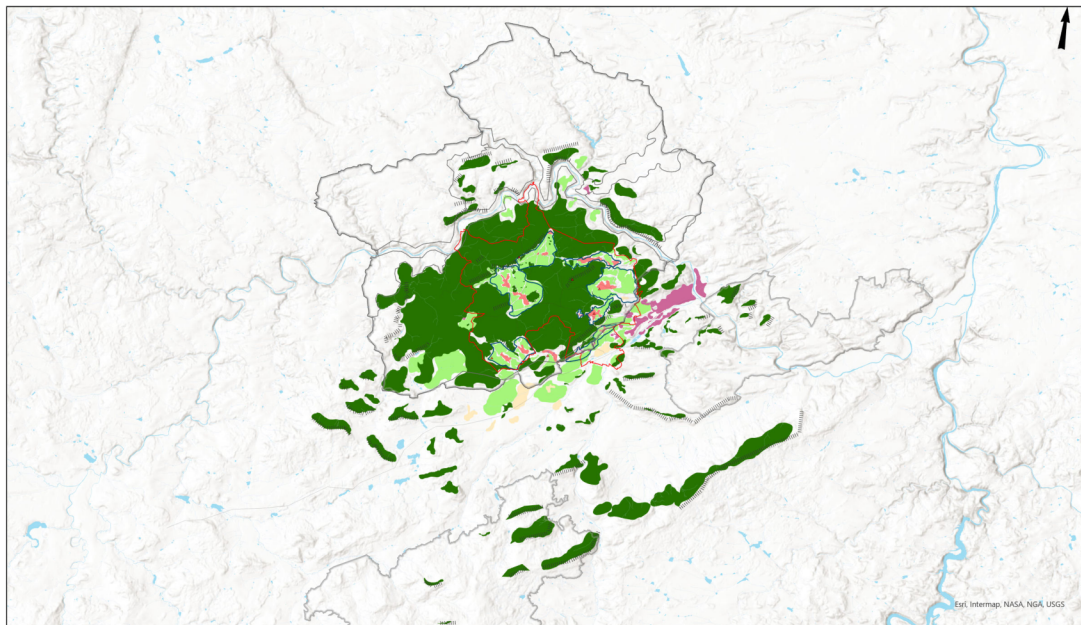


Vyhodnocení krajinného kontextu



- Velkoplošně ZCHÚ
- Řešené území
- Hřebený
- Krajinné celky
- Krajinné prostory
- ▲ Vyhlídková místa
- dálnice
- Vodní toky
- Vodní plochy
- Lesy
- Louky, pole, pastviny
- Sídla městského charakteru
- Sídla málo viditelná
- Sídla venkovského charakteru

10 Km

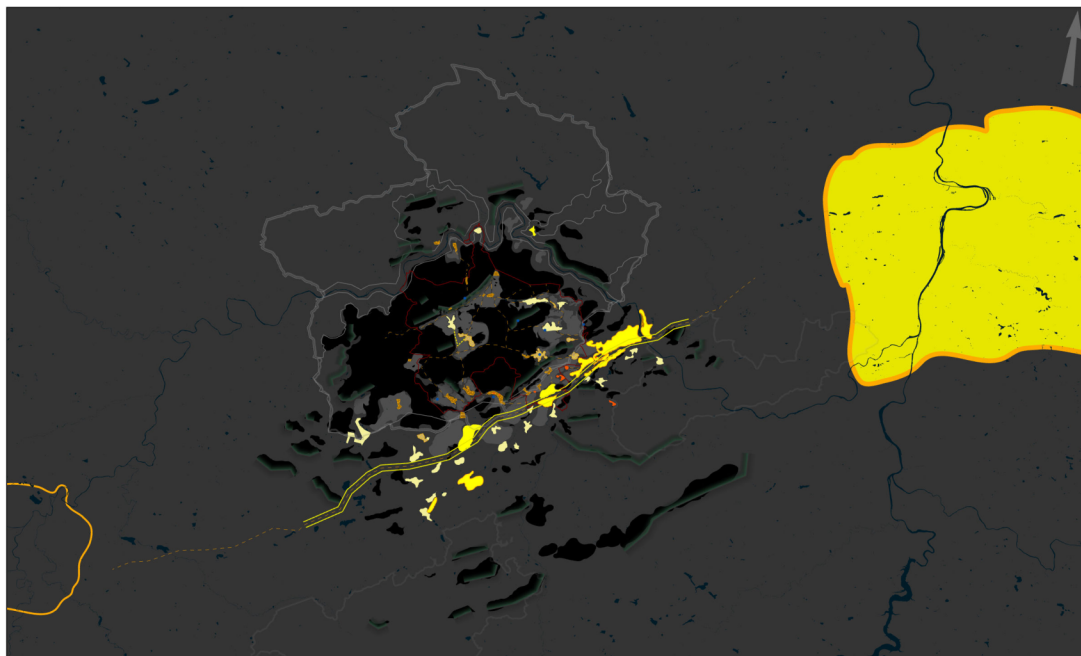
Při pozorování krajiny z vyhlídkových míst je krajina téměř přírodní. Téměř ze všech stran lze vidět zalesněné hřebeny. Směrem na jih se rozléhají Brdy. Z některých míst se uplatňují i velmi vzdálené severní strany zalesněných hřebenů, jako jsou například brdské vrcholy Praha, Malý Tok. Také se uplatňuje horizont Jineckého hřebene, brdské vrcholy Klobouček, Brda, Špičák, Koruna a Jordán.

Východní stranu krajiny ohraničují rozsáhlé lesy Křivoklátské vrchoviny, která se vyznačuje jemně zvlhnutým reliéfem. Mezi významné vrcholy patří Vlastec, Velký vrch, Kohoutov, Vrána a Černá skála.

Severní část území je ohraničena hřebenem nad obcí Broumy, kdy lze vidět jen souvislý masiv lesa. Z vyšších vyhlídek je možné zahlédnout opačnou stranu údolí řeky Berounky a přilehlé hřebeny. Mezi kopci Dubová a Děd je průhled na zalesněné vrcholy Českého krasu. Před nimi je viditelné město Beroun a jeho část Králův Dvůr. Toto město je v krajinné scéně viditelné, ale nijak v ní nevychází. Sídla, která se nacházejí za jižní hranici řešeného území, za dálnicí D5 jsou velmi mírně vidět. Uvnitř řešeného území se nacházejí sídla, která mají spíše venkovský charakter, některé z nich jsou typické pro svou tradiční architekturu. Při výhledu do krajiny jsou vidět minimálně a splývají s okolním prostředím.

Charakteristickým rysem řešeného území je vysoká míra lesnatosti, přičemž pestrost barev ukazuje na smíšený charakter lesů. Kromě nich se zde vyskytují rozsáhlé zemědělské plochy s travnatými porosty, jak na okrajích (například v okolí obcí Hudlice a Točnick), tak i v centrálních oblastech (například u obce Kublov, Broumy či osady Karlov).

V oblasti se dále nachází množství menších vodních toků a rybníků, avšak žádná velká vodní plocha zde není přítomna.



- Vyhlídková místa
 - Dálnice
 - Řešené území
 - Hřebený
 - Krajinné celky
 - dálnice
 - Vodní plochy
 - Lesy širší vztahy
 - Louky a tak
- Sídla - umělé osvětlení
- Slabší světelná záře nad Plzní
 - Silná světelná záře nad Pražskou aglomerací
 - Velmi silné umělé osvětlení, produkující světelnou záři
 - Silné umělé osvětlení
 - Středně silné umělé osvětlení
 - Slabé umělé osvětlení
 - Velmi slabé umělé osvětlení
 - Rušivé umělé osvětlení

10 Km

Pohled na krajinu směrem na východ a jih je zcela odlišný než pohled na sever a západ. Směrem k pražské aglomeraci, městu Beroun a zastávky kolem dálnice D5 je krajinná scéna převážně charakterizována umělým světlem pocházejícím z lidských sídel. Severozápad se vyznačuje více přírodními znaky a méně narušenou tmavou oblohou.

Záře nad Prahou je velmi jasná, při zvýšené oblačnosti může připomínat západ slunce. Světelná záře je patrná nad Berounem a dálnicí D5, a to i přes to, že dálnice leží za horizontem a není přímo viditelná. V okolí dálnice se nacházejí obce a intenzivně osvětlené skladovací haly. Rušivé světlo také pochází z okolí lomu Čertovy schody.

Směrem na západ je patrná světelná záře způsobená umělým osvětlením Plzně a pravděpodobně dalších měst jako Rokycany a Hořovice, která je velmi jemná a má zbarvení do červená.

Záře zvýrazňuje tvar georeliéfu před ní. Směrem na Prahu je horizont jasně viditelný, zatímco vrcholky Brd jsou kvůli umělému osvětlení v popředí vidět jen velmi nepatrně. Z rozhledny Máminka na Krušné hoře jsou vidět vesničky na druhém břehu Berounky, nejvíce vyniká obec Sýkořice.

Uprostřed řešeného území se nachází osídlení venkovského charakteru. V noční krajinné scéně tyto vesnice vytvářejí shluky bodových světél, převážně z veřejného pouličního osvětlení a světél z interiéru domů. Menší osídlení, jako jsou Bzovná, Březová, Svatá, Trubská a Karlov, jsou viditelná velmi jemně, signalizují lidskou přítomnost, avšak nenarušují celkový obraz noční krajiny. Obce jako Broumy, Kublov, Hudlice a Nový Jáchymov mají v krajinné scéně silnější vizuální vliv. Cesty mezi těmito obcemi jsou v noci zřetelné díky projíždějícím automobilům, jejichž světla vytvářejí dynamické linie. Zvláště výraznou linií v krajinné představuje nasvícená cyklostezka mezi Broumy a Kublovem. V řešeném území jsou významným přírodním znakem tmavé, rozsáhlé lesní komplexy, které vytvářejí kontrast se světlejšími plochami bez lesního porostu.