

**Česká zemědělská univerzita v Praze**

**Provozně ekonomická fakulta**

**Katedra práva**



**Bakalářská práce**

**Vymáhání pohledávek v právní úpravě a praxi ČR**

**Miloslava Hrušková**

© 2015 ČZU v Praze

# ČESKÁ ZEMĚDĚLSKÁ UNIVERZITA V PRAZE

Katedra práva

Provozně ekonomická fakulta

## ZADÁNÍ BAKALÁŘSKÉ PRÁCE

Miloslava Hrušková

Veřejná správa a regionální rozvoj

Název práce

**Vymáhání pohledávek v právní úpravě a praxi ČR**

Název anglicky

**Debt recovery in legal regulations and practice of the Czech republic.**

---

### Cíle práce

Cílem práce je

- 1) zmapovat a charakterizovat problematiku daňových pohledávek a jejich vymáhání v současném právní prostředí u organizační složky státu
- 2) shrnutí teoretických zjištění
- 3) poznatky a vyhodnocení
- 4) návrhy na opatření a vhodného postupu k vymožení pohledávek na sociálním pojištění v nové právní úpravě

### Metodika

Metodický postup práce:

- 1) analýza teoretického prostředí zkoumané problematiky
- 2) průzkum zkoumané problematiky v konkrétních podmínkách pomocí analýzy dat a metody statistické analýzy
- 3) závěr, návrhy na opatření a vhodné postupy

### Doporučený rozsah práce

30-40 stran

---

### Doporučené zdroje informací

- BAŘINOVÁ, Dagmar; VOZŇÁKOVÁ, Iveta. Pohledávky-právně-daňově-účetně. 3.rozšířené vydání. Praha: GRADA Publishing, a.s., 2007. 136 s. ISBN 978-80-247-1816-3
- BEZOUŠKA, Petr; PIECHOWICZOVÁ, Lucie. Nový občanský zákoník 2014, 1. vydání. Vydavatel: ANAG 2013. 376 s. ISBN 978-80-7263-819-2
- BREBURDA, Jan. Exekuce srážkami ze mzdy 2014. 2.rozšířené vydání. Vyd: ANAG, 2014. 472 s. ISBN 978-80-7263-858-1
- ELIÁŠ, Karel; SVATOŠ, Marek. ÚZ č. 900 Nový občanský zákoník 2014. Ostrava: SAGIT, 2012. 322 s. ISBN 978-80-7208-920-8.
- KOBÍK, Jaroslav; KOHOUTKOVÁ, Alena. Orientační průvodce novým daňovým řádem. 2. aktualizované vydání. Vyd. VOX, 2011. 187 s. ISBN 978-80-863-249-37.
- KOBÍK, Jaroslav. Správa daní a poplatků s komentářem. 7. aktualizované vydání. Praha: ANAG, 2009. 880 s. ISBN 978-80-7263-528-3.
- KOTOUČOVÁ, Jiřina a kol. Zákon o úpadku a způsobech jeho řešení (Insolvenční zákon). Komentář. 1. vydání. 1128 s. Vyd: C.H.BECK, 2010. ISBN 978-80-7400-320-2
- Národní pojištění – odborný měsíčník ČSSZ
- PLÍVA, Stanislav. Obchodní závazkové vztahy, 2. aktualizované vydání. Praha: ASPI, 2009, 339 s. ISBN 978-807-3574-444
- Právní rozhledy – odborný časopis
- ŠVESTKA, Jiří; DVOŘÁK, Jan; FIALA, Josef a kol. Občanský zákoník – komentář – svazek I. Praha: Wolters Kluwer, 2013. 1736 p.p. ISBN 978-80-7478-370-8.
- ŠVESTKA, Jiří; DVOŘÁK, Jan; ZUKLÍNOVÁ, Michaela a kol. Občanské právo hmotné 1. Praha: Wolters Kluwer, 2013. 430 s. ISBN 978-80-7478-326-5
- VONDRÁKOVÁ, Alena a kol., Vymáhání pohledávek, 2. aktualizované vydání. Praha: Wolters Kluwer, 2011, 896 s. ISBN 978-80-7357-686-8.

---

### Předběžný termín obhajoby

2015/06 (červen)

### Vedoucí práce

Mgr. Ivana Hájková

---

Elektronicky schváleno dne 14. 10. 2014

**JUDr. Jana Borská**

Vedoucí katedry

---

Elektronicky schváleno dne 11. 11. 2014

**Ing. Martin Pelikán, Ph.D.**

Děkan

V Praze dne 11. 03. 2015

### Čestné prohlášení

Prohlašuji, že svou bakalářskou práci "Vymáhání pohledávek v právní úpravě a praxi ČR" jsem vypracovala samostatně pod vedením vedoucí bakalářské práce a s použitím odborné literatury a dalších informačních zdrojů, které jsou citovány v práci a uvedeny v seznamu literatury na konci práce. Jako autorka uvedené bakalářské práce dále prohlašuji, že jsem v souvislosti s jejím vytvořením neporušila autorská práva třetích osob.

V Praze dne 16. března 2015

---

## Poděkování

Ráda bych touto cestou poděkovala vedoucí bakalářské práce paní Mgr. Ivaně Hájkové za odborné vedení, připomínky a cenné rady, které mi poskytovala v průběhu zpracování této bakalářské práce.

Poděkování patří také zaměstnancům České správy sociálního zabezpečení, detašované pracoviště Plzeň, za ochotu a spolupráci při poskytování potřebných informací, které byly podkladem pro vypracování praktické části práce.

Miloslava Hrušková

# Vymáhání pohledávek v právní úpravě a praxi ČR

---

## Debt recovery in legal regulations and practice of the Czech republic

### Souhrn

Bakalářská práce se zabývá problematikou vymáhání pohledávek na sociálním pojištění, které nebyly plátcí pojistného včas a řádně splaceny. Teoretická část práce je zaměřena na rozbor současné platné právní úpravy, související s oblastí vymáhání pohledávek daňové správy. V prvních kapitolách je v obecné rovině vymezen pojem výkon rozhodnutí, způsoby vedení exekucí v občanskoprávním, daňovém a správním řízení, dále vznik a náležitosti exekučních titulů. V dalších oddílech práce je zmapováno exekuční řízení konkrétně v podmínkách správ sociálního zabezpečení. V praktické části budou srovnávány a analyzovány jednotlivé způsoby aplikace právní úpravy v praxi s ohledem na nový daňový řád, popsán je reálný stav využívání institutů určených k vymáhání, zajištění a uplatňování pohledávek na sociálním zabezpečení. Na základě praktických zkušeností autorky jsou popsány praktické problémy, se kterými se lze při vymáhání nedoplatků setkat, včetně návrhů a řešení, které by vedly k efektivnějšímu a hospodárnějšímu postupu vedení celého exekučního řízení a vymožení pohledávek na sociálním zabezpečení.

### Summary

This final paper deals with the topic of debt recovery in the field of overdue social security payments. The theoretical part of the paper focuses on current legislation frame in tax administration debt recovery. Its first chapters give a general definition of execution in civil, tax and administration proceedings as well as the issue of execution titles. The following chapters describe execution proceedings in social security administration. The practical part compares and analyses particular practical proceedings within the legal and tax frameworks. Moreover, it gives a real picture describing the use of social security debt recovery tools. Based on the author's experience, a list of practice problems in the field of debt recovery is put forward, including proposed arrangements that would lead to more efficient and more economical methods in execution proceedings and social security debt recovery.

**Klíčová slova:** dlužník, dražba, exekuce, insolvenční řízení, konkurz, náklady řízení, nový občanský zákoník, pohledávka, splátkový kalendář, věřitel, výzva k uhrazení

**Keywords:** debtor, auction, execution, insolvency proceeding, bankrupt, proceeding costs, new civil legal code, debt, payment schedule, creditor, payment notice

## OBSAH

<b>1</b>	<b>Úvod</b> .....	<b>3</b>
<b>2</b>	<b>Cíl práce a metodika zpracování</b> .....	<b>5</b>
2.1	Cíl práce .....	5
2.2	Metodika zpracování .....	5
<b>3</b>	<b>Rozbor právní úpravy ve vymáhání pohledávek</b> .....	<b>6</b>
3.1	Právní úprava v minulosti .....	6
3.2	Současná platná právní úprava .....	6
3.3	Rozbor platné právní úpravy .....	8
3.3.1.	<i>Charakteristika výkonu rozhodnutí</i> .....	8
3.3.2.	<i>Exekuce v občanskoprávním řízení</i> .....	9
3.3.3.	<i>Exekuce ve správním řízení</i> .....	11
3.3.4.	<i>Exekuce v daňovém řízení</i> .....	12
3.3.5	<i>Zástavní a zajišťovací právo</i> .....	14
3.3.6	<i>Exekuce provedená soudním exekutorem</i> .....	15
3.3.7	<i>Insolvenční řízení</i> .....	17
<b>4</b>	<b>Praktická část</b> .....	<b>19</b>
4.1	Charakteristika České správy sociálního zabezpečení .....	19
4.2	Exekuční titul .....	19
4.3	Zahájení procesu vymáhání pohledávek .....	20
4.4	Způsoby exekuce podle daňového řádu .....	22
4.4.1	<i>Exekuce příkázáním pohledávky z účtu u poskytovatele platebních služeb</i> .....	22
4.4.2	<i>Exekuce srážkami ze mzdy a z jiných příjmů</i> .....	23
4.4.3	<i>Exekuce příkázáním jiné peněžité pohledávky</i> .....	25
4.4.4	<i>Exekuce postižením jiných majetkových práv</i> .....	26
4.5	Exekuční náklady .....	27
4.7	Prohlášení o majetku .....	28
4.8	Další procesní úkony OSSZ v exekuci .....	29
4.9	Soudní výkon rozhodnutí .....	30
4.9.1	<i>Exekuce prováděná soudními exekutory</i> .....	30
4.10	Právní zajištění pohledávek .....	32
4.10.1	<i>Zástavní právo ve správním řízení</i> .....	32
4.10.2	<i>Zajištění pohledávek v jiných případech</i> .....	36
4.11	Uplatnění pohledávek v jiných řízeních .....	37
4.11.1	<i>Uplatnění pohledávek v likvidaci</i> .....	37
4.11.2	<i>Uplatnění pohledávek v dědickém řízení</i> .....	39
4.11.3	<i>Uplatnění pohledávek v dražbách</i> .....	39
	<i>Dražby prováděné soudem - soudním exekutorem</i> .....	41
4.11.4	<i>Uplatnění pohledávek v insolvenčním řízení</i> .....	41
4.12	Aplikační podpora vymáhání pohledávek .....	44
4.12.1	<i>Centrální aplikace SPR</i> .....	44
4.12	Návrhy a doporučení .....	45
<b>5</b>	<b>Závěr</b> .....	<b>49</b>
<b>6</b>	<b>Seznam literatury a informačních zdrojů</b> .....	<b>51</b>
<b>7</b>	<b>Přílohy</b> .....	<b>53</b>

# 1 Úvod

V posledních letech došlo ke značnému nárůstu ekonomických problémů ve společnosti, s nimiž je spojena platební neschopnost dlužníků na straně jedné a vznik pohledávek věřitelů na straně druhé. Tento stav se týká jak podnikatelských subjektů, tak fyzických osob – nepodnikatelů. Důvody jsou jednak objektivní – zejména dopad ekonomické krize, jednak subjektivní – dopad dřívějšího vlastního nezodpovědného a neuváženého jednání. Plnění závazků vždy patřilo k základním pravidlům lidské slušnosti. Mnozí si však vykládají demokracii v právním státě dle vlastních představ a neplacení dluhů v mnoha případech považují za jakési hrdinství.<sup>1</sup> Stabilizaci poměrů, které jsou důsledkem společenského vývoje, má na starost stát. Stát je povinen zajistit respektování práv a povinností ve společnosti tam, kde základní pravidla chování a slušnosti již nestačí. Proto vymáhání pohledávek musí být prováděno na základě právních norem, které s danou problematikou souvisejí.

V průběhu posledních let došlo k významným změnám právní úpravy v oblasti výběru peněžitých plnění. Za klíčové zákony v této oblasti se považují zákon č. 337/1992 Sb., o správě daní a poplatků, s účinností do 31. 12. 2010, občanský soudní řád, insolvenční zákon, správní řád a mnoho dalších procesních předpisů. Bohužel důsledkem častých novelizací těchto zákonů došlo ke vzniku nepřehledností a mnohdy i rozporuplností mezi jednotlivými předpisy, upravující tuto oblast. Poslední výraznou změnu v právní úpravě přinesl s účinností od 1. 1. 2011 zákon č. 280/2009 Sb., daňový řád, ve znění pozdějších předpisů, který podrobně upravuje především oblast daňové exekuce. Tato klíčová norma již obsahuje upřesnění pravomocí správců daní, úpravu náležitostí jimi prováděných úkonů zejména tak, aby si již orgány veřejné moci nemusely subsidiárně vypomáhat občanským soudním řádem. Smyslem daňového řádu bylo také odstranění existující duality mezi úpravou správy daní ve správním řádu a daňovém řádu.<sup>2</sup>

Tato bakalářská práce se zaměřuje na vymáhání, zajišťování a uplatňování pohledávek České správy sociálního zabezpečení (dále též ČSSZ). Téma práce bylo zvoleno z důvodu současné aktuálnosti a nárůstu počtu daňových dlužníků na sociálním pojištění. Výše uvedené změny se jistým způsobem dotýkají i ČSSZ, velmi často jsou novelizovány její speciální zákony, a to zákon č. 589/1992 Sb., o pojistném na sociální

---

<sup>1</sup> VONDRÁKOVÁ, A., *Vymáhání pohledávek*, str. 5

<sup>2</sup> KOBÍK, J.; KOHOUTKOVÁ, A., *Daňový řád s komentářem*, s. 10



zabezpečení a příspěvku na státní politiku zaměstnanosti a zákon č. 582/1991 Sb., o organizaci a provádění sociálního zabezpečení. V souladu s těmito legislativními změnami musí ČSSZ nadále zajišťovat jeden ze svých prioritních úkolů, a to dosažení stanoveného procenta úspěšnosti ve výběru pojistného.

Autorka práce působí na OSSZ v Chebu a při jejím zpracování čerpá nejen z platných zákonů a odborné literatury, ale i ze svých praktických zkušeností. V práci popisuje jednotlivé způsoby vymáhání pohledávek za plátcí pojistného a jejich dílčími postupy. Snaží se o objektivní posouzení účinnosti aplikace současné právní úpravy s využitím zákonných institutů při vymáhání pohledávek správami sociálního zabezpečení.

## **2 Cíl práce a metodika zpracování**

### **2.1 Cíl práce**

Hlavním cílem bakalářské práce jsou návrhy na zkvalitnění efektivních postupů, souvisejících s vymáháním pohledávek z neuhrazeného pojistného na sociálním zabezpečení a příspěvku na státní politiku zaměstnanosti. Autorka zachycuje změny v oblasti právních předpisů, popisuje aktuální problémy ve vymáhání, zajišťování a uplatňování pohledávek z vlastní zkušenosti a praxe a navrhuje možná zlepšení aplikace stávajících právních norem při vymáhání, zajišťování a uplatňování pohledávek. Sekundárním cílem bude vymezení teoretických přístupů, metodická doporučení a návrhy legislativních změn v oblasti vymáhání a zajišťování peněžitých pohledávek daňové správy.

### **2.2 Metodika zpracování**

Autorka pracuje na Okresní správě sociálního zabezpečení v Chebu a její snahou je přiblížit problematiku oblasti vymáhání pohledávek na sociálním zabezpečení z pohledu „zevnitř“. Zaměřuje svou pozornost na analýzu textu právních předpisů vztahující se k problematice vymáhání, zajišťování a uplatňování pohledávek; a její interpretaci s ohledem na využití v praxi. Pro vystižení změn v právní úpravě vybrané problematiky jsou využity komparační metody a v návaznosti na účinnost daňového řádu od 1. 1. 2011 jsou vysvětleny nové přístupy a instrumenty vedoucí k vymáhání pohledávek, spolu s jejich začleněním do současné právní legislativy.

V praktické části autorka popisuje a porovnává jednotlivé právní instituty vymáhání peněžitých pohledávek z hlediska jejich efektivity a využitelnosti v prostředí daňové správy. Ve vztahu k metodice práce je použita současná platná legislativa, odborná literatura a webové stránky České správy sociálního zabezpečení. Při analýze jednotlivých postupů vymáhání pohledávek jsou využity metodické pokyny ČSSZ, které jsou upraveny v jejich interních předpisech. Při hodnocení úspěšnosti jednotlivých institutů vymáhání je vycházeno z interních rozborů vymáhání pohledávek za roky 2010 až 2014, poskytnutých ČSSZ, pracovištěm Plzeň.

## **3 Rozbor právní úpravy ve vymáhání pohledávek**

### **3.1 Právní úprava v minulosti**

Přechodem k demokracii a tržnímu státu po roce 1989 vyvstala nutnost aktualizovat právní předpisy, a to s ohledem na nové jevy ve společnosti a především v souvislosti se změnami v řízení a správě společenských procesů. Občanský soudní řád z roku 1963 je účinný dodnes, prošel však značným vývojem a změnami. Exekučního řízení se dotkla až změna zakotvená v novele pod č. 519/1991 Sb., kdy byl opětovně zaveden institut dražby při prodeji movitých i nemovitých věcí, dále byl opětovně zaveden institut soudcovského zástavního práva a naopak došlo ke zrušení institutu likvidace majetku.<sup>3</sup> V oblasti exekučního řízení se jedná o následující právní předpisy, které byly aktuální po roce 1989, v současnosti však již pozbyly svou platnost, a byly nahrazeny normou aktuální, která je uvedena v přehledu současné právní úpravy. Platnost pozbyl zákon č. 71/1967 Sb., o správním řízení, ve znění zákona č. 283/1993 Sb., zákon č. 328/1991 Sb., o konkursu a vyrovnání, zákon č. 174/1950 Sb., o dražbách mimo exekuce, ve znění zákona č. 427/1990 Sb., zákon č. 513/1991 Sb. a v neposlední řadě zákon č. 337/1992 Sb., o správě daní a poplatků, ve znění platném do 31. 12. 2010, (dále jen „ZSDP“).

### **3.2 Současná platná právní úprava**

Dle správního řádu se pro exekuci, vybírání a evidenci peněžitých plnění uplatní postup pro správu daní, neboť předmětem správy daní jsou dle ustanovení § 2 odst. 1 a 3 písm. b) DŘ příjmy veřejného rozpočtu, resp. peněžitá plnění.<sup>4</sup> Současně dle ustanovení § 4 DŘ se tento zákon nebo jeho jednotlivá ustanovení použijí v případě, neupravuje-li jiný zákon správu daní (správu pohledávek státu) jinak. Znamená to tedy, že pro rozhodování a řízení o pohledávkách v oblasti sociálního zabezpečení se použijí příslušná ustanovení ZPSZ a ZOPSZ a příslušná ustanovení správního řádu, za použití daňového řádu. Správcem daně je dle ustanovení § 10 DŘ každý správní orgán, případně i jiný orgán, pokud jej zvláštní zákon v příslušném rozsahu zmocňuje k výkonu správy daní, resp. pojistného na sociální zabezpečení a příspěvku na státní politiku zaměstnanosti (dále jen

---

<sup>3</sup> SCHELLEOVÁ, I. a kol., *Exekuce*, s. 15.

<sup>4</sup> ustanovení § 106 odst. 3 správního řádu, v platném znění

„pojistné“). Postavení správce daně tak mohou mít vedle standardních orgánů, jako jsou územní finanční orgány, i další orgány v případech, že zvláštní zákon stanoví procesní postup dle daňového řádu při správě dalších peněžitých plnění nebo jejich placení.

Pojistné je odvodem do veřejných rozpočtů, jehož výběr není pokryt obecným daňovým procesním předpisem, ale samostatnou právní úpravou – ZPSZ a ZOPSZ. Daňový řád tedy ponechává možnost upravit správu pohledávek státu ve zvláštních zákonech, bez toho aniž by musel být měněn text daňového řádu. Podle daňového řádu může tedy OSSZ vymáhat pohledávku daňovou exekucí, resp. správní exekucí (dále jen „exekuce“) nebo zabezpečit vymáhání pohledávky prostřednictvím soudního exekutora, popřípadě je přihlásit do veřejné dražby či uplatnit v insolvenčním řízení.<sup>5</sup> Kromě uvedených možností, jež vyplývají z ustanovení § 175 odst. 1 DŘ, uplatňují OSSZ pohledávky i v jiných řízeních (např. likvidace, dědické řízení).

Nestanoví-li daňový řád jinak, postupuje se při exekuci podle OSŘ. Pravomoci správce daně, resp. OSSZ, v exekučním řízení, upravuje zejména daňový řád a další právní předpisy, které se váží k realizaci exekučního řízení v oblasti sociálního zabezpečení, tzn. ZOPSZ a ZPSZ, přičemž tam kde není tato problematika upravena speciálními právními předpisy, použijí se obecná ustanovení správního řádu. Tam, kde vystupuje OSSZ jako oprávněný subjekt z exekučního titulu, použije se přiměřeně ustanovení OSŘ upravující postavení oprávněného. Pohledávky náhrady přeplatků na dávkách nemocenského pojištění a důchodového pojištění, pohledávky pojistného na sociální zabezpečení a příspěvku na státní politiku zaměstnanosti a pohledávky regresní náhrady podle zákona o nemocenském pojištění, jsou řazeny mezi pohledávky přednostní.<sup>6</sup> Pojem pohledávka představuje právo věřitele požadovat po dlužníkovi určité plnění. Se splatností (dospělostí) pohledávky vzniká věřiteli nárok, tj. právo vymáhat dluhované plnění u příslušného státního orgánu. Dlužníkovi současně vzniká tomu odpovídající povinnost dluhované plnění uskutečnit.<sup>7</sup>

---

<sup>5</sup> ustanovení § 175 odst. 1 daňového řádu, ve znění pozdějších předpisů

<sup>6</sup> ustanovení § 279 odst. 2 písm. e), f), j) OSŘ

<sup>7</sup> VONDRÁKOVÁ, A., *Vymáhání pohledávek*, s. 3

### 3.3. Rozbor platné právní úpravy

Tato bakalářská práce mapuje vymáhání a zajišťování daňových pohledávek, proto se budou následující kapitoly zabírat rozбором současné platné právní úpravy, která má bezprostřední vliv na vymáhávání pohledávek ČSSZ. Rozebrány budou jednotlivé druhy výkonů rozhodnutí. Vzhledem k tomu, že ČSSZ vymáhá a uplatňuje své pohledávky i prostřednictvím insolvenčního řízení, bude součástí rozboru právní úpravy i tato problematika.

#### 3.3.1. Charakteristika výkonu rozhodnutí

Výkon rozhodnutí obecně slouží k realizaci pravomocného rozhodnutí soudů nebo rozhodnutí orgánů veřejné moci a je opřen o zásadu, že dlužník za splnění svých závazků ručí veškerým svým majetkem a věřitel je oprávněn uspokojit z tohoto majetku dlužníka své pohledávky, pokud mu byly přiznány pravomocným a vykonatelným rozhodnutím. Výkon rozhodnutí je zásahem do sféry absolutních majetkových práv dlužníka, uskutečňovaným za podmínek a předpokladů stanovených procesně právními předpisy.<sup>8</sup> V případě peněžitých pohledávek se jde o nucenou úhradu závazku povinného, kterým může být právnická či fyzická osoba, obec nebo stát. Základním předpokladem exekučního řízení je existence exekučního titulu. Jedná se o vykonatelné rozhodnutí soudu nebo orgánu veřejné moci, které nabylo právní moci, tzn. nelze se již proti němu odvolat. Podstatou výkonu rozhodnutí je uspokojení nuceným zásahem přiznaných práv oprávněného vůči povinnému. Z hlediska výše uvedeného se rozlišuje mezi výkonem rozhodnutí správním, daňovým a soudním. Tyto oblasti jsou upraveny v zákonech:

- a) zákon č. 99/1963 Sb., občanský soudní řád, v platném znění,
- b) zákon č. 337/1992 Sb., o správě daní a poplatků, ve znění účinným do 31. 12. 2010,
- c) zákon č. 120/2001 Sb., exekuční řád, platném znění,
- d) zákon č. 500/2004 Sb., správní řád, v platném znění,
- e) zákon č. 280/2009 Sb., daňový řád, platný s účinností od 1. 1. 2011.

---

<sup>8</sup> GROSSOVÁ, M. E., *Exekuce na peněžité plnění v současné právní praxi*, s. 29

### 3.3.2. Exekuce v občanskoprávním řízení

Výkon rozhodnutí v občanském řízení soudním je upraven Občanským soudním řádem (dále jen OSŘ). Na rozdíl od exekuce správní disponuje tato soudní exekuce větším počtem různých možností peněžitých exekucí. Soudní exekuce je zahajována jen na návrh oprávněného a musí splňovat předepsané náležitosti. Zejména musí obsahovat uvedení způsobu, jakým má být výkon rozhodnutí proveden. Přílohou návrhu na výkon rozhodnutí musí být originál exekučního titulu s doložkou vykonatelnosti nebo jeho úředně ověřená kopie. Obecně jsou exekuční tituly taková rozhodnutí, která ukládají povinnost nějakého plnění:<sup>9</sup>

- a) vykonatelná rozhodnutí soudů a jiných orgánů činných v trestním řízení, pokud přiznávají právo nebo postihují majetek;
- b) vykonatelná rozhodnutí soudů ve správním soudnictví;
- c) vykonatelná rozhodnutí rozhodčích komisí a smírů jimi schválených;
- d) vykonatelná rozhodnutí státních notářství a dohod jimi schválených;
- e) notářské a exekutorské zápisy se svolením k vykonatelnosti sepsaných podle zvláštních zákonů;
- f) vykonatelná rozhodnutí orgánů veřejné správy včetně platebních výměrů, výkazů nedoplatků ve věcech daní a poplatků a jiných rozhodnutí, jakož i vykonatelné smíry;
- g) vykonatelná rozhodnutí a výkazy nedoplatků ve věcech nemocenského pojištění a sociálního zabezpečení;
- h) rozhodnutí orgánů Evropských společenství;
- i) jiná vykonatelná rozhodnutí, schválené smíry a listiny, jejichž soudní výkon připouští zákon.<sup>10</sup>

Soudní exekuci na peněžité plnění je možné provést níže uvedenými způsoby:

- a) příkázáním pohledávky u peněžního ústavu;
- b) příkázáním jiných peněžitých pohledávek;
- c) srážkou ze mzdy;
- d) prodejem movitých věcí;
- e) prodejem nemovitostí;
- f) prodejem podniku;

---

<sup>9</sup> § 274 odstavec 1 OSŘ, v platném znění

<sup>10</sup> GROSSOVÁ, M. E., *Exekuce na peněžité plnění v současné právní praxi*, s. 78

g) zřízením soudcovského zástavního práva.

Výkon rozhodnutí lze nařídit jen v takovém rozsahu, jaký stačí k uspokojení oprávněných, ale v rámci ochrany povinného nesmí být prováděn nevhodně. O zřejmou nevhodnost navrženého způsobu exekuce půjde, jestliže již z údajů obsažených v návrhu na nařízení výkonu rozhodnutí, případně z jiných tvrzení oprávněného vyjde najevo nebo dozví-li se soud jinak, že je zde vhodnější způsob výkonu rozhodnutí.<sup>11</sup> Pokud by došlo k takovému návrhu na exekuci, může soud, a to po slyšení oprávněného, výkon rozhodnutí nařídit jiným vhodným způsobem.

Na návrh může soud odložit provedení exekuce, jestliže se povinný ocitl bez své viny přechodně v takovém postavení, že by provedený výkon rozhodnutí mohl mít pro něho nebo pro příslušníky jeho rodiny zvláště nepříznivé následky a oprávněná strana by nebyla tímto odkladem vážně poškozena. Při odkladu výkonu rozhodnutí soud nepokračuje v jeho provádění, neprovádí další úkony, které slouží k vynucení určité povinnosti. Doba, na kterou je výkon rozhodnutí odložen, musí být určena zřejmým způsobem a po jejím uplynutí je nařízeno pokračovat ve výkonu rozhodnutí. Jednotlivé hlavní důvody zastavení výkonu rozhodnutí jsou taxativně uvedeny v OSŘ a jedná se o tyto skutečnosti:

- a) výkon rozhodnutí byl nařízen, ačkoli se rozhodnutí dosud nestalo vykonatelným;
- b) rozhodnutí, které je podkladem výkonu rozhodnutí, bylo po nařízení výkonu zrušeno nebo se stalo neúčinným;
- c) zastavení výkonu rozhodnutí navrhl ten, kdo navrhl jeho nařízení;
- d) výkon rozhodnutí postihuje věci, které jsou z něho vyloučeny;
- e) průběh výkonu rozhodnutí ukazuje, že výtěžek, kterého jím bude dosaženo, nepostačí ani ke krytí jeho nákladů;
- f) bylo pravomocně rozhodnuto, že výkon rozhodnutí postihuje majetek, k němuž má někdo právo nepřipouštějící výkon rozhodnutí, po vydání rozhodnutí zaniklo právo jím přiznané;
- g) po vydání rozhodnutí zaniklo právo jím přiznané, ledaže byl tento výkon rozhodnutí již proveden; bylo-li právo přiznáno rozsudkem pro zmeškání, bude výkon rozhodnutí zastaven i tehdy, jestliže právo zaniklo před vydání tohoto rozsudku;

---

<sup>11</sup> ŠKÁROVÁ, M. a kol., *Občanský soudní řád s vysvětlivkami a judikaturou*, s. 964

h) výkon rozhodnutí je nepřípustný, protože je tu jiný důvod, pro který rozhodnutí nelze vykonat.

Obecně soud zastaví nařízený výkon rozhodnutí na návrh i bez návrhu. Pokud dojde k částečnému uspokojení pohledávky oprávněného, soud svým usnesením zastaví výkon rozhodnutí jen částečně. Použití výše uvedených ustanovení o výkonu rozhodnutí ve věcech exekuce peněžitých pohledávek se použijí i na vykonatelná rozhodnutí orgánů veřejné správy včetně výkazů nedoplatků a platebních výměrů ve věcech daní, rozhodnutí ve věcech nemocenského pojištění a sociálního zabezpečení a jiných poplatků.

### **3.3.3. Exekuce ve správním řízení**

Pohledávky orgánů veřejné moci, případně jiných subjektů veřejného práva, lze vymáhat také správním výkonem rozhodnutí neboli správní exekucí. A to podle zákona č. 500/2004 Sb., správní řád, v platném znění (dále též SŘ) a daňové nedoplatky daňovou exekucí podle zákona č. 337/1992 Sb., o správě daní a poplatků (dále též ZSDP), ve znění platném do 31. 12. 2010. S účinností od 1. 1. 2011 byl zákon o správě daní a poplatků nahrazen zákonem č. 280/2009 Sb., daňový řád (dále též DŘ). Ve správním řádu je řešena problematika použitelnosti, stejně jako otázky příslušnosti správních orgánů, které ve správním řízení budou příslušné k rozhodování. Tento zákon předpokládá použití procesních ustanovení správního řádu na řízení, v němž o právech, právem chráněných zájmech nebo povinnostech individuálně určených fyzických a právnických osob budou rozhodovat v oblasti výkonu státní orgány obcí, okresní úřady, ministerstva a jiné orgány státní správy.<sup>12</sup> U pohledávek nedaňového typu se výkony rozhodnutí zahajují podle SŘ, a pokud není upraveno jinak, aplikují se na ně ustanovení DŘ, případně jiných speciálních zákonů.

Vzhledem k tomu, že se většina pohledávek správců daní vymáhá prostřednictvím správní exekuce, vznikly určité nejasnosti, které vyplývají z nejednoznačné právní úpravy mezi SŘ a ZSDP. Výkon rozhodnutí je obecně upraven v SŘ, který upravuje postup správních orgánů při nařizování a provádění exekucí na peněžitá plnění. Zároveň je však ve SŘ uvedeno, že pro exekuci těchto peněžitých plnění se uplatní postup pro správu daní, tedy podle ZSDP. Proti tomu stála ustanovení týkající se základních zásad činnosti

---

<sup>12</sup> ONDRUŠ, R. a kol., *Správní řád. Nový zákon s důvodovou zprávou a poznámkami*, str. 13



správních orgánů, které se aplikují při výkonu veřejné správy i v případech, kdy zvláštní zákon stanoví, že se SŘ nepoužije, ale sám úpravu odpovídající těmto zásadám neupravuje. Přitom aplikace základních zásad daňového řízení, tak jak byly uvedeny v ZSDP, musely být v případě střetu těchto dvou právních úprav používány přednostně. Pouze v případě, kdy ZSDP neobsahoval některé ze zásad, uvedených ve SŘ, bylo potřeba tyto zásady aplikovat podle SŘ.<sup>13</sup>

### 3.3.4. Exekuce v daňovém řízení

Přijetím daňového řádu došlo k zásadním změnám v právní úpravě oblasti vymáhání a správě daní, zejména pak v daňové exekuci. Správce daně dosud musel na jednotlivé způsoby exekuce přiměřeně aplikovat příslušnou právní úpravu těchto způsobů exekuce obsaženou v OSŘ. DŘ však správcům daní poměrně podrobně stanovil úpravu postupů a úkonů při vedení daňové exekuce. Vymáhání podle DŘ zahrnuje i celou dělenou správu, tj. vymáhání peněžitých plnění, které jsou příjmem do veřejného rozpočtu a vznikla rozhodnutím správního nebo jiného veřejnoprávního orgánu.

V souladu s DŘ je možno nedoplatky vymáhat daňovou exekucí nebo využít vymáhání prostřednictvím soudu či soudního exekutora, popřípadě je uplatnit v insolvenčním řízení jej přihlásit do veřejné dražby nebo.<sup>14</sup> V rámci zásady přiměřenosti a hospodárnosti musí být zvolen takový způsob vymožení pohledávky, aby výše nákladů spojených s jejím vymožením nebyla ve zjevném nepoměru k výši samotného nedoplatku. Tato zásada se týká také volby způsobu vymáhání, např. vlastní daňová exekuce vs. exekuci prováděné soudním exekutorem; ale i druhu vymáhání např. příkázáním srážek z platu a jiných příjmů vs. provedení exekuce prodejem nemovitostí. Okruh orgánů, které takto postupují, velmi obsáhlý, vzhledem k tomu, že daňová exekuce by se měla týkat všech peněžitých plnění určených do veřejných rozpočtů. Hlavním cílem DŘ je zefektivnění výběru peněžitých plnění do veřejného rozpočtu. V případech, které nejsou v DŘ upraveny, se přiměřeně postupuje podle OSŘ. Pasáž věnující se daňové exekuci obsahuje zejména vymezení pravomocí správců daní při jejím provádění, jakož i úpravu úkonů, prováděných správci daně v tomto řízení tak, aby nemusela být soudní pravomoc

---

<sup>13</sup> GROSSOVÁ, M. E., *Exekuce na peněžité plnění v současné právní praxi*, s. 125

<sup>14</sup> § 175 zákona č. 280/2009 Sb., *daňový řád, ve znění pozdějších předpisů*

vycházející z OSŘ nadále transportována výkladem úředníků do pravomoci orgánů moci výkonné – správců daní.<sup>15</sup>

Vydáním exekučního příkazu je zahájena daňová exekuce i samotné exekuční řízení. Nově jsou součástí exekučního příkazu také exekuční náklady. Vyčíslení těchto nákladů je spojeno s prováděním daňové exekuce. Výše nákladů představuje 2 % z částky, pro kterou je exekuce nařízena, nejméně však částka 500 Kč a nejvýše 500 000 Kč. Exekuční náklady lze uplatňovat u téhož nedoplatku pouze jednou.

Exekučním titulem se stává:

- a) výkaz nedoplatků sestavený z údajů evidence daní,
- b) vykonatelné rozhodnutí, kterým je stanoveno peněžité plnění nebo,
- c) vykonatelný zajišťovací příkaz<sup>16</sup>,

ad b) za vykonatelné rozhodnutí, kterým je stanoveno peněžité plnění lze považovat veškerá vykonatelná rozhodnutí orgánů veřejné správy, vydaných při výkonu veřejné moci. Pokud se jedná o výkazy nedoplatků ve věcech nemocenského pojištění a sociálního zabezpečení, tak je nutné vycházet z právní úpravy, na jejímž základě jsou vyhotovovány, a která je považuje za exekuční titul pro vedení správní exekuce.<sup>17</sup>

Daňovou exekuci lze provést jen těmito způsoby:

- příkázáním pohledávky z účtu vedeného u poskytovatele platebních služeb;
- příkázáním jiné peněžité pohledávky;
- srážkami ze mzdy;
- prodejem movitých věcí;
- prodejem nemovitosti;
- postižením jiných majetkových práv.

Daňovou exekuci lze částečně nebo zcela odložit z moci úřední i na návrh dlužníka. Důvody pro takové částečné či úplné zastavení daňové exekuce jsou taxativně vymezeny přímo v DŘ a jedná se o tyto důvody:

- a) pro její nařízení nebyly splněny zákonné podmínky,

<sup>15</sup> KOBÍK, J.; KOHOUTKOVÁ, A., *Daňový řád s komentářem*, s. 11

<sup>16</sup> § 176 zákona č. 280/2009, *daňový řád, ve znění pozdějších předpisů*

<sup>17</sup> KOBÍK, J.; KOHOUTKOVÁ, A., *Daňový řád s komentářem*, s. 731

- b) odpadl důvod, pro který byla daňová exekuce nařízena,
- c) správce daně povolí posečkání úhrady nedoplatku,
- d) bylo pravomocně rozhodnuto, že postihuje majetek, k němuž náleží právo nepřipouštějící exekuci nebo věci nepodléhající exekuci,
- e) zaniklo právo vymáhat nedoplatek,
- f) předpokládaný výtěžek nepostačí ani ke krytí exekučních nákladů,
- g) pokračování v exekuci by bylo spojeno s nepoměrnými obtížemi,
- h) dlužník, jehož mzda je exekučovaná, nepobírá nejméně pro dobu jednoho roku mzdu, alespoň v takové výši, aby z ní mohly být srážky prováděny,
- i) bylo nařízeno více daňových exekucí a k úhradě vymáhaného nedoplatku postačí pouze některá z nich nebo
- j) je tu jiný důvod, pro který nelze v daňové exekuci pokračovat.

### **3.3.5 Zástavní a zajišťovací právo**

Zřízení zástavního práva pro dlužníka představuje významné omezení v nakládání s jeho majetkem. Pro správce daně je takový úkon bezesporu významný, a to z hlediska dvojí funkce:

- a) zajišťovací (dlužník uhrazením svého dluhu zbaví svůj majetek zástavního práva),
- b) uhrazovací (správce daně může dosáhnout úhrady zpeněžením předmětné zástavy).

Podle ZSDP, ve znění platném do 31. 12. 2010, platila do 31. 12. 2000 speciální podmínka zástavního práva pro daňové účely, která stanovila, že zástavní právo vzniká ze zákona již ke dni doručení rozhodnutí o vyměření daně či ke dni splatnosti zálohy na daň. Docházelo tím běžně k upřednostňování správce daně před jinými zástavními věřiteli. Od 1. 1. 2001 tato zvýhodňující podmínka zanikla a ZSDP odkazoval na obecnou úpravu zástavního práva podle tehdejší právní úpravy občanského zákoníku. V ZSDP zůstalo pouze jedno ustanovení vztahující se k zástavnímu právu, a to upravovalo pouze oprávnění správce daně ke zjištění vhodného předmětu zástavy. Toto oprávnění bylo postaveno na součinnosti správce daně a daňového subjektu a ukázalo se být spíše kontraproduktivní. Takový daňový subjekt získával v předstihu informace o záměrech správce daně a měl

možnost manipulovat s potenciální zástavou.<sup>18</sup> Vlastní podrobná úprava daňového zástavního práva není upravena ani v novém DŘ a v platnosti je stále odkaz na nový občanský zákoník. Podle tohoto kodexu může být předmětem zástavy věc movitá nebo nemovitost, byt, obchodní podíl, podnik nebo jiná věc hromadná, soubor věcí, cenný papír nebo předmět průmyslového vlastnictví, pohledávka nebo jiné majetkové právo, pokud to jeho povaha připouští. Vznik zástavního práva se váže zásadním způsobem na rozhodnutí správce daně.

Pořadí uspokojování zástavních věřitelů určuje okamžik vzniku zástavního práva. Zástavní právo k nemovitostem evidovaným v katastru nemovitostí a k dalším věcem, které jsou vedeny ve veřejných registrech, vzniká doručením rozhodnutí o zřízení zástavního práva příslušnému katastrálnímu úřadu případně jinému veřejnému registru. V souladu s novým DŘ vzniká zástavní právo zřízené rozhodnutím správce daně vždy dnem doručení předmětného rozhodnutí povinnému subjektu. Daňové zástavní právo zaniká právní mocí rozhodnutí, kterým správce daně ruší zástavní právo, anebo zaniká ex lege pro důvody, které jsou upraveny v občanském zákoníku. Zástavní právo pro účely správy daní je založeno na principu občanského zákoníku s odchylkami stanovenými v DŘ. Ty se týkají zejména samotného vzniku zástavního práva a jsou uvedeny v novém občanském zákoníku.<sup>19</sup> Nově je také správci daně dána možnost za podmínek stanových DŘ zřídit zástavního právo k majetku vlastníka, který je odlišný od majetku daňového dlužníka, jehož nedoplatek je zajišťován. Toto zajištění je možno učinit jen na základě písemného souhlasu vlastníka s úředně ověřeným podpisem.

### **3.3.6 Exekuce provedená soudním exekutorem**

Další z možností vymožení pohledávky je exekuce prováděná prostřednictvím soudního exekutora, v souladu se zákonem č. 120/2001 Sb., exekuční řád, v platném znění (dále též EŘ). Při výkonu své exekuční činnosti je soudní exekutor vázán příslušnými zákony a rozhodnutími soudu, včetně dodržení procesních postupů exekučního řízení. Cílem výše uvedeného zákona bylo urychlit vymožení pohledávky delegováním části pravomocí soudů na soudní exekutory. Soudům nadále zůstala pravomoc rozhodovat o nařízení výkonu rozhodnutí, pověření soudního exekutora i rozhodování ve věcech

---

<sup>18</sup> Právní rádce č. 5/2009, s. 34

<sup>19</sup> ELIÁŠ, K. a kol. *Nový občanský zákoník s aktualizovanou důvodovou zprávou*, s. 565

zastavení nebo odkladu exekuce. EŘ je předpisem speciálním k obecné úpravě OSŘ a v souladu s oběma právními předpisy jsou úkony exekutora považovány za úkony soudu.

V návrhu oprávněného za zahájení exekučního řízení musí být označen exekutor, který má být pověřen provedením exekuce. V návrhu musí být uvedena identifikace oprávněného a jeho nároku včetně připojení originálu vykonatelného exekučního titulu nebo jeho úředně ověřená kopie. Den, kdy je návrh doručen exekutorovi, je dnem zahájení exekučního řízení. Když soud svým usnesením pověří exekutora k provedení exekuce, může ten začít provádět exekuci. Pro její provedení je nezbytný exekuční titul, kterým může být např.

- vykonatelná rozhodnutí a výkazy nedoplatků ve věcech nemocenského pojištění a sociálního zabezpečení,
- vykonatelné rozhodnutí soudu,
- vykonatelné rozhodnutí orgánu státní správy a územní samosprávy včetně platebních, výměrů, výkazů nedoplatků ve věcech daní a poplatků, jakož i vykonatelné smíry schválené těmito orgány,
- notářský zápis se svolením k vykonatelnosti nebo exekutorský zápis.

Exekutor na základě soudního usnesení o nařízení exekuce vydá exekuční příkaz, proti kterému není přípustný opravný prostředek. Způsob provedení exekuce určí exekutor sám, lze ji vést jen způsobem určeným EŘ. V případě exekuce na zaplacení peněžité částky se jedná se o následující způsoby:

- příkázáním pohledávky,
- srážkami ze mzdy a jiných příjmů,
- zřízením exekutorského zástavního práva na nemovitostech,
- prodejem podniku,
- prodejem movitých věcí a nemovitostí.

Za provedení exekuce náleží soudnímu exekutorovi odměna, jejíž součástí jsou náklady na exekuci, které hradí povinný. EŘ provází od jeho začátku řada problémů, které přetrvávají, a dosud se je nepodařilo odstranit.<sup>20</sup> Nejzávažnějším problémem se jeví zneužívání exekutorských zápisů se svolením k vykonatelnosti, ke kterému ještě v praxi

---

<sup>20</sup> Tyto měla odstranit novela zákona č. 183/2009 Sb., s účinností od 26.6.2009.

dochází. Exekucí je pak postižen majetek několikanásobně větší hodnoty, než byl původní dluh, čímž v podstatě dochází ke zbavení procesní ochrany dlužníka. Dalším neméně závažným problémem je úprava a provedení exekuce majetku náležejícího do společného jmění manželů.<sup>21</sup>

### 3.3.7 Insolvenční řízení

Mezi další procesní nástroje lze zařadit insolvenční řízení, upravené dle zákona č. 182/2006 Sb., o úpadku a způsobech jeho řešení. Tento právní předpis plně nahradil s účinností od 1. 1. 2008 zákon č. 328/1991 Sb., o konkurzu a vyrovnání (dále též ZKV). Cílem insolvenčního zákona (dále též IZ) se stalo odstranění nedostatků, obsažené v právní úpravě ZKV. K větší transparentnosti celého insolvenčního řízení má vést prostřednictvím nového veřejného informačního systému - insolvenčního rejstříku. Tento systém zveřejňuje všechny dokumenty ze soudního spisu, týkajícího se předmětného insolvenčního řízení. Zřizovatelem a správcem insolvenčního rejstříku je Ministerstvo spravedlnosti a přístup do něj je veřejný a bezplatný. Zásadním rozdílem, O proti předchozí právní úpravě je zásadním rozdílem skutečnost, že právní účinky plynou ze zveřejnění zápisu v insolvenčním rejstříku, nikoli od doručení listiny. Dalším změnou oproti minulé právní úpravě má být v insolvenčním zákoně posílení pozice věřitele. Již nedochází k rozdělení věřitelů do jednotlivých tříd v rámci uspokojení ze zpeněžené podstaty, ale jsou uspokojováni poměrně, a to zákonem stanoveným způsobem. V rámci insolvenčního řízení jsou obecně rozlišeny dvě skupiny věřitelů. Zajištění a nezajištění. V souladu s ustanovení § 2 zákona č. 182/2006 Sb., v platném znění je zajištěným věřitelem ten, jehož pohledávka je prokazatelně zajištěna majetkem náležejícím do majetkové podstaty, např. zadržovacím právem, omezením převodu nemovitostí, zástavním právem, zajišťovacím převodem práva, postoupením pohledávky k zajištění anebo obdobným právem podle zahraniční právní úpravy.<sup>22</sup> Novinkou IZ oproti ZKV je, že za zajištěného věřitele může být považován i ten, který nemá pohledávku přímo za dlužníkem, ale má zajišťovací právo k pohledávce nebo věci, která byla zahrnuta do majetkové podstaty. Po odečtení nákladů souvisejících se správou a zpeněžením zajištěného majetku, včetně odměny správce za

---

<sup>21</sup> Právní rádce č. 4/2010, s. 10

<sup>22</sup> KOZÁK, J. a spol., *Insolvenční zákon a předpisy související*, Nařízení Rady ES o úpadkovém řízení, komentář, s. 2

prodej, jsou zajištění věřitelé uspokojováni až do výše 100 % přihlášené pohledávky, a to podle pořadí vzniku právního důvodu zajištění.

Cílem nové právní úpravy je urychlit a zefektivnit řízení a také zvýšit míru uspokojení věřitelů dlužníka. Při úpravě oddlužení fyzické osoby v úpadku není prioritou maximální upokojení věřitelů, ale jak uvádějí Budín a Kozák: *„touto právní úpravou je kladen důraz především na opětovné zapojení fyzické osoby do ekonomicko-právního života, kdy princip užití institutu oddlužení je založen na úvaze. Že dlouhodobé resp., ve svém důsledku trvalé vyřazení fyzické osoby z běžných ekonomickosociálních vazeb v důsledku jejich dluhů (ztráta zájmu pracovat následkem permanentního zatížení exekucí) není žádoucí pro stát ani pro věřitele dlužníka.“*<sup>23</sup>

---

<sup>23</sup> KOZÁK, J. a spol., *Insolvenční zákon a předpisy související*. Nařízení Rady ES o úpadkovém řízení, komentář, s. 12

## 4 Praktická část

### 4.1 Charakteristika České správy sociálního zabezpečení

Česká správa sociálního zabezpečení (dále též ČSSZ) je samostatnou rozpočtovou organizací, která je podřízena Ministerstvu práce a sociálních věcí. Byla ustavena s účinností od 1. 9 1990 zákonem České národní rady pod č. 210/1990 Sb., o změnách v působnosti orgánů České republiky a o změně zákona č. 20/1966 Sb., o péči o zdraví lidu, kterým byl novelizován zákon ČNR č. 114/1988 Sb., o působnosti orgánů ČSR v sociálním zabezpečení.<sup>24</sup>

Struktura ČSSZ je tvořena ústředím ČSSZ, dále regionálními pracovišti ČSSZ, okresními správami sociálního zabezpečení (dále též OSSZ), Pražskou správou sociálního zabezpečení (dále též PSSZ), Městskou správou sociálního zabezpečení Brno (dále též MSSZ) a jejich územními pracovišti. OSSZ, shodně jako ostatní pracoviště ČSSZ, svou činností zajišťuje výplaty důchodových a nemocenských dávek širokému okruhu příjemců. Eviduje osoby samostatně výdělečně činné a zaměstnavatele, provádí výběr pojistného, které plně odvádí do státního rozpočtu. Tímto způsobem naplňuje státní rozpočet z více než jedné třetiny. S ohledem na tuto skutečnost, je následné vymáhání dlužného pojistného a jeho příslušenství, které tvoří penále, vypočítané z dlužné částky pojistného a uložené pokuty za porušení zákonných povinností plátců, velmi důležitou činností.<sup>25</sup>

### 4.2 Exekuční titul

V řízení, zejména ve věcech nemocenského pojištění a pojistného, je OSSZ oprávněna vydávat rozhodnutí a může tato rozhodnutí i sama vykonat v řízení o výkonu rozhodnutí, exekučním řízení. Z hlediska věcného rozsahu je OSSZ oprávněna využít všech způsobů výkonu rozhodnutí a exekuce podle daňového řádu, pokud ZOPSZ, popř. správní řád, nestanoví něco jiného. Ve věcech neupravených daňovým řádem se postupuje

---

<sup>24</sup> *Oficiální stránky ČSSZ pro rok 2015* [online]. Dostupné na <<http://www.cssz.cz/cz/o-cssz/profil-organizace/>>

<sup>25</sup> *Oficiální stránky ČSSZ pro rok 2015* [online]. Dostupné na <<http://www.cssz.cz/cz/o-cssz/profil-organizace/>>



podle OSŘ. Vymáhající orgán může svůj nárok zabezpečit i vymáháním pohledávky prostřednictvím soudního exekutora.

Výkon rozhodnutí, exekuce, je posledním samostatným úsekem správního řízení. Tvoří jeho součást, ale nenásleduje automaticky po vzniku podkladu pro vymáhání. Zahajuje se z podnětu správního orgánu. Obecným předpokladem pro výkon rozhodnutí, exekuci, je skutečnost, že účastník, jemuž byla vykonatelným rozhodnutím uložena povinnost v oblasti sociálního zabezpečení, tuto povinnost ve stanovené lhůtě dobrovolně nesplnil.

Podkladem (exekučním titulem) pro výkon rozhodnutí, exekuci je zejména:

- a) vykonatelné rozhodnutí ve věcech pojistného (platební výměr),
- b) vykonatelný výkaz nedoplatků,
- c) jiné pravomocné rozhodnutí ve věcech nemocenského a důchodového pojištění (např. rozhodnutí o přeplatku na dávce, rozhodnutí o povinnosti zaplatit regresní náhradu a rozhodnutí o udělení pokuty).

Vykonatelné je takové rozhodnutí, které nabylo právní moci, tj. které bylo oznámeno a nelze jej napadnout odvoláním, nebo odvolání proti němu nemá odkladný účinek a lhůta ke splnění jím uložené povinnosti marně uplynula.<sup>26</sup> Platební výměr je vykonatelný, jestliže od jeho doručení uplynulo 15 dnů dle ustanovení § 104f odst. 1 ZOPSZ, výkaz nedoplatků je vykonatelný dnem vyhotovení dle ustanovení § 104g odst. 2 ZOPSZ. Jde o pohledávky, které jsou v souladu s ustanovením § 279 odst. 2 písm. e), f) a j) OSŘ řazeny mezi pohledávky přednostní.

### **4.3 Zahájení procesu vymáhání pohledávek**

Daňový řád sice neobsahuje ve svých ustanoveních institut výzvy k zaplacení nedoplatku v náhradní lhůtě jako prostředek zahájení exekuce, nevylučuje však její použití jako prostředku, směřujícímu k uspokojení pohledávky před vlastním zahájením exekuce. Vydáním výzvy (příloha č. 2) zatím nedochází k zásadnímu zásahu do práv dlužníka, proto nemůže dlužník uplatnit opravné prostředky. Výzva předchází nařízení exekuce a dává dlužníkovi poslední možnost „dobrovolně“ uhradit dlužnou pohledávku, případně požádat o povolení uhradit dluh ve splátkách, či podat žádost o prominutí penále. Součástí této

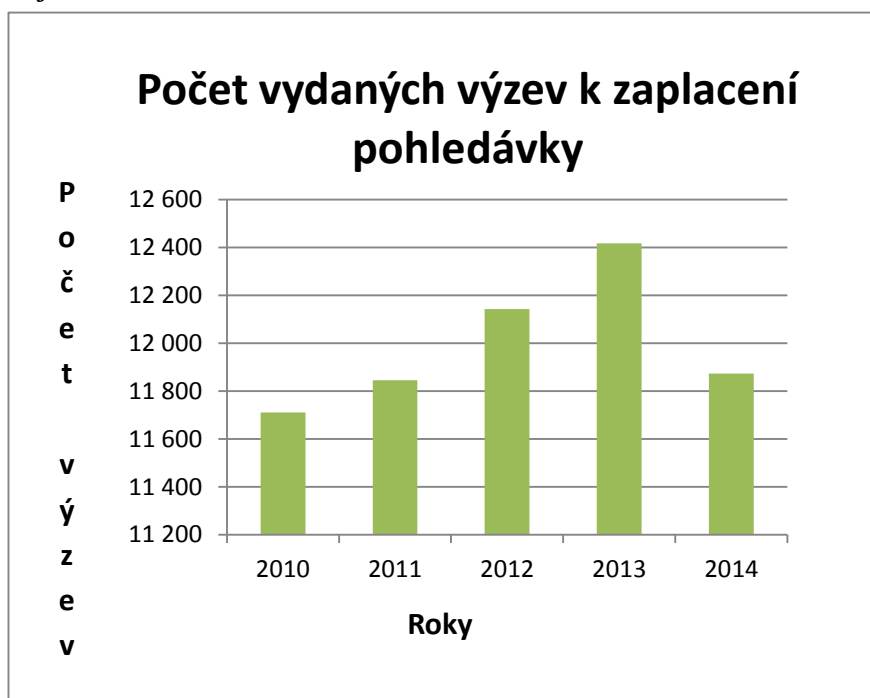
---

<sup>26</sup> ustanovení § 74 odst. 2 správního řádu, v platném znění

výzvy je pak zpravidla stanovená 8 denní lhůta, ve které má dlužník pohledávku uhradit. Pokud pohledávku neuhradí, je následně přistoupeno k nařízení samotné exekuce. Oproti vymáhání pohledávek podle ZSDP je zde podstatný rozdíl. Přestože cílem DŘ bylo zrychlit vymáhání pohledávek, rozhodly se okresní správy sociálního zabezpečení v rámci proklientského přístupu nadále využívat výzvu jako neformální upozornění na možnost zahájení exekuce.

Pro názornost si lze ukázat vývoj vystavených a zaslanych výzev k úhradě pohledávky v Karlovarském a Plzeňském kraji. Detašované pracoviště ČSSZ Plzeň zpracovává statistické analýzy a monitoruje stavy vymáhání pohledávek pro oba kraje. V následujícím grafu, jsou vidět patrné rozdíly v počtu vystavení výzev k zaplacení pohledávky od roku 2010 do 2013(dle ZSDP) a rokem 2014 (dle DŘ). Výkyv v počtu výzev v roce 2013 byl způsoben tím, že se okresní správy v Karlovarském kraji snažily zahájit co největší počet správních výkonů rozhodnutí podle právní úpravy ZSDP.

**Graf č. 1 Počet vydaných výzev k zaplacení pohledávky v Karlovarském a Plzeňském kraji v letech 2010 až 2014**



*Zdroj: Pracoviště ČSSZ Plzeň, interní zdroj, vlastní zpracování*

V praxi okresních správ sociálního zabezpečení to znamená, že aniž by bylo zahájeno samotné správní či daňové řízení, je nadále zakládán správní spis. Toto neustálé

prolínání se aplikace SŘ a DŘ (nebo dříve ZSDP) na vymáhání pohledávek ztěžuje okresním správním sociálního zabezpečení vedení samotného exekučního řízení. Z pohledu současné právní úpravy je nutné vést daňovou exekuci v režimu správního řízení, včetně správního spisu se všemi náležitostmi, které jsou administrativně náročné a pro samotné vymáhání pohledávky nepodstatné. Administrativně jednodušší se jeví řešení vedení exekuce pouze ve věcném spise, jehož součástí by byl i případný soudní výkon rozhodnutí. Takový správní spis by se zakládal pouze v případě podaného odvolání do exekučního příkazu. K dispozici by byl kompletní a přehledný průřez celým procesem vymáhání bez nadbytečné administrativní zátěže.

## **4.4 Způsoby exekuce podle daňového řádu**

### **4.4.1 Exekuce příkázáním pohledávky z účtu u poskytovatele platebních služeb**

V souvislosti s nařízením této formy exekuce dochází ke vzniku a stanovení základních povinností poskytovatelům platebních služeb. Exekuce se provede odepsáním peněžních prostředků dlužníka z jeho účtu, vedeného v jakékoli měně, do výše celkové částky uvedené v exekučním příkazu. Následně jsou prostředky včetně exekučních nákladů vyplaceny příslušné OSSZ. Exekuci lze vymáhat finanční prostředky pouze z účtu, patřící dlužníkovi, včetně účtu, k němuž byla vystavena vkladní knížka.

Pokud OSSZ zjistí, že dlužníkovi je u některého poskytovatele platebních služeb v ČR veden účet, vydá exekuční příkaz na příkázání pohledávky z účtu u poskytovatele platebních služeb, který musí kromě obecných náležitostí obsahovat základní zúčtovací údaje, tj. bankovní spojení plátce a bankovní spojení příjemce platby. Bankovním spojením se rozumí číslo účtu a identifikační kód bankovního ústavu, u něhož je účet veden. Exekuční příkaz bude obsahovat datum narození dlužníka. Exekuční příkaz se doručuje nejprve poskytovateli platebních služeb, pak následně dlužníkovi. Potřebné bankovní spojení OSSZ získá od dlužníka nebo prostřednictvím poskytovatele platebních služeb. Ten je povinen i bez souhlasu klienta sdělit oprávněné osobě bankovní spojení a identifikační údaje klienta i bez jeho souhlasu.<sup>27</sup> Dlužník ztrácí Okamžikem, kdy je poskytovateli platebních služeb doručen exekuční příkaz, dlužník ztrácí právo vybrat

---

<sup>27</sup> ustanovení § 38 zákona č. 21/1992 Sb., o bankách, ve znění pozdějších předpisů

peněžní prostředky z účtu, použít tyto prostředky k platbám nebo s nimi jinak nakládat, a to až do výše vykonatelného nedoplatku a vyčíslených exekučních nákladů.

Exekuci příkázáním pohledávky z účtu u peněžního ústavu nepodléhají finanční prostředky na účtech, které jsou výslovným prohlášením dlužníka, předloženým peněžnímu ústavu, určeny na výplatu mezd (platů), náhrad mezd (platů) a dalších plnění, která nahrazují odměny za práci jeho zaměstnanců, splatných ve výplatním termínu nejbližší následujícímu po dni, kdy byl exekuční příkaz doručen poskytovateli platebních služeb.<sup>28</sup> Pokud na účtu dlužníka není k provedení exekuce dostatek finančních prostředků, platí, že nařízení exekuce se vztahuje i na částky budoucí, které dojdou na účet dlužníka po tom, kdy byl poskytovateli platebních služeb doručen exekuční příkaz. Tato lhůta je stanovena na šest měsíců ode dne doručení vyznění o právní moci exekučního příkazu poskytovateli platebních služeb.

Exekuce příkázáním pohledávky z účtu u peněžního ústavu se nevztahuje na peněžní prostředky do výše dvojnásobku životního minima jednotlivce podle zvláštního právního předpisu. Má-li dlužník u jednoho peněžního ústavu více účtů, použije se toto pravidlo pouze u jednoho z těchto účtů. Peněžní prostředky peněžní ústav vyplatí povinnému (dlužníku) na jeho žádost nejvýše jednou.<sup>29</sup> O tom musí být dlužník při nařízení exekuce v exekučním příkazu poučen.

Je-li u poskytovatele platebních služeb nařizována exekuce příkázáním pohledávky na více účtů, stanoví OSSZ v exekučním příkazu pořadí účtů, v jakém je poskytovatel platebních služeb povinen z nich odepsat peněžité prostředky.

#### **4.4.2 Exekuce srážkami ze mzdy a z jiných příjmů**

Tento exekuční příkaz vydá OSSZ v případě, kdy je znám dlužníkův plátcе mzdy. Při použití tohoto způsobu exekuce se postihuje zejména mzda, plat, pracovní odměny členů družstev a příjmy, nahrazující odměnu za práci (zejména důchod, nemocenské, peněžité pomoci v mateřství, náhrady poskytované za výkon společenských funkcí, podpory v nezaměstnanosti), taxativně vymezené OSŘ (dále jen „mzda“)<sup>30</sup>. Příkaz k provedení exekuce OSSZ doručí plátcі mzdy, který je dnem doručení tohoto příkazu

<sup>28</sup> ustanovení § 304a OSŘ v platném znění

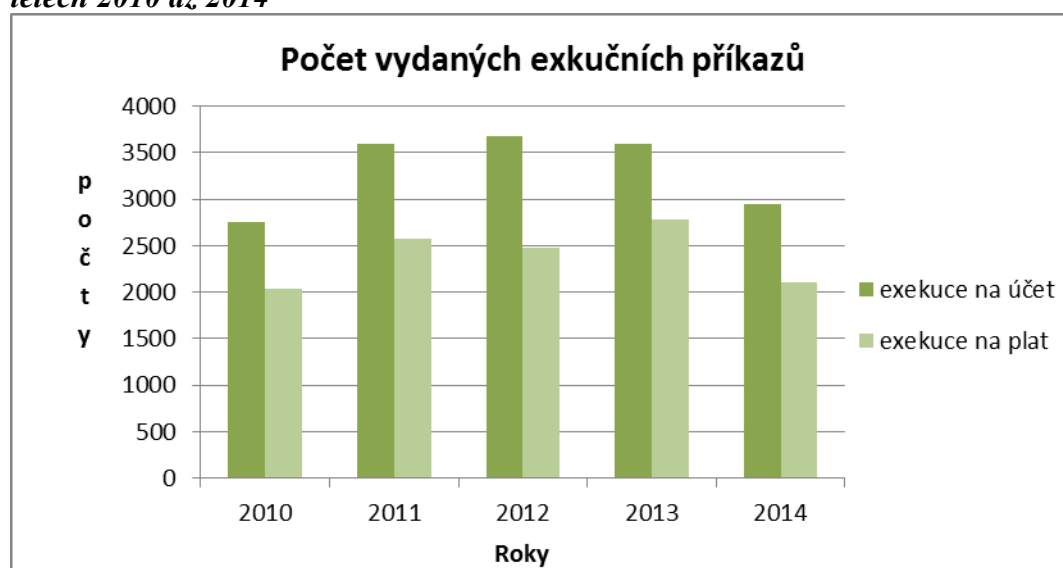
<sup>29</sup> ustanovení § 304b, odstavce 1 OSŘ, v platném znění

<sup>30</sup> ustanovení § 299 OSŘ, v platném znění

povinen srážet příslušné částky ze mzdy dlužníka, avšak oprávněnému zadržené částky vyplátí až v okamžiku, kdy obdrží vyrozumění o nabytí právní moci. Nestanoví-li ustanovení § 187 až 189 DŘ jinak, postupuje plátce mzdy při exekuci dle ustanovení §§ 276 až 302 OSŘ. Citovaná ustanovení se použijí i na exekuci srážkami z odměny plynoucí z dohody o pracovní činnosti, nikoli však z odměny plynoucí z dohody o provedení práce. Na návrh dlužníka může OSSZ rozhodnutím ze závažných důvodů snížit výši částky, která má být v příslušném výplatním období ze mzdy dlužníka sražena ve prospěch exekuce. Pominou-li důvody, pro které bylo návrhu vyhověno, OSSZ rozhodnutí o snížení srážky zruší. Proti těmto rozhodnutím nelze uplatnit opravné prostředky.

Obecně platí, že exekuce se vztahuje i na mzdu a jiný příjem u toho, který se po nařízení takové exekuce teprve stane plátcem mzdy a jiného příjmu. Pořadí, které vymáhaný nedoplatek získal u původního plátce mzdy, zůstává zachováno. Tomuto dalšímu plátcu mzdy OSSZ doručí vedle původního exekučního příkazu také rozhodnutí o pokračování ve srážkách ze mzdy, ve kterém bude uložena povinnost pokračovat v exekuci ve srážkách ze mzdy a dále v něm bude uvedena výše nedoplatku, pro jehož úhradu mají být srážky nadále prováděny. Proti rozhodnutí o pokračování ve srážkách ze mzdy nelze uplatnit opravné prostředky. Povinnost provádět srážky ze mzdy vzniká plátcu mzdy přímo ze zákona. Následující graf znázorňuje počet vydaných exekučních příkazů na srážku z účtu u poskytovatele platebních služeb a srážku ze mzdy v průběhu let 2010 až 2014.

**Graf č. 2 Počet vydaných exekučních příkazů v Karlovarském a Plzeňském kraji v letech 2010 až 2014**



Zdroj: Pracoviště ČSSZ Plzeň, interní zdroj, vlastní zpracování

V grafu je znázorněn počet vydaných exekučních příkazů, který koresponduje s úspěšností zjištění podstatných informací k realizaci exekuce, kterými jsou číslo bankovního účtu vedeného u poskytovatele peněžních služeb či identifikace zaměstnavatele dlužníka.

#### **4.4.3 Exekuce příkázáním jiné peněžité pohledávky**

V případě nařízení tohoto způsobu exekuce se postihuje jiná peněžité pohledávka dlužníka, než kterými jsou mzda či její ekvivalent nebo peněžní prostředky na účtu u poskytovatele platebních služeb, a to až do výše uvedené v exekučním příkazu, přičemž úkony potřebné k vyplacení této pohledávky příslušné dlužníkovi, je oprávněna provést OSSZ. Exekuční příkaz se nejprve doručí poddlužníkovi, poté až dlužníkovi. Exekuci příkázáním jiné peněžité pohledávky lze nařídit i v případě, že se pohledávka dlužníka stane splatnou teprve v budoucnosti nebo budou z téhož právního titulu v budoucnu postupně vznikat dílčí pohledávky ze stejného právního titulu. Neuplatní-li OSSZ včas u soudu, popřípadě u jiného orgánu, pohledávku povinného vůči dlužníkovi povinného nebo neoznámí-li povinnému, že ji uplatňuje, odpovídá povinnému za škodu, která by mu tím popřípadě vznikla.<sup>31</sup>

Za jinou peněžitou pohledávku lze pokládat zejména:

- a) pohledávku ze smlouvy o půjčce (zjištěno v rámci prohlášení o majetku),
- b) pohledávku vůči osobě, která povinnému (dlužníkovi) nezaplatila odměnu za provedení práce nebo služby (na základě smlouvy o dílo a podobných smluv - zjištěno v rámci prohlášení o majetku),
- c) zjištěnou pohledávku určenou k poměrnému nebo úplnému uspokojení v rámci rozvrhu zpeněžení majetkové podstaty (zjištěno v rámci prohlášení o majetku nebo lustrací insolvenčního rejstříku - poddlužníkem je v tomto případě insolvenční správce),
- d) nepopřenu pohledávku určenou k poměrnému nebo úplnému uspokojení v rámci rozvrhu zpeněžení dražební podstaty (zjištěno v rámci prohlášení o majetku nebo z jednotlivých usnesení o rozvrhu - poddlužníkem je v tomto případě soudní exekutor),

---

<sup>31</sup> ustanovení § 315 odst. 2 OSŘ, v platném znění

- e) pohledávku vůči finančnímu úřadu z titulu vratitelného přeplatku (zjištěno v rámci prohlášení o majetku nebo v rámci žádosti o součinnost -poddlužníkem je v tomto případě příslušné pracoviště finančního úřadu),
- f) pohledávku vůči zdravotní pojišťovně z titulu přeplatku pojistného (zjištěno v rámci prohlášení o majetku nebo v rámci žádosti o součinnost -poddlužníkem je v tomto případě příslušná zdravotní pojišťovna),
- g) pohledávku vůči penzijní společnosti (zjištěno v rámci prohlášení o majetku nebo v rámci žádosti o součinnost - poddlužníkem je v tomto případě příslušná penzijní společnost),
- h) výsluhový příspěvek, atd.

Pohledávky, které nepodléhají daňové exekuci, jsou taxativně stanoveny zákonem.<sup>32</sup>

#### **4.4.4 Exekuce postižením jiných majetkových práv**

V exekuci při postižení jiných majetkových práv je předmětem jiné právo dlužníka, které má majetkovou hodnotu, není spojeno s osobou dlužníka a je převoditelné na jiného. Zejména se jedná o členská práva nebo obchodní podíl a povinnosti v družstvu. Při realizaci této formy exekuce se při postižení jiných majetkových práv použije přiměřeně ustanovení o provádění takového způsobu výkonu rozhodnutí, který odpovídá povaze majetkového práva postiženého exekucí. Úkony potřebné k uplatnění jiného majetkového práva, které přísluší dlužníkovi, může místo něj provést OSSZ. Při této exekuci OSSZ ukládá exekučním příkazem povinnosti poddlužníkovi, který je oprávněn nakládat s majetkovým právem dlužníka. Mezi tyto povinnosti patří zákaz adresovaný poddlužníku, aby pohledávku postiženou exekucí vyplatil dlužníkovi, provedl na ni započtení nebo s ní jakkoliv jinak nakládal, a dále zákaz adresovaný dlužníkovi vyzvednout si svou pohledávku u poddlužníka. OSSZ bezodkladně vyrozumí poddlužníka o právní moci exekučního příkazu, a je-li pohledávka splatná, je poddlužník povinen plnit oprávněnému místo dlužníka. Tím se své povinnosti vůči dlužníkovi zprostí. Pokud poddlužník řádně a včas nesplní povinnost stanovenou exekučním příkazem, má OSSZ nárok na její splnění z prostředků tohoto poddlužníka; tento nárok se uplatňuje podáním poddlužnické žaloby u

---

<sup>32</sup> ustanovení § 317 až 319 OSŘ, v platném znění

soudu.<sup>33</sup> Pokud jde o exekuci majetku patřícího do společného jmění manželů nebo majetku manžela dlužníka, má manžel dlužníka ohledně tohoto majetku stejné postavení jako dlužník. V případě pochybností se má za to, že majetek patří do společného jmění manželů nebo do majetku manžela dlužníka.<sup>34</sup> Takový majetek lze postihnout výkonem rozhodnutí srážkami ze mzdy nebo jiného příjmu manžela povinného, příkázáním pohledávky manžela povinného z účtu u peněžního ústavu, příkázáním jiné peněžité pohledávky manžela povinného nebo postižením jiných majetkových práv manžela povinného, a to v případě, že jde jen o dluhy vzniklé do 31. 12. 2013.<sup>35</sup> Podle nového občanského zákoníku veřejnoprávní dluhy, které vzniknou po 1. 1. 2014 za účinnosti NOZ již nejsou součástí SJM.<sup>36</sup> Před případným postihem je nezbytně nutné ověřit v insolvenčním rejstříku zda nebylo nebo není vedeno na manžela dlužníka insolvenční řízení, neboť v době, po kterou trvají účinky rozhodnutí o úpadku, nelze nařídit nebo zahájit výkon rozhodnutí nebo exekuci, která by postihovala majetek ve vlastnictví dlužníka, jakož i jiný majetek, který náleží do majetkové podstaty.

#### **4.5 Exekuční náklady**

Dlužník je povinen platit exekuční náklady, pokud nebyla exekuce provedena neoprávněně. Exekuční náklady zahrnují zejména náklady za nařízení exekuce. Exekuční náklady, předepsané v exekučním příkazu pro přednostní pohledávku, mají rovněž charakter přednostní pohledávky, protože následují osud vymáhané jistiny. Výši vzniklých nákladů za nařízení exekuce OSSZ stanoví v exekučním příkaze jako jeho samostatnou část. Náklady za nařízení exekuce činí 2 % z částky, pro kterou je exekuce nařízena, nejméně však 500 Kč a nejvýše 500.000 Kč. Tyto náklady se počítají z vymáhané částky zaokrouhlené na celé stokoruny dolů. Povinnost k jejich úhradě vzniká dlužníkovi vydáním exekučního příkazu. Exekuční náklady se hradí až po úhradě dlužné částky. Exekuční náklady lze uplatňovat u téhož nedoplatku pouze jednou.

---

<sup>33</sup> ustanovení § 292 a § 311 OSŘ, v platném znění

<sup>34</sup> ustanovení § 185 odst. 1 daňového řádu, ve znění pozdějších předpisů.

<sup>35</sup> ustanovení § 262a odst. 2 OSŘ, v platném znění

<sup>36</sup> ustanovení § 710 zákona č.89/2012 Sb., občanský zákoník, v platném znění



## 4.7 Prohlášení o majetku

Prohlášení o majetku umožňuje OSSZ zjistit majetek dlužníka, na který lze nařídít exekuci v případě, že vymáhaný nedoplatek nebyl nebo nemohl být uhrazen exekucí příkázáním pohledávky z účtu u poskytovatele platebních služeb.<sup>37</sup> OSSZ uloží výzvou dlužníkovi povinnost k podání prohlášení o majetku ve lhůtě, kterou stanoví a která nesmí být kratší než 15 dnů ode dne doručení výzvy. Výzva musí obsahovat také poučení o povinnostech dlužníka a případných následcích spojených s jejich nesplněním. Výzva se doručuje do vlastních rukou dlužníka. V prohlášení o majetku je dlužník povinen uvést úplné a pravdivé údaje o svém majetku, včetně majetku patřícího do společného jmění manželů. Podpis dlužníka na prohlášení o majetku, které není podáno ústně do protokolu nebo prostřednictvím datové zprávy, podepsané uznávaným elektronickým podpisem, odeslané prostřednictvím datové schránky, nebo s ověřenou identitou podatele způsobem, kterým se lze přihlásit do jeho datové schránky, musí být úředně ověřen. Pokud dlužník učinil prohlášení o majetku v uplynulých 6 měsících, a to i před soudem, bude OSSZ vyzván pouze k doplnění předloženého prohlášení.

Dlužník není povinen prohlášení o majetku učinit, pokud:

- a) je vůči dlužníkovi zahájeno insolvenční řízení,
- b) je u dlužníka zavedena nucená správa, nebo
- c) vymáhaný dluh zanikl.

Právní jednání dlužníka týkající se jeho majetku, s výjimkou právního jednání spočívajícího v běžné obchodní činnosti, uspokojování základních životních potřeb a správy majetku, včetně jeho běžné údržby, které dlužník učinil poté, co mu byla doručena výzva (ke sdělení změn a doplnění prohlášení o majetku), jsou vůči OSSZ a dalším osobám, které mají vůči dlužníkovi pohledávku vymahatelnou na základě exekučního titulu, neúčinné.<sup>38</sup>

---

<sup>37</sup> KOBÍK, J., KOHOUTKOVÁ, A., *Daňový řád s komentářem*, s. 753

<sup>38</sup> KOBÍK, J., KOHOUTKOVÁ, A., *Daňový řád s komentářem*, s. 757

#### 4.8. Další procesní úkony OSSZ v exekuci

Po nařízení exekuce může OSSZ na návrh dlužníka nebo z moci úřední rozhodnout o odkladu exekuce. Po dobu, na kterou se odklad exekuce povoluje, OSSZ v nařízené exekuci dále nepokračuje. Výčet důvodů pro odklad exekuce je demonstrativní.<sup>39</sup> Exekuci může příslušná OSSZ odložit, a to i bez žádosti, zejména podá-li dlužník žádost o prominutí penále nebo v případě, šetří-li se skutečnosti rozhodné pro zastavení exekuce.

Nestanoví-li OSSZ v rozhodnutí o odložení exekuce jinak, právní účinky již provedených exekučních úkonů zůstávají zachovány. OSSZ odklad exekuce povolí na určitou dobu určenou buď lhůtou (např. 2 měsíce) nebo konečným dnem lhůty (např. do 15. 9. 2015). Doba, na kterou se povoluje odklad exekuce, může být určena i okamžikem vzniku nebo zániku konkrétní skutečnosti. Doba, na niž byla exekuce odložena, lze i prodloužit. Pominou-li důvody, které vedly k odkladu exekuce, rozhodne OSSZ o pokračování v odložené exekuci. Rozhodnutí o odložení i o pokračování v exekuci se doručuje všem příjemcům exekučního příkazu. Proti těmto rozhodnutím nelze uplatnit opravné prostředky. Rozhodnutí o zamítnutí návrhu na odložení exekuce se doručuje pouze navrhovateli. Proti těmto rozhodnutím nelze uplatnit opravné prostředky.

Zastavení exekuce znamená, že v nařízené exekuci již nelze dále pokračovat. Exekuci OSSZ zastaví na návrh osoby, které se doručuje exekuční příkaz, nebo z moci úřední, a to zcela nebo zčásti, zejména pokud:

- pro její nařízení nebyly splněny zákonné podmínky,
- odpadl důvod, pro který byla exekuce nařízena,
- zaniklo právo vymáhat nedoplatek,
- bylo pravomocně rozhodnuto, že postihuje majetek, k němuž náleží právo nepřipouštějící exekuci, nebo věci nepodléhající exekuci,
- předpokládaný výtěžek nepostačí ani ke krytí exekučních nákladů,
- pokračování v exekuci by bylo spojeno s nepoměrnými obtížemi,
- bylo nařízeno více exekucí a k úhradě vymáhaného nedoplatku postačí pouze některá z nich, nebo
- je tu jiný důvod, pro který nelze v exekuci pokračovat.

---

<sup>39</sup> ustanovení §181 daňového řádu, ve znění pozdějších předpisů

Částečně zastavena bude exekuce v případě, že byla nařízena v rozsahu širším, než v jakém stačí k uspokojení pohledávky, anebo týká-li se nařízené exekuce některý důvod zastavení jen zčásti. Zastavení exekuce provede OSSZ, která ji nařídila. Rozhodnutí o zastavení exekuce se doručuje všem osobám, kterým se doručuje exekuční příkaz. Rozhodnutí o částečném zastavení exekuce se doručuje pouze dlužníkovi, plátcí mzdy, poskytovateli platebních služeb a poddlužníkovi, kterého se částečné zastavení týká. Rozhodnutí o zamítnutí návrhu na zastavení exekuce se doručuje pouze navrhovateli. Proti rozhodnutí o zastavení exekuce nelze uplatnit opravné prostředky. Exekuční tituly (např. rozhodnutí o přeplatku na dávce a rozhodnutí o povinnosti zaplatit regresní náhradu), u kterých dojde v průběhu exekuce k prekluzi, nadále nelze ve správní exekuci vymáhat a takto vedená exekuce se zastaví.<sup>40</sup>

## **4.9. Soudní výkon rozhodnutí**

### **4.9.1 Exekuce prováděná soudními exekutory**

Po zhodnocení a zvážení všech rozhodných skutečností může OSSZ podat návrh na provedení exekuce soudním exekutorem, a to za předpokladu, že správní exekuce byla neúspěšná nebo ji nebylo možné provést a budou dodrženy následující podmínky, zejména:

- soudní exekutoři nebudou účtovat OSSZ náklady exekuce ani požadovat zálohy na provedení exekuce,
- budou provádět exekuci pouze těmi způsoby, které nemá ČSSZ přímo k dispozici (prodej movitých a nemovitých věcí),
- budou bezodkladně převádět prostředky získané v rámci exekuce na účet příslušné OSSZ.

Soudní exekutor je povinen do 15 dnů ode dne doručení exekučního návrhu požádat exekuční soud o pověření a nařízení exekuce.<sup>41</sup> Pověření není soudním rozhodnutím a účastníkům řízení se nedoručuje, soudní exekutor je povinen do 15 dnů ode dne doručení pověření zaslat oprávněnému vyrozumění o zahájení exekuce. Pokud nejsou splněny zákonem stanovené předpoklady pro vedení exekuce, soud udělí soudnímu exekutorovi

---

<sup>40</sup> ustanovením §181 odst. 2 písm. e) daňového řádu, ve znění pozdějších předpisů

<sup>41</sup> ustanovení § 43a exekučního řádu, v platném znění

pokyn, aby exekuční návrh částečně nebo úplně odmítl nebo zamítl nebo aby exekuční řízení zastavil. Před vydáním pověření nemůže soudní exekutor zjišťovat nebo zajišťovat majetek povinného (dlužníka). Po dobu exekučního řízení neběží promlčecí lhůta za předpokladu, že věřitel v exekučním řízení řádně pokračuje.<sup>42</sup>

Oznámení o skončení exekuce, která byla vedena zřízením exekutorského zástavního práva, obsahuje rovněž potvrzení, že zajištěný dluh zanikl a že tudíž zaniklo i exekutorské zástavní právo. Centrální evidenci nařízených exekucí, která je veřejným seznamem, vede, provozuje a spravuje Exekutorská komora ČR. Ministerstvo spravedlnosti ČR provozuje a spravuje rejstřík zahájených exekucí jako neveřejný elektronický seznam, z kterého poskytuje údaje pouze soudům a Exekutorské komoře ČR.

V souvislosti s novelou OSŘ byla většina výkonů rozhodnutí předána příslušnými okresními soudy soudními exekutorům již v průběhu roku 2013. Možnost spolupracovat se soudními exekutory byla ponechána na rozhodnutí příslušné OSSZ, přičemž volba osoby soukromého exekutora se v praxi ukázala jako klíčová. K omezení vzájemné spolupráce a snižování počtu předávaných případů soukromým exekutorům došlo přibližně v roce 2010, a to především z důvodu navýšení původního dluhu, které souvisí s dalšími náklady exekutora na exekuční řízení. Využívat spolupráce se soudními exekutory mohou příslušné OSSZ pouze po důkladném zvážení a předchozím souhlasu ČSSZ. Je nezbytné, aby okresní správy sociálního zabezpečení vyčerpaly všechny možnosti k vymožení předmětné pohledávky za dlužníkem. V současnosti je spolupráce OSSZ se soudními exekutory až na výjimky ojedinělá, častěji dobíhají předaná řízení z minulých let.

---

<sup>42</sup> ustanovení § 648 zák. č. 89/2012 Sb. občanského zákoníku, v platném znění a ustanovení § 18 odst. 2 ZPSZ, v platném znění

**Tabulka č. 1 Přehled řízení předaných soudním exekutorům od roku 2010 do 2014**

OSSZ	Celkový počet podaných návrhů na exekuci soudnímu exekutorovi	V částce Kč	Vymožená částka v Kč soudním exekutorem	Náklady soudního exekutora
Domažlice	19	1 890 540,00	450 890,00	0
Cheb	22	17 231 063,00	14 150 188,75	0
Karlovy Vary	6	298 839,00	298 839,00	0
Klatovy	5	780 310,00	230 840,00	0
Plzeň-jih	14	490 810,00	300 330,00	0
Plzeň-město	24	748 674,00	650 877,00	0
Plzeň-sever	13	460 630,00	230 110,00	0
Rokycany	9	1 200 690,00	620 350,00	0
Sokolov	7	2 395 843,00	1 735 550,00	0
Tachov	12	1 660 430,00	1 130 220,00	0
<b>CELKEM:</b>	<b>131</b>	<b>17 231 063,00</b>	<b>14 150 189,00</b>	

*Zdroj: Pracoviště ČSSZ Plzeň, interní zdroj, vlastní zpracování*

Z výše uvedené tabulky je patrné, že největší počet případů výkonu rozhodnutí předané příslušnými okresními soudy či okresními správami sociálního zabezpečení soudním exekutorům byla u OSSZ Cheb a Plzeň - město. Byly vymoženy pohledávky největších dlužníků, kterými byly podniky ŠKODA KLATOVY, s. r. o., PILSEN STEEL, s. r. o., které zásadním způsobem ovlivnily efektivitu vymáhání pohledávek, což se samozřejmě promítá i do finální úspěšnosti výběru pojistného (příloha č. 3). Vymahatelnost pohledávky je pak základním kritériem pro zvážení možností předat řízení soukromému exekutorovi. Žádná z OSSZ náklady soudního exekutora v letech 2010 až 2014 neplatila.

## **4.10 Právní zajištění pohledávek**

### **4.10.1 Zástavní právo ve správním řízení**

Příslušná OSSZ je oprávněna k zajištění své vykonatelné pohledávky na pojistném a penále zřídit vlastním rozhodnutím zástavní právo k majetku plátce pojistného, který má

dluh na pojistném a penále (dále jen „dlužník“), a to za podmínek stanovených občanským zákoníkem, pokud tento zákon nestanoví jinak. Dle ustanovení § 104i odst. 5 ZOPSZ je OSSZ oprávněna rozhodnout o zřízení zástavního práva k majetku vlastníka, odlišného od dlužníka, na základě písemného souhlasu vlastníka s úředně ověřeným podpisem. Zástavní právo může být zřízeno k zajištění pohledávky na pojistném a penále, vyčíslené vykonatelným titulem. Zástavním právem lze zajistit i pohledávku promlčenou, na jejíž existenci se uplynutím promlčecí doby nic nezměnilo. Řízení o zřízení zástavního práva je zahájeno z moci úřední dnem, kdy OSSZ učinila první úkon, tzn., že řízení je zahájeno okamžikem, kdy příslušná OSSZ vyhotoví rozhodnutí o zřízení zástavního práva, které je právním důvodem vzniku zástavního práva. Při zřízení zástavního práva OSSZ vychází přiměřeně z příslušných ustanovení NOZ a rozhodnutí o zřízení zástavního práva musí obsahovat také tyto náležitosti:<sup>43</sup>

- přesné označení předmětu, který se má stát zástavou,
- označení zajišťované pohledávky,
- právní důvod a doba jejího vzniku, povinnost splnit pohledávku,
- údaje o výši dluhu.

Proces vydávání rozhodnutí o zřízení zástavního práva se řídí procesními pravidly právní úpravy platné v době zahájení exekuce. Rozhodnutí o zřízení zástavního práva se doručí do vlastních rukou dlužníkovi a je-li předmět zástavy ve společném jmění manželů (dále jen SJM) též manželovi/manželce dlužníka (osobě zúčastněné). Dále se nepravomocné rozhodnutí doručí příslušnému katastrálnímu úřadu v případě, že předmětem zástavního práva je nemovitá věc, nebo tomu, kdo vede veřejný registr (např. Rejstřík zástav vedený Notářskou komorou) v případě, že předmětem zástavního práva jsou věci, o nichž jsou vedeny veřejné registry.

Obecně zástavní právo vzniká dnem doručení rozhodnutí o zřízení zástavního práva dlužníkovi. Zástavní právo k nemovitosti vzniká dnem doručení rozhodnutí o zřízení zástavního práva příslušnému katastrálnímu úřadu. Zástavní právo k věcem, o kterých jsou vedeny veřejné registry, vzniká dnem doručení rozhodnutí o zřízení zástavního práva tomu, kdo vede veřejný registr.

---

<sup>43</sup> zejména z ustanovení § 1342, § 1376 a § 1379 NOZ, v platném znění

Proti rozhodnutí o zřízení správní zástavy může dlužník podat v 15 denní lhůtě odvolání dle správního řádu, které však ve smyslu ustanovení § 104i odst. 2 písm. c) ZOPSZ nemá odkladný účinek. V případech, kdy je zástavní právo zřízeno k majetku v SJM, může podat odvolání proti takovému rozhodnutí OSSZ o zřízení zástavního práva i manžel/ka dlužníka. Vydané rozhodnutí o zřízení zástavního práva k nemovitostem musí vycházet ze zjištění, že jde jednoznačně o nemovitost ve vlastnictví povinného (dlužníka), přičemž tyto skutečnosti musí být doložitelné (aktuálním výpisem z katastru nemovitostí, není nutno vyžadovat).

Zástavní právo se do katastru nemovitostí zapisuje vkladem. Vklad lze provést jen na základě pravomocného rozhodnutí katastrálního úřadu o jeho povolení. Pro pořadí zápisu je rozhodující den, kdy návrh na vklad byl doručen příslušnému katastrálnímu úřadu. OSSZ zašle katastrálnímu úřadu návrh na vklad na předepsaném formuláři s tím, že návrh na vklad musí obsahovat označení katastrálního úřadu, kterému je návrh určen, označení účastníků vkladového řízení (OSSZ, dlužník a případně jeho manžel/manželka), označení nemovitostí a práv k nim, která mají být zapsána do katastru nemovitostí nebo z něj vymazána a podpis navrhovatele. Do návrhu na vklad musí OSSZ uvést podle ustanovení § 14 katastrálního zákona i rodné číslo dlužníka a příp. také dalšího účastníka řízení (manžel/manželka – osoba zúčastněná). Do poznámky formuláře návrhu na vklad je nutné uvést i skutečnost, že OSSZ je dle ustanovení § 8 odst. 1 písm. a), odst. 2 písm. a) zákona č. 634/2004 Sb., o správních poplatcích, ve znění pozdějších předpisů osvobozena od placení správního poplatku. Spolu s návrhem na vklad zašle OSSZ i příslušné rozhodnutí o zřízení zástavního práva. Návrhy na vklad zástavního práva mohou být podávány příslušnému katastrálnímu úřadu fyzicky, resp. v listinné podobě, případně elektronicky, a to výhradně prostřednictvím datových schránek.

Pokud budou splněny podmínky pro povolení vkladu, katastrální úřad vklad povolí, ale nejdříve po uplynutí lhůty 20 dnů ode dne odeslání informace účastníkům, že byl podán návrh na vklad. V případě, že byl vklad povolen, zašle katastrální úřad účastníkům vkladového řízení vyrozumění o provedení vkladu. Proti rozhodnutí o povolení vkladu není přípustný žádný opravný prostředek ani žaloba. Proti rozhodnutí o zamítnutí vkladu není přípustný žádný opravný prostředek, přípustná je žaloba podle části páté OSŘ, která musí být podána do 30 dnů ode dne doručení rozhodnutí katastrálního úřadu.

Na základě ustanovení § 104i ZOPSZ může příslušná OSSZ zřídit zástavní právo také na movité věci dlužníka, přičemž takové rozhodnutí zasílá do Rejstříku zástav vedeného Notářskou komorou ČR. Zástavní právo k movitým věcem vzniká dnem doručení rozhodnutí o zřízení zástavního práva dlužníkovi. Obdobně jako u zástavního práva na nemovitosti lze však takové rozhodnutí vydat pouze za předpokladu, že příslušná OSSZ zjistila a prokázala, že jde o movité věci ve vlastnictví dlužníka. V těchto případech lze předpokládat řadu žalobních řízení, právě s ohledem na prokazování vlastnictví movitých věcí. V případě, že toto vlastnictví prokázáno nebude a tyto movité věci budou zastaveny ve prospěch OSSZ, budou tyto skutečnosti prokazovány před soudy v řízeních o žalobách. Vzhledem k těmto skutečnostem, zejména pak k problematickému prokazování vlastnictví movitých věcí dlužníka, doporučuje se této možnosti využívat výjimečně v ojedinělých případech.

Zástavu lze zpeněžit buď na návrh OSSZ ve veřejné dražbě, nebo soudním prodejem zástavy. Pro zpeněžení ve veřejné dražbě se postupuje v souladu se zákonem o veřejných dražbách dle ustanovení o tzv. dražbě nedobrovolné. V případě nařízení soudního prodeje zástavy se postupuje podle zákona o zvláštních řízeních soudních, kdy OSSZ jako zástavní věřitel podá návrh podle ustanovení § 354 a násl. citovaného zákona, kterým se domáhá nařízení soudního prodeje zástavy. Zvláštností tohoto procesu je, že předmětem dokazování jsou pouze tři skutečnosti, a to existence zajištěné pohledávky, existence zástavního práva a existence osoby zástavního dlužníka. V tomto řízení se rozhoduje usnesením. Vykonatelnost nastává již dnem právní moci tohoto usnesení. Podle vykonatelného usnesení o nařízení prodeje soudní zástavy lze na návrh OSSZ nařídit výkon rozhodnutí prodejem soudní zástavy, který se řídí příslušnými ustanoveními OSŘ. Zástavní právo zřízené rozhodnutím OSSZ zaniká vedle obecných způsobů uvedených § 1376 až 1377 NOZ rovněž dnem právní moci rozhodnutí, kterým OSSZ ruší zástavní právo nebo zrušením rozhodnutí, kterým bylo zástavní právo zřízeno.

OSSZ podá příslušnému katastrálnímu úřadu návrh na výmaz zástavního práva vkladem bez zbytečného odkladu, zaniklo-li zástavní právo z důvodů stanoveným občanským zákoníkem (vkladovou listinou je v tomto případě potvrzení o zániku zástavního práva, tj. kvitance, nebo rozhodnutím o zrušení rozhodnutí, kterým bylo zástavní právo zřízeno (vkladovou listinou je v tomto případě příslušné rozhodnutí OSSZ),



případně poté, co rozhodnutí, kterým OSSZ ruší zástavní právo, nabude právní moci (zde je vkladovou listinou rovněž příslušné rozhodnutí OSSZ).

**Tabulka č. 2 Počet zřízených správních zástav dle § 104i zák. č. 582/1991 Sb. v Karlovarském a Plzeňském kraji v letech 2010 až 2014**

OSSZ	rok 2010	rok 2011	rok 2012	rok 2013	rok 2014
Domažlice	54	79	71	85	65
Cheb	130	105	70	30	59
Karlovy Vary	51	65	58	71	40
Klatovy	150	188	194	205	161
Plzeň-jih	97	85	56	135	102
Plzeň-město	412	356	380	395	354
Plzeň-sever	89	85	115	130	73
Rokycany	57	65	73	65	39
Sokolov	87	67	80	70	51
Tachov	35	40	37	20	0
<b>CELKEM:</b>	<b>1162</b>	<b>1 135</b>	<b>1 134</b>	<b>1 206</b>	<b>879</b>

*Zdroj: Pracoviště ČSSZ Plzeň, interní zdroj, vlastní zpracování*

Z tabulky je patrné, že největší počet zajištěných nemovitostí eviduje OSSZ Plzeň-město. Dotazem bylo zjištěno, že většina podnikajících subjektů vlastní nemovitost, kterou lze zástavou zajistit. Nespornou výhodou se při zjišťování možného vlastnictví nemovitostí stala možnost internetového dálkového přístupu do evidence katastru nemovitostí. OSSZ již nemusí zasílat písemné žádosti o součinnost na katastrální úřad, který je pověřen evidencí nemovitostí. Prakticky ihned po zahájení procesu vymáhání je v současné době možno ověřit, zda je dlužník vlastníkem nějaké nemovitosti, a v kladném případě neprodleně podat příslušný návrh na zřízení zástavního práva.

#### **4.10.2 Zajištění pohledávek v jiných případech**

Vzhledem k tomu, že zřízením soudcovského zástavního práva nebo zástavního práva dle ustanovení § 104i ZOPSZ se pohledávka oprávněného jen zajišťuje, nikoli uspokojuje, lze v případech hodných zvláštního zřetele a na žádost dlužníka podat soudu, který svým usnesením zřídil soudcovské zástavní právo, návrh na částečné nebo úplné

zastavení výkonu rozhodnutí zřízením soudcovského zástavního práva nebo rozhodnout o zrušení zástavního práva podle ustanovení § 104i ZOPSZ, a to i při neuhrazení zajištěné pohledávky. OSSZ nejprve zváží vhodnost navrhovaného postupu, a to s přihlédnutím ke všem skutečnostem souvisejícím s realizací soudcovského zástavního práva nebo zástavního práva vzniklého rozhodnutím OSSZ v daném konkrétním případě. Po předchozím souhlasu ústředí ČSSZ může poté příslušná OSSZ podat soudu, který svým usnesením zřídil soudcovské zástavní právo, návrh na částečné nebo úplné zastavení výkonu rozhodnutí zřízením soudcovského zástavního práva nebo rozhodnout o zrušení zástavního práva podle ustanovení § 104i ZOPSZ, a to za předpokladu, že jsou současně splněny zejména následující podmínky:

- dochází k postupným pravidelným úhradám zajištěné pohledávky, případně je podstatná část dluhu uhrazena jednorázově,
- dlužník platí běžné pojistné, tzn., že pohledávka na pojistném se dále nezvyšuje,
- zastavením nebo částečným zastavením výkonu rozhodnutí zřízením soudcovského zástavního práva nebo zrušením zástavního práva vzniklého rozhodnutím OSSZ nedojde ke zhoršení postavení ČSSZ mezi ostatními věřiteli.

V případě, že jde o pohledávky v bagatelní výši, pro které bylo zřízeno usnesením soudu soudcovského zástavní právo nebo vydáno rozhodnutí OSSZ o řízení zástavního práva dle ustanovení § 104i ZOPSZ, vydá OSSZ rozhodnutí o zrušení tohoto zástavního práva, případně podá návrh soudu na zastavení výkonu rozhodnutí zřízením soudcovského zástavního práva. Dojde-li k zastavení nebo částečnému zastavení výkonu rozhodnutí zřízením soudcovského zástavního práva, soud zašle pravomocné usnesení vydané v této věci příslušnému katastrálnímu úřadu. V případě, že OSSZ rozhodne o zrušení zřízeného zástavního práva, podá příslušnému katastrálnímu úřadu, na základě pravomocného rozhodnutí, návrh na výmaz zástavního práva vkladem do katastru nemovitostí.

## **4.11 Uplatnění pohledávek v jiných řízeních**

### **4.11.1 Uplatnění pohledávek v likvidaci**

Rozhodnutí o pohledávkách, která jsou podkladem pro nařízení exekuce, jsou podkladem i pro uplatnění pohledávek v dalších řízeních. V případě likvidace právnické

osoby se sleduje vypořádání majetkových poměrů zrušené právnické osoby. Likvidace právnických osob se provádí podle ustanovení § 187 a násl. NOZ a v případě obchodních korporací také podle ustanovení § 93 a násl. ZOK. Z hlediska věřitelů subjektů, jež vstupují do likvidace, zejména platí:

- a) právnická osoba vstupuje do likvidace dnem určeným zákonem nebo právním jednáním o zrušení právnické osoby, jinak dnem jeho účinnosti nebo dnem právní moci rozhodnutí orgánu veřejné moci, nestanoví-li se v rozhodnutí den pozdější,
- b) vstup právnické osoby zapsané ve veřejném rejstříku do likvidace se zapisuje do tohoto veřejného rejstříku,
- c) právnická osoba po dobu likvidace užívá svůj název s dodatkem „v likvidaci“,
- d) do veřejného rejstříku se zapisuje také jméno a sídlo nebo adresa místa pobytu likvidátora, který nabývá působnosti statutárního orgánu; dále se zapisuje také ukončení likvidace a právní důvod výmazu právnické osoby,
- e) veškerá činnost likvidátora může sledovat jen účel, jaký odpovídá povaze a cíli likvidace,
- f) právnická osoba se zrušuje bez likvidace při přeměně a v případě, že byl osvědčen úpadek právnické osoby, zrušením konkursu po splnění rozvrhového usnesení nebo zrušením konkursu proto, že majetek je zcela nepostačující.

Pokud se ale po skončení insolvenčního řízení objeví nějaký majetek, právnická osoba vstoupí do likvidace.

V rámci své působnosti sledují pracovníci OSSZ veřejné rejstříky a sdělení uveřejněná v Obchodním věstníku, v tisku nebo u příslušného rejstříkového soudu. Přihlášení pohledávky do likvidace nebrání provedení exekuce.

Praxe ukázala, že uspokojení pohledávek věřitelů z likvidací je nepatrné a osoba likvidátora, která je ve většině případů jmenována z řad vlastníků společnosti, je příčinou toho, že likvidace trvají zpravidla několik let. Než likvidátor uspokojí pohledávky všech známých věřitelů, nemůže být likvidace řádně ukončena. Pohledávky, nelze odepsat Do nedobytných pohledávek příslušných OSSZ nelze odepsat ty pohledávky, které jsou přihlášeny do likvidace, což znamená vést na tuto společnost stále aktivní konto, a to i přesto, že je zřejmé, že likvidace neprobíhá.

#### 4.11.2 Uplatnění pohledávek v dědickém řízení

V dědickém řízení uplatňuje OSSZ pohledávky za fyzickými osobami, na základě dosud vydaných právních titulů. V případě osob samostatně výdělečně činných je možné použít k přihlášení pohledávky do dědického řízení rovněž doklad o stavu pohledávek k datu úmrtí, který vydá příslušné oddělení, na základě požadavku oddělení vymáhání pohledávek a provádění exekučních srážek. Uvedené podklady OSSZ zašle příslušnému notáři (soudní komisař), který dědické řízení vede. Dokud soud nepotvrdí dědici nabytí dědictví, mohou věřitelé vymáhat plnění jen vůči tomu, kdo spravuje pozůstalost, a domáhat se uspokojení jen z majetku náležejícího do pozůstalosti.

Přihlášení pohledávek po skončení pravomocného dědického řízení lze v souladu s ustanovením § 192 zákona o zvláštních řízeních soudních projednat zejména v případě majetku, který tvoří aktivum pozůstalosti. Dědictví však nebude znovu projednáno, objeví-li se pouze pasivum pozůstalosti.

#### 4.11.3 Uplatnění pohledávek v dražbách

OSSZ přihlašují své pohledávky do dražeb prováděných finančním úřadem, soudními exekutory a soudem. Dále přihlašují pohledávky do veřejných dražeb, a to do 15 dnů před zahájením dražby podle zákona o veřejných dražbách.

Veřejné dražby jsou rozděleny na dvě základní formy:

**a) Dobrovolná dražba** je realizována výhradně na návrh vlastníka, kterým se např. rozumí také likvidátor, insolvenční správce a jiná osoba, která je oprávněna nakládat s předmětem dražby. Pokud bude mít příslušná OSSZ k předmětu dobrovolné dražby zřízené soudcovské zástavní právo nebo zástavní právo dle ustanovení § 104i ZOPSZ zapsané v katastru nemovitostí, obdrží OSSZ od ČSSZ dražební vyhlášku, kterou dražebník automaticky zašle na ČSSZ. V takovém případě však OSSZ pohledávky nepřihlašuje, výtěžek veřejné dobrovolné dražby totiž neslouží k uspokojení nároku věřitele, ale význam informací obsažených v dražební vyhlášce pro OSSZ spočívá v tom, že pravděpodobně dojde ke změně vlastníka nemovitosti, neboť při přechodu vlastnictví předmětu dražby zástavní práva nezanikají a působí vůči vydražiteli. Ve smyslu ustanovení § 22 zákona o veřejných dražbách má dražebník povinnost upustit od dobrovolné dražby

v případě, že byl nařízen výkon rozhodnutí prodejem předmětu dražby nebo jeho části soudem nebo orgánem veřejné správy. Znamená to tedy, že příslušná OSSZ, pokud provádí exekuci (i prostřednictvím soudního exekutora), sdělí tuto skutečnost dražebníkově, který ve smyslu citované právní úpravy od dražby upustí.

**b) Nedobrovolná dražba** je klíčová pro uplatňování pohledávek dlužného pojistného a penále, přeplatků na dávkách nemocenského a důchodového pojištění a regresních náhrad podle zákona o nemocenském pojištění zejména proto, že slouží k uspokojování pohledávek vymezeného okruhu věřitelů. V rámci dražby realizované správcem daně nelze ve smyslu § 195 odst. 2 písm. i) a § 197 odst. 2 DŘ uplatnit nezajištěné pohledávky. Nedobrovolná dražba je prováděna na návrh dražebního věřitele, resp. podkladem k provedení může být písemná smlouva, uzavřená mezi dražebníkem a navrhovatelem.

Dražební věřitelé se dělí do dvou skupin:

1. skupina jsou věřitelé, jejichž pohledávka vůči dlužníkovi je zajištěna právem k předmětu dražby, tj. zástavním právem, včetně soudcovského zástavního práva a zástavního práva dle ustanovení § 104i ZOPPSZ,

2. skupina jsou věřitelé, jejichž pohledávky jsou uspokojeny v dražbě bez ohledu na to, zda jsou jejich závazky zajištěny právem k předmětu dražby či nikoliv.

Prostřednictvím ČSSZ jsou dražebníkem zasílány příslušným OSSZ oznámení o dražbě, dražební vyhlášky, protokoly o provedené dražbě, případně rozhodnutí o upuštění od dražby a protokol o uspokojení pohledávek. Pohledávky OSSZ se z výtěžku dražby uspokojují v zákonem stanoveném pořadí, a to jako pohledávky:

a) 3. třídy, pohledávky zajištěné zástavním právem k nemovitosti, soudcovským zástavním právem nebo omezením převodu nemovitosti; jsou-li tyto pohledávky OSSZ uspokojeny, zástavní práva či soudcovská zástavní práva k zajištění těchto pohledávek zanikají.

b) 4. třídy, které tvoří mj. pohledávky na pojistném, pokud se staly splatnými v posledních 3 letech před realizací dražby a byly k tomu oprávněnými dražebními věřiteli, tzn. příslušnými OSSZ přihlášeny.

## **Dražby prováděné soudem - soudním exekutorem**

Dražby jsou jako součást soudního výkonu rozhodnutí prováděny od 1. 1. 2013 soudními exekutory. Mezi tyto dražby se řadí:

**a) Dražba movitých věcí** se oznamuje dražební vyhláškou, která se kromě doručení osobám uvedeným v § 328b odst. 3 OSŘ uveřejní způsobem v místě obvyklém (např. vyvěšením na úřední desce obecního úřadu, sdělením v obecním tisku), dražební jednání soud nařídí nejméně 30 dnů po dni vydání dražební vyhlášky. Součástí dražební vyhlášky je i upozornění pro oprávněného a další věřitele povinného (OSSZ), že se při rozvrhu podstaty mohou domáhat jiných vymahatelných pohledávek nebo pohledávek zajištěných zástavním právem, než pro které byl nařízen výkon rozhodnutí, a to jen tehdy, pokud je přihlásí nejpozději do zahájení dražby a v přihlášce uvedou výši pohledávky a jejího příslušenství a prokáží je příslušnými listinami. Dále dražební vyhláška obsahuje poučení, že k přihláškám, v nichž výše pohledávky nebo jejího příslušenství nebude uvedena, se nepřihlíží.

**b) Dražba nemovitých věcí** se nařizuje dražební vyhláškou, která se doručí OSSZ dle § 336c odst. 1 písm. c) OSŘ jako orgánu, který vybírá pojistné na sociální zabezpečení, dražební jednání soud nařídí nejméně 30 dnů po dni vydání dražební vyhlášky. Součástí dražební vyhlášky je i upozornění pro oprávněného a další věřitele povinného (OSSZ), že se mohou domáhat uspokojení jiných vymahatelných pohledávek nebo pohledávek zajištěných zástavním právem, než pro které byl nařízen výkon rozhodnutí, pokud je přihlásí nejpozději do zahájení dražebního jednání a přihláška bude obsahovat náležitosti podle § 336f odst. 2 a 3 OSŘ, a poučení, že k přihláškám, v nichž výše pohledávky nebo jejího příslušenství nebude uvedena, se nepřihlíží.

### **4.11.4 Uplatnění pohledávek v insolvenčním řízení**

V insolvenčním řízení zastupují ČSSZ pověřené osoby, které byly vybrány a následně proškoleny v dané problematice. Jednotlivá detašovaná pracoviště ČSSZ mají na starosti všechna insolvenční řízení, která spadají do místní příslušnosti jejich krajského soudu. Sledována jsou všechna insolvenční řízení od jejich zahájení vyhláškou až do

úplného ukončení. Důsledky insolvenčního řízení dopadají i do oblasti důchodových a nemocenských dávek, proto se sledují i ti, kteří nejsou dlužníky ČSSZ.

V praxi to znamená každý den sledovat události zveřejněné v insolvenčním rejstříku, vyhodnocovat jejich význam a postupovat příslušným OSSZ. Pokud je zjištěn úpadek dlužníka, který dlužníkem na sociálním pojištění, pohledávka se na základě podkladů zpracovaných příslušnými OSSZ přihlásí do insolvenčního řízení. V průběhu tohoto řízení se ČSSZ aktivně účastní věřitelských schůzí, přezkumných jednání, udávají pokyny z titulu zajištěného věřitele, spolupracují a komunikují s pověřeným insolvenčním správcem.

Níže uvedená tabulka a graf zachycují trend vývoje počtu přihlášek do insolvenčního řízení podávaných u Krajského soudu v Plzni v letech 2010 až 2014 a vývoj počtu nejčtenějších způsobů řešení úpadku, kterými jsou prohlášení konkursu a povolení oddlužení formou zpeněžením majetkové podstaty či povolením splátkového kalendáře. Od roku 2009 dochází k neustálému nárůstu všech ukazatelů v insolvenčním řízení. Je to způsobeno zejména hospodářskou krizí, jejíž důsledky dopadly především na ekonomiku podniků v Karlovarském kraji a v okrese Tachov.

**Tabulka č. 3 Počet přihlášek do insolvenčních řízení v Karlovarském a Plzeňském kraji v letech 2010 až 2014**

rok	počet přihlášek	Kč v mil.	konkurs / nepatrný konkurs	oddlužení
2010	146	90,28	117	11
2011	224	85,11	148	54
2012	300	146,89	153	110
2013	404	133,28	145	234
2014	500	99,5	129	361
	<b>1574</b>	<b>555,06</b>	<b>692</b>	<b>770</b>

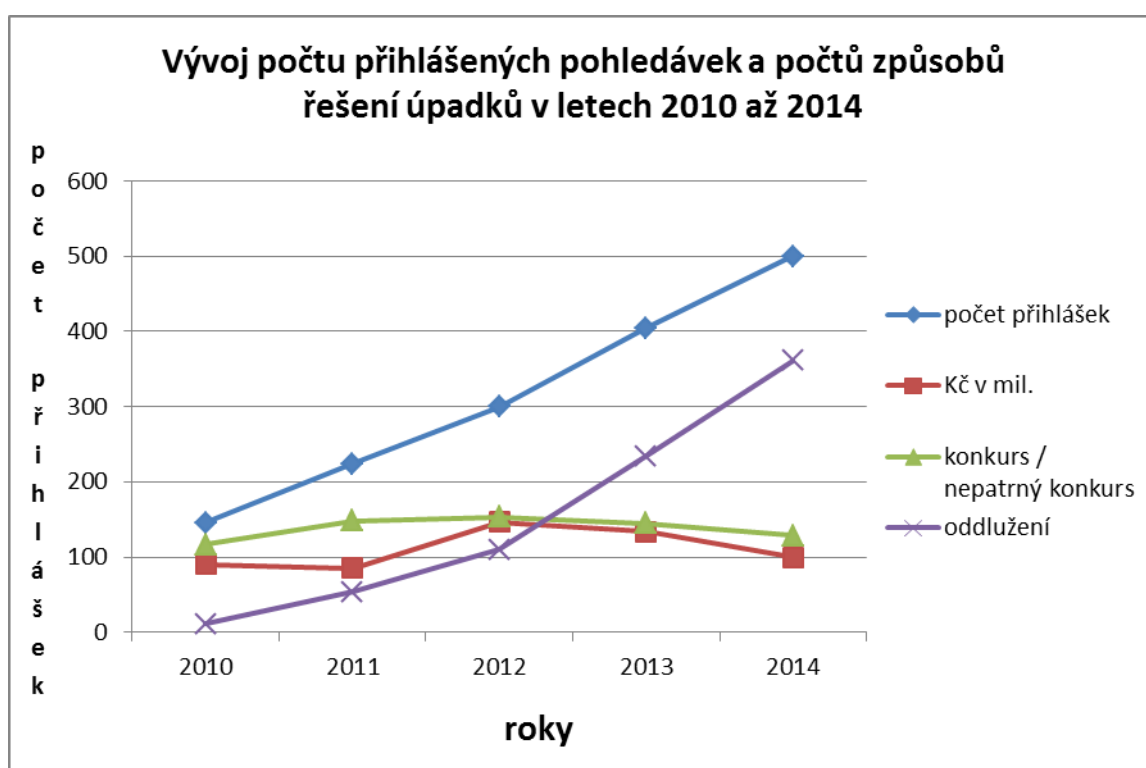
*Zdroj: Pracoviště ČSSZ Plzeň, interní zdroje, vlastní zpracování*

Z tabulky je zřejmé, že počet plátců pojistného, kterým bylo povoleno oddlužení, stoupá ve všech okresech Plzeňského i Karlovarského kraje. Tato skutečnost se projevuje stále vyššími nároky jak na OSSZ, tak na pověřence v insolvenčním řízení, neboť je třeba denně pracovat s insolvenčním rejstříkem a centrálním programem INS a prověřovat

dlužníky prostřednictvím kmenových evidencí, centrálního registru plátců, konta příjemce a mnoha dalších aplikací. Stále náročnější je především kontrola úhrad v řízení, v nichž bylo povoleno oddlužení a máme v nich přihlášenou pohledávku.

Počet přihlášených pohledávek se v roce 2014 oproti roku 2013 zvýšil, celková částka přihlášených pohledávek se snížila o 33,77 mil. Kč, tj. o 25,34 %. Důvodem je strmý nárůst přihlášek u povolených oddlužení, u kterých se obvykle jedná o nižší přihlašované částky.

**Graf č. 3 Vývoj přihlášených pohledávek a způsobu řešení úpadku v Karlovarském a Plzeňském kraji v letech 2010 až 2014**



Zdroj: Pracoviště ČSSZ Plzeň, interní zdroje, vlastní zpracování

Z výše přiloženého grafu je jasně patrné, že křivka počtu přihlášek stoupá a odpovídá neustálému nárůstu počtu povolených oddlužení, zatímco suma přihlášených pohledávek již od roku 2012 klesá a téměř kopíruje křivku pohledávek přihlášených do konkursů.

Návrhy na zahájení insolvenčního řízení nejsou ČSSZ podávány, a to z důvodu povinné platby zálohy na náklady insolvenčního řízení, od které není ČSSZ jako orgán veřejné moci osvobozena. Tato záloha bývá soudem stanovena až do výše 50 tis. Kč. Pro



orgány veřejné moci je podmínka platby na náklady insolvenčního řízení obecně svazující, protože prakticky nemají možnost podat návrh na zahájení řízení u dlužníků, jejichž dluhy dosahují milionových částek a každý měsíc narůstají.

## **4.12 Aplikační podpora vymáhání pohledávek**

### **4.12.1 Centrální aplikace SPR**

K evidenci vymáhání, zajišťování a uplatňování pohledávek OSSZ slouží centrální aplikace SPR. Tento podpůrný program je přes vnitřní rozhraní propojen se všemi ostatními aplikacemi a v budoucnu se počítá se zahrnutím dalšího nového prvku mezinárodního vymáhání pohledávek (aplikace MKV). Úlohou aplikace SPR je evidence a správa uložených postihů, výkonů rozhodnutí, úhrad, dále evidence rozhodnutí ve věcech splátkových kalendářů a prominutí penále. U každého postihu jsou evidovány provedené výkony rozhodnutí, které zachycují průběh vymáhání a informace o jednotlivých právních krocích. Vstupní data a úhrady jednotlivých vymáhaných exekučních titulů se automatizovaně přebírají z jiných aplikačních úloh, jako je POJ, OSVČ, SPRIZ, HIDALGO atd. V některých případech, kdy se data nepropíší přes webové rozhraní, potom je lze do aplikace SPR zapsat ručně. Údaje o plátcích se přebírají automatizovaně z rejstříku OSVČ, databáze kmenové evidence a rejstříků zaměstnavatelů. Výhodou SPR je, že umožňuje výstupní tisky většiny typů rozhodnutí dle zadaných šablon, do kterých se natahují data a osobní údaje o dlužnících přímo z aplikace, není třeba je vypisovat ručně. Bohužel, měsíční, pololetní a roční statistické sestavy a rozборы se musí dosud zpracovávat pomocí lokálních aplikací SPRIZ a HIDALGO, neboť SPR tento výstup zatím neumí vygenerovat. Za další nedostatek aplikace SPR lze považovat chybovost při automatickému převodu dat z lokálních aplikací OSVČ, POJ, SPRIZ a omezenou funkčnost rozhraní s další aplikační podporou, a to elektronickou spisovou službou ESS. Testování dalších funkcionalit aplikace SPR je omezené, což výrazným způsobem zatěžuje příslušné pracovníky oddělení vymáhání.

## 4.12 Návrhy a doporučení

### Oblast správní a daňové exekuce

Z předchozího textu je evidentní roztržičnost právní úpravy vymáhání pohledávek na sociálním pojištění. Správní exekuce na peněžité plnění je obecně upravena ve správním řádu s odkazem na ZDSP, po účinnosti nové zákonné úpravy s odkazem na daňový řád. Vymáhání pohledávek ČSSZ je zároveň spojeno s existencí jejich speciálních zákonů, jejichž aplikace je upřednostňována před správním řádem i daňovým řádem. Ty se subsidiárně použijí tam, kde není uvedena oblast upravena vlastním speciálním zákonem. Nejednoznačný výklad postupu ve vymáhání ze strany metodického vedení ČSSZ v této problematice občas způsoboval zmatek, především v otázce míry použití subsidiárně ustanovení správního řádu či ustanovení daňového řádu. Návrhem řešení ve věci vymáhání vlastních pohledávek se nabízí možnost upravit postup vymáhání pohledávek přímo v zákonu č. 582/1991 Sb., o organizaci a provádění sociálního zabezpečení, kde bude jasně deklarován rozsah použití ustanovení daňového řádu. Užití ustanovení správního řádu by se pak subsidiárně týkalo pouze opravných prostředků. Proces vymáhání pohledávek by ČSSZ nezahajovala jako správní řízení, ale jako řízení daňové. Na jednotlivé právní tituly by v souladu se správním řádem nemusel být veden správní spis a odpadla by tak další administrativní náročnost s dodržováním lhůt, které způsobují prodlevy ve vymáhání pohledávek.

Schválením navrhované novely zákona č. 99/1963 Sb., občanský soudní řád, zásadně ovlivní správu veřejných financí, neboť soudní výkon exekuce na peněžité plnění bude převeden do působnosti soukromých exekutorů. Pokud souběžně nedojde k zásadním změnám exekučního řádu, může dojít k nepřiměřenému navýšení původního dluhu o náklady vymáhání uplatněné soudními exekutory, což by nebylo v souladu s proklientským přístupem ČSSZ. V tomto případě se nabízí otázka návrhu legislativního řešení, a to úpravou zákona č. 582/1991 Sb., v platném znění, o organizaci a provádění sociálního zabezpečení, kde bude deklarováno, že ČSSZ bude ve vymáhání svých pohledávek, při kterých jsou postížena majetková práva dlužníků, aplikovat ustanovení daňového řádu. Ve věcech ostatních způsobů vymáhání pohledávek vymezených daňovým řádem se užije procesní dělená správa. Uvedené řešení by se stalo alternativou soudního výkonu rozhodnutí a zároveň by bylo docíleno efektivního vymáhání peněžitých plnění veřejných

orgánů. Obecný správce daně by prováděl ostatní způsoby vymáhání, zejména prodej movitých a nemovitých věcí, na základě zaslané žádosti ČSSZ, která by obsahovala originál pravomocného exekučního titulu s uvedením dosavadního způsobu vymáhání.

Bylo vhodné jednoznačným způsobem vymezit možnost souběhu exekucí, a to z důvodu souladu s požadavkem na přiměřenost a hospodárnost exekučního procesu. Možný souběh správní exekuce a soudního výkonu rozhodnutí je praktikován již řadu let. Ve správní respektive daňové exekuci však ČSSZ dodržuje stanovený metodický postup, podle kterého nelze souběžně využívat různé formy exekucí v rámci správní exekuce respektive daňové exekuce. Není možno vést souběžně např. exekuci na srážku ze mzdy a zároveň exekuci příkázáním pohledávky z účtu u poskytovatele platebních služeb. V případech přechodu od jedné formy exekuce k druhé je nutné předchozí exekuci rozhodnutím zastavit. Právní oporu pro výše uvedený postup nachází ČSSZ v občanském soudním řádu, ve výkladu ustanovení § 263 a § 264, která řeší vybočení z řádného rozsahu výkonu rozhodnutí. Vzhledem k nejednoznačnému výkladu těchto ustanovení je nutné přímo deklarovat možný souběh různých forem exekucí zároveň s uvedením podmínek pro jeho realizaci. Velmi častým jevem, který ztěžuje vymáhání pohledávek orgánů veřejné správy, je dlužníkovou nahlášená fiktivní adresa trvalého pobytu na ohlašovnách městských a obecních úřadů. Na těchto adresách pochopitelně nelze realizovat soudní výkon prodejem movitých věcí. Zároveň takový subjekt nevlastní bankovní účet, a z toho důvodu nelze realizovat ani správní respektive daňovou exekuci srážkou z účtu u poskytovatele platebních služeb. Vymožení pohledávky v takových případech je téměř nemožné. Doporučení změny stavu směřuje do právní úpravy o živnostenském podnikání. Při registraci a podání žádosti o vydání živnostenských oprávnění by mělo být povinností podnikajících subjektů doložit existenci bankovního účtu u peněžního ústavu a registraci nepovolit podnikatelům s fiktivní adresou na ohlašovnách městských a obecních úřadů.

### **Oblast insolvenčního řízení**

Z hlediska uplatňování pohledávek v insolvenčním řízení by bylo pro přihlašování pohledávek veřejných orgánů vhodné prodloužení lhůty pro přihlášení pohledávek na pevnou lhůtu šedesáti dnů nebo stanovení institutu prominutí zmeškání této lhůty ve vztahu k veřejnoprávním orgánům. Prominutí zmeškání lhůty pro přihlášení pohledávek sice

narází na zásadu insolvenčního řízení, podle které nesmí být jeden věřitel zvýhodněn na úkor jiných věřitelů, ale zároveň je nutné vzít v úvahu i fiskální funkci veřejnoprávních orgánů a jejich složité postupy pro vyměření pohledávek, které jsou v souvislosti s krátkou třicetidenní lhůtou znevýhodňujícími oproti běžným věřitelům. Kompromisem by mohlo být taxativní vymezení důvodů, pro které by byla lhůta pro přihlášení pohledávek prominuta. Pro ČSSZ by byla také přínosná změna ustanovení § 99 insolvenčního zákona o odpovědnosti za nepodání návrhu na zahájení insolvenčního řízení stanovením jednoznačných peněžitých sankcí pro osoby vyjmenované v ustanovení § 98 téhož zákona.

Dalším doporučením je novelizace trestního zákoníku. Nepodání návrhu na zahájení insolvenčního řízení ze strany dlužníka či jeho statutárního zástupce by nemělo již být podle tohoto procesního předpisu klasifikováno jako trestný čin. ČSSZ sama nepodává návrhy na zahájení insolvenčního řízení, s ohledem na podmínku zaplacení vysoké zálohy na řízení, přestože v mnoha případech je toto insolvenční řízení jediným řešením zastavení rychlého narůstání dluhů velkých dlužníků, u kterých již byly veškeré ostatní způsoby vymáhání pohledávek neúspěšně provedeny. Nabízí se otázka, zda nepřehodnotit dosavadní zavedený postup ČSSZ nepodávat návrh na zahájení insolvenčního řízení ve prospěch možnosti zastavit narůst dluhu povinného.

### **Oblast centrálních aplikací**

Pro oblast centrálních aplikací, podporujících jak agendu vymáhání a zajišťování pohledávek tak celé insolvenčního řízení, je jednotným doporučením vzájemná funkční propojenost aplikací mezi sebou navzájem, tak aby se nemusela data dlužníků vkládat ručně. Pro tvorbu a implementaci nových modulů aplikace SPR by se měly zohlednit praktické zkušenosti pracovníků, kteří s uvedenými aplikacemi pracují, a to formou připomínek i testování v pilotních programech. Předěšlo by se tím mnoha zbytečným chybám v nastavení aplikací a zlepšila by se jejich využitelnost. V praxi by nedocházelo k tak častým výpadkům systému pro nefunkčnost aplikace SPR a zároveň by došlo ke zmenšení počtu chyb, které jsou výsledkem selhání lidského faktoru při ručním zadávání dat. Vzhledem k narůstajícímu počtu zahajovaných řízení je nezbytná úprava rozhraní mezi aplikací SPR a elektronickou spisovou službou ESS, která je další klíčovou podporou pro vymáhání pohledávek. Splnění požadavku na úpravu technologie rozhraní mezi aplikacemi

SPR a ESS a funkčnost propojení těchto dvou klíčových systémů se odrazí v objemu a zkvalitnění práce pracovníků agendy vymáhání, odpovědných za správu a vymáhání pohledávek na sociálním zabezpečení.

## 5 Závěr

Tato bakalářská práce se zaměřila na charakteristiku procesu vymáhání pohledávek na sociálním pojištění. V teoretické rovině byla zanalyzována právní úprava, vztahující se k vymáhání peněžitých plnění včetně implementace nového daňového řádu. V praktické části byla podrobně zhodnocena aplikace právních úprav v praxi z hlediska jejich využitelnosti a efektivnosti s cílem navrhnout změny, jak v oblasti metodických doporučení, tak v legislativě, které by vedly k větší efektivitě a hospodárnosti ve vymáhání pohledávek daňové správy. Velkou nadějí se v tomto směru zdála být aplikace právní úpravy vymáhání peněžitých plnění dle daňového řádu, který byl vytvořen pro správu daní. Daňový řád přinesl posun v právní úpravě správy daní a poměrně podrobně vymezuje postupy a úkony při daňové exekuci. Podle daňového řádu je do vymáhání zahrnuto i vymáhání peněžitých plnění, která jsou příjmem veřejného rozpočtu a vznikla rozhodnutím správního či jiného veřejnoprávního orgánu. Mezi vymáhání peněžitých plnění je nově zařazena i možnost uplatnění pohledávek ve veřejné dražbě a insolvenčním řízení. Po podrobnějším právním rozboru ustanovení daňového řádu týkajících se oblasti vymáhání ve vztahu k vymáhání pohledávek daňové správy, vyplývá, že za současných podmínek nelze plně aplikovat ustanovení daňového řádu na problematiku vymáhání pohledávek na sociálním zabezpečení v prostředí OSSZ, vzhledem k existenci speciální právní úpravy sociálního zabezpečení. V problematice vymáhání pohledávek na sociálním zabezpečení dosud nedošlo k plnému odstranění duality vymezení působnosti správního a daňového řádu. OSSZ nadále vede správní řízení včetně správních spisů na daňové exekuční řízení dle ustanovení daňového řádu. Nabízeným řešením by bylo vést vymáhání pohledávek nikoliv jako správní řízení, ale pouze jako řízení daňové exekuce. Je možno se domnívat, že za současných podmínek nelze plně využívat ustanovení daňového řádu z hlediska rozdílného pořadí umístování plateb na umořování dluhu ve smyslu ustanovení § 22a zákona č. 589/1992 Sb., o pojistném na sociální zabezpečení a příspěvku na státní politiku zaměstnanosti, v platném znění, podle kterého jsou platby umístovány na nejstarší nedoplatky pojistného, běžné platby a zálohy pojistného, následně na penále a pokuty.

V průběhu zpracování bakalářské práce vyšlo najevo, že pro vymezení efektivního a hospodárného vymáhání pohledávek v prostředí OSSZ je nutné stanovit pevné postupy ve věcech vymáhání pohledávek, a to legislativní úpravou speciálního zákona č. 582/1991

Sb., o organizaci a provádění sociálního zabezpečení, v platném znění. Do novely tohoto zákona by mělo být zakomponováno, že ČSSZ je oprávněna při vymáhání svých pohledávek vést exekuci srážkami ze mzdy a exekuci příkázáním pohledávek z účtu povinného za podmínek uvedených v daňovém řádu. Za přínosné z hlediska rychlosti a efektivnosti vymožení pohledávek lze jednoznačně považovat možnost souběhu obou uvedených exekucí. V ostatních způsobech a typech exekučních řízení by bylo pro ČSSZ nejefektivnější využívat možnosti dělené správy.

## 6 Seznam literatury a informačních zdrojů

### Odborná literatura

GROSSOVÁ, Marie Emilie. *Exekuce na peněžitě plnění v současné právní praxi*. Podle stavu k 1. 1.2007, 5. aktualizované a doplněné vydání. Praha: Linde, 2007. 603 s. ISBN 978-80-7201-621-1.

ELIÁŠ, Karel a kol. *Nový občanský zákoník s aktualizovanou důvodovou zprávou*. Ostrava: SAGIT, 2012. 1119 s. ISBN 978-80-7208-922-2

HLAVSA, Petr. *Občanský soudní řád. Soudní řád správní a předpisy související*, 5. aktualizované vydání podle stavu k 1. 10. 2008. Praha: Linde, 2008. 648 s. ISBN 978-80-7201-706-5.

KOBÍK, Jaroslav; KOHOUTKOVÁ, Alena. *Daňový řád s komentářem*, 1. vydání. Olomouc: Nakladatelství ANAG, 2010. 960 s. ISBN 978-80-7263-616-7.

KOZÁK, Jan a kolektiv. *Insolvenční zákon a předpisy související*, 1. vydání. Praha: Nakladatelství ASPI a. s., 2008. 928 s. ISBN 978-80-7357-375-1.

ONDRUŠ, Radek. *Správní řád. Nový zákon s důvodovou zprávou a poznámkami*, 1. vydání. Praha: Linde, 2005. 512 s. ISBN 80-7201-523-0.

SCHELLEOVÁ, Ilona a kol. *Exekuce*, 1. vydání. Ostrava: Key Publishing, 2008. 216 s. ISBN 978-80-87071-91-5.

ŠKÁROVÁ, Marta a kol. *Občanský soudní řád s vysvětlivkami a judikaturou*, 4. aktualizované vydání. Praha: Linde, 2009. 1262 s. ISBN 978-80-7201-769-0.

VONDRÁKOVÁ, Alena a kol., *Vymáhání pohledávek*, 2. aktualizované vydání. Praha: Wolters Kluwer, 2011. 896 s. ISBN 978-80-7357-686-8.

### Legislativní dokumenty

Česko. Zákon č. 582/1991 Sb., o organizaci a provádění sociálního zabezpečení

Česko. Zákon č. 589/1992 Sb., o pojistném na sociální zabezpečení a příspěvku na státní politiku zaměstnanosti

Česko Zákon č. 99/1963 Sb., občanský soudní řád, v platném znění

Česko. Zákon č. 500/2004 Sb., správní řád, v platném znění

Česko. Zákon č. 337/1992, o správě daní a poplatků

Česko. Zákon č. 280/2009 Sb., daňový řád, ve znění pozdějších předpisů



Česko. Zákon č. 182/2006 Sb., o úpadku a způsobech jeho řešení, v platném znění

Česko. Zákon č. 26/2000 Sb., o veřejných dražbách, v platném znění

Česko. Zákon č. 120/2001 Sb., o soudních exekutorech a exekuční činnosti, v platném  
znění

Česko. Zákon č. 21/1992, o bankách, v platném znění

### **Elektronické zdroje**

ČSSZ. Univerzální profil organizace pro rok 2014 [online]. Dostupné z:  
<http://www.cssz.cz/cz/o-cssz/profil-organizace/>

### **Tištěné seriálové publikace**

PALLA, Tomáš. Zástavní právo v daňovém řízení. In Hospodářské noviny IHNED, 2009.  
Economia, a.s. *Právní rádce*, 2009, č. 5 ze dne 28.5.2009, s. 34. ISSN 1213-7693.

PALLA, Tomáš. Novelizace exekučního řádu – posun k lepšímu? In Hospodářské noviny  
IHNED. Economia, a.s. *Právní rádce*, 2010, č. 4 ze dne 21.4.2010, s. 10. ISSN 1213-7693.

### **Interní zdroje**

Interní zdroje Pracoviště ČSSZ Plzeň – Rozbory vymáhání pohledávek za roky 2010 až  
2014.

## 7 Přílohy

### Seznam tabulek

<i>Tabulka č. 1 Přehled řízení předaných soudním exekutorům od roku 2010 do 2014.....</i>	<i>32</i>
<i>Tabulka č. 2 Počet zřízených správních zástav dle § 104i zák. č. 582/1991 Sb. v Karlovarském a Plzeňském kraji v letech 2010 až 2014 .....</i>	<i>36</i>
<i>Tabulka č. 3 Počet přihlášek do insolvenčních řízení v Karlovarském a Plzeňském kraji v letech 2010 až 2014.....</i>	<i>42</i>

### Seznam grafů

<i>Graf č. 1 Počet vydaných výzev k zaplacení pohledávky v Karlovarském a Plzeňském kraji v letech 2010 až 2014.....</i>	<i>21</i>
<i>Graf č. 2 Počet vydaných exekučních příkazů v Karlovarském a Plzeňském kraji v letech 2010 až 2014.....</i>	<i>24</i>
<i>Graf č. 3 Vývoj přihlášených pohledávek a způsobu řešení úpadku v Karlovarském a Plzeňském kraji v letech 2010 až 2014.....</i>	<i>43</i>

### Seznam příloh

<i>Příloha č. 1 Vzor správního spisu.....</i>	<i>54</i>
<i>Příloha č. 2 Vzor výzvy k zaplacení pohledávky .....</i>	<i>56</i>
<i>Příloha č. 3 Sledování vývoje úspěšnosti výběru pojistného vzhledem k předpisům pojistného v letech 2010 až 2014.....</i>	<i>57</i>

Okresní správa sociálního zabezpečení Cheb

---

## **SPRÁVNÍ SPIS**

**Spisová značka: VP/EXE/X/2015/PV**

**Dlužník: X Y**

**zástupce: .....**

**VS: 44XXXXXX XX**

**Adresa pro  
doručování:**

1. ....
2. ....
3. ....
4. ....

**Oprávněná**

**úřední osoba: .....**  
.....

**Správní spis předán dne (s označením orgánu, jemuž byl předán):**

1. ....
2. ....
3. ....

**SOUPIŠ součástí správního spisu**

Strana 1

**Sp. zn. VP/EXE/X/2015**

<b>Označení písemnosti/ listiny</b>	<b>Doručena/ Pořízena dne</b>	<b>Poř. číslo písemnosti/ listiny</b>	<b>Oprava zápisu</b>
		1.	
		2.	
		3.	
		4.	
		5.	
		6.	
		7.	
		8.	
		9.	
		10.	
		11.	
		12.	
		13.	
		14.	
		15.	
		16.	
		17.	
		18.	

## Příloha č. 2 Vzor výzvy k zaplacení pohledávky

OKRESNÍ SPRÁVA SOCIÁLNÍHO ZABEZPEČENÍ .....

adresa OSSZ .....

Č. j.: .....

Vyřizuje: .....

Variabilní symbol: .....

Adresát:

**název/titul, jméno, příjmení**

datum narození (u fyzické osoby)

**ulice, č. p./č. e.**

**PSČ, obec**

**IČO**

V ..... dne .....

### VÝZVA k zaplacení pohledávky

Vykonatelným rozhodnutím: (výkaz nedoplatků, platební výměr, rozhodnutí o pokutě, ...) č. j.: ..... ze dne ....., Vám byla uložena povinnost uhradit splatnou pohledávku ve výši ..... Kč. Vzhledem k tomu, že jste splatnou pohledávku zaplatil částečně

ve výši ..... Kč,

k úhradě nadále zbývá ..... **Kč.**

Vyzýváme Vás, abyste tuto splatnou pohledávku uhradil ve lhůtě do 8 dnů ode dne doručení této výzvy na náš účet vedený u České národní banky, pobočka .....

číslo: .....

konstantní symbol: .....

variabilní symbol: .....

specifický symbol: .....

Nevyhovíte-li této výzvě a uvedenou splatnou pohledávku nezaplatíte ve stanovené lhůtě, může být tato pohledávka bez dalšího **vymáhána exekucí** podle ustanovení § 175 zákona č. 280/2009 Sb., daňový řád, ve znění pozdějších předpisů, čímž se Vaše pohledávka **navýší o exekuční náklady** ve výši stanovené podle ustanovení § 183 odst. 1 zákona č. 280/2009 Sb., daňový řád, ve znění pozdějších předpisů.

.....  
Podpis

jméno, příjmení a funkce oprávněné úřední osoby

#### Rozdělovník

1x dlužník

1x Okresní správa sociálního zabezpečení .....

**Příloha č. 3 Sledování vývoje úspěšnosti výběru pojistného vzhledem k předpisům pojistného v letech 2010 až 2014**

