

**ČESKÁ ZEMĚDĚLSKÁ UNIVERZITA V PRAZE**

**FAKULTA ŽIVOTNÍHO PROSTŘEDÍ**

Katedra plánování krajiny a sídel



**BAKALÁŘSKÁ PRÁCE**

**Sociální a prostorové vyloučení obyvatel města Ostrova**

Vedoucí práce: Ing. Vojtěch Novotný, PhD.

Bakalant: Lucie Heroldová

© 2022 ČZU v Praze

# ČESKÁ ZEMĚDĚLSKÁ UNIVERZITA V PRAZE

Fakulta životního prostředí

## ZADÁNÍ BAKALÁŘSKÉ PRÁCE

Lucie Heroldová

Územní technická a správní služba v životním prostředí

Název práce

**Sociální a prostorové vyloučení obyvatel města Ostrova**

Název anglicky

**Social and spatial exclusion of residents in the Ostrov**

---

### Cíle práce

Cílem práce je zmapovat podoby sociálního vyloučení v Ostrově a odpovědět na následující trojici otázek:

Jaké typy sociálního vyloučení se vyskytují na území města?

Má sociální vyloučení v Ostrově prostorový rozměr?

Ovlivňuje sociální vyloučení životní prostředí města?

### Metodika

Studentka vypracuje literární rešerši zaměřenou především na problematiku příčin a typů sociálního vyloučení a metody kvalitativního sociologického průzkumu. Ve městě Ostrově provede otevřené rozhovory se sociálně vyloučenými obyvateli, které zaznamená narativní metodou. Poznatky získané v literární rešerši využije pro kvalitativní vyhodnocení provedených rozhovorů. Při vyhodnocování praktické části se zaměří mimo jiné na prostorový rozměr sociálního vyloučení v Ostrově a jeho dopady na životní prostředí ve městě.

**Doporučený rozsah práce**

do 50 stran textu

**Klíčová slova**

sociální vyloučení, chudoba, sociální inkluze, sociální politika, prostorová segregace

---

**Doporučené zdroje informací**

Brož M., Černý J., Húle D., Kintlová P., Toušek L., 2007: Kdo drží Černého Petra. Člověk v tísní, o.p.s., 91 s. ISBN 978 80 86961 27 9.

Mareš P., Sirovátka T., 2008: Social Exclusion and Social Inclusion-Concepts, Discourse, Agenda. Czech Sociological Review Volume 44, No. 2: 271-294.

Toušek L., 2007: Sociální vyloučení a prostorová segregace. Katedra antropologie FF ZČU, 19 s.

---

**Předběžný termín obhajoby**

2021/22 LS – FZP

**Vedoucí práce**

Ing. Vojtěch Novotný, Ph.D.

**Garantující pracoviště**

Katedra plánování krajiny a sídel

Elektronicky schváleno dne 22. 3. 2022

**prof. Ing. Petr Sklenička, CSc.**

Vedoucí katedry

Elektronicky schváleno dne 22. 3. 2022

**prof. RNDr. Vladimír Bejček, CSc.**

Děkan

V Praze dne 29. 03. 2022

### **Čestné prohlášení**

Prohlašuji, že svou bakalářskou práci "Sociální a prostorové vyloučení obyvatel města Ostrova" jsem vypracovala samostatně pod vedením vedoucího bakalářské práce Ing. Vojtěcha Novotného, PhD., s použitím odborné literatury a dalších informačních zdrojů, které jsou citovány v práci a uvedeny v seznamu použitých zdrojů na konci práce.

Jsem si vědoma, že se na mou práci vztahuje zákon č. 121/2000 Sb., o právu autorském, o právech souvisejících s právem autorským a o změně některých zákonů, ve znění pozdějších předpisů, především ustanovení § 35 odst. 3 tohoto zákona, tj. o užití díla.

Jsem si vědoma, že odevzdáním bakalářské práce souhlasím s jejím zveřejněním podle zákona č. 111/1998 Sb., o vysokých školách a o změně a doplnění zákonů, ve znění pozdějších předpisů, to vše bez ohledu na výsledek její obhajoby.

V Praze dne 30. 3 2022

.....

## **Poděkování**

Ráda bych poděkovala svému vedoucímu této práce Ing. Vojtěchu Novotnému, Ph.D. za trpělivost, cenné rady, připomínky a vstřícný přístup v průběhu celé realizace. Dále děkuji všem mým blízkým za podporu.

# **Sociální a prostorové vyloučení obyvatel města Ostrova**

## **Abstrakt**

Tato bakalářská práce se zaměřuje na zmapování a vyhodnocení nejčastějších příčin sociálního vyloučení, chudoby a prostorové segregace.

Práce je rozdělena do tří částí. První část je literární rešerše, zaměřena na sociální vyloučení, její definici, rozdělení a příčiny jejího vzniku. Dále jsou v této části uvedeny základní informace o chudobě, sociální politice a sociální inkluzi. Druhá část je zaměřena na prostorovou segregaci, její základní pojmy a rozdělení. Třetí část se zabývá praktickou částí, obsahující vlastní šetření a vyhodnocení stávající situace na dané téma ve městě Ostrov. Veškeré údaje jsou získané z vlastního dotazníku a přímým kontaktem sledované skupiny obyvatel. Součástí této části jsou životní příběhy vybraných jedinců.

## **Klíčová slova**

Sociální vyloučení, chudoba, sociální politika, sociální inkluze, prostorová segregace

# **Social and spatial exclusion of residents in the Ostrov**

## **Abstract**

This bachelor thesis focuses on mapping and evaluating the most common causes of social exclusion, poverty and spatial segregation.

The work is divided into three parts. The first part is a literature search, which focuses on social exclusion, its definition, division and causes of its origin. This section also provides basic information on poverty, social policy and social inclusion. The second part is focused on spatial segregation, its basic concepts and division. The third part deals with the practical side of the issue, including its own investigation and evaluation of the current situation on the topic in the city of Ostrov. All data are obtained from own questionnaire and direct contact of the monitored population group. Part of this section are the life stories of selected individuals.

## **Keywords**

Social exclusion, poverty, social policy, social inclusion, spatial segregation

# Obsah

<b>1 Úvod</b> .....	<b>1</b>
<b>2 Cíl práce a metodika</b> .....	<b>2</b>
<b>3 Sociální vyloučení</b> .....	<b>3</b>
3.1 Pojem sociální vyloučení .....	3
3.2 Fenomén chudoba .....	4
3.3 Chudoba versus Sociální vyloučení .....	6
3.4 Příčiny sociálního vyloučení .....	7
3.5 Rizika (mechanismy) sociálního vyloučení .....	7
3.6 Stav nouze .....	10
3.7 Sociální politika .....	11
3.7.1 Typy sociální politiky .....	13
3.8 Situace v České republice .....	14
3.9 Sociální inkluze .....	15
<b>4 Prostorová segregace</b> .....	<b>16</b>
4.1 Pojem prostorová segregace.....	16
4.2 Situace v České republice .....	18
4.3 Sociologický výzkum.....	20
<b>5 Výzkum a šetření</b> .....	<b>22</b>
5.1 Charakteristika zájmového území .....	22
5.2 Vlastní výzkumné šetření .....	23
5.2.1 Strukturované dotazníky .....	24
5.2.2 Životní příběhy vybraných respondentů .....	35
5.2.3 Šetření prostorové segregace zájmové skupiny obyvatel .....	42
<b>6 Výsledky</b> .....	<b>45</b>
6.1 Výsledky kvantitativního výzkumu ze strukturovaných dotazníků .....	45
6.2 Analýza otevřených rozhovorů .....	46
6.3 Vyhodnocení prostorové segregace .....	48
<b>7 Diskuze</b> .....	<b>50</b>
<b>8 Závěr</b> .....	<b>52</b>
<b>9 Seznam použitých zdrojů</b> .....	<b>53</b>
<b>10 Přílohy</b> .....	<b>57</b>



# 1 Úvod

Pojem sociální vyloučení je fenomén dnešní doby, jenž provází společnost dlouhá léta. Je celosvětovým problémem zasahujícím do všech geografických oblastí. Pojí se s řadou mechanismů, kupříkladu nezaměstnaností, nízkým příjmem, zdravotními problémy, diskriminací, rozpadem rodiny a dalšími. Důležité k pochopení stavu sociálního vyloučení je rozpoznat jednotlivé mechanismy a jejich vzájemnou provázanost. S rostoucí ekonomickou úrovní a rozvojem sociální politiky je o tento pojem větší zájem, než tomu bylo dříve. Sociální politiky jsou v každé zemi různé. Je to dáno různými nároky na životní a sociální úroveň, tradicemi daných zemí. Najdou se rozdíly mezi sociální politikou České republiky a skandinávských zemí.

Jedním ze základních projevů sociálního vyloučení je prostorová segregace. Ne vždy je prostorové vyloučení následek vyloučení. Může jít i o výraz svobodné volby. Příkladem mohou být sociokulturní charakteristiky, jejichž motivací k izolaci mohou být stejné hodnoty chování, sdílení stejných norem, případně zmírnění následků marginálního postavení v širší společnosti. Mezi dobrovolné segregace patří také lokality označovány jako citadely, kde se dobrovolně soustřeďují lidé s nadřazeným statusem v podobě moci a bohatství. Na opačném pólu jsou nedobrovolné segregace, jež separují jedince či skupiny způsobené primárně jejich chudobou.

Tato práce je zaměřena na sociální vyloučení a prostorovou segregaci ve městě Ostrov, které leží v Karlovarském kraji, jenž patří mezi tři strukturálně postižené posttěžební kraje vyznačující se nízkou měrou ekonomického růstu. Má za úkol analyzovat míru sociálního vyloučení, jeho příčin, důsledků a zda se vyloučených týká i prostorová segregace.

## **2 Cíl práce a metodika**

### **Cíl práce**

Cílem práce je zmapovat podoby sociálního vyloučení v Ostrově a odpovědět na následující otázky:

Jaké typy sociálního vyloučení se vyskytují na území města?

Má sociální vyloučení v Ostrově prostorový rozměr?

Má prostorový rozměr sociálního vyloučení v Ostrově vliv na životní prostředí ve městě?

### **Metodika**

Byla zpracována literární rešerše zaměřena na identifikaci problému sociálního vyloučení, jejích příčin a mechanismů a fenoménu chudoby. Byl zde popsán charakter stavu nouze a sociální politiky. Dále definován pojem prostorová segregace, její rozdělení a známá kritéria. Pro praktickou část zde byly vysvětleny metody sociologického výzkumu. K lepšímu přiblížení byla v rešerši zmíněna situace v České republice týkající se prostorové a sociálního segregace.

V praktické části proběhlo terénní šetření v podobě územního průzkumu vyloučených lokalit i s fotodokumentací a vypracování vlastního dotazníku. Ten byl rozdán padesáti jedincům. Dotazník obsahuje 10 jednoduchých otázek týkajících se osobních údajů, bytové a ekonomické situace. Následně proběhlo několik přímých rozhovorů s vybranými respondenty. Ti převyprávěli své životní příběhy a subjektivní důvody, jež je dostaly do nepříznivé životní situace, jako je sociální vyloučení.

V závěru na základě kvalitativního sociologického průzkumu a osobních rozhovorů byla vyhodnocena stávající situace sociálního vyloučení obyvatel města Ostrova, jejich prostorová segregace a vliv této segregace na životní prostředí ve městě.

## 3 Sociální vyloučení

### 3.1 Pojem sociální vyloučení

Sociální vyloučení je možno chápat jako stav, který jednotlivce či celé skupiny zbavuje nejen práv, ale i povinností spojených s jeho začleněním do společnosti. Za sociálně vyloučené ze společnosti jsou považováni ti, kdo z vícero příčin nemohou participovat na obvyklých aktivitách svých spoluobčanů. Dnes může představovat mechanismus, kdo kam patří či nepatří, jaká identita je mu přisouzena a jaká upřena. Obecně je považována spíše za důsledek neintencionálních procesů a více než zisk z posilování vnitřní nerovnosti a identity sociálního vyloučení se akceptuje riziko z odcizení a stupňování nepřátelství skupin vylučovaných ze sociálního prostoru, jež by měly s kolektivitou sdílet. Tyto skupiny mohou být vyloučeny na základě genderové, etnické, kulturní či náboženské odlišnosti, svou životní existencí nebo mírou životních šancí. Navíc je funkce sociální exkluze, jakožto mechanismu sociální kultury, oslabena existencí subkultur, které poskytují příležitost k fluktuaci mezi identitami. Vyloučení z hlavního proudu společnosti či určitého společenství mohou snadno najít jiné společenství, které jim poskytne zástupní identitu (Mareš P., Sirovátka T., 2008).

Pojem sociální exkluze se nevztahuje pouze na chudobu, ta může být pouze jednou z jejích příčin, případně jejím důsledkem. V konceptu sociálního vyloučení jsou zahrnuty veškeré faktory, jež mohou k vyloučení ze společnosti vést. Nejde tedy o rozdělení na jedince nahoře a dole, ale na ty, kteří jsou uvnitř a vně společnosti (Krebs V. a kol., 2015). Termín sociálního vyloučení lze vyhledat již v 60. - 70. letech minulého století ve Francii, kde se chudina označovala jako „les exclus“. René Lenoir (1974) pak tento pojem poprvé použil v současném významu na osoby a skupiny osob, které byly vyloučeny ze státního systému sociálního zabezpečení. Sociální vyloučení bylo v té době stále chápáno pouze jako vyloučení ekonomické. Teprve v 80. letech se začalo hovořit o exkluzi nejen ekonomické, ale i sociální, tedy izolaci skupin obyvatelstva, rozpadů rodin, erozi třídní solidarity a dalších. Koncept založený na principu občanství spíše zdůrazňuje potřebu vytvářet sociální integraci, participaci a solidaritu nežli samotnou chudobu. Rozšířil se do celé Evropy a později i do Velké Británie, kde stále převažoval koncept chudoby. Později se koncepty

sociální exkluze z Francie a chudoby z Velké Británie sjednotily a staly se jedním jakožto součástí sociální politiky Evropské unie (Toušek L., 2007).

V posledních letech se také zvýšil zájem o dynamiku sociálního vyloučení a chudoby, o to, jak jednotlivci či rodiny v průběhu času mění své postavení ve společnosti. To zahrnovalo jak longitudinální studie, ty sledovaly osoby v průběhu času, tak analýzu životního cyklu se zaměřením na to, co se děje s lidmi, již čelí nastalým situacím, jako je nemoc nebo jiná riziková situace (Barnes M., 2002).

Definice sociálního vyloučení je celá řada. Nejlepší pro pochopení konceptu je tato pracovní definice: „*Sociálním vyloučením neboli sociální exkluzí se rozumí proces, kdy jsou jednotlivci či celé skupiny vytěšňovány na okraj společnosti a je jim omezován nebo zamezen přístup ke zdrojům, které jsou dostupné ostatním členům společnosti. Mezi tyto zdroje řadíme především zaměstnání, bydlení, sociální ochranu, zdravotní péči a vzdělání.*“ (Toušek L., 2007).

### **3.2 Fenomén chudoba**

Chudoba je považována za globální fenomén. Je to stav, kdy nedostatek peněz nezajišťuje základní potřeby člověka na přiměřené úrovni. Téměř polovina světové populace dnes žije pod hranicí chudoby. Existují veliké rozdíly v úrovni bohatství mezi zeměmi a jednotlivci. Velmi záleží na společenském vývoji a technické vyspělosti jednotlivých zemí. Zejména Evropa a USA přispěly k rychlému rozvoji moderních ekonomik, což má za následek trvale rostoucí HDP. Oproti tomu rozvojové země a regiony, zejména Afrika, stále patří k nejhudším místům na světě. Podle údajů Světové banky žije 21 % světové populace v extrémní chudobě. To jsou jedinci žijící za dolar a čtvrt na den, s nedostatkem hmotných potřeb a zdravotní péče. Nárůst chudoby doprovázené sociálním vyloučením ve světě byl impulsem pro její řešení (Vykopalová H, 2008).

Společenskoekonomický vývoj moderní společnosti hodnocení chudoby sice akceptuje, ale dává mu jinou kvantitativní dimenzi. Rozděluje chudobu na absolutní a relativní, zabývající se sociálními důsledky chudoby.

Absolutní chudobu lze charakterizovat jako stav, kdy nedostatek prostředků znemožňuje uspokojit základní potřeby, je ohrožena existence člověka a hrozí mu

smrt. Vyskytuje se převážně v rozvojích zemích. Oproti tomu v Evropě jde především o chudobu relativní, což je stav, ve kterém jednotlivec, rodina či skupina lidí uspokojují své potřeby na výrazně nižší úrovni, než je běžná úroveň společnosti v daném státě. To znamená, že kdo je v Evropě chudý, může se v Africe jevit jako boháč (Tomeš I., 1996).

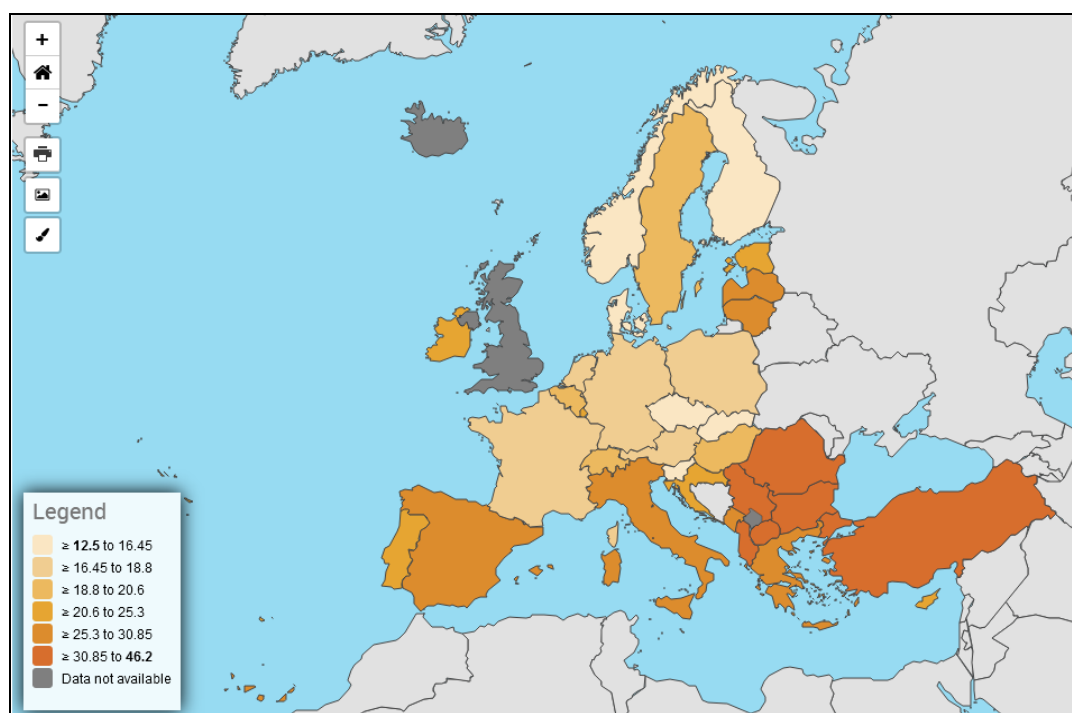
Relativní chudoba je dle Mareše (1999) založena na porovnání chudých s těmi, kteří v dané společnosti chudí nejsou. Chudí nejsou pouze ti na úplném dnu společnosti, ale relativní chudobu lze najít v každé sociální vrstvě. Jednotlivci udržující si svůj životní standard a jejich příjmy stagnují, zatímco ostatních reálně rostou, mohou zjistit, že byli vyloučeni z některých forem sociálního života, a proto byli srazeni do chudoby. Jedním z napadnutších konceptů relativní chudoby byl Sen (1983). Vytýkal fakt, že se úroveň chudoby mění tak, jak společnost bohatne. Tudiž nelze s určitostí označit, zda je člověk již chudý nebo pouze méně zámožný v nerovné společnosti. Člověk ve velmi bohaté společnosti může být označen za chudého jen proto, že si nemůže každý rok koupit nové auto. S ohledem na tento druh případů navrhoval jako takovou míru koncept zahanbení. Podle Sena je to, co dělá člověka chudým „zkušenost hanby“, kterou zakouší v důsledku nedostatku statků potřebných k tomu, aby se této zkušenosti vyhnul (Mareš P., 1999).

Dle průzkumu EU-SILC provedeného roku 2009 bylo v Evropské unii chudobou ohroženo 16 % obyvatelstva, tedy 80 milionů lidí, u nichž příjem nedosahuje 60 % mediánu země, v níž žije. Dotčený podíl se v jednotlivých členských státech Evropské unie pohyboval mezi 9 % a 26 %. Nejnižší podíl byl v České republice, Slovensku, Nizozemsku a Slovinsku, a naopak nejvyšší v Rumunsku, Bulharsku a jižních zemích (Lelkes O., 2012). Tuto metodu ve své knize popírá sociolog Prokop D. (2015). Podle jeho názoru je statistika přinejmenším zavádějící. Hranice mediánu české země je dvakrát nižší než v západním světě. V České republice je hranice okolo jedenácti tisíc na jednotlivce a dvacet tři tisíc na čtyřčlennou rodinu, což je ostrá hranice (Prokop D., 2015).

### 3.3 Chudoba versus Sociální vyloučení

Vztah mezi chudobou a sociálním vyloučením je reciproční. Chudobu je možné vnímat jako důsledek sociálního vyloučení, vyloučení jako faktor zranitelnosti vedoucí k chudobě, zatímco chudoba naopak může vést k sociálnímu vyloučení či ho vytvářet. Je známo, že sociální vyloučení odepírá lidem stejná práva a příležitosti, jaké mají ostatní v jejich společnosti a tím způsobuje chudobu konkrétních lidí, což vede k vyšší míře chudoby mezi skupinami a zvyšuje se tak ekonomická nerovnost ve společnosti. Sociální vyloučení oproti chudobě se týká větší skupiny lidí. Dochází k němu na základě identit včetně kasty, etnického původu, náboženství, pohlaví nebo zdravotního postižení (Yaday A., Shriyastaya A., 2000).

Sociální exkluze i chudoba jsou nákladné jak pro oběti, tak pro většinovou společnost. Ta může pociťovat negativní externality vyloučených a chudých. Jednou z negativních externalit bývá protiprávní jednání. Trestné činy se často vyskytují ve spojení s dalšími ukazateli sociálního vyloučení jako je nezaměstnanost, užívání návykových látek, či psychické a fyzické zdraví (Bowles R., 2012). Zatímco extrémní chudoba může být příčinou porušování lidských práv, například práce v nezdravých podmínkách, zaměstnávání nezletilých dětí a jiné (Yaday A., Shriyastaya A., 2000).



Obrázek 1: Podíl obyvatelstva ohrožených chudobou a sociálním vyloučením (Eurostat, 2019)

### **3.4 Příčiny sociálního vyloučení**

Příčiny způsobující sociální vyloučení jsou různorodé. Obecně se mohou rozlišit na vnější a vnitřní. Vnější příčiny jsou mimo kontrolu daných osob. Jedná se o příčiny, jež sociálně vyloučené osoby nemohou sami ovlivnit či tak mohou učinit velmi obtížně (Toušek L., 2007).

Byla zpracována spousta analýz zaměřených na vnější příčiny sociálního vyloučení a bylo zjištěno, že jsou způsobovány strukturálními změnami společnosti. Ty doprovázejí sociálně-ekonomický vývoj. Změny se převážně odehrávají na trhu práce, kde je poptávka po pracovní síle s novými znalostmi a dovednostmi. Tím vznikají bariéry pro ty, kteří nejsou schopni se změnám přizpůsobit. Jsou posléze vyloučeni z trhu práce a dále vytlačeni do nezaměstnanosti, velmi často do nezaměstnanosti dlouhodobé. Navíc přichází tlak většího počtu levných pracovních sil. Spousta pracovních míst je tím podplacena, nebo se o jedná pracovní místa nejisté formy zaměstnanosti, například: pracovní úvazek na dobu určitou, částečný pracovní úvazek apod. Strukturální změny jsou rovněž v sociální struktuře společnosti. To je především nárůst etnické a kulturní diverzifikace, stárnutí populace, nárůst jednočlenných domácností a další (Krebs V. a kol., 2015).

Pravý opak vnějších příčin jsou příčiny vnitřní. Ty pocházejí z jednání konkrétního sociálně vyloučeného člověka. Ten si svým vlastním jednáním mohou sociální vyloučení způsobit nebo posilovat stávající. Individuální příčiny jsou většinou konsekvencí vnějších příčin, což lze vysledovat jako rizikové faktory v důsledku strukturálních změn ovlivňujících sociální vyloučení (Toušek L., 2007).

### **3.5 Rizika (mechanismy) sociálního vyloučení**

Mezi nejzávažnější rizikové faktory bezpochyby patří dlouhodobá nezaměstnanost, dlouhodobě nízký příjem a nízká kvalita zaměstnání. To vše vede k nízké sociální pozici a trvalé chudobě. Tito lidé ztrácejí pracovní návyky, kvalifikaci, sebevědomí a sebeúctu, jsou ohroženi zvýšeným rizikem sociálního vyloučení (Krebs a kol., 2015).

Dalšími neméně závažnými mechanismy jsou bezpochyby tělesné a mentální postižení, stáří, nízké vzdělání a kvalifikace. Závažnému riziku jsou vystaveni

příslušníci etnických menšin a migrantů s horším postavením ve společnosti, děti žijící v ohrožených rodinách, mladí lidé opouštějící sociální péči, gayové a lesbičky, bezdomovci a v neposlední řadě se to týká i jedinců ve výkonu trestu a jejich rodin (Wilson R., 1995).

Dle různých autorů lze tyto sféry lidských nedostatků rozdělit do pěti až sedmi různých mechanismů či dimenzí, ve kterých se exkluze projevuje (Toušek L., 2007). Socioložka Percy-Smith (2000) koncept sociální exkluze rozdělna do sedmi dimenzí. A to na ekonomickou, sociální, politickou, individuální, prostorovou, skupinovou a dimenzi sousedství.

Faktory ekonomické dimenze zahrnují nejen chudobu, v tomto případě nedostatek přiměřeného příjmu a s tím spojené vyloučení z trhu práce. Mimo jiné zahrnuje délku zaměstnanosti a domácnosti, ve kterých nejsou zaměstnaní dospělí v produktivním věku (Percy-Smith, 2000). Při zvýšení počtu ekonomicky vyloučených dochází nárůstu prosperity černé ekonomiky a černého trhu práce. Lidé za uspokojením základních potřeb pracují bez pracovní smlouvy tzv. načerno. Tím vznikl název černá ekonomika a černý trh práce (Brož M. a kol., 2007).

Se Sociální dimenzi se pojí kriminalita, nechtěné těhotenství v mladistvém věku, rozpad tradiční domácnosti, bezdomovství a nespokojená mládež.

V politické dimenzi je hlavním indikátorem schopnost jednotlivce podílet se na rozhodování či jej ovlivnit. Zapříčinění lze vysvětlit několika způsoby: vyloučení z politických práv kvůli přistěhovaleckému statusu, ze setrvačnosti, apatie nebo z jeho přání vyhnout se oficialitám, mohou být vyloučení z formálních procesů. Politická dimenze se též projevuje nízkou registrací voličů, nejistotou v politické procesy a malou komunitní aktivitou, jakou jsou organizace nájemníků, orgány škol, skupiny uživatelů služeb. Všechny tyto orgány a organizace mají velký dopad na kvalitu místního života.

Dimenze sousedství souvisí se sociálním a prostorovým aspektem. Je charakteristická ubýváním lokálních služeb, environmentální degradací, chátrajícím bytovým fondem, kolapsem podpůrných sítí (zejména nízkou mírou komunitních a dobrovolných činností).

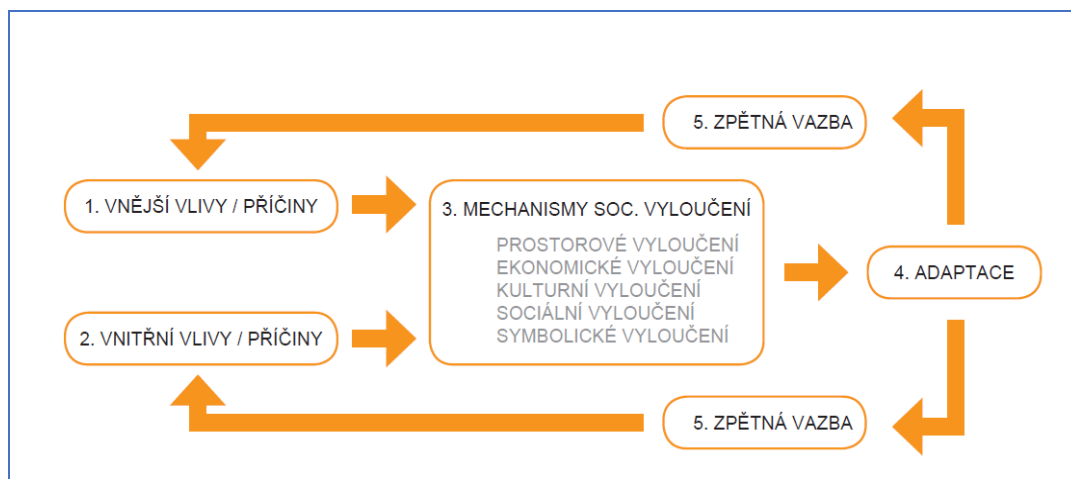


Individuální dimenze zahrnuje dopady sociální exkluze mající vliv na konkrétního člověka. Příkladem je nízké vzdělání, zvýšení tělesného a duševního onemocnění, nedostatečná kvalifikace a podceňování se.

Prostorová dimenze se vyznačuje koncentrací skupiny obyvatel, jakýmkoli způsobem zranitelnou. Oblast s touto skupinou obyvatel je brána jako celek bez ohledu na charakteristiku jednotlivců, kteří v dané oblasti žijí. V důsledku toho se na ni bude vztahovat další vylučovací proces, například zrušení místních služeb. To vše vede k tomu, že se daná oblast stává více viditelnou, což může mít klady i zápory. Na jedné straně se stává středem zájmu politických iniciativ a na straně druhé to vede k diskriminaci místa od zaměstnavatelů (Percy-Smith, 2000). Těmito oblastmi mohou být celé městské části, stejně tak jen ulice nebo konkrétní domy. Zde dochází ke zvýšení příčin sociálního vyloučení, což má za následek posílení vyloučení jedinců (Brož M. a kol., 2007).

Ve Skupinové dimenzi jde o skupiny lidí lišících se od těch dominantních, lišit se mohou i svým postavením ve společnosti. Zřejmé aspekty odlišnosti bývají například národnost, náboženství, etnicita. Další, méně zřejmé aspekty, mohou být jiný životní styl a odlišné sociální hodnoty. To vše může vést až k diskriminaci. Mezi ohroženou skupinu patří též senioři závislí na sociálních dávkách, jednočlenné rodiny a mladí lidé bez vzdělání, v neposlední řadě jednotlivci s mentálním či tělesným postižením (Percy-Smith J., 2000).

Oproti tomu Toušek (2007) představuje pouze pět mechanismů sociálního vyloučení rozdělených na prostorový, ekonomický, kulturní, sociální a symbolický mechanismus. Znázorňuje souvislosti, vzájemné propojení jednotlivých aspektů a posilování opakovatelného kruhu exkluze.



Obrázek 2: Aspekty a souvislosti sociálního vyloučení (Kdo drží Černého Petra, 2007)

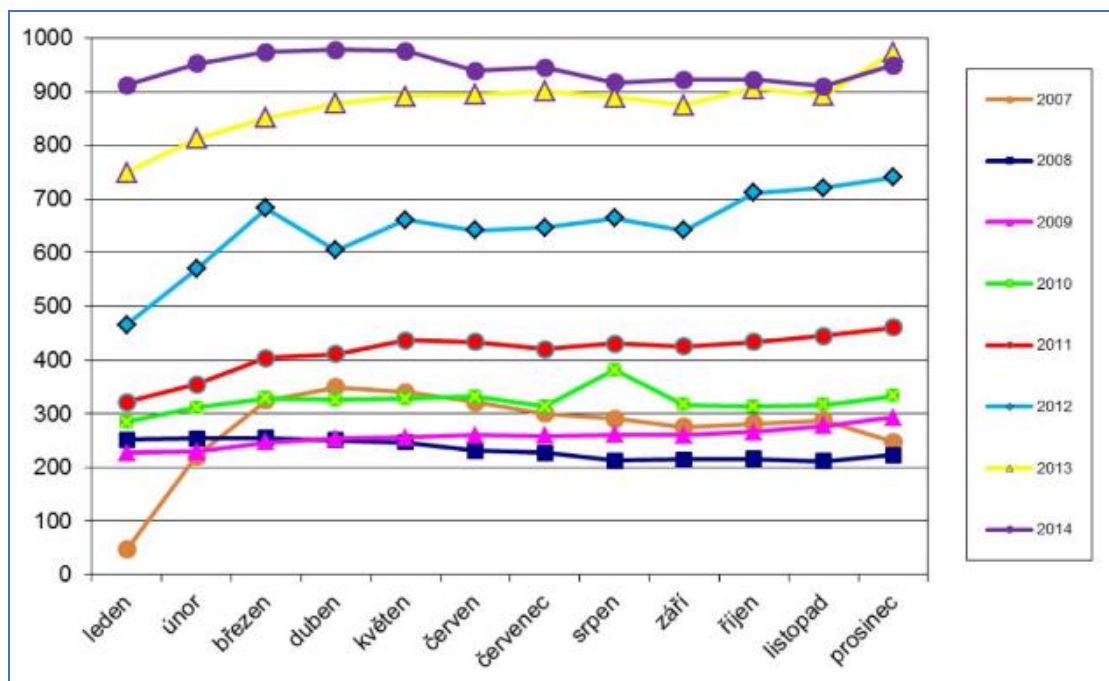
### 3.6 Stav nouze

Sociální vyloučení je bezesporu nebezpečným faktorem pro harmonický vývoj občanské společnosti, protože ji rozděluje, staví její části proti sobě a izoluje je. U zjištěné části společnosti trpící chudobou a sociálním vyloučením se rozvíjí programy a redistribuce hmotných prostředků. Vyloučená osoba či trpící chudobou ve stavu nouze má právo na pomoc k zajištění základních sociálních potřeb. Společnost rozlišuje dvojí stav nouze, a to stav hmotné a sociální nouze (Tomeš I., 1996).

Stav hmotné nouze je přímo dán zákonem: *Osoba se nachází v hmotné nouzi, jestliže její příjem a příjem společně posuzovaných osob po odečtení přiměřených nákladů na bydlení nedosahuje částky živobytí, nebo dosahuje sám či spolu s příspěvkem částek na živobytí, ale nepostačuje k zabezpečení odůvodněných nákladů na bydlení a služeb s bydlením bezprostředně spojených* (zákon č. 111/2006 Sb.).

V této situaci se člověk může ocitnout v důsledku ztráty příjmu, nízkého příjmu, či snížení příjmu pro nemoc, invaliditu, stáří apod. Postižený člověk nesmí disponovat žádným majetkem, jehož prodejem, pronájemem či jiným využitím by mohl získat finanční prostředky. Životní minimum je společensky uznána hranice příjmu jedince, pod kterou nastává stav hmotné nouze. Za daných podmínek je člověku v nouzi poskytnuta sociální pomoc. Ta je dána konkrétně u každého jedince zvlášť. Charakteristická forma pomoci jsou peněžní či věcné dávky (Tomeš I., 1996).

Čerpání dávek upravuje zákon č. 111/2006 Sb., o pomoci v hmotné nouzi ve znění pozdějších předpisů a další právní předpisy. Nárůst výdajů vyplacených na pomoc v hmotné nouzi je patrný v následujícím grafu (MPSV ČR, 2015).



Obrázek 3: Výdaje vyplacené na pomoc v hmotné nouzi pro rok 2007-2014 (MPSV ČR, 2015)

Druhým stavem je sociální nouze. V takovém stavu se nachází osoba, jež pro nízký věk, zdravotní stav, disfunkci rodiny, absenci sociálního zázemí, z důvodu osobnostních, ohrožení vlastních zájmů jinou osobou či z dalších závažných důvodů není schopna zabezpečit své základní a sociální potřeby. Ta má právo na dostupnou a kvalifikovanou sociální pomoc nahrazující její soběstačnost. Mezi takovou pomoc se řadí sociální služby (Tomeš I., 1996).

### 3.7 Sociální politika

Sociální politika se zabývá způsoby, jakými celosvětová společnost uspokojuje lidské potřeby v oblasti bezpečnosti, vzdělání, práce, zdraví a dobrých životních podmínek. Také se věnuje tomu, jak státy a společnosti reagují na globální výzvy sociální, demografické a hospodářské změny, chudoby, migrace a globalizace. Analyzuje úlohy národních vlád, rodiny, občanské společnosti, trhu a mezinárodních organizací při poskytování služeb a podpory v celém průběhu života jednotlivců.

Dané služby zahrnují podporu dětí, celých rodin i jednotlivců, jejich docházku a vzdělání, bydlení, udržování příjmů a snižování chudoby, podporu v nezaměstnanosti a odbornou přípravu, důchody, zdravotní a sociální péči.

Cílem sociální politiky je určit a najít způsoby snížení nerovnosti v přístupu k sociálním službám a podporám, to jak mezi jednotlivými zranitelnými skupinami obyvatel, tak mezi jednotlivými zeměmi (Platt L.2022).

Definice sociální politiky není přesně vymezena, ani jednoznačně vymežitelná. Je možno najít spoustu definic, všechny však mají společnou politiku orientovanou k člověku, rozvoji, kultivaci a zdokonalování jeho životních podmínek a dispozic.

Jde o sledování kompletních soustav cílů, které vedou ke zdokonalování životních podmínek lidí a rozvíjení osobností člověka. Důležité je zde, jak se k cílům staví obyvatelstvo, u něhož je nutná participace a také všech zúčastněných institucí.

Na sociální politiku lze nahlížet ze dvou rozlišných pohledů týkajících se opatření k řešení svých problémů, to na politiku aktivní a pasivní.

Aktivní neboli perspektivní politika usiluje o předcházení vzniku sociálních problémů přijímáním určitých sociálních opatření, tzv. systémovou sociální politikou (změny a úpravy sociálního systému jako takového a pravidel jeho fungování), či intervencionistickou sociální politikou (příjem opatření vytvářející předpoklady pro účinné řešení možných následků sociálních problémů).

Pasivní, jinak retrospektivní, sociální politika se zaměřuje na řešení již vzniklých sociálních problémů. Z povahy věci je její charakter vždy intervencionistický.

Lze ji rozdělit do několika základních oblastí vzájemně se prolínajících. Politika sociálního zabezpečení, což je v širším slova smyslu pomoc a podpora státu občanům, se zabývá prevencí a řešením sociálních rizik. Politika zaměstnanosti je soubor opatření spoluutvářející podmínky pro rovnováhu na trhu práce, vyznačuje se celoplošným použitím svých nástrojů. Zdravotní politika, jejímž základem je právo na zdraví, je v podstatě zájem společnosti na zdravotním stavu obyvatel, který pak představuje zdravou pracovní sílu. Vzdělávací politika je fenomén spojený výchovou a vzděláváním, dvou vzájemně souvisejících procesů, jejichž výsledkem je vzdělání. Rodinná politika v sobě zahrnuje finanční dávky poskytované rodinám a všechna opatření veřejnoprávního charakteru. V zásadě jde o zmírňování narůstajících

nákladů rodin a zlepšování životních podmínek pro optimální rozvoj dětí. Cílem bytové politiky je zvýšení celkové, především finanční dostupnosti bydlení pro obyvatele (Krebs V. a kol., 2015).

### **3.7.1 Typy sociální politiky**

Typologie sociálních politik je důležitá pro zjištění jejich konkrétních podob, důsledků a dlouhodobého a úspěšného fungování. Jsou definovány tři ideální typy, opírající se o svůj myšlenkový koncept.

Jako u všeho ostatního ani v sociální politice, nelze na jednotlivé země vymezit jeden konkrétní typ. První konceptuální se uvádí Titmussova typologie. Pracuje se třemi typy, z nichž jeden převládá nad ostatními, proto příklady uvedených zemí vyjadřují pouze inklinaci sociální politiky k danému typu.

#### **Institucionálně redistributivní typ**

Orientuje se na poskytování sociálních dávek pro celou společnost, nezohledňuje možnosti pokrýt individuální potřeby. Je velice náročný na ekonomické zdroje. Jde o typ přibližující se spíše politice bývalých socialistických zemích východní Evropy. V tomto typu jsou sociální potřeby vnímány jako sociální práva. Tomuto typu se nejvíce přibližuje sociální politika v Holandsku, Dánsku a Skandinávii.

#### **Průmyslově výkonový typ**

Pro uspokojování sociálních potřeb lidí je tady zdůrazněn význam pracovních zásluh. Je zapotřebí větší kooperace lidí a aplikace obligatorního sociálního pojištění. Ekonomicky není tak náročná, protože významná část financování je pokryta z pojistných fondů. Tento typ je blízký sociální politice Německa, Rakouska, Belgie či Francie. Sociální potřeby mají být ve výkonném typu v první řadě uspokojovány na základě výkonu a produktivity.

#### **Reziduální typ**

Tento typ se soustřeďuje na individuální odpovědnost každého na uspokojování svých sociálních potřeb. Sociální dávky jsou zde minimální, velký důraz se klade na trh a jeho instituce a na rodinu. Zde je nejnižší míra redistribuce ze všech typů. V USA, Japonsku a Velké Británii se tomuto typu sociální politiky přiblížili nejvíce (Kotous J. a kol., 2013).

### 3.8 Situace v České republice

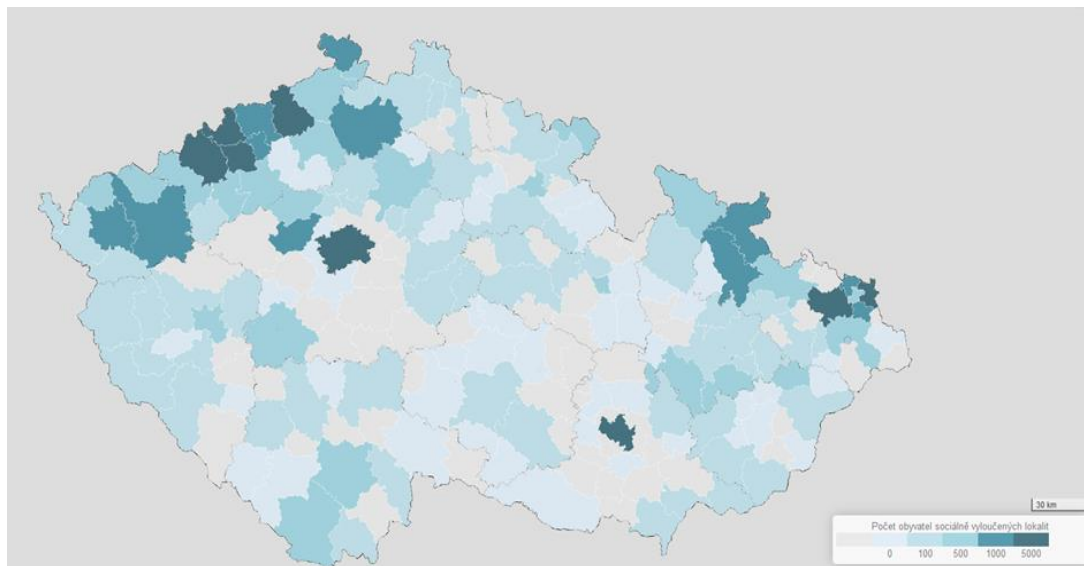
V České republice je pojetí sociální politiky založeno na širším a užším přístupu. Pro širší přístup jsou významné především dlouhodobé koncepční úvahy o sociální politice související s volbou typu politiky a tvorbou určitého sociálního programu. Užší přístup redukuje sociální politiku na systém opatření reagující na negativní vlivy sociálních rizik a eliminující sociální tvrdosti především v oblasti zaměstnanosti a sociálního zabezpečení.

Podstatná část české populace vnímá sociální vyloučení jako etnický problém. Bohužel i vrcholové orgány exekutivy a orgány samosprávy jsou mnohdy stejného přesvědčení. Chápat problém sociálně vyloučených jednotlivců či skupin jako „romskou otázku“ je tzv. cesta do pekel. Ne každý Rom v ČR žije v prostředí sociálně vyloučeném, a ne každý sociálně vyloučený musí být Rom (Balabánová H. a kol., 2009).

V České republice trpí relativně málo lidí extrémní chudobou, ale hodně jich je chudobě nadohled. Zhruba čtvrtina domácností si nemůže dovolit nenadálé výdaje ve výši deseti tisíc korun. Žije zde spousta vyloučených a rezignovaných jednotlivců, kteří se propadli do trvalé chudoby. Zároveň je dle kvantitativních výzkumů českých domácností velká část chudoby nárazová. Lidé se do chudoby propadají, vracejí se nad hladinu, aby se s dalším cyklem či nečekanou událostí, jako je rozvod, dlouhodobá nemoc, ztráta zaměstnání, odchod na mateřskou dovolenou, opět ocitli v chudobě. V této situaci podle sociologa Prokopa D. (2015) selhává systém sociálního zabezpečení ve včasné pomoci. Ten téměř nevyužívá dávky okamžité pomoci, nenabízí dluhové a právní poradenství ani sociální asistenci rodičům v tíživé situaci. Dalším specifíkem České republiky oproti srovnatelným státům je velká regionální nerovnost. Největší počet lidí trpících chudobou či vyloučením je v Ústeckém a Karlovarském kraji. I přes šest let trvající ekonomickou konjunkturu nedošlo k posílení těchto a dalších slabých regionů. To by se do budoucna mělo napravit (Prokop D., 2015).

V roce 2015 proběhl výzkumný projekt Ministerstva práce a sociálních věcí pod jménem Analýza sociálně vyloučených lokalit v ČR, zpracovaný GAC spol. s r. o. Měl za cíl identifikovat a popsat sociálně vyloučené lokality a porovnat zjištěné

stavy s rokem 2006, poté vyhodnotit vývoj a změny. Dle tohoto projektu byl odhadnut počet obyvatel žijících v sociálně vyloučených lokalitách na 95000 až 115000, z toho byl podíl osob se základním vzděláním 75 %, nezaměstnaných 80 až 85 % a věková struktura činila děti do patnácti let 43 %, 16 až 60 let byl 53 % a nad 60 let 7 % (MPSV, 2015).



Obrázek 4: Sociálně vyloučené lokality a počet lidí v nich žijících (MPSV, 2015)

### 3.9 Sociální inkluze

*Sociální inkluze neboli začleňování se podle zákona č. 108/2006 Sb. o sociálních službách rozumí proces, který zajišťuje, že osoby sociálně vyloučené nebo sociálním vyloučením ohrožené dosáhnou příležitostí a možností, které jim napomáhají plně se zapojit do ekonomického, sociálního i kulturního života společnosti a žít způsobem, který je ve společnosti považován za běžný.*

Někdo může sociální inkluzi chápat jako protiklad sociální exkluze, avšak i dle definice tomu tak není. Cílem koncepce sociální inkluze je překonat exkluzi, jakožto důsledek selhání integrujících společenských systémů. Jde o systémy demokratický a legislativní zajišťující občanskou integraci, trh práce zajišťuje integraci ekonomickou, systém sociálního státu zabezpečující sociální integraci a rodiny a komunity, jež mají pod štítem integraci interpersonální. Jak je známo, většinou jde o selhání jak jednoho či více systémů dohromady (Berghmann, 1997).

Stejně jako se překrývají dimenze sociálního vyloučení, platí to samé i v sociálním začleňování. Vyloučení v jedné dimenzi či systému může výrazně oslabit pozitivní vliv začlenění v dimenzi jiné. Například pomoc imigrantům v ekonomické integraci (přístup v sociálním dávkám, k možnosti zaměstnání a bydlení) nemusí nutně znamenat i pozitivní vliv v integraci interpersonální. Tam přichází závislost na komunitě, zda bude ochotna imigranty přijmout jako sobě rovné. Proto je zapotřebí nesoustředit se na jednotlivé problémy, ale provázat síly a možnosti na systémy opatření do více dimenzí najednou. Přesto není možné provázat všechny dimenze najednou. Pokud má jedinec nebo skupina problém ve více dimenzích, může se stát, že vnější opatření mají pozitivní vliv pouze na některé sféry. Na ty ostatní se musí jedinec či skupina zaměřit sama (Mareš, Sirovátka, 2008).

V České republice vznikl pro boj se sociálním vyloučením a chodbou národní dokument Strategie sociálního začleňování 2021-2030 zastřešující hlavní oblasti pro sociální integraci. Stanovuje prioritní témata daného oboru a jeho financování ze zdrojů České republiky i Evropské Unie. Strategie prosazuje celistvý pohled a přístup sociálního začleňování, koncepční pojetí prevence a řešení otázky sociálního vyloučení. K zajištění sociální stability vyplývají základní principy pro stanovení cílů. Vůči jednotlivcům se jedná o garantování rovných příležitostí bez ohledu na individuální charakteristiku, v území s vysokým rozsahem problémů vyloučení zajistit aktivity podporující integraci, pro celou společnost je nezbytný simultánní důraz na dimenze soudržnosti, posílení informovanosti o této problematice, v neposlední řadě uplatňování hlediska genderové rovnosti. V průběhu plnění celé Strategie bude sestavován tříletý Akční plán obsahující soubor opatření, jejichž realizace povede k naplnění všech stanovených cílů (MPSV, 2021).

## **4 Prostorová segregace**

### **4.1 Pojem prostorová segregace**

Segregace patří mezi pojmy urbánní sociologie, jde o oddělení rozdílných sociálních skupin do různých obytných částí města. Jedná se o prostorové vyjádření sociální nerovnosti. Ve 20. a 30. letech 19. století se segregací zabývali na chicagské sociálně ekonomické škole. Považovali ji za jeden z významných procesů formulující



městskou ekologickou strukturu. Dle tohoto názoru segregace poskytovala skupině a tím i jejím členům místo a roli v celkové organizaci městského života (Buriánek A., 1997). V dnešní době oddělení rezidenční distribuce chudších a bohatších částí obyvatelstva stále roste. Existuje nebezpečí, že rozdíly mezi bohatými a chudými budou v každodenním městském prostředí stále zřetelnější. Pokud bude mít sociální nerovnost podobu rozdělení obytných částí, může to vést ke společenským problémům. Lze to vidět na příkladu vzniku městských částí s větší koncentrací zámožnějších obyvatel. Jako příklad je možno uvést Hanspaulku a Ořechovku v Praze či Masarykovu čtvrť v Brně. Za extrémní je považován vznik komunity uzavřené branou nebo závorou, takovým příkladem separace sociálně silných jsou Malá Šárka v Praze a Brno-Ivanovice (Sýkora L., 2007). Naproti tomu vznikají čtvrti s koncentrací nejméně prosperujících, kam se mnoho jiných sociálních skupin neodvážívá vstoupit. Takový vývoj by mohl vyústit v odcizení a nespokojenost. Odcizení může vést k falešným obrazům druhých a nespokojenost je základem sociálních nepokojů. V konečném důsledku může přinést konflikty mezi sociálně odlišnými skupinami. Tato situace bezpochyby poškozuje i ekonomiku. Segregace má také asociace i z mnoha jiných důvodů, proto je vnímána za negativní (Mustred S., 2012).

Prostorové segregaci bohužel není vyhnoutí. Do určité míry jde o přirozený projev prostorových preferencí od sebe odlišných skupin. Je třeba si uvědomit dlouhodobých důsledků týkajících se dotčených lokalit a regionů, zejména kde se rezidenční vyloučení prolíná s vyloučením sociálním (Sýkora L., 2007).

Známými kritérii pro prostorovou segregaci jsou sociální třída zpravidla měřená velikostí příjmu, dosaženého vzdělání a profesním statutem. Rasové minority jsou nejintenzivnější segregací nalézající se převážně ve vnitřních částech města. Z hlediska fáze rodinného cyklu je segregována skupina s vyšší koncentrací starších osob v městských centrech, zatímco v okrajových částech města převažují rodiny s malými dětmi (Buriánek A., 1997).

Segregace tedy nemá pouze jednu příčinu, ale je to výsledek celkového působení mnoha sociálních a ekonomických procesů. William Schwab (1992) ve své knize zaznamenal typy příčin: ekologickou, dobrovolnou a nedobrovolnou. Ekologická

segregace vyjadřuje obyvatele z hlediska životního stylu, kultury, sociálního statusu a rasy. Jde o skupiny lidí oddělující se od ostatních v důsledku rozdílných nákladů na bydlení, vzdáleností od centrální části města, či typu bytového fondu. Dobrovolná charakterizuje vůli jedinců sdílet vzájemnou blízkost s kulturně nebo jazykově spřízněnými skupinami. Usnadňuje jim tak uspokojování potřeb a pomáhá uchovat jejich subkulturu. Oproti tomu nedobrovolnou segregaci lze označit jako situaci, kdy jsou podmínky pro bydlení dané skupiny nevyhovující, přičemž změně bydliště brání finanční, institucionální či jiné bariéry (Schwab W., 1992). Historickým příkladem nedobrovolné segregace v České republice je pražské židovské město, kde ve 12. století židé bydleli, pracovali, chodili do škol a provozovali živnosti. Přesně vymezené území hranicí nesměli překročit. V roce 1848 bylo židovské obyvatelstvo zrovnoprávněno s ostatním lidem, čímž jim bylo umožněno vystěhovat se z Ghetta, čehož téměř všechny zámožnější rodiny využily, a naopak se do něj nastěhovala pražská chudina (Prague City Line, 2022).

Do příčin segregace je třeba také zahrnout roli státu a peněžních ústavů. Vliv státu je znát v legislativním rámci pro bydlení a peněžní ústavy mohou podporovat či odmítat určité typy žadatelů, nebo odmítat investice do projektů v nezajímavých lokalitách. Mezi aktéry působící na vliv segregace se mohou započítat i realitní kanceláře, soukromí investoři a jiní (Schwab W., 1992).

## **4.2 Situace v České republice**

Problém chudoby a sociálního vyloučení se nevztahuje pouze na sociálně vyloučené lokality i přesto jsou nejvíce diskutovanou částí. Představují oblast, kde je možné sledovat, jak dopadají ekonomické a sociální změny na nejvíce ohrožené jedince společnosti. Jejich analýza je pokládána za klíčovou pro pochopení sociální dynamiky a následná opatření mohou být pro tyto lokality klíčová. V rámci projektu Analýza sociálně vyloučených lokalit v ČR z roku 2015 byl, v porovnání s rokem 2006, zjištěn dvojnásobný nárůst ve všech krajích, v Karlovarském a Moravskoslezském kraji se až ztrojnásobil, viz. tabulka č. 1. Lokality již netvoří pouze romská populace, ale přibývají chudí, často nezaměstnaní jednotlivci, jejichž podíl v sociálně vyloučených lokalitách je až 85 %. Vedle nich jsou také senioři

z majoritní populace. Byl zjištěn enormní nárůst počtu lidí žijících v ubytovnách, a to jak jednotlivců, tak celých rodin. Naprostá většina posuzovaných dospělých dosáhla maximálně základního vzdělání.

Na základě této analýzy byla vypracována pracovní definice sociálně vyloučených lokalit: *Jako SVL označujeme explicitně či implicitně prostor (dům, ulici, čtvrť), kde se koncentrují lidé, u nichž lze identifikovat znaky spojené se sociálním vyloučením* (MPSV ČR, 2015).

Zvýšení počtu sociálně vyloučených lokalit odpovídá i počet vyloučených jednotlivců, již v nich bydlí. Ten se od předchozího měření v roce 2006 zvýšil o polovinu.

Kraj	Počet lokalit		
	2006	2014	Index změny
Hl. město Praha	6	7	1,17
Jihočeský	16	38	2,38
Jihomoravský	11	28	2,55
Karlovarský	18	61	3,39
Královéhradecký	25	36	1,44
Liberecký	26	48	1,85
Moravskoslezský	28	72	2,57
Olomoucký	27	62	2,3
Pardubický	15	24	1,60
Plzeňský	17	42	2,47
Středočeský	36	64	1,78
Ústecký	63	89	1,41
Vysočina	11	13	1,18
Zlínský	11	22	2,00
<b>CELKEM</b>	<b>310</b>	<b>606</b>	<b>2,01</b>

Tabulka 1: Změny počtu SVL v jednotlivých krajích (MPSV ČR, 2015)

Kraj	Počet obyvatel SVL			Průměr za lokalitu		
	2006	2014	Index	2006	2014	Index
Hl. město Praha	9000 - 9500	5400 - 7400	0,79	1433	971	0,68
Jihočeský	1500 - 2000	2000 - 2600	1,05	131	58	0,44
Jihomoravský	5000 - 5500	8000 - 9500	0,31	491	61	0,12
Karlovarský	3500 - 4000	6000 - 8000	2,21	183	120	0,65
Královéhradecký	2000 - 2500	2500 - 3000	1,29	84	75	0,89
Liberecký	2000 - 2500	3000 - 4000	1,74	81	77	0,95
Moravskoslezský	10 000 – 10 500	19 000 - 23000	2,07	393	317	0,81
Olomoucký	4500 - 5000	3000 - 5000	0,91	159	63	0,39
Pardubický	1000 - 1500	1500 - 2000	1,36	93	79	0,85
Plzeňský	1500 - 2000	2000 - 3000	1,32	112	60	0,53
Středočeský	3000 - 3500	4000 - 5500	2,10	83	98	1,18
Ústecký	21 000 – 22 000	36 000 – 38 500	2,0	333	471	1,41
Vysočina	1500 - 2000	600 - 1000	0,75	145	92	0,63
Zlínský	500 - 1000	2000 - 2500	2,38	73	86	1,19
<b>CELKEM</b>	<b>60 000 – 80 000</b>	<b>95 000 – 115 000</b>	<b>1,56</b>	<b>271</b>	<b>188</b>	<b>0,77</b>

Tabulka 2: Počet obyvatel v jednotlivých SVL (MPSV ČR, 2015)

Jak lze z tabulek vyčíst, počet lokalit roste, ale průměrný počet obyvatel žijících v jedné lokalitě se ve většině krajů zmenšuje. V posledních letech se tyto lidé stěhují do oblastí takzvaných vnitřních periferií v blízkosti hranic krajů (MPSV, 2015).

Potýkat se s problémy prostorové segregace je především záležitostí obcí. Ty se v rámci efektivního snažení zabývají prevencí. Za nevhodné postupy obcí se řadí úplná privatizace bydlení v sociálně slabších oblastech, to má za následek velmi malé možnosti zásahů do vývoje daných lokalit a následně může vést ke zvýšení počtu případů segregace a sociálního vyloučení (Ouředníček M., 2007).

### 4.3 Sociologický výzkum

Nálezy společenských věd mají jen pravděpodobnostní charakter a zpravidla platí pro prostředí, ze kterého pocházejí data. Příčinou jsou přirozené systémy, jejichž proměnné jsou navzájem propojeny a počet vztahů s jinými systémy je řádově nižší. Lze je proto zkoumat samostatně. Pro nálezy sociologického výzkumu se používají dva typy postupů, jež jsou vzájemně komplementární. Veškeré, v této práci, již zmíněné analýzy a průzkumy vycházejí z kvantitativního výzkumu, jehož cílem je testování hypotéz. Má omezený rozsah informací o mnoha respondentech a jeho logika je deduktivní (Disman M., 2002).

Oproti kvantitativnímu se kvalitativní výzkum zaměřuje spíše na lidské chování. Používá induktivní formy vědeckých metod. Nejběžnějšími metodami jsou

zúčastněné pozorování, nestandardizovaný rozhovor a analýza osobních dokumentů. Vstupem pro kvalitativní výzkum je základní výzkumná otázka, následně proběhne terénní výzkum, vytvoření sledovaného vzorku, sběr dat, jejich analýza a interpretace. Cílem je získat data, generovat hypotézy a rozvíjet nové teorie.

V poslední době se upírá pozornost na využití kombinace obou typů výzkumů. V některých typech smíšeného výzkumu se na úvod využije kvalitativní metoda sběru dat, po jejich shromáždění a analýze následuje strukturovaný dotazník v rámci kvantitativní metody a poté se provede dodatečné hloubkové dotazování pomocí rozhovorů. Druhý typ smíšeného výzkumu využívá jak kvalitativní, tak kvantitativní metody uvnitř jednotlivých fází výzkumného šetření (Hendl J., 2005).

## 5 Výzkum a šetření

### 5.1 Charakteristika zájmového území

Pro svůj výzkum jsem si zvolila město Ostrov a obyvatele postižené sociálním nebo prostorovým vyloučením. Ostrov je město v Karlovarském kraji, ležící na úpatí Krušných hor, mezi lázeňskými městy Karlovými Vary a Jáchymovem. Ve městě je veškerá občanská vybavenost. Vzdělávací instituce od mateřských škol až po Gymnázium a Střední průmyslovou školu. Obyvatelé mohou využít zdravotnických zařízení polikliniky a nemocnice. Dostupné jsou aktivity pro děti v podobě Základní umělecké školy, Městského domu dětí a mládeže a různé sportovní kluby. Město zajišťuje městskou hromadnou dopravu a pro seniory i Senior Expres. Ten odveze seniora, kam potřebuje, bez finanční náhrady. Na kraji města je průmyslová zóna, s pěti středně velkými firmami.

Dle sčítání lidu, domácností a bytů z roku 2011 zde žije 17829 obyvatel převážně české národnosti. Nadpoloviční většina z celkového počtu je ekonomicky neaktivní. Jedná se o nepracující důchodce, žáky a studenty. Ekonomicky aktivních bez zaměstnání je 981 obyvatel (ČSÚ, 2011).

V projektu Analýza sociálně vyloučení lokalit v ČR provedeném roku 2014-2015 je pro město Ostrov zapsáno 7 vyloučených lokalit se 400-600 obyvateli. Z dat projektu jsem, pro srovnání dané situace, vytvořila dva grafy sociálně vyloučených lokalit a obyvatel všech obcí s rozšířenou působností v Karlovarském kraji (MPSV, 2015). Z grafů lze vyčíst, že město Ostrov má druhý nejvyšší počet sociálně vyloučených lokalit. Tento údaj může být zavádějící z důvodu velikosti daných lokalit. V Ostrově jsou uvedené lokality pouze domy, ne celé městské části, což jde vidět v druhém grafu týkajícího se četnosti vyloučených obyvatel. V tomto směru je Ostrov na čtvrtém místě. Samozřejmě nemohu opomenout zaldidněnost v daných ORP.



Obrázek 5: Četnost sociálně vyloučených lokalit v karlovarském kraji, dle výsledků projektu MPSV (Heroldová L., 2022)



Obrázek 6: Četnost sociálně vyloučených obyvatel v Karlovarském kraji, dle výsledků projektu MPSV (Heroldová L., 2022)

## 5.2 Vlastní výzkumné šetření

K výzkumnému šetření jsem vybrala skupinu respondentů, kteří během roku 2021 alespoň jednou využili materiální pomoc v sociální tísní v podobě potravinových a hygienických balíčků hmotné nouze.

Součástí mé pracovní náplně je vydávání zmíněných balíčků, použila statistiky z výjeje i v této práci. V roce 2021 bylo vydáno celkem 475 balíčků hmotné nouze.

Balíčky jsou vydávány jednou měsíčně, vždy balíček pro jednoho příjemce. Z toho vychází, že průměrně každý měsíc obdrží materiální pomoc v sociální tísni 40 obyvatel. Z celkového počtu za rok 2021 je 65 nově příchozích jedinců. K tomu musíme za celý rok přičíst i přes 40 dětí do osmnácti let věku dítěte, kterým byla poskytnuta pomoc v rámci rodinného balíčku.

### 5.2.1 Strukturované dotazníky

Respondentům jsem rozdala 50 jednoduchých strukturovaných dotazníků v papírové formě přímo do ruky. Zpět se vrátil plný počet a všechny byly řádně a čitelně vyplněny. Vzhledem k charakteristice dotazované skupiny obsahoval pouze 12 velmi jednoduchých otázek s odpověďmi typu a, b, c. U pěti respondentů jsem byla nucena otázky a odpovědi předčítat z důvodu negramotnosti dotyčných.

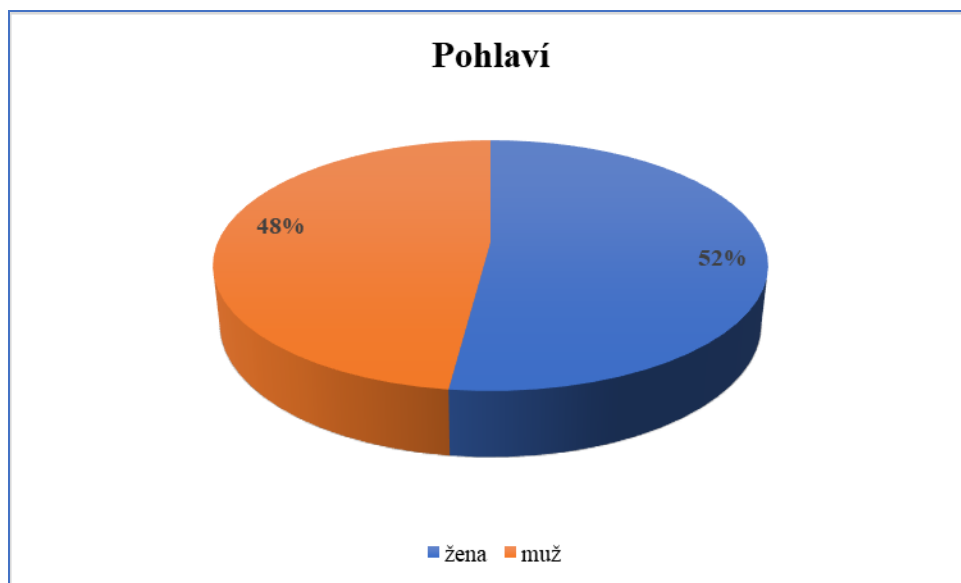
Následující tabulky a grafy zobrazují výsledky výzkumného šetření. Ke každé otázce byla vytvořena tabulka udávající absolutní a relativní četnost a k nim, pro lepší představu, zpracován graf.

**Otázka č. 1** zaznamenala základní statistický údaj, což je pohlaví jednotlivých respondentů.

<b>pohlaví respondenta</b>	<b>absolutní četnost</b>	<b>relativní četnost</b>
žena	26	52
muž	24	48
celkem	50	100

*Tabulka 3: Pohlaví respondentů výzkumné skupiny (Heroldová L., 2022)*





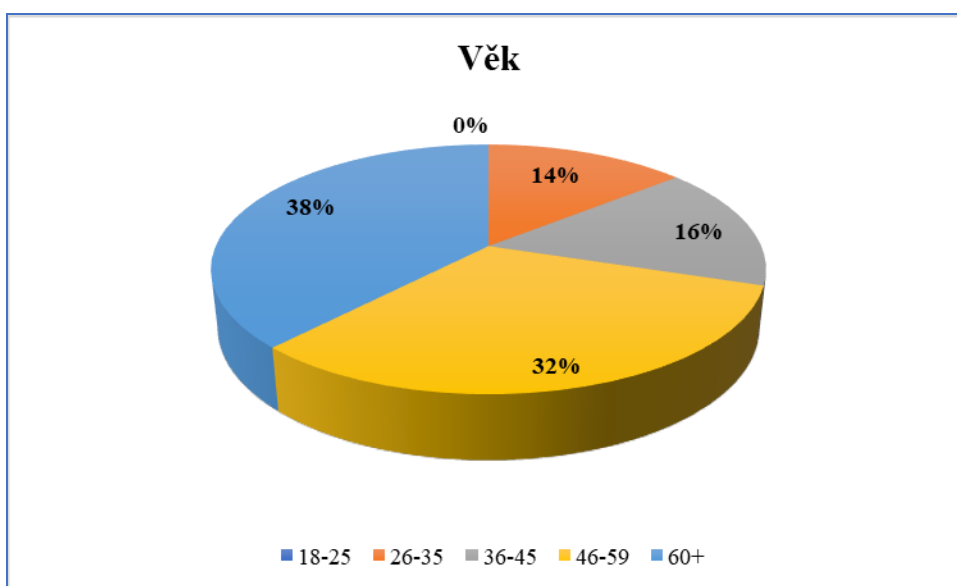
Obrázek 7: Graf relativní četnosti dle jednotlivého pohlaví respondentů výzkumné skupiny (Heroldová L., 2022)

Z celkového počtu dotazovaných respondentů byla zjištěna mírná převaha žen s 52 %, mužů bylo 48 %, což z celkového počtu 50 lidí znamená 26 zúčastněných žen oproti 24 mužům.

**Otázka č. 2** má demografický charakter a vyjadřuje věkové složení výzkumné skupiny. Věkové hranice jsou rozděleny tak, aby vystihovaly určité životní kapitoly. Dosažení plnoletosti a začátky osamostatnění, střední a pokročilý produktivní věk, či věk seniora.

věk respondenta	absolutní četnost	relativní četnost
18-25	0	0
26-35	7	14
36-45	8	16
46-59	16	32
60+	19	38
celkem	50	100

Tabulka 4: Věk respondentů výzkumné skupiny (Heroldová L., 2022)



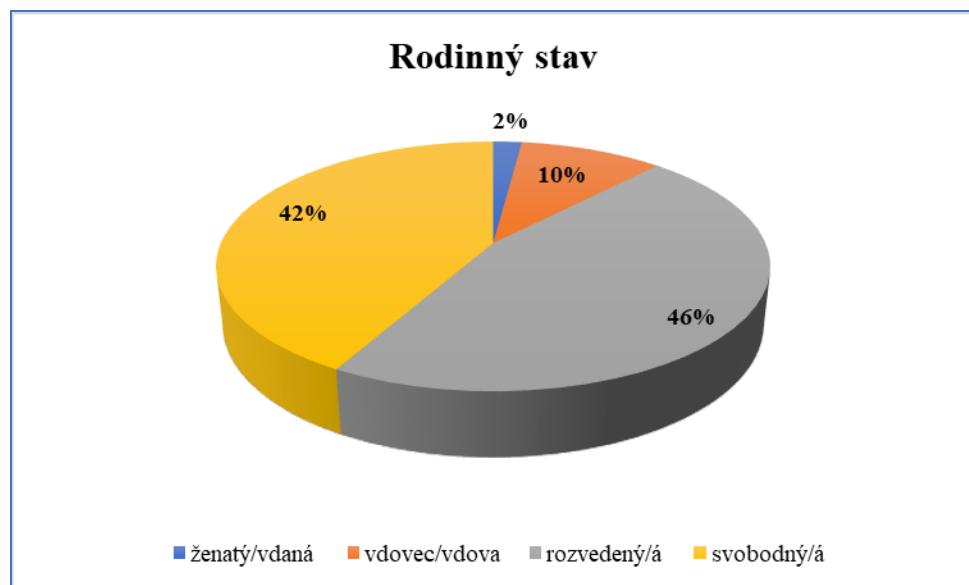
Obrázek 8: Graf relativní četnosti respondentů výzkumné skupiny dle věkového zastoupení (Heroldová L., 2022)

Z výsledku je patrné, že největší počet respondentů tvoří senioři a lidé v důchodovém věku. Po nich následuje skupina ve věku od 46-59. Tyto dvě skupiny tvoří dohromady 70 % všech dotázaných. Oproti tomu věk po dosažení plnoletosti má hodnotu nula.

**Otázka č. 3** se týká rodinného stavu respondenta, zda má partnera, případně z jakého důvodu partnera nemá.

rodinný stav respondenta	absolutní četnost	relativní četnost
ženatý/vdaná	1	2
vdovec/vdova	5	10
rozvedený/á	23	46
svobodný/á	21	42
celkem	50	100

Tabulka 5: Rodinný stav respondentů výzkumné skupiny (Heroldová L., 2022)



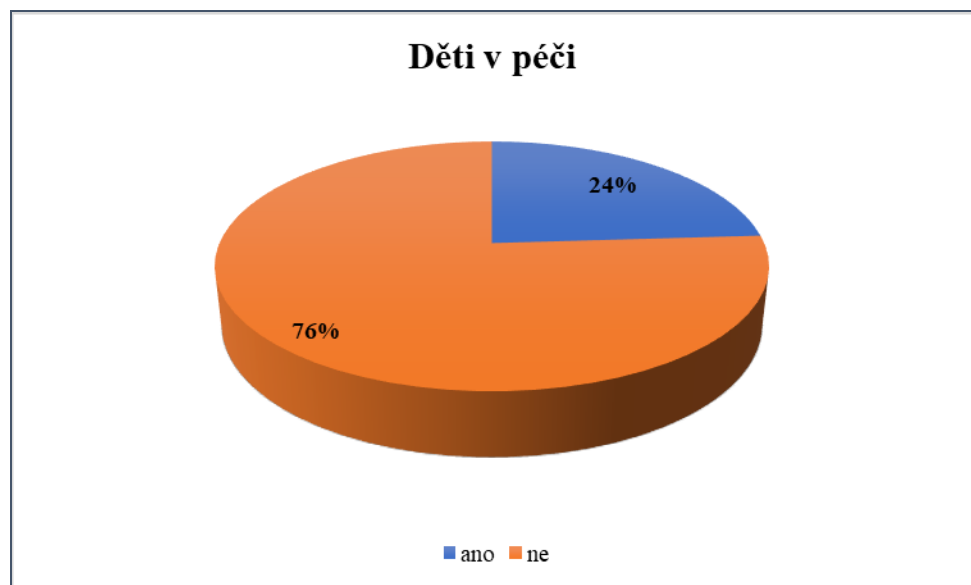
Obrázek 9: Graf relativní četnosti respondentů výzkumné skupiny dle rodinného stavu (Heroldová L., 2022)

Z šetření je viditelné, že 88 % výzkumné skupiny jsou respondenti rozvedení nebo svobodní. Pouze 2 %, což je jeden respondent, je v manželském stavu. Není tudíž na domácnost sám.

**Otázka č. 4** mapuje počet dětí od 0 do 16 let, tedy ty, na které se vztahuje vyživovací povinnost.

děti v péči	absolutní četnost	relativní četnost
ano	12	24
ne	38	76
celkem	50	100

Tabulka 6: Děti v péči respondentů výzkumné skupiny (Heroldová L., 2022)



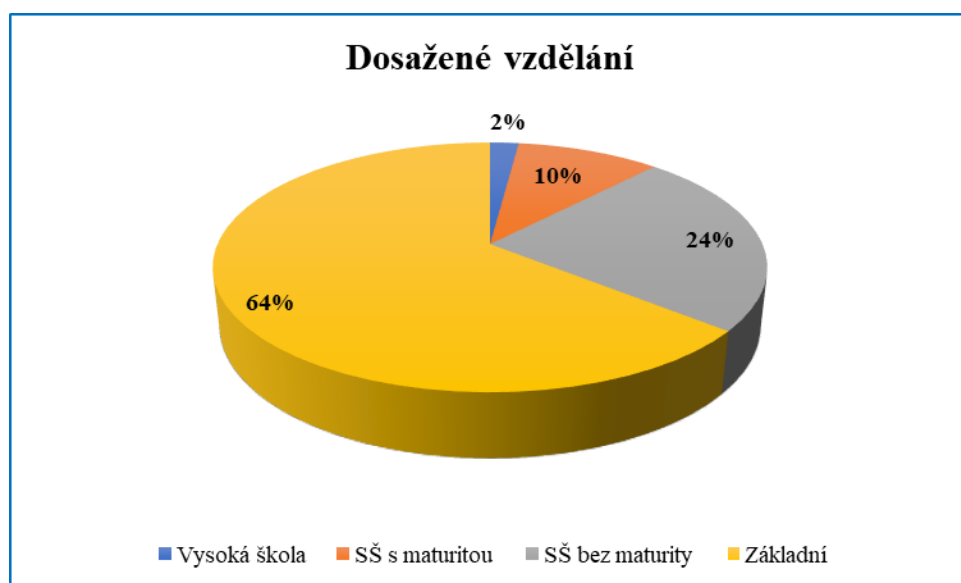
Obrázek 10: Graf relativní četnosti respondentů, kteří mají děti v péči (Heroldová L., 2022)

Děti v péči má 24 %, což je z 50 respondentů pouhých 12. I přesto se dle dotazníku jedná o 27 dětí v rodině trpící hmotnou nouzí.

Otázka č. 5 je zaměřená na oblast vzdělání respondenta.

dosažené vzdělání respondenta	absolutní četnost	relativní četnost
Vysoká škola	1	2
SŠ s maturitou	5	10
SŠ bez maturity	12	24
Základní	32	64
celkem	50	100

Tabulka 7: Dosažené vzdělání respondentů výzkumné skupiny (Heroldová L., 2022)



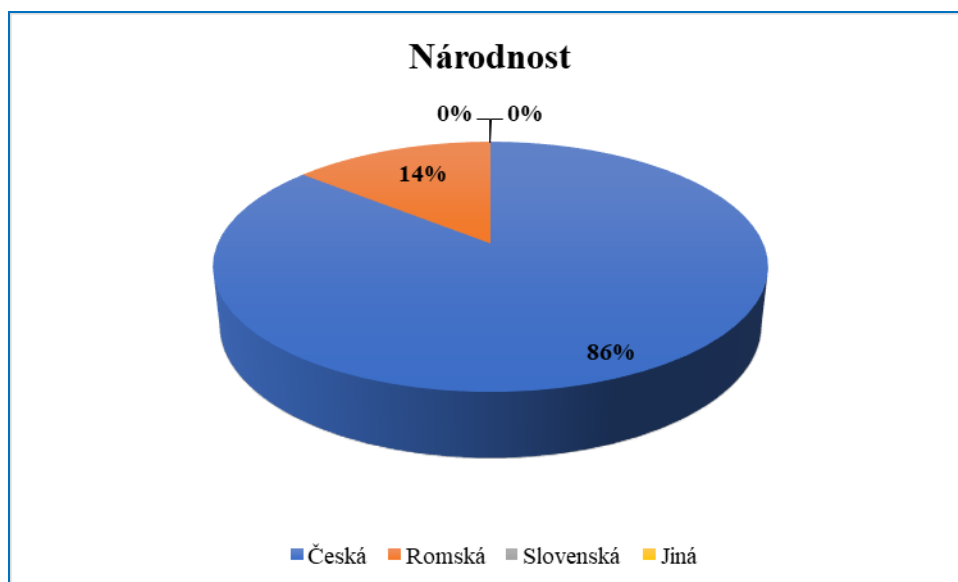
Obrázek 11: Graf relativní četnosti respondentů výzkumné skupiny dle dosaženého vzdělání (Heroldová L., 2022)

Největší zastoupení 64 % ve výzkumné skupině mají respondenti se základním vzděláním. Vysokoškolské vzdělání má jen jeden respondent.

**Otázka č. 6** zahrnuje příslušnost respondentů k určitému národu. Byly vybrány tři hlavní národnostní skupiny vyskytující se na území České republiky, těmi jsou česká, slovenská a romská.

<b>národnost respondenta</b>	<b>absolutní četnost</b>	<b>relativní četnost</b>
Česká	43	86
Romská	7	14
Slovenská	0	0
Jiná	0	0
<b>celkem</b>	<b>50</b>	<b>100</b>

Tabulka 8: Národnost respondentů výzkumné skupiny (Heroldová L., 2022)



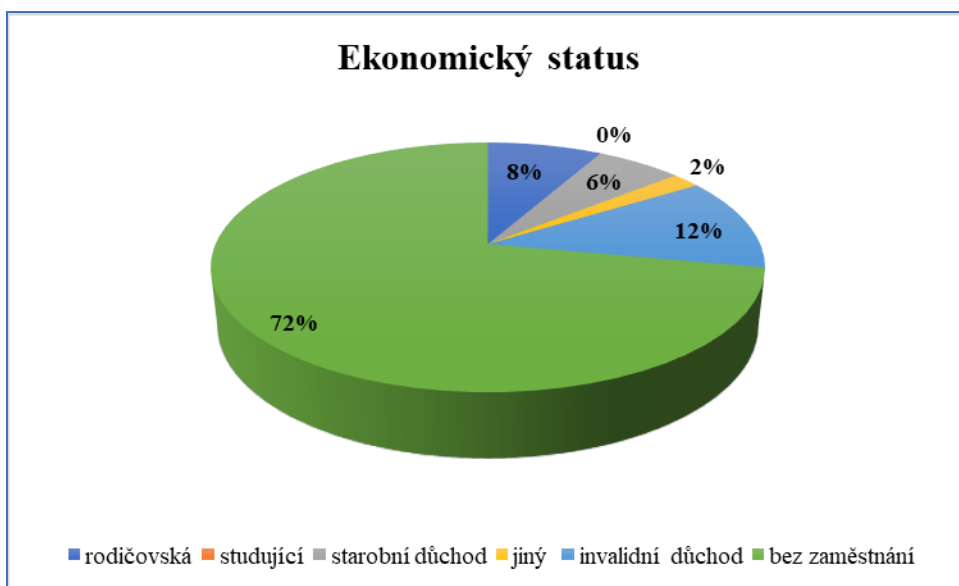
Obrázek 12: Graf relativní četnosti respondentů výzkumné skupiny dle národnosti (Heroldová L., 2022)

Česká národnost je zde viditelně v převaze. Z osobního šetření je nutno podotknout skutečnost, že zhruba polovina respondentů, jež vyplnila národnost českou, byli ve skutečnosti Romové.

**Otázka č. 7** udává míru ekonomické aktivity respondentů. Jejich ekonomickou aktivitu, popřípadě zda jsou v pracovním poměru.

ekonomický status respondenta	absolutní četnost	relativní četnost
rodičovská	4	8
studující	0	0
starobní důchod	3	6
jiný	1	2
invalidní důchod	6	12
bez zaměstnání	36	72
celkem	50	100

Tabulka 9: Ekonomický status respondentů výzkumné skupiny (Heroldová L., 2022)



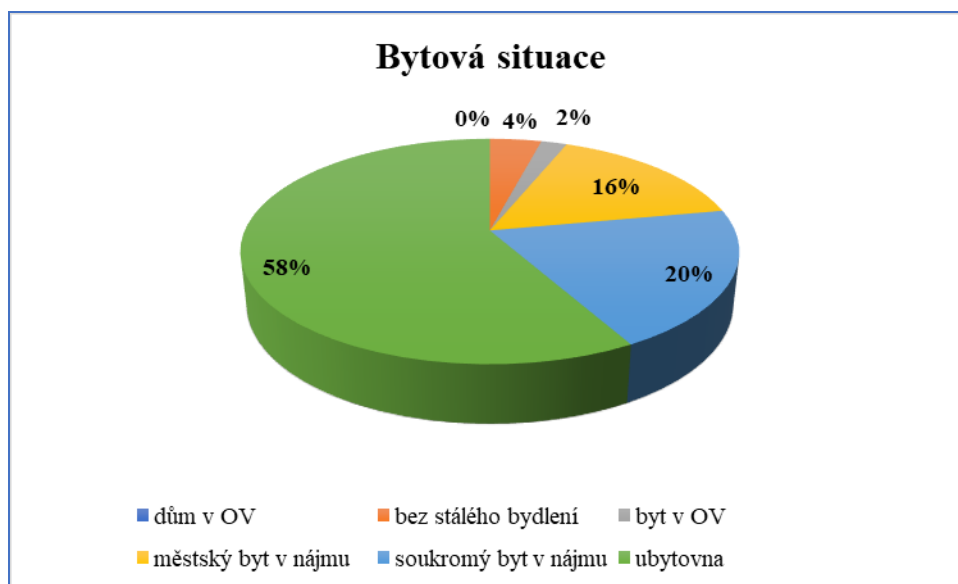
Obrázek 13: Graf relativní četnosti respondentů výzkumné skupiny dle ekonomického statusu (Heroldová L., 2022)

72 % respondentů je bez zaměstnání, 18 % je v některé z forem důchodu (starobního, invalidního). Pouze jeden člověk vybral odpověď jiný ekonomický status a do poznámky uvedl „částečné zaměstnání“.

**Otázka č. 8** zaznamenává bytovou situaci ve výzkumné skupině. Možné odpovědi jsou vedené napříč celým spektrem možností ve městě.

bytová situace	absolutní četnost	relativní četnost
dům v OV	0	0
bez stálého bydlení	2	4
byt v OV	1	2
městský byt v nájmu	8	16
soukromý byt v nájmu	10	20
ubytovna	29	58
celkem	50	100

Tabulka 10: Bytová situace respondentů výzkumné skupiny (Heroldová L., 2022)



Obrázek 14: Graf relativní četnosti respondentů výzkumné skupiny podle bytové situace (Heroldová L., 2022)

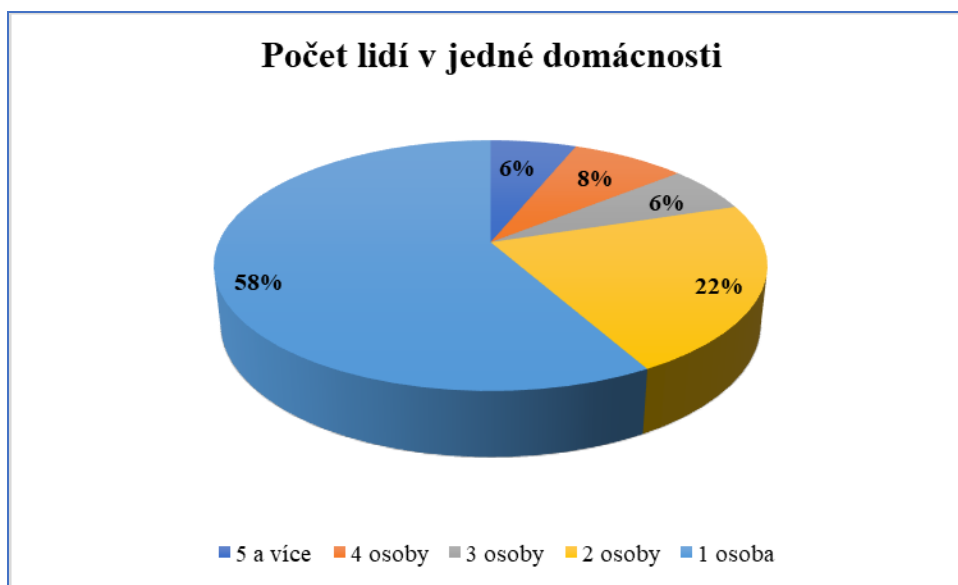
Z výsledků je patrné, že více jak polovina respondentů žije na ubytovnách. Další větší skupina bydlí v nájemních bytech, a to jak v soukromých, tak v městských. Pouze jeden jedinec má byt v osobním vlastnictví.



**Otázka č. 9** zohledňuje počet lidí žijících ve stejné domácnosti včetně respondenta. Podmínkou pro poskytnutí materiální pomoci v hmotné nouzi je údaj příjmu celé domácnosti, ten nesmí přesáhnout příjem stanovený zákonem 111/2006 Sb., o hmotné nouzi v platném znění. Poukazuje na to, zda se jedinec stará jen sám o sebe, či o ostatní členy v domácnosti.

počet lidí v domácnosti	absolutní četnost	relativní četnost
5 a více	3	6
4 osoby	4	8
3 osoby	3	6
2 osoby	11	22
1 osoba	29	58
celkem	50	100

Tabulka 11: Počet lidí žijící v jedné domácnosti s respondenty výzkumné skupiny (Heroldová L., 2022)



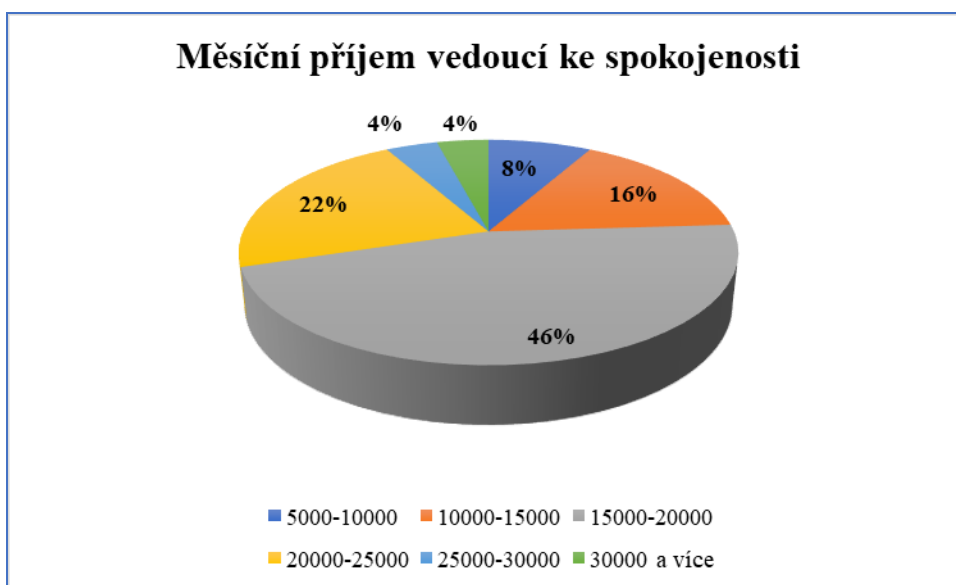
Obrázek 15: Graf relativní četnosti respondentů výzkumné skupiny dle počtu osob sdílející jednu domácnost s jedincem (Heroldová L., 2022)

Jak je viditelné, většina respondentů z výzkumné skupiny žije v domácnosti sama. Tříčlenné a vícečlenné domácnosti jsou rodiny s dětmi, dohromady jich je 12 %.

**Otázka č. 10** je spíše informativní. Přibližuje jedincovu představu o ekonomické náročnosti jeho životního stylu. Rozsah měsíčního příjmu byl v dotazníku stanoven od 5000-30000 a více.

požadovaný měsíční příjem respondenta	absolutní četnost	relativní četnost
5000-10000	4	8
10000-15000	8	16
15000-20000	23	46
20000-25000	11	22
25000-30000	2	4
30000 a více	2	4
celkem	50	100

Tabulka 12: Požadovaný měsíční příjem respondentů výzkumné skupiny (Heroldová L., 2022)



Obrázek 16: Graf relativní četnosti respondentů výzkumné skupiny dle požadovaného měsíčního příjmu vedoucímu ke spokojenosti (Heroldová L., 2022)

Převážná většina respondentů by podle jejich představ byla spokojena s měsíčním příjmem do 20000 Kč a 8 % z celkového počtu dotázaných by se spokojila s příjmem do 10000 Kč měsíčně.

Po získání informací z dotazníků bylo ze skupiny respondentů vybráno pět subjektů, se kterými byly vedeny otevřené rozhory. Vybráni byli subjekty s rozdílnou bytovou situací a příčinou sociálního vyloučení.

## 5.2.2 Životní příběhy vybraných respondentů

### Subjekt 1

Pán ve věku 57 let žije na ulici, bez stálého bydlení. Je silný kuřák, má závislost na kávě a nárazově požívá alkohol. Pochází ze sedmi dětí. Všichni sourozenci žijí ve stejném městě nebo jeho blízkém okolí jako subjekt. Nikdo se o svého bratra nestará, jen jedna ze sester se snaží pomáhat. Má čtyři děti, z toho tři jsou již dospělé a nejmladší syn je v péči bývalé manželky. Jeho dospělé děti se k otci nehlásí.

### Životní příběh

S bývalou manželkou a nejmladším synem žil v nájemním bytě. Po rozvodu se bývalá manželka i s dítětem odstěhovala a subjekt začal více konzumovat alkohol. Vzhledem k nastalé situaci mu bývalá žena přestala dávat nejmladšího syna a tím se u subjektu situace ještě zhoršila. Díky svému nadměrnému pití ztratil v roce 2008 práci ve strojírenské firmě, přestal platit nájemné a byt si neudržel. Následovali pouze krátkodobé úvazky a pomocné práce, které byly často bez smlouvy, tzv. na černo. Bydlení v té době subjekt řešil ubytovny, ale i tam byly problémy s hrazením ubytování. V okruhu 20 km jeho původního bydliště vystřídal všechny ubytovny.

Roku 2015 byl za neplacení výživného potrestán odnětím svobody na jeden rok. Během VTOS (výkonu trestu odnětí svobody) se u subjektu projevil silný diabetes, problémy se žaludkem a prostatou. Vzhledem k nemoci žaludku byl uznán invalidou. Po propuštění z výkonu trestu v roce 2016 nechávala svého bratra u sebe přespávat sestra. Pro dluhy a bývalé konflikty nebyla možnost, aby znovu získal bydlení na některé ubytovně.

V roce 2017 po úrazu lebky se významně u subjektu zpomalila komunikace. Je zde podezření, že během roku 2018 opakovaně prodělal mozkovou mrtvici, která zřejmě zapříčinila znatelnou vadu řeči. Od té doby nedokáže mluvit, vydává pouze jednoduché zvuky. Poté co ztratil řeč, stal se dle sestry nevyzpytatelný. Jeho psychický stav se prudce měnil od stavů totální sklíčenosti až do agrese. A poté co subjekt svou sestru fyzicky napadl, odmítla ho již u sebe doma nechat.

Ještě v témže roce byl hospitalizován se zápallem plic v nemocnici. Po následné péči bydlel v Domově se zvláštním režimem Oáza klidu, o. p. s. Ten po sedmi

dnech opustil a zanechal tam všechny své věci a doklady. Ty byly předány sestře, která se mu stále snažila pomoci.

Žije tedy na ulici již od roku 2018 a pobírá pouze invalidní důchod srážený exekucemi, který si přebírá na poště. Finance mu však nevydrží déle než jeden den. Je podezření, že je o důchod okraden. Přespává v parku v lokalitě svého bydliště a pokud je chladno, přespává ve vchodech a na chodbách panelových domů v sousedící lokalitě. To vyvolává konflikty s obyvateli domů. Má možnost se vykoupat u své sestry, ta mu pokaždé vypere všechno oblečení.

Před rokem se jeho zdravotní stav zhoršil, hlavně psychický stav subjektu se zhoršil rapidně. Přestal si pravidelně aplikovat inzulin a začal být velmi agresivní vůči svému okolí. Je často odvážen do nemocnice kvůli kolapsům organismu.

Na žádost sestry byl na konci minulého roku omezen na svéprávnosti z důvodu nedodržování léčby diabetu, tím ohrožoval svůj život. V březnu letošního roku po dalším kolapsu byl z nemocnice odvezen rovnou do psychiatrické léčebny, kde je dodnes.

Během zpracování mé práce bohužel subjekt v léčebně zemřel.

## **Subjekt 2**

Paní ve věku 25 let, pochází z Prahy z disfunkční rodiny a má patnáct sourozenců. Se sourozenci se stýká pouze občas, protože bydlí v jiném kraji. Celé své dětství prožila v pěstounských rodinách. Vyučila se v oboru asistentka prodeje. Biologičtí rodiče již nežijí.

### **Životní příběh**

Narodila se v nevyhovující rodině, a ještě v útlém věku se dostala do pěstounské péče. Po základní škole nastoupila na střední odborné učiliště obor asistentka prodeje. Bohužel hned v prvním ročníku otěhotněla a musela školu přerušit. I přes svůj věk se začala na dítě těšit. Narodil se chlapeček a dostal jméno Mareček (paní si přála uvést jméno chlapečka). Bohužel byl Mareček na světě pouhých devět měsíců. Zemřel na syndrom náhlého úmrtí.

Po smrti svého dítěte se její psychický stav zhoršil natolik, že musela být hospitalizovaná v psychiatrické léčebně. Z doby léčení veškeré vzpomínky z paměti vytěsnila. Po propuštění se uzavřela do sebe a nekomunikovala s blízkými lidmi,

kteří jí chtěli pomoci. Naopak začala vyhledávat lidi, kteří neznali její minulost. Kvůli negativnímu postoji k sobě samé a svému životu spadla na tzv. úplné dno. Netrvalo dlouho a začala užívat tvrdé návykové látky, které ji dodával její biologický otec, který se živil jako překupník. Potřeba návykových látek jí dohnala až k páchání trestné činnosti. Roku 2014 za páchání této trestné činnosti byla potrestána odnětím svobody v délce trvání šesti let. Po celou dobu VTOS (výkonu trestu odnětí svobody) byla v kontaktu s pěstounskou rodinou a kamarády z dětství, dostudovala střední odborné učiliště, pracovala a vyhýbala se lidem, co se napravit nechtěli. Každý večer si, po návratu do svobodného života, přála založit rodinu a být opět šťastná. Sama říká, že si na svobodu z VTOS odnesla jen to dobré.

V polovině roku 2020 byla propuštěna a život se začal ubírat správným směrem. Našla si partnera, nastoupila do práce. Po několika měsících se partnerský vztah rozpadl a odstěhovala se z Prahy do Ostrova, aby zabránila pokušení vracet se na stará jí známá místa. V Ostrově si našla nové bydlení, partnera a znovu otěhotněla. Během těhotenství bylo ultrazvukem zjištěno, že nebude mít miminko jedno, ale rovnou dvě. Po osmi měsících se narodily jednovaječná dvojčata. Dvě holčičky byly několik týdnů v inkubátoru. Ve dvou měsících se u jednoho z dětí začali projevovat vrozené vady. Pro zatím byla zjištěna nefunkčnost pravého ucha a pravého oka. Je zde podezření na dětskou obrnu.

Během korona virové pandemie zemřeli oba pěstounští rodiče a partner přišel o práci.

Paní je v tuto chvíli vedena na Úřadu práce, partner opět nastoupil do práce. Finanční situace je vzhledem ke všem zdravotním problémům jednoho dítěte neúnosná, proto si vyřídila veškeré příspěvky v hmotné nouzi a doufá, že už bude lépe. Přes všechno, čím si prošla, říká: „Bůh mi jedno dítě vzal a za tu bolest obdaroval dvěma... Žiji svobodně a skromně, ale neměnila bych“. Chce být dobrou ženou a skvělou matkou.

### **Subjekt 3**

Muž ve věku 57 let pochází z funkční rodiny ze tří dětí. Žije v Ostrově na ubytovně pro sociálně vyloučené obyvatele, je nezaměstnaný a pobírá sociální dávky. Jedna ze sester je závislá na alkoholu a lécích: Bratr je vedený jako nezvěstný a poslední

zmínka o něm je ze Španělska. Druhá sestra žije spořádaným rodinným životem a jako jediná se stýká se subjektem, občas materiálně pomůže. Subjekt má jednoho syna, kterého nikdy neviděl.

#### Životní příběh

Vyrůstal v obci Hájek blízko města Ostrova s rodiči, kteří pracovali v Lázních Jáchymov. Matka pracovala přímo v lázeňských domech a otec v uranových dolech. Po základní škole nastoupil na odborné učiliště, kde studoval obor traktorista mechanizátor. Učiliště předčasně opustil z důvodu šikany ze strany vychovatele. Šikana dospěla až k fyzickému napadení subjektu zmíněným vychovatelem, po němž byl převezen do nemocnice a po propuštění z nemocnice se již do školy nevrátil. Začal pracovat ve firmě Tesla v Jáchymově. Po dvou letech firmu opustil a živil se sběrem různých lesních plodů pro Československé lesy. V osmnácti letech byl podezřelý z přečinu proti výživě, což se nepotvrdilo. Přesto byl odsouzen k trestu odnětí svobody v trvání osmi měsíců s podmíněným odkladem na zkušební dobu ve výši jednoho roku. V průběhu této zkušební doby se připlétl do konfliktu na vesnické zábavě a byl odsouzen k trestu odnětí svobody na dvacet měsíců. V té době měl před svatbou s těhotnou přítelkyní, tím se svatba musela zrušit. Během VTOS se narodil syn a vzhledem k politické situaci, která tenkrát v České republice panovala, se matka rozhodla do rodného listu dítěte otce nevést a tím náš subjekt zbavila otcovství. Po výkonu trestu se pokoušel přítelkyni se synem vyhledat, ale bohužel bez výsledku. V té samé době onemocněl jeho otec rakovinou plic z důsledku častého vystavení uranovým zářením, na následky onemocnění otec brzy zemřel.

Vzhledem k jeho rebelskému chování a tehdejší politické situaci byl subjekt společností považován za nežádoucího. Na úřadu práce mu byly nabízeny podřadné práce, jedna z nich byla na šachtě v jednom z uhelných dolů na Ostravsku. Byl celkem šestkrát odsouzen k trestu odnětí svobody z různých důvodů jako je poškozování majetku ČSSR, úmyslné vyhýbání se vojenské povinnosti, porušení dohledu a další.

Po sametové revoluci v roce 1989 již ve VTOS nikdy nebyl. Přestěhoval se s matkou a otčímem do domu v městě Jáchymov. Pracoval v Lázních Jáchymov, v Porcelánce Karlovy Vary. Po smrti otčima a kvůli nemoci matky začal pracovat

již jen tzv. načerno v jáchymovských lesích, aby se o ni mohl starat. Přestěhovali se do domova pro seniory, kde mohl bydlet jako její ošetřovatel. Matka v pětasedmdesáti letech zamřela a subjekt se musel z domova pro seniory vystěhovat. Bohužel bez stálé práce a peněz neměl možnost bydlení, přebýval v okolních lesích a městských brownfieldech. Tento stav trval téměř půl roku.

Nyní bydlí na ubytovně pro sociálně vyloučené, pracuje ve zvířecím útulku a pobírá sociální dávky. Celkem jsou jeho měsíční příjmy 9800 Kč, což je nedostatečné na jinou formu bydlení. Na Úřadu práce subjektu vzhledem k věku nenabízejí žádné rekvalifikační kurzy, pracovní nabídky jsou mizivé a ke všem odpracovaným letům má spočítáno jeden a půl roku do důchodu. Sám říká, že už mu nic jiného nezbyvá než čekat na důchod. Jako senior má přislíbené místo v domově, kde žil se svou matkou.

#### **Subjekt 4**

Muž ve věku 62 let pochází z funkční rodiny. Žije ve vlastním bytě s přítelkyní a třemi nezletilými dcerami. Všechny tři dcery jsou školou povinné. Pro svůj špatný zdravotní stav je nezaměstnaný, pobírá sociální dávky a materiální pomoc v hmotné nouzi.

#### **Životní příběh**

Narodil a vyrostl se ve Vsetíně, dnes žije v Ostrově. Má pouze základní vzdělání. Jeho život probíhal naprosto v pořádku. Pracoval dvanáct let jako horník na Ostravsku. Po uzavření dolu byl propuštěn a odjel do Ostrova, kde pracoval jako zedník na stavbách, vždy na plný úvazek. V průběhu času se oženil a narodily se mu tři dcery. Dnes jsou všechna děvčata ve školním věku.

V roce 2016 se začal subjektu horšit zdravotní stav, postupně se mu rozpadaly kolenní klouby. Práce pro něj byla čím dál těžší, až došlo k situaci, kdy práci přestal zvládat a v roce 2018 byl nucen odejít. Následovala operace, jež mu dopomohla k částečnému uzdravení, nikoli však v úplném. Vzhledem ke zdravotnímu omezení nebylo možné vrátit se do pracovního procesu. Z nedostatku pravidelného příjmu nastaly finanční problémy, proto zažádal o invalidní důchod. Ten mu byl po mnoha prošetřeních schválen na stupeň číslo dvě. Po nějaké době a dalších vyšetření měl možnost zažádat o invalidní důchod stupně číslo tři.

V té samé době subjekt opustila manželka kvůli nedostatku finančních prostředků a každodenním neshodám. V rozvodovém řízení byly přiřčeny všechny tři dcery do výchovy otce, poněvadž matka o ně nejevila zájem. Subjekt to uvítal. Jako samoživitel tak mohl žádat o sociální dávky v podobě příplatku na výchovu dětí a příplatku na domácnost. Měl spočítáno, že součet dávek a invalidní důchod ve třetím stupni mu zajistí dostatek finančních prostředků na živobytí všech členů domácnosti.

Invalidní důchod mu nebyl dosud vypočítán. Čtyři odpracované roky „*se jim vypařily z počítače*“, jak sám říká. Jelikož se jedná o roky, kdy pracoval v uhelných dolech na Ostravsku, je pro něj údajně složité vyžádat si všechny měsíční výplatní pásky. Pracovní smlouvy má, ale to nestačí. Prozatím mu žádný kompetentní úřad nebyl schopen pomoci.

Špatný zdravotní stav, nečinnost samotného subjektu a dotčených orgánů zapříčinily skutečnost, že se ocitl ve finanční tísní a následně ve stavu hmotné nouze. Nyní pobírá pouze invalidní důchod ve druhém stupni, sociální dávky a materiální pomoc ve formě potravinových a hygienických balíčků hmotné nouze. Tato státní pomoc je pro čtyřčlennou rodinu stále nedostačující, proto požádal o výpomoc místní příspěvkovou organizaci, která mu zajišťuje příjem domácích potřeb včetně oděvního a bytového textilu.

Po našem rozhovoru jsme společně zkontaktovali pracovníci Městského úřadu Ostrov, která přislíbila pomoc ve zmíněném problému s invalidním důchodem. Během následujících dní má subjekt sjednanou schůzku a doufá, že se vše podaří vyřešit.

## **Subjekt 5**

Paní ve věku 82 let pochází z funkční rodiny. Žije v domově pro seniory. Nemá žádné příbuzné žijící poblíž, kteří by se o ni mohli nebo chtěli postarat.

### **Životní příběh**

Narodila se a celé mládí prožila v malém městě v Podkarpatské Rusi. Její rodina vlastnila pekárnu a bydlela v přilehlém přístavku postaveném otcem. Ve čtyřech letech jí zemřela matka, otec se o ně staral sám, i přes to jim nic nechybělo. Později se opět oženil. Když bylo subjektu dvanáct let otec, náhle zemřel a o obě sestry se



musela starat pouze macecha. Ta jí zakázala chodit do školy a musela pracovat, přestože její sestra do školy chodit mohla. Do dnešní doby nepochopila, proč to tak bylo.

V plnoletosti odešla do Čech za prací. Našla si partnera a už zde zůstala. Živila se jako uklízečka. Postupem času se jim narodili dva synové. Obě děti vystudovaly odborné učiliště, všichni byli zdraví a měli dobrou práci. Jeden ze synů založil rodinu a paní se radovala z vnoučat.

Po několika málo letech se první syn rozvedl a začal být závislý na alkoholu. Sama říkala, že neví, co přišlo dříve, zda rozvod či závislost. Jednoho dne v opilém stavu ztratil stabilitu, upadl na hlavu tak nešťastně, že na následky pádu zemřel. Snacha s vnoučaty se začala rodiny bývalého muže stranit, až se přestali stýkat úplně. Během té doby zemřel i manžel, datum si však nepamatuje. Není si také jistá, zda zemřel první syn nebo manžel.

S postupem věku se začaly projevovat zdravotní potíže, převážně pohybového aparátu. Aby se druhý syn mohl o matku starat, přestěhoval se k ní. Celé dny se nedostala ven, postupně nebyla schopna vyjít z pokoje, nakonec bez pomoci nevstala ani z postele. Nebylo to tím, že by se o matku syn nestaral, ale neměl čas s ní dostatečně cvičit, posilovat svalstvo a chodit na procházky. Stejně jako první syn i tento bohužel tíhnul k alkoholu. Možná i proto neměl čas, nebo spíše sílu, se o matku starat více. V roce 2020 zemřel na následky prasklého žaludečního vředu. Vzhledem ke špatnému vztahu se snachou a velké vzdálenosti bydliště sestry paní zůstala sama a bez pomoci. Poprosila o pomoc sociální pracovníci na městském úřadě a ta jí i díky neziskové organizaci pomohla sehnat volné místo v domově pro seniory s nepřetržitou pečovatelskou službou. Do domova přišla pouze s oblečením, jaké měla na sobě a taškou s osobními věcmi. Vše, co nyní má, jí darovala nezisková organizace, jež domov provozuje. Od ošetřujících lékařů byli nuceni zjistit veškerou medikaci, jelikož si nepamatovala, jaké léky musí pravidelně užívat.

Paní se během roku, i přes prodělání nemoci covid-19, velmi zlepšila jak po psychické stránce, tak po fyzické. Nyní je schopna s podpůrnými pomůckami chodit, pravidelně se účastní všech společenských akcí konaných v prostorách domova, má nové přátele a je zde velice spokojena. Během našich hovorů

několikrát zapomněla, že měla dva syny a na jméno prvního syna a svého manžela si za celou dobu nevzpomněla.

### **5.2.3 Šetření prostorové segregace zájmové skupiny obyvatel**

Prostorově vyloučené lokality se v Ostrově netýkají celých částí města, pouze jednotlivých domů. Ty jsem rozčlenila na městské byty či ubytovny a soukromé ubytovny. Podle šetření je v nich značný rozdíl. U městských domů lze vyzorovat celkovou rekonstrukci a pravidelnou údržbu objektů. Oproti tomu ubytovny v soukromém vlastnictví působí pouze jako výdělečné podnikání bez pravidelných investic. Objekty jsou zanedbané a po bližším šetření v některých špatně funguje základní vybavení, jako tekoucí teplá voda, topení, elektřina.

Město Ostrov má v majetku 10 „svobodáren“, což jsou domy původně postavené v šedesátých letech minulého století pro lidi, kteří přišli do Ostrova za prací. Ty byly přestavěny na byty pro mladé rodiny a jako nízkoprahové byty, nyní jsou převážně využívány sociálně slabšími obyvateli. Všechny jsou umístěny na pomezí nového města a staré zástavby dvojdomků, tudíž v klidné části.

Pro větší představu zmiňovaného rozdílu mezi městskými a soukromými objekty je zde ukázka několika fotografií.

Toto je ukázka objektu, který byl v roce 2018 zrekonstruován na Komunitní dům pro seniory zajišťující sociální nájemní bydlení, s cílem zachování nezávislosti a společenského života za cenu státem regulovaného nájemného. Celkem 18 bytových jednotek je koncipováno o velikosti 1 + kk, z toho dva byty jsou pro tělesně postižené. Žijí zde senioři nad 60 let. Ti mají k dispozici komunitní místnost v přístavbě a přístupovou rampu pro vozíky. Celková rekonstrukce proběhla s pomocí dotačního programu Ministerstva pro místní rozvoj ČR. Je zde viditelná pravidelná údržba a čistota.



Obrázek 17: Foto městského objektu s byty pro sociálně slabší (Heroldová L., 2022)

Na opačné straně města stojí městské byty o velikosti 1 pokoj s umyvadlem a tekoucí studenou vodou, ke každému pokoji patří toaleta. Měsíční nájem za bytovou jednotku činí v průměru 1000 Kč, k tomu 1000 Kč měsíční zálohy na elektřinu. Žije zde převážně romská populace obyvatel. Obyvatelé mají k dispozici společnou kuchyň a jednu koupelnu. Teplá voda v koupelně je řešena způsobem automatu na desetikoruny. Město postavilo tento objekt pro dlužníky nájemného městských bytů a vystěhovalo je sem. Většina z nich zde zůstala. Jde jak o jednotlivce, tak celé rodiny s dětmi.



Obrázek 18: Foto městských bytů pro obyvatele dlužné na nájemném městských bytů (Heroldová L., 2022)

Jako poslední ukázkou jsem vybrala ubytovnu v soukromém vlastnictví. V dávnejší době to bývaly komunální služby. Na této budově je vidět rekonstrukce pouze střední části, kde se nachází vchod a schodišťová část, ostatní části jsou původní. Měsíční nájem je zde kolem 5.000 včetně energií za pokoj. Sociální zařízení a kuchyň jsou společné pro všechny nájemníky. Jedná se o nejhorší ubytovnu ve městě a nachází se na okraji města. Panuje zde minimální hygiena, byl zaznamenán výskyt štěnic. V této ubytovně žije 6 respondentů z výzkumné skupiny včetně jedné matky s dětmi.



Obrázek 19: Foto ubytovny v soukromém vlastnictví (Heroldová L., 2022)

V Ostrově jsou městské části, kde je větší výskyt sociálně vyloučených obyvatel. Tito jedinci se zde zdržují přes den většinou u prodejen potravin. Tam sedávají a popíjí alkohol. Bohužel není patrné, zda v těchto místech i bydlí. Město v daných lokalitách, na žádosti místních, instalovalo kamery a inkriminovaná místa, pro případ včasného zásahu, monitorují.

## 6 Výsledky

### 6.1 Výsledky kvantitativního výzkumu ze strukturovaných dotazníků

Sociální vyloučení či hmotná nouze se dotýká všech obyvatel bez rozdílu, zda jde o ženu či muže. Po provedené analýze výsledků ze strukturovaných dotazníků jsem nezjistila žádný velký rozdíl mezi pohlavím.

Dle věku se sociální vyloučení týká převážně skupiny obyvatel ve věku nad 60 let, druhou nejpočetnější skupinu tvoří lidé od 46 do 59 let. Po jejich sečtení je relativní četnost 70 % z celé skupiny dotazovaných. Oproti tomu skupina plnoletých do 25 let neobsahuje žádného jedince. To mohu považovat za uspokojující výsledek s výhledem do budoucna. Až z osobního šetření jsem zjistila výskyt těchto jedinců v rámci rodiny či společné domácnosti s respondentem. Jedná se většinou o studenty vysokých škol.

Z výsledku třetí otázky, jež se týká rodinného stavu, je viditelné, že obyvatelé bez partnerů, a tudíž sami na chod domácnosti, mají větší sklon ke stavu hmotné nouze. Jedná se o matky samoživitelky (což je z celkového počtu respondentů 24 %) a jedince žijící samotné v jedné domácnosti. Jedna domácnost s jedním finančním příjmem se dle mého názoru jeví jako nedostačující.

Nejvíce alarmující mi přijde výsledek páté otázky ohledně vzdělání respondentů. Ukázalo se, že 64 % z dotázaných má pouze základní vzdělání. Nejedná se jen o starší jedince, základní vzdělání mají i mladší respondenti. Pět respondentů má vystudovanou střední školu s maturitou a jen jeden z celé výzkumné skupiny se může pochlubit vysokoškolským vzděláním. Jedná se o člověka v důchodovém věku.

Výsledek šesté otázky nemohu po vyhodnocení dotazníků a přímého kontaktu z dotázanými brát v potaz. Z výsledků vychází 86 % české národnosti a pouze 14 % romské. Z osobních setkání s výzkumnou skupinou musím konstatovat, že odhadem 50 % respondentů je romské národnosti. Na můj dotaz, z jakého důvodu uvedli národnost českou a ne romskou, odpověděli, že mají v občanském průkazu zapsané české občanství. Po vysvětlení významu pojmu národnost, malá skupina respondentů svůj údaj změnila. Jiná skupina tento údaj komentovala pouze větou „*Já jsem Čech*“.

U ekonomického statusu skupiny významně převažuje status bez zaměstnání a to ze 72 %. Většina této skupiny je totiž vedena na Úřadu práce. Pouze několik jedinců dokáže vyhodnotit svou situaci a zařídit si pomoc samostatně či přes městský úřad.

Bytová situace všech respondentů koresponduje z předchozími výsledky. Většina obyvatel ocitající se v sociální tísní nevlastní žádnou nemovitost, tím jsou odkázáni na ubytovny a nájemní byty. To ukazuje výsledek osmé otázky, kde ubytovnu udalo 58 % respondentů a nájemní byty (městské a soukromé) 36 %. Což činí dohromady 94 % celé výzkumné skupiny. Z toho 58 % jedinců žije v domácnosti sama.

Jak jsem uvedla ve výzkumné části, otázku číslo deset jsem uvedla pouze z informativního důvodu. Chtěla jsem poukázat na finanční gramotnost respondentů. Z celkového počtu by se 8 % spokojilo s měsíčním příjmem do 10000 Kč a více jak polovině dotázaných by stačil měsíční příjem do 20000 Kč. Dle těchto výsledků usuzuji, že většina respondentů žijících v ubytovnách či nájemních bytech, nepřemýšlí o vlastním bydlení. Uvedené částky spočítali podle své stávající situace. Ti, již uvedli více jak 25000 Kč měsíčně, jsou respondenti s větším počtem dětí v péči.

Dle všech výsledků jsem zjistila převážnou většinu respondentů starších 46 let žijících samostatně v ubytovnách a nájemních bytech s nejvýše dosaženým základním vzděláním.

## **6.2 Analýza otevřených rozhovorů**

Subjekt číslo 1 pocházel ze stabilní rodiny. Svým vlastním jednáním se dostal do stavu sociálního vyloučení. I přes veškerou vnější pomoc nebyl schopen zařadit se zpět do společnosti, ve velké míře z důvodu závislosti na alkoholu a stoupající agresivity ke svému okolí. U subjektu došlo k osobní sociální rezignaci. Zdravotní stav a následné úmrtí byl již pouze důsledek jeho životního stylu. Tento případ byl způsoben pouze z vnitřních příčin a sociální exkluze se pohybovala spíše v mechanismech symbolického vyloučení

Subjekt číslo 2 pocházel z disfunkční rodiny a dětství prožila v pěstounských rodinách. Do života si nenesl velké sociální znalosti. Přes všechny životní komplikace má snahu zařadit se do společnosti. Během rodičovské dovolené využívá

veškeré možné pomoci ze strany státu, města a neziskové organizace a jakmile bude možnost zařadit děti do mateřské školy, nastoupí do pracovního poměru a zařadí se zpět do společnosti. Případ tohoto subjektu byl z velké části způsoben vnějšími příčinami a můžeme ho zařadit do ekonomického a kulturního vyloučení.

Subjektu číslo 3 se v mládí dostalo pouze základní vzdělání, tím byla způsobena nedostatečná kvalifikovanost na lepší pracovní pozici. Měl pouze podřadné nebo příležitostné práce, několikrát byl ve VTOS. Za celý život neměl vlastní bydlení, většinu času bydlel u rodičů nebo po ubytovnách. Tento případ charakterizuje vnější a z velké části vnitřní příčiny, jde o směs ekonomického, kulturního a symbolického vyloučení.

Subjekt číslo 4 vyrostl ve funkční rodině a většinu svého života žil život jako většina společnosti. Zhoršení zdravotního stavu zapříčinilo ztrátu zaměstnání a následnou nemožnost návratu do pracovního procesu. S nedostatečnou činností samotného subjektu a lhostejnému přístupu dotčených orgánů došlo ke stavu hmotné nouze a sociálnímu vyloučení. Dle zjištěných skutečností byla tato situace zapříčiněna vnějšími a poté i vnitřními příčinami. To vše jsou známky ekonomického vyloučení, neboť je subjektu ze zdravotních důvodů uzavřen přístup na trh práce.

Subjekt číslo 5 se narodil do funkční rodiny, po smrti matky a po nějaké době i otce zůstal pouze se sestrou a macechou. Ta subjekt odmítala pouštět do školy, tudíž byl zamezen přístup ke kvalitnímu vzdělání. V důsledku toho se rozhodl odejít do jiné země za prací a kvalitnějším životem. Zde založil rodinu a žil převážně v rodinném kruhu. Ve stáří byl závislý na pomoc svého jediného žijícího příbuzného. Po jeho smrti se ocitl v domově pro seniory. V tomto případě jde o vliv vnějších příčin, v mládí omezený přístup ke kvalitnímu vzdělání a ve stáří zdravotním stavem. Všechny tyto skutečnosti ukazují na kulturní a sociální vyloučení.

### 6.3 Vyhodnocení prostorové segregace

Dle mého terénního šetření se prostorová segregace ve městě Ostrov soustřeďuje pouze na ubytovny a objekty s byty pro nízkopříjmové bydlení. Město má ve vlastnictví deset objektů s nízkopříjmovými bytovými jednotkami. Jedná se o bydlení pro sociálně vyloučené, mladé obyvatele nebo seniory. Jelikož město disponuje velmi malým počtem prázdných bytových jednotek, je většina těchto objektů využívána k ubytování obyvatel vedených v řádném pořadníku na pronájem městských bytů, který je určený pro širší veřejnost. Tudíž jsou všechny, až na dva objekty, využívány celou společností. Dva zbylé objekty jsou obydlené pouze sociálně vyloučenými obyvateli. Všechny se nacházejí v jedné klidné části a místní obyvatelé žijící v blízkosti si na většinu svých sousedů nestěžují. Sociálně vyloučení jsou tak začleňováni mezi ostatní ve společnosti, pouze obyvatelé zmíněných dvou objektů jsou vyloučeni v mikroměřítku.

Pro obyvatele, kteří nezvládli plnit své finanční závazky vůči městu za nízkopříjmové bytové jednotky, má město k dispozici objekt, kde je nájemné v průměru 2000 Kč včetně energií, s jednou koupelnou pro celý dům a automatem na tekoucí teplou vodu.

Následně jsou ve městě další objekty, které jsou v soukromém vlastnictví. Jedná se celkem o čtyři ubytovny, kde žijí ti, kteří nemají dostatek času čekat na městské bydlení, či jim prozatím nevznikl na toto bydlení nárok. Jeden z důvodů je minimální doba trvalého bydliště v Ostrově, které činí dva roky. Tyto ubytovny jsou již na první pohled neudržované. Po bližším průzkumu jsem došla k závěru, že majitelé opravují jen to nejdůležitější pro chod ubytoven.

Všechny objekty jsou zrekonstruované staré budovy, jsou připojeny na centrální topný systém, vodovodní síť a kanalizaci, tudíž nemají environmentální aspekty v životním prostředí větší než ostatní budovy. Naopak díky rekonstrukci starých objektů nedošlo k záboru půdy, oproti rozestavěným novostavbám. V okolí těchto budov není zaznamenána větší koncentrace nepořádku a hluku, až na dvě části města, kde se shromažďují sociálně vyloučení obyvatelé a dělají nepořádek a hluk, kterým obtěžují okolí. Na časté dlouhotrvající stížnosti a žádosti o nápravu přišlo město s řešením instalace monitorujících kamer městské policie. To zatím nepřineslo



slíbené zlepšení. Nyní je na těchto místech klid, ale dle místních se situace opět zhorší s nástupem teplých měsíců.

## 7 Diskuze

Tato bakalářská práce chce poukázat na příčiny a faktory sociálního vyloučení obyvatel města Ostrova a jejich případnou prostorovou segregaci. Toušek L. (2007) ve své studii člení příčiny na vnější, ty jsou mimo kontrolu daných jednotlivců a vnitřní pocházející z jednání samotného jednotlivce. Vnější příčiny jsou způsobovány strukturálními změnami společnosti. Krebs V. a kol (2015) uvádějí, že se odehrávají převážně na trhu práce, hlavně poptávkou po pracovní síle s novými znalostmi a dovednostmi, což vede k bariérám nepřizpůsobivších obyvatel. Všechny příčiny doplňují rizikové faktory. Mezi nejzávažnější patří dlouhodobá nezaměstnanost, jež může vést ke ztrátě pracovních návyků, kvalifikace a sebeúcty. Dalšími neméně závažnými faktory, jak uvádí Wilson R. (1995), jsou tělesná a mentální postižení, stáří a nízké vzdělání.

Analýza dotazníků a rozhovorů poukazuje na to, že velká většina zúčastněných je nezaměstnaných a dává tak autorům za pravdu. Nejzávažnější faktory sociálního vyloučení se odehrávají na trhu práce. Příčiny nezaměstnanosti se různí, z velké části jde o obyvatele ve starším věku, kteří již nejsou schopni přizpůsobit se změnám na trhu práce, či jde o jedince se špatným zdravotním stavem a invalidní důchod jim na živobytí nestačí. V neposlední řadě se jedná o lidi s nízkým dosaženým vzděláním.

V Ostrově materiální pomoc v hmotné nouzi využívají jednotlivci jednorázově či opakovaně. Jsou případy, kdy zmíněnou pomoc člověk využívá již několik let. Tady lze jednoznačně ukázat na vnitřní příčiny, převážně ztrátu pracovních návyků a osobní rezignaci. Jde o lidi, kteří jsou na svou situaci natolik zvyklí, že nemají potřebu něco změnit.

Poslední rok také narůstá počet jednorázové neboli unikátní materiální pomoci. Jedná se o skupinu lidí, již potřebuje překlenout dobu nastalé nepříznivé životní situace. Ve většině případů se jedná o lidi, kteří přišli o práci či partnera v době korona-virové krize a nejsou schopni finančně zajistit domácnost. Zde je nutná rychlá reakce dotčených orgánů a organizací, aby se stav sociální tísně nedostal do stavu hmotné nouze a následného sociálního vyloučení. Z několika případů z průzkumu lze usuzovat, že se tak mnohdy neděje a úřady, jako je kupříkladu úřad práce, neposkytnou pomoc včas a následně musí řešit až důsledky dané situace. Podle sociologa Prokopa

D. (2015) selhává systém sociálního zabezpečení ve včasné pomoci. Téměř se nevyužívají dávky okamžité pomoci, nenabízí dluhové a právní poradenství a další preventivní opatření. Na to by se měla sociální politika v České republice zaměřit.

Město Ostrov se otázkou prostorové segregace vypořádalo přestavbou nízkopříjmových bytů, začleněných mezi ostatní obyvatele. Díky rozumnému přístupu se město nepotýká s koncentrací sociálně vyloučených obyvatel a s tím spojenými negativními projevy, jako jsou vyloučené celé městské části, hluk, nepořádek či zvýšená kriminalita. Z výsledků Analýzy sociálně vyloučených lokalit v ČR z roku 2015 byl zjištěn enormní nárůst počtu jedinců žijících v ubytovnách a dosažené vzdělání většiny posuzovaných je maximálně základní, což přímo koresponduje se situací v Ostrově.

## 8 Závěr

V této bakalářské práci byla zpracována a analyzována data týkající se sociálního a prostorového vyloučení ve městě Ostrov. Za účelem zjištění stávajícího stavu byl proveden kvantitativní a kvalitativní průzkum.

Ze všech zjištěných výsledků mohu konstatovat, že mezi nejrizikovější mechanismy sociálního vyloučení obyvatelů Ostrova patří ekonomické, doprovázené kulturními i symbolickými faktory. Z počátku vyloučení jsou příčiny spíše vnější týkající se nezaměstnanosti, nízkého dosaženého vzdělání, stáří a špatného zdravotního stavu, následované příčinami vnitřními. Ve většině případů se jedná o adaptaci jedince na sociální vyloučení.

Obyvatelé města Ostrova jsou vyloučeni v rámci ubytoven a nízkopříjmového bydlení nalézající se uvnitř městské zástavby. Tři objekty se sociálně vyloučenými jedinci se nacházejí na okraji města. Prostorové vyloučení se ve městě pohybuje pouze v mikroměřítku.

Všichni jedinci ocitající se v sociální tísní mohou využít mnoho možností, jak se se svou životní situací vypořádat. Ať již přímou pomocí městského úřadu a neziskových organizací působících na území města. Výhrady jsou spíše vedeny ke státním úřadům, jejichž pomoc není vždy včasná a řeší spíše důsledky sociálního vyloučení. Sociální politika v České republice by se do budoucna měla více zaměřit na preventivní opatření, jako je včasná pomoc lidem ocitajících se v nestandardní životní situaci, klást větší důraz na informovanost veřejnosti o možnostech poskytnutí pomoci a v neposlední řadě na rovnocenný přístup ke vzdělání dětí.

## 9 Seznam použitých zdrojů

### Knihy

Barnes M., Heady Ch., Middleton S., Millar J., Papadopoulos F., Room G., Tsakoglou P., 2002: *Poverty and Social Exclusion in Europe*. Edward Elgar Publishing Limited, London, 176 s. ISBN 978-18-4064-375-6.

Brož M., Černý J., Hůle D., Kintlová P., Toušek L., 2007: *Kdo drží Černého Petra. Člověk v tísní – společnost při České televizi*, o. p. s., Praha, 91 s. ISBN 978-80-86961-27-9.

Disman M., 2002: *Jak se vyrábí sociologická znalost, Příručka pro uživatele*, 3.vydání. Univerzita Karlova v Praze. Karolinum, Praha, 374 s. ISBN 80-246-0139-7.

Hendl J., 2005: *Kvalitativní výzkum: základní metody a aplikace*. Portál, s.r.o., Praha, 408 s. ISBN 80-7367-040-2.

Kotous J., Munková G., Štefko M., 2013: *Obecné otázky sociální politiky. Ústav státu a práva AV ČR*, Praha. 169 s. ISBN 978-80-87439-08-1.

Krebs V. a kol., 2015: *Sociální politika, 6., přepracované a aktualizované vydání*. Wolters Kluwer, Praha, 568 s. ISBN 978-80-7478-921-2.

Mareš P., 1999: *Sociologie nerovnosti a chudoby*. Sociologické nakladatelství, Praha, 248 s. ISBN 80-85850-61-3.

Percy-Smith J., 2000: *Policy responses to social exclusion, Towards Inclusion? The Editor and Contributors*, Buckingham, 244 s. ISBN 0-335-20473-2.

Prokop D., 2019: *Slepé skvrny*. Host-vydavatelství, s.r.o., Brno, 256 s. ISBN 978-80-7577-991-5.

Schwab, W. A., 1992: *The Sociology of Cities*. Englewood Cliffs, NJ: Prentice-Hall, 514 s. ISBN 0-13-817610-8.

Tomeš I., 2001: *Sociální politika, Teorie a mezinárodní zkušenost*. Socioklub, Praha, 214 s. ISBN 978-80-8648-400-6.

Wilson R. a kol., 1995: *Social Exclusion, Social Inklusion. Democratic Dialogue*. Belfast, 102 s. ISBN 1-900281-00-7.

### Kapitoly v knize

Bowles R., 2012: *Social Exclusion and Offending*. In: Parodi G., Sciulli D. (eds): *Social Exclusion*. AIEL Series in Labour Economics. Physica, Heidelberg. 105-125. ISBN 978-3-7908-2771-2.

Musterd S., 2016: *Growing socio-spatial segregation in European capitals: Different government, less mitigation*. In: Mamadouh V., van Wageningen A. (eds): *Urban Europe: Fifty Tales of the City*. Amsterdam University Press. Amsterdam, 251-258. ISBN 978-94-6298-490-5.

## Článek

Berghman J. 1997: The Resurgence of Poverty and the Struggle against Exclusion: A New Challenge for Social Security in Europe? *International Social Security Review*. 50 (1), 3–21.

Burjánek A., 1997: Segregace. *Sociologický časopis*. 33 (4), 423-434. ISSN 0038-0288.

Mareš P., Sirovátka T., 2008: Sociální vyloučení (exkluze) a sociální vyloučení (inkluzie) – koncepty, diskurz, agenda. *Sociologický časopis*. 44 (2), 271-294.

Ouředníček M., 2007: Segregace sociálně slabých. *Obec a finance*. 12 (3)

Sýkora L., 2007: Rezidenční segregace. *Obec a finance*. 12 (1).

Sýkora L., 2007: Separace sociálně silných. *Obec a finance*. 12 (2).

Vykopalová H., 2008: Social Risk Management as a Strategy in the Fight Against Poverty and Social Exclusion. *Law and Economics Review*. 7 (2), 123-129.

## Internetový zdroj

Lelkes O., Gasior K., 2012: Income poverty and social exclusion in the EU. (online) [2021.12.28], dostupné z <<https://www.euro.centre.org/publications/detail/351>>.

Platt L., 2022: What is social policy? (online) [cit. 2022.02.04], dostupné z <<https://www.lse.ac.uk/social-policy/about-us/What-is-social-policy>>.

Prague City Line, ©2022: Pražské židovské město a jeho památky. (online) [2022.02.05], dostupné z <<http://www.praguecityline.cz/tematicke-trasy/zidovska-praha/prazske-zidovske-mesto>>.

Shrivastava A., Yadav A., 2000: Poverty And Social Exclusion (online) [cit. 2022.02.01], dostupné z <<https://www.legalserviceindia.com/legal/article-4191-poverty-and-social-exclusion.html>>.

Český statistický úřad, 2011: Sčítání lidu, domácností a bytů (online) [cit. 2022.02.15], dostupné z <[https://vdb.czso.cz/vdbvo2/faces/cs/index.jsf?page=profil-uzemi&uzemiprofil=31288&u=\\_\\_VUZEMI\\_43\\_555428#](https://vdb.czso.cz/vdbvo2/faces/cs/index.jsf?page=profil-uzemi&uzemiprofil=31288&u=__VUZEMI_43_555428#)>.

## Manuály, Analýzy, Strategie

Balabánová H., Mazel M., Pospíšilová K., Veselá M., 2009: Sociální vyloučení: Dobrá praxe a řešení. Společně k bezpečí o. s., Praha, 71 s.

MPSV ČR, 2015: Analýza sociálně vyloučených lokalit v ČR. MPSV ČR, Praha, 116 s.

MPSV ČR, 2021: Strategie sociálního začleňování. MPSV ČR, Praha, 121 s.

## Legislativa

Zákon č. 111/2006 Sb., o pomoci v hmotné nouzi, v platném znění.

Zákon č. 108/2006 Sb., o sociálních službách, v platném znění.

## Seznam obrázků

Obrázek 1: Podíl obyvatelstva ohrožených chudobou a sociálním vyloučením. European Commission (online) [cit. 2022.02.05], dostupné z <[https://ec.europa.eu/eurostat/databrowser/view/sdg\\_01\\_10/default/map?lang=en](https://ec.europa.eu/eurostat/databrowser/view/sdg_01_10/default/map?lang=en)>.

Obrázek 2: Aspekty a souvislosti sociálního vyloučení (Brož M. a kol., 2007)

Obrázek 3: Výdaje vyplacené na pomoc v hmotné nouzi pro rok 2007-2014 (MPSV, 2015)

Obrázek 4: Mapa sociálně vyloučených lokalit. MPSV ČR (online) [cit. 2022.02.15], dostupné z <[https://www.esfcr.cz/mapa-svl2015/www/index2f08.html?page=iframe\\_orp](https://www.esfcr.cz/mapa-svl2015/www/index2f08.html?page=iframe_orp)>.

Obrázek 5: Četnost sociálně vyloučených lokalit v karlovarském kraji, dle výsledků projektu z roku 2014-2015 MPSV (Heroldová L., 2022)

Obrázek 6: Četnost sociálně vyloučených obyvatel v Karlovarském kraji, dle výsledků projektu z roku 2014-2015 MPSV (Heroldová L., 2022)

Obrázek 7: Graf relativní četnosti dle jednotlivého pohlaví respondentů výzkumné skupiny (Heroldová L., 2022)

Obrázek 8: Graf relativní četnosti respondentů výzkumné skupiny dle věkového zastoupení (Heroldová L., 2022)

Obrázek 9: Graf relativní četnosti respondentů výzkumné skupiny dle rodinného stavu (Heroldová L., 2022)

Obrázek 10: Graf relativní četnosti respondentů, kteří mají děti v péči (Heroldová L., 2022)

Obrázek 11: Graf relativní četnosti respondentů výzkumné skupiny dle dosaženého vzdělání (Heroldová L., 2022)

Obrázek 12: Graf relativní četnosti respondentů výzkumné skupiny dle národnosti (Heroldová L., 2022)

Obrázek 13: Graf relativní četnosti respondentů výzkumné skupiny dle ekonomického statusu (Heroldová L., 2022)

Obrázek 14: Graf relativní četnosti respondentů výzkumné skupiny podle bytové situace (Heroldová L., 2022)

Obrázek 15: Graf relativní četnosti respondentů výzkumné skupiny dle počtu osob sdílející jednu domácnost s jedincem (Heroldová L., 2022)

Obrázek 16: Graf relativní četnosti respondentů výzkumné skupiny dle požadovaného měsíčního příjmu vedoucímu ke spokojenosti (Heroldová L., 2022)

Obrázek 17: Foto městského objektu s byty pro sociálně slabší (Heroldová L., 2022)

Obrázek 18: Foto městské ubytovny pro obyvatele dlužné na nájemném městských bytů (Heroldová L., 2022)

Obrázek 19: Foto ubytovny v soukromém vlastnictví (Heroldová L., 2022)

## **Seznam tabulek**

Tabulka 1: Změny počtu SVL v jednotlivých krajích (MPSV ČR <https://www.esfcr.cz/>)

Tabulka 2: Počet obyvatel v jednotlivých SVL (MPSV ČR <https://www.esfcr.cz/>)

Tabulka 3: Pohlavní respondentů výzkumné skupiny (Heroldová L., 2022)

Tabulka 4: Věk respondentů výzkumné skupiny (Heroldová L., 2022)

Tabulka 5: Rodinný stav respondentů výzkumné skupiny (Heroldová L., 2022)

Tabulka 6: Děti v péči respondentů výzkumné skupiny (Heroldová L., 2022)

Tabulka 7: Dosažené vzdělání respondentů výzkumné skupiny (Heroldová L., 2022)

Tabulka 8: Národnost respondentů výzkumné skupiny (Heroldová L., 2022)

Tabulka 9: Ekonomický status respondentů výzkumné skupiny (Heroldová L., 2022)

Tabulka 10: Bytová situace respondentů výzkumné skupiny (Heroldová L., 2022)

Tabulka 11: Počet lidí žijící v jedné domácnosti s respondenty výzkumné skupiny (Heroldová L., 2022)

Tabulka 12: Požadovaný měsíční příjem respondentů výzkumné skupiny (Heroldová L., 2022)



## **10 Přílohy**

Příloha 1: Strukturovaný dotazník