

Česká zemědělská univerzita v Praze

Fakulta lesnická a dřevařská

Katedra myslivosti a lesnické zoologie



**Analýza řízení myslivosti státní správou
v podmínkách správního celku Prachatic**

Government management of the hunting in the conditions of
the administration unit Prachatic as municipality with
extended competence

Bakalářská práce

Autor: Ing. Petr Hrabě, Ph.D.

Vedoucí práce: Ing. Vlastimil Hart, Ph.D.

2013

ČESKÁ ZEMĚDĚLSKÁ UNIVERZITA V PRAZE

Katedra ochrany lesa a myslivosti

Fakulta lesnická a dřevařská

ZADÁNÍ BAKALÁŘSKÉ PRÁCE

Hrabě Petr

Provoz a řízení myslivosti

Název práce

Analýza řízení myslivosti státní správou v podmínkách správního celku Prachatice

Anglický název

Government management of the hunting in the conditions of the administrative unit Prachatice as municipality with extended competence

Cíle práce

Obecná charakteristika oblasti územního celku Prachatice jako obce s rozšířenou působností. Zhodnocení přírodních poměrů ve vybrané oblasti. Vypracování přehledu o zpracovávané problematice. Provedení analýzy odstřelu zvěře z pohledu věkové a pohlavní struktury. Provedení analýzy odstřelů zvěře s porovnáním normovaných stavů

Metodika

Popsání oblasti okresu Prachatice z pohledu úživnosti zvěře. Základní pravomoci státní správy v oblasti myslivosti. Provedení analýzy dat poskytnutých Odborem životního prostředí, Okresním mysliveckým spolkem Prachatice a ústavem pro hospodářskou úpravu lesů v Českých Budějovicích. Rozbor statistiky – její účel, ukazatele.

Harmonogram zpracování

Literární rešerše bude zpracována do 30. listopadu 2011 a předložena školitelovi. Rukopis bakalářské práce bude předložen ke kontrole do 28. února 2012. Bakalářská práce bude po předchozích konzultacích s vedoucím práce odevzdána na studijní oddělení FLD v termínu a dle pokynů studijního oddělení.

Rozsah textové části

30 - 40 stran

Klíčová slova

zvěř, zazvěření, chov, myslivecká statistika

Doporučené zdroje informací

ČERVENÝ J., KAMLER J., KHOLOVÁ H., KOUBEK P., MARTÍNOVÁ N. (2003): Encyklopedie myslivosti – Ottovo nakladatelství s.r.o., Praha: 591 s.

ČERVENÝ J., KAMLER J., KHOLOVÁ H., KOUBEK P., MARTÍNOVÁ N. (2003): Encyklopedie myslivosti – Ottovo nakladatelství s.r.o., Praha: 591 s.

DAVID A. (2005b): Kiefern, Sand und märkische Schauler, Damwild vor den Toren Berlins, Baruther Urstromtal. – Wild und Hund 20/2005, s. 14.

PINTÍŘ, J. (2000): Intenzivní chovy jelenovitých I. historické aspekty - online: http://www.silvarium.com/myslivost/2000/03/clanek2_.html

Zákon č. 114/1992 Sb., o ochraně přírody a krajiny.

Zákon č. 119/2002 Sb. o střelných zbraních a střelivu a o změně zákona č. 156/2000 Sb., o ověřování střelných zbraní.

Zákon č. 449/2001 Sb., o myslivosti.

Zákon č. 40/2009 Sb., trestní zákoník.

Vyhláška MŽP č. 395/1992 Sb., kterou se provádějí některá ustanovení zákona České národní rady č. 114/1992 Sb., o ochraně přírody a krajiny.

Vyhláška Mze č. 101/1996 Sb., kterou se stanoví podrobnosti o opatřeních k ochraně lesa a vzor služebního odznaku a vzor průkazu lesní stráže.

Vedoucí práce

Hart Vlastimil, Ing., Ph.D.

Termín odevzdání

duben 2012

prof. Ing. Marek Turčáni, Ph.D.

Vedoucí katedry



prof. Ing. Marek Turčáni, Ph.D.

Děkan fakulty

V Praze dne 27.3.2012

Prohlášení

Prohlašuji, že jsem bakalářskou práci na téma: “Analýza řízení myslivosti státní správou v podmínkách správního celku Prachatice“ vypracoval samostatně a použil jen prameny, které cituji a uvádím v příložené bibliografii.

Jsem si vědom, že zveřejněním bakalářské práce souhlasím s jejím zveřejněním dle zákona č. 111/1998 Sb. o vysokých školách v platném znění, a to bez ohledu na výsledek její obhajoby.

V Praze dne:

.....
podpis

Poděkování

Tímto bych rád poděkoval vedoucímu bakalářské práce Ing. Vlastimilu Hartovi, Ph.D. za cenné rady, připomínky a metodické vedení práce. Dále bych chtěl poděkovat všem, kteří mi poskytli nezbytné informace k vypracování této práce, konkrétně Aleně Velekové, DiS, odborné referentce z Odboru životního prostředí Prachatice.

ABSTRAKT:

Bakalářská práce shrnuje obecné informace o oblasti Prachaticko. Dále se zabývá zákonem o myslivosti a s tím související státní správou ve vztahu k myslivosti. V dané oblasti byly charakterizovány polohy vodních toků, druhy půd, zalesnění, klimatické podmínky, rostlinstvo. Práce se také zabývá specifikací honiteb, podmínek pro jejich založení a vedení. Je popsána oblast Prachaticko z hlediska myslivecké statistiky. Jsou uvedeny počty zvěře podle normovaných a skutečných ulovených stavů. Práce charakterizuje lov podle pohlaví zvířete v porovnání s normovanými stavy. Detailněji je popsán odlov srnčí zvěře podle pohlaví.

Klíčová slova: Zvěř, Myslivost, Státní správa, Honitba.

SUMMARY:

This bachelor thesis summarizes general information about Prachatice region. It also deals with the law of hunting and related public administration in relation to hunting. In this area are characterized region position, waterways, soil types, afforestation, climate conditions and flora. The work also deals with hunting specifications, conditions of the establishment and management of hunting grounds. In the thesis is described Prachatice region from as hunting statistic. Numbers of animals are presented according to normalized and real caught. In the thesis is presented the hunting according to sex of the animals and normalized numbers. Details of the caught the catch deer is described by sex.

Key words: Wildlife, Hunting, State Administration, Coursing.

Obsah:

1. Úvod.....	1
2. Cíl práce.....	2
3. Literární rešerše.....	3
3.1 Územní rozsah Prachatic.....	3
3.2 Přírodní poměry v územním celku Prachatice.....	5
3.3 Užítkovost zvěře v územním celku Prachatice.....	13
3.4 Státní správa v oblasti myslivosti.....	14
3.4.1 Základní pravomoci státní správy.....	17
3.5 Statistika dané oblasti.....	19
3.6 Odstřely zvěře.....	19
4. Metodika.....	21
5. Výsledky a diskuse.....	23
5.1 Odstřely zvěře v dané oblasti.....	23
5.2 Odstřel zvěře podle pohlaví.....	30
5.2 Odstřel zvěře podle normovaných stavů.....	35
6. Závěr.....	36

1. Úvod

„Myslivost je souborem všech snah o řádné, odborné, citem odpovědnosti, lidské důstojnosti a kultury prodchnuté hospodaření se zvěří jako podstatou.“ (Prof. Ing. A. Dyk, 1941)

Státní správa je ta část veřejné správy, která se uskutečňuje jménem a v zájmu státu. Právě státní správa tvoří samotné jádro veřejné správy a je její klíčovou součástí. Státní správa je realizací výkonné moci státu. Má nezbytnou funkci v decentralizaci státní moci a dotýká se všech zájmových odvětví, ať státních či soukromých. Je vykonávána na základě a v mezích zákonů, kterými se musí řídit.

Obor myslivosti není výjimkou a musí být zákonným způsobem korigován. Při dodržování zákonných předpisů je možné využít možnosti čerpání různých příspěvků, dotací nebo finanční pomoci z národních nebo evropských zdrojů. Na druhé straně kdo porušuje zákony, hospodaří v nesouladu s lesní hospodářskou osnovou, nebo nedodržuje pokyny orgánu ochrany přírody, vystavuje se nebezpečí postihu za přestupek a následné pokuty.

Postupem doby se v mysliveckých právních předpisech podle možností a požadavků objevily, definovaly a stále zdokonalovaly prvky řízení a kontrol. S vyspělostí společnosti se samostatné prvky spojovaly a později byly vytvořeny celé systémy opatření, které umožnily řízení a kontrolu myslivosti, zejména pak v oblasti péče o zvěř a stanovení doby lovu zvěře.

Státní správa uznává honitby a honební pozemky, na kterých lze právo myslivosti vykonávat. Ty potom mají své držitele, uživatele a vlastníky, kteří jsou adresáty příslušných povinností, jenž směřuje k ochraně přírody a zvěře.

2. Cíl práce

Cílem bakalářské práce spočívá v obecné charakteristice oblasti územního celku Prachatic, jako obce s rozšířenou působností. V této oblasti práce zhodnotila přírodní poměry, vypracoval se přehled o zpracovávané problematice. Cílem práce je provedení analýzy odstřelu zvěře z pohledu věkové a pohlavní struktury v oblasti Prachatic. Dalším cílem, jsou analýzy odstřelů zvěř, v porovnání s normovanými stavy, v oblasti Prachatic.

3. Literární rešerše

3.1 Územní rozsah Prachatic

Okres Prachatic leží v jihozápadní části Jihočeského kraje a jeho jihozápadní hranice je zároveň státní hranicí se Spolkovou republikou Německo a Rakouskem. V kraji sousedí s okresy Český Krumlov, České Budějovice, Strakonice. Společnou západní hranici má s okresem Klatovy (Plzeňský kraj). Okres zaujímá plochu 1374,80 km² a patří mu tak čtvrté místo v kraji, dále zahrnuje území 65 obcí včetně dvou s rozšířenou působností, k 31. 12. 2001 měl 51 380 obyvatel a hustotu zalidnění 37 obyvatel na 1 km². S počtem 12 675 registrovaných ekonomických subjektů zaujímá v kraji poslední místo. Administrativní rozdělení Prachatického okresu je znázorněn na obr. 1 (Hospodářská komora ČR, 2007).



Obr. 1 Administrativní rozdělení okresu Prachatic (ČSÚ, 2008)

Jeho území má silně nepravidelný tvar, celkově protáhlý ve směru Z-V, s výrazným jižním výběžkem jižně od Volar, tato práce se zaměřuje na územní část Prachatic, bez územní části Vimperk. Protože okres Prachatic je rozdělen od roku 2002 na dvě obce s rozšířenou působností a tyto obce si řídí samostatně uzavírání

a řízení honiteb. Přirozenou osou jižní části okresu je údolí horní Vltavy směru SZ – JV (severozápad – jihovýchod), severní část protínají napříč výrazná údolí Volyňky a Blanice. Nejsevernějším místem okresu je ohyb polní cesty 250 m jihozápadně od samoty Biskup 3 km severozápadně od obce Vrbice u Vacova. Nejvýchodnějším místem je ohyb silnice mezi obcemi Němčice a Tupesy 150 m západně od rozcestí Tupesy – Radošovice – Němčice. Nejjižnější bod je prameniště potoka Rasovka 600 m severně od vrcholu Smrčiny (1332,5 m n. m.), 100 m severovýchodně od státní hranice s Rakouskem. Nejzápadnější část leží na lesním průseku 1,3 km severozápadně od vrcholu Černé hory (1315,4 m n. m.) jihozápadně od Kvildy. A na konec nejnižší místo prachatického okresu leží v nivě Netolického potoka 1 km západně od obce Lékařova Lhota (400 m n. m.), který je zároveň nejvýše položeným místem Jihočeského kraje (AOPK ČR, 2008).

Celý okres náleží ke geomorfologické podsestavě Šumavské hornatiny a k celkům Šumava a Šumavské podhůří. Naprostou většinu území okresu Prachatic tvoří migmatitizované ruly jednotvárné skupiny moldanubika, k nimž patří také biotická granitizovaná rula tvořící masiv Boubína. Část šumavského pohraničního pásma i podloží Vltavické brázdy jsou budovány granitoidy moldanubického plutonu – podlouhlým plešným masivem mezi Novou Pecí a Knížecími Pláněmi, tvořeným převážně světlou dvojslídnu žulou (AOPK ČR, 2008).

Ze Šumavy patří do Prachaticka východní část Šumavských plání, od nich k jihovýchodu vybíhající pohraniční pásmo Trojmezenské hornatiny a vnitrozemský komplex Boubínské hornatiny, oddělené navzájem Vltavickou brázdou. Šumavské pláně jsou vysoko položenou (1000 – 1100 m) holorovinou se zvětralinovým pláštěm a početnými rašeliništi vrchovištního typu. Do okresu z nich patří část okrsku Kvildské pláně s nejvyšším vrcholem Černou horou, na jejímž východním úbočí pramení Teplá Vltava (jako Černý potok), dále Knížecí pláně s nejvyššími vrcholy Světlou horou (1123,3 m n. m.), pod níž pramení Volyňka, a Poleckým vrcholem (1120,5 m n. m.) a k severu vybíhající okrsek Javornická hornatina s Javorníkem (1065,7 m n. m.) a Královským kamenem (1058,3 m n. m.). Severní polovinu Prachaticka zaujímá Šumavské podhůří (AOPK ČR, 2008).

Klimatické podmínky okresu jsou silně ovlivněny nadmořskou výškou a velkou členitostí terénu - jsou tudíž značně rozdílné. V nadmořských výškách nad 800 m je podnebí ve svém souhrnu mírně chladné až chladné, v oblastech pod 800 m

mírně teplé. Průměrná roční teplota dosahuje v Husinci, který leží v nadmořské výšce 504 m, 7 °C; na Kvildě (1 062 m n. m.) však pouze 3,7 °C. V horských oblastech okresu je podle dlouhodobého měření v průměru více než 130 dnů se sněhovou pokrývkou. Průměrné roční srážky se pohybují od 500 mm v nižších polohách až po 1 100 mm v horských oblastech, na hřebenech hor dosahují až 1 500 mm.

Okres Prachatice není územím bohatým na suroviny, nejsou zde téměř žádné zdroje energetických surovin. Významným přírodním bohatstvím jsou však rozsáhlé lesy, které pokrývají 52 % plochy okresu. Jedná se především o jehličnaté a smíšené lesy. Z ostatních zdrojů se v okrese nacházejí ložiska rašeliny (ČSÚ, 2008).

Poloha okresu v podhorské a horské oblasti, stále ještě relativně čisté ovzduší, velké lesní plochy a klid vytvářejí příznivé podmínky pro rekreaci. Snaha o zachování přírodního prostředí se odrazila ve zřízení Národního parku Šumava (rozloha 685 km² - včetně části Plzeňského kraje) a chráněné krajinné oblasti Šumava (rozloha 999 km²). Městskou památkovou rezervací je historické centrum města Prachatic, kde se nachází celá řada historických pamětihodností se vztahem k Janu Husovi a Solné stezce. Charakter přírodního prostředí okresu umožňuje především pěší turistiku a cykloturistiku, návštěvy kulturních památek a přírodních pozoruhodností. Na některých úsecích vodních toků (Vltava od Horní Vltavice až po Novou Pec, částečně i Blanice) lze provozovat i vodní turistiku. V zimním období jsou zde velmi dobré podmínky pro lyžařskou turistiku i rekreační sjezdové lyžování (Stachy, Zadov, Nové Hutě, Kvilda, Kubova Huť, Borová Lada), (ČSÚ, 2008).

3.2 Přírodní poměry v územním celku Prachatice

Podle geomorfologického členění České republiky je popisované území Prachatice součástí Hercynského systému, subsystému Hercynských pohoří a provincie Česká vysočina. V jejím rámci leží v sub provincii Šumavské, oblasti Šumavská hornatina, celku Šumavské podhůří a podcelku Vimperská vrchovina. Západní část území je součástí okrsku Bělečská vrchovina (Culek, 2005).

Co se týče klimatických poměrů oblasti Prachatic tak se nachází v mírně teplé oblasti. Léto je zde normální až krátké, mírné až mírně chladné, suché až mírně suché. Přejídná období jsou normální, s mírným jarem a mírným až mírně teplým podzimem. Zima je normálně dlouhá, mírná, suchá až mírně suchá. Doba trvání

sněhové pokrývky je normální až krátká. Základní klimatické charakteristiky okresu Prachatic jsou znázorněny v tabulce 1 (Škopek, 2009).

Počet letních dnů	25 - 35
Počet dnů s průměrnou teplotou nad 10°C	130 – 150
Počet mrazových dnů	120 – 145
Počet ledových dnů	40 – 50
Průměrná teplota v lednu	-2,5 – -3,5°C
Průměrná teplota v červenci	16 – 17°C
Průměrná teplota v dubnu	6 – 7°C
Průměrná teplota v říjnu	6,5 – 7,5°C
Průměrný počet dní se srážkami nad 1 mm	105 – 120
Srážkový úhrn ve vegetačním období	375 – 450 mm
Srážkový úhrn v zimním období	250 – 300 mm
Počet dnů se sněhovou pokrývkou	60 – 80
Počet zamračených dnů	120 – 150
Počet jasných dnů	40 – 50

Tab. 1 Základní klimatické charakteristiky okresu Prachatice (Škopek, 2009)

Do nástinu půdních poměrů se Prachatice dle Syntetické půdní mapy České republiky nacházejí v území následující situace, co se týče půdních typů: převážnou část podrývá mesobazická nebo oglejená mesobazická kambizem, na kopcích dystrická kambizem (místy až rankerová kambizem), naopak okolo vodotečí se vyskytuje modální glej (Sádlo, 2000).

Geologické poměry tohoto okresu jsou potom následující: značnou část plochy pokrývají ruly a arterity, místy se nacházejí žíly krystalických vápenců, žilné porfyry a leukokratní žilné žuly. Okolí vedetou pokrývají nezpevněné kvartérní náplavy hlín, písků a šterku (Sádlo, 2000).

V okolí Prachatic se nachází mozaika polí, luk a lesů se změněnou dřevinnou skladbou, podle rostlinné produkce zemědělské půdy jde o oblast průměrnou. Využití krajiny je dáno kombinací jednotlivých ploch. Prachatice leží v krajíně lesněpolní.

Okres Prachatice se skládají ze skupiny typů geobiocénů (STG), což je základní jednotka geobiocenologického klasifikačního systému. Skupina typů geobiocénů sdružuje několik typů geobiocénů s podobnými trvalými ekologickými podmínkami, které jsou bioindikovány rostlinnými společenstvy. Do těchto skupin jsou sdružovány na základě fytoecenologické podobnosti přirozených lesních

biocenóz ve stádiu zralosti. V rámci jedné skupiny typů geobiocénů jsou natolik homogenní ekologické podmínky (klimatické, trofické i hydrické), že se vyznačují určitým druhovým složením a prostorovou strukturou biocenóz, určitou produktivností a určitou dynamikou vývoje. Okres Prachatice disponuje z 10 typů STG (Beneš, 1995). Mezi ně patří:

- **Jedlové doubravy s bukem** – plošiny, mírné svahy a široce vyduté sníženiny plochých pahorkatin, kotlin a pánví, v rozmezí nadmořské výšky 350 – 550 m, v Ostravské pánvi i níže. Půdy jsou zrnitostně těžší, hlinité až jílovitohlinité, hluboké, minerálně dobře zásobené, střídavě vlhké, ve spodinách oglejené. Hlavními dřevinami jsou dub letní, jedle bělokorá a buk lesní, rostoucí v různém vzájemném poměru, závislejícím především na stupni zamokření. Z dalších dřevin se mohou vyskytovat lípy, dub zimní, habr obecný, javory a jasan ztepilý. Z keřů jsou nejhojnější bezy. Z trávovitých druhů se nejčastěji vyskytují válečka lesní, ostřice třeslicovitá, bika chlupatá, třtina rákosovitá, metlice trsnatá, pšeníčko rozkladité a kostřava obrovská. Z bylin se takřka vždy vyskytují žindava evropská, šťavel kyselý, starček Fuchsův, pitulík žlutý, mařinka vonná, bršlice kozí noha, ptačinec velkokvětý, kopytník evropský, netýkavka nedůtklivá, pstroček dvoulistý, vrbina penížková, přeslička lesní, kaprad' samec, papratka samičí, a jiné. Ve sledovaném území převládá zemědělské využití, především orná půda, méně často kulturní louky. Vzácně se zachovaly zbytky přírodě blízkých květnatých luk s vlhkomilnými druhy. Ve zbylých lesích převládají smrkové monokultury. Přírodě blízké smíšené porosty s velmi rozmanitou druhovou skladbou se zachovaly nejčastěji ve starých oborách a bažantnicích. Právě zde se často vyskytují velmi staré duby letní, místy i buky a lípy. Z hlediska zemědělské i lesní produkce nadprůměrné lokality. Přírodě blízká luční i lesní společenstva mají díky vysoké biodiverzitě velký význam pro ochranu genofondu. Smrkové monokultury jsou zde nejvíce ohrožovány větrem, sněhem, hnilobami a hmyzími kalamitami, jsou velmi labilní a často se nedožívají mýtného věku (Málek, 1979).
- **Javorové jasanové olšiny** – mírně vyvýšené části užších říčních a potočních niv v pahorkatinách, vrchovinách a nižších částech hornatin. Z geomorfologického hlediska se jedná o části nivy nejružnější geneze = nízké terasy, rozplavené náplavové kužele a podsvahová deluvia.

Do této jednotky se řadí i úzká dna úžlabin s přilehlými bázemi svahů v pramenných částech potoků, ovlivňována okysličenou tekoucí vodou. Jedná se o chladnější a vlhčí polohy v rámci širokého rozpětí makroklimatických oblastí. Půdy jsou vždy dobře prohumózněné minerálně dobře zásobené, provzdušněné, hladina podzemní vody je obvykle hlouběji než 1 až 1,5 m. Půdním typem jsou obvykle zrnitostně lehčí fluvizemě, ve spodinách šterkovité. Stromové patro je druhově velmi pestré, základní druhovou kombinaci tvoří olše lepkavá, jasan ztepilý a javor klen, místy i lípa srdčitá. V javorových jasanových olšinách přistupují babyka, javor mléč a habr, ve vyšším stupni se může vyskytovat olše šedá, z keřů růže alpská a zimolez černý. Z keřů se nejčastěji vyskytují bezy, zimolez pýřitý, kaliny obecná, srstka angrešt a jíva. V druhově rozmanitém bylinném patře převládají mezofilní druhy s nitrofilní tendencí, mokřadní druhy se vyskytují pouze v úzkém lemu podél potočních koryt nebo v plošně malých lokálních sníženinách. Nejčastěji se vyskytují válečka lesní, ostřice třeslicovitá, ostřice lesní, kostřava obrovská, metlice trsnatá, pšeníčko rozkladité, z bylin bává dominantní bršlice kozí noha a jiné. Zachované přírodě blízké lesní porosty se vyznačují pestrou dřevinnou skladbou, při umělém zalesňování zpravidla vznikají nesmíšené jasanové, klenové a smrkové porosty. Přeměnou na louky vznikla mezofilní společenstva zejména psárkových luk. Tam kde po regulaci vodních toků došlo k trvalému snížení vlhkosti půd, jsou nyní většinou kulturní louky a dokonce i pole. Zemědělsky nevyužitelné jsou javorové jasanové olšiny v úzkých úžlabinách. Z hlediska ochrany genofondu je zvláště významné především to, že javorové jasanové olšiny patří k druhově nejbohatším společenstvům hercynských i karpatských pahorkatin, vrchovin a hornatin. Hlavní ohrožení spočívá v nadměrném vysušení půdního profilu. Luční společenstva jsou ohrožena ruderalizací, zbytky lesů přeměnou na druhově jednotvárné porosty. Javorové jasanové olšiny v úzkých úžlabinách často slouží jako deponia komunálních odpadů a zbytků po těžbě dřeva (Chytrý, 2001).

- **Javorové jedlové bučiny nižšího stupně** – oblé vrcholové hřbety s vystupujícími skalkami, kamenité svahy charakteru zahliněných sutí a obohacené báze stinných údolních svahů ve vyšších polohách vrchovin a v hornatinách, nejčastěji v rozpětí nadmořských výšek 500 – 850 m.

Geologické podloží tvoří minerálně bohatší horniny. Výskyt této skupiny je vázán na půdy obohacené dusíkem, středně hluboké až hluboké, mírně kyselé, štěrkovité až kamenité, kypřé, čerstvě vlhké, na bázích svahů až vlhké. Hlavními dřevinami jsou buk lesní a jedle bělokorá s proměnlivým zastoupením se přidružují javory, jilm horský a jasan ztepilý, jako jednotlivá příměs se může vyskytnout i smrk ztepilý. Z keřů se nejčastěji vyskytují bezy a zimolezy. Z trav jsou nejčastější pšeníčko rozkladité, kostřava nejvyšší a ječmenka evropská. Z mezotrofních bylin jsou nejhojnější starček Fuchsův, mařinka vonná, kyčelnice cibulkonosná a jiné. Z druhů s nitrofilní tendencí jsou převážně kyčelnice devítilistá, bažanka vytrvalá, česnáček lékařský, kakost smrdutý a další. Pouze na mírných svazích s méně skeletovitými půdami jsou segmenty této skupiny využívány zemědělsky, především jako pole a kulturní louky. V převažujících smrkových lesních porostech je obvykle zachována alespoň příměs listnatých dřevin přirozené skladby a druhově bohatší synusie podrostu. Časté jsou zbytky podrostů s přirozenou dřevinnou skladbou. I v těchto přirozených porostech se dnes jedle vyskytuje jen výjimečně. Zemědělsky průměrně produktivní, v lesích je produkce dřeva nadprůměrná. V členitém reliéfu mají lesní porosty významnou funkci půdoochrannou (Škopek, 2009).

- **Jedlodubové bučiny** – převážně alespoň mírně vypuklé části svahů a plošin ve vyšších pahorkatinách a vrchovinách v nadmořské výšce 400 – 600 m. geologické podloží tvoří rozmanité silikátové horniny (žuly, ruly, fylity, droby, pískovce). Půdy jsou středně hluboké až hluboké, obvykle dobře propustné, mírně až čerstvě vlhké, hlinitopísčité až hlinité, na svazích často s vyšším obsahem skeletu. Klimaticky se jedná o mírně teplé klimatické oblasti. V dřevinném patře je dominantní buk, pravidelnou příměs tvoří jedle bělokorá a zpravidla také dub zimní. Jednotlivě vtroušená bává bříza bělokorá, v podúrovni se pravidelně vyskytuje jeřáb ptačí, z keřů ojediněle bez hroznatý. Z travovitých patří k dominantám bika hajní, třtina rákosovitá, méně často i metlička křivolaká, charakteristicky se vyskytuje ostřice kulkonosná. Pravidelně se vyskytují šťavel kyselý, borůvka, svízel okrouhlostý, jestřábník lesní, kaprad' rozprostřená. Segmenty na mírném reliéfu jsou většinou využívány jako zemědělská půda, přičemž pole výrazně převládají nad loukami a pastvinami. V lesích převládají smrkové

monokultury, často pěstované již po více generací. Zemědělsky průměrně, lesnicky nadprůměrně produktivní oblast. V zemědělsko-lesní a lesní krajině s převažujícími jehličnatými hospodářskými lesy mají pro ochranu genofundu velký význam nejen všechny zbytky přírodě blízkých porostů, ale i jednotlivě se vyskytující buky a zvláště jedle (Málek, 1979).

- **Dubojedlové bučiny** – převážně vypuklý reliéf mírných, středních až strmých svahů ve vyšších pahorkatinách a vrchovinách v nadmořské výšce 400 – 600 m. Jedná se o zpravidla středně hluboké až hluboké, dobře propustné, mírně až čerstvě vlhké, minerálně slabě zásobené a silně kyselé půdy. Klimaticky se jedná o mírně teplé oblasti. V dřevinném patře lze předpokládat převahu buku, který zde ovšem nemá optimální podmínky, takže se zde může významněji uplatnit dub zimní a jedle bělokorá, výjimečně zejména na kontaktu se společenstvy dubojehličnaté varianty i dub letní. Z keřů se nepravidelně a pouze jednotlivě objevuje krušina olšová. Bylinný podrost je druhově chudý. K dominantám patří metlička křivolaká a borůvka. Část segmentů na mírném reliéfu je využívána jako pole, ostrůvkovitě se zachovaly zbytky bývalých pastvin, celkově ovšem převládají lesní porosty s výrazně změněnou dřevinnou skladbou. Zemědělsky málo, lesnicky středně až hůře produktivní oblast (Škopek, 2009).
- **Jedlové bučiny** – často až souvislý výskyt na obvykle široce vypuklých svazích různé sklonitosti a na široce klenutých hřbetech ve vyšších polohách vrchovin a v hornatinách, v nadmořské výšce 600 – 800 m, výjimečně až 900 m. půdy jsou středně hluboké až hluboké, písčitohlinité až hlinité, dobře propustné, čerstvě vlhké, minerálně slabě až středně zásobené, kyselé. Skupina se vyskytuje v chladné klimatické oblasti. Hlavními porostotvornými dřevinami jsou buk lesní a jedle bělokorá, pravidelnou příměs tvoří smrk ztepilý. Z keřů se ojediněle vyskytuje bez hroznatý. V mírněji sklonitém reliéfu převažuje zemědělské využití, většinou orná půda a kulturní louky, zbytky květnatých polokulturních luk a pastvin. V lesích výrazně převládají smrkové monokultury. Častou příměs v hospodářských lesích tvoří modřín. Druhově bohatší dřevinné patro bývá v takzvaných selských lesích, kde se kromě smrku vyskytuje borovice, jedle, bříza bělokorá, osika a jeřáb ptačí. Zemědělsky podprůměrná, lesnicky středně až vysoce produktivní lokality. Luční a lesní porosty mají na prudších svazích velký význam půdoochranný.

Přírozená obnova jedle a buku v přírodě blízkých porostech, je silně redukována okusem zvěře (Chytrý, 2001).

- **Javorové jasanové olšiny vyššího stupně** – úzké údolní nivy potoků a horních toků řek a prameniště ve vrchovinách a hornatinách obvykle v nadmořských výškách 350 – 600 m, v mírně teplých a chladných klimatických oblastech. Mezoklima je chladnější a vlhčí, často se jedná o inverzní polohy až mrazové kotliny. Půdní poměry jsou podobné jako v jasanových olšinách. Hlavní dřevinou je olše lepkavá, z vyšších poloh sem může zasahovat olše šedá, přistupují jasan ztepilý a vrba křehká. Jednotlivě se může vyskytovat i smrk. Z keřů krušina olšová, kaliny obecná, bez hroznatý. Z keřovitých vrb jsou časté jíva, vrba ušatá, vrba nachová, vrba trojmužná, vrba popelavá. Podobně jako v jasanových olšinách se v druhově bohaté synusii podrostu s vysokou pokryvností mísí mokřadní, vlhkomilné a mezofilní druhy, k dominantám patří druhy s nitrofilní tendencí. Přírodě blízké a přírozené segmenty lesních biocenóz se nejčastěji zachovaly na prameništích a v pramenných úsecích toků. Relativně širší potoční nivy a říční nivy středních úseků toku byly od období středověké kolonizace postupně přeměněny na druhově bohaté louky s přírozeným výskytem vlhkomilných, mokřadních a submontánních druhů. Vznikla tak řada charakteristických společenstev s vysokou druhovou diverzitou a s výskytem dnes již vzácných rostlin (pcháč různolistý, kosatec sibiřský). V případě, že louky nejsou obhospodařovány, vznikají mokřadní lada s dominancí tužebníku jilmového, skřípiny lesní, pcháče bahenního, metlice trsnaté. Nekosené louky postupně zarůstají náletem dřevin. V posledním období dochází i k zalesňování lučních enkláv v lesích smrkovými monokulturami. V přírodě blízké nivní louky a břehové porosty přispívají k ochraně vod před znečištěním, mají i velký retenční význam. Břehové porosty stabilizují koryta toků (Škopek, 2009).
- **Vrbiny vrby křehké** – mladé případně povodněmi obnažené šterkopískové náplavy na březích potoků a řek, pomístně tvořící říční ostrovy. Skupina se vyskytuje v pahorkatinách a vrchovinách, převážně v rozmezí nadmořské výšky 250 – 500 m v mírně teplých klimatických oblastech, výjimečně až v chladné oblasti. Jedná se o vývojově nejmladší části říční nivy, vznikající v peřejovitých úsecích toků periodickým usazováním, obnažováním

a přemísťováním štěrkopísků. Ve stromovém patře s mezernatým zápojem dominuje vrba křehká, ve vrbinách je ještě hojná i vrba bílá. Z dalších dřevin se mohou přidružovat olše lepkavá i olše šedá. Na lokalitách se zachovanými přirozenými fluvialními procesy převládají travinobylinná, keřová až stromová společenstva v přirozeném vývoji. Tato dynamicky se vyvíjející společenstva mají velký význam pro zachování přirozeného vývoje genofondu vrb. Jelikož jsou nenahraditelných biotopem některých vzácných druhů živočichů (Sádlo, 2000).

- **Smrkové jedlové doubravy** – plošiny, mírné svahy a široce vyduté sníženiny pánví, kotlin a plochých pahorkatin v nadmořské výšce 350 – 550 m. Půdy (hlinité až jílovitohlinité) jsou zde minerálně slabé a ž středně zásobené zrnitostně těžší, kyselé špatně provzdušněné hluboké, střídavě zamokřované a vysychající. Skupina se vyskytuje v mírně teplých klimatických oblastech. Hlavními dřevinami byly dub letní a jedle bělokorá v různém poměru. Pravidelnou příměs tvořil smrk ztepilý, bříza bělokorá, jeřáb ptačí a topol osika. Z keřů je nejčastější krušina olšová a ojediněle i bez hroznatý. K dominantním travním porostům patří ostřice třeslicovitá, metlička křivolaká a vždy se vyskytující bika chlupatá. V současných lesích převládají smrkové a borové porosty, časté jsou smíšené porosty obou jehličnanů, s příměsí břízy, místy i dubů, někdy i jedle. Převážná část plochy této skupiny je po odvodnění využívána jako orná půda nebo kulturní louky. Lesnický i zemědělský je průměrně produktivní lokalitou, se zvýšeným vodohospodářským významem (Sádlo, 2000).
- **Typické bučiny** – plošiny, mírné až střední svahy ve vyšších pahorkatinách a vrchovinách v nadmořské výšce 400 – 650 m. Geologické podloží tvoří středně bohaté až bohaté silikátové horniny. Jedná se o půdy hluboké, písčitohlinité až hlinité, dobře provzdušněné, čerstvě vlhké, minerálně dobře zásobené a mírně kyselé. Jedná se o chladnější regiony v mírně teplé klimatické oblasti. V dřevinném patře dominuje buk, který je zde velmi vitální a dobře vzrůstný s příměsí jedle bělokoré. Z keřů zde nejčastěji rostou zimolez pýřivý a lýkovec jedovatý. Vysoké zastoupení bylin vykazují žindava evropská, vraní oko čtyřlísté, samorostlík klasnatý a další. Značná část byla přeměněna na pole, poměrně časté jsou kulturní louky, vzácněji se vyskytují i polokulturní travinná společenstva. Zachovaly se i rozsáhlejší lesní

komplexy, lesní porosty byly většinou přeměněny na smrkové monokultury, často s příměsí modřínu, místy i jedle. Buk se v těchto jehličnatých monokulturách zachoval jen jednotlivě. Zemědělsky využívané pozemky jsou středně produktivní, lesní porosty vykazují produkci nadprůměrnou. Zbytky bučin, ale i smrkové porosty s vyšším zastoupením buku a jedle je vhodné začlenit do kostry ekologické stability (Chytrý, 2001).

3.3 Užítkovost zvěře v územním celku Prachatic

Obecné myslivecké rozdělení zvěře podle užítkovosti je v praxi následující:

- **Zvěř užítková**

- Srstnatá

- velká: Spárkatá:

- parohatá (zvěř jelení, daňčí, srnčí, losí a jelenec),
- rohatá (zvěř kamzičí, mufloní a kozorohá),
- černá: (prase divoké).

- Drobná (zvěř zaječí, králičí a svišť).

- Pernatá

- velká (zvěř tetřeví, krocaní a dropí),
- drobná – zvěř tetřivčí, jeřábčí, koroptví a vodní (divoké husy, kachny a lyska), divocí holubi (hřivnáč, doupňák a hrdličky), sluky (sluka lesní a bekasina otavní), kvíčala.

- **Zvěř škodná**

- Srstnatá

- velká (medvěd, rys a vlk),
- drobná (kočka divoká, liška, kuny, mývalovec kuní, tchoři, lasice, vydra, jezevec, veverka, ondatra).

- Pernatá

- velká (orli, orlovec říční a výr),
- drobná (jestřáb, krahujec, poštolky, motáci, káně, puštíkovití, volavka popelavá, kormorán, roháč, racek, vrány, havran, straka, sojka, kavka), (Červený a kol., 2012).

3.4 Státní správa v oblasti myslivosti

Státní správa myslivosti je vykonávána v přenesené působnosti Městského úřadu daného území, v případě této práce se jedná o území Prachatice a oborem životního prostředí. Výkon této státní správy myslivosti se řídí zákonem č. 449/2001 Sb. zákon o myslivosti (MZ ČR, 2005). Tento zákon upravuje:

- chov a zachování druhů zvěře volně žijících na území ČR,
- výjimečné držení zvěře v zajetí,
- dovoz a vývoz živé zvěře,
- dovoz a vypouštění živočichů, kteří zatím nežijí na území ČR,
- tvorbu a využití honiteb (Janková, 2001).

Také zákon vymezuje pojetí myslivosti. Právem myslivosti se dle ustanovení § 2 písm. h, tohoto zákona rozumí „*souhrn práv a povinností zvěř chránit, cílevědomě chovat, lovit, přivlastňovat si ulovenou nebo nalezenou uhynulou zvěř, její vývojová stádia a shozy paroží, jakož i užívat k tomu v nezbytné míře honebních pozemků.*“ V tomto ustanovení jsou tedy vylíčeny základní činnosti, které jsou obsahem pojmu výkon práva myslivosti.

Předmětem a účelem úpravy zákona o myslivosti se rozumí:

- postavení a právní poměry honebního společenství,
- ochranu myslivosti,
- užívání honebních pozemků a zlepšování životních podmínek zvěře,
- regulaci stavů zvěře, provádění lovu zvěře, včetně lovu na nehonebních pozemcích,
- provádění lovu živočichů, kteří nejsou zvěří,
- náhradu škody způsobené zvěří a při provozování myslivosti, jakož i náhradu škody způsobené na zvěři a mysliveckých zařízeních,
- kontrolu ulovené zvěře,
- výkon státní správy myslivosti, dozoru a sankce za neplnění nebo porušení povinností,
- státní podporu udržení historické a kulturní úrovně a tradic české myslivosti (Janková, 2001).

Státní správa na úseku myslivosti je na našem území třístupňová. Zákon v této oblasti stanoví orgány, jejich působnost a pravomoc. Klíčovým je zde ustanovení § 57, které orgány státní správy myslivosti vyjmenovává. Co se týká státní správy v oboru myslivosti, která myslivost definuje jako soubor činností prováděných v přírodě ve vztahu k volně žijící zvěři jako součásti ekosystému a spolková činnost směřující k udržení a rozvíjení mysliveckých tradic a zvyků jako součásti českého národního kulturního dědictví (Sokolová, 2011). Dle tohoto ustanovení je:

- Ústřední orgán státní správy myslivosti v České republice, s výjimkou území národních parků, je Ministerstvo zemědělství. Na území národních parků je ústředním orgánem státní správy Ministerstvo životního prostředí.
- Na území krajů je orgánem státní správy myslivosti krajský úřad v přenesené působnosti.
- Na území hlavního města Prahy je orgánem státní správy myslivosti Magistrát hlavního města Prahy. Přenesená působnost, která je tímto zákonem svěřena pověřeným obecním úřadům, může být statutem hlavního města Prahy svěřena městským částem.
- Na území obcí je orgánem státní správy obecní úřad obec rozšířenou působností.
- Na pozemcích pro ochranu státu vykonává působnost krajů v přenesené působnosti a obcí v přenesené působnosti Ministerstvo zemědělství. V národních parcích vykonávají správy národních parků působnost, která je svěřena obcím; působnost krajů vykonává Ministerstvo životního prostředí.
- Ministerstvo zemědělství zřizuje Mysliveckou radu jako svůj poradní sbor složený zejména ze zástupců jiných správních úřadů, celostátně působících mysliveckých organizací, zemědělských a lesnických organizací, vysokých škol a výzkumných ústavů s činností na úseku myslivosti (Janková, 2001).

Zákon o myslivosti také upravuje chov a zušlechťování zvěře, určuje normy stavů zvěře a předepisuje pravidla pro vznik a provoz honiteb, kde dále upravuje i pravidla pro jejich zařazení a vedení.

Zásady chovu zvěře zákon stanovuje, že k zachování všech druhů zvěře v přírodě činí orgány státní správy myslivosti potřebná opatření. Přitom se poskytuje podpora a ochrana geograficky původním druhům zvěře. Chovem zvěře se rozumějí

odborné zásahy sledující určité vymezené biologické cíle, zachování rovnováhy mezi stavy spárkaté zvěře a prostředím, udržování přírodní kvality genofondu zvěře, cílené zvyšování chovné kvality zvěře a úprava stavů zvěře na optimální stav (Janková, 2001).

Co se týče honiteb konkrétně tak zákon nařizuje, že držitel honitby a v případě jejího pronájmu nájemce honitby (dále jen uživatel honitby) je povinen zajišťovat v honitbě chov zvěře v rozmezí mezi minimálním a normovaným stavem zvěře, které jsou určeny v rozhodnutí orgánu státní správy myslivosti o uznání honitby. Minimálním stavem zvěře je stav, při kterém není druh ohrožen na existenci a jeho populační hustota zabezpečuje biologickou reprodukci druhu. Normovaným stavem je nejvýše přípustný jarní stav, který odpovídá kvalitě životního prostředí zvěře a úživnosti honitby; uvádí v rámci jakostní třídy honitby i požadovaný poměr pohlaví a věkovou skladbu zvěře a koeficient očekávané produkce (Janková, 2001).

Do orgánů státní správy myslivosti se řadí:

- Ministerstvo zemědělství – Ministerstvo zemědělství, jako ústřední orgán státní správy na úseku myslivosti, má za úkol zejména dohled nad dodržováním pravidel v myslivosti.
- Krajský úřad – rozhoduje na úseku myslivosti v přenesené působnosti, a to zejména ve věcech souhlasu s chovem zvěře v zajetí, vymezení oblastí pro chov zvěře, povolení použití dravců jako loveckých a další.
- Obecní úřad obce s rozšířenou působností – vykonávají státní správu myslivosti v oblastech, které nejsou svěřeny krajskému úřadu ani Ministerstvu zemědělství. Do jejich kompetence spadají tedy okrajové záležitosti (Sokolová, 2011).

Co se týče mysliveckého hospodaření a provoz honiteb podle práva tak aby mohlo být řádně vykonáváno právo myslivosti v každé honitbě, musí být dodržena určitá pravidla mysliveckého hospodaření, na jejichž základě je následně právo myslivosti vykonáváno. Na základě tohoto hospodaření je ve výsledku vydáván plán chovu zvěře orgánem státní správy myslivosti. Následně podle tohoto plánu je v daných honitbách chována zvěř, která je poté také lovena. Každé myslivecké sdružení má svého hospodáře, který dbá na dodržování zásad a pravidel myslivosti v daném úseku. Mysliveckého hospodáře (dále jen „hospodář“) ustanovuje státní

správa myslivosti na návrh uživatele honitby. Předpoklady pro výkon této funkce stanoví ustanovení § 35odst. 1 tohoto zákona (Sokolová, 2011).

V rámci mysliveckého hospodaření musí uživatel honitby jednou ročně provést sčítání zvěře v honitbě a výsledek do 5dnů písemně oznámit příslušnému orgánu státní správy myslivosti. Tímto sčítáním je většinou pověřen právě hospodář, který za danou honitbu uživateli honitby odpovídá. Na základě tohoto sčítání je pak povinen vypracovat plán mysliveckého hospodaření (dále jen „plán“). Na základě tohoto ustanovení je Ministerstvo zemědělství zmocněno k vydání vyhlášky, kterou se stanoví vzory tiskopisů a bližší podmínky pro vypracování tohoto plánu. Od 1. 1. 2005 je účinná vyhláška Ministerstva zemědělství č. 553/2004 Sb. Tato vyhláška stanoví, že základními plánovacími tiskopisy jsou:

- Plán chovu a lovu pro zvěř spárkatou.
- Plán chovu a lovu pro zvěř drobnou.
- Plán ostatních druhů zvěře.
- Plán péče o zvěř.
- Plán společných lovů zvěře.
- Plán počtu loveckých psů.
- Výsledky sčítání zvěře.
- Měsíční hlášení o plnění plánu lovu.

Tyto tiskopisy jsou povinné a jejich vzory jsou přílohou dané vyhlášky (Sokolová, 2011).

3.4.1 Základní pravomoci státní správy

Státní správa má pravomoc vydávat lovecké lístky, uznávat, měnit a rušit honitby, dále vydávat závazné pokyny pro uživatele nebo hospodáře honiteb a s tím spojené povinnosti a úkoly. V případě této práce státní správou pro oblast Prachatic je Městský úřad Prachatice, obor životního prostředí, jako orgán státní správy myslivosti. Tento Městský úřad Prachatice podléhá Krajskému úřadu Jihočeského kraje České Budějovice.

Orgány státní správy vedou i kontroly při lovu zvěře, protože kdo loví zvěř, musí mít u sebe příslušné doklady: průkaz totožnosti, lovecký lístek, povolenku k lovu a potvrzení o povinném pojištění. Při lovu se zbraní taktéž zbrojní průkaz

a průkaz zbraně a při lovu s loveckým dravcem jeho evidenční kartu. Tyto průkazy je povinen ten, kdo loví zvěř, předložit na požádání dozoru státní správy myslivosti, mysliveckého hospodáři a myslivecké strážci příslušné honitby. Existují tři druhy loveckých lístků:

- lovecký lístek pro české občany,
- lovecký lístek pro žáky a posluchače odborných škol, na kterých je myslivost povinným vyučovacím předmětem,
- lovecký lístek pro cizince (Šeplavý, 2006).

Co se týče oblasti Prachatic, tak počet držitelů loveckých lístků od roku 2002 je 1009 kusů. Počet 991 lístků bylo vydáno na dobu neurčitou a 18 lístků na rok pro studenty a důchodce.

Další pravomocí státní správy v oboru myslivosti je uznávání, rušení a nařízení co se týkájí honiteb. Jelikož základní jednotkou mysliveckého hospodaření je honitba, tedy právně jasně definovaný prostor, kde je možné, zákonem stanoveným způsobem, plánovaně myslivecky hospodařit. Tvorbu honiteb ovlivňují především vlastnické vztahy k honebním pozemkům, ale svoji roli zde hrají přírodní podmínky, výskyt jednotlivých druhů zvěře, intenzita a způsob lesního a zemědělského hospodaření a také další projevy moderní společnosti. Je pochopitelné, že u jednotlivých druhů zvěře jsou nároky na biotop značně rozdílné a tak by velikost a členění honiteb měla především splňovat základní podmínku mysliveckého hospodaření, tedy zachování druhové pestrosti a takového počtu jednotlivých druhů zvěře, které zajistí jeho další přežití a zároveň nebude působit neúměrné škody v lesní a zemědělské výrobě nebo výrazně negativně ovlivňovat vývoj jiných rostlinných nebo živočišných druhů (Šeplavý, 2006).

Myslivost je možné tedy možné provozovat jen v rámci uznané honitby. Tvorba honiteb je postavena na právu vlastnickém k honebním pozemkům. Honitby a obory uznává ve správním řízení obecní úřad obce s rozšířenou působností, tedy v tomto případě Prachatice (Šeplavý, 2006). Obecně definice honitby je, že se jedná o soubor honebních pozemků jednoho nebo více vlastníků vymezený v rozhodnutí státní správy myslivosti. Základními podmínkami pro uznání honitby je dosažení minimální celkové výměry 500 ha souvislých honebních pozemků a splněním dalších podmínek stanovených zákonem o myslivosti ve vztahu k tvaru honitby

a průběhu hranic honitby. Honitby se potom člení podle vlastnických vztahů a to na honitby vlastní a honitby společenstevní (MZ ČR, 2005).

3.5 Statistika dané oblasti

V České republice je již od roku 1966 vedena myslivecká statistika, která sleduje hlavní údaje za honitbu, počty a složení honiteb, počty lovecky upotřebitelných psů a další statistické údaje. Vzhledem k navazující metodice zpracování jednotlivých statistických údajů je dostatečný přehled o změnách a trendech statistických ukazatelů. Tyto údaje jsou jedním z podkladů při posuzování péče o zvěř a přípravu legislativních změn (Šeplavý, 2006).

Účel statistického zjišťování údajů vychází orgány státní správy myslivosti při posuzování úrovně hospodaření se zvěří, to je chovu a lovu zvěře a úrovně řízení myslivosti v České republice, a při srovnávání těchto výsledků ve vnitrostátním i mezinárodním měřítku. Vzhledem k významu myslivosti především na úsecích ochrany zvěře a přírody i veterinární medicíny je nezbytné periodické zjišťování vývoje početních stavů jednotlivých druhů zvěře nejen jako ochrana před vyhubením ale též z důvodu předcházení nekontrolovatelnému nárůstu početních stavů se všemi negativními důsledky (škody v lesnictví a zemědělství, přenášení nebezpečných nakažových onemocnění). Organickou součástí zjišťování jsou i údaje o honitbách, v nichž se zvěř vyskytuje (MZ ČR, 2005).

Zjišťované údaje mají svoji charakteristiku, která zahrnuje údaje o honitbách, početním stavu psů s loveckou upotřebitelností, početním stavu zařízení pro přikrmování zvěře, o počtech osob vykonávajících v honitbě právo myslivosti, klasifikaci honitby, normovaných a minimálních stavech zvěře a výměrách honebních ploch podle jakostních tříd, výsledcích mysliveckého hospodaření, sčítaných jarních kmenových stavech zvěře a výskytu dalších druhů zvěře a živočichů a jejich lovu v členění dle jednotlivých honiteb a souhrnech za kraj (MZ ČR, 2005).

3.6 Odstřely zvěře

Jedná se o jednu ze základních metod lovu zvěře. Lov odstřelem je dále možné rozdělit na lovy osamělé a lovy společné. Obecně podle myslivosti

je odstřel – činnost, při které jde o pozitivní výběr jedinců z hlediska potřeb chovu (Hanzal, 2007).

Mezi loveckými metodami současnosti jednoznačně dominují ty, kterými jsou založené na použití palných zbraní. Tato skutečnost je dána jejich vysokou spolehlivostí, přesností i výkonem. Zároveň je použití palné zbraně, při současném stanovení jejího minimálního předepsaného výkonu, naší legislativou k lovu zvěře přímo vyžadováno. Pro použití palných zbraní k lovu zvěře platí v našem státě některá další závazná pravidla. Jedná se zejména o následující:

- K lovu drobné zvěře srstnaté i pernaté se vesměs používají zbraně s hromadnou střelou (brokovnice) a jejich lov je většinou vázán na společné způsoby vedení lovu. Podmínkou provádění lovu drobné zvěře je současně použití předepsaného počtu loveckých psů.
- Odstřel spárkaté zvěře je vázán na použití kulové zbraně s minimálním definovaným výkonem 1000J ve vzdálenosti 100 m pro zvěř srnčí a 1500J ve stejné vzdálenosti pro ostatní spárkatou zvěř. Z tohoto bodu je učiněna výjimka při lovu selete a lončáka prasete divokého, které lze lovit také jednou střelou pro brokovnice, ovšem pouze na společných lovech. Lov spárkaté zvěře je na společných lovech obecně velmi omezen, přičemž zde lze lovit pouze samice a mláďata vybraných druhů.

Pro zákonem povolený lov predátorů (dříve označována jako zvěř škodná) odstřelem většinou žádná další významná omezení neplatí a lov je u této skupiny zvěře volný, pokud jde o použití zbraně, střeliva i způsoby lovu (Drmot, 2011).

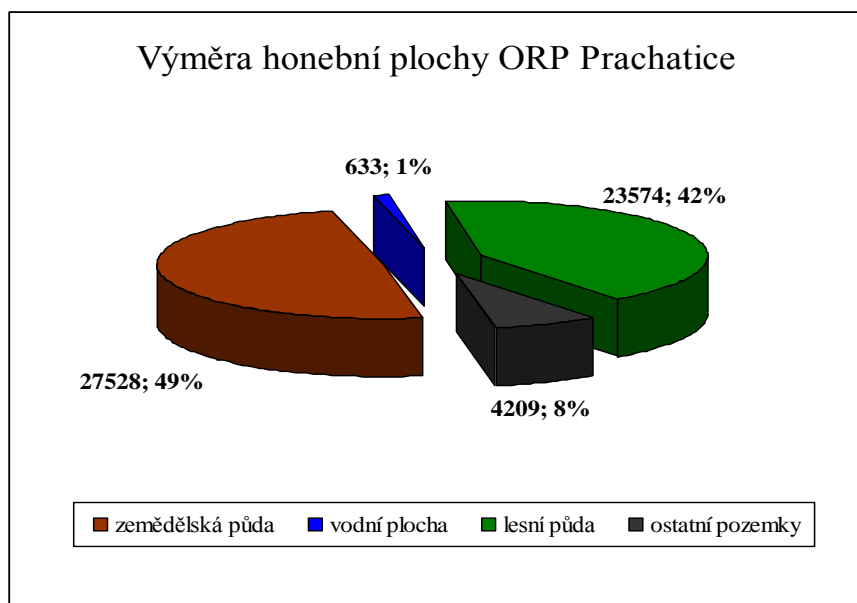
Dle pohlaví se v myslivosti loví zvěř v poměru 1:1. Při průběrném odstřelu se z chovu vyřazuje zvěř slabě vyvinutá, nemocná a k chovu nevhodná. Odstřel se zaměřuje na zvěř mladou obojího pohlaví. Při lovu je třeba uplatňovat poznatky o:

- zdravotním stavu,
- struktuře populací,
- tělesném vývoji,
- paroží,
- významu výživy,

odhadu věku živé zvěře (Bakoš, 1999).

4. Metodika

Statistika výměry honebních ploch v oblasti Prachatic je rozdělena na kategorie zemědělská půda, vodní plochy, lesní půda a ostatní pozemky, jak je znázorněno v grafu č. 1.



Graf č. 1 Výměra honební plochy obce s rozšířenou působností Prachatice (Výkaz myslivosti ORP Prachatice)

Legenda:

Výměra honební plochy	
zemědělská půda	27528
vodní plocha	633
lesní půda	23574
ostatní pozemky	4209
celkem	55944

Honební pozemky má na starosti myslivecká stráž, co se týče výměry přepočtené plochy na jednu mysliveckou stráž je tato plocha 455 ha v obci s rozšířenou pravomocí Prachatice. Tato hodnota se odvíjí od celkové výměry plochy honiteb podělené počtem myslivecké stráže 123 v oblasti Prachatic, což splňuje požadavek daný zákonem, kde má být jedna myslivecká stráž na každých započatých 500 ha.

Co se týče celkových počtů honiteb v oblasti Prachatice tak počet dle registrů státní správy myslivosti je 39, v příložené „Přehledové mapě honiteb OPR Prachatice“, jsou zobrazeny jednotlivé honitby spadající do správního celku Prachatice. Celkový počet mysliveckých hospodářů je ale 37, jeden hospodář má na starosti dvě honitby. Rozpis všech honiteb v oblasti Prachatic jsou v příloze 1, kde je tabulka rozdělena podle názvu honitby, uživatele a výměry honitby. Druhá tabulka v příloze 1 udává název honitby a jejich rozdělení dle vlastnických vztahů a způsobu využívání dané honitby.

5. Výsledky a diskuse

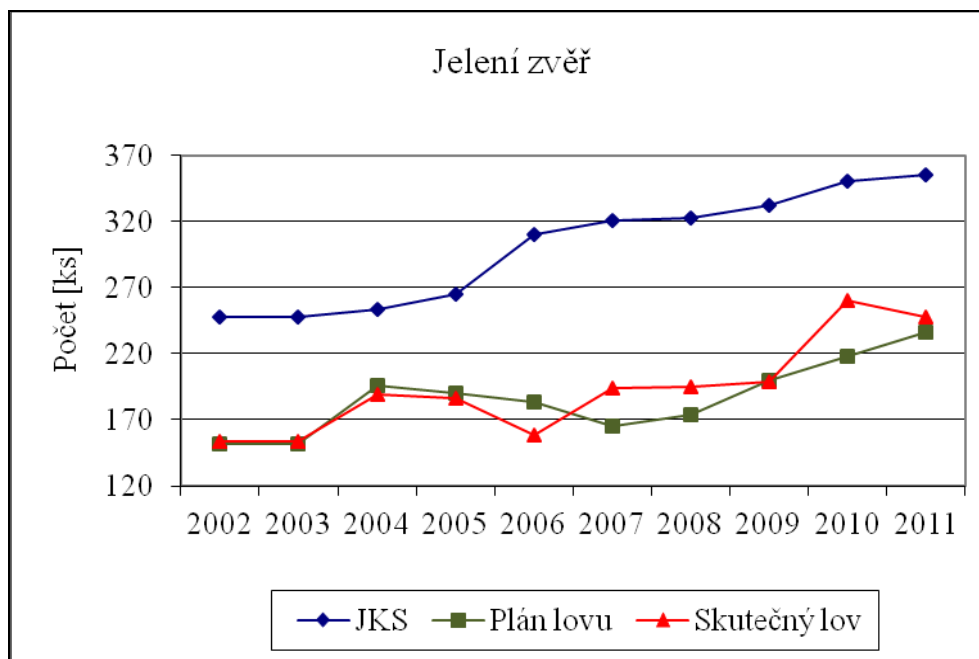
5.1 Odstřely zvěře v dané oblasti

Statistiky odstřelu v oblasti obce s rozšířenou působností Prachatice, je uvedeno v následujících grafech, kde se sleduje myslivecký rok od roku 2002 (1. 4. 2002 – 31. 3. 2003) až do roku 2011. statistika je provedena u zvěře žijící v dané oblasti, jedná se o jelena lesního, muflona, srnce evropského, prase divoké, bažanta mimo bažantnici a kachnu divokou, dále je uveden jarní kmenový stav (sčítání zvěře na jaře dle pokynů státní správy), plánovaného a skutečného odstřelu.

Konkrétní stav odlovu jelení zvěře je uveden v grafu č. 2, a v tab. 2.

Rok	JKS	Plán lovu	Skutečný lov
2002	248	152	154
2003	248	152	154
2004	253	196	189
2005	265	190	186
2006	310	183	158
2007	321	165	194
2008	323	174	195
2009	332	200	199
2010	350	218	260
2011	355	236	248

Tab. 2 Jelení zvěř (Výkaz myslivosti ORP Prachatice)



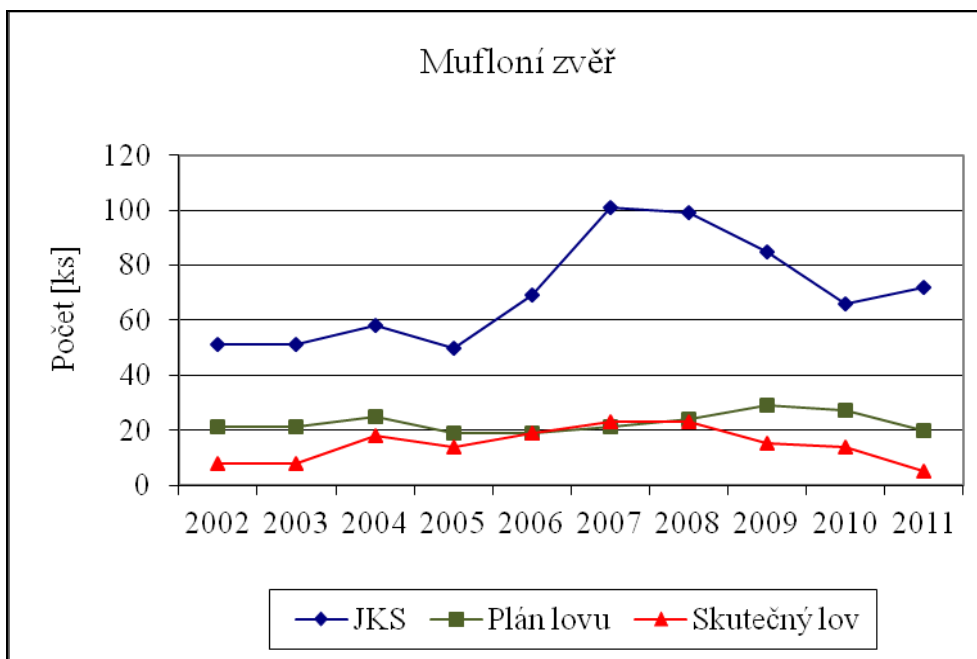
Graf č. 2 Odlov jelení zvěře (Výkaz myslivosti ORP Prachatice)

Jarní kmenový stav (dále jen JKS) udává sčítání zvěře na jaře. V průběhu let byl plán lovu daný a skutečné stavy odlovu byly buď stejné, nebo se lišily o málo kusů zvěře. Zlom nastal v roce 2007, kde plán odlovu byl přes 30 kusů jelení zvěře nižší než stav skutečný, následné roky tento stav většího počtu skutečného odlovu nad plánovaným pokračoval.

Dalším typem zvěře pro odlov byla zvěř mufloní. Jak na tom odlovy byly, co se týče plánu a skutečnosti je v grafu 3, pro roky viz tab. 3.

Rok	JKS	Plán lovu	Skutečný lov
2002	51	21	8
2003	51	21	8
2004	58	25	18
2005	50	19	14
2006	69	19	19
2007	101	21	23
2008	99	24	23
2009	85	29	15
2010	66	27	14
2011	72	20	5

Tab. 3 Mufloní zvěř (Výkaz myslivosti ORP Prachatice)



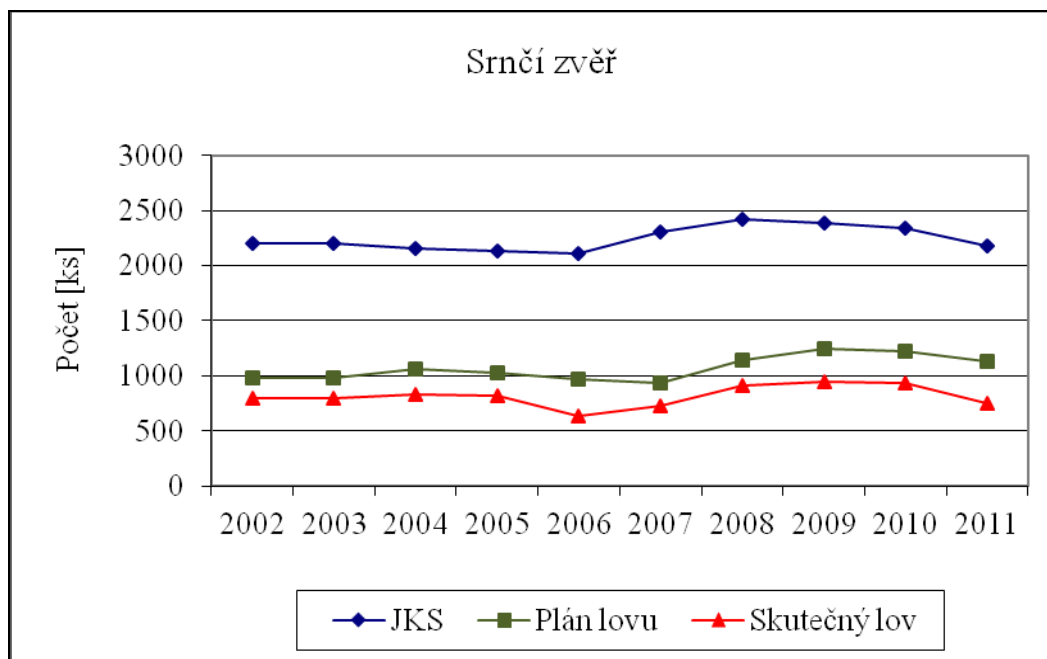
Graf č. 3 Odlov mufloní zvěře (Výkaz myslivosti ORP Prachatice)

U lovu mufloní zvěře podle grafu č. 3 je vidět výkyv v letech 2009 a 2010, kde ale v tomto případě byl plánovaný lov vyšší než ten skutečný. V ostatních letech se může konstatovat, že plán i skutečnost vyšli podobně.

Následujícím typem, který se v oblasti Prachatic loví, je srnčí zvěř. V tab. 4, jsou znázorněny odlovy v daných letech, kde stav je vidět v grafu č. 4.

Rok	JKS	Plán lovu	Skutečný lov
2002	2199	975	791
2003	2199	975	791
2004	2159	1055	831
2005	2137	1028	822
2006	2113	965	631
2007	2305	931	727
2008	2422	1137	916
2009	2384	1243	946
2010	2340	1216	930
2011	2179	1132	751

Tab. 4 Srnčí zvěř (Výkaz myslivosti ORP Prachatice)



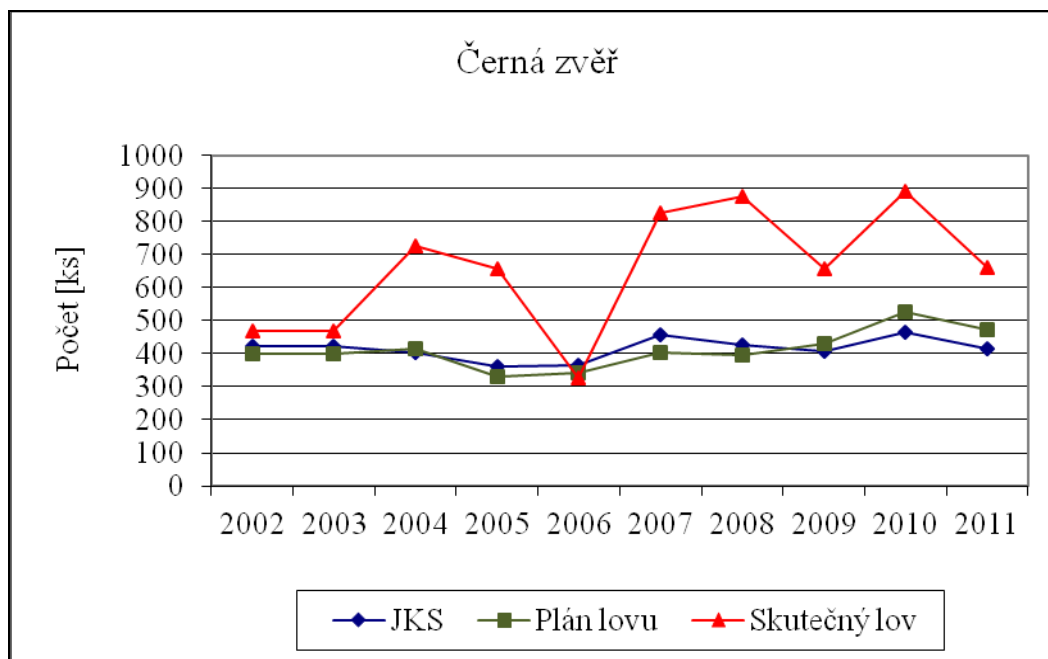
Graf č. 4 Odlov srncí zvěře (Výkaz myslivosti ORP Prachatice)

Co se týče lovu srncí zvěře, vždy je skutečný stav lovu nižší než plánovaný stav lovu tohoto druhu zvěře. Podle jarního kmenového stavu byl odlov srncí zvěře více jak o polovinu nižší.

S černou zvěří a jejím lovem je to v oblasti Prachatic následovně. V tabulce 5, je znázorněn JKS, plán lovu a skutečný stav, kde v grafu č. 5 jsou tyto stavy znázorněny.

Rok	JKS	Plán lovu	Skutečný lov
2002	421	398	467
2003	421	398	467
2004	403	414	725
2005	362	332	658
2006	366	342	327
2007	458	402	827
2008	428	396	874
2009	406	430	655
2010	463	527	891
2011	414	472	661

Tab. 5 Černá zvěř (Výkaz myslivosti ORP Prachatice)



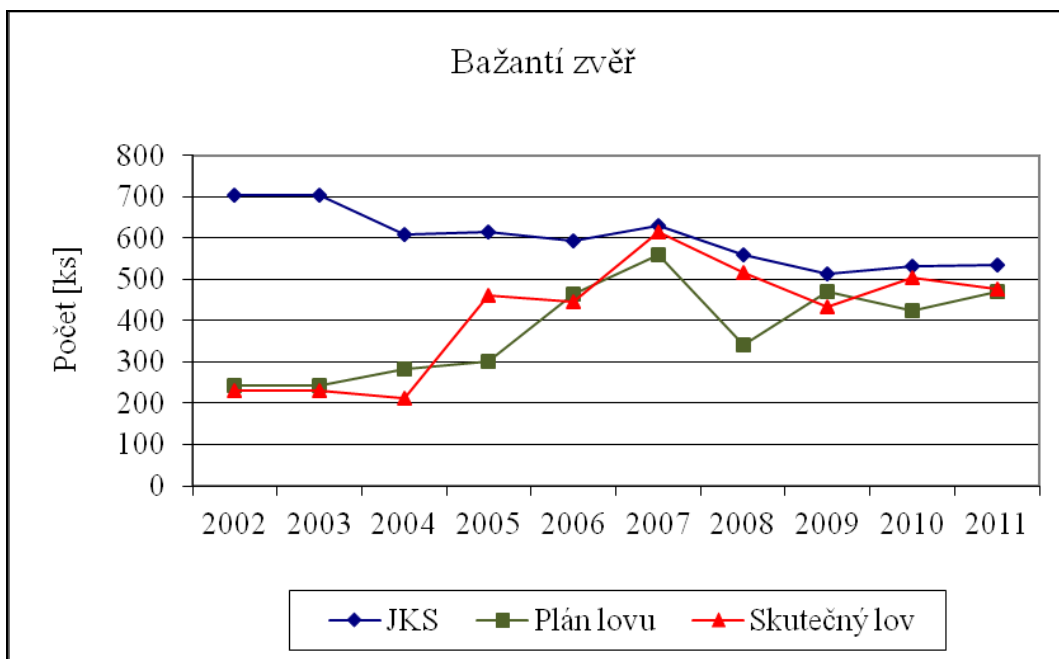
Graf č. 5 Odlov černé zvěře (Výkaz myslivosti ORP Prachatice)

Z grafu pro lov černé zvěře je zřejmé, že jarní kmenový stav kopíruje plán lovu. Skutečný lov černé zvěře značně převyšuje udávaný JKS a plán lovu.

Jako další typ lovu zvěře a JKS na ORP Prachatice je bažantí zvěř. Jejich početní stav po sčítání na jaře, plánovaný lov a skutečný je vyznačen v tabulce 6, kde tyto hodnoty jsou vyneseny v grafu č. 6.

Rok	JKS	Plán lovu	Skutečný lov
2002	704	242	231
2003	704	242	231
2004	608	282	211
2005	615	300	462
2006	592	465	447
2007	630	560	613
2008	560	340	515
2009	513	470	433
2010	532	425	503
2011	536	470	477

Tab. 6 Bažantí zvěř (Výkaz myslivosti ORP Prachatice)



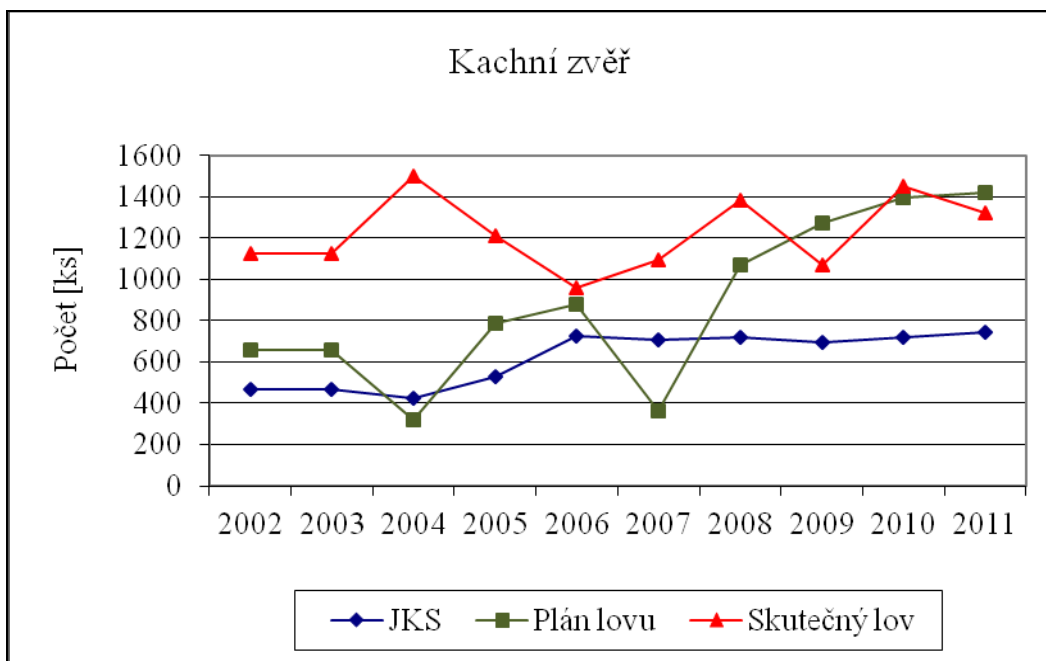
Graf č. 6 Odlov bažantí zvěře (Výkaz myslivosti ORP Prachatice)

Bažantí zvěř na jaře vykazovala daný počet a plánované a skutečné odlovy byly pod touto křivkou. V roce 2007 se jak plánovaný tak skutečný lov přiblížil počtu JKS.

Jako poslední typ zvěře vyskytující se v ORP Prachatice je kachní zvěř. Její stav v této oblasti je znázorněn v tabulce 7 a vyneseno do grafu č. 7.

Rok	JKS	Plán lovu	Skutečný lov
2002	467	655	1123
2003	467	655	1123
2004	425	320	1502
2005	527	784	1209
2006	726	880	961
2007	704	362	1095
2008	722	1067	1382
2009	695	1270	1067
2010	720	1397	1450
2011	742	1420	1324

Tab. 7 Kachní zvěř (Výkaz myslivosti ORP Prachatice)



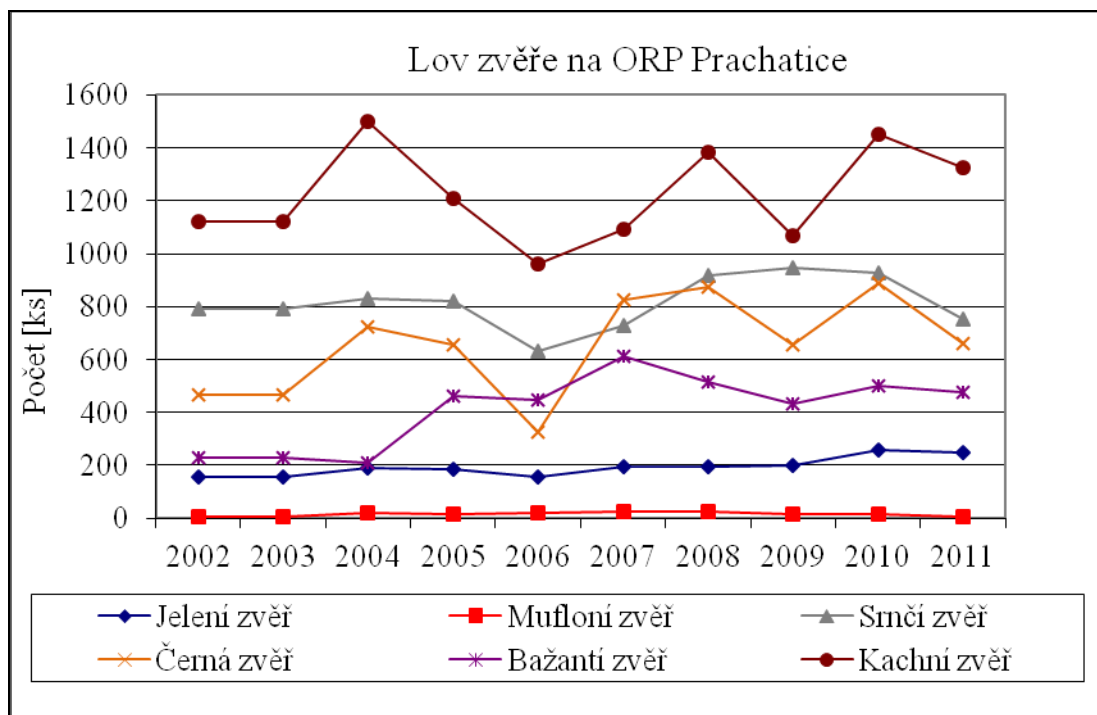
Graf č. 7 Odlov kachní zvěře (Výkaz myslivosti ORP Prachatice)

Lov kachní zvěře ukazuje, že skutečně odlovené množství silně přesahuje jarní kmenový stav tohoto druhu a také plán lovu znatelně zaostává nad skutečností.

Celkový poměr lovu zvěře v obci s rozšířenou působností Prachatice je vyjádřen v tabulce 8. V příslušném grafu je znázorněn poměr lovu dané zvěře ve sledované oblasti.

Rok	Jelení zvěř	Mufloní zvěř	Srnčí zvěř	Černá zvěř	Bažantí zvěř	Kachní zvěř
2002	154	8	791	467	231	1123
2003	154	8	791	467	231	1123
2004	189	18	831	725	211	1502
2005	186	14	822	658	462	1209
2006	158	19	631	327	447	961
2007	194	23	727	827	613	1095
2008	195	23	916	874	515	1382
2009	199	15	946	655	433	1067
2010	260	14	930	891	503	1450
2011	248	5	751	661	477	1324

Tab. 8 Výčet lovené zvěře v ORP Prachatice (Výkaz myslivosti ORP Prachatice)



Graf č. 8 Lov vyskytující se zvěře na ORP Prachatice (Výkaz myslivosti ORP Prachatice)

Celkového grafu odlovené zvěře na ORP Prachatice má nejvyšší zastoupení kachní zvěř, poté jí následuje zvěř srnčí a černá, dále bažantí zvěř a jelení, nejnižší počet lovené zvěře je zvěř mufloní.

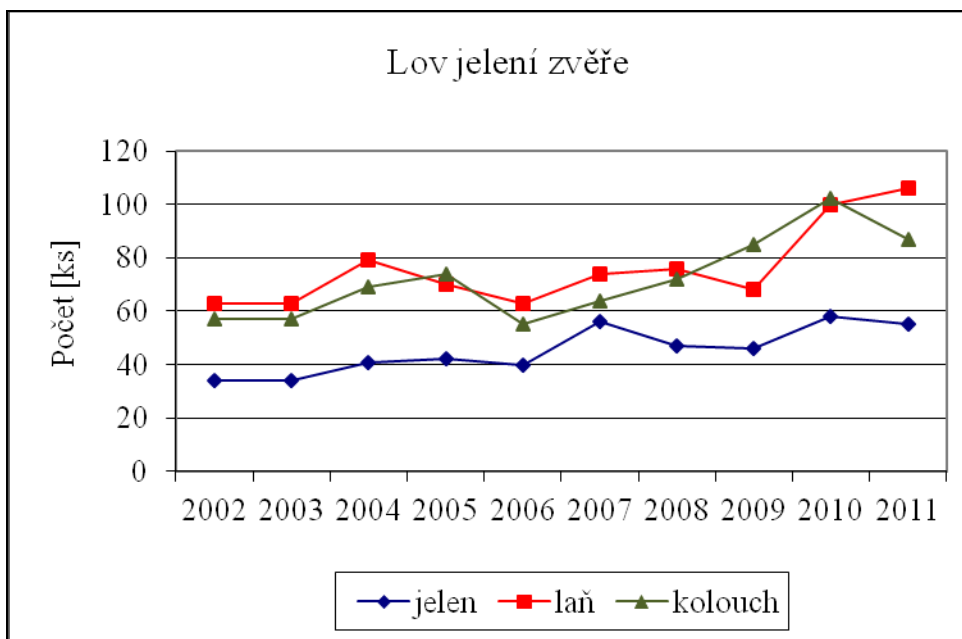
5.2 Odstřel zvěře podle pohlaví

Odlov zvěře podle pohlaví na území obce s rozšířenou působností Prachatice, pro daný druh zvěře a roky lovu 2002 – 2011, je v následujícím zobrazení.

Pro lov jelení zvěře podle pohlaví znázorňuje tabulka 9, kterou doprovází graf č. 9.

Rok	jelen	laň	kolouch
2002	34	63	57
2003	34	63	57
2004	41	79	69
2005	42	70	74
2006	40	63	55
2007	56	74	64
2008	47	76	72
2009	46	68	85
2010	58	100	102
2011	55	106	87

Tab. 9 Jelení zvěř podle pohlaví (Výkaz myslivosti ORP Prachatice)



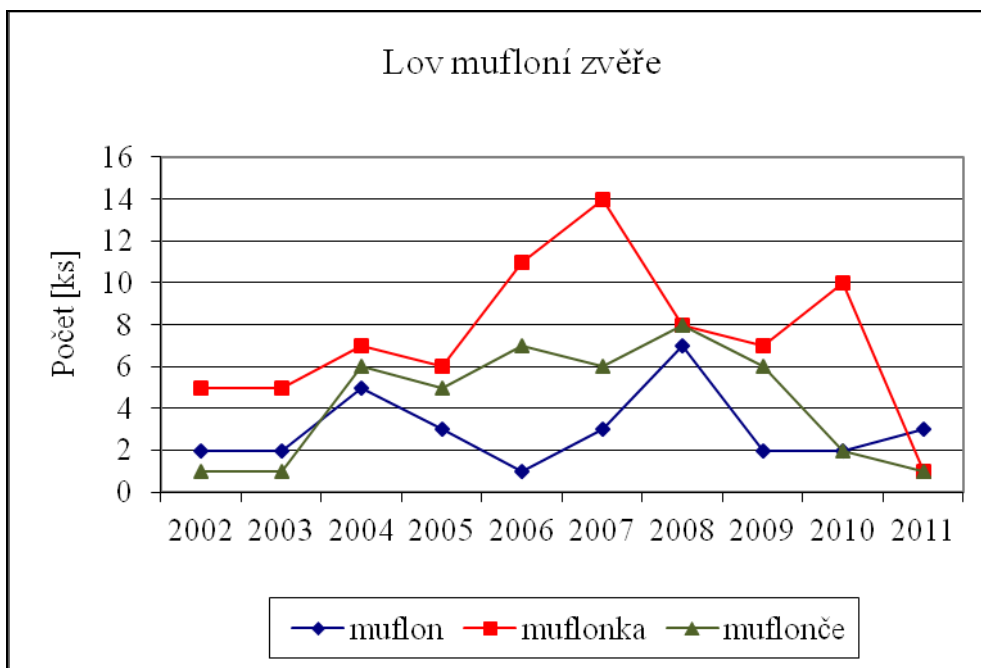
Graf č. 9 Lov jelení zvěře dle pohlaví (Výkaz myslivosti ORP Prachatice)

Z grafu č. 9 vyplývá, že nejnižší počet odlovených kusů je u jelena tedy samce, laň (samice) a kolouch (mládě) mají tvar a počet skoro totožný, liší se jen o pár odlovených kusů.

Mufloní zvěř a její lov podle pohlaví je znázorněno v tabulce 10, kde hodnoty jsou vyneseny do grafu č. 10.

Rok	muflon	muflonka	muflonče
2002	2	5	1
2003	2	5	1
2004	5	7	6
2005	3	6	5
2006	1	11	7
2007	3	14	6
2008	7	8	8
2009	2	7	6
2010	2	10	2
2011	3	1	1

Tab. 10 Mufloní zvěř podle pohlaví (Výkaz myslivosti ORP Prachatice)



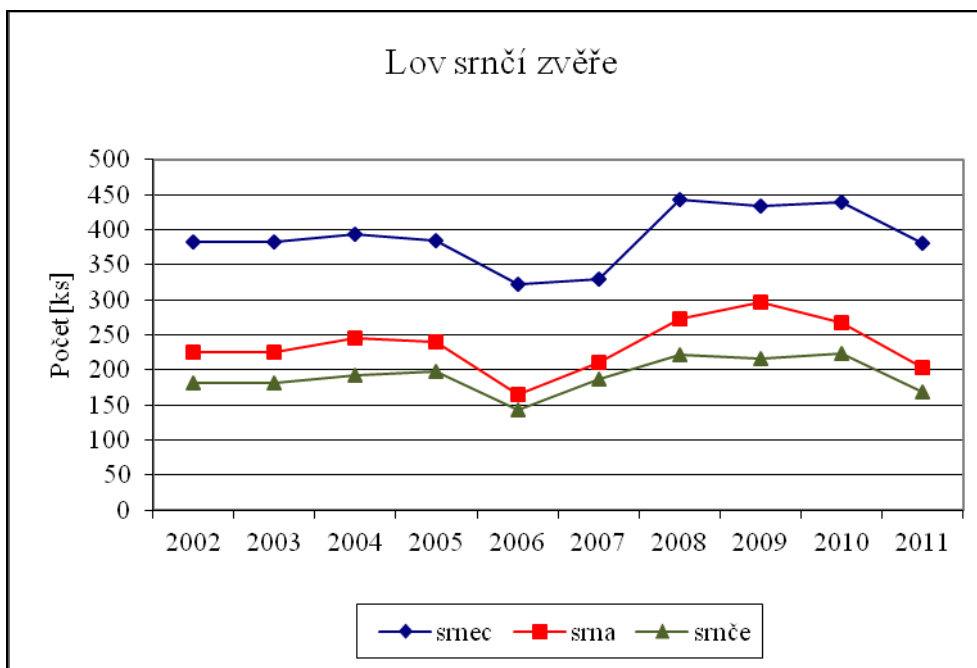
Graf č. 10 Lov mufloní zvěře dle pohlaví (Výkaz myslivosti ORP Prachatice)

V mufloní zvěři má nejvyšší počet odlovených kusů muflonka (samice), následuje jí muflonče (mládě) a nejmenší počet kusů je u muflona (samce). Velký nárůst počtu ulovených samic muflona je v roce 2007.

Dalším typem lovu zvěře podle pohlaví je zvěř srnčí. Hodnoty jsou uvedeny v tabulce 11, které následuje příslušný graf č. 11.

Rok	srnec	srna	srnče
2002	383	226	182
2003	383	226	182
2004	393	246	192
2005	385	240	197
2006	323	165	143
2007	330	211	186
2008	442	273	221
2009	434	296	216
2010	440	267	223
2011	380	203	168

Tab. 11 Srnčí zvěř podle pohlaví (Výkaz myslivosti ORP Prachatice)



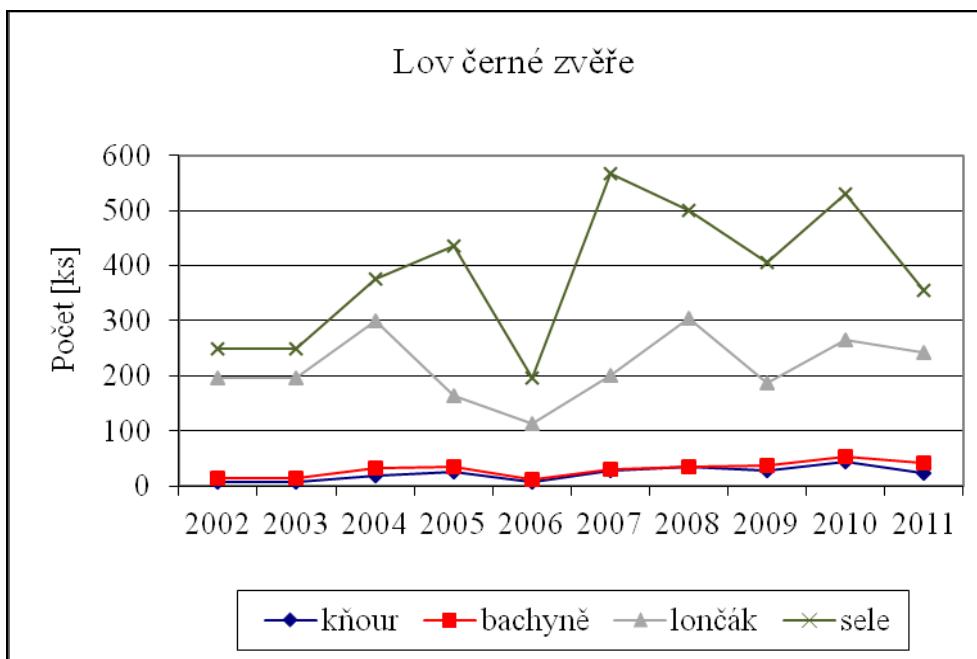
Graf č. 11 Lov srnčí zvěře dle pohlaví (Výkaz myslivosti ORP Prachatice)

U srnčí zvěře má nejvyšší počet kusů ulovených pro všechny sledované roky srnec (samec), potom následuje srna (samice), kterou o nižší počet následuje srnče (mládě). Nárůst odlovených kusů je znatelný v roce 2008 pro srnce a o rok později pro srnu a srnčata.

Lov u černé zvěře je pro roky 2002 – 2011 znázorněn v tabulce 12 a grafu č. 12.

Rok	kňour	bachyně	lončák	sele
2002	8	15	195	249
2003	8	15	195	249
2004	18	32	300	375
2005	26	34	163	435
2006	7	11	113	196
2007	27	31	201	568
2008	35	35	304	500
2009	27	37	186	405
2010	45	53	264	529
2011	23	42	242	354

Tab. 12 Černá zvěř podle pohlavní struktury (Výkaz myslivosti ORP Prachatice)



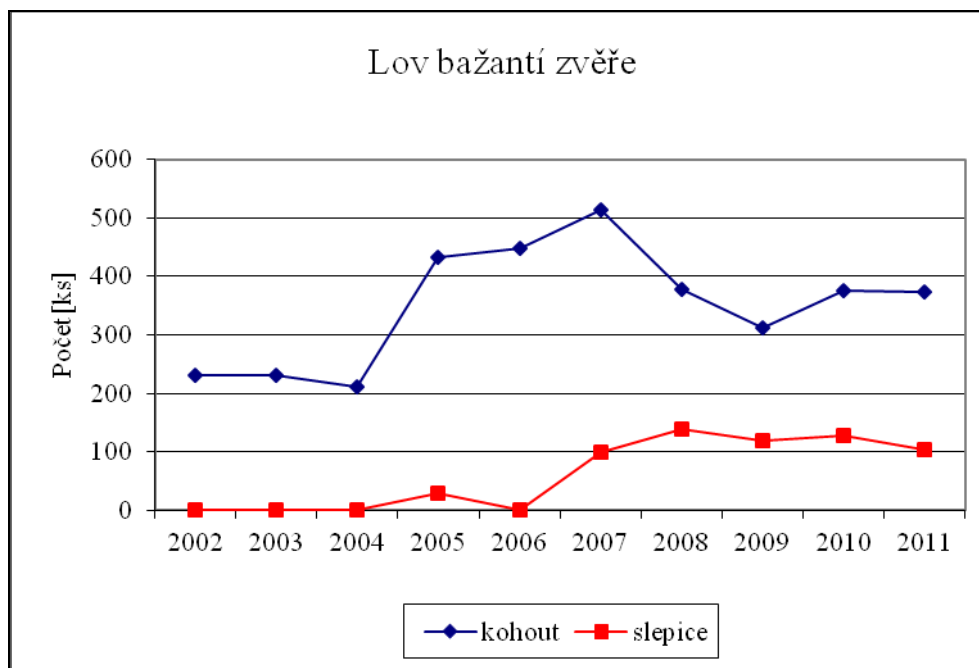
Graf č. 12 Lov černé zvěře dle pohlavní struktury (Výkaz myslivosti ORP Prachatice)

U lovu černé zvěře podle pohlaví se křivka pro kňoura (samce) a bachyni (samici) překrývá. Lov dospělých kňourů a bachyň a samic pro černou zvěř je vcelku nízký. Oproti tomu velký nárůst odlovených kusů byly zaznamenány pro lončáka a sele.

Posledním typem lovené zvěře v ORP Prachatice podle pohlavní struktury je zvěř bažantí, která je zobrazena v tabulce 13 a grafu č. 13.

Rok	kohout	slepice
2002	231	0
2003	231	0
2004	211	0
2005	432	30
2006	447	0
2007	513	100
2008	377	138
2009	313	120
2010	375	128
2011	373	104

Tab. 13 Bažantí zvěř podle pohlaví (Výkaz myslivosti ORP Prachatice)



Graf č. 13 Lov bažantí zvěře dle pohlavní struktury (Výkaz myslivosti ORP Prachatice)

Lov bažantí zvěře se udává pouze pro kohouta a slepici. Kohouti mají znatelně vyšší počet odlovených kusů než slepice. Dokonce v roce 2002, 2003, 2004 a 2006 nebyl zaznamenán žádný odlovený kus slepice.

5.2 Odstřel zvěře podle normovaných stavů

Normované stavy zvěře vyskytující se na ORP Prachatice jsou jelen lesní (*Cervus elaphus*), muflon (*Ovis musion*), srnec obecný (*Capreolus capreolus*), prase divoké (*Sus strofa*), bažant obecný (*Phasianus colchius*) a kachna divoká (*Anas platyrrhyncha*), jsou přiloženy v příloze č. 2 (Výkaz myslivosti ORP Prachatice), kde se porovnávají normované stavy s minimálním stavem na danou výměru v hektarech. Dále je z přílohy zřejmé výsledky mysliveckého hospodaření pro daný rok a výskyt dalších druhů zvěře a jejich případný lov. Tyto údaje jsou pro myslivecké roky 2002 – 2011.

6. Závěr

Bakalářská práce obecně charakterizuje oblast územního celku Prachatic, jako obce s rozšířenou působností. V této oblasti byly detailně zhodnoceny přírodní poměry.

Definovaným cílem práce bylo zpracovat a zhodnotit odstřely zvěře na území ORP Prachatic v letech 2002 – 2011 a toho se podařilo dosáhnout. Byly provedeny analýzy odstřelů šesti druhů lovné zvěře z hlediska věkové a pohlavní struktury. Analýzy byly porovnány s plánovanými a normovanými stavy dané oblasti. Do statistického zpracování byly zahrnuty údaje o následujících druzích lovné zvěře: jelen lesní (*Cervus elaphus*), muflon (*Ovis musion*), srnec obecný (*Capreolus capreolus*), prase divoké (*Sus strofa*), bažant obecný (*Phasianus colchius*) a kachna divoká (*Anas platyrrhyncha*).

Srnčí zvěř je bonitována ve všech honitbách, největší JKS 2422 kusů byl dosažen v roce 2008, od tohoto roku dochází k poklesu. Odlov je největší o rok později, kdy bylo odloveno na území Prachatic 946 kusů. U analýzy odstřelu jelení zvěře plyne vzestupný trend, v roce 2002 bylo uloveno 154 kusů, v roce 2011 to bylo 248 kusů. U černé zvěře je celorepublikový trend plynulého růstu odlovu, v ORP Prachatice, je dle statistických údajů nárůst odlovu od roku 2006 na dvojnásobek. JKS se pohybuje od roku 2002 průměrně okolo 400 kusů, skutečný odlov je jak nad JKS, tak i nad plánem lovu, nejmenší odlov, který byl nižší o 15 kusů než plánovaný odlov, byl v roce 2006, což nejpravděpodobněji způsobila velmi tuhá zima, a v předchozím roce nebyl semenný rok. Nejmenší odlov je u zvěře mufloní, největší odlov byl v roce 2007 – 2008 a to 23 kusů, v dalších letech dochází k poklesu, kde v roce 2011 byl odlov jen 5 kusů. Tento pokles může být způsoben nevhodným hospodařením se zvěří, v grafu odlovu dle pohlaví, je v každém roce odloveno nejvíce muflonek, v roce 2007 nejvíce, konkrétně 14 kusů. U bažantí a kachní zvěře dochází od roku 2002 k nárůstu odstřelu této zvěře, je to způsobeno, že některá myslivecká sdružení tuto zvěř vypouští v období podzimních naháněk.

V rámci hospodaření se srnčí zvěří je nutné změnit současnou situaci, kdy je procentické zastoupení množství odlovu přesně opačné, to znamená, že v září se loví minimum a v prosinci většina. Tímto poté dochází ke snižování kvality populací srnčí zvěře, poněvadž bývá zvěř lovena takzvaně na potkání a bez řádné selekce

chovatelsky nežádoucích jedinců. Argumentování s nárůstem zvěřiny při pozdějším odstřelu nemůže obstát, neboť působením růstu na rychle rostoucím mláděti přirůstá relativně více kostní hmoty než očekávané zvěřiny.

Plánování se odvozuje od sčítání zvěře, které se provádí každý rok do konce března a podle výsledků sčítání se vypracovává plán lovu. Při optimálním poměru pohlaví v populaci se plánuje lov 36 % srnců, 36 % srn a 28 % srnčat, pokud je vyšší stav srn ve sčítání, je zapotřebí k tomu upravit i plán lovu. (Nečas, 1975) Do plánu lovu je nezbytné započítat také uhynulé jedince, a tudíž celkový lov je tvořen skutečným lovem, ale i zaznamenanými ztrátami. Z grafu 11 je zřejmé, že toto se na území ORP Prachatice nedodrží. Odlov srnců je dvojnásobný oproti odlovu srn.

U poměr pohlaví v populaci srnčí zvěře, se začíná potvrzovat, že mírný přebytek samičí zvěře asi bude normální, tudíž je s tím třeba počítat při přípravě daného plánu chovu a odlovu. Někteří autoři jako Vach (1993) zjistili, že u srn převažují plody samičího pohlaví, maximálně v poměru 1 : 1,4, a znamená to, že se většinou v přírodě rodí více srn než srnečků.

U srnčí zvěře je čas odlovu vymezena poměrně vyrovnaným způsobem, a to zejména díky rozdílnosti v dob odlovu pro jednotlivé pohlaví. Srnčí říje biologického hlediska začíná na přelomu července a srpna. Srna po 38 až 40 týdnech klade srnčata, která mají dostatek času k tomu, aby do období odlovu dostatečně dospěla a ukázaly se mezi nimi rozdíly ve vývoji. (Hromas, 2008) Při vlastním odlovu holé srnčí zvěře je nezbytné začít odlov co nejdříve, pokud je to možné již před a v období přebarvování zvěře, kdy jsou vývojové a zdravotní rozdíly nejvíce zřejmé.

Za současného stavu by bylo ideální respektovat výši procentického odlovu holé zvěře jednotlivých měsíců a to následovně: v září 45%, říjnu 35%, listopadu 15% a zbylých 5% z celkového počtu odlovu nechat na prosinec jen jako zálohu pro případný úhyn nebo sanitární odlov. U srnců je příhodné se od počátku doby lovu intenzivně zaměřit na odlov srnců I. věkové třídy a do začátku říje provést odlov všech průběrných srnců II. a III. věkové třídy a to tak, aby do říje vstoupily jen i kondičně nejlepší srnci. U srnčí zvěře platí, že silná trofej bude na silném těle a naopak. V rámci správného hospodaření se srnčí zvěří je nezbytné upravit současnou situaci, kdy je procentické zastoupení výše odlovu přesně opačné to znamená, že v září se odlovuje minimum zvěře a v prosinci většina.

Zvýšené ztráty u srnčí zvěře nelze svádět pouze na silniční dopravu, protože nastává otázka, proč se ztráty vykazují převážně u holé zvěře a ne také u srnců. Bylo by vhodné zvýšit pravomoci státní správy, která by měla možnost zasahovat do navržených plánů. V dnešní době sestavuje plán chovu a lovu myslivecký hospodář, a schválení podléhá honebnímu společenstvu, případně majiteli a státní správa má velmi minimální rozhodovací právo. Pro kontrolu prováděného lovu u srnčí zvěře by bylo vhodné obnovit dříve povinné předkládání spodních čelistí nejen od trofejové, ale i od holé srnčí zvěře, tak i uhynulé a sražené zvěře.

Seznam literatury:

Agentura ochrany přírody a krajiny ČR. *Chráněné území ČR Českobudějovicko: okres Prachatice*. 2008, 56 s.

BAKOŠ, A., HELL, P. *Polovnictvo 1*. Bratislava: PaRPRESS, 1999, 266 s. ISBN 80-88789-45-1.

BENEŠ, J. *Les a bezlesí. Vývoj synatropizace české části Šumavy. Zlatá stezka, Prachatice*, 1995. 2: 11 – 33.

CULEK, M. *Biogeografické členění České republiky*. 1.vyd. Praha: Agentura ochrany přírody a krajiny ČR, 2005, 589 s. ISBN 80-860-6482-4

ČERVENÝ, J. a kol. *Myslivecká encyklopedie. Myslivecké rozdělení zvěře*. [online] 2012 [cit. 2013-02-27]. Dostupné z: <<http://www.myslivozapriroda.estranky.cz/clanky/myslivecke-rozdeleni-zvere.html>>

Český statistický úřad. *Okres Prachatice: administrativní rozdělení okresu k 1. 1. 2008*. [online][cit. 2013-02-21]. Dostupné z: <http://www.czso.cz/x/redakce.nsf/i/okres_prachatice>

Český statistický úřad. *Charakteristika okresu Prachatice*. [online][cit. 2013-02-21]. Dostupné z: <http://www.czso.cz/x/redakce.nsf/i/charakteristika_okresu_pt>

DRMOTA, J. *Lov zvěře v našich honitbách*. 1. vyd. Praha: Grada, 2011. ISBN 80-247-3644-6.

HANZAL, V. *Velká Myslivecká encyklopedie*. České Budějovice: Grand, 2008. ISBN 80-900-5930-9.

Hospodářská komora České republiky. *Okres Prachatice*. [online] 2007 [cit. 2013-02-21]. Dostupné z: <<http://www.komora.cz/regionalni-a-oborove-informace/regionalni-informace-1/informace-z-regionalnich-slozek/jihocesky-kraj/okres-prachatice-.aspx>>

HROMAS, J. *Myslivoz*. Písek: Matice lesnická s.r.o., 2008, 559s. ISBN 978-80-86271-00-2

CHYTRÝ, M. *Katalog biotopů České republiky: interpretační příručka k evropským programům Natura 2000 a Smaragd*. Vyd. 1. Editor Milan Chytrý, Tomáš Kučera, Martin Kočí. Praha: Agentura ochrany přírody a krajiny ČR ve spolupráci s katedrou botaniky Přírodovědecké fakulty Masarykovy univerzity v Brně a Botanickým ústavem Akademie věd České republiky, 2001, 304 s. ISBN 80-860-6455-7.

JANKOVÁ, H. *Českomoravská myslivecká jednota. Zákon 449/2001 o myslivosti*. [online] 2009 [cit. 2013-02-27]. Dostupné z: <<http://www.cmmj.cz/Kultura/Smernice/Zakon-449-2001-o-myslivosti.aspx>>

MÁLEK, J. *K otázce vlivu pastvy na složení lesů v podhůří Šumavy*. Praha: Preshia, 1979, 51: 255 – 270.

Myslivoz v České republice. Praha: Ministerstvo zemědělství ČR, 2005, 45 s. ISBN 80-708-4417-5.

NEČAS, J. *Srnčí zvěř*. Praha: SZN, 1975, 283 s. ISBN 07-046-75

Návrh programu obnovy vesnice Bušanovice. [online][cit. 2013-03-11].
Dostupné z: < www.busanovice.cz/doc/Charakteristika_a_vyhled_rozvoje_.doc>

OPR Prachatice. *Výkaz myslivosti pro roky 2002 – 2011 – sumáře.*

SÁDLO, J. *Biologie krajiny: biotopy České republiky*. 1. vyd. Praha: Vesmír, 2000, 94 s. ISBN 80-859-7731-1.

SOKOLOVÁ, M. *Právní aspekty výkonu práva myslivosti*. Právnická fakulta Masarykovy univerzity obor právo a právní vědy, katedra správní vědy a správního práva. Diplomová práce, 2011.

ŠEPLAVÝ, P., RŮŽIČKA, J., PONDĚLÍČEK, J. *Myslivost v České republice*. Praha: Ministerstvo zemědělství České republiky, 2006, 47 s. ISBN 978-807-0848-890.

ŠKOPEK, V., KAVKA, V. *Plán územního systému ekologické stability: Vlachovo Březí*. České Budějovice: Výzkumné středisko krajinné ekologie. 47 s.

TAUSINGEROVÁ, O. *Územní plán Bušanovice – návrh*, Ing. Arch. Olga Tausingerová, Praha, 2009.

VACH, M. *Srnčí zvěř*. Vyd. 1. Uhlířské Janovice: Silvestris, 1993, 402 s., [8] s. barev. il. ISBN 80-901-7750-6.

PŘÍLOHA 1:

Seznam honiteb pro správní obvod Městského úřadu Prachatice (ORP)

Název honitby	Uživatel honitby	Výměra honitby [ha]
Babice	MS Chvalovice	1749
Vyšoháj Bušanovice	MS Štítovina Bušanovice	995
Černá Hora	MS Černá Hora	1507
Dub - Javornice	Novák Miroslav, Dub 69	1100
Lipovice	MS Dub	693
Dolní Sněžná	MS Magdalena o.s.	1051
Horní Sněžná	MS Vlatava Volary	1296
Hracholusky	HS Hracholusky	1565
Husinec	MS Budkov	2359
Chroboly	MS Zlatý potok Chroboly	2188
Mičovice	MS Mičovice	1975
Krejčovice	LČR, s.p., LZ Boubín	1137
Ktiš	MS Vilém Ktiš, o.s.	1829
Stráž Lažiště	MS Stráž Lažiště	1639
Lhenice	MS Lhenice	2904
Libín	MS Libín	973
Lučence	MS Lučence	967
Mahouš	MS Mahouš	1245
Malovice	MS "Hubert" Malovice	1941
Nebahovy	MS Nebahovy	2245
Netolice	MS Netolice	1225
Petrův Dvůr - Netolice	MS Petrův Dvůr	820
Polučí	Svoboda Antonín, Zálesy 191	1364
Překážka	WotanForest, a.s. České Budějovice	876
Smědeč	MS Smědeč, o.s.	937
Staré Prachatice	MS Staré Prachatice	1161
Strunkovice nad Blanicí	MS Strunkovice nad Blanicí	1819
Těšovice - Běleč	MS Těšovice	707
Tvrzice	MS Tvrzice	770
Velký Bor - Obora	MS Velký Bor - Obora	1018
Vitějovice	MS Vitějovice	1199
Vlachovo Březí	MS Vlachovo Březí	944
Městské lesy Volary	Městské lesy Volary s.r.o.	2553
Pozem.fondu ČR Volary	ZEFA Volary s.r.o.	2550
Blanice - Záblatí	MS vlastníků hon. Pozemků Záblatí o.s.	1596

Zátoň	LČR, s.p., LZ Boubín	1846
Zbytiny - Křišťanov	MS Tetřívек Křišťanov o.s.	845
Obecní lesy Zbytiny	Milan Šimák, Prachatice, Na sadech 837	1512
Houžná	Otakar Lejsek, Houžná 7	911

Seznam honiteb pro správní obvod Městského úřadu Prachatice (ORP)

Název honitby	Vlastnický vztah k honitbě	Způsob využívání honitby
Babice	společenstevní	pronajatá
Vyšoháj Bušanovice	společenstevní	pronajatá
Černá Hora	společenstevní	pronajatá
Dub - Javornice	společenstevní	pronajatá
Lipovice	společenstevní	pronajatá
Dolní Sněžná	společenstevní	pronajatá
Horní Sněžná	společenstevní	pronajatá
Hracholusky	vlastní	ve vlastní režii
Husinec	společenstevní	pronajatá
Chroboly	společenstevní	pronajatá
Mičovice	společenstevní	pronajatá
Krejčovice	vlastní	ve vlastní režii
Ktiš	společenstevní	pronajatá
Stráž Lažiště	společenstevní	pronajatá
Lhenice	společenstevní	pronajatá
Libín	vlastní	pronajatá
Lučenice	společenstevní	pronajatá
Mahouš	společenstevní	pronajatá
Malovice	společenstevní	pronajatá
Nebahovy	společenstevní	pronajatá
Netolice	společenstevní	pronajatá
Petrův Dvůr - Netolice	společenstevní	pronajatá
Polučí	vlastní	pronajatá
Překážka	vlastní	pronajatá
Smědeč	společenstevní	pronajatá
Staré Prachatice	společenstevní	pronajatá
Strunkovice nad Blanicí	společenstevní	pronajatá
Těšovice - Běleč	společenstevní	pronajatá
Tvrzice	společenstevní	pronajatá

Velký Bor - Obora	společenstevní	pronajatá
Vitějovice	společenstevní	pronajatá
Vlachovo Březí	společenstevní	pronajatá
Městské lesy Volary	vlastní	ve vlastní režii
Pozem.fondu ČR Volary	vlastní	pronajatá
Blanice - Záblatí	společenstevní	pronajatá
Zátoň	vlastní	ve vlastní režii
Zbytiny - Křišťanov	společenstevní	pronajatá
Obecní lesy Zbytiny	vlastní	pronajatá
Houžná	společenstevní	pronajatá

PŘÍLOHA 2:**ROK 2002**

ROK 2002 - Klasifikace honitby - NKS a výměra honební plochy
dle jakostních tříd

jakostní třída	jelen evropský			muflon		
	ks norm.	ks min.	ha	ks norm.	ks min.	ha
I.						
II.						
III.	105	66	6652	26	15	966
IV.	47	42	4172	7	5	350
Celkem	152	108	10824	33	20	1316

jakostní třída	srnec evropský			prase divoké		
	ks norm.	ks min.	ha	ks norm.	ks min.	ha
I.						
II.						
III.	1713	578	34973	66	43	6638
IV.	686	319	19262	51	36	6693
Celkem	2399	897	54235	117	79	13331

jakostní třída	zajíc polní			bažant mimo bažantnici		
	ks norm.	ks min.	ha	ks norm.	ks min.	ha
I.						
II.						
III.	2621	834	16686	1477	445	8953
IV.	405	197	3948	130	55	1100
Celkem	3026	1031	20634	1607	500	10053

ROK 2002 - výsledky mysliveckého hospodaření

zvěř	plán lovu	skut. lov zvěře - odstřel	úhyn zvěře celkem	provedené zazvěřování	vypuštěná mladá zvěř	JKS k 31.3. sčítaný
jelen	52	34				90
laň	64	63				98
kolouch	36	57	1			60
zvěř jelení sa	152	154	1			248
muflon	12	2	1			21
muflonka	4	5	2			19
muflonče	5	1				11
zvěř mufloní sa	21	8	3			51
srnec	415	383	25			858
srna	324	226	70			786
srnče	236	182	46			555
zvěř srnčí sa	975	791	141			2199
kňour	30	8				43
bachyně	40	15				78
lončák	134	195	3			115
sele	194	249	4			185
zvěř černá sa	398	467	7			421
zajíc polní		1	52	24		1701
lyska černá		2				
bažant kohout	242	231	14		5	252
bažant slepice			24		20	452
zvěř bažantí sa	242	231	38		25	704
kachna divoká	655	1123	38		293	467
husy		35				4

ROK 2003

ROK 2003 - Klasifikace honitby - NKS a výměra honební plochy
dle jakostních tříd

jakostní třída	jelen evropský			muflon		
	ks norm.	ks min.	ha	ks norm.	ks min.	ha
I.						
II.						
III.	105	66	6652	26	15	966
IV.	47	42	4172	7	5	350
Celkem	152	108	10824	33	20	1316

jakostní třída	srnec evropský			prase divoké		
	ks norm.	ks min.	ha	ks norm.	ks min.	ha
I.						
II.						
III.	1713	578	34973	66	43	6638
IV.	686	319	19262	51	36	6693
Celkem	2399	897	54235	117	79	13331

jakostní třída	zajíc polní			bažant mimo bažantnici		
	ks norm.	ks min.	ha	ks norm.	ks min.	ha
I.						
II.						
III.	2621	834	16686	1477	445	8953
IV.	405	197	3948	130	55	1100
Celkem	3026	1031	20634	1607	500	10053

ROK 2003 - výsledky mysliveckého hospodaření

zvěř	plán lovu	skut. lov zvěře - odstřel	úhyn zvěře celkem	provedené zazvěřování	vypuštěná mladá zvěř	JKS k 31.3. sčítaný
jelen	52	34				90
laň	64	63				98
kolouch	36	57	1			60
zvěř jelení sa	152	154	1			248
muflon	12	2	1			21
muflonka	4	5	2			19
muflonče	5	1				11
zvěř mufloní sa	21	8	3			51
srnec	415	383	25			858
srna	324	226	70			786
srnče	236	182	46			555
zvěř srnčí sa	975	791	141			2199
kňour	30	8				43
bachyně	40	15				78
lončák	134	195	3			115
sele	194	249	4			185
zvěř černá sa	398	467	7			421
zajíc polní		1	52	24		1701
lyska černá		2				
bažant kohout	242	231	14		5	252
bažant slepice			24		20	452
zvěř bažantí sa	242	231	38		25	704
kachna divoká	655	1123	38		293	467
husy		35				4

ROK 2004

ROK 2004 - Klasifikace honitby - NKS a výměra honební plochy
dle jakostních tříd

jakostní třída	jelen evropský			muflon		
	ks norm.	ks min.	ha	ks norm.	ks min.	ha
I.						
II.						
III.	105	66	6652	26	15	966
IV.	47	42	4172	7	5	350
Celkem	152	108	10824	33	20	1316

jakostní třída	srnec evropský			prase divoké		
	ks norm.	ks min.	ha	ks norm.	ks min.	ha
I.						
II.						
III.	1713	578	34974	66	43	6639
IV.	686	319	19258	51	36	6693
Celkem	2399	897	54232	117	79	13332

jakostní třída	zajíc polní			bažant mimo bažantnici		
	ks norm.	ks min.	ha	ks norm.	ks min.	ha
I.						
II.						
III.	2621	834	16288	1477	448	8953
IV.	405	197	3948	130	55	1100
Celkem	3026	1031	20236	1607	503	10053

ROK 2004 - výsledky mysliveckého hospodaření

zvěř	plán lovu	skut. lov zvěře - odstřel	úhyn zvěře celkem	provedené zazvěřování	vypuštěná mladá zvěř	JKS k 31.3. sčítaný
jelen	68	41	1			86
laň	76	79	1			109
kolouch	52	69				58
zvěř jelení sa	196	189	2			253
muflon	9	5	2			25
muflonka	7	7	3			21
muflonče	9	6	1			12
zvěř mufloní sa	25	18	6			58
srnec	455	393	45			842
srna	349	246	99			779
srnče	251	192	89			538
zvěř srnčí sa	1055	831	233			2159
kňour	25	18	1			76
bachyně	38	32				88
lončák	137	300	2			76
sele	214	375	4			163
zvěř černá sa	414	725	7			403
zajíc polní	9	1	57			1430
králík divoký						6
polák velký a choch.						51
lyska černá						15
bažant kohout	282	211	6	40	40	195
bažant slepice			17	14	40	413
zvěř bažantí sa	282	211	23	54	80	608
perlička obecná	40	38		40		
kachna divoká	320	1502	43		750	425
husy		19				4

ROK 2005

ROK 2005 - Klasifikace honitby - NKS a výměra honební plochy
dle jakostních tříd

jakostní třída	jelen evropský			muflon		
	ks norm.	ks min.	ha	ks norm.	ks min.	ha
I.						
II.						
III.	105	66	6652	26	15	966
IV.	47	42	4172	7	5	350
Celkem	152	108	10824	33	20	1316

jakostní třída	srnec evropský			prase divoké		
	ks norm.	ks min.	ha	ks norm.	ks min.	ha
I.						
II.						
III.	1712	578	34954	66	43	6639
IV.	686	319	19258	51	36	6693
Celkem	2398	897	54212	117	79	13332

jakostní třída	zajíc polní			bažant mimo bažantnici		
	ks norm.	ks min.	ha	ks norm.	ks min.	ha
I.						
II.						
III.	2532	800	16019	1344	407	8127
IV.	495	235	4698	130	55	1100
Celkem	3027	1035	20717	1474	462	9227

ROK 2005 - výsledky mysliveckého hospodaření

zvěř	plán lovu	skut. lov zvěře - odstřel	úhyn zvěře celkem	provedené zazvěřování	vypuštěná mladá zvěř	JKS k 31.3. sčítaný
jelen	56	42				93
laň	77	70	4			118
kolouch	57	74	4			54
zvěř jelení sa	190	186	8			265
muflon	9	3				20
muflonka	5	6	1			20
muflonče	5	5				10
zvěř mufloní sa	19	14	1			50
srnec	424	385	62			818
srna	339	240	138			782
srnče	265	197	133			537
zvěř srnčí sa	1028	822	333			2137
kňour	43	26				60
bachyně	54	34	9			76
lončák	41	163	8			63
sele	194	435	38			163
zvěř černá sa	332	658	55			362
zajíc polní	18		50			1243
polák velký a choch.		2				41
lyska černá						15
bažant kohout	300	432	10	101	183	210
bažant slepice		30	15		30	405
zvěř bažantí sa	300	462	25	101	213	615
kachna divoká	784	1209	12	294	450	527
husy	20	21				12

ROK 2006

ROK 2006 - Klasifikace honitby - NKS a výměra honební plochy
dle jakostních tříd

jakostní třída	jelen evropský			muflon		
	ks norm.	ks min.	ha	ks norm.	ks min.	ha
I.						
II.						
III.	105	66	6652	26	15	966
IV.	47	42	4172	7	5	350
Celkem	152	108	10824	33	20	1316

jakostní třída	srnec evropský			prase divoké		
	ks norm.	ks min.	ha	ks norm.	ks min.	ha
I.						
II.						
III.	1658	557	33398	66	43	6639
IV.	766	350	21582	46	36	6693
Celkem	2424	907	54980	112	79	13332

jakostní třída	zajíc polní			bažant mimo bažantnici		
	ks norm.	ks min.	ha	ks norm.	ks min.	ha
I.						
II.						
III.	2532	800	16019	1344	407	8127
IV.	572	273	5466	191	93	1868
Celkem	3104	1073	21485	1535	500	9995

ROK 2006 - výsledky mysliveckého hospodaření

zvěř	plán lovu	skut. lov zvěře - odstřel	úhyn zvěře celkem	provedené zazvěřování	vypuštěná mladá zvěř	JKS k 31.3. sčítaný
jelen	62	40	3			111
laň	74	63	7			135
kolouch	47	55	8			64
zvěř jelení sa	183	158	18			310
daněk						1
daněla		2				2
daňče		1	1			1
zvěř daňčí sa		3	1			4
muflon	8	1	1			24
muflonka	6	11	1			34
muflonče	5	7				11
zvěř mufloní sa	19	19	2			69
srnec	400	323	57			809
srna	313	165	117			769
srnče	252	143	111			535
zvěř srnčí sa	965	631	285			2113
kňour	41	7	1			59
bachyně	62	11	2			77
lončák	33	113	6			64
sele	206	196	22			166
zvěř černá sa	342	327	31			366
zajíc polní	31	11	65			1253
polák velký a choch.	2	9				71
lyska černá	2	4				37
bažant kohout	465	447	44	50	238	228
bažant slepice			55		30	364
zvěř bažantí sa	465	447	99	50	268	592
kachna divoká	880	961	25		539	726
husy	24	26				64

ROK 2007

ROK 2007 - Klasifikace honitby - NKS a výměra honební plochy
dle jakostních tříd

jakostní třída	jelen evropský			muflon		
	ks norm.	ks min.	ha	ks norm.	ks min.	ha
I.						
II.						
III.	105	66	6652	26	15	966
IV.	47	42	4172	7	5	350
Celkem	152	108	10824	33	20	1316

jakostní třída	srnec evropský			prase divoké		
	ks norm.	ks min.	ha	ks norm.	ks min.	ha
I.						
II.						
III.	1658	557	33398	66	43	6639
IV.	766	350	21620	46	36	6693
Celkem	2424	907	55018	112	79	13332

jakostní třída	zajíc polní			bažant mimo bažantnici		
	ks norm.	ks min.	ha	ks norm.	ks min.	ha
I.						
II.						
III.	2532	800	16019	1344	407	8127
IV.	572	273	5466	191	93	1868
Celkem	3104	1073	21485	1535	500	9995

ROK 2008

ROK 2008 - Klasifikace honitby - NKS a výměra honební plochy
dle jakostních tříd

jakostní třída	jelen evropský			muflon		
	ks norm.	ks min.	ha	ks norm.	ks min.	ha
I.						
II.						
III.	105	66	6652	26	15	966
IV.	47	42	4172	7	5	350
Celkem	152	108	10824	33	20	1316

jakostní třída	srnec evropský			prase divoké		
	ks norm.	ks min.	ha	ks norm.	ks min.	ha
I.						
II.						
III.	1639	552	32785	66	43	6639
IV.	785	353	22118	46	36	6693
Celkem	2424	905	54903	112	79	13332

jakostní třída	zajíc polní			bažant mimo bažantnici		
	ks norm.	ks min.	ha	ks norm.	ks min.	ha
I.						
II.						
III.	2532	800	16009	1344	407	8127
IV.	572	273	5466	191	93	1868
Celkem	3104	1073	21475	1535	500	9995

ROK 2008 - výsledky mysliveckého hospodaření

zvěř	plán lovu	skut. lov zvěře - odstřel	úhyn zvěře celkem	provedené zazvěřování	vypuštěná mladá zvěř	JKS k 31.3. sčítaný
jelen	61	47	2			129
laň	68	76	5			136
kolouch	45	72	15			58
zvěř jelení sa	174	195	22			323
daněk						
daněla						
daňče						
zvěř daňčí sa						
muflon	9	7				32
muflonka	8	8				44
muflonče	7	8				23
zvěř mufloní sa	24	23				99
srnec	474	422	66			932
srna	385	273	130			865
srnče	278	221	120			625
zvěř srnčí sa	1137	916	316			2422
kňour	57	35				60
bachyně	70	35	2			86
lončák	71	304	3			74
sele	198	500	12			208
zvěř černá sa	396	874	17			428
zajíc polní	15	3	63			1261
polák velký a choch.						48
lyska černá						33
bažant kohout	340	377	18		335	210
bažant slepice		138	26		258	350
zvěř bažantí sa	340	515	44		593	560
kachna divoká	1067	1382	25	632	300	722
husy	23	12				66

ROK 2009

ROK 2009 - Klasifikace honitby - NKS a výměra honební plochy
dle jakostních tříd

jakostní třída	jelen evropský			muflon		
	ks norm.	ks min.	ha	ks norm.	ks min.	ha
I.						
II.						
III.	105	66	6652	26	15	966
IV.	47	42	4172	7	5	350
Celkem	152	108	10824	33	20	1316

jakostní třída	srnec evropský			prase divoké		
	ks norm.	ks min.	ha	ks norm.	ks min.	ha
I.						
II.						
III.	1658	552	32758	66	43	6639
IV.	785	353	22118	46	36	6693
Celkem	2424	905	54903	112	79	13332

jakostní třída	zajíc polní			bažant mimo bažantnici		
	ks norm.	ks min.	ha	ks norm.	ks min.	ha
I.						
II.						
III.	2532	800	16009	1344	407	8127
IV.	572	273	5466	191	93	1868
Celkem	3104	1073	21475	1535	500	9995

ROK 2009 - výsledky mysliveckého hospodaření

zvěř	plán lovu	skut. lov zvěře - odstřel	úhyn zvěře celkem	provedené zazvěřování	vypuštěná mladá zvěř	JKS k 31.3. sčítaný
jelen	70	46	4			125
laň	75	68	2			138
kolouch	55	85	13			69
zvěř jelení sa	200	199	19			332
daněk		1				0
daněla		2				1
daňče		3				0
zvěř daňčí sa		6				1
muflon	13	2				35
muflonka	8	7	1			33
muflonče	8	6	2			17
zvěř mufloní sa	29	15	3			85
srnec	520	434	89			915
srna	424	296	155			865
srnče	299	216	137			604
zvěř srnčí sa	1243	946	381			2384
kňour	65	27	1			69
bachyně	80	37	1			85
lončák	68	186	3			50
sele	217	405	11			202
zvěř černá sa	430	655	16			406
zajíc polní	15	2	56			1177
polák velký a choch.	0	2	0			45
lyska černá	2	1	0			15
bažant kohout	395	313	24		235	200
bažant slepice	75	120	34		165	313
zvěř bažantí sa	470	433	58		400	513
kachna divoká	1270	1067	368		320	695
husy	30	7				47

ROK 2010ROK 2010 - Klasifikace honitby - NKS a výměra honební plochy
dle jakostních tříd

jakostní třída	jelen evropský			muflon		
	ks norm.	ks min.	ha	ks norm.	ks min.	ha
I.						
II.						
III.	105	66	6652	26	15	966
IV.	47	42	4172	7	5	350
Celkem	152	108	10824	33	20	1316

jakostní třída	srnec evropský			prase divoké		
	ks norm.	ks min.	ha	ks norm.	ks min.	ha
I.						
II.						
III.	1639	552	32785	66	43	6639
IV.	785	353	22118	46	36	6693
Celkem	2424	905	54903	112	79	13332

jakostní třída	zajíc polní			bažant mimo bažantnici		
	ks norm.	ks min.	ha	ks norm.	ks min.	ha
I.						
II.						
III.	2532	800	16009	1344	407	8127
IV.	572	273	5466	191	93	1868
Celkem	3104	1073	21475	1535	500	9995

ROK 2010 - výsledky mysliveckého hospodaření

zvěř	plán lovu	skut. lov zvěře - odstřel	úhyn zvěře celkem	provedené zazvěřování	vypuštěná mladá zvěř	JKS k 31.3. sčítaný
jelen	73	58	4			122
laň	76	100	4			150
kolouch	69	102	9			78
zvěř jelení sa	218	260	17			350
daněk		1				
daněla		0				
daňče		0				
zvěř daňčí sa		1				
muflon	10	2	0			20
muflonka	9	10	1			32
muflonče	8	2	7			14
zvěř mufloní sa	27	14	8			66
srnec	498	440	60			918
srna	412	267	158			846
srnče	315	223	137			576
zvěř srnčí sa	1216	930	355			2340
kňour	35	45	0			79
bachyně	65	53	0			96
lončák	126	264	5			77
sele	301	529	25			211
zvěř černá sa	527	891	30			463
zajíc polní	20	0	38			1117
polák velký a choch.	5	5	0			66
lyska černá	2	1	0			26
bažant kohout	365	375	6	105	239	207
bažant slepice	60	128	6	128	120	325
zvěř bažantí sa	425	503	12	233	359	532
kachna divoká	1397	1450	183	0	1017	720
husy	35	6				46

ROK 2011

ROK 2011 - Klasifikace honitby - NKS a výměra honební plochy
dle jakostních tříd

jakostní třída	jelen evropský			muflon		
	ks norm.	ks min.	ha	ks norm.	ks min.	ha
I.						
II.						
III.	105	66	6652	26	15	966
IV.	47	42	4172	7	5	350
Celkem	152	108	10824	33	20	1316

jakostní třída	srnec evropský			prase divoké		
	ks norm.	ks min.	ha	ks norm.	ks min.	ha
I.						
II.						
III.	1639	552	32785	66	43	6639
IV.	785	353	22118	46	36	6693
Celkem	2424	905	54903	112	79	13332

jakostní třída	zajíc polní			bažant mimo bažantnici		
	ks norm.	ks min.	ha	ks norm.	ks min.	ha
I.						
II.						
III.	2064	648	12963	1085	330	6571
IV.	372	178	3566	61	38	768
Celkem	2436	826	16529	1146	368	7339

ROK 2011 - výsledky mysliveckého hospodaření

zvěř	plán lovu	skut. lov zvěře - odstřel	úhyn zvěře celkem	provedené zazvěřování	vypuštěná mladá zvěř	JKS k 31.3. sčítaný
jelen	73	55	6			125
laň	97	106	6			149
kolouch	66	87	4			81
zvěř jelení sa	236	248	16			355
daněk						0
daněla		1				2
daňče						0
zvěř daňčí sa		1				2
muflon	6	3				25
muflonka	8	1	5			31
muflonče	6	1	5			16
zvěř mufloní sa	20	5	10			72
srnec	473	380	71			854
srna	385	203	153			786
srnče	274	168	118			539
zvěř srnčí sa	1132	751	342			2179
kňour	33	23				67
bachyně	70	42	3			89
lončák	103	242	4			62
sele	266	354	31			196
zvěř černá sa	472	661	34			414
zajíc polní	8	2	20			1042
polák velký a choch.	10	5				35
lyska černá	2					20
bažant kohout	410	373		58	236	213
bažant slepice	60	104		119	120	323
zvěř bažantí sa	470	477		177	356	536
kachna divoká	1420	1324			1364	742
husy	32	11				36