

UNIVERZITA JANA AMOSE KOMENSKÉHO PRAHA

MAGISTERSKÉ KOMBINOVANÉ STUDIUM

2013-2015

DIPLOMOVÁ PRÁCE

Pavλίna Jindřichová

Vady řeči u dětí předškolního věku

Praha 2015

Vedoucí diplomové práce: PhDr. Jana Melicharová, DiS.

JAN AMOS KOMENSKY UNIVERSITY PRAGUE

MASTER PART-TIME STUDIES

2013-2015

DIPLOMA THESIS

Pavλίna Jindřichová

Speech Disorders in Preschool Children

Prague 2015

The Diploma Thesis Work Supervisor:

PhDr. Jana Melicharová, DiS.

Prohlášení:

Prohlašuji, že předložená diplomová práce je mým původním autorským dílem, které jsem vypracovala samostatně. Veškerou literaturu a další zdroje, z nichž jsem při zpracování čerpala, v práci řádně cituji a uvádím v seznamu použitých zdrojů.

Souhlasím s prezenčním zpřístupněním své práce v univerzitní knihovně.

V Praze dne.....

Pavčina Jindřichová

Poděkování:

Tímto bych chtěla poděkovat těm, bez kterých by tato práce jen velmi obtížně vznikla. Nejprve děkuji paní PhDr. Janě Melicharové, DiS., za její čas, laskavý přístup, podnětné připomínky a za odborné vedení této práce. Děkuji všem školám a rodičům dětí za spolupráci na výzkumu. A v neposlední řadě děkuji své rodině a příteli, za podporu v průběhu celého studia a za jejich trpělivost během psaní této práce.

Pavλίna Jindřichová

Anotace

Diplomová práce pohlíží na problematiku narušené komunikační schopnosti u dětí v předškolním věku. Teoretická část je tvořena čtyřmi kapitolami, které se zaměřují na vývoj řeči u dětí, charakterizují a klasifikují vady řeči a zahrnují možnosti nápravy. Dále je charakterizováno období předškolního věku a utvářející vlivy ve vývoji dítěte před nástupem do základní školy. Je zmíněna i role vědního oboru logopedie a logopedické péče v České republice. Praktická část na základě výzkumu hledá odpovědi na otázky, zda se úroveň řeči dětí v dnešní době zhoršuje a proč. Práce podněcuje uvažování nad stavem řeči předškolních dětí, nabízí interpretaci tohoto problému a ukazuje nové úkoly, které s sebou přináší.

Klíčová slova

Lidská řeč, logopedie, logopedická péče, narušená komunikační schopnost, náprava řeči, předškolní věk, vady řeči, vývoj řeči.

Annotation

The diploma thesis focuses on the issue of disrupted communication ability in preschool children. The four chapters of the theoretical part deal with children's speech development. They also describe and classify speech disorders and present various treatment possibilities. The preschool age together with decisive forming factors in a child's preschool development is characterised. The role of logopaedics as a scientific discipline and the role of speech therapy in the Czech Republic are discussed. Based on research, the practical part seeks to reveal whether the level of children's speech skills has been decreasing recently and why. The thesis encourages thinking about the current state of preschool children's speech, offers an interpretation and points to the new tasks which come along with this issue.

Key words

disrupted communication ability, human speech, logopaedics, preschool age, speech development, speech disorders, speech disorder treatment, speech therapy .

OBSAH

ÚVOD.....	8
1 VÝVOJ LIDSKÉ ŘEČI.....	10
1.1 Stadia vývoje řeči.....	11
1.1.1 Období křiku.....	11
1.1.2 Období žvatlání.....	11
1.1.3 První slovo.....	11
1.2 Podmínky správného vývoje řeči.....	12
1.3 Jazykové roviny ve vývoji řeči.....	14
2 NARUŠENÁ KOMUNIKAČNÍ SCHOPNOST.....	18
2.1 Příčiny vzniku	19
2.2 Klasifikace.....	20
2.3 Logopedická prevence.....	21
3 PŘEDŠKOLNÍ DÍTĚ A NÁSTUP DO ZÁKLADNÍ ŠKOLY.....	26
3.1 Psychický vývoj.....	26
3.2 Motorický vývoj.....	28
3.3 Školní zralost a odklad školní docházky.....	28
3.3.1 Fyzická zralost.....	30
3.3.2 Psychická zralost.....	30
3.3.3 Sociální a emocionální zralost.....	30
3.4 Zjišťování školní způsobilosti.....	31
3.4.1 Odklad školní docházky.....	31
4 LOGOPEDIE.....	33
4.1 Význam logopedie.....	33
4.2 Logopedická péče, intervence.....	34
5 PRAKTICKÁ ČÁST.....	37
5.1 Vymezení výzkumného cíle.....	37
5.2 Otázky a hypotézy.....	37
5.3 Výzkumný soubor.....	38
5.4 Metoda sběru dat.....	40

5.4.1 Analýza dat.....	41
6 VÝSLEDKY VÝZKUMU.....	42
6.1 Identifikační otázky.....	42
6.2 Komunikační schopnosti dítěte, aktivita rodiny při nápravě nedostatků.....	45
6.3 Odklad školní docházky, příčiny.....	48
6.4 Osobnost dítěte volný čas, přístup rodiny.....	49
6.5 Dostupnost a využívání moderních technologií.....	52
6.6 Interpretace výsledků výzkumu.....	53
7 DISKUSE.....	57
ZÁVĚR.....	60
SEZNAM POUŽITÝCH ZDROJŮ.....	62
SEZNAM GRAFŮ A TABULEK.....	66
SEZNAM PŘÍLOH.....	67

ÚVOD

Při výběru tématu práce jsem se zamýšlela nad tím, jaký je aktuální problém ve výchově a vedení dětí v dnešním světě plném moderních technologií, spěchu a stresu. V čem současná rodina a celá společnost zaostává, jaká oblast rozvoje dítěte může strádat navzdory nárůstu technologií usnadňujících nás život. Okamžitě mě napadla jednoznačná odpověď: řeč. A nemusí to být jen řeč, ale i další schopnosti, jako fyzická zdatnost, sociální inteligence, vyjadřovací schopnosti. Negativní dopady dnešní rychlé doby vydíme všude kolem sebe. A obzvlášť já jako učitelka v mateřské škole. Děti jsou nepozorné, hyperaktivní, neumí odpočívat, soustředit se, vážit si svých věcí, chápat jejich hodnotu. Tím, že rodiče děti často zahrnují nejen hračkami, ale i drahými přístroji, jim dělají medvědí službu. A ze všech problémů dnešních dětí vystupuje do popředí nejvýrazněji právě špatná řeč a komunikace.

Na tomto místě bych ráda použila citát velikána mezi učiteli a filozofy, který dané téma dobře vystihuje.

„To, čím se člověk od hovad dělí, jest rozum a řeč; (první to pro vlastní svou potřebu, druhé pro bližní máje); protože o oboje to jednodušší péče býti má, aby člověk jak mysl a z myslí jdoucí všech údů hnutí, tak i jazyk co nejvybroušenější měl.“

(JAN ÁMOS KOMENSKÝ)

Tato práce se snaží charakterizovat narušení komunikační schopnosti ve vývoji dětí. Dále se věnuje období předškolního věku ve vývoji dítěte, jeho specifiky a potřebami. Pomocí odborné literatury a dalších zdrojů nastiňuje problém vadné výslovnosti a vadné řeči při nástupu dítěte do základní školy. Zaměřuje se i na školní zralost a připravenost dítěte, možnosti a příčiny odkladu školní docházky. Jedna kapitola je věnována významu logopedické péče a logopedické intervence v ČR.

Ve druhé části práce je prezentován výzkum zaměřený na děti v předškolním věku, jejich vady řeči a současně jsou získané výsledky interpretovány. Výzkum, který

je realizován prostřednictvím dotazníkového šetření, se bude snažit odpovídat na otázky stavu řeči současných předškoláků a bude hledat příčiny jejich nedostatků. Jsou vady řeči u dětí v předškolním věku v současné době problém? Co je příčinou zhoršujícího se stavu řeči dětí v předškolním věku? Kolik času věnují rodiče logopedické péči svých dětí? Mají vady řeči vliv na odklad školní docházky? Cílem práce je na základě zjištěných výsledků najít odpovědi na tyto otázky. Dále nabídnout možnosti řešení či nápravy v tomto aktuálního problému pro rodiče i odbornou veřejnost. Je jasné, že tato problematika je široká a není možné zmapovat jí touto jednou prací, výsledky práce budou vztahovány na tuto zkoumanou skupinu.

1 VÝVOJ LIDSKÉ ŘEČI

Již od narození je řeč všude kolem nás. První setkání s ní proběhne záhy – při komunikaci s matkou. Naučení a zdokonalení řeči a komunikačních schopností umožní každému jedinci vybudovat si sociální vazby. Ve třech letech, tedy na prahu předškolního období, slovní zásoba dítěte obsahuje už asi 1000 slov, v šesti letech je to až 2,5 tisíce slov, která skládá do vět a souvětí. Dítě má kontakt už nejen s rodiči a sourozenci, ale navazuje první kamarádské vztahy se svými vrstevníky v mateřské škole. Komunikace a rozvoj řeči hraje v těchto chvílích důležitou roli. Správné výslovnosti by proto měla být věnována náležitá pozornost.

M. Sovák uvádí, že *„schopnost řeči je dána individuální výkonností nervového systému, orgánů smyslových i hybných a rozvíjením této výkonnosti v podmínkách společenského bytí, vlivem výchovy a učení, na podkladě vrozených dispozic.“*

(Sovák, M., 1984, s. 32)

Dítě je schopno se samostatně vyjadřovat již před vstupem do školy. Dokáže vyprávět pohádku, komunikuje se svými vrstevníky i dospělými (s ohledem na míru uzavřenosti své osobnosti) bez zábran. Zlepšuje se výslovnost. Artikulace všech hlásek by měla být zvládnuta před vstupem do školy.

Vývoj řeči dle věku podle Johna Brierley:

- *„V 12,5 měsících dokáže využít smysluplná slova až 50% dětí*
- *V 21 měsících dokáže využít smysluplná slova až 97% dětí*
- *Ve dvou letech dítě dokáže pochopit význam slov*
- *V 23 měsících začíná dávat dohromady jednoduché věty 50% dětí*
- *V 36 měsících dává dohromady jednoduché věty 97% dětí“* (Brierley, J., 2000, s. 50)

1.1 Stadia vývoje řeči

Když se narodí zdravé dítě, rodiče si obvykle nelámou hlavu nad tím, zda bude umět správně mluvit. Ale je potřeba si uvědomit, že pro příznivý vývoj řeči je vhodné stanovit pevná pravidla už v počátcích vývoje.

1.1.1 Období křiku

považujeme za první hlasový projev ihned po narození, kdy dítě vydá ihned po narození pláč. Takto se dokáže hlasově projevat po několik dalších dnů svého života. Jedná se o neurčitý křik. Mezi dětmi jsou v tomto období velké rozdíly. Některé jsou hodně hlasově aktivní, jiné zase nikoliv. Velmi brzo však dokážou rozeznat lidskou řeč od jiných zvuků, a dokážou na ni velmi rychle reagovat. Také zjistí, že pokud vydá nějaký pláč, ihned na sebe připoutá pozornost, maminka jej vezme do náruče, a tím naváže tělesný kontakt, který je velice důležitý pro další vývoj dítěte.

1.1.2 Období žvatlání

dítě začne objevovat možnost melodie hlasu a začne vydávat zvuky, jenž rodičům připomínají prozpěvování. Nejedná se o vědomou činnost, ale o pudy, jenž dítě nutí různě stavět ústa a při tom z nich vycházejí různé zvuky. Na počátku druhé půlky prvního života postupně přechází nahodilé zvuky v cílené napodobování svého okolí. Velkou roli zde hraje správně vyvinutý sluch a zrak. Dítě společně se snahou něco říci dokáže gestikulovat a mnohdy se stává, že nám více řekne svými gesty než mluvou. Zároveň se dítě učí řeči rozumět. Předříkáváním různých básniček jako „tak jedou páni, tak jedou králi... aj.“ se dítě snaží s námi komunikovat. My klademe otázky „Kde je balon? Kde máš očička?“ a dítě nám za pomoci ukazování odpovídá. V tomto období se nejčastěji dokáží projevit poruchy sluchu či zraku.

1.1.3 První slovo

je obvykle velice krátké, nejčastěji jedno nebo dvouslabičné. Patří mezi ně např. slova „mama, papa, baba“ atd. Tato slova ale, podle tónu hlasu, mají obvykle více významů,

např. plačtivé mama – dítě má strach, bolest, veselé mama – dítě má radost, chce si s maminkou hrát, rádo ji vidí nebo si to jen tak žvatlá, jelikož je spokojené. Postupně dítě začne spojovat jednotlivá slova k sobě a vznikají nám jednoduché věty. Jsou děti, které, ač jsou naprosto zdravý, mluvit s okolím nechtějí. Pro správný vývoj řeči dítěte se počítá s věkovou hranicí kolem třetího roku dítěte.

1.2 Podmínky správného vývoje řeči

Řeč je schopností, kterou ovládá pouze člověk. Pomocí ní můžeme vyjadřovat svoje myšlenky, pocity, nálady. Tuto dovednost ale ovlivňuje mnoho okolností. Důležitým předpokladem vývoje dětské řeči je dostatečná míra intelektu, nenarušený centrální nervový systém, sluch, genetické dispozice a v neposlední řadě podnětné, stimuluující prostředí. Také je důležitá osobnost dítěte a zkušenosti, které ho během života ovlivňují a utvářejí.

K hlavním podmínkám a předpokladům spontánního vývoje řeči patří podnětné rodinné prostředí. Krajním příkladem jsou vlčí děti, které v ranném věku vyrůstaly v izolaci od lidského společenství, mezi zvířaty, a tedy bez jakékoli možnosti naučit se lidskou řeč. Pokud byly objeveny teprve někdy kolem pubertálních let, nikdy se nenaučily mluvit na úrovni svého fyzického věku.

U těchto dětí byla promeškána tzv. vpečetovací (impretační) období (Informatorium, 2006, č. 1). Za jejich objev obdržel Rakušan Konrád Lorenz Nobelovu cenu. Zjistil, že každé dítě je v jistém období svého vývoje nejcitlivější na osvojení určité činnosti. Pokud by se toto vhodné období promeškalo, dítě se té činnosti už na patřičné úrovni pravděpodobně nikdy nenaučí.

A právě na výchovném prostředí velmi záleží, zda se řeč dítěte rozvíjí přirozeně správně. Dítě potřebuje velmi mnoho podnětů od svých rodičů. Tam, kde chybí mluvní podněty, vzor lidské řeči a výchova řeči, nikdy dítě nedosáhne úrovně dětí k řeči správně vedených. Velmi pěkně to vystihl český jazykovědec Weingart: „*Děti přejímají řeč od nás; přijmou to, co my jim odevzdáme a čemu je naučíme, a na tom teprve tvoří dále*“.(Sovák, 1984, s. 22-23).

V dnešní moderní době jsou děti velmi dobře vybaveny materiálně (rodiče dětem kupují různé drahé technické hračky). Ale problémem dnešní doby je především čas,

který by raději rodiče měli svým dětem věnovat. Dříve rodiče běžně dětem zpívali, dnes zpívají jen výjimečně, nebo je hudba dětem pouštěna z rádia či přehrávače CD. Ale neměli by zapomínat, že matčin zpěv nikdy nenahradí hudba nebo písničky z reproduktoru. K tomu také patří vyprávění a četba pohádek, které rodiče přenechávají televiznímu vysílání nebo rozhlasu. Ani zde televizní obrazovka nikdy nemůže nahradit vyprávění rodičů. Pokud vypráví pohádku maminka nebo tatínek, je mezi rodiči a dětmi vytvářeno důležité citové pouto, a to dnešním dětem velmi chybí.

Navíc současná doba nabízí stále širší využití moderních technologií, zvláště v oblasti komunikace, což s sebou nese spoustu výhod, ale i problémů. Děti dokáží velice dobře komunikovat přes počítač a mobilní telefon, ale už ne tak dobře při osobním kontaktu mezi sebou, s rodiči a širším okolím. Počítačová technika, mobilní telefony a televize se staly fenoménem dnešní doby. Děti před obrazovkou tráví velmi mnoho času, často na úkor ostatních činností. Na televizi se dívají déle, než by bylo vhodné, a také na pořady, které jim nejsou určeny. Velké množství informací, které získávají prostřednictvím masmédií, potlačuje jejich fantazii a schopnost soustředit se. Rodiče si neuvědomují, že děti v předškolním věku jen velmi těžce rozeznávají rozdíl mezi fikcí a realitou.

Čtené příběhy nebo vyprávění pomáhají dětem rozvíjet vlastní fantazii, dítě si je ve své mysli dotváří podle vlastních zkušeností a je tím podněcováno k myšlení. Kontakt s blízkými osobami umožňuje dětem orientovat se v sociálních vazbách. Dítě pak komunikuje uvolněně, bez zábran. Chceme-li dítěti pomáhat při rozvoji řeči, bylo by dobré držet se Komenského moudrosti, že „Činnosti se učíme činností a mluvíme, mluvíme, mluvíme“ (Informatorium, 1999, č. 7). Je dobré najít si čas na povídání, zpívání, vyprávění a uvědomit si, že společně strávený čas je to nejlepší, co pro naše děti můžeme udělat.

Aby se řeč dětí vyvíjela co nejpřirozeněji, je důležité dodržovat podmínky, které vývoj umožňují. I když je každé dítě jiné, žije v jiných sociálních a kulturních podmínkách, je možno stanovit několik základních pravidel pro správný vývoj řeči: (Kutálková, 1996, s. 47)

1. dostatek přiměřených podnětů
2. respektovat věk dítěte (činnosti pro dítě by měly být různorodé, ale dítěti

- je budeme pouze nabízet, ne vnucovat)
3. respektovat dosažený stupeň vývoje (má-li vývoj řeči probíhat bez problémů, musíme vycházet z toho, na jakém stupni vývoje se dítě nachází, a pak se postupně dostat k cíli)
 4. zájmy (chceme-li dítě něco naučit, je potřeba, aby dítě činnost bavila)
 5. pochvala (každá pochvala dělá velké zázraky u rodičů i u dětí, všichni jsou rádi chváleni, dítě můžeme chválit i za snahu)
 6. trpělivost (je velmi důležitá a jako jiné činnosti i řeč potřebuje cvik, opakování, zkoušet znovu a znovu)
 7. výběr podnětu (je důležité vědět, že činnosti a hračky zejména v ranném věku ovlivňují náš vývoj a nikdy nezapomínejme na pravidlo, že méně bývá někdy více)
 8. rozvoj smyslového vnímání a tělesné obratnosti (dítě má možnost hrát si aktivně, pracovat, namáhá se mu nejen hlava, ale i tělo a všechny smysly se rovnoměrně zapojují, tělo je v pohybu)
 9. dialog předpokládá dva. Pomocí slov se zdaleka nedozvídáme vše, a proto velkou část informací dostaneme od ostatních gesty, pohledy, mimikou. Proto i se zcela malými dětmi si můžeme rozumět pomocí neverbálních signálů.

1.3 Jazykové roviny ve vývoji řeči

Existuje více přístupů ve zkoumání a hodnocení vývoje řeči a jazyka. Jeden z přístupů popisuje jednotlivá stadia právě z pohledu jazykových rovin. Poznatky o vývoji jazykových rovin se využívají při charakteristice řečového vývoje dítěte. V ontogenezi řeči se jednotlivé roviny prolínají a jejich vývoj probíhá v jednotlivých časových úsecích současně. Pro přehlednost analyzuje V. Lechta (2003) každou rovinu odděleně: foneticko-fonologická rovina, lexikálně-sémantická rovina, morfologicko-syntaktická rovina, pragmatická rovina.

Vývoji **foneticko-fonologické roviny řeči** věnovali mnozí odborníci velkou

pozornost. Výzkumy zvukové roviny řeči probíhaly již brzy po narození dítěte a zaměřovaly se především na křik a broukání dítěte. Důležitým momentem v ontogenezi řeči je přechod z pudového žvatlání na žvatlání napodobivé, tzn. kolem šestého až devátého měsíce života dítěte. Až od tohoto stadia můžeme mluvit o výslovnosti v pravém slova smyslu, protože do té doby produkované zvuky nelze klasifikovat jako hlásky (Klenková, 2006).

Fonetická stránka řeči se řídí pravidlem nejmenší fyziologické námahy, podle něhož dítě vytváří nejprve hlásky, které vyžadují nejmenší námahu, až později hlásky artikulačně náročnější. Podle tohoto pravidla dítě tvoří nejprve samohlásky, potom souhlásky retné a poté se postupně dostává k souhláskám hrdelním. K. Ohnesorg (in Klenková, 1997) uvádí pořadí fixace jednotlivých souhlásek ve vývoji řeči dítěte. Nejdříve se fixují souhlásky závěrové [p], [b], [m], [t], [d], [n], [tʰ], [dʰ], [ŋ], [k], [g], poté souhlásky úžinové jednoduché [f], [v], [j], [h], [ch], [s], [z], [š], [ž] a naposledy polozávěrové a úžinové se zvláštním způsobem tvoření [c], [č], [dz], [dž], [l], [r], [ř].

Nejpozději se v řeči dítěte fixují hlásky charakteristické pro daný mateřský jazyk. V českém jazyce se jedná o souhlásku „ř“. Vývoj výslovnosti začíná brzy po narození dítěte a je ukončen okolo pátého roku věku dítěte, ale může trvat až do sedmého roku. Vývoj výslovnosti ovlivňuje několik příčin. Může to být neobratnost mluvních orgánů, nevyzrálost fonemického sluchu, také zde hrají svou roli společenské faktory a rodinné prostředí dítěte, mluvní vzor a množství řečových podnětů. Úroveň intelektu může být také jedním z činitelů ovlivňujících úroveň výslovnosti (Klenková, 1997).

Názory na vymezení věku, kdy výslovnost jedince dosahuje normy, se různí. Odborníci se neshodují na vymezení věku, kdy nesprávnou výslovnost považujeme za jev fyziologický, a odkdy už za jev patologický. Určení této hranice je velmi důležité pro včasnou logopedickou péči. Často se v literatuře můžeme setkat s hranicí pěti let. V případě nesprávné výslovnosti v tomto věku je nutné zahájit logopedickou intervenci, aby byla výslovnost dítěte v době zahájení školní docházky v pořádku (Klenková, 2006).

Lexikálně-sémantická rovina řeči se zabývá vývojem slovní zásoby, a to jak pasivní, tak i aktivní. Zhruba okolo desátého měsíce věku dítěte můžeme pozorovat

počátky rozvoje pasivní slovní zásoby, dítě „začíná rozumět“ výpovědi. Kolem prvního roku začíná produkovat první slova - rozvíjí se tak i aktivní slovní zásoba. První slova chápe dítě všeobecně - tento jev nazýváme hypergeneralizace, později, když už umí dítě více slov, můžeme pozorovat opačnou tendenci, vztahování slova na jedinou věc, osobu – tento jev nazýváme hyperdiferenciace (Klenková, 1997).

Ve vývoji řeči dětí pozorujeme tzv. první a druhý věk otázek. V období jednoho a půl roku je to otázka „Co to je?“, popřípadě „Kdo to je?“. Kolem tří a půl roku přicházejí otázky „Proč?“ a „Kdy?“. Tato období otázek jsou velmi důležitá pro rozvoj aktivní i pasivní slovní zásoby. Existují výsledky výzkumů, které dokládají objem slovní zásoby dítěte v jednotlivých časových úsecích. Její výzkum je velmi složitý, proto docházeli různí výzkumníci k různým výsledkům. Uveďme si ten nejčastější výklad, který uvádí J. Klenková (1997).

Tabulka 1: Objem slovní zásoby dítěte v jednotlivých časových úsecích

Věk dítěte	Průměrný počet slov
1	5-7
1,5	70
2	270-300
2,5	350-400
3	1000
3,5	1200
4	1500
5	2000
6	2500-3000

Zdroj: Klenková, 1997

Tento přehled dokazuje, že největší nárůst slovní zásoby je okolo třetího roku života dítěte. V logopedii je důležité soustředit se nejen na správnou výslovnost, ale i na slovní zásobu dětí.

Morfologicko-syntaktická rovina řeči se zabývá gramatickou stránkou řeči. Dle V. Lechty (2003) odráží gramatická rovina řeči celkovou úroveň duševního vývoje jedince. Tuto rovinu lze zkoumat až kolem jednoho roku, kdy začíná vlastní vývoj řeči.

První slova jsou neohebná, neskloňují se, vznikají opakováním slabik a splňují funkci vět. Jedná se většinou o podstatná jména v prvním pádě, slovesa v infinitivu nebo v rozkazovacím způsobu. V období mezi druhým a třetím rokem se v řeči dítěte objevují stále častěji přídavná jména, osobní zájmena, nejpozději začíná dítě používat číslovky, předložky a spojky. Po čtvrtém roce už obvykle používá všechny slovní druhy.

Mezi druhým a třetím rokem začíná dítě skloňovat, po třetím roce začíná také tvořit jednotné a množné číslo. Typické pro tento věk je řazení slova s emocionálním významem na první místo ve větě. Mezi třetím a čtvrtým rokem tvoří dítě souvětí. Pravidla syntaxe se dítě učí transferem neboli přenosem. Transfer je přesný a nebere v úvahu gramatické výjimky. Přetrvávající gramatické chyby v řeči považujeme za fyziologický jev do čtyř let - tzv. fyziologický dysgramatismus. Po čtvrtém roce by gramatická stránka řeči neměla vykazovat nápadné odchylky. Pokud se i po čtvrtém roce objevuje dysgramatismus v řeči, mohlo by se s velkou pravděpodobností jednat o narušený vývoj řeči.

Pragmatická rovina řeči je rovinou sociální aplikace, uplatnění komunikační schopnosti, kdy do popředí vystupují sociální a psychologické aspekty komunikace. Už kolem tří let chápe dítě roli komunikačního partnera. Součástí ovládnutí mateřského jazyka jako systému symbolů a znaků je také osvojení jistých pravidel a používání různých komunikačních vzorců, které se využívají různě podle komunikační situace.

Po třetím roce vykazuje dítě snahu komunikovat s dospělým. Ve čtyřech letech je komunikace dítěte přiměřená dané situaci. V tomto období intelektualizace řeči dostává řeč regulační funkci - chování dítěte je možné usměrňovat řečí a dítě samotné může svou řečí ovlivňovat dění ve svém okolí (Klenková, 2006).

2 NARUŠENÁ KOMUNIKAČNÍ SCHOPNOST

Mezi nejčastější poruchy řeči se řadí porucha výslovnosti, koktavost a opožděný vývoj řeči. Tyto poruchy by měla odhalit vždy učitelka v mateřské škole. Není to proto, že by to rodiče nedokázali, ale nejsou úplně schopni tuto vadu odhalit, protože nemají doma často srovnání se skupinou stejně starých dětí a taky nemají profesní zkušenosti. Je to tedy úkol učitelky upozornit rodiče, že je zde problém a je čas navštívit odborníka. Ne všichni rodiče si ale tuto informaci správně vyloží a dále záleží jen na nich, jak budou v péči o řeč dítěte postupovat dále. O tomto hovoří Beranová (Beranová, 2002, s.10)

„Vznik řeči je podmíněn vývojovým procesem, při němž se v mozkové kůře vytváří centrum pro vyslovování jednotlivých hlásek, slabik a slov. Zároveň s tím se vyvíjí schopnost rozlišovat a vnímat podmíněné zvukové signály podle jejich významu a pořadí. Chybí-li některý faktor, který se podílí na výstavbě řeči, nastávají poruchy v jejím vývoji. Řeč se buď ve vývoji opozdí, nebo se vyvíjí jen částečně, anebo se nevyvíjí vůbec.“

Pokud učitelka v mateřské škole nemá kvalifikaci (státní zkoušku z logopedie), neměla by se snažit dítěti pomoc bez odborníka. V každém případě při zjištění jakékoliv poruchy řeči je nutné navštívit odborníka. Při této návštěvě by měl být současně přítomen jeden z rodičů, aby ho mohl logoped naučit, jak daný nedostatek správně odstranit a jak probíhá práce na nápravě. Zároveň je dobré, když si s sebou rodič vezme notýsek, do něhož mu logoped zapíše, jaká písmenka dítěti hlavně dělají problém a jakými slovy se trénuje na jeho odstranění. I správné otevření úst, umístění jazyku a držení zubů je kouzlo pro provedení nápravy. Bez spolupráce rodičů jsou ale odborníci bez velkých šancí na úspěch. Předškolní věk je správná doba na nápravu poruch či nedostatků ve vývoji řeči. Porucha řeči se samozřejmě dá napravit i později, ale je to proces zdlouhavější a svízelnější. Ve škole to ještě k tomu vede k posmívání od spolužáků, což může mít pro dítě špatné následky po stránce psychiky a sebevědomí. A zároveň je ztížen proces učení, pokud některou hlásku neumí dítě správně vyslovit, neslyší ji a nedokáže ji použít v psaném projevu.

2.1 Příčiny vzniku

Je bez pochyb, že dítě hned od začátku svého vývoje nemůže správně vyslovovat. Existuje ale věková hranice, kdy by dítě mělo mluvit srozumitelně? Platí obecný názor, že vývoj řeči, především výslovnosti, se uzavírá kolem sedmého roku věku dítěte, neboť do sedmi let je možné výslovnost snadno upravovat.

Po sedmém roce jsou již získané návyky pevně zafixovány a jen těžko se odstraňují. Před sedmým rokem jsou odchylky ve výslovnosti označovány za výslovnost nesprávnou, zatímco nedostatky, které přetrvávají po sedmém roce, označujeme za výslovnost vadnou (Kutálková, 1996, s. 87). Cílem logopedické prevence není vzniklé chyby napravit, ale snažit se vývoj ovlivnit tak, aby u dětí vznikaly tyto vady co možná nejméně. Každé dítě má svou osobnost, kterou je třeba respektovat, a to i v komunikaci.

Kolem třetího roku jsou sledovány u dětí v řeči určité obtíže, které patří k vývoji, označujeme je jako fyziologické (Kutálková, 1996, s. 45). K těmto poruchám řadíme fyziologickou patlavost neboli dyslalii, se kterou se často setkáváme v mateřských školách. V tomto věku jsou tyto nedostatky považovány za běžný vývojový jev.

Je-li dítě sluchově i intelektově v pořádku, nic se neděje, ale používá-li často různé zkomoleniny (které někdy považujeme za roztomilé a rádi je po dítěti opakujeme), neměli bychom to podcenit a je třeba se zaměřit na úpravu výslovnosti. Při posuzování toho, zda je výslovnost v předškolním věku normální, nebo je potřeba pomoci, musíme brát v úvahu věk i pohlaví dítěte, neboť první tři až čtyři roky mohou být mezi dětmi velké rozdíly.

Pokud obtíže ve výslovnosti přetrvávají i ve věku čtyř až pěti let, nápadnosti vývoje se dají již dobře odlišit. Řeč je zatím dobře tvárná a dá se upravit preventivními metodami. Ale jestliže by tento postup nestačil, je třeba přejít na cílenou reedukaci. Při nástupu dětí do mateřské školy se dají dobře pozorovat rozdíly v tom, jak se děti vyjadřují. Někdo hovoří rád a spontánně, někdo méně, u některých se mluvená řeč vyvíjí zpomalně nebo stagnuje, jiné děti se jeví jako bystré, upovídáné. Děti se vyjadřují různě a projev některých dětí obsahuje různé zkomoleniny, kterým nerozumí ani nejbližší okolí. Rodiče se mohou domnívat, že jde o samozřejmost, která se spontánně upraví. Zahájení terapie, nebo minimálně konzultace s odborníkem, by nicméně neměla

být odkládána.

2.2 Klasifikace

V logopedické praxi je od 90. let minulého století užívána klasifikace narušené komunikační schopnosti, kterou uvádí Lechta (In: Klenková, 2006). Ten dělí narušené komunikační schopnosti na deset základních kategorií:

1. **Vývojová nemluvnost** (vývojová dysfázie, řadíme k poruchám centrálního charakteru, postihuje výslovnost, gramatickou strukturu i slovní zásobu. Je to neschopnost nebo snížená schopnost verbálně komunikovat).
2. **Získaná orgánová nemluvnost** – afázie (je centrální porucha řeči, ke které dochází orgánovým poškozením či onemocněním CNS na základě lokálních poškození mozku – řeč již byla vyvinuta, ale došlo ke ztrátě schopnosti komunikovat).
3. **Získaná psychogenní nemluvnost** – mutismus (mutismus je narušení komunikační schopnosti, dochází ke ztrátě artikulované řeči na podkladě psychického traumatu – úlek, šok, stres, vyčerpání – efektivní mutismus je ztráta řeči, oněmnění, útlum řeči, které je vázané na určitou situaci nebo osobu).
4. **Narušení zvuku řeči** – rinolalie, palatolalie (rinolalie = huhňavost, je porucha zvuku řeči, je to změněná nosovost, jejíž příčinou může být zduřelá sliznice v dutině nosní a nosohltanové; palatolalie – dochází k poruše řeči na základě rozštěpu v obličejové oblasti – rozštěp patra je vrožený).
5. **Narušení plynulosti řeči** – koktavost, breptavost (koktavost je jedna z nejtěžších a nejnápadnějších druhů narušené řeči. Příčiny nejsou dosud přesně stanoveny. Breptavost je porucha tempa řeči, charakteristické je rychlé tempo, řeč je nesrozumitelná).
6. **Narušení článkování řeči** – dyslalie, dysartrie. Dyslalie – patlavost – je porucha artikulace, neschopnost používat jednotlivé hlásky nebo skupiny hlásek. Rozlišujeme dyslalii hláskovou, slabikovou nebo slovní. Je to nejčastější narušení komunikační schopnosti, setkáváme se s ní nejen u žáků všech typů škol, ale i u dospělých. Dysartrie je porucha procesu artikulace jako celku při organickém poškození CNS. Dochází k ní poškozením mozku a mozkových drah v různých vývojových stádiích.

Klenková ve své publikaci specifikuje dyslálii jako „*neschopnost nebo poruchu v používání zvukových vzorů řeči v procesu komunikace podle zvyklostí a jazykových*

norem daného jazyka. Je nutné rozlišovat vadnou výslovnost (dyslalii) od nesprávné výslovnosti, která je fyziologickým, přirozeným jevem do určitého věku dítěte. S přibývajícím věkem výskyt nesprávné výslovnosti klesá“ (Klenková, 2006, s. 99).

7. **Narušení grafické stránky řeči.**

8. **Symptomatické poruchy řeči** (narušení komunikační schopnosti provázejí jiné dominantní postižení, nemoc, poruchy. Mezi nejčastější patří narušená komunikační schopnost u dětí s dětskou mozkovou obrnou a narušená komunikační schopnost u jedinců mentálně retardovaných).

9. **Poruchy hlasu** (porucha hlasu je patologická změna hlasu. Dělíme je na organicky podmíněné – úrazy, obrny, nádory, polypy - funkční – přemáhání, nesprávné užívání hlasu – psychogenní – hlasové neurózy. Od ranného dětství je třeba učit děti užívat hlas a snažit se dodržovat pravidla hlasové hygieny).

10. **Kombinované vady a poruchy řeči.**

2.3 **Logopedická prevence**

Základem prevence vad výslovnosti je v první řadě mluvní vzor a využití celé řady her, písniček a říkanek, které podporují motivaci k mluvení a rozvíjejí dětskou slovní zásobu. Také rytmus a pohyb jsou dobrými pomocníky v prevenci vad výslovnosti.

Při logopedické prevenci dodržujeme jednoduchá pravidla:

- 1) Nikdy dítě do ničeho nenutit, nevyvíjet nevhodný tlak ani přemíru snahy.
- 2) Vyhnout se kritizování, výsměchu a přílišného opravování chyb ve výslovnosti dítěte.
- 3) Povzbuzovat a radovat se s dítětem nad jeho úspěchy.
- 4) Při hře je vše daleko přirozenější a jednodušší.
- 5) Volit takové obrázky nebo texty, které jsou přiměřené věku dítěte a jeho slovní zásobě.
- 6) Nikdy nespěchat, být důslední a často se vracet k naučenému.
- 7) Nezapomínat na motivaci (obrázky, hračky, dětské knížky apod.).

Orientační vyšetření před zahájením rehabilitace:

- Orientační vyšetření sluchu – je prováděno v tiché místnosti, vyšetřuji šeptanou a hlasitou řečí. Při šeptané řeči dítě postavíme na vzdálenost 6 metrů, při hlasité na 8–10 metrů, dítě stojí bokem.
- Orientační vyšetření fonemického sluchu – používáme dvojice slov, jejichž název se odlišuje vždy jedním fonémem (např. obrázky – nos – kos, miska – myška).
- Orientační vyšetření zrakového vnímání – odezírání artikulace, mimiky, kontrola mluvidel učitelky i dítěte před logopedickým zrcadlem.
- Orientační vyšetření motoriky – vyšetřuji hrubou a jemnou motoriku.

o Hrubá motorika – stoj na jedné noze, chůze dopředu, poskoky, chytání míče.

o Jemná motorika – navlékání korálků, sbírání drobných mincí ze stolu, kreslení postavy.

Vyšetření mimiky – pozorování tváře při úsměvu, mluvě.

- Vyšetření řečových orgánů

o rty – špulit rty, roztáhnout rty do úsměvu,

o jazyk – špičku jazyka dávat do koutků úst.

- Sledování dýchání – jak dítě dýchá, zda dýchá otevřenými ústy (možnost zbytnělé mandle).
- Orientační vyšetření výslovnosti – provádíme formou rozhovoru, můžeme využívat obrázky, pohádky. Vyšetřují se hlásky, které jsou na začátku, uprostřed nebo na konci slova. Vždy bychom měli postupovat od hlásek, které jsou artikulačně snadnější, k obtížnějším.

Důležité je vyšetření laterality (přednostní užívání jednoho z párových orgánů smyslových nebo pohybových). Při psaní je důležitá koordinace ruky a oka – např. stavění z kostek, navlékání (Klenková, 2000, s. 46-50). Miloš Sovák (1984, s. 152) zdůrazňuje, že kromě výslovnosti je důležitá sociální i rozumová zralost. Při práci s předškolními dětmi je možné ověřit některé autorovy poznatky, například že děti hudebně nadané i tělesně obratné se poměrně lépe naučí správně vyslovovat než děti

nemuzikální a neobratné. Nápravu řeči je možné provádět formou hry za pomoci četných pomůcek a při tom metodicky vycházet z napodobování zvuků. Nejvhodnější jsou zvuky zvířat, traktorů a vždy ve spojení zvuku s něčím konkrétním. Pokud děti zvuky zvládají, mohou se zvuky zapojovat do mluvy, větných celků i říkanek. Říkanek jsou u dětí velmi oblíbené a slouží k tomu, aby se naučené mluvní zvuky spojovaly ve slovní celky. Při reprodukci říkanek je nejlepší spojit říkanek s pohybem (v chůzi nebo vytleskáváním rytmu).

Než se přistoupí k nácviku hlásky, provádí se dětmi vždy tato cvičení:

1. Dechová cvičení

1. dýchání na ruce,
2. foukání horké polévky – fú, fú,
3. napodobování větru – fí, fí,
4. foukání na spálené prsty.

2. Gymnastika mluvidel

- procvičování jazyka,
- krouživý pohyb jazyka na zubech,
- malíř maluje strop jazykem,
- čertíci (bla, bla, ble, ble, bli, bli),

3. Artikulační cviky

- napodobování hlasů různých zvířat,
- volání na zvířátka – kočku,..
- vláček – hůů,..

Při výuce výslovnosti je důležité řídit se tím, že se snažíme vyvodit nový zvuk, který je základem nově vytvořené hlásky. Mohou se odvozovat z přírodních zvuků, z artikulačně blízkých hlásek. Hlásky se zapojují do slabik, důležité je procvičování, automatizace a fixace a běžné používání hlásky v řeči dítěte. Vždy by mělo být pravidlem, dítě do cvičení nenutit, nespěchat, vše v klidu a pohodě.

Dále se využívají dechová a artikulační cvičení, foukání do barevných peříček, pískání, napodobování např. hlasů zvířat – mééé, búúú. Hlídá se správné dýchání dětí – nádech nosem, výdech ústy, při dýchání se nadzvedává břicho, ne hrudník. Při nádechu dítě nesmí nadzvedávat ramena. Pro cvičení dýchání je vhodná hra na zobcovou flétnu. Důležité je procvičování správného dýchání po odstranění nosní mandle. Dechová cvičení se provádí vždy formou hry a to v čisté vyvětrané místnosti. Dýchání se nacvičuje v kombinaci s pohybem těla (při chůzi), nebo s pohybem částí těla (kroužení pažemi), nebo v uvolněném postoji, v klidu. Při dýchání se využívá různých her a cvičení (snažit se na jeden výdech říci několik slov, např. pomocí různých říkanek). Hráť si i s hlasem. K tomu jsou důležité pohádky, např. O kůzlátkách, kdy děti zkouší mluvit hlasem vlka, kozy a kůzlátek.

Při rozvíjení artikulačních orgánů se cvičí pohyblivost rtů, jazyka, čelisti a měkkého patra. Při cvičení rtů děti zkouší smát se jako sluníčko, zaokrouhlují rty (vyslovujeme u-o,u-o), nafukují tváře, „přeléváme vzduch z jedné tváře do druhé“.

Při cvičení čelisti plynule spouští a zvedají čelist, „žvýkáme jak kravička“. Jazyček je procvičován tím, že si hraje na malíře (jazykem pomalým tempem jezdíme po patře vzad a vpřed) nebo dělá bouličky (konec jazyka dá za pravou nebo za levou tvář). Olizování rtů je také dobré na cvičení jazyka (rty se přitom mohou namazat něčím sladkým, což je pro děti zábavné).

Je důležité procvičit i měkké patro. Foukání do bublifuku nebo trubičkou do vody, kloktání nebo pití vody brčkem. Všechna tato cvičení se snažíme provádět s dětmi zábavnou a hravou formou. Výuku výslovnosti hlásek začínáme vždy od nejsnazších a méně náročných (viz například Vyštejn, 1991, s. 39). Začíná se samohláskami a u souhlásek se postupuje v tomto sledu: m, b, p, f, v, h, ch, j, n, d, t, k, g, c, s, z, č, š, ž, l, r, ř.

Výslovnost samohlásek je vcelku snadná. Většinou stačí odezírání v zrcadle podle vzoru napodobit čelistní úhel, polohu jazyka a postavení rtů. Dítě v zrcadle sleduje správnou artikulaci jednotlivých samohlásek, kterou až přehnaně předkládáme artikulační mimikou, a snaží se o jeho nápodobu. Dítě napodobuje vzor správné artikulace a to většinou při vyvození samohlásek stačí. Polohu jazyka je možné upravit špachtlí, čelistní úhel pomocí prstů a také někdy polohu rtů. Např. při výuce samohlásky

„a“ dítě hodně otevře ústa, jako když jí velké jablko nebo knedlík. Přehnaně vyslovuje hlásku „a“ před zrcadlem. Využíváme slov „máma“, „táta“, „papá, pá“ nebo také krátkých vět (Máma mává. Adam má mák) a krátkých říkanek (Auto jede, sláva, sláva! Táta mává, máma mává. Auto jede tú, tú, tú. Táto, mámo, už je tu). (Fraiová, 1994, s. 6)

Využívat různé druhy foukadel, větrníky, demonstrační obrázky, logopedické kostky, obrázky k hláskám, obrázková kvarteta, čtveřice či trojice obrázků. K napodobování různých zvuků slouží hudební nástroje a zvukové hračky (tzv. stimulační pomůcky). Motivujeme děti ke spolupráci maňásky a loutkami. Z názorných pomůcek je nejběžnější logopedické zrcadlo a také malá osobní kulatá zrcátka. Dalšími pomůckami jsou magnetofonové nahrávky, videozáznamy a počítačové programy. Velmi silný vliv v současnosti mají masmédiá, proto je nutné naučit děti (ale i rodiče) vhodně jich využívat jako zdroje zábavy a poučení. Všemi činnostmi se ale prolíná vliv mluvního vzoru dospělých, kteří se pohybují v blízkosti dítěte.

Živý kontakt s lidmi umožní dítěti orientovat se v sociálních vazbách, rozumět i neverbálním sdělením. Dítě pak komunikuje bez zábran, uvolněně a dokáže se přizpůsobovat různým situacím (Kutálková, 1996, s. 89-90). Všechny hlásky by mělo mít dítě vyvozené a užívat v běžné řeči do nástupu do ZŠ, tedy do šesti let. S logopedickou nápravou by se mělo začít co nejdříve. Nutné je pravidelné denní procvičování. V ideálním případě by logopedické preventistky měly věnovat čas dětem a cílenému rozvoji nejen výslovnosti, ale komplexní péči o sdělovací proces.

3 PŘEDŠKOLNÍ DÍTĚ A NÁSTUP DO ZÁKLADNÍ ŠKOLY

Předškolní období v širším slova smyslu můžeme chápat jako dobu od 3 do 6-7 let dítěte. Konec této fáze není určen fyzickým věkem, ale především sociálně - nástupem do školy (Vágnerová, 2008, s. 173). V předškolním věku dítě upevňuje svou pozici ve světě. V užším slova smyslu je předškolní období "věkem mateřské školy", i když rodinná výchova stále zůstává základem, na kterém mateřská škola staví a napomáhá dalšímu rozvoji dítěte (Langmeier, Krejčířová, 2006, s. 87).

Mezi pátým a šestým rokem se z dítěte stává předškolák. Dítě získává novou sociální roli (role školáka) a připravuje se na zahájení školní docházky. V tomto období dochází ke zdokonalení vyjadřovacích schopností dítěte a artikulační správnosti jeho řeči. Kolem šestého roku dítě dosáhne takové úrovně celkového psychomotorického vývoje, která mu umožní zahájit školní docházku, nazýváme ji školní zralostí (Bezděková, 2008, s. 55).

Změny, ke kterým dochází ve věku 6–7 let jsou podmíněny zráním a učením, a proto doba nástupu do školy nebyla stanovena náhodně. Kompetence potřebné ke zvládnutí školních požadavků se dělí do dvou skupin – školní zralost (kompetence závislé na zrání) a školní připravenost (kompetence, na jejichž rozvoji se podílí učení). Je to souhrn předpokladů, které jsou důležité pro úspěšné zvládnutí všech nároků výchovně vzdělávacího procesu ve škole.

3.1 Psychický vývoj

V předškolním věku je poznávání dítěte zaměřeno hlavně na jeho nejbližší svět a pravidla, která pro něj platí. Mezi hlavní znaky řadíme egocentrismus, kdy se stává středem pozornosti vlastní „já“. Fenomenismus – dítě je zaměřeno na určitou stereotypní věc, jako jsou např. maminčiny dlouhé vlasy, a po ostříhání dítě nemůže svou maminku ihned poznat. Presentismus – přetrvává vazba na přítomnost. Magičnost

– zapojení své vlastní fantazie do skutečného dění. Absolutismus – poznání dítěte má definitivní platnost, projev jistoty. „Dítě je stále egocentrické a je středem vlastního světa představ a myšlenek a jen velmi těžko přijímá hledisko jiné osoby. Právě proto je důležitý kontakt s vrstevníky a dalšími osobami, které provádějí přirozenou korekci tohoto zkreslení (Mertin, Gillernová, 2003, s. 13).

Další schopnost v psychickém vývoji je paměť, což znamená schopnost uchovat si a vybavit si ty informace, jenž tvoří základ vědomí a psychiky. Dělíme ji na dlouhodobou a krátkodobou. Paměť dělíme na mechanickou, která se nám neváže na význam a je nejrozvinutější v období předškolního věku (Čížková-Šimíčková, 2003). V pozdějším věku na ni navazuje paměť logická, pomocí které dítě dokáže zmapovat jednotlivé souvislosti, následky, či důsledky.

Dále zde máme pozornost, kterou dělíme na bezděčnou – hnacím prostředkem je zvědavost, záměrnou – zde vyžadujeme již duševní zralost. Díky této pozornosti dokážeme přemoci únavu, nezajímavou práci aj. V průběhu věku člověka se nám pozornost mění a vyvíjí. Jinou pozornost má dospělý člověk a jinou má dítě předškolního věku. Pro udržení pozornosti je nutno v mateřské škole děti nějak motivovat, aby dokázaly udržet pozornost co nejvíce dlouhou dobu.

Dále zde máme emoce, jež nás dokáží v dětském věku hodně ovlivňovat. V dospělosti dokážeme své emoce dobře skrývat, což nám ale může způsobit psychické i fyzické problémy. Strach je taky emoce, která se u dítěte objevuje velice v raném dětství. Emoční prožívání předškolních dětí je charakteristické větší stabilitou a vyrovnaností, děti bývají pozitivně laděné, ubývá negativních emočních reakcí, rozvíjí se emoční inteligence (Vágnerová, 2008).

Socializace dítěte v rodině. Ta je pro rozvoj dítěte velice důležitá, jelikož dítě si s ní odnáší způsob každodenního života a její zvyky. Zároveň je potřeba, aby se dítě setkávalo se svými vrstevníky, a tím se naučilo navazovat kontakty. Významným činitelem pro sociální vývoj dítěte je hra, jejíž pomocí nám umožňuje pozorovat vývoj dítěte. Dítě se zároveň hrou dokáže naučit něco nového.

3.2 Motorický vývoj

Jednou z dalších otázek při přípravě dítěte na vstup do základní školy je motorika. Předškolní období je charakteristické stálým zdokonalováním pohybu, zlepšenou koordinací, větší hbitostí a elegancí pohybu (Langmeier, Krejčířová, 2006). Děti cvičí svou zručnost v hrách s pískem, kostkami, plastelínou a zejména při kresbě. Kresba pětiletého dítěte odpovídá již předem stanovené představě, je mnohem detailnější a prozrazuje lepší motorickou koordinaci.

Existuje tzv. grafomotorické cvičení, pomocí něhož se předškolák naučí jak správně držet tužku a jak ji správně používat. Nacvičují se zde různé čáry, kliky a oblouky. Je zde ale potřeba mít na paměti, že musíme při cvičení dodržovat určitý postup, abychom dítěti spíše neublížili, než pomohli. Toto cvičení pomůže dítěti rozvinout jemnou motoriku a psychické funkce potřebné pro psaní a kreslení. Rozvíjí taky souhru ruky a oka, vnímání prostoru a postupu psaní čáry. Pokud se mezi našimi dětmi objeví levák, nesnažíme se ho při psaní přeučit na praváka. Máme s ním trpělivost, jelikož je pro něj psaní složitější. Velice důležité je také zvolit správný tvar pastelek či tužek. Dle odborníků je doporučeno dětem kupovat pastelky a tužky s trojúhelníkovým průřezem, jelikož ten sám určí, jak má dítě správně držet tužku. Před každým psaním je také důležité procvičení ruky a prstů.

3.3 Školní zralost a odklad školní docházky

Školní zralost je složitý komplex schopností a dovedností, které dítě potřebuje k tomu, aby ve škole dobře obstálo. Jenže každé dítě se vyvíjí jinak a najít tu správnou hranici, kdy už je pro školu zralé, nebývá jednoduché.

Školní zralostí rozumíme dosažení takového stupně tělesného a duševního vývoje, který umožňuje dítěti se zdarem si osvojit školní znalosti, dovednosti. Podle odborníků a psychologů se dá školní zralost definovat jako způsobilost dítěte absolvovat školní vyučování a předpokládá určitý rozvoj jazyka a myšlenkových operací, schopnost aktivní pozornosti a soustředění a také určitou úroveň sociálních dovedností. Pokud nastoupí dítě do školy předčasně, a ještě tzv. nedozrálo, může tento předčasný nástup vést k neurotizaci. Proto je potřebné dobře poznat, zda je dítě zralé na školu,

nebo by mu prospěl odklad školní docházky (Informatorium, 2009, č. 10).

Také naši významní vychovatelé, např. Jan Amos Komenský, si byli vědomi významu tohoto období pro další vývoj dítěte. Jan Amos Komenský ve svém Informatoriu školy mateřské doporučoval věk 6 let, jako nejvhodnější pro vstup do školy, ale s přihlédnutím k rozdílům mezi dětmi. Je známa též Komenského 1. zkouška zralosti, kdy dítě dostane na výběr mezi jablkem a mincí. Pokud je dítě zralé na školu, vybere si minci. Zralost – tento termín bývá spojován se spontánním vývojem, biologickým zráním příslušných struktur a funkcí. Probíhá v interakci s vnějším prostředím, ve kterém dítě vyrůstá. Mateřskou školu by mělo dítě navštěvovat nejpozději rok před zahájením školní docházky, kde se jeho schopnosti a dovednosti procvičují. Ovšem odpovědnost za celkovou přípravu k zahájení školní docházky mají především rodiče. Pro úspěšné zahájení školní docházky se setkáváme s pojmy školní zralost, školní připravenost nebo způsobilost.

Povinná školní docházka v ČR je stanovena počátkem školního roku, který následuje po dni, kdy dítě dosáhne 6. roku věku, pokud mu není povolen odklad. To znamená, oslaví-li dítě v daném roce 6. narozeniny nejpozději 31. srpna, pak mu od 1. září téhož roku začíná povinná školní docházka (pokud nemá odklad), (Zákon č. 561/2004 Sb., o předškolním, základním, středním, vyšším, odborném a jiném vzdělávání, § 36).

Důležitá je současně tělesná zralost (fyzická) a zdravotní stav dítěte, což posuzuje dětský lékař. Stejně důležitá je i duševní (psychická) vyspělost dítěte, kterou posuzuje odborný psycholog pedagogicko-psychologické poradny nebo speciálně pedagogická centra. Začátek školní docházky je volen tak, aby dítě dosáhlo tzv. školní zralosti. Školní zralost je tedy charakterizována jako stav dítěte, jenž zahrnuje jeho zdravotní, sociální, psychickou způsobilost začít školní docházku a také zvládnout požadavky školní výuky.

Školní zralost je psychology definována jako „způsobilost dítěte absolvovat školní vyučování“ (Informatorium, 2004, č. 2). K určení školní zralosti je zapotřebí dosažení úrovně myšlenkových operací, pozornosti, soustředěnosti, sociálních dovedností. Školní zralost zahrnuje tři složky: fyzickou, psychickou, sociální a emocionální.

3.3.1 Fyzická zralost

U dítěte je fyzická zralost posuzována pediatrem při pravidelných lékařských prohlídkách. U tělesné nebo fyzické zralosti se posuzuje tělesná výška (cca 120 cm je považováno za optimální) a hmotnost (cca 20 kg) a také stav dentice (nástup výměny mléčného chrupu), (Bednářová, Šmardová, 2010, s. 15). Pozornost pediatrů je také zaměřená na změny tělesné stavby a jedním z hlavních ukazatelů je celkové protažení postavy, kdy se mění tělesné proporce a prodlužují se končetiny. Zjišťuje se např. tzv. filipínská míra, tedy zda si dítě dosáhne rukou přes hlavu na ucho.

3.3.2 Psychická zralost

Zahrnuje celou řadu aspektů a je podmíněná individuálním zráním jedince. Charakterizována je jako dosažená úroveň poznávacích procesů. Hlavními projevy jsou bohatá slovní zásoba, řečová schopnost bez vážných poruch výslovnosti, správná gramatika v řeči a odpovídající grafomotorika (správný úchop tužky, napodobování tvaru písmen a čísel, kresba s detaily, figurální kresba). Bývá posuzována i úroveň pracovní zralosti, kdy u dítěte přetrvává ještě zájem o hru, ale již se zajímá o činnosti připomínající školní zadání a úlohy. Dále je důležité sledovat u dítěte samostatnost, dovednost a schopnost udržet pozornost na delší dobu (Bednářová, Šmardová, 2010, s. 19).

3.3.3 Sociální a emocionální zralost

Dítě, které má nastupit do základní školy, by se mělo být schopno již odprostit se od matky a ostatních členů rodiny a také vytvořit si pozitivní vztah ke školnímu prostředí, spolužákům a učiteli. Důležité je, aby dítě dokázalo ovládat své emoce a potlačit své potřeby, bylo schopno se přizpůsobit autoritě učitele a především přijmout a plnit novou roli – roli školáka.

3.4 Zjišťování školní způsobilosti

Zjišťování školní způsobilosti obvykle probíhá dvoufázově, kde v první fázi probíhá orientační průzkum většinou v mateřských školách a druhou fází je cílené psychologické vyšetření v poradně. Poradenský psycholog by měl brát v úvahu celou osobnost nastávajícího školáka. (Bednářová, Šmardová, 2010, s. 17)

Školní způsobilost je posuzována psychologem v těchto třech oblastech:

1. Úroveň poznávacích a rozumových schopností (řeč, myšlení, paměť, vnímání, grafomotorika a představivost).
2. Úroveň duševní práce schopnosti (schopnost záměrné koncentrace pozornosti, odolnost vůči rušivým vlivům vnějším a vnitřním, únavě a také předpoklady pro vytváření pracovních návyků).
2. Úroveň zralosti osobnosti dítěte (dobrá přizpůsobivost novému prostředí, emoční zralost, zralost v sociálním chování).

3.4.1 Odklad školní docházky

Nástup do školy je pro každé dítě velká životní změna. Proto by se rodiče měli, než se rozhodnou dát dítě do školy, opřít o doporučení pedagogů z MŠ, případně psychologů. Odklad školní docházky je zakotven ve Školském zákoně č. 561/2004 Sb. (Zákon č. 561/2004 Sb., o předškolním, základním, středním, vyšším odborném a jiném vzdělávání, § 37) : „*Není-li dítě po dovršení šestého roku věku tělesně nebo duševně přiměřeně vyspělé a požádá-li o to písemně zákonný zástupce dítěte, odloží ředitel školy začátek povinné školní docházky o jeden školní rok, pokud je žádost doložena doporučujícím posouzením příslušného školského poradenského zařízení a odborného lékaře. Začátek povinné školní docházky lze odložit nejdéle do zahájení školního roku, v němž dítě dovrší osmý rok věku.*“

Tělesnou zralost a zdravotní omezení posoudí odborný lékař a psychosociální nezralost je na posouzení pedagogicko-psychologické poradny. Podle školského zákona musí rodiče předložit zprávu od obou institucí. O odkladu školní docházky následně rozhodne ředitel základní školy, na kterou je dítě řádně zapsáno, na základě písemné žádosti zákonných zástupců a na doporučení dětského lékaře a pedagogicko-

psychologické poradny (Bednářová, Šmardová, 2010, s. 3-5).

K pedagogicko-psychologickému vyšetření dítěte objedná zákonný zástupce zpravidla po doporučení mateřské školy. Ve školce je pedagogy vyplněn dotazník, který je spolu s písemnou žádostí rodičů zaslán do pedagogicko-psychologické poradny. Informace učitelek jsou velmi cenné. Tráví s dětmi podstatnou část dne a znají přednosti i nedostatky dítěte ve srovnání s ostatními předškoláky, což rodiče nemohou při nejlepší vůli posoudit. Mohou rodičům doporučit, zda by ještě měli zvážit nástup dítěte do školy. Učitelka by měla poznat, zda je dítě fyzicky zdatné, jaká je úroveň grafomotoriky, výslovnosti, emoční a sociální zralosti – zda se dokáže na delší dobu odpoutat od matky, respektuje-li dospělou osobu, jaké jsou vztahy se spolužáky, vrstevníky.

Důležitým ukazatelem odkladu školní docházky může být špatná výslovnost (patlavost, huhňavost, koktavost, breptavost). Rozvoj řeči zpravidla končí mezi šestým a sedmým rokem a u dítěte měly by být vytvořeny základy komunikace. Dítě se v tomto věku samostatně vyjadřuje, mělo by používat správně gramatické tvary, souvětí, vyprávět příběhy. Řečí totiž vyjadřuje svoje myšlenky a pocity. Některé vady výslovnosti děti získají špatným návykem nebo vzorem. Příčin poruch výslovnosti je mnoho, proto nedostatky ve výslovnosti jsou velkým problémem při nástupu dětí do školy a stojí za to uvažovat o odkladu. Podle pedagogů však přibývá dětí, které nastupují do školy s vadami řeči (Hájková, 2012).

4 LOGOPEDIE

Slovo logopedie pochází z řeckého slova LOGOS, což znamená slovo, a PEDIA, výchova, tedy výchova řeči. Nejdříve se zabývala nápravou řeči jen u dětí ve věku 3 až 18 let, později se logopedická intervence začala zabývat nápravou řeči jedinců všech věkových kategorií. V dnešní době se věnuje nejen nápravou výslovnosti, ale i stránkou zvukovou nebo obsahovou. Každý jedinec vyžaduje individuální přístup. Předmětem logopedie je zkoumání příčin, proč vznikají poruchy komunikační schopnosti, jejich průběh a následně jejich odstranění. Logopedie je věda, jež musí spolupracovat i s jinými systémy věd jako je foniatrie, neurologie, neurochirurgie, stomatologie a v neposlední řadě také pediatrie a spousta jiných věd.

4.1 Význam logopedie

Význam logopedie má několik aspektů. Na prvním místě je společensky – sociální, kde správná komunikace je proces dorozumívání mezi lidmi, řeč je společensky rozvíjená, bez společnosti nebudeme komunikovat. Lidé, jež mají vadu řeči, špatně navazují kontakty, tím jsou vedeni k izolaci (např. lidé, jež trpí koktavostí). Logoped se snaží jejich vadu odstranit, a tím je vrátit zpět do společnosti. Dále zde máme rozvoj estetického vnímání, kdy správnou výslovnost uplatňujeme v kulturním dění (hudební zpěv), a v neposlední řadě význam pedagogický, kde celý školní systém je založen hlavně na verbální komunikaci. Pokud má dítě problém se správnou výslovností, může být následkem neúspěch ve školním procesu. Od učitelů zde může dojít ke špatnému hodnocení žáka. Další je zdravotnický význam logopedie. Špatný vývoj řeči může dát signál nějakého onemocnění, kdy se můžou objevit skryté vady dítěte (např. epilepsie). Ekonomický význam nemůže zůstat také opomenut, jelikož člověk, jenž má problémy se špatnou komunikací, se jen těžko zapojuje do pracovního procesu.

Cílem logopedie je úplně nebo aspoň částečně odstranit vadu řeči při komunikaci, překonat nebo zredukovat narušené komunikační schopnosti, předcházet poruchám v komunikaci a zároveň rozvinout co nejlepší komunikační schopnosti, a tím

dítě připravit pro nadcházející vstup do života.

4.2 Logopedická péče, intervence

Logoped je absolvent magisterského vysokoškolského studia (v oboru speciální pedagogiky), ukončeného státní závěrečnou zkouškou z logopedie. Logopedický asistent pracuje pod metodickým vedením logopeda (SPC), má pedagogické vzdělání, je absolventem bakalářského vysokoškolského studia.

Logopedie je podle Peutelschmiedové (2005) veřejností stále ještě vnímána jako „*pouhá náprava vadné výslovnosti, nejvíce v dětském věku*“ (s. 130), se zaměřením jen na zvukovou, fonetickou stránku řeči. Ovšem moderní logopedie se věnuje komunikaci jako celku – tedy zahrnuje do svého zájmu všechny roviny jazyka.

V České republice logopedická péče spolupracuje se třemi ministerskými resorty:

1. Ministerstvo školství, mládeže a tělovýchovy
2. Ministerstvo práce a sociálních věcí
3. Ministerstvo zdravotnictví

Logopedická intervence je poskytována v zařízeních soukromých (privátní praxe klinických logopedů) nebo ve státních (polikliniky, nemocnice) a nestátních (městských, okresních). Logopedi provozují logopedickou péči také na foniatrických odděleních a neurologických klinikách a dále na geriatrických odděleních (dříve léčebny dlouhodobě nemocných). Logopedi, působící ve zdravotnictví, v roce 1991 založili Asociaci klinických logopedů, která má oprávnění vydávat licenční osvědčení k provozování soukromé praxe (Vitásková, Peutelschmiedová, 2005, s. 146-147).

Logoped je odborník, jehož hlavním cílem je prevence, organizace a intervence v oblasti poruch vývoje řeči, včetně vědeckého bádání. V současné době se logoped začíná zajímat o postižené osoby, jež mají poruchy polykání. V resortu školství se můžeme setkat s několika odborníky, jako je logopedický asistent, jehož vzdělání je z oboru speciální pedagogika, a je absolventem státních závěrečných zkoušek z logopedie. Tento specialista se zaměřuje hlavně na prevenci a terapii vývoje řeči. Jeho

nejčastější setkání s poruchami řeči je dyslalie nebo dysfázie. Speciální pedagog – logoped je absolventem státních závěrečných zkoušek z logopedie a surdopedie. S klinickým logopedem se můžeme setkat ve zdravotnictví, musí mít vykonanou atestaci a jeho hlavní náplní je starost o poruchy komunikační schopnosti od narození až do stáří. Samozřejmě bez lékařské pomoci se logopedická péče rozhodně neobejde. Pediatr při pravidelných preventivních prohlídkách zjišťuje, jak se dítě rozvíjí, a v případě náznamu vady posílají děti k odborníkovi, nejčastěji k logopedovi, pokud není hned zjevné i jiné postižení, jež by bránilo ve správném vývoji řeči. Úkolem neurologa je se zaměřit na komplexní neurologické vyšetření mozkové aktivity. Sleduje hlavně nervový systém, jenž může mít za následek projevy poruch komunikace. Jedná se hlavně o dětské mozkové obrny, úraz, zánět, cévní mozkové příhody. Psychiatrie je také velice důležitá pro komplexní diagnostiku poruch komunikace. Jedná se o duševní poruchy, deprese, neurotické potíže a další.

Logopedická péče se skládá z těchto organizací:

- Státní – zdravotnictví, školství
- Nestátní – nadace, obecní sdružení, spolky
- Soukromé

Dítě je hned po narození vyšetřeno a v případě podezření na poruchu sluchu je hned nahlášeno u obvodního lékaře. Čím dříve je nedostatek odhalen, tím dříve se mu dostane odborné péče, a tím se může předejít vzniku defektivy. U ostatních dětí se sluch vyšetřuje několikrát při pravidelných prohlídkách u pediatra. Při vyhledávání dětí s poruchami řeči se hlavně podílejí školní odborní pracovníci, a to především v mateřských školách, kde se především sleduje výslovnost jednotlivých hlásek, bohatost řeči a u dětí, jež nastoupí povinnou školní docházku, se pedagogové zaměřují na čtení a psaní diktátu. Pro stanovení diagnózy je třeba provést speciální vyšetření jak u logopeda, tak na ušním, krčním a jiném oddělení.

Pro děti, jež trpí vadou řeči, jsou zřízena školská zařízení jako jsou speciální pedagogická centra, speciální třídy mateřských škol a speciální třídy základních škol,

kde je jen omezený počet žáků, s nimiž pracuje speciální pedagog. Dále speciální školy, které mají internátní charakter, děti se sem umisťují po nezbytně dlouhou dobu a po odstranění vady se vracejí zpět do své základní školy.

Při hodnocení úlohy mateřské školy v tomto ohledu, bych chtěla použít slova Zdeňka Matějčka: *„Tedy nám zbývá připomenout, že mateřská škola má vůči rodině i několik dalších pozitivních funkcí, a že je tedy ve výchově dětí několikanásobným spojencem.je tu dána příležitost porovnat své názory a praktiky s názory paní učitelek, tj. pracovníky speciálně vzdělanými, poučenými, profesionálními a zpravidla i zkušenými“*. (Matějček, 1996, s. 49)

5 PRAKTICKÁ ČÁST

5.1 Vymezení výzkumného cíle

Cílem výzkumu je zmapovat četnost a charakter nedostatků v řeči u předškoláků v daném výzkumném souboru. Dále se výzkum bude snažit zhodnotit a pojmenovat příčiny těchto narušených komunikačních schopností. Na základě zjištěných příčin bude navrženo opatření a doporučení pro prevenci v oblasti logopedické péče pro rodiče i odbornou veřejnost.

5.2 Otázky a hypotézy

Průzkumné otázky:

- 1) Jsou vady řeči u dětí v předškolním věku v současné době problém?
- 2) Co je příčinou zhoršujícího se stavu řeči dětí v předškolním věku?
- 3) Kolik času věnují rodiče logopedické péči svých dětí?
- 4) Mají vady řeči vliv na odklad školní docházky?

Hypotézy:

- H1: Více než 50% dětí v předškolním věku má vadu řeči.
- H2: Úroveň řeči dětí se zhoršuje díky vlivu moderních technologií (televize, tablet, mobilní telefony).
- H3: Rodiče nevěnují svým dětem dostatek času při domácí logopedické přípravě.
- H4: Vady řeči mají vliv na odklad školní docházky až u 50% dětí.

Základním předpokladem pro tento výzkum je, že komunikační a řečové schopnosti dětí se stále zhoršují. Na vině mohou být všudypřítomné moderní technologie, životní styl a volnější styly výchovy v rodinách. Záměrem je průzkumné otázky i hypotézy zodpovídat a ověřovat na dětech ve věku, kdy se úspěšně či neúspěšně připravují k nástupu do základní školy. Předpokládá se, že v tomto věku (5-6

let), kdy se vývoj řeči po fyziologické stránce ukončuje, bude nejlépe řečové nedostatky analyzovat. Dá se proto očekávat, že nedokonalá řeč předškoláků bude mít přímý dopad na jejich školní připravenost, případně na odklad školní docházky.

5.3 Výzkumný soubor

I přesto, že zkoumaným souborem výzkumu diplomové práce byly výlučně děti v předškolním věku, dotazníky byly určeny jejich rodičům. Předškoláci se tedy na výzkumu přímo nepodíleli, ale jejich rodiče měli všechny své odpovědi a příspěvky ve výzkumu vztahovat pouze na ně.

Výzkum probíhal na dvou mateřských školách v okrese Kladno. Obě jsou státní mateřské školy klasického typu, jedna na menším městě, s velkým zastoupením dětí z okolních malých vesnic, druhá městská, s většinovým zastoupením dětí žijících v tomto městě. Záměrně byly zvoleny dvě rozdílně situované mateřské školy, aby mohlo být při vyhodnocování výsledků zjištěno, zda má městské či venkovské prostředí dopad a vývoj řeči u dětí.

Kritérium při výběru škol bylo zejména jejich poloha a dostupnost, ale také osobní zkušenosti autorky. Vzhledem k tomu, že v jedné mateřské škole autorka pracuje, byla tato volba nejjednodušší a druhá byla vybírána právě kvůli odlišnosti.

Charakteristika "vesnické" mateřské školy – Mateřská škola se nachází na malém městě, které má vesnický charakter. Obec leží ve Středočeském kraji a má zhruba dva tisíce obyvatel. Školka je ve městě jediná, jejím zřizovatelem je město a je spádovou školkou pro okolní menší vesnice. Ve školce je zapsáno 106 dětí ve čtyřech třídách. Třídy jsou heterogení, děti nejsou rozděleny podle věku ani pohlaví. Dochází děti od 3 do 6 let. Podle rámcového vzdělávacího programu má škola vypracovaný program Hrajeme si od podzimu do léta, který je koncipován na tři roky. Tento program je dále vodítkem pro tvorbu třídních plánů, které se každý rok obnovují. Zaměstnance tvoří paní ředitelka, sedm učitelek, dvě provozní pracovnice a školnice. Každá třída je dostatečně vybavená pro zábavu a vzdělávání dětí – prostor pro hru, hračky, stavebnice, vhodný nábytek, dále prostor pro jídlo – výškově rozlišené stolečky a židličky a prostor

pro odpočinek – koberec a lehátka pro individuální odpočinek. V prostorách hlavní budovy školy se dále nachází dvě šatny, ředitelna, místnost pro učitelky s knihovnou, herna „klubíčko“, keramická dílna s pecí, prádelna a prostory pro výtvarný a pracovní materiál. Jedna třída je vybudovaná v prostorách základní školy, jedná se o odloučené pracoviště, ale je také dostatečně vybavena. V areálu školky je dětem k dispozici velká a nově vybavená zahrada, která zahrnuje tři herní centra s pískovišti, houpačkami a dalšími herními prvky. Škola nabízí pro své svěřence kurzy plavání, lezení na umělé stěně a další nadstandardní aktivity (keramika, angličtina hrou, flétnička, písničky s klavírem, malý jogín).

Charakteristika "městské" mateřské školy – Mateřská škola se nachází ve Středočeském kraji. Město má zhruba sedmnáct tisíc obyvatel a leží přibližně třicet kilometrů od Prahy. Ve městě se nachází veškerá občanská vybavenost, několik mateřských, základních i středních škol. Mateřská škola zastoupená v mém výzkumu se nachází v okrajové části města, na sídlišti. Škola je pětiletá s právní subjektivitou, zřizovatelem je městský úřad. Kapacita školy je 123 dětí. Škola je pavilónového typu (2 budovy + hospodářská část) s velkou školní zahradou. Školní zahrada je funkčně doplněna zahradním nábytkem, dopravním hřištěm i sportovním zařízením pro pobyt dětí. V interiéru dětem slouží prostorné, vzdušné třídy s jídelnou a spací částí, která je oddělena posuvnými dveřmi. Děti mají k dispozici nepřeberné množství hraček a didaktických pomůcek a dokonce i dvě dětská počítačová centra s výukovými programy. Mateřská škola zajišťuje vzdělání a výchovu dětem ve věku 3-6 let a dětem s odkladem školní docházky. Děti ve třídách jsou rozděleny podle věku. Škola pracuje podle Rámcového vzdělávacího plánu. Personál školky tvoří devět pedagogů, tři provozní pracovnice a čtyři pracovnice školní jídelny. Škola nabízí řadu nadstandardních programů, zájmových kroužků, výuku plavání, výlety a školu v přírodě.

5.4 Metoda sběru dat

Výzkum byl realizován formou dotazníku (Dotazník je součástí Přílohy 1), a to v tištěné podobě. Tištěná (nikoli elektronická) forma dotazníku byla zvolena z toho důvodu, aby se do výzkumu mohli zapojit pouze rodiče předškoláků navštěvujících vybrané mateřské školy. Záměrem bylo zadávat dotazníky osobně, aby byla zaručena co nejvyšší návratnost. Tohoto cíle bylo dosaženo jen částečně. V první mateřské škole autorka rodiče oslovovala v průběhu pracovní doby, nejčastěji v odpoledních hodinách. Dotazník si poté odnesli domů. S touto distribucí stejným způsobem pomáhaly další pedagogičtí pracovníci. Na druhé mateřské škole dotazník rodičům rozdávaly učitelky poté, co je autorka osobně oslovila. Rodiče si opět dotazník odnášeli domů a vyplněný vraceli do MŠ.

Výzkum byl zadáván v průběhu listopadu, návrat a vybírání dotazníků probíhal v prosinci 2014. Zpracování výzkumu probíhalo v lednu 2015. Návratnost dotazníků byla přes 80%, celkem se podílelo 110 respondentů.

Dotazníky jsou anonymní, obsahující pár identifikačních údajů jako rok narození dítěte, pohlaví, místo bydliště a vzdělání rodičů. Obsahuje celkem 16 otázek, které mají uzavřený, polouzavřený i otevřený charakter. Byl zvolen přímý typ otázek, kdy rodiče měli jasně charakterizovat své dítě a jeho činnosti. Otázky nabízely možnost jedné nebo více odpovědí a téměř u každé otázky byla možnost dále se rozepsat.

Vyplnění dotazníku vyžadovalo cca 5-10 minut, podle toho, zda respondenti jen "zaškrtovali" možnosti nebo dále písemně rozváděli své odpovědi. Pro lepší navázání kontaktu a důvěry bylo v úvodu dotazníku uvedeno pár základních informací a pokynů.

Otázky v dotazníku lze rozdělit do následujících okruhů, které navazují na výzkumné otázky, zmíněné v kapitole 6.2:

- část: Identifikační otázky (ot. 1-4)
- část: Komunikační schopnosti dítěte, aktivita rodiny při nápravě nedostatků (ot. 5-8)
- část: Odklad školní docházky, příčiny (ot. 9-10)
- část: Osobnost dítěte, volný čas, přístup rodiny (ot. 11-14)
- část: Dostupnost a využívání moderních technologií (ot. 15-16)

Identifikační otázky zjišťují věk a pohlaví dítěte, dále místo bydliště a vzdělání rodičů. Z těchto údajů bude dále zjišťována souvislost s komunikačními schopnostmi a vadami řeči.

V druhé části jsou respondenti přímo dotazováni na výskyt nadostatků v řeči a dále na přístup rodiny. Zda navštěvují logopeda, jak často, zda cvičí řeč s dítětem doma a také proč začali logopeda navštěvovat. V této oblasti je výsledek velice ovlivněn pravdivostí a upřímností rodičů, kteří mohou uvádět odpovědi nepravdivé nebo idealizované. Ale vzhledem k anonimitě výzkumu budeme předpokládat, že se k tomuto jednání neuchýlili.

Třetí část dotazníku je krátká, obsahuje jen dvě jednoduché otázky a zjišťuje zda má, nebo bude mít dítě odklad školní docházky a proč. Uvedení důvodu bylo ponecháno zcela na rodičích, možnosti nebyly nepředkládány. Předpokladem je, že častým důvodem k odkladu bude narušení komunikační schopnosti.

Další část dotazníku se zaměřuje na chování dítěte ve volném čase. Jaké činnosti dítě vyhledává samostatně a ve spolupráci s rodičem, jak reaguje při rozhovoru. Opět se může stát, že rodič zkreslí realitu lichotivější odpovědí. Ale bude vycházeno z odpovědí, které byly uvedené.

V poslední části výzkum zjišťuje přístup a dostupnost moderních technologií pro dítě. Je předpokladem, že po vyhodnocení výsledků by opět mohla být patrná souvislost s řečovým vývojem a komunikačními dovednostmi.

5.4.1 Analýza dat

Prvním krokem analýzy získaných dat byl přepis odpovědí do matice, která pak sloužila, jako výchozí zdroj dat pro další práci. Data byly následně zpracovávány pomocí programu Microsoft Excel a pomocí statistického programu SPSS.

Základní analýza spočívala ve frekvenčních přehledech pro jednotlivé otázky. Dále byly analyzovány výsledky ve vztahu k odpovědi na otázku č. 5 (Má Vaše dítě vadu řeči?), která byla klíčová pro určení dalších souvislostí. Potom byly také hledány a prověřovány souvislosti mezi jednotlivými otázkami a odpověďmi také prostřednictvím programu SPSS.

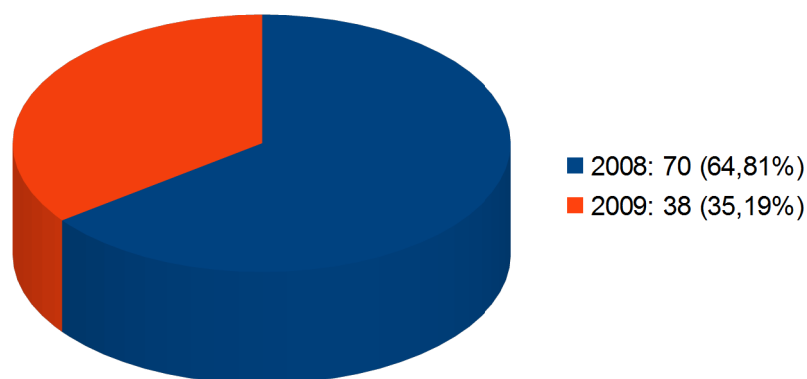
6 VÝSLEDKY VÝZKUMU

Tato část práce se pokusí interpretovat výsledky odpovědí na jednotlivé otázky v dotazníku. Každá odpověď je doplněna přehledným grafem či tabulkou s hodnotícím komentářem. Jednotlivé odpovědi jsou rozděleny do podkapitol, které odpovídají sledovaným okruhům, zmíněným v kapitole 6.4.

6.1 Identifikační otázky

Otázka č. 1: Napište, prosím, rok narození Vašeho dítěte.

Graf 1: Graf k otázce č. 1



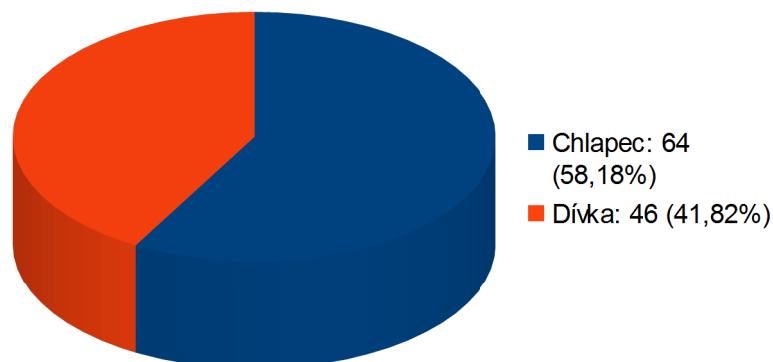
Zdroj: autor práce, 2015 (vlastní šetření)

Tato otázka byla otevřená, i když možné odpovědi byly prakticky jen dvě. Vzhledem k tomu, že dotazník byl zadáván jen rodičům předškoláků v tomto školním roce. A předškolákovi je v průběhu školního roku pět nebo šest let, je jasné, že rok narození těchto dětí je 2008, nebo 2009. Ale do průzkumu byly zahrnuty i děti a odkladem školní docházky, které jsou také ve třídách pro předškoláky. Tyto děti by mohly být narozeny i v roce 2007 (v období září-prosinec). Ve vzorku respondentů se však žádná taková odpověď neobjevila. Tyto tzv. "podzimové" děti jen zřídka kdy dostávají odklad a proto se v průzkumu neobjevily.

Samotný údaj o věku dítěte nemá velkou důležitost, později budou k tomuto údaji vztahovány další souvislosti.

Otázka č. 2: Pohlaví dítěte

Graf 2: Graf k otázce č. 2

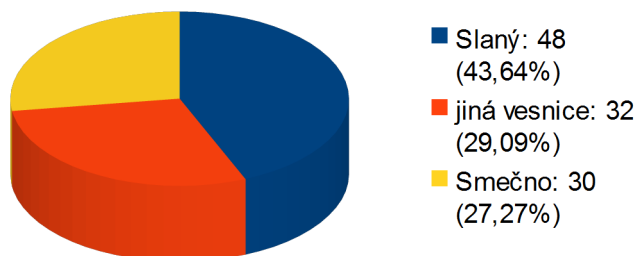


Zdroj: autor práce, 2015 (vlastní šetření)

V této otázce museli respondenti volit mezi dvěma nabízenými možnostmi. Zastoupení chlapců a dívek budou opět porovnávány s dalšími údaji. Zajímavostí je, že zastoupení pohlaví by mělo být rovnoměrné, ale u výzkumného vzorku převažují chlapci. Jedná se o náhoda a v jiném vzorku by mohlo být zastoupení pohlaví odlišné.

Otázka č. 3: Místo bydliště

Graf 3: Graf k otázce č. 3

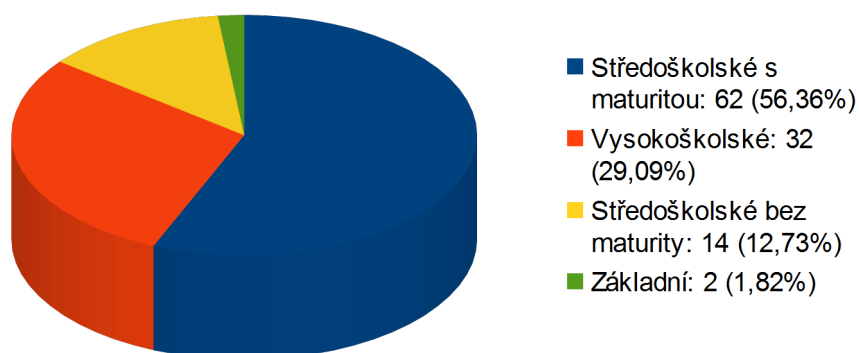


Zdroj: autor práce, 2015 (vlastní šetření)

Tato otázka byla otevřená, a proto byly při jejím zpracování odpovědi rozděleny do třech nejčastějších. Možná by bylo vhodnější nabídnout respondentům pouze možnost odpovědi Město-Vesnice (protože to bylo v podstatě cílem zjistit pro další analýzu), ale z obavy, že by to mohli někteří považovat za nálepkování, od toho bylo ustoupeno. Pro další vyhodnocování budou respondenty, kteří uvedli odpověď Smečno a Jiná vesnice slučovány jako děti vyrůstající ve vesnickém prostředí i přesto, že obec Smečno má status města.

Otázka č. 4: Nejvyšší dosažené vzdělání rodičů.

Graf 4: Graf k otázce č. 4



Zdroj: autor práce, 2015 (vlastní šetření)

Zjistit tento údaj bylo potřebné pro analýzu vztahu vzdělání rodičů k výchově, způsobu trávení volného času a zájmu o vývoj řeči dítěte.

Někteří respondenti zaškrtnuli při vyplňování dvě možnosti, i když to zadání neumožňovalo. Snažili se tak sdělit rozdílný stupeň vzdělání matky a otce dítěte. Při zpracování výsledků byl vždy brán v potaz pouze údaj o vyšším vzdělání z obou uvedených (jak bylo uvedeno v zadání otázky). Je zajímavostí, že v každém případě, kdy byly uvedeny dvě odpovědi bylo vzdělání rodičů jen o jeden stupeň rozdílné (převládá model matka – VŠ, otec – SŠ). Aby se takovému nesprávnému pochopení otázky zabránilo, mělo být upřesněno, aby byla odpověď vztahována jen na rodiče s vyšším vzděláním.

Výsledek této otázky není nijak nepřekvapivý. Maturitu má více než 85% rodičů, což jen dokazuje nutnost vzdělání v dnešní době. Avšak, když byla porovnávána četnost odpovědí Vysokoškolské vzdělání s otázkou č. 3 Místo bydliště, bylo zjištěno, že 56% vysokoškoláků je z města (viz Tabulka 2). Naprosto jinak by tedy mohl vypadat výzkum realizovaný jen ve venkovském prostředí.

Tabulka 2: Místo bydliště v závislosti na vzdělání

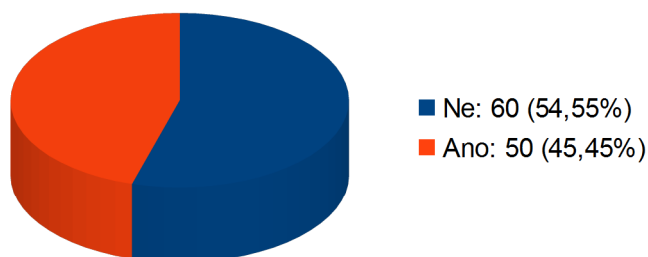
Odpovědi	Všichni respondenti	Základní	Středoškolské bez maturity	Středoškolské s maturitou	Vysokoškolské
Smečno	27,3%	100%	42,9%	22,6%	25%
Slaný	43,6%	0%	42,9%	38,7%	56,3%
Jiná vesnice	29,1%	0%	14,3%	38,7%	18,8%

Zdroj: autor práce, 2015 (vlastní šetření)

6.2 Komunikační schopnosti dítěte, aktivita rodiny při nápravě nedostatků

Otázka č. 5: Má Vaše dítě vadu řeči?

Graf 5: Graf k otázce č. 5

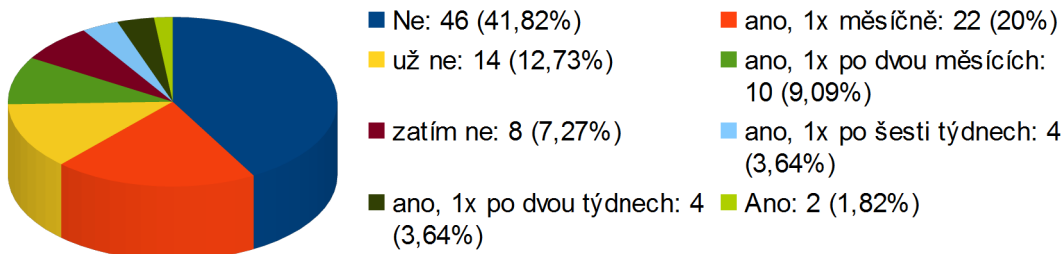


Zdroj: autor práce, 2015 (vlastní šetření)

Tato otázka je klíčová pro celý průzkum. Otázka byla položena jasně a přímo a odpovědět respondenti mohli jen ano-ne. Z výsledku vyplývá, že přes padesát procent dětí vadu řeči nemá. Tento výsledek byl překvapivý, dále se jím bude zabývat kapitola 7.6.

Otázka č. 6: Navštěvujete s Vaším dítětem logopeda?

Graf 6: Graf k otázce č. 6



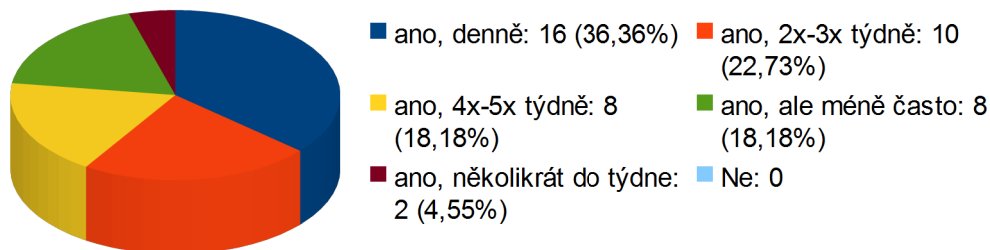
Zdroj: autor práce, 2015 (vlastní šetření)

Tato otázka nabízela možnost odpovědět Ne rodičům, kteří uvedli, že jejich dítě vadu řeči nemá. Tato odpověď tedy logicky převažovala. A dále možnosti Už ne a Zatím ne (pro rodiče, kteří s dítětem logopedické vady již řešili, nebo se na to teprve chystají). I tyto odpovědi byly zaznamenány.

Odpověď ano dále vybízela respondenty uvést četnost návštěv. Objevily se různé odpovědi, které byly dále zpracovány, a to 1x po dvou týdnech, 1x měsíčně, 1x po šesti týdnech, 1x po dvou měsících. Nejvíce dětí dochází na logopedii 1x měsíčně. Zajímavé by také bylo, jestli by rodiče navštěvovali s dětmi logopeda častěji, kdyby mohli. Z různých míst je slyšet, že logopedů je málo a poptávka přesahuje jejich kapacity. Proto možná některé děti dochází jen jednou za dva měsíce.

Otázka č. 7: Pokud ano, cvičíte doma podle rad logopeda?

Graf 7: Graf k otázce č. 7

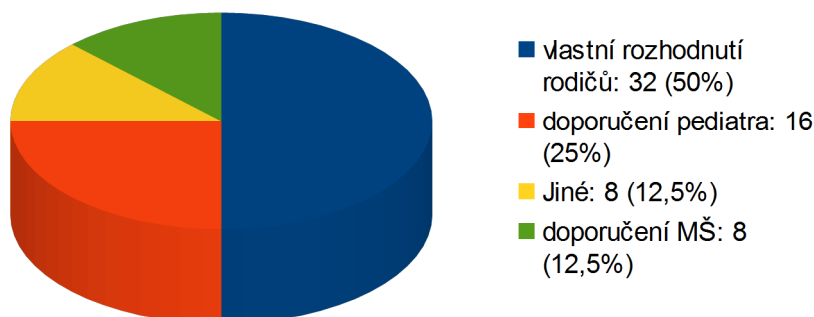


Zdroj: autor práce, 2015 (vlastní šetření)

Na tuto otázku neodpovídali všichni respondenti. Jen ti, kteří na otázku č. 6 odpověděli kladně. Zhruba tedy jen 40% respondentů. Z toho ovšem většina uvedla, že doma cvičí denně (36%). Ostatní méně často, ale nikdo neuvedl, že doma s dítětem nenacvičuje, což byla taky nabízená možnost. Byla očekávána alespoň část respondentů, kteří se "přiznají", že řeč s dítětem doma netrénují z různých důvodů.

Otázka č. 8: Co bylo podnětem, pro vaši první návštěvu u logopeda?

Graf 8: Graf k otázce č. 8



Zdroj: autor práce, 2015 (vlastní šetření)

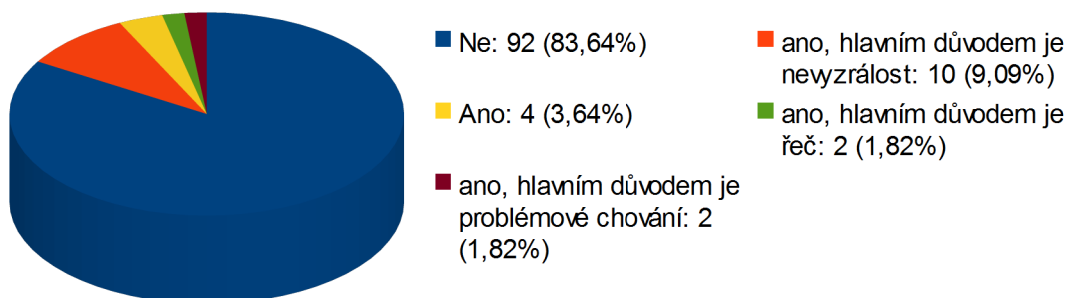
Opět odpovídali pouze respondenti, kteří na otázku č. 6 odpověděli kladně.

Rodiče dostali na výběr ze dvou možností – doporučení pedagoga nebo pediatra. Dále mohli uvést jiný důvod podle vlastních slov. Je překvapivé, že padesát procent rodičů uvedlo, jako důvod návštěvy logopeda vlastní posouzení. Tento údaj se tak stal nejčastější možností. Opět to zřejmě ukazuje na špatnou práci odborníků, kteří mají rodiče, jakožto laiky informovat a doporučit jim kam se obrátit a kdy. Bylo očekáváno, že možnost Doporučení MŠ bude nejčastější odpovědí.

6.3 Odklad školní docházky, příčiny

Otázka č. 9: Má Vaše dítě v tomto školním roce odklad povinné školní docházky?

Graf 9: Graf k otázce č. 9

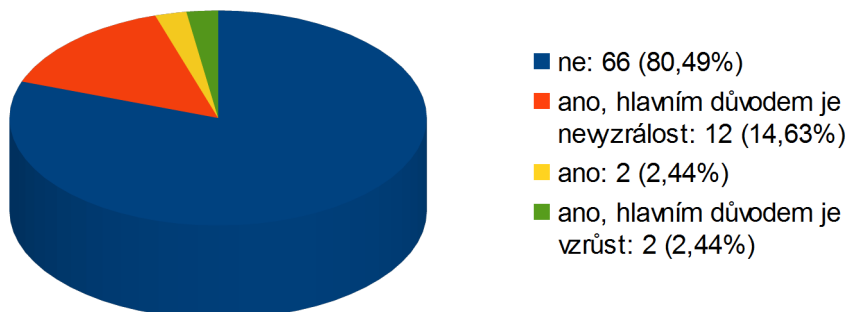


Zdroj: autor práce, 2015 (vlastní šetření)

Tato otázka nabízela dvě základní odpovědi, tedy Ano – Ne. U možnosti Ano byli dále respondenti vyzváni, aby uvedli důvod odkladu. Ukázalo se, že drtivá většina dětí zahrnutých v průzkumu odklad nemá (přes 83%). To by tolik překvapující nebylo. Ale z rodičů, kteří uvedli, že jejich dítě odklad má, pouze jeden uvedl jako důvod řeč.

Otázka č. 10: Pokud ne, zvažujete odklad školní docházky pro následující školní rok?

Graf 10: Graf k otázce č. 10



Zdroj: autor práce, 2015 (vlastní šetření)

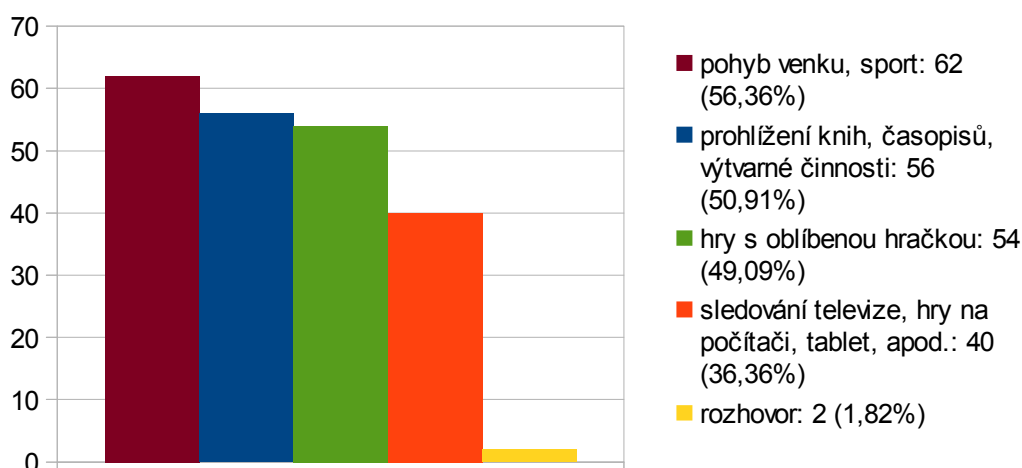
Na tuto otázku odpovídali jen ti, kteří odpověděli na předchozí otázku záporně (tedy přes 83% všech respondentů). A i z nich přes 80% uvedlo, že o odkladu neuvažují. Ostatní uváděli nejčastěji důvodem pro uvažování o odkladu nevyzrálost nebo datum narození (tyto odpovědi byly při vyhodnocování spojeny v termín Nevyzrálost). Rodiče měli možnost vlastními slovy popsat důvody pro odklad. Řeč jako důvod u této otázky neuvedl nikdo.

6.4 Osobnost dítěte volný čas, přístup rodiny

Otázka č. 11: Jaké aktivity Vaše dítě nejraději vyhledává ve svém volném čase?

U této otázky měli respondenti na výběr z několika možných odpovědí a ještě mohli dopsat další možnost. Většina zaškrtovala více možností, jejich nejčastější zastoupení je znázorněno v grafu. Trochu překvapilo, že možnost Sledování televize, hry na počítači, tablet uvedlo jen 36% rodičů. Naopak nejčastěji uváděná odpověď byla Pobyť venku, sport (56%), což se vymiká představě o dnešních dětech, které nemají dostatek pohybu a jen sedí doma.

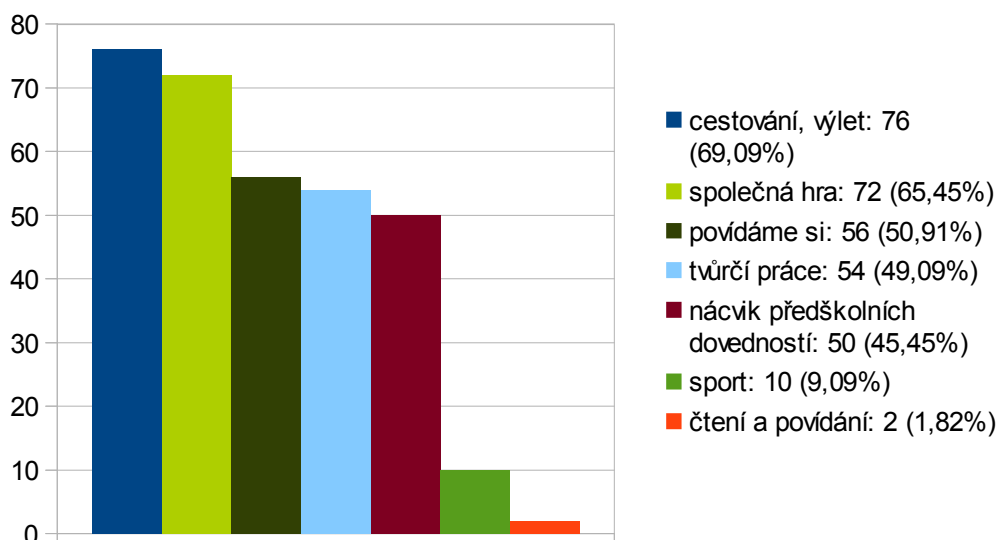
Graf 11: Graf k otázce č. 11



Zdroj: autor práce, 2015 (vlastní šetření)

Otázka č. 12: Jakým způsobem trávíte společný čas se svým dítětem?

Graf 12: Graf k otázce č. 12



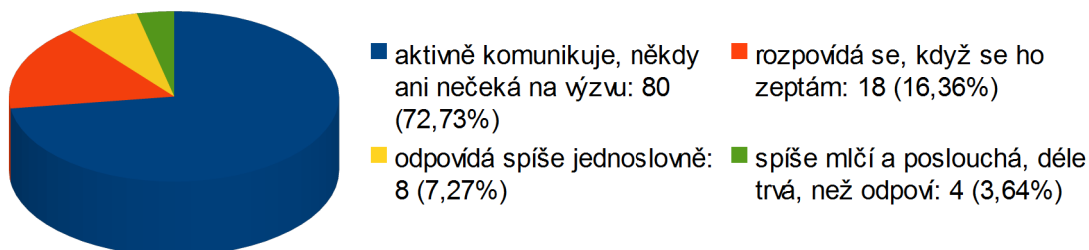
Zdroj: autor práce, 2015 (vlastní šetření)

Záměrem bylo u této otázky odhalit, jakým způsobem se rodiče podílí na trávení volného času s dítětem. Jestli je to jen při převozu do a ze školky, nebo, zda je zastoupena i společná hra a rozhovor, činnosti tak důležité pro správný vývoj řeči.

Rodiče měli opět několik možných odpovědí, případně mohli dopsat další. Opět zaškrtovali často více možností, a i přesto se po jejich analýze ukázalo, že v konečném součtu byla nejčastěji zaznamenána odpověď Cestování, výlet, za kterou se dá vidět čas v autě, při cestě do školky, nebo na nákup. Jen 50% rodičů uvedlo, že si s dětmi povídá a jen 45% rodičů nacvičuje se svými předškoláky dovednosti potřebné pro nástup do školy. V tom je však snaha rodičů nesmírně důležitá.

Otázka č. 13: Jak byste charakterizovali své dítě při společném rozhovoru?

Graf 13: Graf k otázce č. 13

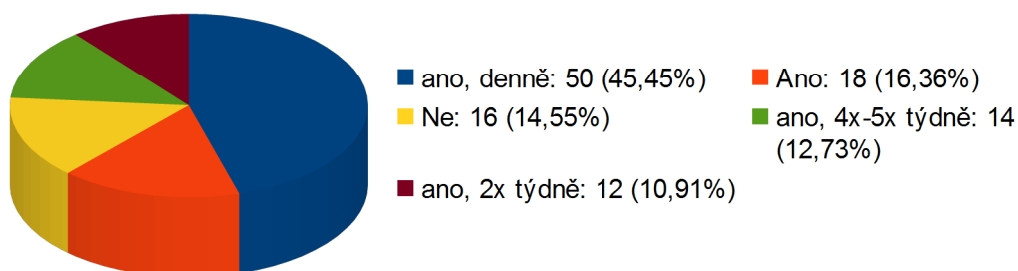


Zdroj: autor práce, 2015 (vlastní šetření)

Z výsledků vyplývá, že naprostá většina předškolních dětí (72%) je schopná komunikovat aktivně a bez problémů (minimálně s rodičem). Je však rozdíl v tom, zda děti mluví a jak mluví. Tato otázka byla položena hlavně z důvodu, aby mohla být zjištěna souvislost s využíváním moderních technologií. Například vliv sledování televize na mluvní projev dětí.

Otázka č. 14: Čtete svému dítěti z knih či časopisů?

Graf 14: Graf k otázce č. 14



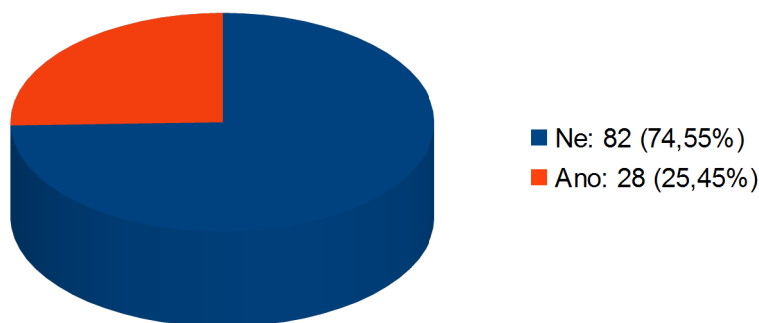
Zdroj: autor práce, 2015 (vlastní šetření)

Rodiče měli na výběr pouze ze dvou odpovědí Ano-Ne. Je potěšující, že Ne uvedlo jen 14% dotazovaných. Při výběru možnosti Ano, byli dále rodiče vyzváni, aby uvedli jak často dítěti čtou. Tuto možnost většina využila a dále byly odpovědi utříděny, podle těch nejčastějších. I když někteří uváděli, že dříve četli častěji, i tak byla odpověď s frekvencí četby Každý den velmi častá (45%).

6.5 Dostupnost a využívání moderních technologií

Otázka č. 15: Má dítě svůj vlastní tablet/mobilní telefon/počítač?

Graf 15: Graf k otázce č. 15

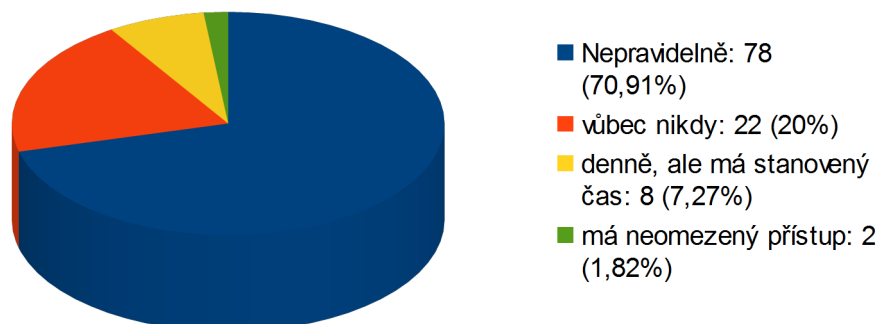


Zdroj: autor práce, 2015 (vlastní šetření)

Je pochopitelné, že děti v tomto věku nemají mít přístup k těmto technologiím, natož je sami vlastnit. O to víc bylo očekáváno, co z průzkumu vyplyne. Jak je zřejmé z grafu, odpověď ano označilo přes 14% respondentů, což je stále hodně. Překpokadem je, že děti mají nečastěji tablet, který už je dnes pro rodiče cenově dostupný. Děti na něm mohou hrát hry, případně nacvičovat předškolní dovednosti a rodič má pod kontrolou co dítě sleduje. Což se nedá říct o nekontrolovanému přístupu k televizi nebo internetu. I přesto je jasné, že čas trávený sezením s tabletem je pro děti v tomto věku naprosto nevhodný a dítě se takto nemůže zdravě rozvíjet po všech stránkách, zejména po stránce sociální, fyzické a komunikační.

Otázka č. 16: Jak často Vaše dítě tráví volný čas na počítači?

Graf 16: Graf k otázce č. 16



Zdroj: autor práce, 2015 (vlastní šetření)

Na tuto otázku byly respondentům nabídnuty čtyři různé odpovědi, mezi kterými museli vybrat jen jednu. Nejčastěji volená odpověď (Nepravidelně 70%) nebyla asi nejméně formulovaná. Dá se za ní skrýt mnoho dalších možností a neví se tudíž, jak je to časté. Ale jelikož odpověď následovala po možnosti Denně a předcházela možnosti Vůbec nikdy, je předpokladem, že jí respondenti chápali jako Málokdy. V tom případě by byl výsledek uspokojivý. Z odpovědí se zdá, že celkově mají děti k počítači přístup minimální. Odpověď Neomezený přístup označil jen jeden respondent a 20% uvedlo, že dítě čas na počítači netráví vůbec.

6.6 Interpretace výsledků výzkumu

V této kapitole je pohlíženo na souvislosti jednotlivých odpovědí a skupin respondentů. Bude poukázáno na zajímavé vztahy a závislosti.

Při analýze výsledků byla nejvíce zkoumána otázka č. 5, která přímo zjišťovala, zda předškolní dítě, které bylo předmětem výzkumu má či nemá vadu řeči. Od tohoto zjištění se mohly odvíjet další souvislosti a návaznosti na další údaje. U této otázky bylo zjištěno, že vadu řeči má 45% dětí v předškolním věku. Na základě vlastních

zkušeností se autorka domnívá, že údaj neodpovídá skutečnosti. Je možné, že rodiče špatně posuzují stav a vývoj řeči svých dětí a sami nepoznají nedostatky v řeči svého dítěte. Návštěva logopeda by možná nedostatky odhalila. Na vině by v tom případě byly učitelky mateřských škol a pediatři, kteří by měli jakožto odborníci dát rodiči první podnět k nápravě řeči dítěte.

Možná měla být otázka více rozvedená. Další možností by bylo ptát se na konkrétní obtíže. Nabídnout více možností (např. Možnost nevím) a informací (uvést jak je možné vadu řeči poznat).

V první řadě bude analyzována souvislost s pohlavím dítěte. Ukázalo se, že ze všech dětí, které mají vadu řeči jsou více zastoupeni chlapci (68%). To by mohlo zůstat bez podivu, neboť chlapci jsou všeobecně více ohrožení, co se týče pomalejšího vývoje řeči, motoriky a dalších dovedností. Je prokázáno, že chlapci mají častěji diagnostikované poruchy učení nebo hyperaktivitu. Důvodem je podle Dlouhé (2001) často dědičnost. Z pohledu bydliště se ukázalo, že více dětí s vadou řeči (64%) je z vesnického prostředí. Toto číslo však ještě není tak vysoké, ani alarmující. Může se v tomto případě jednat pouze o náhodu, nicméně dá se říci, že se potvrdilo, že více dětí s vadami řeči je z vesnického prostředí.

Při analýze věku dětí, se potvrdilo, že vady řeči jsou otázkou vývoje dítěte a věk je tím pádem zásadní. Čím jsou děti starší, tím méně jsou ohroženi v oblasti poruch řeči. To potvrzují i výsledky průzkumu. Starší předškoláci, narození v roce 2008 většinou vady řeči nemají (80%), naproti tomu z předškoláků, kteří se narodili v roce 2009 vadu řeči nemá jen 20%.

Dále bylo zjišťováno, jestli má na řeč dětí vliv vzdělanost jejich rodičů. Ukázalo se že ano, neboť 60% dětí, které vadu řeči mají, mají rodiče bez vzdělání zakončeného maturitou. Dá se říci, že to potvrzuje, že vzdělanější rodiče na výchovu dítěte v oblasti řeči zřejmě více dbají a zajímají se, a také jsou spíše schopni si zjistit informace a vyhledat odbornou.

Při pohledu na aktivitu rodiny při nápravě nedostatků, se jeví situace pozitivně. 90% respondentů, kteří přiznali u dítěte vadu řeči uvedlo, že dochází na logopedii v měsíčním intervalu. A zároveň 87% rodičů uvádí, že s dítětem doma denně procvičuje řeč podle pokynu logopeda. Ostatní uvedli jiný interval, nikdo neuvědlnil, že by doma s

dítětem necvičil.

Bylo zjišťováno, jakým způsobem ovlivňuje řeč odklad školní docházky, tedy i školní zralost u dítěte. Výzkum tuto souvislost nepotvrdil. Z dětí, které již odklad mají jen 4% uvedla tento důvod. A z těch, kteří by o odkladu uvažovali pro příští školní rok, neuvádí nedostatky v řeči jako důvod ani jeden respondent. Možná, kdyby byly rodičům rozepsány v dotazníku možnosti a příčiny pro odklad školní docházky, problémy s řečí by se častěji objevily jako důvod mezi dalšími odpověďmi. Jedná se zřejmě o méně zásadní důvod, ale nikoli neexistující.

Při pohledu na to, jak děti vyplňují svůj volný čas, se ukázalo, že z těch, co tráví převážně čas venku při sportu a pohybových aktivitách, má 68% dětí vadu řeči. Ukazuje se tím pádem, že je to dominantní faktor. Druhá nejčastější skupina dětí s vadou řeči je ta, která tráví svůj volný čas u televize nebo u počítače (48%). Tím se potvrdilo, že děti, které vyhledávají činnosti jako volná a tvořivá hra nebo práce s knihou či časopisem, nejsou tolik ohrožené při nesprávném vývoji řeči.

Předchozí závěry potvrzuje i analýza způsobu trávení společného času s rodičem. Ukázalo se, že 66% dětí, se kterými si rodiče hrají, vadu řeči nemá. Naopak 76% dětí, které s rodiči nejvíce času tráví při cestování (neboli při jízdě autem), vadu řeči má. Rodiče si stále nedostatečně uvědomují svůj zásadní vliv při ovlivňování správného a pozitivního vývoje svých dětí.

Při analýze otázky, zda rodiče svým dětem čtou se ukázalo, že 60% dětí, kterým se čte denně, vadu řeči nemá. Vypadá to tedy, že tato skutečnost má na kvalitu a rozvoj řeči pozitivní vliv, i když v malé míře. Důležitější je četba pro rozvoj fantazie, a bohaté slovní zásoby. Dále bylo zjištěno, že čtení dětem souvisí se vzděláním rodičů. Z těch, kteří uvedli, že dítěti čtou denně, je 48% vysokoškoláků (a 40% rodičů s maturitou). Vzdělanější rodiče čtou dětem více. Zajímavostí by také mohlo být, že z dětí, kterým se čte denně je 64% chlapců. Z dětí, kterým rodiče čtou denně, komunikuje aktivně, bez většího vybízení 76% (85% z těch, co čtou 4x-5x týdně). To opět potvrzuje, že čas strávený s dítětem nad četbou je zásadní ve vývoji řeči.

Při zkoumání vlivu technologií, které děti samy vlastní, na vývoj řeči dětí, z výzkumu nebyly zřejmé výrazné negativní souvislosti. 57% dětí, které mají tablet, vadu řeči nemá. Dá se říci, že tedy vyplynulo, že tato skutečnost nemusí mít žádnou

souvislost. Ani čas trávený u počítače neukazuje na negativní vliv na řeč dětí. Z dětí, které tráví čas na počítači nepravidelně, má vadu řeči 43%. Z těch, kteří jsou na počítači častěji, nepotvrdil vadu řeči nikdo. Jedná se částečně o náhodu, ale i tak je potřeba s takovým výsledkem počítat.

7 DISKUSE

V této kapitole budu vztahovat výsledky výzkumu k vyřčeným hypotézám a celému cíli práce. Výzkum byl zaměřený na děti v předškolní věku, otázky zodpovídali jejich rodiče. Pomocí výzkumu jsem se snažila sledovat cíle práce a potvrdit nebo vyvrátit vyřčené hypotézy. Snažila jsem se zjistit, zda jsou vady řeči problém současných předškoláků a poukázat na možné příčiny. Dále jsem chtěla zodpovědět otázky, zda rodiče věnují dostatečný čas nápravě, případně i předcházení těchto poruch a zda může být řeč u předškoláka tak velký problém, že bude mít zásadní vliv na odklad školní docházky.

Všechny otázky se podařilo zodpovědět, hypotézy byly tak potvrzeny nebo vyvráceny. Výzkum diplomové práce proběhl úspěšně, přesto jeho výsledky nelze zobecňovat, platí jen pro výzkumný vzorek respondentů. Výsledky se týkají této práce.

Byla vyslovena hypotéza, že více než 50% dětí v předškolním věku trpí narušenou komunikační schopností. Toto zjištění bylo zásadní pro celý výzkum i pro výsledek celé práce. Klenková (2006) uvádí, že vývoj výslovnosti by měl být ukončen v pěti letech. Dítěti v předškolní třídě mateřské školy je pět, šest, případně sedm let (pokud se jedná o dítě, které již má odklad), a tudíž by měl být vývoj jeho řeči uzavřen. Na základě výzkumu bylo zjištěno, že 45% dětí v předškolním věku má vadu řeči. Tato první hypotéza se tedy nepotvrdila. Jelikož ale řeč dětí nebyla podrobena jinému zkoumání a výsledek závisí pouze na odpovědi rodičů, nemusí se jednat o vypovídající údaj. Rodiče nejsou v tomto směru odborníci, neposuzují své dítě objektivně a nemají srovnání s ostatními dětmi. Z vlastní zkušenosti se domnívám, že dětí s narušenou komunikační schopností je více než 50% v předškolním věku, ale tento průzkum to nepotvrdil. I když, ani údaj 45% dětí není zanedbatelné číslo. Tato hypotéza se tedy nepotvrdila.

Druhá hypotéza řešila příčinu špatného stavu řeči předškolních dětí (Úroveň řeči

děti se zhoršuje díky vlivu moderních technologií). Domnívala jsem se, že na vině je současný trend, kdy se televize, počítače a mobilní telefony stávají nejsnazší variantou, jak zabavit dítě. Někteří rodiče si nemyslí, že by na tom bylo něco špatného a sami dětem, ve snaze jim dopřát, kupují tablety a další technické hračky, které ale nejsou vůbec pro přirozený vývoj dítěte, zvláště pro jeho řeč, vhodné. Jak uvádí M. Březinová (2013) stále více dětí se objevuje opožděný vývoj řeči a další vady řeči vlivem neúměrného užívání moderních technologií. Z článku Předškolní období (Labusová, 2014) vyplývá, že *"přibývající poruchy řeči i koncentrace souvisejí s nárůstem času, který předškoláci tráví u počítače"*.

Z výzkumu se ukázalo, že na počítači tráví svůj volný čas nejvíce děti nepravidelně (70%). Z těchto dětí má ovšem vadu řeči přes 43%. Což není většina a celkový výsledek tedy neprokazuje negativní vliv. Zjišťovala jsem, zda mají děti vlastní tablet. Ukázalo se, že jen 25% a z toho 57% dětí vadu řeči nemá. To už ukazuje na jasné nepotvrzení druhé hypotézy. Ještě bychom se mohli podívat na aktivity, které děti vyhledávají ve volném čase. Sledování televize byla až čtvrtá nejčastěji zaznamenaná položka v průzkumu a z těchto dětí má vadu řeči 48%. Takže opět nejde o jasný důkaz, že moderní technologie mají negativní vliv na úroveň řeči dětí. Tato hypotéza nebyla potvrzena.

Třetí hypotéza (Rodiče nevěnují svým dětem dostatek času při domácí logopedické přípravě) se zajímala o prevenci v rámci rodiny a pravidelnou práci rodičů při odstraňování nedostatků v řeči. Dětská psycholožka L. Šulová (2012) připomíná, že pokud je dítě v tomto období bez možnosti procvičovat řeč v každodenním kontaktu, dochází k nezvratným změnám, zásoba užívaných slov je menší, zhoršuje se cit pro jazyk. A toto samozřejmě platí dvojnásobně pro děti, které mají vadu řeči. Domnívala jsem se, že rodiče nevěnují tolik času běžné komunikaci s dítětem, ani nutné logopedické přípravě. Z výzkumu ovšem toto nevyplývá. Z rodičů, kteří potvrdili, že jejich dítě vadu řeči má a na logopedii docházejí, 87% zároveň uvedlo, že s dítětem řeč doma procvičují denně. Nikdo z rodičů nepřipustil, že by domácí přípravu neabsolvovali vůbec. Výzkum tedy nepotvrzuje, že by rodiče nevěnovali dostatek času domácí logopedické přípravě, a to byl tudíž důvod špatného stavu řeči předškoláků.

Ovšem otázkou zůstává kolik dětí má vadu řeči, rodiče to neví, nebo si to nepřipouští, na logopedii nedochází a tudíž ani doma neprocvičují. Hypotéza tedy nebyla potvrzena.

Čtvrtá hypotéza (Vady řeči mají vliv na odklad školní docházky až u 50% dětí) pohlíží na odklad školní docházky v závislosti na vady řeči. Opět jsem při jejím vyslovení brala zřetel na studium literatury. Například Otevřelová (2014) tvrdí, že *"poruchy řeči mohou zásadně ovlivnit školní úspěšnost, čtení i psaní, ale přispět i ke znevýhodněnému postavení mezi vrstevníky, kteří řeči dítěte nebudou rozumět."* To by tedy vedlo k tomu, že děti, které nemají dokončený vývoj řeči, by měli mít odložený nástup školní docházky hned z několika důvodů. Je tomu tedy tak ve skutečnosti? Možná ano, nicméně respondenti, kteří uvedli, že jejich dítě má odklad v tomto školním roce, nebo o něm uvažují pro rok příští, tento důvod neuvádí. Neuvádí ho minimálně jako hlavní důvod. Objevuje se v odpovědích jen ve 4% zastoupení. Dá se tedy usuzovat, že děti nastupují do základní školy s vadami výslovnosti a rodiče spoléhají, že řeč v krátké době "naskočí" a dítě nebude muset přijít o rok školní docházky. Dále je potřeba si uvědomit, že některé děti nastupují do logopedické třídy základní školy. Tato hypotéza byla tedy vyvrácena.

Na závěr bych chtěla poznamenat, že výsledky průzkumu uskutečněného pro potřeby méj diplomové práce nelze zobecňovat, platí jen pro vzorek respondentů, se kterými jsem pracovala. V jiném výzkumu sledujícím podobné cíle se mohou výsledky částečně lišit.

ZÁVĚR

Cílem diplomové práce bylo zmapovat problematiku narušené komunikační schopnosti u dětí před nástupem do základní školy. Chtěla jsem zjistit jestli jsou vady v řeči v současné době problém, který narůstá, nebo je jen medializovaný. Zjišťovala jsem přístup a aktivitu rodičů, kteří mají hlavní vliv na vývoj řeči svých dětí.

Při práci na této práci jsem pracovala s názory a stanovisky dalších odborníků, prostřednictvím článků tištěných i internetových. Snažila jsem se informace čerpat z dostupných publikací staršího i novějšího data. Všechna díla, z kterých jsem čerpala poznatky o problematice předškolního věku, vývoji a poruchách řeči, logopedické prevenci a intervenci, jsem řádně uvedla v seznamu použitých zdrojů.

Při zodpovězení vyřčených výzkumných otázek jsem se opírala o výsledky dotazníkového šetření. Potvrdilo se, že vady řeči jsou u dětí v předškolním věku v současné době problém. I když se netýká většiny. Z výzkumu vyplývá, že se tento jev týká 45% dětí. Přesto se zdá, že rodiče si jsou tohoto problému vědomi a jsou schopni ho se svými dětmi řešit. Ti, kteří byli osloveni v průzkumu uvedli, že na logopedii s dětmi dochází a následně doma podle rad logopeda cvičí. Toto bylo předmětem další průzkumné otázky, která se zabývala právě snahou rodičů v tomto směru. Celých 87% rodičů potvrdilo, že s dětmi doma denně procvičuje řeč. V tomto směru by tedy zdá se, neměl být problém. Proto jsem se snažila najít další příčiny časté narušené komunikační schopnosti dětí. Průzkum přímo nepotvrdil hypotézu, že by vady řeči souvisely s nadměrným užíváním moderních technologií. Ani nadměrné užívání moderních technologií předškoláky se průzkumem nepotvrdilo. Děti čas u počítače i u televize tráví, ale negativní vliv na jejich řečové schopnosti se není zřejmý (u dětí, které čas na počítači netráví a vlastní tablet nemají, je přesto výskyt poruch řeči). Je tedy úkolem pro další pozorování, věnovat detailněji pozornost příčinám vzniku těchto vad, a také negativním vlivům na řeč u dětí, kteří jsou již ve věku, kdy by řeč měla být vyvynuta správně a úplně.

Jedna z průzkumných otázek této práce se také zabývala otázkou odkladu školní docházky. Může mít narušená komunikační schopnost dopad na školní zralost a vstup do základní školy? Zdá se, že ne. Byla zjištěna jen u 4% dětí souvislost mezi odkladem školní docházky a nedostatky v řeči. Je pravda, že rodiče mohou využít pro své děti se špatnou výslovností speciální logopedické třídy. V tom případě není odklad školní docházky nutný. Rozhodují se pro něj rodiče na základě doporučení odborníků spíše z důvodů hyperaktivity a celkové nevyzrálosti, kdy se rodiče často orientují podle data narození.

V praxi je potřeba věnovat pozornost především prevenci a včasnému zásahu při nápravě řeči. Rodiče by se neměli zdráhat konzultovat řeč i další nedostatky ve vývoji svých dětí již ve třech, nebo ve čtyřech letech s odborníky. Nemůžou tím dítěti uškodit, jediné pomoci. Odborník, ať už logoped nebo psycholog zhodnotí vývoj jednotlivých oblastí vzhledem k věku a dá rodiči další doporučení. Nezastupitelnou roli má v tomto směru mateřská škola, kam děti docházejí nejčastěji od tří let. Učitelky mohou lépe než rodiče posoudit a rozpoznat vážné nedostatky nebo odchylky ve vývoji dítěte, které se mohou projevit až v kolektivu vrstevníků. Dále by učitelka měla rodiče oslovit, vše jim vysvětlit, doporučit literaturu, případně odkázat na dalšího odborníka. Rodiče by neměli takovou výzvu vnímat jako něco negativního, ale jako nabídku pomoci. Tímto jednoduchým postupem by se dalo ideálně předejít následným výraznějším obtížím a vadám, ať už v řeči nebo i jiných oblastech vývoje.

SEZNAM POUŽITÝCH ZDROJŮ

Seznam použitých českých zdrojů

- BEDNÁŘOVÁ, J. a V. ŠMARDOVÁ. *Školní zralost*. Brno: Computer Press, 2010. ISBN 978-80-251-2569-4.
- BERANOVÁ, Z. *Učíme se správně mluvit*. Praha: Grada, 2002. ISBN 80-247-02557-6.
- BEZDĚKOVÁ, J. *Učíme naše dítě mluvit*. Velké Bílovice: TeMi, 2008. ISBN 978-80-87156-02-5.
- BRIERLEY, J. *7 prvních let života rozhoduje*. Praha: Portál, 2000. ISBN 8-7178-484-2.
- ČÍŽKOVÁ-ŠIMÍČKOVÁ, J. a kolektiv autorů. *Přehled vývojové psychologie*. Olomouc: Univerzita Palackého, 2003. ISBN 80-244-0629-2.
- DLOUHÁ, O. *Vývojové poruchy řeči. Diagnostika a terapie poruch komunikace*, Praha: Alexej Novák, 2001. ISBN 80-2391-832-1.
- FRAIOVÁ, J., I. DVOŘÁČKOVÁ a V. POHANKOVÁ. *Učíme se mluvit, malý logopedický sborník*. Žďár nad Sázavou: Informační a metodické centrum, 1994.
- Informatorium. Časopis pro výchovu a vzdělávání dětí od 3 do 8 let v MŠ a ŠD*. Praha: Portál, 2009, ročník XVI, č. 10.
- Informatorium. Časopis pro výchovu a vzdělávání dětí od 3 do 8 let v MŠ a ŠD*. Praha: Portál, 2006, ročník XIII, č. 1.

Informatorium. Časopis pro výchovu a vzdělávání dětí od 3 do 8 let v MŠ a ŠD. Praha: Portál, 2004, ročník XI, č. 2.

Informatorium. Časopis pro výchovu a vzdělávání dětí od 3 do 8 let v MŠ a ŠD. Praha: Portál, 1999, ročník VI, č. 7.

KLENKOVÁ, J. *Logopedie.* Praha: Grada, 2006. ISBN 80-247-1110-9.

KLENKOVÁ, J. *Kapitoly z logopedie II a III.* Brno: Paido, 1998. ISBN 80-85931-62-1.

KLENKOVÁ, J. *Kapitoly z logopedie I.* Brno: Paido, 1997. ISBN 80-85931-41-9.

KUTÁLKOVÁ, D. *Logopedická prevence.* Praha: Portál, 2002. ISBN 80-7178-667-5.

LANGMEIER, J. a D. KREJČÍŘOVÁ. *Vývojová psychologie.* Praha: Grada, 2006. ISBN 80-247-1284-9.

LECHTA, V. *Diagnostika narušené komunikační schopnosti.* Praha: Portál 2003.

MATĚJČEK, Z. *Co, kdy a jak ve výchově dětí.* Praha: Portál, 1996. ISBN 80-7178-494-X.

MERTIN, V. a I. GILLERNOVÁ. *Psychologie pro učitelky mateřské školy.* Praha: Portál, 2003. ISBN 80-7178-799-X.

SOVÁK, M. *Logopedie předškolního věku.* Praha: SPN, 1984.

ŠULOVÁ, L. *Vstup do školy.* Praha: Raabe, 2012. ISBN 978-80-87553-53-4.

VÁGNEROVÁ, M. *Vývojová psychologie I*. Praha: Karolinum, 2005. ISBN 978-80-246-0956-0.

VITÁSKOVÁ, K., PEUTELSCHMIEDOVÁ, A. *Logopedie*. Olomouc: Univerzita Palackého, 2005. ISBN 80-244-1088-5.

VYŠTEJN, J. *Vady výslovnosti*. Havlíčkův Brod: Státní pedagogické nakladatelství, 1991. ISBN 80-04-24504-08.

Seznam použitých internetových zdrojů

BŘEZINOVÁ, M. *S tablety umí, ale mluvit ne*. [online]. Zveřejněno 18.7.2013, Dostupné z: http://zpravy.idnes.cz/deti-brzdi-problemy-s-mluvenim-logopedie-fpo-/domaci.aspx?c=A130717_221920_domaci_brd

LABUSOVÁ, E. *Předškolní období*. [online]. Zveřejněno 26.5.2014, Dostupné z: <http://www.sancedetem.cz/cs/hledam-pomoc/rodina-v-problemove-situaci/vyvoj-ditete-a-jeho-potreby/predskolni-obdobi.shtml>

OTEVŘELOVÁ, H. *Zda je dítě zralé na školu poznáte podle hry, kresby i pozornosti*. [online]. Zveřejněno 10.12.2014, Dostupné z: http://ona.idnes.cz/skolni-zralost-skolni-pripravenost-dvc-/deti.aspx?c=A141203_145729_deti_haa

Audiozáznam:

HÁJKOVÁ, V., HLADKÁ, R. *Stále více školáků má vadu řeči. Řešit to musí zejména rodiče*. [online]. Zveřejněno 25.1.2012, Dostupné z: http://m.rozhlas.cz/zpravy/politika/_zprava/1114694

Ostatní zdroje

Zákon č. 561/2004 Sb. o předškolním, základním, středním, vyšším, odborném a jiném vzdělávání (školský zákon). In: *Sbírka zákonů České republiky*. 2004. ISSN 1802-8012.

Dostupné z: <http://aplikace.msmt.cz/Predpisy1/sb190-04.pdf>

SEZNAM GRAFŮ A TABULEK

Seznam grafů

Graf 1: Graf k otázce č. 1	42
Graf 2: Graf k otázce č. 2	43
Graf 3: Graf k otázce č. 3	43
Graf 4: Graf k otázce č. 4	44
Graf 5: Graf k otázce č. 5	45
Graf 6: Graf k otázce č. 6	46
Graf 7: Graf k otázce č. 7	47
Graf 8: Graf k otázce č. 8	47
Graf 9: Graf k otázce č. 9	48
Graf 10: Graf k otázce č. 10	49
Graf 11: Graf k otázce č. 11	50
Graf 12: Graf k otázce č. 12	50
Graf 13: Graf k otázce č. 13	51
Graf 14: Graf k otázce č. 14	52
Graf 15: Graf k otázce č. 15	52
Graf 16: Graf k otázce č. 16	53

Seznam tabulek

Tabulka 1: Objem slovní zásoby dítěte v jednotlivých časových úsecích	16
Tabulka 2: Místo bydliště v závislosti na vzdělání	45

SEZNAM PŘÍLOH

Příloha A – Dotazník.....	I
----------------------------------	----------

BIBLIOGRAFICKÉ ÚDAJE

Jméno autora: Pavlína Jindřichová

Obor: Speciální pedagogika - učitelství

Forma studia: kombinované studium

Název práce: Vady řeči u dětí předškolního věku

Rok: 2015

Počet stran textu: 54

Celkový počet stran příloh: 2

Počet titulů českých použitých zdrojů: 24

Počet titulů zahraničních použitých zdrojů: 0

Počet internetových zdrojů: 4

Vedoucí práce: PhDr. Jana Melicharová, DiS.