

UNIVERZITA PALACKÉHO V OLOMOUCI
Přírodovědecká fakulta
Katedra geografie

Bc. David GODIŠ

Volební atlas města Olomouce

Diplomová práce

Vedoucí práce: RNDr. Miloš Fňukal, Ph.D.

Olomouc 2019

Bibliografický záznam

Autor (osobní číslo):	Bc. David Godiš (R170133)
Studijní obor:	Regionální geografie
Titul práce:	Volební atlas města Olomouce
Titul of thesis:	Electoral atlas of the City of Olomouc
Vedoucí práce:	RNDr. Miloš Fňukal, Ph.D.
Rozsah práce:	74 stran, 2 vevázané přílohy, 1 elektronická příloha
Abstrakt:	Diplomová práce je zaměřena na problematiku atlasové tvorby. Cílem práce je návrh volebního atlasu města Olomouce, který bude zaměřen na čtyři druhy voleb (Poslanecká sněmovna, Senát, zastupitelstvo města a prezident), na období po roce 1992. V řešení byly použity základní kartografické a statistické metody a postupy. Vytvořený atlas poskytuje uživateli potřebný pohled do volební problematiky a může sloužit jako odborný materiál pro veřejné instituce.
Klíčová slova:	kartografie, atlas, volby, Olomouc
Abstract:	Diploma thesis is focused on problematics of atlas creation. The aim of this work is to propose Electoral atlas of the City of Olomouc. The subject of interest will be the elections to the Chamber of Deputies of the Parliament of the Czech Republic, Senate of the Parliament of the Czech Republic, the Municipal Council of the City of Olomouc and the President of the Czech Republic after 1992. The work also deals with fundamental of cartographical and statistical methods and process. The final atlas will be provided to users to view of problematics of elections and could be used as reference materials for the public institutions.
Key words:	Cartography, Atlas, Election, Olomouc

Prohlašuji, že jsem tuto diplomovou práci vypracoval samostatně pod vedením RNDr. Miloše Fňukala, Ph.D., a že jsem použil jen těch zdrojů, které jsem uvedl v seznamu použité literatury.

V Hlušovicích dne 18. 4. 2019

Bc. David Godiš

Rád bych touto cestou poděkoval RNDr. Miloši Fňukalovi, Ph.D., za jeho cenné rady a připomínky během tvorby této práce. Dále bych chtěl poděkovat všem ostatním, kteří mě doprovázeli na cestě studiem na vysoké škole.

UNIVERZITA PALACKÉHO V OLOMOUCI
Přírodovědecká fakulta
Akademický rok: 2017/2018

ZADÁNÍ DIPLOMOVÉ PRÁCE
(PROJEKTU, UMĚLECKÉHO DÍLA, UMĚLECKÉHO VÝKONU)

Jméno a příjmení: **David GODIŠ**
Osobní číslo: **R170133**
Studijní program: **N1301 Geografie**
Studijní obor: **Regionální geografie**
Název tématu: **Volební atlas města Olomouc**
Zadávající katedra: **Katedra geografie**

Z á s a d y p r o v y p r a c o v á n í :

Cílem diplomové práce je vytvoření návrhu atlasu voleb ve městě Olomouc (předběžně po roce 1992). Teoretická část práce se bude věnovat jednak problematice prostorových metod analýzy volebních výsledků, jednak problematice kartografické prezentace voleb ve volebních mapách a atlasech. V praktické části bude vytvořena maketa volebního atlasu vytvořeného podle závěrů teoretické části práce.

Rozsah grafických prací: Podle potřeb zadání

Rozsah pracovní zprávy: 20 000 - 24 000 slov

Forma zpracování diplomové práce: tištěná/elektronická

Seznam odborné literatury:

- Glassner, Martin. 1996. *Political Geography*. New York: John Wiley & Sons.
- Hendl, Jan. 2012. *Přehled statistických metod zpracování dat: Analýza a metaanalýza dat*. Praha: Portál.
- Jehlička, Petr a Sýkora, Luděk. 1991. "Stabilita regionální podpory tradičních politických stran v Českých zemích (1920-1990)." In: *Sborník České geografické společnosti* 96 (2), 81-95.
- Kostelecký, Tomáš. 2001. *Vzestup nebo pád politického regionalismu? Změny na politické mapě v letech 1992 až 1998 srovnání České a Slovenské republiky*. Praha: Sociologický ústav Akademie věd České republiky.
- Linek, Lukáš. 2012. "Úvod: Volební výsledky, účast a vzorce podpory politických stran." In: *Voliči a volby 2010*. Ed. Lukáš, Linek. Praha: Sociologické nakladatelství, 12-29.
- Pink, Michal. 2005. "Současné přístupy k volební geografii." In: *Víceúrovňové vládnutí: teorie, přístupy, modely*. Eds. Petr, Fiala a Maxmilián, Strmiska. Brno: Centrum pro studium demokracie a kultury, 148-162.
- Pink, Michal. 2012. *Volební mapy České a Slovenské republiky po roce 1993: vzorce, trendy, proměny*. Brno: Centrum pro studium demokracie a kultury.
- Tichá, Veronika a kol. 2016. *Atlas voleb do Zastupitelstva Pardubického kraje*. Pardubice: ČSÚ.
- Voženílek, Vít. 2009. *Atlas voleb do Zastupitelstva Olomouckého kraje 2000, 2004 a 2008*. Olomouc: Univerzita Palackého v Olomouci.

Vedoucí diplomové práce: RNDr. Miloš Fňukal, Ph.D.

Katedra geografie

Datum zadání diplomové práce: 20. listopadu 2017

Termín odevzdání diplomové práce: 10. dubna 2019

L.S.

prof. RNDr. Ivo Frébort, CSc., Ph.D.
děkan

doc. RNDr. Marián Halás, Ph.D.
vedoucí katedry

V Olomouci dne 20. listopadu 2017

OBSAH

SEZNAM POUŽITÝCH ZKRATEK	9
1 ÚVOD	11
2 CÍLE PRÁCE	12
3 METODIKA PRÁCE	13
4 TEORETICKÝ ÚVOD	15
4.1 KARTOGRAFIE	15
4.1.1 <i>Kartografické dílo</i>	16
4.1.2 <i>Kartografické vyjadřovací prostředky</i>	17
4.2 TEMATICKÁ KARTOGRAFIE	18
4.2.1 <i>Tematická mapa</i>	18
4.2.2 <i>Typy tematických map</i>	19
4.2.3 <i>Představa tvorby tematických map</i>	20
4.2.4 <i>Kompozice tematických map</i>	22
4.2.5 <i>Metody tematické kartografie</i>	23
5 VOLEBNÍ GEOGRAFIE A ZDROJE VOLEBNÍCH DAT	25
5.1 VOLEBNÍ GEOGRAFIE	25
5.2 ZDROJE VOLEBNÍCH DAT	28
6 VOLEBNÍ ATLASY A VOLEBNÍ MAPY	30
6.1 VOLEBNÍ MAPY	30
6.1.1 <i>Historické volební mapy</i>	30
6.1.2 <i>Současné volební mapy</i>	31
6.2 VOLEBNÍ ATLASY	34
6.2.1 <i>Atlas voleb do zastupitelstva Olomouckého kraje</i>	35
6.2.2 <i>Atlas voleb do zastupitelstva Pardubického kraje</i>	37
6.2.3 <i>Atlas prezidentských voleb USA</i>	38
7 NÁVRH MAKETY ATLASU	40
7.2 NÁZEV A TEMATICKÉ ZAMĚŘENÍ ATLASU	40
7.3 CÍLE ATLASU	40
7.4 ZOBRAZENÍ A VELIKOST MAP	40
7.5 TECHNICKÁ STRÁNKA ATLASU	41
7.6 KOMPOZICE MAPOVÝCH A NEMAPOVÝCH LISTŮ	42
7.7 ZNAKOVÝ KLÍČ	45
7.8 OBSAHOVÁ STRÁNKA ATLASU	46
7.9 POUŽITÁ DATA, JEVY A METODY	47
7.9.1 <i>Datová základna</i>	47

7.9.2	<i>Jevy zobrazené v atlase</i>	48
7.9.3	<i>Použité metody</i>	49
8	VOLEBNÍ ATLAS MĚSTA OLOMOUCE	51
8.2	ÚVODNÍ ČÁST	51
8.3	POSLANECKÁ SNĚMOVNA.....	54
8.4	ZASTUPITELSTVO MĚSTA.....	56
8.5	SENÁT	58
8.6	PREZIDENT.....	60
8.7	ZÁVĚREČNÁ ČÁST	62
9	DISKUZE	63
10	ZÁVĚR	67
	SUMMARY	69
	SEZNAM POUŽITÉ LITERATURY A ZDROJŮ	70
	PŘÍLOHY	

Seznam použitých zkratk

Politická uskupení:

ANO	ANO 2011
ČSSD	Česká strana sociálně demokratická
KDU-ČSL	Křesťanská a demokratická unie - Československá strana lidová
KSČM	Komunistická strana Čech a Moravy
ODA	Občanská demokratická aliance
ODS	Občanská demokratická strana
Piráti	Česká pirátská strana
SPD	Svoboda a přímá demokracie – Tomio Okamura
SPR-RSČ	Sdružení pro republiku - Republikánská strana Československa
STAN	Starostové a nezávislí
SPOZ	Strana Práv Občanů ZEMANOVCÍ
SZ	Strana zelených
TOP 09	TOP 09
US	Unie svobody
Úsvit	Úsvit přímé demokracie (19. 6. 2013 – 3. 7. 2013) / Úsvit přímé demokracie Tomia Okamury (3. 7. 2013 – 2. 6. 2014) / Úsvit přímé demokracie (2. 6. 2014 – 19. 8. 2015) / Úsvit - Národní Koalice
VV	Věci veřejné

Ostatní:

ArcGIS	Geografický informační systém určený pro práci s prostorovými daty
ArcČR 500	Digitální vektorová geografická databáze České republiky v měřítku 1:500 000.
CMYK	Barevný model (C yan: azurová, B agenta: purpurová, Y ellow: žlutá a K ey, příp. black : černá)
ESRI	Environmental systems research institute
ČR	Česká republika
ČSN	Česká technická norma
ČTK	Česká tisková kancelář
ČSÚ	Český statistický úřad
ČÚZK	Český úřad zeměměřický a katastrální
EN	Evropská norma

ICA	Mezinárodní kartografická asociace
ISO	Mezinárodní organizace pro normalizaci
JPEG	Joint photographic experts group
OSN	Organizace spojených národů
PČR	Parlament České republiky
Pdf	Portable document format
Pt	Typografický znak
PS	Poslanecká sněmovna
SLDB	Sčítání lidu, domů a bytů
SO ORP	Správní obvod obce s rozšířenou působností
S-JTSK	System jednotné trigonometrické sítě katastrální
USA	Spojené státy americké
VAMO	Volební atlas města Olomouce
VÚGTK	Výzkumný ústav geodetický, topografický a kartografický, v.v.i.
ZM10	Základní mapa ČR 1:10 000

1 Úvod

V atlasové tvorbě není volební tematika hojně využívaným tématem. Na našem území bylo vytvořeno velmi malé množství kvalitních kartografických děl, které by se daly spočítat na prstech jedné ruky. A právě tento fakt byl prvním impulsem pro vytvoření dalšího volebního atlasu.

Myšlenkou bylo vytvořit originální atlas, který nabídne uživateli zajímavou formou výsledky volebních klání. Zajímavou formou je myšleno zkusit čtenáři zpříjemnit čtení díla pomocí obrázků, díky kterým si člověk dokáže lépe představit a zapamatovat problematiku voleb. Na druhou stranu byla snaha zachovat prvek „vznešenosti“ voleb, jelikož se stále jedná o velmi důležitou událost z hlediska života občana.

Další myšlenkou bylo analyzovat velikostně takové území, které do této doby nebylo. Většina prací se zabývá územími, které jsou vyššími administrativními územními celky (např. kraj). V našem případě bylo zkoumaným územím město Olomouc, které má pro autora práce významné postavení v životě, a i z tohoto důvodu se chtěl autor více dozvědět o svém „skoro“ rodném území z hlediska volebního chování obyvatel více do detailu.

2 Cíle práce

Primárním cílem diplomové práce je vytvoření návrhu atlasu voleb ve městě Olomouc. Výsledný atlas by měl mít formu jednoduchého, dobře čtivého materiálu, který bude svým grafickým vyjádřením originální a pro uživatele komfortní. V návaznosti na výsledné dílo může atlas sloužit jako propagační materiál pro veřejné instituce, popř. jako vzor pro budoucí práce s totožnou tematikou.

V rámci teoretických kapitol se práce bude věnovat volební geografii jako stěžejní disciplíně, dále problematice prostorových metod analýzy volebních výsledků a v poslední řadě problematice kartografické prezentace voleb ve volebních mapách a atlasech. Jednotlivé metody práce budou podrobně zpracovány v rámci teoretických kapitol.

V praktické části bude vytvořena maketa volebního atlasu vytvořeného podle závěrů teoretické části práce. Atlas bude tematicky zaměřen na čtyři hlavní druhy voleb (Poslanecká sněmovna, Senát, zastupitelstvo města a prezident). Z prostorového hlediska bude dílo orientované na území města Olomouce (do úrovně volebních okrsků) a z časového hlediska pro období po roce 1992. Výsledný atlas bude připraven v elektronické formě.

3 Metodika práce

Metodiku práce lze rozdělit do několika částí (rešerše děl, volební data, kartografické metody, práce s volebními okrsky a použité programy), které na sebe vzájemně navazují a spolu dovytváří celistvé dílo.

Základní metodou práce byla práce s literaturou a internetovými zdroji. Primárně se jednalo o rešerši děl, které se zabývají kartografickými vyjádřeními jevů s volební tematikou. Hlavní složkou byla atlasová díla vytvořená na území České republiky. Především se jednalo o publikace *Atlas voleb do zastupitelstva Olomouckého kraje* (2009), *Atlas voleb do zastupitelstva Pardubického kraje* (2016) a *Atlas prezidentských voleb USA* (2005). Jednotlivá díla jsou popsána v diplomové práci níže v podkapitole 5.2 *Volební atlasy*. V návaznosti na tuto problematiku bylo nutné najít příklady možných kartografických metod, kterými se vizualizují volební data (viz např. podkapitoly 3.2.5 *Metody tematické kartografie* a 5.1.2 *Současné volební mapy*).

Práce zpracovává výsledky voleb čtyř druhů voleb (Poslanecká sněmovna, Senát, zastupitelstvo města a prezident) pro území města Olomouce v časovém období po r. 1992. Primární data byla převzata z Českého statistického úřadu, na jehož webových stránkách (www.volby.cz) je většina výsledků voleb prezentována až do úrovně volebních okrsků. V rámci analýz bylo sledováno celkem pět jevů (*volební účast, podíl hlasů, změna podílu hlasů proti předchozím volbám, volební stabilita stran a dlouhodobé změny voličské přízně*), které jsou blíže popsány v podkapitole 6.8.2 *Jevy zobrazené v atlase*. Všechna statistická data byla zpracována a upravena v aplikaci *Excel* z produktu *Office 365* firmy *Microsoft Corporation*.

Při analýze volební stability stran bylo nutné převést jednotlivé volební okrsky na úvodní rok voleb 1996 (Poslanecká sněmovna), či 2002 (zastupitelstvo města), ve kterém bylo celkem 88 volebních okrsků. Dle dokumentů získaných z úřední desky Magistrátu města Olomouce „*Oznámení o době a místě konání voleb*“, které vyhláší primátor města Olomouce, bylo rozhodnuto o následujícím sloučení okrsků: okrsek č. 89 byl sloučen s okrskem č. 47, okrsek č. 90 s okrskem č. 22, okrsek č. 91 s okrskem č. 35, 92. okrsek s 46. okrskem, dále okrsek č. 93 s okrskem č. 51, okrsek č. 94 s okrskem č. 51 a v posledním případě okrsek č. 95 byl spojen s volebním okrskem č. 55.

V rámci tvorby kostry map a provádění analýz bylo využito programu *ArcGIS 10.2.2* společnosti *ESRI*. Všechny mapy byly exportovány ve formátu JPEG a dále upravovány. Dalším použitým programem byl grafický editor *Adobe Illustrator CC 2015* (omezená trialová verze), který byl využit pro redakční zpracování atlasu (obálka atlasu, úvodní část, všechny tematické

kapitoly, mapy atd.). Prostřednictvím tohoto programu byly rovněž vytvořeny všechny liniové skice, které byly použity v díle. Všechny vytvořené listy byly exportovány ve formě .pdf a spojeny v programu *PFDsam Basic*. Dále byla v práci použita digitální vektorová geografická databáze ArcČR 500.

4 Teoretický úvod

4.1 Kartografie

Kartografie je dnes uznávaným samostatným vědním oborem, který se s geografii široce prolíná. Historicky vznikla řada definic kartografie, za první „všeobecně uznávanou“ můžeme považovat definici Ekonomické a sociální rady OSN z r. 1949, která měla toto znění: „*Kartografie je věda o sestavování map všech druhů a zahrnuje veškeré operace od počátečního vyměřování až po vydání hotové produkce*“ (citováno podle Voženílka, Kaňoka a kol., 2011). Kupříkladu Saličev (1976, citováno podle Voženílka, Kaňoka a kol., 2011) definoval disciplínu jako „*vědu o zobrazování a studiu prostorového rozmístění, spojení a vzájemných vazeb jevů přírody a společnosti (i jejich změn v čase) prostřednictvím zvláštních obrazově znakových modelů – kartografických vyobrazení.*“. Mezinárodní kartografická asociace (*International Cartographic Association, ICA*) definuje ve svém terminologickém slovníku kartografii jako „*umění, vědu a technologii vytváření map, včetně jejich studia jako vědeckých dokumentů a uměleckých prací*“ (1973, citováno dle Veverka, Zimová, 2008). Dle české technické normy soustavy ČSN je kartografie „*obor zabývající se znázorněním zemského povrchu a nebeských těles a objektů, jevů na nich a jejich vztahů ve formě kartografického díla a dále soubor činností při zpracování a využívání map.*“ (ČSN 73 0401 Názvosloví v geodézii a kartografii, 1990). Dle průřezu všech definic se kartografie věnuje především vhodné interpretaci jevů v prostoru dle zásad k tomu uzpůsobených, s cílem jejího co nejefektivnějšího zobrazení. Disciplína má také spojitosti s jinými vědními disciplínami jako geografie, geodézie, mapování, dálkový průzkum či geoinformatika. Na jedné straně od nich přijímá a prezentuje získané poznatky a na straně druhé pomáhá k jejímu preciznějšímu poznání a dalšímu rozvoji (Veverka, Zimová, 2008).

Členění kartografie je různorodé stejně jako její základní definice. Dle Veverky a Zimové (2008) se klasicky kartografie člení takto:

- 1) *nauka o mapách, resp. všeobecná kartografie* (jedná se o základní studium map, jejich třídění a dokumentaci),
- 2) *matematická geografie* (jedná se o studium matematických vlastností jednotlivých zobrazení a jejich využití),
- 3) *kartografická tvorba* (jedná se o vlastní sestavování mapového obrazu),
- 4) *kartografická polygrafie a reprografie* (zahrnuje technické postupy při tisku),
- 5) *kartometrie a morfometrie* (zahrnuje určování morfometrie reliéfu),

- 6) *kartografické metody výzkumu* (zabývá se vědeckou analýzou a syntézou mapových prvků a jejich vyjádření v mapě),
- 7) *kartografická informatika* (využívání geografického informačního systému s využitím algoritmů a geodatabází).

Dále můžeme kartografii dělit dle aspektů, jimiž se kartografie zabývá na kartografii teoretickou a praktickou (Krtička, 2007). *Teoretická kartografie* se zabývá převážně obecnými metodologickými otázkami, výukou kartografie a kartografickou terminologií (Čapek, 1992). *Praktická kartografie* se naopak zaobírá technologickou stránkou tvorby map (Veverka, Zimová, 2008).

Často se lze také setkat s rozdělením kartografie na *geodetickou* a *geografickou*. Prvně jmenovaná se zabývá především mapami velkých měřítek zpracovaných na základě leteckého snímkování či terénního měření. Je vyučována na vysokých školách zaměřených na zeměměřičskou činnost (Čapek, 1992). *Geografická kartografie* se věnuje tvorbě odvozených obecných map malých měřítek a lze do ní zahrnout převážnou většinu tematických map. Podstatnou roli zde hraje generalizace, kdy hlavním účelem je zobrazení určitých vzájemně propojených komplexů (Veverka, Zimová, 2008).

4.1.1 Kartografické dílo

Výsledkem většiny kartografických prací a studií je nějaká mapa, mapové dílo, atlas či jiný další mapový produkt. Souhrnným názvem jsou označovány jako *kartografická díla*. Dle Veverky a Zimové (2008) je základem každého kartografického díla vyjádření reality pomocí kartografického znaku – jazyku mapy.

Základním a nejrozšířenějším produktem kartografie je *mapa*. Pojem mapa má ve světě kartografie mnoho definic. Mezinárodní kartografická asociace definuje mapu jako „*zmenšené zevšeobecněné zobrazení povrchu Země, ostatních nebeských těles nebo nebeské sféry, sestrojené podle matematického zákona na rovině a vyjadřující pomocí smluvených znaků rozmístění a vlastnosti objektů vázaných na jmenované povrchy*“ (podle Voženilka, Kaňoka a kol., 2011). Čapek (1992) definuje mapu obdobně jako „*zmenšené, zevšeobecněné a vysvětlené znázornění objektů a jevů na Zemi nebo ve Vesmíru, sestrojené v rovině pomocí matematicky definovaných vztahů*.“

Zjednodušenou variantou mapy je *plán*. Dle Čapka (1992) se jedná o „*zmenšený rovinný obraz kolmého průmětu tak malého území, ve kterém se ještě neprojevuje zkreslení*“. V tomto případě tedy zanedbáváme zakřivení Země – vyjma výškových měření, nepoužíváme kartografické zobrazení a zobrazujeme jen malou část povrchu Země – ve velkém měřítku

(VÚGTK [b], 2018). V praxi slouží plán například jako podklad pro podrobné stavební či urbanistické projekce.

Větším kartografickým dílem než mapa je *mapový soubor*. Jde o větší počet map, které jsou uspořádány a vyhotoveny dle stejné koncepce, se stejným měřítkem a zobrazením. Jednotlivé listy v souboru mají stejný znakový klíč, avšak velikost mapového pole může být různá dle zkoumané problematiky (Veverka, Zimová, 2008). Pokud jsou mapy vytvořeny ve stejném měřítku, zobrazení, znakovém klíči a na stejně velkých mapových listech a pokryv analyzovaného území je souvislý, pak mluvíme o *mapovém díle* (Krtička, 2007). Mapovým dílem vytvořeným a spravovaným státním orgánem ve veřejném zájmu je *státní mapové dílo*. Státní mapové dílo se dělí na základní a tematické. *Základní státní mapové dílo* obsahuje základní a všeobecně využitelný obsah (např. katastrální mapa, Základní mapa České republiky 1 : 10 000). *Tematickým státním mapovým dílem* je mapové dílo, které na podkladě státního mapového díla základního zobrazuje i další tematickou realitu (např. Silniční mapa České republiky 1 : 50 000; VÚGTK [a], 2018).

Posledním specifickým a pro naši práci velmi důležitým pojmem je *atlas*. Jedná se o uspořádaný soubor map vyjadřující informace o sledovaném území, jevu či vztahů mezi nimi. Oproti mapovému souboru je mapová realita vyjádřena souhrnně, s různými měřítky a zobrazeními, a s velmi vysokým stupněm generalizace (Veverka, Zimová, 2008).

4.1.2 Kartografické vyjadřovací prostředky

Stejně jako člověk dokáže vyjadřovat své potřeby a pocity pomocí mluvených slov a psaných písmen, tak i mapa potřebuje určitým způsobem „komunikovat“ s koncovým uživatelem. Tato specifická forma mapové komunikace probíhá pomocí *kartografických vyjadřovacích prostředků*. V odborné literatuře se můžeme setkat se synonymy pojmu jako *jazyk mapy* nebo *kartografický jazyk* (Čapek, 1992). Všeobecně se jedná o soustavu grafických jednotek a možností, kterými vyjadřujeme zvolenou realitu se všemi jejími atributy (Veverka, Zimová, 2008).

Hlavním kartografickým vyjadřovacím prostředkem je *mapový znak*. Mapový znak je grafický prvek mapy, který představuje určitý charakter či vlastnost v závislosti na účelu mapy. Jeho primárním úkolem je co nejpřirozeněji vyjádřit zkoumaný jev. Při použití jednotného systému mapových značek se mapové dílo stává více srozumitelnější pro větší okruh uživatelů. Nauka, která se zabývá kartografickými vyjadřovacími prostředky se nazývá *kartografická sémiologie* a mezi její složky patří *sémantika* (vztah značek a reálných objektů),

syntaktika (vztah značek a pravidel jejich používání) a *pragmatika* (vztah značek a uživatele; Čapek, 1992).

Obecně rozlišujeme tři typy mapových znaků: bodový, liniový a plošný. *Bodový znak* se používá v situaci, kdy nemůžeme obrazec s určitými rozměry vyjádřit v daném měřítku. Podle tvaru a původu dělíme bodové znaky na geometrické, symbolické, obrázkové a písmenové (Čapek, 1992). *Liniovým znakem* se rozumí znak vyjadřující liniovou vlastnost. Většinou se kreslí tak, aby osa liniového znaku korespondovala s linií ve skutečnosti (silnice, železnice aj.; Krtička, 2007). Liniové znaky se dále dělí dle vlastností (šířka, struktura, barva) na půdorysné, areálové, pohybové a izolinie (Čapek, 1992). *Plošné (areálové) znaky* se využívají při vyjádření prostorových jevů. Jedná se o nejčastěji používaný vyjadřovací prostředek z výše vyjmenovaných. Dle Voženílka, Kaňoka a kol. (2011) může být plošný znak znázorněn buď jako samostatný vyjadřovací prostředek v areálové metodě nebo jako součást složitějších vyjadřovacích prostředků v různých metodách. Parametry plošného znaku jsou výplň a obrys.

4.2 Tematická kartografie

Tematická kartografie je dílčí interdisciplínou kartografie, která se zabývá problematikou tematických map. Od jejího vzniku je s ní úzce spjata a historicky se s ní, bok po boku, vyvíjí. Čapek (1992) definuje tematickou kartografii jako „*vědu, zabývající se studiem metod znázornění tematického obsahu a zpracováním tematických map*“. Dle Voženílka, Kaňoka a kol. (2011) v dnešní době neexistuje vědní disciplína, která by dokázala kompenzovat činnost tematické kartografie. Především se také může opírat o rozvoj geoinformatiky a geoinformačních technologií, které dopomohly k velkému rozvoji této disciplíny a její významnosti na poli vědy (Veverka, Zimová, 2008).

4.2.1 Tematická mapa

Elementárním produktem tematické kartografie je *tematická mapa*, kterou lze definovat jako „*mapu, jejíž hlavním obsahem je znázornění libovolných přírodních a socioekonomických jevů (objektů a procesů), ale také jejich vzájemných vztahů*“ (podle Voženílka, Kaňoka a kol., 2011). Dle Veverky a Zimové (2008) se na tematických mapách prezentují netopografické objekty a jevy, které nelze v realitě jednoznačně lokalizovat a zaměřit dle geodetických měření. Tematické mapy vznikají především ve spolupráci kartografa a odborníka na příslušnou odbornou tematiku (Voženílek, 2014).

Tematická mapa se skládá z tematického obsahu a topografického podkladu. *Tematický obsah*, který je „souhrnem prvků obsahu mapy tvořící mapovou tematiku nebo [tematiku] s ní úzce spojenou“ (Voženílek, Kaňok a kol., 2013), může být tvořen vybranými prvky topografického obsahu (např. silnicí), abstrakcí získaných vědeckým bádáním (výšková členitost) nebo dalšími různými jevy zjištěnými – pozorováním, měřením či šetřením (Čapek, 1992). *Topografický podklad* je dle Voženílka, Kaňoka a kol. (2013): „*důležitým prvkem kartografické informatiky a slouží k prostorové lokalizaci prvků tematického obsahu a vzniká většinou generalizací obsahu topografických map*“. Základem topografického podkladu je ve většině případů vodstvo, které tvoří kostru mapy. Volba dalších prvků mapy se odvíjí dle tématu mapy (Kaňok, 1999).

Tematické mapy jsou velice specifické svou obsahovou částí, která na jedné straně upřednostňuje prvky jednoho či více příbuzných témat na úkor jiných druhotných. Velice dobře to lze znázornit na už zmíněných přírodních a socioekonomických jevech. Když bude obsah tematické mapy zaměřen na fyzicko-geografické téma, pak budeme chtít zvýraznit právě přírodní jevy a potlačit jevy socioekonomické (Voženílek, Kaňok a kol., 2013).

4.2.2 Typy tematických map

Tematické mapy se dají klasifikovat dle různých hledisek (např. času, účelu, měřítka dle témat atd.) a liší se svou podrobností či strukturou (Voženílek, Kaňok a kol., 2011).

Podle koncepce lze tematické mapy rozdělit na typy: analytické, komplexní a syntetické. *Analytické tematické mapy* se charakterizují prvky jednoho nebo několika málo témat, jejichž obsah je generalizován minimálně a vazby jevů nejsou přímo vyjádřeny. Tématem tohoto typu tematických map může být např. volební účast, intenzita dopravy či hustota zalidnění (Voženílek, Kaňok a kol., 2011). *Komplexní tematické mapy* ve svém názvu skrývají slovo komplex, tedy lze hovořit o jakémsi souboru, ve kterém jsou znázorněny jevy podobného tématu (Kaňok, 1999). Příkladem může být dopravní bezpečnost, turistická mapa nebo hospodářská mapa (Voženílek, Kaňok a kol., 2011). Posledním typem jsou *syntetické tematické mapy*, které vznikají z komplexních tematických map. Tento typ znázorňuje syntézu více jevů, jejíž výsledkem je nově definovaný jev. Především se používá při tvorbě regionalizace (např. typy klimatických oblastí; Čapek, 1992).

Kupříkladu Veverka a Zimová (2008) definují 2 typy tematických map dle obsahu map a to: mapy přírodních jevů a mapy společenských jevů. *Mapy přírodních jevů* zahrnují prvky a jevy vzniklé přírodou (např. mapy fyzické, meteorologické), naopak *mapy společenských jevů* jsou charakterizovány prvky nebo jevy vzniklé lidskou činností (např. mapy technické, politické).

Zajímavá je také klasifikace dle Murdycha a Nováka (1988), kteří dělí mapy nejprve dle účelu, pak dle tématu na: *mapy pro vědecké účely a mapy pro školu a veřejnost*. Mapy pro vědecké účely jsou dále strukturované na: mapy přírodních podmínek (př. geologické, hydrologické), mapy socioekonomické (př. výroby, dopravy), mapy krajiny a životního prostředí, mapy technickohospodářské a mapy ostatní. Mapy pro školy a veřejnost jsou rozděleny na: mapy pro školy (př. pro výuku zeměpisu) a mapy pro veřejnost (př. mapy obecně poznávací).

4.2.3 Představa tvorby tematických map

Tvorba tematických map je vysoce individuálním procesem, který je založen na interpretaci zadání a cílech díla. Především se ptáme na mnoho otázek: Co budeme dělat? Pro koho? Jakým způsobem? V jakých fázích? A jiné.

V první řadě je formulováno *zadání tematické mapy*, kterým objednavatel specifikuje své požadavky, mezi které patří především jasně formulovaný cíl práce či rozhodnutí, jaké kvantum informací bude v mapě zobrazeno, popř. jakým způsobem. Klíčový při tvorbě mapy je tedy *cíl mapy*. Cílem mapy je splnění požadavků zadání mapy a je rozpracováváno kartografem a tematikem (spolu vytvoří kartografický projekt), kteří vymezí okruh uživatelů – cílovou skupinu, objem použitých dat a způsob práce s mapou (Voženílek, Kaňok a kol., 2011).

Okruhy uživatelů jsou definovány dle věkových skupin, dosaženého vzdělání nebo schopnosti uživatelů číst v mapách. Mezi cílové skupiny tematických map patří kupříkladu: školské skupiny (žáci a studenti), odborné skupiny (profesní a rezortní skupiny) a veřejné skupiny (široká veřejnost). *Způsobem práce s mapou* je pak myšleno vymezení času při práci s mapou, určení nosiče mapy a podmínek pro práci s mapou (Voženílek, Kaňok a kol., 2011).

Prvním mapovým dílem ve fázi tvorby tematických map je podkladová mapa (jak bylo zmíněno v podkapitola tematická mapa), která obsahuje generalizovaný topografický podklad a geografický základ. Dalším krokem je tvorba pracovní mapy. *Pracovní mapa* vznikne nanesením tematického obsahu do podkladové mapy a většinou se vytváří ve větším měřítku než finální dílo. Dokončená pracovní mapa je označována jako *autorský originál* a je předlohou budoucí výsledné mapy. Z hlediska kompetencí je pracovní mapa zcela v režii tematika, kartograf je odpovědný až za *sestavitelský originál*, kde musí správně interpretovat tematický obsah mapy a konečnou podobu mapy ze všech hledisek. Poslední fází tvorby tematických map je tzv. *„vydavatelský originál“*, který obsahuje „polohově přesné vykreslení prvků mapy a jednotlivé originály se vyhotovují zpravidla zvlášť pro každou barvu použitou pro tisk budoucí mapy“ (Voženílek, Kaňok a kol., 2011).

Jelikož při tvorbě map dochází ke spolupráci většího počtu odborníků z různých odborných sfér je důležité, aby došlo k dodržení určitých pravidel. Dle Drápela (1983) nebo (Voženilka, Kaňok a kol., 2011) existuje celkem 9 všeobecných zásad tvorby tematických map.

- 1) Zásada jednoty – znamená, že stejné objekty musí být v mapě zobrazeny stejně. Obsah celé mapy musí být zpracovaný se stejným stupněm pozornosti a nesmí se v něm vyskytovat žádné „hluché“ místo (Pravda, 2001).
- 2) Zásada koordinace – znamená situaci, kdy má tematická mapa správně zpracované jednotlivé prvky, ale výsledný efekt je snížen špatnou koordinací autorských a sestavitelských prací. Je proto vhodné mapu zpracovávat alespoň na dvakrát (Voženílek, Kaňok a kol., 2011).
- 3) Zásada jednoduchosti – v tematické kartografii je vhodné používat různorodé prvky co nejhospodárněji (Voženílek, Kaňok a kol., 2011).
- 4) Zásada prostorové názornosti – znamená, dle Pravdy (2001), že „vyjádření prostorového rozmístění a prostorových vazeb musí odpovídat skutečnosti a účelu mapy“.
- 5) Zásada srozumitelnosti – vypovídá o zřetelnosti mapy, kdy mapa obsahuje znaky, které se dobře „čtou“ uživatelem mapy a jsou pro něj srozumitelné / pochopitelné (Voženílek, Kaňok a kol., 2011).
- 6) Zásada zvýraznění dominant – znamená, že nejdůležitější informace v mapě musí být nejdominantnější, tedy musí uživatele zaujmout nejdříve. Pro zvýraznění dominanty jsou využity metody kontrastu, zvýraznění nebo opakování (Pravda, 2001).
- 7) Zásada výběru – zásada vyplývá z toho, že každé tematické dílo musí mít individuální přístup při výběru jevů při sestavování mapového díla. Například výběr prvků topografického podkladu je odlišný pro fyzickogeografickou a socioekonomickou mapu (Voženílek, Kaňok a kol., 2011).
- 8) Zásada měřítka – je úzce spojena s generalizací a účelem mapy. Pro mapy různých měřítek jsou jinak vybírány prvky, úroveň generalizace či např. způsob znázornění (Pravda, 2001).
- 9) Zásada generalizace – spočívá v úloze konceptuální a grafické generalizace. Mapa malého měřítka zobrazuje především „typické“ prvky tematické mapy, zato mapa velkého měřítka zobrazuje individuální prvky mapy (Pravda, 2001).

4.2.4 Kompozice tematických map

Kompozicí tematických map se rozumí správné rozmístění základních prvků mapového díla na mapovém listu. Kompozice závisí na účelu a měřítku mapy, dále na formátu mapového listu, tvaru a velikosti mapového díla a druhu kartografického zobrazení (Voženílek, 1999). Kompozice tematické mapy je také označována jako „zrcadlo mapy“.

Dle mnoha autorů (např. Kaňok (1998), Voženílek, (1999), Peňáz (2013) nebo Voženílek, Kaňok a kol. (2011)) jsou *základními kompozičními prvky*: mapové pole, měřítko, název, legenda a tiráž.

Mapovým polem je podle Terminologického slovníku zeměměřictví a katastru nemovitostí „plocha, na které je zobrazen obsah mapy, ohraničená vnitřními rámovými čarami“, jde o nejmórnější kompoziční prvek (Voženílek, Kaňok a kol., 2011).

Měřítko je prvkem, který je určován dle účelu a tematu mapy. Jeho nastavení je podmíněno vhodným nastavením podrobnosti mapy a znázorněním jednotlivých znaků. Měřítko se dělí na číselné, slovní, grafické, dále je možnost jejich kombinace (Peňáz, 2013).

Název mapy musí obsahovat věcné, prostorové a časové vymezení zobrazovaného tematického jevu. Název mapy je největším a nejmórnější textovým prvkem mapy, a proto by se při jeho vytváření měly používat jednoduché rody písmen, které jsou dobře čitelné i z větší vzdálenosti. Podle některých autorů není vhodné v názvu používat obligátní slovo „mapa“ (Voženílek, 1999).

Jednou z velmi důležitých prvků mapy je *legenda*, která vysvětluje použité mapové znaky a ostatní kartografické vyjadřovací prostředky, včetně barevné stupnice (Kaňok, 1998). V tematické mapě je vytvoření legendy nejnáročnějším a nejdůležitějším úkolem. Legenda musí být úplná, nezávislá, uspořádaná, srozumitelná a musí být v souladu s označením v mapě (Peňáz, 2013).

Posledním základním kompozičním prvkem mapy je *tiráž*, která obsahuje informace o tvorbě a vlastnictví mapy. Především musí vždy obsahovat: jméno autora (nebo vydavatele mapy), místo a rok vydání mapy. V atlasech, mapových dílech a případně i mapových souborech se tiráž uvádí souhrnně.

Dále autoři vymezují i prvky, které jsou v mapě navíc, a tedy její použití není striktně vázáno. Tyto prvky jsou označovány jako *nadstavbové kompoziční prvky*. Mezi tyto prvky patří např. směrovky loga, tabulky, grafy, diagramy, schémata, obrázky, textová pole, vedlejší mapy a jiné (Kaňok, 1999).

4.2.5 Metody tematické kartografie

Tematická kartografie nabízí mnoho témat ke zkoumání, proto by i výčet využitelných metod byl značně obsáhlý. Níže jsou uvedeny jen některé nejčastěji používané metody.

Metoda bodových znaků zobrazuje v mapě prvek či jev a zároveň jeho vlastnost v podobě bodového znaku. Rozlišujeme dva parametry bodového znaku: kvantitativní (velikost) a kvalitativní (tvar, struktura, výplň a orientace; Voženílek, Kaňok a kol., 2011).

Metoda liniových znaků znázorňuje v mapovém díle objekty, jevy, procesy a jejich vlastnosti pomocí liniových znaků. Liniové znaky mohou být charakteristické svou tloušťkou, strukturou, barvou a orientací (Peňáz, 2013).

Jedním z nejčastěji využívaných metod kartografického vyjádření je *metoda plošných znaků*. Metoda je založena na zobrazení plošných prostorových jevů, které jsou v každém mapovém díle zastoupeny vždy alespoň jednou. Jednotlivé plošné znaky mají dva parametry (výplň a obrys), kterými lze znázornit jak kvalitativní, tak i kvantitativní hodnotu (velikost jevu v areálu; Voženílek, Kaňok a kol., 2011).

Metoda teček (neboli bodová metoda) je metodou absolutního vyjádření a slouží ke kartografickému znázornění nerovnoměrně rozmístěných jevů, které jsou nespojitě (Čapek, 1999 a Novák, Murdych, 1988). Vyjadřovacím prostředkem jsou tzv. kvantifikační tečky. Každá taková tečka má definovanou váhu (např. počet obyvatel) a je umístěna do středu hustoty v dané oblasti. V této metodě autor řeší především tři problémy: volbu velikosti regionu pro umístění teček, dále lokalizaci, velikost a váhu teček (Voženílek, Kaňok a kol., 2011).

Metoda izolinií je jednou z nejstarších a nejpropracovanějších vyjadřovacích metod v kartografii (Voženílek, Kaňok a kol., 2011). Izolinie se sestavují v bodovém poli, kde jednotlivé body mají určitou hodnotu sledovaného jevu. Jednotlivé izolinie vznikají spojením sousedních bodů se stejnou hodnotou a nemohou se navzájem křížit (Čapek, 1992).

Dasymetrická metoda je založena na znázorňování území se stejnou intenzitou sledovaného jevu. Územní jednotky nejsou stanoveny předem, ale jsou vymezeny na základě rozložení jevu (Krtička, 2007). Oproti kartogramu podává lepší obraz rozložení geografických dat sledovaného jevu v mapě, avšak je pracnější na vytvoření, a ne vždy ji lze aplikovat (Čapek, 1992).

Pro znázornění absolutních hodnot jevu pro územní celek se využívá *metoda kartodiagramu*. Územními celky jsou především administrativní celky, pro které jsou zjišťována statistická data, a do jejichž středů se diagram umísťuje (Čapek, 1992). Dbá se o správný výběr

stupnice, umístění, tvaru a barvy diagramu (dle lokalizace znaku). Primárně se kartodiagramy dělí na bodové, liniové a plošné (Voženílek, Kaňok a kol., 2011).

Metoda kartogramu patří k nejpoužívanějším kvantitativním metodám v tematické kartografii. Významem použití této metody je zobrazení jevu v relativních hodnotách ve srovnatelných územních celcích. Kvantitativní data musí být přepočtena na jednotku plochy (např. obyvatel/km²). Rozlišujeme mnoho typů kartogramů: jednoduchý, složený, strukturovaný či vztahový. Pokud nedojde k přepočtení jevu na jednotku plochy, pak se nejedná o kartogram, ale o *pseudokartogram*. Pseudokartogramy se používají jen v případě přibližně stejných územních celků (Voženílek, Kaňok a kol, 2011).

5 Volební geografie a zdroje volebních dat

5.1 Volební geografie

Volební geografie je subdisciplínou politické geografie, zabývající se fenoménem voleb, která se stále více a více dostává do popředí bádání nejen geografů, ale i politologů, sociologů či ekonomů. Jde o dynamicky se rozvíjející obor zkoumající časoprostorové rozmístění volebního chování. Disciplína nemá žádnou standardní všeobecně uznávanou definici, intuitivně je ale vcelku jasné, co zkoumá: kupříkladu Ron Johnston (2009) ve své knize „*The dictionary of human geography*“ definuje volební geografii jako „*disciplínu, která se zabývá studiem geografických aspektů organizace, provedení a výsledků voleb*“.

Počátky volební geografie můžeme nalézt na začátku 20. století. Jsou úzce spjaty s představitelem francouzské regionálně geografické školy André Siegfriedem, který publikoval na počátku své vědecké dráhy, v roce 1913, studii „*Tableau politique de la France de l'Ouest sous la IIIe République*“, která se snažila najít pomocí komparační kartografické metody souvislosti mezi volebním chováním obyvatel a fyzickogeografickou a socioekonomickou diferencí sledovaného území (Kostecký, Čermák, 2004 a Madleňák, 2010). Dalším významným představitelem této doby je Carl Ortwin Sauer, pozdější zakladatel kulturní geografie, který v roce 1918 představil svou studii „*Geography and the gerrymander*“. V této práci se autor zaměřil na problematiku vymezování volebních obvodů ve volbách do Kongresu Spojených států amerických. Na příkladu tří států federace (Missouri, Kentucky, Tennessee) poukázal na „*účelové manipulace s hranicemi volebních obvodů na základě předchozí znalosti volebních preferencí voličů*“ (Buček, Plešivčák, Przybyla, 2017). Obě zmíněné fundamentální studie výraznou měrou přispěly k rozvoji volební geografie a jsou dodnes považovány za vzor pro volebně-geografické práce.

V následujících letech nedocházelo k významným objevům ani k publikování prací, které by disciplínu posunuly k novým obzorům. Velký zlom přišel až v 50. a 60. letech 20. století, kdy socioekonomická geografie zažívá revoluci v podobě využívání kvantitativních statistických metod v geografických výzkumech. Tímto krokem bylo možné analyzovat nejen volební výsledky jako obecný celek, ale i složité vnitřní sociálně-prostorové struktury, za pomoci různých geografických modelů (Madleňák, 2010). Stěžejní prací této doby byla studie S. M. Lipseta a A. Rokkana „*Party systems and voter alignments: cross-national perspectives*“, která vyústila ve formulování tzv. teorie konfliktních linií. Autoři v ní vysvětlují vznik systému politických stran v politických systémech. Základním předpokladem je myšlenka, že se ve společnosti vyskytují protichůdné názory a zájmy. Tyto názory, pokud jsou dostatečně silné

či atraktivní, mohou vyústit až k založení strany (hnutí), která budou daný názor (zájem) prosazovat. Vzniklá strana (hnutí) pak tvoří jednu konfliktní linii v daném stranickém systému daného státu. Jednotlivé linie se mohou křížit, proto se do charakteristiky jednotlivých politických subjektů může promítnout více konfliktních linií (Hloušek, 2002). Většina prací se v této době opírala o fakt, že politická orientace je dána rozdílností ve složení obyvatelstva a jakýkoli jiný faktor není důležitý či nepodstatný. Především docházelo ke studii prostorově nerovnoměrných skupin společnosti, jejichž rozdíly byly dobře měřitelné¹ (Kostecký, Čermák, 2004).

V 70. a 80. letech začínají autoři upouštět od sledování třídních struktur společnosti a zaměřují se na sledování regionální rozdílnosti politických orientací. Dříve nezpochybnovaný předpoklad, že voliči hlasují pro dané politické uskupení podle toho, jestli hájí zájmy společenské vrstvy, do které volič patří, byl empirickými výzkumy v podstatě vyvrácen (Kostecký, Čermák, 2004). S tímto vědomím se začaly utvářet nové politické teorie a s nimi i nová témata výzkumu, která umožňovala kvalitnější a preciznější pohled na problematiku volebního chování. Zájem o „klasickou“ volební geografii založenou na pozitivistickém pohledu proto poněkud opadl.

Období 90. let 20. století je spojeno s určitým kvantitativním oživením zájmu o volební geografii, zejména díky rozšíření demokratických voleb do postkomunistických států východního bloku, čímž se pro volební geografii rozšířilo území, které mohli zkoumat, navíc o oblasti se specifickými vzorci volebního chování (Madleňák, 2010). Avšak ani tento impuls nedokázal zastavit úpadek zájmu geografů: spíše než by docházelo k jejímu rozvoji, šlo o její rozšíření do dalších disciplín, zejména to jsou politologie či sociologie (Bernard, Kostecký, Šimon 2014).

Na českém území nemá volební geografie, vzhledem k politickému systému v letech 1948–1989, žádnou tradici. Za první práci, která se letmo dotkla zkoumané disciplíny, bychom mohli považovat monumentální „*Soupis map českých zemí*“ (1951 a 1955) od Františka Roubíka. V tomto souboru se nachází volební mapy zachycující hranice volebních okresů či přímo volební výsledky, avšak chybí jakákoliv další hlubší analýza, která by hledala rozdíly ve volebním chování, potažmo jejich podmíněnosti a souvislosti (Voda, 2010). V následujících desetiletích zažívá volební geografie útlum, způsobený nástupem komunistického režimu v tehdejší Československu a následném faktu absence svobodných voleb (Kostecký, Blažek, 1991).

¹ Ve Velké Británii bylo pro studie volebního chování charakteristické dělení společnosti na dvě třídy. První třída byla označována jako „Blue collars“ a zahrnovala manuálně pracující lidi, druhá třída měla označení „White collars“ a zahrnovala všechny pracující v kancelářích. Naopak v Nizozemsku se charakteristika opírala především o náboženství, v Belgii o jazyk (Kostecký, Čermák, 2004).

Velký rozvoj vědního oboru nastal po roce 1989, kdy po odchodu komunistických vojsk mohli především čeští geografové (česká politologická scéna byla teprve v zárodku, jelikož nemohla vzniknout bez výstupů z voleb) zkoumat demokratické volby v relevantní časové periodicitě. První prací po pádu komunismu byl článek „*Geografická analýza výsledků parlamentních voleb v roce 1990*“ z roku 1991 od autorů Jiřího Blažka a Tomáše Kosteleckého. V díle autoři v první řadě představují volební geografii jako obor, její přístupy a trendy ve světě. V další části se naopak snaží pomocí různých kvantitativních statistických metod analyzovat výsledky voleb do Federativního shromáždění a České národní rady v r. 1990 do úrovně okresů. Praktická analýza byla tvořena dvěma částmi. První je věnována problematice odlišnosti struktury odevzdaných hlasů na území Čech a Moravy. K tomuto výpočtu byla využita shluková analýza, díky které se zjistily meziregionální disparity a jejíž výsledkem byla typologie okresů podle zmíněných volebních hlasů. V druhé části se s přispěním lineární regrese sledovala souvislost mezi prostorovým rozmístěním volební podpory stran (hnutí) a socioekonomickou charakteristikou obyvatelstva, tedy jednoduše řečeno podmíněnost hlasování jedince. Zdrojem dat pro tuto analýzu bylo Sčítání lidu, domů a bytů z 1. 11. 1980 (Kostelecký, Blažek, 1991).

V téže roce (1991) byla publikována studie „*Stabilita regionální podpory tradičních politických stran v Českých zemích (1920-1990)*“, jejímiž autory byli Petr Jehlička a Luděk Sýkora. Práce se věnuje územní stabilitě volební podpory, sledované na příkladu čtyř politických stran – Československé strany socialistické (ČSS), Československé strany lidové (ČSL), Československé sociální demokracie (ČSSD) a Komunistické strany Československa (KSČ), které se účastnily voleb jak v době první republiky, tak po roce 1989. Dílo se snaží zjistit, zda a jak se nezměnil prostorový aspekt volebního chování mezi posledními svobodnými volbami před komunistickým převratem v r. 1948 a prvními po pádu komunismu v r. 1990. Z hlediska volební stability bylo zjištěno, že ČSS měla stabilní podporu především v Praze a Brně, ČSL v jižní části Moravy a v jihovýchodních Čechách (dle autorů měla nejstabilnější podporu ze studovaných subjektů). Zajímavým příkladem pak byla KSČ, jejíž podpora byla relativně nejméně stabilní a vyplývala především z narůstající síly komunistického režimu. Její vznik měl vliv i na uskupení voličů ČSSD, které se po dobu sledování několikrát přesunulo (Jehlička, Sýkora 1999).

Problematikou sledování vývoje podpory strany KSČ se věnoval rovněž Petr Daněk v publikaci z roku 1993 „*Communist Landscapes of Moravia and Silesia (1925–1992)*“, ve které se zabývá analýzou výsledků voleb KSČ v letech 1925 až 1946 a z roku 1992 na území Moravy a Slezska. Téma volební podpory jednotlivých politických subjektů můžeme nalézt také mezi pracemi Balíka (2006), dále Vody (2012) či Šaradína (2003), který obdobně analyzoval stranu KDU-ČSL.

Většina odborníků se zabývá analýzou voleb do dolní komory Parlamentu České republiky. Analýzou volebních výsledků parlamentních voleb se zabývá ve své publikaci *„Geografie výsledků parlamentních voleb: prostorové vzorce volebního chování v Česku 1992-2013“* (2015) Tomáš Kostecký a kol., kteří sledují prostorové vzorce chování voličů po roce 1990 a jejich vývoj v čase. V díle jsou zkoumány všechny strany, které získaly po r. 1992 zastoupení v České národní radě, resp. Poslanecké sněmovně Parlamentu ČR. Jejím výstupem jsou především tabulky, grafy a mapy, které ilustrují časoprostorové posuny podpory jednotlivých sledovaných stran (Kostecký a kol., 2015). Dalšími autory, kteří zkoumali tuto problematiku, jsou např. Balík (2010), Kostecký (1993 a 2009) nebo Pink a kol. (2009).

O problematiku voleb horní komory PS ČR je relativně menší zájem, z důležitějších počínů můžeme jmenovat práce Lebeda a kol. (2009) nebo Gregora a Pinka (2011). Krajskými volbami se zabývá kupříkladu publikace *„Krajské volby 2008“* či *„Krajské volby 2016“* od O. Eibla a kol. (2009, 2017).

V kontextu této práce mají značný význam také publikace *„Volební mapa města Brna“* od tria autorů Kyloušek, Pink, Šedo (2007) a *„Volební mapy České a Slovenské republiky po roce 1993“* od Michala Pinka (2013).

5.2 Zdroje volebních dat

Český statistický úřad (dále jen „ČSÚ“) je jedním z volebních orgánů, který dle zákona č. 89/1995 Sb., o státní statistické službě, ve znění pozdějších předpisů *„vykonává státní správu na úseku zpracování výsledků voleb do zastupitelstev územních samosprávných celků, Parlamentu České republiky, do Evropského parlamentu konaných na území České republiky a volby prezidenta republiky a zpracování výsledků celostátního referenda v rozsahu stanoveném zvláštními právními předpisy“* a jehož hlavním úkolem je *„vypracování závazného systému zjišťování a zpracování výsledků voleb, příp. výsledků hlasování v celostátním referendu, a zajištění vyhotovení příslušného programového vybavení pro účel zpracování a poskytování výsledků voleb a referenda“* (ČSÚ, 2018). Jedná se o primární zdroj volebních dat, který poskytuje informace o výsledcích voleb na svém volebním serveru www.volby.cz, kde jsou shromážděny výsledky všech konaných voleb od r. 1990. V rámci hlavní stránky webu může uživatel individuálně rozkliknout jednotlivý volební rok, který ho zajímá a v rámci něj získat informace o jmenném seznamu kandidátních listin, výsledků voleb (až do úrovně volebních okrsků), volební účasti a číselníků pro politické subjekty a obce (popř. okrsků). V situaci, kdyby došlo k přetížení serveru, především z důvodů právě konaných voleb, je možno

získat volební výsledky na záložní stránce www.volbyhned.cz. ČSÚ dále zpřístupňuje tzv. *Otevřená data*, která v otevřených formátech nabízí volně ke stažení (datová základna od r. 2004), avšak při respektování zákona o autorském právu. Z důvodů naplnění Akčního plánu České republiky „*Partnerství pro otevřené vládnutí*“ (také „Open Government Partnership“) volební orgán zveřejňuje navíc i data z výsledků voleb do Evropského parlamentu (ČSÚ, 2018).

Dalším internetovým zdrojem, kde bychom našli volební data, je stránka *Otevřenévolby.cz* (www.ovolby.cz). Tento zdroj funguje pod záštitou občanského sdružení *KohoVolit.eu*, jehož cílem je „*usilovat o zvyšování informovanosti občanů, kontrolu volených zástupců a otevřenost dat pomocí moderních technologických nástrojů*“ (KohoVolit.eu, 2018). Na této adrese můžeme nalézt data ve strojově čitelném formátu (.csv) pro všechny volby konané od roku 1990 do roku 2014. Všechna data jsou volně přístupná a jsou poskytována do úrovně volebních okrsků. Zajímavostí jsou shromážděná volební data prezidentských (r. voleb 2014) a krajských voleb (r. voleb 2013) na Slovensku.

Jednotlivé volební datové výstupy lze nalézt také v mnoha publikacích, které vydává výše zmíněný orgán státní správy – Český statistický úřad. Samostatné publikace jsou zaměřeny na různé druhy voleb a jsou umístěny na stránkách www.czso.cz v sekci *Vydáváme*, její podsekci *Publikace*. V rámci této podsekce můžeme nalézt např. publikace *Volby do Senátu Parlamentu ČR (2018)*, *Volba prezidenta republiky (2013)* či *Volby do Evropského parlamentu - Liberecký kraj (2014)*.

Mezi další zdroje dat pro volební výzkum jsou *Veřejná databáze ČSÚ a Sčítání lidu, domů a bytů* (dále jen „SLDB“). V obou případech jsou poskytovány sociální a demografické údaje, které lze využít např. pro socioekonomické analýzy voličských preferencí. V případě *Veřejné databáze* lze najít i zajímavé volební souhrny. Její velkou výhodou je interaktivní ovládní a možnost exportu analýz ve formě map, grafů či tabulkových dat. Nevýhodou je ovšem absence řady dat v úrovni obcí. Toto kritérium naopak splňuje SLDB, které nabízí datovou základnu až do úrovně obcí – ovšem jen v době sčítání.

6 Volební atlasy a volební mapy

6.1 Volební mapy

6.1.1 Historické volební mapy

Volební problematika se těší zájmu odborné i laické veřejnosti v podstatě už od zavedení všeobecného volebního práva, volební mapy (jako prostředek vizualizace volebních výsledků) proto vznikaly už před etablováním volební geografie jako vědní disciplíny. Racionálně by se dalo usoudit, že sledování voleb probíhalo od voleb prvně konaných, avšak věc je daleko složitější, jelikož musíme brát v potaz přinejmenším historický vývoj dané země.

Pokud se zaměříme na české území, pak zdrojem pro získání informací o jednotlivých historických volebních mapách je *Digitální univerzitní repozitář* spravovaný Ústřední knihovnou Univerzity Karlovy v Praze. V rámci digitální mapové sbírky Přírodovědecké fakulty je možno nalézt menší množství oskenovaných historických volebních map, jejíž velká část pochází z období přelomu 19. a 20. století. Většina nalezených historických volebních map je zaměřena na volby do Říšské rady. Jsou jimi např. „*Království české: volební mapa do rady říšské*“ od Klubu národní strany svobodomyšlné (možný rok vydání mezi lety 1890 až 1895), díla vydaná nakladatelstvím G. Freytag & Berndt jako „*G. Freytag's Reichsrathswahlkarte von Österreich, 1891*“ (vyšlo pro více roků př. 1901, 1906, 1911 aj.), popř. „*Das allgemeine Wahlrecht für den österreichischen Reichsrat: die Wahlkreiseinteilung nach der Regierungsvorlage vom 23. Februar 1906*“ (možný rok vydání 1906), které vizualizuje volební výsledky do Říšské rady v rakouských zemích zakreslených v 9 mapkách či v poslední řadě dílo od Béle Kreitha (vydáváno taktéž pod nakladatelstvím G. Freytag & Berndt) „*Oesterreichisch-ungarische Reichsraths-Wahlkarte: mit den Reichsraths-Wah*“. Mezi volební mapy řešící problematiku Říšského sněmu jsou „*Volební mapa do říšského sněmu: dle usnešení výboru pro volební reformu: Království české*“ nebo „*Volební mapa do říšského sněmu: dle usnešení výboru pro volební reformu: Markrabství moravské (české volební okresy) a Vévodství slezské*“ z roku 1901 od výše zmíněných autorů G. Freytag & Berndt. Dalšími zajímavými mapami jsou bezesporu „*Sprachen-Karte des Königreiches Böhmen nebst Angabe des Landtags-Wahlbezirke*“ od Antona L. Hickmanna (možný rok vydání mezi lety 1880 až 1890) či rukopis „*Království české: volební okresy městské a venkovské dle vládní předlohy z r. 1908*“ od Ferdinanda Šrámka z roku 1913. Volební mapy sledující volební výsledky po r. 1918 můžeme nalézt např. v díle „*Národní shromáždění Republiky československé v prvním desetiletí: Přílohy: Kartogramy mandátů a volební výsledky*“ (1928), jehož součástí jsou volební mapy „*Poslanecké mandáty dle volebních krajů a skupenství klubů v lednu 1924 (popř. v lednu 1925)*“

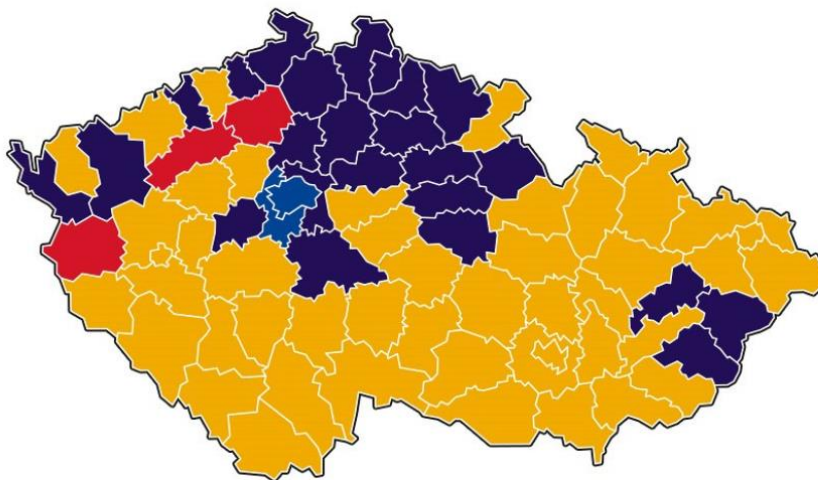
či „Senátorské mandáty dle volebních krajů a skupenství klubů v lednu 1924 (popř. v lednu 1925)“ (viz. Příloha č.1). Samozřejmě výše zmíněná díla jsou jen ukázkami historických volebních map, nejedná se o kompletní výčet všech dostupných map.

6.1.2 Současné volební mapy

Volby jsou v České republice jednou z nejvíce „chaotických“ období, ve kterých se především media snaží co nejrychleji informovat o průběhu, popř. o konečných výsledcích konaných voleb. Na voliče se chrlí bezpočet informací prezentovaných ve formě různých typů grafů nebo map. Jednou s nejčastějších forem vizualizace volebních výsledků jsou právě volební mapy. Volební mapou je jednotný mapový výstup (viz definice mapy podkap. 3.1.1 nebo 3.2.1) znázorňující volební výsledky z hlediska času, prostoru a sledovaného jevu. Mezi nejčastější sledované jevy patří volební účast či volební podpora jednotlivých stran. V současnosti se stále více autorů snaží zaměřit na vztah socioekonomických charakteristik voliče k jeho volebnímu chování. V dalších částech textu jsou popsány příklady „dnešních“ volebních map.

Vítězné volební subjekty 2013

Volby do Poslanecké sněmovny podle okresů



● ANO ● ČSSD ● KSČM ● KDU-ČSL ● TOP 09 ● PIRÁTI ● ODS ● SPD ● STAN

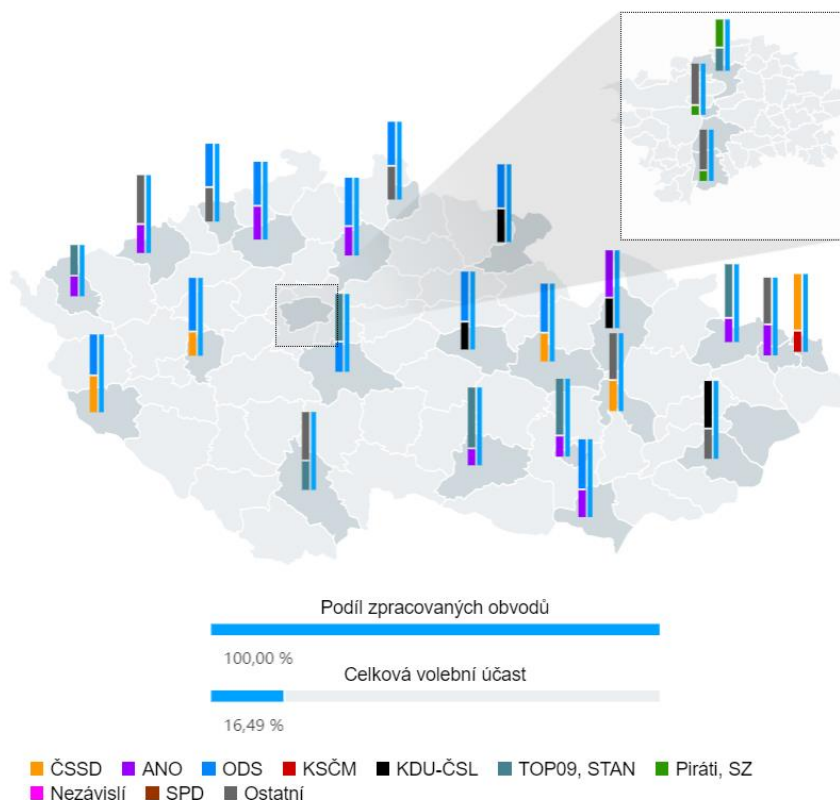
Obr. 1: Vítězné volební subjekty ve volbách do Poslanecké sněmovny v roce 2013 dle okresů ČR
Zdroj: iDNES, 2017 (upraveno)

Jednou z nejčastějších a nejjednodušších metod znázornění volebních výsledků je použití areálové metody, při které jsou barevně vyznačeny vítězné strany v jednotlivých volebních oblastech. Příkladem je mapa voleb do Poslanecké sněmovny Parlamentu ČR v roce 2013 analyzovaných na okresní úrovni (Obr. 1). V mapě jsou barevně odlišeni jednotliví vítězové

voleb, každý subjekt má jedinečnou individuální barvu (ve většině případů dle zažitých zvyklostí – např. červená pro komunisty, nebo podle převažující barvy loga nebo znaku strany – oranžová pro soc. demokracii, žlutá pro KDU-ČSL apod.). Většinou jde o barvy nadmíru syté, proto by pomohlo zvolit mírnější barvy např. pastelové, které by nebyly až tak kontrastní a tmavé (případ ANO 2011). Mapa obsahuje legendu, ve které jsou sice zobrazeny jednotlivé zúčastněné volební strany, ale obsahuje i ty, které se v mapě nevyskytují. Velkým nedostatkem je chybějící měřítko mapy. Nevhodný je i nejednoznačný název mapy. Jelikož je mapa součástí redakčního článku je doplněna o textový komentář.

Volební grafy 2018

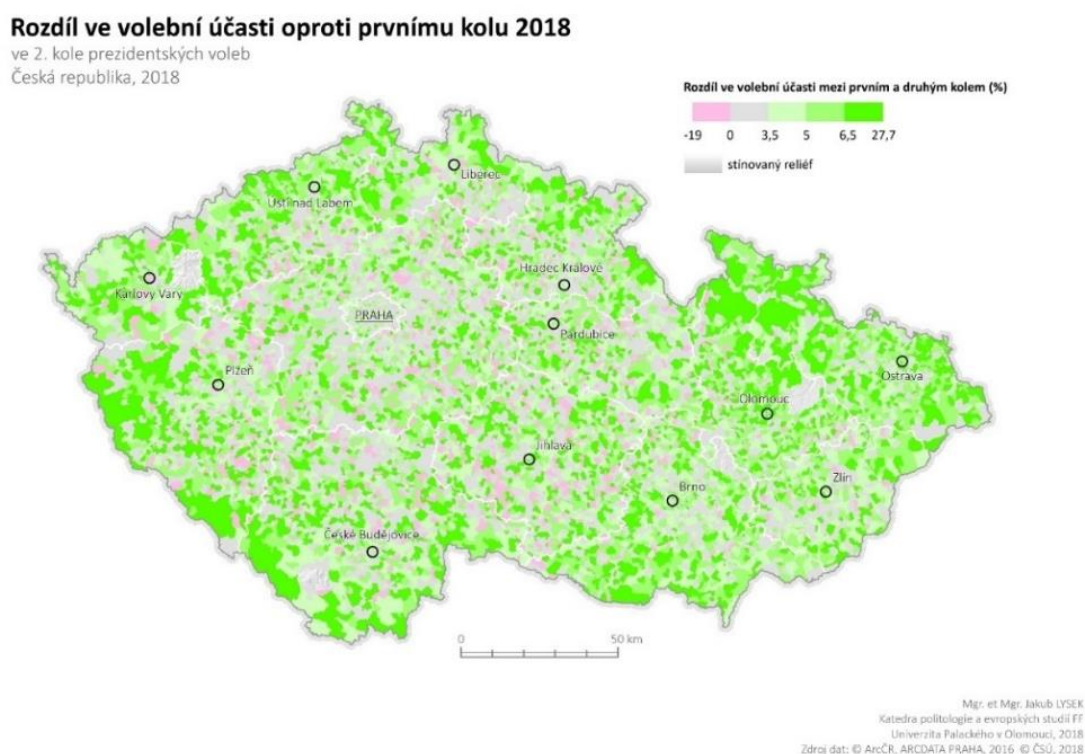
Senátní volby 2.kolo



Obr. 2: Výsledky 2. kola senátních voleb ČR v roce 2018 dle okresů ČR
Zdroj: ČTK, 2018 (upraveno)

Dalším zajímavým počinem je vizualizace 2. kola senátních voleb (Obr. 2). Jedná se o webovou mapu, která znázorňuje pomocí kartodiagramu volební podporu kandidátů v jednotlivých okresech ČR, kde se v daném čase konaly volby. Podkladem jsou pomocí areálové metody vyznačeny tmavším odstínem šedé ty okresy, ve kterých se volby konaly – ostatní okresy jsou v barvách světle šedé. Diagramy jsou strukturovány dle podílu získaných hlasů, které získal daný kandidát a jsou barevně odlišeny dle politické příslušnosti.

Barevné škálování je součástí mapové legendy. Součástí mapového výstupu je i doplňková mapa, kde jsou znázorněny výsledky voleb v městě Praha. Mezi hlavní nedostatky patří chybějící měřítko (u hlavní, tak doplňkové mapy), neexistence stupnice, špatný název a podnázev (př. mapa označena jako volební graf) a v poslední řadě není většina diagramů umístěna uprostřed administrativního celku. Jelikož se jedná o webovou mapu, pak její velkou výhodou je interakce, kdy po namíření kurzoru na diagram, může uživatel zjistit všechny potřebné informace (jména kandidátů, politická příslušnost, podíl volební podpory, volební účast). V poslední řadě jsou součástí mapy diagramy znázorňující podíl zpracovaných obvodů a celková volební účast.



Obr. 3: Rozdíl ve volební účasti oproti 1. kolu prezidentských voleb v roce 2018

Zdroj: Jakub Lysek, 2018 (upraveno)

Velmi zdařilou volební mapou je naopak mapa vytvořená Jakubem Lysekem (2018) z katedry politologie a evropských studií Filozofické fakulty Univerzity Palackého v Olomouci, která ukazuje rozdíly volební účasti prezidentských voleb mezi 1. a 2. kolem voleb v rámci České republiky (Obr. 3). Výsledná analýza upozorňuje na pozici obou aktérů voleb – Miloše Zemana a Jiřího Drahoše. Důležitou otázkou bylo, zda voliči, kteří v 1. kole hlasovali pro kandidáty, kteří nepostoupili do druhého kola (pozn.: tito kandidáti podpořili právě Jiřího Drahoše), budou hlasovat pro něj. Další důležitou otázkou bylo, jestli dokáží oba kandidáti zmobilizovat nevoliče, kteří v 1. kole nevolili. Prvním krokem je důležité si uvědomit, kde oba

kandidáti získali větší podporu. U Jiřího Drahoše se jednalo o Prahu a okolí (prstenec okolo Prahy), u Miloše Zemana především pohraničí a na vnitřních periferiích. Právě výsledná mapa znázorňuje volební účast, která se zvedla především v pohraničí a na vnitřní periferii. Naopak úbytek, popř. mírný nárůst, je vidět v prstenci okolo Prahy. Dle autora lze konstatovat, že šedá barva v mapě kopíruje volební podporu právě Jiřího Drahoše.

Mapový výstup obsahuje všechny základní prvky mapové kompozice jako název tematické mapy (titul a podtitul), mapové pole, legendu, měřítko a tiráž. Mapové pole má tvar České republiky a je umístěno do středu listu. Podkladem mapového pole je stínovaný reliéf v odstínu šedé. Divergentní asymetrická dvoukoncová barevná stupnice znázorňuje rozdíly ve volební účasti. Stupnice je dvoutónová – obsahuje odstíny zelené a růžové barvy. Tiráž pak obsahuje informace o autorovi a zdrojích dat.

6.2 Volební atlasy

Atlasová tvorba je nejvyšším vrcholem každé kartografické školy. Její vývoj je zapříčiněn především příchodem informačních technologií, které posunuly její úroveň do jiných obzorů. V kartografickém světě se dnes neobjevují pouze tradiční manuálně tvořené atlasy, ale zmíněným urychlením pracovních postupů se začaly objevovat i jiné formy atlasů – např. elektronické (počítačové) atlasy či webové atlasy (Voženílek, 2008).

Dle Čapka (1992) je atlas „*systematicky uspořádaný soubor map zpracovaný jako celek podle jednotného řídicího záměru*“. Atlasy lze členit do různých specifických tříd dle určitých vlastností. Kupříkladu Veverka a Zimová (2008) člení kartografické atlasy:

- 1) podle územního rozsahu (např. atlasy světa, kontinentů či států),
- 2) podle účelu (např. atlasy pro státní správu),
- 3) podle obsahu (např. atlasy tematické, komplexní),
- 4) podle stupně podrobnosti (např. atlasy podrobné, přehledné),
- 5) podle provedení vazby (např. atlasy vázané do hřbetu).

Tematika voleb je v prostředí atlasové kartografie spíše ojedinělou záležitostí. Lze říci, že volebním atlasem je soubor map s volební tematikou uspořádaných dle jednoho konceptu. Tvorba volebních atlasů je limitována především datovou základnou, která je z důvodů odlišného historického vývoje zemí různá. Dále je to způsobeno tematickou atraktivností a malým okruhem cílových uživatelů. Velká část populace sice s oblibou sleduje volební události, nemá ale již potřebu o nich číst, popř. kupovat jakoukoliv tištěnou monografii. Proto je velmi obtížné navrhnout takový volební atlas, který by přitáhl více koncových uživatelů. Přitom ale z pohledu kartografického potenciálu má volební atlas stále co nabídnout.

Jak už bylo zmíněno výše výsledných volebních atlasů není mnoho. Ve světě je velmi častou analyzovanou tematikou prezidentské volby v USA, které mají celosvětový ohlas. Důvod je velmi jednoduchý – Spojené státy americké jsou brány jako supervelmoc, která je synonymem demokracie. Dalším faktorem je pozice prezidenta, který je vnímán jako nejmocnější muž světa. Pro příklad bych zmínil *Dave Leip's Atlas of U.S. Presidential Elections*. Tento webový atlas řeší problematiku amerických voleb, tedy nikoliv jen prezidentských, ale i senátních a guvernérských. Informaci o nich poskytuje formou map, grafů a tabulek. Jednotlivé údaje zahrnují jednotlivé kandidáty, strany, volební hlasování, volební účast a další. Dalšími příklady jsou *Atlas prezidentských voleb USA 1904–2004* autorů Petra Karase a Karla Kupky z roku 2005 (tento atlas bude více rozebrán v podkapitole 3.2.3), *Historical Atlas of U. S. Presidential Elections 1788-2004*, *Atlas of the 2008 elections* či *The National Atlas of the United States of America*, který není přímo volební atlas, ale obsahuje podkapitolu zabývající se tematikou prezidentských voleb v období 1789–2012.

V rámci České republiky se volební tematika objevuje především ve volebních mapách, popřípadě volebních modelech. Volebních atlasů, které by se zaměřovaly na problematiku výsledků české politiky je na naší scéně pramálo. Za zmínku stojí dva volební atlasy – *Atlas voleb do zastupitelstva Olomouckého kraje* od statistiků, politologů a geoinformatiků Univerzity Palackého v Olomouci; a *Atlas voleb do zastupitelstva Pardubického kraje* ve spolupráci pardubické krajské pobočky Českého statistického úřadu a katedry geografie Univerzity Palackého v Olomouci. Obě publikace budou podrobněji rozebrány v následujících podkapitolách 3.2.1 a 3.2.2.

Ani kvalifikačních prací, které by se zabývaly tvorbou volebních atlasů, není mnoho. Mohli bychom zmínit bakalářskou práci Michala Wagnera (2014) *Tvorba atlasu České republiky zobrazující volby do Poslanecké sněmovny Parlamentu ČR v roce 2013*, dále práci Pavla Vlacha (2012) *Aplikace tematických map – Atlas ORP Rokycany se zaměřením na volby*, diplomovou práci Anety Vlčkové (2018) *Analýza výsledků voleb do krajského zastupitelstva Královéhradeckého kraje* nebo Miloše Čapka (2014) *Analýza výsledků prvních přímých prezidentských voleb v ČR*.

6.2.1 Atlas voleb do zastupitelstva Olomouckého kraje

Atlas voleb vznikl ve spolupráci politologů a pracovníků katedry geoinformatiky Univerzity Palackého v Olomouci v roce 2009. Zahrnuje analýzu výsledků voleb do zastupitelstva Olomouckého kraje v letech 2000, 2004 a 2008 založenou na zdrojových datech, která byla poskytnuta Českým statistickým úřadem. Atlas analyzuje 4 politické subjekty

(ČSSD, ODS, KSČM a KDU-ČSL, vyjma r. 2008, kdy byla KSU-ČSL nahrazena Čtyřkoalicí), přičemž ostatní politická uskupení jsou v analýzách práce souhrnně označena jako ostatní. Velikostní formát díla je A4 a obsahuje 64 stran.

V první části atlasu je čtenář seznámen s charakteristikou zkoumaného území, legislativním rámcem volebního zákona do zastupitelstva krajů a působnosti Českého statistického úřadu. Druhá část je zaměřena na analýzu jednotlivých roků voleb, které jsou vymezeny do sekcí, obsahující soubor mapových výstupů, tabulek, grafů a ilustračních obrázků, doplněných o odborný komentář. Každá dílčí sekce obsahuje mapy znázorňující vítězné strany, volební účast, podíl platných hlasů a podíl platných hlasů pro sledované strany, které získaly mandátové obsazení. Na konci každé sekce je celkové shrnutí. Volby jsou seřazeny v pořadí od nejaktuálnějšího (tj. 2008, 2004 a 2000). Poslední část obsahuje závěrečné shrnutí, rozbor volební stability a tiráž. Na vrchní straně zadní obálky je umístěna mapa administrativního členění Olomouckého kraje, která dopomáhá k lepší orientaci a komparaci výsledků voleb.

Mapový list je ve většině případů tvořen dvěma mapami, které se v atlase vyskytují ve dvojím měřítku a liší se jak velikostně, tak podrobností administrativního členění. Měřítko velikostně menší mapy je pouze grafické, zatímco měřítko větší mapy je grafické i číselné. Mapy jsou tematicky shodné a mají stejnou legendu. Barvy reprezentující sledované strany jsou zvoleny přirozeně, dle zvyklosti (např. dle loga strany), popř. dle barevné vhodnosti. Většina map je ve formě nepravých kartogramů. V ostatních případech je využito znázornění pomocí sloupcového kartodiagramu (podíl platných hlasů) či areálové metody (volební stabilita, vítězové stran).

Mapy podílu platných hlasů jsou zhotoveny ve formě kartodiagramů a analyzuje SO ORP Olomouckého kraje, včetně kraje. Jednotlivý podíl stran je vyjádřen dle sloupcových diagramů, které jsou barevně odlišeny. Součástí kapitoly je tabulka obsahující informace o volební účasti a volební podpoře stran v SO ORP Olomouckého kraje. Na druhou stranu mapy zobrazující vítězné strany jsou analyzovány do úrovně obcí metodou kvalitativních areálů. Jednotlivé vítězné strany jsou vyjádřeny odlišnou barvou. Součástí mapového listu jsou i dva kruhové grafy znázorňující počet získaných mandátů a politické strany podle počtu obcí s převahou získaných hlasů. Komentář je doplněn tabulkou a ilustrační fotkou.

Volební účast je znázorněna pomocí kvantitativní metody barevně vyjádřené ve stupních hnědé barvy do úrovně obcí a SO ORP. Součástí analýzy jsou tabulky informující o volební účasti v Olomouckém kraji a České republice, stejně tak o nejvyšší a nejnižší volební účasti v jednotlivých obcích.

Největší počet map ilustruje podíl platných hlasů pro jednotlivé analyzované strany. Kvantitativní metodou jsou na mapě vyjádřeny podíly hlasů odstupňované v jedné barvě – dle

zvolené barvy strany. Stejně jako v ostatních případech je zvolena stejná administrativní úroveň analýzy a mapy jsou vyhotoveny ve dvou měřítkách. Součástí závěrečného shrnutí je mapa volební stability, která zobrazuje obce, ve kterých strana zvítězila ve všech zkoumaných rocích voleb.

6.2.2 Atlas voleb do zastupitelstva Pardubického kraje

Publikace vznikla v kolegiu Krajské správy Českého statistického úřadu v Pardubicích a Katedry geografie Univerzity Palackého v Olomouci v roce 2016. Analyzuje volby do zastupitelstva Pardubického kraje v letech 2000–2016. Atlas je tvořen 51 stranami ve formátu A4 a je rozdělen do 12 kapitol, které pomocí odborných komentářů a mapových výstupů rámuji zkoumanou problematiku voleb. Použitými zdroji dat jsou volební výsledky z internetové stránky volby.cz, veřejná databáze ČSÚ, data ze Sčítání lidu, domů a bytů z roku 2011 a při tvorbě map bylo využito Digitální vektorové geografické databáze ČR vytvořené ve spolupráci ARCDATA PRAHA, s.r.o., Zeměměřického úřadu a ČSÚ.

V první části jsou vysvětleny základní informace o zákonu voleb do zastupitelstev kraje, metodika, působnosti ČSÚ ve volbách a charakteristice zkoumaného území kraje. Další kapitoly zahrnují jednotlivé analýzy voleb – volební účast, území a časové aspekty vývoje volební podpory stran, efekt kandidáta hejtmana kraje a korelační analýzy. Na závěr je umístěn seznam použitých zkratk.

Kapitola *Ohlédnutí za výsledky voleb do Pardubického kraje* zahrnuje mimo odborný komentář tabulky informující o základních volebních údajích, kandidátech a zvolených zastupitelstev dle pohlaví a věku. Součástí kapitoly jsou také bodový graf ilustrující volební účast a dva pruhové grafy ilustrující podíl hlasů a počet přidělených mandátů jednotlivým politickým uskupením. Na základní charakteristiku voleb navazuje kapitola o volební účasti, kde je podrobněji vysvětlena rozdílnost volební účasti v rámci sledovaného území, resp. mezi SO ORP Pardubického kraje. Komparace výsledků je znázorněna ve 2 tabulkách a 4 tematických mapách. Tabulky obsahují relativní hodnotu volební účasti včetně váženého průměru. V mapách je zobrazena odchylka váženého průměru volební účasti od volební účasti v jednotlivých obcích. Jednotlivé mapové výstupy jsou vytvořeny formou kartografické kvantitativní metody, které jsou barevně odlišené ve formě kvalitativně divergentní stupnice.

Nejrozsáhlejší soubor analýz obsahují kapitoly pojmenované *Časové a územní aspekty volební podpory* rozebírající podrobněji politická uskupení, která měla zastoupení v krajském zastupitelstvu ve všech sledovaných volebních obdobích (ČSSD, Koalice pro Pardubický kraj, KSČM, ODS). Subjekty, které získaly mandát pouze v určitém období, jsou analyzovány

v kapitole 10. V první části se analýzy zaměřují na vývoj volební podpory v jednotlivých letech a dle velikosti skupiny obcí. Druhá část obsahuje mapové výstupy ilustrující volební zisk a volební stabilitu politického subjektu ve zkoumaných letech. Jednotlivé mapy jsou vytvořeny jako nepravé kartogramy a jsou odlišeny ve většině případů monochromatickou stupnicí. Analýzy jsou obohaceny odborným komentářem.

Předposlední kapitola pojednává o efektu kandidáta na příkladech zvolených hejtmanů Pardubického kraje. Základní předpokladem je skutečnost, že voliči upřednostňují kandidáty žijící v blízkosti jejich bydliště (důvěřují mu a věří, že bude prosazovat zájmy daného území). V analýze byli zkoumáni všichni hejtmani z období 2000 až 2016. Výsledkem je soubor tematických map znázorňující podíl preferenčních hlasů kandidáta na výsledcích strany kandidáta.

V rámci poslední kapitoly se řeší otázka korelační analýzy, která se snaží vysvětlit možné prostorové vztahy volebního zisku vybraných politických subjektů k různým kvalitativním proměnným. Vybraných korelačních vztahů v rozboru je celkem 5. Výsledkem je stejný počet map znázorňující vzájemný vztah.

6.2.3 Atlas prezidentských voleb USA

Atlas vznikl ve spolupráci Petra Karase a Karla Kupky v roce 2005. Zachycuje výsledky amerických prezidentských voleb mezi lety 1904 a 2004 a snaží se vysvětlit volební chování voličů z hlediska sympatie k jednotlivým republikánským nebo demokratickým kandidátům. Publikace je ve specifickém formátu 215 x 280 mm² a obsahuje celkem 36 stran obohacených o mapy, tabulky, grafy a odborný komentář.

V úvodní kapitole *O prezidentských volbách V USA* autoři informují uživatele o politickém postavení prezidenta v rámci voleb, o průběhu prezidentských voleb, historickém vývoji volebního systému, nominaci prezidentských kandidátů, historii stran. V poslední části se zabírají otázkou barevného stejnokroje obou zúčastněných stran.

Volební roky jsou analyzovány na stranách 6 až 31 samostatně. Jednotlivé listy obsahují informace o volebním roce a výsledku hlasování volitelů. Dále jsou zde umístěny hlavní a vedlejší mapy, terčové grafy znázorňující hlasování voličů, krátký odborný komentář a na spodní hranici listu je prezentován medailonek prezidenta, který byl v daném roce zvolen. V hlavní mapě jsou znázorněni vítězové hlasování v jednotlivých státech (podkladová barva), a hlasování volitelů ve formě teček odlišných dle barvy a velikosti (dle počtu volitelů) tečky.

² Jedná se o označení formátu papíru v Kanadě. Jednotlivé formáty mají označení P a jsou definovány dle CAN 2-9.60M kanadského standardu formátu papíru (<https://papersizes.io>; 2019).

Mapové barvy jsou zvoleny dle zvyklostí pro jednotlivé strany. Vedlejší mapa zobrazuje rozdíly ve výsledcích hlasování mezi vítězným a druhým nejsilnějším kandidátem. Rozdíl je dán sytostí barvy, kdy nejsytější označuje nejvyšší rozdíl a naopak. Šedou barvou jsou označována místa s minimálním rozdílem mezi kandidáty.

Následuje kapitola *Výsledky hlasování voličů podle států*, kde jsou formou tabulky znázorněny relativní hodnoty podílu volební podpory vítězné strany v daném státě a roce voleb. Jednotlivé výsledky jsou barevně odlišeny dle vítěze voleb – demokratický kandidát (modrá), republikánský kandidát (červená), jiná strana (zelená).

V poslední kapitole *Prezidentské volby USA ve 20. a 21. století* autoři poukazují na vývoj počtu hlasujících voličů, které je vizualizováno pomocí sloupcového grafu, ve kterém jsou řešeny počty hlasujících voličů a počty hlasů pro vítěze voleb. V další části jsou analyzována jednotlivá vítězství kandidátů republikánské a demokratické strany, dále ukázka změny prostorového rozložení podpory hlavních politických stran. Součástí kapitoly jsou 4 mapy. V prvním případě znázorňují 2 mapy pomocí kartodiagramu počet volitelů za jednotlivé státy USA a areálovou metodou barevně odlišují oblasti dle zastoupených volitelů. První mapa je tvořena pro rok 1912, druhá pro rok 2004. Zbývající dvě mapy analyzují volební preference dle jednotlivých států USA v obdobích 1904–1960 a 1964–2004. Následně jsou uvedeny nezbytné poznámky, použitá literatura a internetové zdroje. Na přední straně zadní obálky je v přehledu zobrazeno rozložení vítězných stran dle voličských hlasů v jednotlivých zkoumaných letech.

7 Návrh makety atlasu

V této části práce budou formou jednotlivých kapitol vysvětleny fáze vývoje tvorby makety Volebního atlasu města Olomouce. Všechny kroky budou tvořeny dle zásad atlasové tvorby přehledně shrnutých zejména v kap. 3 *Teoretický úvod*.

7.2 Název a tematické zaměření atlasu

Výsledný název kartografického díla je *Volební atlas města Olomouce*, který je identický s názvem diplomové práce. V rámci komfortního vyjádření, popř. i lepší zapamatovatelnosti názvu atlasu byla zvolena forma iniciálové zkratky *VAMO* (V volební, A atlas, M města, O Olomouce), která také poslouží jako příjemné grafické vyjádření na obalu atlasu. Z názvu je patrný prostor zájmového území, tedy město Olomouc. Tematickým zaměřením atlasu budou volby, přesněji řečeno dílo bude zaměřeno na čtyři základní druhy voleb, v němž jsou zahrnuty jak volby prvního řádu (volby do Poslanecké sněmovny), tak volby druhého řádu (volby do Senátu, volby do zastupitelstva města Olomouce a v poslední řadě prezidentské volby).

7.3 Cíle atlasu

Vytyčeným cílem díla je vytvoření atlasu, který dokáže podat problematiku voleb takovou formou, aby od ní uživatele neodradila. V nejlepším případě zde bude snaha o co nejpřirozenější zobrazení jevů a o uvědomění si rozdílnosti jednotlivých druhů volebních klání konaných na území České republiky. Primárně by měl atlas směřovat do rukou místních obyvatel města Olomouce, avšak z hlediska popularity voleb by měl být obecně zaměřen na co největší okruh uživatelů. Z důvodu minoritního množství volebních atlasů vytvořených na území ČR je předpokládáno, že může dále posloužit i jako inspirace pro budoucí projekty zaměřené na danou tematiku (např. pro další města, popř. vyšší administrativní celky). V posledním případě je neméně důležitým cílem vytvoření graficky moderního atlasu v jednoduchém stylu s prvky kreslené grafiky, tedy je zde snaha utvořit dílo, které nebude obsahovat žádnou fotografii.

7.4 Zobrazení a velikost map

Velmi důležitou fází návrhu je vytvoření koncepce samotných map, které budou využity v atlase. Především nás bude zajímat velikostní stránka mapy a její způsob zobrazení. V případě atlasu bylo rozhodnuto, že budou využity ve většině případů mapy v měřítku

1:150 000, jednak z důvodů umístění dvou map na jednom mapovém listě – tedy pro úsporu místa, a jednak z hlediska rozměrů a velikosti zájmového území, které je v případě Olomouce protažené ve směru východ – západ. V rámci díla budou použity i mapy dalších měřítek, především mapy volebních okrsků v daném roku voleb (měřítko 1:85 000), popř. doplňující mapy administrativního charakteru.

Kartografické zobrazení je dle Čapka (1992) „*způsob, který pomocí matematicky definovaných vztahů jednoznačně přiřazuje každému bodu zemského povrchu bod v rovině mapy*“. Jedním z nejvíce používaným souřadnicovým systémem u nás je systém jednotné trigonometrické sítě katastrální (S-JTSK). Jedním z důvodů, proč je tento systém nejvyužívanější, je realizace základní digitální vektorové databáze České republiky (ArcČr 500) právě v Křovákově zobrazení. Dle Bláhy (2014) je jedním z problémů použití tohoto systému neznalost vhodnosti či nevhodnosti pro mapy malých měřítek. Velkým problémem při tomto měřítku je nekorespondnost stupně kartografické generalizace. Dle stejnojmenné studie autora je možné při zobrazení území České republiky na úrovni katastru a obce využít právě Křovákova zobrazení. Z důvodů výše zmíněného bude pro atlas zvolen tento souřadnicový systém.

7.5 Technická stránka atlasu

Technická stránka atlasu je odvozena od jednotlivě vytvořených kompozic, použitého formátu velikosti díla, gramáže listů, počtu stran a v poslední řadě barevného modelu. Jelikož je do tohoto procesu zainteresováno více úkonů je tento proces z časového hlediska velmi náročný a pro další vývoj návrhu stěžejní.

Atlas bude navržen ve formátu papíru A4 (210 × 297), který je standardizovaný dle technické normy ČSN EN ISO 216 50 0042 *Psací papír a některé druhy tiskovin - Čisté formáty - Řady A a B, a označování směru výroby*. Velikost je zvolena především kvůli umístěním dvou mapových polí na jeden list, jelikož jedno mapové pole zabírá velikost o rozměru cca 157 x 111 mm. Další důvodem je rozšířenost papírového formátu a jeho jednodušší tisk. Vazba, která je zvolena pro toto dílo je typ V2 (lze použít také typ V1). Tato vazba je charakterizována jako brožová, v anglické terminologii je označována jako „paperback“. Jedná se o měkkou lepenou vazbu, která je na jednu stranu levnější na výrobu, avšak zato méně odolná. Možnou variantou je také vazba označována jako „falešná“ V8, což je vazba V2, ovšem s pevnými deskami (tiskovyexpress.cz, 2019). Jelikož mají listy grafické prvky umístěny

až k okraji, je důležité pro tisk nastavit velikost spadávky³ a ořezové značky. Velikost spadávky není přesně daná, ale ve většině případů se nastavuje na hodnotu tří milimetrů a více. Podmínky nastavení jsou dané především společností, která daný tisk zajišťuje. Výběr gramáže papíru je silně ovlivněn volbou oboustranného tisku, papír s menší gramáží může vést k průhlednosti. Proto pro námi navrhovaný atlas bude použit papír gramáže větší než 100 g/m².

Navrhovaný atlas má celkem 122 stran, které jsou rozděleny do čtyř hlavních kapitol. Na jednotlivých listech se nachází celkem 167 map v měřítku 1 : 150 000, čtyři mapy ve formátu 1 : 85 000 a dvě ilustrační mapy. V prvním kroku byly všechny mapy vytvořeny v programu *ArcMap 10.2.2*. V následujícím kroku byly zvektorizovány a graficky upraveny v programu *Adobe Illustrator CC 2015* (trialová verze). Z důvodů tak velkého počtu map bylo v práci důležité zachovat barevnou korektnost, tedy aby se jednotlivé mapové subjekty dostatečně barevně odlišovaly. Především to bylo důležité u různorodosti politického spektra. Výběr jednotlivých barev byl brán s ohledem na zažitá zvyklosti (tedy např. ČSSD – oranžová, KSČM – červená atd.). Zvoleným barevným modelem pro tisk byl *CMYK*, který koresponduje s požadavky na komerční tisk.

Poslední důležitým výběrem je použitý typ a hierarchie velikosti písma. V celém atlase je použito bezpatkové písmo *Keep Calm*. Velikost písma byla volena dle umístění textu a jeho rozmezí se pohybuje od 8 do 21 pt (pt – typografický bod), pokud se tedy nebere v potaz také obálka atlasu (36 pt).

7.6 Kompozice mapových a nemapových listů

Návrh mapových i nemapových listů byl sestaven dle tematického zaměření kartografického díla a svým obsahovým rozmístěním se pokouší vyjádřit to nejdůležitější v dané tematické oblasti. Jednotlivé listy jsou vytvořeny dle zvoleného rozměru listu.

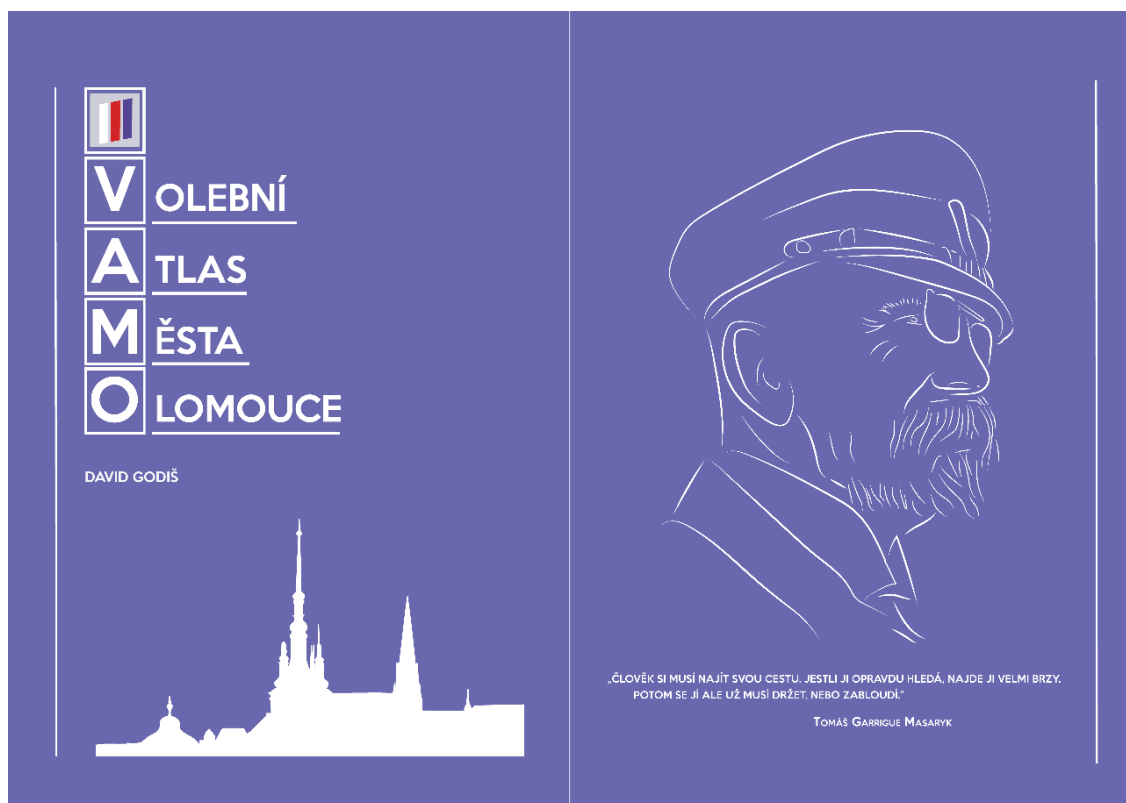
Většina mapových listů je svým rozmístěním kompozičních prvků map stejnorodá, s výjimkou listu na dvojstraně o městě Olomouci, ve kterém jsou v horní polovině strany umístěny dvě ilustrační mapy znázorňující umístění města v rámci různých úrovní administrativního členění České republiky. Kompozice byla zvolena tak, aby si čtenář v první řadě všimnul mapových polí.

V každém mapovém listě jsou umístěna dvě mapová pole, která jsou doplněna o dvě legendy a měřítko. První legenda má formu kvantitativní nebo kvalitativní stupnice, která

³ Jedná se o přesah dokumentu přes jeho fyzický rozměr, který eliminuje nepřesnosti při tiskařské výrobě.

Prvním příkladem je úvodní list k jednotlivým kapitolám, přesněji jeho levá strana, která je ve všech čtyřech případech obdobná, avšak liší se v její spodní třetině stránky. Identická horní část je kombinací textového a grafického vyjádření. Nachází se zde v levé části vždy dva prostory pro doplňující text a v pravé části prostory pro obrázek. V prvním případě je prostor pro text širší než prostor níže, a naopak prostor pro obrázek je menší. Jednotlivé doplňující oddíly jsou odděleny názvem. Nehomogenní spodní část se liší dle využití prostoru. V rámci kapitol *Poslanecká sněmovna*, *Senát* a *Prezident* je zde prostor pouze pro variantu grafického vyjádření v podobě buď obrázkových kompozic nebo grafů. Pouze u kapitol *Zastupitelstvo města* a *Olomouc* jsou úvodní listy navrženy tak, aby měly ve spodní části prostor jak pro obrázek, tak pro text. Text je umístěn na pravé polovině strany, obrázek je v jeho levé části.

Pravá strana dvojstrany pro jednotlivé úvody ke kapitolám je variabilní a rozmístění kompozičních prvků není u žádné dvojice kapitol totožné. Ve všech případech má pravá strana sloužit jako jednoduchý přehled o výsledcích jednotlivých druhů voleb v podobě použití nadstavbových kompozičních prvků (tabulek, grafů či obrázků).



Obr. 5: Návrh obálky atlasu
Zdroj: Vlastní zpracování

K oddělení jednotlivých hlavních kapitol slouží přechodový list, který je v atlase vždy pravým listem na dvojstraně. Jeho hlavní část je umístěna v dolní polovině listu a skládá se

z textové (vlevo) a grafické části (vpravo). Textová část vyjadřuje název kapitoly a názvy politických subjektů. Názvy jsou v barvě bílé a systematicky jsou umístěny ve fialovém obdélníku. Grafická část obsahuje signifikantní znak daného tématu kapitoly, který je sestaven z fialových linií.

Velmi významným nemapovým listem je bezesporu obálka (obr. 5) celého kartografického díla, která je prvním kontaktem s uživatelem. Obálka by měla být jasná, zřetelná, jednoduchá a neměla by uživatele odradit, nýbrž zaujmout. V reálném případě by měl návrh vycházet z představ zadavatele, který má určité nároky a myšlenky, které chce zakomponovat do obálky. Jelikož není toto dílo zpracováváno pro žádného zadavatele, je návrh obálky čistě v režii autora. Celkově je obálka navržena ve fialovo-bílé variantě, která je doplněna malou částí prvků jiné barevné škály. Písmo bylo použito bezpatkové, ve formě velkých písmen a typem *Keep Calm*.

Přední obálka atlasu vychází z názvu kartografického projektu – *Volební atlas města Olomouce*. Měl by tedy obsahovat dva význačné grafické prvky, které jsou charakteristické jednak pro volby, jednak pro sledované zájmové území. V prvním případě byla zvolena trikolóra umístěná na šedém čtvercovém podkladu ohraničená fialovou a bílou linií, v druhém případě bylo zvoleno jednoduché grafické vyjádření panoramatu města Olomouce, které je v bílé barvě a je umístěno na spodní straně obálky. Mělo by se jednat o dominantu obálky, která je nejvíce výrazná. Textová část byla navržena tak, aby došlo ke zvýraznění iniciál názvu atlasu. Jednotlivá slova jsou zvětšena oproti zbytku a jsou umístěna do čtverce s bílým ohraničením. Přední obálka je také doplněna o bílou linii umístěnou na levé straně a o jméno autora. Zadní obálka atlasu je navržena více jednoduše než v případě přední strany. Hlavní prostor vyplňuje podobizna T. G. Masaryka, která je v podobě bílých linií. Ve spodní části je obrázek doplněn jeho výrokem: „*Člověk si musí najít svou cestu. Jestli ji opravdu hledá, najde ji velmi brzy. Potom se jí ale už musí držet, nebo zabloudí.*“ Tento výrok je víceméně spojen se životem člověka, ale lze jej aplikovat i na politickou scénu u nás, resp. na činnost jednotlivých politických uskupení. Zadní obálka je stejně jako přední opatřena bílou linií, v tomto případě ovšem umístěnou k pravému okraji.

7.7 Znakový klíč

Vytvoření znakového klíče se odvíjelo od množství a druhu sestrojených map. V případě volebního atlasu do znakového klíče nejvíce zasáhla mapa využití ploch města Olomouce (str. 7 v atlase), jelikož ostatní mapy byly vytvořeny buď jako nepravé kartogramy

nebo mapy s využitím areálové metody. Celkově znakový klíč ve vytvořeném atlase nehraje takovou roli jako např. v případě atlasu s fyzickogeografickou tematikou.

Bodové znaky jsou zastoupeny pouze v doplňkových mapách znázorňujících polohu města ve vyšších administrativních celcích. Znaky jsou v barvě bílé a jsou umístěny na fialové mapové pole. Obě dvě mapy mají ilustrační funkci, a proto nejsou opatřeny legendou.

Liniové znaky jsou majoritně zastoupeny jako administrativní hranice. Nejširší linie zobrazuje hranici zájmového území a železnici (šířka linie: 1 pt). Dalšími navrženými liniemi jsou se šířkou 0,75 pt (volební obvody a silnice) a se šířkou 0,25 volební okrsky. Všechny linie znázorňující hranice jsou v barvě černé, resp. její 85% hodnotě (CMYK: 0 %, 0 %, 0 %, 85 %). Dopravní linie jsou v případě silnice vyobrazeny v barvě modré (CMYK: 60 %, 70 %, 0 %, 0 %) a železnice v barvě hnědé (CMYK: 0 %, 0 %, 60 %, 70 %).

Posledními použitými znaky jsou areálové, které znázorňují polygony, které se liší barvou výplně. V jednotlivých mapách jsou využity jak kvantitativní, tak kvalitativní stupnice. V případě mapy využití města Olomouce jsou polygony barevně odlišeny dle využití území na kategorie lesy (CMYK: 70 %, 0 %, 80 %, 0 %), pole (CMYK: 0 %, 10 %, 39 %, 5 %), louky (CMYK: 40 %, 0 %, 69 %, 0 %), vodní plocha (CMYK: 64 %, 21 %, 0 %, 0 %), zástavba (CMYK: 0 %, 0 %, 0 %, 13 %), budovy (CMYK: 0 %, 0 %, 0 %, 45 %) a mají otevřené hranice. Pro tvorbu znakového klíče pro tuto mapu byla použita jako pomocná podkladová mapa – *Základní mapa České republiky 1:10 000 (ZM 10)* z Českého úřadu zeměměřického a katastrálního. Stejně jako mapa Olomouce mají kvalitativní stupnici vždy mapy znázorňující: vítěze v jednotlivých volebních okrscích (barva vždy respektuje reprezentativní barvu politického uskupení) a změny voličské přízně. V ostatních mapách jsou použity kvantitativní stupnice (sekvenční i asymetrické), proto jednotlivé barvy jsou různorodé.

7.8 Obsahová stránka atlasu

Obsah atlasu kopíruje název tématu kartografického díla, tedy volební tematiku. Atlas je systematicky rozdělen na několik kapitol a podkapitol, které jsou odděleny vždy vakátem⁴ a přechodovým listem.

V první části atlasu je umístěn impresum (neboli autorská tiráž), ve kterém jsou uvedeny informace o autorech, technické stránce atlasu a roku vydání. Následně je čtenář uvítán úvodním slovem autora, ve kterém je vysvětlen důvod a cíle vytvoření díla. Na stejném dvojlistě je také na pravém listě umístěna použitá metodika, ve které jsou interpretovány

⁴ Prázdná stránka v publikaci.

jednotlivé sledované jevy. Poslední dvojlist této části charakterizuje město Olomouc a fakticky uzavírá úvodní část atlasu.

Na úvod volně navazují čtyři hlavní kapitoly (*Poslanecká sněmovna, Senát, Zastupitelstvo města a Prezident*). První kapitolou je *Poslanecká sněmovna*, která se zabývá volbami do Poslanecké sněmovny Parlamentu ČR. Tyto volby mají výsadní postavení ve volebních kláních na českém území, jelikož jde o volby 1. řádu a pro společnost jsou velmi atraktivní. Kapitola je rozdělena na několik podkapitol (Úvod, Účast, Hlasy, Trend, Jádru, Změna a Vítěz) a jde o nejrozsáhlejší kapitolu v díle. Ve většině případů je každá z těchto sekcí tvořena pouze mapovými výstupy, které jsou rozděleny dle volebního roku a sledované strany. Sekce Změny je doplněna o vysvětlující informace vztahující se k použité metodice. Následující kapitola *Zastupitelstvo města* je z hlediska zkoumaného území nejdůležitější kapitolou, jelikož právě volby do zastupitelstva nejlépe kopírují volební preference obyvatel daného regionu. Z tohoto důvodu byl kladen velký důraz na úvodní informace zabývající se právě tímto druhem voleb. Jednotlivé sekce jsou rozděleny takto: Úvod, Info, Účast, Hlasy, Jádru a Vítěz. V části Info jsou vyobrazena jednotlivá Zastupitelstva města Olomouce ve formě infografiky. Volně na ni navazuje podkapitola Účast, která je stejně jako sekce Hlasy, Jádru a Vítěz doplněna tematickými mapami. *Senát* je název kapitoly, která profiluje problematiku voleb do Senátu Parlamentu ČR. Součástí toho oddílu jsou pododdíly Úvod, Účast a Hlasy. Kapitola s názvem *Prezident* je v atlasu nejkratším a čtenářům přibližuje velice populární volební klání prezidentských kandidátů. Kapitola je rozdělena na sekce: Úvod, Účast, Hlasy a Vítěz. Jednotlivé sekce jsou stejně jako v ostatních případech doplněny vhodnou mapovou vizualizací. Tato poslední kapitola uzavírá hlavní tematické zaměření atlasu a po ní následují doplňující stránky informující o použitých zkratkách (sekce: Zkratky) a zdrojích (sekce: Zdroje). Poslední část atlasu obsahuje čtyři mapové výstupy znázorňující hranice volebních okrsků.

7.9 Použitá data, jevy a metody

Zásadní úkolem práce bylo získat z relevantních zdrojů patřičná volební data, která následně určitou formou analyzovat, s pomocí kartografických a statistických metod zobrazit ve formě map nebo nadstavbových mapových prvků.

7.9.1 Datová základna

Primárním zdrojem dat byl Český statistický úřad, dále jen ČSÚ, který zpracovává a shromažďuje volební výsledky všech voleb konaných po roce 1989. Jak už bylo zmíněno výše, pro volební atlas byly zvoleny čtyři druhy voleb (Poslanecká sněmovna, Senát, zastupitelstvo

obce a prezident). V atlase se počet volebních klání liší od počtu umístěných na webové adrese. Jelikož některé výsledky nebyly na stránkách zdroje zpracovány do úrovně volebních okrsků, pak tyto roky voleb nebyly zahrnuty v kartografickém díle (Volby do zastupitelstva obcí: 1990, 1994 a 1998). V případě Poslanecké sněmovny byl počet použitých roků voleb sedm (1996, 1998, 2002, 2006, 2010, 2013 a 2017), Senátních roků bylo pět (1996, 1998, 2004, 2010 a 2016) – byly vybrány jen ty roky, ve kterých se volby konaly ve městě Olomouci, stejně tak zastupitelstvo obce (2002, 2006, 2010, 2014 a 2018) a volby prezidenta v počtu dvou konaných klání (2013 a 2018). Veškerá získaná data byla upravena v tabulkovém editoru pro výpočet volebních ukazatelů.

7.9.2 Jevy zobrazené v atlase

Ve volebním atlase byly zpracovány a vizualizovány tyto jevy: *volební účast, podíl hlasů stran, rozdíl podílu hlasů, volební stabilita stran a změny voličské přízně*.

Volební účastí je myšlen ukazatel, který vyjadřuje podíl počtu vydaných obálek a počtu voličů ve volebním seznamu. *Podíl hlasů stran* je elementární volební vzorec, který sleduje volební zisk strany a lze jej vypočítat jako podíl počtu získaných hlasů daným politickým subjektem a všech počtu platných hlasů. Výsledkem je u prvního, tak druhého zmíněného ukazatele vždy číslo udávané v procentech. Pokud odečteme dva podíly hlasů strany od sebe z odlišných let (novější od staršího), pak dostaneme *rozdíl podílu hlasů*. Tento ukazatel se udává v procentních bodech.

Složitějším ukazatelem pro výpočet je *volební stabilita strany*, která v sobě zahrnuje více úkonů než v případě výše už zmíněných a vychází z teorie stability území volební podpory autorů Jehlička a Sýkora z roku 1991 (viz Kapitola *Volební geografie*). Sledovaný jev byl počítán pro volby do Poslanecké sněmovny a Zastupitelstva města Olomouce. Pro volby do dolní komory Parlamentu ČR bylo analyzováno období 1996–2017 (celkem sedm volebních roků), pro zastupitelstvo bylo sledovaným obdobím 2002–2018 (celkem pět volebních roků). K rozboru byly vybrány čtyři tradiční politické strany (ČSSD, ODS, KDU-ČSL a KSČM). Pro lepší komparaci výsledků byly volební okrsky přepočteny na území z nejstaršího konání voleb. V prvním případě bylo potřeba vypočítat pro jednotlivá politická uskupení území volební podpory pro všechny roky voleb. Územím (jádem) volební podpory se označuje území s nejvyšší relativní podporou strany, ze kterého daná strana získala 50 % všech svých získaných hlasů ve sledovaných volbách. Pro výpočet tohoto ukazatele se v první řadě seřadily sestupně procentuální výsledky strany v okrscích, následně byly postupně sčítány absolutní počty hlasů pro stranu v těchto územích až do okamžiku, kdy kumulativní součty překročily hodnotu

zmíněného 50% kritéria. V následujícím kroku jsme podle počtu voleb, ve kterých se volební okrsky vyskytly v území volební podpory dané strany, rozdělily do 3 kategorií (stabilní, nestabilní a ostatní). Při analýze voleb do Poslanecké sněmovny byly *stabilním* územím (jádre) volební podpory všechny volební okrsky, které do území volební podpory patřily alespoň šestkrát. *Nestabilním* územím volební podpory jsou pak všechny okrsky, které do něj patřily alespoň dvakrát, ale méně než šestkrát. V případě komunálních voleb bylo *stabilní* jádro charakterizováno volebními okrsky, které patřily do volebního jádra alespoň čtyřikrát. Pokud okrsky patřily do území volební podpory alespoň dvakrát, ale méně než čtyřikrát, pak se jednalo o území *nestabilní* volební podpory.

Změna je podkapitola v atlase, která se snaží prokázat tezi, která má vysvětlit možnou spojitost průměrné účasti a *změny voličské přízně*. Ke zkoumání byly zvoleny dvě období. Prvním obdobím jsou konané volby v roce 1996 a 1998. Naopak druhé období je tvořeno ze dvou posledních konaných voleb z roku 2013 a 2017. Do syntézy byly vybrány čtyři tradiční volební strany (ČSSD, ODS, KDU-ČSL a KSČM). Pro doplnění kapitoly byly zkoumány i politické subjekty, které vznikly až po prvním období. V tomto případě bylo počítáno pouze s druhým obdobím. *Změna voličské přízně* řeší odchylku podílu získaných hlasů politického subjektu od jeho průměru z hlediska dvou sledovaných období. V daném období byly vypočítány aritmetické průměry podílu hlasů stran pro všechny volební okrsky za oba roky, z nichž výsledky byly následně porovnávány s celkovým průměrem za dané období. Dle odchylky od celkového průměru byly výsledky rozděleny do tří kategorií (nadprůměrné, podprůměrné a průměrné, přičemž průměrné hodnoty byly vždy rovny hodnotě celkového průměru s výkyvem ± 10 procentního bodu včetně). Následně byla porovnávána obě sledovaná období z hlediska změny. V tomto případě mohlo dojít celkem k sedmi závěrům. Přednostně nás zajímaly nejvýraznější změny, tedy situace změny voličské přízně z podprůměrné na nadprůměrnou a naopak.

7.9.3 Použité metody

V atlase jsou využity celkem dvě metody tematické kartografie: metoda plošných znaků (areálová metoda) a metoda pseudokartogramu (nepravý kartogram). V rámci areálové metody jsou touto metodou sestrojeny všechny mapy podkapitol Vítěz a Jádro. Výjimkou je také mapa využití města Olomouce, která je znázorněna totožnou metodou. V ostatních případech jsou mapy vizualizovány pomocí nepravého kartogramu.

V celém kartografickém díle byla snaha nepoužívat fotografie. Z tohoto důvodu byl vytvořen proces, kterým by se fotografie dala nahradit jinou obrazovou tvorbou, přičemž by

byl stále zachován tematický podtext. Byla zvolena metoda liniové skici (Obr. 6). Jak už název vypovídá, k vytvoření bylo potřeba daný obraz vektorizovat pomocí linií. K tomuto postupu byl zvolen program Adobe Illustrator CC 2015 (trialová verze). V tomto prostředí byla nahrána vybraná fotografie, která byla za použití implementovaného nástroje tužka – také nastavení tloušťky a délky linie – vytvořen výsledný obraz. Touto formou byly vyprodukovány obrazové prvky v jednotlivých částech volebního atlasu (např. katedrála sv. Václava nebo busty jednotlivých politiků). Za použití stejného programu byly vytvořeny další grafické prvky jako např. infografika historie zastupitelstva města.



Obr. 6: Vizualizace budovy Přírodovědecké fakulty Univerzity Palackého v Olomouci
Zdroj: Foto Miroslav Krchňáček (upraveno), vlastní zpracování

8 Volební atlas města Olomouce

V následující části budou detailněji popsány jednotlivé kapitoly a podkapitoly navrženého atlasu voleb. Tato poslední praktická kapitola práce se primárně zaměří na koncept jednotlivých úvodních dvojstran a na strukturu celých kapitol (Úvodní část, *Poslanecká sněmovna*, *Zastupitelstvo města*, *Senát*, *Prezident* a Závěrečná část).

8.2 Úvodní část

Úvodní část díla se skládá z pěti listů (v tomto případě nebereme v potaz impresum a volný list), které slouží k příjemnému zainteresování uživatelů do dané tematické problematiky. Uživatel by se měl v této části především dozvědět informace o struktuře díla, důvody vytvoření díla (co lze od atlasu očekávat), nastínění použitých jevů a v poslední řadě seznámit ho se zájmovým územím, které se analyzuje. Tato sekce je velmi důležitá, jelikož z ní vycházejí další části práce.

POSLANECKÁ SNĚMOVNA	9
ÚVOD	10
VOLEBNÍ ÚČAST	12
PODÍL HLASŮ STRAN	16
ROZDÍL PODÍLU HLASŮ	37
VOLEBNÍ STABILITA STRAN	40

Obr. 7: Příklad struktury a grafického provedení obsahu atlasu
Zdroj: Vlastní zpracování

Struktura atlasu je obsažena na třetí straně díla a jedná se o pravostranný list. Skládá se z pěti lišt fialové barvy (Obr. 7), které informují o hlavním tématu sekce a číslu stránky (písmo čísel je barvy bílé). Hlavní témata jsou Základní informace, Poslanecká sněmovna, zastupitelstvo města, Senát a prezident. Podsekce jsou umístěny vždy pod lištou a jsou ztvárněny z fialového odstínu a doplněny vždy číslem stránky, na které daná podsekce začíná (barva písma černá). Jednotlivý text je vždy zarovnan pod sebou. Podsekce u kapitoly *Poslanecká sněmovna* jsou: Úvod, Volební účast, Podíl hlasů stran, Rozdíl podílu hlasů, Volební stabilita, Změny voličské přízně a Okrskové vítězové; u kapitoly *Zastupitelstvo města* jsou: Úvod, Volební účast, Podíl hlasů stran, Volební stabilita a Okrskové vítězové; u kapitoly *Senát*

to jsou: Úvod, Volební účast a Podíl hlasů kandidátů; a v posledním případě u prezidentských voleb to jsou podseky: Úvod, Volební účast, Podíl hlasů kandidátů a Okrskové vítězové.

V následujícím dvojlistě je umístěno úvodní slovo autora (levá strana) a použitá metodika (pravá strana). Úvodní slovo je koncipováno do textového pole umístěného v horní polovině strany. V první řadě je slovy charakterizován předmět primárního zkoumání a informace o důvodu vytvoření volebního atlasu, jakožto výsledku kvalifikační práce na dané katedře vysoké školy. V dalších částech textu je vysvětlen objekt zájmu – tedy zkoumaném druhu voleb, jevů, popř. jak budou v práci jednotlivé jevy vizualizovány. V posledním odstavci jsou vysvětleny cíle projektu.

VOLEBNÍ ÚČAST

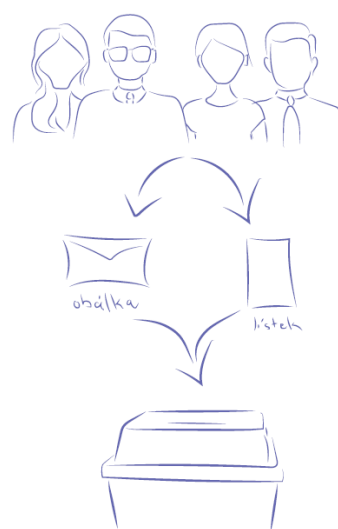
JEDNÁ SE O UKAZATEL, KTERÝ VYJADŘUJE PODÍL POČTU VYDANÝCH OBÁLEK A POČTU VOLIČŮ VE VOLEBNÍM SEZNAMU V DANÉM OBDOBÍ VOLEB.

PODÍL HLASŮ

JEDNÁ SE O ELEMENTÁRNÍ VOLEBNÍ VZOREC, KTERÝ SLEDUJE VOLEBNÍ ZISK DANÉ STRANY. LZE JEJ VYPOČÍTAT JAKO PODÍL POČTU ZÍSKANÝCH HLASŮ PRO DANÝ POLITICKÝ SUBJEKT A VŠECH POČTU PLATNÝCH HLASŮ.

ROZDÍL PODÍLŮ HLASŮ

ROZDÍL PODÍLU HLASŮ JE MATEMATICKÝ ROZDÍL DVOU SLEDOVANÝCH LET. POKUD ZKOUMÁME ROZDÍL VOLEB V R. 1996 A 2017, PAK ODEČÍTÁME PODÍL HLASŮ Z ROKU 2017 OD VOLEB Z ROKU 1996. PRO LEPŠÍ KOMPARACI VÝSLEDKŮ JSOU VOLEBNÍ OKRSKY PŘEPOČTENY NA ÚZEMÍ Z ČASOVĚ STARŠÍHO OBDOBÍ VOLEB, V TOMTO PŘÍPADĚ ROK 1996.



Obr. 8: Výřez z návrhu listu metodiky

Zdroj: Vlastní zpracování

List znázorňující použitou metodiku je kombinací textových polí a grafiky, která se snaží vyjádřit některé sledované jevy. Na levé straně listu jsou umístěny jednotlivé sledované jevy (Volební účast, Podíl hlasů, Rozdíl podílu hlasů, Volební jádro a Volební stabilita). Délka textu, a tedy i rozměry pole jsou různé a jsou dané dle náročnosti vysvětlení daného jevu. Každý ukazatel má svůj vlastní nadpis (fialová barva písma) a svou definici (černá barva písma). Jak už bylo zmíněno výše, list je doplněn grafickou ilustrací na pravé straně listu. Jedná se o výčet obrázků, které znázorňují voliče, obálku a lístek, volební urnu (ilustrace procesu volby) a vyjádření volebního jádra formou šestiúhelníků, které jsou vytvořeny z linií a fakticky reprezentují volební okrsky, v nichž strana získala více jak 50 % všech svých hlasů. Obrázky jsou také doplněny směrovými šipkami, které lépe dokreslují grafická vyjádření.

Posledním dvojlistem úvodní části je dvojlist, který charakterizuje město Olomouc. Na levé straně jsou umístěny tři textová pole doplněna vždy obrázkovým doprovodem. První text seznamuje čtenáře o základních informacích města a jeho znaku. Vedle textového pole je umístěn obrázek současného znaku města Olomouce. Autorem znaku je známý olomoucký heraldik Jiří Louda. Následuje textové okénko pro Olomouc s charakteristickým názvem – *Město památek*, které se snaží vyjádřit čím je město nejvíce zajímavé pro návštěvníky. V rámci řádků jsou vyjmenovány nejvýznamnější památky a stejně jako v ostatních textech jsou významná slova barevně odlišena fialovou barvou. Pole je vpravo doplněno ilustrací katedrály sv. Václava, která je dominantou města a donedávna byla také nejvyšší stavbou. Poslední textový úryvek se snaží představit město jako univerzitní, jelikož zde sídlí jedna z nejstarších univerzit na českém území – Univerzita Palackého. Univerzita je výrazným prvkem ve městě, který mění jeho tvář a s jeho pomocí vytváří lepší prostředí pro život. Na pravé straně dvojlistu se nachází mapové vyjádření města. V první polovině strany jsou umístěny dvě mapy, které znázorňují postavení města hierarchii administrativního členění ČR. V prvním případě je formou ilustrační mapy znázorněno postavení města v rámci České republiky, v případě druhém se jedná o postavení města v rámci krajů s vyznačenými okresními městy. Obě mapy jsou doplněny grafickým měřítkem. Ve druhé polovině je umístěna mapa využití ploch. Tato mapa je více popsána v podkapitole *Znakový klíč* a je opatřena grafickým i textovým měřítkem. Jedná se o poslední list z úvodní části. Za ním následuje volný list a navazuje na něj kapitola *Poslanecká sněmovna*.



Obr. 9: Výřez z návrhu listu *Charakteristika města*
Zdroj: Vlastní zpracování

8.3 Poslanecká sněmovna

První hlavní kapitolou je *Poslanecká sněmovna*, která je nejrozsáhlejší sekcí v atlase a zahajuje pouhý čtenáře volební problematikou. Je složena ze 41 listů, které jsou rozděleny do sedmi podkapitol.

Kapitola začíná přechodovým listem, který odděluje hlavní kapitoly mezi sebou a je ve své dolní části tvořen textovým a grafickým vyjádřením. V jeho levé části je umístěn název „Volby“, pod nímž jsou ve fialovém obdélníku napsána jednotlivá politická uskupení použitá v dané sekci. Názvy stran jsou v barvě bílé a v různé velikosti. Pod obdélníkem je lokalizován název kapitoly. V pravé části listu je pak umístěn znak českého lva.

VOLBY

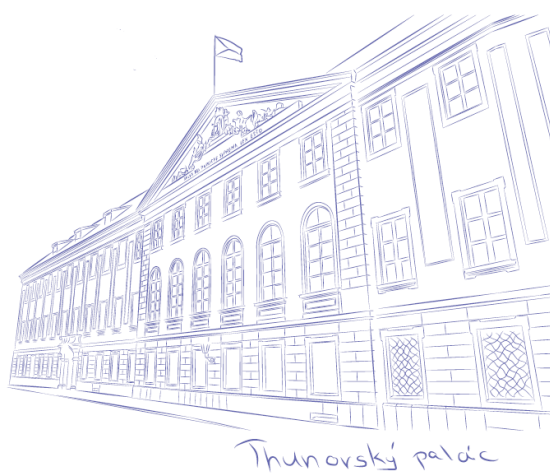
VOLBY DO PARLAMENTU ČR VYHLAŠUJE PREZIDENT REPUBLIKY A KONAJÍ SE VE DVOU DNECH.

VOLBY DO POSLANECKÉHO KLUBU SE USKUTEČNÍ PODLE ZÁSAD POMĚROVÉHO ZASTOUPENÍ. HLASOVÁNÍ PROBÍHÁ VE STÁLÝCH VOLEBNÍCH OKRSCÍCH, KTERÉ BYLY VYTVOŘENY PODLE ZVLÁŠTNÍHO ZÁKONA.

POSLANCEM MŮŽE BÝT KAŽDÝ OBČAN ČESKÉ REPUBLIKY, KTERÝ PŘINEJMENŠÍM VE DRUHÝ DEN KONÁNÍ VOLEB DOSÁHL VĚKU NEJMÉNĚ 21 LET A NEVZNIKLA U NĚHO VE DNE VOLEB ŽÁDNÁ PŘEKÁŽKA VÝKONU VOLEBNÍHO PRÁVA.

VOLIČEM MŮŽE BÝT KAŽDÝ OBČAN, KTERÝ DOSÁHL VĚKOVÉ HRANICE 18 LET, BEZ OHLEDU NA TO, JESTLI MÁ TRVALÉ BYDLIŠTĚ NA ÚZEMÍ STÁTU ČI NIKOLI.

VYHLÁŠENÍ O ROZHODNUTÍ VOLEB DO POSLANECKÉ SNĚMOVNY SE ZVEŘEJŇUJE VE SBÍRCE ZÁKONŮ. ZA REGULÉRNOST VOLEB RUČÍ VOLEBNÍ ORGÁNY.



Obr. 10: Výřez z návrhu úvodního listu kapitoly *Poslanecká sněmovna*

Zdroj: Vlastní zpracování

Za přechodovým listem následuje úvodní dvojlist, na kterém jsou popsány a znázorněny základní informace o problematice voleb do Poslanecké sněmovny. Na levém listě jsou umístěny dvě textová pole. První pole informuje čtenáře o Poslanecké sněmovně jako orgánu (vznik orgánu, kde sídlí či jaké má pravomoce). Zbylé pole se snaží uživateli jednoduchou formou přiblížit volby do dolní komory Parlamentu ČR. Dále se v dolní polovině listu nachází pět grafů znázorňující komparaci výsledků voleb s vyššími administrativními celky (Olomoucký kraj, ČR). Největší graf ilustruje problematiku volební účasti (umístěn v levé části), zbylé grafy zobrazují rozdílný podíl získaných hlasů pro čtyři tradiční politická uskupení (ČSSD, ODS, KSČM a KDU-ČSL). Všechny grafy jsou časově vymezeny na celé sledované období voleb. List je opatřen dvěma obrázky ilustrujícími, v prvním případě znak Poslanecké sněmovny Parlamentu ČR, v druhém případě jedno ze sídel dolní komory – Thunovský palác na Malé Straně v Praze (Obr. 10). Pravá strana dvojlistu naopak slouží jako přehled výsledků

jednotlivých roků voleb, které jsou znázorněny ve formě tabulek. První tabulka umístěná nahoře sleduje volební účast v jednotlivých letech a její rozdílnost v administrativních celcích. Pod ní jsou umístěny tabulky, které seskupují strany s podílem rovno nebo vyšším než 5 %. V tomto případě se jedná o sedm nadstavbových prvků, které neznázorňují pouze podíl hlasů, ale také počet získaných mandátů. K lepší orientaci na listě jsou tabulky doplněny směrovými šipkami.

Po úvodní části přechází kapitola do mapové části, ve které jsou v rámci podkapitol znázorněny jednotlivé jevy. První podkapitolou je Účast (neboli Volební účast), která obsahuje na čtyřech listech celkem 8 map. Jednotlivé mapy jsou sestrojeny pro všechny roky voleb a podkapitola také obsahuje mapu znázorňující průměr volební účasti. Následuje podkapitola Hlasy, která se snaží přiblížit prostorové rozložení získaných hlasů strany ve sledovaném roku voleb. Obsahuje celkem 21 listů, na kterých je umístěno celkem 42 map. Pro dané roky jsou znázorněna vždy ta politická uskupení, která získala rovno nebo více než 5 % platných hlasů. Jelikož se jedná o část kapitoly, která je nejrozsáhlejší, popíšeme podsekcí více detailněji. Pro r. 1996 bylo sestrojeno 6 map – ČSSD, ODS, KDU-ČSL, KSČM, SPR-RSČ a ODA, pro r. 1998 to bylo 5 map (ČSSD, ODS, KDU-ČSL, KSČM a US), pro r. 2002 pouze 4 mapové výstupy (ČSSD, ODS, KDU-ČSL, KSČM), r. 2006 zase 5 map (ČSSD, ODS, KDU-ČSL, KSČM a SZ), pro r. 2010 bylo vytvořeno 6 map (ČSSD, ODS, KDU-ČSL, KSČM, TOP09 a VV), pro r. 2013 přibylo o jednu mapu navíc oproti minulým volbám na číslo 7 (ČSSD, ODS, KDU-ČSL, KSČM, ANO2011, TOP09 a Úsvit) a v případě r. 2017, který obsahuje nejvíce map – celkem 9 (ČSSD, ODS, KDU-ČSL, KSČM, ANO2011, Piráti, SPD, TOP09, STAN). Poslední znázorněná strana STAN nedosáhla v daném roce hranice 5 %, avšak z hlediska potřeby vyplnění volného místa listu bylo rozhodnuto o jejím zařazení do díla. Většina stran je barevně odlišena dle zažitých zvyklostí. Trend je označen pro podsekcí, která znázorňuje rozdíl podílu získaných hlasů. Pro tento jev bylo vybráno celkem 6 stran (ČSSD, ODS, KDU-ČSL, KSČM, ANO2011 a Úsvit/SPD). Pokračování sekce obstarávají dvě podkapitoly, které se vyznačují zobrazením náročnějších jevů. Prvním z nich je podsekcí Jádru, která znázorňuje stabilní území volební podpory pro čtyři tradiční strany (ČSSD, ODS, KSČM a ODS). Strany byly zvoleny z důvodů účasti ve všech konaných volbách do PS ČR. Zato podkapitola Změny se zaměřuje na použití syntézy, která by měla být součástí každého atlasového díla. Na čtyřech stranách je umístěno jak metodické vysvětlení, tak jednotlivé mapové výstupy ve formě 7 složených map. Byla vybrána různá politická uskupení – ČSSD, ODS, KDU-ČSL, ANO2011, TOP09 a Úsvit/SPD). Poslední částí hlavní kapitoly je podkapitola Vítěz, která vyjadřuje vítěze v jednotlivých volebních okrscích. Na listě, kde je umístěn poslední analyzovaný rok 2017, je lokalizován přehled předsedů vlád České republiky v počtu 12 bust (Václav Klaus, Josef Tošovský, Miloš Zeman, Vladimír Špidla,

Stanislav Gross, Jiří Paroubek, Mirek Topolánek, Jan Fischer, Petr Nečas, Jiří Rusnok, Bohuslav Sobotka a Andrej Babiš), které jsou seřazeny dle funkčního pořadí. Následně je umístěn volný list, kterým se oddělují kapitoly *Poslanecká sněmovna* a *Zastupitelstvo města*.

8.4 Zastupitelstvo města

Následující kapitola volebního atlasu představuje volby do Zastupitelstva města Olomouce a detailněji popisuje situaci na této regionální úrovni. Kapitola obsahuje šest podkapitol, které čítají 29 tematických listů a jedná se o druhou nejobsáhlejší kapitolu díla.

Hlavní kapitola začíná listem, který odděluje předchozí kapitolu a stejně jako v případě ostatních přechodových listů ho lze rozdělit na levou a pravou část. Levá část obsahuje název Volby a Zastupitelstvo města (Název kapitoly). Mezi těmito názvy se vyskytuje fialový obdélník, ve kterém jsou vypsané jednotlivé politické subjekty využitě v této části práce. Na pravé straně je lokalizován znak města Olomouce, který je ovšem znázorněn pomocí liniových znaků a není nijak barevně vyplněn tak, aby splňoval nároky na originální znak města.

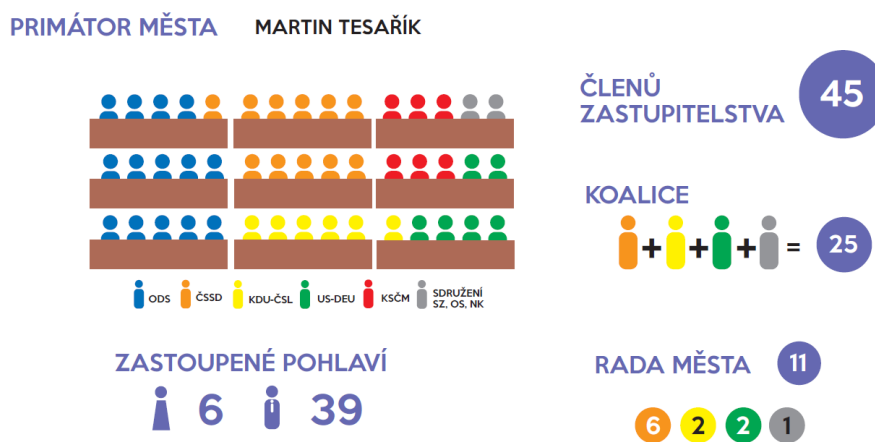


Obr. 11: Výřez z návrhu přechodového listu kapitoly *Zastupitelstvo města*

Zdroj: Vlastní zpracování

Následuje úvodní dvojlist, který čtenáři primárně sděluje základní informace o problematice voleb do zastupitelstva města ve formě textů a ilustračních obrázků. První textové pole je umístěno v levé horní části listu a snaží se podat základní informace o Zastupitelstvu města Olomouc jako orgánu, jeho složení a kompetencích. Text umístěný uprostřed strany svými slovy vysvětluje pravidla komunálních voleb. Poslední část textu je lokalizována v pravé dolní straně listu a vysvětluje okruh problémů se složitostí hlasování. Součástí úvodního listu jsou také grafické ilustrace, které se týkají daného tématu. V prvním případě jsou to klíče od „města“, tedy symbol získané moci. V dalších případech jde

o Radnici města a budovu Magistrátu města Olomouce, které značí místa výkonu zastupitelstva. Všechny obrázky jsou vždy umístěny vedle textového pole. Druhá strana dvojlistu je tvořena pouze grafickými prvky. V horní polovině strany jsou vyobrazeni primátoři města Olomouce (Ivan Kosatík, Martin Tesařík, Martin Novotný, Martin Major, Antonín Staněk a nyní Miroslav Žbánek). V dolní polovině strany pak začíná další grafický oddíl, který prezentuje jednotlivá zastupitelstva města dle volebního období. Na tomto listě se nachází zastupitelstvo z období 1994–1998. Dané zastupitelstvo je ilustrováno v podobě šesti hnědých lavic, ve kterých sedí jednotliví zastupitelé, kteří jsou barevně odlišeni dle politického angažmá. Pod nejspodnějšími lavicemi je umístěna grafická legenda, která vysvětluje zastoupení barev. V pravé části prvku jsou umístěny informace o počtu členů zastupitelstva, koalice a rady města. Počet členů orgánu je zobrazen ve fialovém kruhu, ve kterém je umístěno číslo v bílé barvě. Koalice je znázorněna zástupci stran a její celkový počet je znázorněn stejně jako v situaci počtu členů zastupitelstva. Rada města má podobný charakter jako vizualizace koalice s tím rozdílem, že je zde umístěn i počet zástupců stran koalice vždy ve středu barevného kruhu. Každé období je také obohaceno o jméno primátora a zastoupeném pohlaví v zastupitelstvu. V případě prvního sledovaného období je modifikována část sledující zastoupené pohlaví a rady města nahrazena informací o počtu volebních okrsků, popř. volebních obvodů. Pro výsledný atlas bylo vytvořeno sedm infografik o zastupitelstvu města.



Obr. 12: Příklad vizualizace zastupitelstva města

Zdroj: Vlastní zpracování

Po úvodu a přehledu zastupitelstev kapitola volně přechází do části s mapovými výstupy, které začínají podkapitolou Účast na straně 57. V této části je umístěno 6 map znázorňujících volební účast v období 2002–2016. Následná podkapitola sleduje podíl získaných hlasů politických subjektů. Jednotlivé subjekty byly vybrány tak, aby splňovaly podmínku počtu

získaných hlasů více nebo rovno 5 %. Celkem bylo sestrojeno 30 mapových výstupů, které jsou rozděleny dle roku voleb a politického uskupení. Sekce pro volby v r. 2002 obsahuje sedm map (ČSSD, ODS, KDU-ČSL, KSČM, SZ a Šance pro Olomouc, Nezávislí a Olomouc 21-SOS), r. 2006 je složen z pěti mapových výstupů (ČSSD, ODS, KDU-ČSL, KSČM a SZ), r. 2010 je obohacen o pět map (ČSSD, ODS, KDU-ČSL, KSČM a TOP09), stejný počet map má i rok 2014 (ČSSD, ODS, KDU-ČSL, KSČM a Občané pro Olomouc) a posledním znázorněným rokem voleb je r. 2018, který je obsahově nejrozsáhlejší – 10 map (ČSSD, ODS, KDU-ČSL, KSČM, ANO2011, Piráti a Starostové, SPD, ProOlomouc, Společně a TOP09). V návaznosti na tuto podkapitolu je za ní umístěna podkapitola symbolizující území volební podpory čtyř tradičních politických soupeřů (ČSSD, ODS, KDU-ČSL a KSČM). Jednotlivé mapy mají stejně jako v případě vizualizace pro Poslaneckou sněmovnu tři kategorie stability volební podpory (stabilní, nestabilní a ostatní). Rozdíl oproti předchozí kapitole je v délce sledovaného období, kdy v případě voleb do zastupitelstva se jedná jen o pětileté období. Poslední podkapitola toho okruhu voleb znázorňuje vítěze v jednotlivých volebních okrscích města Olomouce v počtu pěti mapových zobrazení. Na posledním listě je v jeho dolní polovině umístěn obrázek zobrazující baziliku na Svatém Kopečku s podobiznou básníka Jiřího Wolкера a závěrečnou slokou jeho básně o Svatém Kopečku. Toto vyobrazení bylo umístěno zde z důvodů vyplnění prázdného místa, které by vypadalo neestetické. Po této kapitole začíná kapitola *Senát*.

8.5 Senát

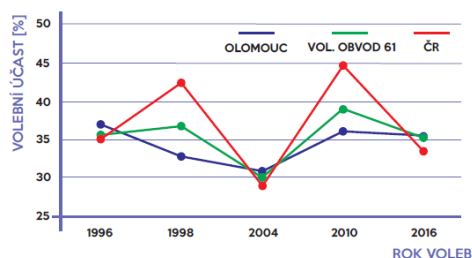
Třetí volební kapitola v řadě – *Senát* – se snaží v rámci podsekcí vysvětlit stránku voleb do Senátu Parlamentu České republiky, jenž jako orgán nabyl účinnosti v r. 1993. Kapitola obsahuje celkem 17 tematických listů. Přechodový list je situován na pravé straně, na které je umístěn název kapitoly, názvy účastněných politických uskupení a jejich kandidátů. List je také doplněn o grafický prvek, který je lokalizován na pravé straně listu a znázorňuje znak klubu, který je z důvodu velikosti modifikován, jelikož originální znak je širší než místo jemu vyhrazené.

Za přechodem je umístěn úvodní dvojlist, který informuje čtenáře o Senátu jako orgánu a jeho základních volebních výsledcích ve městě Olomouci. Levá strana dvojstrany je rozdělena do tři oddílů. První oddíl představuje horní komoru PS ČR (rok založení, činnost či sídlo klubu) a je doplněn o modifikovaný znak, stejný jako v případě přechodového listu. Druhý oddíl vysvětluje jednoduchou formou problematiku voleb a jeho součástí je graficky znázorněné sídlo Senátu – Valdštejský palác v Praze. Spodní část listu je tvořena dvěma grafy, které znázorňují volební účast v prvním a druhém kole v rámci města Olomouce, volebního

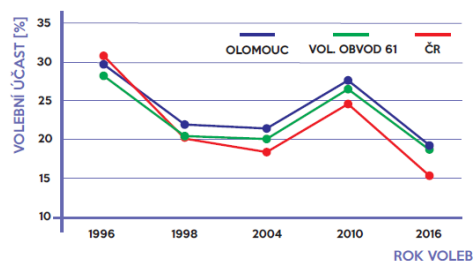
obvodu Olomouc – 61 a České republiky. Pravá strana úvodního dvojlistu je tvořena v horní části dvěma tabulkami, ve kterých jsou umístěna číselná vyjádření volební účasti a jsou spojena s grafy na pravé straně. Velká část listu je tvořena grafickým vyjádřením kandidátů, kteří kandidovali na území města Olomouce v rámci voleb do Senátního klubu. V každém sledovaném roce jsou vytvořeny busty dvou kandidátů, kteří se dostali do druhého kola voleb. U nich jsou formou pruhových sloupcových grafů vyjádřeny podíly získaných hlasů v rámci města Olomouce a volebního obvodu Olomouc – 61. Jednotlivé roky jsou doplněny dalšími zbylými kandidáty, kteří dostali více než 5 % získaných hlasů.

POROVNÁNÍ VÝSLEDKŮ VOLEB

VOLEBNÍ ÚČAST V 1. KOLE



VOLEBNÍ ÚČAST VE 2. KOLE

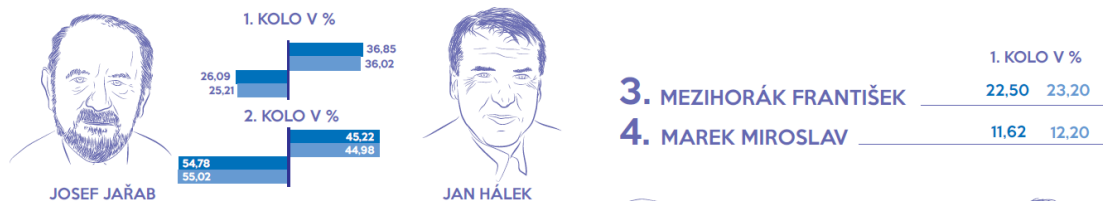


Obr. 13: Příklad vizualizace nadstavbových prvků na úvodní straně kapitoly *Senát*

Zdroj: Vlastní zpracování

Za úvodní částí pokračuje mapová vizualizace samostatných sledovaných jevů. V případě tohoto druhu voleb bylo analyzováno pět roků voleb (1996, 1998, 2004, 201, 2016). Prvním z nich je volební účast, která je tvořena 12 mapovými výstupy. Každý list obsahuje analýzu prvního a druhého kola daného roku voleb. Následuje podkapitola, která sleduje podíl získaných hlasů jednotlivých kandidátů a je tvořena 15 mapami. V úvodním r. voleb 1996 jsou znázorněni kandidáti Hálek (ODS, 1. kolo) a Jařab (ODA, 1. a 2. kolo), v r. 1998 to jsou kandidáti Hálek (ODS, 1. kolo) a Mezihorák (ČSSD, 1. a 2. kolo), v r. 2004 to jsou Hálek (ODS, 1. kolo) a Tesařík (ČSSD, 1. a 2. kolo), v případě r. 2010 se druhého kola dostal Tesařík (ČSSD, 1. a 2. kolo) a Hálek (ODS, 1. kolo) a v posledním roce voleb (2016) byly vizualizovány výsledky pro kandidáty: Brázdil (ANO2011, 1. kolo) a Kantor (KDU-ČSL, 1. a 2. kolo). Na posledním listě je umístěn přehled zvolených předsedů horní komory Parlamentu ČR (Petr Pithart, Libuše Benešová, Přemysl Sobotka, Milan Štěch a Jaroslav Kubera), kteří jsou vyobrazeni ve formě fialových linií. Kapitola *Senát* je druhá nejkratší kapitola v atlase. Po ní dílo pozvolna přechází do poslední kapitoly zabývající se volbami Prezidenta České republiky.

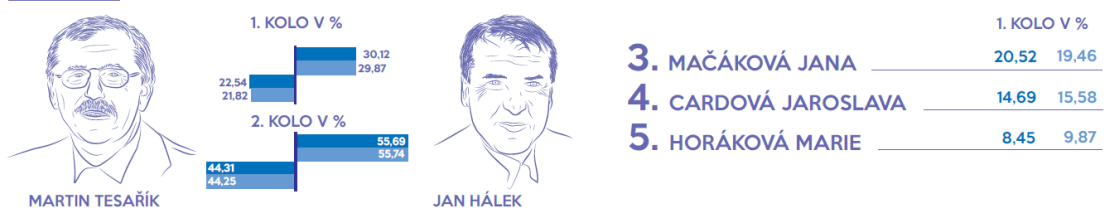
1996



1998



2004



Obr. 14: Příklad vizualizace podílu hlasů kandidátů na úvodní straně kapitoly *Senát*
Zdroj: Vlastní zpracování

8.6 Prezident

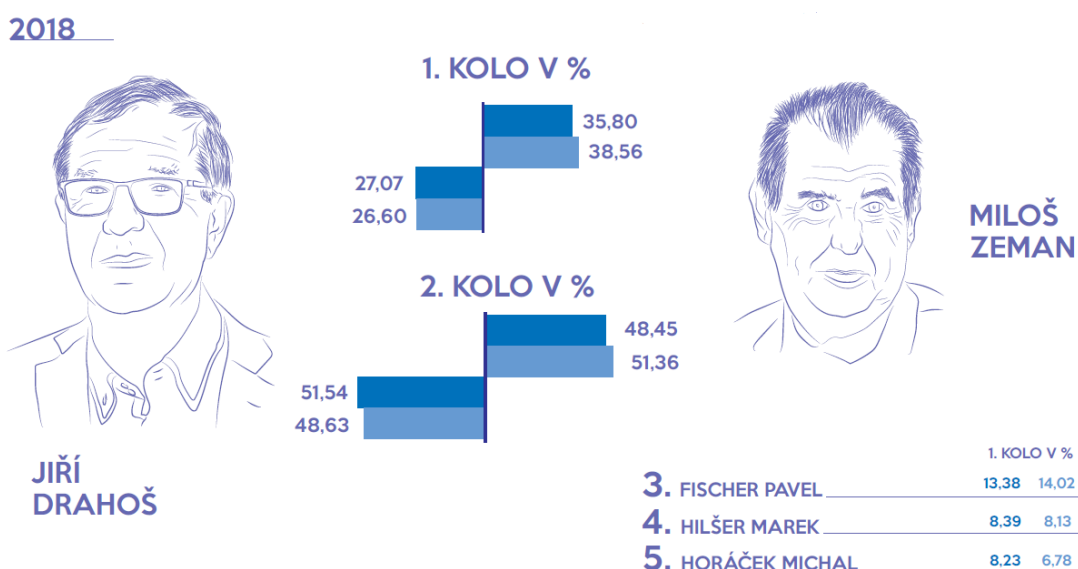
Poslední hlavní kapitolou, která se v díle vyskytuje, je *Prezident* a jedná se také o nejkratší kapitolu v atlase. Je tvořena dvanácti listy (str. 101 až 112), které jsou rozděleny do tří podkapitol a tematicky vystihují problematiku těchto významných voleb.



Obr. 15: Příklad vizualizace Pražského hradu na úvodní straně kapitoly *Prezident republiky*
Zdroj: Vlastní zpracování

Kapitola začíná přechodovým listem, na kterém jsou v jeho spodní části umístěny názvy kandidátů a kapitoly ve formě fialovo-bílé kombinace. V pravé části je situovaná standarta prezidenta České republiky, která je graficky znázorněna fialovými liniemi. Sekce pokračuje

úvodním dvojlistem, ve kterém jsou vyjádřeny informace o volbách prezidenta ČR. Pravá strana úvodní části je tvořena dvěma textovými poli, které informují uživatele základními věcmi o hlavě republiky (např. funkční období, sídlo či pravomocích prezidenta) a o problematice voleb (např. kolik potřebuje hlasů k vítězství, počet podpisů pro petiční arch atd.). Další volná místa byla nahrazena grafickými obrázky, které ilustrují tento druh voleb. V horní části je umístěna standarta prezidenta republiky. Ve středu jsou umístěny tváře tří českých prezidentů: Václava Havla, Václava Klause a Miloše Zemana. Ve spodní části listu je umístěn obrázek Pražského hradu, ve kterém má nejvyšší hlava státu své sídlo. Pravá strana úvodního dvojlistu je tvořena v horní části dvěma tabulkami, které ilustrují volební účast v 1. a 2. kole v rámci města Olomouce, Olomouckého kraje a České republiky. Další část listu obsahuje podíl získaných hlasů jednotlivých kandidátů, kteří získali více nebo rovno než 5 % hlasů. Kandidáti, kteří se dostali do druhého kola jsou graficky vyjádřeni ve formě bust. V r. 2013 jsou to Karel Schwarzenberg a Miloš Zeman, v r. 2018 potom Jiří Drahoš a Miloš Zeman. Součástí vyjádření k výsledkům voleb jsou použity také pruhové sloupcové grafy znázorňující získané hlasy v rámci města Olomouce a České republiky.



Obr. 16: Příklad znázornění kandidátů prezidenta na úvodní straně kapitoly *Prezident*
Zdroj: Vlastní zpracování

Po úvodní části se kapitola přehoupne do části s mapovými výstupy, které jsou rozděleny do tří podkapitol (Účast, Hlasy a Vítěz). Prvním podsekcí je Účast, která znázorňuje ve formě šesti map volební účast na území města Olomouce. Součástí této podsekce je také analýza průměrné volební účasti za období 2013–2018. Následuje podkapitola znázorňující podíl získaných hlasů pro jednotlivé kandidáty, kteří se dostali vždy do druhého kola. V r. 2013 se spolu v přímém souboji utkali Karel Schwarzenberg (TOP09, 1. kolo) a Miloš Zeman (SPOZ,

1. a 2. kolo). V posledním prezidentském klání (2018) se do souboje o post prezidenta ČR dostali Jiří Drahoš (bez politické příslušnosti, 1. kolo) a Miloš Zeman (SPOZ, 1. a 2. kolo). Každý rok je doplněn o mapovou vizualizaci rozdílu podílu hlasů mezi 1. a 2. kolem (v obou případech o výsledky Miloše Zemana). Poslední podkapitolou je Vítěz, která je tvořena čtyřmi mapami, které vyjadřují vítěze v jednotlivých volebních okrscích ve sledovaném území. Po této kapitole následuje závěrečná sekce volebního atlasu.

8.7 Závěrečná část

Poslední části Volebního atlasu města Olomouce je závěrečná část, která obsahuje vysvětlující prvky, které byly použity v díle. Na prvním listě jsou umístěny zkratky, které interpretují jednotlivé zkrácené názvy politických uskupení vizualizovaných v atlase. Následují dva listy, na kterých jsou sepsány informace o použitých zdrojích a datech (internetové zdroje, podkladová data, statistická data a podkladová data obrázků). Na posledních listech jsou znázorněny mapy, které ilustrují použité rozložení volebních okrsků ve sledovaných letech. Celkem jsou vytvořeny čtyři mapové výstupy (88, 88 + vyjádření volebních obvodů, 89 a 95 volebních okrsků). Za těmito mapami následuje pouze zadní strana obálky, která uzavírá celé tematické dílo.

9 Diskuze

Výsledný tematický atlas zabývající se volebními kláními na území města Olomouce není hotovým kartografickým dílem. Jedná se o pokus o určitou jeho fundamentální formu, která může posloužit k dalšímu zkoumání nebo odborné debatě nad dalším možným směřováním projektu.

Atlas analyzuje čtyři základní druhy voleb (Poslanecká sněmovna, Senát, zastupitelstvo města, prezident) a je na snaze říci, že by bylo možné dílo dále rozšířit o další druhy volebních klání. Nadstavbovým typem voleb by mohly být volby do Evropského parlamentu, které ovšem v české společnosti stále nezaujímají významné místo. Jelikož se v čase proměnlivá část voličů klaní k euroskeptickým postojům, mohl by být atlas rozšířen právě o problematiku podpory pro –a protievropských stran. V návaznosti na tento druh voleb by bylo vhodné připojit k němu také mapu výsledků referenda o přistoupení České republiky k Evropské unii, které by dotvořilo výsledný obrázek o pohledu obyvatelstva na problematiku Evropské unie. Dalším druhem voleb, který by mohl být přidán, jsou volby do zastupitelstva kraje.

Dalším nedostatkem díla je absence voleb do Zastupitelstva města Olomouce před r. 2002, u kterých chybí datová základna do úrovně volebních okrsků. V tomto případě by bylo možné data doplnit archivním průzkumem. Je však zřejmé, že doplnění díla o prezentaci všech typů voleb, které se po roce 1992 konají na území České republiky, by zřejmě vedlo k přehlcení díla informacemi, atlas by se pak zřejmě stal nepřehledným. Jedním z možných řešení by bylo vydat dva díly volebního atlasu, kdyby každý z nich obsahoval vizualizaci rozdílných výsledků voleb.

Teoreticky by bylo možné také zařadit výsledky vybraných voleb konaných před rokem 1992. V tomto případě by ale objem práce přerostl kapacity autora: výsledky by opět bylo možné získat jen v archivech, a navíc by bylo nutné vytvořit zcela nové mapy volebních okrsků (např. v r. 1990 bylo 84 volebních okrsků, v r. 1992 pak 95 volebních okrsků). U voleb konaných před rokem 1989 není zcela jisté, že se výsledky za volební okrsky vůbec dochovaly, sporná je také atraktivita takových map pro širokou neodbornou veřejnost – struktura obyvatelstva města se výrazně měnila v poválečném období (odsun) a v 60. a 70. letech (masová imigrace), jen část obyvatel má proto „hlubší“ olomoucké kořeny. Veřejnost spíše očekává dílo, které bude zachycovat volby, které sama prožila. Proto by myšlený atlas byl pro menší okruh lidí, především odborných uživatelů, pro které by se jednalo určitě o zajímavou práci.

Dalším tématem diskuze budou volební okrsky, které byly použity pro výsledný atlas. V díle se vyskytují celkem tři druhy vzorů map s volebními okrsky (první má celkem 88 okrsků, druhá 89 a třetí 95 volebních okrsků). V prvních dvou případech se jedná o podklad, jehož

hranice jsou „zjednodušené“ (jsou výsledkem diplomové práce od Jakuba Síse *Volební geografie Olomouce*), zatímco ve třetím případě se jedná o velmi detailně zpracované hranice jednotlivých okrsků (získané ze stahovací služby Atom od ČÚZK). Z hlediska uživatele byla zkoušena čitelnost při použití obou „druhů“ znázornění volebních okrsků a ve většině případech byla lépe čitelná mapa se „zjednodušenými“ hranicemi okrsků. Z tohoto důvodu by bylo vhodné snažit se vytvářet mapy s jednoduchými liniemi hranic, které jsou dobře čitelné a lehké na pochopení pro každého uživatele. V této souvislosti je nicméně nutné poznamenat, že „Sísovy“ okrsky nejsou generalizovanou verzí „okrsků ČÚZK“ – v obou případech jsou hranice okrsků aproximovány autorem mapy, „volební okrsek“ totiž není definován územně, ale jako množina adresních bodů.

Další možností rozšíření by byla možná komparace výsledků voleb města Olomouce se stejně velkými administrativními celky, popř. porovnávání vyšších celků, kterých je město Olomouc součástí. Ve formě nadstavbových prvků by bylo možné znázornit situaci ve všech krajských městech, popř. krajích, okresech nebo správních obvodech s rozšířenou působností (např. shodné podpory pravicových stran ve velkých městech nebo naopak vítězství euroskeptických stran v oblastech pohraničí). Tento způsob komparace je v dílčích částech součástí výsledného volebního atlasu, avšak jen ve formě komparace vyšších hierarchických celků v rámci města (např. Olomouc, Olomoucký kraj, ČR) v podobě grafů.

Dílo obsahuje v rámci každé kapitoly různorodá politická uskupení, která mohou mít v prostorovém rozmístění určité souvislosti. V tomto případě by se mohly vytvořit kategorie politického směru (pravice, levice, střed), do kterých by patřily strany dle určitých zvolených parametrů nebo dle překrytí sledovaných jevů či dle výsledků např. korelační metody. Velkým problémem by však bylo jednotlivá uskupení umístit do politického „pravo-levého“ spektra, jelikož některé strany se v tomto smyslu zcela odmítají profilovat, jindy pak není zcela v souladu jejich ideologie (resp. rétorika) a praktická politika. Velkým otázníkem je také profilace nových uskupení (např. ANO 2011), u kterých ani odborníci nevědí, kam daný subjekt zařadit. I s tímto problémem by nebylo na škodu se pokusit určit politické směry podle teorie dělících linií, popř. jiné kategorizace, avšak snažit se o co nejmenší formu rozdělení, která by nevyvolala velkou odezvu ve společnosti. V souvislosti s tímto tématem by se dále mohl sledovat např. efekt kandidáta na příkladu voleb do zastupitelstva města, k jehož zachycení by bylo možno využít výsledků preferenčního hlasování, které jinak v atlase nebylo nikdy použito.

Metody kartografického vyjádření jsou v atlase zastoupeny jen ve dvou typech, a proto by bylo vhodnější využít i dalších metod. V případě vizualizace volebních výsledků je zajímavé využít metody anamorfózy. Pro vysvětlení anamorfóza je dle Veverky, Zimové (2008)

„silně abstraktní přeměna geometrické osnovy mapy a s ní svázaného mapového obsahu tak, aby bylo možno zvýraznit tematický obsah.“. Příkladem využití metody s volební tematikou je situace anamorfózy prezidentských voleb dle počtu obyvatel v jednotlivých územních celcích. Jedná se o velmi inovativní metodu, která je pro uživatele zajímavá, výrazně se odlišuje od ostatních kartograficky vyjadřovacích metod a je na ní lépe vidět to, co má být viděno. V návaznosti na toto téma je také vhodné poukázat na mapy znázorňující vítěze ve volebních okrscích (vždy na konci kapitoly). U některých analýz vznikla situace, kdy v jednom volebním okrsku zvítězilo více uskupení než jedno. Proto bylo zvoleno kartografické vyjádření ve formě střídavých linií, vždy v barvách vítězů. Z důvodů rozdílnosti velikosti okrsků jsou jednotlivé linie různé široké, proto je otázkou, zdali je vhodné nechat každou mapu „originální“ nebo se snažit najít „zlatou střední cestu“, kterou by se zvolil jednotný metr.

U výsledných map je velmi důležité zhodnotit parametry použitého měřítka a barev pro vizualizaci jevů. Tvar sledovaného území je výhodný především pro formáty papíru, které mají parametry: šířka > výška (např. formát A4 naležato). V díle bylo navrženo umístění dvou mapových výstupů na jednu stranu listu A4. S přihlédnutím nad použitými sledovanými jevy lze usoudit, že v daném zobrazení jsou mapy čitelné a jejich velikost je dostačující. Větším problémem je výběr barev pro zobrazení kvalitativních či kvantitativních jevů. Jelikož při pokusném tisku u několika společností zabývajících se tiskem byl výsledný produkt značně odlišný, bylo náročné nastavit jednotlivé barvy tak, aby odpovídaly náročnosti uživatelů. U některých použitých barev (např. strana ANO2011) je barevný přechod mezi dvěma posledními kategoriemi málo rozeznatelný. Velký rozdíl byl i při zkušebním tisku na papír rozdílné gramáže, kdy byly některé barvy výraznější, než ostatní a naopak. Z těchto důvodů nemusí některá barevná vyjádření ve fyzickém atlase odpovídat elektronické verzi.

Jelikož výsledný atlas neobsahuje žádný odborný komentář je v budoucím snažení doplnit jednotlivé mapové výstupy o textovou formu. Jedním z důvodů, proč nebylo přikročeno k odbornému komentáři, byla situace velkého počtu volebních map, které by bylo časově náročné jednotlivě popsat. Další možností by bylo popsat jen některé z nich, ovšem to by značně ovlivnilo koncepci díla. Pokud by opravdu došlo k připojení komentáře k mapám, bylo by vhodné oslovit některého z odborníků na politologii, který by značně přispěl k vytvoření obrázku o daném volebním klání, a především by dokázal lépe popsat jednotlivé volební výsledky politických uskupení na území města Olomouce.

Dalším možným nedostatkem může být nejednotnost jednotlivých úvodních dvojstran, které shrnují základní informace o daném druhu volebního klání. V podstatě by se upustilo od tvoření originálních dvojlistů a vytvořil by se jednotný koncept, který by byl i z hlediska komfortnosti čtení pro uživatele vhodnější. Další možným bodem diskuze je v případě

dvojstran také, zda je obsažený text dostačující pro pochopení. V díle se spíše upouštělo od silně odborných textů a směřovalo se k jednoduchému textovému vyjádření. Tento proces může mít za následek nejednotnost informací, které mohou vést k nedostatečnému pochopení. Proto by bylo nasnadě rozmyslet se jaká cesta bude v rámci tématu voleb pro čtenáře účelná.

Pokud se zaměříme na zhodnocení vytvořených obrázků, pak i zde jsou určité směry, kterými by se dalo dílo posunout do „vyšších pater“ grafického designu. Jak už bylo zmíněno v rámci textu praktické části, obrázky v atlase jsou tvořeny metodou liniové skici. Jednotlivá grafická díla se liší svou detailností. Ta je způsobena použitím fotografií, které nejsou ve všech případech stejně kvalitní. V případě velmi kvalitních fotografií (např. Přírodovědecké fakulty) můžeme vidět kvalitní vytvořenou skici. V opačném případě vizualizace Magistrátu města Olomouce je situace podstatně horší. Na použité fotografii chyběly detaily, které by výslednou skici posunuly alespoň na podobnou úroveň. Další kapitolou je tvorba tváří neboli bust. V tomto případě je situace horší. Nejenže zde je faktor detailní fotografie, ale u většiny fotografií je použita metoda retuše, která ubírá právě detailnosti, především v oblasti obličeje (líce, oči, čelo). Velkou výhodou pak u jednotlivých politiků byla přítomnost vousů, popř. vlasů, které výrazně dopomohly k lepšímu vyprofilování osoby. Nevýhodou při tisku jsou šířka linií, jelikož při nejmenších použitých liniích (0,15 pt) může docházet k nedokonalému tisku, kdy tyto linie jsou vidět opravdu málo nebo nejsou vytisknuty vůbec. S přihlédnutím na tyto klady a zápory je proto na budoucím zvážení, zdali je tato liniová metoda vhodná pro publikace tohoto typu.

Posledním tématem diskuze je volba jiné formy prezentace, než jaká je zvolena v rámci této diplomové práce. Jelikož technologie směřují stále kupředu, je důležité nabídnout uživatelům také jinou formu prezentace, díky které by si mohli daný atlas zobrazit např. ve formě webové prezentace. Jedná se o nový trend kartografie, kterým mohou být prezentovány právě vytvořené volební mapy. Toto rozšíření je pro uživatele nejdostupnější, jelikož se upouští od fyzicky vytištěných publikací a spíše se nabízejí elektronicky (i z hlediska environmentální problematiky). Tato forma prezentace je omezena technickými parametry použité elektroniky i zkušenostmi tvůrce. Možným řešením by bylo kontaktovat veřejnou instituci a pokusit se vytvořit webové volební mapy společně. Velkou výhodou by měl projekt z hlediska praktické využitelnosti. Vytvořený produkt by byl také kvalitnější a dostupnější pro více uživatelů.

10 Závěr

Volby jsou prvkem demokracie, které dávají každému občanovi ČR možnost učinit rozhodnutí o tom, kdo bude vládnout (na dané úrovni) a určují tím jakými směry by měla země postupovat (mají tedy určitou moc). V dnešní době jsou politické události součástí každodenního života obyvatel, jelikož se stále řeší v médiích různé politické peripetie, které odrážejí situaci v české politice. Právě tyto dva faktory dávají volbám určitou atraktivitu, která by mohla přispět k tvorbě publikací zabývajících se touto problematikou.

Tematický atlas zabývajících se volební tematikou nemá v rámci našeho území žádnou tradici. Vesměs se jedná o nesystematické práce, které analyzují vždy jeden druh voleb. Mezi fundamentální kartografická díla tematicky zaměřena na volební problematiku lze zařadit *Atlas voleb do zastupitelstva Olomouckého kraje* (2009) od kolegia autorů katedry politologie a evropských studií a katedry geoinformatiky UP v Olomouci, *Atlas voleb do zastupitelstva Pardubického kraje* (2016) od souboru autorů katedry geografie UP v Olomouci či zahraničními díly inspirovaný *Atlas prezidentských voleb USA* (2005) od autorského dua Petra Karase a Karla Kupky.

Cílem diplomové práce bylo vytvořit kvalitní kartografické dílo – *Volební atlas města Olomouce*, které by jednoduchou formou informovalo širokou veřejnost o výsledcích konaných voleb do čtyř druhů volebních klání (Poslanecká sněmovna, Senát, zastupitelstvo města a prezident) na území města Olomouce pro období po r. 1992. Tímto se také atlas odlišuje od výše zmíněných, jelikož zpracovává výsledky voleb pro více než jeden druh voleb. Dále se dílo liší zpracováním mnohem menšího území v maximálním detailu, oproti pracím, které analyzují spíše větší územní celky (např. Olomoucký nebo Pardubický kraj). Snahou autora přirozeně bylo, aby výsledné dílo splňovalo všechny předpoklady pro ucelené kartografické dílo. Proto tvorba atlasu vychází především z rešerše výše zmíněných kartografických děl, které posloužily jako příklady pro tvorbu komplexního díla, použití vhodných kartografických metod a tvorbu mapových výstupů.

Volební atlas města Olomouce je tvořen 122 stranami (včetně obálky), které jsou rozděleny do čtyř tematických kapitol (*Poslanecká sněmovna, Zastupitelstvo města, Senát a Prezident*). Celé dílo je tvořeno v jednom barevném konceptu, který propůjčuje atlasu svůj originální vzhled (obsah, úvodní dvojlisty, tiráž či obálka atlasu). Součástí díla jsou jak mapové, tak nemapové listy. V mapových výstupech jsou sledovány jevy: volební účast, podíl platných hlasů, rozdíl podílu hlasů, volební stabilita, vítězné strany / osoby ve volebních okrscích. Atlas je také tvořen analytickými i syntetickými mapami. V rámci grafických prvků byla využita tvorba barevných skic, které tvoří ilustrační stránku díla.

Při návrhové části práce bylo potřeba vyřešit několik problémů při vizualizaci. Zásadní bylo stanovení měřítka základní mapy Olomouce. Jelikož má město specifický tvar, který je velikostně vhodný spíše pro list situovaný na šířku, bylo v konečné fázi rozhodnuto o umístění dvou mapových polí pod sebou na jednom listě. V tomto měřítku a při použití jednoduchých kartografických metod jsou mapy čitelné a srozumitelné. Dalšími diskutovanými tématy jsou např. použité barvy, volební okrsky, popř. množství použitých druhů voleb.

Výsledný atlas je komplexním dílem, které shrnuje výsledky volebních klání na území města Olomouce. Proto je atlas určen především pro obyvatele zájmového území. S přihlédnutím na situaci, že počet publikací, které se zaměřují na volební problematiku je dosud malý, je dílo určeno samozřejmě i pro širokou veřejnost. V rámci budoucího využití je možné dílo nabídnout veřejné instituci, tím by práce získala i praktické využití. V posledním stupni prezentace by mohla být práce použita ve formě webové prezentace, díky které by práce získala širší okruh uživatelů.

Summary

Diploma thesis is focused on problematics of atlas creation. The main goal of diploma thesis was to create a quality cartographical product – Electoral atlas of the City of Olomouc. Analysis will be interest in the four main types of elections (the Chamber of Deputies of the Parliament of the Czech Republic, the Senate of the Parliament of the Czech Republic, the Municipal council of the city of Olomouc and the President of the Czech Republic) after 1992.

The work is divided into two main parts: a theoretical and a practical part. The theoretical part includes four chapters: a Cartography, a Thematic Cartography, an Electoral geography and the election data; Electoral atlas and maps. The main purpose of this used theory is to analyse cartographic principles of creating thematic products. The practical part is represented by the final electoral atlas.

Electoral atlas of the City of Olomouc consists of 122 pages and includes four thematic sections (the Chamber of Deputies, the Senate, the Municipal Council of the City and the President). Atlas is made in original colour concept. Created thematic maps represent four main electoral indices: an Electoral Turnout, an Electoral Percent (Candidate / Political Party), an Electoral Stability and a Winners in Electoral districts (Candidate / Political Party). The final cartographical product could be used as reference materials for the public institutions.

Seznam použité literatury a zdrojů

ARCHER, J. C. *Historical Atlas of U.S. Presidential Elections, 1788–2004*. D.C.: CQ Press, 2006. ISBN 978-1-56802-9559.

BALÍK, Stanislav. *KSČM v reálné politice*. In Hrozba komunismu? 1. vyd. Praha: Senát Parlamentu ČR, 2006. s. 33-40, 8 s. ISBN 80-239-7646-X.

BALÍK, Stanislav. *Volby do Poslanecké sněmovny v roce 2010*. 1. vyd. Brno: Centrum pro studium demokracie a kultury. 2010. s. 39-68, 30 s. Srovnávací politologie, 12. ISBN 978-80-7325-224-3.

BERNARD Josef, KOSTELECKÝ Tomáš a Martin ŠIMON. *Existují prostorové kontextové vlivy na volební chování i v relativně nacionalizovaném stranickém systému? Příklad Česka*. Geografie 119. Ročník 2014, č. 3, s. 240–258. Dostupné z: http://geography.cz/sbornik/wp-content/uploads/downloads/2014/10/g14-3_s240-258_bernard_kostecky_simon.pdf.

BLÁHA J. D. *Vliv používání Křovákova zobrazení v GIS na české uživatele*. ArcRevue. Ročník 2014, č. 4, s. 10–12. Dostupné z: <https://www.arcdata.cz/zpravy-a-akce/publikace/arcvue>

BLAŽEK, Jiří a Martin KOSTELECKÝ. *Geografická analýza výsledků parlamentních voleb v roce 1990*. Sborník České geografické společnosti. Ročník 1991, sv. 96, č. 1. Praha: Nakladatelství České geografické společnosti, s. 1–14.

BRUNN S. D. a kol. *Atlas of the 2008 Elections*. Lanham, Md.: Rowman & Littlefield Publishers. ISBN-13: 978-0742567955 ISBN-10: 0742567958.

BUČEK, J., PLEŠIVČÁK, M., PRZYBYLA V. *Politická geografia - politické ideológie, demokracia a voľby*. 2017. Bratislava. Univerzita Komenského.

ČAPEK, Miloš. *Analýza výsledků prvních přímých prezidentských voleb v ČR*. Olomouc, 2014. diplomová práce (Mgr.). UNIVERZITA PALACKÉHO V OLOMOUCI. Přírodovědecká fakulta

ČAPEK, Richard a kolektiv. *Geografická kartografie*. Praha: Státní pedagogické nakladatelství. ISBN 80-04-25153-6.

ČERMÁK, Daniel a Tomáš KOSTELECKÝ. *Vliv teritoriálně specifických faktorů na formování politických orientací voličů*. Sociologický časopis. Ročník 2004, sv. 40, č. 4, s. 469–488. Dostupný z: http://sreview.soc.cas.cz/uploads/61922fa1675e549766074c0e372440877f3800f9_530_415ko stel16.pdf

ČESKÝ STATISTICKÝ ÚŘAD. *Sčítání lidu, domů a bytů 2011*. [online]. 2017 [cit. 2017-04-03]. Dostupné z: <https://www.czso.cz/csu/sldb>

ČESKÝ STATISTICKÝ ÚŘAD. *Volby* [online]. 2017 [cit. 2017-03-9]. Dostupné z: www.volby.cz

ČSN 73 0401 (730401). *Názvosloví v geodézii a kartografii*. Praha: Vydavatelství norem, 1990. [online]. 2018 [cit. 2018-11-5]. Dostupné také z: <http://csnonline.agentura-cas.cz/>

ČTK. *Volební grafy 2018*. [online]. 2018 [cit. 2018-11-19]. Dostupné z: <https://www.ceskenoviny.cz/volby-cr/grafy.php>

ČÚZK: *Terminologický slovník zeměměřictví a katastru nemovitostí*. Český úřad zeměměřický a katastrální. [online] 2018 [cit. 2018-11-11]: <https://www.cuzk.cz/Periodika-a-publikace/Terminologicky-slovník.aspx>

DANĚK, Petr. *Communist Landscapes of Moravia and Silesia (1925-1992)*. Scripta Fac.Brun., 1993, roč. 23, č. 1, s. 9-24. ISSN 2101-2986.

DRÁPELA, Milan Václav. *Vybrané kapitoly z kartografie*. 1. vyd. Praha: SPN, 1983. 128 s.

EIBL, Otto a kolektiv. *Krajské volby 2008*. Brno: Centrum pro studium demokracie a kultury (CDK), 2009, 175 s. Srovnávací politologie, sv. č. 10. ISBN 9788073251871.

EIBL, Otto a kolektiv. *Krajské volby 2016*. 1. vyd. Brno: Masarykova univerzita, 2017. 278 s. Ediční řada Monografie, svazek č. 68. ISBN 978-80-210-8927-3.

GEOGRAFICKÝ ÚSTAV PŘÍRODOVĚDECKÉ FAKULTY MASARYKOVY UNIVERZITY. *Multimediální učebnice Kartografie a Geoinformatiky* [online]. 2018 [cit. 2018-11-3]. Dostupné z: <http://oldgeogr.muni.cz/ucebnice/kartografie/obsah.php?show=11&jazyk=cz>

GISPORTAL.CZ. *Výsledky prezidentských voleb opět očima politologa s mapou*. [online]. 2018 [cit. 2018-11-18]. Dostupné z: <https://gisportal.cz/vysledky-prezidentskych-voleb-opet-ocima-politologa-s-mapou/>

GREGOR, Kamil a PINK, Michal. *Senátní volby 2010 a voličské přesuny mezi prvním a druhým kolem*. Středoevropské politické studie. Ročník 2011, sv. 13, č. 2–3, s. 220-245. Dostupné z <https://journals.muni.cz/cepsr/article/view/4552>

GREGORY, Derek, R. J. JOHNSTON, Geraldine PRATT, Michael J. WATTS, and Sarah WHATMORE eds. *The dictionary of human geography*. 5th ed. Chichester: Wiley-Blackwell, 2009, xvi, 1052 s. ISBN 978-1-4051-3288-6.

HLOUŠEK, Vít. *Koncept konfliktních linií v západní politické vědě a jeho proměny*. Politologický časopis. Ročník 2002, č. 4, s. 398–414. Dostupné z: <http://www.politologickycasopis.cz/userfiles/file/2002/4/2002-4-2-Hlou%C3%81ek-Koncept%20konfliktn%C2%B0ch%20lini%C2%B0%20v%20z%E2%80%A0padn%C2%B0%20politik%C4%81%20v%C5%8Dd%C5%8D%20a%20jeho%20prom%C5%8Dny.pdf>

IDNES. *ANALÝZA: ANO vyhrálo všude a zbytek stran si mezi sebe roztrhal republiku*. [online]. 2018 [cit. 2018-11-23]. Dostupné z: https://www.idnes.cz/zpravy/domaci/volby-2017-druzi-v-poradi-mapa-analyza-okresy-regiony.A171024_151507_domaci_hell

JEHLIČKA, Petr a Luděk SÝKORA. *Stabilita regionální podpory tradičních politických stran v českých zemích (1920–1990)*. *Sborník České geografické společnosti*. Ročník 1991, sv. 96, č. 2. Praha: Nakladatelství České geografické společnosti, s. 81–95.

KAŇOK, Jaromír. *Tematická kartografie*. Ostrava: Ostravská univerzita Ostrava, 1999. ISBN 80-7042-781-7.

KARAS, Petr a KRUPKA Karel. *Atlas prezidentských voleb USA 1896–2012*. 2013. Nakladatelství P3K. EAN 9788087343210.

KOSTELECKÝ, Tomáš a kolektiv. *Geografie výsledků parlamentních voleb: vzorce volebního chování v Česku 1992-2013*. Praha: Sociologický ústav AV ČR, 2015, 209 s. ISBN 978-80-7330-284-9.

KOSTELECKÝ, Tomáš. *Parlamentní volby 1992 v České republice očima geografa: žádná velká překvapení*. Geografické rozhledy. Ročník 1993, sv. 2, č. 1, s. 4–6. ISSN 1210-3004.

KOSTELECKÝ, Tomáš. *Regionální rozdíly ve volebních výsledcích v České republice – parlamentní volby 1996-2006*. Evropská volební studia. Ročník 2009, sv. 4, č. 2, s.124–134. ISSN 1801-6545. Dostupné z: http://ispo.fss.muni.cz/uploads/EVS/008/evs_4_2_2.pdf

KRTIČKA, Luděk. *Úvod do kartografie*. 2007 [online]. 2018 [cit. 2018-12-12]. Dostupné z: http://www1.osu.cz/~krticka/krticka_div_kartografie.pdf

KYLOUŠEK, Jakub, PINK, Michal a ŠEDO Jakub. *Volební mapa města Brna*. Srovnávací politologie. Ročník 2007, 1. vydání, s. 255. Brno: ISPO. 978-80-7325-135-2 ISBN.

LEBEDA, Tomáš, VLACHOVÁ, Klára a ŘEHÁKOVÁ, Blanka. *První volby do Senátu: analýza voleb do Senátu Parlamentu České republiky v roce 1996*. Sociologický ústav Akademie věd České republiky: Praha 2009. Dostupné z: https://www.soc.cas.cz/sites/default/files/publikace/ss_09-1_lebeda_prvni_volby_do_senatu.pdf

LEIP David. *Dave Leip's Atlas of U.S. Presidential Elections*. [online]. 2018 [cit. 2018-12-12]. Dostupné z: <https://uselectionatlas.org/>

MADLEŇÁK, Tibor. *Hlavné trendy výskumu v súčasnej volebnej geografii*. Geografický časopis. Ročník 2010, sv. 62, č. 2, s. 127–145. Dostupné z: https://www.sav.sk/journals/uploads/03121116GC-10-2_Madlenak.pdf

MURDYCH, Zdeněk a NOVÁK, Václav. *Kartografie a topografie*. Praha: Státní pedagogické nakladatelství, 1988.

NÁRODNÍ SHROMÁŽDĚNÍ. *Národní shromáždění Republiky československé v prvním desetiletí*. Praha: Předsednictvo Poslanecké sněmovny a Předsednictvo Senátu 1928. xxx + 1316 + [10 neoznačených] stran, 25 příloh; 2 sv. (2. s názvem: *Národní shromáždění Republiky československé v prvním desetiletí: Přílohy: Kartogramy mandátů a volebních výsledků*), 3 díly (1. díl: str. 1–390, 2. díl: str. 391–1092, 3. díl: str. 1093–1316 a všechny přílohy 1. i 2. svazku)

PAPER SIZES. *The best resource for International Paper Sizes, Dimensions & Formats*. [online]. 2019 [cit. 2019-2-22]. Dostupný z: <https://papersizes.io/>

PEŇÁZ, Tomáš. *Tematická kartografie*. 2013. Ostrava: Vysoká škola báňská – Technická univerzita Ostrava. [online]. 2018 [cit. 2018-11-23]. Dostupné z: http://tk.vsb.cz/wp-content/uploads/2015/01/INOHGF_EL_Tematicka_kartografie.pdf

PINK, Michal a VALTEROVÁ, Aneta. *Volby do Poslanecké sněmovny České republiky 2010 a jejich „alternativní“ výstupy*. Středoevropské politické studie. Ročník 2010, sv. 12, č. 2–3, s. 142-158. ISSN 1212-7817. Dostupné z: <https://journals.muni.cz/cepsr/article/download/4475/3538>

PINK, Michal, Otto EIBL, Vlastimil HAVLÍK, Tibor MADLEŇÁK, Peter SPÁČ a Petr VODA. *Volební mapy České a Slovenské republiky po roce 1993: vzorce, trendy, proměny*. Brno: CDK, 2012. 261 s. Politologická řada. ISBN 978-80-7325-287-8.

PRAVDA, Ján. *K všeobecným zásadám tvorby máp*. Český geografický časopis. Ročník 2001, sv. 53, č. 1. Česká geografická společnost, s. 49-58. [online]. [cit. 2018-11-25]. Dostupné z: <https://www.sav.sk/journals/uploads/05131122Pravda.pdf>

SAUER C. O. *Geography and the Gerrymander*. The American Political Science Review. Ročník 1918, sv. 12, č. 3 (článek z r. 1918), s. 403-426. Dostupné z: <https://www.jstor.org/stable/pdf/1946093.pdf>

ŠARADÍN, Pavel. *Územní podpora KDU-ČSL ve volbách*. Politologická revue. Ročník 2003, sv. 9, č. 2, s. 45–64. ISSN periodika 1211-0353.

SIEGFRIED André. *Tableau politique de la France de l'ouest sous la troisième république*. 102 cartes et croquis, 1 carte hors texte, Paris, A. Colin, 1913; réimp. Bruxelles, Editions de l'Université de Bruxelles, 2010. ISBN 978-2-8004-1473-7.

TICHÁ, V., FIALOVÁ, H., FŇUKAL, M., KRÁL, O., ŠERÝ, M., ŠIMÁČEK, P. *Atlas voleb do Zastupitelstva Pardubického kraje*. 2016. Pardubice: ČSÚ. ISBN 978-80-250-2732-5.

TISKOVÝ EXPRESS. *Používané vazby knih: lepená V2, šité vazby V4 a V8*. [online]. 2019 [cit. 2019-1-5]. Dostupné z: <http://www.tiskovyexpress.cz/vazba-knihy-v1,-v2,-v4,-v8.html>

UNIVERZITA KARLOVA. *Institucionální digitální repozitář Univerzity Karlovy*. [online]. 2018 [cit. 2018-11-11]. Dostupné z: <http://pez.cuni.cz/prehled/zdroj.php?id=394&lang=cs>

USGC: *Presidential Elections 1789–2012*. [online]. 2018 [cit. 2018-12-12]. Dostupné z: https://nationalmap.gov/small_scale/printable/elections.html

ÚSTAV GEOINFORMAČNÍCH TECHNOLOGIÍ. *Kartografie* [online]. [cit. 2018-10-10]. Dostupné z: http://uhulag.mendelu.cz/files/pagesdata/cz/dika/1_dika_karto.pdf

VEVERKA, Bohuslav a ZIMOVÁ, Růžena. *Topografická a tematická kartografie*, Praha: ČVUT, 2008. 198 s., ISBN 978-80-01-04157-4

VLACH, Pavel. *Aplikace tematických map - Atlas ORP Rokycany \nl se zaměřením na volby*. Plzeň, 2012. bakalářská práce (Bc.). ZÁPADOČESKÁ UNIVERZITA V PLZNI. Fakulta aplikovaných věd.

VLČKOVÁ, Aneta. *Analýza výsledků voleb do krajského zastupitelstva Královéhradeckého kraje*. Olomouc, 2018. diplomová práce (Mgr.). UNIVERZITA PALACKÉHO V OLOMOUCI. Přírodovědecká fakulta.

VODA, Petr. *Geografie volební podpory KDU-ČSL 1920 až 2010*. Evropská volební studia. Ročník 2011, sv. 6, č. 2, s. 104–127. Brno: ISPO, 2012. ISSN 1801-6545.

VODA, Petr. *Volební geografie: Úvod do politické geografie*. [online]. 2010 [cit. 2018-11-18]. Dostupný z: http://geoinovace.data.quonia.cz/materialy/Z0107_Uvod_do_politicke_geografie_MU/Volebni_geografie.pdf

VOŽENÍLEK, Vít a Jaromír KAŇOK. *Metody tematické kartografie: vizualizace prostorových jevů*. Ilustroval Jan D BLÁHA. Olomouc: Univerzita Palackého v Olomouci, 2011, 216 s. ISBN 978-80-244-2790-4.

VOŽENÍLEK, Vít, Pavel ŠARADÍN, Naděžda DEMLOVÁ, Zuzana ŠTÁVOVÁ, Alžběta BRYCHTOVÁ a Bohumil PTÁČEK. *Atlas voleb do zastupitelstva Olomouckého kraje 2000, 2004, 2008*. Olomouc: Univerzita Palackého, 2009, 63 s. M.A.P.S., sv. 1. ISBN 9788024423005.

VOŽENÍLEK, Vít. *Aplikovaná kartografie*. Díl 1, Tematické mapy. Olomouc: Univerzita Palackého, 1999, 168 s. ISBN 8070679719.

VOŽENÍLEK, Vít. *ATLAS PODNEBÍ ČESKA*. Kartografické listy. Ročník 2008, č. 16, s. 79–86. [online]. 2008 [cit. 2018-11-23]. Dostupné z: <https://gis.fns.uniba.sk/kartografickelisty/archiv/KL16/11.pdf>

VOŽENÍLEK, Vít. *Map Design*. In *The World of Maps* [online]. 2018 [cit. 2018-11-10]. Dostupné z: <https://mapyear.icaci.org/the-world-of-maps-book/>

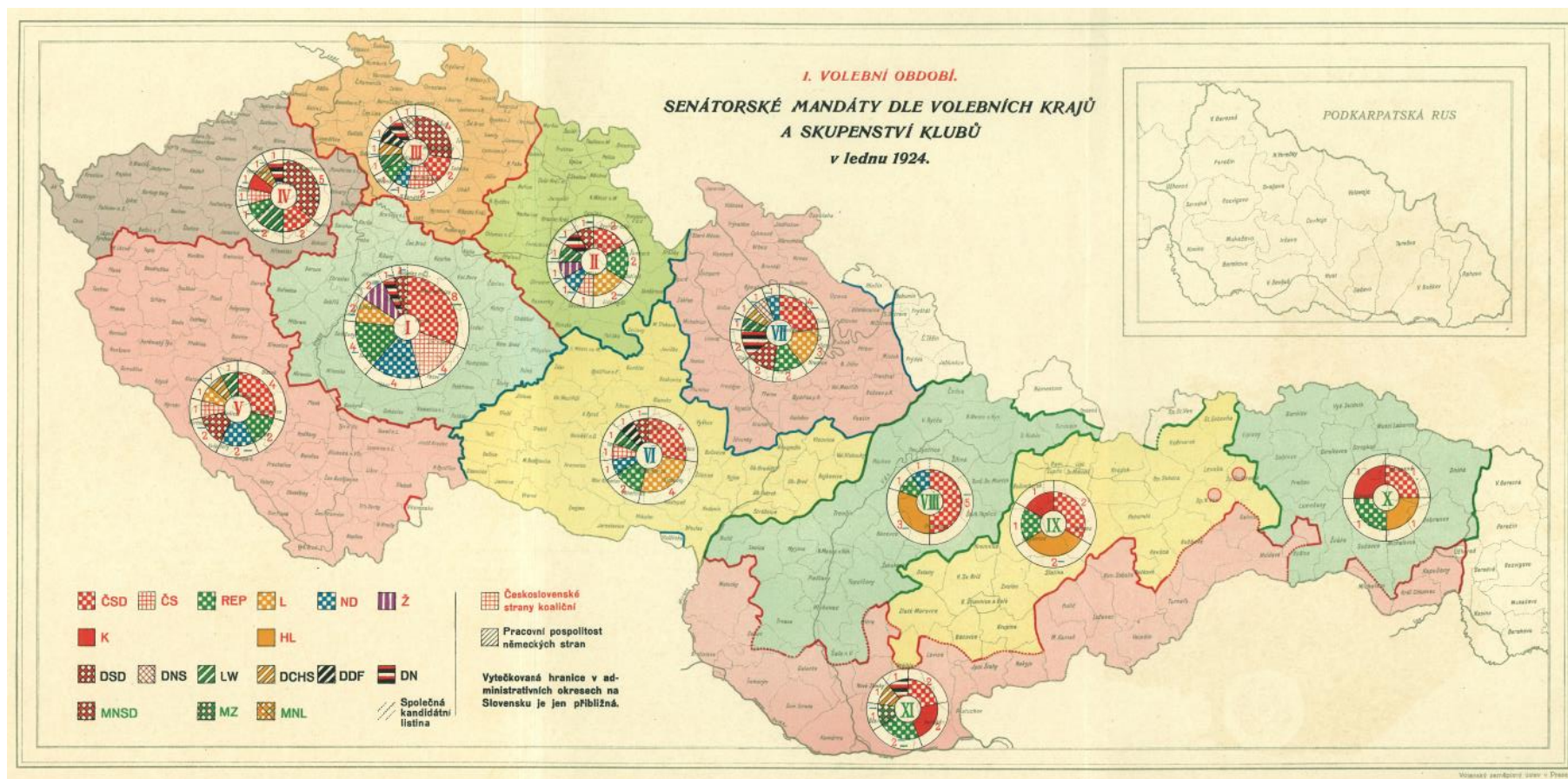
VÝZKUMNÝ ÚSTAV GEODETICKÝ, TOPOGRAFICKÝ A KARTOGRAFICKÝ (a). *Státní mapová díla* [online]. 2018 [cit. 2018-10-10]. Dostupný z: http://www.vugtk.cz/OPVK/prezentace/02_StatniMapoveDilo_3.pdf

VÝZKUMNÝ ÚSTAV GEODETICKÝ, TOPOGRAFICKÝ A KARTOGRAFICKÝ (b). *Terminologický slovník zeměměřictví a katastru nemovitostí*. [online]. 2018 [cit. 2018-11-18]. Dostupný z: [https://www.vugtk.cz/slovník/3887_fair-draught--fair-draft-\(us\)](https://www.vugtk.cz/slovník/3887_fair-draught--fair-draft-(us))

WAGNER, Michal. *Tvorba atlasu České republiky zobrazující volby do Poslanecké sněmovny Parlamentu ČR v roce 2013*. Plzeň, 2014. bakalářská práce (Bc.). ZÁPADOČESKÁ UNIVERZITA V PLZNI. Fakulta aplikovaných věd.

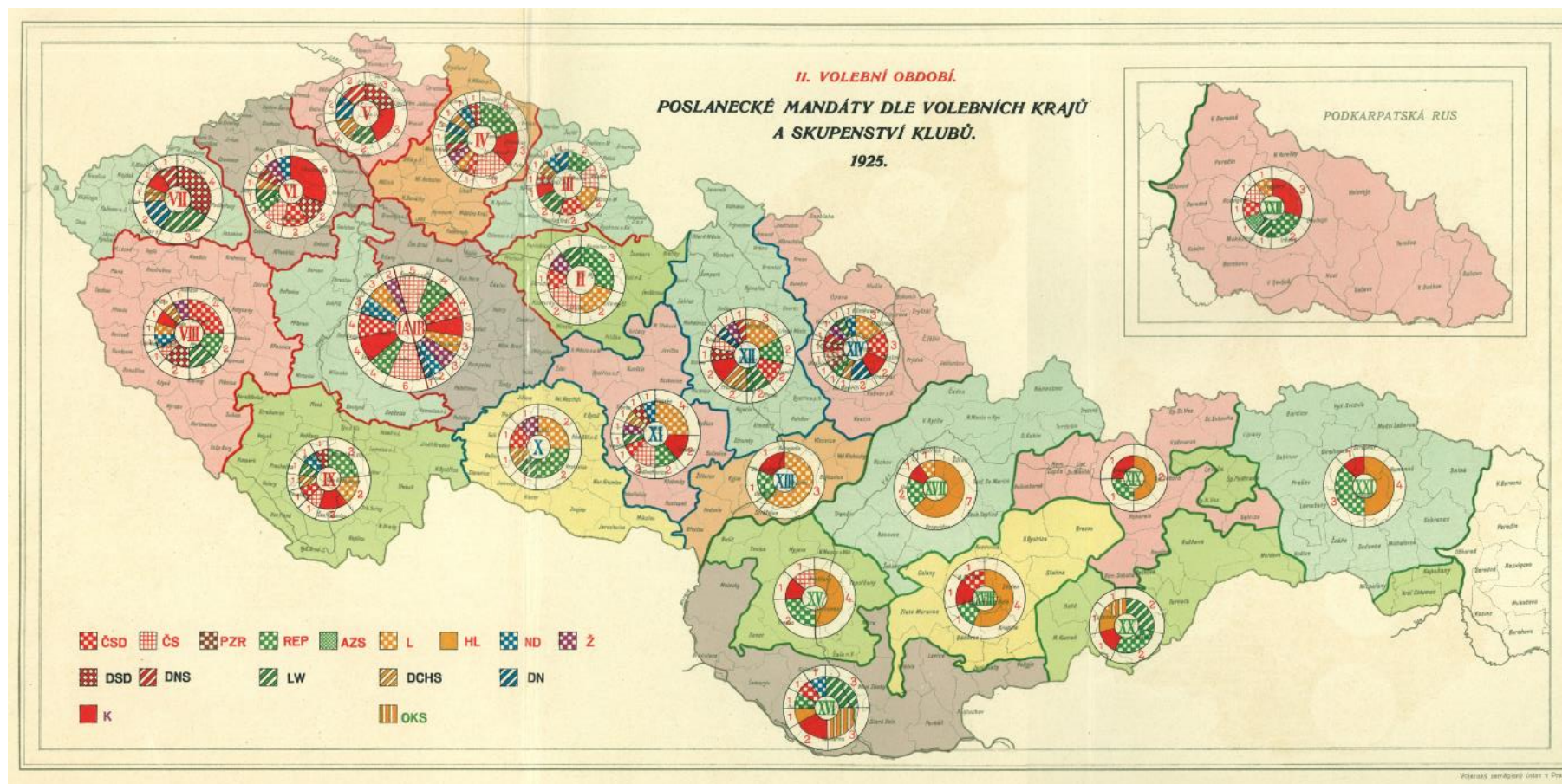
Přílohy

Příloha č. 1: Senátorské mandáty dle volebních krajů a skupenství klubů (1924)



Zdroj: Národní shromáždění (1928), příloha

Příloha č. 2: Poslanecké mandáty dle volebních krajů a skupenství klubů (1925)



Zdroj: Národní shromáždění (1928), příloha