

UNIVERZITA PALACKÉHO V OLOMOUCI

PEDAGOGICKÁ FAKULTA

Ústav pedagogiky a sociálních studií

Bakalářská práce

Renata Štrbáková

Možnosti financování Nízkoprahového zařízení KamPak?

Slavičín v roce 2012

Olomouc 2012

vedoucí práce: Mgr. Štefan Chudý, Ph.D.

Prohlašuji, že jsem bakalářskou práci na téma *Možnosti financování Nizkoprahového zařízení KamPak? v roce 2012* vypracovala samostatně a že jsem použila jen citovaných pramenů a literatury.

V Olomouci dne 17. června 2012

Renata Štrbáková

Děkuji Mgr. Štefanu Chudému, Ph.D. za jeho odborné vedení a cenné rady, které mi jako vedoucí mé bakalářské práce poskytoval při jejím zpracování. Poděkování patří také Mgr. Kristýně Dvořákové, zástupkyni vedoucí Nízkoprahového zařízení KamPak?, která mi poskytla podklady, které jsem použila při zpracování práce.

OBSAH

Úvod	5
1 Teoretické ukotvení obecně prospěšné společnosti v rámci neziskového sektoru	7
1.1 Sektory národního hospodářství a organizace neziskového sektoru	7
1.2 Legislativní ukotvení neziskových organizací s důrazem na obecně prospěšnou společnost	11
2 Teoretická platforma nízkoprahového zařízení. Představení nízkoprahového zařízení Kampak? a jeho zřizovatele	14
2.1 Nadace Jana Pivečky	14
2.2 Vzdělávací, sociální a kulturní středisko při Nadaci Jana Pivečky, o. p. s.	15
2.3 Kořeny vzniku, poslání, cíle a náplň činnosti nízkoprahových zařízení pro děti a mládež.	17
2.4 Představení Nízkoprahového zařízení KamPak?	19
3 Postavené nízkoprahového zařízení Kampak? ve strategických dokumentech Zlínského kraje a jeho portfolio finančních zdrojů	24
3.1 Komunitní plánování sociálních služeb ve Zlínském kraji	24
3.2 Portfolio finančních zdrojů zřizovatele Nízkoprahového zařízení KamPak?	28
3.3 Možnosti financování Nízkoprahového zařízení KamPak?	32
4 Fundraisingová akce jako nástroj získávání finančních prostředků pro nízkoprahové zařízení Kampak?	36
4.1 Teoretický úvod fundraisingu	36
4.1.1 Fundraisingová technika prodeje a její formy	37
4.1.2 Organizování fundraisingových akcí	38
4.2 Benefiční akce realizované ve Slavičíně v letech 2009 – 2011, jejich zaměření a úspěšnost	40
4.3 Návrh vlastní fundraisingové aktivity	41
Závěr	48
Seznam použitých zkratk	50
Seznam obrázků, tabulek a grafů	51
Seznam odborné literatury a zdrojů	52
Seznam příloh	57

ÚVOD

Bakalářská práce pojednává o problematice financování služby sociální prevence, jejímž zřizovatelem je nestátní nezisková organizace. Konkrétně se jedná o Nízkoprahové zařízení KamPak?, které působí v regionech Slavičínsko a Valašskoklobucko. Jeho zřizovatelem je Vzdělávací, sociální a kulturní středisko při Nadaci Jana Pivečky, o. p. s. Rok 2012 je z hlediska finančního zabezpečení uvedené sociální služby obdobím zásadních změn, jelikož příjem hlavních finančních prostředků zařízení bude v polovině tohoto roku ukončen. V kontextu financování Nízkoprahového zařízení KamPak? jsem stanovila jako časový horizont rok 2012, protože na začátku psaní bakalářské práce bylo nutné hledat alternativní zdroje financování právě pro toto období. Přesto jsem mezi návrhy možností financování zařadila také programy, které by mohly zařízení finančně podpořit i v delším časovém horizontu.

Při výběru vhodného tématu pro bakalářskou práci jsem hledala oblast, ve které by byl výsledek mé práce prakticky upotřebitelný a pokud možno realizovatelný. Problematika změn ve financování Nízkoprahového zařízení KamPak? mě zaujala svou aktuálností. Roli při výběru tématu hrála i osobní motivace. Jsem příznivcem této organizace od doby jejího vzniku a zapojuji se jako dobrovolník na jejích propagačních akcích.

Bakalářská práce nese název „Možnosti financování Nízkoprahového zařízení KamPak? Slavičín v roce 2012.“ V průběhu psaní práce procházelo toto zařízení zásadními organizačními změnami. Největší změnou bylo rozšíření místní působnosti tohoto nízkoprahového zařízení pro děti a mládež (dále jen NZDM). Nízkoprahové zařízení KamPak? Slavičín se v prosinci roku 2011 rozrostlo o pobočku ve Valašských Kloboukách. Organizační změny se promítly i do oficiálního názvu tohoto NZDM, jež nyní zní „Nízkoprahové zařízení KamPak?“. Název této bakalářské práce by tak správně měl znít „Možnosti financování Nízkoprahového zařízení KamPak? v roce 2012“.

Cíle teoretické části práce jsou: charakterizovat neziskový sektor, charakterizovat nízkoprahová zařízení pro děti a mládež a představit Nízkoprahové zařízení KamPak?. Hlavní cíle empirické části práce byly stanoveny následovně: analyzovat a vyhodnotit způsob financování Nízkoprahového zařízení KamPak? a na základě takto získaných poznatků navrhnout možné způsoby, které by mohly vést k navýšení rozpočtu zařízení v roce 2012.

Dle Gavory se jedná o deskriptivní, diagnosticko-vyhodnocovací výzkumný problém, kde nelze formulovat vědeckou hypotézu.¹ Jako metodologický rámec tohoto kvalitativního výzkumu jsem použila prvky obsahové analýzy, vycházející z deskriptivního přístupu. Dalšími použitými metodami byly metody stavící na základech logického myšlení, jako jsou komparace a dedukce.

Bakalářská práce je strukturována do čtyř kapitol a člení se na část teoretickou a empirickou. Teoretická a empirická část na sebe plynule navazují z důvodu jednotnosti textu. První kapitola poskytuje teoretickou platformu pro pochopení pojmů „neziskový sektor“, „nestátní nezisková organizace“ a „obecně prospěšná společnost“. Druhá kapitola objasňuje význam NZDM v obecném měřítku a představuje Nízkoprahové zařízení KamPak?. Stěžejní částí třetí kapitoly je zejména podkapitola 3.2, která prezentuje konkrétní výstupy z obsahové analýzy portfolia finančních příjmů Nízkoprahového zařízení KamPak?. Na základě této obsahové analýzy jsem navrhla alternativní možnosti financování uvedeného zařízení. Pro pochopení principu přerozdělování veřejných financí v oblasti sociálních služeb je kapitola doplněna o charakteristiku metody komunitního plánování sociálních služeb. Čtvrtá kapitola prezentuje vlastní návrh fundraisingové aktivity, jejíž výtěžek bude věnován Nízkoprahovému zařízení KamPak?, které se do akce částečně zapojí také v organizační rovině.

Protože je práce spíše praktického charakteru, věřím, že její výstupy najdou uplatnění v dané instituci.

1 GAVORA, P. *Úvod do pedagogického výzkumu*. Brno: Paido, 2000. s. 28. ISBN 80-85931-79-6.

1 TEORETICKÉ UKOTVENÍ OBECNĚ PROSPĚŠNÉ SPOLEČNOSTI V RÁMCI NEZISKOVÉHO SEKTORU

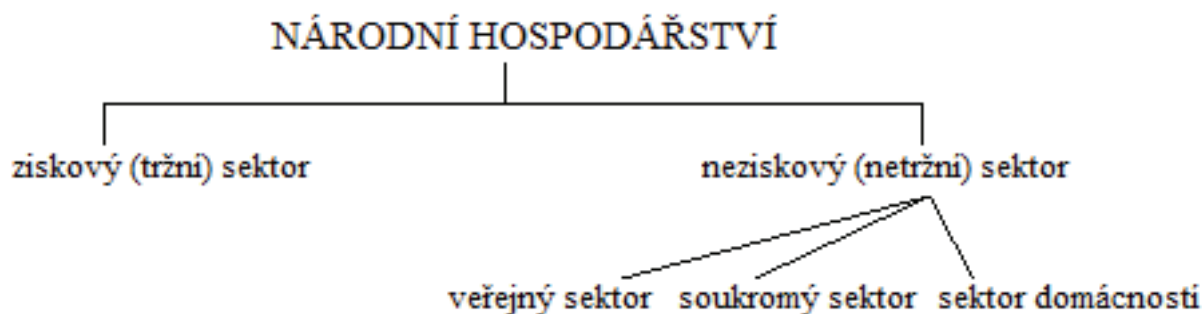
Cílem této kapitoly je popsat obecné, teoretické východisko pro pochopení pojmů „neziskový sektor“, „nestátní nezisková organizace“ a „obecně prospěšná společnost“.

V první podkapitole představíme jednotlivé sektory národního hospodářství, více rozvedeme sektor neziskový a definujeme pojem „nezisková organizace“. V druhé podkapitole se budeme zabývat legislativou neziskového sektoru v obecném měřítku a podrobněji pak legislativou obecně prospěšné společnosti.

1.1 Sektory národního hospodářství a organizace neziskového sektoru

Tuto podkapitolu uvedeme schématem členění národního hospodářství z hlediska jeho financování. Dále se zaměříme na členění neziskových organizací podle Rady vlády pro nestátní neziskové organizace, definujeme a charakterizujeme pojem „nezisková organizace“. Také popíšeme členění neziskových organizací podle globálního charakteru jejich poslání.

„Pro pochopení principů, na kterých neziskové organizace fungují a proč vlastně existují, je nesporně důležité znát vymezení prostoru, který je jim určen v rámci národního hospodářství. ...Z hlediska principu financování je možné členit národní hospodářství podle schématu uvedeného na obr. 1.“²



Obr. 1: Členění národního hospodářství založené na způsobu financování³

2 REKTOŘÍK, J. a kol. *Organizace neziskového sektoru: základy ekonomiky, teorie a řízení*. 3. aktualiz. vyd. Praha: Ekopress, 2010. s. 13. ISBN 978-80-86929-54-5.

3 STRECKOVÁ, Y., MALÝ, I. a kol. *Veřejná ekonomie pro školu i praxi*. Praha: Computer Press, 1998. 214 s. ISBN 80-7226-112-6. In: REKTOŘÍK, J. a kol. *Organizace neziskového sektoru: Základy ekonomiky, teorie a řízení*. 3. aktualiz. vyd. Praha: Ekopress, 2010. s. 13. ISBN 978-80-86929-54-5.

Ziskový (tržní) sektor je financován ze zisku, který se realizuje výrobou či distribucí a následným prodejem statků za tržní ceny na základě nabídky a poptávky. Cílem existence organizací, které fungují (podnikají) v rámci tržního sektoru a cílem celého tržního sektoru je tedy zisk.

V opozici proti ziskovému sektoru stojí **neziskový (netržní) sektor**, který získává prostředky pro svoji činnost přerozdělovacími procesy. Cílem existence neziskového sektoru je dosažení užitku, který má zpravidla podobu veřejné služby.

Neziskový sektor dále členíme na:

- **Veřejný neziskový sektor**, který je financován z veřejných financí, je řízen a spravován veřejnou správou a podléhá veřejné kontrole. Cílovou funkcí je poskytování veřejných služeb.
- **Soukromý neziskový sektor**, jehož cílovou funkcí je přímý užitek. Je financován ze zdrojů soukromých fyzických a právnických osob (ale příspěvek z veřejných financí se nevylučuje), které se rozhodly vložit své finance do konkrétní produkce nebo distribuce statků. A to aniž by očekávaly, že jim jejich vklad přinese finanční zisk.
- Sektor domácností, jenž je důležitý svým začleněním do koloběhu finančních toků.⁴ Tento sektor zde uvádíme pouze pro úplnost, dále se jím již nebudeme zabývat.

„Tyto sektory neexistují v národním hospodářství samozřejmě odděleně, naopak navzájem se doplňují a prolínají.“⁵ uvádí Škarabelová.

Pro přiblížení organizací neziskového sektoru dále použijeme jejich vymezení podle Rady vlády pro nestátní neziskové organizace⁶.

Následující charakteristika neziskových organizací podle Rady vlády pro nestátní neziskové organizace (dále jen RVNNO) je sice zjednodušující, nicméně reflektuje vnímání neziskového sektoru značnou částí odborné veřejnosti. Na základě členění používaného RVNNO lze rozlišovat následující dva typy, resp. skupiny neziskových organizací:⁷

4 Srov. REKTOŘÍK, J. a kol. *Organizace neziskového sektoru: základy ekonomiky, teorie a řízení*. 3. aktualiz. vyd. Praha: Ekopress, 2010. s. 14. ISBN 978-80-86929-54-5.

5 ŠKARABELOVÁ, S. a kol. *Když se řekne nezisková organizace: příručka pro zastupitele krajů, měst a obcí*. Brno: Masarykova univerzita, Ekonomicko-správní fakulta, 2002. s. 75. ISBN 80-210-3031-3. Pozn.: Autorka se v této publikaci také zabývá charakteristikou národního hospodářství.

6 Pozn.: Rada vlády pro nestátní neziskové organizace je poradním orgánem vlády České republiky.

7 Srov. HYÁNEK, V., ŠKARABELOVÁ, S., ŘEŽUCHOVÁ, M. *Rozbor financování nestátních neziskových organizací z vybraných veřejných rozpočtů (metody, problémy, řešení)*. Brno: CVNS, 2005, s. 7 - 8. ISBN 80-239-5262-5. Dostupné také z: http://www.e-cvns.cz/publikace/monograficke_publicace/8.

- *„vládní (státní, veřejné) neziskové organizace, které zabezpečují převážně realizaci výkonu veřejné správy. Jejich opodstatnění je dáno jejich posláním, kterým je podílení se na výkonu veřejné správy na úrovni státu, regionu či obce. Jejich právními formami jsou v podmínkách ČR příspěvkové organizace a bývalé rozpočtové organizace, od roku 2001 organizační složky státu, kraje či obce.*

- *nestátní (nevládní, občanské, soukromé) neziskové organizace (také NNO), jejichž existence vychází z principu sebeřízení společnosti, tj. schopnosti určitého společenství lidí žijících a spolupracujících ve vymezeném prostoru organizovat a vzájemně usměrňovat své jednání.“⁸*

V roce 2005 byl vydán sborník příspěvků z internetové diskuse Centra pro výzkum neziskového sektoru (dále jen CVNS), s názvem „Definice neziskového sektoru“, jehož výstupem je následující charakteristika neziskového sektoru a definice neziskové organizace.

„Neziskové organizace jsou vymezeny jako organizace nevytvářející zisk k přerozdělení mezi jeho vlastníky, správce nebo zakladatele; mohou zisk vytvořit, ale musí ho zase vložit zpět k rozvoji organizace a plnění jejích cílů.

Neziskový sektor kromě nevládních neziskových organizací zahrnuje i organizace příspěvkové, rozpočtové, odbory, politické strany a hnutí, zájmová sdružení právnických osob, družstva (pokud jsou zřizována za jinými účely než podnikání), nepodnikatelské obchodní společnosti (např. společnosti s ručením omezeným, pokud jsou zřízeny k jiným účelům než podnikání), příp. i právnické osoby zřizované samostatnými zákony (např. Česká akademie věd, Česká televize, Český rozhlas).

Nevládní neziskový sektor v ČR je pestrý v právních formách i v oblastech, ve kterých nevládní neziskové organizace (NNO) působí.

Nevládní neziskové organizace jsou:

- *institucionalizovány (jsou v nich alespoň zárodky formální organizovanosti),*
- *soukromé (jsou institucionálně oddělené od veřejné správy),*
- *neziskové (případný zisk z činnosti nevracejí svým správcům či zakladatelům),*
- *samosprávné (jsou schopny řídit samy sebe),*

8 HYÁNEK, V., ŠKARABELOVÁ, S., ŘEŽUCHOVÁ, M. *Rozbor financování nestátních neziskových organizací z vybraných veřejných rozpočtů (metody, problémy, řešení)*. Brno: CVNS, 2005, s. 8. ISBN 80-239-5262-5. Dostupné z: http://www.e-cvns.cz/publikace/monograficke_publicace/8.

• *dobrovolné (dobrovolníci se účastní vlastní činnosti organizace, nebo řídí její záležitosti = správní rady, dozorčí rady).“⁹*

Podle této publikace jsou právními formami nevládních neziskových organizací:

- *„Občanská sdružení,*
- *Obecně prospěšné společnosti,*
- *Nadace a nadační fondy,*
- *Účelová zařízení církví.*

Oblasti působení NNO:

- *kultura, ochrana památek, umění;*
- *výzkum a vzdělávání;*
- *zdravotní péče a sociální služby;*
- *ochrana životního prostředí, ekologická výchova;*
- *ochrana lidských práv;*
- *komunitní rozvoj;*
- *práce s dětmi a mládeží;*
- *rekreace, sport, tělovýchova;*
- *ostatní (např. podpora neziskového sektoru, jeho PR, informační služby, podpora dárcovství a dobrovolnictví)“¹⁰*

Pro doplnění charakteristiky neziskových organizací použijeme dělení dle kritéria jejich globálního charakteru poslání. Podle tohoto kritéria se tedy neziskové organizace člení na:

- organizace veřejně prospěšné – tyto produkují veřejné a smíšené statky za účelem uspokojení potřeb veřejnosti,
- organizace vzájemně prospěšné – jejich účelem je vzájemná podpora skupin občanů (i právnických osob), které spojuje společný zájem.¹¹

9 ŠKARABELOVÁ, S. (ed.) *Definice neziskového sektoru (Sborník příspěvků z internetové diskuse CVNS)*. Brno: CVNS, 2005, s. 51. ISBN 80-239-4057-0.

10 Tamtéž, s. 51 - 52.

11 REKTOŘÍK, J. a kol. *Organizace neziskového sektoru. Základy ekonomiky, teorie a řízení*. 3. aktualiz. vyd. Praha: Ekopress, 2010. s. 40. ISBN 978-80-86929-54-5.

Podle tohoto dělení bychom zařadili zřizovatele Nízkoprahového zařízení KamPak?, kterým je Vzdělávací, sociální a kulturní středisko při Nadaci Jana Pivečky, o. p. s. mezi organizace veřejně prospěšné.

1.2. Legislativní ukotvení neziskových organizací s důrazem na obecně prospěšnou společnost

V této podkapitole vyjmenujeme jednotlivé typy neziskových organizací tak, jak je definuje legislativa České republiky. Zaměříme se pak na typ neziskové organizace, kterou je obecně prospěšná společnost. Parafrázujeme zákon č. 248/1995 Sb., o obecně prospěšných společnostech a o změně a doplnění některých zákonů, ve znění pozdějších předpisů.

„Nezisková organizace je pojem, který je obecně používán, aniž by byl definován nějakým platným právním předpisem v České republice. ...O neziskových organizacích se hromadně zmiňuje zákon č. 586/1992 Sb., o daních z příjmů, ve znění pozdějších předpisů, aniž by zde byl tento pojem výslovně uveden a blíže vysvětlen, vyjmenovává však jejich výčet... ...výčet je uvozen slůvkem „zejména“, nejedná se tedy o výčet vyčerpávající“¹²

V § 18 odst. 8 zákona č. 586/1992 Sb., o daních z příjmů, v platném znění, jsou uvedeny tyto organizace:

- *„zájmová sdružení právnických osob, pokud mají tato sdružení právní subjektivitu a nejsou zřízena za účelem výdělečné činnosti,*
- *občanská sdružení včetně odborových organizací,*
- *politické strany a politická hnutí,*
- *registrované církve a náboženské společnosti,*
- *nadace a nadační fondy,*
- *obecně prospěšné společnosti,*
- *veřejné vysoké školy,*
- *veřejné výzkumné instituce,*
- *školské právnické osoby podle zvláštního právního předpisu,*
- *obce,*

12 MERLÍČKOVÁ RŮŽIČKOVÁ, R. *Neziskové organizace: vznik, účetnictví, daně*. 11. aktual. vyd. Olomouc: ANAG, 2011, s. 8 - 10. ISBN 978-80-7263-675-4.

- *organizační složky státu,*
- *kraje,*
- *příspěvkové organizace,*
- *státní fondy,*
- *subjekty, o nichž tak stanoví zvláštní zákon.“¹³*

Tyto právnické osoby jsou pak jednotlivě upraveny speciálními zákony. Nás bude zajímat zákon č. 248/1995 Sb., o obecně prospěšných společnostech a o změně a doplnění některých zákonů, ve znění pozdějších předpisů.

Podle tohoto zákona je obecně prospěšná společnost právnickou osobou, která poskytuje veřejnosti obecně prospěšné služby za předem stanovených a pro všechny uživatele stejných podmínek. Její hospodářský výsledek nesmí být použit ve prospěch zakladatelů, ani zaměstnanců, nýbrž musí být použit na poskytování služeb, pro které byla obecně prospěšná společnost založena. Jejími zakladateli mohou být fyzické osoby, právnické osoby nebo Česká republika. Zakládá se zakládací smlouvou či zakládací listinou (v případě jediného zakladatele) a vzniká dnem zápisu do rejstříku obecně prospěšných společností. Tento rejstřík vede soud určený k vedení obchodního rejstříku. Zakladatelská listina obsahuje identifikační údaje o společnosti, druh obecně prospěšných služeb a popř. jejich cenu, pořízení majetku a dále členy řídicích orgánů, mezi které patří správní rada, ředitel a dozorčí rada. Obsahuje i způsob odměňování členů řídicích orgánů a zabývá se také záležitostmi zániku. Obecně prospěšná společnost může při splnění zákonných podmínek provozovat i doplňkovou či hospodářskou činnost, nesmí se však účastnit na podnikání jiných osob. Obecně prospěšná společnost nemusí uložit svůj hospodářský výsledek do rezervního fondu. Musí sestavovat výroční zprávu, a pokud není zakladatelem uloženo její další zveřejňování, ukládá ji do sbírky listin.¹⁴

„Financování obecně prospěšné společnosti je zajištěno:

- *dotacemi ze státního rozpočtu,*
- *z rozpočtu územních samosprávných celků,*
- *ze státního fondu,*
- *z příspěvků a darů od jiných fyzických a právnických osob,*

¹³ Zákon č. 586/1992 Sb., o daních z příjmů ve znění pozdějších předpisů, § 18 odst. 8.

¹⁴ Srov. zákon č. 248/1995 Sb., o obecně prospěšných společnostech a o změně a doplnění některých zákonů, ve znění pozdějších předpisů.

- z vlastní činnosti,
- z hospodářské činnosti.

*Obecně prospěšné společnosti fungují především v sociální oblasti, ale také ve zdravotnictví, školství, a kultuře.*¹⁵

SHRNUTÍ

Cílem této kapitoly bylo zasadit obecně prospěšnou společnost do kontextu neziskového sektoru národního hospodářství. Také jsme zde charakterizovali organizace neziskového sektoru z pohledu Rady vlády pro nestátní neziskové organizace a podle globálního charakteru jejich poslání. Nakonec jsme vymezili neziskové organizace podle legislativy České republiky, kde jsme se zaměřili na charakteristiku obecně prospěšné společnosti.

15 Zákon č. 586/1992 Sb., o daních z příjmů ve znění pozdějších předpisů, § 18 odst. 8.

2 TEORETICKÁ PLATFORMA NÍZKOPRAHOVÉHO ZAŘÍZENÍ. PŘEDSTAVENÍ NÍZKOPRAHOVÉHO ZAŘÍZENÍ KAMPAK? A JEHO ZŘIZOVATELE

V druhé kapitole teoretické části práce představíme Nízkoprahové zařízení KamPak?. Rozebereme jeho poslání, cílovou skupinu, poskytované služby, popíšeme vybavení a prostory. Také uvedeme teoretickou platformu vzniku, cílů, poslání a náplně činnosti nízkoprahových zařízení pro děti a mládež obecně.

Nejdříve však zmíníme Nadaci Jana Pivečky a osobnost jejího zakladatele a následně uvedeme informace o zřizovateli Nízkoprahového zařízení KamPak?, kterým je Vzdělávací, sociální a kulturní středisko při Nadaci Jana Pivečky, o. p. s..

2.1 Nadace Jana Pivečky

Sídlem Nadace Jana Pivečky (dále jen NJP) je Slavičín, město se 7000 obyvateli. Slavičín leží na východě České republiky v příhraniční oblasti sousedící se Slovenskem a je součástí Zlínského kraje.

„Nadace Jana Pivečky vznikla v listopadu 1996. Byla založena Janem Pivečkou, podnikatelem a nezávislým poradcem pro obuvnický průmysl. Jan Pivečka se v roce 1990 vrátil po 44 letech pobytu v zahraničí do své rodné vlasti.“¹⁶

V roce 2004 byla vydána kniha o životní cestě pana Pivečky. Z této publikace se mimo jiné dozvídáme, jaká byla jeho životní filozofie a co jej motivovalo k založení nadace ve Slavičíně, jeho rodném městě, kde se po návratu ze zahraničí usadil. *„Měl jsem sice bezprostředně po revoluci v srdci pevnou víru, že lidé okamžitě pochopí, jak důležité je zachovávat základní mravní a humanistická pravidla a bez problémů přejdou k vyznávání hodnot lidí, kteří tu žili před námi stovky let. Ale stále zřetelněji jsem si uvědomoval, že je to jenom iluze. A řekl jsem si, že to nejdůležitější, co mohu pro obrodu společnosti udělat, je věnovat pozornost mladým lidem.“¹⁷*

16 Historie nadace. *Nadace Jana Pivečky* [online]. c 2011 [cit. 2012-01-21]. Dostupné z: http://www.pivecka.cz/?page_id=63.

17 ŠVIHÁLEK, M., TARABUSOVÁ, Z. *Jan Pivečka: „Nikdy se nevzdávej!“*. Šenov u Ostravy: Tilia, 2004, s. 240. ISBN 80-861-0194-0.

Přestože pan Pivečka v roce 2004 zemřel, Nadace Jana Pivečky stále pokračuje v aktivitách, které započaly tradici za jeho života. Poté se však nastartovaly také nové akce a programy.

Pro přiblížení cílů všestranně podporovaných Nadací Jana Pivečky použijeme jejich výčet, za jehož účelem byla NJP založena.

„Účel nadace:

- 1. Podpora a pomoc výchově a vzdělávání mladých lidí, žáků, studentů a ostatní mládeže v České republice s důrazem na výchovu a vzdělávání v oblasti kultury, ekonomiky, podnikání a obchodu, se zaměřením na zlínský a slavičínský region*
- 2. Podpora a pomoc mezinárodní výměně studentů, žáků a učňů, mezinárodním studentským a dalším vzdělávacím akcím*
- 3. Podpora udržování a rozvoj podnikatelského a životního odkazu rodiny Pivečkových ve Slavičíně*
- 4. Podpora ochrany přírody a životního prostředí zlínského a slavičínského regionu, ale i jiných lokalit*
- 5. Podpora a pomoc v oblasti kultury v České republice, s důrazem na zlínský a slavičínský region*
- 6. Podpora a pomoc obecně prospěšným cílům ve zlínském a slavičínském regionu, ale i jiných místech České republiky“¹⁸*

2.2 Vzdělávací, sociální a kulturní středisko při Nadaci Jana Pivečky, o. p. s.

V rámci podpory cílů jmenovaných v předchozí podkapitole vzniklo 8. 2. 2008 Vzdělávací, sociální a kulturní středisko při Nadaci Jana Pivečky, o. p. s. . „*Jak už napovídá název obecně prospěšné společnosti, tato vznikla vedle nadace Jana Pivečky pro realizaci projektů, které z legislativních či jiných důvodů nemůže realizovat nadace.*“¹⁹

§ 3 zákona č. 248/1995 Sb., o obecně prospěšných společnostech a o změně a doplnění některých zákonů, říká: „*Zakladateli obecně prospěšné společnosti mohou být fyzické osoby,*

18 *Úplný výpis nadace z nadačního rejstříku.* 1999. Dostupné z: <https://or.justice.cz/ias/ui/vypis-vypis?subjektId=isor%3a350502&typ=full&klic=4bTgbdudevPU7gc1ChnFVg%3d%3d>

19 NADACE JANA PIVEČKY. *Výroční zpráva Nadace Jana Pivečky za rok 2010.* Slavičín, 2011. s. 5. Dostupné z: http://www.pivecka.cz/?page_id=222

*Česká republika nebo právnické osoby.*²⁰ Zakladateli Vzdělávacího, sociálního a kulturního střediska při Nadaci Jana Pivečky, o. p. s. jsou fyzické osoby, tato obecně prospěšná společnost je tedy nestátní neziskovou organizací.

Tato obecně prospěšná společnost vyvíjí aktivitu v následujících oblastech:

- *„pořádání odborných kurzů, školení a jiných vzdělávacích akcí včetně lektorské činnosti*
- *organizace vzdělávacích akcí*
- *lektorská činnost*
- *organizace workshopů, seminářů a odborných setkání*
- *poskytování služeb podporující rozvoj neziskového sektoru*
- *poskytování služeb podporující komunitní rozvoj*
- *organizace volnočasových aktivit dětí, mládeže a dospělých*
- *poskytování asistence, poradenství a služeb zdravotně či sociálně handicapovaným osobám*
- *organizace výměnných pobytů mezi českými a zahraničními studenty*
- *organizace mezinárodních jazykových táborů*
- *vydávání studentského časopisu*
- *poskytování sociálních služeb podle zákona č. 108/2006 Sb. pro cílové skupiny:*
 - *ohrožené děti a mládež*
 - *rodiny s dětmi*
 - *osoby ohrožené sociálním vyloučením*
 - *senioři a osoby se zdravotním postižením*²¹

Stěžejní službou z tohoto výčtu je poskytování sociálních služeb podle zákona č. 108/2006 Sb. pro cílovou skupinu ohrožené děti a mládež. Uvedené služby se realizují právě prostřednictvím Nízkoprahového zařízení KamPak?

20 Zákon č. 248/1995 Sb., *o obecně prospěšných společnostech* a o změně a doplnění některých zákonů, ve znění pozdějších předpisů, § 3.

21 *Úplný výpis z rejstříku obecně prospěšných společností*. 2011. Dostupné z: <https://or.justice.cz/ias/ui/vypis-vypis?subjektId=isor%3a700025290&typ=full&klic=bEfe7RTYzDXZ1zqaA6fJsw%3d%3d>

2.3 Kořeny vzniku, poslání, cíle a náplň činnosti nízkoprahových zařízení pro děti a mládež. Princip nízkoprahovosti

Nízkoprahová zařízení pro děti a mládež jsou v České republice poměrně novou institucí, etablovanou se zhruba od druhé poloviny devadesátých let minulého století. Čechlovský a Racek v historii uvádějí mj. tři klíčové momenty, díky kterým fungují NZDM v podobě, jakou ji známe dnes.

Prvním mezníkem byl rozvoj streetwork, a to od roku 1994 na státní úrovni (experimentální zavedení funkce sociálního asistenta) i na úrovni neziskového sektoru.

Dalším významným momentem, který přímo ovlivnil rozvoj v oblasti nízkoprahových klubů, byly přímé grantové programy nadací na konci devadesátých let. Nadační peníze v té době hrály v rozpočtech NZDM a dalších klubů pro děti a mládež zásadní roli, protože ostatní finanční zdroje od samospráv i orgánů státní správy byly minoritní. Bez takovéto cíleně zaměřené finanční podpory ze strany nadací by se rozvoj v oblasti NZDM určitě nedostal tak rychle dopředu.

V lednu 2001 byla založena pracovní skupina NZDM v rámci České asociace streetwork (dále jen ČAS) což byl další významný krok k rozvoji nízkoprahových zařízení a klubů. Důvodem vzniku této pracovní skupiny byla potřeba jak definování NZDM, vymezení se od ostatních činností s dětmi a mládeží, tak zejména vytvoření standardů NZDM jako měřítek kvality a následná profesionalizace, zkvalitňování a zvyšování odbornosti pracovníků i poskytovaných služeb.²²

Pojmosloví NZDM, vydané ČAS, definuje nízkoprahové zařízení následovně: „*Služba je určena dětem a mládeži, které se ocitly v obtížné životní situaci nebo jsou jí ohroženy a které nevyhledávají standardní formy institucionalizované pomoci a péče. Jde o navázání a udržování kontaktu, poskytování informací, odbornou pomoc, podporu a vytváření podmínek pro sociální začlenění a pozitivní změnu ve způsobu života. Jedná se o ambulantní případně terénní formu sociální služby nízkoprahového charakteru. Cílem je umožnit jim lépe se orientovat v jejich sociálním prostředí a vytvářet podmínky, aby v případě zájmu mohly řešit svoji nepříznivou sociální situaci.*“²³

22 Srov. ČECHLOVSKÝ, J., RACEK J. *Kořeny vzniku nízkoprahových zařízení pro děti a mládež v České republice*. In: *Kontaktní práce: antologie textů České asociace streetwork*. 2. vyd. Praha: Česká asociace streetwork, 2009, s. 303 - 306. ISBN 978-80-254-4001-8.

23 ČESKÁ ASOCIACE STREETWORK, O. S. SDRUŽUJÍCÍ NÍZKOPRAHOVÉ SOCIÁLNÍ SLUŽBY (ČAS). *Pojmosloví Nízkoprahových zařízení pro děti a mládež (NZDM)*. Praha, 2008, s. 5. Dostupné z: http://www.streetwork.cz/index.php?option=com_content&task=view&id=202

Poskytování této služby se řídí zákonem č. 108/2006 Sb. V příslušném § 62 odst. 1 zmíněného zákona je definováno: „*Nízkoprahová zařízení pro děti a mládež poskytují ambulantní, popřípadě terénní služby dětem ve věku od 6 do 26 let ohroženým společensky nežádoucími jevy. Cílem služby je zlepšit kvalitu jejich života předcházením nebo snížením sociálních a zdravotních rizik souvisejících se způsobem jejich života, umožnit jim lépe se orientovat v jejich sociálním prostředí a vytvářet podmínky k řešení jejich nepříznivé sociální situace. Služba může být poskytována osobám anonymně.*“²⁴

Poslání NZDM definuje ČAS následovně: „*Posláním NZDM je usilovat o sociální začlenění a pozitivní změnu v životním způsobu dětí a mládeže, které se ocitly v nepříznivé sociální situaci, poskytovat informace, odbornou pomoc, podporu, a předcházet tak jejich sociálnímu vyloučení.*“²⁵

Nízkoprahové kluby, odborně nazývány zkratkou NZDM, jsou určeny pro děti a mládež, které tráví svůj volný čas touláním na ulici, v partě či jinak neorganizovaně. Navštěvovat je mohou všichni bez ohledu na sociální situaci, školní prospěch, životní styl, náboženské vyznání či příslušnost k etnické skupině. Klienty tedy mohou být například „jedničkáři“ z gymnázia, „skejtáři“, vyznavači alternativního způsobu života i „průšviháři“ ze zvláštní školy. NZDM jsou v podstatě volnočasovou alternativou k různým zájmovým útvarům, kroužkům a jiným organizovaným aktivitám. Co však poskytují navíc, je poradenství a sociální servis.²⁶

Nízkoprahovost je významný specifický princip fungování NZDM, které „...*realizují službu tak, aby byla umožněna maximální dostupnost. Tedy ve snaze odstranit časové, prostorové, psychologické a finanční bariéry, které by bránily cílové skupině vyhledat prostory zařízení či využít nabídky poskytovaných služeb.*“²⁷

Praktický význam tohoto pojmu lze vysvětlit následující charakteristikou: „*Přístup do nízkoprahových klubů není omezen financemi, zájmem ani časem příchodu či odchodu, návštěv-*

24 Zákon č. 108/2006 Sb., o sociálních službách, ve znění pozdějších předpisů, § 62 odst. 1.

25 ČESKÁ ASOCIACE STREETWORK, O. S. SDRUŽUJÍCÍ NÍZKOPRAHOVÉ SOCIÁLNÍ SLUŽBY (ČAS). *Pojmosloví Nízkoprahových zařízení pro děti a mládež (NZDM)*. Praha, 2008, s. 3. Dostupné z: http://www.streetwork.cz/index.php?option=com_content&task=view&id=202

26 Co je nízkoprahový klub pro děti a mládež?. *Česká asociace streetwork* [online]. 2006 [cit. 2012-06-19]. Dostupné z: http://www.streetwork.cz/index.php?option=com_content&task=view&id=183

27 ČESKÁ ASOCIACE STREETWORK, O. S. SDRUŽUJÍCÍ NÍZKOPRAHOVÉ SOCIÁLNÍ SLUŽBY (ČAS). *Pojmosloví Nízkoprahových zařízení pro děti a mládež (NZDM)*. Praha, 2008, s. 5. Dostupné z: http://www.streetwork.cz/index.php?option=com_content&task=view&id=202

*níci mají svobodu volby, a to jak při pohybu v prostoru klubu, tak v chování i ve volbě vykonávaných činností.*²⁸

NZDM tedy nabízí možnost alternativního způsobu trávení volného času, který by jinak děti či mládež mohly trávit rizikově. Kluby bývají vybaveny například společenskými hrami, knihami, časopisy, sportovním vybavením, atd.

Zásadní význam klubů je však v jejich poradenské a preventivní činnosti. Umožňují dětem a mládeži si popovídat nebo se svěřit se svými problémy, které mohou za pomoci pracovníků vyřešit. Kluby vytvářejí pro děti chráněný prostor, v němž dospívající najde svoje místo. Mládež je během pobytu v klubech zároveň pod „dozorem“ kvalifikovaných odborných pracovníků. V každém klubu rovněž platí přesná pravidla, která mimo jiné zakazují užívání alkoholických nápojů, drog, násilí či šikanu.²⁹

Registr poskytovatelů sociálních služeb v České republice registruje 235 nízkoprahových zařízení pro děti a mládež, z toho 12 jich funguje ve Zlínském kraji.³⁰

2.4 Představení Nízkoprahového zařízení KamPak?

V této podkapitole čerpáme zejména z interních zdrojů Nízkoprahového zařízení KamPak?, do kterých je možné nahlédnout přímo v zařízení. Ostatní zdroje jsou uvedeny v poznámkách pod čarou.

Podle § 6 zákona č. 108/2006 Sb. o sociálních službách, ve znění pozdějších předpisů, mohou být poskytovateli sociálních služeb jak ministerstvo a jím zřízené organizační složky státu, územní samosprávné celky a jimi zřizované právnické osoby, tak i další právnické a fyzické osoby.³¹ Poskytovatelem Nízkoprahového zařízení KamPak? je Vzdělávací, sociální a kulturní středisko při Nadaci Jana Pivečky, o. p. s. .

Nízkoprahové zařízení KamPak? zahájilo svou činnost dne 1. 4. 2009. Je registrovanou sociální službou dle zákona 108/ 2006 Sb. o sociálních službách a Vyhlášky 505/ 2006 Sb. Je držitelem pověření k výkonu sociálně právní ochrany dětí ve stanoveném rozsahu. V současné

28 Co je nízkoprahový klub pro děti a mládež?. *Česká asociace streetwork* [online]. 2006 [cit. 2012-06-19]. Dostupné z: http://www.streetwork.cz/index.php?option=com_content&task=view&id=183

29 Srov. tamtéž

30 Srov. Registr poskytovatelů sociálních služeb. *Integrovaný portál MPSV* [online]. 2012 [cit. 2012-06-19]. Dostupné z: http://iregistr.mpsv.cz/socreg/hledani_sluzby.do?SUBSESSION_ID=1330333150960_1

31 Srov. zákon č. 108/2006 Sb., o sociálních službách, ve znění pozdějších předpisů, § 6.

době toto zařízení ve Slavičíně funguje více než tři roky a tvoří pevnou součást systému péče o sociálně ohrožené děti a mládež na regionální úrovni.³² Dne 7. 12. 2011 byla otevřena pobočka Nízkoprahového zařízení KamPak? ve Valašských Kloboukách. Principy a filozofie tohoto klubu vycházejí ze zásad vytyčených pracovní skupinou NZDM v rámci ČAS.

Poslání Nízkoprahového zařízení KamPak?

Účelem Nízkoprahového zařízení KamPak? je poskytovat mládeži a mladým dospělým od 15 do 26 let bezplatné ambulantní sociální služby. Primárně slouží neorganizované mládeži, která je ohrožena sociálně patologickými jevy nebo jejíž životní styl je neakceptovaný většinou společností. Je chráněným místem, kde mohou mladí lidé najít nejen podporu a odbornou pomoc, ale také zábavu a prostor pro vlastní aktivity.

Cílová skupina

Cílovou skupinu Nízkoprahového zařízení KamPak? představuje mládež a mladí dospělí ve věku 15 až 26 let ze Slavičina nebo Valašských Klobouk a přilehlého okolí, nacházející se v nepříznivé sociální situaci. Uživateli Nízkoprahového zařízení KamPak? jsou nejčastěji mladí lidé na prahu dospívání a mladé dospělosti, tedy ve věku od 15 do 20 let. Uživatelé často pochází z dysfunkčního nebo problematického rodinného zázemí. U jejich rodičů se například vyskytuje požívání alkoholických nápojů, dalšími faktory jsou nízké materiální zabezpečení rodiny, absence jednoho z rodičů, atd. Služby zařízení vyhledávají také dospívající, jejichž rodiny sice nepocítí uží hmotný nedostatek, avšak chybí jim zejména emoční zázemí. Tito dospívající se poté cítí osamoceně, nemají důvěru k rodičům a nechtějí se jim svěřit se svými problémy.

Ve svém chování se uživatelé často projevují opozičně vůči autoritám a institucím (např. škole, rodičům, policii, úředníkům sociálního odboru, běžným volnočasovým organizacím, apod.). Jejich problémy bývají spojeny s neprospěchem a výchovnými problémy ve škole, experimentací nebo pravidelným užíváním návykových látek, příslušností k subkultuře, atd. V nízkoprahovém zařízení hledají přijatelné zázemí, možnost komunikace, nové sociální vztahy nebo pomoc či radu se svými problémy.

32 Srov. VZDĚLÁVACÍ, SOCIÁLNÍ A KULTURNÍ STŘEDISKO PŘI NADACI JANA PIVEČKY, o. p. s. *Popis realizace služby*. Slavičín, 2012.

Popis služeb

Základním prostředkem pro oslovení a navázání kontaktu s cílovou skupinou je pestrá a rozšiřující se nabídka volnočasových aktivit, využívající klasické i moderní metody pedagogiky volného času (tvořivě humanistické koncepce, zážitková pedagogika apod.). Cílem je zlepšit kvalitu života cílové skupiny snížením sociálních a zdravotních rizik souvisejících s jejich způsobem života, umožnit jim lépe se orientovat v sociálním prostředí a pomáhat či řešit nepříznivé sociální a životní situace. Služba obsahuje výchovné, vzdělávací a aktivizační činnosti, zprostředkování kontaktu se společenským prostředím a pomoc při prosazování práv a zájmů. Uživatelé mají svobodu volby, a to jak při pohybu v prostorách zařízení, tak ve volbě vykonávaných činností.

Princip nízkoprahovosti

Základními principy služby jsou diskrétnost, bezplatnost, dostupnost a nestrannost. Specifickým principem je služby nízkoprahovost. Při práci s uživateli služby nejsou vyžadována žádná osobní data, služba se snaží o dostupnost zařízení pro všechny potencionální uživatele. Poskytuje se bezúplatně a všem jedincům z cílové skupiny stejně – bez ohledu na původ, náboženské vyznání, politickou orientaci, sociální status, rasu, pohlaví a sexuální orientaci.

Anonymita uživatelů, bezplatnost služeb, vzájemná důvěra, ale i prostředí zařízení nebo otevírací doba klubu – všechny tyto faktory tvoří princip nízkoprahovosti. Provozní doba pro přímý, ambulantní kontakt s uživateli KamPaku? je v odpoledních a večerních hodinách, 18 hodin týdně. V opodstatněných případech je možné pracovníky kontaktovat telefonicky nebo emailem a domluvit si individuální kontaktní schůzku i mimo provozní hodiny klubu. Ve dnech pracovního klidu a státních svátků je služba zavřena.³³

Údaje o zaměstnancích a počtech uživatelů

Nízkoprahové zařízení KamPak? poskytuje služby na dvou pracovištích, a to ve Slavičíně a ve Valašských Kloboukách. Každé pracoviště má vlastní provozní dobu a odborný tým pracovníků. Celkem je služba zabezpečena 2,325 pracovního úvazku. Z toho pracovní úvazek celkem

33 Srov. VZDĚLÁVACÍ, SOCIÁLNÍ A KULTURNÍ STŘEDISKO PŘI NADACI JANA PIVEČKY, o. p. s. *Popis realizace služby*. Slavičín, 2012.

1,575 připadá na sociální pracovníky, 0,375 na pedagogického pracovníka a vedoucí pracovníci disponují pracovním úvazkem 0,375. Na dohodu o provedení práce pro Nízkoprahové zařízení KamPak? pracuje také supervizor, který zároveň poskytuje metodickou podporu služby. Mají zde také možnost působit dlouhodobí stážisté a praktikanti z řad studentů vysokých a vyšších odborných škol.³⁴

Kapacita zařízení je 30 uživatelů současně přítomných v zařízení (jedná se o součet za obě pracoviště). Tato kapacita byla téměř vždy naplněna. Pokud jde o celkové počty uživatelů, k 6. 6. 2012 jich zařízení zaznamenalo 92. K datu 31. 12. 2011 zařízení zaznamenalo 1887 kontaktů (návštěv nízkoprahů) a 731 intervencí (výkonů ve prospěch uživatele).

Nízkoprahové zařízení KamPak? spolupracuje s následujícími institucemi: Město Slavičín, Zlínský kraj, MÚ Luhačovice, MÚ Valašské Klobouky, školy v regionu – ZŠ, SŠ, Speciální škola, Policie ČR, Probační a mediační služba Zlín a návazné sociální služby.³⁵

Nízkoprahové zařízení KamPak?, pracoviště Slavičín

„Zařízení sídlí na Horním náměstí ve Slavičíně, v pronajatých prostorách menšího domku. K dispozici je zde celkem šest místností, které jsou vybaveny a zařízeny podle svého účelu. Uživatelé zde mohou trávit čas ve dvou klubových, neboli kontaktních místnostech, v herně, kde je jim k dispozici stolní fotbal, ping-pongový stůl a šipky nebo ve výtvarném ateliéru vybaveném keramickými kruhy a vypalovací pecí. Zařízení má také prostor pro nerušenou přípravu do školy, a to učebnu vybavenou několika notebooky, wi-fi připojením na internet, flipchartem a datovým projektorem. Administrativní zázemí služby je situováno do kanceláře pracovníků. Venkovní prostory zařízení jsou upraveny pro sportovní aktivity, je zde k dispozici stěna pro aktivity legální graffiti a odpočinková zóna s dřevěným altánem a posezením.“³⁶

Veškeré prostory pracoviště ve Slavičíně jsou zařízeny ve stylu graffiti, jejichž autory jsou studenti SOŠ Luhačovice.

34 Srov. Organizační struktura Nízkoprahového zařízení KamPak? (viz příloha č. 1).

35 Srov. VZDĚLÁVACÍ, SOCIÁLNÍ A KULTURNÍ STŘEDISKO PŘI NADACI JANA PIVEČKY, o. p. s. *Popis realizace služby*. Slavičín, 2012.

36 Tamtéž.

Nízkoprahové zařízení KamPak?, pracoviště Valašské Klobouky

„Zařízení ve Valašských Kloboukách je situováno přímo do centra města, na Masarykově náměstí. Je dopravně velmi dobře dostupné, autobusová stanice je od zařízení vzdálena asi 50m. pracoviště sídlí v prostorách budovy, která je ve vlastnictví měst, jež tyto prostory poskytuje bez nároku na nájemné. Uživatelům je zde k dispozici pět místností standardně vybavených odpovídajícím nábytkem. Zařízení disponuje místy pro nerušený kontakt pracovníka s uživatelem, jako je kancelář pracovníků a individuální kontaktní místnost. Ale je zde rovněž dostatek prostoru pro realizaci společných aktivit více uživatelů, jako jsou volnočasové hry, besedy a podobně. Společné aktivity se odehrávají v hlavní kontaktní místnosti, vybavené sedacím nábytkem. Volnočasové aktivity pro uživatele služby jsou zajištěny vybavením, jako jsou stolní hry, sportovní vybavení, pc s připojením na internet, elektronické šipky, výtvarné potřeby a menší knihovna. Významnou součástí zařízení je rovněž hudební zkušebna, která je k dispozici všem uživatelům pro realizaci hudebních aktivit. Zkušebna je vybavena bicími a hudební technikou. Venkovní prostory zařízení jsou uživatelům rovněž přístupné.“³⁷

Dle pracovníků Nízkoprahového zařízení KamPak? je ještě potřeba toto pracoviště více materiálně a technicky zabezpečit.

SHRNUTÍ

Cílem této kapitoly bylo zasadit typ sociální služby, kterou je nízkoprahové zařízení pro děti a mládež, do kontextu regionálního a historického. Také jsme zde popsali principy fungování nízkoprahových zařízení pro děti a mládež v obecném měřítku. Následoval popis aplikace těchto principů na Nízkoprahové zařízení KamPak? a dále popis specifických podmínek Nízkoprahového zařízení KamPak?.

37 VZDĚLÁVACÍ, SOCIÁLNÍ A KULTURNÍ STŘEDISKO PŘI NADACI JANA PIVEČKY, o. p. s. *Popis realizace služby*. Slavičín, 2012.

3 POSTAVENÍ NÍZKOPRAHOVÉHO ZAŘÍZENÍ KAMPAK? VE STRATEGICKÝCH DOKUMENTECH ZLÍNSKÉHO KRAJE A JEHO PORTFOLIO FINANČNÍCH ZDROJŮ

Jak jsme již nastínili v první kapitole, financování obecně prospěšné společnosti je vícezdrojové. V této kapitole analyzujeme přijaté finanční prostředky Nízkoprahového zařízení KamPak?, resp. jeho zřizovatele. Na základě využití prvků obsahové analýzy identifikujeme, z jakých zdrojů finanční prostředky nejčastěji pochází a která oblast čerpání finančních prostředků naopak zůstává nejméně využita.

Na základě této analýzy jsme zpracovali návrhy několika možností, jakým způsobem lze zařízení dofinancovat, a to nejen v roce 2012, ale i v delším časovém horizontu.

K přiblížení principu přerozdělování finančních prostředků z veřejných zdrojů (v kontextu financování sociálních služeb) je však důležité nejprve odpovědět na následující otázky: „Co je to komunitní plánování sociálních služeb? Jaký vliv má zařazení sociální služby v příslušných strategických dokumentech na finanční podporu z veřejných rozpočtů? Jakým způsobem se vyhodnocuje potřebnost a kvalita služby?“.

Následuje dokreslení aktuální situace ve financování sociálních služeb v roce 2012 v České republice i ve Zlínském kraji.

3.1 Komunitní plánování sociálních služeb ve Zlínském kraji

V souvislosti s novelizací zákona o sociálních službách v roce 2006 byl v České republice legislativně zaveden systém komunitního plánování sociálních služeb (dále jen KPSS).

„Komunitní plánování sociálních služeb je metoda, kterou lze v obcích nebo krajích plánovat sociální služby tak, aby co nejvíce odpovídaly dané lokalitě a potřebám občanů. Vychází z předpokladu, že místní lidé nejlépe vědí, co potřebují, a často dokážou i nalézt nejvhodnější řešení.“³⁸

Je to moderní, inovativní metoda integrující manažerský přístup s psychologickými, sociologickými a psychoterapeutickými přístupy, využívanými v sociálních službách. Metoda

38 PITNEROVÁ, D. *Management sociální práce*. Olomouc: Univerzita Palackého v Olomouci, 2008, s. 37. ISBN 978-80-244-2012-7.

komunitního plánování je funkční pouze při propojení obou těchto přístupů. Vychází z obecné funkce plánování tak, jak ho definuje teorie managementu, má stejné funkce i charakter.³⁹

*„Základem komunitního plánování sociálních služeb je spolupráce zadavatelů (obcí, krajů) s uživateli (klienty) a poskytovateli (jednotlivými organizacemi) sociálních služeb při vytváření plánu, vyjednávání o budoucí podobě služeb a realizaci konkrétních kroků. Společným cílem je zajistit dostupnost kvalitních sociálních služeb.“*⁴⁰ Dílčími cíly KPSS jsou: posilování sociální soudržnosti komunity a podpora sociálního začleňování a předcházení sociálnímu vyloučení jednotlivců i skupin.⁴¹

Nástrojem, jak dosáhnout výše uvedených cílů, je plán (ve smyslu psaný dokument). Povinnost vypracovat střednědobý⁴² plán rozvoje sociálních služeb je dána zákonem, a to pro ministerstvo a kraje, pro obce je to činnost dobrovolná.

Ministerstvo práce a sociálních věcí České republiky (dále jen MPSV ČR) podle zákona č. 108/2006, § 96 odst. b: *„Zpracovává střednědobý národní plán rozvoje sociálních služeb za účasti krajů, zástupců poskytovatelů sociálních služeb a zástupců osob, kterým jsou poskytovány sociální služby.“*⁴³

Kraj podle zákona č. 108/2006, § 95: zajišťuje implementaci tohoto plánu a podle odstavce (d) *„zpracovává střednědobý plán rozvoje sociálních služeb ve spolupráci s obcemi na území kraje, se zástupci poskytovatelů sociálních služeb a se zástupci osob, kterým jsou poskytovány sociální služby,“*⁴⁴

Obec také participuje na implementaci obou plánů a podle zákona č. 108/2006 Sb., § 94, odstavce (d) *„může zpracovat střednědobý plán rozvoje sociálních služeb ve spolupráci s krajem, poskytovateli sociálních služeb na území obce a za účasti osob, kterým jsou poskytovány sociální služby.“*⁴⁵

39 Srov. O Komunitním plánování. *Komunitní plánování* [online]. [2008] [cit. 2012-05-14]. Dostupné z: http://www.komunitniplanovani.com/kp-o-komunitni-planovani_2/

40 Základní informace o komunitním plánování sociálních služeb. *Ministerstvo práce a sociálních věcí* [online]. 15. 6. 2005 [cit. 2012-05-14]. Dostupné z: <http://www.mpsv.cz/cs/858>

41 Srov. Komunitní plánování - věc veřejná (přuvodce). *Ministerstvo práce a sociálních věcí* [online]. 28. 4. 2005 [cit. 2012-05-14]. Dostupné z: <http://www.mpsv.cz/cs/847>

42 Pozn.: Střednědobý – pohybující se obvykle v rozsahu jednoho až pěti let.

43 Zákon č. 108/2006 Sb., o sociálních službách, ve znění pozdějších předpisů, § 96 odst. b.

44 Tamtéž, § 95 odst. d.

45 Tamtéž, § 94 d.

Dotace ze státního rozpočtu se vztahují na poskytovatele sociálních služeb zapsané v registru a slouží k financování jejich běžných výdajů. Dotace se poskytují prostřednictvím rozpočtu kraje v rámci jeho přenesené působnosti. Žádost o poskytnutí dotace tedy předkládá krajský úřad ministerstvu. Povinným podkladem žádosti o dotaci je mj. zpracovaný střednědobý plán rozvoje sociálních služeb.⁴⁶

Z charakteristiky procesu komunitního plánování vyplývá, že i když je zpracování střednědobého plánu rozvoje sociálních služeb pro obce záležitostí dobrovolnosti, je nanejvýš vhodné, aby si i obce tento dokument vypracovaly. Krajský střednědobý plán pak lépe reflektuje skutečnou situaci o stavu sociálních služeb v daném kraji.⁴⁷ Město Slavičín, ani jeho obec s rozšířenou působností (dále jen ORP) Luhačovice však takové plány nezpracovávají. Valašské Klobouky plán vypracovaný mají, jedná se o dokument „Komunitní plánování sociálních služeb a péče na Brumovsku a Valašskokloboucku“⁴⁸, z roku 2010. V tomto plánu bylo zahrnuto opatření „Vznik nízkoprahového zařízení pro mládež od 16 do 26 let“, které v roce 2011 dalo vzniknout pobočce Nízkoprahového zařízení KamPak? ve Valašských Kloboukách.

Ve Střednědobém plánu rozvoje sociálních služeb ve Zlínském kraji pro období 2012 – 2014 je podpora Nízkoprahového zařízení KamPak? zahrnuta. K aktualizacím střednědobého plánu rozvoje sociálních služeb ve Zlínském kraji dochází prostřednictvím ročních Akčních plánů (prováděcí dokumenty ke Střednědobému plánu). Nízkoprahové zařízení KamPak? bylo zařazeno do sítě sociálních služeb, která je v roce 2012 podporována dotačními prostředky MPSV ČR a Zlínského kraje (vč. případných projektů kraje).⁴⁹ Stejně je tomu tak i v Akčním plánu pro rok 2013.⁵⁰

46 Srov. zákon č. 108/2006 Sb., o sociálních službách, ve znění pozdějších předpisů, §101.

47 Srov. Zadavatelé. *Komunitní plánování* [online]. [2008] [cit. 2012-05-14]. Dostupné z: http://www.komunitniplanovani.com/kp-zadavatele_5/

48 Srov. ODBOR SOCIÁLNÍCH VĚCÍ MĚSTSKÉHO ÚŘADU VALAŠSKÉ KLOBOUKY. *Komunitní plánování sociálních služeb a péče na Brumovsku a Valašskokloboucku: pracovní skupina: ohrožené osoby a rodina* (OSaR). 18. 11. 2010, s. 21 - 22. Dostupné z: <http://www.valasskeklobouky.cz/komunitni-plan/d-446637/p1=25400>

49 ZLÍNSKÝ KRAJ. *Střednědobý plán rozvoje sociálních služeb ve Zlínském kraji pro období 2012 – 2014*. 2012, s. 143. Dostupné z: <http://old.kr-zlinsky.cz/docDetail.aspx?nid=11768&docid=180877&doctype=ART&did=12017>

50 ZLÍNSKÝ KRAJ. *Akční plán rozvoje sociálních služeb ve Zlínském kraji pro rok 2013: příloha č. 1 - služby kategorie A*. 2012. Dostupné z: <http://old.kr-zlinsky.cz/docDetail.aspx?docid=187692&doctype=ART&pid=12354&dpi=1>

K ověřování a srovnávání kvality a potřebnosti sociálních služeb ve Zlínském kraji slouží metoda tzv. benchmarkingu (systém měřitelných ukazatelů), která je využívána zejména při tvorbě akčních plánů. „*Za tímto účelem Zlínský kraj vytvořil databázi KISSOS (Krajský informační systém sociálních služeb), v jehož rámci jsou sbírána data od poskytovatelů sociálních služeb, která mohou být dále vyhodnocována právě na principu benchmarkingu. Tento systém hodnocení služeb představuje v rámci republiky ojedinělý model, který vytváří vhodný nástroj ke spravedlivému a efektivnímu rozdělování finančních prostředků.*“⁵¹ Sběr dat v rámci benchmarkingu sociálních služeb byl ve Zlínském kraji uskutečněn v letech 2011 a 2012. Dle pracovníků Nízkoprahového zařízení KamPak? bylo zařízení v roce 2012 vyhodnoceno jako druhá nejefektivnější služba typu NZDM ve Zlínském kraji, což zařízení zajišťuje státní podporu i v roce 2013 (výše zmíněné zahrnutí v Akčním plánu pro rok 2013).

Situace ve financování sociálních služeb v roce 2012

Následující úryvek se vztahuje k původní krizové situaci v poskytování sociálních služeb, která nastala po sdělení výsledku prvního kola dotačního řízení pro sociální služby v lednu 2012. Následovala řada jednání mezi krajem, obcemi, poskytovateli sociálních služeb a MPSV ČR, jejichž výsledkem je výše zmíněné navýšení dotací pro rok 2012.

„Představitelé obcí byli ze strany radní Nersesjan⁵² informováni o tom, že ve druhém kole dotačního řízení ministerstvo přidělilo poskytovatelům sociálních služeb ve Zlínském kraji celkem 56 milionů korun. To je po Moravskoslezském kraji druhá nejvyšší částka v rámci krajů České republiky. ...V letošním roce tak poskytovatelé sociálních služeb ve Zlínském kraji obdrží ze státního rozpočtu celkovou dotaci 475 milionů korun (konkrétně bude podpořeno 100 poskytovatelů a 303 sociálních služeb) a z rozpočtu Zlínského kraje 8 milionů korun (podpořeno bude 20 poskytovatelů a 32 sociálních služeb), dohromady tedy 483 milionů korun. Do této částky nejsou započteny dotace ze strany obcí. „I přes výborný výsledek není důvod k velkému jáso. Oproti loňsku pořád chybí ještě desítky milionů korun. S problémem podfinancování a následné potřeby dofinancování sociálních služeb bojujeme každoročně a kraj, obce i poskytovatele to stojí spoustu času a energie,

51 Zlínský kraj pilotně zavádí systém hodnocení sociálních služeb. In: CHOVANCOVÁ, J. *Informační portál Zlínského kraje* [online]. 3. 4. 2011 [cit. 2012-05-27]. Dostupné z: <http://old.kr-zlinsky.cz/docDetail.aspx?docid=187367&doctype=I02&&dpi=1>

52 Pozn. Taťána Nersesjan je radní Zlínského kraje zodpovědná za sociální věci, národnostní otázky a menšiny.

keré by jinak mohly být využity daleko smysluplněji, například k dalšímu rozvoji a zkvalitňování sociálních služeb a plánování do příštích let,“ podotkla Taťána Nersesjan.“⁵³

K přiblížení současné situace financování sociálních služeb v rámci celé České republiky použijeme úryvek z tiskové zprávy MPSV ČR ze dne 17. května 2012.

„Ministerstvo práce a sociálních věcí definitivně potvrdilo rozdělení 330 milionů korun určených k dofinancování sociálních služeb v ČR. ...Spolu s 6,1 mld. Kč rozdělenými v prvním kole dotačního řízení a 1,7 mld. Kč z Evropských strukturálních fondů, je tak v roce 2012 na sociální služby v ČR určena částka převyšující osm miliard Kč (8,026 mld. Kč). ...Ministr práce a sociálních věcí se již dříve dohodl s Asociací krajů na zahájení věcné diskuze o urychleném zahájení čerpání právě prostředků z ESF, tedy tzv. individuálních projektů. Nedostatek financí, s nímž se někteří poskytovatelé sociálních služeb potýkají, je často způsoben právě výpadkem z těchto zdrojů. ...MPSV přitom dlouhodobě upozorňuje na fakt, že nelze spoléhat na sanování výpadků z jiných zdrojů právě dofinancováním od státu.“⁵⁴

3.2 Portfolio finančních zdrojů zřizovatele Nízkoprahového zařízení KamPak?

V této podkapitole analyzujeme přijaté finanční prostředky Nízkoprahového zařízení KamPak? od doby jeho vzniku v roce 2009 do konce roku 2011. Zároveň zde uvedeme, jakým způsobem je zajištěno jeho financování v roce 2012. Na základě zpracovaných údajů nastíníme některé další možnosti, jak v letošním roce obohatit rozpočet zařízení. Pro práci s údaji jsme využili prvků obsahové analýzy.

Obsahová analýza finančních zdrojů Nízkoprahového zařízení KamPak?

Pro analýzu finančních příjmů Nízkoprahového zařízení KamPak? použijeme prvky deskriptivního přístupu k obsahové analýze.⁵⁵ „Při aplikaci deskriptivního přístupu se výzkumník maxi-

53 V krajském sídle se hovořilo o financování sociálních služeb na území kraje v letošním roce. In: VANDÍK, J. *Oficiální internetový portál Zlínského kraje* [online]. 10. 5. 2012 [cit. 2012-05-27]. Dostupné z: <http://www.kr-zlinsky.cz/v-krajskem-sidle-se-hovorilo-o-financovani-socialnich-sluzeb-na-uzemi-kraje-v-letosnim-roce-aktuality-55.html>

54 PLÍVOVÁ, V. MINISTERSTVO PRÁCE A SOCIÁLNÍCH VĚCÍ. *Na sociální služby je v roce 2012 určena částka 8,026 mld. Kč.* Praha, 17. 5. 2012. Dostupné z: http://www.mpsv.cz/files/clanky/12964/TZ_finance_soc_sluzby.pdf

55 Srov. PLICHTOVÁ, J. *Obsahová analýza a jej možnosti využití v psychologii.* Československá psychologie, 40, 1996, 4, s. 304-313. In: MIOVSKÝ, M. *Kvalitativní přístup a metody v psychologickém výzkumu.* Praha: Grada, 2006. s. 240. Psyché. ISBN 80-247-1362-4.

málně možné opírá o samotný text, materiál. Kategorie jsou víceméně spíše poznámkami k textu a pomáhají identifikovat jeho příslušné části.“⁵⁶ Zjednodušeně je možné říci, že deskriptivní přístup k obsahové analýze je velmi vhodný pro vytváření teorií.⁵⁷

Na základě údajů z interních materiálů a z výročních zpráv Nízkoprahového zařízení KamPak?, jsme provedli analýzu finančních zdrojů Nízkoprahového zařízení KamPak?. Jejím výstupem je mj. vytvoření kategorií A, B a podkategorií A1 – B3 (viz tab. 1), které popisují jednotlivé kódy (A – B3) a jejich obsahové vymezení.

KÓD	OBSAHOVÉ VYMEZENÍ KÓDU
A	Provozní dotace
A1	ESF
A2	MPSV ČR
A3	Územní samosprávné celky
B	Přijaté příspěvky
B1	Nadace, fondy
B2	Firmy
B3	Fyzické osoby

Tab. 1: Kódy a jejich obsahové vymezení⁵⁸

Kód A reprezentuje kategorii finančních prostředků pocházejících z veřejných zdrojů neboli dotace. Jejich účelem je pokrýt výdaje spojené s běžným provozem zařízení.

Významným prvkem je zde podkategorie s kódem **A1**, která zahrnuje finanční prostředky pocházející z projektu „Poskytování služeb sociální prevence ve Zlínském kraji“. Projekt je zaměřen na poskytování vybraných sociálních služeb, zejména služeb sociální prevence na území celého Zlínského kraje. Z Evropského sociálního fondu (dále jen ESF),

56 Tamtéž.

57 Srov. tamtéž.

58 Vlastní vyhotovení.

konkrétněji z Operačního programu Lidské zdroje a zaměstnanost (dále jen OP LZZ) je financování projektu zajištěno 85 % prostředků, zbylých 15 % financí pochází ze státního rozpočtu ČR. Projekt, realizovaný od roku 2009, zajišťuje fungování těchto služeb na dodavatelském principu, a to dodavateli, kteří byli vybráni v zadávacím řízení.⁵⁹ Mezi vybranými je i Vzdělávací, sociální a kulturní středisko při Nadaci Jana Pivečky, o. p. s., které se tímto způsobem stalo dodavatelem služby sociální prevence – nízkoprahové zařízení pro děti a mládež v ORP Luhačovice. Financování Nízkoprahového zařízení KamPak? těmito prostředky je zajištěno od 1. 10. 2010 do 30. 6. 2012.

Podkategorie s kódem **A2** se ve financování zařízení projevuje až v roce 2012. Jedná se o dotaci ze státního rozpočtu přidělenou MPSV ČR za účelem dofinancování zařízení pro období 1. 7. – 31. 12. 2012.

V podkategorii s kódem **A3** jsou shrnuty dotace z rozpočtu samosprávných celků, konkrétně Zlínského kraje, měst Slavičín a Valašské Klobouky. Město Valašské Klobouky do financování vstoupilo v roce 2011 z důvodu rozšíření působnosti Nízkoprahového zařízení KamPak? do jeho spádové oblasti.

Kód **B** zastupuje kategorii příjmů, které mají původ v soukromém sektoru.

K získání zdrojů, jejichž identifikátorem je kód podkategorie **B1**, byly použity metody grantového fundraisingu a projektového managementu. Takto získané grantové prostředky byly využity na materiální dovybavení Nízkoprahového zařízení KamPak? nebo na jeho rozvojové projekty.

Podkategorie s kódem **B2** zahrnuje finanční prostředky ve formě darů získaných prostřednictvím firemního fundraisingu zřizovatele Nízkoprahového zařízení KamPak?.

V podkategorii s kódem **B3** se pak odrážejí dary od jednotlivců (fyzických osob).

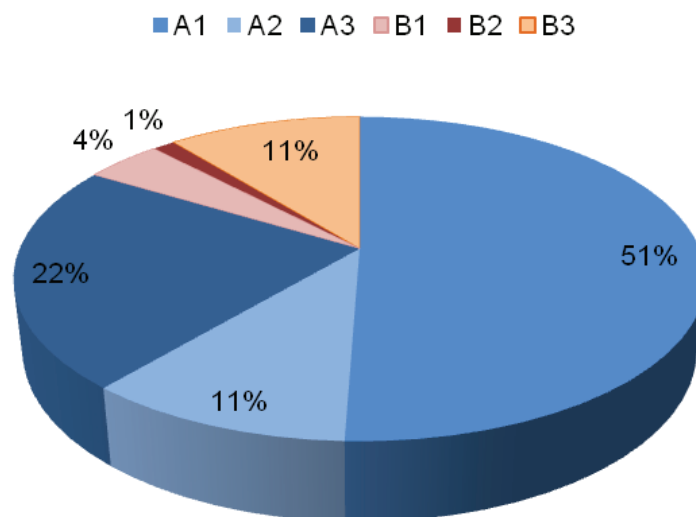
V tabulce č. 2 jsou k jednotlivým kódům podkategorií přiřazeny konkrétní finanční částky. Pro přehlednost jsme také rozvedli financování v jednotlivých letech působení Nízkoprahového zařízení KamPak?. Částky uvedené ve sloupci, který označuje rok 2012, představují kromě přijatých darů také již schválené dotace.

59 Srov. Poskytování služeb sociální prevence ve Zlínském kraji. *Informační portál Zlínského kraje* [online]. 26. 4. 2011 [cit. 2012-05-27]. Dostupné z: <http://old.kr-zlinsky.cz/docDetail.aspx?docid=74212&doctype=ART>

KÓD	2009	2010	2011	2012	CELKEM
A					
A1		171	682	340	1 193
A2				250	250
A3		130	150	250	530
B					
B1	35	50	16		101
B2	30				30
B3	101	107	21	26	255

Tab. 2: Financování Nízkoprahového zařízení KamPak?⁶⁰

Údaje uvedené v tabulce č. 2 jsme zpracovali do výšečového diagramu (viz graf č. 1), kde vidíme zastoupení jednotlivých typů zdrojů v procentuálním poměru, a to za celou dobu existence zařízení.



Graf 1: Procentuální zastoupení jednotlivých zdrojů financování⁶¹

Ve výše uvedeném grafu můžeme vidět, že stěžejní roli ve financování Nízkoprahového zařízení KamPak? hrají finanční prostředky z veřejných zdrojů (84%), zejména pak prostředky z ESF. V souvislosti s evropskými fondy však Machálek a Nesrstová va-

60 Vlastní vyhotovení. Pozn.: Částky jsou uvedeny v tis. Kč.

61 Vlastní vyhotovení.

rují, že „*Stavět svou strategii na evropských penězích je z dlouhodobého hlediska velmi riskantní.*“.⁶² Výše dotací z MPSV ČR (11%) je ovlivněna současnou finanční a politickou situací ve státě. Téměř čtvrtinu celkového rozpočtu (22%) zafinancoval Zlínský kraj a ORP Luhačovice a Valašské Klobouky. Z charakteristiky komunitního plánování vyplývá, že právě samosprávné subjekty by měly nejvíce ovlivňovat přerozdělování veřejných financí mezi jednotlivé poskytovatele sociálních služeb a také na financování participovat z větší části, než stát.

Naproti tomu příjmy ze soukromých zdrojů pouze tvoří 16% celkového portfolia. Z toho granty a nadační fondy jsou zastoupeny ve 4% rozpočtu. Úspěšnost podaných projektů zřizovatele Nízkoprahového zařízení KamPak? je téměř stoprocentní, ovšem jde převážně o projekty rozvojového charakteru, na které zařízení není primárně zaměřeno. Z grafu lze dále vyčíst, že podíl soukromých firem na financování zařízení je v současné době zanedbatelný (1%). Hlavním důvodem je, že zřizovatel zařízení nemá kapacity pro finanční a personální zajištění profesionálního fundraisera. Dary od jednotlivců tvoří 11% portfolia. Zařízení se za dobu jeho působení podařilo navázat spolupráci s několika pravidelnými dárci. O možnosti rozšíření základny dárců pojednává kapitola 4.

3.3 Možnosti financování Nízkoprahového zařízení KamPak?

Z výše uvedené podkapitoly vyplývá, že zřizovatel Nízkoprahového zařízení KamPak? disponuje efektivně propracovanou strategií čerpání dotací a také grantů. Nicméně firemnímu a soukromému fundraisingu se z kapacitních důvodů nikdo v organizaci systematicky nevěnuje. Tato podkapitola má za cíl doplnit stávající portfolio dotací a grantů o následující možnosti a také nabídnout alternativní řešení v oblasti vytvoření fundraisingové strategie.

Jednou z možností je požádat všechny spádové obce ORP Luhačovice a Valašské Klobouky o mimořádné dotace. Vzhledem ke skutečnosti, že krizová situace týkající se zajištění provozu Nízkoprahového zařízení KamPak? je již zažehnána, je tato možnost využitelná v případě, že se nenajdou jiné zdroje financí, které by zásadním způsobem ovlivnily zajištění zařízení v období roku 2013 a dále. Předpokladem pro žádost o takové dotace je udržení stávající kvality služby a udržení postavení zařízení ve strategických dokumentech plánování sociálních služeb ve Zlínském kraji.

62 MACHÁLEK, P., NESRSTOVÁ, J. *Základy fundraisingu a projektového managementu*. Brno: Masarykova univerzita, 2011. s. 17. ISBN 978-80-210-5518-6.

Mezi významné faktory rozšiřující možnosti získávání finančních prostředků pro charitativní či obecně prospěšné účely patří ziskové společnosti, které si uvědomují svoji společenskou odpovědnost. Jednou z nich je společnost GARRIS, jejíž finanční příspěvek slouží dětem, mládeži a studentům do 18 let věku, kteří jsou mj. sociálně znevýhodněni. Společnost podporuje projekty zaměřené na aktivní využití volného času, výchovu a vzdělávání.⁶³ Finanční podpora je cílená, a tak by bylo možné tyto peníze použít například na dovybavení pracoviště Nízkoprahového zařízení KamPak? ve Valašských Kloboukách.

Další možnost je požádat o finanční příspěvek z výtěžku akce „Vánoční bazar v Mokré čtvrti“. Kromě toho, že část utržených peněz pořadatelé věnují Nadaci Terezy Maxové dětem, každý rok si také vyberou další dva subjekty, mezi které rozdělí zbylou část výtěžku. „Vánoční bazar v Mokré čtvrti“ podporuje zejména projekty zaměřené na zážitky.⁶⁴ Takto získané peníze by se daly využít například na víkendové zážitkové pobyty klientů Nízkoprahového zařízení KamPak?.

K dalšímu rozvoji podpory a integrace cílové skupiny Nízkoprahového zařízení KamPak? může přispět tzv. „výzva č. 86“. Tuto výzvu vyhlásilo MPSV ČR, v rámci OP LZZ v oblasti podpory sociální integrace a sociálních služeb.⁶⁵

Vedoucí pracovníci Nízkoprahového zařízení KamPak? již na zmíněnou výzvu reagovali, a to projektem s názvem „Společnou cestou“. Mezi jeho hlavní aktivity patří vytvoření zázemí pro vznik centra interdisciplinární spolupráce. Tento projekt v sobě spojuje poskytování odborné sociální a sociálněpedagogické pomoci cílové skupině mládež a mladí dospělí ve věku 15 až 26 let, kteří jsou ohroženi sociálním vyloučením, a pilotní ověření možnosti aktivní interdisciplinární spolupráce institucí a složek pečujících o klienta z této cílové skupiny.⁶⁶

Ze zmíněné charakteristiky vyplývá, že projekt v podstatě rozšiřuje činnost Vzdělávacího, sociálního a kulturního střediska při Nadaci Jana Pivečky, o. p. s. o další službu. Nicméně

63 Srov. Žádost o příspěvek. GARRIS [online]. c 1998 - 2012 [cit. 2012-06-19]. Dostupné z: <http://www.garris.eu/pomahame/zadost-o-prispevek/>

64 Srov. Výsledky. Vánoční Bazar v Mokré čtvrti [online]. 2011 [cit. 2012-06-19]. Dostupné z: <http://www.vanocnibazar.cz/vysledky>

65 Srov. ODBOR IMPLEMENTACE FONDŮ EU MPSV ČR. Výzva pro předkládání grantových projektů v rámci oblasti podpory 3.1 - Podpora sociální integrace a sociálních služeb: výzva č. 86. 2. 2. 2012. Dostupné z: <http://www.strukturalni-fondy.cz/Files/99/99ede6e0-ff66-49a7-a861-85770484a528.pdf>

66 Srov. VZDĚLÁVACÍ, SOCIÁLNÍ A KULTURNÍ STŘEDISKO PŘI NADACI JANA PIVEČKY, o. p. s. *Projektový záměr „Společnou cestou“*. Slavičín, květen 2012.

pro klienty z uvedené cílové skupiny by mohla být činnost centra interdisciplinární spolupráce velmi přínosná při jejich zapojení se do ekonomického, sociálního a kulturního života společnosti.

Tento projektový záměr, v případě neúspěchu u „výzvy č. 86“, lze použít také jako podklad žádosti o příspěvek z Nadace VINCI. Nadace VINCI podporuje iniciativy, které zajišťují dlouhodobou činnost mj. v oblasti sociálního začlenění. Kromě finanční podpory je podmínkou také partnerství s jedním ze zaměstnanců ze skupiny VINCI, který převezme patronát nad projektem a bude jej podporovat svým osobním přínosem pracovních kompetencí, poradenstvím, navázáním kontaktů.⁶⁷

Stejně tak lze tento projektový záměr použít i u Programu švýcarsko - české spolupráce, konkrétně na třetí výzvu Blokového grantu z Fondu pro nestátní neziskové organizace, což je účelově vázaný fond zřízený mj. na financování sociálních projektů nestátních neziskových organizací. Zprostředkovatelem této výzvy je Nadace Partnerství a podpora bude směřovat do Moravskoslezského, Olomouckého a Zlínského kraje.⁶⁸

Následující návrh se týká pomoci nastavení efektivní fundraisingové strategie. Dne 16. 2. 2012 proběhl 4. regionální workshop na téma „Spolupráce vysokých škol (nejen) s neziskovým sektorem“. Tento workshop byl realizován v rámci projektu „Kooperace vysokého školství, veřejné správy, podnikatelského a neziskového sektoru pro socio-ekonomický rozvoj regionu“⁶⁹ a konal se ve Zlíně.

Účastníci workshopu byli seznámeni s aktivitami Ústavu marketingových komunikací, který spadá pod Fakultu multimediálních komunikací Univerzity Tomáše Bati (dále jen FMK UTB) ve Zlíně. Studenti Ústavu marketingových komunikací vypracovávají v rámci témat svých bakalářských a diplomových prací například projekty:

- Zpracování marketingového výzkumu u cílových skupin konkrétních organizací
- Analýza komunikačních kanálů a jejich efektivity
- Návrh komunikační strategie

67 Srov. Pravidla pro přidělování nadačních příspěvků Nadace VINCI v České republice. *Nadace VINCI* [online]. c 2012 [cit. 2012-06-19]. Dostupné z: <http://www.nadacevinci.cz/cs/pravidla-pro-pridelovani-nadacnich-prispevku>

68 Srov. Blokový grant pro nestátní neziskové organizace. *Nadace Partnerství* [online]. c 2008 - 2012 [cit. 2012-06-19]. Dostupné z: <http://www.nadacepartnerstvi.cz/blokovy-grant>

69 Srov. Workshopy. *Kooperace* [online]. 2012 [cit. 2012-06-19]. Dostupné z: <http://www.kooperace.org/#WS>

- Návrh fundraisigové strategie
- Public relations (dále jen PR) aktivity konkrétní organizace.

Tyto projekty vypracovávají jak pro organizace ziskového sektoru, tak i pro organizace neziskového sektoru, a to bezplatně. Pro zřizovatele Nízkoprahového zařízení KamPak?, Vzdělávací, sociální a kulturní středisko při Nadaci Jana Pivečky, o. p. s., tedy existuje reálná možnost nechat si vypracovat návrh fundraisingové a komunikační strategie právě studenty FMK UTB Zlín.

SHRNUTÍ

Ve třetí kapitole bakalářské práce jsme se věnovali principu komunitního plánování sociálních služeb, na kterém stojí systém přerozdělování financí z veřejných rozpočtů v sociálních službách. Analyzovali jsme portfolio finančních příjmů určených pro Nízkoprahové zařízení KamPak?. Dále jsme navrhli několik směrů, kterými se lze ubírat při procesech získávání financí pro dané zařízení a jeho zřizovatele. Také jsme představili projekt, který rozvíjí sociální a sociálněpedagogickou péči o klienty mj. z cílové skupiny Nízkoprahového zařízení KamPak? a navrhli jsme možnosti jeho zafinancování.

4 FUNDRAISINGOVÁ AKCE JAKO NÁSTROJ ZÍSKÁVÁNÍ FINANČNÍCH PROSTŘEDKŮ PRO NÍZKOPRAHOVÉ ZAŘÍZENÍ KAMPAK?

Protože stěžejní částí této kapitoly je popis vlastního návrhu fundraisingové aktivity, její první podkapitola je pouze stručným teoretickým úvodem do fundraisingu. Jelikož vlastní návrh fundraisingové aktivity spočívá v aplikaci techniky prodeje formou příležitostné akce, zaměříme se v dalších podkapitolách na fundraisingovou techniku prodeje a na organizování fundraisingových akcí. Nedílnou součástí této kapitoly tvoří popis benefičních akcí ve Slavičíně a osobní zkušenost s fundraisingem. Konečně následuje podkapitola s konkrétním návrhem vlastní fundraisingové aktivity.

4.1 Teoretický úvod fundraisingu

Na úvod této podkapitoly si vysvětlíme význam slova fundraising a uvedeme jeho definice. „Slovo „fundraising“ se skládá ze dvou významových částí. Anglický výraz „funds“ znamená peníze, kapitál či peněžní fondy. Druhá část slova „raising“ odvozená od slovesa „to raise“ znamená v češtině „vybrat, získat, dát dohromady (peníze)“. O fundraisingu lze tedy mluvit jako o způsobu obstarávání kapitálu.⁷⁰

„Fundraising je systematický a organizovaný proces získávání prostředků pro zajištění programových i provozních aktivit a rozvoje neziskové organizace.“⁷¹

Jiní autoři definují fundraising širěji: „Samotný výraz fundraising ...představuje obor zahrnující různé metody a postupy, jak získat finanční a jiné prostředky na činnost neziskových organizací. ...může být chápán také jako nástroj, jehož pomocí můžeme ostatní inspirovat k dobrým skutkům, přesvědčit je, že peníze nejsou všechno a dát jim možnost darovat i svůj čas, zájem a důvěru. Fundraising není jen o získávání peněžních prostředků potřebných k přežití. V širším slova smyslu jde o získávání důvěry a s tím související stabilitu a trvalou udržitelnost organizace. V neposlední řadě velmi důležitou roli hraje schopnost oslovit a přivést k organizaci nové členy, příznivce a přátele.“⁷²

70 OPLETALOVÁ, A. Fundraising pro sociální pracovníky. In: VAŠŤATKOVÁ, J., VYHNÁLKOVÁ, P. (eds.). *Problematika finančních a jiných zdrojů nejen v sociální sféře*. Olomouc: Hanex, 2008, s. 66. ISBN 978-80-7409-017-2.

71 MACHÁLEK, P., NESRSTOVÁ, J. *Základy fundraisingu a projektového managementu*. Brno: Masarykova univerzita, 2011. s. 11. ISBN 978-80-210-5518-6.

72 HLOUŠEK, J., HLOUŠKOVÁ, Z. *Získávání zdrojů na aktivity NNO působící v sociální oblasti*. Hradec Králové: Gaudeamus, 2011. s. 14. ISBN 978-80-7435-121-1.

4.1.1 Fundraisingová technika prodeje a její formy

„V praxi existuje velmi dlouhý seznam akcí, které mohou přinést organizacím nejen finanční zisk, ale zejména podporu místní komunity.“⁷³

V tomto oddílu popíšeme techniku prodeje, protože návrh vlastní fundraisingové aktivity spočívá v aplikaci této techniky. Nejprve uvedeme jednotlivé typy prodeje a následně popíšeme příležitostnou akci jako formu prodeje.

Prodej různých předmětů je jedním z nejběžnějších způsobů, jak veřejně prospěšné organizace získávají peníze.

Prodej může mít následující formy:⁷⁴

- *Second-hand (bazary) – prodej zboží, které se získá od dárců,*
- *Katalogový prodej - organizace vytvoří katalog výrobků, které je schopna zabezpečit (trička, pohlednice, kalendáře a jiné výrobky),*
- *Prodej vlastních produktů, publikací a jiných aktivit – publikace a činnosti (tréninky, poradenství), které vznikají v rámci dalších aktivit organizace,*
- *Dražby – prodej nejrozmanitějších produktů, obvykle výrobků vytvořených klienty organizace,*
- *Příležitostné akce – vánoční trhy, bazary, burzy.⁷⁵*

Společným znakem příležitostných akcí je prodej zboží získaného do různých dárců. Do příležitostných akcí spadají zejména různé trhy pořádané u příležitosti výročí nebo svátků v roce (Velikonoční trhy, Vánoční trhy, aj.), ale také podniky specializující se na konkrétní druh zboží (např. burza knih či dětského oblečení). Trhy mohou tedy mít i formu second-handu. Sortiment takovýchto trhů je v podstatě stejný, jako u bazarového prodeje. To znamená obnošené šatstvo a obuv, hračky, domácí potřeby, knihy, či výrobky zhotovené dobrovolníky a klienty organizace. Zkrátka vše, co sice už dárci nepotřebují, ale dá se to ještě dále použít.⁷⁶

„Fundraisingové aktivity spojené s prodejem rozmanitého zboží nebo produktů mohou působit jako jednoduchá cesta k získání velkého finančního obnosu. Ve skutečnosti se však jedná

73 OPLETALOVÁ, A. *Fundraising pro sociální pracovníky*. In: VAŠŤATKOVÁ, J., VYHNÁLKOVÁ, P. (eds.). *Problematika finančních a jiných zdrojů nejen v sociální sféře*. Olomouc: Hanex, 2008, s. 68. ISBN 978-80-7409-017-2.

74 Srov. POLAČKOVÁ, Z. *Fundraisingové aktivity: jak získat finanční prostředky od místní komunity*. Praha: Portál, 2005. s. 35. ISBN 80-7178-694-2.

75 Tamtéž.

76 Srov. tamtéž, s. 37 – 38.

o náročnou aktivitu s nezaručeným ziskem a investováním spousty času, energie a peněz. Je proto zapotřebí být mimořádně realistický, aby očekávání organizátorů nepřinesla víc zklamání než radosti a uspokojení.“⁷⁷

4.1.2 Organizování fundraisingových akcí

„Zorganizování akce, která přinese finanční efekt, není jednoduché a vyžaduje mnoho času i energie.“⁷⁸ Poláčková vymezuje následující způsoby, jak zabezpečit zorganizování akce. Buď můžeme požádat o pomoc profesionální tým odborníků, nebo skupinu nadšených dobrovolníků. Třetím způsobem je připravit vše svépomocí.⁷⁹ Poláčková v kontextu pořádání fundraisingových akcí dále uvádí dva faktory úspěšnosti. Akce očekávají od cílové skupiny aktivní účast a ochotu finančně podpořit cíle dané organizace. Očekává se, že jako protislužbu za vybrané peníze nabídneme například zážitek, zboží nebo zkušenost, ale zejména pocit jedinečnosti a důležitosti, pocit vděku za jejich peníze a podporu.⁸⁰

Bez ohledu na to, o jakou akci jde, bývají do ní zapojeny skupiny tzv. **účastníků akce**. Těchto základních skupin je pět:

- **Organizace** – už jen fakt, že činnost je pořádána neziskovou organizací a výtěžek z ní je věnován veřejně prospěšnému cíli, jí dává jiný rozměr. Část publika se zapojí určitě jen proto, že aktivity organizace považuje za významné.
- **Veřejnost** – pokud je akce prezentována jako dobročinná, publikum jde na akci s tím, že se od něj bude očekávat finanční příspěvek. Skutečnost, že se lidé na akci cítí dobře, je významným faktem. Důležité je ale i najít vhodný způsob, jak je požádat o finanční příspěvek.
- **Účinkující** – i na správném výběru účinkujících závisí úspěch akce, neboť právě oni přitáhnou široké publikum.
- **Sponzoři** – jsou důležití z hlediska finančního zabezpečení akce. Pokud akce sama o sobě nevydělá peníze, alespoň nebude, v případě zabezpečení sponzory, proděleč-

77 OPLETALOVÁ, A. *Fundraising pro sociální pracovníky*. In: VAŠŤATKOVÁ, J., VYHNÁLKOVÁ, P. (eds.). *Problematika finančních a jiných zdrojů nejen v sociální sféře*. Olomouc: Hanex, 2008, s. 71. ISBN 978-80-7409-017-2.

78 POLAČKOVÁ, Zuzana. *Fundraisingové aktivity: jak získat finanční prostředky od místní komunity*. Praha: Portál, 2005. s. 14. ISBN 80-7178-694-2.

79 Srov. tamtéž, s. 15.

80 Srov. tamtéž, s. 19.

ná. Je vhodné vybrat takové sponzory, kteří se svou nabídkou orientují na cílovou skupinu návštěvníků akce.

- **Média** – slouží k propagaci akce, nabízí se zde možnost uzavřít mediální partnerství.⁸¹

„Další rozhodnutí, které předurčuje úspěch akce či aktivity, souvisí s jejich typem. Je důležité správně vystihnout situaci, pochopit místní poměry, využít všechny příležitosti a naplánovat činnosti, které by mohly přinést největší finanční přínos cílům vaší organizace. Při přípravě akce je třeba definovat:

- *Kdo je cílová skupina organizace,*
- *Koho chceme akcí nebo aktivitou oslovit,*
- *Kdy a proč chceme akci zorganizovat,*
- *Jaká je tradice podobných podniků,*
- *Jaké máme zdroje (lidské a finanční) k organizování činnosti,*
- *Jaké podmínky musíme splnit, abychom mohli akci uskutečnit.*⁸²

S pořádáním každé fundraisingové akce je spojeno riziko neúspěchu a případné finanční ztráty. Rizika nejlépe minimalizuje detailní plán, dobré rozdělení úloh a efektivní marketing. Minimalizaci rizik lze podpořit splněním následujících podmínek.

- Získání co největšího počtu sponzorů,
- Vytvoření organizační rady,
- Maximální snížení nákladů akce,
- Efektivní propagace,
- Zaangažování celebrit,
- Navázání na předchozí úspěšné akce,
- Příjmy navíc např. pomocí fundraisingových her.⁸³

81 POLAČKOVÁ, Zuzana. *Fundraisingové aktivity: jak získat finanční prostředky od místní komunity*. Praha: Portál, 2005. s. 14. ISBN 80-7178-694-2..

82 Tamtéž, s. 21.

83 Srov. tamtéž, s. 22 – 23.

4.2 Benefiční akce realizované ve Slavičíně v letech 2009 – 2011, jejich zaměření a úspěšnost

V této podkapitole představíme benefiční akce pořádané ve Slavičíně v posledních třech letech a uvedeme jejich úspěšnost.

Benefice bez bariér

Nejvýraznější charitativní akcí ve Slavičíně je „Benefice bez bariér“. Koná se od roku 2009 a pořadatelsky ji zaštiťuje občanské sdružení UnArt Slavičín, které v regionu působí deset let a podporuje mj. rozvoj místní kultury, společně s občanským sdružením Život trochu jinak, které usiluje o integraci lidí se zdravotním postižením do většinové společnosti.

Cíle akce „Benefice bez bariér“ jsou přiblížit každodenní život člověka s postižením intaktní populaci, nabídnout široké veřejnosti Slavičína záabavné odpoledne, ale hlavně získat finanční příspěvek na provoz občanských sdružení Přátelé z lásky a Háčko Brumov, sdružujících rodiny s handicapovanými dětmi v regionu Slavičínsko a Brumovsko.

V rámci všech tří ročníků „Benefice bez bariér“ se uskutečnily koncerty alternativních rockových kapel i uznávaných hudebníků společně s bohatým doprovodným programem (např. hry pro děti, vystoupení dětí, ukázky dovedností slepeckého psa, možnost jízdy na koni, divadelní představení). Akce byla zaměřena na širokou cílovou skupinu návštěvníků (rodiny s dětmi, dospívající mládež i senioři). Výše vstupného na tuto akci byla každý rok proměnlivá. Informace o výsledcích akce, zejména o finančním výtěžku, jsme čerpali z článků uvedených na webových stránkách UnArt o. s.

Výnos z prvního ročníku „Benefice bez bariér“ byl, jak uvádí UnArt, o. s., slabý, celkově asi 2 500 Kč. Druhý ročník přinesl občanským sdružením Přátelé z lásky a Háčko Brumov 31 700 Kč.⁸⁴ Informace o výsledku třetího ročníku nejsou z oficiálních zdrojů známy, ale podle jeho pořadatelů tato akce vynesla na stejné účely kolem 20 000 Kč.

Dětský den a koncert

V uvedených třech letech se v letních měsících konala akce, která spojovala dětský den (program pro děti) s večerním koncertem rockových a folkových kapel. Tuto akci pořádaly pro

⁸⁴ Srov. Unart - stránky občanského sdružení. *Unart - stránky občanského sdružení* [online]. 2010 [cit. 2012-06-19]. Dostupné z: <http://unart.cz/>

veřejnost soukromé osoby s tím, že výtěžek šel na blíže nespecifikované dobročinné účely. Oficiální informace o finančním výnosu nejsou známy. Tato akce se konala v areálu s kapacitou cca 800 lidí, dle pořadatelů však pokaždé přilákala kolem 1100 platících návštěvníků. Cena vstupného se pohybovala mezi 130 a 160 Kč. Z uvedených informací vyplývá, že na dobročinné účely tak šlo kolem 100 000 Kč.

Další aktivity, jejich výtěžek putuje na dobročinné účely

Z dalších benefičních aktivit, které mají i delší, než tříletou tradici můžeme jmenovat:

- **Farní ples** pořádaný římskokatolickou farností Slavičín – výtěžek z tohoto plesu je každoročně věnován Charitě sv. Vojtěcha ve Slavičíně.
- **Běh naděje** pořádaný Domem dětí a mládeže a Klubem českých turistů ve Slavičíně – navazuje na v minulosti pořádaný Běh Terryho Foxe, je spojený s veřejnou sbírkou. Výtěžek sbírky Běhu naděje je každým rokem rozdělen mezi onkologicky nemocné pacienty v České republice.
- **Ples po našem** pořádaný neformálním sdružením BrutalPop – není prezentovaný jako benefiční akce, přesto část výnosu vždy putuje na dobročinné účely.
- **Benefiční koncert** pěveckého sboru Cantare – koná se v chrámu sv. Vojtěcha. Výtěžek z prvního ročníku ve výši 26 500 Kč šel na podporu provozu městské nemocnice Slavičín.⁸⁵ Výtěžek z druhého ročníku není znám, putoval na podporu opravy střechy slavičínského kostela.

Z uvedených charakteristik vyplývá, že příjem z jakékoliv benefiční akce na Slavičíně nemůže být pro zařízení, jakým je Nízkoprahové zařízení KamPak?, stěžejním příjmem. Přesto se dá říct, že benefiční akce na Slavičíně jsou, vzhledem k regionu, svými výnosy standardní.

4.3 Návrh vlastní fundraisingové aktivity

Pro návrh vlastní fundraisingové aktivity jsme vybrali techniku prodeje, a to konkrétně formu příležitostné akce. Navrhli jsme akci s názvem „Bazar pro KamPak?“, kterou blíže představíme na základě bodů vytyčených v oddílu „Organizování fundraisingových akcí“ a následně stručně popíšeme účastníky fundraisingové akce.

85 Srov. Benefiční koncert pro slavičínskou nemocnici. *ODS Slavičín* [online]. 2010 [cit. 2012-06-19]. Dostupné z: <http://www.ods-slavicin.cz/index.php?ACT=clsa&idtxt=149&idt=lide&ACTO=supp>

Protože se v této bakalářské práci budeme zabývat pouze návrhem, nikoliv plánováním realizace fundraisingové aktivity, nebudeme zde využívat prvky projektového managementu. Cílem této podkapitoly je pouze zformulovat myšlenky a cíle vedoucí k pozdějšímu detailnímu rozplánování jednotlivých aktivit, vytvoření časového harmonogramu a zaúkolování dobrovolníků.

Kdy a proč chceme akci organizovat

Jedná se o dobročinnou burzu šatstva, doplňků, dekoračních předmětů, knih, časopisů, CD, zkrátka věcí, které jejich majitelé už nepoužívají, ale daly by se ještě využít. Tyto předměty majitelé předem věnují do burzy pro účely dalšího prodeje. Do sortimentu budou zařazeny i výrobky klientů Nízkoprahového zařízení KamPak? a také případné sponzorské dary od místních firem. Prodej se uskuteční na jednorázové akci, konané v nekuřáckých prostorách A klubu ve Slavičíně (je zde k dispozici bar, hudební aparát, ozvučení, osvětlení, atd.). Samotný prodej bude spojený s tombolou, hudebním vystoupením a dalším doprovodným programem. Veškerý výtěžek z prodeje bazarových věcí, výrobků klientů, sponzorských darů a z prodeje tomboly poputuje ve prospěch Nízkoprahového zařízení KamPak?.

Předpokládané datum konání této akce je sobota, 24. 11. 2012, od odpoledních hodin. Toto datum jsme shledali jako nejvhodnější mj. z toho důvodu, že návštěvníci zde budou moci pořídit vánoční dárky (v nabídce se objeví některé zboží s vánoční tematikou).

Kdo je cílová skupina organizace

Cílovou skupinu uživatelů Nízkoprahového zařízení KamPak? tvoří mládež a mladí dospělí ve věku 15 až 26 let ze Slavičina nebo Valašských Klobouk a přilehlého okolí. Podrobněji jsme tuto cílovou skupinu popsali v kapitole 2.

Z dosavadní praxe pracovníků nízkoprahových zařízení ve Slavičíně vyplývá, že cílová skupina jejich uživatelů není širokou veřejností příliš podporována. Trendem je spíše přispívat například na děti z dětských domovů, nemocné děti, postižené občany či seniory.

Další bariérou, na kterou Nízkoprahové zařízení KamPak? při fundraisingových aktivitách naráží, je v možnostech jeho propagace. Hlavním důvodem je, že propagace zařízení musí být v souladu s principy služby. Zařízení tedy nemůže například zveřejnit mnohdy velmi

bolestné životní příběhy svých klientů, byť anonymně, protože v malých městech, kterými Slavičín a Valašské Klobouky jsou, by byli klienti takto snadno identifikovatelní, a tím by se porušil princip anonymity.

Během své tříleté existence si i přesto Nízkoprahové zařízení KamPak? našlo svou základnu příznivců. Propagace zařízení se uskutečňuje mj. prostřednictvím besed pořádaných pro žáky základních a středních škol a prostřednictvím pořádání hudebních koncertů. Konkrétně mezi občany Slavičína je již povědomí o Nízkoprahovém zařízení KamPak? poměrně široké. U občanů Valašských Klobouk je, vzhledem k době jeho působení, potřeba povědomí rozšířit.

Návrh fundraisingové aktivity počítá s realizací ve Slavičíně. Vzhledem k informovanosti občanů Slavičína o existenci Nízkoprahového zařízení KamPak? však nebude tato akce zaměřena primárně na propagaci zařízení.

Koho chceme akcí nebo aktivitou oslovit

V rámci propagace akce se počítá s oslovením široké veřejnosti z regionu Slavičína a nejbližšího okolí. Vzhledem k charakteru akce a místu konání se však spíše předpokládá účast věkové skupiny 15 – 30 let, zejména žen. Čas konání bude ovšem uzpůsobený tak, aby mohli přijít i mladší nebo starší návštěvníci, rodiny s dětmi.

Celá akce se bude opírat v první řadě o práci a hmotné příspěvky dobrovolníků z řad přátel a příznivců organizace, z důvodu minimalizace nákladů. Nedílnou součástí organizování této akce je však také oslovení potencionálních dárců a sponzorů z řad široké veřejnosti a regionálních firem.

Jaká je tradice podobných podniků

Tato forma fundraisingových aktivit v České republice běžně funguje, ve Slavičíně však ještě nebyla uskutečněna. Jedním z cílů je tedy i zaplnit „díru na trhu“ místních kulturně společenských a fundraisingových akcí.

Ve Slavičíně funguje pouze jedna akce, která je založená na principu bazaru. Je jí „Dětský bazárek“, pořádaný dvakrát ročně Českým svazem žen. Jedná se o burzu výhradně dětského oblečení, není tu žádný doprovodný program. Účastníci zde mají možnost prodat své věci a získaný finanční obnos jim zůstává. Tento podnik je propagován pouze na stránkách města

a v místním zpravodaji a je zaměřen na poměrně úzkou cílovou skupinu, tj. matky s dětmi. V tomto smyslu je „Bazar pro KamPak?“ ve Slavičíně novátorskou akcí, zaměřenou na širší cílovou skupinu.

Jaké máme zdroje (lidské a finanční) k organizování činnosti

Samotný průběh „Bazaru pro KamPak?“ organizačně zajistí dobrovolníci z řad členů neformálního slavičínského sdružení s názvem Brutalpop. Tato skupina, čítající kolem dvaceti členů, uspořádala šest ročníků letního hudebního open-air festivalu „Brutalpop“ s každoroční průměrnou návštěvností 500 platících. Dále tři ročníky „Plesu po našem“, který pokaždé do slavičínské sokolovny přilákal více než 500 návštěvníků a u kterého poptávka po vstupenkách vždy výrazně převyšovala nabídku. Skupina v průběhu roku také pořádá ve Slavičíně v průměru dva koncerty ročně. Někteří členové Brutalpopu se angažují v místních neziskových organizacích. Já jsem členkou této neformální skupiny a žiji ve Slavičíně. Lze tedy konstatovat, že akce konané pod záštitou sdružení Brutalpop jsou do určité míry zárukou návštěvnosti a získaly tradiční ráz. Členy Brutalpopu jsou z poloviny muži a z poloviny ženy. Lidské zdroje pro realizaci „Bazaru pro KamPak?“ tvoří zejména členky této skupiny, ale počítá se i se zapojením mužské části této skupiny.

Největšími náklady při realizaci projektu bude čas a energie. Tyto náklady se dají minimalizovat, jak je uvedeno v předchozí podkapitole, detailním plánováním, minimalizací rizik a efektivním rozdělením úkolů mezi lidské zdroje. Minimalizace finančních nákladů spočívá v získání co největšího počtu sponzorů.

Jeden z hlavních finančních nákladů, a to prostory pro realizaci akce sponzorsky pokryje A club. Pokud by v uvedeném termínu měl být tento prostor nevyužitý, je i pro majitele baru finančně výhodnější, když se zde akce uspořádá. Samotná akce totiž může do A klubu přilákat více zákazníků, než kolik by jich tam při běžném provozu přišlo. Skupina Brutalpop již uspořádala několik koncertů právě ve spolupráci s A clubem, je zde tedy navázán jakýsi vztah, což může realizaci projektu pomoci.

Další potencionální položkou nákladů je prodávané zboží. Jak již bylo zmíněno výše, cílem je shromáždit co největší množství darovaného zboží od členů skupiny Brutalpop, jejich rodin, přátel a dále od příznivců Nízkoprahového zařízení KamPak?, aby tato akce mohla být uspořádána, i když se z řad oslovené široké veřejnosti nenajde žádný dárců. Prodávané zboží

tedy bude v podstatě získáno jako sponzorský dar. Do sortimentu prodávaného zboží zařadíme i produkty s vánoční tematikou, které vyrobí uživatelé Nízkoprahového zařízení KamPak? v rámci aktivit provozovaných v zařízení.

Finanční náklady na doprovodný program, kterým je hudební vystoupení, také odpadají. Někteří členové Brutalpopu jsou jazzoví hudebníci, takže i zde se počítá s využitím dobrovolníků.

Nejvíce sponzorů bude potřeba sehnat pro realizaci dalšího doprovodného programu, kterým je tombola. Vzhledem k rozsahu a charakteru akce se počítá s menší tombolou, než běžně bývá na „Plese po našem“. Předpokladem je tombola složená z maximálně 15 cen, obsahující zejména poukazy na služby a nákup u místních firem. Lístky do tomboly by sloužily jako poděkování našim dárcům a sponzorům, ale také by se zároveň prodávaly návštěvníkům akce.

V rámci ostatního doprovodného programu je zahrnuto oslovení místní kadeřnice a vizážistky, které doplní odpolední program o bezplatnou prezentaci jejich služeb.

Sdružení Brutalpop je schopné projekt zpropagovat svépomocí. Tzn. zejména na webových stránkách seskupení a na sociálních sítích. Bezplatný prostor pro propagaci je také v místním tisku a na webových stránkách regionu Valašsko. I regionální rádio ve vysílání bezplatně uvádí tipy a pozvánky na kulturní akce. Náklady na tištěné propagační materiály lze získat jako sponzorský dar, jeden z členů Brutalpopu podniká v oboru reklamní činnost.

Jaké podmínky musíme splnit, abychom mohli akci uskutečnit

Protože se jedná o fundraisigovou akci formálně zaštitěnou A clubem, nejsou k její realizaci potřebná žádná speciální povolení ani živnostenský list.

Důležité je pak vytvořit časový harmonogram přípravy akce a přiřazení jasně formulovaných úkolů dobrovolníkům.

ÚČASTNÍCI FUNDRAISINGOVÝCH AKCÍ

Organizace

Oficiálním zaštitujícím pořadatelem bude A club Slavičín. Akci organizačně zajistí členové neformálního seskupení Brutalpop se zapojením pracovníků a klientů Nízkoprahového zařízení KamPak?. Výtěžek z akce poputuje na podporu Nízkoprahového zařízení KamPak?.

Veřejnost

Jedním z cílů myšlenky je uspořádat pro veřejnost kulturně společenskou akci, která ve Slavičíně chybí a nabídnout jí tak netradiční aktivitu spojenou s doprovodným programem. Další cíl, získat určitou finanční částku na podporu Nízkoprahového zařízení KamPak?, vychází ze samé podstaty akce, kterou je prodej darovaného zboží. Veřejnost má zároveň možnost přispět koupi tomboly a dobrovolným vstupným.

Účinkující

Cílem zapojení účinkujících je doplnit samotný prodej o doprovodný program, který může zvýšit návštěvnost akce a hlavně přispěje k tomu, aby se zde návštěvníci cítili dobře.

Sponzoři

Nejdůležitějšími sponzory budou v podstatě dárci prodávaného zboží, tedy široká veřejnost. Dalším důležitým sponzorem bude A club Slavičín, který bezplatně poskytne prostory pro realizaci akce. Mezi sponzory řadíme i slavičínské živnostnice podnikající v oborech kadeřnictví a kosmetika, případně studentky těchto oborů. Účast na akci je pro ně možnost reklamy. Oslovení budou také ostatní slavičínští podnikatelé za účelem darování poukázek do tomboly, případně zboží do burzy.

Média

Podrobnějšímu popisu propagace akce jsme se již věnovali výše. Jak bylo zmíněno, finanční náklady jsou nulové v případě propagace akce na internetu a v místním tisku. Ostatní náklady na propagační materiál lze získat sponzorským darem.

Možnost zapojení se do grantového programu „Benefice s Divokými husami“

Nadace Divoké husy představuje možnost pro získání dalšího finančního příspěvku prostřednictvím svého grantového programu.

„Základním principem grantového programu Benefice s Divokými husami je zdvojování výnosů dobročinných akcí až do výše 60 000 Kč. Nadace podporuje neziskové organizace, ale

*také jednotlivce nebo školní děti, aby vlastní aktivitou - např. uspořádáním výstavy, koncertu, sportovního utkání nebo i sběrem papíru - získali peníze.*⁸⁶

SHRNUTÍ

Původně byla realizace této akce naplánována na duben 2012. Protože se Nízkoprahové zařízení KamPak? v posledních šesti měsících soustředilo na svou stabilizaci, dohodli jsme se s pracovníky zařízení na odložení akce na listopad 2012.

Vzhledem k rozsahu a zaměření bakalářské práce bylo cílem pouze navrhnout a zformulovat myšlenky sloužící k budoucímu detailnímu naplánování a uskutečnění fundraisingové akce.

86 Grantový program Benefice s Divokými husami. *Nadace Divoké husy* [online]. 2012 [cit. 2012-06-19]. Dostupné z: http://divokehusy.cz/pro_zadatele/nase_programy/

ZÁVĚR

Čtenáři této práce zde byly poskytnuty základní informace o systému financování sociální služby, jejímž zřizovatelem je nestátní nezisková organizace.

Významným projevem demokratické, občanské společnosti je existence neziskového sektoru. Vzhledem ke skutečnosti, že Česká republika je státem s mladou demokracií, pojem „nezisková organizace“ není ani zaveden v naší legislativě a i česká odborná veřejnost byla ještě donedávna při definování a charakterizování tohoto pojmu nejednotná.

Nízkoprahová zařízení pro děti a mládež jsou v České republice také poměrně novou institucí. V naší společnosti, kde existují sociální rozdíly a s nimi spojené problémy, je už však význam NZDM nezastupitelný. Přesto jsou NZDM laickou veřejností stále vnímány spíše jako paralela kontaktních center a jejich klienti nejsou širokou veřejností pozitivně přijímáni. NZDM však jsou zaměřeny právě na prevenci sociálně patologických jevů a mezi jejich klienty patří také týraná, šikanovaná či zneužívaná mládež. Nízkoprahové zařízení KamPak? je považováno za službu malého rozsahu, odpovídá tomu i počet přidělených pracovních úvazků. V tomto smyslu je největším problémem otázka dlouhodobého personálního zabezpečení zařízení.

Financování Nízkoprahového zařízení KamPak? je postaveno na prostředcích z Evropského sociálního fondu, tato podpora však za necelý měsíc vyprší. Pro období do konce roku 2012 zřizovateli zařízení byly přiděleny prostředky z veřejných financí, takže služba do konce tohoto roku přežije. Dopomohla k tomu zejména skutečnost, že služba vykazuje, co se týká efektivity, výborné výsledky. Nicméně je nutné do budoucna hledat nové zdroje financování. Tato bakalářská práce problémem se zajištěním budoucího fungování zařízení nevyřeší. Ostatně to není ani jejím cílem. Cílem je představit možnosti, jak obohatit rozpočet zařízení a dopomout tak, alespoň malým dílem, k dalšímu rozvoji této sociální služby.

Fundraisingová akce, zaměřená na soukromé dárce, sama o sobě rozpočet Nízkoprahového zařízení KamPak? citelně nenavýší. Její význam spočívá spíše v budování tradice dobrovolnictví a komunitního citění. Svým způsobem je tak návrh k uspořádání fundraisingové akce obohacujícím krokem, jelikož v České republice je potřeba tradici komunitní soudržnosti stále ještě budovat. V zemích se zavedenou sociální ekonomikou tato koncepce navazuje právě na silné kořeny dobrovolnictví a komunitního citění.

Hlavní rezervou práce je, že fundraisigová aktivita ještě neměla dostatečný prostor pro její uskutečnění, a to z důvodu dřívější nestabilní finanční situace Nízkoprahového zařízení KamPak?. Nicméně zařízení je v době dokončení bakalářské práce již stabilizováno a tak už realizaci tohoto počínu nebrání žádné překážky.

Trendem do budoucna je, že soukromý fundraising bude v kontextu samostatnosti neziskových organizací nabývat na stále větší důležitosti. Tímto se otevírá prostor pro rozšíření tématu bakalářské práce na práci diplomovou, se zaměřením na vypracování plánu systematického fundraisingu pro zřizovatele Nízkoprahového zařízení KamPak?.

SEZNAM POUŽITÝCH ZKRATEK

NZDM	Nízkoprahové zařízení pro děti a mládež
RVNNO	Rada vlády pro nestátní neziskové organizace
NNO	Nestátní nezisková organizace
ČR	Česká republika
ČAS	Česká asociace streetwork
MÚ	Městský úřad
ZŠ	Základní škola
SŠ	Střední škola
SOŠ	Střední odborná škola
KPSS	Komunitní plánování sociálních služeb
ORP	Obec s rozšířenou působností
MPSV ČR	Ministerstvo práce a sociálních věcí České republiky
KISSOS	Krajský informační systém sociálních služeb
ESF	Evropský sociální fond
OP LZZ	Operační program Lidské zdroje a zaměstnanost
FMK UTB	Fakulta multimediálních komunikací Univerzity Tomáše Bati
PR	Public relations
o. p. s.	Obecně prospěšná společnost
o. s.	Občanská společnost
tis.	Tisíc
Kč	Korun českých
cca	Circa
odst.	odstavec

SEZNAM OBRÁZKŮ, TABULEK A GRAFŮ

Obr. 1: Členění národního hospodářství založené na způsobu financování

Tab. 1: Kódy a jejich obsahové vymezení

Tab. 2: Financování Nízkoprahového zařízení KamPak?

Graf 1: Procentuální zastoupení jednotlivých zdrojů financování

SEZNAM ODBORNÉ LITERATURY A ZDROJŮ

Odborná literatura:

1. ČECHLOVSKÝ, J., RACEK J. Kořeny vzniku nízkoprahových zařízení pro děti a mládež v České republice. In: *Kontaktní práce: antologie textů České asociace streetwork*. 2. vyd. Praha: Česká asociace streetwork, 2009, 359 s. ISBN 978-80-254-4001-8.
2. GAVORA, P. *Úvod do pedagogického výzkumu*. Brno: Paido, 2000. 207 s. ISBN 80-85931-79-6.
3. HLOUŠEK, J., HLOUŠKOVÁ, Z. *Získávání zdrojů na aktivity NNO působící v sociální oblasti*. Hradec Králové: Gaudeamus, 2011. 158 s. ISBN 978-80-7435-121-1.
4. MACHÁLEK, P., NESRSTOVÁ, J. *Základy fundraisingu a projektového managementu*. Brno: Masarykova univerzita, 2011. 111 s. ISBN 978-80-210-5518-6.
5. MERLÍČKOVÁ RŮŽIČKOVÁ, R. *Neziskové organizace: vznik, účetnictví, daně*. 11. aktual. vyd. Olomouc: ANAG, 2011, 256 s. ISBN 978-80-7263-675-4.
6. MIOVSKÝ, M. *Kvalitativní přístup a metody v psychologickém výzkumu*. Praha: Grada, 2006. 332 s. Psyché. ISBN 80-247-1362-4.
7. NADACE JANA PIVEČKY. *Výroční zpráva Nadace Jana Pivečky za rok 2010*. Slavičín, 2011. 18 s. Dostupné také z: http://www.pivecka.cz/?page_id=222
8. OPLETALOVÁ, A. Fundraising pro sociální pracovníky. In: VAŠŤATKOVÁ, J., VYHNÁLKOVÁ, P. (eds.). *Problematika finančních a jiných zdrojů nejen v sociální sféře*. Olomouc: Hanex, 2008, 86 s. ISBN 978-80-7409-017-2.
9. PITNEROVÁ, D. *Management sociální práce*. Olomouc: Univerzita Palackého v Olomouci, 2008, 78 s. ISBN 978-80-244-2012-7.
10. POLAČKOVÁ, Z. *Fundraisingové aktivity: jak získat finanční prostředky od místní komunity*. Praha: Portál, 2005. 119 s. ISBN 80-7178-694-2.

11. REKTOŘÍK, J. a kol. *Organizace neziskového sektoru: základy ekonomiky, teorie a řízení*. 3. aktualiz. vyd. Praha: Ekopress, 2010. 188 s. ISBN 978-80-86929-54-5.
12. ŠKARABELOVÁ, S. (ed.) *Definice neziskového sektoru (Sborník příspěvků z internetové diskuse CVNS)*. Brno: CVNS, 2005, 52 s. ISBN 80-239-4057-0. Dostupné také z: http://www.e-cvns.cz/publikace/monograficke_publicace/9.
13. ŠKARABELOVÁ, S. a kol. *Když se řekne nezisková organizace: příručka pro zastupitele krajů, měst a obcí*. Brno: Masarykova univerzita, Ekonomicko-správní fakulta, 2002. 130 s. ISBN 80-210-3031-3.
14. ŠVIHÁLEK, M., TARABUSOVÁ, Z. *Jan Pivečka: „Nikdy se nevzdávej!“*. Šenov u Ostravy: Tilia, 2004, 284 s. ISBN 80-861-0194-0.

Interní zdroje Nízkoprahového zařízení Kampak?:

1. VZDĚLÁVACÍ, SOCIÁLNÍ A KULTURNÍ STŘEDISKO PŘI NADACI JANA PIVEČKY, o. p. s. *Projektový záměr „Společnou cestou“*. Slavičín, květen 2012.
2. VZDĚLÁVACÍ, SOCIÁLNÍ A KULTURNÍ STŘEDISKO PŘI NADACI JANA PIVEČKY, o. p. s. *Popis realizace služby*. Slavičín, 2012.

Legislativa:

1. Česká republika. Zákon č. 586/1992 Sb., o daních z příjmů, ve znění pozdějších předpisů. In: *Sbírka zákonů*. 20. listopadu 1992. Dostupné z: http://cds.mfcr.cz/cps/rde/xchg/cds/xsl/182_795.html/papp/cds_konzultant/763bfa34:137e37d45e8:6213?init=n&url=586/1992%20Sb.%20%C2%A717*0&date=-2
2. Česká republika. Zákon č. 248/1995 Sb., o obecně prospěšných společnostech a o změně a doplnění některých zákonů, ve znění pozdějších předpisů. In: *Sbírka zákonů*. 28. září 1995. Dostupné z: <http://portal.gov.cz/app/zakony/zakonPar.jsp?idBiblio=43270&nr=248~2F1995&rpp=15#local-content>
3. Česká republika. Zákon č. 108/2006 Sb., o sociálních službách, ve znění pozdějších předpisů. In: *Sbírka zákonů*. 14. března 2006. Dostupné z: <http://www.uplnezneni.cz/zakon/108-2006-sb-o-socialnich-sluzbach/>

Internetové zdroje:

1. Benefiční koncert pro slavičínskou nemocnici. *ODS Slavičín* [online]. 2010 [cit. 2012-06-19]. Dostupné z: <http://www.ods-slavicin.cz/index.php?ACT=clsa&idxt=149&idt=lide&ACTO=supp>
2. Blokový grant pro nestátní neziskové organizace. *Nadace Partnerství* [online]. c 2008 - 2012 [cit. 2012-06-19]. Dostupné z: <http://www.nadacepartnerstvi.cz/blokovy-grant>
3. Co je nízkoprahový klub pro děti a mládež?. *Česká asociace streetwork* [online]. 2006 [cit. 2012-06-19]. Dostupné z: http://www.streetwork.cz/index.php?option=com_content&task=view&id=183
4. ČESKÁ ASOCIACE STREETWORK, O. S. SDRUŽUJÍCÍ NÍZKOPRAHOVÉ SOCIÁLNÍ SLUŽBY (ČAS). *Pojmosloví Nízkoprahových zařízení pro děti a mládež (NZDM)*. Praha, 2008, 20 s. Dostupné také z: http://www.streetwork.cz/index.php?option=com_content&task=view&id=202
5. Grantový program Benefice s Divokými husami. *Nadace Divoké husy* [online]. 2012 [cit. 2012-06-19]. Dostupné z: http://divokehusy.cz/pro_zadatele/nase_programy/
6. Historie nadace. *Nadace Jana Pivečky* [online]. c 2011 [cit. 2012-01-21]. Dostupné z: http://www.pivecka.cz/?page_id=63
7. HYÁNEK, V., ŠKARABELOVÁ, S., ŘEŽUCHOVÁ, M. *Rozbor financování nestátních neziskových organizací z vybraných veřejných rozpočtů (metody, problémy, řešení)*. Brno: CVNS, 2005, 40 s. ISBN 80-239-5262-5. Dostupné také z: http://www.e-cvns.cz/publikace/monograficke_publikace/8.
8. Komunitní plánování - věc veřejná (přůvodce). *Ministerstvo práce a sociálních věcí* [online]. 28. 4. 2005 [cit. 2012-05-14]. Dostupné z: <http://www.mpsv.cz/cs/847>
9. ODBOR IMPLEMENTACE FONDŮ EU MPSV ČR. *Výzva pro předkládání grantových projektů v rámci oblasti podpory 3.1 - Podpora sociální integrace a sociálních služeb: výzva č. 86. 2. 2. 2012*. Dostupné z: <http://www.strukturalni-fondy.cz/Files/99/99ede6e0-ff66-49a7-a861-85770484a528.pdf>

10. ODBOR SOCIÁLNÍCH VĚCÍ MĚSTSKÉHO ÚŘADU VALAŠSKÉ KLOBOUKY. *Komunitní plánování sociálních služeb a péče na Brumovsku a Valašskokloboucku: pracovní skupina: ohrožené osoby a rodina (OSaR)*. 18. 11. 2010, 25 s. Dostupné z: <http://www.valasskeklobouky.cz/komunitni-plan/d-446637/p1=25400>
11. O Komunitním plánování. *Komunitní plánování* [online]. [2008] [cit. 2012-05-14]. Dostupné z: http://www.komunitniplanovani.com/kp-o-komunitni-planovani_2/
12. PLÍVOVÁ, V. MINISTERSTVO PRÁCE A SOCIÁLNÍCH VĚCÍ. *Na sociální služby je v roce 2012 určena částka 8,026 mld. Kč*. Praha, 17. 5. 2012. Dostupné z: http://www.mpsv.cz/files/clanky/12964/TZ_finance_soc_sluzby.pdf
13. Poskytování služeb sociální prevence ve Zlínském kraji. *Informační portál Zlínského kraje* [online]. 26. 4. 2011 [cit. 2012-05-27]. Dostupné z: <http://old.kr-zlinsky.cz/docDetail.aspx?docid=74212&doctype=ART>
14. Pravidla pro přidělování nadačních příspěvků Nadace VINCI v České republice. *Nadace VINCI* [online]. c 2012 [cit. 2012-06-19]. Dostupné z: <http://www.nadace-vinci.cz/cs/pravidla-pro-pridelovani-nadacnich-prispevku>
15. Registr poskytovatelů sociálních služeb. *Integrovaný portál MPSV* [online]. 2012 [cit. 2012-06-19]. Dostupné z: http://iregistr.mpsv.cz/socreg/hledani_sluzby.do?-SUBSESSION_ID=1330333150960_1
16. Unart - stránky občanského sdružení. *Unart - stránky občanského sdružení* [online]. 2010 [cit. 2012-06-19]. Dostupné z: <http://unart.cz/>
17. *Úplný výpis nadace z nadačního rejstříku*. 1999. Dostupné z: <https://or.justice.cz/ias/ui/vypis-vypis?subjektId=isor%3a350502&typ=full&klic=4bTgbdu-devPU7gc1ChnFVg%3d%3d>
18. *Úplný výpis z rejstříku obecně prospěšných společností*. 2011. Dostupné z: <https://or.justice.cz/ias/ui/vypis-vypis?subjektId=isor%3a700025290&typ=full&klic=bE-fe7RTYzDXZ1zqaA6fJsw%3d%3d>
19. V krajském sídle se hovořilo o financování sociálních služeb na území kraje v letošním roce. In: VANDÍK, J. *Oficiální internetový portál Zlínského kraje* [online]. 10. 5. 2012 [cit. 2012-05-27]. Dostupné z: <http://www.kr-zlinsky.cz/v-krajskem-sidle-se-hovorilo-o-financovani-socialnich-sluzeb-na-uzemi-kraje-v-letosnim-roce-aktuality-55.html>

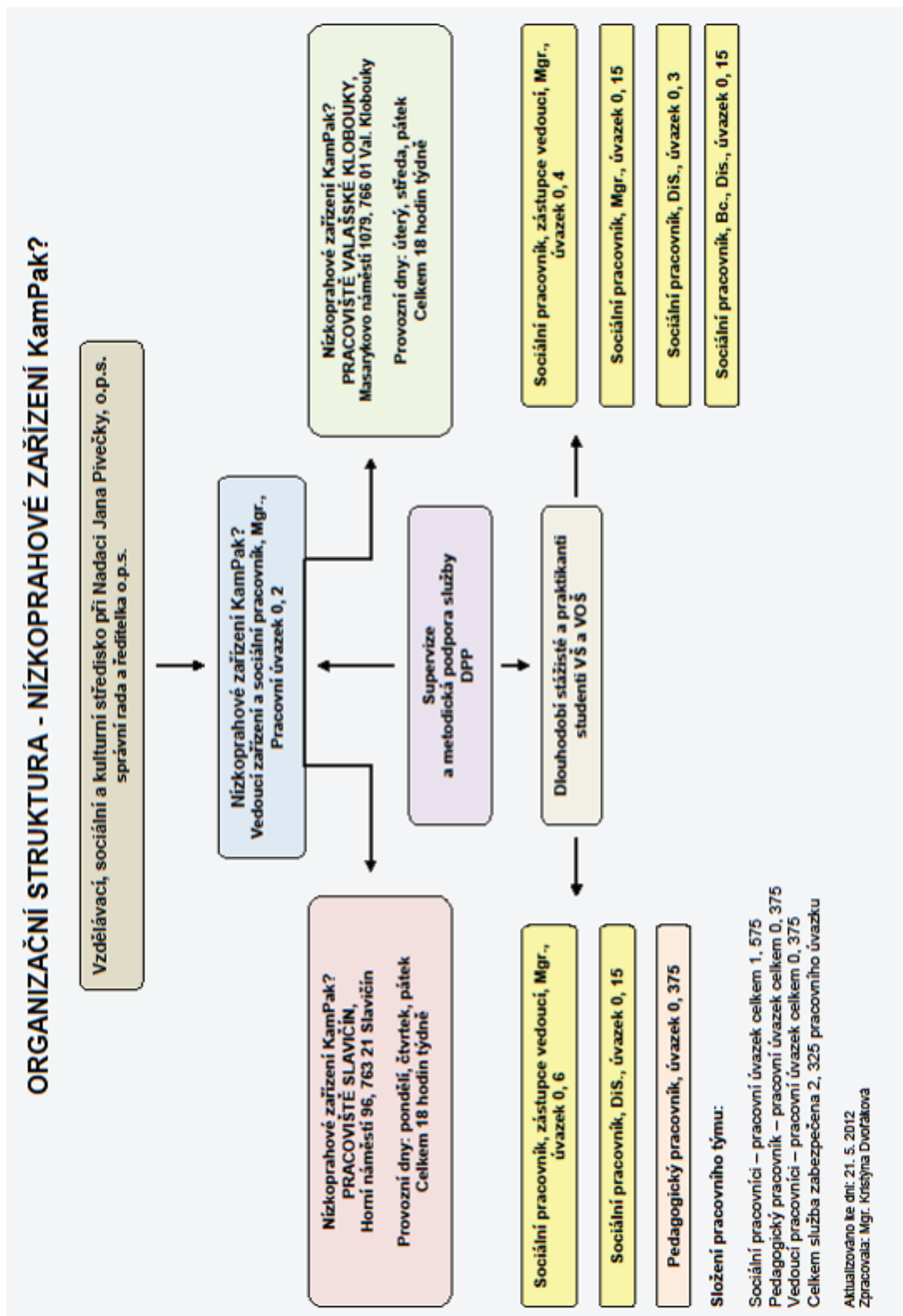
20. Výsledky. *Vánoční Bazar v Mokré čtvrti* [online]. 2011 [cit. 2012-06-19]. Dostupné z: <http://www.vanocnibazar.cz/vysledky>
21. Workshopy. *Kooperace* [online]. 2012 [cit. 2012-06-19]. Dostupné z: <http://www.kooperace.org/#WS>
22. Zadavatelé. *Komunitní plánování* [online]. [2008] [cit. 2012-05-14]. Dostupné z: http://www.komunitniplanovani.com/kp-zadavatele_5/
23. Základní informace o komunitním plánování sociálních služeb. *Ministerstvo práce a sociálních věcí* [online]. 15. 6. 2005 [cit. 2012-05-14]. Dostupné z: <http://www.mpsv.cz/cs/858>
24. ZLÍNSKÝ KRAJ. *Akční plán rozvoje sociálních služeb ve Zlínském kraji pro rok 2013: příloha č. 1 - služby kategorie A*. 2012. Dostupné z: <http://old.kr-zlinsky.cz/docDetail.aspx?docid=187692&doctype=ART&nid=12354&dpi=1>
25. Zlínský kraj pilotně zavádí systém hodnocení sociálních služeb. In: CHOVANCOVÁ, J. *Informační portál Zlínského kraje* [online]. 3. 4. 2011 [cit. 2012-05-27]. Dostupné z: <http://old.kr-zlinsky.cz/docDetail.aspx?docid=187367&doctype=I02&&dpi=1>
26. ZLÍNSKÝ KRAJ. *Střednědobý plán rozvoje sociálních služeb ve Zlínském kraji pro období 2012 – 2014*. 2012, 149 s. Dostupné z: <http://old.kr-zlinsky.cz/docDetail.aspx?nid=11768&docid=180877&doctype=ART&did=12017>
27. Žádost o příspěvek. GARRIS [online]. c 1998 - 2012 [cit. 2012-06-19]. Dostupné z: <http://www.garris.eu/pomahame/zadost-o-p>

SEZNAM PŘÍLOH

Příloha č. 1: Organizační struktura Nízkoprahového zařízení KamPak?

Příloha č. 1: Organizační struktura Nízkoprahového zařízení KamPak?

Zdroj: Interní zdroje Nízkoprahového zařízení KamPak?, k dispozici pouze v zařízení.



ANOTACE

Jméno a příjmení:	Renata Štrbáková
Katedra:	Ústav pedagogiky a sociálních studií
Vedoucí práce:	Mgr. Štefan Chudý, Ph.D.
Rok obhajoby:	2012

Název práce:	Možnosti financování Nízkoprahového zařízení KamPak? Slavičín v roce 2012
Název v angličtině:	Ways to funding the youth drop-in center KamPak? Slavičín in the year 2012
Anotace práce:	Bakalářská práce pojednává o financování nízkoprahového zařízení pro děti a mládež, jejímž zřizovatelem je nestátní nezisková organizace. Teoretická část práce popisuje neziskový sektor a představuje Nízkoprahové zařízení KamPak?. Cílem empirické části je analyzovat finanční zdroje zařízení a navrhnout možnosti jeho financování v roce 2012. Součástí empirické části práce je návrh vlastní fundraisingové aktivity.
Klíčová slova:	Neziskový sektor, nízkoprahové zařízení pro děti a mládež, financování, sociální služba, fundraising
Anotace v angličtině:	The Bachelor thesis deals with funding of a non-profit organisation which provides an youth drop-in center. The theoretical part describes the non-profit sector and introduces the youth-drop-in center KamPak?. The aims of the empirical part are analysing financial sources of this youth drop-in center and suggesting ways how to do fundraising in the year 2012. The part of the empirical section is a proposal of a fundraising activity.
Klíčová slova v angličtině:	The non-profit sector, an youth drop-in center, funding, social service, fundraising
Přílohy vázané v práci:	Příloha č. 1: Organizační struktura Nízkoprahového zařízení KamPak?
Rozsah práce:	57 s.
Jazyk práce:	český jazyk