

ČESKÁ ZEMĚDĚLSKÁ UNIVERZITA

FAKULTA PROVOZNĚ EKONOMICKÁ

OBOR VEŘEJNÁ SPRÁVA A REGIONÁLNÍ ROZVOJ

KATEDRA PRÁVA



DIPLOMOVÁ PRÁCE

**Kriminalita mládeže a její sociální a ekonomický dopad na
regiony ČR**

Lukáš Louženský

Prohlášení

Prohlašuji, že diplomovou práci na téma,, Kriminalita mládeže a její sociální a ekonomický dopad na regiony ČR“ jsem vypracoval samostatně. Veškeré podklady a použitou literaturu uvádím v seznamu použité literatury.

V Praze dne 29.11.2010

Poděkování

Tímto bych rád poděkoval JUDr. Ing. Pavlovi Pikolovi, vedoucímu práce za pomoc a rady při zpracování této diplomové práce.

Kriminalita mládeže a její sociální a ekonomický dopad na regiony
ČR

**Criminality of youth and her social and economics impacts in the
regions of Czech republic**

Souhrn

Diplomová práce pojednává o kriminalitě mládeže a jejím sociálním a ekonomickým dopadem na regiony České republiky. Tématu trestné činnosti mládeže a trestné činnosti páchané na mládeži je s přibývajícím časem věnována neustále větší pozornost. Toto téma jsem si však nevybral jen z důvodu zvýšeného zájmu společnosti v současné době. Toto téma je pro mne zajímavé zejména z důvodu, že problematika mládeže je charakteristická svou latencí, specifikou pachatelů z řad mládeže, zvláště osob mladších patnácti let, zvláštnostmi v dokazování a dokumentování výsledků šetření a operativního rozpracování.

V první části diplomové práce jsem se zabýval druhy trestné činnosti páchané mládeží. V další kapitole této části poukazuji na příčiny kriminality mládeže a dopady trestné činnosti na regiony České republiky. Dále jsem se zaměřil na trestné činy páchané na mládeži. V závěru této kapitoly popisuji odhalování a objasňování trestné činnosti páchané mládeží, spolupráci policie ČR s dalšími orgány činnými v trestním řízení.

V druhé části diplomové práce jsem rozpracoval a vyhodnotil anonymní výzkum mezi náhodně vybranými mladistvými na středních školách v okrese Most. Výzkum byl zaměřen na to, zda mladiství již v tomto věku mají kriminální návyky nebo porušují zákony. Dále předmětem výzkumu bylo zjištění, zda již byla na mladistvích uplatněna prevence v rámci páchaní trestné činnosti. Výstupy výzkumu jsou zaznamenány tabulkově i graficky. Kapitola je zakončena návrhy možných řešení.

V závěru práce jsem se snažil vyhodnotit zjištěné informace a najít možná východiska řešení sociálních a ekonomických dopadu trestné činnosti mládeže, na regiony České republiky

Klíčová slova

Zletilý, nezletilý, mladistvý, mládež, kriminalita, trestný čin, právo, policie, orgány činné v trestním řízení.

Summary

The thesis aims to capture young people with all its features, traits and problems. It is characterized by individual juvenile crime and crimes committed against young people. The work indicates the high danger of criminal behavior of youth into the future with regard to the possibility of obtaining criminal habits. The problem of combating youth crime and crime against young people can not be solved without thorough substantive preparation. The paper is mainly used logic and comparative methods to describe the whole problem.

In the first part of my work I dealt with types of crime committed by youth. In the next chapter of this section point to the causes of youth crime and the impact of crime on the regions of the Czech Republic. I also focused on the offenses committed against youth. At the end of this chapter describes the detection and investigation of crime Youth Pan, of police co-operation with other bodies active in criminal proceedings.

In the second part of the thesis I developed and evaluated anonymous research among adolescents randomly selected secondary schools in the District Bridge. The research was focused on whether adolescents in this age already have criminal habits or violate laws. Furthermore, the subject of research was to determine whether the juvenile has already been applied to prevent the perpetration of crime. Outputs of research are reported in tables and graphically. Chapter ends with suggestions for possible solutions.

Finally, I tried to evaluate the findings and possible solutions to find solutions to social and economic impact of juvenile crime, the Czech regions.

Keywords

Adult, a child, teenager, youth, crime, law, police, law enforcement authorities in criminal proceedings.

Obsah

1. ÚVOD	1
2. CÍL PRÁCE A METODIKA	3
Cíl práce.....	3
Metodika.....	3
3. VYMEZENÍ ZÁKLADNÍCH POJMŮ	4
4. TRESTNÁ ČINNOST MLÁDEŽE	6
4.1. Trestná činnost na úseku extremismu	9
4.2. Trestná činnost mládeže na úseku toxikomanie.....	11
4.3. Násilná trestná činnost mládeže.....	12
4.4. Trestná činnost na úseku mravnosti	14
4.5. Majetková trestná činnost mládeže	15
4.6. Internetová trestná činnost mládeže.....	16
5. PŘÍČINY TRESTNÉ ČINNOSTI MLÁDEŽE	17
5.1. Vrozené (dědičné) faktory.....	17
5.1.1. Inteligence.....	18
5.1.2. Poruchy osobnosti.....	18
5.2. Získané (sekundární) faktory.....	19
5.2.1. Rodinné prostředí.....	19
5.2.2. Volný čas.....	20
5.2.3 Škola.....	21

5.3. Prevence kriminality mládeže.....	22
6. DOPADY TRESTNÉ ČINNOSTI NA REGIONY ČESKÉ REPUBLIKY..	25
6.1. Sociální dopady trestné činnosti mládeže na regiony České republiky.....	26
6.2. Ekonomický dopady trestné činnosti mládeže na regiony České republiky.....	29
7. TRESTNÉ ČINY PÁCHANÉ NA MLÁDEŽI.....	32
7.1. Ohrožování života a zdraví mládeže.....	32
7.2. Zanedbání povinné péče o dítě a mládež.....	34
7.3. Narušování mravního vývoje mládeže.....	35
7.4. Šikana mládeže.....	36
8. ODHALOVÁNÍ A OBJASŇOVÁNÍ TRESTNÉ ČINNOSTI MLÁDEŽE.....	37
8.1. Postupy operativně pátrací činnosti.....	39
8.2. Hlavní prostředky operativně pátrací činnosti.....	40
8.3. Podpůrné operativně pátrací prostředky.....	42
9. SPOLUPRÁCE PŘI ODHALOVÁNÍ TRESTNÉ ČINNOSTI MLÁDEŽE.....	44
10. SPECIALISTÉ PŮSOBÍCI V SEKTORU KRIMINALITY MLÁDEŽE.....	46
10.1. Úkoly specialistů na problematice mládeže.....	46
11. ZÍSKANÉ POZNATKY A MOŽNÁ ŘEŠENÍ PROBLEMATIKY.....	47
11.1. Úvod empirické části.....	47
11.2 . Výběrový soubor.....	48

11.3. Metoda.....	48
11.4. Hypotézy.....	49
11.5. Získaná data.....	50
11.6. Vyhodnocení výzkumu.....	50
11.7. Závěr Výzkumu.....	55
ZÁVĚR.....	55
SEZNAM TABULEK, GRAFŮ A OBRÁZKŮ.....	58
POUŽITÉ PRAMENY.....	59
PŘÍLOHY.....	61

1. ÚVOD

Jedním z nejzávažnějších problémů ve vývoji kriminality v České republice je trestná činnost mládeže. Motivy, pohnutky a příčiny, které vedou mládež k takovéto činnosti, protispolečenskému chování, jsou různorodé. Naše společnost vynakládá značné prostředky a úsilí na výchovu mládeže, mladé generace. Výchova a formování společenských postojů mládeže, jejího správného politického a angažovaného přístupu k budování společnosti je nesnadnou a významnou povinností nejen rodičů, ale i vychovatelů, učitelů a všech lidí, kteří mladou generaci obklopují. Trvalá pozornost příčinám a podmínkám vzniku a rozvoje kriminality mladých lidí je odůvodněna řadou důvodů, z nichž je asi nejdůležitější ten, který poukazuje na reálný předpoklad možné pozitivní změny osobnosti mladistvých. Na druhé straně je však období mládí obdobím nejen možnosti pozitivní formace, ale i obdobím, kdy může docházet k psychickým, sociálním a mravním deformitám, které mohou předznačit budoucí delikventní dráhu jedince.

Kriminalita mládeže v posledních letech stále více narůstá, o to smutnější je, že se zvyšují také čísla trestných činů, které má na svědomí právě mládež. V roce 2007 se kriminalisté zabývali bezmála sedmi tisíci trestnými činy tohoto druhu. Mladí lidé se při nich nejvíce specializují na kapesní krádeže, dále na krádeže věcí z motorových vozidel, bytů, garáží a sklepů. Mladí lidé se čím dál více objevují na scéně levicových a pravicových extrémistických stran. Uvedené trestné činy páchané mládeží, mají také negativní sociální a ekonomický dopad na regiony v České republice.

Obecně lze říci, že kriminalita dětí a mladistvých je v současnosti silně medializována. V roce 1989 se o dětské kriminalitě prakticky nemluvalo, přestože tehdy byl podíl kriminality mládeže na celkové kriminalitě vyšší o 1,17 % než v roce 1999. Přičemž od roku 1996 dochází k stálému, i když pozvolnému poklesu kriminality mládeže. Totéž platí i o brutalitě dětí, která se vyskytuje v různé formě a intenzitě případ od případu.

Na druhou stranu neustále dochází k nárůstu trestné činnosti páchané na mládeži. V této oblasti se daří různými preventivními programy a ve spolupráci s jinými orgány snižovat latentnost této trestné činnosti. Je tedy zřejmé, že nárůst této trestné činnosti není

uzpůsoben jen nárůstem kriminality obecně, ale též schopností orgánů činných v trestním řízení tyto trestné činy odhalovat.

Je tedy zřejmé, že trestná činnost mládeže a trestná činnost páchaná na mládeži musí mít své speciální místo mezi ostatní trestnou činností a to zejména z toho důvodu, že osoby z řad mládeže páchající trestnou činností nejsou sami schopné rozpoznat nebezpečnost svého jednání pro společnost.

Z těchto důvodů je zapotřebí pro orgány činné v trestním řízení stanovit vhodnou taktiku postupu při vyšetřování trestné činnosti mládeže a páchané na mládeži a dále metodicky vzdělávat tyto orgány za účelem zefektivnění vyšetřování při odhalování této latentní trestné činnosti a při předcházení této trestné činnosti.

V úvodní kapitole se věnuji charakteristice trestné činnosti mládeže a rozbírám její jednotlivá specifika na podkladě především literatury a vlastních zkušeností. V další části se zabývám charakteristikou trestné činnosti páchané na mládeži opět tím samym způsobem. Ve třetí kapitole uvádím základní úkoly specialistů při boji s kriminalitou mládeže a kriminalitou páchanou na mládeži. Ve čtvrté kapitole rozvádím odhalování a objasňování této trestné činnosti. Pátá kapitola je věnována zefektivnění práce v oblasti mládeže a šestá samotné prevenci, která je základem efektivní práce na této problematice. V sedmé kapitole nastiňuji problémy součinnosti a spolupráce na úseku mládeže a nakonec v osmé části rozebírám současné nedostatky v práci specialistů na úseku mládeže a snažím se najít východisko.

2. CÍL PRÁCE A METODIKA

Cíl práce

Cílem diplomové práce je zachytit problematiku mládeže se všemi svými znaky, zvláštnostmi a problémy promítnutými do kriminalita mládeže a její sociální a ekonomický dopad na regiony ČR. V práci je charakterizována jednotlivá trestná činnost mládeže i trestná činnost páchaná na mládeži. Práce poukazuje na vysokou nebezpečnost kriminálního jednání mládeže směrem do budoucna s ohledem na možnost získání kriminálních návyků. Problém potírání kriminality mládeže a trestné činnosti páchané na mládeži nelze řešit bez důkladné věcné přípravy.

Metodika

Diplomová práce je rozdělena na dvě části, a to teoretickou a praktickou. Hlavní metodikou, pro zpracování části teoretické jsou výzkumné metody, které zahrnují studium odborných pramenů, studium odborné literatury a časopisů, porovnávání právních norem a zákonných ustanovení, sledování elektronických zdrojů a veřejné elektronické sítě.

Praktická část mé diplomové práce je zaměřena na kriminalitu osob mladistvých, kde hlavním cílem je zjištění, zda již osoby mladistvé se pohybují v kriminálním prostředí a zda mají kriminální zkušenost. S tímto je spojena i trestná činnost páchaná na mládeži. Výstupy výzkumu mohou do budoucna přispět k zlepšení prevence této závažné problematiky. V práci je využito zejména komparačních a logických metod k popisu celé problematiky

3. VYMEZENÍ ZÁKLADNÍCH POJMŮ

Diplomová práce se zabývá kriminalitou mládeže a její sociální a ekonomický dopad na regiony ČR, proto jsem se snažil v první kapitole vysvětlit základní pojmy, které s uvedeným tématem úzce souvisí. Jejich přesné vymezení je nezbytné pro správné pochopení celé problematiky.

Zletilý

Pro kvalifikaci a pro souzení trestných činů je jedním z nejdůležitější hranice osob poškozených a obviněných. Zletilosti nabývá občan dovršením 18. let věku. Před dovršením tohoto věku se zletilosti nabývá též uzavřením sňatku (dle zákona o rodině musí jít o manželství uzavřené na základě povolení soudu, pokud dojde k uzavření manželství bez souhlasu soudu, jedná se o manželství neplatné). Nabytí zletilosti před dovršením 18. let nezaniká ani se neztrácí dnem zániku manželství ani prohlášením manželství za neplatné. Nabytí zletilostí uzavřením manželství je z pohledu trestního práva irelevantní.¹

Nezletilý

Nezletilý je fyzická oslona, jenž nedovršila 18 let věku nebo nenabyla zletilosti uzavřením manželství. Za nezletilce se považuje osoba od narození do nabytí zletilosti. Osoby nezletilé dle občanskoprávního hlediska mají určité práva a povinnosti. Nezletilý mají však způsobilost k právním úkonům, které jsou svým charakterem přiměřené a odpovídají jejich rozumové vyspělosti. Tato způsobilost zaniká dne smrti nebo prohlášení soudem za mrtvého. Podle trestního práva jsou osoby označovány za nezletilé, pokud nedovršily 15 let věku.

Mladistvý

Jedná se o pojem trestně právní, kdy je s ním spojen začátek trestní odpovědnosti fyzické osoby za spáchání trestného činu nebo přestupku. Trestní odpovědnost mladistvého

¹ Chmelík, J. a kol. Trestná činnost mládeže a páchaná na mládeži, Ministerstvo vnitra ČR – odbor personální práce a vzdělávání, Praha 1998, str. 4

má počátek po dni dovršení 15 let a končí v den dovršení 18 let. Spáchá-li osoba trestný čin v den 15 narozenin, není trestně odpovědná.

Mládež

Je to neurčitý pojem, který je spojován s různými věkovými kategoriemi. Za mládež se mnoha odborníky z vědních oborů kriminologie a sociologie označuje fyzická osoba, která je mladší než 18 let.

Kriminalita

Je ve své podstatě definována v trestním zákoníku, kde jsou popisované jednotlivé trestné činy. Definice kriminality dle sociologického hlediska uvádí, že se jedná o jevy, které jsou pro společnost velmi škodlivé.

Trestný čin

Trestným činem je protiprávní čin, který trestní zákon označuje za trestný a který vykazuje znaky uvedené v takovém zákoně. K trestní odpovědnosti za trestný čin je třeba úmyslného zavinění, nestanoví-li trestní zákon výslovně, že postačí zavinění z nedbalosti.

Trestným činem se rozumí jen čin soudně trestný, a pokud z jednotlivého ustanovení trestního zákona nevyplývá něco jiného, též příprava k trestnému činu, pokus trestného činu, organizátorství, návod a pomoc.²

Právo

Jedná se o normativní soustavu, tvořící soubor platných právních norem. Základním pramenem práva je Ústava ČR. Ústava je brána jako základní zákon státu, který zakotvuje jen základní principy, které jsou do detailu rozvedeny v ostatním zákonodárství.

² §13 a §111 Zákon č. 40/2009Sb., trestní zákoník, ve znění pozdějších předpisů

Policie České republiky

Policie České republiky je jednotný ozbrojený bezpečnostní sbor. Policie slouží veřejnosti. Jejím úkolem je chránit bezpečnost osob a majetku a veřejný pořádek, předcházet trestné činnosti, plnit úkoly podle trestního řádu a další úkoly na úseku vnitřního pořádku a bezpečnosti svěřené jí zákony, přímo použitelnými předpisy Evropských společenství nebo mezinárodními smlouvami.³

Orgány činné v trestním řízení

Mezi orgány činné v trestním řízení se řadí Policie České republiky, státní zastupitelství a soud. Každý z uvedených orgánů jasně vymezenou působnost v různých stádiích trestního řízení.

4. TRESTNÁ ČINNOST MLÁDEŽE

Trestná činnost mládeže má své specifikum ve způsobu páčání trestné činnosti oproti způsobu páčání trestné činnosti dospělými osobami. Výsledky dosavadních výzkumů způsobu páčání trestných činů potvrzují hypotézu o výrazném determinujícím vlivu věku. Vliv věku na způsob páčání se projevuje, zprostředkovaně tím, že věk pachatele předurčuje stupeň rozvoje somatických a psychických vlastností pachatele, zkušenostních struktur a regulačních mechanismů jeho činnosti.

Děti jsou závislé zejména na rodině. Dalším prostředím, kde probíhá proces socializace a osvojování si morálních hodnot je škola. Je tedy třeba zachovat určitou jednotu výchovy mezi rodinou a školou. Z tohoto důvodu je významný příklad rodičů a ostatních osob podílejících se na výchově dětí při jejich vytváření si vzorů chování.

Mladý člověk nemá vyhraněné životní postoje, zájmy a zkušenosti, a proto také podléhá v daleko větší míře než dospělý člověk vzorům vyspělejších jedinců a nechává sebou těmito jedinci manipulovat.

U mladého člověka se častěji oproti dospělému projevuje lehkovážnost a daleko častěji se dostává do konfliktu se svým okolím než dospělý jedinec. Sociální nevyzrálost vede

³ § 1 a § 2 Zákon č. 273/2008 Sb., o Policii České republiky, ve znění pozdějších předpisů

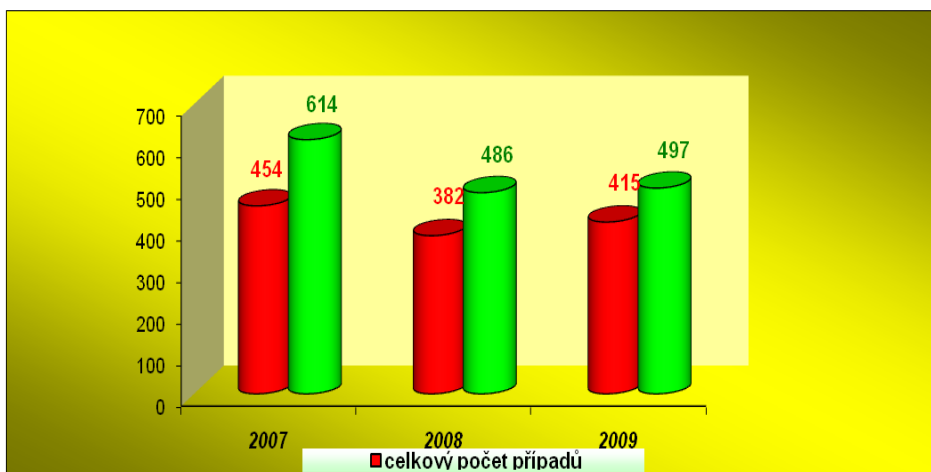
často k potlačení společenských norem a převahu nabývají potřeby a city mladého člověka. Z tohoto důvodu je také těžké později pochopit hlavou dospělého jednání mladého pachatele, který splňoval všechny podmínky k řádnému životu.

Počátky dětské delikvence jsou zaznamenávány od 12 let věku, přičemž tyto osoby nejsou trestně odpovědné a není je možno trestně stíhat. Zákon toto jednání řeší tím, že ukládá osobě mladší 15 let ochranou výchovu v občansko právním řízení a to:

- a) obligatorně – to znamená, že osoba dovršila dvanáctý rok svého života, je mladší než 15 let a spáchala trestný čin, za který trestní zákon dovoluje uložit výjimečný trest,
- b) fakultativně – to znamená, že osoba mladší 15 let spáchala čin, který by jinak byl trestným činem a je-li to nutné k zajištění řádné výchovy této osoby.

V českém trestním právu došlo za poslední roky k významným novelizacím trestně právních norem a byly zjištěny nové formy páchaní trestné činnosti mládeže. V současné době se dá říci, že dochází k poklesu trestné činnosti páchané mládeží. Od roku 1990 docházelo až do roku 1999 k nárůstu trestných činů dětí. V současné době z posledních statistik vyplývá, že úroveň trestné činnosti dětí je nyní někde na úrovni roku 1991. K tomu je nutné podotknout, že největší nápad celkové trestné činnosti byl taktéž v roce 1999 a od té doby klesá. V tomto příkladě je názorně vidět, že kriminalita dětí se vyvíjí v souladu s kriminalitou celé společnosti. Naproti tomu počet spáchaných trestných činů mladistvých byl nejvyšší v roce 1996, tedy v době, kdy nebyl největší nápad celkové kriminality. Dá se předpokládat, že to souvisí zejména s populační explozí v bývalém Československu na konci 70. let 20. století a tudíž i větší vlnou mladistvých okolo roku 1996.

Graf č. 1: Kriminalita dětí v letech 2007-2009 v rámci ČR



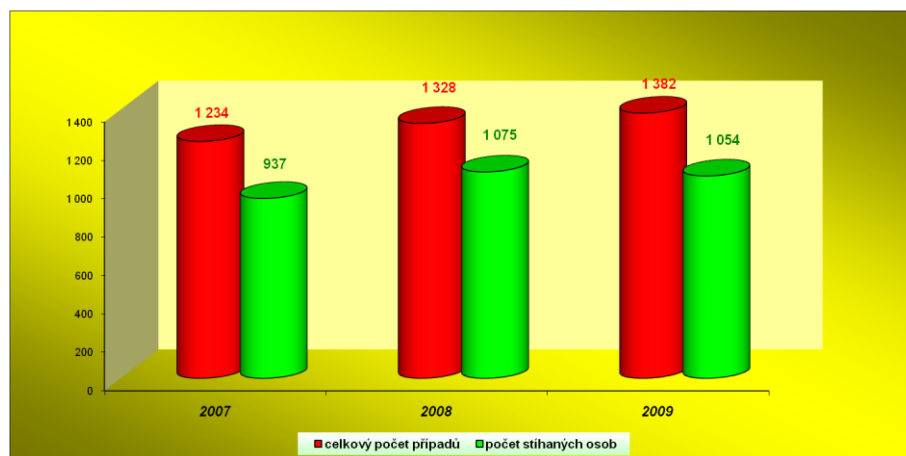
Kriminalita dětí

	2007	2008	2009
celkový počet případů	454	382	415
počet stíhaných osob	614	486	497

Zdroj: <http://cportal.pcr.cz/Statistiky.asp>

Pozn: staženo dne 15.10.2010

Graf č. 2: Kriminalita mladistvých v letech 2007-2009 v rámci ČR



kriminalita mladistvých

	2007	2008	2009
celkový počet případů	1 234	1 328	1 382
počet stíhaných osob	937	1 075	1 054

Zdroj: <http://cportal.pcr.cz/Statistiky.asp>

Pozn: staženo dne 15. 10. 2010

V roce 2009 policisté objasnili 1 797 skutků, které spáchaly **děti (1-17 let)**. Podíl na objasněné trestné činnosti se posledních letech stabilizoval. **Nezletilí (do 14 let)** spáchali 415 trestných činů a **mladiství (15-17 let)** spáchali 1 382 trestných činů.

Nejčastější a nejzávažnější trestné činy páchané nezletilými pachateli:

Loupeže (podíl na objasněné trestné činnosti 21,51 %), úmyslné ublížení na zdraví (podíl 3,03 %), pohlavní zneužívání (podíl 18,46%), krádeže kapesní a na osobách (podíl 19,28%),

krádeže věcí z vozidel (podíl 5,97%), sprejerství (podíl 39,40 %), neoprávněné držení platební karty (podíl 9,24%).

Nejčastější a nejzávažnější trestné činy páchané mladistvými pachateli:

Loupeže (podíl na objasněné trestné činnosti 29,84 %), úmyslné ublížení na zdraví (podíl 9,96 %), pohlavní zneužívání (podíl 24,62%), krádeže vloupáním do obchodů (podíl 12,64 %), krádeže vloupáním do kiosků (podíl 33,75 %), krádeže automobilů (podíl 26,22 %), sprejerství (podíl 54,98 %), maření výkonu úředního rozhodnutí (podíl 20,04%).

4.1. Trestná činnost na úseku extremismu

Závažným problémem mezi mládeží v České republice se stává extremismus. Extremismem lze označit nenormální, neslušnou a nebezpečnou činnost, která je spojena s ideovými protivníky. Většinou jsou takto hodnoceny velmi nápadné, nebezpečné a odpudivé činy.⁴

Extremismus, projevující se na území České republiky, je výrazně ovlivňován ideologicky na rozdíl od extremismu v zahraničí, kde za dominantní prvky lze označit faktory politické a rasové.

Extremismus se dotýká mládeže především tím, že většina řadových členů extremistických uskupení jsou mladí lidé, kteří se souhrou okolností dostali, a to i na přechodnou dobu, na okraj společnosti např. z důvodu ztráty zaměstnání, rodinného zázemí nebo jde o přistěhovalce, etnické či jiné menšiny.

K účasti mládeže v extremistických skupinách přispívá i to, že mládež nesvazuje strach o majetek a prosperitu rodiny a svým věkem přirozeně směřuje k radikalismu v řešení chyb a nedostatků společnosti, které velmi citlivě vnímá. Mládeži dále vyhovuje černobílé vidění světa a koncentrace problému do jednoduchých hesel, hledání nepřítele, který je za vše odpovědný a řešení úkolů stanovených někým jiným. Mladému člověku toto vše poskytuje extremistická skupina vedená silnou osobností, ke které vzhlížejí a na kterou se obrací. Navrhovaná řešení problémů ve skupině jsou jednoduchá, zdánlivě řeší problém ihned a

⁴ Chmelík, J. a kol. Extremismus, Ministerstvo vnitra ČR–sekce personální práce a vzdělávání, Praha 1997, str. 5

uspokojivě, a navíc, každý řadový člen skupiny je platným členem, se kterým se počítá, který problémy může řešit sám nebo se na jejich řešení spolupodílet.⁵

Nezralý mladý člověk poté snadno podléhá vlivu extremistické skupiny a prezentovaným názorům ve skupině, přičemž hledá ve skupině a v nastolených názorech své místo pro seberealizaci.

Extremistické aktivity lze obecně na území České republiky, ale i celosvětově rozdělit na levicové, pravicové a náboženské.

Charakteristikou levicového extremismu je snaha o vytvoření společnosti, v níž by panovala naprostá rovnost a mezi jejími členy by byly vzájemné harmonické vztahy, založené na principu sounáležitosti, tolerance, dobré vůle a obětavosti. Realizace této představy vyžaduje zrušení všech doposud existujících komunit, likvidaci hierarchického uspořádání a odstranění ekonomických rozdílů. Hlavními představiteli jsou hnutí snažící se nastolit nové sociální uspořádání (autonomní anarchistická hnutí, militantní marxistická hnutí), dále hnutí usilující o nastolení nových vztahů mezi člověkem a přírodou (militantní ekologové, ochránci zvířat) a hnutí usilující o nastolení nových vztahů mezi mužem a ženou. Nejnebezpečnější hnutí je první shora uvedené, které se snaží o totální zničení společnosti. Druhá dvě pouze o dílčí změny společnosti. Právě v anarchoautonomních hnutích je soustředěna většina mládeže z řad příslušníků levicového extremismu.

Charakteristikou pravicového extremismu je snaha o zlepšení kvalit společnosti, chápáné jako národ či rasa, s níž se nositelé idejí pravicového extremismu identifikují. Zásadní význam je kladen na institut autority a přísné hierarchické společnosti. Pravicoví extremisté jsou přesvědčeni o své nadřazenosti nad jinými a svou nadřazenost také dávají najevo.

Základním východiskem všech odrůd pravicového extremismu je rasismus, tzn. přesvědčení o biologické výjimečnosti a převaze určitého etnika, zejména bílé rasy. Odrazem přesvědčení o nerovnosti ras je otevřené nepřátelství a pohrdání vůči lidem jiných etnik, zejména přistěhovalcům, který označujeme jako xenofobii.

⁵ Chmelík, J. Extremismu a jeho právní a sociologické aspekty, Linde Praha a.s., Praha 2001, ISBN 80-7201-265-7, str. 14

Celkově jsou nejtypičtějším formami pravicového extremismu rasismus, antisemitismus a nacionalismus.

Mládež se nejvíce angažuje v hnutích modifikujících nacionalismus a to v různých fašistických, nacistických a neonacistických organizacích. V České republice je nejrozšířenější hnutí skinheads, které vzniklo na konci 60. let minulého století v Anglii ještě bez vyznávání rasismu, k jehož přeměně v čistě rasistické hnutí došlo v první polovině 80. let. Zajímavostí hnutí skinheads je to, že samotné hnutí ve své hierarchii počítá i s osobami mladšími 15 let, kdy je jim přiřazen post tzv. kinderskin, tedy místo, ze kterého se má učit od starších přívrženců. Později až bude větší, musí učinit v zájmu ideologie nějaký skutek, po kterém bude právoplatným členem hnutí.

Hlavním představitelem náboženského extremismu jsou sekty, což je organizovaná skupina lidí s dogmatickými nekonvenčními názory na úlohu a postavení člověka ve společnosti, založené na kultu osobnosti s výraznou psychickou manipulací osobnosti zaměřené na rozložení osobní identity až vytvoření duševního otroctví.⁶ Mezi nejznámější sekty patří např. Svědkové Jehovovi, Církev Ježíše Krista svatých posledních dnů tzv. Mormoni, Církev sjednocení tzv. Moonisté, Scientologická církev, Hare Kršna. Mezi nejnebezpečnější patří sekty satanistů a sekty čarodějnictví, kde může docházet i k rituálním vraždám či sebevraždám.

4. 2. Trestná činnost na úseku toxikománie

V první řadě je nutné si rozdělit toxikománii na alkoholovou a nealkoholovou. V obou případech je zaznamenáván nárůst případů, kdy je trestná činnost páchána pod vlivem těchto látek.

Pod vlivem alkoholu je páchána nejčastěji trestná činnost násilné a mravnostní povahy, trestná činnost na úseku dopravy a majetková trestná činnost. Zákon zakazuje podávání alkoholických nápojů osobám mladším 18 let, ale skutečnost v praxi ukazuje, že toto zákonné ustanovení je velice často porušováno. Konzumace alkoholu mládeží souvisí

⁶ Chmelík, J. Extremismus, Ministerstvo vnitra ČR–sekce personální práce a vzdělávání, Praha 1997, str. 19

také se způsobem trávení jejího volného času, protože část mladých lidí navštěvuje restaurace, kde tráví svůj volný čas.

Nejčtenějším trestným činem na úseku nealkoholové toxikomanie je trestný čin nedovolené výroby a držení omamných a psychotropních látek a jedů dle ustanovení § 187 trestního zákona a šíření toxikomanie dle ustanovení § 188a trestního zákona. K nárůstu stavu drog přispěly relativně výhodné podmínky pro transfer drog přes území České republiky, relativně bezpečná distribuce přímo v České republice a v neposlední řadě i poměrně nízké tresty, které byly za drogové trestné činy ukládány.⁷

V tomto případě je nejzávažnějším problémem drogová závislost, která u alkoholu není tak markantní. Vedle měkkých drog, které v současné době pronikají již na první stupně základních škol je zde celá řada tvrdých drog, které je možno běžně získat na diskotékách, hernách a rockových klubech a které mohou vyvolat závislost po jedné aplikaci této drogy. Problém s tvrdými drogami je ten, že mezi nimi stále převládá česká specialita pervitin, který je jako domácí droga snadno dostupný a levný. V současné době je sice zaznamenán vysoký nárůst konzumace heroinu, ale ten není v ČR více méně vyráběn.

Použití drog odstraňuje veškeré sociální a morální zásady a vede uživatele k asociálnímu chování, které je mnohdy spojeno s pácháním trestné činnosti. Vliv psychotropních a omamných látek je zřetelný především u majetkové trestné činnosti, protože právě jejím prostřednictvím si pachatelé opatřují finanční prostředky pro obstarání drogy.

4. 3. Násilná trestná činnost mládeže

Další významnou skupinou jsou pachatelé, kteří se dopouštějí trestných činů, jejichž charakteristickým prvkem je násilí a které jsou namířeny proti životu nebo zdraví lidí nebo svobodě a lidské důstojnosti.

V současné době k údajům z roku 2009 je alarmující skutečnost, že oproti roku 2005 narostla násilná trestná činnost dětí o více jak 300%! Oproti tomu u mladistvých byl největší

⁷ Chmelík, J. a kol. Trestná činnost mládeže a páchaná na mládeži, Ministerstvo vnitra ČR – odbor personální práce a vzdělávání, Praha 1998, str. 35

nárůst oproti roku 1990 zaznamenán v roce 1997, to bylo o 30%, v roce 2009 to již byl nárůst oproti roku 2005 jen o 9%. V roce 2002 se dopustilo 236 osob trestného činu vraždy, z toho nebyly žádné děti a 7 mladistvých. Jedná se sice o pokles oproti roku 2001, kdy byly u dětí zaznamenány dva trestné činy vraždy a u mladistvých 7, ale počet těchto trestných činů je více méně konstantní.

Pokud je násilná trestná činnost páchaná mladistvými, bývá doprovázena vysokým stupněm brutality.

Mezi charakteristické znaky násilné trestné činnosti páchané mládeží patří:

- vliv alkoholu,
- skupinové páchaní – jen výjimečně se násilné trestné činnosti dopouští pachatel z řad mládeže osamoceně,
- anonymita party – uvedený znak je charakteristický zejména pro trestný čin rvačky, kdy pachatelé podpořeni ostatními členy party jsou agresivnější, než kdyby vystupovali samostatně,
- nedostatek fyzické síly je nahrazován různými zbraněmi, přičemž zbraní se rozumí nejen zbraň v technickém slova smyslu, ale může jít o jakýkoliv předmět způsobilý učinit útok proti tělu důraznější,⁸
- vyhrožování poškozenému – napadenému dalším násilím s cílem jej zastrašit, aby neučinil oznámení na policii.

Výjimečné nejsou u mládeže ani vraždy a loupežná přepadení. Loupeže však dosud nepatří k charakteristické trestné činnosti páchané mládeží.⁹ Přitom počet loupeží spáchaných mládeží roste, zejména tam, kde je užíváno menší násilí a nehrozí újma na zdraví, např. vytrhávání mobilních telefonů, peněženek a kabelek náhodným chodcům.

⁸ Novotný, F., Růžička, M. a kol. Trestní kodexy, Eurounion s. r. o., Praha 2002, ISBN 80-7317-009-4, str. 138

⁹ Chmelík, J. a kol. Trestná činnost mládeže a páchaná na mládeži, Ministerstvo vnitra ČR – odbor personální práce a vzdělávání, Praha 1998, str. 15

4.4. Trestná činnost na úseku mravnosti

Mravnostní trestná činnost je trestná činnost, která může směřovat proti různým chráněným společenským zájmům, ale jejichž mravnostní charakter z těchto zájmů buď vyplývá nebo jejichž skutková podstata může být naplněna typickým jednáním sexuálního obsahu. Mravnostní trestnou činností lze dle trestního práva rozdělit takto:

- a) trestné činy směřující proti svobodě rozhodování v pohlavních vztazích,
- b) trestné činy ohrožující zdravý vývoj mládeže,
- c) trestné činy směřující proti zásadě morálky v pohlavních vztazích.

Nejpočetnějším trestným činem je u mládeže po linii mravnosti trestný čin pohlavního zneužívání, následován trestným činem znásilnění.

Mravnostní trestná činnost mládeže je jedinou trestnou činností mládeže, u které jsou zaznamenány poklesy oproti roku 1990. U dětí je to sice nárůst k roku 2005 o více jak 40%, ale toto číslo nadále postupně klesá. U mladistvých je toto číslo v roce 2009 nižší o více než 50% oproti roku 1990. Dá se předpokládat, že u mladistvých je toto zapříčiněno zejména školní výchovou a celkovou osvětou ve společnosti, která se v současné době věnuje i otázkám pohlavního života mladistvých s upozorněními na možnosti trestních postihů určitých činností mladistvých na poli pohlavního života.

Na úseku sexuálně zaměřených trestných činů je patrné, že v současné době jsou tyto trestné činy různých forem a intenzit a jsou přibližně ve stejném počtu každý rok. Ve většině případů se ovšem jedná o pohlavní zneužívání, kdy osoby jsou si blízké věkem i partnerstvím, či v dospělosti a je jen otázkou, zda je u těchto trestných činů dán vůbec obligatorní znak trestného činu společenská nebezpečnost.

Mezi charakteristické znaky mravnostní trestné činnosti mládeže patří:

- vyšší fyzická vospělost – zejména u dívek, které se např. oblékají již ve 13 letech jako dospělé ženy a poté také takto vystupují a také se tak chovají
- nedostatek informací z oblasti sexuologie – zajímavostí je, že pachatelé pohlavního zneužívání z řad mládeže pocházejí spíše z menší obce
- nedochází u poškozeného k nějaké újmě na zdraví či nějakým trvalým následkům

4.5. Majetková trestná činnost mládeže

V roce 2002 bylo v České republice z celkového počtu stíhaných osob stíháno nejvíce osob pro majetkovou trestnou činnost. Jednalo se o 41879 osob, kdy z tohoto počtu se dopustilo majetkové trestné činnosti 3074 dětí a 4703 mladistvých. To znamená, že na majetkové trestné činnosti měli v roce 2002 děti podíl 7,34 % a mladiství 11,23 %, což dohromady je skoro pětina všech trestných činů proti majetku. I přes toto se jedná o pokles oproti minulým rokům v průměru o 0,6 % ročně. Období roku 2008 se vyznačovalo oproti předešlým rokům značným poklesem majetkové kriminality, a to o 8,4 %. Z majetkových trestných činů je u dětí i mladistvých nejčastěji zastoupena prostá krádež a to více jak 50% veškeré majetkové trestné činnosti mládeže.

V závislosti na věku pachatele je patrná jistá diferenciaci v předmětu zájmu, v náročnosti způsobu spáchání i ve stupni organizovanosti při páchání krádeží. Pro tuto diferencovanost je typický přesun k páchání kvalifikované majetkové trestné činnosti s určitými, i když nedokonalými, prvky přípravy a organizovanosti.¹⁰

Vliv věku na způsob páchání se projevuje zprostředkovaně tím, že věk pachatele předurčuje stupeň rozvoje somatických a psychických vlastností pachatele, zkušenostních struktur a regulačních mechanismů jeho činnosti.

U majetkové trestné činnosti, zejména u krádeží, narůstá podíl pachatelů mladších 15 let, kteří se dopouštějí převážně kapesních krádeží, nebo tzv. krádeží prostých, páchaných příležitostně, víceméně živelně.¹¹

Všechny specifické způsoby páchání trestné činnosti z řad mládeže na místě činu tvoří tzv. modus operandi a jsou významným faktorem při objasňování majetkové trestné činnosti páchané mládeží.

¹⁰ Chmelík, J. a kol. Trestná činnost mládeže a páchaná na mládeži, Ministerstvo vnitra ČR – odbor personální práce a vzdělávání, Praha 1998, str. 13

¹¹ Chmelík, J. Vyšetřování trestné činnosti mládeže a páchané na mládeži v teorii a praxi, Ministerstvo vnitra ČR – sekce personální práce a vzdělávání, Praha 1995, str. 10

4.6. Internetová trestná činnost mládeže

V současné době dochází k rychlému rozmachu informační technologie, tedy i počítačové kriminality. V nejvyspělejších zemích z hlediska výpočetní techniky je dosahováno vysoké úrovně počítačové gramotnosti, tím pádem i internetové trestné činnosti. Mezi “ počítačové“ zločince řádíme vesměs mladé lidi s nadprůměrným intelektem, kteří jsou si vědomi, jak využít dostupné technologie nejen ke spáchání trestného činu, ale i k zničení důkazů, které by vedly k ustanovení pachatele. V dnešní době má internet nadnárodní charakter, který není omezen hranicemi států či kontinentů, proto si pachatelé vyhledávají místa na světě, kde je vymahatelnost práva velice nízká. Jeden z primárních problémů boje proti tomuto odvětví kriminality je vysoká odbornost pachatelů, protože výpočetní technika je nedílnou součástí lidí od raného dětství. K této specifické trestné činnosti používají pachatelé výlučně počítače nebo některé z typů mobilních telefonů.

Mezi formy internetové kriminality můžeme třeba řadit

- přímou krádež finančních prostředků
- zcizování a zneužití osobních informací
- krádež počítačových programů a dat
- průmyslovou špionáž
- falšování údajů
- šíření pornografie

Tato kriminalita je specifická svojí latentností, protože řada poškozených svojí újmu přímo nepociťuje a nedojde k oznámení. Internetová kriminalita v současnosti zaznamenává velký boom díky tomu, že pachatelé nejsou v osobním kontaktu s poškozeným.

Mládež se pomocí internetu nejvíce dopouští trestných činů, jako jsou *Založení, podpora a propagace hnutí směřujícího k potlačení práv a svobod člověka* dle § 403 trestního zákoníku, *Projev sympatií k hnutí směřujícímu k potlačení práv a svobod člověka* dle § 404 trestního zákoníku, *Popírání, zpochybňování, schvalování a ospravedlňování genocidia* dle §

405 trestního zákoníku, *Šíření pornografie* dle § 191 trestního zákoníku, *Výroba a jiné nakládání s dětskou pornografií* dle § 192 trestního zákoníku, *Neoprávněné nakládání s osobními údaji* dle § 180 trestního zákoníku, *Pomluva* dle § 184 trestního zákoníku.¹²

5. PŘÍČINY TRESTNÉ ČINNOSTI MLÁDEŽE

K bližšímu pochopení problému kriminality mládeže je důležité určit faktory, které mají vliv na vznik těchto jevů, neboť sebelepším řešením spáchaného trestného činu je pouze řešením důsledků, nikoliv příčin. Kriminalita mládeže je v současné době chápána, jako negativní sociální jev charakterizovaný porušováním právního řádu, jehož subjekty jsou mladí lidé. Motivy a příčiny, které mohou vést mládež k protiprávnímu a protispolečenskému chování, jsou různorodé.

Agresivita v současném životě má stoupající charakter, kdy se rodiče často v rodinném kruhu k sobě chovají hrubě, aniž by si dávali pozor před svými dětmi. Toto nekultivované prostředí, však neznamená, že se působením těchto faktorů stává mladý člověk kriminální osobou, ale postupně se posouvá k agresivnímu chování vůči svému okolí, které může vygradovat až v protiprávní jednání.

5.1. Vrozené (dědičné) faktory

Vrozené (primární) faktory jsou podmíněné genetickou dispozicí, která může být příčinou např. snížené sebekontroly nebo zvýšenou hyperaktivitou. Vrozené vlohy samy o sobě nevedou k páchání trestných činů, ale musí být podmíněny dalšími okolnostmi. Genetické nebo také dědičné vlohy pouze zvyšují pravděpodobnost, že chování jedince budou mít větší nebo menší vliv další činitelé, bez kterých by se osoba delikventního chování nedopustila.

¹² Zákon č. 40/2009 Sb., trestní zákoník, ve znění pozdějších předpisů

5.1.1. Intelligence

Co se týče individuální lidské charakteristiky, je dáván důraz na rodinné a společenské vlivy, kde jejich působení na mladého jedince je prozkoumáváno více než právě vlivy genetické. Vrozené vlivy nelze však v žádném případě podceňovat a přehlížet.¹³ Z provedených studií expertů na uvedenou problematiku zle usuzovat, že dědičnost má delikvenci mládeže velký vliv. Mezi vrozené faktory můžeme také zařadit osobní dispozice jedince, jako jsou intelligence a osobnostní poruchy.¹⁴

Míra intelligence je jeden z nejdůležitějších parametrů, kdy její úroveň je velkou měrou ovlivněna právě dědičností. Nelze pouze spoléhat na vrozenou inteligenci, ta musí být dále v průběhu života intenzivně posilována a rozvíjena. Intelligence se v mnoha případech delikvence dětí stává výhodou, kterou využívají k páchání trestné činnosti. Z toho vyplývá, že i nadprůměrně inteligentní děti páchají trestné činy, přičemž jsou schopny celý skutek do detailů naplánovat a uvědomit si následky svého protiprávního chování. Proti tomu děti s podprůměrným intelektem často páchají trestné činy impulsivně, přičemž nejsou schopni rozeznat nebezpečnost svého jednání vůči okolnímu světu. Podprůměrná intelligence u dětí se také projevuje tím, že protiprávní jednání jsou páchána skupinově, kde nelze určit inedita jednotlivého pachatele.¹⁵

5.1.2. Poruchy osobnosti

Další důležitým faktorem jsou poruchy osobnosti jednotlivce, které jsou chápány, jako vrozené indispozice. Mládež má s touto poruchou většinou opakované a stereotypní konflikty, kterým není schopna čelit. V sociálním prostředí na tyto jednotlivci nahlíženo, jako na nepřizpůsobivé, přičemž je porucha osobnosti ve velké míře podmíněna genetikou a může být pouze redukována a usměrňována intenzivní výchovou. Indispozice tohoto charakteru musí být pod lékařským dohledem, aby nedocházelo k jejímu prohlubování.¹⁶

¹³ Matoušek, O., Kroftová, A. Mládež a delikvence. Praha: Portál, 2003, str. 21

¹⁴ Matoušek, O., Kroftová, A. Mládež a delikvence. Praha: Portál, 2003, str. 54 a str. 55

¹⁵ Matoušek, O., Kroftová, A. Mládež a delikvence. Praha: Portál, 2003, str. 31 a str.32

¹⁶ Matoušek, O., Kroftová, A. Mládež a delikvence. Praha: Portál, 2003, str. 56

5.2. Získané (sekundární) faktory

Jedná se o vnější příčiny, které mají vliv na kriminalitu mládeže a můžeme je chápat jako vlivy sociálního prostředí na jednotlivce. Vývoj každé osobnosti probíhá již od raného dětství a důležitým faktorem, na kterém záleží, je sociální prostředí.

Sociální prostředí můžeme charakterizovat, jako prostředí, které nás kladně nebo záporně ovlivňuje. Totožné prostředí může na každého jedince působit odlišným způsobem, protože každý člověk vnímá vlivy jinak. Sociální prostředí působící na delikvenci mládeže lze rozdělit do třech základních skupin: rodinné prostředí, volný čas, škola. Mezi další prostředí můžeme zařadit např. pracoviště, internát a bydliště.

5.2.1. Rodinné prostředí

Asi nejdůležitější vliv na osobnost mladého člověka má rodina, které přísluší rozhodovací právo při výchově svého dítěte. V některých rodinách je dobrá výchova špatně nedostatečně vštěpována a prohlubují se negativní sklony dítěte. Velmi často rodiče vychovávají z dítěte samolibého člověka, kdy je hlavní snahou ulehčit život svého dítěte. Tímto jednáním rodičů ke ztrátě pracovních návyků dítěte, které později nemá snahu čestně pracovat a čestně žít, a naopak jeví snahu dosáhnout pohodlného života i za cenu protiprávního jednání.

Dalším z problémů výchovy je, že dítě vyrůstá v neúplné rodině, kdy dochází k psychickým indispozicím. Dítě v tomto případě může inklinovat k různým skupinám lidí, kteří páchají trestnou činnost.

Mezi nejhlavnější funkce rodiny vůči svému dítěti patří:

- výchovná funkce,
- biologická funkce,
- ekonomická funkce,
- emocionální funkce,

Výchovu v rodině lze považovat za základ boje s trestnou činností mladých delikventů, zejména z počátku vývoje dítě, kdy musí již od počátku docházet k preventivním opatřením ze strany rodičů, kdy většinou bývá základem komunikace rodič x dítě.

5.2.2. Volný čas

Dalším ne méně důležitým sociálním prostředím, který má vliv na osobnost dítěte je trávení volného času. Mezi nevhodné využití volného času a delikvencí mládeže v častých případech existuje přímá souvislost. Častým obrázkem rodiny je, že rodiče jsou zaneprázdněny zajištěním ekonomického standartu a na trávení volného času s dětmi nezbyvá čas. Na přihlášení do zájmových kroužků nejsou finanční prostředky, proto dítě má dostatek nevyužitého volného času. Z těchto důvodů si hledají různá uskupení lidí, tvořící party, které svůj čas vyplňují trestnou činností. Typickými seskupeními mladých lidí jsou různá extrémistická hnutí, jako např. SKINHEADS, ANARCHISTÉ a PUNKERŮ, kde se děti realizují a cítí svoji potřebnost v uskupení.¹⁷

V mnoha případech je trend těchto uskupení požívání alkoholu a drog. Svou roli při integraci mladého člověka do party sehraává i jeho touha vyniknout nad ostatními, být důležitý, potřebný, odlišovat se od ostatních vrstevníků apod. Tento vliv je patrný zejména u extrémistických seskupení, ve kterých mladí lidé prosazují svůj názor vůdce, aniž by se zajímali obsahem a dopadem tohoto názoru.¹⁸

Mezi kriminogenní faktory patří

- silná vůdčí osobnost,
- anonymita party,
- agresivnost při prosazování své ideologie,
- sugestivní přebírání názorů, postoje party a zejména vedoucího party za svoje,¹⁹

¹⁷ Chmelík, J. a kol., Trestná činnost mládeže a páchaná na mládeži, Ministerstvo vnitra ČR – odbor personální práce a vzdělávání, Praha 1998 str. 9

¹⁸ Chmelík, J. a kol., Trestná činnost mládeže a páchaná na mládeži, Ministerstvo vnitra ČR – odbor personální práce a vzdělávání, Praha 1998 str. 9

¹⁹ Chmelík, J. a kol., Trestná činnost mládeže a páchaná na mládeži, Ministerstvo vnitra ČR – odbor personální práce a vzdělávání, Praha 1998 str. 9 a 10

5.2.3. Škola

Škola je neoddělitelnou součástí života a výchovy mladého člověka. Vytváří jeho základní materiální a citové hodnoty, které jej mají provázet celým životem. Dále školní prostředí působí na formování jeho osobnosti. Škola může dokonce v některých případech působit jako katalyzátor kriminogenních faktorů z rodinného prostředí. Vztahy, které dítě zažívá ve škole, přetrvávají v některých jedincích do konce života. Vztah dítěte (mladistvého) ke škole je do značné míry ovlivňován osobností učitele a celkovou organizací školní výuky.²⁰

Za kriminogenní faktory ve školní výchově lze označit

- nepravidelná školní docházka,
- špatný prospěch,
- nevhodné chování žáků a učitelům, učitelů k žákům,
- arogantní přístup učitele k žákům,
- nedostatečná pedagogická a kontrolní činnost školy

Při vyhodnocování příčin kriminality mládeže nelze opomenout i takové, které nelze sice označit za primární, ale které na chování a jednání jedince rovněž významně působí. Jde o problematiku zdravotního stavu, zejména u osoby s duševními poruchami. Početnější skupinu tvoří osoby s psychopatickým vývojem osobnosti.²¹

²⁰ Chmelík, J. a kol., Trestná činnost mládeže a páchaná na mládeži, Ministerstvo vnitra ČR – odbor personální práce a vzdělávání, Praha 1998 str. 10

²¹ Chmelík, J. a kol., Trestná činnost mládeže a páchaná na mládeži, Ministerstvo vnitra ČR – odbor personální práce a vzdělávání, Praha 1998 str. 10

5.3. Prevence kriminality mládeže

Vláda ČR dne 15. 10. 2007 usnesením č. 1150 schválila Strategii prevence kriminality na období 2008 – 2011 (dále Strategie PK). Systém prevence kriminality je v ní nově rozčleněn na tři úrovně: republikovou, krajskou a městskou. Strategie zároveň přesouvá větší kompetence v oblasti prevence kriminality na kraje i samotné obce.

Úkolem krajské úrovně prevence kriminality je přenesení preventivní politiky státu na úroveň kraje. Nástrojem jsou krajské programy prevence kriminality (dále krajské programy PK), které jsou zaměřeny na koncepční řešení bezpečnostní situace a problémů spojených s trestnou činností a přestupky. Kraj plánuje preventivní aktivity na svém území a plánuje nebo se podílí na plánování preventivních aktivit v obcích do 25 tisíc obyvatel. Města nad 25 tis. obyvatel jsou zařazena do tzv. městské úrovně prevence kriminality, kterou zabezpečuje Ministerstvo vnitra ČR (dále MV ČR) ve spolupráci s kraji.

Na aktivity prevence kriminality obdrží kraj vždy finanční dotaci se státního rozpočtu. Tyto finanční prostředky kraj rozděluje formou dotací obcím v samostatné působnosti.

Aby kraj mohl finanční prostředky na program prevence kriminality čerpat, musí pravidelně plnit podmínky nastavené Strategií PK. Mezi hlavní podmínky patří vypracování strategie prevence kriminality na období 2009 – 2011, tvorba a aktualizace Bezpečnostní analýzy kraje a vytvářet podmínky pro organizaci, přípravu, realizaci a finanční zabezpečení krajského programu. Zároveň bylo doporučeno, aby obce zařazené do krajského programu prevence kriminality měly zpracovány vlastní strategické dokumenty v oblasti prevence kriminality a sociální prevence.²²

K základním subjektům prevence, jako je dobře fungující rodina, škola, zastupitelské orgány, orgány ochrany práva, mládežnické organizace a charitativní a náboženské instituce, které nesou odpovědnost za realizaci preventivních programů, lze přiřadit i Policii ČR, zejména specialisty služby kriminální policie a vyšetřování.

Tito specialisté plní preventivní úkoly tím, že navazují a udržují úzký kontakt se základními subjekty prevence, zejména institucí a orgánů, věnují pozornost aktivním delikventním skupinám mládeže a podílí se na jejich rozkládání, zaměřují svou činnost na

²² Koncepce prevence kriminality Obce Obrnice a lokalit ve správním obvodu obce na období 2010 – 2013 str. 3

právní výchovu mládeže a dospělých osob a aktivně ji realizují v praxi, zejména formou besed a přednášek pro pracovníky škol, rodiče a děti.

Prevence vyžaduje těsné spolupůsobení všech sil společnosti.²³ Z tohoto důvodu byl pro koordinaci jednotlivých resortů zřízen Republikový výbor pro prevenci kriminality, který odpovídá za úroveň konkrétních preventivních programů, zaměřených na nejohroženější lokality a nejrizikovější skupiny, kde je zařazena i mládež.

Úspěšnost prevence závisí na znalosti:

- a) příčin a podmínek, které vedou nebo napomáhají páchat trestnou činnost mládeže a trestnou činnost páchanou na mládeži, zda jsou včas odstraňovány, omezovány či neutralizovány,
- b) osob či skupin, které projevují záměr páchat trestnou činnost,
- c) míst, kde se tyto záměry mají realizovat.

Příčiny trestné činnosti mládeže lze rozdělit zhruba do tří skupin:

- a) psychické příčiny kriminality mládeže tvoří širokou škálu změn chování člověka od prostých změn až po chorobné duševní stavy.
- b) Mezi výchovné příčiny je třeba zařadit zejména rodinu. Narušená rodinná struktura vytváří předpoklady pro nestabilitu a pro delikventní jednání – příliš zatěžuje psychiku dětí a mladistvých a vytvářejí podmínky pro vznik delikvence. K dalším negativním faktorům, pak lze zařadit alkoholismus rodičů, jejich kriminální kariéru, sexuální chování a řadu dalších.
- c) Jednou z hlavních společenských příčin kriminality mládeže je škodlivý vliv negativního příkladu dospělých osob stojící mimo okruh rodiny. Jsou to lidé,

²³ Strategie prevence sociálně patologických jevů u dětí a mládeže v působnosti resortu Ministerstva školství, mládeže a tělovýchovy na období 2001-2004, Ministerstvo školství, mládeže a tělovýchovy pro odbor mládež, Praha 2001, str. 5

kteří přicházejí do styku v jeho školním, nebo mimoškolním (zájmovém) prostředí, ale i na pracovišti i mimo něj.²⁴

Tabulka č. 1: Výchovné problémy dětí a mládeže a uložená opatření v roce 2009

OBEC	Výchovné problémy	z toho děti do 15 let	Dohledy ²⁵ uložené v daném roce	z toho děti do 15 let	Výchovná opatření ²⁶ uložena mladistvým	Opatření ²⁷ uložena dětem do 15 let
Most	492	225	10	3	2	13
Ústecký kraj	3 030	1 639	196	83	103	91
ČR 2008	21 299	10 828	1 633	745	1 242	922

Zdroj: KÚ Ústeckého kraje, 2010

Pozn: vlastní zpracování autora

²⁴ Strategie prevence sociálně patologických jevů u dětí a mládeže v působnosti resortu Ministerstva školství, mládeže a tělovýchovy na období 2001-2004, Ministerstvo školství, mládeže a tělovýchovy pro odbor mládež, Praha 2001, str. 5

²⁵ Dle § 43 zákona č. 94/1963 Sb. o rodině, v platném znění, ukládá soud nebo OSPOD (vyžaduje-li to zájem na řádné výchově dítěte) opatření (tzv. výchovná opatření): napomenutí, dohled nebo omezení.

²⁶ Dle § 15 zákona č. 218/2003 Sb., o soudnictví ve věcech mládeže, v platném znění, lze uložit mladistvým tato výchovná opatření: dohled probačního úředníka, probační program, výchovné povinnosti, výchovná omezení a napomenutí s výstrahou.

²⁷ Dle § 93 zákona č. 218/2003 Sb., o soudnictví ve věcech mládeže, v platném znění, lze uložit dětem do 15 let tato opatření: výchovnou povinnost, výchovné omezení, napomenutí s výstrahou, zařazení do výchovného programu, dohled probačního úředníka a ochrannou výchovu.

6. DOPADY TRESTNÉ ČINNOSTI NA REGIONY ČESKÉ REPUBLIKY

V současné době Česká republika vynakládá značné finanční prostředky a úsilí na výchovu naší mládeže, mladé generace. Výchova a formování mládeže, jejího správného politického a angažovaného přístupu k budování společnosti je nesnadnou a významnou povinností nejen rodičů, ale i učitelů a všech lidí, kteří mladou generaci obklopují. Trestná činnost mládeže má na naši společnost velké sociální a ekonomické dopady, přičemž hlavním cílem je preventivně působit na mladé lidi během jejich společenského profilování. Z hlediska prevence vynakládá naše moderní společnost velké prostředky na trávení volného času a prohlubování právního podvědomí mládeže.

V současné době se Česká republika potýká s finanční krizí, kdy vláda ČR musí škrtnat ze státního rozpočtu nemalé finanční prostředky. Na možné škrty reagují především zkušení policisté, kteří mají nárok na odchodné a rentu. To má za následek zhoršení kvality služby, kterou policie ČR poskytuje našim občanům. Vzhledem snižování rozpočtu Ministerstva vnitra jsou v dnešní době rušeny okresní ředitelství v obcích, kde se nebere ohled na místní kriminalitu. Z toho důvodu lze očekávat velký nárůst trestných činů, kdy bude velice malé procento objasněnosti. Dojíždějící policisté z jiných obcí ztratí místní a osobní znalost prostředí a nebudou moci poskytnout občanům kvalitní služby. V tomto osobně shledávám velký problém, který bude mít celostátní charakter, kdy lokality bez policejního dohledu budou vyhledávány pachateli kriminální činnosti. V těchto lokalitách bude docházet k migraci obyvatel, kteří budou pociťovat nedostatečnou ochranu ze strany policie ČR. Dle mého zainteresovaného pohledu markantně vzroste v těchto lokalitách kriminalita a prevence bude velice těžko aplikovatelná.

Na Policii České republiky je v současné době vytvářen enormní tlak ze strany Ministerstva vnitra na urychlené provedení reformy, která je jinak považována za velmi potřebnou, byly prováděny změny bez potřebné přípravy a v důsledku toho došlo k určitým chybám. Vedení Policie České republiky tyto chyby, rezervy a nefunkčnosti definovalo a účastnilo se na jejich analýze a návrzích k odstranění. V důsledku těchto chyb dochází k destabilizaci celé organizace, která je považována za největší v naší zemi.

Dle mého názoru by se měl zabývat ministr vnitra personálním rozložením v jádru policie, protože trend je nastaven tak, že jednou bude mít běžný policista, který vykonává běžnou činnost svého nadřízeného. V současné době je na krajských a okresních odborech příliš mnoho funkcionářů, kteří nemají využití. Být v pozici ministra vnitra, zrušil bych některé přebytečné pozice na Policejním prezidiu, kde je v současné době personálně předimenzována kontrolní činnost. Z těchto důvodů je někdy policejní sbor přirovnávám k lodi s devíti kormidelníky a jedním veslařem. S tímto názorem se osobně ztotožňuji, protože je třeba si uvědomit, že policie není pouze o manažerských funkcích, ale převážně o lidech, kteří vykonávají policejní činnost přímo na ulici. Reformu policie bych započal důslednou reorganizací personálních pozic, kdy bych zrušil zbytečné velitelské tabulky. V okrese by vznikly dva odbory, jeden pro kriminálku a druhý pro uniformovanou policii, každý se svým šéfem, jehož nadřízeným by byl přímo krajský policejní ředitel. Minimálně jedno vedoucí místo by tak vždy zaniklo, protože současné okresy mají vždy nejméně tři velitele – šéfa a jeho dva náměstky.

6.1. Sociální dopady trestné činnosti mládeže na regiony České republiky

Vzestup kriminality nejen mládeže je dáván do souvislosti s procesy industrializace, urbanizace a migrace a s demografickými změnami. Největší náklady veřejných rozpočtů regionů České republiky jsou na potlačování průvodních negativních sociálně patologických jevů, za které lze označit, zneužívání drog mládeží, vandalismus mládeže, krádeže, konzumace alkoholu, prostituce dospívajících dívek a chlapců. Dále může zmínit méně objevující se negativní sociálně patologické jevy, jako závislost na hazardních hrách a bezdomovectví.

Jeden z nejzávažnější sociálně patologických jevů mládeže je užívání drog, které poškozují zdraví a kvalitu života nejenom uživatelů drog a jejich blízkých, které má negativní na zdravotní, sociální, ekonomický a bezpečnostní sféru, s kterou užívání drog souvisí. Užívání drog úzce souvisí i se zdravotním vývojem celé naší společnosti. Uvedený fenomén představuje pro společnost závažné riziko ve změně životních hodnot, narušování mezilidských vztahů a rozkladu rodin, oslabování vůle, ohrožení pořádku ve městech, veřejného zdraví a bezpečnosti a nárůst společenských nákladů vůbec. Změny, které nastaly v

drogové problematice mládeže od roku 1989, vychází z nového multifaktorového jevu, který vyžaduje nový mezioborový a mezisektorový přístup.

Dalším sociálním patologickým jevem je, vandalismus mládeže, který poškozuje majetek měst a obcí. Za vandalismus je označována taková činnost, která neúčelně, nekultivovaně a primitivně ničí určité hodnoty. V užším slova smyslu jde o poškozování hodnotných předmětů v soukromém či společenském vlastnictví. Pachatelé vandalismu nevzniká materiální obohacení, pouze pociťuje vlastní potěšení či odreagování. K páchání uvedené trestné činnosti často dochází pod vlivem alkoholu nebo drog.²⁸ Vandalismus v polední době začíná být pro mladou generaci fenoménem, kde se může jednat o jednotlivce nebo skupinu lidí tzv. vyřadit na hodnotách materiálních, duchovní kultury či civilizačních vymožeností. Na projevy vandalismu v současné době narážíme prakticky všude, ať jsou to zničené lavičky, telefonní automaty, rozbité výlohy, propíchané pneumatiky, zničené hřbitovy nebo sprejerství. Nejsofistikovanější forma vandalismu je v současnosti výroba a distribuce počítačových virů. Příčinou vandalismu mládeže je panující společenské napětí, hospodářská nejistota, násilí ve filmech, krize v rodinném prostředí a neexistující žebříček životních hodnot.

Ve struktuře nápadu trestné činnosti mládeže stále dominuje majetková delikvence, převážně pak trestný čin krádež. U krádeží narůstá podíl pachatelů mladších 15 let, kteří se dopouštějí převážně kapesních krádeží, nebo tzv. krádežích prostých, páchaných příležitostně, víceméně příležitostně. Spáchání krádeže nevyžaduje žádné odborné znalosti nebo zvláštní dovednosti. Zvláštní skupinou pachatelů jsou mladiství patřící cizincům, převážně z Rumunska, kteří jsou v zahraničí najímány u jejich rodičů za účelem páchání kapesních krádeží v České republice, kde se tímto jednáním zvyšuje společenské napětí a nápad trestné činnosti.²⁹

Dalším sociálním patologickým jevem je konzumace alkoholických nápojů mládeží, kde hlavním objektem ochrany společnosti je tělesné zdraví a duševní rozvoj osob mladších 18 let. Alkoholické nápoje stejně jako drogy vedou k závislosti, která v konečném důsledku vede k psychické i tělesné devastaci závislé osoby. Závislost na alkoholu je tedy negativním jevem, který způsobuje nejen značné škody na zdraví závislé osoby ale i společenské škody

²⁸ Internetové stránky: <http://www.ostrovzl.cz/prevence/kriminalita-delikvence-vandalismus/>

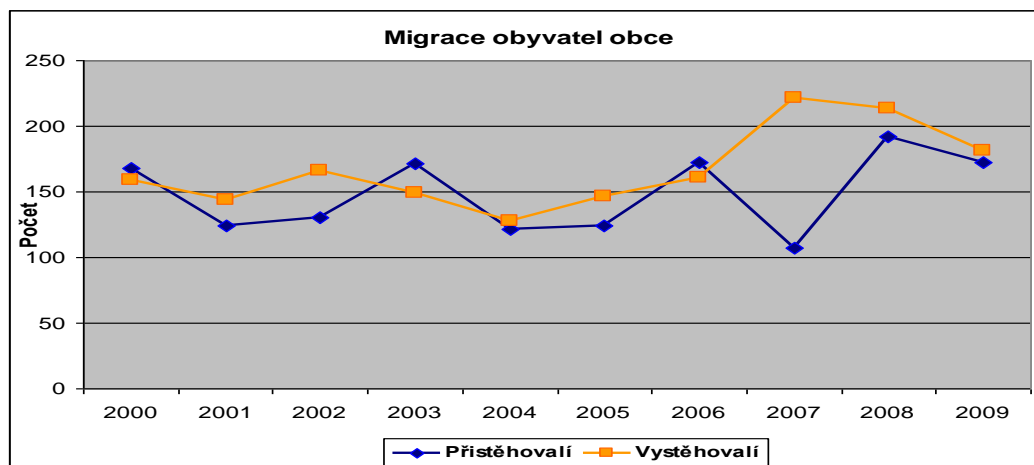
²⁹ Chmelík, J. a kol., Trestná činnost mládeže a páchaná na mládeži, Ministerstvo vnitra ČR – odbor personální práce a vzdělávání, Praha 1998 str. 13-14

spočívající zejména v negativním vlivu na zdravý vývoj celé naší populace. Škodlivé vlivy alkoholu se projevují, jako doprovodné protispolečenské jednání pachatelů, kteří páchají trestnou činností pod vlivem alkoholu.³⁰

Další sociální dopady trestné činnosti mládeže, které v nemalé míře ovlivňují regiony České republiky, jsou prostituce a pohlavní zneužívání dětí. U těchto trestných činů není rozhodné, zda poškozeným je dívka nebo chlapec. Jednou z rizikových skupin jsou děti a mládež, která vyrůstá v rodinách, které jsou neúplné, kde dochází k domácímu násilí, kde rodiče jsou dlouho době bez zaměstnání, které přišli o bydlení, kde dochází k užívání návykových látek. Další rizikovou skupinou jsou děti, které vyrůstají v ústavech výchovné péče a mladí delikventi. Takové děti, jsou ve společnosti svých vrstevníků odloučeni, protože mají odlišnou životní zkušenost. V pozdějším věku mohou mít tyto jedinci potíže se začleněním do většinové společnosti. Cílem sociálních organizací je zejména ochrana dětí a mládeže. Dalším cílem sociálních služeb je zlepšení kvality jejich života a snížením sociálních nebo zdravotních rizik.³¹

Výše uvedené sociální patologické jevy mají velký dopad na chod naší společnosti tím, že regiony musí vynakládat velké úsilí k zamezení těchto negativních faktorů, s kterými se potýká každý region v České republice. Sociální status naší je důležitý pro zdravý rozvoj celé naší populace, kdy kriminalita obecně ovlivňuje sociální politiku každého.

Graf č. 3: Migrace obyvatel města Most



Zdroj: Koncepce prevence kriminality obce Obrnice

Pozn: vlastní zpracování autora

³⁰ Chmelík, J. a kol., Trestná činnost mládeže a páchaná na mládeži, Ministerstvo vnitra ČR – odbor personální práce a vzdělávání, Praha 1998 str. 64

³¹ http://komunitniplanovani.domazlice.info/user_data/zpravodajstvi/obrazky/Image/mestsky_urad/Komunitni_plan/analyzy/Analyza%20potreb%20uzivatele_Do.doc

6.2. Ekonomický dopady trestné činnosti mládeže na regiony České republiky

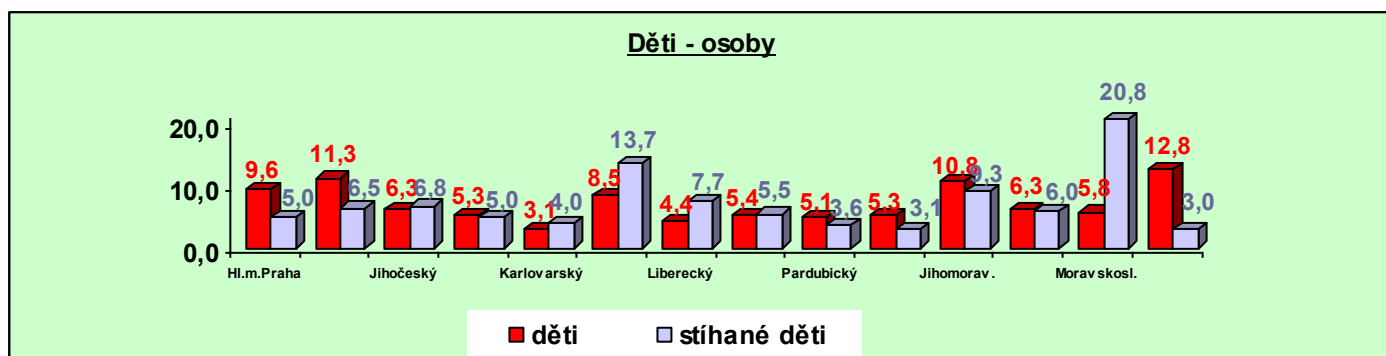
Největší náklady na dopady trestné činnosti mládeže spočívají v aplikaci bezpečnostních opatření, nákladech na pojištění, výdajů způsobených vyhýbavým chováním a některými změnami životního stylu. Další nemalé náklady spočívají na zajištění majetku a zdraví občanů České republiky. Náklady vynaložené na ochranu zdraví a majetku jsou nezanedbatelné, snižuje ale obavy z budoucnosti v případě výrazné ztráty majetku nebo poškození zdravotního stavu.

Velké finanční ztráty plynou z produktivity a činnosti specialistů způsobené tím, že vydávají velké množství energie a času na potlačování trestné činnosti mladých lidí. Ekonomicky negativní se stává i vylidňování center měst v důsledku obav z kriminality obecně, protože obchody a podniky zde sídlící trpí sníženou návštěvností a tedy i nižšími tržbami. Četnost trestné činnosti působené v regionech České republiky ovlivňuje i ceny nemovitostí, hodnoty budov a bytů v lokalitách. Tyto regiony, nebo části regionů naše společnost považuje za riziková a má snahu se jim vyhýbat. Naopak může růst poptávka po nemovitostech a lokalitách tam, kde je kriminalita nízká.

Regiony vydávají nemalé prostředky na opatření, které zabraňují páchání trestné činnosti mládeže, jako například kamerové systémy v ulicích, preventivní informovanost a přednášky na školách, různá zabezpečení organizací, namátkové kontroly podniků městské nebo obecní policie a výstavby multikulturních center pro trávení volného času mládeže.

Při financování uvedených aktivit regiony využívají vlastních finančních zdrojů, státních dotací nebo z programů evropských fondů. Každý region postupuje v této problematice rozdílně, protože rozpočty regionů na zamezení celkové kriminality jsou omezené. V rizikových oblastech, jako je například obec Chanov u Mostu jsou na náklady města vystavována komunitní centra pro rómské děti. Zde dochází k preventivní činnosti, začleňování rómských dětí do majoritní společnosti, k prohlubování vzdělání a právního podvědomí.

Graf č. 4: Podíly krajů na celkových počtech dětí v ČR a na celkových počtech pachatelů z řad dětí a mládeže v ČR za rok 2009

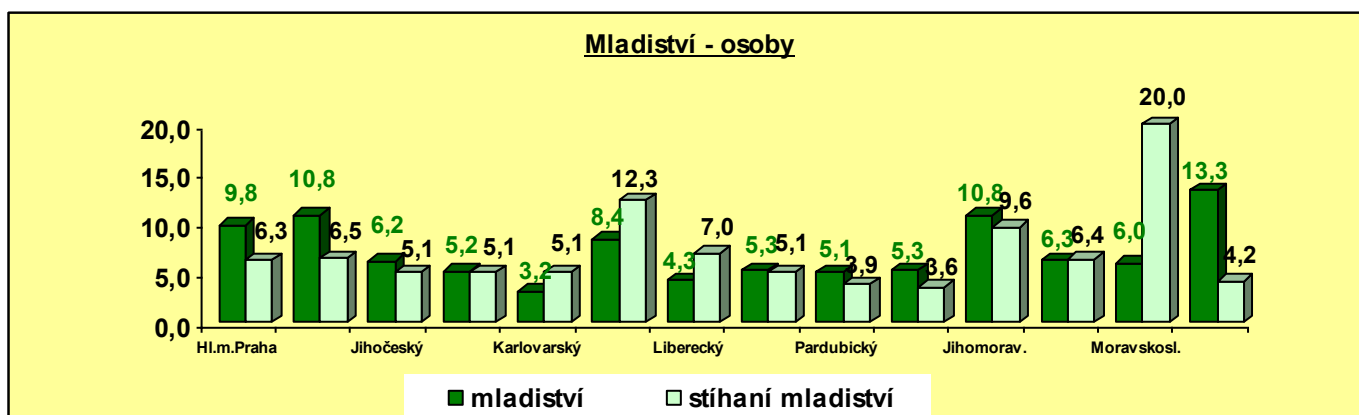


zdroj: http://essk.pcr.cz/essk/_SEST_ROOT_9.asp

Pozn: staženo dne 11.9.2010

Pozn.: *červený sloupec* - podíl dětí v jednotlivých krajích na celkové populaci dětí v ČR,
fial.sloupec - podíl dětí v jednotlivých krajích na celkovém počtu

Graf č. 5: Podíly krajů na celkových počtech mládeže v ČR a na celkových počtech pachatelů z řad dětí a mládeže v ČR za rok 2009



zdroj: http://essk.pcr.cz/essk/_SEST_ROOT_9.asp

Pozn: staženo dne 11.9.2010

Pozn.: *tm.zelený sloupec* - podíl mladistvých v jednotlivých krajích na celkové populaci mladistvých v ČR,
sv.zelený sl. - podíl mladistvých v jednotlivých krajích na celkovém počtu stíhaných mladistvých v ČR

Tabulka č. 2: Zjištěná kriminalita a procento objasnění České republiky v letech 2008-2009

Česká republika

Zjištěná kriminalita
a procento objasnění

		2008	2009
Celková kriminalita	Zjištěno	343 799	332 829
	Objasněno	127 906	127 604
	tj. %	37,20	38,34
Obecná kriminalita	Zjištěno	257 763	249 975
	Objasněno	63 068	64 383
	tj. %	24,47	25,76
Násilná kriminalita	Zjištěno	17 875	16 887
	Objasněno	11 239	10 951
	tj. %	62,88	64,85
Mravnostní kriminalita	Zjištěno	1 680	1 730
	Objasněno	1 202	1 239
	tj. %	71,55	71,62
Majetková kriminalita	Zjištěno	219 347	212 168
	Objasněno	37 792	38 285
	tj. %	17,23	18,04
Krádeže vloupáním	Zjištěno	53 381	54 848
	Objasněno	9 889	10 754
	tj. %	18,53	19,61
Krádeže prosté	Zjištěno	147 292	138 369
	Objasněno	23 230	22 657
	tj. %	15,77	16,37
Ostatní kriminalita	Zjištěno	18 861	19 190
	Objasněno	12 835	13 908
	tj. %	68,05	72,48
Hospodářská kriminalita	Zjištěno	32 474	29 774
	Objasněno	15 921	13 906
	tj. %	49,03	46,71
Zbývající kriminalita	Zjištěno	53 524	53 056
	Objasněno	48 889	49 296
	tj. %	91,34	92,91
Celkem způsobené škody v milionech Kč	Zjištěno	31 626	26 013
Celkem zajištěno hodnot v milionech Kč	Zjištěno	244	154

Zdroj: http://essk.pcr.cz/essk_informace/Rocenky.htm

Pozn: staženo dne 19.9.2010

7. TRESTNÉ ČINY PÁCHANÉ NA MLÁDEŽI

Není pochyb o tom, že trestné činy páchané na dětech a na mládeži patří k nejzávažnějším trestně politickým problémům současnosti. Následky trestných činů na této specifické kategorii poškozených jsou, zejména se zřetelem na jejich věk, zpravidla velmi vážné, nezřídka dokonce neodčinitelné. Byť se ochraně dětí a mládeže v České republice věnuje pozornost, a to i v souvislosti se skutečností, že Česká republika je vázána Úmluvou o právech dítěte č. 104/1991 Sb., ukazuje se, že dosavadní opatření v této oblasti nejsou dostatečně účinná a neodpovídají závažnosti zmíněné formy kriminality.

Významnou charakteristikou této trestné činnosti je její vysoká latence a to, že místo jejího páchaní bezprostředně souvisí se vzájemným kontaktem pachatele a poškozeného.

Z hlediska jednání pachatelů je možno tuto trestnou činnost rozdělit do čtyř skupin, a to na trestné činy spočívající v:

- v přímém a nepřímém nabádání či pomoci mládeži k páchaní trestné činnosti,
- zanedbávání povinností v péči o děti a mládež,
- narušování a ohrožování zdravého mravního vývoje mládeže,
- ohrožování života a zdraví mládeže³²

7.1. Ohrožování života a zdraví mládeže

Jedná se o trestné činy, kde pachatel útočí na život či zdraví mladých lidí. Jedná se především o trestné činy vraždy, vraždy novorozeně matkou, ublížení na zdraví a týrání svěřené osoby.

Trestného činu týrání svěřené osoby dle ustanovení § 198 trestního zákona se dopouští osoba, která týrá osobu ve své péči nebo výchově. V kvalifikované skutkové podstatě se dopouští osoba týrání, jestliže osobu v péči nebo výchově týrá zvlášť surovým způsobem nebo týrá více osob, či v tomto jednání pokračuje po delší dobu. Předmětem útoku je nejen dítě, ale kterákoliv osoba svěřená do péče nebo výchovy osobě druhé. Důvodem svěřeni do

³² Budka, I. a kol. Operativně pátrací činnost kriminální policie, díl II. Obecná kriminalita, Praha:Policejní akademie ČR, 1995, str. 76

péče může být nemoc, tělesná vada, duševní porucha apod. Do péče bývá svěřeno jak dítě, tak i dospělá osoba, do výchovy bývá naopak svěřeno pouze dítě.³³

Týráním se rozumí zlé nakládání s osobou svěřenou do péče nebo výchovy, které se vyznačuje vyšším stupněm hrubosti a bezcitnosti a určitou soustavností, které poškozená osoba pociťuje jako těžké příkoří. Týráním může být páčáno dvěma formami:

- a) fyzické týráním – při kterém pachatel uplatňuje hrubé, nelidské zacházení, např. nepřiměřeným používáním fyzických trestů, omezování svobody pohybu přivazováním k pevným předmětům, neposkytování potravy a u malých dětí neposkytování hygieny
- b) psychické týráním – při kterém pachatel zaviněně působí na psychiku týrané osoby, např. vyvoláváním strachu, šikanováním apod.

Závažnější forma týráním se vyznačuje zvláště surovým a brutálním nakládáním s osobou, např. používáním určitých forem mučení nebo se vyznačuje soustavností. Závažnější formou je i týráním více osob, nejméně však tří.

Tělesné týráním dětí aktivní povahy zahrnuje všechny akty násilím na dítěti. Mezi děti tělesně týrané s následným poraněním se zařazují děti, u nichž vzniklo poranění v důsledku bytí, popálení, opaření, trestání a také selhání ochrany dítěte před násilím. Patří sem i sexuální zneužívání za užití násilím. Za jedno z hlavních východisek násilného zacházení s dětmi je možno pokládat také tělesné trestání. To velmi snadno přechází v týráním, přičemž hranice mezi trestem a týráním je prakticky nezjistitelná. Přesto je tělesné násilím u nás dosud významným výchovným prostředkem. Je často těžké rozhodnout, zda poranění vzniklo "nešťastnou náhodou" či nedostatečnou pozorností k dítěti a nedostatečnou péčí o ně. Bohužel se však stále dosud na tento původ úrazu dostatečně nemyslí. Je téměř nemožné, že by u dětí např. s frakturou lebky, nejrůznějšími popáleninami atd. nebyl někdy skryt v jejich vzniku mechanismu úmysl a záměr dítěti uškodit. Proto je nezbytnou povinností každého lékaře se nad každým poraněním zamyslet a vyšetřit (i za pomoci sociálních pracovníků a dalších), jak skutečně k úrazu došlo a proč.

Kde ale začíná tělesné týráním? Tuto otázku si pokládá spousta rodičů i odborníků, kteří s různými pocity vzpomínají na poslední situaci, kdy svému dítěti "dali za vyučenou" tím, že

³³ Zákon č. 40/2009 Sb., trestní zákoník, ve znění pozdějších předpisů

mu "dali pár na zadek" nebo mu pořádně "nafackovali". Chtěli tím své dítě vychovávat. Ať už ke svému chování přistupují instinktivně nebo vědomě, vycházejí z předpokladu, že tělesný akt způsobující fyzickou bolest v mysli dítěte spojí s činností, kterou si rodič nepřeje. Prakticky to znamená, že prostředkem k dosažení cíle, kterým je nejčastěji rodičem chtěná změna chování dítěte, je tělesná bolest. Co se bude dít, když se prostřednictvím tělesné bolesti dosáhnout změnu v chování dítěte nepodaří. V tomto případě může rodič nebo "vychovatel" udělat dvě věci: buď usoudí, že daný způsob výchovy je nefunkční, a rozhodne se postupovat jinými metodami, nebo začne podle jednoduché logiky, zvyšovat frekvenci a míru tělesné bolesti. Z prostředku se stává cíl tak jako se z dobře míněného trestu stává týrání. Často se tento proces odehraje, aniž si to rodič stihne uvědomit.

7.2. Zanedbání povinné péče o dítě a mládež

Těchto trestných činů se dopouštějí osoby, kterým ze zákona nebo z jejich povolání vyplývá povinnost pečovat o děti a mládež, výchovně na ni působit a ochránit ji před negativními vlivy.³⁴

V těchto případech se může jednat o trestný čin opuštění dítěte, což v praxi není tak častým trestným činem, ale jeho nebezpečnost zvyšují fakty, že je bezprostředně ohrožen život dítěte a je zde vysoká latence. V lepších případech jsou děti a hlavně novorozenci opuštěni u různých ústavů a i s odpovídající výbavou, mnohdy i s vysvětlujícím dopisem. V té horší variantě dochází k nálezům dětí a opět zejména novorozenců již pozdě, tedy po smrti. V těchto případech jsou těla novorozenat nalézána na odlehlých místech ve volném terénu či v různých odpadkových nádobách v aglomeracích. Tohoto trestného činu se dopouštějí především velmi mladé prvorodičky, které takto řeší problém nechtěného dítěte. Dále jsou pachateli osoby zejména ze států, kde není povoleno umělé přerušování těhotenství.

Dále se může jednat o trestný čin zanedbání povinné výživy, čímž se rozumí zaviněné jednání povinné osoby, v důsledku kterého se oprávněné osobě nedostává takového materiálního zabezpečení, které je obsahem vyživovací povinnosti. V těchto případech jsou ale děti většinou nechutnou loutkou na poli mezilidských vztahů.

³⁴ Budka, I. a kol. Operativně pátrací činnost kriminální policie, díl II. Obecná kriminalita, Praha:Policejní akademie ČR, 1995, str. 77

Každopádně je nutné v této skupině uvést trestný ohrožování mravní výchovy mládeže, kterého se dopustí ten, kdo byť i z nedbalosti vydá osobu mladší než osmnáct let nebezpečí zpustnutí tím, že jí umožní vést zahálčivý nebo nemravný život nebo ji k takovému jednání svádí. V kvalifikované skutkové podstatě v ustanovení § 201 trestního zákona je uvedeno, že trestného činu ohrožování mravní výchovy mládeže se dopustí i ten, kdo byť i z nedbalosti umožní hru na hracích přístrojích, které umožňují peněžní výhru osobě mladší 18 let. V prvním případě ustanovení § 201 trestního zákona se bude jednat především o záškoláctví jako nejtýpější formu tohoto trestného činu. V těchto případech je nutné, aby byla dána soustavnost tohoto jednání a to tím, že žák musí mít neomluveno nejméně 25 hodin a zákonný zástupce musel již být projednán přestupkovou komisí za záškoláctví. Problémem je ale především v současné době fakt, že rodiče mohou omlouvat veškerou absenci a nejsou vázáni v těchto omluvách např. vyjádřením lékaře. Dalším problémem je nejednotnost postupu při stíhání zákonného zástupce, protože v několika případech se stíhala osoba zákonného zástupce projednávána za záškoláctví přestupkovou komisí, tedy ve většině případů otec nebo matka a v několika případech oba, tedy i neprojednávaná osoba.

7.3. Narušování mravního vývoje mládeže

V těchto případech se jedná o pachatele, kteří ohrožují zdravý mravní vývoj mládeže tím, že jí umožňují vést zahálčivý nebo nemravný život nebo ji k takovému životu svádějí, zejména tím, že mládeži soustavně či ve větší míře podávají alkoholické nápoje a dopouštějí se na dětech a mladistvých trestných činů pohlavního zneužívání a znásilnění.

V případech podávání alkoholu mládeži je dnes velký problém z toho důvodu, že alkohol je podáván mládeži skoro v každém zařízení, kde lze alkohol koupit. K trestnosti tohoto činu dle ustanovení § 204 trestního zákona je potřebná soustavnost nebo větší míra alkoholu podávání mládeži. V případě soustavnosti se jedná o projednání záležitosti v přestupkové komisí.

V případech pohlavního zneužívání je pachatelem osoba, která vykonáním soulože nebo jiným pohlavním zneužitím pohlavně zneužila osobu mladší 15 let nebo osobu mladší 18 let v případě závislosti oběti na pachateli, nebo i osobu starší 18 let pokud byla svěřena dozoru pachatele.

Tuto problematiku si lze rozdělit na zhruba dvě formy. První je, kdy se činu dopustí dospělá osoba a tou druhou, kdy se činu dopustí osoba přibližně stejného věku jako oběť. U té první formy je vysoká nebezpečnost a latence. Dochází k zastrašování obětí a následně k psychickému traumatu oběti. V druhém případě se jedná spíše o jedince předčasně vyspělé, kdy jeden z nich je mladší 15 let a dojde k souloži. Při jednání nepřilíš intenzivním, zejména jde-li o osoby věkově blízké a existuje-li mezi nimi citový vztah, je třeba uvážit, zda je tu dán stupeň společenské nebezpečnosti potřebný pro trestný čin.³⁵

7.4. Šikana mládeže

Nárůst brutality v jednání mládeže velmi úzce souvisí i s tzv. šikanou. Jde o zvláštní formu trestné činnosti, která je páchána mezi mládeží. Za šikanu můžeme označit psychické nebo fyzické násilí páchané mezi mládeží, s cílem týrat, trápit, činit příkoří, klást úmyslné překážky druhému. Projevuje se převážně úmyslným, opakovaným užitím síly jednotlivcem, ale i skupinou osob vůči zpravidla slabšímu nebo neprůbojnému jedinci. Šikana však může být projevována verbálními útoky, zcizováním nebo poškozováním věcí, vynucováním si úsluh různého druhu, lákáním finančních prostředků pod pohrůžkou násilí nebo jiné újmy apod.³⁶ Jde o uspokojování jedné z potlačovaných lidských potřeb, tj. podle hypotézy radosti z ničení a potřeby uplatňování moci.³⁷ Z nejméně frekventovaných trestných činů, jejichž skutkové podstaty mohou být naplněny šikanou, patří ublížení na zdraví, vydírání, omezování osobní svobody, poškozování cizí věci či násilí proti skupině obyvatel a jednotlivci.

³⁵ Novotný, F., Růžička, M. a kol. Trestní kodexy, Eurounion s. r. o., Praha 2002, ISBN 80-7317-009-4, str. 348

³⁶ Chmelík, J. a kol. Trestná činnost mládeže a páchaná na mládeži, Ministerstvo vnitra ČR – odbor personální práce a vzdělávání, Praha 1998, str. 72

³⁷ Langer, S. Mládež problémová její typy a možnosti uplatnění, Nakladatelství Kotva, Hradec Králové 1994, ISBN 80-900254-3-9, str. 47

8. ODHALOVÁNÍ A OBJASŇOVÁNÍ TRESTNÉ ČINNOSTI MLÁDEŽE

Odhalováním se rozumí činnost pracovníka služby kriminální policie a vyšetřování zaměřená na získání informace, resp. souboru informací o skutečnostech nasvědčujících páchané trestné činnosti, jejich prověřování a opatřování operativních i oficiálních podkladů pro rozhodnutí, zda se jedná o trestný čin a kdo je jeho pachatel. V případě problematiky mládeže, zda je trestný čin spáchán mladistvým, či na mládeži.

Objasňováním se rozumí komplex vyšetřovacích, operativně pátracích úkonů a opatření zaměřených na zjištění pachatele a dalších účastníků trestného činu, shromáždění důkazů o všech okolnostech tvořících předmět dokazování v trestní věci a vytváření podmínek pro uplatnění trestní odpovědnosti osob.

Po získání poznatků je třeba ze zjištěných skutečností vybrat znaky, na základě kterých je možno usuzovat nebo zjistit, že trestný čin spáchal mladý pachatel či dospělá osoba. Mezi způsoby páchaní trestných činů dospělých pachatelů a pachatelů z řad mládeže se projevují určité rozdíly, ke kterým zejména patří:

- výběr předmětu zájmu je u mládeže determinován jinými hodnotovými systémy než u nedospělých pachatelů,
- trestná činnost mládeže je častěji páchána se spolupachatelem nebo v partě,
- příprava ke spáchání trestné činnosti bývá u mládeže nedokonalá,
- pachatelé z řady mládeže často používají neúměrného násilí a jejich chování na místě činu často vykazuje znaky vandalismu,
- pachatelé z řad mládeže jsou často pod vlivem alkoholu,
- trestná činnost mládeže je často páchána opakovaně v bezprostřední blízkosti místa bydliště,

- při získávání alibi se pachatelé z řad mládeže orientují na osoby obdobné věkové skupiny, do které sami patří (není typické získávání alibi od dospělých osob, u spoluzaměstnanců, rodičů apod.),
- o připravované, ale i o spáchané trestné činnosti pachatelé z řad mládeže často hovoří před svými vrstevníky,
- utajování činu a zahlazování stop mladí lidé zpravidla nepoužívají, často však vyhrožují svědkům použitím násilí,
- věci, získané trestnou činností skupinou mládeže, jsou velmi brzy po spáchání rozdělovány mezi její členy, finanční prostředky se zpravidla utrácejí společně,
- mladí pachatelé často odcizují předměty, které momentálně potřebují, nebo které se jim vzhledem k věku líbí (např. auta, motocykly, rádia, videa, oblečení, nože, zbraně, alkohol, cigarety, léky apod.) a mnohdy některé mnohem cennější věci nechávají bez povšimnutí,
- pachatelé z řad mládeže jednají více emotivně než rozumově, trestná činnost je páchána ve většině případů živelně pod vlivem momentální objektivní situace, místa a doby činu.³⁸

Získané poznatky, pokud byly analyzovány jako poznatky k trestné činnosti mládeže, je třeba zaměřit na získání totožnosti pachatele. V menší míře je možné využít systém modus operandi, tj. způsob spáchání trestného činu charakteristický pro určitého pachatele, který si tento způsob postupem doby sám utváří. Takovéto činnosti lze využít zejména při páchání majetkové či násilné trestné činnosti.

U trestné činnosti páchané na mládeži, zejména u mravnostní trestné činnosti, je problémem prověřování získaných poznatků. Tyto poznatky jsou nejčastěji prověřovány ihned a přímou realizací s cílem zabránit pokračování trestné činnosti.

³⁸ Musil, J., Konrád, Z., Suchánek, J. Kriminální právo, C.H.Beck, Praha 2001, ISBN 80-7179-362-0, str. 476

TABULKA Č. 3: SESTUPNĚ SESTAVENÉ POŘADÍ ZATÍŽENOSTI KRAJŮ (VÚSC) DLE INDEXU NÁPADU CELKOVÉ TČ - ROK 2007:

1. PRAHA - 737,9	8. PLZEŇSKÝ - 278,1
2. ÚSTECKÝ - 421,0	9. JIHOČESKÝ - 251,3
3. STŘEDOČESKÝ - 374,0	10. KRÁLOVÉHRADECKÝ - 248,1
4. LIBERECKÝ – 372,6	11. OLOMOUCKÝ - 245,9
5. KARLOVARSKÝ - 347,4	12. PARDUBICKÝ - 206,4
6. MORAVSKOSLEZSKÝ - 318,0	13. VYSOČINA - 187,9
7. JIHMORAVSKÝ - 295,2	14. ZLÍNSKÝ – 186,4

Zdroj: http://www.kr-karlovarsky.cz/NR/rdonlyres/20F25BE1-991B-42F8-822D-776979D1EBBB/0/soc_koncepcePK20092011.doc

Pozn: vlastní zpracování autora

8.1. Postupy operativně pátrací činnost

Operativní pronikání spočívá v utajeném proniknutí oprávněného policisty, za případného využití podpůrných operativně pátracích prostředků do prostředí, v němž lze důvodně očekávat získání operativních informací.³⁹ Operativní pracovník při trestné činnosti mládeže může do tohoto prostředí proniknout jen obtížně, neboť se výrazně odlišuje od mládeže věkem a jeho přítomnost je v uvedeném prostředí cizorodým prvkem, které ovlivňuje chování členů skupiny. Při trestné činnosti páchané na mládeži je šance k proniknutí daleko větší, pokud se nejedná o trestnou činnost páchanou v rámci jedné rodiny.

Všechny získané poznatky o trestné činnosti mládeže a páchané na mládeži je nutné všemi dosažitelnými prostředky prověřovat. V některých případech je však vyloučené zavádět do prostředí, k němuž byl získán poznatek, zkušené a v operativní práci osvědčené informátory. V těchto případech je nutno poznatek prověřovat získáváním dalších informací z oficiálních pramenů, při uskutečňování osobního pátrání, případně po podrobné analýze

³⁹ Budka, I. a kol. Vybrané kapitoly z činnosti služby kriminální policie a vyšetřování, Praha:Policejní akademie ČR, 2002, str.55

složení delikventní skupiny mládeže operativním vytěžováním nejméně narušených osob této skupiny.⁴⁰

Osobním pátráním se rozumí každodenní činnost oprávněného policisty spočívající v systému koordinovaných úkonů a opatření souvisejících s předcházením trestným činům, s pátráním po pachatelích trestných činů, osobách a věcech souvisejících s trestnou činností, zejména za využití místní a osobní znalosti, informačních systémů Policie České republiky a informací získaných z další operativně pátrací činnosti.⁴¹

Operativním rozpracováním se rozumí utajený proces za využití vhodných postupů operativně pátrací činnosti a podpůrných operativně pátracích prostředků směřující k předcházení, odhalení, objasnění a dokumentování trestné činnosti a k vypátrání osob a věcí souvisejících s touto činností, jehož cílem je získání dostatečných podkladů pro zahájení trestního řízení.⁴²

Poznatky zjištěné k trestné činnosti je třeba co nejrychleji realizovat v rámci zjišťování a předběžné prověrky osob v operativním zájmu – přímou realizací. Operativní rozpracování případů je nutné provádět ve zcela výjimečných případech.⁴³ V těchto případech přichází rozpracování v úvahu zejména u majetkové trestné činnosti, která je organizována mládeží, např. krádeže motorových vozidel či bytová krádež.

8.2. Hlavní prostředky operativně pátrací činnosti

Operativně pátrací prostředky mohou být používány pouze k získávání skutečností důležitých pro trestní řízení, není-li možné sledovaného účelu dosáhnout jinak, nebo by jeho dosažení bylo podstatně ztíženo, a to za podmínek stanových zvláštním právním předpisem.

⁴⁰ Budka, I. a kol. Operativně pátrací činnost kriminální policie, díl II. Obecná kriminalita, Praha:Policejní akademie ČR, 1995, str. 79

⁴¹ závazný pokyn policejní prezidenta č. 131/2001, o operativně pátrací činnosti, čl. 5

⁴² závazný pokyn policejní prezidenta č. 131/2001, o operativně pátrací činnosti, čl. 7

⁴³ Budka, I. a kol. Operativně pátrací činnost kriminální policie, díl II. Obecná kriminalita, Praha:Policejní akademie ČR, 1995, str. 78

Předstíraným převodem se rozumí předstírání koupě, prodeje nebo jiného způsobu převodu plnění předmětu včetně převodu věci, k jejímuž držení je třeba zvláštního povolení, jejíž držení je nepřípustné, pocházející z trestného činu, nebo určené k jeho spáchání. Předstíraný převod lze uskutečnit pouze na základě písemného povolení státního zástupce. Nesnese-li věc odkladu, lze předstíraný převod provést i bez povolení, o které je však oprávněný policista povinen bezodkladně dodatečně požádat státního zástupce. Pokud povolení do 48 hodin neobdrží, je povinen provádění předstíraného převodu ukončit a informace získané v souvislosti s převodem není oprávněn použít. O provedení předstíraného převodu sepíše oprávněný policista záznam, který doručí nejpozději do 48 hodin státnímu zástupci.

Sledováním se rozumí získávání poznatků o osobách a věcech prováděné utajovaným způsobem technickými nebo jinými prostředky. Sledování, při kterém mají být pořizovány zvukové, obrazové nebo jiné záznamy, lze uskutečnit pouze na základě písemného povolení státního zástupce. Sledování, při němž má být zasahováno do nedotknutelnosti obydlí, do listovního tajemství nebo zjišťován obsah jiných písemností a záznamů uchovávaných v soukromí za použití technických prostředků, lze uskutečnit jen na základě předchozího povolení soudce. Nesnese-li věc odkladu a nejde-li o případy uvedené v odstavci 3, lze sledování zahájit i bez povolení státního zástupce. Oprávněný policista je však povinen o povolení bezodkladně dodatečně požádat, a pokud je do 48 hodin neobdrží, je povinen sledování ukončit, případné záznamy zničit a informace, které se v této souvislosti dozvěděl, nijak nepoužít.

Agentem se rozumí příslušník Policie České republiky nebo příslušník zahraničního bezpečnostního sboru plnící úkoly uložené mu řídicím oprávněným policistou v souvislosti s trestním řízením vedeným pro trestné činy uvedené v čl. 10 odst. 3 a vystupující zpravidla se zastíráním skutečného účelu své činnosti, své totožnosti a příslušnosti k Policii České republiky. Operativně pátrací prostředek použití agenta lze využívat pouze, je-li vedeno trestní řízení pro zvlášť závažný úmyslný trestný čin, pro trestný čin spáchaný ve prospěch zločinného spolčení nebo pro jiný úmyslný trestný čin, k jehož stíhání zavazuje vyhlášená mezinárodní smlouva, kterou je Česká republika vázána.

V praxi se na problematice využívá především sledování osob a to zejména u trestných činů páchaných na mládeži zejména při operativním rozpracování. Například u komerčního

sexuálního zneužívání dětí, lze takto získat informace o místech takového zneužívání a o kontaktech a organizovanosti skupiny či jednotlivců zabývajících se touto trestnou činností.

8.3. Podpůrné operativně pátrací prostředky

Krycím dokladem se rozumí listina, popřípadě jiný dokument, sloužící k zastírání skutečné totožnosti osoby nebo k jiným podobným účelům.⁴⁴

Konspirativním prostředkem se rozumí věc, prostor nebo činnost sloužící k zastírání skutečné totožnosti osoby nebo Policie České republiky.⁴⁵

Zabezpečovací technikou se rozumí technické prostředky, zařízení a jejich soubory používané za účelem předcházení nebo odstranění ohrožení života a zdraví osob nebo k zabezpečení jejich majetku. Tato technika je nasazována především v případech operativního rozpracování a to zejména u trestné činnosti páchané na mládeži. Jedná se především o prostředky pro utajené pozorování, záznam zvuku a odposlech telefonních hovorů.⁴⁶

Zvláštními finančními prostředky se rozumí vyčleněné finanční prostředky, které jsou oprávněnými policisty používány k úhradě některých výdajů souvisejících s používáním operativně pátracích a ostatních podpůrných operativně pátracích prostředků.⁴⁷

Informátorem se rozumí fyzická osoba poskytující oprávněnému policistovi informace a služby a to takovým způsobem, aby nebyla vyzrazena její spolupráce s Policií České republiky. Informátoři představují jeden z nejvýznamnějších prostředků operativně pátrací činnosti využívaných pracovníky služby kriminální policie a vyšetřování.

Jsou důležitým a bohatým zdrojem informací o trestné činnosti a o osobách, které ji připravují nebo páchají.⁴⁸ Operativní pracovník musí při budování těchto prostředků vycházet z reálné

⁴⁴ závazný pokyn policejní prezidenta č. 131/2001, o operativně pátrací činnosti, čl.15

⁴⁵ závazný pokyn policejní prezidenta č. 131/2001, o operativně pátrací činnosti, čl. 16

⁴⁶ závazný pokyn policejní prezidenta č. 131/2001, o operativně pátrací činnosti, čl. 17

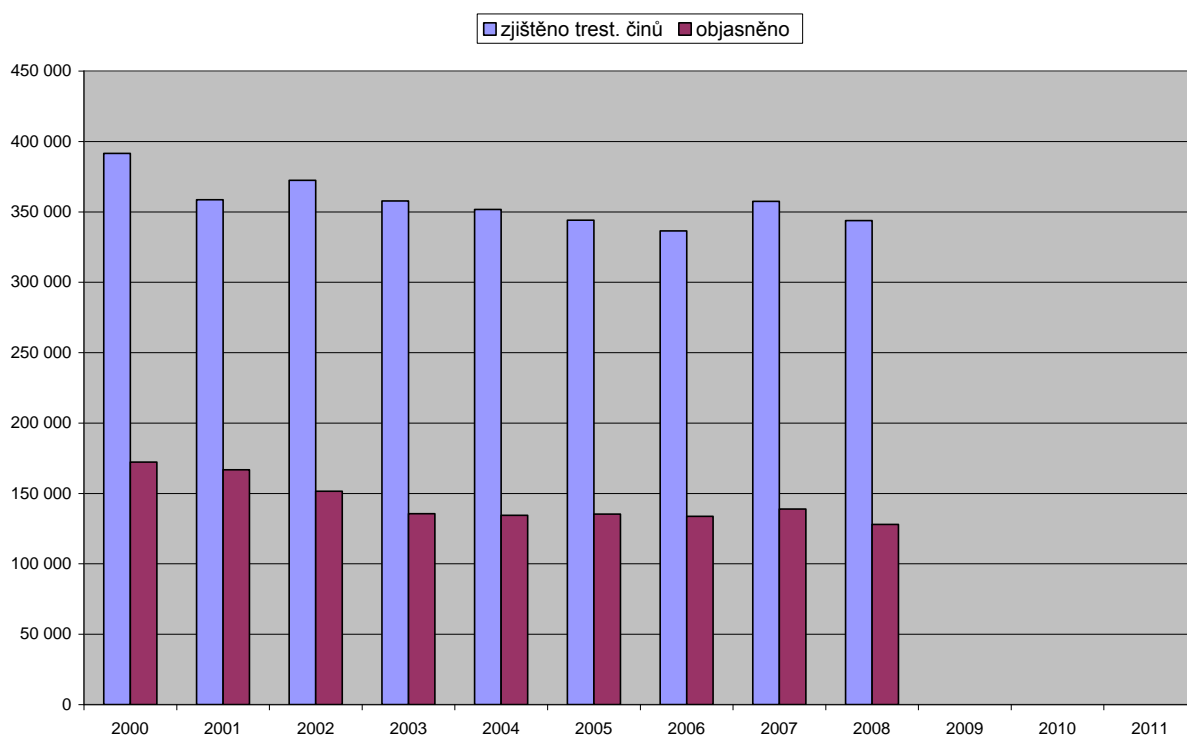
⁴⁷ závazný pokyn policejní prezidenta č. 131/2001, o operativně pátrací činnosti, čl.18

⁴⁸ Budka, I. a kol. Operativně pátrací činnost kriminální policie, díl I. Obecná část, Praha:Policejní akademie ČR, 1994, str. 29

operativní situace a informátory obsazovat na místa, kde se zdržují delikventní skupiny mládeže a kde je předpoklad páčání trestné činnosti.

Bude se tedy jednat o osoby, které vzhledem ke svému zaměstnání či funkci přicházejí do styku s mládeží. Budou to zejména pracovníci školských, učňovských a ubytovacích zařízení a dále osoby pracující v místech zábavy, kde se mládež schází. Dále jsou neméně významnými zdroji pracovníci zabývající se výchovou a péčí o mládež. V tomto případě to budou pracovníci škol, lékaři, orgány péče o dítě a jiné zájmové a charitativní organizace.

Graf č. 6: Vývoj objasňenosti trestných činů



Zdroj: <http://www.opava-city.cz/assets/zx/radnice/strategie.doc>

Pozn: staženo dne 16.10.2010

9. SPOLUPRÁCE PŘI ODHALOVÁNÍ TRESTNÉ ČINNOSTI MLÁDEŽE

V rámci součinnosti Policie ČR na základě závazného pokynu policejního prezidenta č. 8 z roku 2002 si plní úkoly na úseku odhalování a dokumentování kriminality dětí a trestné činnosti páchané na mládeži nejen určení specialisté, ale i další složky policie.

Policisté zařazení na službách pořádkové, dopravní, železniční, cizinecké a pohraniční policie v rámci plnění služebních úkolů zjišťují závadné chování dětí, závadová jednání, odhalují kriminalitu dětí a trestnou činnost páchanou na mládeži, zjišťují pachatele a plní úkoly policejních orgánů v trestním řízení. Věnují pozornost místům, kde dochází ke kriminalitě dětí nebo k jejich soustředování ve volném čase. Pokud jsou místně a věcně příslušní provádět šetření, zkoumají zejména, zda ze strany zákonných zástupců nedošlo k naplnění skutkové podstaty trestného činu nebo přestupku; za tím účelem provádějí úkony trestního nebo správního řízení. Spolupracují s orgány sociálně-právní ochrany, školami, zdravotnickými zařízeními a dalšími orgány a institucemi. Zjištěné poznatky k závažné kriminalitě dětí a trestné činnosti páchané na mládeži postupují službě kriminální policie a úzce spolupracují se specialisty.⁴⁹

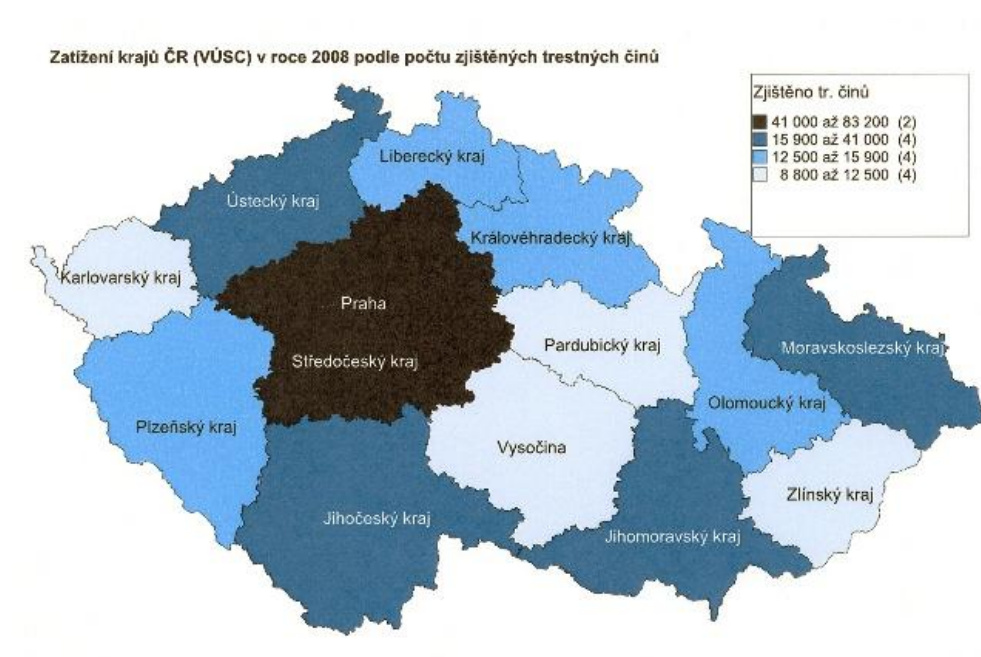
Spolupráce, zejména specialistů, s orgány sociálně-právní ochrany, školami, zdravotnickými zařízeními a dalšími orgány a institucemi je potřebná v rámci prevence sociálně patologických jevů a mnohdy i při řešení problémů.

Spolupráce zejména s orgány sociálně-právní ochrany má své dobré výsledky, neboť pracovníci tohoto orgánu docházejí i do samotných rodin a jsou neocenitelným zdrojem informací o vysoce latentní trestné činnosti, která je v nefunkční rodině skryta. Velice dobře se jeví spolupráce se základními školami, kde dochází rovněž k předávání informací o jakýchkoli náznacích možné trestné činnosti. Na druhou stranu střední školy, a zejména pak soukromé, mají tendenci trestnou činnost páchanou na svých institucích zakrývat. Příčinou je to, že informace o trestné činnosti páchané na škole, která se dostane na veřejnost, může způsobit nezájem rodičů dávat své děti na tyto školy, což vede ke snížení ekonomického zisku škol.

⁴⁹ závazný pokyn policejní prezidenta č. 8/2002, kterým se upravuje systém práce a postupy příslušníků Policie České republiky při odhalování a dokumentování kriminality dětí a trestné činnosti páchané na mládeži, čl. 7

Je nutné spolupracovat se školami či orgány sociálně-právní ochrany z důvodu nutností přítomnosti pedagogického dozoru při výslechu osoby mladistvé a při uvolňování žáků z výuky.

Obrázek č. 1: Zatížení krajů ČR počtem trestných činů



Zdroj: <http://www.opava-city.cz/assets/zx/radnice/strategie.doc>

Pozn: staženo dne 27.9.2010

10. SPECIALISTÉ PŮSOBÍCI V SEKTORU KRIMINALITY MLÁDEŽE

Vzhledem ke shora uvedeným skutečnostem v charakteristikách trestných činů páchaných mládeží a páchaných na mládeži je patrné, že takto vymezené problematice by se měl soustavně věnovat pověřený pracovník – specialista, ostatně jako i jiným složitějším problematikám trestné činnosti.

Specialistou se v tomto případě rozumí policista České republiky, který je vedoucím funkcionářem pověřen odhalováním a dokumentováním kriminality dětí, závadového chování dětí, trestné činnosti páchané na mládeži a závadového jednání.⁵⁰

Specialisté působí zejména v rámci Policejního prezidia České republiky, v rámci správ krajů a správy hl. města Prahy a nakonec i v rámci okresních (obvodních, městských) ředitelství.

Vedoucím funkcionářem, který specialistu jmenoval, musí být vytvářeny podmínky pro plnění úkolů specialistů. Zejména nemá docházet k pověřování specialistů jinými nesouvisejícími úkoly nad nezbytně nutnou dobu. Dále vedoucí funkcionáři dbají na pracovní stabilizaci specialistů a jejich odborné vzdělávání. Výslednost práce specialistů by měla být hodnocena podle kritérií hodnocení specialistů.

10.1. Úkoly specialistů na problematice mládeže

Specialisté se zaměřují, osvojují a prohlubují své znalosti zejména u:

- sociálně-patologických jevů ovlivňujících zdraví duševní a mravní vývoj dětí a ověřených metod jejich předcházení,
- způsobů a forem kriminality dětí a trestné činnosti páchané na mládeži, různých forem závadného chování dětí a závadového jednání trestné činnosti související s toxikomanií a prostitucí,
- zásad kriminalistické taktiky a psychologie, včetně jejich uplatňování,

⁵⁰ závazný pokyn policejní prezidenta č. 8/2002, kterým se upravuje systém práce a postupy příslušníků Policie České republiky při odhalování a dokumentování kriminality dětí a trestné činnosti páchané na mládeži, čl. 2

- závadného chování dětí, jejich styků a vlivů, které na ně působí,
- míst, kde se mládež schází, připravuje nebo páchá trestnou činnost,
- oborů souvisejících s péčí o děti, např. psychologie a pedagogiky,
- problematiky dětí umístěných v zařízeních pro výkon ústavní a ochranné výchovy a azylových zařízeních a jejich jednání na útěku,
- syndromu týraného, zneužívaného a zanedbávaného dítěte se zaměřením, na základě poznatků získaných zejména výslechem dítěte, na minimalizaci jeho traumatického prožívání,
- právních předpisů v oblasti problematiky mládeže, zejména její ochrany⁵¹

K předcházení a odhalování trestné činnosti na problematice mládeže využívají zařazení specialisté všech prostředků a postupů policejní práce, včetně operativně pátrací činnosti. Specialisté se podílejí i na pátrání po pohřešovaných dětech. V případech uprchlých dětí od zákonných zástupců nebo zařízení, se specialisté zaměřují na ochranu těchto dětí před zjištěným negativním vlivem rodiny nebo jiné výchovné péče a zjišťují příčiny útěku. Zaměřují se též na trasu útěku uprchlých dětí z hlediska možnosti páchaní trestné činnosti.

Specialisté získávají poznatky o trestné činnosti mládeže a páchané na mládeži zejména z vlastních zdrojů nebo od ostatních subjektů, které přicházejí do styku s dětmi. Jedná se především o orgány sociálně-právní ochrany, probační a mediační služby, školy, školské úřady a i jiné zájmové sdružení a organizace související s dětmi.

11. ZÍSKANÉ POZNATKY A MOŽNÁ ŘEŠENÍ PROBLEMATIKY

11.1. Úvod empirické části

V teoretické části, mé diplomové práce jsem se rozhodl zpracovat vlastním empirickým šetřením, teoretické poznatky vztahující se ke kriminalitě mládeže. Tento výzkum je zaměřen na mládež od 15 do 17 let. Průzkum byl zpracován na dvou střeních

⁵¹ závazný pokyn policejní prezidenta č. 8/2002, kterým se upravuje systém práce a postupy příslušníků Policie České republiky při odhalování a dokumentování kriminality dětí a trestné činnosti páchané na mládeži, čl. 3

školách v okrese Most. Jedná se střední průmyslová školy Most ul. Topolová č. p. 584 a o střední škola technická Most - Velebudice. Uvedené školy mají rozdílný charakter, přičemž na střední průmyslovou školu chodí mladí lidé s vynikajícím prospěchem a na střední školu technickou, chodí většinou mladí lidé se slabšími prospěchovými výsledky. Cílem zkoumání je zjištění zda mladiství mají zkušenost s kriminální činností.

11.2 . Výběrový soubor

Základní soubor výzkumu představují žáci střední průmyslové školy Most a střední školy technické Most – Velebudice ve věku 15 - 17 let. Přičemž výběrový soubor tvoří 52 respondentů, kteří písemně vyplňovali dotazník. Výsledky průzkumu jsou díky malému počtu respondentů pouze informačního charakteru. Respondenti jsou vybráni namátkově bez dalších kritérií.

11.3. Metoda

Výzkumnou metodu jsem zvolil písemný dotazník obsahující 14 otázek. Uvedený průzkum byl realizován v době od 11.9.2010 do 5.10.2010. Písemný dotazník byl předán učitelům uvedených škol, kteří do problematiky zaintervenovali své mladistvé žáky. Průzkum byl anonymní, kdy žáci středních škol nebyli nuceni skreslovat informace. Někteří jedinci dotazník považovali za zpestření běžné vyučovací hodiny a po vyplnění dotazníku byly schopni s vyučujícím o této problematice otevřeně hovořit.

Před zahájením samotného průzkumu byly mnou dány dotazy do škol, zda je zájem o uvedenou problematiku. V uvedených středních školách bylo zjištěno před zahájením průzkum, že se potýkají s krádežemi a šikanou přímo v areálu školy. Dále byla sjednána další spolupráce s PČR, v rámci preventivní činnosti (přednášky).

11.4. Hypotézy

Cílem mého průzkumu je prozkoumání hypotéz a zjištění odpovědí na otázky:

- a) Hypotéza týkající se prostředí, kde mladiství lidé vyrůstají
 - Vzhledem k rodinnému prostředí dotazovaní mladiství lidé žijí ve větší míře v úplné rodině
 - Mladí lidé většinou nemají jasně stanovený řád mimoškolních aktivit
 - Mladí lidé nemají adekvátní využití volného času

- b) Hypotézy týkající se kriminality mládeže
 - Malá důvěra mladých lidí vůči svým rodičům
 - Mládež má zkušenost s drogami
 - V dnešní době má mládež kriminální zkušenost

- c) Hypotézy týkající se ochrany mládeže
 - Mládež nemá důvěru v policii České republiky
 - Na mládeži je páchána trestná činnost

11.5. Získaná data

Dotazník vyplňovalo 52 respondentů, 28 mužů (56 %) a 24 žen (44%), přičemž nejmladšímu respondentovi bylo 15 let, nejstaršímu 17 let, věkový průměr dotazovaných osob je 16 let. Nejčastější věková skupina je 16 let, nejméně zastoupená věková skupina je 17 let. Stoprocentní zastoupení respondentů má v současné době dokončené základní vzdělání.

Vyplnění dotazníků proběhlo, v neomezeném časovém intervalu do 15 min. Dotazník obsahoval 18 otázek, kdy bylo stoprocentní zodpovězení.

11.6. Vyhodnocení výzkumu

Předpokládaná účast byla 100 respondentů, toto očekávání nebylo naplněno, protože s každé ze škol byla oslovena jedna třída, která vyplňovala dotazníky. Vzhledem k studijním plánům nebylo možné do výzkumu zahrnout větší vzorek respondentů, z tohoto důvodu je zapotřebí brát výsledky výzkumu s určitou rezervou.

1. Vzhledem k rodinnému prostředí dotazovaní mladiství lidé žijí ve větší míře v úplné rodině

Uvedenou hypotézu mohu potvrdit, respondenti žijí ve větší části v úplně rodině. Původně jsem očekával menší procento mladých lidí vyrůstajících v rodině s oběma rodiči. A

Očekávání se nenaplnilo, protože 39 (75%) respondentů odpovědělo, že žije v úplné rodině. Z uvedených respondentů bylo 19 (49%) mužů a 20 (51%) žen.

Dále 13 (25%) respondentů odpovědělo, že žije v neúplné rodině. Z uvedených respondentů bylo 9 (69%) mužů a 4 ženy (31%).

2. Mladí lidé většinou nemají jasně stanovený řád mimoškolních aktivit

Hypotézu se podařilo potvrdit, protože současné době si mladiství organizují svůj čas dle svého uvážení, nebo se přizpůsobují svým kamarádům. Očekával jsem, že počet rodičů, kteří vedou své děti k mimoškolním aktivitám, bude o něco větší.

Podle mého očekávání si 22 (42%) z dotazovaných respondentů své mimoškolní aktivity organizuje samo. Z toho bylo 13 (59%) mužů a 9 (41%) žen.

Dále 18 (35%) z dotazovaných uvedlo, že mimoškolní aktivity přizpůsobují svým kamarádům. Z toho bylo 8 (44%) mužů a 10 (56%) žen.

Pouze 8 (15%) z dotazovaných odpovědělo, že o mimoškolní aktivity se starají jejich rodiče. Z toho bylo 3 (37%) mužů a 5 (63%) žen.

Dále 4 (8%) dotazovaní odpověděli, že mimoškolní aktivity nikdo neorganizuje. Z toho 4 (100%) mužů a 0 (0%) žen.

3. Mladí lidé nemají adekvátní využití volného času

Tato hypotéza se ukázala být pravdivá, většina dotazovaných lidí tráví svůj volný čas, buď ve společnosti své party, nebo doma u PC a televize. Překvapením pro mne bylo, že více volného času televizi a PC věnují dívky.

Zájmovým kroužkům se věnují 4 (8%) dotazovaní respondenti. Z toho 1 (25%) mužů a 3 (75%) žen.

Sportovním aktivitám ve volném čase se věnuje 9 (17%) dotazovaných. Z toho 7 (78%) mužů a 2 (22%) ženy.

Trávení volného času s partou dalo přednost 12 (23%) dotazovaných respondentů. Z toho 10 (83%) mužů a 2 (17%) žen.

S domácími pracemi ve volném čase doma pomáhá 5 (9%) dotazovaných respondentů. Z toho 1 (20%) muž a 4 (80%) ženy.

Domácím studiem ve volném čase se zabývá 7 dotazovaných respondentů. Z toho 4 (57%) muži a 3 (43%) ženy.

Sledování televize a prací na PC ve volném čase dalo přednost 15 dotazovaných respondentů. Z toho 5 (33%) a 10 (67%) žen.

4. Malá důvěra mladých lidí vůči svým rodičům

Tato hypotéza se jednoznačně nepotvrdila, protože většina dotazovaných respondentů, má důvěru ve své rodiče, při problémech se většinou nebojí na ně obrátit.

Pouze 1 (2%) dotazovaný respondent uvedl, že se nikomu nesvěřuje a své problémy si řeší sám. Z toho byl 1 (100%) muž a 0 (0%) žen.

Do dotazníku vyplnilo 39 (75%) dotazovaných respondentů, že mají důvěru ve své rodiče. Z toho bylo 18 (46%) mužů a 21 (54%) žen.

Dále 1 (2%) respondent odpověděl, že nejvíce věří svým kamarádům. Z toho byl 1 (100%) muž a 0 (0%) žen.

Pouze 2 (4%) dotazovaní respondenti uvádějí, že při problémech se obrací přímo na policii ČR. Z toho byl 1 (50%) muž a 1 (50%) žena.

Dále 6 (11%) dotazovaných respondentů uvedlo, že se svěřují nejvíce svým sourozencům. Z uvedené počtu byli 4 (67%) muži a 2 (33%) ženy.

Jiným rodinným příslušníkům důvěřují 3 (6%) dotazovaní respondenti. Z toho 3 (100%) muži a 0 (0%) žen.

Jiným organizacím věří 0 (0%) dotazovaných respondentů.

5. Mládež má zkušenost s drogami

Tato hypotéza se z malé části potvrdila. Z dotazovaných respondentů odpovědělo 7 (13%) dotazovaných respondentů, že mají zkušenost s drogami. Z toho to počtu bylo 5 (71%) mužů a 2 (29%) ženy. Odpověď, že nemá zkušenost s drogami zvolilo 45 (87%) dotazovaných respondentů. Z toho 23 (51%) mužů a 22 (49%) žen. Osobně jsem očekával větší procento lidí, kteří mají zkušenost s drogami, konkrétně s marihuanou.

Další doplňující otázka se týkala pouze těch dotazovaných respondentů, kteří v předešlé otázce odpověděli, že mají nějakou zkušenost s drogami. Respondenti, kteří odpověděli, že nemají do současné doby zkušenost s drogami na tuto otázku, neodpovídají a pokračují dále.

1 (14%) dotazovaný respondent uvedl, že má zkušenost s psychotropní látkou pervitin. Z toho to počtu byl 1 (100%) muž a 0 (0%) žen.

6 (86%) dotazovaných respondentů uvedlo, že mají zkušenost s marihuanou. Z toho 4 (67%) muži a 2 (33%) ženy.

Ostatní dotazované drogy byly nulovými odpověďmi. Mladiství s nimi nemám zatím zkušenost.

6. V dnešní době má mládež kriminální zkušenost

Pravdivost této hypotézy se nepotvrdila, protože většina dotazovaných respondentů uvedla, že v minulosti neporušili zákony. Mé očekávání bylo, že mladiství zákon porušují ve větší míře.

Z dotazovaných odpovědělo pouze 9 (17%) respondentů, že porušuje nebo porušilo zákony. Z tohoto počtu bylo 7(78%) mužů a 2(22%) ženy.

Dále 40 dotazovaných respondentů odpovědělo, že zákon nikdy neporušilo. Z toho bylo 19 (48%) mužů a 21 (52%) žen.

3 respondenti odpověděli, že si neuvědomují konkrétní porušování zákona. Z toho jsou 2 (67%) mužů a 1 (33%) žena.

7. Mládež nemá důvěru v policii České republiky

Tato hypotéza se nepotvrdila ani nevyvrátila. Procento důvěry v policii se pohybuje přes padesát procent. Moje očekávání bylo více skeptické, dotazovaní respondenti v dnešní době policii ČR poměrně věří.

Policii ČR důvěřuje celkem 28 (54%) z dotazovaných respondentů. Důvěru vyslovilo 10 (36%) mužů a 18 (64%) žen.

Nedůvěru v policii ČR vyslovilo 24 (46%) z dotazovaných respondentů. Z toho bylo 18 (75%) mužů a 6 (25%) žen.

8. Na mládeži je páchána trestná činnost

Tato hypotéza se částečně potvrdila, v celkovém počtu byla průměrná hodnota. Větší část dotazovaných respondentů se v minulosti nestala oběťmi trestné činnosti. Pro ověření této hypotézy byly dány dva dotazy. Zda byl jednotlivec v posledních dvou letech obětí trestného činu. Uvedenou hypotézu potvrdilo 20 (38%) z dotazovaných respondentů. Z toho 15 (75%) mužů a 5 (25%) žen. Mezi dotazovanými bylo 32 (62%) respondentů, kteří se nestali během posledních dvou let oběťmi trestného činu. Z toho bylo 13 (41%) mužů a 19 (59%) žen.

Další doplňující otázka se týkala pouze těch dotazovaných respondentů, kteří v předešlé otázce odpověděli, že byli oběťmi trestné činnosti. Respondenti, kteří odpověděli, že nebyli za posledních dvou let oběťmi trestného činu, na otázku neodpovídají a pokračují dále.

Na otázku, kterého trestného činu se stali dotazovaní oběťmi, bylo odpovězeno 1 (5%) respondentem, že se stal obětí loupežného přepadení. Z toho počtu byl 1 (100%) muž a 0 (0%) žen.

Zbito a zraněno za posledních dvou let bylo 8 (40%) dotazovaných. Z toho počtu bylo 6 (75%) mužů a 2 (25%) žen.

Trestného činu šikany bylo obětí 9 (45%) respondentů. Z toho bylo 7 (78%) mužů a 2 (22%) ženy.

Obětí kapesných krádeží nebo jiných krádeží se stali 2 (10%) respondenti. Z toho 1 (50%) muž a 1 (50%) žena.

Trestným činem pohlavního zneužívání a jinými trestnými činy se dotazovaní respondenti obětí nestali.

11.7. Závěr Výzkumu

Výstupy mého výzkumu mají sice spíše orientační hodnotu, může však sloužit k představě myšlení mladých lidí. Z některých odpovědí zle vyčíst, že v dnešní době se mládí lidé potýkají s určitými problémy, které se musejí řešit.

Z toho důvodu věřím, že by mnou vypracovaný výzkum mohl mít přínos v rámci prevence kriminality mládeže. V současné době existuje spousta programů na potírání kriminality obecně, ale z mého výzkumu jsem zjistil, že nejdůležitější je komunikace s mladými lidmi.

Závěr

Ve své závěrečné práci jsem se v jednotlivých kapitolách, které sami o sobě by mohli být podkladem pro vypracování dalších samostatných prací, snažil postihnout v základních rysech co nejširší oblast související s kriminální charakteristikou trestné činnosti páchané mládeží a na mládeži. Dále jsem se snažil vystihnout kriminalitu mládeže a její sociální a ekonomický dopad na regiony ČR.

V mé diplomové práci jsem se snažil nastínit problematiku kriminality mládeže a její sociální a ekonomická dopady. Dále jsem vymezil cíle a metodiku své diplomové práce. Ve třetí kapitole jsem se zabíral vysvětlením několika základních pojmů, nezbytných pro pochopení celé problematiky.

V další kapitole jsem charakterizoval trestnou činnost mládeže v celé své šíři. Z uvedené charakteristiky vyplývá, že mládež se dopouští především majetkové trestné činnosti a zejména prostých krádeží. To je podmíněno věkem pachatele, který předurčuje stupeň rozvoje somatických a psychických vlastností pachatele. K prosté krádeži nepotřebuje dítě nějaké zvláštní vlastnosti a schopnosti, a proto je u dětí nejčastější trestnou činností.

Taktéž se zmiňuji o nárůstu extremistických postojů mezi mládeží, které odráží stav naší společnosti.

V páté kapitole jsem se zabíral příčinami trestné činnosti mládeže, kde jsem popisoval především vrozené faktory a primární faktory. Vrozené faktory jsou podmíněné genetickou dispozicí, které mohou souviset s pácháním trestných činů. Genetické nebo také dědičné vlohy, ale pouze zvyšují pravděpodobnost, že chování jedince budou mít větší nebo menší vliv další činitelé, bez kterých by se osoba delikventního chování nedopustila. V podkapitole jsem popisoval poruchy osobnosti a inteligenci jedince. Dále jsem se zabýval získanými neboli sekundární faktory, které mají vliv na kriminalitu mládeže a můžeme je chápat jako vlivy sociálního prostředí na jednotlivce. Dále zde byla zahrnuta prevence kriminality mládeže, kde jsem prevenci považoval za základ pracovní činnosti, nejen specialistů na úseku mládeže, ale i dalších osob pracujících s mládeží. Práce s mládeží je velice zajímavá práce z hlediska možného směrování mládeže lepším výchovným směrem a ovlivňování jejich myšlenkových pochodů a názorů, které se ještě vytvářejí a nejsou pevné a dané. Práce specialistů na úseku problematiky mládeže by tedy měla mít preventivní a především výchovného charakteru.

V další kapitole jsem se zaměřil na sociální a ekonomické dopady trestné činnosti mládeže na regiony České, kde trestná činnost mládeže má na naši společnost velké sociální a ekonomické dopady, přičemž hlavním cílem je preventivně působit na mladé lidi během jejich společenského profilování. Z hlediska prevence vynakládá naše moderní společnost velké prostředky na trávení volného času a prohlubování právního podvědomí mládeže.

Dále charakterizují trestnou činnost páchanou na mládeži, jako jednu z nejvíce latentních a nejnebezpečnějších trestných činností vůbec. Tato trestná činnost je ve svém obsahu obrovsky traumatizujícím zážitkem pro dítě, které se s ním těžko vyrovnává i později v dospělosti. Odhalování a objasňování této trestné činnosti vyžaduje obrovské pracovní nasazení specialistů, kdy mnohdy dochází k operativnímu rozpracování, protože nelze tuto trestnou činnost odhalit a objasnit běžnými prostředky a postupy operativně pátrací činnosti.

V další kapitole obecně charakterizují odhalování a objasňování trestné činnosti mládeže a páchané na mládeži. Uvádím operativně pátrací prostředky, podpůrné operativně pátrací prostředky a jednotlivé postupy operativně pátrací činnosti a možnost jejich využití při trestné činnosti páchané mládeží a páchané na mládeži. Docházím k závěrům, že získané

poznatky je třeba co nejrychleji realizovat a operativní rozpracování případů je nutné provádět jen zcela ve výjimečných případech.

Dále jsem se zabýval samotnými specialisty na problematice mládeže. Zabývám se jejich povinnostmi, úkoly a uvádím základní předpoklady této problematiky, které by měl určený specialista provádět. Práce specialistů zahrnuje a vyžaduje široké spektrum znalostí z jiných vědních oborů, jako je např. psychologie. Vyžaduje aktivní účast s orgány a institucemi, jejichž práce souvisí s mládeží a zároveň vyžaduje kvalitní součinnost zejména s obvodními odděleními policie.

V teoretické části, mé diplomové práce jsem se rozhodl zpracovat vlastním empirickým šetřením, teoretické poznatky vztahující se ke kriminalitě mládeže. Výzkum byl zaměřen na mládež dvou středních škol v okrese Most ve věku od 15 do 17 let. Předpokládaná účast byla 100 respondentů, toto očekávání nebylo naplněno, protože s každé ze škol byla oslovena jedna třída, která vyplňovala dotazníky. Vzhledem k studijním plánům dotazník vyplňovalo pouze 52 respondentů. Předem mého výzkumu byly stanoveny hypotézy, které se podařilo potvrdit i vyvrátit. Výstupy mého výzkumu měly díky malému vzorku oslovených respondentů spíše orientační hodnotu, mohou však sloužit utvoření obrázku o myšlení mladých lidí, které je velice důležité chápat. Z některých odpovědí lze vyčíst, že v dnešní době se mládí lidé potýkají s určitými problémy, které se musejí řešit.

Úplným závěrem bych chtěl dodat, že sociální a ekonomické dopady trestné činnosti mládeže na regiony České republiky jsou velice zatěžující, pro společnost i práci specialistů, kterou nelze ničím nahradit, protože v případě přerušení preventivního působení, se stávají tito mládežníci sami potencionálními pachateli do budoucna. Z tohoto důvodu je třeba s dětmi pracovat dokud si nezískají delikventní návyky.

Seznam tabulek, grafů a obrázků

Seznam tabulek

Tabulka č. 1: Výchovné problémy dětí a mládeže a uložená opatření v roce 2009

Tabulka č. 2: Zjištěná kriminalita a procento objasnění České republiky v letech 2008-2009

Tabulka č. 3: Sestupně sestavení pořadí zatíženosti krajů, dle indexu nápadu celkové TČ - rok 2007

Seznam grafů

Graf č. 1: Kriminalita dětí v letech 2007-2009 v rámci ČR

Graf č. 2: Kriminalita mladistvých v letech 2007-2009 v rámci ČR

Graf č. 3: Migrace obyvatel města Most

Graf č. 4: Podíly krajů na celkových počtech dětí v ČR a na celkových počtech pachatelů z řad dětí a mládeže v ČR za rok 2009

Graf č. 5: Podíly krajů na celkových počtech mládeže v ČR a na celkových počtech pachatelů z řad dětí a mládeže v ČR za rok 2009

Graf č. 6: Vývoj objasněnosti trestných činů

Seznam obrázků

Obrázek č. 1: Zatížení krajů ČR počtem trestných činů

Použité prameny

Publikace

1. Novotný, F., Růžička, M. a kol., Trestní kodexy, trestní zákon, trestní řád, Eurounion s. r. o., Praha 2002, ISBN 80-7317-009-4
2. Budka, I. a kol., Operativně pátrací činnost kriminální policie, díl I. Obecná část, Praha:Policejní akademie ČR, 1994
3. Budka, I. a kol., Operativně pátrací činnost kriminální policie, díl II. Obecná kriminalita, Praha:Policejní akademie ČR, 1995
4. Budka, I. a kol., Základy činnosti kriminální, cizinecké a pohraniční policie, Praha:Policejní akademie ČR, 1997
5. Budka, I. a kol., Vybrané kapitoly z činnosti služby kriminální policie a vyšetřování, Praha:Policejní akademie ČR, 2002
6. Chmelík, J., Vyšetřování trestné činnosti mládeže a páchané na mládeži v teorii a praxi, Ministerstvo vnitra ČR – sekce personální práce a vzdělávání, Praha 1995
7. Chmelík, J. a kol., Extremismus, Ministerstvo vnitra ČR – sekce personální práce a vzdělávání, Praha 1997
8. Chmelík, J. a kol., Trestná činnost mládeže a páchaná na mládeži, Ministerstvo vnitra ČR – odbor personální práce a vzdělávání, Praha 1998
9. Chmelík, J., Extremismu a jeho právní a sociologické aspekty, Linde Praha a.s., Praha 2001, ISBN 80-7201-265-7
10. Langer, S., Mládež problémová její typy a možnosti uplatnění, Nakladatelství Kotva, Hradec Králové 1994, ISBN 80-900254-3-9
11. Musil, J., Konrád, Z., Suchánek, J., Kriminalistika, C.H.Beck, Praha 2001, ISBN 80-7179-362-0
12. Strategie prevence sociálně patologických jevů u dětí a mládeže v působnosti resortu Ministerstva školství, mládeže a tělovýchovy na období 2001-2004, Ministerstvo školství, mládeže a tělovýchovy pro odbor mládež, Praha 2001
13. prevence kriminality Obce Obrnice a lokalit ve správním obvodu obce na období 2010 – 2013

14. Zákon č. 273/2008 Sb., o Policii České republiky,
15. Zákon č. 40/2009Sb., trestní zákoník, ve znění pozdějších předpisů
16. Matoušek, O., Kroftová, A. Mládež a delikvence. Praha: Portál, 2003, str. 21
17. Strategie prevence sociálně patologických jevů u dětí a mládeže v působnosti resortu Ministerstva školství, mládeže a tělovýchovy na období 2001-2004, Ministerstvo školství, mládeže a tělovýchovy pro odbor mládež, Praha 2001,
18. Zákon č. 94/1963 Sb. o rodině, v platném znění
19. zákona č. 218/2003 Sb., o soudnictví ve věcech mládeže, v platném znění
20. závazný pokyn policejní prezidenta č. 8/2002, kterým se upravuje systém práce a postupy příslušníků Policie České republiky při odhalování a dokumentování kriminality dětí a trestné činnosti páchané na mládeži
21. Závazný pokyn policejní prezidenta č. 131/2001, o operativně pátrací činnosti, čl. 7

Internetové zdroje

1. webové stránky ministerstva vnitra ČR
www.mvcr.cz
2. Komunitní plánování Domažlice
http://komunitniplanovani.domazlice.info/user_data/zpravodajstvi/obrazky/Image/mestsky_urad/Komunitni_plan/analyzy/Analyza%20potreb%20uzivatelu_Do.doc
3. Strategie prevence recidivy trestných činů a realizace opatření navrhovaných Komunitním plánem sociálních služeb Statutárního města Opava
<http://www.opava-city.cz/assets/zx/radnice/strategie.doc>
4. Intranet Policie České Republiky
<http://cportal.pcr.cz/Statistiky.asp>
5. Intranet Policie České Republiky
http://essk.pcr.cz/essk/_SEST_ROOT_9.asp
6. Intranet Policie České Republiky
<http://essk.pcr.cz/essk/informace/Rocenky.htm>

Přílohy

Příloha č. 1: Dotazník určení mladistvým

Příloha č. 2: Foto fotbalových fanoušků FK Most

Příloha č. 3: Foto zatýkání mladistvého, člen Dělnické strany

Příloha č. 4: Foto zajišťování počítačová kriminality

Příloha č. 5: Foto oslavy narozenin pravicového extrémisty

Příloha č. 6: Foto pochod na Janov rok 2007

Příloha č. 7: Foto prostředků Policie České republiky

Příloha č. 1: Dotazník určení mladistvým

Kriminalita mládeže

DOTAZNÍK JE URČEN PRO OSOBY MLADISTVÉ

Vážený žáci,

v současné době zpracovávám diplomovou práci na téma " Kriminalita mládeže a její sociální a ekonomický dopad na regiony ČR ". Pro vypracování praktické části diplomové práce jsem se rozhodl zjistit, jaké mají zkušenosti mladistvé osoby s kriminalitou, zda páchají trestnou činnost, nebo zda je na nich trestná činnost páchána. Dotazník je vyplňován anonymně a hodící se odpovědi označujeme kroužkem.

Předem děkuji za spolupráci,

Lukáš Louženský

1. Jakého pohlaví jste?

- a) muž b) žena

2. jaký je Váš věk?

- a) 15 b) 16 c)17 d) jiný

2. Žijete v úplné rodinně (s matkou a otcem)

- a) ano b) ne

5. Kdo Vám organizuje volný čas mimo školních aktiv?

- a) sám b) rodiče c) kamarádi d) nikdo

6. Jak trávíte volný čas?

- a) zájmové kroužky b) sport c) s partou venku d) domácí práce
e) doma učením f) doma u TV nebo PC

7. Když máte problém komu se svěřujete?

- a) nikomu b) rodičům c) kamarádům d) policii e) sourozencům
f) jiným rodinným příslušníkům g) jiným organizacím

8. Máte důvěru v policii ČR?

- a) ano b) ne

9. Porušil(a) jste v minulost zákon?

- a) ano b) ne c) nejsem si vědom(a)

10. Stal(a) jste se za poslední 2 roky obětí trestného činu?

- a) ano b) ne

Pokud je Vaše odpověď "ano", pokračuje se otázkou č. 11, pokud "ne", otázka č. 12

11. Kterého trestné činu jste se stal(a) obětí?

- a) loupežné přepadení b) zbití, zranění c) šikana
d) kapesní nebo jiná krádež e) pohlavní zneužívání f) jiný trestný čin

Alespoň jedna odpověď, maximum možných odpovědí není stanoveno

12. Máte zkušenost s drogami?

- a) ano b) ne

Pokud je odpověď "ano", pokračuje se otázkou č. 13, pokud "ne", pokračuje se otázkou č. 14

13. Jaké drogy jste užíval (a) nebo užíváte?

- a) pervitin b) heroin c) marihuanu d) kokain e) extáze
f) hašiš g) jiné drogy

Alespoň jedna odpověď, maximum možných odpovědí není stanoveno

14. Prostor pro Vaše případné dotazy a připomínky.

Odpověď ve formě libovolně dlouhého textu. Otázka není povinná a lze ji přeskočit. Konec dotazníku

Děkuji za Váš čas a ochotu a přeji hezký den.

Lukáš Louženský

Příloha č. 2: Foto Fotbalových fanoušků FK Most



Zdroj: vlastní tvorba autora

Příloha č. 3: Foto zatýkání mladistvého, člen Dělnické strany



Zdroj: vlastní tvorba autora

Příloha č. 4: Foto zajišťování počítačová kriminality



Zdroj: vlastní tvorba autora

Příloha č. 5: Foto oslavy narozenin pravicového extrémisty



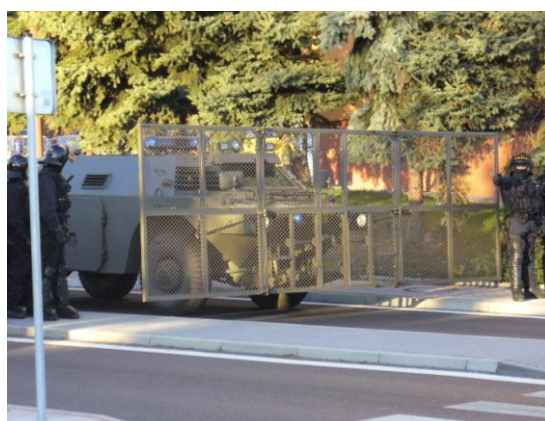
Zdroj: Foto Zajištěné při domovní prohlídce

Příloha č. 6: Foto pochodu na Janov rok 2008



Zdroj: vlastní tvorba autora

Příloha č. 7: Foto prostředků policie České republiky



Zdroj: vlastní tvorba autora

Příloha č. 8 Foto pořádkové Policie České republiky



Zdroj: vlastní tvorba autora