

**Česká zemědělská univerzita v Praze**  
Institut vzdělávání a poradenství

**Třída jako sociální skupina, možnosti a způsoby  
ovlivňování vývoje vztahů**

Bakalářská práce

Autor: **Jiří Soustružník**

Vedoucí práce: PhDr. Marie Hanušová

2008

ČESKÁ ZEMĚDĚLSKÁ UNIVERZITA V PRAZE  
Institut vzdělávání a poradenství

Kombinované bakalářské studium učitelství praktického vyučování

Posluchač: **Jiří Soustružník**

**ZADÁVACÍ LIST**

Ředitel Institutu vzdělávání a poradenství ČZU v Praze ve smyslu zákona č. 111/98 Sb. MŠMT ČR o státních zkouškách v bakalářských a magisterských studijních programech zadává Vám bakalářskou práci na téma:

*Třída jako sociální skupina, možnosti a způsoby ovlivňování vývoje vztahů*

Vedoucí bakalářské práce: PhDr. Mgr. Marie Hanušová

Datum zadání práce: 15. června 2007

V Praze dne 21. listopadu 2007

  
.....  
půdpis posluchače



  
.....  
půdpis ředitele IVP

## PROHLÁŠENÍ

Prohlašuji, že jsem bakalářskou práci na téma:

„Třída jako sociální skupina, možnosti a způsoby ovlivňování vývoje vztahů“  
vypracoval samostatně a použil jen pramenů, které cituji a uvádím v seznamu  
použité literatury

Jiří Soustružník

v Dolní Bukovině dne 12. 4. 2008

## PODĚKOVÁNÍ

Na tomto místě bych rád poděkoval vedoucí práce PhDr. Marii Hanušové, která mi byla po celou dobu přípravy mé bakalářské práce velkou oporou.

Nelze opomenout poděkovat ani zástupcům pedagogů SOU Hubálov, SOU Škoda Auto a SPŠ Mladá Boleslav, kteří ochotně zprostředkovali zadání dotazníku mezi žáky a poskytli mi informace pro praktickou část této práce.

**Abstrakt:**

Bakalářská práce s názvem „*Třída jako sociální skupina, možnosti a způsoby ovlivňování vývoje vztahů*“.

Šikánování se v současné době vyskytuje mezi lidmi různých sociálních skupin rozdílného věku. Cílem této bakalářské práce je analýza příčin a řešení antisociálních jevů v sociálních skupinách, se zaměřením na problém šikánování ve školách. V praktické části práce jsem provedl dotazníkové šetření mezi žáky ve třech školách s cílem zjistit četnost, výši agrese a závažnost projevů šikánování mezi dospívající školní mládeží.

Z průzkumu je patrné, že určitá forma šikánování, zvláště v počátečním stadiu se vyskytuje i mezi studenty těchto škol. Šikánování patrně nelze zcela vymýtit, ale je možné je omezit v maximální možné míře. Významným nástrojem v potlačování šikany je prevence, jak ve škole, tak i v rodině. Tam, kde jsou cíle školy a rodiny společné, tam je podporována ohleduplnost a sebevědomí žáků. Takto kladně posilované vztahy napomáhají ke zdravému klimatu celého třídního kolektivu a následně tak k vyšší odolnosti k různým antisociálním jevům.

**Abstrakt:**

The bachelor's thesis „**A class as a social group, possibilities and ways of influencing relationship development**“.

Bullying occurs among different people belonging to different social groups. The objective of this thesis is analysis of the roots and of the solutions appropriate for specific social groups. I specialized on bullying at schools.

The practical part consists of questionnaires. The survey had been held at three different schools. The questions concerned aggressive behaviour and a measure of its seriousness among the teenagers.

The survey shows that there has been a certain measure of bullying among the questioned students. It is obvious that total eradication of bullying is not possible, but there are some ways leading to its minimizing. The important one seems to be prevention – at school as well as in the family. When families and schools work together, good behaviour is usually valued and student's self esteem can be lifted up. The positive way of supporting good behaviour helps to create a healthy atmosphere in the classroom and leads to natural reducing of antisocial phenomena.

## **Obsah**

<b>1. Úvod</b>	7
<b>2. Teoretická část</b>	8
2.1 Dospívající ve skupině	8
2.2 Role sociální skupiny	9
2.3 Sociálně patologické jevy u školní mládeže	10
2.4 Co je šikana a její definice	11
2.5 Znaky šikany	12
2.6 Motivy šikanování, šikana kolem nás	13
2.7 Vývojová stadia šikany	15
2.8 Agresor	16
2.9 Oběť	17
2.10 Řešení a vyšetřování šikany	18
2.11 Prevence šikanování	20
<b>3. Praktická část</b>	23
3.1 Cíl práce	23
3.2 Stanovení hypotéz	23
3.3 Charakteristika oslovených škol	24
3.4 Dotazník	27
3.5 Zpracování a vyhodnocení dotazníkového šetření	29
3.6 Diskuse	40
3.7 Závěr	41
<b>4. Seznam použité literatury</b>	42

# 1. ÚVOD

V práci na toto téma se chci zaměřit na velmi aktuální problém dnešní dospívající mládeže, kterým jsou různé formy šikanování u adolescentů studujících učební obory a střední školy.

Šikanování je třeba chápat jako nevhodné chování ve společnosti, v různých typech sociálních skupin a porušování pravidel slušné komunikace mezi lidmi. Nápadné projevy šikanování je možné často charakterizovat jako trestný čin. Dochází k němu ve formě verbálních útoků, vyhrožování násilím nebo hrozbou násilí, krádežemi a ničením věcí. Vždy se tak děje úmyslně a cíleně. Podle některých průzkumů provedených na středních školách a středních odborných učilištích lze uvést, že si učitelé problém šikanování uvědomují a mají zájem jej řešit. Problémem je, že zůstává často skrytá a její zmapování je v počátcích velmi složité. Zvláště lehčí formy šikanování zasahují velkou část školní populace a jejich neřešení v počátku může přerůst do stádií ohrožujících zdraví žáků.

Za šikanování je možné označit určitou nerovnováhu ve skupině, kdy dochází ke zneužívání slabšího jedince silnějším a neuznání jeho práv. Často se jedná o ponižování a týrání méně vyspělých a slabších žáků. Ze statistik věnovaných této problematice vyplývá, že každý pátý žák našich škol se s nějakou formou šikanování již setkal. Takto týrané děti chodí do školy s obavami a ze školy se vrací s poškozenými pomůckami a oděvem.

Je zavádějící se domnívat, že se šikanování objevuje pouze u školní mládeže. Je všudypřítomné a může se vyskytovat během celého života, počínaje u sourozeneckých vztahů v rodině, pokračuje ve školním věku, v zaměstnání, ve vztazích mezi partnery, ale také znevažováním lidí starších věkových skupin.

## 2. TEORETICKÁ ČÁST

### 2.1 Dospívající ve skupině

Školní třída je chápána jako formální skupina žáků. Pojem formální znamená, že příčinou jejího vzniku je vnější impuls – povinná školní docházka, vzdělávání se. Každá formální skupina má svého vedoucího. V případě školní třídy to jsou učitelé, kteří třídu jako celek, ale i jednotlivé členy formují a utvářejí. Důležitou složkou určité pohody a klimatu ve třídě jsou mezilidské (interpersonální) vztahy a to jak mezi žáky vzájemně, tak i mezi žáky a učiteli. Tyto vztahy mohou být pozitivního i negativního charakteru. Pokud ve třídě převládají vztahy kladné, projeví se to i na pohodové atmosféře a lepších výsledcích žáků v učení a naopak.

V období dospívání mají dospívající snahu vytvářet skupiny a zároveň si hledají přítelkyni nebo přítele, často z řad spolužáků, se kterým mohou prožívat emoce a sdílet společně to, co zažívají. Vztah s přítelkyní mnohdy uvede dospívajícího do oblasti reciproční afektivity, tedy, že si ho idealizuje a přisuzuje jí vlastnosti, které ve skutečnosti nemá. V situaci, kdy dospívající pozná, že partnerka není taková, jakou si ji představoval, může dojít k rozchodu, aniž by si uvědomoval, jaké trápení tím blízké osobě způsobí.

Pokud se u dospívajícího projevuje násilnické jednání, vyžaduje si komunikace s ním určité zásady:

1. snažit se o klidnou slovní reakci, protože, když hovoříme o agresivním chování stává se agresivita součástí naší řeči
  - naučit se zvládat a zaregistrovat negativní reakce, podráždění, posměšky apod.
  - v případě, že je dospívající rozrušený a jeho slovní vyjadřování je hrubé a neslušné, je třeba ho vyzvat, aby se uklidnil a to co právě řekl vyjádřil slušnou formou.
2. na agresivitu neodpovídat agresivitou,



3. v případě vyslovení žádostí, zákazů, příkazů je zapotřebí vystačit si se slovy a nesnažit se dospívajícího zvládnout fyzicky
4. nereagovat bez rozmyslu a zkratkovitě, umět se ovládat, své odpovědi promyslet a postih udělit slovně
5. mít situaci pod kontrolou a s dospívajícím nediskutovat ve vypjaté nebo konfliktní situaci
  - o při silném napětí je vhodné přestat s ním mluvit a hovor odložit na pozdější dobu
  - o podle potřeby je možné si s ním o problémové situaci promluvit znovu

## **2.2 Role sociální skupiny**

Školní třída je skupina mající kolem 30 členů lišících se úrovní vědomostí, znalostí, chováním, zájmy, vztahem k okolí... Jedná se tedy o skupinu, ve které mohou být potencionální agresori i oběti a právě v takové skupině se může projevit nevhodné chování dospívajícího, aniž by si uvědomil pocit viny. Takový žák hledá ve skupině uznání svého počínání, ona ho paradoxně chrání a jeho chování přenáší do třídy. Skupina dovoluje dospívajícímu porušovat určitá pravidla a následně jeho činy posuzovat jako běžné a normální chování bez pocitu viny a studu. Zároveň se skupina pro adolescenta může stát útočištěm, kam se schovává před okolím i sebou samým.

Pokud nedokáže dospívající zvládat konflikty, situace a pocity, může hledat pochopení a ochranu ve skupině vrstevníků, kde si kompenzuje své pocity méněcennosti. Stává se pro něho místem, kde se cítí bezpečně a okolní svět, který nechápe jeho počínání, vidí jako nebezpečný. Členové takové skupiny mají odmítavý postoj ke společnosti a jejich agresivní chování se projevuje nebezpečným chováním často hraničícím s delikvencí. Taková skupina se nazývá skupinou problematickou vyžadující od vedoucích (učitelů, vychovatelů) specifický přístup:

- o ujasnit si představy o skupině, pokud vyvolávají napětí a nejistotu, pokusit se je změnit

- zjistit, co je možné od skupiny očekávat, ale zpočátku přijmout skupinu takovou, jaká je a postupně ji vést podle svých představ
- chovat se přirozeně, potlačit a zvládat negativní reakce, ironické poznámky, agresivitu, apod., tak aby to členové skupiny nepoznali
- skupinu pozorovat a analyzovat, jakým způsobem její členové zkoumají autoritu vedoucího
- snažit se vést adolescenty k tomu, aby si všímali, jaký smysl má jejich chování
- nevyhledávat aktéry drobných prohřešků, ale řešit je s celou skupinou
- s jednotlivými členy skupiny si vytvořit individuální vztahy s cílem, aby se sami zamysleli nad svým chováním

### **2.3 Sociálně patologické jevy u školní mládeže**

Prevence sociálně patologických jevů u žáků škol je zaměřena na:

- předcházení rizikovým jevům v chování žáků (záškoláctví, šikanování, vandalismus, kriminalita, delikvence, užívání návykových látek, gamblerství)
- rozpoznání a včasné řešení případů domácího násilí, ohrožování mravní výchovy mládeže, zneužívání a týrání dětí, poruch přijímání potravy

Jak jednat v případě výskytu sociálně patologických jevů ve škole doporučuje pokyn vydaný Ministerstvem školství, mládeže a tělovýchovy ČR, Č.j.: 20 006/2007-51 s názvem: Metodický pokyn k primární prevenci sociálně patologických jevů u dětí, žáků a studentů ve školách a školských zařízeních. Každá škola má vypracovaný Minimální preventivní program, což je dokument zaměřený na výchovu žáků ke zdravému životnímu stylu, na rozvoj jejich osobnosti a sociálně komunikativních dovedností. Je vypracován školním metodikem prevence na období jednoho školního roku. Podléhá kontrole České školní inspekce, je průběžně vyhodnocován a písemně vyhodnocení jeho realizace a účinnosti je součástí výroční zprávy o činnosti školy.

Výskyt jakéhokoliv sociálně patologického chování ve společnosti a především ve školním prostředí je nežádoucí. Ale protože existuje, je nutné je řešit a pokusit se je

eliminovat. Mezi nejzávažnější projevy tohoto typu považuji šikanování a proto se jím budu v následujících stránkách zabývat podrobněji.

## 2.4 Co je šikana a její definice

Z literatury a sdělovacích prostředků je patrné, že šikanování a agresivní chování není problémem nijak novým. Už v minulosti silní ubližovali slabším a starší členové skupiny byli nadřazeni členům mladším. Slovo šikana pochází z francouzského slova *chicane*, které znamená úmyslné a cílené týrání, obtěžování, pronásledování a nespravedlivé obviňování. Je to vlastně nezdravé a agresivní jednání s cílem získat určitou převahu formou fyzického a psychického nátlaku.

Oběť je šikanována z různých důvodů. Žák šikanuje buď sám nebo s dalšími spolužáky. Obvykle oběť svým způsobem ovládá, třeba tím, že je silnější nebo má za sebou spolužáky. Důležitá je také zaměřenost jednání. Existuje řada případů psychického týrání, kdy žák prohlašuje, že to neudělal schválně, že náhodná pošťuchování a zastrašování jsou jen součástí každodenních výtržností a rozmíšek, a že neměl v úmyslu způsobit oběti trvalý stres. Problém pak většinou zmizí, když pachatel sdělíme, jaký stres svým chováním způsobuje. Ve skutečných případech šikany si je agresor plně vědom úzkostného stavu, který své oběti způsobuje, a právě radost z tohoto strachu je pravým důvodem, proč se na ni stále zaměřuje.

Každý druhý žák říká, že mu denně spolužáci nadávají, pomlouvají ho a vysmívají se mu. Násilí začíná už urážlivými poznámkami, které zraňují a bolí. Slabší oběti se pak stávají terčem stále agresivnějšího útoku.

Definice šikany se liší podle autorů, kteří popisují různé druhy šikanování. Podstata a smysl zůstává neměnný. Pro snadnější představu uvádím dva příklady definic:

*„Jeden nebo více žáků úmyslně, většinou opakovaně týrá a zotročuje spolužáka či spolužáky a používá k tomu agresi a manipulaci.“ (KOLÁŘ 2001, s.27)*

*„Šikanování je jakékoliv chování, jehož záměrem je ublížit jedinci, ohrožit nebo zastrašovat jiného žáka, případně skupinu žáků. Je to cílené a obvykle opakované užití*

*násilí jedincem nebo skupinou vůči jedinci či skupině žáků, kteří se neumí nebo z nejrůznějších důvodů nemohou bránit. Zahrnuje jak fyzické útoky v podobě bití, vydírání, loupeží, poškozování věcí druhé osobě, tak i útoky slovní v podobě nadávek, pomluv, vyhrožování či ponižování. Může mít i formu sexuálního obtěžování až zneužívání. Šikana se projevuje i v nepřímé podobě jako nápadné přehlížení a ignorování žáka či žáků třídní nebo jinou skupinou spolužáků. Nebezpečnost působení šikany spočívá zvláště v závažnosti, dlouhodobosti a nezřídka v celoživotních následcích na duševním a tělesném zdraví.“ (Metodický pokyn ministra školství, mládeže a tělovýchovy k prevenci a řešení šikanování mezi žáky škol a školských zařízení, Č1. odst.1).*

## **2.5 Znaky šikany**

Při podezření na šikanu je třeba si uvědomit rozdíl mezi šikanou a škádlením. Při škádlení lze očekávat, že to bude legrace pro obě zúčastněné strany. U šikany působí agresorovi radost, že záměrně ubližuje a pokud se nezasáhne, pak často své chování opakuje a násilí stupňuje. Jako šikanování lze vyhodnotit takové jednání, pro které jsou typické následující znaky:

Jeden z účastníků je oproti druhému nějak znevýhodněn, je zřejmý nepoměr sil mezi agresorem a obětí. Většinou se jedná o zneužití fyzické převahy proti méně zdatnému jedinci. V jiných případech si agresor vyhlédne žáka citlivého, stranického se kolektivu a pak je to šikanování psychické.

Agresor jedná s úmyslem ublížit oběti fyzicky nebo psychicky, svým jednáním nedosáhne žádného zisku, ale má radost z ponižování lidské důstojnosti.

Pro praktické rozlišení vnějších projevů šikanování používáme trojí rozdělení:

1. přímou a nepřímou
2. fyzickou a verbální
3. aktivní a pasivní

Kombinací těchto tří typů vznikne osm druhů šikanování. Díky tomuto rozdělení lze pochopit rozdíly u různých typů šikanování.

Druhy šikanování	Příklady projevů
Fyzické aktivní přímé	Útočníci oběť škrtní, kopou, fackují.
Fyzické aktivní nepřímé	Kápo pošle nohsledy, aby oběť zbili, nebo ji ničili věci.
Fyzické pasivní přímé	Agresor nedovolí oběti sednout si do lavice. (Oběť nemůže dosáhnout svého cíle.)
Fyzické pasivní nepřímé	Agresor odmítne pustit oběť na její požádání ze třídy na záchod. (Odmítnutí splnění požadavku.)
Verbální aktivní přímé	Nadávání, zesměšňování, urážení.
Verbální aktivní nepřímé	Šíření pomluv. Patří sem i tzv. symbolická agrese vyjádřená kresbou, básní apod.
Verbální pasivní přímé	Neodpovídání na pozdrav, otázky apod.
Verbální pasivní nepřímé	Spolužáci se oběti nezastanou, jeli obviněna z toho, co udělali její trýznitelé.

## 2.6 Motivy šikanování, šikana kolem nás

Šikanování může mít mnoho důvodů.

- Jedním z motivů je touha upoutat pozornost. Agresor touží být středem zájmu spolužáků. Dělá vše pro to, aby získal jejich obdiv a přízeň. Pořádá proto ve třídě jakési představení.
- Jiným motivem je nuda. Děti prožívající prázdnotu potřebují něco silného, co jim dá pocit, že opravdu žijí. Šikana jim přináší vzrušení a určitý druh zábavy.
- Neúspěch ve škole může být dalším motivem. Jde o kompenzaci nedostatků v učení, šikanováním si dítě dokazuje, že je schopno vykonat něco velkého.
- Dalším důvodem je zvědavost. Princip spočívá ve vyzkoušení co vydrží druhý.

- Impulsem k šikaně může být i žárlivost na přízeň učitelů, kterou třeba věnují jinému dítěti.

- Agresorem se také stává žák, který byl objektem šikanování. Aby předešel svému týrání, začne preventivně pro jistotu v nové škole šikanovat sám.

Současná doba příliš nepodporuje slušnost. Každý den jsme zahrnováni nápady na rychlou a bezproblémovou cestu ke štěstí. Hlavními cíly jsou úspěch, moc a peníze. Těhle cestě je pak podřízeno vše, životní styl, mezilidské vztahy a dokonce i hodnota lidského života.

Do vztahů mezi lidmi pronikla svobodně tržní válka, nezdravé agresivní chování ve snaze získat co se dá. Láska a soucit je pro dnešní lidi pouze cosi okrajového. Pro lidi, kteří jsou zaměřeni pouze na sebe je běžné, že silnější využívá slabšího, dokonce ani šikanu nepovažují za něco špatného. Podle nich si oběť většinou může za svou situaci sama, protože není dostatečně sebejistá, agresivní a bezohledná.

Společenské klima není pro ochranu slabých a napadených zvláště příznivé, i když v poslední době se objevují pozitiva ke zlepšení stávajícího stavu. Stinné stránky lidské povahy bezesporu podporuje i násilí v médiích, které potlačuje v člověku to dobré. Chybí soucit s utrpením a bolestí druhých, chybí pocit viny.

Vliv dění ve společnosti se projevuje i ve škole. Do vztahů mezi dětmi se promítají všechna negativa dnešní doby. Škola nemůže odstranit vlivy zvenčí, může k nim pouze přihlížet při hledání účinné ochrany dětí před šikanou. Dítě má malou schopnost odolat různým tlakům, které na ně v průběhu vývoje působí. Proto je velmi důležitá osobnost učitele a výchovná stránka školy. Pedagog je klíčovou postavou, která může sehrát velmi významnou roli při utváření kolektivu třídy, může posilovat imunitu dítěte vůči šikaně, podílet se na utváření zdravých vztahů a snažit se je udržet. Má-li učitel problémy sám se sebou, je-li egocentrický s touhou manipulovat, staví-li své zájmy nad potřeby dětí, pak si těžko všimne, že je někdo šikanován a není mu schopen pomoci. Učitel by měl podporovat to dobré v třídním kolektivu a zároveň posilovat odolnost vůči zlému. To je pro učitele nejen velká zodpovědnost, ale i velká výzva.

## 2.7 Vývojová stadia šikany

Šikanování není záležitostí pouze agresora a oběti, ale musíme jej chápat jako onemocnění celé skupiny. Ve snaze léčit nemocnou skupinu se rozlišuje, podle Koláře, pět vývojových stadií šikany.

### 1. Ostrakismus

Mezi rodiči a často i pedagogy je velmi rozšířená představa, že ke zrodu šikanování jsou zapotřebí zcela výjimečné podmínky, např. přítomnost patologického sadisty a absence kázně. Je důležité uvědomit si, že šikana může vzniknout v úplně normální skupině a agresory se mohou stát nejen normální, ale často i pedagogy velmi oblíbení žáci. V každé školní skupině velmi brzy dojde k rozdělení jednotlivých členů skupiny, jedni jsou oblíbení více, jiní méně a téměř vždy se některý nešťastník (nebo nešťastníci) ocitnou v situaci, kdy jsou pomalu vyčleňováni z kolektivu. V odborné literatuře se takovýto jedinec označuje různě – obětní beránek, černá ovce, outsider... Při tradičním způsobu výchovy, která cíleně nepracuje se vztahy mezi žáky, každý jednotlivec, který se dostane na chvost skupiny, zakouší prvky šikanování, tzv. ostrakismus. Jde o mírné, převážně psychické formy násilí, kdy se okrajový člen necítí dobře – je neoblíben a neuznáván, občas se stává terčem drobných legráček...

### 2. Fyzická agrese a přitvrzování manipulace

Před nějakou vypjatou situací (zkoušení, písemná prověrka) vzrůstá napětí ve skupině a odstrkovaní jedinci slouží jako ventil pro uvolnění napětí a strachu. Je mylné se domnívat, že se tento stupeň odehrává jen ve školním prostředí. Může vzniknout i tam, kde žáci spolu tráví volný čas a pro zábavu ubližují slabému spolužákovi.

Je důležité znát, jaké je složení členů skupiny. Pokud ve třídě je víc agresivních jedinců, kteří své chování považují za běžné a normální, pak používají násilí i pro uspokojení svých potřeb. Šikanování ale nemá místo ve třídě, kde panují pozitivní hodnoty a kamarádké prostředí. Špatnou reakcí na jakoukoliv formu šikanování nebo agresivního chování je netečnost a lhostejnost, agresor si neuvědomuje špatnost svého chování a často ho ještě stupňuje.

### **3. Vytvoření jádra**

V tomto klíčovém stadiu se rozhoduje, jestli počáteční stadium nepřejde do stadia pokročilejšího. Skupina je již rozdělena na menší skupinky, které různým způsobem usilují o vliv. Pokud se v tomto stadiu nevytvoří skupina členů, která by odmítala násilí a postavila se na odpor agresorům, pak se vytvoří tzv. úderné jádro. Šířitelé agrese začnou šikanovat slabší jedince ne náhodně, ale cíleně a systematicky.

### **4. Přijmutí norem agresorů**

V případě, že není ve skupině přítomna určitá podskupina, která odmítá agresivní chování, může činnost agresorů nerušeně pokračovat. Normy agresorů jsou přijaty většinou a málokdo se dokáže stoupajícímu násilí postavit na odpor. V tomto stádiu už to, co hlásají pedagogové, ustupuje zcela do pozadí a i mírní a ukáznění žáci se začnou šikany aktivně účastnit a prožívat přítom uspokojení.

### **5. Totalita neboli dokonalá šikana**

Při dokonalé šikaně jsou normy agresorů přijaty nebo respektovány všemi a následně dojde k nastolení totalitní ideologie šikanování. Ve školách se toto stadium vyskytuje zřídka. Tento nejvyšší stupeň šikany je typický pro věznice, výchovné ústavy pro mládež a vojenské prostředí. V tomto stádiu se vytvořily dvě skupiny, jedna vládne a má neomezená práva, druhá nemá práva žádná. Podstatě je to rozdělení na otrokáře a otroky, přičemž otrokáři využívají na otrocích vše, co využitelné je – od materiálních věcí po jejich tělo, city, rozumové schopnosti, školní znalosti atd. Původně neutrální či mírně nesouhlasící členové skupiny jsou stále konformnější, se zájmem přihlíží a sledují situaci a postupně se začínají aktivně zapojovat do týrání, nebo už šikanování samostatně realizují. Brutální násilí se ve skupině považuje za normální, nebo dokonce za legraci.

## **2.8 Agresor**

V případě šikany, míváme tendenci zařadit agresora mezi psychicky nemocné lidi. Ve většině případů však nejde o psychopaty, ale o normální kluky a holky, kteří jsou sobečtí a bez úcty k lidským právům a názorům. Agrese a krutost, která je v určité



míře v každém z nás, ale u nich neměla z nějakého důvodu zábranu ke svému růstu. Většina šikanujících dětí pochází z rodin, v nichž trpí pocitem méněcennosti a nejistoty. Mladí agresori jsou zpravidla fyzicky i psychicky zdatní, umějí skrývat svůj strach a zneužívat strachu druhých. Mnozí se považují za střed dění. Úcta k lidem je jim cizí a porozumět utrpení a bolesti bližního je nad jejich možností. Pro všechny je pak společná morální a duchovní zakrnělost.

Podle typologie psychoterapeuta M. Koláře existují tři typy agresorů, kteří se dopouštějí šikanování:

- Mezi nejsnáze odhalitelné patří hrubý, impulsivní primitiv narušeným vztahem k autoritám, se špatnými výsledky ve škole. Jeho projevy jsou tvrdé a nelítostné, vyžadují absolutní poslušnost. Ve třídním kolektivu není oblíben.
- Většinou je považován za slušného žáka s dobrým prospěchem, ale když není na očích má snahu někoho násilně ovládat. Má schopnost získat na svoji stranu některé spolužáky. Takové děti často vyrůstají v rodině s přísnou výchovou bez dostatku rodičovské lásky.
- Inteligentní žák mnohdy se smyslem pro humor. Je oblíbený mezi spolužáky a patří i k oblíbencům učitelů. Dobře se učí a je ochotný pomoci. Činnost takového žáka je nenápadná, do třídy vysílá signály, které se stávají základem k šikaně s jejich účastí.

## 2.9 Oběť

Obecně lze říci, že šikanovaným se může stát kdokoli. Žáci, kteří jsou šikanou více ohroženi bývají i častěji šikanováni. Ne vždy se obětí agresora stane dítě méně fyzicky vyspělé nebo s nějakým tělesnou vadou. Mohou to být i žáci s nízkým sebevědomím a obtížněji se zapojující do kolektivu. Svým chováním projevují navenek úzkost a bojácnost, kterou provokují okolí. Obětí se nestávají jen žáci se špatným prospěchem a znání provokatéři, ale i premianti třídy.

V poslední době se stává vážným problémem ekonomické zajištění rodiny a z toho vyplývající sociálně ekonomická šikana. Děti ze sociálně slabších rodin čelí

pohrdání spolužáků, kteří disponují na svůj věk neúměrným kapesným, moderním oblečením.

Snadnou obětí se stává osamělé dítě nemající kamarády, těžko se zapojující do kolektivu, dítě s takovým chováním, které není pro spolužáky přijatelné.

Zásadní vliv na každé dítě má rodinné prostředí, ve kterém vyrůstá. Nadměrná péče rodičů o dítě ve snaze odstranit překážky má za následek, obtížnou adaptaci v kolektivu spolužáků. Totéž platí i případě, že je rodina neúplná a obvykle chybí mužský vzor.

## **2.10 Řešení a vyšetřování šikany**

Základem pro účinné řešení projevů šikany je její včasné odhalení v počátečních stádiích. Při zachycení signálů směřujících k šikanování a jejich okamžitým řešením se podaří nasměrovat skupinu tak, aby se podařilo eliminovat nebo alespoň omezit projevy patologického chování. Před samotným šetřením je nutné analyzovat skupinu z hlediska vztahů mezi žáky, jejich ochoty spolupracovat, chování a celkového klimatu ve třídě. První tři stupně šikanování jsou považovány za počáteční, stupeň čtvrtý a pátý je už pokročilé stadium. Podle tohoto rozdělení se přistupuje k rozdílnému vyšetřování a následné léčbě onemocnělé skupiny.

### **Samotné vyšetřování je doporučeno provádět v pěti krocích:**

- 1) Rozhovor s těmi, kteří na šikanování upozornili a s oběťmi. Těmi kdo na šikanování upozorní je učitel, rodič nebo spolužák. V každém případě se snažíme informátory i oběť zabezpečit ochranou a zajistit, aby o rozhovoru nevěděli spolužáci. Tím se zamezí pomstě agresorů.
- 2) Ve spolupráci s nimi vytipovat vhodné svědky, kteří jsou ochotni o celé věci pravdivě vypovídat. Vhodný svědek je ten, který není závislý na agresorovi a má zájem šikanu řešit.
- 3) Individuální, v případě určitých nejasností konfrontační rozhovory se svědky. V žádném případě neřešit společně agresory a oběti. Při srovnávání výpovědí svědků

je vhodné sledovat jejich verbální a neverbální projevy a žáky pozorovat z minimální vzdálenosti, tím jim ztížit možnost lhaní.

4) Zajistit oběti ochranu a to až do konce vyšetřování. V odůvodněných případech zabezpečit zvýšený dozor a zajistit bezpečnost při příchodu a odchodu ze školy.

5) Rozhovor s agresory, případně konfrontace mezi nimi. Je výhodné, když agresor o šetření neví a potom je otázkami zaskočen. Velkou účinnost má předložení jednoznačných důkazů a detailní popis jeho role při šikanování. Cílem takového rozhovoru ukončit jeho další násilnické jednání, tím ochránit oběť, ale i agresora samotného před následky jeho počínání, které může vyústit k vyloučení ze školy.

Přestože vyšetřování dopadlo úspěšně, viníci jsou odhaleni a potrestáni, hrozí nebezpečí, že se obdobné šikanování vyskytne znovu s jinými aktéry. Aby k takové situaci nedošlo lze použít dvě různé metody: metodu usmíření a metodu vnějšího nátlaku.

Metoda usmíření se používá u počátečních stádií šikanování. Smyslem této metody je snaha o nápravu vztahů ne v celé skupině, ale pouze v té její části, kterou lze nazvat jako nemocnou. Předpokladem použití metody usmíření je fakt, že si agresor uvědomuje své počínání a má zájem se polepšit. Při této metodě se nepoužívají tresty, ale domluva učitele agresorovi s cílem pokusit se o usmíření aktérů. Aby všichni členové skupiny pochopili cíl této metody doporučuje se použít cvičení, při kterém se agresor stane obětí ostatních. V následujícím rozhovoru vyjádří své pocity nejen on, ale i ostatní účastníci.

Metoda vnějšího nátlaku je metodou často používanou a osvědčenou. Jejím cílem je zastrašit a prostřednictvím trestu zastavit agresorovo počínání a zároveň ho přinutit, aby ve své činnosti nepokračoval. Zmíněného záměru je možné dosáhnout několika způsoby. Při odhalení šikany je účinný pohovor třídního učitele, agresora a jeho rodičů za předpokladu, že se učitel nebude zmiňovat o informátorovi. Pokračováním této metody je seznámení celé třídy s průběhem a výsledkem šetření. Žáci si tak alespoň uvědomí stanovisko školy, že šikanování nebude trpěno a viníci budou potrestáni. Výše trestu se dána povahou šikanování, např: napomenutí, důtka

třídního učitele nebo ředitele školy, snížená známka z chování, podmíněčné či úplné vyloučení ze školy, přestup na jinou školu.

## 2.11 Prevence šikanování

Jak už jsem zmínil, šikana není jevem novým, ale v posledních letech se nebezpečně rozmáhá. Důvodů je několik. Jedním z nich je společnost, která je až příliš tolerantní k agresivnímu a násilnickému chování, další příčinou je jistá nedůvěra, nedostatečná komunikace mezi dospělými a dětmi.

Nejen v odhalování šikany, ale i dalších sociálně patologických jevů hraje nejdůležitější úlohu přímo škola, konkrétně učitelé a výchovní pracovníci. Třídní učitelé a učitelé odborné výchovy by měli mít přehled o chování jednotlivých žáků a jejich vztahu k ostatním členům kolektivu.

Ve škole se zřídka žák svěřil učiteli, že mu je nějakým způsobem ubližováno. Faktem zůstává, že pokud se šikana na škole vyskytuje je možné ji odhalit podle určitých znaků. Příklady nepřímých a přímých znaků šikanování jsou uvedeny v Příloze 1- Metodického pokynu ministra školství, mládeže a tělovýchovy k prevenci a řešení šikanování mezi žáky škol a školských zařízení (Čj.: 28 275/2000-22).

Nepřímé (varovné) znaky šikanování:

- žák je o přestávkách osamocený, nemá kamarády
- při kolektivních sportech bývá vybrán do družstva mezi posledními
- mluvený projev před třídou je nejistý
- stává se uzavřeným
- působí smutným a uzavřeným dojmem
- stále mu chybí nějaké věci a pomůcky
- prospěch ve škole se náhle zhoršuje
- hledá důvody pro neúčast ve škole

- mění svoji pravidelnou cestu do školy a ze školy

Zvláštní pozornost je třeba věnovat mladším žákům přicházejícím z jiné třídy nebo školy, protože u nich bývá problematické zařazení do nového kolektivu.

Přímé znaky šikanování – v chování žáků se dají snadno rozpoznat:

- posměšné poznámky na adresu žáka, pokořující přezdívka, nadávky, ponižování, hrubé žerty na jeho účet
- kritika žáka, výtky na jeho adresu, zejména pronášené nepřátelským tónem
- nátlak na žáka, aby dával věcné nebo peněžní dary šikanujícímu
- podřizování se ponižujícím příkazům spolužáků
- nátlak na žáka k vykonávání nemorálních až trestných činů a účasti na nich
- honění, strkání, šťouchání, rány, kopání, které třeba nejsou zvlášť silné, ale je nápadné, že je oběť neoplácí.
- rvačky, v nichž jeden z účastníků je zřetelně slabší a snaží se uniknout

V rámci prevence šikany mohou přispět i rodiče dětí tím, že si budou všimnout těchto možných příznaků:

- dítě nemá kamaráda, se kterým by sdílelo volný čas
- vyhýbá se školní docházce pod záminkou nemoci
- často střídá cestu do školy a ze školy
- je nečekaně agresivní na kamarády a sourozence
- odmítá se svěřit s tím, co ho trápí, má neklidný spánek
- nápadně často ztrácí své věci

Prevence k projevům jakéhokoli patologického chování u dětí a mládeže se odehrává ve dvojitěm prostředí: v rodině a ve škole.

Každé dítě by od dětství mělo mít pocit bezpečí a jistoty a zároveň se učit nést odpovědnost za své chování. Už od předškolního věku dávat dětem na vědomí, co je správné a co se pokládá za špatné chování. Zažít nejen tresty, ale i pochvaly, obojí je potřebné pro pocit sebedůvěry. I v pozdějším období, během školní docházky, je třeba umět s dětmi pohovořit o jejich problémech, názorech, poskytnout radu a mít přehled čím se zabývají ve volném čase. Protože se obětí šikanování se může stát kdokoli, tedy i dítě pocházející z plně funkční rodiny, je důležité už od dětství vytvářet mezi rodiči a dětmi oboustranně důvěryhodný vztah.

Šikanování se v menší nebo větší míře vyskytuje na všech školách, otázkou zůstává, jakým způsobem je řešeno. I zde platí, že nejúčinnější je prevence zahrnující prostředky vedoucí k zamezení propuknutí nebo rozšíření šikany. Pro potírání projevů šikanování je potřebný jednotný přístup všech pedagogů s cílem vytvořit ve škole takové prostředí, kde by se šikana nerozvíjela. V rámci prevence může škola pořádat pro žáky přednášky nebo besedy formou diskuse o společném soužití lidí pocházejících z různého společenského, kulturního, etnického prostředí. Škola jako vzdělávací a výchovná instituce nemá nástroje na to, aby zabránila působení vnějších vlivů na nežádoucí chování, ale v rámci svých možností poskytuje žákům ochranu na půdě školy. Pokud se do řešení určitého problému na jeho počátku aktivně zapojí mimo učitelů také žáci a jejich rodiče, pak se na základě jejich spolupráce nechají očekávat uspokojivé výsledky.

## **3. PRAKTICKÁ ČÁST**

### **3.1 Cíl práce**

Cílem praktické části této práce je prostřednictvím dotazníkového šetření získat přehled o rozšíření šikany, v jakém prostředí se odehrává, jaké jsou vztahy mezi žáky, zda byli někdy obětí nebo svědkem šikanování, jsou-li ochotni se někomu svěřit atd.

V předcházejícím textu jsem označil šikanu a agresivní chování mezi lidmi jako onemocnění určité skupiny. Nejvhodnější a zároveň účinnou formou, jak zabránit k propuknutí jakékoli nemoci je prevence. V případě šikanování je prevencí rozpoznání a pojmenování varovných signálů, možných rizikových faktorů a jejich průvodních jevů. Jedním z předpokladů je informovanost pedagogických pracovníků o formách patologického chování, o tom, že šikanování se ve škole v určité míře vyskytuje a nelze se proto tvářit, že je vše v pořádku. Učitelé a ostatní pedagogičtí pracovníci si mají všimnout vztahů ve školní kolektivě a při zřejmém náznačném nezdravém chování je hned počátku řešit. O každém zjištěném a následně řešeném případě provést zápis a po určité době vyhodnotit, jestli se ve škole daří šikanování eliminovat, nebo se rozrůstá a podle toho přijmout další opatření.

### **3.2 Stanovení hypotéz**

1. Předpokládám, že se šikanování v určitém stadiu vyskytuje ve všech školách, tedy i ve školách, kde jsem zadal dotazník.
2. Předpokládám, že minimální projevy šikanování budou na střední průmyslové škole, ale na učilištích bude počet a agresivita jednotlivých případů vyšší.
3. Předpokládám, že většina případů šikanování mezi žáky nemá podobu fyzického útoku, ale odehrává se verbální formou.

### **3.3 Charakteristika oslovených škol**

Průzkum s cílem zjistit, zda se šikanování ve školách vyskytuje a v jakém stadiu se projevuje jsem prováděl ve třech školách v okrese Mladá Boleslav. Pedagogické pracovníky jednotlivých škol jsem oslovil s žádostí o vyplnění dotazníku studenty třetích ročníků. Z důvodu určité objektivity jsem volil třídy se srovnatelným počtem žáků. Dotazníkového šetření zúčastnilo celkem 76 respondentů, chlapců (SOU Hubálov 25 žáků, SOU Škoda Auto 26 žáků, SPŠ Ml. Boleslav 25 žáků). Jednotlivé školy, ve kterých jsem prováděl průzkum se liší úrovní a dosahovanými studijními výsledky žáků a studentů. Pro sestavení dotazníku jsem použil jako vzor dotazník z knihy Bolest šikanování (Kolář 2001). Dotazník jsem sestavil tak, aby otázky byly jednoznačné, snadno pochopitelné, odpovědi stručné a žáci se tak mohli lépe soustředit na zadaný úkol. Žákům byly po obdržení dotazníku sděleny informace k jeho vyplnění:

- výsledky dotazníkového šetření nebudou zneužity a budou sloužit pouze jako podkladový materiál pro bakalářskou práci
- dotazník je anonymní
- respondenti budou o problému šikanování psát pouze to, co si opravdu myslí

#### **Střední odborné učiliště Hubálov**

Střední odborné učiliště Hubálov je učiliště s dlouholetou tradicí, svojí působností zaměřené do oblasti zemědělství. Nachází se v severní části okresu Mladá Boleslav, tedy v regionu s rozvinutou zemědělskou produkcí. Absolventi tohoto učiliště nacházejí uplatnění právě v zemědělských podnicích. V posledních letech prochází zemědělství, stejně jako ostatní obory, velkým rozvojem, zavádějí se nové, moderní technologie jak v mechanizačních prostředcích, tak i v živočišné a rostlinné produkci. Právě proto je zapotřebí, aby nové prostředky obsluhovali kvalifikovaní pracovníci.

SOU Hubálov nabízí tříleté učební obory automechanik, opravář zemědělských strojů, opravářské práce, instalatér. Všechny vyučované obory jsou vhodné pro



chlapce, kteří absolvovali základní školu. Ve všech případech mohou žáci získat, kromě výučního listu, i řidičské oprávnění skupiny C, svářečské oprávnění pro svařování plamenem, elektrickým obloukem a svařování v ochranné atmosféře CO<sub>2</sub> a předpoklady k absolvování nástavbového studia zakončeného maturitou.

Do SOU Hubálov přicházejí často žáci, kteří nemají absolvovanou devátou a občas ani osmou třídu základní školy. Mnozí z nich pocházejí z nefunkčních a problematických rodin, kde byla zanedbána výchova a tedy i rodičovská péče. Někteří žáci měli problémy s chováním již na základní škole, nebo jsou umístěny v diagnostickém ústavu či pod kontrolou pracovníka pedagogiko-psychologické poradny. Právě tito žáci mají špatný vliv na spolužáky ve třídě, nebo ve škole a snadno tak ovlivňují negativní chování ostatních. Výsledkem je vyšší počet žáků mající sklon k antisociálnímu chování (šikana, krádeže, drogy...) a následně ne právě dobrá pověst školy.

### **Střední odborné učiliště strojírenské ŠKODA AUTO a.s.**

SOUs Škoda Auto má v regionu v rámci učňovského školství dobrou pověst a tudíž o učební obory v tomto učilišti je zájem. Z tohoto je zřejmé, že poptávka o učební obory převyšuje nabídku a na tomto učilišti studují většinou bezproblémoví žáci. V tomto učilišti se připravují učni ve čtyřletých studijních a tříletých učebních oborech strojírenského a elektrotechnického zaměření pro potřeby společnosti Škoda Auto. Teoretická výuka zahrnuje výuku předmětů všeobecně vzdělávacích a odborných, v učebních i studijních oborech podle platných osnov a učebních plánů. Úpravy osnov, učebních plánů, stejně jako použití metod a forem ve výuce mají za cíl připravit absolventy schopné aplikovat komplexně všechny poznatky zejména v podmínkách výrobních provozů společnosti Škoda Auto. Výuka žáků se uskutečňuje buď v učebnách, které jsou vybaveny audiovizuální technikou, nebo ve speciálních odborných učebnách – pro výuku informačních a komunikačních technologií (počítačové učebny), učebna měření, učebna automobilní techniky, laboratoře pro výuku elektrotechniky. Samozřejmostí jsou jazykové učebny pro výuku anglického a německého jazyka, stejně jako učebna fyziky a žákovská studovna.

V rámci výuky odborných předmětů absolvují žáci odborná školení (hydraulika, pneumatika, roboty, kreslení v AutoCADu) v certifikovaných kurzech ve specializovaných odborných učebnách. Nedílnou součástí výuky jsou samostatné práce a projekty žáků realizované ve spolupráci s odbornými útvary, dále pak tematické exkurze na výrobních a vývojových pracovištích.

Odborný výcvik probíhá v dílnách s moderním technologickým vybavením. Žáci zde pracují na konvenčních obráběcích strojích, ale i číslicově řízených obráběcích strojích. Při výuce používají měřidel, nástrojů a přístrojů nejvyšší technické úrovně, aby byli dostatečně připraveni pro práci v moderních provozech firmy. Vzhledem k tomu, že se úroveň techniky neustále vyvíjí, probíhá průběžně modernizace jednotlivých pracovišť a obnova strojů a zařízení na celém úseku praktického vyučování.

### **Střední průmyslová škola Mladá Boleslav**

Střední průmyslová škola v Mladé Boleslavi je školou s bohatou tradicí. Byla založena v roce 1867 jako jedna z prvních odborných škol v českých zemích. Zpočátku vychovávala učně a řemeslníky. Po 1. světové válce až do současnosti, připravila již mnoho generací techniků pro náš strojírenský, letecký a zejména automobilový průmysl. Rozvoj školy byl totiž vždy těsně spjat s rozmachem mladoboleslavského automobilového závodu. Pro zajímavost je nutné podotknout, že před 2. světovou válkou i první desetiletí po ní byla škola jedinou specializovanou průmyslovou školou v republice.

Žáci studující na SPŠ v Ml. Boleslavi získají vzdělání v těchto studijních oborech: strojírenská technická administrativa, silniční doprava, strojírenství. Absolventi SPŠ získají uplatnění jako administrativní pracovníci pro nejrůznější podniky. Nacházejí uplatnění v soukromé podnikatelské sféře jako logistik, přijímací technik, zkušební technik, referent dopravy, směnový mistr ve výrobních či dopravních podnicích, v opravách a servisech, dopravní policista, konstruktér, projektant, technolog, normovač, kontrolor, dispečer.

V současné době škola připravuje mladé techniky jak pro povolání na pozicích středních technických pracovníků, tak pro vysokoškolské studium. Příprava studentů je tradičně spjata s výrobou automobilů ve firmě Auto Škoda a.s. Mladá Boleslav. Škola na základě smlouvy vysílá studenty do tohoto podniku na praxe, využívá i řady pomůcek a zařízení firmy při výuce odborných předmětů, laboratoří apod. Velká část absolventů našla v této firmě celoživotní uplatnění. Ke zvýšení atraktivnosti studia přispívá rozšířená výuka jazyků, výuka práce na počítači, možnost získání řidičského průkazu skupiny B, C a podpora zájmové činnosti studentů.

Na základě rozhovoru s výchovným poradcem této školy jsem dostal informaci, že antisociálního chování žáků a především projevů šikanování ubývá u studentů vyšších ročníků. Příčinou tohoto pozitivního zjištění je odchod některých žáků ze školy v nižších ročnících studia z důvodů jejich nevhodného chování nebo nezvládnutí náročného studia.

### 3.4 Dotazník

**Tento dotazník je anonymní. Zakroužkuj nebo podtrhni pravdivou odpověď, na některé otázky je třeba odpovědět několika slovy.**

1. Jsi spokojený v tomto třídním kolektivu? Ohodnot' známkou od jedničky do trojky.  
1 = spokojen                      2 = nedovedu posoudit                      3 = nespokojen
2. Jaké jsi měl známky na posledním vysvědčení?  
jedničky a dvojky                      trojky                      čtyřky                      jednu nebo více pětěk
3. Jakou jsi měl známku z chování na vysvědčení?  
jedničku                      dvojku                      trojku
4. Patříš ve své třídě do nějaké party?                      ANO                      NE
5. Byl jsi někdy svědkem toho, že bylo ubližováno tvému spolužákovi někým ze školy?                      ANO                      NE
6. Ubližoval tobě někdo ze třídy?                      ANO                      NE

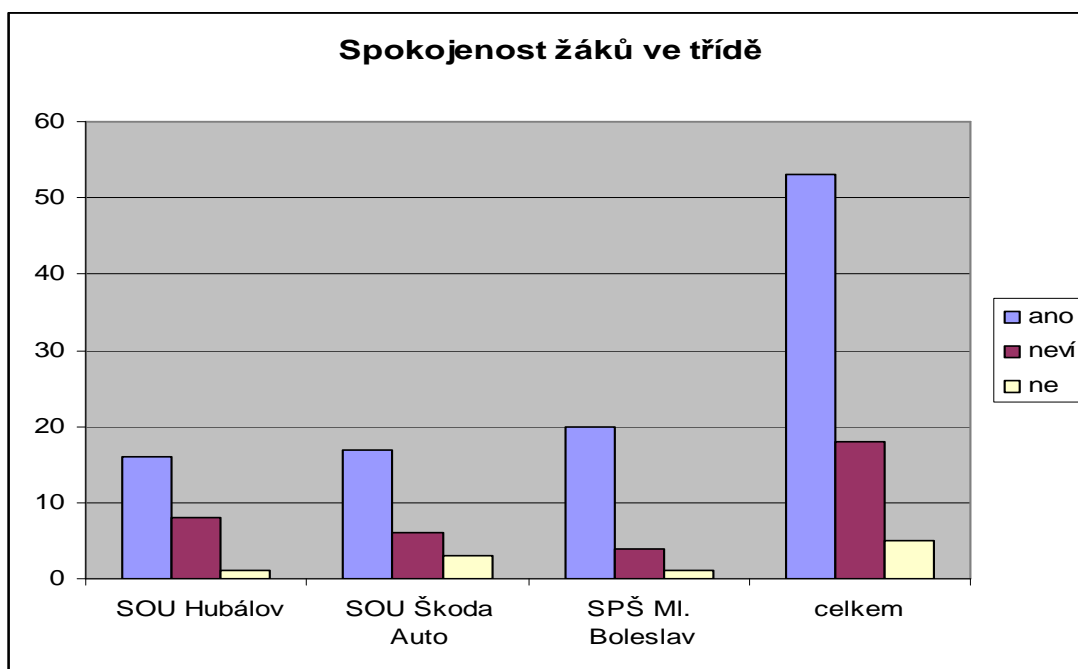
7. Ublížíval tobě někdo ze školy? ANO NE
8. Jakým způsobem ti bylo ubližováno? (zaškrtni, jakým způsobem ti bylo ubližováno nebo popiš vlastními slovy).
- |            |            |            |
|------------|------------|------------|
| ignorování | ponižování | fackování  |
| posmívání  | nadávání   | kopání     |
| pomlouvání | bití       | rány pěstí |
9. Jak často ti někdo ubližoval? téměř každý den  
téměř jednou týdně  
asi jednou měsíčně
10. Řekl jsi někomu, že ti je ubližováno? ANO NE
11. Pomohl ti ten, komu jsi to řekl? ANO NE
12. Je podle tvého názoru správné požádat o pomoc učitele? ANO NE
13. Řekl jsi o tom, že ti někdo ubližuje rodičům? ANO NE
14. Byl potrestán ten, kdo ti ubližoval? ANO NE
15. Kde k šikanování většinou docházelo?
- |           |              |                               |
|-----------|--------------|-------------------------------|
| ve třídě  | na WC        | na hřišti                     |
| v šatně   | v tělocvičně | cestou do školy nebo ze školy |
| na chodbě | v jídelně    | jinde (napíš kde)             |
16. Kdo by ti podle tvého názoru mohl nejvíce pomoci?  
.....  
.....
17. Uveď svůj názor, proč k šikanování dochází a co vede spolužáky k tomu, aby ubližovali jiným.  
.....  
.....  
.....
18. Navrhni vlastní řešení, jak by se dalo šikanování ve školním prostředí předcházet  
.....  
.....  
.....
19. Jak by měl být agresor potrestán?  
.....  
.....  
.....

### 3.5 Zpracování a vyhodnocení dotazníkového šetření

Tab. 1 Spokojenost žáků ve třídě

	ano	neví	ne
SOU Hubálov	16	8	1
SOU Škoda Auto	17	6	3
SPŠ Ml. Boleslav	20	4	1
celkem	53	18	5

Graf k tabulce 1

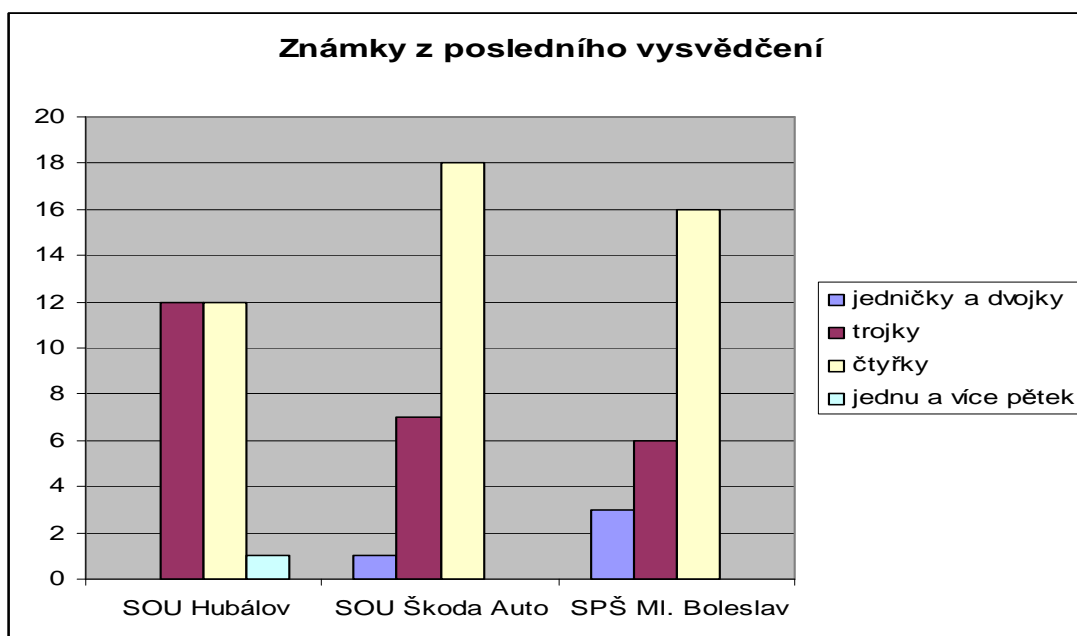


Přátelské vztahy mezi žáky a kamarádské prostředí ve třídě jsou předpokladem k zabránění šikanování. Z tabulky je patrné, že počet spokojených a nespokojených žáků se na jednotlivých školách liší jen nepatrně. Z celkového počtu 76. respondentů je ve třídním kolektivu spokojeno 53 žáků, tj. 69.7%. V dotazníku hodnotili žáci spokojenost ve třídě známkou 1 až 3, jedničku uvedli žáci, kteří nemají ve třídě problémy, dvojku hodnotili žáci, kteří nedokáží posoudit svoji situaci v kolektivu a známku tři uvedli žáci, kteří se cítí nespokojeni.

Tab. 2 Znamky posledního vysvědčení

	počet žáků mající na vysvědčení			
	jedničky a dvojky	trojky	čtyřky	jednu a více pětěk
SOU Hubálov	0	12	12	1
SOU Škoda Auto	1	7	18	0
SPŠ MI. Boleslav	3	6	16	0

Graf k tabulce 2

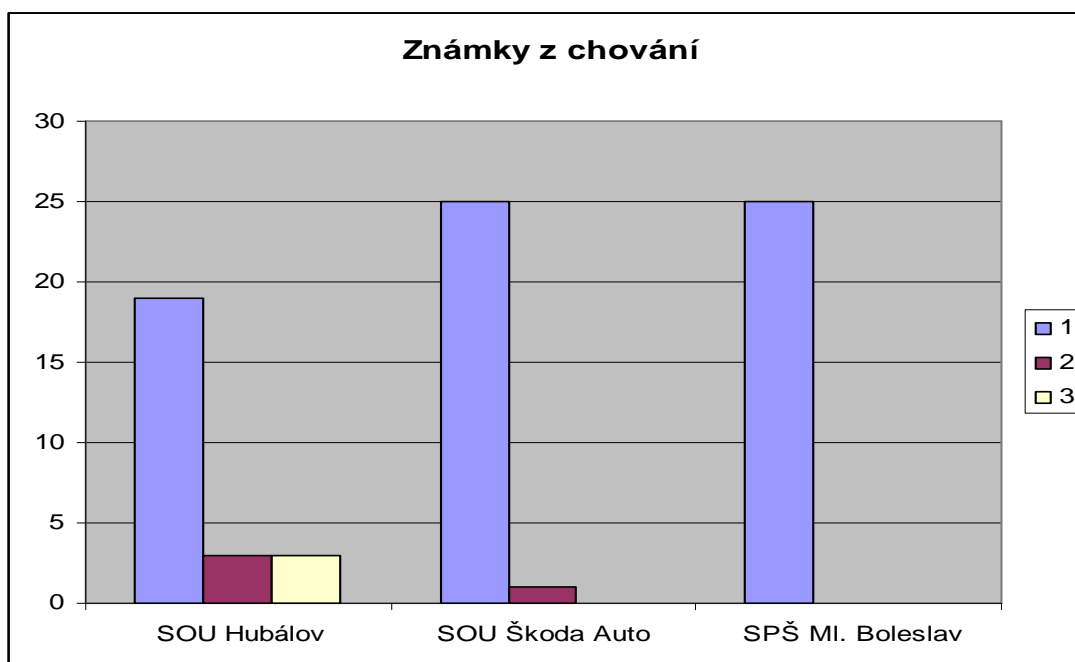


Hodnocení prospěchu žáků podle posledního vysvědčení přibližně odpovídá úrovni jednotlivých škol. V SOU Škoda Auto a SPŠ MI. Boleslav jsou dohromady čtyři žáci mající na vysvědčení jedničky a dvojky, ale i vysoký počet čtyřkařů (celkem 46). Důvodem je patrně náročnost studia a částečně i laxní a nezodpovědný přístup některých žáků ke školním povinnostem. Studijní výsledky učňů v SOU Hubálov odpovídají nízké úrovni znalostí žáků přijímaných do prvních ročníků jednotlivých učebních oborů a jejich nezájem svůj prospěch během studia zlepšit.

Tab. 3 Znamky z chování na vysvědčení

	počet žáků mající na vysvědčení z chování		
	1	2	3
SOU Hubálov	19	3	3
SOU Škoda Auto	25	1	0
SPŠ MI. Boleslav	25	0	0

Graf k tabulce 3



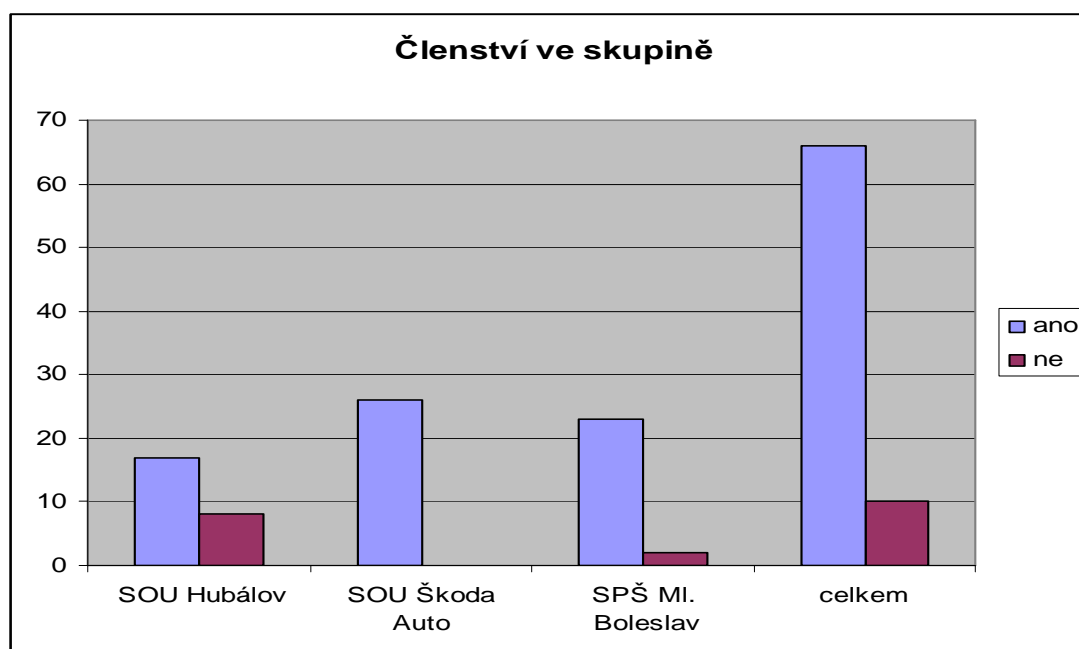
Stejně jako známky z teoretických předmětů, případně z odborného výcviku, tak i klasifikace chování na sledovaných školách vypovídá o úrovni žáků a studentů, jejich snaze a ochotě dodržovat zásady slušného chování ke spolužákům, rodičům, pedagogickým pracovníkům. Jedinci mající problémy s chováním jsou obvykle i těmi, kteří se dopouštějí šikanování na svých spolužácích.

Tab. 4 Členství ve skupině

	ano	ne
SOU Hubálov	17	8
SOU Škoda Auto	26	0
SPŠ MI. Boleslav	23	2
celkem	66	10

G  
raf  
k ta  
bul

ce 4



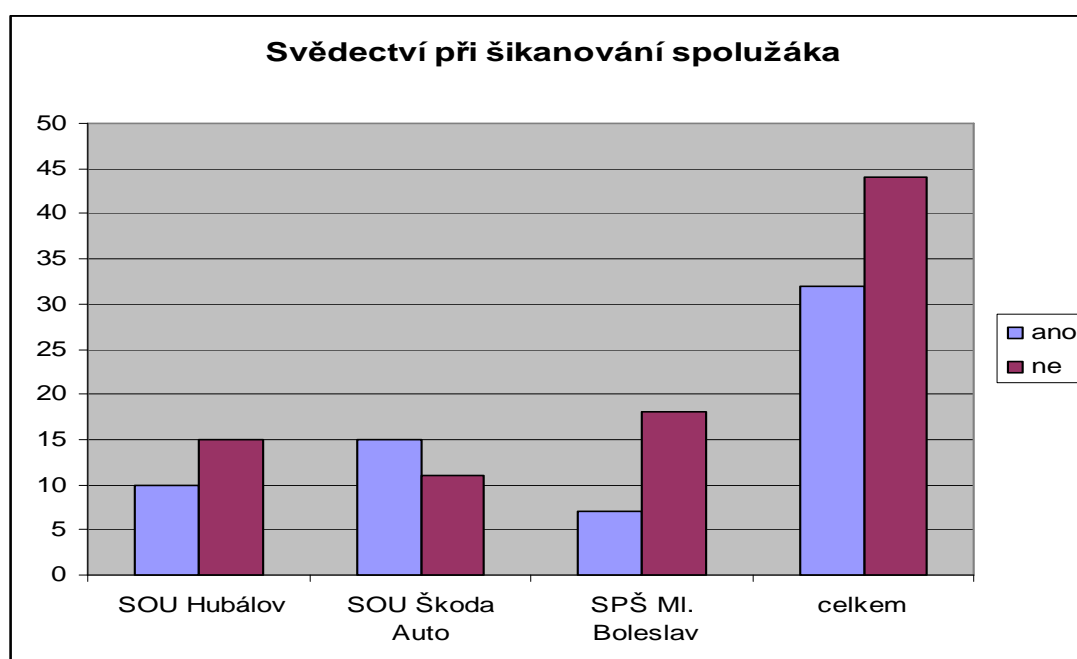
Příslušnost k určité skupině je na jednotlivých školách nerovnoměrná. Žáci, kteří nejsou členy žádné skupiny se většinou méně oblíbení, neuznávají a sami se straní kolektivu. Toto je již signál, že v dané skupině není všechno v pořádku a takoví stranící se jedinci mohou zažívat od ostatních spolužáků počáteční stadium šikanování tzv. ostrakizování. Jedná se mírné a počáteční stadium šikanování, kdy jsou ostrakizováni jedinci odmítáni, musí čelit pomluvám apod.



Tab. 5 Svědectví při šikanování nebo jiném ubližování spolužákovi

	ano	ne
SOU Hubálov	10	15
SOU Škoda Auto	15	11
SPŠ Ml. Boleslav	7	18
celkem	32	44

Graf k tabulce 5

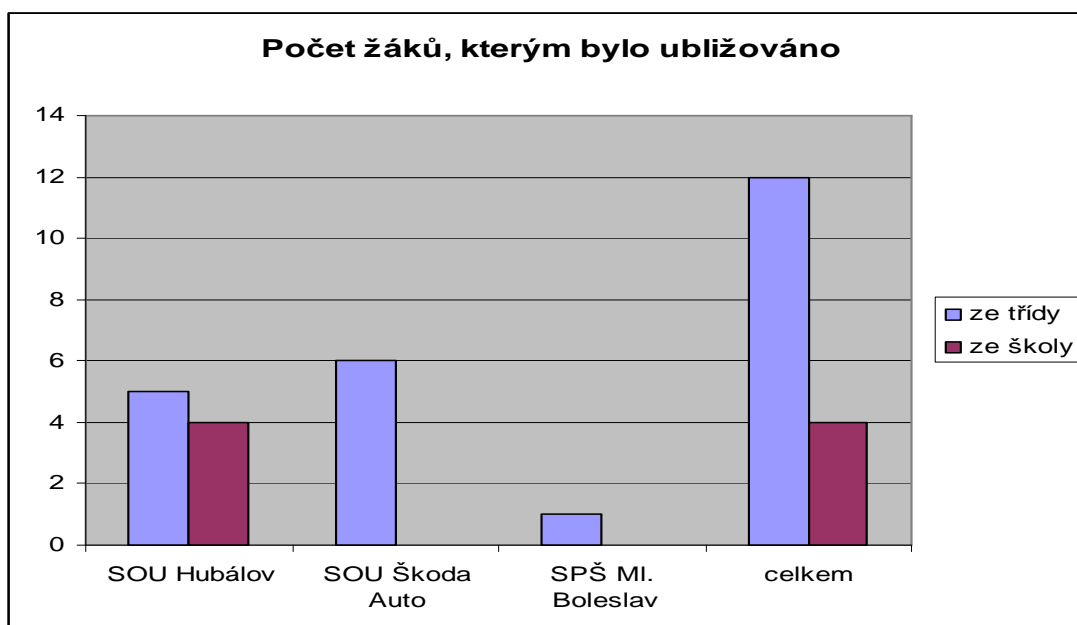


Z tabulky a grafu vyplývá, ve školách, ve kterých jsem prováděl průzkum, existuje šikanování v poměrně vysoké míře. Alarmující je, že učni SOU Škoda Auto byli svědky šikanování svých spolužáků v 15. případech. Po zjištění této anomálie jsem požádal o konzultaci učitele odborného výcviku zmíněného učiliště. Podle jeho vysvětlení může být příčinou to, že se učni některých oborů účastní praxe přímo ve výrobních provozech, kde se podle jejich názoru stávají obětí šikany od kmenových zaměstnanců. Někteří žáci považují za šikanu i běžný požadavek plnění pracovních povinností na montážním pracovišti.

Tab. 6 Počet žáků, kterým ubližoval někdo ze třídy nebo ze školy

	ze třídy	ze školy
SOU Hubálov	5	4
SOU Škoda Auto	6	0
SPŠ Ml. Boleslav	1	0
celkem	12	4

Graf k tabulce 6



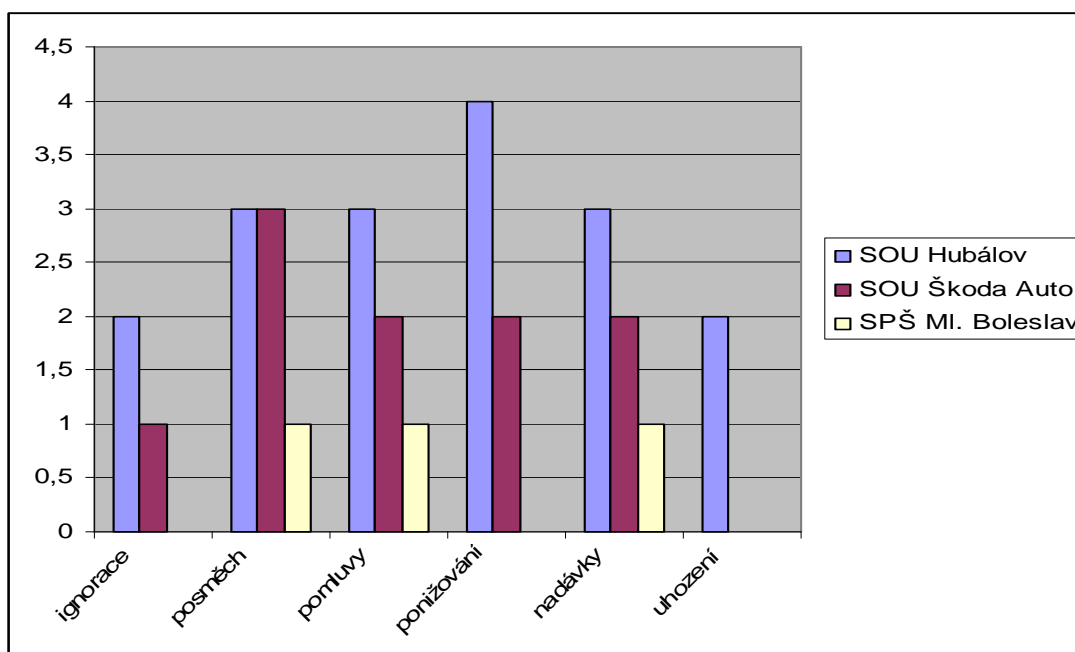
Při porovnání vyhodnocení odpovědí na tuto otázku a otázku předcházející lze vyčíst, že počet žáků, kteří se přiznali, že jim bylo ubližováno je téměř třetinový (15 %) oproti žákům, kteří byli svědky šikanování spolužáků (42 %). Důvody tohoto nepoměru mohou být následující:

- žáci nepovažovali ubližování od spolužáků za šikanování, možná se jednalo o ojedinělé konflikty mezi spolužáky
- pro některé žáky není snadné určit mez mezi škádlením a mírnou formou šikany, různí žáci vnímají takové jednání různě
- po vyhodnocení odpovědí na výše uvedenou otázku jsem dospěl k očekávanému zjištění, že čtyři žáci v SOU Hubálov, kterým bylo ubližováno někým jiným ze školy, byli zároveň šikanováni i někým ze spolužáků ze třídy.

Tab. 7 Způsoby ubližování

	ignorace	posměch	pomluvy	ponižování	nadávky	uhození
SOU Hubálov	2	3	3	4	3	2
SOU Škoda Auto	1	3	2	2	2	0
SPŠ Ml. Boleslav	0	1	1	0	1	0

Graf k tabulce 7

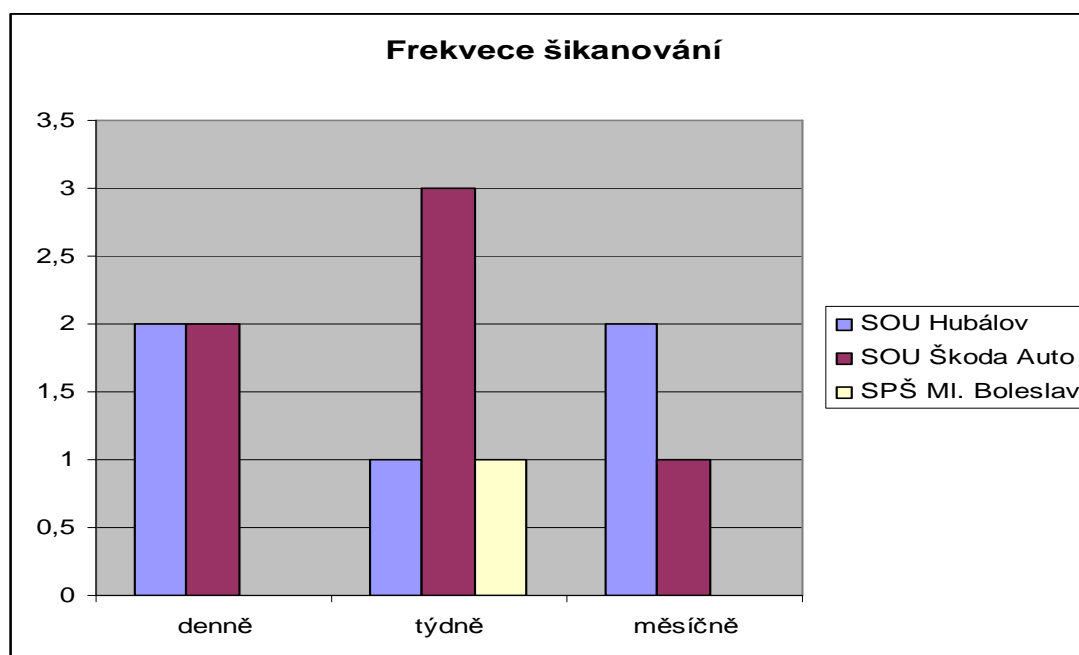


V odpovědi na tuto otázku měli žáci z šesti často používaných způsobů šikanování označit takové způsoby a formy, kterými jim bylo ubližováno. Výsledky tabulky a grafu ukazují, že na SPŠ M.B.došlo k šikanování jediného žáka formou posměchu, pomluv a nadávek. Fyzické napadení přiznali dva (40 %) z celkového počtu pěti šikanovaných žáků v SOU Hubálov. Podle výsledků je toto učiliště jediné ze tří sledovaných škol, kde se objevují všechny způsoby ubližování uvedené v dotazníku.

Tab. 8 Frekvence šikanování

	denně	týdně	měsíčně
SOU Hubálov	2	1	2
SOU Škoda Auto	2	3	1
SPŠ MI. Boleslav	0	1	0

Graf k tabulce 8

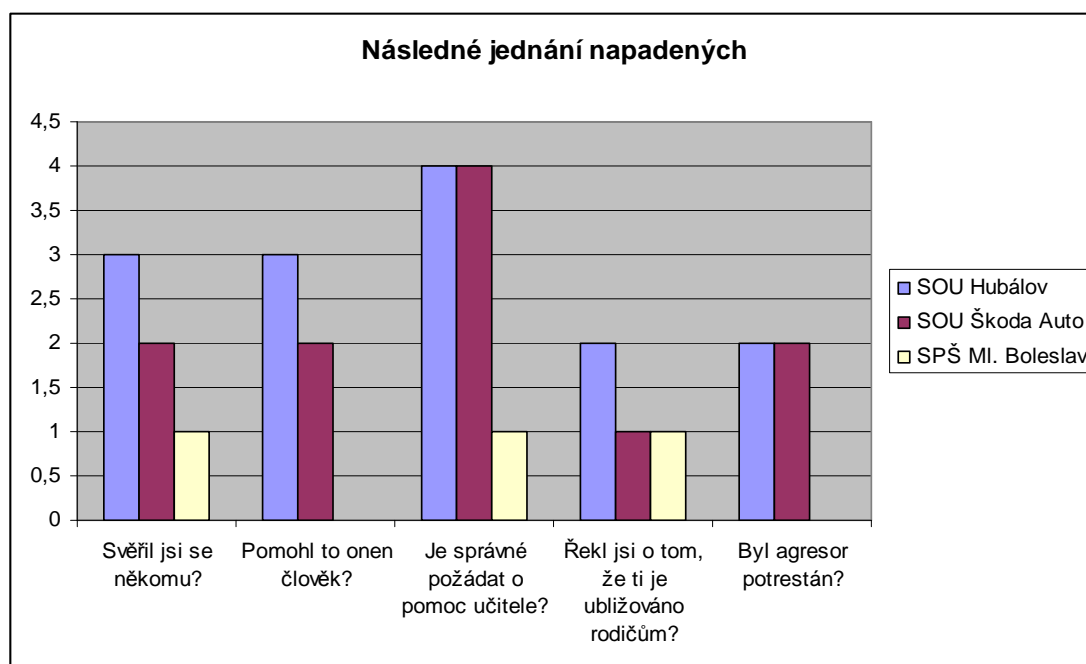


V novém školním, tedy i ve třídním kolektivu se scházejí žáci stejného věku, ale různé sociální vyspělosti. Pokud agresor zaútočí na osobnost, která se umí ubránit, většinou se další útok nebude opakovat. Proto jsem do dotazníku uvedl možnosti krátkodobé frekvence šikanování, konkrétně od ataků odehrávajících se téměř každý den, týden nebo měsíc. Jestliže není útočníkovi zabráněno v jeho počínání hned v počátku, potom on sám nabývá dojmu, že je jeho jednání normální a dochází nejen ke stupňování agresivity, ale i četnosti a opakování útoků. Z tabulky i grafického znázornění lze vyčíst, že na obou učilištích dochází k dennímu šikanování dvou žáků. Tři případy ubližování týdně, které jsem zaznamenal v SOU Škoda Auto by bylo zajímavé šetřit podrobněji s cílem zjistit, jestli se jedná opravdu o vyšší počet případů v učilišti nebo má tato skutečnost souvislost s výsledky tabulky a grafu číslo 5.

Tab. 9 Následné jednání napadených

	SOU Hubálov	SOU Škoda Auto	SPŠ Ml. Boleslav
Svěřil jsi se někomu?	3	2	1
Pomohl to onen člověk?	3	2	0
Je správné požádat o pomoc učitele?	4	4	1
Řekl jsi o tom, že ti je ubližováno rodičům?	2	1	1
Byl agresor potrestán?	2	2	0

Graf k tabulce 9



Tyto výsledky vypovídají o tom, jak sami žáci řeší svoji nepříjemnou situaci. Poměrně vysoké procento z celkového počtu šikanovaných považuje za správné požádat o pomoc učitele. Naopak je zarážející, jak málo se žáci svěřují se svými problémy rodičům, mimo jednoho šikanovaného žáka na SPŠ Ml. Boleslav. Podle tohoto zjištění je možné usuzovat na narušené vztahy mezi dětmi a rodiči. Někteří se

raději svěřují spolužákům a občas se dočkají opačného efektu, že se jim místo očekávané podpory a pomoci posmívají.

Na další otázky odpovídali všichni žáci, tedy ti, kteří se s nějakou formou šikanování setkali a byli tedy jejími aktéry, ale i ti, kterým ubližováno nikdy nebylo. Žáci měli za úkol vcítit se do situace šikanovaných a v odpovědích vyjádřit svůj názor na následující otázky. Protože se jedná o vlastní, stručné odpovědi respondentů, nelze je přesně graficky znázornit. V přehledu jsou uvedeny nejčastější odpovědi žáků z jednotlivých škol.

### **Kde k šikanování docházelo?**

Z devíti možností nabízených v dotazníku šikanovaní žáci uváděli, že nejčastěji byli napadáni agresorem v těchto místech v následujícím pořadí: v šatně, cestou do školy nebo ze školy, na WC a ve třídě.

Z uvedených odpovědí je zřejmé, že útočník většinou napadá svoji oběť tam, kde není velká koncentrace svědků. I ve třídě využívá doby kdy je většina spolužáků na chodbě. Ani jednou neuvedli možnost šikanování na hřišti, v jídelně nebo ve družině.

### **Kdo by ti, podle tvého názoru, mohl nejvíce pomoci?**

Z celkového počtu dvanácti šikanovaných žáků odpověděli takto:

- |                                   |                |
|-----------------------------------|----------------|
| - rodiče                          | pět odpovědí   |
| - třídní učitel nebo jiný pedagog | čtyři odpovědi |
| - spolužáci a kamarádi            | tři odpovědi   |

Ze zbývajících 64 respondentů odpovědělo na danou otázku pouze 42 žáků a ti se ztotožnili s názorem žáků, kteří byli šikanováni. Na prvním místě by očekávali pomoc od členů rodiny, následně od pedagogů a kamarádů.

**Uved' svůj názor, proč k šikaně dochází, co vede některé spolužáky k tomu, aby ubližovali jiným.**

Z celkového počtu 46 odpovědí jsem sestavil následující pořadí:

- |  |             |
|--|-------------|
| - chtějí se předvádět a zviditelnit se                             | 18 odpovědí |
| - snaží se zatajit své psychické problémy a tím zvýšit své svědomí | 11 odpovědí |
| - tají svoji slabost, osobní neúspěchy a komplexy                  | 9 odpovědí  |
| - snaží se předvádět, krátí si dlouhou chvíli, nudí se             | 4 odpovědi  |
| - ostatní méně významné důvody                                     | 4 odpovědi  |

**Napiš, jak by se dalo předcházet šikanování ve školním prostředí.**

Také na tuto otázku odpovídali žáci, kteří byli šikanováni i ostatní jejich spolužáci. Z odpovědí je zřejmé, že téměř všichni odsuzují přítomnost šikany ve škole a mají snahu a odhodlání tento projev antisociálního chování za pomoci ostatních řešit. Názory dotazovaných žáků se co do počtu výrazně neliší. Z 56 odpovědí pět žáků nedokáže navrhnout řešení k potlačení šikanování. Ostatní nejčastěji uvádějí následující možnosti: zlepšování vztahů mezi členy skupiny, společná účast na různých akcích ve škole i po vyučování, osvěta v oblasti šikanování, jednotlivé případy šikanování po vyšetření zveřejnit včetně trestu pro agresory.

**Jak by měl být agresor potrestán?**

V odpovědích na tuto otázku žáci uvádějí, že výše trestu má odpovídat závažnosti konkrétního případu šikanování, od snížené známky z chování po vyloučení z učiliště nebo školy. Často se stává, že vyloučený žák přestoupí do jiného učiliště, kde v šikanování pokračuje. Problém se tak nevyřešil, ale pouze přesunul jinam.

### 3.6 Diskuse

Na základě analýzy výsledků dotazníkového šetření vyhodnotil zda se uvedené hypotézy potvrdily nebo naopak.

Hypotéza č.1 - předpoklad, že se šikana v určitém stadiu vyskytuje na těch školách, kde jsem zadal dotazník se potvrdila. Zajímavý je vysoký počet žáků, kteří byli svědky nějaké formy šikanování spolužáků (46% z celkového počtu respondentů) korespondující s počtem jedenácti žáků (15%), kteří se přiznali, že jim bylo ubližováno. Za předpokladu, že všichni respondenti odpovídali pravdivě a nic nezamlčovali, tak je zřejmé, že svědkem šikanování každé oběti byli průměrně dva až tři další žáci.

Hypotéza č. 2 - předpoklad, že minimální projevy šikanování budou na střední průmyslové škole, ale na učilištích bude počet i agresivita jednotlivých případů vyšší se potvrdila. Zde je znatelný rozdíl v počtu šikanovaných na obou učilištích a střední škole. Vysvětlení je zřejmé z porovnání posledního vysvědčení a klasifikace chování žáků jednotlivých škol. Tyto výsledky se odrážejí v nespokojenosti žáků v kolektivu, který se rozděluje na menší skupiny s různými a často odlišnými zájmy.

Hypotéza č. 3 - předpoklad, že většina případů šikanování mezi žáky nemá podobu fyzického útoku, ale odehrává se verbální formou se také potvrdila. Téměř všichni z dotazovaných uvádějí, že se jedná o ignorování, posmívání, pomlouvání, ponižování a nadávání. Ale ve dvou případech šikanování žáci v SOU Hubálov uvedli přímé fyzické napadení uhozením. Z tabulky a grafu č. 7 se dá odečíst, že všechny zmíněné formy šikanování se v poměrně vysoké míře vyskytují v SOU Hubálov. Naopak nízký počet projevů šikany v SPŠ Ml. Boleslav je dán tím, že na této škole se šikana vyskytuje v minimální míře.

Cílem tohoto dotazníkového šetření je potvrzení nebo nepotvrzení hypotéz, získání potřebných informací o stavu a rozšíření šikanování na školách. Výsledky dotazníkového šetření na jsem předal k dispozici výchovným pracovníkům těch škol, ve kterých jsem prováděl průzkum. Věřím, že tento materiál, poukazující na různá specifika problému antisociálního chování, bude přínosem všem pedagogům při odhalování a prevenci šikany ve škole i mimo ní.



### 3.7 Závěr

Ve své práci jsem se snažil popsat problém šikanování v dané sociální skupině. Zkoumanou skupinou je školní třída dospívajících chlapců. Jakékoli antisociální chování a šikanování především je fenoménem, který ve společnosti byl, je a bude přítomen i v budoucnu. Zabýval jsem se odpověďmi na otázky: co je šikanování, podle čeho se dá rozpoznat, jaká jsou jeho vývojová stadia, jak se zachovat k účastníkům při odhalení šikanování a možnostmi prevence.

V dnešní společnosti, ve školách i mezi dospívající mládeží je možné často pozorovat velké rozdíly mimo jiné také v materiální vybavenosti. Tato skutečnost bývá příčinou vzniku konkurenčního prostředí a k následnému rozdělení třídního kolektivu na menší skupiny a ostrakizování některých jejích členů. To vede ke vztahům, které nelze označit za kamarádské, případně k poruchám v oblasti psychiky. Proto je nutné každému násilí předcházet a snažit se o jeho minimalizaci.

Po vyhodnocení dotazníku jsem dospěl ke zjištění, že šikanování se v určité formě vyskytuje na všech školách, kde jsem šetření prováděl. Poměr počtu případů šikany a způsoby ubližování na jednotlivých školách odpovídá úrovni žáků škol a tedy i předpokladům uváděným v odstavci 3.2. Stanovení hypotéz.

#### 4. Seznam použité literatury

KOLÁŘ Michal *Bolest šikanování*. Praha: Portál, 2001. ISBN 80-7178-513 X

ŘEZNÍČEK Ivo *Metody sociální práce*. Praha: Sociologické nakladatelství, 1994

ISBN 80-85850-00-1

VÁGNEROVÁ Marie *Vývojová psychologie*. Praha: Karolinum, 1999

ISBN 80-7184- 803- 4

GODDETOVÁ Edith Tartar *Umění jednat s dospívajícími*. Praha: Portál, 2001

ISBN 80-7178-492-3

Metodický pokyn ministra školství, mládeže a tělovýchovy k prevenci a řešení šikanování mezi žáky škol a školských zařízení. Čj. 28 275/2000-22

Internetové stránky:

<http://www.msmt.cz>

<http://www.sikana.org>