

FILOZOFICKÁ FAKULTA UNIVERZITY PALACKÉHO V  
OLOMOUCI  
KATEDRA DĚJIN UMĚNÍ



## **MAGISTERSKÁ PRÁCE**

Vývoj interiérových instalací zpřístupněných  
památkových objektů Řádu německých rytířů v letech  
1945–2010  
(Bouzov, Bruntál, Sovinec)

Zuzana Konečná

Vedoucí práce: PhDr. Marek Perůtka

OLOMOUC 2013

Prohlašuji, že jsem magisterskou práci vypracovala samostatně na základě uvedené literatury a pramenů.

V Olomouci dne 27. 6. 2013

Děkuji PhDr. Marku Perůtkovi za odborné vedení mé magisterské práce. Dále bych chtěla poděkovat všem, kteří mi svou ochotou a pomocí umožnili získat potřebné informace a materiály.

## Obsah

1. Úvod .....	5
2. Řád německých rytířů .....	7
2.1 Řád německých rytířů na Moravě .....	9
2.2 Majetkoprávní nároky Řádu německých rytířů (spory o řádové majetky a útoky na řád) .....	10
3. Národní kulturní komise .....	13
4. Bouzov .....	16
4.1 Historický a stavební vývoj objektu do roku 1895 .....	16
4.2 Stavebně historický vývoj 1895 - 1918 .....	19
4.3 Arcivévoda Eugen Habsburský .....	21
4.4 Architekt Georg Hauberisser .....	24
4.5 Vývoj interiérových instalací .....	26
4.5.1 Interiérová instalace po historizující přestavbě hradu ..	28
4.5.2 Vývoj interiérové instalace a prohlídkové trasy v letech 1918-1945 .....	34
4.5.3 Vývoj interiérové instalací a prohlídkové trasy v letech 1946-1960 .....	38
4.5.4 Interiérové instalace a prohlídkové trasy v šedesátých a sedmdesátých letech .....	42
4.5.5 Interiérové instalace a prohlídkové trasy od roku 1989 do roku 2010 .....	44
5. Bruntál .....	55
5.1 Historie a stavební vývoj objektu do roku 1918 .....	55
5.2 Vývoj interiérových instalací v letech 1918 - 2010 .....	57
5.2.1 Interiérové instalace v období padesátých a šedesátých let .....	60
5.2.2. Interiérové instalace období sedmdesátých let .....	62
5.2.3 Interiérové instalace od osmdesátých let do roku 2010 ...	67
6. Sovinec .....	70
6.1 Historie a stavební vývoj objektu do roku 1918 .....	70
6.2 Vývoj interiérových instalací v letech 1945-2010 .....	73
6.2.1 Interiérové instalace v letech 2000-2010 .....	75
7. Závěr .....	79

## 1. Úvod

V uměleckých a historických památkách v naší zemi zaujímají hrady a zámky velmi důležité místo. Plným právem patří mezi nejnavštěvovanější památkové lokality. Mnohotvárné hmotné svědectví hradů a zámků prozrazuje nejen vše podstatné o životním stylu, potřebách a nárocích vládnoucích tříd minulosti, ale také osvětluje cesty celého myšlenkového a uměleckého vývoje, je odrazem světového názoru a systému dobových hodnot. Proto je nutno chápat hrady a zámky jako „přirozená muzea“, kde jednotlivé památky hmotné i duchovní kultury mají své místo a v původních souvislostech neustále vypovídají o své někdejší funkci v životě feudální společnosti a o soudobém myšlení lidí, kteří ji vytvořili a shromažďovali.

V období romantismu vzrůstá zájem o návštěvy hradů. Tyto jsou nejen soubornými uměleckými díly, ale také živoucími historickými dokumenty. Po znárodnění zůstávají některé významnější interiéry zpřístupněny návštěvníkům v původní podobě. Nicméně i na nich se později podnikaly deglorifikační úpravy,<sup>1</sup> v té době byly do zpřístupněných hradů a zámků sváženy sbírky z objektů, které musely sloužit jiným než kulturním účelům. Již během 50. a 60. let docházelo k úpravám zpřístupněných interiérů. Některé objekty se měly stát učebnicovými příklady vývoje historických slohů. K závažným úbytkům v těchto historických fondech docházelo během 70. a 80. let. Na svědomí je měly akce vytřídování.

Nezastupitelným materiálem při koncipování nových interiérových instalací jsou archivované inventáře hradů a zámků i přehledy z dob konfiskací. Kromě písemných pramenů máme v řadě případů k dispozici i obrazové

---

<sup>1</sup> Srov.: Květa Křížová, *Historický interiér*, in: *Metodika tvorby interiérových instalací a reinstalací*, Praha 2011, s.29.

a fotografické záběry dobových interiérů, které se zachovaly ve sbírkách hradů, zámků a archivech. Každá památka je osobitá a míra její autenticity se liší. Různá je i míra dodatečných zásahů, technický stav a případný rozsah devastačních zásahů.

Zobrazení obývaných místností vznikala během 19. století. Určujícím motivem bývala i snaha zachytit prostředí, kde žily významné osobnosti, zdokumentovat stav rodových sbírek, reprezentovat se dobovým stylem výzdoby interiérů honosnějších šlechtických a panovnických rezidencí. V tomto ohledu jsou rovněž významné sbírky historických fotografií.

Ve své práci popisují vývoj a teorii interiérových instalací a dokumentují je na konkrétních památkách. Věnují se vývoji interiérových instalací na zpřístupněných památkových objektech Řádu německých rytířů v letech 1945-2010. Tyto dokumentují na vybraných hradech - Bouzově, Sovinci a na zámku v Bruntále. U jednotlivých objektů uvádím jejich majitele a stavební vývoj.

## 2. Řád německých rytířů

Majetek Řádu německých rytířů byl především na Moravě. V roce 1939 byl zabaven nacisty a po válce byla na tyto objekty uvalena národní správa, se kterou řád vyjádřil souhlas. Tento stav se udržel do roku 1951. Řád vlastnil taktéž hrady Bouzov, Sovinec a zámek v Bruntále. Je tak spojovacím článkem pro památky, kterými se zabývám ve své magisterské práci. O majetkoprávních nárocích řádu se podrobněji zmiňuji v další kapitole - Majetkoprávní nároky Řádu německých rytířů.

Vznik Řádu německých rytířů<sup>2</sup> bývá nejčastěji spojován s obléháním přístavního města Akkon, čemuž odpovídá i rok 1190, oficiálně uváděný jako datum založení řádu. Během obléhání Akkonu za třetí křížové výpravy založili brémští a lübečtí kupci, působící v rámci řádu Johanitů, polní lazaret pro poutníky do Svaté země. Roku 1199 pověřil papež Inocenc III. bratry, kteří se o nemocnici starali, bojem proti pohanům. Lazaretní bratrstvo se tak postupně přeměnilo na samostatný rytířský řád, který začal studovat německé rytíře, kteří dosud působili v řadách frankofonních johanitů, jehož prvním sídlem je Akkon.

Skutečné prvopočátky řádu je nutno hledat o několik desítek let zpět, v samotném Jeruzalémě.<sup>3</sup> Poměrně podrobná svědectví o fungujícím německém špitálním domě nám podávají spisy Jakoba de Vitry<sup>4</sup> a nepřímo Johanna von Yper<sup>5</sup>, podle nichž můžeme prvotní společenství umístit do rozmezí let

---

<sup>2</sup> Až do roku 1834 můžeme mluvit pouze o Německém řádu, v období mezi lety 1834-1929 o Řádu německých rytířů a od roku 1929 je řád nazýván Řádem bratří a sester Německého domu sv. Panny Marie v Jeruzalémě.

<sup>3</sup> Srov.: Petr Adam, *Němečtí rytíři*, Svitavy 1998, s. 9.

<sup>4</sup> Narodil 1180, 1216-1228 byl biskupem akkonským, 1228 kardinálem, zemřel v Římě v roce 1254. Adam (pozn. 3), s.9.

<sup>5</sup> Opat belgického kláštera sv. Bertina, zemřel roku 1383. Adam, (pozn. 3), s.9.

1118-1127. <sup>6</sup> V těchto případech se jedná o nepřímá svědectví, neboť ani jeden z autorů v té době již nežil. „*De Vitry přisuzuje zde žijícím bratřím templářskou řeholi a kromě péče o nemocné a chudé tako boj proti nepřátelům víry a obranu Svaté země. Oděvem je jim bílý plášť znamenaný černým křížem. Von Ypern datuje počátek užívání tohoto znaku rokem 1127.*“ <sup>7</sup> Avšak prvním spolehlivějším dokladem o existenci tohoto špitálu by mohla být listina papeže Celestina II. z roku 1143.

Existence rytířské složky, přijímající po vzoru templářů závazek boje proti nevěřícím, není v tomto období spolehlivě potvrzena, nelze ji však jednoznačně popřít, neboť neznáme zdroje z nichž Jakob de Vitry čerpal podklady pro svoji Historii Hierosolimitanu.

Řád německých rytířů byla náboženská organizace vojensky uspořádaná. V jejím čele stál velmistr; od konce 16. století jím byl volen některý z členů Habsburského domu. Tímto měl řád zajištěno výsadní postavení v rámci monarchie. <sup>8</sup> Jako duchovně-rytířský řád věnoval péči budování základen mimo oblast své největší bojové expozice. Tyto vznikaly převážně ve středozápadní a jižní Evropě. Protože na území jiných států nemohly rytířské řády vyvíjet činnost vojenskou, věnovaly se druhé části svého poslání - špitálnictví. Tímto si vynesly úctu a oblibu, což bylo základním předpokladem pro získání různých privilegií a obdarování hmotnými statky.

Původně malé komendy se pak mohly z vlastních prostředků rozvíjet. Když bylo komend více, sdružily se do samostatného celku - bailivy, jejichž představený získal hodnost bailiva čili zemského komtura. Účelem komend byly

---

<sup>6</sup> Ibidem, s. 10.

<sup>7</sup> Ibidem, s. 11.

<sup>8</sup> Průvodcovský text, 1993, hrad Bouzov.



kromě naplnění charitativního poslání a reprezentace i výnosy z hospodaření.<sup>9</sup>

V Evropě vystupuje daleko více do popředí činnost druhého řádu, sester. Ženy sloužily jako pomocnice špitálníchků už od 13. století. Hlavně v západní Evropě jsou pro ženské komunity zakládány vlastní nemocnice a kláštery.

## **2.1 Řád německých rytířů na Moravě**

Po založení roku 1190 přišel řád okolo roku 1203 do Prahy a Opavy. V českých zemích měl řád po roce 1200 sídlo u sv. Petra na Poříčí. Po roce 1233 bylo přeneseno ke komendě sv. Benedikta na Starém Městě.<sup>10</sup> Roku 1204 bylo pražskému útulku potvrzeno jeho usídlení. Velkými příznivci byl Konrád z Čech a Vladislav markrabě moravský. Smrtí Karla IV. v Čechách přestaly šťastné doby řádu. Napětí mezi panovníkem a řádem nastalo za vlády Václava IV. V roce 1402 byl svaz komend zcela zadlužen.

Husitskými válkami byly všechny řádové domy na Moravě a ve Slezsku zničeny. Zachována zůstala Opava a tvořila tak východisko k oživení Německého řádu ve Slezsku a na Moravě v 17. století. Fara v Opavě byla od roku 1633 obsazena německými kněžími. Středověký ústav sester tohoto řádu ožil v roce 1837 a Opava se roku 1841 stala jejich mateřským sídlem. 27. února 1939 byl řád držiteli moci rozpuštěn. Po skončení války byla většina členů řádu odsunuta, řádové sestry české národnosti přesunuty do Chrastavy u Liberce. V současné době řád obnovuje svou činnost.

---

<sup>9</sup> Srov.: Petr Adam, *Řád německých rytířů a jeho působení v Čechách, na Moravě a ve Slezsku*, Praha 2005, s. 75-76.

<sup>10</sup> Srov.: Miroslav Čermák - Petr Klučina - Jan Vilím, *Kronika dobývání hradu Sovince*, Praha 2007, s. 123.

## **2.2 Majetkoprávní nároky Řádu německých rytířů (spory o řádové majetky a útoky na řád)**

Po vzniku Československé republiky byl veškerý majetek řádu na území ČSR 5. března 1919 konfiskován. Řád se bránil poukazem na svou duchovní a charitativní činnost a tím, že byl spjatý s habsburským rodem mezi osobami velmistru.<sup>11</sup>

Katastrofu pro něj znamenalo rozbití Československa a nacistická okupace. Německými úřady jim byl zabrán majetek a následně zakázána jejich činnost. Z právního hlediska existoval, protože se jednalo o společenství zasvěceného života papežské jurisdikce.

Dne 22. 10. 1938 byl výnosem hitlerovského Německa řád zrušen. Likvidace byla potvrzena výnosem komisaře pro zastavení jejich činnosti v Liberci 27. 2. 1939. Majetek byl Němci konfiskován a předáván různým německých subjektům.

Po skončení války se Německý řád na Československém státu domáhal vrácení majetku. Na základě usnesení Okresního lidového soudu v Bruntále ze dne 12. 12. 1945, potvrzeného Zemským národním výborem v Ostravě č.j. 2387/5-IX byl vlastníkem Německý řád.

Na počátku roku 1946 panoval názor, že řád je třeba považovat za zrádcovskou organizaci a je nutné jeho majetek konfiskovat. Na základě tohoto vydal Moravskoslezský zemský národní výbor výměr, na jehož základě došlo k vydání konfiskační vyhlášky Okresním národním výborem v Opavě dne 22.3. 1946 a Okresní správní komisí v Bruntále dne 1.4. 1946. Z podnětu velmistra byla 25. října 1946 podána stížnost Nejvyššímu správnímu soudu. Ten dne 2. února 1948 <sup>12</sup> prohlásil kroky Ministerstva zemědělství

---

<sup>11</sup> Dušan Foltýn et al., *Encyklopedie moravských a slezských klášterů*, Praha 2005, s. 246.

<sup>12</sup> Srov.: Adam (pozn. 9), s. 181.

za nezákonné a dosáhl zrušení majetkové správy de jure. K potvrzení konfiskace došlo opětovně 17. prosince 1948, rozsudek však formálně nenabyl právní moci.<sup>13</sup> V praxi to znamenalo, že tzv. *Benešovy dekrety* nebylo možné legitimně aplikovat na řád.<sup>14</sup>

V dnešní době nedokážeme spolehlivě odhadnout, jestli k vydání majetku skutečně došlo. Jisté je, že po vítězství bolševiků bylo další domáhání se náprav věcí bezpředmětnou. Aniž k tomu byl dán odpovídající právní doklad, považoval se majetek řádu na našem území za státní.

Po roce 1989 řád v Československu obnovil svou činnost. Jeho vedení sídlí v Opavě. Snaží se získat nazpět svůj zkonfiskovaný majetek a pokračovat v práci v oblasti sociální, zdravotnické a charitativní a vypomáhá v duchovní správě. Hrad Bouzov, Sovinec a zámek Bruntál jsou hlavními objekty na Moravě a ve Slezsku, o které řád usiluje. S novou intenzitou se spor o majetek rozhořel na jaře roku 1997. Hrad Bouzov byl Ministerstvem kultury České republiky začleněn do soupisu 232 objektů navržených k vydání. Toto však na půdě Parlamentu ČR napadl Pavel Dostál. Předseda vlády Václav Klaus nařídil, aby se věc přezkoumala<sup>15</sup> a posléze nechal objekt ze seznamu vyškrtnout. Oproti pochopitelnému sporu o hrad Bouzov, vyznívá bitva o řádový hrad Sovinec poněkud kuriózně. Objekt je v současné době takřka zříceninou, nemá mobiliář a sbírky. Prvním z kastelánů po roce 1989 byl Robert Rác, jenž zahájil rekonstrukci objektu. Tuto nedokončil, protože byl pro svůj kladný postoj k možnosti navrácení objektu řádu odvolán. Určitou roli by taktéž mohl hrát ilegální archeologický průzkum, který však Rácovými nástupci nebyl nikdy

---

<sup>13</sup> Srov.: Libor Jan - František Skřivánek, *Němečtí rytíři v českých zemích*, Praha 1997, s. 110-112.

<sup>14</sup> Srov.: Adam, (pozn. 9), s. 181.

<sup>15</sup> Srov.: Adam, (pozn.9), s. 194.

potvrzen.<sup>16</sup> Podobně jako spory o oba hrady se vleče boj o další majetek - lázně Karlova Studánka a zámek v Bruntále. Tyto majetkové peripetie jsou dokladem vratkosti řádu v polistopadové republice.

---

<sup>16</sup> Srov.: Dušan Spáčil, Hrad se dvěma kastelány, Květy, 2000, č. 23, s. 22-23.

### **3. Národní kulturní komise**

Již v roce 1946 bylo jako důsledek Benešových dekretů odsunuto, převážně z pohraničí, německé obyvatelstvo a jeho majetek zkonfiskován. Další konfiskace proběhly po roce 1948 a po ní se stát stal vlastníkem většiny kulturních objektů. Šlo převážně o církevní majetek a majetek německých šlechtických rodů (státní kulturní majetek). Pro zajištění těchto objektů byla v roce 1946 vytvořena Národní kulturní komise pro správu státního kulturního majetku, která sídlila v Praze a v Bratislavě. Jejím předsedou byl Zdeněk Wirth.

Komise měla vyhledat a zajistit nemovitě památky a jejich zařízení, které bylo vzhledem k jeho hodnotě třeba prohlásit za státní kulturní majetek. Vznikem Národní kulturní komise byla na jistou dobu dána muzejní sféra a památková sféra pod jeden pojem - státní kulturní majetek. Díky konfiskátům byly obohaceny sbírkové fondy mnoha muzeí. Řešil se problém uložení získaného mobiliárního fondu. Od roku 1950 komise začala vypracovávat instalační plány objektů určených ke kulturnímu využití. Uvažovalo se především o galerijním a muzejním využití. Pro galerijní expozice byly určeny objekty s vlastní sbírkou obrazů, vznikaly muzejní expozice - především kulturně-osvětového zaměření. Pro příležitostnou výstavní činnost bylo vybráno 23 objektů. Největší pozornost komise věnovala skupině objektů, ve kterých měly být instalovány soubory historického mobiliáře.

Jednalo se o problematiku, která před tím nebyla nikdy řešena a musela být nejprve teoreticky ujasněna - objekty měly do jisté míry rekonstruovat dobové prostředí. Mělo jít o vystižení typického seskupení mobiliáře. Návštěvník měl být upoután iluzí zpřítomněné minulosti a přitom se vyvarovat starožitnictví. Vše, co nebylo dostatečně

kvalitní či se nehodilo do konceptu, bylo retušováno a idealizováno.

Postupně se vyvíjel nový druh instalace, pro který se v padesátých letech užil termín „*interiérová instalace*“, jejímž autorem byl podle Ivo Hlobila pravděpodobně Oldřich Josef Blažíček.<sup>17</sup> Tento pojem vycházel z historické povahy objektu, bez použití moderního muzejního mobiliáře a techniky, pokud možno v kontextu původní funkce a dalších souvislostí; k tomuto byl užit i svozový materiál. Z ideového hlediska bylo důležité vyhnout se „*památníkům feudálů*,“ ale naopak zdůraznit hodnoty národní kultury, umění a dovednosti místních obyvatel. „*Interiérová instalace*“ neusilovala o slohovou sounáležitost a přesnost, šlo o celkový dojem.<sup>18</sup>

V roce 1947 je do její správy převedeno 50 objektů, byly to tzv. Státní hrady a zámky. Zákonem o revizi pozemkové reformy č. 142/1947 Sb.<sup>19</sup> byl zestátněn pozemkový majetek, z jehož výnosu byly zámky udržovány. Podle Zdeňka Wirtha mělo jít o 205 objektů. V září 1949 bylo souhrnným aktem Ministerstva zemědělství odevzdáno Národní kulturní komisi 26 hradů a zámků, které připadly státu v důsledku revize pozemkové reformy. Později přibyly další a na konci roku 1951 spravovala 95 hradů a zámků.

Rozhodujícím faktorem, který ovlivnil činnost komise a systém památkové péče v poválečném Československu byl nový systém státní správy, založený na krajském zřízení, zákon č. 280 Sb. z 21.12. 1948<sup>20</sup>, který vstoupil v platnost v roce 1949.

---

<sup>17</sup> Ivo Hlobil, K teorii interiérové instalace české památkové péče, in: *Na základech konzervativní teorie české památkové péče*, ed. Marek Perůtka, Praha 2008, s. 45.

<sup>18</sup> Oldřich Blažíček, Problémy instalací a expozic na státních hradech a zámcích, *Museologické sešity III*, 1971, s. 48.

<sup>19</sup> Kristina Uhlíková, *Národní kulturní komise 1947-1951*, Praha 2004, s. 23.

<sup>20</sup> Ibidem, s.24.

V prvních letech činnosti Národní kulturní komise se formoval orientační plán na využití objektů, z hlediska charakteru a tématu budoucích instalací. Zdeněk Wirth plánoval rozdělení hradů a zámků do čtyř hlavních kategorií a tří doplňkových využití. Hlavním důvodem byla nemožnost věnovat značnému počtu objektů stejnou péči při technické údržbě. Hrad Bouzov, Sovinec a zámek Bruntál splňují tři z těchto využití. Bouzov tvořil skupinu objektů, jenž byly zachovány s autentickým mobiliářem bez sebemenšího dotčení. Zámek v Bruntále byl upraven jako objekt muzejního typu, se slohově čistou a dokonalou rekonstrukcí vnitřního zařízení. Na Sovinec nesměl být žádný takovýto účel aplikován, neboť to vyžadovala úcta k objektům tohoto typu.

Roku 1951 byla komise přesunuta jako poradní orgán pod Ministerstvo školství, věd a umění a pod toto ministerstvo přešla povinnost správy těchto objektů. Státní památkový úřad v Praze a jeho pobočka v Brně byly přeměněny na jednotný Státní památkový ústav. Národní kulturní komise byla tímto vládním nařízením zrušena a měla být přeměněna v poradní sbor Ministerstva školství, věd a umění, k čemuž však nikdy nedošlo. Její činnost byla ukončena na počátku roku 1952.

V roce 1953 vznikl sloučením Státního památkového ústavu a Státního fotoměřičského ústavu s oddělením pro ochranu památek Ministerstva školství, věd a umění nový ústřední orgán státní památkové péče pro české země - Státní památková správa v Praze. Měla za úkol provádět obecnou ochranu památek, jejich dokumentaci a evidenci, výzkum a údržbu, jejich kulturně výchovné využití a také obstarávat správu státních hradů a zámků. V roce 1953 byla Státní památková správa pověřena správou asi 150 státních hradů a zámků, včetně jejich mobiliáře. Tím vznikl dnešní fond památkových objektů ve správě Národního památkového ústavu. V roce 1958 byla Státní památková správa zrušena.

## **4. Bouzov**

Bouzov je romantickým hradem na vysokém vrchu nad stejnojmenným městečkem nedaleko Mohelnice. Jeho dnešní podoba včetně všech vnitřních prostor je výsledkem celkové romanticko-historické přestavby z let 1895-1910. Duchovním otcem přestavby byl velmistr Řádu německých rytířů, arcivévoda Eugen Habsburský, milovník umění, mecenáš a sběratel. Projekt přestavby zpracoval profesor mnichovské akademie Georg von Hauberrisser.

Bouzov je přestavěn tak, aby se co nejvíce podobal původním středověkým hradům. Měl sloužit k reprezentativním účelům, jako muzeum řádové historie a jako letní sídlo velmistra. Náročná rekonstrukce je označována za mimořádně citlivou z hlediska historické věrohodnosti a slohového souladu. Vnitřní vybavení hradu z části pochází ze soukromých sbírek arcivévody Eugena a z části se jedná o předměty vyrobené speciálně pro hrad Bouzov. Stavební úpravy měly i charakter modernizace objektu, kdy došlo k zavedení vodovodu a ke zřízení ústředního topení. Součástí úprav na přelomu 19. a 20. století bylo vybavení interiéru jak historickými, tak soudobými uměleckými výtvary.

### **4.1 Historický a stavební vývoj objektu do roku 1895**

První písemná zpráva o hradu Bouzově pochází z roku 1347. Jeho vznik však klademe již do doby kolem počátku 14. století.<sup>21</sup> O založení hradu, jako o většině moravských hradů, není žádných autentických zpráv. Hrad byl založen

---

<sup>21</sup> Srov.: Josef Ehm - Jaroslav Jelínek - Jaroslav Wagner, *Československé hrady a zámky*, Praha 1972, s. 261-262.



blíže neznámým šlechticem Búzem z Búzova,<sup>22</sup> který mu dal jméno a v letech 1317–39 se po něm psal. Jeho bergfritové téma bylo typické. Zalamovaný ovál obvodní zdi měl v nároží u brány vetknutou mohutnou válcovou věž a při severní hradbě prostorový, nepochybně patrový palác.

Hrad Bouzov tehdy pozůstával zřejmě jen z věže, okružní hradby a dřevěných budov. Plnil funkci strážního objektu než funkci obytnou. Bylo možné na něj pohlížet jako na gotický typ hradu, sestávající z jednotlivých článků volně seskupených hmot.<sup>23</sup> Tomuto odpovídá i dnešní seskupení hradních budov, obklopující malé vnitřní nádvoří.

V polovině 14. století na hradě seděli Jan a Beneš z Vildenberky.<sup>24</sup> V tomto období došlo k výstavbě paláce, který byl situován na jižní stranu. Pro osobní služebnictvo byly vyčleněny síně v přízemí a tyto spojeny později s přilehlou kuchyní, postavenou na v 16. století.<sup>25</sup> V patře došlo k umístění velkého sálu s gotickými klenbami a pískovcovým portálem, které se dochovaly a byly včleněny do romantické přestavby.<sup>26</sup> Beneš prodal roku 1382 panství markraběti Joštovi. Ten ho v roce 1397 zapsal Heraltovi z Kunštátu<sup>27</sup> a ocenil tak jeho věrné služby a pomoc ve válce s markraběcím bratrem Prokopem. Od poloviny do konce 14. století byl hrad zřejmě rozšířen o zděné předhradí, a možná už i o jednoduchý parkán kolem jádra.<sup>28</sup>

---

<sup>22</sup> Podle Pinkavy jde o představitele neurčeného rodu, který držel mnoho statků na severní Moravě (Moravičany, Bludov); podle Fuchse jde o předchůdce rodu Vildenberků, kteří následovali po Búzových dědicích Spitatovi a Vojtěchovi v držbě Bouzova; podle Strouhala šlo o žerotínský rod; podle Gardavského se jedná o rod pánů z Lešan, olomouckého župního úředníka.

<sup>23</sup> Zdeněk Wirth, *Státní hrady a zámky*, Praha 1955, s. 12.

<sup>24</sup> Srov.: Miroslav Plaček, *Hrady a zámky na Moravě a ve Slezsku*, Praha 1996, s. 91.

<sup>25</sup> Srov.: Zdeněk Gardavský, *Hrad Bouzov*, Olomouc 1959, s. 25.

<sup>26</sup> Sál sloužil jako obytná, shromažďovací a jídelní místnost.

<sup>27</sup> Významný moravský šlechtic z rodu pánů z Kunštátu z líšnické větve.

<sup>28</sup> Srov.: Plaček, (pozn. 25) s. 91.

Po smrti Heraltových potomků se na Bouzov dostala poděbradská větev rodu a traduje se, že právě zde se narodil pozdější král Jiří z Poděbrad.<sup>29</sup> Korunován byl roku 1458. Nedlouho poté bohatě odměnil svého předního stoupence Zdeňka Kostku z Postupic, mj. i Bouzovem. Péčí nového držitele bylo znovu rozšířeno opevnění stavbou okružní příkopové zdi s baštami a dále též obytné plochy (jižní palác). Zdeňkův bratr Albrecht se však přidal ke králi Matyášovi a po jeho smrti se na Bouzov nakrátko vrátili Kunštáti. Roku 1494 koupil panství potomek slezských loupežných rytířů Hanuš Haugvic z Biskupic. On a jeho potomci do poloviny 16. století středověkou výstavbu završili (kuchyně a východní křídlo hradu, nárožní bašty předhradí a Búzovka zadního traktu).<sup>30</sup> Za panství Podstatských z Prusinovic a Pergů z Pergu dochází během druhé poloviny 16. století k přestavbě hradu do renesančních forem. Roku 1588 byl Bouzov zasažen ničivým požárem a za častých změn majitelů tak došlo jen k částečné obnově. Až po roce 1617, kdy Bouzov koupil Fridrich z Oppersdorfu. Starý hrad mu nevyhovoval. Opravil jej a dobudoval nové Oppersdorfské křídlo.<sup>31</sup> V roce 1695 získal hrad velmistr Řádu německých rytířů<sup>32</sup> Franz Ludwig vévoda z Pfalz-Neuburgu.<sup>33</sup> Další smlouva následovala v roce 1696 – tato byla právoplatnou.<sup>34</sup>

V systému řádové správy bylo bouzovské panství řízené hejtmanským, po Josefínských reformách vrchnostenským úřadem. Až do roku 1820 bylo začleněno do svazku řádových

---

<sup>29</sup> Není vyloučeno, že se na tomto hradě pozdější český král narodil. Jeho rodiště totiž není přesně doloženo a z několika možných míst, mezi něž patří Poděbrady, Horažďovice a Kunštát je velmi pravděpodobný právě hrad Bouzov.

<sup>30</sup> Srov.: Miroslav Plaček (pozn. 25), s. 91.

<sup>31</sup> Srov.: Průvodcovský text (pozn. 8), hrad Bouzov.

<sup>32</sup> Řád německých rytířů držel hrad až do roku 1939.

<sup>33</sup> Srov.: Roman Váňa, *Řád německých rytířů v Čechách, na Moravě a ve Slezsku*, Bouzov 1993, nestr.

<sup>34</sup> Originál je k dispozici v Centrálním řádovém archivu.

panství Bouzov, Sovinec a Bruntál a podléhalo řádovému místodržitelství v Bruntále, jako koordinačnímu hospodářskému orgánu tohoto svazku. Po jeho zrušení se stal vrchnostenský úřad samostatným podřízeným jen v revírním hospodářském dohledu vídeňským ústředním řádovým institucím.

Maxmilián d'Este (velmistrem 1835-1863) zde často pobýval. Jižní část hradu dal upravit na letní byty pro arcivévodkyni Alžbětu, matku arciknížete Eugena - pozdějšího velmistra a obnovitele. Tato část nese její jméno - „Alžbětino křídlo“. Po Maxmiliánovi nastupuje hodnost velmistra arcikníže Wilhelm (velmistrem 1863-1894) a po něm, v roce 1894 arcivévoda Eugen (velmistrem 1894-1923).

#### **4.2 Stavebně historický vývoj 1895 - 1918**

Roku 1888 navštívila Bouzov tři arciknížata: arcivévoda Vilém, velmistr řádu, Albrecht a Eugen (tehdy jako velmistruv náměstek). Zvláště Eugena zaujala romantická a půvabná krajina a poloha starého hradu s vyhlídkou. Po tragické smrti arcivévody Viléma se Eugen stal velmistrem řádu a zároveň pánem na Búzově. Jeho rozhodnutím byl od roku 1895 zchátralý hrad podle plánů Georga von Hauberrissera kompletně přestavěn.

S vlastní stavbou nového hradu se začalo v r. 1896. Návrh na přestavbu vypracoval profesor mnichovské akademie Georg von Hauberrisser (1841-1922). Eugen jej pověřil velkolepým projektem, jenž odráží autorovu dokonalou znalost středověké architektury. Stavební dozor měla firma Jenisch z Mohelnice<sup>35</sup>, stavbu prováděl stavitel Zdeněk Vodička z Uničova, stavbyvedoucím asistentem byl J. Planita z Bouzova.

---

<sup>35</sup> O jménech řemeslníků se dovidáme z neautorizovaného textu pocházející z roku 1925. Dnes je uložen v hradní knihovně.

Hauberrisser využil po archeologickém průzkumu hradu, stávající zpustlé hradní části ke stavbě romantického hradu, jehož předlohu můžeme nalézt v Německu a Tyrolsku. Hauberrisser neusiloval o dosažení stylové čistoty. Naopak navrhoval, aby se vedle sebe uplatnily jak starogotika, tak moravská gotika a renesance.<sup>36</sup>

Nový hrad byl zbudován na starých základech, odchylka od půdorysu je nepatrná.<sup>37</sup> Objekt imponuje svou mohutností a rozmanitostí. Na středověkém zdivu vznikl komplex nových hradních budov s deseti věžemi a řadou menších věží. Střední části dominuje 61 m vysoká věž o osmi poschodích.<sup>38</sup> Vlastní hrad má podobu podkovy. Objekt se skládá ze tří traktů: ze severního, východního a jižního či oppersdorfského domu s baštou Búzovkou. Přístavba, která se nachází na západní straně od průjezdu je Alžbětiným křídlem. Severní trakt s Alžbětiným domem spojuje mohutná zeď s krytou chodbou. Tyto budovy uzavírají hradní nádvoří v podobě podlouhlého čtyřúhelníka. Jednotlivé budovy vykazují trojí sloh. Severní dům je postaven ve slohu starogotickém, východní ve stylu tzv. Moravské gotiky, oppersdorfský je stavbou renesanční a Alžbětin přechází z gotického do renesančního.

Hrad nevznikl v podobě, v jaké byl původně navrhován při zahájení přestavby. Vývoj stavby je možno sledovat na 2800 projektových listech metrového formátu obsahujících na 10 000 různých detailních nákresů.<sup>39</sup>

Projekt půdorysně starou stavbu víceméně respektoval, ne už tak výškové úrovně vodorovných konstrukcí. I tak například zříceniny severního paláce byly před stavbou strženy do základů, téměř úplně byla na dochovaném pahýlu

---

<sup>36</sup> Pavel Zatloukal, *Příběhy z dlouhého století. Architektura z let 1750-1918 na Moravě a ve Slezsku*, Olomouc 2002, s. 371.

<sup>37</sup> Viktor Pinkava, *Hrad Búzov*, Olomouc 1905, s. 15.

<sup>38</sup> Srov.: Josef Ehm - Jaroslav Jelínek - Jaroslav Wagner, *Československé hrady a zámky*, Praha 1972, s. 261.

<sup>39</sup> Tyto jsou v knihovně hradu Bouzova.

vystavěna okrouhlá hláska.<sup>40</sup> Do parkánové zdi byly vestavěny drobné bašty a hrad dostal celou řadu výstupků, věžiček a dalších, v našem prostředí často velmi cizorodých prvků. Poměrně citlivá byla úprava většiny interiérů vybavená hodnotným historickým mobiliářem a starými řádovými památkami.<sup>41</sup> Celek představuje pozoruhodný příklad historizujících tendencí používaných v úpravách středověké architektury.

Po dokončení hlásky roce 1899 proběhlo slavnostní shromáždění, kdy Eugen symbolicky položil poslední kámen. Již v roce 1901 stojí vlastní hrad v dnešní podobě. Pokud se zamyslíme nad krátkou dobou výstavby a přestavby, množství stavebního materiálu, který byl použit a který musel být k hradu obtížně dopraven vesměs koňským či volským spřežením a uvážíme-li že nebyla žádná mechanizace a že se stavělo jen za příznivého počasí, musíme se s obdivem pozastavit nad dokonalou organizací celého díla. Z historického hlediska je velice cenné, že byl celý průběh přestavby zdokumentován a zachován na několika desítkách skleněných negativů, které jsou uloženy v hradním archivu.

### **4.3 Arcivévoda Eugen Habsburský**

V dlouhé řadě velmistruů Řádu německých rytířů se řadí arcivévoda Eugen Habsburský (1863-1954; od roku 1894 velmistrem) bezpochyby k těm, jejichž osobnosti a uznání se dostává i po skončení jejich doby. Na počátku 20. století se v těžkých časech postavil k výzvám ve společnosti a v řádu s vysokým svědomím zodpovědnosti.

---

<sup>40</sup> Nejvyšší věž „hláska“ je dominantou hradu. Měří 61 metrů a má 8 pater. Do 6. patra má půdorys kruhový, poslední dvě patra mají tvar osmistěnu.

<sup>41</sup> Srov.: Plaček (pozn. 25), s. 92.

Arcivévoda Eugen Ferdinand Pius Bernard Felix Maria<sup>42</sup> se narodil 21. května 1863 v Židlochovicích na Moravě jako čtvrtý nejmladší syn arcivévody Karla Ferdinanda a jeho choti Alžběty Františky Marie. Po brzké smrti otce v roce 1874, Eugena a jeho pět sourozenců adoptoval 7. ledna 1878 arcivévoda Albrecht.

Arcivévoda Eugen byl roku 1887 zvolen zástupcem a po smrti tragicky zesnulého strýce, arciknížete Viléma, se roku 1894 stává velmistrem. Byl člověkem vysoce vzdělaným, velkým znalcem starožitností, štědrým podporovatelem umění, přítelem přírody, vědy i hudby. Všechny vědecké akce se konaly pod jeho protektorátem. Na poli sociální péče byly jeho velkostatky první v celé bývalé monarchii, které zavedly penzi pro své v práci zestárlé dělníky. Pro svou štedrost k chudým a neobyčejnou dobrotou k dětem byl v Bouzově i v celém okolí velmi ctěn a oblíben.

Arciknížetem Eugenem se hradu dostalo mecenáše, který se na věčné časy zaznamenává zlatým písmem v jeho dějinách. Eugen usiloval o jeho přeměnu v reprezentativní sídlo a muzeum řádu. Přestavbu hradil ze svých prostředků, uvádí se, že si vyžádala částku 20 milionů zlatých.

Klademe si otázku, co vedlo tohoto feudála k této nákladné přestavbě? Důvodů je hned několik:

- Prvním z nich je, že Eugen našel zalíbení v hezké krajině bouzovska a v poloze hradu.
- Dalším, že chtěl touto stavbou oslavit dvousté výročí nabytí tohoto majetku.
- Ostatní autoři v tomto vidí opožděný projev romantického feudalismu a možnost vybudování jakéhosi pomníku upadajícího řádu Německých rytířů - zkrátka řádové

---

<sup>42</sup> Robert Rác, *Arcivévoda Evžen Habsburský*, Brno 2005, s. 14.

velikářství a možná i jakousi propagaci bývalé „slávy řádu“.

- Ovšem nelze ani vyloučit sociální podporu tomuto chudému kraji, a to po vzoru nešťastného Ludvíka II. Bavorského, který stejným způsobem dal opravovat bavorské zámky a hrady. Tomu nasvědčují i další Eugenovy plány - vybudování ženského kláštera s nemocnicí, prodloužení železniční trati do Bouzova a jiné; všemu tomu zabránila I. světová válka.

- V úvahu ještě přichází vybudování letního sídla pro Eugena a jeho matku Alžbětu,<sup>43</sup> která již před přestavbou na hradě pobývala.

V rámci Bouzova existoval majetek soukromý, Eugenův a majetek řádový. Přestavbu hradu Bouzova nefinancoval řád, ale Habsburkové. Arcivévoda do stavby investoval prostředky z vlastního podílu ve fondu pro členy Habsbursko-Lotrinské dynastie. Nenalezl se doklad o tom, že by řád do přestavby tohoto objektu investoval. Eugen byl Habsburky kritizován za to, že z jejich prostředků financuje rekonstrukci hradu Bouzova, který je v ryze českém kraji. Důležité je zdůraznit, že arcivévoda stavbu zpravoval hlavně pro sebe, protože se mu krajina bouzovska líbila. Bouzov sloužil částečně jeho soukromým sbírkám.

Poslání hradu jako duchovně-inspirativní sídlo a rezidence ovšem nebylo naplněno. Důvodem byl příchod I. světové války. Řádoví rytíři odešli ke svým útvarům, včetně Eugena. Ten byl roku 1916 jmenován polním maršálem. Od roku 1915 byl velitelem jižních armád. Konec války jej zastihl na jihozápadní frontě. Právě zde organizoval provoz polních lazaretů a manévrování špitálními vlaky v místech bojů.

Již roku 1917 se Eugen uchýlil na svůj hrad Bouzov. Po státním převratu odchází do Basileje. Arcivévoda se snažil pozvednout slávu rytířských ideálů a snoubit ducha

---

<sup>43</sup> Alžbětino křídlo.

křesťanské víry a mravů s vojenskou službou. Během svého působení se mu podařilo integrovat rytířské členy do armády monarchie a jejich počet dosáhl čísla 1350 osob. Zároveň investoval nemalé prostředky do řádových statků.

Dějiny hradu zásadně ovlivnilo zničení monarchie. Eugen byl pod tlakem okolností nucen vzdát se roku 1923 hodnosti velmistra, aby majetek zachránil.<sup>44</sup> Jím končí éra velmistrů rytířů a léta jeho práce na pozvednutí rytířstva a jejich ideálů přišla vniveč.

Arcivévoda žil v letech 1919–1934 ve Švýcarsku. Když se mohl vrátit do Rakouska, žil v období let 1934–1938 jako prostý řádový rytíř v nově vybudovaném řádovém konventu v Gumpoldskirchenu v Dolních Rakousích. Po okupaci Rakouska nacisty v roce 1938 byl Řád německých rytířů ihned zrušen a jeho majetek vyvlastněn. Během II. světové války žil Eugen ve Vídni a od roku 1945 pobýval téměř až do své smrti v Iglsu u Innsbrucku. Zemřel 30.12. 1954 v Meranu. Je pohřben v kostele sv. Jakuba v Innsbrucku vedle prvního velmistra Řádu německých rytířů, arcivévody Maxmiliána I. (1558–1618).<sup>45</sup>

#### **4.4 Architekt Georg Hauberisser**

Georg Joseph von Hauberrisser (1841–1922) byl německo-rakouským architektem. Tento znalec německé gotiky, tvůrce světoznámé radnice a chrámu sv. Pavla v Mnichově, liberecké radnice a mnoha dalších staveb, slučoval svým obrovským technickým umem neomezenou vnímavost ke všem krásám starého

---

<sup>44</sup> Po Eugenovi nastupuje brněnský kaplan Berthold Klein. Po roce 1918 vyhlásil prezident T. G. Masaryk první pozemkovou reformu, kterou zabral řádový majetek. Eugenovi tak byl vzat jeho soukromý majetek. Zabrané polnosti byly rozděleny sedlákům a lesy připadly státu. V roce 1937 bylo agrárním poslancem V. Stoupalem vyjednáno, že se založí lesní družstvo bouzovských obcí a tento majetek bude obcí odkoupen od státu. Než Masaryk majetek Řádu vzal, tak jej vyplatil. Proto si teď Řád nemůže nárokovat lesy a polnosti.

<sup>45</sup> Srov.: Robert Rác (pozn. 44)s. 20.



umění. Počet jeho děl je značný. Rozsáhlá činnost došla uznání nejen v jeho rakouské otčině, ale i v Bavorsku. Roku 1874 se stal čestným členem mnichovské akademie umění a o dva roky později královským profesorem. Dostalo se mu členství v Mnichovské umělecké společnosti, ale také v dalších významných institucích v Německu, Rakousku a Londýně.

Narodil se 9. března v Grazu ve Štýrsku, kam se přestěhoval jeho otec, pocházející z rýnské obce Erlbach a byl uznávaným stavitelem. Na vysoké škole se věnoval jen krátce oboru technika. Již od roku 1862 pobýval v Mnichově, kde se mu poprvé otevřel pojem umění. Od roku 1866 zde působí jako architekt. Jeho učiteli v Mnichově byli Eugen Napoleon Neureuther (1806–1882)<sup>46</sup>, Georg Friedrich Ziebland (1800–1873) a Ludwig Lange (1863–1936). Z Mnichova se vydal do Berlína, kde se stal jeho učitelem architekt Johann Heinrich Strack (1805–1880). Hauberrisser se brzy na to dostal do Vídně. Tato cesta pro něj byla rozhodující, neboť zde potkal architekta Friedricha Freiherr von Schmidt (1825–1891). Díky Schmidtovi se odklonil od studia italské renesance a přiklonil se ke gotice. Studijní cesty po zaslíbených zemích gotiky (Německu, Francii a Belgii) mu přinesly mnoho plodných podnětů a znalostí, projevujících se v jeho díle.<sup>47</sup>

Jeho nejdůležitějším dílem je novostavba mnichovské radnice, jejíž stavební historie se táhla dlouhá desetiletí. Soutěž na novostavbu byla vypsaná v říjnu roku 1865. Podmínkou bylo, aby návrhy nebyly v gotickém stylu.<sup>48</sup> Přesto se Hauberrisser odvážil jeden takový návrh předložit

---

<sup>46</sup> Eugen Napoleon Neureuther, *Nymphenburg*, <http://www.nymphenburg.com/en/artists-and-designers/artists/eugen-napoleon-neureuther/>, vyhledáno dne 9. 3. 2013.

<sup>47</sup> Srov.: Oscar Doering, Dva mnichovští architekti, *Umění Národu*, č. 51 a č. 52, 1924, s. 2–4.

<sup>48</sup> V té době bylo na gotický styl pohlíženo jako na obraz temného středověku.

a tento byl nakonec přijat a určen k provedení. Záhy po zahájení prací vzplanul v tisku boj proti Hauberrisserovi a jeho dílu. Bylo mu vytýkáno vše možné a taktéž byl vznesen požadavek, aby stavba byla zastavena, nejlépe zbourána. Bez ohledu na kritiku byly stavební práce ukončeny roku 1874 a konečná stavba dokončena 29. listopadu 1905. Jeho nejdůležitějším polem působnosti byl Mnichov. V tomto městě zanechal své dvě nejvýznamější práce - již zmíněnou radnici a kostel sv. Pavla, který prohlásil za své nejzdařilejší a nejzralejší dílo.

Hauberrisser se osvědčil jako restaurátor stavebních památek. Působení v této oblasti vyžadovalo rozsáhlé znalosti nejrůznějších druhů umění. K nejvýznamnějším počínům tohoto druhu patří stavba hradu Bouzova. Spornou otázkou zůstávalo, zda-li se měly zachovat zbytky historické a umělecké minulosti v jejich sesutém stavu a tyto uchránit před zánikem, nebo nechat hrad znovu vzniknout v jeho velkoleposti za pomoci prohloubených znalostí o středověkých stavbách. Kdyby tato rekonstrukce neměla jiný účel, než omladit staré zdi, byla by cennou jen malému okruhu milovníků, odborníků a znalců. Našel se však podstatný ideální a materiální účel pro vznik architektonické památky, kdy se proti její umělecko-historicko-technické pravdě a jejímu vzniku nedalo nic namítat. Monumentální stavba byla opatřena dobovým zařízením a vybavením. Vytvořil neobyčejně malebný půvab v působení prostoru a podobě interiéru.<sup>49</sup> Spojení architektury a uměleckého průmyslu je pro tohoto architekta typické.

#### **4.5 Vývoj interiérových instalací**

---

<sup>49</sup> Srov.: Doering (pozn. 49), s. 10 - 12.

Bouzov slouží jako veřejnosti přístupný objekt od r. 1912, jak dokládá dochovaný provozní řád. Původní prostory určené návštěvníkům odpovídají zhruba současnému prohlídkovému okruhu. Hrad Bouzov byl přebudován na „živé muzeum“ Řádu německých rytířů a jako soukromé sídlo arcivévody Eugena Habsburského. Současně s myšlenkou přestavby hradu jako řádového muzea vznikala idea prohlídkového okruhu pro návštěvnickou veřejnost. Nelze říci, že tato idea byla prioritní a že jí byly podřízeny některé aspekty realizované přestavby, ale od samého počátku se s návštěvníky počítalo. Byly vymezeny prostory určené k prezentaci a prostory privátní. Kromě privátního prostoru nebylo veřejnosti přístupné, už podle nejstaršího dochovaného návštěvního řádu z roku 1912, jižní a oppersdoffské křídlo. Právě zde, se v prvním patře nacházely soukromé pokoje arcivévody Eugena a v přízemí pokoje pobočnicka. Kromě těchto částí se počítalo s prohlídkou celého hradu.

Byla zde také zvláštní kombinace, kdy se za určitých okolností nebo v případě potřeby, prostory primárně určené k prezentaci uzavřely a sloužily pro soukromé potřeby (mezi tyto patřil Rytířský sál a Kapitulní síň).

V jihovýchodním křídle tzv. Alžbětíném křídle, se nachází Zbrojnice a kaple. Od počátku bylo budováno s tím, že zde veřejnost bude chodit. Východní křídlo, nároží severovýchodního křídla je spojovacím komunikačním prvkem se západním křídlem, kde se nenacházejí prostory. S instalací se nepočítalo v předhradí, protože zde byly běžné provozní prostory jako konírny, stáje a byty.

V době vzniku bylo zařízení dobové, stejně jako zařízení hradních bytů (byt kastelána, byt pobočnicka). Dnes jsou to pro nás již historické artefakty. Je třeba stále mít na paměti, že vnímáme ono muzejní, historické, o čem rozhodl Eugen. Arcivévoda rozhodl o rozmístění nábytku

i stylovém charakteru místností. Nábytku byl tedy přizpůsoben prostor. To, co je dané, je neměnné. Nemůže dojít ke změně, jinak popřeme autenticitu památky. Na Bouzově nalezneme hospodářské prostory, sklady prádla, jídelny služebnictva apod. Tyto mají za cíl dokumentovat, jak měla památka žít v období přelomu 19. a 20. století. Jsou zde i takové prostory, které nemají předem dané využití a umožňují i jakousi míru instalační volnosti (například trasa v předhradí).

Větší část vybavení instalace je dána konkrétními prostory. Například v kapitulní síni je sedací nábytek přímo součástí ostění. Není tedy možné tento přemístit do jiného prostoru, protože by došlo k popření jeho efektu.

Původní prostory určené pro návštěvníky odpovídají zhruba současnému „klasickému okruhu“. Pokud se něco měnilo na tzv. klasické trase, bylo to čistě z provozních důvodů. Měnil se začátek a konec prohlídky, aby se s ohledem na návštěvnícký provoz, který byl velký, zabránilo křížování tras. V hlavní sezóně po sobě následovaly prohlídky v krátkých časových intervalech a bylo důležité, aby se v komunikačních uzlech (na druhém nádvoří) návštěvníci netísnilí. Trasa se nijak zásadně neměnila. Vybavení místností zůstalo stejné. Dělal se pouze dílčí úpravy. Stejně jako hrad Bouzov tak i Sovinec měl sloužit k propagaci a prezentaci řádu jako takového.

#### **4.5.1 Interiérová instalace po historizující přestavbě hradu**

Z období přestavby pochází výchozí a dodnes v převážné míře dochovaná podoba původních instalovaných prostor. Návštěvnícký okruh započal ve zbrojnici. Tato před přestavbou plnila funkci rytířského sálu. Místnost má ještě původní gotickou křížovou klenbu. Po vybudování nových

reprezentačních místností byla přeměněna v muzeum, ve kterém se shromáždily předměty nalezené při archeologickém průzkumu, ale také válečnická technika a zbraně minulých období. Z vystavených exponátů se zde nacházela sbírka halaparten, středověkých štítů, mečů, modelů polních děl a nálezů ze zasypané věže. Mezi zbraněmi se našel i popravčí meč z druhé poloviny 17. století či rytířské brnění z 15. století.

Do obytných místností hradu se vcházelo po točitém schodišti z nádvoří. Je vytesáno z maletínského pískovce<sup>50</sup> ve tvaru pravotočité spirály. Tento pískovec je nejvíce zastoupeným materiálem na hradě. Bohatého uměleckého ztvárnění dosáhl na tomto slavnostním schodišti, a poté na druhé hradní bráně s prvním padacím mostem.<sup>51</sup> Jako vzor mohly posloužit hrady Rothenburk a Mergentheim.<sup>52</sup>

Následovala jídelna velmistra, zařízena ve stylu renesance. Nejcenějším kusem je příborník pocházející ze 16. století s cínovým nádobím, nad nímž visí obraz *Kristus v domě Šimonově* od neznámého malíře z okruhu Jacopa Bassana. V místnosti jsou umístěna velká kachlová kamna v renesančním stylu - při prohlídce se s nimi setkáme takřka ve všech místnostech. Byla zhotovena při rekonstrukci na přelomu století podle úlomků kachlí nalezených při průzkumu starého hradu. Zařízení doplňují dvě pozdně gotické řezby světic. Pozornosti návštěvníků neujde dřevěný kazetový strop a obložení stěn s řezbami. Tyto sloužily jako izolace před pronikáním chladu a zároveň výtvarně doplňovaly interiér. Dalším předmětem je německý parohový lustr, pocházející z 19. století.

---

<sup>50</sup> Gardavský (pozn. 26), s. 8.

<sup>51</sup> Václav Melka, *Historické a umělecké aspekty pseudogotické přestavby hradu Bouzova* (závěrečná práce), Olomouc 1980, Hrad Bouzov.

<sup>52</sup> Srov.: *Text pro absolventy Zemské vyšší reálky v Prostějově*, 1925, hrad Bouzov.

Následovala sloupová síň, která se nese v duchu gotickém, jak nás přesvědčuje žebrová klenba sbíhající se do ústředního torovaného sloupu. Na sloupu je vytesán nápis: „*Unser Chorbuch ist Schwert*“ - „*Naší motlitební knihou je meč*“. <sup>53</sup> Na konzolách klenebních žeber jsou vytesány hlavy nepřátel řádu - hlava Turka, Slovana, Litevce a Poláka. Dále jsou v místnosti stylově zastoupeny obrazy gotického deskového malířství německé provenience: *Sv. Kryštof s dítětem* (2. pol. 15. stol.), *Narození Páně* (kol. r. 1490), *Klanění tří králů* (r. 1490), *Stětí sv. Kateřiny* (kol. 1500), *Postava světce* (kol. 1500) a *Skupina světců a světice* (kol. 1500). Dále je zde umístěna sochařská plastika sv. Jana. Jedná se o německou práci z doby po r. 1480. <sup>54</sup> Tabulový oltář nad truhlicí je pak dílem neznámého nazarenisty z 19. století. Na oltáři je vyobrazena Panna Maria na oblaku mezi anděly.

K reprezentačním prostorům patří také jídelna pro hosty, vybavená gotickým a novogotickým nábytkem. Místnost je obložena táflováním s řezbou gotických ornamentů. Do ostění jsou zasazena dvířka výtahu na jídlo, které bylo dopravováno z kuchyně v přízemí. Na protější straně je umístěn dvoudveřový čtyřkřídlový příborník ze 16. století zdobený řezbou a kováním s motivem rozvilin. Nástavec a spodní část jsou novodobými doplňky z 19. století. V okenním výklenku se nachází dvě malby na dřevě od neznámého mnichovského autora z konce 15. století s tématem z Křížové cesty.

Do další místnosti se přecházelo přes úzkou spojovací chodbu. Tato je galerií barokních portrétů řádových členů z 18. století. Po levé straně je na chodbu napojeno pět hostinských pokojů, které jsou vybaveny nábytkem z přelomu 19. a 20. století. Ve svých tvarech vychází z gotického

---

<sup>53</sup> Srov.: Průvodcovský text (pozn. 8), s. 9.

<sup>54</sup> Ibidem, s. 9.

slohu, o čemž svědčí polobaldachýnový typ postelí. Ve třetím pokoji se nalézá dřevěný klenutý strop z období renesance. Tento byl převezen z tyrolského řádového hradu Sterzingu.

Obrannou chodbou návštěvníci vcházejí do tzv. Alžbětina domu. Ten je vystavěn na zbytcích nejstaršího gotického paláce. Jeho architektura a vnitřní uspořádání věrně napodobuje renesanční formy. Následovala pracovna. Je zařízena převážně nábytkem z 18. století. Mistrovským uměleckým dílem je zde především psací stůl s výklopnou psací deskou. Tento je vykládán různobarevnými typy dřev a slonovinou. Okolo jsou rozmístěny židle lombardského typu. Interiér dále doplňuje dvoukřídlá skříňka s tabernáklem a dvanácti zásuvkami, stojící na truhlici z 2. poloviny 17. století, zdobené intarzií s bohatým rostlinným dekorem. Zajímavým exponátem je vzácné fajánsové umývadlo, datované rokem 1548.

Alžbětině ložnici dominuje postel s intarzovaným a řezaným čelem a nástavcem, datované rokem 1619. Po jejích stranách jsou dvě vykládané šperkovnice - dar španělské královny Marie Kristýny. Šperkovnice tvoří vzájemné protějšky - jejich barevné pojetí je zrcadlově odlišné. Co je na jedné straně vykládané slonovinou, je na straně druhé vykládané červenou želvovinou a naopak. Stůl na točených nohách s bohatě intarzovanou horní deskou je středoevropskou prací z 18. století. Židle představují tzv. lombardský typ. Z mnoha obrazů vyniká obraz *Svatá Barbora*, od neznámého benátského malíře z období před polovinou 16. století.

Poslední místností Alžbětina domu je pokoj pro hosta. V rohu je umístěna postel s nebesy jako novodobá napodobenina barokního nábytku. Uprostřed je intarzovaný stůl s židlemi, vykládanými kořenicí. Pochází z 18. století. Jedním z nejhodnotnějších kusů je bohatě řezbářsky

vypracované křeslo ze 17. století. Z obrazové výzdoby je zde *Přijímání člena do řádu Německých rytířů* z 19. století. Ostatní olejomalby představují portréty Habsburků a velmistřů řádu. Cenným doplňkem jsou rytiny portrétů členů panovnických rodů či výjevů z jejich života. Obrazy jsou proveniencí rakouské, německé a anglické.

Z interiéru se vstupovalo na schodištní halu, která je středem a hlavním článkem komunikačních prostor hradu. Po architektonické stránce se jedná o náročně ztvárněný prostor, obohacený mnoha výklenky, schodišti a v horní části ochozem. Hala patří k nejvyšším prostorám hradu. Jsou zde tedy umístěny i největší hradní obrazy. Na největším z nich je ztvárněn výjev z německé mytologie - *Siegfried a Brunhilda*, vedle něj je válečný výjev z křižácké bitvy se Saracény od středoevropského malíře z 18. století. Při vchodu do věže visí obraz neznámé španělské šlechtičny.

Úzkou chodbou se návštěvníci dostali do soudní síně, která zaujímá druhé patro nejvyšší hradní věže hlásky. Soudce sedával za dřevěnou zástěnou, naproti níž jsou po obvodu stěny rozvěšeny mučicí nástroje ze 17. století. Přes železnou mříž uprostřed podlahy lze nahlédnout do vězení, do něhož se sestupovalo po dřevěných schodech. Pod těmito je v podlaze další mřížovaný otvor, vedoucí do hladomorny, do níž byli vězni spouštěni po laně.

Místností tělesné velmistřovy stráže byla lovecká síň, postavena a vybavena ve stylu německé renesance. Jedná se o čtvercový prostor, který je uzavřen trojdílným valeným stropem a má zcela odlišný charakter od ostatních místností. Tvoří přechod mezi starou, zachovalou částí hradu, vybavenou renesančním a barokním zařízením a částí novou převážně vybavenou novogoticky. Stěny jsou pokryty malbami lovců v německých renesančních krojích, těly psů, jelenů a medvědů. Vše je citlivě zasazeno do černo zelených rozvilin. V okenním výklenku je zobrazena antická bohyně



lovu Diana a její pronásledovatel Akteon, již s jelenní hlavou. Ze stropu visí severoněmecký lustr z paroží karpatského dvanáctěráka. Místnost doplňuje funkční pískovcový krb.

Na loveckou síň navazoval rytířský sál, jako ústřední prostor hradu. Byl určen pro nejvýznamnější události v řádovém životě. Konaly se zde zasedání řádu, ustanovování velmistra, dosazování zemských komturů. Tomuto plně odpovídá výzdoba, zařízena sedacím nábytkem. Veškerá zdobnost jeho vybavení je přenesena na bohatě ztvárněnou a kompozičně náročnou výmalbu stěn. Spolu s dřevěným portálem patří k nejkvalitnějším ukázkám tohoto řemesla na hradě. Vše je dílo místních řemeslníků. Sál je zaklenut mohutným půlkruhově valeným stropem s gotizujícím ornamentem. Vnitřní prostor sálu je rozčleněn dvěma řadami mosazných, umělecky tepaných lustrů z doby rekonstrukce. Ke dvorní stěně přiléhá velký kamenný krb, který má protějšek v lovecké síni. Na průčelní stěně je zobrazen erb posledního českého majitele hradu, hraběte Hodice a erb řádový. Pod nimi jsou umístěny dvě malby, které obrazně naznačují dvě úlohy řádu. Jedním je *Das geistlich Rittertum*, kde je znázorněn rytíř bojující se sedmihlavou saní pohanství a kacířství, odkazující na duchovní rytířství. Druhým je *Das weltlich Rittertum*, s motivem rytířského souboje, symbolizující světské rytířství. Jednotlivá okenní pole a křídla jsou doplněna malbami na skle, představujícími heraldické náměty a některé představitele řádu.

Na rytířský sál navazovala kapitulní síň, určena k pasování rytířů a k přijímání do řádu. Zajímavostí je, že tento slavnostní akt se zde nikdy nekonal. Prostor je bohatě zdoben vyřezávaným táflováním a pozdně gotickou ornamentikou. Táflování je členěno úzkými pilastry na jednotlivá pole, v nichž jsou umístěna sedadla pro

představitele řádu. Nejkrásnější ukázkou řezbářské práce v síni je baldachýn nad trůnem velmistra, zdobený gotickými fiálami. Na stěnách zdobených iluzivní malbou kružeb a potažených zelenými brokátovými tapetami, je zavěšeno osm řezaných a zlacených pohřebních štítů velmistra řádu. Téměř metr vysoký je mnohonásobně profilovaný kazetový strop, z jehož středu visí lustr z mosazi s šedesáti čtyřmi svícemi s dřevěnou soškou sv. Jiří uprostřed.

Poslední místností prohlídky byla hradní kaple, která stojí na místě původní černé renesanční kuchyně. Je vystavěna v pseudogotickém stylu a do tří polí zaklenuta hvězdnicovou klenbou. Středem výzdoby je oltářová archa s bočními křídly. Skříň oltáře je novogotická práce, do níž jsou zasazeny původní gotické plastiky a deskové obrazy vše z doby kolem roku 1500. Dvoukřídlý oltář je zasvěcen Panně Marii. V dolní řadě stojí plastiky sv. Alžběty, sv. Barbory a sv. Kateřiny, v horní řadě pak sv. Jiří a archanděl Michael. Na křídlech oltáře jsou výjevy *Zvěstování*, *Narození Krista*, *Korunování Panny Marie* a *Smrt Panny Marie*. Ve spodní části oltáře je skulptura *Oplakávání Krista*. Hodnotným doplňkem kaple je novogotická velmistřova lavice s baldachýnem, vyřezaným v Německu kolem roku 1500. Na bočních stěnách kaple je umístěno šest náhrobních kamenů řádových mistrů, kteří umřeli ve století 14. až 16. Tyto zde byly převezeny z řádového hradu Hornecku nad Neckarem<sup>55</sup> v Německu.

#### **4.5.2 Vývoj interiérové instalace a prohlídkové trasy v letech 1918–1945**

V průběhu první republiky nedošlo k zásadním změnám ve způsobu prezentace, podle vzpomínek bývalého kastelána

---

<sup>55</sup> Zuzana Šulcová, *Hrad se představuje. Průvodcovský text*, 2007, hrad Bouzov.

Františka Finsterleho ml. Instalované prostory určené pro prezentaci sloužily tomuto účelu i nadále. Lze předpokládat, že v téměř nezměněném stavu. Až na několik odvozů obrazů do Národního muzea nedošlo uvnitř objektu k přesunům a pohybu mobiliáře.<sup>56</sup> Ke změně došlo při využití prostor původně privátních a provozně-služebních, které zůstaly mimo prohlídkovou trasu, ale svému primárnímu účelu až na výjimky nesloužily a svým charakterem měly blízko k instalovaným depozitářům.

Z období před padesátými léty se nedochovaly průvodcovské texty v písemné podobě, takže o způsobu prezentace prostor můžeme soudit dle dochovaných informačních brožur pro návštěvníky. Tyto brožury přinášejí popis jednotlivých místností z prohlídkové trasy. Díky bývalému kastelánovi Františku Finsterlemu ml. se dochovaly písemné materiály, sloužící jako průvodcovské texty. Mnohdy jsou však nedatované popřípadě neautorizované.

Je zřejmé, že při prezentaci objektu byla od momentu jeho zpřístupnění rozhodující osoba průvodce, kterému byl text východiskem a který ve větší míře vycházel z osobní znalosti problematiky vlastních či ústně přenášených informací. Fenomén „ústní tradice“ přenášení informací mimo průvodcovský text existuje doposud a zdá se, že nezávisle na „oficiálním“ syllabu.

Dalším nalezeným je text z roku 1925, nadepsán: „*pro kolegy VIIa a VIIb, absolventy Zemské vyšší reálky v Prostějově*“.<sup>57</sup> Text rozebírá stavebně historický vývoj hradu, uvádí jména řemeslníků z Bouzova a okolí, o kterých se pozdější syllaby již v takové míře nezmiňují. Plní tak funkci autentického pramene, osvětlující podíl práce řemeslníků různých oborů při přestavbě hradu.

---

<sup>56</sup> Svoz knih do NM v Praze.

<sup>57</sup> Průvodcovský text (pozn. 54).

Ve dvacátých letech zůstává trasa pro návštěvníky neměnná. Prohlídka začíná ve zbrojnici. Do vlastního hradu vcházíme po slavnostním šnekovém schodišti. Trasa pokračuje do velmistrovvy jídelny a poté do sloupové síně. Trasa pokračovala do jídelny pro hosty. Dlouhou gotickou chodbou se procházelo okolo pěti hostinských pokojů a poté se dospělo k úzkému šnekovému schodišti, z něhož se vcházelo na západní podsebití. Dále se postupovalo do Alžbětina křídla směrem k věži, jejíž místnost je upravena do podoby středověké soudní síně - o poschodí níže je hladomorna, která byla pro návštěvníka nepřístupná.

Ve dvacátých letech je návštěvníkům zpřístupněno východní křídlo, ve kterém se nachází tzv. knížecí pokoje. Mezi tyto patří Velmistrova ložnice, Pracovna velmistra a Přijímací pokoj velmistra. Velmistrova ložnice je bohatě ztvárněným prostorem. Stěny jsou tapetované červeným brokátem. Stylová sestava nábytku pochází z vrcholného a klasicizujícího období baroka ze 17. a 18. století. Nejcennějším kusem je postel s vyřezávaným záhlavím a malbou amora. Mistrovským zpracováním taktéž vynikají po stranách umístěné skříně a klekátko s řezbou sv. Jiří. Na stole byl vystaven stříbrný model hradu Bouzova s erby majitelů, doplněný polodrahokamy. Z obrazové výzdoby upoutá kopie obrazu *Štvanice na divočáka* z 18. století. Kopii je slavný autoportrét Rembrandta van Rijna z roku 1628. Místnost doplňovala kachlová kamna a lustr z broušeného skla.

Pracovna velmistra je vybavena nábytkem ze 17.-19. století. Součástí souboru nábytku z předešlé místnosti jsou dvě vysoké postranní skřínky s policemi. Na nich jsou vystaveny dvojce stolní hodiny, německá a vídeňská práce z 18. století. Velká skříň s renesančně členěnou fasádou je dílem z konce 19. století. Na horní římse je cínová dvouuchá nádoba s rytou postavou sv. Rocha a po jejích

stranách jsou umístěny holby a konvice z 18. století. Zvláštní pozornost si zaslouží dva stoly s intarzovanou vrchní deskou. Uprostřed je medailon se sedící ženou. Jedná se o jihoněmecké práce z 18. století. Stoly jsou doplněny čalounými křesly s vysokými opěradly z 19. století. Stěny zdobí soubor barokních zátiší. Jsou to obrazy od Franze Wenera Tamma - *Zátiší s ovocem a květy* a *Zátiší s ovocem , květy a papouškem* z 1. pol. 18. století. Dalšími je *Zátiší s ovocem na kovových mísách* od Pietra Boela a *Zátiší s raky* od holandského malíře, obojí z poloviny 17. století. Jsou zde vystaveny taktéž práce kovolitecké, mezi něž patří mosazný kotlík, lustr a decítiramenný svícen, zvaný chanuka. Vše pochází z konce 19. století.

Nově zpřístupněným prostorem byl přijímací pokoj velmistra, kam se návštěvníci dostali po schodišti. Nejvýraznějším prvkem jsou iluzivně řešené nástěnné malby. Plochy stěn jsou rozděleny do šestnácti polí, v nichž jsou umístěny znaky jednotlivých velmistrů řádu, počínaje erbem arcivévody Františka Ludvíka (1694). Arcivévoda získal pro řád Bouzov. Erby končí arcivévodou Eugenem. Místnost je vybavena vitrajemi z roku 1643. Je zde rovněž umístěn intarzovaný stůl s šesti židlemi z 18. století.

V roce 1939 daroval Adolf Hitler hrad Bouzov Heinrichu Himmlerovi. K legendám na hradě Bouzově patřila často opakovaná nepotvrzená zpráva o návštěvě H. Himmlera. Himmler na hradě skutečně pobyl. Potvrzuje to hlášení okresní čety, velitelství v Litovli ze dne 4. 10. 1940.<sup>58</sup> Tato líčí pobyt nejvyššího pohlavára SS a šéfa německé policie: „*Hlásím, že dne 2. října 1940 na večerní hodiny byla ohlášena návštěva hradu Bouzova a okolí /okres Litovel/ panem říšským ministrem bezpečnosti Himmlerem, za přítomnosti p. státního tajemníka K. H. Franka*

---

<sup>58</sup> Srov.: František Vašek, *Rukopis pro správce hradu Bouzova*, Brno, ned.

a průvodu.“<sup>59</sup> Dne 5. října 1940 Himmler odcestoval do Berlína. Objekt hradu střežila jednotka SS, podílející se na vyhlazení obce Javoříčko.<sup>60</sup> Himmlerova pozornost ke stavbě zachránila většinu vybavení před rabováním, jak se tomu dělo jinde.<sup>61</sup>

#### **4.5.3 Vývoj interiérové instalací a prohlídkové trasy v letech 1946-1960**

Období okupace a správa německé Společnosti pro podporu památek znamenalo uzavření hradu pro veřejnost. V souvislosti se svozy Němci konfiskovaného mobiliáře (převážně holandského původu) a jejich ukládání ve všech prostorách hradu došlo k ukončení návštěvnického provozu. Během tohoto období nedošlo k narušení původního zařízení. V průběhu okupace, z velké části po roce 1945 došlo k odvozu svezeného mobiliáře<sup>62</sup> a k obnovení původního uspořádání prostor - respektive k obnovení původní instalace místností.

Prvním mezníkem k interiérovým instalacím na hradě Bouzově je Národní kulturní komise, která vytvářela soupis mobiliáře, inventářů a stavu v jakém objekt převzala. Stávající instalace zůstala věrná původnímu instalačnímu záměru. V podstatě se tedy naplňuje myšlenka arcivévody Eugena, prezentovat Bouzov jako instalovaný objekt, jako řádové muzeum.

---

<sup>59</sup> *Rukopis*, Litovel 1940, hrad Bouzov.

<sup>60</sup> Srov.: Rostislav Vojkovský, *Bouzov: hrad jižně od Mohelnice*, Dobrá 2009, s. 5-8.

<sup>61</sup> Srov.: Jan - Skřivánek (pozn. 13), s. 108.

<sup>62</sup> Při odklízování a čištění sklepních místností hradu Bouzova bylo dne 14. března 1949 nalezeno hradními zaměstnanci při odtažení velkých dřevěných beden 66 porcelánových předmětů. Tyto nepatří k původnímu inventáři. Jedná se o věci dovezené na hrad Bouzov Němci v době okupace, *Zpráva ze dne 18. 3. 1949*, NA, fond SPS - dodatky, karton inventární číslo 80.

Hrad byl zkonfiskovaný na základě dekretu č. 12/1945 Sb. patřil již ke skupině prvních 48 objektů<sup>63</sup> navržených Národní kulturní komisí k převzetí roku 1947. Fakticky jej převzala v červenci roku 1948, oficiálně 22. března 1949.<sup>64</sup> Hrad měl být „se všemi komnatami ponechán v původním stavu“,<sup>65</sup> neboť interiéry vyrostly v přímé dobové a tvůrčí závislosti na architektuře a jsou tak neoddělitelnou částí stavby. Ve vedlejších prostorech hradu chtěla komise umístit expozici „vývoje řádu“. Stavební stav objektu při převzetí charakterizovala technická kancelář jako dobrý, ale vyžadující stálou péči.

Ani během tohoto období nedošlo v instalovaných prostorech k žádným změnám. Prohlídková trasa zůstala zachována. Ke stávající prohlídkové trase se přidala prohlídka kuchyně a pokoje pobočníka.<sup>66</sup> Její poválečný rozsah byl větší, ale v šedesátých letech se omezil. Situace se nezměnila ani později, kdy hrad spravovalo Vlastivědné muzeum v Olomouci.

Z roku 1952 máme v písemné podobě dochován koncept hradu Bouzova od konzervátora Národní kulturní komise – Karla Svobody. V tomto písemném materiálu hledá autor poučení o zařazení interiéru a zabývá se hlubším poznáním přestavby hradu. Jeho text není ideově zaměřen, jak se s tím setkáme v syllabech z pozdějšího období. „Dnešní hrad Bouzov přenáší návštěvníky do říše neskutečna. Projdou se zájmem jeho síněmi a sbírkami. Kromě několika odborníků nepostřehnou na hradních stavbách rozdíl mezi dějinnou

---

<sup>63</sup> Patřil mezi objekty I. kategorie. Byl spravován Státní správou Národního památkového fondu do 30. dubna 1947.

<sup>64</sup> Zápis o odevzdání hradu Bouzova NKK pro správu státního kulturního majetku v Praze, SÚA Praha, fond SPS, karton 55, inventární číslo 80.

<sup>65</sup> Zápis z V. schůze NKK, konané 27. 4. 1948, ÚDU AV ČR, fond NKK, karton VII, inventární číslo 126.

<sup>66</sup> František Finsterle, Hrad Bouzov. Průvodcovský text, 1958, hrad Bouzov.

*skutečností a stavem dnešním, nebudou také po něm pátrati a odejdou zaujati a uspokojeni tím, co spatřili.*"<sup>67</sup>

Z roku 1954 se zachoval text od Václava Buriana. Věnuje se převážně stavebně-historickému popisu památky a tématu její přestavby na pěti stranách. V úvodu kritizuje Řád německých rytířů, kterému podle něj nešlo pouze o naplnění jeho původního poslání, to je osvobození biblických zemí z tureckých rukou, ale: *„Svým boji proti křesťanským Slovanům, svým germanisačním úsilím a hospodářsko-politickým útlakem byl řád pevným článkem feudálního zřízení v jeho nejreakčnější podobě. Současně s tím osvojil si řád dravé kapitalistické metody podnikání*".<sup>68</sup> Burian dále vyzdvihuje práci prostých lidí, kteří pro hrad Bouzov vytvořili díla vysoké umělecké kvality. Díky sbírce dobových fotografií, tvořící jedinečný dokumentační a průkazný zdroj informací o vývoji přestavby hradu, se nám zachovaly i snímky zachycující některé místní řemeslníky.

První oficiální průvodcovský syllabus pochází až z roku 1958. Napsal jej kastelán František Finsterle ml., působící ve funkci kastelána v letech 1953-1985. V textu se uplatňuje socialistický podtext, jako aspekt doby: *„Z práce lidu hrad vznikl, za hodnoty lidem vytvořené bylo pořízeno jeho bohatství, lidu náleží jedině všechna práva na toto dědictví i povinnost jeho uchování pro příští pokolení...*"<sup>69</sup> Průvodcovský text byl ideově zaměřen a jeho působení se orientovalo na široké vrstvy pracujícího lidu. Syllabus nás informuje, jak se měnila trasa prohlídky v padesátých letech.. Ta byla zahájena v kapli, ze které směřovala do zbrojnice. Následující sled místností zůstává zachován tak, jak jej máme dokumentován v textovém

---

<sup>67</sup> Karel Svoboda, *Hrad Bouzov. Koncept průvodce hradu*, 1952, hrad Bouzov.

<sup>68</sup> Václav Burian, *Hrad Bouzov. Průvodcovský text*, 1954, hrad Bouzov.

<sup>69</sup> Finsterle (pozn. 68), nestr.



dokumentu z roku 1925, až do zmíněné zasedací síně. Po ní následuje další změna týkající se prohlídky. Je jí nově zařízené zpřístupnění hradní kuchyně a kulatý pokoj zvaný Bůzovka, v němž byl prezentován nábytek slohově nesourodý. Pocházel z 18. století. Ve výklencích oken se nalézaly mapy z roku 1654. Představeny zde byly také rytiny, veduty a bitvy.

V oppersdorfském křídle, v bývalých soukromých pokojích arcivévody Eugena a pokoji jeho pobočníka, měla deponovat Oblastní galerie výtvarného umění Olomouc<sup>70</sup>. Tady byla v podstatě deponována podstatná část fondu, která tvoří v současné době část instalace, prezentované v obrazárně Arcidiecézního muzea. Další vyřazené prostory s možností prezentace byly služební pokoje v severním křídle, kde byl uložen svozový fond ze zámku v Chudobíně.<sup>71</sup>

Ke svozům byly vybrány objekty, které sloužily k prezentaci (instalované objekty) a objekty sloužící k jinému využití. Zařízení těchto nezpřístupněných objektů veřejnosti se staly tzv. svozy. Sváželo se do tzv. sběren. V regionech byly vybrány objekty, kam se svážel mobiliář z okolních nezpřístupněných hradů a zámků. Na Bouzově tak skončil svoz ze zámku v Chudobíně.<sup>72</sup> Instalace tak byla opět limitována. Zpřístupnil se autentický interiér.<sup>73</sup> Ze svozů se dotvářely instalace.<sup>74</sup> Bouzov tuto etapu neměl, protože míra zachovaného kmenového mobiliáře byla tak

---

<sup>70</sup> Nyní Muzeum umění Olomouc.

<sup>71</sup> Bývalou majitelkou Chudobína byla M. L. Friese-Terschová; movitý majetek byl získán do státního vlastnictví podle dekretu čis. 12/1945 Sb., *Zápis památkové Státní památkové správy* ze dne 13. 4. 1961, NA, fond SPS-D, inventární číslo 755.

<sup>72</sup> Seznam předmětů vyříděných Národní kulturní komisí v Praze, z inventáře zámku v Chudobíně a určen do sběrný Bouzov, byl pořízen dne 3. června 1948 podle zákona č. 137/1940 Sb.

<sup>73</sup> Jednou z nejautentičtějších místností na hradě je „Stará kancelář“. Vnesl se zde nový prvek – fotografie původního prostoru.

<sup>74</sup> Mluvíme o „kmenovém mobiliáři“, který je z hlediska původu z objektu. A o tzv. „svozovém mobiliáři“ – celku vytrženém z autentického prostředí.

velká, že nebyla potřeba jej „doinstalovávat“. Ale přesto se našly objekty, ve kterých se nezachovalo nic a v podstatě to, co se prezentuje návštěvníkům jsou svozy, tedy předměty, které s objektem neměly z hlediska historického nic společného, ale plní druhotně funkci - vytvářejí představu něčeho.

Na Bouzově se nacházely knižní svozy z Chudobína, Lipníku, Biskupice, Kunína, Litenčic a Vizmberka. Tyto svozové knihovny byly uloženy v místnostech č. 25, 26 a 8. Dne 19. června 1959 došlo k jejich převzetí do správy Národního muzea. K převzetí došlo na základě přímé instrukce pro výkonné orgány národních výborů k delimitaci bývalého státního kulturního majetku č. 22.131/59 z 13. 5. 1959.<sup>75</sup>

#### **4.5.4 Interiérové instalace a prohlídkové trasy v šedesátých a sedmdesátých letech**

V šedesátých letech za Lubora Machytky, došlo na Bouzově k vyřídování mobiliáře. V kmenovém inventárním soupise mobiliáře se nacházely chybějící předměty kulturní povahy. Předměty při nichž se nenalezly inventární čísla byly prohlášené za propadlé státu. Na Bouzově došlo v roce 1960 k upřesnění v rozlišování mobiliáře kulturního a užitkového. V úvahu se vzaly i předměty, které byly v roce 1953 Státní památkovou správou vyeliminovány.<sup>76</sup>

---

<sup>75</sup> Úřední spis Národního muzea v Praze ze dne 12. 11. 1959, NA, fond SPS, karton 55, inventární číslo 59.

<sup>76</sup> Spis ze dne 26. května 1961 posoudila předměty jako koberce, pohrabáč, židli za kulturní mobiliář (i vzhledem k nedostatku koberců na českých hradech a zámcích). Na druhé straně došlo k rozhodnutí, že původně kulturní mobiliář označený za soubor zámecké kuchyně bude i nadále považován za užitkový. Soupis inventáře je obsažen na 84 stranách o 2250 položkách. Při komisionálním vyřídování postupovala komise při své práci se zásadami, zavedenými pro činnost vyřídovacích komisí. Byla přijata zásada, že měřítko pro výběr mobiliáře je dán slohovým a historickým charakterem objektu, ale také těsnou slohovou a

Postupně byly probrány předměty ve všech instalovaných místnostech i skladištích nejdříve ve vlastním hradu a poté v předhradí. Vybrané předměty, navrhované ke kulturnímu využití, byly označeny zelenými ležatými křížky dle obvyklého způsobu, vyjma několika souborů, které byly do této kategorie přijaty jako celky. Mezi tyto patří: zařízení kaple a zbrojnice, sbírka sádrových odlitků architektonických detailů hradu v hlavní věži, sbírka kachlových úlomků a odlitků.<sup>77</sup> Bylo doporučeno, aby Vlastivědný ústav v Olomouci projednal s příslušným státním archivem, které předměty archivní povahy by eventuálně zůstaly na samotném objektu. V tzv. „železném pokoji“ byl uložen soubor různého kování (inv. č. 955), který komisí nebyl zahrnut do seznamu předmětů, navrhovaných ke kulturnímu využití, ale které bylo doporučeno ponechat na objektu pro případné opravy.

Jednostranné opatření o převodu správy památkového mobiliáře bylo vyhotoveno dne 13. dubna 1961 čj. 755/61. Od Vlastivědného ústavu v Olomouci došlo dne 27. 5. 1961/SPS čj. 1131/61 potvrzení o jeho převzetí do evidence.<sup>78</sup> Movitý majetek státního hradu Bouzov, jehož bývalým majitelem byl Řád německých rytířů, byl získán do vlastnictví československého státu podle dekretu č. 12/1945 Sb. U všech předmětů, které jsou z majetkové podstaty státního hradu Bouzov a které byly získány do vlastnictví

---

výtvarnou souhrou mobiliáře s architektonickým řešením interiérů, do nichž byl tento mobiliář zpravidla přímo komponován.

<sup>77</sup> Tyto jsou uvedeny podle svých inventárních čísel v seznamu vybraných předmětů, stejně jako součástí zařízení, pevně zabudovaného do architektury interiérů, které rovněž nebyly (vzhledem ke své nepřemístitelnosti) označeny křížkem. Mimo seznam vybraných předmětů je třeba upozornit na soubor listin a plánů s fotografiemi. Tyto byly umístěny v kufrech mezi svozovým materiálem Chudobín, ve skříni č. 1025 v místnosti č. 13, v komodě č. 3383 v místnosti č. 6 v předhradí a v polici v tzv. „místnosti archivu“ pod tzv. Bůzovkou. *Protokol o komisionálním vyřídování mobiliáře ze dne 25.-28.4.1961*, NA, fond SPS, karton 55, inventární číslo 82.

<sup>78</sup> *Převod správy památkového mobiliáře ze dne 30. 3. 1961*, NA, fond SPS, karton 55, inventární číslo 85.

podle citovaného dekretu, je v inventárních seznamech poznámka „Převzato s objektem“, ostatní předměty byly zakoupeny z prostředků bývalé Státní památkové správy.

Interiérová instalace se nijak zásadně neměnila ani v sedmdesátých letech. Měnily se pouze prohlídkové trasy. V sedmdesátých letech za kastelána Františka Finsterleho ml. Máme dochován syllabus od Evy Králíkové. Podle průvodcovského textu z roku 1979 se dovídáme, že trasa se započala ve zbrojnici, z níž pokračovala do prostor hradu. Navrací se tak k původní trase uplatňující se ve dvacátých letech, která ve zbrojnici začíná a v hradní kapli končí. Syllabus je podrobně zpracován a opatřen doplňky v podobě poznámek a s odkazy na použitou literaturu. Králíková podrobně líčí umělecko-historickou bohatost prostor a expozice. V závěru sděluje návštěvníkům: *„Prohlídka hradu pomalu končí a vy budete odcházet plní dojmů ze shlédnutých předmětů. Je však zapotřebí si uvědomit, pro koho byly vytvořeny, komu sloužily – to na jedné straně, kým byly vytvořeny – na straně druhé. Jistěže zachované interiéry hradu ukazují vysokou úroveň bydlení a životního prostředí vládnoucí a vykořisťovatelské třídy a jsou v ostrém protikladu s tím, jak žili poddaní – a to nejen na Bouzovsku. Ale důležitější je poznání toho faktu, že bez úmorné a těžké dřiny poddaných a bez pečlivé a talentované práce místních řemeslníků by nikdy takové sídlo, jako je Bouzov, nevzniklo.“*<sup>79</sup> Na památku se pohlíží jako na monument stáří. Didaktické působení závěru bylo zaměřeno na široké vrstvy pracujícího lidu.

#### **4.5.5 Interiérové instalace a prohlídkové trasy od roku 1989 do roku 2010**

Po roce 1989 se v podstatě památka prezentovala jako

---

<sup>79</sup> Marie Králíková, *Hrad Bouzov*. Průvodcovský text, 1979, hrad Bouzov.

památka a uzavřená kapitola. Pohled na realizaci nových expozic se podle Marty Sedlákové změnou politických poměrů výrazně nezměnil.<sup>80</sup> Následoval však ostrý zlom, kdy se vše oživovalo, kvůli autenticitě. Odborným pracovníkům se „otevřely možnosti vyprávět pravdivěji o bývalých šlechtických sídlech a majitelích, kteří v minulosti žili, stejně jako o poválečných a socialisticky mnohdy smutných érách a osudech objektů“.<sup>81</sup> Z depozitářů se vyťahovaly předměty a interiéry působily dojmem, jakoby členové šlechty právě odešli. Jako bychom si kompenzovali to, že jim něco dlužíme. V dnešní době se s tímto prvkem setkáváme na všech hradech a zámcích. Můžeme hovořit o předstírané autenticitě.

Částečné přesuny v instalaci nastaly v souvislosti s restaurováním interiérů napadených dřevomorkou v letech 1990–1995, kdy byl mobiliář z těchto prostor umístěn v jiných prostorách hradu. K dalším přesunům mobiliáře docházelo mimo prohlídkou trasu v souvislosti se změnou využití prostor. K dílčím úpravám v instalaci zpřístupněných prostor však nebyly zpracovány písemné podklady. Mezi drobnější zásahy do instalace lze počítat rozhodnutí bývalého kastelána Václava Melky o umístění grafik na chodbu v prvním patře Alžbětina křídla, které bylo snahou prezentovat část grafických sbírek z depozitáře.

Na Bouzově se v období devadesátých let otevřela znovu hradní kuchyň, jíž se naposledy provádělo v období přelomu let padesátých a šedesátých. Důvodem byla krádež části mobiliáře. Kvůli velkému počtu skupin (až padesátičlenných) se tak muselo upravit instalační hledisko. Primární instalační záměr tedy ustoupil provoznímu hledisku -

---

<sup>80</sup> Marta Sedláková, *Půl století v rolích správců moravských hradů a zámků, státní správa a památkové ústavy, Zprávy památkové péče LXVIII*, 2008, č. 5, s. 389.

<sup>81</sup> *Ibidem*, s. 389.

instalace jako hledání kompromisu. S tímto se setkáme například v případě medvědích kůží z lovecké síně.<sup>82</sup> Tradici chovu medvědů v hradním příkopu založil arcivévoda Eugen. František Ferdinand d'Este Eugenovi daroval medvědy Mätze, Pätze a Wambu. Další medvědi – Michal a Ondřej, byli na hrad převezeni ze zoologické zahrady v Praze v roce 1961. Kvůli agresivitě museli být o tři roky později utraceni.<sup>83</sup> S jejich kůžemi se setkáme ve sloupové síni.

V období devadesátých let se rovněž nabízelo otevření pokojů pro služebnictvo. V té době působila jako kastelánka hradu Bouzova Hana Váňová-Pavlu, a to od roku 1992 do roku 2004, kdy byla z této funkce odvolána.<sup>84</sup> Za jejího působení byl zpřístupněn prakticky celý hrad včetně půdních a sklepních prostorů.<sup>85</sup> Při tvorbě instalací použila hledisko autenticity, instalačního záměru a prezentace. Z její iniciativy byly tradičně prezentované prostory rozšířeny o nově zpřístupněné. Nový okruh vznikl jako dovětek klasického okruhu pro lepší pochopení další funkce hradu jako obydlí „*sui generis*“.<sup>86</sup> Došlo ke snaze prezentovat co největší část z bohatství architektonických forem, které vedlo k vytvoření doplňkové trasy, zpřístupňující běžně neprezentované prostory.

Za působení Hany Váňové došlo k výraznému rozšíření hradní expozice. Kromě klasického okruhu pro návštěvníky mluvíme také o „*Velkém okruhu*“. Tento se započal v přízemí

---

<sup>82</sup> Jako další příklad hledání kompromisu se můžou uvést medvědí kůže. Na Bouzově byl řádový medvědinec. Z hlediska historického je logické, že jejich kůže se staly součástí muzejní prezentace. S instalovanými kůžemi se po celá léta posuvalo a tak jim byly nakonec prošlápnuty hlavy. Tyto patří do lovecké síně. Dostáváme se k příkladu toho, kdy se pro předmět hledá umístění z provozního důvodu. Původní záměr ustoupí. Hledáme kompromis, do jaké míry zachovat autenticitu a do jaké míry bychom měli zvažovat hledisko prezentace.

<sup>83</sup> Srov.: Zuzana Šulcová (pozn. 59).

<sup>84</sup> *Zpráva o činnosti za rok 2004*, Národní památkový ústav. Územní odborné pracoviště v Olomouci, Olomouc 2004, s. 5.

<sup>85</sup> Původně využíván jako sklad civilní obrany.

<sup>86</sup> Srov.: Hana Váňová, *Výroční zpráva*, Bouzov 2002, s. 21.

severního křídla, kde se nachází pokoje služebnictva. V bývalých pokojích služebnictva je dnes umístěna část grafik z hradních sbírek. Největší místnost s klenutým stropem sloužila původně jako sklad prádla. Později zde byl uložen hradní archiv s dokumentačním materiálem k přestavbě hradu v letech 1895-1910 (plány a stavební výkresy, inventární seznamy, korespondence architekta Hauberrissera a Eugena, apod.)<sup>87</sup> Místnost doplňovaly fotografie řádových velmistrů z doby po roce 1918 - Norberta Kleina, Paula Heidera a Roberta Schalzkého. Instalaci dále dotvářela sbírka tyrolské keramiky s malovaným lidovým dekorem značky Schwaz.

V jídelně služebnictva byla instalována sbírka porcelánu s tzv. cibulovým dekorem. V klenebním oblouku vlevo byl výtah na jídlo. V suterénu severovýchodního křídla hradu se nachází komplex hradní kuchyně. První z místností je centrální kuchyně. Novogoticky pojatý prostor s členitým půdorysem kolem velkých kamen a sloupu uprostřed. Její technické zařízení dodala firma Leopolda Preynösl, <sup>88</sup> je železné, zdobeně měděnými prvky a keramickými obklady. Na policích okolo stěn byly umístěny ukázky různých druhů nádobí - ve výklenku plechové, na polici modré smaltované. Spojovací chodbou se prochází do tzv. studené kuchyně, která sloužila ke kuchyňským pracím, nevyžadující tepelné zpracování. Z vystavených exponátů návštěvníky mohly zaujmout mlýnky na stole u dveří, kameninové nádoby a mramorové drtiče vsazené do dřevěné části.

Postoupilo se do umývárny, kde se v rámci součásti kuchyňského komplexu soustřeďovalo použité nádobí. Místnost byla vybavena kotlem na ohřev vody, konví na přenášení horké vody, dvoudřezem a bednou na dříví.

---

<sup>87</sup> Srov.: Hana Váňová, *Velký okruh. Průvodcovský text*, 2002, hrad Bouzov.

<sup>88</sup> Ibidem, nestr.

Dále se postupovalo do apartmá pobočnicka v oppersdorfském křídle, které bylo upraveno do podoby grafického kabinetu. Návštěvníci zde mohli shlédnout části grafik z hradních sbírek. V předpokoji na stěně proti oknu viseli grafiky zachycující plemena koní. Jednalo se o tisky vydané v 17. století Johannem Elliaselem Ridingerem v Augsburgu.<sup>89</sup> V rohu okna jsou litografie částí moravských lokalit, které vlastnil Řád německých rytířů - hrad Bouzov před přestavbou, město Opavu, hrad Sovinec a lázně Karlovu Studánku. Podle kreseb malíře Franze Kaliwody je v polovině 19. století zhotovil rytec August Haun

Další trasou byla tzv. „Doplňková“. Jednalo se o prohlídku specifických prostorů, mimo obvyklá místa prohlídkových tras. Prohlídka nás zaváděla do prostor dokládající romantickou historizující přestavbu hradu. Tímto dokladem je padací most, v průjezdu za třetí bránou, který byl při rekonstrukci zachován a obnoven jako plně funkční. Trasa pokračovala tzv. místností padací mříže. Přes průjezd se vycházelo na tzv. malé nádvoří a na východní straně hradu k prohlídce obranného střeleckého ochozu s cimbuřím. Chodbou se prošlo do interiérů hradu.<sup>90</sup> První místností v rámci této trasy byla síň rytířů kruhového stolu. Název získala podle toho, že evokovala příběhy o rytířích krále Artuše. Poté se návštěvníci dostali do síně tělesné stráže s bohatou kolekcí cínového nádobí a odtud na střelecký ochoz s výklopnými střílnami.

Prohlídka pokračovala půdou severního paláce. Procházelo se jí do nejvýše položeného prostoru hradního traktu. Místnost nese poetický německý název „Lug ins Land“ znamenající „Vyhlídka do kraje“. Točitým schodištěm se scházelo do sklepení jižního Oppersdorfského křídla zvaného knechtovna. Po přestavbě byly prostory využívány

---

<sup>89</sup> Srov.: Váňová (pozn. 86), s. 23.

<sup>90</sup> Ibidem, s.23-24.



jako hradní archiv a depozitář. Byla zde uloženy veškeré písemnosti bouzovského velkostatku Řádu německých rytířů. K těmto později přibylo přes 5000 plánů z přestavby hradu.

V 50. letech byl suterén upraven jako sklad civilní obrany. Na počátku nového století byl jižní sklep upraven do podoby strážnice hradní posádky. Ve sklepení se zachovaly autentické regálové systémy. Autentický mobiliář ustoupil záměru - a prezentoval prostor, kterému se dalo jiné využití. Opět zde dochází k hledání kompromisu. Sklep slouží fakultativně jako komerční prostor, u kterého již neseděli knechti, ale hosté, majíce zde oslavu. Došlo k vytvoření autentického prostoru s novou obsahovou náplní. Hledisko prezentace je zachováno (při zájmu o pronájem prostoru se tento pro veřejnost uzavřel a sloužil privátnímu účelu). Provozní hlediska také ovlivňují charakter instalací.

Novinkou sezóny v roce 2002 byla expozice tzv. zámeckého prohlídkového okruhu v předhradí. Šlo o bohatě zařízené místnosti ve stylu bydlení úřednické šlechty. Část prezentovaných exponátů pocházela z depozitáře na hradě Bouzově - převážně nábytek a grafiky. Mezi těmito byly vystaveny také předměty ze Šternberku a Náměště na Hané.

Samotná prohlídka začínala v 1. patře východního křídla předhradí. Prostor byl původně byt důchodního, později depozitář a inspekční pokoje pro sezónní pracovníky. V enfiládě jsou čtyři pokoje spojené chodbou. Zelený salón na severním konci křídla je nazýván „Himmlerák“, neboť právě zde přenocoval Heinrich Himmler v roce 1941, při své návštěvě Bouzova.<sup>91</sup> Instalace zde byla zařízena klasicistním a bohatě intarzovaným nábytkem z konce 18. století. Tématicky zaměřené grafiky se vázaly k historii Řádu Německých rytířů. Sousední modrý salón byl vybaven taktéž klasicistní sedací soupravou a nábytkem ve

---

<sup>91</sup> O Himmlerově návštěvě hradu Bouzova se zmiňují na straně 34-35.

stylu vertico<sup>92</sup> (psací stůl, etažér, skříňka) obrazovou výzdobu tvoří litografie z cyklu vedut moravských hradů a zámků od F. A. Kunikeho z pol. 19. století.

Velký červený pokoj s převážně biedermeirovým vybavením dekorovaly akvarely zachycující památky ve východním Prusku. Jednalo se o spojitost s historií Řádu německých rytířů (například s hrady Malbork nebo Marienwerden).

Na jižním konci enfilády se prezentoval zadní pokoj, zařízen do podoby knihovny s mobiliářem z 19. století. Dekorativní etažér měl boky stylizované do rozvilin. Na straně nádvoří v nárožním rizalitu se nacházely dva malé pokoje, salónek a ložnice. Prostor v salónku zaujímala mahagonová sedací souprava a dvouplátový odkládací stolek. Stěny oživily grafiky s loveckými a pytláckými náměty. Malá ložnice byla vyzdobena kolorovanými litografiemi lidových krojů z moravsko-slovenského pomezí z pol. 19. století.

Přes nádvoří se přecházelo do budovy purkrabství, kde se nacházel byt kastelána. V prvním patře bylo dislokací nájemníků uvolněno sedm pokojů, které byly spolu se dvěma bývalými provozními místnostmi v přízemí začleněny do prohlídkové trasy. V přízemí byla ložnice, zařízená převážně předměty z depozitního fondu Náměště na Hané - intarzovaným nábytkem a porcelánem zn. Vídeň s květinovým dekorem. Vedlejší společenský salón měl vybavení převážně biedermeierové. Pozornost upoutal skupinový portrét dětí z Kleinovského fondu slezského zámku Jindřichov.

Prohlídka pokračovala místnostmi v 1. patře. Začínala v předpokojí, zvaném podle textilií „makový pokoj“. Sedací souprava byla biedermeierová, obrazovou výzdobu tvořily olejomalby, akvarely, fotografie příslušníků rodiny Terschových ze zámku Chudobín a jejich příbuzných.

---

<sup>92</sup> Srov.: Váňová (pozn. 86), s. 28-29.

Sousední oranžový pokoj byl kromě výrazné výmalby vyzdoben mědirytinami anglického původu s alegorickými náměty a litografiemi. Mezi tyto patřily veduty, portréty a reprodukce známých obrazů starých mistrů. V rohové vitríně se nacházela sbírka porcelánu.

Francouzský pokoj, zařízený jako dámský salón byl vybaven dekorativním nábytkem ve stylu druhého rokoka a doplněný francouzskými karikaturami z počátku 19. století, které zesměšňují některé prvky empírové módy a nešvary dobové morálky. Druhorokokové bylo i vybavení vedlejšího žlutého salónku, kterému dominuje stojací zrcadlo a psací stůl s nástavcem s vystavenými drobnými dekorativními předměty.

Chodbou se vcházelo do druhé části trasy. Největší místností celého patra byl zlatý salón, zařízený jako jídelna. Centrálním kusem nábytku byl rozměrný stůl s intarzovanou deskou na torčovaných nohách. Na stěnách byly litografie francouzského původu zachycující lokality kolem Bosporu.

Další místností byl hudební salónek v modro-zlatém barevné ladění. Výbavu představovala sedací souprava z konce 18. století, skříňový nábytek ve stylu vertico a veduty zámku Hradec nad Moravicí od bratrů Altových z pol. 19. století.

Po odvolání Hany Váňové z funkce kastelánky v roce 2004 se zrušil *Velký okruh*, *Doplňková trasa* a *Zámecký prohlídkový okruh v předhradí*. Křídlo arcivévodý Eugena a pobočníka zůstalo mimo provoz. S přestávkou dvou let se začalo zpřístupňovat opět to, co již otevřené bylo. Ideálem doktorky Váňové bylo kompletní zpřístupnění Bouzova návštěvnické veřejnosti a prostřednictvím tohoto podat co nejvíce informací.

Od roku 2004 do současnosti působí ve funkci kastelánky Zuzana Šulcová. Z prohlídkových tras zůstal

zachován klasický prohlídkový okruh. V roce 2007 se rozšířil o prohlídku s názvem *Hrad se představuje, Hrad z ptačí perspektivy a Jak se staví středověký hrad*.

Trasa *Hrad se představuje* zahrnuje reprezentační prostory hradu. Okruh začíná ve staré kanceláři, navazuje na jídelnu velmistra, sloupovou síň, loveckou síň, rytířský sál, kapitulní síň, kapli a je zakončen prohlídkou zbrojnice. Jsou vynechány prostory Alžbětiného křídla a reprezentační místnosti velmistra.

Trasa *Hradu z ptačí perspektivy* vede přes soudní síň, sádrové muzeum, obytnou místnost, kachlové muzeum a dva pokoje hlásného.

Sádrové muzeum je umístěno ve třetím patře hradu. V jeho interiéru je vystaveno mnoho z prvků umělecké výzdoby interiérů i exteriérů hradu, zhotovených ze sádry. Najdeme zde modely kamenných znaků, erb, kovových plastik, atd. Mnoha z těchto prvků může návštěvník zaregistrovat při prohlídce hradem.

Ve čtvrtém patře se nachází prostor, který v době přestavby sloužil jako zásobna nádrží s vodou. Ve středu místnosti je velký kruhový otvor. Ten původně sloužil ke stavebním pracím. Původní zásobní nádrže již nejsou funkční. V místnosti jsou vystaven novogotický příborník, v němž jsou umístěny holby s cínovými víčky z 18. a 19. století a kameninové konvice. Vedle dveří se nalézá novogotický krb.

Nově zpřístupněným prostorem bylo kachlové muzeum. Již při přestavbě hradu bylo počítáno s tím, že v této místnosti se bude nacházet muzeum kachlů. Proto zde byly zhotoveny výstavní police, na kterých se části původních kachlů nacházejí. Návštěvník zde může shlédnout úlomky z kachlů a jejich sádrové formy, soubor předmětů patřícím

ke kamnům z jídelny pro hosty a soubor z kamen z šestého patra věže.<sup>93</sup>

Z kachlového muzea se přejde do pokoje pro hlásného. Místnost se nachází v části, kde věž hláska přechází z válcovitého tvaru do osmistěnu. Na zdech jsou pověšeny kopie plánů přestavby od Georga von Hauberrissera. Tyto nám částečně dokládají, jak se v návrzích měnil vnější vzhled částí hradu.

Posledním prostorem je pokoj pro hlásného II, který je v sedmém patře věže. Expozice je skromnějšího rázu. Původní vybavení tvoří kachlová kamna a sedací nábytek. Ve vitrínách jsou uloženy archeologické nálezy. Některé z nich pochází z původní věže (tesařské hřeby, zámky, klíče, apod.). Na stěnách jsou fotografie dokumentující přestavbu hradu z přelomu století. Můžeme zde také vidět kopii Eugena slavnostního projevu z roku 1899, který pronesl k dokončení stavby věže. Tímto prostorem prohlídka končí. Do posledního patra je vstup návštěvníkům již uzavřen.

Prohlídkový okruh *Jak se staví středověký hrad* věnuje pozornost místům, kam se běžně návštěvník nedostane. Pozornost je věnována převážně obrannému systému stavby. V rámci trasy návštěvník zavítá také do čtyř instalovaných prostor.

V rámci stále prohlídkové trasy byl zde poprvé zpřístupněn severní sklep. Sklep sloužil původně jako ledárna - používána k uchovávání ledu, využívaného zejména k chlazení potravin. Led byl přivážen v zimním období z nedalekých rybníků a skladován v nádržích u zdi. Mezi další nově zpřístupněné interiéry patří tajná komůrka a muzikantská.

Neví se přesně, k jakému účelu byla vybudována tajná komůrka. Je přístupna pouze z místnosti velmistra. Stěny

---

<sup>93</sup> Zuzana Šulcová (pozn. 59), nestr.

opět zdobí fotografie z období přestavby hradu. Na stěně také nalezneme vyřezávané destičky holandského původu. Tyto vznikaly při příležitosti svatby nebo narození dítěte.<sup>94</sup>

Původní určení muzikantské je doloženo ve stavebních plánech jako místnost pro hudebníky. Vystaveny jsou zachované původní hudební nástroje, partitury, ale také oděv hradních muzikantů a jejich podobizny na fotografiích. Na zdi je upevněna skříňka, která byla součástí komunikačního systému. Když bylo v příslušném pokoji zmáčknuto tlačítko, zazvonil zvonek a objevilo se číslo pokoje. Tento systém fungoval na baterie.

---

<sup>94</sup> Zuzana Šulcová, *Jak se staví středověký hrad. Průvodcovský text*, 2007, hrad Bouzov.

## 5. Bruntál

### 5.1 Historie a stavební vývoj objektu do roku 1918

Zámek v Bruntále je barokní stavba v severozápadní části městského jádra. Původní hrad zde vznikl v období raného středověku. Město bylo založeno před rokem 1213 markrabětem Vladislavem Jindřichem. V 15. století se stalo majetkem slezského rodu pánů z Vrba.<sup>95</sup>

Kolem roku 1556 měl zámek mohutnou obrannou zeď, víceposchodový hradní palác a při severní hradbě kamenné hospodářské budovy. Ve druhé polovině 16. století došlo k renesanční přestavbě. Výsledky a vzhled přestavby hradu v tomto slohu, nejsou dokumentované. Názory na ně se v literatuře liší.<sup>96</sup> V dobách Hynka st. Bruntálského z Vrba je hrad přeměněn na renesanční zámek. První etapa byla započata krátce po roce 1582. Představovala dostavbu západního paláce k obvodové hradbě proti městu. Na ni navazovala stavba nového paláce, který byl přestavěn z vnější strany této hradby.<sup>97</sup> Ve stavbě pokračovali Hynkovi synové. Za nich tvořil zámek již uzavřený celek. Jeho podobu můžeme rekonstruovat podle šesti plánů od architekta F. A. Neumanna z roku 1768. Kolem roku 1600 vznikla dominanta zámku - 61 metrů vysoká věž, přistavěná k západnímu křídlu. V ní bylo točité schodiště, spojující všechna podlaží zámku. Zámek měl čtyři podlaží - přízemí, mezanin, první a druhé patro.<sup>98</sup> V témže období vznikl arkádový ochoz.

V přízemí vstupního křídla byly umístěny stáje pro koně. Prostor mezi nimi sloužil jako čeledník a klenutá

---

<sup>95</sup> Srov.: František Musil - Yvonne Janková - Hanuš Landsperský et al., *Hrady a zámky na Moravě*, Praha 1987, s. 37.

<sup>96</sup> Srov.: Václav Štěpán, *Historie zámku Bruntál*, Muzeum v Bruntále, Bruntál 2009, s. 10.

<sup>97</sup> Ibidem, s. 12.

<sup>98</sup> Ibidem, s. 12-13.

komora. Sloužily k úschově různých předmětů a zbraní. Přízemí severního křídla sloužilo jako hospodářské prostory (spižárna, pekárna, komora na mouku). V části traktu navazující na stáje průčelí byly zbudovány dvě místnosti užívané se jako skladiště. Mezanin sloužil zčásti taktéž hospodářským účelům, zčásti pro úřednictvo. Jeho západní trakt využívalo panstvo.<sup>99</sup> V prvním patře se nacházely reprezentativní a obytné prostory. Popis tohoto patra započal od schodišťového prostoru. Ve druhém patře sídlil malovaný jídelní sál, napojující se na duchovní komoru. Ostatní prostory byly využívány jako skladiště. Četná okna členila fasádu všech křídel zámku. Jistá pravidelnost se uplatňovala ve vstupním křídle. V bočních křídlech byla okna rozmístěna nepravidelným způsobem. V mezaninu a přízemí se téměř nevyskytovala. Jejich tvar byl obdélného charakteru s profilovaným renesančním ostěním. Nové estetické cítění panstva se projevilo díky zřízení květinové zahrady.<sup>100</sup>

Za třicetileté války zámek pustl. Roku 1621 byl zakoupen Řádem německých rytířů. V roce 1654 dal velmistr řádu, Caspar von Ampringen,<sup>101</sup> podnět k renovaci zpustlého zámku a nechal vystavět hřbitovní kapli. Ampringen se také výrazně zapsal do stavebního vývoje bruntálského zámku. Velmistřovi se v Bruntále zřejmě zalíbilo a rozhodl se upravit zámek jako své trvalejší sídlo. Během přestavby modernizoval vnitřní vybavení. V roce 1664 byl zvolen velmistrem, přestěhoval se do Mergentheimu a v přestavbě tak pokračuje jeho domácí komtur - Jan Adolf Rau z Holtzhausenu. V roce 1665 bylo opěrnými pilíři podezděno zchátralé zdivo severního křídla zámku. Od roku 1667 probíhala nákladná oprava střechy, přičemž došlo k výměně

---

<sup>99</sup> Srov.: Musil - Janková (pozn. 99), s. 13-15. s. 13.

<sup>100</sup> Ibidem, s. 13-15.

<sup>101</sup> Císař Leopold jej v roce 1684 jmenoval knížetem z Bruntálu, Váňa (pozn. 34), s. 9.



shnilých nosných trámů. Přestavba byla dokončena asi roku 1670.<sup>102</sup> Zámek si i po přestavbě podržel renesanční vzhled.

K opravě a barokní přestavbě došlo v letech 1766-1769 podle plánů F. A. Neumanna. Tehdy vznikl i mohutný barokní vstupní portál a schodišťový trakt. Dalším krokem bylo vybudování a sjednocení podlaží budov. Tento ráz se zachoval do dnešních dnů.

## 5.2 Vývoj interiérových instalací v letech 1918 - 2010

Až do roku 1938 se zde nacházelo sídlo velmistra. V 1939 zámek vyvlastnili nacisté. Zámek byl zkonfiskován na základě dekretu č. 12/1945 Sb. Komise jej zařadila do skupiny prvních 48 objektů navržených k převzetí roku 1947, jako „*jediný barokní objekt ve Slezsku*“.<sup>103</sup> Spravovala jej již ve druhé polovině roku 1947. K oficiálnímu převzetí došlo 15. července 1949.<sup>104</sup>

V roce 1947 je stavební stav objektu zachovalý a zapotřebí bylo pouze větších udržovacích prací. Vnitřek zámku byl v poměrně dobrém stavu. Stropy v přízemí byly klenuté, v patrech se nacházelo dřevěnné trámův. Podlahy byly prkenné, parketové a v reprezentačních místnostech částečně vykládané. V sále byly nástěnné temperové malby částečně zakryté. Všude bylo elektrické osvětlení, ale rozvod místy poškozen. Místnosti byly vytápěny kamny popřípadě krby.

Zámek v Bruntále je na půdorysu kruhové výseče. Oblouk tvoří hlavní jižní průčelí, tři křídla tak vytváří vnitřní nádvoří. V ose obloukového traktu vybíhá do nádvoří v obdélné formě přístavek, v němž je umístěno hlavní pětiramenné schodiště. Budova je částečně podsklepena.

---

<sup>102</sup> Štěpán, (pozn. ), s. 27-28.

<sup>103</sup> Uhlíková, (pozn. 20) s. 170.

<sup>104</sup> *Zápis o odevzdání zámeckého objektu do správy NKK, SÚA Praha, fond SPS - dodatky, karton 55, inv. č. 81.*

Obsahuje přízemí, mezanin, první a druhé patro. Kolem nádvoří jsou v patře hlavní hmotné arkády nesené čtvercovými bosovanými pilíři. Při severozápadním traktu budovy je v nádvoří přistavěna nad čtvercem věž, která nad hlavní římsou přechází v osmibokou. V přízemí a v prvním patře je budova jednotraktová a arkády mají funkci chodeb. Mezanin je rovněž jednotrakt. Pouze v části jižního křídla probíhá chodba. Druhé patro je dvoutraktové, chodba obíhá a je přerušena v západním rohu budovy prostorem sálu, který probíhá z prvního patra. Toto patro bylo využito jako reprezentační prostory. Ve východní polovině průčelního traktu se na výšku přízemí a mezipatra nachází kaple. K severovýchodnímu křídlu je připojen malý záchodový přístavek.

Starý inventář zámku nebyl nalezen. Soudíme, že jeho stav je možné zjistit z pojistné listiny, neboť mobiliář byl pojištěn u „Concardia-Donau“ od níž byl vyžádán opis seznamu pojištěných věcí. Tehdejší zámecký správce Jan Kummer sestavil seznam předmětů, které se nalézaly v zámecké budově, podávající přehled o jednotlivých kategoriích mobiliáře a o předmětech v místnostech. Nebyl však sestaven podle inventárních zásad. Přesný inventář byl později sestaven dle soupisové komise Národní kulturní komise.

Mobiliární fond zámku se skládá ze souborů a předmětů, vážících se k zámku Bruntál nezávisle na jejich kvalitě, které jsou svou povahou a způsobem uložení určeny ke kulturně výchovnému využití, zejména k prezentaci ve zpřístupněných interiérech. Jedná se o předměty především umělecko-historického, ale i historicko-dokumentačního charakteru. Předměty pochází z období 16. až 20. století a představují díla mimořádné umělecké úrovně, ale i běžnou uměleckou a umělecko-řemeslnou produkci především evropskou. Součástí jsou však i díla orientální. Zachovaný

nábytek byl částečně empírový, rokokový a případně barokní. Ve druhé polovině čtyřicátých let bylo v zámeckých místnostech 549 obrazů různé hodnoty a bohatá knihovna, obsahující 18 686 svazků.

Zámecká budova sloužila jako sběrna Národní kulturní komise. Byly sem přivezeny předměty z Paskova a obrazy z Dlouhé Loučky. V přízemí vedle místnosti starého archivu byla umístěna knihovna z hradu Sovince, obsahující několik tisíc svazků knih. V téže části byl uložen archiv, který se svážel ze zkonfiskovaných zámků a prozatím byl umístěn ve dvou místnostech.

Osvětový referát měl dvě místnosti, Okresní školní výbor čtyři a Státní doplňovací knihovna měla jednu místnost. Šlo o faktický stav, který nebyl ve shodě s účelem zámku, pro který se odevzdával Národní kulturní komisi. Zejména umístění kriminální úřadovny,<sup>105</sup> jež obsadila osm místností, nebylo vzhledem k speciálnímu provozu v zájmu zámecké budovy. Umístění způsobovalo značné potíže s otopem a používáním vodovodního zařízení během zimy.

V místnostech, které navazovaly na hlavní schodiště, komise plánovala provést revizi instalace, ponechat zde mobiliář, který byl slohově shodný s architekturou a uspořádat jej z hlediska atraktivnosti. V dalších místnostech měla být expozice archeologických památek a historických dokladů osídlení Slezska.<sup>106</sup> V období správy zámku Komisi zde byla také její sběrna, některé prostory využíval archiv a zdejší muzeum. Stavební stav objektu při jeho převzetí charakterizovala technická kancelář jako dobrý, vyžadující pouze opravu střechy, která byla záhy po převzetí zahájena. Roku 1950 nebyl zámek Komisi personálně obsazen.

---

<sup>105</sup> Národní archiv v Praze, fond SPS-D, zámek Bruntál, karton 55, inventární číslo 5649/49.

<sup>106</sup> Uhlíková (pozn. 20), s. 170.

V roce 1950 byl zámek předán vojenské správě, přičemž nadále zůstal kulturním majetkem ve správě Národní kulturní komise v Praze.<sup>107</sup> Zdá se, že v té době bylo ze zámku odneseno množství věcí, jejichž nynější umístění nám není známo. Z důvodů předání se započalo s vyklizovacími pracemi a to 6. listopadu 1950. Proběhla demontáž lustrů a snětí obrazů. Zámecký mobiliář byl odvezen do zámku v Lednici. Sovinecká knihovna byla odvezena do Opavy. Zámecké obrazy a sbírka zbraní spolu s ostatními památkami neměckých rytířů byly odvezeny na hrad Bouzov. Troje slohové saně byly přemístěny do Jemniště. Užitekové zařízení do Prahy, částečně do Slavkova, část zásoby prken do Moravského Šternberka a část do Velkých Losin. Zámecký i dovezený archiv byl odvezen do Hradce u Opavy.

Po užívání vojenskou správou se objekt nacházel v poměrně špatném stavebním stavu. V užívání správy byl v letech 1950–1956.<sup>108</sup> Špatný stav je možno přičíst i tomu, že objekt byl posledního půl roku před odevzdáním, v roce 1956, neobydlen a údržba objektu byla taktéž poměrně malá.

### **5.2.1 Interiérové instalace v období padesátých a šedesátých let**

V roce 1955 vzrůstal význam Okresního vlastivědného muzea v Bruntále. Muzeum sídlilo v Gabrielově domě a přesáhlo již kapacitní možnosti těchto prostorů. Zůstaly zde pouze depozity. Bylo nutné najít nové výstavní prostory. V roce 1956 byly předneseny první představy o přemístění muzea do zámku v Bruntále. Krajské vlastivědné muzeum v Olomouci vypracovalo v roce 1956 návrh na nové

---

<sup>107</sup> Národní archiv v Praze, fond SPS-D, zámek Bruntál, č. Kartonů 55, Inv. č. 13658/52.

<sup>108</sup> Národní archiv v Praze, Protokol o odevzdání objektu státního zámku v Bruntále, č. 4121/59, 4891

využití zámku.<sup>109</sup> K 1. březnu 1956 se tento objekt vrátil státní památkové správě a muzeu bylo vyčleněno osm místností v prvním patře. V průběhu roku 1958 se muzeum přesunulo do budovy zámku.

Přízemí bylo vyhrazeno správním místnostem muzea a okresního archivu. Reprezentační místnosti prvního patra měly být využity jako památkový okruh zámecké instalace. Druhé patro mělo sloužit k muzejním expozicím.

Expozice pro návštěvnickou veřejnost se vytvářely od roku 1950. V roce 1957 byla část mobiliáře odvezena do zámku v Lednici. Z této doby nemáme dochovaný seznam předmětů a nevíme, co se z původního fondu vrátilo zpět na zámek v Bruntále.

V letech 1957-1960 proběhly nákladné opravy. V průběhu renovace zámku byly odhaleny nástěnné malby z konce 18. století, které byly odkryty a částečně zrestaurovány. V roce 1960 byl zámek zpřístupněn veřejnosti. Začal tak plnit kulturní poslání jako sídlo okresního muzea, v jehož správě je dosud.

Při provádění prozatimní instalace v roce 1960 na zámku se ukázala potřeba vypůjčit několik kusů kulturního mobiliáře. Došlo k výpůjčkám<sup>110</sup> z hradu Bouzova a zámku ve Velkých Losinách. Předměty pocházely jak z kmenového mobiliáře, tak ze svozového mobiliáře z Bludova a Loučné. V 60. letech zde návštěvníci mohli shlédnout instalaci Vlastivědného ústavu Bruntál. Jednalo se o zámeckou expozici, muzejní expozici zaměřenou na historii okresu s důrazem na hornictví, výstavní síň, odborná pracoviště a depozitáře.

---

<sup>109</sup> Igor Hornišer, *Městské muzeum v Bruntále v letech 1907-1952*, in: *Sborník Bruntálského muzea*, Bruntál 2007, s. 8.

<sup>110</sup> Národní archiv v Praze, Národní kulturní komise, fond SPS-D, zámek Bruntál, č. Kartonu 55, zn. 1405-pam/60-Ma.

### 5.2.2. Interiérové instalace období sedmdesátých let

Počátkem 70. let byl zámek opět spravován. V sedmdesátých letech vzniká první oficiální průvodcovský syllabus.<sup>111</sup> Autorem byl Pavel Fidler. O rok později byl vytvořen další text a instalace Jana Krampa. Kolem roku 1970 tak zde mohli návštěvníci shlédnout zámeckou instalaci, pro niž Krampal využil jak kmenový tak svozový mobiliář. Prohlídkovou trasu tvořilo celkem 18 pokojů prvního patra. V tomto období vzniká výchozí a v převážné míře dochovaná podoba instalovaných prostorů v zámecké expozici.

Trasa začínala u hlavního portálu a pokračovala schodištěm do rytířského sálu. Jeho umělecká výzdoba vznikla již ve druhé polovině 18. století v rokokovém stylu. Ostění stěn přechází do štukatur stropu s motivem rostlinných úponků a rocaille. Výzdobu sálu doplňuje sedací nábytek z 60. let 18. století v kombinaci bílého laku se zlacením.

Následoval kapitulní sál, jehož stěny zaplňuje rokokový výmalba 2. poloviny 18. století. Malba pochází z doby po přestavbě zámku. Svědčí o tom, že sál tehdy sloužil k reprezentačním účelům. Koncem 19. století zde došlo ke zřízení tzv. *kapitulní poradní síně*.<sup>112</sup> Původní malby byly zabitelny a na stěnu vymalovány erby velmistřů a pod tyto zavěšeny jejich portréty, které jsou dnes umístěné na hlavním schodišti. Sál opět doplňuje rokokový nábytek, lustry z benátského křišťálu a rokoková kamna.<sup>113</sup>

Dále se vcházelo do Orientálního salónku. Zařízení a výzdoba svědčí o výstřelcích vkusu šlechtické společnosti na konci 18. století. Vznik Východoindické společnosti

---

<sup>111</sup> V letech předešlých máme zachovaný pouze tužkou psaný text Luďka Štipla ve formě poznámek.

<sup>112</sup> Pavel Fidler, *Zámek v Bruntále*. Průvodcovský text, 1970, zámek Bruntál.

<sup>113</sup> Soupis předmětů v zámecké expozici z roku 1973 na zámku v Bruntále.

v roce 1760, který přinesl rozvoj obchodu s těmito oblastmi a počátky světového kolonialismu probudil zvýšený zájem o tyto oblasti. Jsou dováženy celé soupravy zařízení, porcelánu a jiných výrobků uměleckých řemesel. Odtud pochází ručně malované tapety z japonského surového hedvábí.<sup>114</sup> Celek je doplněn čtyřmi kusy nábytku - etažérem, numismatickou skříní, přenosnou pokladnicí a perletí vykládanou pokladnicí. Její výzdobnou technikou je zlacený lisovaný papír vykládaný perletí, mosazným plechem, malováním a rytím.<sup>115</sup>

Zelený salón na stěnách a naddveřních výplních zdobí zelené čalounění z francouzského brokátu. Barokní sedací nábytek vyniká přísnou symetrií výzdobných motivů. Na stěnách visí galerie portrétu příslušníků habsburského rodu. Z obrazů lze jmenovat podobizny Marie Terezie, Františka Lotrinského a Josefa II. Na průčelní stěně se zde v sedmdesátých letech nacházel i umělecky nejhodnotnější portrét - Klement August.<sup>116</sup>

Dámský salónek má původní malby ze 2. poloviny 18. století. Převládá květinový motiv. Malba byla na průčelní stěně zničena vlivem pozdějších přestaveb zámeckých interiérů. Zařízení pochází z období klasicismu Ludvíka XVI. Z období rokoka je zachován nábytek v kombinaci bílé a zlaté barvy. výzdoba čerpá náměty z antických vzorů (motivy stužek, stylizovaných listů, prutů). Na stěně se nachází obraz neznámého autora z r. 1669 - *Únos Evropy*.

Prohlídka pokračovala do předsálí. V něm jsou částečně dochované malby z doby rokoka. Nejcennějšími kusy jsou dvě černé skřínky bohatě zdobené intarziemi.

Hlavní zámecký sál vznikl během přestavby v letech 1766-69. Místnost byla hlavním střediskem společenského

---

<sup>114</sup> Fidler (pozn. 112), nestr.

<sup>115</sup> Íubica Mezerová, *Zámek Bruntál, Průvodcovský text*, 2012, zámek Bruntál.

<sup>116</sup> V současné době obraz visí na stěně hlavního schodiště zámku.

života na zámku. V prvním patře jižní stěny sálu je krytá tribuna, ze které hudebníci doprovázeli slavnosti a plesy konající se v sále. Z původní rokokové výmalby se zachovaly pouze dva rozměrné výjevy proti oknům. Ostatní bylo několikrát přemalováno.<sup>117</sup> Ze zařízení sálu je nutno zdůraznit soubor sedmi křišťálových lustrů a čtyř vyřezávaných a zlacených kandelábrových svícňů. K vybavení sálu patří sedací nábytek, jimiž jsou lavice a taburety podél stěn, vyrobených ve Vídni ve druhé polovině 18. století. Ze stejné doby pochází rokokové plivátko. Na krbu se nacházely hodiny z 18. století, s výjevem boha Dia a Lédy.

Instalace Hracího pokoje tvoří protějšek dámskému předsálí na druhé straně hlavního sálu. Na stěnách je původní malby, napodobující japonské tapety z *Orientálního salónku*. v rohu se nachází jedny z nejcennějších rokokových kamen bruntálského zámku. Bohatě intarzovaný empírový nábytek má neobyčejně jemnou květinovou a figurální intarzií. Je vrcholnou ukázkou uměleckého řemesla.

Společenský salón je zařízen opět jednotným rokokovým nábytkem. Místnost doplňuje míšeňský a vídeňský porcelán.

Zahradní salón je vyzdoben uměleckými předměty ve stylu klasicismu Ludvíka XVI. V nice se nalézají kamna, která jsou jediná toho druhu na zámku s motivem vejcovce a festony. Vzhledem k výmalbě je interiér doplněn vybaven nábytkem pouze náznakově.

Další místností je lovecká zbrojnice. Nalézá se zde vzácný soubor loveckých zbraní (orientální drátovky, tesáky, prachovnice). Převážná většina zbraní pochází ze soukromého majetku arcivévody Eugena.<sup>118</sup>

---

<sup>117</sup> Výjevy byly naposledy přemalovány opavským malířem Pavlem Assmannem v letech 1899-1900, v pozdněromantickém duchu.

<sup>118</sup> Podobná zbrojnice zde existovala již v dobách pánů z Vrbna, ale i v dobách pozdějších.



Trofejní salón - ložnice má klasicistní výmalbu stěn s úbytkem barevnosti. V malbě je určitá formální střídmost. Převažuje růžový odstín. V nádveří jsou medailony s motivem závěsných rytířských zbrojí. Námět je čerpán z rytířského středověku.<sup>119</sup> Zařízení vytváří atmosféru ložnice.

Nástěnná obrazárna je příkladem drobného kuriozního kabinetu, které byly oblíbeny na zámcích v 18. století. Prostor je porušen pozdějšími přestavbami.<sup>120</sup> Výzdobu tvoří nástěnné výmalby malovány technikou al secco. Jsou zde zastoupeny portréty, krajiny a zátiší napodobující předlohy francouzských, německých a italských mistrů. Jednotlivé obrazy mají své protějšky - krajina proti krajině, atd.

Původní místnost jídelny byla od roku 1801 budována do podoby zámecké knihovny, majíce téměř 25.000 svazků. Pro malou únosnost stropů byla přesunuta do přízemí. Instalace jídelny byla obnovena po roce 1957. Nálezá se zde přepychový barokní sekretář, dýhován ořechem. Hodnotné jsou intarzie loveckých scén. Místnost doplňuje oválný stůl, který je vyroben z francouzského ořechu a pochází z řádového muzea, které bylo budováno od poloviny 19. století ve druhém poschodí zámku. Vedle oválného stolu se nachází barokní příborník se souborem cínového nádobí. Podstatu zařízení jídelny tvoří galerie šlechtických portrétů, které jsou ukázkou několika etap vývoje šlechtické módy v odívání od konce 17. do konce 18. století.

Následující místnost je Benátský salónek. Nábytek vysoké umělecko-řemeskné práce je vykládán slonovou kostí benátského původu. Na některých kusech jsou ještě zbytky původní polychromie. Sekretář je datován rokem 1769. Ostatními předměty je barokní zrcadlo v širokém řezaném

---

<sup>119</sup> Zbraň protivníka získaná v boji byla důkazem síly a obratnosti.

<sup>120</sup> Došlo k odbourání příčné stěny.

rámu, skleněný benátský svícen a vzácný hvězdářský glóbus, datován rokem 1839.

Návštěvníci dále pokračovali do Rokokového salónku, kde se dochovaný slohový interiér z období rokoka. Na stropě jsou štukatury. Malba stěn se odehrává v jemných pastelových odstínech. Interiér má působit líbezností a hravostí, která odpovídá záhalčivému a požívačnému způsobu života tehdejší společnosti.

Římský sál je jedním z nejnáročněji vyzdobených interiérem v zámku. Stěny zdobí rozměrné malby v pozdně romantickém slohu. Náměty jsou antické zříceniny, dokumentující úpadkovou snahu minulých majitelů po úniku do zidealizované minulosti. Z 19. století je zachována parketová podlaha s intarziemi.

Poslední místností prohlídkového okruhu byla Zámecká obrazárna. Soustřeďovala kvalitní díla pocházející z kmenového mobiliáře. Např. *Zesměšňování Krista* od Francesca da Ponta zvaného Bassana.

Z období sedmdesátých let je zpřístupněna také kaple, o níž se už Pavel Fidler zmiňuje jako o jediné dochované velmistrovské kapli na území ČSSR.<sup>121</sup> Dle dochovaných pramenů soupisů místností víme, že v těchto místech byla kovárna. Dnešní podobu získala kaple v 18. století. Výzdoba je tvořena obrazy významného barokního malíře, Jana Jablonského. Sbírkou obrazů byla vytvořena v roce 1768. Za povšimnutí stojí ústřední obraz znázorňující sv. Jiřího bojujícího s drakem, podle něhož nese kaple název. Pod tímto obrazem stával oltář, který se však nedochoval. Je nahrazen spodní částí oltáře z druhé poloviny 19. století. Expozici doplňuje socha archanděla Michaela, pocházející ze hřbitovní kaple sv. Michala v Bruntále.

---

<sup>121</sup> Fidler (pozn. 112), nestr.

Ze sedmdesátých let, konkrétně z roku 1977 máme dochovány „*Připomínky k průvodcovskému textu*“, od Krajského střediska památkové péče a ochrany přírody v Ostravě. Jeho autorkou byla Eva Jančíková. Text byl přeložen do němčiny, ale také ruštiny a francouzštiny. Z roku 1979 to pak jsou ručně psané poznámky od Luďka Štipla, které však nesloužily jako oficiální syllabus.

### **5.2.3 Interiérové instalace od osmdesátých let do roku 2010**

V roce 1978 došlo k přejmenování Vlastivědného ústavu Bruntál na Okresní vlastivědné muzeum v Bruntále. V 80. letech bylo negativně ovlivněno havarijním stavem téměř všech budov. Na zámku byly postupně uzavírány muzejní a zámecké expozice.

Do roku 1983 se v sálech nejstarší části zámku ve zvýšeném přízemí, tzv. Starého paláce, nalézala malá expozice regionu. Tato byla zrušena z důvodu generální opravy zámku. Dnes zde můžeme navštívit expozici „*Příroda Bruntálska*“. Její autorkou je Iveta Svobodová. Jako další se představují řemesla a živnosti bruntálského regionu. Výstavu s námětem „*Řemeslo má zlaté dno*“ vytvořila Květoslava Málková.

Stálá expozice „*Řemeslo má zlaté dno*“ prezentuje hmotné doklady vývoje řemesla ve Slezsku. Představuje sbírku kuchyňského nářadí, pomůcek a náčiní pro domácí práce. Většina těchto předmětů je slezské proveniencí a spadá do 19. století a 1. poloviny 20. století. Expozici dále doplňují řemeslné a zemědělské výrobky, jako například tkalcovské nářadí, hoblíky, koňské a kravské postroje.<sup>122</sup> Návštěvník se zde setká se soubory keramiky, která časově zabírá úsek od konce 18. století do počátku 20. století. Jedinečné jsou předměty lidového umění. Tady jsou zařazeny

---

<sup>122</sup> Tomáš Niesner, *Sbírky muzea v Bruntále*, Bruntál 2009, nestr.

perníkové formy, které jsou signovány a datovány a dále malby na skle, zpodobňující výjevy z posmrtného života či cestu na Kalvárii.

Expozice o přírodě Bruntálska prezentuje zoologickou sbírku, která tvoří hlavně dermoplastické preparáty ptáků a savců z let 1904-1968 a 1980-2008.<sup>123</sup> Nejpočetněji zastoupena je sbírka ptáků a umělecké fotografie bratří Mikulků. Dále je prezentována entomologická sbírka, kterou tvoří hmyz z území bývalého Československa.

Od roku 1983 probíhala poslední rekonstrukce zámku v důsledku nutnosti výměny dřevěných nosných prvků, napadených dřevokaznou houbou dřevomorkou slzicí. Zámek, který byl v roce 1987 pro veřejnost zcela uzavřen, od roku 1991 postupně zpřístupňován.

U expozic jsou využívány muzejní sbírky. Problémem je fakt, že některé předměty jsou ve špatném stavu. Většina z nich není restaurovaná a teprve čeká na své zrestaurování. Výstavní prostory původně plnily účel hospodářských prostor. Nyní jsou upraveny na kancelářské a výstavní prostory. Bývalé konírny v přízemí zámku jsou využívány k pořádání výstav. Bývají zde instalovány krátkodobé výstavy z vlastních sbírek muzea či z jiných subjektů.

Velkou úlohu hrají nástěnné malby, odkryté v letech 1957-1958. Na začátku 21. století byly odkryty další nástěnné malby. Krom těchto došlo k restaurování přípravných jídel a štuků v některých sálech zámecké expozice.

Kromě muzejních sbírek jsou na zámku i zápůjčky ze Slezského a Ostravského muzea, ale také od soukromých sběratelů. Doplnují se analogické předměty.

Reprezentační sály prvního patra a zámecká kaple prezentovali od šedesátých let původní zámecký mobiliář. Postupně byly zpřístupněny v letech 1992-1998. V dalších

---

<sup>123</sup> Ibidem, nestr.

letech docházelo k jejich reinstalaci. V dřívějších letech byly návštěvníkům přístupné pouze dvě místnosti zámecké knihovny z dnešních celkových tří. První dvě místnosti severovýchodního křídla zámku jsou dnes využívány jako knihovna. Původně to byly pokoje, které sloužily k ubytování hostů. Ve vysokém počtu je zastoupena beletrie, ale také vojenské knihy, knihy o umění, různé lexikony a vědecké publikace. Psány jsou především v němčině, ale také francouzštině, španělštině, angličtině, latině a dalších jazycích. Českých knih je pouze třináct a převážně časopiseckého charakteru. Za touto místností se nachází Knihovna III, která původně sloužila jako šatna. Od 1994 je vybavena knižními regály, na kterých je třetí zbylá část bruntálské knihovny. V pokoji je chaise longue, oblíbený v 17. století. Na podlaze nás zaujme jeden z prvních elektrických přímotopů. Za šatnou bývala koupelna, která v současné době není přístupná veřejnosti.

Od roku 2009 docházelo k mírným změnám a doplněním expozic. Do té doby byly expozice chudé, bez doplňků. Do roku 2010 měla expozice stejný sled místností.

Z roku 2012 pochází nově instalace „bytu velmistra“ od Ľubicy Mezerové. Skládá se z ložnice, kabinetu (pracovny), přijímacího pokoje - jídelny, hudebního kabinetu a předsíně. Nyní se připravuje obnova koupelny. V současné době je návštěvníkům z celkových 113 místností zámku zpřístupněno 27 sálů zámecké expozice a zámecká kaple.

## 6. Sovinec

Hrad Sovinec se nachází na skalnatém výběžku v horském údolí Nízkého Jeseníku. Stavba je velmi významná po umělecko-historické stránce a je jedním z mála moravských hradů, které se až do druhé světové války zachovaly v obyvatelném stavu. Nejstarší jádro nebylo po škodách třicetileté války plně obnoveno. V přestavěné formě se dochoval válcový bergfrit, který stál ve smyčce silné hradby na plném osmibokém soklu. Podle sedlových portálů byl přestavěn v pozdní gotice. Na barokní nástavbě byl zřízen romantický dřevěný ochoz a nové zastřešení.

### 6.1 Historie a stavební vývoj objektu do roku 1918

Hrad byl založen příslušníky rodu, píšící se na hradě od roku 1348. Krajina Nízkého Jeseníku byla kolonizována od počátku 14. století pány z Húzové, kteří byli biskupskými leníky. Hrad v jednoduché formě dokončili krátce před dobou první zmínky, v níž setrval do konce 14. století.<sup>124</sup>

Někdy na přelomu 14. a 15. století vznikl kolem jádra úzký parkán, který vybíhal nad nynější čtvrtou bránu do podoby věžice. Snad již tehdy nehradila kamenná hradba provizorní opevnění předhradí v místě pátého nádvoří. Uzavírala přibližně obdélný prostor a v severním průčelí stála průjezdová věž, k níž se v další fázi připojila hradba severního příhrádku. Při stavbě barokních opevnění byla zlikvidována, ale portály věžové brány stojící pod věžicí parkánu jsou dosud patrné v průjezdů čtvrté brány.<sup>125</sup> Ve druhé polovině 15. století byl Sovinec centrem rozsáhlého a dobře opevněného panství. Z této doby pochází

---

<sup>124</sup> Srov.: Plaček (pozn. 25), s. 318.

<sup>125</sup> Ibidem, s. 318.

jádro hradu v podobě 20 metrů vysoké věže, ve které je zazděn kamenný erb pánů ze Sovince. K jádru dále patří kruhová zeď původních hradních místností.<sup>126</sup>

Velkou přestavbou prošel hrad na přelomu 15. a 16. století, kdy Pňovští ze Sovince<sup>127</sup> postavili v pátém nádvoří jižní, pozdně gotický palác. Není vyloučeno, že již tehdy vznikl pás opevnění na jihu a východě hradu s dnešní třetí branou. Nově propojili také předhradí s jádrem, kde osadili krásný pozdně gotický přetínavý portál s vinutými patkami.

Kryštof z Boskovic, jenž koupil hrad v roce 1543, se pokusil přeměnit hrad na pohodlnější renesanční sídlo. Ještě za něho nebo za Ederů ze Štiavnice po roce 1578, vzniklo na třetím nádvoří stavení vedle třetí brány. Tu opatřil Vavřinec Eder novým portálem se znakovou deskou z roku 1583. Velkou pozornost věnoval také opevnění hradu. Postavil velkou polygonální baštu zvanou Remter, opevnění výběžku nad údolím, kterému se říká kočičí hlava a předsunutou osmibokou bateriovou věž, která sloužila jako spodní část dnešní věže kostelní. Jan Kobylka z Kobylího, který hrad v roce 1600 vyžehnil, ještě zbudoval mohutný renesanční barbakán s dnešní první branou.<sup>128</sup>

Pro účast v protihabsburské revoltě mu byl majetek konfiskován. Sovinec získal v roce 1623 velmistr Řádu německých rytířů, Karel Franz, arcivévoda rakouský. Roku 1626 hrad dobyli Dánové pod vedením generála Mansfelda, což se stalo impulsem pro nové opevňování. Do roku 1643 tak vznikly tři barokní bastiony.

Zprávy o blížícím se švédském vojsku v roce 1643 vyvolaly ještě urychlenou stavbu předsunuté věže, která se podle řádového místodržitele Augustina Osvalda z Liechtenštejna nazývá Liechtenštejnka. Ve své době byla

---

<sup>126</sup> Srov.: Váňa (pozn. 34), s. 17.

<sup>127</sup> Ješek ze Sovince získává Pňovice a zakládá pňovskou větev rodu (Pňovští ze Sovince)

<sup>128</sup> Srov.: Plaček (pozn. 25), s. 318-319.

již koncepčně zastaralá, i když s prostorem hradního příkopu byla propojena 200 m dlouhými chodbami.

Počátek vlády Německého řádu na Sovinci dáváme do souvislosti s třicetiletou válkou. Sovinec obsadili Švédové v roce 1643. Po třítýdenním bombardování z těžkých děl a poškození bastionů náložemi v podkopech dosáhli toho, že se posádka vzdala. Švédský oddíl na hradě zůstal ještě dva roky po skončení války a odešel až v roce 1650.

S odchodem Švédů v roce 1650 ztratil hrad svůj vojenský význam. Řád neměl zájem o řádnou restauraci<sup>129</sup> hradu a provedl jen nejzákladnější opravy, a to i po požáru způsobeným zásahem blesku v roce 1784.<sup>130</sup> Po požáru v roce 1784 došlo k zastřešení velké hradní věže ve snížené úrovni. Zároveň došlo ke snesení horního podlaží palácové části hradu. Ve stejné době vyhořela i Liechtenštejnka. Obnovy se již nedočkala a sloužila jako kamenolom.<sup>131</sup>

V roce 1810 se vrchnostenské úřady přesunuly ze Sovince do zámku v Dolní Loučce. Na základě výnosu velmistra Antona Viktora (1804-1835) z roku 1811 došlo k rozparcelování areálu hradu na dílčí reality, rozprodávané do roku 1830 zájemcům z řad poddaných. Prodané části poté sloužila jako levný zdroj stavebního kamene. Opuštěný vnitřní hrad zůstal v majetku řádu. Nadále byla veřejně užívána kaple v přízemí křídla paláce.

Roku 1836 byl velmistrem Maxmiliánem III. Josefem d'Este (1835-1863) vydán příkaz ke zpětnému vykoupení rozprodaných částí hradu. Následujícího roku se na hradě zřídilo asi šest místností pro příležitostný pobyt řádového panstva a v letech 1842-1845 byl před hradem postaven kostel sv. Augustina, jehož zvonicí se stala osmiboká dělová věž hradu.

---

<sup>129</sup> Srov.: Váňa (pozn. 34), s. 18.

<sup>130</sup> Srov.: Plaček (pozn. 25), s. 319.

<sup>131</sup> Srov.: Tomáš Niesner, *Hrad Sovinec*, Bruntál 2002, nedat.



V roce 1867 zřídil Řád německých rytířů na hradě řádový seminář pro 22 chlapců, rektora a 4 kněze - učitele. Pro účely semináře byl v letech 1856-1857 zcela zbořen trakt na šestém nádvoří mezi jižním palácem a Remtrem a na jeho místě postavená nová patrová budova. Sál v Remtru byl proměněn v kapli. V roce 1858 došlo k odstranění zdi a brány mezi třetím a sedmým nádvořím. Po přeložení řádového semináře do Opavy pronajal řád tyto prostory v roce 1867 zemským úřadům pro Moravskoslezskou lesnickou školu, která zde setrvala do roku 1896.

Nový zájem o hrad projevil velmistr arcivévoda Eugen. V roce 1904 ze Sovince vytvořil letní řádové sídlo. Arcivévoda zde zřídil řádové muzeum s převážně vojenskými sbírkami<sup>132</sup> a s velikou, téměř 20.000 svazkovou knihovnou.<sup>133</sup> Eugen nechal hrad elektrifikovat a nově zařídil interiéry a tak se zde nacházely čtyři knižecí pokoje, tři kavalírské pokoje, knihovna, zbrojnice a dalších dvacet osm pokojů a místnost pro kapli.

## **6.2 Vývoj interiérových instalací v letech 1945-2010**

Hrad Sovinec byl v letech 1940-1944 přeměněn na vězení a později se stal sídlem zvláštní jednotky SS.<sup>134</sup> Jako Eugenovo letní sídlo sloužil až do druhé světové války, za které sehrál roli vězení a základny jednotky SS. V květnu roku 1945 byl hrad těžce poškozen požárem. Říká se, že alkoholem posilnění vojáci si z hradu udělali cvičný terč pro zápalné granáty svých děl.

Sovinec se řadil k památkám II. kategorie. V roce 1945 byl zestátněn. Výnosem ze dne 3. října 1950 č. 47.216/50-

---

<sup>132</sup> Srov.: Váňa, (pozn. 34), s. 18.

<sup>133</sup> Před válečnou frontou byla převezena tehdejšími německými úřady do zámku v Bruntále. Původní inventář knihovny byl odvezen do Liberce, k tehdejšímu německému památkovému úřadu.

<sup>134</sup> Srov.: Jan -Skřivánek (pozn. 13), s. 108.

IX/B-24,<sup>135</sup> byl s okolními lesními plochami přidělen do vlastnictví Moravské filharmonii v Olomouci. Toto přidělení se týká i nemovitostí patřících k objektu. Tímto převzetím nastal úkol zahrnující zajišťovací práce, zabraňující dalšímu rozkladu památky. Do té doby nebylo provedeno nic pro jeho zabezpečení. Bez zastřešení a s porušením zdiva rychle chátral a stával se zříceninou. Ze Sovince bylo odvezeno vnitřní zařízení: část na zámek Bruntál, hrad Šternberk, některé předměty byly převzaty Městským muzeem v Olomouci a muzeem v Brně.

V letech 1951-1953 zde proběhly restaurační a zajišťovací práce. Nutností se stala naléhavá potřeba zabezpečovacích prací, zejména obnovy střech. Nejnaléhavějším úkolem obnovy bylo zastřešení kapitulní síně a staré části jižního křídla s renesančními klenbami. Práce na Sovinci byly prováděny firmou Stavoprojekt v dohodě se Státním památkovým ústavem v Brně. Došlo ke snaze nejdříve zastřešit zachované části objektu a uchovat je před další zkázou. V té době nebylo ještě s konečnou platností rozhodnuto, k čemu bude objekt využíván a počítalo se s tím, že bude převzat ministerstvem jako státní kulturní majetek. V roce 1952 byla provedena větší část druhé etapy a následující rok etapa třetí. V roce 1965 byl převeden do správy bruntálského okresního muzea.

Vlastní rekonstrukce započala ve druhé polovině roku 1990.<sup>136</sup> Nejdříve byl rekonstruován kostel svatého Augustina a pak hned jižní křídlo. Během tří let od roku 1991 do roku 1993 se podařilo opravit či zcela obnovit fasády tří bran a budov s byty. S kritikou se setkala úprava velké věže s ochozem, sloužící k vyhlídce, leč po pár letech se stala symbolem Sovince.

---

<sup>135</sup> *Hrad Sovinec* ze dne 7. října 1950, NA, fond SPS, karton 55, inventární číslo 2312, signatura 50.

<sup>136</sup> Srov.: Váňa, (pozn. 34), s. 17-19.

Současná obnova probíhá velmi pomalu a zatím dospěla do stádia zastřešení a statického zajištění. Bohužel, aplikace razantních metod bez předchozího komplexního průzkumu současně snížila vypovídací schopnost konstrukcí, a tím i možnost k upřesnění stavebně historického vývoje.

V rekonstruovaných prostorách hradu (jižní palác, purkrabství, konírny, tzv. *Remter*, budovy bran) jsou instalovány expozice týkající se historie objektu, hlavní věž hradu poskytuje výhled do krajiny sovineckého přírodního parku. Na Sovinci také probíhají příležitostné výstavy, jsou zde pořádány kulturní akce, zejména vystoupení šermířských skupin, divadelních souborů a hudebníků a prezentace tradičních řemesel.<sup>137</sup>

Od roku 1991 se v exteriéru hradu mimo jiné konaly výstavní aktivity, které pořádal Jindřich Štreit.<sup>138</sup> Jeho aktivity přiváděly nejvýznamnější československé a zahraniční umelecké protagonisty moderního umění. V září roku 1991 se v prostorách hradu uskutečnila první konfrontace československých a francouzských výtvarníků, na níž kromě domácích umělců vystavovali také Christian Lapie a Daniel Buren, jedna z velkých osobností konceptuálního umění. Dalším klíčovou výstavou byla společná rakousko-česko-slovenská výstava. Jednalo se o tvorbu pěti českých a slovenských malířů, která byla konfrontována s tvorbou šesti rakouských sochařů.

### **6.2.1 Interiérové instalace v letech 2000-2010**

Z roku 2000 pochází první průvodcovský syllabus hradu Sovince. Od té doby se téměř nezměnil. K posledním úpravám

---

<sup>137</sup> Srov.: Niesner (pozn. 135), nedat.

<sup>138</sup> Jindřich Štreit pořádal od konce 70. let výstavy, které instaloval ve svém domě a sovinecké škole. V devadesátých letech byly tyto rozšířeny do předhradí a další prostory sovineckého hradu.

došlo v roce 2005. Na Sovinci je základní průvodcovský okruh zaměřen na objekty, nikoliv instalaci. Prostory

Návštěvníkům je zpřístupněno první až páté hradní nádvoří a dále tzv. Horní hrad, který je nejstarší částí hradu, s vyhlídkovou věží s výhledem do krajiny sovineckého přírodního parku. V bývalých konírnách jsou instalovány expozice lesnické školy na Sovinci a expozice drobností z historie hradu, v purkrabství expozice archeologie a zbraní. Ve sklepení se nachází mučírna, ve vyhlídkové věži, jižním paláci a na hradních nádvořích jsou realizovány výstavy.

V přízemí severního paláce je zpřístupněn tzv. Boskovický sál. Má název podle erbu pánů z Boskovic v ostění vnitřních dveří (lapidárium). Prostory jižního paláce jsou využívány k pořádání sezónních výstav.

V současné době jsou opraveny hradní brány. V první bráně se nalézá pokladna. Expozičně přístupné jsou šestá a sedmá brána. Dále je zpřístupněná věž. Tady probíhaly výstavy a poslední tři roky se tato využívá na prodejní výstavu historických známek. Jižní palác je v podstatě využíván k výstavám moderního umění. V roce 2009 zde sídlila expozice jídelního sklepa.<sup>139</sup>

V šesté bráně se nalézá instalovaná kancelář<sup>140</sup> a bydlení nadlesního. V roce 2010 zde byly objeveny nástěnné renesanční malby, pocházející z 1. poloviny 16. století. Prostory šesté brány se v průběhu staletí několikrát upravovaly. Současná podoba kanceláře se navrácí k původním prostorám. Dochovány jsou okenní a dveřní otvory i původní výšky místností.<sup>141</sup> V první místnosti je soukromé bydlení, které je zařízené nábytkem z 18. a 19. století.

---

<sup>139</sup> Informace, *Hrad Sovinec*, <http://www.hradsovinec.cz/informace.htm>, vyhledáno dne 5.6.2013

<sup>140</sup> Srov.: *Průvodcovský text*, hrad Sovinec, 2005.

<sup>141</sup> *Ibidem*.

Je doplněno nádobím z poloviny 19. století a secesní umývací soupravou.

Ve druhé místnosti se nalézá kancelář nadlesního. Místnosti dominuje rozměrný psací stůl. Interiér dotváří pseudorenesanční sekretář a zrcadlo opatřené dřevořezbami. Instalaci dotváří secesní skříň na zbraně a šachový stolek z období počátku 19. století. Na stěně visí v nadživotní velikosti portrét císaře Františka Josefa I. Na stěně mezi dveřmi je zavěšen soubor dřevořezeb Thomase Staudta z počátku 20. století.<sup>142</sup> Tento představuje Eugena Habsburského. Mezi těmito dřevořezbami je také umístěn portrét císařského páru arcivévody Karla Habsburského a vévodkyně Zity Bourbon-Parma se členy rodiny. Pod nimi jsou dřevěné reliéfy od Aloise Colliho z roku 1906, zobrazující Eugena a císaře Josefa I. Nad truhlou jsou umístěny lovecké zbraně a to především brokovnice, evropské provenience z 18. a 19. století. Nad sekretářem visí srnčí trofeje. Z tohoto prostoru je možné vystoupat schody za železnými dveřmi na horní hrad.

Hospodářské zázemí hradu poskytuje unikátní prostor renesančních sklepů. Prostor sklepa je od pátého nádvoří oddělen hlubokou nikou pod pavlačí a kamenným gotickým portálem. Sklep je obezděn a zastropen cihlou. Zadní část prochází ve volnou jeskyni ve skále. Přední část sklepa má kamennou a cihelnou podlahu a zadní tvoří podlahu udupaná hlína. Pod horním hradem ve sklepním prostoru (jeskyně) u pátého nádvoří, se nachází expozice vinného sklepa. Prostora je vybavena předměty historické povahy zahrnující sudy, poháry, sklenice, korbely; nádobí bylo umístěno na jednoduchých dřevěných regálech s policemi. Sudy se z praktických důvodů podložily špalky. Instalaci dotváří doplňky zahrnující sušené a umělé ovoce, chléb, otepi slámy. Expozice hravým způsobem předkládá jednoduché znaky,

---

<sup>142</sup> Srov.: *Průvodcovský text*, hrad Sovinec, 2005.

které jsou nositeli kulturního kontextu významů, kam patří některé předměty spjaté s lidovými zvyky. Předměty spadají do 19. století a 1. poloviny 20. století. Pro návštěvníky je k nahlédnutí pouze přes mříž.

Expozice ve sklepě pod jižním palácem představuje hradní spižírnu. Tato tématicky navazuje na vinný sklep. Taktéž je k nahlédnutí přes ohrádku či provaz, aby nedošlo k poškození prezentovaných předmětů. V místnosti jsou vystaveny nádoby na jednotlivé druhy potravin - sádelňák, mléčnice. Kolekce se skládá ze stolního nádobí, jež je umístěno na dřevěném stole v popředí. Ostatní interiérové doplňky jsou umístěny v potravinové skříní v zadní části prostoru. Instalace je opět oživena doplňky v podobě svázané cibule a otepů slámy. Základní realizace obou prostorů proběhly v roce 2009. Během roku 2010 a 2011 docházelo k jejich průběžnému doplňování.

Pod pátým hradním nádvořím se v gotickém sklepení nachází výstavní prostory. Prostor prvního patra je přístupný po jednoramenném lomeném schodišti z prvního nadpodlaží. Představuje velkou místnost s valenou klenbou. Od dalšího sklepního prostoru pod nádvořím je oddělen pravidelným otvorem opatřeným mříží.

V sedmé bráně je hradní pokoj, který je sestaven ze zápůjčky z Bouzova. V Remtru v patře je obnovený rytířský sál. K jeho restaurování došlo před dvěmi lety.

## 7. Závěr

Ze čtyř případových studií Národní kulturní komise vyplynuly konkrétní podoby realizací hradních a zámeckých prostor. Komise každému objektu předurčila jeho podobu, která je pro ně do dnešních dnů klíčová. Nedílnou součástí se stala propagace spravovaných objektů mezi širokou veřejností. Velkým úkolem komise bylo naučit lid chodit do těchto umělecko-historických objektů a poukázat na jejich významné a důležité hodnoty.

Instalace na hradě Bouzově zůstala od přestavby na přelomu století v téměř nezměněném stavu. Svým zaměřením se Bouzov řadil k objektům, ve kterých Národní kulturní komise ponechala původní instalaci s autentickým mobiliářem. Návštěvníkům byly od počátku zpřístupněné prostory, které jsou až na výjimky, součástí klasické trasy i dnes. Během období devadesátých let byly zpřístupněny hradní prostory, se kterými původní návštěvní řád z roku 1912 nepočítal. Mezi tyto se řadí předhradí, jižní a severní sklep a půdní prostory.

Zámek Bruntál svým zaměřením patřil k objektům, ve kterých Národní kulturní komise chtěla zřídit muzejní expozici, která by svým provedením a zaměřením vhodně dotvářela interiéry zámku a respektovala jeho stav. V období správy zámku Komisí, zde sídlila sběrna. V přízemí byla uložena knihovna z hradu Sovince a archiv. V dalších místnostech měla býti expozice archeologických památek a historických dokladů osídlení Slezska. V roce 1960 došlo k zpřístupnění zámku veřejnosti. V období šedesátých a sedmdesátých let zde mohli návštěvníci vidět muzejní expozici provedenou Janem Kramplem. Tato zahrnovala osmnáct pokojů v prvním patře, prezentující zámeckou expozici Vlastivědného muzea Bruntál. V osmdesátých letech

se návštěvníkům otevřely prostory Starého paláce. Expozice se v těchto prostorách věnuje přírodě a řemeslu bruntálska.

Na Sovinci předcházely instalační činnosti rozsáhlé stavební úpravy hradu. V letech 1990-1994 zde byly pořádány výstavy moderního a současného umění, jejichž organizátorem byl Jindřich Štreit. Od roku 2000 je hrad ve správě Muzea v Bruntále. Od tohoto roku byla zpřístupněna prohlídková trasa a expozice k historii hradu a k lesnickému školství v prostorách bývalých koníren. V roce 2001 došlo k rekonstrukci v budově purkrabství, přízemí Remtru, Jižního paláce a budovy sedmé hradní brány. Postupně byly rekonstruovány další části objektu. Od roku 2002 byl zpřístupněn Severní palác s Boskovickým sálem, patro Jižního paláce a kancelářský trakt páté hradní brány. Základní průvodcovský okruh na Sovinci je zaměřen na objekty, nikoliv na instalaci. Na hradě probíhají příležitostné výstavy, jsou zde pořádány kulturní akce, zejména vystoupení šermířských skupin, divadelních souborů a hudebníků a prezentace tradičních řemesel.

Soubor vybraných českých státních hradů a zámků ve správě státní památkové péče sloužil od svého vzniku jako nástroj státní propagandy. Ideové zaměření se objevilo například v průvodcovských textech hradu Bouzova. Mimo zpřístupněné trasy neměly památkové objekty žádnou rozšiřující nabídku, s jakou se setkáváme v dnešní době. Státní hrady a zámky se staly významným cílem turistů. Ekonomické a společenské proměny po roce 1989 znamenaly velké změny v přístupu nahlížení na zámecké objekty a jejich způsobu využívání. Hlavními hybateli těchto změn byly restituční zákony. V souvislosti s restitučními zákony a předválečnou pozemkovou reformou došlo částečně k přerušení kontinuity financování památkových objektů z přílehlých hospodářství. Nastalo období hledání jiných a nových cest k zajištění těchto objektů.



Od počáteční koncepce z období padesátých let se tedy mnohé změnilo. Ztráta propagandistického působení souboru Státních hradů a zámků vedlo k individualizaci průvodcovských tras. Objekty se začaly více identifikovat samy se sebou. K velkým změnám došlo v ekonomickém tlaku na to, aby hrady a zámky vydělávaly.

Po roce 1989 došlo k poklesu návštěvnosti a začal „boj“ o návštěvníka. Velký boom a současně velkou kritiku v posledních letech zaznamenalo aplikování principů zážitkové turistiky ve formě ožívování expozic a inscenování historie. Jednotlivé objekty začaly podstatně rozšiřovat svou nabídku, co se týká programů pro návštěvníky. Jejich počet se v období devadesátých let velice rozšířil a rozšiřuje se také dnes. Pořádají se kostýmované prohlídky a představení nebo večerní prohlídky jako určitý nadstandart prohlídek klasického okruhu. Jedná se o fenomén, který vznikl v osmdesátých letech, velice se rozšířil v devadesátých letech a rozšiřuje se neustále i dnes. Jako komerční využití objektů se řadí činnost v podobě pronájmu prostor pro konání svateb, seminářů či firemních večírků.

Postupem let se změnil i sociální kontext v přístupu k památkám k pozici dětského návštěvníka. Pro příklad může posloužit návštěvní řád hradu Bouzova z roku 1912, který zakazoval vstup do interiérů dětem mladším šesti let věku. Postupem času došlo k přehodnocení dosavadního pojetí. Současný postoj je založen na specifickém poznání památky a tvořivém přístupu k vizuální komunikaci. Trasy jsou spjaty s pohádkovými tématy blízké dětem a související s historií objektu. Tímto postojem se rozvíjí mravní citění dětí a proces dětského učení a vnímání.

## **Prameny a literatura**

### **Prameny**

NPÚ ÚP, Sbíрка fotografické dokumentace, Hrad Bouzov.

NA, fond SPS Bouzov.

NA, fond SPS Bruntál.

NA, fond SPS Sovinec.

Soukromý archiv Františka Finsterleho.

Burian, Václav, *Hrad Bouzov. Průvodcovský text*, 1954, hrad Bouzov.

Finsterle, František, *Hrad Bouzov. Průvodcovský text*, 1958, hrad Bouzov.

Svoboda, Karel, *Hrad Bouzov. Koncept průvodce hradu*, 1952, hrad Bouzov.

Šulcová, Zuzana, *Hrad se představuje. Průvodcovský text*, 2007, hrad Bouzov.

Šulcová, Zuzana, *Jak se staví středověký hrad. Průvodcovský text*, 2007, hrad Bouzov.

Váňová, Hana, *Velký okruh. Průvodcovský text*, 2002, hrad Bouzov.

Vlastivědné muzeum, *Průvodcovský text*, 1993, hrad Bouzov.

*Text pro absolventy Zemské vyšší reálky v Prostějově, Bouzov 1925*, hrad Bouzov.

### **Závěrečné práce**

Krajčová, Eliška, *Vývoj interiérových instalací zpřístupněných památkových objektů Českého ráje v letech 1945-2008 (závěrečná práce)*, Olomouc 2001, knihovna Katedry dějin umění, UP Olomouc.

Melka, Václav, *Historické a umělecké aspekty pseudogotické přestavby hradu Bouzova* (závěrečná práce), Olomouc 1980, Hrad Bouzov.

### **Literatura**

Adam, Petr, *Němečtí rytíři*, Svitavy 1998, s. 9.

Adam, Petr, *Řád německých rytířů a jeho působení v Čechách, na Moravě a ve Slezsku*, Praha 2005.

Čermák, Miroslav - Klučina, Petr - Vilím, Jan, *Kronika dobývání hradu Sovince*, Jeneč 2007.

Doering, Oscar, *Umění Národu, č. 51 a č. 52, Dva mnichovští architekti*, Všeobecný spolek pro křesťanské umění, Mnichov, 1924.

Dolanský, Emil, *Hrad Bouzov*, Litovel 1936.

Ehm, Josef - Jelínek, Jaroslav - Wagner, Jaroslav, *Československé hrady a zámky*, Orbis, Praha 1972.

Gardavský, Zdeněk, *Hrad Bouzov*, Olomouc 1959.

Hlobil, Ivo, *K teorii interiérové instalace české památkové péče*, in: *Na základech konzervativní teorie české památkové péče*, ed. Marek Perůtka, Praha 2008, s. 45.

Hornišer, Igor, *Městské muzeum v Bruntále v letech 1907-1952*, in: *Sborník Bruntálského muzea*, Bruntál 2007, s. 8.

Jan, Libor - Skřivánek, František, *Němečtí rytíři v českých zemích*, Praha 1997.

Křížová, Květa, *Historický interiér*, in: *Metodika tvorby interiérových instalací a reinstalací*, Praha 2011, s.29.

*Kunstgeschichtlicher Beziehung*, II. díl, Vídeň 1904.

Musil, František - Janková, Yvonne - Landsperský, Hanuš et kol., *Hrady a zámky na Moravě*, Olympia, Praha 1987.

Niesner, Tomáš, *Hrad Sovinec*, Bruntál 2002.

Pinkava, Viktor, *Hrad Búzov*, Olomouc 1905.

Plaček, Miroslav, *Hrady a zámky na Moravě a ve Slezsku*, Praha 1996.

Prokop, August, *Die Makrgrafschaft Mähren in Wirth*, Zdeněk,

- Rác, Robert, *Arcivévoda Evžen Habsburský*, Brno 2005.
- Sedláková, Marta, Půl století v rolích správců moravských hradů a zámků, státní správa a památkové ústavy, *Zprávy památkové péče LXVIII*, 2008, č. 5, s. 389.
- Státní hrady a zámky*, Praha 1955.
- Štěpán, Václav, *Historie zámku Bruntál*, Muzeum ve Bruntále, Bruntál 2009.
- Váňa, Roman, *Řád německých rytířů v Čechách, na Moravě a ve Slezsku*, Bouzov 1993.
- Vojkovský, Rostislav, *Bouzov: hrad jižně od Mohelnice*, Dobrá 2009, s. 5-8.
- Wirth, Zdeněk, *Státní hrady a zámky*, Praha 1955.
- Zatloukal, Pavel, *Příběhy z dlouhého století, Architektura z let 1750-1918 na Moravě a ve Slezsku*, Olomouc 2002.



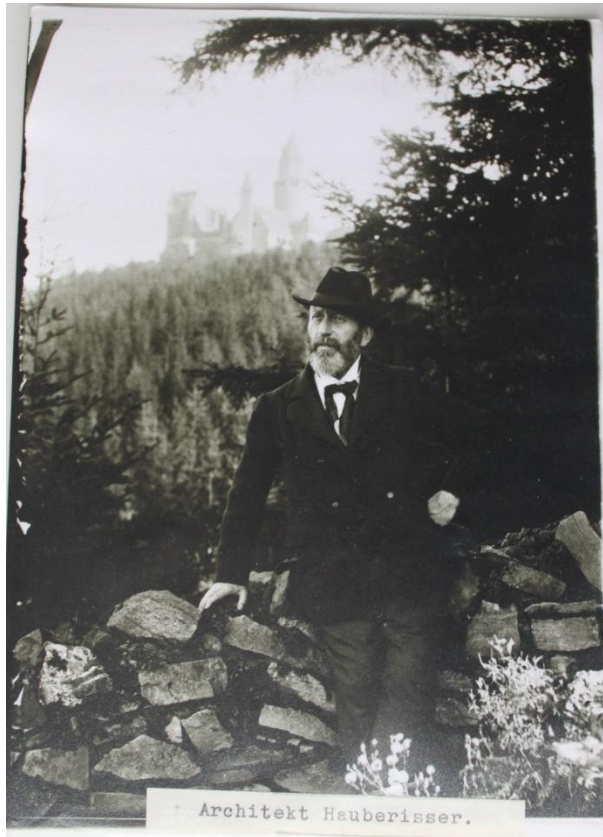
## Obrazová příloha

## Seznam obrazové přílohy

1. Architekt Georg von Hauberrisser, po roce 1895, ÚOP, Sbírnka fotografické dokumentace, Hrad Bouzov, inventární číslo BB-156.
2. Pohled na ruiny hradu severního paláce a dělnice při práci na hradě Bouzov, po roce 1895, ÚOP, Sbírnka fotografické dokumentace, Hrad Bouzov, inventární číslo BZ04987.
3. Stavba hlásky na hradě Bouzov, 1898, hradní knihovna, Sbírnka fotografické dokumenta, Hrad Bouzov, inventární číslo BZ-4615.
4. Šnek hlavního schodiště na hradě Bouzov, po r. 1920, hradní knihovna, Sbírnka pohlednic, Hrad Bouzov, inventární číslo BB-883.
5. Pohled do lovecké síně na hradě Bouzov, po roce 1910, ÚOP, Sbírnka fotografické dokumentace, Hrad Bouzov, inventární číslo BZ04591.
6. Pohled do sloupové síně na hradě Bouzov, po roce 1910, ÚOP, Sbírnka fotografické dokumentace, Hrad Bouzov, inventární číslo BZ04584.
7. Pohled do velmistrovny ložnice na hradě Bouzov, po roce 1960, hradní knihovna, Sbírnka pohlednic, Hrad Bouzov, inventární číslo BB-158.
8. Pohled do zbrojnice na hradě Bouzově, po roce 1960, hradní knihovna, Sbírnka pohlednic, Hrad Bouzov, inventární číslo BB-718
9. Pohled do zámecké kaple na zámku v Bruntále, 1936, ZA v Opavě, fond VŘNR Bruntál, Zámek Bruntál, inventární číslo 441.
10. Pohled ro rokokového salónu, 1936, ZA v Opavě, fond VŘNR Bruntál, Zámek Bruntál, inventární číslo 441.
11. Pohled do zámecké knihovny na zámku v Bruntále, 2009.  
Foto: Zuzana Konečná

12. Pohled do lovecké zbrojnice na zámku v Bruntále, 2009. Foto: Zuzana Konečná
13. Remter a hradba v létě na hradě Sovinci, 2010. Foto: Ľubica Mezerová.
14. Pohled do instalace vinného sklepa na hradě Sovinci, 2009. Foto: Zuzana Konečná.
15. Pohled do rytířského sálu na hradě Sovinci, 2010. Foto: Ľubica Mezerová.
16. Pohled na krb v rytířském sále na hradě Sovinci, 2009. Foto: Zuzana Konečná





(1)



(2)



(3)



(4)

(5)



(6)



(7)



(8)



(9)



(10)



(11)



(12)



(13)



(14)



(15)



(16)



## ANOTACE

Jméno a příjmení:	Zuzana Konečná
Katedra nebo ústav:	DVU
Vedoucí práce:	PhDr. Marek Perůtka
Rok obhajoby:	2013

Název práce:	Vývoj interiérových instalací zpřístupněných památkových objektů Řádu německých rytířů v letech 1945-2010 (Bouzov, Sovinec, Bruntál)
Název v angličtině:	Development of the Interior Installations of the Accessible Monumental Objects of the Teutonic Order in 1945-2010 (Bouzov, Bruntál, Sovinec)
Anotace práce:	Tato práce se zabývá vznikem a vývojem interiérových instalací na zpřístupněných památkových objektech Řádu německých rytířů v letech 1945-2010, na hradě Bouzově, Sovinci a zámku v Bruntále. V první části práce stručně popisují historii vzniku Řádu německých rytířů a jejich působení na severní Moravě a ve Slezsku. Ve druhé části se zabývám Národní kulturní komisí, organizací, jejímž hlavním úkolem bylo převzetí a správa zestátněných památek a jejíž činnost se vyvíjela pod vedením Zdeňka Wirtha v letech 1947 až 1951. Hlavní část představují již jednotlivé objekty. Prvním z nich je hrad Bouzov. Popisují jeho stavební vývoj, interiérové instalace a prohlídkové trasy. Dále píší o stavebním vývoji a instalacích na zámku v Bruntále a hradě Sovinci. Součástí práce je obrazová příloha.
Klíčová slova:	Interiérová instalace, Řád německých rytířů, Národní kulturní komise, Bouzov, Bruntál, Sovinec

Anotace v angličtině:	The present thesis concerns with creation and development of interior installation in public accessible monuments, owned by the Order of Teutonic knights, in years 1945-2010. Namely, the castle Bouzov, the castle Sovinec and chateau in Bruntál. In the first part of the thesis, we briefly describe history of the order and their influence in the north Moravia and Silezia. The second part is devoted to National cultural commission---the organization whose main goal was to overtake and control state-confiscated monuments, and whose activity was directed by Zdeněk Wirth in years 1947-1951. Main part of the thesis is devoted to particular monuments: Bouzov, Bruntál, Sovinec. We describe building development, interior installations, and sight-seeing routes in the castle Bouzov; and building development and interior installations of the castle Sovinec and the chateau in Bruntál. Part of the thesis is also a picture appendix.
Klíčová slova v angličtině:	Interior Installation, Order of Teutonic knights, National cultural commission, Bouzov, Bruntál, Sovinec
Přílohy vázané v práci:	Obrazová příloha
Rozsah práce:	120 753 znaků
Jazyk práce:	čeština