

Česká zemědělská univerzita v Praze

Provozně ekonomická fakulta

Katedra ekonomiky



Bakalářská práce

Změny ve výdajích domácností ČR

Pavλίna Baumová

© 2014 ČZU v Praze

ČESKÁ ZEMĚDĚLSKÁ UNIVERZITA V PRAZE

Katedra ekonomiky
Provozně ekonomická fakulta

ZADÁNÍ BAKALÁŘSKÉ PRÁCE

Baumová Pavlína

Veřejná správa a regionální rozvoj

Název práce

Změny ve výdajích domácností ČR

Anglický název

Changes in household expenses in the CR

Cíle práce

Cílem práce je posouzení struktury a jejich změn ve výdajích domácností ČR za sledované období a odhalení některých faktorů, které to ovlivňují. Třídícím kritériem bude velikost příjmů.

Metodika

1. Úvod

2. Rešerše literatury - ekonomické aspekty poptávky domácností obecně a faktory, které ji ovlivňují. Vliv výše příjmů na poptávku, faktory, které tento vztah ovlivňují a jejich hodnocení. Inflace dle skupin spotřeby, pojem vyjádření, odvětvové indexy cen. Klasifikace příjmů a výdajů domácností, struktura souboru SRÚ.

3. Cíl práce, materiál a metodika - posouzení struktury a jejich změn ve výdajích domácností ČR za sledované období a odhalení některých faktorů, které to ovlivňují. Třídícím kritériem bude velikost příjmů. Metody - běžné statistické ukazatele.

4. Vlastní práce - posouzení struktury a dynamiky vývoje výdajů domácností v letech 2006 až 2011 (struktura za roky 2006, 2008 a 2011) podle výše příjmů. Kvantifikace vlivu příjmů a vlivu inflace na uvedený vývoj. Možnosti změny priorit v jednotlivých příjmových skupinách. Porovnání struktury výdajů s vybraným státem EU.

5. Závěr

Harmonogram zpracování

pro zápočet za LS 2012/13 rešerše literatury, podrobná metodika práce, podkladové údaje dokončení práce březen 2014

Rozsah textové části

do 45 stran

Klíčová slova

statistika rodinných účtů, domácnosti, příjmy, výdaje, struktura vývoj

Doporučené zdroje informací

Vydání a spotřeba domácností, SRÚ kód 3001 dle let, ČSÚ Praha

Frank R.H., Mikroekonomie a chování, 1995, Svoboda Praha

Lea S.E.G., Tarpy R.M., Welley P., Psychologie ekonomického chování, 1994 Praha Grada

Seger J., Hindels R.: Statistické metody v ekonomii, 1993, Praha H&H, ISBN 8085787261

Schiller B.R. Mikroekonomie, 2004, Computer Press Brno ISBN

Smrčka L., Rodinný rozpočet a společnost spotřeby, 2008, Professional Publishing, ISBN 9788086946788

Syrový P., Novotný M., Osobní a rodinné finance, 2005, Grada Publishing, ISBN 8024710986

Vedoucí práce

Peterová Jarmila, Ing., CSc.

Termín odevzdání

březen 2014



prof. Ing. Miroslav Svatoš, CSc.

Vedoucí katedry



prof. Ing. Jan Hron, DrSc., dr. h. c.

Děkan fakulty

V Praze dne 10.9.2013

Čestné prohlášení

Prohlašuji, že svou bakalářskou práci pod názvem: „Změny ve výdajích domácností ČR" jsem vypracovala samostatně pod vedením vedoucího bakalářské práce, s použitím odborné literatury a dalších informačních zdrojů, které jsou citovány v této práci a uvedeny v seznamu literatury na konci práce. Jako autorka této bakalářské práce dále prohlašuji, že jsem v souvislosti s jejím vytvořením neporušila autorská práva třetích osob.

V Praze dne 17. 3. 2014

Poděkování

Ráda bych touto cestou poděkovala své vedoucí práce Ing. Jarmile Peterové, CSc. za cenné připomínky a podněty při vedení této bakalářské práce a své rodině za trpělivost a jejich podporu při studiu.

Změny ve výdajích domácností ČR

Changes of household expenses in the CR

Souhrn

Tato bakalářské práce se zabývá změnami výdajů domácností v České republice za období od roku 2006 do roku 2011. Práce je rozdělena na část teoretickou a část praktickou. V teoretické části práce jsou popsány ekonomické aspekty, které nejvíce ovlivňují poptávku spotřebitele a vlivy působící na spotřebitele při jeho rozhodování o nákupu spotřebních statků. Dále je zde vysvětlen pojem „domácnost“ jako základní jednotka státu a decilové rozdělení domácností dle výše příjmů. V praktické části práce jsou porovnávány výdaje domácností dle základních skupin spotřebního koše za sledované období a zjišťovány dopady do spotřeby domácností způsobené vlivem inflace nebo vlivem dalších ekonomických faktorů. Na konci praktické části práce je spotřeba českých domácností porovnána se spotřebou domácností italských. V závěru práce je provedeno zhodnocení, jak české domácnosti v jednotlivých skupinách podle výše příjmů zvládly ve sledovaném období dopady inflace a jak se u nich změnila spotřeba vlivem ostatních ekonomických faktorů.

Summary

This bachelor thesis deals with the changes in the households' expenses in the Czech republic in the period 2006-2011. This paper consists of two parts: theoretical and practical. In the first part the economic aspects that influence the consumer demand and the consumer's purchase decision the most are described. Furthermore an explanation of term "household" is crucial. This term represents the fundamental unit of state and the decil division of households based on their level of income. In the practical part, the comparison of the expenses of households in a given period of time is described according to the basic groups of consumer basket and the detected impacts of consumption of households caused by the inflation or other economic factors. The end of the second part is concerned with the comparison of the consumption of czech and italian households. In conclusion the evaluation of how effectively certain level of income households were able to adjust to the inflation and how the economic factors influenced their consumption was made.

Klíčová slova

Poptávka, elasticita poptávky, spotřebitel, domácnost, inflace, spotřební koš, příjmové skupiny

Keywords

Demand, elasticity of demand, consumer, household, inflation, consumer basket, income types

Obsah

1	Úvod.....	9
2	Cíl práce a metodika	10
3	Teoretická část - rešerše literatury	13
3.1	Základní ekonomické pojmy	13
3.1.1	Poptávka a poptávková funkce	14
3.1.2	Faktory a determinanty ovlivňující poptávku.....	15
3.1.3	Elasticita poptávky.....	17
3.2	Teorie spotřebitele	21
3.2.1	Mezní míra substituce	22
3.2.2	Zákon mezního užitku	22
3.3	Reklama	22
3.4	Inflace	23
3.5	Rodinný rozpočet.....	25
3.5.1	Rodina - základní jednotka státu.....	25
3.5.2	Historické změny v rodinném rozpočtu.....	25
3.6	Statistika rodinných účtů	26
3.6.1	Klasifikace individuální spotřeby dle účelu – CZ.COICOP.....	27
3.6.2	Struktura důchodů domácností	28
3.6.3	Klasifikace příjmů – decilové rozdělení	28
4	Vlastní práce	30
4.1.1	Porovnání výdajů domácností dle klasifikace individuální spotřeby podle účelu- CZ-COICOP	30
4.1.2	Porovnání struktury spotřeby českých domácností s Itálií v letech 2006 a 2011	47
5	Závěr	52
6	Seznam použitých zdrojů.....	55
7	Seznam použitých grafů a tabulek	56
8	Seznam zkratk	58
9	Přílohy.....	59

1 Úvod

Spotřeba domácností tvoří nejvyšší podíl konečné spotřeby státu. Problematika rozpočtu domácností je proto jednou ze stěžejních soudobých ekonomických otázek.

Na spotřebu jednotlivých domácností v daném čase a regionu má vliv mnoho faktorů. Mezi nejdůležitější faktory patří růst nebo pokles ekonomiky, rostoucí nebo klesající příjmy v dané domácnosti, nové technologie, kultura, ale také zvyky domácností. Žádné dvě domácnosti nezískávají rodinné příjmy úplně přesně stejným způsobem nebo ve stejné výši. Podle ekonomických statistik je však předpověditelné, které hlavní položky se pravidelně budou vyskytovat ve výdajích na spotřebu jednotlivých domácností. Nejčastěji domácnosti vynakládají své finanční prostředky za potraviny, za bydlení a energie, za zdraví a stravování. Spotřeba každé domácnosti a jejich jednotlivých členů je odlišná. Závisí na lidském chování jednotlivců a především na výši disponibilních finančních prostředků v každé domácnosti. Některé domácnosti musí své finanční prostředky vydávat jen na nezbytné statky a služby, jiné si mohou dovolit pořizovat i statky zbytné a statky luxusní. Obecně platí, že pokud dojde k růstu příjmů domácností, zvýší se výdaje na spotřebu a zejména se mění jejich struktura. Je ekonomicky i společensky zajímavé, a pro určitá rozhodování státu důležité sledovat, jak se svými domácími rozpočty hospodaří české domácnosti. Stát musí sledovat, jak se mění spotřební chování domácností a jejich způsob zacházení s penězi. Pro společnost a její ekonomiku je významný i fakt, jak rychle jsou schopny domácnosti reagovat na některé ekonomické změny, jaké dopady může mít zvýšená spotřeba některých statků na životní prostředí a zda některé domácnosti (skupiny obyvatel) nejsou ohroženy chudobou. Důležité pro toto pozorování je i porovnávání způsobu spotřebního chování a struktury výdajů na jednotlivé statky a služby s domácnostmi jiné země Evropské unie.

2 Cíl práce a metodika

Cíl

Cílem bakalářské práce je stanovení a porovnání struktury výdajů domácností ČR ve sledovaném období 2006-2011 a zjišťování faktorů, které tuto strukturu výdajů domácností ovlivňovaly. Pro účely této práce budou domácnosti rozděleny do deseti skupin podle výše příjmu jednotlivých domácností. Bude provedeno srovnání, za které zboží a služby vynakládaly domácnosti nejvíce finančních prostředků a zjišťováno jak se tato struktura výdajů domácností v jednotlivých letech měnila. Součástí bakalářské práce bude i porovnání struktury výdajů domácností v Itálii ve stejném období. V závěru práce bude porovnán zjištěný výsledek struktury výdajů domácností obou států v České republice a v Itálii a provedeno zhodnocení, jak české domácnosti v jednotlivých skupinách podle výše příjmů zvládly ve sledovaném období dopady inflace.

Metodika

Bakalářská práce bude rozdělena do dvou částí – části teoretické a vlastní práce. V první části bakalářské práce bude provedena rešerše literatury týkající se předmětu bakalářské práce, budou vysvětleny základní ekonomické pojmy a popsány teoretické ekonomické aspekty, které ovlivňují strukturu výdajů domácností.

Ve druhé části práce bude proveden vlastní výzkum. Dle statistických ukazatelů získaných z údajů Českého statistického úřadu budou české domácnosti rozděleny do deseti příjmových skupin a u nich bude provedena analýza jejich výdajů za sledované období 2006-2011. Hlavním kritériem pro zpracování analýzy bude výše čistého ročního příjmu na osobu v domácnosti. Výsledky analýzy budou interpretovány v závěru práce.

Výše příjmů domácností bude rozdělena podle tzv. „decilového“ rozdělení a bude interpretována jako čistý roční příjem na osobu. Stejným způsobem budou interpretovány i výdaje domácností, tedy jako čistý roční výdaj na osobu. Analýza bude provedena metodou analýzy dlouhodobých trendů. Podstatou této analýzy je srovnání vývoje určitých hodnot v čase pomocí **absolutních hodnot** nebo indexů, tzn. poměru hodnocené hodnoty v určitém

roce k hodnotě výchozího nebo minulého roku. V bakalářské práci budou vývojové trendy vyjádřeny relativní změnou pomocí individuálních **bazických a řetězových indexů**.

Bazické indexy – porovnávají hodnoty určitého ukazatele v jednotlivých obdobích s hodnotou téhož ukazatele ve zvoleném, stále stejném období. Výsledky bazických indexů by měly ukázat na změny, které nastávaly ve spotřebě domácností v jednotlivých letech, oproti prvnímu sledovanému roku 2006.

Řetězové indexy - srovnávají hodnoty určitého ukazatele v jednotlivých obdobích s hodnotou téhož ukazatele v předcházejícím období a charakterizují tempo růstu. Řetězové indexy budou vypovídat o změnách mezi jednotlivými sledovanými roky. Výsledky budou uvedeny v procentech.¹

Tempo růstu – charakterizuje dynamiku vývoje neboli rychlost změny v závislosti na čase. Jde o koeficient růstu vyjádřený v procentech, kdy jsou do vzájemného vztahu dávány hodnoty určitého období s hodnotami z období minulého.

Metoda procentuální porovnávání – zjišťuje preference spotřebitelů při spotřebním vydání. Výsledek zkoumání bude v procentuálním vyjádření a v procentních bodech. Zde jsou porovnávány všechny oblasti spotřebního koše k celkovému spotřebnímu vydání v určitém roce.²

Na konci praktické části bude na vybraném vzorku příjmových skupin italských a českých domácností provedeno srovnání jejich spotřebních vydání. Metoda zpracovávání statistických dat je však v Itálii odlišná od metody zpracovávání statistických dat v České republice. Český statistický úřad vykazuje údaje na osobu a domácnosti rozděluje podle decilového dělení na deset příjmových skupin, kdežto Italský statistický úřad vykazuje údaje na domácnost a používá dělení podle profese na šest profesních skupin. Aby se daly porovnávat české a italské statistické údaje, bude pro účely této práce provedeno porovnání na referenčním vzorku nejvyšší příjmové skupině, střední příjmové skupině a nejnižší české příjmové skupině.

¹ LANDA, Martin. *Jak číst finanční výkazy: [analýza účetních výkazů, hodnocení finanční výkonnosti, měření efektivnosti investic: případové studie, příklady, koncepce podnikového účetního systému]*. Vyd. 1. Brno: Computer Press, 2008, xv, 176 s. ISBN 978-80-251-1994-5.

² SEGER, Jan. *Statistické metody v ekonomii*. 1. vyd. Jinočovice: H, 1993, 445 s. ISBN 80-857-8726-1.

V závěru práce bude zhodnocen zjištěný výsledek struktury výdajů českých domácností a provedeno zhodnocení, jak české domácnosti v jednotlivých skupinách podle výše příjmů zvládly ve sledovaném období dopady inflace. Dále bude porovnána struktura výdajů domácností obou států (v České republice a v Itálii).

3 Teoretická část - rešerše literatury

3.1 Základní ekonomické pojmy

Sledování struktury výdajů domácností je odborná ekonomická problematika, kterou se zabývá mikroekonomie. K bližšímu vysvětlení této problematiky a pochopení způsobu a funkce jejího sledování je potřeba uvést několik teoretických pojmů a pravidel.

Ekonomie - je společenská věda, která se zabývá jednáním a rozhodováním lidí, jejími vztahy mezi procesy výroby, způsoby využívání zdrojů k výrobě statků a jejich směnou. Vychází z racionálního jednání člověka – spotřebitele, kdy je jeho základní snahou maximalizovat užitek. Ekonomie se dělí na makroekonomii a mikroekonomii.³

Makroekonomie - je základem hospodářské politiky státu. Nezkoumá bezprostřední účastníky ekonomického systému (jednotlivce, domácnosti a firmy), ale zabývá se fungováním národního hospodářství jako celku a jeho začleněním do světové ekonomiky. Makroekonomie je důležitá pro řízení státu, neboť řeší např. otázky: Jak změřit produkt, který celá společnost vyrobí za rok? Co způsobí v ekonomice růst inflace? Jaký vliv bude mít vyšší daň ze zisku na míru nezaměstnanosti?⁴

Mikroekonomie – na rozdíl od makroekonomie se zabývá ekonomickými procesy uvnitř společnosti. Zkoumá chování jednotlivých **ekonomických subjektů** (jednotlivců, domácností a firem), jejich rozhodování a vzájemné vztahy mezi sebou a vliv určitých faktorů (např. změna ceny) na rozhodování ekonomických subjektů. Musí odpovědět na všechny otázky, které potřebuje ekonomický subjekt znát, aby se mohl rozhodnout, jak se v ekonomickém systému bude chovat. Řeší např. otázky: Co se stane, když se sníží ceny televizorů? Co se stane, když se v důsledku vyšších daní sníží důchody lidí a nebudou mít peníze nazbyt?

Domácnosti jsou jednou z kategorií ekonomických subjektů, které mikroekonomie systematicky zkoumá. Sleduje u nich faktory, které ovlivňují jejich chování v rozhodování o koupi zboží a služeb. Vytváří rozbor spotřebního chování domácností, zpracovává strukturu

³ BRČÁK, Josef a SEKERKA. *Makroekonomie*. Plzeň: Vydavatelství a nakladatelství Aleš Čeněk, 2010, 292 s. ISBN 978-80-7380-245-5.

⁴ BRČÁK, Josef a SEKERKA. *Makroekonomie*. Plzeň: Vydavatelství a nakladatelství Aleš Čeněk, 2010, 292 s. ISBN 978-80-7380-245-5.

jejich výdajů a posuzuje účelnost těchto výdajů. Zaznamená a posuzuje jejich vývojové ekonomické trendy a svými poznatky pomáhá ekonomickým subjektům v jejich rozhodování.

Aby rozbor spotřebního chování domácností byl účelný, je nutné izolovat vliv jednoho faktoru od vlivů ostatních faktorů. Latinské „**Ceteris paribus**“ neboli „za jinak stejných podmínek“ umožňuje pozorovat pouze jednu nastalou změnu s tím, že předpokládá, že k jiné změně v průběhu pozorování nedojde, neboli jsou-li ostatní změny konstantní.⁵

Dále je potřeba vysvětlit některé ekonomické pojmy a funkce, které se při posuzování chování domácností užívají. Patří mezi ně: Poptávka a poptávková funkce, cenová elasticita poptávky, důchodová elasticita poptávky, křížová elasticita poptávky a faktory ovlivňující poptávku.

3.1.1 Poptávka a poptávková funkce

Poptávka - vyjadřuje množství zboží, které si každý člověk jako spotřebitel je ochoten koupit za určitou cenu (cenu, která mu vyhovuje, cenu, kterou si může dovolit). Spotřebitelé reagují obvykle na zvýšení ceny statku (zboží a služeb) tím, že jsou ochotni koupit menší množství než dříve. Na snížení ceny statku pak reagují zpravidla obráceně, kdy jsou ochotni koupit větší množství tohoto statku.

V ekonomii se rozlišují 3 druhy poptávky: poptávka **individuální**, **tržní** a **agregátní**.

Poptávka individuální (d) - je poptávkou jediného spotřebitele nebo poptávka po produkci jednoho výrobce.

Tržní poptávka (D) - je poptávkou po jednom výrobku různých výrobců.

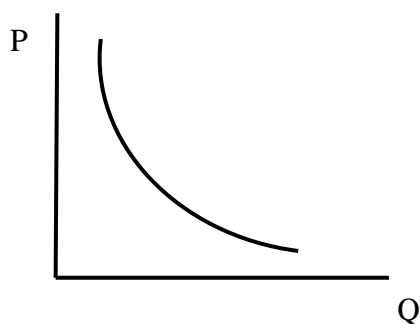
Agregátní poptávka (AD) - je souhrnem poptávek všech spotřebitelů po všech statcích a to v určitém státě za určité období.

Pro vývoj poptávky slouží funkce $Q=f_d(P)$. Tato funkce vyjadřuje množství statku (Q), které jsou spotřebitelé ochotni nakoupit při dané ceně (P) a to v určitém období.⁶

⁵ SAMUELSON, Paul Anthony. *Ekonomie*. Vyd. 1. Praha: Svoboda, 1991. ISBN 80-205-0192-4.

⁶ SAMUELSON, Paul Anthony. *Ekonomie*. Vyd. 1. Praha: Svoboda, 1991. ISBN 80-205-0192-4.

Graf 1 - Poptávková funkce



P – cena

Q - množství statku⁷

Křivka poptávky má klesající charakter. Tento jev se v ekonomii nazývá **zákon klesající poptávky**. Podle něj, pokud cena určitého statku vzroste, poptávka po něm klesá a snižuje se jeho kupované množství. Naopak, pokud cena určitého statku klesá, poptávka po něm se zvyšuje a umožňuje nakupovat statek těm spotřebitelům, kteří ho dříve nakupovali méně (nebo si ho nemohli dovolit). Nižší cena tohoto statku jej zpřístupní více spotřebitelům a zároveň je významným psychologickým faktorem, který způsobí zvyšování poptávky.

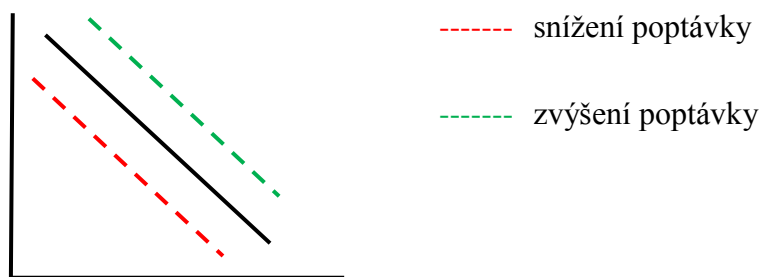
Poptávku mohou ovlivňovat i jiné faktory než je jeho cena.⁸

3.1.2 Faktory a determinanty ovlivňující poptávku

Existuje řada faktorů, které mají vliv na to, zda si spotřebitel koupí určitý statek a jaké množství tohoto statku je ochoten a schopen si koupit.

Změny poptávky je možné sledovat v následujícím grafu:

Graf 2 - Změna poptávky



⁷ BRČÁK, Josef a SEKERKA. *Makroekonomie*. Plzeň: Vydavatelství a nakladatelství Aleš Čeněk, 2010, 292 s. ISBN 978-80-7380-245-5.

⁸ SAMUELSON, Paul Anthony. *Ekonomie*. Vyd. 1. Praha: Svoboda, 1991. ISBN 80-205-0192-4.

Dalšími faktory ovlivňujícími poptávku jsou:

a) Změna výše příjmů (zvýšení, snížení) - vliv změny nominálního důchodu ceteris paribus na poptávku

Zvýší-li se nominální důchod, dojde k posunu poptávkové křivky vpravo, protože spotřebitel si při nezměněné ceně může dovolit nakoupit více statků, než jaké si mohl dovolit před zvýšením důchodu. Naopak, sníží-li se nominální důchod, spotřebitel nakupuje menší množství statků. Křivka poptávky se v grafu posune směrem doleva. Takové chování poptávky je pravidlem u všech nabízených statků, a to proto, že se zvýšením nominálního důchodu přechází spotřebitel zpravidla na kvalitnější statky a nákup dosavadně nakupovaných statků spíše omezuje.

b) Změny cen substitutů a komplementů

Komplementy jsou druhy statků, které doplňují sledované statky (například u aut je komplementem benzín nebo nafta). Zvýšení ceny komplementu přinese snížení zájmu o sledovaný statek a posune křivku poptávky doleva. Snížení ceny komplementu posune křivku poptávky doprava.

Substitut je nahrazující statek oproti původnímu statku (například pomeranče a mandarinky). Zvýšená cena substitutu (mandarinek) bude znamenat zvýšený zájem o sledovaný statek (pomeranče) a posune křivku poptávky doprava. Snížení ceny substitutu posune křivku poptávky doleva.

c) Změny v populaci

Zvýší-li se populace, vzroste množství statků, o které mají spotřebitelé při dané ceně zájem, a křivka poptávky se posune doprava. V opačném případě se křivka posune doleva.

d) Spotřebitelské zvyklosti a preference spotřebitelů

Jsou vlivy, které působí rozdílně v různých zemích, oblastech nebo sociálních skupinách. Mohou zvyšovat nebo snižovat množství statků, o které mají spotřebitelé, při určité ceně statku zájem, v závislosti na příslušnosti do různých skupin.

Preference spotřebitelů - mění se například vlivem reklamy nebo pronikáním do nových sociálních vrstev.

Zvyklosti spotřebitelů - každá země má rozdílné podmínky spotřeby (Holandsko - kola, Švýcarsko - lyže).

Faktory, které ovlivňují změnu množství poptávky a zároveň souvisí se zákonem klesající poptávky lze také vyjádřit **efektem substitučním a důchodovým**.

Jak již bylo zmíněno výše v textu, se změnou množství poptávky souvisí i výše důchodu. Pokud je nominální důchod konstantní a zároveň se změní cena statků, spotřebitel se v důsledku této změny mění reálný důchod. Vztah je vyjádřen jako poměr důchodu nominálního a indexu tržní ceny statku.

$$Y_r = Y_n / I_p$$

Kdy:

Y_r – reálný důchod

Y_n – nominální důchod

I_p – index tržní ceny statku

Z tohoto vztahu vyplývá, že poklesne-li cena, reálný důchod se zvýší a naopak, vzroste-li cena, reálný důchod se sníží. Pojem **důchodový efekt** znamená, že vlivem snížení ceny a následně růstem reálného důchodu, se zvyšuje poptávka. Vliv důchodového efektu má za následek hyperbolický tvar křivky poptávky (viz. Graf 1).

Substitučním efektem se rozumí změna struktury spotřeby spotřebitele, to znamená, sníží-li se cena statku A, spotřebitel zvýší nákup tohoto statku na úkor statků jiných, které jsou pak relativně dražší (relativně dražší v důsledku snížení ceny jednoho statku).

3.1.3 Elasticita poptávky

Jak již bylo zmíněno, poptávka je ovlivněna určitými faktory na ni přímo působícími. Tyto změny je však potřeba v ekonomii měřit - číselně znázorňovat. Pro hodnocení velikosti těchto změn poptávky se používá pojem **elasticita poptávky**. Ta měří procentuální změnu poptávky

jako reakci na jednoprocentní změnu jednoho z faktorů ovlivňující poptávku (cena, výše důchodu a vliv ostatních produktů). Existují tři elasticity poptávky, které se vztahují k poptávce po komoditách. Jsou nazvány podle vlivu hlavních faktorů: cenová přímá, důchodová a cenová křížová.

a) Přímá cenová elasticita poptávky

Odvozuje se z poptávkové křivky, na které se promítá významnost změny poptávky po určitém statku za předpokladu změny jeho ceny. Je definována následovně: „O kolik procent se změní poptávané množství statku, změní-li se jeho cena o jedno procento?“ Je-li tato změna výrazná, poptávka po tomto statku se nazývá elastická a obráceně, je-li změna nevýrazná, je poptávka označována jako neelastická. Cenová elasticita poptávky je teoreticky měřitelná v rozsahu $(-\infty, +\infty)$. Reálně se pohybuje v rozsahu $(-3, +3)$. Nad tuto hodnotu se jí říká vysoká elasticita a nad 20% pak „pádivá“ elasticita (vyskytuje se u luxusních statků).

Cenová elasticita může také vykazovat takzvanou jednotkovou elasticitu, kdy jednoprocentní růst ceny má za následek jednoprocentní pokles poptávaného množství.

Cenovou elasticitu poptávky ovlivňují následující faktory: dostupnost blízkých substitutů, rozdělení zboží na nezbytné a luxusní statky, podíl výdajů na určitý statek v rozpočtu a čas.⁹

➤ Dostupnost blízkých substitutů

Statky, které mají dobré substituty, mají obvykle větší pružnost poptávky. Čím větší je dostupnost těchto substitutů, tím vyšší je cenová elasticita poptávky a naopak.

➤ Nezbytné a luxusní statky

○ **Životně nezbytné statky**

Pro uspokojení základních životních potřeb spotřebitele je potřeba obstarat určité statky bez ohledu na výši ceny. Jde především o potraviny a bydlení. Poptávka po těchto statcích je označována jako neelastická, neboť změna ceny zde nevyvolá výraznou změnu na poptávaném množství.¹⁰

⁹ BRČÁK, Josef a SEKERKA. *Makroekonomie*. Plzeň: Vydavatelství a nakladatelství Aleš Čeněk, 2010, 292 s. ISBN 978-80-7380-245-5.
SAMUELSON, Paul Anthony. *Ekonomie*. Vyd. 1. Praha: Svoboda, 1991. ISBN 80-205-0192-4.

¹⁰ SAMUELSON, Paul Anthony. *Ekonomie*. Vyd. 1. Praha: Svoboda, 1991. ISBN 80-205-0192-4.

- **Luxusní statky**

Vedle životně nezbytných statků, existují i statky, které k životu spotřebitel bezprostředně nepotřebuje. Tyto se nazývají statky luxusní. Poptávka po nich je zpravidla elastická, jelikož změna ceny těchto statků vyvolá výraznou změnu na poptávané množství těchto statků. Příkladem může být nákup nového automobilu nebo zahraniční dovolená. Zvýší-li se cena těchto statků, spotřebitelé si nebudou moc dovolit tyto statky zakoupit a poptávka po nich se výrazně sníží.¹¹

- podíl výdajů na určitý statek v rozpočtu

Dalším faktorem elasticity poptávky je cena statku ve vztahu k důchodu spotřebitele. Čím vyšší je výdaj na určitý statek v rozpočtu spotřebitele, tím vyšší je elasticita poptávky po tomto statku. Tímto lze odůvodnit, proč je například nízká cenová elasticity poptávky po některých statcích, například soli. Výdaje na tento statek jsou zcela nepatrné, oproti celkovým výdajům na ostatní potraviny a zároveň je velice obtížné nalézt k tomuto statku substituty.

- Čas

Posledním významným faktorem ovlivňujícím elasticitu je čas. Elasticita se mění i v závislosti na čase. V krátkém časovém období bude mít poptávka elasticitu nízkou (krátkodobě bude spotřebitel nakupovat i dražší statek, např. zdražený benzín), zatímco z dlouhodobého hlediska bude elasticita poptávky více pružná, neboť spotřebitel stále drahý benzín kupovat nebude a třeba i přestane jezdit nebo prodá automobil.

b) Důchodová elasticita poptávky

Důchodová elasticita poptávky je definována jako citlivost poptávky na změnu důchodu spotřebitele. Důchodová elasticita poptávky je procentuální reakcí poptávky na jednoprocenní zvýšení důchodu. S vysokou důchodovou elasticitou je možné se setkat u letecké dopravy (nákup letenek), s nízkou důchodovou elasticitou pak například u základních potravin.

¹¹ SAMUELSON, Paul Anthony. *Ekonomie*. Vyd. 1. Praha: Svoboda, 1991. ISBN 80-205-0192-4.

c) Křížová cenová elasticita poptávky

Křížovou cenovou elasticitou poptávky se rozumí vliv ceny jednoho statku na pořízené množství statku druhého. Měří procentuální zvýšení nebo snížení poptávky po jednom statku, vyvolané změnami cen jiných statků. Tento fakt vede k tomu, že spotřebitel buď omezí nákup jednoho statku a tím omezí nákup jiného statku (statky komplementární) nebo omezením nákupu jednoho statku začne nakupovat statek druhý (statky substituční).¹²

➤ Substituční statky

Jak již bylo zmíněno, většinu poptávaných statků lze nahradit statkem jiným, vlastnostmi podobným poptávanému statku. Při koupi těchto statků se spotřebitel rozhoduje na základě ceny a většinou koupí ten statek, který je v danou chvíli levnější. Poptávka po statcích s možností substituce je pak velice elastická, kdy je rozhodujícím faktorem při koupi těchto statků přímo cena. Jako příklad lze uvést nákup mandarinek. Mandarinky svými vlastnostmi (v tomto případě chutí) téměř odpovídají vlastnostem pomerančů. Může se stát, že v určitém období bude produkce mandarinek omezena špatnými podnebními podmínkami, jejich dovoz bude nižší, a tudíž ceny za mandarinky vzrostou. V tuto chvíli spotřebitel není ochoten zaplatit tuto cenu za mandarinky a raději koupí pomeranče, které za mandarinky může substituovat a zároveň na ně vynaloží menší finanční prostředky.¹³

➤ Komplementární statky

Doplňují jiný statek, kdy je spotřebitel nákupem jednoho statku nucen koupit i statek druhý. Příkladem těchto statků může být tenisová raketa a tenisový míček, neboť jeden bez druhého nemohou být zcela využity k určenému účelu použití. Zvýšení poptávky jednoho statku tak zvyšuje poptávku po statku komplementárním (doplňujícím). V takovém případě je poptávka elastická, protože je nákup jednoho statku závislý na nákupu statku komplementárního.¹⁴

¹² SAMUELSON, Paul Anthony. *Ekonomie*. Vyd. 1. Praha: Svoboda, 1991. ISBN 80-205-0192-4.

¹³ SAMUELSON, Paul Anthony. *Ekonomie*. Vyd. 1. Praha: Svoboda, 1991. ISBN 80-205-0192-4.

¹⁴ LEA, Stephen E. *Psychologie ekonomického chování*. Praha: Grada, 1994, 820 s. ISBN 80-856-2393-5.

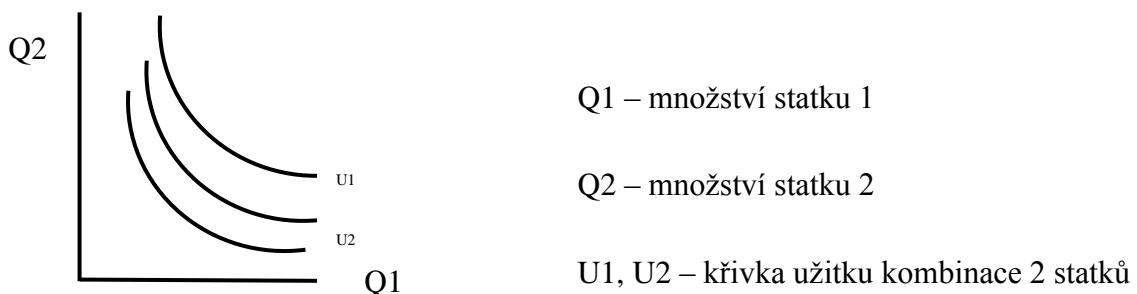
3.2 Teorie spotřebitele

Domácnosti jako jednotlivé ekonomické subjekty vstupují na trh zboží a služeb. Domácnosti zde figurují na straně poptávky a poptávají se po statcích (zbožích a službách) nabízených firmami. Účelem domácností na trhu je maximalizovat svůj užitek a to spotřebou určitého množství statku k dosažení maximálního uspokojení či potěšení.

V mikroekonomii existují dvě odlišné teorie užitku: **kardinalistická teorie** a **ordinalistická teorie**.

- a) **Kardinalistická teorie** se snaží kvantifikovat užitek, který má spotřebitel ze spotřeby určitého statku. Nepřímý způsob měření užitku lze provést pomocí peněz. Pokud je užitek měřitelný, je možné ho mezi spotřebiteli porovnávat. Zastánci kardinalistické teorie ale tvrdí, že užitek statku závisí pouze na spotřebovaném množství tohoto statku, nikoli na spotřebě jiných statků.
- b) **Ordinalistická teorie** odmítá možnost měření užitku, považuje užitek za subjektivní pocit spotřebitele, který nelze kvantifikovat. K analýze užitku využívá hladiny indifferencie znázorněných indifferenčními křivkami. Oproti kardinalistické teorii odmítá závislost užitku na jednom statku a zdůrazňuje, že spotřebitel se vždy rozhoduje o kombinaci různých statků. V ordinalistické teorii nelze kvantifikovat užitek spotřebitele, ale pouze zjistit preference kombinací spotřeby statků a to pomocí indifferenčních křivek následovně:

Graf 3 - Indifferenční křivky



Čím je indifferenční křivka dále od počátku, tím vyšší užitek spotřebiteli přináší kombinace statků na ní ležící.

3.2.1 Mezní míra substituce

Spotřebitel ve spotřebě množství jednoho statku může statek zaměňovat za množství statku jiného. Mezní míra substituce vyjadřuje ochotu spotřebitele obětovat určité množství jednoho statku za jednotku statku jiného statku tak, aniž by změnil hladinu indiference. Podle ekonomy H.H.Gossena má ale zboží hodnotu tehdy, když poptávka převyšuje nabídku. Z toho vyplývá, že společenský nedostatek je zdrojem hodnoty. Podle 1. Gossenova zákona tak klesá míra uspokojení z každé jednotky statku, kterou je spotřebitel ochoten obětovat za tuto jednotku statku.

3.2.2 Zákon mezního užítku

Užitek znamená uspokojení. Toto uspokojení po statku je nejvyšší s prvním spotřebovaným statkem, spotřebou dalšího statku se mezní užitek snižuje. Zákon klesajícího mezního užítku je definován tak, že roste-li množství spotřebovaného statku, mezní užitek tohoto statku obvykle klesá. Příkladem může být nákup čokolády. První spotřebovaná čokoláda spotřebiteli zajistí nejvyšší mezní užitek- nejvyšší, maximální uspokojení. Se spotřebou další čokolády se mezní užitek snižuje a to z toho důvodu, že klesá uspokojení spotřebitele a není ochotný za stejnou jednotku množství čokolády zaplatit stejnou cenu.¹⁵

3.3 Reklama

„Reklama je jakákoliv placená forma neosobní prezentace a propagace myšlenek, zboží nebo služeb konkrétním investorem.“¹⁶

Dle výzkumu G. J. Tellise reklama ve velké míře zvyšuje objem nákupu u zákazníků věrných značek. Zpravidla účinněji působí reklamy pozitivního, ale také reklamy negativního rázu jsou v určitých případech účinné, neboť i vysvětlení a upozornění na možné ztráty při nepoužívání produktu zvýší zájem některých zákazníků, než když jsou jim podávány jen výhody nákupu produktu.

¹⁵ LEA, Stephen E. Psychologie ekonomického chování. Praha: Grada, 1994, 820 s. ISBN 80-856-2393-5.

¹⁶ KOTLER, Philip a Kevin Lane KELLER. Marketing management. [4. vyd.]. Praha: Grada, 2013, 814 s. ISBN 978-80-247-4150-5.

Reklama má v současnosti daleko větší vliv na rozhodování spotřebitelů při koupi zboží či služby, než si lidé dokážou připustit. Neovlivňuje jen image firem a nepodporuje prodej zboží, ale stále víc zasahuje i do života domácností a ovlivňuje domácí rozpočty.

V mnohých případech jsou dnes některé statky nakupovány neefektivně, pod vlivem reklamy. Jako nejmarkantnější příklad lze uvést nákupy zahraničních dovolených, nákupy vánočních dárků a nákupy nejnovějších modelů elektroniky, které jsou takzvaně „trendy“. Jde navíc často o pořizování statků na půjčku. Neefektivně vynaložené finanční prostředky posléze schází v rodinných rozpočtech a mnohdy jsou základem pro „dluhové pasti“.¹⁷

3.4 Inlace

Inlace je jedním z faktorů, který masivně ovlivňuje výdaje spotřebitele. V ekonomii je jí věnovaná značná pozornost a to z toho důvodu, že se jedná o negativní jev. Pojem inflace znamená růst cenové hladiny, kterou způsobuje ekonomická nerovnováha v zemi. Následkem inflace dochází ke zdražování veškerých statků uvedených na trhu a tím i současně dochází ke zvýšení množství peněz v ekonomice. Tím dochází k poklesu kupní síly peněžní jednotky. Zároveň inflace způsobuje znehodnocení peněz a to negativní úrokovou mírou. Vliv inflace nejvíce pociťují ti spotřebitelé, kteří drží své peníze v podobě vkladů. Vklad, ač v peněžním vyjádření zůstává stejný, ztrácí svoji reálnou hodnotu a to právě kvůli růstu spotřebitelských cen. Spotřebitel si dnes za tisíc korun českých nekoupí tolik zboží a služeb, jako by byl schopen před deseti lety.

Inlace může být způsobena poklesem agregátní nabídky, která je vyvolána růstem nákladů. V takovém případě se jedná o **inflaci nabídkovou** a její příčinou je zejména růst mezd, který je promítán do růstu cen.

Pokud v zemi roste agregátní poptávka, která překračuje výrobní potenciál země a růst produktu tak není dostatečný, jedná se o **inflaci poptávkovou**. Rostoucí poptávka naráží na omezenou nabídku a způsobuje růst cen.

Z hlediska tempa růstu cen může být **inflace mírná, pádivá a hyperinflace**.

¹⁷ SMRČKA, Luboš. *Rodinný rozpočet a společnost spotřeby: (staronový pohled na osobní finance a bohatství)*. Praha: Professional Publishing, 2008, 313 s. ISBN 978-80-86946-78-8.

O **inflaci mírnou** se jedná tehdy, pokud tempo růstu cen nepřekračuje tempo růstu výroby. Tím roste reálný i nominální produkt. V případě, že tempo růstu výroby zaostává za i tempem růstu cen a peníze ztrácejí svoji kupní sílu, jedná se o **inflaci pádivou**. Nastane-li ale situace, kdy je tempo růstu cen tak vysoké, že nemá již žádnou souvislost s tempem růstu výroby, je tento extrémní případ označován jako **hyperinflace**. Při hyperinflaci dochází k vysoké nestabilitě cen a úpadku funkce peněz.

Nejčastějším ukazatelem měření inflace je **index spotřebitelských cen (CPI)**, který vyjadřuje velikost změny výdajů spotřebitelů na nákup daných spotřebních statků a **cenový deflátor (HDP)**, který vyjadřuje změny cen všech statků, které jsou součástí hrubého domácího produktu.

Míra inflace neboli změna cenového indexu v procentech oproti minulému období, je pak vyjádřena následovně:

$$\Pi = (P_t - P_{t-1} / P_{t-1}) * 100$$

Kde π znázorňuje index inflace, P_t cenovou hladinu v čase t a P_{t-1} cenovou hladinu v minulém období.¹⁸

Pro znázornění je níže uvedená tabulka vývoje inflace v letech 2006 – 2011.

Tabulka 1 - Vývoj inflace během let 2006-2011

2006	2007	2008	2009	2010	2011	2006-2011
2,5	2,8	6,3	1,0	1,5	1,9	1,25

(zdroj: ČSÚ – statistiky – inflace, spotřebitelské ceny)

¹⁸ BRČÁK, Josef a SEKERKA. *Makroekonomie*. Plzeň: Vydavatelství a nakladatelství Aleš Čeněk, 2010, 292 s. ISBN 978-80-7380-245-5.

3.5 Rodinný rozpočet

3.5.1 Rodina - základní jednotka státu

Historicky základní spotřebitelskou i ekonomickou jednotkou každého hospodářství (státu) je rodina a její rozpočet. Rodinný rozpočet je pojem, který každý velmi dobře zná. Představuje to, co rodina z tohoto rozpočtu je schopna financovat. Obecně má rodinný rozpočet dvě části – příjmy a výdaje. Tyto dvě části by ale měly být minimálně v souladu. Nejlépe ale ve prospěch příjmů, což znamená, že příjmy rodiny by měly být větší než jejich výdaje. Příjmy rodiny se skládají z důchodů pracujících členů rodiny. Výdaje pak představují všechny peníze vynaložené na zboží a služby. V dnešní době by všichni měli mít znalosti o tvorbě státního rozpočtu nebo rozpočtů územních. Ale povědomost o pravidlech nabývání a utrácení peněz z rodinných rozpočtů v podstatě vymizela. Ještě v polovině 20. století si rodiny běžně vedly finanční deník, kde podrobně zachycovaly pohyby všech rodinných peněz. Dnes je tato činnost ve většině domácností prakticky neznámá. Je to dáno tím, že vedle hotových peněz, rodiny začaly hospodařit s platbami bezhotovostními. V dnešní době je trendem brát si hypotéky a půjčky na budoucí výdaje, ale mnohé domácnosti nedokážou správně odhadnout budoucí finanční vývoj.¹⁹

3.5.2 Historické změny v rodinném rozpočtu

Za tradiční rodinu se považovala taková rodina, kde manžel byl nejvýše postaveným členem rodiny, oba rodiče nesli zodpovědnost za své potomky a společně zhodnocovali své uspořené finance. Po druhé světové válce se však struktura tradiční rodiny začala měnit. Muž i žena se stále více stávali rovnocennými partnery se stejnými rodinnými povinnostmi. Přesun od tradiční rodiny k rodině moderního typu zapříčinil změny i ve struktuře rodinného rozpočtu. V mnoha dnešních rodinách je tzv. „hlavou rodiny“ žena. V současnosti nejsou výjimečné případy, kdy žena porodí dítě, ale na mateřské dovolené zůstává muž a to většinou z ekonomického důvodu, neboť má menší příjem než žena. Dnešní rodiny již nenesou takovou zodpovědnost za své potomky, jak tomu bylo v rodinách tradičního typu, a v brzkém

¹⁹ SMRČKA, Luboš. *Rodinný rozpočet a společnost spotřeby: (staronový pohled na osobní finance a bohatství)*. Praha: Professional Publishing, 2008, 313 s. ISBN 978-80-86946-78-8.

věku dospělosti je považují zodpovědné samy za sebe. Důsledkem toho je pak skutečnost, že mnozí potomci nepocítují povinnost se o své rodiče starat v jejich důchodovém věku. Vliv všech těchto sociálních změn ovlivnil i strukturu rodinného rozpočtu. Dnešní rodiny již tolik nepřemýšlejí nad svými úsporami a finančními výdaji, jako tomu bylo dříve.

Nelze však upřít i moderní rodině, že se snaží uchovávat své finance, vždy za účelem dosažení lepšího ekonomického a sociálního postavení ve společnosti. Zatím co v tradičních rodinách byly vkládány finance do investic a rodinných podniků, dnešní rodiny finanční prostředky více využívají ke zvýšení svého prestižního postavení ve společnosti mnohdy nákupem drahých a luxusních statků, například auta, domy. Vlivem těchto skutečností tak v některých případech dochází k zadlužení rodin a potažmo je tím negativně ovlivněna i ekonomika celého státu. K takovému chování však nejsou domácnosti ničím nebo nikým nuceny, pouze jsou ovlivněny současným životním stylem a preferencemi hodnot.²⁰

3.6 Statistika rodinných účtů

Statistika rodinných účtů poskytuje informace o výši vydání a struktuře spotřeby domácností. Je jediným zdrojem informací o výdajích domácností ve vazbě na jejich čisté peněžní příjmy a používá se především v rozhodování při realizaci sociální politiky státu, výzkumu a pro interní využití Českého statistického úřadu, například pro vytvoření spotřebního koše.

Toto šetření je prováděno na vzorku vybraných tří tisíc českých domácností a podle tohoto vzorku je pak vytvářen a zobecňován tzv. spotřební koš pro celou českou populaci. Výběr referenčních domácností je prováděn tzv. „kvótním způsobem“, kdy kvóta vždy určuje nějaké kritérium sledování domácnosti. V případě této bakalářské práce je kritériem „výše čistého peněžního příjmu domácnosti“

Statistika rodinných účtů stanoví dva druhy souborů – základní a doplňkový. Základní soubor obsahuje všech tři tisíce domácností a jeho složení by mělo odpovídat struktuře domácností ČR (ve všech kritériích musí obsahovat všechny typy rodin). Doplňkový soubor obsahuje pouze čtyři sta domácností, které jsou zastoupeny i v základním souboru, ale zde se jim nevěnuje dostatečná pozornost. Jedná se o domácnosti s minimálními příjmy. Kritériem

²⁰ SMRČKA, Luboš. *Rodinný rozpočet a společnost spotřeby: (staronový pohled na osobní finance a bohatství)*. Praha: Professional Publishing, 2008, 313 s. ISBN 978-80-86946-78-8.

výběru je pak skutečnost, že tyto domácnosti nesmí překročit 1,9 násobek životního minima pro danou domácnost.

Referenční domácnosti zaznamenávají sledované údaje metodou průběžných záznamů do „Deníku referenční domácnosti“. Český statistický úřad vždy jednou ročně tyto záznamy zpracuje. Výsledkem je pak statistický přehled výdajů českých domácností.²¹

3.6.1 Klasifikace individuální spotřeby dle účelu – CZ.COICOP

S účinností od 1.1.1997 zavedl Český statistický úřad podle § 19 odst. 1 zákona č.89/1995 Sb., o státní statistické službě, tzv. „Klasifikaci individuální spotřeby podle účelu-CZ-COICOP“. Tato klasifikace je zpracována na základě mezinárodního standardu a jejím předmětem je zařazení všech druhů individuální spotřeby podle účelu.

Konstrukce klasifikace individuální spotřeby je následující:

Tabulka 2 - Klasifikace spotřeby - CZ.COICOP

1. Potraviny, nealkoholické nápoje
2. Alkoholické nápoje, tabák
3. Odívání a obuv
4. Bydlení
5. Vybavení, provoz domácnosti
6. Zdravotnictví
7. Doprava
8. Spoje
9. Volný čas
10. Vzdělání
11. Stravovací, ubytovací služby
12. Ostatní zboží a služby

(Zdroj: ČSÚ – vlastní zpracování)

²¹ Český statistický úřad. *Český statistický úřad* [online]. [cit. 2014-02-28]. Dostupné z: <http://www.czso.cz/>

Každá položka v klasifikaci je následně podrobněji rozdělena do dalších podskupin. Pro praktickou část této bakalářské práce však poslouží pouze výše uvedená klasifikace základní.²²

3.6.2 Struktura důchodů domácností

Podle statistiky rodinných účtů z roku 2012 se průměrná domácnost skládá ze dvou až tří členů, z čehož je pouze jeden člen zaměstnaný. Podle počtu pracujících v domácnosti a jejich vzdělání se pak průměrný čistý roční příjem české domácnosti pohybuje od 90 000 Kč do 150 000 Kč. Srovnáním s průměrným peněžním ročním vydáním domácností, které se, opět podle počtu zaměstnaných a jejich vzdělání, pohybuje od 85 000 Kč do 153 000 Kč, lze vyčíst, že se rodinné příjmy téměř rovnají rodinným vydáním. Z uvedeného vyplývá, že současné moderní rodiny to, co ročně vydělají, také ročně utratí ve spotřebě. Ne zřídka se tak dnes stává, že některé rodiny již prakticky nepamatují na vytváření finančních rezerv.²³

3.6.3 Klasifikace příjmů – decilové rozdělení

Jednou z klasifikací, která je použita při zjišťování průměrné spotřeby domácností je „decilové rozdělení“. To zahrnuje deset skupin rozdělených podle výše příjmů. Každá skupina čítá pouze 10 % z celkové populace, aby výstupy z měření byly statisticky použitelné. Obecně ale platí, že nejvíce domácností se nachází v prvním – nejnižším decilu a nejméně domácností v desátém – nejvyšším decilu.

Tyto příjmy jsou definovány jako čisté roční příjmy na osobu (tzn. hrubé příjmy, od kterých jsou odečtené odvody na zdravotní a sociální pojištění a daň z příjmů).

²² Český statistický úřad. *Český statistický úřad* [online]. [cit. 2014-02-28]. Dostupné z: <http://www.czso.cz/>

²³ Český statistický úřad. *Český statistický úřad* [online]. [cit. 2014-02-28]. Dostupné z: <http://www.czso.cz/>

Hodnoty decilu se každým rokem mění. Pro příklad jsou níže uvedeny decily z roku 2011:

Tabulka 3 - Roční peněžní vydání dle decilů

Nejnižších 10 %	68 776 Kč
Druhých 10 %	100 170 Kč
Třetích 10 %	117 333 Kč
Čtvrtých 10 %	128 459 Kč
Pátých 10 %	136 825 Kč
Šestých 10 %	146 194 Kč
Sedmých 10 %	160 908 Kč
Osmých 10 %	181 997 Kč
Devátých 10 %	214 240 Kč
Nejvyšších 10 %	315 154 Kč

(Zdroj: ČSÚ – vlastní zpracování)

Peněžní vydání domácností jsou pak taktéž definována jako čistá (čistý příjem domácností). Nezahrnují tak vklady, splacené bezhotovostní půjčky, splacené úvěry a půjčky a odvody zdravotního a sociálního pojištění a daň z příjmů.

4 Vlastní práce

Tato část bakalářské práce se bude podrobně zabývat statistickými údaji rodinných výdajů v letech 2006-2011. Jako zdroj informací byly použity statistiky uveřejňované Českým statistickým úřadem. Ze všech dvanácti výdajových oblastí spotřebního koše (klasifikace osobní spotřeby) bude porovnávána každá jednotlivá oblast samostatně. Bude zjišťována významnost rozdílů v určitých příjmových skupinách domácností a budou porovnány změny za roky 2006, 2008 a 2011.

4.1.1 Porovnání výdajů domácností dle klasifikace individuální spotřeby podle účelu-CZ-COICOP

V průběhu let 2006 až 2011 vykazovala spotřeba domácností rostoucí tendenci a to u všech příjmových skupin. Tento fakt byl zapříčiněn tím, že rostly mzdové příjmy (průměrně o 7% ročně), na základě kterých došlo ke zvýšení dlouhodobých výdajů (investic) domácností a právě tyto výdaje způsobily následný růst spotřeby. Spotřeba se však nevyvíjela u všech příjmových skupin a u všech skupin spotřebního koše stejně. Změny spotřeby a vlivy je ovlivňující jsou popsány níže v textu.²⁴

Důležitým porovnávacím ukazatelem inflace je index spotřebitelských cen. Vývoj indexu spotřebitelských cen ve sledovaném období je uveden v tabulce č.21 v příloze, kde je uvedeno srovnání meziroční i srovnání za celé sledované období a to podle údajů ze statistického úřadu k referenčnímu roku 2005.

²⁴ Česká národní banka. *Česká národní banka* [online]. 2013-2014 [cit. 2014-02-28]. Dostupné z: <http://www.cnb.cz/>

4.1.1.1 Popis příjmových skupin a přehled jejich celkových příjmů a výdajů

Následující tabulky uvádí přehled domácností rozdělených podle příjmových skupin a změny v příjmech a výdajích jednotlivých příjmových skupin v letech 2006, 2008 a 2011.

Tabulka 4 - Roční příjmy domácností v Kč na osobu v letech 2006,2008 a 2011

	2006	2008	2011	2008/2006	2011/2008	2011/2006	2008-2006	2011-2008	2011-2006
Nejnižších 10%	45 881	57 157	62 389	24,58%	9,15%	35,98%	11 276	5 232	16 508
Druhých 10%	67 791	84 112	95 217	24,08%	13,20%	40,46%	16 321	11 105	27 426
Třetích 10%	81 906	98 074	111 623	19,74%	13,82%	36,28%	16 168	13 549	29 717
Čtvrtých 10%	91 294	108 006	122 476	18,31%	13,40%	34,16%	16 712	14 470	31 182
Pátých 10%	98 436	116 573	133 640	18,43%	14,64%	35,76%	18 137	17 067	35 204
Šestých 10%	106 596	126 955	145 779	19,10%	14,83%	36,76%	20 359	18 824	39 183
Sedmých 10%	117 248	140 321	162 065	19,68%	15,50%	38,22%	23 073	21 744	44 817
Osmých 10%	134 359	160 087	185 202	19,15%	15,69%	37,84%	25 728	25 115	50 843
Devátých 10%	162 078	193 121	223 822	19,15%	15,90%	38,10%	31 043	30 701	61 744
Nejvyšších 10%	273 838	314 266	358 162	14,76%	13,97%	30,79%	40 428	43 896	84 324

(Zdroj: ČSÚ – vlastní zpracování)

Z tabulky č. 4 je patrné, že příjmy domácností v průběhu let rostly a ve všech skupinách překonaly růst cenové hladiny, tj. rostly rychleji než inflace, což umožnilo zvýšit naturální objem spotřeby. Největší rozdíl zaznamenala druhá příjmová skupina, kde příjmy z roku 2006 na rok 2011 vzrostly až o 40,46%, neboli o 27 426 Kč. To je ale nepatrná částka v poměru růstu příjmů nejvyšší příjmové skupiny. Příjmy této skupiny sice vzrostly pouze o 30,79%, v absolutním vyjádření avšak tvoří 84 324 Kč.

Tabulka 5 - Spotřební vydání (CZ-COICOP) v Kč na osobu v letech 2006,2008 a 2011

	2006	2008	2011	2008/2006	2011/2008	2011/2006	2008-2006	2011-2008	2011-2006
Nejnižších 10%	55 711	67 345	64 520	20,88%	-4,19%	15,81%	11 634	-2 825	8 809
Druhých 10%	72 292	83 529	87 848	15,54%	5,17%	21,52%	11 237	4 319	15 556
Třetích 10%	79 553	93 245	99 417	17,21%	6,62%	24,97%	13 692	6 172	19 864
Čtvrtých 10%	86 942	99 652	107 558	14,62%	7,93%	23,71%	12 710	7 906	20 616
Pátých 10%	90 616	105 892	116 488	16,86%	10,01%	28,55%	15 276	10 596	25 872
Šestých 10%	98 808	112 250	120 929	13,60%	7,73%	22,39%	13 442	8 679	22 121
Sedmých 10%	106 816	123 723	136 701	15,83%	10,49%	27,98%	16 907	12 978	29 885
Osmých 10%	121 138	136 016	145 576	12,28%	7,03%	20,17%	14 878	9 560	24 438
Devátých 10%	141 116	159 068	165 164	12,72%	3,83%	17,04%	17 952	6 096	24 048
Nejvyšších 10%	172 246	198 962	212 950	15,51%	7,03%	23,63%	26 716	13 988	40 704

(Zdroj: ČSÚ – vlastní zpracování)

S výjimkou nejnižší výdajové skupiny vykazovala spotřeba u všech příjmových skupin rostoucí tendenci. Největší zvýšení spotřeby zaznamenala pátá příjmová skupina, která v průběhu let 2006-2011 své výdaje zvýšila až o 28,55%, tj. 25 872 Kč. Naopak jediným případem klesající spotřeby je nejnižší příjmová skupina, která z roku 2008 na rok 2011 dokázala snížit výdaje o 4,19 %, tj. 2 825 Kč. Ve srovnání s inflací, která však činila za uvedené období 25,15 % je zřejmé, že s výjimkou páté a sedmé skupiny všechny ostatní

skupiny omezily svoji spotřebu v oblasti naturálního okruhu (množství) nebo nakupovaly spotřební zboží v nižších cenových (kvalitativních) úrovních, protože jejich výdaje rostly pomaleji než inflace. Část prostředků zřejmě převedla do úspor.

Z obou výše uvedených tabulek lze pozorovat, že výše spotřebního vydání souvisí s výší příjmů domácností. Čím vyšší příjem domácností, tím vyšší spotřeba. Jediná výjimka klesající spotřeby v letech 2008-2011 u první, nejnižší příjmové skupiny je opodstatněná tím, že v těchto letech byl nárůst příjmů u této skupiny nejmenší a to o 9,5%, což v korunách představuje položku pouhých 4 199 Kč.²⁵

²⁵ Český statistický úřad. *Český statistický úřad* [online]. [cit. 2014-02-28]. Dostupné z: <http://www.czso.cz/>

Výdajová skupina č. 1 - Potraviny a nealkoholické nápoje

Tabulka 6 - Skupina spotřebního koše Potraviny a nealkoholické nápoje

Porovnání spotřeby v letech 2006-2008-2011 - domácnosti dle čistého peněžního příjmu na osobu										
POTRAVINY A NEALKOHOLICKÉ NÁPOJE	Nejnižších 10%	Druhých 10%	Třetích 10%	Čtvrtých 10%	Pátých 10%	Šestých 10%	Sedmých 10%	Osmých 10%	Devátých 10%	Desátých 10%
Celkové spotřební vydání 2006	55 711 Kč	72 292 Kč	79 553 Kč	86 942 Kč	90 616 Kč	98 808 Kč	106 816 Kč	121 138 Kč	141 116 Kč	172 246 Kč
vydání na skupinu	13 818 Kč	16 328 Kč	18 308 Kč	19 830 Kč	19 844 Kč	20 756 Kč	21 347 Kč	22 582 Kč	23 644 Kč	25 449 Kč
%	24,80%	22,59%	23,01%	22,81%	21,90%	21,01%	19,98%	18,64%	16,76%	14,77%
Celkové spotřební vydání 2008	67 345 Kč	83 529 Kč	93 245 Kč	99 652 Kč	105 892 Kč	112 250 Kč	123 723 Kč	136 016 Kč	159 068 Kč	198 962 Kč
vydání na skupinu	16 457 Kč	19 541 Kč	21 522 Kč	22 539 Kč	23 341 Kč	23 305 Kč	24 274 Kč	24 537 Kč	27 211 Kč	28 777 Kč
%	24,44%	23,39%	23,08%	22,62%	22,04%	20,76%	19,62%	18,04%	17,11%	14,46%
Celkové spotřební vydání 2011	64 520 Kč	87 848 Kč	99 417 Kč	107 558 Kč	116 488 Kč	120 929 Kč	136 701 Kč	145 576 Kč	165 164 Kč	212 960 Kč
vydání na skupinu	15 360 Kč	18 224 Kč	20 770 Kč	23 442 Kč	24 342 Kč	24 313 Kč	25 531 Kč	25 471 Kč	27 294 Kč	30 111 Kč
%	23,81%	20,74%	20,89%	21,79%	20,90%	20,11%	18,68%	17,50%	16,53%	14,14%
Výdaje 2008/2006 *	-0,37	0,81	0,07	-0,19	0,14	-0,24	-0,37	-0,60	0,35	-0,31
Výdaje 2008-2006	2 639 Kč	3 213 Kč	3 214 Kč	2 709 Kč	3 497 Kč	2 549 Kč	2 927 Kč	1 955 Kč	3 567 Kč	3 328 Kč
Výdaje 2011/2008 *	-0,63	-2,65	-2,19	-0,82	-1,15	-0,66	-0,94	-0,54	-0,58	-0,32
Výdaje 2011-2006	-1 097 Kč	-1 317 Kč	-752 Kč	903 Kč	1 001 Kč	1 008 Kč	1 257 Kč	934 Kč	83 Kč	1 334 Kč
Výdaje 2011/2006 *	-1,00	-1,84	-2,12	-1,01	-1,00	-0,90	-1,31	-1,14	-0,23	-0,64
Výdaje 2011-2006	1 542 Kč	1 896 Kč	2 462 Kč	3 612 Kč	4 498 Kč	3 557 Kč	4 184 Kč	2 889 Kč	3 650 Kč	4 662 Kč

* procentní bod

(zdroj: ČSÚ - vlastní zpracování)

Skupina **Potraviny a nealkoholické nápoje** zahrnuje pekárenské výrobky, obiloviny, maso, ryby, mléko, sýry, vejce, oleje, ovoce, zeleninu, brambory, cukr, marmeládu, med, čokoládu, cukrovinky a cukrářské výrobky, potravinářské výrobky a přípravky, kávu, čaj, kakao, minerální vody, nealko nápoje a šťávy.

Tato skupina tvoří nejvýznamnější část celkového spotřebního vydání všech domácností. Vzhledem k tomu, že jde o nákup statků nezbytných, v průběhu sledovaného období zůstává tento výdaj u každé příjmové skupiny domácností v procentuálním vyjádření podobný (viz tabulka č. 6). Avšak v porovnání mezi jednotlivými příjmovými skupinami domácností je již patrný rozdíl ve vydání. Nejnižší příjmová skupina domácností (s ročním příjmem do 68 776 Kč) vydala na zajištění potravin a nealkoholických nápojů až 24,8 % výdajů z rozpočtu, kdežto nejvyšší příjmová skupina (s ročním příjmem do 315 154 Kč) vydala ve sledovaném období nejvíce jen 14,77 %. Důvodem tohoto téměř 10 % rozdílu je výše příjmu.

Potraviny a nealkoholické nápoje, vyjma některých skupin (bio potraviny, potraviny z dovozu, mořské plody, exotické ovoce) nepatří k luxusním statkům a jejich ceny jsou na trhu relativně stabilní. Domácnosti tohoto statku spotřebují přibližně stejné množství, vyšší příjmové skupiny ale mohly nakupovat kvalitnější potraviny, proto je jejich peněžní vydání vyšší. Vzhledem ke lhostatosti spotřeby si většinou tento statek nelze kupovat do zásoby na delší období (vyjma určitých druhů potravin, které lze dlouhodobě uchovat např. zmrazením). Domácnosti s vyšším příjmem tak vynaloží ze svého rozpočtu menší procento výdajů než

domácnosti s nižším příjmem a vedle toho si mohou dovolit i nakoupit statky zbytné a luxusní zboží. Přestože nejvyšší příjmová skupina vykazuje až o 10 % nižší výdaje na pořízení těchto statků, je její spotřeba v Kč dvakrát vyšší oproti nejnižší příjmové skupině, která na pořízení tohoto statku vydává až 24 % ze svého rozpočtu, což je přibližně 15 000 Kč. Naopak nejvyšší příjmová skupina spotřebovává ze svého rozpočtu na zajištění potravin a nealkoholických nápojů kolem 15 %, což je až 30 000 Kč.

Významné je dále i to, že od roku 2006 do roku 2011 došlo u všech příjmových skupin domácností ke snížení výdajů na pořízení tohoto statku, nejvíce však o 2,09 procentního bodu, což znamená, že přes vyšší výdaje na pořízení stejného objemu statku, vlivem inflace, některé domácnosti snížily v této oblasti spotřebu.

Vývoj podle spotřebitelského indexu cen

Za sledované období od roku 2006 do roku 2011 vzrostly ceny těchto statků o 15,8 %, což je méně než inflace celkem, která byla za stejné období 25,1 %. Největší nárůst cen připadl na rok 2008, kdy ceny oproti roku 2007 vzrostly o 8,1 %. To bylo způsobeno především zvýšením snížené sazby DPH z 5 % na 9 %.

Z důvodu nárůstu cen musely svoji spotřebu omezit skupiny: první, druhá, třetí, osmá a devátá. Pouze čtvrtá, pátá, šestá, sedmá a desátá příjmová skupina mohla nakoupit stejný nebo větší objem nebo dražší potraviny a nealkoholické nápoje (viz tabulka č. 20 a č. 21 v příloze).

Alkoholické nápoje, tabák

Tabulka 7 - Skupina spotřebního koše Alkoholické nápoje a tabák

Porovnání spotřeby v letech 2006-2008-2011 - domácnosti dle čistého peněžního příjmu na osobu										
ALKOHOLICKÉ NÁPOJE, TABÁK	Nejnižších 10%	Druhých 10%	Třetích 10%	Čtvrtých 10%	Pátých 10%	Šestých 10%	Sedmých 10%	Osmých 10%	Devátých 10%	Desátých 10%
Celkové spotřební vydání 2006	55 711 Kč	72 292 Kč	79 553 Kč	86 942 Kč	90 616 Kč	98 808 Kč	106 816 Kč	121 138 Kč	141 116 Kč	172 246 Kč
vydání na skupinu	1 663 Kč	2 149 Kč	2 359 Kč	2 335 Kč	2 614 Kč	2 955 Kč	2 736 Kč	3 812 Kč	4 125 Kč	4 421 Kč
%	2,99%	2,97%	2,97%	2,69%	2,88%	2,99%	2,56%	3,15%	2,92%	2,57%
Celkové spotřební vydání 2008	67 345 Kč	83 529 Kč	93 245 Kč	99 652 Kč	105 892 Kč	112 250 Kč	123 723 Kč	136 016 Kč	159 068 Kč	198 962 Kč
vydání na skupinu	1 984 Kč	2 291 Kč	2 319 Kč	2 504 Kč	2 634 Kč	2 857 Kč	4 088 Kč	3 661 Kč	4 825 Kč	5 225 Kč
%	2,95%	2,74%	2,49%	2,51%	2,49%	2,55%	3,30%	2,69%	3,03%	2,63%
Celkové spotřební vydání 2011	64 520 Kč	87 848 Kč	99 417 Kč	107 558 Kč	116 488 Kč	120 929 Kč	136 701 Kč	145 576 Kč	165 164 Kč	212 960 Kč
vydání na skupinu	1 520 Kč	2 246 Kč	2 843 Kč	3 203 Kč	3 138 Kč	3 795 Kč	4 635 Kč	4 320 Kč	5 085 Kč	5 593 Kč
%	2,36%	2,56%	2,86%	2,98%	2,69%	3,14%	3,39%	2,97%	3,08%	2,63%
Výdaje 2008/2006 *	-0,04	-0,23	-0,48	-0,17	-0,40	-0,45	0,74	-0,46	0,11	0,06
Výdaje 2008-2006	321 Kč	142 Kč	-40 Kč	169 Kč	20 Kč	-98 Kč	1 352 Kč	-151 Kč	700 Kč	804 Kč
Výdaje 2011/2008 *	-0,59	-0,19	0,37	0,47	0,21	0,59	0,09	0,28	0,05	0,00
Výdaje 2011-2006	-464 Kč	-45 Kč	524 Kč	699 Kč	504 Kč	938 Kč	547 Kč	659 Kč	260 Kč	368 Kč
Výdaje 2011/2006 *	-0,63	-0,42	-0,11	0,29	-0,19	0,15	0,83	-0,18	0,16	0,06
Výdaje 2011-2006	-143 Kč	97 Kč	484 Kč	868 Kč	524 Kč	840 Kč	1 899 Kč	508 Kč	960 Kč	1 172 Kč

* procentní bod

(zdroj: ČSÚ - vlastní zpracování)

Strukturu této skupiny spotřebního koše **Alkoholické nápoje, tabák** tvoří zejména lihoviny, víno, pivo a tabák. V rozpočtech domácností tak čítá malou část, okolo 3% z celkových výdajů. Ani postupné zvyšování spotřební daně u tabákových výrobků a zvýšení spotřební daně u piva a lihovin od roku 2010, nemělo nijak významný vliv na objem nákupu těchto statků. Přestože dnes cca třetina prodejní ceny u těchto statků tvoří spotřební daň, české domácnosti patří v porovnání s ostatními zeměmi v EU stále k nadprůměrným spotřebitelům (konzumentům) alkoholických nápojů a tabákových výrobků. Z uvedených údajů vyplývá, že u některých příjmových skupin výdaje na tyto statky stoupají. Největší zvýšení peněžního vydání na nákup alkoholických nápojů a tabákových výrobků došlo ve sledovaném období u sedmé příjmové skupiny (s ročním příjmem do 160 908 Kč), kdy se výdaje na nákup tohoto statku zvedly o 0,83 procentního bodu. Nejvýznamnější snížení výdaje pak vykazuje nejnižší příjmová skupina, která snížila výdaje na pořízení tohoto statku o 0,63 procentního bodu. Z toho lze usuzovat, že po postupném zdražení alkoholických nápojů a tabákových výrobků již domácnostem s nejnižšími příjmy nezbyvají volné finanční prostředky na koupi těchto zbytných statků. Určitou roli také může hrát i propagace zdravého životního stylu, kdy správné je nepít alkoholické nápoje a nekouřit.

Největší změna mezi všemi příjmovými skupinami se projevila u sedmé příjmové skupiny, kdy se od roku 2006 do roku 2011 zvýšily výdaje na nákup tohoto statku o 1 899 Kč na osobu, což činí 69 %. Tyto údaje jsou patrné z tabulky č.20 a č.21, které jsou uvedené v příloze této práce.

Vývoj podle spotřebitelského indexu cen

Za sledované období od roku 2006 do roku 2011 vzrostly ceny těchto statků o 35,5 %. Jde o růst vyšší než je inflace a druhý nejvyšší nárůst cen ze všech skupin spotřebního koše (hned za skupinou „Zdraví“). Nárůst cen byl způsoben především opakovaným zvyšováním spotřební daně na lihoviny, pivo, víno a tabákové výrobky.

Z důvodu nárůstu cen mohla pouze čtvrtá a sedmá příjmová skupina nakoupit stejný nebo větší objem alkoholických nápojů a tabáku, ostatní příjmové skupiny v důsledku inflace svou spotřebu snížily (viz tabulka č. 20 a č. 21 v příloze).

Odivání a obuv

Tabulka 8 - Skupina spotřebního koše Odivání a obuv

Porovnání spotřeby v letech 2006-2008-2011 - domácnosti dle čistého peněžního příjmu na osobu										
ODÍVÁNÍ A OBUV	Nejnižších 10%	Druhých 10%	Třetích 10%	Čtvrtých 10%	Pátých 10%	Šestých 10%	Sedmých 10%	Osmých 10%	Devátých 10%	Desátých 10%
Celkové spotřební vydání 2006	55 711 Kč	72 292 Kč	79 553 Kč	86 942 Kč	90 616 Kč	98 808 Kč	106 816 Kč	121 138 Kč	141 116 Kč	172 246 Kč
vydání na skupinu	2 915 Kč	4 092 Kč	4 093 Kč	4 611 Kč	4 735 Kč	5 223 Kč	5 647 Kč	6 547 Kč	7 776 Kč	10 377 Kč
%	5,23%	5,66%	5,14%	5,30%	5,23%	5,29%	5,29%	5,40%	5,51%	6,02%
Celkové spotřební vydání 2008	67 345 Kč	83 529 Kč	93 245 Kč	99 652 Kč	105 892 Kč	112 250 Kč	123 723 Kč	136 016 Kč	159 068 Kč	198 962 Kč
vydání na skupinu	3 259 Kč	4 289 Kč	4 334 Kč	5 024 Kč	5 134 Kč	5 798 Kč	6 586 Kč	7 366 Kč	8 168 Kč	11 602 Kč
%	4,84%	5,13%	4,65%	5,04%	4,85%	5,17%	5,32%	5,42%	5,13%	5,83%
Celkové spotřební vydání 2011	64 520 Kč	87 848 Kč	99 417 Kč	107 558 Kč	116 488 Kč	120 929 Kč	136 701 Kč	145 576 Kč	165 164 Kč	212 960 Kč
vydání na skupinu	3 041 Kč	4 744 Kč	5 202 Kč	4 813 Kč	4 817 Kč	5 009 Kč	6 161 Kč	6 937 Kč	8 496 Kč	10 791 Kč
%	4,71%	5,40%	5,23%	4,47%	4,14%	4,14%	4,51%	4,77%	5,14%	5,07%
Výdaje 2008/2006 *	-0,39	-0,53	-0,50	-0,26	-0,38	-0,12	0,04	0,01	-0,38	-0,19
Výdaje 2008-2006	344 Kč	197 Kč	241 Kč	413 Kč	399 Kč	575 Kč	939 Kč	819 Kč	392 Kč	1 225 Kč
Výdaje 2011/2008 *	-0,13	0,27	0,58	-0,57	-0,71	-1,02	-0,82	-0,65	0,01	-0,76
Výdaje 2011-2006	-218 Kč	455 Kč	868 Kč	-211 Kč	-317 Kč	-789 Kč	-425 Kč	-429 Kč	328 Kč	-811 Kč
Výdaje 2011/2006 *	-0,52	-0,26	0,09	-0,83	-1,09	-1,14	-0,78	-0,64	-0,37	-0,96
Výdaje 2011-2006	126 Kč	652 Kč	1 109 Kč	202 Kč	82 Kč	-214 Kč	514 Kč	390 Kč	720 Kč	414 Kč

* procentní bod

(zdroj: ČSÚ - vlastní zpracování)

Také výdaje na odívání a obuv se u jednotlivých příjmových skupin neliší a pohybují se v průměru okolo 5-6% za všechny sledované roky. Nejvýznamnější rozdíl čítá šestá příjmová skupina, u které se od roku 2006 do roku 2011 výdaje na tyto statky postupně snižují až o 1,14 %. Výdaje na základní oděvy, obuv a jejich údržbu jsou v podstatě konstantní a s ohledem na dobu jejich životnosti je tento statek pravidelně spotřebiteli obměňován a doplňován. Cena základních oděvů na děti a na dospělé je dnes prakticky téměř shodná, takže nelze hledat větší rozdíly např. u domácností s malými dětmi. Určité rozdíly ve výdajích při nákupu tohoto statku budou tvořit pouze nákupy módních oděvů nebo situace, kdy je tzv. potřeba obměnit šatník, kdy spotřebitel např. zhubne nebo když změní svůj společenský status (novým zaměstnáním, změnou společenského postavení apod.).

Nejvýznamnější změnu lze sledovat u třetí příjmové skupiny, která za nákup tohoto statku v roce 2006 vynaložila 4 093 Kč a v roce 2011 již 5 202 Kč, což je nárůst o 27%. (viz tabulka č. 20 a č. 21 v příloze). V poměru s celkovou spotřebou u všech ostatních příjmových skupin domácností, výdaje na pořízení tohoto statku relativně klesaly.

Tato skupina nezahrnuje pouze oděvy a oděvní doplňky a textilní galanterii a obuv, ale také čištění, opravy a půjčování oděvů a obuvi. Tyto služby nejsou v České republice doposud tak často využívané, jako v jiných zemích (např. USA, která je proslulá veřejnými prádelnami).

Vývoj podle spotřebitelského indexu cen

Za sledované období od roku 2006 do roku 2011 se ceny na pořízení těchto statků snížily o 15,2 % (oděvy, obuv a služby s nimi souvisejících na trhu zlevnily). Jde o nejvyšší snížení cen ze všech komodit spotřebního koše. Přestože ceny této komodity klesly, nemělo to dopad na zvýšení poptávky po této komoditě. Všechny příjmové skupiny na tuto komoditu vydávaly ve sledovaném období stále stejný poměr finančních prostředků (mezi 4 % až 6 %). (Viz tabulka č. 20 a č. 21 v příloze).

Bydlení, voda, energie, paliva

Tabulka 9 - Skupina spotřebního koše Bydlení, voda, energie, paliva

Porovnání spotřeby v letech 2006-2008-2011 - domácnosti dle čistého peněžního příjmu na osobu										
BYDLENÍ, VODA, ENERGIE, PALIVA	Nejnižších 10%	Druhých 10%	Třetích 10%	Čtvrtých 10%	Pátých 10%	Šestých 10%	Sedmých 10%	Osmých 10%	Devátých 10%	Desátých 10%
Celkové spotřební vydání 2006	55 711 Kč	72 292 Kč	79 553 Kč	86 942 Kč	90 616 Kč	98 808 Kč	106 816 Kč	121 138 Kč	141 116 Kč	172 246 Kč
vydání na skupinu	12 319 Kč	15 158 Kč	18 592 Kč	19 751 Kč	20 898 Kč	20 745 Kč	21 043 Kč	24 799 Kč	26 757 Kč	30 276 Kč
%	22,11%	20,97%	23,37%	22,72%	23,06%	21,00%	19,70%	20,47%	18,96%	17,58%
Celkové spotřební vydání 2008	67 345 Kč	83 529 Kč	93 245 Kč	99 652 Kč	105 892 Kč	112 250 Kč	123 723 Kč	136 016 Kč	159 068 Kč	198 962 Kč
vydání na skupinu	14 666 Kč	16 281 Kč	20 073 Kč	20 633 Kč	21 603 Kč	23 083 Kč	24 343 Kč	26 818 Kč	31 084 Kč	34 083 Kč
%	21,78%	19,49%	21,53%	20,71%	20,40%	20,56%	19,68%	19,72%	19,54%	17,13%
Celkové spotřební vydání 2011	64 520 Kč	87 848 Kč	99 417 Kč	107 558 Kč	116 488 Kč	120 929 Kč	136 701 Kč	145 576 Kč	165 164 Kč	212 960 Kč
vydání na skupinu	16 208 Kč	18 093 Kč	21 174 Kč	26 345 Kč	28 918 Kč	28 546 Kč	30 968 Kč	33 496 Kč	34 184 Kč	41 597 Kč
%	25,12%	20,60%	21,30%	24,49%	24,82%	23,61%	22,65%	23,01%	20,70%	19,53%
Výdaje 2008/2006 *	-0,33	-1,48	-1,84	-2,01	-2,66	-0,43	-0,02	-0,75	0,58	-0,45
Výdaje 2008-2006	2 347 Kč	1 123 Kč	1 481 Kč	882 Kč	705 Kč	2 338 Kč	3 300 Kč	2 019 Kč	4 327 Kč	3 807 Kč
Výdaje 2011/2008 *	3,34	1,10	-0,23	3,79	4,42	3,04	2,98	3,29	1,16	2,40
Výdaje 2011-2006	1 542 Kč	1 812 Kč	1 101 Kč	5 712 Kč	7 315 Kč	5 463 Kč	6 625 Kč	6 678 Kč	3 100 Kč	7 514 Kč
Výdaje 2011/2006 *	3,01	-0,37	-2,07	1,78	1,76	2,61	2,95	2,54	1,74	1,96
Výdaje 2011-2006	3 889 Kč	2 935 Kč	2 582 Kč	6 594 Kč	8 020 Kč	7 801 Kč	9 925 Kč	8 697 Kč	7 427 Kč	11 321 Kč

* procentní bod

(zdroj: ČSÚ - vlastní zpracování)

S touto skupinou je spojeno mnoho služeb spojených s bydlením spotřebitele. Zahrnuje nájemné, běžné údržby a drobné opravy bytu, dodávky vody a jiné služby související s bydlením, jako je vodné a stočné, sběr pevných odpadů a další. Podstatnou část také tvoří poplatky za elektrickou energii, plyná, kapalná, tuhá paliva a teplo a teplá voda. Ve spotřebním vydání domácností tvoří výdaje na bydlení, vodu, energie a paliva vedle výdajů za

potravin a nealkoholické nápoje, druhou nejvýznamnější položku. Jde o statky nezbytné k životu lidí. Náklady za bydlení tvoří průměrně v členských zemích Evropské unie 23,6 % výdajů všech domácností.²⁶ V ČR tyto výdaje v roce 2011 tvořily již téměř 25 % ze spotřebního vydání sledovaných domácností. Ve většině příjmových skupin se tyto výdaje od roku 2006 do roku 2011 zvyšovaly. Toto zvyšování výdajů bylo zapříčiněno neustálým zvyšováním cen energií, uvolněním regulace nájmu a růstem ostatních nákladů na bydlení. Nejvýznamnější rozdíl lze spatřit mezi lety 2008 a 2011 u páté příjmové skupiny, u které výdaje na tyto statky vzrostly o 4,42 %. Právě v tomto období došlo k deregulaci nájemného. Další vlivy, které vedly k zvýšení výdajů na bydlení lze přičíst i tzv. celosvětové finanční krizi, kdy banky zpřísnily podmínky pro poskytování půjček na bydlení, ale také obecnému trendu, kdy se mnoho domácností snažilo zařídit si vlastní bydlení (koupit si vlastní dům nebo byt). Dnes již není běžné jako dříve, že v domě či bytě žije více generací pohromadě.

Největší změny ve výdajích jsou patrné u páté až sedmé příjmové skupiny (tzv. střední třída), kde od roku 2006 do roku 2011 vzrostly výdaje na pořízení tohoto statku následovně. U páté příjmové skupiny výdaje vzrostly o 8 020 Kč, u šesté příjmové skupiny výdaje vzrostly o 7 804 Kč a u sedmé příjmové skupiny o 9 925 Kč (viz tabulka č.20 v příloze této práce).

Ceny energií a hlavně vody neustále stoupají. Podílí se na tom i vstup do Evropské unie v roce 2004, kdy Česká republika musela zajistit vybavenost například čističek vod podle evropských standardů. Nákup tohoto vybavení se tak promítá v cenách energií a vody v následujících letech po vstupu do EU. Na výrazném zvýšení výdajů se také podílelo zvýšení regulovaného nájemného, které se v roce 2008 taktéž podílelo na vysoké inflaci.

Vývoj podle spotřebitelského indexu cen

Za sledované období od roku 2006 do roku 2011 vzrostly ceny těchto statků o 31,7 %. Jde o třetí nejvyšší nárůst cen ve spotřebním koši. Hlavním důvodem nárůstu byl nárůst cen energií. Všechny příjmové skupiny výdaje na spotřebu těchto statků postupně zvyšovaly. Největší zvýšení je pak zaznamenáno u nejvyšší příjmové skupiny, kde nárůst činil až 11 000 Kč. Z důvodu nárůstu cen musela druhá, třetí a devátá příjmová skupina snížit spotřebu tohoto statku (viz tabulka č. 20 a č. 21 v příloze).

²⁶ *Statistisches Jahrbuch: deutschland und internationales*. 1., Auflage. Wiesbaden: Statistisches Bundesamt. ISBN 978-382-4610-075.

Bytové vybavení, zařízení; domácnosti; opravy

Tabulka 10 - Skupina spotřebního koše Bytové vybavení, zařízení; domácnosti; opravy

BYTOVÉ VYBAVENÍ, ZAŘÍZENÍ; DOMÁCNOSTI; OPRAVY	Nejnižších 10%	Druhých 10%	Třetích 10%	Čtvrtých 10%	Pátých 10%	Šestých 10%	Sedmých 10%	Osmých 10%	Devátých 10%	Desátých 10%
Celkové spotřební vydání 2006	55 711 Kč	72 292 Kč	79 553 Kč	86 942 Kč	90 616 Kč	98 808 Kč	106 816 Kč	121 138 Kč	141 116 Kč	172 246 Kč
vydání na skupinu	2 717 Kč	4 315 Kč	5 242 Kč	6 015 Kč	6 049 Kč	7 021 Kč	7 498 Kč	8 711 Kč	10 196 Kč	14 168 Kč
%	4,88%	5,97%	6,59%	6,92%	6,68%	7,11%	7,02%	7,19%	7,23%	8,23%
Celkové spotřební vydání 2008	67 345 Kč	83 529 Kč	93 245 Kč	99 652 Kč	105 892 Kč	112 250 Kč	123 723 Kč	136 016 Kč	159 068 Kč	198 962 Kč
vydání na skupinu	3 669 Kč	4 947 Kč	6 484 Kč	6 514 Kč	7 631 Kč	6 798 Kč	8 432 Kč	9 292 Kč	11 889 Kč	15 246 Kč
%	5,45%	5,92%	6,95%	6,54%	7,21%	6,06%	6,82%	6,83%	7,47%	7,66%
Celkové spotřební vydání 2011	64 520 Kč	87 848 Kč	99 417 Kč	107 558 Kč	116 488 Kč	120 929 Kč	136 701 Kč	145 576 Kč	165 164 Kč	212 960 Kč
vydání na skupinu	3 171 Kč	4 628 Kč	5 299 Kč	6 055 Kč	7 786 Kč	7 625 Kč	8 220 Kč	9 776 Kč	10 849 Kč	16 304 Kč
%	4,91%	5,27%	5,33%	5,63%	6,68%	6,31%	6,01%	6,72%	6,57%	7,66%
Výdaje 2008/2006 *	0,57	-0,05	0,36	-0,38	0,53	-1,05	-0,20	-0,36	0,25	-0,56
Výdaje 2008-2006	952 Kč	632 Kč	1 242 Kč	499 Kč	1 582 Kč	-223 Kč	934 Kč	581 Kč	1 693 Kč	1 078 Kč
Výdaje 2011/2008 *	-0,53	-0,65	-1,62	-0,91	-0,52	0,25	-0,80	-0,12	-0,91	-0,01
Výdaje 2011-2006	-498 Kč	-319 Kč	-1 185 Kč	-459 Kč	155 Kč	827 Kč	-212 Kč	484 Kč	-1 040 Kč	1 058 Kč
Výdaje 2011/2006 *	0,04	-0,70	-1,26	-1,29	0,01	-0,80	-1,01	-0,48	-0,66	-0,57
Výdaje 2011-2006	454 Kč	313 Kč	57 Kč	40 Kč	1 737 Kč	604 Kč	722 Kč	1 065 Kč	653 Kč	2 136 Kč

* procentní bod

(zdroj: ČSÚ - vlastní zpracování)

Skupina spotřebního koše – **Bytové vybavení, zařízení; domácnosti; opravy** zahrnuje nábytek, bytové zařízení a výzdobu, koberce a ostatní podlahové krytiny, bytový textil, přístroje a spotřebiče pro domácnost, nádobí a kuchyňské potřeby, výrobky pro dům a zahradu a zboží a služby související s běžnou údržbou domácnosti. Vydání jednotlivých příjmových skupin domácností se u tohoto segmentu spotřebního koše významně liší. Vzhledem k tomu, že v této oblasti převažují spíše statky luxusní, s vyšším příjmem výdaje na bytové vybavení a zařízení, domácnosti a opravy stoupají. To odpovídá i novodobému trendu moderní rodiny, kdy domácnosti ukazují bohatství v materiálních věcech. Nejvyšší vydání měla v roce 2006 nejvyšší výdajová skupina, kdy za tyto statky vydala 8,23 %. Nejnižší vydání pak měla nejnižší příjmová skupina v roce 2006, a to 4,88 %.

V porovnání let 2008 – 2011 vznikl nejvyšší rozdíl ve vydání u třetí výdajové skupiny, kdy výdaje za tyto statky klesly o 1,62 %. Ceny se v průběhu let 2006-2011 nijak výrazně neměnily, tak se u příjmových skupin ani neměnila spotřeba. Největší rozdíl zaznamenala desátá příjmová skupina, kde za celé sledované období stoupla spotřeba o 2 136 Kč.

Vývoj podle spotřebitelského indexu cen

Za sledované období od roku 2006 do roku 2011 došlo k poklesu cen o 3,5 %. Jde o nevýznamnou změnu. Většina příjmových skupin, i přes snížení cen, dokázala snížit výdaje

v průměru okolo 1 procentního bodu. Všechny příjmové skupiny dokázaly překonat inflační růst a nemusely omezovat spotřebu (viz tabulka č. 20 a č. 21 v příloze).

Zdraví

Tabulka 11 - Skupina spotřebního koše Zdraví

Porovnání spotřeby v letech 2006-2008-2011 - domácnosti dle čistého peněžního příjmu na osobu										
ZDRAVÍ	Nejnižších 10%	Druhých 10%	Třetích 10%	Čtvrtých 10%	Pátých 10%	Šestých 10%	Sedmých 10%	Osmých 10%	Devátých 10%	Desátých 10%
Celkové spotřební vydání 2006	55 711 Kč	72 292 Kč	79 553 Kč	86 942 Kč	90 616 Kč	98 808 Kč	106 816 Kč	121 138 Kč	141 116 Kč	172 246 Kč
vydání na skupinu	874 Kč	1 283 Kč	1 702 Kč	2 177 Kč	2 266 Kč	2 330 Kč	2 100 Kč	2 374 Kč	2 727 Kč	3 338 Kč
%	1,57%	1,77%	2,14%	2,50%	2,50%	2,36%	1,97%	1,96%	1,93%	1,94%
Celkové spotřební vydání 2008	67 345 Kč	83 529 Kč	93 245 Kč	99 652 Kč	105 892 Kč	112 250 Kč	123 723 Kč	136 016 Kč	159 068 Kč	198 962 Kč
vydání na skupinu	1 505 Kč	2 331 Kč	2 942 Kč	3 097 Kč	3 302 Kč	3 167 Kč	3 536 Kč	3 111 Kč	3 890 Kč	5 354 Kč
%	2,23%	2,79%	3,16%	3,11%	3,12%	2,82%	2,86%	2,29%	2,45%	2,69%
Celkové spotřební vydání 2011	64 520 Kč	87 848 Kč	99 417 Kč	107 558 Kč	116 488 Kč	120 929 Kč	136 701 Kč	145 576 Kč	165 164 Kč	212 960 Kč
vydání na skupinu	1 205 Kč	2 078 Kč	2 810 Kč	3 441 Kč	3 757 Kč	3 644 Kč	4 083 Kč	4 156 Kč	4 455 Kč	5 242 Kč
%	1,87%	2,37%	2,83%	3,20%	3,23%	3,01%	2,99%	2,85%	2,70%	2,46%
Výdaje 2008/2006 *	0,67	1,02	1,02	0,60	0,62	0,46	0,89	0,33	0,51	0,75
Výdaje 2008-2006	631 Kč	1 048 Kč	1 240 Kč	920 Kč	1 036 Kč	837 Kč	1 436 Kč	737 Kč	1 163 Kč	2 016 Kč
Výdaje 2011/2008 *	-0,37	-0,43	-0,33	0,09	0,11	0,19	0,13	0,57	0,25	-0,23
Výdaje 2011-2006	-300 Kč	-253 Kč	-132 Kč	344 Kč	455 Kč	477 Kč	547 Kč	1 045 Kč	565 Kč	-112 Kč
Výdaje 2011/2006 *	0,30	0,59	0,69	0,70	0,72	0,66	1,02	0,90	0,76	0,52
Výdaje 2011-2006	331 Kč	795 Kč	1 108 Kč	1 264 Kč	1 491 Kč	1 314 Kč	1 983 Kč	1 782 Kč	1 728 Kč	1 904 Kč

* procentní bod

(Zdroj: ČSÚ - Vlastní zpracování)

V tabulce č. 11 jsou porovnány výdaje na zdraví k celkovým výdajům domácností. I když to z údajů v tabulce není příliš patrné, patřily výdaje na zdraví mezi výdaje s největším nárůstem vydání peněžních prostředků ve sledovaném období. Patří sem výdaje na léky a zdravotnické potřeby, výdaje ambulantní zdravotní péči a ústavní zdravotní péči. K nárůstu výdajů došlo vlivem zvyšování cen léků a v důsledku zavedení regulačních poplatků ve zdravotnictví v roce 2008. Toto bylo jednou z příčin nejvyšší inflace za sledované období a cenového šoku.

Tento nárůst ukazuje tabulka peněžních vydání všech příjmových skupin za všechna sledovaná období (viz tabulka č. 12). Nejvyšší nárůst peněžního vydání v průběhu sledovaných let zaznamenala sedmá příjmová skupina, u které se výdaje zvýšily až o 94 %. Spotřeba se zvedla u všech příjmových skupin, neboť regulační poplatky se dotkly každého pacienta (všech příjmových skupin).

Procentuálně se výdaje na zdraví pohybují okolo 1,5 – 6 % z celkového peněžního vydání domácností a činí od 900 Kč až 5 000 Kč. Tyto výdaje lze jen obtížně omezovat.

Vývoj podle spotřebitelského indexu cen

Za sledované období došlo k nárůstu cen těchto statků o 44,6%. Jde o největší nárůst cen ze všech položek spotřebního koše. Důvodem nárůstu cen ve skupině spotřebního koše „Zdraví“

bylo opět zavedení regulačních poplatků ve zdravotnictví v roce 2008. Meziroční nárůst cen této skupiny spotřebního koše činil více jak 30 %. Kromě nejnižší příjmové skupiny, která provedené změny cen neustála, nemusela žádná další příjmová skupina snižovat spotřebu v tomto segmentu spotřebního koše (viz tabulka č. 20 a č. 21 v příloze).

Tabulka 12 - Meziroční nárůst výdajů ve skupině spotřebního koše Zdraví

Domácnosti podle čistého peněžního příjmu na osobu							
	2006	2007	2008	2009	2010	2011	porovnání let 2006 a 2011
Nejnižších 10%	874	1 195	1 505	1 486	1 392	1 205	1,3787 = 37,87 %
Druhých 10%	1 283	1 433	2 331	2 303	2 212	2 078	1,6196 = 61,96 %
Třetích 10%	1 702	2 070	2 942	3 059	3 049	2 810	1,6510 = 65,10 %
Čtvrtých 10%	2 177	2 583	3 097	2 935	3 272	3 441	1,5806 = 58,06 %
Pátých 10%	2 266	2 248	3 302	3 632	3 287	3 757	1,6580 = 65,80 %
Šestých 10%	2 330	2 616	3 167	3 423	3 481	3 644	1,5639 = 56,39 %
Sedmých 10%	2 100	2 855	3 536	3 471	3 690	4 083	1,9443 = 94,43 %
Osmých 10%	2 374	2 713	3 111	3 493	3 539	4 156	1,7506 = 75,06 %
Devátých 10%	2 727	3 138	3 890	4 111	4 428	4 455	1,6337 = 63,37 %
Nejvyšších 10%	3 338	4 220	5 354	5 025	5 246	5 242	1,5704 = 57,04 %

(Zdroj: ČSÚ - vlastní zpracování)

Doprava

Tabulka 13 - Skupina spotřebního koše Doprava

Porovnání spotřeby v letech 2006-2008-2011 - domácnosti dle čistého peněžního příjmu na osobu											
DOPRAVA	Nejnižších 10%	Druhých 10%	Třetích 10%	Čtvrtých 10%	Pátých 10%	Šestých 10%	Sedmých 10%	Osmých 10%	Devátých 10%	Desátých 10%	
Celkové spotřební vydání 2006	55 711 Kč	72 292 Kč	79 553 Kč	86 942 Kč	90 616 Kč	98 808 Kč	106 816 Kč	121 138 Kč	141 116 Kč	172 246 Kč	
vydání na skupinu	4 876 Kč	6 475 Kč	6 563 Kč	6 999 Kč	8 619 Kč	9 550 Kč	11 879 Kč	13 600 Kč	19 090 Kč	27 944 Kč	
%	8,75%	8,96%	8,25%	8,05%	9,51%	9,67%	11,12%	11,23%	13,53%	16,22%	
Celkové spotřební vydání 2008	67 345 Kč	83 529 Kč	93 245 Kč	99 652 Kč	105 892 Kč	112 250 Kč	123 723 Kč	136 016 Kč	159 068 Kč	198 962 Kč	
vydání na skupinu	5 274 Kč	8 737 Kč	8 739 Kč	10 138 Kč	10 599 Kč	11 341 Kč	12 293 Kč	17 101 Kč	19 186 Kč	30 740 Kč	
%	7,83%	10,46%	9,37%	10,17%	10,01%	10,10%	9,94%	12,57%	12,06%	15,45%	
Celkové spotřební vydání 2011	64 520 Kč	87 848 Kč	99 417 Kč	107 558 Kč	116 488 Kč	120 929 Kč	136 701 Kč	145 576 Kč	165 164 Kč	212 960 Kč	
vydání na skupinu	5 649 Kč	9 377 Kč	10 252 Kč	9 732 Kč	10 350 Kč	11 880 Kč	14 792 Kč	15 215 Kč	19 697 Kč	33 651 Kč	
%	8,76%	10,67%	10,31%	9,05%	8,89%	9,82%	10,82%	10,45%	11,93%	15,80%	
Výdaje 2008/2006 *	-0,92	1,50	1,12	2,12	0,50	0,44	-1,19	1,35	-1,47	-0,77	
Výdaje 2008-2006	398 Kč	2 262 Kč	2 176 Kč	3 139 Kč	1 980 Kč	1 791 Kč	414 Kč	3 501 Kč	96 Kč	2 796 Kč	
Výdaje 2011/2008 *	0,92	0,21	0,94	-1,13	-1,12	-0,28	0,88	-2,12	-0,14	0,35	
Výdaje 2011-2006	375 Kč	640 Kč	1 513 Kč	-406 Kč	-249 Kč	539 Kč	2 499 Kč	-1 886 Kč	511 Kč	2 911 Kč	
Výdaje 2011/2006 *	0,00	1,72	2,06	1,00	-0,63	0,16	-0,30	-0,78	-1,60	-0,42	
Výdaje 2011-2006	773 Kč	2 902 Kč	3 689 Kč	2 733 Kč	1 731 Kč	2 330 Kč	2 913 Kč	1 615 Kč	607 Kč	5 707 Kč	

* procentní bod

(Zdroj: ČSÚ - Vlastní zpracování)

Skupina spotřebního koše **Doprava** zahrnuje nákup osobních dopravních prostředků (automobilů, motocyklů, jízdních kol) a jejich provoz (náhradní díly a příslušenství, pohonné hmoty a oleje a údržba, opravy a jiné služby spojené s těmito prostředky) a dále kolejovou a silniční osobní dopravu. Všechny příjmové skupiny za sledované období zvýšily výdaje na pořízení statků této skupiny spotřebního koše.

Čím vyšší příjmová skupina, tím byly vyšší výdaje na pořízení těchto statků. Nižší příjmové skupiny využívají spíše hromadnou dopravu a vynakládají finanční prostředky nejvíce za nákup jízdenek. U vyšších příjmových skupin je doprava realizována spíše automobily a individuální dopravou. Čím vyšší příjmová skupina, tím pak roste i počet automobilů v jednotlivé domácnosti a také si mohou dovolit výhodnější typ dopravy (taxi, luxusní automobily, letecká doprava).

Vývoj podle spotřebitelského indexu cen

Za sledované období od roku 2006 do roku 2011 došlo k zvýšení cen o 3,9 %. Jde o méně významnou změnu. Ceny pohonných hmot jsou nestálé a v průběhu každého kalendářního roku se několikrát změny. Tyto změny ale byly v řádech haléřů, nepůsobily proto výraznější snížení nákupu pohonných hmot a omezení v dopravě. V tomto segmentu spotřebního koše za sledované období pouze devátá příjmová skupina nepatrně snížila spotřebu (cca o 1%) (viz tabulka č. 20 a č. 21 v příloze).

Pošty a telekomunikace

Tabulka 14 - Skupina spotřebního koše Pošty a telekomunikace

Porovnání spotřeby v letech 2006-2008-2011 - domácnosti dle čistého peněžního příjmu na osobu										
POŠTY A KOMUNIKACE	Nejnižších 10%	Druhých 10%	Třetích 10%	Čtvrtých 10%	Pátých 10%	Šestých 10%	Sedmých 10%	Osmých 10%	Devátých 10%	Desátých 10%
Celkové spotřební vydání 2006	55 711 Kč	72 292 Kč	79 553 Kč	86 942 Kč	90 616 Kč	98 808 Kč	106 816 Kč	121 138 Kč	141 116 Kč	172 246 Kč
vydání na skupinu	2 894 Kč	3 689 Kč	3 692 Kč	4 270 Kč	4 040 Kč	4 993 Kč	5 249 Kč	5 823 Kč	6 444 Kč	7 417 Kč
%	5,19%	5,10%	4,64%	4,91%	4,46%	5,05%	4,91%	4,81%	4,57%	4,31%
Celkové spotřební vydání 2008	67 345 Kč	83 529 Kč	93 245 Kč	99 652 Kč	105 892 Kč	112 250 Kč	123 723 Kč	136 016 Kč	159 068 Kč	198 962 Kč
vydání na skupinu	3 608 Kč	4 067 Kč	4 379 Kč	4 331 Kč	4 841 Kč	5 572 Kč	5 923 Kč	6 285 Kč	6 958 Kč	8 361 Kč
%	5,36%	4,87%	4,70%	4,35%	4,57%	4,96%	4,79%	4,62%	4,37%	4,20%
Celkové spotřební vydání 2011	64 520 Kč	87 848 Kč	99 417 Kč	107 558 Kč	116 488 Kč	120 929 Kč	136 701 Kč	145 576 Kč	165 164 Kč	212 960 Kč
vydání na skupinu	3 396 Kč	4 347 Kč	4 597 Kč	4 789 Kč	5 100 Kč	5 324 Kč	5 920 Kč	6 588 Kč	7 259 Kč	7 792 Kč
%	5,26%	4,95%	4,62%	4,45%	4,38%	4,40%	4,33%	4,53%	4,40%	3,66%
Výdaje 2008/2006 *	0,16	-0,23	0,06	-0,57	0,11	-0,09	-0,13	-0,19	-0,19	-0,10
Výdaje 2008-2006	714 Kč	378 Kč	687 Kč	61 Kč	801 Kč	579 Kč	674 Kč	462 Kč	514 Kč	944 Kč
Výdaje 2011/2008 *	-0,09	0,08	-0,07	0,11	-0,19	-0,56	-0,46	-0,10	0,02	-0,54
Výdaje 2011-2006	-212 Kč	280 Kč	218 Kč	458 Kč	259 Kč	-248 Kč	-3 Kč	303 Kč	301 Kč	-569 Kč
Výdaje 2011/2006 *	0,07	-0,15	-0,02	-0,46	-0,08	-0,65	-0,58	-0,28	-0,17	-0,65
Výdaje 2011-2006	502 Kč	658 Kč	905 Kč	519 Kč	1 060 Kč	331 Kč	671 Kč	765 Kč	815 Kč	375 Kč

* procentní bod

(Zdroj: ČSÚ - Vlastní zpracování)

Výdaje v oblasti spotřebního koše **Pošty a telekomunikace** byly v období let 2006 – 2011 u všech příjmových skupin skoro neměnné. Strukturu této části spotřebního koše tvoří poštovní služby, telefonní a faxové služby, telefonické a telefaxové služby, provoz mobilních telefonů a internetové připojení. Tyto výdaje činily u nejnižší příjmové skupiny cca 5 % z celkového peněžního vydání, kdežto u nejvyšší příjmové skupiny bylo vydání cca 4 %.

Ve sledovaném období došlo k poklesu využívání poštovních a přepravních služeb, ke zdražení poštovních a listovních zásilek, ale i dalších služeb České pošty. Naopak se modernizovaly a měnily telekomunikační prostředky. Z výdajů tak lze téměř vyloučit využívání faxů, neboť veškerá korespondence byla přesunuta na počítače či chytré telefony s možností přístupu na internet. Ve sledovaném období nevstoupil do České republiky žádný nový mobilní operátor a paušální tarify za telefon či internet se cenově nijak výrazně neměnily. Vyšší výdaje spotřebitelů bylo možné zaznamenávat spíše sezónně (období Vánoc a letních dovolených). Za sledované období nejvíce výdaje stouply páté příjmové skupině o 26 %, což činilo 1 060 Kč.

Vývoj podle spotřebitelského indexu cen

Za sledované období došlo ke snížení cen o 3,5 %. Žádná z příjmových skupin tak nebyla nucena v tomto segmentu spotřebního koše snižovat svoji spotřebu (viz tabulka č. 20 a č. 21 v příloze).

Rekreace a kultura

Tabulka 15 - Skupina spotřebního koše **Rekreace a kultura**

Porovnání spotřeby v letech 2006-2008-2011 - domácnosti dle čistého peněžního příjmu na osobu										
REKREACE A KULTURA	Nejnižších 10%	Druhých 10%	Třetích 10%	Čtvrtých 10%	Pátých 10%	Šestých 10%	Sedmých 10%	Osmých 10%	Devátých 10%	Desátých 10%
Celkové spotřební vydání 2006	55 711 Kč	72 292 Kč	79 553 Kč	86 942 Kč	90 616 Kč	98 808 Kč	106 816 Kč	121 138 Kč	141 116 Kč	172 246 Kč
vydání na skupinu	4 862 Kč	6 983 Kč	7 722 Kč	8 519 Kč	8 575 Kč	10 060 Kč	11 508 Kč	12 933 Kč	15 617 Kč	18 697 Kč
%	8,73%	9,66%	9,71%	9,80%	9,46%	10,18%	10,77%	10,68%	11,07%	10,85%
Celkové spotřební vydání 2008	67 345 Kč	83 529 Kč	93 245 Kč	99 652 Kč	105 892 Kč	112 250 Kč	123 723 Kč	136 016 Kč	159 068 Kč	198 962 Kč
vydání na skupinu	6 152 Kč	8 366 Kč	8 919 Kč	10 478 Kč	10 495 Kč	12 051 Kč	13 242 Kč	14 590 Kč	18 032 Kč	23 110 Kč
%	9,14%	10,02%	9,57%	10,51%	9,91%	10,74%	10,70%	10,73%	11,34%	11,62%
Celkové spotřební vydání 2011	64 520 Kč	87 848 Kč	99 417 Kč	107 558 Kč	116 488 Kč	120 929 Kč	136 701 Kč	145 576 Kč	165 164 Kč	212 960 Kč
vydání na skupinu	4 898 Kč	8 499 Kč	9 583 Kč	10 196 Kč	11 094 Kč	12 094 Kč	13 888 Kč	15 528 Kč	17 017 Kč	22 167 Kč
%	7,59%	9,67%	9,64%	9,48%	9,52%	10,00%	10,16%	10,67%	10,30%	10,41%
Výdaje 2008/2006 *	0,41	0,36	-0,14	0,72	0,45	0,55	-0,07	0,05	0,27	0,76
Výdaje 2008-2006	1 290 Kč	1 383 Kč	1 197 Kč	1 959 Kč	1 920 Kč	1 991 Kč	1 734 Kč	1 657 Kč	2 415 Kč	4 413 Kč
Výdaje 2011/2008 *	-1,54	-0,34	0,07	-1,04	-0,39	-0,73	-0,54	-0,06	-1,03	-1,21
Výdaje 2011-2006	-1 254 Kč	133 Kč	664 Kč	-282 Kč	599 Kč	43 Kč	646 Kč	938 Kč	-1 015 Kč	-943 Kč
Výdaje 2011/2006 *	-1,14	0,02	-0,07	-0,32	0,06	-0,18	-0,61	-0,01	-0,76	-0,45
Výdaje 2011-2006	36 Kč	1 516 Kč	1 861 Kč	1 677 Kč	2 519 Kč	2 034 Kč	2 380 Kč	2 595 Kč	1 400 Kč	3 470 Kč

* procentní bod

(Zdroj: Vlastní zpracování)

Také ve skupině spotřebního koše **Rekreace a kultura**, vykazují vyšší výdaje domácnosti s vyššími příjmy. Tato skupina zahrnuje dovolenou s komplexními službami, rekreační, sportovní a kulturní služby, herny a loterie, noviny, knihy, papírenské zboží, zařízení a vybavení audiovizuální, fotografická a zařízení pro zpracování dat, ale i další výrobky dlouhodobé spotřeby pro rekreaci a kulturu, květiny, zahrady a domácí zvířata. Z celkového peněžního vydání domácností tvoří tato skupina 8-12 % výdajů každé příjmové skupiny.

Nejnižší příjmová skupina vydávala na pořízení těchto statků okolo 5 000 Kč ročně, vydání nejvyšší příjmové skupiny činilo cca 22 000 Kč ročně. Je zajímavé, že rozdíl ve vydání nejnižší a nejvyšší příjmové skupiny v Kč je více jak 15 000 Kč, což tvoří téměř ¼ celkových výdajů nejnižší příjmové skupiny.

Vývoj podle spotřebitelského indexu cen

Za sledované období se ceny tohoto statku nijak výrazně neměnily, dokonce u nich došlo k mírnému snížení o 1,6%. Ceny rekreací a kultury tak byly ve sledovaném období téměř neměnné. Žádná z příjmových skupin za sledované období nebyla nucena v důsledku inflace omezit svoji spotřebu (viz tabulka č. 20 a č. 21 v příloze).

Vzdělávání

Tabulka 16 - Skupina spotřebního koše **Vzdělání**

Porovnání spotřeby v letech 2006-2008-2011 - domácnosti dle čistého peněžního příjmu na osobu										
VZDĚLÁVÁNÍ	Nejnižších 10%	Druhých 10%	Třetích 10%	Čtvrtých 10%	Pátých 10%	Šestých 10%	Sedmých 10%	Osmých 10%	Devátých 10%	Desátých 10%
Celkové spotřební vydání 2006	55 711 Kč	72 292 Kč	79 553 Kč	86 942 Kč	90 616 Kč	98 808 Kč	106 816 Kč	121 138 Kč	141 116 Kč	172 246 Kč
vydání na skupinu	431 Kč	592 Kč	427 Kč	519 Kč	438 Kč	429 Kč	659 Kč	483 Kč	530 Kč	873 Kč
%	0,77%	0,82%	0,54%	0,60%	0,48%	0,43%	0,62%	0,40%	0,38%	0,51%
Celkové spotřební vydání 2008	67 345 Kč	83 529 Kč	93 245 Kč	99 652 Kč	105 892 Kč	112 250 Kč	123 723 Kč	136 016 Kč	159 068 Kč	198 962 Kč
vydání na skupinu	567 Kč	617 Kč	694 Kč	561 Kč	672 Kč	574 Kč	610 Kč	680 Kč	1 208 Kč	873 Kč
%	0,84%	0,74%	0,74%	0,56%	0,63%	0,51%	0,49%	0,50%	0,76%	0,44%
Celkové spotřební vydání 2011	64 520 Kč	87 848 Kč	99 417 Kč	107 558 Kč	116 488 Kč	120 929 Kč	136 701 Kč	145 576 Kč	165 164 Kč	212 960 Kč
vydání na skupinu	557 Kč	833 Kč	724 Kč	631 Kč	694 Kč	627 Kč	613 Kč	555 Kč	615 Kč	1 653 Kč
%	0,86%	0,95%	0,73%	0,59%	0,60%	0,52%	0,45%	0,38%	0,37%	0,78%
Výdaje 2008/2006 *	0,07	-0,08	0,21	-0,03	0,15	0,08	-0,12	0,10	0,38	-0,07
Výdaje 2008-2006	136 Kč	25 Kč	267 Kč	42 Kč	234 Kč	145 Kč	-49 Kč	197 Kč	678 Kč	0 Kč
Výdaje 2011/2008 *	0,02	0,21	-0,02	0,02	-0,04	0,01	-0,04	-0,12	-0,39	0,34
Výdaje 2011-2006	-10 Kč	216 Kč	30 Kč	70 Kč	22 Kč	53 Kč	3 Kč	-125 Kč	-593 Kč	780 Kč
Výdaje 2011/2006 *	0,09	0,13	0,19	-0,01	0,11	0,08	-0,17	-0,02	0,00	0,27
Výdaje 2011-2006	126 Kč	241 Kč	297 Kč	112 Kč	256 Kč	198 Kč	-46 Kč	72 Kč	85 Kč	780 Kč

(Zdroj: ČSÚ - Vlastní zpracování)

Desátá skupina spotřebního koše **Vzdělávání**, tvořila nejnižší peněžní vydání u každé z příjmových skupin (méně než 1% z celkového vydání domácností). Struktura této skupiny spotřebního koše zahrnuje všechny typy vzdělání, tj. předškolní, základní, střední, pomaturitní, nástavbové, vyšší, vysokoškolské a jiné nedefinované podle úrovně.

Nejnižší příjmová skupina ročně vydala na vzdělávání okolo 500 Kč na osobu, kdežto u nejvyšší příjmové skupiny to bylo v roce 2006 cca 900 Kč ročně na osobu a v roce 2011 již zhruba 1700 Kč ročně na osobu. Největší nárůst výdajů byl u skupiny s nejvyššími příjmy, kde se výdaje zvýšily až o 89%.

Vývoj podle spotřebitelského indexu cen

Za sledované období se ceny na pořízení těchto statků zvýšily o 15,1 %. Náklady domácností vydávané na tuto skupinu spotřebního koše zůstaly v procentním vyjádření téměř neměnné, pohybovaly se stále okolo jednoho procenta. Spotřebu však musely omezit skupiny sedmá a osmá příjmová skupina, které nedokázaly ustát nárůst cen vlivem inflace (viz tabulka č. 20 a č. 21 v příloze).

Stravování a ubytování

Tabulka 17 - Skupina spotřebního koše Stravování a ubytování

Porovnání spotřeby v letech 2006-2008-2011 - domácnosti dle čistého peněžního příjmu na osobu										
STRAVOVÁNÍ A UBYTOVÁNÍ	Nejnižších 10%	Druhých 10%	Třetích 10%	Čtvrtých 10%	Pátých 10%	Šestých 10%	Sedmých 10%	Osmých 10%	Devátých 10%	Desátých 10%
Celkové spotřební vydání 2006	55 711 Kč	72 292 Kč	79 553 Kč	86 942 Kč	90 616 Kč	98 808 Kč	106 816 Kč	121 138 Kč	141 116 Kč	172 246 Kč
vydání na skupinu	2 764 Kč	4 075 Kč	3 635 Kč	4 106 Kč	3 844 Kč	4 657 Kč	5 720 Kč	6 204 Kč	7 587 Kč	9 094 Kč
%	4,96%	5,64%	4,57%	4,72%	4,24%	4,71%	5,36%	5,12%	5,38%	5,28%
Celkové spotřební vydání 2008	67 345 Kč	83 529 Kč	93 245 Kč	99 652 Kč	105 892 Kč	112 250 Kč	123 723 Kč	136 016 Kč	159 068 Kč	198 962 Kč
vydání na skupinu	3 899 Kč	3 941 Kč	4 064 Kč	4 914 Kč	4 836 Kč	6 040 Kč	6 753 Kč	7 524 Kč	8 151 Kč	11 052 Kč
%	5,79%	4,72%	4,36%	4,93%	4,57%	5,38%	5,46%	5,53%	5,12%	5,55%
Celkové spotřební vydání 2011	64 520 Kč	87 848 Kč	99 417 Kč	107 558 Kč	116 488 Kč	120 929 Kč	136 701 Kč	145 576 Kč	165 164 Kč	212 960 Kč
vydání na skupinu	3 265 Kč	5 039 Kč	5 618 Kč	4 952 Kč	5 247 Kč	5 406 Kč	6 709 Kč	7 029 Kč	9 102 Kč	11 104 Kč
%	5,06%	5,74%	5,65%	4,60%	4,50%	4,47%	4,91%	4,83%	5,51%	5,21%
Výdaje 2008/2006 *	0,83	-0,92	-0,21	0,21	0,32	0,67	0,10	0,41	-0,25	0,28
Výdaje 2008-2006	1 135 Kč	-134 Kč	429 Kč	808 Kč	992 Kč	1 383 Kč	1 033 Kč	1 320 Kč	564 Kč	1 958 Kč
Výdaje 2011/2008 *	-0,73	1,02	1,29	-0,33	-0,06	-0,91	-0,55	-0,70	0,39	-0,34
Výdaje 2011-2006	-634 Kč	1 098 Kč	1 554 Kč	38 Kč	411 Kč	-634 Kč	-44 Kč	-495 Kč	951 Kč	52 Kč
Výdaje 2011/2006 *	0,10	0,10	1,08	-0,12	0,26	-0,24	-0,45	-0,29	0,13	-0,07
Výdaje 2011-2006	501 Kč	964 Kč	1 983 Kč	846 Kč	1 403 Kč	749 Kč	989 Kč	825 Kč	1 515 Kč	2 010 Kč

* procentní bod

(Zdroj: Vlastní zpracování)

Jedenáctá skupina spotřebního koše **Stravování a ubytování** zahrnuje stravování v restauracích nebo jídelnách a výdaje na ubytovací služby. V průměru výdaje na tyto statky činily okolo 5,5 % z celkového ročního vydání každé domácnosti. Tyto výdaje se v průběhu let nijak významně neměnily. Výraznější změna nastala u třetí příjmové skupiny, kde výdaje na stravování a ubytování vzrostly za sledované období o 55 %.

Důvodem nárůstu výdajů zde nebylo zvýšení spotřeby, ale průběžné zvyšování cen potravin a ubytovacích služeb. To zapříčinila jednak špatná produkce, ale také zásahy státu, který se snažil vyrovnávat rozdíly k ostatním státům Evropské unie a tlumit vládní deficity zvýšením DPH. To se ve sledovaném období zvýšila hned dvakrát. Nejdříve výrazným zvýšením snížené daně z 5 % na 9 % v roce 2008 a následně zvýšení obou sazeb daní, základní i snížené a to vždy o jedno procento, tedy na 10 % snížené sazby a 20 % základní sazby.

Na stravování a ubytování vynakládaly domácnosti z nejnižších příjmových skupin okolo 3 000 Kč na osobu ročně, kdežto u nejvyšší příjmové skupiny to bylo průměrně 10 000 Kč na osobu ročně.

Vývoj podle spotřebitelského indexu cen

Za sledované období se ceny na pořízení těchto statků zvýšily o 18,7 %. Zvýšení zapříčinilo zdražení cen vstupů (potravin a nápoje). Výdaje domácností na tuto skupinu spotřebního koše zůstaly ve stejné výši a pohybovaly se stále mezi 4 % - 6 %. Vliv inflace však neustály první, šestá, sedmá a osmá příjmová skupina, které byly nuceny omezit spotřebu (viz tabulka č. 20 a č. 21 v příloze).

Ostatní zboží a služby

Tabulka 18 - Skupina spotřebního koše Ostatní zboží a služby

Porovnání spotřeby v letech 2006-2008-2011 - domácnosti dle čistého peněžního příjmu na osobu										
OSTATNÍ ZBOŽÍ A SLUŽBY	Nejnižších 10%	Druhých 10%	Třetích 10%	Čtvrtých 10%	Pátých 10%	Šestých 10%	Sedmých 10%	Osmých 10%	Devátých 10%	Desátých 10%
Celkové spotřební vydání 2006	55 711 Kč	72 292 Kč	79 553 Kč	86 942 Kč	90 616 Kč	98 808 Kč	106 816 Kč	121 138 Kč	141 116 Kč	172 246 Kč
vydání na skupinu	5 578 Kč	7 154 Kč	7 220 Kč	7 812 Kč	8 693 Kč	10 089 Kč	11 429 Kč	13 270 Kč	16 622 Kč	20 192 Kč
%	10,01%	9,90%	9,08%	8,99%	9,59%	10,21%	10,70%	10,95%	11,78%	11,72%
Celkové spotřební vydání 2008	67 345 Kč	83 529 Kč	93 245 Kč	99 652 Kč	105 892 Kč	112 250 Kč	123 723 Kč	136 016 Kč	159 068 Kč	198 962 Kč
vydání na skupinu	6 306 Kč	8 121 Kč	8 774 Kč	8 919 Kč	10 804 Kč	11 664 Kč	13 644 Kč	15 050 Kč	18 464 Kč	24 540 Kč
%	9,36%	9,72%	9,41%	8,95%	10,20%	10,39%	11,03%	11,06%	11,61%	12,33%
Celkové spotřební vydání 2011	64 520 Kč	87 848 Kč	99 417 Kč	107 558 Kč	116 488 Kč	120 929 Kč	136 701 Kč	145 576 Kč	165 164 Kč	212 960 Kč
vydání na skupinu	6 249 Kč	9 739 Kč	10 545 Kč	9 960 Kč	11 247 Kč	12 666 Kč	15 180 Kč	16 505 Kč	21 110 Kč	26 946 Kč
%	9,69%	11,09%	10,61%	9,26%	9,66%	10,47%	11,10%	11,34%	12,78%	12,65%
Výdaje 2008/2006 *	-0,65	-0,17	0,33	-0,04	0,61	0,18	0,33	0,11	-0,17	0,61
Výdaje 2008-2006	728 Kč	967 Kč	1 554 Kč	1 107 Kč	2 111 Kč	1 575 Kč	2 215 Kč	1 780 Kč	1 842 Kč	4 348 Kč
Výdaje 2011/2008 *	0,32	1,36	1,20	0,31	-0,55	0,08	0,08	0,27	1,17	0,32
Výdaje 2011-2006	-57 Kč	1 618 Kč	1 771 Kč	1 041 Kč	443 Kč	1 002 Kč	1 536 Kč	1 455 Kč	2 646 Kč	2 406 Kč
Výdaje 2011/2006 *	-0,33	1,19	1,53	0,27	0,06	0,26	0,40	0,38	1,00	0,93
Výdaje 2011-2006	671 Kč	2 585 Kč	3 325 Kč	2 148 Kč	2 554 Kč	2 577 Kč	3 751 Kč	3 235 Kč	4 488 Kč	6 754 Kč

* procentní bod

(Zdroj: ČSÚ - Vlastní zpracování)

Poslední skupina spotřebního koše **Ostatní zboží a služby** zahrnuje kadeřnické salony a zařízení osobní péče, elektrické přístroje pro osobní věci, ostatní předměty a výrobky pro osobní péči, sociální péči a pojištění jako je například životní nebo související s bydlením či dopravou a jiné. Výdaje v této skupině byly mezi 8-12 % celkového spotřebního vydání každé domácnosti. I zde u domácností vyšších příjmových skupin bylo vyšší peněžní vydání na tyto statky, okolo 24 000 Kč na osobu ročně, kdežto u nejnižší příjmové skupiny bylo vydání jen zhruba 6 000 Kč na osobu ročně. Nárůst výdajů byl zapříčiněn například vyššími cenami pojištění, častějším navštěvováním zkrášlovacích salonů a využíváním jiných služeb pro osobní péči.

Vývoj podle spotřebitelského indexu cen

Za sledované období ceny na pořízení těchto statků vzrostly o 12,5 %. V tomto segmentu spotřebního koše musela ve sledovaném období v důsledku inflace omezit spotřebu nejnižší příjmová skupina. Snížení spotřeby však bylo nepatrné, okolo 1 %. Ostatní příjmové skupiny inflační vlivy ustály a jejich spotřeba naopak vzrůstala (viz tabulka č. 20 a č. 21 v příloze).

4.1.2 Porovnání struktury spotřeby českých domácností s Itálií v letech 2006 a 2011

Itálie je jednou z vyspělých evropských zemí. V roce 2012 měla Itálie 59,3 mil. obyvatel, to je 6x více než Česká republika. Z regionálního hlediska se Itálie dělí do 20 krajů. V období od roku 2006 do 2011 v Itálii stoupla nezaměstnanost z 6,8 % na 8,4 %. Česká republika ke konci roku 2011 vykazovala míru nezaměstnanosti 8,6 %. Z tohoto hlediska byla Itálie v roce 2011 porovnatelná s Českou republikou. I přes zvýšení nezaměstnanosti bylo vydání italských domácností v jednotlivých letech 2006 a 2011 na přibližně stejné úrovni a pohybovalo se okolo 1 225 EUR/měsíc/osoba, což je ročně 360 000 Kč/osoba. Pro srovnání, v roce 2011 měla nejvyšší „desátá“ příjmová skupina v České republice vydání 213 000 Kč/rok.

Průměrná česká domácnost měla v období od roku 2006 do 2011 roční vydání cca 120 000 Kč. Průměrná italská domácnost měla ve stejném období výdaje cca 3x vyšší.

Metoda zpracovávání statistických dat je v Itálii odlišná od metody zpracovávání statistických dat v České republice. Český statistický úřad vykazuje údaje na osobu a domácnosti rozděluje podle decilového dělení na deset příjmových skupin. Italský statistický úřad vykazuje údaje na domácnost (průměrnou domácnost zde tvoří 2 osoby). Na místo decilového rozdělení (deseti příjmových skupin) však používá dělení podle profese, do šesti následujících skupin:

1. podnikatel
2. OSVČ
3. manažeři
4. zaměstnanci
5. důchodci
6. nezaměstnaní

Jak už bylo uvedeno v metodice této bakalářské práce, proto, aby se daly porovnávat české statistické údaje s italskými, je třeba volit pouze mezi porovnatelnými hodnotami. Pro účely této bakalářské práce je proto provedeno následující porovnání na referenčním vzorku:

- a) oproti **nejvyšší** české příjmové skupině (desátá příjmová skupina) je porovnána nejvyšší italská příjmová skupina (podnikatelé),
- b) oproti **střední** české příjmové skupině (šestá příjmová skupina) je porovnána italská střední příjmová skupina (zaměstnanci),
- c) oproti **nejnižší** české příjmové skupině (první příjmová skupina) je porovnána italská nejnižší příjmová skupina (důchodci a nezaměstnaní). Důchodci a nezaměstnaní zde byli sloučeni do jedné skupiny proto, neboť struktura nejnižší příjmové skupiny v ČR zahrnuje taktéž důchodce a nezaměstnané.

Pro lepší představu srovnávání referenčního vzorku českých a italských domácností je dále potřeba znát jejich průměrné roční příjmy. Příjmy italských a českých domácností se liší a jsou podle dostupných statistik 2,5 x vyšší než příjmy v České republice. Avšak poměr mezi příjmem obou domácností a spotřebou je zhruba stejný.

Pro porovnání objemu výdajů je vybráno 6 skupin ze spotřebního koše, které nejvíce zasahují do spotřeby domácností nebo mohou být odlišné od českých (vlivem italských zvyklostí):

1. Potraviny a nealkoholické nápoje,
2. alkoholické nápoje a tabák,
3. bydlení,
4. zdraví,
5. doprava
6. volný čas a rekreace.

Tabulky se statistickými údaji jsou uvedeny záměrně v eurech, aby procentuální porovnání jednotlivých spotřebních vydání k celkovému spotřebnímu vydání nebylo ovlivněno změnou kurzu eura.

Tabulka 19 - Spotřební vydání italských domácností v roce 2006 a 2011 u 6 vybraných skupin spotřebního koše

	podnikatelé	zaměstnanci	důchodci a nezaměstnaní
Spotřební vydání 2006	€ 23 142	€ 14 769	€ 11 549
Potraviny a nealkoholické nápoje	€ 3 134	€ 2 891	€ 2 426
%	13,54%	19,58%	21,06%
Alkoholické nápoje, tabák	€ 461	€ 295	€ 181
%	1,99%	2,00%	1,57%
Bydlení	€ 5 759	€ 3 249	€ 3 380
%	24,89%	21,99%	29,19%
Zdraví	€ 565	€ 482	€ 475
%	2,44%	3,27%	4,10%
Doprava	€ 3 550	€ 2 490	€ 1 391
%	15,34%	16,86%	12,04%
Volný čas, rekreace	€ 1 205	€ 687	€ 449
%	5,21%	4,65%	3,89%

	podnikatelé	zaměstnanci	důchodci a nezaměstnaní
Spotřební vydání 2011	€ 23 142	€ 14 582	€ 12 136
Potraviny a nealkoholické nápoje	€ 3 034	€ 2 909	€ 2 505
%	14,35%	19,95%	20,66%
Alkoholické nápoje, tabák	€ 264	€ 291	€ 189
%	1,25%	2,00%	1,57%
Bydlení	€ 5 721	€ 3 606	€ 3 934
%	27,07%	24,73%	32,36%
Zdraví	€ 615	€ 469	€ 523
%	2,91%	3,22%	4,28%
Doprava	€ 3 370	€ 2 465	€ 1 408
%	15,94%	16,91%	11,63%
Volný čas, rekreace	€ 1 031	€ 613	€ 442
%	4,88%	4,21%	3,64%

(Zdroj: istat.it – Vlastní zpracování)

Skupina potraviny a nealkoholické nápoje

Ve skupině spotřebního koše **Potraviny a nealkoholické nápoje** se výdaje italských a českých domácností výrazně neliší, procentuálně se pohybují kolem 15% - 24%. Také výdaje nejnižší italské příjmové skupiny (důchodci a nezaměstnaní) jsou procentuálně shodné a výdaji českých domácností v nejnižší příjmové skupině (česká domácnost – cca 24%, italská domácnost – cca 21%). U střední příjmové skupiny (italské skupiny zaměstnanci a šesté české příjmové skupiny) činí výdaje na potraviny a nealkoholické nápoje shodně cca 20% z celkového spotřebního vydání. Nejvyšší příjmová skupina (italská skupina podnikatelé a česká desátá příjmová skupina) vynaloží na potraviny a nealkoholické nápoje také procentuálně stejně, cca 15 % z celkového spotřebního vydání.

Procentuální rozdílnost ve vydáních u nejnižší příjmové skupiny je dána tím, že česká nejnižší příjmová skupina má nižší roční příjmy (i s ohledem na rozdílnost reálných příjmů v obou zemích).

V roce 2006 byl mezi nejvyšší příjmovou skupinou (podnikatelé) a nejnižší příjmovou skupinou (důchodci a nezaměstnaní) procentuální rozdíl výdajů na tyto statky ve výši 8%, v roce 2011 to bylo 6%. Tak jako české domácnosti, i domácnosti italské s vyššími příjmy nenakupují významně vyšší množství potravin a nealkoholických nápojů, ale mohou si dovolit kvalitnější a dražší statky.

Skupina Alkoholické nápoje a tabák

Tato skupina byla ve vybraných skupinách spotřebního koše italských domácností zahrnuta právě proto, že Italové jsou známí svou oblibou k vínu a tabákovým výrobkům. Žádná z italských příjmových skupin však nepřekročila hranici 2 % vynaložených výdajů z celkového rozpočtu domácnosti. U českých domácností se spotřeba u každé z příjmových skupin v roce 2006 i v roce 2011 pohybovala okolo 3 %. Vydání na jednotlivé statky této skupiny spotřebního koše je rozdílné a je ovlivněno zavedenou výrobou a zvyklostmi každé země. Češi, jakožto výrobci piva preferují pivo a Italové, jakožto výrobci vína upřednostňují víno (v Itálii je víno lacinější než pivo a v ČR naopak).

Skupina Bydlení

Významnou část rozpočtu italských domácností tvoří výdaje na bydlení a služby s ním spojené. Italské domácnosti vydávaly v roce 2006 i v roce 2011 na bydlení kolem až 30 % z celkového spotřebního vydání. V České republice tyto výdaje nepřesáhly 25,12 %. I zde je významný rozdíl v peněžním vydání na pořízení tohoto statku. Mezi italskými domácnostmi s nejvyššími a nejnižšími příjmy rozdíl tvořil až €2 500. Italové si zakládají na vyšší kvalitě bydlení. Více jak 70% Italů bydlí ve vlastním bytě nebo domě. Preferují větší a prostornější byty a domy, proto jsou jejich výdaje na bydlení u všech příjmových skupin vyšší než u českých domácností.

Skupina Zdraví

V České republice se v období od roku 2006 do roku 2011 nejvíce zvýšily výdaje domácností na pořízení statků ve skupině Zdraví (v roce 2006 to byla necelá 2 % a v roce 2011 již 2,5 %). Je tak zajímavé porovnat, jak tomu bylo v italských domácnostech. Výdaje italských domácností na pořízení tohoto statku činily v roce 2006 i v roce 2011 průměrně 3,5 % z celkové spotřebního vydání. Nelze však z tohoto dovodit, zda italské zdravotnictví je nákladnější.

Skupina Doprava

Na dopravu vynakládají důchodci a nezaměstnaní v Itálii okolo 12 % z celkového spotřebního vydání (nejnižší příjmová skupina v České republice vynakládá okolo 8 %). Skupina Zaměstnanci vynakládají na dopravu cca 17 % (česká šestá příjmová skupina vynakládala jak v roce 2006 tak v roce 2011 na dopravu okolo 10 %). Nejvyšší skupina Podnikatelé vynakládá na dopravu cca 15,5 % (nejvyšší česká příjmová skupina vynakládala okolo 16%). Ceny pohonných hmot v EU jsou přibližně srovnatelné a příjmy Italů jsou 2,5x vyšší, z toho lze usuzovat, že Italové preferují jiný způsob dopravy než v České republice. Většina Italů používá k přepravě motocykl nebo automobil. Méně je využívána hromadná doprava.

Skupina Volný čas a rekreace

Na pořízení tohoto statku vynakládali v roce 2006 i v roce 2011 podnikatelé v Itálii okolo 6 %, zaměstnanci okolo 4,5 % a důchodci a nezaměstnaní okolo 3,5 % z celkové spotřebního vydání. Česká nejvyšší příjmová skupina v roce 2006 i v roce 2011 vynaložila na pořízení tohoto statku 10,5%, šestá příjmová skupina 10% a nejnižší příjmová skupina 8,5%. Vzhledem ke srovnatelným cenám rekreačních pobytů a zahraničních zájezdů a 2,5x vyšším příjmům Italů, si mohou Italové dovolit utratit více peněz než Češi na pořízení těchto statků. Také díky geografické poloze Itálie, kde jsou jedny z nejnavštěvovanějších pláží a horských lokalit v Evropě, nemusí Italové za rekreací cestovat do zahraničí.

5 Závěr

Provedenou analýzou ve změnách výdajů českých domácností v letech 2006 - 2011 byly zjištěny následující skutečnosti:

Od roku 2006 do roku 2011 se všem příjmovým skupinám zvýšily příjmy v průměru o 35 %. U nejnižší příjmové skupiny byl tento nárůst ze 46 000 Kč na 62 000 Kč/rok/osoba a u nejvyšší příjmové skupiny se příjmy zvýšily z 274 000 Kč na 358 000 Kč/rok/osoba.

I přes toto navýšení příjmů měla nejnižší příjmová skupina ve sledovaném období vyšší vydání, než byly její příjmy. Tuto skutečnost potvrzuje ve svých statistických zjištěních i Český statistický úřad a hovoří o novém jevu, kdy některé domácnosti své spotřební výdaje financují v posledních letech ve stále větší míře dluhem. Ještě v roce 2006 byl tento jev patrný nejen u nejnižší příjmové skupiny, ale také u druhé a třetí příjmové skupiny. Do roku 2011 se druhá a třetí příjmová však s tímto jevem vyrovnala a začala efektivněji hospodařit se svými domácími rozpočty.

Dále byl sledován vliv inflace na spotřební vydání českých domácností. Z tohoto hlediska byl jako nejhorší shledán rok 2008, kdy inflace dosáhla výše 6,3 % a způsobila tzv. „cenový šok“. Ten byl vyvolán z několika různých důvodů. Došlo ke zvýšení snížené sazby DPH z 5% na 9% u některých druhů zboží a služeb a dále zvýšení spotřební daně u tabákových výrobků. V tomto roce došlo k výraznému vzestupu cen potravin a cen energií a regulovaného nájemného, a dále k zavedení regulačních poplatků ve zdravotnictví.

Při porovnání struktury spotřebního vydání českých domácností u nejnižší a u nejvyšší příjmové skupiny pak bylo zjištěno, že nejnižší příjmová skupina vydávala v roce 2006 skoro polovinu z celkového spotřebního vydání primárně za potraviny a nealkoholické nápoje (cca 25 %) a za bydlení a služby s tím spojené (cca 22%). Pořadí ostatních výdajových skupin byl následující: Ostatní zboží a služby, Rekreace a kultura, Doprava, Odívání a obuv, Pošty a komunikace, Bytové vybavení, Stravování a ubytování, alkoholické nápoje a tabák, Zdraví a vzdělávání.

V roce 2011 již byla struktura výdajů nejnižší příjmové skupiny pozměněna. Na první příčku se dostala skupina spotřebního koše Bydlení (cca 25%). Výdaje za potraviny a nealkoholické nápoje (cca 24 %) se posunuly na druhé místo. Tato změna byla způsobena především

rostoucími cenami energií, vody a nájemného. Dále se zvýšily výdaje i v následujících skupinách spotřebního koše: Doprava, Pošty a komunikace, Stravování a ubytování.

U nejvyšší příjmové skupiny vypadaly výdaje v roce 2006 následovně. Největší výdaje byly do skupiny spotřebního koše Bydlení (cca 25 %). Za touto skupinou následovala skupina spotřebního koše Doprava (cca 16 %). Teprve třetí skupinou výdajů byly potraviny (cca 15%). Dále byly výdaje v následujícím pořadí: Ostatní zboží a služby, Rekreace a kultura, Bytové zařízení, Odívání a Obuv, Stravování a ubytování, Pošty a komunikace, Alkoholické nápoje a tabák, Zdraví a Vzdělávání.

V roce 2011 nedošlo u nejvyšší příjmové skupiny téměř k žádné změně ve struktuře výdajových skupin oproti roku 2006. Pouze u skupiny spotřebního koše Zdraví došlo k mírnému navýšení (cca 0,6 %), což mělo za následek změnu pořadí výdajových skupin.

Z uvedeného je patrné, že za sledované období se nejnižší příjmová skupina musela vypořádávat nejvíce s náklady na Bydlení. U nejvyšší příjmové skupiny žádný z vlivů působících na zvýšení výdajů domácností nijak výrazně nezasáhl do jejich struktury spotřebního vydání.

Podle údajů Českého statistického úřadu došlo ve sledovaném období ke snížení cen pouze ve čtyřech skupinách spotřebního koše. Šlo o skupiny: Odívání a obuv, Bytové vybavení, Pošty a komunikace a Rekreace a kultura. U všech ostatních skupin se ceny zvyšovaly.

Některé příjmové skupiny byly ve sledovaném období nuceny vlivem nárůstu cen omezovat spotřebu. U skupiny spotřebního koše Potraviny a nealkoholické nápoje muselo ve sledovaném období pět příjmových skupin z deseti omezit spotřebu. U skupiny Alkoholické nápoje a tabák to bylo dokonce osm příjmových skupin z deseti. Ke třetímu nejvýraznějšímu snižování spotřeby došlo v segmentu spotřebního koše Stravování a ubytování, kde ve sledovaném období musely snížit svoji spotřebu čtyři příjmové skupiny z deseti.

Vlivem nárůstu cen energií se omezení spotřeby dotklo nejvíce druhé a třetí příjmové skupiny. Zavedení regulačních poplatků ve zdravotnictví dopadlo nejvíce na nejnižší příjmovou skupinu, která v segmentu spotřebního koše Zdraví musela spotřebu snížit.

Ke snížení spotřeby byla nejvíce nucena nejnižší příjmová skupina, která z dvanácti skupin spotřebního koše musela omezit spotřebu v pěti skupinách: Potraviny a nealkoholické nápoje, Alkoholické nápoje a tabák, Zdraví, Stravování a ubytování a Ostatní zboží a služby.

V rámci srovnání struktury výdajů českých a italských domácností bylo zjištěno, že italské domácnosti mají přibližně stejnou procentuální strukturu výdajů jako domácnosti české a to i přesto, že jejich výše příjmů je cca 2,5x vyšší než v České republice. České domácnosti vynakládají více finančních prostředků za potraviny a nealkoholické nápoje, alkoholické nápoje, tabák a rekreace. Italské domácnosti vynakládají více finančních prostředků na bydlení, dopravu a na zdraví. Některé rozdíly ve struktuře spotřebního koše jsou odůvodněné, geografickou polohou Itálie (turisticky atraktivní destinace – hory, moře), tradicemi a zvyklostmi Italů (preference kvalitního bydlení), ale také odlišnou možností k produkci některých výrobků (víno, citrusy atd.).

6 Seznam použitých zdrojů

BRČÁK, Josef a SEKERKA. *Makroekonomie*. Plzeň: Vydavatelství a nakladatelství Aleš Čeněk, 2010, 292 s. ISBN 978-80-7380-245-5.

KOTLER, Philip a Kevin Lane KELLER. *Marketing management*. [4. vyd.]. Praha: Grada, 2013, 814 s. ISBN 978-80-247-4150-5.

LANDA, Martin. *Jak číst finanční výkazy: [analýza účetních výkazů, hodnocení finanční výkonnosti, měření efektivnosti investic : případové studie, příklady, koncepce podnikového účetního systému]*. Vyd. 1. Brno: Computer Press, 2008, xv, 176 s. ISBN 978-80-251-1994-5.

LEA, Stephen E. *Psychologie ekonomického chování*. Praha: Grada, 1994, 820 s. ISBN 80-856-2393-5.

SAMUELSON, Paul Anthony. *Ekonomie*. Vyd. 1. Praha: Svoboda, 1991. ISBN 80-205-0192-4.

SEGER, Jan. *Statistické metody v ekonomii*. 1.vyd. Jinonice: H, 1993, 445 s. ISBN 80-857-8726-1.

SMRČKA, Luboš. *Rodinný rozpočet a společnost spotřeby: (staronový pohled na osobní finance a bohatství)*. Praha: Professional Publishing, 2008, 313 s. ISBN 978-80-86946-78-8.

Statistisches Jahrbuch: Deutschland und internationale. 1., Auflage. Wiesbaden: Statistisches Bundesamt. ISBN 978-382-4610-075.

Internetové zdroje:

Česká národní banka. *Česká národní banka* [online]. 2013-2014 [cit. 2014-02-28]. Dostupné z: <http://www.cnb.cz/>

Český statistický úřad. *Český statistický úřad* [online]. [cit. 2014-02-28]. Dostupné z: <http://www.czso.cz/>

Instituto nazionale di statistica. [online]. [cit. 2014-03-07]. Dostupné z: www.istat.it/it

7 Seznam použitých grafů a tabulek

Graf 1 - Poptávková funkce	15
Graf 2 - Změna poptávky	15
Graf 3 - Indiferenční křivky	21
Tabulka 1 - Vývoj inflace během let 2006-2011	24
Tabulka 2 - Klasifikace spotřeby - CZ.COICOP	27
Tabulka 3 - Roční peněžní vydání dle decilů	29
Tabulka 4 - Roční příjmy domácností v Kč na osobu v letech 2006,2008 a 2011	31
Tabulka 5 - Spotřební vydání (CZ-COICOP) v Kč na osobu v letech 2006,2008 a 2011	31
Tabulka 6 - Skupina spotřebního koše Potraviny a nealkoholické nápoje	33
Tabulka 7 - Skupina spotřebního koše Alkoholické nápoje a tabák	35
Tabulka 8 - Skupina spotřebního koše Odívání a obuv	36
Tabulka 9 - Skupina spotřebního koše Bydlení, voda, energie, paliva	37
Tabulka 10 - Skupina spotřebního koše Bytové vybavení, zařízení; domácnosti; opravy	39
Tabulka 11 - Skupina spotřebního koše Zdraví	40
Tabulka 12 - Meziroční nárůst výdajů ve skupině spotřebního koše Zdraví	41
Tabulka 13 - Skupina spotřebního koše Doprava	41
Tabulka 14 - Skupina spotřebního koše Pošty a telekomunikace	42
Tabulka 15 - Skupina spotřebního koše Rekreace a kultura	43
Tabulka 16 - Skupina spotřebního koše Vzdělání	44

Tabulka 17 - Skupina spotřebního koše Stravování a ubytování.....	45
Tabulka 18 - Skupina spotřebního koše Ostatní zboží a služby	46
Tabulka 19 - Spotřební vydání italských domácností v roce 2006 a 2011 u 6 vybraných skupin spotřebního koše	49
Tabulka 20 - Nárůst výdajů domácností a cen za období 2006-2011.....	59
Tabulka 21 - Indexy spotřebitelských cen v období 2006-2011.....	59

8 Seznam zkratk

DPH – Daň z přidané hodnoty

CZ-COIPCOP – klasifikace spotřeby v České republice

CPI – Index spotřebitelských cen

ČR – Česká republika

ČSÚ – Český statistický úřad

9 Přílohy

Tabulka 20 - Nárůst výdajů domácností a cen za období 2006-2011

Nárůst výdajů za celé období 2006-2011	Nejnižších 10%	Druhých 10%	Třetích 10%	Čtvrtých 10%	Pátých 10%	Šestých 10%	Sedmých 10%	Osmých 10%	Devátých 10%	Desátých 10%	nárůst cen za celé období 2006-2011
POTRAVINY A NEALKOHOLICKÉ NÁPOJE	1,11	1,12	1,13	1,18	1,23	1,17	1,20	1,13	1,15	1,18	15,8
ALKOHOLICKÉ NÁPOJE, TABÁK	0,91	1,05	1,21	1,37	1,20	1,28	1,69	1,13	1,23	1,27	35,5
ODÍVÁNÍ A OBUV	1,04	1,16	1,27	1,04	1,02	0,96	1,09	1,06	1,09	1,04	-15,2
BYDLENÍ, VODA, ENERGIE, PALIVA	1,32	1,19	1,14	1,33	1,38	1,38	1,47	1,35	1,28	1,37	31,7
BYTOVÉ VYBAVENÍ, ZAŘÍZENÍ; DOMÁCNOSTI; OPRAVY	1,17	1,07	1,01	1,01	1,29	1,09	1,10	1,12	1,06	1,15	-3,5
ZDRAVÍ	1,38	1,62	1,65	1,58	1,66	1,56	1,94	1,75	1,63	1,57	44,6
DOPRAVA	1,16	1,45	1,56	1,39	1,20	1,24	1,25	1,12	1,03	1,20	3,9
POŠTY A TELEKOMUNIKACE	1,17	1,18	1,25	1,12	1,26	1,07	1,13	1,13	1,13	1,05	-3,5
REKREACE A KULTURA	1,01	1,22	1,24	1,20	1,29	1,20	1,21	1,20	1,09	1,19	-1,6
VZDĚLÁVÁNÍ	1,29	1,41	1,70	1,22	1,58	1,46	0,93	1,15	1,16	1,89	15,1
STRAVOVÁNÍ A UBYTOVÁNÍ	1,18	1,24	1,55	1,21	1,36	1,16	1,17	1,13	1,20	1,22	18,7
OSTATNÍ ZBOŽÍ A SLUŽBY	1,12	1,36	1,46	1,27	1,29	1,26	1,33	1,24	1,27	1,33	12,5

* skupiny, které musely omezit spotřebu

(Zdroj: ČSÚ – vlastní zpracování)

Tabulka 21 - Indexy spotřebitelských cen v období 2006-2011

Index spotřebitelských cen v %- průměrná roční míra inflace							
	Řetězové indexy						bazické indexy 2005/2011
	2005/2006	2006/2007	2007/2008	2008/2009	2009/2010	2010/2011	
POTRAVINY A NEALKOHOLICKÉ NÁPOJE	0,8	4,7	8,1	-3,9	1,5	4,6	15,8
ALKOHOLICKÉ NÁPOJE, TABÁK	1,2	10,2	9,9	6,5	4,6	3,1	35,5
ODÍVÁNÍ A OBUV	-6	-0,8	-1,1	-2,5	-2,6	-2,2	-15,2
BYDLENÍ, VODA, ENERGIE, PALIVA	6,3	3,4	10,3	7,2	1,7	2,8	31,7
BYTOVÉ VYBAVENÍ, ZAŘÍZENÍ, DOMÁCNOSTI; OPRAVY	-1,3	-0,1	0,5	-0,6	-0,5	-1,5	-3,5
ZDRAVÍ	4,7	3,6	31,4	-3,2	5,2	2,9	44,6
DOPRAVA	1,6	0,4	2,3	-5,8	2,6	2,8	3,9
POŠTY A TELEKOMUNIKACE	6,8	0	-2,7	-4,6	-2,1	-0,9	-3,5
REKREACE A KULTURA	1,4	0	0,8	-0,9	-1	-1,9	-1,6
VZDĚLÁVÁNÍ	3,5	2,4	2,7	2,7	1,6	2,2	15,1
STRAVOVÁNÍ A UBYTOVÁNÍ	2,6	2,8	7	2,3	2,5	1,5	18,7
OSTATNÍ ZBOŽÍ A SLUŽBY	1,9	2,1	4,7	1,9	1	0,9	12,5

Index spotřebitelských cen v %- průměrná roční míra inflace			
	2005-2008	2008-2011	2005/2011
POTRAVINY A NEALKOHOLICKÉ NÁPOJE	13,6	2,2	15,8
ALKOHOLICKÉ NÁPOJE, TABÁK	21,3	14,2	35,5
ODÍVÁNÍ A OBUV	-7,9	-7,3	-15,2
BYDLENÍ, VODA, ENERGIE, PALIVA	20	11,7	31,7
BYTOVÉ VYBAVENÍ, ZAŘÍZENÍ, DOMÁCNOSTI; OPRAVY	-0,9	-2,6	-3,5
ZDRAVÍ	39,7	4,9	44,6
DOPRAVA	4,3	-0,4	3,9
POŠTY A TELEKOMUNIKACE	4,1	-7,6	-3,5
REKREACE A KULTURA	2,2	-3,8	-1,6
VZDĚLÁVÁNÍ	8,6	6,5	15,1
STRAVOVÁNÍ A UBYTOVÁNÍ	12,4	6,3	18,7
OSTATNÍ ZBOŽÍ A SLUŽBY	8,7	3,8	12,5

(Zdroj: ČSÚ – vlastní zpracování)