

UNIVERZITA JANA AMOSE KOMENSKÉHO PRAHA

BAKALÁŘSKÉ KOMBINOVANÉ STUDIUM

2016–2017

BAKALÁŘSKÁ PRÁCE

Lenka Farkašová

Kompetenční metody Finančního úřadu pro Prahu 7

Praha 2017

Vedoucí bakalářské práce: Ing. Mgr. Daniel Toth, Ph.D. et Ph.D.

JAN AMOS KOMENSKY UNIVERSITY PRAGUE

BACHELOR COMBINED (PART-TIME) STUDIES

2016–2017

BACHELOR THESIS

Lenka Farkašová

Competence methods of Prague 7 Tax Office

Prague 2017

Bachelor Thesis Supervisor: Ing. Mgr. Daniel Toth, Ph.D. et Ph.D.

Prohlášení

Prohlašuji, že předložená bakalářská práce je mým původním autorským dílem, které jsem vypracovala samostatně. Veškerou literaturu a další zdroje, z nichž jsem při zpracování čerpala, v práci řádně cituji a jsou uvedeny v seznamu použitých zdrojů.

Souhlasím s prezenčním zpřístupněním své práce v univerzitní knihovně.

V Praze dne 21. 2. 2017

Lenka Farkašová

Poděkování

Chtěla bych poděkovat svému vedoucímu bakalářské práce Ing. Mgr. Danielu Tothovi, Ph.D. et Ph.D., za odborné vedení, za pomoc a rady při zpracování této práce.

Anotace

Bakalářská práce se zabývá Kompetenčními metodami Finanční správy České republiky konkrétně Finančním úřadem pro Prahu 7, to konkrétně úředníky a dobrou činností finančních úřadů. Práce přináší ucelený přehled o jednotlivých orgánech Finanční správy České republiky, daňových a nedaňových příjmech do státního rozpočtu. Smyslem této práce je návrh na zlepšení a zvýšení úrovně práce finančních úřadů, správy daní, přínosem pro realizaci dobré finanční správy. Hlavními zdroji v mé práci, o které se opírám, jsou zákon č. 456/2011 Sb., o Finanční správě České republiky, ve znění pozdějších předpisů, dále také zákon č. 280/2009 Sb., daňový řád, ve znění pozdějších předpisů. Velký, zdrojem je zákon č. 531/1990 Sb., o územních finančních orgánech.

Klíčová slova

Daňové a nedaňové příjmy, finanční správa ČR, finanční úřady, generální finanční ředitelství, ministerstvo financí, odvolací finanční ředitelství, platové třídy, specializovaný finanční úřad, státní rozpočet ČR, státní zaměstnanec, úřednická zkouška, výběrové řízení.

Annotation

This bachelor thesis deals with the system of bodies of the Financial Administration of the Czech Republic, specifically with officials and good performance of tax offices. The thesis gives a complete overview of bodies of the Financial Administration of the Czech Republic, tax and tax-free revenues. The aim of this thesis is to suggest improvements and better performance for tax offices, tax administration, it aims to contribute to the implementation of good financial administration. In my thesis, I mainly rely on Act No. 456/2011 Coll., on Financial Administration of the Czech Republic, as amended, Act No. 280/2009 Coll. Tax Code, as amended, and Act No. 531/1990 Coll, the Territorial Financial Authorities.

Keywords

Appellate Financial Directorate, clerical exam, Czech state budget, General Financial Directorate, government employee, salary grades, selection procedure, Specialized Tax Office, tax and tax-free revenues, tax offices, The Financial Administration of the Czech Republic, The Ministry of Finance.

OBSAH

ÚVOD	9
1 FINANČNÍ SPRÁVA ČR	11
1.1 Ministerstvo financí.....	12
1.2 Generální finanční ředitelství	12
1.3 Odvolací finanční ředitelství	15
1.4 Specializovaný finanční úřad	15
1.5 Finanční úřady	17
2 DAŇOVÝ SYSTÉM ČR	19
2.1 Historický vývoj SR	19
2.2 Rozpočtové určení daní	20
2.3 Daňové příjmy	21
2.4 Nedaňové příjmy	22
2.5 Daňový subjekt.....	22
2.5.1 EPO	23
2.6 Správce daně.....	24
2.6.1 Metody působení správce daně	25
2.6.2 Atributivní podíl veřejné moci	25
3 HODNOCENÍ STÁTNÍCH ZAMĚSTNANCŮ	27
3.1 Platy úředníků.....	27
3.1.1 Systém odměňování státních zaměstnanců	27
3.1.2 Specifikace platových tříd	28
3.2 ADIS.....	32
4 ORGANIZAČNÍ STRUKTURA ODBORU VYMĚŘOVACÍHO	34
4.1 Ředitel finančního úřadu	35
4.2 Ředitel odboru vyměřovacího	36
4.3 Vedoucí oddělení vyměřovacího	38
4.4 Vrchní referent oddělení vyměřovacího	41
5 NEDOSTATEK STÁTNÍCH ZAMĚSTNANCŮ VE FINANČNÍ SPRÁVĚ	43
5.1 Nezaměstnanost v ČR rok 2016	43
5.2 Výběrové řízení	44

5.2.1	Postup při hlášení na pracovní pozici	45
5.2.2	Pohovor	45
5.2.3	Úřednická zkouška	46
	ZÁVĚR	47
	SEZNAM POUŽITÝCH ZDROJŮ	50
	SEZNAM ZKRATEK	53
	SEZNAM OBRÁZKŮ	54

ÚVOD

Bakalářská práce se zabývá tématem finanční správy v České republice, konkrétně Finančním úřadem pro hlavní město Prahu 7. Toto téma řeší slabá místa finanční správy, zaměřuje se na různé problémy tohoto odvětví. Je důležité zaměřit se na aktuální problém a to je velký počet neobsazených pracovních míst. Dále naplňování základních principů dobré správy, zejména na oblast správy daní.

Cílem práce je návrh na zlepšení a zvýšení úrovně práce finančních úřadů, správy daní a být přínosem pro realizaci dobré finanční správy.

Dané téma jsem si zvolila proto, že se domnívám, že je třeba provést zásadní změny v určitých oblastech veřejné správy nejen z pohledu čistě ekonomického, to bývá nejčastější způsob hodnocení, ale také z pohledu základních principů vymezených pro oblast veřejné správy, která v sobě obsahuje finanční správu a tudíž i správu daní. Hodnocení by mělo umožnit komplexnější pohled na to, zda navrhované změny, by byly přínosem realizátorů veřejné správy v podobě zlepšených podmínek pro výkon předmětné správy.

V této práci je rozdělena finanční správa ČR, podrobněji se věnuji ministerstvu financí, generálnímu finančnímu ředitelství, odvolacímu finančnímu ředitelství, specializovanému finančnímu úřadu a jednotlivým finančním úřadům. Dalším velkým tématem je daňový systém, kde jsem se opřela o téma státní rozpočet, historický vývoj státního rozpočtu, rozpočtové určení daní, daňové a nedaňové příjmy státu. Největším problémem státní správy v současné době je nedostatek úředníků, pro jsem jednu kapitolu věnovala hodnocení státních zaměstnanců, konkrétně platy úředníků, systém odměňování a specifikace platových tříd.

Praktická část je směřována na vyřešení hlavního problému. Pro představu oddělení vyměřovacího jsem vytvořila jednoduchou organizační strukturu. Dále se věnuje výběrovému řízení a jeho jednotlivým částem. Velký prostor je věnován informacím a popisu úřednické zkoušky.

Při zpracování zvoleného tématu je využita metoda komparace, deskripce a analýzy a především kvalitního studia.

Při psaní bakalářské práce je čerpáno zejména z odborných publikací z oblasti finančního práva, z legislativy jednotlivých právních předpisů a odborných článků. Nejvyužívanějším zdrojem byly informace zveřejněné na internetových stránkách Ministerstva financí ČR, zákony spojené s tímto tématem a odborná literatura.

1 FINANČNÍ SPRÁVA ČR

Finanční správa je součástí správních orgánů České republiky, které se rozebereme v dalších bodech. Je určena především ke správě daní. Zároveň vykonává široké spektrum dalších agend a činností. Je podřízena ministerstvu a to konkrétně Ministerstvu financí. Organizační struktura Finanční správy ČR je tvořena soustavou orgánů finanční správy, neboli Generální finanční ředitelství a jemu podřazené Odvolací finanční ředitelství, Specializovaný finanční úřad, dále jen SFU a finanční úřady, dále jen FÚ.¹

Organizační řád stanovuje zejména vnitřní organizační strukturu Finanční správy v České republice, rámcovou náplň činnosti jednotlivých organizačních složkám a vztahy podřízenosti a nadřízenosti mezi nimi. Zaměstnanci se dělí podle druhu smluv na služební místa představených a pracovní místa. Pravomoc, odpovědnost zaměstnanců a pravidla jejich zastupování. Soustavu interních aktů řízení. Finanční správa také upravuje pravidla styku orgánů finanční správy navzájem a pravidla orgánů finanční správy s Ministerstvem financí.

Organizační strukturu orgánů finanční správy tvoří organizační tak zvané útvary, služební a pracovní místa zařazená v organizačním útvaru, nebo mimo organizační útvar, kterým se budu věnovat později.

Stát zřizuje vzdělávací zařízení pro zaměstnance ve finanční správě ve městech Smilovice, Pozlovice, Rokytnice a Telč. Socializovaná zařízení finanční správy, která v rozsahu stanoveném organizačním řádem zajišťují potřeby orgánů finanční správy v oblasti vzdělávání, konkrétněji složení úřednické zkoušky. Hlavní město Praha má školící centrum ve Smilovicích.²

¹ http://www.financnisprava.cz/assets/cs/prilohy/fs-financni-sprava-cr/OR_FS_UZ_D4.pdf

² Viz Ministerstvo financí ČR: Jednotné inkasní místo. [online]. [cit. 20. 2. 2017.] Dostupné z: <http://www.mfcr.cz/cs/verejny-sektor/regulace/jedno-inkasni-misto>

1.1 Ministerstvo financí

Ministerstvo financí je nejvyšším orgánem ve finanční správě, můžeme tedy říct, ústřední orgán správy státní. Stará se o plánování rozpočtu pro republiku, s ním spojený závěrečný státní účet. Ministerstvo financí vede státní bankovní účet u České národní banky. Společně s bankovním účtem i pokladnu státu, finanční trh, kdy je výjimkou dozor nad kapitálovým trhem v rozsahu působnosti. Tvoří komisy pro cenné papíry účetnictví, daně, poplatky a clo, finanční kontrolu, finanční hospodaření, audit a daňové poradenství, věci devizové včetně pohledávek a závazků státu vůči zahraničí, ochranu zahraničních investic, loterie a jiné podobné hry, hospodaření s majetkem státu, privatizaci majetku státu, pro věci pojišťoven, penzijních fondů, ceny a pro činnost zaměřenou proti legalizaci výnosů z trestné činnosti, posuzuje dovoz subvencovaných výrobků a přijímá prostředky na ochranu proti dovozu těchto výrobků.³

Ministerstvo financí je řízeno zákonem č. 2/1969 Sb. Současným ministrem je od 29. ledna 2014 Andrej Babiš.⁴

1.2 Generální finanční ředitelství

Generální finanční ředitelství, dále jen GFŘ je zřízeno zákonem č.456/2011Sb., o Finanční správě České republiky, ve znění pozdějších předpisů a jeho územní působnosti.⁵

GFŘ je rozděleno na kancelář generálního ředitele, oddělením bezpečnosti, odborem interního auditu a vnitřní kontroly, sekcí řízení úřadu, právní, metodiky a výkonu daní, řízení rizik při správě daně, sekce personální, informatiky a ekonomiky.⁶

³ Viz Ministerstvo financí ČR: Jednotné inkasní místo. [online]. [cit. 20. 2. 2017.] Dostupné z: <http://www.mfcr.cz/cs/verejny-sektor/regulace/jedno-inkasni-misto>

⁴ Zákon 456/2011 Sb., o Finanční správě České republiky, ve znění pozdějších předpisů. In: CODEXIS [právní informační systém]. Atlas Consulting. [cit. 19. 1. 2017].

⁵ Viz Ministerstvo financí ČR: Jednotné inkasní místo. [online]. [cit. 20. 2. 2017.] Dostupné z: <http://www.mfcr.cz/cs/verejny-sektor/regulace/jedno-inkasni-misto>

⁶ Tamtéž.

Orgány finanční správy tvoří úřady a organizačními složkami státu. Generální finanční ředitelství je především účetní jednotkou státu. Pro účely hospodaření se státním majetkem, včetně prostředků státního rozpočtu, účetnictví, organizačních věcí služby a pracovněprávních vztahů mají Odvolací finanční ředitelství a finanční úřady postavení vnitřních organizačních jednotek Generálního finančního ředitelství pro náš stát.

Tento úřad vykonává působnost pro celé území České republiky. Vykonává tyto činnosti dle § 4 zákona č. 456/2011 Sb.. Jeho práce je, také se podílet se na přípravě návrhů právních předpisů v oboru působnosti, působí na správních orgány. Nejbližší nadřízeného Odvolacímu finančnímu ředitelství, provádí řízení o správních deliktech, vede centrální evidence a registry důležité pro výkon působnosti orgánů finanční správy, podílí se na zabezpečování analytických a koncepčních úkolů, ale i na přípravě návrhů právních předpisů, na zajišťování úkolů souvisejících se sjednáváním mezinárodních smluv, s rozvojem mezistátních styků a spolupráci mezi jednotlivými státy. Spadají sem i úkoly vyplývající pro ČR jako stát z mezinárodních smluv a z členství v nejrůznějších organizacích.

Z pověření ministerstva mimo jiné vykonává působnost, jako ústřední kontaktní orgán pro vzájemnou mezinárodní administrativní spolupráci se státními orgány jiných států a mezinárodními organizacemi, provádí pomoc na mezinárodní úrovni. Pomoc ve správě daní a přezkoumává hospodaření krajů, vykonává působnost kontaktního orgánu při vymáhání některých finančních pohledávek hlavního města Prahy a regionálních rad regionů soudržnosti. Vykonává dozor nad obcemi, jejich svazkami a městskými částmi. Přezkoumáváním hospodaření.

V čele GFŘ stojí generální ředitel, kterého může zastupovat zástupce generálního ředitele.⁷

Ředitel GFŘ může schvalovat interní organizační předpisy, což je v jeho kompetenci. Předpisy jsou zakotveny v normativních aktech, mají povahu směřující na podřízené organizace a zaměstnanců. Nejsou jimi tedy pramenem práva, ale jsou pro své adresáty pevně závazné.

⁷ Tamtéž.

Základním vnitřním předpisem je Organizační řád Finanční správy ČR. Organizační řád orgánům Finanční správy ČR závazně určí organizační strukturu vnitřní. Jím se mohou stanovit a případně i zrušit jednotlivá územní pracoviště orgánů Finanční správy ČR. Řídí rovněž rámcovou náplň jednotlivých útvarů a jejich vzájemné vztahy ve dvou úrovních. Úroveň podřízenosti a nadřízenosti. Vymezuje i způsob dosazování vedoucích zaměstnanců do pracovních funkcí, dále jejich pravomoci a odpovědnosti. Stanovení způsobu pro jejich zastupování bude vymezeno v praktické části této práce. Ustanovuje se jím soustava vnitřních předpisů. Upravují pravidla styku orgánů Finanční správy České republiky vzájemně.

Orgány mají vůči sobě určitá, pevná pravidla. Pravidla styku Ministerstva financí s orgány jsou pevná, organizace si jimi musí řídit. Organizační řád je proto hlavním vnitřním předpisem. Co se týče ustanovování vnitřní organizace, její struktury a celkové funkčnosti a správnosti orgánů. Dalšími předpisy, které může schválit ředitel GFŘ, je pracovní řád Finanční správy, dále jen Pracovní řád. Pracovní řád FS Má za úkol více rozvést povinnosti zaměstnavatele a zaměstnance vyplývající z pracovněprávních vztahů, v souladu se zákoníkem práce, a to v souladu se zvláštními předpisy zaměstnavatele. V Pracovním řádu jsou vymezeny a konkrétně popsány způsoby založení pracovního poměru, pracovní smlouva, změny pracovního poměru, způsoby doručování písemností zaměstnanci jako je například pracovní neschopnost a jiné. Pracovní řád je závazný jak pro samotné GFŘ, tak i pro všechny zaměstnance, kteří jsou v pracovním poměru ke státu, tedy zaměstnavateli Česká republika, GFŘ a zároveň i pro fyzické osoby, jež vykonávají činnost, mimo pracovní poměr, na základě uzavřené dohody o práci, pokud to tak vyplývá z uzavřené dohody, nebo zákoníku práce. Tento řád je hlavním předpisem upravujícím pracovněprávní vztahy mezi zaměstnanci a zaměstnavatelem. Podle něj se řídí a postupují všechny personální útvary.

Finanční správa vydává spisový a podpisový řád Finanční správy ČR, konkrétně ho vydává odpovědné samostatné oddělení. Zajišťuje činnosti organizace řízení a dále činnosti spojené s plánováním, koordinací, řízením orgánů a její soustavy vnitřních předpisů. Spisový řád je jediný předpis, co se týče vedení veškeré spisové agendy orgánů Finanční správy ČR. Stanovuje přesný postup, a to jak vést spisy, jak je ukládat, archivovat či jak skartovat písemností.

1.3 Odvolací finanční ředitelství

Odvolací finanční ředitelství je zřizováno zákonem č. 456/2011 Sb., o Finanční správě České republiky, ve znění pozdějších předpisů.

Odvolací finanční ředitelství působí na území celé České republiky, své hlavní sídlo má ale v Brně.

Věcná působnost Odvolacího finančního ředitelství podle § 7 zákona č. 456/2011 Sb. znamená vykonávat působnost správního orgánu nejbližší nadřízeného finančním úřadům, provádět řízení o správních deliktech a k tomu vede evidence a registry nezbytné pro výkon působnosti orgánů finanční správy.⁸

V čele odvolacího finančního ředitelství stojí ředitel, v jeho nepřítomnosti je to pak zástupce ředitele. Výběr, jmenování nového ředitele, zároveň i jeho zástupce i odvolání se řídí zákonem o státní službě.⁹

1.4 Specializovaný finanční úřad

Specializovaný finanční ředitelství je zřízeno zákonem č. 456/2011 Sb., o Finanční správě České republiky, ve znění pozdějších předpisů.

Specializovaný finanční úřad vykonává působnost na celém území státu, tedy České republiky a vykonává činnosti dle § 10 zákona č. 456/2011 Sb., jako jsou správa daní, provádění řízení o správních deliktech, manipulace s výnosy daní, které vybírá, vymáhání a které netvoří příjem do státního rozpočtu, přijímání a evidování splátky návratných finančních výpomocí poskytnutých Ministerstvem zemědělství v letech 1991 až 1995 včetně i případných úroků¹⁰ z nich vyplývající, vykonává dozor nad loteriemi a jinými podobnými hazardními hrami. V jeho kompetenci je i vybírání a vymáhání peněžité plnění, která uložily orgány finanční správy, vede evidence a registry nezbytné pro výkon působnosti orgánů finanční správy. Vykonává další působnost,

⁸ Tamtéž.

⁹ § 19 odst. 2 zákona č. 456/2011 Sb., o Finanční správě České republiky, ve znění pozdějších předpisů. In: CODEXIS [právní informační systém]. Atlas Consulting. [cit. 20. 2. 2017].

¹⁰ Viz Ministerstvo financí ČR: Jednotné inkasní místo. [online]. [cit. 24. 2. 2017.] Dostupné z: <http://www.mfcr.cz/cs/verejny-sektor/regulace/jedno-inkasni-misto>

stanoví-li jiný právní předpis, že tuto působnost vykonávají orgány finanční správy, finanční kontrolu a dodržování povinností povinnosti právními předpisy upravujícími zejména účetnictví a ukládá účetním jednotkám pokuty podle těchto platných právních předpisů. Kontrola výkonu správy poplatků, které jsou příjmem státního rozpočtu, jsou-li k jejich správě věcně a správně příslušné jiné orgány. Z pověření ministerstva přezkoumává hospodaření krajů, hlavního města Prahy a regionálních rad regionů. Soustředí se na soudržnost a vykonává dozor nad přezkoumáváním hospodaření obcí, dobrovolných svazků obcí a městských částí hlavního města Prahy, působnost dílčího kontaktního orgánu nebo kontaktního útvaru při vymáhání některých finančních pohledávek, působnost kontaktního orgánu při provádění mezinárodní spolupráce při správě daní.

Specializovaný finanční úřad je příslušným pro vybrané subjekty; tím není poznamenána příslušnost u poplatků, jejichž předmětem je zpoplatnění úkonu, viz § 11 zákona č. 456/2011 Sb. Vybraným subjektem je právnická osoba založená za účelem podnikání, která dosáhla obrátu více než 2.000.000.000 Kč, s tím že podnikatel vykonává danou činnost za účelem zisku. Spadají sem také banky, pobočky zahraniční banky, spořitelní a úvěrní družstva, pojišťovny, pobočka pojišťovny z jiného členského státu nebo z třetího státu, zajišťovna, pobočka zajišťovny z jiného členského státu, nebo z třetího státu. Obhospodařovatel, nebo administrátor investičního fondu nebo zahraničního investičního fondu, včetně investičních fondů nebo zahraničních investičních fondů, které obhospodařuje nebo jejichž administraci provádí, nemají-li právní osobnost, investiční fond, nebo zahraniční investiční fondy. Má-li právní osobnost, depozitář investičního fondu, nebo zahraničního investičního fondu a hlavní podpůrce investičního fondu, nebo zahraničního investičního fondu, penzijní společnost včetně všech jí obhospodařovaných fondů a včetně transformovaného fondu, jehož prostřednictvím penzijní společnost provozuje penzijní připojištění, které se může například v daňovém přiznání z příjmu fyzických osob. Osoba provozující loterii, nebo jinou podobnou hru a to pro účely výkonu dozoru nad loterieri a jinými podobnými hrami, člen skupiny podle zákona o dani z přidané hodnoty.

Tento úřad nevykonává správu nemovitostí. Konkrétně se stará o daně z nemovitých věcí a daně z nabytí nemovitých věcí.

Specializovaný finanční úřad řídí ředitel Specializovaného finančního úřadu. Ředitele zastupuje zástupce ředitele.¹¹

1.5 Finanční úřady

Finanční úřady jsou zřízeny zákonem č. 456/2011 Sb., o Finanční správě České republiky, ve znění pozdějších předpisů § 8 tohoto zákona.

Finančními úřady, (dále jen FÚ) vykonávajícími působnost na území vyššího územního samosprávného celku jsou: Finanční úřad pro hlavní město Prahu, Finanční úřad pro jednotlivé kraje republiky, tedy Středočeský kraj, Jihočeský kraj, Plzeňský kraj, Karlovarský kraj, Ústecký kraj, Liberecký kraj, Královéhradecký kraj, Pardubický kraj, Kraj Vysočina, Jihomoravský kraj, Olomoucký kraj, Moravskoslezský kraj, Zlínský kraj.

FÚ vykonává působnost na území vyššího územního samosprávného celku, jehož název je součástí názvu finančního úřadu a vykonává tyto činnosti dle § 10 zákona č. 456/2011 Sb. správu daní. Jako konkrétní příklad si můžeme uvést Finanční úřad pro hlavní město Prahu 7. Jeho činností je provádění řízení o správních deliktech, převádí výnosy daní, které vybírá a vymáhá a které nejsou příjmem státního rozpočtu, přijímá a eviduje splátky návratných finančních výpomocí poskytnutých Ministerstvem zemědělství v letech 1991 až 1995 včetně a případné úroky z nich vyplývající, vykonává dozor nad loteriemi a jinými podobnými hrami, vybírá a vymáhá peněžité plnění, která uložily orgány finanční správy, eviduje a registruje nezbytné pro výkon působnosti orgánů finanční správy, vykonává další působnost, stanoví-li jiný právní předpis, že tuto působnost vykonávají orgány finanční správy, finanční kontrolu, dodržování povinností stanovených právními předpisy upravujícími účetnictví a ukládá účetním jednotkám pokuty podle těchto právních předpisů, kontrolu výkonu správy poplatků, které jsou příjmem státního rozpočtu, jsou-li k jejich správě věcně příslušné jiné orgány.

¹¹ 4 § 19 odst. 2 zákona č. 456/2011 Sb., o Finanční správě České republiky, ve znění pozdějších předpisů. In: CODEXIS [právní informační systém]. Atlas Consulting. [cit. 20. 2. 2014].

Z pověření ministerstva přezkoumává hospodaření krajů, hlavního města Prahy a regionálních rad regionů soudržnosti a přezkoumává hospodaření různých celků (obcí, dobrovolných svazků obcí a městských částí hlavního města Prahy), vymáhá některé finanční pohledávky a pomáhá mezinárodně při správě daní.

V čele FÚ je ředitel a zastupuje ho zástupce ředitele.¹²

¹² Viz Ministerstvo financí ČR: Jednotné inkasní místo. [online]. [cit. 24. 2. 2017.] Dostupné z: <http://www.mfcr.cz/cs/verejny-sektor/regulace/jedno-inkasni-misto>

2 DAŇOVÝ SYSTÉM ČR

Svět, ve kterém v současné době žijeme, je nazýván světem vzácnosti. Existuje totiž nesoulad mezi počtem obyvatelstva, dostupných zdrojů a množstvím potřeb člověka. V daném okamžiku mají lidé k dispozici pouze omezené množství nabídky práce, přírodních zdrojů, času, prostoru, potravin, policistů, lékařů a tak dále. Ale zároveň existuje spousta lidských potřeb, které by si lidé přáli uspokojit, tzv. nasytit se, obléknout, postavit si přístřeší, těšit se dobrému vzdělání a zdraví, nebýt ohromováni zločinci a stát by se tedy stal velkým hráčem v hospodářství všech rozvinutých zemí světa.

2.1 Historický vývoj SR

Po vzniku samostatné České republiky 1. ledna 1993 státní rozpočet prošel zajímavým a výrazným vývojem. Výchozí ekonomické podmínky při vzniku nového státu nebyly ani zdaleka ideální. Ekonomika byla teprve na samém začátku transformace od centrálně plánovaného typu k standardní tržní ekonomice. Tehdy vlády se vlády zabývali a řešily základní nutné změny, jako například liberalizace cen, zahraničního obchodu, zavedení nové daňové soustavy, základní změny v sociální politice, masivní privatizace státních ekonomických subjektů, reforma systému fungování veřejné správy. V celém sledovaném období od roku 1993, tedy vzniku samostatného Českého státu se demokratickým způsobem vystřídaly vlády různého politického zaměření. Politické preference, pohledy na svět a názory na hospodářskou politiku ovlivňovaly zejména směr vývoje veřejných financí. Pozitivním aspektem celého období byla všeobecná tolerance společného cíle republiky vstoupit do EU, respektive eurozóny.

Státní rozpočet je významným dokumentem dobře prosperujícího a fungujícího státu, který souhrnně uvádí příjmy a výdaje stát v každém roce. Náročný proces, který se skládá z včasného vypracování, projednání a schválení rozpočtu je ukazatelem kvalitního fungování institucí státu. Státní rozpočet plní celou řadu nezbytných funkcí. Často spojován dokonce i s vyjádřením důvěry vládě, která návrh rozpočtu připravuje.

Dále definuji daňové a nedaňové, které budou popsány níže, příjmy a analyzuji jejich podíly na příjmech státního rozpočtu v jednotlivých letech.

Sociální jistota obyvatel je jednou ze základních podmínek existování státu, protože obyvatelé tvoří stát. Z hlediska ekonomického je důležité, z jakých zdrojů se získávají potřebné finanční prostředky a podle jakých obecných i specifických zásad se tyto finanční prostředky používají a přerozdělují do jednotlivých odvětví státu. Je důležité se také pozastavit nad analýzou vývoje deficitu v České republice, způsoby řešení salda státního rozpočtu.

2.2 Rozpočtové určení daní

Státní finance zpravidla zahrnují největší část veřejných financí a jsou soustředěny do centralizovaného fondu státu, který se nazývá státní rozpočet. Státní rozpočet představuje finanční vztahy, které zabezpečují financování některých funkcí státu v rozpočtovém období, tedy roce. Státní rozpočet vždy obsahuje očekávané příjmy, jakož i odhadované výdaje státního rozpočtu v rozpočtovém roce a financující položky, mezi hlavní finanční výdaje patří odvětví zdravotnictví, školství, státní zaměstnanci, různé podpory a další.^{13, 14}

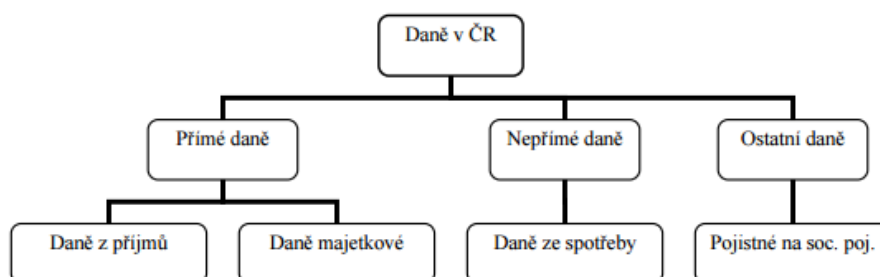
Státní rozpočet je vrcholným nástrojem finanční politiky státu, řídí se jím veškeré finanční hospodaření státu. V nejobecnějším pojetí jsou jeho obsahem veškeré příjmy a výdaje, ale i vazba na rozpočty ostatní. Těmito vazbami jsou finanční vztahy v podobě dotací, návratných finančních výpomocí, například od jiných států, či odvodů.¹⁵

¹³ Ministerstvo financí ČR. Fiskální výhled České republiky (říjen 2016)

¹⁴ ŠELEŠOVSKÝ, J., BAKOŠ, E. Slovník veř. financí. 1.vyd. Brno: Masarykova univerzita, 2004, s. 50

¹⁵ FUCHS, K., TULEJA, P. Makroekonomie I. 1.vyd. Brno: Masarykova univerzita, s. 117, 119.

Obrázek 1: Daně v ČR



Pramen: Hamerníková, B., Maaytová A. a kol. Veřejné finance. ASPI, 2007, s. 123

2.3 Daňové příjmy

Nejvýznamnějším a největším veřejným příjmem jsou daňové příjmy. Daně jsou povinné, nenávratné, neekvivalentní a neúčelové platby vybírané od fyzických a právnických osob do veřejného rozpočtu státu. Povinnost subjektů platit daně je neměnitelně určena zákonem. Mají většinou charakter pravidelně se opakující platby, například roční či měsíční. Daně jsou nuceným břemenem, které stát přenáší na subjekty (poplatníky daně), aby měl dostatečný zdroj pro financování veřejných výdajů.¹⁶

Daňové příjmy představují rozhodující část příjmů veřejných rozpočtů, které financují veřejné nezbytné potřeby. V České republice je účinný v současné době daňový systém, který vstoupil v platnost 1. 1. 1993. Daňový systém se dá rozdělit na daně přímé, nepřímé a obsahuje všechny daně, které platné a mohou být v ČR vybírány. Břemeno přímých daní dopadá na konkrétní fyzické, nebo právnické osoby, zatímco u nepřímých daní je možnost přesunout daňové břemeno na někoho jiného. Pro mezinárodní srovnání a cíl vývoje daňových příjmů, respektive daňového zatížení se používá ukazatel daňová kvóta, která je podílem veškerých veřejných příjmů plynoucích z daní na hrubí domácí produkt.¹⁷

¹⁶ KOLEKTIV KATEDRY VEŘEJNÝCH FINANCÍ. Veřejné finance. 1995. str. 101.

¹⁷ PEKOVÁ, J. Veřejné finance, úvod do problematiky. 2005. str. 273

Zpravidla se do daňové kvóty zahrnují nejenom daně, ale i povinný příspěvek na sociální zabezpečení, či povinné veřejné zdravotní pojištění. Dále sem patří cla a místní daně.

2.4 Nedaňové příjmy

Pro další analýzu příjmů státního rozpočtu mezi nedaňové příjmy zahrnujeme peníze, které plynou do státního rozpočtu z jiného důvodu. Tedy jiného než z důvodů daňové povinnosti. Do druhé třídy rozpočtové skladby patří významné příjmy z vlastní činnosti a odvody přebytků organizací s přímým vztahem, přijaté sankční platby a vratky transferů. Příjmy z prodeje nekapitálového majetku, ostatní nedaňové příjmy a přijaté splátky z půjček. Třetí třída rozpočtové skladby se skládá kapitálových příjmů. Obsahuje příjmy z prodeje investičního majetku a z prodeje cenných papírů a majetkových podílů. Cenné papíry můžou být například akcie. Do čtvrté třídy zahrnujeme přijaté dotace, dále běžně přijaté dotace státu a kapitálové přijaté dotace.

2.5 Daňový subjekt

Daňovým subjektem je nazýván ten, koho tak označuje zákon. Zákon konkrétně subjekt popisuje a rozebírá. Práce se mu věnuje jen okrajově. Můžeme si říct, že je to ten, koho zákon označuje jako daňového poplatníka, nebo plátce daně. Daňovým poplatníkem může být fyzická i právnická osoba, resp. osoba, jež vykonává činnost, má příjmy či její majetek poléhají zdanění. Například osoba samostatně výdělečně činná, vlastník nemovitosti atd. Plátcem daně je osoba, jež je povinná ze zákona daň vypočítat, srazit či vybrat a v určité lhůtě ji odvést správci daně ve formě daňového přiznání. Typickým příkladem je zaměstnavatel, který sráží svému zaměstnanci daň z příjmu za vykonanou práci tedy z výplaty, nebo mzdy. Daňová povinnost daňovému subjektu vzniká tím okamžikem, tedy, když nastane daná skutečnost. Skutečnosti podle zákona předmětem daně, anebo ty skutečnosti, které tuto povinnost zavádějí. Daňový subjekt nese za splnění svých povinností majetkovou odpovědnost. Daňovým subjektem mohou

být i jiné osoby. Právní nástupce fyzické či právnické osoby, ale také ručitel, insolventní správce. Daňový subjekt se může nechat i zastoupit fyzickou osobou. Zastupovat ho může především jeho zákonný zástupce, nebo opatrovník, popřípadě ustanovený zástupce správcem daně osobě, u níž není znám její pobyt, nebo sídlo. Nastane-li skutečnost, kdy daňový subjekt nemusí před správcem daně vykonat něco osobně, může si ze zákona zvolit i svého zmocněnce, zákon mu to umožňuje. Jestliže nastane situace, kdy má více daňových subjektů společnou daňovou povinnost, tyto osoby si zvolí svého společného zmocněnce pro zastupování navenek. K jednání si daňový subjekt, přizvat ze zákona i odborného konzultanta.

2.5.1 EPO

Aplikace EPO je zkratka pro Elektronické podání finanční správě. Je elektronickou podatelnou pro orgány Finanční správy ČR pro podání v daňových věcech, ostatních podání pro Finanční správu ČR Aplikace EPO je přístupná na internetových stránkách daňového portálu. Verze aplikace EPO v současné době je využívána především ke stažení formulářů na daňové přiznání. Pro snazší orientaci je vždy součástí odkazu na konkrétní elektronický formulář i informace o použité verzi aplikace.

Na internetových stránkách je seznam dostupných formulářů, existuje zde možnost odeslání podání. Podání při odeslání musíme opatřit uznávaným elektronickým podpisem, případně je možné podání odeslat i bez ZAREP. Další možností je odeslání podání s ověřenou identitou podatele způsobem, kterým se přihlašuje do datové schránky. V tomto případě postačí k odeslání podepsaného podání zadání přihlašovacích údajů k datové schránce. Není povinné vlastnit ZAREP. V případě použití ZAREP je nutné v souladu se zákonem.

Limity pro podání. Načítaný soubor do aplikace EPO, nebo odesílaný soubor datovou schránkou musí být ve formátu XML v předepsané struktuře. Do aplikace lze načíst XML soubor o velikosti až 300 MB. V případě načtení souboru většího než 10 MB však není možné vstoupit do formuláře pro úpravy, to platí i v případě, že soubor obsahuje chyby. U takového podání dojde k zobrazení tak zvanému protokolu

chyb, který lze opravit. Tvůrci doporučují XML soubory větší než 10 MB zkomprimovat metodou ZIP, pro rychlejší načítání. Každé podání, které je odesíláno aplikací EPO, je zpracováváno, respektive uchováváno na společném technickém zařízení správce daně po dobu nejméně 24 hodina a následně je odesláno místně příslušnému FU.

Jako doklad o odeslaném podání slouží soubor. Soubor s potvrzením obsahuje odeslané podání, včetně příloh, informaci o odeslaném podání a použitých certifikátech, případně ověřené identitě. Po úspěšném odeslání podání je zobrazena stránka Potvrzení o podání písemnosti. Na stránce jsou uvedeny důležité informace týkající se odeslaného podání, včetně zmíněného souboru s potvrzením. Je nezbytné si soubor uložit.

Zjištění stavu podání. Zjištění stavu podání lze v aplikaci EPO sledovat. Stav podání lze ověřit buď pomocí podacího čísla a hesla, nebo pomocí souboru s potvrzením.

2.6 Správce daně

Jako správce daně je obecně nazýváme správní orgán, nebo jiný orgán a to v rozsahu. Správce daně má zákonem, nebo na základě zákona svěřenou působnost v oblasti správy daní. Patří sem hlavně správci daní, pracující v orgánech výkonné moc. Jednoznačně sem můžeme zařadit Ministerstvo financí České, Finanční a Celní správa, dále orgán územního samosprávného celku, jako jsou obce a s nimi spjaté obecní úřady. Dalším významným orgánem jsou například soudy.

Právnícká či fyzická osoba je rovněž označována za správce daně, pokud vykonává působnost v oblasti veřejné správy. Náplň lidí pracujících v této sféře je ve věcech souvisejících se správou daní. Má právní a procesní způsobilost být účastníkem občanského řízení před soudy. Tito lidé jsou označováni jako úřední osoby, úředníci, jsou tedy zaměstnanci správního orgánu. Jsou bezprostřední součástí a podílí na výkonu pravomoci správce daně. Dále sem spadají osoby, které jsou oprávněné k výkonu pravomoci zákonem či na základě zákona. Mezi pravomoci správce daně patří vést daňová a jiná řízení podle zákona. Provádět vyhledávání, kontrolovat plnění povinností

osob zúčastněných na správě daní, vyzývat osoby ke splnění povinností, zabezpečovat placení daní, případně při neplnění povinností je vymáhat.

2.6.1 Metody působení správce daně

Správce daně na své subjekty v rámci veřejné správy působí finančním právem hmotný, a to především v administrativní metodě. Administrativní metoda má určité zvláštnosti výhradně pro právo finanční, odlišuje jej od ostatních právních odvětví. Dělení správa je proces, který může být v jedné ze svých forem charakterizován případem, přičemž orgán placení peněžitého plnění uloží, ale souvztažně jiný orgán je příslušný ke správě plnění pro danou peněžní povinnosti.

Veřejnoprávní účel ovlivňuje, uplatňuje zájmy veřejné nad zájmy vyššími a těmi jsou zájmy soukromé. Tedy tvoří alternativu, která je zároveň korigována mocí působnosti na určitou skupinu subjektů a jejich společné vztahy. Východiskem těchto vlivů je snaha o zabezpečení veřejné moci, kterými je možnost k dosažení úkolů, a cílů ve VS.

2.6.2 Atributivní podíl veřejné moci

Zástupci moci výkonné můžeme slučovat a chápat jako Správní orgány. Vůči svým subjektům mají nadřazené postavení v moci, přičemž se však musí řídit a chovat tak, jak jim zákon říká. V zákoně je saně řečeno, státní moc lze používat pouze v případech, mezích a způsobem, který zákon přímo stanoví. Nikdo nesmí být nucen dělat něco, o čem se v zákoně přímo nepíše.¹⁸

Finanční a právní vztahy se uskutečňují prostřednictvím vykonavatelů moci výkonné, které se odborně nazývá zákonné zmocnění. Dále na základě norem formou individuálních správních aktů. V nejsilnější míře se uplatňuje kontrola.¹⁹

¹⁸ Zákon č. 549/1991Sb., o soudních poplatcích, ve znění pozdějších předpisů. In: CODEXIS [právní informační systém]. Blíže k tomu Finanční správa. Organizace správy daně z nemovitostí od 1. ledna 2017.[online]. 11. 1. 2017. [cit. 2. 1. 2017]. Dostupné z: http://www.financnisprava.cz/assets/cs/prilohy/dseznam-dani/MF-Inf17_1.pdf

¹⁹ Tamtéž.

Pro Finanční správu je typické konkretizovat povinnosti finančněprávní. Jako příklad je zde uvedeno, adresát daňový subjekt, sám použije Daňový zákon. Sám podá daňové přiznání, kdy si výši své daňovou povinnosti uskuteční na základě účetnictví například. Daňovým přiznáním sám oznamuje a tím pádem svému správci daně, zaplatí a vyrovnává na daňový účet účet svoji povinnost. V případě že nesplnění svou primární povinnosti jak mu zákon ukládá, nastane povinnost úředníka pro vykonání správního aktu. Úředník vyzve svého podřízeného například výzvou k splnění povinností. Další možností může být, jak samotné daňové přiznání, které podává daňový subjekt. Alternativou může být žádost adresáta o stanovení splátek daně, tak zvané splátkování. To je běžkou komunikací správního orgánu.

Pravidla ve finanční správě jsou pevně daná, jasně určují práva a povinnosti. Normy se zde objevují ve velkém množství. Konkrétně zákonem povinné podávání daňového přiznání a s ním spojená úhrada, možnost nesouhlasu v podobě odvolání proti rozhodnutí a další.

Vyskytuje se zde i možnost alternativy, ale to v zcela minimální četnosti. Jako vhodný příklad bych uvedla volbu způsobu odepisování majetku, vedení účetnictví, či možnosti stát se plátcem DPH a další.

3 HODNOCENÍ STÁTNÍCH ZAMĚSTNANCŮ

Zaměstnanci ve veřejných službách a veřejné správě mají omezenější finanční možnosti v porovnání s talentovanými a průbojnými soukromníky. Zákoník práce a související vládní nařízení jim aspoň zajišťují větší jistotu. Každý státní zaměstnanec, jako je strážník, policista, hasič, voják, úředník, lékař, učitel nebo sociální pracovník a další, dostává základní měsíční odměnu podle svojí nejtěžší vykonávané práce, praxe i vzdělání. Navíc může dostat ještě příplatky, které tvoří variabilní část platu.

3.1 Platy úředníků

Státní instituce typu ministerstev mají obrovskou moc, jejich zaměstnanci jsou proto svázáni souborem předpisů. „*Státním zaměstnancem je fyzická osoba, která byla přijata do služebního poměru*“, říká zákon o státní službě (č. 234/2014 Sb.). Úředník může připravovat návrhy právních předpisů, mezinárodní smlouvy a dotační politiku, vykonávat statistickou práci nebo audit, chránit tajné informace, zadávat veřejné zakázky a další. Zařazení daného státního zaměstnance do platové třídy řeší velmi obsáhlý katalog správních činností.

3.1.1 Systém odměňování státních zaměstnanců

Systém odměňování státních zaměstnanců byl od 1. ledna 2015 v některých ohledech pozměněn. Zavedení zcela nového a odlišného systému odměňování byl plánován na 1. ledna 2017.

Každému státnímu zaměstnanci přísluší platový tarif podle jeho zařazení do platové třídy a tak zvaného platového stupně. Výši těchto tarifů a dále zejména katalog správních činností a jejich zařazení do jednotlivých platových tříd vláda pro státní zaměstnance stanovila jednotlivými nařízeními.²⁰

²⁰ Ministerstvo financí ČR: <http://www.mvcr.cz/sluzba/clanek/odmenovani-statnich-zamestnancu.aspx>.

Dalšími složkami platu státního zaměstnance jsou nenárokové složky platu, které tvoří jednotlivé příplatky a případné odměny. Příplatky může tvořit: příplatek za vedení, nebo služba přesčas, zvláštní příplatek, osobní příplatek. Odměna může být uložena za převzatou práci při nepřítomnosti jiného zaměstnance, či za služební pohotovost.

3.1.2 Specifikace platových tříd

5. platová třída

Pracovníci v 5. platové třídě jsou označeni, jako referent. Pro vykonávání těchto činností stačí vzdělání ukončené výučním listem. Náplně práce je přesně vymezená, je zde možnost postupu. V praxi si můžeme představit jednoduchá podání do protokolu, registrace, evidence, připravovat soubory s podklady pro správní řízení v jednodušších věcech. Referenti shromažďují návrhy, jejich vedení a vyjádření účastníků řízení. Vyřizují důkazy, provádí výpočty, poskytují informace, čestných prohlášení, příznání a dokladů.

6. platová třída

Pracovníci v 6. Platové třídy jsou označovány, jako odborný referent. Minimální povinné vzdělání je střední vzdělání s maturitní zkouškou. Náplň práce je různorodá a pestřejší ve srovnání s pozicí referentů. Pevně dané činnosti podle běžných postupů s přesnými výstupy tvoří tak zvanou odbornou činnost. Samostatné systémy mají ucelenou formu, která nepřípadně případně dělena na dílčí subsystémy. Na ne vždy dílčí subsystémy jsou dále rozvity vazbami. Jako konkrétní případ můžeme uvést přípravu správního řízení, která má jednotný a jasný postup. Skládá se z malého počtu účastníků, podkladem je připravená dokumentace pro rozhodnutí, nutné jsou i listinné důkazy, znaleckým posudkem a případným ohledáváním.

7. platová třída

Úředníci v 7. platové třídě jsou označováni, jako odborní referenti. Střední vzdělání s maturitní zkouškou je nezbytnou povinností. Předmětem odborné činnosti jsou celkové systémy s vnitřním členěním. Samostatné systémy mají ucelenou formu, která nepřípadně případně dělena na dílčí subsystémy. Na ne vždy dílčí subsystémy jsou dále rozvíjeny vazbami. Z praxe lze uvést vyřizování správních případů s více účastníky, s rozsáhlou podkladovou dokumentací. Zasahující do více právních a věcných oblastí. Jsou velmi náročné na čas. Doba řízení a předpokládající složitou podkladovou dokumentaci, vedení jednoduchých agend s jednotlivými prvky systému. Vyznačují se malým rozsahem působnosti a omezenými vazbami na další agendy. Dokumentace je spojená s náročným a vyhledáváním, podložena velmi složitými matematickými výpočty, může se objevit metody šetření a prošetřování.

8. platová třída

Služební označení pro 8. platovou třídu je odborný referent. Odborného referenta mohou vykonávat lidé, s dokončeným středoškolským vzděláním s maturitní zkouškou. Vykonavatelé zajišťují obsáhlý soubor činnosti, jak na vstupu, tak i na výstup.²¹

Odborný referent je součástí týmu, které řeší obzvlášť z široka pojmutí procesy a komplikované procesy. Účastníci jsou v tomto řízení ve velkém počtu. Účastníci zasahují do mnoha odlišných právních a věcných oblastí. Vše je podloženo rozsáhlou dokumentací, dožadováním.²² Mohou se zde objevit i znalecké posudky, z těchto všech podkladů vyplyne výkon rozhodnutí. Odborný referent má za úkol zajistit ucelený souhrn v oboru služby územních správních úřadů.

9. platová třída

Do této platové třídy spadají dvě označení pro úředníky. První skupina úředníků se označuje, jako odborní referenti a druhá vrchní referenti. Vykonavatelé musí mít dosažené maturitní vzdělání s maturitní zkouškou, nebo vyšší odborné vzdělání,

²¹ Ministerstvo financí ČR: <http://www.mvcr.cz/sluzba/clanek/odmenovani-statnich-zamestnancu.aspx>.

²² Tamtéž.

zakončení titulem Dis. Zajišťuje komplex činností s obecně danými problémy k řešení, rámcově stanovenými výstupy, řešení daného úkonu může mít několik způsobů výstupů a postupů se specifickými vazbami na široký okruh procesů. Předmětem činností jsou komplexní systémy složené ze samostatných různorodých systémů se zásadními určujícími vnitřními a vnějšími vazbami. Například složité služební agendy územních správních úřadů s rozsáhlými vnitřními a vnějšími vazbami, které jsou obohaceny dalšími obory služby. Služební agendy správních úřadů s celostátní působností.

10. platová třída

Označován jako vrchní referent, nebo rada. Tuto funkci mohou vykonávat lidé se vzděláním vyšší odborné, nebo bakalářský vzděláním. Soubor činnosti, kde je předmětem služební agenda ústředních správních úřadů s danými jednoznačnými vztahy k ostatním agendám, průběhem a způsobem provádění, nebo služební agenda správních úřadů s celostátní působností s rozsáhlými vnitřními a vnějšími vazbami na další agendy a s dopady na široké skupiny obyvatelstva. Činnosti s nevymezenými vstupy, způsoby řešení a velmi rámcově vymezenými výstupy s velmi širokými vazbami na další procesy ve službách územních správních úřadů.

11. platová třída

Služební označení rada, nebo odborný rada. To může být například: ministerská, nebo vládní rada. Stanovené vzdělání je bakalářský, nebo magisterský studijní program. Tato třída tvoří systémové činnosti, kde je předmětem služební agenda ústředních správních úřadů nebo obor služby správních úřadů v celostátní působnosti. Systémové specializované činnosti v oborech služby územních správních úřadů s bohatým vnitřním členěním a s četnými vazbami na ostatní služební obory a zasahujících do mnoha věcných a právních oblastí.

12. platová třída

Služební označení odborný rada. Blíže si můžeme představit ministerskou radu, ale také vládní radu. Povinné vzdělání je magisterské. Náplní jsou

činnosti s nespécifikovanými vstupy, způsoby řešení a velmi rámcově vymezenými výstupy s četnými vazbami na další procesy v oborech správních úřadů s celostátní působností, nebo v oborech služby územních správních úřadů s rozsáhlým vnitřním členěním na specializované obory služby s četnými vazbami na další obory služby a zasahující do mnoha věcných a právních oblastí, nebo se zvláště obtížnými podmínkami pro plnění úkolů celospolečenského významu včetně koordinace a sjednocování postupů územních správních úřadů při výkonu dané služby. Systémové činnosti v oborech služby ústředních správních úřadů, nebo ve služebních agendách těchto úřadů zasahujících do různých věcných a právních oblastí, ale i do věcí věcně a organizačně složitých služebních agendách se zásadními vazbami na další obory služby.²³

13. platová třída

Služební označení: odborný rada. Podmínkou je vzdělání magisterské. V praxi představuje systémové specializované činnosti v oborech služby dalších ústředních správních úřadů, nebo systémové činnosti v oborech služby ministerstev a dalších ústředních správních úřadů s rozsáhlým vnitřním členěním a vazbami na jiné obory služby s celostátní působností. Koncepční činnosti správních úřadů s celostátní působností s rozsáhlým vnitřním.

14. platová třída

Nazývaná, jako vrchní rada. Magisterský studijní program je povinný pro výkon těchto pozic. Zahrnuje koncepční činnosti v oborech služby dalších ústředních správních úřadů včetně systémové koordinace více oborů služby a systémů celospolečenského významu. Specializované činnosti v oborech služby ministerstev a dalších ústředních správních úřadů s členitým vnitřním dělením, s širokými vazbami na jiné obory služby s celostátní působností.²⁴

²³ Ministerstvo financí ČR: <http://www.mvcr.cz/sluzba/clanek/odmenovani-statnich-zamestnancu.aspx>.

²⁴ Tamtéž.

15. platová třída

Služební označení: vrchní rada, konkrétněji vrchní ministerský rada či vrchní vládní rada. Magisterské vzdělání je povinností, jako u předchozích platových tříd. Vrchní rada stanovování koncepce dlouhodobého vývoje oborů služby ministerstev a dalších ústředních správních úřadů s rozsáhlým vnitřním členěním na obory služby a s širokými vazbami na jiné obory služby s celostátní působností a jiné celospolečenské systémy předurčující konání nejširších skupin dalších osob v zásadních oblastech včetně koordinace s mezinárodními i nadnárodními systémy.

16. platová třída

Do šestnácté platové třídy patří úředníci označováni jako vrchní rada. Z praxe sem můžeme zařadit vrchní ministerské rady a vrchní vládní rady. I pro tuto platovou třídu je povinností magisterský studijní program. Starají se o koordinaci stanoveném koncepcí. Řeší dlouhodobý vývoje oborů, plánování hlavní činnosti v zákonem vymezené působnosti ministerstev s rozsáhlým vnitřním členěním na specializované obory služby s vazbami na jiné obory správy s celostátní působností. Celospolečenské systémy předurčující chování nejširších skupin osob ve významných oblastech.²⁵

3.2 ADIS

Jedná se o informační systém Automatizovaný Daňový Informační Systém, který se používá na finančních úřadech, finančních ředitelstvích a Ministerstvu financí ČR. Úředníci jsou na začátku pracovního poměru s programem seznámeni a absolvují i školení.

Systém ADIS je rozdělen do 47 celků, z nichž je realizováno aplikační vybavení pro následující oblasti: DPH, DDA, DDE, EUV, RCO, EPO, DSD

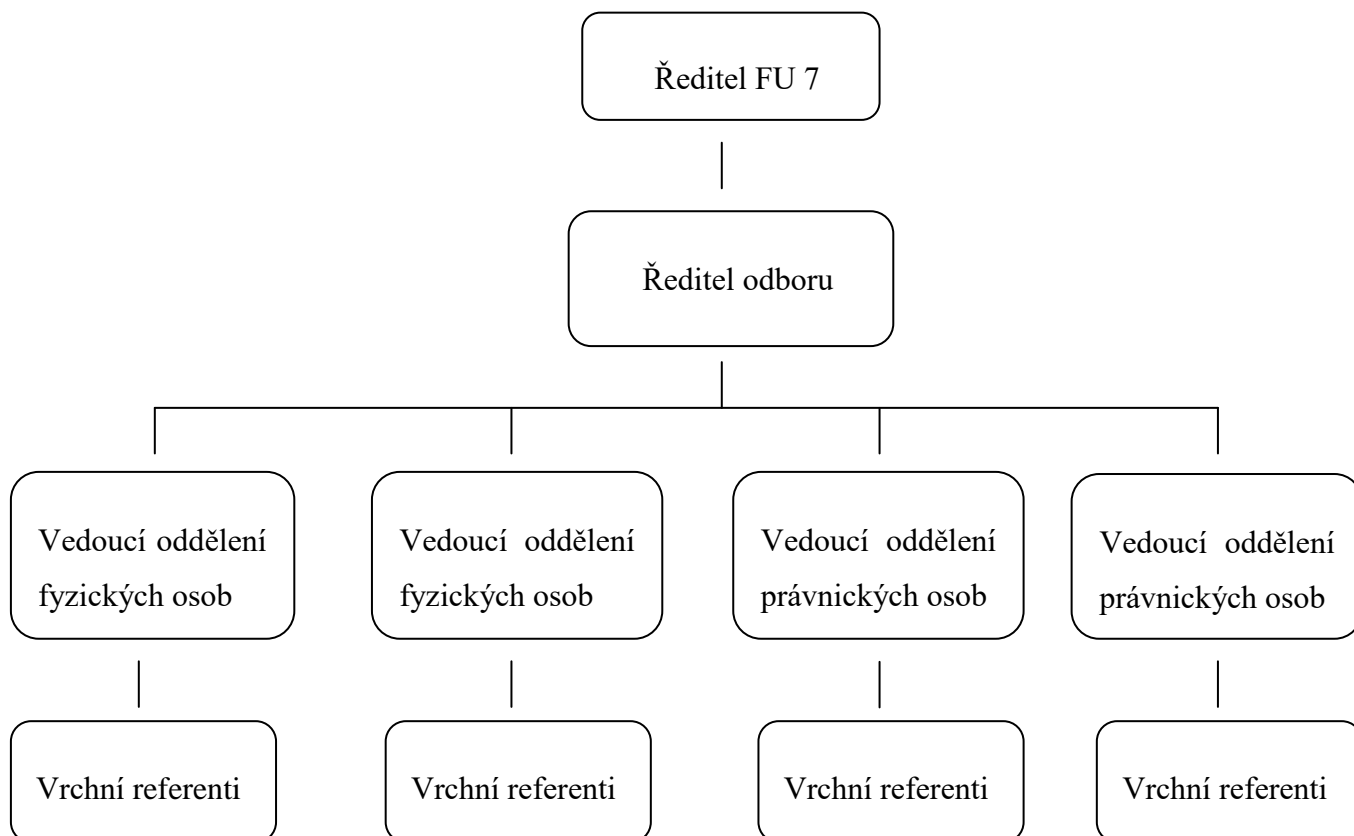
V mnoha dalších oblastech spolupracujeme jako spoluředitel na realizaci průřezových úloh ADIS, úloh změny místní příslušnosti, registru evidence

²⁵ Ministerstvo financí ČR: <http://www.mvcr.cz/sluzba/clanek/odmenovani-statnich-zamestnancu.aspx>.

nemovitostí, přenosů dat, evidence písemností a dalších. ADIS komunikuje rovněž s jinými informačními systémy. Jedná se o informační systém katastru nemovitostí, ze kterého jsou přebírána informace pro potřeby správy daně z nemovitostí, daně z převodu nemovitostí, daně darovací. Dále jsou přebírány data z registru obyvatelstva, registru motorových vozidel. Oboustranně se vyměňují data s Českou národní bankou a ostatními bankami. ADIS mimo jiné poskytuje podklady pro informační systémy.

4 ORGANIZAČNÍ STRUKTURA ODBORU VYMĚŘOVACÍHO

Obrázek 2: Organizační struktura oddělení vyměřovacího Finančního úřadu pro hlavní město Prahu 7 (dále jen FU7).



V současné době chybí na Finančním úřadě vedoucí oddělení a několik vrchních referentů, proto jsem se rozhodla popsat v dalších podkapitolách jednotlivé pozice.

4.1 Ředitel finančního úřadu

Ředitel finančního úřadu stojí v čele úřadu. Je vedoucím správního úřadu, vedoucím služebního úřadu a organizační složky státu, která ale není účetní jednotkou. Řídí finanční úřad v plném rozsahu a odpovídá za jeho činnost. Svoji pravomoc, s výjimkou právních jednání, u nichž je právními předpisy stanovena jeho výlučná působnost, má možnost přenášet na jemu podřízené zaměstnance. Ředitel finančního úřadu bezprostředně řídí ředitele sekce, vedoucí oddělení nezařazené do odboru ani sekce, dále ředitele sekce územního pracoviště finančního úřadu, ředitele odboru územního pracoviště. Ředitel určuje ze svých přímo podřízených představených jednoho, který ho zatusuje například v jeho nepřítomnosti. Hlava finančního úřadu řídí a koordinuje činnosti související se zajišťováním organizačních věcí, správy služebních vztahů a odměňování zaměstnanců. Mimo to plní úkoly související s pracovněprávními vztahy zaměstnanců ve správním úřadě.

Ředitel finančního úřadu při výkonu své funkce zejména jedná jménem finančního úřadu, pokud jednáním nepověří jiného zaměstnance. Rozhoduje v daňovém a správním řízení o věcech v působnosti finančního úřadu, pokud rozhodováním nepověří jiného zaměstnance. Podává návrhy na delegování místní příslušnosti ke správě určité daně jinému správci daně. Předkládá personální sekci prostřednictvím příslušného oddělení personálního v regionu návrhy na organizační uspořádání úřadu. Vyhlašuje výběrová řízení na obsazení volných služebních míst. Rozhoduje o přijímání, služebním a platovém zařazení, převedení a ukončení služebního poměru zaměstnanců zařazených na úřadě.

Předkládá prostřednictvím příslušného oddělení personálního v regionu návrhy na přijímání, pracovní a platové zařazení, převedení na jinou práci a ukončení pracovního poměru zaměstnanců zařazených na finančním úřadě. Rozhoduje o jmenování a odvolání představených, jejichž služební poměr je založen, nebo změněn. Jmenuje a odvolává členy kárné komise prvního stupně a výběrové komise. Stanovuje popisy služební činnosti a pracovní náplně ředitele Sekce řízení, ředitele sekce územního pracoviště, ředitele odboru územního pracoviště, vedoucího oddělení nezařazeného do odboru ani do sekce. Rozhoduje o služebních a pracovních cestách. Zodpovídá v rámci své působnosti za oblast ochrany utajovaných informací, za oblast

krizového řízení a spolupracuje s Oddělením bezpečnosti, Určuje zaměstnance pověřeného zabezpečováním úkolů v oblasti ochrany utajovaných informací a krizového řízení, pověřuje zaměstnance odpovědného za přebírání vybudovaných.

4.2 Ředitel odboru vyměřovacího

Ředitel Finančního úřadu pro hlavní město Prahu, jako služební orgán příslušný podle § 10 odst. 1 písm. f) zákona č. 234/2014 Sb., o státní službě (dále jen „zákon“), Přesný název je: Odborný rada, ředitel Odboru vyměřovacího v oboru služby „Daně, poplatky a jiná obdobná peněžitá plnění“. Služba na tomto služebním místě pod služebním poměrem, který je vždy na dobu neurčitou. Služební místo je zařazeno podle zákona do 13. platové třídy.

Služba zahrnuje zejména koordinaci daňové politiky, na úseku daní, poplatků, nebo jiných obdobných peněžitých plnění a koordinaci správních činností souvisejících s jejich správou v rozsahu svěřené působnosti dle jednotlivých druhů daní a regionální působnosti.

Tuto funkci může vykonávat osoba, která splňuje základní předpoklady stanovené zákonem. Podmínkou pracovníka je být občanem České republiky, nebo i občanem členského státu Evropské unie. Pokud osoba nesplňuje tyto podmínky, musí úspěšně složit zkoušku. Tato zkouška se musí skládat u osoby, která je členem Asociace jazykových institucí v Evropě. Z této zkoušky obdrží osoba certifikát z českého jazyka, kterou prokážou svou znalost spolu s absolvováním 3 roky na vzdělání na základní, střední, nebo vysoké škole s výukou českého jazyka.

Je-li osoba narozena přede dnem 1. prosince 1971 předloží originál, nebo úředně ověřenou kopii osvědčení podle, kterým se stanoví některé další předpoklady pro výkon některých funkcí ve státních orgánech a organizacích České a Slovenské Federativní Republiky, České republiky a Slovenské republiky, o tom, že nebyl příslušníkem Sboru národní bezpečnosti zařazeným ve složce Státní bezpečnosti, nebo evidován v materiálech Státní bezpečnosti jako rezident, agent, držitel propůjčeného bytu, držitel konspiračního bytu, informátor nebo ideový spolupracovník Státní bezpečnosti. Splnění tohoto požadavku může osoba vykonávat tuto funkci.

Je-li osoba narozena přede dnem 1. prosince 1971, kterým se stanoví některé další předpoklady pro výkon funkce ve státním orgánu a organizacích České a Slovenské Federativní Republiky, České republiky a Slovenské republiky, o tom, že nebyl tajemníkem orgánu Komunistické strany Československa, nebo Komunistické strany Slovenska od stupně okresního, nebo výboru výše, členem předsednictva těchto výborů, členem ústředního výboru Komunistické strany Československa, nebo ústředního výboru Komunistické strany Slovenska, členem Byra pro řízení stranické práce v českých zemích, nebo členem Výboru pro řízení stranické práce v českých zemích. Pracovníkem aparátu orgánů na úseku politického řízení Sboru národní bezpečnosti, nebo příslušníkem Lidových milicí, ale i členem akčního výboru Národní. Dále studentem na Vysoké škole Felixe Edmundoviče Dzeržinského při Radě ministrů Svazu sovětských socialistických republik pro příslušníky Státní bezpečnosti.

Vysoké škole ministerstva vnitra Svazu sovětských socialistických republik pro příslušníky Veřejné bezpečnosti, Vyšší politické škole ministerstva Svazu sovětských socialistických republik nebo vědeckým aspirantem anebo účastníkem kursů delších než 3 měsíce na těchto školách.

Vedoucí zaměstnanec regionální rady zařazený v úřadu regionální rady, který řídí ověřenou kopií příslušných listin, to může být pracovní smlouva, potvrzení o zaměstnání vydané zaměstnavatelem, nebo výpis z personálního spisu, které prokazují aktuálně zastávanou pozici. Jiné vedoucí zaměstnance, vykonává-li správní činnost podobnou oboru služby, týkající se této pozice, nebo akademický pracovník, který řídí jiné zaměstnance. Splnění tohoto předpokladu se podle § 51 odst. 3 zákona dokládá originálem nebo úředně.

Splňuje profesní kvalifikační předpoklad, to je: za posledních šest let byl zaměstnancem krajského úřadu, obecním úřadu, školství, Evropské unii a podobné činnosti nejméně tři roky. Pod těmito činnostmi si můžeme představit přípravu návrhů právních předpisů a zajišťování právní činnosti, přípravu mezinárodních smluv a předpisů Evropské unie, nebo jiné mezinárodní organizace. Stará se o přípravu: usměrňovací činnost, řízení, strategie programů, příprava návrhů. Vytváří informační systémy VS, které informují například o změnách zákonů. Informuje o ochraně utajovaných informací a o bezpečnostní způsobilosti, ve znění pozdějších předpisů,

zabezpečování obrany státu, zajišťování vnitřního pořádku a bezpečnosti, obhajobu zahraničních zájmů České republiky a zájmů České republiky vyplývajících z jejího členství v Evropské unii, nebo v jiné mezinárodní organizaci, přípravu nebo realizaci dotační politiky, přípravu a realizaci politiky výzkumu a vývoje, přípravu a provádění správních úkonů včetně kontroly, ochranu obyvatelstva, krizové řízení a integrovaný záchranný systém, zadávání veřejných zakázek, audit, zajišťování organizačních věcí služby a správy služebních vztahů a odměňování státních zaměstnanců, řízení, přípravu a vypracování odborných věcných podkladů.

Splnění tohoto předpokladu se podle § 51 odst. 3 zákona dokládá originálem, nebo úředně ověřenou kopií příslušných listin, z nichž je zřejmé, kdo je vydal, a které prokazují dosaženou délku praxe výkonu činností podle zákona.

Vykonavatelé jsou do těchto funkcí jmenováni. Musí být zdravotně způsobilí, musí podepsat čestné prohlášení o státním občanství, jak je výše uvedeno. Podmínkou je i svéprávnost.

4.3 Vedoucí oddělení vyměřovacího

Podmínky na tuto pozici se nerozlišují pro fyzické a právnické osoby. Služební místo odborný rada, vedoucí Oddělení vyměřovacího, Odboru vyměřovacího v oboru služby „Daně, poplatky a jiná obdobná peněžitá plnění“.

Služba na tomto služebním místě bude vykonávána ve služebním poměru zpravidla na dobu neurčitou, může být ale i na dobu určitou v případě zástup za mateřskou dovolenou. Služební místo je zařazeno podle Přílohy č. 1 k zákonu do 12. platové třídy.

Služba zahrnuje zejména organizace, řízení a kontrola činnosti oddělení, ale i provádění daňových řízení souvisejících se zákonem č. 280/2009 Sb., daňový řád, ve znění pozdějších předpisů, a řízení dle dalších právních předpisů souvisejících s výkonem správy daní. Konkrétně se jedná o zpracování potřebných podkladů pro interní statistiky, analýzu a plánování.

Vykonavatel musí splňovat základní předpoklady stanovené zákonem. To je státním občanem České republiky, občanem jiného členského státu Evropské unie

nebo občanem státu, který je smluvním státem Dohody o Evropském hospodářském prostoru.

Splnění tohoto předpokladu se dokládá příslušnými listinami, jako je průkaz totožnosti, nebo osvědčením o státním občanství. Při podání žádosti lze doložit pouze písemné čestné prohlášení o státním občanství popř. prostou kopii průkazu totožnosti. Uvedenou listinu lze v takovém případě doložit následně, nejpozději před konáním pohovoru.

Osoba, která není státním občanem České republiky, musí zkouškou u osoby, která jako plnoprávný člen Asociace jazykových zkušebních institucí v Evropě uskutečňuje touto asociací certifikovanou zkoušku z českého jazyka jako cizího jazyka, prokázat znalost českého jazyka; to neplatí, doloží-li, že absolvoval alespoň po dobu 3 školních roků základní, střední nebo vysokou školu, na kterých byl vyučovacím jazykem český jazyk. Splnění tohoto předpokladu se dokládá příslušnou listinou.

Další podmínky jsou dosažení věku 18 let, být plně svéprávný. Splnění tohoto předpokladu se zákona dokládá písemným čestným prohlášením, jako je bezúhonnost.

Při nástupu žadatel musí doložit výpis z Rejstříku trestů, který nesmí být starší než 3 měsíce, resp. obdobným dokladem o bezúhonnosti. Není-li žadatel státním občanem České republiky, musí doložit podklady o dosaženém vzdělání stanoveného zákonem pro toto služební místo, tj. vysokoškolské vzdělání – magisterský studijní program.

Splnění tohoto předpokladu se podle zákona dokládá příslušnými listinami, originálem, nebo úředně ověřenou kopií dokladu o dosaženém vzdělání tedy vysokoškolského diplomu. Při podání žádosti lze podle § 26 odst. 2 zákona doložit pouze písemné čestné prohlášení o dosaženém vzdělání.

Osoba musí mít potřebnou zdravotní způsobilost. Splnění tohoto předpokladu, tedy doložený lékařský posud o zdravotní způsobilosti.

Je-li osoba narozen přede dnem 1. prosince 1971, předloží originál, nebo úředně ověřenou kopii osvědčení podle § 4 odst. 1 zákona č. 451/1991 Sb., kterým se stanoví některé další předpoklady pro výkon některých funkcí ve státních orgánech a organizacích České a Slovenské Federativní Republiky, České republiky a Slovenské republiky, o tom, že nebyl příslušníkem Sboru národní bezpečnosti zařazeným ve složce

Státní bezpečnosti, evidován v materiálech Státní bezpečnosti jako rezident, agent, držitel propůjčeného bytu, držitel konspiračního bytu, informátor nebo ideový spolupracovník Státní bezpečnosti.

Splnění tohoto požadavku lze pro účely při výběrovém řízení též doložit dokladem, že žadatel o vydání osvědčení požádal. Osvědčení je však žadatel povinen doložit nejpozději před rozhodováním služebního orgánu o výsledcích výběrového řízení;

Je-li člověk narozen přede dnem 1. prosince 1971, předloží čestné prohlášení podle § 4 odst. 3 zákona č. 451/1991 Sb., kterým se stanoví některé další předpoklady pro výkon některých funkcí ve státních orgánech a organizacích České a Slovenské Federativní Republiky, České republiky a Slovenské republiky, o tom, že nebyl tajemníkem orgánu Komunistické strany Československa, nebo Komunistické strany Slovenska od stupně okresního, nebo jemu na roveň postaveného výboru výše, členem předsednictva těchto výborů, členem ústředního výboru Komunistické strany Československa nebo ústředního výboru Komunistické strany Slovenska, členem Byra pro řízení stranické práce v českých zemích nebo členem Výboru pro řízení stranické práce v českých zemích, s výjimkou těch, kteří tyto funkce zastávali pouze v období od 1. ledna 1968 do 1. května 1969, nebo pracovníkem aparátu orgánů na úseku politického řízení Sboru národní bezpečnosti. Tím je myšleno příslušníkem Lidových milicí, nebo členem akčního výboru Národní fronty po 25. 2. 1948, prověřkových komisí po 25. únoru 1948, nebo prověřkových a normalizačních komisí po 21. srpnu 1968, dále studentem na Vysoké škole Felixe Edmundoviče Dzeržinského při Radě ministrů Svazu sovětských socialistických republik pro příslušníky Státní bezpečnosti. Vysoké škole ministerstva vnitra Svazu sovětských socialistických republik pro příslušníky Veřejné bezpečnosti. Vyšší politické škole ministerstva Svazu sovětských socialistických republik nebo vědeckým aspirantem anebo účastníkem kursů delších než 3 měsíce na těchto školách.

Osoba musí splňovat profesní kvalifikační předpoklad podle § 58 odst. 5 zákona, že v uplynulých 4 letech vykonával nejméně po dobu 2 let činnosti podle § 5 odst. 1 zákona nebo činnosti obdobné. Sem patří příprava návrhů právních předpisů a zajišťování právní činnosti, příprava mezinárodních smluv a předpisů Evropské unie nebo jiné mezinárodní organizace, příprava návrhů koncepcí, strategií a programů,

řízení a usměrňování činnosti jiných správních úřadů, organizačních složek státu, které nejsou správními úřady, nebo orgánů veřejné moci, které nejsou správními úřady, státní statistickou službu, správu kapitoly státního rozpočtu vůči organizačním složkám státu a právnickým osobám, s výjimkou služebního úřadu, ve kterém je služba vykonávána, ochrana utajovaných informací, zabezpečování obrany státu, zajišťování vnitřního pořádku a bezpečnosti, obhajoba zahraničních zájmů České republiky a zájmů České republiky vyplývajících z jejího členství v Evropské unii nebo v jiné mezinárodní organizaci, příprava nebo realizaci dotační politiky, příprava nebo realizace politiky výzkumu a vývoje, příprava a provádění správních úkonů včetně kontroly, ochrana obyvatelstva, krizové řízení a integrovaný záchranný systém, zadávání veřejných zakázek, audit, zajišťování organizačních věcí služby a správy služebních vztahů a odměňování státních zaměstnanců, řízení, příprava a vypracování odborných věcných podkladů a má složenou úřednickou zkoušku.

Splnění tohoto předpokladu se podle zákona dokládá originálem nebo úředně ověřenou kopií příslušných listin, jako je pracovní smlouva, potvrzení o zaměstnání vydané zaměstnavatelem, nebo výpis z personálního spisu, z nichž je zřejmé, kdo je vydal a které prokazují dosaženou délku praxe výkonu činností podle zákona a originálem, nebo úředně ověřenou kopií Osvědčení o složení úřednické zkoušky.

4.4 Vrchní referent oddělení vyměřovacího

Je-li na služební místo zařazená osoba, která dosud úspěšně nevykonala úřednickou zkoušku, přijme se tato osoba do služebního poměru na dobu určitou, a to s trváním 12 měsíců. Do doby, než úspěšně vykoná úřednickou zkoušku v oboru služby, který je k danému služebnímu místu přiřazen. Je jí příslušný nejnižší platový tarif v platové třídě stanovené pro služební místo, na něž je zařazena.

Má-li být na základě výsledku výběrového řízení na volné služební místo zařazena, nebo na volné služební místo představeného jmenována osoba, která není státním zaměstnancem, nebo osoba, která dosud úspěšně nevykonala úřednickou zkoušku, stanoví se jí zkušební doba v délce 6 měsíců.

Služební místo je zařazeno do 9. někdy i 10. platové třídy. Služba zahrnuje zejména zajišťování agendy fází daňového řízení, nebo správy více druhů daní, poplatků nebo jiných obdobných peněžitých plnění.

Pověřená osoba musí splňovat základní předpoklady stanovené zákonem, to je: být státním občanem České republiky, občanem jiného členského státu Evropské unie nebo občanem státu, který je smluvním státem Dohody o Evropském hospodářském prostoru.

Splnění tohoto předpokladu se podle zákona dokládá příslušnými listinami. Průkazem totožnosti nebo osvědčením o státním občanství. Při podání žádosti lze podle zákona doložit pouze písemné čestné prohlášení o státním občanství, nebo prostou kopii průkazu totožnosti.

Osoba, která není státním občanem České republiky, musí zkouškou u osoby, která jako plnoprávný člen Asociace jazykových zkušebních institucí v Evropě uskutečňuje touto asociací certifikovanou zkoušku z českého jazyka jako cizího jazyka, prokázat znalost českého jazyka. To neplatí, doloží-li, že absolvoval alespoň po dobu tří školních roků základní, střední nebo vysokou školu, na kterých byl vyučovacím jazykem český jazyk. Splnění tohoto předpokladu se dokládá příslušnou listinou.

Další nutností je dosažení věku 18 let. Být plně svéprávný, splnění tohoto předpokladu se dokládá písemným čestným prohlášením. Být bezúhonný. Splnění tohoto předpokladu se podle zákona dokládá výpisem z Rejstříku trestů, originálem nebo ověřenou kopií, který nesmí být starší než 3 měsíce, resp. obdobným dokladem o bezúhonnosti, není-li žadatel státním občanem České republiky. Dosažení vzdělání stanoveného zákonem pro toto služební místo, to znamená středoškolské vzdělání s maturitou nebo vyšší odborné vzdělání. Splnění tohoto předpokladu dokládá příslušnými listinami, originálem nebo úředně ověřenou kopií dokladu o dosaženém vzdělání. Maturitním vysvědčením nebo diplomem a vysvědčením o absolutoriu.

Být zdravotně způsobilý. Splnění tohoto předpokladu se dokládá příslušnými listinami, to je lékařským posudkem o zdravotní způsobilosti.

K žádosti o pracovní místo dále žadatel přiloží strukturovaný profesní životopis a motivační dopis.

5 NEDOSTATEK STÁTNÍCH ZAMĚSTNANCŮ VE FINANČNÍ SPRÁVĚ

Jeden z hlavních problémů ve státní správě je nedostatek zaměstnanců. Nalákat potencionální zaměstnance je to těžší. Důvodem může být, že je stát nedokáže zaplatit, podmínkou je složení úřednické zkoušky a i s deseti roky praxe v soukromém sektoru dostane zaměstnanec velmi nízký plat. S řadou z těch problémů se dá žít, ale některé výrazně brzdí státní službu.

Výběrová řízení do státní správy trvají poměrně dlouho, někdy i tři měsíce. Lidé utíkají už během nich, protože práci v soukromé sféře seženou okamžitě.

Výběrová řízení probíhají podle služebního zákona a správního řádu s určitými odchylkami, které mohou délku výběrových řízení zkrátit. Jsou to procesy, které délku zkracují, ale jinak je správní řád stanoví a lhůty jsou tam poměrně dlouhé.

5.1 Nezaměstnanost v ČR rok 2016

Nezaměstnanost v roce 2016 byla nejnižší od roku 2008. Mírný nárůst nezaměstnanosti v závěru roku byl zaviněn sezónními faktory jako každý rok, je překvapivá průměrná míra nezaměstnanosti za celý rok 2016, byla nejnižší od roku 2008. V roce 2017 se předpokládá, že bude nezaměstnanost klesat. Míra nezaměstnanosti v roce 2016 vzrostla v prosinci ze 4,9 % na 5,2 %. Tento mírný nárůst není překvapivý, neboť koncem kalendářního roku je nezaměstnanost tlačena nahoru sezónními faktory, jak už bylo zmíněno. S příchodem zimy končí některé sezónní práce, s koncem kalendářního roku pak končí pracovní smlouvy i dohody na dobu určitou.

Prosincová data z roku 2016 zároveň potvrzují, že v české ekonomice je momentálně ze strany zaměstnavatelů hlad po pracovní síl. Meziroční pokles míry nezaměstnanosti je doprovázen růstem počtu volných pracovních míst. Míra nezaměstnanosti by měla podle předpokladů meziročně klesat i v roce 2017, tempo poklesu se ale bude postupně pozvolna snižovat. Vývoj nezaměstnanosti a vysoký počet neobsazených pracovních pozic by zároveň měly napomáhat rychlejšímu růstu mezd v české ekonomice.

Informace ze zpráv z české ekonomiky již delší dobu říkají, že zaměstnavatelé mají problém nalézt nové zaměstnance v potřebném množství a vzdělání. Situace na našem trhu práce tak ústí do rychlejšího růstu mezd. To se projevilo na mzdových statistikách již v průběhu roku 2016 a další zrychlení mzdového růstu je očekáváno i pro rok 2017, ale zejména v soukromém sektoru. Ve finanční správě není plánováno zvýšení platů úředníkům. Díky tomu zůstane spotřeba domácností tahounem růstu české ekonomiky.

Míra registrované nezaměstnanosti podle původní metodiky je počítána jako podíl, kde je v čitateli počet neumístěných uchazečů o zaměstnání registrovaných na úřadech práce k poslednímu dni sledovaného období a ve jmenovateli pracovní síla, to je počet pracovníků ve všech sektorech s jediným, nebo hlavním zaměstnáním včetně žen na mateřské a další mateřské dovolené plus počet neumístěných uchazečů o zaměstnání registrovaných na úřadech práce k poslednímu dni sledovaného období počet zaměstnaných z výběrových šetření pracovních sil sečtený s počtem neumístěných uchazečů o zaměstnání registrovaných na úřadech práce k poslednímu dni sledovaného období počet zaměstnaných z výběrových šetření pracovních sil plus neumístěných uchazečů o zaměstnání registrovaných na úřadech práce. Do zaměstnanosti státu se na rozdíl od předchozích období nezapočítávají ženy na další mateřské dovolené.

5.2 Výběrové řízení

Pokud úředník nepřichází z jiného státního podniku např. z Finančního úřadu pro hlavní město Prahu 1 na Prahu 7, a nemá složenou úřednickou zkoušku, tak podle díkce zákona je zařazen do prvního platového stupně v platové třídě. Až když složí úřednickou zkoušku, dostane platový stupeň, který odpovídá jeho dosavadní praxi.

Změnou by mohlo být, že už ten, kdo bude zařazen na služební místo, obdrží plat v platovém stupni dle dosavadní praxe. Složit zkoušku by nadále do 24 měsíců od nástupu do služby zůstalo.

5.2.1 Postup při hlášení na pracovní pozici

1) Přečtení si oznámení o vyhlášení výběrového řízení, kde je uvedena specifikace dané, konkrétní pozice.

2) Vyplnění žádosti o přijetí do služebního poměru a zařazení na služební místo, o které žadatel žádá.

3) Další přílohy:

- čestné prohlášení o svéprávnosti a státním občanství,
- výpis z rejstříku trestů,
- ověřená kopie dokladu o nejvyšším dosaženém vzdělání,
- strukturovaný životopis,
- motivační dopis,
- a další, v závislosti na specifické pozici.

Všechny podklady můžeme poslat poštou na adresu příslušného služebního úřadu, nebo elektronicky s elektronickým podpisem na elektronickou adresu služebního úřadu. Prostřednictvím veřejné datové sítě do datové schránky úřadu, nebo osobně na podatelnu služebního úřadu.

Po uplynutí lhůty k podávání žádostí jsou otevírány obálky v pořadí, v jakém na služební úřad přišly. Žadatel je po jejich otevření pozván k pohovoru, nebo vyrozuměn o vyřazení jeho žádosti na základě některého ze zákonem daných důvodů.

5.2.2 Pohovor

Žadatel, který se dostaví na základě pozvánky k pohovoru, absolvuje osobní pohovor s výběrovou komisí. Komise se zpravidla žadatelů ptát na otázky odborného charakteru, odpovídající příslušnému oboru služby.

Průběh pohovoru je ohodnocen body. Které jsou následně rozděleny na úspěšné a neúspěšné. Sestaví se protokol o průběhu a výsledku výběrového řízení, v něm jsou

uvedena jména maximálně tří nejvhodnějších žadatelů, následují jména dalších úspěšných žadatelů v pořadí podle dosažených bodů. Na závěr se uvádí seznam žadatelů, kteří ve výběrovém řízení neuspěli. Tento protokol se doručuje poštou, nebo prostřednictvím datové schránky žadatele.

Služební orgán v dohodě s bezprostředně nadřízeným místa, na které je výběrové řízení vypsáno, následně vybere jednoho z nejvhodnějších účastníků výběrového řízení. Tento žadatel se následně rozhodnutím služebního orgánu přijme do služebního poměru.

5.2.3 Úřednická zkouška

Úřednická zkouška může být složena před nástupem do služby. Každý občan ze zákona, pokud tedy splňuje náležitosti, se může přihlásit ke složení úřednické zkoušky. Pokud někdo ví, že se bude ucházet o místo ve státní službě, nebo již absolvoval například výběrové řízení a ví, že bude na dané pracovní místo přijat, může se přihlásit podle vypsaných termínů na úřednickou zkoušku. Ale v tomto případě je zkouška placena, to může být ten důvod, proč se na ty úřední zkoušky nikdo před přijetím do práce nehlásí.

Prvotním a nejdůležitějším důvodem je, aby se zvýšila kvalita státní správy a snížila se chybovost.

ZÁVĚR

Jak je již zmíněno v úvodu práce, největším problémem je nedostatečný počet zaměstnanců. Současná obsazenost pracovních míst není přímo úměrná množství práce, která musí být odvedena. Stát se snaží podporovat celý jeho vnitřní mechanismus. Snaží se podporou zevnitř. Má povahu efektivnosti, funkčnosti, hospodárnosti, účelnosti a přiměřenosti by měl být vždy prioritní. Příjmy z výběru daní plynoucí do veřejných rozpočtů, jsou především zrealizovány celkovou snahou Finanční správy ČR, její optimalizací a funkčností

V oblasti veřejné správy došlo k zjednodušení, především v oblasti větší specializace a funkčního zaměření správy daní, ale úředníkům práce výrazně vzrostla. Musí daleko více vše hlídat a kontrolovat. Zavedením SFÚ však FÚ ubyly práce s komplikovanými a pracovníě náročnými firmami s velkým obratem. SFÚ má tedy nestarosti subjekty, které si vyžadují zvýšené nároky.

Dalším velkým tématem je kvalifikace pracovních sil na úradech. Finanční správa ČR zajistila vzdělávací systém, který zajišťuje vzdělávací akce, se jeví jako dostačující. Zaměstnanci veřejné správy si mohou své vzdělání zdokonalit v nepřeberném množství nabízených kurzů, nebo školení. Ale to až po té, co absolvují povinné úvodní školení, probíhající po nástupu zaměstnance do zaměstnání. Ukázalo se, že vstupní školení je nezbytné a přínosné. Zaměstnanci však nesmí zapomínat na samostudium a neustálé změny v zákonech, jejich znalosti a schopnost řešit problémy by měli být promítnuty v osobním ohodnocení.

V práci je detailně rozpracováno rozdělení finanční správy České republiky, především ministerstvo financí, generální finanční ředitelství, odvolací finanční ředitelství, specializovaný finanční úřad a finanční úřady. V daňovém systému České republiky se práce opírá částečně o historii státního rozpočtu a rozpočet samotný. Jelikož hlavním příjmem do státního rozpočtu jsou daně, práce se zabývá daňovými příjmy a jejich dělením na daňové a nedaňové. Hlavním problémem státní správy je nedostatečný počet úředníků, proto se práce snaží odhalit příčinu problému, konkrétně řeší platy úředníků, které se zachyceny do tzv. platové tabulky a s nimi související systém odměňování, který vychází především ze znalosti programu ADIS státních

zaměstnanců. Platy úředníku jsou rozděleny do platových tříd podle vzdělání a doby praxe.

Základním stavebním kamenem pro zvýšení počtu a kvality úředníků, by mohlo být upřednostňování absolventů středních a vysokých škol. Absolventi jsou často omezeni nabídkou pracovních míst, jelikož se v mnoha případech vyžaduje praxe. Platy úředníků jsou výrazně nižší v peněžním ohodnocení, než platy v soukromém sektoru. Proto jsou tyto pracovní posty ideální příležitostí mladých lidí, jak získat praxi. Reálné průměrné platy ve státní správě poslední roky klesaly absolutně i ve srovnání s průměrnou mzdou v národním hospodářství. Dostupná data však nedovolují srovnávat, takže nelze posuzovat. Tento pokles snížil atraktivitu práce státního úředníka. Trend je přinejmenším jedním z důvodů, proč by případným změnám platové struktury ve státní správě měly předcházet kvalitní analýzy. Zkoumání také ukázalo, že data se výrazně liší od reality, především co se týče platů. Data ze Státního závěrečného účtu a státního rozpočtu neposkytují dostatečně jasný obraz o definovaných částech státní správy. Rozpočtový proces navíc neumí využívat existující data z Informačního systému o průměrném výdělků v platové sféře.

V bakalářské práci je vytvořena zjednodušená organizační struktura Finančního úřadu pro hlavní město Prahu 7, oddělení vyměřovacího. Zde jsou konkrétněji popsány požadavky na vykonavatele jednotlivých funkcí. Veškeré informace jsou směřovány na výběrové řízení, které je povinné pro zájemce o danou pozici. Příčinnou velkého množství pracovních míst může být také nízká nezaměstnanost v uplynulém roce 2016, které se práce také věnuje, ale spíše okrajově. Po přijetí do pracovního poměru nového úředníka je povinná úřednická zkouška, která se musí složit do 1 roka od nástupu. Hluběji je zkouška také rozebírána v této práci.

Na druhou stranu, práce ve finanční správě je poměrně náročná pro absolventa, který se dosud nesetkal s praxí. Konkrétně práce na finančním úřadě oddělení vyměřovacího. Z praxe se ví, že úředník začne samostatně pracovat až po dvou letech praxe. Zaviněno by to mohlo být tím, že vrchní referenti. Jsou nejspodnější článkem oddělení, mají na starosti několik daní. Úředním je odpovědný za část abecedy a příslušné daně. Do daní patří DPH, DPFO, DPPO, daň silniční a s nimi spojené další operace, jako jsou výzvy, pokuty, úřední záznamy žádosti a další. Uhlídat vše není lehké. Řešením by mohlo být, jedna daň na jednoho úředníka a větším počtem subjektu,

firem. Práce by mohla být preciznější, správnější a rychlejší zařazení absolventů, nových pracovníků do kolektivu.

Cesta, jak dosáhnout vysoce kvalifikované, efektivní a účinné Finanční správy ČR je v zvýšení její prestiže, která se sebou dále nese určitou osobní hrdost jednotlivce, zaměstnance Finanční správy ČR.

SEZNAM POUŽITÝCH ZDROJŮ

Seznam použitých českých zdrojů

HENDRYCH, D. *Správní věda - Teorie veřejné správy*. 3. vyd. Praha: Wolters Kluwer, 2009. ISBN 978-80-7357-458-1.

KINDL, M. a kol. *Základy správního práva*. 2. upr. vyd. Plzeň: Vydavatelství a nakladatelství Aleš Čeněk, 2009. ISBN 978-80-7380-190-8.

KUBÁTOVÁ, K.; VYBÍRAL, V. a kol. *Optimalizace daňového systému ČR v kontextu Evropského regionu a měnícího se ekonomického, sociálního a právního prostředí*. Praha: EUROLEX BOHEMIA, 2004. ISBN 80-86861-05-8.

MRKÝVKA, P.; PAŘÍZKOVÁ, I. *Základy finančního práva*. Brno: Masarykova univerzita, 2008. ISBN 978-80-210-4514-9.

RADVAN, M. a kol. *Finanční právo a finanční správa. Berní právo*. Brno: Nakladatelství Jan Šabata a Masarykova univerzita, 2008. ISBN 978-80-210-4732-7.

Seznam použitých zahraničních zdrojů

HULL, J. *Risk management and financial institutions*. Fourth edition. Hoboken, New Jersey: Wiley, 2015. ISBN 978-1-118-95594-9.

MADZHAROVA, B. *Intertemporal income shifting in expectation of lower corporate tax rates: the tax reforms in Central and Eastern Europe*. Prague: CERGE-EI, 2012. Working paper series (CERGE-EI). ISBN 978-80-7343-265-2.

Seznam použitých internetových zdrojů

Epravo.cz. *Daňovou správu čekají změny, vláda schválila vznik Finanční správy ČR*. [online]. [cit. 02-02-2017]. Dostupné z: <https://www.epravo.cz/top/zakony/sbirka-zakonu/>

Finanční správa. *Organizace správy daně od 1. prosince 2016*. [online]. [cit. 16-01-2017]. Dostupné z: <http://www.financnisprava.cz/cs/dane-a-pojistne/novinky/2017>

GiST.cz. *Divize ADIS*. [online]. [cit. 28-01-2017]. Dostupné z: <http://www.gist.cz/cz/software/adis>

Ministerstvo financí ČR. Daňový portál. *Elektronické služby Finanční správy ČR* [online]. [cit. 12-01-2017]. Dostupné z: http://adisspr.mfcr.cz/adistc/adis/idpr_pub/dpr/uvod.faces

Ministerstvo financí ČR. *Jednotné inkasní místo*. [online]. [cit. 14-01-2017]. Dostupné z: <http://www.financnisprava.cz/>

Podnikatel.cz. *V roce 2017 jednotlivé daně* [online]. [cit. 16-01-2017]. Dostupné z: <http://www.podnikatel.cz/danovy-portal/>

Psp.cz. *Vládní návrh zákona o Finanční správě České republiky. Důvodová zpráva k Návrhu zákona o Finanční správě České republiky č. 450/2011 Sb.* [online]. [cit. 16-01-2017]. Dostupné z: <http://www.psp.cz/sqw/text/tiskt.sqw?O=6&CT=450&CT1=0>

Vyhláška Ministerstva financí ČR č. 48/2012 Sb., o územních pracovištích finančních úřadů, která se nenacházejí v jejich sídlech. [online]. [cit. 28-02-2017]. Dostupné z: <http://www.zakonyprolidi.cz/cs/2012-48>

Zákon č. 2/1993 Sb., usnesení předsednictva České národní rady ze dne 16. prosince 1992 o vyhlášení Listiny základních práv a svobod jako součástí ústavního pořádku České republiky, ve znění pozdějších předpisů. [online]. [cit. 13-01-2017]. Dostupné z: <http://zakony.centrum.cz/listina-zakladnich-prav-a-svobod/>

Zákon č. 212/1992 Sb., o soustavě daní, ve znění pozdějších předpisů, který byl zrušen zákonem č. 353/2003 Sb., o spotřebních daních, ve znění pozdějších předpisů. [online]. [cit. 02-01-2017]. Dostupné z: <https://www.psp.cz/sqw/sbirka.sqw?cz=212&r=1992>

Zákon č. 235/2004 Sb., o dani z přidané hodnoty, ve znění pozdějších předpisů. [online]. [cit. 13-01-2017]. Dostupné z: <https://www.zakonyprolidi.cz/cs/2004-235>

Zákon č. 280/2009 Sb., daňový řád, ve znění pozdějších předpisů. [online]. [cit. 22-12-2016]. Dostupné z: <https://www.zakonyprolidi.cz/cs/2009-280>

Zákon č. 320/2001 Sb., o finanční kontrole ve veřejné správě a o změně některých zákonů, ve znění pozdějších předpisů. [online]. [cit. 28-02-2017]. Dostupné z: <https://www.zakonyprolidi.cz/cs/2001-320>

Zákon č. 412/2005 Sb., o ochraně utajovaných informací a o bezpečnostní způsobilosti, ve znění pozdějších předpisů. [online]. [cit. 20-02-2017]. Dostupné z: <https://www.zakonyprolidi.cz/cs/2005-412>

Zákon č. 456/2011 Sb., o Finanční správě České republiky, ve znění pozdějších předpisů. [online]. [cit. 13-01-2017]. Dostupné z: <https://www.zakonyprolidi.cz/cs/2011-456>

Zákon č. 500/2004 Sb., Správní řád, ve znění pozdějších předpisů. [online]. [cit. 28-02-2017]. Dostupné z: <https://www.zakonyprolidi.cz/cs/2004-500>

Zákon č. 531/1990 Sb., o územních finančních orgánech, zrušen zákonem č. 456/2011 Sb., o Finanční správě České republiky, ve znění pozdějších předpisů. [online]. [cit. 13-01-2017]. Dostupné z: <http://www.danarionline.cz/archiv/dokument/doc-d8539v11334-zakon-c-531-1990-sb-o-uzemnich-financnich-organech/>

Zákon č. 549/1991 Sb., o soudních poplatcích, ve znění pozdějších předpisů. [online]. [cit. 02-01-2017]. Dostupné z: <https://www.zakonyprolidi.cz/cs/1991-549>

Zákon č. 586/1992 Sb., o daních z příjmů, ve znění pozdějších předpisů. [online]. [cit. 13-01-2017]. Dostupné z: <https://www.zakonyprolidi.cz/cs/1992-586>

SEZNAM ZKRATEK

- ADIS - automatizovaný daňový informační systém
- ADIS ÚzP - automatizovaný daňový informační systém územních pracovišť
- DDA - daň darovací
- DDE - daň dědická
- DPH - daň z přidané hodnoty
- DŘ - zákon č. 280/2009 Sb., daňový řád, ve znění pozdějších předpisů
- DSD - spotřební daně
- EPO - aplikace elektronická podání pro Finanční správu ČR
- EPO - elektronické podání
- EUUV - Evropská unie, VIES
- FŘ - Finanční ředitelství
- FÚ - Finanční úřad
- GFŘ - Generální finanční ředitelství
- IT - informační technologie
- OFŘ - Odvolací finanční ředitelství
- RCO - Registr cen obvyklých
- SFÚ - Specializovaný finanční úřad
- SŘ - zákon č. 500/2004 Správní řád, ve znění pozdějších předpisů
- ÚzP - územní pracoviště

SEZNAM OBRÁZKŮ

Seznam obrázků

Obrázek 1: Daně v ČR.....	21
Obrázek 2: Organizační struktura oddělení vyměřovacího Finančního úřadu pro hlavní město Prahu 7.....	34

BIBLIOGRAFICKÉ ÚDAJE

Jméno autora: Lenka Farkašová, Dis.

Obor: Evropská hospodářská studia

Forma studia: kombinované studium

Název práce: Kompetenční metody Finančního úřadu pro Prahu 7

Rok: 2017

Počet stran textu bez příloh: 42

Celkový počet stran příloh: 0

Počet titulů českých použitých zdrojů: 5

Počet titulů zahraničních použitých zdrojů: 2

Počet internetových zdrojů: 19

Vedoucí práce: Ing. Mgr. Daniel Toth, Ph.D. et Ph.D.