

Česká zemědělská univerzita v Praze

Provozně ekonomická fakulta

Katedra řízení



Bakalářská práce

Mezinárodní účinky migrace

Anastasiya Gushan

© 2011 ČZU v Praze

Čestné prohlášení

Prohlašuji, že svou bakalářskou práci "Mezinárodní účinky migrace" jsem vypracovala samostatně pod vedením vedoucího bakalářské práce a s použitím odborné literatury a dalších informačních zdrojů, které jsou citovány v práci a uvedeny v seznamu literatury na konci práce. Jako autorka uvedené bakalářské práce dále prohlašuji, že jsem v souvislosti s jejím vytvořením neporušila autorská práva třetích osob.

V Praze dne

31.03.2011

Gushan Anastasiya

Poděkování

Ráda bych touto cestou poděkovala vedoucímu bakalářské práce doc. Ing. Zdenku Linhartovi za velmi užitečnou metodickou pomoc a rady při zpracování bakalářské práce.

Mezinárodní účinky migrace

International Effects of Migration

Souhrn

Tato bakalářská práce je zaměřená na vysvětlení účinků migrace, především na vnější (mezinárodní) pohyby a distribuce nejvýznamnějšího výrobního faktoru - pracovní síly. Migrace je důsledkem současné globalizace. Za současných podmínek procesu globalizace pracovní potenciál hledá svoje co nejefektivnější využití nejen v národním hospodářství, ale také v mezinárodní ekonomice. Migrace je složitý sociální proces, který má vliv na sociální, ekonomickou, kulturní a politickou sféru jak přijímající země, tak i země dárce. Účinky migrace jsou rozmanité a těžko měřitelné. V práci je ukázáno, jak se projevuje stěhování a jaké důsledky má.

Summary

The main task of the Bachelor Thesis is to explain the effects of migration, particularly the external (international) movements and distribution of the most important factor in production - the labor. Migration is the result of contemporary globalization. Under the present conditions of globalization the employment potential is looking for the most effective utilization not only in the national economy but also on the international level. Migration is a complex social process, which affects the social, economic, cultural and political spheres of the host and donor countries. The effects of migration are various and it is very difficult to measure them. The Bachelor Thesis shows how can migration make itself felt in a World system.

Klíčová slova: migrace, imigrace, emigrace, příčiny migrace, funkce migrace, migrační účinky, ukazatelé migrace, migrační toky, migrační politika.

Keywords: migration, immigration, emigration, the causes of migration, functions of migration, migration effects, indicators of migration, migration flows, migration policy.

Obsah.

1. Úvod.....	8
2. Cíl práce a metodika.....	10
3. Literární rešerše.....	11
3.1. Regionální právo.....	19
3.2. Sociologie migrace.....	22
3.3. Konflikt kultur mezi jednotlivci.....	27
4. Výsledky.....	30
4.1. Šetření konfliktních projevů ve vybraných situacích.....	37
4.2. Faktory podporující migraci a re-migraci.....	39
4.3. Mezinárodní účinky migrace, ekonomická stránka.....	40
4.4. Adaptace kultury původní a nové země	42
5. Závěr.....	44
6. Seznam použitých zdrojů.....	46
7. Přílohy.....	48

1. Úvod.

Téma pro bakalářskou práci byla vybrána podle aktuálnosti problému, tato téma je - Mezinárodní účinky migrace. Mezinárodní migrace stále zaujímá vedoucí pozici v politickém programu téměř všech zemí, a to navzdor poklesu poptávky po pracovní síle v kontextu ekonomického spádu. V letech 2005-2010 se počet migrantů na celém světě zvýšil o 18,7 milionu lidí. V Evropě to bylo téměř 8,1 milionu včetně jižní Evropy – 3,8 milionu

Migrace je stará tak jako svět, nebo spíše jako lidstvo samo. S příchodem první skupiny uvědomělých lidí, objevilo se přání a potřeba pohybu dále do nepoznaných území. Migrace se rozvíjela tak jako lidstvo, měnila se a přizpůsobovala se k novým podmínkám. Poslední údaje z antropologie ukazují, že člověk, jako druh homo sapiens se objevil v zcela určitém rajonu země (pravděpodobně ve východní Africe), a pak se rozšířil, tj. migroval po celé planetě. Lidé se zvládli stěhovat do desítek tisíc kilometrů po souši, přejít od Eurasie do Ameriky, překonat vodní prostory Tichého oceánu aby osídlili ostrovy, nacházející se více než tisíc kilometrů od sebe. Výsledkem tohoto tisíciletého procesu byla ztráta spojení mezi různými částmi lidstva navzájem. Výskyt různých ras a četných etnických skupin, které ani nevěděli o vzájemné existenci. Jejich osídlení v době neolitu je považováno za první fázi globalizace. Tento proces znamenal zachování biologické, genetické jednoty, a tímto předpoklad pro současnou globalizaci, tj. stanovení reálné ekonomické a kulturní jednoty lidstva.

Měnily se příčiny, které vedou lidi k stěhování. Měnily se druhy a cíly migrace. Lidé přicházeli na nové území a přinášeli něco nového, neobvyklého do již existující kultury. Pomocí migrace se objevily některé národnosti a kultury (výskyt Slovanů). Hodně se projevilo v umění (např. jazz vznikl z fúze africké a evropské kultury, a následně se rozšířil). Pouze prostřednictvím migrace byl vytvořen koloniální styl architektury. Vždy migrace tak či onak je i byla motorem pokroku. Ona sehrála obrovskou a mnohostrannou roli v rozvoji lidstva.

20. století – je století globalizace. Hlavním důsledkem současné globalizace je migrace. Masová migrace ve druhé polovině 20. století se stala jedním z charakteristických jevů života světového společenství. Migrace je pohyb obyvatelstva přes hranice určitých teritorií se změnou bydliště nebo návratem k němu. Mezinárodní (vnější) migrace je v různých formách: pracovní, rodinná, rekreační, turistická atd. Tato práce se hlavně

zaměřuje na téma mezinárodní migrace pracovních sil. Protože je to velice důležitá část procesu současné globalizace. Pracovní potenciál, jako nejvýznamnější faktor produkce, hledá svoje co nejefektivnější využití nejen v národním hospodářství, ale také v mezinárodní ekonomice. Směry migračních proudů jsou relativně stabilní. Rozhodujícím významem jsou: ekonomické možnosti přijímající země, její pozice v moderním světě a občas její historické, geografické a etnické základy.

Migrace je složitý sociální proces, který ovlivňuje sociální, ekonomickou, kulturní a politickou sféru. Ona úzce souvisí s úrovní hospodářského rozvoje a rozmístěním průmyslu. Účinky migrace jsou rozmanité a komplikované. V práci je ukázáno, jak se projevuje stěhování a jaké důsledky má.

Význam migrace jako faktoru v sociálních změnách se projevuje v koncentraci mezinárodních migrantů v určitých zemích a oblastech po celém světě. OSN konstatuje, že - 90% osob z této kategorie žije v 55 zemích. Směr migračního toku jde z méně rozvinutých do více rozvinutých států. Nejvyšší podíl přistěhovalců se soustřeďuje v Oceánii (17,8%), v Severní Americe (8,8%) a v západní Evropě (6,1%). Tak vysoká koncentrace nepůvodních lidí má negativní dopad na sociální vztahy, kulturu, národní identitu a politiku v těchto zemích. Podcenění imigrace ve druhé polovině 20 století dovedlo k „migrační expanzi“, která se skončila založením společností s kulturní a etnickou rozmanitostí. Ve stejné době, migrační procesy ovlivňují země, které ztratily část své populace. V důsledku odchodu nejvíce zdravých, mladých a odborně školených pracovníků se začíná jevit citelný nedostatek pracovních sil. Deformuje se pohlavní a věková struktura obyvatelstva. Samozřejmě, že tyto procesy vytvářejí nejen nedostatek pracovních sil, ale také přinášejí nepříznivé změny v životě rodin emigrantů a ovlivňuje jejich sociální prostředí.

O migraci existuje mnoho literatury. Každý autor má svůj názor. Každý rok se formují regionální a všeobecné zprávy o rozsahu migrace. Informace o migranty (prostřednictvím běžného sběru dat), získávají od oddělení vnitra od pasových a vízových služeb, velvyslanectví, imigračních výborů států.

2. Cíl práce a metodika.

Cíl práce:

- Prozkoumání teoretických aspektů procesu migrace: povaha, typy a funkce migrace, příčiny a důsledky migračních pohybů, vědecké přístupy zkoumání tohoto jevu, migrační politika.
- Měření faktorů migrace pomocí odesílaných a přijímaných peněžních částek.

Metodika:

- Bakalářská práce je zpracovaná na základě kvantitativního výzkumu. Použité procedury zpracování dat: statistická, historická a částečně typologická. Pro nastínění teoretických aspektu v první části bakalářské práce byla zvolena technika sběru dat – analýza dokumentů. Posouzení bylo provedeno na základě metody dedukce. Pro zpracování praktické části a vyměření faktorů migrace byl připraven dotazník a nestandardizovaný rozhovor. K vyhodnocení kvantitativních podkladů z dotazníkového šetření byla použita metoda indukce. Na základě získané z dotazníků informace byly sestaveny dva grafy, vypočteny a porovnány průměrné ukazatele peněžních částek. Výsledky jsou používány pro vyjádření faktorů migrace.

3. Literární rešerše.

Migrace obyvatel (latinsky *migratio* - přesídlení) - pohyb osob přes hranice v různých oblastech s trvalou změnou bydliště nebo po kratší či delší dobu.

Imigrace obyvatelstva (latinsky - *imigro* - "vštípit") – znamená, že obyvatelé jedné země vstupují do druhé, aby tam získali dočasné nebo trvalé bydliště. Hodnotí se podle vztahu k zemi, odkud přicházejí migranti.

Emigrace (latinsky - *emigro* - "vypudit") – je přesun z jedné země do jiné z ekonomických, politických a osobních situací. Je uvedeno ve vztahu k důvodu. Hodnotí se podle vztahu k zemi, ze které emigrují.

Vědecké přístupy ke studiu migrace:

- Demografický přístup:

Zkoumá migraci z hlediska reprodukce a zachování lidské populace, jejího počtu a struktury, pohlaví a věku. Procesy odehrávající se v této oblasti úzce souvisí s demografickou bezpečností státu.

- Ekonomický přístup:

Nejuniverzálnější přístup. Hodnotí migraci jako jeden z nejdůležitějších regulátorů průceschopného obyvatelstva, který podporuje zdravou konkurenci na trhu pracovních sil. Většina typů migrace je podmíněna ekonomickou nezbytností a do té či jiné míry nějakým způsobem souvisí s trhem práce.

- Právní přístup:

Vymezuje právní postavení různých kategorií migrantů. Zaměřuje se na vývoj právních norem a právních předpisů, upravujících základní práva migrantů.

- Sociologický přístup:

Zaměřuje se na problémy spojené s adaptací migrantů na nové životní podmínky.

- Historický přístup:

Výzkum dějin migračních pohybů v tom či jiném regionu, který používá historické demografické výzkumy, popisující migraci v kontextu historického vývoje demografických procesů.

- Psychologický přístup:

Hlavní důraz se klade na motivační podstatu migrace. Migrace se považuje za způsob uspokojování řady sociálních potřeb, včetně potřeby pro sebeurčení.

- Historické-biologický přístup:

Rozvinuli ho především ruští vědci L.N.Gumilev a další. Hlavním termínem v Gumilevovém přístupu je „pasionárnost“. „Pasionárnost“ jako charakteristický rys chování – aktivita, která se projevuje ve snaze individua dosáhnout cíle (často - iluzorního). Rys „pasionárnosti“ - je genetický rys, který se předává podle hypotézy L.N.Gumileva dědičností a je základem, „pasionárnosti“ jako rysu přirozenosti člověka. Pasionáři, (nositelé tohoto charakteristického rysu), se vyznačují zvláště aktivním migračním chováním. Jejich procento v lidstvu v mnohém určuje migrační pohyby lidí. Například druhá polovina XVI. století v Rusku – byla epochou vysoké pasionární energie Velkorusů, jejichž výsledkem byla nevídaná expanze (šíření se) na východ. Jiné příklady: počátek velkého stěhování národů, arabské výboje, výpravy Vikingů, atd (Wikipedia).

Klíčové ukazatele procesu migrace:

Absolutní ukazatelé:

- 1) počet příjíždějících,
- 2) počet odjíždějících
- 3) saldo migrace - absolutní rozdíl mezi počtem imigrujících a emigrujících, může být pozitivní "+" (pokud proces příjezdu dominuje nad procesem odjezdu), nebo negativní "-" (což je opačným případem pozitivnímu);
- 4) výši migrace – absolutní množství emigrantů a imigrantů.

Relativní ukazatelé:

- 1) intenzita příjezdu – je poměr počtu imigrantů k ročnímu průměru počtu obyvatel na 1000 obyvatel;
- 2) intenzita odjezdu - je poměr emigrantů k ročnímu průměru populace na 1000 obyvatel;
- 3) intenzita migrace - je poměr celkového rozsahu migrace k ročnímu průměru populace na 1000 obyvatel;
- 4) koeficient upevnění - je poměr množství imigrantů a emigrantů, v % [10].

Migrace existovala vždy. Existuje i v současné době a určitě se bude jevit v budoucnosti. Takže pustíme se do historie. Hlavní fáze migračních toků světové populace:

1. Epocha stěhování národů (IV-XIII století)

Hlavní geografické směry:

- 1) 375 r. - Hunové z Uralu se přestěhovali do území moderního Maďarska;

- 2) více než 15 tisíc Vizigótů a Ostrogótů ze severní Ukrajiny a Rumunska se přesunuli na západ a osídlili Iberský poloostrov, došli až do Španělska;
- 3) 200 - 400 tisíc vandalů z území současného Polska se přistěhovali na jih Francie, do Španělska a severní Afriky;
- 4) Anglové a Sasové obsadili Britské ostrovy;
- 5) arabsko-islámské dobytí VI-VIII století, počátek šíření islámu. Osídlení Sýrie, Mezopotámie, Egyptu a Španělska;
- 6) X-XI století Slované osídlili balkánský poloostrov, z Uralu na jih Evropy se pohybují Pečeněhové a Maďaři;
- 7) XII-XIII století. - šíření Tatarů a Mongolů v průběhu "Zlaté Hordy";
- 8) osídlení Afriky.

Výsledky: formování moderní struktury světové populace, konkrétně v Evropě, Asii, Africe; formování rasového složení, vznik nových etnických komunit (Angličané, Francouzi, atd.)[10].

2. Epoque zeměpisných objevů (XV-XVIII století)

Cíl - objevování nových zemí za účelem připojení k území svého státu (rozšíření hranic). Charakter migrace této éry - kolonizace a dobytí. Geografie migračních toků: Nový svět, Afrika, Karibik, Brazílie, jižní státy Ameriky.

Výsledky: vyhlazování původního obyvatelstva z Afriky a Ameriky. Změna nebo míchání rasového složení těchto regionů, šíření evropské civilizace na téměř všech kontinentech[10].

3. Epoque kapitalismu (uprostřed XVII - XX století).

Příčiny vzniku této etapy:

- a) rozvoj kapitalismu v Evropě;
- b) vývoj nových zemí v Severní Americe.

Zvláštnosti:

- 1) prudký nárůst objemu migrace, a tedy uvolnění pracovních míst v Evropě. „Tlačicí efekt“ v Evropě a „efekt přílivu“ v Americe (potřeba nové pracovní síly). Hlavní důvod je ekonomický;
- 2) volný pohyb pracovní síly, pouze v XIX století z Evropy emigrovali asi 30 milionů lidí: z Velké Británie - 13 milionů, z Německa - 5 milionů.

Na konci období - První Světová Válka, která přivedla k politické a etnické migraci [10].

4. Moderní epocha (1930 roky - současnost)

Zvláštnosti:

- 1) v roce 1933 s časem vzestupu Hitlera k moci se v globálním migračním pohybu objevila kvalitativně nová forma migrace - vynucená politická;
- 2) převaha politické migrace před všemi ostatními. Forma koncentrace přistěhovalců z politických důvodů: koncentrační tábory, tábory Gulagu vytvořené v SSSR (Polian, 1999);
- 3) vzniká nová forma migrace, jako násilný vyvoz za účelem nucené práce během Druhé Světové Války;
- 4) příznační masivní přemístění obyvatel v důsledku re-evakuace obyvatelstva a překreslování hranic po Druhé Světové Válce;
- 5) je stále ekonomické migrace (do Ameriky, Afriky, Asie, Sovětského svazu);
- 6) od roku 1940. v migračním toku zúčastňuje židovský etnikum;
- 7) objeví se náboženská migrace, do které zapojené Indie a Pákistán[10].

Moderní trendy světové migrace

1. Vznik samostatné formy migrace - mezinárodní migrace pracovní síly.
2. Významné a trvalé zvětšení pracovní migrace, zapojení do globálního procesu migrace pracovníků téměř ve všech zemích.
3. Vznik nových atraktivních míst pro přistěhovalce.
4. Zvýšení podílu migrujících osob s vysokou úrovní vzdělání a odbornou kvalifikaci.
5. Stabilní růst nelegální migrace. Toky uprchlíků je významnou ekonomickou zátěží pro země příjmu. S tím souvisí přísnější opatření ze strany vyspělých zemí proti migrantům (Kvaša, 1995).

Mezinárodní migrace. Velký vliv na počet a složení obyvatelstva zemí, na jejich pracovní sílu mají vnější migrace, tj. emigrace a imigrace, neboli odchod a příchod průběžného obyvatelstva z jedné země do druhé. Vnější migrace sehrávaly a sehrávají mnohostrannou roli ve vývoji lidstva, staly se formou přizpůsobení člověka měnícím se podmínkám jeho existence. V důsledku mezinárodní migrace za hranice, dochází k přesunu zboží zvláštní kvality - pracovní síly. Její hlavní odlišnost od faktorů výroby spočívá v tom, že ona sama je faktorem výroby dalších faktorů (Ryazantsev, 2001).

Mezinárodní migrace má tyto typy: nezaměstnanecká, dočasně-trvalá (od jednoho roku až do šesti let), dočasná, dlouhodobá (více než 6 měsíců), sezónní, kyvadlová

(každodenní, každotýdenní přechod za prací do sousední země), inverzní (zpětná) (buď z vlastní iniciativy nebo z iniciativy států, například, v Izraeli jde o program repatriace).

Příčiny migrace:

- ekonomické (kvůli rozdílu životní úrovně v místech příchodů a odchodů migrantů);
- politické (kvůli ohrožení života a zdraví v průběhu války, revoluci, politickým převratům, politické perzekuce), zřídka mají dobrovolný charakter, prakticky všechny z nich jsou nucené. Formy politické migrace: deportace, uprchlictví, evakuace, repatriace, re-evakuace;
- ekologické (spočívá v ohrožení lidského života z ekologických důvodů);
- Náboženské (pout'');
- Etnické;
- Demografické (z rodinných důvodů, například příjezd manželky do místa bydliště manžela, matky za dcerou, atd.) [10].

Migrační pohyby jsou rozděleny do několika etap: přijetí rozhodnutí, teritoriální přesun, adaptace. Proces migrace může probíhat v organizované a neorganizované formě.

Nucená migrace. Počet uprchlíků dramaticky vzrostl v 80- 90. letech minulého století. V Africe se to se blížilo 12 milionům, v Asii počet přesáhl 5 milionů lidí. Největší počet uprchlíků (5 milionů) připadá na imigranty (uprchlíky) z Afghánistánu. V Thajsku žijí velké masy kambodžských uprchlíků - 350 tisíc, 100 tisíc Iráčanů žije v Íránu, 100 tisíc Barmánců žije v Bangladéži. V Evropě je asi 1,8 milionu uprchlíků a v USA - 1 milion. Občanské konflikty v bývalém Sovětském svazu a Jugoslávii vytvořily tu nejhlubší krizi pohybu uprchlíků, za poslední desetiletí (Ryazantsev, 2001).

XX století se často nazývá jako století uprchlíků. Jejich celkový počet ve světě v roce 2000 přesáhl 21 mil. lidí (1995 – 27, 400. 000; 1980 – 9, 600. 000). Nucená migrace získala světový charakter, dotkla se mnoha zemí.

Je třeba poznamenat, že drtivá většina nucených migrantů v roce 1999 (více než 80%) požadovala v zemích Evropské unie přiznání statutu uprchlíka. Přitažlivost zemí Evropské unie se vysvětluje vysokou úrovní humanitární pomoci a sociálně-ekonomických příležitostí, které se zde pro migranty otevírají. Finanční náklady vyspělých zemí na udělení azylu uprchlíkům jsou poměrně vysoké. Vysoké náklady na proces poskytování azylu se vysvětlují tím, že zahrnují v sobě stravování, ubytování, náklady na právní pomoc

a finanční podporu migrantům. Získání statusu uprchlíka v těchto zemích jim umožňuje získat takové životní podmínky, které by ne všichni z nich mohli mít doma.

Podle odhadů UNHCR, evropské země v letech 1989-2000 přijaly celkově asi 5 milionů nucených migrantů (Sabinov, 2001).

Pracovní migrace. Migrace pracovní síly se obvykle rozděluje na vnitřní (tady dochází k přechodu mezi jednotlivými regiony jednoho státu), a vnější migrace (která se dotýká několika zemí). Věda o mezinárodní ekonomice se zabývá vnější migrací pracovní síly a jejími ekonomickými důvody. Hlavní pojmy používané ve studiu problému mezinárodní migrace, jsou tyto:

- migrace pracovní síly – přesídlování práceschopného obyvatelstva z jednoho státu do druhého na dobu delší než jeden rok, je vyvolaná důvody ekonomického i jiného charakteru;
- přistěhovalectví - příchod práceschopného obyvatelstva do dané země přes její hranice;
- vystěhovalectví - odchod práceschopného obyvatelstva z dané země za její hranice;
- migrační saldo (čistá migrace) - rozdíl imigrace a emigrace ze země do země;
- „Odliv mozků“ - mezinárodní migrace vysoce kvalifikovaných pracovníků;
- re-emigrace - návrat emigrantů do jejich trvalého bydliště ve vlasti.

Mezinárodní migrace pracovní síly vznikla před mnoha staletími a od té doby prošla velkými změnami. Nejaktivnější teoretické zkoumání problému mezinárodní migrace začalo od konce 60. let 19. stol. ve spojení s formulací modelů ekonomického růstu. Základní myšlenka spočívá v tom, že mezinárodní přesuny pracovní síly, jako jednoho z výrobních faktorů, značně působí na tempa hospodářského růstu. Základní příčinou jsou mezistátní rozdíly v úrovni odměňování práce (platů). Zastánci neoklasického přístupu, podle kterých každý člověk dostává a spotřebovává mezní produkt své práce, se domnívají, že přistěhovalectví zvyšuje blahobyt hostitelské země, přičemž hospodářsky vyspělé státy, ze kterých probíhá emigrace, zůstávají na stejné, v každém případě nezhoršující se úrovni.

Neokeynesiánci uznávali možnost zhoršení ekonomické situace země, která vyváží pracovní sílu, zejména tehdy, když emigrují vysoce kvalifikovaní pracovníci. V této

souvislosti se rozsáhle posuzovala myšlenka zavedení daně z "odlivu mozků", příjmy z ní se podle návrhu měly dávat k dispozici OSN a využívat pro potřeby rozvoje. V posledních letech se důraz na analýzu migrace přesunul na výzkum akumulace lidského kapitálu jako rozvojového faktoru hospodářského růstu zemí (Ryazantsev, 2001).

Na základě toho, že hromaděný lidský potenciál je nejdůležitějším předpokladem ekonomického rozvoje, je mezinárodní migrace jedním vysvětlení rozdílů v tempích ekonomického růstu mezi jednotlivými zeměmi.

Hlavní úlohu v moderním mezinárodním pohybu obyvatelstva sehrává migrace pracovních sil. Její měřítka stále rostou a do tohoto procesu jsou zataženy prakticky všechny země. Mezinárodní pracovní migrace se stala typickým fenoménem sociálně-ekonomického života v moderním světě. Každý rok emigrují 2-3 miliony lidí. V roce 2000 žilo 830 milionů lidí mimo svou rodnou zemi. (to je více než 1% světové populace) (Ryazantsev, 2001).

Pracovní síly se pohybují z bohatých zemí na lidské zdroje, do zemí, které jsou bohatší na kapitál. Více než polovina mezinárodních migrantů pochází z rozvojových zemí, 2/3 z nich jsou v průmyslově vyspělých zemích. Příliv nových imigrantů do těchto zemí je spojen s kvalitativními rozdíly na jejich trzích práce.

Toky pracovní migrace během delší doby prošly několika změnami. V minulém století mezinárodní migrace směřovala hlavně do kolonií chudých na kapitál, především do Severní Ameriky a Austrálie. Masová imigrace v jednotlivých oblastech světa vedla k tomu, že tam vznikali a rozvíjely se přesídlenecké komunity, což dalo podnět k rozvoji globálního ekonomického systému. Přesuny imigrantů, výrobních prostředků a peněžního kapitálu pomáhaly ve druhé polovině 19. - začátku 20. století vzniku skupiny přesídleneckých států, složených z Evropanů. V tomto období také docházelo k významnému přesídlování obyvatelstva z Číny a Indie, převážně do jihovýchodní Asie a oblasti Indického oceánu.

V druhé polovině minulého století, se vytvořila nová centra přitahující přistěhovalce. Emigrace začala přicházet z méně rozvinutých do vyspělejších zemí. Spolu s USA se vytvořilo velké středisko přitažlivosti v západní Evropě. Díky čemu se Evropa změnila z dodavatele emigrantů, na centrum přitažlivosti pro pracovní síly. Nyní jsou Spojené státy americké a Německo hlavními hostitelskými zeměmi (přes 400 tisíc lidí ročně).

V polovině 70. let 19. století se vytvořilo velké středisko imigrace v oblasti Perského zálivu, kde na počátku 90. let minulého století tvořili cizinci 70% pracovních sil. Zvláštním střediskem přitažlivosti přistěhovalců, které má nacionalistický charakter, se stal Izrael vytvořený v roce 1947. Jeho počet obyvatelstva vzrostl o 2/3 díky migračním tokům ze Sovětského svazu. V Latinské Americe, se centry přitažlivosti pracovních sil staly Argentina, Brazílie a Venezuela, s počtem přistěhovalců od 5 až 8 milionů lidí. V Africe, se centry přitažlivosti pracovních sil stala Jihoafrická republika a Pobřeží slonoviny (Sabinov, 2001).

Hlavními dodavateli pracovních sil v Asii jsou Indie, Pákistán, Filipíny, Malajsie. Na Blízkém východě to je Libanon, Jordánsko, Turecko a v Africe potom Maroko, Alžírsko, Tunis, Ghana, Mali, Čad, Guinea, Mosambik, v Severní Americe - Mexiko a v Evropě - Polsko.

3. 1. Regionální právo.

Snaha o změnu místa pobytu a odjezd do jiné země je především aktem svobody každého člověka, jeho subjektivním právem. Migrace může hluboko ovlivnit ekonomickou, politickou a sociální situaci v zemi pobytu migrantů a dotýkat se práv a zájmů jejích vlastních občanů. Proto státy, ve kterých se nachází velké množství přesídlenců, nemůžou být jen nestrannými pozorovateli migračních procesů, ale musí je regulovat (Šumakova, 2006).

Úplné otevření hranic pro všechny příjíždějící není zdaleka v dnešním světě realistickým přístupem. Všechny migrační pohyby musí být kontrolované, jinak vzniká velká hrozba pro stabilitu uvnitř hostitelské země. Ministerstvo vnitra volí migrační politiku a provádí momentálně nutné programy. Migrační politika je soubor opatření, pravidel a omezení, jejichž cílem je uspořádání občanských a sociálních vztahy při pohybu osob přes hranice států (uvnitř i vně).

Hypoteticky lze všechny mezinárodní smlouvy o migrantech a o migraci rozdělit do dvou skupin. Do první patří normy mezinárodního práva, platné pro všechny osoby, včetně migrantů. Do druhé skupiny patří normy, které přímo regulují migraci a platí pouze pro migranty (Denisenko, 2003).

Normy mezinárodního práva platné pro všechny osoby, včetně migrantů, jsou obsažené v různých smlouvách o lidských právech. K základním právům lze zařadit právo na svobodu pohybu, právo na práci, atd. Tato práva náleží všem osobám, ovšem je možná specifičnost jejich uplatňování na přistěhovalce. Například právo na rodinný život mají všichni a při jeho aplikaci na migranty se považuje za právo na slučování rodin.

Nejdůležitějším univerzálním nástrojem obecné povahy, je nepochybně Všeobecná deklarace lidských práv, která byla přijata Valným shromážděním OSN 10. prosince 1948.

Každý stát je povinen zveřejňovat svoji národní legislativu, která se týká cizinců. Cizinci také musí dodržovat zákony státu, ve kterém buď žijí, nebo se jen nacházejí, respektovat zvyky a tradice občanů tohoto státu.

Při hledání práce přechází velký počet lidí z jednoho státu do druhého. Tyto osoby jsou v mezinárodním právu definovány jako „pracující migranti“. Stanovení jejich právní situace je věnována řada mezinárodních nástrojů univerzálního i regionálního charakteru.

Do první skupiny dokumentů patří:

- Úmluva MOP č. 97 o pracujících migrantech z roku 1949, Úmluva Mezinárodní organizace práce (MOP) č. 118 z roku 1962 o rovných právech občanů země, cizinců a osob bez občanství v oblasti sociálního zabezpečení;
- Úmluva Mezinárodní organizace práce (MOP) č. 143 z roku 1975 o zlořádech v oblasti migrace a o zajištění stejných možností pro pracující migranty.

Do druhé skupiny lze zařadit Evropskou Úmluvu o právním postavení pracujících migrantů ze dne 24. listopadu 1977.

Tyto úmluvy počítají s povinností státu vypracovat a realizovat národní politiku ve vztahu k osobám, které se legálně nacházejí na jejich území, jako pracující migranti a členové jejich rodin. Sem patří povinnost zajišťovat rovnost při získávání zaměstnání, sociální zabezpečení a realizace odborových a kulturních práv.

Kromě mezinárodních ujednání majících univerzální charakter, existují regionální smlouvy s omezeným počtem zúčastněných států. Omezení může být spojeno s členstvím v mezinárodní organizaci. Příkladem regionální smlouvy Evropské unie je Evropská Úmluva o ochraně lidských práv a základních svobod.

Ve srovnání se Všeobecnou deklarací a Mezinárodními pakty o lidských právech Úmluva počítá s konkrétními právními zárukami. Protokoly k Úmluvě rozšířily seznam práv, která se mají chránit.

Tak například v Protokolu č. 4 k Úmluvě z roku 1950 se stanoví, že cizinec, který se legálně nachází na území libovolného státu, má na tomto území, právo na svobodu pohybu a svobodu volby místa pobytu (článek 2. protokolu) (Zinčenko, 2003).

Další regionální dokument, jehož ustanovení se dotýká práv přistěhovalců, je Evropská sociální charta, která byla přijata 18. října 1961 v Turíně. Charta zakotvuje práva migrantů a jejich rodin na ochranu a pomoc, stejný přístup jako mají občané státu k soudům, slučování rodin. Tato práva se realizují prostřednictvím vytváření a fungování služeb, které poskytují nezbytnou bezplatnou pomoc pracujícím migrantům.

Akty sekundárního práva Evropské unie o migrantech tvoří zákony upravující právní postavení všech migrantů ze třetích zemí, bez ohledu na to, jaký základ má jejich přítomnost v zemi. Do této skupiny také patří akty, které upravují právní postavení určitých skupin migrantů.

Důležitým prvkem státní politiky v oblasti regulace legální migrace je rovněž předcházení a boj s nelegální migrací, pomocí vytvoření jednotného formuláře povolení k pobytu.

V současnosti země dovážející a země vyvážející pracovní sílu zdokonalují legislativu a mechanismus regulace migrace (Entin, 2002). Zvláštní úloha v tom patří úřadům Mezinárodní organizaci práce. Jejimi hlavními funkcemi jsou: přijetí úmluv a doporučení určujících mezinárodní pracovní normy (mzdy, trvání pracovní doby, sociální pojištění, placená dovolená, ochrana bezpečnosti práce, nábor zaměstnanců, inspekce práce, apod.).

3.2. Sociologie migrace.

Migrace je složitý fenomén moderního života lidstva. Rozsah migračních procesů v současné společnosti je obrovský. Migrace přináší podstatné sociální změny do hospodářského, politického, sociálního a kulturního života obyvatelstva země. Tento proces vyžaduje velkou pozornost ze strany státních orgánů.

Hlavní myšlenky teorie mezinárodní migrace:

1. Mezinárodní migrace je důsledkem ekonomického vývoje.
2. Imigrace působí jako přirozený důsledek sociálních, politických a hospodářských procesů.
3. Když přistěhovalci vstupují do rozvinuté země, obvykle tím oni reagují na silnou a udržitelnou poptávku.
4. Migranti, vstupující do rozvinutých zemí poprvé, obvykle nemají v úmyslu se tam trvale usazovat.
5. V procesu získání zkušenosti v zahraničí, se mění motivace migrantů.
6. V průběhu času, mezinárodní migrace má tendenci vytvořit vlastní infrastrukturu.
7. I přes silný sklon k sebe-uchování a posilování, migrační toky mají přirozenou životnost, která je vždy omezena (křivka obráceného tvaru "U", nebo "migrační hrb") (Tsapenko, 2008).

Sociální proces – je to vytváření společných vazeb mezi různými skupinami osob, v důsledku integrace jejich aktivit a vztahů mezi nimi. Je to spojeno se vznikem něčeho nového v životě jednotlivce i společnosti jako celku, s formováním a vývojem subjektů sociálních akcí. Každý společenský proces charakterizován dlouhými fázemi vývoje, kontinuitou a identitou. Měli by být vzaty v úvahu specifické rysy, které charakterizují sociální proces migrace. K nim patří:

- masový charakter;
- stabilita;
- sociální obsah zdrojů a výsledků;
- iniciativa účastníků migračních procesů.

Sociální proces, je třeba vnímat jako sled událostí, který tvoří souhrn organických jednot. Je třeba poznamenat, že velká část migračních procesů není způsobena sociálními příčinami. Důvody mohou být různé - ekonomické, klimatické i jiné. Ale výsledky migrace, i v tomto případě mají sociální povahu.

Migrace v sociologickém smyslu – je změna sociální struktury a sociálního postavení charakteristik různých vrstev a skupin obyvatelstva země či regionu pod vlivem pohybů obyvatelstva, nebo jeho částí, za hranice státu na poměrně dlouhou dobu (Blinov, 2008).

Migranti v sociologickém smyslu - je to sociální skupina, jejíž členové se považují za komplexní subjekt a mají smysl pro hromadnou solidaritu.

Vliv migrace na přijímající země. Mezinárodní migrace hraje důležitou roli v demografickém vývoji jednotlivých zemí a regionů. Výsledkem migračních toků je zvýšení reprodukce populace v řadě průmyslově vyspělých zemí. Přistěhovalci zabezpečují téměř polovinu populačního růstu ve vyspělých státech.

Přitom, významná emigrace dovedla k procesu vylidňování v řadě zemí. Tento proces byl pozorován v 60. letech v Irsku, Řecku, Portugalsku, i přes vysoký populační růst v těchto zemích. V druhé polovině 80. let Libanon ztratil 1/10 část své populace, Mexiko - asi 1%. Znamý francouzský demograf A. Sauvie přirovnával emigrace k úmrtnosti.

Mezinárodní migrace má vážný účinek na věk a pohlaví struktury obyvatelstva dárcovských a přijímajících zemí. Mezi migranty dominují osoby v produktivním věku. V současné době se zvyšuje proud ženského stěhování. Vedoucí postavení v migračních tocích zaujímají muži.

Každá země má svůj vlastní systém pro měření migrace, na základě vlastních požadavků. Je těžko ukázat konkrétní čísla ve výpočtu migrantů. Je třeba brát v úvahu nelegální a nucenou migraci. Vzhledem k těmto doložkám se uvádí tabulka s aktuálními informacemi.

Table 1. — Inflows of foreign population, thousands, 1994-2005 [19]

	1994	1996	1998	2000	2002	2004	2005
Inflow data based on population registers							
Austria	59	66	93	109	101
Belgium	56	52	51	57	70	72	77
Czech Rp.	..	7	8	4	44	51	59
Denmark	16	25	21	23	22	19	..
Finland	8	8	8	9	10	12	13
Germany	774	708	606	649	658	602	579
Hungary	13	14	16	20	18	22	19
Japan	238	225	265	346	344	372	372
Lux'bourg	9	9	11	11	11	12	14
Neth'lands	68	77	82	91	87	65	63
Norway	18	17	27	28	31	28	31
Slovak Rp.	..	5	6	5	5	8	8
Spain	57	331	443	646	683
Sweden	75	29	36	43	48	48	51
Switz'land	92	74	72	86	98	96	94

Source: OECD/SOPEMI (2007). *International Migration Outlook*, Paris, OECD.

Z této tabulky vychází, že počet migrantů bezmála ve všech zemích se s každým rokem zvyšuje. Data jsou počítána v tisících lidech. Například, obrovský nárůst má Španělsko, od roku 1998 do roku 2005 množství přistěhovalců rapidně vzrostlo (z 57000 na 683000). Ve Finsku je růst migrantů mírný, za devět let se přistěhovalo jen 5000 lidí. Oproti tomu v Německu v letech 1994-2005 se počet snížil. V Nizozemí se množství migrantů od roku 1994 do roku 2000 zvyšovalo a poté má klesající tendence. Ten samý průběh můžeme pozorovat ve Švédsku.

Významný vliv na hospodářský a sociální rozvoj průmyslových zemí má jev se zajímavým názvem - "odliv mozků". Tato kategorie zahrnuje akademiky, výzkumné pracovníky, inženýry, lékaře. V 50-60. letech "odliv mozků", probíhal především mezi vyspělými státy, hlavně ve Spojených státech. Od 60. let emigrace vědeckých, technických

a jiných vysoce kvalifikovaných odborníků začala probíhat z rozvojových zemí. V 90. letech - z východní Evropy.

Alespoň 2/3 přítoku "mozků" připadá na Spojené státy. Podíl přistěhovalců mezi odborníky je 17%, včetně 40% inženýrů a odborníků PC, je tam docela velký počet cizích učitelů technických předmětů na univerzitách a vysokých školách. Odhaduje se, že čistý zisk pro USA z přitažení do země jednoho "průměrného" humanisty, v 70. letech byl 230 tisíc dolarů; vědce v oboru společenských věd - 235 tisíc; inženýra - 253 tisíc; lékaře - 646 tisíc dolarů. V důsledku USA pouze ve sféře vzdělávání a vědecké činnosti šetří minimálně 15000000000 dolarů (Kyumin, 1998).

Emigrace často přináší velkou škodu intelektuálnímu potenciálu dárcovských zemí, což je nejcennější látkou každé společnosti. Podstatou tohoto problému není jenom množství odborníků odjíždějících do zahraničí, ale jejich kvalita. Odjezd toho nebo jiného neformálně vedoucího výzkumníka může paralyzovat tvůrčí tým. Odliv "mozků" posiluje nerovnováhu vědeckého a technologického rozvoje jak ve světové ekonomice, tak i v jednotlivých státech.

Emigrace je pohyb nejcennějšího faktoru výroby – pracovní síly. Výzkumy ukázaly, že k odchodu z rozvojových zemí, jsou nejvíce nakloněny obyvatelé s průměrnými příjmy. Neexistuje přímá souvislost mezi chudobou a pracovní migrací. Skupina lidí s nejnižšími příjmy v chudých zemích nemají žádné perspektivy, finanční prostředky a informace, aby ve velkém měřítku se zapojily do mezinárodní migrace, i když občas byly případy obrácené tendence. Proto nejčastěji v důsledku emigrace státy ztrácejí nejvíce kvalifikovanou pracovní sílu, a vznikající pracovní místa nahrazují je méně vyškolení pracovníci, což ovlivňuje efektivitu výroby. Takové případy byly typické pro Egypt, Jordánsko a další země. Některé země z tropické Afriky, jižní Asie, Střední Ameriky, ztratili 1/3 odborníků (Ryazantsev, 2001).

Imigranty, žijící dlouhodobě v zahraničí se snaží přizpůsobit se nové situaci a vytvořit pro sebe příjemné prostředí. Aby opustit svou vlastní zemi a jít hledat "štěstí" člověk musí mít určité vlastnosti: cílevědomost, sebevědomí, dobrodružnost, schopnost k snadnému školení a ochota učit se, rychlá reakce a přizpůsobení k novým životním podmínkám. Člověk je sociální tvor, on je stále v potřebě přátelství a podpory od blízkých. Nejčastěji, se přistěhovalci snaží doplnit chybějící rodinu a přátele, zaváděním nových spojení a vztahů. Velmi populární trend v dnešní době jsou smíšená manželství. V důsledku těchto

svazků se objevují děti, které z osmdesáti procent případů se stanou občany země, v níž se narodili. Zvětšuje se populace přijímací země.

Oddělení fondu populace OSN uvádí výsledek mnoholetých migračních toků, jeho uvádějí konkrétní čísla výpočtu rozených v zahraničí cizinců.

Table 2 — OECD countries, foreign citizens, and foreign born [19]

	Foreign citizens %		Foreign born %	
	1996	2005	1996	2005
Austria	8.57	9.74	..	13.53
Belgium	8.97	8.57	9.84	12.07
Czech Rep.	1.93	2.72	..	5.12
Denmark	4.70	4.98	5.05	6.46
Finland	1.40	2.17	2.10	3.40
France	8.10
Germany	8.90	8.84	11.85	..
Ireland	3.20	6.30	6.94	10.95
Italy	2.00	4.59
Japan	1.12	1.57	31.49	33.43
Korea	0.33	1.00	..	0.40
Luxembourg	34.14	39.60	9.21	10.62
Spain	1.37	6.21	10.70	12.37
UK	3.36	5.20	7.10	9.70

Source: SOPEMI (2007). International Migration Outlook, Paris, OECD

S této tabulky vychází procentuální vzrůst narozených cizinců v různých zemích v letech 1996-2005. Průměr zvýšení porodnosti migrantů během devíti let ve vybraných státech byl 2,08%. Největší nárůst má Irsko, během devíti let počet narozených migrantů potomků vzrostl o 4,01%. V Luxemburgu i Dánsku v letech 1996-2005 množství narozených cizinců vzrostlo jen o 1,41%. Pozoruje se podprůměrná tendence růstu. Zajímavým případem je Španělsko, kde počet migrantů se rychle zvyšuje, ale množství narozených jejich potomků roste pomalu (o 1,64%).

3.3. Konflikt kultur mezi jednotlivci.

Americký antropolog F. Bock v úvodu ke sbírce článků o kulturní antropologii (která je nazývána "Culture Shock") vyvádí tuto definici kultury:

"Kultura v nejširším smyslu slova - je to, kvůli čemu se ty stáváš cizákem, když opustíš svůj domov. Kultura zahrnuje všechny názory a očekávání, které vyjadřují a ukazují lidi. Když jste v svojí skupině, mezi lidmi, s kterými dělíš společnou kulturu, nemusíš přemýšlet a projektovat svoje slova a jednání protože vy spolu vidíte svět stejné, víte co by jste měli očekávat od sebe navzájem. Ale při pobytu v zahraniční společnosti, ty budeš mít potíže, pocit bezmoci a dezorientace, tyto pocity se dá nazvat - kulturní šok. "

Podstata kulturního šoku - je konflikt starých a nových kulturních norem a orientace. Staré - vlastní jedinci jako zástupci jeho společnosti, kterou on opustil. Nové normy, představující společnost kam jedinec přišel. Vlastně, kulturní šok - je to konflikt mezi dvěma kulturami na úrovni individuálního vědomí.

Vliv imigrace na společnost přijímací zemi spočívá v tom, že se vyskytují významné sociální změny. Například rozšíření "imigrační expanzi" ve druhé polovině XX století přivedlo k tomu, že se objevily společnosti s velkou kulturní a etnickou rozmanitostí. Každá z přijímajících zemí si musí vybrat svou vlastní cestu k regulaci migračního procesu.

Koncepčně, existují čtyři základní modely způsobů reakce zemí vstupu na přistěhovalce. Oni úplně se shodují se způsoby řešení konfliktu kulturního šoku. (Yudin, 2006):

- ✓ úplné vyloučení;
- ✓ diferenciální vyloučení nebo segregace;
- ✓ asimilace;
- ✓ pluralismus.

Model úplného vyloučení znamená zabránění vstupu přistěhovalců do země. Ačkoli některé státy se snažili toto udělat, žádný z nich nedosáhl úspěchu při provádění těchto úkolů. Globalizační procesy byly silnější než migrační politika jednotlivých zemí.

Model diferenciálního vyloučení (segregace) lze charakterizovat jako situaci, ve které jsou imigranti dočasně sjednoceni do některých sociálních subsystémů a jsou zapojené

pouze do některých oblastí společenského života. Je jim odepřen přístup k mnohým sférám. Výjimky můžou být provedené prostřednictvím právních mechanismů. V tomto případě, přistěhovalci jsou etnickými menšinami, které jsou součástí občanské společnosti, ale je jim odepřen přístup k účasti v mnohých oblastech hospodářského a politického života, přístup k sociálnímu zabezpečení a občanství (Topilin, 1992).

Pro diferenciální vyloučení je charakteristické, že jak vláda, tak i obyvatelstvo země vstupu jsou přesvědčeny, že je vhodné pouze dočasné použití migrantů pro řešení periodicky vznikajících požadavků o práci, nebo poskytnutí dočasné ochrany uprchlíkům. Trvalé osídlení migrantů v zemi je považováno za hrozbu pro země z různých důvodů, včetně: ekonomických (např. tlak na mzdy a pracovní podmínky), sociálních (např. požadavky na sociální zabezpečení), kulturních (např. výzva národní kultuře a identitě), politických (např. strach z narušování veřejného pořádku, vytváření vlastních politických organizací a jejich vliv na zahraniční politiku).

Model asimilace. Asimilace je obvykle definována jako politika zapojení přistěhovalců do společnosti prostřednictvím jednosměrného procesu adaptace. Očekává se, aby se přistěhovalci vzdali svým lingvistickým, kulturním a sociálním charakteristikám a stáli se nerozlišitelnými od většiny populace. Úlohy státu v asimilaci je vytvořit příznivé prostředí pro individuální přizpůsobení a transformace kultury. Využívá se vytrvalost při používání dominantního jazyka a výuka v místních školách pro děti imigrantů (Rybakovsky, 2003).

Analýzou problémů asimilace se zabývali hodně západních sociologů, zejména v USA. Oni posuzovali jí jako nevyhnutelný a nezbytný proces, kterým musí projít všichni migranti, které rozhodli se zůstat v této zemi natrvalo. Proces asimilace byl dominantním v USA na počátku XX století spolu s masovou imigrací a urbanizací.

Model plurality. Pluralismus lze charakterizovat jak přijetí osad přistěhovalců jako etnických komunit, které zůstávají odlišnými od většiny populace, pokud jde o jazyk, kulturu a sociální chování. Pluralismus předpokládá, že přistěhovalci mohou získat stejná práva ve všech oblastech společnosti s ohledem na jejich rozmanitost, ale s podmínkou jejich přijetí základních hodnot této společnosti. Pluralismus vystupuje ve dvou hlavních druzích. *Nevměšování* - přístup typický pro Spojené státy. Jsou povolené kulturní a náboženské rozmanitosti, ale na úrovni veřejné politiky není poskytována podpora etnickým kulturám. Druhá možnost je *multikulturní politika*. Předpokládá ochotu většiny

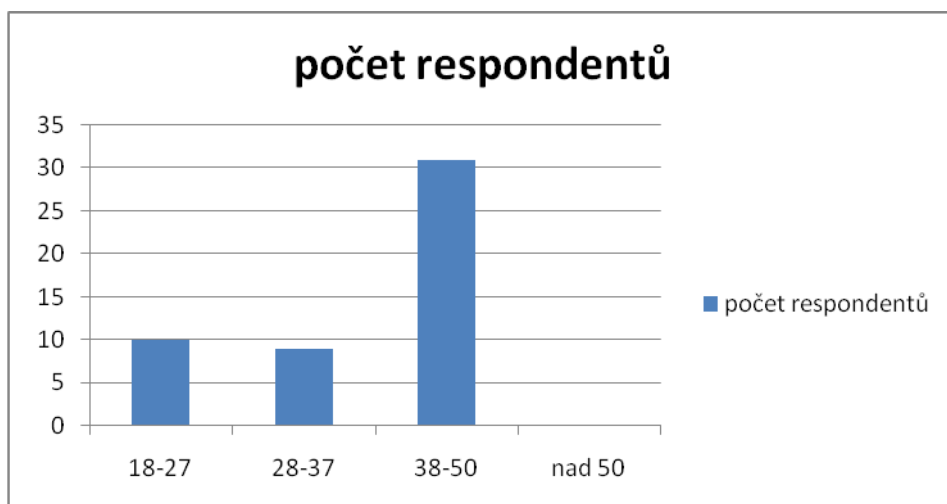
společnosti přijmout kulturní rozdíly, a v souladu s tímto - připravenost ke změně sociálního chování i struktury celé společnosti.

Politika multikulturalismu, nejprve se objevila v Kanadě a Austrálii. Mezi evropskými státy nejbližším jí je Švédsko (Kolosnitsyna, 2005).

4. Výsledky.

Praktická část této bakalářské práce byla zpracována pomocí analýzy dotazníků. (Vzorec dotazníku je uložen v příloze, příloha číslo 1.) Tento dotazník je smíšeného typu, skládá se z 14 otázek, z toho 6 jsou uzavřené (s navrhovaným na vybranou z několika možností odpovědi), 2 jsou polootevřené (je tam uvedeno několik alternativ; poslední alternativa je otevřená), ostatní 6 jsou otevřené (je tady nutno popsat svou odpověď). Výzkum se prováděl na padesáti migrantech z různých zemí, z prozkoumaných lidí je 9 žen, ostatní jsou muži. Dotazníkové zkoumání se uskutečňovalo na území České Republiky, v hlavním městě - Praha. V důsledku provedené studie byla získána níže uvedená informace, pomocí které byly vypočítány průměry a sestaveny grafy.

Graf 1. Věková struktura respondentů.



Z 50 respondentů nejvíce což je 62% se nachází ve věku od 38 do 50 let, což je skoro půlka života průměrného člověka. Pokud posuzujeme střední stáří jako stupeň vývoje, tak právě v tomto období je člověk schopen jasně definovat své vlastní cíle a dat si konkrétní úkoly. Adekvátní posouzení svého života, nemusí být vždy pozitivní. V tomto věku, lidé usilují o stabilním materiálním blahobytu a vnitřním klidu. Lidé, kteří nemohli z jakéhokoli důvodu, vytvořit pro sebe příjemné prostředí, se snaží změnit svůj život k lepšímu, pokud ještě mají na to síly a čas. Nejčastěji osoby ve středním věku již mají zkušenosti a nevyžadují dlouhé vzdělávání a odbornou přípravu. Ve většině případů migranti obsazují málo atraktivní pracovní místa z pohledu místních občanů (špatné pracovní podmínky, nízké mzdy, nepravidelná pracovní doba, noční směny, atd.). Také v této kategorii jsou

lidé, kteří mají dost peněz, dost finančního kapitálu pro investice v zahraničí nebo zahájení vlastní podnikatelské činnosti v cizině.

20% respondentů jsou ve věku 18 až 27 let. Vzhledem k poměrně nízkým cenám za potraviny a bydlení, Česká republika je středem zájmu pro zahraniční studenty. Diplom získaný v ČR je přijímán všemi zeměmi Evropské Unie. Je možné provést superlegalizace, po ni každý český diplom je platný dokonce i po celém světě. V České republice se nachází tři velmi populární univerzity v Evropě: Univerzita Karlova v Praze, univerzita Českých vysokých Učení Technické v Praze (ČVUT) a Masarykova univerzita v Brně. Tyto vzdělávací instituce jsou všeobecně známé po celé Evropě a v státech bývalého Sovětského svazu.

Ostatních 18% z respondentů, jsou ve věku od 28 do 37 let. Většinou to jsou mladí lidé, plní energie a nápadů. Jejich domácí úroveň neodpovídá představám o ideálním životu. Úroveň ekonomiky v jejich rodných zemích je mnohem nižší než v České republice. Není možnost sehnat normální zaměstnání. Navrhovaný jim plat neodpovídá úrovni odborné přípravy. Zejména po světové ekonomické krizi mnozí lidé přestali být potřební v jejich státech a ztratili práci. Přestěhováním se do jiné země, se snaží zlepšit svou finanční situaci. Připojit se k západní kultuře. Mezi nimi dominují lékaři, odborníci z informatiky, pracovníci technických oborů.

Co se týče rasového složení respondentů, tak mezi nimi dominují narození v bývalém Sovětském svazu: je tam 12 lidí z Ukrajiny, 10 z Ruska, 4 z Kazachstánu, 4 ze Slovenska, 3 z Moldavska, celkem představují 66% všech dotázaných. Evropa je reprezentována dvěma státy: Řecko – 5 lidí a Nizozemsko – 2 lidi. Také mezi respondenty se našli, 2 Američané a 4 narození v Latinské Americe (3 z Peru a 1 z Hondurasu).

V České Republice jsou široce zastoupeny skoro všechny země. Zde jsou shromážděni migranti z celého světa. V ČR už dlouhý čas převažují přistěhovalci z bývalého Sovětského Svazu. Zaprvé: je to tak proto, že mají podobné kultury a jazyk. Kvůli této podobě proces adoptace probíhá rychle a snadně. Zadruhé: příznivější ceny, oproti ostatním evropským státům a přitom jsou vyšší průměrné platy než ve státech bývalého Sovětského svazu. Zatřetí: přesvědčení že v centrální Evropě jsou lepší životní podmínky než doma. Někteří sovětští migranti mají docela zvláštní představu o ČR, je sem táhne romantika nebo pocit nostalgie.

Co se týče úrovně dosaženého vzdělání, podle získanou mnou informací: 36% z imigrantů mají dokončenou jenom základní školu, 34% absolvovali střední školu a mají odborné znalosti, 28% mají diplomy z vysokých škol, objevilo se dokonce i 2% s doktorským titulem. Jedním z současných trendů je zvýšení kvalifikační úrovně přistěhovalců. V státech bývalého SSSR více než 50% lidí mají dokončené vysoké školy, ale stejné si nemůžou sehnat práci, nebo jsou podhodnocené a nechtějí pracovat v navrhovaných jim podmínkách. V mnoha zemích se otevírají speciální programy na získávání odborníků z ciziny, například Francie, Kanada, Švédsko a USA.

Cílem této bakalářské práce je prozkoumání povahy migrace. Uvádíme důvody přistěhování dotázaných migrantů do České Republiky. Asi 64% respondentů se přistěhovalo, kvůli špatné ekonomické situaci v jejich státech. V těchto zemích je větší nabídka než poptávka pracovní síly. Současná ekonomická recese ještě zhoršila existenční podmínky. Vzdělanější lidé nechtějí pracovat za málo peněz ve své zemi, když mají možnost sehnat lepší práci v cizině. Nejčastější důvod odchodu ze svého státu je přání zvýšení příjmu.

25% respondentů měli za důvod přistěhování do Čech těžší podmínky pro podnikání ve své zemi. Například, v Americe jsou vysoké daně a zahlcený trh. Malé podniky skoro nemají šanci přežít kvůli konkurenci velkých firem. Řecko je moc závislé na turistice a na sezoně. Většina jejich podnikání přináší zisk jen několik měsíců ročně. Zahájení byznysu v Čechách je podstatně levnější než například v Nizozemsku. Zákony ČR dovolují cizincům docela snadně kupovat nemovitost a garantují stejné pozice pro podnikání jako pro jejich občany.

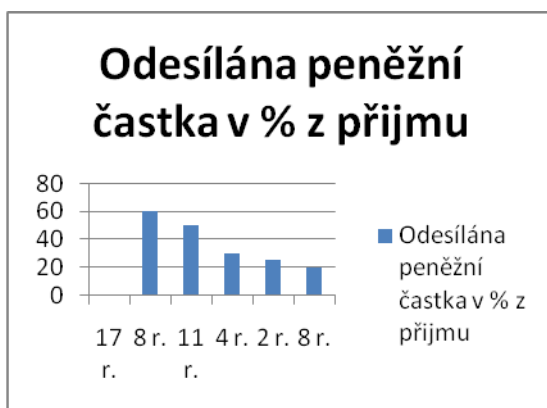
5% z dotázaných imigrovali do ČR kvůli nepříjemnému prostředí vevnitř jejich státu, politické nestability, zvýšené úrovně kriminality. Ve státech Latinské Ameriky je moc nízký průměrný příjem, docela velký počet chudých lidí. Kromě toho je tam špatně vyvinuto sociální zabezpečení obyvatel. Nízký důchod a stabilní nedostatek peněz vede ke zvýšení kriminality. Lidé, kteří mají dostatečně finančních prostředků pro vlastní podnikání, se obávají ukazovat svůj majetek z důvodu závistí ostatních.

6% z respondentů napsali, že jejich důvodem přistěhování do ČR bylo příbuzenstvo. V důsledku rozpadu bývalého SSSR zůstalo na území České Republiky hodně cizinců. Některé z nich dostali české občanství a nyní mají možnost přizvání rodiny k sobě.

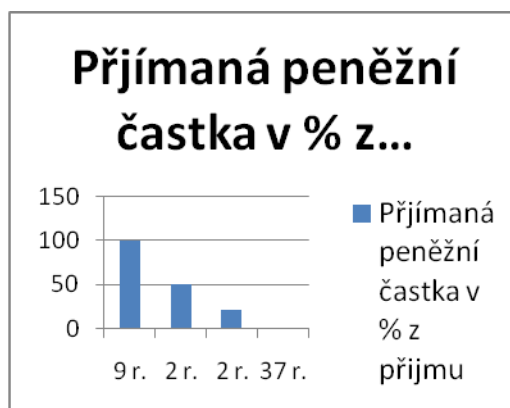
Hlavním jevem migrace je pohyb peněz mezi státy. Někteří emigranti posílají docela velkou částku peněz z příjmu do své země. Tyto finanční převody, se stali důležitým zdrojem příjmu pro miliony rodin. Čím vyšší je příjem člověka, tím více on utratí: na nákup produktů a ostatní služby. Některé rodiny šetří peníze pro investování. Mezystátní finanční převody mají velký efekt pro globální ekonomiku a pro vnitřní ekonomiku každé země. Převedené peníze ovlivňují výši hrubého domácího produktu (HDP). Například HDP v Moldavsku se skládá bez mála z 40% z migranty posílaných finančních prostředků, v Arménii přibližně z 20 %.

Cílem této bakalářské práce je měření faktorů migrace pomocí odesílaných a přijímaných peněžních částek. Respondenti měli za otázku - jestli oni posílají nebo přijímají peníze od svého státu a v jaké míře. Na základě získaných údajů, jsem sestavila dva grafy, počítala a porovnávala průměry odesílání a přijímání peněz imigranty.

Graf č. 2.1.



Graf č. 2.2.



Podle analýzy grafu č. 2.1: 17 respondentů (což je 34%) neposílají žádné peníze do svého státu. 8 lidí (16%) posílá 60% ze svého příjmu. 11 dotázaných (22%) převádí polovinu svého výdělku domu. Nejmenší částku, což je 20% z jejich příjmu, posílá dalších 8 lidí. 4 respondenty – 30%, ostatní 2 – 25%.

Střední odesílaná a přijímaná částky jsou počítané pomocí aritmetického průměru (vzorek je přidán do přílohy, příloha č. 2.). Průměrné částky jsou vyjádřené pomocí ukazatele č. 1. a 2.

Ukazatel č. 1.: průměrná odesílaná částka je 27,2% z příjmu imigranta.

Analýza grafu č. 2.2: 9 respondentů přijímá ze své země 100% financí na své výdaje. V této kategorii jsou zahrnutí studenti. 2 lidé mají 20% vlastního příjmu ze své země na

své potřeby. 37 lidí nedostává pomoc ze své země. 2 respondenti mají 50% jejich financí ze svého státu.

Ukazatel č. 2: průměrná přijímaná peněžní částka imigranty je 20,6% z jejich disponibilních financí, což je o 6,6% nižší než odesílaná.

Při porovnání toku odlivu a přílivu peněžních prostředků vychází, že ukazatel č. 1 je větší co znamená, že více financí jde pryč z ČR, nežli přichází. Jestli přidáme k tomu náklady na speciální služby a sociální zabezpečení imigrantů, je jasné, že ztráty na přistěhovalcích jsou mnohem vyšší než její výnosy. Na druhé straně, pomoci peněžním převodům se zvětšuje HDP země emigrace, roste příjem a zlepšuje se hladina života obyvatel. Celkem vychází, že by imigrace měla blahodárně působit na nacionální ekonomiku států pobytu, ale ve skutečnosti tomu tak vždy není. Neustálé zvyšování počtu přistěhovalců má negativní vliv na ekonomiku přijímající země.

Typy a příčiny migrace. Existují čtyři hlavní typy migrace obyvatelstva. Jsou to epizodická, kyvadlová, sezónní a trvalá. Všechny čtyři typy migrace mají specifickou povahu, a její účastníci sledují absolutně různé cíle. První tři typy patří spíše k vnitřní migraci (stěhování v rozmezí státu), poslední jsou vnější, uskutečňují se za hranicemi svého státu a mají dlouhodobý charakter.

Z 64% respondentů sledovaná mnou migrace je trvalá. Z 32% procento respondentů, je stěhování kyvadlového typu. Například když většina Ukrajinců ušetří jim potřebnou částku, tak se vrací domů. Studenti z Kazachstánu po dosažení vzdělání, také musejí odjet zpátky do své země, mají podepsané smlouvy, kterými se uvazují na 5-6 let práce pro stát. Prostřednictvím nepřímého pozorování jsem zjistila, že v České Republice je moc vysoký koeficient kyvadlové migrace mezi občany. Hodně lidí jezdí do hlavního města - Prahy kvůli práci, která není dostupná v jejich regionu. Tento pohyb je normálním, přirozeným směrem migrace: z menších měst nebo z vesnic lidé jezdí do center, kde je větší příležitost práce a větší plat. Jenom 4% přistěhovalců jsou tady kvůli sezónním změnám pracovních podmínek v jejich zemích.

Co táhne migranty do České Republiky? Prozkoumáme přitažlivosti a funkce migrace. Atraktantem pro 50% z respondentů byl důstojný příjem, což patří k ekonomické funkci. Ekonomická funkce migrace spočívá v poskytování propojení mezi teritoriálně rozloženými výrobními faktory a potřebnou pro výrobu pracovní sílou, pomoci vyrovnávat materiální rozdíly mezi lidmi, zlepšovat ekonomickou situaci ve státech příjmu a odjezdu.

26% z respondentů jsou získány do České Republiky kvůli příjemnému a klidnému prostředí v této zemi oproti jejich domácí situaci. V této kategorii jsou lidé s docela velkým základním kapitálem. Oni se chtějí přistěhovat do ČR ne kvůli zvýšení příjmu ale kvůli zlepšení životního standardu a komfortu. Jich táhne možnost připojení se do národní kultury. Důležitým atraktantem pro lidi je nízká úroveň kriminality, rodiče nemusejí mít strach o své děti, které mohou klidně chodit do školy sami, využívat bezstarostně veřejné prostory. V České Republice je dobře rozvíjena bezbariérová dostupnost. Vysoká úroveň technického vývoje, vyvinuté sociální struktury a přívětiví lidé jsou vysokým atraktantem pro více než čtvrt dotazovaných. Takovým způsobem se projevuje jedna ze základních funkcí migrace, která spočívá v přání o zlepšení úrovně života migranta, zvýšení pocitu bezpečnosti v jeho okolí.

Ostatní 24% z respondentů napsali, že jich táhne do ČR možnost: rozšíření jejich obzorů, akumulace nových vědomostí, sdílení znalostí a pracovních zkušeností, osobního rozvoje. V tom spočívá rozvojová funkce migrace (v literatuře má název „urychlovací“). Přesto tato funkce migrace, napomáhá změnám sociálně-psychologických charakteristik lidí. Rozvíjí lidskou osobnost.

Účelem funkce migrace je vždy zlepšování současné situace, ve které se nachází lidé. Negativním důsledkem pro některé přistěhovalce, se může stát pocit diskriminace ze strany státu a občanů. Pomoci dotazníkového šetření se objevilo 12% lidí, kteří se cítí poškozenými. Ostatní jsou spokojeni se svou pozicí a necítí žádnou diskriminaci.

Většina přistěhovalců se snaží co nejrychleji vstoupit do místní kultury a adoptovat se ke vzniklé situaci. Jestli už člověk přijel do cizí země, měl by se seznámit s místními zákony a zvyky. V Itálii existuje rčení: "přišel do Říma, chovej se jako Říman". Adoptační proces zahrnuje učení národního jazyka dané země. Úroveň jazykové znalosti se berou v úvahu při přijímání do práce a při rozhodování o vydávání povolení k pobytu.

Důsledkem migrace ze strany samotných přistěhovalců, je jejich nová sociální pozice a role. Výsledek může nosit jak pozitivní tak i negativní charakter. Někteří jsou spokojeni se svým novým životem a někteří i nadále pokračují hledat lepší místo. Při posuzování vlivů migrace musí brát vždy v úvahu její důsledky pro samotné migranty. Tyto účinky jsou spojené s potížemi organizačně-právního charakteru (nutnost registrace, získání občanství). Jsou tady i potíže psychologické adaptace (přijetí nového sociálního prostředí, nové hodnoty). Nutnost a přání najít své místo v životě cizího státu. Na vnitřní klid a

sebevědomí také má velký vliv nestabilní, a někdy i krizové finanční situace (těžko sehnat zaměstnání, práce není podle profese). 76% z respondentů dosáhli pozitivního důsledku, cítí si, že Češi berou jich lépe za spoluobčana než spoluobčané doma. 24% se dosud nemohou úplně adoptovat. Nemohou se plně připojit do běžného života občanů.

Při práci s migranty je velmi důležité poskytnout konkrétní pomoc, což je možná pouze tehdy, když stát má dobře zpracovanou migrační politiku, musí rychle reagovat na všechny změny. Nezbytné jsou dokonalé interakce výkonných orgánů v oblasti regulací migračních pohybů, a také jejich vzájemná interakce se společenskými organizacemi. Musí být jasně definované zákony a předpisy, kterými se řídí vztahy s migranty. 60% z respondentů jsou spokojeni se zákony ČR pro přistěhovalce. Ostatní 40% nejsou. Z nabídnutých variant změn se nejčastěji vyskytují:

- Dovolit volný nákup nemovitostí fyzickým osobám ze třetích zemí;
- Zkrácení doby přítomnosti na území ČR potřebnou pro získání povolení k pobytu;
- Zjednodušení postupu získávání pracovních a studentských víz;
- Otevřít více specifikovaných institucí pro práci s migranty;
- Zlepšit přístupnost k informacím, které se týkají migrantů.

4.1. Šetření konfliktních projevů ve vybraných situacích.

Účinky migrace jsou velice rozmanité. Existuje dvě možnosti jich hodnocení: posuzování o efektu migrace v globálním smyslu nebo se zaměřit na přínosy určitých osob. Tato kapitola věnovaná druhému způsobu. Pro zpracování této části bakalářské práce byla použita technika sběru dat nestandardizovaný rozhovor. V interview se účastnili dva imigranti: podnikatel z Moskvy a pracovník v jeho podniku z Ukrajiny.

Do Česka přijíždí mnoho zahraničních investorů ze Západní Evropy a z Ruska. Ze zprávy Centrální banky RF vychází, že celkové výše nepřímých investic do zahraničí v roce 2010 byla 33 176 mln dl. Do ČR v tomto roce bylo převedeno 230 mln dl. V Rusku a zejména v Moskvě je přesycený trh a velká konkurence. Proto většina lidí, kteří mají dostatečný kapitál a přání otevřít své vlastní podnikání s ochotou investují do zahraničí. První respondent přijel do ČR v roce 2007 za účelem zahájení byznysu. Země byla vybrána z důvodů poměrně snadných podmínek pro podnikání a možnosti získání podpory ze strany ruský mluvící komunity. Respondent investuje do oblasti gastronomii, otevírá restaurace a malé obchody. Kvůli aktivní účasti v ekonomickém životě země, po dvou letech on a všichni členové jeho rodiny dostali povolení k trvalému pobytu.

Účinky jeho přítomnosti na území ČR nosí pozitivní charakter jak pro obyvatelé tak i pro velkou skupinu imigrantů. Se zahájením nového podnikání se zvyšuje počet pracovních míst. V restaurace je nabízené 36 pracovních pozic 75%, z kterých obsazují Češi. Pracovníci jsou spokojeni se svou prací a nabízeným platem. Při provádění provozu přistěhovalci pravidelně platí veškeré předepsané zákony ČR daně, což má pozitivní vliv na státní rozpočet. Kromě toho obyvatelé dostali pár nových luxusních restaurací. Občanům nevadí, jestli vlastník je rus, oni prostě mají rádi komfort a pohodlí, které je jim nabízeno. Peníze z tržeb jsou také utraceny nebo ušetřeny zde: nákup nemovitosti a státek, vedení bankovního účtu. 25% jeho pracovníků jsou cizinci, tak se projevuje podpora své komunity. Přes známosti respondent pomáhá při adaptaci, nabízí možnost práce, čím zlepšuje finanční situaci přistěhovalcům.

Respondent plánuje další investice do různých oblastí v ČR, například budování a trh informačních technologií.

Druhým respondentem je žena z Ukrajiny, která pracuje na úklidu v restauraci. V poslední době se zvyšuje množství ženské migrace, ten proces má název – feminizace migrace. Hodně populárním je manželské stěhování, zejména ze států bývalého

Sovětského svazu. V současné době ženy se víc a víc zapojují do procesu pracovní migrace. Věk respondenta přesahuje 45 let a důvodem jejího stěhování je nedostatek peněz a nemožnost sehnání práce ve svém státu, bez ohledu na to že má vysokoškolské vzdělání. Žije v ČR už 4 roky, ale každé 4 měsíce jezdí domu pro prodloužení pracovního víza a návštěvu rodiny. Na území ČR je dočasným pracovníkem, lidé této kategorie mají obvykle velmi nízkou úroveň sociální ochrany, protože nežijí v zemi dostatečně dlouhou dobu, aby přispěly k systému sociálního pojištění.

Tato žena má na Ukrajině svou rodinu, dvě dcerky, o které se musí finančně postarat. Kvůli tomu že 80% svého platu ona odesílá zpátky do své Vlasti, z České Republiky utíkají peníze. Útrata financí se uskutečňuje na území Ukrajiny, tím se zvyšuje její HDP.

Druhý respondent žije jenom ve své komunitě, nepřijímá žádnou účast v kulturním ani v sociálním životě státu. Tratí v práci 12 hodin denně, ostatní čas věnuje telefonickým rozhovorům s rodinou. Kvůli nedostatku času nemá šanci se připojit do běžného života, naučit se češtině. Táhne jí domu rodina, ale drží ji tu peněžní potřeba.

Nyní je tendence k přilákání kvalifikovaných pracovníků, zejména počítačových specialistů. Migranti jsou vynalézaví při výběru pracovního místa, které by mohli obsadit na trhu práce. Přistěhovalci chápou, že bez ohledu na to, kterou pozici měli ve své zemi, tady si musejí sehnat co nejrychlejší práci. V případě nemožnosti najít pro sebe místo odpovídající úrovni jejich přípravy, rychlé přecházejí do sféry služeb nebo otvírají své vlastní, často menší, podniky. Migrace může být považována za důležitý nástroj pro vyrovnání rozdílů materiálních příjmů a výkyv v poptávce. V některých rozvojových zemích bez výrazné emigrace není možný významný vývoj. Tato situace v současné době je v některých regionech Ukrajiny, například západní Ukrajina.

4.2. Faktory podporující migraci a re-migraci.

Proč vzniká nutnost migrace? Jedním z nejdůležitějších aspektů migrace, kterým se zabývá tato bakalářská práce, jsou důvody (faktory) pro stěhování. Okolnosti, které vedou k přesídlení, mohou mít jak objektivní, obecný charakter (války, ekologické katastrofy), tak i subjektivní charakter, závislosti na konkrétní osobě (individuální nespokojenost se svým postavením ve společnosti).

Na druhé straně motivy působící na migraci a její příčiny se dělí na pozitivní (atraktivní) a negativní (odpudivé). Porozumět tomu, které z nich jsou silnější, je docela obtížné. Podle mého názoru na rozhodnutí o přemístění převládající vliv má druhá skupina důvodů (negativní). V tomto případě stěhování uskutečňuje podle principu "jít pryč kamkoli, jen aby nezůstal tady". Pokud člověk chce přestěhovat se do určité oblasti, tak rozhodující faktor je pozitivní.

Hlavním motivem pro migraci je hledání úspěšného života. Představa o blahobytu obsahuje dva základních aspektů: materiální blahobyt a bezpečnost. Jiné motivy migrace jsou: stěhování ze závidění k lidem z více úspěšných míst, migrace pro hledání dobrodružství a nových zážitků, migrace kvůli komplexu méněcennosti.

Můžeme vyčlenit několik hlavních příčin migrace:

- Migrace z důvodů bezpečnosti. Migraci ruské populace z bývalých sovětských republik v souvislosti s rozpadem Sovětského svazu. Re-emigrace lidí různých národností v souvislosti se zostřením etnických konfliktů, válkami. Zkracování na právech migrujících pracovníků rovněž přispívá k re-emigraci, což se stalo například s Židy. Tato kategorie také zahrnuje ekologické katastrofy, které ohrožují život a zdraví obyvatelstva.
- Migrace ze sociálně-ekonomických důvodů. Touha ve větší míře realizovat svůj tvořivý potenciál ("odliv mozků", mladé lidi stěhuje do měst z venkovských oblastí pro studium a sehnání práce). Po globální finanční krizi velmi naléhavou příčinou migrace je hledání práce, zejména po masovém propouštění. Člověku je vlastní stálá touha zlepšit úroveň a kvalitu svého života.

Můžeme také vyčlenit demografické faktory migrace (manželská migrace), kde atraktantem pro migranta je konkrétní osoba nebo jeho rodina.

4.3. Mezinárodní účinky migrace, ekonomická stránka.

Hlavní účiny migrace jsou:

- Změny v počtu obyvatelstva a jeho věkové struktuře;
- Změny ve složení populace podle úrovně vzdělání, sociálního postavení, oblastech zaměstnání;
- Snížení poptávky po práci v státech výjezdu a její zvýšení v přijímajících státech, při vnitřní migrace změny místních a regionálních trhů práce, zvýšení konkurence v oblasti zaměstnanosti;
- Masová migrace, i když je organizovaná nebo regulovaná státem (např. uprchlíci nebo evakuované osoby), vyžadují vysoké náklady na poskytování rychlé pomoci a výdaje na speciální služby;
- Zvýšení počtu etnických společenství, možné zostření konfliktů na náboženském nebo etnickém základě.

Teoretické, volný pohyb pracovních sil mezi zeměmi vede k vyrovnání mezd a zvýšení HDP. Skutečně, většina hlavních výhod z pracovní migrace, připadají na hostitelské státy. Posoudit jejich velikost není snadné, protože některé z nich nejsou měřitelné. Vytváří se tyto výhody například z úspor na školení specialistů v hostitelských zemích, ztrát migrantů na nákup zboží a služeb, různých výnosů ze zdanění. Přistěhovalců, zejména nelegální, vnášejí do příjmu země velký příspěvek. Přistěhovalci jsou mladší, než je průměr populace, jsou plní nápadů, a jsou připraveni na další, aby zajistili důstojné živobytí v nové zemi.

Pracovní emigranti mají vysoký sklon k úsporám. Průměrně jeho ukazatel se pohybuje od 35% u tureckých imigrantů, do 70% v Pákistánu. Průměrný sklon k převodu peněz do země původu migranty je v rozmezí 11-50%. Tento index se snižuje s rostoucím časem pobytu imigrantů v hostitelské zemi.

Peněžní převody (remitencí) stimulují domácí poptávku, což může vést ke zvýšení produkce a zaměstnanosti. V některých zemích, s úzkým domácím trhem, může být způsobeno zvýšení dovozu. Studie v Bangladéši a Pákistánu ukázaly, že jen malá část peněz je použita na výrobní investice. Z hlediska sociálního, pozitivní efekt migrace je obvykle spojen s nárůstem blahobytu, ne-li celé společnosti, tedy alespoň některé její části.

Pozitivní efekty zahrnují například: zapojení dočasných migrantů do pokročilejších technologií, které se používají v zemích imigrace; zvýšení pracovní morálky. Ale ne vždy návrat emigrantů přináší výhody státu. Obvykle jen polovina vracejících jsou ekonomicky aktivní.

Počínaje 70. lety v západních zemích se začala politika zpevnění opatření k omezení přistěhovalectví. Ale přitom ve Spojených státech zahájili kampaň za svobodu pohybu osob, v rámci politiky lidských práv. Přijímající země začaly pozorněji vybírat, koho by chtěli přijmout do svého území. Tento postup byl uskutečněn na základě cílů zahraniční politiky a potřeby řešit své ekonomické problémy. Imigrační politika podporuje tok vědeckých a vysoce kvalifikovaných osob. Některé státy emigrace navrhly vypracovat mechanismus kompenzaci za používání jejich pracovní síly.

4.4. Adaptace kultury původní a nové země.

Kulturní adaptace je to přizpůsobení osoby nebo skupiny osob, v našem případě - migrantů, k běžnému životu v novém prostředí. V části, i prostředí se musí přizpůsobit k migrantům za účelem vzájemné existence a spolupráce. Adaptace je jevem života migrantů v cizím prostředí, který ovlivňuje sociální, kulturní a psychologické vazby mezi přistěhovalce a tuzemce a také mezi samotné migranty.

Adaptace migrantů můžeme rozdělit na určité fáze:

1. Migranti vědí, jak se musejí chovat v novém prostředí, ale vnitřně neuznají systém hodnot nového prostředí a pořád se drží svého starého systému;
2. Jedinci a prostředí projevují vzájemnou toleranci k hodnotám a chování obou stran;
3. Pokračování ve vzájemné toleranci a vzájemné ústupky;
4. Kompletní zařazení, při kterém jedinec zcela odmítá svých bývalých hodnot a úplně přijímá hodnotový systém nového prostředí.

V ČR stejně jako v ostatních zemích existuje několik různých způsobů přijetí cizinců, jsou závislé především na země původu imigranta a velikosti migračního toku (počet přistěhovalců). Několik přistěhovaných lidí nemohou ohrožovat státní řád a obyvatelé, ale několik stovek už představují nebezpečí a potřebují totální kontrolu. Samozřejmě tolerance ze strany přijímající země a tuzemců je velice závislá na přijatelnosti integrace a jejího negativního či pozitivního přínosu. Dobře přijímané v ČR migranti ze západní Evropy a Ameriky, ze států EÚ. Předpokládá, že oni nenesou skoro žádné problémy a prostřednictvím své přítomnosti přinášejí do ČR ekonomický a kulturní kapitál. Jejich přínosy jsou považované za pozitivní. Slováci jsou také dobře přijímané v ČR, protože nepotřebují žádnou kulturní a sociální adaptaci, kvůli velké shodě v systému hodnot a životním stylu. Co se týče přistěhovalců z Ruska a Ukrajiny, ty jsou považované za nepřijatelných migrantů. Jejich přítomnost, podle názoru Čechů, má negativní charakter, přináší problém. Tento typ reakce patří k modelu diferenciálního vyloučení (segregace.) Při zkoumání vztahů a integraci mezi tuzemci a Vietnamci vychází, že je tam použitý model plurality. Dvě absolutně různé kultury existují na stejném území a dokonce dokážou spolu pracovat. Vietnamci splňují důležitou roli v životě státu, oni představují levnou pracovní sílu a k tomu jsou ochotné se zabývat čímkoli, pěstují a prodávají ovoce a zeleninu, vaří v restauracích rychlého občerstvení, dělají manikúru a masáže atd.

Část přistěhovalců zabírá asimilace. Asimilace (pohlcování jedné kultury jinou) se vyskytuje v případě absence klanového životního stylu migrantů (Diaspora). Kulturní izolace je nejvhodnější, protože není třeba měnit hodnotové orientace. Existence diaspor vytváří konflikty mezi národy, protože lidé jsou zvyklé varovat se velkým neznámým jevům.

V moderních podmínkách mezikulturní kontakty se dělají více intenzivnější a pestřejší. Je zřejmé, že oni budou i v budoucnosti rozšiřovat. Často jsou tyto kontakty komplikované, kvůli nedorozuměním a kulturním rozdílům. Každý migrant musí projít procesem adaptace, než si zvykne na kulturu a tradice nové země. V ideálním případě, adaptace vede ke vzájemnému souladu prostředí a jednotlivce.

V procesu adaptace jsou velice důležité vnější a vnitřní faktory. K první skupině patří tolerance za strany prostředí, která je závislá na etnické stereotypy a předsudky.

K vnitřním faktorům patří individuální vlastnosti - osobnostní a demografické (věk, pohlaví, vzdělání, atd.). V této skupině jsou zahrnuté podmínky jednotlivých životních zkušeností, ti kteří mají určité znalosti a posudky o novém prostředí před zapojením se do něj rychleji přizpůsobí.

Adaptace na nové podmínky je bolestivý proces. Migrace často vleče za sebou ztrátu společenského postavení a pocit odcizení. Samozřejmě, že člověka v této situaci táhne k těm, kteří jsou stejné, jako on se nachází v podobné situaci, a chápe to. Komunita může mu pomoci, ale i poplést pokusy k úspěšné adaptaci. Vzniká pokušení se nenaučit jazyk, nesnažit se najít společnou řeč s lidmi jiné mentality.

Ale stále existuje mnoho přistěhovalců, kteří si vybrali jiný způsob chování. Oni se snaží udržovat rovnováhu mezi dvěma kulturami.

5. Závěr.

V první části bakalářské práce jsou nastíněny teoretické aspekty procesu migrace, popsány vědecky přístupy zkoumání tohoto jevu. Ve druhé části je popsán a vyměřen jeden z nejdůležitějších faktorů migrace, související s peněžními toky, který má výrazný vliv na ekonomiku zemí. Z analýzy získané informace a grafů vychází, že zkoumaný faktor je záporný (odesílaná částka je vyšší než přijímaná) a má negativní dopad na ekonomiku ČR. Oproti tomu ekonomiky států emigrace mají docela výhodné postavení, tím že přijímají peníze z ciziny. Ale je tam i špatná strana: ze státu utíká pracovní síla a občas i vysoce kvalifikovaní pracovníci.

Ekonomické účinky migrace, není možné přesně změřit. Kromě oficiálních proudů existuje hodně nelegálních. Pro některé země peněžní toky nemají výrazný dopad, zatímco pro ostatní finanční prostředky migrantů představují velkou část HDP. Některé země prostě nemůžou existovat samostatně, stát se nemůže vhodně postarat o své občany. V takových zemích migrace je nutná a běžná (např.: Ukrajina, Moldavsko, Tádžikistán).

Domácnosti, které dostávají finanční prostředky od svých přistěhovalých do jiných zemí členů, můžou investovat přijaté peníze do zdravotnictví, vzdělání, nebo do podnikatelské činnosti. Sdružení migrantů ve státech svého pobytu, může financovat některé rozvojové projekty v zemích jejich původu. Ale hodnota mezinárodní migrace nejen se měří v penězích. Odborné znalosti a zkušenosti, které získávají migranti, jsou velmi důležité z hlediska rozvoje technologií, kapitálu a institucionálních znalostí.

Studie mezinárodní migrace na současné etapě vývoje globální ekonomiky umožňuje vyvodit určité závěry. Prozkoumání teoretických aspektů mezinárodní migrace pracovních sil prokázala, že:

- K dispozici je klasifikace na typy pracovní migrace, které mohou být použité k určení povahy migračních toků;
- Hlavní příčiny migrace jsou ekonomické důvody;
- Body atrakcí pro největší migrační toky jsou USA, Kanada, Austrálie a západně evropské země;
- Velmi důležitým aspektem migrace jsou převody peněz (kapitálu) z jedné země do druhé;
- Imigrace má jak pozitivní tak i negativní dopad na ekonomiku, kulturu a běžný život hostitelských zemí a zemí emigrace.

Účinky migrace jsou různorodé a občas si odporují. Migrace obyvatel má významný dopad na rovnováhu na trhu práce, mění ekonomickou a sociální situaci obyvatelstva. Často tyto změny jsou doprovázené zvýšením úrovně vzdělávání a odborné přípravy, rozšiřováním obzorů a příležitosti přistěhovalců. V souvislosti s tím rostou i požadavky zapojených do procesu migrace lidí. Na druhou stranu, masivní příliv přistěhovalců může být příčinou zvýšení nezaměstnanosti, sílí tak tlak na sociální infrastrukturu (bydlení, zdravotnictví, atd.). Čímž, migrace má vliv na životní úroveň domorodých lidí. Migrace může způsobit vylidnění a ekonomický regres v některých oblastech, na druhé straně, koncentrace obyvatelstva a progres v jiných zemích. Tyto a další problémy spojené s migrací jsou předmětem státní migrační politiky. Všichni migrační procesy musejí být totálně kontrolované ze strany státu, aby se dosáhlo pozitivních účinků.

Nejdůležitějšími formy státní regulace migrace jsou: nastavení kvantitativních omezení pro přistěhovalectví, selektivita s ohledem na konkrétní osoby vstupující do země, zkoumání především lidskou motivaci pro migrace, kontrola doby pobytu migrantů v hostitelské zemi, zasahování do jejich života (kontrola místa pobytu, pracoviště, atd.).

Každá země měla by opatrně zpracovat individuální migrační politiku. Veřejná regulace migrace, je základním prvkem hospodářské politiky v jakékoliv zemi a projevuje se ve formě imigrační či emigrační politiky.

Jsou tři hlavní směry imigrační politiky: omezení doby pobytu imigrantů v zemi, politika dovolující neurčitou dobu pobytu s povolení k trvalému pobytu, poslední možnost je politika poskytující právo na získání občanství dané země. Nicméně, většina zemí používá selektivní přístup – umožňuje volný vstup jen nutným a kvalifikovaným imigrantů.

V oblasti emigrační politiky také existují tři hlavní směry: podpora migrace pracovních sil, omezení pracovní migrace, vytvoření podmínek pro re-emigraci.

Každá země, má právo svobodně rozhodnout vzít nebo ne migranty. Nutnost se projevuje pouze tehdy, pokud hovoříme o uprchlících, kteří musejí být chráněny mezinárodním právem. I když každý stát vnímá přistěhovalectví v souladu se svou kulturou a zvyky, nemůžeme podceňovat fakt, že v současné době milionů migrantů hraje velkou roli v rozvoji místní společnosti. Mnozí z nich se stali významnými politici nebo vědci, sportovci, nebo umělci. Jinými slovy, přistěhovalci, pokud je regulované a

kontrolované nepředstavuje problém. Podmínkou pro dosažení pozitivních efektů je úspěšná migrační politika států.

6. Seznam použitých zdrojů.

1. ŠUMAKOVA, O.I. Mezinárodní právo, evropské právo: Mezinárodní právní regulace migrace v Evropské unii, 2006.
2. DENISENKO, M.B., CHARAEVA, O.A. Imigrační politika Ruské federace a západních zemí. Moskva: IET, 2003, s. 293.
3. ZINČENKO, N.N. Migrace obyvatel: teorie a praxe mezinárodního právního předpisu. Moskva: Vneshtorgizdat, 2003, s. 89-90.
4. ENTIN, L.M. Evropské právo. Moskva: NORMA, 2002, s. 364.
5. POLIAN, P. Geografie nucené migrace v SSSR. Moskva: Izvestia, 1999, ser. Zeměpis, № 6, s. 55-62.
6. KVAŠA, A.Y. a kol. Moderní demografie. Moskva, 1995, s. 268.
7. RYAZANTSEV, S.V. Vliv migrace na sociálně-ekonomický rozvoj v Evropě: Současné trendy. Stavropol, 2001, s. 131-137 .
8. SABINOV, A.K. Situace uprchlíků ve světě: padesát let humanitární akce. ZAO interdialekt, Moskva, 2001, č. 12-7.
9. Wikipedia
<http://www.wikipedia.com>
10. PIROGOV, I.I. Geografie světové populace: migrace a migrační politika, 2007, téma 5.
11. TSAPENKO, I. Světová ekonomika a mezinárodní vztahy: úloha migrace v ekonomice vyspělých zemí, 2008, № 5, s. 27-39.
12. BLINOV, M.C. Globální migrační procesy v moderní teorii migrace (sociální aspekt): mezinárodní konference Svetlogorsk, 5-7 června 2008. Kaliningrad: RGU jm. I. Kantovi, 2008, s. 234-237.
13. KYUMIN, J. "Co bude dál?": uprchlíky. T. 2., 1998, № 113.
14. YUDIN, T.N. Sociologie migrace: příručka pro školy. Moskva: Akademický projekt, 2006, s. 164.
15. TOPILIN, A.V. Vliv migrace na etnickou strukturu: sociologický výzkum. 1992, № 7, s. 31-43.
16. RYBAKOVSKY, L.L. Migrace obyvatel. Moskva: ISPR RAS, 2003, s. 153.
17. KOLOSNITSYNA, M.G., SUVOROVA, I.K. Mezinárodní pracovní migrace: teoretický rámec a politika regulace. HSE Economic Journal, 2005, № 4, s. 543-565.
18. IONIN, L.G. Sociologie kultury. Moskva: Logos, 1998, s. 17-18.

19. Stalker's Guide to International Migration

<http://www.pstalker.com>

7. Přílohy.

Příloha č. 1.

Dotazník k tématu Mezinárodní účinky migrace:

1. Váš věk:

18-27

28-37

38-50

nad 50

2. Ze kterého státu pocházíte?

3. Pocházíte z obce:

do 500000 ob.
1000000 ob.

Od 500000 do 1000000 ob.

Nad

4. Nejvyšší Vámi dosažené vzdělání:

ZŠ

SŠ

VŠ

Jiné

5. Jaký je důvod Vašeho přestěhování do ČR?

Špatná ekonomická situace

Příbuzenstvo

Avanturismus

Potlačení ze strany zákon

Nebezpečná situace v Vaše země

6. Co Vás táhne do ČR:

7. Co tu děláte?

Pracuju

Studuju

Podnikám

Jiné _____

8. Odesíláte peníze do své rodné země, pokud ano tak kolik % z příjmu?

9. Přijímáte peníze ze své země, pokud ano tak kolik % z příjmu?

10. Jste spokojeny se stávajícími podmínkami zákonů pro migranty v ČR?

Ano

ne

11. Jestli ne, tak jak by jste je změnily?

12. Mluvíte český?

Ano ne

13. Cítíte se, že vás občané tohoto státu berou lépe než spoluobčané doma?

Ano ne

14. Jaké máte plány do blízké budoucnosti?

Příloha č. 2.

Vzorek pro počítání aritmetického průměru:

$$\bar{x} = \frac{1}{n} (x_1 + x_2 + \dots + x_n) = \frac{1}{n} \sum_{i=1}^n x_i$$

