

Česká zemědělská univerzita v Praze

Fakulta životního prostředí

Katedra aplikované ekologie



Česká zemědělská univerzita v Praze

Fakulta životního
prostředí

Vývoj zámeckého parku Červený Hrádek u Jirkova

Development of the castle park Červený Hrádek u Jirkova

Bakalářská práce

Vedoucí práce: Ing. Helena Justová

Autor práce: Žaneta Matochová

Litvínov 2016

ČESKÁ ZEMĚDĚLSKÁ UNIVERZITA V PRAZE

Fakulta životního prostředí

ZADÁNÍ BAKALÁŘSKÉ PRÁCE

Žaneta Matochová

Územní technická a správní služba

Název práce

Vývoj zámeckého parku Červený Hrádek u Jirkova

Název anglicky

Development of the castle park Červený Hrádek u Jirkova

Cíle práce

Práce zmapuje stav katastrálního území Červený Hrádek u Jirkova a podrobně pak i zámecký park. Mapování proběhne ve dvou časových obdobích 1. polovina 19. století a současnost pomocí nástrojů GIS.

Metodika

1) Na základě mapy stabilního katastru, bude zpracována:

Mapa využití krajiny celého katastru a podrobná mapa zámeckého parku.

2) Na základě současné ortofotomapy bude zpracována:

Mapa současného využití krajiny celého katastrálního území.

3) Na základě terénního mapování bude zpracována:

Podrobná mapa zámeckého parku.

Mapy budou zpracovány pomocí GIS nástrojů.

Při zpracování budou dodrženy Metodické pokyny pro zpracování BP na FŽP.

Doporučený rozsah práce

Minimálně 30 stran + grafické přílohy dle potřeby.

Klíčová slova

Mapování zámeckého parku, GIS,

Doporučené zdroje informací

Dr.Kleins,N.,1999,Přírodní zahrada, plánování a tvorba,Knižní klub a Balios
Hrádku, Hohenlohové v Čechách, na Moravě a v Rakousku
Ing. Božena Pacáková-Hošťálková, PhDr. Jaroslav Petrů, Ing. arch. Dušan Riedl CSc., Ing. Antonín Marián
Svoboda CSc., 1999: Zahrady a parky v Čechách, na Moravě a ve Slezsku
Lipský, Z. 1998. Krajinná ekologie pro studenty geografických oborů. Karolinum, Praha
Michal Bečvář, 2011: Rodina Hohenlohe-Langenburg na Červeném
Skleníčka, P. 2003. Základy krajinného plánování. Naděžda Skleníčková, Praha
Zdena Bítnerová, 1997: Červený Hrádek

Předběžný termín obhajoby

2015/16 LS – FŽP

Vedoucí práce

Ing. Helena Justová

Garantující pracoviště

Katedra aplikované ekologie

Elektronicky schváleno dne 7. 3. 2016

prof. Ing. Jan Vymazal, CSc.

Vedoucí katedry

Elektronicky schváleno dne 17. 3. 2016

prof. RNDr. Vladimír Bejček, CSc.

Děkan

V Praze dne 09. 04. 2016

Čestné prohlášení

Prohlašuji, že bakalářskou práci "Vývoj zámeckého parku Červený Hrádek u Jirkova" jsem vypracovala samostatně s použitím odborné literatury a dalších informačních zdrojů, které jsou citovány v práci a uvedeny v seznamu literatury..

V Litvínově dne 11.4.2016

.....

Žaneta Matochová

Poděkování

Ráda bych touto cestou poděkovala Ing. Heleně Justové za její rady a připomínky při vytváření této práce, a Mgr. Bedřichu Fryčovi, řediteli kulturního, vzdělávacího a informačního zařízení p.o. Červený Hrádek za poskytnuté informace. Také děkuji celé své rodině za podporu při psaní této práce.

Abstrakt

Tato bakalářská práce se zabývá historickým vývojem zámeckého parku Červený Hrádek u Jirkova. Tento zámecký park je jedním z nejstarších krajinářských parků v českých zemích. Pro další vývoj zámeckých zahrad je velmi důležitý a zajímavý. Červený Hrádek je významným objektem z toho důvodu, že zde byly zjištěny prvointrodukce dřevin, které byly popsány v roce 1769. V roce 1823 vznikl unikátní seznam introdukovaných dřevin a rostlin s odkazem na Červený Hrádek, odkud se dále šířily do ostatních částí země.

Hlavním cílem této bakalářské práce bylo zmapování katastrálního území a zámeckého parku. Mapování proběhlo ve dvou časových obdobích v 1. polovině 19. století a v současnosti. Pro tyto účely byly použity císařské otisky map stabilního katastru, ortofoto mapa, a nástroje GIS. Následná analýza výsledků z vlastního terénního průzkumu a ze zjištěných výměr jednotlivých ploch, které byly zjištěny pomocí GIS, nám ukázala k jakým krajinným změnám v jednotlivých plochách mezi sledovanými obdobími došlo.

Klíčová slova

Mapování zámeckého parku, GIS

Abstract

The chateau park of the Red Castle is one of the oldest landscape parks in the Czech countries. It is very important and interesting for further development of chateau gardens because the first introductions of woods were detected here and described in 1769. Introduced species of woods and plants with reference to the Red Castle have spread to the other parts of the country. Their unique list was created in 1823.

The main aim of this bachelor work was to map the cadastral area and chateau park. The mapping took place in two time periods in the first half of the 19th century and today. For these purposes they were used imperial prints stable cadastre maps, orthophoto map and GIS tools. Subsequent analysis of the results of its own field survey and assessment of the identified individual areas, which were identified using GIS, showed us how the landscape changes in various areas between the two periods occurred.

Keywords:

Mapping the castle park, GIS

OBSAH

1. ÚVOD.....	10
2. CÍLE PRÁCE.....	12
3. LITERÁRNÍ REŠERŠE.....	13
3.1 Krajina.....	13
3.2 Zahrady a parky.....	14
3.2.1 Vývoj zahrad a parků.....	14
3.2.2 Zahradní styly.....	15
3.2.3 Přírodně krajinářský park.....	16
4. CHARAKTERISTIKA ZÁJMOVÉHO ÚZEMÍ.....	17
4.1 Lokalizace zájmového území.....	17
4.2 Historie zámeckého parku.....	18
4.2.1 Zámecký park od založení zámku.....	18
4.2.2 Zámecký park v období rodu Rottenhanů.....	18
4.2.3 Zámecký park v období rodu Buquoyů.....	20
4.2.4 Zámecký park v období rodu Hohenlohe-Langerburg.....	20
4.2.5 Zámecký park v období let 1945 - 1995.....	21
4.2.6. Zámecký park po roce 1996.....	21
4.3. Stavební prvky.....	21
5. VEGETACE V ZÁMECKÉM PARKU.....	22
5.1 Seznam dřevin.....	22
5.2 Seznam rostlin.....	22
6. METODIKA.....	23
6.1 Podklady.....	23
6.2 Nástroje.....	24

6.3 Tvorba výstupů.....	24
6.4 Terénní průzkum.....	25
6.5 Mapovací klíč.....	25
7. VÝSLEDKY.....	27
7.1 Katastrální území.....	27
7.2 Zámecký park.....	30
8.DISKUSE.....	33
9. ZÁVĚR.....	34
10. PŘEHLED LITERATURY A POUŽITÝCH ZDROJŮ.....	36
11. PŘÍLOHY.....	39

1. Úvod

Zahrada a park neodmyslitelně patří k člověku, k jeho obydlí. Styl a provedení zahrady či parku vyjadřovaly jeho postavení ve společnosti, odrážely myšlení člověka, byly odrazem doby, ve které vznikly. Vždy byly přizpůsobeny jeho potřebám. Byly neodmyslitelně součástí tvrzí, hradů a zámků, kde plnily nejen funkci obživy, ale též byly zakládány pro odpočinek panstva, pro reprezentaci, a vyjadřovaly postavení ve společnosti. Zahrady či parky byly zpočátku využívány výhradně jejich majiteli a jejich návštěvami, postupem času se brány otevřely i pro ostatní obyvatele v podzámčí, pro jejich odpočinek.

Na našem území se nachází pře 800 zámků a zámečků. Zde se zakladatelé snažili demonstrovat smysl o krásu a umění, ale také přírodovědné a botanicko-dendrologické znalosti. Výsledkem těchto snah jsou velmi hodnotné umělecké či dendrologické úpravy (Hieke, 1984).

Mnoho zahrad a parků zaniklo anebo se změnilo ve veřejnou zeleň. V posledních letech se lidé opět o tyto parky zajímají, chtějí jim vrátit atraktivitu a poskytnout obyvatelům blízkého okolí i turistům místo k odpočinku a relaxaci. Jedním z takových zámeckých parků, který stojí za zmínku, kde v současnosti dochází k postupné obnově, je park u zámku Červený Hrádek u Jirkova. Ten byl společně s oborou v 19. století považován za nejzdařilejší výtvoř tohoto druhu ve střední Evropě (Poštolka et al., 1978).

Bakalářská práce byla zaměřena na zmapování zámecké parku, ale i celého katastrálního území. Byly zde popsány výsledky z mapových výstupů, které byly vytvořeny pomocí nástrojů GIS na základě mapových podkladů a vlastního šetření parku.

Metodické postupy pro analýzu krajiny zahrnují obecné kroky. Prvním krokem, poté co si vybereme mapované území, bylo získání veškerých dostupných podkladů o území, jako jsou vhodné mapové podklady, dále dostupná literatura o mapovaném území. Dalším krokem byl vlastní terénní průzkum a zmapování sledovaného území, byla pořízena fotodokumentace. Jedním z dalších obecných kroků pro analýzu bylo vytvoření jednotného klasifikačního klíče, podle kterého zaměří jednotlivé plochy. (Nováková et al., 2006).

Pro účely analýzy krajiny jsou významné staré mapy, které nám poskytují velmi cenné informace o struktuře krajiny v minulosti. Pokud jsou informace na mapách dostatečně podrobné a přesné, je možné data porovnávat z různých časových období zobrazená na mapách. Porovnáním těchto dat můžeme dokumentovat vývoj krajinných prvků (Cajthaml et al., 2008).

2. Cíle práce

Cílem této bakalářské práce bylo zmapovat stav katastrálního území Červený Hrádek u Jirkova a podrobně i pak i zámecký park. Mapování proběhlo ve dvou časových obdobích, a to v 1.polovině 19. století a v současnosti za pomoci nástrojů GIS.

Následné analýzy ukázaly výsledky změn ve struktuře krajiny, které nastaly mezi sledovaným obdobími.

3. Literární rešerše

3.1 Krajina

Pod pojmem krajina si každý člověk představí něco jiného, něco, co si spojí s nějakým zážitkem či pocitem. Krajinu nelze jednotně definovat. Je to místo kam se člověk uchýlí pro pocit klidu a pro odpočinek. Je to místo, kde může člověk načerpat pozitivní energii.

Pojem krajina je starogermánského původu a původně, v období raného středověku, označoval pozemek obdělávaným jedním hospodářem. Krajina byla tehdy pojímána jako prostor, který mohl člověk vnímat z jednoho konkrétního místa (Sklenička, 2003).

Jednou z možných definic krajiny je právní výklad, a to tak, že krajina je část zemského povrchu s charakteristickým reliéfem, tvořená souborem funkčně propojených ekosystémů a civilizačními prvky (zákon č. 114/1992 Sb.).

Dle popisu Formana a Gordona (1993) lze krajinu z ekologického hlediska také chápat jako heterogenní část zemského povrchu, která se skládá ze souboru vzájemně ovlivňujících se ekosystémů, který se v dané části povrchu v podobných formách opakuje.

Také se dá říci, že krajina vždy ovlivňuje duši člověka, ale i národa, takže charakteristiku jeho vlastností je nutné začít popisem krajiny, ve které žije. Člověk vytváří k obrazu svému určitý typ krajiny, ale ta jej zpětně ovlivňuje a dotváří (Cílek, 2005).

Pro většinu lidí je krajina prostorem, která nás bezprostředně obklopuje. Je vnímána jako soubor prvků, kterými jsou lesy, pole, louky, vodní plochy, ale také obydlí. Ke krajině lze přistupovat z různých hledisek, krajinu člověk vnímá esteticky, umělecky, historicky, politicky, ekonomicky, morfologicky i jinak (Lipský, 1998).

Různá pojetí krajiny vznikla v rámci různých vědeckých a kulturních přístupů. Krajina je vnímána všemi organismy, od rostlin po živočichy (Kovář, 2012).

Už v dávných dobách vnímali lidé krajinu každý svým způsobem, ať už to byli malíři, sochaři, spisovatelé či obyčejní lidé. Umělci v krajině čerpali inspiraci a naopak lidé potom na základě jejich děl poznávali krajinu, ať z literárních děl, či obrazů.

Podle Blümlové (2012) není krajina v současnosti vnímána jen jako možnost obživy, možnost otopu nebo čerpání stavebního materiálu. Lidé v dnešní době jdou do přírody spíše za rekreací, hledí na přírodu spíše očima fotografů či jiných umělců, nachází v ní krásu. Příroda se stává estetickou kulisou pro naše volnočasové aktivity.

Můžeme tedy říci, že krajina je až tak rozmanitá, abychom se mohli jednoduše o ní vyjádřit (Forman et Gordon, 1993).

3.2 Zahrady a parky

3.2.1 Vývoj zahrad a parků

Zahrady a parky patří neodmyslitelně k člověku a jeho obydlí. Bylo to od prvopočátku místo, kde si mohl něco vypěstovat pro svou obživu, kde také mohl odpočívat a meditovat.

Zahrady mohou být v přeneseném slova smyslu metaforou, jak se dívat na svět, vyjádřením nálady, myšlenky. Pro kultury, které žijí v pevném sepjetí s přírodou, koncept zahrady nemá žádný význam, neboť zahrada je něco, co se liší od přírody. Naopak pro některé kultury jako je starověká Čína či Japonsko, vyjadřuje zahrada jejich povahu (McIntosh, 2004). Podle McIntoshe (2004) je zahrada jako dobrá báseň, a je pokaždé jiná, neboť každý člověk je jiný. Existuje však mnoho symbolů, které vytvářejí jakýsi vlastní jazyk zahrad.

Zahrady a parky měly různé funkce. Dle Harrisona (2013) mohou reprezentovat bohatství a moc, mohou také vyjadřovat teologické a filozofické myšlenky. Ale také obživu nebo lékařskou pomoc.

Zahrada je symbolem božského spasení na onom světě a současně i symbolem pozemského štěstí. V literatuře, ve výtvarném umění i v populární hudbě a filmu bývá zahrada často metaforou, jak lásky a rozkoše, tak úpadku a dekadence (Kalusok, 2004).

Vzhled bezprostředního okolí zámku hrál od počátku velmi významnou roli. K těsnějšímu sepětí se zámeckou stavbou docházelo velmi pozvolna. Souviselo to nepochybně s dlouho přežívající obrannou funkcí šlechtického sídla. Vnější opevnění převzaté ze starších staveb, nebo i nově vybudované, nedávalo nakonec ani dost prostoru k založení rozlehlejší zahrady či parku (Vlček, 2006).

Na vývoj zahrad a parků, na jejich formu měl krom vlivu člověka k přírodě, také velký vliv obory výtvarného umění jako je malířství a sochařství (Reš et al., 2009).

Historické zahrady jsou odrazem své doby, ukazují kultury jednotlivých národů, jsou jejich odrazem. Ukazují vztah člověka k přírodě, hledání sama sebe. Jsou to v podstatě umělecká díla, ve kterých se člověk ztotožňoval s daným názorem. Proto je potřeba tyto zahrady nebo alespoň jejich zachovalé části chránit pro další generace.

3.2.2 Zahradní styly

První zahrady vznikaly s prvními příbytky člověka. Jak se příbytky vyvíjely, tak se vyvíjely i jejich zahrady. Vyvíjely se podle potřeb majitele, byly obrazem doby, ve které vznikly.

V zahradních stylech lze rozeznat dva typy zahrad, a to formální pravidelné, a zahrady neformální volné. Formální zahrady byly geometrické, architekturní prvky byly rozmístněny kolem hlavního bodu ve středu zahrady nebo kolem hlavní osy půdorysu zahrady. Působily vyváženě, ušlechtilé a slavnostně. Oproti tomu zahrady neformální byly nepravidelné, krajinářské, působí emotivně, přirozeně, uklidňujícím způsobem (Pacáková-Hošťálková, 1999).

S prvními zahradami se můžeme setkat již ve starověku. Již v egyptských pyramidách se můžeme setkat se zobrazenými zahradami, které byly formálního typu se pravidelnými alejemi podél cest a vodních kanálů, rostliny byly pěstovány v přenosných kbelících. Dalšími zahradami byly zahrady perské, babylonské, japonské, čínské, zahrady římské a řecké. Všechny tyto zahrady byly zahradami formálními.

Mezi hlavní typy zahradních slohů patří renesance, baroko, anglického park. Renesanční zahrada byla zahradou formální, vznikla v Itálii na počátku 15. století. Zahrada byla protkána sítí pravoúhlých cest, které byly lemovány stříhanými plůtky

a stěnami ze stálozelených materiálů. Objevuje se umělá jeskyně - grotta, míčovna, neodmyslitelnou součástí byl vodní prvek. Také součástí zahrady byla obora s chovnou lovnou zvěří nebo ptactvem. Nejznámější typem byla zahrada u Belvedere v Římě (Pacáková-Hošťálková, 1999).

Barokní zahrada je typickým produktem evropského umění 17. a 18. století (Pacáková-Hošťálková, 1999). Podle Hoogvelt (1999) barokní zahrady imponovaly svou velikostí prostoru. Znakem tohoto zahradního stylu je monumentální osová dispozice. V zahradách se nacházely vázy, chodby z latí, pergoly, sochařská díla. Nejznámějším barokní zahradou byla zahrada ve Versailles.

3.2.3 Přírodně krajinářský park

Pro tuto bakalářskou práci je důležitý tento zahradní styl. Tento styl se vyvinul v 18. století na Britských ostrovech a od druhé poloviny se začal šířit i do kontinentální Evropy. Důležité pro jeho další vývoj bylo jeho vnímání ve Francii a německých zemích. Ty obohatily evropské krajinářské parky o svébytné prvky. Zvláště pak z německých zemí se dále šířil napříč Habsburskou monarchií, tedy do i do českých zemí. Obliba volného krajinářského parku se v Evropě udržela po celé 19. století, i když s menšími obměnami (Šantrůčková, 2012).

Zde se omezovala výstavba drobných zahradních staveb, ale oproti tomu se kladl důraz na vysazované dřeviny, dbalo se na jejich kvalitu a množství (Vlček, 2006).

Má ekologický význam, uplatní mnoho rostlinných druhů, které jsou ve volné přírodě ohroženy (Kleinz, 1999).

Krajinářský styl zdůrazňoval přírodu, malebnost. Cesty už nebyly jako dekorativní prvek, ale vinuly se v mírných zákrutech a spojovaly nejdůležitější části parku. Parky nebyly oploceny, bylo to nahrazeno příkopy nebo terénními valy (Hurych et al., 2011).

Krajinářské parky byly vytvářeny jako vrcholná a souborová díla, na jejich vytváření se podílely umělecké obory jako byla architektura, malířství, hudba či literatura a filozofie (Šantrůčková, 2012).

4. Charakteristika zájmového území

4.1 Lokalizace zájmového území

Zpracovávané katastrální území Červený Hrádek se nachází v Ústeckém kraji, v okrese Chomutov, je součástí obce Jirkov (obr. 1). Ústecký kraj se podle počtu obyvatel řadí na páté místo v české republice. Kraj patří k nejhustěji osídleným oblastem v České republice, a to díky těžbě uhlí v Mostecké hnědouhelné pánvi (<http://www.jirkov.cz/>, 2016). Okres Chomutov se nalézá na severozápadě Čech na Jeho rozloha je 936 km². Z hlediska geomorfologického členění můžeme Chomutovsko rozdělit na horskou část, kterou tvoří Krušné hory a Doupovské hory, a na podhorskou část, kterou tvoří Mostecká kotlina. Chomutovsko je součástí provincie Česká vysočina, která se řadí ke Krušnohorské soustavě (Poštolka et al., 1978). Největším tokem okresu je řeka Ohře. Z nádrží je největší nádrž Nechranice.

Tabulka č. 1: Základní údaje o katastrálním území Červený Hrádek

Kraj	Ústecký
Okres	Chomutov
Součást obce	Jirkov
Katastrální území	2,88 km ²
Počet obyvatel	174

(<http://nahlizeniidokn.cuzk.cz/>, 2016, <http://www.jirkov.cz/>, 2016)



Obr. č. 1: Lokalizace zájmového území (Matochová, 2016)

Zámecký park leží na úpatí Krušných hor cca 2 km severovýchodně od města Jirkova. Tento park je kulturní památkou a je zapsán do seznamu nemovitých kulturních památek (<http://www.jirkov.cz/mesto/charakteristika-uzemi/>, 2016).

Park v Červeném Hrádku je úzce provázán s okolní krajinou, parkově byl upraven celý katastr. Park byl v zázemí reprezentativní venkovské residence a byl určený pro každodenní užívání majiteli i hosty (Šantrůčková et al. 2014).

4.2 Historie zámeckého parku

4.2.1 Zámecký park od založení zámku

Dějiny zámku Červený Hrádek, které daly základy zámeckému parku jsou spojeny s Janem Adamem Hrzánem z Harasova. Zámecký park byla založen u raně barokního zámku, který navrhli stavitelé J.B. Mathey a Antonio della Porta v sedmdesátých letech 17. století. Do parku vede schodiště, zámecké nádvoří obklopují čtyři zámecká křídla s arkádami (Anděl at al., 1962).

Raně barokní dispozice zahrady nese dosud u zámku znaky osové barokní kompozice s terasami a alejemi, které vytvářely pravidelnou soustavu (Pacáková-Hošťálková et al, 1999).

4.2.2 Zámecký park v období rodu Rottenhanů

Dostupné české prameny uvádějí, že Červený Hrádek koupil v roce 1771 Johann Alexander von Rottehan. Po jeho smrti panství převzal jeho syn Heinrich Franz

Joseph Rottenhan. Podnikatelské úsilí a jeho dobré výsledky umožnily Heinrichu Franzovi zahájit přestavbu zámku Červený Hrádek a významné úpravy jeho parku. V roce 1789 koupil u Drmal mlýn, který pojmenoval po dceři Gabriele ve kterém byl později hřebčín, a další mlýn u Novomlýnského rybníka pod vsí Červený Hrádek. Také nechal zrenovovat řadu hospodářských budov v obci, jízďárnu, stáje a domek zahradníka, dům vrchnostenských úředníků, nový vzhled dostaly panská hospoda a drůbeží dvůr u zámeckého rybníka. K renovovanému parku přibyl rozsáhlý přírodní park rozkládající se hluboko pod zámek a obec, patřil do něj i Novomlýnský rybník. Z Rottenhanova podnětu přibývaly v zámeckém parku od roku 1776 nové cizokrajné stromy (Bečvář, 2014).

4.2.3 Zámecký park v období rodu Buquoyů

Po smrti Heinricha Rottenhana převzala červenohrádecké panství jeho dcera Gabriela v roce 1811, v této době byla již provdána za Georga Franze Augusta von Buquoy (Bečvář, 2014).

Pod vedením parkového inspektora Filipa Mittelbacha se kolem zámku proměnil původní park v jedinečnou krajinnou scenérii. Pojetí a rozvržení parku s krajinnými doplňky ovlivnil tehdy ještě nerušený výhled ze zámku a jeho teras na homole Českého středohoří, krajinu Poohří před ním a těžbou nezměněnou krajinu Jirkovska a Mostecka. Nejbližší okolí zámku nabízelo pozvolné stoupání svahů k vrškům Krušných hor a vybízelo k úpravám ve švýcarském stylu. Přírozenou osu parku tvořila původně saská cesta do Boleboře a dále ke krušnohorskému hřebeni. Okraje parku byly na severu a jihu vymezeny dvěma stavbami přebudovanými v pojetí švýcarských chat. Severní chatou byl Gabrielin mlýn, který dodnes v podobě restaurace stojí u Nivského potoka. Jižní stavbou byl přebudovaný Drůbeží dvůr u nového, rozšířeného Zámeckého rybníka, původně rybníka Kamenného, v něm vznikly dva ostrůvky spojené mostky. Drůbeží dvůr dnes slouží k rodinnému bydlení (Bečvář, 2014).

Od saské cesty k jihozápadu vznikla cesta alejí. Přístup do ní byl mezi dvěma vstupními domky (Entrée Häuschen) vytvořenými ve stylu anglických cottage, alej vedla k vyhlídkovým plošinám a k Templu, který nechal před rokem 1800 vybudovat v antickém stylu Heinrich von Rottehan (Bečvář, 2014).

Na jihu od zámku vznikla zámecká zahrada se skleníky, u nichž rostla proslulá akácie. V zámeckém zahradnictví byla vyšlechtěna varieta smrku *Picea abies Rothenhausii*, odolného pomalu rostoucího temně zeleného jehličnanu, který byl vyvážen i do zámoří. U jižní stěny zámku nechala Gabriela vystavět pozdně klasicistní besídku ve stylu *salu terreny*, jež nahradila oranžérie (Bečvář, 2014).

Jižně od zámku byla bažantnice, založena tam byla užitková zahrada s pařeništi a fikovnou, k parku patřily sady se zákrsy a keři různého ovoce, okrasná školka a obora. Kolem roku 1850 vznikla nová příjezdová postranní cesta k zámku, nahradila původní strmou úvozovou cestu, která vedla místy, kde Gabriela dala vybudovat kašnu s chrličem v podobě obrovské hlavy (Bečvář, 2014).

4.2.4 Zámecký park v období rodu Hohenlohe-Langerburg

Hohenlohe-Langenburgové se na Červeném hrádku ocitli díky svatbě Ludwiga Hohenlohe-Langerburg a mladičké červenohrádecké hraběnky Gabriely von Trauttmansdorff-Weinsberg roku 1857 (Bečvář, 2011).

Správou panství a renovací okolí zámku se hraběnka Gabriela dosti podobala své babičce Gabriele Buquoyové. Nejprve v roce 1867 nechala vysadit v zámeckém parku buxusy, později na druhé terase parku konifery a exotické rostliny. V roce 1870 byla v panském lese vybudována dančí obora (Bečvář, 2011).

Od roku 1889 mělo panství u zámku vlastní velkou ovocnou školku, založenou Anselmem Brodským. Ve školce byly pěstovány nejen ovocné, ale i okrasné stromy a stromy a květiny vzácných druhů (Bečvář, 2011).

4.2.5 Zámecký park v období let 1945 - 1995

Zámek neblaze proslul v létě roku 1938 setkáním lorda Runcimana a Konráda Henleina v souvislosti se sudetoněmeckou otázkou (Vlček, 2006).

Po roce 1945 nastal úpadek Červeného Hrádku, neboť původní německé obyvatelstvo bylo odsunuto a majetky rodiny Hohenlohe-Langenburg konfiskovány na základě Benešových dekretů. Lesy přešly do správy Státních lesů, včetně části parku (Šantrůčková et al., 2014).

Park nebyl od roku 1945 udržován. Park, který jeví čtyřicetileté naprosté absence jakékoli odborné údržby, a zahradnická školka, která nenávratně zanikla se všemi matečnicemi vzácných dřevin (Bečvář, 1989).

V 60. letech 20. století byly v parku prováděny první obnovné práce, ale to už byl park značně zpustlý. Zanikla řada parkových staveb, jako například lavičky, besídky různé vyhlídky (Šantrůčková et al., 2014).

Počátkem 80. let se pracovníci Severočeských lesů Teplice, lesní závod Janov, kterým celý park patřil, rozhodli, že se pokusí obnovit alespoň bývalou buquoyskou oboru. Její původní umístění bylo tak dokonalé, že i nynější obora byla navržena v podstatě na stejném místě. (Binterová, 1997).

4.2.6 Zámecký park po roce 1996

V roce 1996 se zámek s okolím stává majetkem města Jirkova. Zámek Červený Hrádek je majetkem města. Park je v těsné blízkosti zámku, je možné ho rozdělit na dvě části - na část Horní a Dolní. Horní část parku zahrnuje zámecký rybník, který již nemá ostrůvky propojené lávkami, které tu bývaly dříve. K Hornímu parku náleží i Obora, která je oplocená a přístupná veřejnosti, bylo zde vystavěno několik bran (Šantrůčková et al., 2014). Dolní park v současné době v podstatě zanikl, neboť jsou zde zahrádkářské kolonie a rodinné domy, u Novomlýnského rybníka bylo postaveno koupaliště. Dolní park byl přerušen vodním přivaděčem řeky Ohře (Šantrůčková et al., 2014). Park není obehnan žádným plotem ani zdí.

Parková úprava se udržuje v přírodně krajinářském stylu, jsou zde převážně stromy, jak jehličnaté.

Zámecký park je tvořen dospělými, dospívajícími stromy, ale i novými, u kterých se čeká na aklimatizaci (<http://www.stromypodkontrolou.cz/>, 2014). Dochází k prořezávkám, jednak aby se zlikvidovaly staré a poškozené stromy, ale také v rámci projektů na obnovu parku.

4.3 Stavební prvky parku

Po vlastním průzkumu zámeckého parku a obory, studiu historie zámeckého parku a obory, jsem sestavila následující seznam stavebních prvků, které se v lokalitě nacházely a stále nacházejí (příloha č. 1 - 10) :

- altán na první terase zámku - novodobý, kolem r. 2000 (příloha č. 1)
- Drůbeží dům - nachází se nalevo od zámku, pod svahem s pohřební hrobkou, v roce 1790 přestavěn k obývání, v současné době značně poničen (příloha č. 2)
- hlava obra (chrlič) - barokní plastika s bazénkem, v současné době je zrekonstruována, nachází se v dolní části parku, je umístěna ve svahu (příloha č. 3)
- Hospodářský dům - přestavěn po r. 1790, přesunut za silnici Jirkov - Červený Hrádek, zrekonstruován kolem r. 2000 (příloha č. 4)
- oranžerie - z roku 1848, kolem roku 2000 prošla kompletní rekonstrukcí, v současné době se zde nachází kavárna (příloha č. 5)
- pohřební hrobka Hohenlohe - postavena asi v 2. polovině 19. století, v současné době značně poškozena (příloha č. 6)
- sloup Panny Marie - starší socha snad z dílny Jana Brokoffa, stojící před pohřební hrobkou na kamenném sloupku (příloha č. 7)
- sochy Léda s labutí a Mars - autor Jan Brokoff z 2. poloviny 17. století (měl dílnu na Červeném Hrádku) stojící před oranžerií (příloha č. 8, 9)
- templ - postaven před rokem 1800, v 90. letech 20. stol. opraven, v současné době značně poničen (příloha č. 10)

5. Vegetace v zámeckém parku

5.1 Seznam dřevin

Od roku 1785 došlo v zámeckém parku k velmi rozsáhlé introdukci severoamerických dřevin - asi 177 taxonů včetně růží (Hieke, 1984).

Velice významný až unikátní je soupis všech rostlin, domácích a exotických, které se nachází v zahradách hraběte Buquoye na panstvích Červený Hrádek a Nové

Hrady). Materiál pro tento katalog byl sestaven zprostředkovaně z různých zápisů, z rukopisů správců zahrad, z nalezených soupisů rostlin, z ústních výpovědí zahradníků k roku 1821, a byl uspořádán do tabelárního pořádku Josefem Krinnem v roce 1823 (příloha č. 11).

K zámecké zahradě přiléhalo tzv. Pinetum – sbírka jehličnanů, z nichž některé byly tak choulostivé, že přes zimu potřebovaly ochranu skleníku (Lorber, 1970).

5.2 Seznam rostlin

Na přelomu roku 1863 a 1864 vznikl seznam rostlin a dřevin, které byly pěstovány ve sklenících, ve školkách, dále souhrn podle druhů. Vyskytovaly se zde palmy, kaktusy, begonie, azalky, ale také různé jehličnany jako smrky, borovice, cedry, cypřiše, tuje apod. (příloha č.12, 13).

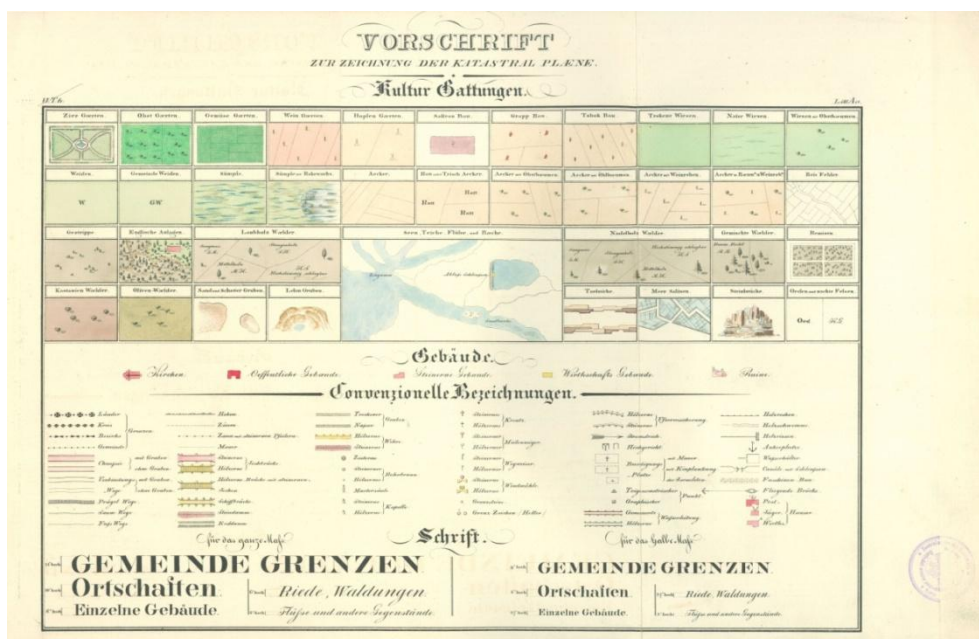
6. Metodika

6.1 Podklady

K vytvoření mapy celého katastrálního území a zámeckého parku bylo nejprve zapotřebí získat jako podklad mapové listy císařských otisků stabilního katastru. Tyto mapové listy jsem v digitální podobě ve formátu jpg. získala od Českého zeměměřického a katastrálního úřadu v Praze (dále jen ČÚZK), toto území je zakresleno celkem na dvou mapových kladech (obr. 2), a k tomu legenda (obr. 3). Dále jsem použila ortofoto mapu katastrálního území z geoportálu ČÚZK.



Obr. 2 - ukázka císařských otisků map katastrálního území Červený Hrádek (<http://archivnimapy.cuzk.cz>, 2016)



Obr. 3 - legenda císařských otisků (<http://archivnimapy.cuzk.cz>, 2016)

6.2 Nástroje

Pro zpracování map a následných dalších úkonů v této práci jsem nejprve použila aplikaci PhotoshopCC pro úpravu císařských otisků, kde jsem jednotlivé klady map ořízla, barevně poupravila, aby byly lépe přehledné.

ArcGMap 10.1 - bezplatně poskytnuto Českou zemědělskou univerzitou, kde byly vytvořeny jednotlivé mapy.

Microsoft Office Excel 2007 - pro vytvoření tabulek a následně grafů.

6.3 Tvorba výstupů

V prostředí ArcMap10.1. jsem provedla georeferenci oříznutých císařských otisků. Georeference byla provedena pomocí funkce "Georeferencing", Do prázdného mapového okna v programu ArcMap jsem si vložila podkladovou mapu CENIA_podklad a CENIA_popisky, na které byly označeny hranice katastrálního území Červený Hrádek. Dále jsem si přiřadila jednotlivé oříznuté mapové klady císařských otisků. Pomocí funkce "Georeferencing" a přidáním identických bodů (tzv. vličovacích bodů) byly císařské otisky umístěny do katastrálního území. Mapa

byla vytvořena v systému S-JSTK Křovák East North. Vzniklo celistvé katastrální území, jež bylo tvořeno dvěma mapovými klady (příloha č. 14).

Dalším krokem bylo vytvoření mapy s polygony jednotlivých ploch a polyliniemi cest a vodních toků. Nejprve byla vytvořena mapa z georeferencovaných map císařských otisků (příloha č. 15), a poté mapa současného stavu katastrálního území z podkladu ortofotomapy z WMS služby geoportalu ČÚZK (příloha č. 16).

Mapy byly vytvořeny na základě vektorizace, jednotlivé plochy byly převedeny na vektory. Pomocí funkcí "Shapefile" a "Editace". Pomocí "Shapefile" byly vytvořeny názvy jednotlivých ploch a byl zvolen druh prvku polygon, a dále názvy linií a druh prvku polylinie. Dalším krokem byla "Editace" jednotlivých "Shapefile" . U každé zaměřené plochy jsem si v atributové tabulce vytvořila další sloupec s názvem "Acres" a pomocí "Výpočtu geometrických veličin" jsem spočítala výměru plochy. U ploch jsem použila výměru v hektarech [ha] u linií kilometry [km]. Získala jsem hodnoty důležité pro vytvoření tabulek a grafů, které byly následně vytvořeny v Microsoft Office Excel 2007. Byly tak získány informace o změnách struktury katastrálního území v jednotlivých sledovaných obdobích.

6.4 Terénní průzkum

Abych mohla provést analýzu zámeckého parku v období roku 1842 a v současnosti, bylo zapotřebí nejdříve provést vlastní terénní průzkum. Park jsem navštívila celkem třikrát, a to na podzim 2014, na jaře 2015 a na jaře 2016. Pochůzkou jsem zjistila stav parkových cest, zjistila jsem jaké stavební prvky se v parku nacházejí. Tyto informace jsem do zakreslila do ortofoto mapy (příloha č. 14). Dále jsem prozkoumala pochůzkou zastoupené plochy zámeckého parku. Tyto informace jsem porovnávala s císařskými otisky.

6.5 Mapovací klíč

Pro provedení analýzy využití jednotlivých ploch, které se nacházely na mapovaném území mezi sledovanými obdobími, jsem si vytvořila klasifikační klíč, neboť na poskytnutých císařských otiscích map stabilního katastru a na ortofoto mapě byly v každém období zaměřeny rozdílné plochy.

Podle legendy k císařským otiskům a císařských otisků katastrálního území jsem si udělala výpis jednotlivých zakreslených ploch, totéž jsem udělala s ortofoto mapou ze současnosti. Pro mapy, které jsem měla vytvořit, jsem vytvořila zjednodušenou klasifikaci, kde byly vytvořeny společné plochy. Jehličnaté a listnaté lesy jsem sloučila pod lesy, rybníky a kašny jsem sloučila pod vodní plochy, budovy, pavilony, nádvoří jsem sloučila pod zastavěné plochy, travnaté plochy, smíšené a okrasné zahrady, plochy s jehličnatými a listnatými dřevinami pod travní porost, louky, pastviny a pole pod zemědělskou půdu.

Tento klasifikační klíč jsem použila pro celé katastrální území, a i pro zámecký park.

Tabulka č. 2: Klasifikační klíč

	KLASIFIKOVANÉ PLOCHY		ZJEDNODUŠENÁ KLASIFIKACE
	Lesy jehličnaté		LESY
	Lesy listnaté		
	Rybníky		VODNÍ PLOCHY
	Kašny		
	Potoky		VODNÍ TOKY
	Parkové cesty		CESTY
	Silnice		
	Pavilony		ZASTAVĚNÉ PLOCHY
	Budovy		
	Nádvoří		
	Travní porost		TRAVNÍ POROST
	Jehličnaté a listnaté dřeviny		
	Smíšená a okrasná zahrada		
	Pole		ZEMĚDĚLSKÁ PŮDA
	Louka		
	Pastvina		

(Matochová, 2016)

7. Výsledky

7.1 Katastrální území

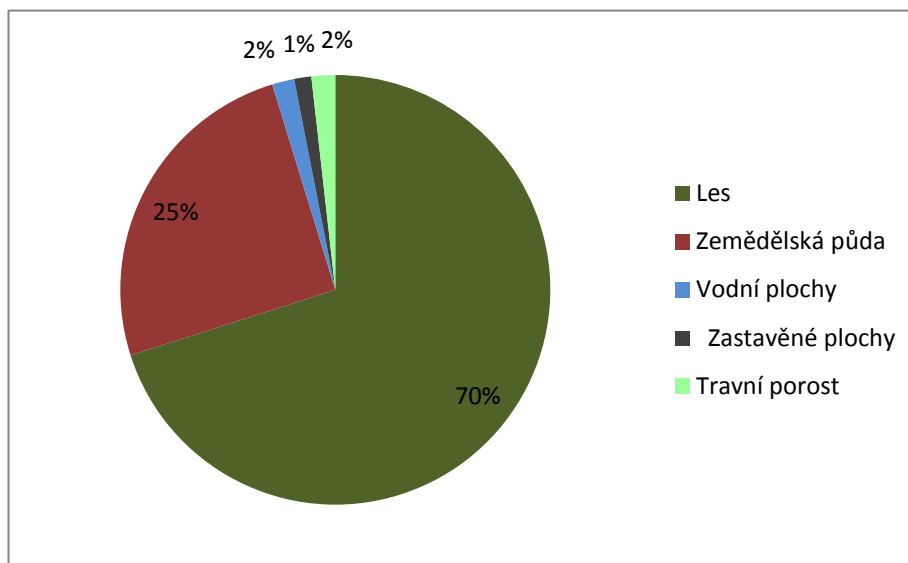
Byla porovnána dvě časová období, a to rok 1842 a současnost 2015. Pro analýzu struktury krajiny byl použit vytvořený klasifikační klíč, neboť v použitých podkladových mapách byly zakresleny rozdílné plochy.

Tabulka č. 3: Přehled plošných výměrů v katastrálním území Červený Hrádek

Využití plochy	Výměra [ha]	
	r. 1842	r. 2016
Les	234,31	229,73
Zemědělská půda	84,20	38,10
Vodní plochy	5,57	5,72
Zastavěné plochy	4,32	22,40
Travní porost	5,97	0,56

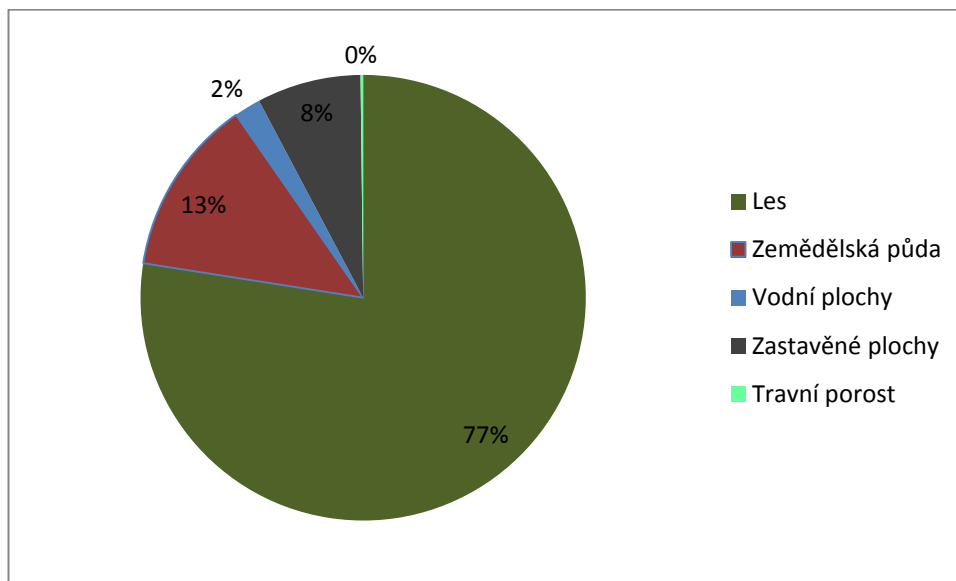
(Matochová, 2016)

Obr. č. 4: Graf ploch katastrálního území Červený Hrádek z roku 1842



(Matochová, 2016)

Obr.č. 5: Graf stav katastrálního území Červený Hrádek z roku 2016



(Matochová, 2016)

Na základě zanesených údajů do tabulky a grafů (tabulka č. 3, obrázek č. 4, 5) bylo analyzováno, že v zastoupení jednotlivých využitých ploch došlo ke změnám.

Lesní plochy se od roku 1842 do roku 2016 zmenšily zhruba o 7 %, což bylo způsobeno hlavně likvidací starých a poškozených stromů, ale také pro získání plochy na zástavbu.

Zastoupení zemědělské půdy se v současnosti o polovinu snížilo, a to díky útlumu chovu hospodářských zvířat, dále neustálým vývojem hospodaření.

Dále je z výsledků patrné, že došlo téměř k zániku travního porostu, neboť byly zrušeny okrasné a smíšené zahrady, které jsou v současnosti zarostlé pouze trávou.

Zastoupení vodních ploch je nepatrně více, což bylo způsobeno vytvořením umělých nádrží, koupaliště.

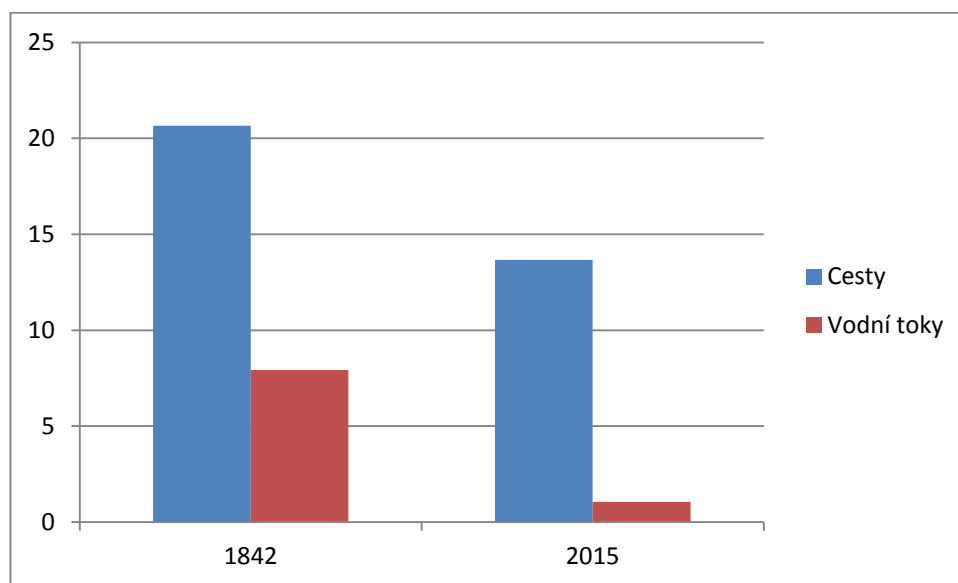
Nejvíce se změnilo zastoupení zástavby, došlo k jejímu násobnému nárůstu. Samozřejmě je to způsobeno osídlením, zvýšením počtu obyvatelstva, a s tím spojená výstavba obydlí, ale vyrostly tu i rekreační budovy.

Tabulka č. 4: Přehled liniových prvků v katastrálním území Červený Hrádek

Vyžití plochy	Výměra [km]	
	r. 1842	r. 2016
Cesty	20,66	13,67
Vodní toky	7,93	1,06

(Matochová, 2016)

Obrázek č.6: Porovnání liniových prvků v katastrálním území pro rok 1842 a 2016



(Matochová, 2016)

Zjištěné údaje o cestách a vodních tocích (tabulka č. 4, obrázek č. 6) nám ukazují, že v současnosti ubylo cest. Největší úbytek cest byl dolní části katastrálního území, neboť tam došlo k zastavení plochy, a také některé lesní cesty, hlavně v oblasti nad zámekem, zarostly. Také ubylo vodních toků, které v průběhu času vyschly.

7.2 Zámecký park

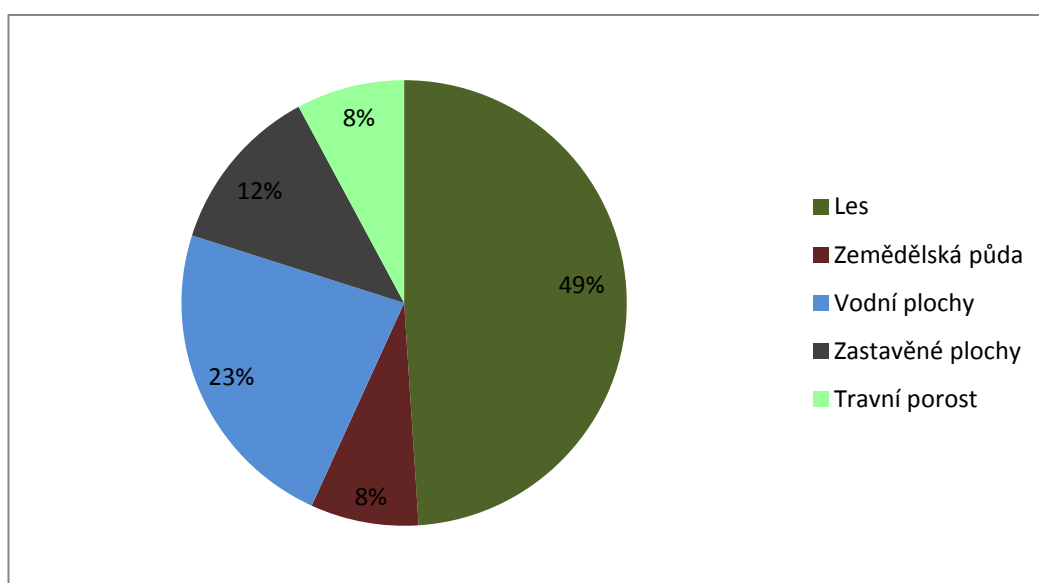
Na základě vlastního terénního průzkumu jsem vytvořila mapu se zakreslenými stávajícími stavbami, které se nacházejí v zámeckém parku bezprostřední blízkosti zámku. Také jsem zakreslila parkové cesty (příloha č. 13). Na poskytnutých císařských otiscích byly velmi dobře zřetelné jednotlivé plochy, včetně popsanych stavebních prvků v jiné části této práce.

Tabulka č. 5: Přehled plošných výměrů zámeckého parku Červený Hrádek

Využití plochy	Výměra [ha]	
	1842	r. 2016
Les	2,12	2,16
Zemědělská půda	0,34	0,11
Vodní plochy	1	2
Zastavěné plochy	0,53	0,53
Travní porost	0,34	0,68

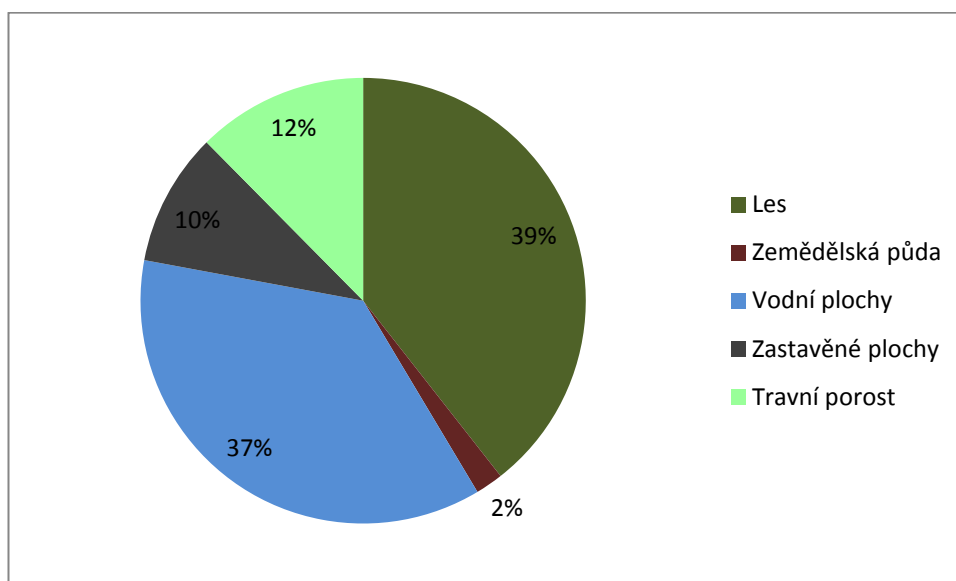
(Matochová, 2016)

Obr. č. 7: Graf ploch zámeckého parku Červený Hrádek z roku 1842



(Matochová, 2016)

Obr. č. 8: Graf ploch zámeckého parku Červený Hrádek z roku 2016



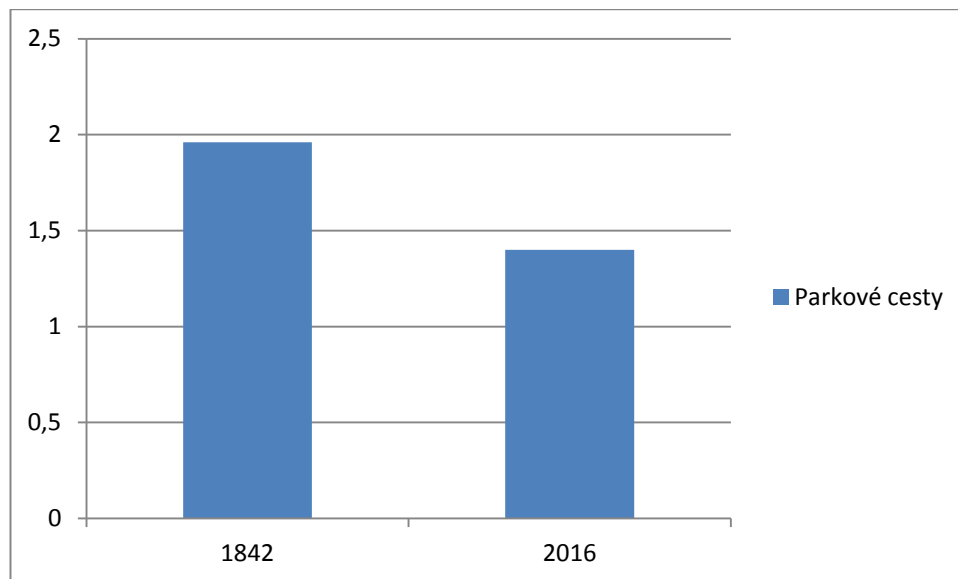
(Matochová, 2016)

Tabulka č. 6: Přehled liniových prvků v zámeckém Červený Hrádek

	Výměra [km]	
	r. 1842	r. 2016
Využití plochy		
Parkové cesty	1,96	1,4

(Matochová, 2016)

Obrázek č. 9: Porovnání liniiových prvků v katastrálním území pro rok 1842 a 2016



(Matochová, 2016)

Z uvedených údajů (tabulka č. 5, obrázky č. 7, 8) je patrné, že v zámeckém parku došlo do současné doby k velkému úbytku travního porostu, což bylo způsobeno zánikem okrasných zahrad a smíšených zahrad, které byly nahrazeny travním porostem. Lesy v bezprostřední blízkosti zámku jsou v současné době ve stejném zastoupení, došlo k mírnému nárůstu, neboť uprostřed zámeckého rybníka vznikl ostrůvek s lesíkem. Plošná výměra vodních ploch vzrostla zhruba dvojnásobek původní výměry z důvodu zvětšení původního zámeckého rybníka.

Dále můžeme vidět, že u zastavěné plochy došlo k menšímu úbytku, což je způsobeno zánikem některých staveb, jako jsou skleníky, některé hospodářské budovy, a tím došlo k úbytku i nádvoří.

Dle vlastního průzkumu a na základě císařských otisků síť parkových cest se změnila minimálně. Pochůzkou bylo zjištěno, že jsou v dobrém stavu, jsou průchozí a jsou na stejném místě. Hlavní cesty vedoucí k zámku byly zpevněny asfaltem či šterkem, pro lepší přístupnost k zámku, ostatní parkové cesty ač většinou hlinité či jílovité, dá se po nich dobře chodit.

8. Diskuse

Mapy stabilního katastru jsou pro účely získání informací o krajině v minulosti velmi cenným zdrojem, zejména o její horizontální struktuře a dynamice. Tyto mapy zauímají mezi starými mapovými zdroji významné místo díky své přesnosti a velkému měřítku. (Brůna, 2005). Podle Brůny (2005) tento druh map lze velmi dobře propojit s údaji ostatních mapových i nemapových pramenů. Používané nástroje GIS jsou velmi užitečné a to nejen při zpracování map v první úrovni, ale také při vytváření nových dat prostřednictvím různých analýz.

Dle Kolečky (2002) GIS poskytuje efektivnější řešení při vyrovnávání se s požadavky či úkoly jako je například respektování přírody, její krajinné struktury.

Podle Dvořáka (2008) jsou hlavními zdroji dat pro studium dlouhodobých změn v krajině kartografické podklady, ale i statistické databáze o využití půdy v jednotlivých katastrech. Nejvhodnějšími mapovými podklady se jeví mapy stabilního katastru.

Dle studie Trpákové (2010) je k zhodnocení stavu současné krajiny potřeba znát její historii zaznamenanou v kronikách či jiných sbornících.

Neméně důležitou metodou pro analýzu je vlastní terénní průzkum. Při pochůzce jsem zakreslila do ortofoto mapy existující stavební prvky. Bylo zjištěno, že tato místa v průběhu let nezanikla, ale jsou značně poničena. Některá byla již zrekonstruována a některá to teprve čeká.

Během vytváření této práce jsem hovořila s panem Mgr. Bedřichem Fryčem, ředitelem kulturního, vzdělávacího a informačního zařízení na Červeném Hrádku, který mi osvětlil záměry obnovy zámeckého parku kolem zámku. Jsou snahy park navrátit do stavu, který tu byl v roce 1914. Dochází k postupnému prořezávání stromů a ostatní zeleně, a také k nové výsadbě. Dle vyjádření pana ředitele v letošním roce dojde k vyčištění zámeckého rybníka a následně k vytvoření lávky, která bude spojoval ostrůvek mezi rybníkem a parkovou cestou, jak tomu bývalo dříve (příloha č. 24). Též se vybuduje nova vyhlídka před zámkem, která tu kdysi bývala a bylo odtud vidět až na nedaleký zámek Jezeří (příloha č. 25).

Z výsledků analýzy vývoje krajiny je možno vysledovat, že v době stabilního katastru bylo více zastoupeno krajinných prvků zemědělského rázu jako jsou pole, louky, pastviny, zahrady, ale bylo méně zástavby. Oproti současnosti, kdy tyto plochy ustupují do pozadí, do popředí se dostává nová výstavba, která je spojená s osídlováním a modernizací, vůbec pokrokem. Lesy jsou na tom v porovnání s těmito plochami v podstatě stejné, úbytek v současnosti je minimální.

9. Závěr

Metodika v tomto případě byla zvolena správně, avšak výsledky mohou být zkreslené díky zvoleným podkladovým mapám, konkrétně ortofoto mapě, neboť některé krajinné prvky nebyly zcela zřetelné a tudíž nebylo možné zaměřit úplně správnou plochu oproti císařským otiskům, kde byly hranice jednotlivých ploch jasně zřetelné.

K výsledkům tohoto mapování také přispěly vlastní poznatky z terénního průzkumu, který jsem provedla různých obdobích. Při těchto průzkumech jsem zjistila, že postupně dochází k obnově parku. Nejvíce dochází ke změnám v lesním porostu, dochází ke kácení starých a nevyhovujících stromů, tudíž dochází k úbytku lesů. Naopak jsou snahy obnovit zaniklé parkové cesty, aby bylo možno si park projít i v místech, kde cesty zanikly.

Při vytváření této práce bylo velmi zajímavé zjistit, že máme v místě bydliště takovýto skvost v podobě zámeckého parku. Bylo velmi příjemné se dovědět, že odtud se šířily některé dřeviny do celé české republiky, pokud se tyto dřeviny u nás podařilo vypěstovat, byl zde vypěstován i zvláštní druh smrku, který nesl i název po zámku Červený Hrádek (*Picea abies Rothenhausii*), který se ještě dnes může vyskytovat v Kanadě. Park byl nejvíce ovlivněn anglickým krajinářským parkem, zaujímal v podstatě celé katastrální území. Dle mého názoru dosáhl největšího rozkvětu v době hraběnky Gabriely Buquoyové na začátku 18. století.

Celý areál zámeckého parku včetně zámku se postupně stává kulturním a klidovým místem, kde si mohou lidé odpočinout v přírodě, ale kulturně žít. Své místo si zde našly i pravidelná kulturní setkání, jako například Mistrovství republiky ve vaření svíčkové či Setkání dvojčat z celé republiky.

Pokud budou i nadále pokračovat opravy parku a úpravy tak jak pokračují, stane se z červenohrádeckého zámku a jeho parku velmi atraktivní místo pro turistiku a rekreaci. I pro místní obyvatele to bude místo, kam se budou stále častěji vracet. A to je to, proč stojí za to zámecké parky obnovovat, je to naše kulturní a přírodní bohatství.

10. Přehled literatury a použitých zdrojů

Literatura

- ANDĚL R. et al., 1962: Hrady a zámky severočeského kraje, Severočeské krajské nakladatelství, Liberec.
- BEČVÁŘ M., 1989: Závěrečná odborná práce Červený Hrádek, zámek a obora - ekologická studie, Nепublikováno.
- BEČVÁŘ M., 2011: Rodina Hohenlohe-Langenburg na Červeném Hrádku, Oblastní muzeum, Chomutov
- BEČVÁŘ M., 2014: Rottenhanové a Buquoyové na Červeném Hrádku, Oblastní muzeum, Chomutov.
- BINTEROVÁ Z., 1997: Červený Hrádek, Oblastní muzeum, Chomutov.
- BLÜMLOVÁ D. et al., 2012: Vnímání krajiny, Sborník z konference Krajina jako duchovní dědictví, Obec širšího společenství českých unitářů, Praha
- BRŮNA V. et al. 2005: Interpretace map stabilního katastru pro potřeby krajinné ekologie, Kartografické listy, 2005, 13.
- CAJTHAML J. et al., 2008: Využití starých map pro výzkum krajiny, GIS Ostrava, Ostrava.
- CÍLEK V., 2005: Krajiny vnitřní a vnější, texty o paměti krajiny, smysluplném bobrovi, areálu jablkovému štrúdlu a také o tom, proč lezeme na rozhlednu, Dokořán, Praha.
- DIE GARTENANLAGEN SEINER DURCHLAUCHT DES PRINZEN
GOTTFRIED ZU HOHENLOHE-LANGEBURG IN ROTHENHAUS (BÖHNEM),
1914, 69 - 91. Nепublikováno.
- DVOŘÁK P., 2008: Datové zdroje použitelné pro analýzu vývoje krajiny, Ph.D. Workshop, Ostrava
- FORMAN R.T.T et GORDON M., 1993: Krajinná ekologie, Academia, Praha.
- HÁJEK T. et kol., 2010: Principles for designing tour routes in a historic garden and park, Journal of Landscape Studies 3: 191-201.
- HIEKE K., 1984: České zámecké parky a jejich dřeviny, Státní zemědělské nakladatelství, Praha.
- HARRISON L., 2013: Gärtenlesen, Gartenarchitektur erkennen und verstehen, Haupt Verlag, Bern, Stuttgart, Wien.
- HOOGVELT F., 1999: Zahradní styly, Rebo Productions, Čestlice.

- HURYCH V. et al., 2011: *Tvorba zeleně : sadovnictví - krajinářství*, Grada Publishing, Praha.
- IMPELLUSO L., 2005 : *Gardens in Art*, Mondadori Electa S.p.A., Milan.
- KALUSOK M., 2004: *Zahradní architektura*, Computer Press, Brno.
- KLEINZ N., 1999: *Přírodní zahrada, plánování a tvorba*, Knižní klub a Balios, Praha.
- KOLEJKA J., 2002: *Gis as a powerful tool for landscape planning*, *Geographica č. 37*: 31-42.
- KOVÁŘ P., 2012: *Ekosystémová a krajinná ekologie*, Karolinum, Praha.
- LIPSKÝ Z., 1998: *Krajinná ekologie pro studenty geografických oborů*. Karolinum, Praha.
- LIPSKÝ Z., 2002: *Sledování historického vývoje krajinné struktury s využitím starých map*, *Krajina 2002, Od poznání k integraci*, MŽP, Praha.
- LORBER J., 1970: *Zámecký park na Červeném Hrádku před 115 lety*, *Památky-příroda-život*, Okresní muzeum, Chomutov.
- McINTOSH CH., 2004: *Gardens of the Gods: Myth, Magic and Meaning*, I.B.Tauris, Londýn.
- NOVÁKOVÁ J. et al., 2006: *Krajinná ekologie*, Česká zemědělská univerzita v Praze, Kostelec nad Černými lesy.
- PACÁKOVÁ-HOŠŤÁLKOVÁ B. et kol., 1999: *Zahrady a parky v Čechách, na Moravě a ve Slezsku*, Libri, Praha.
- POŠTOLKA et al., 1978: *Příroda Chomutovska*, Okresní muzeum, Chomutov.
- REŠ B. et al., 2009: *Obnova historických zahrad a parků*, Omikron, Praha.
- SKLENIČKA P., 2003: *Základy krajinného plánování*, Naděžda Skleničková, Praha.
- ŠANTRŮČKOVÁ M., 2012: *Ideje a inspirace vzniku a tvorby krajinářských parků*. *Klaudyán 8 - 9/2012*, č. 1.
- ŠANTRŮČKOVÁ M. et al., 2014: *Mapa zásad pro uchování památkových hodnot krajinné úpravy v Červeném Hrádku u Jirkova*, Výzkumný ústav Silva Tarouci, Průhonice.

TRPÁKOVÁ I., 2009: The use of historical sources and their ecological interpretation in the course of almost two centuries, *Journal of Landscape Studies* 2009, 97-119.

VLČEK P., 2006: *Encyklopedie českých zámků*, Libri, Praha.

Zákon č. 114/1992 Sb., v platném znění: Zákon o ochraně přírody a krajiny, Česká národní rada, Sbírka zákonů.

Internetové zdroje

Legenda k císařským otiskům, 2016, online: <http://archivnimapy.cuzk.cz>, 2016), cit. 31.3.2016

Statistické údaje, 2016, online: <http://nahlizenidokn.cuzk.cz/>, cit. 31.3.2016

Statistické údaje, 2016, online: <http://www.jirkov.cz/>, cit. 31.3.2016

Lokalizace zájmového území, 2016, online: <https://mapy.cz>, cit. 31.3.2016

Stromy pod kontrolou, 2014, online: <http://www.stromypodkontrolou.cz/>, cit. 6.9.2014

Seznamy tabulek

Tabulka č. 1: Základní údaje o katastrálním území Červený Hrádek (Matochová, 2016)

Tabulka č. 2: Klasifikační klíč (Matochová, 2016)

Tabulka č. 3: Přehled plošných výměrů v katastrálním území Červený Hrádek (Matochová, 2016)

Tabulka č. 4: Přehled liniových prvků v katastrálním území Červený Hrádek (Matochová, 2016)

Tabulka č. 5: Přehled plošných výměrů zámeckého parku Červený Hrádek (Matochová, 2016)

Tabulka č. 6: Přehled liniových prvků v zámeckém parku Červený Hrádek (Matochová, 2016)

Seznamy obrázků

Obr. č. 1: Lokalizace zájmového území

Obr. č. 2: Ukázka císařských otisků katastrálního území Červený Hrádek

Obr. č. 3: Ukázka legendy císařských otisků

Obr. č. 4: Graf ploch katastrálního území Červený Hrádek z roku 1842

Obr. č. 5: Graf ploch katastrálního území Červený Hrádek z roku 2016

Obr. č. 6: Porovnání liniových prvků v katastrálním území pro rok 1842 a 2016

Obr. č. 7: Graf ploch zámeckého parku Červený Hrádek z roku 1842

Obr. č. 8: Graf ploch zámeckého parku Červený Hrádek z roku 2016

Obr. č. 9: Porovnání liniových prvků v katastrálním území pro rok 1842 a 2016

11. Přílohy

Příloha č. 1: Altán na první terase zámku (Matochová, 2015)

Příloha č. 2: Hlava obra (chrlič) (Matochová, 2015)

Příloha č. 3: Hospodářský dům (Matochová, 2015)

Příloha č. 4: Drůbeží dům (Matochová, 2015)

Příloha č. 5: Oranžerie (Matochová, 2015)

Příloha č. 6: Pohřební hrobka Hohenlohe (Matochová, 2015)

Příloha č. 7: Sloup Panny Marie (Matochová, 2015)

Příloha č. 8: Socha Léda s labutí (Matochová, 2015)

Příloha č. 9: Socha Mars (Matochová, 2015)

Příloha č. 10: Templ (Matochová, 2015)

Příloha č. 11: Seznam dřevin, domácích a exotických, které se nachází v zahradách hraběte Buquoye na panstvích Červený Hrádek a Nové Hrady (Oblastní muzeum Chomutov, 2014)

Příloha č. 12: Seznam rostlin a dřevin (Oblastní muzeum Chomutov, 2014)

Příloha č. 13: Ukázka ze seznamu rostlin a dřevin (Okresní muzeum Chomutov, 2015)

Příloha č.14: Mapa vlastního terénního průzkumu zámeckého parku (Matochová, 2015)

Příloha č. 15: Georeference císařských otisků (Matochová, 2016)

Příloha č.16: Mapa GIS katastrálního území Červený Hrádek - císařské otisky (Matochová, 2016)

Příloha č.17: Mapa GIS katastrálního území Červený Hrádek - současnost (Matochová, 2016)

Příloha č. 18: Zámecký park - císařské otisky (Matochová, 2016)

Příloha č. 19: Zámecký park - současnost (Matochová, 2016)

Příloha č. 20: Parkové cesty v současnosti (Matochová, 2014)

Příloha č. 21: Parkové cesty v současnosti (Matochová, 2015)

Příloha č. 22: Parkové cesty v současnosti (Matochová, 2015)

Příloha č. 23: Parkové cesty v současnosti (Matochová, 2015)

Příloha č. 24: Příloha č.: Propojený zámecký rybník s ostrůvkem lávkou (Bečvář., 2014)

Příloha č. 25: Zámecký rybník v současnosti (Matochová, 2016)

Příloha č. 26: Vyhlídka na první terase před zámkem (Die Gartenanlagen seiner durchlaucht des Prinzen Gottfried zu Hohenlohe-Langenburg in Rothenhaus (Böhmen), 1914)



Příloha č. 1: Altán na první terase zámku (Matochová, 2015)



Příloha č. 2: Hlava obra (chrlič) (Matochová, 2015)



Příloha č. 3: Hospodářský dům (Matochová, 2015)



Příloha č. 4: Drůbeží dům (Matochová, 2015)



Příloha č. 5: Oranžerie (Matochová, 2015)



Příloha č. 6: Pohřební hrobka Hohenlohe (Matochová, 2015)



Příloha č. 7: Sloup Panny Marie (Matochová, 2015)



Příloha č. 8: Socha Lédy s labutí (Matochová, 2015)



Příloha č. 9: Socha Mars (Matochová, 2015)



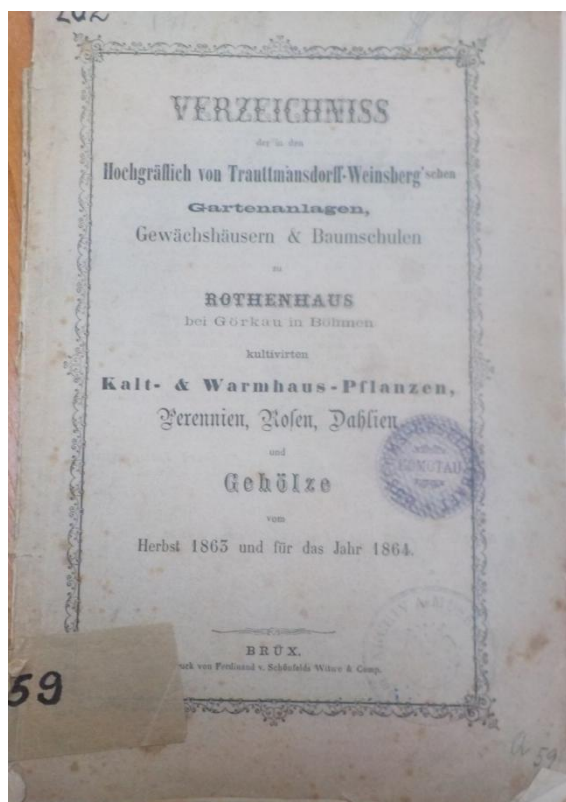
Příloha č. 10: Tempel (Matochová, 2015)

Příloha I Introdukce dřevin do Červeného Hrádku a Nových Hradů dle seznamu z r. 1823

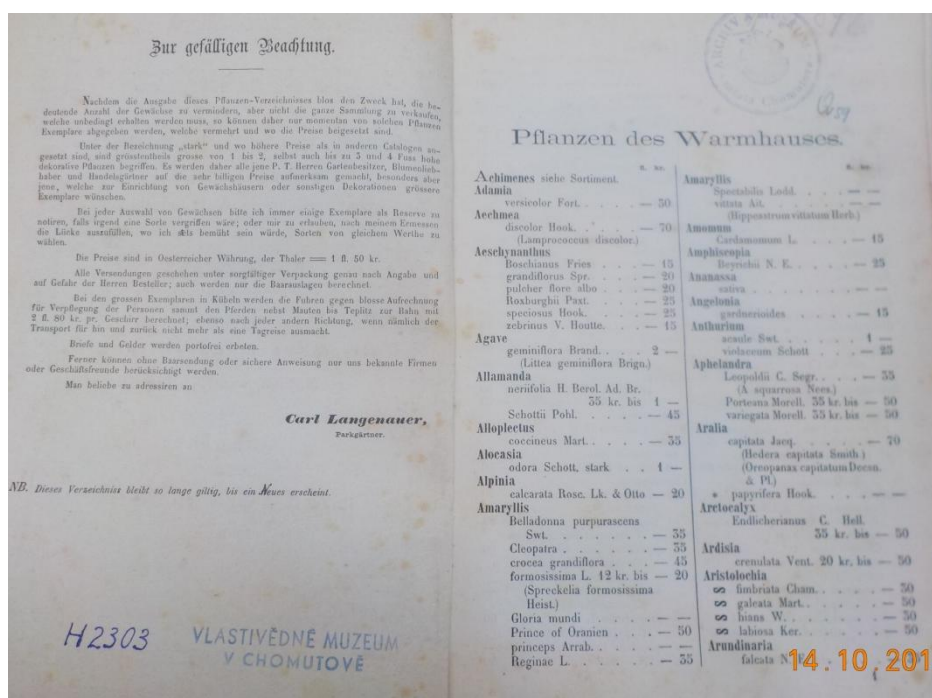
Původ: EV – Evropa, AS – Asie, AM – Amerika, K – kultura, MAK – Makarometie, AUS – Austrálie, AF – Afrika, NZ – Nový Zéland
Místo introdukce: CH – Červený Hrádek, NH – Nové Hradky, LVA – Lednicko-valtický areál
Tučně označené položky – nové zjištěné prvotrodukce na naše území!

Název dřeviny (latina)	Obecný název	CH	NH	Původ	Introdukce do Evropy	Introdukce do Čech	Místo introdukce
<i>Acer balsamea</i> (L.) Mill.	Pinus Balsamea	*	*	AM	1698	1801	LVA
<i>Acer campestre</i> L.	Acer campestre	*	*	EV			
<i>Acer campestre</i> L. 'Albovariegatum'	Acer folius variegatus	*		K		1823	CH
<i>Acer monspeliense</i> L.	Acer monspeliense		*	EV	1737	1802	LVA
<i>Acer negundo</i> L.	Acer negundo	*	*	AM	1688	1800	LVA
<i>Acer platanoides</i> L.	Acer platanoides	*	*	EV			
<i>Acer platanoides</i> L. 'Laciniatum'	Acer laciniatum	*	*	K	1781	1801	LVA
<i>Acer pseudoplatanus</i> L.	Acer pseudoplatanus	*	*	EV			
<i>Acer pseudoplatanus</i> L. 'Variegatum'	Acer folius variegatus	*		K		1801	LVA
<i>Acer rubrum</i> L.	Acer rubrum	*		AM	1656	1802	LVA
<i>Acer saccharinum</i> L.	Acer dasycarpum	*	*	AM	1725	1802	LVA
<i>Acer spicatum</i> Lam.	Acer montanum	*	*	AM	1750	1802	LVA
<i>Acer tataricum</i> L.	Acer tataricum	*	*	EV	1759	1801	LVA
<i>Aesculus flava</i> Sol.	Aesculus lutea	*	*	AM	1765	1805	LVA
<i>Aesculus hippocastanum</i> L.	Aesculus hippocastanum	*	*	EV	1576	1576	Praha
<i>Aesculus parva</i> L.	Aesculus parva	*	*	AM	1711	1804	LVA
<i>Ailanthus altissima</i> (Mill.) Swingle	Ailanthus glandulosa	*	*	AS	1784	1803	LVA
<i>Alnus incana</i> (L.) Moench	Betula alnus	*	*	EV			
<i>Alnus serrulata</i> (Aiton) Willd.	Betula serrulata	*	*	AM	1769	1804	LVA
<i>Amorpha fruticosa</i> L.	Amorpha fruticosa	*	*	AM	1724	1803	LVA
<i>Amygdalus communis</i> L.	Amygdalus communis L.	*	*	AS		1799	LVA
<i>Andromeda polifolia</i> L.	Andromeda polifolia	*	*	EV-AS	1768	1823	CH, NH
<i>Arbutus andrachne</i> L.	Arbutus andrachne	*	*	EV	1724	1823	NH
<i>Arbutus unedo</i> L.	Arbutus unedo	*	*	EV		1823	NH
<i>Aristolochia macrophylla</i> Lam.	Aristolochia Siphio	*	*	AM	1783	1803	LVA
<i>Aucuba japonica</i> Thunb.	Aucuba japonica	*	*	AS	1783	1823	CH, NH
<i>Baccharis halimifolia</i> L.	Baccharis halimifolia	*	*	AM	1683	1823	CH
<i>Berberis vulgaris</i> L.	Berberis vulgaris	*	*	EV			
<i>Betula lenta</i> L.	Betula lenta	*	*	AM	1758	1802	LVA
<i>Betula nigra</i> L.	Betula nigra	*	*	AM	1736	1804	LVA
<i>Betula pendula</i> Roth	Betula alba	*	*	EV			
<i>Bignonia capreolata</i> L.	Bignonia capreolata	*	*	AM	1653	1823	NH
<i>Buddleia × intermedia</i> Carr.	Buddleia salicifolia	*	*	K	1870	1823	CH, NH
<i>Buddleia globosa</i> Hope	Buddleia globosa	*	*	AM	1774	1823	CH, NH
<i>Callicarpa americana</i> L.	Callicarpa americana	*	*	AM	1724	1801	LVA
<i>Calycanthus floridus</i> L.	Calycanthus floridus	*	*	AM	1736	1803	LVA
<i>Camellia japonica</i> L.	Camellia japonica	*	*	AS	1742	1823	NH
<i>Camellia japonica</i> L. 'Alba Plena'	Camellia japonica albo striata plena	*	*	K		1823	CH

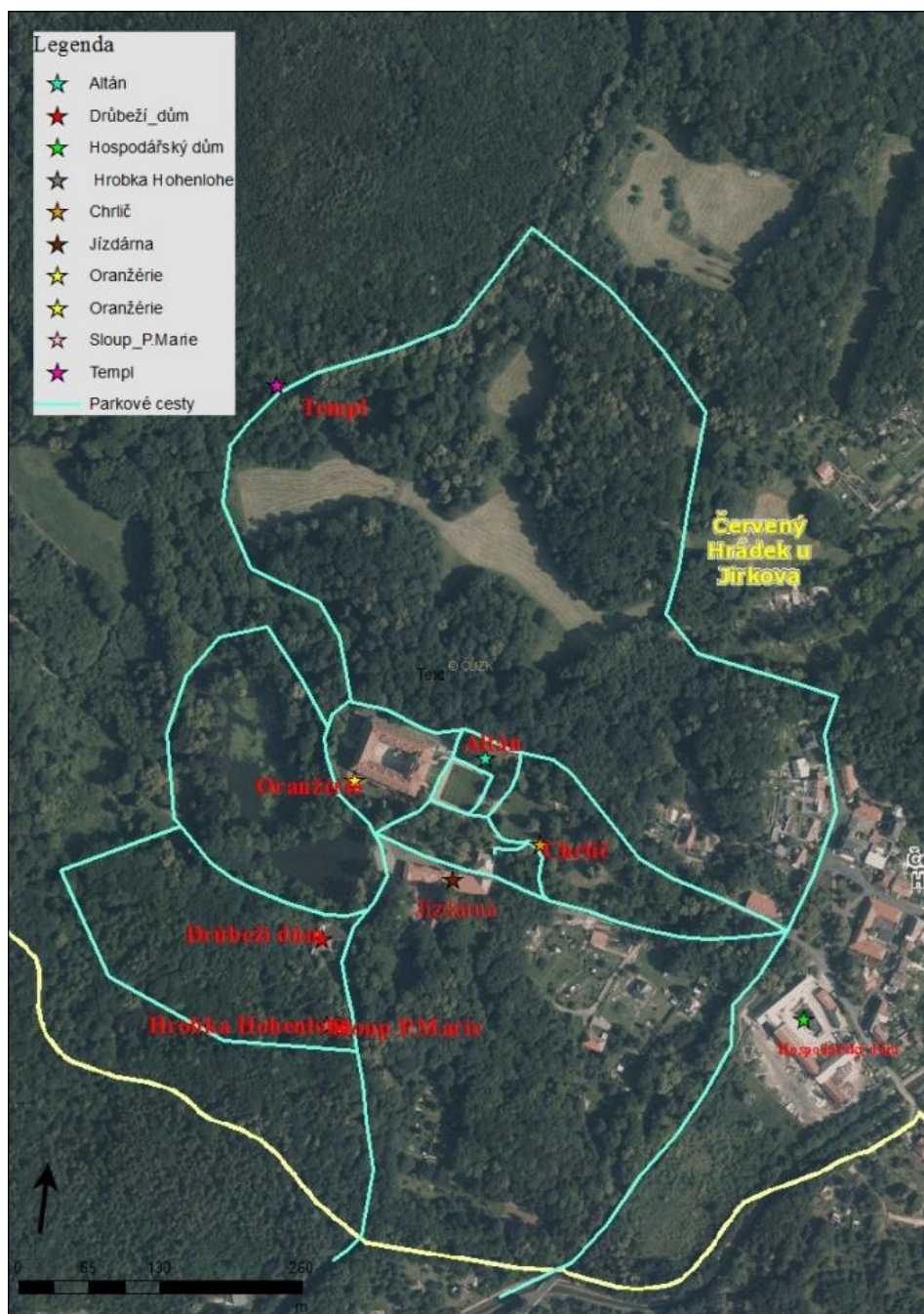
Příloha č. 11: Ukázka seznamu dřevin, domácích a exotických, které se nacházeli v zahradách hraběte Buquoye na panstvích Červený Hrádek a Nové Hradky (Okresní muzeum Chomutov, 2014)



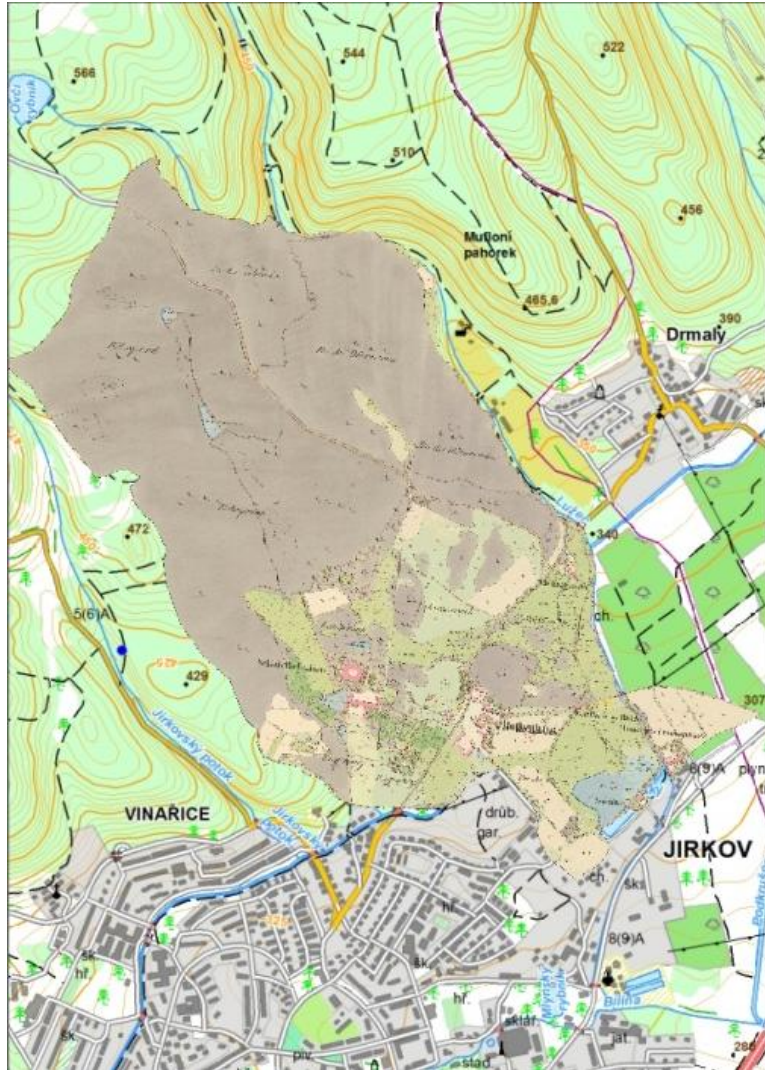
Příloha č. 12: Seznam rostlin a dřevin (Okresní muzeum Chomutov, 2015)



Příloha č. 13: Ukázka ze seznamu rostlin a dřevin (Okresní muzeum Chomutov, 2015)



Příloha č. 13: Mapa vlastního terénního průzkumu zámeckého parku (Matochová, 2015)



Příloha č. 14: Georeferenční mapa císařských otisků (Matochová, 2016)

Katastrální území Červený Hrádek -
císařské otisky



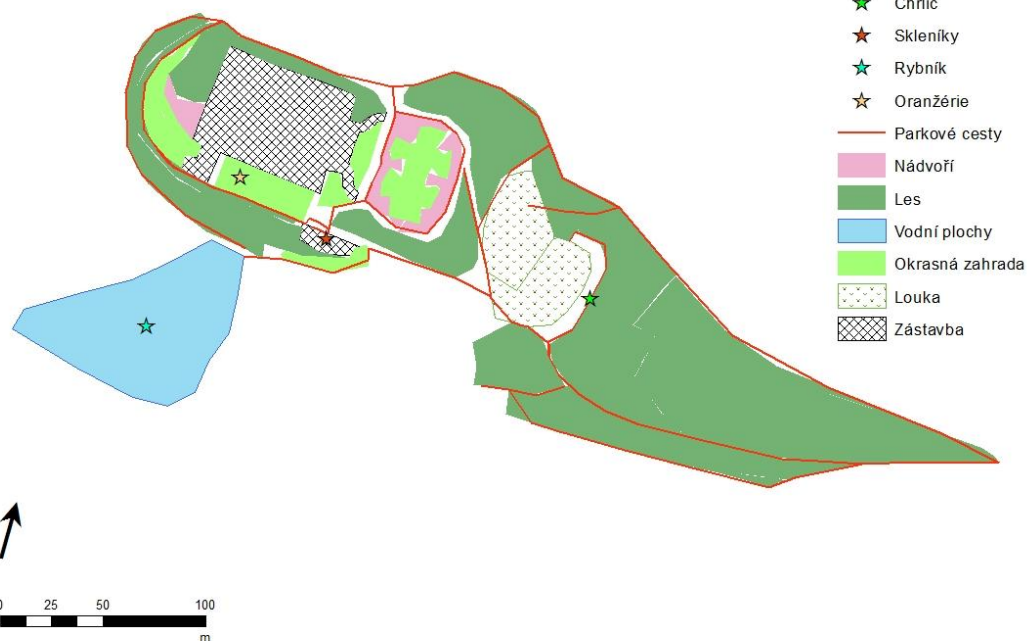
Příloha č. 15: Mapa GIS katastrálního území Červený Hrádek - císařské otisky (Matochová, 2016)

Katastrální území Červený Hrádek - současnost



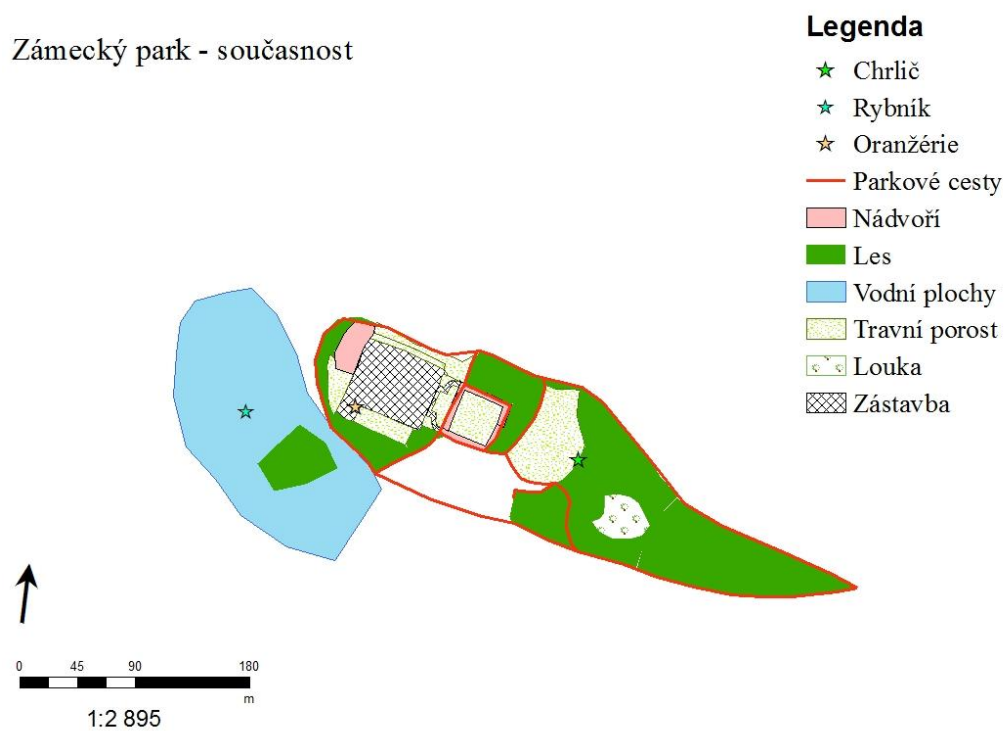
Příloha č. 16: Mapa GIS katastrálního území Červený Hrádek - současnost (Matochová, 2016)

Zámecký park - císařské otisky



Příloha č. 17: Zámecký park - císařské otisky (Matochová, 2016)

Zámecký park - současnost



Příloha č. 18: Zámecký park - současnost (Matochová, 2016)



Příloha č. 20: Parkové cesty v současnosti (Matochová, 2014)



Příloha č. 21: Parkové cesty v současnosti (Matochová, 2015)



Příloha č. 22: Parkové cesty v současnosti (Matochová, 2015)



Příloha č. 23: Parkové cesty v současnosti (Matochová, 2015)



Příloha č. 24: Propojený zámecký rybník s ostrůvkem lávkou (Bečvář., 2014)



Příloha č. 25: Zámecký rybník v současnosti (Matochová, 2016)

Die Gartenanlagen Sr. Durchlaucht des Prinzen Gottfried zu Hohenlohe



Abb. 10.

Aussichtsplatz „Bellevue“ (Plan bei 6).

Příloha č. 26: Vyhlička na první terase před zámkem (Die Gartenanlagen seiner durchlaucht des Prinzen Gottfried zu Hohenlohe-Langenburg in Rothenhaus (Böhmen), 1914).

