

Příloha A

Dopisy rodičům

Cykloputování

V Rychnově nad Kněžnou dne 5. 9. 2016

Vážení rodiče,

chtěli bychom Vás s předstihem seznámit s naší představou nabídnout Vaším dětem školní výlet v poněkud jiné, a pevně věříme, že v atraktivnější podobě. Chtěli bychom se pokusit o zprostředkování pohybu a pobytu v přírodě těm, kteří jsou sportovně aktivní, ale i těm, kteří nejsou nijak zvlášť sportovně založeni. Jednotlivé části jízdy budou proloženy úkoly a činnostmi převážně s vlastivědnou tematikou. Naším cílem nebude jenom učit se, ale také se bavit a mít dobrý pocit ze společně prožitého času. Chtěli bychom první červnový víkend věnovat dětem a prožít s nimi příjemné chvíle.

Máme velmi blízko k cestování na kole a věříme, že vhodně podaná forma této zábavy se bude líbit i dětem. Chceme postupovat pěkně od začátku a dětem kolo co nejvíce přiblížit. Ale nikoli zprotivit. Velmi zásadní složkou našeho počínání bude bezesporu i jejich bezpečnost. I proto volíme co nejméně frekventované cesty a kde to jde, také speciální cyklostezky bez automobilového provozu.

Jedna z nich vede kolem řeky Metuje od Náchoda do Pekla a dále pak pod poutní místo na Rokoli. A to už jsme pouhé 3 kilometry od velmi pěkného rekreačního areálu Horalka ve Sněžném v nižší části Orlických hor. Protože jeho kapacita je velká, přišel nápad, že ten červnový víkend prožijeme společně - 3 třídy z naší školy dohromady.

V dubnu Vám doručíme podrobné propozice, ve kterých naleznete všechny základní informace k naší akci. Nepředpokládáme, že všichni budou moci celý program třídeního výletu ve sto procentech bez problémů absolvovat. Určitě jsme připraveni vyjít vstříc Vaším individuálním podmínkám, potřebám, problémům, přáním. Nemůžeme-li Vaše dítě z různých důvodů jet s námi na kole, domluvíme s Vámi jiný způsob dopravy a Vaše dítě si hlavně v pátek a v sobotu dopoledne určitě přijde na své. Pokud

Vašemu dítěti výlet zaplatíte a ono nakonec, třeba z důvodu nemoci, nebude moci jet vůbec, dostanete všechny peníze zpátky. Budeme ubytováni 30 km od Rychnova a nemusí být až tak neřešitelný problém se přijet za Vaším dítětem podívat. Rovněž i v různých zdravotních záležitostech jsme připraveni pomoci. Vaše připomínky a přání rádi vyslechneme na konzultacích pro rodiče. Bude-li to jen trochu možné, přijďte, prosím.

Uděláme všechno proto, aby se dětem výlet spojený s vlastivědným pozorováním líbil a v tom nejlepším na něho vzpomínaly. Je ještě dost času, ale už teď můžeme přemýšlet, připravovat, vylepšovat. Rádi budeme odpovídat na Vaše dotazy, možná se i z naší strany časem objeví nějaká ta prosba o pomoc či spolupráci. Tak ať nám ten první červnový víkend plný poznávání, her, pohybu a zábavy vyjde!

Jménem všech, kteří výlet připravují

Požadavky na vybavení jízdního kola a osobní cyklistické vybavení dětí

Jízdní kolo bude vybaveno dle vyhlášky o silničním provozu:

<http://www.ibesip.cz/cz/cyklista/bezpecne-jizdni-kolo/povinna-vybava-jizdniho-kola>

Doporučujeme využít služeb cykloservisů pro celkovou prohlídku, případnou opravu nebo seřízení jízdního kola!

Povinné prvky cyklisty: cyklistická helma, uzavřená sportovní obuv, náhradní duše popř. sada na opravu duše, přední světlo + blikačka (zadní)

Doporučené doplňky: funkční prádlo, sportovní oblečení, cyklistická láhev, cyklistické rukavičky, reflexní prvky na botách a oblečení

Je nezbytně nutné, aby kolo bylo na výlet připraveno ve stavu plně způsobilém pro jízdu na silnici! Špatně seřízené či udržované kolo může být důvodem k vyloučení z výletu!

Jménem všech, kteří výlet připravují

Propozice cykloputování

MALÉ VELKÉ NEJENOM CYKLOPUTOVÁNÍ (třídy 5. A, B, C)

Školní výlet 2017 spojený s vlastivědným pozorováním nižších částí Orlických hor a jejich podhůří

Termín: čtvrtek 8. 6. – sobota 10. 6. 2017

Program: nenáročná cykloturistika, pěší turistika, program s vlastivědnou tematikou, hry a pobyt v přírodě, společenské hry a zábava, táborák, koupání v zakrytém bazéne (dle počasí a individuálního přání).

Bude zajištěno: 2 x nocleh - ubytování v pokojích + celodenní stravování + pití (plná penze 315Kč/den), přeprava dětí i kol zvláštním autobusem, převoz osobních věcí dětí na chatu a zpět, dostatečný pedagogický dozor.

V případě, že dítě nemůže absolvovat jízdu na kole, připravíme na část pátku a neděle speciální program a domluvíme jinou formu přepravy z Rychnova do Sněžného a zpět, další program by neměl být překážkou.

Středa: dopravte, prosím, během dne do školy všechny osobní věci dětí na pobyt, které si nepovezou na kole. Je třeba je předem dopravit do Sněžného už během čtvrtka. Navečer budou odvezeny na chatu Horalku, kde si je ve čtvrtek děti převezmou.

Čtvrtek: **sraz postupně od 7:30 do 8:00 na parkovišti u řeky Kněžné v Rychnově nad Kněžnou – U Chaloupek, pod zámekem**, naložení kol do vleku za autobus, odjezd autobusem směr Náchodsko – vyložení kol na parkovišti u pevnosti Dobrošov, jízda po cyklostezce údolím řeky Metuje (nová, z většiny asfaltová, v drtivé většině bez automobilového provozu) – pravidelné zastávky (jídlo a pití možno koupit nebo vzít s sebou – stravování začneme večeří) – společná jízda směr Sněžné – Rekreační areál Horalka (ubytování, zábava, večere...).

Trasa v délce cca 25 km nenáročná, vlastivědné úkoly během cesty, většinou s minimálním převýšením, stoupání (ne nijak extrémní) nás čeká v poslední části jízdy před chatou, příjezd na chatu plánujeme v odpoledních hodinách kolem 15. – 16. h.

Pátek: celý program ve velmi atraktivním okolí chaty – hřiště, bazén apod. (areál je dobře vybaven i pro případ špatného počasí – tělocvična, ping-pong, herna, kulečník ...) – vlastivědná pozorování související s obcí Sněžné a rekreačním areálem Horalka, večer táborák s opékáním buřtů, noční hra ...

Sobota: pobyt na Horalce končíme snídaní. Cca v 10:00 jízda na kole směr Rychnov – trasa volena po cestách bez provozu nebo s co nejmenším provozem. Úkoly s vlastivědnou tematikou po cestě. Příjezd do Rychnova opět na parkoviště U Chaloupek plánujeme okolo 16 hod.

Potřebné vybavení: jízdní kolo ve vyhovujícím technickém stavu (může se hodit náhradní duše a při cestách malý lehký batoh, ledvinka apod.), cyklistická helma.

S sebou: svačina nebo peníze na cestu, oblečení a obuv na 2 dny vhodné pro sport a pobyt v přírodě (určitě se může hodit pláštěnka), hygienické potřeby, přezůvky, kartička (postačí i fotokopie) zdravotní pojišťovny, plavky + ručník, dobrou náladu
Není nutné brát s sebou spací pytle apod., povlečení zajištěno.

Finanční náležitosti: počítejme, prosím, zatím se zálohou **800,-Kč**. Vše konkrétní doučtujeme po výletě. V každé třídě různě mohou celkovou cenu o něco snížit peníze z třídních fondů (za sběr apod.), vše pro příslušnou třídu upřesní třídní učitel. Předem nic neplatíte, vyzveme Vás.

NECYKLISTÉ

Středa: jako všichni ostatní je třeba dopravit všechny osobní věci na pobyt ve Sněžném během středy do školy. Budou navečer odvezeny na chatu Horalku, kde si je ve čtvrtek děti převezmou.

Čtvrtek dopoledne a brzy odpoledne: s sebou si vezměte menší výletní batoh, jídlo místo oběda, pití, pláštěnku, drobnější finanční obnos apod. Jízdné a vstupné budeme hradit z vybraných peněz.

Sraz v 7:55 na autobusovém nádraží v Rychnově. Autobus (cílová stanice Náchod) odjíždí v 8:08 ze stanoviště 9. Vystoupíme v Novém Městě nad Metují – autobusové nádraží Na Rychtě v 8:59. Přesuneme se pěšky na historické náměstí a k zámku, na zámku je domluvena prohlídka včetně zahrad. V zahradách se můžeme nerušeně najíst – připomínám jídlo z vlastních zásob. Poté na historickém náměstí možno koupit něco k pití, jídlu, zmrzlinu... a náměstí si prohlédnout. Podíváme se také na vyhlídku a splníme některé vlastivědné úkoly. Nejpozději ve 13:15 se vydáme zpět na autobusové nádraží Na Rychtě, kde nám ve 13:40 odjíždí linkový autobus směr Deštné. Vystoupíme na zastávce Sněžné - Na Krahulci ve 14:06, přejdeme cestu a vydáme se po menší silnici s minimálním provozem do vsi Sněžné na chatu Horalku (1,5 km, mírný táhlý kopec, poslední část je z kopce a chatu uvidíme před sebou. Tam už by mohla být první skupina cyklistů (případně se posadíme z vnitřní strany chaty na lavičky u restaurace a chvíli počkáme).

Čtvrtek dále odpoledne a navečer, celý pátek a sobota ráno: stejný program s ostatní částí výpravy, ubytování, večere, vlastivědné úkoly, hry, zábava.

Sobota: zakončení pobytu na Horalce pro cyklisty plánujeme mezi 10. - 11. hodinou dopoledne, místo oběda každý dostane cestovní balíček (př. chléb + řízek, oplatka, jablko, pitíčko ...). My, necyklisté, půjdeme na autobus o něco málo dříve, ale balíček si vyzvedneme také.

Odjezd linkovým autobusem (směr Dobruška) z autobusové točny ve Sněžném v 9:43. Vystoupíme ve stanici Dobruška Laichterova v 10:14. Tam v 10:16 přijede autobus z Náchoda, do kterého přestoupíme a dojedeme s ním do Rychnova (10:39). Zavazadla z chaty budou přivezena později v sobotu, můžeme telefonicky domluvit jejich odebrání ještě v sobotu (zatím předpokládáme mezi 14. - 15. hodinou) po příjezdu vozidla na parkoviště pod zámek, nebo si je bude možné převzít v pondělí ve škole.

Jménem všech, kteří výlet připravují

Příloha B

Fotodokumentace

Podzimní výlet do Letohradu a na Pastviny



Foto 1 – Muzeum řemesel (pracovní listy)



Foto 2 – Muzeum řemesel (ukázky)



Foto 3 – Stavba domečků pro skřítky



Foto 4 – Hotový domeček pro skřítky



Foto 5 – Přehrada Pastviny



Foto 6 – Hráz a vodní elektrárna



Foto 7 – Šlapadla na Pastvinách



Foto 8 – Nástup na šlapadla

Zimní výlet do Sedloňova



Foto 9 – Cesta na Polom



Foto 10 – Zastavení u bunkrů



Foto 11 – Meteostanice



Foto 12 – Vstup do řídicího střediska



Foto 13 – Zápis zemětřesných vln

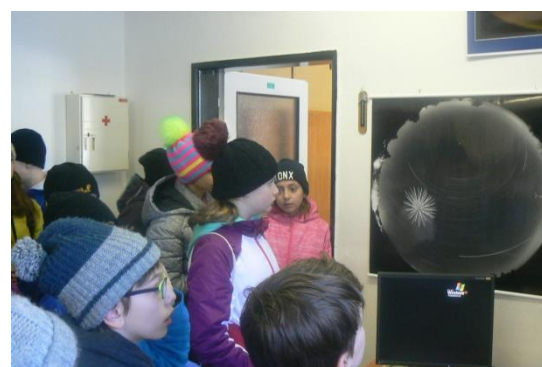


Foto 14 – Snímek z bolidové kamery

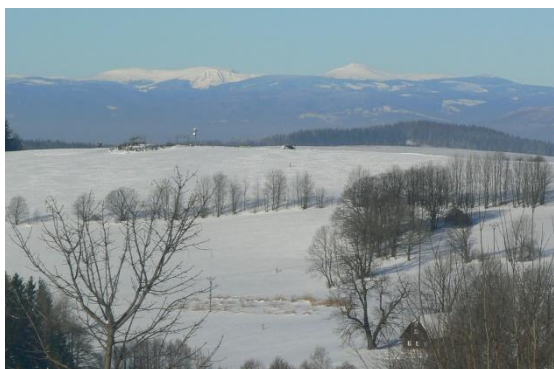


Foto 15 – Pohled na Krkonoše



Foto 16 – Hrátky na sněhu



Foto 17 – Zima byla poctivá I



Foto 18 – Zima byla poctivá II



Foto 19 – Zima byla poctivá III



Foto 20 – Zima byla poctivá IV

Jarní výlet po hřebeni Orlických hor



Foto 21 – Příklad k pevnosti Hanička



Foto 22 – Průzkum vojenského srbu



Foto 23 – U tanku



Foto 24 – Rozhledna Anenský vrch



Foto 25 – Zieleniec (Polsko)



Foto 26 – Lanová dráha v Zielenci



Foto 27 – Horské středisko Zieleniec



Foto 28 – Divoká Orlice blízko pramene



Foto 29 – Vstup do rašeliniště



Foto 30 – Rašeliniště Czarne bagno

Letní cykloputování



Foto 31 – Sraz



Foto 32 – Kola po vyložení



Foto 33 – Pevnost Dobrošov



Foto 34 – Jiráskova chata



Foto 35 – Výhled z rozhledny



Foto 36 – Zvířata na Bydle



Foto 37 – Příjezd na základnu



Foto 38 – Ve Sněžném na chatě Horalce

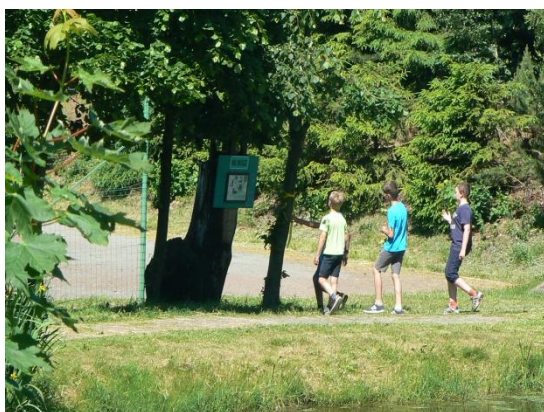


Foto 39 – Pozorovací vlastivědný úkol



Foto 40 – Zpracování úkolu



Foto 41 – Koupání v bazénu



Foto 42 – Tvorba básničky



Foto 43 – V jídelně



Foto 44 – Prezentace básničky

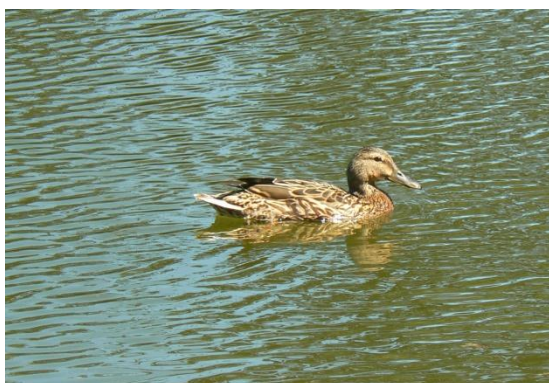


Foto 45 – Na hladině místního rybníku

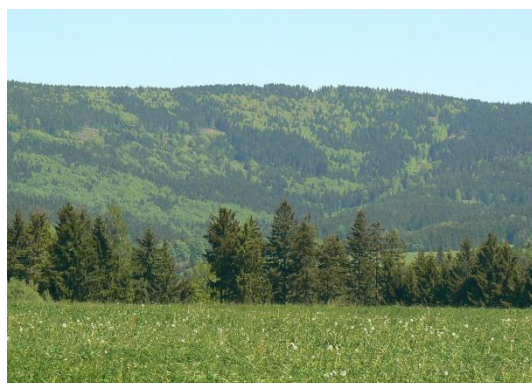


Foto 46 - Náš výhled do Orlických hor



Foto 47 – Společné foto



Foto 48 – Poslední zastávka před cílem

Příloha C

Pracovní listy

Pracovní list - PODZIMNÍ VÝLET DO LETOHRADU A NA PASTVINY

3. Co nepatří mezi řemesla?

- a) bednář
- b) kolář
- c) templář

2. Kdo to byl doškář?

- a) člověk, který rozvážel uhlí do škol
- b) člověk, který pokrýval střechu slaměnou krytinou
- c) výrobce dřevěných trakařů

1. Na které řece leží přehrada Pastviny?

- a) na Tiché Orlici
- b) na Divoké Orlici
- c) na Vysoké Orlici

4. Pastvinská přehrada je dlouhá přibližně

- a) 1 km
- b) 7 km
- c) 20 km

5. Pastvinská přehrada

- a) má u své hráze atomovou elektrárnu
- b) má u své hráze vodní elektrárnu
- c) nemá u své hráze vodní elektrárnu



7. Proč je hladina Pastvinské přehrady neustále udržována daleko níže, než je výška hráze?

- a) Aby lodě plující po přehradě nemohly přeplavat přes hráz.
- b) Aby v přehradě nebylo příliš mnoho ryb.
- c) Chrání pod ní ležící obce a města před povodní.

4. Voda, která je zadržována v přehradě Pastviny,

- a) přitéká od česko-polské státní hranice, později se vlévá do Labe a potom do Severního moře.
- b) přitéká od česko-německé státní hranice a později se vlévá do Vltavy a potom do Černého moře.
- c) přitéká ze Slovenska, nevlévá se do žádné další řeky a vlévá se do Baltského moře.

8. Největší přehradou v České republice je nádrž

- a) Lipno
- b) Rozkoš
- c) Pastviny



9. Která z následujících hub není jedovatá?

- a) muchomůrka tygrovaná
- b) muchomůrka zelená
- c) muchomůrka růžová

10. Který z následujících druhů hřibů v přírodě neexistuje?

- a) hřib kovář
- b) hřib opravář
- c) hřib koloděj



Pracovní list - ZIMNÍ VÝLET DO SEDLOŇOVA

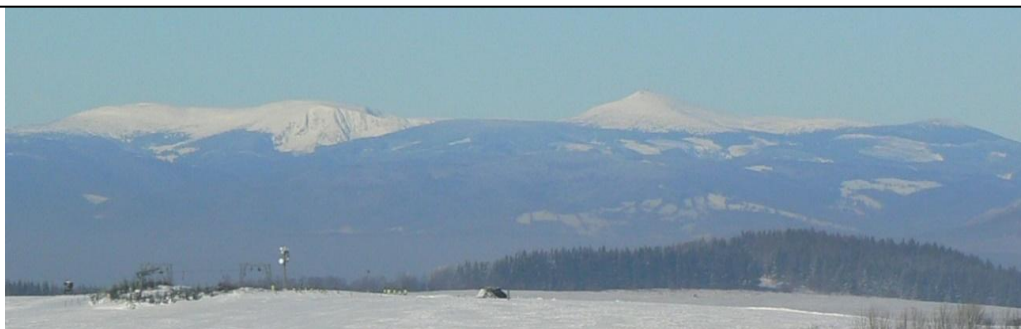


1. Na obrázku, který jsme pořídili při cestě na seismickometeorologickou stanici na Polomu, jsou stopy:

- a) divokého prasete
- b) srnce
- c) zajíce
- d) bažanta
- e) veverky
- f) jezevce
- g) koně

2. Na následujícím obrázku je v pozadí pohoří, které bylo na našem zimním výletu viditelné ze stanice na Polomu:

- a) Jmenuje se
- b) V České republice je pohořím:
 - a) třetím nejvyšším
 - b) druhým nejvyšším
 - c) nejvyšším
- c) Jeho nejvyšší vrchol se jmenuje
- d) Tento vrchol leží
 - a) uvnitř území České republiky
 - b) přesně na státní hranici s Polskem
 - c) přesně na státní hranici s Německem
- e) Jeho nadmořská výška je metrů nad mořem.
- f) Na našem obrázku
 - a) je vidět v levé polovině
 - b) není vidět
 - c) je vidět v pravé polovině



3. U nás v České republice

- a) se zemětřesení vůbec nevyskytují
- b) se zemětřesení vyskytovala jenom v minulých staletích a tisíciletích
- c) jsou zemětřesení neustále a pravidelně zaznamenávána, přestože jsou většinou slabší
- d) jsou zemětřesení velmi nebezpečná a ničivá

4. Nejvíce a nejčastěji se dá v České republice zemětřesení zjistit a naměřit

- a) na Karlovarsku a Chebsku
- b) v Praze
- c) na jižní Moravě
- d) v okolí jaderné elektrárny Temelín

5. Zemětřesení o síle 1 stupně Richterovy stupnice

- a) znamená katastrofu, padají domy, jsou oběti na životech a zničená města
- b) může být nebezpečné, ale když použijeme úkryty, zvládneme ho
- c) není nijak nebezpečné, nic necítíme
- d) popraskají omítky domů, ale nezboří se

6. Zemětřesení o síle 9 stupňů Richterovy stupnice

- a) znamená katastrofu, padají domy, jsou oběti na životech a zničená města, v České republice se po dobu měření a sledování nikdy nevyskytlo
- b) může být nebezpečné, ale když použijeme úkryty, zvládneme ho
- c) není nijak nebezpečné, nic necítíme
- d) popraskají omítky domů, ale nezboří se



7. Měření projevů a síly zemětřesení se na Polomu u Sedloňova provádí z důvodu,

- a) že se v blízkosti stanice pro měření nevyskytuje žádný silný rušivý vliv, jako je hodně vytížená silnice, železnice, letiště, průmyslový podnik a podobně
- b) že se stanice nachází ve vyšší nadmořské výšce a blízko státní hranice
- c) že její stavbu domluvil starosta obce Sedloňov, a ta se tak stala známější



8. Stručně popiš, čím se zabývá a co zjišťuje meteorologie?

.....

.....

.....

.....



9. Přibližně jakou průměrnou výšku sněhu a jakou teplotu vzduchu jsme v úterý 24. ledna 2017 krátce po poledni naměřili na meteostanici Polom (tolerance +/-10 cm a +/- 3°C)?

výška sněhu cm

teplota vzduchu °C

Pracovní list - JARNÍ VÝLET PO HŘEBENI O. H.

1. Objekty na obrázku jsou součástí vojenského opevnění. Jak se toto opevnění jmenuje?

.....

a) Proč bylo vybudováno?

.....

.....

b) Před kterou důležitou událostí v našich dějinách bylo postaveno?

.....



2. Vrch, na kterém byla vystavěna moderní rozhledna (na obrázku) se nazývá

- a) Panenský
- b) Anenský
- c) Vojenský

3. Vyjmenuj alespoň 5 druhů jehličnatých i listnatých stromů, které jsme mohli sledovat cestou k rozhledně a také v chráněné přírodní rezervaci nedaleko Chaty na Šerlichu.

.....

.....

.....

.....





4. Vyberte a zakroužkujte pohoří a nížiny, které je za dobré viditelnosti možno sledovat z námi navštívené rozhledny nebo ze hřebenu Orlických hor (při ideální viditelnosti lze pouhým okem dohlédnout maximálně do vzdálenosti přibližně 120 až 150 km). Můžete použít atlas ČR str. 12 -13.

- | | |
|-------------------------------------|-------------------------|
| a) Orlické hory | g) Krkonoše |
| b) Králický Sněžník
Bystrzickie) | h) Bystřické hory (Góry |
| c) Rychlebské hory | i) Podunajská nížina |
| d) Stolové hory (Góry Stolowe) | j) Krušné hory |
| e) Šumava | k) Polabská nížina |

5. Jak se nazývá chráněná přírodní rezervace nedaleko Chaty na Šerlichu při česko – polské státní hranici pojmenovaná podle jednoho z převažujících stromů?

.....



6. Stručně popiš osobnost Tomáše Garrigua Masaryka a uveď, čím byl významný pro dějiny našeho státu.

.....
.....
.....
.....
.....



Úkol navíc - uvedená slova z polštiny spojte s odpovídajícími slovy v češtině.

a) jednodušší

państwo	ahoj
dzień dobry	děvče
granica	Polsko
chłopiec	barva
cześć	stát
maj	dobrý den
dziewczyna	na shledanou
dowidzenia	chlapec
Polska	květen
kolor	hranice

b) trochu obtížnější

rower	počasí
lody	ano
tutaj	auto
samochód	deštník
zapach	sklep
tak	zítra
piwnica	letadlo
towar	jízdní kolo
sklep	vůně
samolot	zmrzlina
pogoda	tady
parasolka	zboží
jutro	jahoda
truskawka	obchod

Pracovní list - VLASTIVĚDNÉ CYKLOPUTOVÁNÍ

1. Jak se nazývá objekt na obrázku?

.....

a) Proč byl postaven?

.....

.....

b) Jaké světové události se tento objekt týká?

.....

c) Znáš ještě jiný objekt s tímto zaměřením?

.....



2. Tato horská chata je pojmenována po slavném českém spisovateli. Jmenoval se

a) Jmenuj alespoň jednu knihu od tohoto slavného spisovatele.

.....

b) Z rozhledny této chaty lze při dobré viditelnosti vidět přehradní nádrž

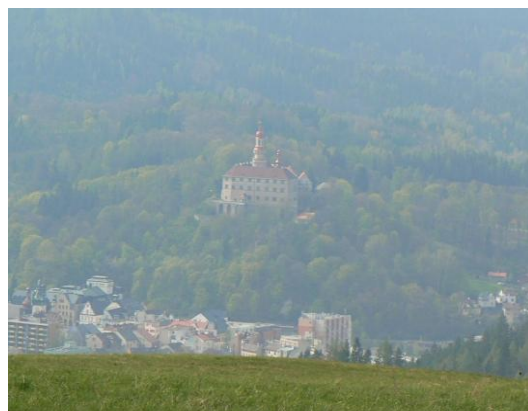
.....

c) Z rozhledny této chaty lze při dobré viditelnosti vidět významné město Královéhradeckého kraje. Jmenuje se

.....

d) Tato horská chata se nachází jen několik kilometrů od státní hranice. S jakou zemí?

.....



3. Dušan Jurkovič byl slavný architekt:

a) Kdo je to architekt, čím se zabývá toto povolání?

.....

b) V údolí které řeky se nachází jeho známá Bartoňova útulna v Pekle?

.....



4. V jakém pohoří jsme se během našeho cykloputování pohybovali?

.....

a) Jak se nazývá nejvyšší vrchol tohoto pohoří?

.....



5. Během cykloputování jsme se setkali s nejrůznějšími druhy živých organismů.

a) Vyjmenuj alespoň 3 listnaté stromy.

.....

b) Vyjmenuj alespoň 3 jehličnaté stromy.

.....

c) Vyjmenuj alespoň 9 zvířat, se kterými jsme se během cykloputování setkali.

.....

.....

.....

d) Vyjmenuj alespoň 5 bylin, které jsme během cykloputování poznali.

.....