

Česká zemědělská univerzita v Praze

Provozně ekonomická fakulta

Katedra humanitních věd



Bakalářská práce

**Využití kulturního potenciálu v rozvoji lokality
(Jezuitská kolej v Jičíně)**

Barbora Kakrdová

© 2012 ČZU v Praze

ČESKÁ ZEMĚDĚLSKÁ UNIVERZITA V PRAZE

Katedra humanitních věd
Provozně ekonomická fakulta

ZADÁNÍ BAKALÁŘSKÉ PRÁCE

Kakrdová Barbora

Hospodářská a kulturní studia

Název práce

Využití kulturního potenciálu v rozvoji lokality (jezuitská kolej v Jičíně)

Anglický název

Utilization of cultural potential in local development (Jesuit College in Jičín)

Cíle práce

Hlavním cílem této práce je zhodnocení možností využití kulturního potenciálu města Jičín, konkrétně prostřednictvím rekonstrukce jezuitské koleje, která se nachází na území městské památkové rezervace. Součástí cíle je tedy nejen popis současné situace objektu, ale také stanovení možností využití jezuitské koleje a zjištění a zhodnocení možností financování rekonstrukce jezuitské koleje ve městě Jičín ke zvýšení atraktivity jak města, tak regionu Jičín.

Metodika

Teoretická část práce (jako předpoklad zpracování empirické části práce) vychází z důkladného zkoumání a prostudování relevantní teoretické literatury, odborných zdrojů, pramenů, materiálů a příslušných dokumentů, vztahujících se ke sledované problematice. Propojení teoretické a empirické části práce je založeno na studiu dokumentů o městu Jičín, osobnosti Albrechta z Valdštejna a jezuitském řádu. Samotná empirická část bude řešena (kromě analýzy dokumentů a dat o možnostech využití a zdrojích financování rekonstrukce jezuitské koleje) pomocí polostrukturovaných rozhovorů s obyvateli města Jičín jednak o vnímání kulturní hodnoty jezuitské koleje, jednak o vnímání potenciálu a možného využití rekonstruované jezuitské koleje. Doplnkově bude využívána technika pozorování. Data, získaná při terénním šetření, budou zpracována, analyzována, vyhodnocena a interpretována.

Harmonogram zpracování

04/2011 - 06/2011 Vypracování kapitol Úvod, Cíl a metodika práce (udělení 1. zápočtu)

07/2011 - 09/2011 Zpracování teoretického zázemí práce

10/2011 - 11/2011 Návrh, příprava a uskutečnění terénního šetření (udělení 2. zápočtu)

12/2011 - 01/2012 Zpracování, analýza a interpretace získaných dat

02/2012 - 02/2012 Syntéza teoretických východisek a empirických zjištění v závěrech práce

03/2012 - 03/2012 Dokončení formálních úprav a odevzdání práce (udělení 3. zápočtu)

Rozsah textové části

30 - 40 stran

Klíčová slova

kultura, kulturní dědictví, regionální rozvoj, kulturní potenciál, kulturní památka, národní kulturní památka, Albrecht z Valdštejna, jezuité, jezuitská kolej, město Jičín, Evropské kulturní a vzdělávací centrum (EKVC)

Doporučené zdroje informací

Hendl, J.: Kvalitativní výzkum. Základní teorie, metody a aplikace. Praha: Portál, s.r.o., 2008.
Giddens, A.: Sociologie. Praha: Argo, 1999.
Lokální periodika: Jičínský deník, Nové noviny.
Heřmanová, E., Patočka, J.: Lokální a regionální kultura v České republice. Praha: ASPI, a. s., 2008.
Památkový zákon, 20/1987 Sb., Zák. ČNR ze dne 30. 3. 1987, o státní památkové péči (ve znění zák. ČNR č. 425/1990 Sb.)
Soukup, V.: Sociální a kulturní antropologie. Praha: SLON, 1993.
Valdštejská Eurouniverzita – Evropské konferenční a vzdělávací centrum pro podporu cestovního ruchu (EKVC) se sídlem v Jičíně, zpracováno na základě Studie proveditelnosti EKVC Jičín, Ing. arch. MgA. Osamu Okamura, Ing. Štěpánka Uličná, Ph.D., 2005.
Velký sociologický slovník. Vedoucí redaktor Miloslav Petrušek, 1. vyd., Praha: Karolinum, 1996.
Wagner J.: Jičín, 1. vyd.; Praha: Odeon, 1979.
Wokoun, R., Malinovský, J., Tamborský, M., Blažek, J. a kol: Regionální rozvoj (Východiska regionálního rozvoje, regionální politika, teorie, strategie a programování). Praha: Linde Praha, a. s., 2008.

Osnova zadané práce

1. Úvod
2. Cíl práce a metodika
3. Kultura jako zdroj rozvoje lokality
4. Dokumenty regionálního rozvoje se zřetelem na kulturní dědictví
5. Město Jičín a jezuitská kolej
6. Analýza dokumentů o možnostech financování rekonstrukce jezuitské koleje
7. Empirické šetření o vnímání kulturní hodnoty, potenciálu a možného využití jezuitské koleje obyvateli města Jičín
8. Závěr
9. Seznam použitých zdrojů
10. Přílohy

Vedoucí práce

Kocmánková Lucie, Ing., Ph.D.


Termín odevzdání

březen 2012


prof. PhDr. Ing. Věra Majerová, CSc.

Vedoucí katedry




prof. Ing. Jan Hron, DrSc., dr.h.c.
Děkan fakulty

V Praze dne 26.10.2011

Čestné prohlášení

Prohlašuji, že svou bakalářskou práci *Využití kulturního potenciálu v rozvoji lokality (Jezuitská kolej v Jičíně)* jsem vypracovala samostatně pod vedením vedoucího bakalářské práce a s použitím odborné literatury a dalších informačních zdrojů, které jsou citovány v práci a uvedeny v seznamu literatury na konci práce. Jako autorka uvedené bakalářské práce dále prohlašuji, že jsem v souvislosti s jejím vytvořením neporušila autorská práva třetích osob.

V Praze dne 30. 3. 2012

Poděkování

Ráda bych touto cestou poděkovala vedoucí práce Ing. Lucii Kocmánkové Menšíkové, Ph.D. za trpělivost a cenné rady při psaní práce. Dále bych ráda poděkovala PhDr. Tamaře Baudišové, Mgr. Janu K. Čelišovi, Bc. Miroslavu Matějkovi DiS. a Ing. Arch. Radku Jiránkovi za poskytnutí rozhovorů. Velké poděkování patří i mé rodině za podporu při psaní práce.

Využití kulturního potenciálu v rozvoji lokality (Jezuitská kolej v Jičíně)

Utilization of cultural potential in local development (Jesuit College in Jičín)

Souhrn

Bakalářská práce *Využití kulturního potenciálu v rozvoji lokality (Jezuitská kolej v Jičíně)* se zabývá problematikou kulturního dědictví a jeho přínosem pro rozvoj regionu. Konkrétně se věnuje možnostem využití bývalé jezuitské koleje ve městě Jičín a možnostem financování rekonstrukce tohoto objektu. V rámci teoretické části jsou vysvětleny pojmy související s danou problematikou a popsány dokumenty České republiky a Evropské unie se zřetelem na kulturní dědictví a rozvoj regionu. Přechod praktické a teoretické části tvoří popis města Jičín, osobnosti Albrechta z Valdštejna a objektu bývalé jezuitské koleje. Empirická část je tvořena hodnocením možných finančních zdrojů rekonstrukce a možnostmi využití této kulturní památky. Empirická část dále uvádí srovnání názorů odborné a laické veřejnosti na danou problematiku a pojednává o projektu Valdštejnova vědecko-technického parku, který byl vyhodnocen jako nejlepší možná alternativa využití objektu jezuitské koleje.

Klíčová slova:

kultura, kulturní dědictví, regionální rozvoj, kulturní potenciál, kulturní památka, národní kulturní památka, Albrecht z Valdštejna, jezuité, jezuitská kolej, město Jičín, Evropské kulturní a vzdělávací centrum, Valdštejnův vědecko-technický park

Summary

The bachelor work *Utilization of cultural potential in local development (Jesuit College in Jičín)* deals with the cultural heritage and its contribution to regional development. Concretely, it focuses in possibilities of using the Jesuit College in Jičín and possibilities of financing the reconstruction of this historic landmark. In the theoretical part there are explained the terms related to the issues and described documents of the Czech Republic and the European Union in reference to cultural heritage and development of the region. The transition of the practical and theoretical part comprises a description of Jičín, personality Albrecht of Wallenstein and history of the Jesuit College. The empirical part is consisted of evaluation the possible sources of financing the reconstruction of historic landmark and the possibilities of using the object. The empirical part also deals with a comparison of the opinions of experts and the laic public on the issue and discusses the project Wallenstein's science and technology park, which was evaluated as the best possible alternative of using the Jesuit College.

Keywords:

culture, cultural heritage, regional development, cultural potential, historic landmark, national historic landmark, Albrecht von Wallenstein, Jesuit Order, Jesuit College, Jičín, European cultural and educational center, Wallenstein's science and technology park

Obsah

1. Úvod	10
2. Cíl práce a metodika	11
3. Kultura jako zdroj rozvoje lokality	14
3.1 Kultura	14
3.2 Kulturní potenciál	15
3.3 Kulturní dědictví.....	16
3.4 Kulturní památky, národní kulturní památky	16
3.5 Péče o památky.....	17
3.6 Regionální rozvoj	19
3.7 Faktory regionálního rozvoje	19
3.7.1 Přírodní časoprostor	19
3.7.2 Lidé	20
3.7.3 Kultura.....	20
3.8 Region, regionalistka	21
3.9 Pojetí regionálního rozvoje	21
4. Dokumenty regionálního rozvoje se zřetelem na kulturní dědictví	23
4.1 Zákon o podpoře regionálního rozvoje č. 248/2000, Strategie regionálního rozvoje	23
4.2 Národní strategický referenční rámec	24
4.3 Národní rozvojový plán 2007-2013.....	25
4.4 Strategický rámec udržitelného rozvoje České republiky	26
4.5 Regionální operační program NUTS II Severovýchod.....	27
4.6 Zákon č. 20/1987 Sb. o státní památkové péči.....	27
4.7 Finanční mechanismus Evropského hospodářského prostoru a Norska	28
5. Město Jičín a jezuitská kolej	29
5.1 Jičín.....	29
5.2 Albrecht Václav Eusebius z Valdštejna	30
5.3 Tovaryšstvo Ježíšovo	31
5.4 Jezuitská kolej a gymnázium.....	32
5.5 Myšlenky využití jezuitské koleje	32
5.5.1 Valdštejnská Eurouniverzita - Evropské konferenční a vzdělávací centrum	33
5.5.2 Vědecko-technický park.....	33

6. Analýza dokumentů o možnostech financování rekonstrukce jezuitské koleje	37
6.1 Operační program Podnikání a inovace, 3. výzva „Prosperita-inovace“	37
6.2 Finanční mechanismus Evropského hospodářského prostoru 2009-2014	38
6.2.1 Zhodnocení z hlediska financování jezuitské koleje	38
6.3 Integrovaný operační program 2007-2013, Oblast intervence 5.1.	39
6.3.1 Zhodnocení z hlediska financování jezuitské koleje	40
6.4 Regionální operační program NUTS II Severovýchod.....	41
6.5 Komparace finančních zdrojů	42
7. Empirické šetření o možnostech využití a rekonstrukci jezuitské koleje	45
7.1 Expertní rozhovory	45
7.2 Laické rozhovory.....	49
7.3 Komparace dat získaných z expertních a laických rozhovorů	52
8. Závěr	55
9. Seznam použitých zdrojů.....	57
10. Přílohy.....	62

Seznam tabulek

Tabulka č. 1: Souhrn informací o projektech využití jezuitské koleje	36
Tabulka č. 2: Komparace finančních zdrojů na rekonstrukci jezuitské koleje	43
Tabulka č. 3: Souhrn odpovědí odborníků	46
Tabulka č. 4: Souhrn odpovědí obyvatel města Jičín	50
Tabulka č. 5: Souhrn odpovědí laiků a odborníků	53

1. Úvod

Hlavním tématem této práce je využití kulturního potenciálu města Jičín jako potenciálu pro rozvoj tohoto města. Konkrétně se jedná o využití potenciálu historické kulturní památky - bývalé jezuitské koleje v městské památkové rezervaci této obce.

Město Jičín a nedaleký Český ráj jsou hlavní turistickou oblastí ve východních Čechách, jedná se o oblast bohatou na historii, kulturu a nádhernou přírodu. Město Jičín, coby brána do Českého ráje, přímo vyzývá k tomu, aby byl jeho potenciál využit k reprezentaci Českého ráje a osobnosti Albrechta z Valdštejna, hlavní historické postavy města Jičín. Právě díky zásluhám Albrechta z Valdštejna se může město Jičín chlubit mnoha památkami a unikáty, mezi kterými lze jmenovat kostel Sv. Jakuba, Lodžii s libosadem či lipovou alej. Zachování a předání tohoto odkazu dalším generacím je výzvou, ne-li přímo povinností.

Využití jezuitské koleje pro potřeby vzdělávání, vědy a průmyslu v podobě Valdštejnova vědeckého parku v sobě snoubí nejen Valdštejnův velkolepý plán vytvořit v Jičíně školu univerzitního typu, ale i možnost propojit provoz firem s činností vysokých škol. Díky realizaci projektu Valdštejnova vědecko-technického parku by došlo nejen k funkčnímu využití jezuitské koleje, ale Jičín by byl zviditelněn jako obec, která se nebojí rozvíjet svůj potenciál a nabízí svým obyvatelům nové možnosti v oblasti vzdělávání a průmyslu. Uskutečnění tohoto projektu by též vedlo ke zvýšení počtu pracovních míst na Jičínsku, zlepšení infrastruktury a celkovému rozvoji města a odkazu Albrechta z Valdštejna.

Jako obyvatele města Jičín mne dění na území rodného města zajímá. Nejedná se jen o subjektivní vztah k městu, ve kterém jsem vyrostla. Jedná se o vztah k městu, které v sobě skrývá nezměrný, ale nevyužitý potenciál. Rekonstrukce objektu jezuitské koleje může městu pomoci v rozvoji, neboť může oživit atmosféru města a přitáhnout pozornost mladých lidí a nových firem.

Dalším důvodem pro psaní této práce je částečné zklamání ze situace v Jičíně, přesněji zklamání z péče o kulturní památku. I přes nezměrnou nákladnost projektu na rekonstrukci jezuitské koleje zastávám názor, že chátrající kulturní památka v městské památkové rezervaci vrhá na město Jičín nepěkný stín, který může poukazovat na skutečnost, že naše společnost stále ještě preferuje uspokojování materiálních potřeb před potřebami nemateriálními.

2. Cíl práce a metodika

Hlavním cílem této práce je zhodnocení možnosti využití kulturního potenciálu města Jičín, konkrétně prostřednictvím jezuitské koleje, která se nachází na území městské památkové rezervace a její technický stav není v současné době uspokojivý. Součástí cíle je tedy popis současné situace objektu, stanovení možností využití jezuitské koleje, zhodnocení finančních zdrojů, díky kterým by bylo financování rekonstrukce jezuitské koleje možné a zjištění názorů odborné a laické veřejnosti na využití objektu pro projekt Valdštejnova vědecko-technického parku.

Dílčím cílem teoretické části práce je vymezení základních pojmů, které s danou problematikou souvisí. V této části budou vymezeny především pojmy kultura, kulturní památka, národní kulturní památka a pojmy související s regionálním rozvojem. Tento cíl bude dosažen pomocí studia odborné literatury - především mezinárodních dokumentů o ochraně kulturního dědictví a zákona o státní památkové péči. Součástí teoretické části je dále studium dokumentů regionálního rozvoje se zřetelem na kulturní dědictví.

Propojení teoretické a empirické části tvoří informace o městu Jičín, osobnosti Albrechta z Valdštejna a o jezuitském řádu. Součástí této části bude také historie jezuitské koleje a Lepařova gymnázia, které na výuku v rámci jezuitské koleje navazuje. Tento cíl bude rozpracován na základě studia odborné a historické literatury a dokumentů státní památkové péče, konkrétně Stavebně historického průzkumu.

Empirickou část lze rozdělit na dva dílčí cíle. V rámci první části budou rozvedeny možnosti využití jezuitské koleje, především projekt Valdštejnova vědecko-technického parku, který navazuje na myšlenku Evropského konferenčního a vzdělávacího centra. S využitím jezuitské koleje je možné se seznámit díky plánu Eurouniverzity, který vznikl na základě Studie proveditelnosti Evropského konferenčního a vzdělávacího centra a plánu Valdštejnova vědecko-technického parku. Budou tedy analyzována data z uvedeného projektu a použity novinové články z místních periodik.

Dále budou v empirické části zhodnoceny možné zdroje financování rekonstrukce a následného provozu jezuitské koleje. Možnosti financování budou porovnány prostřednictvím tzv. Norských fondů, dokumentů Ministerstva průmyslu a obchodu a Ministerstva kultury. Druhým dílčím cílem empirické části je porovnání praktického hlediska a kulturní hodnoty jezuitské koleje. V rámci tohoto cíle bude pomocí

polostandardizovaných rozhovorů s laickou a odbornou veřejností zjišťováno, zda lze záchranu objektu považovat za reálnou a zdali má jezuitská kolej natolik vysokou kulturní hodnotu, aby byla její záchrana možná a především vhodná za každou cenu.

Tato práce je případovou studií, pro empirické šetření budou tedy využity metody kvalitativního výzkumu, jehož úkolem je odhalovat neznámé skutečnosti o sociálních a sociálně-psychických jevech a to v jejich dynamické podobě. Cílem kvalitativního výzkumu není změření jednotlivých parametrů stanovených ukazatelů, ale vytvoření popisu daného sociálního jevu. Kvalitativní výzkum poskytuje informace o jevu jako celku a o vzájemné interakci součástí tohoto celku. (Nový, Surynek, 2002).

Případová studie znamená detailní studium jednoho nebo několika málo případů. Při tomto studiu se sbírá velké množství informací, aby bylo možné co nejpřesněji zachytit složitost případu a jednotlivé vazby a vztahy mezi skutečnostmi. Na základě zpracované případové studie lze porozumět podobným případům a případ lze zařadit do širších souvislostí. (Hendl, 2005).

Ke zpracování této studie bude kromě techniky studia dokumentů použita technika polostandardizovaného rozhovoru. Tato technika je kombinací techniky rozhovoru standardizovaného a rozhovoru nestandardizovaného, díky čemuž kombinuje výhody i nevýhody obou těchto metod. Rozhovor nestandardizovaný lze definovat jako rozhovor, pro který má tazatel připraven jen velmi obecný plán. Tazatel nemá naplánováno znění ani pořadí jednotlivých otázek. Plán otázek dostává tedy reálné obrysy až v interakci s respondentem, následující otázka bezprostředně navazuje na otázku předchozí, vzniká na jejím základě. (Disman, 2002).

Naopak standardizovaný rozhovor je rozhovor s předem naformulovanými otázkami, otázky na sebe navazují a tazatel se drží připraveného pořadí. Otázky mohou mít i předem stanovené varianty odpovědí, rozhovor se tedy podobá metodě dotazníku. Tato metoda se tedy hodí především k získávání informací hromadného charakteru, které je možné dobře statisticky vyhodnotit. (Nový, Surynek, 2002).

Jak bylo již řečeno, metoda polostandardizovaného rozhovoru je kombinací obou předchozích metod, umožňuje do rozhovoru začlenit libovolné doplňující otázky a případně tak některé informace doplnit či vysvětlit. (Miovský, 2006).

Jako každá metoda, má i metoda polostandardizovaného rozhovoru značné výhody

a nevýhody. Nevýhodou polostandardizovaného rozhovoru se může stát nepřipravenost doplňujících otázek. Respondent může zajít na základě těchto otázek do přílišných podrobností či se může naopak od probíraného tématu odchýlit. Tyto skutečnosti mohou narušit plynulost rozhovoru a kvalitu získaných informací. Nevýhodou může být i velká náročnost na tazatele a obtížná zpracovatelnost získaných informací. Výhodou polostandardizovaného rozhovoru je ovšem získané množství dat. Tato metoda umožňuje jít do hloubky studovaného tématu a získat tak dostatečné množství podrobných informací nutných ke zpracování tématu.

Z důvodu zachování objektivity a širšího záběru této studie, bude k empirickému šetření použita technika expertního a laického rozhovoru. Expertní rozhovory umožní získání informací od odborníků, jež se v dané problematice pohybují a rozumí ji. Rozhovory laické naopak poskytnou informace od neoborníků, kteří mají o dané situaci povědomí, a bezprostředně se jich dotýká. Kombinace obou těchto technik tak umožní získané informace zpracovat tak, aby byl získán komplexní pohled na danou problematiku.

Problematika využití kulturního potenciálu města Jičín nebude touto prací vyřešena, budou však zhodnoceny možné alternativy využití a financování objektu jezuitské koleje pro následné zvýšení atraktivity jičínského regionu.

3. Kultura jako zdroj rozvoje lokality

3.1 Kultura

Pojem kultura vznikl na základě latinského slova *colo*, které znamená vzdělávat, obdělávat či pěstovat. *Cultura* tedy v nejširším smyslu slova znamená pěstování či vzdělávání. Velký sociologický slovník uvádí, že *kultura je jednou z centrálních kategorií společenských věd a ve svém nejširším pojetí vyjadřuje specificky lidský způsob organizace, realizace a rozvoje činností, objektivovaný ve výsledcích fyzické a duševní práce.* (Velký sociologický slovník, 1996, s. 547).

Patočka ve své publikaci *Lokální a regionální kultura* pojímá kulturu jako *souhrn všech materiálních a duchovních statků a hodnot, které byly vytvořeny v celé historii lidstva.* (Heřmanová, Patočka, 2008, s. 10). Za kulturu je považováno v tomto ohledu vše, co přesahuje biologickou podstatu člověka a není tedy geneticky přenositelné z jedné generace na druhou. Na základě této charakteristiky se kultura stává podmínkou přenositelnosti daných hodnot mezi jednotlivými generacemi. (Heřmanová, Patočka, 2008).

Původně byl pojem kultura spojován jen s obděláváním zemědělské půdy, bylo možné se setkat s pojmem *agri cultura*. Až M. Tullius Cicero nazval filozofii "kulturou ducha", čímž položil základ pojetí kultury jako charakteristiky lidské vzdělanosti. (Velký sociologický slovník, 1996).

Kultura zasahuje do mnoha oblastí lidského života, nelze ji tedy jednoduše definovat. Pro účely této práce bude tedy uvedena ještě jedna definice, zaměřená na vzdělání, umění a kulturní dědictví. Podle Havlíka je kultura v tomto smyslu *složitý společenský jev či proces, který se neustále vyvíjí, který je specificky lidským výtvorem a který slouží k mnohostranné kultivaci jedinců a sociálních skupin. Kultura - ať již jako sféra vědomí, vzdělanosti, způsob komunikace nebo jakožto soubor hodnot, norem, vzorců chování, znalostí, dovedností nebo i jako živé umění či nehmotné kulturní dědictví – se šíří v prostoru a čase a je předávána mezigeneračně. Kultura je vždy spojena se společností, kulturní se sociálním.* (Havlík in Heřmanová, Patočka, 2003, s. 47).

Vedle pojmu kultura je možné definovat i pojem lokální kultura. Pojmenování „lokální“ pochází z latinského slova *localis* neboli místní. Lokalita je tedy určitým místem, vymezeným územím. Lokální kultura je podle sociologického slovníku *relativně*

autonomní, regionálně, časově i prostorově vymezený kulturní systém zahrnující artefakty a sociokulturní regulativy. Někdy je pojem lokální kultura používán jako synonymum místní kultury v úzkém pojetí regionálních specifik tzv. kulturního života. (Velký sociologický slovník, 1996, s. 552). Od kultury se odlišuje zejména územní dimenzí, tj. vázaností na dané místo, území.

Kulturu obecně, v návaznosti tedy i kulturu lokální, tvoří jak prvky materiální, tak prvky nemateriální kultury, mnohdy zde hrají významnou roli i folklor a zvyklosti. *Podle místa výskytu kultury lze rozlišit venkovskou lokální kulturu a městskou lokální kulturu. (Zemánek in Heřmanová, Patočka, 2003, s. 63).*

3.2 Kulturní potenciál

Díky působení kultury vznikají na území regionu mnohé kulturní hodnoty, které jsou představovány nespornými hmotnými a duchovními kvalitami, které byly v daném území vytvořeny kulturní činností člověka. Celkově kulturní hodnoty zahrnují nejen dochované prvky kulturní krajiny, hmotné kulturní artefakty, ale i obecněji kulturní statky nacházející se v určitém geografickém prostoru. (Heřmanová, Patočka, 2008).

Pokud je výsledek působení těchto kulturních hodnot hmatatelný, je možné hovořit o kulturních statcích. Kulturní statky lze blíže definovat jako doklad historického vývoje společnosti, jejího umění, techniky, vědy a jiných oborů lidské práce a života, popř. dochované historické prostředí sídelních celků a architektonických souborů. Kulturním statkem může být vyhlášen i soubor kulturních statků a věcí, z nichž některé samy o sobě památkami být nemusí. (Heřmanová, Patočka, 2008).

Díky existenci těchto kulturních hodnot a statků lze na území lokality hovořit o kulturním potenciálu, který lze definovat jako dosud nevyužívané nebo jen málo využívané, nicméně za určitých podmínek využitelné zdroje rozvoje společnosti v oblasti kultury. Jedná se zejména o možnosti lepšího využití lidského potenciálu, využití kulturního dědictví a efektivního využívání kulturní infrastruktury. (Heřmanová, Patočka, 2008).

Využití kulturního potenciálu lokality může dopomoci k zachování kulturních vzorců a tradic v místním, regionálním a národním rozměru. (Strategie regionálního rozvoje České republiky na roky 2007-2013).

3.3 Kulturní dědictví

Kulturní dědictví a jeho využití má z hlediska této práce zásadní význam, je tedy třeba tento pojem upřesnit. S obsahem kulturního dědictví úzce souvisí pojmy *kulturní artefakt* a *sociokulturní regulativ*, proto bude těmto pojmům věnována pozornost.

Kulturní artefakt je *materiální předmět zhotovený nebo modifikovaný lidskou činností v souladu s normami určité kultury*. (Velký sociologický slovník, 1996, s. 107). Sociokulturní regulativ je dle stejné publikace označován jako *kategorie používaná k vyjádření třídy kulturních prvků, relativně stálých, uznávaných norem, hodnot, pravidel a vzorců chování sdílených určitou společností*. (Velký sociologický slovník, 1996, s. 917). Sociokulturní regulativy nastavují, regulují a koordinují činnosti ve všech oblastech lidského života a jsou součástí morálky, náboženství a práva. (Velký sociologický slovník, 1996).

Jedná se o konfiguraci kulturních prvků, tj. artefaktů, sociokulturních regulativů (zejména hodnot, norem a kulturních vzorců) a idejí, které vznikly v minulosti, ale svým vznikem a významem přispívají k vytváření soudobých kulturních a společenských hodnot a jež jsou jako trvalé kolektivní vlastnictví a všeobecně sdílený výsledek materiální a duchovní činnosti členů určité kultury předávány následujícím pokolením jako specifický typ dědictví. (Soukup in Heřmanová, Patočka, 1993, s. 50).

Dokument Strategie regionálního rozvoje dělí kulturní dědictví na nemovitě, movité a nehmotné. Tato práce se bude zabývat památkami hmotnými, které mají na rozvoj lokality největší vliv. Kulturní dědictví v podobě nemovitých kulturních památek představuje cenný předmět identifikace obyvatel s městem, zdroj identity města a jeho obyvatel. Likvidace těchto památek tak znamená likvidaci historie, kulturní hodnoty a oslabení identity města a jeho obyvatel. (Heřmanová, Patočka, 2008).

3.4 Kulturní památky, národní kulturní památky

Kulturní památky a národní kulturní památky jsou řazeny mezi památky hmotné. Pokud se jedná o kulturně významnou lokalitu, lze mluvit o památkové rezervaci či památkové zóně. Kulturní památky, jež jsou řazeny do kulturního dědictví, definuje památkový zákon jako *nemovitě a movité věci, popřípadě jejich soubory, a) které jsou významnými doklady historického vývoje, životního způsobu a prostředí společnosti od nejstarších dob do současnosti, jako projevy tvůrčích schopností a práce člověka z nejrůznějších oborů*

lidské činnosti, pro jejich hodnoty revoluční, historické, umělecké, vědecké a technické, b) které mají přímý vztah k významným osobnostem a historickým událostem. (Zákon o státní památkové péči, § 2 odst. 1).

Pokud je věc prohlášena za kulturní památku, pak je ministerstvo kultury povinno o tomto úkonu podle § 32 památkového zákona vyrozumět jejího vlastníka či uživatele, krajský úřad, obecní úřad obce s rozšířenou působností či odbornou organizaci státní památkové péče. (Zákon o státní památkové péči, § 3 odst. 4). Stejný postup je uplatňován i při prohlášení věci za národní kulturní památku. Národní kulturní památky památkový zákon v § 4, konkrétně v odstavci 1, definuje jako *kulturní památky, které tvoří nejvýznamnější součást kulturního bohatství národa.*

Památková rezervace je dále definována jako území, jehož charakter a prostředí určuje soubor nemovitých kulturních památek, popřípadě archeologických nálezů. Území může být za památkovou rezervaci prohlášeno nařízením vlády České republiky. Vláda stanoví i podmínky pro zabezpečení ochrany vytvořené památkové rezervace. (Zákon o státní památkové péči, § 5 odst. 1).

Památkové zóny jsou území s menším podílem kulturních památek, historická prostředí nebo části krajinného celku, která vykazují významné kulturní hodnoty. Takováto území může za památkovou zónu prohlásit Ministerstvo kultury po projednání s krajským úřadem. (Zákon o státní památkové péči, § 6 odst. 1).

Kulturní památky jsou podle § 7 památkového zákona evidovány v Ústředním seznamu kulturních památek České republiky, který vede odborná organizace státní památkové péče. (Zákon o státní památkové péči, § 7 odst. 1-2).

3.5 Péče o památky

Kulturní památky jsou dle památkového zákona státem chráněny jako nedílná součást kulturního dědictví lidu, svědectví jeho dějin, významného činitele životního prostředí a nenahraditelné bohatství státu. (Zákon o státní památkové péči, § 1 odst. 1).

Péče státu o kulturní památky zahrnuje činnosti, opatření a rozhodnutí, jimiž orgány a odborná organizace státní památkové péče v souladu se společenskými potřebami zabezpečují zachování, ochranu, zpřístupňování a vhodné společenské uplatnění kulturních památek. (Zákon o státní památkové péči, § 1 odst. 2).

Náležitosti ochrany a užívání kulturních památek popisuje § 9 památkového zákona. Vlastník či uživatel kulturní památky je povinen na vlastní finanční náklad udržovat památku v dobrém stavu a chránit ji před poškozením či odcizením. Kulturní památku lze užívat pouze způsobem, který odpovídá jejímu kulturně politickému významu, památkové hodnotě a technickému stavu. Výše uvedené podmínky platí i v případě, že vlastníkem či uživatelem památky je stát. (Zákon o státní památkové péči, §9 odst. 1-2).

I organizace a občané, kteří nejsou vlastníky kulturních památek, jsou povinni chovat se tak, aby nezpůsobili nepříznivé změny stavu kulturních památek a neohrožovali zachování a společenské uplatnění těchto objektů. (Zákon o státní památkové péči, § 9 odst. 3).

Pokud již k poškození kulturní památky dojde, památkový zákon vymezuje, jakým způsobem je nutno provést opravu památky. Pokud má vlastník kulturní památky v úmyslu provést opravu nebo jinou úpravu kulturní památky, je povinen si předem vyžádat závazné stanovisko obecního úřadu obce s rozšířenou působností, a jde-li o národní kulturní památku, závazné stanovisko krajského úřadu k tomuto kroku. (Zákon o státní památkové péči, § 14 odst. 1).

Vlastník památky může požádat obec či kraj o finanční příspěvek na opravu památky a to za účelem jejího účinnějšího společenského uplatnění. Příspěvek může být poskytnut i v případě, pokud vlastník kulturní památky není schopen uhradit finance potřebné na opravu z vlastních prostředků. V případě mimořádného společenského zájmu na zachování kulturní památky může na obnovu kulturní památky poskytnout ze státního rozpočtu příspěvek ministerstvo kultury. (Zákon o státní památkové péči, § 16 odst. 1-2). Dohled nad plněním tohoto zákona vykonává Státní památková péče, konkrétně její orgány, jimiž jsou Ministerstvo kultury, krajské úřady a obecní úřady obcí s rozšířenou působností. (Zákon o státní památkové péči, § 25 odst. 1).

Pokud jsou památky v dobrém stavu, pak mohou pomoci k rozvoji dané lokality. Z hlediska efektivního rozvoje lokality je však nutné z oblasti hmotného i nehmotného kulturního dědictví pečlivě vybírat pouze části funkční a dále použitelné v současné době. Aby mohlo k rozvoji dojít, je třeba vypouštět to, co je nepotřebné či kontraproduktivní. Je třeba stále brát v potaz hodnotová měřítko, jež se neustále dynamicky mění. (Heřmanová, Patočka, 2008).

U většiny památek, které jsou v dnešní době označovány za technické či kulturní, dochází v poslední době ke ztrátě jejich ekonomického opodstatnění, tj. ke ztrátě jejich původní užitné hodnoty. Z tohoto důvodu si tedy většina památek zachovává jen funkci estetickou, duchovní či historickou na základě čehož nastává otázka, zda nejsou tyto hodnoty zbytečné a postradatelné. (Heřmanová, Patočka, 2008).

3.6 Regionální rozvoj

Cílem regionálního rozvoje, který lze popsat jako *aplikaci nauk zaměřených na prostorové aspekty s důrazem na vytváření poznatků pro regionální politiku*, je vyšší využití a zvýšení potenciálu regionu. (Damborský, 2008, s. 16). Strategie regionálního rozvoje vysvětluje regionální rozvoj jako růst socioekonomického a environmentálního potenciálu a konkurenceschopnosti regionů vedoucí ke zvyšování životní úrovně a kvality života jejich obyvatel. (Strategie regionálního rozvoje České republiky na roky 2007-2013).

3.7 Faktory regionálního rozvoje

Regionální rozvoj je určován faktory, které lze jednoduše popsat jako jevy, které přispívají či zabráňují proměnám prostředí, dějů a aktivit. (Strategie regionálního rozvoje České republiky na roky 2007-2013). Základními faktory, které regionální rozvoj určují, jsou kultura, lidé a příroda. Respektive prostor a čas, který spolu s přírodou tvoří přírodní časoprostor. Tyto faktory jsou vzájemně propojeny a v regionálním rozvoji mají své pevně dané místo. Regionální rozvoj probíhá v prostoru (v regionech) a v čase, ve kterém lidé tvoří společnost s danou kulturou. Následně tedy lidé a jimi vytvořená kultura ovlivňují svět kolem nás a regionálnímu rozvoji dávají řád. (Lošťák, 2009).

Faktory působící na regionální rozvoj lze rozdělit na materiální a ideální. Mezi materiální neboli hmatatelné faktory se řadí přírodní zdroje, které pochází z vnější přírody a kulturní materiální statky. Ideální tzv. nehmatatelné faktory zahrnují schopnosti lidí, jejich kvalifikace a odbornost a kulturní hodnoty a normy. (Lošťák, 2009).

3.7.1 Přírodní časoprostor

Přírodní časoprostor je tvořen tzv. vnější přírodou, prostředím, které není výtvořem člověka či institucí. Tento faktor regionálního rozvoje tedy nemá sociální podstatu. Akteři v regionálním rozvoji toto prostředí využívají a s jeho pomocí vytváří své vlastní prostředí - tzv. umělé prostředí, jež přispívá k růstu kvality života. Toto prostředí, tzv. druhá příroda,

je pak již součástí kulturního faktoru spojeného s regionálním rozvojem. Přírodní časoprostor slouží tedy k utváření kulturního faktoru v regionálním rozvoji, ale ovlivňuje i lidský faktor v regionálním rozvoji. Přírodní časoprostor získává v regionálním rozvoji sociální rozměr tím způsobem, že prostor je nějak vymezen - například vytvořením regionů, ve kterém žijí lidé. Lze tedy následně mluvit o tzv. sociálním prostoru. (Lošťák, 2009).

3.7.2 Lidé

Dalším faktorem regionálního rozvoje je člověk, který je biosociální jednotkou - střetává se v něm biologická reprodukce s reprodukcí sociální a to prostřednictvím socializace (seznamováním se s kulturou, v níž žije). Člověk je tak schopen region rozvíjet několika způsoby.

Lidé mohou být vnímáni jako biosociální faktor (např. z pohledu pohlaví, věku či rasy). Tento faktor je úzce vázán na přírodu, vzniká v momentě, kdy vlastnostem daným přírodou přisuzujeme sociální význam.

Člověka lze brát v tomto ohledu i jako demograficko-přírodně-sociální faktor. Demografické podmínky regionálního rozvoje v sobě spojují biologické a sociální záležitosti. Mezi tyto faktory patří např. počet a hustota obyvatel, natalita či mortalita. (Lošťák, 2009).

Lidé mohou být vnímáni i jako sociální faktor. U tohoto faktoru již dominuje nad biologickými charakteristikami sociální ukotvenost lidí. Lidé mohou fungovat jako faktor rozvoje na základě socializace, znalostí a dovedností, díky kterým si mohou změnit přírodu k obrazu svému. (Lošťák, 2009).

3.7.3 Kultura

Třetí nezbytnou podmínkou existence společnosti a faktorem ovlivňujícím regionální rozvoj je kultura, která je souhrnem hodnot, které kterých se členové určité skupiny drží, norem, které sledují a které představují systém ukazující, co lidé mohou nebo nemohou dělat, a materiálních statků, které lidé utvářejí. (Giddens, 1999). Tato definice v sobě spojuje všechny faktory regionálního rozvoje, je tedy k pochopení tohoto tématu nejvhodnější. (Lošťák, 2009).

Kultura je významným potenciálem regionálního rozvoje, díky historickému vývoji České republiky zasahuje do mnoha oblastí zájmů a aktivit, které napomáhají k rozvoji jednotlivce a společnosti. Do oblasti kultury je možné v České republice zařadit nejen uměleckou činnost nebo její výsledky, ale všeobecně i zájmové, osvětové a vzdělávací aktivity, spolkovou činnost, tradice a zvyky. (Strategie regionálního rozvoje České republiky na roky 2007-2013).

3.8 Region, regionalistka

Aby bylo možné regionální rozvoj realizovat, je třeba prostor rozdělit na srovnatelné oblasti/části, tj. na regiony. K vytvoření regionů přispívá regionalizace - pojem pocházející z latinského slova *regio* (hranice, spravovaný kraj). Regionalizace jednoduše znamená rozčlenění míst nebo oblastí tvořících území do regionů, a to podle určitého hlediska. Regiony jsou následně určitá konkrétní nebo vymezená území, jejichž studiem se zabývá regionalistka. René Wokoun definuje region jako komplex vznikající regionální diferenciací krajinné sféry. Vedle pojmu regionalizace se lze setkat ještě s pojmem regionalismus, který je definován a sdílen lidmi, kteří žijí v určitém regionu nebo konkrétním území, jedná se o snahu o územní samostatnost. (Kadeřábková, Mates, Wokoun, 2001).

3.9 Pojetí regionálního rozvoje

Regionální rozvoj je oblast velice široká, lze ho tedy pojmout z hlediska dvou pohledů - praktického a akademického. Dle praktického chápání je regionálním rozvojem míněno vyšší využívání a zvyšování potenciálu daného systematicky vymezeného prostoru vznikající v důsledku prostorové optimalizace socioekonomických aktivit a využití přírodních zdrojů. Akademický přístup pak chápe regionální rozvoj jako aplikaci nauk, zejména ekonomie, geografie a sociologie, řešících jevy, procesy a vztahy systematicky vymezeného prostoru, které jsou ovlivněny přírodně-geografickými, ekonomickými a sociálními podmínkami v daném regionu. Pro tento přístup se používá i synonyma regionalistka. (Damborský, 2008).

Tyto dva přístupy se vzájemně doplňují - akademické pojetí regionálního rozvoje vytváří pro regionální politiku poznatky, které jsou následně využity pro praktické pojetí

regionálního rozvoje (ovlivnění vyššího využití a zvýšení potenciálu regionu). (Damborský, 2008).

Jak bylo již řečeno, regionální rozvoj zasahuje do mnoha oblastí lidského života a naopak do regionálního rozvoje zasahuje mnoho subjektů - aktérů, kteří k rozvoji využívají svůj potenciál. Na základě této skutečnosti se tedy regionální rozvoj stává multidisciplinárním a interdisciplinárním. Multidisciplinarita znamená zapojení řady disciplin, které ve spolupráci se společností přispívají k rozvoji lokality. Interdisciplinarita značí, že se regionální rozvoj a jeho aktivity nachází na průsečíku mnoha disciplin a zájmů a cílů společnosti. Vzhledem k zapojení lidského faktoru do regionálního rozvoje se zde objevuje prostor především pro sociální vědy. (Lošťák, 2009).

Regionálním rozvojem a jeho problematikou se zabývá řada dokumentů České republiky i Evropské unie, které budou blíže studovány v následující kapitole.

4. Dokumenty regionálního rozvoje se zřetelem na kulturní dědictví

4.1 Zákon o podpoře regionálního rozvoje č. 248/2000, Strategie regionálního rozvoje

Zákon č. 248/2000 Sb., o podpoře regionálního rozvoje je hlavní normou regionální politiky, jejímž obsahem je specifikace oblasti podpory regionálního rozvoje, podmínky poskytování podpory v rámci vyváženého rozvoje regionu a působnost hlavních subjektů regionálního rozvoje.

Na tento zákon, konkrétně na § 5, navazuje Strategie regionálního rozvoje ČR, jež představuje základní programový dokument regionálního rozvoje v České republice. Obsah Strategie regionálního rozvoje ČR tvoří analýza stavu regionálního rozvoje, charakteristika rozvoje jednotlivých regionů vymezených státem a strategické cíle regionálního rozvoje v České republice. Strategie regionálního rozvoje tak představuje strategickou orientaci pro budoucí programy regionálního rozvoje na centrální i regionální úrovni.¹

Strategie regionálního rozvoje je pro příslušná programová období schvalována vládou České republiky na návrh Ministerstva pro místní rozvoj. Dokument dělený do pěti kapitol pojednává o kulturním dědictví ve 2. kapitole, jejímž názvem a obsahem jsou hlavní faktory regionálního rozvoje. Využití kulturního potenciálu je jedním z hlavních faktorů regionálního rozvoje - toto téma je podrobněji rozvedeno v části 2.6.

Část 2.6.5 – Památky, obsahuje rozdělení kulturního dědictví a charakteristiku vlivu jednotlivých druhů kulturního dědictví na region a na oblast cestovního ruchu. Díky působení kulturního dědictví je patrný rozdíl ve vývoji obcí a regionu, což dokládá i informace, že kulturní dědictví má vliv na lokální i regionální identitu obyvatelstva nejvíce, když je vázáno ke stavbám historicky prověřené architektury. Část 2.6.7 Podpora přibližuje přístup České republiky k podpoře projektů v oblasti kultury. V této oblasti se ukazuje, že Česká republika upřednostňuje národní kulturní vzorce před vzorci lokálními a regionálními, což se projevuje ve vztahu ke kulturnímu dědictví a ve státní památkové péči. Oblast památkové péče je financována především z prostředků státního rozpočtu, které mohou být doplněny o dotace z prostředků fondů Evropské unie.

¹ Na základě Strategie regionálního rozvoje ČR jsou formulovány Národní rozvojové plány a Národní strategický referenční rámec 2007- 2013 a je propojen se Strategií udržitelného rozvoje České republiky a se Strategií hospodářského růstu. Podrobnější informace viz dále.

Část 2.6.8 Přeshraniční spolupráce zmiňuje, že v příhraničních oblastech republiky byl v dřívější době zájem o kulturní dědictví minimální, po vstupu do Evropské unie však dochází k postupnému zlepšení situace díky zájmu obou stran hranice o využití kulturního potenciálu. Na základě snahy o záchranu kulturního dědictví, které vzniklo díky dlouholeté interakci sousedních zemí, vznikly tzv. Euroregiony euroregiony - dobrovolná zájmová sdružení krajů a obcí.

Další část (2.7 Cestovní ruch) pojednává o značném kulturním potenciálu, kterým Česká republika disponuje. Díky vysoké hustotě kulturních památek má také dobré předpoklady pro rozvoj cestovního ruchu. Cestovní ruch může být díky kulturnímu dědictví rozvíjen v oblasti tzv. kulturní turistiky, která je tvořena kombinací kulturního dědictví a živé kultury.

Kapitola 4. - SWOT analýza a souhrnné zhodnocení regionálních problémů a rozvojových předpokladů nahlíží na kulturní dědictví jako na silnou stránku a příležitost pro regionální rozvoj.

4.2 Národní strategický referenční rámec

Národní strategický referenční rámec je základním programovým dokumentem České republiky pro využívání fondů Evropské unie - určuje operační programy, které bude daná země v období 2007-2013 využívat a *udává systém operačních programů politiky hospodářské a sociální soudržnosti a definuje politické priority a navrhuje klíčové prováděcí principy.* (Lošťák, 2009, s. 83).

Tento dokument vznikl na základě nařízení Rady č. 1083/2006 o obecných ustanoveních o Evropském fondu pro regionální rozvoj, Evropském sociálním fondu a Fondu soudržnosti a o zrušení nařízení (ES) č. 1260/1999. Národní strategický referenční rámec se stal podkladovým materiálem pro Národní rozvojový plán České republiky.

Dle kapitoly 3.5.1 - Cestovní ruch, se může Česká republika chlubit značným historickým, přírodním a kulturním potenciálem pro rozvoj cestovního ruchu a lázeňství. Většina historických objektů je však v nepřítisť uspokojivém stavu, kvůli čemuž je třeba věnovat zvýšenou pozornost jejich rekonstrukci a revitalizaci a následně umožnit vhodné využití těchto objektů. Neuspokojivý stav historických objektů je zapříčiněn především nedostatkem finančních prostředků na údržbu a obnovu.

Část 3.5.2 – Kultura, potvrzuje, že Česká republika disponuje mnohačetnými kulturními památkami, které však nejsou díky nedostatku finančních zdrojů ve stavu využitelnosti a v mnoha případech hrozí jejich zánik.

Kapitola 5. - SWOT analýza, zmiňuje mezi slabými stránkami ekonomické situace, inovace a konkurenceschopnosti nedostatečnost využití přírodního a kulturního potenciálu pro rozvoj cestovního ruchu. Tento fakt se týká celé České republiky vyjma Prahy. Jako příležitost vidí tento dokument rozmanitost krajiny s kulturně-historickým potenciálem, který je atraktivní pro cestovní ruch, rekreaci, trávení volného času obyvatel a jejich dalšího vzdělávání.

Znehodnocení kulturního potenciálu, ztráta kulturních tradic a regionálních specifík je viděna jako jedna z hrozeb.

4.3 Národní rozvojový plán 2007-2013

Obsahem Národního rozvojového plánu pro roky 2007-2013 je definování strategie rozvoje České republiky pro časové období 2007-2013, jedná se o podkladový a výchozí dokument pro Národní strategický referenční rámec. Tento dokument nám poskytuje detailní analýzu situace v České republice, stanovuje cíle a strategii rozvoje, zaměření jednotlivých operačních programů a v neposlední řadě určuje rozdělení finančních prostředků. Národní rozvojový plán 2007-2013 byl vydán pod záštitou Ministerstva pro místní rozvoj.

Kapitola 1. - Analýza současné situace, popisuje v části 1.3 - Základní ekonomické, sociální a environmentální charakteristiky, jež je dále členěna na části Cestovní ruch (1.3.1.3) a Kultura (1.3.3.7), situaci v České republice. Česká republika disponuje v mezinárodním srovnání nezměrným kulturním bohatstvím a množstvím kulturních památek. Potenciál tohoto bohatství však není plně využíván a rozvíjen. Na základě této analýzy je tedy prioritou v oblasti kultury podpora rozvoje regionů prostřednictvím dostupné kulturní infrastruktury, zlepšení podmínek pro investice a poskytování služeb v oblasti kulturního průmyslu, zabezpečení ochrany a revitalizace kulturního dědictví.

Kulturní dědictví je nutné revitalizovat a ochraňovat v nejvyšší možné míře, následně je vhodné toto bohatství propagovat a přitáhnout pozornost široké veřejnosti. Propagace kulturního dědictví je možná pomocí datové infrastruktury nebo informačních technologií,

kteří umožní snadnější přístup k informacím o kulturním bohatství. V případě zlepšení infrastruktury nejen datové, ale i hmotné selepší přístup ke kultuře samotné, což bude mít za následek zvýšení zaměstnanosti, ekonomického rozvoje a v neposlední řadě bude následovat zvýšení atraktivity pro investory či poskytovatele služeb. Pokud bude kulturní dědictví zpřístupněno široké veřejnosti, budou podpořeny i na něj navazující služby - např. služby ubytovací či rozvoj řemesel. Zlepšení oblasti kultury nebude mít jen ekonomický dopad, ale dojde též ke zkvalitnění vzdělávání a trávení volného času.

4.4 Strategický rámec udržitelného rozvoje České republiky²

Dokument vzniklý pod záštitou Ministerstva životního prostředí definuje problémy udržitelného rozvoje České republiky a určuje dlouhodobé cíle a řešení základních oblastí lidské společnosti - oblasti ekonomické, sociální a environmentální. Strategický rámec udržitelného rozvoje České republiky je rozdělen do 5 prioritních os: Společnost, člověk a zdraví; Ekonomika a inovace; Rozvoj území; Krajina, ekosystémy a biodiverzita; Stabilní a bezpečná společnost.

Kulturou a kulturním dědictvím se zabývá Osa 3 Rozvoj území. Priorita 1. - Upevňování územní soudržnosti uvádí jako první cíl stabilizaci kulturně-historického potenciálu, priorita 2. poté zvyšování kvality života obyvatel. Cílem třetím je zvýšení a zkvalitnění dostupnosti služeb - včetně kultury.

Cestovní ruch je významnou součástí české ekonomiky, která je rozvíjena díky historickému, přírodnímu a kulturnímu potenciálu, kterým Česká republika disponuje. Tento potenciál se skrývá například v husté, přehledně značené síti turistických tras. Celkově však není potenciál cestovního ruchu plně využíván – velké množství historických objektů (především památkově chráněných) je v neuspokojivém stavu, jejich potenciál není dostatečně využíván k poskytování kulturních služeb a úroveň infrastruktury pro cestovní ruch je nízká.

Prioritou 3.1 je dosažení ekonomické, sociální a kulturní úrovně regionů České republiky, jež by byla srovnatelná s vyspělými regiony Evropy. Dosažením tohoto cíle by také došlo k minimalizaci nežádoucích rozdílů mezi regiony a rozvoji problémových území.

² Schválen vládou ČR v usnesení č. 37 dne 10. 1. 2010.

Na prioritu 3.2 - zabezpečení zvyšování kvality života, navazuje cíl zlepšení dostupnosti služeb - včetně služeb v oblasti kultury. Dále je třeba zachovávat a zvyšovat kulturní atraktivnost (např. nepoškozeným kulturním dědictvím) pro udržení dosavadní míry cestovního ruchu.

Prioritou 3.3 je účinnější prosazování strategického a územního plánování, které přispívá k ochraně přírodních, kulturních a civilizačních hodnot území.

4.5 Regionální operační program NUTS II Severovýchod

Regionální operační program NUTS II Severovýchod spadá pod regionální operační program cíle Konvergence a je určen pro region soudržnosti Severovýchod, jenž je složen z Libereckého, Pardubického a Královéhradeckého kraje, do kterého spadá i město Jičín. Regionální operační program NUTS II Severovýchod je financován z Evropského fondu pro regionální rozvoj (ERDF).

Z tohoto operačního programu mohou o finance na různé projekty žádat kraje, obce, svazky obcí, stát, organizace zřizované nebo zakládáné kraji, obcemi či státem a další. Projekty, které mohou být díky tomuto programu financovány, jsou vymezeny v rámci pěti prioritních os. Těmito osami jsou: Rozvoj dopravní infrastruktury, Rozvoj městských a venkovských oblastí, Cestovní ruch, Rozvoj podnikatelského prostředí a Technická pomoc.

Prioritní osa 2. - Rozvoj městských a venkovských oblastí, umožňuje obnovu historických, kulturních i technických památek, dále podporuje investiční aktivity pro rozvoj infrastruktury v oblasti vzdělávání.

Čtvrtá prioritní osa Rozvoj podnikatelského prostředí dále umožňuje výstavbu a rekonstrukci objektů k následnému uskutečnění podnikatelských záměrů.

4.6 Zákon č. 20/1987 Sb., o státní památkové péči

Účelem tzv. památkového zákona z roku 1987 je ochrana kulturních památek jako nedílné součásti kulturního dědictví a bohatství České republiky. Toto bohatství je třeba chránit, vhodně využívat a propagovat, aby byl zajištěn rozvoj kultury a společnosti našeho státu. Dále tento zákon udává, jaké jsou povinnosti vlastníka či uživatele a občanů vůči hmotnému či nehmotnému dědictví, definuje ochranu a případnou obnovu

či restaurování památek. Je zde také uvedeno, které státní instituce mají na starosti správné dodržování daných zásad a povinností.

4.7 Finanční mechanismus Evropského hospodářského prostoru a Norska

Prostřednictvím Finančního mechanismu Evropského hospodářského prostoru a Norska je možné získávat dotace na investiční a rozvojové projekty v oblasti ochrany a obnovy kulturního dědictví, ochrany životního prostředí, zdravotnictví a dalších.

Tento finanční fond může Česká republika využívat díky podpisu dohody v roce 2003 o účasti České republiky v Evropském hospodářském prostoru (EHP). Finanční prostředky poskytují tomuto fondu státy Evropského sdružení volného obchodu - Islandská republika, Lichtenštejnské knížectví a Norské království. Na základě této smlouvy se Norsko dále zavázalo k poskytování tzv. zvláštního norského finančního nástroje - Norsk finansieringsordning. V současné době jsou finanční prostředky poskytovány v rámci let 2009-2014. Celková alokace pro toto časové období činí 131,8 milionů euro.

Finanční mechanismus Evropského hospodářského prostoru a Norska se zaměřuje na 8 prioritních oblastí. Ochrana a obnova kulturního dědictví je první z nich. Konkrétně je tato priorita nazvána Uchovávání evropského kulturního dědictví - Ochrana a obnova nemovitého kulturního dědictví, jejím cílem je zlepšení péče, ochrana a obnova movitého kulturního dědictví, následně obnova historických městských území a historických území v regionech.

Tyto dokumenty budou analyzovány v praktické části práce. Na základě této analýzy bude uvedeno, zda jsou uvedené dotační programy vhodné pro financování rekonstrukce a provozu bývalé jezuitské koleje v Jičíně.

5. Město Jičín a jezuitská kolej

5.1 Jičín

Historické město Jičín se nachází v severovýchodních Čechách, konkrétně v Královéhradeckém kraji. Tato obec čítající k 1. 1. 2011 necelých 16 888 (ww.czso.cz, 2006) obyvatel je díky své poloze označována jako brána do Českého ráje. Vzhledem k příhodné geografické poloze - úrodný kraj, protékající řeka Cidlina, členitý terén, existovalo na území dnešního Jičína osídlení již ve starší době kamenné (tedy v době 40 až 11 000 let př. n. l). První písemné zmínky o existenci Jičína jsou datovány do doby pozdější - do počátku 13. století - konkrétně lze první zmínku o městě Jičín nalézt v soupisu stavu majetku královny Guty Habsburské, první manželky českého krále Václava II., z roku 1293.³

V průběhu let byl Jičín državou několika šlechtických rodů - jmenujme například rod Vartenberků, který vládl Jičínu v letech 1337-1438, Jiřího z Poděbrad a následně rod Trčků z Lípy, který získal Jičín v roce 1488 a nechal postavit Valdickou bránu.⁴ Rod Smiřických vlastnil Jičín do roku 1623, kdy si díky městu Jičín rozšířil panství rod Valdštejnů. Rod Valdštejnů byl zastoupen jediným vlastníkem - Albrechtem z Valdštejna, který spravoval Jičín jako poručník slabomyslného Jindřicha Jiřího z rodu Smiřických. Posledním šlechtickým rodem, který vlastnil Jičín a okolí, byl rod Trauttmansdorffů. Tento rod působil v Jičíně až do roku 1936, kdy veškerý jejich majetek na území Jičína odkoupilo město.

Jičín není jen město s bohatou historií a mnoha kulturními památkami, působí zde též čtyři střední školy⁵ a své zastoupení zde mají i univerzity. Svá konzultační střediska v Jičíně provozují Technická univerzita Liberec a Česká zemědělská univerzita v Praze.

Rozpočet města je každoročně konstruován jako vyrovnaný - předpokladem roku 2011 byly příjmy a výdaje ve výši 454 milionů Kč.

³ Pro dobrou pověst a milou povahu královny Guty se traduje, že Jičín byl pojmenován právě na její počest. Jméno Guta mělo být počestěno na jméno Jitka, z něhož vzniklo označení Jičín. Tato domněnka byla však později označena jako mylná a odborníci se shodují na tom, že název Jičín pochází od jména Jíka. Před založením Jičína se právě na tomto místě nacházel tzv. Jíkův dvůr.

⁴ Valdická brána, postavena roku 1568, je symbolem a dominantou Jičína. Tato 52 metrů vysoká kamenná brána byla součástí opevnění města. Původně stály v Jičíně brány celkem čtyři, během požárů města však lehly popelem, neboť byly dřevěné. Brána často označována nesprávně jako Jičínská.

⁵ Všeobecné Lepařovo gymnázium, Masarykova obchodní akademie, Soukromá střední škola podnikatelská - ALTMAN, s.r.o. a Vyšší odborná škola a Střední průmyslová škola.

Jičín investuje do rozvoje města po všech stránkách. Mezi, v poslední době realizovanými, projekty lze jmenovat venkovní koupaliště, zimní stadion či revitalizaci zámecké zahrady⁶, která se tak stala místem odpočinku a konání různých kulturních akcí.

Díky bohaté historii, nesčetnému množství kulturních památek a nádherné přírodě v okolí, je Jičín jedním z hlavních turistických cílů v oblasti Českého ráje a Podkrkonoší.

5.2 Albrecht Václav Eusebius z Valdštejna

Albrecht Václav Eusebius z Valdštejna - zkráceně Albrecht z Valdštejna či Valdštejn se vyznamenal jako mimořádný vojevůdce, ekonom a vévoda. Díky svým schopnostem a úspěchům byl jedněmi zatracován a druhými milován.

Narodil se 24. 9. 1583 v Heřmanicích u Jaroměře do rodiny zchudlého šlechtice Viléma z Valdštejna a Markéty Smiřické. Byl katolického vyznání, které přijal v roce 1606 v Olomouci. Díky studiu v Nizozemí, Anglii, Francii a Itálii ovládal cizí jazyky. Zamiloval si též astronomii, o kterou se zajímal celý život. Po návratu z cizích zemí vstoupil do armády a díky svým schopnostem a touze utvrdit moc císaře Ferdinanda II. byl brzy povýšen a vypracoval se až na velitele císařských vojsk - tzv. generalissima.

Díky několika výhodným sňatkům s Lukrécie Nekšovou z Landeka a posléze s Marií Elizabeth z Harrachu získal mnohá území na Moravě i Severu Čech. Roku 1625 bylo Frýdlantské vévodství, s hlavním sídlem v Jičíně, vyjmuto ze zemských desek a stalo se jakýmsi státem ve státě. Valdštejn měl na tomto území právo jmenovat šlechtice, povyšovat sídla na města a razit mince (jako jediný vedle krále). Na tyto mince, které byly uznávány za platné v celých Čechách, bylo raženo heslo „*INVITA-INVIDIA!*“ neboli „*Navzdory závidi!*“. Vévodství frýdlantské bylo dále nazýváno *terra felix* - šťastná země, neboť bylo oproštěno od placení daní a vyhýbaly se mu veškeré válečné boje.

Valdštejnovo pozvání do Jičína přijalo mnoho architektů italského původu, jmenujme alespoň tři nejvýznamnější - Andrea Spezza, Nicolo Sebregondi a Giovanni Pieroni, s jejichž pomocí se měl Jičín stát centrem hospodářským a finančním s institucemi kulturního, školského i náboženského charakteru. Na základě architektonických plánů těchto mistrů bylo v Jičíně a jeho okolí postaveno mnoho významných staveb. Za povšimnutí stojí zejména palác na Valdštejnově náměstí, kostel sv. Jakuba, jezuitská

⁶ Revitalizace zámeckého parku byla provedena v rámci projektu Obnova městské památkové rezervace (v rámci tohoto projektu bylo též předlážděno Valdštejnovo náměstí a opraveny hradby), který byl financován z Finančních mechanismů EHP/ Norska. Realizace tohoto projektu stála 30 mil. Kč.

kolej a Lodžie s Libosadem spojená s Jičínem unikátní lipovou alejí. Tyto památky tvoří základ unikátního projektu barokní komponované krajiny, která je kompozicí významných památek v Jičíně a okolí, které jsou navzájem propojeny.⁷

V době svého největšího vzestupu pozval Valdštejn do Jičína zástupce jezuitského řádu, aby zde založili gymnázium a později univerzitu. Město Jičín díky Valdštejnovi vzkvétalo, mělo zde být zřízeno biskupství a později se měl Jičín stát hlavním městem celých Čech.

Albrecht z Valdštejna byl však postupem času až přespříliš úspěšný, bohatý a oblíbený u císaře. Naplno se u něj též projevila nemoc syfilis - začal blouznit, dělal nesmyslná a horečnatá rozhodnutí. Na základě údajného spiknutí proti císaři byl Valdštejn prohlášen za zrádce a sesazen z čela císařské armády. Roku 1634 byl spolu s plukovníkem Adamem Trčkou a Vilémem Kinským na příkaz císaře zabit. K vraždě došlo 25. 2. rukou Waltera Deverouxe.

Po pohřbu v kartuziánském klášteře ve Valdicích⁸ byl Valdštejnův majetek zkonfiskován a rozdělen drobné cizí šlechtě, pod jejíž rukou docházelo k pomalému úpadku těchto území.

5.3 Tovaryšstvo Ježíšovo

Tovaryšstvo Ježíšovo neboli jezuitský řád (latinsky Societas Iesu) je jedním z největších řádů římskokatolické církve. Byl založen 15. 8. 1534 Ignácem z Loyoly jako reakce katolické církve na reformaci. Jedná se o čistě mužský řád, jehož cílem je především misijní a vzdělávací činnost. Po bitvě na Bílé hoře se tento řád zapojil do procesu rekatolizace a obracení obyvatel na katolickou víru se stalo jeho hlavní náplní.

Jezuitský řád byl zrušen 5. 10. 1773 papežem Klementem XIV. na základě nátlaku evropských panovníků.

Albrecht z Valdštejna angažoval tento řád právě pro jeho proslulost horlivostí a výbornou schopností vzdělávat. Valdštejnovo pozvání navštívit Jičín a vybudovat zde gymnázium přijali jezuité v roce 1622. Misii do Jičína započali otcové Jan Falxius a Rudolf Neomenius.

⁷ Jádrem celé kompozice je již zmiňovaný kostel sv. Jakuba, který byl původně plánován jako trojlodní chrám s pěti kupolemi. Tento kostel leží přímo uprostřed mezi kartuziánským klášteřem ve Valdicích a plánovaným (leč nikdy nedokončeným) františkánským klášteřem na nedalekém vrchu Velíš. Jedná se o duchovní linii, jejíž prvky jsou na jedné straně propojeny unikátní, necelé dva kilometry dlouhou, lipovou alejí. Tato alej byla plánována i na straně druhé, Valdštejn však nestihl tento záměr realizovat. Celá kompozice je ovšem dodnes dědictvím evropského významu.

⁸ Později byly jeho ostatky převezeny do Mnichova Hradiště, do kaple sv. Anny, kde jsou dodnes.

5.4 Jezuitská kolej a gymnázium

Zakládací listina pro kolej a gymnázium je datována na svátek sv. Havla - 16. 10. 1624. Stavbě koleje předcházelo předání kostela sv. Jakuba řádu jezuitů, který byl pod jejich patronátem zasvěcen Ignáci z Loyoly. Stavba jezuitské koleje probíhala pravděpodobně na základě plánů italských architektů A. Spezzy a G. Pieroniho.

Samotná výuka na gymnáziu, které bylo zřízeno jako základ budoucí univerzity, začala 3. 11. 1623. Brzy po svém založení zde studovalo 200 studentů. Pro potřeby studentů, kteří nebyli přímo z Jičína, byl vystavěn seminář,⁹ jehož základní kámen byl položen 6. 6. 1628. Tento seminář sloužil studentům z celého Frýdlantského panství a byl spojen s konviktem, kde byli ubytováni bohatí studenti.

Vyučování bylo v průběhu historie několikrát přerušeno. Třikrát došlo v objektu jezuitské koleje k požáru a za vlády Marie Terezie vznikl dekret na omezení činnosti gymnázií, což mělo v roce 1777 za následek zrušení jičínského gymnázia (v době zrušení gymnázia fungovala tzv. škola hlavní). Ke znovuootevření gymnázia došlo až v roce 1807.

Jezuitské gymnázium bylo v roce 1883 přemístěno do nové budovy, která byla postavena zásluhou Františka Lepaře, po němž je v dnešní době gymnázium pojmenováno. Lepařovo gymnázium patří díky své historii mezi nejstarší gymnázia v České republice a jedná se o nejstarší gymnázium v Královéhradeckém kraji.

Roku 1776 byla jezuitská kolej upravena pro vojenské účely a přeměněna v kasárna. Tomuto účelu sloužila přes 200 let až do roku 1990.¹⁰

Roku 1987 byl objekt jezuitské koleje na základě výnosu Ministerstva kultury prohlášen za kulturní památku, které je třeba na daném území věnovat zvýšenou pozornost. Na základě výnosu Ministerstva kultury ČSR č. 16417/87-VI/1 ze dne 21. 12. 1987 byla vyhlášena i městská památková rezervace Jičín.

5.5 Myšlenky využití jezuitské koleje

V současné době je jezuitská kolej využívána pouze příležitostně v rámci festivalu Jičín-město pohádky a při různých koncertech či výstavách. Poslední větší projekt v tomto

⁹ Seminář znamenal v původním jezuitském pojetí útluk pro chudé studenty.

¹⁰ Vyjma 2. světové války. V této době zde fungovaly kanceláře Okresního úřadu.

objektu vznikl pod záštitou občanského sdružení Kolej v jednom kole, které působilo v letech 2000 až 2002 a pořádalo v objektu koleje řadu vzdělávacích a kulturních akcí.

V průběhu let byly projednávány další možnosti využití jezuitské koleje. Tyto možnosti budou představeny v oddílech 5.5.1 a 5.5.2 a porovnány v tabulce č. 1 na str. 35 této práce.

5.5.1 Valdštejská Eurouniverzita - Evropské konferenční a vzdělávací centrum

Po dlouhých jednáních o budoucnosti jezuitské koleje, která trvala bezmála deset let, byl vypracován v roce 2003 projekt tzv. Valdštejské eurouniverzity. Cílem tohoto projektu se stalo vytvoření komplexního konferenčního a vzdělávacího centra pro podporu rozvoje cestovního ruchu a začlenění Jičína do sítě evropských projektů - škol, konferencí a vzdělávacích akcí. Tento projekt navazoval na historické úsilí Albrechta z Valdštejna vytvořit v Jičíně univerzitu evropského významu.

V rámci eurouniverzity měly vzniknout vhodné prostory a podmínky pro detašovaná pracoviště dvou českých univerzit - Technickou univerzitu v Liberci a Českou zemědělskou univerzitu. Dále zde mělo vzniknout školící, vzdělávací a konferenční centrum pro pořádání víkendových seminářů, firemních kursů, konferencí a akcí kulturního charakteru. Evropské konferenční a vzdělávací centrum by dle studií mělo zásadní význam nejen v rámci regionu, ale i celé České republiky a ve spolupráci se zahraničím (viz tabulka č. 1).

Finanční zajištění tohoto projektu mělo plynout z dotací Společného regionálního operačního programu, z rozpočtu města Jičín, Ministerstva školství, mládeže a tělovýchovy ČR a Ministerstva kultury ČR. Studie proveditelnosti tohoto projektu byla zpracována, nebyly však uvolněny finanční prostředky v dostatečné výši a projekt tak nebyl realizován.

Na myšlenku Valdštejské eurouniverzity navazuje svým rozsahem a zaměřením projekt Vědecko-technického parku, jehož realizace je v současnosti v jednání.

5.5.2 Vědecko-technický park

Vědecko-technický park je definován jako *iniciativa pro podporu podnikání a transferu technologií, která: podporuje zakládání a inkubaci inovačních firem s vysokým potenciálem; vytváří prostředí, ve kterém mohou větší a mezinárodní společnosti rozvinout specifické a těsné interakce s konkrétním centrem tvorby znalostí k jejich vzájemnému*

*prospěchu a má oficiální a pracovní vztahy s centry tvorby znalostí jako univerzitami, institucemi vyššího vzdělávání a výzkumnými organizacemi.*¹¹(www.unesco.org, 2011).

Projekt Vědecko-technického parku je léty osvědčený model, který v současnosti na území České republiky funguje ve více než 30 případech a přináší převážně samá pozitiva. Jmenujme např. Technologické centrum Hradec Králové či Inovacentrum ČVUT. Výhodou realizace Vědecko-technického parku v Jičíně je, že obdobný projekt se v okolních regionech nevyskytuje, tento projekt tedy zaplňuje mezeru v regionálním pokrytí České republiky.

Tento projekt, jehož hlavními funkcemi jsou inkubace a inovace, by znamenal propojení vysokoškolského a podnikatelského sektoru, tj. zakomponování požadavků podnikatelské praxe do výuky.

Náklady na realizaci tohoto projektu jsou vyčísleny na 400 milionů Kč. Větší podíl – 75 % (tedy cca. 300 mil. Kč) financí je možné získat z operačního programu Podnikání a inovace Ministerstva průmyslu a obchodu. Zbýlých 25 % by financovalo město Jičín.

Finanční spoluúčast města je stanovena na 25 %, v případě žádosti o 320-330 milionů Kč by byla výše spoluúčasti vyčíslena na 80 mil. Kč. Tato částka není zanedbatelná, což umocňuje také fakt, že dluhy města Jičín činí v současnosti cca. 140 mil. Kč. Každoročně však plyne z městského rozpočtu do oprav jezuitské koleje kolem 5 mil. Kč, jejichž šance na návratnost je prakticky nulová (viz tabulka č. 1).

Nehledě na dluhové zatížení má město Jičín výborný ekonomický rating. V případě realizace projektu Vědecko-technického parku se městu finanční prostředky získané prostřednictvím překlenovacího úvěru či prodeje majetku města v horizontu několika let navrátí.

Hrozbou tedy může být jen pozastavení investic do rozvoje města v ostatních oblastech - např. v oblasti dopravní infrastruktury, zavedení kanalizace do okrajových částí města aj. Zastupitelstvo města však nechce tuto variantu dopustit a má v plánu maximálním možným způsobem zabránit narušení plnění běžného rozpočtu města.

Rekonstrukce a uvedení parku do provozu je rozdělena do dvou etap. První etapa, po které by následoval zkušební provoz parku a odstranění případných nedostatků

¹¹ Definice vytvořena organizací UKSPA (United Kingdom Science Park Association - Asociace vědeckých parků Spojeného království).

projektu, by proběhla v období června 2012 až září 2013. Druhá etapa je plánována na období října 2013 až listopadu 2014. Od počátku roku 2015 by byl park plně zprovozněn. Finanční investice ze strany města lze tedy rozložit do období tří let.

Roční provozní náklady od roku 2015 jsou vyčísleny cca. na 3,1 mil. Kč. Pokrytí této výše nákladů by bylo zajištěno při 70 % obsazenosti objektu. Město Jičín také nevyžaduje ziskovost projektu, stačí pokrytí nákladů.

Doba udržitelnosti projektu je stanovena na 10 let. V případě neúspěchu lze po uplynutí této doby Vědecko-technický park zrušit a objekt pronajmout jako nebytové prostory pro komerční účely, zúčastněné vysoké a střední školy by zde tak mohly svou působnost i nadále zachovat.

Dalším nezanedbatelným faktem je skutečnost, že se jezuitská kolej nachází v prestižní lokalitě v centru města a jedná se o dispozičně ojedinělý areál, jaký se jinde v České republice nevyskytuje. Jezuitská kolej by tak nejen získala reprezentativní podobu a vhodně doplnila stávající historické jádro města, ale stala by se multifunkční budovou, která by poskytla prostory pro vzdělávání, výzkum v oblasti průmyslu, kulturní akce, kanceláře, služby a ubytovací kapacity.

Díky realizaci tohoto projektu by byl objektu jezuitské koleje vrácen její původní účel. Jezuitská kolej by se opět stala centrem vzdělanosti a výzkumu, jak Albrecht z Valdštejna za svého života plánoval. V případě, že by se projekt Vědecko-technického parku nepodařilo udržet, stále by byla jezuitská kolej rekonstruována a její hodnota by byla zachována.

Opravou jezuitské koleje získají detašovaná pracoviště Technické univerzity v Liberci a České zemědělské univerzity v Praze vhodné prostory pro výuku a další školy zde budou moci svou výuku nově zahájit. O prostory má v současnosti zájem Pedagogická fakulta Univerzity v Hradci Králové a Střední průmyslová škola v Jičíně. Studenti těchto škol dostanou příležitost spolupracovat s firmami, které se budou věnovat v prostorách jezuitské koleje výzkumu a inovacím a na druhou stranu budou mít zúčastněné firmy možnost vychovávat své budoucí pracovníky. Tento projekt má tedy nejen snahu udržet stávající firmy v Jičíně, ale i upoutat pozornost firem nových či začínajících.

Díky možnosti firem věnovat se výzkumu v Jičíně, bude rozšířena nabídka pracovních míst, která nabízí možnost růstu města z hlediska demografického i hospodářského.

Jičín také díky tomuto projektu získá důstojné místo pro konání kulturních akcí, konferencí a seminářů.

Realizace projektu Valdštejnova vědecko-technického parku (jehož název bude později modifikován na Valdštejn-technologický park Jičín) v současné době závisí na obdržení dotace v rámci programu Prosperita a inovace Ministerstva průmyslu a obchodu.

Tabulka č. 1: Souhrn informací o projektech využití jezuitské koleje

Evropské konferenční a vzdělávací centrum	Valdštejnův vědecko-technický park
Jednání o realizaci	
2003 - 2009	2011 – současnost
Finanční náklady	
330 mil. Kč	400 mil. Kč
Finanční zdroje	
Společný regionální operační program Rozpočet města Jičín MŠMT ČR Ministerstvo kultury ČR	Ministerstvo průmyslu a obchodu Rozpočet města Jičín
Finanční účast města Jičín	
30 % → 99 mil. Kč	25 % → 100 mil. Kč
Využití	
Konzultační střediska ČZU a TU Liberec pořádání seminářů, konferencí, firemních kurzů a akcí kulturního charakteru	Konzultační střediska ČZU a TU Liberec prostory pro vzdělávání, výzkum v oblasti průmyslu, kulturní akce, kanceláře, služby a ubytovací kapacity
Výhody projektu	
Funkční využití kulturní památky Vhodné prostory pro konzultační střediska univerzit	Funkční využití kulturní památky Vhodné prostory pro konzultační střediska univerzit Zaměření na praxi Existující finanční zdroje
Nevýhody projektu	
Neexistující finanční zdroje Příliš rozsáhlý projekt pro město s 16 tisíci obyvateli	Vysoké finanční náklady Příliš rozsáhlý projekt pro město s 16 tisíci obyvateli

Zdroj: Vlastní zpracování.

V rámci následující, 6. kapitoly budou analyzovány operační program Podnikání a inovace a další dotační programy vhodné pro financování rekonstrukce jezuitské koleje.

6. Analýza dokumentů o možnostech financování rekonstrukce jezuitské koleje

Obsahem 6. kapitoly je analýza a komparace možných finančních zdrojů rekonstrukce jezuitské koleje. Porovnání uvedené v tabulce č. 2, v rámci oddílu 6.5, bude provedeno prostřednictvím kritérií podporované oblasti, výše finanční alokace a časové působnosti.

6.1 Operační program Podnikání a inovace, 3. výzva „Prosperita-inovace“

Programová výzva Podnikání a inovace realizuje Prioritní osu č. 5 - Prostředí pro podnikání a inovace Operačního programu Podnikání a Inovace 2007–2013. Správcem tohoto programu je Ministerstvo průmyslu a obchodu České republiky.

Cílem výzvy Prosperita-inovace je podpora vzniku a rozvoje subjektů infrastruktury pro výzkum v oblasti průmyslu, technologií a realizace konkurenceschopných výrobků a služeb dle kategorizace CZ-NACE¹². V rámci tohoto programu je tedy možné získat finanční podporu na vznik či další rozvoj vědecko-technických parků, podnikatelských inkubátorů, center pro transfer technologií a inovačních firem.

Příjemcem podpory, jenž je poskytována formou dotace a není na ní právní nárok, může být právnická osoba, jež bude provozovatelem vědecko-technického parku, centra pro transfer technologií či podnikatelského inkubátoru.

Výše finanční podpory závisí na rozsahu projektu a činí 75 % způsobilých výdajů. Pokud je dotace žádána na projekt, který obsahuje stavební práce, může poskytnutá dotace dosahovat výše 5 – 300 mil. Kč. Celková plánovaná alokace pro tuto výzvu činí 4 mld. Kč. Předběžně o finanční dotaci v rámci tohoto programu žádá 41 subjektů.

Příjem plných žádostí bude pozastaven 15. 3. 2012, žadatel je vyrozuměn o přidělení či nepřidělení dotace zhruba do jednoho měsíce od tohoto data.

Nejzazší termín realizace projektu je konec roku 2014. Finanční podpora je vyplácena zpětně po ukončení realizace daného projektu či jeho části. K řádnému splnění podmínek programu je také třeba aktivity, jež založené či inovované centrum provozuje, zachovat

¹² Na základě kategorizace CZ-NACE jsou podporovány tyto oblasti: produkce potravinářských výrobků, nápojů, textilií, oděvů; výroba ušních a souvisejících výrobků; zpracování dřeva, výroba dřevěných, korkových, proutěných a slaměných výrobků; výroba papíru a výrobků z papíru, tisk a rozmnožování nahaných nosičů; výroba chemických látek a chemických přípravků; výroba základních farmaceutických výrobků; výroba pryžových a plastových výrobků; výroba ostatních nekovových minerálních výrobků; výroba základních kovů, hutní zpracování kovů, slévárství; výroba kovových konstrukcí a kovodělných výrobků, kromě strojů a zařízení; výroba počítačů, elektronických a optických přístrojů a zařízení; výroba elektrických zařízení; výroba strojů a zařízení; výroba motorových vozidel (kromě motocyklů), přívěsů a návěsů; výroba nábytku; ostatní zpracovatelský průmysl a opravy a instalace strojů a zařízení.

nejméně po dobu deseti let od data ukončení realizace projektu. Doba udržitelnosti projektu tedy spadá do období roku 2024.

Závěrem je však třeba počítat i s alternativou neúspěchu - tedy s nepřidělením dotace či zamítnutím města přidělenou dotaci přijmout. V tomto případě by bylo možné využít následující dotační programy, které již nejsou zaměřeny na průmysl a vzdělávání, ale obecně na záchranu kulturních památek evropského významu.

6.2 Finanční mechanismus Evropského hospodářského prostoru 2009-2014

Finanční mechanismus Evropského hospodářského prostoru (EHP) 2009-2014, který schvaluje Ministerstvo financí České republiky, podporuje v letech 2009 až 2014 aktivity a projekty v následujících oblastech: ochrana životního prostředí, klimatické změny a obnovitelné zdroje, občanská společnost, lidský a sociální rozvoj a ochrana kulturního dědictví.

Celková finanční alokace na roky 2009-2014 činí 988,5 mil. eur. V ročních splátkách čítá výše podpory 197,7 mil. eur. Celková výše prostředků však nemusí být vyčerpána. Na záchranu a revitalizaci kulturního dědictví je každoročně vyčleněno necelých 22 mil. eur.

O výzvách na rok 2012 v rámci tohoto finančního mechanismu bude Ministerstvo financí jednat na počátku roku 2012, aktuálně tedy nejsou tyto výzvy známy. S ohledem na výzvy, které byly vypsány v minulých letech, lze očekávat, že vhodné výzvy na revitalizaci a ochranu kulturního dědictví budou opět vypsány.

6.2.1 Zhodnocení z hlediska financování jezuitské koleje

Využití finančních prostředků z finančního mechanismu EHP je vhodnou alternativou při neúspěchu přidělení dotace v rámci operačního programu Prosperita-inovace. Výše poskytovaných prostředků je dostatečně vysoká a město Jičín má zkušenosti s žádostí o finanční podporu z tohoto mechanismu.¹³

Záleží tedy na zaměření konkrétních výzev v rámci tohoto programu a na výši nabízené finanční podpory. Výhodou v případě finančního mechanismu EHP je menší výše nákladů

¹³ Díky Finančnímu mechanismu EHP/ Norska byl v Jičíně realizován projekt „Obnova městské památkové rezervace“, v rámci něhož bylo předlážděno Valdštejnovo náměstí, revitalizován zámecký park a opraveny městské hradby. Celkové náklady na projekt uskutečněný v letech 2008 - 2010 byly necelých 50 mil. Kč.

na stavební práce na jezuitské koleji než v případě Valdštejnova vědecko-technického parku a to vzhledem k rozdílnému zaměření projektu.

V případě využití tohoto finančního zdroje by bylo nutné zvážit vhodné využití objektu jezuitské koleje a vypracovat novou studii proveditelnosti. Opět se však nabízí možnost využít objekt jezuitské koleje pro účely vzdělávání - konzultační střediska univerzit by zde našla vhodné místo pro výuku. Dále by se jednalo o vhodné prostory pro konference, semináře, kulturní účely či účely komerční a ubytovací.

6.3 Integrovaný operační program 2007-2013, Oblast intervence 5.1.

Integrovaný operační program (IOP), jehož řídicím orgánem je Ministerstvo pro místní rozvoj, je operační program *zaměřený na rozvoj informačních technologií ve veřejné správě, zlepšování infrastruktury pro oblast sociálních služeb, veřejného zdraví, služeb zaměstnanosti a služeb v oblasti bezpečnosti, prevence a řešení rizik, podporu cestovního ruchu, kulturního dědictví, zlepšování prostředí na sídlištích a rozvoj systémů tvorby územních politik.* (Integrovaný operační program 2007-2013- prováděcí dokument, s. 154).

Součástí páté prioritní osy tohoto programu je Oblast intervence 5.1 – „Národní podpora využití potenciálu kulturního dědictví“ - jejímž zprostředkovatelem je Ministerstvo kultury ČR. Pod záštitou Oblasti intervence 5.1 je realizován dotační program „Vracíme památky do života“, jehož cílem je nejen oprava a revitalizace památek, ale i jejich oživení a navrácení do života společnosti.

Dotační program „Vracíme památky do života“ umožňuje, aby památky sloužily k poskytování služeb v oblasti vzdělávání, kulturního rozvoje a v širším smyslu tak sloužily veřejnosti. Díky tomuto programu je možné památky nejen navštěvovat, ale také aktivně využívat, což vede ke zvýšení atraktivnosti regionu a eliminaci finančního zatížení veřejných rozpočtů.

Program „Vracíme památky do života“ je zaměřen zejména na projekty nadregionálního rozsahu a na památky, které jsou národními kulturními památkami, památkami UNESCO či se jedná o soubor kulturních památek nadregionálního významu.

Oprávněným příjemcem finanční podpory v rámci tohoto programu jsou organizační složky státu a jimi zřizované příspěvkové organizace, nestátní neziskové organizace, obce a jimi zřizované organizace, svazky obcí či zájmová sdružení právnických osob.

Dotace z Integrovaného operačního programu je z 85 % tvořena financemi z Evropské unie, v 15 % jsou finance čerpány ze zdrojů národních. Předpokládaná alokace na tento program je vyčíslena na 6,5 mld. Kč, z nichž bude financováno 20-25 projektů. Předpokládaná výše nákladů na jednotlivé projekty se pohybuje v řádech 100 mil. Kč.

Program „Vracíme památky do života“ konkrétně podporuje tři alternativní aktivity, jejichž souhrnným cílem je využití potenciálu kulturního dědictví a kulturních služeb České republiky ke stimulaci ekonomického a sociálního růstu a zvýšení atraktivity regionů pro obyvatele, investory a návštěvníky.¹⁴

Aktuálně nejsou v rámci Integrovaného operačního programu vyhlášeny žádné výzvy, finanční prostředky v tomto programu však ještě nejsou vyčerpány a trvání programu je naplánováno až do roku 2013 včetně.

6.3.1 Zhodnocení z hlediska financování jezuitské koleje

Velkým pozitivem Integrovaného operačního programu je výše alokovaných prostředků. Výše finanční podpory alokované na jeden projekt se pohybuje v řádech 100 mil. Kč, jedná se tedy o dostatečnou výši pro rekonstrukci jezuitské koleje.

Hlavním požadavkem tohoto programu však je, aby se podporovaný projekt týkal národní kulturní památky či souboru kulturních památek nadregionálního významu. Jezuitská kolej však nemá velkou šanci být prohlášena za národní kulturní památku. V současné době jsou za národní kulturní památky prohlašovány objekty pro svou technickou, kulturní či společenskou hodnotu, nikoliv pro svou stavebně historickou hodnotu.

Zbývající možností je tedy zařadit jezuitskou kolej do souboru s dalšími kulturními památkami obdobného významu s možností nechat se inspirovat projektem Revitalizace židovských památek na území ČR, který byl mj. realizován i na území města Jičín.¹⁵

¹⁴ První podporovanou variantou je vytváření a zefektivňování národních metodických center pro vybrané oblasti kulturního dědictví. Součástí budování a zefektivnění těchto center je obnova a využití památkových objektů či jejich souborů, jejichž následnou náplní je dokumentace, uchování, prezentace a využití kulturního dědictví ČR. Taková centra slouží k poskytování odborných kulturních služeb (např. zpracování metodiky obnovy a využití památek) vlastníkům památek a investorům v dané oblasti, dále mezi jejich aktivity patří veřejné služby pro odbornou i laickou veřejnost (např. pořádání konferencí a workshopů či vzdělávacích akcí).

Další podporovanou aktivitou je realizace vzorových projektů obnovy a využití nemovitých památek, jejich souborů a památkově chráněných území v České republice, které prostřednictvím vytváření nových kulturních služeb slouží jako modelové příklady pro další projekty obnovy a využití památek podobného charakteru.

Třetí podporovanou aktivitou v rámci programu „Vracíme památky v život“ je zdokonalení infrastruktury pro moderní kulturní služby, které je zaměřeno na zefektivnění stávající infrastruktury pro kulturní služby a kulturní průmysl na národní úrovni. V rámci tohoto projektu bylo revitalizováno několik židovských památek celkem v deseti městech celé republiky, které nyní slouží k prezentaci židovské kultury pomocí přednášek, workshopů, výstav, koncertů a dalších aktivit.

V případě jezuitské koleje se nabízí možnost vytvořit soubor kulturních památek na území Jičína a např. Frýdlantu, které odkazují na osobnost Albrechta z Valdštejna. Do tohoto souboru by bylo možné zařadit již zmíněnou jezuitskou kolej, Valdštejnskou lodžii s Libosadem a lipovou alejí, kostel sv. Jakuba Většího a Valdštejnův palác neboli jičínský zámek. Tyto památky by bylo možné využít k rozvoji kultury, vzdělávání a následování odkazu Albrechta z Valdštejna ve městě Jičín prostřednictvím vzdělávacích akcí, workshopů nebo výstav např. na téma historie Čech nejen za doby Albrechta z Valdštejna, jezuitského řádu a Českého ráje.

Slabou stránkou tohoto projektu se mohou stát náklady na vytvoření projektu souboru těchto památek a náklady na dokumentaci jednotlivých objektů. Ve srovnání se souborem památek revitalizovaných v rámci projektu Revitalizace židovských památek se také jedná o památky většího rozsahu, náklady na jejich revitalizaci by se tedy pohybovaly ve vyšších sumách. Jednalo by se však o jedinečnou příležitost, jak oživit nejen jezuitskou kolej, ale i ostatní památky v Jičíně a dostát odkazu Albrechta z Valdštejna a maximálním možným způsobem využít potenciál výše zmíněných staveb.

6.4 Regionální operační program NUTS II Severovýchod

Regionální operační program NUTS II Severovýchod podporuje rozvoj regionů a to v rámci několika priorit. Prioritami, v rámci nichž by bylo možné čerpat finanční prostředky na opravu jezuitské koleje, jsou prioritní osa č. 2 - Rozvoj městských a venkovských oblastí, č. 3 - Cestovní ruch a č. 4 - Rozvoj podnikatelského prostředí. Prostřednictvím realizace těchto prioritních os je možné čerpat dotace na různé projekty, jejichž cílem je zlepšení kvality života a veřejných služeb pro obyvatelstvo. Oblast podpory 2.2 - Rozvoj měst, jež spadá pod prioritní oblast rozvoj městských a venkovských oblastí, je zaměřena na podporu rozvoje měst čítající více než 5 000 obyvatel. Podporovanými aktivitami je regenerace a revitalizace brownfields¹⁶, která se nachází uvnitř urbanizovaných území a jejich budoucí využití slouží k rozvoji občanské vybavenosti či podnikatelských aktivit. Budoucí aktivity však nesmí realizovat zpracovatelský průmysl, technologická centra, činnosti zemědělského charakteru nebo činnosti spadající do oblasti cestovního ruchu. Dále jsou podporovány projekty z oblasti školství a vzdělávání.

¹⁶ Pojem *brownfield* označuje nemovitost (pozemek či objekt), která vznikla jako pozůstatek průmyslové, zemědělské, rezidenční, vojenské či jiné aktivity. Jedná se o nemovitost nedostatečně využívanou a zanedbanou, kterou nelze bez předchozí regenerace vhodně a efektivně využívat.

Prioritní osa Cestovní ruch podporuje revitalizaci kulturně - historických a technických památek a to s cílem zvýšit atraktivitu území a efektivnost využití přírodního a kulturního potenciálu regionu.

Prioritní osa č. 4 Rozvoj podnikatelského prostředí je zaměřena na podnikatelskou infrastrukturu a podporu spolupráce firem a vzdělávacích institucí s cílem zvýšení atraktivity regionu pro podnikání a investice. Podporovanou aktivitou, která by byla z hlediska povzbuzení ekonomického rozvoje regionu nejpříznivější, je revitalizace brownfields za účelem podnikatelského využití.

Na realizaci projektů v rámci výše zmíněných priorit je možné čerpat finanční výpomoc, která je poskytována formou dotace a její výše může činit maximálně 85 % způsobilých výdajů na projekt. Minimální výše dotace na projekt činí 5 mil. Kč. Příjemcem dotace se může stát kraj, obec, organizace zřizované nebo zakládané obcemi či kraji, a jiné.

V roce 2010 bylo na dotace v rámci Regionálního operačního programu NUTS II Severovýchod vyčleněno 656,5 mil. eur, z této výše bylo mezi příjemce rozděleno celkem 433 mil. eur. Z těchto financí čítala podpora prioritní osy č. 2 - Rozvoj městských a venkovských oblastí, 262,6 mil. eur, příjemcům dotace byla proplacena necelá polovina těchto alokovaných prostředků a to 131 mil. eur. Prioritní osa Cestovní ruch byla financována 170 mil. eur a mezi příjemce bylo rozděleno 49 mil. eur. Prioritní ose č. 4 bylo přiděleno 30,9 mil. eur, nakonec však výše dotací činila v součtu 7 mil. eur.

6.5 Komparace finančních zdrojů

Obsahem oddílu 6.5 je komparace finančních zdrojů uvedených v oddílech 6.1 - 6.4. Srovnání bylo realizováno na základě následujících kritérií: podporované aktivity, časová působnost a výše alokace finančních prostředků. Dále jsou ve srovnání uvedeny výhody a nevýhody jednotlivých variant financování rekonstrukce jezuitské koleje.

Tabulka č. 2: Komparace finančních zdrojů na rekonstrukci jezuitské koleje

Finanční zdroj			
Operační program Podnikání a inovace - výzva - Prosperita a inovace	Finanční mechanismus EHP 2009 - 2014	Integrovaný operační program 2007 – 2013 Oblast intervence 5.1 – „Vracíme památky do života“	Regionální operační program NUTS II. Severovýchod
Bližší specifikace, řídicí orgán finančního zdroje			
Ministerstvo průmyslu a obchodu	Ministerstvo financí	Ministerstvo pro místní rozvoj	
Podporované oblasti a projekty			
Vznik či rozvoj: Vědecko-technické parky Podnikatelské inkubátory Inovační firmy	Ochrana kulturního dědictví Ochrana životního prostředí Občanská společnost Lidský a sociální rozvoj	Oprava a revitalizace památek Navrácení památek do života společnosti	Rozvoj regionů Revitalizace kulturně- historických a technických památek
Časová působnost			
2007 – 2013	2009 - 2014	2007 - 2013	neomezená
Finanční alokace			
4 mld. Kč / výzva Prosperita a inovace	988,5 mil. eur (ročně 197,7 mil. eur) Na ochranu kulturního dědictví ročně - 22 mil. eur	6,5 ml. Kč – rozdělení mezi 20 - 25 projektů	656,5 mil. eur ročně
Výhody finančního zdroje			
Vypracovaný projekt Valdštejnova Vědecko- technického parku Dostatečná výše poskytovaných financí	Zkušenost s čerpáním dotace z tohoto zdroje Dostatečná výše poskytovaných financí	Dostatečná výše poskytovaných financí	Vysoká alokace financí
Nevýhody finančního zdroje			
	Nutné vypracování nového projektu a studie proveditelnosti	Nutné vypracování nového projektu a studie proveditelnosti Nutné jezuitskou kolej zařadit do souboru památek	Nutné vypracování nového projektu a studie proveditelnosti Nižší suma přidělených financí

Zdroj: Vlastní zpracování.

V případě srovnání jednotlivých finančních zdrojů vychází jako nejvhodnější varianta financování rekonstrukce operační program Podnikání a inovace. Tento finanční zdroj město Jičín do současnosti nevyužilo a výše poskytované dotace je dostačující. Projekt Valdštejnova vědecko-technického parku je připraven, má vysoké bodové ohodnocení, podporu renomovaných univerzit a přislíbenou podporu firem.

Ač se jedná o projekt finančně nejnáročnější, návratnost nákladů je vysoká a procento úspěšnosti také. Je tedy nutné zapracovat na podpoře zastupitelstva a obyvatel města, aby mohla být případná přidělená dotace městem přijata.

Tyto poznatky však musí být porovnány s názory odborníků a občanů města Jičín a okolí. Předmětem následující kapitoly bude empirické šetření o možnostech využití a financování jezuitské koleje.

7. Empirické šetření o možnostech využití a rekonstrukci jezuitské koleje

Cílem empirického šetření je zjištění a komparace názorů odborné i laické veřejnosti na téma využití odkazu Albrechta z Valdštejna na území města Jičín a financování rekonstrukce bývalé jezuitské koleje. Stanoveným úkolem je zjištění, zda je plánovaný projekt Valdštejnova vědecko-technického parku podporován odborníky (zastupiteli a zaměstnanci města Jičín) a obyvateli města, případně uvedení jiných, pro obyvatele města přijatelnějších, možností využití objektu jezuitské koleje.

Šetření bylo uskutečněno pomocí techniky expertního rozhovoru a rozhovoru s laiky (Hendl, 2005), které byly koncipovány od otázek na obecnější témata, jako je ochrana kulturního dědictví a využití potenciálu Albrechta z Valdštejna k otázkám více konkrétním, týkajících se technického stavu jezuitské koleje, výše potřebných financí na rekonstrukci jezuitské koleje a významu případné rekonstrukce objektu pro město Jičín.

7.1 Expertní rozhovory

Expertní rozhovory na toto téma poskytli zástupci městského zastupitelstva Mgr. Jan K. Čeliš a Bc. Miroslav Matějka DiS., pracovnice Oddělení městské památkové péče při Městském úřadu v Jičíně PhDr. Tamara Baudišová a hlavní architekt města Jičín Ing. Arch. Radek Jiránek. První tři uvedení jsou členy tzv. Pracovní skupiny pro jezuitskou kolej, jež se zabývá využitím jezuitské koleje a dokumentací jejího technického stavu.

Charakteristika dotázaných expertů (dále jen DE):

DE₁ - vysokoškolské vzdělání, referentka oddělení státní památkové péče Jičín.¹⁷

DE₂ - vysokoškolské vzdělání, radní města Jičín, kulturní komise.

DE₃ - vysokoškolské vzdělání, architekt města Jičín, komise pro rozvoj města.

DE₄ - vysokoškolské vzdělání, zastupitel města Jičín, komise pro cestovní ruch.

Dotazovaným byly položeny následující otázky:

1. Co si myslíte o ochraně a předávání kulturního dědictví?
2. Co si myslíte o potenciálu a odkazu Albrechta z Valdštejna ve městě Jičín?
Je či není tento potenciál dostatečně využíván?

¹⁷ Další socioekonomické charakteristiky (např. věk) dotázaných expertů nejsou uvedeny z důvodu irelevantnosti pro tuto práci.

3. Jaký je Váš názor na technický stav jezuitské koleje?
Ovlivňuje současný technický stav koleje město Jičín?
4. Co si myslíte o finančních nákladech, kterých by bylo třeba na rekonstrukci jezuitské koleje? Je výše nákladů srovnatelná s přínosem opravené památky?
5. Co víte o možných finančních zdrojích na opravu podobných objektů jako je jezuitská kolej?
6. Jaký je Váš názor na připravovaný projekt „Valdštejnův vědecko-technický park“ (dále VVTP)?
7. Existuje na území ČR podobný projekt, který byl již úspěšně realizován?
8. Pokud by byl projekt Vědecko-technického parku realizován, musí město Jičín v rozpočtu nalézt minimálně 100 milionů Kč na spolufinancování projektu.
Jaký je Váš názor na tuto situaci?
9. Co by, dle Vás, znamenala opravená jezuitská kolej pro Jičín?

Obsahem tabulky č. 3 je analýza nejdůležitějších sdělení expertů k dané problematice. Získané informace jsou dále interpretovány a vzájemně porovnávány na str. 46. Porovnání výchozích myšlenek z expertních rozhovorů a rozhovorů s laiky je obsahem tabulky č. 5, oddíl 7.3.

Tabulka č. 3: Souhrn odpovědí expertů

DE ₁	DE ₂	DE ₃	DE ₄
Kulturní dědictví			
důležité součást historie našeho národa	významné pro kulturní identitu národa, místa a regionu	ochrana nutná vypovídá o historii a stavu společnosti	ochrana nezbytná obnova zásadní historii je třeba dále rozvíjet
Odkaz Albrechta z Valdštejna			
ve využití existují rezervy (otázka rozdělení financí a zájmových priorit)	neuvědomění si odkazu Valdštejna hodnota památek nelze vyjádřit v penězích památky mohou region podpořit a vydělat peníze	dědictví neumíme správně využívat Jičín dlouhodobě usiluje o jeho využití	zpracování projektů na využití a rozvoj odkazu je v jednání

Technický stav jezuitské koleje			
uspokojivý nevyužití by mohlo stav negativně ovlivnit	není kritický „zakonzervovaný“	špatný stav již několik desetiletí zpracována dokumentace - 1. krok opravy	dobry stabilizovaný, nehledě na vnější stránku
Finanční náklady na rekonstrukci			
odpovídající charakteru a technickému stavu památky	na první pohled vysoké návrstnost nelze počítat „účetně“	investice se vyplatí přínos nelze počítat v peněžích	vyplatí se přínos nelze počítat v peněžích
Finanční zdroje rekonstrukce			
Ministerstvo kultury- <i>Program záchrany architektonického dědictví</i> Ministerstvo zemědělství Královéhradecký kraj	Ministerstvo průmyslu a obchodu	dotiční programy Evropské unie	„Vracíme památky v život“ Ministerstvo průmyslu a obchodu Ministerstvo kultury
Názor na VVTP			
podpora záchrany smysluplné a odpovídající využití objektu	prověřený projekt, po celé ČR funkční standardní forma podnikání nalezení funkce pro objekt jezuitské koleje	velká šance projektu uspět funkční využití objektu	plnohodnotné propojení výroby a vzdělávání smysluplné využití jiná varianta využití není
Podobné projekty jako VVTP			
existují	více než 40 v celé ČR dobře fungující, kromě jediného ¹⁸	existují	existují

¹⁸ Jedná se o Technopark Pardubice.

Jičín - účast na financování VVTP			
rozhodnutí v kompetenci zastupitelstva	Jičín má zkušenosti s podobnými projekty financování lze rozdělit do několika etap	rozhodnutí v kompetenci zastupitelstva	vysoká návratnost vložených financí financování lze rozdělit do několika etap možnost čerpání úvěru
Význam opravené jezuitské koleje			
smysluplné využití pozitivní vliv na obnovu historického jádra města oživení historického jádra města motivace k opravě dalších objektů	realizace vize rozvoje Jičína navrácení Jičína mezi důležitá města v ČR	naplnění vize Albrechta z Valdštejna rozvoj soukromého i neziskového sektoru ve městě a regionu nové veřejné prostory a služby pro obyvatele města	vzdělávání pracovní místa rozvoj firem demografický rozvoj města zvýšení atraktivity města zvýšení HDP obratu města

Zdroj: Vlastní zpracování

Dotázání odborníci označují projekt Valdštejnova vědecko-technického parku jako smysluplnou a funkční možnost využití objektu jezuitské koleje. DE₁ zdůrazňuje: „vědecko-technické parky jsou prověřenými projekty, které v České republice úspěšně fungují ve více než 40 případech.“

Finanční zdroje využitelné pro rekonstrukci jezuitské koleje existují, dotázání uvedli operační programy Ministerstva kultury, Ministerstva průmyslu a obchodu a Královéhradeckého kraje. V současnosti je za aktuální považován operační program Prosperita a inovace Ministerstva průmyslu a obchodu, který je spojován právě s projektem Valdštejnova vědecko-technického parku.

DE₂ uvádí: „finanční náklady na tuto možnost rekonstrukce jsou sice na první pohled vysoké, ale odpovídají zaměření a nákladnosti projektu.“ Návratnost vložených nákladů je

podle DE₃ a DE₄ vysoká a financování lze rozložit do několika etap. Rozpočet města tedy nebude zatížen jednorázově.

Význam opravené jezuitské koleje jednoznačně převyšuje náklady na její rekonstrukci a přínos lze očekávat v mnohých oblastech. Rekonstrukce jezuitské koleje povede k rozvoji firem, demografickému rozvoji města, vzdělávání a bude zvýšena atraktivita města. Projekt Valdštejnova vědecko-technického parku pomůže motivovat k opravě dalších objektů v centru města a povede k naplnění vize rozvoje města Jičína a odkazu Albrechta z Valdštejna.

7.2 Laické rozhovory

Laické rozhovory byly uskutečněny se šesti obyvateli města Jičín, charakteristika dotázaných laiků (dále jen DL) je následující:

DL₁ – 22 let, student VŠ

DL₂ – 50 let, vysokoškolské vzdělání, účetní

DL₃ – 25 let, student VŠ

DL₄ – 54 let, vysokoškolské vzdělání, projektant

DL₅ – 20 let, student SŠ

DL₆ – 35 let, vysokoškolské vzdělání, učitel

Dotázaným byly položeny následující otázky:

1. Co si myslíte o ochraně a předávání kulturního dědictví?
2. Co víte o osobnosti Albrechta z Valdštejna?
3. Co víte o konkrétních počinech Albrechta z Valdštejna na území Jičína?
4. V městské památkové rezervaci v centru Jičína se nachází jezuitská kolej. Víte či nevíte o tom, že se jedná o kulturní památku? Co si myslíte o technickém stavu tohoto objektu?
5. Jakým způsobem by bylo, dle Vás, možné kolej využít?
Jaké využití byste uvítal(a) Vy osobně?
6. V současné době je jezuitská kolej příležitostně využívána pro pořádání různých kulturních akcí. Které z těchto akcí jste navštívil (a)?
7. Co víte o připravovaném projektu Vědecko-technického parku (dále VVTP)?

8. Pokud by byl projekt Vědecko- technického parku realizován, musí město Jičín v rozpočtu nalézt minimálně 100 milionů Kč na spolufinancování projektu. Jaký je Váš názor na tuto situaci?

9. Co by, dle Vás, znamenala opravená jezuitská kolej pro Jičín?

Tabulka č. 4 obsahuje analýzu rozhovorů s laickou veřejností, vybrány byly nejdůležitější myšlenky týkající se dané problematiky. Interpretace získaných informací následuje na stranách 49 a 50, porovnání s názory odborné veřejnosti je obsahem tabulky č. 5 v rámci oddílu 7.3.

Tabulka č. 4: Souhrn odpovědí obyvatel města Jičín

DL ₁	DL ₂	DL ₃	DL ₄	DL ₅	DL ₆
Ochrana a předávání kulturního dědictví					
- důležité - nutná rekonstrukce s ohledem na charakter památky - památka nemusí sloužit původnímu účelu	- důležité - odkaz budoucím generacím - v ČR neefektivní	- důležité - uchování tradic a historie	- v ČR nefunguje dobře	- důležité	- existuje a bude existovat - záleží na lidech, jakým způsobem s kulturním dědictvím naloží
Osobnost Albrechta z Valdštejna					
- výborný vojevůdce - silná a mocná osobnost	- výborný vojevůdce - mocná a schopná osobnost	- osobnost evropského významu	- významná osobnost - radikální - schopný	- velitel vojsk - rozvoj Jičína	- významná osobnost - radikální - schopný
Počiny Albrechta z Valdštejna					
- pozvání jezuitů do Jičína - výstavba a rozvoj města - stavba památek	- stavba památek - rozvoj města	- pozvání jezuitů do Jičína - stavba památek	- stavba památek - rozvoj města	- pozvání jezuitů do Jičína - stavba památek	- výstavba památek - rozvoj města

Technický stav jezuitské koleje / Jedná se o kulturní památku?					
- špatný technický stav - o kulturní památku se jedná	- velmi špatný stav	- velmi špatný stav - o kulturní památku se jedná	- špatný stav - o kulturní památku se jedná	- špatný stav - žádná informace, že se jedná o kulturní památku	- velmi špatný stav → ostuda města
Preferované využití jezuitské koleje					
- demolice - muzeum jezuitské koleje	- např. kanceláře, fitcentrum, domov důchodců, vězení	- vysoká škola	- žádné	- kulturní centrum - expozice zaměřená na Albrechta z Valdštejna či jezuity	- ubytování v historickém duchu - dobový komplex
Akce pořádané v jezuitské koleji					
zhruba dvě návštěvy	nenavštěvuje	nenavštěvuje, ale o jejich konání ví	nenavštěvuje	nenavštěvuje	nenavštěvuje
Informace o VVTP					
Jičín riskuje velké zadlužení	žádné	žádné	žádné	žádné	v médiích se informace příliš neobjevují
Jičín - účast na financování VVTP					
- rozpočet již zadlužený - vhodnější využití financí - město VVTP nepotřebuje	- otázka, zda by se investice vyplatila - město má s podobnými projekty zkušenosti	financováno již několik projektů → problém finance nalézt	skepse ohledně finančních toků v Jičíně	žádný názor – dotázaný projekt nezná, nemůže tedy posoudit náklady na jeho realizaci	finance lepší použít na projekty sloužící obyvatelům města
Význam opravené jezuitské koleje					
- zlepšení vizuální stránky historického jádra města	- zvýšení turistického ruchu - zlepšení vizuální stránky historického jádra města	- rozvoj kultury - přilákání dalších návštěvníků města	- důstojné využití objektu	- další z cílů cestovního ruchu	- zlepšení vizuální stránky historického jádra města - závisí na využití objektu

Zdroj: Vlastní zpracování

Dotázaní obyvatelé v současné době konané kulturní akce v jezuitské koleji příliš nenavštěvují, uvítali by spíše jiné využití objektu. Jako nejčastější možnosti využití objektu byly uvedeny možnosti související s charakterem této kulturní památky. Dle 1. dotázaného laika by zde mohlo být zřízeno muzeum jezuitské koleje, dle DL₅ muzeum Albrechta z Valdštejna. DE₆ navrhuje zřízení dobového komplexu poskytujícího ubytovací služby v historickém duchu.

Bylo také uvedeno, že prostory by bylo vhodné využít pro účely vysokoškolského vzdělávání či kulturního centra. V jednom případě (laický rozhovor č. 2) by bylo pozitivně hodnoceno zřízení fitnesscentra, domova důchodců či vězení.

O aktuálním projektu Valdštejnova vědecko-technického parku nemají dotazovaní k dispozici žádné informace. Pouze v jednom případě - DL₁ uvádí: „město Jičín riskuje realizací tohoto projektu velké zadlužení.“

V otázce financování se u dotazovaných objevuje spíše negativní postoj. Jednomyslně se shodují, že Jičín je již zadlužený dostatečně a výši financí potřebnou na realizaci Valdštejnova vědecko-technického parku by bylo vhodné užít na jiných místech - např. při obnově infrastruktury a stavbě inženýrských sítí. Pouze v jednom případě bylo uvedeno, že Jičín má s realizací podobných projektů již zkušenosti a realizace závisí na faktu, zda by se finanční investice do tohoto projektu vyplatila.

Význam realizace projektu vidí dotazovaní především ve zlepšení vizuální stránky města a smysluplném využití objektu jezuitské koleje. DL₅ soudí: „opravená jezuitská kolej by se mohla stát dalším turistickým cílem ve městě a pozitivně tak ovlivnit cestovní ruch ve městě Jičín.“

7.3 Komparace dat získaných z expertních rozhovorů a rozhovorů s laiky

Obsahem oddílu 7.3 je srovnání dat získaných z rozhovorů s laiky a experty. Komparace byla realizována na základě nejdůležitějších aspektů realizovaných rozhovorů a je uvedena v tabulce č. 5.

Tabulka č. 5: Souhrn odpovědí laiků a odborníků

Experti	Laici
Ochrana a revitalizace kulturního dědictví	
důležité odkaz budoucím generacím podpora ČR a EU	důležité odkaz budoucím generacím vhodné doplnění nových a starých staveb
Odkaz Albrechta z Valdštejna v Jičíně	
významný nedostatečně využíván nedostatek financí na obnovu odlišné priority	uvědomění odkazu tvoří základní stavební podobu Jičína
Technický stav objektu	
uspokojivý stabilizovaný	nenasvědčuje skutečnosti, že se jedná o kulturní památku - velmi špatný stav objekt působí zanedbaně
Projekt Valdštejnova vědecko-technického parku	
odborníky podporován vysoká šance na realizaci podpora významných partnerů podobné projekty fungují po celé ČR	chybí informace hrozící zadlužení města
Možné finanční zdroje rekonstrukce	
programy Ministerstva kultury programy Ministerstva průmyslu programy Ministerstva zemědělství městský rozpočet	
Finanční náklady na rekonstrukci jezuitské koleje	
odpovídající projektu přínosy převyšují náklady Jičín ponese jen část nákladů zkušenost s realizací podobných projektů	vysoké rozpočet města již značně zadlužen jiné vhodné možnosti využití financí - infrastruktura, inženýrské sítě, ...
Význam opravené jezuitské koleje pro Jičín	
vyšší nabídka pracovních míst nabídka vysokoškolské vzdělání hospodářský rozvoj města zlepšení infrastruktury a další	zvýšení turistického ruchu vizuální zlepšení historické zástavby města

Zdroj: Vlastní zpracování

Obě skupiny dotazovaných se shodují na skutečnosti, že ochrana a předávání kulturního dědictví jsou nezbytné a důležité aktivity, které pomáhají utvářet a předávat odkaz budoucím generacím. Jedná se o odkaz, který je podporován Českou republikou i Evropskou unií v ohledu financí i legislativy.

Odkaz Albrechta z Valdštejna v Jičíně si dotázaní uvědomují, ale pouze odborníci zastávají názor, že tento odkaz je nedostatečně využíván a to především z důvodu nedostatku financí a odlišných priorit na straně městského zastupitelstva.

V otázce technického stavu jezuitské koleje se dotazované skupiny liší. Odborníci jsou toho názoru, že technický stav je stabilizovaný a dobrý, laická veřejnost je naopak ohledně technického stavu skeptická a její stav nepovažuje za dobrý ani vhodný pro objekt, který je kulturní památkou.

Projekt Valdštejnova technického parku jako možnost využití jezuitské koleje je ze strany zástupců města podporován, DE₂ uvádí: „projekty podobné vědecko-technickému parku úspěšně fungují po celé České republice a projekt má podporu významných partnerů.“ Finanční náklady na realizaci jsou dle DE₂ a DE₃ sice vysoké, ale odpovídají charakteru projektu, jejich návratnost je vysoká. „Důležitý aspekt je také zkušenost Jičína s financováním podobně nákladných projektů“, konstatuje DE₂.

Obyvatelé nemohou projekt vědecko-technického parku dostatečně posoudit, jelikož nedisponují dostatkem informací. Smysluplné a funkční využití objektu jezuitské koleje však vítají. Finanční náklady, které budou v případě realizace projektu vědecko-technického parku vydány z městského rozpočtu, jsou dle obyvatel velmi vysoké a užití těchto financí by uvítali spíše v jiných oblastech (např. infrastruktura či inženýrské sítě). Jsou také toho názoru, že městský rozpočet je zatížený již dostatečně a další vysoké výdaje by mohly být pro město Jičín likvidační. Odborníci uvádějí, že zdroje na financování rekonstrukce jezuitské koleje existují, jejich rozsah a výše jsou však omezené. Mezi využitelnými finančními zdroji uvádějí dotační programy Ministerstva kultury, Ministerstva průmyslu a obchodu či Ministerstva zemědělství.

V názorech na význam opravené jezuitské koleje pro Jičín se odborníci a laici veskrze shodují. Mezi přínosy uvádí smysluplné využití objektu, realizaci vize rozvoje města, zvýšení turistického ruchu, vizuální zlepšení stránky města, nabídku vysokoškolského vzdělávání, počet pracovních míst a využití odkazu Albrechta z Valdštejna.

8. Závěr

Cílem práce *Využití kulturního potenciálu v rozvoji lokality (Jezuitská kolej v Jičíně)* bylo zhodnocení možnosti využití kulturního potenciálu města Jičín, konkrétně prostřednictvím jezuitské koleje, která se nachází na území městské památkové rezervace.

Obsahem teoretické části práce bylo studium východisek regionálního rozvoje a státní památkové péče s konkrétní aplikací na využití kulturního potenciálu města Jičín jako potenciálu pro rozvoj města. Konkrétně bylo studováno využití potenciálu bývalé jezuitské koleje v městské památkové rezervaci, již nechal postavit Albrecht z Valdštejna. Informace o osobnosti Albrechta z Valdštejna, městě Jičín a historii bývalé jezuitské koleje tvoří přechod teoretické a praktické části.

Součástí empirické části práce je zhodnocení a porovnání možných finančních zdrojů rekonstrukce jezuitské koleje, které bylo uskutečněno pomocí studia a komparace programových dokumentů Ministerstva průmyslu a obchodu, Ministerstva kultury a Ministerstva financí (viz tabulka č. 2, str. 42). Jako nejlepší možná alternativa financování rekonstrukce objektu byl vyhodnocen operační program Podnikání a inovace, jenž je realizován pod záštitou Ministerstva průmyslu a obchodu. Program Podnikání a inovace byl jako nejvhodnější označen z toho důvodu, že výše alokovaných prostředků je více než dostačující a město Jičín má velkou šanci na získání dotace. Dále by díky využití této dotace byla možná rekonstrukce jezuitské koleje a financování již vypracovaného projektu Valdštejnova vědecko-technického parku, který je nejlepší možnou alternativou využití objektu jezuitské koleje.

V rámci empirického šetření byl pomocí techniky expertního rozhovoru a rozhovoru s laiky zjišťován význam v budoucnu pravděpodobně opravené jezuitské koleje pro město Jičín. Na základě rozhovorů se zástupci i obyvateli města (porovnání viz tabulka č. 5 na str. 52) bylo zjištěno, že odborníci i laici si uvědomují důležitost předávání a ochrany kulturního dědictví, mezi něž bezesporu jezuitská kolej patří, a opravu jezuitské koleje vítají a podporují. DE₁ uvedl: „ochrana a předávání kulturního dědictví jsou důležité aktivity, protože kulturní dědictví je součástí historie našeho národa a národ, který nerespektuje svou historii a dědictví předků se vědomě odtrhuje od svých kořenů a pouze vegetuje a přežívá.“

Rekonstrukci opravené jezuitské koleje vidí obě skupiny dotazovaných jednoznačně jako přínos pro rozvoj města, realizaci projektu Valdštejnova vědecko-technického parku odborníci

vítají a podporují. Zástupci laické veřejnosti však uvádí, že nedisponují dostatkem informací o plánovaném projektu Valdštejnova vědecko-technického parku a nejsou seznámeni s dlouhodobou vizí rozvoje města Jičín. Nemohou tedy dostatečně posoudit případný význam projektu Valdštejnova vědecko-technického parku pro rozvoj, zvýšení atraktivity a kvality života v jičínském regionu. Smysluplné a funkční využití jezuitské koleje pro potřeby průmyslu a vzdělávání však vítají.

V názoru na finanční náklady potřebné na rekonstrukci objektu se však obě skupiny rozchází. Odborníci jsou toho názoru, že náklady odpovídají rozsahu projektu, jejich návratnost je vysoká a přínos opravené jezuitské koleje jejich výši převyšuje. DE₄ uvedl: „celkové náklady a přínos rekonstrukce jsou nesrovnatelné. Přínos projektu lze očekávat v mnoha oblastech - vzdělávání, pracovní místa, rozvoj firem, zvýšení atraktivity města a na základě zvýšení počtu obyvatel zvýšení HDP obratu.“

Obyvatelé města naopak soudí, že náklady na realizaci projektu jsou nepřiměřeně vysoké a vedoucí k dalšímu zadlužování městského rozpočtu. DL₆ konstatoval: „uvítal bych využití těchto financí spíše v oblasti infrastruktury a inženýrských sítí.“

Rozhodnutí o přijetí či nepřijetí dotace je i přes nesouhlas obyvatel zcela v kompetenci městského zastupitelstva. Projekt Valdštejnova vědecko-technického parku je v současnosti jedinou smysluplnou a funkční možností rekonstrukce jezuitské koleje, byla by tedy škoda existující finanční prostředky v případě přidělení dotace odmítnout.

Projekt Valdštejnova vědecko-technického parku spojuje tradiční vysokoškolské vzdělávání s možností aplikace v průmyslu. V případě přijetí dotace a realizace tohoto projektu by došlo k funkčnímu využití objektu jezuitské koleje a Jičín by získal příležitost využít svůj kulturní potenciál a odkaz Albrechta z Valdštejna. Ač se nejedná o kulturní památku národního charakteru, zaslouží si tato kulturní památka záchranu a revitalizaci, vzhledem k faktu, že se jedná o součást kulturního dědictví a odkaz budoucím generacím.

Informace, zda byla dotace z programu Prosperita a inovace městu Jičín přidělena či nikoliv, nebyla před odevzdáním této bakalářské práce známa. Nebylo tedy možné uvést další vývoj v dané situaci. Bakalářská práce by na základě této skutečnosti mohla tvořit základ diplomové práce na téma již případně realizovaného a provozovaného Valdštejnova vědecko-technického parku a jeho reálného významu pro region a jeho rozvoj.

9. Seznam použitých zdrojů

Bibliografie

BLAŽEK, J., UHLÍŘ, D. *Teorie regionálního rozvoje*. 1. vyd. Praha: Nakladatelství Karolinum, 2002. 212 s. ISBN 80-246-0384-5.

ČORNEJOVÁ, Ivana. *Albrecht z Valdštejna a počátky jezuitské koleje v Jičíně*. In *Valdštejnská lodžie a komponovaná barokní krajina okolí Jičína*, Sborník referátů z vědecké konference konané ve dnech 6. - 8. března 1997 v Jičíně. Semily, 1997. 208 s.

DAMBORSKÝ, Milan a kolektiv. *Regionální rozvoj: východiska regionálního rozvoje, regionální politika, teorie, strategie a programování*. Praha: Linde, 2008. 475 s. ISBN 978-80-7201-699-0.

DISMAN, Miroslav. *Jak se vyrábí sociologická znalost*. Praha: Nakladatelství Karolinum, 2002. 374 s. ISBN 80-246-0139-7.

GIDDENS, Anthony. *Sociologie*. Praha: Argo, 1999. 595s. ISBN80-7203-124-4

HENDL, Jan. *Kvalitativní výzkum: základní metody a aplikace*. Praha: Portál, 2005. 408 s. ISBN80-7367-040-2.

HEŘMANOVÁ, Eva, PATOČKA, Jiří. *Lokální a regionální kultura v České republice*. Praha: ASPI, 2008. 200 s. ISBN 978-80-7357-347-8.

HUDEČKOVÁ, Helena, LOŠŤÁK, Michal, ŠEVČÍKOVÁ, Adéla. *Regionalistika, regionální rozvoj a rozvoj venkova*. Praha: Reprografické studio PEF ČZU, 2010. 193s. ISBN 978-80-213-1413-9.

JANÁČEK, Josef. *Valdštejn a jeho doba*. Praha: Nakladatelství Epoque, 2003. 640 s. ISBN- 80-86328-17-1.

KADEŘÁBKOVÁ, Jaroslava, MATES, Pavel, WOKOUN, René. *Úvod do regionálních věd a veřejné správy*, Praha: IFEC, 2000. 266 s. ISBN 80-86412-08-3.

LEPAŘOVO GYMNÁZIUM. *Gymnasium v Jičíně 1624- 1974 (Almanach k 350. výročí založení gymnázia v Jičíně)*. Jičín, 1974. 104s.

LEPAŘOVO GYMNÁZIUM. *Jičínské gymnázium 1624- 1999 (Almanach k 375. výročí založení Lepařova gymnázia)*. Jičín, 1999. 304s.

MÁDL, Martin, VLČEK, Pavel, ZAHRADNÍK, Pavel. *Stavebně historický průzkum- Jičín- bývalá jezuitská kolej*. Praha, 2003

MANN, František. *Jičín- Město Valdštejnovo*. Jičín, 20 s.

MIOVSKÝ, Michal. *Kvalitativní přístup a metody v psychologickém výzkumu*. Praha: Grada Publishing, 2006. 332 s. ISBN 80-247-1362-4.

NOVÝ, Ivan, SURYNEK, Alois. *Sociologie pro ekonomy a manažery*. Praha: Grada Publishing, 2002. 191 s. ISBN 80-247-0384-X.

REGIONÁLNÍ MUZEUM A GALERIE V JIČÍNĚ. *Historie Jičína I. (Od první písemné zmínky do vlády Albrechta z Valdštejna)*, Jičín: Regionální muzeum a galerie, 2003. 8 s.

REGIONÁLNÍ MUZEUM A GALERIE V JIČÍNĚ. *Historie Jičína II. (Doba Albrechta z Valdštejna)*. Jičín: Regionální muzeum a galerie, 2003. 8 s.

REGIONÁLNÍ MUZEUM A GALERIE V JIČÍNĚ. *Historie Jičína III. (Od smrti Albrechta z Valdštejna do národního obrození)*. Jičín: Regionální muzeum a galerie, 2003. 12 s.

TRYBENEKR, Jan. *Význam a rozmístění vědecko-technických parků v Evropě*. Praha, 2010. Bakalářská práce. Vysoká škola ekonomická v Praze, Fakulta mezinárodních vztahů, 2010-05-12.

Velký sociologický slovník. 1. vyd. Praha: Nakladatelství Karolinum, 1996. 747 s. ISBN 80-7184-311-3 (soubor)

WAGNER, Jaroslav, *Jičín*. 1. vyd. Praha: Odeon, 1979. 224 s.

WAGNER, Jaroslav. *Valdštejn a Jezuité*. Jičín: Okresní muzeum a galerie, 1999. 12 s.

Elektronické dokumenty a zákony

ČERNÁ, Tereza. *Rozpočet Jičína je letos napjatý* [on-line]. Jičínský deník. 25. 2. 2011. [Cit. 29. 12.2011]. Dostupné z: <http://jicinsky.denik.cz/zpravy_region/jicin-rozpocet-rocni-napjaty20110224.html>

ČESKO. *Zákon o podpoře regionálního rozvoje (Zákon č. 248/2000)* [on-line]. [Cit. 17. 9.2011]. Dostupné z: <http://portal.gov.cz/wps/portal/_s.155/701?kam=zakon&c=248/2000>

ČESKO. *Zákon o státní památkové péči (Zákon č.20/1987 Sb., ve znění zákona ČNR č. 425/1990 Sb.)* [on-line]. [Cit. 17. 9.2011]. Dostupné z WWW <<http://www.npu.cz/pro-odborniky/pamatky-a-pamatkova-pece/zakony-mezinarodni-dokumenty/zakon-o-statni-pamatkove-peci/>>

ČESKÝ STATISTICKÝ ÚŘAD. *Počet obyvatel v obcích České republiky k 1. 1. 2011* [online]. ČSÚ, 2006 [Cit. 1. 12. 2011]. Dostupné z: <[http://www.czso.cz/csu/2011edicniplan.nsf/t/760029E11D/\\$File/13011103.pdf](http://www.czso.cz/csu/2011edicniplan.nsf/t/760029E11D/$File/13011103.pdf)>

FONDY EVROPSKÉ UNIE. *Národní rozvojový plán 2007-2013* [on-line]. [Cit. 19. 12.2011]. Dostupné z: <<http://www.strukturalni-fondy.cz/getdoc/8f1552fc-d149-4a99-9638-2903d6e7dcc3/Narodni-rozvojovy-plan-Ceske-republiky-2007%E2%80%942013>>

FONDY EVROPSKÉ UNIE. *Národní strategický referenční rámec ČR 2007-2013* [online]. [Cit. 19. 12.2011]. Dostupné z: <<http://www.strukturalni-fondy.cz/getdoc/197f55c7-ffeb-4f5c-ab81-26237ef6eaf1/Narodni-strategicky-referencni-ramec-CR-2007%E2%80%942013>>

FONDY EVROPSKÉ UNIE. *Regionální operační program NUTS II Severovýchod pro období 2007 – 2013. Prováděcí dokument* [on-line]. [Cit. 19. 12.2011]. Dostupné z: <<http://www.strukturalni-fondy.cz/Upload/Programy-2007-2013/Provadeci-dokument-ROP-NUTS-II-Severovychod>>

HUBENÝ, Jaroslav. *O Technopark v Pardubicích nikdo nestojí, stal se z něj stroj na dluh* [on-line]. MF DNES. 5. 2. 2011. [Cit. 1. 2.2011]. Dostupné z: <http://pardubice.idnes.cz/o-technopark-v-pardubicich-nikdo-nestoji-stal-se-z-nej-stroj-na-dluhy-1ik-/Pardubice-zpravy.aspx?c=A110205_1527554_budejovice-zpravy_ab>

JIČÍNSKÝ DENÍK. *Místo jezuitské koleje by měl vzniknout park za 300 milionů* [on-line]. Jičínský deník. 25. 11. 2011. [Cit. 21. 12.2011]. Dostupné z: <http://jicinsky.denik.cz/kultura_region/jicin-jezuitska-kolej-seminar20111124.html>

LOŠŤÁK, Michal. *Elektronický učební text* [on line]. [Cit. 15. 9.2011]. Dostupné z: <<http://moodle.czu.cz>>

MĚSTSKÝ ÚŘAD JIČÍN. *Postup zapojení podnikatelů do Vědecko- technického parku* [on-line]. Jičín, 2011. [Cit. 3. 1. 2011]. Dostupné z: <http://www.mujiicin.cz/vismo/dokumenty2.asp?id_org=5954&id=1251938&p1=58553>

MĚSTSKÝ ÚŘAD JIČÍN. *Projektová dokumentace k územnímu řízení Vědecko-technického parku* [on-line]. Jičín, 2011. [Cit. 3. 1. 2011]. Dostupné z: <http://www.mujiicin.cz/vismo/dokumenty2.asp?id_org=5954&id=1251938&p1=58553>

MINISTERSTVO FINANČÍ ČESKÉ REPUBLIKY. *Finanční mechanismus EHP 2009 - 2014* [online]. [Cit. 19. 12.2011]. Dostupné z: <http://www.mfcr.cz/cps/rde/xchg/mfcr/xsl/eu_financni_mech_ehp_norsko_2014.html>

MINISTERSTVO FINANČÍ ČESKÉ REPUBLIKY. *Finanční mechanismus Norska* [online]. [Cit. 19. 12.2011]. Dostupné z: <http://www.mfcr.cz/cps/rde/xchg/mfcr/xsl/eu_financni_mech_norsko_2014.html>

MINISTERSTVO FINANČÍ ČESKÉ REPUBLIKY. *Memorandum of understanding on the implementation of the EEA Financial Mechanism 2009-2014 between the Czech republic and Iceland, the Principality of Liechtenstein and the Kingdom of Norway* [online]. [Cit. 19. 12.2011]. Dostupné z: <http://www.mfcr.cz/cps/rde/xchg/mfcr/xsl/Financial_Mechanism_EEA_memorandum.html>

MINISTERSTVO FINANČÍ ČESKÉ REPUBLIKY. *Memorandum of understanding on the implementation of the Norwegian Financial Mechanism 2009-2014 between the Czech republic and the Kingdom of Norway* [online]. [Cit. 19. 12.2011]. Dostupné z: <http://www.mfcr.cz/cps/rde/xchg/mfcr/xsl/Norwegian_Financial_Mechanism_memorandum.html>

MINISTERSTVO FINANČÍ ČESKÉ REPUBLIKY. *The Norwegian Financial Mechanism 2009-2014. Call for proposals* [on-line]. [Cit. 19. 12.2011]. Dostupné z: <http://www.mfcr.cz/cps/rde/xbcr/mfcr/PA22_Call-10-2011_version_2.pdf>

MINISTERSTVO PRO MÍSTNÍ ROZVOJ. *Strategie regionálního rozvoje České republiky 2007-2013* [on-line]. [Cit. 21. 10. 2011]. Dostupné z: <<http://www.mmr.cz/Regionalni-politika/Koncepce-Strategie/Strategie-regionalniho-rozvoje-Ceske-republiky-na>>

MINISTERSTVO PRŮMYSLU A OBCHODU. *Operační program Podnikání a Inovace (OPPI) 2007-2013* [online]. [Cit. 21. 12. 2011]. Dostupné z: <<http://www.mpo.cz/cz/podpora-podnikani/oppi/#category368>>

MINISTERSTVO PRŮMYSLU A OBCHODU. *Program podpory Prosperita*. [online]. [Cit. 21. 12.2011]. Dostupné z: <<http://www.mpo.cz/dokument91714.html>>

MINISTERSTVO VNITRA ČESKÉ REPUBLIKY. *Integrovaný operační program pro období let 2007–2013. Prováděcí dokument* [online]. MVČR, 2001 [Cit. 21. 12. 2011]. Dostupné z: <<http://www.osf-mvcr.cz/file/158>>

MINISTERSTVO ŽIVOTNÍHO PROSTŘEDÍ. *Strategický rámec udržitelného rozvoje České republiky schválený vládou ČR v usnesení č. 37 dne 10. 1. 2010* [on-line]. MŽP, 2008 [Cit. 19. 12.2011]. Dostupné z: <http://www.mzp.cz/cz/strategie_uzrzelneho_rozvoje>

NOVÉ NOVINY. *Jičín může oprava bývalé jezuitské koleje povznést. I finančně potopit* [on-line]. Nové noviny. 18. 9. 2011. [Cit. 29. 11.2011]. Dostupné z: <<http://www.jicinskozpravy.cz/archiv/zpravy/2011/1/3368-jicin-muze-oprava-byvale-jezuitske-koleje-povznest-i-financne-potopit.htm?hled=jezuitsk%E1+kolej>>

NOVÉ NOVINY. *Chátrající jezuitské koleji v Jičíně má pomoci zápis mezi národní památky* [on-line]. Nové noviny. 10. 2. 2011. [Cit. 29. 11.2011]. Dostupné z: <<http://www.jicinskozpravy.cz/archiv/zpravy/2011/1/2194-chatrajici-jezuitske-koleji-v-jicine-ma-pomoci-zapis-mezi-narodni-pamatky.htm?hled=jezuitsk%E1+kolej>>

NOVÉ NOVINY. *Valdštejnův vědecko-technický park. Nová šance pro jezuitskou kolej?* [on-line]. Nové noviny. 24. 6. 2011. [Cit. 29. 11.2011]. Dostupné z: <<http://www.jicinskozpravy.cz/archiv/zpravy/2011/1/2970-valdstejnuv-vedecko-technicky-park-nova-sance-pro-jezuitskou-kolej-.htm?hled=jezuitsk%E1+kolej>>

NOVÉ NOVINY. *Jezuitská kolej: odborníci varují před podceněním nákladů*. Nové noviny [on-line]. Nové noviny. 2. 12. 2011. [Cit. 29. 12.2011]. Dostupné z: <<http://www.jicinskozpravy.cz/archiv/zpravy/2011/1/3764-jezuitska-kolej-odbornici-varuji-pred-podcenenim-nakladu.htm?hled=jezuitsk%E1+kolej>>

OKAMURA, Osamu, ULIČNÁ, Štěpánka. *Valdštejnská Eurouniverzita- Evropské konferenční a vzdělávací centrum pro podporu cestovního ruchu (EKVC) se sídlem v Jičíně* [on-line]. Jičín. 2005. 12 s. [Cit. 1. 12.2011]. Dostupné z: <http://mesta.obce.cz/soubory/5954/ekvc_cesky.pdf>

OPERAČNÍ PROGRAM PODNIKÁNÍ A INOVACE. *Podmínky poskytnutí dotace v rámci prioritní osy 5. Prostředí pro podnikání a inovace* [on-line]. MPO. 2011. [Cit. 26. 12.2011]. Dostupné z: <<http://www.mpo-oppi.cz/document.file.php?idDocument=771>>

REGIONÁLNÍ RADA REGIONU SOUDRŽNOSTI SEVEROVÝCHOD. *Seznam příjemců ROP SV platný k 31. 12. 2011* Plzeň. Dostupné z: <<http://www.rada-severovychod.cz/file/2476/>>

REGIONÁLNÍ RADA REGIONU SOUDRŽNOSTI SEVEROVÝCHOD. *Výroční zpráva o realizaci ROP SV za rok 2007* [on-line]. [Cit. 21. 12.2011]. Dostupné z: <<http://www.rada-severovychod.cz/file/505>>

REGIONÁLNÍ RADA REGIONU SOUDRŽNOSTI SEVEROVÝCHOD. *Výroční zpráva o realizaci ROP SV za rok 2010* [on-line]. [Cit. 21. 12.2011]. Dostupné z: <<http://www.rada-severovychod.cz/file/2397/>>

SVOBODA, Milan. *Projekt Valdštejnova vědecko- technického parku v Jičíně- SWOT analýza projektu* [on-line]. Jičín, 2011. 11 s. [Cit. 3. 1. 2011]. Dostupné z: <http://www.mujiicin.cz/vismo/dokumenty2.asp?id_org=5954&id=1259032&p1=58553>

UNESCO: *Science and Technology Park Governance: concept and definition* [on-line]. [Cit. 12. 11. 2011]. Dostupné z: <<http://www.unesco.org/new/en/natural-sciences/science-technology/university-industry-partnerships/science-technology-park-governance/concept-and-definition/>>

10. Přílohy

Fotografie:

Foto 1. Jičín, bývalá jezuitská kolej. Průčelí.

Foto 2. Jičín, bývalá jezuitská kolej. Druhé nádvoří.

Obrázky:

Obr. 1. Valdštejnův vědecko-technický park

Obr. 2. Valdštejnův vědecko-technický park, návrh.

Rozhovory:

Expertní rozhovor 1. PhDr. Tamara Baudišová, Oddělení městské památkové péče při Městském úřadu v Jičíně.

Expertní rozhovor 2. Mgr. Jan K. Čeliš, zastupitel města Jičín.

Expertní rozhovor 3. Ing. Arch. Radek Jiránek, hlavní architekt města Jičín.

Expertní rozhovor 4. Bc. Miroslav Matějka DiS., zastupitel města Jičín.

Laický rozhovor 1. A. P., obyvatelka jičínského regionu.

Laický rozhovor 2. B. P., obyvatel jičínského regionu.

Laický rozhovor 3. I. K., obyvatelka jičínského regionu.

Laický rozhovor 4. M. F., obyvatel jičínského regionu.

Laický rozhovor 5. L. B., obyvatelka jičínského regionu.

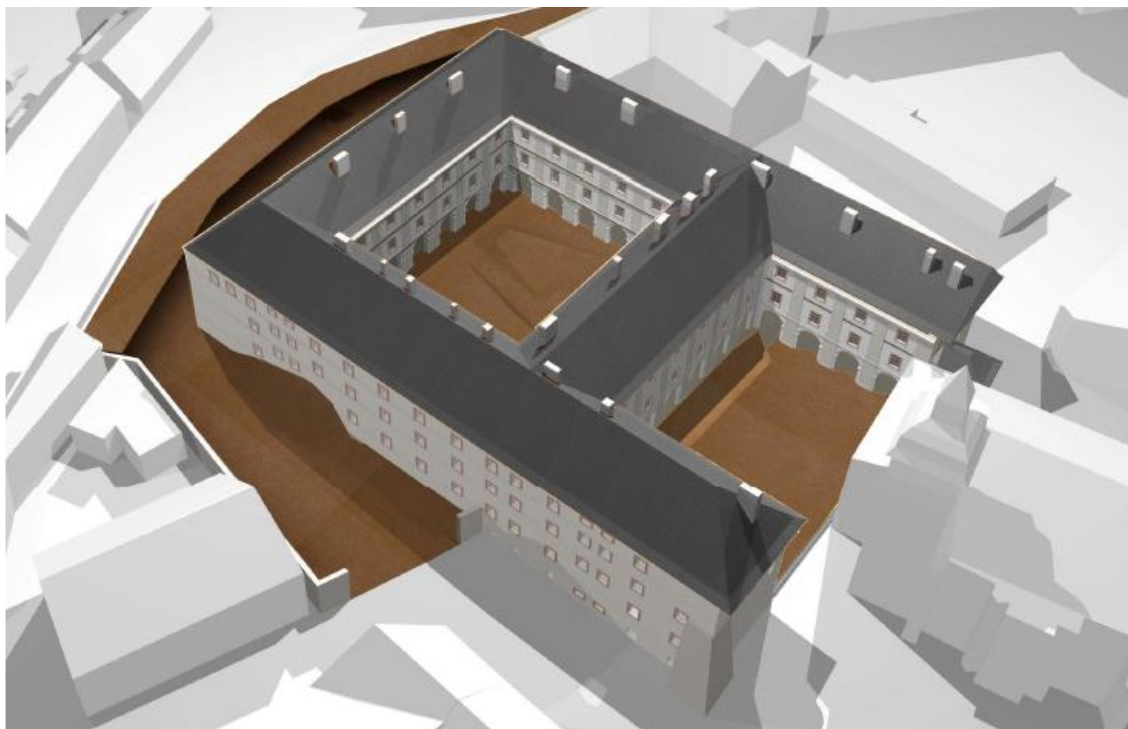
Laický rozhovor 6. J. K., obyvatel jičínského regionu.



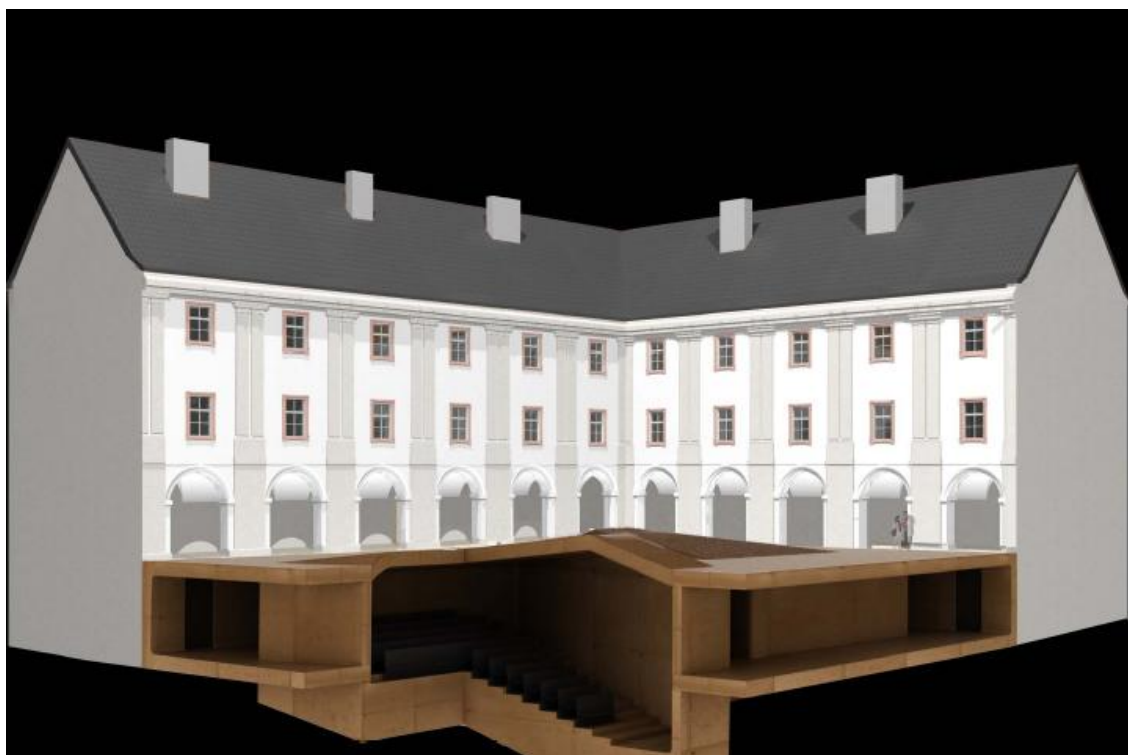
Foto 1. Jičín, bývalá jezuitská kolej. Průčelí. (Foto Tomáš Rasl, 2010)



Foto 2. Jičín, bývalá jezuitská kolej. Druhé nádvoří. (Foto Tomáš Rasl, 2010)



Obr. 1. Valdštejnův vědecko-technický park. (www.muji.cz)



Obr. 2. Valdštejnův vědecko-technický park, návrh. (www.muji.cz)

**Expertní rozhovor 1. PhDr. Tamara Baudišová, Oddělení městské památkové péče
při Městském úřadu v Jičíně.**

1. Řekněte mi, prosím, co si myslíte o ochraně a předávání kulturního dědictví?

Je to důležité, protože je to součást historie našeho národa a národ, který nerespektuje svou historii a dědictví předků se vědomě odtrhuje od svých kořenů a pouze vegetuje a přežívá. To je sice hodně patetické, ale mě se to tak jeví.

2. Co si myslíte o potenciálu a odkazu Albrechta z Valdštejna ve městě Jičín? Je či není tento potenciál z hlediska cestovního ruchu, kultury a územního plánování dostatečně využíván?

To je opět hodně, hodně obecné. Podle mne záleží na každém člověku, je to otázka výchovy a osvěty. To se však hodně podceňuje, přitom je to nejen otázka školy, ale i výchovy v rodině a dobrého příkladu. Dnešní uspěchaná doba tomu však není příliš nakloněna, upřednostňuje materiální hodnoty nad hodnotami duchovními. Co se týče využívání potenciálu kulturního dědictví, myslím, že si nejsme dostatečně vědomi jeho hodnoty pro naši zemi a proto se ani dostatečně nevyužívá. Další otázkou však je jakým způsobem a do jaké míry tento potenciál využívat, aby na druhé straně nedocházelo k jeho zneužívání či užívání nevhodným způsobem (tj. např. místo hledání vhodného využití pro stavbu násilně přizpůsobovat stavbu určité předem stanovené funkci, pro kterou stavba nebyla vybudována).

Můj osobní názor (jako člověka, který zde nežije, ale pouze pracuje) je ten, že ve využití tohoto potenciálu jsou určité rezervy. Na druhou stranu je to i otázka rozdělení financí a zájmových priorit, což ovšem nedovedu ze své pozice posoudit.

3. Jaký je Váš názor na technický stav jezuitské koleje? Ovlivňuje současný technický stav koleje město Jičín?

Předně bych zdůraznila skutečnost, že jezuitská kolej (evidovaná v Ústředním seznamu kulturních památek ČR pod poněkud zavádějícím názvem jako „klášter jezuitský“) není rozhodně v alarmujícím či havarijním stavu. Její stavebně technický stav je nyní uspokojivý (nejsou zde statické problémy, budovy jsou zastřešeny, zabezpečeny proti vniknutí atd.). Problém této kulturní památky je spíše skutečnost, že dlouhodobě nemá využití, což by samozřejmě v důsledku (pokud by se odpovídající využití nenašlo) mohlo v budoucnu její stavebně technický stav negativně ovlivnit. Přitom se jedná o poměrně velký komplex v centru města a jeho vhodné využití by určitě bylo ku prospěchu města jako vlastníka předmětné památky.

4. Co si myslíte o finančních nákladech, kterých by bylo třeba na rekonstrukci jezuitské koleje? Je výše nákladů srovnatelná s následným přínosem opravené památky?

Náklady na rekonstrukci jezuitské koleje odpovídají charakteru a stavebně-technickému stavu památky. Situaci, kdy by se poměřoval finanční náklad s následným přínosem opravené památky jsem zatím nezažila. Nevím.

5. Co víte o možných finančních zdrojích na opravu podobných objektů jako je jezuitská kolej?

Zde odkazuji na webové stránky ministerstva kultury, kde jsou k dispozici údaje ke všem aktuálně existujícím dotačním programům pro obnovu kulturních památek (v případě významnějších kulturních památek vyžadujících rozsáhlejší a náročnější obnovu je asi

nejvhodnější volbou Program záchrany architektonického dědictví). Dále pak jednotlivé kraje vyhláší ve většině případů každoročně dotační programy na obnovu kulturních památek. Mimo tyto zdroje pak lze pátrat po finančních zdrojích z Evropské unie (viz např. aktuálně běžící dotační program, v jehož rámci se opravují např. židovské památky – v Jičíně konkrétně budova č.p. 100, ulice Židovská, a synagoga v téže ulici – blíže viz opět odkazují na webové stránky MK ČR) a samozřejmě existují možnosti i ze zdrojů mimo oblast památkové péče (dotační programy vypisované např. Ministerstvem zemědělství apod.)

6. Jaký je Váš názor na připravovaný projekt „Valdštejnův vědecko technický park“?

Znovu připomínám, že jičínská jezuitská kolej není ohroženou památkou, spíše se jedná o její smysluplné a odpovídající využití, které nyní postrádá. To, zda toto využití najde a zda to bude právě „Valdštejnův vědecko technický park“ závisí na představitelích města. Z naší strany má projekt určitě podporu.

7. Existuje na území ČR podobný projekt, který byl již úspěšně realizován?

Určitě ano, konkrétní případ si teď nevzpomenu.

8. Pokud by byl projekt Vědecko- technického parku realizován, musí město Jičín v rozpočtu nalézt minimálně 100 milionů Kč na spolufinancování projektu. Jaký je Váš názor na tuto situaci?

Vlastní realizace projektu závisí na tom, zda město Jičín příslušné finanční prostředky najde. Samotné rozhodnutí však záleží na městě Jičín a jeho vedení.

9. Co by, dle Vás, znamenala opravená jezuitská kolej pro Jičín?

Smysluplné využití jezuitské koleje, která je významnou a důležitou stavbou v samotném jádru sídla, by mělo určitě pozitivní vliv na obnovu celého historického jádra chráněného jako Městská památková rezervace. Dle mého názoru by např. znamenalo motivaci pro započítí obnovy dalších objektů a staveb a rozhodně by přispělo k oživení historického jádra.

Expertní rozhovor 2. Mgr. Jan K. Čeliš, zastupitel města Jičín.

1. Řekněte mi, prosím, co si myslíte o ochraně a předávání kulturního dědictví?

Předávání kulturního dědictví je významné pro kulturní identitu národa, regionu, místa. Architektonická substance města představuje, jak už termín říká, cosi významného z jeho podstaty. Bez dlouhého teoretizování je to zřejmé, když se podíváme na města, která o tuto substanci částečně či zcela přišla nebo žádné kulturní stavební památky nemají a mají jen neidentifikovatelné pole panelových sídlišť bez jakéhokoli centra, od něhož se odvíjí další lidská měřítka.

2. Co si myslíte o potenciálu a odkazu Albrechta z Valdštejna ve městě Jičín? Je či není tento potenciál z hlediska cestovního ruchu, kultury a územního plánování dostatečně využíván?

Domnívám se, že si většina lidí neuvědomuje, jakou hodnotu komplex Valdštejnských památek v Jičíně představuje. V běžném pragmatickém pohledu, který se dívá na tyto památky pouze hlediska „rozpočtu“, lze obtížně tyto hodnoty vyčíslit. Lze nicméně v jiných příkladech doložit, že dobře využití památky přináší místo, kde se nacházejí, nemalé i finanční přínosy. Dokládají to ve světě zadané ekonomické studie, které například ukazují, že dobře využitý kulturní objekt ve městě přináší zcela konkrétní finanční zisky

např. hotelům (turista zde přespí), restauracím, obchodům atd. Nemluvě o tom, že takové místo se stává „dobrou adresou“, kde lidé chtějí žít a pracovat.

3. Jaký je Váš názor na technický stav jezuitské koleje? Ovlivňuje současný technický stav koleje město Jičín?

V současnosti není technický stav jezuitské koleje kritický, neteče do ní například, tj. je určitým způsobem zakonzervovaný. Nerozumím otázce, jak tento technický stav může ovlivňovat bezprostředně město, kromě toho, že není využit její potenciál, a v kontextu kulturní nabídky města např. chybí koncertní sál či klubová místa, která by zde mohla být, kdyby byla kolej opravena.

4. Co si myslíte o finančních nákladech, kterých by bylo třeba na rekonstrukci jezuitské koleje? Je výše nákladů srovnatelná s následným přínosem opravené památky?

Samozřejmě návratnost opravy každé takovéto památky nelze počítat čistě účetně, tj. z „prodaných lístků“ za divadlo atd., jednorázová suma v kontextu velikosti města, jako je Jičín, zvláště, máme-li zde takovýchto památek několik, musí na první pohled děsit. Záleží, s kým se pak srovnáváme. Budeme-li se chtít srovnávat s Kutnou Horou, kde podobný objekt (větší) opravili, pak je zřejmé, že tuto otázku nelze pokládat pouze z hlediska krátkodobého výhledu.

5. Co víte o možných finančních zdrojích na opravu podobných objektů jako je jezuitská kolej?

Víme, že dotační tituly na opravu památek z evropských fondů, které ještě donedávna byly k dispozici, jsou pasé. Město Jičín se v minulosti vydalo jinou cestou, dalo přednost vybudování a dobudování sportovních zařízení. Dnes je třeba pro takovéto objekty najít nějakou konkrétní funkci a s tímto námětem pracovat. V případě jezuitské koleje se nabízí projekt vědecko-technického parku.

6. Jaký je Váš názor na připravovaný projekt „Valdštejnův vědecko technický park“?

Vědecko-technické parky jsou dnes standardní formou, jak podpořit podnikání. Nastavené podmínky a dosavadní výsledky VTP vzniklých v ČR ukazují, že jejich založení může přinést řadu významných přínosů pro místo, kde jsou realizovány. Z více než čtyřiceti VTP v Čechách je jediný, který je vysloveně neúspěšný. Pokud se podaří realizovat VTP v Jičíně, bude to představovat nalezení funkce pro historický objekt jezuitské koleje, která podobnou funkci (centrum edukace a inovace, atd.) měla za Valdštejna. Příležitosti a rizika jsou v současnosti zpracovávány ve SWOT analýze. Podle mého názoru je klíčovým aspektem – kromě toho, zda se podaří ukázat podnikatelům a přesvědčit je, že vstup do projektu pro ně může přinést výhody – vygenerování dobrého manažera. Ten ostatně předchozí úkol může zvládnout.

7. Existuje na území ČR podobný projekt, který byl již úspěšně realizován?

Jak řečeno, v Čechách běží v současnosti více než čtyřicet VTP či „technologických center“, jak jsou někde tyto projekty nazývány. Každé z nich ovšem má svá specifika – v Jičíně je to například to, že má být VTP realizován v historické budově, dále že jeho tvůrcem má být město, že se prostor nachází v centru malého města atd. Je třeba zodpovědět celou řadu otázek a učinit celou řadu kroků, které povedou k úspěšné realizaci.

8. Pokud by byl projekt Vědecko- technického parku realizován, musí město Jičín v rozpočtu nalézt minimálně 100 milionů Kč na spolufinancování projektu. Jaký je Váš názor na tuto situaci?

Na první pohled to vypadá děsivě, nicméně realizaci projektů takových rozměrů Jičín v minulosti už zvládl. V tomto případě je rovněž významná skutečnost, že projekt lze realizovat v určitém počtu fází (je možné jej rozdělit až do dvaceti fází, počítá se nicméně se dvěma či třema), přičemž každá následující fáze financuje tu předchozí. Stomilionová částka, takto rozdělená, je pak podstatně nižší.

9. Co by, dle Vás, znamenala opravená jezuitská kolej pro Jičín?

Domnívám se, že by to byl významný krok v realizaci nějaké vize rozvoje Jičina, dalším krokem ve směru, kterým se Jičín vydal v posledních dvaceti letech. Máme-li zde, prozíravostí těch, kteří o tom rozhodovali v polovině devadesátých let, průmyslovou zónu, může realizace VTP představovat další kvalitativní stupeň pro návrat Jičina, který byl ještě v předminulém století co do významu jedním z dvaceti nejvýznamnějších míst v Čechách, opět o několik příček výše v jeho postavení v naší zemi. Záleží to mimo jiné i na velkorysosti všech, kteří k realizaci přispějí. Předpokládám, že užitek z toho budou ve výsledku mít všichni, podnikatelé i občané Jičina.

Expertní rozhovor 3. Ing. Arch. Radek Jiránek, hlavní architekt města Jičín.

1. Řekněte mi, prosím, co si myslíte o ochraně a předávání kulturního dědictví?

Ochrana kulturního dědictví je určitě nutná. Vypovídá o historii a stavu společnosti, může kladně ovlivnit naše činy v přítomnosti a dává společnosti pocit kontinuity.

2. Co si myslíte o potenciálu a odkazu Albrechta z Valdštejna ve městě Jičín? Je či není tento potenciál z hlediska cestovního ruchu, kultury a územního plánování dostatečně využíván?

Často mně připadá, že dědictví neumíme správně využívat, natož pochopit jeho hodnotu. Může to být důsledkem projevů konzumní společnosti, kterou u nás ovlivňuje kopírování špatných příkladů namísto pochopení kultury předchozích generací.

Město Jičín dlouhodobě usiluje o zviditelnění odkazu Albrechta z Valdštejna jak z hlediska kultury, cestovního ruchu, tak i územního plánování. Zásadním počinem, který byl v souvislosti s koncepčním přístupem k odkazu Albrechta z Valdštejna učiněn, je dokument „Valdštejnův Jičín“, který vytvořil Robert Smolík spolu s Jaromírem Gottliebem.

3. Jaký je Váš názor na technický stav jezuitské koleje? Ovlivňuje současný technický stav koleje město Jičín?

Jezuitská kolej je v špatném stavebně technickém stavu již několik desetiletí. Město Jičín získalo kolej po odchodu sovětské armády a v horizontu posledních deseti let podniká veškeré kroky k tomu, aby tato kulturní památka v centru Jičina získala nové vhodné využití. Do současné doby nechalo město Jičín zpracovat veškeré potřebné rozborů a průzkumy, které jsou prvním krokem při stavebních úpravách památkově chráněného objektu.

4. Co si myslíte o finančních nákladech, kterých by bylo třeba na rekonstrukci jezuitské koleje? Je výše nákladů srovnatelná s následným přínosem opravené památky?

U významné stavby, jakou Jezuitská kolej bezpochyby je, nelze její záchranu počítat pouze v penězích. Důležitý je přínos její obnovy pro obyvatele města, rozvoj podnikání a cestovního ruchu a oživení původního konceptu. V těchto souvislostech se investice do objektu rozhodně vyplatí.

5. Co víte o možných finančních zdrojích na opravu podobných objektů jako je jezuitská kolej?

Každopádně je třeba využít dotací, rekonstrukce takto rozsáhlých areálů je mimo finanční možnosti městských rozpočtů.

6. Jaký je Váš názor na připravovaný projekt „Valdštejnův vědecko technický park“?

Záchrana Jezuitské koleje je dle mého názoru velice reálná. Projekt vědecko-technického parku je příkladem funkčního využití, které má šanci na úspěch. Spojuje v sobě aplikaci poznatků vysokých škol do praxe, zlepšení konkurenceschopnosti firem v regionu i veřejné aktivity jako jsou přednášky, získávání informací či služby.

7. Existuje na území ČR podobný projekt, který byl již úspěšně realizován?

Určitě ano, projekty Vědeckých parků nejsou nic nového. Fungují v Hradci Králové, Praze i jinde.

8. Pokud by byl projekt Vědecko- technického parku realizován, musí město Jičín v rozpočtu nalézt minimálně 100 milionů Kč na spolufinancování projektu. Jaký je Váš názor na tuto situaci?

Bohužel nejsem kompetentní na tuto otázku odpovědět. Financováním projektu se bude zabývat městské zastupitelstvo.

9. Co by, dle Vás, znamenala opravená jezuitská kolej pro Jičín?

V prvé řadě by došlo ke znovu naplnění vize Albrechta z Valdštejna o Jezuitské koleji, jako o jednom z pilířů evropského vzdělávání. Město Jičín by získalo dvě vysokoškolská pracoviště na vysoké úrovni. Došlo by k rozvoji soukromého i neziskového sektoru ve městě a regionu. Obyvatelé by získali nové veřejné prostory a služby v rekonstruované památce v samém centru historického jádra města.

Expertní rozhovor 4. Bc. Miroslav Matějka DiS., zastupitel města Jičín.

1. Řekněte mi, prosím, co si myslíte o ochraně a předávání kulturního dědictví?

Ochrana a předávání kulturního dědictví je nezbytná. Největší program, který funguje v České republice, který čerpá z prostředků Evropské unie, se jmenuje „Obnovujeme památky v život“ (pozn. jedná se o „Vracíme památky do života“). Závěrem- revitalizace národního kulturního dědictví a obnova památek je jedna z nejdůležitějších věcí, historii je třeba dále rozvíjet, což Evropa podporuje. Je jen otázkou, zda ČR dostane v rámci tohoto programu po roce 2013 ještě další prostředky.

2. Co si myslíte o potenciálu a odkazu Albrechta z Valdštejna ve městě Jičín? Je či není tento potenciál z hlediska cestovního ruchu, kultury a územního plánování dostatečně využíván?

Osoba Albrechta z Valdštejna se díky 2 historikům, vědcům a spisovatelům- Josefu Kolmanovi a Josefu Polišenskému, dostala do povědomí veřejnosti. Do té doby byl prezentován jako zrádce (o zviditelnění v dobrém světle se postaral i Pekař). Obraz Valdštejna tedy „narovnali“ a dali do objektivní roviny. Kdybych měl osobnost Albrechta z Valdštejna shrnout do 2 vět, pak to byl největší bojovník a politiky 17. století, který jako jeden z prvních pochopil, že Evropa může v míru fungovat na půdorysu náboženské tolerance a ekonomické spolupráce. Pochopil, že spolupráce na základě ekonomiky je důležitější než náboženství. V jeho armádě vedle sebe fungovali protestanti a katolíci- byl jedním z prvních politiků, kteří pochopili, že jsou důležitější schopnosti než vyznání. Ač

sám katolík, proti protestantům nijak agresivně nezasahoval. Velkým přínosem- celoevropský mír, který se mu podařilo uzavřít – trval bohužel jen rok- kvůli jeho schopnostem ho zbavili velení císařské armády.

V Jičíně probíhaly diskuse, zda se Jičín bude prezentovat jako město pohádkové a Valdštejnovo nebo na 1. místě bude Valdštejnovo nebo bude hlavně městem pohádkovým. Bylo deklarováno, že Jičín bude město Valdštejnovo, mělo by pro to být tedy něco uděláno- programy, které by měly obraz upravit- vybudování Valdštejnovy kanceláře, pokračování Valdštejnských slavností, Měly by být jen uvolněny peníze do rozpočtu. Je třeba udělat zážitkovou turistiku na téma Valdštejna. Jičín by měl být více profilován jako Valdštejnovo město a měl by se zaměřit na rozvíjení turistického ruchu.

3. Jaký je Váš názor na technický stav jezuitské koleje? Ovlivňuje současný technický stav koleje město Jičín?

Z vnějšku vypadá budova sice hrozně, ale staticky (existuje i posudek) je kolej v geniálním stavu. Stavebně má kolej zásadní stabilitu, i přes náklady, které vyčíslila firma HSH ateliéry na 290 milionů Kč- tyto náklady nejsou jen na rekonstrukci, ale na vybudování VTP. V těchto nákladech je příprava podzemních pater, ve kterých budou přednáškové sály a sál vhodný pro kulturní akce. Pokud by se jednalo čistě o rekonstrukci, náklady by byly nižší.

4. Co si myslíte o finančních nákladech, kterých by bylo třeba na rekonstrukci jezuitské koleje? Je výše nákladů srovnatelná s následným přínosem opravené památky?

Náklady odpovídají projektu, pokud by se jednalo čistě o rekonstrukci, pak by byly celkové náklady nižší. Celkově jsou náklady a přínos rekonstrukce nesrovnatelné. Přínos v mnoha oblastech - vzdělávání, pracovní místa, rozvoj firem, demografický rozvoj města. Zvýšení atraktivity města, na základě zvýšení počtu obyvatel zvýšení HDP obratu.

5. Co víte o možných finančních zdrojích na opravu podobných objektů jako je jezuitská kolej?

Viz první otázka- Vracíme památky v život, dále Programy Ministerstva kultury a Ministerstva průmyslu.

6. Jaký je Váš názor na připravovaný projekt „Valdštejnův vědecko technický park“?

Jezuitský řád byli nositelé vzdělanosti a vědy- návaznost na jejich myšlenku tento projekt obsahuje. Ve spolupráci s firmami zde budou působit pedagogická škola, střední průmyslová škola, ČZU a univerzita Liberec. Jedná se o propojení plnohodnotného vzdělávání a výroby.

Přínos tohoto projektu je již z hlediska toho, že kolej bude opravena- Jičín nikdy nebude mít tolik prostředků, aby ji opravil sám. (do oprav každoročně investováno cca. 5 milionů). Nelze využít jen pro kulturu, Jičín pro to nemá dostatečný potenciál. Teď Valdštejnův Vědeckotechnický park-následně modifikace- Valdštejn- technologický park Jičín. Jiná možnost neexistuje- zbořit objekt nelze, jedná se o kulturní památku, a investice jsou nutné každoročně- nevyplatí se- žádná návratnost.

7. Existuje na území ČR podobný projekt, který byl již úspěšně realizován?

Projekty existují a jsou veskrze úspěšné. Jmenujme například technologický park v Hradci Králové. Projekt technologického parku je léty ověřený model.

8. Pokud by byl projekt Vědecko- technického parku realizován, musí město Jičín v rozpočtu nalézt minimálně 100 milionů Kč na spolufinancování projektu. Jaký je Váš názor na tuto situaci?

Jak bylo již řečeno, Jičínu se naskytla jedinečná příležitost, kterou je nutné využít- jiné možnosti již nejsou a pravděpodobně nebudou. Financování lze rozdělit do několika etap, zatížení rozpočtu nebude tedy tak velké a je možné sjednat překlenovací úvěr či náklady hradit z prodeje majetku města. Jičín již podobné projekty finančně zvládnul a náklady se budou během let postupně vracet.

9. Co by, dle Vás, znamenala opravená jezuitská kolej pro Jičín?

Jičín bylo vždy důležité město, do 1914 bylo městem krajským. Náklady a přínos rekonstrukce jsou nesrovnatelné. Přínos v mnoha oblastech- vzdělávání, pracovní místa, rozvoj firem, demografický rozvoj města. Zvýšení atraktivity města, na základě zvýšení počtu obyvatel zvýšení HDP obratu. Plnohodnotná edukace, konkurenceschopnost firem.

Laický rozhovor 1. A. P., obyvatelka jičínského regionu

1. Řekněte mi, prosím, co si myslíte o ochraně a předávání kulturního dědictví?

Kulturní dědictví by se jednoznačně chránit mělo. Mělo by být chráněno tak, že například není možné postavit supermarket poblíž historického centra (Jičín), nelze umísťovat billboardy vedle památek (Praha), neměl by být rekonstruován Karlův most tak, že na něm nezůstane ani škrábanec původní. Měli bychom také chránit tradice a jiné než hmotné kulturní dědictví, což ale není možné snadno vymáhat. Zároveň bychom neměli v centrech měst vytvářet „skanzeny“ tím, že zakážeme jakoukoliv výstavbu, nařídíme konkrétní způsob rekonstrukce, donutíme občany zaplatit za dřevěná okna a omezíme obchodníky v jejich činnostech.

Kulturní dědictví bychom měli uchovávat v takové podobě, v jaké je chceme předat našim potomkům a v takové v jaké si je sami pamatujeme (neinstalovat moderní umělecká díla, nepřidávat stavební prvky (Karlštejn) a nekomercializovat je (Staré Hrady, Kutná Hora). Předávání kulturního dědictví mezi státními a soukromými subjekty má smysl tehdy, pokud k němu má soukromník vztah (návraty zámků šlechtickým rodům, osobní zájem). Stát se často nedokáže o chátrající objekty postarat a lepší, než je nechat spadnout či zchátrat do stavu, ze kterého není návratu, je prodat je. Neměla by ale vznikat malebná golfová hřiště a „disneylandy“. Netrvám na tom, že objekt musí sloužit původním účelům, ale stále by měl nějakým způsobem přispívat ke kulturnímu odkazu, buď citlivou rekonstrukcí (a jednoduše tím, že stojí) či poskytnutím prostor pro kulturní akce (divadla, výstavy).

2. Co víte o osobnosti Albrechta z Valdštejna?

Jednalo se o zchudlého šlechtice, původně nekatolického vyzvání. Výhodnější však pro něj bylo přijmout katolickou víru, což mu umožnilo kariérní vzestup. Výhodně se oženil a získal statky své ženy. Jednalo se o výborného vojevůdce v císařských službách, který ovládal tzv. Frýdlantské panství, kde jako hlavní město určil Jičín. Toto území nebylo stíháno válečnými konflikty a bylo osvobozeno od daní, proto bylo nazýváno Terra felix (šťastná země). Jednalo se o mocného muže, některá jeho rozhodnutí byla velice nezávislá na císaři. Při stavovském povstání ukradl stavovskou pokladnu, kterou však císař odmítl přijmout, podílel se na zatýkání českých pánů. Na závěr svého života byl mocnou politickou osobností a uvažovalo se i o tom, že by mohl získat českou Kču. Díky spiknutí byl však v Chebu zavražděn při svém útěku z Čech. Albrecht Václav Eusebius z Valdštejna však celý svůj život trpěl syfilidou a byl vážně nemocným člověkem, mnoho dní by mu asi nezbyvalo. Zajímal se o astronomii.

3. Co víte o konkrétních počinech Albrechta z Valdštejna na území Jičína?

Pozval jezuity, kteří zde postavili kostel a jezuitskou kolej. Věnovali se vzdělávání chudých a šíření katolické víry mezi lid, bylo mezi nimi mnoho známých osobností (B. Balbín). Zvelebil Jičín architektonicky, zval známé italské architekty (Spezza, Sebregondi a toho třetího nevím). Náměstí dostalo novou kamennou podobu místo dřevěné, přestavěl zámek, dal postavit kostel Sv. Jakuba Většího. Urbanisticky zpracoval celou krajinu i s jejími vrcholy a výraznými body. Ve Valdčích postavil Kartuziánský klášter, kde chtěl být pohřbený. Dal vysázet lipovou alej. Město nabylo obchodního i politického významu. Razil vlastní mince.

4. V městské památkové rezervaci v centru Jičína se nachází jezuitská kolej. Víte či nevíte o tom, že se jedná o kulturní památku? Co si myslíte o technickém stavu tohoto objektu?

Jezuitská kolej kulturní památkou je, byť část její budovy využívá policie. Jedná se o zastaralý komplex ve špatném technickém stavu se spoustou stavebních problémů již v době, kdy byl postaven. Budova navíc mnoho let chátrala při obsazení ruskou armádou. Problémem je možnost vytápění, špatně rozvedená voda, nefunkční kanalizace, nadměrná vlhkost, kvalita zdiva i propojení jednotlivých částí objektu.

5. Jakým způsobem by bylo, dle Vás možné kolej využít?

Jaké využití byste uvítala Vy osobně?

Pro město by bylo přínosné jezuitskou kolej zbourat, neboť pro tak velký objekt nemá využití. Budova nesplňuje požadavky moderních vzdělávacích institucí a není vhodná ani pro pořádání jiných kulturních akcí mimo její dvory. Získat spoustu místností vždy napojených na chodbu s jedinými toaletami pro celé patro není výhodné pro kanceláře ani úřad. Celkový provoz budovy by byl velice drahý i po rekonstrukci, místnosti nejsou vytopitelné a budova nebyla konstruována pro vytápění všech prostor, zateplení by navíc poškodilo historický ráz budovy. Úvahy o zbudování multikulturního centra jsou scestné, ve městě chybí lidé, kteří by je dokázali naplno využít. Postavit mateřské centrum, místnosti pro volnočasové kroužky, klubovny sportovních oddílů a malé sály vhodné pro semináře a přednášky povede pouze k vysokým dotacím ze strany města a po nějaké době celý objekt zkrachuje. Jezuitská kolej je příliš zchátralá a jednoúčelově postavená budova, která ke svému původnímu účelu v dnešní době není vhodná. Město s 20 000 obyvateli by pro takto velkou kulturní instituci nemělo dobré využití. Při návštěvnosti muzea a galerie v Jičíně bych vyšší návštěvnost nečekala ani zde.

Budovu zrekonstruovat do stavu, ve kterém byla před příchodem ruských vojsk (zchátralá, rozpadající se, nepoužitelná a podmáčená s nefunkční kanalizací), který byl lepší než je dnešní stav budovy. Poté by zde šlo založit muzeum Jezuitské koleje, kde by studentům bylo názorně ukázáno, jak náročné bylo do školy chodit dříve. Také by zde šlo točit historické filmy.

6. V současné době je jezuitská kolej příležitostně využívána pro pořádání různých kulturních akcí. Které z těchto akcí jste navštívila?

Výstavu dětských obrazů, myslím, že šlo o Základní uměleckou školu v Jičíně. Jezuitskou kolej jsem také navštívila, když byla otevřená pro veřejnost při příležitosti festivalu město pohádky a také jsem zde viděla improvizované divadlo o jezuitských studentech.

7. Co víte o připravovaném projektu Vědecko - technického parku?

Pouze to, že město Jičín bude riskovat obrovské zadlužení, pokud objekt neudrží po dobu několika let funkční.

8. Pokud by byl projekt Vědecko - technického parku realizován, musí město Jičín ve svém rozpočtu nalézt minimálně 100 milionů Kč na spolufinancování projektu. Jaký je Váš názor na tuto situaci?

Město je dost zadlužené dotováním městské hromadné dopravy, stavbou koupaliště a ledního stadionu. Do žádné další takto velké investice bych se nepouštěla. Navíc nemám pocit, že tento projekt město opravdu potřebuje. Být městem zaměřila bych se spíše na infrastrukturu a vytváření nových pracovních příležitostí.

9. Co by, dle Vás, znamenala opravená jezuitská kolej pro Jičín?

Takto zchátralá historická budova v centru města nebudí dobrý dojem, esteticky by to vypadalo mnohem lépe.

Laický rozhovor 2. B. P., obyvatel jičínského regionu

1. Řekněte mi, prosím, co si myslíte o ochraně a předávání kulturního dědictví?

Ochrana kulturního dědictví je podle mě důležitá, je to odkaz generací před námi a pro budoucí generace, leč v Českých poměrech mi připadá velice neefektivní.

2. Co víte o osobnosti Albrechta z Valdštejna?

Albrecht z Valdštejna se narodil v Heřmanicích v 16. století, bojoval na straně katolíků proti protestantům, jako první vůbec začal vydržovat svoji armádu z poplatků a peněz získaných z nepřátelských území. Byl velice mocný a schopný člověk, byl generalisimem císařského vojska. Snažil se o vytvoření vlastního vévodství – státu, území Jičínska začal měnit k obrazu svému a velice pozdvihl zdejší úroveň života. Území Jičina získal po bitvě na Bílé Hoře.

3. Co víte o konkrétních počinech Albrechta z Valdštejna na území Jičina?

Nechal vysázet Lipovou alej, nechal postavit kostel sv. Jakuba, zrenovoval a přestavěl zámek, nechal zbudovat náměstí, rozšířil město, snažil se uspořádat krajinu ve stylu renesance, nechal postavit kartuziánský klášter a snažil se o zlepšení infrastruktury v celém regionu

4. V městské památkové rezervaci v centru Jičina se nachází jezuitská kolej. Víte či nevíte o tom, že se jedná o kulturní památku? Co si myslíte o technickém stavu tohoto objektu?

Stav je desolátní, ne-li na rozpadnutí, celá stavba působí zanedbaně a sešle až na část kde sídlí Policie

5. Jakým způsobem by bylo, dle Vás možné kolej využít? Jaké využití byste uvítal Vy osobně?

Vzhledem k její velikosti by se dala po renovaci využít pro různé účely, např kanceláře, centra volného času, fit centra, domov důchodců, možná jako nová věznice na druhou stranu je to velice rozsáhlý komplex takže možností by bylo mnoho.

6. V současné době je jezuitská kolej příležitostně využívána pro pořádání různých kulturních akcí. Které z těchto akcí jste navštívil?

V současné době žádnou.

7. Co víte o připravovaném projektu Vědecko - technického parku?

Nic.

8. Pokud by byl projekt Vědecko - technického parku realizován, musí město Jičín ve svém rozpočtu nalézt minimálně 100 milionů Kč na spolufinancování projektu. Jaký je Váš názor na tuto situaci?

Když se dá opravit Lodžie, postavit nový Stadion tak teoreticky by mohl být realizován i tento plán, otázkou je jak moc by se investice městu vyplatila.

9. Co by, dle Vás, znamenala opravená jezuitská kolej pro Jičín?

Další prostory v centru k využití, zkrášlení města a možná i zvýšení turistického ruchu.

Laický rozhovor 3. I. K., obyvatelka jičínského regionu

1. Řekněte mi, prosím, co si myslíte o ochraně a předávání kulturního dědictví?

Je to důležité z hlediska zachování a uchování tradic a historie.

2. Co víte o osobnosti Albrechta z Valdštejna?

Albrecht z Valdštejna je historickou osobností spojenou s oblastí Jičínska a Frýdlantska, podílející se na tzv. velké a malé kaládě (jakési finanční reformy). Byl zabit v bitvě u Chebu, jinak by zemřel na syfilis.

3. Co víte o konkrétních počinech Albrechta z Valdštejna na území Jičína?

jeho záměry byly velkolepé, ale bohužel vše nestihl, zasloužil se o příchod jezuitů do Jičína, nechal postavit dnešní kostel sv. Jakuba (ovšem bez kupole), Lodžii a Čestný Dvůr, vysázet lipovou alej

4. V městské památkové rezervaci v centru Jičína se nachází jezuitská kolej. Víte či nevíte o tom, že se jedná o kulturní památku? Co si myslíte o technickém stavu tohoto objektu?

Ano, vím, že je kulturní památkou. Jezuitská kolej poskytuje obrovské prostory, které by město Jičín mohlo využít pro kulturní či vzdělávací účely, je bohužel ve velmi špatném stavu, který by potřeboval kompletní rekonstrukci.

5. Jakým způsobem by bylo, dle Vás možné kolej využít?

Jaké využití byste uvítala Vy osobně?

Osobně by mi přišlo jako nejlepší řešení, právě to momentálně zvažované, a sice prostory pro program vysokoškolského vzdělávání.

6. V současné době je jezuitská kolej příležitostně využívána pro pořádání různých kulturních akcí. Které z těchto akcí jste navštívila?

Již dlouho jsem v koleji žádnou akci nenavštívila, ale vím, že např. v průběhu festivalu Jičín město pohádky, se zde konaly různé koncerty a workshopy.

7. Co víte o připravovaném projektu Vědecko- technického parku?

S tímto pojmem jsem se ještě nesetkala.

8. Pokud by byl projekt Vědecko- technického parku realizován, musí město Jičín ve svém rozpočtu nalézt minimálně 100 milionů Kč na spolufinancování projektu. Jaký je Váš názor na tuto situaci?

Domnívám se, že kdyby město nedalo tolik peněz ze svého rozpočtu na výstavbu koupaliště a zimního stadionu, ale zvolilo levnější varianty, nebyl by takový problém v rozpočtu takto vysoké finanční prostředky pro projekt jezuitské koleje nalézt.

9. Co by, dle Vás, znamenala opravená jezuitská kolej pro Jičín?

Obecně řečeno rozvoj kultury v Jičíně a další možnost na co k nám lidi nalákat.

Laický rozhovor 4. M. F., obyvatel jičínského regionu

1. Řekněte mi, prosím, co si myslíte o ochraně a předávání kulturního dědictví?

Obecně – není to právě ideální a třeba rozebraná kamenná ohrada u valdštejnské lodžie, to je vyloženě zločin!

2. Co víte o osobnosti Albrechta z Valdštejna?

Vím toho o Albrechtovi hodně, četl jsem jeho 600stránkový životopis. Bez něj by si císař za třicetileté války ani neškrtnul, Němci Valdštejna doteď obdivují a my bysme si ho měli taky víc cenit – byla to jedna z největších osobností své doby, byť to žádný Rychlý šíp taky nebyl.

3. Co víte o konkrétních počinech Albrechta z Valdštejna na území Jičína?

Tak stihnul toho realizovat hodně – Lodžii, celá nová podoba Jičína, kostel sv. Jakuba, nová podoba zámku... Ale ještě neuvěřitelnější je, co všechno realizovat nestihnul – třeba

kompletní projekt barokně komponovaný krajiny, kdy měla lipová alej vést osu až na Veliš, kde měl stát klášter františkánů.

4. V městské památkové rezervaci v centru Jičína se nachází jezuitská kolej. Víte či nevíte o tom, že se jedná o kulturní památku? Co si myslíte o technickém stavu tohoto objektu?

Že to památka je, to vím, ale stav tomu bohužel moc nenasvědčuje. Dej něco vojákům obzvláště ruským do péče!

5. Jakým způsobem by bylo, dle Vás možné kolej využít?

Jaké využití byste uvítal Vy osobně?

Nad tím jsem nepřemýšlel, oprava by stála pěkných pár milionů.

6. V současné době je jezuitská kolej příležitostně využívána pro pořádání různých kulturních akcí. Které z těchto akcí jste navštívil?

Nebyl jsem nikdy na žádné.

7. Co víte o připravovaném projektu Vědecko- technického parku?

Vůbec nic, ale asi se mrknu na Google.

8. Pokud by byl projekt Vědecko- technického parku realizován, musí město Jičín ve svém rozpočtu nalézt minimálně 100 milionů Kč na spolufinancování projektu. Jaký je Váš názor na tuto situaci?

No jičínskej starosta je takovej hochštapler, že ty prachy určitě někde sežene a při projektování se pěkných pár peněz ztratí – nic proti, ale v Jičíně se vyhazují ohromné sumy za neuvěřitelný hovadiny – jak je možný, že blbej park (trošku tam zamíst, nasázet pár předraženejch stromečků a další serepetičky) stál dvakrát tolik, co celá rekonstrukce hotelu Praha??? O koupališti na Knížeti ani nemluvit...

9. Co by, dle Vás, znamenala opravená jezuitská kolej pro Jičín?

Našlo-li by se důstojné využití a opravilo-li by se to se stylem a citem, byla by to nádherná věc a lidi by na ni mohli být hrdí. Jestli ale ten starosta v tom utopí částky donebevolající a výsledek bude očividně slabej, bude mít Jičín zase jednou z ostudy kabát.

Laický rozhovor 5. L. B., obyvatelka jičínského regionu

1. Řekněte mi, prosím, co si myslíte o ochraně a předávání kulturního dědictví?

Považuji to za důležité.

2. Co víte o osobnosti Albrechta z Valdštejna?

Velitel vojsk v období třicetileté války. V okolí Jičína nechal tvořit komponovanou krajinu. Z Jičína chtěl vytvořit významné centrum s biskupstvím a univerzitou, byl ale zavražděn dříve, než stihl tyto plány realizovat.

3. Co víte o konkrétních počinech Albrechta z Valdštejna na území Jičína?

Architektonické počiny – kostel sv. Jakuba, rekonstrukce jičínského zámku, Valdštejnská lodžie, libosad, kartuziánský klášter ve Valdicích, a jiné. Pozval do Jičína jezuity.

4. V městské památkové rezervaci v centru Jičína se nachází jezuitská kolej. Víte či nevíte o tom, že se jedná o kulturní památku? Co si myslíte o technickém stavu tohoto objektu?

Nevím, zda již jezuitská kolej byla zařazena mezi národní kulturní památky.

Nyní je ve velmi špatném technickém stavu.

5. Jakým způsobem by bylo, dle Vás možné kolej využít?

Jaké využití byste uvítala Vy osobně?

V koleji by bylo možné vybudovat kulturní centrum, kde by byly pořádány výstavy, divadelní a hudební představení a podobné kulturní akce, mohla by zde vzniknout expozice zaměřená na jezuitu nebo A. z Valdštejna apod.

6. V současné době je jezuitská kolej příležitostně využívána pro pořádání různých kulturních akcí. Které z těchto akcí jste navštívila?

Žádnou.

7. Co víte o připravovaném projektu Vědecko-technického parku?

O tomto projektu nevím.

8. Pokud by byl projekt Vědecko-technického parku realizován, musí město Jičín ve svém rozpočtu nalézt minimálně 100 milionů Kč na spolufinancování projektu. Jaký je Váš názor na tuto situaci?

Neznám projekt, proto ani nemám názor na jeho financování.

9. Co by, dle Vás, znamenala opravená jezuitská kolej pro Jičín?

Další z cílů cestovního ruchu, mohla by znamenat kulturní centrum nebo vědecko-technické centrum, kdyby byl zrealizován projekt Vědecko-technického parku.

Laický rozhovor 6. J. K., obyvatel jičínského regionu

1. Řekněte mi, prosím, co si myslíte o ochraně a předávání kulturního dědictví?

Kultura patří k lidem a lidé spolu s jejich výtvory kulturu tvoří. Samozřejmě nejen pro sebe, ale i pro ostatní lidské tvory a i pro své potomky či následovníky.

Takže předáváním kultury a i kulturního dědictví předávají část svého "já" ostatním. A každý samozřejmě má zájem na svém "já", aby zůstalo zachováno co nejdéle. Každý tlak vyvolává protitlak, jak praví klasický výrok, takže ke každému útoku na "já" tedy automaticky by měla vzniknout a vzniká odpovídající ochrana. Ať chceme či nechceme, ochrana a předávání kulturního dědictví je a bude existovat. Ale záleží na každém, jak se se svým "já" zachová vůči ostatním.

2. Co víte o osobnosti Albrechta z Valdštejna?

Albrecht Eusebius Valdštejn patřil ve své vrcholné době k nejmocnějším i nejbohatším osobnostem Čech a Moravy. Jeho vliv sahal pro jeho velikášství i za hranice tehdejšího českého státu. Pro Jičín tedy dobře, že za své hlavní sídlo si vybral právě toto město. Cílená ctižádost pomohla Jičínu k nebývalému rozvoji ve všech oblastech. Škoda, že s růstem Valdštejnovy moci bohužel rostla i nenávist a závist jeho nepřátel /což skončilo tragickým jeho zavražděním/. Ale jeho dědictví v Jičíně přetrvalo dodnes.

3. Co víte o konkrétních počínech Albrechta z Valdštejna na území Jičína?

Záměry Valdštejna byly v Jičíně ve všech oblastech:

jak výstavby centra města, opevnění, věže, náměstí, zámek, park, kolej, vodovod, tak i ojedinělé architektonické a urbanistické uspořádání okolí- alej, lodžie s panským dvorem a parkem, hrad Valdštejn. Z Jičína se stalo i kulturní centrum.

A při výstavbě samozřejmě rozvoj řemesel a tedy i nižšího stavu. Z vojenské oblasti velmi důležité v té době i ubytování jeho vojska s jeho zabezpečením t.j. i rozvoj zemědělské výroby.

4. V městské památkové rezervaci v centru Jičína se nachází jezuitská kolej. Víte či nevíte o tom, že se jedná o kulturní památku? Co si myslíte o technickém stavu tohoto objektu?

Celé centrum Jičína patří do památkové zóny, vč. jezuitské koleje a okolí malého rynečku. Že by byly jen jednotlivé objekty kulturní památkou, nevím. Myslel jsem, že památková zóna je vyšší stupeň kulturní územní památky.

Technický celkový stav koleje je ostudou centra Jičína, kterému nepřidává ani jeho nepravidelné záchranná práce po předání městu od dob odchodu sovětských vojsk z tohoto objektu. Je zatím jen zázrakem, že nedošlo ke katastrofálnímu stavu této koleje.

5. Jakým způsobem by bylo, dle Vás možné kolej využít?

Jaké využití byste uvítal Vy osobně?

Městu jako turistickému centru s bohatou historií chybí trvale ubytování v historickém duchu. Nejvíce bych uvítal dobový komplex pro příchozí, se širokou nabídkou služeb pro ně, aby došlo k opětovnému oživení centra. Vylidnění má svůj původ v nákupních komplexech mimo historické jádro města, a v nedostatku ubytování přímo v centru. To by pak opětovně přilákalo i drobné podnikání do města a jeho oživení.

6. V současné době je jezuitská kolej příležitostně využívána pro pořádání různých kulturních akcí. Které z těchto akcí jste navštívil?

O sporadickém kulturním životě v koleji mnoho nevím. V poslední době jsem se nezúčastnil žádné akce.

7. Co víte o připravovaném projektu Vědecko - technického parku?

O připravovaném projektu vědecko-technického parku se příliš v Jičíně nehovoří ani příliš nepíše. Jako by to byl jen nejasný sen několika nadšenců bez finančního zázemí, předem odsouzený k zapadnutí.

8. Pokud by byl projekt Vědecko - technického parku realizován, musí město Jičín ve svém rozpočtu nalézt minimálně 100 milionů Kč na spolufinancování projektu. Jaký je Váš názor na tuto situaci?

Je otázkou, co projekt Parku nabídne jako cíl projektu. Pokud půjde jen o cíl pro zájem několika desítek osob, bylo by lepší 100 mil. Kč z rozpočtu města věnovat potřebám města na něco sloužící podstatně více obyvatelům města - např. oprava komunikací a inženýrských sítí a celý cíl projektu přehodnotit se důrazem na větší podíl vlastního financování investora.

9. Co by, dle Vás, znamenala opravená jezuitská kolej pro Jičín?

Pouze opravená kolej bez jasného cíle využití by sice zkrášlila tento historický kout Jičína, ale pouhá oprava koleje jen pro provedení opravy je přece jen málo.

Lepší by byla samozřejmě oprava a její využití, např. i podle mého výše uvedeného nástinu návrhu.