

Česká zemědělská univerzita v Praze

Provozně ekonomická fakulta

Katedra humanitních věd



Bakalářská práce

**Regionální politika EU a rozvoj regionu
soudržnosti Moravskoslezsko**

Tomáš Polach

© 2014 ČZU v Praze

ČESKÁ ZEMĚDĚLSKÁ UNIVERZITA V PRAZE

Katedra humanitních věd
Provozně ekonomická fakulta

ZADÁNÍ BAKALÁŘSKÉ PRÁCE

Polach Tomáš

Veřejná správa a regionální rozvoj

Název práce

Regionální politika EU a rozvoj regionu soudržnosti Moravskoslezsko

Anglický název

Regional Policy of the EU and Development of the Cohesion Region Moravskoslezsko

Cíle práce

Hlavním cílem této práce je, analyzovat a zhodnotit realizaci regionální politiky EU v Regionu soudržnosti Moravskoslezsko, která je zde naplňována prostřednictvím Regionálního operačního programu NUTS II Moravskoslezsko.

Metodika

Z metodologického pohledu bude využito především techniky studia dokumentů (sekundární analýzy dat) a také polostandardizovaných rozhovorů s hlavními aktéry realizace regionální politiky ve zkoumaném regionu.

Harmonogram zpracování

Úvod + Cíl a metodika: 06/2013

Teoretická část: 11/2013

Empirická část: 01/2014 - 02/2014

Závěry (1. zkompletovaná verze práce): 03/2014

Rozsah textové části

30 - 40 stran

Klíčová slova

Evropská unie, Fondy EU, Moravskoslezsko, Regionální politika, Regionální operační program, Region soudržnosti, Regionální rozvoj

Doporučené zdroje informací

- 1.KOL. AUT. 2008: Úvod do regionálních věd a veřejné správy. Plzeň, Aleš Čeněk
 - 2.MATES, P., WOKOUN, R. et al. 2001: Malá encyklopedie regionalistiky a veřejné správy. Praha, Prospektrum
 - 3.BLAŽEK, J., UHLÍŘ, D. 2012: Teorie regionálního rozvoje: nástin, kritika, implikace. Praha, Karolinum
 - 4.JANEČKOVÁ L., VAŠTÍKOVÁ M. 1999: Marketing měst a obcí. Praha, Grada Publishing
 - 5.PEKOVÁ J., PILNÝ J. 2002: Veřejná správa a finance veřejného sektoru. Praha, ASPI Publishing
 - 6.KOL. AUT. 2008: Řízení obcí I. Praha, Professional Publishing
 - 7.KOL. AUT. 2008: Řízení obcí II. Praha, Professional Publishing
 - 8.BERAN, V. 2005: Management udržitelného rozvoje regionů, sídel a obcí. Praha, Academia
 - 9.WOKOUN, R. a kol. 2008: Regionální rozvoj. Praha, Linde
- Další literatura bude doporučena v průběhu zpracování práce.

Vedoucí práce

Husák Jakub, Ing., Ph.D.

Termín odevzdání

březen 2014



prof. Ing. PhDr. Věra Majerová, CSc.

Vedoucí katedry



prof. Ing. Jan Hron, DrSc., dr. h. c.

Děkan fakulty

V Praze dne 27.11.2013

Čestné prohlášení

Prohlašuji, že svou bakalářskou práci "Regionální politika EU a rozvoj regionu soudržnosti Moravskoslezsko" jsem vypracoval samostatně pod vedením vedoucího bakalářské práce a s použitím odborné literatury a dalších informačních zdrojů, které jsou citovány v práci a uvedeny v seznamu literatury na konci práce. Jako autor uvedené bakalářské práce dále prohlašuji, že jsem v souvislosti s jejím vytvořením neporušil autorská práva třetích osob.

V Praze dne 14. 3. 2014

Poděkování

Rád bych touto cestou poděkoval panu Ing. Jakubu Husákovi, Ph.D. za cenné rady a připomínky při vedení této bakalářské práce. Za vstřícný přístup a poskytnuté údaje bych také rád poděkoval panu Mgr. Michalu Sobkovi z Úřadu Regionální rady regionu soudržnosti Moravskoslezsko. Poděkovat bych chtěl také svým nejbližším, kteří mě při zpracování této bakalářské práce podporovali.

Regionální politika EU a rozvoj regionu soudržnosti Moravskoslezsko

EU Regional Policy and Development of the Moravia- Silesia Cohesion Region

Souhrn

Námětem této bakalářské práce je regionální politika Evropské unie a její realizace v regionu soudržnosti Moravskoslezsko.

Práce je rozdělena do tří hlavních částí. První část popisuje regionální politiku EU, její vývoj, nástroje a cíle, se zaměřením na programové období 2007-2013. Druhá část obsahuje stručnou charakteristiku regionu soudržnosti Moravskoslezsko. Ve třetí části je popsán Regionální operační program regionu soudržnosti Moravskoslezsko, je analyzováno čerpání finančních prostředků v rámci tohoto programu a je provedeno srovnání s ostatními regionálními operačními programy. Práci uzavírá zhodnocení čerpání a závěr, který ji shrnuje.

Summary

The subject of the thesis is the European Union's regional policy and its implementation in the Moravia-Silesia Cohesion Region.

The thesis is divided into three main parts. The first part describes the European Union's regional policy, its development, tools and objectives, focusing on the period 2007-2013. The following part describes the main features of the Moravia-Silesia Cohesion Region. The third part contains description of the Regional Operational Programme Moravia-Silesia, analysis of the absorption rate and comparison with the other regional operational programmes. The end of the thesis consists of evaluation and conclusion with summary.

Klíčová slova: Evropská unie, Fondy EU, Moravskoslezsko, Regionální politika, Regionální operační program, Region soudržnosti, Regionální rozvoj

Keywords: European Union, EU Funds, Moravia-Silesia, Regional Policy, Regional Operational Programme, Cohesion region, Regional Development

Obsah

1. ÚVOD	9
2. CÍL PRÁCE A METODIKA	10
2.1. Cíl práce	10
2.2. Metodika	10
3. LITERÁRNÍ REŠERŠE.....	11
3.1. Region	11
3.1.1. Definice regionu.....	11
3.1.2. Dělení	11
3.1.3. Význam	13
3.2. Regionální politika.....	13
3.2.1. Vznik.....	13
3.2.2. Vymezení	14
3.2.3. Úrovně.....	14
3.3. Regionální politika Evropské unie	14
3.3.1. Vývoj.....	14
3.3.2. Programové období 2007-2013.....	16
3.3.3. Programové období 2014-2020.....	21
3.4. Regionální politika České republiky	24
3.4.1. Formování	24
3.4.2. Legislativní rámec	25
3.4.3. Programový rámec	25
3.5. Aplikace regionální politiky EU v ČR.....	26
3.5.1. NUTS	26
3.5.2. Programové dokumenty politiky soudržnosti	28
3.5.3. Operační programy.....	29
3.5.4. Financování operačních programů	29
4. ZÁKLADNÍ VYMEZENÍ REGIONU SOUDRŽNOSTI MORAVSKOSLEZSKO	31
4.1. Poloha a administrativní vymezení	31
4.2. Demografický vývoj.....	32
4.3. Životní prostředí.....	33
4.4. Socioekonomická situace.....	33
4.5. Cestovní ruch	34
5. ANALÝZA REALIZACE ROP REGIONU SOUDRŽNOSTI MORAVSKOSLEZSKO.....	36

5.1.	Vymezení ROP regionu soudržnosti Moravskoslezsko	36
5.2.	Analýza čerpání finančních prostředků	38
5.2.1.	Prioritní osa 1 Regionální infrastruktura a dostupnost	38
5.2.2.	Prioritní osa 2 Podpora prosperity regionu	40
5.2.3.	Prioritní osa 3 Rozvoj měst	43
5.2.4.	Prioritní osa 4 Rozvoj venkova	45
5.2.5.	Prioritní osa 5 Technická pomoc	47
5.2.6.	Srovnání v rámci regionů soudržnosti	49
5.3.	Zhodnocení realizace ROP regionu soudržnosti Moravskoslezsko	51
6.	ZÁVĚR	54
7.	SEZNAM POUŽITÝCH ZDROJŮ	56
7.1.	Tištěné dokumenty	56
7.2.	Elektronické dokumenty	57
8.	PŘÍLOHY	60

Seznam obrázků

Obrázek 1:	Moravskoslezský kraj - administrativní členění	31
------------	--	----

Seznam tabulek

Tabulka 1:	Vymezení hlavních jednotek NUTS	27
Tabulka 2:	Alokace ROP Moravskoslezsko k 20. 3. 2012 podle let (v EUR)	37

Seznam grafů

Graf 1:	Prioritní osa 1 - počet projektů	39
Graf 2:	Čerpání prioritní osy 1 (v mil. Kč)	40
Graf 3:	Prioritní osa 2 - počet projektů	42
Graf 4:	Čerpání prioritní osy 2 (v mil. Kč)	43
Graf 5:	Prioritní osa 3 - počet projektů	44
Graf 6:	Čerpání prioritní osy 3 (v mil. Kč)	45
Graf 7:	Prioritní osa 4 - počet projektů	46
Graf 8:	Čerpání prioritní osy 4 (v mil. Kč)	46
Graf 9:	Prioritní osa 5 - počet projektů	48
Graf 10:	Čerpání prioritní osy 5 (v mil. Kč)	49
Graf 11:	Alokace regionálních operačních programů (v mil. Kč)	50
Graf 12:	Srovnání ROP - čerpání alokace (v %)	51

1. ÚVOD

Tématem této bakalářské práce je regionální politika Evropské unie s důrazem na její realizaci v regionu soudržnosti Moravskoslezsko, které je věnována praktická část práce.

Regionální politika EU (nebo také politika hospodářské a sociální soudržnosti) je regionální politikou na té nejvyšší – nadnárodní – úrovni a jejím hlavním úkolem je snižování rozdílů mezi regiony na jejím území. Protože se Evropská unie jako celek neustále vyvíjí, vyvíjí se také podoba jejích politik, včetně politiky regionální, která patří mezi ty nejvýznamnější. Základním finančním zdrojem pro naplňování cílů regionální politiky je společný rozpočet Evropské unie, který přerozděluje finanční prostředky, jež jsou pak čerpány členskými státy a jejich regiony prostřednictvím evropských fondů.

Pro úspěšné využívání zdrojů z evropských fondů je nezbytné mít vytvořené operační programy pro dané období. Jejich účelem je umožnit efektivní čerpání prostředků a zajistit, aby byly financovány takové projekty, které přispívají nejen k rozvoji daného regionu, ale i k naplňování cílů politiky hospodářské a sociální soudržnosti.

V končícím programovém období 2007-2013 byly v ČR aktuální cíle politiky soudržnosti – Konvergence, Regionální konkurenceschopnost a zaměstnanost, Evropská územní spolupráce – realizovány prostřednictvím 26 operačních programů. Pod cíl Konvergence spadalo osm tematických operačních programů a sedm regionálních operačních programů, mezi nimi i regionální operační program pro region soudržnosti Moravskoslezsko.

Mezi hlavní důvody, které vedly k výběru tohoto tématu, patří jeho aktuálnost. S ohledem na ukončování období 2007-2013 a krátící se čas pro dočerpání disponibilních prostředků se v současnosti jedná o velmi diskutované téma. Zároveň se také jednalo o příležitost k využití znalostí a dovedností, které jsem získal při studiu oboru Veřejná správa a regionální rozvoj na Provozně ekonomické fakultě ČZU.

2. CÍL PRÁCE A METODIKA

2.1. Cíl práce

Hlavním cílem této bakalářské práce je analyzovat realizaci regionální politiky EU v regionu soudržnosti Moravskoslezsko v programovém období 2007-2013, která je zde naplňována prostřednictvím Regionálního operačního programu regionu soudržnosti Moravskoslezsko. Dalším cílem práce je představit a charakterizovat regionální politiku Evropské unie, včetně jejího vývoje, cílů a nástrojů, které k jejich dosažení využívá. Vedlejšími cíli bude rovněž popis implementace regionální politiky EU v České republice a charakteristika regionu soudržnosti Moravskoslezsko.

2.2. Metodika

V teoretické části bakalářské práce, tzv. literární rešerši, půjde především o vymezení základních pojmů z oblasti regionální politiky a seznámení se s regionální politikou jako takovou – od jejího původu, přes pojetí regionální politiky v rámci EU, až po její aplikaci v České republice. Východiskem pro zpracování této části bude využití sekundárních zdrojů dat. Jedná se nejen o informace získané studiem odborných publikací, knih a časopisů, metodických dokumentů, elektronických zdrojů, oficiálních webových stránek příslušných organizací a úřadů a dalších elektronických portálů zabývajících se danou tematikou, ale také o poznatky získané při výuce odborných předmětů na České zemědělské univerzitě. Příkladem těchto zdrojů mohou být knihy zabývající se regionálním rozvojem a veřejnou správou, metodické dokumenty Ministerstva financí, webové prezentace Ministerstva pro místní rozvoj zaměřené na strukturální fondy či oficiální stránky EU.

Praktická část pak bude věnována regionu soudržnosti NUTS 2 Moravskoslezsko, jeho charakteristice a zejména pak analýze uskutečňování regionální politiky EU v tomto regionu. Vzhledem k využití číselných údajů a grafů budou výše uvedené informační zdroje rozšířeny o dostupné statistiky, finanční monitoringy a další výstupy z odpovídajících dokumentů. Jedná se převážně o aktuální data získaná prostřednictvím Českého statistického úřadu (ČSÚ), Národního orgánu pro koordinaci (NOK) a Regionální rady regionu soudržnosti Moravskoslezsko.

3. LITERÁRNÍ REŠERŠE

3.1. Region

3.1.1. Definice regionu

Prostorová organizace současné společnosti je velmi složitá, a proto ji regionalistika rozděluje na typické, od sebe vzájemně odlišitelné jednotky. Tyto charakteristické jednotky se označují jako regiony a jsou objekty regionalistických studií.

Jednoznačná definice regionu, na které by se všichni shodli, neexistuje. Definic regionů je mnoho – záleží na tom, jaká kritéria jsou brána v úvahu při jejich vymezení.¹

Jako obecnou definici je možné uvést např. následující:

„V nejobecnějším pojetí považujeme za region jakýkoliv územní celek, který je podle jednoho či více znaků (kritérií) vyčlenitelný z širšího území, jenž je pomocí těchto znaků vymežován pro konkrétní účel (ekonomické zájmy, vytváření informačních systémů, administrace), či jemuž v uspořádání území přísluší konkrétní funkce. V tomto smyslu se region uplatní i jako alternativa k termínům lokalita, okrsek a dalším, označujícím v zásadě již dále nedělené územní jednotky.“²

Jiná obecná definice označuje region jako „komplex vznikající regionální diferenciací krajiny“.³

3.1.2. Dělení

Regiony je možné členit na základě široké škály kritérií. Mezi nejčastější patří dělení:

Z hlediska vnitřní struktury

- *Homogenní* – u regionů se vyhledává stejnost, podobnost. Vymezují se na základě shody jednoho nebo více kritérií. Jsou typické stejnorodostí funkcí.

¹ HUDEČKOVÁ, H., LOŠŤÁK, M., ŠEVČÍKOVÁ, A., Regionalistika, regionální rozvoj a rozvoj venkova

² MATOUŠKOVÁ, Z., MACHÁČEK, J., POSTRÁNECKÝ, J., TOTH, P., Regionální a municipální ekonomika

³ MATES, P., WOKOUN, R. a kol., Malá encyklopedie regionalistiky a veřejné správy

- *Nehomogenní* – též nazývané heterogenní, nodální, uzlové, spádové, funkční. Jsou tvořeny jádrem (nodus, uzel) a spádovým územím. Tyto oblasti jsou pak funkčně propojeny vazbami. Heterogenní regiony se vyznačují různorodostí funkcí, které zajišťují.

Z hlediska hierarchie:

- *Regiony* – vyjadřují vyšší řád, který poskytuje zboží a služby. Má centrální funkci.
- *Subregiony* – vyjadřují nižší řád, kterému jsou zboží a služby poskytovány. Jedná se o zázemí.⁴

Z hlediska účelu:

- *Administrativní* – vymezují se na základě potřeb státní správy a územní samosprávy. Pokrývají území celého státu a existují mezi nimi vztahy nadřízenosti a podřízenosti v rámci řízení správní činnosti.
- *Účelové* – jsou vymezovány pro řešení určitých problémů. Nejčastěji se jedná o problémy spojené s kvalitou životního prostředí, ochranou přírody apod. Příkladem mohou být chráněné krajinné oblasti nebo přírodní rezervace.

Z hlediska ekonomické výkonnosti:

- *Růstové* – jde o rozvíjející se regiony, ve kterých vznikají nová odvětví v oblasti výroby a služeb a zároveň dochází ke zvyšování počtu obyvatel. Jsou zde ideální podmínky pro vznik a činnost nových podnikatelských subjektů.
- *Stagnující* – v těchto regionech nedochází k výraznějším ekonomickým změnám.
- *Problémové* – jedná se o regiony, které jsou z dlouhodobého pohledu ekonomicky málo výkonné. Patří sem i regiony se silnými strukturálními změnami, u nichž dochází k útlumu v činnosti výrobních odvětví.⁵

⁴ HUDEČKOVÁ, H., LOŠŤÁK, M., ŠEVČÍKOVÁ, A., Regionalistika, regionální rozvoj a rozvoj venkova

3.1.3. Význam

Regiony můžeme z hlediska růstu jejich významu rozdělit do několika dimenzí. Jedná se především o dimenzi politickou, ekonomickou, sociálně-kulturní, ekologickou a strategickou.

Politická dimenze – region je politicko-administrativní rovinou, kde se odehrávají konkurenční a hlavně kooperační vztahy mezi obcemi a městy. Jedná se také o důležitou subnárodní rovinu, na níž by měly být řešeny regionální problémy a posilována konkurenceschopnost a udržitelnost rozvoje. Dochází ke stále většímu vnímání regionů jako akční (nebo také realizační) roviny regionální politiky.

Ekonomická dimenze – dalšího významu dosahují regiony v důsledku internacionalizace a globalizace ekonomiky. V globální konkurenci si méně konkurují jednotlivá města, ale více celé městské regiony. Zvláštní význam se také přikládá místním a regionálním zakořeněním (embeddedness) ekonomických aktivit, které se projevují vytvářením regionálních produkčních klastrů.

Sociálně-kulturní dimenze – posiluje význam regionální kultury a dochází k regionalizaci médií. Vazba lidí ke své obci se ztrácí a jejich životní prostředí tvoří regiony.

Ekologická dimenze – na významu získávají regionální strategie trvale udržitelného rozvoje, regionální systémy územní stability a koloběhy energie a materiálů.

Strategická (plánovací) dimenze – řada úkolů a problémů může být efektivně řešena na regionální úrovni pomocí tzv. meziobecní spolupráce.⁶

3.2. Regionální politika

3.2.1. Vznik

Původ regionální politiky se datuje do třicátých let dvacátého století, tedy do doby Velké hospodářské krize. Velká Británie se musela potýkat s následky této krize, kterými byly zejména propady tradičních průmyslových regionů a z toho vyplývající prohloubení

⁵ LACINA, K., Regionální rozvoj a veřejná správa

⁶ WOKOUN, R., MALINOVSKÝ, J., DAMBORSKÝ, M. a kol., Regionální rozvoj

sociálních diferencí mezi jednotlivými regiony. V reakci na tuto situaci byl v roce 1934 vytvořen první regionálně orientovaný legislativní dokument – Zákon o speciálních územích, který vymezil problémové regiony, definoval způsoby pomoci a stanovil pravidla pro alokaci prostředků.⁷

3.2.2. Vymezení

Obecně lze regionální politiku charakterizovat jako koncepční a výkonnou činnost regionálních orgánů a státu, která cíleně přispívá k harmonickému a vyváženému rozvoji jednotlivých regionů a zároveň podporuje jejich socioekonomický rozvoj. Zaměřuje se při tom na aktivaci nedostatečně využitého ekonomického a sociálního potenciálu v těchto regionech.

3.2.3. Úrovně

Z hlediska úrovně je možné regionální politiku rozdělit do tří kategorií:

- *Regionální* – pro občany „nejbližší“ úroveň, kterou reprezentují orgány regionální samosprávy. Má celoplošný charakter.
- *Národní* – označovaná též jako státní či republiková je v rukou ústředních orgánů státní správy. Má selektivní charakter.
- *Nadnárodní* – nejvyšší úroveň regionální politiky prováděná prostřednictvím institucí Evropské unie. Má selektivní charakter.⁸

3.3. Regionální politika Evropské unie

3.3.1. Vývoj

Regionální politika se v rámci Evropské unie postupně vyvíjela a hledala svoji optimální podobu. Tuto její evoluci je možné rozlišit do několika separátních etap.

První etapa (1958 až 1973)

V tomto období ještě koordinovaná evropská regionální politika reálně neexistovala. Charakteristickým byl individuální přístup států tehdejší „Šestky“ (šest zemí, které založily

⁷ WOKOUN, R., MALINOVSKÝ, J., DAMBORSKÝ, M. a kol., Regionální rozvoj

⁸ HUDEČKOVÁ, H., LOŠŤÁK, M., ŠEVČÍKOVÁ, A., Regionalistika, regionální rozvoj a rozvoj venkova

Evropské společenství uhlí a oceli), které řešily především rozdíly mezi regiony uvnitř jednotlivých států.

V roce 1960 došlo k založení Evropského sociálního fondu (ESF), který měl za cíl rekvalifikovat pracovní sílu v postižených oblastech. O dva roky později pak byl vytvořen Evropský orientační a záruční fond pro zemědělství (EAGGF), který byl spojen s vznikem společné zemědělské politiky, jejímž cílem bylo zajistit dostatek potravin v prvních letech po válce.

Druhá etapa (1974 až 1985)

K Evropským společenstvím se přidala Velká Británie, Irsko, Dánsko a později i Řecko. S přístupem dalších států se zvýraznily rozdíly mezi regiony a došlo k zavedení regionální politiky koordinované na nadnárodní úrovni.

V roce 1975 byl zřízen Evropský fond pro regionální rozvoj (ERDF), jež měl podpořit zejména regiony s převahou zemědělství a upadající průmyslové oblasti.⁹

Třetí etapa (1986 až 1993)

Na počátku tohoto období byl přijat Jednotný evropský akt, který obsahuje v článku 130A definici na níž stojí regionální politika EU do dnes: „*K podpoře celkového harmonického vývoje Společenství rozvíjí a uskutečňuje aktivity vedoucí k posilování své ekonomické a sociální soudržnosti. Společenství se zaměřuje zvláště na zmenšování nerovnoměrností mezi různými regiony a zaostalosti regionů, jimž se dostává nejmenší podpory.*“¹⁰

V roce 1988 pak proběhla první reforma regionální politiky – došlo k integraci regionální politiky s částí sociální a zemědělské politiky do tzv. strukturální politiky. Během této etapy přistoupilo Španělsko a Portugalsko a byl založen předvstupní fond PHARE. Konec tohoto období pak představuje rok 1993, kdy byl kromě Finančního nástroje na podporu rybolovu (FIFG) ustanoven i Fond soudržnosti (CF).

⁹ WOKOUN, R., MALINOVSKÝ, J., DAMBORSKÝ, M. a kol., Regionální rozvoj,

¹⁰ Jednotný evropský akt

Čtvrtá etapa (1994 až 1999)

Devadesátá léta byla ve znamení další reformy strukturálních fondů, při které bylo stanoveno 6 cílů strukturální politiky. Regionální politice byla věnována stále větší pozornost a podíl regionální a strukturální politiky na celkových výdajích Evropské unie se zvyšoval. V roce 1997 připadalo na tento sektor více než 35 % celkových výdajů rozpočtu Evropské unie. Došlo také k přistoupení Finska, Švédska a Rakouska a založení předstupních programů ISPA a SAPARD.

Pátá etapa (2000 až 2006)

Páté období bylo charakteristické snahou o větší efektivnost při nakládání s finančními prostředky Evropské unie. V rámci této snahy byl zredukován počet cílů z původních 6 na 3 základní cíle:

Cíl 1. Podpora rozvoje zaostávajících regionů.

Cíl 2. Podpora oblastí potýkajících se s restrukturalizací.

Cíl 3. Podpora politiky.¹¹

V roce 2002 byl zřízen Fond solidarity (EUSF) pro pomoc postiženým regionům v případě přírodních katastrof. Jednalo se o reakci na rozsáhlé povodně, které postihli země střední Evropy v srpnu roku 2002.¹² V roce 2004 pak dochází k největšímu rozšíření Evropské unie. Kromě České republiky vstupuje do EU ještě Estonsko, Kypr, Litva, Lotyšsko, Maďarsko, Malta, Polsko, Slovensko a Slovinsko.

3.3.2. Programové období 2007-2013

Charakteristika a cíle

Programové období 2007 až 2013 pokračuje v trendu zefektivňování vynakládaných prostředků, který se osvědčil už v předchozím období. Původní tři cíle regionální politiky byly modifikovány na dva a podobně se snížil i počet Iniciativ. Z dosavadních čtyř zbyla jediná, která se transformovala v třetí cíl. Redukci se nevyhnuly ani strukturální fondy - přetrvával pouze Evropský sociální fond a Evropský fond pro regionální rozvoj. Zbylé dva

¹¹ www.strukturalni-fondy.cz

¹² www.ec.europa.eu

fondy se přeměnily v Evropský rybářský fond (EFF) a Evropský zemědělský fond pro rozvoj venkova (EAFRD) a současně se staly součástí Společné zemědělské politiky.

Další inovací je odtržení značné části podpory venkova ze systému strukturální politiky a její přiřazení k politice zemědělské. V souvislosti s tímto krokem je založen Evropský zemědělský fond pro rozvoj venkova (EAFRD). Dochází také k zatím poslednímu rozšíření EU, když po Bulharsku a Rumunsku přistupuje 1. července 2013 Chorvatsko. Počet členských států tímto vzrostl na 28.

Pro programové období 2007-2013 byly stanoveny 3 cíle politiky soudržnosti:

Cíl 1 - Konvergence

Do tohoto cíle spadají státy a regiony, jejichž rozvoj zaostává. Především jde o ty, jejichž hrubý domácí produkt na obyvatele je menší než 75 % průměru Evropské unie. Rozšíření v posledních 10 letech o celkem 13 států má za následek značný nárůst disparit mezi regiony v rámci EU. Snižování těchto rozdílů v úrovních rozvoje jednotlivých regionů vyžaduje dlouhodobé úsilí. Klíčová je podpora hospodářského růstu a tvorby pracovních míst, která vede k urychlení konvergence. Vytváření podmínek pro růst a zaměstnanost se provádí především prostřednictvím investic do hmotného a lidského kapitálu a rozvoje inovací

Programy fungující v rámci cíle Konvergence jsou finančně zajišťovány z Evropského sociálního fondu, Evropského fondu pro regionální rozvoj a Fondu soudržnosti.

Cíl 2 - Regionální konkurenceschopnost a zaměstnanost

Kromě intervencí do méně rozvinutých regionů se EU musí věnovat i problémům, se kterými se potýkají ostatní členské země. Nutnost přizpůsobit se rychlým sociálním a ekonomickým změnám, které probíhají ve světovém měřítku, doléhá na jednotlivé státy, regiony i občany. Globalizace obchodu, růst imigrace, sociální vylučování, nedostatek práce v klíčových sektorech, stárnutí populace a problémy s tím spojené, na to vše se musí připravit.

Pomoc v rámci politiky ekonomické a sociální soudržnosti probíhá dvojitým způsobem:

1. *prostřednictvím regionálních programů* se dostává regionálním orgánům a regionům pomoci v přípravách a podpoře ekonomických změn v průmyslových, městských a venkovských oblastech. Děje se tak posilováním atraktivity a konkurenceschopnosti těchto oblastí s přihlédnutím k již existujícím sociálním, ekonomickým a územním nerovnostem.
2. *prostřednictvím národních programů* se pomáhá lidem připravovat se na ekonomické změny. V návaznosti na priority Evropské strategie zaměstnanosti k tomu dochází podporou politik plné zaměstnanosti, kvality a produktivity práce a sociální inkluze.

Cíl 3 - Evropská územní spolupráce

Cíl Evropská územní spolupráce vychází ze zkušeností získaných z iniciativy INTERREG III, která fungovala v předchozím programovém období 2000 až 2006. Jeho úlohou je podpora spolupráce v rámci Evropské unie na třech stupních.

Prvním stupněm je *přeshraniční spolupráce*, která zahrnuje všechny regiony NUTS 3 podél vnitřních i vnějších hranic, kontinentální i námořní. Úlohou přeshraniční spolupráce je podněcovat společné řešení problémů mezi sousedními regiony. Ať už se jedná o rozvoj ekonomických vztahů a sítí malého a středního podnikání nebo o rozvoj měst či venkova.

Druhý stupeň představuje *nadnárodní spolupráce*, která se soustřeďuje na priority nadnárodního charakteru. Těmi jsou výzkum a vývoj, informační společnost, prevence rizik, životní prostředí a integrované hospodaření s vodou.

Do třetího stupně, *meziregionální spolupráce*, spadají výměny, spolupráce a vytváření sítí s regiony v jiných členských zemích. Prostředky pro realizaci akcí v oblasti meziregionální spolupráce jsou poskytovány v rámci regionálních programů.¹³

Finanční zdroje a nástroje

Základním finančním zdrojem pro naplňování cílů regionální politiky je společný rozpočet Evropské unie, který je tvořen finančními příspěvky členských států. Dostupné prostředky (na regionální politiku jich připadá více než 30 % z rozpočtu EU) pak

¹³ WOKOUN, René, Urbanismus a územní rozvoj, 1/2007

přerozdělují jednotlivé finanční nástroje. Mezi nejdůležitější z nich patří strukturální fondy a Fond soudržnosti.

Rozdělení finančních prostředků do jednotlivých cílů:

- Konvergence – 81,5 %
- Regionální konkurenceschopnost a zaměstnanost – 16 %
- Evropská územní spolupráce – 2,5 %¹⁴

Evropský fond pro regionální rozvoj (European Regional Development Fund)

ERDF je největším (objemem peněz) ze strukturálních fondů. Zasažuje do mnoha oblastí - jeho prostředky jsou určeny pro všechny tři cíle aktuálního programového období. Mezi priority pro financování patří výzkum, inovace, ochrana životního prostředí a investice do dopravní, sociální a zdravotní infrastruktury. Podporováno je podnikání a rozvoj malých a středních podniků s cílem vytvořit udržitelná pracovní místa.

Financována jsou také opatření technické pomoci, finanční nástroje (fondy rizikového kapitálu, fondy místního rozvoje) na podporu místního a regionálního rozvoje a spolupráce měst a regionů.

Kromě toho je v rámci ERDF věnována zvláštní pozornost i regionům s geografickým nebo přírodním znevýhodněním – např. ostrovní, horské nebo řídké osídlené oblasti. Podobně je také poskytována podpora pro nejuvzdálenější regiony.¹⁵

Evropský sociální fond (European Social Fund)

ESF poskytuje prostředky pro cíl Konvergence a pro cíl Regionální konkurenceschopnost a zaměstnanost. Zaměřuje se na zvýšení zaměstnanosti a rozvoj lidských zdrojů (rekvalifikace, reformy vzdělávací programy). Svých cílů se snaží dosahovat posilováním dlouhodobých sociálních programů jako je aktivní podpora zaměstnanosti nebo znovu-začleňování dlouhodobě nezaměstnaných. Podporuje také rovné

¹⁴ Abeceda fondů Evropské unie 2007-2013

¹⁵ www.ec.europa.eu

příležitosti na trhu práce, zlepšování mobility pracovních sil uvnitř Evropské unie a pomoc rizikovým skupinám obyvatel jako jsou mladí nezaměstnaní nebo zdravotně postižení.¹⁶

Fond soudržnosti (Cohesion Fund)

CF financuje pouze aktivity v rámci cíle Konvergence. Na rozdíl od strukturálních fondů slouží na podporu rozvoje chudších států – ne regionů. Nárok na čerpání prostředků z Kohezního fondu má stát, který nedosáhl 90 % průměru HDP Evropské unie a který realizuje konvergenční program. Financovány jsou velké projekty v oblasti dopravy (transevropské dopravní sítě), životního prostředí a energetiky, váže-li se na ochranu životního prostředí (např. energie z obnovitelných zdrojů).¹⁷

Fond soudržnosti a strukturální fondy nejsou jedinými zdroji pro financování. Část rozvojových aktivit členských států EU je hrazena pomocí úvěrů Evropské investiční banky.

Evropská investiční banka (European Investment bank)

EIB je neziskovou organizací. Její financování neprobíhá z rozpočtu EU, ale z půjček na finančních trzích. Byla založena v roce 1958 za účelem poskytování úvěrů na projekty, které realizují rozvojové zájmy a cíle Evropské unie. Jejími vlastníky (akcionáři) jsou všechny členské státy.¹⁸

Návratné finanční nástroje

Návratné finanční nástroje představují nový způsob efektivnějšího, prospěšnějšího a udržitelnějšího využívání omezených prostředků politiky soudržnosti. Zaměřují se na projekty ekonomicky zdůvodnitelné, s reálnou schopností dosažení požadované návratnosti. Ve stávajícím programovém období tyto nástroje zastupují čtyři iniciativy vytvořené ve spolupráci Evropské komise, Evropské investiční banky a Evropského investičního fondu. První dvě (JESSICA, JEREMIE) zajišťují prosazování nástrojů finančního inženýrství, druhé dvě (JASPERS, JASMINE) pak fungují jako nástroje pro technickou pomoc.

¹⁶ Abeceda fondů Evropské unie 2007-2013

¹⁷ www.euroskop.cz

¹⁸ Abeceda fondů Evropské unie 2007-2013

JESSICA (*Joint European Support for Sustainable Investment in City Areas; Společná evropská podpora pro udržitelné investice v městských oblastech*) podporuje udržitelný městský rozvoj a obnovu. Jedná se o investice do kulturního dědictví a památek, městské infrastruktury a univerzitních budov. Podporovány jsou také projekty nové využívání bývalých průmyslových prostor a vytváření nových komerčních podlahových ploch pro malé a střední podniky, nebo odvětví výzkumu a vývoje.

JEREMIE (*Joint European Resources for Micro-to-Medium Enterprises; Společné evropské zdroje pro mikropodniky až střední podniky*) má za cíl zlepšení přístupu k financím pro rozvoj mikro-, malých a středních firem v regionech EU. Tyto prostředky pak mohou být využívány k rozšiřování stávajících nebo budování zcela nových podniků, technologické modernizaci výrobních struktur a obchodně zaměřenému výzkumu a vývoji nebo inovacím.

JASPERS (*Joint Assistance in Supporting Projects in European Regions; Společná pomoc při podpoře projektů v evropských regionech*) poskytuje členským státům služby poradenství při přípravě velkých projektů v oblasti infrastruktury. Cílem je zvýšit rychlost a zlepšit kvalitu zpracování projektů. Tato pomoc je nabízena už od počátečních fází přípravy projektu a zahrnuje i poradenství týkající se projektové dokumentace a právních předpisů EU.

JASMINE (*Joint Action to Support Micro-finance institutions in Europe; Společná akce na podporu mikroúvěrových ústavů v Evropě*) zajišťuje technickou pomoc pro mikroúvěrové ústavy.^{19, 20}

3.3.3. Programové období 2014-2020

Evropská unie se jako celek neustále vyvíjí a tomu musí přizpůsobovat i svoji regionální politiku. V průběhu každého programového období proto postupně dochází k přípravám na období po něm přímo následující. Upravuje se směr, kterým se chce politika soudržnosti ubírat. Využívá se získaných zkušeností z let předchozích a dochází ke zvyšování přesnosti, kvality a efektivity v rámci cílů i způsobů jejich prosazování a mnoha dalším změnám.

¹⁹ www.ec.europa.eu

²⁰ ZAHRADNÍK, Petr. Závěry skupiny NERV pro Rozpočtový rámec EU: Návrh finanční nástroje a jejich role v rámci Kohezní politiky EU

Přestože úplná podoba kohezní politiky pro dalších sedm let ještě není do detailu stanovena, už teď lze zmínit několik výraznějších změn.

Evropské strukturální a investiční fondy

V oblasti evropských fondů se zavádí nový pojem „Evropské a strukturální a investiční fondy (ESIF)“, který v sobě zahrnuje fondy zaměřené na podporu politiky soudržnosti, politiky rozvoje venkova a Společné námořní politiky.

Dohromady spadá pod ESIF pět fondů:

- *Evropský fond pro regionální rozvoj (ERDF)*
- *Evropský sociální fond (ESF)*
- *Fond soudržnosti (CF)*
- *Evropský zemědělský fond pro rozvoj venkova (EAFRD)*
- *Evropský námořní a rybářský fond (EMFF)²¹*

Nové cíle a struktura operačních programů

V programovém období 2014-2020 se snižuje počet cílů politiky soudržnosti současných tří (Konvergence, Regionální konkurenceschopnost a zaměstnanost, Evropská územní spolupráce) na dva - Investice pro růst a zaměstnanost a Evropská územní spolupráce. Pro tyto cíle jsou pak v České republice schváleny nové operační programy financované z Evropského fondu pro regionální rozvoj, Fondu soudržnosti a Evropského sociálního fondu.

Operační programy v rámci cíle Investice pro růst a zaměstnanost:

- *OP Podnikání a inovace pro konkurenceschopnost*
- *OP Výzkum, vývoj a vzdělávání*
- *OP Zaměstnanost*
- *OP Doprava*
- *OP Životní prostředí*

²¹ www.strukturalni-fondy.cz

- *Integrovaný regionální operační program*
- *OP Praha - pól růstu ČR*
- *OP Technická pomoc*

Operační programy v rámci cíle Evropská územní spolupráce:

- *OP přeshraniční spolupráce mezi Českou republikou a Polskou republikou*
- *OP přeshraniční spolupráce mezi Slovenskou republikou a Českou republikou*
- *OP přeshraniční spolupráce mezi Rakouskou republikou a Českou republikou*
- *OP přeshraniční spolupráce mezi Svobodným státem Bavorsko a Českou republikou*
- *OP přeshraniční spolupráce mezi Svobodným státem Sasko a Českou republikou*
- *OP nadnárodní spolupráce Central Europe*
- *OP nadnárodní spolupráce Danube*
- *Operační programy meziregionální spolupráce*

Kromě operačních programů financovaných z ERDF, CF a ESF byl vymezen ještě *Program rozvoje venkova* financovaný z Evropského zemědělského fondu a *OP Rybářství 2014 až 2020* financovaný z Evropského námořního a rybářského fondu.^{22, 23}

Jednu z největších změn v oblasti struktury operačních programů pak představuje nepřítomnost stávající regionálních operačních programů – ty jsou nahrazeny Integrovaným regionálním operačním programem.

²² USNESENÍ VLÁDY ČESKÉ REPUBLIKY ze dne 12. června 2013 č. 447 k Návrhu Dohody o partnerství pro programové období 2014 - 2020

²³ USNESENÍ VLÁDY ČESKÉ REPUBLIKY ze dne 28. listopadu 2012 č. 867 k přípravě programů spolufinancovaných z fondů Společného strategického rámce pro programové období let 2014 až 2020 v podmínkách České republiky

3.4. Regionální politika České republiky

3.4.1. Formování

Formování české regionální politiky probíhá přibližně od počátku 90. let 20. století, kdy započala reforma veřejné správy a územní samosprávy. Jedním z cílů této reformy bylo obnovení krajské územní samosprávy a rozvoj této regionální úrovně. K tomu však došlo až o celých deset let později.²⁴ V první polovině devadesátých let se všechna pozornost soustředila na řešení problémů transformace a regionální politice nebyl přikládán tak velký význam. Její rozvoj byl proto jen velmi pozvolný – za zmínku stojí rok 1992, kdy byly přijaty Zásady regionální politiky vlády ČR (usnesení vlády č. 759 z 30. 12. 1992) a také začala probíhat podpora malého a středního podnikání (zákon 299/1992 Sb., o státní podpoře malého a středního podnikání). Ta se v následujícím období ještě více rozvinula skrze program REGION, který byl zaměřený na vybrané problémové oblasti.

Za jeden ze zlomových okamžiků lze považovat první únor roku 1995, kdy vstoupila v platnost Dohoda o přidružení České republiky k EU. Spolu s ní začaly systematické přípravy na členství v Evropské unii a regionální politice začala být věnována odpovídající pozornost. Na konci příštího roku, konkrétně 1. 11. 1996, došlo ke zřízení Ministerstva pro místní rozvoj (zákon č. 272/1996 Sb.), které následovalo schválení 14 vyšších územně samosprávných celků – krajů (ústavní zákon č. 347/1997 Sb., o vytvoření vyšších územně samosprávných celků).

Důkazem, že regionální politika nabývá opravdové důležitosti, je pak rok 1998, během kterého dojde k přijetí Zásad regionální politiky vlády ČR (usnesení vlády č. 235 z 8. 4. 1998). V nich jsou kromě soustavy programových dokumentů regionální politiky také ustanoveny dvě úrovně, na kterých by mělo k provádění regionální politiky docházet – republiková a regionální.

Při utváření české regionální politiky v devadesátých letech lze identifikovat určité nedostatky.

- Česká republika je silně centralizovaná. Chybí samospráva na regionální úrovni.

²⁴ PEKOVÁ, J., PILNÝ, J., Veřejná správa a finance veřejného sektoru,

- Celá regionální politika ČR je de facto prováděna jen na základě několika vládních usnesení. Chybí legislativní zabezpečení regionální politiky.

Tyto neduhy byly odstraněny v roce 2000 s přijetím zákona o podpoře regionálního rozvoje, resp. v roce 2001 s počátkem činnosti krajských úřadů.²⁵

3.4.2. Legislativní rámec

Základní legislativní zabezpečení české regionální politiky, tzv. legislativní rámec, je představován skupinou zákonů přijatých v roce 2000 v návaznosti na zavedení krajského zřízení. Patří mezi ně:

- *Zákon č. 128/2000 Sb., o obcích*
- *Zákon č. 129/2000 Sb., o krajích*
- *Zákon č. 132/2000 Sb., o změně a zrušení některých zákonů souvisejících se zákonem o krajích, zákonem o obcích, zákonem o okresních úřadech a zákonem o hlavním městě Praze*
- *Zákon č. 248/2000 Sb., o podpoře regionálního rozvoje*

Nejvýznamnějším z nich je bezesporu zákon o podpoře regionálního rozvoje, který je vůbec první právní normou upravující regionální rozvoj na našem území. Kromě základní legislativy pro ČR zajišťuje i kompatibilitu české a unijní regionální politiky.²⁶

3.4.3. Programový rámec

Soustava programových dokumentů, na jejichž základě se realizuje podpora regionálního rozvoje v ČR, byla poprvé ustanovena v Zásadách regionální politiky vlády ČR z roku 1998. Obsahovala strategii regionálního rozvoje zahrnující celé území státu a regionální programy zaměřené jen na vybrané regiony. Současná podoba těchto dokumentů vychází ze zákona o podpoře regionálního rozvoje.²⁷

Strategie regionálního rozvoje je vypracována Ministerstvem pro místní rozvoj a schvalována vládou. „Obsahuje zejména analýzu stavu regionálního rozvoje,

²⁵ WOKOUN, R., Česká regionální politika v období vstupu do EU

²⁶ WOKOUN, R., MALINOVSKÝ, J., DAMBORSKÝ, M. a kol., Regionální rozvoj

²⁷ WOKOUN, R., Česká regionální politika v období vstupu do EU

*charakteristiku slabých a silných stránek v rozvoji jednotlivých krajů a okresů, strategické cíle regionálního rozvoje v České republice, vymezení státem podporovaných regionů a doporučení dotčeným ústředním správním úřadům a krajům pro zaměření rozvoje odvětví spadajících do jejich působnosti.*²⁸ Strategie regionálního rozvoje na období 2007-2013 vymezuje regiony se soustředěnou podporou státu jako:

- *Strukturálně postižené regiony* se vyznačují hlubokými strukturálními změnami a vysokou nezaměstnaností, která pramení z nevhodné kvalifikační struktury nabídkové strany na trhu práce. V regionech je také často nedostatečná technická a podnikatelská infrastruktura.
- *Hospodářsky slabé regiony* jsou charakteristické nízkou ekonomickou výkonností, spojenou s nízkými mzdami, vysokou nezaměstnaností, slabou ekonomickou aktivitou, nepříznivou geografickou polohou a nerozvinutou technickou infrastrukturou.
- *Regiony s vysoce nadprůměrnou nezaměstnaností* v sobě kombinují nedostatky obou předchozích typů.²⁹

Státní programy regionálního rozvoje slouží jako nástroje státní správy pro podporu vybraných území. Nedisponují sice tak výraznými finančními prostředky, ale jsou významné především svojí cíleností a územní koncentrací.

3.5. Aplikace regionální politiky EU v ČR

3.5.1. NUTS

Vzhledem k tomu, že si každý členský stát EU prošel v oblasti územní správy vlastním vývojem, existují mezi jednotlivými zeměmi výrazné rozdíly v systémech správního členění. Tato rozdílnost značně komplikuje vzájemné statistické srovnávání mezi regiony. Z tohoto důvodu byl zřízen jednotný systém regionálního členění NUTS,

²⁸ Zákon č.248/2000 Sb., o podpoře regionálního rozvoje, § 5

²⁹ Strategie regionálního rozvoje České republiky na roky 2007-13

neboli nomenklatura územně statistických jednotek (Nomenclature des Unités Territoriales Statistiques), který používá Evropská unie pro účely regionální politiky.³⁰

Jeho stanovení proběhlo v Nařízení Evropského parlamentu a Rady (ES) č. 1059/2003 ze dne 26. května 2003 o vytvoření společné klasifikace územních statistických jednotek (NUTS). Mimo již zmíněných statistických potřeb má také význam pro zařazování regionů různé úrovně pod jednotlivé cíle politiky soudržnosti EU.

Základní tři úrovně regionálního členění území představují NUTS 1, NUTS 2 a NUTS 3, které se od sebe liší počtem obyvatel. Jejich vymezení a název odpovídajících jednotek v ČR zachycuje následující tabulka.

Tabulka 1: Vymezení hlavních jednotek NUTS

Úroveň	Počet obyvatel	Název jednotky v ČR
NUTS 1	3 000 000 - 7 000 000	Stát
NUTS 2	800 000 - 3 000 000	Regiony soudržnosti
NUTS 3	150 000 - 800 000	Kraje

Zdroj: www.strukturalni-fondy.cz, vlastní úprava

Kromě těchto tří hlavních úrovní existují ještě tři další. Pro státy, které výrazně překračují velikostní vymezení jednotky NUTS 1, je určena řádově vyšší jednotka NUTS 0. Z druhého konce je pak hierarchie územně statistických jednotek doplněna o jednotky LAU 1 a LAU 2 (Local Administration Unit), jejichž vymezení je v jednotlivých státech dobrovolné. V České republice odpovídají úrovni LAU 1 okresy a úrovni LAU 2 obce.³¹

V případě, kdy členský stát nemá pro jednu z hlavních úrovní NUTS správní jednotky odpovídající velikosti, je musí vytvořit agregováním vhodného počtu menších správních jednotek. To je i případ ČR, které neměla správní jednotky na úrovni NUTS 2 a byla proto nucena vytvořit tzv. regiony soudržnosti. V České republice je jich dohromady osm, přičemž jednotlivé regiony soudržnosti se skládají vždy z jednoho, dvou nebo tří krajů, tak aby splňovaly velikostní limity úrovně NUTS 2.

³⁰ www.strukturalni-fondy.cz

³¹ HUDEČKOVÁ, H., LOŠŤÁK, M., ŠEVČÍKOVÁ, A., Regionalistika, regionální rozvoj a rozvoj venkova

- *RS Moravskoslezsko (Moravskoslezský kraj)*
- *RS Střední Morava (Olomoucký kraj, Zlínský kraj)*
- *RS Jihovýchod (Vysočina, Jihomoravský kraj)*
- *RS Jihozápad (Plzeňský kraj, Jihočeský kraj)*
- *RS Severozápad (Karlovarský kraj, Ústecký kraj)*
- *RS Severovýchod (Liberecký kraj, Královéhradecký kraj, Pardubický kraj)*
- *RS Střední Čechy (Středočeský kraj)*
- *RS Praha (Hlavní město Praha)*

3.5.2. Programové dokumenty politiky soudržnosti

Programové dokumenty jsou nezbytnou součástí provádění kohezní politiky v jednotlivých programových obdobích. Pro každé období je vždy vytvářena nová soustava dokumentů, která obsahuje aktuální priority a cíle členského státu.

Strategické obecné zásady Společenství (SOZS) jsou klíčovým společným dokumentem, kterým se řídí celé Evropská unie. Stanovuje úkoly politiky hospodářské a sociální soudržnosti na programové období 2007-2013.

Národní rozvojový plán (NRP) definuje hlavní rozvojové priority země. Vychází přitom z hlavních strategických dokumentů jak národní, tak evropské úrovně. NRP zajišťuje návaznost českých strategických dokumentů jako je Strategie regionálního rozvoje na SOZS.

Národní strategický referenční rámec (NSRR) je základním programovým dokumentem ČR pro získávání finančních prostředků z fondů EU. Stanovuje systém českých operačních programů politiky soudržnosti pro současné programové období.

V České republice je vytváření NRP, NSRR a dalších dokumentů pro období 2007-2013 v kompetenci Ministerstva pro místní rozvoj. V rámci MMR je také zřízen Národní

orgán pro koordinaci (NOK), který plní funkci centrálního koordinátora pro využívání fondů EU.³²

3.5.3. Operační programy

Pro úspěšné využívání zdrojů z evropských fondů je nezbytné mít vytvořené a schválené operační programy pro dané období. Jejich účelem je zajistit, aby byly financovány takové projekty, které pomáhají odstraňovat problémy identifikované ve strategických dokumentech. Tím je zaručeno, že projekt přispěje nejen k rozvoji daného regionu, ale i k naplňování cílů kohezní politiky v celoevropském měřítku.

V České republice je pro období 2007-2013 schváleno dohromady 26 operačních programů, které se dělí mezi tři cíle politiky soudržnosti.

Cíl Konvergence podporuje všechny regiony soudržnosti kromě hlavního města Prahy a to prostřednictvím sedmi regionálních operačních programů (ROP) a osmi tematických operačních programů.

Cíl Regionální konkurenceschopnost a zaměstnanost podporuje region soudržnosti hl. m. Praha dvěma operačními programy.

Cíl Evropská územní spolupráce podporuje přeshraniční, meziregionální a nadnárodní spolupráci regionů skrze devět operačních programů:

3.5.4. Financování operačních programů

Systém financování operačních programů je založen na principu předfinancování prostředků poskytovaných z Evropské unie z prostředků kapitol státního rozpočtu, a to jak u tematických operačních programů, u kterých jsou řídicími orgány daná ministerstva, tak u regionálních operačních programů, kde jsou řídicími orgány regionální rady regionů soudržnosti – zde jsou prostředky na předfinancování evropského podílu poskytnuty z rozpočtu kapitoly MMR. Prostředky z rozpočtu EU jsou pak zpětně proplaceny České republice na účet Platebního a certifikačního orgánu, který je následně proplácí na účty příslušných kapitol státního rozpočtu, které provedly předfinancování těchto prostředků.

³²www.strukturalni-fondy.cz

Platební certifikační orgán zodpovídá za celkové finanční řízení projektů poskytnutých České republice z rozpočtu EU. V jeho kompetenci je správa prostředků z rozpočtu EU na účtech zřízených u ČNB, certifikace vynaložených výdajů, příjem plateb z Evropské komise nebo již zmíněné převádění prostředků z rozpočtu EU na příjmové účty správců jednotlivých kapitol státního rozpočtu. V ČR tuto funkci zastává Národní fond Ministerstva financí.

Platby na konkrétní projekty příjemcům probíhají dvěma způsoby. Buď prostřednictvím ex-post plateb - zpětného proplacení prostředků, které už příjemce vynaložil - nebo formou ex-ante plateb, kdy je příjemci proplacena záloha platby ještě před uskutečněním výdajů na projekt. Prostředky proplácené na projekty příjemcům se skládají z podílu financovaného z rozpočtu EU a z podílu národního spolufinancování, přičemž poměr těchto podílů určuje řídicí orgán, který zodpovídá za implementaci jednotlivých operačních programů, a na jednotlivých projektech (i v rámci jednoho operačního programu) se může lišit. Evropská komise pak následně proplácí České republice vždy 85 % vynaložených způsobilých veřejných výdajů.³³

³³ Metodika finančních toků a kontroly programů spolufinancovaných ze SF/CF/EFF na programové období 2007 - 2013

4. ZÁKLADNÍ VYMEZENÍ REGIONU

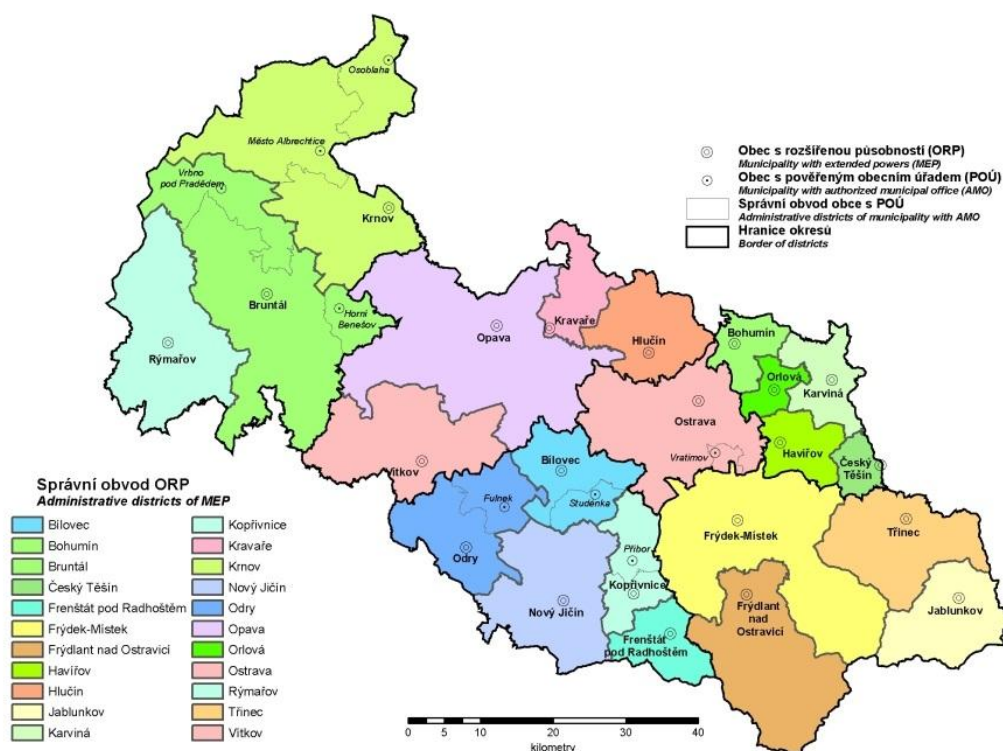
SOUDRŽNOSTI MORAVSKOSLEZSKO

4.1. Poloha a administrativní vymezení

Region soudržnosti Moravskoslezsko je tvořen pouze jediným krajem, kterým je Moravskoslezský kraj. Představuje tudíž územně statistickou jednotku NUTS 2 a zároveň i NUTS 3.

Moravskoslezský kraj je vymezen okresy Bruntál, Opava, Nový Jičín, Ostrava-město, Karviná a Frýdek-Místek. Nachází se v něm dohromady 300 obcí, které spadají do 22 správních obvodů obcí s rozšířenou působností. Centrem regionu je město Ostrava.

Obrázek 1: Moravskoslezský kraj - administrativní členění



Zdroj: Český statistický úřad (www.czso.cz)

V rámci rozlohy představuje s 5 427 km² necelých 7 % celého území České republiky a řadí se tak na 6. místo mezi kraji.

Svojí polohou na severovýchodě České republiky představuje spíše okrajový region. Z mezinárodního hlediska je jeho poloha výhodná, neboť leží na hranici tří států. Na severu a východě sousedí s Polskem (Slezským a Opolským vojvodstvím) a na jihovýchodě se Slovenskem (Žilinským krajem). I z toho důvodu fungují na jeho území hned 4 euroregiony – Praděd, Silesia, Těšínské Slezsko a Beskydy.³⁴

4.2. Demografický vývoj

V Moravskoslezském kraji žije 1 223 tis. obyvatel (stav k 30. 9. 2013) a je tak třetím nejlidnatějším po Středočeském kraji a Hl. městě Praze.³⁵ V historii kraje se jedná o vůbec nejmenší počet obyvatel, přitom ještě do roku 2008 byl nejlidnatějším regionem v České republice.

Ke snižování stavu obyvatel dochází od roku 1995 (1 293 643 obyvatel), kdy došlo k meziročnímu poklesu o 1 164 obyvatel. Výjimku tvoří roky 2007 (1 249 897 obyvatel) a 2008 (1 250 255 obyvatel), ve kterých se tento trend podařilo dočasně zastavit, když došlo k meziročnímu nárůstu o 607 resp. 358 obyvatel. V následujících letech ale snižování počtu obyvatel nadále pokračovalo a tento pokles se prohloubil i v loňském roce. Od roku 1995 do roku 2012 poklesl počet obyvatel Moravskoslezského kraje přibližně o 67 tisíc, tedy o 5 %. Jen od 1. 1. 2013 do 30. 9. 2013 pak došlo k dalšímu úbytku obyvatel téměř o 3 a půl tisíce. Podle projekce, kterou zpracoval Český statistický úřad, se situace v regionu ani v budoucnu nezlepší. Naopak se odhaduje, že do roku 2050 klesne počet obyvatel v kraji pod jeden milion a v lidnatosti se posune až za Jihomoravský kraj.³⁶

Mezi hlavní příčiny poklesu obyvatel kraje patří nízká porodnost a migrace. Migrace mimo kraj je nejvýraznější zejména v západní části regionu, správních obvodech obcí s rozšířenou působností Rýmařov a Bruntál, přičemž mezi nejčastější migrační cíle zde patří Praha a Olomouc. Nízká porodnost je problémem, který v současnosti netrápí jen Moravskoslezský kraj, ale i celou Českou republiku. Od roku 1995 počet zemřelých stabilně překračuje počet narozených (s výjimkou let 2007 a 2008). V roce 2012 činil počet

³⁴ Statistická ročenka Moravskoslezského kraje 2013

³⁵ www.ostrava.czso.cz

³⁶ Projekce obyvatelstva v krajích ČR do roku 2050

živě narozených dětí 11 787, zatímco zemřelých osob bylo 13 148, tedy o celých 1 361 více. Přirozený úbytek se přitom týkal všech okresů bez výjimky.

Pouze 300 obcí řadí kraj k regionům s nejmenším počtem sídel. Hustota osídlení je 226 obyvatel na km², tedy téměř dvojnásobek oproti hustotě osídlení pro celou ČR, což je 133 obyvatel na km². Podobně i hodnota průměrné rozlohy katastru obce s 18,1 km² výrazně překračuje rozlohu katastru průměrné obce v ČR, která činí 12,6 km². Dalším charakteristickým rysem regionu je, že výrazná část obyvatel - téměř 60 % - žije ve městech nad 20 000 tis. obyvatel. V obcích do 499 obyvatel žijí pouhá 2 % občanů kraje, v obcích od 500 do 4 999 obyvatel bydlí 24 % obyvatel a na obce v rozmezí od 5 000 do 19 999 obyvatel připadá 14 % obyvatel. Necelá čtvrtina obyvatel (zhruba 300 tis.) žije v metropoli kraje – Ostravě.³⁷

4.3. Životní prostředí

Moravskoslezský kraj byl už od 19. století významným průmyslovým regionem, což se negativně odráželo ve stavu životního prostředí na jeho území. K výraznějším změnám v této oblasti dochází od 90. let 20. století, kdy se zaváděním šetrnějších technologií, investováním do ekologických opatření a také celkovým snížením průmyslové činnosti daří stav životního prostředí zlepšovat. I navzdory tomuto pokroku patří území regionu stále mezi nejzatíženější oblasti v rámci ČR. Znečištění se týká všech složek životního prostředí, přičemž za nejzávažnější se považuje znečištění ovzduší, kontaminace podzemních vod a půdy, poškození krajiny v důsledku těžby uhlí (důlní poklesy) a znečištění povrchových vod.

Životní prostředí kraje má i své světlé stránky. Mezi ně se řadí zejména tři chráněné krajinné oblasti, které se na jeho území nachází – CHKO Jeseníky (744 km²), CHKO Beskydy (1 160 km²) a CHKO Poodří (82 km²).³⁸

4.4. Socioekonomická situace

V Moravskoslezském kraji funguje kvalitní systém školního vzdělávání, který se opírá o množství základních, středních, vyšších odborných i vysokých škol. Základní

³⁷ Základní tendence demografického, sociálního a ekonomického vývoje Moravskoslezského kraje v roce 2012

³⁸ Statistická ročenka Moravskoslezského kraje 2013

školy, kterých je v kraji 444, navštěvuje 97 120 žáků. Široký výběr z řady studijních oborů pak zabezpečuje 98 středních škol, 44 gymnázií a dvě konzervatoře, které poskytují výuku pro téměř 54 tisíc studentů. Kromě nich je v regionu 13 vyšších odborných škol, na nichž studuje 1 847 studentů.

Nejvyšší stupeň vzdělávání reprezentuje 5 vysokých škol, mezi které patří Ostravská univerzita, Vysoká škola báňská – Technická univerzita Ostrava, Vysoká škola podnikání Ostrava a Vysoká škola sociálně-správní, Slezská univerzita v Opavě, Institut celoživotního vzdělávání Havířov. Dohromady 16 fakult těchto univerzit zajišťuje výuku pro více než 38 tisíc studentů.

Míra registrované nezaměstnanosti v kraji vzrostla na 12,34 % (stav k 31. 12. 2012), což je vysoko nad průměrem v republice, který činí 9,36 %. V mezikrajském srovnání se jedná o druhou nejvyšší hodnotu hned po Ústeckém kraji (14,02 %).

Nejvyšší mírou nezaměstnanosti je postižena zejména severozápadní část kraje v čele s okresem Bruntál. Míra registrované nezaměstnanosti je zde 17,97 %, což je vůbec nejvyšší hodnota mezi kraji v celé ČR. Tradičně nižší míra nezaměstnanosti je pak na jihovýchodě území, převážně u metropole Ostravy a v okrese Frýdek-Místek. Závažným sociálním problémem regionu je i dlouhodobá nezaměstnanost. Podíl osob nezaměstnaných po dobu dvanácti a více měsíců na celkové pracovní síle je s 5,1 % druhý nejvyšší mezi kraji, přičemž dlouhodobě nezaměstnaných je více než 40 % ze všech uchazečů o zaměstnání. Na jedno pracovní místo zde připadá 24,3 uchazeče.³⁹

4.5. Cestovní ruch

Na území Moravskoslezského kraje je marketingově vymezený turistický region Severní Morava a Slezsko. Ten je členěn do šesti specifických turistických oblastí: Beskydy - Valašsko, Jeseníky, Poodří - Moravské Kravaňsko, Opavské Slezsko, Ostravsko a Těšínské Slezsko.

Beskydy - Valašsko představuje oblast zajímavou z hlediska přírodního bohatství v podobě CHKO Beskydy a také sportovního vyžití, jak v létě, tak i v zimě. V Těšínském Slezsku se nachází lázně Darkov a množství památek kulturního charakteru – např.

³⁹ Základní tendence demografického, sociálního a ekonomického vývoje Moravskoslezského kraje v roce 2012

slovanské sídliště Chotěbuz. Turistická oblast Poodří - Moravské Kravařsko pak nabízí unikátní prostředí CHKO Poodří protkané stezkami pro pěší i cyklisty a také množství městských památkových rezervací. V Opavském Slezsku se nachází vyhledávané kulturní památky jako je zámek v Hradci nad Moravicí a Raduni, nebo arboretum v Novém Dvoře u Opavy. Ostravsko má možnost zaujmout památkami technického rázu, které odráží tradici hornictví a hutnictví v této oblasti. Příkladem je Národní kulturní památka Důl Michal. Kromě toho láká Ostravsko na rekreaci do lázeňského sanatoria v Klimkovicích. Jeseníky jsou oblastí vhodnou k pěší turistice, cykloturistice nebo lyžování – v závislosti na ročním období. Nachází se zde také Praděd, nejvyšší hora Moravy (1 491 m n. m.).⁴⁰

⁴⁰ HRUŠKA, L. a kol., Socioekonomický atlas Moravskoslezského kraje

5. ANALÝZA REALIZACE ROP REGIONU SOUDRŽNOSTI MORAVSKOSLEZSKO

5.1. Vymezení ROP regionu soudržnosti Moravskoslezsko

Regionální operační program regionu soudržnosti Moravskoslezsko je hlavním programovým dokumentem, který určuje priority regionu pro čerpání evropských fondů v programovém období 2007-2013.

Je zpracován v souladu se Strategickými obecnými zásadami Společenství a Národním strategickým referenčním rámcem. Ze čtyř strategických cílů Národního strategického referenčního rámce je nejsilněji vázán na cíl Vyvážený rozvoj území, který reflektuje ve čtyřech prioritních osách.

Mimo to navazuje i na další strategické dokumenty, ať už na úrovni státu (Strategie regionálního rozvoje ČR, Politika územního rozvoje ČR a Strategie udržitelného rozvoje ČR), nebo na úrovni kraje (Program rozvoje Moravskoslezského kraje).

V programovém období 2007-2013 spadá ROP Moravskoslezsko do cíle Konvergence a jeho financování probíhá výlučně z Evropského fondu pro regionální rozvoj (ERDF). Souhrnný objem prostředků na celé programové období činí k 31. 12. 2013 751 mil. EUR.

Tyto prostředky jsou rozděleny do jednotlivých let a pro jejich čerpání se uplatňuje v závislosti na období pravidlo N+3 nebo N+2. Pravidlo N+3 znamená, že prostředky vyčleněné na daný rok musí být certifikovány nejpozději do konce třetího následujícího roku, v případě N+2 pak do konce druhého následujícího roku. Prostředky, které se v tomto období vyčerpat nestihnou, podléhají automatickému zrušení závazku (tzv. decommitment), kdy dochází ke snížení objemu alokace pro daný rok o nevyčerpané prostředky.

Tabulka 2: Alokace ROP Moravskoslezsko k 20. 3. 2012 podle let (v EUR)

Rok	N+3 / N+2	ERDF
2007	N+3	88 847 947
2008	N+3	93 218 257
2009	N+3	97 607 672
2010	N+3	102 202 340
2011	N+2	115 035 181
2012	N+2	115 351 675
2013	N+2	120 011 250

Zdroj: Prováděcí dokument ROP NUTS2 Moravskoslezsko 2007-2013, upraveno

Pozn.: Alokace pro jednotlivé OP stanovená na počátku programového období v EUR se může v důsledku realokací mezi programy v průběhu období měnit.

Globálním cílem ROP Moravskoslezsko je dosáhnout urychlení rozvoje regionu a zvýšení jeho konkurenceschopnosti pomocí účelnějšího využívání jeho potenciálu. Cíle má být dosahováno prostřednictvím zvyšování kvality života a atraktivity regionu pro návštěvníky a investory, stejně jako zlepšováním podmínek pro práci a volný čas. K posilování konkurenceschopnosti má kraj přispívat především aktivním marketingem a vytvářením optimálních podmínek pro podnikání.

Strategie ROP Moravskoslezsko je uplatňována skrze pět prioritních os, které se dále člení do třinácti oblastí podpory. Jednotlivé prioritní osy jsou specifikovány v Programovém dokumentu ROP a musí být schváleny Evropskou komisí. Do oblastí podpory je rozpracovává Prováděcí dokument ROP, který přímo navazuje na Prováděcí dokument.

Za řízení a realizaci ROP Moravskoslezsko zodpovídá Řídící orgán ROP Moravskoslezsko, kterým je Regionální rada regionu soudržnosti Moravskoslezsko.⁴¹

⁴¹ Prováděcí dokument ROP NUTS2 Moravskoslezsko 2007-2013

5.2. Analýza čerpání finančních prostředků

Od začátku programového období do konce roku 2013 bylo v rámci ROP Moravskoslezsko podáno celkem 1531 žádostí o podporu, přičemž 631 z těchto žádostí bylo vyřazeno z administrace a projektů s uzavřenou smlouvou bylo celkem 770 v objemu cca 20 mld. Kč, což představuje přibližně 87 % celkové alokace tohoto operačního programu. K 31. 12. 2013 má ROP Moravskoslezsko k dispozici alokaci ve výši cca 23 mld. Kč (751 mil. EUR), přičemž příjemcům bylo ke stejnému datu proplaceno 66 % alokace a certifikováno bylo 58 % alokace. Podpořené projekty jsou pak zejména z oblastí dopravní infrastruktury, infrastruktury veřejných služeb, rozvoje cestovního ruchu, využívání brownfields a rozvoje měst a venkova.

5.2.1. Prioritní osa 1 Regionální infrastruktura a dostupnost

Na prioritní osu 1 je v rámci ROP Moravskoslezsko vyčleněn největší podíl alokace – zhruba 41 %. Globálním cílem této osy je „zkvalitnit dopravní infrastrukturu, infrastrukturu krizového řízení a dopravní dostupnost v regionu při současném respektování ochrany životního prostředí“.⁴² Osa má 4 oblasti podpory:

- **Oblast podpory 1.1 Rozvoj regionální silniční dopravní infrastruktury**

Tato oblast podpory je zaměřena zejména na výstavbu a modernizaci silnic II. a III. třídy, na modernizaci křižovatek těchto silnic se silnicemi I. třídy, výstavbu obchvatů měst a obcí, výstavbu a úpravu cyklostezek a realizaci opatření vedoucí ke zvýšení silničního provozu.

- **Oblast podpory 1.2 Rozvoj a dostupnost letiště Ostrava**

Tato oblast podpory je zaměřena na rozšíření a modernizaci letiště v Ostravě, konkrétně pak na rozšíření poskytovaných služeb, vznik nové infrastruktury a technického vybavení, modernizaci bezpečnostní infrastruktury, nákup zařízení pro odbavování letadel a údržbu, zlepšení dopravní dostupnosti (zejména železniční doprava a komunikace kolem letiště).

⁴² Prováděcí dokument ROP NUTS2 Moravskoslezsko 2007-2013

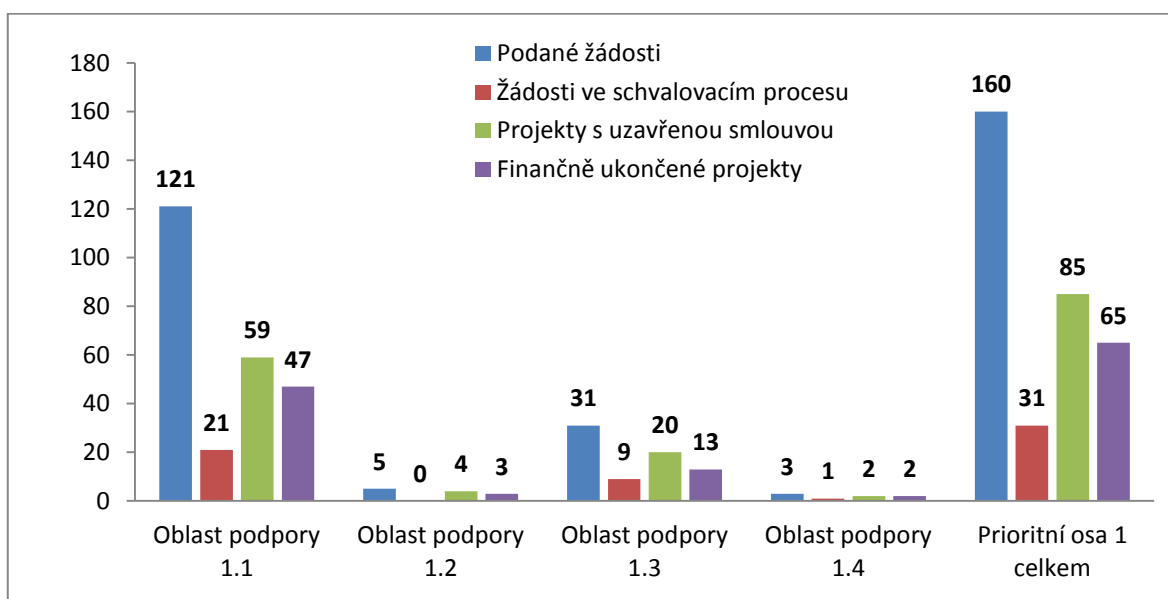
- **Oblast podpory 1.3 Rozvoj dopravní obslužnosti**

Tato oblast podpory je zaměřena na podporu integrovaných a řídicích systémů veřejné dopravy, zavádění odbavovacích systémů, modernizace terminálů a zastávek, modernizace vozového parku veřejné dopravy, podporu opatření pro snížení individuální dopravy a zatraktivnění dopravy hromadné, cyklistické a pěší.

- **Oblast podpory 1.4 Infrastruktura integrovaného záchranného systému krizového řízení**

Tato oblast podpory je zaměřena zejména na rozvoj integrovaného záchranného systému a systému krizového řízení, konkrétně se jedná o dispečerská pracoviště záchranných složek, výjezdová stanoviště, pracoviště krizového řízení, Geografický informační systém kraje, systémy varování, tísňového volání a havarijní komunikace.

Graf 1: Prioritní osa 1 - počet projektů

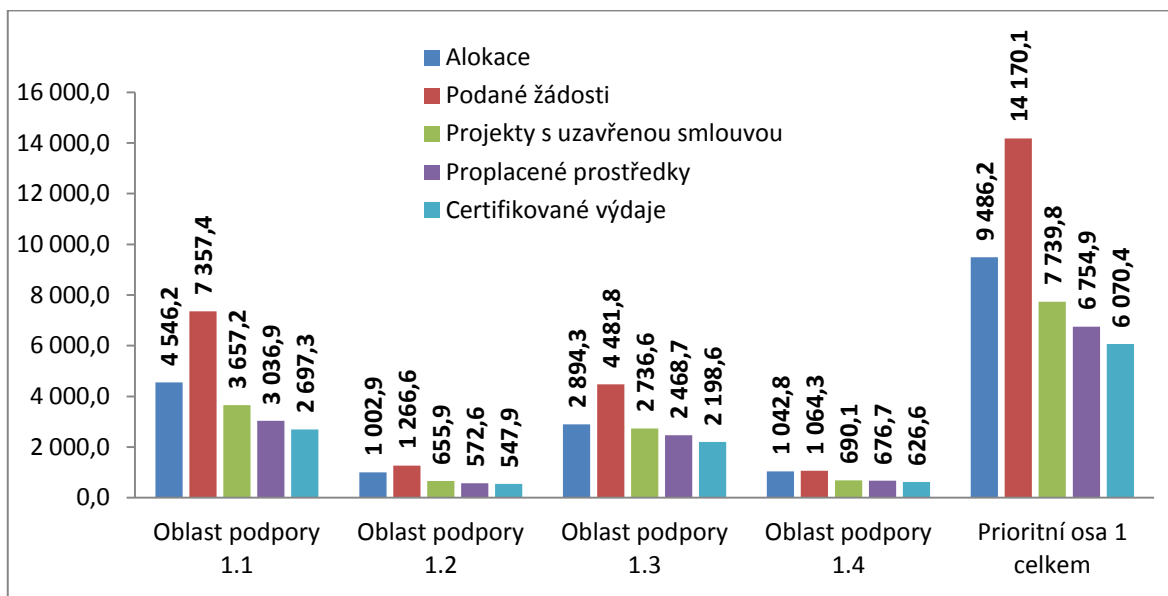


Zdroj: Měsíční monitorovací zpráva o průběhu čerpání fondů SF / FS a národních zdrojů v programovém období 2007-2013 za měsíc prosinec 2013, vlastní zpracování

Prioritní osa 1 má k dispozici alokaci cca 9,5 mld. Kč, přičemž nejvíce prostředků lze využít v oblasti podpory 1.1 (4,5 mld. Kč), poté v oblasti podpory 1.3 (2,9 mld. Kč). Zbylé dvě oblasti podpory pak mají přibližně stejně velkou alokaci (1 mld. Kč). V rámci této osy je realizován nejmenší počet projektů, zato však o největším finančním objemu. Do konce roku 2013 bylo podáno 160 žádostí, 44 bylo vyřazeno, 31 bylo ve schvalovacím

procesu a 85 projektů mělo uzavřenou smlouvu – přičemž z tohoto počtu bylo dokončeno 65 projektů. Největší počet projektů je realizován v oblasti podpory 1.1 – 59 projektů s uzavřenou smlouvou a 47 dokončených projektů.

Graf 2: Čerpání prioritní osy 1 (v mil. Kč)



Zdroj: Měsíční monitorovací zpráva o průběhu čerpání fondů SF / FS a národních zdrojů v programovém období 2007-2013 za měsíc prosinec 2013, vlastní zpracování

Žádosti v této ose byly podány na více než 14 mld. Kč, tedy téměř 150 % alokace osy. Projekty s podepsanou smlouvou byly ke konci roku 2013 v objemu cca 7,7 mld. Kč (81,6 % alokace osy), příjemcům bylo proplaceno 6,8 mld. Kč (71,2 % alokace osy) a certifikováno pak bylo více než 6 mld. Kč (64 % procent osy). Nejlépe se daří čerpat prostředky v oblasti podpory 1.3, kde jsou uzavřeny smlouvy na projekty na téměř 95 % alokace této oblasti podpory, proplaceno příjemcům je více než 85 % a certifikováno je 76 % alokace oblasti podpory 1.3.

5.2.2. Prioritní osa 2 Podpora prosperity regionu

Na prioritní osu 2 je vyčleněno 25,5 % alokace ROP Moravskoslezsko. Mezi cíle této osy patří zvýšení kvality života v regionu, zvýšení prosperity regionu a snížení nezaměstnanosti. Osa má 4 oblasti podpory:

- **Oblast podpory 2.1 Infrastruktura veřejných služeb**

Tato oblast podpory je zaměřena zejména na investiční projekty ve školství, vzdělávání v oblasti strategických a tradičních odvětví, zařízení pro volný čas dětí a mládeže, infrastrukturu sociálních služeb, modernizace a rozvoj zdravotnických zařízení a zvýšení dostupnosti zdravotní péče.

- **Oblast podpory 2.2 Rozvoj cestovního ruchu**

Tato oblast podpory je zaměřena na obnovu památek a jejich zpřístupnění, podporu při snaze o zápis do seznamu kulturního dědictví UNESCO, výstavbu a modernizaci infrastruktury služeb cestovního ruchu, zvyšování kvality ubytovacích zařízení a informačních center, podporu organizace destinačního managementu kraje, podporu koordinačních a propagačních aktivit turistických oblastí.

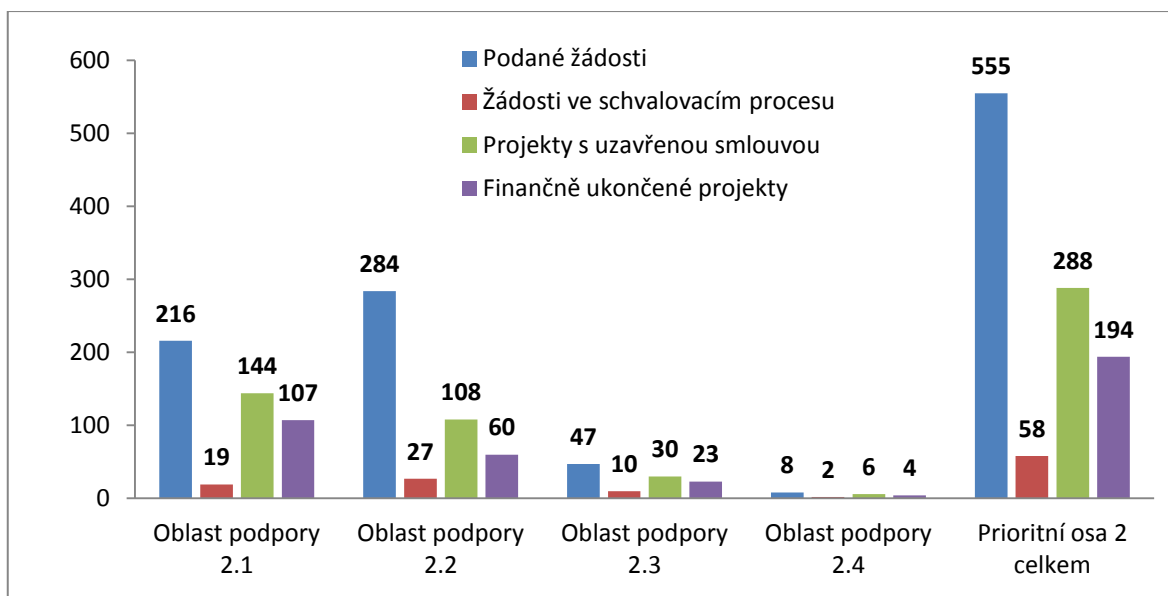
- **Oblast podpory 2.3 Podpora využívání brownfields**

Tato oblast podpory je zaměřena na regeneraci brownfields, a to pro neprůmyslová využití. Podporovaná využití těchto území zahrnují veřejná prostranství, veřejné služby a další služby.

- **Oblast podpory 2.4 Marketing regionu**

Tato oblast podpory je zaměřena na budování image regionu, zahrnuje vytváření marketingové strategie a její implementaci a pro zajištění zpětné vazby také marketingové analýzy a měření.

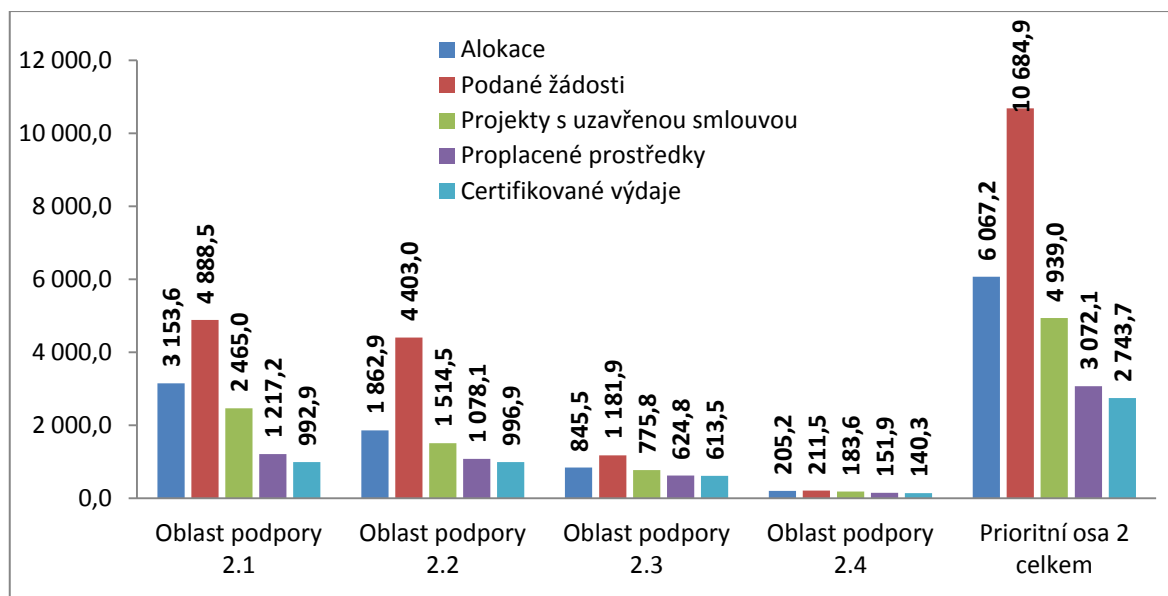
Graf 3: Prioritní osa 2 - počet projektů



Zdroj: Měsíční monitorovací zpráva o průběhu čerpání fondů SF / FS a národních zdrojů v programovém období 2007-2013 za měsíc prosinec 2013, vlastní zpracování

Prioritní osa 2 má k dispozici alokaci přibližně 6 mld. Kč, největší část z těchto prostředků se může využít v oblasti podpory 2.1 (3,2 mld. Kč), poté v oblasti podpory 2.2 (1,9 mld. Kč), 2.3 (0,8 mld. Kč) a nejmenší podíl má k využití oblast podpory 2.4 (0,2 mld. Kč). V této prioritní ose se realizuje největší počet projektů. Ke konci roku 2013 bylo podáno 555 žádostí o projekt, 205 žádostí bylo vyřazeno z administrace, 288 projektů mělo podepsanou smlouvu a z toho 194 projektů bylo ukončeno. Největší počet projektů v rámci prioritní osy 2 je realizován v oblasti podpory 2.1 – 144 projektů s podepsanou smlouvou a 107 ukončených projektů.

Graf 4: Čerpání prioritní osy 2 (v mil. Kč)



Zdroj: Měsíční monitorovací zpráva o průběhu čerpání fondů SF / FS a národních zdrojů v programovém období 2007-2013 za měsíc prosinec 2013, vlastní zpracování

V rámci osy byly podány žádosti ve výši cca 10,7 mld. Kč (176,1 % alokace osy), projekty s podepsanou smlouvou byly v celkové hodnotě 4,9 mld. Kč (81,4 % alokace osy), příjemcům bylo proplaceno 3,1 mld. Kč (50,6 % alokace osy) a certifikováno 2,7 mld. Kč (45,2 % alokace osy). Nejrychleji se daří čerpat prostředky v oblastech podpory 2.3 a 2.4, kde byly uzavřeny smlouvy na projekty na 91,8 a 89,5 % alokace těchto oblastí podpory, proplaceno příjemcům bylo 73,9 a 74 % alokace a certifikováno 72,6 a 68,4 % alokace daných oblastí podpory.

5.2.3. Prioritní osa 3 Rozvoj měst

Na prioritní osu 3 je vyčleněno asi 23 % celkové alokace programu. Cílem osy je zlepšení prostředí ve městech a rozvoj občanské infrastruktury, což zahrnuje revitalizaci městských částí, zkvalitnění městských center, zlepšení sociální infrastruktury a zlepšení kvality bydlení ve městech. Osa má 2 oblasti podpory:

- **Oblast podpory 3.1 Rozvojové póly regionu**

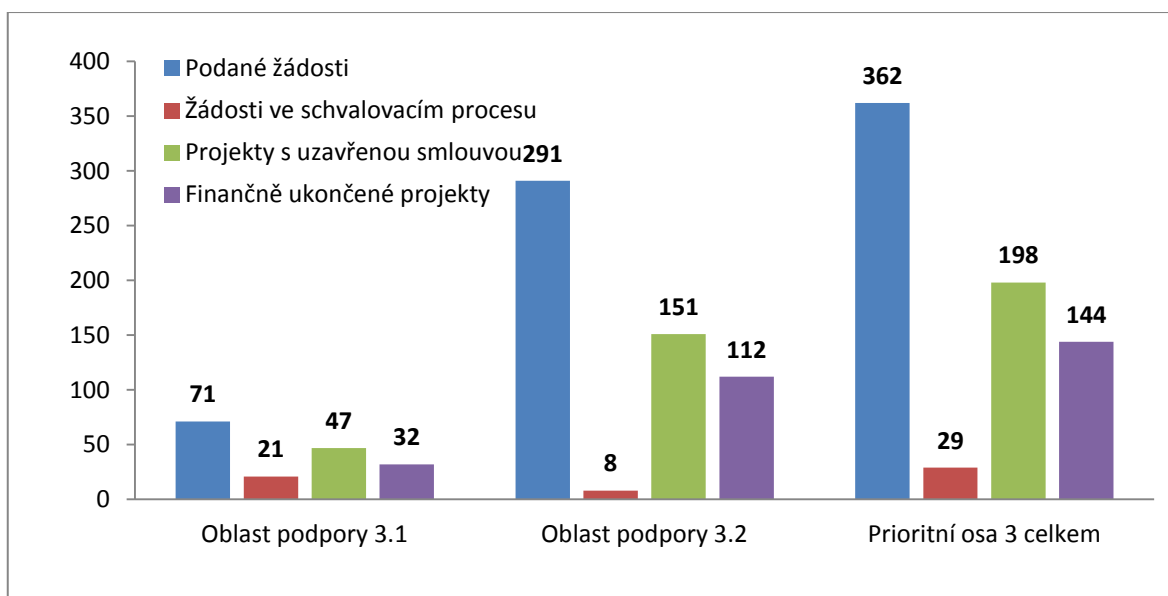
Tato oblast podpory je zaměřena na prevenci odlivu obyvatel a návštěvníků z center měst, dobudování občanské infrastruktury na sídlištích, regeneraci

nevyužívaných prostor a obecně na zmírnění ekonomických, sociálních a environmentálních potíží největších měst v regionu.

- **Oblast podpory 3.2 Subregionální centra**

Tato oblast podpory je zaměřena na revitalizaci veřejných prostranství, center měst, obytných částí, veřejných služeb, brownfields, kulturních a volnočasových zázemí, vzdělávací infrastruktury, a to u menších měst s 5 – 50 tisíci obyvateli.

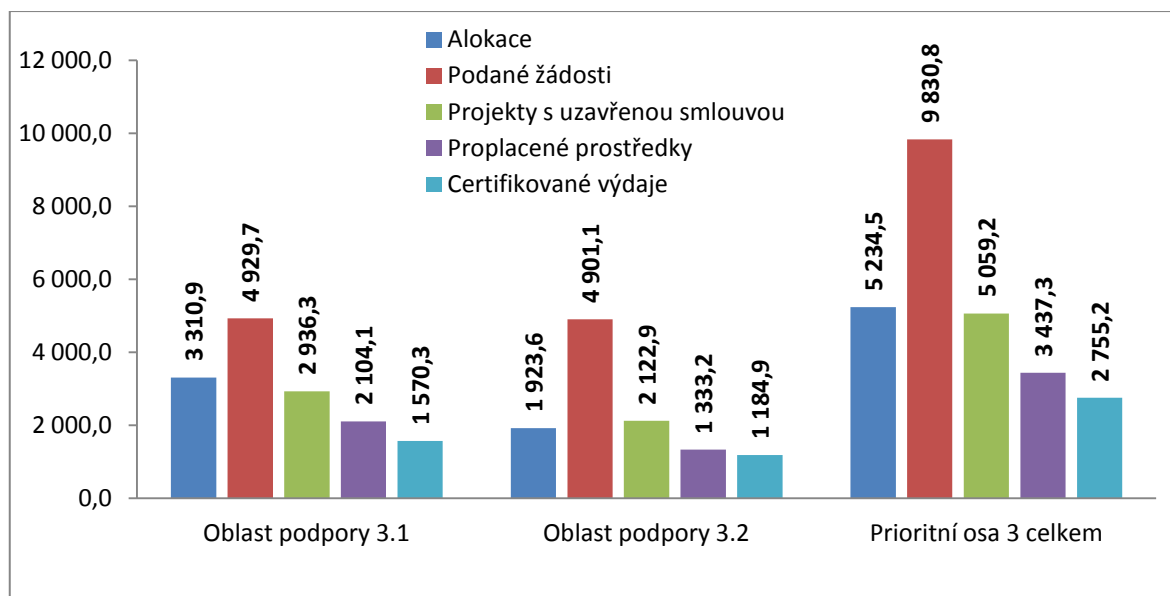
Graf 5: Prioritní osa 3 - počet projektů



Zdroj: Měsíční monitorovací zpráva o průběhu čerpání fondů SF / FS a národních zdrojů v programovém období 2007-2013 za měsíc prosinec 2013, vlastní zpracování

Prioritní osa 3 má k dispozici alokaci přibližně 5,2 mld. Kč, přičemž oblast podpory 3.1 má k dispozici přibližně 3,3 mld. Kč a oblasti podpory 3.2 může vyčerpat 1,9 mld. Kč. V této prioritní ose bylo podáno od roku 2007 do roku 2013 362 žádostí o podporu, ze kterých bylo 135 vyřazeno, 198 projektů mělo podepsanou smlouvu a 144 projektů bylo finančně ukončeno. Zatímco v oblasti podpory 3.1 byla uzavřena smlouva u 47 projektů a ukončeno 32 z nich, u oblasti podpory 3.2 byla uzavřena smlouva u 198 projektů a ukončeno 112 projektů.

Graf 6: Čerpání prioritní osy 3 (v mil. Kč)



Zdroj: Měsíční monitorovací zpráva o průběhu čerpání fondů SF / FS a národních zdrojů v programovém období 2007-2013 za měsíc prosinec 2013, vlastní zpracování

V prioritní ose byly podány žádosti na cca 9,8 mld. Kč (187,8 % alokace osy), smlouva byla uzavřena s projekty na téměř 5,1 mld. Kč (96,7 % alokace osy), proplaceno bylo zhruba 3,4 mld. Kč (65,7 % alokace osy) a certifikováno 2,8 mld. Kč (52,6 %). Prostředky se čerpají rychleji v oblasti podpory 3.2, kde projekty s uzavřenou smlouvou dosahují již 110,4 % alokace na oblast podpory (nejvyšší podíl ze všech oblastí podpory ROP Moravskoslezsko), proplacené prostředky 69,3 % a certifikované prostředky 61,6 % alokace oblasti podpory.

5.2.4. Prioritní osa 4 Rozvoj venkova

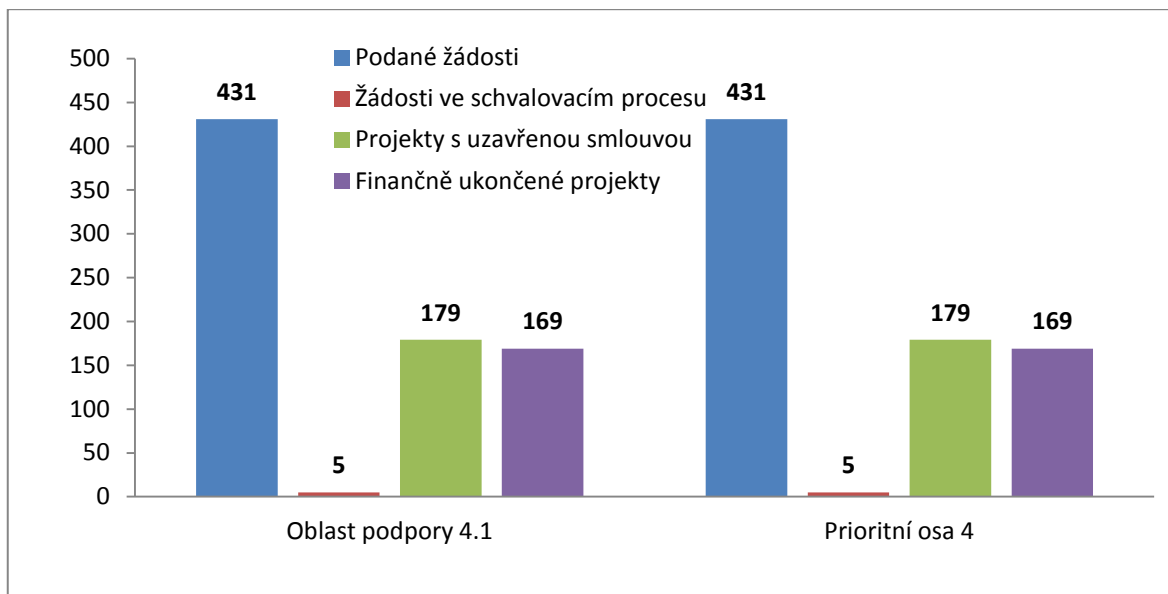
Na prioritní osu 4 je vyčleněno necelých 7 % celkové alokace programu. Mezi cíle patří zachování základní funkce venkova, zachování a rozvoj venkovských oblastí, zlepšení venkovského prostoru, zkvalitnění veřejných služeb na venkově a rozvoj infrastruktury pro volnočasovou činnost. Osa má 1 oblast podpory:

- **Oblast podpory 4.1 Rozvoj venkova**

Tato oblast podpory je zaměřena na revitalizaci venkovského prostoru, veřejných prostranství i budov. Zahrnuje výstavbu či rekonstrukci místních komunikací, školských zařízení, kulturních a volnočasových zařízení a další objekty občanské

vybavenosti, obnovu nevyužívaných prostor a také podporu zachování lidové architektury a tradičních řemesel.

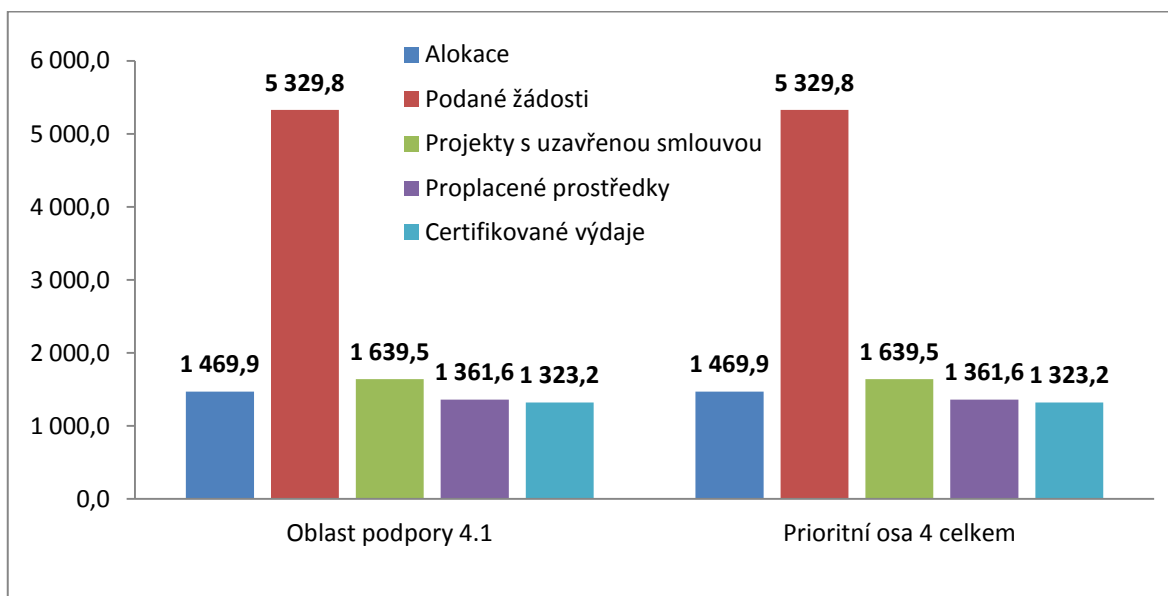
Graf 7: Prioritní osa 4 - počet projektů



Zdroj: Měsíční monitorovací zpráva o průběhu čerpání fondů SF / FS a národních zdrojů v programovém období 2007-2013 za měsíc prosinec 2013, vlastní zpracování

Prioritní osa 4 má k dispozici alokaci přibližně 1,5 mld. Kč. V této prioritní ose bylo podáno do konce roku 2013 431 žádostí o podporu, ze kterých bylo 247 vyřazeno, 179 projektů mělo podepsanou smlouvu a 169 projektů bylo finančně ukončeno.

Graf 8: Čerpání prioritní osy 4 (v mil. Kč)



Zdroj: Měsíční monitorovací zpráva o průběhu čerpání fondů SF / FS a národních zdrojů v programovém období 2007-2013 za měsíc prosinec 2013, vlastní zpracování

Prioritní osu 4 se s ohledem na poměrně nízkou alokaci a vysoký počet žádostí daří čerpat nejrychleji ze všech prioritních os ROP Moravskoslezsko, což potvrzuje i Úřad Regionální rady Moravskoslezsko. Žádosti byly podané na 356 % alokace osy, projekty s uzavřenou smlouvou byly na 109,5 % alokace, proplaceno příjemcům bylo 91 % alokace a certifikováno bylo 88,4 % alokace prioritní osy 4.

5.2.5. Prioritní osa 5 Technická pomoc

Na prioritní osu 5 je vyčleněna nejmenší část alokace ROP Moravskoslezsko – 3,4 %. Mezi cíle patří zajištění podmínek pro úspěšnou realizaci operačního programu a zajištění dostatečného množství projektů. Osa má 2 oblasti podpory:

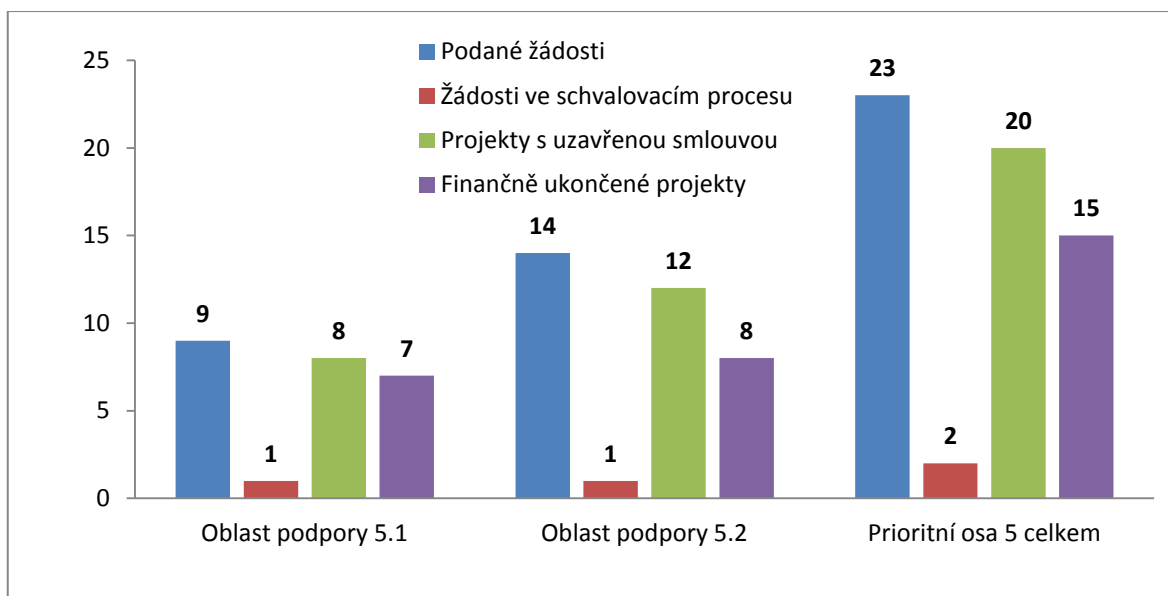
- **Oblast podpory 5.1 Implementace operačního programu**

Tato oblast podpory je zaměřena na zajištění administrace, publicity, rozvoj lidských zdrojů ROP a technického zajištění subjektů zapojených do realizace ROP Moravskoslezsko.

- **Oblast podpory 5.2 Podpora absorpční kapacity**

Tato oblast podpory je zaměřena na konzultační a informační podporu pro žadatele při přípravě a realizaci projektů.

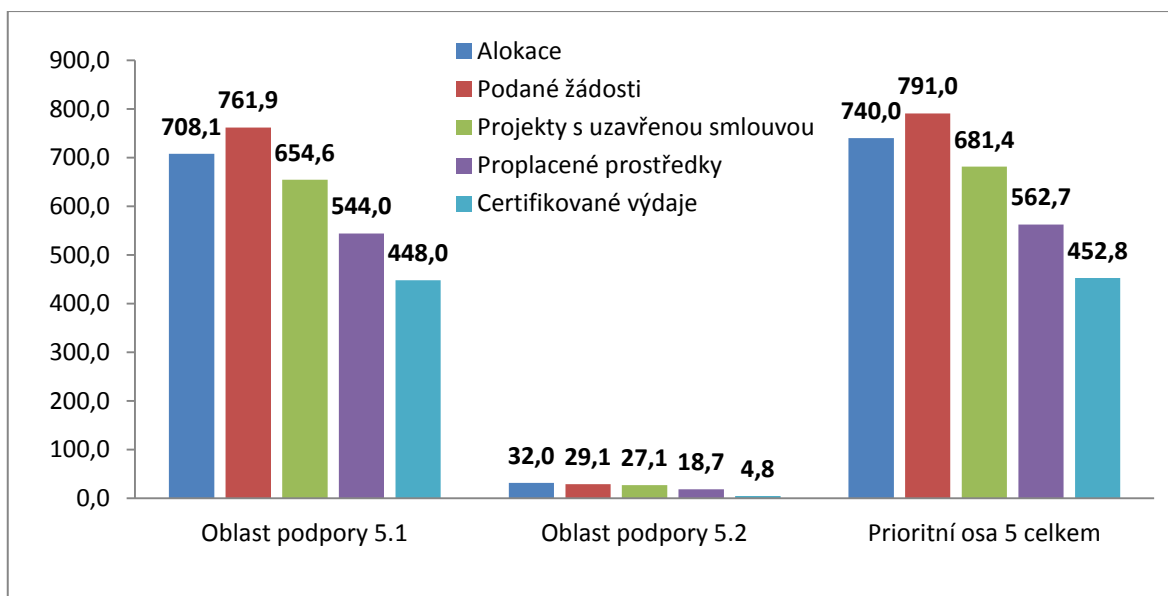
Graf 9: Prioritní osa 5 - počet projektů



Zdroj: Měsíční monitorovací zpráva o průběhu čerpání fondů SF / FS a národních zdrojů v programovém období 2007-2013 za měsíc prosinec 2013, vlastní zpracování

Prioritní osa 5 má k dispozici alokaci přibližně 0,74 mld. Kč, přičemž oblast podpory 5.1 má k dispozici přibližně 0,7 mld. Kč a oblasti podpory 3.2 může vyčerpat 0,032 mld. Kč. V této prioritní ose bylo podáno od roku 2007 do roku 2013 celkem 23 žádostí o podporu, 20 projektů mělo podepsanou smlouvu a 15 projektů bylo finančně ukončeno. Zatímco v oblasti podpory 5.1 byla uzavřena smlouva u 8 projektů a ukončeno 7 z nich, u oblasti podpory 5.2 byla uzavřena smlouva u 12 projektů a ukončeno 8 projektů.

Graf 10: Čerpání prioritní osy 5 (v mil. Kč)



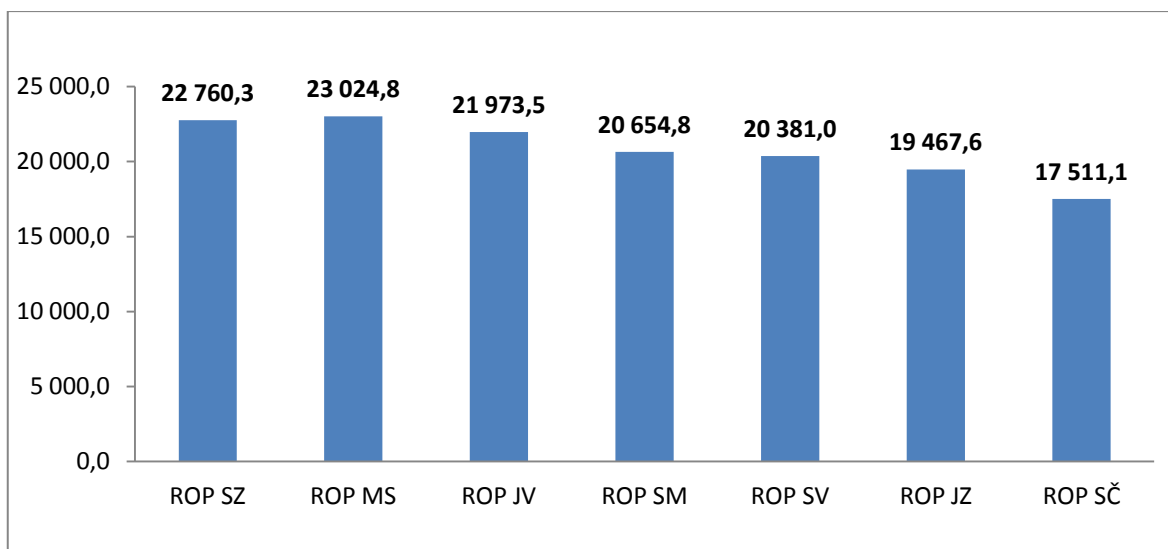
Zdroj: Měsíční monitorovací zpráva o průběhu čerpání fondů SF / FS a národních zdrojů v programovém období 2007-2013 za měsíc prosinec 2013, vlastní zpracování

V prioritní ose byly podány žádosti na cca 0,79 mld. Kč (106,9 % alokace osy), smlouva byla uzavřena s projekty na téměř 0,68 mld. Kč (92,1 % alokace osy), proplaceno bylo zhruba 0,56 mld. Kč (76 % alokace osy) a certifikováno 0,45 mld. Kč (61,2 % alokace osy). Prostředky se čerpají rychleji v oblasti podpory 5.1, kde projekty s uzavřenou smlouvou dosahují již 92,4 % alokace na oblast podpory, proplacené prostředky 76,8 % a certifikované prostředky 63,3 % alokace oblasti podpory. Oproti tomu oblast podpory 5.2 má projekty s uzavřenou smlouvou na 84,9 % alokace na oblast podpory, proplacené prostředky 58,4 % a certifikované prostředky pouze 15 % alokace oblasti podpory, což představuje nejmenší podíl certifikovaných prostředků ze všech oblastí podpory ROP Moravskoslezsko.

5.2.6. Srovnání v rámci regionů soudržnosti

V porovnání s ostatními regionálními operačními programy čerpá ROP Moravskoslezsko prostředky pomaleji. K dispozici má však největší alokaci ze všech regionálních operačních programů.

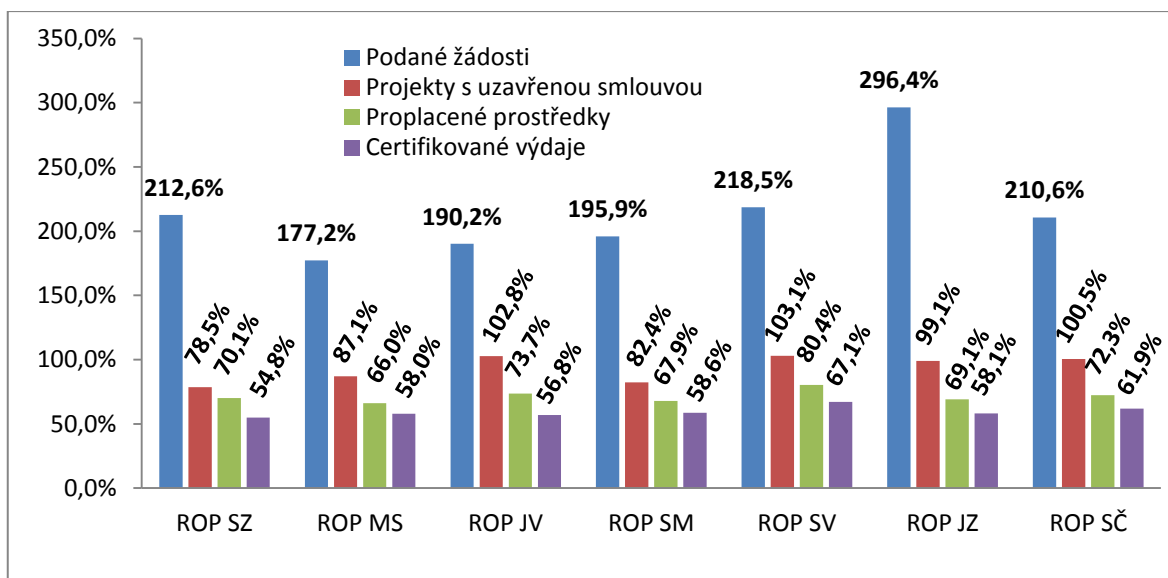
Graf 11: Alokace regionálních operačních programů (v mil. Kč)



Zdroj: Měsíční monitorovací zpráva o průběhu čerpání fondů SF / FS a národních zdrojů v programovém období 2007-2013 za měsíc prosinec 2013, vlastní zpracování

V rámci ROP Moravskoslezsko byly ke konci roku 2013 podány žádosti na 177,2 % alokace programu, což je nejmenší podíl mezi ROP. Smlouvy byly uzavřeny na projekty na 87,1 % alokace, což je 5. nejlepší výsledek mezi 7 ROP (ROP Jihovýchod, Severovýchod a Střední Čechy měly uzavřeny smlouvy dokonce na více než 100 % alokace). Příjemcům bylo proplaceno 66 % alokace, což je nejhorší výsledek – nejvíce proplatil ROP Severovýchod, a to více než 80 % alokace. ROP Moravskoslezsko měl k 31. 12. 2013 certifikováno 58 % alokace, což je přibližně stejně jako ROP Jihozápad a Střední Morava a ROP Moravskoslezsko je v podílu certifikované alokace 5. mezi ostatními regionálními operačními programy.

Graf 12: Srovnání ROP - čerpání alokace (v %)



Zdroj: Měsíční monitorovací zpráva o průběhu čerpání fondů SF / FS a národních zdrojů v programovém období 2007-2013 za měsíc prosinec 2013, vlastní zpracování

5.3. Zhodnocení realizace ROP regionu soudržnosti Moravskoslezsko

Regionální operační program regionu soudržnosti Moravskoslezsko spadá v programovém období 2007-2013 do cíle Konvergence. Ten je zaměřen na regiony, jejichž rozvoj zaostává - jedná se o ty regiony, které se vyznačují hrubým domácím produktem na obyvatele menším než 75 % průměru Evropské unie. Na našem území zahrnuje tato podpora všechny regiony soudržnosti kromě hlavního města Prahy.

Na cíl Konvergence je v ČR přiděleno dohromady 25,89 mld. EUR. Z toho 751 mil. EUR (přibližně 23 mld. Kč) připadá na ROP Moravskoslezsko. Ostatní prostředky jsou rozděleny mezi dalších šest regionálních operačních programů a osm tematických operačních programů. ROP Moravskoslezsko je financován výhradně z Evropského fondu pro regionální rozvoj.

Od roku 2007 až do roku 2013 podali žadatelé v rámci ROP Moravskoslezsko dohromady 1531 žádostí o dotaci v celkovém objemu přes 40 mld. Kč, což představuje 177 % alokace na celý operační program. To je důkazem, že zájem o poskytnutí dotace prostřednictvím ROP Moravskoslezsko je velký. Z celkového počtu 1531 bylo 631 žádostí

vyřazeno z administrace z různých důvodů. Mezi nejčastější z nich patří dle vyjádření Úřadu Regionální rady Moravskoslezsko zejména nedoložení, resp. nedostatečné doložení socioekonomických přínosů projektu.

Nejmenší úspěšnost při podávání žádostí byla do prioritní osy 4 Rozvoj venkova, kde byla vyřazena z administrace více než polovina žádostí. Z hlediska počtu podaných žádostí a podílu žádaných prostředků na celkové alokaci dané oblasti podpory byl největší zájem zaznamenán v oblasti podpory rozvoje venkova, oblasti podpory subregionálních center a oblasti podpory cestovního ruchu, kde podané žádosti převyšovaly disponibilní alokaci dvojnásobně až trojnásobně.

V rámci ROP Moravskoslezsko byly do konce roku 2013 uzavřeny smlouvy na projekty v hodnotě přibližně 20 mld. Kč, což představuje 87 % z celkové alokace programu. Příjemcům pak bylo úspěšně proplaceno 66 % alokace a certifikováno bylo 58 % celkové alokace. Nejrychleji se daří čerpat prostředky v prioritní ose 4 Rozvoj venkova, kde bylo do roku 2013 proplaceno příjemcům 91 % alokace osy a certifikováno přes 88 % alokace této prioritní osy.

V porovnání s ostatními regionálními operačními programy patří ROP Moravskoslezsko spíše k těm, které čerpají prostředky pomaleji. V podílu certifikovaných výdajů na celkové alokaci je zhruba na stejné úrovni jako ROP Jihozápad nebo ROP Střední Morava, příjemcům však proplatila nejmenší podíl alokace ze všech regionálních operačních programů. Na druhou stranu je ovšem nutno podotknout, že ROP Moravskoslezsko má k dispozici největší alokaci ze všech ROP a pomalejší čerpání je tedy pochopitelné.

Regionálnímu operačnímu programu Moravskoslezsko se v průběhu programového období 2007-2013 zatím daří čerpat alokaci na jednotlivé roky v souladu s pravidlem N+3 resp. N+2, kdy musí být alokace pro daný rok vyčerpána nejpozději v následujících třech resp. dvou letech. Podařilo se to i v roce 2013, který byl v tomto směru velmi významný, protože došlo k souběhu pravidla N+3 pro alokaci roku 2010 a N+2 pro alokaci roku 2011 a bylo nutné vykázat dostatečný objem prostředků proplacených za realizované projekty Evropské komisi za obě období. V tomto roce se stanovený limit čerpání nepodařilo splnit

pěti tematickým operačním programům, všechny regionální operační programy však alokaci zvládly vyčerpat.

Důležité je, aby bylo čerpání úspěšné i v příštích letech. Úřad Regionální rady regionu soudržnosti Moravskoslezsko věří, že se jim i v následujících letech podaří využít všechny prostředky poskytované na rozvoj kraje z Evropského fondu pro regionální rozvoj a celková alokace na ROP Moravskoslezsko bude vyčerpána. V této souvislosti jsou vypsány výzvy ještě na první polovinu roku 2014 a počítá se i s možností vyhlášení výzev v druhé polovině roku 2014, zejména na náhradní projekty pro dočerpání dílčích alokací.

6. ZÁVĚR

Cílem této bakalářské práce bylo představit a charakterizovat regionální politiku Evropské unie, včetně její implementace v rámci České republiky v programovém období 2007-2013. Druhým cílem bylo popsat region soudržnosti Moravskoslezsko a analyzovat realizaci regionální politiky EU v tomto regionu prostřednictvím regionálního operačního programu regionu soudržnosti Moravskoslezsko.

Celá práce byla rozdělena do tří tematických oddílů. V úvodu první - teoretické - části práce byla definována regionální politika spolu vymezením základního pojmu region. Následně došlo k bližšímu seznámení s regionální politikou EU také nazývanou politika hospodářské a sociální soudržnosti. Byl přiblížen její vývoj a podoba v programovém období 2007-2013, na které je tato práce zaměřena. Byly vymezeny základní cíle regionální politiky EU pro toto období, včetně finančních nástrojů v podobě Fondu soudržnosti a strukturálních fondů, jejichž prostřednictvím je těchto cílů dosahováno. Představeny byly také základní programové dokumenty, o něž se implementace politiky hospodářské a sociální soudržnosti v České republice opírá. V této souvislosti byl také vysvětlen význam operačních programů a základní principy jejich financování.

Druhá část měla za úkol charakterizovat region soudržnosti Moravskoslezsko. Region byl posouzen z hlediska polohy, administrativního vymezení, demografické struktury, životního prostředí, socioekonomické situace a cestovního ruchu. Region soudržnosti Moravskoslezsko byl vymezen jako územně totožný s Moravskoslezským krajem a představuje tedy administrativní jednotku NUTS 2 a současně i NUTS 3. Jedná se o třetí nejlidnatější kraj v ČR, který ale vlivem migrace a nízké porodnosti dlouhodobě ztrácí obyvatele. Problémem regionu je vysoká míra nezaměstnanosti a špatný stav životního prostředí. Potenciál regionu představuje cestovní ruch, kde může nabídnout kromě množství přírodních a kulturních památek i technické památky z industriální oblasti.

V poslední části práce došlo k analyzování realizace regionální politiky EU, která se v tomto regionu uplatňuje prostřednictvím ROP Moravskoslezsko. Prvním krokem bylo vymezení ROP Moravskoslezsko, určení jeho struktury, globálního cíle a rozdělení alokace programu ve sledovaném období 2007-2013. Druhý krok představovala analýza čerpání finančních prostředků, jak v rámci celého ROP Moravskoslezsko, tak i v rámci

jednotlivých prioritních os s náhledem do oblastí podpory. Alokace na celé programové období 2007-2013 pro ROP Moravskoslezsko činila 751 mil. EUR (20 mld. Kč), což je nejvíce ze všech regionálních operačních programů. Do konce roku 2013 bylo smlouvou kryto 87 % alokace, proplaceno 66 % alokace a certifikované výdaje představovaly 58 % alokace. Při pohledu na čerpání v rámci prioritních os programu bylo zjištěno, že nejrychleji probíhá čerpání v prioritní ose 4 Rozvoj venkova, kde byl podíl proplacených a certifikovaných prostředků 91 resp. 88 %.

Třetím krokem bylo srovnání s ostatními regionálními operačními programy, ze kterého vyšlo najevo, že tempo čerpání je v ROP Moravskoslezsko oproti ostatním ROP pomalejší, zároveň má však k dispozici největší alokaci. I přesto se dosud daří čerpat prostředky alokované na jednotlivé roky v souladu s pravidlem N+3 resp. N+2. To potvrzuje i Úřad Regionální rady regionu, který věří, že se podaří včas vyčerpat veškerou alokaci, která je ROP Moravskoslezsko z Evropského fondu pro regionální rozvoj poskytována.

Relativně úspěšné čerpání z ROP Moravskoslezsko v programovém období 2007-2013 může být dobrou zkušeností pro využívání prostředků z Integrovaného regionálního operačního programu v dalším programovém období 2014-2020.

7. SEZNAM POUŽITÝCH ZDROJŮ

7.1. Tištěné dokumenty

HRUŠKA, Luboš a kol., *Socioekonomický atlas Moravskoslezského kraje*. 1. vyd. Ostrava: ACCENDO – Centrum pro vědu a výzkum, 2012. 82 s. ISBN 978-80-904810-6-0.

HUDEČKOVÁ, Helena, LOŠTÁK, Michal, ŠEVČÍKOVÁ, Adéla. *Regionalistika, regionální rozvoj a rozvoj venkova*. 1. vyd., dotisk. Praha: Česká zemědělská univerzita v Praze, Provozně ekonomická fakulta, 2010. 193 s. ISBN 978-80-213-1413-9.

LACINA, Karel. *Regionální rozvoj a veřejná správa*. 1. vyd. Praha: Vysoká škola finanční a správní, 2007. 70 s. EUPRESS. ISBN 978-80-86754-74-1.

MATES, Pavel, WOKOUN, René a kol. *Malá encyklopedie regionalistiky a veřejné správy*. JUDr. Jiří Grospič, CSc.; ing. Erich Handl; PhDr. Jaroslava Kadeřábková, CSc.; doc. ing. Jaroslav Macháček, CSc.; doc. ing. Jiří Patočka, CSc.; RNDr. Josef Postránecký; ing. Alois Slepíčka, DrSc.; JUDr. Karel Svoboda, CSc.; ing. Petr Toth. 1. vyd. Praha: PROSPEKTRUM, 2001. 200 s. ISBN 80-7175-100-6.

MATOUŠKOVÁ., Zdena., MACHÁČEK, Jaroslav, POSTRÁNECKÝ, Josef, TOTH, Petr, *Regionální a municipální ekonomika*. 1. vyd. Praha: Vysoká škola ekonomická v Praze, 2000. 156 s. ISBN 80-245-0052-3.

PEKOVÁ, Jitka, PILNÝ, Jaroslav. *Veřejná správa a finance veřejného sektoru*. 1. vyd. Praha: ASPI Publishing, s. r. o., 2002. 442 s. ISBN 80-86395-21-9.

WOKOUN, René. *Česká regionální politika v období vstupu do EU*. 1. vyd. Praha: Oeconomica, Vysoká škola ekonomická v Praze, 2003. 328 s. ISBN 80-245-0517-7.

WOKOUN, René. Regionální a strukturální politika (politika soudržnosti) Evropské unie v programovém období 2007-2013. *Urbanismus a územní rozvoj*, 2007, č. 1, s. 3.

WOKOUN, René, MALINOVSKÝ Jan, DAMBORSKÝ, Milan, BLAŽEK, Jiří a kol. *Regionální rozvoj: Východiska regionálního rozvoje, regionální politika, teorie, strategie a programování*. Praha: Linde Praha, 2008. 475 s. ISBN 978-80-7201-699-0.

Česko. Zákon č. 248/2000 Sb. ze dne 29. června 2000 o podpoře regionálního rozvoje.

USNESENÍ VLÁDY ČESKÉ REPUBLIKY ze dne 28. listopadu 2012 č. 867 k přípravě programů spolufinancovaných z fondů Společného strategického rámce pro programové období let 2014 až 2020 v podmínkách České republiky

USNESENÍ VLÁDY ČESKÉ REPUBLIKY ze dne 12. června 2013 č. 447 k Návrhu Dohody o partnerství pro programové období 2014-2020

7.2. Elektronické dokumenty

Abeceda fondů Evropské unie 2007-2013 [on-line]. Ministerstvo pro místní rozvoj ČR, Odbor evropských fondů [2013-09-24]. 16 s. (PDF). Dostupný z WWW: <http://www.osf-mvcr.cz/file/532_1_1>

Český statistický úřad [on-line] Administrativní členění Moravskoslezského kraje, [2014-02-10] Dostupný z WWW: <[http://www.czso.cz/xt/redakce.nsf/i/administrativni_cleneni_moravskoslezskeho_kraje_k_31_12_2012/\\$File/80101113ma.jpg](http://www.czso.cz/xt/redakce.nsf/i/administrativni_cleneni_moravskoslezskeho_kraje_k_31_12_2012/$File/80101113ma.jpg)>

Evropská komise [on-line] Fond solidarity EU. [2013-09-21]. Dostupný z WWW: <http://ec.europa.eu/regional_policy/thefunds/solidarity/index_cs.cfm>; Evropský fond pro regionální rozvoj. [2013-09-26]. Dostupný z WWW: <http://ec.europa.eu/regional_policy/thefunds/regional/index_cs.cfm>; Zvláštní nástroje podpory. [2013-10-11]. Dostupný z WWW: <http://ec.europa.eu/regional_policy/thefunds/instruments/index_cs.cfm>

Euroskop.cz [on-line]. Fond soudržnosti. [2013-10-02]. Dostupný z WWW: <<https://www.euroskop.cz/8631/sekce/fond-soudrznosti/>>

Jednotný evropský akt [on-line]. [2013-09-12]. 17 s. (PDF). Dostupný z WWW: <<http://www.euroskop.cz/gallery/2/763-jea.pdf>>

Krajská správa ČSÚ v Ostravě [on-line]. Nejnovější údaje: Moravskoslezský kraj, [2014-02-10]. Dostupný z WWW: <<http://www.ostrava.czso.cz/x/krajedata.nsf/krajenejnovejsi/xt>>;

Měsíční monitorovací zpráva o průběhu čerpání strukturálních fondů, Fondu soudržnosti a národních zdrojů v programovém období 2007-2013 za měsíc prosinec 2013 [on-line] Ministerstvo pro místní rozvoj, Národní orgán pro koordinaci [2014-02-05]. 154 s. (PDF). Dostupný z WWW: <http://www.strukturalni-fondy.cz/getmedia/1a7af95d-525c-4b88-94a1-bdcf6a3b02d7/MMZ_2013_12.pdf>

Metodika finančních toků a kontroly programů spolufinancovaných ze strukturálních fondů, Fondu soudržnosti a Evropského rybářského fondu na programové období 2007-2013. [on-line]. [2013-08-14]. 108 s. (PDF). Dostupný z WWW: <http://www.mfcr.cz/assets/cs/media/Methodika_Metodika-financnich-toku-a-kontroly-programu-spolufinancovanych-ze-strukturalnich-fondu-Fondu-soudrznosti-a-Evropskeho-rybarskeho-fondu-na-program-obdob-07-13.pdf>

Projekce obyvatelstva v krajích ČR do roku 2050 [on-line]. Český statistický úřad [2014-01-26]. 160 s. (PDF). Dostupný z WWW: <http://www.czso.cz/csu/2014edicniplan.nsf/publ/130052-14-n_2014>

Prováděcí dokument ROP NUTS 2 Moravskoslezsko 2007-2013 [on-line]. Verze 3.06 [2014-01-09]. 92 s. (PDF). Dostupný z WWW: <<http://www.rr-moravskoslezsko.cz/file/2934/>>

Statistická ročenka Moravskoslezského kraje 2013 [on-line]. Český statistický úřad, Ostrava, 2013. [2013-01-06]. 238 s. (PDF). Dostupný z WWW: <[http://www.czso.cz/csu/2013edicniplan.nsf/t/DD002985CA/\\$File/80101113.pdf](http://www.czso.cz/csu/2013edicniplan.nsf/t/DD002985CA/$File/80101113.pdf)>

Strategie regionálního rozvoje České republiky na roky 2007-13 [on-line] Ministerstvo pro místní rozvoj, Praha, 2006 [2013-11-21]. 109 s. (DOC). Dostupný z WWW: <<http://www.mmr.cz/CMSPages/GetFile.aspx?guid=efcee353-71af-428c-9f77-0e327e77504d>>

Strukturalni-fondy.cz [on-line]. Regionální politika EU 2004-2006. [2013-09-15]. <http://www.strukturalni-fondy.cz/cs/Fondy-EU/Programy-2004-2006/Historie-regionalni-politiky-EU-v-Ceske-republice/Regionalni-politika-EU-2004-2006>>; Příprava období 2014-2020. [2013-10-19]. Dostupný z WWW: <<http://www.strukturalni-fondy.cz/cs/Fondy-EU/Kohezni-politika-EU>> ; Regiony regionální politiky EU. [2013-11-

26]. Dostupný z WWW: <<http://www.strukturalni-fondy.cz/cs/Fondy-EU/Informace-o-fondech-EU/Regiony-regionalni-politiky-EU>>; Národní strategický referenční rámec. [2013-12-03]. Dostupný z WWW: <<http://www.strukturalni-fondy.cz/cs/Fondy-EU/Informace-o-fondech-EU/Narodni-strategicky-referencni-ramec>>

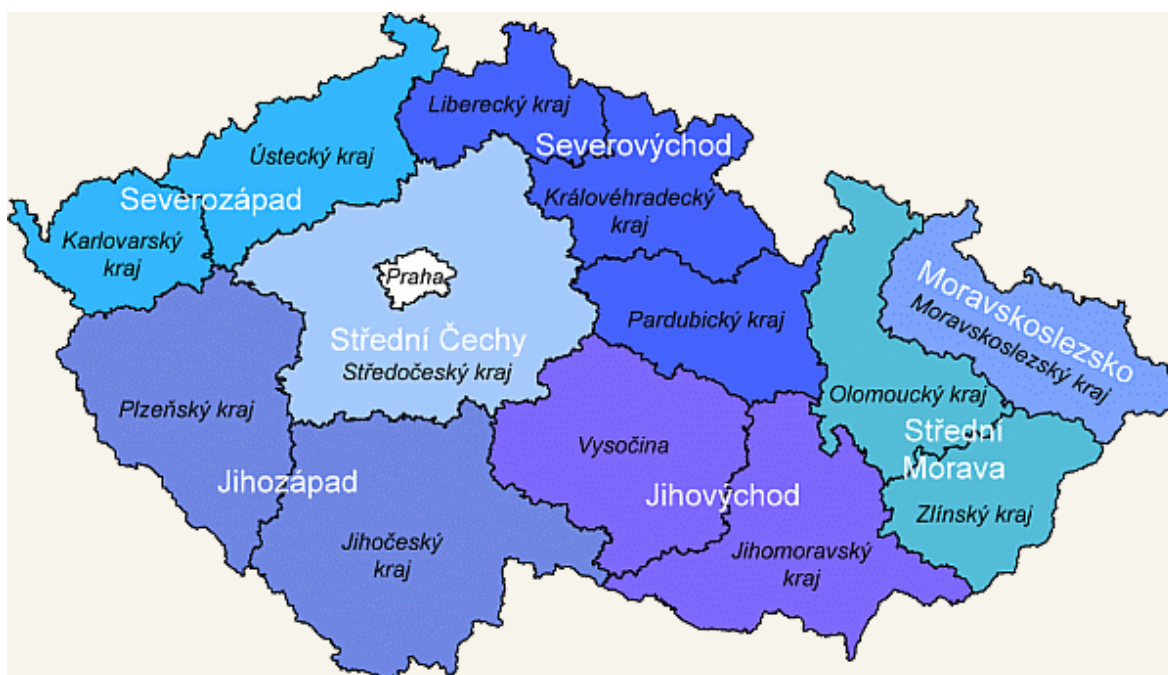
ZAHRADNÍK, Petr. *Závěry skupiny NERV pro Rozpočtový rámec EU: Návrhové finanční nástroje a jejich role v rámci Kohezní politiky EU*. [on-line]. [2013-10-11]. 15 s. (PDF). Dostupný z WWW: <http://www.vlada.cz/assets/ppov/ekonomicka-rada/aktualne/NERV_PetrZahradnik_Navratne-financni-nastroje.pdf>

Základní tendence demografického, sociálního a ekonomického vývoje Moravskoslezského kraje v roce 2012 [on-line]. Český statistický úřad, Ostrava, 2013. [2013-12-27]. 39 s. (PDF). Dostupný z WWW: <[http://www.ostrava.czso.cz/xt/redakce.nsf/i/zakladni_tendence_moravskoslezskeho_kraje_v_roce_2012/\\$FILE/tndcMSK12.pdf](http://www.ostrava.czso.cz/xt/redakce.nsf/i/zakladni_tendence_moravskoslezskeho_kraje_v_roce_2012/$FILE/tndcMSK12.pdf)>

8. PŘÍLOHY

Příloha 1: Mapa regionů soudržnosti v ČR.....	60
Příloha 2: Logo ROP Moravskoslezsko.....	61
Příloha 3: Logo Regionální rady Moravskoslezsko.....	61
Příloha 4: Údaje o stavu čerpání finančních prostředků podle jednotlivých OP a fondů EU (EU a národní zdroje)	62
Příloha 5: Otázky rozhovoru s Mgr. Michalem Sobkem z Úřadu Regionální rady Moravskoslezsko	63

Příloha 1: Mapa regionů soudržnosti v ČR



Zdroj: www.euroskop.cz

Příloha 2: Logo ROP Moravskoslezsko



Zdroj: www.rr-moravskoslezsko.cz

Příloha 3: Logo Regionální rady Moravskoslezsko



Zdroj: www.rr-moravskoslezsko.cz

Příloha 4: Údaje o stavu čerpání finančních prostředků podle jednotlivých OP a fondů EU (EU a národní zdroje)

Operační program / Fond	ŘO	Celková alokace podpory 2007–2013	Podané žádosti		Projekty s vydaným Rozhodnutím/ podepsanou Smlouvou (Dodatkem)		Proplacené prostředky příjemcům (včetně záloh)		Prostředky v souhrnných žádostech zaúčtovaných PCO		Certifikované výdaje předložené EK (včetně vratek)		
			mil. Kč	mil. Kč	%	mil. Kč	%	mil. Kč	%	mil. Kč	%	mil. Kč	%
			a	b	b/a	c	c/a	d	d/a	e	e/a	f	f/a
OP D	MD	183 288,6	247 682,0	135,1	199 136,9	108,6	147 710,3	80,6	111 146,3	60,6	96 623,1	52,7	
OP ŽP	MŽP	150 984,2	249 899,5	165,5	83 702,4	55,4	66 417,9	44,0	66 362,3	44,0	64 048,4	42,4	
OP PI	MPO	83 425,4	175 214,0	210,0	96 026,5	115,1	55 571,2	66,6	53 865,2	64,6	29 619,2	35,5	
OP LZZ	MPSV	58 580,3	117 335,9	200,3	58 034,8	99,1	34 109,1	58,2	30 949,1	52,8	30 666,1	52,3	
OP VaVpl	MŠMT	65 179,0	102 839,5	157,8	58 107,7	89,2	34 400,6	52,8	22 974,3	35,2	21 739,0	33,4	
IOP	MMR	49 469,0	73 598,5	148,8	43 218,3	87,4	23 445,8	47,4	23 219,0	46,9	22 754,2	46,0	
OP VK	MŠMT	54 940,4	145 031,0	264,0	50 448,2	91,8	39 131,3	71,2	28 034,5	51,0	25 259,4	46,0	
OP TP	MMR	5 466,6	9 550,8	174,7	4 754,6	87,0	2 482,2	45,4	2 480,8	45,4	2 473,8	45,3	
ROP SZ	RR SZ	22 760,3	48 395,1	212,6	17 864,8	78,5	15 960,2	70,1	15 402,0	67,7	12 466,8	54,8	
ROP MS	RR MS	23 024,8	40 806,6	177,2	20 058,9	87,1	15 188,4	66,0	14 484,1	62,9	13 345,3	58,0	
ROP JV	RR JV	21 973,5	41 800,2	190,2	22 587,7	102,8	16 198,9	73,7	15 731,2	71,6	12 470,0	56,8	
ROP SM	RR SM	20 654,8	40 467,6	195,9	17 022,0	82,4	14 033,1	67,9	13 663,0	66,1	12 111,4	58,6	
ROP SV	RR SV	20 381,0	44 523,2	218,5	21 015,7	103,1	16 383,3	80,4	16 089,8	78,9	13 675,3	67,1	
ROP JZ	RR JZ	19 467,6	57 707,8	296,4	19 289,2	99,1	13 457,5	69,1	12 362,3	63,5	11 314,1	58,1	
ROP SČ	RR SČ	17 511,1	36 881,6	210,6	17 607,3	100,5	12 654,6	72,3	11 096,8	63,4	10 845,9	61,9	
OP PK	HMP	7 445,7	16 738,1	224,8	6 471,9	86,9	5 138,3	69,0	4 601,0	61,8	4 144,4	55,7	
OP PA	HMP	3 528,3	16 327,0	462,7	3 329,4	94,4	2 584,9	73,3	1 974,4	56,0	1 903,7	54,0	
ESF	-	117 049,1	278 693,9	238,1	111 812,3	95,5	75 825,4	64,8	60 958,1	52,1	57 829,2	49,4	
ERDF	-	415 255,5	780 242,3	187,9	398 809,0	96,0	270 182,9	65,1	246 381,0	59,3	203 371,6	49,0	
FS	-	275 776,0	405 862,1	147,2	228 055,0	82,7	168 859,3	61,2	137 097,2	49,7	124 259,4	45,1	
NSRR	-	808 080,6	1 464 798,3	181,3	738 676,4	91,4	514 867,6	63,7	444 436,3	55,0	385 460,1	47,7	

Zdroj: Měsíční monitorovací zpráva o průběhu čerpání fondů SF / FS a národních zdrojů v programovém období 2007-2013 za měsíc prosinec 2013

Příloha 5: Otázky rozhovoru s Mgr. Michalem Sobkem z Úřadu Regionální rady Moravskoslezsko

- Očekáváte, že ROP MS stihne v rámci programového období 2007-2013 vyčerpat veškerou alokaci?
- V jaké oblasti se čerpají prostředky nejrychleji?
- Plánuje ROP MS vypisovat v letech 2014-2015 ještě nějaké výzvy?
- Je možné jmenovat některé z nejčastějších důvodů vedoucích k zamítnutí projektu?
- Kdo hradí v rámci ROP MS podíl národního spolufinancování?