

Univerzita Hradec Králové
Filozofická fakulta
Katedra sociologie

Venkov jako lákadlo
amenitní migrace a kontraurbanizace

Bakalářská práce

Autor: Miroslava Hakenová
Studijní program: B6703 Sociologie
Studijní obor: Sociologie obecná a empirická

Vedoucí práce: Mgr. Josef Bernard, Ph.D

Hradec Králové, 2015

Univerzita Hradec Králové
Filozofická fakulta

Zadání bakalářské práce

Autor: Miroslava Hakenová
Studijní program: B6703 Sociologie
Studijní obor: Sociologie obecná a empirická
Název závěrečné práce: Venkov jako lákadlo – amenitní migrace a kontraurbanizace
Název závěrečné práce AJ: Attractive Countryside - Amenity Migration and Counterurbanisation

Cíl, metody, literatura, předpoklady:

Bakalářská práce se bude věnovat amenitní migraci jako relativně novému migračnímu fenoménu. Konkrétně se zaměří na jednotlivé problémy, se kterými se setkávají aktéři amenitní migrace a s tím, jakým způsobem se s těmito obtížemi vyrovnávají. V práci budou použity kvalitativní rozhovory s vybraným vzorkem amenitních migrantů.

Bernard, J. (2006): Sociální integrace přistěhovalců z velkoměsta na vesnici v České republice a v Rakousku. Sociologický časopis/Czech sociological review 42.

Bartoš, M., Kušová, D., Těšitel, J. (2009): Motivation and lifestyle of the Czech amenity migrants (case study). European countryside 1.

Librová, H. (1996,1997): Decentralizace osídlení - vize a realita. Sociologický časopis/Czech sociological review 32,33.

Šimon, M. (2011): Kontraurbanizace: Chaotický koncept? Geografie 116.

Majerová, V. (2000): Sociologie venkova a zemědělství.

Sýkora, L. (2002): Suburbanizace a její sociální, ekonomické a ekologické důsledky.

Bartoš, M., a kol. (2011): Amenitní migrace do venkovských oblastí ČR.

Garantující pracoviště: Katedra sociologie, Filozofická fakulta

Vedoucí práce: Mgr. Josef Bernard, Ph.D.

Konzultant:

Oponent: prof. PhDr. Lubomír Brokl

Datum zadání závěrečné práce: 13. 3. 2013

Datum odevzdání závěrečné práce:

Prohlášení

Prohlašuji, že jsem tuto bakalářskou práci vypracovala pod vedením Mgr. Josefa Bernarda, Ph.D samostatně a uvedla jsem všechny použité prameny a literaturu.

V Hradci Králové dne

Anotace

HAKENOVÁ, MIROSLAVA. Venkov jako lákadlo – amenitní migrace a kontraurbanizace. Hradec Králové: Filozofická fakulta. Univerzita Hradec Králové, 2014, 92 s. Bakalářská práce.

Bakalářská práce se bude věnovat amenitní migraci jako relativně novému migračnímu fenoménu. Konkrétně se zaměří na jednotlivé problémy, se kterými se setkávají aktéři amenitní migrace a s tím, jakým způsobem se s těmito obtížemi vyrovnávají. V práci budou použity kvalitativní rozhovory s vybraným vzorkem amenitních migrantů.

Klíčová slova: amenitní, migrace, problémy

Annotation

HAKENOVÁ, MIROSLAVA. Attractive Countryside – Amenity Migration and Counterurbanisation. Hradec Králové: Faculty of Arts. University of Hradec Králové, 2014, 92 pp. Bachelor Degree Thesis.

The bachelor degree thesis will attend to amenity migration as a relative new migration phenomenon. Concretely will focus on single problems that people involved in amenity migration meet and in which way they deal with them. In thesis will be used qualitative interviews with chosen sample of amenity migrants.

Keywords: amenity, migration, problems

Obsah

Seznam použitých zkratk	7
Úvod	8
1 Definice migrace	10
1.1 Decentralizace	10
1.2 Urbanizace	12
1.3 Kontraurbanizace	12
1.4 Suburbanizace	13
1.5 Amenitní migrace	14
1.6 Druhé bydlení	15
2 Historie amenitní migrace	16
2.1 Historie amenitní migrace a druhého bydlení v ČR	17
3 Dělení migrace a její příčiny	19
3.1 Rozdělení migrace	19
3.2 Důvody migrace	20
3.3 Typologie amenitních migrantů	22
3.3.1 Zahraniční empirické výzkumy	23
3.3.2 České empirické výzkumy	24
3.4 Fáze amenitní migrace	25
3.5 Faktory amenitní migrace	26
4 Dosavadní empirické poznatky o tématu	28
4.1 Poznatky o problémech amenitních migrantů	30
5 Metodologie a výzkumné otázky	32
5.1 Cíl výzkumu	32
5.2 Nástin výzkumného problému	32
6 Vymezení zkoumaného území	39
6.1 CHKO Český Ráj	39
6.2 Sobotka	42
6.2.1 Obecná charakteristika	42
6.2.2 Migrace obyvatelstva	44
6.2.3 Občanská vybavenost a vyžití	45

6.2.4	Předpoklady k amenitní migraci	47
7	Výsledky výzkumu	49
7.1	Úvod	49
7.2	Dojíždění	49
7.3	Nakupování	52
7.4	Nedostatek zábavy a vyžití	55
7.5	Problém se zapadnutím mezi místní a nedostatek přátel	63
7.6	Práce	71
7.7	Nedostačující občanská vybavenost	71
7.7.1	Dojíždění za lékařem	72
7.7.2	Topení	72
7.7.3	Veterinář	73
7.7.4	Odborníci	73
7.7.5	Čerpací stanice	73
7.7.6	Střední škola	74
	Závěr	75
	Seznam použité literatury	77
	Seznam tabulek a obrázků	82
	Přílohy	83

Seznam použitých zkratk

ČR	Česká republika
DVD	Digital Versatile Disc (Digitální víceúčelový disk)
CHKO	Chráněná krajinná oblast
USA	United States of America (Spojené státy americké)

Úvod

Má práce se tematicky zaměřuje na amenitní migraci, s ní spojené problémy, a jak je jednotliví aktéři řeší. Amenitní migrace je poměrně nový termín objevující se v sociální geografii, demografii a sociologii, avšak již v dávných dobách se lidé stěhovali za lepším životním prostředím či kulturními zvláštnostmi dané oblasti s cílem zvýšit svou kvalitu života. Tento směr migrace z měst na venkov je někdy obtížné jasně ohraničit a vymezit. V mnohých případech splývá s migrací motivovanou čistě ekonomickými důvody a s procesy suburbanizace. Jako kritérium pro určení, zda se jedná o amenitní migraci, jsem si pro svůj výzkum zvolila trvalé bydliště v místě výzkumu a hlavně motivaci jedinců, která je k tomuto kroku vedla. Ta musí být vedena čistě ekologickými a kulturními aspekty.

Pojmy důležité pro tuto práci, pro její snadnější pochopení a uchopení dané problematiky, uvedu a blíže vysvětlím v následující kapitole.

Hlavní část mé práce bude představovat kvalitativní empirické šetření formou individuálních polostrukturovaných rozhovorů s devíti respondenty, jenž vyhovovali mým požadavkům ohledně motivací ke stěhování, a trvalé bydliště mají vedené v obci, kterou jsem si určila jako výzkumnou oblast. Touto oblastí je město Sobotka a jeho okolí, protože předpokládám, že je zde mnoho přírodních, ale též i kulturních lákadel pro amenitně orientované migranty. Každý rozhovor jsem následně doslovně přepsala, zpracovala, otevřeně zkódovala a výsledky budou uvedeny v závěrečné kapitole.

Toto téma považuji za velice zajímavé a dostatečně neprobádané. Mnohem více výzkumů v české odborné literatuře najdeme na procesy suburbanizace než výzkumů orientovaných na samotnou kontraurbanizaci. Většina prací ohledně amenitní migrace se zabývá pouze motivacemi vedoucích lidí na venkov. Výzkumů, věnujících se problémům s ní spojených v českém prostředí, je méně než na většinu jiných témat. O těchto výzkumech budu hovořit více v kapitole

Dosavadní empirické poznatky o tématu. Zajímalo mě, zda se výsledky mé práce budou shodovat s již provedenými výzkumy jiných autorů.

Přínos mé práce shledávám v osvětlení potíží, s jakými se amenitní migranti po přestěhování do menší obce potýkají, v lepším náhledu do této nedostatečně prozkoumané oblasti a také v odkrytí strategií jejich řešení. Práce může sloužit jako obraz samotné Sobotky a její vybavenosti, ale též jako pohled na lidi, kteří staví ekologické hodnoty na svém pomyslném žebříčku hodnot výše než ty ekonomické, a nabízí vhled do jejich schopností adaptovat se či změnit nevyhovující situaci ke svému prospěchu.

1 Definice migrace

V první kapitole své bakalářské práce bych se chtěla věnovat fenoménu migrace a blíže jej vysvětlit, neboť k bližšímu pohledu do problematiky je nezbytné nejprve objasnit, co vlastně migrace je. Následné rozdělení, vysvětlení souvisejících pojmů a specifik migrace povede až k práci stěžejnímu pojmu, jímž je migrace amenitní.

Samotných definic pojmu migrace je mnoho, avšak ve všech najdeme společného jmenovatele, a to, že migrace je prostorový přesun objektů. Objekty nemusí být pouze lidé, tohoto pojmu je využíváno i v dalších vědeckých disciplínách, například v biologii a zoologii pro stěhování rostlin nebo živočichů, v medicíně můžeme slyšet o migraci genů nebo v astronomii o planetární migraci. Nejznámějšími migracemi jsou však migrace popisované v demografii, kterými se práce bude zabývat více a do větší hloubky.

Ze samotných definic bych zmínila pouze dvě, které tento pojem výstižně popisují. Migrace většinou znamená hromadný směřovaný pohyb velkého počtu jedinců nějakého druhu z jednoho místa na jiné. (Begon, et al. 1997: 158) V demografii je migrace definována jako trvalý přesun (stěhování) z výchozí do cílové územní jednotky. (Pavlík a kol. 1986: 485)

Migrovat může jedinec či větší skupina osob. Jedná se vždy o oboustranný proces, kdy jedinec jedno místo opouští (emigruje) a do druhého místa přichází (imigruje). Migrace je proces ovlivňovaný mnoha faktory - ať už vnějšími nebo subjektivními. Je nejvýznamnější součástí prostorového pohybu populace, mění demografickou, ekonomickou a sociální strukturu.

1.1 Decentralizace

V úzké souvislosti s výše popsanou migrací se pak nachází i pojem decentralizace, jenž by se dal popsat jako rozložení od středu, z demografického pohledu pak rozložením rozumíme opuštění a středem právě města. Data o vývoji

počtu obyvatelstva z hlediska územního rozložení dokládají, že se po dlouholeté koncentraci zvolnil urbanizační pohyb obyvatelstva. (Librová 1997: 27) Decentralizační trend je, jak bude dále v práci podrobněji popsáno, živnou půdou právě pro amenitní migraci.

Celosvětově se urbanizační procesy zpomalují. V mnoha evropských zemích je podporováno rovnoměrnější rozmístění obyvatelstva ze strany vlád, využívá se například zvýhodňování drobného podnikání v menších obcích. A i přes snahu o renovaci urbanistických jader a stále převažující migraci do měst, malé obce venkov se stávají čím dál častěji cílovou oblastí pro stěhování. I u nás, v naší společnosti, sílí orientace k decentralizaci osídlení směrem na venkov a do malých měst.

Decentralizace je též uváděna v souvislosti s ekologickým ohrožením, jako jedna z variant možné minimalizace rizik s tím souvisejících. Může být vedena touhou uniknout z městského prostředí, touhou žít v oblasti s lepším životním prostředím či změnou dosavadního životního způsobu. Opouštění měst je spojováno s neztotožňováním se až odmítáním pozdně moderní společnosti a s alternativními životními styly. Její rozvoj umožňuje zlepšení a větší dostupnost individuální dopravy zajišťující dojíždění za prací, zábavou či rodinou do větších měst. (Librová 1996: 288)

Právě decentralizace a návrat na venkov je tak označován jako možné řešení krizového ekologického stavu společnosti, především díky devastujícím stránkám městského života na životní prostředí, ať už z pohledu potravinové, energetické, dopravní nebo vodohospodářské náročnosti. Naopak z ekonomického pohledu je na decentralizaci oceňována relativní míra hospodářské nezávislosti, intenzivnější kooperace s místními přírodními podmínkami a vznik pracovních příležitostí v místě. Pozitivní dopad má decentralizace i na zvýšení občanské zodpovědnosti a změny v postoji k přírodě. (Librová 1996: 288)

1.2 Urbanizace

S pojmem migrace se váží i pojmy urbanizace, kontraurbanizace a suburbanizace, kde k úplnému vysvětlení pojmu amenitní migrace je potřeba zmínit a objasnit především dva poslední. „Urbanizace v klasickém slova smyslu byla významnou součástí celostní proměny společnosti a její prostorové organizace, která je v literatuře označována jako přeměna tradiční společnosti na společnost moderní, či přeměna venkovské společnosti na společnost městskou.“ (Šimon 2011: 232) Jinými slovy se urbanizací rozumí přesun venkovského obyvatelstva do měst, kde za prvotní impuls je považována průmyslová revoluce. Výstižně by se urbanizace dala pospat i slovy Hope Tisdala, a to jako „proces koncentrace obyvatelstva ze stavu nižší koncentrace ke stavu koncentrace vyšší.“ (Tisdale 1942: 311)

1.3 Kontraurbanizace

Termín kontraurbanizace byl prvně použit americkým geografem Brianem Berrym a jedná se o formu rezidenční decentralizace. Kontraurbanizace může být popsána jako „dobrovolná migrace na periferní venkov, která směřuje ze znečištěných měst do idylického prostředí venkova, a která je v souladu s rozšiřováním post-materialistických hodnot a rostoucí flexibilitou práce.“ (Šustrová, Šimon 2012: 103)

Martin Šimon ve své práci „Kontraurbanizace: Chaotický koncept?“ uvádí kontraurbanizaci jako jeden z následných urbanizačních procesů, třetí stupeň urbánního rozvoje, nikoliv jako opak samotné urbanizace. Pojem kontraurbanizace často splývá s termínem deurbanizace, který je stejně jako kontraurbanizace „charakterizována odlivem obyvatelstva z metropolitních areálů do venkovských oblastí.“ (Bartoš 2011, 11)

Za zmínku stojí též faktory, které kontraurbanizaci mohou ovlivnit: vyšší životní náklady, sociální problémy ve městech; vládní dotace do venkovských aktivit; přístupnější a zlepšené dopravní cesty a komunikační technologie; rozvoj

vzdělání, zdravotní péče a jiné infrastruktury ve venkovských oblastech; vzrůstající počet míst v službách veřejnosti a ekonomická recese ovlivňující stěhování z venkovských do městských zón. (Svobodová, Věžník 2014: 24-30)

Zájem o kontraurbanizaci se objevil v sedmdesátých letech dvacátého století. V postkomunistických zemích byl o tento jev poměrně menší zájem než na západě, což mělo také za následek, že tento směr pohybu obyvatelstva byl v minulosti studován především v zemích západních.

Migrace na vzdálený venkov je šancí na stabilizaci počtu obyvatel v těchto místech, neboť přináší nové přistěhovalce do regionů, které jsou již delší dobu depopulační či stagnující. A ačkoliv jde o proces menšího významu než suburbanizace, je významný, poněvadž se lidé stěhují do dané oblasti nejen s bydlením, jak je tomu u migrace do zázemí měst, ale i s ostatními aktivitami jako jsou práce, využívání služeb a volnočasové aktivity.

1.4 Suburbanizace

Další proces, suburbanizace, je dle Ludka Sýkory vymezen jako „růst města prostorovým rozpínáním do okolní venkovské a přírodní krajiny.“ (Sýkora 2002; 10) Jedná se o další decentralizační fenomén, kdy se lidé stěhují do zázemí měst a oblastí kolem nich. Tato rezidenční decentralizace do zázemí měst se stala dominantním trendem přetrvávajícím do současnosti. (Šustrová, Šimon 2012: 101) A v českém kontextu je právě suburbanizace významnější než již výše zmíněná kontraurbanizace.

Abychom tento pojem nezaměňovali s předchozím zmíněním, existuje hned několik způsobů rozlišení suburbanizace od kontraurbanizace, za nejvhodnější je mnohými autory považováno tzv. funkční vymezení. Pokud migranti zůstávají i po přestěhování nadále intenzivně napojeni na město, jedná se o suburbanizaci. Naopak u kontraurbanizace můžeme sledovat pomalejší či rychlejší opuštění vazeb na město. Pojem suburbanizace popisuje dekoncentraci obyvatelstva

v rámci metropolitního regionu, zatímco kontraurbanizace popisuje meziregionální dekoncentraci. (Novotná et al. 2013: 38)

1.5 Amenitní migrace

Některé migrační proudy z městských do venkovských oblastí mohou být klasifikovány jako amenitní migrace. Tento pojem se v poslední době stále častěji objevuje ve vědeckých pracích sociální ekologie, geografie a sociologie. V podstatě se již jedná o globální fenomén. Žít v příjemném prostředí je touha stará jako urbanizace sama a právě ona táhne lidi nejen do zázemí měst, ale i dál na venkov.

Amenitní migrace je migrací, která je motivována snahou žít v celkově hodnotnějším socio-kulturním prostředí. (Bartoš et al. 2011: 13) Jedná se o permanentní přesun obyvatel. Směřuje povětšinou z městských oblastí do venkovských a je veden snahou žít v místě s lepším životním prostředím, ale i touhou usadit se v oblasti s hodnotnějším sociálním a kulturnějším prostředím, a tím zvýšit svou kvalitu života. Amenitní migranti směřují též do historicky zajímavých měst jako je Český Krumlov nebo Telč. Lidé stěhující se za tímto cílem, staví na svém pomyslném žebříčku hodnot ekologické hodnoty výše než ty ekonomické.

Amenitní migrace úzce souvisí s procesy kontraurbanizace a v literatuře jsou tyto dva termíny občas používány jako synonyma. Bohužel ekvivalent k amenitní migraci bychom v české odborné terminologii hledali jen marně. Důvodem je zřejmě skutečnost, že v české literatuře je amenitní migrace popsána ve své "proto formě" (proto-amenity migration - Glorioso 1999), kde má několik shodných znaků s tzv. druhým bydlením.

1.6 Druhé bydlení

V návaznosti na migraci amenitní se můžeme setkat též s termínem druhého bydlení, jenž je třeba, i přes značnou podobnost, od termínu amenitní oddělit. Druhé bydlení, někdy též sekundární bydlení, je odborný termín označující obytné objekty (chaty, chalupy, apartmány) sloužící pro individuální rekreaci. (VILÍMEK et al. 1996: 10) Samotnou hranici mezi amenitní migrací a druhým bydlením někdy není zcela snadné určit. Nejčastěji se, v našich podmínkách, k rozlišení od druhého bydlení, využívá trvalého bydliště. Pokud člověk v daném amenitním území žije a má tam trvalý pobyt, je považován za amenitního migranta. Z badatelů, zabývajících se o tuto oblast, můžeme zmínit Bartoše s kolektivem, Kušovou či Librovou.

2 Historie amenitní migrace

První zmínka o „amenity“ se objevila v práci „Amenities as factor in regional growth“ Edwarda Ullmana z Chicagské školy v roce 1954. Právě on jako první napsal, že „komparativní výhoda kvalitnějšího životního prostředí vyváží migrantům případné ekonomické ztráty.“ Migrační proud směřující na venkov byl jako první zpozorován v USA a v některých státech západní Evropy. Tato změna v migračním chování byla Boylem a Halfracreem popsána jako kontraurbanizace – stěhování lidí zpět z městských oblastí do venkovských.

Přesun obyvatel z venkova do měst do sedmdesátých let dvacátého století rostl. Během let osmdesátých čísla amenitních migrantů lehce klesla, ale během devadesátých počet lidí, stěhujících se na vzdálený venkov, opět narostl. Lidé začali více vnímat prostředí, ve kterém žijí, neboť špatné životní prostředí ve velkých městech bylo již značně vidět. Na základě nerovnoměrného růstu amerických horských států během posledních desetiletí, se dostala ekologicky a kulturně zaměřená migrace do zájmu vědců z nejrůznějších oblastí. Již v osmdesátých letech byly publikovány odborné práce, v jejichž názvu pojem „amenities“ byl použit ve spojení s migrací.

Amenitní migrace byla příčinou vzrůstu populace v depopulačních, převážně horských, regionech. Pro venkovské oblasti v USA představuje tento typ migrace jeden z nejvýraznějších měnících faktorů. V Evropě byla amenitní migrace zkoumána poprvé v Alpách a Severní Evropě. V prvních studiích se předpokládalo, že ke stěhování do oblastí s lepším životním prostředím, dochází jen v ekonomicky vyspělých státech a u movitějších obyvatel. Můžeme se s tím však setkat i v chudších státech a u lidí s nižšími příjmy. (Moss 1994: 121-128)

V roce 2003 se v Kanadě, ve městě Banff, konala mezinárodní konference „Environmental sustainability for mountain areas impacted by tourism and amenity migration“. Právě tento rok může být považován za jakýsi mezník v dosavadním studiu amenitní migrace. V rámci této konference byla vydána publikace „ The

Amenity migrants: Seeking and Sustaining Mountains and their Cultures“ (Moss, 2006), jež se danou problematikou zabývá do větší hloubky a nahlíží na ni jak z pohledu přistěhovalců, tak i ze strany stávajících rezidentů.

Tento globální fenomén je výrazně podporován masovým šířením informačních technologií a ve svém důsledku vede, jako každá migrace, ke změnám prostorového uspořádání lidských aktivit v cílovém území. Za určitých podmínek se může stát jedním z faktorů určujících socioekonomický rozvoj daného regionu. (Glorioso 1999: 275-295) Tomuto jevu se v současnosti věnují sociologové, sociální geografové či demografové z celého světa, např. Perlik (2006), Müller (2006) nebo Steinicke (2008).

2.1 Historie amenitní migrace a druhého bydlení v ČR

Přestože trend návratu k přírodě měl evropský rozměr, v České republice nebyl tak značný. Proto se zdejší výzkumy orientovaly spíše na suburbanizaci, jež je v naší zemi významnějším migračním směrem, a druhé bydlení. Vznik, vývoj a současný stav amenitní migrace se u nás odlišuje od té ve světě a velmi často se překrývá s dříve představeným fenoménem zvaným „druhé bydlení“. V této kapitole se tak budou zmíněné dva pojmy značně překrývat.

Fenomén druhého bydlení se poprvé objevil v padesátých letech dvacátého století. Lidé se nadále stěhovali do městských částí, avšak svůj volný čas chtěli trávit v příjemnějším prostředí. „Útěk z měst“ a jeho různé formy začali být pro určité skupiny obyvatel velice lákavé a přitažlivé. Přibližně od druhé poloviny dvacátého století se touto problematikou systematicky zabývají nejrůznější vědci a badatelé z řad geografů a sociologů.

Druhé domovy, které jsou rozšířeny v České republice, jsou považovány za důležité pro amenitní migraci. Na konci sedmdesátých let proběhly analýzy v rámci studia nových možností rekreace. Jako hlavní motivace pro pořízení druhého bydlení byly nejčastěji uvedeny „ touha po změně (prostorová a sociální scénérie)

a pocit svobody vyplývající z uvolnění se řádu každodennosti.“ (Bartoš, Kušová 2005: 317)

Někteří vlastníci objektů druhého bydlení byli však motivováni čistě pragmaticky - šlo jim o uložení rodinných finančních rezerv. Jednalo se o prestižní záležitost a módu. Pro lidi z bohatších vrstev bylo jakousi nutností vlastnit takový objekt. Víkendový a prázdninový eskapismus patřil tak mezi nemnohé možnosti seberealizace za dob komunismu. Ve svých druhých domovech trávili lidé i více než třetinu celého roku. A právě kvůli možnostem seberealizace, se často s tímto místem identifikovali více než s místem trvalého bydliště.

K rozvoji druhého bydlení během období socialistické vlády přispěly především omezené možnosti cestovat a zmaření mnohých profesních kariér. Ale i velké množství uvolněných a neobydlených domů v pohraničí a vesnicích, kde mladí lidé odcházeli za prací především do středně velkých měst (10 000-50 000), jež nejvíce lákala díky mnohým investicím a výstavbám. Projevuje se taktéž vládní snaha usměrnit migrační proudy a zvýhodnit některá sídla – např. u hlavního města Prahy, místa přirozeně lákavého k migraci, stát využil mnoha nástrojů k potlačení této přirozené atraktivity a stejně tak i k potlačení suburbanizačních procesů. (Pavlík, Kučera 2002: 98)

Po pádu komunismu vnitřní migrace z důvodů špatného trhu s nemovitostmi, privatizace a restitucí, klesá. Zatímco statistiky ukazují 220 000 lidí stěhujících se během roku 1989, o sedm let déle se tento počet snížil na 160 000. Proces prostorové mobility populace tudíž klesl a proces koncentrace populace se zastavil. (Čermák 1996: 179-197) Otevření hranic a opětovné nastartování soukromého podnikání, přináší i pokles důležitosti druhého bydlení, kdy návrat a opětovné zvýšení se datuje až k roku 2000. Realitní kanceláře na začátku devadesátých let zaznamenaly pouze menší vzestup nabídek k prodeji chalup. A v současnosti stále poptávka po objektech druhého bydlení převyšuje nabídku, i když už tento fenomén nedosahuje takového významu jako dříve.

3 Dělení migrace a její příčiny

Po definování termínu migrace a pojmů jí příbuzných, je nasnadě do celého procesu zařadit migraci amenitní a ukázat místo, které v této problematice zastává, kam spadá a jakými faktory je vedena či ovlivněna. Z tohoto důvodu je nejprve potřeba podívat se blíže na migraci jakou takovou a až následným rozdělením vyčlenit migraci amenitní, jíž se celá práce zabývá.

3.1 Rozdělení migrace

Samotný proces migrace je velice obsáhlý, existují tak různá rozdělení do kategorií, z nichž jedno je uvedeno v následující tabulce.

Hlediska migrace	Kategorie migrace
a) územní hledisko	Vnitřní x mezinárodní
b) hledisko migračních směrů	Emigrace – imigrace, reemigrace Vystěhování – přistěhování, návrat
c) hledisko vnitřního souhlasu	Dobrovolná x nucená
d) hledisko legálnosti	Legální x nelegální
e) hledisko sídelních systémů	V rámci procesů urbanizace, suburbanizace, reurbanizace, deurbanizace
f) hledisko příčin migrace	Ekonomická, bezpečnostní (politická), životní prostředí, kvalita života

Tab. 1: Rozdělení migrace, Bartoš et al., Amenitní migrace do venkovských oblastí České Republiky, 2011, str. 8

Jak je vidno z tabulky, kategorií migrace je několik, avšak pouze některá se týkají i migrace amenitní - ty jsou pro lepší orientaci zvýrazněny barevně. Následně tedy lze vyčíst, že amenitní migrace může být vnitřní i mezinárodní, je dobrovolná a legální. V rámci teorie vývoje sídelních systémů je řazena do procesu deurbanizace. Člověk stěhující se na venkov jedno místo opouští, tedy emigruje, aby se usadil na jiném, kde je naopak brán jako imigrant. Migrace je totiž vždy oboustranný proces.

3.2 Důvody migrace

Migrující člověk může mít k tomuto úkonu mnoho důvodů, ať už objektivních nebo subjektivních. Může být veden ekonomickými důvody počínaje, přes důvody bezpečnostní a politické, sociální, environmentální a amenitní konče. Níže jsou v krátkosti popsány některé z těch, jež jsou hnací silou migrujícího obyvatelstva.

- **Ekonomické důvody** vedené vidinou vyšších výdělků se řadí mezi ty nejčastěji zmiňované. (Stojanov, Kavanová 2009: 18) Tyto důvody, zaobírající se finanční stránkou, se opírají o teorii dvojího trhu. Imigranti často ve vyspělých zemích obstarávají nejméně žádané a placené pozice. Příkladem mohou být přistěhovalci z východního bloku do západní Evropy.
- Za **Bezpečnostní a politické důvody** můžeme brát únik před kulturním, politickým, náboženským pronásledováním nebo před válkou. Nejčastěji se s takto podmíněnou migrací setkáváme v rozvojových zemích.
- **Sociální důvody** jsou ryze subjektivní. Člověk takto motivován, se stěhuje blíže ke své rodině a přátelům či hledá lepší kvalitu života.
- **Environmentální důvody** jsou kategorizováni do tří základních skupin podle síly tlaku zhoršujícího se životního prostředí. (Renaud 2011: 5-29)

- Enviromentálně motivovaní migranti se stěhují za lepším životním prostředím, ačkoliv jejich stávající prostředí je bezprostředně neohrožuje.
- Enviromentální přesídlenci/utečenci představují přistěhovalce, kteří byli donuceni změnit bydliště z důvodu ohrožení jejich vlastního zdraví.
- Lidé, kteří byli donuceni emigrovat v důsledku „rozvoje“ území, například vystěhování z důvodu těžby uhlí

Pro ještě lepší zařazení a specifikování termínu amenitní migrace navíc uvedu i rozdělení na push a pull faktory. Push faktory jsou ty, které jedince nutí odejít z místa trvalého bydliště a jako pull faktory bereme ty, které jedince na místo budoucího pobytu táhnou.

Push	Pull
Nedostatek pracovních míst	Možnost práce
Náboženské pronásledování	Svoboda vyznání
Válka	Pocit bezpečí
Nespokojenost se způsobem života	Odlišný způsob života
Znečištění životního prostředí	Vysoký stupeň ochrany přírody

Tab. 2: Push & Pull faktory migrace, vlastní zpracování

V kontextu amenitní migrace jsou tak důvody vždy environmentálního a sociálního rázu. Ve své práci se věnuji amenitní migraci, jakožto migrací za lepším životním prostředím a kvalitou života, proto se dále budu zabývat pouze důvody související s tímto trendem.

Jak již bylo zmíněno, amenitním migrantům jde především o život v hodnotnějším socio-kulturním prostředí. Jako jedny z hlavních důvodů amenitní migrace bychom tak mohli označit nespokojenost s dosavadním způsobem života, touha po změně, po životě v krásném prostředí či v prostředí s kulturní zvláštností. Potřeba neporušené krajiny je člověku fylogeneticky dána a ani si ji neuvědomuje, tvrdí Librová. Vždy se jedná o vnitřní, psychické faktory, které ovlivňují výběr místa, kam se migranti uchýlí.

Pro amenitního migranta kulturní a environmentální kvalita představuje hlavní kritéria při výběru cílového území. Tuto migraci tak lze rozlišit na dvě základní formy: migrace za lepším životním prostředím (natural amenities) a migrace za kulturními zvláštnostmi území (cultural amenities). V prvním případě se lidé stěhují za přírodními atraktivitami krajiny jako je velké množství vodních ploch či členitý reliéf. Ve druhém případě táhne do cílového území migranty specifický styl a povaha místního společenství. V českém prostředí se nejčastěji setkáváme s prvním typem amenitní migrace.

Migranti od nového prostředí očekávají zvýšení své kvality života. O důvodech vypoovídají něco i změny v migrační atraktivitě jednotlivých oblastí, resp. okresů. V letech 1961-1991 je zřetelný posun od oblasti nabízející ekonomické výhody k okresům vyznačujícím se zdravým prostředím, esteticky a rekreačně cennou krajinou. (Bartoňová, Drbohlav 2003: 95-107) Ekologicky čisté a atraktivní okresy nabírají na přitažlivosti. Lidé se častěji stěhují z ekologicky narušených urbánních oblastí, například z Ostravska, do neprůmyslových regionů jako jsou Třeboňsko či Česká Kanada.

3.3 Typologie amenitních migrantů

I v souvislosti s důvody vedoucími k migraci, je amenitně motivovaná skupina lidí dělena dle několika kritérií. Představeny budou jak zahraniční, tak i české empirické výzkumy, jež se typologiemi amenitních migrantů zabývaly.

3.3.1 Zahraniční empirické výzkumy

Jednu ze základních typologií migrantů, uvedenou v tabulce níže, zpracoval Moss společně s Gloriosso.

Typologie amenitních migrantů	
Dle délky pobytu	Trvalí
	Dočasní
Dle vztahu k místním přírodním zdrojům	Využívající přírodní zdroje
	Ochraňující zdroje před neuváženým využíváním
Dle finančních příjmů a volného času	Zaměstnaní v místě
	Pracující na internetu
	Finančně nezávislí
	Důchodci

Tab. 3: Typologie amenitních migrantů, vlastní zpracování dle Moss a Gloriosso

Amenitní migranti jsou zde děleni dle čtyř kritérií - podle délky pobytu, vztahu k místním přírodním zdrojům, finančních příjmů a volného času. Můžeme se tedy setkat s migranty trvale žijícími na daném území či jen zůstávajícími na nějakou část roku, s uživateli druhého bydlení. S lidmi využívajícími nebo ochraňujícími místní přírodní zdroje. Obyvatele zaměstnané v místě pobytu, pracujícími pomocí internetu nebo jiných informačních technologií, finančně nezávislé s úsporami z předešlých finančních činností nebo důchodce.

V České republice můžeme najít příklady všech zmíněných skupin amenitních migrantů. Jejich počet neustále přibývá, z čehož lze usuzovat, že prostředí, ve kterém lidé žijí, jim není lhostejné a jeho kvalita nabírá v hodnotovém žebříčku lidí na významu.

Dalším rozdělením je Perlikův Alpský, Skandinávský a Severoamerický typ. Rozděluje migranty podle jejich specifického chování, kde Alpský typ díky blízkosti cílového území může na venkov dojíždět rekreačně a víkendově, Skandinávský hojně využívá objektů druhého bydlení k prázdninové rekreaci a typ Severoamerický, kvůli velké vzdálenosti mezi jednotlivými místy, migruje sezonně, trvale.

3.3.2 České empirické výzkumy

V návaznosti na zahraniční rozdělení je záhodno zmínit i český empirický výzkum, ze kterého vychází další typologie amentních migrantů. V Geografických rozhledech vyšel článek o úniku z měst na venkov. Z tohoto výzkumu vzešlo pět skupin lidí, kteří se na venkov stěhují - Navrátilci a odpočinkáři, „empty nesters“, přírodomilci a ekologové, mladí a zodpovědní a nedobrovolní vesničané. (Šimon 2013: 6-7)

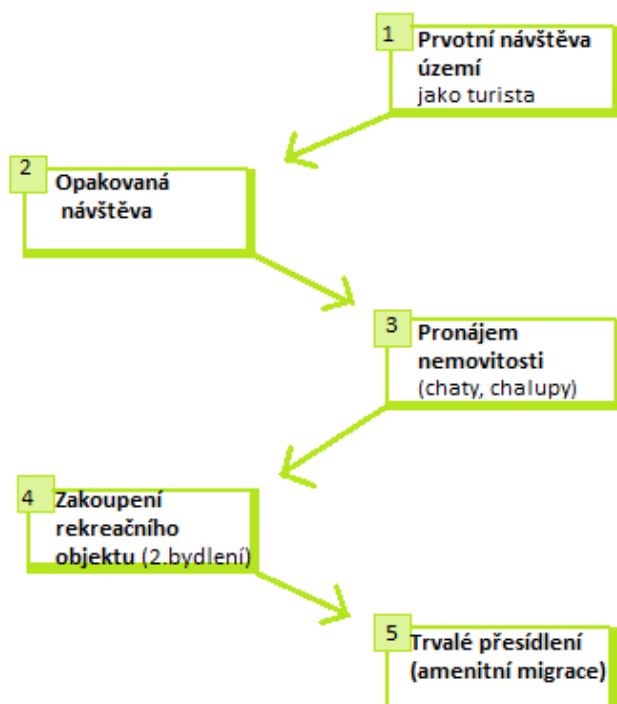
- Do kategorie **navrátilců a odpočinkářů** patří především starší obyvatelé, důchodci či již brzy do důchodu nastupující. Tito lidé již nejsou vázáni prací na dosavadní místo bydliště, proto si mohou splnit svůj sen o klidném stáří v idylickém prostředí venkova. Navrátilci se na důchod navracejí do svého rodného kraje, odpočinkáři chtějí po životě ve městě a v práci, strávit důchod v kvalitnějším prostředí.
- Další skupina lidí je nazvána **Empty nesters**, anglickým výrazem pro rodiče, jejichž děti už vedou vlastní život a opustili rodné hnízdo. Po odchodu dětí mají více času na sebe, práce ve městě už pro ně není důležitá. Chtějí svou druhou polovinu života trávit v příjemném prostředí, rozvíjet své koníčky. Příjmy jsou pro ně méně důležité.
- **Přírodomilci a ekologové** chtějí být co nejbliže přírodě. Svým způsobem života chtějí šetřit životní prostředí.
- Skupina **mladí a zodpovědní** se stěhují na venkov kvůli svým dětem. Na rozdíl od rodin stěhujících se do příměstských částí, nejsou vázáni na město.

- **Nedobrovolní vesničané** se na venkov přistěhovali proto, že město je na ně příliš drahé. Nemovitosti bývají na venkově levnější, stejně tak nájmy. Na druhou stranu člověk však musí dennodenně dojíždět za prací.

Zvláštní skupinu, vzešlou též z českého výzkumu, tvoří tzv. „pestří migranti“. Touto skupinou migrantů se zabývá především Librová. Tito lidé se snaží co nejvíce žít v souladu s přírodou, nejlíže odpovídají ekologickým vizím decentralizovaného způsobu života. Věnují se řemeslům, umění, ručním pracím a zároveň inklinují k informační technologii. Používají počítače a téměř každý vlastní mobilní telefon. Často do zaměstnání nedojíždějí, přizpůsobují svou práci místním podmínkám. Než by se museli vzdát od svého bydliště, raději obětují svou kvalifikaci.

3.4 Fáze amenitní migrace

Proces amenitní migrace můžeme, dle Susan Stewart (2002), rozdělit do pěti následných fází. V obrázku níže je popsáno pět kroků vedoucích ve svém důsledku k amenitní migraci.



Obr. 1: Fáze amenitní migrace, vlastní zpracování dle Susan Stewart (2002)

Na začátku celého procesu stojí prvotní návštěva území, tedy turistická aktivita. Předpokladem k turistice je, že návštěvník disponuje dvěma nezbytnými veličinami, a to volným časem a finančními prostředky. Z toho lze vyvodit předpoklad, že tento druh migrace je doménou ekonomicky silných lidí. Proto lze oblasti vhodné k amenitní migraci částečně vymezit jako oblasti vhodné k turismu.

Proces dále pokračuje opakovanou návštěvou území, pronájmem nemovitosti, zakoupením rekreačního objektu a končí trvalým přestěhováním, tedy amenitní migrací. Ne vždy však toto schéma platí, někteří migranti se stěhují, aniž by cílové území znali hlouběji či se do něj někdy předtím podívali. (Steward 2002: 369-378)

3.5 Faktory amenitní migrace

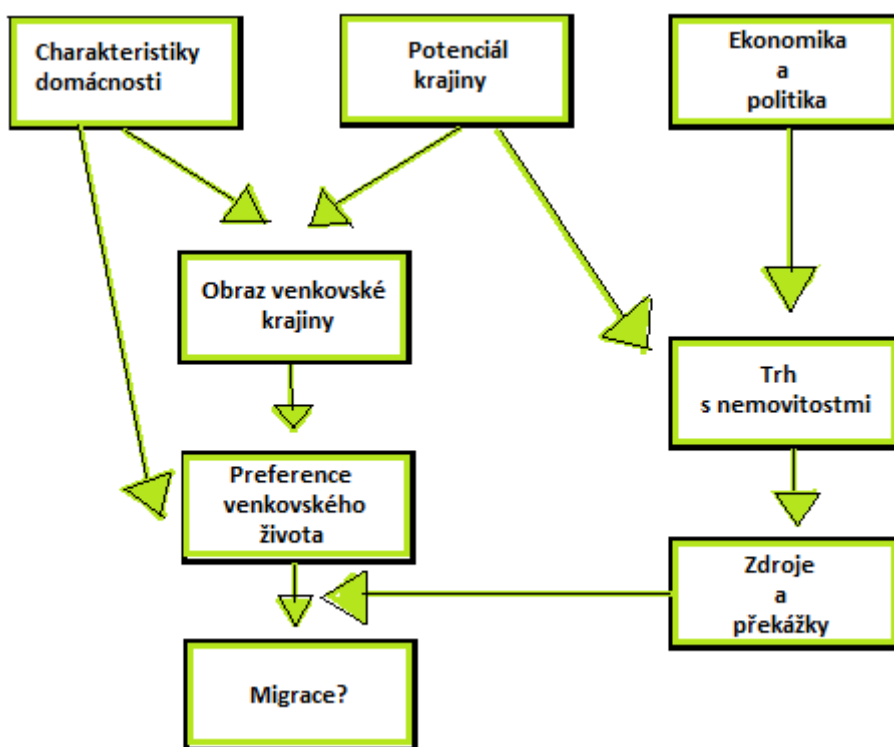
Amenitní migrace je dle Koppa (Van Dam et al. 2002: 461-476, citováno dle Kopp, Novotná 2007: 176) ovlivněna třemi skupinami faktorů, které jsou snadno měřitelné a hmatatelné. (Loquenz 2013: 26)

- První skupina souvisí se **sociálně-ekonomickými charakteristikami** migrantů a jejich domácnostmi. Patří sem např. výše příjmů, typ bydlení, věková struktura, počet dětí, minulé zkušenosti s bydlením, osobní vztahy, rekreační aktivity, ...
- Druhou skupinu představují **přírodní faktory** cílové oblasti, kam můžeme zařadit její reliéf, krajinný ráz, vlastní přírodní potenciál, charakteristiku sídel, míru perifernosti či kvalitu životního prostředí.
- Třetí a poslední skupina faktorů je složena z celkové **ekonomické úrovně** státu, v rámci jehož území amenitní migrace probíhá, nástroje ochrany krajiny, nástroje ovlivňující trh s nemovitostmi, politika rozvoje venkova, právní řád apod.

Jan Loquenz a Martin Šimon by k těmto třem skupinám přiřadili ještě jednu - skupinu faktorů subjektivní povahy. Do té bychom mohli zařadit image regionu či

rozdílnou regionální identitu. Tyto tři skupiny faktorů ve vzájemném působení stimulují či naopak potlačují proces migrace. Přesto stále platí, že „hlavním kritériem při hodnocení cílového území se stává očekávaný příjemný osobní prožitek, který povede ke zvýšení celkové kvality života.“ (Moss 2006: 336)

Je záhodno zmínit i tzv. Socieekonomický potenciál krajiny. Pod tímto termínem se skrývá „způsobilost všech složek krajiny zajišťovat různé potřeby společnosti.“ (Kopp, Novotná 2007: 176) Neboť mezi nejdůležitější charakteristiky krajiny, jež ovlivňují migranty, patří právě vědomí neporušené přírody, atraktivní krajinný ráz a kvalita životního prostředí. (Kopp, Novotná 2007: 177)



Obr. 2: Faktory amenitní migrace, vlastní zpracování dle Van Dam et al. (2002)

Člověk využívá krajinu pro nepřeberné množství aktivit. Některé prvky krajiny mohou tyto aktivity podporovat, jiné naopak omezovat. Každá zkoumaná oblast má tak jiný potenciál pro různé oblasti aktivit. U amenitní migrace nás ovšem zajímá především potenciál dané krajiny k trvalému bydlení motivovaného požitekem - kvalitou prostředí či kulturní zvláštností.

4 Dosavadní empirické poznatky o tématu

Chceme-li se při hledání migračních motivací obrátit na rutinní statistiky, zjistíme, že evidence důvodů stěhování je problematická, pro sociologa ne-li dokonce nepoužitelná. Z publikovaných statistických dat se sociolog nedozví nic ani o vlastnostech migrantů, o jejich věku, vzdělání, zaměstnání apod. I zde je tedy odkázán na sociologický výzkum.

Jak se tedy statistiky získávají? Osoba, která se stěhuje, vyplňuje při přihlášce k trvalému pobytu v místě bydliště formulář, na kterém zahrne jednu z předložených variant: „změna pracoviště, přiblížení k pracovišti, učení nebo studium, zdravotní důvody, sňatek, rozvod, bytové důvody, následování rodinného příslušníka, jiné důvody“. Ačkoliv tedy demografické výzkumy konstatují v sídelních preferencích jako dominantní „ekologické důvody“ (Drbohlav 1992, Bartoňová a Drbohlav 1993), demografická statistika je neeviduje vůbec.

Statisticy se totiž domnívají, že environmentálně orientované motivy lze zahrnout pod pojem „zdravotní důvody“, což je samozřejmě neudržitelné. Lze si dokonce představit životní situaci, kdy se lidé stěhují ze zdravotních důvodů z odlehlých oblastí do velkých měst. Kontaminace environmentálních a zdravotních důvodů také zcela ignoruje demografickými výzkumy doloženou skutečnost (Drbohlav 1992), že v migračních preferencích sehrávají roli také jiné „ekologické“ vlastnosti cílové oblasti než vlastnosti hygienické; významnou roli hraje např. stránka estetická nebo rekreační. (Librová 1997: 30)

Některé kvalitativní výzkumy naznačují (Librová), že skutečně dochází k migracím, které se svojí charakteristikou přibližují ekology přivolané decentralizaci, jejíž důvody a dopady byly vysvětleny v první kapitole. Přesto se jedná o fenomén početně relativně velmi slabý, jenž se ve statistikách pohybu obyvatelstva ztrácí. Význam tohoto tenkého decentralizačního proudu nespočívá v kvantitě, ale v některých specifických vlastnostech. (Librová 1997: 33)

Tématem amenitní migrace se na našem území zabývá především Librová, ovšem zejména z pohledu jeho ekologických dopadů, a B.Blažek. Blažkovy texty však nevycházejí z empirických výzkumů a mají spíše popularizační charakter. Vyšší pozornost je v České republice věnována procesu suburbanizace. Rozsahem vnitřní migrace, tedy i migrace z měst do vesnic, a z části i jejími příčinami se zabývají geografické a demografické práce analyzující statistické údaje o vnitřním stěhování a jeho motivech (Bartoňová 1997, Čermák 1997, 2005, Kupiszewski, Drbohlav, Rees, Durham 1999, Čekal 2001, Aleš 2001, citováno dle Bernard 2006: 744) a nečetné nedávno publikované kvantitativní analýzy českého venkova. (Majerová, Majer 2007)

Devadesátá léta minulého století je možno charakterizovat jako období, kdy se zastavila masivní vnitřní migrace do české metropole a zároveň skončilo vylidňování malých obcí. Nejmenší obce do 200 obyvatel sice i v průběhu 90. let obyvatele migrací ztrácejí, nicméně větší obce do 2000 obyvatel, vnitřní migrací získávají. (Bernard 2006: 742) Migrace do vesnic je spojena zejména s rodinnou migrací, malé obce jsou přitažlivé zejména pro rodiny s malými dětmi, pro ostatní obyvatele spíše ne. (Kupiszewski et al. 1999, Čekal 2001, citováno dle Bernard 2006: 744) Nejčastěji uváděnými motivy pro migraci do malé obce jsou rodinné a bytové důvody.

Existuje zajímavá česká studie Naše společnost zabývající se možným rozvojem amenitní migrace – vzorek 1048 lidí od 15ti let odpovídal na otázku, zda jsou ochotni se přestěhovat za prací, jeden z nejčastějších důvodů k odstěhování avšak nebylo zaměstnání, ale spíše nespokojenost s životními podmínkami v místě stávajícího bydliště. Na základě tohoto postoje považujeme výzkum amenitní migrace za velmi důležitý, abychom objevili migrační trendy v České republice s důrazem na migrační trendy do venkovských oblastí.

4.1 Poznatky o problémech amenitních migrantů

Výzkumy provedené na našem území si ve většině případů kladou za cíl zmapovat a identifikovat příčiny amenitní migrace, faktory, jež motivují k tomuto jednání. Hluběji se tak zaobírají pohnutkami, které lidi k přestěhování vedou. Z výzkumů pak vychází i samotná kategorizace amenitních migrantů, jež je společně s výše uvedenými důvody zmíněna v předešlých kapitolách. Potřebné je však interpretovat i výsledky, jež se práce přímo dotýkají a tedy, nastínit problémy, s nimiž se amenitní migranti potýkají.

Ještě před započítáním samotného výčtu vyvstalých problémů je na místě zmínit, že některé z dále uvedených problémů se týkají ryze subjektivního pohledu respondentů a jsou úzce spjaty s tím, zda daný člověk má tendenci inklinovat spíše k přizpůsobování nového prostředí svému životnímu stylu nebo tomuto prostředí přizpůsobit sám sebe. (Šustrová, Šimon 2012: 115) Nehledě na to, že „v jejich jednání často pozorujeme vyšší invenci a elán, se kterými překonávají problémy nového prostředí.“ (Novotná 2013: 2)

Vzhledem ke skutečnosti, že zjištěné problémy lze pravidelně nalézt v několika rozdílných studiích, bude tento výčet zobecněn a dále budou zmíněny jen výzkumy, jež daný problém popisují nejvýstižněji či se jím zabývají více do hloubky.

Vyzdvihována je především nabídka pracovního uplatnění, která je v porovnání s městy značně bídná co do množství, tak i do finančního ohodnocení. Šimon ve své práci říká “Možnost lepšího bydlení na venkově je vyvažována horšími možnostmi zaměstnání a nutností dojíždět za prací a službami.” (Šimon 2013: 7) Nemůže-li tedy daný člověk pracovat na dálku či není-li dobrovolně nezaměstnaný, řešením obvykle bývá dojíždění za zaměstnáním nebo podnikání.

Klíčový problém představuje též dostupnost služeb v místě bydliště a obecná vybavenost obce. “Nejhorší je situace v oblasti maloobchodu, v menších obcích

obchody s potravinami buď úplně chybí, anebo jsou hůře zásobeny a dražší.“ (Šustrová, Šimon 2012: 111) Rozsah, množství a kvalita služeb je tak značně omezena, což je opět řešeno dojížděním do větších měst, případně přizpůsobením se daným, místním podmínkám.

S vybaveností obce je úzce spjata problematika kulturního a společenského vyžití, ale i problémy technického rázu - s elektřinou, vodou, ale i signálem pro mobilní telefony. (Bartoš, Kušová 2005: 317) S odlehlejšími lokalitami a menšími obcemi souvisí i nepříliš hustá dopravní síť a nedostatečné zajištění veřejné dopravy. Osobní automobil se tak na venkově stává nutnou podmínkou života.

Jednou z problematik migrace je též otázka začleňování nově příchozích obyvatel do společnosti. Samotným zapojováním se do místních komunit se blíže zabírá Librová ve svých knihách *Pestří a zelení – kapitoly o dobrovolné skromnosti* (1994) a *Vlažní a váhaví* (2003). Adaptace nově příchozích včetně budování vztahů není vždy snadnou záležitostí. Svou roli zde hrají rozdílné životní styly, názory, neochota, způsob chování, ale i úroveň vzdělání a mnohé další aspekty. Rozdílný životní styl venkova v sobě ukrývá i rozdílnou fyzickou náročnost života zde, která může lidi z měst leckdy v mnohém zaskočit.

Se začleňováním do nových komunit jde na druhé straně i postupné odcizování se společnosti, přátelům a rodině v místě předešlého bydliště, za čímž stojí nejen vzniklá vzdálenost, ale i nedostatek času, financí, ale třeba i změna životního stylu. (Šustrová, Šimon 2012: 113) K přetrhání sociálních vazeb s předešlým bydlištěm lze přidat i možnost, jež popisuje Bartoš “Dospívající děti, které následují své rodiče do nového, méně “civilizovaného” prostředí, se často cítí násilně vykořeněny z prostředí jejich přátel a vrstevníků. Velmi často se stává, že se snaží brzo se osamostatnit a vrátit se do městského prostředí, kde vyrůstaly.” (Bartoš, Kušová 2005: 318)

5 Metodologie a výzkumné otázky

5.1 Cíl výzkumu

Za cíl své bakalářské práce jsem si určila identifikovat, s jakými problémy se amenitní migranti potýkají při přestěhování z města na vesnici, a jak tyto problémy následně řeší.

5.2 Nástin výzkumného problému

Trvalý přesun z města na vesnici je pro migranta zcela jistě velkou životní změnou. Lze předpokládat, že takový životní krok s sebou nese i jisté komplikace a problémy, se kterými se migrant ve větším městě potýkat nemusel, protože město je více občansky vybaveno oproti vesnicím. A je pouze na migrantovi, jak se k těmto problémům postaví, jak dokáže tyto problémy řešit, a zda je dostatečně schopný se na nové prostředí, ve kterém žije, adaptovat či si situaci přizpůsobit tak, aby byl spokojený. A právě na tyto problémy spojené s migrací z města na venkov, a jak tyto vyskytnuvší se problémy jedinci řeší, se má bakalářská práce zaměřuje.

Výzkumné otázky

Svůj výzkum jsem pojala formou kvalitativních rozhovorů. Na celém jeho začátku jsem si stanovila dvě hlavní obsáhlé výzkumné otázky.

1. S jakými problémy se respondenti setkávají po přestěhování?
2. Jakým způsobem tyto problémy řešili či stále řeší?

Metoda sběru dat

Jako nejvhodnější metodu pro svůj výzkum jsem shledala metodu kvalitativní. Jelikož jsem potřebovala nejdříve samotné problémy respondentů identifikovat, nešlo užít metod kvantitativních. Kvalitativní výzkum umožňuje oproti tomu kvantitativnímu větší náhled do dané problematiky. Kvalitativní přístup by pak bylo možné užít následně na větší počet respondentů dle výsledků tohoto výzkumu.

Strauss a Corbinová definují kvalitativní výzkum jako jakýkoliv výzkum, jehož výsledků se nedosahuje statistickými procedurami nebo jinými způsoby kvantifikace. (Strauss, Corbinová 1999: 10) Kvalitativní přístup je, co se týče metod, velice pestrý. Pro svůj výzkum jsem si vybrala metodu rozhovorů, konkrétněji rozhovorů semistrukturovaných.

Realizace kvalitativního výzkumu

Rozhovory, na kterých je můj výzkum založen, proběhly během měsíce října letošního roku. Následné zpracování kódováním trvalo až do listopadu.

Rozhovory

Jak jsem již výše zmínila, rozhovory probíhali během října. Pro svůj výzkum jsem našla 13 respondentů, avšak pouze 9 z nich bylo relevantních pro cíl mé práce. Zvolila jsem formu polostrukturovaného rozhovoru vycházejícího z cíle mé práce, na který jsem se chtěla zaměřit. Jan Hendl charakterizuje polostrukturovaný rozhovor jako určitou střední cestu mezi nestrukturovaným a strukturovaným rozhovorem, jež se vyznačuje definovaným účelem, určitou osnovou a velkou pružností celého procesu získávání informací.“ (Hendl 2005: 164) Respondentům jsem se snažila do vyprávění příliš nezasahovat, jen směr jejich vyprávění usměrňovat a celý rozhovor postupně vést až k samotným problémům, se kterými se sami potýkali. Každý rozhovor se v jistém směru lišil, otázky byly vždy trochu jiné a i jejich pořadí nebylo stejné.

Jak mi dotazování půjde, a zda jsou otázky dobře srozumitelné a přesné, jsem si nejdříve zkusila na svých známých. Poté jsem se cítila jistěji a vyrazila mezi samotné migranty. Na začátku celého rozhovoru jsem je v krátkosti seznámila s mou prací, k čemu mi jimi věnovaný čas a odpovědi poslouží, a jak s rozhovory budu dále nakládat. První otázka byla obsáhlá a široká, šlo mi hlavně o to, abych s respondenty navázala důvěrnější kontakt, vzbudila v nich důvěru a příjemný pocit z rozhovoru. Zároveň jsem se snažila, aby se respondenti blíže představili a uvedli co nejvíce o svých důvodech a motivacích pro přesun z města do malé obce. Následující otázky byly určovány respondentovým vyprávěním. Od

obecnějších otázek jsem postupovala k těm více zaměřeným na problémy, s kterými se v místě nového bydliště setkali. Jejich znění přikládám v příloze.

Rozhovory vždy probíhaly v místě bydliště respondenta, aby se cítili co možná nejpříjemněji. S těmi, na které jsem získala telefonní kontakt, jsem si domluvila schůzku po telefonu. K ostatním jsem zašla bez předem domluvené schůzky, a buď rozhovor proběhl rovnou, nebo jsme se domluvili na den, kdy se to hodí respondentům. Každý oslovený amenitní migrant byl velice vstřícný a ochotný. Mile mě překvapilo, že nikdo neodmítl rozhovor uskutečnit.

Výzkumný vzorek

Respondenty jsem sháněla přes své známé v místě výzkumu ke své bakalářské práci, tedy v Sobotce. Sobotka je malé město, takže se zde relativně zná každý s každým. Místní starousedlíci vědí, kdo se kam přistěhoval. Za nejužitečnějšího informátora v tomto směru považuji našeho rodinného přítele, který mě navedl na tři respondenty z celkových devíti. Je to muž, který je velice společenský, v Sobotce velmi oblíbený pro svou manuální zručnost a kutilství, tudíž ví skoro o všech nově příchozích do Sobotky. Dva amenitní migranty jsem znala osobně již delší dobu, jedním z nich je dokonce naše sousedka. Druhý je můj dvouletý známý. Další respondenty jsem již získávala tzv. metodou sněhové koule. Využila jsem toho, že migranti o sobě často navzájem ví, tudíž jsem se vždy na konci rozhovoru optala, zdali někoho dalšího neznají. A jen v jednom případě se mi dostalo záporné odpovědi. Lidé však nevěděli, z jakých důvodů se jiní stěhovali, proto jsem nejdříve potencionální respondenty odchytila ve městě, abych zjistila, zda vůbec s nimi bude mít smysl rozhovor zrealizovat či ne. Čtyři doporučené kontakty byly bohužel pro mou práci nevhodné, protože se tyto migranti stěhovali čistě z ekonomických důvodů. Ale devět dalších bylo pro mou práci přímo ideálních. Věřím, že v každé životní etapě člověk vnímá jako problémy odlišné věci a situace, proto jsou mí respondenti různého věku, různého rodinného stavu, odlišného stupně vzdělání i měsíčních příjmů.

Důvody respondentů k přestěhování

Žádný z respondentů netrval na přísné anonymitě, tudíž uvádím jejich pravá jména.

1. Jana, 64 let, důchodkyně, Trutnov

Paní Jana je velice příjemná, hovorná a přátelská. Dříve pracovala na finančním úřadě v Trutnově, později v Nové Pace a nyní si užívá zaslouženého důchodu se svým manželem, který již také nepracuje. Po svatbě dcery se paní Jana s manželem rozhodli odejít do Sobotky a přenechat jí svůj byt. Zprvu si zde dům pořídili jako chalupu, kam se uchylovali na víkendy se svými dětmi, později vnoučaty, kterým se zde líbilo, a měly zde více možností, jak se zabavit. Po dvanácti letech, v roce 1982, se sem přestěhovali natrvalo. Hlavním důvodem byla touha po větší zahrádce, po přírodě a také to, že zde mohou trávit více času mimo dům.

2. Iva, 46 let, podnikatelka, Krnov

Paní Iva je naše sousedka již sedmnáct let, kdy se k nám do ulice přistěhovala se svou rodinou z Krnova. Je to velice zajímavá osoba, která miluje zvířata. Její manžel dříve pracoval v Turnově, bydlel v Liberci a dva a půl roku dojížděl odtud do práce. Rodina má být pohromadě, a tak se paní Iva rozhodla, že se celá rodina přestěhuje někam blíže. Volba padla právě na Sobotku, kterou navštívili již dříve vícekrát jako turisté. Sobotka jim připadala krásná a idylická. Svou roli zde sehrál i Fráňa Šrámek, kterého otec manžela miloval.

3. Honza, 82 let, důchodce, Praha

Pan Honza je velice charismatický starší muž, který dříve pracoval jako režisér a kameraman pro Československou televizi. Vyprávění pana Honzy bylo velice poutavé a zajímavé, že i po skončení rozhovoru pro svou práci jsem u pana Honzy ještě chvíli pobyla a naslouchala jeho životním zážitkům, kterých má v zásobě mnoho a mnoho. Do Sobotky se přistěhoval kvůli kráse okolí, čerstvému a čistému vzduchu a také kvůli Fráňu Šrámkovi, kterého v období dospívání miloval. Ze Sobotky by prý udělal klimatické lázně, jak je tu krásné ovzduší.

4. Petr, 33 let, manažer ve výrobě, biofarmář, Hradec Králové

Petr je mladý muž, velice otevřený a společenský. Okamžitě mi nabídl tykání a hodně se při rozhovoru smál. Rozhodnutí odejít z města na maloměsto bylo prý spontánní a nečekané, vedené touhou udělat tlustou čáru za svým dosavadním životem a zkusit něco jiného, než do té doby znal. Sobotku si vybral z důvodu blízkosti biofarmy, kde nyní pracuje s kamarádem. Výběr právě na ni padl také kvůli tomu, že zde sehnal dům, po kterém toužil, a díky zdejší přírodě.

5. Pavel, 54 let, kulisák v divadle a syn David, 28 let, IT technik, Praha

Pana Pavla, který se při rozhovoru zprvu trochu ostýchal, ale poté se ukázal jako velice přátelský a otevřený člověk, lze klasifikovat jako navrátilce. Pracuje jako divadelní kulisák v Mladé Boleslavi, jeho syn pracuje v počítačovém oboru. V Sobotce Pavel vyrůstal do svých dvanácti let, poté se přestěhoval do Prahy a před čtyřmi roky se vrátil zpět, tentokrát již se svým synem. Vadil mu ruch velkoměsta, v Sobotce oceňuje klid a přírodní krásu. Za další výhodu života zde považuje zahradu, kde může jeho oblíbený pes volně běhat.

6. Lukáš, 41 let, projektant, Liberec

Pan Lukáš je velice sympatický otec dvou dcer, které vychovává společně s manželkou Lenkou. Pracuje jako projektant, do zaměstnání dojíždí dvakrát týdně do Liberce. Jeho žena pracuje jako prodejkyň v obchodě v Mladé Boleslavi. Oba pochází z okolí. Do Liberce se přistěhovali pouze z finančních důvodů, ale věděl, že se bude chtít jednou vrátit. Tento okamžik nastal před narozením druhé dcery, poněvadž nechtěl, aby vyrůstala v ruchu města. Má rád zdejší pohodlí a klid, taktéž krásnou přírodu v okolí.

7. Ondra, 27 let, zaměstnanec ve Škodovce, Mladá Boleslav

Ondra je upovídaný, leč trochu nervózní muž, který přišel do Sobotky z Mladé Boleslavi. Se Sobotkou měl již zkušenosti před přistěhováním, jeho otec bydlí v nedalekém Dolním Bousově. V dětství ho zde navštěvoval. V paměti mu zůstal Jarmark, na který ho jeho babička brávala. Sobotka je dle něj krásnější než průmyslová Mladá Boleslav a je zde větší klid.

8. Marek, 25 let, zaměstnanec v automobilové firmě, Praha

Marek byl velice milý a vstřícný. Mladou Boleslav opustil kvůli ruchu, který tam panuje. S přítelkyní si hledali nové bydliště. Sobotka se stala jeho cílem díky klidu, krásnému okolí a také proto, že jeho přítelkyně pochází z nedalekého Rabakova.

9. Aleš, 29 let, zaměstnanec, Mladá Boleslav

S Alešem jsem se seznámila, když se přistěhoval z Prahy po ztrátě zaměstnání, což je necelé tři roky. Je to můj dobrý přítel. Přivedl ho sem geocaching a hledání pokladů, pro které je zde vhodné prostředí. Výhodou bylo i to, že zde jeho rodiče mají postavený dům, tudíž nemusel hledat bydlení.

Analýza dat

Všechny rozhovory jsem si nahrávala na diktafon. Každý z nich jsem hned po uskutečnění přepsala. Transkripce je doslovná, protože během rozhovorů nedocházelo k častému odbočování respondentů od tématu mé práce. Následně jsem si je zpracovala, dokud jsem je měla v živé paměti. K jejich zpracování, abych se dostala k výsledkům, jsem použila otevřené kódování, o kterém Strauss a Corbinová mluví jako o procesu rozebírání, prozkoumání, porovnávání, konceptualizace a kategorizace údajů. Mluvíme o části analýzy, která se zabývá označováním a kategorizací pojmů pomocí pečlivého studia údajů. Pomocí otevřeného kódování jsou údaje rozebrány na samostatné části a pečlivě prostudovány, porovnáním jsou potom zjištěny podobnosti a rozdíly. (Strauss, Corbinová 1999: 43) Přepisy jsem si vytiskla a barevně vyznačovala jednotlivé problémy u každého z dotazovaných, jejich strategie řešení a další důležité poznatky pro můj výzkum. Kódy, jež mi vznikly, jsem přiřadila do vhodných okruhů, které poté vytvořily různé kategorie. V následné analýze jsem porovnávala, kolik respondentů daný problém zmínilo, a dle jejich četnosti je uvádím níže v kapitole výsledky výzkumu.

Tab. 4: Ukázka kódování rozhovorů (Iva)

Kódy	Kategorie	Vlastnosti	Dimenze
Za vším musím jezdit	dojíždění	auto- nezbytné	Často
Problém bez druhého auta			
vození dětí			
musíš mít auto			
někoho s autem			
střídání se ve vození			
Dojíždění dcery autobusem			
nedostatek zdravotní péče	lékař	nedokonalé, lékař jinde	Když děti malé; až bude starší
služby- ultrazvuk			
velký nákup	nákup	jinde	jednou za týden až čtrnáct dní
jedeme za prací, nakoupím			
Internet			
práce na zahrádce	změna životního stylu	uklidnění	Podstatně
méně rušný společenský život			
adaptace na klid			
klidnější život			
čtení, seriály			
V Krnově víc ven			
více s rodinou a doma			
jsme naplavenina	zapadnutí mezi místní	těžké	po odchodu ze zaměstnání - 2 roky
hlavně být místní			
zvláštní lidé			
přestala se snažit			
odchod ze školy			
začátek komunikace sousedi			
dostat se na jejich úroveň			
Plachost			
odpověď na pozdrav			
ví, co nakupuji			
Tanečkovice			
ne jiný, ale jinde			
zůstali praví přátelé			
zmizela povrchnost			
více váží přátel, rodiny			
souzení rodiny			
obchod s oděvy	fenomén Sobotky	odstup lidí, důraz na starousedlictví	Hodně
Petr F.			
přehnaná pýcha na to, že jsem Sobotečák			
Koupání	vyžití	ježdění	velká nespokojenost
všechno v Jičíně			
propletení vztahama			
žádné podhoubí			
pitomá Syrovanda			
nic pro děti, mě, Mirka			
nic tady není			
S kým a kam			
chybí kultura			
změna kvality života			
vynahrazení nevýhod klady?			Ano
všichni o sobě víme	chudší život		Ne
jistější, bezpečnější			

6 Vymezení zkoumaného území

Před započítím samotného výzkumu je ještě potřeba specifikovat území, na němž bude průzkum amentních migrantů probíhat. Jako první tak bude představena CHKO Český Ráj a následně vytipované město Sobotka. Představeny budou jak obecné charakteristiky, turistické zajímavosti, kulturní a přírodní bohatství, migrační trendy, občanská vybavenost, tak i předpoklady k amenitní migraci.

6.1 CHKO Český Ráj



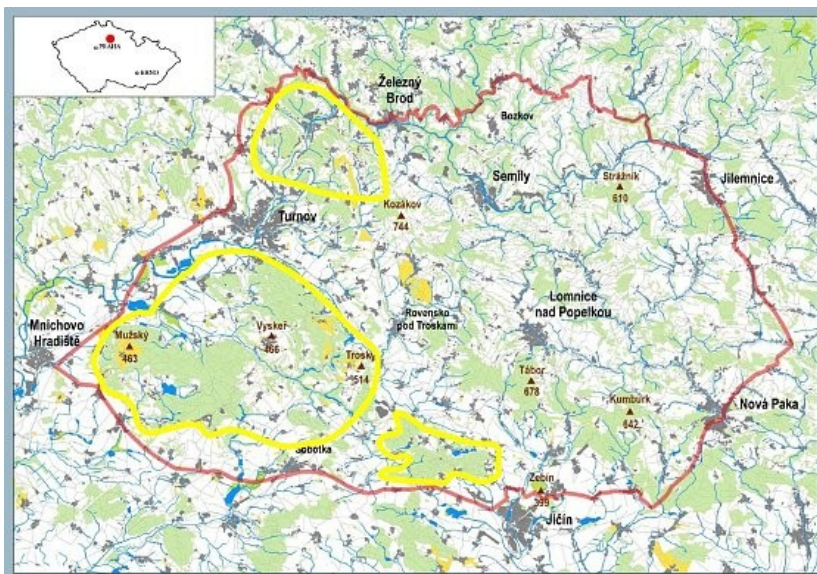
Obr. 3: Symbol Českého Ráje, zdroj: <http://www.hradtrosky.eu/wp-content/uploads/2013/02/trosky09051404353.jpg>

Český ráj je chráněná krajinná oblast ležící ve středním Pojizeří přibližně devadesát kilometrů severovýchodně od Prahy na přechodu nížin a hor. Za jeho hranice můžeme považovat města Sobotka, Mnichovo Hradiště, Sychrov, Frýdštejn. Železný Brod, Semily, Lomnice nad Popelkou, Železnice a Jičín. Za „srdce“ celého území je považováno město Turnov. Již v 19. století hosté lázní Sedmihorky začali tuto část země nazývat dnešním jménem - Český ráj.



Obr. 4: Poloha Českého Ráje, zdroj: http://www.cesky-raj-ubytovani.cz/files/mapa_cr_raj.jpg

Tato krajina byla vyhlášena jako úplně první chráněná krajinná oblast v České republice už v roce 1955 díky své jedinečnosti a neopakovatelnosti přírodních scenérií. Avšak hlavním důvodem pro vyhlášení tohoto území za chráněné byla potřeba chránit unikátní skalní města. Chráněné území bylo v roce 2002 rozšířeno ze stávajících 92 km² na dnešních 181,5 km². CHKO se rozrostla o oblast Maloskalska, Kozákovska, Prachovských skal, Klokočských skal a oblast mezi Kněžmostem a Sobotkou.



Obr. 5: Území Českého Ráje, zdroj: http://www.geology.cz/vav-cesky-raj/pomocna/cesky_raj_topografie.jpg

V říjnu 2005 byl geopark Český ráj zapojen do prestižní sítě evropských a světových geoparků Unesco. Za symbol celého kraje můžeme považovat zříceninu hradu Trosky. Nejvyšší bod území je vrchol Kozákova se svými 744 metry nad mořem, nejnižší místo naleznete u rybníka Žabakor pouhých 236 metrů nad mořem. Průměrná roční teplota dosahuje 7-8°C a průměrný úhrn srážek za rok činí 550-650 mm.

V tomto kraji se snoubí krása přírodních památek s památkami historickými. Najdete zde dvě národní přírodní památky, jedenáct přírodních rezervací a jedenáct přírodních památek. V oblasti stojí i mnoho hradů, zámku, zřícenin a dochovaných objektů lidové architektury, a vše je lemováno masivy pískovcových skal. Všude trefíte velice snadno, Český ráj je protkán sítí turistických cest a jejich značení je označováno za dokonalé. Na celou tu krásu se můžete podívat z výše umístěných lokalit jako jsou vyhlídky Kozákov, Hlavatice, Kopanina, Čeřovka, Měděnec, Mužský, Tábor a Zebín.

Tvář oblasti Českého ráje začala být měněna člověkem již před sedmi tisíci lety, avšak díky rozmanitému povrchu a geomorfologické členitosti nikdy k její úplné velkoplošné devastaci nedošlo. CHKO ČR patří mezi geologicky rozmanitá území. Působení člověka s přírodou je relativně v rovnováze. Chráněná krajinná oblast Český ráj je rozdělena do čtyř zón odstupňované ochrany přírody.

Území CHKO leží ve 2 klimatických oblastech - chladné a mírně teplé. Chladnou oblast najdeme na Kozákově a je charakterizována krátkým, chladným a vlhkým létem, období jara a podzimu je dlouhé a chladné, zima pak taktéž velmi dlouhá, mírně chladná, vlhká s dlouhým trváním sněhové pokrývky. Největší část území je však řazena do mírně teplé oblasti, charakterizované dlouhým, teplým a suchým létem, krátkým a teplým jarem a podzimem, krátkou, mírně teplou a velmi suchou zimou s krátkým trváním sněhové pokrývky.

Jak jsem již zmínila na začátku kapitoly, průměrná roční teplota vzduchu se pohybuje převážně od 7°C do 8°C. Leden, nejchladnější měsíc v roce, má

průměrnou teplotu -2°C až -3°C . Průměrná teplota července, tedy nejteplejšího měsíce roku, činí 17°C - 18°C . Nejvýše vystupují teploty od května do září ke 30°C , v dubnu a v říjnu k 25°C . Na většině území Českého ráje zima začíná v průměru v prvních deseti dnech prosince a končí v posledních dnech měsíce února. Mezi nejdeštivější měsíce patří období velkých letních prázdnin – červen, červenec a srpen.

V oblasti Českého ráje můžeme též najít několik řek – Jizeru, Libuňku, Žehrovku, Kněžmostku a Klenici. Nalézt zde můžeme až 40 rybníků, z těch větších jmenujme např. Vidlák, Krčák, Věžák, Dolský, Nebákov, Komárovský, Seminský, Oběšenec a Žabakor. Chráněná krajinná oblast Český ráj je z hlediska dlouhodobého průměrného specifického vodního odtoku řazena ke středně vodným oblastem.

6.2 Sobotka

Jako modelové území jsem si vybrala oblast Českého ráje, přesněji město Sobotka a jeho místní části. Toto území jsem zvolila kvůli přírodním a historickým památkám v jeho okolí, neporušené přírodě a příjemnému prostředí. Předpokládám totiž, že by Sobotka mohla být lákavá pro amenitní migraci. Volba na něj padla též proto, že v něm žiji a okolí znám velice dobře.

6.2.1 Obecná charakteristika

Sobotka je město v Královéhradeckém kraji, nacházející se v okrese Jičín, přibližně 70 km severovýchodně od Prahy, mezi Mladou Boleslaví a Jičínem. Vzdálenost do Mladé Boleslavi činí necelých 25 km, do Jičína pak 15 km. Toto město je díky své poloze nazýváno jižní branou do Českého ráje, neboť leží při jeho jižní hranici. Ke dni 1. 1. 2014 zde trvale žilo 2345 obyvatel na území o rozloze 19,31 km² s průměrnou nadmořskou výškou 305 m.n.m.. Město je rozděleno do devíti částí, kromě samotné Sobotky zde najdete Čálovice, Kdanice, Lavice, Spyšovou, Staňkovu Lhotu, Stéblovce, Trní a Zajakury.



Obr. 6: Vzdálenost Sobotky od větších měst, vlastní zpracování z maps.google.com



Obr. 7: Městské části Sobotky, vlastní zpracování z www.mapy.cz

6.2.2 Migrace obyvatelstva

V následující tabulce je znázorněn pohyb obyvatelstva ve městě Sobotka. Největší příliv obyvatel zaznamenala Sobotka v letech 2006 až 2008, naopak nejmenší příliv nastal v roce 2013. Průměrný celkový počet obyvatel za posledních deset let činí 2 423 obyvatel, nejvíce obyvatel měla Sobotka v roce 2008, nejméně pak na začátku roku 2004.

Rok	Stav k 1.1.	Narození	Zemřelí	Přistěhovalí	Vystěhovalí	Přírůstek přirozený	Přírůstek migrační	Přírůstek celkový	Stav k 31.12.
2003	2 288	11	32	64	57	-21	7	-14	2 274
2004	2 274	29	25	55	31	4	24	28	2 302
2005	2 302	33	24	82	56	9	26	35	2 337
2006	2 337	29	26	263	64	3	199	202	2 539
2007	2 539	22	21	347	447	1	-100	-99	2 440
2008	2 440	24	29	206	93	-5	113	108	2 548
2009	2 548	22	17	79	145	5	-66	-61	2 487
2010	2 487	17	25	102	84	-8	18	10	2 497
2011	2 416	31	27	67	59	4	8	12	2 428
2012	2 428	27	26	57	75	1	-18	-17	2 411
2013	2 411	17	31	51	53	-14	-2	-16	2 395

Tab. 5: Pohyb obyvatelstva, zdroj: www.czso.cz

Detailnější pohled do problematiky migrace na území města Sobotka nabízí tabulka níže. Počty přistěhovalých značně kolísají, přesto lze však snadno vyčíst, že Sobotka není příliš atraktivní pro lidi ve věku 65 a více let.

		2004	2005	2006	2007	2008	2009	2010	2011	2012	2013
		55	82	263	347	206	79	102	67	57	51
Přistěhovalí											
v tom:	muži	28	38	144	215	124	40	61	31	27	26
	ženy	27	44	119	132	82	39	41	36	30	25
v tom ve věku:	0 - 14	13	11	6	13	17	18	14	18	17	14
	15 - 64	35	52	251	332	184	57	88	42	35	32
	65 +	7	19	6	2	5	4	-	7	5	5
Přistěhovalí na 1 000 obyvatel		23,9	35,0	112,3	135,1	81,4	31,4	41,3	27,8	23,5	21,2

Tab. 6: Evidence přistěhovalých obyvatel, zdroj: www.czso.cz

Ze statistického úřadu v Hradci Králové pochází poslední tabulka znázorňující počet přistěhovalých za posledních pět let v závislosti na místě jejich předchozího bydliště. Vzhledem k velikosti celé tabulky, je k dispozici k náhledu pouze prvních pět měst, kompletní tabulka je přiložena jako příloha.

Kód obce	Název obce	Celkem	2009	2010	2011	2012	2013
535419	Mladá Boleslav	42	10	4	5	11	12
554782	Praha	37	10	19	2	1	5
572659	Jičín	17	3	8	3	-	3
554791	Plzeň	12	1	11	-	-	-
563889	Liberec	9	-	5	2	2	-

Tab. 7: Přistěhovalí za posledních 5 let, zdroj: www.czso.cz

6.2.3 Občanská vybavenost a vyžití

Pro místní obyvatele nabízí Sobotka poměrně dostatečnou občanskou vybavenost. Sídlí zde několik desítek podnikatelských subjektů, z nichž mezi největší patří firma na výrobu plastových oken OKAY Plast s.r.o., potravinářský závod zpracovávající ovoce a zeleninu Nova a.s. a akciová společnost Agrochov zabývající se zemědělskou činností. Velká část obyvatelstva přesto dojíždí za prací do okolních měst, nejčastěji do Mladé Boleslavi, Jičína, Mnichova Hradiště a

Kněžmosta. Vlakové i autobusové spojení do všech směrů je relativně dobře zajištěno a obyvatelé se mohou potýkat s potížemi především v nočních hodinách.

Ve městě se nachází celkem pět prodejen s potravinami, z toho tři na náměstí. Dále zde můžete najít pekárnu, řeznictví, prodejnu ovoce a zeleniny, kinotéku atd. Pro obyvatele, ale i pro turisty, jsou k dispozici tři restaurační zařízení, dvě cukrárny, rychlé občerstvení a několik hospod. Záhodno je též zmínit i další obchody jakými jsou trafika, prodejna obuvi, textilu, prodejna s drogistickým zbožím, lékárna, papírnictví, knihkupectví, obchod s potřebami pro zvířata, prodejna elektra a autoservis. Své pobočky zde mají i Česká spořitelna, Komerční banka a Česká pošta. Pro obyvatele je k dispozici i zdejší sběrný dvůr.

Ke sportovnímu vyžití mohou občané využít některou z následujících možností: fotbalový klub SK Sobotka, tenisový klub Sobotka, jezdecký klub Sobotka, florbalový tým No Rules, horolezeckou stěnu, hokejový tým, oddíl stolního tenisu či různá cvičení v TJ Sokol Sobotka, v letních měsících případně i městské koupaliště. Pro milovníky turistiky, ať už pěší nebo cyklo, jsou v okolí Sobotky k dispozici mnohé trasy a příležitosti k vyžití, o nichž bude pojednáno v další podkapitole.

Z městem provozovaných institucí zde můžeme nalézt Městský úřad, městské kulturní středisko, městské informační centrum, městskou knihovnu a muzeum Fráni Šrámka. Z edukačních zařízení pak lze zmínit Mateřskou školu, Základní školu a pobočku Základní umělecké školy J.B.Foerster. K základní a mateřské škole patří i školní jídelna, kde se mohou stravovat i zájemci z řad širší veřejnosti. Pořádek ve městě zajišťuje obvodní oddělení policie ČR a jednotka sboru dobrovolných hasičů. O zdravotní péči je postaráno ve zdejším zdravotním středisku, kde lze najít i zubní ordinaci. Součástí města je též římskokatolický

kostel s farností a pro kulturní vyžití může posloužit místní divadlo či galerie v Šolcově statku. Z dalších služeb občanům lze uvést pohřební službu a hřbitov.

Vesec	3 km	Zřícenina hradu Trosky	14 km
Hrad Kost	4 km	Zámek Hrubá Skála	16 km
Údolí Plakánek	4 km	Drábské světničky	17 km
Prachovské skály	14 km	Jinolické rybníky	17 km
Zřícenina hradu Valečov	14 km	Zámek Hrubý Rohozec	25 km

Tab. 8: Vzdálenosti od Sobotky, vlastní zpracování dle maps.google.com

6.2.4 Předpoklady k amenitní migraci

Díky krásné přírodě a díky mnohým památkám v samotné Sobotce i v okolí, je toto město rekreačním a turistickým letoviskem. Sobotka je město s bohatou historií, první písemná zpráva pochází již z roku 1322. Je to též město s rozmanitou kulturou. Každoročně se zde koná festival českého jazyka a literatury Šramkova Sobotka, jenž se těší velké oblibě, Sobotecký jarmark s festivalem uměleckých řemesel a různé menší akce jako divadelní představení či třešňový jarmark.

V tabulce níže vidíte seznam blízkých turistických lokací. Například jeden z nejdochovalejších gotických hradů Kost leží pouhé 4 kilometry od Sobotky a majestátní zřícenina hradu Trosky, symbol celého Českého ráje, pouhých 14 kilometrů. Krásných hradů, zámků a zřícenin se nedaleko nachází mnoho – například zámek Dětenice či Hrubá Skála, hrad Valdštejn nebo zřícenina hradu Valečov. Na krásu celého okolí se můžete podívat z několika vyhlídek, nejvyšší se nalézá na Kozákově.

Přímo nad Sobotkou na vyhaslé sopce se tyčí lovecký zámeček Humprecht obklopený mnoha stromy. V okolí Sobotky naleznete krásnou přírodu, klidné lesy a široce se rozprostírající pole. K návštěvě láká i přírodní rezervace Plakánek nedaleko již zmíněné Kosti a mnoho skalních měst jako Prachovské skály, Příhrazské skály či oblast Hruboskalska. V létě k procházce i vykoupaní zvou Jinolické rybníky, Branžež, rybník Nebákov a nebo rybník Věžák, který je známý i z filmových pláten. Historické jádro města je městskou památkovou zónou s mnoha dochovanými stavbami lidové architektury, z nichž za nejvýznamnější

můžeme považovat Šolcův statek. Vedle náměstí stojí zajímavý kostel sv. Máří Magdalény s farou.

Město Sobotka má své kouzlo, které učarovalo nejednomu návštěvníkovi. Zcela oprávněně tento kraj učaroval místnímu rodákovi, slavnému českému básníkovi, Fráňu Šrámkovi, spisovateli K. V. Raisovi či akademickému malíři Václavu Špálovi. Ačkoliv má Sobotka status města, okolí působí krásným a klidným venkovským dojmem.

7 Výsledky výzkumu

7.1 Úvod

Jak jsem předpokládala, stěhování se pro migranty neobešlo bez komplikací. Každý problém a strategie jeho řešení uvedu samostatně, od nejčastěji zmiňovaných až po ty nejméně.

7.2 Dojíždění

Všechny rozhovory mají společného jmenovatele – dojíždění. Všech devět respondentů považuje za největší problém a nevýhodu bydlení v Sobotce to, že za velkou částí služeb a potřeb musí dojíždět do větších měst v okolí. Většina z nich dojíždí do zaměstnání, za nákupy, lékařem či zábavou do Jičína, který je vzdálený přibližně třináct kilometrů nebo do Mladé Boleslavi, která je od Sobotky necelých třicet kilometrů. Někteří do zaměstnání, za přáteli a službami dojíždějí ještě dál. Často dojíždějí do měst, odkud na malou obec přišli.

„No, co mně chybí... Prostě když člověk šel z práce, tak byl ve městě, nákupy a takový, když něco potřeboval, to tam bylo jako lepší. Tady za tím musím jet.“
(Jana)

„Za něčím víc prostě vždycky musíš dojíždět. Ale zas je tady ta zahrádka, děláš si tam.“ (Aleš)

„Člověk musí za něčím dojíždět, furt. Chceš do blbýho kina? Jedeš. Chceš do bazénu? Do fitka? Jedeš. Boleslav, Hradec, Jičín. Nebo ta Praha či Liberec případně. Není to takový, no.“ (Aleš)

Téměř každý respondent k dojíždění využívá automobil. Pro většinu z nich je vlastnictví auta nezbytné. Život bez něj by považovali za mnohem složitější, ne-li nemožný.

„Já myslím, že všechno zvládneme, protože máme auta. Nejsme závislí na nikom, na cizí pomoci.“ (Jana)

„Autem si jedete, jak chcete, autobusem to tak nejde. Takže na tohle bez auta tady, to nejde.“ (Jana)

„Ne. To je snad i nemyslitelný. Nemusím jezdit každý den do Jičína, ale potřeba to prostě je. Jednou se nám auto rozbilo a rok a půl jsme byli bez něj, protože na nový nebylo. Když jsme chtěli v sobotu k mladejm, museli jsme jim zavolat, ať si pro nás přijedou, protože bydlí ve vesnici za Jičínem a tam nic nejezdí. A zrovna v tu dobu si babička, byla u nás, zlomila nohu v krčku a potřebovali jsme na Paku za ní. Když jsme za ní chtěli v neděli jet, tak jsme byli závislí tady na sousedech, že nás tam odvezou. Tohle už bych jako zažít nechtěla. Navíc jídlo je tu dražší, nakupovaly nám děti, jinak si to neumím představit. Nebo nás braly s sebou. Jako bez toho auta asi by tohle bylo krutý. Když potřebuješ kdekoliv, děti by nás zavezly, ale je to otravný. Věřím, že až se nebudeme cítit, tak nás děti nebo třeba vnuk kamkoliv hodí, ale dokud to je možný, chci být nezávislá na ostatních...“ (Jana)

„No takový to, když ti něco dojde a tak, tak v podstatě za vším musíš jezdit. Nebo že kdybych neměla druhý auto nebo když nemám k dispozici auto, tak je problém.“ (Iva)

„No určitě. Tak si to představ jako, když tady nemáš auto. Vždyť to, i když jste byly děti a když jste byly závislý na tom, kdo vás kam doveze. Kroužky a tak. Problém strašnej.“ (Iva)

„A bez auta? To nejde. Nebo jde, zdravým lidem. Já autobusem nemůžu.“ (Honza)

„Schází? No, nevím. Ale pořídil jsem si auto. Po Hradci jsem ho nepotřeboval. Ale že tady dojíždím do práce, do krámu, tak tady jsem prostě musel.“ (Petr)

„Když je auto, tak to jde. Asi kdybychom ho neměli, tak si neumím představit, že jedu nakoupit autobusem.“ (Lukáš)

Pouze tři respondenti, Marek, Ondra a Aleš, nepovažují vlastnictví auta na malé obci za nutnost.

„Určitě, ty spoje jsou. A tady to vlastně není tak daleko, aby se nedalo nějakým způsobem dostávat. Vždycky ta možnost je.“ (Marek)

Tak mám auto. Nebo bych jezdil busama. Do práce bych to asi řešil spolujízdou, odtud tam jezdí dost chlapů. Taky semtam někoho беру. Ale často nadělávám přesčasy, to by pak asi nešlo, no. V Praze sedneš na mhdčko a dostaneš se všude. No, tam člověk nemusí ani moc řešit auto. Sem ho tam vlastně ani nepoužíval. Tam je levnější sednout na metro. Tady projedim měsíčně víc, jo. Je to mrtě benzínu a trvá to. (Aleš)

Pouze jeden jediný z dotazovaných, Ondra, automobil ani nevlastní, ale i ten v budoucnu uvažuje nad jeho koupí. Žádný z migrantů nevyužívá autobusu či vlaku k dopravě do zaměstnání pravidelně. Dopravu veřejnou dopravou považují za zdlouhavou a v některých případech i za nedostačující.

„Nevýhoda je to, že když jsem jezdila do práce a nejezdila každý den autem, tak jsem byla odkázaná na autobus, že jo. Jezdí toho málo, hrozně to omezuje.“ (Jana)

„Třeba Eliška má občas problémy s dojížděním. Všechny busy jsou tady napojený na Škodovku. Někdy ji ujede bus a pak musí dlouho čekat v Bolce nebo přijet druhý den. Když nestihne ten bus po čtvrtý, musím pro ni stejně dojet do Boleslavi.“ (Iva)

Ondra, který auto nevlastní, využívá k dopravě do zaměstnání spolujízdu. Pracuje v Mladé Boleslavi na třísměnný provoz ve Škodovce. V Sobotce je Škoda Auto jeden z největších zaměstnavatelů, mnoho lidí dojíždí právě tam. Dokud může jezdit do práce s kolegy, kteří také bydlí v Sobotce, potřebu koupě auta nepovažuje za aktuální. ;

„No, já jezdím s klukama. Naštěstí máme stejný směny, takže to de. A když nadělávám, jedu busem. Dá se to vydržet, ale každé den bych to asi nedával. Jede to dýl, pohodlí hadr. A vyšlo by mě to dráž.“ (Ondra)

„Dokud jezdím do práce s klukama, tak to nehoří. Dá se to, není to bez toho nemožný.“ (Ondra)

Paní Jana se snaží omezit dojíždění tím, že zařizuje více věcí najednou. Paní Iva se zase ve vození dětí na kroužek střídala se svou známou. Dojížděním přece jen utratí více peněz a zabere také čas, proto se někteří respondenti snaží hledat způsoby, jak dojíždění do větších měst omezit.

„Doktora spojíme s nákupem. Víc věcí se snažím oběhat najednou. Jeden den doktor, nákup, úřad. Abych nemusela jezdit víckrát.“ (Jana)

„Za vším ostatním jsme vás museli vozit. Někdy my, někdy vy. To, když se dohodnou takhle rodiče, je dobrý. Ono přece jen to ježdění zabere čas.“ (Iva)

7.3 Nakupování

Téměř každý z respondentů uvedl jako jeden ze svých problémů spojených s životem v malé obci nakupování. V rozhovorech se objevuje, že je zde draž, menší výběr potravin, a i otevírací doba obchodů je pro některé nevyhovující.

„Navíc jsem byl zvyklý nakupovat až večer, tady musím dřív, protože v šest zavíraj. Jo, na námku je večerka, ale je to dražší. Tam fakt jdu jen v nutnosti. Občas je to těžký skloubit- práce, farma, nákup.“ (Petr)

Mnozí to řeší tím, že jednou za týden či čtrnáct dní nasednou do auta a vyrazí na nákup do většího města, opět nejčastěji do Jičína či do Mladé Boleslavi, kde nakoupí větší množství potravin. Jedna z respondentek využívá k nakupování internet. V obchodech v Sobotce nakupují jen drobnosti, pokud jim něco dojde a čerstvé pečivo.

„Nakupování, no, co se týče masa, to máme mrazáky. Větší nákupy prostě jednou za týden. To nejnutnější tady, jinak zase jičín. Je to tu drahý, no. V Trutnově jsem vždycky nakoupila po práci, tady prostě děláme velký nákupy.“ (Jana)

„No jednou za týden až za čtrnáct dní sednu do auta a udělám velikánskej nákup. Nebo když jedeme za prací někam, tak cestou si nakoupim. A tedka je internet, takže co se dá, tak po internetu.“ (Iva)

„Krámy tu jsou dražší, ale my zas tak moc nenakupujeme. A máme auto. Řídím já i žena. Jednou za jak dlouho nevím, udělá žena větší nákup v Boleslavi. Někdy v tom Jičíně.“ (Honza)

„Jídlo kupuju taky v Boleslavi, když musím do práce. Jako dá se tady nakoupit, ale dráž. Se synem někdy jedeme někdy na velký nákup, ty drobnosti pak kupujem tady.“ (Pavel)

„Ono není problém nakoupit i tady. Ty obchody tady jsou. Takže nějaký ten základ se tady nakoupí. Ale je jasný, že ten výběr tady není takovej. No a trochu i ta cena je někde jinde. Takže jednou za čas prostě jedeme do města na nějaký ten větší nákup. Když je auto, tak to jde. Asi kdybychom ho neměli, tak si neumím představit, že jedu nakoupit autobusem. Natož, že bych vyžil jakoby z toho, co koupim tady.“ (Lukáš)

„No, dostupnost právě třeba těch potravin, že v sobotu nebo neděli, plácnu, ráno v tom městě si zajdu do prvního krámu, nakoupim, co potřebuju a mám vyřízeno. Tady to takhle nefunguje, no. Tady prostě člověk musí zajet do toho města, který je támhle několik kilometrů.“ (Marek)

„Hm, víkendově. Prostě když je čas, tak v sobotu v neděli si sednu do auta a udělám si nákup na čtrnáct dní, na měsíc. Jako je tady krám, ale ty velká zásoby radši jedu do města. Pečivo jako jo, to kupuju tady.“ (Marek)

Pan Honza považuje za komplikaci nedostatek platebních terminálů v obchodech. Bankomaty v Sobotce naleznete pouze dva, které jsou od jeho bydliště daleko. Proto chodí nakupovat jen do obchodů, kde platební terminály mají. Tím je jeho výběr, kde nakupovat, ještě více zúžen, protože kartou lze platit pouze ve dvou obchodech.

„Jinak chodím do Jednoty. Chodil bych na náměstí, ale tam neberou karty a nechci chodit až nahoru vybírat. Dva bankomaty jsou málo.“ (Honza)

Některým respondentům též chybí specializované obchody, například zverimex. Ten sice v Sobotce jeden je, ale shledávají ho za nedostačující. Specializované prodejny v Sobotce jsou celkově považovány za nevyhovující. Lékárna má

otevřeno pouze do dvanácti, což zaměstnaní lidé nemohou stíhat. A v ostatních je nabídka omezena a ceny oproti větším městům nadsazeny.

„Jako by ono to tady je všechno a nic. Je tu třeba dokonce i ta obuv, ale pořádný boty tam nekoupíte. Stejně jako v tom elektru. Nejsem blázen, abych kupoval pračku tady, když je to o hodně dražší než v Boleslavi. Mám auto, tak si dojedu pro tu pračku tam.“ (Pavel)

„A sice tu pod náměstím je zverimex, ale byla ste tam někdy? Vod tý doby, co to maj ty dvě malý holky, tam nic nemaj. Takže i pro Nelu musím nakupovat jinde“ (Pavel)

„Jo a pro psa nakupuju taky mimo.“ (Marek)

Petr má pocit, že nad nákupem musí více přemýšlet. Byl zvyklý, že vše nakoupil v jednom místě, nyní musí nakupovat na více místech. Pokud by něco zapomněl, musel by pro to jet opět do většího města. Také Marek zmiňuje problémy s tím, když něco zapomene.

„V Hradci jsem nakoupil de facto všechno na jedný ulici, od potravin až po boty. Tady musím na námko, do Jičína, Boleslavi. Víc nad nákupem přemýšlim. Abych nic nezapomněl. V Hradci to nevadilo, tam jsem si pro to prostě došel nebo dojel na kole. Tady bych musel třeba do toho Jičín a to se mi nechce. Když jsem stavěl a zapomněl koupit tmel, je fakt nanic kvůli tomuhle, jen kvůli tomu tmelu, jet do Jičína. Ale nic jinýho nezbyvá. Takže když už nakupuju, co potřebuju, koupim toho víc. Jídla taky, když ho moc nekupuju. Na nákupy to mám docela daleko. Ale já toho moc stejně nenakupuju, nevařím. Jím v práci, jinak doma ohřeju párek nebo si zajdu tady do restaurace. Co se mi líbí, že vajíčka mám domácí od sousedky, někdy něco napeče a přinese.“ (Petr)

„Jako napadá mě, že když nakupuješ, tak nenakoupíš na jednom místě, no. Něco zapomeneš, tak musíš jet nebo vypomůžou sousedi. Ono i ve městě jezdíš, zas na druhou stranu. Rozdíl jen, že víc projedeš.“ (Marek)

Pouze dva respondenti, Ondra a Aleš, nakupují převážně v Sobotce. Aleš považuje ježdění na nákupy za nesmyslné, protože to, co ušetří, projede.

„Nakupuju tady. Krám mám blízko. Je tady toho míň, ale stačí mi to. Když tady něco nemaj, nakoupim to málo v Boleslavi po práci. S klukama se občas zastavíme v kauflandu v Bolce. Tam kupuju hlavně pití a maso.“ (Ondra)

„Tady. Mám to kousek, vid'. Ovoce a zeleninu kupuju tolik, kolik potřebuju. Nejezdím na velkej nákup. Max tak jednou za dlouho do makra, si pučim kartu od našich nebo jedu s nima, fakt pro zásoby. Lidi nadávaj, ale mi to na těch pár věcí neva. Samo, když pojedu na velke nákup do Kauflandu, bude to levnější. Ale zas to projedu. Přijde mi to jako to, to... vykloukání klínu klínem.“ (Aleš)

7.4 Nedostatek zábavy a vyžití

Život na maloměstě připadá dotazovaným respondentům v jistých ohledech chudší než život v místech jejich předchozího bydliště. Chybí jim zde různé druhy vyžití a zábava. Obzvláště pak mladším migrantům, kteří se snaží tuto situaci převážně řešit tak, že za zábavou a za tím, co tady postrádají, dojíždějí do větších měst a do měst, odkud přišli. Využívají k tomu automobil a veřejnou dopravu. Pokud se chtějí déle zdržet, přespávají u svých přátel. Opět je to však finančně náročné, proto někteří ježdění za zábavou omezují.

„No, a když mám čas, tak je tu nuda. Trošku složitější než ve městě. Naštěstí zas tak často čas nemám. Když jo, zajedu si za přáteli do Hradce, do kina.“ (Petr)

„Praha nabízí kromě přírody, lesů a dýchatelnýho vzduchu všechno. Tady zas je ta příroda a vzduch, ale skoro nic ostatního. Jo, přeháním. Mohlo by to být horší.“ (Pavel)

„Já jsem jinak takovej ten samorost, co toho moc nepotřebuje, takže já jsem vcelku spokojenej. No ale ted s odstupem vidím, že ty problémy tu mají moje holky a žena. Takový to nadšení manželky trochu opadlo. Přece jen tu takové to kulturní vyžití není, jako byla zvyklá. Ted by byla asi ráda, kdybychom se sem stěhovali až na starý kolena.“ (Lukáš)

„Jak sem mluvil vo tý zábavě, tak ta tady chudší určitě je. Ale zas člověk se může bavit jinak.“ (Ondra)

„Je tady pár hospod, diskotéky mě moc neberou. Ta tady už vůbec ne. Dřív jsme chodili třeba na bowling, a vůbec. I na squash jsem třeba zašel. Tady si vo tom můžu nechat zdát. Tady pokud nechci běhat za míčem, nemám co dělat. Jako vobčas v Bolce zůstanu, ale taky to není každej tejden. Ne že jako tam by to vyžití bylo kdoví jak supr, ale rozhodně tam toho je víc. Jo, občas taky jezdíme do bazénu do Jičína, ale to sem dojížděl, už když jsem byl v Bolce. No a dál? Třeba to kino. V Jičíně je to vo ničem a z Boleslavi se pak těžko dostávám.“ (Ondra)

„O víkendu tu pro mladýho člověka chcíp pes, takže pokud člověk nemá rodinu, v neděli se kouše nudou.“ (Ondra)

„Tak jedu do toho města, jo. Prostě strávím tam noc, že jo. Bud' ráno jedu domů, nebo se domluvim s někým z kamarádů. Přespim.“ (Marek)

„Sem to tak nějak vyjmenoval, ale ta zábava. Prostě ta spontánnost, že půjdu támhle a támhle, tak to tady prostě není, že jo. Tady je člověk odkázanej opravdu prostě na ten vlak, autobus, na to jestli prostě lidi pojedou s nim. Nepojedeš nikam sama, že jo. Jako že se bavit. Pff, spousta lidí kolikrát já mám volno, tak je v práci, jo. Prostě není tam těch přátel tolik, aby bylo z čeho vybírat, no.“ (Marek)

„No, říkám, no, tam ty možnosti jsou omezený, není tam takových možností jako v tom městě, ale člověk když prostě chce, tak se zabaví.“ (Marek)

„Podle toho, jaký máš potřeby. No tak co se týče nákyh věcí, tak pro mě je fakt chudší, ta spontánnost tam prostě víc neexistuje. Že se rozhodneš a deš, ve městě máš několik klubů, kam se dá jít, tak to tady prostě není. Ale vynahrazuje to ten svatej klid, že si sedneš do tý trávy.“ (Marek)

„Říkám, to fitko, nějaká zábava a kultura, kluby, který mě bavili, ti kamarádi. To, že to město žije. Tady vyjdeš v deset ven a ani noha.“ (Aleš)

„Je něco jinýho si zajet do města kvůli potravinám a jinejm potřebám. Ale pro zábavu to prostě nejde. Pořád ještě splácíme barák, do toho dvě děti a tak. Ale

jinak občas s ní jedu třeba do toho divadla. Ale to je spíš vyjímečně. Když třeba něco spolu slavíme a tak.“ (Lukáš)

I starší občané shledávají, že zde není tolik možností, jak se zabavit. Ti však již více oceňují klid, který jim bydlení na maloměstě obklopeného přírodou přináší. Klid považují za jakousi kompenzaci za nedostatečnou občanskou vybavenost a možnosti zabavení se.

„Tady skoro nic není. Nebo je, ale nevím o tom. Víím tak maximálně o hasičích a fotbalu. Dřív tady toho bylo víc.“ (Jana)

„Pro nás starší tu prostě vyžití není. V Praze si to zas důchodce nemůže dovolit, tady zas jo, ale není co.“ (Honza)

„Já jsem jako mladej kluk, jako kameraman, procestoval tři čtvrtě světa. Brazílie, Afrika, Rusko. Tak jako já už chci jenom klid. Ten tady mám. Akorát někdy až moc, pravda.“ (Honza)

Většina respondentů tráví svůj volný čas jinak, než by ho trávil ve městech. Našla si jiné způsoby, jak se zabavit. Snaží se zabavit všemi možnými cestami. Často zmiňují, že tráví více času venku, v přírodě a též prací okolo domu a na zahradě. Také bývají častěji doma, kde si čtou knihy, koukají na filmy nebo seriály. Jedna z respondentek tráví svůj volný čas na zahradě a s vnoučaty, které má teď blíž u sebe. Bez nich by prý byl její život nudnější. Jiný respondent začal hledat poklady, další, který je již v důchodu, natáčí filmy o Sobotce. Mají pocit, že se z nich stali větší samotáři, již nechodí tolik do společnosti. Také mají pocit, že jsou mnohem více s rodinou, než byli ve městě. Dle některých zde chybí organizace, které by pomohly volný čas zábavněji využít. A když už nějaká nová organizace vznikne, nevydrží. Celkově tedy shledávají, že žijí klidněji. Jejich možnosti jsou omezené, ale i tak zmiňují, že kvalita jejich života s přestěhováním vzrostla či se nezměnila. Někteří taktéž dodávají, že svůj volný čas tráví efektivněji než v místě bývalého bydliště. Lidé se prostě adaptovali, našli si jiné zájmy.

„Začala jsem pracovat na zahrádce. Nemáš takovej rušnej společenské život jako v tom městě. Je to takový klidnější.“ (Iva)

„Já bych řekla, že žiju klidnějc. A čím jsem starší, tím víc si toho tady vážím, že máš rodinu třeba.“ (Iva)

„Byla jsem zvyklá na jiný, ale člověk se nějak adaptuje na ten klid. Tenkrát jsem začala víc číst. A koukat na seriály. Pro rodiny je tu pohodlí. Já už nemám asi takový potřeby, nebo spíš už jsem tak vyhraněná, že vím, za čím dojet.“ (Iva)

„Naučila jsem se trávit víc času doma a s rodinou, což je fajn a není to vůbec na škodu. Kdybych byla pořád v tom Krnově, asi bych chodila víc ven mezi lidi. Tady není s kým a kam.“ (Iva)

„Ale jak jsem šel sem do důchodu, tak s tím Kafkou jsem natočil dvanáct filmů. Ty jsou tady někde v tom veřejným kulturním středisku. Natočili jsme zrovna Špálu třeba. Že jsem tady neměl co dělat, tak jsem se tím bavil. V Praze jsem pořád měl toho hodně, tady jsem se zabavil takhle, že jo.“ (Honza)

„V Praze je víc možností, pravda, ale drahých. Národní jsem vyměnil za ochotníky, točil ty filmy. Chybí tady ochotníci. Sobotka je větší než ty Libošovice a nejsou tady.“ (Honza)

„Tady choděj jen do hospody. Já jsem chodil na tu zahrádku u té malé hospůdky, bistro, ted už ne. Tam jsem se seznámil s řadou lidí, jo, ale všichni naříkali. Všichni naříkali. Já chodil dopoledne, že jo, já jsem nechodil večer, vždycky tak kolem desátý, jedenáctý. Já jsem šel a všichni, že musí jen jedno, protože už na víc nemaj. Že žena mu nedá na víc než na jedno. Tak to jsou jejich problémy, že jo. To je všechno, oni jinej problém nemají. Ale maj dobrý pivo, Svijany. V Praze bych si zašel, tady už ne. Poslouchat to furt, že jo. Jsem radši začal kupovat ty v plastu, já to mám na dlouho.“ (Honza)

„Asi jsem byl víc společenský, no. Ale naučil jsem se být víc sám, taky to má něco svýho, musím říct.“ (Honza)

„Stáří je jednoduchý, to není složitý. Prostě čekáte na to, až to s váma šlehne, a to čekání si musíte nějak zpestřit. Jako nejlepší příjemnost je jídlo, ale pořád jíst nemůžu, protože bych prasknul. Pak už zbejvaj příjemnosti jako já mám kvanta

dvdček, jsem jich nakoupil všude možně. A knížek. Program si dělám já sám.“
(Honza)

„Chybí tady jako by organizace, který by ten čas jako mohly nějakým způsobem naplnit. Jako baráčníci tu jsou, ale nedělají nic.“ (Honza)

„No, musel sem si prostě něco najít, že jo. Máme kotel, štípu dříví, výlety, domácí práce, vezmu tady psa na procházku, jdu na houby, jo. Prostě těch věcí je víc, ale vždycky že by to byla nějaká rapidní změna, to se taky říct nedá. I v tom městě jsem prostě už kolikrát odpoledne ležel doma u televize a to dělám i teď, jo.“
(Marek)

„Že nechodím mezi ty lidi, že jo. Člověk se stane prostě víc samotářskej, no. Není to vono, zvykneš si. Musíš řešit, kde budeš spát, když někam deš,, taxikem je to drahý.“ (Aleš)

„Sem se přizpůsobil. Nevím, jak to jinak říct, jo. Já sem tvor adptabilní, snad to říkám správně.“ (Aleš)

„Jo, že tady jakože není podhoubí pro nové věci, tady frčí jen to starý, klub přátel Sobotky“ (Iva)

„Mám psa. Asi teda největší změna. A víc chodím ven, nutím se na procházky. Jsem lenoch.“ (Pavel)

„Semtam vezmu Nelinku a jdeme nahoru na pivo. Tam si popovídám, kouknu na fotbal. V Praze jsem chodil na Spartu, tady se tomu ani fotbal asi říkat nedá, no. Spíš nalejvárna. Takže jezdím na tu Spartu. Tam to má úroveň, ne jako tady.“
(Pavel)

„Tak teď už ne, je zima, ale jinak jezdím rád na kole. Tenhle rok jsme byli na houbách párkrát bez úspěchu. To v Bolce bych asi nešel. Jinak sem se naučil chodit na procházky, ono i do toho Bousova se dá dojít pěšo. Na pamatáky už nechodím, všechno sem viděl. Na to, abych čuměl na hrady, asi ještě nemám věk. No a právě kvůli tomu, že tady není co dělat, naučil sem se čas trávit tak, jako místní. Trávím víc času venku a nechodím tolik mezi lidmi.“ (Ondra)

„Změnila se. Samozřejmě mi některý věci chyběj, ale na druhou stranu, já vim, že to vypadá, že si furt jen stěžuju, ale ono to tady není zas tak špatný. Není tady co dělat, ale zároveň toho dělám víc než v Bolce, kde sem hodně času promrhal doma. Tady mám pocit aspoň že něco dělám.“ (Ondra)

„A když mám ranní, tak du do hospody. To je třeba velkej rozdíl oproti Bolce. Tam sem chodil po odpo. Jenže to tady nesvítej ani lampy, tak sem to tomu nějak přizpůsobil. Sice mi to za světla tak nechutná, ale co mám dělat. Jasně, kdybych měl barák, tak trávím asi čas na něm, ale co s bytem, když zařízenej už ho mam.“ (Ondra)

„Asi bych řekl, že je to tu ideální pro děti nebo takovej ten pokročilej věk. Jakože třeba v důchodu. Na druhou stranu, mně to nevadí. Já jsem na tom svým plácku kolem baráku spokojenej. Já zas takový ty jiný věci nepotřebuju. Ale na svojí rodině to vidím hodně.“ (Lukáš)

„Změnil se. S barákem člověk přijde o spoustu volnýho času. Nevadí mi to, ale prostě každou volnou chvíli tady něco budu. Ve městě jsem měl víc času. Ale stejně jsem tam moc nevěděl jak ho využít.“ (Lukáš)

„Myslím, že jo. Vzrostla hlavně efektivita. Jak sem říkal, ve městě jsem prostě neměl co dělat. Tady žiju asi naplno. Nebo se aspon snažím. A tím asi vzroste ta kvalita života.“ (Lukáš)

„No ono není ani ten čas. Ono mít barák taky není vždy jen o tý pohodě. Někdy to je z práce do práce. Ale tak to prostě někdy je. Člověk i tu dřinu prostě dělá rád. Nedělám to jen pro sebe no.“ (Lukáš)

„Se nebavim tolik jako dřív.“(smích) (Marek)

„Bud' vezmu hledačku, du na procházku nebo se psem. No. To je tak všechno. Přes léto kolo a tak. V Praze bych spíš chodil do hospody, hulil trávu, chlatal, no. A bavil se s přáteli. Možná dělám i něco pro sebe, no. Na tý vesnici. Teda městu. Teda maloměstu nebo co to tady je. Našel sem si jiný věci. Vemu toho psa, na ni

je fakt vidět, jak je tu spokojená. A koukám na ten seriál, jak si říkala. V Praze sem na to fakt nečužel. Jako zabavím se, ale de to hůř.“ (Aleš)

„No, jak se to veme kvalita. Tak člověk je takovej usedlejší, no, takovej, nevím jak to říct. Přátele už tak nemám, takže je to takový jiný, no. Víc se člověk nudí. Tam když se člověk nudil, tak vždycky někomu napsal a šel pokecat na pivo, na vínečko. Tady ne, no. Tady je člověk sám, tak pomáhám rodičům. Je to takový jiný. Ale jestli se to změnilo k lepšímu nebo horšímu.“ (Aleš)

Velmi často migranti zmiňují, že jim chybí divadlo, což mě velice překvapilo. Někteří dojíždějí do divadla v Jičíně. Pan Honza zde postrádá lépe vybavenou knihovnu a více hudebních koncertů. Knihy si vypůjčuje v městské knihovně v Jičíně, koncerty si raději pustí v pohodlí domova na dvd. Aleš zase postrádá vyžití ve formě fitness centra, kina a klubů. Kultura je v Sobotce všeobecně považována za nedostačující. Též jsem se v odpovědích setkala s tím, že migranti popisují zdejší možnost sportovního vyžití jako zcela nevyhovující.

„Ale do Jičína občas jdu do divadla. Do biografu za nesmyslný ceny. Mohlo by tu být víc těch divadel, byl jsem tady na Maciuchový, Janžurový. Ale ten Jičín není daleko. A tady jsem začal jezdit na ochotníky. Do Libošovic. Je to kousek a nejsou špatní. V Praze jsem snad na ochotníkách nebyl ani jednou.“ (Honza)

„Jako šel bych na nějaký koncert příjemnej. Tady v kostele tuhle byl pěkný, ale málo. Tady je hezkej kostel, jako koncertní síň moc dobrý. A do Jičína se mi kolikrát nechce. Být to tady, jdu. Takhle si radši pustím něco doma.“ (Honza)

„Tady bohužel sportovní využití není. Je tu sice fotbalové hřiště, kam i já semtam zajdu kouknout a třeba na pivko...“ (Lukáš)

Avšak pouze jeden respondent má touhu v Sobotce něco změnit. V příštích volbách by chtěl kandidovat do zastupitelstva, aby se šance, že to tu bude lepší, zvýšily. Paní Jana se v minulosti snažila aktivně zapojit do místního dění, avšak po neúspěchu to vzdala. Migranti se příliš nezapojují do místního dění.

„Jako nevím, no. Chtělo by to tu voživit. Dětem hřiště třeba. Jako bejt tady s rodinou, nevím. Sem přemejšlel, že bych letos kandidoval v těch volbách.“ (Aleš)

„Takže pokud tu furt budu, zkusim to za čtyři roky.“ (Aleš)

Respondenti, kteří zde vychovávali či stále vychovávají své děti, mluví o nedostatku vyžití právě pro ně. Nabídka kroužků pro děti je dle nich malá a neoslovující. Situace je také zkomplikovaná vztahy, které zde panují mezi starousedlíky a nově příchozími. Svě děti tedy vozí za zájmy a zábavou do Jičína autem nebo je pouštějí samy autobusem.

„Tak to není. Co jste tady měly, když jste byly malý? Všechno bylo v Jičíně, když to vezmeš. Když Eliška chtěla chodit na výtvarku, museli jsme ji vozit autem. Později jsme ji pouštěli autobusem, ale stejně ji občas ujel autobus a musela dlouho čekat, takže jsem pro ni radši zajela. Když už tady něco bylo, tak to bylo tak různě propletený téma vztahama, který vznikaly někdy sto let předtím, než jsme se sem nastěhovali, že to bylo skoro nemožný to dítě dostat. Prostě naplaveniny to tady nemají lehký.“ (Iva)

„A vlastně co vy jste tady tenkrát měly? Jen tu pitomou Syrovandu, špinavou diskotéku. A já bych řekla, že se to tady moc nezměnilo. Přijde mi, že tady není nic. Nebylo tady nic pro děti, mě a Mirka, pro starší. Musíš mít prostě to auto a jezdit. Nebo někoho s autem. Nebo se odstěhovat, což podle mě většina mladejch dělá.“ (Iva)

„Je tu sice pár kroužků na základce, ale žádněj jí neoslovil. Takže nyní jezdí dvakrát týdně do Jičína, kde hraje na kytaru. Je to taky problém. Je jí deset. No a člověk prostě má strach, když jezdí sama autobusem.“ (Lukáš)

„... Ale chybí tu nějaké jiný hřiště. Nějaká ta umělka na všeobecný využití. Že si tam můžete zahrát třeba ten tenis nebo něco. Takže když dcera chce něco takovýho, tak jediná do toho města.“ (Lukáš)

7.5 Problém se zapadnutím mezi místní a nedostatek přátel

Zapadnutí a přátelé

Pro mě, jako místního starousedlíka, byla tato část výzkumu velice zajímavá a výsledky neočekávané. Mnoho respondentů uvádí, že mělo, či stále má, problém zapadnout mezi místní starousedlíky a sžít se s místními obyvateli. Většinou vnímají, že je místní starousedlíci stále berou jako přistěhovalce a není snadné se této nálepky zbavit a dostat se mezi ně. Sobotka se může jevit jako trochu uzavřená společnost, do které jen tak nikoho nevpustí.

„Já jsem pořád kufrák, přivandrovalec. Neudělám s tím nic.“ (Jana)

„Tady jsem pochopila velice brzo, že jsme naplavenina a naplavenina zůstaneme. To bych řekla, že je jedna taková nevýhoda, že ta Sobotka je prostě ve středu a že tady nebyly třeba Sudety a tak. Takže tady je daleko víc, když jsi kadeřnice než něco, ale hlavně když jsi místní. Když si vemeš, tak nějak přátelsky jste se k nám chovali akorát vy.“ (Iva)

„Jsem se seznámil s Petrem Najmanem. S nikým jiným ne. Jako svého vrstevníka jsem neviděl, s kým bych se mohl seznamovat. A kde. Mám známý pedikérku, kadeřnici, Kafkovi. Pak na poště mám známou jednu, ta mě vždycky vítá.“ (Honza)

„Tak to rozhodně ano. Jak to říkaj vždycky fotbalisti tak určitě. V první chvíli mě tam skoro nikdo ani nepozdravil. První tři čtvrtě roku jsem čelil otázkám „Nejste náhodou z Prahy?“, což bylo pochopitelný.“ (Petr)

„Jak jsem sem občas jezdil jako malej, pár lidí jsem tu znal. Ale fakt málo. Ještě jsem nezapad asi.“ (Pavel)

„...Ale hlavně asi společnost jejich přátel, na který byla zvyklá. Myslím, že tady nedokázala za tu dobu najít moc lidí, se kterými by si rozuměla. A to je pro ni prostě problém.“ (Lukáš)

Pouze Ondra a Marek si myslí, že se začleněním se mezi místní skoro žádné potíže neměli. Marek to přisuzuje tomu, že již dříve bydlel na vesnici, takže je

těmto lidem podobný a Ondra říká, že mladší s přijímáním přistěhovalců mezi sebe problém nemají.

„No.... Já si myslím, že ani moc velkéj problém to nebyl. Říkám, jsem člověk z vesnice, sem takovej ten podobnej typ. Takže pro mě to problém nebyl se tady s nima sžít, určitě.“ (Marek)

„To bylo takový přirozený, bych řek. Jako první měsíc dva sem se tady seznamoval jak čistě s tou vesnicí, tak i hodně s lidma pomalu. Šel sem do hospody a bylo, no.“ (Marek)

„No jak sem říkal, já už sem sem jezdil jako menší, takže sem nějaký ty lidi znal. A tam to prostě není jako mezi těma starejma. Ty mladý si na to tolik nehrajou. Tam to funguje spíš obráceně. Většina z nich by radši do města, a já přijdu sem.“ (Ondra)

Aleš ani o sžití se s místníma nestojí, neřeší to. Dříve to zkoušel, ale lidé zde mu nevyhovují.

„Ani ne, já se s nima moc nestýkám. Tím, že naši se tady narodili, tak tady mám dvě babičky a to je tak nějak v pohodě. Ostatní tu ani neznám a tak ňák to ani neřeším, jestli sem zapad nebo nezapad. Je to jinej kraj, jinej mrav, no. Jsou jiní. Hele i co sem poznal v tý hospodě, zas tolik vo to nestojim. Jako jo, zkoušel sem to, ale nešlo to moc, ti lidi sou prostě jiní.“ (Aleš)

Dobré příklady, jak je těžké zapadnout mezi místní a jak oni berou přistěhovalé, uvedla paní Iva. Dle paní Ivy zde převládá souzení ostatních dle jejich rodin.

„Mně třeba trvalo strašně dlouho, když to vezmu na dvou příkladech, když vezmu Petra F., Tys ho třena zažila ve škole, Tvůj brácha určitě, tak je tady branej jako takovej místní blb, když to vezmeš kolem. Já jsem s ním vlastně dlouho dělala a to je strašně inteligentní člověk, kterej tím, že přišel do Sobotky, i když tady měl dědečka kdysi, tak je tady taky jako naplavenina a každej si z něho dělá jako takovou srandu.“ (Iva)

„Když si vezmeš třeba jakoukoliv rodinu, tak všichni ji soudí podle toho, jaký byl jejich dědeček. Tadyto mě hrozně jako vytáčí na té Sobotce. Vytáčí mě i taková věc, když si vzpomenu, já nevím, možná si to pamatuješ, na náměstí, myslím, tam co je teďka ta kniha, kdysi si paní nějaká udělala dětský oděvy a měla tam hrozně krásný a jemný věci než měli úplně všude jinde. A já se tehda bavila, jsme zrovna sháněli věci, vy jste byly takové kočičce, a já jsem říkala tvojí mámě, jako že to tam otevřela a ona já vím, ale to tady dlouho nebude, jo? Protože není ze Sobotky. Já jsem si říkala jako kecá. Ty jo, měla pravdu. Oni tam lidi k ní nebudou chodit, říkala, a nechodili. Tam je jako, ona tam vlastně stála sama v krámě, to je takové něco zvláštního, jo, u tý Sobotky takovej divnej fenomén, jo.“ (Iva)

Překvapivým zjištěním byl pro mě způsob, jakým přistěhovalci vnímají místní obyvatele. Obyvatelé Sobotky jsou v očích mnoha respondentů méně společenští lidé bez zájmů a s omezeným rozhledem, někteří užili slova hloupi. Mají pocit, že si s nimi nemají co říct, uvažují jinak a jsou odlišní než oni sami. Zájmy sobotáků jsou prý jen alkohol, hasiči a fotbal. Dalším nelichotivým přívlastkem, kterým respondenti místní starousedlíky častují, je to, že jsou závistiví. Pozoruhodné je i to, že paní Jana vnímá, že je v Sobotce rozdílná situace pro muže a pro ženy. Ženy zde toho nemohou tolik, jako zdejší muži.

„Známých máme dost, ale přátel ne. Já to snad ani nemůžu říct, co mám já svůj názor. Říkám, že tady není možné získat přátele, protože tady lidi jsou, nechci říct zrovna hloupi, ale je to tak. Prostě tady jako ti lidi uvažují jinak. Taková závist. Nerozumí problémům nebo prostě nemám se s nima o čem bavit. Jo, to oni se baví jeden o druhým. Ti lidi nemají žádný zájmy. Nevím, v Trutnově jsem měla známý, kde jsme si povídali o knížkách, filmech. Tady s těma lidma to prostě moc nejde. A někdy to teda leze pěkně na nervy. Proto se stále vidáme s přáteli z Trutnova. Tady si ani moc ženský nejdou sednout. Chlapi můžou, ženský ne. Tak se mi to zdá. Prostě tady nenajdeš kamarádku, s kterou bys mohla mluvit o všem. Že druhej den to ví celá Sobotka, normální. Prostě nenajdeš jako v Trutnově. Tady nemůžeš jako na přátele v Trutnově promluvit o všem. Lidi si tady vidí moc do talíře, drby a je to jako o inteligenci, bych řekla já. Jsou tady ty lidi jako takoví prostší. Já jsem se vždy zastávala vesnic a městeček, že tam se lidi

víc nadřou, ale dneska už se na ně dívám jinak. Dneska už se dívám, ne že bych ze sebe dělala něco víc, to rozhodně ne, jsem normální ženská, ale když se prostě sejdeš s těma lidma, tak je to prostě jiný než v Trutnově. To prostě můžu poslouchat chvíli, ale když to poslouchám každý den a furt stejně, to třeba pak už mi vadilo, když jsme chodili do hospody. Tam se buď řeší hasiči, fotbal nebo chlast. Nemůžu si jako o něčem popovídat. Nemají ty znalosti. Nejde to. Proto jsem radši tady, támhle si sednu k počítači.“ (Jana)

„Jako společenskéj život vedu, ne že bych tu žil úplně jako kyselej zajíc. Ale jako spíš s externistama než s místníma, jo. Protože místní tady prostě nejsou, a když už, není to ono. Prostě je to problém. Tady s někým se seznámit. Tady prostě ta třída jako já není. Hm. To je Luděk Kafka, Najman.“ (Honza)

„No, tak myslím, jako nechci nikoho urážet, to není jako intelligence. To je třída zájmů. Jo, to je třída, jako najdete někoho, kdo má zájem o divadlo, film, koncert. Jen pivo, televize. Mám své přátele. Stačí. A takhle já to mám, slečno.“ (Honza)

„Bavit se v tý hospodě vo tom jejich. Ale nuda, no. Sháním kamarády, co se přibližujou těm v Praze, ale to je prostě úplně jinej svět. Tam byly furt nějaký nápady. Tohle, tamto. Tady ty lidi sou takový míň společenský. A já už asi taky. Ta škodovka ty lidi prostě degeneruje. A přijdou mi ty lidi ze Škodovky hrozně namyšlení. To v tý Praze ne, no. Takový společenský, všichni se bavěj, nekoukaj na hadry, a ty seš tlustej, ty zas hubenej. Prostě pohoda.“ (Aleš)

Snaha začlenit se

Sami respondenti se o zapadnutí mezi místní příliš nesnažili. A pokud ano, brzy to po neúspěchu vzdali. Paní Iva se pokouší seznámit s místními až po odchodu ze zaměstnání, protože jí chybí kontakt s lidmi. Aby zapadla, využívá k tomu zájmy druhých, o kterých s nimi komunikuje. A od té doby cítí, ač je to pořád složité, že se situace zlepšila, lidé ji již zdraví.

„Pak sem se přestala snažit tady s těma lidma se nějak kontaktovat, stačilo mi, že jsem pokecala s tvojí mámou třeba. A třeba ted'ka, až když jsem odešla ze školy,

tak poslední dva roky trochu začínám komunikovat se sousedama. Ale je to pořád takový těžký.“ (Iva)

„Asi tak, jinak to nejde no. Mám sice jiný, ale snažím se na tu jejich úroveň dostat. Jinak to nejde. Já mám prostě jiný zájmy než oni, ale těžko si budu vykládat s paní Hipšmanovou o některých věcech. Ale teď spíš už je to takový, že někoho pozdravíš, tak ti třeba i odpoví, ale fascinuje mě, že když jsme se sem přistěhovali, tak někoho pozdravíš a on ti neodpoví. A když to uděláš potřetí, tak víš, že to není náhoda. Takový to, že se ti tady někdo zmele na Silvestra, přijde tě pozdravit ve tři ráno, dobře já proti tomu nic nemám, potykáš si s ním a za tři dny o tom neví, tak to jsem třeba neznala dřív. A tohle to je Sobotka.“ (Iva)

Zajímavým způsobem se mezi místní snažil zapadnout Petr. Využil k tomu své znalosti v počítačovém oboru. Respekt sousedů si získal také tím, že dokázal koupený dům během jednoho roku opravit.

„V podstatě když jsem se chtěl trochu začlenit mezi tadyty lidi, tak jsem musel sem do hospody a trochu s těma lidma začít komunikovat. Nejdřív si mě tady nikdo nevšiml, ale když někdo zjistil, že rozumím počítačům, víc než většina populace tady, tak jsem se jim začal hodit do krámu. Protože internet a tak má už snad každě. V dnešní době už dělám it správce celý týhle vesničky, je to docela sranda.“ (Petr)

„No, tak koupil jsem tady ten barák, který měl nějakou historii, tradici. Tak na to taky lidi nějak koukali. Šlo v podstatě o to, jak se k tomu postavím. Že jsem za rok ten barák dal nějak jakž takž dohromady, tak na mě taky začali koukat jinak. Jako že už nejsem jen blbej měšťák.“ (Petr)

Pan Pavel ví, že kdyby se snažil, může si s místními rozumět více. Avšak jediné, co pro to dělá je, že chodí mezi chlapy do místní restaurace.

„Asi kdybych se dal na tu hasičinu nebo okresní přebor, tak tu mám asi víc přátel. Ale prostě mě to nebaví. Jediný, co pro to dělám, je, jak sem už řekl, to, že chodím do tý hospody.“ (Pavel)

Přátelé z měst

Ruku v ruce s problémy včlenit se mezi místní jde i pocit nedostatku přátel. Ten pociťuje většina respondentů. Ty, co opustili svou rodinu, trápí stesk.

„No, určitě se změnila, někdy si připadám taková... zdegenerovaná. Prostě ono to taky dělá to, že je člověk v důchodu. Jako když jsem chodila tady do práce, tak to bylo zas jiný, byla jsem mezi lidma. Sedím furt a koukám tady z okna, jo. Že nemám kontakt s lidma. Ta Sobotka vlastně stárne, moc mladejch tady není, jo. A my v našem věku, dřív tady ta Sobotka žila.“ (Jana)

„Tam jsme hrozně jako bavili s hodně lidma. Jednak co jsme měli kontakty se sousedama, jsme byli v paneláku, asi čtyřicet partají, takže tam jako bylo toho víc. Ti kamarádi, ti nám tady asi chybí nejvíc.“ (Jana)

Protože zde nemají dostatek přátel nebo jim lidé zde nevyhovují, všichni dotazovaní udržují styky s přáteli z měst, ze kterých se přistěhovali. Telefonicky, prostřednictvím počítače i osobně. Buď jedou za nima nebo je přátelé navštíví v Sobotce. Uvádějí, že stále vedou společenský život, ale jinde. Také si více váží rodiny. Přátelství, která udržují na dálku, považují za méně povrchní. Méně časté kontakty se starými přáteli považují za hodnotnější než přátelství navázaná zde. Někteří společně se stěhováním o své přátele přišli a nové si v Sobotce nenašli. Po odchodu z města některá přátelství ztratila na intenzitě. Migranti jsou proto méně společenští a více sami, než byli ve městě. Pokud by zde přátele měli, více by chodili za kulturou. Se zajímavým řešením frustrace z místních přišla paní Jana- odjede na dovolenou.

„Skoro pravidelně. Joskovi dělám vlastně účetnictví, a ti, co bydleli s náma, s kterýma jsme se fakt bavili, tak se vídáme, když my jedeme tam nebo oni sem. Jezdí sem na grilování, teď jsme byli u nich tam. A telefonicky. Jsme s nima. Už to není jako tam, denně, ale jako jo, zavzpomínáme si.“ (Jana)

„A když si chci vážně odpočinout od těch drbů, všeho tady, jedeme na dovolenou. Tam se cítím svobodně, jiná. Najednou jsem mladší. A spokojená. To je takový

můj úprk, abych tady nezmagořila. Tady když člověk trochu vybočí, už j zle. A že já si stojím za svým.“ (Jana)

„A čím jsem starší, tím víc si toho tady vážím, že máš rodinu třeba. Nebo víc si vážím přátel, který mám. Protože ti zůstali takový ty lidi, který nemusíš vidět třeba rok, dva a stejně, jakoby jsme se viděli každý týden. Zmizela taková ta povrchnost, to určitě vynahrazuje tadyto. Jako když jsi na samotě, tak za tebou přijde jenom ten, kdo tě chce vidět.“ (Iva)

„Já ho nemám jiný, já ho mám jinde.“ (Iva)

„Ale jo, chybí. Ale moje snacha je protivná. Když chci vidět vnoučata, přijedou. Nebo já za nima. Pomazlím se s nima a zase jedeme. Občas sem přijedou přátelé z Prahy, semtam. Ale už jsou taky starší. Někdy popijeme, takový hody hody doprovody.“ Tady v Sobotce mám fakt jen těch pár. Nebylo kam chodit a poznávat.“ (Honza)

„Říkám, já sem rád uvítám hosty, když přijedou, a přijedou sem občas z Prahy. Neříkám každý týden. Méně je někdy více. Radši méně návštěv než lidi tady asi. Pohovoříme, popijeme, můžou tady přespat. Míra z Jičína, známe se z Barandova, ten jezdí.“ (Honza)

„Teda ted' už ne, mám ten neomezenej tarif, takže si se všema telefonuju.“ (Pavel)

„ A bez počítače bych teda nemohla být. Jako tím jsem tak nějak spojená. Povídám si přes něj s kamarády, rodinou.“ (Jana)

„Nemám s kým jít prostě. Tady co jsou ženský, tak to na to nejsou. Spíš jako nemám s kým, bych řekla.“ (Jana)

„Jako někdy jo. Párkrát už tu někdo byl, ale znáte to. Sejde z očí, sejde z mysli. To si říkáte, jak se furt uvidíte, ale časem to prostě nějak opadne, no. Takže se staví o svátcích. Nebo já tam jezdím, když mám „toulavou“. Tak tomu říkám. Já moc jako nikam nechodím, ale jednou za čas si rád vyrazím. A to když už, tak do tý Prahy. A vezmu to jedním vrzem. Třeba si zajedu na tu Spartičku, který fandím už

od dětství. Tak tam na stadionu taky potkám nějaký ty známý. V Praze nás bylo pár chlapů, co jsme chodili pravidelně.“ (Pavel)

„Tak jako stále sme v kontaktu, že jo. Přes internet, přes telefony. Tou poslední dobou jsme se stejně na tom městě nevidali tolik, jo, takže to zas taková drastická změna nebyla. No, a když se prostě chceme vidět, tak není problém nasednout tady na vlak, do autobusu, do auta, jo, a jet se podívat za nima.“ (Marek)

„No, mám, dá se říct, mám nějaký nový přátele, pár. Mám starý přátele, ale vzhledem jako k životnímu stylu práce, domů, práce, domů, na to není zas takovýho času. Takže že by se dalo mluvit o nějakým velkým množství přátel, to určitě ne.“ (Marek)

„Není tady prostě to vyžití, ta společnost těch kamarádů. Nebo o spoustu kamarádů sem přišel, jak sem se odstěhoval. To dojíždění zpátky do Prahy už nejde furt, už je to přece jen nějakých 90 kilometrů. Baj vočko. No... takže to mi chybí. Už se tolik nestýkáme, takže to není vono už. No a noví kamarády tady sem nenašel, asi jen tebe.“ (Aleš)

„Tak samozřejmě. Tady sem říkal už, že nikoho nemám.“ (Aleš)

„No, domluvíme se třeba jednou či dvakrát měsíčně. Se tam prostě votočim, sbalim se a jedu do Prahy. Se pobavíme, přespim u kamarádů nebo nepiju, jedu jen na pokec a pak domů. V létě vymýšlíme párty, grilovačky nebo ty festáky, na kterých se sejdeme a tak. Už to ale není vono.“ (Aleš)

O problémech mezi migranty a starousedlíky vypovídá i to, že tři respondenti z celkových devíti mají potíže se svými sousedy.

„Já třeba naprosto nemůžu vystát tady svýho suseda. Bohužel to jsem si vybrat moc nemohl tenkrát. Ono se dá pochopit, že ten chlap nemá přípojku na plyn a musí nadělat dříví. No ale přijde vám normální řezat dřevo v neděli v poledne? Člověk se snaží, aby měl kolem baráku pořádek, ale co to je platný, když ke mně lezou přes plot dvoumetrový kopřivy. Bohužel je to chlap, kterej snědl moudrost světa, no a vysvětlete někomu takovému, že dělá něco špatně. To prostě nejde.“ (Lukáš)

„Je to baba plesnivá. Žije tu už od dinosaurů a nověj ksicht ji přes práh netáhne. To je těžký takhle vysvětlovat. Občas mi to připadá jak s těma Novákovejma a Kropáčkovéjma. Až na to, že oba bydlíme sami. Teda vona s kočkou.“ (Ondra)

„Druhá věc ty lidi ve okolí. Měli sme problémy s jedním sousedem, kterej nechtěl přistoupit na přestavbu baráku eh hlavně vůči plotu a takový ňáký. Takže to nebyla žádná sláva, ale to ve městě taky není. Měli sme problémy ve městě taky se sousedama v bytě. Já nevim co ještě, no.“ (Aleš)

7.6 Práce

Potíže s hledáním práce po přestěhování uvádí pouze dva migranti. Manžel paní Jany začal podnikat, protože nemohl najít vyhovující práci. Manželka pana Lukáše pracovala v Liberci na lepší pozici, než pracuje teď. Najít práci na stejné úrovni považují za nesnadné.

„No, tak tam dělal, pak to tedy skončilo, tak šel dělat ke Stavingu, tam si teda jako pohoršil, no a po tý revoluci na tom finančáku jsem věděla, že je dobrý začít podnikat. Tady pro něj práce nebyla. Tak jsme do toho šli, jak říkám, risk je zisk.“ (Jana)

„A žena pracuje v Boleslavi v obchodě. V Liberci měla lepší práci, takže ještě hledá, nejde to tak snadno.“ (Lukáš)

7.7 Nedostačující občanská vybavenost

V odpovědích respondentů se též objevily problémy s občanskou vybaveností města Sobotky. Pouze Aleš je se situací ohledně občanské vybavenosti poměrně spokojen.

„No, tak jelikož je tady spořitelna, pošta, škola, školka, lékař, tak jako docela vybavena je. Je tady x krámů, vietnamci.“ (Aleš)

„Jako nakoupíš, pošleš něco, když máš chřipku, máš kam jít.“ (Aleš)

7.7.1 Dojíždění za lékařem

V Sobotce najdete dvě ordinace praktického lékaře, jednu ordinaci zubního lékaře i fyzioterapeuta. Přesto si však někteří migranti myslí, že zdravotní péče není dostatečná. Lékařské ordinace jsou nedostatečně vybaveny a chybí zde specializovaní doktoři. A tak za lékařskou péčí jezdí do Jičína, ale i do měst vzdálenějších, protože se Jičínská nemocnice nepyšní dobrou pověstí.

„Ale spíš ta dostupnost toho lékaře. Jo, jsou tady nějakí, ale stejně člověk musí jezdit do toho Jičína.“ (Jana)

“Navíc ani v Jičíně bych do větších zákroků nešla. Povídá se toho hodně, neměla bych na to dát, ale stejně.“ (Jana)

„Chybí mi... i když teďka možná né, teď je období kdy asi ne, ale když byli děti malí a až budu stará, tak mi bude chybět třeba to, že tady nemáš takovou zdravotní péči. Třeba mě strašně vykolejilo, když Eliška měla problém s močákem a museli jsme jet na ultrazvuk do Jičína, protože jsem byla zvyklá, že i dětskej doktor má ultrazvuk přímo v ordinaci, že to není věc jenom specialistů.“ (Iva)

„Můj kamarád je doktor, manželka taky, takže to mám vyřešený. A dojet se dá kamkoliv. Doktorka Kafková se o mě stará velice dobře. Ale už nepracuje, je v důchodu, to jen že se známe. Bych asi jinak musel dojíždět.“ (Honza)

„A chybí tu odborníci. Jako že doktoři.“ (Pavel)

7.7.2 Topení

Dva respondenti považují za nevýhodu bydlení v Sobotce nevybavenost plynem. Museli si vybrat jiný způsob zatápění.

„Prostě už je to tady topení, už uvažuje člověk jináč. Tam člověk otočil a měl teplo. Tady plyn není, elektrika je drahá. Takže topíme krbovýma.“ (Jana)

„Jak jsem říkal, chybí tady ta přípojka na plyn no. Soused to řeší tím dřevem. Já se teda rozhodl pro elektriku. Dříví je sice levnější varianta, ale když vidím toho vedle, co s tím má, tak jsem rád za tohle.“ (Lukáš)

7.7.3 Veterinář

Veterinář zde chybí jednomu z migrantů, panu Pavlovi. Ani v okolí dle něj není žádný dobrý veterinář, proto jezdí se svým psem Nelou do 25 kilometrů vzdáleného Turnova. Také musí jezdit i na stříhání jinam, a to 13 kilometrů, do Holína.

„A co fakt jako řeším, je ten veterinář. Nelinka má problémy se srdcem, musíme často jezdit s ní na veterinu. A ta tu není. Jedna je v Bousově, myslím, ale stojí za starou belu. Takže jezdíme to Turnova, tam je dobrej pan doktor. A stříhat ji jezdíme do Holína, to je u Jičína.“ (Pavel)

7.7.4 Odborníci

Pan Pavel ve svém rozhovoru vyjádřil nespokojenost s nabídkou služeb. Pokud se v domě něco rozbije, musí volat odborníky z okolních měst.

„Když něco nefunguje, musím volat jinam. Tuhle nám nějak blbl bojler, spravil nám to chlápek až z Jičína.“ (Pavel)

7.7.5 Čerpací stanice

Jelikož v Sobotce nefunguje čerpací stanice, musí Petr tankovat jinde a plnou nádrž. O benzínové pumpě se zmiňuje i Ondra.

„Jen benzínku bych postavil. Tankoval bych po pár stovkách tady, ale teď beru plnou nádrž jinde.“ (Petr)

„Ale vono je to vlastně úplně jedno, stejně bych neměl kde natankovat.“ (Ondra)

7.7.6 Střední škola

Pan Lukáš bude v blízké době čelit dalšímu problému. Jeho starší dcera bude nastupovat na střední školu, která však v Sobotce není. Proto bude muset dojíždět či se ubytovat na internátě, což s sebou nese opět další výdaje.

„Ted nás čeká, jak vyřešíme tu střední. Tady bohužel žádná taková škola není no. Takže teď nás čekají další výdaje za nějakou intr nebo něco jinýho. Prostě holka bude studovat, no tak bude asi v Hradci.“ (Lukáš)

Závěr

Jak jsem na začátku celého výzkumu předpokládala, přesun z města do menší obce motivovaný čistě amenitně, se neobejde pro nikoho zcela bez problémů.

Ač se může zdát, že se amenitní migranti po přestěhování z města do malé obce potýkají s mnoha problémy a jejich život vypadá celkově chudší, nikdo by se do města nevrátil. Zpět by se navrátili, pouze pokud by nastala neočekávaná a závažná událost, jež by jim život v Sobotce značně zkomplikovala. I přes menší možnosti vyžití a méně příležitostí k zabavení se, všichni respondenti pociťují, že se kvalita jejich života zlepšila nebo nijak nezměnila.

Kódování rozhovorů poukázalo na řadu problémů, s nimiž se musí amenitní migranti potýkat. Většinu z nich pak respondenti řeší dojížděním. Dojíždí téměř za vším – za prací, nákupy, zábavou, službami i přáteli. Využívají k tomu automobil, bez něž by se mnozí neobešli, či veřejnou dopravu. Mladší respondenti považují za největší problém nedostatečné vyžití a možnosti zábavy. Starší tento nedostatek bydlení na malé obci zmiňují také, avšak tato potřeba pro ně již není tolik akutní, jako je tomu u mladších migrantů. Na maloměstě naopak oceňují jeho klid. Velké potíže uvádí i se začleněním se do místní společnosti, která se jim ve velkém množství případů jeví jako nevyhovující. Pohled na místní mají mnozí velice nelichotivý. Nedostatek přátel a pocit osamělosti z toho pramenící, řeší udržováním kontaktů s přáteli z měst, které tam zanechali. Sobotku shledávají též nedostatečně občansky vybavenou. Avšak mnoho problémů, jež zmiňují, pramení pouze z jejich neinformovanosti o možnostech, které Sobotka nabízí.

Jak jsem již uvedla, hlavním řešením všech nedostatků života v Sobotce je dojíždění do větších měst za tím, co jim zde schází. Jelikož však dojíždění zabírá čas a stojí peníze, snaží se ho respondenti omezit na minimum. Co se dá, pokouší se vyřídit v jeden den či se ve vození svých dětí na zájmový kroužek střídají s rodiči jiných dětí. Strategie respondentů, jak dopad bydlení na maloměstě na jejich životní styl a kvalitu života co nejvíce omezit, záleží na tom, zda mají touhu místo, ve kterém žijí, změnit, či oni sami změní sebe a přizpůsobí se těmto podmínkám. Většina respondentů má velkou schopnost adaptovat se na prostředí,

v němž žijí. Pouze jeden respondent chce s touto situací pracovat a změnit ji prostřednictvím kandidatury do místního zastupitelstva. Ostatní jedinci se pouze přizpůsobují, touhu měnit své okolí nikdy neměli nebo je s postupem času opustila.

Výsledky mého výzkumu se příliš neliší od výsledků výzkumů jiných. Všechny zmíněné problémy uvedené respondenty, lze nalézt i v pracích, které již zmiňuji v teoretické části své bakalářské práce. I přes všechny nedostatky a obtíže, vyvažují výhody života v Sobotce dotazovaným jeho nevýhody. Potvrzuje se, že člověk je tvor, který pokud chce, zvládne vše.

Seznam použité literatury

- ALEŠ, M. Vnitřní migrace v České republice v letech 1980–1999. Demografie 43 č. 3. 2001, 187-201 s.
- BARTOŇOVÁ, D. Demografické aspekty vnitřní a zahraniční migrace v České republice v devadesátých letech. Demografie 39, č. 4. 1997, 248–256 s.
- BARTOŇOVÁ, D. a D. DRBOHLAV. Migrační atraktivita v regionálním pohledu (okresy v ČR v letech 1961-1991). Demografie 35, č. 3. 1993, 95-107 s.
- BARTOŠ, Michael, KUŠOVÁ, Drahomíra, TĚŠITEL, Jan, et al. Amenitní migrace do venkovských oblastí České republiky. Lesnická práce. 2011, 196 s.
- BARTOŠ, Michael a Drahomíra KUŠOVÁ. Amenitní migrace jako specifická forma globální migrace obyvatel a její vliv na kvalitu života. Životní Prostor 39, č. 6. 2005, 315-318 s.
- BEGON, Michael, HARPER, John L., TOWNSEND, Colin R. Ekologie: jedinci, populace, společenstva. 1. vydání. Olomouc: Vydavatelství Univerzity Palackého. 1997, 952 s. ISBN 80-7067-695-7.
- BERNARD, Josef. Sociální integrace přistěhovalců z velkoměsta na vesnici v České Republice a v Rakousku. Sociologický časopis 42, č. 4. 2006, 741-760 s.
- ČEKAL, J. Vnitřní migrace obyvatelstva v jižních Čechách v období 1992–1998 z pohledu velikostních kategorií obcí. In J. Dokoupil. MENTLÍK, P., NOVÁKOVÁ, M., (eds.). Výzkum pohraničí v regionální geografii. Miscellanea Geographica 9. Plzeň: Západočeská univerzita v Plzni. 2001, 45-54 s.
- ČERMÁK, Z. Geografické aspekty vnitřní migrace v České republice. Demografie 39, č. 4. 1997, 242–247 s.
- ČERMÁK, Z. Migrace a suburbanizační procesy v České republice. Demografie 47, č. 3. 2005, 169–176 s.

ČERMÁK, Z. Transformační procesy a migrační vývoj v České republice. In HAMPL, M., a kol: Geografická organizace společnosti a transformační procesy v České republice. DemoArt, Praha. 1996, 179-197 s. ISBN 80-902154-2-4.

DRBOHLAV, D. Kam a proč? Regionální a sídelní preference obyvatelstva Prahy. Demografie 34. 1992, 40-51 s.

GLORIOSO, R., S. Amenity Migration in the Šumava Bioregion, Czech Republic: Implications for Ecological Integrity. In Gode, P. M., Price, M. F., Zimmermann, F. M. (eds.): Tourism and Development in Mountain Regions. CABI Publishing, CAB International, Oxon, UK. Chapter 5. 1990, 275-295 s.

KOPP, Jan a Marie NOVOTNÁ. Metodické přístupy k vymezení potenciálu krajiny pro amenitní migraci. Miscellanea Geographica 13. V Plzni: ZČU. 2007, 175-180 s.

KOPP, Jan a Marie NOVOTNÁ. Metodické přístupy k vymezení potenciálu krajiny pro amenitní migraci. [online] [cit. 11. 8. 2014] Miscellanea Geographica, č.13. 2007. Dostupné na: https://otik.uk.zcu.cz/bitstream/handle/11025/5960/175-182_Kopp%2bNovotna.pdf?sequence=1.

KUPISZEWSKI, M., DRBOHLAV, D., REES, P., DURHAM, H. Vnitřní migrace a regionální populační dynamika v České republice na pozadí evropských trendů. Geografie 104, č. 2. 1999, 89–105 s.

LIBROVÁ, H. Decentralizace osídlení – vize a realita, část první: vize, postoje k venkovu a potencionální migrace v ČR. Sociologický časopis 32, č. 3. 1996. 285-296 s.

LIBROVÁ, H. Decentralizace osídlení – vize a realita, část druhá: decentralizace v realitě České republiky. Sociologický časopis 33, č. 1. 1997, 27-40 s.

LOQUENZ, Jan. Amenitní migrace. Geografické rozhledy, 2. 2013, 26-27 s.

MAJEROVÁ, Věra a Emerich MAJER. Empirický výzkum v sociologii venkova a zemědělství. Vyd. 2. V Praze: Česká zemědělská univerzita, 2007, 277 s. ISBN 978-802-1316-980.

MOSS, L.A.G. Beyond Tourism: The Amenity Migrants. In Mannerma, M., Inayatullah, S., Slaughter, R. (eds.): Coherence and Chaos in our Uncommon Futures, Visions, Means, Actions. Finland Future Research Centre, Turku School of Economics and Business Administration, Turku, Finland. 1994, 121-128 s.

MOSS, L.A.G. The Amenity Migrants: Peking and Sustaining Mountains and Their Cultures. CABI Publishing, Wallingford, UK. 2006, 336 s.

NOVOTNÁ, Marie, PREIS, Jiří, KOPP, Jan, BARTOŠ, Michael. Changes in Migration to Rural Regions in the Czech Republic: Position and Perspectives. Moravian Geographical Reports 21, č. 3. 2013, 37-54 s.

NOVOTNÁ, Marie. Formy podnikání amentních migrantů na venkově. [online] [cit. 10. 9. 2014] In: Trendy v podnikání. Plzeň: Západočeská univerzita v Plzni. 2013, 1-6 s. Dostupné na: <http://www.tvp.zcu.cz/cd/2013/PDF_sbornik/48.pdf>.

MÜLLER, D.K. Amenity migration and tourism development in the Tärna mountains, Sweden. In: Moss, L.A.G. (ed.): The amenity migrants: Seeking and sustaining mountains and their cultures. CABI Publishing, Wallingford. 2006, 245-258 s.

PAVLÍK, Z., KUČERA, Z. Populační vývoj České republiky 1990-2002. 2002.

PAVLÍK, Zdeněk; RYCHTAŘÍKOVÁ, Jitka; ŠUBRTOVÁ, Alena. Základy demografie. 1. vyd. Praha: Academia. 1986, 736 s.

PERLIK, M. The specifics of amenity migration in the European Alps. In Moss, L.A.G. (ed.): The amenity migrants: Seeking and sustaining mountains and their cultures. CABI Publishing, Wallingford. 2006, 215-231 s.

PERLIK, Manfred. The problems with applying the amenity-led migration concept in a european kontext. Regional Survey, č. 280. 2010, 25-27 s.

RENAUD, F., O. Dun et al. A Decision Framework for Environmentally Induced Migration (International Migration), 49 (51). 2011, 5-29 s.

STEINICKE, E. The effect of amenity migration on ethnic minorities in the Alps. In Moss, L.A.G., Glorioso, R.S., Krause, A. (eds.): Understanding and managing Amenity-led migration in mountain regions. Proceedings of the Mountain Culture at the Banff Centre, Banff, Canada. May 15-19, 2008, 151-159 s.

STEWART, I. S.: Amenity Migration. Shaping the Future, 5th Outdoor Recreation & Tourism Trends Symposium, Comp. K. Luft and S. MacDonald, Michigan State University Department of Park, Recreation and Tourism Resources, Lansing MI. 2002, 369-378 s.

STOJANOV, R. a K. KAVANOVÁ. Migrace v kontextu environmentálních změn. Geografické rozhledy, 18, č. 5. 2009, 28-29 s. ISSN 1210-3004.

SVOBODOVÁ, Hana a VĚŽNÍK, Antonín. Úvod do geografie venkova. V Brně: Masarykova univerzita. 2014, 66 s.

ŠIMON, Martin. Kontraurbanizace: chaotický koncept?. [online] [cit. 10. 8. 2014] Geografie 116, č. 3. 2011. Dostupné na: <http://urrlab.cz/sites/default/files/simon_m._2011_kontraurbanizace_chaoticky_koncept.pdf>.

ŠIMON, Martin. Únik z měst na venkov. [online] [cit. 12. 8. 2014] Geografické rozhledy, 3/10-11. 2013, 6-7 s. Dostupné na: <https://otik.uk.zcu.cz/bitstream/handle/11025/5960/175-182_Kopp%2bNovotna.pdf?sequence=1>.

ŠUSTROVÁ, Klára a Martin, ŠIMON. Opuštění městského způsobu života? Analýzy vybraných aspektů migrace na venkov. [online] [citace 10.9.2014]. 2012. Dostupné na: <http://papers.ssrn.com/sol3/papers.cfm?abstract_id=2266474>.

TISDALE, H. The Process of Urbanization. Social Forces, č. 20. 1942, 311–316 s.

VAN DAM, F., HEINS, S., ELBERSEN, B. S. Lay discourses of the rural and stated and revealed preferences for rural living. Some evidence of the existence of a rural idyll in the Netherlands. Journal of Rural Studies 18. 2002, 461-476 s.

VILÍMEK, Vít a kol. Zeměpisný slovníček. Praha: Česká geografická společnost.
1996, 55 s. ISBN 80-901942-6-5.

Seznam tabulek a obrázků

Tab. 1: Rozdělení migrace, Bartoš et al., Amenitní migrace do venkovských oblastí České Republiky, 2011, str. 8

Tab. 2: Push & Pull faktory migrace, vlastní zpracování

Tab. 3: Typologie amenitních migrantů, vlastní zpracování dle Moss a Glorioso

Tab. 4: Ukázka kódování rozhovorů (Iva)

Tab. 5: Pohyb obyvatelstva, zdroj: www.czso.cz

Tab. 6: Evidence přistěhovalých obyvatel, zdroj: www.czso.cz

Tab. 7: Přistěhovalí za posledních 5 let, zdroj: www.czso.cz

Tab. 8: Vzdálenosti od Sobotky, vlastní zpracování dle maps.google.com

Obr. 1: Fáze amenitní migrace, vlastní zpracování dle Susan Stewart (2002)

Obr. 2: Faktory amenitní migrace, vlastní zpracování dle Van Dam et al. (2002)

Obr. 3: Symbol Českého Ráje, zdroj: <http://www.hradtrosky.eu/wp-content/uploads/2013/02/trosky09051404353.jpg>

Obr. 4: Poloha Českého Ráje, zdroj: http://www.cesky-raj-ubytovani.cz/files/mapa_cr_raj.jpg

Obr. 5: Území Českého Ráje, zdroj: http://www.geology.cz/vav-cesky-raj/pomocna/cesky_raj_topografie.jpg

Obr. 6: Vzdálenost Sobotky od větších měst, vlastní zpracování z maps.google.com

Obr. 7: Městské části Sobotky, vlastní zpracování z www.mapy.cz

Přílohy

Příloha č.1: Kladené dotazy

Dobrý den, vyprávějte mi, prosím, kdy, jak a proč jste se přistěhovala z města do Sobotky?

V jakém městě jste dříve bydlel/a?

Kdo jako první z rodiny přišel s nápadem odejít z města?

Jak jste se o této obci dozvěděl/a? Jezdil/a jste sem již dříve?

Opouštěl /a jste své zaměstnání?

Jak se dopravujete do zaměstnání?

Jak dlouho jste hledal/a práci?

Bylo obtížně zapadnout mezi místní?

Jak jste se snažil/a zapadnout mezi místní starousedlíky?

Máte více přátel v místě bývalého bydliště či zde? Popř. jak dlouho trvalo, než se situace obrátila?

Zapojujete se aktivně do místního dění?

Pocitujete, že se kvalita vašeho života změnila?

Jste spokojen/a s odchodem z města?

Je podle vás Sobotka dostatečně vybavena?

Chybí vám zde něco z toho, co nabízelo město?

Jak se vypořádáváte s tím, co vám zde schází?

Změnil se váš dosavadní životní styl?

Trávíte volný čas jinak než ve městě?

Vynahrazují vám důvody, pro které jste sem přišel/la, komplikace spojené s životem na malé obci?

Máte pocit, že život na vesnici je chudší?

Příloha č.2: Přistěhovalí do obce Sobotka v letech 2009 až 2013

Kód obce	Název obce	Celkem	2009	2010	2011	2012	2013
535419	Mladá Boleslav	42	10	4	5	11	12
554782	Praha	37	10	19	2	1	5
572659	Jičín	17	3	8	3	-	3
554791	Plzeň	12	1	11	-	-	-
563889	Liberec	9	-	5	2	2	-
573167	Markvartice	8	6	-	1	1	-
573205	Mladějov	8	2	3	-	3	-
535702	Dolní Bousov	7	1	5	1	-	-
570826	Kosmonosy	7	-	2	2	1	2
562092	Stráž pod Ralskem	7	1	-	5	1	-
561380	Česká Lípa	6	6	-	-	-	-
573094	Lázně Bělohrad	6	4	2	-	-	-
535443	Bělá pod Bezdězem	5	-	-	-	-	5
535745	Domousnice	5	3	-	2	-	-
572900	Holín	5	-	-	5	-	-
532053	Kladno	5	-	2	-	-	3
573116	Libošovice	5	1	1	2	-	1
531545	Mořina	5	-	-	-	5	-
573248	Nová Paka	5	-	5	-	-	-
573469	Slatiny	5	-	-	-	5	-
560383	Chodov	4	-	-	3	1	-
577341	Nová Ves nad Popelkou	4	-	-	-	4	-
599522	Husí Lhota	3	-	-	-	3	-
533165	Kolín	3	-	-	-	1	2
573051	Konecchlumí	3	-	-	1	2	-
573060	Kopidlno	3	-	2	1	-	-
573108	Libáň	3	-	-	2	1	-
565121	Liběšice	3	3	-	-	-	-
561835	Mimoň	3	1	-	2	-	-
530735	Staré Hrady	3	1	-	2	-	-
577626	Turnov	3	-	-	3	-	-
573761	Volanice	3	-	3	-	-	-
535427	Bakov nad Jizerou	2	-	-	2	-	-
535516	Boseň	2	-	-	-	-	2
535621	Čachovice	2	2	-	-	-	-
572829	Dětenice	2	-	-	1	1	-
577081	Harrachov	2	-	-	-	2	-
568414	Havlíčkův Brod	2	2	-	-	-	-
535931	Chotětov	2	2	-	-	-	-
534706	Chroustov	2	-	-	2	-	-
536407	Obruby	2	-	-	-	2	-
573264	Osek	2	-	-	2	-	-
536440	Písková Lhota	2	-	2	-	-	-
539911	Příbram	2	2	-	-	-	-
577499	Roztoky u Jilemnice	2	-	2	-	-	-
548961	Sedliště	2	-	-	-	-	2
576964	Semily	2	1	-	-	-	1
583855	Silůvky	2	1	1	-	-	-
549096	Staré Místo	2	-	-	-	1	1
539686	Statenice	2	-	-	-	2	-
573540	Střevač	2	-	-	-	1	1
573701	Valdice	2	1	-	1	-	-
539813	Velké Přílepy	2	-	-	2	-	-
570842	Vinec	2	-	2	-	-	-
590207	Vřesovice	2	-	-	2	-	-
573183	Zelenecká Lhota	2	-	-	-	2	-
566756	Bdeněves	1	-	1	-	-	-
581330	Benešov	1	-	-	-	-	1
550850	Blatná	1	-	1	-	-	-
577014	Bradlecká Lhota	1	-	1	-	-	-
582786	Brno	1	-	1	-	-	-
535583	Březno	1	-	1	-	-	-
574899	Dašice	1	1	-	-	-	-
567515	Duchcov	1	-	-	1	-	-
583022	Hlína	1	-	1	-	-	-
	Hodkovice nad						
564061	Mohelkou	1	-	-	-	1	-
562505	Horní Podluží	1	-	1	-	-	-

569810	Hradec Králové	1	1	-	-	-	-
559822	Hrádek	1	-	1	-	-	-
554481	Cheb	1	-	-	-	1	-
533351	Chrástany	1	1	-	-	-	-
563510	Jablonec nad Nisou	1	-	-	1	-	-
573001	Jičíněves	1	-	-	-	-	1
549151	Jinolice	1	-	-	-	-	1
563102	Kadaň	1	-	1	-	-	-
577219	Karlovice	1	-	1	-	-	-
534951	Kralupy nad Vltavou	1	-	1	-	-	-
568929	Krásná Hora	1	-	1	-	-	-
534676	Mělník	1	1	-	-	-	-
537501	Milovice	1	-	-	-	-	1
570401	Mlékosrby	1	-	-	1	-	-
574279	Nové Město nad Metují	1	-	1	-	-	-
559300	Nýřany	1	-	1	-	-	-
570893	Obrubce	1	-	-	1	-	-
549185	Ohařice	1	-	-	1	-	-
555134	Pardubice	1	1	-	-	-	-
573299	Pecka	1	-	-	1	-	-
548871	Petrovičky	1	-	-	-	1	-
573329	Podhradí	1	1	-	-	-	-
517151	Prosenice	1	-	1	-	-	-
539571	Průhonice	1	-	-	1	-	-
570923	Přepeře	1	-	-	1	-	-
579629	Radvanice	1	-	-	-	-	1
559717	Rokycany	1	-	1	-	-	-
548898	Rokytňany	1	-	-	1	-	-
531723	Rudná	1	-	-	-	-	1
536580	Řepov	1	-	-	-	-	1
536610	Semčice	1	1	-	-	-	-
591700	Slavičky	1	-	1	-	-	-
560286	Sokolov	1	1	-	-	-	-
536245	Srnín	1	1	-	-	-	-
583952	Šlapanice	1	-	1	-	-	-
535222	Tišice	1	1	-	-	-	-
533807	Týnec nad Labem	1	-	1	-	-	-
569712	Vilémov	1	-	-	-	-	1
579858	Vrchlabí	1	1	-	-	-	-
535320	Všetaty	1	1	-	-	-	-
505781	Zápy	1	-	1	-	-	-
599697	Zbožíčko	1	1	-	-	-	-
573825	Železnice	1	1	-	-	-	-
577723	Žernov	1	-	-	1	-	-
	ze zahraničí	9	1	3	1	1	3

Příloha č.3: Přepis rozhovoru

*Vyprávějte mi, prosím, kdy, jak a proč jste se rozhodla odejít z města na vesnici?
Tedy ne přímo na vesnici, ale do maloměsta Sobotky.*

No vlastně na vesnici podle počtu obyvatel, když to vezmeš. Né, to je jednoduchý. Vlastně když to vezmeš, Macoun tady měl práci a vlastně skoro dva a půl roku dojížděl z Turnova, respektive z Liberce. Protože pracoval v Turnově, bydlel v Liberci a dojížděl tady vlastně každé tejdén do práce. A tu práci měl tak dobrou, že vlastně to nešlo. A pak vlastně, jak se rušily školy, tak nám zrušili školu a já bych musela taky dojíždět vlastně do zaměstnání asi třicet kiláků. A navíc ta

rodina, když nejseš spolu, děti byli malé, vid'. Já nevím, vám bylo asi šest, když jsme se nastěhovali. Asi do první třídy jste šly. Takže jsme se chtěli nastěhovat někam blízko a do Sobotky jsme šli kvůli tomu, když jsme dělali školu v Liberci a jezdili jsme lízť, tak jsme chodili hodně do Sobotky a Sobotka nám připadala strašně krásná, idylická jako jo. A i ten Šrámek tam hrál roli, protože Mirkův tatínek miluje Šrámka a vždycky strašně hezky mluvil o Sobotce a tak. A ještě to bylo takový, že když jsme si dali inzerát, že tady sháníme bydlení, tak úplně první inzerát nám přišel tady z toho baráku, takže to byla Sobotka, pak jsme sem přišli a vypadalo to tady jako takový idylický. Teď už je to trochu jinak, že jo. Takže proto jsme se sem nastěhovali. A nevidilo mi ani to, že je to malý město a tak.

A takže to bylo před kolika lety?

No, v roce 97, takže to je sedmnáct let člověče už.

Kdo jako první přišel s nápadem odejít z města?

Tak Macoun pochtíval dlouho, ale to zásadní rozhodnutí jsem udělala já, no.

A dřív než jste se nastěhovala do Sobotky, měla jste s ní nějaké zkušenosti? Byla jste tady na návštěvě, podívat se?

Jo, byli jsme tady jako turisté vlastně x-krát. A to vlastně nevidíš ty problémy, vlastně vždycky strašně krásný město. I za toho totáče to bylo takový, i když to tady nebylo spravený, ale bylo to tady ty roubenky a takový.

A proč jste nešli do většího města?

Já jsem nechtěla vlastně s tím, že je to anonymní, že máš takovou tu dopravu, ten ruch. A tadyto mi přišlo, že to máš blízko Boleslavi, blízko Jičína. **Takže ti tady nechybí, když chceš do toho města, můžeš.** A Sobotka už město je, je krásná a není tady ten ruch. No taková vesnice.

Jste spokojena, že jste odešla z města?

To je takový... Jo, na jednu stranu je tady klid, na druhou stranu jsem si nedokázala představit takový to, že když ti něco dojde, tak musíš za tím jet a

takový. Ale jako jo, bydlí se tady fajn. Převažujou možná ty věci, že tady máš ten klid a takový.

A chybí vám něco, co nabízelo město?

No takový to, když ti něco dojde a tak, tak v podstatě **za vším musíš jezdit**. Nebo že, **kdybych neměla druhý auto nebo když nemám k dispozici auto, tak je problém**. Chybí mi... i když teďka možná né, teď je období kdy asi ne, ale když byli děti malý a až budu stará, tak mi bude chybět třeba to, že **tady nemáš takovou zdravotní péči**. Třeba mě strašně vykojelo, když Eliška měla problém s močákem a **museli jsme jet na ultrazvuk do Jičína**, protože jsem byla zvyklá, že i dětskej doktor má ultrazvuk přímo v ordinaci, že to není věc jenom specialistů. Takže spíš takovýhle věci, že **ty služby nejsou dokonalý**.

Takže kdybyste neměla druhé auto, tak je o hodně složitější tady žít?

No určitě. Tak si to představ jako, když tady nemáš auto. **Vždyť to, i když jste byly děti a když jste byly závislý na tom, kdo vás kam doveze. Kroužky a tak. Problém strašnej**.

Trávíte volný čas jinak, než jste trávila ve městě?

Určitě. Začala jsem **pracovat na zahrádce**. **Nemáš takovej rušnej společenské život jako v tom městě**. Je to takový **klidnější**.

Vynahradily vám klady vesnice její nevýhody?

Já bych řekla, že žiju klidnějc. A čím jsem starší, tím víc si toho tady **vážím, že máš rodinu** třeba. Nebo **víc si vážím přátel, který mám**. Protože ti zůstali takový ty lidi, který nemusíš vidět třeba rok, dva a stejně, jakoby jsme se viděli každý týden. **Zmizela** taková ta **povrchnost**, to určitě vynahrazuje tadyto. Jako když jsi na samotě, tak za tebou přijde jenom ten, kdo tě chce vidět.

Podářilo se Vám zapadnout mezi starousedlíky?

Ne.

Snažila jste se o to nějakým způsobem?

Tady jsem pochopila velice brzo, že **jsme naplavenina a naplavenina zůstaneme**. To bych řekla, že je jedna taková nevýhoda, že ta Sobotka je prostě ve středu a že tady nebyly třeba Sudety a tak. Takže tady je daleko víc, když jsi kadeřnice než něco, ale **hlavně když jsi místní**. Když si vemeš, tak nějak přátelsky jste se k nám chovali akorát vy. Ale jinak jsou tady ty lidi takový zvláštní... Taková Tanečková, **Tanečkovíc rodina**, což jsou poloblbové. Vždycky mě fascinovalo, že třeba ty nikdy nedosáhneš jejich úrovně, kdyby si byla sebelepší, protože oni jsou tady tisíce let, stovky. A navíc ona je kadeřnice, takže dělá paní učitelce hlavu. Takže ty se můžeš třeba pos... a stejně Kačka dostane jedničku, za co ty by si dostala trojku. Pak sem se **přestala snažit** tady s těma lidma se nějak kontaktovat, stačilo mi, že jsem pokecala s tvou mámou třeba. A třeba teďka až když jsem **odešla ze školy**, tak poslední dva roky trochu **začínám komunikovat** se sousedama. Ale je to **pořád takový těžký**.

Takže se snažíte nějak navazovat na jejich témata?

Asi tak, jinak to nejde no. **Mám sice jiný, ale snažím se na tu jejich úroveň dostat**. Jinak to nejde. Já mám prostě jiný zájmy než oni, ale těžko si budu vykládat s paní Hipšmanovou o některých věcech. Ale teď spíš už je to takový, že někoho **pozdravíš, tak ti třeba i odpoví**, ale fascinuje mě, že když jsme se sem přestěhovali, tak někoho pozdravíš a on ti neodpoví. A když to uděláš potřetí, tak víš, že to není náhoda. Takový to, že se ti tady někdo zmele na Silvestra, přijde tě pozdravit ve tři ráno, dobře já proti tomu nic nemám, potykáš si s ním a za tři dny o tom neví, tak to jsem třeba neznala dřív. A tohle to je Sobotka.

Nechybí vám, že máte jiný společenský život?

Já ho nemám jiný, já ho mám jinde

Dobře. Teď vám dám takovou obecnější otázku. Jaké vidíte nevýhody života přímo v Sobotce?

Nákupy, **kultura** a to **staromilství**. To že Sobotka je krásná, taková **přehnaná pýcha** na to, že jsem Sobotečák. Zas takovej hit to není.

A ty nákupy řešíte jak?

No jednou za tejdén až za čtrnáct dní sednu do auta a udělám velikánskej nákup. Nebo když jedeme za prací někam, tak cestou si nakoupim. A teďka je internet, takže co se dá, tak po internetu.

Nákupy, pak tam byl společenský život. Za tím dojíždíte, jste říkala?

Za tím dojíždím, ano.

Pocitujete, že se kvalita vašeho života změnila od té doby, co jste se odstěhovala?

Určitě. A to bych ale řekla, že k lepšímu.

Takže vám vynahrazují ty důvody, pro které jste přišla, komplikace spojené s životem na malé obci?

Určitě.

Účastníte se místního společenského života, jakýmkoli způsobem? Jsou zde nějaké spolky například.

To vím no, ale nezúčastňuju se. Já jsem plachá.

Máte pocit, že život na vesnici je chudší?

Možná ne. Asi těžko bych našla v Krnově nějakej Klub přátel Krnova. Nebo je tam něco takovýho, ale je to vyloženě tak, že o tom ani nevíš, vůbec se nezajímáš. Tady je to takový, možná proto, že **všichni o sobě defakto všechno víme.** Takže na druhý straně se **cejtím jistějc** tady, než v tom městě. Tam přece jen ta anonymita byla strašně velká a tady, když to vemeš kolem a kolem, tak je tady tak jako **bezpečnějc.** Se cejtím. Tohle to město nemá.

Jsou ještě nějaké věci, které vás napadají, které jsou tady složitější, s čím se potýkáte?

Mně třeba trvalo strašně dlouho, když to vezmu na dvou příkladech, když vezmu **Petra F.**, Tys ho třeba zažila ve škole, tvůj brácha určitě, tak je tady branej jako takovej místní blb, když to vezmeš kolem. Já jsem s ním vlastně dlouho dělala a to je strašně inteligentní člověk, kterej tím, že přišel do Sobotky, i když tady měl

dědečka kdysi, tak je tady taky jako naplavenina a každé si z něho dělá jako takovou srandu. Když si vezmeš třeba jakoukoliv rodinu, tak všichni ji soudí podle toho, jaký byl jejich dědeček. Tadyto mě hrozně jako vytáčí na té Sobotce. Vytáčí mě i taková věc, když si vzpomenu, já nevím, možná si to pamatuješ, na náměstí, myslím, tam co je teďka ta kniha, kdysi si paní nějaká udělala dětský oděvy a měla tam hrozně krásný a jemný věci než měli úplně všude jinde. A já se tehda bavila, jsme zrovna sháněli věci, vy jste byly takové kočiče, a já jsem říkala tvojí mámě, jako že to tam otevřela a ona já vím, ale to tady dlouho nebude, jo? Protože není ze Sobotky. Já jsem si říkala jako kecá. Ty jo, měla pravdu. Oni tam lidi k ní nebudou chodit, říkala, a nechodili. Tam je jako, ona tam vlastně stála sama v krámě, to je takové něco zvláštního, jo, u tý Sobotky takovej divnej fenomén, jo. A zas na druhou stranu je to fajn, když jdeš do toho obchodu, teď už se s těma lidma přece jenom znáš, jako oni už vědí, co nakupuješ. To třeba to jsem v Krnově zažívala jenom v tabáku, protože jsem ho měla naproti. Takže takový takový je to zvláštní tady, je to tady jiný, než na co jsem byla celý život zvyklá, protože já jsem vlastně vždycky bydlela ve velkém městě, a tady to je moje první setkání s vesnicí. I když je to město, tak je to vlastně vesnice. Tady chybí rybník s kachnama na náměstí, když to vezmeš.

Vidíte, chybí vám tady třeba právě ten rybník?

Chybí mi tady koupání, je tady jenom to koupaliště, který teda si propachtoval někdo z nějakých důvodů a je to tam teďka nesnesitelný. Kdybych se chtěla jít vykoupat, tak nemáš vlastně kam. A nebo jdeš tam mezi lidi a stojíš tam takhle, protože jich tam je tolik.

Tak mě napadá. Myslíte si, že je tady dostatečná nabídka aktivit třeba právě pro děti?

Tak to není. Co jste tady měly, když jste byly malý? Všechno bylo v Jičíně, když to vezmeš. Když Eliška chtěla chodit na výtvarku, museli jsme ji vozit autem. Později jsme ji pouštěli autobusem, ale stejně ji občas ujel autobus a musela dlouho čekat, takže jsem pro ni radši zajela. Když už tady něco bylo, tak to bylo tak různě propletený těma vztahama, který vznikaly někdy sto let předtím, než jsme se sem

nastěhovali, že to bylo skoro nemožný to dítě dostat. Prostě naplaveniny to tady nemají lehký. Vím, že tady chtěli udělat takový kroužek maminek, pro ty děti a maminky. To je tak dva tři roky, když tady začala ta kadeřnice, co už tam není, jak jsou teďka masáže. A vím, že to tak vyšlo najednou do vytracena. Jo, že tady jakože není podhoubí pro nové věci, tady frčí jen to starý, klub přátel Sobotky.

A baráčnická obec.

Jo, ty ještě jedou. A vlastně co vy jste tady tenkrát měly? Jen tu pitomou Syrovandu, špinavou diskotéku. Za vším ostatním jsme vás museli vozit. Někdy my, někdy vy. To, když se dohodnou takhle rodiče, je dobrý. Ono přece jen to ježdění zabere čas. A já bych řekla, že se to tady moc nezměnilo. Přejde mi, že tady není nic. Nebylo tady nic pro děti, mě a Mirka, pro starší. Musíš mít prostě to auto a jezdit. Nebo někoho s autem. Nebo se odstěhovat, což podle mě většina mladejch dělá. Byla jsem zvyklá na jiný, ale člověk se nějak adaptuje na ten klid. Tenkrát jsem začala víc číst. A koukat na seriály. Pro rodiny je tu pohodlí. Já už nemám asi takový potřeby, nebo spíš už jsem tak vyhraněná, že vím, za čím dojet. Třeba Eliška má občas problémy s dojížděním. Všechny busy jsou tady napojeny na Škodovku. Někdy ji ujede bus a pak musí dlouho čekat v Bolce nebo přijet druhý den. Když nestihne ten bus po čtvrtý, musím pro ni stejně dojet do Boleslavi.

Myslíte si, že byste ve městě také své potřeby omezila?

Asi ne tolik, to mě donutilo tohle město. Naučila jsem se trávit víc času doma a s rodinou, což je fajn a není to vůbec na škodu. Kdybych byla pořád v tom Krnově, asi bych chodila víc ven mezi lidi. Tady není s kým a kam.

Napádá vás ještě něco, co je zde komplikovanější?

Ani ne.

Řekla jste mi toho již dost, za což jsem vděčná. Na závěr vám položím jen jednu otázku. Město nebo vesnice?

Přes všechny nedostatky vesnice.

Dobře, děkuji moc za rozhovor, a že jste si udělala čas.