

UNIVERZITA PALACKÉHO V OLMOUCI
FILOZOFICKÁ FAKULTA



Katedra muzikologie

MAGISTERSKÁ DIPLOMOVÁ PRÁCE

**Symfonie Carla Ditterse ve sbírce
Arcibiskupského zámku v Kroměříži**

Symphonies by Carl Ditters in the Collection
of the Archbishop's Chateau in Kroměříž

Bc. Ivona Hiršová

Studijní obor: Muzikologie

Vedoucí práce: doc. Mgr. Jana Spáčilová, Ph.D.

Olomouc 2023

Prohlašuji, že jsem předloženou diplomovou práci na téma „Symfonie Carla Ditterse ve sbírce Arcibiskupského zámku v Kroměříži“ vypracovala samostatně za použití uvedených zdrojů a literatury.

V Olomouci dne

.....

Chtěla bych na tomto místě vřele poděkovat doc. Mgr. Janě Spáčilové, Ph.D. za trpělivé vedení mé práce, cenné rady, věnovaný čas a také za obrovskou motivaci. Děkuji i paní kurátorce hudebního archivu Arcibiskupského zámku v Kroměříži Mgr. et Mgr. Kateřině Fajtlové, Ph.D. za poskytnutí veškerých pramenů ke studiu. Zároveň chci poděkovat svým přátelům a především své rodině za neskutečnou podporu, kterou mi během psaní vyjádřili.

Obsah

Úvod	6
1. Stav bádání.....	8
1.1. Slovníková hesla a evidence tvorby	8
1.2. Katalogizace	10
1.3. Analytické sondy	12
1.4. Kroměřížská sbírka ve vztahu k symfoniím Carla Ditterse	13
2. Carl Ditters von Dittersdorf a jeho symfonie	16
2.1. Stručný životopis	16
2.2. Přehled Dittersovy symfonické tvorby.....	18
3. Dittersovy symfonie v archivu Arcibiskupského zámku v Kroměříži.....	19
3.1. Výběr pramenů k bližšímu zkoumání.....	21
3.2. Popis hudebnin	24
3.3. Označení sinfonie a symfonie	24
3.4. Sinfonia D dur – předehra k opeře <i>Die Liebe im Narrenhause</i>	25
3.5. Varianty Dittersova jména	26
3.6. Datace kroměřížských symfonií	27
3.7. Opisovači Dittersových symfonií.....	29
3.7.1. Franz Götz (písař A).....	29
3.7.2. Carl Ditters? (písař B)	32
3.7.3. Anonymní písaři (C, D, E)	35
3.8. Filigrány v Dittersových symfoniích	37
4. Postavení kroměřížské sbírky v kontextu pramenů k Dittersovým symfoniím	40
4.1. Evidence pramenů	40
4.1.1. Tematické katalogy	40
4.1.2. RISM	41

4.2. Konkordance kroměřížských symfonií	42
4.2.1. Dobové tisky.....	42
4.2.2. Dobové opisy.....	45
4.2.3. Symfonie s autografními konkordancemi.....	49
4.2.4. Unikátní symfonie v kroměřížské kolekci	54
5. Novodobé šíření symfonií z Kroměříže	55
5.1. Edice	55
5.2. Nahrávky	56
5.3. Spartace symfonií - Český rozhlas Ostrava	57
6. Symfonie D dur (č. 20, A 3510)	60
6.1. Rozbor skladby	60
6.2. Ediční zpráva	63
6.2.1. Popis pramene	63
6.2.2. Opisovači	64
6.2.3. Filigrány	65
6.3. Ediční zásady	66
6.4. Tabulka různočtení.....	68
Závěr.....	70
Anotace	73
Seznam použité literatury	74
Resumé.....	78
Summary	79
Zusammenfassung	80
Seznam tabulek	82
Příloha: Symfonie D dur	83

Úvod

Téma této diplomové práce navazuje na aktuální výzkum tvorby Carla Ditterse, který je realizován na olomoucké katedře muzikologie. Ten má za cíl rozšířit povědomí o tomto skladateli, a proto autorka práce přispívá dosud neřešeným tématem v otázce Dittersovy symfonické tvorby, která čítá přes sto kusů a svou kvalitou se téměř vyrovnává symfoniím jeho současníků Haydna a Mozarta. Dittersův dlouholetý pobyt na zámku Jánský Vrch ve slezském Javorníku následně přispěl k rozšíření opisů jeho skladeb na českém území, předně do sbírek klášterů a zámeckých knihoven. Jedním z takových míst byl i Arcibiskupský zámek v Kroměříži, dřívější sídlo olomouckých (arci)biskupů, jenž ve svém hudebním archivu momentálně uchovává přes 40 Dittersových symfonií. S tímto počtem se Kroměříž stává významným nalezištěm symfonické tvorby tohoto skladatele nejen v České republice, ale i v Evropě.

Cílem této práce je prozkoumat zmíněné Dittersovy symfonie uložené v hudebním archivu zámku v Kroměříži a pokusit se na základě dohledání dalších dobových opisů těchto skladeb identifikovat unikátní symfonie bez konkordancí či dobových vydání. Ditters je mimo muzikologickou obec méně známým skladatelem, jelikož se jeho hudba příliš nehraje v koncertních síních. Příčinu nacházíme v nízkém počtu notového materiálu přepsaného k dnešnímu provedení. Z toho důvodu si autorka zvolila, aby hlavní část své práce, vytvoření edice Dittersovy unikátní symfonie D dur, která by mohla být v budoucnu provedena a tím by přispěla k rozšíření povědomí o Carlu Dittersovi a jeho hudebním odkazu. Jelikož jsou všechny Dittersovy symfonie v Kroměříži složeny z jednotlivých partů, bylo zapotřebí jednotlivé hlasy spartovat. Kritická edice symfonie D dur se nachází v příloze této práce. Připojená ediční zpráva je navíc uvozena krátkou analýzou této skladby.

Bádání je postaveno na práci s primárními prameny v kroměřížském archivu, s tematickými katalogy Dittersových děl a internetovou databází RISM. Práce také obsahuje výčet opisovačů symfonie D dur spolu s přehledem dalších symfonií, u nichž byl nalezen jejich rukopis. V tomto ohledu bude část práce zaměřena na osobnost Franze Götze, který bývá spojován s kroměřížskou kolekcí Dittersových symfonií.

Taktéž bude rozřešena otázka výskytu rukopisu samotného autora Ditterse. Z hlediska proveniencí kroměřížské sbírky budou též uvedeny filigrány nejčastěji pojené se zkoumanými Dittersovými symfoniemi.

Kroměřížské symfonie, jak bude dále v práci obecně nazývána skupina Dittersových symfonií v Kroměříži, se kterými se pracovalo, budou okomentovány z hlediska jejich rozšířenosti. Dobové opisy jsou právě tím „živým repertoárem“, tudíž se jedná o skladby, které se v 18. století opravdu hrály. Zmíněné vyhledávání konkordancí zkoumaných symfonií vyústí v odhalení šíření těchto symfonií napříč Evropou. Součástí tohoto výzkumu jsou také soupisy dobových i novějších vydání Dittersových kroměřížských symfonií, jež napomáhají k rozlišení skladeb, které se v 18. století šířily tiskem a které naopak rukopisně.

Předpokládaným výsledkem tohoto zkoumání by mělo být zjištění, jaké místo zaujímá kroměřížská kolekce v pramenné situaci Dittersovy symfonické tvorby. V souvislosti s tím bude zkoumána hypotéza týkající se přímé návaznosti Kroměříže na Jánský Vrch.

1. Stav bádání

Na úvod je zapotřebí zmínit, že samotný život Carla Ditterse není předmětem zkoumání této práce. Autorka práce se ve svém bádání zaměřuje pouze na skladatelovu symfonickou tvorbu a její spojitost s kroměřížskou hudební sbírkou. Stav bádání je rozdělen do čtyř tematických okruhů – slovníková hesla a evidence tvorby, katalogizace, analytické sondy a kroměřížská sbírka ve vztahu k symfoniím Carla Ditterse.

1.1. Slovníková hesla a evidence tvorby

Nejprve bude bádání zaměřeno na evidenci tvorby z hlediska počtů Dittersových symfonií uvedených v jednotlivých slovnících od nejstarších po nejnovější. Prvním slovníkem obsahujícím heslo Dittersdorf, Carl von Ditters je *Historisch Biographisches Lexicon der Tonkünstler*, jehož autorem je E. L. Gerber. Německý lexikon byl vydán ve dvou verzích, s tím že první vydání z roku 1790¹ spadalo do období Dittersova života. Gerber v něm poukazuje na skladatelovu pozoruhodnou instrumentální tvorbu, konkrétně zmiňuje symfonie, koncerty a tria. Především je vyzdvihnuto 12 Dittersových symfonií podle námětu *Metamorfóz Publia Ovidia* (*Metamorphosen des Ovid*), které doplňuje údaj o jejich úspěšném provedení samotným Dittersem roku 1785 ve Vídni. Druhé vydání německého slovníku z roku 1812² nabízí již podstatně obsáhlejší heslo, které uvádí konkrétní počet Dittersových symfonií, jejichž opisy jsou k dispozici u Johanna Traega, předního vídeňského kopisty 18. století. Jedná se o 35 symfonií, včetně 6 symfonií dle Ovidiových *Metamorfóz* (autor vzápětí zmiňuje, že těchto symfonií je celkem 12). Dále přidává 6 symfonií v majetku dědiců. Následný francouzský slovník F. J. Fétise *Biographie universelle des*

¹ GERBER, Ernst Ludwig. „Dittersdorf, Carl Ditters von.“ In *Historisch Biographisches Lexicon der Tonkünstler: welches Nachrichten von dem Leben und Werken musikalischer Schriftstell, berühmter Komponisten, Sänger, Meister auf Instrumenten, Dilettanten, Orgel und Instrumentenmacher, enthält*. A-M, Ersten Theil, Leipzig: verlegt Johann Gottlob Immanuel Breitkopf, 1790, 343-344.

² GERBER, Ernst Ludwig. „Dittersdorf, Carl Ditters von.“ In *Neues historisch- biographisches Lexikon der Tonkünstler: welches Nachrichten von dem Leben und Werken musikalischer Schriftstell, berühmter Komponisten, Sänger, Meister auf Instrumenten, kunstvoller Dilettanten, Musikverleger, auf Orgel und Instrumentenmacher*. A-D, Ersten Theil, Leipzig: verlegt Johann Gottlob Immanuel Breitkopf, 1812, 897-906.

musiciens o dvou vydání z let 1837³ a 1866⁴ nabízí u Dittersova hesla podobné počty symfonií. Fétis v obou verzích uvádí 15 symfonií pro velký orchestr s názvem *Les Métamorphoses d'Ovide*. Není ovšem jisté, kde k číslu patnáct přišel, když symfonií dle Metamorfóz bylo sepsáno jen 12. Ve slovníku Wurzbacha nejsou uvedeny počty symfonií, heslo pouze upozorňuje na nejvýznamnější zmíněné symfonie podle námětu Ovidiových Metamorfóz.⁵ Posledním ze starších slovníků je Eitnerův *Biographisch Bibliographisches Quellen-Lexikon*⁶ z roku 1900, kde autor poskytuje evidenci skladatelových pravděpodobně vydaných děl, která zahrnuje přes 50 symfonií. Eitner též doplňuje informace o nástrojovém obsazení či vydavatelích. K výraznější změně v evidenci díla dochází v *Československém hudebním slovníku osob a institucí*⁷ z roku 1963, kde je u Dittersova hesla uveden počet přes 120 symfonií, z toho 12 podle Metamorfóz, ale zachováno pouze 6. Nicméně tou dobou již existoval tematický katalog Dittersovy tvorby vytvořený Carlem Krebsem, a proto mohl být přesnější počet symfonií dohledán.

Hesla v novějších cizojazyčných slovnících nabízí relevantnější informace, jelikož přidávají ucelenější výpis skladatelovy hudební tvorby. Autory hesla „Ditters von Dittersdorf, (Johann) Carl“ v druhém vydání německého slovníku *Die Musik in Geschichte und Gegenwart* (dále jen MGG)⁸ z roku 2001 jsou Herbert Seifert, který sepsal stručný životopis a literaturu a Oldřich Pulkert, jenž doplnil velice podrobný přehled Dittersových děl včetně jejich proveniencí. V seznamu označuje jednotlivé skladby dle Krebsova tematického katalogu a u některých přidává poznámku, že se jedná o autograf. Počet symfonií uvádí Pulkert podle práce Margaret H. Grave, jež

³ FÉTIS, F. J. „Ditters de Dittersdorf, Charles.“ In *Biographie universelle des musiciens: et bibliographie générale de la musique*. Tome troisième, CA-DZ, Bruxelles: Meline, cans et compagnie, 1837, 313-315.

⁴ FÉTIS, F. J. „Ditters de Dittersdorf, Charles.“ In *Biographie universelle des musiciens: et bibliographie générale de la musique*. Deuxième. Tome troisième, Désargus – Giardini, Paris: Librairie de firmin didot frères, 1866, 25-27.

⁵ WURZBACH, Constant v. „Ditters von Dittersdorf, Karl.“ In *Biographisches Lexikon: des kaiserthums Oesterreich*. Dritter theil, Wein: Druck und Verlag der typogr.literar.artist.Anstalt, 1858, 316-319.

⁶ EITNER, Robert. „Ditters von Dittersdorf, Karl.“ In *Biographisch Bibliographisches Quellen-Lexikon: der Musiker und Musikgelehrten der christlichen Zeitrechnung bis zur Mitte des neunzehnten Jahrhunderts*. 3. Band, Cochten-Flitin, Leipzig: Breitkopf & Haertel, 1900, 211-215.

⁷ ČERNUŠÁK, Gracian. „Dittersdorf Karl Ditters von“ In *Československý hudební slovník osob a institucí*. Sv. 1., A-L, Praha: Státní hudební vydavatelství, 1963, 235–236.

⁸ SEIFERT, Herbert, PULKERT, Oldřich. „Ditters von Dittersdorf, Carl.“ *Die Musik in Geschichte und Gegenwart: allgemeine Enzyklopädie der Musik*. Personenteil 5, Cov-Dz. editor Friedrich BLUME, Ludwig FINSCHER, Kassel: Bärenreiter, 2001, XI, 1109-1128.

bude zmíněna v následném tematickém okruhu. Jedná se o 120 autentických symfonií, 34 pravděpodobně autentických a 50 pochybných, tedy s možnou chybnou autorskou atribucí. K výčtu je přidán seznam několika edic vydaných především v Paříži, dále pak Vídni a Amsterdamu. Druhým lexikonem je *The New Grove dictionary of music and musicians*,⁹ kde heslo „Dittersdorf, Carl Ditters von“ vytvořili Jay Lane spolu s Margaret H. Grave. Výčet Dittersovy tvorby je víceméně podobný heslu v MGG, nicméně u symfonií je vedle Krebsových čísel přidáno i značení podle tematického katalogu Grave, a to jak z její práce, tak i následně aktualizované verze v edici od Evy Badury-Skoda, o které bude řečeno v následující části.

1.2. Katalogizace

Druhá část stavu bádání se soustředí na katalogizaci Dittersova hudebního díla. Doposud byly vydány tři tematické katalogy symfonické tvorby Carla Ditterse. První tematický katalog vytvořil německý badatel Carl Krebs na konci 19. století. Krebsův katalog *Dittersdorffiana*¹⁰ evidující skladatelova instrumentální i vokální díla je sice nekompletní, nicméně i přes svou neúplnost je v rámci dittersovského bádání důležitým mezníkem. Krebs uvádí celkem 127 symfonií, jež jsou doplněny o incipity, základní údaje a u vybraných skladeb o přídavné informace. Skladby jsou postupně očíslovány, což napomáhá k jejich následnému odkazování v dalších publikacích. V díle je obsažena také analýza Dittersových 12 symfonií podle námětu Ovidiových Metamorfóz, jejímž autorem je Johann T. Hermès (více v tematickém okruhu Analytické sondy). Autor katalogu navíc přidává skladatelův životopis a dvě pojednání psané samotným Dittersem. Krebsův katalog je doposud jediným tematickým katalogem Carla Ditterse, který zaznamenává veškerá dostupná díla v tehdejší době.

Následným velice významným příspěvkem je dizertační práce Margaret H. Grave z roku 1977 na téma skladatelových symfonií. Autorka se ve své práci s názvem *First-Movement Form as a Measure of Dittersdorf's Symphonic Development*¹¹ předně zabývá analýzou Dittersova vyvíjejícího se kompozičního stylu u symfonických

⁹ GRAVE, Margaret H., LANE, Jay. „Dittersdorf, Carl Ditters von.“ *The New Grove dictionary of music and musicians*, vol. 7, Washington, D.C.: Grove's Dictionaries of Music, 2001, 385-391.

¹⁰ KREBS, Carl. *Dittersdorffiana*, Berlin: Verlag von Gebrüder Paetel, 1900.

¹¹ GRAVE, Margaret H. *First-Movement Form as a Measure of Dittersdorf's Symphonic Development*, Disertační práce, Department of Music, Graduate School of Arts, New York University, 1977.

děl, jejichž počet přesahuje číslo 120. Jednotlivé symfonie rozdělujeme pro přehlednost do čtyř kapitol – rané symfonie, symfonie středního období, Metamorfózy a pozdní symfonie. K odhalení stylistického pokroku Dittersova komponování, zakládá Grave svou analýzu na třech kritériích – koordinaci hudebních prvků, hudební strukturu a práci s tématem. Autorka tak přináší jednu z nejpodrobnějších analýz instrumentální tvorby tohoto skladatele. Souběžně se zabývá i autentičností a datací vzniku jeho symfonií. Druhý přínos této kvalitní publikace spočívá ve vypracování tematického katalogu skladatelovy symfonické tvorby, který zahrnuje také díla se spornou autenticitou či díla neautentická. Grave tak po více než sedmdesáti letech přináší (v té době) aktuální přehled Dittersových symfonií, který již v sobě nese klíčové údaje k jednotlivým skladbám včetně dohledatelných konkordancí v době bádání. U některých symfonií zmiňuje i jejich vydání. Přesto, že každá symfonie je již označena Krebsovým číslem, Grave přidává své vlastní číslování. Tato podrobná třísvazková práce v angličtině představuje významný posun v Dittersově bádání z hlediska skladatelovy instrumentální tvorby. Pro svoji kompletnost se stala relevantním zdrojem této diplomové práce.

Roku 1985 pak vyšla revidovaná verze tematického katalogu Grave společně s edicí šesti Dittersových symfonií, kterou vytvořila Eva Badura-Skoda.¹² K jednotlivým skladbám je přiřazeno opět nové číslo, a proto lze v současné době shledávat u Dittersových symfonií tři různá označení. Publikace navíc obsahuje skladatelův stručný životopis doplněný citacemi jeho autobiografie a též kapitoly věnující se jak jeho symfonické tvorbě obecně, tak i konkrétně šesti vybraným symfoniím.

Důležitým přispěvatelem ke katalogizaci Dittersova hudebního díla byl český muzikolog Oldřich Pulkert, který se skladateli věnoval po téměř celý svůj život. Řadu let dohledával jednotlivé skladatelovy kompozice v hudebních archivech se záměrem vytvořit nejaktuálnější verzi jeho tematického katalogu, což se mu bohužel nakonec nepodařilo, jelikož roku 2016 zesnul.¹³ Nicméně o Pulkertovu bádání vypovídá

¹² BADURA-SKODA, Eva. ed., thematic index prepared by Margaret H. Grave, *Carl Ditters von Dittersdorf: Six Symphonies. The Symphony 1720–1840*, series B, vol. 1, New York: Garland, 1985.

¹³ Rukopisný katalog je uložen v NDKSE v Praze a jeho zpracování je aktuálně součástí práce Kristýny Krejčové. Za zpřístupnění katalogu děkujeme Jiřímu K. Kroupovi.

příspěvek ve sborníku *Musicologica Olomucensia* z roku 2019 (věnovaném osobnosti Carla Ditterse), jehož tvůrcem je Marc Niubo.¹⁴ Autor článku se zaměřuje na odkaz Pulkerta tím, že popisuje jeho práci na Souborném hudebním katalogu ve vztahu k Dittersově tvorbě a taktéž rozvádí rozšířenost Dittersova díla na českém území. Niubo především shrnuje zjištění v Pulkertově výzkumu z hlediska českých proveniencí. Zároveň poskytuje informace týkající se Pulkertova rozpracovaného rukopisného tematického katalogu, který lze použít jako podklad k vytvoření finálního produktu a který se taktéž stal jedním z podkladů pro tuto práci.¹⁵

1.3. Analytické sondy

Z hlediska analytických sond Dittersových symfonií jsou nejrelevantnější články, které se týkají jeho programních symfonií na téma Metamorfóz Publia Ovidia. Prvním takovým je pojednání *Analyse de XII. Métamorphoses*¹⁶ od francouzského básníka Johanna T. Hermèse, jež bylo vydáno ve Vratislavi roku 1786, tedy hned po vzniku těchto kompozic. Navíc, jak již bylo zmíněno, byl Hermèsův příspěvek znovu otištěn jako součást Krebsovy *Dittersdorfiány*. Podle zmíněného autora zaměření není překvapením, že Hermès poskytuje analýzu jednotlivých dvanácti symfonií z pohledu spíše poetického než hudebního. Nicméně zvolený přístup k rozboru symfonií avizuje již v předmluvě svého příspěvku. Zaměřuje se zejména na Dittersovo dokonalé hudební vystižení charakteru Ovidiových básní. Na Hermèse plynule navazuje rozbor Oldřicha Pulkerta s názvem *Karl Ditters von Dittersdorf, Šest symfonií podle námětů Proměn Publia Ovidia Nasona*.¹⁷ Ve stati nechybí pozadí vzniku symfonií, jejich provedení či následná vydání. Pulkert též poukazuje na možnost nazírat na Dittersovy symfonie i jako na symfonické básně. U všech šesti symfonií,

¹⁴ NIUBO, Marc. „Carl Ditters von Dittersdorf. Poznámky k tematickému katalogu a zpracování v SHK (in memoriam Oldřich Pulkert).“ *Acta Universitatis Palackianae Olomucensis, Musicologica Olomucensia* 30, Olomouc: Univerzita Palackého, 2019, 32–38.

¹⁵ Tematický katalog Dittersových symfonických děl vytvořil k vlastnímu využití i dánský muzikolog Jens Peter Larsen ve 30. letech 20. století. Tuto práci ovšem nebylo možno získat.

¹⁶ HERMÈS, Johann T. *Analyse de XII Métamorphoses tirées d'Ovide et mises en musique par Mr. Charles Ditters de Dittersdorf*, Vratislav: 1786 (repr. in *Dittersdorfiána*, ed. Carl Krebs, Berlin: Verlag von Gebrüder Paetel, 1900, 167–182.

¹⁷ PULKERT, Oldřich. Karel Ditters z Dittersdorfu, Šest symfonií podle námětů proměn Publia Ovidia Nasona, In *Respicio. Hudebně-historické studie a statě. Sborník prací k sedmdesátinám Oldřicha Pulkerta*, Praha: Resonus, 2000, 311–324.

keré se dochovaly v kompletním znění (z původních dvanácti), autor rozebírá všechny čtyři věty. Ke svému výkladu přidává pro navození charakteru jednotlivých symfonií citace jak Ovidiových básní, tak i Hermèse. Ve výsledku Pulkert, podobně jako Hermès, vyzdvihuje Dittersovo správné uchopení Ovidiovy prózy a zkomponování hudby, jež dokonale vystihuje jednotlivé náměty básní, které jmenuje. Poslední přínosnou analýzou jsou práce německého muzikologa a především hlavního Dittersdorfova badatele Huberta Unverrichta. Symfonie podle Proměn analyzuje z více teoretického hlediska např. v příspěvku *Dittersdorfs Metamorphosen-Sinfonien*, jenž vyšel coby součást sborníku *De Musica in Silesia* roku 2007.¹⁸ A jak již bylo zmíněno výše, též Margaret H. Grave ve své dizertační práci přidává pečlivou analýzu těchto symfonií, kterým vyčleňuje samostatnou kapitolu o více než dvaceti stranách.

Za zmínku stojí taktéž článek *Carl Ditters von Dittersdorf als Symphoniker*, který byl roku 1908 otištěn v časopise *Neue Zeitschrift fuer Musik* v rámci sekce *Musikalisches Wochenblatt*.¹⁹ Jeho tvůrce Bruno Weigl zaujímá subjektivní pohled na Dittersovy skladby, které kritizuje ze dvou hledisek. Nejprve srovnává skladatelovy instrumentální kompozice s díly jeho vrstevníka Josepha Haydna. Vyzvedává však důrazněji Haydnovy symfonie, kterým se ty Dittersovy jen stěží vyrovnají. Na druhou stranu pozměňuje Weigl svůj postoj, pokud pohlíží na Dittersovy symfonie individuálně, tedy bez jakékoli komparace. Přestože negativně hodnotí věhlasné programní symfonie podle námětu Ovidiových Metamorfóz, zbytek Dittersových symfonií vyzdvihuje a shledává velice originálními a tematicky vyzrálými. Ve výsledku poukazuje Weiglův kritický příspěvek na fakt, že lze zastávat odlišné názory na instrumentální tvorbu Carla Ditterse, avšak vždy záleží na úhlu pohledu.

1.4. Kroměřížská sbírka ve vztahu k symfoniím Carla Ditterse

Poslední tematický okruh této části diplomové práce je zaměřen na hudební sbírku arcibiskupského zámku v Kroměříži s ohledem na díla Carla Ditterse. Jedním

¹⁸ UNVERRICHT, Hubert. *Dittersdorfs Metamorphosen-Sinfonien*, In *De musica in Silesia: zbiór artykułów*, red. P. Tarliński, Opole, 2007, 367–377.

¹⁹ WEIGL, Bruno. *Carl Ditters von Dittersdorf als Symphoniker*, In *Musikalisches Wochenblatt* 39, 1908, 282–284.

z hlavních přispěvatelů k tomuto tématu je moravský muzikolog Jiří Sehnal, který sepsal několik statí týkajících se hudebního provozu kapel olomouckých biskupů. Právě Kroměříž byla hlavní součástí rezidenční sítě olomouckého (arci)biskupství a stala se tak působištěm biskupské kapely. Zmíněna jsou zejména pojednání Jiřího Sehnala pokrývající svým časovým rozmezím Dittersovo kompozičně plodné období, tedy především druhou polovinu 18. století. Nejprve se jedná o stať *Die Musikkapelle des Olmützer Bischofs Maxmilian Hamilton (1761–1776)*,²⁰ kde je Dittersovo jméno uvedeno pouze ve výčtu skladatelů, jejichž skladby byly součástí sbírky biskupa Hamiltona. U Ditterse je poznačeno 18 symfonií. Tou podstatnější statí je *Hudební kapela Antona Theodora Colloreda-Waldsee (1777–1811) v Kroměříži a Olomouci*,²¹ jež se stala dalším výchozím bodem pro tuto práci, jelikož podává relevantní informace o arcibiskupově kapele, která měla ve svém repertoáru díla zmíněného skladatele. Sehnal uvádí Ditterse coby jednoho z předních skladatelů instrumentální hudby, jež byla v Kroměříži nejvíce hrána. Autor opět přidává seznam skladatelů a počet jejich děl obsažených v rozsáhlé hudební sbírce arcibiskupovy kapely, které jsou nyní součástí Původní zámecké sbírky. Ditters je svým počtem symfonií v kolekci řazen na druhé místo za významného symfonika Josepha Haydna. Celkově se nacházelo v této sbírce 44 Dittersových symfonií. O Dittersových skladbách v Původní zámecké sbírce taktéž stručně pojednává Jana Spáčilová ve své studii *Vztah Carla Ditterse k Olomouci*.²²

Informace týkající se Původní zámecké sbírky v Kroměříži, ve které jsou obsaženy zkoumané Dittersovy symfonie, přehledně podává diplomová práce z roku 2011 s názvem *Původní zámecká sbírka v Kroměříži*.²³ Autorka Magdaléna Petrášová mimo popisu sbírky přidává katalog doposud nezpracovaných hudebnin, mezi kterými figuruje i jméno Carl Ditters, u kterého uvádí celkem 50 skladeb. Taktéž je přínosem i bakalářská práce Veroniky Uhlířové na téma *Franz Götz - život a tvorba*

²⁰ SEHNAL, Jiří. *Die Musikkapelle des Olmützer Bischofs Maxmilian Hamilton (1761–1776)*. Die Musikforschung 24, 1971, 411–417.

²¹ SEHNAL, Jiří. *Hudební kapela Antona Theodora Colloreda-Waldsee (1777–1811) v Kroměříži a v Olomouci*, Hudební věda 13, 1976, 291–349.

²² SPÁČILOVÁ, Jana. „Vztah Carla Ditterse k Olomouci.“ *Acta Universitatis Palackianae Olomucensis, Musicologica Olomucensia* 30, Olomouc: Univerzita Palackého, 2019, 39–56.

²³ PETRÁŠOVÁ, Magdaléna. *Původní zámecká sbírka v Kroměříži. Katalog její dosud nezpracované části (signatury A4740 – A4992, A5000 – A5074)*, Diplomová práce, Masarykova univerzita, Filozofická fakulta, Ústav hudební vědy, Brno, 2011.

*moravského skladatele druhé poloviny 18. století z roku 2013.*²⁴ Práce o Dittersovu žákovi totiž zahrnuje i Götzovo působení coby ředitele arcibiskupské kapely v Kroměříži v letech 1788–1811, tedy do smrti arcibiskupa Colloreda. Je pravděpodobné, že se Götz zasloužil o přesun Dittersových skladeb do Kroměříže po rozpadu kapely na Jánském Vrchu, kde oba společně působili. Přinejmenším je Götz autorem některých rukopisů Dittersových symfonií uložených v kroměřížské sbírce. Práce o Götzovi tak přináší klíčové poznatky, které mohou přispět k otázkám ohledně šíření Dittersova hudebního odkazu.

²⁴ UHLÍŘOVÁ, Veronika. *Franz Götz - život a tvorba moravského skladatele druhé poloviny 18. století*. Bakalářská práce. Masarykova univerzita, Filozofická fakulta, Brno, 2013.

2. Carl Ditters von Dittersdorf a jeho symfonie

2.1. Stručný životopis

Skladatel rakouského původu Carl Ditters von Dittersdorf se narodil 2. listopadu 1739 ve Vídni v zámožné rodině krejčího. Jelikož v brzkém věku projevil hudební nadání, absolvoval studium hry na housle u Josepha P. Zieglera a brzy se angažoval v orchestru benediktinského kostela.²⁵ Zásadní změnu přinesla nabídka prince von Sachsen-Hildburghausena, který vzal mladého hudebníka pod svou ochranu a poskytl mu nejlepší vzdělání. Ditters tak roku 1751 mohl započít kariéru houslového virtuosa pod dohledem italského houslisty Giuseppe Traniho a též dráhu skladatele díky studiu kompozice a kontrapunktu u Giuseppe Bonna. Celkově působení na princově dvoře zformovalo Ditterse v kultivovaného a nadmíru vzdělaného skladatele. Po princově odchodu z Vídně roku 1761 působil Ditters po dobu tří let ve službách hraběte Durazza na vídeňském dvoře. Spřátelil se s Josephem Haydnem a také s Christophem W. Gluckem, se kterým vzápětí podnikl koncertní cestu po Itálii, při níž vystupoval s vlastními skladbami. Důležitou kapitolou v jeho životě bylo rovněž působení ve Velkém Varadíně od roku 1765. Plnil zde funkci kapelníka u biskupa Adama Patačiče. Avšak po čtyřech letech došlo k rozpuštění orchestru, který skladatel na počátku svého působení sestavil a tak byl Ditters nucen vrátit se zpět do Vídně. Tou dobou byl již velice uznávaným, často uváděným skladatelem a také skvělým houslovým virtuosem.

Důležitým milníkem se stal rok 1770, kdy Ditters přijal nabídku vratislavského biskupa Filipa Gottharda Schaffgotsche zajišťovat hudební provoz na biskupově zámku na Jánském Vrchu nedaleko Javorníku. Po přesunu na slezské sídlo, jež se stalo jeho domovem v druhé polovině života, sestavil orchestr plný pečlivě vybraných hudebníků a najal řadu zpěváků. Taktéž přispěl ke vzniku místního divadla, kde provozoval vlastní opery. Jánský Vrch se tak stal velmi proslulým hudebním centrem, které výrazně ovlivnilo své okolí nejen ve Slezsku, ale i za polskými hranicemi.²⁶ Kvůli

²⁵ Informace o životě Carla Ditterse jsou čerpány ze slovníkových hesel v encyklopediích *The New Grove Dictionary of Music and Musicians*, MGG a *Český hudební slovník osob a institucí*.

²⁶ PEČMAN, Rudolf, „Die Dittersdorf-Forschung in den böhmischen Ländern,“ in *Prof. Jiří Fukač Festschrift / Commemorative Book*, ed. Stanislav Bohadlo (Hradec Králové – Náchod: Gaudeamus, 1998), s. 103.

slíbenému doživotnímu zaopatření odmítl Ditters nabídku císaře Josefa II. stanout v čele dvorního orchestru ve Vídni. Období kariérního vzestupu bylo podpořeno postem vrchního lesmistra, získáním různých titulů či obdržetím přídomku „von Dittersdorf“ od panovnice Marie Terezie. Zároveň Ditters nepřestával cestovat a představovat vlastní skladby ve Vídni, Berlíně a dalších zahraničních městech, kde jeho hudba sklízela obrovské úspěchy. Avšak po roce 1787 přišly finanční nesnáze po uvalení nucené správy na biskupův zámek a zároveň se u skladatele dostavily zdravotní obtíže spojené se slábnutím zraku. Postupně došlo k rozpuštění biskupské kapely na Jánském Vrchu, Ditters ztratil biskupovu přízeň a po jeho smrti byl roku 1795 propuštěn. Poslední léta tak strávil již nemocný Ditters se svojí rodinou nedaleko zámku Červená Lhota, kam přijal pozvání svého zetě hraběte Ignaze von Stillfrieda, poté co byl nucen opustit Javorník. Dne 24. října 1799 podlehl své nemoci ve věku nedožitých 60 let a byl pochován v Deštné.

Ditters, jakožto skladatel 18. století, se předně řadí mezi významné osobnosti vídeňského klasicismu. Samotní představitelé první vídeňské školy se pohybovali v Dittersově okolí – Joseph Haydn byl Dittersův vrstevník a dohromady s W. A. Mozartem byli (také společně s J. K. Vaňhalem) členy smyčcového kvarteta ve Vídni roku 1783.²⁷ Dittersův kompoziční styl byl ovlivněn dalšími žánry, předně prvky italské opery, kterými obohatil německý singspiel, čímž přispěl k dalšímu vývoji německé komické opery.²⁸ Dittersův hudební odkaz čítá přibližně 120 symfonií, 40 oper, 43 koncertů, komorní skladby, serenády, divertimenta, klavírní skladby či oratoria a mše. Z významných děl stojí za zmínku např. 12 programních symfonií podle Ovidiových Metamorfóz (pouze 6 dochovaných) či oratoria *Esther* (1773) a *Giob* (1786). Nejvíce zmiňovanou Dittersovou operou je německá komická opera s názvem *Der Apotheker und der Doktor*, jež měla premiéru ve Vídni roku 1786.²⁹

²⁷ KOLOFÍKOVÁ, Klára, Český hudební slovník osob a institucí, heslo „Dittersdorf, Karl Ditters von“ [cit. 4. 9. 2022]. Dostupné z: https://www.ceskyhudebnislovník.cz/slovník/index.php?option=com_mdictionary&task=record.record_detail&id=2781

²⁸ GRAVE, Margaret H., LANE, Jay. „Dittersdorf, Carl Ditters von.“ *The New Grove dictionary of music and musicians*, vol. 7, Washington, D.C.: Grove's Dictionaries of Music, 2001, s. 387.

²⁹ Tamtéž, s. 387.

2.2. Přehled Dittersovy symfonické tvorby

Přestože je v dnešní době Ditters známý pro své komické opery, nelze popřít, že byl také vynikajícím symfonikem. Grave ve své dizertaci uvádí přes 122 autentických symfonií Ditterse a 39 symfonií s pochybnou atribucí. Již během působení ve Vídni v orchestru prince von Sachsen-Hildburghausena se Ditters podílel na nastudování řady symfonií italských i vídeňských skladatelů, čímž se blíže seznámil se základy této hudební formy.³⁰ Celkově byl silně ovlivněn instrumentální hudbou, která na něj na dvoře působila, což se také později projevilo na jeho barvitém stylu. Z hlediska symfonických děl bývá vyzdvihována jeho pozoruhodná práce se sonátovou formou, harmonií, dále zdokonalení orchestrace a též značný vliv lidové hudby.³¹

Dittersovu symfonickou tvorbu lze rozdělit do tří tvůrčích období na symfonie rané (do roku 1773), symfonie středního období (1773–1787) a pozdní symfonie (od roku 1788). Zatímco některé rané symfonie sestávají pouze ze tří vět, ostatní se již řadí k tradičnímu čtyřvětému uspořádání – rychlá, pomalá, taneční a rychlá věta. Oproti prvotním symfoniím jsou ty pozdější mnohem komplexnější, což potvrzuje zejména bohatší harmonie či propracovanější instrumentace. Ačkoliv Dittersovy symfonie dle některých badatelů nedosahují takové úrovně jako symfonie jeho současníka Josepha Haydna, přesto v nich lze nalézt pozoruhodné prvky odkazující na Dittersův osobitý kompoziční styl. Mezi diskutabilní témata patří náměty v pomalých větách, které byly pro svou lidovost či „vídeňskou melodiku“ velmi snadno zapamatovatelné a tudíž populární. Taktéž bývají zmiňovány Dittersovy menuety, jež obsahují neobvyklé rytmické prvky a melodie srovnatelné právě s menuety Haydna.³²

Těmi nejpopulárnějšími symfonickými díly byly programní symfonie podle námětu Ovidiových Metamorfóz, které byly úspěšně provedeny jejich autorem ve Vídni roku 1785. Každá symfonie byla zkomponována podle básnického díla Metamorfózy (Proměny), jejichž autorem je římský básník Publius Ovidius Naso.

³⁰ BADURA-SKODA, Eva. ed., thematic index prepared by Margaret H. Grave, *Carl Ditters von Dittersdorf: Six Symphonies. The Symphony 1720–1840*, series B, vol. 1 (New York: Garland, 1985), s. 26.

³¹ GRAVE, Margaret H., „*First-Movement Form as a Measure of Dittersdorf's Symphonic Development*“ (Disertační práce, Department of Music, Graduate School of Arts, New York University, 1977), s. 8.

³² BADURA-SKODA, *Carl Ditters von Dittersdorf: Six Symphonies. The Symphony 1720–1840*, s. 37.

Z původních 15 knih si Ditters zvolil 12 příběhů k detailnímu zhudebnění. Z celkového počtu se však dochovala pouze polovina. Ačkoliv provedení těchto programních skladeb následovaly smíšené ohlasy, ve výsledku byly přijaty pozitivně a postupně se zařadily do širšího repertoáru orchestrů. Obecně se Dittersovy symfonie těšily oblibě, a to i na českém území, čehož důkazem je vysoký počet jejich opisů v českých archivech.

3. Dittersovy symfonie v archivu Arcibiskupského zámku v Kroměříži

Hudební archiv sídlící v Arcibiskupském zámku v Kroměříži na Moravě patří mezi nejvýznamnější hudební sbírky v České republice. Uchovává skladby z období 17. až 19. století, jež byly součástí sbírek olomouckých (arci)biskupů, kteří využívali kroměřížský zámek jako své letní sídlo. Zaměstnávali zde vlastní hudební kapelu složenou z vynikajících hudebníků a shromažďovali skladby z celé Evropy. Svým působením tak přispěli k rozvoji hudebního provozu v Kroměříži a přilehlém okolí. Skladby z jejich sbírek byly provozovány především jejich hudebníky, dále pak v kostelích a při piaristické koleji. Mezi biskupy, kteří vlastnili skladby Carla Ditterse, patřili biskup Maxmilián Hamilton (1761–1776) a arcibiskup kardinál Antonín Theodor Colloredo-Waldsee (1777–1811), jenž byl zároveň posledním biskupem, který si vydržoval hudební kapelu. Colloredo převzal od Hamiltona část vysoce kvalifikovaných hudebníků a také jeho hudební sbírku, kterou dále rozšířil především díly C. Ditterse, J. Haydna, W. A. Mozarta, J. K. Vaňhala, F. A. Hoffmeistera a dalších.³³ Datace funkčních období obou biskupů se překrývá s druhou polovinou života Ditterse, takže přítomnost jeho skladeb v kolekci je logická. Ve 20. letech 19. století došlo k uspořádání hudebnin zakladatelem kroměřížského archivu doktorem Antonínem Breitenbacherem, Františkem Hrbáčkem a Emilianem Troldou. V dnešní době je archiv pod správou olomouckého Muzea umění.

³³ SEHNAL, Jiří, „Hudební kapela Antona Theodora Colloreda-Waldsee (1777–1811) v Kroměříži a v Olomouci,“ *Hudební věda* 13, 1976, s. 301.

Momentálně se v kroměřížském archivu nachází sedm sbírek, z nichž nejdůležitější pro tento výzkum je Původní zámecká sbírka neboli Sbíрка arcibiskupské rezidence a také sbírka piaristů. První zmíněná čítá převážně kolekce biskupů Hamiltona, Colloreda Waldsee a Trautmannsdorfa, tedy hudebniny dochované do 19. století.³⁴ Podle inventáře hudební sbírky biskupa Hamiltona, jenž byl sepsán po jeho smrti roku 1776, se v Kroměříži nacházelo celkem 18 symfonií Carla Ditterse.³⁵ Jedná se o první záznam uvádějící výskyt Dittersových skladeb v kroměřížské sbírce. Tuto starší vrstvu symfonií však nelze v současné kolekci identifikovat.

Více informací o skladateli a provádění jeho skladeb v Kroměříži pramení z doby episkopátu Hamiltonova nástupce kardinála Colloreda-Waldsee (1777–1811), ze které také pochází velké množství dochovaných hudebnin dnes uložených v archivu. Carl Ditters patřil k vysoce uznávaným skladatelům v tehdejší době a počet jeho děl v Colloredově sbírce toto tvrzení jenom potvrzuje. Biskupova sbírka, jež obsahovala zejména instrumentální hudbu vídeňského klasicismu, čítala z Dittersovy orchestrální tvorby celkem 44 symfonií. Uvádí tak inventář Colloredovy sbírky vytvořený roku 1811,³⁶ v němž je dále zaznamenána Dittersova kolekce tří přetextovaných árií - *Ariae Tres* (A 4108),³⁷ houslový koncert G dur (A 3453), kvinteto (ve skutečnosti septeto, A 3490) a oratorium *Il Davide* (A 2335). Kroměřížské skladby Ditterse patřily celkově k nejvíce ceněným v této sbírce a to i po Colloredově smrti.³⁸ Podle soupisu používaných hudebnin, které uvádí Sehnal, byly Dittersovy symfonie hrány v olomoucké biskupské rezidenci ještě ve 30. letech 19. století.³⁹

³⁴ FAJTLOVÁ, Kateřina, Český hudební slovník osob a institucí, heslo „Kroměřížský hudební archiv“ [cit. 10. 9. 2022]. Dostupné z: https://www.ceskyhudebnislovník.cz/slovník/index.php?option=com_mdictionary&task=record_record_detail&id=6969

³⁵ SEHNAL, Jiří. „Die Musikkapelle des Olmützer Bischofs Maximilian Hamilton (1761–1776).“ In *Die Musikforschung* 24, 1971, s. 413.

³⁶ SEHNAL, „Hudební kapela Antona Theodora Colloreda-Waldsee (1777–1811) v Kroměříži a v Olomouci,“ s. 333.

³⁷ Zpracováno v diplomových pracích Kristýny Krejčové, *Kontrafakta operních árií Carla Ditterse von Dittersdorfa v moravských sbírkách* (Univerzita Palackého, Filozofická fakulta, Olomouc: 2021) a Jany Burdové, *Gratulační hudba Carla Ditterse von Dittersdorfa* (Univerzita Palackého, Filozofická fakulta, Olomouc: 2022).

³⁸ SEHNAL, „Hudební kapela Antona Theodora Colloreda-Waldsee (1777–1811) v Kroměříži a v Olomouci,“ s. 326.

³⁹ SEHNAL, „Musikinventare der Olmützer Erzbischöfe aus dem 19. Jahrhundert,“ s. 135.

Sehnal také píše, že ze zmíněného počtu 44 symfonií, které byly dochovány z Colloredovy kolekce, chybí v kroměřížském archivu tři symfonie. Ty byly údajně roku 1958 zapůjčeny českému rozhlasu Ostrava, avšak již nebyly navráceny.⁴⁰ Toto téma je podrobněji rozvedeno dále v kapitole *Spartace symfonií - Český rozhlas Ostrava*.

Stále však zůstává otázkou, jakým způsobem se takové množství symfonií ocitlo právě v Kroměříži. Podle Sehnala se nabízí dvě možné varianty přesunu Dittersovy tvorby z jeho slezského působiště Javorníku na Moravu. Zaprvé díky Dittersovým stykům s piaristickou kolejí nejen v Bílé Vodě, ale též v Kroměříži, kde se skladatel při návštěvě s biskupem Schaffgotschem v září roku 1774 zúčastnil místního „collegia musica“.⁴¹ Více se však autorka této diplomové práce přiklání k možnosti, že se Dittersovy skladby dostaly do Kroměříže skrze osobnost France Götze (1755–1815), který působil coby koncertní mistr pod Dittersovým vedením na Jánském Vrchu, poté co jej Ditters poznal ve Vratislavi a nabídl mu místo v kapele biskupa Schaffgotsche.⁴² Po rozpadu kapely se Dittersův bývalý žák přesunul na kroměřížské sídlo a stal se roku 1788 kapelníkem zámecké kapely arcibiskupa Colloreda-Waldse. Je velice pravděpodobné, že s sebou Götz vzal i Dittersova díla, která získal z hudební sbírky na Javorníku.⁴³ Tato domněnka je navíc podpořena výskytem Götzova rukopisu u Dittersových kroměřížských opisů (více v kapitole *Opisovači Dittersových symfonií*).

3.1. Výběr pramenů k bližšímu zkoumání

Pro výzkum bylo zvoleno 42 autentických symfonií, z nichž 39 symfonií pochází z Původní zámecké sbírky (A 3491 – A 3528, A 5003) a zbylé tři z piaristické sbírky (A 4769, A 4896, A 2034). Piaristická sbírka dále zahrnuje *Duetto in F* (A 4 109), sólový part houslového koncertu C dur (A 4895), úpravu singspielu *Apotheker und Doctor* pro dechovou harmonii (A 4979) a *Salve Regina* (A 2033). Sbírkou piaristů byla začleněna do hudebního archivu kroměřížského zámku Antonínem Breitenbacherem, který rovněž vytvořil tematický katalog sbírky, *Hudební archiv piaristický v Kroměříži*,

⁴⁰ SEHNAL, „Hudební kapela Antona Theodora Colloreda-Waldsee (1777–1811) v Kroměříži a v Olomouci,“ s. 333.

⁴¹ Tamtéž, s. 317.

⁴² UHLÍŘOVÁ, Veronika. *Franz Götz - život a tvorba moravského skladatele druhé poloviny 18. století*. Bakalářská práce, Masarykova univerzita, Filozofická fakulta, Brno, 2013, s. 25.

⁴³ SEHNAL, „Hudební kapela Antona Theodora Colloreda-Waldsee (1777–1811) v Kroměříži a v Olomouci,“ s. 325.

rkp. CZ-KRa bez sign., jehož netematická verze byla později vydaná tiskem: Antonín Breitenbacher, *Hudební archiv piaristické koleje v Kroměříži* (Kroměříž: vl. nákladem, 1937). Symfonie A 4897 a A 5002 byly z výzkumu eliminovány, jelikož se jedná o duplikáty symfonií č. 2 (A 3492, pouze hlasy VI I, II, B) a č. 41 (A 4896).

Přestože v kroměřížském archivu momentálně disponují novými signaturami (např. A 3491), většina literatury k Dittersovým symfoniím uvádí signatury původní (např. IV-A-32), a proto bylo nutné operovat i s nimi. Autorka práce pracovala s originály skladeb, jejichž zkoumání zabralo kvůli vyššímu počtu hudebnin několik dní v místní badatelně.⁴⁴ Zaměřila se na rukopisy opisovačů a též na filigrány, kterými byla opatřena většina papírů.

Všech 42 Dittersových symfonií v kroměřížském archivu bylo podrobena zkoumání s cílem poskytnutí aktuálních informací. Řazení symfonií v následujícím soupisu je totožné s uspořádáním symfonií při katalogizaci, tedy sestupně podle jejich signatur. Čísla symfonií, která jsou použita v textu celé práce, odkazují na následující tabulku, jež uvádí veškerá označení kroměřížských symfonií v tematických katalozích Krebse, Grave1, Grave2 a Pulkerta. Taktéž nechybí původní signatury symfonií z Původní zámecké sbírky, jelikož právě ty jsou uvedeny ve zmíněných katalozích.

Tabulka 1: Přehled zkoumaných symfonií Carla Dittersových v Arcibiskupském zámku v Kroměříži spolu s označením skladeb v tematických katalozích.

Číslo	Signatura	Původní sig.	Tónina	Krebs	Grave1	Grave2	Pulkert ⁴⁵
1.	A 3491	IV-A-32	A	K16	A-6	A5	III. 74 r
2.	A 3492	IV-A-33	B	K48, K123	Bb-2	Bb2	III. 20 v
3.	A 3493	IV-A-34	C	K60	C-5	C3	I. 37 r
4.	A 3494	IV-A-35	C	K19	C-16	C10	I. 69 r
5.	A 3495	IV-A-36	E	K17	E-3	E2	III. 136 r
6.	A 3496	IV-A-37	B	K11	Bb-11	Bb6	III. 32 v
7.	A 3497	IV-A-38	F	K10	F-9	F4	II. 56 v
8.	A 3498	IV-A-39	E	K22	E-1	E1	III. 139 v
9.	A 3499	IV-A-40	B	K15	Bb-3	Bb3	III. 23 r
10.	A 3500	IV-A-41	Es	K23	Eb-24	Eb11	III. 94 r

⁴⁴ Za poskytnutí všech hudebnin děkujeme paní kurátorce Mgr. et Mgr. Kateřině Fajtlové., Ph.D.

⁴⁵ Rozpracovaný katalog Oldřicha Pulkerta nemá vlastní řazení skladeb, proto tabulka poskytuje umístění informace o skladbě v Pulkertově rukopisném katalogu podle pracovního zařazení, kde římské číslo označuje svazek sešitu a arabské číslo folio.

11.	A 3501	IV-A-42	C	K108	C-3	C2	I. 29 r
12.	A 3502	IV-A-43	G	K72	G-14	G8	I. 98 r
13.	A 3503	IV-A-44	D	K67	D-17	D11	II. 157 r
14.	A 3504	IV-A-45	F	K61	Eb-14	Eb7	I. 143 r
15.	A 3505	IV-A-46	D	K63	D-4	D4	II. 180 v
16.	A 3506	IV-A-47	C	K66, K114	C-18	C12	I. 20 v
17.	A 3507	IV-A-48	D	K295	–	–	–
18.	A 3508	IV-A-49	Es	K99	Eb-2	Eb1	III. 115 r
19.	A 3509	IV-A-51	D	K106	D-2	D2	II. 178 r
20.	A 3510	IV-A-52	D	–	D-36	D21	II. 143 r
21.	A 3511	IV-A-53	a	K95	a-1	a1	I. 73 v
22.	A 3512	IV-A-54	D	K94	–	D32	II. 133 v
23.	A 3513	IV-A-56	C	K93	C-19	C13	I. 16 r
24.	A 3514	IV-A-57	C	K117	C-6	C4	I. 66 r
25.	A 3515	IV-A-59	Es	K125	Eb-19	Eb9	III. 105 r
26.	A 3516	IV-A-60	C	K73	C-23	C17	I. 52 r
27.	A 3517	IV-A-61	D	K74	D-1	D1	II. 194 r
28.	A 3518	IV-A-62	G	K75	G-26	G15	I. 126 v
29.	A 3519	IV-A-63	D	K107	D-40	D25	II. 129 r
30.	A 3520	IV-A-64	D	K89	D-8	D7	II. 196 r
31.	A 3521	IV-A-65	G	K64	G-24	G14	I. 124 r
32.	A 3522	IV-A-66	D	K118	D-6	D6	II. 182 r
33.	A 3523	IV-A-67	C	K90	C-12	C8	I. 33 r
34.	A 3524	IV-A-68	a	K68	a-2	a2	I. 75 v
35.	A 3525	IV-A-69	B	K88	Bb-1	Bb1	III. 26 r
36.	A 3526	IV-A-70	A	K119	A-16	A11	III. 43 r
37.	A 3527	IV-A-71	C	K85	C-20	C14	I. 35 r
38.	A 3528	IV-A-72	Es	K91	Eb-13	Eb6	III. 126 r
39.	A 5003	–	D	–	D-41	D26	II. 205 r
40.	A 4769	–	D	K39, K109	D-5	D5	II. 190 r
41.	A 4896	–	G	K59	G-6	G3	I. 109 r
42.	A 2034	–	D	K44, K112	D-38	D23	II. 98 r

Kroměřížská kolekce je pozoruhodnou skupinou Dittersových symfonií, mezi kterými nacházíme hned několik programních děl, konkrétně č. 22 (A 3512) *Le Carneval (Il Ridotto)* a č. 34 (A 3524) *Il delirio delli compositori, ossia Il gusto d'oggi*. Jsou zde uchovány také opisy prvních tří symfonií podle námětu Ovidiových *Metamorfóz*:

- 1) č. 26 (A 3516) - *Les quatre âges du monde*
- 2) č. 27 (A 3517) - *La chute de Phaëton*
- 3) č. 28 (A 3518) - *Actéon changé en cerf*

Z hlediska tónin je na první pohled očividné, že se ve skupině vyskytují symfonie komponované převážně v tóninách durových, které v 18. století převažovaly. Výjimkou jsou symfonie č. 21 a č. 34, které jsou napsány v tónině a moll. Tyto dvě skladby se řadí k nízkému počtu Dittersových autentických symfonií komponovaných v mollové tónině. Podle Grave existují v této kategorii pouze tři další symfonie (d moll, e moll a g moll). Výskyt dvou symfonií z této vzácné skupiny v kroměřížském archivu jen přidává na ojedinělosti této sbírky.

3.2. Popis hudebnin

Každá Dittersova symfonie v kroměřížském archivu je uschována v bílé obálce velikosti A3. V pravém horním rohu je nalepen štítek s čárovým kódem hudebniny. Uprostřed je uveden autor a pod ním název skladby. V levém spodním rohu se nachází původní signatura, v pravém rohu nová signatura hudebniny. Veškeré údaje jsou psány tužkou. Výjimkou jsou dvě symfonie č. 40 (A 4769) a č. 41 (A 4896), které jsou uloženy v hnědé obálce o větší velikosti než formát A4, na níž je propiskou uveden autor a dílo, v pravém spodním rohu pak červenou fixou signatura. Původní signatura je vypsána modrou pastelkou na všech titulních listech hudebnin. Titulní listy Dittersových symfonií jsou opatřeny černým kulatým razítkem s orámovaným znakem s korunkou nahoře, které bylo patrně přidáno později při inventarizaci arcibiskupského majetku a podle Sehnala patřilo olomouckému arcibiskupovi Ferdinandu Marii Chotkovi (1831–1836).⁴⁶ Všechny skladby jsou dochovány v jednotlivých hlasech, duplikátní party se vyskytují zřídka. Celkově jsou všechny symfonie v kroměřížské sbírce zachovány ve velice dobrém stavu – veškeré noty a doplňující údaje jsou čitelné.

3.3. Označení sinfonie a symfonie

Přestože jsou zkoumané skladby symfonie, na většině titulních listů hudebnin nalezneme odlišnou variantu tohoto pojmu – „sinfonia“, která se v daném období užívala. Během 18. století bylo běžné, že byla symfonie označena různými názvy ať už

⁴⁶ SEHNAL, „Hudební kapela Antona Theodora Colloreda-Waldsee (1777–1811) v Kroměříži a v Olomouci,“ s. 322.

jako ouvertura, sonáta, trio, koncert, divertimento atd.⁴⁷ Pojem sinfonie označoval od 17. století předeheru k opeře či oratoriu, která byla součástí většího hudebního celku. V 18. století se již jednalo jen o operní předeheru, která se skládala ze tří vět – pomalá, rychlá, taneční. Avšak kolem roku 1740 byla sinfonie postavena samostatně jako koncertní symfonie, čímž došlo ke změně její funkce. To vedlo k jejímu odtržení od většího hudebního celku (opery) a ke vzniku samostatného žánru – symfonie.⁴⁸

Při bádání bylo možné na titulních listech nalézt kromě převládajícího označení „sinfonia“ dvě další varianty názvu symfonie. Liší se tři programní symfonie podle námětu Ovidiových Metamorfóz č. 26, 27, 28, u kterých je uvedeno „Simphonie“. Druhou odchylkou je skupina symfonií, jejichž titulní list je vypsán na tvrdých deskách fungující jako obal hudebniny a označených jako „Synphonia“. Do této skupiny patří symfonie č. 10, 11, 12, 13, 14, 15, 16, 18, 39, 40.⁴⁹ Jediná symfonie č. 41 neobsahuje titulní list.

3.4. Sinfonia D dur – předehra k opeře *Die Liebe im Narrenhause*

Dobovou nejednotnost v názvech a funkcích je možno ilustrovat na příkladu Sinfonie D dur č. 17 (A 3507, K295). Ačkoliv se původně jedná o operní předeheru, její verze v kroměřížském archivu figuruje jako samostatná orchestrální skladba. Z toho důvodu byla zařazena do skupiny zkoumaných symfonií. Nenachází se však v tematickém katalogu Grave 1 ani v revidované verzi Grave 2, a proto nese pouze Krebsovo označení. Původně je tato sinfonia předeherou komické opery *Die Liebe im Narrenhause* zkomponované na libreto Johanna Gottlieba Stephanie roku 1786. Kompletní dílo mělo premiéru ve Vídni dne 12. dubna 1787.⁵⁰

Z hlediska nástrojového obsazení má sinfonie oproti ostatním kroměřížským symfoniím vypsáný part pro fagot grande a také další bicí nástroje, konkrétně tamburínu a zvonkohru s rolničkami.

⁴⁷ LARUE, Jan, WOLF, Eugene K., BONDS, Mark E., WALSH, Stephen, WILSON, Charles. „Symphony.“ *The New Grove dictionary of music and musicians*, vol. 24, Washington, D.C.: Grove's Dictionaries of Music, 2001, s. 813.

⁴⁸ Tamtéž, s. 813.

⁴⁹ Symfonie č. 10, 11 a 39 mají dva titulní listy, zbytek uvedených symfonií pouze jeden nově vytvořený.

⁵⁰ KREBS, *Dittersdorffiana*, s. 112–113.

K této sinfonii bylo nalezeno sedm dalších dobových opisů, většina z nich se nachází v Německu. Kroměřížský opis je pravděpodobně jedinou dohledanou konkordancí na českém území. Sinfonia byla také vydána v dobovém tisku roku 1790 (Mohuč: B. Schott (1790), RISM series: A/I D 3202, RISM ID no.: 990014961).

Incipit sinfonie D dur:



3.5. Varianty Dittersova jména

Během procházení titulních listů všech 42 symfonií bylo registrováno měnící se jméno autora Ditterse (od povýšení do šlechtického stavu roku 1773 „von Dittersdorf“). Odlišné varianty jména byly způsobeny změnou kopisty titulního listu. Ve většině případů se skupina symfonií s jednou verzí jména váže k jednomu opisovači. Ve výsledku bylo na titulních listech objeveno celkem 11 variant jména Carla Ditterse.

Tabulka 2: Přehled variant Dittersova jména na titulních listech, včetně symfonií.

Varianta jména	Počet výskytů	Symfonie
Di Carla Ditters	1	č. 4
Del Sigre Ditters	2	č. 1, 2
Del Sigre Carlo Ditters	6	č. 5, 6, 7, 9, 10, 42
Del Sigre Carlo Ditrts	1	č. 8
C. Ditters de Dittersdorf	3	č. 26, 27, 28
Di Carlo de Dittersdorf	9	č. 3, 19, 20, 21, 30, 33, 35, 36, 38
Di Carlo de Dittersdorff	8	č. 22, 23, 24, 25, 29, 32, 37, 39
Del Sigre Dittersdorff	1	č. 17
Del Sigre de Dittersdorf	2	č. 11, 40
Del Sigre Carlo Dittersdorff	9	č. 10, 11, 12, 13, 14, 15, 16, 18, 40
Del Sigre Carlo de Dittersdorf	2	č. 31, 34

Nejčastějšími variantami Dittersova jména jsou „Del Sigre Carlo Dittersdorff“ a „Di Carlo de Dittersdorff“. Zdvojení posledního písmene ve skladatelově přídomku se tak vyskytovalo velice často, ačkoliv se nejedná o jeho správnou verzi.

Varianta s formou „Ditters“, kterou nalézáme u deseti hudebnin, by mohla odkazovat na dřívější vyhotovení opisu. Pravděpodobně byly právě tyto skladby součástí starší skupiny 18 symfonií, která přišla do Kroměříže ještě za biskupa Hamiltona před rokem 1776. Tuto hypotézu však nelze zatím nijak potvrdit.

3.6. Datace kroměřížských symfonií

Jak píše Sehnal, k nejobtížnějším problémům patří určení datování jednotlivých skladeb Původní zámecké sbírky a to z důvodu chybějících záchytných bodů, podle kterých by bylo možné stanovit stáří hudebniny.⁵¹ Jediná symfonie č. 39 (A 5003) obsahuje údaj „IMS | 1768“, který se nachází na partech prvních a druhých houslí v pravém dolním rohu. Podle uvedeného roku se patrně jedná o nejstarší moravský opis, který vznikl ještě před Dittersovým příchodem do Slezska.⁵²

Obtížný úkol v podobě určení datace Dittersových symfonií se částečně podařilo splnit Margaret Grave, která podrobně prozkoumala dochované prameny, na jejichž základě s pomocí srovnávací stylové analýzy odhadla jejich pravděpodobnou dataci. Veškerá datace kroměřížské sbírky je proto přejatá z jejího bádání.

Symfonickou tvorbu Ditterse lze podle Grave rozdělit do tří kompozičních období:

- 1) rané symfonie komponované do roku 1773, kdy získal přídomek „Dittersdorf“, tedy až do počátku působení na Jánském Vrchu,
- 2) symfonie středního období, od roku 1773 do 1787, kde je datování skladeb usnadněno právě přídomekem „Dittersdorf“ objevujícím se na titulním listu, nicméně tenhle údaj nezaručuje pokaždé správnou dataci (výjimku nalezneme např. u symfonie č. 3 (A 3493), kde opis v Kroměříži uvádí na titulním listu jméno Dittersdorf, ačkoli je skladba obecně datována do roku 1768),
- 3) pozdní symfonie od roku 1788, jejichž datace by měla být nejpřesnější, také díky zachovaným autografům uvádějícím konkrétní datum vzniku.⁵³

⁵¹ SEHNAL, „Hudební kapela Antona Theodora Colloreda-Waldsee (1777–1811) v Kroměříži a v Olomouci,“ s. 323.

⁵² SPÁČILOVÁ, Jana. „Vztah Carla Ditterse k Olomouci.“ *Acta Universitatis Palackianae Olomucensis, Musicologica Olomucensia* 30, Olomouc: Univerzita Palackého, 2019, s. 46.

⁵³ GRAVE. *First-Movement Form as a Measure of Dittersdorf's Symphonic Development*, s. 38–39.

V archivu kroměřížského zámku bylo zkoumáno celkem 42 Dittersových autentických symfonií. Grave však ve svém katalogu neuvádí symfonii č. 22 (A 3512) *Le Carneval ou Redoute* (ca. 1770), jelikož je označena jako „grande sinfonie“ o sedmi částech, která nezapadá mezi schéma ostatních symfonií. Též v jejím katalogu nenalezneme již zmíněnou sinfonii č. 17 (A 3507), tedy předehru k opeře *Die Liebe im Narrenhause*, jež spadá do středního kompozičního období.

Z finálního seznamu lze zařadit symfonie z kroměřížské sbírky do jednotlivých časových období následovně:

1) Rané symfonie (1750–1773) - 15 symfonií (symfonie s variantou jména „Ditters“ na titulním listu jsou zvýrazněny)

č. 1 (A 3491)	č. 6 (A 3496)	č. 22 (A 3512)
č. 2 (A 3492)	č. 7 (A 3497)	č. 39 (A 5003)
č. 3 (A 3493)	č. 8 (A 3498)	č. 40 (A 4769)
č. 4 (A 3494)	č. 9 (A 3499)	č. 41 (A 4896)
č. 5 (A 3495)	č. 10 (A 3500)	č. 42 (A 2034)

2) Symfonie středního období (1773–1787) - 21 symfonií

č. 11 (A 3501)	č. 18 (A 3508)	č. 26 (A 3516)
č. 12 (A 3502)	č. 19 (A 3509)	č. 27 (A 3517)
č. 13 (A 3503)	č. 20 (A 3510)	č. 28 (A 3518)
č. 14 (A 3504)	č. 21 (A 3511)	č. 29 (A 3519)
č. 15 (A 3505)	č. 23 (A 3513)	č. 30 (A 3520)
č. 16 (A 3506)	č. 24 (A 3514)	č. 31 (A 3521)
č. 17 (A 3507)	č. 25 (A 3515)	č. 34 (A 3524)

3) Pozdní symfonie (1788–1799) - 6 symfonií

č. 32 (A 3522)	č. 35 (A 3525)	č. 37 (A 3527)
č. 33 (A 3523)	č. 36 (A 3526)	č. 38 (A 3528)

Na výčtu lze pozorovat, že již při katalogizaci skladeb Původní zámecké sbírky byly symfonie seřazeny chronologicky, s výjimkou symfonií č. 22, 34 a 39. Symfonie z piaristické sbírky (č. 40, 41, 42) jsou řazeny k raným skladbám. Největší zastoupení čítají skladby středního období, tedy symfonie, které Ditters zkomponoval na Jánském Vrchu. Autorka práce stále předpokládá, že většina symfonií v Kroměříži pochází přímo ze slezského zámku a skutečnost, že dvě třetiny celkového počtu vznikly při pobytu na tomto sídle, může podporovat tuto domněnku.

3.7. Opisovači Dittersových symfonií

V případě kroměřížských symfonií bylo možné rozpoznat vícero kopistů, pracujících na jednom opisu symfonie, pravděpodobně z důvodu urychlení práce. Ačkoliv většinou zůstávají tito kopisté anonymní z důvodu chybějících podpisů, stále lze identifikovat pomocí jejich rukopisu. Jejich určení navíc může napomoci k potvrzení hypotézy, že se jedná o noty z Jánského Vrchu. Při celkovém počtu 42 zkoumaných symfonií ovšem došlo ke značnému nárůstu těchto rukopisů, jejichž porovnání by vyžadovalo mnohem podrobnější výzkum, který přesahuje možnosti této práce. Autorka práce si proto stanovila určení pouze opisovačů symfonie, jež byla vybrána pro zhotovení edice, a též odhalení rukopisu Ditterse.

Předpokládá se, že mnoho skladeb v Kroměříži bylo opsáno přímo členy arcibiskupské kapely či profesionálními vídeňskými kopisty 18. století, jejichž rukopisy patří v Původní zámecké sbírce k těm nejpočetnějším.⁵⁴ Příklady jejich rukopisů jsou uvedeny v internetové databázi *Paper and Copyists in Viennese Opera Music*.⁵⁵ U notového rukopisu se mezi hlavní zkoumané parametry řadí klíče, předznamenání, metrum, tvary not a pomlky, dynamická znaménka, konečná taktová čára či písmo v textu. Nelze se zaměřit pouze na klíče z důvodu možného předklíčování, kdy jeden písař vypíše na začátek partu klíče a druhý přepíše noty. Ve vybrané symfonii D dur č. 20 (A 3510) se vyskytuje pět odlišných rukopisů, jednotliví písaři jsou označeni písmeny A, B, C, D, E.

3.7.1. Franz Götz (písař A)

Nejčastěji uváděným kopistou Dittersových opisů v Kroměříži je již zmiňovaný houslista Franz Götz,⁵⁶ koncertní mistr pod vedením Ditterse na Jánském Vrchu a následně kapelník ve službách biskupa Colloreda-Waldsee na kroměřížském sídle. Götzův rukopis byl podrobně určen v práci Veroniky Uhlířové *Franz Götz (1755–1815): tematický katalog a edice vybraných skladeb* (2016) na základě jeho vlastních skladeb či skladeb jiných autorů uložených v kroměřížské sbírce. Po prozkoumání

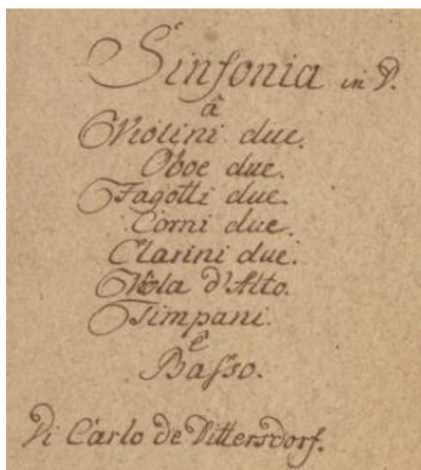
⁵⁴ SEHNAL, „Hudební kapela Antona Theodora Colloreda-Waldsee (1777–1811) v Kroměříži a v Olomouci,“ s. 325.

⁵⁵ Dostupné z: https://www.mdw.ac.at/imi/ctmv/p_und_c/copyists_profiles.html

⁵⁶ SEHNAL, „Hudební kapela Antona Theodora Colloreda-Waldsee (1777–1811) v Kroměříži a v Olomouci,“ s. 323.

všech Dittersových kroměřížských symfonií dochází autorka této práce ke zjištění, že více jak polovina těchto skladeb obsahuje alespoň jeden part psaný Götzovou rukou (nejčastěji opisovaným partem jsou první housle). Ve všech případech píše Götz jednotlivé klíče pouze k prvnímu řádku listu, podle čehož se dá také snadněji určit, že jde o jeho práci. Čtyři symfonie byly identifikovány jako kompletně opsané Götzem – č. 22 (A 3512), č. 30 (A 3520), č. 31 (A 3521), č. 38 (A 3528). Götzův rukopis se též vyskytuje na většině titulních listů symfonií, ať už na původním papíru nebo na obalu z tvrdých desek, které Götz vytvořil později při reorganizaci sbírky. Jako název skladby uvádí „Sinfonia“ a jejího autora jako „Di Carlo de Dittersdorf“ nebo se zdvojeným posledním písmenem „Di Carlo de Dittersdorff“.

Ukázka titulního listu na tvrdém obalu vytvořeném Götzem, symfonie č. 20 (A 3510)



Ukázky rukopisu Götze, symfonie č. 20 (A 3520) – party VI I, Ob II, Fag I, II; symfonie č. 19 (A 3519)



Tabulka 3a: Přehled symfonií s titulním listem psaným rukou písaře A - F. Götze

a) Původní obal			
č. 2 (A 3492)	č. 9 (A 3499)	č. 27 (A 3517)	č. 31 (A 3521)
č. 3 (A 3493)	č. 25 (A 3515)	č. 28 (A 3518)	č. 32 (A 3522)
č. 4 (A 3494)	č. 26 (A 3516)	č. 29 (A 3519)	

b) Nový obal (desky)			
č. 19 (A 3509)	č. 23 (A 3513)	č. 35 (A 3525)	č. 39 (A 5003)
č. 20 (A 3510)	č. 24 (A 3514)	č. 36 (A 3526)	
č. 21 (A 3511)	č. 30 (A 3520)	č. 37 (A 3527)	
č. 22 (A 3512)	č. 34 (A 3524)	č. 38 (A 3528)	

Tabulka 3b: Přehled symfonií a jednotlivých partů písaře A - F. Götze

Symfonie	Part
č. 1 (A 3491)	B
č. 9 (A 3499)	B
č. 11 (A 3501)	Timp
č. 13 (A 3503)	Vlc
č. 19 (A 3509)	VI I, II, Vla, B, Fl, Ob I, II, Fag, Cor I, II
č. 20 (A 3510)	VI I, Ob II, Fag I, II
č. 21 (A 3511)	VI I, B
č. 22 (A 3512)	všechny party
č. 23 (A 3513)	Fag I, II
č. 25 (A 3515)	VI I, Vla, B, Fag I, II
č. 26 (A 3516)	VI I, Fl, Fag I, II, Clno I, II, Timp
č. 27 (A 3517)	VI I, II, Fl, Fag I, II, Clno I, II, Timp
č. 28 (A 3518)	VI I, Vla
č. 29 (A 3519)	VI I, Ob I, II, Cor I, II, Clno I, II, Timp
č. 30 (A 3520)	všechny party
č. 31 (A 3521)	všechny party
č. 32 (A 3522)	VI I, B, Ob I, II, Cor I, II, Clno I, II, Timp
č. 33 (A 3523)	VI I, Ob I, II, Fag I, II, Cor I, II, Clno I, II, Timp
č. 35 (A 3525)	Vla, B+Vlc, Ob I, II, Fag I, II, Cor I, II
č. 36 (A 3526)	Vla, Ob I, II, Cor I, II
č. 37 (A 3527)	VI I, B, Ob I, II, Cor I, II, Clno I, II, Timp
č. 38 (A 3528)	všechny party

3.7.2. Carl Ditters? (písař B)

Podle Oldřicha Pulkerta se v kroměřížské kolekci nachází neobvykle vysoký počet Dittersových autografů či autografních partů. Ve svém článku *Carl Ditters von Dittersdorf Autographen*⁵⁷ uvádí 20 kroměřížských symfonií, které považuje za autograf či částečný autograf, ačkoli žádná z těchto hudebnin neobsahuje skladatelův podpis. V Pulkertově rozpracovaném tematickém katalogu nacházíme tento údaj dokonce u 29 kroměřížských symfonií, i když většinou s otazníkem. Pulkert určuje autografy podle varianty skladatelova jména „di Carlo de Dittersdorf“ na titulním listu skladby na místo stereotypního označení „del Signore Carlo Ditters de Dittersdorf“.⁵⁸ Tento argument ovšem postrádá logiku. Zvolená varianta jména skladatele v tomto případě nemá vliv na identifikaci autografu. Pulkert však ve svém výzkumu avizuje potřebu jeho odhady v budoucnu přezkoumat.

K potvrzení hypotézy týkající se výskytu Dittersova rukopisu v kroměřížské kolekci bylo zapotřebí ho nejprve určit na základě ukázek jeho písma. Vzorem Dittersova písma se staly identifikované autografy Dittersových děl uložených v Berlínské státní knihovně (D-B), Saské zemské a státní knihovně v Drážďanech (D-DI) a Rakouské národní knihovně ve Vídni (A-Wn). Jejich digitalizované verze jsou volně přístupné na webových stránkách uvedených knihoven. Ve vídeňské knihovně je k dispozici autografní partitura Dittersovy skladby *Missa C dur* z roku 1764.⁵⁹ Avšak kroměřížská sbírka čítá převážně symfonie komponované od roku 1773. Lze předpokládat, že se rukopis skladatele postupem času vyvíjel, což bylo možné zpozorovat u následných skladeb. Z berlínské sbírky autorka práce prostudovala rukopisy stanovených autografních partitur klavírního koncertu *A dur* (1779)⁶⁰ a především tamních symfonií z let 1788–1789. Shodou okolností se opisy těchto symfonií nachází i v Kroměříži (o tomto tématu více v kapitole *Symfonie s autografními konkordancemi*), a proto srovnání rukopisů u těchto pozdních

⁵⁷ PULKERT, Oldřich, Carl Ditters von Dittersdorf Autographen, in *Sympozja Carl Ditters von Dittersdorf, z życia i twórczości muzycznej* (Opole: Wydział teologiczny uniwersytetu opolskiego 2000), s. 91–107.

⁵⁸ Tamtéž, s. 94.

⁵⁹ *Missa 4 voice cum instrumentis C dur* (K327), A-Wn Mus.Hs.19197. Dostupné z: https://digital.onb.ac.at/RepViewer/viewer.faces?doc=DTL_3662899&order=1&view=SINGLE

⁶⁰ *Concerto A dur*, D-B Mus.ms.autogr.Ditters v. Dittersdorf, C. 1. Dostupné z: https://digital.staatsbibliothek-berlin.de/werkansicht?PPN=PPN1800304897&PHYSID=PHYS_0007&DMDID

symfonií mohlo být velice přesné. Dittersův rukopis z tohoto období nabírá specifické podoby, která nemůže být spojována s jiným písařem v kolekci. Jedním z typických znaků skladatelova rukopisu je tvar houslového klíče či čtvrtová pomlka připomínající tvar „vlaštovky“. Tyto znaky jsou ještě zřetelnější v pozdějších autografních partech symfonií a koncertu B dur (1793)⁶¹ uložených v drážďanské knihovně, kam se dostaly ze sbírky v Olešnici.

Při revizi symfonií označených Pulkertem za autografy či částečné autografy bylo zjištěno, že se ve všech těchto skladbách (20) nachází písmo Franze Götz. U dvou symfonií č. 24 (A 3514) a č. 34 (A 3524) se však jedná pouze o titulní list napsaný na tvrdém obalu hudebniny, který, jak již bylo uvedeno, vytvořil Götz později. Přesto tento vysoký počet shodných symfonií naznačuje, že Pulkert evidentně označil Götzův rukopis za Dittersův. Záměna je pochopitelná z důvodu podobnosti kaligrafického rukopisu obou skladatelů. Opisy symfonií jsou výtvorem skupiny spolupracujících písařů, která má často velice podobné tvarosloví, tudíž podobnost jednotlivých rukopisů je vysoká. Navíc je spojuje lokalita a doba, kdy symfonie opisovali z Dittersových autografů. Také na titulních listech symfonií psaných Götzovou rukou je Ditters uveden jako „Di Carlo de Dittersdorf“ či „Di Carlo de Dittersdorff“, podle čehož Pulkert nelogicky usuzoval, že se jedná o autograf, jak již bylo předesláno.

Ačkoli je jisté, že se Dittersovo písmo nevyskytuje ve všech Pulkertem označených autografech, přeci jen bylo možné objevit ve zkoumaných symfoniích jemu podobné písmo. Autorka práce ho považuje za možný Dittersův rukopis. V této práci je označen jako písař B a objevuje se v basovém partu spartované symfonie D dur. Přinejmenším se jedná o rukopis, který mezi písaři kroměřížských symfonií z hlediska tvarosloví nejvíce připomíná písmo Carla Ditterse. Ačkoli muzikanti na Jánském Vrchu při opisu not zároveň napodobovali i jejich tvarosloví, porovnané znaky zkoumaného rukopisu nasvědčují, že by se mohlo jednat o autografní party. Průkaznost jednotlivých znaků se týká zejména čtvrtových pomlky, repetice a jednotlivých klíčů. Rukopis byl dále určen ve třech dalších symfoniích, které jsou na Pulkertově seznamu. Nejčastěji psaným partem písaře B jsou druhé housle.

⁶¹ Concerto B Dur (K197), D-DI Mus.3411-P-4. Dostupné z: <https://digital.slub-dresden.de/werkansicht/dlf/179128/50>

Následné ukázky možného rukopisu Ditterse v kroměřížské sbírce jsou dále doplněny vzorem písma v identifikovaných autografech Dittersových skladeb uložených v Berlíně a Drážďanech. Vývoj rukopisu skladatele je evidentní, nicméně je důležité poukázat na fakt, že na rozdíl od úhledně psaných partů v Drážďanech, partitury z Berlína vykazují známky rychlého zápisu skladby.

Ukázky rukopisu písaře B, symfonie č. 20 (A 3510) – part B; č. 25 (A 3515)
(pravděpodobná datace 1773–1779)



Ukázky rukopisu Carla Ditterse – převzato z autografu symfonie D dur (K118, D-6, D6)
z roku 1789 uloženého v Berlínské státní knihovně (D-B KHM 1010)⁶²

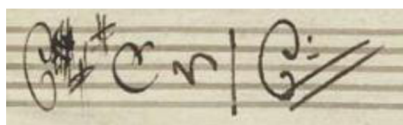


⁶² Dostupné z: <https://digital.staatsbibliothek-berlin.de/werkansicht/?PPN=PPN1677422459>

Ukázky rukopisu Carla Ditterse – převzato z autografu symfonie D dur (K118, D-6, D6) z roku 1793 uloženého ve státní zemské knihovně v Drážďanech (D-DI Mus.3411-N1.10)⁶³



Ditters postupem času změnil psanou variantu basového klíče, a proto je pro srovnání přidána také ukázka rukopisu z autografu klavírního koncertu A dur z roku 1779.⁶⁴



Tabulka 4: Přehled symfonií a jednotlivých partů písaře B

Symfonie	Part
č. 20 (A 3510)	B
č. 21 (A 3511)	VI II, Vla, B + Vlc, Fag I, II
č. 23 (A 3513)	Duplikát VI II
č. 25 (A 3515)	VI II a Fl

3.7.3. Anonymní písaři (C, D, E)

Rukopisy následujících tří písařů, kteří byli odhaleni ve zkoumané symfonii, se neseťkaly s žádnou shodou v databázi vídeňských kopistů 18. století, jež byla kompletně prohledána. Lze tedy předpokládat, že se v tomto případě jedná o opisovače kapely na Jánském Vrchu. Pro jejich zařazení v této práci jsou písaři označeni následujícími písmeny C, D, E.

⁶³ Dostupné z: <https://digital.slub-dresden.de/werkansicht/dlf/169679/1>

⁶⁴ Dostupné z: https://digital.staatsbibliothek-berlin.de/werkansicht?PPN=PPN1800304897&PHYSID=PHYS_0007&DMDID

Písař C

Písař C se nachází pouze u zkoumané symfonie. Jeho rukopis se neshoduje s žádným v celé kroměřížské sbírce.

Ukázky rukopisu písaře C, symfonie č. 20 (A 3520) - party VI II, Vla, Ob I



Písař D

V případě písaře D byl rukopis určen také u dalších čtyř symfonií, které jsou v kroměřížské sbírce řazeny postupně za sebou. Pozoruhodná je trojice programních symfonií podle námětu Ovidiových Metamorfóz – č. 26 (A 3516), č. 27 (A 3517), č. 28 (A 3518). Ve všech třech symfoniích náleží písaři C party hoboju a lesních rohů. Každý klíč je u tohoto písaře vypsán pouze na úvodním řádku. Jedním z typických znaků rukopisu písaře D je tvar čtvrtové pomlky připomínající číslici tři.

Ukázky rukopisu písaře D, symfonie č. 20 (A 3510) - Cor I, II, Clno I, II, Timp



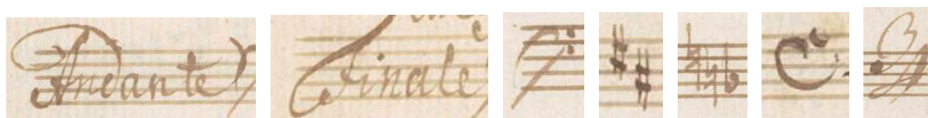
Tabulka 5: Přehled symfonií a jednotlivých partů písaře D

Symfonie	Part
č. 20 (A 3510)	Cor I, II, Clno I, II, Timp
č. 25 (A 3515)	Ob I, II, Cor I, II, Clno I, II, Timp
č. 26 (A 3516)	Ob I, II, Cor I, II
č. 27 (A 3517)	Ob I, II, Cor I, II
č. 28 (A 3518)	Ob I, II, Cor I, II

Písař E

Poslední rukopis písaře E se vyskytuje v basovém partu symfonie, kde kopista vypsál pouze počáteční označení vět, následný basový klíč, předznamení a metrum. Jeho písmo nebylo nalezeno v žádné další symfonii v kroměřížské sbírce.

Ukázky rukopisu písaře E, symfonie č. 20 (A 3510) – part B



3.8. Filigrány v Dittersových symfoniích

Filigrány či vodoznaky slouží k určení místa původu papíru či stáří hudebniny. Stejně jako v případě opisovačů i zde se autorka práce z důvodu jejich vysokého počtu soustředí na filigrány zvolené symfonie č. 20 (A 3510) a dále na opakující se vodoznaky vyskytující se zejména na papírech opisovače Franze Götze. Jednotlivé filigrány byly v archivu překresleny na průsvitný papír a následně vyhledány v internetové databázi filigránů Národní knihovny ČR (v databázi vídeňských kopistů nebyla nalezena žádná shoda). Ukázky nejčastějších filigránů jsou doplněny místem papírny, papírníkem (pokud je uveden), identifikačním číslem v databázi filigránů Národní knihovny ČR a signaturami symfonií, u kterých byly nalezeny.

1) 3 šestcípé hvězdy v korunovaném štítu / A | HF

Papírna: Toscolano (Lombardie, Itálie), papírník Andrea Fossati

Identifikační číslo: 10737⁶⁵

Písař: Götz

Signatury: č. 20 (A3510), č. 21 (A 3511)



2) Baldachýn | GF / 3 půlměsíce | REAL

Papírna: Benátky (Itálie)

Identifikační číslo: 11414⁶⁶

Písař: Götz

Signatury: č. 30 (A 3520), č. 32 (A 3522), č. 37 (A 3527), č. 38 (A 3528)



3) 3 půlměsíce / PS

Identifikační číslo: 14186⁶⁷

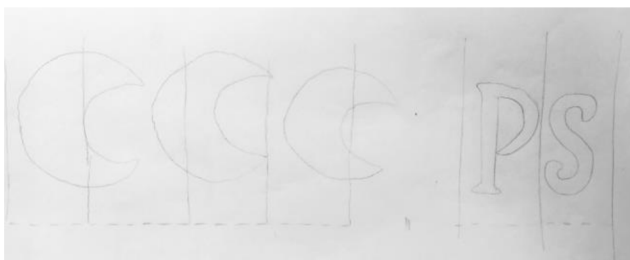
Písaři: Götz, Ditters?, písař C,

⁶⁵ Bohemian Watermark Database: <http://aleph.nkp.cz/web/watermarks/1201.htm>

⁶⁶ Bohemian Watermark Database: <http://aleph.nkp.cz/web/watermarks/1149.htm>

⁶⁷ Bohemian Watermark Database: <http://aleph.nkp.cz/web/watermarks/1198.htm>

Signatury: č. 25 (A 3515), č. 26 (A 3516), č. 27 (A 3517), č. 28 (A 3518), č. 29 (A 3519)

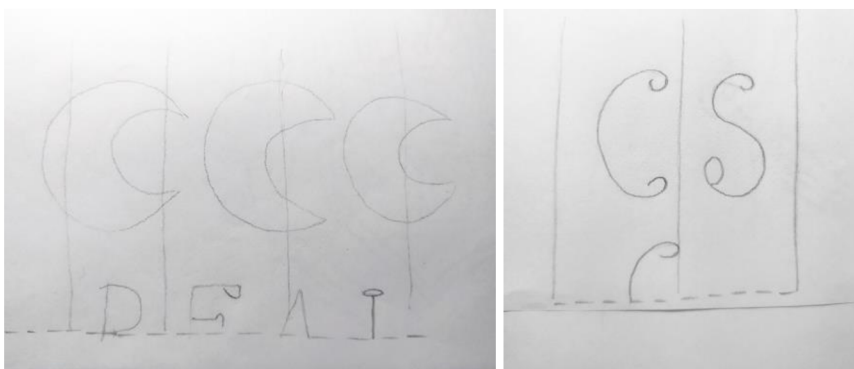


4) 3 půlměsíce | REAL / CS | C

Identifikační číslo: 15025⁶⁸

Písaři: Götz, Ditters?

Signatury: č. 19 (A 3509), č. 21 (A 3511), č. 22 (A 3512), č. 29 (A 3519)



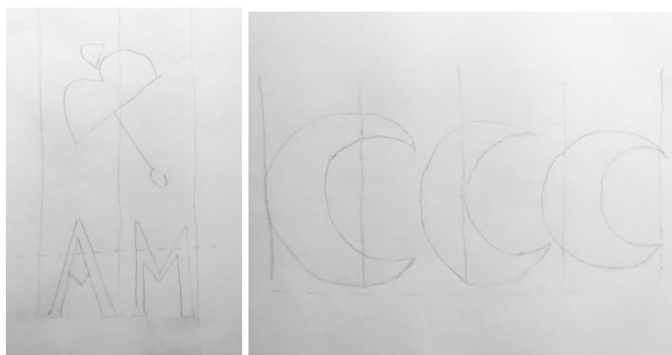
5) Luk a šíp | AM / 3 půlměsíce | REAL Papírna: Toscolano (Lombardie, Itálie), papírník

Andreas Maffizzoli

Identifikační číslo: 10947⁶⁹

Písař: Götz

Signatury: č. 33 (A 3523), č. 35 (A 3525), č. 36 (A 3526)



⁶⁸ Bohemian Watermark Database: <http://aleph.nkp.cz/web/watermarks/1104.htm>

⁶⁹ Bohemian Watermark Database: <http://aleph.nkp.cz/web/watermarks/1008.htm>

4. Postavení kroměřížské sbírky v kontextu pramenů k Dittersovým symfoniím

4.1. Evidence pramenů

Jedním z cílů této práce je aktuální dohledání dobových opisů všech zkoumaných kroměřížských symfonií Ditterse, které vede ke zmapování jejich šíření v 18. století. K tomu bylo zapotřebí prostudovat již dříve vytvořené katalogy Dittersovy symfonické tvorby a projít internetovou databází hudebních pramenů RISM.

4.1.1. Tematické katalogy

Nejstarším dílem je vůbec první katalog Dittersovy tvorby s názvem *Dittersdorffiana* od Carla Krebse z roku 1900, kde autor zaznamenává celkem 127 symfonií.⁷⁰ Ze 42 zkoumaných kroměřížských symfonií chybí v Krebsově soupisu symfonie č. 39 (A 5003) a č. 20 (A 3510),⁷¹ jež byla vybrána k edici, jakožto nalezený unikátní pramen. Po sepsání všech zkoumaných symfonií bylo také odhaleno, že ke čtyřem symfoniím náleží dvě Krebsova čísla z důvodu shodného dvoutaktového incipitu, tóniny i metra.

Symfonie	Krebs
č. 2 (A 3492)	K48, K123
č. 16 (A 3506)	K66, K114
č. 40 (A 4769)	K39, K109
č. 42 (A 2034)	K44, K112

Primárním zdrojem pro tuto práci se stal tematický katalog Dittersovy symfonické tvorby od Margaret Grave, který je součástí její disertační práce *First-Movement Form as a Measure of Dittersdorf's Symphonic Development* z roku 1977 (dále jako Grave1).⁷² Katalog, na rozdíl od Krebsova souhrnu, poskytuje již seznam dohledaných opisů jednotlivých symfonií v jednotlivých archivech, muzeích a jiných institucích. Revidovaná verze katalogu v edici šesti symfonií od Evy

⁷⁰ KREBS, Carl. *Dittersdorffiana*, Berlin: Verlag von Gebrüder Paetel, 1900, s. 56–86.

⁷¹ Symfonii nalezneme v dalších katalozích pod označením D-36 (Grave1) a D21 (Grave2).

⁷² GRAVE, Margaret H. *First-Movement Form as a Measure of Dittersdorf's Symphonic Development*, Disertační práce, Department of Music, Graduate School of Arts, New York University, 1977.

Badury-Skoda z roku 1985 následně podává přehlednější seznam opisů (dále jako Grave 2).⁷³ Ze zkoumaných symfonií neuvádí Grave1 skladbu č. 22 (A 3512), nicméně v katalogu Grave2 již figuruje. Zároveň oba katalogy nezmiňují skladbu č. 17 (A 3507), jelikož se jedná o operní předeheru (sinfonii), avšak pro tuto práci byla skladba do bádání zařazena.

V neposlední řadě je nutno zahrnout i rozpracovaný rukopisný tematický katalog Oldřicha Pulkerta, který se soustředil na opisy Dittersových děl uchovaných především na českém území. Veškerý Pulkertův materiál byl pečlivě probádán a porovnán s již získanými údaji o zkoumaných symfoniích. Nicméně ve srovnání s předchozími katalogy nepřináší zmíněný pramen víceméně žádné novější informace o Dittersových symfoniích. Důvodem bylo autorovo rozhodnutí poskytnout svůj rozpracovaný výzkum Margaret Grave, která jeho bádání zařadila do své vlastní práce. Ve výsledku tak Pulkertův katalog poskytl maximálně tři nedohledané opisy. Stejný případ také nastal u práce Milosze Kuly, jehož přehled symfonií na polském území přispěl k doplnění pouze dvou symfonií uložených v Arcidiecézním archivu v Poznani. Více informací o jednotlivých katalozích bylo uvedeno v kapitole *Stav bádání – katalogizace*.

4.1.2. RISM

Mezinárodní internetová databáze RISM (Répertoire International des Sources Musicales) je největším poskytovatelem informací o hudebních pramenech a jejich místech uložení. Každá hudebnina disponuje tzv. identifikačním číslem (RISM ID no.), které umožňuje její opětovné dohledání. U Dittersových symfonií uvádí databáze v první řadě Krebsovo číslo, v některých případech i číslo Grave1. Zařazení symfonií v revidovaném vydání Grave2 se vyskytuje ojediněle. Informace o hudebnině se u každé skladby liší, obecně jsou však poskytnuty základní údaje (výpis titulní listu, nástrojové obsazení s počtem fólií a rozměry), dále incipit minimálně první věty symfonie, místo uložení s přiřazenou signaturou či původní majitel hudebniny. Skladby uchované v kroměřížském archivu se v databázi nevyskytují, jelikož archiv prozatím své položky do RISMu nepřidal.

⁷³ BADURA-SKODA, Eva. ed., thematic index prepared by Margaret H. Grave, *Carl Ditters von Dittersdorf: Six Symphonies. The Symphony 1720–1840*, series B, vol. 1, New York: Garland, 1985.

Konkordance byly dohledávány několika způsoby. K odhalení výskytu konkrétní symfonie v databázi posloužilo pokročilé vyhledávání, skrze které byl vypsán notový incipit první věty symfonie – pomocí klaviatury na internetové stránce byly zadány první tóny skladby z partu prvních houslí. Poté již následovalo prohlížení všech nalezených záznamů odpovídajících zkoumané skladbě. Jelikož se ale incipit nenachází u každé vypsané hudebniny v databázi, bylo zapotřebí hledat symfonie i jinou cestou. Proto se staly dalším vyhledávacím heslem zkratky označující umístění Dittersových symfonií v existujících tematických katalozích – konkrétně Krebsova čísla (KreD + číslo symfonie v katalogu Krebse) a čísla Grave (GraDi + číslo symfonie v katalogu Grave). V obou případech došlo ke značnému nárůstu vyhledaných skladeb.

4.2. Konkordance kroměřížských symfonií

Následující část práce je již zaměřena na výstup tohoto dohledávání dalších opisů kroměřížských symfonií Carla Ditterse. Dohledání konkordancí vedlo především k identifikaci dvou unikátních symfonií a také skupiny pramenů s autografem v Berlíně či Drážďanech, jež bude následně také popsána. Pro výzkum bylo zapotřebí sepsat i veškeré dohledané dobové tisky obsahující Dittersovy kroměřížské skladby, jelikož se vedle rukopisů jednalo o druhou významnou variantu šíření skladeb.

Z tohoto bádání vzešly čtyři skupiny skladeb. Jsou to symfonie s dobovými tisky, dobovými opisy, symfonie s autografními konkordancemi a unikátní symfonie v kroměřížské kolekci. Řazení podkapitol reflektuje postup, kterým se autorka práce dostala až k unikátní symfonii, již si zvolila k edici.

4.2.1. Dobové tisky

V 18. století byly skladby šířeny rukopisně nebo skrze tisky, jejichž vydavatelé sídlili zpočátku především v Paříži, Amsterdamu či Londýně. Z kroměřížské kolekce Dittersových symfonií bylo dobovými tisky vydáno pouze 10 skladeb, tedy čtvrtina celkového množství. Většina z nich byla zhotovena pařížskými vydavateli, kteří obecně vydávali nejvíce Dittersových symfonických děl a tak se zasloužili o udržení

jeho jména v povědomí.⁷⁴ Kroměřížské symfonie byly nejčastěji vydávány A. Bailleuxem⁷⁵ – celkem tři vydání v letech 1769, 1773 a 1785. Z Dittersových vzpomínek víme o jeho korespondenci s pařížskými nakladateli, kde zmiňuje nedorozumění, která vznikla při objednávkách kvůli novému přídomku „von Dittersdorf“, jenž skladatel získal roku 1773.⁷⁶

Soupis jednotlivých dobových vydání do roku 1800, ve kterých se vyskytují kroměřížské symfonie, byly vytvořeny na základě výzkumu Jany Frankové *Instrumentální tvorba Carla Ditterse von Dittersdorfa u pařížských nakladatelů*⁷⁷ a dále doplněny o vydání, jež jsou uvedena v katalogu Grave2. Rovněž byla zkontrolována také u vydání výše citovaných slovníkových hesel.

Tabulka 6: Přehled dobových vydání obsahujících Dittersovy kroměřížské symfonie do roku 1800.

Místo, vydavatel, rok	RISM řada	RISM ID	Symfonie
Amsterdam: S. Markordt (1763)	A/I D 3275	990015033	č. 9 (A 3499)
Paříž: J. B. Venier (1767)	A/I D 3279; B/II	990015037	č. 4 (A 3494)
Paříž: A. Bailleux (1769)	A/I D 3255	990015013	č. 6 (A 3496)
Paříž: A. Huberty (1769)	A/I D 3255a	991017414	č. 5 (A 3495) č. 40 (A 4769)
Amsterdam: J. J. Hummel (1769)	A/I D 3271	990015029	č. 6 (A 3496)
Paříž: Hugard de St. Guy (1770)	A/I D 3262	990015020	č. 9 (A 3499)
Paříž: Sieber (1771)	A/I D 3259		č. 40 (A 4769)
Paříž: A. Bailleux (1773)			č. 6 (A 3496)
Londýn: R. Bremner (1773–1775)	B/II		č. 4 (A 3494) ⁷⁸
Paříž: Bureau d'Abonnement musical (1774)	A/I D 3257	990015015	č. 42 (A 2034) ⁷⁹
Lutych: Bertrand (1776)	B/II		č. 4 (A 3494)

⁷⁴ FRANKOVÁ, Jana. „Instrumentální tvorba Carla Ditterse von Dittersdorfa u pařížských nakladatelů.“ *Acta Universitatis Palackianae Olomucensis, Musicologica Olomucensia* 30 (Olomouc: Univerzita Palackého, 2019), s. 95.

⁷⁵ Podle výzkumu Frankové se nakladatel A. Bailleux řadí na druhé místo, co do počtu vydaných Dittersových symfonií mezi pařížskými nakladateli. Tím prvním bylo nakladatelství Bureau d'abonnement musical, které v letech 1767–8 a 1774 vydalo přes 20 Dittersových symfonií.

⁷⁶ DITTERSDORF, Karl Ditters von. *Vzpomínky hudebníka XVIII. století*, ed. Václav Bělohavý (Praha: Státní nakladatelství krásné literatury, hudby a umění, 1959), s. 153.

⁷⁷ FRANKOVÁ, „Instrumentální tvorba Carla Ditterse von Dittersdorfa u pařížských nakladatelů,“ s. 95–115.

⁷⁸ Bez III. věty.

⁷⁹ III. věta nahrazena finále z C5, C-7, K32, transponováno do D dur (Franková, s. 113).

Paříž: A. Bailleux (1785)	B/II		č. 4 (A 3494) ⁸⁰
Mohuč: B. Schott (1790)	A/I D 3202	990014961	č. 17 (A 3507) ⁸¹
Vídeň: Artaria Comp., Müller (1791)	A/I D 3260	990015018	č. 26 (A 3516) č. 27 (A 3517) č. 28 (A 3518)
Amsterdam: S. Markordt	A/I D 3254	990015012	č. 5 (A 3495)
Vídeň: F. A. Hoffmeister	A/I D 3261	990015019	č. 26 (A 3516) č. 27 (A 3517) č. 28 (A 3518) ⁸²

Přestože pařížští vydavatelé mezi dobovými tisky převažují, první vydání pochází z Amsterdamu od nakladatele S. Markordta z roku 1763. V Paříži se Dittersovy skladby začaly vydávat až od roku 1766.⁸³ Z tabulky lze vyčíst, že nejčastěji vydávanou skladbou byla symfonie č. 4 (A 3494), která vyšla tiskem celkem čtyřikrát mezi lety 1767–1785. Nicméně dvě ze čtyř vydání neobsahují třetí větu skladby. I přesto má tato symfonie dalších deset dobových opisů vyskytujících se převážně na českém území. U druhé často vydávané skladby, symfonie č. 6 (A 3496), byl nalezen dokonce dvakrát vyšší počet dobových opisů. Nicméně šíření symfonií uvedených v tabulce nelze blíže zmapovat, jelikož jejich opisy byly zhotovovány právě z těchto dostupných tisků. I další skladby zaznamenávají nejméně deset opisů nacházejících se též hlavně v českých muzeích a archivech. Výjimkou jsou pouze symfonie č. 26, 27, 28 a sinfonie č. 17.

Zmíněné skladby č. 26, 27, 28, které byly vydány ve Vídni roku 1791, jsou první tři programní symfonie podle námětu Ovidiových *Metamorfóz*, které se řadí k nejčastěji zmiňovaným a také hraným symfonickým skladbám Ditterse. Je patrné, že tyto skladby byly šířeny převážně tisky, jelikož ke každé z nich bylo nalezeno nanejvýš šest dalších opisů, z toho kroměřížský opis je jediným na českém území.

Z hlediska nástrojového obsazení se všechny vydané skladby dělí na dvě skupiny. Nejprve byly spíše vydávány symfonie komponované pro základní obsazení – 2 housle, viola, 2 hoboje, 2 rohy a bas – kam se řadí symfonie č. 5, 6, 9, 40 a 42.

⁸⁰ Bez III. věty.

⁸¹ Sinfonia D dur, předehra komické opery *Die Liebe im Narrenhause*.

⁸² Všechny tři symfonie jsou vypsány pouze pro klavír nebo cembalo.

⁸³ FRANKOVÁ, Jana, „Instrumentální tvorba Carla Ditterse von Dittersdorfa u pařížských nakladatelů,“ s. 100.

Druhou skupinu s větším obsazením pak zastupují symfonie č. 4, programní symfonie č. 26, 27, 28 a sinfonie z opery *Die Liebe im Narrenhause* č. 17, které navíc obsahují, mimo dalších nástrojů, zejména 2 trubky a tympány.

4.2.2. Dobové opisy

Následnou skupinou jsou symfonie, které nebyly dohledány v žádném dobovém tisku, tudíž se šířily pouze rukopisně. U těchto skladeb se předpokládá opisování členy arcibiskupské kapely, jejichž rukopisy patří v Původní zámecké sbírce v Kroměříži k těm nejpočetnějším.⁸⁴ Praxe ručního opisování not přetrvávala po celé 18. století, jelikož tištěné hudebniny byly mnohem dražší.⁸⁵ Datace těchto opisů je povětšinou neznámá, jelikož je kopisté neevidovali.

Z bádání vyplývá, že převážná část Dittersových symfonií v kroměřížské kolekci byla šířena právě v opisech. Ze zkoumaného množství se ve výsledku jedná o 32 symfonií, které nebyly zaznamenány v žádném dobovém tisku.

Tabulka 7: Přehled nevydaných symfonií Ditterse spolu s počtem autografů a dalších dohledaných opisů (včetně kroměřížských opisů) a směrem jejich šíření (zvýrazněná zkratka České republiky poukazuje na jediný dohledaný dobový opis na českém území, který se nachází pouze ve sbírce Arcibiskupského zámku v Kroměříži).

Symfonie	Autografy	Počet opisů	Směr šíření opisů ⁸⁶
č. 1 (A 3491)	–	16	CZ (6), D (3), A (2), SK (2), I, NL, PL
č. 2 (A 3492)	–	16	CZ (7), ⁸⁷ A (5), D (2), H, PL
č. 3 (A 3493)	–	15	CZ (7), SK (3), A, B, H, I, PL
č. 7 (A 3497)	–	12	CZ (6), A (3), D, H, I
č. 8 (A 3498)	–	10	CZ (6), A (3), D
č. 10 (A 3500)	–	8	CZ (5), A, I, PL
č. 11 (A 3501)	–	10	CZ (4), D (3), SK (2), A
č. 12 (A 3502)	–	Unikát	CZ

⁸⁴ SEHNAL, „Hudební kapela Antona Theodora Colloreda-Waldsee (1777–1811) v Kroměříži a v Olomouci,“ s. 325.

⁸⁵ SEHNAL, VYSLOUŽIL, *Dějiny hudby na Moravě*, s. 116.

⁸⁶ Pořadí zemí je uvedeno podle množství dohledaných opisů. Zkratky zemí jsou uvedeny podle databáze RISM: CZ-Česká republika, D-Německo, A-Rakousko, SK-Slovensko, PL-Polsko, I-Itálie, NL-Nizozemí, B-Belgie, GB-Velká Británie, H-Maďarsko, USA-Spojené státy americké.

⁸⁷ V kroměřížské sbírce se nachází dva opisy, druhý se signaturou A 4897 obsahuje pouze hlasy VI I, II, B.

č. 13 (A 3503)	–	9	D (4), A (2), CZ , H, I
č. 14 (A 3504)	–	6	CZ (2), D (2), A, GB
č. 15 (A 3505)	–	6	CZ (2), D (2), GB, PL
č. 16 (A 3506)	–	16	CZ (6), A (4) D (4), I, SK
č. 18 (A 3508)	–	5	CZ (2), A, D, PL
č. 19 (A 3509)	–	4	CZ (3), D
č. 20 (A 3510)	–	Unikát	CZ
č. 21 (A 3511)	–	3	CZ , D, US
č. 22 (A 3512)	–	9	CZ (4) D (2), I, PL, US
č. 23 (A 3513)	–	4	CZ , D, CH, US
č. 24 (A 3514)	–	3	CZ , D, US
č. 25 (A 3515)	–	2	CZ , D
č. 29 (A 3519)	–	3	D (2), CZ
č. 30 (A 3520)	2	3	D (2 + 2 aut.), CZ
č. 31 (A 3521)	–	6	CZ (2), A, D, H, US
č. 32 (A 3522)	2	3	D (2 + 2 aut.), CZ
č. 33 (A 3523)	1	3	D (2 + aut.), CZ
č. 34 (A 3524)	–	8	CZ (5), H (2), A
č. 35 (A 3525)	1	4	D (2 + aut.), CZ , I
č. 36 (A 3526)	1	4	D (3 + aut.), CZ
č. 37 (A 3527)	1	4	D (3 + aut.), CZ
č. 38 (A 3528)	1	4	D (3 + aut.), CZ
č. 39 (A 5003)	–	15	CZ (4), D (4), PL (2), I (2), SK (2), A
č. 41 (A 4896)	–	9	CZ (6), ⁸⁸ I (2), A

Z tabulky zjistíme, že nejvíce dobových opisů kolovalo v 2. polovině 18. století právě na českém území, zřejmě díky Dittersovu pobytu ve Slezsku, kde strávil téměř polovinu svého života. Týká se to hlavně symfonií, u kterých byl dohledán vyšší počet opisů. Mezi nimi převládají rané symfonie komponované do roku 1773. Většina z nich se momentálně nachází ve sbírce pražského Národního muzea – Českého muzea hudby (CZ-Pnm), přičemž se jedná o hudebniny původně ze sbírek:

- zámek Liblice – Jan Josef Pachta (1756–1834)⁸⁹ – 15 symfonií,⁹⁰
- klášter Osek, knihovna cisterciáků – 14 symfonií,

⁸⁸ V kroměřížské sbírce se nachází dva opisy této symfonie, druhý má signaturu A 5002.

⁸⁹ Podle databáze RISM se ve zkratce umístění hudebniny neuvádí v závorce za pražským národním muzeem zámek Liblice, ale jméno majitele sbírky, kterým byl hrabě Pachta. Umístění těchto hudebnin je označeno CZ-Pnm (Pachta).

⁹⁰ Celkový počet Dittersových autentických symfonií v Pachtově sbírce je 51 a řadí se tak na první místo z hlediska počtu Dittersových symfonií v českých sbírkách. Tato kolekce obsahuje převážně rané symfonie (GRAVE, s. 44).

- Doksy, zámecká knihovna Valdštejnů – 9 symfonií,
- Kuks, hospital milosrdných bratří – 5 symfonií,
- zámek Frýdlant – 2 symfonie,
- zámek Kačina – 2 symfonie.

Nutno zmínit, že uvedené počty symfonií v jednotlivých sbírkách, ať už českých nebo zahraničních, se stále vztahují pouze k opisům kroměřížských symfonií Ditterse.

Na Moravě je vedle Arcibiskupského zámku v Kroměříži významným nalezištěm Dittersových symfonií sbírka benediktinského opatství Rajhrad (10 symfonií), která je dnes uložena ve sbírce Moravského zemského muzea v Brně (CZ-Bm).

Nejvíce rukopisně rozšířenými skladbami jsou symfonie č. 1 a 16, které shodně zaznamenávají 16 opisů. Přestože mají totožný i počet opisů na českém území (6), jejich původní místa uložení se celkem liší. Shodují se pouze sbírky v Kroměříži a v klášteře Osek. Také symfonie č. 2 zaznamenává 16 opisů (z toho dva v Kroměříži), nicméně druhý kroměřížský opis obsahuje pouze tři hlasy. Důležitým zjištěním je také ojedinělý výskyt některých symfonií. Polovina uvedených skladeb (15) má na českém území jediný dohledaný dobový opis, jenž se vyskytuje právě v kroměřížském archivu. I z tohoto důvodu je sbírka v Kroměříži tak výjimečná. Do této skupiny patří symfonie č. 12, 13, 20, 21, 23, 24, 25, 29, 30, 32, 33, 35, 36, 37, 38, které z hlediska datování skladeb spadají do Dittersova pozdějšího tvůrčího období od roku 1773.

Dalším významným směrem šíření Dittersových skladeb bylo Německo, kde se z celkového výčtu nevyskytuje pouze šest symfonií (č. 3, 10, 12, 20, 34, 41). Zde také přežila část Dittersových autografů (partitur či partů), které budou zmíněny v následující podkapitole. Mimo obsáhlé sbírky uchované ve státních knihovnách v Berlíně (D-B, 18 symfonií)⁹¹ a Drážďanech (D-DI, 13 symfonií) se opisy těchto symfonií nyní nachází po dvou kusech také např. v Rudolstadt (D-RUI), Karlsruhe (D-KA), Harburgu (D-HR) či Schwerinu (D-SWI).

⁹¹ Berlínská státní knihovna uchovává ve dvanácti případech dva opisy jedné kroměřížské symfonie.

Početné zastoupení lze nalézt taktéž v Rakousku, kde je ve výsledku uloženo čtrnáct dobových opisů z tohoto výčtu, a to nejčastěji ve sbírkách klášterů. Jedná se především o sbírky:

- Salzburg, benediktýnské arcipatství sv. Petra (A-Ssp) – 8 symfonií,
- Kremsmünster, benediktýnský klášter (A-KR) – 7 symfonií,⁹²
- Lambach, benediktýnské opatství (A-LA) – 5 symfonií,
- Seitenstetten, benediktýnský klášter (A-SEI) – 4 symfonie,
- Vorau, klášter kanovníků (A-VOR) – 3 symfonie.

Grave uvádí, že spojení mezi Jánským Vrchem a Kroměříží může objasnit výskyt opisů Dittersových symfonií ve sbírce salzburžského arcibiskupa Hieronyma Colloreda.⁹³ Některé opisy v Salzburgu jsou totiž opatřeny dedikací Dittersovu patronu biskupovi Schaffgotsche (např. symfonie č. 16).⁹⁴ Grave přichází s hypotézou, že tyto symfonie pocházely z Velkého Javorníku a do Salzburgu se dostaly právě skrze Kroměříž.⁹⁵ Autorka práce toto tvrzení prokazuje objevením osmi Dittersových symfonií z kroměřížské sbírky s opisem v Salzburgu. Předpokládá se, že tyto symfonie byly opsány v Kroměříži a poté poslány do Rakouska.

Tabulka s přehledem nevydaných symfonií zřetelně poukazuje na fakt, že opisy Dittersových symfonií kolovaly v 18. století převážně ve střední Evropě. Obecně šíření Dittersových skladeb a množství jejich opisů naznačuje velký zájem o skladatelovu symfonickou tvorbu, a to zejména na území českém, německém a rakouském. Nižší avšak relevantní zastoupení, co do počtu Dittersových kroměřížských symfonií, mají archivy a knihovny v Polsku, na Slovensku, v Maďarsku a Itálii.

⁹² Sbírký v Salzburgu a Kremsmünsteru obsahují každá 31 autentických symfonií Carla Ditterse, díky čemuž jsou považovány za největší naleziště Dittersovy symfonické tvorby v Rakousku. Největší zastoupení zde mají rané symfonie (GRAVE, s. 42).

⁹³ GRAVE, Margaret H. *First-Movement Form as a Measure of Dittersdorf's Symphonic Development*, Disertační práce, Department of Music, Graduate School of Arts, New York University, 1977, s. 49.

⁹⁴ Tamtéž, s. 49.

⁹⁵ Tamtéž, s. 49.

4.2.3. Symfonie s autografními konkordancemi

Nyní bude zaměřeno na poměrně vzácnou skupinu symfonií, která byla nalezena v kroměřížské kolekci. Při výzkumu bylo zjištěno, že se v této sbírce nachází celkem vysoký počet Dittersových skladeb, které mají jako jediné konkordance jeden či dva autografy uložené v Berlíně (D-B) či Drážďanech (D-DI). Shodou okolností se též jedná o jediné dobové opisy na českém území, čímž se tyto symfonie řadí k výjimečným v kolekci. K těmto sedmi symfoniím existují maximálně tři další opisy nacházející se taktéž v Berlíně (vždy po dvou opisech), Drážďanech, popřípadě ve Florencii.⁹⁶

V případě berlínských autografů se jedná o partitury darované pruskému králi Friedrichu Wilhelmu II. vládnoucímu v letech 1786–1797. S Dittersem se setkal již roku 1770 ve Velkých Rudolticích na panství hraběte Hoditzte, kde skladatel zajišťoval hudební program při příležitosti návštěvy krále Friedricha II.⁹⁷ Tehdy byl Friedrich Wilhelm korunním princem a těšil se z připravené hudební produkce natolik, že pro něj Ditters druhého dne přichystal ještě soukromý koncert. Sympatie ke skladateli vyústily v pozvání na královský dvůr v Berlíně. Nejprve se však oba setkali ve Vratislavi na podzim roku 1788, kam byl Ditters přizván k organizaci koncertu nyní již pruským králem Friedrichem Wilhelmem II.⁹⁸ Představil zde novou symfonii a zároveň získal od krále objednávku na zkomponování čtyř dalších.⁹⁹ V červenci následujícího roku navštívil skladatel pruského panovníka v Berlíně. Ve svých vzpomínkách Ditters uvádí: „V zimě jsem se pomalu připravoval na svou berlínskou cestu a složil jsem šest nových symfonií. [...] Ze šesti nových symfonií, které jsem královi krátce před svým odjezdem poslal, byly zařazeny na program dvě. Jedna na zahájení a druhá na konec.“¹⁰⁰ Pruský král patrně nechal na berlínském dvoře zhotovit opisy jednotlivých partů, ze kterých bylo možné na koncertech hrát.¹⁰¹ Ke kroměřížským symfoniím je nyní možno v berlínské státní knihovně přiřadit sedm autografních partitur datovaných do období

⁹⁶ U opisu symfonie č. 35 (A 3525) uložené ve Florencii (knihovna konzervatoře Luigi Cherubini), který uvádí ve svém katalogu Grave, nebylo možné ověřit, zda se opravdu jedná o dobový opis z důvodu chybějících záznamů v internetové databázi RISM.

⁹⁷ DITTERSDORF, *Vzpomínky hudebníka XVIII. století*, s. 140–142.

⁹⁸ Tamtéž, s. 177.

⁹⁹ Tamtéž, s. 178.

¹⁰⁰ Tamtéž, s. 180, 183.

¹⁰¹ GRAVE, *First-Movement Form as a Measure of Dittersdorf's Symphonic Development*, s. 275.

1788–1789. Tyto prameny jsou součástí hudební sbírky Königliche Hausbibliothek, jež uchovává obsahy knihoven pruských panovníků. Mimo zkoumané symfonie je v Berlíně uložena pouze jedna další autografní partitura. Jedná se o Dittersovu symfonii s katalogovými čísly G-16, G10, K86 (signatura D-B KHM 1004), která rovněž spadá do roku 1788.

Naproti tomu prameny momentálně umístěné v Saské zemské a státní knihovně v Drážďanech jsou autografní party, z nichž bylo možné tyto skladby ihned provádět. Pochází ze sbírky brunšvického vévody Friedricha Augusta v Olešnici, pro kterého Ditters pracoval v 90. letech 18. století. Jednalo se předně o jevištní tvorbu pro nové divadlo, které díky interpretaci Dittersových skladeb postupně získalo na prestiži.¹⁰² O kontaktu vévody s Dittersem vypovídá vzájemná korespondence již z roku 1776 a též existuje možnost, že se oba osobně setkali na dvoře pruského krále v Berlíně.¹⁰³ Vévoda také údajně odkoupil část kompozic ze zámku Jánský Vrch po smrti biskupa Schaffgotsche roku 1795, nicméně tato hypotéza stále nebyla řádně prokázána.¹⁰⁴ Z početného zastoupení Dittersových instrumentálních děl se v olešnické kolekci dochovalo 13 kroměřížských symfonií, z nichž dvě jsou autografy v podobě partů.

V následném přehledu kroměřížských symfonií s autografními konkordancemi jsou společně s jejich místem uložení uvedeny i jednotlivé signatury autografů. Ty jsou navíc doplněny o dohledaná identifikační čísla v internetové databázi RISM. Většina uvedených autografů je veřejně dostupná v digitálních kopiích na stránkách berlínské či drážďanské knihovny. U jednotlivých symfonií jsou vedle kroměřížské signatury uvedeny také jejich čísla v katalogích Grave1, Grave2 a Krebse. Následuje také výčet dalších dobových opisů (vedle opisů v Kroměříži). Z pohledu kroměřížských opisů jsou pak uvedeni písaři a objevené filigrány.

¹⁰² KULA, Miłosz, „The Collection of The Collection of Manuscripts of Carl Ditters von Dittersdorf’s Symphonies from Sächsische Landesbibliothek – Staats-und Universitätsbibliothek Dresden,“ in *Kwartalnik Młodych Muzykologów UJ* 30, no. 4. 2017, s. 68.

¹⁰³ Tamtéž, s. 69.

¹⁰⁴ Tamtéž, s. 79–80.

Skupina kroměřížských symfonií s autografními konkordancemi:

1) Symfonie D dur, č. 30 (A 3520), D-8, D7, K89

Autografní partitura: D-B KHM 1030, RISM ID no.: 1001086410¹⁰⁵

Autografní party: D-DI (Oels) Mus.3411-N-11, RISM ID no.: 211007146

Další dobové opisy: D-B KHM 1031, D-B KHM 1032, RISM ID no.: 1001086414

Datace: 1789 (autografní partitura)

Písař: F. Götz

Filigrány: Baldachýn | GF / 3 půlměsíce | REAL

2) Symfonie D dur, č. 32 (A 3522), D-6, D6, K118

Autografní partitura: D-B KHM 1010, RISM ID no.: 1001071397^{106, 107}

Autografní party: D-DI (Oels) Mus.3411-N-10, RISM ID no.: 211007148¹⁰⁸

Další dobové opisy: D-B KHM 1011, RISM ID no.: 1001071417

D-B KHM 1012, RISM ID no.: 1001071401

Datace: 1788 (Grave)

Písaři: F. Götz, anonymní, anonymní

Filigrány: Baldachýn | GF / 3 půlměsíce | REAL

3) Symfonie C dur, č. 33 (A 3523), C-12, C8, K90

Autografní partitura: D-B KHM 1021, RISM ID no.: 1001079063

Další dobové opisy: D-B KHM 1022, D-B KHM 1023, RISM ID no.: 1001079099

Datace: 1789 (autografní partitura)

Písaři: F. Götz, anonymní

Filigrány: Luk a šíp | AM / 3 půlměsíce | REAL

¹⁰⁵ Dostupné z: <https://digital.staatsbibliothek-berlin.de/werkansicht/?PPN=PPN1677422459>

¹⁰⁶ Dostupné z: <https://digital.staatsbibliothek-berlin.de/werkansicht/?PPN=PPN1666230464>

¹⁰⁷ Symfonie je označena špatným Krebsovým číslem (K89) v databázi RISM i na stránkách Berlínské státní knihovny. Správné označení této symfonie podle tematického katalogu Krebse je K118.

¹⁰⁸ Dostupné z: <https://digital.slub-dresden.de/werkansicht/dlf/169679/1>

4) Symfonie B dur, č. 35 (A 3525), Bb-1, Bb1, K88

Autografní partitura: D-B KHM 1027, RISM ID no.: 1001079087¹⁰⁹

Další dobové opisy: D-B KHM 1028, D-B KHM 1029, I-Fc D-V-18

Datace: 1789 (autografní partitura)

Písaři: F. Götz, anonymní

Filigrány: Luk a šíp | AM / 3 půlměsíce | REAL

5) Symfonie A dur, č. 36 (A 3526), A-16, A11, K119

Autografní partitura: D-B KHM 1015, RISM ID no.: 1001071998¹¹⁰

Další dobové opisy: D-B KHM 1016, D-B KHM 1017, RISM ID no.: 1001078927

D-DI (Oels) Mus.3411-N-12, RISM ID no.: 210022101

Datace: 1788 (Grave)

Písaři: F. Götz, anonymní

Filigrány: Luk a šíp | AM / 3 půlměsíce | REAL

6) Symfonie C dur, č. 37 (A 3527), C-20, C14, K85

Autografní partitura: D-B KHM 1007, RISM ID no.: 1001070374¹¹¹

Další dobové opisy: D-B KHM 1008, RISM ID no.: 1001071386

D-B KHM 1009, RISM ID no.: 1001056779

Datace: 1788 (Grave)

Písaři: F. Götz, anonymní

Filigrány: Baldachýn | GF / 3 půlměsíce | REAL

7) Symfonie Es dur, č. 38 (A 3528), Eb-13, Eb6, K91

Autografní partitura: D-B KHM 1024, RISM ID no.: 1001079057¹¹²

Další dobové opisy: D-B KHM 1025, D-B KHM 1026, RISM ID no.: 1001079188

¹⁰⁹ Dostupné z: <https://digital.staatsbibliothek-berlin.de/werkansicht/?PPN=PPN1670081109>

¹¹⁰ Dostupné z: <https://digital.staatsbibliothek-berlin.de/werkansicht/?PPN=PPN1666247812>

¹¹¹ Dostupné z: <https://digital.staatsbibliothek-berlin.de/werkansicht/?PPN=PPN1669404579>

¹¹² Dostupné z: <https://digital.staatsbibliothek-berlin.de/werkansicht/?PPN=PPN1670075230>

Datace: 1789 (autografní partitura)

Písař: F. Götz

Filigrány: Baldachýn | GF / 3 půlměsíce | REAL

U symfonií č. 30 (A 3520) a č. 32 (A 3522) zůstala dochována jak autografní partitura (v Berlíně), tak i autografní party (v Drážďanech). Datace uvedených autografů, ať už partitur či partů, je ve většině případů jistá díky uvedenému roku na hudebninách. Podle Grave je období 1788–1789 Dittersova kompoziční etapa pozdních symfonií. Z hlediska nástrojového obsazení se u všech symfonií autografy shodují s kroměřížskými opisy. Celkově je tato skupina symfonií různorodá, nachází se mezi nimi skladby s menším, ale i s plným nástrojovým obsazením (2 VI, 2 Vla, B, 2 Fl, 2 Ob, 2 Fag, 2 Cor, 2 Cln, Timp).

V žádném z těchto kroměřížských opisů nenalezneme rukopis Ditterse, pouze písmo Franze Götze a dalších tří anonymních kopistů. U pěti symfonií nadepsal Götz titulní list na přední stranu tvrdých desek coby nově vytvořeném obalu hudebniny. Výjimkou jsou symfonie č. 33, kde se Götzovo písmo vyskytuje pouze u některých partů, a č. 32, která sice má titulní list od Götze, ale ten je tentokrát vypsán na měkký dvojlist sloužící rovněž jako obal hudebniny.

Nyní vyvstává otázka, jakým způsobem se zrovna opisy těchto skladeb dostaly právě do Kroměříže. Opět se nabízí možnost skrze F. Götze, především kvůli zmíněnému výskytu jeho rukopisu na titulních listech a u většiny partů. Ten však působil na Jánském Vrchu pouze do roku 1786 a po epizodickém působení v brněnském divadle se stal roku 1788 kapelníkem arcibiskupovy kapely na zámku v Kroměříži. Je však možné, že Ditters ještě před odesláním skladeb pruskému králi v roce 1789 kontaktoval Götze a nabídl mu přepis těchto symfonií na zakázku. Jelikož ale není Götz jediným kopistou uvedených skladeb, autorka práce se více přiklání k variantě, že Götz tyto symfonie opsal později z partů vytvořených Dittersem, které skladatel v 90. letech následně prodal do již zmíněné Olešnice, nebo z jejich možných nedochovaných opisů.

4.2.4. Unikátní symfonie v kroměřížské kolekci

Při dohledávání veškerých konkordancí u jednotlivých symfonií bylo zjištěno, že se v kroměřížské kolekci nachází dvě unikátní skladby, tedy symfonie bez dalšího dohledaného dobového opisu, jejichž identifikování bylo hlavním cílem tohoto bádání. U těchto symfonií nebyla taktéž nalezena žádná dobová ani novější vydání. První takovouto skladbou je symfonie G dur č. 12 (A 3502) a druhou symfonie D dur č. 20 (A 3510), která byla zvolena k edici především pro větší nástrojové obsazení. Základní obsazení je rozšířeno o party pro dvě trubky a tympány, avšak part flétny se objevuje ve druhé větě u obou skladeb.

Unikátní symfonie jsou datovány podle Grave do stejného kompozičního období 1773–1779, kam se řadí většina skladeb ve sbírce. Přestože se neshodují jejich opisovači, v obou případech byla část symfonie psána na papír s vodoznakem tří hvězd ve štítu, podepsána velkými tiskacími písmeny (3 šestcípé hvězdy v korunovaném štítu / A | HF) od papírníka A. Fossatiho s místem v Toscolánu (Lombardie, Itálie).¹¹³

¹¹³ Bohemian Watermark Database: <http://aleph.nkp.cz/web/watermarks/1201.htm>

5. Novodobé šíření symfonií z Kroměříže

Následující část se soustředí na novodobé šíření Dittersova odkazu, kam patří kroměřížské symfonie vydané v edicích po roce 1800 a také ty, které byly zaznamenány na hudebních nosičích. Součástí tohoto šíření je i neobvyklá skupina symfonií spartovaných podle kroměřížských opisů, jež se nachází v archivu Českého rozhlasu Ostrava.

5.1. Edice

Ze zkoumaného množství bylo v edicích vydaných od roku 1800 nalezeno 16 symfonií. Mezi nimi se však objevují i skladby z dobových vydání, konkrétně symfonie č. 5 a programní symfonie podle námětu Ovidiových Metamorfóz č. 26, 27, 28. Ve výsledku tak přibyly nové edice 12 symfonií. Z celkového počtu zkoumaných symfonií v kroměřížské sbírce byla tedy vydána polovina skladeb.

Tabulka 8: Přehled vydání obsahujících Dittersovy kroměřížské symfonie od roku 1800.

Místo, vydavatel, rok	Symfonie
Lipsko: Breitkopf & Härtel, H. Kretzschmar (1896)	č. 23 (A 3513)
Lipsko: Gebrüder Reinecke, J. Liebeskind (1899)	č. 26 (A 3516), č. 27 (A 3517), č. 28 (A 3518)
Lipsko: Gebrüder Reinecke, J. Liebeskind (1904)	č. 22 (A 3512)
Vídeň: V. Luithlen, DTÖ XLIII (1936)	č. 15 (A 3505), č. 21 (A 3511)
Mannheim: Mannheimer Musik-Verlag, E. Bodart (1956)	č. 2 (A 3492)
Graz: Akad. Druck- u. Verlagsanstalt: V. Luithlen, DTÖ LXXXI, repr. (1960)	č. 15 (A 3505), č. 21 (A 3511)
Hamburk: N. Simrock, W. Höckner (1963)	č. 2 (A 3492)
Vídeň: Doblinger, P. Angerer (1969)	č. 26 (A 3516), č. 27 (A 3517)
New York: Garland, Eva Badura-Skoda, series B (1985)	č. 5 (A 3495), č. 37 (A 3527)
Bad Schwalbach: Edition Gamma, R. Lück (1990)	č. 7 (A 3497)
Wellington: Artaria Editions, A. Badley (1998) ¹¹⁴	č. 7 (A 3497), č. 8 (A 3498), č. 19 (A 3509), č. 25 (A 3515), č. 32 (A 3522), č. 34 (A 3524)
Wellington: Artaria Editions, A. Badley (2000)	č. 34 (A 3524)

¹¹⁴ Symfonie byly vytvořeny podle opisů v Kroměříži.

Většina uvedených symfonií má méně než deset dobových opisů, což mohlo být pravděpodobně důvodem k vytvoření edice. První novodobá vydání obsahující kroměřížské symfonie vycházela až na přelomu 19. a 20. století v nakladatelstvích v Lipsku. Symfonie č. 37 (A 3527) byla vydána Evou Badurou-Skoda podle autografu z roku 1788 uloženého v Berlínské státní knihovně. Nejvíce skladeb z kroměřížské kolekce bylo vydáno na konci 90. let nakladatelstvím Artaria Edition sídlícím ve Wellingtonu, kde hlavní editor A. Badley vytvořil mimo jiných edice šesti symfonií přímo podle kroměřížských opisů.

5.2. Nahrávky

Pouze osm symfonií z celé sbírky bylo zaznamenáno na zvukový nosič. Většinou se jedná o nahrávky hudebních vydavatelství Supraphon či Naxos. Ve všech případech jde o symfonie vydané v edicích. Nejčastěji hranými skladbami jsou pochopitelně programní symfonie podle námětu Ovidiových Metamorfóz.

Tabulka 9: Přehled nahraných Dittersových symfonií na hudebních nosičích.

Symfonie	Nahrávky
č. 2 (A 3492)	Baroque Bohemia & Beyond Vol. VII, Czech Chamber Philharmonic Orchestra (2015)
č. 21 (A 3511)	Lyrichord, Symphony in A Minor / Rondo For Piano And Orchestra (1952), Supraphon, The Early Viennese School (1983), Supraphon, 100 Great Symphonies, Part 1 (2014)
č. 25 (A 3515) č. 32 (A 3522)	Naxos, Dittersdorf: Symphonies in D Major, A Major and E-Flat Major (2006)
č. 26 (A 3516)	Supraphon, Hudba na zámku v Roudnici (1973)
č. 26 (A 3516) č. 27 (A 3517) č. 28 (A 3518)	Supraphon, Dittersdorf: 6 Symphonies Exprimant – Les Metamorphoses D'Ovide (1990), Naxos, Dittersdorf: Sinfonias on Ovid's Metamorphoses, Nos. 1 – 3. (1995)
č. 34 (A 3524)	Naxos, Dittersdorf: Sinfonias (1998)

5.3. Spartace symfonií - Český rozhlas Ostrava

Ačkoliv Původní zámecká sbírka v Kroměříži z doby kardinála Colloreda-Waldsee čítala celkem 44 Dittersových symfonií, ve výsledku jich zbylo pouze 41. Jiří Sehnal uvádí, že tři symfonie byly roku 1958 zapůjčeny českému rozhlasu Ostrava a už nebyly navraceny.¹¹⁵ Jedná se o hudebniny pouze s původní signaturou IV-A-50, IV-A-55, IV-A-58. Nové signatury nemají proto, že v době katalogizace již nebyly v archivu, tudíž byly z následného zpracování vyřazeny. Autorka této diplomové práce se pokusila vypátrat ztracené symfonie v archivu ostravského rozhlasu. Ačkoli konkrétní tři symfonie nebyly dohledány, alespoň byly zjištěny další informace týkající se Dittersových symfonií.¹¹⁶

Na přelomu 50. a 60. let minulého století opravdu došlo k zapůjčení většiny Dittersových symfonií z Kroměříže do ostravského rozhlasu za účelem vytvoření jejich spartací. Kvůli nedostatku informací ze strany rozhlasu bohužel nebylo zjištěno, za jakým účelem byly symfonie opsány. U třech symfonií byl na spartacích napsán rok vzniku – symfonie č. 34 byla přepsána roku 1958, č. 22 roku 1959 a č. 12 roku 1960. Momentálně se v archivu ostravského rozhlasu nachází 25 spartovaných prepisů kroměřížských symfonií, tudíž více než polovina této kolekce. Podle nahrávek byly Ostravským komorním orchestrem provedeny pouze tři Dittersovy symfonie roku 1960, nicméně nebylo možné dohledat, o jaké symfonie se přesně jednalo z důvodu chybějících údajů u nahrávek. Podle dochovaných informací se jednalo o dvě symfonie C dur a jednu symfonii G dur.

Původně hledané tři symfonie, které byly příčinou tohoto pátrání, se v archivu nenachází ani v originálech, ani ve spartacích. Pravděpodobně je tedy jejich přidělený opisovač nevrátil zpět do archivu, který už po skladbách dále nepátral. Tato ztráta je o to citelnější, že se v případě symfonie se signaturou IV-A-58 jednalo o skladbu bez dalších konkordancí. Známe pouze její incipit z katalogu Grave (Bb-8), která však tuto skladbu řadí mezi symfonie se spornou autenticitou. Přestože Grave ve své práci čerpala z Pulkertova výzkumu, tyto tři hledané symfonie se nenachází ani v jeho

¹¹⁵ SEHNAL, „Hudební kapela Antona Theodora Colloreda-Waldsee (1777–1811) v Kroměříži a v Olomouci,“ s. 333.

¹¹⁶ Za poskytnutí veškerých údajů děkujeme pracovnícům českého rozhlasu Ostrava p. Martě Szusterové a p. Daně Hlostové.

rukopisném tematickém katalogu. Jejich incipity a nástrojové obsazení získala Grave nejspíš z lístkového katalogu kroměřížské sbírky, který vytvořil Karel Vetterl ve 30. letech. Katalog, jenž eviduje Dittersovy tři ztracené symfonie z Kroměříže, je uložen v Oddělení dějin hudby Moravského zemského muzea.

Pulkertův rozpracovaný katalog rovněž zahrnuje tzv. provenieční soupisy, kde jsou zmíněny tyto spartované symfonie Českého rozhlasu Ostrava. Pulkert zde navíc uvádí spartaci čtyř dalších kroměřížských opisů (č. 2, 18, 35, 36), nicméně ty mezi spartacemi v nynějším seznamu archivu ostravského rozhlasu nebyly nalezeny.

Tabulka 10: Přehled kroměřížských symfonií Ditterse se spartací v archivu ostravského rozhlasu.

Symfonie	Signatura v ostravském rozhlase
č. 1 (A 3491)	O 01567 O
č. 5 (A 3495)	O 01568 O
č. 6 (A 3496)	O 01552 O
č. 7 (A 3497)	O 01551 O
č. 9 (A 3499)	O 01590 O
č. 10 (A 3500)	O 01591 O
č. 11 (A 3501)	O 01599 O
č. 12 (A 3502)	O 01996 O
č. 13 (A 3503)	O 02149 O
č. 14 (A 3504)	O 01618 O
č. 15 (A 3505)	O 01730 O
č. 19 (A 3509)	O 01736 O
č. 20 (A 3510)	O 01729 O
č. 21 (A 3511)	O 01999 O
č. 22 (A 3512)	O 01746 O
č. 24 (A 3514)	O 01582 O
č. 25 (A 3515)	O 02029 O
č. 27 (A 3517)	O 02154 O
č. 29 (A 3519)	O 01998 O
č. 30 (A 3520)	O 01804 O
č. 31 (A 3521)	O 01616 O
č. 32 (A 3522)	O 01995 O
č. 33 (A 3523)	O 01713 O
č. 37 (A 3527)	O 02032 O
č. 38 (A 3528)	O 01712 O

Výsledkem tohoto výzkumu je stanovení skupiny 19 Dittersových symfonií, které nebyly vydány tiskem ani za skladatelova života, ani v moderní době. Tyto skladby teprve čekají na své oživení v podobě praktické edice, která by umožnila provedení těchto skladeb v koncertních sálích. Ze seznamu byla k edici zvolena unikátní symfonie D dur č. 20 (A 3510), k níž nebyly nalezeny další dobové opisy.

6. Symfonie D dur (č. 20, A 3510)

Symfonie D dur (č. 20, A 3510) skladatele Carla Ditterse byla vybrána k edici pro svou jedinečnost, jež byla potvrzena na základě absence jejího dalšího opisu nebo tisku, ať již dobového či moderního. Symfonie se řadí do tzv. Původní zámecké sbírky, do níž spadají skladby převážně z hudebních kolekcí olomouckých (arci)biskupů Hamiltona, Colloreda Waldse. Podle Grave je vznik symfonie D dur datován pravděpodobně do období 1773–1779, čímž se řadí mezi Dittersovy symfonie středního období.

6.1. Rozbor skladby

Incipity jednotlivých vět symfonie D dur:

I. *Vivace*, D dur



II. *Andante*, A dur



III. *Menuetto*, D dur



IV. *Finale: Allegro*, D dur



Základní nástrojové obsazení o osmi hlasech obvyklé pro tuto dobu (dvoje housle, viola, bas, dva hoboje a dva lesní rohy) je rozšířeno o party pro dvě trubky, dva fagoty, tympány, flétnu (ve 2. větě) a violoncello, jehož notový zápis je příležitostně rozepsán v basovém partu.

Ve skladbě nalezneme cyklickou symfonickou formu o čtyřech částech – rychlá, pomalá, taneční a rychlá. Třetí věta *Menuetto* se ještě rozdělena na dvě části. Každý úsek symfonie obsahuje minimálně dvě repetice, které nabízí posluchači možnost zapamatovat si jednotlivá témata.

První a také nejdelší věta *Vivace* (306 taktů, čtyřčtvrtové metrum) je psána tradičně v sonátové formě. Jednotlivé díly formy s taktovým ohraničením jsou:

- Expozice, takty 1–125,
- Provedení, takty 126–188,
- Repríza, takty 189–306.

Hlavní téma v tónině D dur nacházíme v taktech 1–24. Obsahuje několik motivů, které jsou opakovány. Z hlediska dynamiky dochází ke kontrastnímu střídání *piano* a *forte*. Následuje spojovací oddíl s modulací do dominantní tóniny A dur. Od taktu 46 se objevuje vedlejší téma, kontrastní s hlavním pro větší melodičnost i jemnost. Konec expozice pak nabízí od taktu 106 závěrečné téma ve *forte*, stále v dominantní tónině. Tradičně je tento úsek zakončen repeticí. Následné provedení se nese v hravém duchu, ačkoli jsou až na drobné výjimky vynechány žesťové nástroje a tympány. Tato část je ukončena generální pauzou v taktu 181. Následuje osmitaktová mezihra, která plynule přechází do reprízy uvozené hlavním tématem zpět v původní tónině D dur. Vedlejší téma se však tentokrát objevuje v hlavní tónině. Z hlediska tektoniky repríza téměř kopíruje expozici, výjimkou je vynechané opakování motivu z taktů 17–24. Finální část je zakončena repeticí, která vrací zpět k provedení. Během první věty je hlavní melodie hrána unisono nejčastěji houslemi a dřevěnými dechovými nástroji.

Druhá věta *Andante* (120 taktů) je komponována ve dvoučtvrtovém metru a z hlediska struktury se jedná o dvojdílnou formu. Je psána pro smyčcové nástroje a flétnu, jejíž part se vyskytuje pouze v této části symfonie. První část v dominantní tónině A dur je ještě rozdělen na dva úseky, které jsou reprízovány. Druhá část začíná v taktu 49 ve stejnojmenné mollové tónině a neobsahuje part flétny. V taktu 93 se vrací durová tónina a první část skladby. Konec skladby od taktu 113 přináší změnu, kde smyčce hrají trioly ve staccatu nejprve samostatně a následně s přidanou flétnou. Obecně flétna hraje vždy unisono s prvními houslemi.

Třetí taneční věta ve tříčtvrtečním metru s názvem *Menuetto* je v opět tónině D dur (83 taktů). Věta se dělí na dvě části – *Menuetto I* a *II*. První je komponována znovu pro všechny nástroje, nicméně sólové melodie jsou přiřazeny pouze houslím. Druhá část začínající v taktu 39 je již pouze pro smyčcové nástroje. Po modulaci během první části zde přichází tónina d moll. Taneční charakter je podepřen výskytem přírazů především u prvních houslí.

Poslední věta *Finale Allegro* (196 taktů) přináší zpět kompletní nástrojové obsazení, které se přidává ke smyčcové sekci v taktu 21. Finále je zkomponováno ve dvoučtvrťovém metru a vrací se zpět do základní tóniny symfonie. Formou této věty je rondo, v něm dochází k opakování určitých dílů, mezi nimiž jsou vloženy kontrastní úseky. Nejčastěji zazní počáteční „staccatové“ téma. V této větě nacházíme celkem šest repetíc. Vrchol přichází na konci v taktu 163, kde všechny nástroje přináší burácivý závěr ve fortissimu.

6.2. Ediční zpráva

Kritická edice Dittersovy symfonie D dur byla vytvořena na základě jediného dochovaného dobového opisu uloženého v hudebním archivu Arcibiskupského zámku v Kroměříži (č. 20, A 3510).¹¹⁷

6.2.1. Popis pramene

Symfonie D dur je ve velice zachovalém stavu, veškeré údaje jsou plně čitelné. Hudebnina zahrnuje party psané v moderní notaci, které jsou jednotlivě svázaný nití. Do nástrojového obsazení této symfonie se řadí housle (2), viola, bas + violoncello (zapsáno společně), flétna (ve 2. větě, zapsáno v partu prvního hoboje), hoboj (2), fagot (2), lesní roh (2), trubka (2), tympány. Skladba je složena ze 4 čtyř vět – Vivace, Andante, Menuetto 1 a 2, Finale: Allegro.

Hudebnina je uložena v tvrdém hnědém obalu, na jehož přední straně je napsán titulní list: Sinfonia in D. | â | Violini due. | Oboe due | Fagotti due. | Corni due. | Clarini due. | Viola d'Alto. | Timpani. | ê | Basso. | Di Carlo de Dittersdorf.. Titulní list neuvádí violoncello, které je zapsáno současně v basovém partu a také flétnu, jejíž sólo ve 2. větě (Andante) je vypsáno v partu prvního hoboje. V levém horním rohu listu se nachází podtržené číslo 24, které značí pořadové číslo skladby v kolekci, pravděpodobně při původní katalogizaci. Vedle něj je modrou pastelkou i jiným písmem dopsána původní kroměřížská signatura IV. A. 52. V pravém spodním rohu je naraženo černé kulaté razítko a v levém rohu je slabě připsáno tužkou malé číslo 53.

Party jsou psány černým nebo hnědým inkoustem na dva druhy papíru. Většina hlasů je vypsána na tenký béžový papír o rozměrech 220 x 305mm, avšak basový part je psán na odlišný tvrdší papír o rozměrech 225 x 310 mm. U všech nástrojů jsou v pravém horním rohu tužkou očíslovaná fólia. Jednotlivé počty fólií u nástrojů jsou – Vl I (8), II (7), Vla (6), B + Vlc (5), Ob I (4), II (3), Fag I, II (8), Cor I (2), II (2), Clno I (2), II (2), Timp (2) – celkem 51 fólií, ke kterým je připočítán také pevný obal hudebniny (2), tedy dohromady 53 fólií. Na každém z nich je v pravém spodním rohu černé kulaté razítko.

¹¹⁷ Původní signatura IV-A-52.

Fagoty jsou psány souběžně pod sebou, nicméně pokud mají oba stejné znění, je ve druhém hlase psáno pouze dvojitě podtržítko. V první větě partu VI I jsou navíc tužkou doplněna čísla taktů vždy po 50 taktech. V partu nástrojů Ob II (kromě části Menuetto 1) a částečně Fag I, II je při pauzách (takt s vypsányými pomlčkami) připsán stejným perem a písmem konkrétní počet taktů pauzy, což dokazuje, že se podle not hrálo.

6.2.2. Opisovači

Symfonie D dur byla napsána různými opisovači, k jejichž určení došlo za pomoci ukázek písářských rukou (Schriftproben). Mezi zkoumané parametry patřily klíče, taktová předznamenání, tvary not a pomlky či dynamická znaménka. Ve zkoumané symfonii bylo odhaleno celkem pět kopistů (označeni postupně jako A, B, C, D, E). Odlišné styly písma byly porovnávány s rukopisy Franze Götze, Carla Dittersa a vídeňských kopistů, které se nachází ve volně dostupné internetové databázi *Paper and Copyists in Viennese Opera Music* z 18. století. Tito písáři společně s opsanými party a příklady jejich rukopisů jsou uvedeni v dřívější kapitole *Opisovači Dittersových symfonií* (str. 29–37).

Přehled písářů a jejich partů v symfonii D dur:

Písář A – Franz Götz – titulní list, party VI I, Ob II, Fag I, II

Písář B – Carl Ditters? – part B + Vlc

Písář C – anonymní – party VI II, Vla, Ob I

Písář D – anonymní – party Cor I, II, Clna I, II, Timp

Písář E – anonymní – u basového partu je možné sledovat pátého písáře (E), který nadepsal pouze jednotlivé názvy vět, první basový klíč, předznamenání a metrum. Liší se nejen barva inkoustu, ale též styl psaní basového klíče i předznamenání.

Ukázka basového partu – písář E (světlý inkoust), písář B (tmavý inkoust)



6.2.3. Filigrány

Symfonie byla psána na dva druhy papírů, přičemž k prvnímu se pojí dva filigrány a ke druhému jeden. Jemnější papír (písaři A, C, D) obsahuje vodoznaky erbu se třemi hvězdami a dále velké tiskací písmeno A, pod kterým pokračují písmena H F a na poslední řádce REAL. Silnější papír (písaři B, E), který byl použit pro basový part, obsahuje vodoznak tří půlměsíců, ke kterým jsou připojena velká tiskací písmena A S.

Následuje ukázka jednotlivých filigránů s určením místa původu dle internetové databáze filigránů Národní knihovny ČR:

1) 3 šestcípé hvězdy v korunovaném štítu / A | HF

Papírník, papírna: Andrea Fossati, Toscolano (Lombardie, Itálie)

Číslo v databázi NKP: 10737¹¹⁸

Umístění: papíry písařů A, C, D (hlavní vodoznak v partu VI I)



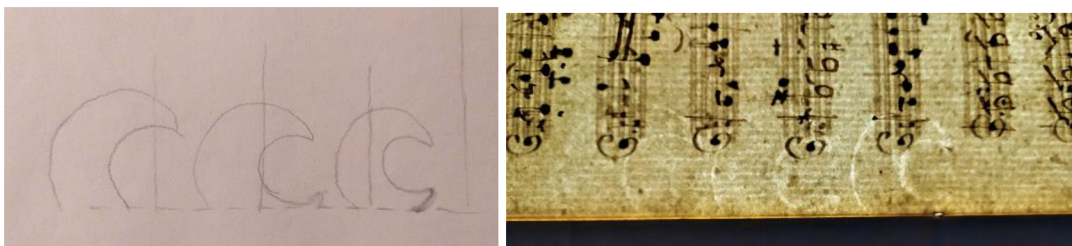
¹¹⁸ Bohemian Watermark Database: <http://aleph.nkp.cz/aleph-cgi/watermark?op=find&wau=ID754>

2) 3 půlměsíce | AS

Papírna: Toscolano (Lombardie, Itálie)

Číslo v databázi NKP: 13441¹¹⁹

Umístění: papír písáři B, E (vodoznak v basovém partu) – z důvodu silného papíru se nepodařilo s naprostou jistotou identifikovat písmena AS



6.3. Ediční zásady

Edice symfonie D dur byla vytvořena s maximálním přihlédnutím k dobovému opisu dle zásad kritické edice. Tabulka různočtení uvádí veškeré zásahy, které byly v edici nezbytné. Nejčastější úpravy se týkají posunu dynamického znaménka či doplnění posuvek, které se kvůli dobovému typu psaní nevyskytují u všech not, ke kterým se nicméně pojí.

1) Posuvky

V prameni jsou posuvky užívány způsobem typickým pro 18. století – posuvka platí nejen pro notu, u které je uvedena, ale též pro noty stejné výšky, které za ní bezprostředně následují, tedy i přes taktovou čáru. Zároveň se posuvky častokrát vyskytují vícekrát u stejné noty v rámci jednoho taktu. Edice naopak užívá podoby dnešního zápisu posuvek, kdy posuvka u noty platí pro celý jeden takt. Z toho důvodu bylo nutné v některých místech posuvky přidat, v jiných naopak odebrat. Všechny změny jsou zaznačeny v ediční zprávě.

¹¹⁹ Bohemian Watermark Database: <http://aleph.nkp.cz/web/watermarks/966.htm>

2) Dynamika a artikulace

Veškerá dynamika byla upravena podle ostatních hlasů, čímž častokrát došlo k posunu dynamického znaménka v rámci jednoho taktu či mezi dvěma takty. Dynamický znak byl doplněn zřídka, a to pouze v případech nezbytnosti.

3) Artikulace a trámcování

Artikulace nebyla v žádném případě změněna či doplněna, veškerý zápis přesně odpovídá prameni, a to i když je v různých hlasech artikulace nejednotná. Trámcování též zůstalo, až na jedinou výjimku v taktu 105, zachované dle pramene.

4) Rytmické hodnoty

V poslední větě dochází k časté záměně rytmičké hodnoty noty, a to nejvíce mezi notami čtvrtovými a osminovými. K určení špatné rytmičké hodnoty noty a jejímu následnému přepisu došlo na základě porovnání s ostatními hlasy.

Ukázka symfonie D dur, CZ-KRa A 3510 (B, folio 1)



6.4. Tabulka různocnění

Zkratky hudebních nástrojů v tabulce:

Ob – Oboe

Fag – Fagotto

Cor – Corno

Cln – Clarino

Timp – Timpani

VI – Violino

Vla – Viola

B+Vlc – Basso + Violoncello

TAKT ^{znak}	PART	PRAMEN	EDICE
1. věta			
14	Vla, B+Vlc	<i>p</i> na 1. dobu	2. doba
17	Vla, B+Vlc	<i>f</i> na 1. dobu	3. doba
22	Vla	<i>p</i> na 1. dobu	2. doba
29	Cor II	<i>cresc</i> v taktu 28	takt 29
30 ¹ , 32 ¹	Ob I	g2	gis2
38–40 ¹⁻²	B	g	gis
54–56 ¹	VI II	g1	gis1
55–56 ¹	Ob I	g1	gis1
55	Ob I	<i>pp</i> v taktu 56	takt 55
57	B+Vlc	<i>f</i> na 2. dobu	1. doba
57	Vla	<i>ff</i>	<i>f</i>
59	VI I	<i>p</i> na 1. dobu	2. doba
101	Cor I, II	<i>cresc</i> v taktu 102	takt 101
103	Ob II, Cor I, II	<i>f</i> v taktu 104	takt 103
103	VI I	<i>f</i> na 2. dobu	1. doba
103	Vla	<i>f</i> v taktu 104	takt 103
105	VI II	trámce 4+2 noty	trámce 2+4 noty
105 ¹	Fag I	his	h
108 ³	VI I	g1	gis1
129 ⁴	Fag, Vla	gis	g
136 ⁴	VI II	f1	fisis1
140–147 ¹⁻³	VI II	g	gis
141–148 ¹⁻³	VI I	e1	eis1
141–147 ¹	Fag II	g	gis
143 ¹⁻² , 144 ¹	B	A	Ais
147 ¹⁻² , 148 ¹	B	A	Ais
166	VI II	–	doplněno <i>f</i>
185 ¹⁻² , 186 ¹	VI I	cis2	c2

189	VI II	<i>f</i> na 1. dobu	3. doba
193	VI II	–	doplněno <i>f</i>
198	Vla	–	doplněno <i>f</i>
199	Ob I	–	doplněno <i>p</i>
203	VI II, Vla, B+Vlc	<i>p</i> na 1. dobu	2. doba
209	Ob II	<i>cresc</i> v taktu 210	takt 209
229	B+Vlc	–	doplněno <i>p</i>
236–237 ²	Vla	g	gis
238 ¹	Ob II	d2	cis2
238	Ob I, II, Fag I, II, Vla	<i>f</i> na 1. dobu	2. doba
242	VI I	<i>f</i> na 1. dobu	2. doba
249 ¹	VI II	osminová nota	čtvrtová nota
252 ²	Clno I	2 čtvrtové pomlky	půlová pomlka
284	Ob I	<i>f</i> v taktu 283	takt 284

2. věta			
28 ¹⁻²	Vla	E, e	Fis, fis
28 ¹	B	osminová nota	čtvrtová nota

3. věta			
5	VI I	<i>f</i> na 1. dobu	2. doba
31	VI I	<i>f</i> na 1. dobu	2. doba
65 ¹	VI II	c1	cis1
81 ³ , 82 ³	VI II	c2	cis2

4. věta			
8 ²	B	čtvrtová nota	osminová nota
36 ¹	VI II	osminová nota	čtvrtová nota
50 ²	B	dvaatřicetinová nota	šestnáctinová nota
71 ¹	VI II	osminová nota	čtvrtová nota
89 ¹	VI I	cis3	c3
89 ¹	VI II	cis2	c2
136 ²	Ob II	e2	fis2
164	Fag II	<i>ff</i> v taktu 166	takt 164

Závěr

Zkoumaná hudební sbírka olomouckých (arci)biskupů v Arcibiskupském zámku v Kroměříži pojímá 42 symfonií skladatele Carla Ditterse. Hlavním cílem této práce bylo zhodnocení významu této kolekce, který je možno doložit následujícími skutečnostmi:

Při bádání bylo zjištěno, že je kroměřížská sbírka dochována téměř v úplnosti a obsahuje symfonie ze všech Dittersových kompozičních období. Převážná část však pochází ze středního období 1773–1778 (celkem 20 symfonií). Součástí kolekce jsou též první tři známé programní symfonie podle námětu Ovidiových *Metamorfóz* (č. 26, 27, 28) či symfonie *Le Carneval* (č. 22) a *Il delirio delli compositori, ossia Il gusto d'oggi* (č. 34). Výjimkou ve výčtu skladeb je sinfonia D dur, původně předehra komické opery *Die Liebe im Narrenhause* (č. 17), která byla zařazena do výzkumu, protože je v kroměřížském opisu nezávislou instrumentální skladbou. Sbíрка pojímá zejména symfonie komponované v durové tónině, které v 18. století převažovaly. Z mollových skladeb se zde vyskytují pouze symfonie a moll (č. 21, 34), nicméně jejich výskyt v kolekci je poměrně vzácný, jelikož se řadí pouze ke třem dalším Dittersovým symfoniím v mollové tónině. Z hlediska nástrojového obsazení nacházíme v Kroměříži symfonie s různými skupinami nástrojů.

Následný výzkum písařů a filigránů v kolekci odhalil častou shodnost rukopisů i použitých papírů, což může nasvědčovat, že většina symfonií byla získána naráz. To by také mohlo potvrzovat, že se jedná o pozůstalé hudebniny z Jánského Vrchu opsané jednou skupinou kopistů. Dále při revizi Pulkertem označených 20 Dittersových autografů v kolekci bylo zjištěno, že Pulkert pravděpodobně zaměnil Dittersův rukopis za Götzův. Písmo Franze Götzeho bylo objeveno téměř ve všech symfoniích, které Pulkert označil za autograf nebo částečný autograf. Záměna je pochopitelná z důvodu kaligrafické podobnosti rukopisů obou skladatelů. Celkově byl Götzův rukopis nalezen ve 28 symfoniích a také na většině titulních listů hudebnin. Čtyři symfonie tohoto výčtu byly kompletně opsány F. Götzem (č. 22, 30, 31, 38). Tím bylo potvrzeno, že Götz byl opravdu tím spojovacím článkem mezi Jánských Vrchem a Kroměříží. Možný výskyt Dittersových autografů v kroměřížské kolekci byl potvrzen na základě porovnání Dittersova rukopisu z jeho stanovených autografů

v Berlíně a Drážďanech s písmem v kroměřížských symfoniích. Výsledkem bylo určení písaře, jehož rukopis se svým tvaroslovím nejvíce přibližuje tomu Dittersovu. Tento možný Dittersův rukopis byl shledán v partech čtyř symfonií (č. 20, 21, 23, 25), které byly na Pulkertově seznamu, a to včetně symfonie, která byla vybrána ke spartaci a edici.

Důležitou částí práce bylo zmapování konkordancí kroměřížských symfonií, které odhalilo jejich rozšířenost v Evropě v 18. století. Vysoký počet opisů kroměřížských symfonií nacházíme především v Německu, Rakousku a hlavně v České republice. V Čechách se jedná předně o sbírky hraběte Pachty, kláštera Osek či zámku Doksy, které jsou nyní uloženy v pražském Národním muzeu – Českém muzeu hudby. Na Moravě je vedle kroměřížského zámku významná sbírka benediktinského opatství Rajhrad, jež je součástí Oddělení dějin hudby Moravského zemského muzea v Brně. Vysoký počet opisů na českém území zároveň svědčí o popularitě Dittersových děl v 18. století. O jedinečnosti kroměřížské kolekce vypovídá i určení 15 symfonií bez dalšího opisu v českých sbírkách. Celkově se jedná o skladby s nízkým počtem opisů, které byly dále dohledány pouze v zahraničí. Mezi tyto jedinečné symfonie se řadí i skupina sedmi symfonií s autografními konkordancemi ve státních knihovnách v Berlíně a Drážďanech. Jejich výskyt v Kroměříži tak opět poukazuje na vzácnost této sbírky. V Drážďanech jsou uchovány dvě kroměřížské symfonie v podobě autografních partů původně ze sbírky vévody Friedricha Augusta v Olešnici. V Berlíně jsou naproti tomu uloženy autografní partitury sedmi kroměřížských symfonií, které Ditters zkomponoval pro pruského krále Friedricha Wilhelma II. Z berlínské státní knihovny je však v kroměřížské sbírce duplikováno celkově 18 Dittersových symfonií, což naznačuje jistou spojitost mezi těmito místy. Ta by mohla být hlouběji prokázána v budoucím výzkumu na základě řádného porovnání opisů jednotlivých skladeb především z hlediska artikulace.

Dvě symfonie v kroměřížské sbírce byly identifikovány jako unikáty, u kterých nebyly dohledány žádné konkordance ani vydání. Jedná se o symfonii G dur (č. 12) a symfonii D dur (č. 20), která byla zvolena k edici především pro větší nástrojové obsazení. Na základě nalezení dobových a novodobých vydání byla rovněž stanovena skupina 19 Dittersových symfonií, jež nikdy nebyly vydány tiskem a čekají na své oživení v podobě praktické edice, která by umožnila jejich provedení.

Uvedená zjištění jednoznačně potvrzují ojedinělost kroměřížské kolekce, která se tak bezesporu řadí mezi nejvýznamnější sbírky symfonické tvorby Carla Ditterse.

Anotace

Jméno a příjmení autora:	Bc. Ivona Hiršová
Název instituce:	Katedra muzikologie, Filozofická fakulta, Univerzita Palackého v Olomouci
Název diplomové práce:	Symfonie Carla Ditterse ve sbírce Arcibiskupského zámku v Kroměříži
Vedoucí diplomové práce:	doc. Mgr. Jana Spáčilová, Ph.D.
Počet znaků:	119 688
Počet příloh:	1
Počet titulů použité literatury:	40
Klíčová slova:	Carl Ditters von Dittersdorf, Arcibiskupský zámek v Kroměříži, symfonie, dobové opisy, kritická edice

Abstrakt diplomové práce:

Magisterská diplomová práce je zaměřena na symfonickou tvorbu Carla Ditterse von Dittersdorfa ve sbírce Arcibiskupského zámku v Kroměříži. Cílem bádání je identifikace unikátní symfonie a následné vytvoření kritické edice. Určení této symfonie je dosaženo skrze dohledání veškerých dobových opisů a vydání symfonií z kroměřížské kolekce. Zmapování konkordancí rovněž odhaluje rozšířenost Dittersových symfonií v Evropě 18. století a též napomáhá určit postavení zkoumané sbírky v kontextu Dittersových symfonií. Bádání je navíc rozšířeno o určení opisovačů unikátní symfonie D dur. V tomto ohledu je nejvíc zaměřeno na rukopisy Carla Ditterse a Franze Götze.

Seznam použité literatury

BADURA-SKODA, Eva. ed., thematic index prepared by Margaret H. Grave, *Carl Ditters von Dittersdorf: Six Symphonies. The Symphony 1720–1840*, series B, vol. 1, New York: Garland, 1985.

BRENTNER, Johann Joseph Ignaz. *Duchovní árie II / Sacred Arias II* (Academus Edition), ed. Václav Kapsa, Ústav dějin umění AV ČR, Praha: Artefactum, 2021.

ČERMÁKOVÁ, Lenka. *Carl Ditters von Dittersdorf. Podmínky dobové praxe spolu s katalogizací operního a oratorního díla zapomenutého génia*. Diplomová práce. Univerzita Palackého v Olomouci, Pedagogická fakulta, Olomouc, 2009.

DITTERSDORF, Karl Ditters von. *Vzpomínky hudebníka XVIII. století*, ed. Václav Bělohavý. Praha: Státní nakladatelství krásné literatury, hudby a umění, 1959.

FRANKOVÁ, Jana. „Instrumentální tvorba Carla Ditterse von Dittersdorfa u pařížských nakladatelů.“ In *Acta Universitatis Palackianae Olomucensis. Musicologica Olomucensia* 30, Olomouc: Univerzita Palackého, 2019, 95–115.

GRAVE, Margaret H. *First-Movement Form as a Measure of Dittersdorf's Symphonic Development*. Disertační práce, New York University, Department of Music, Graduate School of Arts, New York, 1977.

KREBS, Carl. *Dittersdorfiana*. Berlin: Verlag von Gebrüder Paetel, 1900.

KREJČOVÁ, Kristýna. *Kontrafakta operních árií Carla Ditterse von Dittersdorfa v moravských sbírkách*. Diplomová práce, Univerzita Palackého v Olomouci, Filozofická fakulta, Olomouc, 2021.

KULA, Miłosz. „Stan zachowania rękopisów symfonii Carla Dittersa von Dittersdorfa w Polsce – rekonesans“. In *Kwartalnik Młodych Muzykologów UJ* 29, no. 2, 2016, 92–119.

KULA, Miłosz. „The Collection of The Collection of Manuscripts of Carl Ditters von Dittersdorf's Symphonies from Sächsische Landesbibliothek – Staats-und Universitätsbibliothek Dresden.“ In *Kwartalnik Młodych Muzykologów UJ* 30, no. 4, 2017, 63–92.

NIUBO, Marc. „Carl Ditters von Dittersdorf. Poznámky k tematickému katalogu a zpracování v SHK (in memoriam Oldřich Pulkert).“ In *Acta Universitatis Palackianae Olomucensis, Musicologica Olomucensia* 30, Olomouc: Univerzita Palackého, 2019, 32–38.

PEČMAN, Rudolf. „Die Dittersdorf-Forschung in den böhmischen Ländern.“ In *Prof. Jiří Fukač Festschrift / Commemorative Book*, ed. Stanislav Bohadlo, Hradec Králové – Náchod: Gaudeamus, 1998, s. 103–107.

PETRÁŠOVÁ, Magdaléna. *Původní zámecká sbírka v Kroměříži. Katalog její dosud nezpracované části (signatury A4740 – A4992, A5000 – A5074)*, Diplomová práce, Masarykova univerzita, Filozofická fakulta, Ústav hudební vědy, Brno, 2011.

PULKERT, Oldřich. „Carl Ditters von Dittersdorf Autographen.“ In *Sympozja Carl Ditters von Dittersdorf, z życia i twórczości muzycznej*, Opole: Wydział teologiczny uniwersytetu opolskiego 2000, 91–107.

PULKERT, Oldřich. „Die Verbreitung der Werke des Carl Ditters von Dittersdorf in seiner Zeit.“ In *Carl Ditters von Dittersdorf 1739–1799: Sein Wirken in Österreichisch-Schlesien und seine letzten Jahre in Böhmen*, Würzburg: Bergstadtverlag W. G. Korn 1993, 27–34.

PULKERT, Oldřich. „Karel Ditters z Dittersdorfu.“ In *Hudební rozhledy*, č. 11, roč. 1989, 515–518.

PULKERT, Oldřich. „Karel Ditters z Dittersdorfu, Šest symfonií podle námětů proměn Publia Ovidia Nasona.“ In *Respicio. Hudebně-historické studie a statě. Sborník prací k sedmdesátinám Oldřicha Pulkerta*, Praha: Resonus, 2000, 311–324.

SEHNAL, Jiří. „Biskupské hudební kapely v Kroměříži.“ In: *Morava v české hudbě*, ed. Rudolf Pečman. Hudebněvědná konference Brno 28.–29. listopadu 1984, Brno 1985, 21–25.

SEHNAL, Jiří. „Die Musikkapelle des Olmützer Bischofs Maxmilian Hamilton (1761–1776).“ In *Die Musikforschung* 24, 1971, 411–417.

SEHNAL, Jiří. *Hudební kapela Antona Theodora Colloreda-Waldsee (1777–1811) v Kroměříži a v Olomouci*. In *Hudební věda* 13, 1976, 291–349.

SEHNAL, Jiří. „Musikinventare der Olmützer Erzbischöfe aus dem 19. Jahrhundert.“ In *Prof. Jiří Fukač Festschrift / Commemorative Book*, ed. Stanislav Bohadlo, Hradec Králové – Náchod: Gaudeamus, 1998, 131–140.

SEHNAL, Jiří, VYSLOUŽIL, Jiří. *Dějiny hudby na Moravě*. Brno: Muzejní a vlastivědná společnost, 2001.

SPÁČILOVÁ, Jana. „Vztah Carla Ditterse k Olomouci.“ In *Acta Universitatis Palackianae Olomucensis, Musicologica Olomucensia* 30, Olomouc: Univerzita Palackého, 2019, 39–56.

UHLÍŘOVÁ, Veronika. *Franz Götz - život a tvorba moravského skladatele druhé poloviny 18. století*. Bakalářská práce, Masarykova univerzita, Filozofická fakulta, Brno, 2013.

WEIGL, Bruno. „Carl Ditters von Dittersdorf als Symphoniker.“ In *Musikalisches Wochenblatt* 39, 1908, 282–284.

Slovníková hesla

ČERNUŠÁK, Gracian. „Dittersdorf Karl Ditters von.“ In *Československý hudební slovník osob a institucí*. Sv. 1., A-L. Praha: Státní hudební vydavatelství, 1963, 235–236.

EITNER, Robert. „Ditters von Dittersdorf, Karl.“ In *Biographisch Bibliographisches Quellen-Lexikon: der Musiker und Musikgelehrten der christlichen Zeitrechnung bis zur Mitte des neunzehnten Jahrhunderts*. 3. Band, Cochten-Flitin, Leipzig: Breitkopf & Haertel, 1900, 211-215.

FÉTIS, F. J. „Ditters de Dittersdorf, Charles.“ In *Biographie universelle des musiciens: et bibliographie générale de la musique*. Tome troisième, CA-DZ, Bruxelles: Meline, cans et compagnie, 1837, 313-315.

FÉTIS, F. J. „Ditters de Dittersdorf, Charles.“ In *Biographie universelle des musiciens: et bibliographie générale de la musique*. Deuxième. Tome troisième, Désargus – Giardini, Paris: Librairie de firmin didot frères, 1866, 25-27.

GERBER, Ernst Ludwig. „Dittersdorf, Carl Ditters von.“ In *Historisch Biographisches Lexicon der Tonkünstler: welches Nachrichten von dem Leben und Werken musikalischer Schriftstell, berühmter Komponisten, Sänger, Meister auf Instrumenten, Dilettanten, Orgel und Instrumentenmacher, enthält*. A-M, Ersten Theil, Leipsig: verlegts Johann Gottlob Immanuel Breitkopf, 1790, 343-344.

GERBER, Ernst Ludwig. „Dittersdorf, Carl Ditters von.“ In *Neues historisch-biographisches Lexikon der Tonkünstler: welches Nachrichten von dem Leben und Werken musikalischer Schriftstell, berühmter Komponisten, Sänger, Meister auf Instrumenten, kunstvoller Dilettanten, Musikverleger, auf Orgel und Instrumentenmacher*. A-D, Ersten Theil, Leipsig: verlegts Johann Gottlob Immanuel Breitkopf, 1812, 897-906.

GRAVE, Margaret, LANE, Jay. „Dittersdorf, Carl Ditters von.“ *The New Grove dictionary of music and musicians*, vol. 7, Washington, D.C.: Grove's Dictionaries of Music, 2001, 385-391.

LARUE, Jan, WOLF, Eugene K., BONDS, Mark E., WALSH, Stephen, WILSON, Charles. „Symphony.“ *The New Grove dictionary of music and musicians*, vol. 24, Washington, D.C.: Grove's Dictionaries of Music, 2001, s. 812–824.

SEHNAL, Jiří. „Kroměříž.“ *The New Grove dictionary of music and musicians*, vol. 13, Washington, D.C.: Grove's Dictionaries of Music, 2001, s. 923–924.

SEIFERT, Herbert, PULKERT, Oldřich. „Ditters von Dittersdorf, Carl.“ *Die Musik in Geschichte und Gegenwart: allgemeine Enzyklopädie der Musik*. Personenteil 5, CVD. editor Friedrich BLUME, Ludwig FINSCHER, Kassel: Bärenreiter, 2001, XI, 1109–1128.

WURZBACH, Constant v. „Ditters von Dittersdorf, Karl.“ In *Biographisches Lexikon: des kaiserthums Oesterreich*. Dritter theil, Wein: Druck und Verlag der typogr.literar.artist.Anstalt, 1858, 316–319.

Internetové zdroje

Bohemian Watermark Database [online]. Dostupné z:
<http://aleph.nkp.cz/web/watermarks.htm>

Český hudební slovník osob a institucí, Fajtlová Kateřina, heslo „Kroměřížský hudební archiv“ [cit. 10. 9. 2022]. Dostupné z:
https://www.ceskyhudebnislovník.cz/slovník/index.php?option=com_mdictionary&task=record.record_detail&id=6969

Český hudební slovník osob a institucí, Kolofíková Klára, heslo „Dittersdorf, Karl Ditters von“ [cit. 4. 9. 2022]. Dostupné z:
https://www.ceskyhudebnislovník.cz/slovník/index.php?option=com_mdictionary&task=record.record_detail&id=2781

RISM - Répertoire International des Sources Musicales [online]. Dostupné z:
<https://rism.info/>

Resumé

Magisterská diplomová práce je zaměřena na symfonickou tvorbu Carla Ditterse von Dittersdorfa ve sbírce Arcibiskupského zámku v Kroměříži. Cílem bádání bylo v této kolekci identifikovat unikátní symfonii bez dalších konkordancí a dobových vydání a následně vytvořit její kritickou edici. Nalezení této symfonie bylo dosaženo skrze dohledání veškerých dobových opisů a dobových vydání symfonií z kroměřížské kolekce. Zmapování konkordancí zároveň odhalilo rozšířenost Dittersových symfonií v Evropě 18. století a pomohlo určit postavení zkoumané sbírky v kontextu Dittersových symfonií.

Heuristický výzkum vedl k odhalení vysokého počtu dobových opisů Dittersových symfonií na českém území. Jejich výskyt svědčí o popularitě Dittersových skladeb v 18. století. U 15 symfonií z kroměřížské sbírky bylo určeno, že se jedná o jediný dohledaný dobový opis v České republice, čímž se potvrzuje ojedinělost této kolekce. Dvě symfonie z tohoto počtu byly shledány unikáty – Symfonie G dur a Symfonie D dur, která byla zvolena ke spartaci. Kritická edice Symfonie D dur se nachází v příloze této práce. Mezi ojedinělé dobové opisy na českém území se navíc řadí objevená skupina sedmi symfonií s autografními konkordancemi ve státních knihovnách v Berlíně a Drážďanech.

Součástí práce jsou též přehledy dobových i novějších vydání Dittersových kroměřížských symfonií, jež napomáhají k rozlišení skladeb šířených v 18. století tiskem a skladeb šířených rukopisně. Největší podíl na přepisu sbírky nese Dittersův přítel Franz Götz, jehož rukopis byl nalezen u 28 zkoumaných symfonií, včetně zvolené Symfonie D dur. Tím bylo také potvrzeno, že to byl opravdu Franz Götz, kdo přesunul noty z Jánského Vrchu do Kroměříže. Při zkoumání písarů kroměřížských opisů bylo navíc objeveno písmo přibližující se rukopisu Carla Ditterse. Možný skladatelův rukopis či jemu podobný byl shledán ve čtyřech symfoniích. Uvedená zjištění jednoznačně potvrzují ojedinělost kroměřížské kolekce, která se tak bezesporu řadí mezi nejvýznamnější sbírky symfonické tvorby tohoto skladatele.

Summary

The master's thesis focuses on the symphonic works of Carl Ditters von Dittersdorf in the collection of the Archbishop's Castle in Kroměříž. The aim of the research was to identify a unique symphony in this collection without further concordances and contemporary editions and create its critical edition. The identification of this symphony was achieved by tracing all contemporary duplicates and period editions of symphonies from the Kroměříž collection. At the same time, the mapping of the concordances revealed the prevalence of Ditters' symphonies in the 18th century in Europe. It also helped to determine the position of the examined collection in the context of Ditters' symphonies.

The heuristic research led to the discovery of a high number of contemporary copies of Ditters' symphonies in the Czech territory. Their presence shows the popularity of Ditters' compositions in the 18th century. 15 symphonies from the Kroměříž collection have been determined to be the only contemporary copy found in the Czech Republic, thus confirming the rarity of this collection. Two symphonies from this number are found to be unique - the Symphony in G major and the Symphony in D major which was chosen for transcription. A critical edition of the D major symphony can be found in the appendix of this thesis. In addition, a group of seven symphonies with autographic concordances that were discovered in the state libraries in Berlin and Dresden is among the unique contemporary copies in the Czech territory.

The thesis also includes overviews of contemporary and more recent editions of Ditters' Kroměříž symphonies which help to distinguish between compositions that were transmitted in print in the 18th century and those that were transmitted in manuscript. The greatest contribution to the transcription of the collection was made by Ditters' friend Franz Götz. His handwriting has been found in 27 of the examined symphonies, including the chosen Symphony in D major. This also confirmed that it was really Franz Götz who moved the sheet music from Janský Vrch to Kroměříž. In addition, an examination of the scribes of the Kromeriz copies revealed a handwriting similar to Carl Ditters'. The composer's possible handwriting or one similar to it was found in four symphonies. The above findings clearly confirm

the uniqueness of the Kromeriz collection, which is undoubtedly one of the most important collections of symphonic works by this composer.

Zusammenfassung

Die Magisterarbeit befasst sich mit den symphonischen Werken Carl Ditters von Dittersdorfs in der Sammlung des Erzbischöflichen Schlosses in Kroměříž. Ziel der Untersuchung war es, eine einzige Symphonie in dieser Sammlung ohne weitere Konkordanzen und zeitgenössische Ausgaben zu identifizieren und anschließend eine kritische Ausgabe davon zu erstellen. Die Entdeckung dieser Sinfonie wurde durch die Suche nach allen zeitgenössischen Kopien und zeitgenössischen Ausgaben von Sinfonien aus der Kromeriz-Sammlung erreicht. Die Kartierung der Konkordanzen zeigte auch die Verbreitung der Ditters-Sinfonien im Europa des 18. Jahrhunderts und half, die Position der untersuchten Sammlung im Kontext der Ditters-Sinfonien zu bestimmen.

Die heuristische Forschung führte zur Entdeckung einer großen Anzahl von zeitgenössischen Kopien der Ditters-Sinfonien auf tschechischem Gebiet. Ihr Vorkommen zeugt von der Beliebtheit der Ditters'schen Kompositionen im 18. Jahrhundert. Die 15 Sinfonien aus der Kromeriz-Sammlung sind die einzigen zeitgenössischen Kopien, die in der Tschechischen Republik gefunden wurden, was die Einzigartigkeit dieser Sammlung bestätigt. Zwei Symphonien aus dieser Sammlung wurden als einzigartig eingestuft - die Symphonie in G-Dur und die Symphonie in D-Dur, die zur Erhaltung ausgewählt wurde. Eine kritische Ausgabe der D-Dur-Sinfonie befindet sich im Anhang dieser Arbeit. Zu den einzigartigen zeitgenössischen Exemplaren auf tschechischem Gebiet gehört auch eine Gruppe von sieben Sinfonien mit autographen Konkordanzen, die in den Staatsbibliotheken in Berlin und Dresden entdeckt wurden.

Die Arbeit enthält auch Übersichten über zeitgenössische und neuere Ausgaben von Ditters' Kromeriz-Sinfonien, die helfen, zwischen den im 18. Jahrhundert im Druck verbreiteten Werken und den handschriftlich verbreiteten zu unterscheiden. Was die Kopisten der Kroměříž-Abschriften betrifft, so ist der größte Beitrag zu den Transkriptionen der Sammlung von Ditters' Freund Franz Götz

geleistet worden, dessen Handschrift in 27 der untersuchten Sinfonien gefunden wurde, darunter auch in der ausgewählten Sinfonie in D-Dur. Damit wurde auch bestätigt, dass es tatsächlich Franz Götz war, der die Kompositionen von Jánký Vrch nach Kroměříž verlegte. Eine Untersuchung der Schreiber der Kromerizer Abschriften ergab zudem eine Handschrift, die der von Carl Ditters nahe kommt. Die mögliche Handschrift des Komponisten oder eine ihr ähnliche wurde in vier Symphonien gefunden. Die oben genannten Ergebnisse bestätigen eindeutig die Einzigartigkeit der Kromeriz-Sammlung, die zweifellos eine der wichtigsten Sammlungen symphonischer Werke dieses Komponisten ist.

Seznam tabulek

Tabulka 1: Přehled zkoumaných symfonií Carla Dittersových v Arcibiskupském zámku v Kroměříži	22
Tabulka 2: Přehled variant Dittersova jména na titulních listech	26
Tabulka 3a: Přehled symfonií s titulním listem psaným rukou písaře A - F. Götze ...	31
Tabulka 3b: Přehled symfonií a jednotlivých partů písaře A - F. Götze.....	31
Tabulka 4: Přehled symfonií a jednotlivých partů písaře B	35
Tabulka 5: Přehled symfonií a jednotlivých partů písaře D	37
Tabulka 6: Přehled dobových vydání obsahujících Dittersovy kroměřížské symfonie do roku 1800.	43
Tabulka 7: Přehled nevydaných symfonií Ditterse	45
Tabulka 8: Přehled vydání obsahujících Dittersovy kroměřížské symfonie od roku 1800.....	55
Tabulka 9: Přehled nahraných Dittersových symfonií na hudebních nosičích.....	56
Tabulka 10: Přehled kroměřížských symfonií Ditterse se spartací v archivu ostravského rozhlasu.	58
Tabulka různočtení	68

Příloha

Symfonie D dur

(D21, D-36)

Carl Ditters von Dittersdorf