



# Textilie pro interiér kavárny

## Bakalářská práce

*Studijní program:* B3107 – Textil  
*Studijní obor:* 3107R006 – Textilní a oděvní návrhářství  
*Autor práce:* **Michaela Michlíčková**  
*Vedoucí práce:* Ing. Vlastimila Bergmanová





# Fabric for interior in cafe

## Bachelor thesis

*Study programme:* B3107 – Textil  
*Study branch:* 3107R006 – Textile and Fashion Design - Textile Design and Technology  
*Author:* **Michaela Michlíčková**  
*Supervisor:* Ing. Vlastimila Bergmanová



TECHNICKÁ UNIVERZITA V LIBERCI

Fakulta textilní

Akademický rok: 2015/2016

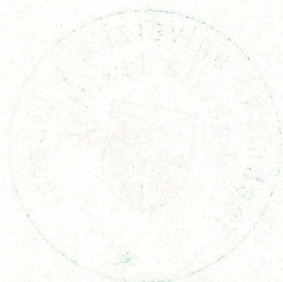
## ZADÁNÍ BAKALÁŘSKÉ PRÁCE

(PROJEKTU, UMĚLECKÉHO DÍLA, UMĚLECKÉHO VÝKONU)

Jméno a příjmení: **Michaela Michlíčková**  
Osobní číslo: **T12000095**  
Studijní program: **B3107 Textil**  
Studijní obor: **Textilní a oděvní návrhářství**  
Název tématu: **Textilie pro interiér kavárny**  
  
Zadávací katedra: **Katedra designu**

### Z á s a d y p r o v y p r a c o v á n í :

1. Charakterizujte vybrané styly interiérů.
2. Popište vhodné textilie určené do konkrétních prostor, zaměřte se na materiály, struktury, vlastnosti a desény.
3. Navrhněte desény pro tkaní na listových stavech.
4. Vybraný desén realizujte a prezentujte.



Rozsah grafických prací:

Rozsah pracovní zprávy: **25**

Forma zpracování bakalářské práce: **tištěná**

Seznam odborné literatury:

**PAŘILOVÁ,H.:** Textilní zbožíznalství. Vyd. 1. Liberec: Technická univerzita, Textilní fakulta, 2002, 77 s. ISBN 80-708-3641-5

**Bednář,S.:** Vazby a rozbory tkanin I, SNTL 1989

Vedoucí bakalářské práce:

**Ing. Vlastimila Bergmanová**

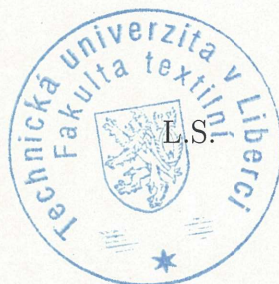
Katedra designu

Datum zadání bakalářské práce: **12. října 2015**

Termín odevzdání bakalářské práce: **13. května 2016**



Ing. Jana Drašarová, Ph.D.  
děkanka



Ing. Renata Štorová, CSc.  
vedoucí katedry

V Liberci dne 7. března 2016

## Prohlášení

Byla jsem seznámena s tím, že na mou bakalářskou práci se plně vztahuje zákon č. 121/2000 Sb., o právu autorském, zejména § 60 – školní dílo.

Beru na vědomí, že Technická univerzita v Liberci (TUL) nezasahuje do mých autorských práv užitím mé bakalářské práce pro vnitřní potřebu TUL.

Užiji-li bakalářskou práci nebo poskytnu-li licenci k jejímu využití, jsem si vědoma povinnosti informovat o této skutečnosti TUL; v tomto případě má TUL právo ode mne požadovat úhradu nákladů, které vynaložila na vytvoření díla, až do jejich skutečné výše.

Bakalářskou práci jsem vypracovala samostatně s použitím uvedené literatury a na základě konzultací s vedoucím mé bakalářské práce a konzultantem.

Současně čestně prohlašuji, že tištěná verze práce se shoduje s elektronickou verzí, vloženou do IS STAG.

Datum:

Podpis:

## **Poděkování**

Ráda bych poděkovala především vedoucí mé bakalářské práce paní ing. Vlastimile Bergmanové za její postřehy, užitečné rady a trpělivost. Dále děkuji majitelům kavárny Mikyna, za možnost nafotit a umístit zde své výrobky. V neposlední řadě patří mé díky mojí rodině a přátelům za důvěru a podporu.

## **Anotace**

Tato bakalářská práce se zabývá využitím tkanin zhotovených na ručních stavech a jejich použití v interiéru kavárny. Obsahuje postup realizace tkaniny, od prvotní myšlenky až po vyvzorování tkanin na ručních listových stavech. Součástí je výroba textilních doplňků do interiéru konkrétní kavárny. Cílem práce bylo vytvořit vyhovující dezén tkanin, zapadající do kavárenského prostředí určitého stylu.

## **Annotation**

This bachelor thesis is about use of fabrics made by hand-operated loom and its application in cafe interior. The work contains fabric making procedure, from first idea to realization of fabrics on hand-operated looms. Part of the work is about making of textile accessories for specific cafe interior. The aim of this work was to create suitable fabric pattern, which suits cafe environment of certain style.

## **Klíčová slova**

### **česky:**

tkanina

vzor

tkalcovský stav

kavárna

příze

interiér

bytové doplňky

### **anglicky:**

fabric

pattern

loom

cafe

yarn

interior

home accessories



## Obsah

Úvod.....	11
Teoretická část .....	12
1 Historie tkaní .....	12
2 Tkanina .....	12
2.1 Parametry tkaniny .....	13
2.1.1 Vlákenný materiál a příze .....	13
2.1.2 Vazba tkaniny .....	14
3 Tkačí stroje .....	14
3.1 Rozdělení tkacích strojů .....	15
3.2 Ruční listové stavy .....	16
3.3 Tkaniny určené do interiéru .....	16
3.3.1 Textilní doplňky a dekorace .....	17
4 Kavárny .....	17
4.1 Historie kaváren .....	17
4.2 Druhy a typy kaváren .....	18
4.2.1 Pražské kavárny .....	19
4.2.2 Pařížské kavárny .....	21
4.2.3 Liberecké kavárny.....	22
Praktická část .....	24
5 Inspirace .....	24
5.1 Skandinávský styl.....	24
5.2 Eko styl.....	24
6 Tkaní.....	25
6.1 Čtyřlistový stav .....	25
6.2 Megado.....	26
6.3 Srovnání .....	26
7 Vazební vzorování.....	27
8 Materiál.....	30
8.1 Osnova.....	30
8.2 Útek.....	30

8.3	Barevnice.....	31
9	Vzorníky a výrobky.....	31
9.1	Realizace povlaků na polštáře.....	32
9.2	Realizace závěsného křesla.....	33
	Závěr.....	36
	Seznam použité literatury:.....	37
	Seznam obrázků:.....	39
	Příloha č. 1.....	40

## Úvod

Člověk své prostředí zvelebují pomocí bytových textilií už od doby kamenné z důvodů funkčních i estetických. Už naši předkové věděli, že kromě ochrany před zimou textilie a bytové doplňky slouží jako zpříjemnění chvilky odpočinku. Dnes tento čas trávíme jak doma, tak i mimo naše obydlí, v přírodě, nebo v zařízeních, která jsou pro odpočinek jako stvořená – v kavárnách.

Káva má miliony příznivců po celém světě už od začátku 16. století, kdy byla objevena a poté poprvé připravena v podobě horkého nápoje. A protože kávových labužníků přibývá, ať už pro její ojediněle hořkou chuť, nebo výjimečnou vůni a mnozí považují posezení u ní za jakýsi neodmyslitelný každodenní rituál, není velkým překvapením, že se podniky, kde se káva podává, stávají stále populárnějšími. Téměř tak důležitá jako káva je zde atmosféra, kterou kavárna má. Pro její útulnost a harmonii vycházející z prostředí jsme zde ochotni trávit více času, než by bylo třeba na vysrknutí šálku kafe. Zaměřila jsem se proto na tyto podniky a rozhodla jsem se navrhnout a zrealizovat interiér do jedné konkrétní kavárny tak, abych ji co nejvíce přiblížila svým představám o vhodném prostředí určeném jak pro konzumaci této tělo i mysl povzbuzující tekutiny, tak i pro chvíle odpočinku.

Jedním z dnešních trendů je návrat ke kořenům, k ruční výrobě, přírodním materiálům i barvám. Tímto trendem jsem se rozhodla nechat se vést.

## Teoretická část

### 1 Historie tkaní

Tkaní je jednou z nejstarších technik, jimiž lze tvořit plošnou textilii. Historie **tkaní** sahá více než 20000 let do minulosti. Existují domněnky, že již pravěký člověk využíval principů, které se později uplatňovaly v technice tkaní, ke spojování a svazování dřivek, proutí a rákosí. Později, tak jak poznával vlastnosti různých druhů rostlinných vláken a zvířecích srstí (chlupů), začal těchto materiálů používat ke zhotovování svých výrobků. Během vývoje, který následoval, vznikl **tkalcovský stav**. Sloužil na to, aby se z nití daly tkát tkaniny. Vývoj různých typů stavů závisel spíše na oblasti, ve které probíhal, než na době. Staří Řekové dávali zřejmě přednost stavu, na kterém se tkalo shora dolů, podobně jako někteří severoameričtí Indiáni a staří Skandinávci. Egypťští tkalci kolem roku 2500 př. n. l. používali jiného typu vertikálního stavu, který se podobal stavu pozdějších Peršanů, ale také horizontálního stavu dánských Inků a jejich potomků v nynějším Mexiku, Guatemale a Peru. Bez ohledu na typ použitého stavu, zůstával ale základní princip tkaní stále stejný.

Ačkoliv textilie vysoké kvality a jemnosti byly tkány již ve starověku, nástroje a pomůcky tkaní se neustále zdokonalovaly, což nezůstalo bez vlivu na kvalitu konečných výrobků. Evropa až do doby rané renesance byla závislá na dovozu vysoce kvalitních látek z Dálného i Blízkého východu. V 18. století se o zvýšení textilní výroby přičinila Anglie, která neustálým zjednodušováním technologie, resp. zavedením řady objevů významnou měrou přispěla ke vzniku průmyslové revoluce v textilním průmyslu. Další vývoj přinesl elektrický pohon, bezčlunkové stavy. Kromě přírodních vláken se začala používat i chemická vlákna. Ta jsou přírodní (viskóza) a syntetická (polyester, polyamid...). [1]

### 2 Tkanina

Tkanina je tvořena ze dvou kolmých a vzájemně provázaných soustav nití. Podélná soustava nití se nazývá osnova, příčná útek. Technologie tkaní umožňuje vyrábět nejrůznější druhy tkanin a nabízí celou řadu možností tkaní a vzorování.

## 2.1 Parametry tkaniny

Tyto parametry jsou pro desinatéra důležité kvůli konečnému vzhledu a vlastnostem tkaniny. Pro spotřebitele je asi nejdůležitější volba materiálu, tedy tkalcovské příze, dále hmotnost tkaniny a vzhled tkaniny daný strukturou, hustotou a barvou (desénem).

### 2.1.1 Vlákenný materiál a příze

Materiál, který můžeme ke tkaní použít, ovlivní způsob zpracování, mohou se tvořit tkaniny bavlnářského, lnářského, vlnářského a hedvábnického typu.

Bavlnářské tkaniny jsou vyrobeny z bavlněných vláken, z chemických vláken bavlnářského typu nebo jejich směsí. Tkaniny jsou příjemné na omak a vyznačují se vysokou savostí. U spotřebitelů jsou ve velké oblibě 100% bavlněné tkaniny.

U lněných přízí je charakteristické, že mají nestejnou jemnost, mají větší přirozený lesk a hladkost než příze bavlněné. Lněný materiál má větší pevnost a trvanlivost, ale jsou na omak tužší a chladivé, mají dobrou savost, avšak vysokou mačkavost. Lnářské tkaniny lze dělit do několika skupin. Lněné tkaniny (100% lněné příze), pololněné (osnova nebo útek je z jiného materiálu než ze 100% lnu), kombinované (v obou soustavách se používá různý materiál), tkaniny z chemických vláken (obě soustavy jsou z chemických vláken) a tkaniny z tzv. kotonizovaného lnu (lněná vlákna byla rozvolněna na bavlnářskou jemnost).

Vlněné tkaniny mají výbornou tepelnou izolaci, hřejivost, pružnost, dobrou nasákavost, skvělé zpracovatelské vlastnosti, zvláště tvarovatelnost napařováním a žehlením, a proto se staly oblíbeným materiálem. Typickou vlastností vlněných tkanin je také jejich plstivost, plstěním se tkaniny sráží do šířky i do délky. Vlnářské tkaniny se tkají z vlněných přízí, z přízí vypředených z chemických vláken vlnářského staplu nebo směsí.

Hedvábnické tkaniny se vyrábějí z přírodního hedvábí nebo z chemických nekonečných vláken. Mají různou strukturu i omak a převažuje lesklý povrch.

U příze je důležitá také její **barevnost, konstrukce a jemnost**. Jemnost je definována jako poměr mezi hmotností a délkou nitě. Někdy se používá také pojem délková hmotnost. Dále dostava osnovy a útku, což je počet nití připadajících

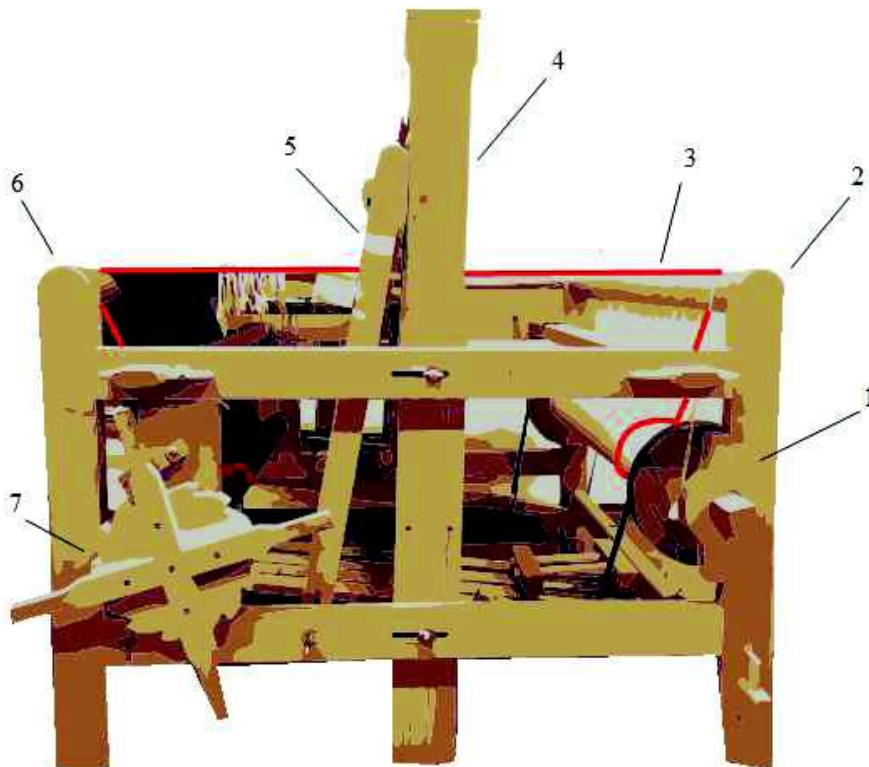
na 1 cm (nebo 10 cm) tkaniny ve směru osnovy a útku, šířka tkaniny, setkání osnovy a útku a v neposlední řadě vazba. [2]

### 2.1.2 Vazba tkaniny

Vazba neboli způsob provázání osnovních a útkových nití výrazně ovlivňuje vlastnosti výsledné tkaniny. Je využívána k zajištění požadovaných mechanicko-fyzikálních, užitných a dekoračních vlastností produktu. Základními vazbami jsou plátno, kepr, atlas, existují také jejich odvozeniny a speciální vazby. Vazby můžeme navzájem kombinovat a vytvářet nejrůznější vazební vzory. Pro vazbu je nejdůležitější střída vazby. Ta představuje skupinu nití, jejichž způsob provázání se pravidelně opakuje po celé šíři a délce tkaniny. [3]

## 3 Tkací stroje

Tkanina se vyrábí na tkacích strojích. Ruční stav (Obr. 1) je jednoduché zařízení, které se skládá z dřevěného rámu, listů ovládaných podnožkami, bidla, osnovního a zbožového válu.



Obrázek 1 Schema tkacího stroje

Mechanické a automatické tkací stroje pracují na stejném principu. Princip tkacích strojů je povětšinou stejný, tkanina je tvořena v těchto fázích: otevření prošlupu, zanesení útku, příraz útku se současným zavíráním prošlupu a odtah tkaniny.

Nejdůležitější mechanismy:

**1 Osovní vál** slouží k navinutí osnovy. Na popuštění osnovy se používají osovní brzdy, nebo osovní regulátory.

**2 Osovní svůrka** slouží k vedení osnovy do tkací roviny. Svůrku tvoří obvykle otočný kovový válec uložený na postranicích tkacího stroje.

**3 Křížové činky** zajišťují nitový kříž a tím brání změně pořadí osnovních nití.

**4 Listy** v sobě mají nitěnky, ve kterých je navedena osnova. Slouží k tvorbě prošlupu. Prošlup je prostor klínovitého tvaru pro zanesení útku. Je vymezen paprskem a osnovními nitěmi v horní a spodní větvi. Osovní nitě z horní větve vytváří v tkanině osovní vazné body a ty ze spodní větve tvoří vazné body útkové. Funkcí prošlupního mechanismu je tedy tvorba prošlupu tak, aby vazné body odpovídaly požadované tkanině

**5 Paprsek** je tvořen ocelovými třtinami a kromě přírazu útku zajišťuje hustotu a šířku osnovních nití. Je umístěn na bidle.

**6 Prsník** slouží k odtahování tkaniny. Vede se přes něj tkanina z tkací roviny, poté se odtahuje tažným válcem na zbožový vál.

**7 Zbožový vál** slouží k navinutí hotové tkaniny. Rychlost odtahu zajišťuje dostavu útku. K tomu slouží zbožový regulátor.

### **3.1 Rozdělení tkacích strojů**

#### **Podle možností vzorování vazbou**

Z hlediska vazebního vzorování je důležité, jaké je použito prošlupní zařízení. Mohou to být stroje, kde se pohyb listů vytváří použitím vaček – vačkový prošlupní mechanismus. Počet vaček odpovídá počtu různě vázajících listů a tvar vačky je dán požadovanou vazbou tkaniny. Listové stroje jsou vhodné pro složitější vazby vyžadující

větší počet listů. Na jednom listě je skupina nitěnek stejně vázajících nití. Žakárový stroj ovládá každou osnovní nit nebo skupiny stejně vázajících nití samostatně. S žakárovými stroji můžeme tvořit tkaniny s velmi složitými vzory. [3]

#### **Podle možností vzorování útkem**

- hladké, na kterých se útek odvíjí pouze z jediné cívky, a proto jsou všechny zatkané útky stejné jakosti i barvy,
- s útkovou nebo člunkovou záměnou, na kterých lze útkem vzorovat.

#### **Podle způsobu zanášení útku**

člunkové (tkalcovské stavy)

- ruční
- mechanické nebo automatické

bezčlunkové (tkací stroje)

- skřípcové
- jehlové
- tryskové (pneumatické, hydraulické)

[4]

### **3.2 Ruční listové stavy**

V současné době je v mnoha odvětvích viditelný návrat ke kořenům, jsou v oblibě rustikální, ručně vyráběné věci z přírodních materiálů. Proto stojí za zmínku také ruční tkalcovské stavy, které jsou vybaveny listy. Listy se ovládají pomocí podnožek, kolíčků nebo kartových pásů. U ručního stavu jsou tkací zařízení ovládána ručně.

### **3.3 Tkaniny určené do interiéru**

Všechny výše uvedené parametry, od výběru materiálu přes konstrukci tkaniny a barevné vzorování až po volbu tkacího stroje mají vliv na konkrétní využití tkaniny. Sortiment tkanin je velmi široký, zahrnuje velké množství výrobků. Se zaměřením pouze na bytové textilie jsou to: koberce a podlahové krytiny, dekorace oken – záclony



a závěsy, ložní prádlo a s ním také příkrývky, pokrývky a polštáře, stolní prádlo, potahové tkaniny a čalounické materiály.

Tvorba interiéru bez použití textilií je nesmyslná. Bytový textil slouží jednak jako funkční prvek k ochraně před zvuky, chladem a světlem, což věděli už naši předkové. Výroba prvních nejprimitivnějších bytových textilií sahá až do mladší doby kamenné. Dnes už má větší význam jako prvek estetický.

### **3.3.1 Textilní doplňky a dekorace**

Jejich funkce je jasná, doplňují a zdobí prostor, zútulňují ho. Materiálům, ze kterých jsou doplňkové a dekorační předměty vyráběny, se souhrnně říká dekorační textilie. Vlastnosti těchto textilií určují způsob a vhodnost jejich použití. V současnosti je obrovský výběr nejrůznějších textilií tkaných, pletených i netkaných. Nejvíce rozšířené a používané v interiérech jsou textilie tkané. Textilní doplňky mají tvořit příjemnou atmosféru v našich domech, bytech, na pracovištích a v prostorech, kam chodíme trávit náš volný čas. [5]

Těmito prostory se myslí veřejná stravovací zařízení. Obecně se rozdělují na stravovací prostory, které zahrnují restaurace a jídelny. A dále společensko-zábavné prostory. Mezi tyto patří bary, vinárny a kavárny. Tkanina, kterou jsem vyráběla pro svou bakalářskou práci, je svým vzhledem a vlastnostmi určena pro sortiment vhodný do interiéru právě kavárenského. Proto považuji za vhodnou zmínku o původu kaváren.

## **4 Kavárny**

### **4.1 Historie kaváren**

Kavárny to ze začátku neměly vůbec lehké – stavěli se proti nim obchodníci s limonádami, s vínem a s pivem a pak se snažili bránit i jejich provozování. Přesto se kavárny pomalu stávaly centrem zábavy i společenské konverzace, navštěvovali je výtvarníci, umělci, hudebníci i politici. Právě zde nad šálkem kávy si se zde sdělovaly novinky ze světa, dělala důležitá rozhodnutí a vznikala výtvarná, hudební anebo literární díla. Kavárny na hlavních třídách byly luxusně vybaveny a vyzdobeny drahými tapetami a obložením a nezbytnými velkými zrcadly. Nábytek byl co nejpohodlnější, stolky měly desky z mramoru a široká výkladová okna dávala hostům přehled nad

rušnými ulicemi.

Nádhernou atmosféru kavárenského prostředí přesně vystihl Stefan Zweig, který řekl: „Kavárna je vlastně jakýsi druh demokratického klubu, který je za šálek kávy přístupný každému, kde host za poměrně malý obnos může dlouhé hodiny sedět, diskutovat, psát, hrát karty nebo billiárd, dostávat poštu a především si tu může pročítat neomezeně množství novin a časopisů.“

Na samém počátku byly kavárny propagovány nejrůznějšími způsoby. V Itálii se třeba kavárenství dostalo i do literárně-filosofického magazínu *Il Caffé*. A ač se vydával jen krátký čas, tak se stal symbolem kavárenství a podílel se i na vzniku společenských aktivit.

Bez kaváren by bylo možná chudší dramatické a literární umění. Z našich autorů, kteří psali o kávě, bychom neměli zapomenout na Boženu Němcovou a bratry Mrštíky. I v Saturninovi Zdeňka Jirotky najdeme příjemné prvorepublikové kavárenské prostředí. Pod vlivem kávy psal i Honeré de Balzac. V kavárnách také zpívali sóloví zpěváci a později i za doprovodu malého orchestru. Kavárenské prostředí inspirovalo také malíře – nejznámějšími z nich je třeba Henri Toulouse-Lautrec anebo Manet. Mimo prostoru, kde se dala provozovat malba nebo kresba s šálkem kouřící kávy, byly kavárny i prostorem výtvarné výzvy – interiéry kaváren jsou zdobeny díly známých výtvarníků a architektů. [6]

## 4.2 Druhy a typy kaváren

Vizáž kaváren se od minulých dob příliš nezměnila, velmi často je zachován interiér i atmosféra z doby svého vzniku. Denní kavárny poskytují hostům i určitou nabídku jídla. Bohatá je nabídka teplých a studených nápojů. Ve velkých kavárnách s nočním provozem bývají běžné koncerty, večírky.

Zkušený baristé nabízí své umění v podobě množství míchaných nápojů, lístek je plný specialit, které jsou typické pro každou kavárnu. Což společně s prostředím a interiérem vytváří atmosféru, která přitahuje zákazníky a hosty.

V kavárnách často uslyšíme reprodukovanou hudbu, ke které je možno i tančit; v centrech větších měst nás může příjemně překvapit i živá hudba. Někde je hostům dána i možnost zahrát si s přáteli kulečnické nebo třeba šachy. Kavárny, které jsou spjaté s ulicí a životem v ní, často nabízí v létě možnost sedět v předzahrádkách, nebo dokonce na chodníku. I lázeňští hosté si mohou do sytosti užít kavárenského prostředí, protože mají možnost navštívit koncertní kavárny nacházející se ve většině lázeňských měst.

Obrazem dnešní doby budou dnes již značně oblíbené internetové kavárny, které jsou často vyhledávány studenty a cizinci, pro které je to velmi levný způsob komunikace s domovem. Kavárny jsou vybaveny počítači připojenými na internet. Tato idea vznikla zejména kvůli potřebám zákazníků, kteří nemají možnost přístupu na internet, a tak jim bylo nabídnuto spojit „příjemné s užitečným“.

V pražské metropoli anebo v jiných velkých městech se poměrně dobře ujaly i kavárny literární, poetické či literárně kulturní. Jsou často stylově vybavené, mají originální design a kromě klasické nabídky káv z celého světa nabízí i čokoládové nápoje a často i míchané koktejly. Kromě nápojů, ale také nabízí i určité kulturní programy či autorské pořady. Uskutečňují nejrůznější vernisáže známých i neznámých umělců anebo dokonce slouží i jako galerie. Součástí poetické kavárny může být i malé specializované knihkupectví, ve kterých probíhají křty nových knih. Schází se v nich literáři a hudebníci, kteří vytváří velmi příjemnou atmosféru.

#### 4.2.1 Pražské kavárny

Ti, kteří si potrpí na opravdový luxus, mohou navštívit *Café Louvre* v centru Prahy. Tento podnik býval centrem kulturního dění na počátku minulého století a byl také vrcholem kavárenských v Praze. Mimo jiné si zachovává stále původní secesní podobu.



Obrázek 2 Café Louvre [7]

V Praze existuje od konce 19. století další vyhlášená kavárna – *Café Savoy*, která je proslulá vykládaným a malovaným stropem. Je obzvláště vyhledávána především umělci a výtvarníky.



Obrázek 3 Café Savoy [7]

*Můj šálek kávy* je jednou z novějších kaváren, která sama sebe nazývá literární kavárnou, kde si můžeme dopřát kávu z pražské pražirny DoubleShot. Kavárna s nezaměnitelnou atmosférou působí hravě a uvolněně. Je příjemnou změnou mezi noblesními pražskými kavárnami. [7]



Obrázek 4 Můj šálek kávy [7]

#### 4.2.2 Pařížské kavárny

Pár minut chůze od fontány Saint Michel si můžete dát pařížskou kávu na místě, kam chodili světoznámí filozofové 18. století, kde Benjamin Franklin pracoval na Americké ústavě. Potkávali se zde významní pařížští literátové jako je La Fontaine, Anatole France, Voltaire, Balzac, Hugo nebo Verlaine. Kavárna „*Le Procope*“ je nejstarší kavárnou na světě a zároveň první pařížskou kavárnou se zmrzlinárnou. „Le Café Procope“ má luxusní, historicky a esteticky bohatý, šarmantní interiér.



Obrázek 5 Le Café Procope [8]

Při procházce pod platany na nábřeží Seiny, mezi čtvrtí Marais a katedrálou Notre-Dame, vás zaujme zeleno-krémová barva fasády kavárny *Louis Philippe*. Tato kavárna je součástí Paříže již od roku 1851. Ukázkový příklad pařížské kavárny, jak je známe z francouzských filmů. Schodiště, které se v kavárně nachází je historickou památkou a kuriozitou. Je kouskem prvních schodů Eiffelovky, které byly později vyměněny proto, že byly příliš úzké. [8]



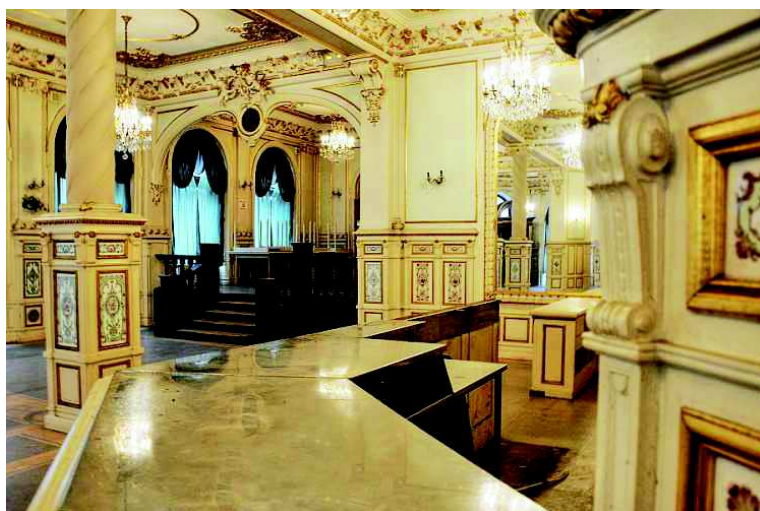
Obrázek 6 Louis Philippe [8]

### 4.2.3 Liberecké kavárny

#### Kavárna pošta

Ještě v polovině 19. století byly poštovní zásilky dopravovány do Liberce spěšnými poštovními vozy taženými koňmi. Na čerstvé zprávy tu netrpělivě čekali hlavně obchodníci, podnikatelé i spekulanti. Aby se jim lépe čekalo, otevřel si v bývalé panské budově podnikavý pan Cloin restauraci a kavárnu. Pojmenoval ji případným názvem U pošty. Interiér kavárny Pošta byl proveden v novorokokovém slohu, ve vídeňském stylu. Točité sloupy, dřevěné obklady, zrcadla, štukatérská výzdoba a stylový nábytek, to vše vytvářelo spolu s dokonalou obsluhou příjemné, čisté prostředí lákající k posezení. Kavárna měla i teplovzdušné vytápění a dokonalé větrání. Kavárna byla po přestěhování pošty na čas zavřena a až po úplné rekonstrukci provedené podnikatelem Restaurace a jídelny v osmdesátých letech dostal interiér kavárny Pošta opět původní lesk. Kavárna se stala opět znamenitou zvláštností Liberce a současně i jedním ze zajímavých svědků jeho historie. Celý objekt, v němž je kavárna umístěna, je chráněn, jako součást cenného urbanistického souboru náměstí dr. E. Beneše.

Kavárna Pošta je jednou z mála svého druhu zachovaných u nás, dokumentující architekturu z konce 19. století. Byla proto rovněž zařazena do soupisu kulturních památek. [9]



Obrázek 7 Kavárna Pošta [9]

### Kino Káva

Nachází se v architektonicky a městsky cenné budově kina Varšava v centru Liberce, která nebyla léta používaná. Za její záchranu můžeme vděčit občanskému sdružení *Zachraňte kino Varšava*, jehož členové už od roku 2009 usilovali o znovuootevření kina, což se také v létě roku 2012 podařilo. V přízemí budovy vznikla krásná stylová kavárna, která je jednou z nejoblíbenějších v Liberci. Ač je zařízena moderně, dýchá zde kouzlo dřívější doby, jemuž napomáhá krásné piáno umístěné na konci místnosti, na které si může kdokoliv z příchozích zahrát. [10]



Obrázek 8 kino Káva [10]

### Kavárna Mikyna

Poměrně nová kavárna v ulici 5. května si okamžitě po otevření získala spoustu příznivců. Možná díky útulnému interiéru, skvělé kávě, nebo příjemným lidem. Majitelé kavárny jsou partneři Mikeš a Tyna, jejich spojením vznikla Mikyna. Jedná se o úplně odlišný interiér oproti dvěma dříve zmíněným libereckým kavárnám. Světloučké prostředí působí jemně a vzdušně. Všechno dohromady tvoří uvolněnou svěží atmosféru.



Obrázek 9 Mikyna

## Praktická část

### 5 Inspirace

Největší inspirací pro mě byla Mikyna a její styl, protože jsem měla od začátku v plánu svou práci do ní umístit. Dá se říci, že interiér je ve skandinávském stylu, nebo mu podobném eko stylu.

#### 5.1 Skandinávský styl

je snadno rozpoznatelný. Používá charakteristické barvy i materiály. Neustále se obrací k přírodě, dřevu, kameni a sklu. Skrze jemné neutrální tóny pouští do interiéru světlo, kombinuje moderní a tradiční materiály, používá přírodní tkaniny, svíčky, textilie s pruhy a květinami a jednoduchými geometrickými vzory. Je to styl, který dokáže interiér naplnit lehkostí a vzdušností v letních měsících a přátelskou, hřejivou atmosférou v zimním období. [11] Proto jsem si dala za cíl vyzorovat kolekci tkanin v tomto duchu.

#### 5.2 Eko styl

Eko styl je úzce spjatý se zdravím a přírodou. Mají ho v oblibě lidé, kteří se starají o své duševní i fyzické zdraví, mají rádi harmonickou atmosféru, vědí co je to bio anebo lidé, kteří potřebují načerpat novou energii procházkou v přírodě, uklidňuje je vůně dřeva a rozkvetlé louky, hledají oblé kamínky na březích řek, sbírají do vázy barevné podzimní listí a uvědomují si, že Země a příroda nebyly stvořeny pouze pro současnou generaci.

Podobně jako u vesnického nebo skandinávského je i u eko stylu hlavním materiálem dřevo. To je často doplňováno o kámen a sklo, nevyhýbá se ani použití moderních plastových materiálů, recyklátům z plastu a papíru. V eko interiérech se často používají neutrální přírodní tóny, ale jsou mu vlastní i sytější, zemité odstíny. Eko styl je šetrný ke svému okolí, je komfortní, vyrovnaný, udržitelný i ekologický. [11]



## 6 Tkaní

Pro návrh a zhotovení desénů určených pro kavárnu Mikyňa bylo využito ručních tkalcovských stavů. Zkoušky tkaní probíhaly na dvou různých ručních stavech. Na čtyřlístovém stavu vyrobeném firmou Arttex a na stroji MEGADO, což je třicetlístový stav od firmy Louët ovládaný kartovým pásem.

### 6.1 Čtyřlístový stav

Velký čtyřlístový stav od firmy Arttex je vyroben z masivu, všechny jeho důležité součásti jsou zhotoveny z tvrdého dřeva. Stav poskytuje vzorování pomocí čtyř listů, které jsou ovládány podnožkami. Ty se sešlapují podle požadované vazby. Sešlápnutí podnožky dolů zajistí zvednutí osnovních nití. Osovní nitě ovládané nesešlápnutými podnožkami zůstávají v základní poloze. Tím je zajištěno otevření prošlupu. [12]



Obrázek 10 Čtyřlístový stav

## 6.2 Megado

je ruční listový stav vyráběný firmou Louët. Stav je vyroben z tvrdého dřeva a je opatřen ochranným nátěrem. Je vybaven dvěma vály, osnovním a zbožovým. Oba jsou fixovány ozubenými koly a brzdou. Osnova se na osnovní vál navíjí přímo z cívečnice, jedná se o tzv. sekcionální snování. Nad zbožovým válcem je nasazen prsník. Tkalcovský stav je vybaven až třiceti vzorovacími listy a dvěma listy určenými pro tkaní krajů tkaniny. Prošlup je vytvářen pomocí listů, ve kterých jsou speciální pletené nitěnky, do kterých se navádí osnovní nitě. Listy stroje jsou ovládány mechanicky pomocí kuličkového kartového pásu, jejich pohyb může být řízen také elektronicky pomocí počítačového programu. Oproti tradičním ručním stavům je tkaní na stavu Megado o něco jednodušší. K vytvoření prošlupu není potřeba podnožek, ale stroj je opatřen jednou podnožkou, která řídí pohyb nože, a ten řídí zdvih příslušných listů podle kartového pásu. Naprogramování vzoru pomocí kuličkového kartového pásu je také snadné. Mezi listy a prsníkem je umístěn paprsek, který je opatřen zuby, návodem osnovních nití do zubů se zajišťuje dostava osnovy. Pomocí paprsku se přiřazuje zatkaný útek k čelu tkaniny. [13]



Obrázek 11 MEGADO – pohled na kartový pás

## 6.3 Srovnání

Cílem bylo dosáhnout vzhledu, působícího na první pohled jednoduchým, neotřelým a jemně skandinávským dojmem, což se do jisté míry podařilo. Bylo vyzkoušeno množství vazeb a jejich kombinací. Barevnost přízí byla zvolena v tlumených hnědých

odstínech, a až na malé změny v podobě přidaných kontrastů se výběr barev během tkaní vzorků nezměnil.

Po utkání vzorků na obou strojích a jejich srovnání byl pro výslednou realizaci zvolen stav MEGADO. Je pro tuto práci vhodnější díky své větší dostavě, větší možnosti vzorování a také díky snadnému a rychlému ovládní. Výhodou čtyřlístového stavu naopak bylo to, že nabízel větší možnost experimentování.

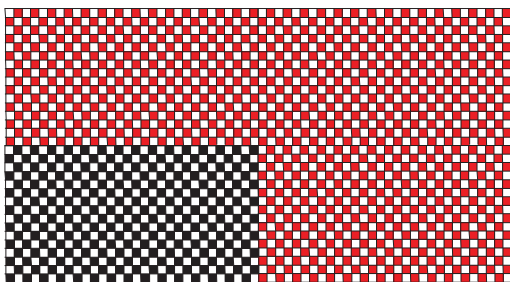
## 7 Vazební vzorování

Na MEGADU bylo utkáno množství vazeb. Poté jich bylo vybráno pět. Ty byly dále vzájemně kombinovány a tkány v různých barevných variacích. U některých vazeb bylo nutné počítat s jejich částečnou deformací způsobenou rozdílnou dostavou osnovy a útku. U ručního tkaní ovlivňuje dostavu útku jak zvolená jemnost příze, tak způsob (razantnost) přiřazení útku k čelu tkaniny.

Velikost střídavy vazby ve směru osnovních nití je daná počtem listů a návodem do listů. Na stavu Megado je vzorová osnova navedena hladce ve 30 listech, kraje jsou v dalších dvou listech.

### Vzor Plátno

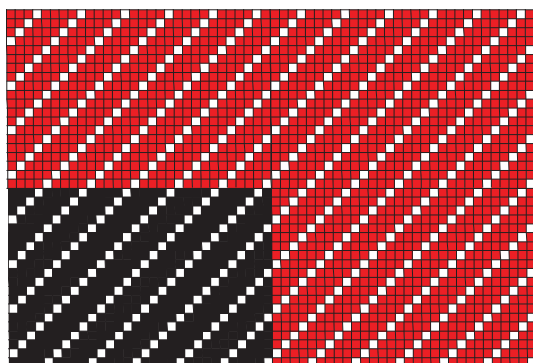
První vzor provazuje v plátňové vazbě. Jde o nejjednodušší a nejhustěji provázanou oboustrannou základní vazbu se stejným vzhledem lícni i rubní strany. Přesto, nebo možná právě proto, že je tou nejzákladnější vazbou, bylo v mém zájmu ji zařadit mezi zvolené vazby. Výsledek není nijak překvapivý, výhodou je jednoduchý vzhled, který doplňuje složitější vazby a její hustota.



Obrázek 12 vzor Plátno

## Vzor Kepr

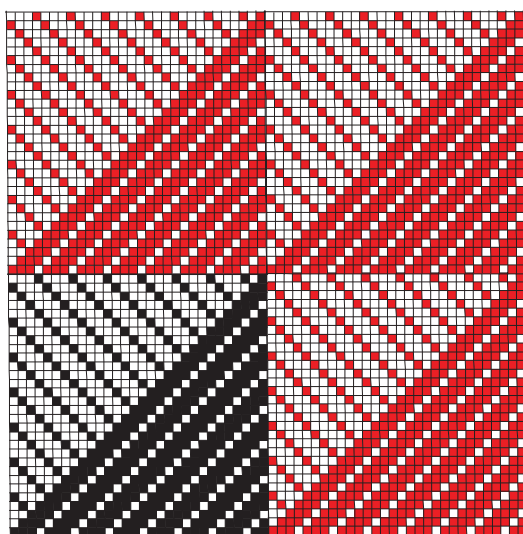
Druhý vzor je utkán také v základní vazbě, tentokrát v keprové. Pro keprovou vazbu je charakteristický diagonální směr stoupání řádků. Tento směr může být pravý (Z) nebo levý (S). Kepry mohou být osnovní nebo útkové, zesílené, víceřádkové, lomené atd. Keprová vazba byla základem pro většinu vybraných vazeb. Tato vazba je kepr osnovní, pětivazný, zesílený, pravosměrný.



Obrázek 13 vzor Kepr

## Vzor Střecha

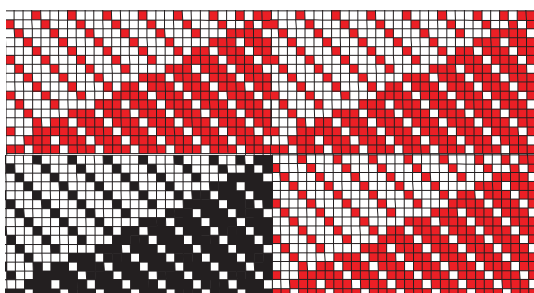
Další desén využívá kombinace dvou keprů. Je to osnovní, čtyřvazný, zesílený, pravosměrný kepr v kontrastu s útkovým levosměrným keprem. Ve výsledku vazba tvoří podlouhlé protilehlé trojúhelníky. [14]



Obrázek 14 vzor Střecha

### Vzor Stříška

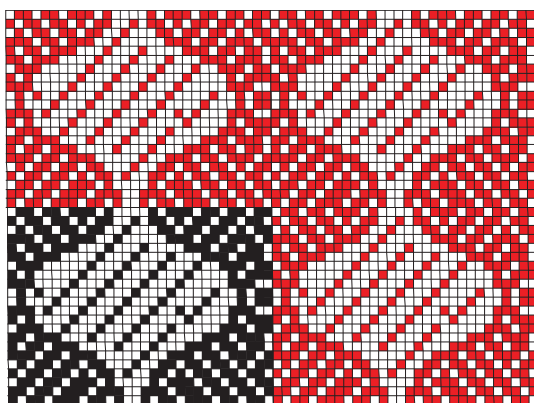
Tento desén využívá také čtyřvazného kepru v osnovním a útkovém efektu, ale oba kepry jsou levosměrné. Ač se dle vzornice zdá, že trojúhelníky jsou stlačené, na výsledné tkanině jsou kvůli rozdílné dostavě osnovy a útku tvořeny rovnostranné trojúhelníky.



Obrázek 15 vzor Stříška

### Vzor Cibulky

I tato vazba vznikla kombinací různých keprů. Je o něco složitější než předchozí vazby. Nejtěžší u ní bylo odhadnutí míry deformace vzoru. U této vazby, stejně jako u dvou předchozích, tvoří největší efekt kontrast mezi osnovní a útkovou vazbou.



Obrázek 16 vzor Cibulky

## 8 Materiál

Při tkaní byl použitý školní materiál. Co se týče barev a druhů přízí, byl výběr široký a pro mou práci zcela dostačující.



Obrázek 17 materiál

### 8.1 Osnova

Do osnovy byla použita skaná příze z bavlněného materiálu a jemností 425 tex. Osnova je hladká (jednobarevná). Celkový počet nití je 800, paprsková šíře dosahuje 100 cm, dostava osnovy je 8 nt/cm.

### 8.2 Útek

V prvních zkouškách byly pokusy o experimentování v útku. Dělo se tak pomocí zakomponování kávových zrn, což bylo nesnadné, zdlouhavé a jak se později ukázalo, tak i nefunkční a pro budoucí účely nepoužitelné. V další fázi se tkalo s běžnými vlnařskými přízemi s pokusy o ozvláštnění pomocí střídavého zvyšování a snižování dostavy útku, což bylo efektní, ale opět málo funkční.

Ve výsledku byly použity jednobarevné (uni) vlnařské příze o jemnosti 600 tex, dále skaná příze mulině (ze dvou odstínů) o jemnosti 2 x 600 tex, a nakonec jednoduchá uni příze o jemnosti 250 tex. Průměrná dostava útku je 3,2 nt/1 cm.

### 8.3 Barevnice

S ohledem na inspiraci skandinávským stylem byla barevnost zvolena v odstínech hnědé, béžové a krémové (obr. 18). K nim poté přibyly tři modré odstíny, které vytvořily příjemný kontrast (obr. 19).



Obrázek 18 Hnědé odstíny



Obrázek 19 Modré odstíny

## 9 Vzorníky a výrobky

Tkanina byla tkána dle výše uvedených vzorů předně pro výrobu vzorníku (příloha bakalářské práce), ve kterém jsou obsaženy všechny včetně jejich kombinací a barevných variací. Pro lepší představu o využití dezénů bylo poté z této tkaniny zhotoveno také několik výrobků. Jejich realizace probíhala následujícím způsobem. Po sundání tkaniny ze stavu bylo třeba ji nastříhat na požadované kusy (stříhy) připravené k šití. Nejprve bylo nutné začistit rychle se třepící okraje, což bylo provedeno na obnitkovacím stroji.

## 9.1 Realizace povlaků na polštáře

Pro realizaci povlaků byly zvoleny vzory Kepr, Střecha, Stříška a Cibulky. Jako doplňkový materiál byla použita koženka v béžové barvě nebo pevná bavlněná tkanina. Pro vyztužení byl použit vložkový materiál.

Nastříhané kusy byly zpevněny pomocí výztužného vložkového materiálu lepivého typu, což způsobilo lepší vlastnosti tkaniny pro následné šití. Podlepení bylo nažehleno 2 cm po celém obvodu všech stříhů. Poté byly v kombinaci s koženkovým materiálem našpendleny, sestehovány a zhotoveny povlaky na polštáře. Postupovalo se následujícím způsobem. Zadní díl povlaku se skládá ze dvou kusů. A to proto, že otvor, který mezi nimi vznikne je na konečném povlaku otvorem pro vkládání a vyjímání polštáře. Tyto dva díly byly po stranách sešity. Poté byly přední a zadní díl přiloženy k sobě lícem k líci. Současně byl mezi ně vložen proužek koženky široký 3 cm, přehnutý napůl, také lícem k líci. Takto připravené kusy byly sestehovány a sešity s centimetrovou záložkou. V rozcích bylo třeba koženkový proužek šikmo nastříhnout pro odšití do pravého úhlu. Po sešití a otočení povlaku na lícni stranu se vymnuly rožky.

Vznikly povlaky různých rozměrů (40 x 40 cm, 40 x 20 cm, 70 x 50 cm, 25 x 25 cm). Jsou vyplněny polštáři vyrobenými z netkaných textilií. Na obr. 20 vidíme zkrácený postup hotovení povlaků a detail otvoru na zadní straně.



Obrázek 20 Postup hotovení povlaků





Obrázek 21 polštáře

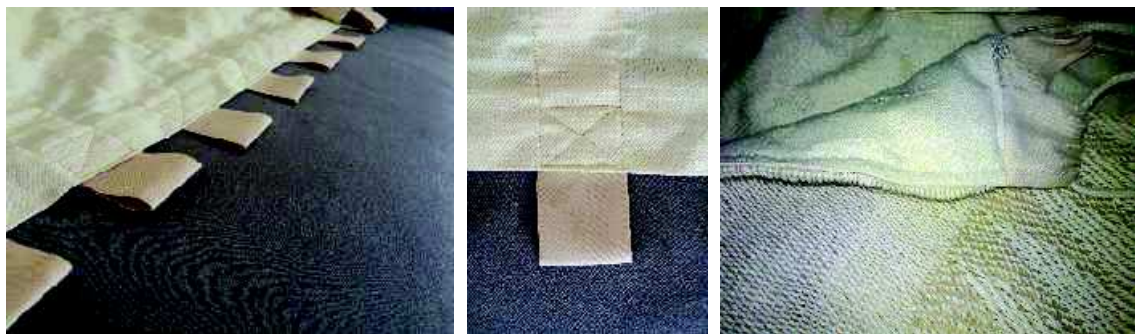
## 9.2 Realizace závěsného křesla

Pro realizaci závěsného křesla byla použity tkaniny se vzorem Střecha, Stříška a Plátno. Pro vypodložení byla zakoupena bavlněná tkanina, jejíž parametry vyhovují požadavkům na výrobek, je to především pevnost a barva.

Během realizace tohoto výrobku bylo nutno zaměřit se na jeho nosnost, neboli zajištění toho, aby křeslo bezpečně uneslo dospělého člověka. Tuto funkci zde plní především popruhy. Jsou to pásy o šíři 5 cm. Po několika zátěžových zkouškách byla zvolena varianta, ve které jsou tyto popruhy v počtu 15 kusů vloženy mezi tkaninu utkanou na ručním stavu a další vrstvu, kterou tvoří bavlněná tkanina. Popruhy se v rovnoměrných odstupech našily na textili, která tvoří zadní stranu křesla. Poté byly podehnuty a pevně přišity tak, že tvoří ouška pro provlečení provazů držících celé křeslo. V této fázi se mohla hřbetovým švem přišít tkanina tvořící vrchní díl. Na obr. 22 můžeme vidět způsob připevnění popruhů i spojení vrchní a spodní tkaniny. Technický náskres střihů a

řezu, na kterém je znázorněno přišití popruhů i následné sešití dvou vrstev k sobě je znázorněn na obr. 24.

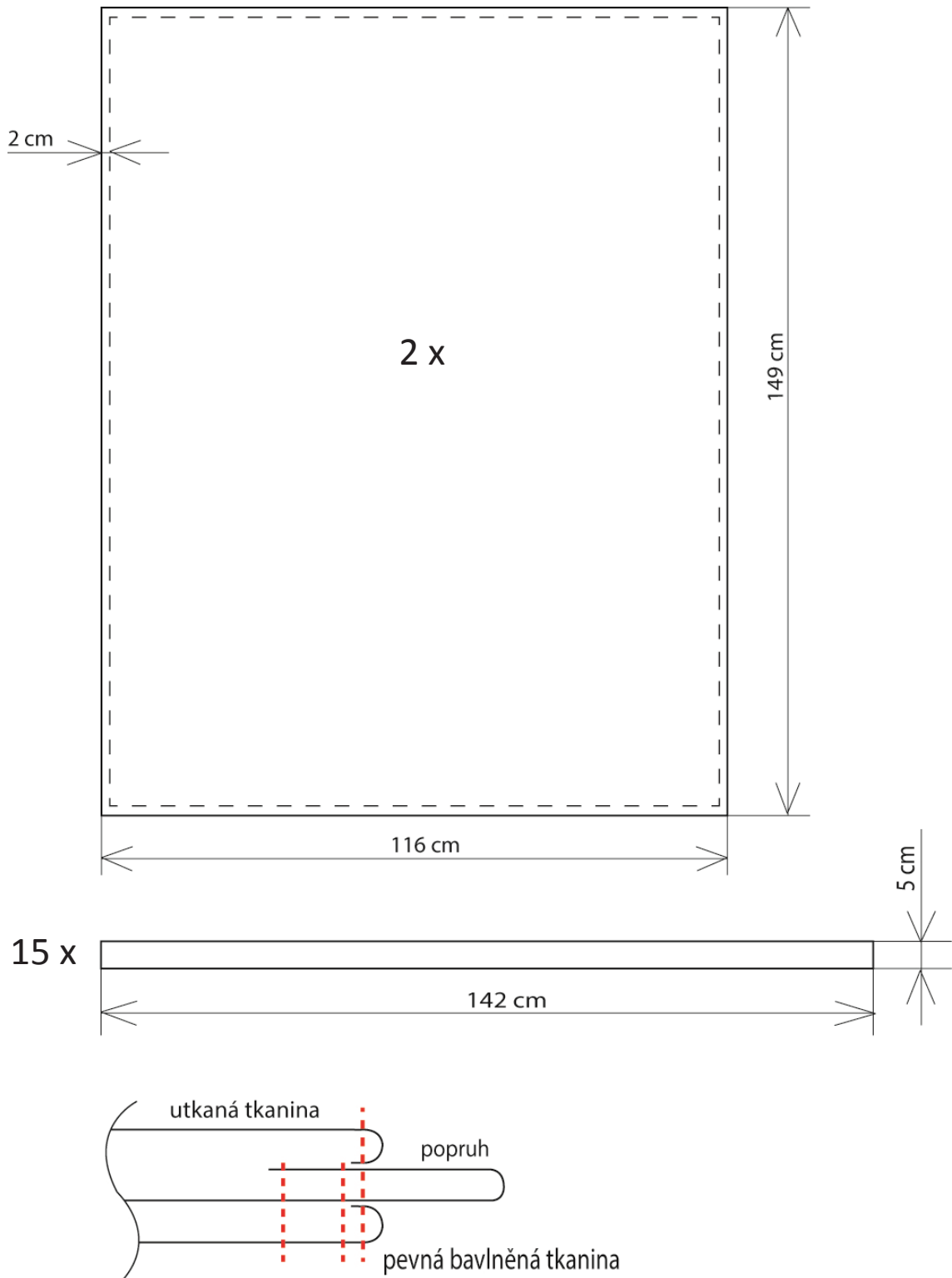
Pro finální dohotovení výrobku byly použity rezné provazy a dřevěná tyč o délce 96 cm přímo určená pro tyto účely. Tato tyč se pomocí provazů a karabiny připevní ke stropu.



**Obrázek 22** Postup hotovení závěsného křesla



**Obrázek 23** Závěsné křeslo



Obrázek 24 stříhy závěsného křesla

## Závěr

Při realizaci této práce jsem se octla v roli dezinátéra, jehož úkolem je navrhnout dezén tak, aby byl estetický a zároveň funkční, což není až tak snadný úkol, jak se může zdát. Přestože mi tkaní na listových stavech bylo známo z dřívějšího studia, mohu říci, že mě práce obohatila. Novou zkušeností pro mě bylo absolvování celého procesu od počáteční vize, výběru barev, přes návrhy vzorů a zkoušky tkaní až po realizaci a problematiku funkčnosti. Navržené dezény jsou výsledkem spojení skandinávského stylu s kávovou barevností.

Výstupem je vzorník vybraných vazeb a jejich barevných variací a výrobky, které zahrnují pět polštářů a závěsné křeslo.

Udržba by měla být prováděna co nejšetrněji. U polštářů bych zvolila praní na 30°, otočení na rubní stranu. Při praní závěsného křesla by se měly vyvléct provazy a prát zvláště, také na 30°, obojí bez aviváže.

Na fotografiích v příloze č. 1 můžeme vidět výrobky umístěné v kavárně Mikyna. Dezény i výrobky, na kterých jsou použity jsou určeny pro interiér kavárny. Vzor na nich je poměrně výrazný, proto bych doporučila například polštáře kombinovat s jinými, jednobarevnými. Prostor, do kterého budou výrobky umístěny by měl být světlý, jednoduchý.

## Seznam použité literatury:

- [1] PROŠKOVÁ, Iva. *Tkaní na rámu*. Praha: Grada, 2010. Výtvarný kurz. ISBN 978-80-247-2274-0.
- [2] PAŘILOVÁ, H.: Typologie tkanin - textilní zbožíznalství: základní, odvozené a složené. Vyd. 1. Liberec: Technická univerzita v Liberci, 2011, 100 s. ISBN 978-80-7372-674-4
- [3] TUMAJER, Petr, Martin BÍLEK a Josef DVOŘÁK. *Základy tkaní a tkací stroje*. Liberec: Technická univerzita v Liberci, 2015. ISBN 978-80-7494-215-0.
- [4] Rozdělení strojů pro tkaní. Skolertextilu.cz [online]. [cit. 5. 5. 2016]. Dostupné z: [http://www.skolertextilu.cz/elearning/423/zaklady-textilnich-technologie-tkani/Rozdeleni-stroju-pro-tkani.html](http://www.skolertextilu.cz/elearning/423/zaklady-textilnich-technologie/technologie-tkani/Rozdeleni-stroju-pro-tkani.html)
- [5] Hana PAŘILOVÁ a Hana ŠTOČKOVÁ. *Textilní zbožíznalství: bytové textilie : učební texty pro bakalářská studia*. Vyd. 2. Liberec: Technická univerzita v Liberci, 2005. ISBN 80-7083-921-X.
- [6] Historie kaváren. Cerstvakava.cz [online]. [cit. 5. 5. 2016]. Dostupné z: <http://www.cerstvakava.cz/clanky/historie-kavaren/>
- [7] Druhy a typy kaváren. Cerstvakava.cz [online]. [cit. 5. 5. 2016]. Dostupné z: <http://www.cerstvakava.cz/clanky/druhy-a-typy-kavaren/>
- [8] Paříž | kavárny a restaurace | Paristep. Paristep.com [online]. [cit. 6. 5. 2016]. Dostupné z: <http://www.paristep.com/clanky/kavarny/philippe.html>
- [9] Historické stavby. Visitliberec.cz [online]. [cit. 5. 5. 2016]. Dostupné z: [http://www.visitliberec.eu/vse-o-liberci/turisticke-cile/historicke-stavby/?view=min&cat=zajimavosti\\_a\\_cile&detail=871](http://www.visitliberec.eu/vse-o-liberci/turisticke-cile/historicke-stavby/?view=min&cat=zajimavosti_a_cile&detail=871)
- [10] KINO VARŠAVA +: O NÁS. Kinovarsava.cz [online]. [cit. 8. 5. 2016]. Dostupné z: <http://www.kinovarsava.cz/p/o-sdruzeni.html>
- [11] HRADECKÁ, Jana. *Škola interiérového designu: pro všechny, koho zajímá dobré bydlení*. Praha: Grada, 2013. ISBN 978-80-247-3559-7.
- [12] České stavy – výrobky. arttex.cz [online]. [cit. 10. 5. 2016]. Dostupné z: <http://www.arttex-stavy.cz/vyrobky.html>

[13] Louët :: Megado. louet.nl [online]. [cit. 10. 5. 2016]. Dostupné z:  
<http://www.louet.nl/en/megado>

[14] BEDNÁŘ, Vladimír. *Vazby a rozbory tkanin I pro 3. ročník středních průmyslových škol studijního oboru Textilní technologie: (alternativní blok: Tkalcovství)*. Praha: SNTL, 1989.

## Seznam obrázků:

Obrázek 1 Schema tkacího stroje.....	14
Obrázek 2 Café Louvre [7] .....	19
Obrázek 3 Café Savoy [7].....	20
Obrázek 4 Můj šálek kávy [7].....	20
Obrázek 5 Le Café Procope [8] .....	21
Obrázek 6 Louis Philippe [8].....	21
Obrázek 7 Kavárna Pošta [9].....	22
Obrázek 8 kino Káva [10].....	23
Obrázek 9 Mikyna .....	23
Obrázek 10 Čtyřlístový stav .....	25
Obrázek 11 MEGADO – pohled na kartový pás .....	26
Obrázek 12 vzor Plátno.....	27
Obrázek 13 vzor Kepr.....	28
Obrázek 14 vzor Střecha.....	28
Obrázek 15 vzor Stříška.....	29
Obrázek 16 vzor Cibulky.....	29
Obrázek 17 materiál.....	30
Obrázek 18 Hnědé odstíny.....	31
Obrázek 19 Modré odstíny .....	31
Obrázek 20 Postup hotovení povlaků .....	32
Obrázek 21 polštáře .....	33
Obrázek 22 Postup hotovení závěsného křesla.....	34
Obrázek 23 Závěsné křeslo.....	34
Obrázek 24 stříhy závěsného křesla.....	35

# **Příloha č. 1**

## **fotodokumentace**



