

Česká zemědělská univerzita v Praze

Provozně ekonomická fakulta

Katedra obchodu a financí



Bakalářská práce

Lovecký cestovní ruch

Michaela Ondráčková

© 2013 ČZU v Praze

ČESKÁ ZEMĚDĚLSKÁ UNIVERZITA V PRAZE

Katedra obchodu a financí

Provozně ekonomická fakulta

ZADÁNÍ BAKALÁŘSKÉ PRÁCE

Ondráčková Michaela

Hospodářská a kulturní studia

Název práce

Lovecký cestovní ruch

Anglický název

Hunting tourism

Cíle práce

Cílem bakalářské práce je prostřednictvím interview navrhnout doporučení pro zlepšení možností podnikání v oblasti loveckého cestovního ruchu v České republice.

Metodika

Metodika bakalářské práce spočívá v kompilaci sekundárních dat z odborné literatury, odborných periodik a internetových zdrojů, týkajících se oblasti cestovního ruchu, myslivosti a loveckého cestovního ruchu. Následně bude provedeno a vyhodnoceno terénní šetření prostřednictvím interview.

Harmonogram zpracování

Teoretická východiska: do 07/2012

Sběr dat: 07-08/2012

Zpracování dat: 09-11/2012

Závěr a korekce: 12/2012

Schválení práce vedoucím: 01/2013

Odevzdání práce na katedře 03/2013

Rozsah textové části

30 -40 stran

Klíčová slova

cestovní ruch, lovecký cestovní ruch, podnikání

Doporučené zdroje informací

F. BEJČEK. Penzum znalostí z myslivosti. 11. vyd. Praha. ISBN 978-80-904417-0-5.

R. KOZEL A KOL. Moderní marketingový výzkum. Praha: Grada Publishing, 2006. ISBN 80-247-0966-X.

M. HESKOVÁ A KOLEKTIV. Cestovní ruch. 2., upravené vyd. Praha: Fortuna, 2011. ISBN 978-80-7373-107-6.

J. ORIEŠKA. Služby v cestovním ruchu. Praha: Idea servis, 2010. ISBN 978-80-85970-68-5.

J. ORIEŠKA. Metodika činnosti průvodce cestovního ruchu. 6., přeprac. a dopl. vyd. Praha: Idea servis, 2007. ISBN 978-80-85970-57-9.

Odborná periodika a internetové zdroje

Vedoucí práce

Navrátilová Miroslava, Ing.

Termín odevzdání

březen 2013



Ing. Helena Čermáková, Ph.D.

Vedoucí katedry



prof. Ing. Jan Hron, DrSc., dr.h.c.

Děkan fakulty

V Praze dne 13.3.2013

Čestné prohlášení

Prohlašuji, že svou bakalářskou práci Lovecký cestovní ruch jsem vypracovala samostatně pod vedením vedoucího bakalářské práce a s použitím odborné literatury a dalších informačních zdrojů, které jsou citovány v práci a uvedeny v seznamu literatury na konci práce. Jako autorka uvedené bakalářské práce dále prohlašuji, že jsem v souvislosti s jejím vytvořením neporušila autorská práva třetích osob.

V Praze dne 13. 3. 2013

Poděkování

Ráda bych touto cestou poděkovala vedoucí bakalářské práce Ing. Miroslavě Navrátilové za odbornou pomoc, kritiku a připomínky, které mi poskytla při psaní mé práce. Dále děkuji svým účastníkům interview, kteří mi ochotně poskytli potřebné informace pro realizaci praktické části bakalářské práce.

Lovecký cestovní ruch

Hunting tourism

Souhrn

Tato bakalářská práce je prací k porozumění problematice loveckého cestovního ruchu v České republice. V práci jsou zahrnuta teoretická východiska týkající se cestovního ruchu, tradice myslivosti a poplatkového lovu na území České republiky. Prostřednictvím interview bylo poukázáno na nedostatky, jež by mohly postupem času být důvodem snížení poptávky. Na základě studia sekundárních a primárních dat bylo provedeno vlastní doporučení, které by mělo zajistit zlepšení poplatkového lovu v České republice.

Summary

This bachelor thesis focuses on comprehension of hunting tourism issues in the Czech Republic. In this thesis there are included theoretical solutions relating to tourism, hunting traditions and fees hunting in the territory of the Czech Republic. Through interview was pointed out to deficiencies, which could be over time the reason of demand reduction. On the basis of studying secondary and primary data was accomplished own recommendation, which could ensure improvement fees hunting in the Czech republic.

Klíčová slova: cestovní ruch, lovecký cestovní ruch, podnikání

Keywords: tourism, hunting tourism, business

Obsah

1	Úvod.....	9
2	Cíl a metodika.....	10
2.1	Cíl.....	10
2.2	Metodika	10
3	Literární rešerše	12
3.1	Cestovní ruch	12
3.2	Typologie cestovního ruchu.....	14
3.3	Funkce cestovního ruchu	17
3.4	Pojmy	18
3.5	Cestovní ruch z ekonomického hlediska	20
3.6	Orgány koordinace cestovního ruchu v ČR.....	23
3.7	Lovecký cestovní ruch	26
3.7.1	Myslivost	26
3.7.2	Myslivost z ekonomického hlediska.....	27
3.7.3	Myslivost ve světě	28
3.7.4	Zvěřina	29
3.7.5	Dietetické vlastnosti masa zvěře.....	30
3.7.6	Kontrola ulovené zvěře.....	31
3.7.7	Trofej	31
3.7.8	Povinné náležitosti k lovu.....	34
3.7.9	Průvodcovská činnost	35
3.8	Vývoj myslivosti na území České republiky	36
3.9	Myslivecká statistika.....	38
3.10	Přírodní podmínky České republiky	40
3.11	Význam krajinných prvků	41
4	Terénní šetření	44
4.1	Výběrový soubor.....	45
4.1.1	Přehled respondentů.....	45
4.1.2	Odpovědi získané pomocí interview.....	46

4.1.3	Zhodnocení výsledků šetření	50
4.2	Vlastní doporučení	51
5	Závěr	54
6	Zdroje	56
	Seznam použité literatury	56
	Seznam elektronických zdrojů	57
	Jiné zdroje	58
	Seznam grafů a tabulek	59

1 Úvod

Cestovní ruch je velmi dynamický systém, i přes stále trvající ekonomickou krizi lze v České republice zaznamenat meziroční růst příjezdového turismu. Z ekonomického hlediska odvětví cestovního ruchu ovlivňuje řadu jiných hospodářských odvětví, disponuje přínosy ve vytváření nových pracovních míst a umožňuje oživení kulturních, historických, technických či přírodních atraktivit, které by bez jeho existence mohly zaniknout.

Neustále zrychlující se tempo pokroku ve všech oblastech lidského života, vyžaduje i sektor služeb. V době globalizace a vysokorychlostních technologií, kdy jakákoliv informace je přenesena bez větších problémů přímo ke klientovi, je pro prodejce, kromě jiných faktorů (snížení ceny, kvalitní reklama, doporučení) účinným nástrojem pro zvýšení prodeje produktu právě jeho diferenciací.

V oblasti služeb je kladen velký důraz na osobní přístup a prožití neobyčejného zážitku, prostřednictvím specifické formy cestovního ruchu. Mezi netradiční formu cestovního ruchu je řazen i lovecký cestovní ruch.

Česká republika díky svým přírodním podmínkám, konkrétně geografické poloze, struktuře krajiny a mírnému podnebnému pásu, vybízí k rozvoji loveckého cestovního ruchu.

Problematika loveckého cestovního ruchu je úzce spjata s mysliveckou činností. Bez údržby a ochrany přírody a nadále dodržování mysliveckých zvuků by lovecký cestovní ruch v České republice pozbyl své kvality. Tradice myslivosti je na území České republiky hluboce zakořeněna.

Je nezbytné dodržovat jistá pravidla, při jejichž absenci dochází ke snížení efektivní činnosti myslivosti. Nerespektování pravidel se negativně projeví snižováním počtu zvěře a v nejhorším případě vyhynutím určitého druhu nebo přemnožením a následnými škodami v krajině. Při dodržování řádného hospodaření, mysliveckých tradic, humánního zacházení a rozšíření nabídky služeb, bude Česká republika stále oblíbenou destinací pro realizaci loveckého cestovního ruchu.

2 Cíl a metodika

2.1 Cíl

Cílem bakalářské práce je prostřednictvím interview navrhnout doporučení pro zlepšení možností podnikání v oblasti loveckého cestovního ruchu v České republice.

K dosažení cíle je nezbytné se seznámit s teoretickými pojmy a danou problematikou. Na základě získaných poznatků a vlastního šetření je možné navrhnout doporučení, které by vedlo ke zvýšení kvality a poptávky po loveckém cestovním ruchu v České republice.

2.2 Metodika

„Krást myšlenky od jedné osoby je plagiátorství, krást myšlenky od mnoha lidí je výzkum.“

John Milton [3, s. 47].

Metodika bakalářské práce spočívá v kompilaci sekundárních dat z odborné literatury, odborných periodik a internetových zdrojů, týkajících se oblasti cestovního ruchu, myslivosti a loveckého cestovního ruchu. Následně bude provedeno a vyhodnoceno terénní šetření prostřednictvím interview.

Při zkoumání dané problematiky je nezbytné využít sběru primárních i sekundárních dat. Sekundární data jsou analyzována jako první a obsahují údaje, které byly shromážděny někým jiným pro jiný účel a jsou všem k dispozici. Sekundární zdroje informací se dělí na vnitřní neboli interní (pochází z běžného sledování marketingové činnosti firmy) a vnější, jinak nazývané externí (vyskytují se mimo konkrétní firmu) [3, s. 64-65]. Snadná dostupnost, okamžitá použitelnost a úspornost jsou výhodami sekundárního výzkumu. Nevýhodou sekundárních dat může být zastaralost, nespolehlivost a pokud jsou informace příliš obecné, tak i neaplikovatelnost [2, s. 140].

V bakalářské práci jsou použity externí údaje, zahrnující odborné publikace, výkazy ministerstev, zprávy z Českého statistického úřadu a zákon č. 449 o myslivosti z roku 2001.

Za účelem získání přesnějších informací bylo využito primárních zdrojů. Jedná se o zcela nové informace, poprvé sesbírané pro konkrétní problematiku. Výhodami primárních zdrojů jsou použitelnost a aplikovatelnost, přesnost, spolehlivost a aktuálnost. Nevýhodami jsou dražší pořízení dat a časová náročnost [3, s. 13].

Praktická část bakalářské práce byla realizována prostřednictvím kvalitativního výzkumu, technikou interview. V. Majerová a E. Majer formulují interview jako „*konverzaci, jejíž účelem je shromáždění informací*“ [13, s. 67].

Otázky v interview byly sestaveny srozumitelně, aby neobsahovaly dvojsmysly a sugestivní otázky. Bylo použito otevřených otázek, které dovolily respondentovi odpovídat volně. Nakonec byla uskutečněna indukce, z jednotlivých faktů bylo vyhodnoceno obecnější tvrzení.

3 Literární rešerše

3.1 Cestovní ruch

Cestovní ruch je jedním z největších a nejrychleji se rozrůstajících ekonomických sektorů. V mezinárodním měřítku se řadí spolu s obchodem s ropou a automobilovým průmyslem ke třem největším exportním odvětvím. Součástí cestovního ruchu je uspokojování různých potřeb doprovázených získáním zážitku, podmíněného odpočinkem, poznáváním, společenským kontaktem, zdravím, zábavou a kulturním nebo sportovním vyžitím [1, s. 9].

Roku 1991 Světová organizace cestovního ruchu (UNWTO – United Nations World Tourism Organization) na mezinárodní konferenci v kanadském městě Ottawa definovala cestovní ruch jako *„činnost osoby cestující na přechodnou dobu do místa ležícího mimo její běžné prostředí (místo bydliště), a to na dobu kratší než je stanovená, přičemž hlavní účel cesty je jiný než výkon výdělečné činnosti v navštíveném místě“* [1, s. 11].

Na základě výše uvedené definice UNWTO vylučuje z cestovního ruchu:

- cestování v rámci místa trvalého bydliště,
- pravidelné cesty do zahraničí,
- dočasné přestěhování se za prací,
- dlouhodobou migraci.

Cestovní ruch bývá definován více způsoby. Zdenka Petrů vymezuje cestovní ruch jako *„cestování a přebývání mimo místo trvalého bydliště, zpravidla ve volném čase, a to za účelem rekreace, rozvoje poznání a spojení mezi lidmi“* [9, s. 26]. Krapf a Hunziker chápou cestovní ruch *„jako souhrn jevů a vztahů, které vyplývají z cestování nebo pohybu osob, přičemž místo pobytu není trvalým místem bydlení a zaměstnání“* [16, s. 27]. F. W. Ogilvie definuje cestovní ruch jako *„ekonomický jev spojený se spotřebou hmotných a nehmotných statků, hrazených z prostředků získaných v místě trvalého bydliště“* [10, s. 17].

Produkt cestovního ruchu

Dle CzechTourism je „*turistický produkt exaktně definovaný (časem, místem, rozsahem a kvalitou služeb a cenou) balíček služeb určených pro konzumaci konečným spotřebitelem, distribuovaný prostřednictvím organizovaného prodeje v systému cestovních kanceláří. Je připravován přímo lokálním managementem subjektů anebo místními institucemi s přihlédnutím k potenciálu území a k poznatkům o trhu a poptávce v cestovním ruchu*“ [4, s. 111].

Jednodušeji lze říci, že produkt cestovního ruchu je soubor všeho, co je nabízeno na trhu cestovního ruchu a má schopnost uspokojit potřeby návštěvníků. Produkt cestovního ruchu je nabízený pro spotřebu konkrétním účastníkům cestovního ruchu a je tvořen za účelem zisku podniku cestovního ruchu. Z pohledu ekonomického je produkt cestovního ruchu souborem volných statků, služeb, zboží a veřejných statků [1, s. 97].

Služby cestovního ruchu

Služby jsou poskytovány ve všech sférách ekonomiky, ve výrobě, distribuci i spotřebě. Služba má převážně nehmotný charakter a její hodnota je určena užitekem, který přináší. Služby nelze vnímat smysly. Při spotřebě služeb dochází ke změně stavu vnějšího faktoru (zákazníka) v důsledku uspokojení jeho potřeb (např. zákazník se pobavil, odpočinul si apod.) [5, s. 11].

Pro poptávku po službách cestovního ruchu je rozhodující mnoho činitelů, ekonomické, demografické, sociální, psychologické a další (krajina, podnebí, estetika místa cestovního ruchu, sezónnost apod.) [5, s. 11].

Za kvalitu služeb není možné pokládat něco nejlepšího nebo nejdražšího, protože každý zákazník má jiné priority a naopak může být spokojen i s jednodušším ubytováním. Kvalitou služeb lze chápat soulad mezi představami o službách a skutečností [5, s. 11].

Služby cestovního ruchu jsou diferencovány na informační, dopravní, ubytovací, stravovací, sportovně-rekreační a kulturně společenské. Služby cestovních kanceláří a cestovních agentur, průvodcovské a animační, pojišťovací, lázeňské, služby kongresového

a incentivního cestovního ruchu, služby venkovského cestovního ruchu a ostatní služby v cestovním ruchu [5, s. 11].

3.2 Typologie cestovního ruchu

V odborné literatuře lze nalézt mnoho různých forem, druhů a typů cestovního ruchu. Hesková a kolektiv [1, s. 21-22] rozdělují cestovní ruch na druhy cestovního ruchu a formy cestovního ruchu. Dle Heskové se o druhovém členění cestovního ruchu hovoří tehdy, když určujícím elementem je motivace účastníků. To je důvod, kvůli kterému lidé cestují a pobývají přechodně na cizím místě. V praxi se druhy cestovního ruchu nevyskytují pouze v této jednotné podobě, ale v kombinaci, kde je jeden druh dominantní. Například rekreační cestovní ruch je propojen se sportovním či kulturním cestovním ruchem. Mezi druhy řadíme rekreační, sportovní, dobrodružný, myslivecký a rybářský, náboženský (poutní), lázeňský, zdravotní, obchodní, kongresový a stimulační cestovní ruch [1, s. 21-22].

Jiný pohled na rozdělení druhů cestovního ruchu má Kateřina Ryglová [10, s. 20-22], podle ní jsou druhy cestovního ruchu určeny dle vztahu k platební bilanci, exportu, importu a domácí spotřebě. Další hlediska jsou:

Dle místa realizace:

- **domácí** - účastníci cestovního ruchu nepřekračují hranice své vlastní země a podle vztahu k platební bilanci se jedná o domácí spotřebu,
- **zahraniční** – účastníci cestovního ruchu překračují hranice jednoho nebo více států. Zahrnuje příjezdy a výjezdy za hranice daného státu. Podle vztahu k národnímu hospodářství se dále člení na:
 - **aktivní zahraniční (incoming, příjezdový)** – představuje příjezdy cizinců do příslušné destinace a export služeb, které čerpají cizinci za cizí měnu na území destinace. Jedná se o devizové příjmy. Z pohledu příslušného státu pozitivně ovlivňuje platební bilanci,
 - **pasivní zahraniční (outcoming, outgoing, výjezdový)** – představuje výjezdy domácích turistů do zahraničí a import zahraničních služeb, za něž

turisté utrácejí v zahraničí. Jedná se o devizové výdaje. Negativně ovlivňuje platební bilanci,

- **tranzitní** - znamená průjezd cestujícího přes určitý stát v rámci cesty do cílového státu, většinou bez přenocování. Dále zahrnuje pohyb cestujícího v letištním prostoru při mezipřistání letadla, aniž by prošel celním odbavením a pasovou kontrolou.

Dle místa realizace služeb cestovního ruchu

- **vnitřní** – zahrnuje domácí a aktivní cestovní ruch, tedy pohyb a pobyt cestujících v rámci jednoho státu,
- **národní** – zahrnuje souhrn cestujících domácího a pasivního cestovního ruchu,
- **mezinárodní** – zahrnuje veškerý zahraniční cestovní ruch, tj. cestovní ruch více zemí.

Dle způsobu financování

- **volný (komerční)** – účast cestujících je hrazena pouze z vlastních příjmů,
- **vázaný (sociální)** – účast cestujícího je plně nebo zčásti hrazena ze společenských fondů (fond kulturních a sociálních potřeb, podnikový fond apod.). Příspěvek je vázán na splnění určité podmínky, jako je členství v určité organizaci, doporučení lékaře apod. Vázaný cestovní ruch zahrnuje lázeňské léčení, dětskou letní rekreaci, podnikovou rekreaci.

Dle způsobu účasti:

- **organizovaný** – cestu a pobyt zajišťuje organizace, nejčastěji cestovní kancelář, ale i jiní zprostředkovatelé,
- **neorganizovaný** – cestující si zajišťuje z velké části vše sám, využívá pouze některých služeb – výměna valut, prodej lístků na vstup apod.

Dle počtu účastníků:

- **individuální** – turista se účastní cestovního ruchu sám, popř. s rodinou,
- **kolektivní** – účastní se více osob, např. podnikový kolektiv či jiná skupina.

Dle délky pobytu:

- **krátkodobý** – pobyt do 3 dnů mimo trvalé bydliště,
- **dlouhodobý** – pobyt delší než 3 dny mimo trvalé bydliště, ale kratší než 6 měsíců.

Dle ročního období:

- **sezonní** – sezona je obdobím s vysokou návštěvností destinace, což způsobuje maximální nabídku služeb a maximální výši cen,
- **mimosezonní** – období s nízkou návštěvností destinace, což způsobuje nízkou nabídku služeb a snížení cen.

Dle vlivu na environmentální a sociokulturní prostředí:

- **tvrdý** – je doprovázen „tvrdými“ investicemi a hlavním cílem je zisk za každou cenu bez ohledu na environmentální, sociální a kulturní prostředí destinace. Jedná se o klasický masový turismus,
- **měkký** – (šetrný, zelený), snaží se dosáhnout rovnováhy mezi přínosy a dopady na environmentální, sociokulturní a ekonomické prostředí dané destinace [10, s. 20-22].

Formy cestovního ruchu se dělí podle potřeb a zaměření účastníka. Jednotlivé formy cestovního ruchu většinou kladou speciální požadavky na způsob realizace a zabezpečení služeb. Diferenciace dle potřeb umožňuje lépe připravit produkt pro cílovou skupinu účastníků cestovního ruchu [9, s. 27].

Mezi formy cestovního ruchu se řadí:

- rekreační cestovní ruch,
- kulturně-poznávací cestovní ruch,
- sportovně- turistický cestovní ruch,
- lázeňsko- léčebný cestovní ruch,
- cestovní ruch mládeže,
- cestovní ruch třetí generace (seniorů),
- kongresový cestovní ruch,
- lovecký cestovní ruch,
- agroturistika [9, s. 27].

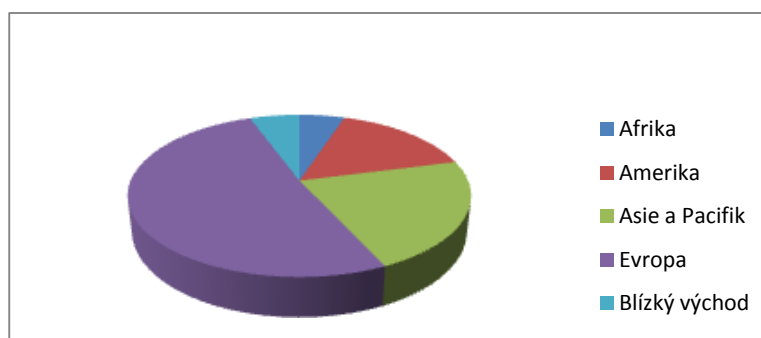
3.3 Funkce cestovního ruchu

Počátek rozvoje moderního cestovního ruchu lze datovat do 17. a 18. století. Cestovali především šlechtici a tovaryši za získáváním zkušeností, další důvody byly obchodní a vojenské. Největšího rozkvětu dosahuje cestovní ruch po 2. světové válce vlivem demokratizačních změn. Tovární výroba byla podnětem k růstu cestovního ruchu. Zpočátku byly pracovní podmínky a dlouhá pracovní doba nepříliš přívětivé, což vyvolalo potřebu odpočinku mimo běžné prostředí. Graf č. 1 znázorňuje podíl návštěvnosti turistů v roce 2011 na jednotlivých kontinentech. Nejvíce navštěvovaná je Evropa, která představuje atraktivní destinaci pro svou bohatou kulturní nabídku a mírumilovné prostředí bez válečných konfliktů [9, s. 27].

Cestovní ruch ve společnosti plní tyto funkce:

- ekonomickou,
- rekreačně-zdravotní,
- kulturně-poznávací,
- informační,
- výchovnou [9, s. 27].

Graf č. 1: Návštěvnost kontinentů v roce 2011



Zdroj: *Vlastní zpracování dle UNWTO, výroční zpráva*

3.4 Pojmy

Zájezd

Zájezd lze definovat jako předem sestavenou kombinaci alespoň dvou následujících služeb, která je prodávána k prodeji za celkovou cenu. Služba musí být poskytována po dobu delší 24 hodin nebo zahrnovat ubytování přes noc. Celková cena představuje povinnost vystavit účtenky stejným subjektem, stejnému zákazníkovi na služby, týkající se stejné akce [28].

Možnými službami jsou:

- ubytování,
- oprava,
- jiné služby cestovního ruchu, které tvoří významnou část zájezdu nebo jejich cena zahrnuje alespoň 20% celkové ceny zájezdu [28].

Forfaitový zájezd

Forfaitový zájezd je služba sestavená podle přání zákazníka.

Cestovní kancelář

Cestovní kancelář je živnost koncesovaná. Její hlavní činností je organizace a prodej zájezdu, za který nese plnou zodpovědnost. Cestovní kancelář zaujímá místo obchodního mezičlánku. Jinak řečeno, od producenta primárního produktu (ubytovacího zřízení, stravovacího zařízení, dopravce, kulturního, sportovního zařízení a dalších poskytovatelů produktů) produkt nakupuje a poté v různé formě prodává buď přímo konečným zákazníkům nebo cestovním agenturám či firmám [11, s. 24].

V kompetenci cestovní kanceláře je i vykonávat činnosti, které provádí cestovní agentura. Povinností pro provozování cestovní kanceláře je sjednání pojištění záruky pro případ úpadku cestovní kanceláře. Na žádost klienta je cestovní kancelář povinna předložit doklad o pojištění záruky pro případ úpadku cestovní kanceláře [14, s. 25].

Možné pravomoce cestovní kanceláře jsou:

- nabízet a prodávat jednotlivé služby cestovního ruchu,
- organizovat kombinace služeb cestovního ruchu a prodávat je jiné cestovní kanceláři za účelem jejího dalšího podnikání,
- zprostředkovávat prodej jednotlivých služeb cestovního ruchu pro jinou cestovní kancelář či cestovní agenturu, popřípadě pro jiné osoby (pořadatel sportovních, kulturních akcí),
- zprostředkovávat prodej zájezdu pro jinou cestovní kancelář,
- prodávat věci související s cestovním ruchem, vstupenky, mapy, průvodce, upomínkové předměty [11, s. 27].

Cestovní agentura

Cestovní agentura je živnost vázaná a její činností je pouze zprostředkování zájezdů. Cestovní agentury spojují producenta služeb (cestovní kancelář, aerolinie, aj.) se zákazníky. Cestovní agentura může pomoci lidem a firmám, kteří vyhledávají více informací či si chtějí zájezd koupit. Dále je schopná pomoci firmám, které potřebují zajistit obchodní cesty, teambuildingové akce aj. [11, s. 27].

Pravomocí cestovní agentury je:

- zprostředkovávat prodej zájezdů pro koncesovanou cestovní kancelář,
- prodávat vlastní jednotlivé služby a kombinace, které nejsou zájezdem (např. exkurze, výlety),
- zprostředkovávat prodej určitých služeb cestovního ruchu pro jinou cestovní agenturu, cestovní kancelář nebo pro jiné osoby (např. dopravce, pořadatele kulturních akcí apod.),
- prodávat věci týkající se cestovního ruchu – mapy, vstupenky, tištěné průvodce,
- organizovat kombinace služeb cestovního ruchu a nabízet je a prodávat koncesované cestovní kanceláři [14, s. 27].

3.5 Cestovní ruch z ekonomického hlediska

Hlavním ukazatelem výkonnosti cestovního ruchu v dané zemi jsou příjmy z něj plynoucí [10, s. 15].

Příjmy ze zahraničního příjezdového cestovního ruchu zahrnují devizové příjmy, které jsou výsledkem zájmu zahraniční klientely. Je možné je opětovně použít v souladu s devizovým zákonem. Nebo pomocí nich může stát vytvořit devizové rezervy a využít devizové prostředky pro potřeby podnikatelských subjektů ostatních odvětví. V tabulce č. 1 je vidět, že příjmy z mezinárodního cestovního ruchu měly do roku 2008 vzrůstající tendence, v roce 2009 došlo vlivem ekonomické krize k propadu příjmů.

Tabulka č. 1: Saldo mezinárodního cestovního ruchu

	2005	2006	2007	2008	2009
Příjmy z mezinárodního cestovního ruchu (v mld. USD)	4,7	6,6	6,4	7,2	6,5
Výdaje na mezinárodní cestovní ruch (v mld. USD)	2,4	2,8	3,6	4,6	4,1
Saldo mezinárodního cestovního ruchu (v mld. USD)	2,3	2,8	2,8	2,6	2,4
Podíl příjmů z cestovního ruchu na HDP (v %)	3,7	3,9	3,6	3,3	3,4
Podíl příjmů z cestovního ruchu na vývozu (v %)	6,0	6,8	6,2	4,9	6,7
Podíl příjmů z cestovního ruchu na příjmech ze služeb (v %)	39,7	39,7	37,8	33,0	31,8

Zdroj: *Vlastní zpracování dle ČSÚ*

Cestovní ruch disponuje mnoha přínosy v oblasti makroekonomie, ve vytváření nových pracovních míst, což má pozitivní dopad na rozvoj hospodářství. Cestovní ruch lze nazvat průřezovým odvětvím, jelikož ovlivňuje jiná hospodářská odvětví, která s ním mají,

co dočinění: dopravu, potravinářství, zemědělství, fotografický průmysl, překladatelské služby, stavebnictví, tiskařský průmysl, softwarové služby. Tento fakt způsobuje, že každé pracovní místo v cestovním ruchu nabízí možnost vzniku průměrně dalším třem pracovním příležitostem. Dalším přínosem je oživení kulturní, historické, technické či přírodní atraktivity jako jsou hrady, zámky, galerie, muzea apod. [10, s. 15].

V 83% zemí světa představuje odvětví cestovního ruchu jedno z pěti odvětví s největším podílem ve vývozu zboží a pro 38% zemí světa, dokonce představuje největší zdroj devizových příjmů [10, s. 15].

Dalším příjmem státu jsou povinné daně odváděné od podnikajících subjektů v rámci domácího i zahraničního cestovního ruchu [10, s. 15].

Zahraniční zákazník neplatí daň z přidané hodnoty, za služby, které poskytuje inomingová (příjezdová) česká cestovní kancelář nebo česká inomingová cestovní agentura. Za všechny ostatní služby, které zákazník spotřebuje na území České republiky je povinen zaplatit daň z přidané hodnoty. Výjimkou je turista z nečlenských zemí EU, který je oprávněn žádat o vrácení této částky při odchodu z území ČR v souladu se zákonem o DPH.

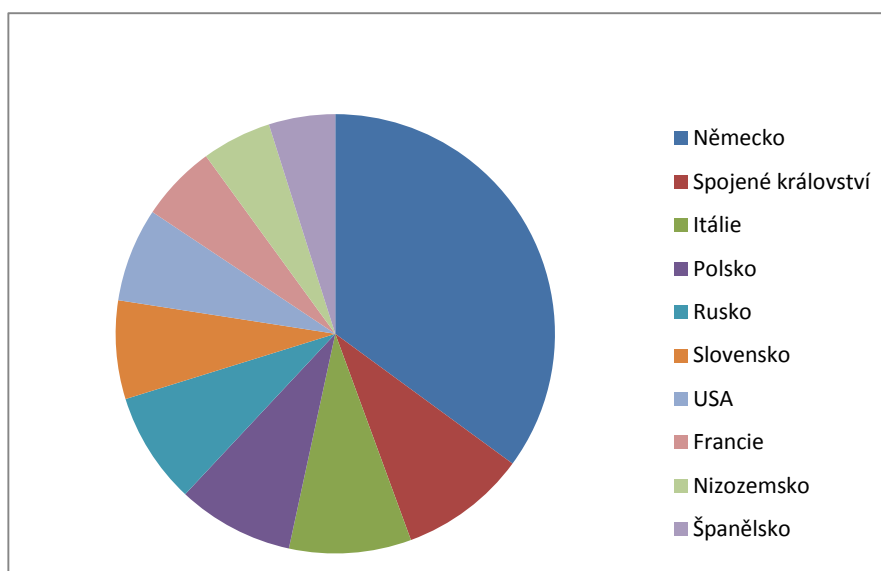
Celková spotřeba vnitřního cestovního ruchu (zahrnuje spotřebu příjezdového a domácího cestovního ruchu) na území České republiky dosáhla v roce 2010 hodnoty 214 016 mil. Kč. Podíl cestovního ruchu na hrubé přidané hodnotě v roce 2010 činil 2,6% a podíl HDP dosáhl 2,7% [17].

Podle výsledků České národní banky je saldo platební bilance za cestovní ruch přebytek 26,7 miliardy korun. Výsledky poukazují na výrazný růst příjmů z cestovního ruchu, které částečně vykompenzovaly propady z předchozích let a nominálně téměř dosáhly předkrizové úrovně roku 2007.

Rostoucí podíl zámožné klientely způsobil, že příjmy z mezinárodního cestovního ruchu rostly v průběhu prvního pololetí výrazně rychleji než příjezdy turistů. Zahraniční turisté, kteří nejvíce navštěvují Českou republiku jsou znázorněny v grafu č. 2. Důvodem

růstu příjmů je vyšší poptávka v Rusku a na vzdálených trzích. Dále vzrostl počet turistů z USA, Latinské Ameriky (Mexiko 27%, Brazílie 26%) a Jižní Korey [29].

Graf č. 2: Top 10 zahraničních turistů v hromadných ubytovacích zařízeních v České republice v roce 2009



Zdroj: *Vlastní zpracování dle ČSÚ*

Cestovní ruch zajišťuje rozvoj zaměstnanosti a vznik nových pracovních příležitostí: ubytovací a stravovací zařízení, dopravní služby, turistické atrakce, regionální sdružení a turistické agentury, cestovní kanceláře, turistické informační kanceláře, prodej suvenýrů a dalšího doplňkového zboží [1, s. 169-172].

Nejvíce zaměstnaných se vyskytuje v restauracích a podobných zařízeních, dále v hotelech a třetí místo zauímají cestovní agentury a podobná zařízení. Naopak nejméně lidí je zaměstnáno v osobní lodní dopravě, což vzhledem k vodním plochám v České republice není s podivem [18].

3.6 Orgány koordinace cestovního ruchu v ČR

Nejvyšším orgánem koordinace cestovního ruchu v České republice je Poslanecká sněmovna Parlamentu České republiky a její podvýbor pro cestovní ruch a krizové regiony.

Ministerstvo pro místní rozvoj

Ministerstvo pro místní rozvoj bylo zřízeno s účinností od 1. listopadu 1996 zákonem č. 272/1996 Sb., o zřízení ministerstev a jiných ústředních orgánů státní správy České republiky. Tento kompetenční zákon vymezuje základní působnost ministerstva [19].

Ministerstvo pro místní rozvoj významně podporuje rozvoj cestovního ruchu v České republice. Pro uskutečnění specifických cílů spolupracuje s dalšími ministerstvy a řadou regionálních sdružení a organizací, s místní správou a samosprávou [19].

Koncepce státní politiky cestovního ruchu v ČR na období 2007-2013 je velmi důležitý střednědobý strategický dokument. Ministerstvo usiluje o vytvoření vhodných legislativních nástrojů, které umožní dosáhnout lepší ochrany spotřebitele a stanovit pravidla pro provoz cestovních kanceláří a agentur. Dalším neopomenutelným cílem ministerstva je zapojení se do mezinárodních aktivit, pomocí kterých prezentuje Českou republiku jako zajímavou destinaci na odborných konferencích a veletrzích cestovního ruchu. Na rozvoj cestovního ruchu významně přispívá financování ze strukturálních fondů EU [19].

Ministerstvo realizuje řadu projektů financovaných ze strukturálních fondů EU, které přispívají k rozvoji cestovního ruchu v České republice. Ministerstvo pro místní rozvoj se dělí na tři různá oddělení:

- oddělení integrace a konkurenceschopnosti cestovního ruchu,
- oddělení komunikace a zahraniční spolupráce v cestovním ruchu,
- oddělení intervencím v cestovním ruchu [1, s. 87].

Kraje

Oprávnění podílet se na rozvoji cestovního ruchu v České republice také náleží jednotlivým krajům na území České republiky. Kraje jsou samostatně spravovány zastupitelstvem kraje, které rozhoduje ve věcech patřících do samostatné působnosti. Zastupitelstvo je oprávněno např.:

- předkládat návrhy zákonů Poslanecké sněmovně,
- předkládat návrhy Ústavnímu soudu na zrušení právních předpisů, má-li za to, že jsou v rozporu se zákonem,
- vydávat obecně závazné vyhlášky kraje,
- koordinovat rozvoj územního obvodu, schvalovat programy rozvoje územního obvodu kraje podle zvláštních zákonů, zajišťovat jejich realizaci a kontrolovat jejich plnění,
- schvalovat koncepce rozvoje cestovního ruchu na území kraje, zajišťovat jejich realizaci a kontrolovat jejich plnění,
- zřizovat a rušit příspěvkové organizace a organizační složky kraje; k tomu schvalovat jejich zřizovací listiny aj. [20].

Obce

V zákoně č. 128/2000 Sb., o obcích, není přesně vymezena působnost obce týkající se cestovního ruchu. Je pouze uvedeno právo obce být členem svazku obcí za účelem ochrany a prosazování svých společných zájmů, zejména v oblastech školství, sociální péče, zdravotnictví, kultury, požární ochrany, veřejného pořádku, ochrany životního prostředí, cestovního ruchu a péče o zvířata [1, s. 87].

CzechTourism

CzechTourism, nebo-li Česká centrála cestovního ruchu je státní příspěvková organizace, zřízená 18.3.1993 rozhodnutím ministerstva hospodářství. Zřizovatelem je ústřední orgán ve věcech cestovního ruchu – Ministerstvo pro místní rozvoj. Cílem CzechTourism je propagace České republiky jako atraktivní turistické destinace na zahraničním i domácím trhu. K propagaci České republiky v oblasti cestovního ruchu

přispívá 26 zahraničních zastoupení CzechTourism po celém světě (Benelux, Čína, Francie, Japonsko, Mexiko, USA, Velká Británie, Rusko aj.). CzechTourism se především zaměřuje na propagaci konkrétních oblastí cestovního ruchu, kterými jsou kulturní dědictví, lázeňství, aktivní dovolená a kongresová a incentivní turistika. Dále dlouhodobě propaguje v domácím cestovním ruchu regionální akce, které byly vybrány ve spolupráci se zástupci krajů [27].

CzechTourism se snaží přispět k rozvoji cestovního ruchu dle Koncepte státní politiky cestovního ruchu v ČR na období 2007-2013, schválené vládou ČR [27].

Prioritami uvedené koncepce jsou:

- konkurenceschopnost národních a regionálních produktů cestovního ruchu,
- rozšiřování a zkvalitnění infrastruktury a služeb cestovního ruchu,
- marketing cestovního ruchu a rozvoj lidských zdrojů,
- vytváření organizační struktury cestovního ruchu [21].

Česká centrála cestovního ruchu vytváří pro zvýšení podvědomí o možnostech cestování v České republice několik projektů a kampaní, které zábavnou formou navnadí zákazníka. Projekty a kampaně, které stojí za zmínku jsou: Kudy z nudy, „GetPragued!“ (prezentace Prahy), „GetCzeched!“ (prezentace jednotlivých měst v České republice), Czech Specials, Czech republicThe golf republic [27].

Asociace hotelů a restaurací České republiky

Předchůdci Asociace hotelů a restaurací České republiky (AHR ČR) bylo profesní sdružení HO.RE.KA ČR Sdružení podnikatelů v pohostinství a cestovním ruchu a Národní federace hotelů a restaurací České republiky (NFHR ČR). Tyto dvě organizace se dne 25. října 2006 sloučily a vznikla nová, silnější organizace **Asociace hotelů a restaurací České republiky o.s.** [1, s. 90].

AHR ČR je občanské sdružení, profesní a nepolitická organizace. Členy asociace jsou podnikatelé v ubytovacích a stravovacích službách, majitelé a provozovatelé hotelů,

penzionů, motelů, restaurací, kaváren, vináren, odborných škol, ale i řada firem nabízejících své produkty pro ubytovací či restaurační provozy [1, s. 90].

V oblasti cestovního ruchu je nápomocná řada profesních a zájmových sdružení a asociací:

- Asociace cestovních kanceláří České republiky (ACK ČR),
- Asociace českých cestovních kanceláří a agentur,
- Asociace průvodců České republiky,
- Sdružení průvodců České republiky,
- Svaz obchodu a cestovního ruchu České republiky,
- Sdružení podnikatelů v pohostinství a cestovním ruchu,
- Česká asociace wellness,
- Asociace služeb cestovnímu ruchu,
- Asociace turistických informačních center České republiky [1, s. 86-94].

3.7 Lovecký cestovní ruch

Lovectví je považováno za nejstarší činnost člověka, pomocí které mohl dosáhnout uspokojení základních životních potřeb. Zpočátku bylo lovectví provozováno za účelem nasycení, ale s příchodem zemědělství, tedy domestikací zvířat a pěstováním plodin přešla jeho hlavní funkce do ústraní a objevuje se nová – lovectví jako zábava [12, s. 21].

3.7.1 Myslivost

Zákon č. 449 o myslivosti z roku 2001 formuluje myslivost jako „*soubor činností prováděných v přírodě ve vztahu k volně žijící zvěři jako součásti ekosystému a spolkovou činnost směřující k udržení a rozvíjení mysliveckých tradic a zvyků jako součásti českého národního kulturního dědictví*“ [32].

Myslivecký cestovní ruch má podle Heskové a kolektiv [1, s. 24] spíše charakter sportovní a rekreační. Jeho účastníci jsou motivováni vidinou lovu zvěře a ptáků. Jako podmnožinu mysliveckého cestovního ruchu uvádí rybářský cestovní ruch, jehož součástí je chytání ryb na udici nebo potápění v řekách, jezerech, přehradách, rybnících a mořích.

Organizátoři mysliveckého a rybářského cestovního ruchu mají povinnost respektovat platnou legislativu týkající se ochrany přírody a země a upravující podmínky myslivosti a rybářství.

Myslivost v České republice měla vždy ve světovém měřítku velký věhlas. Především pokud šlo o dodržování myslivecké kázně, mysliveckých tradic, vysoké zazvěření honiteb a péči myslivců o zvěř [6, s. 21].

Neopomenutelný je i význam myslivosti pro společnost, zahrnující čtyři základní funkce:

- **výrobně komerční funkce** má v dnešní době ekonomický význam díky produkci zvěřiny, získávání dalších produktů jako je kůže, kožka, parohovina, štětiny, srst, peří atd. a poplatkovým odstřelům zvěře,
- **ekologicko – ochránářská funkce** má snahu zachovat všechny druhy zvířat a zajistit jejich optimální rozvoj v souladu s přírodními podmínkami, což příznivě přispívá k ochraně přírody a krajiny,
- **společenská funkce**, která upevňuje vztahy a morálku myslivců,
- **rekreačně - sportovní funkce** [6, s. 11].

3.7.2 Myslivost z ekonomického hlediska

S jistotou lze říci, že myslivost přispívá do ekonomiky státu a ke zvýšení zaměstnanosti obyvatelstva. Uživatelé honiteb získávají určitou částku peněz z prodeje zvěřiny, poplatkového lovu zvěře, prodeje živé zvěřiny a jiných aktivit, jako je poskytování různých služeb zákazníkovi. Příjmy státu z myslivosti jsou lovecké lístky, zbrojní průkazy aj. Další profit mají vlastníci honebních pozemků z nájemného a prodeji myslivecké výzbroje a výstroje [6, s. 217].

Na druhé straně je nutné zmínit nemalé náklady. Započítávají se do nich úhrady za škody způsobené zvěří, preventivní ochrana proti těmto škodám, škody způsobené živelnými pohromami (krupobití, sníh, námraza, povodně, vítr), nákup krmiva, doprava, nájemné za honitby, práce pro honitbu (stavba mysliveckého zařízení), činnosti související

s ochranou zvěře, osobní náklady myslivců (výzbroj, výstroj, chov loveckých psů apod.) [6, s. 218].

3.7.3 Myslivost ve světě

Zahraniční lovci přinášejí do země, kde se lov uskutečňuje potřebné peníze. Například z poplatkových odstřelů vzácné zvěře v mnoha chudých asijských a afrických zemích jdou finanční prostředky společně s příspěvky WWF (World Wildlife Fund - Fond na zachování volné přírody) a dalších ochrannářských organizací na realizaci ozbrojené stráže, která bojuje proti pytláctví, na záchranné chovy či na náhrady obyvatelům za škody působené zvěří. Bez těchto peněžních obnosů by už asi v Africe byli dávno vyhubeni nosorožci, lvi a sloni a v Asii sněžní leopardi, sibiřští tygři a mnohé druhy divokých ovcí a koz [6, s. 15].

Ujednacení mysliveckých právních norem ve všech zemích světa není možné a dokonce ani účelné a to z důvodu jiných společenských potřeb a geografické poloze. Přesto se objevovaly snahy o vytvoření mezinárodní myslivecké organizace, která by zastřešovala zájmy myslivců. Na tento popud vznikla roku 1930 v Paříži Mezinárodní rada pro myslivost a ochranu zvěře CIC (Conseil international de la Chasse et de la Conservation du Gibier), která garantuje zachování regionálních mysliveckých a loveckých kultur [7, s. 16].

Znění zákonů se tedy v různých oblastech světa liší. Nejjednodušší pravidla jsou k nalezení ve většině zemí Afriky, Jižní Ameriky, v některých zemích Asie a Austrálie, která stanovují pouze doby hájení některých druhů zvířat. Naopak nejsložitější pravidla a myslivecké zákony jsou ve středoevropské oblasti, kde má myslivost dlouhou tradici. Jiný přístup existuje v zemích s malým počtem obyvatel jako je Sibiř, část Kanady a USA, Skandinávií a jinde. V málo lidnatých, severních oblastech je zvěř lovena na základě tzv. licenčního systému. Princip licenčního systému tkví v zakoupení odlovu povoleného druhu zvěře a poté může lovec ve vymezeném regionu a čase lovit. Podmínkou je, že si zvěř musí ponechat pro vlastní potřebu a nesmí s ní obchodovat. Tato pravidla neplatí pro menšinové domorodé obyvatelstvo - Indiány, Laponce, Eskymáky, Tunguzy, Evenky, Jakuty atd., kteří mohou lovit pro vlastní potřebu podle svého uvážení. Díky přírodním podmínkám bývá v těchto licenčních oblastech poměrně málo zvěře [7, s. 16- 17].

3.7.4 Zvěřina

Pojem zvěřina označuje maso srstnaté či pernaté zvěře, které bylo uloveno ve volné přírodě. Zvěřinou nelze označovat maso divokých zvířat chovaných na farmách, jelikož nedostatek pohybu chovaných zvířat a odlišná výživa, jako jsou granulovaná krmiva, způsobují jinou strukturu masa [22].

V počátcích existence člověka sehrál sběr rostlin a lov zvěře významnou úlohu pro přežití a rozvoj společnosti. S postupným rozvojem zemědělství se snižuje význam lovectví jako hlavní složka obživy, ale i přes to je dodnes zvěřina vyhledávanou potravinou díky svým dietetickým vlastnostem masa a specifické chuti. Po několik staletí bylo maso zvěře vyhledávanou pochoutkou, která nemohla chybět na žádné slavnostně prostřené tabuli. Stále platí, že zvěřina je velmi atraktivní potravina, která pro mnoho lidí představuje příjemné zpestření jídelníčku. V současné době se v České republice odhaduje roční spotřeba mezi 0,3 až 0,6 kg na obyvatele. Velkou část tohoto množství zkonsumují sami myslivci nebo zahraniční hosté v restauracích a hotelích [23].

V případě, že zvěřina nebyla usmrcena povoleným způsobem (zvěř sražená autem, ulovená jinou zvěří nebo toulavými psy) není příhodné ji považovat za konzumní [7, s. 433].

V tabulce č.2 si lze všimnout, že ve většině případů se počet kusů zvěře rok od roku nadále zvyšuje. Jen zřídka se počet odstřelů snižuje, důvodem může být přemnožení druhu v předešlém roce a tím způsobená nutnost většího odstřelu.

Tabulka č. 2: Odstřel zvěře

Zvěř	2006	2007	2008	2009	2010
Jelení	16 853	20 207	21 399	21 511	21 811
Daňčí	9 760	11 103	13 064	13 093	14 116
Mufloní	6 624	8 018	9 019	8 764	9 083
Srnčí	99 066	108 967	127 211	131 873	120 174
Černá	59 868	121 020	138 723	121 690	144 184
Zajíci	66 569	113 436	104 518	83 334	62 483
Kachny divoké	247 322	328 225	315 773	286 024	272 304
Bažanti	579 065	659 584	592 755	528 711	526 545

Zdroj: *Vlastní zpracování dle CZSO*

3.7.5 Dietetické vlastnosti masa zvěře

Zvěřina obsahuje vysoký podíl bílkovin a svalových vláken, které jsou značně jemnější než v maso běžně chovaných hospodářských zvířat. Dále se zvěřina vyznačuje nízkým obsahem tuku s vysokým podílem nenasycených mastných kyselin a nízkým zastoupením cholesterolu, což má pozitivní vliv na činnost srdce a funkci oběhového systému. Zvěřina je tedy výživná a lehce stravitelná. Včetně těchto vynikajících vlastností zvěřiny nelze opomenout podstatně příznivější životní podmínky než mají běžná hospodářská zvířata. Vysoká koncentrace zvířat, která způsobuje stres, může mít na maso domestikovaných zvířat neblahý vliv. Pokud při lovu proběhne dobrý zásah, zvěř netrpí a je okamžitě usmrcena. Průběh usmrcení je humánnější než porážka domestikovaných zvířat na jatkách [23].

Většina společností zabývajících se výkupem, zpracováním a prodejem zvěře, získává zvěřinu od mysliveckých sdružení či uživatelů honiteb, např.: VENISON CZ s.r.o., Šmidrkal.

3.7.6 Kontrola ulovené zvěře

Každý kus ulovené nebo nalezené zvěře musí být ihned po ulovení, provedené dohledávce či nalezení označen nesnímatelnou plombou. Plomby vydává uživatelům honiteb orgán státní správy myslivosti. Ošetření zvěře po jejím ulovení se vykonává dle veterinárního předpisu. Stejný postup ošetření platí i pro usmrčené zdivočelé hospodářské zvíře nebo zvíře z farmového chovu. Veterinární prohlídku provádí odborně způsobilý pracovník, který vystaví osvědčení. V případě, že je zvěřina konzumována v domácnosti lovce, prohlídku provede sám lovec. Uživatel honitby je povinen vést evidenci o ulovené zvěři, jejím prodeji a vlastní spotřebě. Důležitým dokumentem je lístek o původu zvěře, který má přepravující osoba povinnost předat příjemci zvěře. Údaje, které je možné vyčíst z lístku o původu zvěře jsou: datum ulovení a honitba, v níž bylo zvíře uloveno, jméno či název uživatele této honitby, číslo plomby, druh zvěře a její pohlaví. Příjemce zvěře je povinen ponechat si lístek o původu zvěře a plombu 1 měsíc ode dne převzetí [24].

Nikdo není oprávněn lovit jakoukoliv zvěř, každý lovec se musí řídit dle zákona o myslivosti (449/2001 Sb.), kde jsou taxativně vyjmenované chráněné druhy zvířat a druhy zvěře, které lze obhospodařovat lovem, viz příloha č.1.

3.7.7 Trofej

V pravěku vyjadřovala trofej odvalu a obratnost lovce, později se stala součástí výzdoby většinou zámeckých prostor. Pečlivě upravená trofej představuje pro myslivce trvalou vzpomínku na lovecké zážitky. Neoddiskutovatelně trofej ukázkově dokládá úroveň chovu zvěře v honitbě či oblasti a bývá předkládána na chovatelských přehlídkách a výstavách. Nejpočetnější trofejí je paroží zvěře spárkaté. Preparace je provedena obvykle ihned po ulovení a kontrole mysliveckým hospodářem [7, s. 436].

Za trofej se považují:

- rohy, růžky – duté výrůstky z rohoviny bez výsad, ve většině případů vyrůstají i samicím a jsou trvalé. Rohy se pyšní kamzík horský, koza domácí či tur domácí,

- parohy, parůžky – kostěné výrůstky bez dutin na hlavě většiny samců čeledi jelenovitých, výjimkou jsou samice sobů, které jsou parohy také obdařeny. Každý rok se obměňují. Využívají se k výzdobě interiérů, k výrobě různých uměleckých výtvorů, střínek loveckých nožů, vábniček, násad jídelních příborů, spon aj.,
- zbraně černé zvěře,
- lebky, kůže a kožky šelem,
- oporné kosti - penisové kůstky, které se nachází v penisu u samců některých šelem, vyskytují se u medvěda, lišek či kun,
- kelce – horní špičáky jelenů a laní,
- gastrolity – hladce vyleštěné kamínky, nacházející se ve svalnatém žaludku tetřevovitých ptáků a krocanů. Ptáci je polykají, aby se jim lépe trávil potrava,
- kačírky z ocasních per kačerů,
- hubertky- především ze srdcí jelenů, lze ji nalézt i u daňka, muflona, zčásti i u srnčí, zpracovává se jako lovecký šperk,
- bezoárové koule – pevné součásti zažívacího traktu spárkaté zvěře, přesněji nestrávitelné zbytky potravy v žaludcích muflonů či kamzíků,
- drápy medvědů,
- štětky - z kamzíků, divočáků, jelenů, jezevců a zaječích vousů [25].

Na kvalitu trofejí parohatých a rohatých zvěře mají vliv genetické predispozice zvěře, přírodní podmínky, stáří zvěře, zdravotní stav zvěře a myslivecká péče o zvěř. Z přírodních činitelů na výskyt silných (medailových) trofejí jelenů má největší vliv průměrná roční teplota vzduchu a průměrný počet dnů se sněhovou pokrývkou. Za zmínku stojí ovlivňování velikosti trofejí (zbraní) kňourů, největším vlivem je lesní oblast a průměr ročních srážek, naopak nejmenší vliv má půdní typ. S pomocí těchto poznatků je možné vybudovat rajonizaci hlavních druhů naší zvěře, které zahrnují nejlepší podmínky, v nichž může tato zvěř žít [7, s. 437].

Zvyšování kvality myslivecké péče o zvěř dokládá tabulka č. 3. Pomocí výstav a každoročních okresních přehlídek trofejí se zlepšovala kvalita trofejí až do roku 1990, kdy došlo v souvislosti s novelou zákona o myslivosti (512/1992) ke vzniku neúměrně malých honiteb (dále se zvýšilo i nájemné honiteb).

Tabulka č. 3: Vliv kvality myslivecké péče o zvěř na kvalitu trofeje

Zvěř	Průměr bodů CIC na výstavě							
	Brno 1965	Brno 1971	Č. Budějovice 1976	Nitra 1980	Brno 1985	Nitra 1990	Lysá n. Labem 1996	Celkem
Jelen	204,3	211,89	210,44	210,59	214,61	215,70	211,36	211,27
Sika	-	-	-	270,90	265,72	272,52	262,87	268,00
Daněk	180,96	184,75	187,03	186,90	192,69	188,38	195,90	188,04
Srnec	138,81	147,27	153,34	145,43	141,12	155,59	143,25	146,41
Muflon	226,5	227,72	225,90	224,90	228,98	233,92	225,76	227,67
Kňour	116,94	117,30	124,09	118,08	123,12	125,26	121,76	120,94

Zdroj: *Vlastní zpracování podle [7, s. 436]*

Bodové hodnocení trofejí má význam chovatelský, dále je odrazem změn společenských (legislativa) a ekonomických (ve většině případů jsou trofejově kvalitní kusy zvěře loveny poplatkovými lovci z ČR i ze zahraničí). Počty silných trofejí značně vypovídají o úrovni myslivosti v jednotlivých zemích, z tohoto důvodu je nezbytné evidovat a zveřejňovat všechny trofeje na celostátních a mezinárodních výstavách [7, s. 439].

Při hodnocení paroží jelena evropského si komise všímá tvaru, síly, mohutnosti, vzhledu, počtu výsad, délky lodyh, očníků, opěráků, obvodu růží a váhy celého paroží. Mezinárodní myslivecká organizace CIC stanovuje jako význačné trofeje, které přesahují medailové bodové hodnoty podle metodiky:

- jelen 215 b.,
- sika japonský 260 b.,
- sika dybowského 400 b.,
- daněk 190 b.,
- srnec 140 b.,
- jelenec 300 b.,

- muflon 225 b.,
- kamzík 110 b.,
- kňour 125 b. [26].

3.7.8 Povinné náležitosti k lovu

Kdo provozuje právo myslivosti, musí mít u sebe lovecký lístek, povolenku k lovu a potvrzení o povinném pojištění. Pokud bude lov uskutečněn zbraní, je nutné vlastnit zbrojní průkaz a průkaz zbraně a v případě lovu s loveckým dravcem jeho evidenční kartu. Všechny zmíněné průkazy je povinen ten, kdo loví zvěř, předložit na požádání orgánu policie, orgánu státní správy myslivosti, mysliveckému hospodáři a myslivecké strážní příslušné honitby [32].

Lovecký lístek

Lovecký lístek vydává orgán státní správy myslivosti, tedy městský úřad, přesněji odbor životního prostředí a zemědělství. Lovecký lístek se vydává na jeden den, pět dní, jeden měsíc, 6 měsíců, jeden rok či na dobu neurčitou. Držitel loveckého lístku musí splňovat určitá kritéria:

- být starší 16 let,
- mít způsobilost k právním úkonům,
- složit zkoušku z myslivosti nebo zkoušku z myslivosti na vysoké škole,
- být bezúhonný,
- být pojištěn [32].

Povolenka k lovu

Povolenku k lovu vydává a podepisuje uživatel honitby na jeden myslivecký rok, tj. od 1.4. do 31.3. Neexistuje předpis, který by stanovil, jak musí povolenka vypadat, ale musí být vypsány všechny druhy zvěře včetně pohlaví a věkových tříd a doba platnosti. Uživatel honitby je povinen vést evidenci vydaných povolenek včetně jejich vzorů a archivovat je nejméně 3 roky od skončení jejich platnosti [32].

Povinné pojištění

Každý, kdo loví zvěř, musí být pojištěn pro případ odpovědnosti za škodu způsobenou při této činnosti ublížením na zdraví nebo usmrcením jiných osob s limitem pojistného plnění nejméně ve výši 20 000 000 Kč a za škodu na věci s limitem pojistného plnění nejméně ve výši 500 000 Kč na jednu pojistnou událost [32].

Pro členy mysliveckých organizací, kteří mají uzavřeny hromadné pojistné smlouvy s pojišťovnami a platí pojistné současně s členským příspěvkem, je potvrzením o povinném pojištění členský průkaz myslivecké organizace [32].

3.7.9 Průvodcovská činnost

Průvodci cestovního ruchu představují nezastupitelné místo při uspokojování potřeb provázených účastníků. Nelze je nahradit mechanickými, technickými či jinými prostředky a pomůckami, ty jim mohou pouze zjednodušit a zpestřit vykonávanou práci. Každý průvodce cestovního ruchu by měl disponovat těmito vlastnostmi a schopnostmi: dobře vyvinutý smysl pro orientaci v terénu i ve městě, výborná paměť, schopnost vnímat místní souvislosti, zájem o místopis a práci s mapou, záliba v cestování, jazykové a řečnické nadání a v neposlední řadě chuť pracovat s lidmi [8, s. 5].

Průvodcovské služby jsou poskytovány zejména při organizovaném cestovním ruchu. Velmi důležité je již první setkání průvodce se skupinou. Musí projevovat zájem o účastníky, získat si jejich důvěru a umět s nimi navázat kontakt, jelikož svým vystupováním a činností vytvářejí názor zahraničních návštěvníků na českou mentalitu [8, s. 5].

Objektem služeb průvodců cestovního ruchu je opakované provázení účastníků cestovního ruchu, dodržování dohodnutého programu a standardu služeb a poskytování odborného výkladu [8, s. 5].

Základní typy průvodců jsou:

- vedoucí zájezdu,
- průvodce zájezdu,

- turistický průvodce,
- specializovaný průvodce (specialista na určitou zemi, oblast, horský průvodce, **lovecký průvodce**, odborný průvodce – na hradech, v zámcích a muzeích),
- pobytový delegát [11, s. 35].

Lovecký průvodce musí včetně všeobecné přípravy ovládat také odbornou průprava spojenou se znalostmi z lovectví, odborné terminologie, znalostmi loveckých revírů aj. [5, s. 256].

3.8 Vývoj myslivosti na území České republiky

Zpočátku volně žijící zvěř nepatřila nikomu, ale postupem času, s rozvojem feudálního státu si právo na zvěř přivlastňovala knížata a později i králové. Svou vášní pro lov se zasloužili o výstavbu loveckých zámečků a hrádků, z nichž některé existují dodnes, např. Křivoklát, Jívno a Králův dvůr. Právo lovu jako právo věčné, náležící pouze panovníkovi, se ustálilo v 11. a 12. století. Za kvalitně prokázané služby začali panovníci odměňovat některé své poddané tak, že jim dávali do vlastnictví pozemky a statky tzv. regálie, k nimž náleželo i právo lovu zvěře. Nutnost vydat nařízení na ochranu zvěře, byla reakcí na růst počtu obyvatel, zmenšování výměry lesů a zvětšování ploch polí, což vedlo ke snížení některých druhů spárkaté zvěře a velkých šelem [6, s. 22].

Roku 1599, za vlády Rudolfa II., byla vydána císařská instrukce, v níž jsou stanoveny zásady pro ochranu zvěře a její lov. V roce 1602 vydal český sněm zákaz lovu laní na dva roky a lov jelenů na určité období. Od 16. století dochází k rozvoji palných zbraní a koncem 17. století se objevují lovecké ručnice [6, s. 22].

Historicky první celostátně platný samostatný lovecký řád byl ustanoven v roce 1641. Růst vlivu šlechty, církve a svobodných měst bylo podnětem pro vznik práva myslivosti jako práva reálného, tzn. lov zvěře souvisel s držbou pozemku. Za vlády Marie Terezie byly zavedeny přísné tresty za pytláctví. Marie Terezie se zasloužila o mnoho reforem, z nichž některé se týkaly i myslivosti, např. likvidace černé zvěře ve volnosti [6, s. 23].

Císař Josef II., během své vlády roku 1786 vydává Myslivecký řád, ve kterém se mimo jiné poprvé objevuje pojem honitba včetně její definice a rozlišení zvěře na vysokou, střední a nízkou. Rozdělení na vysokou a nízkou zvěř má své opodstatnění dle toho, kdo mohl určité druhy zvěře lovit. Druhy zvěře, které mohla lovit pouze vysoká šlechta, se nazývaly zvěří vysokou a nízkou zvěř mohli lovit níže postavení myslivci [6, s. 23].

V první polovině 19. století nastává největší rozvoj bažantnictví. Včetně importu nových druhů bažantů se přiváží na území Čech i muflon či jelenec viržinský. Koncem století je druhová rozmanitost zvěře doplněna o jelena siku a rozšiřuje se chov kamzíků. České puškařství se proslavuje díky rozvoji brokové střelby [7, s. 13].

Dalším důležitým dokumentem se stal císařský patent vydán v roce 1849. Jeho platnost působila po celém Rakousku – Uhersku a poprvé stanovil právo myslivosti jako právo reálné, respektive právo patřilo vlastníku honitby s minimální výměrou 115 ha. V poválečném období došlo k rozšíření pytláctví, což vedlo k myšlence založení celostátní myslivecké organizace, jejíž cílem by byla ochrana zvěře. Roku 1923 vznikla Československá myslivecká jednota [6, s. 23].

Československá republika patřila k zakládajícím členům Mezinárodní lovecké rady - C.I.C., která byla založena v roce 1928 a oficiálně zahájila svou činnost v roce 1930 [7, s. 17].

Z důvodu politických událostí z roku 1948 byly od roku 1951 vyloučeni z pronájmu honiteb jednotlivci. Uzavírat nájemní smlouvy mohly jenom tzv. lidové myslivecké společnosti [6, s. 24].

V roce 1962 byl vydán nový zákon o myslivosti č. 23/1962 Sb., který stanovil právo myslivosti socialistickým organizacím - Státním lesům, Státním statkům, Vojenským lesům a statkům, jednotným zemědělským družstvům. Vyjmenované organizace ho mohly nebo musely za úplatu postoupit uživatelům, a sice pouze mysliveckým sdružením. Vliv státních orgánů a mysliveckých organizací na řízení myslivosti se rapidně zvýšil. Minimální výměra honitby byla stanovena na 500 ha [6, s. 25].

1. července 2002 nabyl účinnosti zákon č. 449/2001 Sb., o myslivosti, který mimo jiné definuje myslivost jako součást českého národního kulturního dědictví [6, s. 26].

3.9 Myslivecká statistika

Mysliveckou statistiku zajišťuje Ministerstvo zemědělství ve spolupráci s Českým statistickým úřadem. Roční výkaz o honitbách, stavu a lovu zvěře – výkazy Mysl (MZe) 1-01 je výsledkem šetření, které probíhá každý rok. Každý uživatel honitby má povinnost vést mysliveckou evidenci o honitbě a mysliveckém hospodaření v ní. Tyto záznamy poskytuje uživatel honitby místně příslušnému obecnímu úřadu obce s rozšířenou působností. Data za jednotlivé územní celky jsou zpracovány do souhrnného celku a postupují k dalšímu zpracování na krajské úřady. Výsledné údaje jsou Ministerstvem zemědělství předána Českému statistickému úřadu. Záznamy o území národních parků shromažďuje Ministerstvo životního prostředí [30].

Získaná data přehledně popisují myslivecké hospodaření na území České republiky a umožňují porovnání hospodaření v desítkách let.

Ve statistikách jsou použity odborné pojmy, jež jsou podrobněji definovány v zákoně o myslivosti č. 449/2011 Sb. o myslivosti.

Právo myslivosti zahrnuje práva a povinnosti zvěř chránit, cílevědomě chovat, lovit, přivlastňovat si ulovenou nebo nalezenou uhynulou zvěř, její vývojová stádia a shozy paroží. Dále k tomu dovoluje užívat v nezbytné míře honebních pozemků [32].

Nehonební pozemky zákon č. 449/2011 Sb. vysvětluje jako pozemky uvnitř hranice současně zastavěného území obce, např. náměstí, návsi, tržiště, ulice, nádvoří, cesty, hřiště a parky, pokud nejde o zemědělské nebo lesní pozemky mimo toto území. Dále do výčtu nehonebních pozemků zařazujeme pozemky zastavěné, sady, zahrady a školky řádně ohrazené, oplocené pozemky sloužící k farmovému chovu zvěře, obvod dráhy, dálnice, silnice, letiště se zpevněnými plochami, hřbitovy a dále pozemky, které byly za nehonební prohlášeny rozhodnutím orgánu státní správy myslivosti [32].

Honební pozemky jsou takové, jež výčet nehonebních pozemků neobsahuje.

Honitba

Zákon o myslivosti definuje honitbu jako soubor souvislých honebních pozemků jednoho nebo více vlastníků vymezený v rozhodnutí orgánu státní správy myslivosti, v němž lze provádět právo myslivosti. Při tvorbě honiteb je nutné přihlížet k jejich tvaru. Nejužší místo honitby musí být minimálně 500 metrů široké. Zvěř nelze chovat, chránit a lovit v honitbě, jejíž šířka je menší než uvedená i přes to, že dosahuje minimální výměry honitby [32].

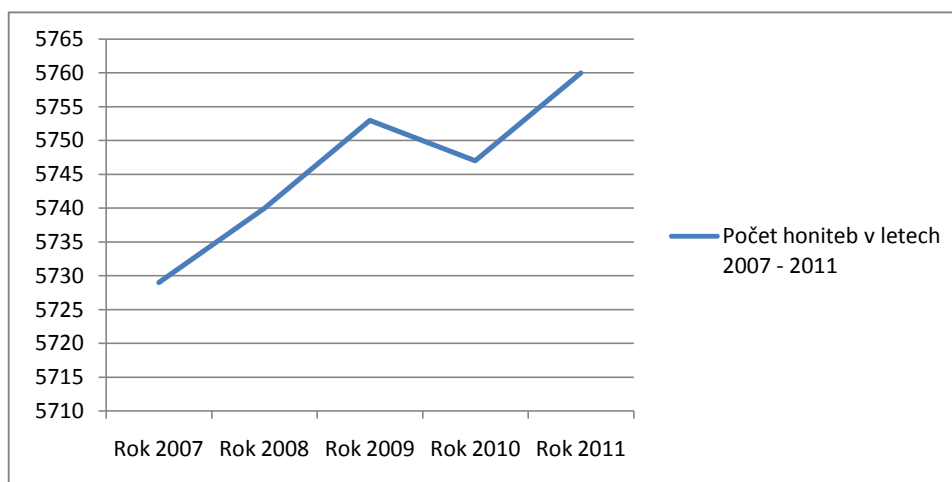
Obora

Obora je druh honitby s podmínkami, které umožňují intenzivní chov zvěře. Obvod je trvale a dokonale ohrazen nebo jinak zajištěn tak, že chovaná zvěř z obory nemůže volně vyběhat. Minimální výměra je stanovena na 50 ha [32].

Bažantnice

Bažantnicí se rozumí část honitby, v níž jsou vhodné podmínky pro intenzivní chov bažantů [32].

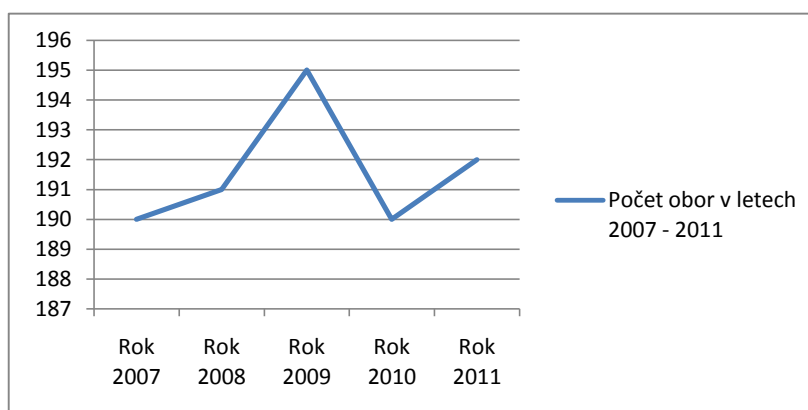
Graf č. 3: Počet honiteb v letech 2007 -2011



Zdroj: *Vlastní zpracování dle výkazy Mysl (MZe) 1-01*

I přes rozšířenou výstavbu novostaveb poblíž měst a staveb průmyslových a obchodních center se počet honiteb v České republice v letech 2007 – 2011 nijak rapidně nezměnil. Z grafu č. 3 lze vyčíst mírné zvýšení počtu honiteb v roce 2011, tuto změnu vysvětlují čtenáři periodika Myslivost dokončením některých soudních sporů a následných rozhodnutí státní správy myslivosti.

Graf č. 4: Počet obor v letech 2007 - 2011



Zdroj: *Vlastní zpracování dle výkazy Mysl (MZe) 1-01*

Ani počet obor v letech 2007 – 2011 nezaznamenal znatelný výkyv. Oborní chovy v České republice se zaměřují na chov zvěře jelení, černé, mufloní, daňčí a v menší míře je v oborách chován srnec obecný a jelen sika. Po důkladném propočítání je zřejmé, že oborní chovy zaujímají z celkového počtu honiteb 3,3%.

3.10 Přírodní podmínky České republiky

Na území České republiky se rozprostírá 2 655 tis. hektarů lesů, jinak řečeno 33,8% plochy z celkového území České republiky je pokryto právě lesem. Na žebříčku lesnatosti zaujímá Česká republika 12. místo, lépe si stojí např.: Finsko (73,9 %), Estonsko (53,9 %) či Portugalsko (41,3 %). Výměra lesů na území České republiky a stejně tak Evropské unie neustále roste [31].

Příroda a krajina mají velký vliv na početní stavy a druhovou rozmanitost rostlin a živočichů, proto je velmi důležité obhospodařování krajiny nebrat na lehkou váhu a při jakékoliv změně postupovat promyšleně. Logicky lze vyvodit, že čím větší druhová rozmanitost a početnost, tím hojnější život a hodnotnější příroda a krajina [15, s. 15].

3.11 Význam krajinných prvků

Do krajinných prvků řadíme biopás, políčka pro zvěř, krytiny, dočasné remízky, živé ploty porosty u břehů, solitérní dřeviny v polích, izolované skupiny dřevin apod. [15, s. 49].

Během kolektivizace zemědělství v období 50. až 80. let 20. století došlo k rozsáhlému zabavování zemědělské půdy. Přechod od soukromé malovýroby k velkovýrobě negativně způsobilo odstranění krajinných prvků, jako jsou remízky, aleje nebo meze. K odstranění docházelo z důvodu použití velkovýrobní technologie, které krajinné prvky bránily při obdělávání půdy. Snížení počtu některých živočišných druhů bylo výsledkem celé velkovýroby. Zvěř ztratila výhody, které jí krajinné prvky poskytují např.: úkryt před predátory, klid při rozmnožování, péče o mláďata nebo kladení vajec a fixaci na rodné území. Mezi další významné aspekty, které umožňují krajinné prvky jsou orientace pro zvěř, zadržení zdroje vody, ochrana zvěře pomocí rostlin před nepříznivými klimatickými vlivy a ovlivnění klima, kde se vyskytují. Nelze opomenout pozitivní vliv zeleně na kvalitu ovzduší, zčásti eliminují prašnost, chemizaci aj. Podstatnou funkcí rostlin je produkce potravy pro zvěř. Dlouhý výčet pozitiv, která nabízejí krajinné prvky potvrzuje jejich významnou roli v přírodě a právě činností myslivců nebo jiných právnických či fyzických osob, lze jejich umístění a kvalitu ovlivnit [15, s. 49-64].

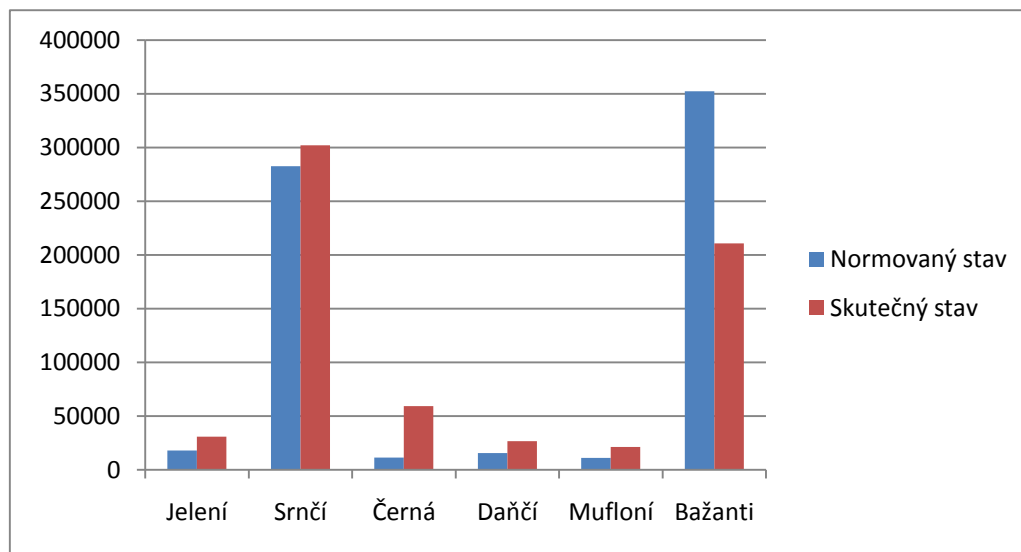
Celý systém představuje dobře fungující propojený proces. Pokud bude zanedbáno obdělávání zemědělských ploch nebo tvorba krajinných prvků, pak budou vznikat pouze škody, tedy zhoršené přírodní prostředí, nekvalitní oslabená zvěř a snížení počtu zvěře. Celá péče o přírodu a krajinu, jejíž výsledkem je perspektivní a kvalitní kulturní krajina je v pravomoci vlastníků honiteb, konkrétněji uživatelů honiteb. Laická společnost považuje fungující krajinu za samozřejmost a není si vědoma, jak velkou hodnotu pro lidstvo

představuje. Proto je potřeba, aby odborníci v oboru lesnictví a myslivost nebyli na ústupu a měli své následovníky.

Konstatování, že současný způsob zemědělského hospodaření a používání zemědělské techniky je likvidační pro drobnou zvěř na území České republiky, je nepotěšující fakt. Kolektivizace není jedinou příčinou zhoršení hospodaření. Způsob současného hospodaření také nelze považovat za šťastný. Problémem je rychlá a intenzivní sklizeň a následně příprava půdy pro osev. V dnešní době trvá běžná sklizeň obilovin do 24 hodin, následný den je výměra chemicky ošetřena herbicidem a zvěř, tak nemá možnost přísunu pestré potravy. Úkolem myslivce je vysazování dřevin a zřizování zvěřních políček. Dalším nebezpečným rizikem na zdravotní stav zvěře je působení plísní a jejich přirozených produktů mykotoxinů. Mykotoxiny se vyskytují v nezapravených posklizňových zbytcích nebo ve stozích slámy, která byla nevhodně skladována. Alarmující je stále zvyšující se spotřeba chemických přípravků na ochranu rostlin. Běžně jsou používány fungicidy, herbicidy, insekticidy, rodenticidy a syntetická hnojiva. Všechny vyjmenované produkty průmyslové chemie se stávají součástí potravního řetězce zvířat a poté lidské populace [15, s. 36-42].

Současný pohled laické společnosti na lovectví a myslivost v České republice je díky médiím, jež prezentují převážně špatné zprávy, spíše negativní.

Graf č. 5, Porovnání normovaného a skutečného stavu zvěře v roce 2011



Zdroj: *Vlastní zpracování dle výkazy Mysl (MZe) 1-01*

V posledních 10 letech dochází k výraznému nepoměru mezi normovaným a skutečným stavem zvěře. Normované stavy mají být 100% maximem skutečné populace. Ve skutečnosti jsou počty zvěře překročovány o desítky procent, jak je vidět i v grafu č. 5. Největší překročení se týká zvěře jelení a černé. Odborníci, kteří přispívají do periodika Myslivost, vysvětlují, že nárůst počtu černé zvěře v roce 2011 je způsoben poměrně mírnou zimou, kdy nedostatek sněhové pokrývky zvýšil obtížnost lovu.

Nadměrné počty prasete divokého a jelena siky jsou příčinou větších škod. Úkolem uživatele honiteb je tyto stavy snížit a celého stavu mohou využít subjekty pohybující se na trhu loveckého cestovního ruchu.

V grafu si lze povšimnout, že naopak normovaný stav bažantů výrazně převyšuje skutečný stav. Příčinou nedosaženého normovaného stavu je expandující výstavba a současná činnost zemědělství. Protože jsou působením uvedených faktorů eliminovány přirozené úkryty pro drobnou zvěř (bažanti, koroptve, zajíci aj.), nedosahují jejich skutečné stavy počtu normovanému.

4 Terénní šetření

Pro praktickou část vlastního výzkumu práce byla provedena situační analýza pomocí interview vybraného zkoumaného souboru.

Poskytovatelé poplatkového lovu jsou soukromé osoby - majitelé a nájemci soukromých honiteb a obor, jednotlivá myslivecká sdružení a organizace (největší mysliveckou organizací v České republice je Českomoravská myslivecká jednota), lesy měst a obcí a v neposlední řadě loveckou nabídku poskytují státní lesy jako Lesy České republiky, Vojenské lesy a statky České republiky, národní parky či školní lesní podniky. Tabulka č. 4 znázorňuje vlastnictví lesních pozemků dle hospodařícího subjektu, přičemž největší výměru vlastní státní subjekty. Podniky loveckého cestovního ruchu jsou rovnoměrně rozprostřeny na území České republiky. Kromě lovů v tuzemsku nabízejí zprostředkovatelé i lovy v zahraničí, kde je možné ulovit i jiné druhy zvěře, netypické pro Českou republiku. Nejčastějšími zahraničními destinacemi jsou Slovensko, Rumunsko, Maďarsko, Rusko, Bělorusko, Ukrajina dále Kanada a země v Africe.

Tabulka č.4: Lesní pozemky podle typu hospodařícího subjektu

Rok	Lesní pozemky celkem	Státní	Měst a obcí	Soukromé	Ostatních majitelů
2005	2 647 416	1 612 451	402 151	566 377	66 437
2006	2 649 147	1 605 252	404 361	573 887	65 647
2007	2 651 209	1 601 517	406 760	567 031	75 901
2008	2 653 033	1 598 708	407 712	564 696	81 917
2009	2 655 212	1 599 615	409 439	547 665	98 493
2010	2 657 376	1 597 119	410 639	555 999	93 619
2011	2 659 837	1 598 026	411 646	544 144	106 021

Zdroj: Vlastní zpracování dle CZSO

4.1 Výběrový soubor

Výběrový soubor je tvořen subjekty, kterých se týká problematika loveckého cestovního ruchu, konkrétně poskytovatelů poplatkových lovů v České republice. Dohromady bylo dotázáno 8 respondentů, kteří byli vybráni a zkontaktováni pomocí internetu. Interview se zúčastnili lidé, kteří se myslivosti věnují již přes 10 let, znalí odborníci, kteří obor lesnictví a myslivost vystudovali na střední a vysoké škole i lidé, kteří s činností myslivosti teprve začínají. Výzkum byl proveden v měsících září, říjen, listopad a prosinec 2012 a leden 2013. Osobní setkání bylo domluveno předem a mnohdy bylo odloženo z důvodu pracovní vytíženosti. Zpočátku byly otázky z interview respondentovi zaslány, aby byl dobře připraven. Ve čtyřech případech proběhlo interview osobním setkáním v přátelské atmosféře a ve zbývajících čtyřech případech pouze pomocí elektronické pošty.

Pro realizaci interview byly poskytnuty odpovědi od čtyř respondentů, kteří zprostředkovávají poplatkové lovy pouze v České republice a od dalších čtyř respondentů, kteří umožňují lov jak v České republice, tak i v zahraničí. Díky tomu pohlížejí na problematiku lovectví z jiného úhlu pohledu a mají možnost komparace tuzemska se zahraničím.

4.1.1 Přehled respondentů

Na území České republiky je mnoho subjektů, které se zabývají poskytováním poplatkových lovů, krátký výčet je obsažen v příloze č. 2 a 3.

Mezi poskytovatele, kteří se specializují výhradně na Českou republiku, patří Agrowald Rožmberk s.r.o. se sídlem Rožmberk nad Vltavou. Jeho honitby a obory se rozprostírají na území Českokrumlovska a okolí Rožmberka nad Vltavou. Společnost Poplatkové lovy Aleš Benda ze Štěnovic jsou zacíleny na oblasti Střední Čechy a Šumava. Lovecký zámeček Kladská se nachází v Chráněné krajinné oblasti Slavkovský les, kde se i uskutečňují poplatkové lovy. Poslední respondent, který se zaobírá lovy pouze na území České republiky, jsou Kolowratovy lesy, jejichž honitby a obory jsou součástí Chráněné krajinné oblasti Český les.

Poskytovatelé, kteří nabízejí lov i v zahraničí a zodpověděli interview jsou PRO HUNTING s.r.o. se sídlem Prachatice, nabízí lovecké destinace v Maďarsku, Slovensku, Polsku, Rusku, Irsku a Skotsku. Třeboňská agentura Petr Zigrosser – AREV nabízí lovy v Rumunsku, Rusku, Namibii, Bělorusku, Rakousku, Turecku, Argentině a Slovinsku. CK Varga sídlící v Písku umožňuje lovy v Maďarsku, Slovensku a na Ukrajině. Poslední agentura Hana Fidlerová z Mladé Boleslavi rozšiřuje svou nabídku poplatkových lovů o destinaci v Norsku.

4.1.2 Odpovědi získané pomocí interview

Otázka č. 1.: Jak dlouho se věnujete poskytování placených lovů? Co Vás přimělo zabývat se myslivostí?

Odpovědi na délku činnosti v oblasti poskytování placených lovů se pohybovaly ve škále od 2 let do 22 roků. Čtyři z osmi dotazovaných se poskytováním věnují už přes 15 let. Další čtyři respondenty lze oproti první skupině zařadit mezi začátečníky, jelikož jejich působnost není delší než 6 let. Z odpovědí vyplývá uspokojující fakt, že myslivecká tradice má další následovatele a nepatří mezi obory se značným úpadkem. Hlavním podnětem pro poskytování placených lovů a myslivecké činnosti se primárně staly u všech respondentů spojení koníčku, vášně a myslivecké činnosti s komerčními službami. Dále respondenti zmiňují zájem zahraničních lovců o zprostředkování lovu zvěře a snahu udržet stavy zvěře ve stavech normovaných, které únosně zatěžují přírodní prostředí. Jeden dotázaný přiznává, že si chtěl dokázat, že poskytování placených lovů zvládne lépe než ostatní.

Otázka č. 2.: Jaké je Vaše úplné dosažené vzdělání?

Sedm z osmi dotazovaných studovalo na Vysoké škole se zaměřením na obor lesnictví. Ve čtyřech případech se jedná o VŠZ Brno, další vysokoškolské vzdělání bylo dosaženo na Jihočeské univerzitě v Českých Budějovicích a jeden respondent stále dálkově studuje v Praze Českou zemědělskou univerzitu FLD se zaměřením Provoz a řízení myslivosti. Jeden z dotázaných se věnoval oboru na střední škole, konkrétně na lesnické škole Bedřicha Schawarzenberga v Písku. Je zřejmé, že činnosti myslivecké se věnují lidé i s kvalitními teoretickými a praktickými znalostmi, což značně přispívá k čestnému pokračování myslivecké činnosti, tak jak ji prováděli její předchůdci.

Otázka č. 3.: Jaký druh zvěře se vyskytuje ve Vaší honitbě a o kterou lovnou zvěř je největší zájem?

Odpovědi na tuto otázku se vesměs shodovaly. Ve výsledku to byla zvěř typická pro Českou republiku: jelen evropský, jelen sika, daněk skvrnitý, zvěř mufloní, srnčí a černá. Faktory ovlivňující výskyt druhu zvěře jsou geografické umístění (v jakém místě respondent poskytuje lovy), přírodní podmínky oblasti a četnost výskytu druhu od čehož se odvíjí nutná ochrana druhu. Pouze jeden respondent odpověděl, že mezi další zvířata, která se vyskytují v jeho honitbě, patří nadále kachny a bažanti. Byla zaznamenána velká shoda v odpovědi na otázku o kterou lovnou zvěř je největší zájem. V pěti případech se jedná o zvěř jelení, u dalších respondentů hraje prim zvěř srnčí a černá, u jiného je největší poptávka po lovu zajíce a bažanta.

Otázka č. 4.: Využil jste někdy nabídky poskytování placeného lovu od jiného subjektu?

Šest dotazovaných na otázku odpovědělo negativně, pouze dva respondenti se zúčastnili placeného lovu uskutečněného jiným subjektem. Po negativní zkušenosti se rozhodli založit vlastní podnikání a jejich cílem je vylepšit pověst poskytování placených lovů v České republice.

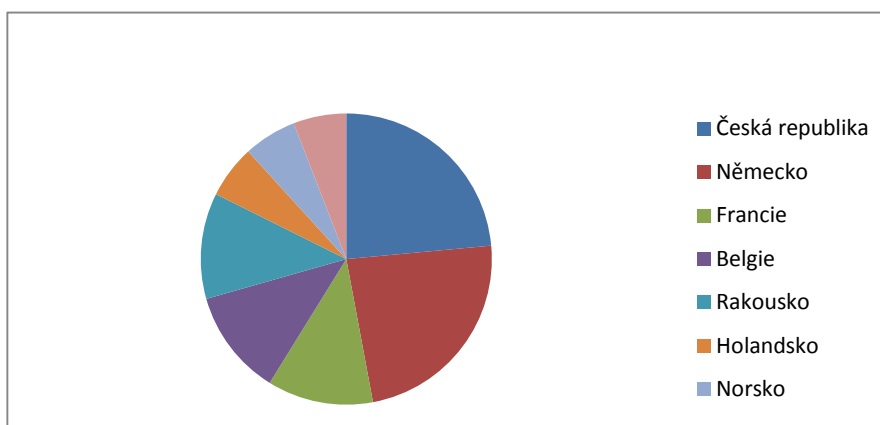
Otázka č. 5.: Jaká položka Vás nejvíce ovlivnila při volbě jiného subjektu poskytující placené lovy?

Rozhodujícím faktorem pro jednoho z dotazovaných byla cena v poměru k poskytnutým službám, naopak druhý dotazovaný, který těchto služeb také využil, podotkl, že se nikdy neřídí cenou. Ostatní respondenti, kteří sice nikdy nevyužili služeb, se nad touto otázkou také zamysleli a shodli se, že by brali celou službu komplexně, destinaci, druhy lovné zvěře, cenu a jiné poskytované služby.

Otázka č. 6.: Z jaké země pochází Vaše nejpočetnější klientela?

Přední příčku využití poplatkových lovů v České republice zaujímají občané České republiky spolu s občany z Německa, takto odpověděli čtyři dotázaní viz. graf č. 6. Dále Českou republiku navštěvují zákazníci z Rakouska, Francie a Belgie. České revíry si oblíbili i lovci z Ruska, Nizozemí, Norska a Slovenska. Klientela je stálá nebo přibývá. Z výčtu lovců z mnoha evropských zemí lze posoudit, že Česká republika je poměrně atraktivní destinací pro lov zvěře.

Graf č. 6: Země, z kterých pochází nejpočetnější klientela



Zdroj: *Vlastní zpracování*

Otázka č. 7.: O které služby je největší zájem?

Bezkonkurenčně jde o zprostředkování lovu, ale k tomu jsou klienty požadovány kvalitní služby např.: ubytování v lovecké chatě, stravování a poznávací doplňkové výlety. Jeden respondent odpověď doplnil i o erotické služby poskytované jiným subjektem. Dále bylo zmíněno, že nedílnou součástí je dobře zazvěřený revír, zkušený průvodce, korektní jednání, dobře fungující zázemí a jednoduché a srozumitelné účty.

Otázka č. 8.: Co se děje s masem z ulovené zvěře a zbylými částmi ze zvěře (kůže, parohy, atd.)?

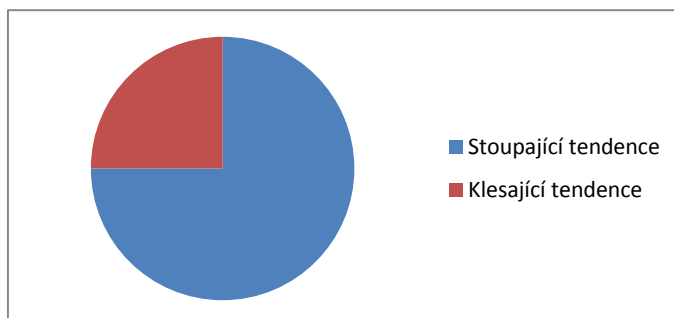
Odpovědi respondentů se ztotožňovaly. Pět dotazovaných maso posílá specializovaným firmám k dalšímu zpracování či je možné, aby si lovec odebral několik kilogramů masa na ochutnávku. Tři další respondenti ponechávají maso ze zvěře hospodáři nebo majitelům revíru či obory. Trofeje patří poplatkovému lovcovi a všichni prodávají tělo bez hlavy a v kůži do velkoobchodu či maloobchodu.

Otázka č. 9.: Shledáváte lovecký cestovní ruch v České republice na dobré úrovni? Zvyšuje se jeho atraktivita nebo naopak klesá jeho poptávka?

Čtyři respondenti shledávají lovecký cestovní ruch v České republice na dobré úrovni, podotýkají, že poptávka odpovídá nabídce a z velké části záleží na úrovni jednotlivých agentur. Zbylí čtyři respondenti míní, že je stále co zlepšovat a dodávají, že ve srovnání s jinými zeměmi např.: Maďarsko, Argentina či Namibie není v České republice poskytováno tak kvalitních služeb.

Ohledně druhé části otázky bylo s potěšením zjištěno, že zvyšující tendenci loveckého cestovního ruchu pociťuje většina dotazovaných, konkrétně šest, viz. graf č. 7. Jeden respondent tvrdí, že poptávka roste, ale zvěře ubývá. Atraktivita lovu v České republice je dle dotazovaných způsobena dodržováním mysliveckých zvyklostí: výřad, výlož, troubení, pasování, myslivecká mluva, ustrojení a chování. Dodržování všech předešlých činností je klienty velmi pozitivně hodnoceno. Díky internetu a znalosti cizího jazyka roste profesionalita majitelů revíru, kteří se lépe dostávají k cílové klientele, což také zvyšuje poptávku. Dva respondenti pociťují mírný pokles poptávky během posledních dvou let způsobený světovou ekonomickou krizí.

Graf č. 7: Poptávka po poplatkovém lovu zvěře v České republice



Zdroj: *Vlastní zpracování*

Otázka č. 10.: Je podle Vás nutné něco zlepšit v oblasti loveckého cestovního ruchu. Setkáváte se s nějakými problémy?

Dva respondenti zmiňují zdlouhavou byrokracii jako překážku, která by se mohla vylepšit. Zejména pokud jde o vyřizování loveckých lístků pro cizince. Celý proces je náročný, dokládání kopií všech dokladů od cizince – pas, zbrojní průkaz, lovecký lístek, složení zkoušky z myslivosti, sjednání pojištění pro výkon práva myslivosti, doložení pojištění úřadu, který vystavuje lovecký lístek, dvě plné moci na vystavení loveckého lístku. Zbytek respondentů si na byrokracii nestěžuje a doplňuje, že pokud má osoba potřebné znalosti v tomto oboru, není nic problém. Další respondent poukazuje na neuspokojující dodatkové služby, jako je kvalitní stravování či ubytování. Jeden respondent apeluje na zlepšení mysliveckých tradic, které se dle něj začínají vytrácejí. To byla velká škoda, protože pro tento aspekt, je Česká republika vyhledávanou destinací. Všichni dotazovaní se shodli, že vyvezení trofeje z České republiky v rámci EU není žádný problém.

4.1.3 Zhodnocení výsledků šetření

Z výše zodpovězených otázek lze vyvodit několik závěrů. Tradice myslivosti má své pokračovatele, z velké části s odbornými znalostmi nabytými na vysoké nebo střední škole se zaměřením obor lesnictví a myslivost. Tato skutečnost předpokládá, že činnosti týkající

se myslivosti budou prováděny s respektem ke krajině a zvěři, což je jedním krokem k úspěchu.

Co se týče byrokracie a vyřizování papírů pro cizince, až na výjimky poskytovatelé placených lovů neshledávají tuto činnost jako překážku.

Individuálně řízené rozhovory nepřímo potvrdily, že Česká republika je atraktivní destinací pro realizaci loveckého cestovního ruchu. Šest z osmi respondentů se shodlo, že poptávka po placených lovech v České republice má stoupající tendenci. Zákazníci nepocházejí pouze z tuzemska, ale přijíždí i mnoho zahraničních lovců z Německa, Francie, Belgie, Rakouska a jiných zemí. Kvalitní zvěř a dodržování mysliveckých tradic jsou důvodem, proč zahraniční lovci nadále volí Českou republiku pro uskutečnění placených lovů. Respondenty bylo zmíněno, že lovecký cestovní ruch v České republice je na dobré úrovni, ale v porovnání s jinými zeměmi mají cestovní agentury v tuzemsku menší nedostatky v oblasti služeb. Je doporučeno nabídku rozšířit i o jiné doplňkové služby, aby nedošlo k odchodu klientů ke konkurenci.

4.2 Vlastní doporučení

Pomocí sekundárně zjištěných dat a vlastního terénního šetření bylo shledáno pár problémů a nedostatků, které poskytování poplatkového lovu v České republice skýtá. Na základě nalezených informací a skutečností bylo sestaveno několik doporučení, která by mohla vést ke zvýšení poptávky po zprostředkovaném loveckém cestovním ruchu.

První doporučení se týká striktního dodržování bezpečnosti při společných lovech, které jsou většinou nabízejících subjektů dodržovány. Bohužel existují výjimky, které záležitost bezpečnosti berou na lehkou váhu a může dojít k nehodě. Jakákoliv neobvyklá událost je pro senzacechtivá média přímo výzvou, jejíž výsledkem je negativní a zkreslený pohled společnosti na českou myslivost.

Na předešlé doporučení navazuje druhé opatření, kterým je zvýšení informovanosti odborné i laické společnosti o problematice myslivosti. Osvěta je prováděna pomocí odborných časopisů, odborných publikací, televizních pořadů, klubů Českomoravské myslivecké jednoty a jiných specializovaných subjektů.

V pořadí již třetím doporučením je pokračování ve výuce odborné vzdělanosti myslivců a lovců, která je více než potřebná k porozumění a kvalitně odvedené práci v oboru lesnictví a myslivost.

Dalším navrhovaným opatřením je zakládání a obhospodařování krajinných prvků a současná ochrana živé přírody. Zmíněný návrh zachová dostatečnou a kvalitní druhovou rozmanitost.

Páté doporučení se týká zvýšení povědomí o službách subjektů poskytujících poplatkové lovy. Nabídku loveckých služeb lze propagovat v odborných časopisech a na internetových portálech, které čtou stejně zaměřeni lidé, a tím se zvyšuje pravděpodobnost, že někoho daná nabídka zaujme. Je výhodné nabídku zveřejňovat i na zahraničních internetových stránkách, jelikož jak z interview vyplynulo, značnou část klientely tvoří právě zahraniční lovci. Dále je možné na služby upozornit během mysliveckých nebo jiných akcí. Příznačně se jeví pro začátek poskytnout slevu nebo zvýhodněnou poukázku a tím si získat své první potencionální zákazníky. Realita je taková, že je příliš velký rozdíl mezi cenou samotného lovu a zprostředkováním poplatkového lovu. Z toho důvodu se mnoho účastníků uchyluje k lovu pouze vlastními silami. Pomocí prostředníka (cestovní kancelář, cestovní agentura či jiný subjekt) je proces zdoluhavější, složitější a dražší než realizace lovu pouze na vlastní pěst. Subjektům poskytující placené lovy je doporučeno nabídku koncipovat tak, aby zbytečně neodradila potencionální zákazníky.

Řešením a zároveň šestým a nejdůležitějším doporučením je poskytování kvalitních a nadstandardních služeb, které diferencují nabídku od konkurence.

Zákazník si není schopen vlastním úsilím speciální služby zajistit a z toho důvodu volí zprostředkování loveckého zážitku prostřednictvím daného subjektu. Za běžné služby se považuje ubytování, nejčastěji v lovecké chatě, jejíž vybavenost by měla obsahovat pokoj na spaní, koupelnu s toaletou, kuchyň, společenskou místnost a bezpečnostní trezor, do kterého je možno uschovat zbraně a střelivo. Celkový dojem jistělepší venkovní veranda nebo otevřené ohniště s výhledem do přírody, dále tematicky vybavená lovecká chata, vyzdobena loveckými trofejemi, krbem a dřevěným nábytkem. Stravování je taktéž zajištěno, podávány jsou zvěřinové speciality nebo je možná vlastní příprava na ohništi. Obvyklou službou, kterou nabízí zprostředkovatel je odborné ošetření ulovené zvěře,

preparace trofeje, ohodnocení ulovené trofeje podle metody CIC, dohledávka zvěře s lovecky upotřebitelným psem.

Nezbytnou součástí cestovního balíčku je kvalitní lovecký průvodce. Pro zajištění kvality je potřeba jeden průvodce na dva účastníky. Mezi hlavní úkoly loveckého průvodce patří poskytování služeb, rad a péče o zákazníka. Jeho úloha je velmi důležitá, neboť doprovází účastníka lovu převážnou část dne a je s ním v neustálém kontaktu. Jeho vystupování má nezanedbatelný podíl na spokojenost zákazníka. Průvodce lovec by měl být bezpochyby profesionál, disponovat podrobnými znalostmi loveckého revíru, znalostmi odborné terminologie, zoologie a lovectví. Předpoklady průvodce lovce jsou: dodržování myslivecké a lovecké tradice, schopnost poskytnout první pomoc, znalost v platné legislativě, kterou dodržuje a organizační schopnosti. Dodržováním výše vyjmenovaných činností v souladu s vlastnostmi a předpoklady pro jakéhokoliv průvodce, mezi které řadíme například příjemné vystupování, zaručí spokojenost účastníka loveckého cestovního ruchu.

Do nadstandardních služeb, které ztraktivní nabídku, lze zahrnout výlety všeho druhu – návštěva měst, okolní přírody nebo kulturně historických památek. Je zřejmé, že většina účastníků loveckého cestovního ruchu je mužského pohlaví a proto je vhodné tento fakt brát na vědomí a doplňkové aktivity přizpůsobit pro mužskou část populace. Zajímavá může být prohlídka nedalekého pivovaru nebo vinného sklípku s následnou ochutnávkou nebo poskytování erotických služeb, na něž bylo upozorněno v interview jedním z respondentů.

Výhodu na trhu nabídek loveckého cestovního ruchu může zajistit zprostředkování odborného semináře (telemetrický výzkum zvěře, trubačský seminář, přednáška o vábení, sokolnický seminář, odborná přednáška o myslivosti a jejích tradicích), nové poznatky ze zoologie, kynologické akce, návštěva odborního chovu nebo návštěva střelnice.

Pro inspiraci může posloužit nabídka služeb jiných subjektů v zahraničí, jako je například sauna nebo kulečnickový stůl.

5 Závěr

Hlavním cílem bakalářské práce bylo zanalyzovat situaci loveckého cestovního ruchu v České republice a prostřednictvím interview navrhnout doporučení pro zlepšení možností podnikání.

K získání potřebných informací, vedoucích k detailnějšímu seznámení problematiky loveckého cestovního ruchu bylo použito studium odborné literatury, odborných periodik, internetových zdrojů a statistik. V praktické části bakalářské práce bylo využito terénní šetření prostřednictvím interview. Na základě výsledků bylo sestaveno šest doporučení, které při současném dodržování mohou vést k udržení stálé klientely a v lepším případě ke zvýšení poptávky po zprostředkovaném poplatkovém lovu v České republice. Vlastního výzkumného šetření se zúčastnilo osm respondentů, zpravidla odborníků, kteří znají problematiku lovectví v širších souvislostech. Interview obsahovalo deset otázek, na něž odpovídali respondenti individuálně, nezávisle na sebe.

Z výsledků terénního šetření lze Českou republiku považovat za destinaci přitažlivou pro realizaci loveckého cestovního ruchu. Tvrzení je z velké části odvozeno z odpovědí na otázky číslo 6 a 9. Skutečnost, že účastníci loveckého cestovního ruchu pochází převážně z tuzemska, ale nezanedbatelný počet zaujímají i lovci ze zahraničí dokládá, že tradice myslivosti a lovectví v České republice si udržuje stále dobrou pověst. Na dotaz, zda se zvyšuje atraktivita zprostředkovaných lovů nebo klesá poptávka, se šest respondentů shodlo, že poptávka má rostoucí tendenci.

Po získání všech informací bylo navrženo šest doporučení. Čtyři doporučení by měl dodržovat každý subjekt, který se pohybuje v oboru myslivost a lovectví. Poslední dvě opatření by měla pomoci ke zvýšení poptávky po zprostředkovaném poplatkovém lovu. Konkrétně se jedná o zvýšení povědomí subjektů nabízejících lovecké služby mezi společnostmi a zajištění takových služeb, které diferencují nabídku od konkurence.

Myslivost a její dílčí činnost lovectví není bezmyšlenkovitým odstřelováním zvěře, jak si velká část laické a do problematiky neuvedené společnosti myslí. Myslivost představuje velmi dobře promyšlený a organizovaný systém, bez kterého by byl narušen

koloběh celé přírody. Přínosem této práce je uvědomění si společnosti smyslu lovectví a dále nastínění problémů, které mohou sloužit k dalšímu, podrobnějšímu zkoumání.

6 Zdroje

Seznam použité literatury

1. M. HESKOVÁ A KOLEKTIV. *Cestovní ruch*. Praha: FORTUNA, 2006. ISBN 80-7168-948-3
2. ALASTAIR M. MORRISON. *Marketing pohostinství a cestovního ruchu*. Praha: VICTORIA PUBLISHING, 1995. ISBN 80-85605-90-2
3. R. KOZEL A KOLEKTIV. *Moderní marketingový výzkum*. Praha: GradaPublishing, 2006. ISBN 80-247-0966-X
4. K. RYGLOVÁ, M. Burian, I. Vajčnerová. *Cestovní ruch - podnikatelské principy a příležitosti v praxi*. Praha: GradaPublishing, 2011. ISBN 978-80-247-4039-3
5. J. ORIEŠKA. *Služby v cestovním ruchu*. Praha: IDEA SERVIS, 2010. ISBN 978-80-85970-68-5
6. P. HELL, J. Hromas. *Nová příručka myslivce: Do kapsy*. Bratislava: Příroda, 2002. ISBN 80-07-01156-0
7. J. HROMAS A KOLEKTIV. *Myslivost*. Písek: Matice lesnická spol., 2000. ISBN 80-86271-04-8
8. J. ORIEŠKA. *Metodika činnosti průvodce cestovního ruchu*. 5. vyd. Praha: IDEA SERVIS, 1999. ISBN 80-85970-30-9
9. ZDENKA PETRŮ. *Základy ekonomiky cestovního ruchu*. Praha: ČTK Repro, 1999. ISBN 80-85970-29-5.
10. KATEŘINA RYGLOVÁ, Michal Burian, Ida Vajčnerová. *Cestovní ruch: Podnikatelské principy a příležitosti v praxi*. Praha: GradaPublishing, 2011. ISBN 978-80-247-4039-3.
11. DAGMAR JAKUBÍKOVÁ. *Marketing v cestovním ruchu*. Praha: GradaPublishing, 2009. ISBN 978-80-247-3247-3.
12. DRMOTA. *Lov zvěře v našich honitbách*. Praha: Grada Publishing, 2011. ISBN 978-80-247-3644-0.
13. V. MAJEROVÁ, E. Majer. *Kvalitativní výzkum v sociologii venkova a zemědělství: Část 1*. Praha: CREDIT Praha, 1999. ISBN 80-213-0507-X.

14. M. PALATKOVÁ, E. Mráčková, M. Kittner, O. Kašťák, J. Šesták. *Management cestovních kanceláří a agentur*. Praha: Grada Publishing, 2013. ISBN 978-80-247-3751-5.
15. P. MARADA A KOLEKTIV. *Zvyšování přírodní hodnoty polních honiteb*. Praha: GRADA Publishing, 2011. ISBN 978-80-247-3885-7.
16. R.N.BATTA. *Tourism and environment: A quest for sustainability*. New Delhi: M.L.Gidwani, Indus Publishing Company, 2000. ISBN 81-7387-110-8.

Seznam elektronických zdrojů

17. Hlavní ukazatele národního hospodářství a cestovního ruchu v ČR. *Hlavní ukazatele národního hospodářství a cestovního ruchu v ČR* [online]. 2012 [cit. 2012-11-17]. Dostupné z:
http://www.czso.cz/csu/redakce.nsf/i/tsa_hlavni_ukazatele_narodniho_hospodarstvi_a_cestovniho_ruchu_v_cr
18. Zaměstnanost v odvětvích cestovního ruchu v ČR. *Zaměstnanost v odvětvích cestovního ruchu v ČR* [online]. 2012 [cit. 2012-11-17]. Dostupné z:
http://www.czso.cz/csu/redakce.nsf/i/tsa_t7_zamestnanost_v_odvetvich_cestovniho_ruchu_v_cr
19. Cestovní ruch. *Cestovní ruch* [online]. 2012 [cit. 2012-11-17]. Dostupné z:
<http://www.mmr.cz/Cestovni-ruch>
20. Zákony ČR onLine - úplná znění zákonů, přehled právních předpisů platných v ČR a zákony zdarma. *Zákony ČR onLine - úplná znění zákonů, přehled právních předpisů platných v ČR a zákony zdarma* [online]. 2012 [cit. 2012-11-17]. Dostupné z: <http://www.zakonycr.cz/seznamy/129-2000-sb-zakon-o-krajich-%28krajske-zrizeni%29.html>
21. Strategie CzechTourism. *Strategie CzechTourism* [online]. 2012 [cit. 2012-11-17]. Dostupné z: <http://www.czechtourism.cz/informace-o-czechtourism/strategie-czechtourism/>
22. Zvěřina (maso). *Zvěřina (maso)* [online]. 2012 [cit. 2012-11-17]. Dostupné z:
http://cs.wikipedia.org/wiki/Zv%C4%9B%C5%99ina_%28maso%29
23. Prodej zpracované zvěřiny. *Prodej zpracované zvěřiny* [online]. 2012 [cit. 2012-11-17]. Dostupné z: <http://www.venison.cz/prodej-zpracovane-zveriny.php>

24. Myslivost. *Myslivost* [online]. 2012 [cit. 2012-11-17]. Dostupné z: http://www.uhul.cz/myslivost/pouziti_plomb.php
25. Myslivost - Myslivci představili trofeje z Rokycanska. *Myslivost - Myslivci představili trofeje z Rokycanska* [online]. 2009 [cit. 2012-11-17]. Dostupné z: <http://www.myslivost.cz/Aktuality/Myslivci-predstavili-trofeje-z-Rokycanska-%281%29.aspx>
26. Ústřední hodnotitelská komise trofejí. *Ústřední hodnotitelská komise trofejí* [online]. 2012 [cit. 2012-11-17]. Dostupné z: <http://forum.hunting-shop.cz/clanek/498-ustredni-hodnotitelska-komise-trofejii/>
27. Informace o CzechTourism. *Informace o CzechTourism* [online]. 2012 [cit. 2012-11-17]. Dostupné z: <http://www.czechtourism.cz/informace-o-czechtourism/>
28. Ministerstvo pro místní rozvoj. *Ministerstvo pro místní rozvoj* [online]. 2013 [cit. 2013-02-13]. Dostupné z: http://www.mmr.cz/getmedia/0afb9e3b-b09c-4a2e-be7d-5e7f79d2e8d8/Zakon-c-159-o-nekterych-podminkach-podnikani-v-ob_1.pdf.
29. NETSERVIS S.R.O. LOGIC,php,javascript,AJAX,sql,DB-Martin-Frelich xhtml,css-Jiri-Knytl. *CzechTourism* [online]. 2013 [cit. 2013-02-22]. Dostupné z: <http://www.czechtourism.cz/vyzkum/aktualni-informace/prijmy-z-cestovniho-ruchu-vzrostly-o-127-procent.html>
30. *Myslivost ; statistika za rok 2011* [online]. 2013 [cit. 2013-02-22]. Dostupné z: <http://www.myslivost.cz/Casopis-Myslivost/Myslivost/2012/Listopad---2012/Myslivecka-statistika-za-rok-2011.aspx>
31. *Základní informace o lesích v České republice* [online]. 2013 [cit. 2013-02-23]. Dostupné z: <http://www.mezistromy.cz/cz/soutez/studijni-materialy/zakladni-informace>

Jiné zdroje

32. Zákon č. 449 o myslivosti z roku 2001

Seznam grafů a tabulek

Seznam Tabulek

Tabulka 1: Saldo mezinárodního cestovního ruchu.....	20
Tabulka 2: Odstřel zvěře.....	30
Tabulka 3: Vliv kvality myslivecké péče o zvěř na kvalitu trofeje	33
Tabulka 4: Lesní pozemky dle typu hospodářského subjektu	44

Seznam grafů

Graf 1: Top 10 zahraničních turistů v hromadných ubytovacích zařízeních v České republice v roce 2009.....	17
Graf 2: Návštěvnost kontinentů v roce 2011	22
Graf 3: Počet honiteb v letech 2007 – 2011.....	39
Graf 4: Počet obor v letech 2007 – 2011	40
Graf 5: Porovnání normovaného a skutečného stavu zvěře v roce 2011	43
Graf 6: Země, z kterých pochází nejpočetnější klientela.....	48
Graf 7: Poptávka po poplatkovém lovu zvěře v České republice.....	50

Seznam příloh

Příloha 1: Chráněné druhy zvířat

Příloha 2: Subjekty zprostředkovávající poplatkový lov pouze v ČR

Příloha 3: Subjekty zprostředkovávající poplatkový lov i v zahraničí

Příloha č. 1

Seznam chráněné zvěře

- **Savci:**
 - bobr evropský (*Castor fiber*)
 - kočka divoká (*Felis silvestris*)
 - los evropský (*Alces alces*)
 - medvěd hnědý (*Ursus arctos*)
 - rys ostrovid (*Lynx lynx*)
 - vlk euroasijský (*Canis lupus*)
 - vydra říční (*Lutra lutra*)
- **Ptáci:**
 - čírka modrá (*Anas querquedula*)
 - čírka obecná (*Anas crecca*)
 - havran polní (*Corvus frugilegus*)
 - holub doupňák (*Columba oenas*)
 - jeřábek lesní (*Bonasa bonasia*)
 - jestřáb lesní (*Accipiter gentilis*)
 - káně lesní (*Buteo buteo*)
 - káně rousná (*Buteo lagopus*)
 - kopřivka obecná (*Anas strepera*)
 - kormorán velký (*Phalacrocorax carbo*)
 - koroptev polní (*Perdix perdix*)
 - krahujec obecný (*Accipiter nisus*)
 - krkavec velký (*Corvus corax*)
 - křepelka polní (*Coturnix coturnix*)
 - lžičák pestrý (*Anas clypeata*)
 - moták pochop (*Circus aeruginosus*)
 - poštolka obecná (*Falco tinnunculus*)
 - racek chechtavý (*Larus ridibundus*)
 - raroh velký (*Falco cherrug*)
 - sluka lesní (*Scolopax rusticola*)
 - sojka obecná (*Garrulus glandarius*)
 - sokol stěhovavý (*Falco peregrinus*)
 - tetřev hlušec (*Tetrao urogallus*)
 - tetřívka obecná (*Lyrurus tetrix*)
 - volavka popelavá (*Ardea cinerea*)
 - výr velký (*Bubo bubo*)

Zdroj: Vlastní zpracování dle zákona o myslivosti z roku 2001

Seznam zvěře, kterou lze obhospodařovat lovem

- **Savci:**

- daněk skvrnitý (*Dama dama*)
- jelen evropský (*Cervus elaphus*)
- jelenec běloocasý (*Odocoileus virginianus*)
- jezevec lesní (*Meles meles*)
- kamzík horský (*Rupicapra rupicapra*)
- koza bezoárová (*Capra aegagrus*)
- králík divoký (*Oryctolagus cuniculus*)
- kuna lesní (*Martes martes*)
- kuna skalní (*Martes foina*)
- liška obecná (*Vulpes vulpes*)
- muflon (*Ovis musimon*)
- ondatra pižmová (*Ondatra zibethica*)
- prase divoké (*Sus scrofa*)
- sika Dybowského (*Cervus nippon dybowskii*)
- sika japonský (*Cervus nippon nippon*)
- srnec obecný (*Capreolus capreolus*)
- tchoř tmavý (*Mustela putorius*)
- tchoř stepní (*Mustela eversmannii*)
- zajíc polní (*Lepus europaeus*)

- **Ptáci:**

- bažant královský (*Syrnaticus reevesii*)
- bažant obecný (*Phasianus colchicus*)
- hrdlička zahradní (*Streptopelia decaocto*)
- holub hřivnáč (*Columba palumbus*)
- husa běločelá (*Anser albifrons*)
- husa polní (*Anser fabalis*)
- husa velká (*Anser anser*)
- kachna divoká (*Anas platyrhynchos*)
- krocan divoký (*Meleagris gallopavo*)
- lyska černá (*Fulica atra*)
- orebice horská (*Alectoris graeca*)
- perlička obecná (*Numida meleagris*)
- polák chocholačka (*Aythya fuligula*)
- polák velký (*Aythya ferina*)
- straka obecná (*Pica pica*)
- špaček obecný (*Sturnus vulgaris*)
- vrána obecná (*Corvus corone*)

Zdroj: Vlastní zpracování dle zákona o myslivosti z roku 2001

Příloha č. 2

Subjekty zprostředkovávající poplatkový lov pouze v ČR				
	Název	Destinace	Sídlo	Webová adresa
1.	Revier Habartice	Krušné hory - okolí Habartice (Fojtovice, Mohelnice, Chlumeč a Unčín)	Best Western hotel Vladimír, Masarykova 36, Ústí nad Labem	http://www.revier-habartice.cz
2.	Obora Červený Hrádek	Krušné hory, Červený Hrádek		http://www.obora-hradek.cz/
3.	Ing. Jerome Colloredo- Mannsfeld Zbiroh	Okolí Zbiroha a Dobříše	Švabínská 279, 338 08 Zbiroh	http://www.lesyzbiroh.cz/
4.	Les a Lov	Kamenný vrch, Zelený Důl, Gabrielina Huť, Telčské údolí, Buky a javory v Gabrielce, Načetínské údolí, Žlutá pila, Brandovský hrad	Maníkovice 8, Mnichovo Hradiště, 29501	http://www.lesalov.cz/
5.	Obora Borovec MARTES spol. s r. o.	Okolí Štěpánova nad Svratkou	Štěpánov nad Svratkou PŠČ 592 63	http://martes.wz.cz
6.	Městské lesy Chrudim s.r.o.	Městské lesy Chrudim v blízkosti obce Mladoňovice, Pohled, Rtenín, Zbyhněvice, Čejkovice a Janovice	Resselovo náměstí 77, 537 01 Chrudim	http://lesychrudim.cz

7.	Agrowald Rožmberk s.r.o.	Českokrumlovsko, okolí Rožmberka nad Vltavou	Rožmberk nad Vltavou-Přízeř 31 382 73	http://www.poplatkovy- lov.agrowald.com/
8.	KINSKÝ Žďár, a.s.	Kinský žďár	Zámek 1/1 59101 Žďár nad Sázavou 1	http://www.kinsky- zdar.cz/
9.	Lovecký zámeček Kladská	CHKO Slavkovský les - Kladská	HOTEL GARNI Kladská 9 353 01 Mariánské Lázně	http://www.kladska.co m
10.	Kolowratovy Lesy	CHKO Český les - honitby: Diana, Hraničky, obora Diana	Diana 26, 348 06 Rozvadov	http://www.kolowrat.c z
11.	Panství Bechyně	Bechyně, honitby: Opařany, Hemera, Obůrka a v Černické oboře	Panství Bechyně s.r.o. Zámek 1 391 65 Bechyně	http://www.panstvi- bechyne.cz/
12.	Rybářství Třeboň a.s.	Třeboň, honitby – Naděje, Witmanov a Staré jezero a Velký a Malý Tisý	Rybářská 801 – 379 01 TŘEBOŇ	http://www.trebon.ryba rstvi.cz/
13.	Na hájovně s.r.o.	České Středohoří – Obora Krásná	Žlábkova 497, Třebenice Ústecký kraj, 411 13	http://www.jeleni.cz
14.	MP LESY, spol. s r.o.	Drahanská vrchovina - Boskovice	Benešov 114 ČR-679 53 Benešov u Boskovic	http://www.mplesy.cz/

Zdroj: *Vlastní zpracování*

Příloha č. 3

Subjekty zprostředkovávající poplatkový lov i v zahraničí				
	Název	Destinace	Sídlo	Webová adresa
1.	PRO HUNTING, s.r.o	ČR, Maďarsko, Slovensko Polsko, Rusko, Irsko, Skotsko	Žernovice 22, Prachatice 383 01	http://www.prohunting.cz/
2.	Petr Ziegrosser – AREV	ČR, Rumunsko, Rusko, Namibie, Bělorusko, Rakousko, Turecko, Argentina, Slovinsko	Svobody 1011, Třeboň 379 01	http://www.arev.cz/
3.	DroPe s.r.o.	ČR, JAR, Bělorusko, svět -Evropa, Severní Amerika, Afrika, Asie	Bratři Jaroňků 5219 Zlín 760 01	http://www.drope.cz/
4.	Lovecká agentura SAFAREX	Evropa, Afrika, Severní Amerika, Jižní Amerika, Asie, Oceánie	Nuselská 53, Praha 4	http://www.lovzvere.cz/
5.	BRNOLOV – lovecké cesty, v.o.s.	Afrika, Austrálie a Nový Zéland, Kazachstán, Mongolsko, Rusko, Kanada a USA, Grónsko, Turecko, Argentina, Rakousko, Španělsko, Anglie a Skotsko, Mauritius	Brno 602 00, Kounicova 59	http://www.brnolov.cz/
6.	CK Jan Velík	JAR, Mosambik, Zimbabwe, Tanzanie, Bots wana, Namibie	Svratka 592 02 Komenského 367	http://www.velma.cz/
7.	Zahraníční lovy – Libor Beníček	Rusko, Kyrgyzstán, Tadžikistán, Mongolsko, Maďarsko, JAR, Turecko	Uherský Brod 688 01 Vazová 1647	http://zahranicnilovy.webnode.cz/
8.	CK Varga	Maďarsko, Slovensko, Ukrajina	Písek 397 01 Třebízské ho 405	http://www.ckvarga.cz/specialista-na-madarsko/

9.	FRANC & R I s.r.o.	Afrika – JAR, Zambie, Mozambik; Amerika; Asie – Azerbajždán, Kyrgyzie, Kazachstán, Rusko, Tádžikistán; Evropa – Rusko, Turecko, Španělsko, Rumunsko; Austrálie a Nový Zéland	Šakvice 691 67 Doliny 176	http://www.prepalov.cz/
10.	Hubertlov	JAR	Praha 10 Baškirská 1406/5	http://www.hubertlov.cz/
11.	DORADA	Ostrový Zeleného mysu	Brno 616 00 Štursova 39c	http://www.dorada.cz/
12.	Karel Janoušek	ČR, JAR, Kanada, Rusko, Nový Zéland	Klatovy, Vídeňská,	http://www.prolov.net/
13.	LaPiroga	Mauricius	Zlín 76001 Dlouhá 74	http://www.cklapiroga.cz/
14.	Fidlerová Hana	ČR, Norsko	Mladá Boleslav 293 01 Podlázky 43	http://www.lovecka-agentura.com/
15.	Rybolov Norsko	Norsko, Britská Kolumbie, Maledivy	Blansko 678 01 Dolní Lhota 11	http://www.rybolovnorsko.cz/index.php
16.	PEPA s.r.o., Cestovní kancelář	Kanada	Praha 9 Hloubětínská 11	http://www.rybolov-kanada.cz/kontakt

Zdroj: *Vlastní zpracování*