

Česká zemědělská univerzita v Praze

Provozně ekonomická fakulta

Katedra ekonomiky



Diplomová práce

**DARK TURISMUS VE SPOLKOVÉ
REPUBLICI NĚMECKO**

Bc. Veronika Kubalová

©2012 ČZU v Praze

ČESKÁ ZEMĚDĚLSKÁ UNIVERZITA V PRAZE

Katedra ekonomiky
Provozně ekonomická fakulta

ZADÁNÍ DIPLOMOVÉ PRÁCE

Kubalová Veronika

Provoz a ekonomika

Název práce

Dark turismus ve Spolkové republice Německo

Anglický název

Dark tourism in Germany

Cíle práce

Cílem diplomové práce bude komparace památek dark turismu v České Republice a ve Spolkové republice Německo. Analýza a následná syntéza nabídky a poptávky produktů cestovního ruchu odkazující na dědictví nacizmu v památnících Dachau a Terezín.

Metodika

Diplomová práce se bude skládat z teoretické a empirické části a bude členěna na kapitoly a podkapitoly.

V teoretické části práce bude použita technika analýzy odborných dokumentů, přesněji se jedná o sběr sekundárních dat, kdy autorka využije již shromážděných údajů. Zdrojem těchto dat bude odborná literatura cestovního ruchu, tištění průvodci pro zpracování předpokladů cestovního ruchu ve Spolkové republice Německo, odborná literatura o druhé světové válce a internetové zdroje zabývající se problematikou druhé světové války.

Podklady pro analýzu Památníku Dachau budou čerpány z návštěvy památníku, webových stránek památky a z e-mailové komunikace s pracovníky památníku Dachau. Podklady pro analýzu památníku Terezín budou čerpány z návštěvy památníku, z webových stránek památky a z Výroční zprávy Památníku Terezín 2010.

Získání primárních dat bude dosaženo dotazníkovým šetřením, které bude probíhat v prostorách Památníku Dachau.

Dotazníkové šetření pro občany České republiky o atraktivnosti památek nacizmu ve Spolkové republice Německo bude provedeno pomocí internetových stránek zabývajících se dotazníkovým šetřením.

Harmonogram zpracování

Prosinec 2010 – únor 2011: literární rešerše

Březen – srpen 2011 : vlastní práce – zpracování analýz Památníku Dachau a Památníku Terezín

Srpen – Říjen 2011: dotazníkové šetření pro občany České republiky a šetření v památníku Dachau

Říjen – březen 2012: zpracování analýz a dokončení práce

Rozsah textové části

60 - 80 stran

Klíčová slova

dark turismus, nacismus, služby, výnosnost, kulturní hodnota

Doporučené zdroje informací

DROBNÁ, D., MORÁVKOVÁ, E.: Cestovní ruch pro střední školy a pro veřejnost, 1. vydání – dotisk, Praha: Fortuna, 2007. ISBN 80-7168-901-7.
HAMARHENOVÁ, I.: Geografie cestovního ruchu Evropa, Plzeň: Aleš Čeněk, 2008. ISBN 978-80-7380-093-2.
HESKOVÁ, M.: Cestovní ruch pro vyšší odborné školy a vysoké školy, vydání, Praha: Fortuna, 2006. ISBN 80-7168-948-3.
HORÁK, S.: Geografie cestovního ruchu Evropy, Pardubice Radek Drahný, 2006. ISBN 80-903734-1-0.
HRALA, V.: Geografie cestovního ruchu, 1. vydání, Vysoká škola ekonomická v Praze, 1994. ISBN 80-7079-173-X.
KASPAR, C.: Základy cestovního ruchu: Knižnice cestovního ruchu 1. Bánská Bystrica: Ekonomická fakulta UMB, 1995. ISBN 80-901166-5-5.

Vedoucí práce

Antoušková Michaela, Ing., Ph.D.

Termín odevzdání

březen 2012

prof. Ing. Miroslav Svatoš, CSc.

Vedoucí katedry



prof. Ing. Jan Hron, DrSc., dr.h.c.

Děkan fakulty

V Praze dne 3.4.2012

Čestné prohlášení

Prohlašuji, že jsem diplomovou práci na téma „Dark turismus ve Spolkové republice Německo“ zpracovala samostatně. Použitá literatura a další zdroje jsou uvedeny v přiloženém seznamu.

V Praze dne 18. 3. 2012

.....
vlastnoruční podpis

Poděkování

Tímto bych chtěla poděkovat Ing. Michaele Antouškové Ph. D. za cenné rady a čas strávený při konzultacích této práce. Dále Mgr. Ivaně Švadlenkové za pomoc při odborných překladech v německém jazyce. A v neposlední řadě Josefu Minaříkovi za čas strávený na cestách za památkami nacismu v České republice a v Německu.

Dark turismus ve Spolkové republice Německo

Souhrn:

Lidé nejčastěji cestují z důvodu poznání či rekreace, aby načerpali nových sil. Ovšem stále více cestovatelů vyhledává jiné formy cestování. Počet turistů, kteří vyhledávají místa spjatá s temnou turistikou, přibývá. Pojem dark turismus představuje cestování do míst spjatých s katastrofou, tragickou událostí či se smrtí.

Cílem mé diplomové práce bylo porovnání památek dark turismu v České Republice a ve Spolkové republice Německo. Na základě dotazníkového šetření zjistit motivy turistů k návštěvě Památníku Dachau a jeho následné zhodnocení. Dále zjistit u obyvatel České republiky jejich ochotu k návštěvě památek dark turismu ve Spolkové republice Německo, též pomocí dotazníkového šetření.

Ze zjištěných výsledků vyplývá, že kulturní hodnota obou památek je rozdílná a vzácná, jelikož každá v sobě nosí jiné osudy lidských životů, i když v základu mají hodně společného. Obě památky nabízejí téměř totožné služby, ovšem se rozcházejí v ekonomické analýze podniku. Z dotazníkového šetření návštěvníků památky Dachau vyplývá, že 98 % dotázaných zajímá historie druhé světové války a považují ji za hlavní důvod návštěvy. V 72 % dotázaných ovšem památník vyvolává nepříjemný pocit. Z dotazníkového šetření pro občany České republiky vyplývá, že 81 % dotázaných by bylo ochotno navštívit památky nacismu ve Spolkové republice Německo.

Klíčová slova:

dark turismus, nacismus, služby, výnosnost, kulturní hodnota

Dark tourism in Germany

Summary:

The most common reason for people to travel is the cognition and recreation in order to relax both physically and mentally. However, more and more travelers are looking for different form of traveling. The number of tourists seeking for a places connected to a dark tourism increases. The term "Dark tourism" represents visiting places associated with a certain disaster, tragic event or death.

The objective of my diploma thesis was a comparison of dark tourism monuments in Czech Republic and Germany, based on questionnaire research, to find out reasons for visiting Dachau monument and its consequent evaluation and further to find out reasons for willingness to visit monuments of dark tourism in Germany.

The received results show that the cultural value of both monuments is precious as each of them carries different stories of human lives, but different even though they have a lot in common. Both monument offer identical service but they, however, differ in economic analysis of the enterprise. The results of the questionnaire investigation among Dachau visitors show that 98% of them are interested in 2WW history and consider it the main reason for a visit. However, 72% of respondents stated that the place evokes anxiety in them. The results of questionnaire investigation for Czech citizens show that 81% respondents would be willing to visit Nazism monuments in Germany.

Key words:

Dark tourism, Nazism, services, profit, cultural value

Obsah

1. Úvod	10
2. Cíl práce a metodika	11
2.1 Cíl práce	11
2.2 Metodika	12
3. Literární rešerše	14
3.1 Pojem cestovní ruch	14
3.1.1 Podstata cestovního ruchu	14
3.1.2 Průmysl cestovního ruchu	15
3.1.3 Cestovní ruch jako systém	15
3.1.4 Typologie cestovního ruchu	17
3.2 Geografie cestovního ruchu	19
3.2.1 Předmět geografie cestovního ruchu	19
3.2.2 Klasifikace podmínek cestovního ruchu	20
3.3 Dark tourism	22
3.3.1 Nacistické tábory v Evropě	24
3.4 Druhá světová válka	26
3.4.1 Důležitá data Druhé světové války	27
3.4.2 Deportace židovského obyvatelstva	28
3.5 Předpoklady cestovního ruchu ve Spolkové republice Německo	30
3.5.1 Selektivní předpoklady Spolkové republiky Německo	30
3.5.2 Lokalizační předpoklady Spolkové republiky Německo	31
3.5.3 Realizační předpoklady Spolkové republiky Německo	34
4 Analýza Dark turismu ve Spolkové republice Německo	36
4.1 Analýza památníku Dachau	36
4.1.1 Analýza historie a kulturní hodnoty památky	37
4.1.2 Vzdělání	45
4.1.3 Ekonomická analýza	46
4.1.4 Poptávka po Památníku Dachau	48
4.1.5 Poznatky a jejich vyhodnocení	53
4.2 Analýza památníku Terezín	55

4.2.1 Analýza kulturní hodnoty památky.....	55
4.2.2 Ekonomická analýza	63
4.2.3 Vnější kontakty a spolupráce.....	68
5 Zhodnocení a porovnání památníků Dachau a Terezín.....	71
6 Závěr.....	73
7 Seznam použité literatury	75
Seznam použitých obrázků, grafů, tabulek a zkratk	78
Seznam obrázků	78
Seznam grafů.....	78
Seznam tabulek.....	79
Seznam zkratk.....	79
Seznam příloh	80
Přílohy	81

1. Úvod

Cestovní ruch je významným společensko-ekonomickým fenoménem, který každoročně představuje největší pohyb lidské populace. Lidé nejčastěji cestují z důvodu poznání či rekreace, aby načerpali nových sil a odpočinuli si od každodenních povinností. Ovšem stále více cestovatelů vyhledává jiné formy cestování. Počet turistů, kteří vyhledávají místa spjatá s temnou turistikou, přibývá. Nezáleží na tom, zda je jejich hlavním cílem cesty či pouze zastávkou v rámci jiného výletu. Velká část populace si ani neuvědomuje, co pojem dark turismus znamená.

V rámci České republiky mezi tradiční cíle temné turistiky zaměřené na památky nacismu patří obce Lidice, Ležáky a Památník Terezín, který každoročně navštíví na dvě stě tisíc návštěvníků z tuzemska i zahraničí. Tyto pietní památky vznikly na území České republiky díky tragickým událostem druhé světové války. Na území Spolkové republiky Německo se též nacházejí represivní zařízení, které jsou smutnou vzpomínkou na oběti nacizmu. Jmenovitě se jedná o Památník Dachau, Flossenbürg, Buchenwald, Mittelbau – Dora a mnoho dalších.

Druhá světová válka byla největším válečným konfliktem v historii lidstva. Miliony lidí padly při bojích a v potlačovacích nacistických zařízeních. V letech 1933 až 1945 nacisté vybudovali na 15 000 represivních zařízení, ve kterých dle hrubého odhadu zemřelo 11 miliónů lidských životů. Ovšem nejtěžší osud postihl evropské Židy, počet obětí se vyšplhal až na 6 miliónů.

Je důležité dnešním mladým lidem a následujícím generacím připomínat, jakou tragedii způsobila druhá světová válka. Společným cílem lidstva by mělo být, aby se tento zdrcující konflikt již nikdy neopakoval. Lidé by se měli zajímat o historii, poučit se z ní a zamyslet se nad důsledky všech konfliktů a válek obecně.

Dark turismus tuto funkci plní dobře, decentní formou připomíná často smutnou historii a nedozírné chyby lidstva.

2. Cíl práce a metodika

2.1 Cíl práce

Cílem diplomové práce je komparace památek dark turismu v České Republice a ve Spolkové republice Německo. Analýza a následná syntéza nabídky a poptávky produktů cestovního ruchu odkazující na dědictví nacismu v památnících Dachau a Terezín.

Dílčí cíle práce:

- Zmapování konkrétních produktů cestovního ruchu týkající se památek nacismu na území Německa a České republiky.
- Analyzovat a porovnat nabízené služby návštěvníkům památníků.
- Porovnání nákladů na tvorbu produktů cestovního ruchu ve vztahu k dědictví nacismu a jejich přínosy. Analýza vybraných památek včetně vyčíslení nákladů a zhodnocení přínosů.
- Na základě dotazníkového šetření zjistit postoje návštěvníků k tomuto druhu turistiky, jejich motivy k návštěvě a zhodnocení památníku Dachau.
- Pomocí dotazníkového šetření u obyvatel České republiky zjistit postoje k tomuto druhu turistiky a jejich ochotu či neochotu k návštěvě památek dark turismu ve Spolkové republice Německo.

2.2 Metodika

Diplomová práce se skládá z teoretické a empirické části a je členěna na kapitoly a podkapitoly.

V teoretické části práce je použita technika analýzy odborných dokumentů, přesněji se jedná o sběr sekundárních dat, kdy autorka využívá již shromážděných údajů. Zdrojem těchto dat byla odborná literatura cestovního ruchu, tištění průvodci pro zpracování předpokladů cestovního ruchu ve Spolkové republice Německo, odborná literatura o druhé světové válce a internetové zdroje zabývající se problematikou druhé světové války.

Podklady pro analýzu Památníku Dachau byly čerpány z návštěvy památníku, vlastních zkušeností, webových stránek památky a z e-mailové komunikace s pracovníky památníku Dachau.

Podklady pro analýzu Památníku Terezín byly čerpány z návštěvy památky, vlastních zkušeností, z webových stránek památníku a z Výroční zprávy Památníku Terezín 2010.

Výsledná syntéza vycházela ze zpracované analýzy dat.

K naplnění dílčích cílů nemohlo být vždy využito sekundárních zdrojů, proto bylo přistoupeno k primárnímu sběru dat.

Dotazníkové šetření pro návštěvníky Památníku Dachau probíhalo od 30. 9. do 30. 11. 2011 v prostorách památníku, konkrétně v prostorách informací pro návštěvníky, kde na ně upozorňovali přímo zaměstnanci. Dotazník obsahoval 13 krátkých otázek, byl zpracován v německém jazyce a disponoval otevřenými, uzavřenými, polozavřenými otázkami a sémantickým diferencíálem. Na dotazník reagovalo celkem 173 respondentů.

Hlavním cílem dotazníkového šetření bylo zjistit, z jakého důvodu návštěvníci tuto památku navštěvují, jaké pocity v nich vyvolává, co se jim na památce líbí a co naopak postrádají.

Dotazníkové šetření bylo vyhodnoceno programem MS Excel, kde byly následně vytvořeny grafy pro lepší prezentaci výsledků.

Dotazníkové šetření pro občany České republiky o atraktivnosti památek nacismu ve Spolkové republice Německo bylo provedeno na internetových stránkách www.vyplnto.cz. Šetření probíhalo od 10. 8. do 8. 9. 2011. Na dotazník odpovědělo celkem 272 respondentů. Tohoto počtu bylo dosaženo díky propagaci dotazníkového šetření na sociální síti Facebook, kde byla vytvořena událost, která obsahovala internetovou adresu dotazníkového šetření s připojenou žádostí o vyplnění.

Dotazník obsahoval 12 krátkých otázek a disponoval jak uzavřenými, otevřenými tak i polootevřenými otázkami.

Dotazníkové šetření bylo vyhodnoceno programem MS Excel, kde byly následně vytvořeny grafy pro lepší prezentaci výsledků.

3. Literární rešerše

3.1 Pojem cestovní ruch

V současnosti patří cestovní ruch mezi významný společensko-ekonomický fenomén.

Každoročně představuje pohyb lidské populace za účelem uspokojení potřeb poznání, rekreace, klidu, aktivního odpočinku, kulturního vyžití a seberealizace. Participace na cestovním ruchu se tak stává projevem určitého jednání člověka, ve kterém se odrážejí jak jeho potřeby, cíle, zájmy, úmysly, tak i podmínky pro jeho realizaci.

Podle Světové organizace cestovního ruchu je definován takto: „Činnost osoby, cestující na přechodnou dobu do místa ležící mimo její běžné prostředí (místo bydliště), a to na dobu kratší než je stanovená, přičemž hlavní účel cesty je jiný než výkon výdělečné činnosti v navštíveném místě.“ [12, 2006, str. 11] Stanovenou dobou se v domácím cestovním ruchu rozumí šest měsíců a v mezinárodním jeden rok.

Cestovní ruch představuje téměř totožné postavení ve světovém vývozu jako telekomunikace, automobilový, ropný a chemický průmysl. Mimo jiné je významnou součástí národní ekonomiky. Stává se podstatnou oblastí podnikatelských příležitostí a zároveň i činitelem rozvoje regionálních celků, národních ekonomik i světové ekonomiky. Je tedy nutno chápat ho v jednotě jeho dvou stránek. A to cestovní ruch jako oblast spotřeby, která uspokojuje lidské potřeby. A jako oblast podnikatelských příležitostí v oborech lidské činnosti, jež je významnou součástí ekonomiky společnosti.

Cestovní ruch je předmětem zkoumání mnoha vědních disciplín, mezi které patří ekonomie, sociologie, psychologie, geografie a další. Tento obor je ovlivňován politickými, sociálními, ekonomickými, ekologickými a technicko-technologickými faktory neboli vnějším okolím. [7, 12, 29]

3.1.1 Podstata cestovního ruchu

Jedná se o racionální vymezení cestovního ruchu, ze kterého vyplývá, že podmínkou je cestování a dočasný pobyt osob mimo jejich místo trvalého bydliště za účelem poznání, odpočinku, rozptýlení a zábavy, zdraví, kulturního a sportovního využití, služebních cest a získání komplexního zážitku obvykle ve volném čase. [12]

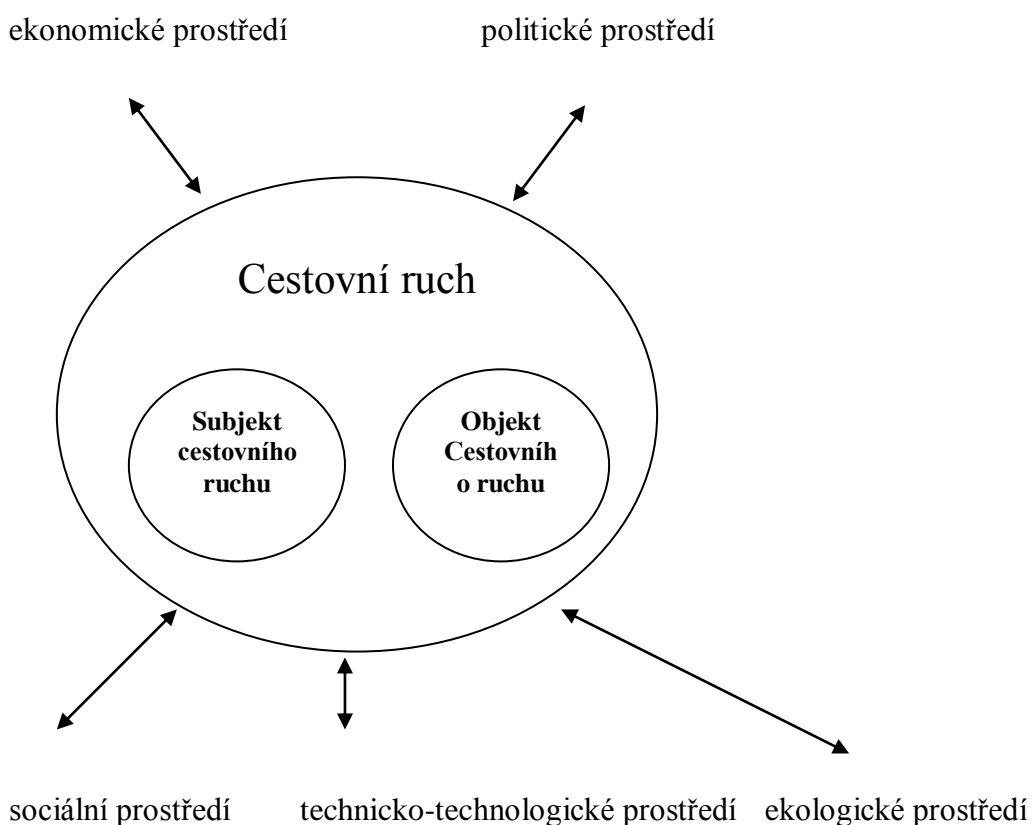
3.1.2 Průmysl cestovního ruchu

„Průmyslem cestovního ruchu rozumíme souhrn aktivit soukromého a veřejného sektoru produkující statky a služby určené na uspokojování potřeb návštěvníků včetně jejich marketingových aktivit.“ [12, 2006, str. 12]

3.1.3 Cestovní ruch jako systém

Cestovní ruch je dynamický a otevřený systém, který tvoří dva podsystemy, a to subjekt a objekt cestovního ruchu včetně vzájemných vazeb. Přirozeně existují i vazby mezi cestovním ruchem a vnějším okolím. [12]

Obrázek č. 1: Cestovní ruch jako systém



Zdroj: Kašpar, 1995

Subjekt cestovního ruchu

Subjektem je účastník cestovního ruchu. „Z ekonomického hlediska je jím každý, kdo uspokojuje svoje potřeby spotřebou statků cestovního ruchu v době cestování a pobytu mimo místo trvalého bydliště a obvykle ve volném čase. Je nositelem poptávky a spotřebitelem produktu cestovního ruchu.“ [12, 2006, str. 13] Z hlediska statistiky členíme účastníka cestovního ruchu na stálého obyvatele, návštěvníka, turistu či výletníka.

Stálý obyvatel neboli rezident v domácím cestovním ruchu je osobou, která v daném místě žije minimálně šest po sobě jdoucích měsíců před příjezdem do odlišného místa na dobu kratší šesti měsíců. V mezinárodním cestovním ruchu je stálý obyvatel ten, který žije v dané zemi nejméně jeden rok před příjezdem do jiné země na dobu kratší jednoho roku.

Návštěvník v domácím cestovním ruchu cestuje na jiné místo v zemi svého trvalého bydliště na dobu kratší šesti měsíců. V zahraničním cestovním ruchu cestuje do jiné země na dobu kratší jednoho roku. Účel cesty je v obou případech jiný než nevýdělečná činnost v navštíveném místě či zemi.

Turista v domácím cestovním ruchu je osoba, která v rámci své země cestuje do jiných míst, než je jeho trvalé bydliště. Stráví zde nejméně jednu noc, maximálně však šest měsíců. V mezinárodním cestovním ruchu je turista osobou, která v jiné zemi stráví nejméně jednu noc, avšak nepobývá déle než jeden rok. Účel cesty je v obou případech jiný než nevýdělečná činnost v navštíveném místě či zemi.

Výletníkem v domácím cestovním ruchu je osoba cestující v rámci své země do jiných míst po dobu kratší 24 hodin a nepřenocuje zde. Výletník mezinárodního cestovního ruchu navštíví jinou zemi po dobu 24 hodin a nepřenocuje zde. Účel cesty je v obou případech jiný než nevýdělečná činnost v navštíveném místě či zemi. [7, 12, 29]

Objekt cestovního ruchu

Objektem rozumíme vše, co se může stát cílem změny místa pobytu účastníka cestovního ruchu a je tedy nositelem nabídky. Objekt tvoří především cílové místo, dále podniky

a instituce cestovního ruchu. Součástí objektu jsou též služby a zboží poskytované podniky a institucemi v cílovém místě. Cílové místo reprezentuje středisko cestovního ruchu, region cestovního ruchu a stát jako cíl cesty.

Primární nabídka představuje vhodný přírodní a kulturní potenciál cílového místa. Potenciál cestovního ruchu může mít místní, regionální, celostátní či mezinárodní význam. Primární nabídka umožňuje naplnit motivy účasti na cestovním ruchu, mezi které patří relaxace, zdraví, poznání atd.

Sekundární nabídkou rozumíme infrastrukturní vybavenost, která umožňuje naplnit motivy účasti na cestovním ruchu. Konkrétně se jedná o podniky, zařízení a instituce cestovního ruchu, které umožňují účastníkům se přechodně ubytovat, stravovat a vykonávat aktivity typické pro cestovní ruch. Z hlediska funkcí rozlišujeme městská střediska cestovního ruchu, lázeňská místa, rekreační střediska, rekreační obce a chatové oblasti.

„**Region cestovního ruchu** je přirozený celek, který má z hlediska podmínek rozvoje cestovního ruchu společné charakteristické vlastnosti, kterými se odlišuje od sousedních území. Zároveň musí splňovat tři předpoklady:

- a) primární nabídku musí mít v takovém množství a kvalitě, že je přitažlivá (atraktivní) a vyvolává návštěvnost,
- b) komunikační dostupnost, která umožňuje přístup do území a pohyb za atraktivitami cestovního ruchu,
- c) infrastrukturní vybavenost, která umožňuje pobyt v území a využívání jeho atraktivit.“ [12, 2006, str. 16]

Cílem cesty může být i stát, jehož atraktivnost není odvozena od zajímavosti středisek a regionů cestovního ruchu, ale je zajímavá jako celek. Rozdílnost například spočívá v způsobu života obyvatelstva, zvyklostech, tradicích atd. [7, 12]

3.1.4 Typologie cestovního ruchu

Typologie cestovního ruchu se člení na druhy a formy, které se v praxi prolínají.

Druhy cestovního ruchu

O druzích cestovního ruchu hovoříme tehdy, pokud za základ posuzování cestovního ruchu bereme motivaci účastníků. Motivace představuje vnitřní a vnější podmínky vedoucí k účasti na cestovním ruchu. Dle tohoto kritéria členíme cestovní ruch na:

- rekreační
- kulturně-poznávací
- sportovně-turistický
- zdravotně orientovaný
- přírodní (Zvláštním typem této formy je ekoturismus, což je pobyt např. v chráněných krajinných oblastech a národních parcích.)
- venkovský (Další formou je agroturismus spojený s pobytem na rodinných farmách a poznání tamního způsobu života v kontaktu s přírodou. Při ekoagroturismu dochází k pobytu na rodinných farmách s alternativním zemědělstvím.)
- vzdělávací
- dobrodružný (jedná se o lovecké výpravy, extrémní sporty, sjezdy divokých řek, výpravy do ledových oblastí, potápění se žraloky apod.)
- kongresový
- cestovní ruch se společenskými motivy
- náboženský cestovní ruch neboli poutní turistika
- nákupní
- dark turismus.

V praxi se druhy cestovního ruchu nevyskytují pouze v čisté podobě, ale vzájemně se kombinují, přičemž jeden z nich bývá hlavním důvodem cestovního ruchu.

Formy cestovního ruchu

Formy cestovního ruchu řeší způsob jeho realizace a umožňují blíže určit podstatu cestovního ruchu z hlediska cílů a potřeb účastníků. Tyto poznatky dovolují lépe připravit produkt a nabízet ho na trhu cílové skupině.

Dle způsobu realizace můžeme cestovní ruch členit následovně:

- z hlediska území, na kterém probíhá (domácí, zahraniční, výjezdový, příjezdový a tranzitní)

- dle délky pobytu (výletní, krátkodobý do tří přenocování a dlouhodobý nad tři přenocování)
- dle vlivu na platební bilanci (aktivní a pasivní)
- dle způsobu zabezpečení cesty a pobytu (organizovaný a neorganizovaný)
- dle příslušnosti účastníků ke skupině (individuální a skupinový)
- dle způsobu financování (komerční (volný) a sociální (vázaný) cestovní ruch)
- dle dopadu na životní prostředí (měkký a tvrdý)
- dle věku účastníků (cestovní ruch dětí, mládežnický, rodinný a seniorský)
- dle převažujícího místa pobytu (městský, příměstský, venkovský, agroturistika, přímořský, horský a vysokohorský)
- dle ročního období (sezónní, mimosezónní, celoroční)
- dle použitého dopravního prostředku (motorizovaný, železniční, letecký, lodní)
- z hlediska dynamiky (pobyťový (statický) a putovní (dynamický) [7, 11, 12]
-

3.2 Geografie cestovního ruchu

Definici cestovního ruchu vystihující geografické aspekty formuloval P. Mariot, který za cestovní ruch považuje společenskou činnost, která podmiňuje přesun obyvatel do částí krajinné sféry, charakterizovaných interakcemi krajinných prvků, schopnými vyvolat dočasnou změnu místa pobytu.

3.2.1 Předmět geografie cestovního ruchu

Geografie cestovního ruchu tedy předně:

- zkoumá cestovní ruch z hlediska ekonomických procesů potřebných k zajištění účasti osob na cestovním ruchu i z pohledu účastníků cestovního ruchu v ekonomice země, regionů i ve světové ekonomice;
- hodnotí potenciál území pro cestovní ruch a vztah mezi cestovním ruchem a životním prostředím, včetně jeho ochrany;

- zabývá se cestovním ruchem z hlediska jeho vazby na geografické prostředí, významností tohoto prostředí pro rozvoj cestovního ruchu, jakožto i vztahem mezi místy bydliště a místy cestovního ruchu;
- poukazuje též na vztah cestovního ruchu a člověka, na jeho potřeby, na jeho motivy účasti na cestovním ruchu a na oblasti vzájemných lidských vztahů, zejména na vztahy mezi účastníky cestovního ruchu a obyvatelstvem destinací.

Geografie cestovního ruchu se orientuje především na:

- vyhodnocování faktorů a podmínek jak obecně tak i v určitých podmínkách;
- analýzu cestovního ruchu jako specifické formy migrace obyvatelstva mezi oblastmi vzniku a uspokojování jak ve vnitrostátním tak i v mezinárodním měřítku;
- působení cestovního ruchu na změny ve struktuře a umístění hospodářství;
- vyhodnocování oblastí pro formy a druhy cestovního ruchu.

3.2.2 Klasifikace podmínek cestovního ruchu

Se vznikem cestovního ruchu bylo nutné prozkoumat podmínky jeho vzniku, rozmístění a rozvoje. Proto je přístup ke klasifikaci buď genetický, nebo funkční. Případně může být kombinací obou.

Genetický přístup poukazuje na původ jednotlivých podmínek. Z tohoto hlediska členíme přírodní podmínky, kulturně historické podmínky a podmínky společenské. Pro vznik a rozvoj cestovního ruchu jsou všechny skupiny podmínek důležité, jelikož spolu úzce souvisí, vzájemně se podmiňují a ovlivňují se.

Z funkčního hlediska se rozlišují tři skupiny činitelů. Jsou to činitelé základní, podporující a brzdící. Za základní činitele považujeme přírodní (morfológické a klimatické) a demografické podmínky. Mezi podporující činitele například patří komunikační dostupnost území, psychologické hledisko či růst počtu obyvatel v zájmové oblasti. Brzdícími činiteli jsou například hospodářské krize, politické konflikty či přírodní katastrofy.

Z hlediska určování lokalizace, časového průběhu, struktury a objemu cestovního ruchu je možné rozdělit podmínky cestovního ruchu do tří základních skupin. Jedná se o selektivní, lokalizační a realizační podmínky. [11]

Selektivní předpoklady cestovního ruchu

Selektivní neboli stimulační faktory vyjadřují způsobilost společnosti určité země či oblasti podílet se na cestovním ruchu aktivně i pasivně, což znamená přijímat účastníky cestovního ruchu nebo se jimi stávat. Stimulační faktory umožňují vybrat právě ty obyvatele nebo ty oblasti, které mají nejlepší předpoklady pro účast na cestovním ruchu. Tyto faktory se člení na objektivní a subjektivní.

Objektivní faktory se dále člení na demografické, politické, ekonomické, urbanizační a ekologické. Tyto předpoklady ovlivňují cestovní ruch v rámci území.

Subjektivní předpoklady jsou tvořeny řadou psychologických a jiných pohnutek. Řadíme mezi ně např. rodinné poměry, znalost jazyků, příslušnost k profesní a sociální skupině atd. Tyto pohnutky ovlivňují rozhodování jednotlivce k účasti na cestovním ruchu a k výběru lokality. Často v rozhodování hraje významnou roli reklama a propagace cestovních kanceláří a módnost určitého střediska či oblasti.

Lokalizační předpoklady cestovního ruchu

Lokalizační předpoklady rozhodují o využití dané oblasti cestovním ruchem z hlediska přírodních potencionálů a kvality a charakteru kulturně-historických a společenských podmínek, jež jsou limitujícím faktorem rozvoje cestovního ruchu v konkrétním místě. Umožňují tedy lokalizaci činností cestovního ruchu do dané oblasti či lokality.

Přírodní předpoklady mají relativně trvalý charakter. Nejvýznamnější lokality cestovního ruchu se nachází v místech, kde se objevují příznivé hodnoty více než jednoho z přírodních činitelů ve spojení se selektivními a realizačními předpoklady cestovního ruchu.

Mezi přírodní podmínky patří např. povrch, klimatické podmínky, vodstvo, flóra, fauna atd.

Kulturně-historické a společenské předpoklady uspokojují poptávku po zábavě, vzdělání či poučení. Tyto předpoklady na rozdíl od přírodních vyplývají z výsledků lidské činnosti a souvisejí s historickým vývojem daného území. Jejich hodnotu může často zvyšovat i fakt, že se nacházejí v oblastech přitažlivých z hlediska přírodních předpokladů. Předmětem zájmu jsou především kulturně-historické památky, muzea, galerie, technické památky, archeologické lokality, památky lidové architektury a kulturní, zábavní či sportovní akce.

Realizační předpoklady cestovního ruchu

Realizační předpoklady mají dominantní postavení pro konečnou fázi uskutečnění různých druhů a forem cestovního ruchu. Umožňují realizovat požadavky účastníků cestovního ruchu v oblastech s příznivými lokalizačními podmínkami. Umožňují dopravit se do míst a užívat je k pobytu, rekreaci či jiným aktivitám. Člení se na komunikační zařízení a materiálně-technickou základnu.

Komunikačním zařízením rozumíme zejména dopravu, která zajišťuje spojení mezi výchozím místem a navštěvovanou oblastí. Významnou součástí jsou též telekomunikace, jako je signál mobilních operátorů či dostupnost internetu.

Materiálně-technická základna se dělí dle občanské vybavenosti na skupinu využívanou a vlastní.

Skupinu využívanou tvoří zařízení sloužící jak místnímu obyvatelstvu, tak účastníkům cestovního ruchu. Jedná se např. o zdravotnická zařízení, bankovní ústavy, poštu, obchody, restaurace, divadla, kina a sportoviště.

Skupina vlastní představuje zařízení sloužící převážně či výlučně účastníkům cestovního ruchu. Jsou to např. cestovní kanceláře, informační centra a ubytovací zařízení. Z hlediska účelu lze materiálně-technickou základnu dělit na základní a doplňková zařízení.

Mezi *základní služby* patří dopravní zařízení (čerpací stanice, opravný automobilů atd.), stravovací zařízení (restaurace, provozovny rychlého občerstvení apod.) a ubytovací zařízení. Ubytovací zařízení dále dělíme na zařízení volného cestovního ruchu (hotely, motely, penziony, kempy atd.), zařízení vázaného cestovního ruchu (podniková či klubová zařízení s omezeným přístupem) a objekty individuální rekreace (chaty a chalupy).

Doplňková zařízení doplňují základní služby a spolu s nimi vytváří komplexní služby. Do této skupiny řadíme kulturní zařízení, zprostředkovatelská zařízení (např. cestovní kanceláře), obchodní sítě, speciální zařízení (celní a pasové služby), zařízení finančních služeb a zařízení ostatních služeb (zdravotnická zařízení, bezpečnostní služby, kadeřnické služby, masážní salóny apod.). [7, 11]

3.3 Dark tourism

Pojem dark tourism představuje novodobý fenomén v cestování. Představuje totiž putování po temných místech spojených s určitou katastrofou či neštěstím. Místa spojená s utrpením

či se smrtí mají magickou schopnost přitahovat účastníky, které v nich vyvolávají směsici pocitů. Jedná se o pocity úcty, voyerismu a určitou dávku zrušení z toho, že se dostávají blízko smrti.

Na termín „dark tourism“ poprvé upozornili v roce 1996 badatelé Lennon a Malcolm. Těž bývá i používáno spojení „Grief Tourism“, jež je překládáno jako zármutek. Místa spojená s násilnou smrtí mají svůj speciální název „Thanatourism“. Tento termín pochází z řeckého slova *thanatos*, neboli personifikace smrti. Tento typ turistiky je produktem postmoderní doby, kdy společnost vyhledává nové destinace a zážitky. Často je kladen důraz na poznávání a vzdělávání se během cestování. Avšak okouzlení temnými místy je mnohými považována za kontroverzní. Zpřístupnění míst zasažených katastrofou či lidským neštěstím by mělo jít ruku v ruce se vzděláváním a pietou, nikoliv s prostou motivací výdělku. Rozdíl mezi tím, co je a co není možné akceptovat jako turistickou atrakci, je věcí časového odstupu a kulturních hodnot.

Mezi časté objekty zájmu jsou řazeny hřbitovy, místa konfliktů, vězení, koncentrační tábory, místa mučení a zabíjení, ale též místa postižená přírodními katastrofami. Dále do kategorie dark turismu patří i místa spojená se smrtí slavné osoby.

Zvláštní kategorií též tvoří zábavní centra hrůzy. Jedná se o atrakce, jež mají pobavit, ovšem prezentují smrt na skutečných historických faktech. Mezi nejznámější patří londýnský zábavní park Dungeon.

Nejnavštěvovanější památkou Evropy je dům v Amsterdamu, v němž se ukrývala rodina Anny Frankové během nacistické okupace. Každoročně navštíví bývalý koncentrační tábor Osvětim-Březinka v Polsku přes půl miliónů návštěvníků. A v poslední době je velmi „populárním místem“ Ground Zero v New Yorku, jež je pietním místem připomínající teroristický útok na Světové obchodní centrum 11. září 2001. Poměrně rozšířené jsou též prohlídky v rozvojových zemích, kde jsou organizovány prohlídky v chudinských čtvrtích s průvodcem. Velmi populární jsou v Brazílii, Mexiku, Indii či v Jihoafrické republice.

Mezi památky dark tourismu České republiky řadíme Památník Terezín, jež od roku 1941 sloužil jako místo koncentrace českých Židů. Pevnost ve válečných letech sloužila jako věznice pražského gestapa. Bývalé vesnice Lidice a Ležáky, které byly vyhlazeny během druhé světové války. Osud Lidic byl naplněn 10. 7. 1942 a obce Ležáky o 14 dní později. Dále Kostel sv. Cyrila a Metoděje v Praze, jež sloužil jako úkryt českým parašutistům, kteří se z Velké Británie vrátili do vlasti, aby provedli atentát na Reinharda Hendricha.

Památník Vojna u Příbrami, který je zároveň muzeum obětí komunismu a stojí na místě bývalého zajateckého tábora z roku 1947-49. V letech 1949-51 byl zde zřízen tábor nucených prací a následně až do roku 1961 sloužil jako vězení pro politické vězně komunistického režimu. Další významnou pietní památkou je Vyšehradský hřbitov Slavín, kde je pohřbeno více jak 600 významných osobností české historie. Památník Jana Palacha na Václavském náměstí v Praze připomínající protest proti okupaci Československa ruskými vojsky z roku 1969. Mezi další významné památky patří bojiště na Bílé hoře, bitva zde proběhla v neděli 8. listopadu 1620. Či bojiště bitvy u Slavkova, která je též známa jako „Bitva tří císařů“ francouzského Napoleona Bonaparte, ruského Alexandra I. a rakouského Františka I. svedená dne 2. prosince 1805. [9, 34, 35]

3.3.1 Nacistické tábory v Evropě

Během let 1933 až 1945 nacisté vybudovali zhruba 15 000 koncentračních, vyhlazovacích, sběrných nebo pracovních táborů a jejich poboček. Přesný počet obětí nacistických táborů není známý, dle hrubého odhadu se jedná o 11 miliónů lidských životů. Tragický osud nejvíce postihl evropské Židy, počet obětí se vyšplhal až na šest miliónů. Mezi další oběti se řadili Romové, političtí vězni, členové protifašistického odboje, váleční zajatci, členové společnosti svědkové Jehovovi, homosexuálové, asociálové a duševně nemocní občané. Od počátku roku 1942 vznikaly v rámci Operace Reinhard vyhlazovací tábory Belzec, Sobibor a Treblinka. K úmrtím (díky nelidským podmínkám) a popravám docházelo též v koncentračních táborech a ghettech. Operace Reinhard byla skončena na konci roku 1943 a hlavním vyhlazovacím táborem se stala Osvětim.

Vybrané nacistické vyhlazovací tábory

Belzec je prvním z vyhlazovacích táborů. Byl vybudován v listopadu 1941 na okupovaném polském území. Během roku 1942 zde zemřelo na 600 000 lidí.

Chelmno nad Nerem (Kulmhof) byl zprovozněn v prosinci 1941 v západním Polsku. Tento tábor byl v březnu 1943 zavřen a v roce 1944 opět uveden do provozu. Definitivně byl opuštěn v lednu 1945. Zemřelo zde 150 – 300 000 osob.

Malý Trostinec byl zřízen v první polovině roku 1942 u Minsku, počet osob se zde vyšplhal až na 206 000.

Sobibor byl vybudován východně od Lublinu v březnu 1942, v roce 1943 zřízen na koncentrační tábor (zlikvidován po povstání v říjnu 1943), zemřelo zde na 250 000 osob.

Treblinka byl zřízen na severovýchod od Varšavy v polovině roku 1942. Tento tábor si po Osvětimi vyžádal nejvíce mrtvých, zavražděno zde bylo na 800 000 obětí. Tábor byl zrušen po vzpouře v srpnu 1943.

Vybrané nacistické vyhlazovací a koncentrační tábory

Majdanek byl uveden v provoz koncem roku 1941, nacházel se na okraji Lublinu a v provozu byl do července roku 1944. Počet obětí se vyšplhal na 230 000.

Osvětim byl zřízen v dubnu 1940, pobočný tábor v Březnici – Osvětim II. byl vybudován v březnu 1941. V těchto prostorech zahynulo až 1,5 miliónů lidí. V lednu 1945 byl tábor osvobozen sovětskými vojsky.

Vybrané nacistické koncentrační, pracovní a sběrné tábory

Buchenwald byl otevřen v červenci 1937. Američany osvobozen v dubnu roku 1945. Z 250 000 vězňů zde zemřelo 56 000.

Dachau je prvním koncentračním táborem, který byl založen v březnu 1933 u Mnichova. Počet obětí je odhadnut na 32 000 ze 190 000 vězňů. V dubnu 1945 byl osvobozen americkými vojsky.

Flossenbürg byl otevřen u Norimberku v roce 1938, též byl osvobozen Američany v roce 1945. V táboře bylo zaregistrováno na 100 000 lidí, z nich zahynulo okolo 30 000.

Koldičevo byl tábor zřízen v Bělorusku v roce 1942, počet obětí se zde vyšplhal na 22 000.

Mauthausen byl otevřen v březnu 1938 nedaleko od Lince, zemřelo zde na 100 000 lidí. I tento tábor byl osvobozen Američany roku 1945.

Neuengamme byl zřízen nedaleko Hamburku v prosinci 1938, též byl osvobozen americkými vojsky v roce 1945. Táborem prošlo 106 000 lidí, z toho 55 000 zemřelo.

Plaszów byl postaven nedaleko Krakova v roce 1942, poté v roce 1944 změněn na koncentrační tábor. Zemřelo zde okolo 8 000 lidí.

Ravensbrück byl koncentračním táborem pro ženy, jež byl založen roku 1938 sto kilometrů od Berlína. V roce 1945 byl osvobozen sovětskými vojsky. Táborem prošlo okolo 132 000 dětí a žen, z toho bohužel zahynulo 92 000.

Gross-Rosen (Rogoźnica) byl zřízen na území Polska nedaleko od Wroclawi v roce 1940. V roce 1945 byl evakuován, zbytek vězňů osvobodila sovětská vojska v květu 1945. Táborem prošlo zhruba 125 000 lidí, z toho 40 000 zahynulo.

Sachsenhausen byl vystavěn v létě 1936, v dubnu 1945 evakuován a následovně osvobozen sovětskými vojsky. Vězněno zde bylo na 200 000 lidí a z toho zahynulo 35 000.

Stutthof (Sztutowo) zprovozněn v roce 1939 nedaleko Gdaňsku, taktéž byl v únoru 1945 evakuován a následně v květnu osvobozen Sověty. Prošlo tudy 110 000 vězňů a 65 000 z nich zahynulo.

Terezín byl v červnu roku 1940 zřízen jako policejní věznice pražského gestapa, k těmto účelům sloužila Malá pevnost. Poté v listopadu 1941 bylo zřízeno v samotném městě ghetto. Tento průchozí a sběrný tábor byl zprvu určen pro Židy z Protektorátu Čechy a Morava, později též z Německa, Nizozemska, Rakouska, Slovenska a Dánska. Terezín nebyl vyhlazovacím táborem, proběhli zde „pouze“ dvě hromadné popravy 16 lidí za malicherné přestupky. V Terezíně nebyly žádné plynové komory nebo jakékoliv jiné prostředky hromadného ničení. Celkem Terezínem prošlo na 155 000 lidí, z toho druhou světovou válku nepřežilo 118 000. K osvobození Terezína došlo 1. 5. 1945.

Trawniki byl zřízen roku 1941 blízko Lublinu, v roce 1943 zde bylo zastřeleno na 10 000 vězňů židovské národnosti, táborem prošlo zhruba 20 000 Židů. [5, 6, 10]

3.4 Druhá světová válka

„Fašistické myšlenky získaly podporu po 1. sv. válce. Ve 20. letech 20. stol. se chopila moci v Itálii první fašistická vláda. Termín „fašismus“ pochází z latinského slova *fasces*, který znamená název svazku prutů a sekery, symbol konzulovy moci ve starém Římě. Fašismus se opíral o myšlenku, že národ bude mít úspěch jen v případě disciplinované činnosti a odhodlané vůle. Mnozí lidé ho považovali za východisko z hospodářského a sociálního úpadku. Fašisté věřili, že dosažení tohoto cíle omlouvá všechno, co pro tento cíl udělají.“ [33, 2001, str. 398] Fašisté hlásali, že jejich rasa je nadřazena všem ostatním. Byli proti komunismu, vybízeli k národní hrdosti a rasismu. V Německu byla tato zloba namířena zejména proti Židům a Romům.

3.4.1 Důležitá data Druhé světové války

- 1919:** Benito Mussolini založil v Itálii fašistickou stranu.
- 1921:** Adolf Hitler se stal předsedou nacistické strany (Nacionálně-socialistická německá dělnická strana)
- 1922:** Mussolini využívá rostoucích nepokojů díky hospodářské krizi a stává se ministerským předsedou.
- 1923:** Ve Španělsku se k moci dostává generál Miguel Primo de Riviera, který vyhlásil vojenskou diktaturu a vládl do roku 1930.
- 1928:** Mussolini se stává vůdcem. Na přelomu let 1928-29 nastolil vládu jedné strany.
- 1933:** Prezident Hindenburg neochotně jmenuje Hitlera říšským kancléřem. José Antonie Primo de Riviera (syn Miguela Primo de Riviera) založil fašistickou stranu Španělská falanga.
- 1934:** V březnu zavádí Hitler vládu jedné strany. V červnu za „noci dlouhých nožů“ dal vyvraždit své politické odpůrce. V srpnu umírá prezident Hindenburg a Adolf Hitler se stává vůdcem.
- 1935:** Norimberské zákony prohlásili Židy za občany druhé kategorie a zakázaly jim sňatky s jedinci nežidovského původu. Židé žili v ghettech a museli nosit žlutou hvězdu na znamení jejich původu.
- 1936:** Německá vojska vpadla do demilitarizovaného Porýní. Německo uzavřelo spojení s Japonskem a Itálií.
- 1938:** V listopadu při „křišťálové noci“ nacisté zaútočili na židovský majetek a synagogy na celém německém území. Německo anektovalo Rakousko a Sudety. V úsilí zachovat mír v Evropě podepsali představitelé západních velmocí v září Mnichovskou dohodu o odtržení pohraničního území Československa a jejich připojení k Německu. [33]
- 1939:** 15. března obsadila německá vojska zbytek Československa a vyhlásila Protektorát Čechy a Morava. (Den před obsazením Čech a Moravy se od Československa oddělilo Slovensko a pod správou tamních nacistů vyhlásilo samostatný Slovenský stát). 1. září vpadl Hitler do Polska. Velká Británie a Francie vyhlásila Německu o dva dny později válku. Generál Franco se stal diktátorem Španělska. [1]
- 1941:** Dlouho připravovaný japonský útok na americkou základnu Pearl Harbor

na Havajských ostrovech byl uskutečněn 7. prosince. Díky tomuto nečekanému útoku bez předchozího vyhlášení války vstoupila do dění tehdejší nejsilnější mocnost Spojené státy americké. [2]

1943: Bitvou u Stalingradu, jež proběhla 10. ledna, Sověti dokázali celému světu, že i oni jsou schopni porážet své nepřátele. [3]

1945: V dubnu Rudá armáda dobyla Berlín, hlavní město Třetí říše. 30. dubna spáchal Adolf Hitler sebevraždu. 7. května bylo podepsáno příměří mezi Spojenci a Třetí říší, které vstoupilo v platnost 8. května 1945. [4]

3.4.2 Deportace židovského obyvatelstva

V letech 1941-1942 bylo Německo na vrcholu moci, ovládalo větší část Evropy a nacistické vedení žilo v představě, že porazí Sovětský svaz. V této době přistoupili nacisté ke konečnému stádiu řešení židovské otázky v Evropě.

Na podzim roku 1941 započal systematický plán vyhoštění Židů z nacistického Německa a jím obsazených území do východních vyhlazovacích táborů. V té době byl taktéž vydán zákaz emigrace židovského obyvatelstva. Deportaci usnadňovala značná koncentrace Židů a skutečnost, že většina židovského obyvatelstva již byla zbavena svých majetků. Deportace na východ probíhala tak, že Židé obdrželi výzvu na shromaždiště z důvodu evakuace a evakuační číslo. S sebou si mohli vzít zavazadlo do 50 kilogramů hmotnosti. Též často museli platit náklady na železniční přepravu. Zajímavým faktem je, že před nástupem na deportaci museli odevzdat klíče od svých domovů a mít zaplacené všechny účty za elektřinu, vodu či plyn. 25. 11. 1941 vešlo v platnost 11. prováděcí nařízení k norimberským zákonům, které stanovilo, že židovské obyvatelstvo žijící v zahraničí jednak ztrácí německou státní příslušnost, ale předně jejich majetek propadá ve prospěch Říše. Na procesu deportací (jež obsahoval selekci osob pro transport, jejich definitivní zbavení majetku a přípravu transportních listin) se podílel ohromný byrokratický aparát.

Nacisté též nutili židovské obce, aby se podílely na organizaci a sestavování transportů. Od října 1941 proudily transporty z Protektorátu, z rakouských a německých měst do vyhlazovacích táborů. Cílem se staly především tábory v Rize, Minsku a oblast v Lublinu. Část lidí v těchto transportech byla umučena zimou a hladu, část přišla o život

na místě a část byla později poslána do vyhlazovacích táborů Belzec, Sobibor, Chelmno, Majdanek či Treblinka. Mezi 8. listopadem roku 1941 a 25. lednem roku 1942 bylo z Německa a Rakouska deportováno téměř 50 000 mužů, žen a dětí. V období 1942 až 1945 největší část transportů z celé Evropy směřovala do Osvětimi. Listopadu roku 1941 vyjel první transport z Prahy do Terezína, který zprvu sloužil jako shromažďovací a průchozí tábor pro Židy z protektorátu Čechy a Morava. Terezín dále plnil funkci ghetta pro staré německé a rakouské Židy, dále pro Židy, kteří byli za 1. světové války vyznamenáni německými řády a pro prominentní osobnosti. Z Německa bylo do Terezína během války posláno více než 42 000 a z Rakouska více než 16 000 Židů. V lednu roku 1942 odjel první transport na východ a do konce roku 1944 bylo z Terezína posláno téměř 87 000 vězňů, z nichž se osvobození dožil pouhý zlomek. Od roku 1942 až do závěru války proudily transporty z celé nacisty ovládané Evropy a ze států, v nichž mělo Německo vliv. Od března do srpna 1942 bylo ze Slovenska se souhlasem slovenské vlády deportováno do vyhlazovacích táborů (především do Osvětimi) téměř 58 000 slovenských Židů. V červenci roku 1942 byly zahájeny hromadné deportace Židů ze severní Francie, Belgie a z Holandska. V srpnu roku 1942 jejich osud následovalo 5 500 chorvatských Židů, v listopadu bylo dokonce shromážděno a deportováno 500 norských Židů.

Velké množství států, jež spadaly do nacistické sféry moci, ale přitom nebyly obsazovány německými vojsky, byly ochotni vydat nacistům Židy s cizím státním občanstvím. Vlastní židovské obyvatelstvo bylo podrobováno protižidovské legislativě a vytlačováno na okraj společnosti, ale země je nebyly ochotné vydat k deportaci do vyhlazovacích táborů. Výjimku tvořilo pouze Slovensko. Jako příklad lze uvést deportaci 11 000 Židů z bulharské Thrákie a Makedonie. Jednalo se o nově připojené oblasti k Bulharsku, kde židovskému obyvatelstvu nebylo přiznáno bulharské občanství. Bulharští Židé byli deportací ušetřeni. Na jaře roku 1943 deportovalo Německo 46 000 Židů ze severního Řecka, které bylo okupováno Wehrmachtem. V říjnu roku 1943 provedli Němci razii na Židy v okupovaném Dánsku, většině z nich se podařilo uprchnout do Švédska. Pouze část dánských Židů byla deportována do Terezína (ve většině se jednalo o staré lidi). V té době též začaly deportace z Itálie, která byla po přechodu ke spojencům okupována Němci. V roce 1944, kdy bylo jasné patrné, že Německo válku nevyhraje, pokračovali masové deportace Židů ze západní Evropy a severní Itálie. Též neustály deportace z Terezína do Osvětimi. Také byly obnoveny deportace ze Slovenska, které bylo v létě 1944

okupováno Německem. Největší počet obětí si před koncem války vyžádaly transporty z Maďarska, které bylo obsazeno v březnu 1944. Němci během několika měsíců poslali do Osvětimi na 437 000 Židů. [8]

3.5 Předpoklady cestovního ruchu ve Spolkové republice

Německo

Spolková republika Německo nabízí návštěvníkům přírodní, kulturní i historické zajímavosti. Má pestrou paletu atraktivit, mezi něž patří velehorské štíty, písčité pláže obklopující moře, romantická údolí, střediska vodních a zimních sportů, na tři sta termálních a klimatických lázní, římské památky, moderní architektura, několik tisíců hradů a zámků, historické budovy, muzea, umělecké sbírky světového významu a v neposlední řadě památky temné turistiky. Německo ovšem nabírá na atraktivitě také díky regionálním tradicím. Každý region nabízí jak rozdílné svátky a zvyky, tak i kulinářské speciality. [11]

3.5.1 Selektivní předpoklady Spolkové republiky Německo

Objektivní činitele

Období poválečného Německa bylo ukončeno 2. 10. 1990 a objevil se nový stát na mapě Evropy, který svým populačním potenciálem a hospodářstvím předstihl ostatní země Evropské unie. Dnešní Německo se řadí mezi nejvyspělejší země světa s moderním průmyslem jako je např. automobilový, potravinářský a chemický. Dále má výkonné zemědělství, které je velmi intenzivní a ve světě nejvíce mechanizované. Důkazem toho je, že zaměstnává pouze 4 % ekonomicky aktivních obyvatel. Spolková republika Německo má služby na velmi dobré úrovni, v tomto sektoru pracuje více jak 60 % ekonomicky aktivních obyvatel.

Ovšem stále největším problémem zůstává rozdílná úroveň mezi východní a západní částí Německa. Tak zvané nové spolkové země Berlín, Braniborsko, Durynsko, Meklenbursko- - Přední Pomořansko, Sasko a Sasko-Anhaltsko jsou méně rozvinuté a potřebují pomoc od západních vyspělých částí, jež nazýváme staré spolkové země. Hospodářská síla a geografická poloha dávají Německu dobrý předpoklad dalšího růstu. Po pádu tzv.

„železné opony“ se mu otevřely východní trhy a německé firmy jsou nyní největším investorem v postkomunistických zemích. Obzvláště pro země střední Evropy je a bude Spolková republika Německo nejdůležitějším hospodářským partnerem. Jelikož se Spolková republika Německo může pyšnit vysokou životní úrovní, stává se významnou zdrojovou zemí v mezinárodním cestovním ruchu. V počtu výjezdů zauímají Němci první místo, stejně tak i ve výdajích na cestovní ruch a to jak v organizovaném tak i v individuálním cestovním ruchu. Ačkoli v Německu stráví minimálně jednu noc okolo 21 miliónů turistů ročně a příjmy z cestovního ruchu dosahují více jak 17. mld. USD, je bilance cestovního ruchu vysoce pasivní. Mezi návštěvníky zejména řadíme příslušníky všech sousedních států. V mnoha případech se jedná pouze o tranzit, tedy o průjezd zemí za cíly v jiných částech Evropy. V Německu je též velmi rozšířený domácí cestovní ruch.

Bohužel mnoho průmyslových podniků, zejména ve východní části Německa, má za následek vysoký stupeň znečištění řek a měst. Kyselý déšť, který vzniká působením výfukových plynů, poškodil mnoho lesů. Ovšem i cestovní ruch má negativní dopad na životní prostředí, v tomto případě se jedná o celoroční cestovní ruch v Alpách, kde stavba rekreačních středisek poškodila přirozené prostředí. [11]

Subjektivní činitele

„Němci jsou nadšenými debatéry. Oblíbenými tématy hovorů jsou stav vlastního zdraví a stav společnosti, stres v práci a nutnost osvěžit své síly pořádnou dovolenou. Typické pro tyto diskuse je krizové pojmání tématu, analýzy jdou vždy k jádru problému, avšak povzbudivá východiska se příliš často nevyskytují. S přátelstvím Němci nehýří a své potencionální přátelé většinou dlouho prověřují. Důsledně oddělují sféru pracovní a soukromou. Němci chodí přesně do práce i z práce, jen zřídka kdy si berou práci domů.“ [11, 2008, str. 119]

3.5.2 Lokalizační předpoklady Spolkové republiky Německo

Přírodní činitele

„Klima Německa je mírné, na severu výrazně oceánské. Směrem k jihovýchodu přibývá kontinentality s většími rozdíly mezi létem a zimou.“ [11, 2008, str. 120]

Spolková republika Německo se rozkládá v různorodém prostoru mezi břehy Baltského a Severního moře a hlavními hřebeny Alp. Obecně lze říct, že povrch Německa stoupá od severu k jihu.

Německo lze rozčlenit do čtyř geografických oblastí a to na Severoněmeckou nížinu, na pásmo Středoněmecké vysočiny, Bavorskou plošinu a na lem Alp podél hranic s Rakouskem. Asi třetinu německého území na severu zaujímá Severoněmecká nížina, která se nachází v okolí dolního toku řek Labe a Vasily. Je součástí velké Středoevropské nížiny, jež se rozprostírá od Francie až po Bělorusko. Tato oblast je stvořená pro rekreační aktivity spojené s vodními plochami. Nalezneme zde např. Meklenburskou jezerní plošinu či Lüneburské vřesoviště. Oblast je využívána zejména ke krátkodobé rekreaci. Středoněmecká vysočina se skládá z četných vrchovin a nízkých pohoří odlišného stáří a horninového složení. Oblast je využívána celoročně, avšak zimní sezóna nabývá na významu díky pohořím s dobrými podmínkami pro lyžování. Schwarzwald je nejvyšší a nejslunnější středohoří Německa. Na západním okraji se nacházejí nejteplejší části Německa, ve městě Ihringen am Kaiserstuhl se dokonce drží teplotní rekord.

Na východě se napojuje turisty oblíbená oblast Českosaské Švýcarsko. Český les tvoří východní hranici s Českou republikou, na ten navazuje Šumava, jež je využívána k zimní i letní turistice a využívá se jako klimatické lázně.

Německé Alpy se táhnou na východ od Bodamského jezera podél hranice s Rakouskem. Ledovcové bodamské jezero leží na pomezí Německa, Rakouska a Švýcarska. Oblast je hojně využívána jak v zimě, tak v létě. K nejvýznamnějším vysokohorským střediskům této oblasti patří na západě region Allgavských Alp a ve střední části jsou to Bavorské Alpy se známým střediskem Garmisch-Partenkirchen, zde se nacházejí nejznámější klimatické lázně zvané „Ga - pa“. Na východě této oblasti se nachází region Alpského národního parku.

Pobřeží obou moří jsou odlišné. Baltské pobřeží je tvořeno nížinou na prvohorním podkladu. Charakteristické jsou dlouhé písčité pláže a malá pobřežní jezera. Na některých místech vystupují křídové útesy, ty především nalezneme na poloostrově Rujána.

Na západu je nejznámějším střediskem Travemünde a Timmendorfen Strand. Na východní části to jsou Warnemünde, Wismar, Stralsund a Greifswald. Rujána zaujímá plochu 926 km², čím se stává největším německým poloostrovem. Poloostrov spojuje s pevninou

2 540 metrů dlouhá hráz se zvedacím mostem. Nejvýznamnějšími středisky této lokality jsou Bergen, který se roku 2000 stal Evropským městem kultury, Putbus se zámeckým parkem, Ralswiek se zámekem ve stylu francouzské renesance a Sassnitz, nejvýznamnější středisko Rujány.

Na severozápadě Německa u pobřeží Severního moře se rozkládají Fríské ostrovy, jež jsou známé díky klimatickým lázním, písečným dunám, ptačím rezervacím a tzv. watty, což jsou plochy bahnitého dna obnažené odlivem. Velmi oblíbeným turistickým místem je též ostrov Helgoland, jež je tvořen červenými skalami a je znám z dob Druhé světové války jako ponorková základna. Dnes je znám hlavně jako ostrov klimatických lázní.

„Hustá síť vodních toků má velký význam pro život země, zejména průmyslových a silně obydlených oblastí. Největší toky spojují vnitrozemí se Severním mořem, k Baltu směřuje pouze Odra a několik menších toků, zatímco Dunaj teče do Černého moře.“ [11, 2008, str. 121]

Za nejvýznamnější řeku se považuje Rýn, přestože v zemi nepramení ani neústí, ale je hlavní dopravní tepnou. Na březích Rýna se nachází několik hradů, zřícenin a skála Lorelei (nesoucí název podle víly, která lákala svým smutným zpěvem lodě, jež narážely na skaliska). Půvabné je údolí Mosely s vinicemi a některé úseky toku Dunaje. Mimo zmíněných klimatických lázní se na území Německa nalézají celá řada termálních lázní. Nejnavštěvovanějšími jsou Wiesbaden s 27 horkými slanými prameny, Baden - Baden a Cáchy s 26 termálními prameny.

„Lesy pokrývají téměř 30 % plochy země, ale většinu původních bukových a dubových porostů i v nižších polohách již dříve nahradili smrkové a borovicové monokultury. Souvislejší lesní porosty jsou na horách zejména v Černém lese, kterému dala jméno tmavá jedle, a na Šumavě, kde vysoko rostou i bučiny. Hranice lesů v Alpách je v 1 600 až 1 800 m a nad ní se rozkládají porosty kleče a alpských luk.“ [11, 2008, str. 122] Lesy v oblasti Krušných hor a Lužické pánve jsou poškozeny kyselými dešti. V oblasti Severoněmecké nížiny se vyskytují rozlehlá vlhká vřesoviště a bažinatá rašeliniště. V Německu se lesy využívají zejména pro krátkodobou rekreaci městské části populace. Fauna je totožná s celou střední Evropou, původní ráz si ovšem zachovala pouze v alpských oblastech, kde se vyskytují kozorožci, kamzíci, svišti, orel nebo sněžný kur. Jsou omezeny stavy lovné a stepní zvěře, velká část Německa je chráněna. [11, 13]

Společenské činitele

Hlavními středisky cestovního ruchu jsou především města s nejcennějšími kulturně-historickými památkami a s kulturními zařízeními. Mezi turisticky zajímavá města patří např. Hamburk, jeden z největších evropských přístavů. Dále Mnichov, který je známý díky renesančnímu paláci Rezident, jež sloužil jako sídlo bavorských panovníků z rodu Wittelzbachů. V Mnichově se též nachází Stará obrazárna (jedna z nejslavnějších galerií evropského malířství). Frankfurt nad Mohanem je přezdíván „Mainhattan“ díky velkolepým mrakodrapům. Nachází se zde mezinárodní finanční centrum a za návštěvu stojí Palmový sad, který zahrnuje botanickou zahradu s tropickými a subtropickými rostlinami. V Norimberku se nachází gotický kostel sv. Vavřince a gotický Nasavský dům, který je nejstarším zachovaným palácem na světě. V Trevíru jsou zachovány pozůstatky Německa z římského období. Kolín nad Rýnem, jehož symbolem je katedrála z 9 stol., jejíž stavba byla spojena s přenesením relikvií Tří Králů. Hlavní město Berlín je známé především Brandenburskou bránou, Starým městem s muzeem Pergamon, Operou či televizní věží. Významnými atrakcemi cestovního ruchu Německa jsou tematické parky, mezi něž patří zábavní parky, miniparky a muzea voskových figurín. Nejznámější zábavním parkem je Legoland v Günzburgu. Mnichovský Oktoberfest je největší turistickou atrakcí Bavorska a stal se největší pivní slavností světa. Tradice tohoto festivalu se udržuje už od roku 1810. Frankfurt nad Mohanem je proslulý především díky každoročnímu cyklistickému závodu kolem Henningovy věže a největšímu knižnímu veletrhu na světě. [11, 13]

3.5.3 Realizační předpoklady Spolkové republiky Německo

Staré spolkové země mají výbornou a velmi hustou síť silnic a železnic. Německo se může pyšnit nejrozvinutější dálniční sítí v Evropě. Ve východním Německu dochází k postupujícímu srovnávání úrovně infrastruktury. Na dobré úrovni je též letecká a vnitrozemská vodní doprava. „Frankfurt nad Mohanem je v počtu odbavených osob 2. největším letištěm v Evropě. Důležitou roli hraje také námořní doprava. Největšími přístavy jsou Hamburk, Brémy, Wilhelmshaven, Lübeck, Kiel a Rostock.“ [11, 2008, str. 123, 124]

Ubytovací zařízení jsou na velmi dobré úrovni a vyskytují se po celém Německu. Nachází se zde celá škála ubytovacích kapacit, je možné ubytovat se v levných i luxusních hotelech, hostelech, kempech, penzionech, farmách apod. [11]

4 Analýza Dark turismu ve Spolkové republice Německo

Po celé Evropě se nacházelo 54 koncentračních táborů, z toho 17 ve Spolkové republice Německo. Jmenovitě se jednalo o pracovní tábory Arbeitsdorf, Breitenau, Buchenwald, Dachau, Flossenbürg, Landsberg - Kaufering, Mittelbau - Dora, Neuengamme a Sachsenhausen, sběrná místa Bergen - Belsen, Hinzert, Oranienburg a Osthofen, podtábor Langenstein - Zwiberge, pracovní tranzitní tábor Malchow, vězeňský a pracovní tábor Niederhagen a pracovní tábor pro ženy Ravensbrück.

4.1 Analýza památníku Dachau

Památník se nachází v historickém místě bývalého koncentračního tábora. Pamětní místo bývalého koncentračního tábora bylo otevřeno roku 1965, z iniciativy lidí, kteří přežili koncentrační tábor Dachau. Ten se v roce 1955 zapojil do Comité International de Dachau, který bojoval za zřízení památníku na místě bývalého zajateckého tábora. Proměna místa do památníku byla dokončena v roce 1968. Bavorská vláda a Comité International de Dachau již dříve podepsaly smlouvu, která určuje budoucí vlastnictví památníku. Od roku 2003 spravuje Nadace bavorských památníků bývalé koncentrační tábory Dachau a Flossenbürg.

Památník je považován za místo politické osvěty, ale současně i za hřbitov více než 30 000 zavražděných vězňů. Vybudování památníku na autentickém místě informuje o historii koncentračních táborů a vyrovnává se s děsytou nacistického režimu. V letech 1996 až 2003 byla vytvořena, jako součást nové koncepce, dokumentární výstava s názvem „Cesta vězňů“.

Posláním památníku je, aby zachoval svědectví zločinů nacionálního socialismu, a aby sloužil jako vzpomínka na utrpení všech obětí. Slouží též jako vzdělávací instituce pro budoucí generace. Při čemž napomáhá utvářet skutečnost na základě historického výzkumu a tím zachovává skutečnost o historických událostech v podvědomí lidí. [17, 18]

4.1.1 Analýza historie a kulturní hodnoty památky

Koncentrační tábor Dachau byl jedním z prvních v Německé říši. Existoval od března roku 1933 do dubna roku 1945. Nacházel se zhruba 15 kilometrů od Mnichova a byl zřízen dva měsíce poté, co Adolfa Hitlera zvolili říšským kancléřem. Tábor při tom sloužil jako vzorový pro jiné koncentrační tábory. Byl školou pro tisíce rekrutů SS, kteří se zde učili mučení, ponižování a usmrcování vězňů.

Časová osa koncentračního tábora Dachau 1933 – 1945

- 1933:** Otevřen koncentrační tábor pro politické vězně v Dachau (22. března 1933).
- 1934:** Zadržení politických odpůrců režimu (komunistů, sociálních demokratů, odborářů, občas i členů konzervativních a liberálních stran).
- 1935:** Přijetí nových skupin vězňů, jako jsou Židé, Svědkové Jehovovi, homosexuálové, kněží a imigranti.
- 1936:** Intenzifikace teroru v táboře.
- 1937:** Zahájení výstavby nového skladu s kapacitou 6 000 vězňů.
- 1938:** Umístění politických protivníků z připojených oblastí. Listopadové zajetí více než 11 000 německých a rakouských Židů.
- 1939:** Deportace stovek Sintů a Romů do koncentračního tábora Dachau.
- 1940:** Přijetí více než 13 000 vězňů z Polska.
- 1941:** Začátek hromadné střelby na více než 4 000 sovětských válečných zajatců.
- 1942:** Na 2 500 vězňů bylo zabito jedovatým plynem v Hartheimu v Linci. Počátky lékařských experimentů ve vězních.
- 1943:** Zahájení výstavby více než 150 pobočných táborů, kde věžňové vykonávali nucené práce pro zbrojní průmysl.
- 1944:** 10 000 židovských vězňů umístěno do pracovních táborů, zbylí byli zabiti. Více než 63 000 vězňů žilo v koncentračním táboře Dachau a v jeho pobočných táborech, kde byly katastrofální životní podmínky, které vedly k vypuknutí břišního tyfu.
- 1945:** Tisíce zemřou na břišní tyfus nebo na podvýživu během evakuačních pochodů. Osvobození tábora americkými vojsky dne 29. dubna 1945. [19, 20]

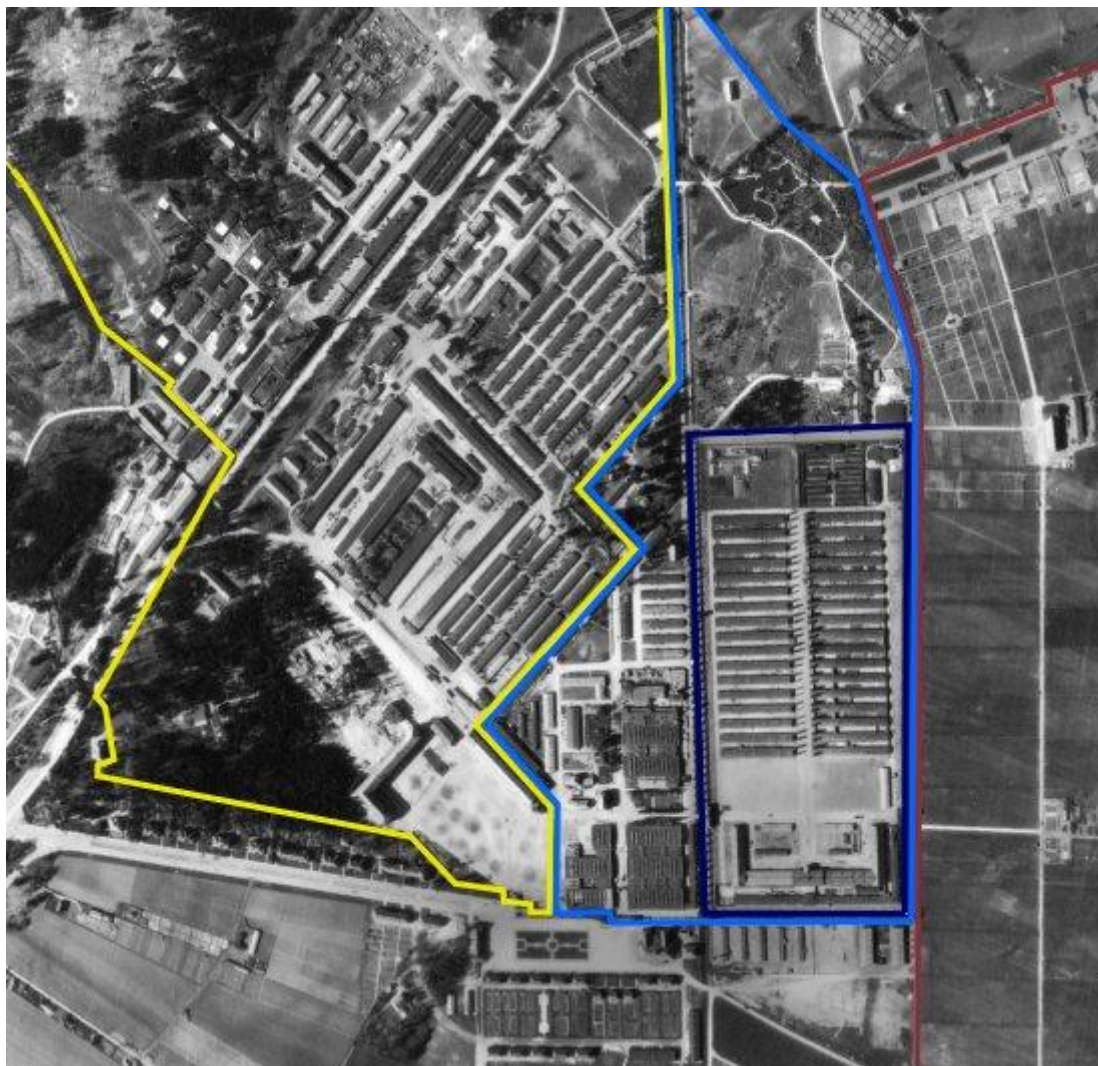
Časová osa památníku Dachau 1945 – současnost

- Červenec 1945 – léto 1948:** Americká vláda používá bývalý tábor pro zadržení nacistických úředníků a členů SS.
- 1948:** Přebudování bývalého zajateckého tábora na tábor pro uprchlíky a bezdomovce.
- 1959:** Založení památníku.
- 1960:** Stavba kaple na místě bývalého zajateckého tábora.
- 1962:** Dohoda mezi bavorskou vládou a Comité International de Dachau o vytvoření památníku. Rekonstrukce dvou kasáren a demolice ostatních díky velmi zchátralému stavu. Oprava zdí a strážních věží.
- 1964:** Založení kláštera karmelitek Svaté krve.
- 1965:** Otevření památníku bývalého koncentračního tábora Dachau s novou dokumentární výstavou.
- 1967:** Zřízení protestantské církve smíření a vznik židovského památníku.
- 1975 – 1985:** V těchto letech byl památník stále více používán jako místo pro politické vzdělávání.
- 1995:** Padesátileté výročí osvobození koncentračního tábora Dachau. Slavnostní otevření ruské pravoslavné kaple.
- 2001:** Otevření nové expozice v bývalé části bunkru.
- 2002 – 2003:** Otevření nové stálé expozice v bývalých hospodářských budovách.
- 2005:** Šedesátileté výročí památníku.
- 2009:** Otevření nové budovy s informacemi a kavárnou pro návštěvníky. [17]

Popis areálu koncentračního tábora Dachau

Tábor byl rozdělen do dvou částí na koncentrační a zajatecký tábor. Tyto prostory byly určeny vězňům. Nacházelo se zde krematorium, místo pro velitele a strážní přístřešky. Dále zde byl školící tábor pro SS s kasárnami a výcvikovým střediskem určeným pro vzdělávání. V táboře se též nacházely továrny, kam chodili vězni do práce. Na východní straně tábora měli chovanci velkou bylinkovou zahradu, tzv. plantáž. Jihozápadně od zajateckého tábora stály byty a vily pro příslušníky SS. Obec ležela mimo tábor a byla veřejnosti přístupná. Koncentrační tábor byl původně zřízen pro kapacitu 6 000 vězňů, ovšem na konci války při osvobození americkými vojsky dosahoval počet vězňů 30 000.

Obrázek č. 2: Letecký pohled z roku 1945



Zajatecký tábor

Koncentrační tábor

Výcvikový tábor SS

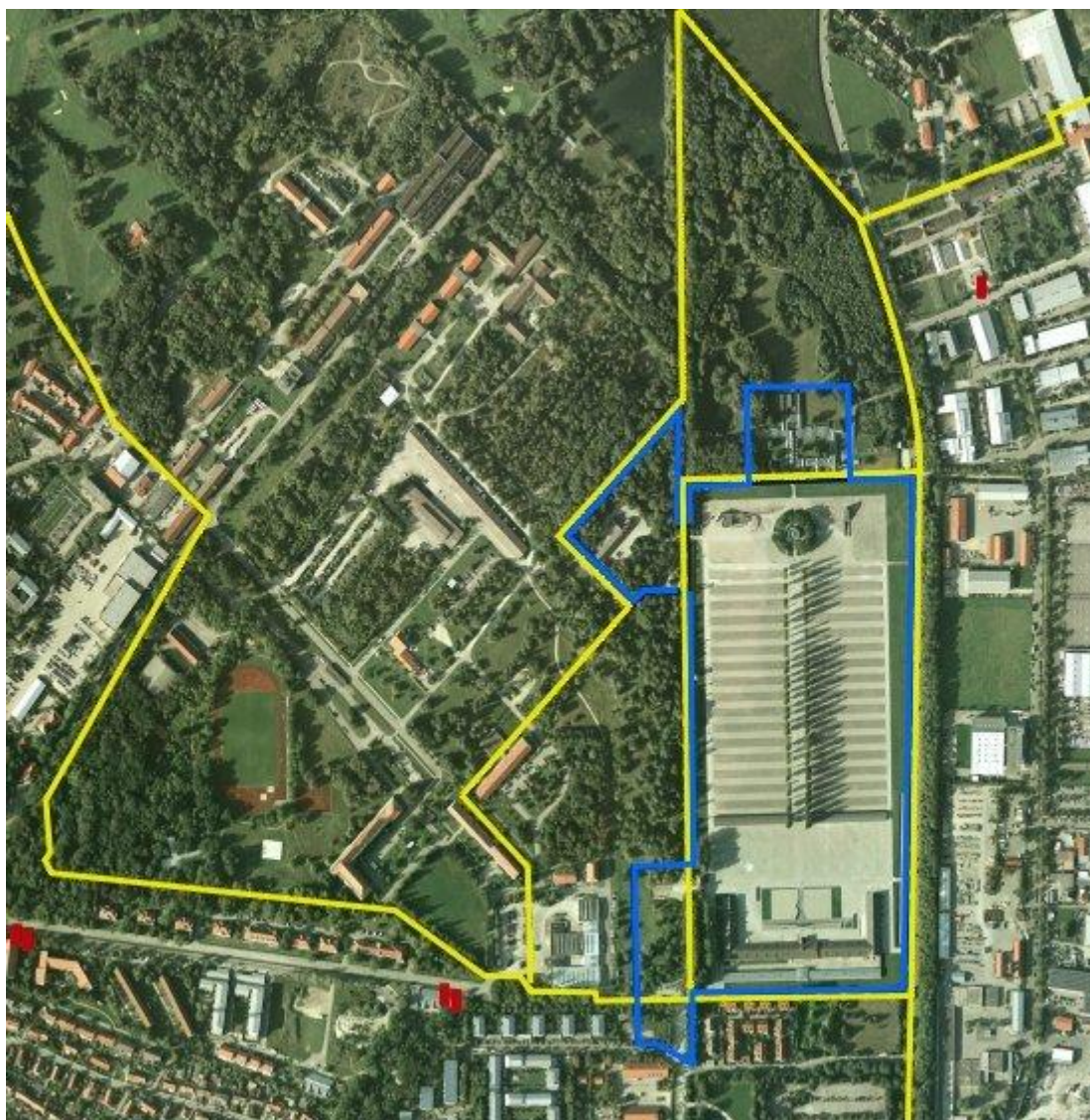
Bylinné zahrady (plantáže)

Zdroj: <http://www.kz-gedenkstaette-dachau.de/topografie.html>

Dnešní památník koncentračního tábora nyní představuje místo bývalého zajateckého tábora a oblast bývalého krematoria. Největší část koncentračního tábora, místo SS, není přístupné veřejnosti. Některé z původních staveb jako byly hospodářské budovy, bunkry, ubytovny pro vězně tzv. kasárny, krematorium (dnešní hřbitov) či strážní věže byly

zachovány. Mnohé stavby byly ovšem v dezolátním stavu a proto byly zbořeny. Hospodářské budovy tvoří jižní konec bývalého cvičiště. Nyní je v těchto prostorách umístěna dokumentární výstava o historii kontrakčního tábora. Ve východním křídle hospodářské budovy se nachází správa archívu, knihovna a seminární místnost. Prostor bývalé kasárny slouží jako demonstrace původních ubytoven pro vězně. V táboře byly zřízeny i dvě speciální kasárny, které sloužily jako vězeňská nemocnice, knihovna a jídelna. Areál krematoria byl striktně oddělen od zajateckého tábora a vstup do těchto prostor měli povoleni pouze ti vězni, kteří v krematoriu pracovali. Dnes se na tomto místě nachází hřbitov. Kromě toho byly vytvořeny ústřední památníky v bývalém cvičišti a různé náboženské monumenty, jako jsou Kaple smrti a utrpení Krista, evangelický Kostel smíření, židovský památník, Klášter svaté krve a ruská pravoslavná Kaple vzkříšení páně. Dnešní památník je místem, které připomíná utrpení více než 200 000 vězňů z 34 zemí. Na výjezdu z památníku je u silnice umístěna urna s popelem neznámého vězně a na zdi za ní se nachází slovo v pěti jazycích „už nikdy“. [21]

Obrázek č. 3: Letecký pohled z roku 2006



Koncentrační tábor Dachau

Skladovací prostory v roce 1945

Tabule s texty

Zdroj: <http://www.kz-gedenkstaette-dachau.de/topografie.html>

Stálá expozice

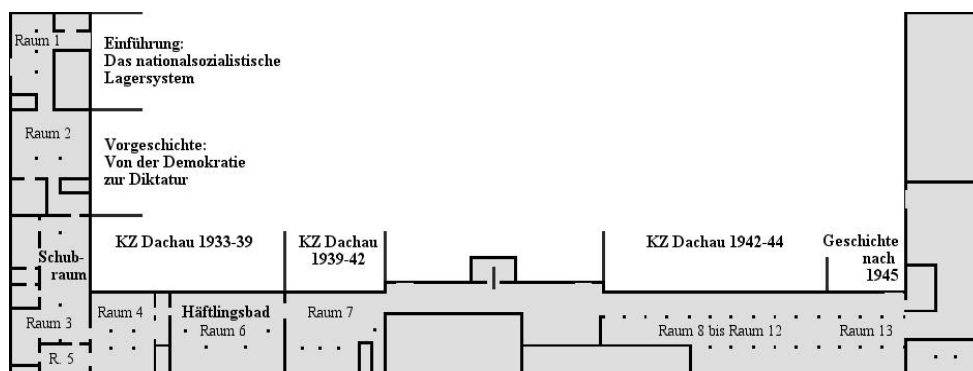
V roce 2003 byla otevřena hlavní výstava v prostorách bývalých hospodářských budov. Přestavba koncentračního byla provedena v roce 1997 ve spolupráci s Comité International de Dachau, jež zahrnuje péči o tuto lokalitu památníku.

Jádrem výstavy je znázornění osudu vězňů. To znamená, jakým způsobem se dostávali do tábora, jejich život v něm, jejich cestu smrti a osvobození. To je předáváno prostřednictvím zpráv a kreseb vězňů, různých fotografií, textů a biografii. Zahnutí životopisů bývalých vězňů umožňuje emociální přístup k památníku. Za celý projekt bylo zodpovědné Centrum pro politické vzdělávání. Výstava je rozdělena do šesti sekcí, které se nacházejí ve 13 místnostech. Oddíly 1 a 2 ilustrují systém nacistického tábora a diktatury. Historie koncentračního tábora je popsána ve třech fázích vývoje.

První fáze se vztahuje k letům 1933 až 1939, kdy koncentrační tábor slouží jako nástroj teroru pro odstranění politických odpůrců. Koncentrační tábory měly zásadní význam pro zajištění výkonu a rozšíření nacistické moci. Druhá fáze je obdobím vojenských úspěchů v letech 1939 až 1941, kdy byly koncentrační tábory válečnými nástroji politiky.

Třetí fáze se odehrávala v letech 1942 až 1945, kdy bylo hlavní využití vězňů v oblasti obranného průmyslu. Výstava dokumentuje poslední roky v koncentračním táboře a na závěr jeho osvobození. Konec výstavy uzavírá poválečná historie a historie památníku. Texty v celém areálu jsou dvojjazyčné, uvádí se v německém a anglickém jazyce. [23, 24]

Obrázek č. 4: Plánek výstavy



Zdroj: http://www.kz-gedenkstaette-dachau.de/aufbau_ausstellungen.html

Síň 1: Úvod: Nacistický systém

Síň 2: Od demokracie k diktatuře

Síň 3 - 6 (vězeňská umývárna): Dachau 1933 – 39

Síň 7: Dachau 1939 – 42

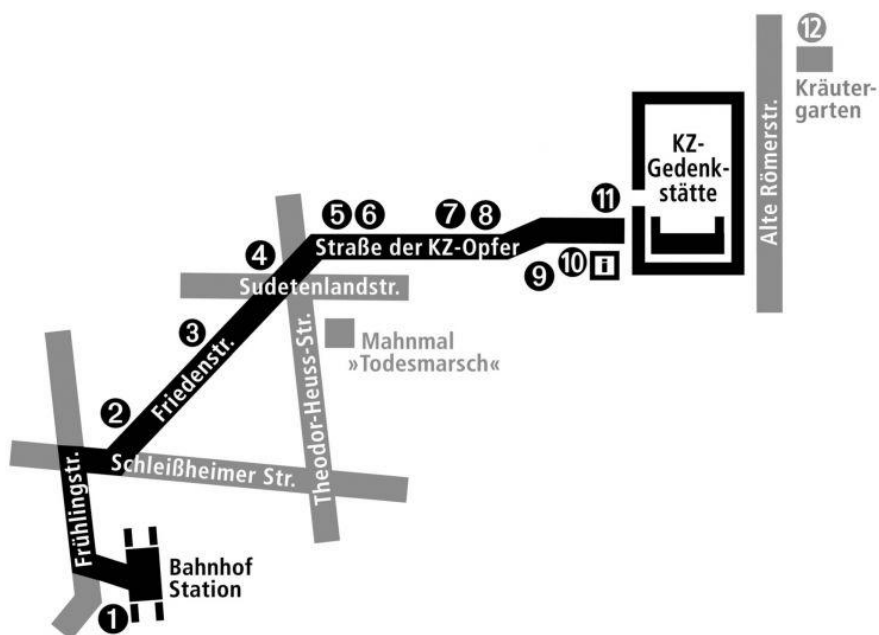
Síň 12: Dachau 1942 – 44

Síň 13: Dějiny po roce 1945

Trasa „Stopa po vzpomínkách“

Trasa se skládá z dvanácti informačních tabulí, které lemují cestu pro pěší z nádraží do návštěvnického centra Památníku Dachau. Tyto tabule připomínají historii města Dachau a přes tři kilometry dlouhou cestu, po níž většina vězňů během nacistické éry musela projít. Též ilustrují vztah mezi táborem Dachau a jeho okolí. Bezprostředně před osvobozením šlo touto cestou 7 000 vězňů pochod smrti do neznáma. Projekt byl realizován městem Dachau za spolupráce Památníku. Projítí cesty trvá zhruba 45 minut. [25]

Obrázek č. 5: Plánek trasy



Zdroj: http://www.kz-gedenkstaette-dachau.de/weg_des_erinnerns.html

1. Nádraží

11. Památník

12. Bylinná zahrada

Obrázek č. 6: Vstupní brána



Zdroj: vlastní fotografie

Obrázek č. 7: Bývalé domy pro vězně



Zdroj: vlastní fotografie

Obrázek č. 8: Církevní památky



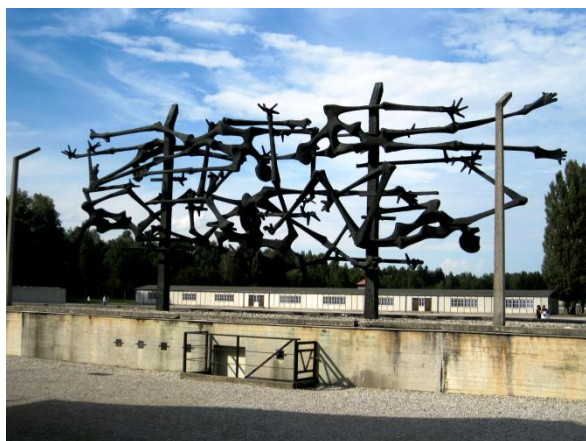
Zdroj: vlastní fotografie

Obrázek č. 9: Památník obětem nacismu



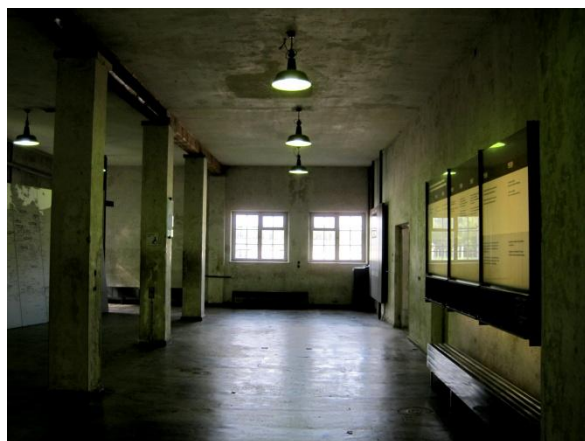
Zdroj: vlastní fotografie

Obrázek č. 10: Památník obětem nacismu



Zdroj: vlastní fotografie

Obrázek č. 11: Vnitřní prostory



Zdroj: vlastní fotografie

4.1.2 Vzdělání

Odbor školství Památníku Dachau organizuje několik vzdělávacích programů. Jedná se o prohlídky s průvodcem pro skupiny návštěvníků, které jsou především zaměřeny na školní skupiny. Prohlídka trvá přibližně 2,5 hodiny a je poskytována v německém, anglickém, francouzském, hebrejském, italském, ruském, slovenském a v českém jazyce. Počet účastníků je omezen na 30 osob. Zahrnuje prohlídku venkovních prostor, historických budov a návštěvu stálé expozice. Cílem je zprostředkovat základní orientaci o historii koncentračního tábora Dachau a mít ji na paměti. Dále organizuje prohlídky pro jednotlivce, které jsou vykládány v německém či anglickém jazyce. Prohlídka začíná vždy každý den od 12 hodin a jedná se o jedinou prohlídku s průvodcem během dne.

Mezi další způsoby individuální prohlídky patří audio průvodci. Ty obsahují historické informace o koncentračním táboře a zprávy očitých svědků. Audio průvodci jsou vícejazyčné, k dispozici jsou v němčině, angličtině, francouzštině, hebrejštině, italštině, polštině a španělštině.

Mezi další formu vzdělávání patří semináře. Odbor školství koncentračního tábora Dachau pořádá půldenní a dvoudenní semináře pro skupiny a školy. Půldenní seminář trvá 4 hodiny a počet účastníků je omezen na 30 osob. Seminář se skládá z prohlídky areálu a následné plnění připravených cvičení. Jako příklad lze uvést metodu poskytující podmínky pro diskusi v podobě fotografií z památníku. Tyto fotografie jsou vystaveny ve středu kruhu a každý účastník si vybere téma, které ho během prohlídky nejvíce zaujalo a hovoří o něm. Dvoudenní semináře mají celkovou délku 16 hodin. V současné době památník nabízí semináře na témata: Historie koncentračního tábora Dachau a cesta k památníku, Propaganda a realita, Otrocké práce a přežití aj. Dále pořádá různé workshopy pro mládež a mladé dospělé ve spolupráci s mnichovskou knihovnou Internationale Jugendbibliothek.

Památník též nabízí různá školení pro učitele, které se věnují tématům jak připravit své studenty na návštěvu památníku, jak se k nim chovat po návštěvě a mnoho dalších. Kromě pravidelných prohlídek nabízí každý měsíc výlety a exkurze se zaměřením na různá témata.

Oficiální internetové stránky památníku dobře připraví budoucího návštěvníka na prohlídku. Objasní historii koncentračního tábora, jeho funkci a systém fungování, a k lepší představě o prostoru napomáhají plány a fotografie.

Obor školství v koncentračním táboře nabízí svou podporu a poradenství vzdělávacím institucím a pracovním projektům jako jsou filmové práce, multimediální projekty či výchova k lidským právům aj. Obor školství též organizuje kurzy pro amatérské průvodce, kteří po skončení kurzu pracují v památníku jako dobrovolníci. Dále nabízí výcvikové tréninky pro profesionální průvodce, kteří se během kurzu seznámí s okruhy témat týkající se koncentračního tábora. Jako například jsou prezentace památníku, konflikt mezi současnými vědeckými poznatky a historií nacistického tábora, úvod do designu výstavy a muzea, možnosti práce s biografií, seznámení se s bývalým prostorem SS a památnými místy v okolí památníku a komunikace a interakce se skupinou. Tento kurz trvá zhruba šest měsíců a pravidelná docházka je nezbytným předpokladem pro přijetí k závěrečné zkoušce. Průvodci poté vykonávají práci za úplatu. [26, 27, 28]

Archív a knihovna

Archív obsahuje dokumenty různé povahy a původu. Jedná se o písemné dokumenty, fotografie, plány, filmy aj. K dispozici jsou i materiály o historii tábora od roku 1945 a o historii památníku. Tyto materiály jsou doplněny rozsáhlou sbírkou novinových výstřižků a článků na téma koncentračních táborů, holocaustu, odporu, vyhnání a jiné. Počítačový registr vězňů obsahuje údaje o více než 90 procentech z 200 000 vězňů, kteří byli uvězněni v Dachau.

Knihovna vlastní kolem 14 000 svazků s důrazem na historii koncentračního tábora. Obsahuje sbírku nepublikovaných výzkumných prací, seminárních, diplomových a disertačních prací.

Archív i knihovna jsou veřejně přístupné a lze je navštívit v době od 9 do 17 hod. po předchozí domluvě.

4.1.3 Ekonomická analýza

Památník koncentračního tábora Dachau patří společně s koncentračním táborem Flossenbürg pod Nadaci bavorských památníků. Památník je příspěvkovou organizací.

Chod památníku je zcela financován z veřejných finančních prostředků Svobodného státu Bavorsko a Spolkové republiky Německo. Z toho 2/3 financuje Bavorsko a 1/3 Spolková republika Německo. Každoroční náklady na zaměstnance činí 650 000 € a 700 000 € na nemovitostní fondy.

Výnosy ze služeb návštěvníkům jsou zcela použity na průběžné vzdělávání v památníku.

Zpoplatněné služby návštěvníkům

Otevírací doba památníku je od úterý do neděle a ve všech svátcích od 9:00 – 17:00 mimo Štědrého dne.

Vstup do celého areálu bez průvodce je **zdarma**.

Parkovné za auto či motorku činí **3 €**, za autobus či karavan **5 €**.

Cena prohlídky s průvodcem pro individuální návštěvníky činí **3 €**.

Půjčovní audio průvodce činí **3,5 €**, snížené půjčovní činí **2,5 €**.

Cena prohlídky pro skupiny činí **70 €** za celou skupinu, ta je omezena počtem 30 účastníků (při kalkulovaném počtu 30 osob je cena na jednotlivce 2,33 €).

Tištěné brožury stojí **0,5 €**.

Cena půdenního semináře stojí **90 €**, seminář je omezen počtem 30 účastníků (při kalkulovaném počtu 30 osob je cena na jednotlivce 3 €).

Cena dvoudenního semináře stojí **120 €**, seminář by měl tvořit minimálně 15 účastníků a maximálně 30 (při kalkulovaném počtu 30 osob je cena na jednotlivce 4 €).

Cena za kurzy pro profesionální průvodce činí **65 €** za osobu.

Vzhledem k tomu, že památník neposkytuje žádné vstupné, nelze přesně určit roční počet návštěvníků. Ovšem průzkum z roku 2007 ukázal na návštěvnost vyšší než 700 000 návštěvníků ročně.

Organizační struktura památníků

V památníku koncentračního tábora Dachau existuje několik oddělení, ve kterých pracuje zhruba 30 zaměstnanců.

Prvním oddělením je **Katedra**, která zkoumá historii koncentračního tábora Dachau, řeší otázku studia a péče o historické památky bývalého koncentračního tábora. Kromě vědecké

rady a vědeckých pracovníků, pracuje v tomto úseku archivář, dobrovolník a zaměstnanci pro muzejní sbírky a knihovnu.

Druhým je **Pedagogické oddělení**, které se stará o návštěvníky tábora Dachau (studenty i skupiny dospělých, kteří mají zájem o prohlídku s průvodcem). Odbor školství pořádá kurzy pro průvodce, půldenní a celodenní semináře. Audio průvodci byli vyvinuti díky pracovníkům odboru školství. Oddělení se skládá z manažera a dalších tří až čtyř zaměstnanců.

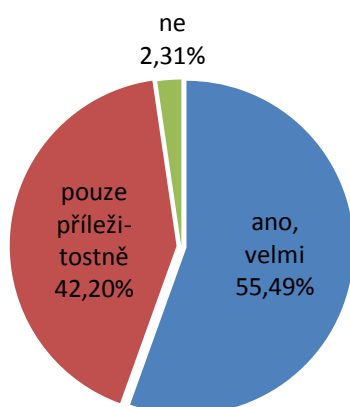
Třetím je **Správa památníku**, která je zodpovědná za všechny ostatní úkoly. Jeden pracovník má na starosti public relations, dále do toho úseku spadají muzejní pracovníci, zahradník a správce.

4.1.4 Poptávka po Památníku Dachau

Zájem návštěvníků o historii druhé světové války

Pozitivní zjištění je, že nadpoloviční většina dotázaných se velmi zajímá o historii druhé světové války, 42 % má povědomí o tomto tématu a pouhé 2 % tato tematika nezajímá.

Graf č. 1: Zájem o historii druhé světové války

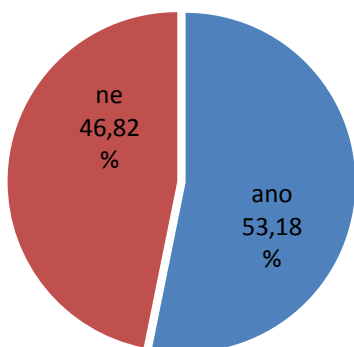


Zdroj: vlastní zpracování

Cíl cesty

Pro 53 % dotázaných byla návštěva památníku jejich hlavním cílem cesty a pro 47 % zastávkou v rámci jiné cesty.

Graf č. 2: Návštěva památníku jako hlavní cíl cesty

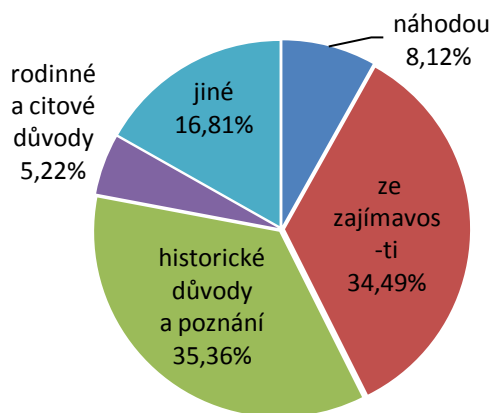


Zdroj: vlastní zpracování

Důvod návštěvy Památníku

Z odpovědí vyplývá, že většina respondentů navštívila tuto památku z historických důvodů a ze zajímavosti. Pouze náhodou do památníku zavítalo 8 % návštěvníků. Z rodinných a citových důvodů památník navštívilo pouze 5 %.

Graf č. 3: Důvod návštěvy

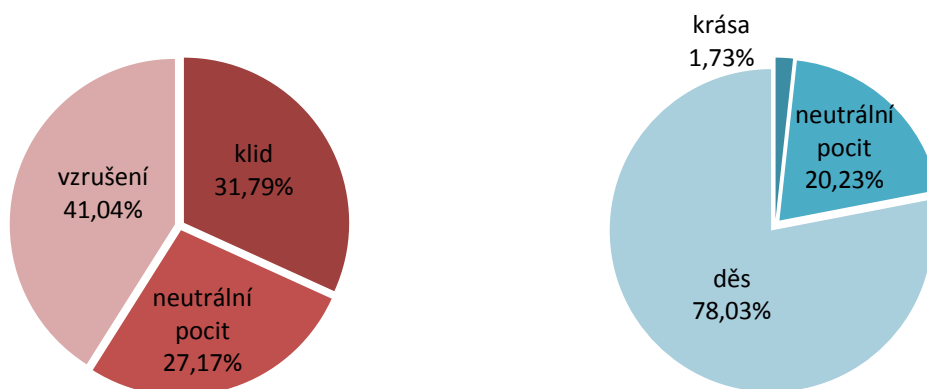


Zdroj: vlastní zpracování

Pocity, které památník vyvolává v návštěvnicích

Jak uvádí graf č. 4, u 41 % návštěvníků památník vyvolal pocit vzrušení, u 32 % pocit klidu a 27 % z něj mělo neutrální pocit. Graf č. 5 ukazuje, že téměř většina, tedy 78 % návštěvníků, cítila z míst památníku děs, 20 % mělo neutrální pocit a téměř dvě procenta návštěvníků cítilo krásu. Graf č. 6 znázorňuje, že v nikom z dotázaných návštěva památníku nevyvolala radost, naopak pocitem smutku trpělo celých 81 %. Graf č. 7 ukazuje, že téměř ve 40 % dotázaných vyvolává pocit opovržení, v 31 % úcty a zbytek respondentů zachovává neutrální postoj. Poslední graf uvádí celkový pocit z návštěvy památníku. Pro většinu respondentů byl nepříjemný, shodlo se na tom celých 72 %.

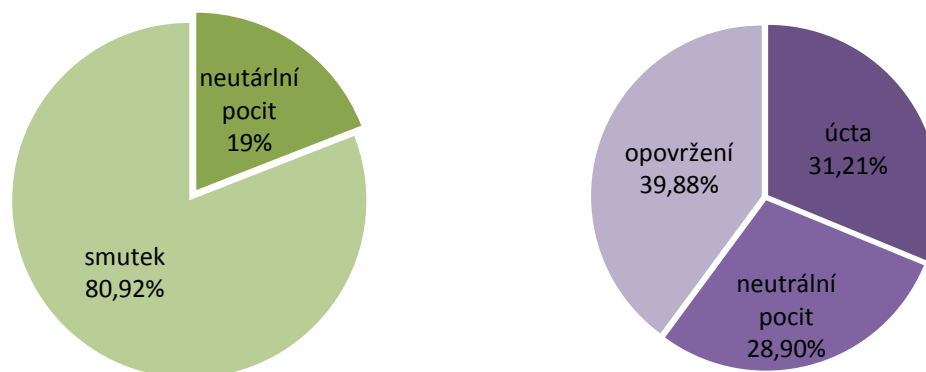
Graf č. 4: Klid – neutrální pocit – vzrušení **Graf č. 5:** Krása – neutrální pocit – děs



Zdroj: vlastní zpracování

Zdroj: vlastní zpracování

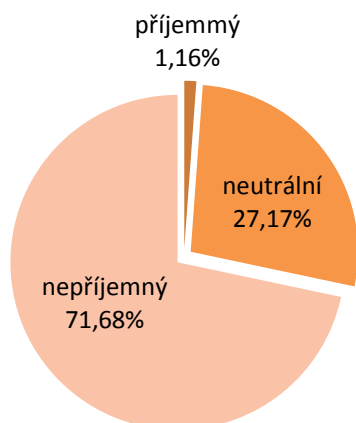
Graf č. 6: Radost - neutrální pocit – smutek **Graf č. 7:** Úcta – neutrální pocit - opovržení



Zdroj: vlastní zpracování

Zdroj: vlastní zpracování

Graf č. 8: Příjemný – neutrální – nepříjemný pocit



Zdroj: vlastní zpracování

Vlastní hodnocení návštěvníků památky

Kladné

Celá výstava je velice informativní, zanechává v návštěvnicích hluboké citové emoce, má svoji historickou hodnotu a je velice realistická. Výstava prezentuje jednotlivé příběhy vězňů, které napomáhají vcítit se do jejich osudů a vytváří velmi subjektivní dojmy. Celou výstavu doplňuje příjemná grafika a ilustrace, areál působí autenticky a díky uměleckému designu velmi přirozeně a klidně. Celý areál je velmi poučný a vyvolává jak smíšené pocity, tak soucit k obětem. Respondenti též vyzdvihli průvodcovské služby a velmi dobrou kvalitu audio průvodců a dokumentárního filmu, který promítá místní kino. Pro většinu dotázaných působí památník klidným dojmem.

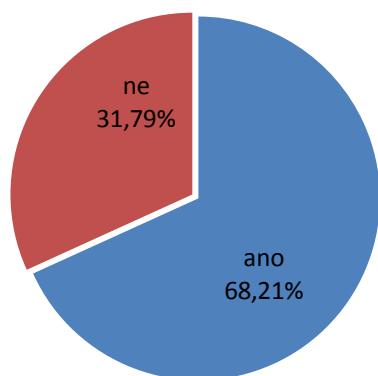
Záporné

Návštěvníci nejvíce postrádají původní dobové budovy, které byly zbourány a nahradily je fotografie a popisky. Výstava je až moc textově obsáhlá a postrádá původní předměty vězňů a příslušníků SS.

Budoucí plány respondentů o další návštěvě památníků nacismu

68 % dotázaných plánuje v budoucnu navštívit další památky nacismu. 32 % nad další návštěvou neuvažuje.

Graf č. 9: Budoucí plány o další návštěvě památníků nacismu



Zdroj: vlastní zpracování

Důvody, které podmiňují k další návštěvě památníků

- Stále si rozšiřovat obzory. Zájem o historii (téma druhé světové války a nacismu).
- Mít na paměti, co se v minulosti stalo a nezapomínat na to.
- Je důležité mít stále na paměti, co v minulosti způsobila Třetí říše, aby bylo zřejmé, že se takové věci nesmí nikdy opakovat ať už v Německu nebo někde jinde.
- Získání komplexního obrazu o památnících, jelikož každý tábor je jiný a odkrývá jiné životní příběhy.
- Smysl pro povinnost.
- Židovští předci, zájem o rodinnou historii a zachování si vzpomínky.

Důvody, které nepodmiňují k další návštěvě památníků

- Památky nejsou v mé bezprostřední blízkosti.
- Není čas na cestování.
- Nedostatečný zájem o toto téma.
- Zbytečné.
- Neosobní vztah k tomuto tématu.
- Prozatím tato návštěva stačila.

Základní informace o respondentech

Dotazníkového šetření se zúčastnilo 73 % žen a 27 % mužů. Nejpočetnější dotazovanou skupinou se stala věková kategorie od 21 do 30 let. Je povzbudivé, že mladá generace má zájem o problematiku druhé světové války a navštěvuje památky s touto tematikou. 83 % dotázaných má dosažené středoškolské vzdělání s maturitou, 16 % vysokoškolské a 1 % základní, což je logicky způsobeno věkem respondentů (většina z nich stále studuje). Převážná část respondentů financuje své výdaje z kapesného (to vyplývá z věku respondentů). 22 % si vydělává, 24 % financuje své výdaje z jiných zdrojů a 10 % ze sociální podpory. Překvapivým zjištěním je, že ve Spolkové republice Německo žije převážná většina věřících. Z dotazníkového šetření vyplývá 61 % věřících a 39 % ateistů.

4.1.5 Poznatky a jejich vyhodnocení

Hlavním cílem dotazníkového šetření bylo zjistit, z jakého důvodu turisté tento památník navštěvují, jaké pocity v nich vyvolává, co se jim na památce líbí a co naopak postrádají. Jak vyplývá z dotazníkového šetření převážná většina dotazovaných (98 %) má zájem o historii druhé světové války, což je velmi dobrým předpokladem pro návštěvu památníků nacismu. Pro 53 % dotázaných byla návštěva Památníku Dachau hlavním cílem cesty, pro 47 % zastávka v rámci jiné cesty. Z tohoto vyplývá, že není důležité, zda se jedná o hlavní cíl cesty či nikoli. Hlavní je, že se turista rozhodne památník navštívit. Důležitou otázkou je, co je k návštěvě vede. Mezi nejčastější důvody patří historické důvody či poznání. 8 % dotázaných tuto památku navštívilo pouze náhodou a 5 % z rodinných či citových důvodů. Otázka číslo 4 byla zaměřena na pocity návštěvníků. Ve 41 % vyvolává památník vzrušení a ve 32 % klid. Záleží na každém respondentovi, jak daný objekt vnímá. Vzrušení vyvolávají vzpomínky na minulost a děsy, které se na tomto místě děly. Naopak klid vyvolává dnešní upravený prostor památníku, který působí příjemně a klidně. Pokud ovšem měli respondenti odpovídat, zda v nich vyvolává krásu či děs, většinou se shodli, že vyvolává děs, 20 % dotázaných k tomu zaujalo neutrální postoj. Téměř jednoznačně odpověděli i na další otázku a to zda v nich památník vyvolává smutek či radost. V 81 % vyvolává smutek, 19 % zaujímá neutrální postoj a v nikom nevyvolává krásu. Úcty k tomuto místu cítí 31 % dotázaných, opovržení 40 %. Zde těžko soudit, zda se jedná

o opovrzení k činům, které zde byly v minulosti spáchány či k místu dnešního památníku. Na závěr byla položena otázka, zda působí památník příjemným či nepříjemným dojmem. 72 % dotázaných odpovědělo, že nepříjemným. Z toho vyplývá, že i přes dnešní krásnou úpravu areálu, která téměř působí jako oáza klidu, lidé nezapomínají na původní funkci místa a historii druhé světové války. Otevřené otázky typu: Co Vás na památníku nejvíc zaujalo či co naopak postrádáte, jsou zaznamenány výše. Další otázkou bylo, zda by byli návštěvníci ochotni navštívit další památky nacizmu. 68 % dotázaných odpovědělo, že ano. Pouze 32 % reagovalo negativně. Důvody jejich odpovědí jsou zaznamenány v otázce č. 8: Proč plánujete či neplánujete navštívit další památky tohoto typu? Další série otázek byla zaměřena na osobní údaje respondentů. Průzkumu se zúčastnilo 73 % žen a 27 % mužů. Nejpočetnější dotazovanou skupinou byla věková kategorie od 21 do 30 let. Nejvyšší dosažené vzdělání respondentů je z 83 % středoškolské, a z 16 % vysokoškolské. Převážná většina příjmů plyne z kapesného, dále ze zaměstnání a z jiných příjmů než je důchod, sociální podpora, dary či podnikání. Tyto osobní informace o respondentech logicky vyplývají z věku respondentů a z toho, že převážná většina studuje vysokou školu. Překvapivým zjištěním je, že spousta mladých lidí je věřících. Průzkum ukazuje na 61 % věřících a 39 % ateistů.

4.2 Analýza Památníku Terezín

Hlavním sídlem památníku je Malá pevnost, místo utrpení desetitisíců vězňů. Terezín původně vznikl jako Památník národního utrpení v roce 1947 z iniciativy vlády znovu obnoveného Československa.

V Čechách je jedinou organizací svého druhu. Jeho smyslem je uchování památky obětí politické a rasové perzekuce v období nacistické okupace, rozvíjení muzejní, vzdělávací a výzkumné činnosti. V neposlední řadě péče o místa spojené s utrpením a smrtí obětí nacismu.

Mezi hlavní činnosti památníku patří sbírka hmotných dokladů k politické a rasové perzekuci v době okupace s mimořádným zřetelem na historii policejní věznice pražského gestapa v Malé pevnosti. Dále se zaměřuje na dějiny terezínského ghetta, historii koncentračního tábora v Litoměřicích, historii města Terezín a sbírku výtvarných děl.

Sbírky lze rozdělit do čtyř skupin. Jedná se o písemné dokumenty, obrazové materiály, trojrozměrné předměty a umělecká díla vytvořená vězni či poválečnými a současnými umělci, kteří se zabývají protiválečnou tematikou. Sbírkou slouží ke studiu, přípravě výstav, vzdělávání a bádání jak ze strany pracovníků památníku tak zájemců z řad veřejnosti. Základem sbírky se staly předměty získané darem nebo koupi od bývalých vězňů či jejich příbuzných. V menší míře od různých institucí. Objem archivních sbírek není rozsáhlý, jelikož v době, kdy se začala rozvíjet akviziční činnost památníku, bylo mnoho dokladů s touto tematikou uloženo v jiných archívech u nás i v zahraničí. Nárůst nových sbírkových předmětů není v posledních letech tak vysoký. Kromě darů přibývají předměty, které jejich majitelé nabízejí ke koupi, nebo se jedná o předměty pořízené v aukci. Každý tento předmět, ať se jedná o kresbu, básničku, fotografii, povolání do transportu či upomínkový předmět, je pro Památník velkým přínosem. Tyto předměty odkrývají vědeckým pracovníkům i dalším badatelům osud, vzpomínku či jméno osoby spojené s Terezínem a 2. světovou válkou. [30, 31, 32]

4.2.1 Analýza kulturní hodnoty památky

Posláním Památníku je zachovávat památku obětí politické a rasové perzekuce v dobách nacistické okupace. Její odkaz přibližovat a zprostředkovávat návštěvníkům

prostřednictvím muzejní a osvětové činnosti. A zároveň pečovat o místa spojená s utrpením desetitisíců lidí v průběhu 2. světové války.

Památník Terezín a jeho služby návštěvníkům

Ve správě památníku se nacházejí objekty a areály, které představují jedinečný muzejní soubor, který každoročně navštíví statisíce návštěvníků z tuzemska i ze zahraničí.

S dějinami nacistických potlačovacích zařízení v Terezíně a Litoměřicích se mohou návštěvníci seznámit v řadě stálých i dočasných výstav. Historii terezínského ghetta představuje stálá expozice Muzea ghetta, která je situována v budově bývalé městské školy. Na ni navazují další expozice, jež jsou umístěny v krematoriu na Židovském hřbitově, v někdejší Ústřední márnici ghetta či v bývalých Magdeburských kasárnách. Mezi pietní místa patří modlitebna v Dlouhé ulici, Kolumbárium, zbytek železniční vlečky a památník na břehu Ohře, kde byl krátce před koncem nacistické éry vysypán popel obětí do řeky.

V prostoru Malé pevnosti (vzdálené necelý kilometr od města Terezín) se nachází kromě objektů, které sloužily policejní věznicí gestapa, řada stálých a příležitostných výstav. Národní hřbitov se nachází v předpolí Malé pevnosti. Tento areál představuje na území České republiky největší pohřebiště nacistických obětí. Z tohoto důvodu je každoročně místem konání vzpomínkových shromáždění na památku obětí. Dále je ve správě památníku objekt tehdejšího krematoria koncentračního tábora v Litoměřicích s přílehlým areálem. Zde se nachází vchodový objekt do podzemí, kde vězni budovali dvě továrny určené pro válečnou výrobu nacistického Německa. Samotné podzemní prostory jsou ovšem vzhledem k hrozícímu nebezpečí sesuvu horniny veřejnosti nepřístupné. Zájemci o dějiny tábora a výstavby podzemních továren (jež nesly krycí názvy Richard I a II) mohou zhlédnout tuto expozici v areálu bývalého třetího dvora Malé pevnosti. Areály bývalého ghetta a policejní věznice gestapa v Malé pevnosti nabízejí návštěvníkům prohlídky s odborným výkladem. Lze navštívit i krematorium koncentračního tábora v Litoměřicích, ovšem po předchozí objednávce.

Přehled stálých expozic:

- Terezín v konečném řešení židovské otázky 1941–1945 (výstava v Muzeu ghetta)

- Úmrtnost a pohřbívání v ghettu Terezín (výstava v krematoriu židovského hřbitova)
- Ústřední márnice a pohřební obřady v ghettu (výstava v tehdejší Ústřední márnici ghetta)
- Rekonstrukce vězeňské ubikace z doby ghetta, Hudba v terezínském ghettu, Výtvarné umění v terezínském ghettu, Literární tvorba v terezínském ghettu, Divadlo v terezínském ghettu (výstavy v tehdejších Magdeburských kasárnách)
- Malá pevnost Terezín 1940–1945, Výtvarná expozice Památníku Terezín (výstava v Muzeu Malé pevnosti)
- Koncentrační tábor Litoměřice 1944–1945 (výstava ve třetím dvoře Malé pevnosti)
- Terezín 1780–1939 (výstava ve vstupním prostoru Malé pevnosti)
- Internační tábor pro Němce. Malá pevnost Terezín 1945–1948 (výstava ve čtvrtém dvoře Malé pevnosti)
- Milada Horáková 1901–1950 (výstava v Pamětní síni Malé pevnosti)

Návštěvníci také mohou navštívit řadu dočasných expozic. Výzkumníci mají k dispozici služby dokumentačního a sbírkového úseku a odborné knihovny. Pracovníci poskytují odborné konzultace o otázkách politické a rasové perzekuce v letech nacistické éry a informace o osudech vězňů v Terezíně a Litoměřicích.

Přehled uspořádaných akcí a výstav za rok 2010

- **27.1.:** Den památky obětí holocaustu a předcházení zločinům proti lidskosti (slavnostní zasedání v Senátu Parlamentu České republiky).
- **25. - 26. 3.:** Památník se stal jedním z organizátorů konference o turistickém ruchu, která se konala v Terezíně a Litoměřicích. Při této příležitosti byla podepsána smlouva o vzájemné spolupráci při organizování a usměrňování cestovního ruchu mezi Terezínem, Litoměřicemi a biskupstvím v Litoměřicích.
- **12. 4.:** Vzpomínková akce u příležitosti světového dne památky obětí holocaustu Jom Haša, která se konala před modlitebnou z dob ghetta v Dlouhé ulici.
- **16. 5.:** Terezínská tryzna na Národním hřbitově za účasti významných českých politiků a představitelů z řad zastupitelských úřadů mnoha zemí. Před zahájením

tryzny proběhlo pokládání věnců na popravišti Malé pevnosti při příležitosti uctění památky obětí poslední popravy v Terezíně 2. května 1945.

- **4. 6.:** Kladení věnců u Památníku sovětských vojáků za účasti velvyslance Ruské Federace.
- **20. 6.:** Uskutečnil se koncert v rámci Festivalu zakázané hudby v kostele Vzkříšení Páně (v Terezíně), kde byla uvedena díla terezínských autorů.
- **22. 6.:** Digitalizace spisů německé okupační správy v Protektorátu Čechy a Morava (Prezentace společného projektu Národního archívu a Památníku Terezín, která se konala v prostorách Národního archívu v Praze).
- **24. – 25. 6.:** U příležitosti 70. výročí vzniku policejní věznice gestapa se konal vědecký seminář Malá pevnost Terezín a nacistická perzekuce v českých zemích 1939–1945.
- **25. 6.:** Pietní akt k výročí popravy Milady Horákové.
- **5. 9.:** Tradiční tryzna Kever Avot za oběti genocidy Židů z českých zemí se konala v prostoru Židovského hřbitova.
- **19. – 20. 10.:** Mezinárodní konference vzdělávání o holocaustu a lidských právech pořádaná agenturou Evropské unie pro základní lidská práva.
- **14. 10.:** Vzpomínková událost k uctění památky obětí transportů předních kulturních osobností terezínského ghetta do vyhlazovacího tábora Osvětim –
- Březinka z 16. 10. 1944 a k připomenutí počátku deportací židovského obyvatelstva z českých zemí roku 1941. Obě výročí byla připomenuta v rámci vernisáže výtvarné expozice Setkávání.
- **25. – 28. 1.:** Mezinárodní seminář Holocaust ve vzdělávání
- **22. 12.:** Pietní shromáždění u příležitosti výročí narození Milady Horákové v Pamětní síni Malé pevnosti.

Vybrané výstavy roku 2010

- Osudy a tvorba. Přírůstky sbírky Památníku Terezín v letech 2004–2009.
(výtvarná výstava)
- Osvobození míst utrpení a hrdinství. Dokumentární expozice k 65. výročí osvobození Terezína a Litoměřic.

Propagačně organizační a ediční činnost

Propagačně-ediční činnost zpracovává informativní články do sdělovacích prostředků, vydává každoročně výroční zprávy Památníku Terezín v českém a anglickém jazyce a publikuje Tereziánské listy. Během roku 2010 probíhalo doplňování cizojazyčných tištěných průvodců ve 14 světových jazycích. Byly vydány katalogy a informační brožury ke všem výstavám. Čtvrtletně je vydáván Zpravodaj a dále Vzdělávací a informační bulletin, který připravuje vzdělávací oddělení. V roce 2010 byla vydána publikace Osudy vězňů z českých zemí v koncentračním táboře Osvětim-Březinka (Auschwitz-Birkenau).

Průvodcovská činnost

V roce 2005 vydal Památník Směrnice o poskytování standardizovaných veřejných služeb, které stanoví pro daný rok vstupné do objektů Památníku. Příkaz vydává ředitel a obsahuje všechny druhy vstupného a podmínky pro poskytnutí slevy. Ceník je zveřejněn u všech pokladen a na webu Památníku Terezín. Objekty jsou otevřeny celoročně v návštěvní době, která je popsána níže.

Malá pevnost

Zimní čas – denně: 8:00 – 16:30

Letní čas – denně: 8:00 – 18:00

Muzeum ghetta a Magdeburská kasárna

Zimní čas – denně: 9:00 – 17:30

Letní čas – denně: 9:00 – 18:00

Kolumbárium, obřadní místnosti a ústřední márnice

Zimní čas – denně: 9:00 – 17:00

Letní čas – denně: 9:00 – 18:00

Krematorium

Zimní čas – denně: 10:00 – 16:00

Letní čas – denně: 10:00 – 18:00

v sobotu zavřeno

Modlitebna z doby terezínského ghetta

Zimní čas – denně: 9:00 – 17:30

Letní čas – denně: 9:00 – 18:00

Všechny objekty jsou uzavřeny ve dnech 24. – 26. 12. a 1. 1.

Na webových stránkách jsou zveřejněny informace, výstavní program, ediční plán a termíny akcí, které během roku v Památníku Terezín probíhají.

Výzkumná činnost

Výzkumná činnost je soustředěna v historickém oddělení, které spolupracuje s dokumentačním, sbírkovým a vzdělávacím oddělením. V souladu se statutem Památníku Terezín je badatelská činnost zaměřena na soustavný výzkum nacistických represivních zařízení v Terezíně a Litoměřicích a jejich úlohu v širších souvislostech okupační politiky nacistického Německa. Důraz je kladen na objasňování osudů skupin vězňů ve výše uvedených zařízeních. Sledovány ovšem byly i jejich další osudy. Nadále probíhá výzkum vývoje a úlohy potlačovacích složek okupačního aparátu a dalších souvisejících témat.

Výzkumná činnost nezahrnuje pouze studium materiálů v domácích či zahraničních archivech, ale též spolupráci s odbornými pracovišti a individuálními badateli jak z České republiky, tak ze zahraničí. Mezi další činnosti patří výměna materiálů a informací s partnerskými institucemi, účast pracovníku historického oddělení na odborných konferencích a seminářích v České republice a v zahraničí. Dále budování databáze bývalých vězňů policejní věznice gestapa v Malé pevnosti, jež je umístěna na internetových stránkách památníku. Tato stránka je přístupná jak badatelům, tak i široké veřejnosti. Též jsou zpřístupněny další databáze vězňů z koncentračních táborů Litoměřice, Mauthausen, Ravensbrück, soudního oddělení věznice Praha Pankrác a těch vězňů, kteří dorazili do Terezína v evakuačních transpotech a pochodech smrti ke konci války. V roce 2009 započala realizace projektu European Holocaust Research Infrastructure (dále jen EHRI). Jedná se o celoevropský program k vytvoření internetových stránek k archivním

a muzejním sbírkám a dokumentům souvisejících s problematikou holocaustu. Dílčí částí projektu EHRI bude vytvoření společného informačního systému o archivních fondech k historii terezínského ghetta. Na úseku dějin terezínského ghetta je práce zaměřena na výklad postupu okupačních orgánů při přípravě genocidy Židů, postavení židovské samosprávy v ghettu a objasnění hospodářského využívání ghetta orgány SS. V oddělení historie policejní věznic gestapa v Malé pevnosti pokračoval výzkum systému nacistického potlačovacího aparátu s důrazem na jeho složky působící v Terezíně. Byl dokončen výstup o průběhu zatýkací akce “Gitter“ v roce 1944 a jejím vztahu k dějinám policejního žaláře v Malé pevnosti. Pro potřeby vzdělávacího úseku bylo zahájeno zpracování virtuálního průvodce policejní věznic gestapa v Malé pevnosti a vypracován materiál o popíračích holocaustu. Pracovníci historického úseku se podílejí na organizování přednášek pro vzdělávací programy Památníku Terezín. Například působí na Univerzitě J. E. Purkyně v Ústí nad Labem a konzultují práce studentů orientované na problematiku, která je předmětem jejich činnosti. V neposlední řadě vyhledávají informace o bývalých věznicích na požádání úřadu či příbuzných a poskytují konzultace badatelům, pracovníkům medií a dalším zájemcům o tuto tematiku.

Vzdělávací činnost

Památník se od roku 1993 věnuje realizaci vzdělávacích programů pro žáky základních a středních škol. V roce 2010 bylo pro české školy zorganizováno 101 jednodenních a 36 vícedenních seminářů. Tyto semináře jsou spojeny s prohlídkami expozic, přednáškami, besedami s pamětníky a workshopy, které podporují samostatné tvůrčí činnosti. Celkem se těchto seminářů zúčastnilo 5 060 žáků. Nabídky vzdělávacího úseku využívají i zahraniční školy, kterých do Terezína v roce 2010 přijelo celkem 25 na jednodenní a 26 na vícedenní semináře (celkem tedy 1 627 žáků). Na zabezpečení jejich programu se významně podílejí dobrovolníci z Rakouska a Německa, vysílání organizací Gedenkdiens, kteří v Památníku pracují vždy po dobu jednoho roku. Vzdělávací oddělení též působí v oblasti dalšího vzdělávání pedagogických pracovníků ve spolupráci s Ministerstvem školství, mládeže a tělovýchovy prostřednictvím čtyř až pěti na sebe navazujících seminářů. Na jaře roku 2010 se uskutečnila dvě třídní školení s názvem Jak vyučovat o holocaustu.

Na podzim téhož roku následoval nadstavbový seminář s názvem Holocaust ve vzdělávání. Vybraní učitelé, kteří se zúčastnili výše zmíněných seminářů, se pak účastnili

nadstavbových školení v Památníku Ravensbrück, v Památníku Yad Vashem v Jeruzalémě a v Mémorial de la Shoah v Paříži. Celkem se v roce 2010 všech pedagogických seminářů zúčastnilo 215 učitelů. Vedle těchto hlavních typů školení jsou pořádány další vzdělávací akce pro pedagogy. Například se jedná o seminář určený německým a českým učitelům realizovaný ve spolupráci s organizací Tandem (Koordinační centrum česko-německých výměn mládeže), kterého se zúčastnilo 25 kantorů. Dále seminář pro slovenské pedagogy organizovaný ve spolupráci s bratislavským Dokumentačním střediskem holocaustu (30 účastníků) a školení pro učitele z Francie a Itálie pořádané v partnerství s francouzskou institucí Maison d'Izieu (20 účastníků).

V první polovině roku 2010 zorganizoval Památník pro žáky základních a středních škol soutěž umělecké tvořivosti na téma rasová a politická perzekuce v době nacistické okupace a problémy dneška. Jednalo se o 16. ročník literární a 14. ročník výtvarné soutěže pod názvem Jak budeme žít dál?. Soutěžní téma odkazovalo na situace, do kterých se po 2. světové válce dostali lidé přeživší hrůzy nacistického žaláře. Do soutěže bylo zasláno 740 prací. Z výběru prací, které byly zaslány do soutěží v předchozích letech, bylo uspořádáno osm výstav v Praze, Žatci, Mostě, Litoměřicích, Teplicích, Terezíně a dvě v Lounech. Byl zahájen nový vzdělávací projekt s názvem Školákem v Protektorátu Čechy a Morava. Jeho hlavní myšlenkou je přiblížit nejmladší generaci realitu nacistického režimu na příkladu ze školního prostředí, které je jim nejbližší. Cílem projektu je ukázat dnešní mládeži, jakým způsobem byli postihováni stejně staří žáci a studenti v období Protektorátu a jak by mohli být postiženi oni samotní, kdyby v té době žili. Vzdělávací úsek se také podílí na vzdělávání posluchačů historie University Jana Evangelisty Purkyně formou učitelské praxe. Pracovníci tohoto oddělení se též účastní několika odborných konferencí seminářů a publikují své příspěvky v odborných časopisech i v denním tisku.

Dokumentace a sbírky

Dokumentační oddělení získává darem či koupí nové sbírky písemností a fotografií. Významný přírůstek představuje nultý výtisk publikace Ghetto Terezín 1941–45, připravované k vytištění v roce 1947 Ministerstvem informací ve spolupráci s Radou židovských náboženských obcí v zemi České a Moravskoslezské. Publikace je založena na materiálech sesbíraných bývalým zaměstnancem samosprávy terezínského ghetta Josefem Polákem. Tato publikace nemohla být ve své době z politických důvodů vydána.

Byl získán soubor korespondence vězňů terezínského ghetta a policejní věznic gestapa v Malé pevnosti Terezín. Dále byla rozšířena sbírka fotografií o album 34 příslušníku SS, kteří v roce 1945 hlídali v Terezíně vězně při zákopových pracích. Mezi další sbírkové materiály patří dokumentární filmy a snímky významných událostí a akcí v Památníku Terezín, dále písemné doklady a další sbírkové předměty. V roce 2010 se uskutečnilo 88 badatelských návštěv, z nichž 29 představovalo návštěvy osob pátrající po osudech svých příbuzných.

Externí konzervátoři provádějí konzervaci písemností vybraných k ošetření, jedná se převážně o písemnosti poškozené povodní v roce 2002. Knihovna památníku disponuje knižním fondem jak z domácí tak ze zahraniční produkce a v roce 2010 byl dokončen přepis původních knižních záznamů do elektronické podoby.

Sbírkové oddělení disponuje exponáty, které též byly získány darem, převodem vlastnictví či nákupem. Jedná se především o kresby, plastiky či předměty jako jsou vězeňská čísla a označení vězňů, transportní kufry, oblečení, hračky a mnoho dalších. Pracovníci sbírkového úseku též zajišťují zápůjčky sbírkových předmětů pro výstavní účely včetně jejich příprav.

4.2.2 Ekonomická analýza

Památník splnil veškeré povinné ukazatele a ukončil hospodaření roku 2010 s kladným hospodářským výsledkem ve výši 957 668,94 Kč. Tohoto výsledku bylo dosaženo díky dodržování zavedených úsporných opatření a zajišťování kvalitních, optimálně nákladově vyrovnaných dodavatelských služeb. K výsledku přispěla i skutečnost, že tržby ze vstupného neklesly a zůstaly na stejné úrovni jako v roce 2009. V předchozích letech naopak klesaly. K úsporám došlo v položce oprav a údržby, kde byla rozpočtová částka ve výši 4 milionů na opravu objektu bývalého Kolumbária z dob ghetta. Oprava měla být uskutečněna ve dvou etapách, ale vzhledem k tomu, že památník vykazoval k 30. 6. 2010 záporný hospodářský výsledek, byla zahájena pouze první etapa ve výši 2,5 milionu korun. Byla nastavena i další úsporná opatření týkající se propagace a výstavní činnosti.

V průběhu roku 2010 realizovalo Ministerstvo kultury České republiky celkem 9 rozpočtových úprav, z nichž se 4 týkaly vnitřních korekcí rozpočtu. Další rozpočtová

opatření se vztahovala na podporu kulturních činností, vzdělávání v jazycích národnostních minorit a multikulturní výchovu, na zabezpečení objektů, na restaurování sbírkových předmětů v rámci programu ISO - Ochrana před nepříznivými vlivy a pomoc v rámci programu Záchrana architektonického dědictví.

Zaokrouhlené výnosy a náklady za rok 2010:

Výnosy:

Vstupné: 31 506 000 Kč

Příspěvek Ministerstva kultury ČR: 31 358 000 Kč

Využití rezervních fondů: 4 710 000 Kč

Ostatní příjmy: 8 089 000 Kč

Výnosy celkem: 75 663 000 Kč

Náklady:

Materiálové náklady a energie: 11 233 000 Kč

Osobní náklady: 32 845 000 Kč

Ostatní náklady (služby, opravy): 30 627 000

Náklady celkem: 74 705 000

Rozdíl mezi výnosy a náklady: 958 000 Kč

Dary a příspěvky 2010:

Prostředky získané z darů v roce 2010 činily celkem 515 774,75 Kč.

Prostředky získané z darů částečně přispěly na následující účely:

Terezínská tryzna: 20 000,00 Kč

Literární a výtvarná soutěž mládeže: 43 564,69 Kč

Mzdové náklady: 990 704,00 Kč

Práce s mládeží a činnost vzdělávacího oddělení: 97 294,76 Kč

Opravy hřbitovů: 4 186,00 Kč

Restaurování interiérů modlitebny: 46 320,00 Kč

Opravy Kolumbária: 937 811,78 Kč

[30]

Ceny za vstupné:

Malá pevnost nebo Muzeum ghetta

Plné: 170 Kč

Snížené: 140 Kč

(v ceně vstupného do Muzea ghetta je zahrnutý vstup do bývalých Magdeburských kasáren a naopak)

Kombinované vstupné do Malé pevnosti a Muzea ghetta

Plné: 210 Kč

Snížené: 160 Kč

Rodinné vstupné (max. dva dospělí a tři děti): 420 Kč

Rodinný pas (max. dva dospělí a neomezený počet dětí): 399 Kč

(v ceně vstupného je zahrnutý vstup do bývalých Magdeburských kasáren)

Snížené vstupné platí pro děti a mladistvé od 6 do 18 let, studenty a seniory nad 65 let. Vstupné není požadováno od tělesně a mentálně postižených, učitelů a řidičů autobusů doprovázející skupinu žáků, bývalých vězňů koncentračního tábora a jiných perzekučních zařízení z 2. světové války.

Slevu 10 Kč/osoba mohou uplatnit skupiny nad 40 osob

Průvodcovský výklad je prováděn v češtině, angličtině, němčině, francouzštině, ruštině a italštině v délce 90 minut pro skupiny nad deset osob. Výklad je zahrnut v ceně vstupného a je nutné objednat ho předem.

Fotografování je možné ve venkovních prostorech za poplatek 50 Kč.

Návštěvnost památníku

Tabulka 1: Návštěvnost památníku Terežín v roce 2010

Měsíc	Návštěvnost celkem	Cizina	Mládež cizina	Mládež ČR
Leden	3 471	2 381	1 310	629
Únor	7 231	4 974	3 867	1 622
Březen	19 570	16 144	13 656	2 223
Duben	24 583	18 367	13 612	4 009
Květen	29 706	17 042	10 165	6 578
Červen	24 242	15 807	9 811	5 998
Červenec	24 647	17 631	7 761	2 274
Srpen	23 282	16 594	5 950	2 071
Září	23 899	19 668	12 547	1 890
Říjen	24 386	19 357	13 000	3 175
Listopad	8 461	6 199	3 484	1 226
Prosinec	3 777	3 202	1 793	314
ROK 2010	217 255	157 366	96 956	32 009
Rok 2009	210 646	154 834	96 473	32 332
Rozdíl	+ 6 609	+ 2 532	+ 483	- 323

Zdroj: Památník Terežín - Výroční zpráva za rok 2010, 2011

Tabulka 2: Návštěvnost Malé pevnosti v roce 2010

Měsíc	Návštěvnost celkem	Cizinci	Mládež cizina	Mládež ČR
Leden	3 386	2 338	1 284	588
Únor	7 167	4 918	3 833	1 618
Březen	19 397	15 981	13 542	2 221
Duben	24 390	18 246	13 545	3 952
Květen	28 012	16 814	10 099	6 402
Červen	23 865	15 493	9 700	5 954
Červenec	24 359	17 359	7 666	2 274
Srpen	22 969	16 340	5 881	2 058
Září	23 480	19 341	12 341	1 890
Říjen	23 795	18 869	12 768	3 105
Listopad	8 120	5 872	3 283	1 219
Prosinec	3 690	3 123	1 736	310
ROK 2010	212 630	154 695	95 678	31 591
Rok 2009	208 025	152 708	95 408	32 023
Rozdíl	+ 4 605	+ 1 987	+ 270	- 432

Zdroj: Památník Terežín - Výroční zpráva za rok 2010, 2011

Tabulka 3: Návštěvnost Muzea Ghetta v roce 2010

Měsíc	Návštěvnost celkem	Cizinci	Mládež cizina	Mládež ČR
Leden	2 612	1 880	1 020	568
Únor	4 995	3 370	2 465	1 371
Březen	10 874	8 469	6 435	1 874
Duben	14 021	9 447	6 022	3 386
Květen	17 717	9 397	4 602	5 800
Červen	17 488	10 676	6 233	5 434
Červenec	18 655	13 866	6 081	1 763
Srpen	16 883	12 340	4 299	1 705
Září	15 420	12 839	7 915	1 282
Říjen	17 542	13 727	8 682	2 632
Listopad	6 018	4 403	2 205	1 051
Prosinec	2 832	2 395	1 208	294
ROK 2010	145 057	102 809	57 167	26 940
Rok 2009	145 683	101 705	57 049	27 271
Rozdíl	- 626	+ 1 104	+ 118	- 331

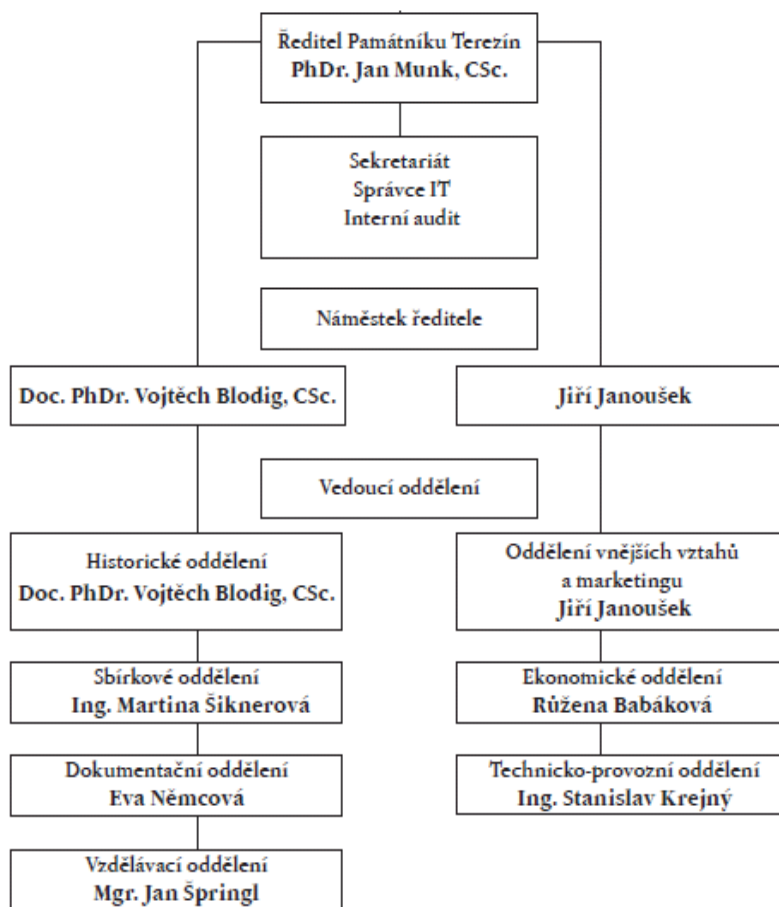
Zdroj: Památník Terezín - Výroční zpráva za rok 2010, 2011

Tabulka 4: Návštěvnost bývalých Magdeburských kasáren v roce 2010

Měsíc	Návštěvnost celkem	Cizina	Mládež cizina	Mládež ČR
Leden	1 605	1 039	548	505
Únor	2 467	1 277	886	1 082
Březen	5 251	3 765	2 885	1 323
Duben	5 890	3 873	2 462	1 730
Květen	7 926	3 767	1 740	3 232
Červen	7 690	4 518	2 587	2 759
Červenec	7 014	5 808	2 623	389
Srpen	6 792	5 643	2 013	394
Září	7 190	6 165	3 723	519
Říjen	7 137	5 786	3 665	1 049
Listopad	3 162	2 343	1 232	592
Prosinec	1 273	1 021	503	228
ROK 2010	63 406	45 005	24 867	13 802
Rok 2009	63 014	44 836	26 018	13 350
Rozdíl	+ 392	+ 169	- 1 151	+ 452

Zdroj: Památník Terezín - Výroční zpráva za rok 2010, 2011

Obrázek č. 12: Organizační struktura



Zdroj: Památník Terezín, 2011

4.2.3 Vnější kontakty a spolupráce

Terezínská iniciativa je organizace bývalých vězňů terezínského ghetta, která byla založena nedlouho po demokratických změnách v České republice. Přes zvyšující se průměrný věk členů, organizace nadále vykonává řadu aktivit a různými způsoby podporuje činnost památníku v oblasti výzkumné, muzejní a vzdělávací činnosti. Kontakt s bývalými vězni policejní věznice gestapa v Malé pevnosti a koncentračního tábora v Litoměřicích a dalšími vězni nacistický potlačovacích zařízení z Osvětimi, Ravensbrücku, Dachau, Flossenbürgu je zajišťován pomocí Ústředního výboru Českého svazu bojovníků za svobodu. Tento orgán je každoročním spolupořadatelem Terezínské

tryzny. V oblasti vědecko-výzkumné a muzejní práce je hlavním domácím partnerem Židovské muzeum v Praze. V roce 2009 začala realizace již zmíněného projektu EHRI. Na něm spolupracuje Památník Terezín s Židovským muzeem v Praze a partnerskými organizacemi z Izraele Yad Vashem a Beit Theresienstadt. Mezi další domácí partnery patří Muzeum romské kultury v Brně, Památník Lidice, Národní archiv v Praze, Ústav pro soudobé dějiny akademie věd České republiky a Národní muzeum v Praze. Po revoluci se rovněž začala intenzivně rozvíjet spolupráce se zahraničními partnerskými institucemi a jednotlivými odborníky. Vzájemné kontakty udržuje památník zejména se zahraničními památníky a vzdělávacími institucemi, které se zabývají různorodými aspekty národní, politické a rasové perzekuce v zemích ovládaných nacisty. V Polsku se jedná o Státní muzeum Auschwitz-Birkenau v Osvětimi, Státní muzeum v Majdanku a Muzeum Gross-Rosen. V Izraeli k těmto památkám řadíme Yad Vashem v Jeruzalémě a Beit Theresienstadt v Givat Haim Ichud, ve Spojených státech amerických United States Holocaust Memorial Museum ve Washingtonu, Museum of Jewish Heritage v New Yorku a University of South California Shoah Foundation Institute v Los Angeles, v Nizozemsku Anne Frank House v Amsterdamu, v Německu Památník Flossenbürg, Památník Buchenwald, Památník Dachau, Památník Sachsenhausen, Památník Ravensbrück a Dům konference ve Wannsee, v Rakousku Památník Mauthausen a Dokumentationsarchiv des österreichischen Widerstandes ve Vídni, v Norsku Památník Falstad, na Slovensku Muzeum Slovenského národního povstání v Banské Bystrici, Dokumentační centrum holocaustu v Bratislavě a Muzeum židovské kultury v Bratislavě. Památník spolupracuje s organizací Task Force for International Cooperation on Holocaust Education, Remembrance and Research, která zastřešuje 27 členských zemí. S touto organizací úzce spolupracuje agentura Evropské unie pro základní lidská práva, která ve dnech 19. – 20. 10. zorganizovala v Památníku Terezín mezinárodní konferenci o vzdělávání o holocaustu a lidských právech. Další organizace, se kterou Památník spolupracuje, je Mezinárodní organizace muzeí (The International Council of Museums), která zastřešuje 127 členských zemí. Představitelé památníku jsou zapojeni do činnosti Mezinárodní výbor památníků a memoriálních muzeí připomínajících zločiny proti lidskosti spáchané státními režimy. Památník je rovněž součástí mezinárodního sdružení International Coalition of Sites of Conscience. V tomto sdružení Památník Terezín zastupuje místa související s nacistickou genocidou Židů. Má rovněž své místo v Kuratoriu bavorských památníků

a v Mezinárodním fóru Mauthausen. V obou těchto sdruženích si zástupci památníků z různých zemí vyměňují informace a posuzují koncepční plány týkající se současných i budoucích aktivit památníků. Osobitým odvětvím mezinárodní spolupráce je vzdělávací činnost. Zde mezi partnery například patří Tandem (Koordinační centrum česko-německých výměn mládeže se sídlem v Praze a Řezně). Další oblast zahraničních styků představuje péče o stálé expozice České republiky v bývalých koncentračních táborech Osvětim a Ravensbrück, které Památník ze zmocnění Ministerstva kultury České republiky vybudoval a spravuje.

Obrázek č. 13: Předpolí Malé pevnosti



Zdroj: vlastní fotografie

Obrázek č. 14: dvůr v Malé pevnosti



Zdroj: vlastní fotografie

Obrázek č. 15: Dvůr v Malé pevnosti



Zdroj: vlastní fotografie

Obrázek č. 16: Samotky



Zdroj: vlastní fotografie

5 Zhodnocení a porovnání památníků Dachau a Terezín

Kulturní hodnota obou památek se v tomto případě nedá srovnávat. Každá má svoji vlastní historii, vlastní lidské příběhy a vlastní kulturní dědictví, i když je spojuje stejná historie druhé světové války.

Služby návštěvníkům jsou velmi podobné. Oba dva památníky nabízejí průvodcovské služby v několika světových jazycích. Konkrétně se jedná o skupinové průvodce, audio průvodce, brožury a informační tabule s popisky.

Ovšem v čem se výrazně liší, je cena za služby. Zatímco Památník Terezín vybírá za prohlídku areálu a přilehlých muzeí vstupné, prohlídka Památníku Dachau je zdarma. V ceně vstupného do Malé pevnosti je zahrnut průvodcovský výklad, cena za dospělé osobu činí 170 Kč. Průvodcovský výklad je ale poskytován pouze skupinám nad 10 osob. Oproti tomu vstup do areálu památníku Dachau je zdarma, ale za průvodcovské služby se platí. Cena audio průvodce činí 3,5 eura a služby skupinového průvodce stojí 3 eura za osobu.

Oba dva památníky jsou příspěvkovou organizací. Památník Terezín převážně vkládá vydělané peníze do údržby areálu a společenských akcí a Památník Dachau výhradně do vzdělávání.

Velký rozdíl je i v roční návštěvnosti památníků. Zatímco Terezín navštíví ročně zhruba 217 000 návštěvníků, Dachau navštíví dle hrubého odhadu pracovníků 700 000 návštěvníků ročně.

Jednoduše si lze spočítat, že Památník Dachau by mohl být samostatně výdělečný, kdyby za vstupné vybíral pouhé 2 eura. Jeho roční náklady na provoz činí 1.350.000 eur, to je i výše celkové dotace. Ze vstupného by tedy utržil 1.400.000 eur. Ostatní ceny za průvodcovské služby a za semináře by zůstali stejné, takže by jako doposud utržil potřebné peníze, které investuje do vzdělání.

Zatímco Památník Terezín by se bez dotací neobešel, dotace činí zhruba 31.300.000 Kč ročně. Výnosy ze vstupného činí zhruba 31.500.000 Kč za rok a roční náklady na chod památníku stojí zhruba 74.700.000 Kč. Navýšit v tomto případě vstupné o 100 % je nereálné.

Proč Památník Dachau (ostatně jako všechny památníky nacizmu na území Německa) nezavede vstupné lze jen těžko hádat. Pravděpodobně si občané Spolkové republiky Německo uvědomují své tehdejší křivdy a těžít peníze z tragické historie se jim jeví jako netaktní a neuctivé.

6 Závěr

Na území České republiky se nachází tři hlavní památky připomínající nacistický režim. Jedná se o památník Terezín a obce Lidice a Ležáky. Na území Německa je těchto památek několik, jedná se především o perzekuční zařízení, jako byl koncentrační tábor Dachau.

Dle provedené analýzy a následné syntézy lze říci, že kulturní hodnota obou památek je rozdílná a vzácná, jelikož každá v sobě nosí jiné osudy lidských životů, i když v základu mají hodně společného.

Obě památky nabízejí téměř totožné služby svým návštěvníkům, ovšem rozcházejí se v cenách za poskytování služeb. Památník Dachau má téměř 3x vyšší návštěvnost než Památník Terezín a mohl by se snadno stát profitabilním podnikem. Ovšem filozofií všech památníků nacismu na území Německa je, že vstupy do těchto objektů jsou vždy zcela zdarma. Památníky se též liší v ročních nákladech na chod památníků. Zatím co Památník Dachau na svůj roční chod potřebuje 1.350.000 eur, což je (při dnešním kurzu 24,7 Kč za euro) 33.345.000 Kč, Památník Terezín potřebuje 74.700.000 Kč. Což je pochopitelné, jelikož památník Terezín je rozsáhlejším komplexem s četnou zástavbou a externími expozicemi mimo Malou pevnost. S těmito vysokými náklady by se jen stěží stal samostatným profitabilním podnikem při návštěvnosti, kterou oproti památníku Dachau má.

Z dotazníkového šetření pro občany České republiky vyplývá, že 84 % dotazovaných zajímá historie druhé světové války a 60 % respondentů navštívilo památky nacismu na území České republiky. Na otázku, zda by byli ochotni navštívit památky nacismu na území Spolkové republiky Německo, odpovědělo 81 % ano. Nejvíce je k tomu vedly historické důvody a poznání.

Z dotazníkového šetření návštěvníků památky Dachau vyplývá, že 98 % dotázaných zajímá historie druhé světové války a za hlavní motivy návštěvy shledávají historické důvody a poznání. Památník u 80 % respondentů vyvolává smutek a celkově v 72 % dotázaných vyvolává nepříjemný pocit. Z toho vyplývá, že i přes dnešní krásnou úpravu

areálu, která téměř působí jako oáza klidu, lidé nezapomínají na původní funkci místa a historii druhé světové války.

Závěrem lze říct, že je stále mnoho lidí, které zajímá historie druhé světové války a mají stále chuť rozšiřovat si své obzory. Lidé by měli mít na paměti, co se v minulosti stalo, nezapomínat na to, hlavně poučit se z chyb a neopakovat je.

7 Seznam použité literatury

1. BALOUN, P. 1939. [online], 20. 4. 2006 [cit. 7. 6. 2011]. Dostupný na www: <<http://druha.svetova.cz/clanky/1939/>>
2. BALOUN P. 1941. [online], 20. 4. 2006 [cit. 7. 6. 2011]. Dostupný na www: <<http://druha.svetova.cz/clanky/1941/>>
3. BALOUN, P. 1943. [online], 20. 4. 2006 [cit. 7. 6. 2011]. Dostupný na www: <<http://druha.svetova.cz/clanky/1943/>>
4. BALOUN, P. 1945. [online], 20. 4. 2006 [cit. 7. 6. 2011]. Dostupný na www: <<http://druha.svetova.cz/clanky/1945/>>
5. BLODING, V. *Ghetto Terezín 1941 – 1945*. [online], 20. 11. 2003 [cit. 6. 6. 2011]. Dostupný na www: <<http://www.holocaust.cz/cz2/history/jew/czech/terezin/terezi>>
6. BLODING, V. *Poslední transporty a konec války v Terezíně*. [online], 25. 1.2009 [cit. 7. 6. 2011]. Dostupný na www: <<http://www.holocaust.cz/cz2/history/jew/czech/terezin/terezin4>>
7. DROBNÁ, D., MORÁVKOVÁ, E.: *Cestovní ruch pro střední školy a pro veřejnost*, 1. vydání – dotisk, Praha: Fortuna, 2007. ISBN 80-7168-901-7.
8. FRANKL, M. *Hromadné deportace do koncentračních a vyhlazovacích táborů*. [online], 2. 9. 2001 [cit. 7. 6. 2011]. Dostupný na www: <<http://www.holocaust.cz/cz2/history/jew/general/general11>>
9. HÁJEK, J. *Dark tourism v ČR*. [online], 24. 9. 2009 [cit. 22. 8. 2010]. Dostupný na www: <<http://www.ingema.net/in2001/clanek.php?id=1118>>
10. HALÓ NOVINY. *Nacistické tábory nejhorší kapitolou dějin*. [online], 27. 1.2005 [cit. 6. 6. 2011]. Dostupný na www: <<http://www.sds.cz/view.php?cislocclanku=2005012705>>
11. HAMARHENOVÁ, I.: *Geografie cestovního ruchu Evropa*, Plzeň: Aleš Čeněk, 2008. ISBN 978-80-7380-093-2.
12. HESKOVÁ, M.: *Cestovní ruch pro vyšší odborné školy a vysoké školy*, vydání, Praha: Fortuna, 2006. ISBN 80-7168-948-3.
13. HORÁK, S: *Geografie cestovního ruchu Evropy*, Pardubice Radek Drahný, 2006. ISBN 80-903734-1-0.

14. HRALA, V.: *Geografie cestovního ruchu*, 1. vydání, Vysoká škola ekonomická v Praze, 1994. ISBN 80-7079-173-X.
15. KASPAR, C.: *Základy cestovního ruchu: Knižnica cestovního ruchu 1*. Banská Bystrica: Ekonomická fakulta UMB, 1995. ISBN 80-901166-5-5.
16. KZ – GEDENKSTÄTTE DACHAU, *Historischer Ort – 1945 Gegenwart: Geschichte der KZ – Gedenkstätte Dachau* [online], [cit. 13. 11. 2011]. Dostupný na www: <<http://www.kz-gedenkstaette-dachau.de/gedenkstaetteinfuehrung.html>>
17. KZ – GEDENKSTÄTTE DACHAU, *Historischer Ort* [online], [cit. 13. 11. 2011]. Dostupný na www: <<http://www.kz-gedenkstaette-dachau.de/gedenkstaette.html>>
18. KZ – GEDENKSTÄTTE DACHAU, *Historischer Ort – Zeitleiste 1933 – 1945: Geschichte des KZ Dachau* [online], [cit. 13. 11. 2011]. Dostupný na www: <<http://www.kz-gedenkstaette-dachau.de/zeitleiste1933-1945.html>>
19. KZ – GEDENKSTÄTTE DACHAU, *Historischer Ort – Virtueller Rundgang – Station 3: Internationales Mahnmahl* [online], [cit. 13. 11. 2011]. Dostupný na www: <<http://www.kz-gedenkstaette-dachau.de/station03.html>>
20. KZ – GEDENKSTÄTTE DACHAU, *Historischer Ort – Topografie – Luftaufnahme vom 20. April 1945 und von 2006* [online], [cit. 20. 11. 2011]. Dostupný na www: <<http://www.kz-gedenkstaette-dachau.de/topografie.html>>
21. KZ – GEDENKSTÄTTE DACHAU, *Historischer Ort – Virtueller Rundgang* [online], [cit. 20. 11. 2011]. Dostupný na www: <<http://www.kz-gedenkstaette-dachau.de/rundgang.html>>
22. KZ – GEDENKSTÄTTE DACHAU, *Ausstellungen – Dauerausstellung* [online], [cit. 21. 11. 2011]. Dostupný na www: <<http://www.kz-gedenkstaette-dachau.de/dauerausstellung.html>>
23. KZ – GEDENKSTÄTTE DACHAU, *Ausstellungen – Dauerausstellung AufbauDer Dauerausstellung* [online], [cit. 21. 11. 2011]. Dostupný na www: <http://www.kz-gedenkstaette-dachau.de/aufbau_ausstellungen.html>
24. KZ – GEDENKSTÄTTE DACHAU, *Historischer Ort – Weg des Erinnerns* [online], [cit. 21. 11. 2011]. Dostupný na www: <http://www.kz-gedenkstaette-dachau.de/weg_des_erinnerns.html>

25. KZ – GEDENKSTÄTTE DACHAU, *Bildungsangebote – Geführte Rundgänge Für Gruppen und Schulklassen* [online], [cit. 25. 11. 2011]. Dostupný na www: <http://www.kz-gedenkstaette-dachau.de/rundgaenge_gruppen.html>
26. KZ – GEDENKSTÄTTE DACHAU, *Besucherinformation – Angebote für Besucher Geführte Rundgänge für Einzelbesucher* [online], [cit. 25. 11. 2011]. Dostupný na www: <http://www.kz-gedenkstaette-dachau.de/rundgaenge_einzelbesucher.html>
27. KZ – GEDENKSTÄTTE DACHAU, *Bildungsangebote* [online], [cit. 25. 11. 2011]. Dostupný na www: <<http://www.kz-gedenkstaette-dachau.de/bildungsangebote.html>>
28. KZ – GEDENKSTÄTTE DACHAU, *Multiplikatoren – Ausbildung zur Referentinnen/zum Referenten* [online], [cit. 25. 11. 2011]. Dostupný na www: <<http://www.kz-gedenkstaette-dachau.de/ausbildung.html>>
29. MALÁ, V.: *Cestovní ruch (Vybrané kapitoly)*, Vysoká škola ekonomická v Praze, 1999. ISBN 80-7079-443-7.
30. PAMÁTNÍK TEREZÍN, *Památník Terezin Výroční zpráva 2010*, březen 2011
31. PAMÁTNÍK TEREZÍN, *Památník Terezin - Základní informace*. [online], 3. 3. 2011 [cit. 2. 2. 2012]. Dostupný na www: <<http://www.pamatnik-terezin/cz/cz/pamatnik/zakladni-informace>>
32. PAMÁTNÍK TEREZÍN, *Památník Terezin – Databáze, sbírky a výzkum - Základní informace*. [online], 30. 9. 2010 [cit. 4. 2. 2012]. Dostupný na www: <<http://www.pamatnik-terezin.cz/cz/historie-sbirky-a-vyzkum/sbirky/zakladni-informace>>
33. POCHYLÝ, M., PŮROVÁ, V. (překlad): *Encyklopedie historie světa*, Praha 4: OTTOVO nakladatelství, 2001. ISBN 80-7181-567-5.
34. ŠINDELÁŘOVÁ, L. *Dark tourism – temné cestování na místa katastrof a neštěstí*. [online], 7. 8. 2008 [cit. 22. 8. 2010]. Dostupný na www: <<http://www.cestovatel.cz/clanky/dark-tourism-temne-cestovani-na-mista-katastrof-a-nestesti/>>
35. ŠINDELÁŘOVÁ, L. *Dark tourism (temná turistika)*. [online], 17. 7. 2008 [cit. 22. 8. 2010]. Dostupný na www: <http://www.czechtourism.cz/files/statistiky/clanky/21_07_08_dark_tourism.pdf>

Seznam použitých obrázků, grafů, tabulek a zkratk

Seznam obrázků

Obrázek č. 1: Cestovní ruch jako systém

Obrázek č. 2: Letecký pohled z roku 1945

Obrázek č. 3: Letecký pohled z roku 2006

Obrázek č. 4: Plánek výstavy

Obrázek č. 5: Plánek trasy

Obrázek č. 6: Vstupní brána

Obrázek č. 7: Bývalé domy pro vězně

Obrázek č. 8: Církevní památky

Obrázek č. 9: Památník obětem nacismu

Obrázek č. 10: Památník obětem nacismu

Obrázek č. 11: Vnitřní prostory

Obrázek č. 12: Organizační struktura

Obrázek č. 13: Předpolí Malé pevnosti

Obrázek č. 14: dvůr v Malé pevnosti

Obrázek č. 15: Dvůr v Malé pevnosti

Obrázek č. 16: Samotky

Seznam grafů

Graf č. 1: Zájem o historii druhé světové války

Graf č. 2: Návštěva památníku jako hlavní cíl cesty

Graf č. 3: Důvod návštěvy

Graf č. 4: Klid – neutrální pocit – vzrušení

Graf č. 5: Krása – neutrální pocit – děs

Graf č. 6: Radost - neutrální pocit – smutek

Graf č. 7: Úcta – neutrální pocit – opovržení

Graf č. 8: Příjemný – neutrální – nepříjemný pocit

Graf č. 9: Budoucí plány o další návštěvě památníků nacismu

Seznam tabulek

Tabulka 1: Návštěvnost památníku Terezín v roce 2010

Tabulka 2: Návštěvnost Malé pevnosti v roce 2010

Tabulka 3: Návštěvnost Muzea Ghetta v roce 2010

Tabulka 4: Návštěvnost bývalých Magdeburských kasáren v roce 2010

Seznam zkratk

EHRI – European Holocaust Research Infrastructure

Seznam příloh

Příloha č. 1: Dotazník pro občany České republiky o atraktivnosti památek nacismu ve Spolkové republice Německo

Příloha č. 2: Vyhodnocení dotazníků pro obyvatele České Republiky o atraktivnosti památek nacismu ve Spolkové republice Německo

Příloha č. 3: Dotazníky pro návštěvníky Památníku Dachau

Příloha č. 4: Anfrage für die Besucher des Nazisdenkmäls Dachau

Přílohy

Příloha č. 1: Dotazník pro občany České republiky o atraktivnosti památek nacismu ve Spolkové republice Německo

Vážený respondente,

jsem studentkou 2. ročníku navazujícího magisterského studia. Touto cestou bych Vás ráda požádala o vyplnění dotazníku. Tento dotazník je zcela anonymní a veškeré údaje, které uvedete, budou použity pouze pro účely diplomové práce.

PROSÍM ZAKROUŠKUJTE SVOJI ODPOVĚĎ.

1. Zajímáte se o historii druhé světové války?

- a) ano, velmi b) pouze příležitostně c) ne

2. Navštívil/a jste památku nacismu v České republice (Terezín, Lidice atd.) a jakou?

- a) ano b) ne

3. Byl/a byste ochoten/na navštívit památku nacismu ve Spolkové republice Německo (Dachau, Buchenwald atd.)?

- a) ano b) ne

**Pokud jste odpověděl/a na otázku č. 3 „ano“, prosím odpovězte na otázky č. 4 a 5.
Pokud jste odpověděl/a „ne“, pokračujte prosím otázkou číslo 6.**

4. Z jakého důvodu byste památky nacismu ve Spolkové republice Německo navštívil/a?

- a) ze zajímavosti b) z historických důvodů či poznání
c) z rodinných či citových důvodů d) jiné:.....

5. Považujete návštěvu Spolkové republiky Německo za finančně náročnou?

- a) ano b) spíše ano c) spíše ne d) ne

6. Z jakého důvodu nemáte v plánu památky nacismu ve Spolkové republice Německo navštívit?

- a) tato problematika mě nezajímá b) tento druh turistiky je pro mě stresující
c) časová náročnost d) finanční náročnost
e) jiné:.....

7. Z jakých důvodů nejčastěji cestujete ve volném čase?

Můžete zaškrtnout více odpovědí.

- a) rekreace b) sport c) poznání a kultura d) rodina
e) jiné:

8. Pohlaví

- a) žena b) muž

9. Kolik je Vám let?

- a) 15 – 20 b) 21 – 30 c) 31 – 40 d) 41 – 50
e) 51 – 60 f) 61 – 70 g) nad 70 let

10. Vaše nejvyšší dosažené vzdělání

- a) základní b) střední bez maturity c) střední s maturitou
d) vyšší odborné e) vysokoškolské

11. Z jakého zdroje plyne převážná část Vašich příjmů?

- a) zaměstnání b) podnikání a samostatně výdělečná činnost
c) majetková renta d) důchod e) sociální podpora
f) kapesné g) dary h) jiné

12. Hlásíte se k některému z náboženství?

- a) ano b) ne

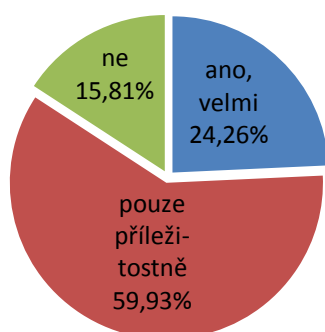
Velice děkuji za Vaši ochotu!

Příloha č. 2: Vyhodnocení dotazníku pro obyvatele České republiky o atraktivnosti památek nacismu ve Spolkové republice Německo

Otázka č. 1: Zajímáte se o historii druhé světové války?

Z 272 dotazovaných se o historii druhé světové války velmi zajímá pouze 24, 26 %. Ovšem velmi pozitivní zjištění je, že téměř 60 % dotazovaných se o toto téma zajímá příležitostně, tedy má ponětí o této problematice.

Graf č. 1: Zájem o historii druhé světové války

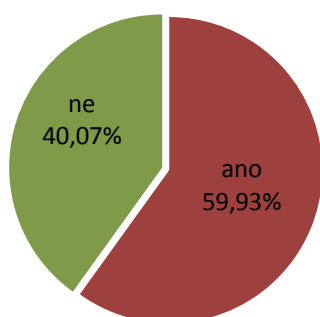


Zdroj: Vlastní zpracování

Otázka č. 2: Navštívil/a jste památku nacismu v České republice a jakou?

Téměř 60 % dotazovaných navštívilo tento druh památek. Ze 163 respondentů, kteří odpověděli ano, uvedlo konkrétní příklady pouze 70 z nich. Nejnavštěvovanější památkou je Památník Terezín a za ním obce Ležáky a Lidice.

Graf č. 2: Návštěva památky nacismu v České republice

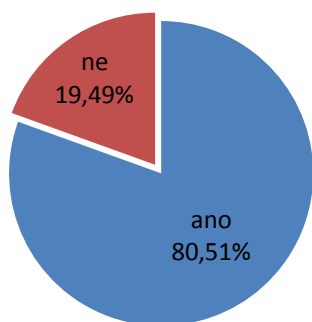


Zdroj: Vlastní zpracování

Otázka č. 3: Byl/a byste ochoten/na navštívit památku nacismu v Německu?

Překvapivým výsledkem je, že 80 % dotazovaných by bylo ochotno navštívit památky nacismu ve Spolkové republice Německo. Ovšem nutno říct, že se jedná pouze o teoretickou otázku a lze jen těžko odhadnout, kolik dotazovaných by tuto cestu opravdu realizovalo.

Graf č. 3: Ochota navštívit památky nacismu ve Spolkové republice Německo



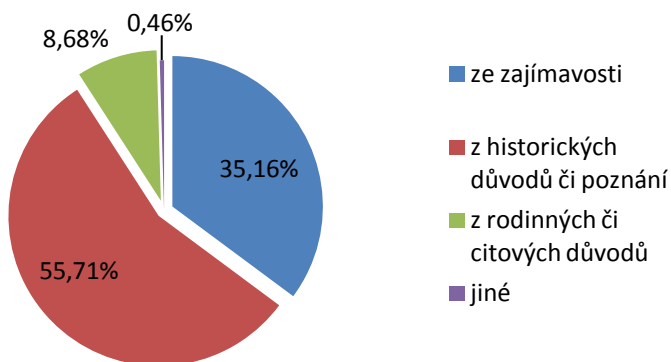
Zdroj: Vlastní zpracování

Otázka č. 4: Z jakého důvodu byste památky nacismu v Německu navštívil/a?

Na tuto otázku odpovídali pouze ti respondenti, kteří v předchozí otázce uvedli, že by byli ochotni navštívit památky nacismu v SRN. Celkem tedy 219 respondentů.

Z historických důvodů či poznání by památky navštívilo 55 % dotazovaných, 35 % pouze ze zajímavosti a necelých 9 % z rodinných či citových důvodů.

Graf č. 4: Důvod k návštěvě památek nacismu v Německu



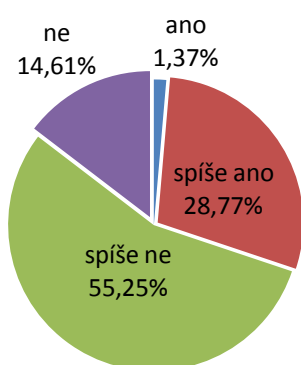
Zdroj: Vlastní zpracování

Otázka č. 5: Považujete návštěvu Německa za finančně náročnou?

Na tuto otázku odpovídali pouze ti respondenti, kteří v otázce č. 3 uvedli, že by byli ochotni navštívit památky nacismu v SRN. Celkem tedy 219 respondentů.

Pro valnou většinu respondentů je Německo finančně dostupná země. Pouze 30 % dotazovaných se jeví jako finančně náročná.

Graf č. 5: Finanční náročnost návštěvy Spolkové republiky Německo



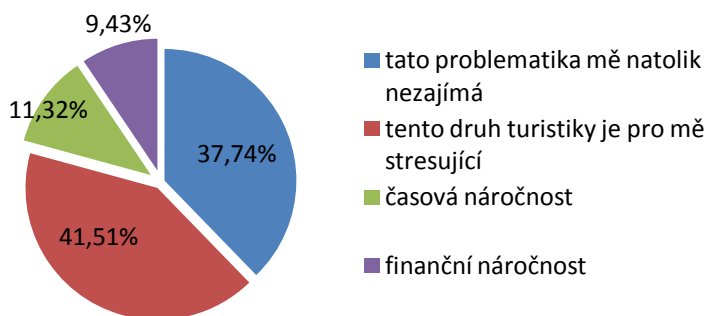
Zdroj: Vlastní zpracování

Otázka č. 6: Z jakého důvodu nemáte v plánu památky nacismu v SRN navštívit?

Na tuto otázku odpovídali pouze ti respondenti, kteří v otázce č. 3 uvedli, že by nebyli ochotni navštívit památky nacismu v SRN. Celkem tedy 53 respondentů.

Pro téměř 42 % dotazovaných je tento druh turistiky stresující, dalších 38 % nejeví o tuto problematiku zájem a ostatní respondenti považují tento výlet za časově a finančně náročný.

Graf č. 6: Důvody, pro které nejsou respondenti ochotni navštívit památky nacismu v Německu

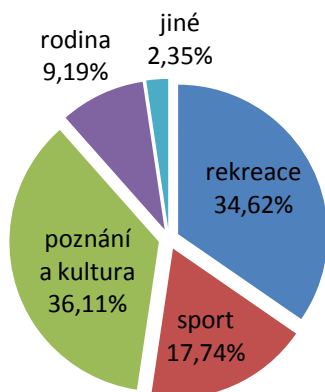


Zdroj: Vlastní zpracování

Otázka č. 7: Z jakých důvodů nejčastěji cestujete ve volném čase?

Téměř 36 % dotázaných cestuje za poznáním a kulturou, dalších 35 % za rekreací, 18 % za sportem a 9 % za rodinnými příslušníky. Za další důvody uvedli např. práci, vzdělání, gastronomické zážitky, přátelé či domácí mazlíčky.

Graf č. 7: Nejčastější důvody cestování



Zdroj: Vlastní zpracování

Základní informace o respondentech

Na dotazník zodpovědělo celkem 63 % žen a 37 % mužů. Nejpočetnější skupinou respondentů byla věková kategorie od 21 do 30 let. Tato věková skupina je logickým vyústěním toho, že dotazníkové šetření probíhalo na internetu. Druhou nejpočetnější skupinou byla věková kategorie 31 až 40 let a třetí věková skupina od 15 do 20 let. 50 % dotázaných má vystudovanou vysokou školu, 38 % střední školu s maturitou, 4 % školu základní (to odpovídá věkové skupině od 15 do 20 let), 5 % vyšší odbornou a 3 % střední školu bez maturity, tedy výuční obor. Pro 58 % respondentů plynou příjmy ze zaměstnání, 21 % z kapesného a pro 10 % z podnikání a samostatně výdělečné činnosti. K víře se hlásí pouze 17 % dotázaných a ostatních 84 % jsou ateisté.

Vyhodnocení dotazníkového šetření

Z dotazníkového šetření vyplynulo, že valná většina respondentů má podvědomí o historii druhé světové války, tedy že danou problematiku zná a mnoho z nich navštívilo památky nacismu v České republice. 80 % dotázaných by bylo ochotno navštívit tyto památky i mimo hranice České republiky, konkrétně ve Spolkové republice Německo. Tento

výsledek je velmi pozitivní, ovšem jak již bylo zmíněno výše, lze jen těžko spekulovat nad tím, kolik respondentů by tento výlet opravdu realizovalo. Nejčastějším důvodem k návštěvě byly historické důvody či poznání. Pouze 20 % dotázaných nezamýšlí tento výlet uskutečnit. Většinou proto, že tento typ turistiky je pro ně stresující, nezajímá je nebo jim cesta do Německa přijde časově či finančně náročná.

Příloha č. 3: Dotazník pro návštěvníky Památníku Dachau

Vážený respondente,

jsem studentkou 2. ročníku navazujícího magisterského studia. Touto cestou bych Vás ráda požádala o vyplnění dotazníku. Tento dotazník je zcela anonymní a veškeré údaje, které uvedete, budou použity pouze pro účely diplomové práce.

PROSÍM ZAKROUŠKUJTE SVOJI ODPOVĚĎ.

1. Zajímáte se o historii druhé světové války?

- a) ano, velmi b) pouze příležitostně c) ne

2. Je návštěva tohoto památníku Vaším hlavním cílem cesty?

- a) ano b) ne

3. Z jakého důvodu jste tuto památku navštívil/la? – více odpovědí

- a) pouze náhodou b) ze zajímavosti
c) z historických důvodů či poznání d) z rodinných či citových důvodů
e) jiné.....

4. Jaké pocity ve Vás tato památka vyvolává?

Prosím vyberte v každém řádku 1 odpověď.

Klid	neutrální pocit	vzrušení
Krásu	neutrální pocit	děs
Radost	neutrální pocit	smutek
Úcta	neutrální pocit	opovržení
Příjemný	neutrální pocit	nepříjemný

5. Co Vás na památce nejvíc zaujalo?

.....
.....

6. Co naopak na památce postrádáte?

.....
.....

7. Máte v plánu navštívit další památku tohoto typu?

- a) ano b) ne

8. Proč?

.....
.....

9. Pohlaví

- a) žena b) muž

10. Věk

- a) 15 – 20 b) 21 – 30 c) 31 – 40 d) 41 – 50
e) 51 – 60 f) 61 – 70 g) nad 70 let

11. Vaše nejvyšší dosažené vzdělání?

- a) základní b) střední bez maturity c) střední s maturitou
d) vyšší odborné e) vysokoškolské

12. Z jakého zdroje plyne převážná část Vašich příjmů?

- a) zaměstnání b) podnikání a samostatně výdělečná činnost
c) majetková renta d) důchod e) sociální podpora
f) kapesné g) dary h) jiné

13. Hlásíte se k některému z náboženství?

- a) ano b) ne

Velice děkuji za Vaši ochotu!

Priloha č. 4: Anfrage für die Besucher des Nazisdenkmal's Dachau

Sehr geehrter Befragte,

ich bin Studentin der Tschechischen landwirtschaftlichen Universität.

Ich bin im 2. Studienjahr des Magisterstudiums. Diese Anfrage ist ganz anonym und alle Angaben, die sie schreiben, werden nur für die Diplomarbeit benutzt.

BITTE, KREUZEN SIE IHRE ANTWORT!

1. Interessieren Sie sich für die Geschichte des zweiten Weltkrieges?

- a) ja, sehr b) nur ab und zu c) nein

2. War der Besuch der Gedenkstätte das Hauptziel Ihrer Reise?

- a) ja b) nein

3. Aus welchem Grund haben Sie die Gedenkstätte besucht? (Mehrere Antwort möglich)

- a) Nur zufällig
b) Aus Interesse
c) Aus historischen Gründen/zum Erkenntnisgewinn
d) Aus familiären Gründen
e) Andere Gründe

4. Welches Gefühl löste der Besuch der Gedenkstätte in Ihnen aus?

- | | | |
|------------|------------------|--------------|
| Ruhe | neutrales Gefühl | Aufregung |
| Schönheit | neutrales Gefühl | Schrecken |
| Freude | neutrales Gefühl | Trauer |
| Achtung | neutrales Gefühl | Verachtung |
| Angenehmes | neutrales Gefühl | unangenehmes |

5. Was hat Ihnen an der Gedenkstätte gefallen?

.....
.....

6. Was hat Ihnen an der Gedenkstätte nicht gefallen?

.....
.....

7. Planen Sie, eine weite Gedenkstätte zu besuchen?

- a) ja b) nein

8. Warum? (Bitte begründen Sie kurz Ihre Entscheidung)

.....
.....

9. Was ist Ihr Geschlecht?

- a) Frau b) Mann

10. Was ist Ihr Alter?

- a) 15 – 20 b) 21 – 30 c) 31 – 40 d) 41 – 50
e) 51 – 60 f) 61 – 70 g) über 70

11. Was ist Ihr höchster Schulabschluss?

- a) Kein Abschluss b) Hauptschulabschluss c) Mittlere Reife
d) Abitur e) Hochschulabschluss

12. Woher kommt der überwiegende Teil Ihres Einkommens?

- a) Anstellung b) Selbstständigkeit c) Rente
d) soziale Unterstützung e) Taschengeld f) Geschenke
g) andere Möglichkeiten

13. Sind Sie gläubig?

- a) ja b) nein

Vielen Dank für Ihre Bereitschaft!

