

Česká zemědělská univerzita v Praze

Provozně ekonomická fakulta

Katedra humanitních věd



Bakalářská práce

Sociální a ekonomický rozvoj obce Býšť

Zlata Zelinková

© 2018 ČZU v Praze

ZADÁNÍ BAKALÁŘSKÉ PRÁCE

Zlata Zelinková

Veřejná správa a regionální rozvoj

Název práce

Sociální a ekonomický rozvoj obce Býšť

Název anglicky

Social and Economic Development of the Municipality Býšť

Cíle práce

Cílem bakalářské práce je zhodnotit dopad sociálního a demografického rozvoje na ekonomiku obce Býšť. V práci bude komparován dopad na jednotlivé místní části, a to i v kontextu suburbanizace. Na tomto základě budou dále identifikovány rozvojové perspektivy a problémy obce.

Metodika

Z metodologického pohledu bude využito především techniky studia dokumentů odborné povahy a sekundární analýzy dat. Také bude využito primárního sběru dat pomocí polostandardizovaných rozhovorů s představiteli obce. Pro zhodnocení života v obci bude využito SWOT analýzy.

Doporučený rozsah práce

30 – 40 stran

Klíčová slova

demografie, obec, obecní rozpočet, občanská obslužnost, suburbanizace, rozvoj obce

Doporučené zdroje informací

- ESKELINEN, Heikki, et al.: *Competitiveness, Localised Learning and Regional Development: Specialization and Prosperity in Small Open Economies*, Taylor and Francis, 2002. ProQuest Ebook Central, <https://ebookcentral-proquest-com.infozdroje.czu.cz/lib/czup/detail.action?docID=169634>.
- HNILÍČKA, P. *Sídelní kaše : otázky k suburbánní výstavbě kolonií rodinných domů : urbanismus do kapsy*. Brno: Host, 2012. ISBN 978-80-7294-592-4.
- MATES, P. – WOKOUN, R. *Malá encyklopedie regionalistiky a veřejné správy*. Praha: Prospektrum, 2001. ISBN 80-7175-100-6.
- PEKOVÁ, J. *Finance územní samosprávy : teorie a praxe v ČR*. Praha: Wolters Kluwer Česká republika, 2011. ISBN 978-80-7357-614-1.
- PEKOVÁ, J. – JETMAR, M. – PILNÝ, J. *Veřejný sektor – řízení a financování*. Praha: Wolters Kluwer Česká republika, 2012. ISBN 978-80-7357-936-4.
- ŠPAČKOVÁ, P. – OUŘEDNÍČEK, M. – NOVÁK, J. *Sub urbs: krajina, sídla a lidé*. Praha: Academia, 2013. ISBN 978-80-200-2226-4.
- TOTH, D. *Ekonomie a management sociálního rozvoje*. Praha: galileo, 2013. ISBN 8-7041-5555-0.
- TOTH, P. *Ekonomické aktivity obcí a měst*. Plzeň: Vydavatelství a nakladatelství Aleš Čeněk, 2014. ISBN 978-80-7380-491-6.
- WOKOUN, R. *Regionální rozvoj : východiska regionálního rozvoje, regionální politika, teorie, strategie a programování*. Praha: Linde, 2008. ISBN 978-80-7201-699-0.
- WOKOUN, R. *Základy regionálních věd a veřejné správy*. Plzeň: Vydavatelství a nakladatelství Aleš Čeněk, 2011. ISBN 978-80-7380-304-9.
-

Předběžný termín obhajoby

2017/18 LS – PEF

Vedoucí práce

Ing. Jakub Husák, Ph.D.

Garantující pracoviště

Katedra humanitních věd

Elektronicky schváleno dne 1. 2. 2018

prof. PhDr. Michal Lošťák, Ph.D.

Vedoucí katedry

Elektronicky schváleno dne 6. 2. 2018

Ing. Martin Pelikán, Ph.D.

Děkan

V Praze dne 12. 03. 2018

Čestné prohlášení

Prohlašuji, že svou bakalářskou práci „Sociální a ekonomický rozvoj obce Býšť“ jsem vypracovala samostatně pod vedením vedoucího bakalářské práce a s použitím odborné literatury a dalších informačních zdrojů, které jsou citovány v práci a uvedeny v seznamu použitých zdrojů na konci práce. Jako autorka uvedené bakalářské práce dále prohlašuji, že jsem v souvislosti s jejím vytvořením neporušil autorská práva třetích osob.

V Praze dne 11. 3. 2018

Poděkování

Ráda bych touto cestou poděkovala Ing. Jakubovi Husákovi, Ph.D. za vedení mé práce a poskytnutí cenných informací ke zpracování bakalářské práce. Dále děkuji občanům Hoděšovic za spolupráci při vyplňování dotazníku a paní starostce za doplnění klíčových informací

Sociální a ekonomický rozvoj obce Býšť

Abstrakt

Cílem bakalářské práce s tématem sociální a ekonomický rozvoj obce Býšť je posoudit obec převážně z aspektu demografického vývoje, ekonomického vývoje, z aspektu občanské vybavenosti a infrastruktury. Na začátku práce jsou popsány teoretická východiska důležitá pro navázání v další části práce. V bakalářské práci se zkoumají demografické procesy, vývoj počtu obyvatel, věková struktura obyvatel a jiné, které ovlivňují rozvoj obce. Následně je navázáno na ekonomiku obce, na faktory ovlivňující život obyvatel v obcích. Další část je zaměřená na jednu z místních částí, na Hoděšovice. Zde pomocí dotazníkové metody jsou popsány faktory ovlivňující život lidí v obci. V závěru analýzy dochází ke zhodnocení všech získaných poznatků pomocí SWOT analýzy. Na konci jsou stanovena pomocí silných a slabých stránek opatření, kde jsou navrženy možnosti jak využít svůj potenciál.

Klíčová slova: Demografie, obec, obecní rozpočet, občanská obslužnost, suburbanizace, rozvoj obce

The social and economic development of the village Býšť

Abstract

The aim of the bachelor thesis on the social and economic development of the village Býšť is to assess the municipality mainly on the aspect of demographic and economic development, from the aspect of civic amenities and infrastructure. Described at the beginning of the thesis are theoretical starting points that are important for the next part of the work. The bachelor thesis studies demographic processes, population growth, population age structure and other affects of development of the municipality. It is then linked to the economy of the municipality and factors influencing it to the lives of the inhabitants of the municipalities. The next part is focused on one of the local parts, Hodesovice. Here the questionnaire method describes the factors influencing people's lives in the village. At the end of the analysis, all the acquired knowledge is evaluated using SWOT analysis. At the end they are determined by the strengths and weaknesses of the measures where there are proposed ways to exploit their potential.

Keywords: demography, municipality, municipality budget, citizen service, suburbanization, development

Obsah

1 Úvod.....	11
2 Cíl práce a metodika	12
2.1 Cíl práce	12
2.2 Metodika	12
3 Teoretická východiska	14
3.1 Demografie.....	14
3.1.1 Demografie a sociologie	14
3.1.2 Vztah demografie a regionálního rozvoje.....	16
3.2 Obec	17
3.2.1 Funkce obce	17
3.2.2 Orgány obce.....	18
3.3 Rozpočet.....	19
3.3.1 Rozpočtový proces.....	19
3.3.2 Rozpočtové příjmy.....	20
3.3.3 Rozpočtové výdaje.....	21
3.4 Rozvoj obce.....	23
3.4.1 Zdroje pro rozvoj obce.....	23
3.4.2 Zpracování rozvoje obce.....	23
3.5 Občanská vybavenost.....	24
3.5.1 Občanská a technická vybavenost	24
3.5.2 Dopravní obslužnost	24
3.6 Urbanizace a její formy	24
3.6.1 Suburbanizace	25
3.6.2 Suburbanizace v ČR.....	26
3.6.3 Pozitiva suburbanizace	26
3.6.4 Negativa suburbanizace	27
3.6.5 Desurbanizace	27
3.6.6 Reurbanizace.....	27
3.7 SWOT analýza	28
4 Vlastní práce	29
4.1 Obecná charakteristika obce Býšť.....	29
4.2 Historie.....	30
4.2.1 Místní části obce Býšť	30
4.3 Turistické zajímavosti v okolí.....	31
5 Analýza dosažených výsledků	33

5.1	Demografická analýza.....	33
5.1.1	Vývoj obyvatelstva	33
5.1.2	Věková struktura obyvatel	35
5.2	Ekonomický vývoj	37
5.2.1	Rozpočet obce.....	37
5.3	Občanská vybavenost a infrastruktura	38
5.3.1	Napojení na síť	38
5.3.2	Svoz komunálního odpadu.....	39
5.3.3	Doprava.....	39
5.3.4	Sociální, kulturní služby	40
5.4	Dotazníkové šetření.....	42
5.4.1	Výsledky dotazníkového šetření v Hoděšovicích.....	43
5.4.2	Shrnutí dotazníkového šetření	47
5.5	SWOT analýza obce Hoděšovice.....	48
5.5.1	Shrnutí SWOT analýzy	48
6	Závěr.....	50
7	Seznam použitých zdrojů	52
7.1	Literatura	52
7.2	Internetové zdroje.....	53
8	Přílohy	55
8.1	Příloha č. 1: Turistické zajímavosti v okolí	55
8.2	Příloha č. 2: Dotazník pro obyvatelé nové zástavby Hoděšovic	59

Seznam obrázků

Obrázek 1	Schéma druhového rozdělení příjmů obce.....	21
Obrázek 2	Schéma druhového rozdělení výdajů obce	22
Obrázek 3	Fáze urbanizace.....	28
Obrázek 4	Rozloha obce Býšť.....	29
Obrázek 5	Základní mapa Hoděšovic	42

Seznam tabulek

Tabulka 1	Počet obyvatel místních částí.....	34
Tabulka 2	Autobusové spoje.....	40
Tabulka 3	Dosažené vzdělání	44
Tabulka 4	Zdroj příjmů obyvatel	45
Tabulka 5	Důvod výstavby	46
Tabulka 6	Čistý měsíční příjem domácnosti.....	47

Seznam grafů

Graf 1	Věková pyramida obyvatel ČR k 31.12.2016	16
Graf 2	Vývoj počtu obyvatel v jednotlivých letech.....	33
Graf 3	Přirozený přírůstek počtu obyvatel	34
Graf 4	Migrační přírůstek	35
Graf 5	Věková struktura obyvatel „Strom života“	36
Graf 6	Věková struktura obyvatel	37
Graf 7	Rozpočet obce	38
Graf 8	Pohlaví respondentů	43
Graf 9	Věkové složení respondentů	43
Graf 10	Trvalé bydliště v obci.....	44

1 Úvod

Téma bakalářské práce se zaměřuje na sociální a ekonomický rozvoj, respektive dopad sociálního a demografického rozvoje na ekonomiku v obci Býšť. Rozvoj můžeme chápat jako proces zlepšování, proces efektivních změn. Zlepšování je možné pouze při spolupráci celého okolí, obce i regionů. Pokud nebude probíhat aktivní spolupráce, dojde k opačnému procesu, tj. stagnaci. Ta může vést nejen k pozastavení rozvoje obce, ale i ke zhoršení stavu.

Historie obce Býšť spadá do let 1360 – 1371, kdy patřila rodu z Černčic. Z tohoto období jsou zachovány první písemné dokumenty. Obec prošla celou řadou změn vlastníků, nakonec byla v roce 1508 prodána Vilémovi z Perštejna, který již v té době byl majitelem pardubického panství. V roce 1976 rozhodnutím nadřízených orgánů byla obec Býšť sloučena s obcí Bělečko, Hoděšovice a Hrachoviště. Správa byla postoupena do střediskové obce Býšť.

Tyto obce se nachází na rozhraní Pardubického kraje a Královehradeckého kraje. Od středu krajského města Pardubického kraje leží cca 16,8 km a od středu krajského města Královehradeckého kraje cca 12,4 km. Díky své poloze a okolí se stala vyhledávanou obcí v rámci suburbanizace. Lidé vyhledávají komfortní vlastní bydlení se zahradou v klidném prostředí, často obklopené přírodou nedaleko od velkých měst, kde je vysoká úroveň občanské a technické vybavenosti. Region navíc obklopuje zalesněná plocha, která je ideální k houbaření, turistice a cyklistickým výletům.

Suburbanizace má nepřímý vliv na rozvoj a hospodaření obce. Díky nové výstavbě dochází ke zvýšení počtu obyvatel s trvalým bydlištěm v obci. Prvořadý je zejména rozvoj technické a občanské vybavenosti, což povede k větší spokojenosti obyvatel. V bakalářské práci bude posouzeno, jakou mírou přispěla výstavba nové části Hoděšovic, která je známá jako suburbia s výstavbou v roce 2000, do obecního rozpočtu, přesněji do jejich příjmů. Zda je suburbanizace považována za přínos či nikoli.

Úkolem práce bude na základě prostudované odborné literatury zmapovat rozvoj obce. Důležitým aspektem posouzení správného rozvoje bude vyhodnocení demografické analýzy a SWOT analýzy. Bakalářská práce může být přínosem pro obecní úřad, jelikož vyhodnocuje silné a slabé stránky života v obci.

2 Cíl práce a metodika

2.1 Cíl práce

Cílem bakalářské práce s tématem „Sociální a ekonomický rozvoj obce Býšť“ je posoudit dopad sociálního a demografického vývoje na ekonomiku obce. Práce bude zaměřena na vývoj obyvatelstva, občanskou a technickou vybavenost a dopravní obslužnost v obci, především v místní části v obci Hoděšovice. Na závěr budou stanoveny perspektivy budoucího rozvoje obce.

2.2 Metodika

V teoretické části bude provedena sekundární analýza dat z odborné literatury, která byla k tomuto tématu doporučena, a dále z veřejně dostupných a internetových zdrojů. Pomocí shromážděných informací bude připraven teoretický podklad pro vypracování vlastní práce. Budou zde definovány základní demografické, sociální a ekonomické pojmy související s obsahem práce, tj. demografie, obec, obecní rozpočet, občanská obslužnost, suburbanizace a rozvoj obce.

Obec Býšť se skládá ze čtyř místních částí: Býšť, Bělečko, Hoděšovice a Hrachoviště. V práci bude zhodnocena kvalita života v nové zástavbě v obci. Jaký dopad je na malé části a jak tyto dopady ovlivňují jejich život. Dále zde bude zmíněno vzájemné ovlivňování mezi jednotlivými částmi obce v souvislosti s rozvojem satelitního bydlení.

Ve vlastní části bude ve zkratce popsána obec Býšť a její přilehlé části, historický vývoj, geografická poloha obce a turistické zajímavosti v okolí. Informace k této části budou z internetových zdrojů, ze stránek obce Býšť a také z dostupných informací na obecním úřadě.

Analytická část bude zaměřena na sběr sekundárních dat získaných z různých zdrojů. Středem zájmu bude především obyvatelstvo, které bude sledováno z hlediska demografických údajů, informací o vývoji počtu obyvatel, věkové struktury, porodnosti, úmrtnosti a dalších, které budou získány z dat Českého statistického úřadu. Tyto získané údaje budou též znázorněny pomocí grafů a tabulek. Dalším zdrojem informací bude obecní úřad. Vzhledem k tomu, že jedna z místních částí obce Býšť leží na rozhraní dvou krajů, Pardubického kraje a Královéhradeckého kraje, bude pravděpodobně zajímavé zjištění týkající se dopravní obslužnosti.

Součástí analytické části budou dotazníky pro obyvatele nové části obce Hoděšovic, která je specifická satelitní výstavbou. Výstupem těchto aktivit bude zhodnocení kvality života občanů v obci včetně SWOT analýzy a následného návrhu řešení

3 Teoretická východiska

3.1 Demografie

Demografie je empirická věda, která se zabývá studiem demografické reprodukce, tj. změnou neboli obnovou lidské populace. Z počátku byl zájem o toto studium spíše z vojenského, hospodářského a politického důvodu. Zde už ale byla obava z velkého růstu obyvatel, a tím obava z nedostatku obživy. Modernější formy studia jsou registrovány v polovině 17. století. Za zakladatele je považován John Graunt (1620-1674). Zákonitosti v úmrtnosti dle věkových skupin především v okolí Londýna, poměr mezi počtem žen a mužů v populaci a další studie publikoval v knize *Přirozená a politická pozorování založená na seznamech zemřelých*. Avšak termín demografie použil v roce 1855 Achillem Guillard. (Kalibová, 1993)

3.1.1 Demografie a sociologie

Lidskou reprodukci můžeme z pohledu demografie rozdělit do dvou stránek, na sociální a biologickou. Změny populace jsou spojené s dvěma nejvýznamnějšími procesy, proces porodnosti (vznik organismu) a úmrtnosti (zánik organismu). Specifickým druhem úmrtí je potratovost. Další druhy ovlivňují demografickou reprodukci zprostředkovaně. Proces lze definovat jako změnu stavu, kterou jedinec prožívá, je to přechod ze stavu jednoho do druhého, který se projevuje demografickou událostí. (Mužáková, 2010) Tyto procesy jsou dále propojeny s biologickými hranicemi života a se sociálními determinanty. Společnosti procesy stvrzují, legitimují a dále je buď podporují, nebo se jim snaží zabránit, předejít jim. Všechny demografické události jsou svázány se sociálními událostmi, které jsou stanoveny normami a jsou kontrolovatelné.

Dále se demografie zabývá sňatečností a rozvodovostí, které představují sociální jevy. Sňatečnost (uzavírání sňatků) je rozdílná u zkoumané populace, nemusí nastat (oproti narození a úmrtí). Faktory, které jsou dány pro uzavírání sňatku jsou minimální věk, rodinný stav, stupeň pokrevnosti a pohlaví. Proto se pro zpracování vybírají pouze členové, kteří tyto podmínky splňují. Sňatečnost se vyjadřuje poměrem sňatků na sto osob. Rozvodovost je ukazujícím faktorem na stabilitu rodiny. Údaje se získávají z evidence stavu obyvatelstva. Orientačním ukazatelem je podíl rozvodů na 1000 obyvatel obvykle za 1 rok. (Kalibová, 1993)

Dle Mužákové rozvodovost se sňatečností ovlivňuje porodnost. V dnešní době toto již není směrodatné, přibývá počet narozených dětí párům nesezdaným.

Porodnost eviduje počet narozených dětí. Ke komparaci se bere počet živě narozených dětí na tisíc obyvatel středního věku sledované populace. Celá společnost, všechny procesy závisí na porodnosti tedy plodivosti neboli fekunditě. Plodivost ženy se vztahuje k věkovému období 15 – 49 let, tzv. reprodukční věk.

Druhý nejvýznamnější proces je úmrtnost, lze ji charakterizovat jako vymírání populace. Vývoj a úroveň úmrtnosti je do značné míry závislý na nemocnosti, kvalitě a způsobu života. Nemocnost se někdy označuje jako porucha adaptace člověka. Ke statistickým účelům se používá celkový počet zemřelých na tisíc obyvatel středního stavu.

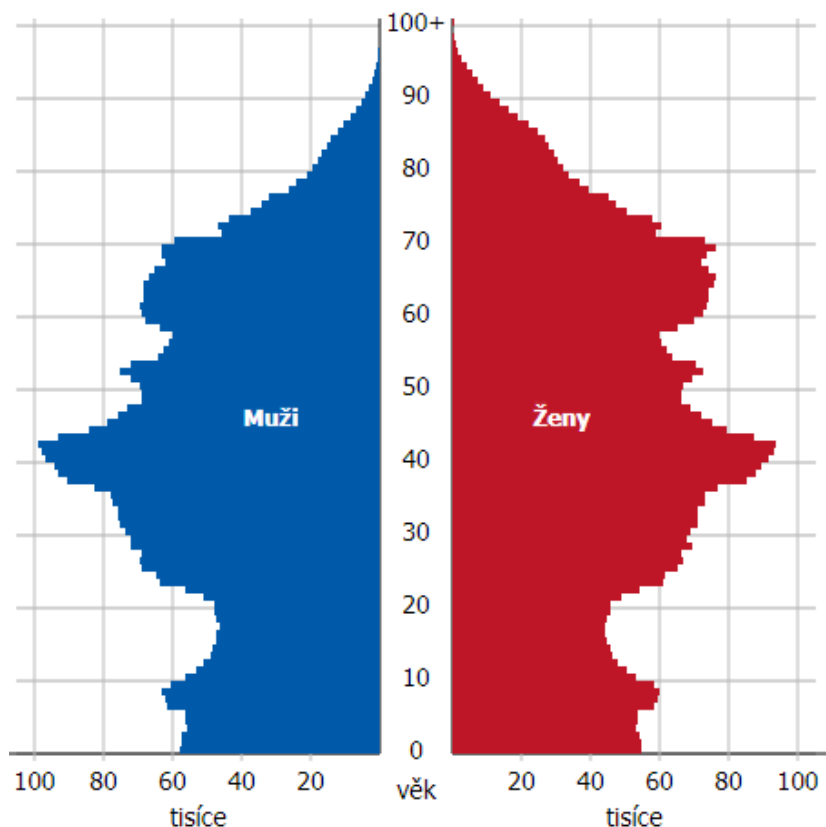
Potratovost neboli prenatalní úmrtnost je specifická kategorie, která se řadí do úmrtnosti, ale úzce se váže také k porodnosti. Pro evidenci se buď používá počet potratů na tisíc obyvatel středního stavu, nebo podíl potratů na sto těhotenství ukončených.

Další demografickou událostí je migrace. Migrace je: *prostorové přemístování osob přes libovolné hranice (zpravidla administrativní), spojené se změnou místa bydliště na dobu kratší či delší, příp. natrvalo.* (Kalibová, 1993, str. 82) Pro další porovnávání používáme celkový počet přistěhovaných a celkový počet vystěhovaných za určité období. Nejčastější je migrace zpravidla mezi obcemi, která je vázána na změnu trvalého bydliště. Důležitou roli hraje migrace mezinárodní, za hranice státu. Data o migraci bývají často zkreslená z důvodů neochoty lidí sdělovat své údaje o bydlení a z důvodů nedostatečné evidence některých zemí. Migrace má dopad nejen na ekonomickou stránku, ale i na kulturní aj. (Kalibová, 1993) Související pojmy s migrací je imigrace (přistěhování do jiného státu), emigrace (vystěhování do jiného státu) a reemigrace (pohyb obyvatel, kde je vystěhování a následné přistěhování). (Mužáková, 2010)

Rozdíly mezi všemi těmito procesy se sledují z mnoha úhlů, rozdíly mezi jednotlivými vrstvami, mezi vzděláním, dle ekonomické aktivity, mezi členy různých národů, důležitá je věková struktura. Dále jsou důležité diference mezi pohlavím, mezi mužem a ženou, mezi rodinami atd.

Jeden ze způsobů znázornění struktury populace se v demografii nazývá Strom života. Je to graf, který znázorňuje věkovou strukturu obyvatelstva v průběhu několika let. Vypovídá o početním poměru mužů a žen v určitém věku. Zdrojem dat je Český statistický úřad. Z grafu je pak možné vyčíst, zda lidská populace ubývá či přibývá. (ČSÚ, 2017)

Graf 1 Věková pyramida obyvatel ČR k 31.12.2016



Zdroj: Český statistický úřad – Věkové složení obyvatel ČR

3.1.2 Vztah demografie a regionálního rozvoje

Do regionálního rozvoje patří mimo jiné i tyto obory: demografie, ekonomie, sociologie, geografie, politologie a územní plánování. Demografie spolu s dalšími vědními obory hraje velkou roli v oblasti regionálního rozvoje a při studiu regionálních disparit. Bez lidské populace by zanikly sociální a ekonomické procesy, došlo by ke snížení potřeby studia prostorových změn. (Wokoun, 2008) Regionální demografie se zabývá studiem demografických procesů z hlediska podobností a regionálních rozdílů. Zkoumané regiony se zkoumají buď z pohledu administrativních hranic, nebo z pohledu demografické homogenity. Regionální demografie souvisí s geografíí obyvatelstva a geodemografií, která se zabývá vývojem migračních procesů a vývojem rozmístění obyvatelstva.

Demografie získává data z několika pramenů, mezi hlavní patří sčítání lidu, evidence migrací, evidence nemocnosti či registry obyvatel. (Mužáková, 2010) Poskytuje celou škálu informací o lidských populacích, z kterých následně čerpají sociální, ekonomické a přírodní vědy. Tyto vědy následně obohacují demografii samotnou. Obrovské zvýšení lidské populace se odráží v disparitách rozmístění obyvatel. Tyto disparity jsou důsledkem

vysokého ekonomického růstu v jednotlivých státech. Rozvoj regionů je tak svázán se stále se zvyšujícím poznáváním lidských zdrojů. (Wokoun, 2008)

3.2 Obec

Ústava České republiky, Hlava sedmá, článek 99 říká: *Česká republika se člení na obce, které jsou základními územními samosprávnými celky, a kraje, které jsou vyššími územními samosprávnými celky.* (Poslanecká sněmovna Parlamentu České republiky, 2017)

Mezi základní znaky obce právním vymezením patří občané, území a samospráva. Občany obce jsou fyzické osoby, které jsou občany České republiky a mají trvalé bydliště v téže obci. Od 18 let mají právo volit a být voleni. Nicméně tam patří i právnické osoby a podnikatelé, kteří v obci mají buď provozovnu nebo sídlo. Každá část území v České republice patří do území některé obce, pokud není v zákoně uvedeno jinak. O sloučení území obcí rozhoduje zastupitelstvo příslušných obcí. Samospráva je komplex veřejně prospěšných činností sledujících zájem občanů a obce. (Svaz měst a obcí České republiky, 2014)

Obec má svůj majetek a vlastní rozpočet. Je právnickou osobou tedy veřejnoprávní korporací. Odpovídá za právní vztahy veřejného a soukromého práva, kde vystupuje svým jménem. Stará se o rozvoj obce a o potřeby občanů žijících v obci. Chrání veřejný zákon zakotvený v zákonech a v právních předpisech. Jako územní samostatný celek je minimálně závislý na státu. Do činnosti obcí stát zasahuje pouze, vyžaduje-li to ochrana zákona a to pouze způsobem, který je ustanoven v zákoně. (Wokoun, 2001)

3.2.1 Funkce obce

Obec plní funkce vymezené zákonem, a to vlastní samosprávnou funkci, tzv. samostatnou působnost a přenesenou funkci, tzv. přenesenou působnost.

V rámci samostatné působnosti obec rozhoduje samostatně o určitých věcech, kde má zákonem upravené pravomoci. Volené orgány obce svěřují vlastní realizaci výkonným orgánům. Tyto orgány rozhodují za občana v jeho prospěch. Obec pečuje o všestranný sociálně-ekonomický rozvoj obce, dále pečuje o svůj majetek a jiné. Obec se v rámci samostatné působnosti řídí stanovenými vyhláškami a jinými právními předpisy vydanými zákonem.

V rámci přenesené působnosti obce vykonávají státní správu, která jim byla svěřena státem. O přenesenou působnost se starají obecní úřady, které jsou podřízeny, ale

i kontrolovány krajským úřadem a orgány státní správy. Je to např. evidence obyvatel, vydávání stavebního povolení či vydávání občanských průkazů. (Peková, 2011)

3.2.2 Orgány obce

Orgány obce jsou stanoveny v zákoně č. 128/2000 Sb., o obcích. Je jimi zastupitelstvo obce, rada obce, starosta a obecní úřad. Orgány zastupitelstva obce a rady obce jsou výbory a komise.

Zastupitelstvo obce je vrcholový orgán obce, kde jeho počet členů je závislý na velikosti územního obvodu obce a počtu obyvatel. Členové volí starostu ze svých členů, dále místostarosty a členy rady obce. Zastupitelstvo má velké pravomoci a odpovědnost, rozhoduje o hospodaření a veřejných záležitostech obce.

V rámci samostatné působnosti schvaluje a rozhoduje zejména o:

- rozpočtu obce a závěrkovém účtu,
- volbě starosty, místostarosty a členů rady obce,
- programu rozvoje územního obvodu,
- výši osobních a věcných nákladů,
- výši odměn,
- přijetí úvěru, půjčky a též její poskytnutí,
- poskytnutí dotace,
- zřízení a rušení příspěvkových organizací a obecně prospěšných organizací,
- založení obchodních společností,
- obecně závazných vyhláškách,
- emisích komunálních obligací.

Dále rozhoduje o majetkových záležitostech, a to o:

- úplatné koupi nebo prodeji nemovitostí, o bezúplatném převodu,
- převodu nebytových prostor, o převodu bytů,
- zastavení nemovitých a movitých věcí,
- dohodách o splátkách,
- peněžitých i nepeněžitých vkladech do společností,
- předání majetku do odborné péče,

V rámci přenesené působnosti rozhoduje o územně plánovací dokumentaci, kde musí respektovat zákony. (Peková, 2011)

Výkonným orgánem je rada obce, počet členů je vždy lichý, přičemž musí mít nejméně 5 členů a nejvíce 11 členů. Radu obce volí starosta, místostarostové a další členové. Jednání jsou oproti zastupitelstvu neveřejná. V rámci samostatné působnosti se zodpovídá zastupitelstvu, v rámci přenesené působnosti rozhoduje dle zákona.

Některé pravomoci rady obce:

- shromažďuje materiály pro zastupitelstvo,
- zabezpečuje hospodaření obce,
- vydává nařízení obce,
- kontroluje plnění úkolů obecního úřadu.

Obec navenek zastupuje starosta, který se zodpovídá zastupitelstvu. Jeho zástupcem je místostarosta. Starosta odpovídá za:

- informovanost občanů obce,
- svolávání zasedání rady obce a zastupitelstva,
- podepisování právních předpisů.

Obecní úřad tvoří starosta, místostarosta, tajemník a zaměstnanci obce. Hlavní úkoly obecního úřadu:

- plnit úkoly zastupitelstva a obce,
- Vykonávat přenesenou působnost. (Peková, 2011)

3.3 Rozpočet

Obecně lze rozpočet charakterizovat jako peněžní fond, kde se soustřeďují veškeré příjmy obce, které se poté používají na financování a hospodaření obce.

Rozpočet je základem pro hospodaření obce. Je součástí soustavy veřejných rozpočtů. Tvorbu, funkci a obsah rozpočtů obcí stanovuje zákon č. 250/2000 Sb., o rozpočtových pravidlech územních rozpočtů a zákon č. 218/2000 Sb., o rozpočtových pravidlech a o změně některých souvisejících zákonů, který upravuje tvorbu státního rozpočtu včetně vazeb na rozpočty územních samosprávních celků. (Svaz měst a obcí České republiky, 2014)

3.3.1 Rozpočtový proces

V malých obcích sestavuje rozpočet převážně starosta s účetní. Návrh rozpočtu musí být alespoň 15 dnů zveřejněn na úřední desce a v elektronické podobě před projednáním v zastupitelstvu. Sestavuje se většinou na jeden kalendářní rok. Každý občan má právo se

k němu vyjádřit. Dále se k rozpočtu může předložit rozpočtový výhled, který se sestavuje na 2 – 5 let. Obec je povinna své hospodaření a svůj rozpočet nechat zkontrolovat vždy za uplynulé období.

Rozpočet obsahuje základní údaje o příjmech a výdajích. Vyjadřuje se jako stav finančních prostředků v rozpočtu na začátku období (převod z minulého roku), k tomu se přičtou příjmy a odečtou výdaje. Zpravidla se rozpočet sestavuje jako vyrovnaný, tzn. že příjmy se rovnají výdajům. Může se schválit i jako přebytkový, pokud je s některými příjmy počítáno v příštím období nebo pokud se jimi splácejí úvěry z minulých let. Může být též schodkový, pokud bude možné schodek splatit z úspor z minulých let nebo ho bude možné splatit sjednaným úvěrem. (Svaz měst a obcí České republiky, 2014)

3.3.2 Rozpočtové příjmy

Důležité pro obec jsou příjmy nenávratné. Z hlediska ekonomického je dělíme na vlastní a cizí. Do vlastních příjmů spadají daňové příjmy a nedaňové příjmy, které řadíme do běžných příjmů. Vlastními příjmy jsou i kapitálové příjmy, jsou zdrojem financování investic. Cizí příjmy tvoří přijaté dotace.

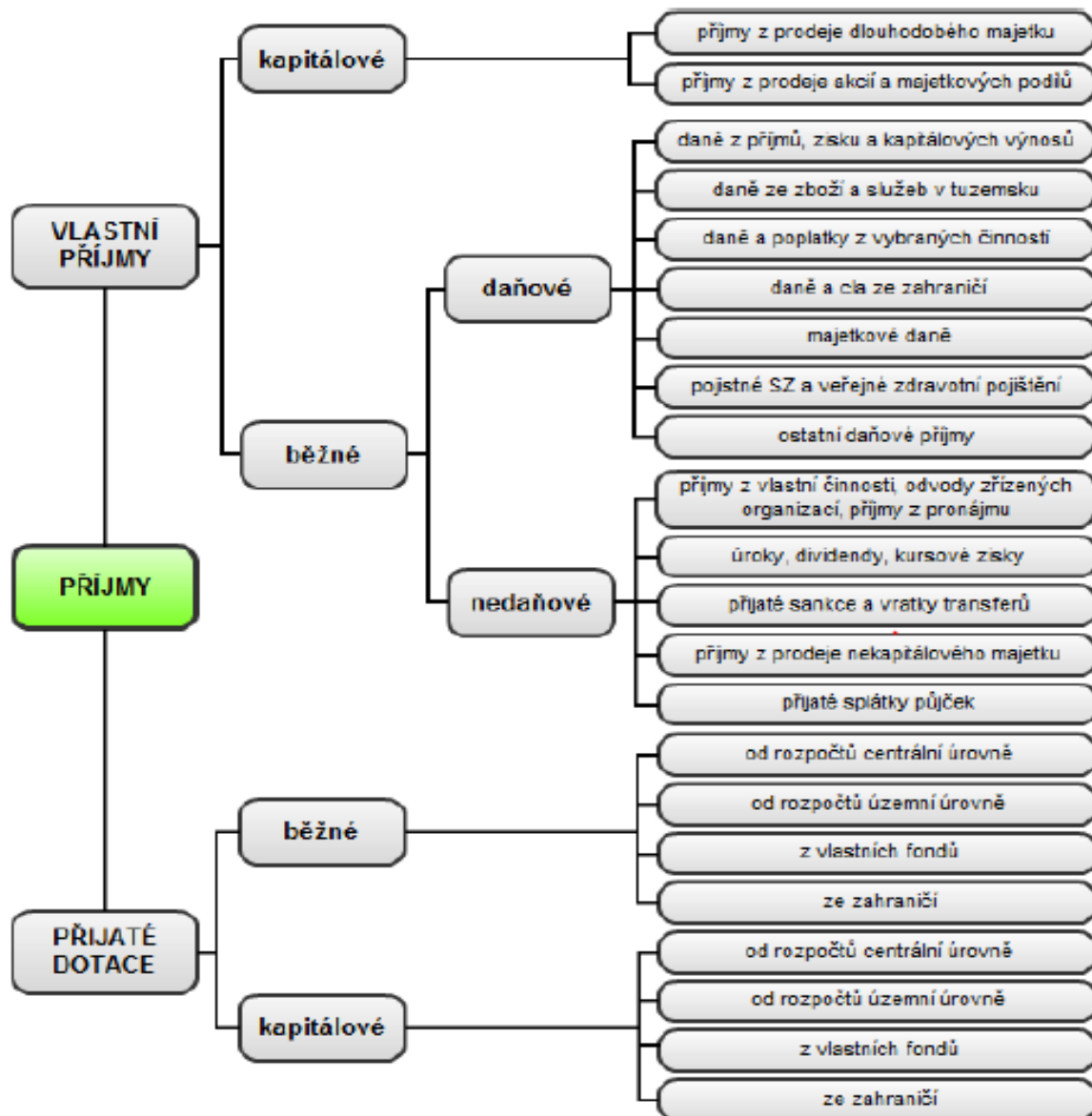
Daňové příjmy mají rozhodující podíl v rozpočtu obcí. Každý rok se opakují, i když výše není vždy stejná. Plyne tam celý výnos z nemovitostí (příjemce je obec, kde se nemovitost nachází), místní poplatky, sdílené daně dle zákona, správní poplatky.

Nedaňových příjmy plynou z aktivity obce nebo z aktivity jiných subjektů ve prospěch obce. Nejsou dány zákonem. Patří sem příjmy z vlastního podnikání, platby sankční povahy, přijaté úroky z vkladů apod. Výši těchto příjmů může obec ovlivnit na rozdíl od daňových příjmů.

Vlastní kapitálové příjmy jsou získané z prodeje svého majetku. Prodejem obec získá příjem do rozpočtu, který se již nebude opakovat. Nejsou tedy pravidelné.

Cizí příjmy – přijaté dotace, dělíme dále na běžné a kapitálové. Běžné jsou určeny k financování provozních potřeb obce, k financování investičních potřeb obce jsou kapitálové dotace. Jsou chápány jako nenávratné, pokud příjemce splní podmínky stanovené poskytovatelem. Pak nevzniká žádný závazek vůči poskytovateli. (Peková 2011, 2012)

Obrázek 1 Schéma druhového rozdělení příjmů obce



Zdroj: Peková, 2004, str. 445

3.3.3 Rozpočtové výdaje

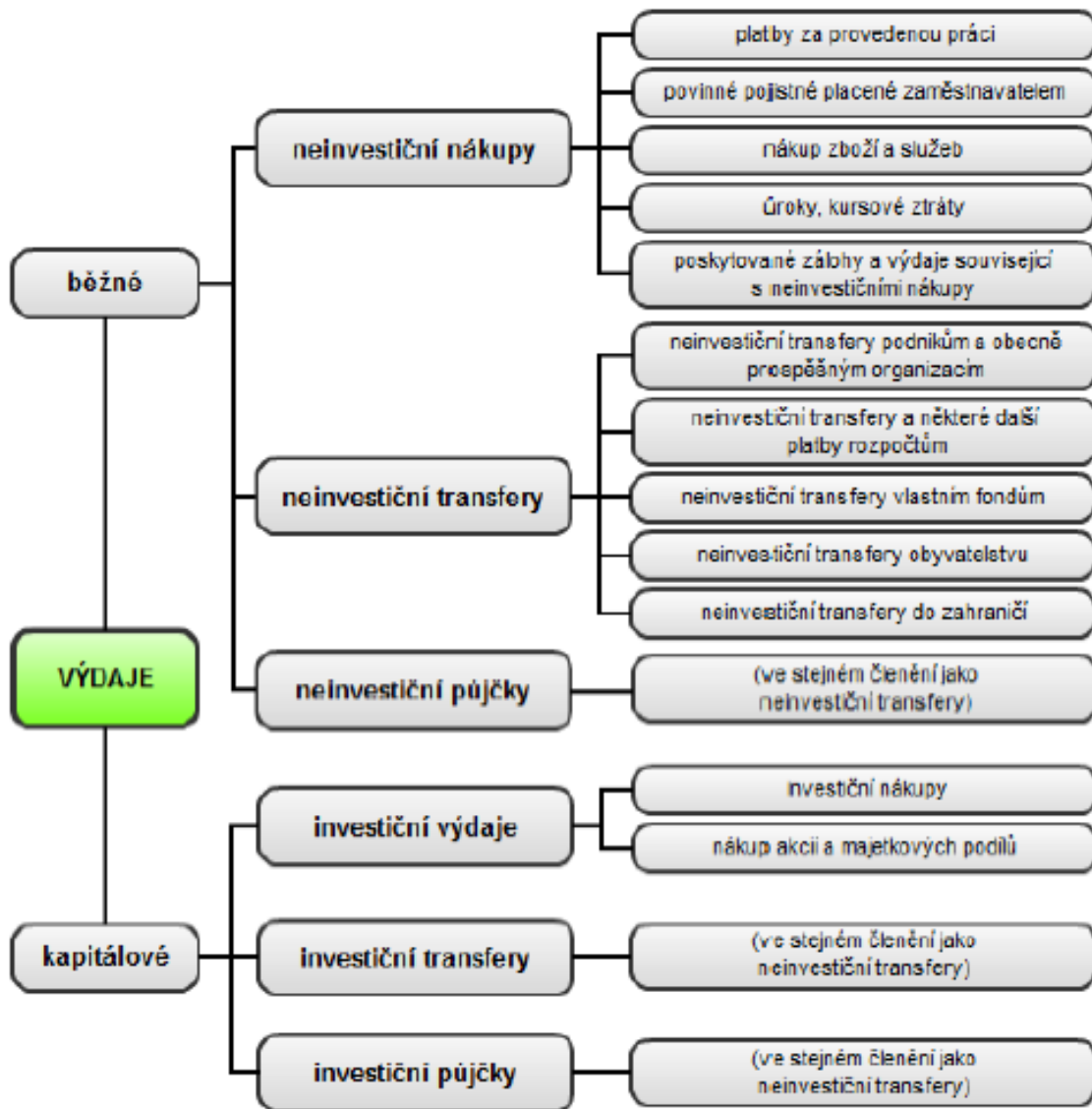
Výdaje dělíme dle druhového hlediska na běžné výdaje a na kapitálové výdaje. Můžeme je ale i dělit na výdaje návratné a nenávratné. Běžné výdaje dále členíme na neinvestiční nákupy, neinvestiční transfery a neinvestiční půjčky. Do kapitálových výdajů řadíme investiční výdaje, investiční transfery a investiční půjčky.

V běžných výdajích jsou platby, které jsou spojené s chodem obecního úřadu (mzdy, pojistné za zaměstnance...), dále peníze na provoz veřejného osvětlení, na podporu kultury, na provoz škol, výdaje na odklizení sněhu, sekání trávy atd. Výdaje, jako např.

odklízení sněhu či sekání tráva se odhadují obtížněji. Souhrnně se dá říct, že to jsou výdaje v zájmu obce a občanů.

V kapitálových výdajích jsou zařazeny výdaje na nákup nemovitostí (staveb ale i pozemků), výdaje na rekonstrukci budov, ale i výdaje za nákup akcií. (Peková 2011, 2012)

Obrázek 2 Schéma druhového rozdělení výdajů obce



Zdroj: Peková, 2004, str. 508

3.4 Rozvoj obce

Ze zákona o obcích 128/2000 Sb. se píše: *Obec pečuje o všestranný rozvoj svého území a o potřeby svých občanů; při plnění svých úkolů chrání též veřejný zájem.* (Zákon pro lidi, 2017). Dle českých právních předpisů nemusejí obce sestavovat ani plánovat svůj rozvoj. Nicméně pokud se obec obrací na úřady s žádostí o čerpání dotací, hraje důležitou úlohu při posouzení a schválení žádosti, projektu.

3.4.1 Zdroje pro rozvoj obce

Legislativní systém financování obcí nezabezpečuje municipalitám dostatek financí ani motivaci k získání finančních prostředků, proto je převážná část obcí v dnešní době nesoběstačných po finanční stránce. Finanční zdroje pro obec lze získat z vlastních prostředků obecního rozpočtu, prostředky partnerů rozvoje v obci a z cizích zdrojů. Mezi prostředky partnerů rozvoje v obci patří prostředky podnikajících subjektů, prostředky spolků, občanských sdružení, ale i prostředky občanů. Cizí zdroje jsou převážně charakteristické pro účelové dotace, jsou to tzv. nenávratné příjmy a návratné příjmy jako půjčky, úvěry a jiné.

Rozvoj obce je dlouhodobý proces, který je podmíněn koncepčním a promyšleným přístupem. Základními prvky, které působí na rozvoj, jsou ekonomická dispozice (již zmíněný rozpočet) a lidské zdroje. Klíčovými osobami jsou zastupitelé a starosta. (Portál na podporu rozvoje obcí ČR, 2017). Pro rozvoj obce správným směrem je důležité, aby samospráva obce měla stanovenou správnou vizi, kam by měla obec směřovat. Toto není možné bez historických znalostí obce a bez historických znalostí příslušného regionu, které se musí respektovat. Neméně důležitou úlohu zde hrají i samotní občané a jejich podílení se na dění v obci.

3.4.2 Zpracování rozvoje obce

Kdo bude program rozvoje obce zpracovávat, záleží především na možnostech rozpočtu obce. Dalo by se říct, že jsou tři možnosti, které může obec využít. Může využít externí specializovanou firmu nebo program může zpracovat pracovník obecního úřadu (člen rady nebo zastupitelstva) a pouze pro dílčí úkoly bude oslovena firma. Třetí možností je sestavení pověřeným pracovníkem obecního úřadu (člen rady nebo zastupitelstva) nebo obyvatelem obce bez zásahu odborné firmy. Nejvíce je osvědčená druhá varianta, a to

zpracování pracovníky obecního úřadu s následnou pomocí od firmy. Výhodou této kombinace je zpracování kvalitního a odborného dokumentu, kde je zohledněn pohled obyvatelů obce. Nejrozšířenější metodikou je metodika Ministerstva pro místní rozvoj, která je k dispozici na internetu. Jedná se o celostátně akceptovanou metodiku, která se zabývá programem rozvoje obce (PRO). (Portál na podporu rozvoje obcí v ČR, 2017)

3.5 Občanská vybavenost

Do občanské vybavenosti a dopravní obslužnosti řadíme to, co převážná část lidské dnešní populace považuje za samozřejmost.

3.5.1 Občanská a technická vybavenost

Do občanské vybavenosti řadíme vzdělávací zařízení, jelikož každá obec musí vytvořit podmínky pro školní docházku. Dále se jedná o zdravotnické a sociální zařízení k udržení lidí co nejdéle v jejich prostředí a tím jim vytvořit důstojné podmínky pro život. V neposlední řadě se jedná o obchody, pošty, lékárny a dále volnočasové využití. Technická vybavenost charakterizuje životní úroveň obce. Patří sem vodovod, elektřina, stále větší zájem obcí je vybudovat připojení na plyn a čističku odpadních vod. Dále je pro občany obce důležité internetové připojení, které je již v dnešní době také samozřejmostí.

3.5.2 Dopravní obslužnost

Většinou do každé obce jezdí autobusy, ale intervaly mezi jednotlivými spoji jsou dlouhé a tedy nedostačující pro velkou část obyvatel. Ve většině obcí není železniční doprava. Přepravní možnosti autobusové dopravy jsou ovlivněny finančními prostředky veřejných rozpočtů. Rozdíly mezi jednotlivými obcemi jsou veliké. Někde jezdí dva spoje za den a pro obyvatele je toto spojení dostačující, v jiné obci mohou občané využívat spojů více, ale i přesto to může být pro zdejší obyvatele nedostačující.

3.6 Urbanizace a její formy

V odborné literatuře je popsáno několik vývojových cyklů změny v sídelní struktuře, kde je specifikována koncentrace obyvatel měst a růst měst, stagnace rozvoje velkých městských oblastí, z kterých měli užitek malá a středně velká města nebo venkovská sídla, a následně k opakovanému oživení života obyvatel ve městech. (Wokoun, 2008).

První forma je urbanizace. Definic urbanizace je celá řada. Jedna z definic je: *proces koncentrace obyvatelstva v geografickém prostoru, zejména v městských oblastech, což naznačuje nárůst městské populace a její účast v této oblasti. Urbanizace znamená také územní rozvoj měst a mění se životní styl města.* (Jandourek, 2012, str. 242) Dle Ouředníčka, (2013) je urbanizace proces proměny prostředí, které se mění z rurálního na urbání. Proces proměny je v důsledku dlouhodobých změn ve společnosti, změny v technologiích, bydlení a dopravě, ale i změny v charakteru výrobní sféry.

Obecně ji lze charakterizovat jako poměšťování, tj. neměstské části prostředí se mění na městské, koncentrace obyvatel do měst. Urbanizaci můžeme spojit se čtyřmi fázemi, klasická urbanizace, suburbanizace, desurbanizace a reurbanizace.

3.6.1 Suburbanizace

Suburbanizace je odvozena od anglického slova suburb, což znamená předměstí. Je to složenina slova sub - překlad je umístění vedle, za, pod a z latinského slova urbs – město. Význam slova lze charakterizovat jako přesun aktivit obyvatel a některých jejich funkcí ze středu města do okrajových částí města. Suburbánní rozvoj jsou mimo jiné také stavební aktivity stále narůstající v příměstských obcích. Suburbanizací vznikají nové bytové výstavby, které jsou známy v České republice pod hovorovým pojmem satelitní městečka (suburbia) a průmyslové zóny (nákupní střediska, průmyslové objekty). Tyto území můžeme rozdělit podle funkce na obytnou (rezidenční) a na pracovní a obslužnou (komerční).

Suburbanizace má mnoho forem, liší se rozsahem nová výstavby, charakterem bydlení, ale také architekturou a lokalizací zástavby. V České republice jsou levné domy s malým pozemkem uvnitř obce i přepychové vily daleko od zástavby obce. (Ouředníček, 2017)

Jedna z forem suburbanizace je urban sprawl, která není koordinována a kde se neberou zásady respektování vůči krajině. Podle Ouředníčka je tato forma brána za nežádoucí z několika směrů, ze sociálního, ekonomického i z environmentálního. Výstavba nových domků ve volné krajině je jev nepromyšlený a neřízený. Správa i život v těchto obcích je oproti dobře naplánované a navazující výstavbě poměrně obtížná. Chybí zde propojenost území, nejsou vybudovány chodníky ani cesty, v zimě je náročné odklizení sněhu, problém se svozem komunálního odpadu, výstavba je náročná na zavedení technické, sociální i dopravní infrastruktury a z toho vyplývá závislost na osobním

automobilu. Tímto se pro obec zejména zvyšují ekonomické náklady. Toto mají většinou na svědomí vlastníci půdy a investoři, kteří se snaží maximalizovat svůj zisk. (Ouředníček, 2017)

Nejvýstižnějším českým termínem pro urban sprawl je termín sídelní kaše, který trefně pojmenovává neuspořádanost předměstských částí. Je to doslovný překlad německého výrazu Siedlungsbrei. Už z názvu je možné vyčíst, že se jedná o nežádoucí smíchání architektury a urbanismu bez prvků orientace. (Hnilička, 2012)

3.6.2 Suburbanizace v ČR

ČR má již od středověku hustou sídelní síť, kde je mnoho vesnic a menších městeček. Nová sídla se již nezakládají. Klasická urbanizace probíhala na přelomu 19. a 20. století, v té době byl značný příliv lidí do měst. V dnešní době je největší rozvoj v suburbanní zóně, v přetváření venkovské krajiny. V ČR je suburbanizace obrůstání venkovských obcí většinou pouze ve formě pár desítek vystavěných domů oproti západní suburbanizaci, kde je velké množství greenfield developments, což jsou nová sídla bez návaznosti na sídelní síť. (Suburbanizace, 2017).

Vývoj suburbanizace v České republice má pozitivní, ale i negativní stránky. Je to zapříčiněno špatně nastavenými procesy a spekulacemi velkých investorů, ale svou úlohu zde hrají i malí vlastníci pozemků. Nyní je toto téma velice diskutované ve vztahu k životnímu prostředí, k rázu krajiny i ke společnosti. Rezidenční i nerezidenční suburbanizace stále roste a trend pravděpodobně bude pokračovat. Pro rodinu s malými dětmi je brán dům se zahradou jako atraktivní. (Ouředníček, 2013)

3.6.3 Pozitiva suburbanizace

Některá pozitiva suburbanizace dle Ouředníčka (2013) spočívají pro rodiny žijící v satelitu zejména v lepším životním prostředí, pocitu většího bezpečí a života se sociálně silnějšími skupinami. Pro obec to přináší zlepšení technické infrastruktury (inženýrské sítě, dopravní komunikace) a vyšší příjmy pro obec (daň z příjmů, daň z nemovitostí, poplatky), příchod mladší, vzdělanější a bohatší generace a následné zvýšení populace obce. Nové sportovní a kulturní aktivity.

3.6.4 Negativa suburbanizace

Mezi záporné definované Ouředníčkem patří pro občana v nových zástavbách zejména více stráveného času v autě (špatná dopravní obslužnost), a také v některých částech špatná občanská vybavenost. Pro obec vznikají větší náklady na celkovou údržbu, nedostatečná kapacita ve školkách, školách atd., narušení architektury, nepřihlášení nových obyvatel k trvalému bydlišti, a jiné. Pro městský region to má zejména samá negativa v nárůstu individuální automobilové dopravy, tím jsou spojeny každodenní zácpy ve městech. Dále pokles obyvatel na sídlištích a ve vnitřních částech města, náročnost na budování technické infrastruktury, změny ve využití krajiny, méně ploch pro zemědělství. Narušení architektonického charakteru venkova. Oslabení klasického města.

3.6.5 Desurbanizace

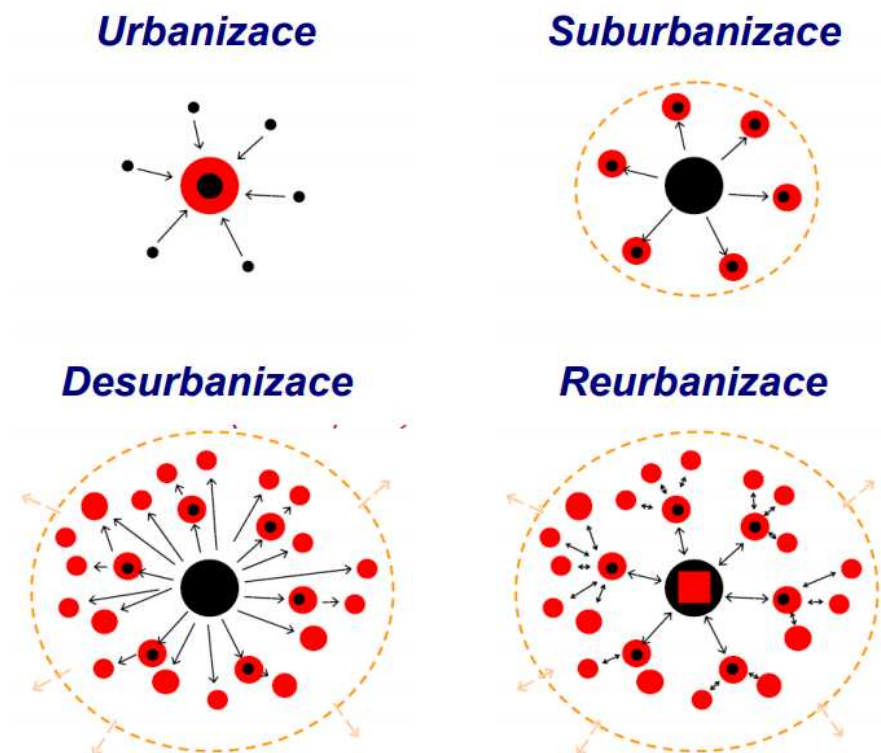
Třetí fází urbanizace je desurbanizace. Projevuje se úbytkem obyvatelstva z vnitřní části města ale i z vnějšího okolí města. Tím se může snížit počet suburbií, na druhé straně malé a vzdálené oblasti zažívají růst. Tyto oblasti se nazývají desurbias. Populační obrat může mít za dopad rozvoj ekonomiky a oživení venkovských sídel.

3.6.6 Reurbanizace

Čtvrtou fází urbanizace je reurbanizace. Je to protiklad suburbanizace a desurbanizace. Zde dochází k opětovnému osídlování částí měst. Opuštěné budovy jsou restaurovány a rekonstruovány k novému užití.

Přehledné znázornění o fázích urbanizace je možné vyčíst z následujícího obrázku, kde jsou znázorněny čtyři fáze urbanizace. Z první části urbanizace je patrné, že se jedná o stěhování do center měst, suburbanizace je proces stěhování do blízkého okolí měst, desurbanizace je úbytek z center měst, ale i z okolí a poslední fází urbanizace je reurbanizace, zpětné osídlování měst.

Obrázek 3 Fáze urbanizace



Zdroj: CENARS, 2017

3.7 SWOT analýza

SWOT analýza je jedna z nejdůležitějších součástí programových dokumentů. Jedná se o univerzální analytickou techniku, která je zaměřena na vnitřní a vnější faktory. Následně vyhodnocuje silné a slabé stránky organizace. Umožňuje se dívat na danou věc ze čtyř pohledu úhlů.

S = Strengths jsou silné stránky, výhody či přednosti

W = Weaknesses jsou slabé stránky a nedostatky

O = Opportunities znázorňují příležitosti a možnosti

T = Threats jsou hrozby, nežádoucí ohrožení.

Cílem analýzy je stanovit a následně zmírnit slabé stránky, podporovat silné stránky, hledat příležitosti a vyhnout se hrozbám, formulovat cíle a priority obce.

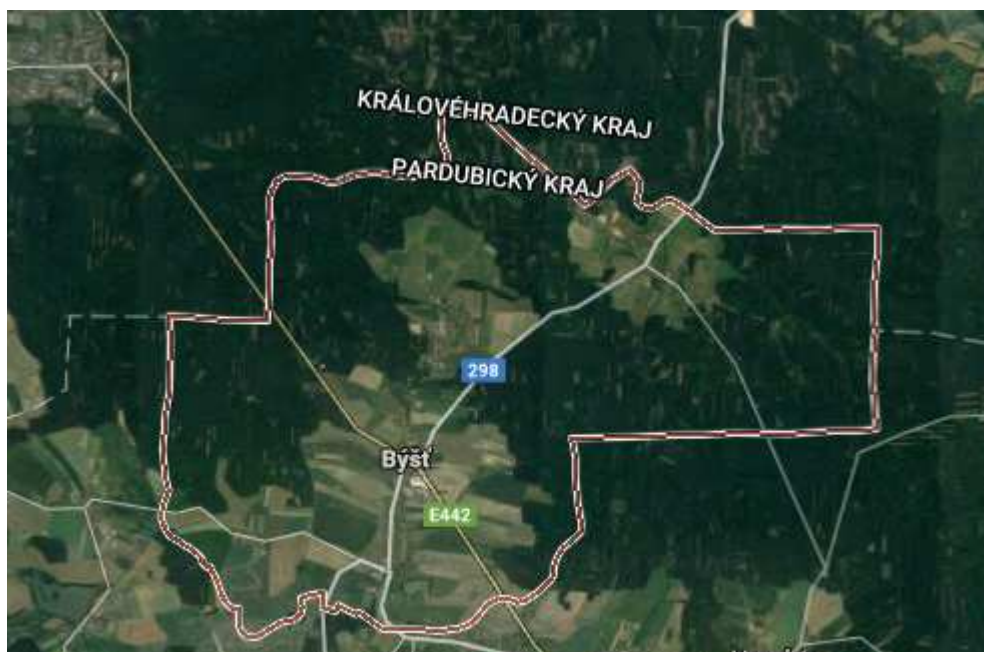
4 Vlastní práce

4.1 Obecná charakteristika obce Býšť

Obec Býšť se skládá ze čtyř místních částí, Býšť, Bělečko, Hoděšovice a Hrachoviště. Tyto obce se geografickou rozlohou nachází na rozhraní Pardubického kraje a Královéhradeckého kraje. Od středu krajského města Pardubického kraje se nachází 16,8 km a od středu krajského města Královéhradeckého kraje 12,4 km. Nadmořská výška činí 236 – 260 m n. m. Spadají do Pardubického kraje do okresu Pardubice. Rozlohou katastrálního území 3410 ha je Býšť druhá největší obec Pardubického kraje, na prvním místě jsou Pardubice. (Obec Býšť, 2017)

Zastupitelstvo obce se skládá z 20 členů. Zastupitelstvo zřizuje výbory, a to výbor finanční a kontrolní. Rada obce se skládá z 5 členů a zřizuje komise. Jedná se o Sbor pro občanské záležitosti, Školskou a kulturní komisi, Komisi stavební a životního prostředí, Povodňovou komisi a Redakční radu obecního zpravodaje. Starostkou obce je Romana Petříková. (Obec Býšť, 2017)

Obrázek 4 Rozloha obce Býšť



Zdroj: Stránky obce Býšť

4.2 Historie

První písemná zmínka o obci Býšť je kolem roku 1360, kdy patřila rodu z Černčic. Do roku 1508 měla několik vlastníků, kdy ji v tomto roce koupil Vilém z Perštejna, který již vlastnil pardubický kraj. Rozhodnutím nadřízených orgánů byla obec Býšť v roce 1976 sloučena s Hoděšovicemi, Bělečkem a Hrachovištěm.

Od počátku měla obec dobré podmínky pro chov dobytka, pěstoval se zde len a konopí, následně oves, žito a proso. Kolem roku 1500 se v obci nacházela jedna krčma a 36 hospodářství. Po 18. století to bylo již 38 hospodářství a 6 domů bez pozemku. V roce 1907 při sčítání obyvatel bylo v obci evidováno 99 domů s 687 obyvateli (i s nedalekou osadou Svoboda). Postupně počet obyvatel klesl na 446 a v roce 1990 měla obec, i s místními částmi, již 790 obyvatel.

V obci se nacházejí zajímavé historické objekty jako je Horní mlýn a původně dřevěný kostel sv. Jiřího. V roce 1796 byl postaven nový kostel spolu s farou a školou. Roku 1822 ovšem stavby vyhořely a o rok později, tj. v roce 1823, byl postaven nový kamenný chrám v barokním stylu. Již roku 1780 byla v obci první škola. Také zde bývala četnická stanice, kterou v obci již nyní nenajdeme. Nacházela se zde rovněž poštovní stanice. K nejvýznamnějším rodákům obce patří skladatel Eduard Nápravník, známý dirigent a ředitel carské dvorní opery v Petrohradě (Obec Býšť, 2017).

4.2.1 Místní části obce Býšť

První zápis části Bělečko je z roku 1494. Dominantou obce je kaplička nanebevzetí Panny Marie. Rovněž v této obci byla v letech 1880 až 1963 škola, a to 1. - 5. třída.

Vznik místní části Hrachoviště se datuje rokem 1780, kdy byla dvaceti rodinám vyměřena část území podél cesty, která spojuje obec Býšť a obec Borek. Strukturou se lišila od všech vesnic, kdy poměrně široká náves byla vytvořena podél rovné cesty a až následně byla vyměřena každému stejná část pro výstavbu. Na každé straně bylo 10 uniformních staveb a za obytným prostorem byl chlév a stodola. Náves byla na obou stranách (východní i západní) a byla uzavřena plotem a brankou.

Část Hoděšovice leží cca 10 km od Hradce Králové a cca 2 km od Býště. Je to bezpochybně jedna z nejkrásnějších částí tohoto kraje, která se rozkládá na stráních a je obklopena vesměs borovými lesy. V minulosti patřila obec mezi rekreační oblasti. Kromě několika domů stálých obyvatel se zde nacházely chaty, které většinou sloužily k letní rekreaci.

František Dlouhý roku 1927 v kronice napsal: *Takovým koutem, pardubickým výletníkům málo známým – a přece tak hezkým, jest okolí obce Hoděšovic. Dobře o něm však vědí Hradečtí. Za léta zde bývá plno výletníků z Hradce a okolí.* (Obec Býšť, 2017).

Původní část obce byla vystavena slovanským způsobem, tj. pohromadě uprostřed s kamenným křížem a zvonící. Podobně jako mnoho vesniček, byly i Hoděšovice od 60. let minulého století odsouzeny k vyliďňování. Konec druhého a počátek třetího tisíciletí se vyliďňování zastavilo, kdy oživení přinesla především nová výstavba rodinných domků na zelené louce, a to v roce 2000. Počet trvale bydlících občanů se v roce 2003 zvýšil na 129 a v roce 2017 bylo v obci přihlášeno k trvalému pobytu již 327 lidí. Skutečný počet obyvatel bude nesporně vyšší, jelikož mnoho z nových obyvatel je k trvalému pobytu hlášeno v domovských městech, především v Hradci Králové.

Dnešní Hoděšovice můžeme rozdělit z hlediska geografického, historického a lidského na dvě části. Staré Hoděšovice jsou typické původní zástavbou chalup, rodinných domků a statků. Nové Hoděšovice v jižní části obce, která představuje novou výstavbu dvojdomků a rodinných domů na pozemcích s nově vybudovanou technickou infrastrukturou. Na okraji obou částí Hoděšovic se dodnes nacházejí rekreační chaty, které jsou již nyní převážně zrekonstruované k trvalému bydlení. V původní části Hoděšovic bydlí především starší občané, tzv. starousedlíci, či jejich děti. Obyvateli nové zástavby jsou mladé rodiny s dětmi.

4.3 Turistické zajímavosti v okolí

Jak již bylo zmíněno, celá oblast je obklopena lesy a loukami. Prostředí je ideální pro turistiku či cyklistiku. Na stranu k Hradci Králové se nacházejí rozlehlé Městské lesy Hradce Králové, které nabízejí různé typy na výlety. Nachází se zde celá řada přírodních rezervací a památek.

Na cyklotrase Hoděšovice - Hradec Králové se jako první nachází Mazurova chata, kterou lze pronajmout ke komerčním i nekomerčním účelům. Jde o komplex bezkolejových, slatinných a mezofilních luk v okolí a roku 2002 byla uznána přírodní rezervací. V kronice „Paměti obce Hoděšovice“ se píše, že dříve v této části byl velkostatek s pozemky obecními i selskými, kam vedla těžko sjízdná cesta. Proto zde v roce 1894 byla zřízena bažantnice a okolí bylo částečně zalesněno a částečně předěláno na louky. U Mazurovy chalupy se nachází začátek pohádkové stezky, jejíž trasa je dlouhá

cca 2,5 km. Cestu doprovází vyřezané pohádkové postavy spisovatelky a výtvarnice Marty Pohnerové. Poslední postavičkou je vodník a končí u rybníka Výskyt.

Další v pořadí jsou přírodní památky Černá stráň, Sítovka a U Císařské studánky. Předmětem ochrany těchto památek je lesní ekosystém. Z důvodu botanické rozmanitosti byly jako přírodní památka stanoveny i rybníky Roudnička a Datlík.

Uprostřed lesa je obora s divokými prasaty, daňky a muflony. U ohrad jsou vybudované pozorovatelné. Na jaře je zde možné i nakrmit mláďata.

Téměř na konci lesa, na začátku Hradce Králové, je pro děti nově vybudované Rytířské hradiště, kde se konají celoročně dětské akce různého typu. Hradiště bylo zprovozněno v roce 2014, ale stále se však doplňuje o nové herní a vzdělávací prvky. (Městské lesy Hradec Králové, 2017)

Dále zde můžeme absolvovat Naučnou planetární stezku, která je dlouhá 6,5 km. Jedná se o model naší sluneční soustavy v měřítku jedna ku jedné miliardě. Tomuto měřítku odpovídají rozměry modelů Slunce a planet, i vzdálenosti, které musíme mezi jednotlivými body ujít. Na zastávce se nachází kulička, která představuje určitou planetu s příslušnými informacemi o ní. Stezka byla vybudována v roce 2005. (Hvězdárna a planetárium Hradce Králové, 2017)

V těchto lesích se rovněž nachází unikátní okruh asfaltových cest. Trasa lesem je dlouhá 10,5 km a nabízí celou řadu odpočinkových míst. Okruh je využíván především in-line bruslaři a maminkami s dětmi. (Městské lesy Hradec Králové, 2017)

Dalším navštěvovaným místem je Ranč Bělečko v obci Bělečko. Na ranči je možné zhlédnout koně, lamu, kozy, prasata, slepice a kachny či psy. Zvířata zde chovají v režimu ekologického zemědělství. Pořádají projížďky na koních, je možné zde zakoupit zdejší produkty jako je kozí a kravské mléko, vejce, sýry, tvarohy a drůbeží maso.

Opačným směrem, tj. k Pardubicím, se nachází hrad Kunětická hora. Jedná se o charakteristickou dominantu východočeského Polabí, která vznikla třetihorní činností země. Byla osídlena již v pravěku. Díky své siluetě se těší velké oblibě a je vyhledávaným místem pro konání svatebních obřadů.

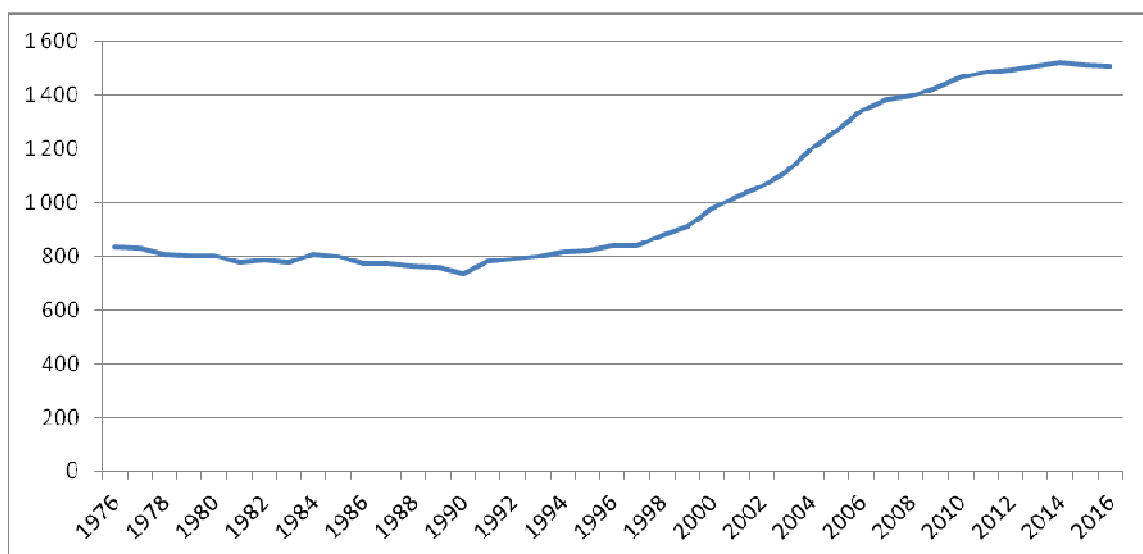
5 Analýza dosažených výsledků

5.1 Demografická analýza

5.1.1 Vývoj obyvatelstva

Údaje o počtu obyvatel v letech od roku 1976, kdy došlo ke sloučení obcí Býšť, Hoděšovice, Hrachoviště a Bělečko do roku 2016 znázorňuje následující graf č. 1. Zde jsou patrné též tendence vývoje.

Graf 2 Vývoj počtu obyvatel v jednotlivých letech



Zdroj: Český statistický úřad, vlastní zpracování

K 31. 12. 2016 má obec celkem 1508 obyvatel. Zprvu po sloučení obcí byl jejich stav spíše klesající. V roce 1990 se ovšem začíná situace obracet.

Velký nárůst obyvatel v letech 2002 až 2008 je způsoben novou výstavbou domů v obci Hoděšovice, kterou ovlivnil vývoj počtu obyvatel z důvodu migračního a přirozeného přírůstku. Za celou dobu od sloučení až doposud se přírůstek obyvatel blíží k dvojnásobku původního obyvatelstva. V roce 1976, po sloučení obcí, disponovala obec Býšť 836 obyvateli, v roce 2016 již bylo 1508 obyvatel.

Od roku 2010 se zvyšování počtu obyvatel zastavilo a do budoucna lze předpokládat stagující vývoj.

Dle aktuální informace z evidence obyvatel Obecního úřadu Býšť je k 31.12.2017 hlášeno k trvalému pobytu celkem 1586 obyvatel. Počet obyvatel v jednotlivých místních částí znázorňuje Tabulka 1: (Obec Býšť, 2017)

Jak již bylo zmíněno, skutečný počet obyvatel žijících v obcích, především v obci Hoděšovice, bude nesporně vyšší.

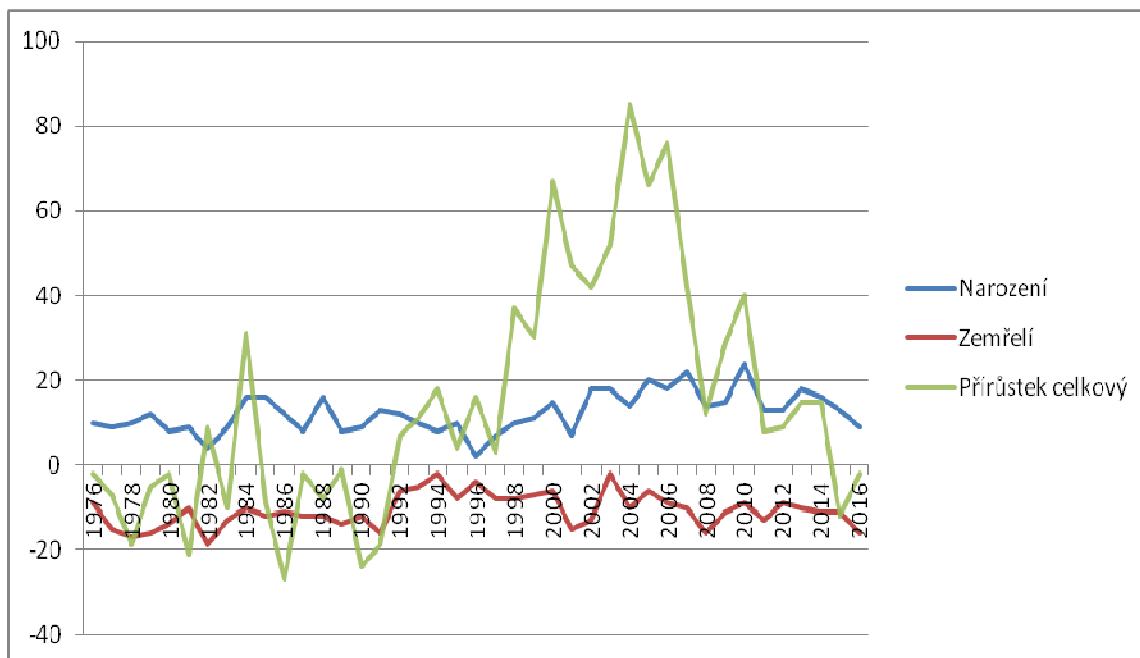
Tabulka 1 Počet obyvatel místních částí

Název části	Počet obyvatel
Býšť	944
Bělečko	220
Hoděšovice	327
Hrachoviště	95

Zdroj: Základní informace obec Býšť

Dle Graf 3 je zřejmé, že vývoj úmrtnosti je relativně stabilní oproti porodnosti. Od roku 2009 můžeme sledovat poměrně velký vzestup porodnosti. Tento jev je způsoben dokončováním nové výstavby v obci Hoděšovice. Vlna je shodná s trendem porodnosti, který nastal v celé České republice.

Graf 3 Přirozený přírůstek počtu obyvatel



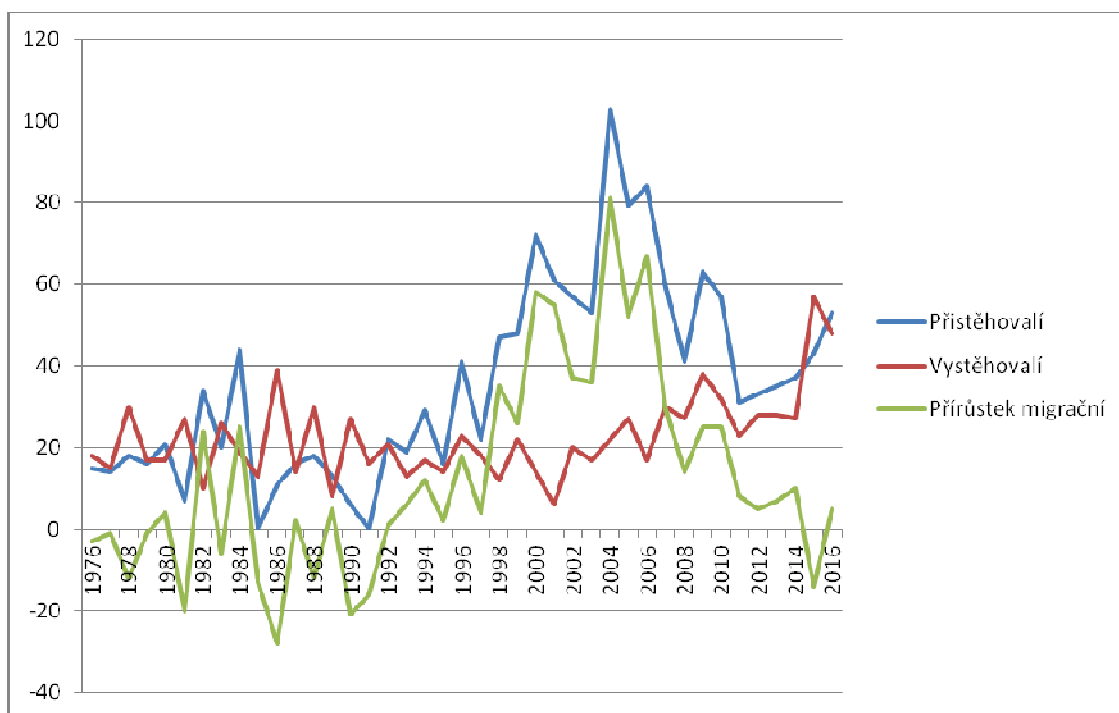
Zdroj: Český statistický úřad, vlastní zpracování

Časová osa zachycená v Graf 3 znázorňuje křivku porodnosti a úmrtnosti. V úsecích od roku 1976 do roku 1982 je úmrtnost vyšší než porodnost. Tento efekt se projevuje

v poklesu přirozeného přírůstku obyvatel. Kolem roku 2002 začíná porodnost postupně stoupat.

Porodnost a úmrtnost určuje přirozený přírůstek obyvatel, emigrace (vystěhování) a imigrace (přistěhování) popisuje migrační přírůstek, viz Graf 4. Tento přírůstek dosahuje v letech 1982 – 1984 a dále v letech 1998 - 2014 hodnot kladných, v letech 1976 – 1980 a 1986 - 1992 zase záporných. V tomto případě hovoříme o migračním úbytku. Od nejvyššího růstu v roce 2004 migrační přírůstek klesá a v roce 2015 nastal migrační úbytek.

Graf 4 Migrační přírůstek

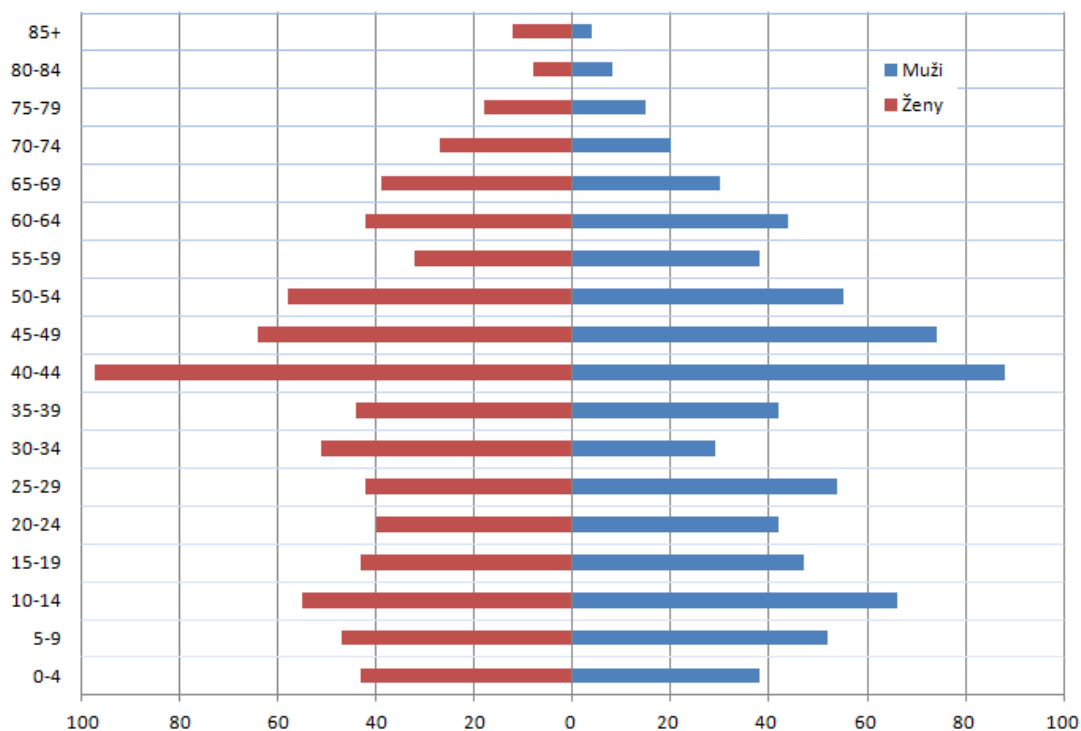


Zdroj: Český statistický úřad, vlastní zpracování

5.1.2 Věková struktura obyvatel

Věková struktura obyvatel představuje rozdělení obyvatel podle věku. Graf můžeme rozdělit na dvě části. Levá strana vyčísluje počty žen a pravá strana počty mužů. Nejpočetnější skupinu představují obyvatelé ve věku 40 – 44 let, a to s 88 muži a 97 ženami. Druhou nejpočetnější skupinu představuje 45 – 49 let, zde je více žen než mužů.

Graf 5 Věková struktura obyvatel „Strom života“

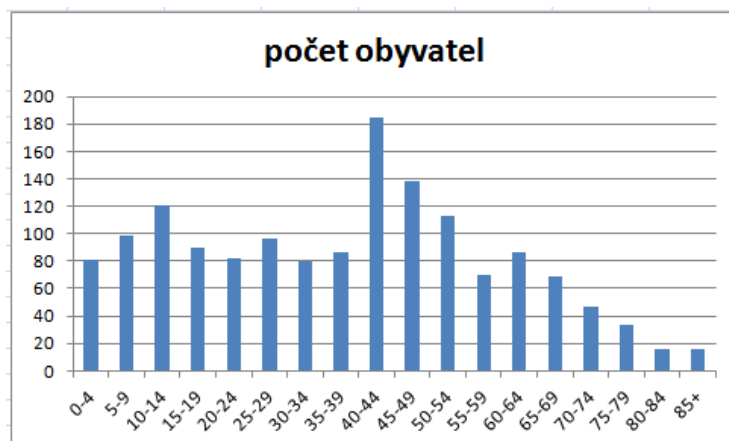


Zdroj: Český statistický úřad, vlastní zpracování

Z ekonomického aspektu lze obyvatele obce rozdělit do tří skupin, a to předproduktivní, produktivní a postproduktivní skupina.

Z předchozího grafu je zřejmé, že populace v obci mládne. V poměru mužů a žen v nejnižší věkové hranici mírně převažují ženy. Předproduktivní skupinu představují obyvatelé do 14 let. Do produktivní skupiny se řadí obyvatelé ve věku od 15 – 65 let, kteří představují jednu ze složek HDP. V postproduktivní skupině jsou obyvatelé od 65 let a více. Pro obec představuje tato skupina vysokou ekonomickou zátěž, a to především po sociální stránce. Postproduktivní a předproduktivní skupina je závislá na skupině produktivní.

Graf 6 Věková struktura obyvatel



Zdroj: Český statistický úřad, vlastní zpracování

Nejpočetnější skupinou v obci je skupina produktivní, jejíž věkové rozhraní je 40 – 45 let. Naopak nejmenší skupinu tvoří postproduktivní skupina, jejíž věkové rozhraní je nad 80 let. Postupem času by mohlo toto rozdělení představovat problém, jelikož budou vzrůstat nároky na sociální a zdravotní služby, především služby týkající se péče o seniory.

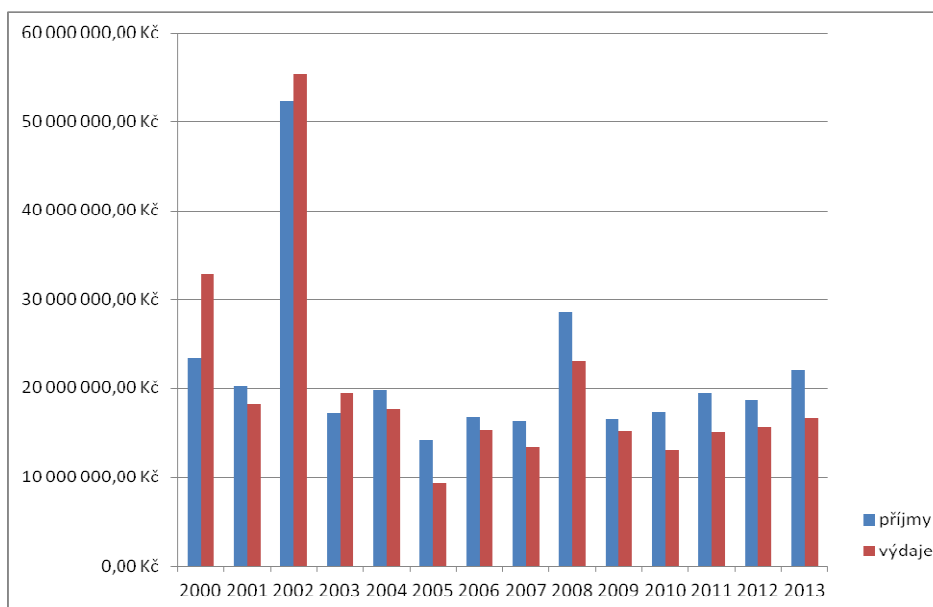
5.2 Ekonomický vývoj

5.2.1 Rozpočet obce

Z rozpočtu obce, jeho výše výdajů a příjmů, je patrné, jak obec hospodaří. Příjmy a výdaje znázorňuje následující graf. Z delšího časového hlediska je nesporně důležité, aby byl rozpočet vyrovnaný, to znamená, že výdaje by se měli rovnat příjmům. Pokud obec realizuje nějakou investici, dostane se do schodku rozpočtu, který pokud bude delší dobu, představuje pro obec značné riziko.

Z grafu lze vyhodnotit jednotlivé výdaje obce a příjmy, z nichž poznáme, zda obci vzniká schodek či přebytek.

Graf 7 Rozpočet obce



Zdroj: Rozpočet obce, vlastní zpracování

V roce 2002 jsou jak příjmy, tak výdaje vysoké oproti následujícím a předešlým letům. Důvodem je vysoká dotace pro vybudování nové infrastruktury v obci Hoděšovice. Pokud se na graf podíváme z dlouhodobého hlediska, je patrné, že rozpočet obce je vyrovnaný a vypovídá o stabilitě obce. V důsledku toho jsou možné různé realizace investičních či neinvestičních projektů, které se následně odrazí v rozvoji obce. S rozpočtem obce souvisí občanská vybavenost a infrastruktura.

5.3 Občanská vybavenost a infrastruktura

Pro posouzení kvality života v obci je dostačující vybavenost, dostupnost služeb, ale také stupeň infrastruktury. Pro kvalitní bydlení v obci je důležité poskytování služeb. Pokud toto nebude zajištěné, povede to v obci k migraci obyvatel. Pokud bude úroveň poskytování služeb na dobré úrovni, odrazí se to i na počtu obyvatel a zvýší se stupeň imigrace.

5.3.1 Napojení na síť

Vodovodní síť

Vodovodní síť je v obci zásobena z vlastního vodojemu, který se nachází mezi Hoděšovicemi a Býštlí. Vlastníkem vodojemu je obec Býšť a provozovatelem je VAK

Pardubice, a. s. Velká část obyvatel má vybudovanou studnu či vrt na svém pozemku za své náklady. Hlavním důvodem je nezávislost na již zmíněné vodovodní síti.

Kanalizace a čistička odpadních vod

Při výstavbě nových rodinných domů v Hoděšovicích museli obyvatelé počítat s vlastním vybudováním čistíren odpadních vod, tzv. domovní čističkou. Tím museli překlenout období do výstavby centrální kanalizace a obecní čističky odpadních vod. Vlastní realizace kanalizační sítě byla započata v roce 2014 a nyní je již ukončena. Realizace byla značně náročná z důvodů rozsahu a z finančních důvodů. Tato výstavba byla z velké části financována z poskytnuté dotace EU.

Plynofikace

V obcích je zavedena plynofikace a elektrifikace.

Optické připojení

Nyní se již druhým rokem buduje v obci Býšť a Hoděšovice optické připojení, které poskytuje vysokorychlostní připojení k internetu a zároveň kabelovou televizi. Toto připojení se též plánuje v budoucnu ve zbylých místních částech, a to v Bělečku a Hrachovišti.

5.3.2 Svoz komunálního odpadu

Obyvatelé obcí využívají dva typy sběru komunálního odpadu. Pro občany je nejpohodlnější odvozový sběr, kdy obyvatelé odkládají odpad do popelnic a jednou za 14 dnů se odpad odváží.

Druhým typem je donáškový sběr, ke kterému jsou určeny kontejnery. Zde musí obyvatel urazit vzdálenost okolo desítek metrů, někde je tato vzdálenost i delší. Za komunální odvoz odpovídá obec. Výše cen za tuto službu je stanovena: 500,- Kč za osobu či objekt (bez přihlášené osoby k trvalému pobytu), 250,- Kč za dítě (do tří let), 250,- Kč za seniora (po dovršení 70 let).

5.3.3 Doprava

Dopravu počítáme k základním složkám infrastruktury. V obci Býšť, Hoděšovice, Hrachoviště a Bělečko je autobusové spojení. Autobusové spoje jsou důležité pro žáky z Hoděšovic, Bělečka a Hrachoviště, které navštěvují základní školu v Býšti. Dále pro občany, kteří pracují ve firmách v Býšti, jedná se především o firmu UNIPAP, a. s. a Zemědělskou akciovou společnost Býšť. Býšť, jak již bylo zmíněno, se nachází na hlavní

trase mezi Holicemi, Pardubicemi a Hradcem Králové. Tedy autobusové spojení Býště s Hradcem Králové a na druhou stranu s Pardubicemi a Holicemi (dále s Brnem) je poměrně časté. Problém nastává ve spojení z místních částí obcí s Hradcem Králové, kdy lidé musejí přestupovat v Býšti a čekat na další spojení.

Pro upřesnění lze uvést časový přehled autobusové dopravy mezi Hoděšovicemi a Hradcem Králové (Nový Hradec Králové), které je vzdálené od sebe cca 7 km. Dle jízdních řádů uvedených na internetových stránkách existují tato autobusová spojení.

Tabulka 2 Autobusové spoje

Směr Hoděšovice – Hradec Králové	
Čas odjezdu Hoděšovice	Čas příjezdu Hradec Králové
10:09	10:34
13:21	13:50
19:09	19:34
Směr Hradec Králové - Hoděšovice	
Čas odjezdu Hradec Králové	Čas příjezdu Hoděšovice
6:30	6:52

Zdroj: jízdní řády, vlastní zpracování

Z výše uvedené tabulky vyplývá, že přímé spojení z Hoděšovic do Hradce Králové v ranních hodinách, které by obyvatelé mohli využívat pro každodenní dojíždění za prací nebo dětí do školy, neexistuje. Stejně tomu je i odpoledne, kdy neexistuje spojení, které by mohli jak děti tak dospělí využít pro návrat domů.

Existuje autobusové spojení s přestupem. Pokud by obyvatelé tohoto spojení chtěli využít, museli by z domova odejít cca v 6:40 hodin, v práci by pak byli cca kolem 8:00 hod. Strávili by více jak hodinu na cestě, která je dlouhá 10 – 15 km. Tato spojení jsou neefektivní, v dnešní době je nejvíce ceněn čas. Z toho vyplývá, že obyvatelé Hoděšovic jsou zcela odkázáni na své automobily.

5.3.4 Sociální, kulturní služby

Býšť jako celek je poměrně soběstačná obec. V Býšti je úplná devítiletá školní docházka s mateřskou školou. Mateřská škola je dvoutřídní a má kapacitu 50 dětí. Základní škola je v regionu brána za kvalitní, většinou jsou otevírány 2 první třídy, které se však na

druhém stupni spojí. Počet dětí ve třídě se pohybuje na samé hranici dané vyhláškou Ministerstva školství (tj. ve třídě bývá 32 – 35 dětí).

Ve středu obce se nachází pošta, prodejna místní Jednota a obecní hostinec. Hospoda je též v každé místní obci. Dále obce Hoděšovice a Bělečko mohou využít pojízdné prodejny a pekařství, které do obcí zajíždějí každý týden. Na pohostinství v Býšti navazuje kulturní dům s kapacitou cca 350 osob. Tyto prostory slouží pro plesy, divadelní představení, zábavné akce pro děti i dospělé. Mezi akce, které se pořádají každoročně, patří: Myslivecký ples, Hasičský ples, Obecní ples, Ples zahrádkářů, Maškarní ples dále Dětský maškarní ples a Mikulášská besídka.

Sportovní vyžití najdeme ve všech místních částí. Každá obec má víceúčelové hřiště s dětskou částí. Mezi tradiční sportovní akce pořádané v obcích patří Dětský den, Loučení s prázdninami, Putování za krásami našich obcí, Vánoční turnaj v šachu, Turnaj ve stolním tenise či Nohejbalový a fotbalový turnaj.

Další důležitou občanskou vybaveností je bezpochybně sociální a zdravotní zařízení. V Býšti má ordinaci obvodní lékař, dětský ale i zubní lékař. Dům s pečovatelskou službou je v místní části Hrachoviště a má kapacitu pět bytových jednotek. Majitelem a provozovatelem je obec Býšť. Součástí ordinace obvodního lékaře je lékárna, která nabízí i možnost internetových objednávek s vyzvednutím do druhého dne. V dnešní době je neméně důležitá veterinární ambulance.

V obci se nachází celá řada živnostníků, kteří se zabývají prodejem zboží (oděvů, vín, medu) a poskytování služeb jako je elektrikářství, podlahářství, voda – topení a domovní plynovody, zámečnické a obráběcí práce, truhlářské a tesařské práce, servis plynových kotlů, kominictví, truhlářství, zednické a obkladačské práce, realizace a údržba zahrad, masáže, pedikúra, právnické služby, služby v oblasti poradenství, výuka cizích jazyků a překlady z cizích jazyků.

V Býšti se nachází i několik občanských sdružení. Jedná se o Sbor dobrovolných hasičů, Základní organizaci Českého zahrádkářského svazu Býšť, Myslivecké sdružení Býšť, Občanské sdružení Bělečko a Občanské sdružení Hoděšovice. (Obec Býšť, 2018)

Obec spravuje obecní úřad se samostatnou i přenesenou působností. V rámci samostatné působnosti se obec řídí zákony a obecně závaznými předpisy vydanými ústředními orgány. Obec také vykonává v omezeném rozsahu státní správu, tzv. přenesenou působnost. Služby, které poskytuje obec Býšť, jsou: přihlašování trvalého pobytu a jeho odhlašování, notářské ověření listin a podpisů, poskytuje informace pro

stavebníky (stavební povolení), službu CzechPOINT (výpis ze živnostenského rejstříku, rejstříku trestů, obchodního rejstřík, katastru nemovitostí, registru řidičů, a dalších), povolení kácení dřevin rostoucích mimo les, vybírání poplatků místních i správních.

5.4 Dotazníkové šetření

Cílem dotazníkového šetření provedeného v nové zástavbě Hoděšovic bylo zjistit, jaká skupina obyvatel převažuje v této nové zástavbě, a zda obyvatelé žijící v této části jsou spokojeni. Jestli poskytované služby obcí Býšť jsou brány za dostačující. Na základě vyplněných dotazníků je sestavena SWOT analýza pro obec Hoděšovice.

Dotazníky byly sestaveny na bytovou jednotku, tzn. že zde byly otázky týkající se rodiny, vytištěny a část jich vyplněna při osobním setkání. Někteří obyvatelé dotazník vyplnili anonymně a vhodili ho do schránky k tomu určené. Z hlediska pohlaví respondentů většinou odpovídaly ženy, které uvedly údaje i za muže.

Nová část Hoděšovic se rozkládá na polích na západní straně od starých Hoděšovic. Staré Hoděšovice od nových Hoděšovic jsou rozděleny silnicí, viz obrázek:

Obrázek 5 Základní mapa Hoděšovic



Zdroj: internetový zdroj - mapy

K dnešnímu dni je v této nové zástavbě celkem 79 domů. Z toho je 8 dvojdomků, které byly vystavěny firmou. Dále 5 domů je prázdných a 3 domy jsou obydleny

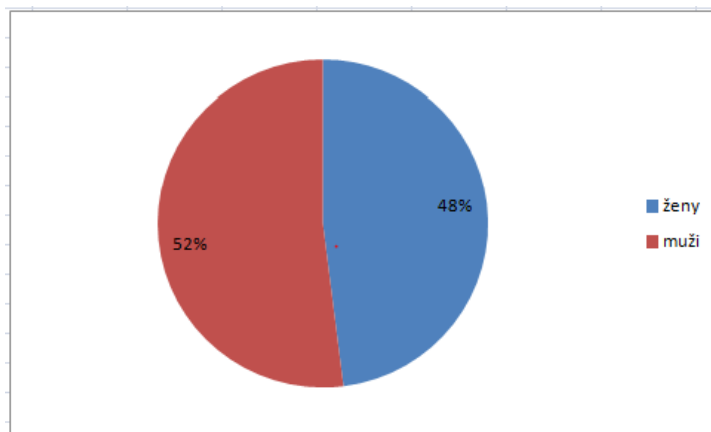
nájemníky. U lesa zůstala celkem 4 původní stavení, z čehož 3 jsou určena především v letních měsících pro chataření.

Celkem mi bylo poskytnuto od respondentů 39 dotazníků, z čehož 18 jich bylo vyplněno anonymně a vhozeno do schránky.

5.4.1 Výsledky dotazníkového šetření v Hoděšovicích

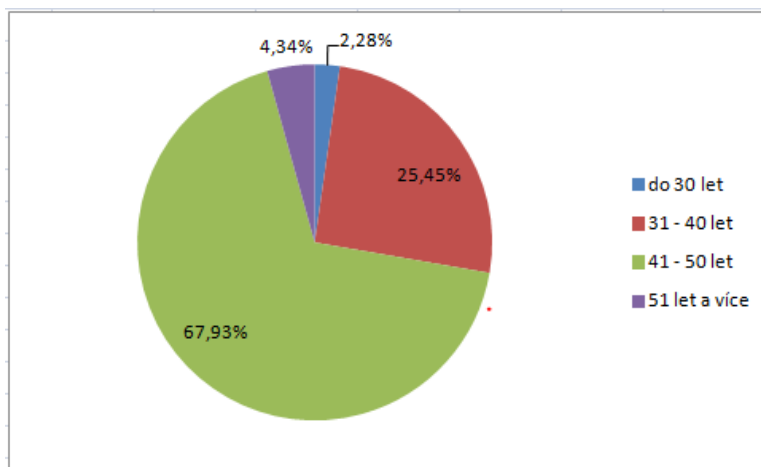
Z dotazníkového šetření vyplývá, že v Hoděšovicích je poměr mezi muži a ženami téměř vyrovnaný. **První a druhá otázka** se týkala rozdělení respondentů dle věkového složení. Dalo by se říci, že nová výstavba se skládá z obyvatel v produktivní skupině. Nejpočetnější část tvoří věkové rozhraní 41 – 50 let. **Třetí otázka:** „Počet dětí v rodině. Průměrem připadají na rodinu dvě děti.

Graf 8 Pohlaví respondentů



Zdroj: Vlastní zpracování

Graf 9 Věkové složení respondentů



Zdroj: Vlastní zpracování

Následující grafy a tabulky hodnotí jednotlivé odpovědi na otázky uvedené v dotazníku.

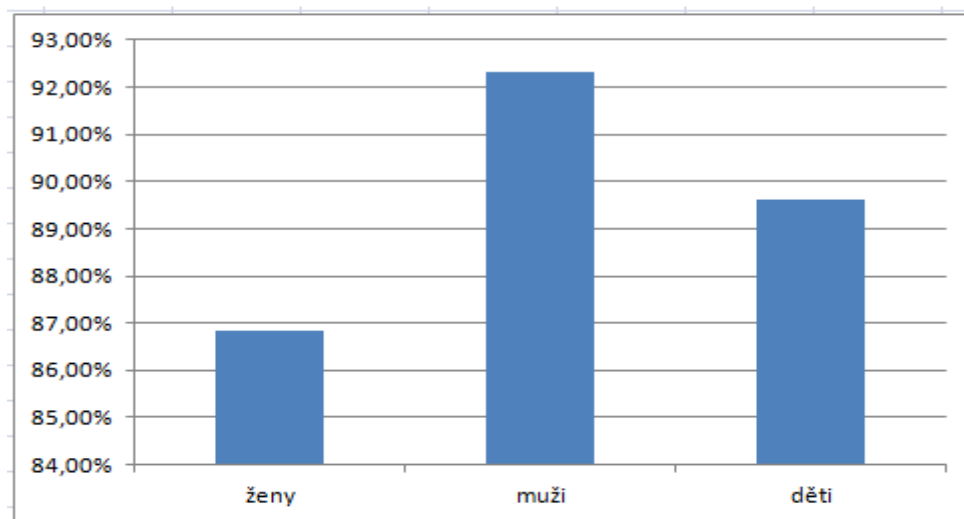
Tabulka 3 Dosažené vzdělání

Nejvyšší dosažené vzdělání	Vyjádřeno v %
Základní	0%
Vyučen	4,3%
Vyučen s maturitou	2,6%
Středoškolské	55,7%
Vysokoškolské	37,4%
Jiné	-----

Zdroj: Vlastní zpracování

Čtvrtá a pátá otázka: „Muž - nejvyšší dosažené vzdělání“ a „Žena – nejvyšší dosažené vzdělání“, vyjádřeno dohromady v procentech. Většina respondentů, tedy 55,7%, má středoškolské vzdělání. Další velká část respondentů, konkrétně 37,4%, vzdělání vysokoškolské. Nikdo z dotázaných nemá pouze základní vzdělání.

Graf 10 Trvalé bydliště v obci



Zdroj: Vlastní zpracování

Otázka šestá, sedmá a osmá: „Muž – máte v Hoděšovicích trvalé bydliště?“, „Žena – máte v Hoděšovicích trvalé bydliště?“ a „Děti mají trvalé bydliště v Hoděšovicích?“ je znázorněná v Graf 10, z kterého vyplývá, že k trvalému bydlišti v nové zástavbě je nejvíce přihlášeno mužů. To pramení převážně z migrace žen za muže.

Ani počet přihlášených dětí není veliký. Zde se odráží ne příliš navýšená kapacita dětí v mateřské škole v Býšti po vybudování nové zástavby v Hoděšovicích. Navýšení kapacity mateřské školy bylo o pět dětí. Bohužel toto navýšení nebylo adekvátní k potřebě občanů. Běžnou praxí se stalo, že nebylo přijato i více než 15 dětí ročně, tj. počet odmítnutých dětí bylo více nežli přijatých. Obyvatelé se tomuto naučili předcházet a své děti přihlásili k trvalému bydlišti v Hradci Králové (trvalé bydliště je nutné pro přijetí dítěte do školky), kde kapacita školek byla poměrně velká. Rodiče těchto dětí ani neusilují o umístění dítěte do základní školy v Býšti. Necháávají dítě přecházet s kolektivem z hradecké školky do hradecké školy. Tato skutečnost se negativně vrací obci Býšť, neboť trvalé bydliště mají hlášeno stále v Hradci Králové.

Otázka devátá a desátá: „Muž – jaký je Váš hlavní zdroj příjmů?“, „Žena – jaký je Váš hlavní zdroj příjmů“. Procentuální znázornění je uvedeno v následující tabulce (Tabulka 4).

Tabulka 4 Zdroj příjmů obyvatel

Hlavní zdroj příjmů	Vyjádřeno v procentech
podnikatel	37,66%
zaměstnanec	44,16%
mateřská dovolená	11,69%
důchodce	3,9%
jiné	2,58%

Zdroj: vlastní zpracování

Nemalá část obyvatel má i mimo jiné vedlejší příjmy. U 29 obyvatel je hlavním zdrojem příjmů podnikání. Nejvíce občanů má ovšem hlavní příjem ze zaměstnání.

Další dotaz, **jedenáctá a dvanáctá otázka:** „Muž – pokud podnikáte – je sídlo Vaší firmy v Hoděšovicích?“, „Žena – pokud podnikáte – je sídlo Vaší firmy v Hoděšovicích?“. Celkem 18 z 29 podnikatelů má sídlo své firmy hlášeno v Hradci Králové, kam také dojíždějí za prací, to znamená, že obci do rozpočtu spadá 18 firem z nové části výstavby.

Otázka číslo třináct: „Počet aut v domácnosti?“. Z odpovědí respondentů plyne nutnost dvou aut v rodině. Každý respondent vlastní své auto. Pokud je v rodině dítě starší 18 let, přibývá do domácnosti další auto.

Čtrnáctá otázka: „Uveďte důvod výstavby“. Nejvíce odpovědí bylo finanční stránka. Finanční hledisko bylo pro všechny velice zajímavá. Cena pozemku byla

250,- Kč/m² + 80.000,- Kč (kauce) za pozemek o výměře 960 m². Oproti Hradci Králové, kde se ceny pozemku pohybovaly mezi 900,- - 1.500,- Kč/m².

K novým výstavbám se vázaly tyto povinnosti: bylo nutné do konkrétního data předložit obci Býšť povolení na stavbu rodinného domu a následná kolaudace musela proběhnout do 4 let. Poté byla kauce vrácena. Obec Býšť obdržela dotaci na výstavbu technické infrastruktury. Pokud by nebylo předloženo stavební povolení, byla by celá částka, tj. 250,- Kč/m² + 80.000,- Kč, brána jako smluvní pokuta. Pokud by nebyla včas provedena kolaudace, musel si majitel znovu pozemek koupit, a to za aktuální hodnotu. Tímto obec předešla různým spekulacím s pozemky. Díky této podmínce v Hoděšovicích nejsou rozestavěné domy za účelem pozdějšího stavění.

Tabulka 5 Důvod výstavby

Důvod výstavby	Vyjádřeno v procentech
finanční	89,74%
životní prostředí	0%
občanská infrastruktura	2,56%
vzdálenost od HK	2,56%
jiné	5,13%

Zdroj: Vlastní zpracování

Otázka číslo patnáct: „S jakými problémy se s ohledem na bydlení v této lokalitě potýkáte?“. Zde se dalo předpokládat, že největším problémem bude doprava. Jak je již uvedeno v části 5.3.3, spojení mezi Hoděšovicemi a Hradcem Králové je neuspokojivé, protože převážná část respondentů pochází z Hradce Králové, a tedy za prací dojíždí. Většina obyvatel si již na tento stav zvykla a zcela se přizpůsobila každodennímu dojíždění s dětmi do Hradce Králové.

Otázka číslo šestnáct: „Jaký máte názor na bydlení v nové části Hoděšovic?“. Problém respondenti vidí v budoucnosti – v chybějícím obchodu se základními potravinami. Obec jako taková disponuje s malým prostorem, který je určen k pronájmu k obchodu s potravinami. Bohužel se zde v poslední době vystřídalo několik provozovatelů. Poslední čtyři roky je již tento prostor prázdný. Převážná část obyvatel Hoděšovic jezdí do Hradce Králové každý den, a tedy je přirozené nakoupit při cestě.

Poslední otázka číslo sedmnáct: „Jaký je Váš měsíční příjem do domácnosti?“. Zde byli občané s odpovědí zdrženliví, ale i přesto byla otázka zodpovězena. Pouze 5 respondentů odpověď neposkytlo.

Tabulka 6 Čistý měsíční příjem domácnosti

Čistý měsíční příjem domácnosti	Vyjádřeno v procentech
Do 30 tisíc	0%
31 – 50 tisíc	20,51%
51 – 100 tisíc	66,66%
více jak 100 tisíc	12,82%

Zdroj: vlastní zpracování

Z výše uvedené tabulky (Tabulka 6) vyplývá, že občané nové zástavby se řadí do vyšší příjmové skupiny.

5.4.2 Shrnutí dotazníkového šetření

Celkem bylo rozdáno 79 dotazníků. Pokud nebyli občané k zastižení, byl jim vložen dotazník s průvodním dopisem do poštovní schránky. Celkem se vrátilo 39 dotazníků, což představuje 49,37% z celkového počtu rozdaných. Dotazníky byly následně zpracovány a znázorněny na obrázcích či v grafech. Vzhledem k tomu, že nová zástavba představuje malou část obce, nebylo získání respondentů složité.

Odpovědi na jednotlivé otázky byly zodpovězeny s ochotou. Menší problém představovala poslední otázka týkající se čistému měsíčnímu příjmu do rodiny.

Obyvatelé nové zástavby Hoděšovic mají věkový průměr 41 – 50 let, mají vyšší vzdělání a vyšší platový průměr. Větší míra nespokojenosti byla vyjádřena v dopravní dostupnosti v obci. Zde se odráží administrativní členění krajů. Pro většinu jsou Hoděšovice místem idylickým, obklopeným přírodou, s velmi dobrými mezilidskými vztahy. Ač se každodenně potýkají s dopravní obslužností, místo by neměnili a nevrátili se zpět do bytu v jiné části lokality.

5.5 SWOT analýza obce Hoděšovice

V této kapitole jsou sepsány silné a slabé stránky obce, možné příležitosti a hrozby dle hodnocení obyvatelů:

Silné stránky (S):

- prostředí vhodné pro turistiku,
- umístění obce, lokalita životního prostředí,
- vzdálenost obce do Krajského města,
- vodovodní, elektrické, plynové sítě,
- vzdělání – základní škola v obci Býšť,
- zdravotní zařízení nabízené obcí Býšť,
- četná nabídka volnočasových aktivit,
- komunikace mezi obyvateli,
- hostinec,
- stejná mentalita obyvatel.

Slabé stránky (W):

- autobusová doprava s obcí Hradec Králové,
- kapacita mateřské školky,
- absence společenského sálu v Hoděšovicích,
- prázdné prostory pro obchod.

Příležitosti (O):

- rekonstrukce hřiště,
- čerpání finančních dotací,
- pronájem obchodu,
- zrekonstruování knihovny ke společenským akcím.

Hrozby (T):

- přechod z produktivního věku do postproduktivního u všech stejný,
- úbytek příjmů z obecního rozpočtu,
- chybějící autobusové spojení s obcí Hradec Králové,

5.5.1 Shrnutí SWOT analýzy

Efektivní řízení obcí se odráží na administrativním členění krajů. Nelze jednoznačně přistupovat ke každé obci stejně bez znalostí konkrétních specifikací daného

místa. Pro tyto záměry je možné použít SWOT analýzu, která hodnotí silné a slabé stránky, příležitosti a hrozby. Pro sestavování sloužili nasbírané informace o obci na obecním úřadu a informace získané pomocí dotazníků od občanů.

Z analýzy demografických ukazatelů vyplývají zásadní informace, které bude nutno řešit v budoucnu. Jedná se o nerovnoměrné rozdělení věkové kategorie. Stárnutí obyvatel je ale i problémem globálnějšího charakteru.

Obec Hoděšovice je typická přírodním rázem a dobrou automobilovou dostupností do krajského města Královehradeckého kraje. Problém nastává ve chvíli, kdy jsou obyvatelé odkázáni na autobusovou dopravu.

Dalším problémem se může do budoucna jevit chybějící obchod se základními surovinami. Obec Býšť přilákala obyvatele do nové výstavby, ale problematiku trvalého bydliště již nikdo neřešil. Proto v tuto chvíli, dle představitelů z obecního úřadu, Obec Býšť doplácí na obyvatele Hoděšovic (př. svoz odpadů). Nicméně by obec měla využít všechny svoje prostředky a přilákat občany nejen k bydlení, ale k nahlášení trvalého bydliště v Hoděšovicích. Zde unikají obci Býšť nemalé finanční prostředky, které by se daly využít např. na rekonstrukci hřiště či v budoucnu na otevření obchodu se základními potravinami.

6 Závěr

Cílem bakalářské práce bylo posoudit dopad sociálního a demografického vývoje na ekonomiku obce. Práce byla především zaměřena na vývoj obyvatelstva, občanskou a technickou vybavenost a dopravní obslužnost v obci Býšť, která se skládá ze čtyř místních částí, Býšť, Hoděšovice, Bělečko a Hrachoviště.

V teoretické části byla provedena sekundární analýza dat z odborné literatury a dále z veřejně dostupných a internetových zdrojů. Byly definovány základní demografické, sociální a ekonomické pojmy související s bakalářskou prací.

Ve vlastní části práce je popsána základní charakteristika obce Býšť a jejích místních částí. Popsány jsou zejména nejnavštěvovanější turistické destinace vyhledávané cyklisty a turisty, které se nacházejí v blízkém okolí. Dále jsou popsány jednotlivé místní části z historického hlediska s možnostmi kulturního vyžití.

V analýze dosažených výsledků byl specifikován demografický vývoj obce, ekonomický vývoj v návaznosti na občanskou vybavenost a infrastrukturu obce. K tomuto hodnocení bylo použito dat z Českého statistického úřadu a dat z obecního úřadu v Býšti. Z analýzy vývoje počtu obyvatel vyplynulo, že od roku 2000, kdy obec jako celek disponovala s 975 obyvateli, se tento počet ke konci roku 2017 navýšil na 1586 obyvatel. To bylo zapříčiněno zejména novou výstavbou v obci Hoděšovice. Suburbanizace má zde přímý vliv na demografický vývoj obce. Obyvatelé velkých měst migrovali do menších obcí především z finančních důvodů. V době výstavby nové části Hoděšovic byla zde cena pozemku 250,- Kč/m² + 80.000,- Kč (kauce) za pozemek o výměře 950 m². Oproti Hradci Králové, kde se cena pozemku pohybovala v rozmezí od 900,- Kč - 1 500,- Kč/m².

Pro získání informací o hospodaření obce Býšť byl zhotoven vývoj rozpočtu v roce 2000 až do roku 2013. Z grafu je zřejmé, že od roku 2000 až do roku 2003 byly větší výdaje než příjmy, jednalo se o rozpočet schodkový. Bylo to v důsledku nové výstavby a k tomu potřebné nové infrastruktury v obci Hoděšovice. Od roku 2004 jsou příjmy větší než výdaje. Zde se začíná projevovat imigrace do vznikající nové zástavby.

V rámci bakalářské práce bylo provedeno dotazníkové šetření, kde obyvatelé nové zástavby v Hoděšovicích hodnotili život v této lokalitě. Pomocí získaných dat byla zpracována SWOT analýza Hoděšovic, kde byly stanoveny silné a slabé stránky obce, její příležitosti a hrozby. Tato část práce by mohla být přínosem pro obec Býšť, respektive zde

jdou důležité aspekty budoucího vývoje týkající se této části obce. Z věkové struktury obyvatelstva v Hoděšovicích vyplývá, že věkové složení obyvatel je mezi 41 – 50 let, mají vyšší vzdělání a disponují s většími finančními prostředími. Obyvatelé jsou zde spokojeni. Nevýhodou zůstává absence autobusových spojů s největším městem Východočeského kraje Hradcem Králové, který je od Hoděšovic vzdálen 7 km.

Je Býšť a její místní části kvalitním místem pro život? Na tuto otázku není jednoduchá a jednoznačná odpověď. Každý obyvatel očekává od života něco jiného. Co pro jednoho představuje pozitivum, pro druhé může být bráno jako negativum.

Obecně lze říci, že obec Býšť má poměrně vysoký potenciál k dalšímu možnému rozvoji. Obec a její místní části jsou stále atraktivní pro nové obyvatele. Ve velké míře můžeme obec Býšť brát za soběstačnou v poskytování základních služeb pro obyvatele. Avšak obyvatele Hoděšovic musí počítat s absolutní závislostí na vlastním autě a s pečlivou nutností plánovat svůj čas i čas svých dětí. V dnešním světě hodně lidí vidí ve svých domovech místo pro relaxaci a únik z hektičnosti. Míst, kde lesy a louky jsou na dosah a cesta do velkého města trvá cca 10 minut, je málo. Býšť, Hoděšovice, Hrachoviště a Bělečko jsou jedny z nich.

Na základě zjištění v bakalářské práci je obec konkurenceschopná, má co nabídnout novým rodinám s dětmi, ale i současným starousedlíkům. Zastupitelé v čele se starostkou obce vynakládají velké úsilí, aby se obec rozvíjela správným směrem.

7 Seznam použitých zdrojů

7.1 Literatura

1. *Demografie (nejen) pro demografy*. Praha: Sociologické nakladatelství, 1993. Sociologické pojmosloví. ISBN 80-901424-2-7.
2. WOKOUN, René. *Regionální rozvoj: (východiska regionálního rozvoje, regionální politika, teorie, strategie a programování)*. Praha: Linde, 2008. ISBN 978-80-7201-699-0.
3. *Příručka pro člena zastupitelstva obce po volbách*. Praha: Svaz měst a obcí České republiky, [200-]-. ISBN isbn978-80-905421-2-9.
4. MATES, Pavel a René WOKOUN. *Malá encyklopedie regionalistiky a veřejné správy*. Praha: Prospektrum, 2001. ISBN 80-7175-100-6.
5. PEKOVÁ, Jitka. *Finance územní samosprávy: teorie a praxe v ČR*. Praha: Wolters Kluwer Česká republika, 2011. ISBN 978-80-7357-614-1.
6. PEKOVÁ, Jitka, Jaroslav PILNÝ a Marek JETMAR. *Veřejný sektor - řízení a financování*. Praha: Wolters Kluwer Česká republika, 2012. ISBN 978-80-7357-936-4.
7. MUŽÁKOVÁ, Karina. *Demografie: (úvod do problematiky)*. Brno: Vysoká škola Karla Engliš, 2011. ISBN 978-80-86710-24-2.
8. JANDOUREK, Jan. *Slovník sociologických pojmů: 610 hesel*. Praha: Grada, 2012. ISBN 978-80-247-3679-2.
9. HNILIČKA, Pavel. *Sídelní kaše: otázky k suburbánní výstavbě kolonií rodinných domů: urbanismus do kapsy. 2., dopl. vyd.* Brno: Host, 2012. ISBN 978-80-7294-592-4.
10. PEKOVÁ, Jitka. *Hospodaření a finance územní samosprávy*. Praha: Management Press, 2004. ISBN 80-7261-086-4.
11. OUŘEDNÍČEK, Martin, Petra ŠPAČKOVÁ a Jakub NOVÁK, ed. *Sub urbs: krajina, sídla a lidé*. Praha: Academia, 2013. ISBN 978-80-200-2226-4.
12. WOKOUN, René, Pavel MATES a Jaroslava KADEŘÁBKOVÁ. *Základy regionálních věd a veřejné správy*. Plzeň: Vydavatelství a nakladatelství Aleš Čeněk, 2011. Monografie (Vydavatelství a nakladatelství Aleš Čeněk). ISBN 978-80-7380-304-9.

7.2 Internetové zdroje

13. Český statistický úřad. *Věková struktura obyvatel* [online]. 2017 [citace 15.9.2017]. Dostupné z WWW: <https://www.czso.cz/staticke/animgraf/cz/index.html?lang=cz>
14. Český statistický úřad. *Obyvatelstvo obce Býšť* [online]. 2017 [citace 27.12.2017]. <https://www.czso.cz/csu/czso/databaze-demografickych-udaju-za-obce-cr>
15. Poslanecká sněmovna. *Ústava České republiky* [online]. 2017 [citace 18.9.2017]. Dostupné z WWW: <https://www.psp.cz/docs/laws/constitution.html>
16. Zákony pro lidi. *Zákon č. 128/ 2000 Sb. Zákon o obcích* [online]. 2017 [citace 18.9.2017]. Dostupné z WWW: <https://www.zakonyprolidi.cz/cs/2000-128>
17. Rok v obci. *Vrcholný orgán v obci – zastupitelstvo* [online]. 2017 [citace 19.9.2017]. Dostupné z WWW: <http://www.rokvobci.cz/rukovet-starosty/detail/36-zastupitelstvo---vrcholny-organ-obce/>
18. Demografie. *Teorie o demografii* [online]. 2017 [citace 10.9.2017]. Dostupné z WWW: http://www.demografie.info/?cz_procesy
19. Ministerstvo vnitra České republiky. *Současná česká suburbanizace* [online]. 2017 [citace 11.10.2017]. Dostupné z WWW: <http://www.mvcr.cz/clanek/soucasna-ceska-suburbanizace-a-jeji-dusledky.aspx>
20. Městské lesy Hradec Králové. *Informace k turistice* [online]. 2017 [citace 12.10.2017]. Dostupné z WWW: <http://www.mestske-lesy.cz>
21. Hvězdárna a planetárium Hradce Králové. *Základní informace o naučné stezce* [online]. 2017 [15.10.2017]. Dostupně z WWW: http://www.astrohk.cz/planetarni_stezka/
22. Portál na podporu rozvoje obcí ČR. *Rozvoj obcí* [online]. 2017 [citace 20.9.2017]. Dostupné z WWW: <http://www.rozvojobci.cz/news/financovani-rozvoje-obce-zakladni-souhrn/>
23. Kunětická hora. *Základní informace* [online]. 2017 [citace 13.10.2017]. Dostupné z WWW: <https://www.hrad-kunetickahora.cz/cs>
24. Moderní obec. *Sestavení rozpočtu* [online]. 2017 [citace 16.9.2017]. Dostupné z WWW: <http://moderniobec.cz/rozpocet-obce-jak-jej-odpovedne-pripravit-a-schvalit/>
25. Býšť. *Základní informace* [online]. 2017 [citace 11.10.2017]. Dostupné z WWW: <http://www.byst.cz>

26. Urbanizace. *Obrázek* [online]. 2017 [citace 18.10.2017]. Dostupné z WWW: <https://geography.upol.cz/soubory/lide/halas/ZH1/08-vyvoj%20sidel%20a%20urbanizace.pdf>
27. Suburbanizace. *Podoby suburbanizace* [online]. 2017 [citace 14.10.2017]. Dostupné z WWW: <http://www.suburbanizace.cz/teorie.htm>
28. Swot analýza. *Pravidla a postupy při sestavování* [online]. 2017 [citace 14.10.2017]. Dostupné z WWW: <https://managementmania.com/cs/swot-analyza>
29. Rozpočet obce. *Příjmy a výdaje rozpočtu.* [online] 2017 [citace 14.10.2017]. Dostupné z WWW: <http://www.rozpocetobce.cz/jak-cist-rozpocet-obce>
30. Rozpočet obce. *Rozpočet obce Býšť* [online]. 2017 [citace 15.12.2017]. Dostupné z WWW: <http://www.rozpocetobce.cz/seznam-obci/574848-byst/timeline>

8 Přílohy

8.1 Příloha č. 1: Turistické zajímavosti v okolí



Fotografie č. 1: Pohádková cesta v lesích

Zdroj: www.mestské-lesy.cz



Fotografie č. 2: Rytířské hradiště

Zdroj: www.mestské-lesy.cz



Fotografie č. 3: Mazurovy chaty

Zdroj: www.městské-lesy.cz



Fotografie č. 4: Planetární stezka

Zdroj: www.astrohk.cz



Fotografie č. 5: Okruh asfaltových cest

Zdroj: [www. městské-lesy.cz](http://www.městské-lesy.cz)



Fotografie č. 6: Chráněná území

Zdroj: [www. městské-lesy.cz](http://www.městské-lesy.cz)



Fotografie č. 6: Chráněná území

Zdroj: [www. městské-lesy.cz](http://www.městské-lesy.cz)

8.2 Příloha č. 2: Dotazník pro obyvatelé nové zástavby Hoděšovic

Dotazník pro obyvatelé nové zástavby Hoděšovic:

1. Muž – věk:
 - a) Do 30 let
 - b) 31 – 40 let
 - c) 41 – 50 let
 - d) Více jak 50 let

2. Žena – věk:
 - a) Do 30 let
 - b) 31 – 40 let
 - c) 41 – 50 let
 - d) Více jak 50 let

3. Počet dětí v rodině:

Doplň:

4. Muž - nejvyšší dosažené vzdělání:
 - a) Základní
 - b) Vyučen
 - c) Středoškolské
 - d) Vysokoškolské

5. Žena – nejvyšší dosažené vzdělání:
 - a) Základní
 - b) Vyučen
 - c) Středoškolské
 - d) vysokoškolské

6. Muž - máte v Hoděšovicích trvalé bydliště?
 - a) Ano
 - b) Ne
 - c) Ne, ale chystám se přihlásit

7. Žena - máte v Hoděšovicích trvalé bydliště?
 - d) Ano
 - e) Ne
 - f) Ne, ale chystám se přihlásit

8. Děti - mají v Hoděšovicích trvalé bydliště?
 - g) Ano

- h) Ne
- i) Ne, ale chystám se je přihlásit

9. Muž - jaký je Váš hlavní zdroj příjmů?

- a) Podnikatel
- b) Zaměstnanec
- c) Mateřská dovolená
- d) Důchod
- e) Jiný

10. Žena - jaký je Váš hlavní zdroj příjmů?

- f) Podnikatel
- g) Zaměstnanec
- h) Mateřská dovolená
- i) Důchod
- j) Jiný

11. Muž - pokud podnikáte - je sídlo vaší firmy v Hoděšovicích?

- a) Ano
- b) Ne
- c) Ne, ale chystám se nahlásit

12. Žena - pokud podnikáte - je sídlo vaší firmy v Hoděšovicích?

- d) Ano
- e) Ne
- f) Ne, ale chystám se nahlásit

13. Počet aut v domácnosti:

- a) Jedno
- b) Dvě
- c) Více jak dvě

14. Uveďte důvod výstavby:

- a) Finanční
- b) Životní prostředí
- c) Občanská infrastruktura
- d) Vzdálenost od Hradce Králové
- e) Jiný

15. S jakými problémy se s ohledem na bydlení v této lokalitě potýkáte:

16. Jaký máte názor na bydlení v nové části Hoděšovic?

17. Jaký je váš čistý měsíční příjem do domácnosti?

- a) Do 30 tisíc
- b) 31 – 50 tisíc
- c) 51 – 100 tisíc
- d) Více jak 100 tisíc