

**Česká zemědělská univerzita v Praze**

**Provozně ekonomická fakulta**

**Katedra humanitních věd**



**Bakalářská práce**

**Udržitelný rozvoj venkova. Případová studie Hodkovice  
nad Mohelkou**

**Anna VONDRÁKOVÁ**

© 2023 ČZU v Praze

# ČESKÁ ZEMĚDĚLSKÁ UNIVERZITA V PRAZE

Provozně ekonomická fakulta

## ZADÁNÍ BAKALÁŘSKÉ PRÁCE

Anna Vondráková

Veřejná správa a regionální rozvoj

Název práce

**Udržitelný rozvoj venkova. Případová studie Hodkovice nad Mohelkou**

Název anglicky

**Sustainable countryside. Case study Hodkovice nad Mohelkou**

---

### Cíle práce

Cílem práce je posouzení naplňování principů udržitelného rozvoje v obci Hodkovice nad Mohelkou na základě zpracování případové studie.

### Metodika

Teoretická část práce pojmenovává hlavní principy udržitelného rozvoje a vychází ze studia relevantních tištěných a elektronických zdrojů. Praktická část je realizována jako případová studie řešící naplňování těchto principů ve specifických podmínkách českého venkova.

### Doporučený rozsah práce

30 – 40 stran.

### Klíčová slova

Venkov, udržitelnost, rozvoj, ekonomický pilíř, enviromentální pilíř, sociální pilíř

---

### Doporučené zdroje informací

KOHÁK, E. *Zelená svatozář : kapitoly z ekologické etiky*. Praha: Sociologické nakladatelství, 2000. ISBN 80-85850-86-9.

MAJEROVÁ, V. – ČESKÁ ZEMĚDĚLSKÁ UNIVERZITA V PRAZE. PROVOZNĚ EKONOMICKÁ FAKULTA. *Český venkov 2000 : základní údaje*. Praha: Česká zemědělská univerzita v Praze, Provozně ekonomická fakulta ve vydavatelství Credit, 2002. ISBN 80-213-0915-6.

MAJEROVÁ, V. *Sociologie venkova a zemědělství*.

MOLDAN, B. *Podmaněná planeta*. V Praze: Univerzita Karlova, nakladatelství Karolinum, 2015. ISBN 978-80-246-2999-5.

MOLDAN, B. – UNIVERZITA KARLOVA. *Ekologická dimenze udržitelného rozvoje*. Praha: Karolinum, 2001. ISBN 80-246-0246-6.

---

### Předběžný termín obhajoby

2022/23 LS – PEF

### Vedoucí práce

Mgr. Jan Brabec, Ph.D.

### Garantující pracoviště

Katedra humanitních věd

---

Elektronicky schváleno dne 6. 6. 2022

**prof. PhDr. Michal Lošťák, Ph.D.**

Vedoucí katedry

---

Elektronicky schváleno dne 24. 11. 2022

**doc. Ing. Tomáš Šubrt, Ph.D.**

Děkan

V Praze dne 06. 03. 2023

### **Čestné prohlášení**

Prohlašuji, že svou bakalářskou práci "Udržitelný rozvoj venkova. Případová studie Hodkovice nad Mohelkou" jsem vypracovala samostatně pod vedením vedoucího bakalářské práce a s použitím odborné literatury a dalších informačních zdrojů, které jsou citovány v práci a uvedeny v seznamu použitých zdrojů na konci práce. Jako autorka uvedené bakalářské práce dále prohlašuji, že jsem v souvislosti s jejím vytvořením neporušila autorská práva třetích osob.

V Praze dne 15.3.2023

---

## **Poděkování**

Ráda bych touto cestou poděkovala vedoucímu bakalářské práce, kterým byl Mgr. Jan Brabec, Ph.D. za cenné rady, pomoc a konzultace při zpracování této bakalářské práce.

# **Udržitelný rozvoj venkova. Případová studie Hodkovice nad Mohelkou**

## **Abstrakt**

Tato bakalářská práce na téma „Udržitelný rozvoj venkova. Případová studie Hodkovice nad Mohelkou“ se zabývá hodnocením udržitelného rozvoje v obci Hodkovice nad Mohelkou. Cílem práce je charakterizovat a popsat danou obec na základě vývoje vybraných indikátorů, které měří udržitelný rozvoj v referenčním období 2017-2021. Součástí práce je dotazníkové šetření, které zkoumá názory obyvatel žijících v obci a jejich pohled na současnou situaci, s cílem poukázat na problémové oblasti a silné stránky obce. Na základě výsledků, které byly zjištěny jsou navržena možná opatření ke zlepšení udržitelnosti rozvoje v obci Hodkovice nad Mohelkou.

## **Klíčová slova**

Venkov, udržitelný rozvoj, ekonomický pilíř, enviromentální pilíř, sociální pilíř, udržitelný venkov, Hodkovice nad Mohelkou.

# **Sustainable Countryside. Case study Hodkovice nad Mohelkou**

## **Abstract**

This bachelor's thesis on the topic "Sustainable countryside. Case study of Hodkovice nad Mohelkou" deals with the evaluation of sustainable development in the municipality of Hodkovice nad Mohelkou. The aim of the work is to characterize and describe the municipality based on the development of selected indicators that measure sustainable development in the reference period 2017-2021. Part of the work is a questionnaire survey, which examines the opinions of residents living in the village and their view of the current situation, with the aim of pointing out the problem areas and strengths of the village. Based on the results that were found, possible measures to improve the sustainability of development in the municipality of Hodkovice nad Mohelkou are proposed.

## **Key words**

Countryside, sustainable development, enviromental aspect, social aspect, ecological aspect, sustainable countryside, Hodkovice nad Mohelkou.

1	Úvod.....	10
2	Cíl práce a metodika.....	11
3	Udržitelný rozvoj.....	12
3.1	Koncepční dokumenty v oblasti udržitelného rozvoje.....	16
3.2	Základní pilíře udržitelného rozvoje.....	20
3.2.1	Enviromentální pilíř.....	20
3.2.2	Ekonomický pilíř.....	21
3.2.3	Sociální pilíř.....	21
3.3	Venkov.....	21
3.3.1	Definice venkova.....	24
3.3.2	Venkovská společnost.....	25
4	Město Hodkovice nad Mohelkou.....	27
4.1	Historie města Hodkovice nad Mohelkou.....	27
4.2	Obecní samospráva.....	27
4.3	Demografická struktura.....	30
4.4	Ekonomická struktura.....	32
4.5	Infrastruktura.....	34
4.6	Občanská vybavenost.....	40
4.7	Strategické dokumenty.....	40
4.8	Hospodaření města.....	41
4.9	Zhodnocení rozvoje města ze strany občanů.....	45
4.10	Analýza udržitelného rozvoje dle indikátorů.....	46
4.10.1	Charakteristika vybraných indikátorů.....	46
4.10.2	Souhrnná tabulka vybraných indikátorů.....	48
5	Zhodnocení a doporučení.....	49
5.1	Indikátory udržitelného rozvoje.....	49



5.2	Dotazníkové šetření.....	49
6	Závěr.....	51
7	Seznam použitých zdrojů.....	52
7.1	Knižní zdroje.....	52
7.2	Internetové zdroje.....	53
7.3	Zákony.....	55
8	Seznam obrázků, tabulek, grafů a zkratk.....	56
8.1	Seznam obrázků.....	56
8.2	Seznam tabulek.....	56
8.3	Seznam zkratk.....	57

# 1 Úvod

Udržitelný rozvoj spojuje řadu normativních témat souvisejících s vyjednáváním environmentálních limitů, s řešením rovnosti, potřeb a rozvoje a s procesem transformace a přechodu.

Rovnost v udržitelném rozvoji stojí na třech základních principech, kterými jsou ekonomika, kvalitní životní prostředí a stabilní sociální prostředí. Dodržení těchto aspektů je důležité zachovat jak v současnosti, tak i v budoucnosti. Přestože pojetí udržitelného rozvoje je komplexní, neumožňuje jednoznačně a obecně určit hranici mezi udržitelným a neudržitelným rozvojem. K zobecnění a rozhodování o udržitelném rozvoji je možné vytvořit řadu nástrojů a předpisů, rozhodování ale ovlivňují znalosti konkrétních podmínek, místa a času.

Pro dosažitelnost udržitelného rozvoje v globálním měřítku současného světa se státy a organizace snaží pomocí různých politik, resortů, programů či strategických dokumentů, zabezpečit svá jednání. Potřeba vzniká i na lokální a regionální úrovni, kde jsou často negativní změny rychleji zaznamenatelné a snáze redukovatelné.

Venkov je obecně vnímán jako prostor, který je spojován se zemědělstvím, lesnictvím a přírodou. Do současné podoby se venkov proměnil vlivem historických událostí a lidské činnosti. V současnosti je zemědělství na ústupu a venkov se potýká se stárnutím obyvatelstva, nedostatkem pracovních příležitostí a nižší občanskou vybaveností.

## 2 Cíl práce a metodika

Cílem práce je posouzení naplňování principů udržitelného rozvoje v obci Hodkovice nad Mohelkou na základě zpracování případové studie. Teoretická část bakalářské práce je tvořena literární rešerší na téma udržitelného rozvoje. Podkladem pro zpracování rešerše byly knižní zdroje českých i zahraničních autorů a příslušné zákony. Je zde vysvětlena definice udržitelného rozvoje a jeho východiska, dále je popsán historický vývoj. V práci jsou zmíněny pilíře udržitelného rozvoje. Následující část je věnována koncepčním dokumentům na úrovni Evropské unie a České republiky. Poslední část specifikuje vymezení venkova a jeho typických znaků, jako je venkovská společnost.

Praktická část bakalářské práce se v úvodu věnuje charakteristice obce Hodkovice nad Mohelkou. Východiskem pro vypracování této části práce byly převážně internetové zdroje, především oficiální internetový portál města Hodkovice nad Mohelkou. V následujících kapitolách byla sestavena sada devíti indikátorů udržitelného rozvoje obce. Vývoj indikátorů byl sledován pro referenční období 2017-2021. Indikátory jsou přepočteny na jednotky a jejich hodnoty jsou vyjádřeny ve zpracovaných tabulkách, které jsou okomentovány. Potřebná statistická data byla čerpána z internetových stránek Českého statistického úřadu. Indikátory, které byly využity v této práci, vycházejí z publikace „Manuál zpracování a využití indikátorů pro malé obce.“

Pro účely hodnocení udržitelného rozvoje obce bylo realizováno dotazníkové šetření, jehož cílem bylo zjistit názor místních obyvatel na situaci obce z hlediska udržitelnosti, rozvoje a spokojenosti. Dotazníkové šetření je zpracováno a vyhodnoceno ve výsledcích práce.

### 3 Udržitelný rozvoj

#### Vymezení pojmu udržitelný rozvoj

Pro udržitelný rozvoj není žádná ustálená definice. Pojem je v literatuře popisován mnoha různými způsoby.

Rozvoj je kladný, žádoucí vývoj, který směřuje k lepšímu stavu. Tento vývoj je základním a obecně přijatým společenským cílem. Aby rozvoj mohl trvat bez závažných krizí do daleké budoucnosti, nesmí opomenout žádný z hlavních rozměrů. Nejdůležitější jsou tyto tři rozměry: ekonomický, sociální a ekologický (Moldan, 2001).

Pohled organizace OECD na trvale udržitelný rozvoj lze pochopit jako propojování ekonomiky, společnosti a životního prostředí. Pro udržitelný rozvoj jsou zásadní dvě věci. Zaprvé, uvědomění, že hospodářský růst jako takový nevyřeší problémy současného světa. Společenské, ekonomické a ekologické aspekty jsou úzce spojeny. Pokud budeme uvažovat pouze o jedné z této oblastí, povede nás to k chybám v úsudku a „neudržitelným“ výsledkům. Zadruhé, komplexnost trvale udržitelného rozvoje vyžaduje nadnárodní spolupráci a překračování hranic. Ať už hranic geografických či institucionálních. Ekonomický, historický, sociální a politický kontext každého státu je jedinečný. Základní principy trvale udržitelného rozvoje platí pro všechny zcela stejné (OECD, 2008).

Pojem udržitelný rozvoj je v České republice zakotven v Zákoně o životním prostředí č. 17/1992 Sb. § 6, zde je popsán takto: „Trvale udržitelný rozvoj společnosti je takový rozvoj, který současným i budoucím generacím zachovává možnost uspokojovat jejich základní životní potřeby a přitom nesnižuje rozmanitost přírody a zachovává přirozené funkce ekosystémů.” (zákon 17/1992 Sb. 1991).

## **Historický vývoj konceptu udržitelného rozvoje**

Jako mezník v poznání negativních jevů hospodářského rozvoje na životní prostředí se považuje kniha americké biologky Rachel Carsonové nesoucí název *Mlčící jaro* z roku 1962. Bioložka dramaticky poukázala na souvislosti mezi používáním pesticidů a hynutím dravců na mořském pobřeží. Přesto, že chemické prostředky byly použity stovky kilometrů od místa nalezených dravců (Moldan, 2001).

### **Římský klub**

Římský klub vznikl v důsledku potřeby vytvořit uskupení, které by se podrobněji zabývalo globálními problémy. Problém bylo nejen potřeba důkladněji probírat, ale také analyzovat, a především nalézat inspirující koncepce řešení. Římský klub založil průmyslník a futurolog Aurelio Peccei a skotský vědec Alexander King, ředitel Organizace pro hospodářskou spolupráci a rozvoj (OECD). Tito zakladatelé si přizvali vědce, politiky, významné podnikatele a zástupce vojenského sektoru. Římský klub vydal zprávu „Meze růstu“. V této publikaci autoři psali o konečnosti neomezeného ekonomického rozvoje. Podrobněji se věnovali lidské populaci na Zemi, objemu průmyslu, znečištění, produkci potravin a čerpání nerostných zdrojů (Kovář, 2014).

### **Stockholmská konference**

V roce 1972 ve Stockholmu byla 5. června zahájena stockholmská konference. Nyní v tento den slavíme Mezinárodní den životního prostředí. Tato konference vyřkla světu jasný signál: „Planeta Země, jediná, kterou máme, je vážně ohrožena námi samými, kteří si dostatečně neuvědomujeme zranitelnost jejich životadárných systémů a svou vlastní neuváženou činností je poškozujeme“ (Moldan, 2009, s. 327).

## **Naše společná budoucnost**

Valné shromáždění OSN v roce 1987 přijalo zprávu Naše společná budoucnost. Tato zpráva přinesla koncept udržitelného rozvoje na mezinárodní úroveň. Pojem Naše společná budoucnost je definován jako rozvoj, který uspokojuje potřeby současnosti, aniž by ohrozil schopnost budoucích generací uspokojovat své vlastní potřeby (Meadowcroft & col., 2019). Mezi základní principy, kterými by se měla řídit hospodářská politika, patří: změnit kvalitu růstu, obnovit hospodářský růst, opečovávat a obohacovat základnu přírodních zdrojů. Dále také zajistit udržitelnou úroveň populace, nově se orientovat na techniku a snažit se odstraňovat její rizika. Při rozhodování je důležité vnést ekologické a ekonomické aspekty, reformovat mezinárodní hospodářské vztahy a posílit mezinárodní spolupráci (Moldan, 2009).

## **Summit země**

Konference OSN o životním prostředí a rozvoji (Summit Země) se konala v roce 1992 v Rio de Janeiru v Brazílii. V rámci Deklarace o životním prostředí a rozvoji („Charta Země“) bylo schváleno 27 principů udržitelného rozvoje. Byla také ustanovena Agenda 21, která reprezentuje podrobný akční plán v oblasti ochrany životního prostředí (Vrabcová, 2021). Na konferenci se projeví výrazné rozpory mezi zástupci rozvinutých a rozvojových zemí. Po složitých debatách bylo v závěru přijato pět významných dokumentů (Nováček, 2010):

- Deklarace z Rio de Janeira o životním prostředí a rozvoji.
- Rámcová úmluva Spojených národů o změně klimatu.
- Agenda 21.
- Právně nezávazné prohlášení k principům globální dohody o využívání, ochraně a trvale udržitelném rozvoji všech typů lesů.
- Úmluva o biodiverzitě.

## **Světový summit o udržitelném rozvoji Rio+10**

Tato konference se konala v jihoafrickém Johannesburgu. Pořádala se za účelem vyhodnocení implementace závěrů konference z Ria. Projevila se zde neochota vyspělých států ohledně přijetí nových závazků, které byly nad rámec dohod z roku 1992. Rozvojové země ukázaly nedostatečnou vůli k převzetí odpovědnosti za svůj rozvoj a rostoucí závislost na zahraniční pomoci (Nováček, 2010).

## **Místní agenda 21**

Tento dokument byl přijat v roce 1992 na Summitu Země, který se konal v Rio de Janeiro. Místní Agenda 21 představuje nástroj pro zavádění udržitelného rozvoje na místní a regionální úrovni. Kvalitní správa veřejných věcí, musí být z pohledu OSN i EU otevřená, transparentní a odpovědná vůči veřejnosti. Dále musí být efektivní, umožňující účast veřejnosti na rozhodování a plánování. Partnerská spolupráce s ostatními společenskými sektory a respektující odborný pohled je také součástí. Pokud veřejná správa splňuje tyto faktory, může směřovat k dlouhodobě udržitelnému rozvoji obce či regionu (Maier, 2012).

### **3.1 Koncepční dokumenty v oblasti udržitelného rozvoje**

#### **Dokumenty na úrovni Evropské unie**

##### **“Evropa 2020 – Strategie pro inteligentní a udržitelný růst podporující začlenění”**

Tato strategie představovala zastřešující hospodářskou strategii Evropské unie v letech 2010 až 2020. Nahrazovala končící Lisabonskou smlouvu, na tu navazovala v oblastech zvýšení ekonomického růstu, vyšší míry zaměstnanosti a rozvoje ve vzdělávání a inovací v EU. Strategie se zaměřuje především na tyto tři priority:

- Inteligentní růst – rozvoj ekonomiky na základě znalostí a inovací.
- Růst podporující začlenění – podpora ekonomiky s vysokou zaměstnaností.
- Udržitelný růst – podpora konkurenceschopnější a ekologičtější ekonomiky.

(Ministerstvo pro místní rozvoj, 2013)

Česká republika byla v plnění cílů strategie Evropa 2020 zhodnocena jako úspěšná. V oblasti zaměstnanosti byly všechny cíle strategie dosaženy již v prvním čtvrtletí roku 2017.

##### **“Strategie Evropa 2030 - Digitální kompas”**

Strategii Evropa 2020 nahradila Strategie Evropa 2030. Tato strategie je platná pro roky 2020 až 2030. Strategie zohledňuje změny způsobené koronavirovou pandemií, která silně urychlila využívání digitálních nástrojů. Dala možnost vyniknout příležitostem, které digitální nástroje umožňují a zároveň odhalila zranitelnost naší společnosti vůči digitálním nerovnostem, které nově vznikly. Vytyčila milníky, jejichž výsledkem bude dostupnost veřejných služeb on-line, zpřístupnění elektronických zdravotních záznamů všem občanům a využívání digitální identity 80 % občanů. Hlavní prioritou strategie je digitalizace a zajištění bezpečí on-line (Ministerstvo vnitra České republiky, 2022).



## **Dokumenty na úrovni České republiky**

### **Strategický rámec Česká republika 2030**

Dokument je rozdělen do šesti oblastí.

**Lidé a společnost** – lidé by měli mít možnost získat důstojnou práci, zdravotní a sociální péči. Přístup ke kultuře a kvalitnímu vzdělávacímu systému by měl být zajištěný pro všechny na stejné úrovni. Občané upřednostňují zdravý životní styl, žijí ve zdravém prostředí a dávají přednost uvědomělé spotřebě. Cílem veřejných politik musí být zlepšování kvality života všech obyvatel. Všechny zmíněné cíle se uskuteční za předpokladu minimalizace dopadů na životní prostředí.

**Hospodářský model** – hospodářský růst v 21. století se vyvíjí směrem digitalizace a robotizace. Efektivní růst v těchto oblastech je závislý na vzájemné spolupráci veřejného, soukromého a neziskového sektoru. Zajistit by se měl dlouhodobý růst ekonomiky, efektivní a šetrné využívání přírodních zdrojů.

**Odolné ekosystémy** – v této oblasti je nutné zlepšení stavu půdy, zpomalení odtoku vody z krajiny a podpoření schopnosti zadržet srážky. Zamezení vyhynutí části původních biologických druhů. Usilování o lepší strukturu krajiny a výběr vhodnějších způsobů hospodaření.

**Obce a regiony** – důležité je odpovědné využívání území, které vytváří podmínky pro harmonický rozvoj. Rozrůstání měst do krajiny (suburbanizace) je zastaveno. Obyvatelé mají v místě bydliště dostupné veřejné služby např. dopravu, vzdělání a lékařské služby.

**Globální rozvoj** – Česká republika přispívá svou domácí i zahraniční politikou k prosazování hodnot a principů udržitelného rozvoje v Evropské unii a ve světě. Česká republika pracuje na přijetí Agendy 2030 a Cílů udržitelného rozvoje OSN. Své priority prosazuje na globální úrovni.

**Dobré vládnutí** – většiny cílů lze dosáhnout pomocí veřejných politik a nástroji veřejné správy. Naplnění vize dobrého vládnutí v demokratické republice není pouze věcí státu, zapojení je nutné i ze strany občanů republiky. Vizí České republiky 2030 je demokratické a efektivní vládnutí. Lidé budou mít možnost se podílet na rozhodování o věcech veřejných a stát jim k tomu vytvoří vhodné podmínky (Ministerstvo životního prostředí, 2017).

### **Strategie regionálního rozvoje České republiky**

První strategie regionálního rozvoje v České republice vznikla v roce 2000. Dále byla tato strategie aktualizována pro následující období, nejprve pro období 2007-2013, dále pro období 2014-2020. V současné době je platná Strategie regionálního rozvoje České republiky 2021+ (dále jen „SRR 21+“). Ambicí této strategie je stanovení hlavních cílů regionálního rozvoje v horizontu 7 let, resp. definovat hlavní cíle regionální politiky v souladu se zákonem č. 248/2000 Sb., o podpoře regionálního rozvoje. Mezi cíle SRR 21+ můžeme zařadit identifikaci tematických oblastí, ve kterých je potřebný nebo žádoucí územně specifický přístup. Dále určení, jaké intervence by měly být realizovány v odlišných územích. Tento krok povede k posílení územní konkurenceschopnosti, také napomůže snižování regionálních odlišností a nalézání řešení podporujících udržitelný rozvoj území (Ministerstvo pro místní rozvoj, 2020).

Strategický dokument je střednědobým či dlouhodobým dokumentem, který slouží jako nástroj pro národní, krajský a místní rozvoj. Ve strategickém dokumentu nalezneme vizi, jakou chce daná obec naplnit. Programy určené pro rozvoj venkova mají ve své gesci orgány České republiky. Vedle Rady vlády je to také Ministerstvo pro místní rozvoj (MMR), Ministerstvo životního prostředí (MŽP) a Ministerstvo zemědělství (MZe).

### **Ministerstvo pro místní rozvoj (MMR)**

MMR je ústředním orgánem státní správy, který se zabývá regionální politikou, fondy Evropské unie a několika dalšími úseky správy. Bylo založeno 1. listopadu 1996. Vznik tohoto nového ministerstva přinesla novela kompetenčního zákona, kterou v říjnu roku 1996 schválila Poslanecká sněmovna. MMR převzalo po zrušení ministerstvu hospodářství a po zrušení ministerstvu pro hospodářskou soutěž oblast regionální politiky, politiky bydlení, dále oblast rozvoje domovního a bytového fondu, stavebního řádu, územního plánování, investiční politiky a cestovního ruchu. Ministerstvo místního rozvoje koordinuje čerpání finančních prostředků z fondů Evropské unie. Na starosti má také činnosti spojené s kohezní

politikou EU. Kohezní politika zejména usiluje o snižování rozdílů v rozvoji mezi jednotlivými evropskými regiony. Ministerstvo je stanoveno zákonem č. 2/1969 Sb., Zákon České národní rady o zřízení ministerstev a jiných ústředních orgánů státní správy České republiky. Tento zákon je ve znění pozdějších předpisů a změnách doplněn zákonem č. 97/1993 Sb., Zákon o působnosti Správy státních hmotných rezerv.

V souvislosti s rozvojem venkova je důležitý IROP – Integrovaný regionální operační program. Řídícím orgánem je MMR. Mezi hlavní cíle IROPu se řadí vyvážený rozvoj území, obnova infrastruktury, zkvalitnění veřejných služeb a veřejné správy a zajištění udržitelného rozvoje v obcích, městech a regionech (MMR, 2019).

### **Ministerstvo životního prostředí (MŽP)**

Ministerstvo životního prostředí je orgánem státní správy, který se zabývá především koordinací ve věcech životního prostředí. Ministerstvo životního prostředí vzniklo 19. prosince 1989. Stanoveno je zákonem č. 2/1969 Sb., Zákon České národní rady o zřízení ministerstev a jiných ústředních orgánů státní správy České republiky. MŽP je ústřední orgán pro:

- ochranu přirozené akumulace vod,
- ochranu vodních zdrojů a ochranu jakosti podzemních a povrchových vod,
- ochranu ovzduší,
- ochranu přírody a krajiny,
- ochranu zemědělského půdního fondu,
- výkon státní geologické služby,
- ochranu horninového prostředí, včetně ochrany nerostných zdrojů a podzemních vod,
- geologické práce a ekologický dohled nad těžbou,
- odpadové hospodářství,
- posuzování vlivů činností a jejich důsledků na životní prostředí, včetně těch, které přesahují hranice státu,
- myslivost, rybářství a lesní hospodářství v národních parcích,
- státní ekologickou politiku (MŽP, 2019).

MŽP je řídicím orgánem pro Operační program Životní prostředí 2021–2027. Za příjem, hodnocení žádostí a administrativní schválení projektů odpovídá Státní fond životního prostředí ČR.

V určitých oblastech je podpora poskytována prostřednictvím Agentury ochrany přírody a krajiny ČR v roli administrátora zastřešujícího projekt (Státní fond životního prostředí České republiky, 2020).

### **Ministerstvo zemědělství (MZe)**

Ministerstvo zemědělství je ústředním orgánem státní správy pro zemědělství, vodní hospodářství, potravinářský průmysl a pro správu lesů, myslivosti a rybářství, výjimkou jsou území lesních parků. Je stanoveno zákonem č. 2/1969 Sb., Zákon České národní rady o zřízení ministerstev a jiných ústředních orgánů státní správy České republiky. Ministerstvo zemědělství je ústředním orgánem státní správy ve věcech komoditních burz. Komoditní burzy organizují obchody se zbožím, které pochází ze zemědělské a lesnické výroby, zahrnutý jsou i výrobky vzniklé jejich zpracováním. Je také ústředním orgánem státní správy ve věcech veterinární péče, rostlinolékařské péče, péče o potraviny, péče o ochranu zvířat proti týrání a pro ochranu práv k novým odrudám rostlin a plemenům zvířat. Mezi podřízené orgány patří např.: Česká zemědělská a potravinářská inspekce, státní pozemkový úřad, Česká plemenářská inspekce apod. (MZe, 2019).

## **3.2 Základní pilíře udržitelného rozvoje**

Udržitelný rozvoj je obecně představován jako koncept rozvoje lidské společnosti skládající se ze tří základních pilířů. Je to pilíř enviromentální, ekonomický a sociální. Můžeme se setkat i s uvedením čtvrtého pilíře, kterým je kultura. (Pavlík, 2014) Ekonomika nemůže existovat mimo společnost a její instituce. Společnost a její ekonomika nemohou existovat jinak než jako součást životního prostředí. Pilíře jsou velice úzce spjaty a provázány (Maier, 2012).

### **3.2.1 Enviromentální pilíř**

Do popředí stavějí zastánci tzv. silné udržitelnosti pilíř enviromentální. Absolutizují, že pokud si společnost nenávratně vyčerpá neobnovitelné přírodní zdroje, nemůže se rozvíjet udržitelným způsobem. Dle tohoto směru je jedinou možností, jak se udržitelně rozvíjet,

využívání obnovitelných přírodních zdrojů, zmírnění tempa ekonomického růstu na nulu a nepoškozování přírody v důsledku ekonomických činností (Pavlík, 2014).

### **3.2.2 Ekonomický pilíř**

Vychází z nutnosti zachovat při veškeré hospodářské činnosti základní kapitál a využívat pouze vyprodukovaný zisk. Týká se to nejen kapitálu vyrobeného, lidského, ale také kapitálu přírodního. Z hlediska ekonomického lze na přírodní zdroje nahlížet jako na odlišné typy přírodního kapitálu. Přírodní kapitál je nutné zachovat jak v jeho celku, tak v jeho jednotlivých kritických elementech (Moldan, 2001).

### **3.2.3 Sociální pilíř**

Sociální kapitál představuje soudržnost společnosti, institucionální kapacitu, kulturu atd. (Maier, 2012). Sociální rozměr udržitelnosti se týká jak lidí jako jednotlivců, tak i lidí jako společnosti. Pod pojmem lidský rozvoj si můžeme představit odstranění chudoby, zlepšování zdraví, delší průměrný věk, méně nemocí. Zařadíme sem i vzdělanost, slušné životní podmínky a bezpečnost. Společenský rozvoj se týká obzvláště institucí demokracie, zabezpečení lidských práv a svobod a spravedlivého společenského uspořádání (Moldan 2001).

## **3.3 Venkov**

Pokud se chceme věnovat venkovu jako takovému, nejprve bychom měli mít jasno v obecnějších výrazech jako je obec, město a vesnice.

### **Obec**

Obec je legislativně definována v § 1 a § 2 v zákoně 128/2000 Sb., Zákon o obcích takto: Obec je základním územním samosprávným společenstvím občanů; tvoří územní celek, který je vymezen hranicí území obce. Je veřejnoprávní korporací, má vlastní majetek. V právních vztazích vystupuje svým jménem a nese odpovědnost z těchto vztahů vyplývajících. Obec pečuje o všestranný rozvoj svého území a o potřeby svých občanů; při plnění svých úkolů chrání též veřejný zájem (Zákon 128/2000 Sb. 2000).

Z demografického hlediska je území obce tvořeno jedním nebo více katastrálními územími. Obec se může členit na části. Obce se od sebe liší rozsahem výkonu státní správy v přenesené působnosti. Rozlišujeme obce se základním rozsahem přenesené působnosti a obce s širším

rozsahem přenesené působnosti. Do kategorie obce se základním rozsahem přenesené působnosti patří všechny obce. Obce se širším rozsahem přenesené působnosti vykonávají státní správu v přenesené působnosti i na území druhých obcí, tj. pro obce, které vykonávají státní správu obvodu. V současnosti podle přenesení míry státní správy rozlišujeme následující kategorie obcí: obec, obec s matričním úřadem, obec se stavebním úřadem, **obec s pověřeným obecním úřadem a obec s rozšířenou působností.** (Balík, 2009).

### **Obec s pověřeným úřadem a obec s rozšířenou působností**

Obcí s pověřeným obecním úřadem čítá Česká republika 338. V České republice nalezneme 205 obcí s rozšířenou působností. Na tyto obce byla převedena většina kompetencí zrušených okresních úřadů. Obce jsou stanoveny zákonem č. 314/2002 Sb., Zákon o stanovení obcí s pověřeným obecním úřadem a stanovení obcí s rozšířenou působností. Obcím náleží za plnění úkolů v přenesené působnosti příspěvek ze státního rozpočtu a správní poplatky a pokuty, které představují příjmy rozpočtu obce (Provazníková, 2015).

### **Město**

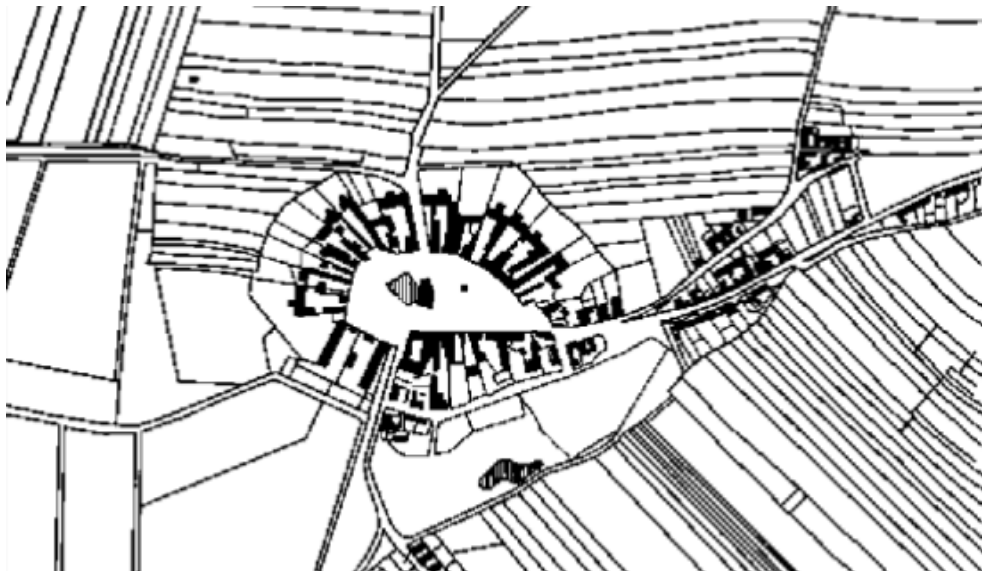
Dle geografického pojetí je město vnímáno jako součást zemského povrchu, odlišuje se od okolního venkovského prostředí strukturou. Struktura města vyplývá zejména z antropogenních přeměn geografického prostředí. Sociologický výklad na město nahlíží jako na seskupení lidí žijících životem, který je odlišný od venkovského života (Votrubec, 1980).

### **Vesnice**

Vesnice je zjednodušený pojem od venkovského sídla či venkovské obce. Toto označení je pro sídlištní jednotku ve venkovském prostoru. Z hlediska historického je vesnice typické seskupení obytných a hospodářských stavení. Již zmíněná stavení plnily různé funkce, nejdůležitější funkcí byla funkce zemědělská. Na vesnici se setkáme i s neobytnými typy sídel jako je kostel či fara (Toušek, 2008). Venkovská sídla lze dělit dle půdorysů na tři základní typy.

První typ je vesnice s návěsním, kruhovým půdorysem. Domy stojí kolem návsi, která může mít kruhový nebo oválný tvar.

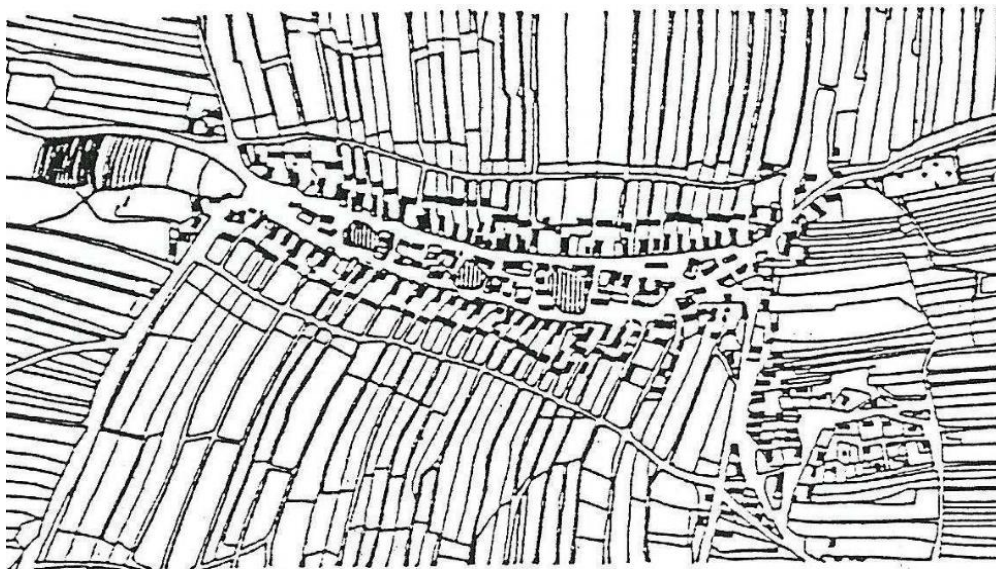
*Obrázek 1 - Vesnice s návěsním, kruhovým půdorysem*



Zdroj: Ekosystémová a krajinná ekologie, Kovář, 2014

Druhý typ je vesnice s řadovým, lineárním půdorysem. Vesnice mají tvar za sebou postavených domů, domy jsou většinou postaveny kolem silnice, popřípadě ulice.

*Obrázek 2 - Vesnice s řadovým, lineárním půdorysem*



Zdroj: Ekosystémová a krajinná ekologie, Kovář, 2014

Třetí typ je vesnice s rozvolněnou zástavbou. Tento typ můžeme najít v podhorských nebo horských oblastech.

*Obrázek 3 - Vesnice s rozvolněnou zástavbou*



Zdroj: Ekosystémová a krajinná ekologie, Kovář, 2014

Venkov je obecně definován jako řídko osídlený prostor, ve kterém zemědělství zastává významnou roli. V odborné literatuře můžeme najít spoustu variant definice venkova. Z hlediska demografického je venkov vymezen jako oblast s nízkým počtem a hustotou obyvatel. Z hlediska urbanistického je venkov specifický typ zástavby, sociologové nahlíží na venkov, jako na jiný způsob života (Majerová, 2008).

Kučera a Kuldová popisují vnímání venkova v různých souvislostech a z různých úhlů pohledu jako:

1. Venkov je náměšťský prostor – je vymežován jak prostor mimo města, častými kritérii pro toto členění je počet obyvatel, hustota zalidnění a další ekonomické a demografické ukazatele.
2. Venkov je krajina – venkov je opakem stísněných městských prostorů
3. Venkov jako prostor pro zemědělství – venkov = zemědělství jsou mylně zaměňované pojmy, které mají obyvatelé měst. Na venkově jsou ale důležitější ekonomické aktivity. Má krajinnotvornou funkci, ale není jediným činitelem.
4. Venkov jako životní styl – s tvrzením, že životní styl obyvatel venkova je jiný, než životní styl obyvatel města se můžeme setkat velmi často. Na venkově žijí lidé více



v osobních, úzce omezených vztazích. V současné době se identita, vědomí života na venkově ztrácí.

5. Venkov jako prostor rekreace a odpočinku – s rozvojem turistiky a chataření se v průběhu 20. století venkovu přidala funkce rekreace a odpočinku. Tato funkce je z pohledu rozvoje venkova nejednoznačná. Přináší pozitivní i negativní důsledky (Kučera a Kuldová, 2008).

### **3.3.2 Venkovská společnost**

Venkovská společnost jako ustálená struktura sociálních vztahů si také zachovala jistá specifika. Regionalisté se zabývají vymežováním venkovských regionů pomocí faktorů. Tyto faktory jsou čtyři.

#### **A Venkovská společnost jako fyzický prostor**

Venkovskou společnost jako fyzický prostor lze charakterizovat v těchto bodech:

- otevřená krajina,
- převaha přírodních porostů,
- nízká hustota zástavby a osídlení,
- výrazný vliv klimatu a počasí.

#### **B Venkovská společnost a čas**

Cyklické pojetí času je odvislé od koloběhu přírody. Venkovská společnost má zakotvení převážně v přírodním prostředí. Moderní, industriální společnost pojímá čas lineárně. Moderní společnost považuje venkovskou společnost za opožděnou ve vývoji. Městská představa zasahuje do venkovské společnosti např. stěhování lidí z města na venkov.

#### **C Venkovská subkultura**

Venkovská společnost má zakotvení v prostoru blízkém přírodě a v malých sídlech. Malá sídla, blízkost přírody a cyklické pojmání času se promítá do určité kultury. Tato kultura je vystavěná na venkovské činnosti – zemědělství. Zda se jedná o subkulturu či jen o jednotlivé kulturní rysy, které se liší od společnosti urbánního typu není jednoduché. Pro zjednodušení budou charakterizovány tyto rysy:

- Blízký vztah člověka k přírodě, na venkově je převaha přírodního prostoru, jeho využití k zemědělství se promítá do specifického vztahu s člověkem. Lidé na vesnici

jsou více citliví vůči přírodním jevům (ovlivnění úrody), zároveň jsou také více „krutí“ ve smyslu zákonů přirozeného výběru, ty v přírodě běžně probíhají.

- Způsob osídlení je decentralizovaný, nejvíce se decentralizace promítá v neanonymním žití, důraz je kladen na zachovávání místních tradic a zvyků. Více přetrvává mechanická solidarita (soudružnost na základě rodových, příbuzenských a také sousedských vztahů.) Lidé preferují lokální autority, vůči novým změnám jsou nedůvěřiví.

## **D Venkovská sociální struktura**

Venkov je sociální prostor a výrazně se liší od městského prostoru. Bydlení na venkově je sociálně strukturovaným prvkem. Lidé na venkově mají silnější sociální kontakty (Blažek, 2004)

### **Čitelný předěl mezi exteriérem a interiérem**

Venkov se vyznačuje specifickými znaky, jedním z nich je čitelný předěl mezi exteriérem a interiérem.

Na venkově je výraznější předěl mezi exteriérem a interiérem (přechodovým prvkem je závětrí). Ve městě najdeme výtvary – jako jsou průchody, podloubí, pasáže, podchody dále zasklené haly tržnic, veřejných budov, nebo hromadnou dopravu, osvětlování a vytápění to vše přispívá k zastírání rozdílů mezi exteriérem a interiérem. Tím se oslabuje dopad střídání dne a noci i ročních období na člověka, který se postupně více vzdaluje dál od přírody. Může se stát, že lidé v některých městských prostorách nevědí, jaké je venku počasí a zda je den či noc. Život ve velkoměstě splývá do jednoho pestrého proudu, který je na přírodě nezávislý. Obyvatelům venkova přírodní scenerie určuje, jak bude probíhat den, týden nebo i celý rok. Velká část činností se totiž odehrává venku (Blažek, 2004).

## **4 Město Hodkovice nad Mohelkou**

Město Hodkovice nad Mohelkou se nachází na severu Čech v nadmořské výšce 367 m. n. m. Hodkovice nad Mohelkou leží v údolí, které pravděpodobně vytvořilo mořské dno. Později ještě údolí dotvořila říčka Mohelka s jejími přítoky Kobylkou a Oharkou. Hodkovické údolí lemují na severovýchodě pískovcové skalní útvary. Útvary nesou názvy Kozí brada, Skalní údolí, Štefanka, Raubiřské skály, Radoňovické skály. Město se rozkládá v CHOPAV Severočeská křída. Dle českého statistického úřadu k 31. 12. 2021 žilo v Hodkovicích nad Mohelkou 2 932 obyvatel. Části obce jsou: Hodkovice nad Mohelkou, Jílové, Radoňovice, Záskalí, Žďárek (Fišar, 2001).

### **4.1 Historie města Hodkovice nad Mohelkou**

Město Hodkovice nad Mohelkou má velice bohatou a zajímavou historii. Založení města je do dnes trochu záhadou. Existuje několik možných variant, jak město vznikalo. Vznik ovlivňovaly okolní větší města a usedlosti. V 11. století vznikla pravděpodobně první osada na území Hodkovic. Město se postupně rozrůstalo a vyvíjelo. Postihl ho několikrát i požár či záplavy. V Hodkovicích nalezneme spoustu soch a sousoší, která poukazují na historii např. sousoší proti morové epidemii, či pomník Tomáše Garrigue Masaryka jako odkaz na prezidenta Československé republiky (Fišar, 2001).

### **4.2 Obecní samospráva**

Ve volebním období 2022–2026 působí jako starostka města Ing. Markéta Khauerová a místostarostka Mgr. Helena Řezáčová. V Hodkovicích pracují členové rady města ze dvou politických stran. První stranou je BUDOUCNOST PRO HODKOVICE a druhou je SNK Evropští demokraté.

Orgány města Hodkovic nad Mohelkou:

- Zastupitelstvo města Hodkovice nad Mohelkou,
- Rada města Hodkovice nad Mohelkou,
- Starosta města Hodkovice nad Mohelkou,
- Městský úřad Hodkovice nad Mohelkou.

Zastupitelstvo města zřizuje podle § 64 odst. 2, písm. m) zákona č. 128/2000 Sb., o obcích (obecní zřízení), ve znění pozdějších předpisů zastupitelstva dva výbory. Finanční výbor a kontrolní výbor. Finanční výbor vykonává kontrolu hospodaření s majetkem a finančními prostředky obce. Kontrolu plnění a usnesení zastupitelstva obce, dodržování právních předpisů obecním úřadem a ostatními výbory na úseku samostatné působnosti má na starost kontrolní výbor.

Rada města je výkonný orgán obce na úseku samostatné působnosti, zpravidla se schází jednou za dva týdny. Rada města má pět členů a jednání jsou neveřejná. Členové Rady města Hodkovice nad Mohelkou:

- Ing. Markéta Khauerová – starostka města,
- Mgr. Helena Řezáčová – místostarostka města,
- Mgr. Jaroslav Fiala, člen rady města,
- Jan Bobek, člen rady města,
- Petr Hanus, člen rady města.

Městský úřad Hodkovice nad Mohelkou tvoří starosta, místostarosta, tajemník úřadu a další pracovníci, kteří:

- Plní v oblasti samostatné působnosti úkoly, které jim uložila rada města nebo zastupitelstvo města.
- Pomáhají výborům a komisím v jejich činnosti.
- Vykonávají státní správu s výjimkou záležitostí, které patří do působnosti jiného orgánu města.
- Rozhodují o poskytování informací žadatelům podle zákona o svobodném přístupu k informacím.

Na městském úřadě jsou pracovníci rozděleni do odborů, podle pole působnosti. Nalezneme zde odbor správní a sociální, odbor ekonomický a správy majetku, odbor stavebního úřadu (Hodkovice nad Mohelkou, 2023).

Tabulka 1 - Volby do zastupitelstva města 2022

Kandidátní listina				
Číslo	Název	Přepočtené % platných hlasů	Počet mandátů	Celková volební účast v %
1	SNK Evropští demokraté	40,09	6	47,12
2	BUDOUCNOST PRO HODKOVICE	59,91	9	

Zdroj: vlastní zpracování, ČSÚ (2022)

Ve volbách do zastupitelstva města v roce 2022 bylo zvoleno 15 členů zastupitelstva. Volební účast obyvatel byla 47,12 %. Voliči měli na výběr mezi stranou SNK Evropští demokraté a stranou BUDOUCNOST PRO HODKOVICE. Strana SNK Evropští demokraté získali 40,09 % a mandát získalo šest kandidátů, strana BUDOUCNOST PRO HODKOVICE získala 59,91 %, na mandát dosáhlo devět kandidátů.

#### **Informovanost občanů**

V Hodkovicích slouží k informování občanů městský rozhlas. Na náměstí T. G. Masaryka je elektronická informační tabule, na které je zveřejňována úřední deska. Občané si mohou zažádat o přijímání informací prostřednictvím SMS. Každý měsíc vychází časopis Kulturní kalendář, ve kterém se obyvatelé mohou dočíst o současném dění ve městě.

### 4.3 Demografická struktura

Na území města Hodkovice nad Mohelkou žilo k 31. 12. 2021 podle Českého statistického úřadu celkem 2 932 obyvatel.

Z tabulky vyplývá, že počet obyvatel zaznamenal mezi rokem 1869–1910 mírný pokles. Od roku 1910 do roku 1950 byl pokles výrazný. Hlavní příčinou byla ztráta zaměstnání pro většinu obyvatel. Od roku 1950 vidíme pozvolný přírůstek obyvatel, který trvá dodnes.

*Tabulka 2 - Vývoj počtu obyvatel*

<b>Rok</b>	<b>Počet obyvatel</b>
1869	4 932
1880	4 489
1890	4 341
1900	4 308
1910	4 039
1921	3 443
1930	3 302
1950	2 166
1961	2 268
1970	2 280
1980	2 729
1991	2 594
2001	2 599
2011	2 802
2021	2 932

Zdroj: vlastní zpracování, ČSÚ (2022)

## Struktura obyvatel dle pohlaví, věku a vzdělání

Na území města Hodkovice nad Mohelkou žilo k 31. 12. 2021 1 447 mužů a 1 485 žen. Dle věku v rozmezí 0-14 let 449 osob, v rozmezí věku 15-64 let 1 911 osob a v rozmezí věku 65 let a více 572 osob. Průměrný věk je 42,5 let. Obyvatel ve věku nad 15 let, u kterých lze posoudit stupeň vzdělání je 2 463. Z toho bylo zjištěno 44 obyvatel bez vzdělání, 941 se středním vzděláním včetně vyučení (bez maturity). Úplného středního vzdělání s maturitou včetně nástavbového a pomaturitního získalo 732 obyvatel. Pouze 27 obyvatel má vyšší odborné vzdělání či konzervatoř. Vysokoškolské vzdělání má 295 obyvatel (Český statistický úřad, 2023).

## Migrační přírůstek

Ukazatel představuje rozdíl mezi počtem přistěhovalých a počtem vystěhovalých osob. V případě, kdy je počet přistěhovalých vyšší než počet vystěhovalých, mluvíme o migračním přírůstku. V opačném případě mluvíme o migračním úbytku. Tento indikátor postihuje pouze obyvatele, kteří mají na daném území trvalé bydliště (Český statistický úřad, 2023).

Tabulka 3 - Migrační přírůstek

Rok	Přistěhovalí	Vystěhovalí	Migrační přírůstek/úbytek
2017	78	66	12
2018	116	53	63
2019	69	58	11
2020	84	87	-3
2021	72	49	23

Zdroj: vlastní zpracování, ČSÚ (2022)

Mezi sledovanými roky můžeme zaznamenat výrazné kolísání. Migrační přírůstek je většinou v kladných a vyšších číslech. Počet obyvatel v obci narůstá, a to indukuje rozvoj v obci. Pro obyvatele je město atraktivní díky své výhodné geografické poloze. Hodkovice leží 14 km od krajského města Liberce, do kterého je snadná doprava po rychlostí silnici R35.

## Index stáří

Index stáří je často používanou charakteristikou věkové struktury obyvatelstva, která svědčí o stárnutí populace. Sděluje, kolik obyvatel ze starších věkových skupin připadá na sto dětí. Přesněji v tomto případě, kolik obyvatel ve věkové kategorii 65 let a více připadá na 100 dětí ve věkové kategorii do 0–15 let věku. V tabulce od roku 2016 se index stáří pohybuje nad sto, tedy počet osob ve věku nad 65 let je vyšší než počet dětí. Kdyby se index pohyboval pod sto, znamenalo by to, že podíl sledované dětské složky obyvatel je vyšší než podíl starších osob (Český statistický úřad, 2023).

Tabulka 4 - Index stáří

Rok	Index stáří
2017	124,9
2018	123,4
2019	124,4
2020	123,1
2021	127,7

Zdroj: vlastní zpracování, ČSÚ (2022)

Tabulka vypovídá, že dochází ke stárnutí populace. Index stáří se stále zvyšuje. Tento jev není příliš příznivý. K udržení aktivity v obci je důležitá stabilita v oblasti stáří obyvatelstva.

## 4.4 Ekonomická struktura

Na základě dat z roku 2021 bylo zjištěno, že ekonomicky aktivních obyvatel je ve městě 1 560 z celkových 2 944 obyvatel. Ekonomicky aktivních obyvatel tvoří dohromady 52,9 %. Nezaměstnaných osob bylo 52.

Největší podíl v zaměstnanosti obyvatel má v současné době firma MONROE Czechia s.r.o., kde se vyrábí komponenty pro automobilový průmysl. Určitá část obyvatel města pracuje v drobných dílnách a kolem 20 pracovníků ve službách (Hodkovice nad Mohelkou, 2023).



## Podíl nezaměstnaných osob

Ministerstvo práce a sociálních věcí České republiky přešlo na nový ukazatel registrované nezaměstnanosti v České republice s názvem Podíl nezaměstnaných osob. Dříve se ukazatel nazýval Míra registrované nezaměstnanosti. Podíl nezaměstnaných osob znázorňuje podíl dosažitelných uchazečů o zaměstnání, kteří jsou ve věku 15–64 let ze všech obyvatel ve stejném věku.

Tabulka 5 - Podíl nezaměstnaných osob k 31.12.

Rok	2017	2018	2019	2020	2021
Dosažitelní uchazeči	54	50	44	64	61
Obyvatelé ve věku 15-64 let (disponibilní síla)	1 921	1 943	1 948	1 945	1 911
Podíl nezaměstnaných osob v (%)	2,78	2,60	2,27	3,29	3,14

Zdroj: vlastní zpracování, ČSÚ (2022)

Dle tabulky vyplývá, že podíl nezaměstnaných osob od roku 2017 do roku 2020 má rostoucí tendenci. V roce 2021 se podíl nezaměstnaných osob snižuje. Nezaměstnanost ve městě k počtu dosažitelných uchazečů je nízká. Zaměstnanost ve městě je bohužel závislá na jednom silném zaměstnavateli, a to společnosti Monroe Czechia s.r.o., tato společnost je hodně ovlivňována globální ekonomickou situací. Ve strategickém plánu jsou nová pracovní místa jednou z prioritních oblastí. Cílem je snížení nezaměstnanosti obyvatel města.

## Intenzita podnikatelské aktivity

Intenzita podnikatelské aktivity vyjadřuje počet ekonomických subjektů na 1 000 obyvatel.

Tabulka 6 - Intenzita podnikatelské aktivity k 31.12.

Rok	2017	2018	2019	2020	2021
Počet obyvatel	2 888	2 944	2 960	2 967	2 932
Počet podnikatelských subjektů	673	687	686	686	666
Počet/1 000 obyvatel	233,03	233,36	231,76	321,21	227,15

Zdroj: vlastní zpracování, ČSÚ (2022)

Počet podnikatelských subjektů byl do roku 2019 narůstající. V roce 2020 můžeme sledovat úpadek, způsobený zřejmě následkem koronavirové epidemie. V době pandemie mohly podnikatelské subjekty zaznamenat úbytek zákazníků a objednávek. Pro zahájení podnikatelské činnosti jsou důležité informace. Ve strategickém plánu je cíl o rozšíření informovanosti také zmíněn.

## 4.5 Infrastruktura

### Silniční síť

Město lemuje silnice I/35, silnice je I. třídy, patří k celostátním páteřním silničním tahům. Silnice prochází šesti kraji a třemi krajskými městy. V úseku mezi Bílým Kostelem nad Nisou a Turnovem je čtyřproudový úsek, v tomto úseku se nachází i město. Mezi lety 2020-2021 byla zrekonstruována nová mimoúrovňová křižovatka státních silnic I/35 a I/65 Rádelský Mlýn, který spojuje tři směry na města Jablonec nad Nisou, Liberec a Turnov.

Městem prochází silnice II. třídy číslo 278 spojující Hodkovice nad Mohelkou se Stráží pod Ralskem. Celková délka silnice je 31,5 km.

Parkování v Hodkovicích nad Mohelkou není na žádném místě zpoplatněno. Na území města se nenacházejí účelové parkovací plochy s parkovacími místy. V celém městě jsou chodníky pro pěší.

### **Železniční síť**

Na území města je vybudována železniční síť, která spojuje města Pardubice – Hradec Králové – Jaroměř – Turnov – Liberec. Občané nejvíce využívají spoj Hodkovice nad Mohelkou – Liberec, či Hodkovice nad Mohelkou – Turnov.

### **Cykloturistická síť**

Městem vede cyklotrasa č. 3044 Dlouhý Most – Chocnějovice.

### **Dopravní obslužnost**

Dopravní obslužnost je zajišťována autobusovou a vlakovou dopravou. Město je součástí integrovaného systému dopravy IDOL, který funguje na celém území Libereckého kraje.

Nejfrekventovanější trasy z města jsou Liberec – Hodkovice nad Mohelkou a Liberec – Turnov. Do těchto měst dojíždějí občané za prací, do škol či občanskou vybaveností. Doprava do těchto měst je zajišťována několikrát za hodinu. Velkou výhodou města je určité umístění autobusového nádraží u čerpací stanice, která se nachází u silnice I/35 mezi Turnovem a Libercem.

Vlakovou dopravu zajišťuje pouze dopravce Arriva vlaky s.r.o. Vlakové spoje jezdí také několikrát za den, a to oběma směry do Turnova i Liberce.

### **Vodovodní síť**

Z velké části jsou obyvatelé zásobováni pitnou vodou z veřejného vodovodu. Vodárenská zařízení jsou v majetku Severočeské vodárenské společnosti a.s. a ve správě Severočeských vodovodů a kanalizací a.s. Na vodovod je napojeno celkem 2 732 obyvatel.

### **Kanalizační síť**

Hodkovice nad Mohelkou mají vybudovanou smíšenou kanalizační síť, která je zakončena čistírnou odpadních vod. Provozovatelem kanalizačního systému jsou Severočeské vodovody a kanalizace, a.s. Provozovatel současně zajišťuje opravy a údržbu kanalizačních přípojek. Kanalizace v Hodkovicích nad Mohelkou je na většině území města jednotná, gravitační. Nově postavené části kanalizace, především na levém břehu Mohelky za tratí, jsou splaškové. Odpadní vody jsou odváděny do čistírny odpadních vod, která leží pod posledními domy města v blízkosti rychlostní komunikace na pravém břehu Mohelky.

V současnosti je na kanalizaci a zároveň na čistírnu odpadních vod připojeno 2 186 obyvatel. Na kanalizaci jsou rovněž napojeny všechny objekty občanské vybavenosti. Odpadní voda, která je přečištěná v městské čistírně odpadních vod je následně vypouštěna do řeky Mohelky (Severočeské vody a kanalizace, 2023).

### **Plynofikace a zásobování teplem**

Vysokotlaký plynovod DN 500, PN 25, který prochází po západní hranici města je využíván od 80. let dvacátého století. V devadesátých letech byla dokončena plynofikace převážné části obce.

Město má ve vlastnictví společnost TEPLA HODKOVICE n. M. spol. s r. o., která provozuje kotelnu v Mánesově ulici a plynovou kotelnu pro čp. 1 a 217 na náměstí T. G. Masaryka.

### **Ostatní technická infrastruktura**

Hodkovice nad Mohelkou jsou zásobovány elektrickou energií z rozvodny RZ 110/35kV Jeřmanice. Z jižní a západní strany je město omezováno ochranným koridorem pro významný prvek distribuční soustavy elektrické energie, rozvodnou 400/220/110 kV Bezděčín.

Město je dostatečně pokryté signálem mobilních operátorů. Na většině území je k dispozici i internet prostřednictvím technologie ADSL. Své služby nabízí i několik poskytovatelů internetu na základě bezdrátového přenosu.

### **Odpady**

Ve městě je platná Obecně závazná vyhláška č. 4/2021, O stanovení obecního systému odpadového hospodářství města Hodkovice nad Mohelkou.

Tato vyhláška stanovuje obecní systém odpadového hospodářství na území města. Vyhláška je rozdělena do několika článků. V článku č. 2 nalezneme oddělené soustředování komunálního odpadu. Osoby předávající komunální odpad na místa určená městem jsou povinny odděleně soustředovat složky:

- a. papír,
- b. sklo, které se třídí na I. sklo bílé, II. sklo barevné,
- c. plasty, které se třídí na I. PET lahve, II. Směsné plasty,
- d. kovy,
- e. nápojové kartony,
- f. jedlé oleje a tuky,
- g. textil,
- h. nebezpečný odpad,
- i. objemný odpad,
- j. směsný odpad.

V článku č. 4 jsou zmíněny sběrné dvory a sběrná místa. Sběrný dvůr se nachází v Hodkovicích nad Mohelkou, v ulici Pelíkovičká. Sběrný dvůr je sběrným místem, které je určeno občanům města a majitelům rekreačních objektů s podmínkou, že mají uhrazen poplatek za komunální odpad nebo doklad o nákupu sady pytlů. Odpad nemůžou odkládat právnické a fyzické podnikající osoby, pokud nejsou smluvně zapojeny do systému odpadového hospodářství města. Odebíranými druhy odpadů jsou:

- využitelné složky komunálního odpadu,
- objemný odpad, který se nevejde do popelnic,
- obalový polystyren,
- elektrozařízení,
- kovy a kovové obaly (není výkupna),
- pneumatiky a autobaterie (Hodkovice nad Mohelkou).

## Třídění komunálního odpadu

Tento ukazatel zobrazuje podíl vytríděných složek komunálního odpadu na celkové produkci odpadu v obci. Žádoucí je co nejvyšší procento vytríděné složky.

Tabulka 7 - Množství odpadu v tunách

Druh odpadu	2017	2018	2019	2020	2021
Komunální odpad	516,738	505,529	499,613	480,331	365,003
Nebezpečný odpad	-	-	0,823	0,593	0,359
Objemný odpad	73,93	80,42	97,89	110,73	96,28
Bio opad	-	-	-	-	145
Papír	43,514	52,71	57,559	63,443	68,936
Plast	32,842	48,252	45,952	50,09	60,324
Sklo	42,27	44,52	45,54	47,09	49,57
Celkem	709,294	731,431	747,377	752,277	785,472
Vytríděný KO	27,15 %	30,88 %	33,15 %	36,15 %	53,53 %

Zdroj: vlastní zpracování, Hlášení o produkci a nakládání s odpady

Data v tabulce ohledně množství odpadu v tunách vycházejí z Hlášení o produkci a nakládání s odpady. Tato data jsou posílána přes systém ISPOP na Ministerstvo životního prostředí. Jedná se o odpady odkládané do nádob na území města a ze sběrného dvora v Pelíkovické ulici. Data k BIO odpadu jsou až z roku 2021, od kdy je povinnost podávat hlášení za komunitní kompostárny. Do té doby se množství vykazovat nemuselo a data tedy chybí. Nebezpečný odpad se do roku 2018 odkládal ve sběrném dvoře v Mánesově ulici, který byl v roce 2019 uzavřen. Za rok 2017 firma provozující sběrný dvůr vykázala nulové množství

nebezpečného odpadu a za rok 2018 nebyla firmou poskytnuta data. Od roku 2019 probíhá sběr nebezpečných odpadů formou mobilního svozu.

Podíl složek vyříděného odpadu každým rokem stoupá, tento jev vykazuje rostoucí rozvoj v obci. Dle dotazníkového šetření, obyvatelé třídí odpad a využívají i služby sběrného dvoru. Zajímavý jev můžeme sledovat mezi roky 2020 a 2021, kdy se produkce komunálního odpadu snížila o více jak sto tun. Vzhledem ke konzumní společnosti, ve které žijeme, je tento jev výjimkou.

### **Ekologická stabilita**

Pojem ekologická stabilita je definována jako schopnost ekosystému odolávat rušivým vlivům a tyto vlivy vyrovnávat. V případě, kdy je ekosystém stabilní, je schopný přes působící stres, jako jsou lidské zásahy, katastrofické události či nepříznivé klimatické podmínky, dále poskytovat cenné ekosystémové služby.

*Tabulka 8 - Druhy pozemků*

<b>Druhy pozemků (ha)</b>	<b>2017</b>	<b>2018</b>	<b>2019</b>	<b>2020</b>	<b>2021</b>
Celková výměra	1 349,33	1 349,33	1349,33	1 349,33	1 349,33
Zemědělská půda	721,45	721,25	720,26	720,08	720,55
Orná půda	269,61	269,47	268,55	265,76	262,07
Chmelnice	-	-	-	-	-
Vinice	-	-	-	-	-
Zahrada	55,07	55,05	55,07	55,14	55,37
Ovocný sad	2,50	2,50	2,50	2,50	2,50
Trvalý travní porost	394,27	394,23	394,14	396,68	400,61
Nezemědělská půda	627,88	628,07	629,06	629,25	628,78
Lesní pozemek	368,67	368,67	368,67	368,67	368,67
Vodní plocha	12,39	12,39	12,39	12,39	12,39
Zastavěná plocha a nádvoří	33,18	33,37	33,55	33,84	33,82
Ostatní plocha	213,64	213,65	214,46	214,36	213,90
<b>Koeficient ekologické stability</b>	1,61	1,61	1,61	1,63	1,65

Zdroj: vlastní zpracování, ČSÚ (2022)

Koeficient ekologické stability se pohybuje v číslech 1,61-1,65. V rozhraní od  $1,00 < KES < 3,00$ ; značí vcelku vyváženou krajinu. Technické objekty jsou relativně v souladu s dochovanými přírodními strukturami, důsledkem je nižší potřeba energo-materiálových vkladů. (Mozaika, 2023)

#### **4.6 Občanská vybavenost**

Občanská vybavenost ve městě je poměrně bohatá. Je zde základní škola (1. až 9. ročník). Součástí základní školy je jídelna, kterou mohou využívat i místní občané. Dále je součástí multifunkční sportovní hřiště (fotbalové hřiště, antukový kurt, basketbalové hřiště, atletický ovál, hřiště na plážový volejbal). Je zde i mateřská škola.

Město má městský úřad – pověřený obecní úřad (úřad II. typu) s matričním a stavebním úřadem. Ve městě se rovněž nachází veřejná knihovna, pošta, lékárna, městská policie, zdravotní středisko (praktický lékař pro děti a dorost, praktický lékař pro dospělé, zubní ordinace, gynekologická ordinace). Je zde dům s pečovatelskou službou, domov pro osoby s mentálním postižením, veterinární ambulance, restaurace, několik obchodů s potravinami. Pro sportovní rekreaci je ve městě zbudované fotbalové hřiště s kabinami, veřejné koupaliště, kluziště a sportovní hala.

Město má k dispozici kulturní dům, ve kterém se pořádají různé kulturní akce, např. plesy, akce pro děti, divadelní představení. Kulturní akce se konají také v kině. V Hodkovicích je mnoho historických památek, v roce 1995 bylo historické centrum města prohlášeno za památkovou zónu.

V Hodkovicích nad Mohelkou funguje jednotka dobrovolných hasičů, ti mají hasičskou zbrojnicí v centru města. Hasiči působí jako vyčleněná jednotka se zařazením JPO – III./D pro HZS Liberec. Je zařazena do integrovaného systému (Hodkovice nad Mohelkou, 2023).

#### **4.7 Strategické dokumenty**

Strategický plán rozvoje (dále jen „SPR“) města Hodkovice nad Mohelku je dokument, který spoluurčuje obnovu a rozvoj města na příštích 5–10 let. Dokument byl vydán v roce 2013.

SPR formuluje dlouhodobou vizi, ke které rozvoj města směřuje. Současně také vyhodnocuje hlavní charakteristiky současného stavu. Jeho obsahem jsou záměry, které odpovídají současným a budoucím potřebám obyvatel či návštěvníků města.



Ve strategickém plánu rozvoje jsou definovány tři prioritní oblasti, kterými jsou:

- Hodkovice nad Mohelkou – dobré místo k bydlení a podnikání,
- Hodkovice nad Mohelkou – město kvalitních služeb pro obyvatele a návštěvníky,
- Hodkovice nad Mohelkou a jejich okolí jako kultivovaný a atraktivní veřejný prostor.

#### **Hodkovice nad Mohelkou – dobré místo k bydlení a podnikání**

Tato oblast si za prioritní cíle vytyčuje, jak již z názvu plyne vytvořit v Hodkovicích co nejlepší zázemí pro bydlení a také podnikání. Tyto cílelepší stav indikátorů udržitelnosti. Pokud se do města nastěhuje více rodin s dětmi, klesne index stáří a obyvatelstvo bude více vyrovnané. Se zvýšením úspěšnosti v podnikání vzroste variabilita pracovních míst a dojde k poklesu nezaměstnanosti.

#### **Hodkovice nad Mohelkou – město kvalitních služeb pro obyvatele a návštěvníky**

Z názvu vyplývá jasný cíl, zlepšení občanské vybavenosti a podpora ekonomické aktivity. Zvýšením atraktivity města dojde k nárůstu přistěhovalých osob do obce a poklesu vystěhovalých z obce. Migrační přírůstek bude mít rostoucí tendenci a tím bude vykazovat růst udržitelného rozvoje.

#### **Hodkovice nad Mohelkou a jejich okolí jako kultivovaný veřejný prostor**

V této oblasti může dojít ke zlepšení v třídění komunálního odpadu. Index udržitelnosti třídění komunálního odpadu se zvýší, a to přinese více udržitelný rozvoj v obci. Důležité je udržování stabilních ploch a krajinnotvorných prvků (Hodkovice nad Mohelkou, 2023).

### **4.8 Hospodaření města**

Rozpočet obce je finanční plán, který je sestavován na rozpočtové období, tím je aktuální kalendářní rok. Rozpočet na daný rok je schvalován na začátku roku. Sestavený rozpočet je předložen zastupitelstvu města, které ho schvaluje. Na konci roku do rozpočtu přibude údaj o skutečných částkách, které byly uskutečněny (Hodkovice nad Mohelkou).

## Přijaté dotace

Indikátor udává celkovou výši finančních prostředků, které obec získala v přepočtu na 1 obyvatele.

Tabulka 9 - Přijaté dotace

Rok	2017	2018	2019	2020	2021
Počet obyvatel	2 888	2 944	2 960	2 967	2 932
Přijaté dotace v mil. Kč	6 008 679	6 454 514	10 611 263	18 722 168	10 595 153
Kč/ na 1 obyvatele	2 081	2 192	3 585	6 310	3 614

Zdroj: vlastní zpracování, Hodkovice nad Mohelkou (2022)

Významný výkyv v příjmu dotací byl v roce 2020, kdy město přijalo 18 722 168 Kč. V tomto roce byly poskytnuty od státu dotace zejména ve spojení s koronavirovou epidemií. Větší část respondentů uvedla, že je spokojena s aktivitou pro získání dotací ze strany města. Ukazatel vyobrazil růst udržitelného rozvoje.

## Míra investic obce

Tento indikátor se počítá jako podíl investičních výdajů obce na celkových výdajích obce.

Tabulka 10 - Investiční výdaje

Rok	Investiční výdaje v tis. Kč	Výdaje celkem v tis. Kč	Podíl investičních výdajů v %
2017	22 423 864	68 380 245	32,79
2018	21 576 201	77 703 866	27,77
2019	12 446 175	69 747 967	17,84
2020	13 011 105	66 619 137	19,53
2021	16 681 275	71 876 215	23,21

Zdroj: vlastní zpracování, Státní pokladna (2022)

V posledních letech město investuje do oprav např. komunikací. Do výstavby ČOV Jílové a parkovacích míst na sídlišti. Podíl investičních výdajů na celkových výdajích města ve sledovaném období byl nejprve klesající. Od roku 2019 sledujeme rostoucí tendenci. Vyšší podíl detekuje růst udržitelného rozvoje v obci.

## **Veřejné výdaje na životní prostředí**

Do dostatečného a odpovídajícího financování ochrany životního prostředí, spadá ochrana přírody, ochrana vod, nakládání s odpady a ochrana ovzduší. Tento indikátor je jedním ze základních principů dlouhodobého rozvoje obce.

Ve strategickém plánu rozvoje z roku 2013 je poznamenáno, že stav zeleně v intravilánu obce není dobrý. Důvodem je nezpracovaná pasportizace zeleně. Pasportizace obsahuje podrobný popis stromů a keřových porostů se zpracovaným a doporučeným způsobem údržby.

Indikátor veřejných výdajů na ochranu životního prostředí je znázorněn jako podíl finančních prostředků, které obec vydá na ochranu životního prostředí z rozpočtu obce.

Tabulka 11 - Výdaje na životní prostředí

<b>Rok</b>	<b>2017</b>	<b>2018</b>	<b>2019</b>	<b>2020</b>	<b>2021</b>
Péče o vzhled obcí a veřejnou zeleň	315 484,70	439 139,00	395 980,80	351 794	304 546,23
Sběr a svoz odpadů	1 700 656	3 113 108	3 244 260,81	3 519 136	3 627 411
Technické služby příspěvek PO	5 101 000	5 835 000	6 411 000	7 300 000	7 800 000
Výdaje na ŽP	7 117 140,7	9 387 247	10 051 241,6	11 170 930	11 731 957,2
Výdaje celkem	68 183 975,56	42 726 982	51 495 860,54	50 781 604	52 818 504,47
<b>Podíl výdajů na ŽP v %</b>	10,43	21,97	19,52	22,00	22,21

Zdroj: vlastní zpracování, Hodkovice nad Mohelkou (2022)

V tabulce nalezneme ve veřejných výdajích obce na životní prostředí pouze tři hlavní položky. Položky v sobě skrývají všechny potřebné náklady na životní prostředí. Výdaje mají kolísavou tendenci. Přesto můžeme sledovat ve zvolené časovém období spíše růst. Tento jev je známkou udržitelného rozvoje.

#### 4.9 Zhodnocení rozvoje města ze strany občanů

Zhodnocení rozvoje města ze strany občanů umožnilo dotazníkové šetření. Dotazníkového šetření se zúčastnilo dohromady 80 anonymních respondentů. Dotazník byl určen pro obyvatele Hodkovic nad Mohelkou starší 15 let. Sběr dat byl realizován v elektronické podobě pomocí rozeslání odkazu. V dotazníku bylo 16 otázek. Většina otázek byla uzavřená. Dotazník je přiložen v přílohách.

První čtyři otázky se zaměřovaly na strukturu respondentů. Dotazník vyplnilo 53 žen a 27 mužů. Pro souhrn byly vybrány tři věkové skupiny 15-26 let, 27-64 let, 65 let a více. V těchto skupinách byli respondenti zastoupeni v následujících číslech. Ve skupině 18-26 let celkem 27 respondentů, ve skupině 27-65 let celkem 47 respondentů a ve věkové skupině 65 let a více bylo 6 respondentů. Další otázkou na strukturu bylo nejvyšší dosažené vzdělání. Nejvíce respondentů bylo se středoškolským vzděláním (50 osob), následovali respondenti s odborným učilištěm (14 osob) a jen o jednoho respondenta méně (13 osob) bylo s vysokoškolským vzděláním. Nejvíce obyvatel, kteří se dotazníkového šetření zúčastnili, byli zaměstnaní, v číslech 54 respondentů.

Následovaly otázky, ve kterých obyvatelé hodnotili obec a její občanskou vybavenost. Dohromady 70 obyvatel uvedlo, že se jim město líbí. Za dostačující označilo dopravní spojení 65 respondentů, devět respondentů uvedlo, že dopravu nevyužívají. Ve spokojenosti s nabídkou pracovních míst se obyvatelé rozdělili do dvou téměř vyrovnaných skupin. Celkem 43 jich zodpovědělo, že spokojeni jsou. Na druhé straně 37 obyvatel je s nabídkou pracovních míst nespokojených.

Obyvatelé se zajímají o dění v obci. Kladné hodnocení respondenti uvedli u kvality správy a rozvoje obce. Co se týče investic ze strany města, zde byly odpovědi převážně kladné a 50 respondentů poukázalo na spokojenost, zbylých 30 je nespokojených. Obyvatelé oceňují aktivitu pro získání dotací ze strany zastupitelstva města. Zde bylo 58 příznivých odpovědí.

Komplexnější otázka ohledně spokojenosti v různých oblastech měla odlišné výsledky. Celkový dojem z obce v obyvatelích budí pozitivní ohlas. Dostupnost obchodů již měla 25 negativních odpovědí, ve výsledku ale převažovaly odpovědi kladné. Infrastruktura byla také ohodnocena pozitivně. S dostupností zdravotní péče je nespokojeno 27 obyvatel.

Nabídka kulturních a společenských akcí dopadla nejhůře, a to konkrétně se 41 hlasy vyjadřujícími nespokojenost.

Obyvatelé třídí odpad, minimálně základní složky, mezi které patří: papír, plast, nápojové kartony a sklo. Svými 57 hlasy se přiklání více k názoru, že se v obci nachází dostatečné množství nádob na tříděný odpad. Hojně využívají i služby sběrného dvoru.

## **4.10 Analýza udržitelného rozvoje dle indikátorů**

### **4.10.1 Charakteristika vybraných indikátorů**

Pro hodnocení udržitelného rozvoje v Hodkovicích nad Mohelkou byl sestaven soubor indikátorů, ve kterém je ekonomická, enviromentální a sociální oblast. Soubor se skládá z devíti indikátorů, každá oblast je zastoupena třemi indikátory. Zvolené indikátory byly zobrazeny v časových řadách. Referenčním obdobím byly zvoleny roky 2017-2021. Data za rok 2022 jsou na stránkách Českého statistického úřadu zveřejňována 20. března, z tohoto důvodu bylo vybráno období 2017-2021.

#### **Popis indikátorů**

##### **1. 1.Ekonomická oblast**

*Přijaté dotace* – indikátor udává celkovou výši finančních prostředků, které obec získala v přepočtu na 1 obyvatele.

*Míra investic obce* – indikátor se počítá jako podíl investičních výdajů obce na celkových výdajích obce.

*Intenzita podnikatelské aktivity* – indikátor vyjadřuje počet ekonomických subjektů v přepočtu na 1 000 obyvatel.

##### **2. Sociální oblast**

*Podíl nezaměstnanosti* – indikátor vyjadřuje podíl počtu nezaměstnaných registrovaných na úřadech práce na disponibilní pracovní síle.

*Index stáří* – indikátor zjistíme jako podíl počtu obyvatel ve věku starší 65 let k počtu obyvatel ve věku 0-15 let.

*Migrační přírůstek* – indikátorem je rozdíl mezi počtem přistěhovalých a vystěhovalých osob za stejné období.

### **3. Enviromentální oblast**

*Veřejné výdaje na životní prostředí* – indikátor vyjadřuje podíl finančních prostředků na ochranu životního prostředí z celkových výdajů.

*Ekologická stabilita* – indikátor znázorňuje poměr ploch tzv. stabilních a nestabilních, zhodnocuje krajinnotvorné prvky na katastrálním území obce.

*Třídění komunálního odpadu* – indikátor se stanoví jako podíl vytríděných složek komunálního odpadu (papír, sklo, plasty, bio odpad) na celkové produkci komunálního odpadu (Hřebík, 2007).

#### 4.10.2 Souhrnná tabulka vybraných indikátorů

Tabulka 12 - Souhrnná sada indikátorů pro jednotlivé oblasti

Oblast	Název indikátoru	Jednotka	2017	2018	2019	2020	2021
1.	Přijaté dotace	1000,- Kč/obyvatel	2 081	2 192	3 585	6 310	3 614
	Míra investic obce	%	32,79	27,77	17,84	19,53	23,21
	Intenzita podnikatelské aktivity	počet/1000 obyvatel	233,03	233,36	231,76	321,21	227,15
2.	Podíl nezaměstnaných osob	%	2,78	2,60	2,27	3,29	3,14
	Index stáří	index	124,9	123,4	124,4	123,1	127,7
	Migrační přírůstek	počet	12	63	11	-3	23
3.	Veřejné výdaje na životní prostředí	%	27,15	30,88	33,15	36,15	53,53
	Ekologická stabilita	koeficient	1,61	1,61	1,61	1,63	1,65
	Třídění komunálního odpadu	%	27,15	30,88	33,15	36,15	53,53

Zdroj: vlastní zpracování, Manuál zpracování a využití sady indikátorů rozvoje pro malé obce



## **5 Zhodnocení a doporučení**

### **5.1 Indikátory udržitelného rozvoje**

U každého indikátoru je zhodnocení z pohledu udržitelného rozvoje. Dle indikátorů udržitelnosti bylo zjištěno, že obec splňuje předpoklady k udržitelnému rozvoji anebo se snaží co nejvíce přiblížit k naplňování těchto cílů. Pokud dojde k naplnění strategického plánu rozvoje, budou výsledky ohledně udržitelného rozvoje přívětivější než v současnosti.

#### **Pasportizace zeleně**

Pro upřesnění výdajů na životní prostředí, konkrétně na údržbu zeleně je potřebné doplnit informace k pasportizaci zeleně. Tento cíl byl již stanoven ve strategickém plánu rozvoje. Dle tohoto dokumentu se může zajistit lepší péče o zeleň.

#### **Index stáří**

Indikátor indexu stáří vychází v číslech nad sto. Tento jev indikuje stárnoucí populaci. Ve strategickém plánu rozvoje je cílem zvýšení kvality služeb pro obyvatele i návštěvníky. Město může být atraktivnější pro rodiny s dětmi, které snižují index stáří.

### **5.2 Dotazníkové šetření**

#### **Nabídka pracovních míst**

Dle dotazníkového šetření téměř 50 % respondentů zhodnotilo nabídku pracovních míst jako nedostačující. Ačkoli se v obci nachází společnost Monroe Czechia s.r.o., nabídka pracovních příležitostí je omezená na několik oborů a vzniká tak disproporce mezi kvalifikací uchazečů o zaměstnání a požadavky zaměstnavatelů na strukturu pracovní síly.

#### **Investice ze strany města**

Větší nespokojenost se projevila také u otázky ohledně investic ze strany města. Zde může být i příčinou určitá nedostatečná informovanost. Obec investuje do spousty projektů, v posledních letech například do výstavby ČOV Jílové, opravy historických památek nebo opravy komunikací. Po zaslání odkazu na dotazníkové šetření obyvatelům obce, projevila zájem o výsledky dotazníkového šetření i starostka města Hodkovice nad Mohelkou. Informace o nespokojenosti se k ní tedy dostala a může dojít ke zlepšení.

### **Množství nádob na tříděný odpad**

Respondenti uvedli, že o třídění mají zájem a odpad třídí. Nespokojenost s množstvím nádob na tříděný odpad projevilo 23 obyvatel. Především v centru města nejsou koše rozdělené na tříděný odpad. Koše jsou pouze na odpad smíšený. Kontejnery jsou rozmístěny poměrně v hojném počtu a v dostatečné vzdálenosti od obydlí.

### **Nabídka kulturních a společenských akcí**

Otázka ohledně nabídky kulturních a společenských akcí byla zhodnocena nejhůře. Pro občany jsou akce zřejmě málo atraktivní. V dotazníkovém šetření byla otázka uzavřená, nedá se tedy navrhnout, jaké akce by se mohli v obci konat. Pro zlepšení kvality by musel být proveden průzkum, ve kterém by se přesně zjistilo, jaké kulturní a společenské akce obyvatelé postrádají.

## 6 Závěr

Bakalářská práce se zabývá hodnocením udržitelného rozvoje v obci Hodkovice nad Mohelkou pomocí sledování vývoje vybraných indikátorů a dotazníkového šetření. Z poznatků, které byly zjištěny, vychází návrhy opatření ke zlepšení udržitelnosti v obci.

Na základě analýzy zvolených indikátorů udržitelného rozvoje bylo zjištěno, že v obci Hodkovice nad Mohelkou roste index stáří. Město nemá vyhotovenou pasportizaci zeleně.

Dotazníkové šetření odhalilo nespokojenost obyvatel v rámci nabídky kulturních a společenských akcí, nabídky pracovních míst a investic ze strany města. Méně významná nespokojenost obyvatel je také v ohledu množství nádob na tříděný odpad.

Hlavní koncepcí udržitelného rozvoje je druh rozvoje, který naplňuje lidské potřeby při zachování rovnováhy mezi enviromentálními, sociálními a ekonomickými aspekty. Na koncepci udržitelného rozvoje navazuje koncepce rozvoje venkova. Hlavním cílem rozvoje venkova je dosažení jeho rozvoje, který bude v souladu se zásadami udržitelného rozvoje. To znamená zmenšení negativních vlivů intenzivního zemědělství, vytvoření nových pracovních příležitostí a rozvoj podnikání, snížení nezaměstnanosti a udržení indexu stáří na přijatelné hranici.

Tato práce v rámci hodnocení udržitelného rozvoje obsahuje jak kvantitativní data v podobě indikátorů, tak kvalitativní data v podobě názorů obyvatel prostřednictvím dotazníkového šetření. Na základě získaných dat jsou navržena odpovídající opatření, která vedou k posílení udržitelnosti v obci. Jednotlivé návrhy jsou zmíněny v kapitole Zhodnocení a doporučení. Nejprve byly rozebrány indikátory udržitelného rozvoje. Dle indikátorů je udržitelný rozvoj v obci Hodkovice nad Mohelkou naplňován.

## 7 Seznam použitých zdrojů

### 7.1 Knižní zdroje

BALÍK, Stanislav. *Komunální politika: obce, aktéři a cíle místní politiky*. Praha: Grada, 2009. Politologie (Grada). ISBN isbn978-80-247-2908-4.

BLAŽEK, Bohuslav. *Venkovy: anamnéza, diagnóza, terapie*. Šlapanice: ERA, 2004. ISBN 808651790x.

FIŠAR, Miroslav. *Hodkovice nad Mohelkou: historie, památky a současnost*. Hodkovice nad Mohelkou: Městský úřad Hodkovice nad Mohelkou, 2001. ISBN 80-238-7933-2.

HŘEBÍK, Štěpán, TŘEBICKÝ, Viktor, 2007. *Manuál zpracování a využití sady indikátorů rozvoje pro malé obce*. Praha, EnviConsult, s.r.o., 48s. ISBN 978-80-239-8594-8

KOVÁŘ, Pavel. *Ekosystémová a krajinná ekologie*. Vyd. 3. Praha: Karolinum, 2014. ISBN 978-80-246-2788-5.

KUČERA, Z., KUČEROVÁ-KULDOVÁ, S., CHROMÝ, P. (2008): *Landscape heritage between areal preservation and areal development – the case of Czechia*. *Geographia Polonica*, 81, 2, s. 5–23. ISSN 0016–7282

MAIER, Karel. *Udržitelný rozvoj území*. Praha: Grada, 2012. ISBN 978-80-247-4198-7.

MAJEROVÁ, Věra. *Český venkov 2008: proměny venkova*. Česká zemědělská univerzita, Provozně ekonomická fakulta, 2009. ISBN 978-80-213-1911-0.

MEADOWCROFT, James, David BANISTER, Erling HOLDEN, Oluf LANGHELLE, Kristin LINNERUD a Geoffrey GILPIN. *What next for sustainable development?: our common future at thirty*. Cheltenham: Edward Elgar Publishing, [2019]. ISBN 1788975219.

MOLDAN, Bedřich. *Podmaněná planeta*. Praha: Karolinum, 2009. ISBN 978-80-246-1580-6.

MOLDAN, Bedřich. *Ekologická dimenze udržitelného rozvoje*. Praha: Karolinum, 2001. ISBN 80-246-0246-6.

NOVÁČEK, Pavel, 2011. *Udržitelný rozvoj*. Olomouc, Univerzita Palackého v Olomouci, 430 s. ISBN 978-80-244-2795-9.

PROVAZNÍKOVÁ, Romana. *Financování měst, obcí a regionů: teorie a praxe*. 3. aktualizované a rozšířené vydání. Praha: Grada Publishing, 2015. Finance (Grada). ISBN 978-80-247-5608-0.

TOUŠEK, Václav, Josef KUNC a Jiří VYSTOUPIL. *Ekonomická a sociální geografie*. Plzeň: Vydavatelství a nakladatelství Aleš Čeněk, 2008. ISBN 978-80-7380-114-4.

VOTRUBEC, Ctibor. *Lidská sídla, jejich typy a rozmístění ve světě*. Praha: Academia, 1980.

VRABCOVÁ, Pavla. *Udržitelné podnikání v praxi: dobrovolné nástroje (nejen) zemědělských a lesnických podniků*. Praha: Grada, 2021. ISBN 978-80-271-3303-1.

## **7.2 Internetové zdroje**

Český statistický úřad. *Index stáří* [online]. [cit. 2023-03-07]. Dostupné z: <https://rb.gy/rfonem>

Český statistický úřad. *Podíl nezaměstnaných osob* [online]. [cit. 2023-03-07]. Dostupné z: <https://rb.gy/k9roc7>

Český statistický úřad. *Ekonomická aktivita obyvatelstva* [online]. [cit. 2023-03-07]. Dostupné z: <https://rb.gy/pcyfbr>

Český statistický úřad. *Ekonomické subjekty podle vybraných právních forem* [online]. [cit. 2023-03-07]. Dostupné z: <https://rb.gy/m8zj8b>

Český statistický úřad. *Koeficient ekologické stability* [online]. [cit. 2023-03-07]. Dostupné z: <https://rb.gy/1c5cjo>

Český statistický úřad. *Pohyb obyvatelstva podle obcí* [online]. [cit. 2023-03-07]. Dostupné z: <https://rb.gy/tk7eib>

Český statistický úřad. *Volby do zastupitelstev obcí* [online]. [cit. 2023-03-07]. Dostupné z: <https://rb.gy/6wsouk>

Ministerstvo životního prostředí. *Historie a poslání MŽP* [online]. [cit. 2023-03-07]. Dostupné z: <https://rb.gy/aqtosb>

Ministerstvo zemědělství. *O ministerstvu* [online]. [cit. 2023-03-07]. Dostupné z: <https://rb.gy/jln6r2>  
Ministerstvo životního prostředí [online]. [cit. 2023-03-07]. Dostupné z: <https://rb.gy/jln6r2>

Ministerstvo pro místní rozvoj. *Strategie regionálního rozvoje České republiky*. [online]. [cit. 2023-03-07]. Dostupné z: <https://rb.gy/l6kfby>

Ministerstvo vnitra České republiky. *Strategie Evropa 2030* [online]. [cit. 2023-03-07]. Dostupné z: <https://rb.gy/vlesnc>

Monitor. *Státní pokladna* [online]. [cit. 2023-03-07]. Dostupné z: <https://rb.gy/8zvoni>

Mozaika. *Metodiky a indikátory udržitelného rozvoje* [online]. [cit. 2023-03-07]. Dostupné z: <https://rb.gy/daynl5>

OECD Insights. Sustainable Development: Linking Economy, Society, environment. [online]. [cit. 2023-03-7]. Dostupné z <https://rb.gy/uc3wld>

Oficiální stránky města Hodkovice nad Mohelkou. [online]. [cit. 2023-03-07]. Dostupné z: <https://rb.gy/bk3hey>

Severočeské vody a kanalizace. *Vodovodní síť* [online]. [cit. 2023-03-07]. Dostupné z: <https://rb.gy/5pltjw>

Státní fond životního prostředí České republiky. *Operační program životní prostředí 2021-2027* [online]. [cit. 2023-03-07]. Dostupné z: <https://rb.gy/ouh4jr>

### **7.3 Zákony**

Zákon č. 17/1992 Sb., Zákon o životním prostředí.

Zákon č. 128/2000 Sb., Zákon o obcích (obecních zřízeních).

## **8 Seznam obrázků, tabulek, grafů a zkratk**

### **8.1 Seznam obrázků**

Obrázek 1 - Vesnice s návesním, kruhovým půdorysem .....	23
Obrázek 2 - Vesnice s řadovým, lineárním půdorysem .....	23
Obrázek 3 - Vesnice s rozvolněnou zástavbou .....	24

### **8.2 Seznam tabulek**

Tabulka 1 - Volby do zastupitelstva města 2022 .....	29
Tabulka 2 - Vývoj počtu obyvatel.....	30
Tabulka 3 - Migrační přírůstek .....	31
Tabulka 4 - Index stáří.....	32
Tabulka 5 - Podíl nezaměstnaných osob k 31.12.....	33
Tabulka 6 - Intenzita podnikatelské aktivity k 31.12. ....	34
Tabulka 7 - Množství odpadu v tunách .....	38
Tabulka 8 - Druhy pozemků .....	39
Tabulka 9 - Přijaté dotace .....	42
Tabulka 10 - Investiční výdaje.....	42
Tabulka 11 - Výdaje na životní prostředí .....	44
Tabulka 12 - Souhrnná sada indikátorů pro jednotlivé oblasti .....	48



### 8.3 Seznam zkratk

ČR	Česká republika
ČSÚ	Český statistický úřad
EU	Evropská unie
HZS	Hasičský záchranný sbor
CHOPAV	Chráněná oblast přirozené akumulace vod
IDOS	Informační dopravní systém
IROP	Integrovaný regionální operační program
ISPOP	Integrovaný systém plnění ohlašovacích povinností
JPO	Jednotka požární ochrany
MMR	Ministerstvo pro místní rozvoj
MŠ	Mateřská škola
MZe	Ministerstvo zemědělství
MŽP	Ministerstvo životního prostředí
OECD	Organizace pro hospodářskou spolupráci a rozvoj
OSN	Organizace spojených národů
SMS	Služba krátkých zpráv
SPR	Strategický plán rozvoje
SRR	Strategie regionálního rozvoje
VOŠ	Vyšší odborná škola
VŠ	Vysoká škola
ZŠ	Základní škola
ŽP	Životní prostředí

## Přílohy

Příloha A    Dotazníkové šetření

### Hodnocení obce

Dobrý den,

jsem studentkou třetího ročníku na České zemědělské univerzitě v Praze na oboru Veřejná správa a regionální rozvoj. Jako téma mé bakalářské práce jsem si vybrala Udržitelný rozvoj venkova. Případová studie Hodkovice nad Mohelkou. V praktické části jsem zvolila dotazníkové šetření. Tímto bych vás chtěla poprosit o vyplnění dotazníku. Dotazník je anonymní a výsledky budou použity pouze pro účely bakalářské práce.

Děkuji za Váš čas.

**SPUSTIT DOTAZNÍK TEĎ**

# Hodnocení obce Hodkovice nad Mohelkou

## 1. Jaké je Vaše pohlaví?\*

Vyberte jednu z možných odpovědí

Muž

Žena

## 2. Kolik Vám je let?\*

Napište číslo...

## 3. Jaké je Vaše nejvyšší dosažené vzdělání?\*

Vyberte jednu z možných odpovědí

ZŠ

Odborné učiliště

SŠ

VOŠ

VŠ

## 4. Jaké je Vaše pracovní zařazení?\*

Vyberte jednu z možných odpovědí

Student

Podnikatel

Zaměstnaný

Nezaměstnaný

Důchodce

### 5. Líbí se Vám město, ve kterém žijete?\*

4\* určitě ANO 3\* spíše ANO 2\* spíše NE 1\* určitě NE

★	★	★	★
1	2	3	4

### 6. Jak hodnotíte dopravní spojení z obce do okolních měst?\*

Vyberte jednu z možných odpovědí

Dostačující
Nedostačující
Nevyužívám

### 7. Jste spokojen/a s nabídkou pracovních míst v obci?\*

Vyberte jednu z možných odpovědí

Ano
Ne

### 8. Zajímáte se o dění v obci?\*

Vyberte jednu z možných odpovědí

Ano
Ne

### 9. Domníváte se, že se představitelé Vaší obce dostatečně zaměřují na kvalitní správu a rozvoj obce?\*

\*

Vyberte jednu z možných odpovědí

určitě ANO
spíše ANO
spíše NE
určitě NE

## 10. Jste spokojen/a s investicemi ze strany města?\*

Vyberte jednu z možných odpovědí

Ano

Ne

## 11. Jste spokojen/a s aktivitou pro získání dotací ze strany zastupitelstva města?\*

Vyberte jednu z možných odpovědí

Ano

Ne

## 12. Jste spokojen/a s\*

Vyberte jednu odpověď v každém řádku

	určitě ANO	spíše ANO	spíše NE	určitě NE
Celkovým dojmem z obce	<input type="checkbox"/>	<input type="checkbox"/>	<input type="checkbox"/>	<input type="checkbox"/>
Dostupností obchodů a služeb	<input type="checkbox"/>	<input type="checkbox"/>	<input type="checkbox"/>	<input type="checkbox"/>
Infrastrukturou v obci	<input type="checkbox"/>	<input type="checkbox"/>	<input type="checkbox"/>	<input type="checkbox"/>
Dostupností zdravotní péče	<input type="checkbox"/>	<input type="checkbox"/>	<input type="checkbox"/>	<input type="checkbox"/>
Dostupností a kvalitou a ZŠ a MŠ	<input type="checkbox"/>	<input type="checkbox"/>	<input type="checkbox"/>	<input type="checkbox"/>
Nabídkou kulturních a společenských akcí	<input type="checkbox"/>	<input type="checkbox"/>	<input type="checkbox"/>	<input type="checkbox"/>
Bezpečností v obci	<input type="checkbox"/>	<input type="checkbox"/>	<input type="checkbox"/>	<input type="checkbox"/>

## 13. Třídíte odpad?\*

Vyberte jednu z možných odpovědí

ANO - pouze základní složky (papír, plast, sklo, nápojové kartony)

ANO - třídím důkladně (mimo základní složky i oleje a tuky, kovy, textil)

Ne

**14. Pokud jste v předchozí otázce odpověděl/a ne, můžete uvést svůj postoj ke třídění odpadu?**

Napište jedno nebo více slov...

500

**15. Nachází se v obci dostatečné množství nádob na tříděný odpad?\***

Vyberte jednu z možných odpovědí

Ano


Ne

**16. Využili jste někdy služby sběrného dvoru?\***

Vyberte jednu z možných odpovědí

Ano

Ne

Powered by  **survio**

[Vytvořit dotazník zdarma](#)



Odeslat