

Česká zemědělská univerzita v Praze

Provozně ekonomická fakulta

Katedra ekonomiky



Diplomová práce

**Zhodnocení vlivu dotačních projektů na hospodaření a
rozvoj města Vrchlabí**

Bc. Jitka Mejsnarová

© 2017 ČZU v Praze

ČESKÁ ZEMĚDĚLSKÁ UNIVERZITA V PRAZE

Provozně ekonomická fakulta

ZADÁNÍ DIPLOMOVÉ PRÁCE

Bc. Jitka Mejsnarová

Podnikání a administrativa

Název práce

Zhodnocení vlivu dotačních projektů na hospodaření a rozvoj města Vrchlabí

Název anglicky

Assesing the influence of grants projects for economy and development of the town Vrchlabí

Cíle práce

Cílem této diplomové práce je posoudit vliv získaných dotací na ekonomický a sociální rozvoj města Vrchlabí. Teoretická část se zaměřuje na rozpočet, fungování a hospodaření města a proces čerpání dotací. V praktické části je charakterizováno město Vrchlabí, jsou hodnoceny investiční i neinvestiční projekty. Vybrané investiční projekty, které byly ve městě Vrchlabí realizovány, jsou více specifikovány a je posuzován jejich dopad z hlediska hospodaření a rozvoje města.

Metodika

V teoretické části jsou použité zdroje především z odborné literatury a internetových portálů, které se tímto tématem zabývají. V praktické části jsou uvedena data poskytnutá z Městského úřadu ve Vrchlabí, konkrétně z finančního odboru, odboru rozvoje města a územního plánování. Vybrané projekty podle svého charakteru budou hodnoceny buď pomocí ekonomických ukazatelů a nebo jak přispívají ke zlepšení kvality života ve městě. Další metodou bude samotný terénní průzkum mezi občany v hodnoceném městě za použití předem připraveného dotazníku. Z dosažených výsledků budou vypracovány možné návrhy vedoucí k dalšímu hospodářskému a sociálnímu rozvoji města Vrchlabí.

Doporučený rozsah práce

60 – 80 stran

Klíčová slova

Obec, hospodaření, rozpočet, rozvoj, dotace, investice, projekt, fond, finance, spolupráce

Doporučené zdroje informací

- BUDÍK, J. Evropské strukturální fondy a jejich využívání. Praha: Leges, 2009. ISBN 978-80-7408-2
- HOLMAN, R. *Ekonomie*. Praha: C.H. Beck, 2005. ISBN 80-7179-891-6.
- KHENDRICHE TRHLÍNOVÁ, Z. *Partnerství v rozvoji obcí, měst a regionů*. Praha: Auditorium, 2014. ISBN 978-80-87284-44-5.
- MAAYTOVÁ, A. – OCHRANA, F. – PAVEL, J. *Veřejné finance v teorii a praxi*. Praha: Grada Publishing, 2015. ISBN 978-80-247-5561-8.
- NAHODIL, F. *Veřejná správa a financování veřejného sektoru*. Plzeň: Aleš Čeněk, 2014. ISBN 978-80-7380-536-4.
- NAHODIL, F. *Veřejné finance v České republice*. Plzeň: Vydavatelství a nakladatelství Aleš Čeněk, 2009. ISBN 978-80-7380-162-5.
- PROVAZNÍKOVÁ, R. *Financování měst, obcí a regionů : teorie a praxe*. Praha: Grada, 2015. ISBN 978-80-247-5608-0.
- VILAMOVIČ, Š. *Čerpáme finanční zdroje Evropské unie : praktický průvodce*. Praha: Grada, 2005. ISBN 80-247-1194-.
- VILAMOVIČ, Š. *Jak získat finanční zdroje Evropské unie*. Praha: Grada, 2004. ISBN 80-247-0828-0.

Předběžný termín obhajoby

2016/17 LS – PEF

Vedoucí práce

prof. Ing. Jaroslav Homolka, CSc.

Garantující pracoviště

Katedra ekonomiky

Elektronicky schváleno dne 5. 1. 2017

prof. Ing. Miroslav Svatoš, CSc.

Vedoucí katedry

Elektronicky schváleno dne 26. 1. 2017

Ing. Martin Pelikán, Ph.D.

Děkan

V Praze dne 24. 03. 2017

Čestné prohlášení

Prohlašuji, že svou diplomovou práci "Zhodnocení vlivu dotačních projektů na hospodaření a rozvoj města Vrchlabí" jsem vypracovala samostatně pod vedením vedoucího diplomové práce a s použitím odborné literatury a dalších informačních zdrojů, které jsou citovány v práci a uvedeny v seznamu použitých zdrojů na konci práce. Jako autorka uvedené diplomové práce dále prohlašuji, že jsem v souvislosti s jejím vytvořením neporušila autorská práva třetích osob.

V Praze dne 31.03.2017

Poděkování

Ráda bych touto cestou poděkovala prof. Ing. Jaroslavu Homolkovi, CSc. za odborné vedení, cenné rady a motivaci při psaní diplomové práce. Mé díky také patří zaměstnancům Městského úřadu ve Vrchlabí, kteří mi s ochotou poskytovali veškeré potřebné údaje k vypracování praktické části. V neposlední řadě děkuji občanům města, že se aktivně zapojili do prováděného výzkumu a měli zájem sdělit svůj názor.

Zhodnocení vlivu dotačních projektů na hospodaření a rozvoj města Vrchlabí

Souhrn

Diplomová práce se zabývá vlivem dotačních projektů ve městě Vrchlabí. V první části jsou obecně vysvětleny pojmy obec, samostatná a přenesená působnost, principy hospodaření obce. Dále je zde uvedena typologie dotací. Podrobněji jsou rozepsány finanční prostředky z fondů Evropské unie ze dvou posledních programových období (programové období 2007-2013 a 2014-2020). Uvedeny jsou principy, cíle a rozdíly z obou období. V poslední kapitole teoretické části této práce je přiblížen postup čerpání dotace z evropských fondů.

Vlastní práce je zaměřena na samotné město Vrchlabí. Z počátku je popsána jeho historie, vedení obce a analýza hospodaření města za poslední čtyři roky. V kapitole následující jsou přiblíženy dotační projekty města. Hodnotí se vybrané investiční akce, na které město čerpalo finanční prostředky z kraje, státu, i evropské unie. Projekty byly záměrně vybrány tak, aby se lišily z hlediska jejich využití. Zároveň i ve vlastním šetření, ke kterému byl vypracován dotazník určený pro občany města, se účastníci výzkumu mohli k daným investicím vyjádřit. Cílem toho bylo zjistit, jak občané na dané projekty reagují a kam by podle nich mělo město dále směřovat. V závěru práce je navrženo několik způsobů řešení, jak by se mělo město dále rozvíjet a do čeho investovat.

Klíčová slova:

Obec, hospodaření, rozpočet, rozvoj, dotace, investice, projekt, fond, finance, spolupráce

Assesing the influence of grants projects for economy and development of the town Vrchlábí

Summary

The thesis deals with the subsidy projects in the town Vrchlábí. The first part of the thesis is focused on the general terms as municipality, independent and delegated powers, principles of municipal management. Further, there is the typology of subsidies. In detail there are given the possibilities of financing from European Union funds within two last programming periods (programming period 2007-2013 and 2014-2020). There are also listed principles, goals and differences from both periods. Last part of the theoretical part is focused on the process of drawing subsidies from European funds.

Practical part is focused on the town Vrchlábí. At the beginning there is delineated history of the town, town management and town analysis of municipal management from last four years. In the next part there are mentioned grant projects of the town. Investment projects which were financed by the regional office, government or European Union are evaluated. The projects were deliberately chosen to differ in terms of their use. At the same time, citizens were given the possibility to express their opinion to these investment projects through questionnaire. The aim of this survey was to obtain the reaction of citizen to these projects and where town should lead up to. In the conclusion several ways to develop the town and what to invest in are suggested.

Keywords:

Village, economy, budget, development, grant, investment, project, fund, finance, cooperation

Obsah

1 Úvod	11
2 Cíl práce a metodika	13
2.1 Cíl práce	13
2.2 Metodika	13
3 Teoretická východiska	14
3.1 Obec	14
3.1.1 Orgány obce a jejich činnost.....	14
3.1.1.1 Zastupitelstvo obce.....	14
3.1.1.2 Rada obce	15
3.1.1.3 Starosta a místostarostové	15
3.1.1.4 Obecní úřad	16
3.1.2 Samostatná a přenesená působnost obce	16
3.2 Principy hospodaření obce	17
3.2.1 Rozpočtová soustava ČR	17
3.2.2 Financování obce	18
3.2.2.1 Rozpočet obce	18
3.2.2.2 Příjmy obce.....	18
3.2.2.3 Výdaje obce	19
3.2.2.4 Majetek obce	20
3.3 Dotace a financování z fondů EU	22
3.3.1 Typologie dotací	22
3.3.2 Dotace a transfery	23
3.3.2.1 Dotace obcím ze státního rozpočtu.....	24
3.3.2.2 Dotace krajům ze státního rozpočtu	24
3.3.2.3 Dotace Regionálním radám regionů soudržnosti	25
3.3.3 Finanční prostředky z fondů EU	25
3.3.3.1 Rozpočet EU.....	26
3.3.3.2 Fondy Evropské unie	27
3.3.3.3 Čerpání prostředků územní samosprávou	31
3.3.3.4 Postup k získání dotace z ESIF	34
4 Vlastní práce	35
4.1 Město Vrchlabí.....	35

4.1.1	Historie města Vrchlabí	36
4.1.2	Vedení obce Vrchlabí	37
4.2	Analýza hospodaření obce	38
4.2.1	Přijaté transfery	39
4.2.2	Porovnání příjmů a výdajů obce	40
4.2.3	Financování obce	41
4.3	Dotační projekty města Vrchlabí	41
4.3.1	Investiční projekty města za podpory přijatých dotací z kraje, státu.....	42
4.3.1.1	Fotbalový areál Vejsplachy	44
4.3.2	Projekty financované z fondů EU – projekt Střelnice	45
4.3.2.1	Další projekty realizované ve Vrchlabí a financované z EU.....	48
4.3.3	Projekty přeshraniční spolupráce.....	49
4.3.3.1	Financování projektu „Vrchlabí a Kowary – společně 10 let v EU“.....	51
4.3.3.2	Získání dotace na projekt.....	52
4.3.4	Rozvoj regionálního partnerství v sociální oblasti na území obcí KHK ..	53
4.4	Vlastní šetření.....	54
4.4.1	Otázka č.1	55
4.4.2	Otázka č. 2	56
4.4.3	Otázka č. 3	56
4.4.4	Otázka č. 4	56
4.4.5	Otázka č. 5	57
4.4.6	Otázka č. 6 a 7.....	57
4.4.7	Otázka č. 8	58
4.4.8	Otázka č. 9	58
4.4.9	Otázka č. 10	59
4.4.10	Otázka č. 11	59
4.4.11	Otázka č. 12	60
4.4.12	Otázka č. 13	61
4.4.13	Otázka č. 14	62
4.4.14	Otázka č. 15, 16, 17	63
4.4.15	Otázka č. 18	64
5	Výsledky a diskuse	65
5.1	Celkové zhodnocení dotačních programů města Vrchlabí.....	66
5.2	Možné návrhy na rozvoj města Vrchlabí	67
5.2.1	Výstavba bazénu	67
5.2.2	Centrální parkoviště.....	68
5.2.3	Infrastruktura v okrajových částech města	69
5.2.4	Dětská hřiště	69

5.2.5	Obnovení kina.....	70
5.2.6	Zelené plochy.....	70
5.3	Shrnutí navrhovaných investic.....	71
6	Závěr.....	73
7	Seznam použitých zdrojů	75
8	Přílohy	78
8.1	Příloha č. 1 – Anonymní dotazník pro občany města Vrchlabí	78
8.2	Příloha č. 2 – Průmyslová zóna Vrchlabí – jih.....	81
8.3	Příloha č. 3- Přeshraniční spolupráce s Polskem (společné koledování ze dne 10. prosince 2015).....	81
8.4	Příloha č. 4 – Rekonstrukce KD Střelnice	82
8.5	Příloha č. 5 - Vrchlabí – obec s rozšířenou působností.....	82

Seznam grafů

Graf 1	- Alokace ESI fondů mezi programy v období 2014-2020.....	30
Graf 2	- Příjmy města Vrchlabí z let 2013-2016.....	39
Graf 3	- Přehled příjmů a výdajů města Vrchlabí	40
Graf 4	- Výsledky odpovědí na otázku č. 2.....	56
Graf 5	- Výsledky odpovědí na otázku č. 8.....	58
Graf 6	- Výsledky odpovědí na otázku č. 11.....	59

Seznam tabulek

Tabulka 1	- Příjmy rozpočtu obce.....	19
Tabulka 2	- Výdaje rozpočtu obce	20
Tabulka 3	- Členění dotací	22
Tabulka 4	- Příjmy města Vrchlabí z let 2013 – 2016 v mil. Kč	38
Tabulka 5	- Přehled příjmů a výdajů města Vrchlabí v mil. Kč	40
Tabulka 6	- Předpokládané náklady projektu PZV	43
Tabulka 7	- Skutečné náklady projektu PZV	43
Tabulka 8	- Předpokládané výdaje projektu KD Střelnice.....	46
Tabulka 9	- Skutečné náklady projektu KD Střelnice.....	47
Tabulka 10	- Náklady projektu "Vrchlabí a Kowary - společně 10 let v EU"	52
Tabulka 11	- Výsledky odpovědí na otázku č. 6 a 7	57
Tabulka 12	- Výsledky odpovědí na otázku č. 12.....	61
Tabulka 13	- Výsledky odpovědí na otázku č. 14.....	63
Tabulka 14	- Výsledky odpovědí na otázku č. 18.....	64

1 Úvod

V České republice je obec základním článkem územní samosprávy, hospodařící s vlastním majetkem a podle svého rozpočtu. Obec se snaží pečovat o všestranný rozvoj svého území a o potřeby občanů zde žijících. Aby těchto cílů bylo dosaženo, obce využívají možnosti dodatečných finančních prostředků. Rozpočet obce obsahuje příjmy i výdaje a každá obec by se měla snažit, aby tento rozpočet byl dlouhodobě vyrovnaný, případně přebytkový.

Pro potřebný rozvoj napomáhají obcím finanční zdroje v dotačních programech. Vedle čerpání dotací ze státu nebo kraje, mohou obce od roku 2004, kdy Česká republika vstoupila do Evropské unie, zažádat o dotaci z evropských fondů. V současné době představují dotační tituly již dobře známou možnost pro samosprávy a další subjekty, jak si vylepšit rozpočet a jak realizovat nápady, na které schází prostředky.

Cílem této diplomové práce je posoudit, jaký vliv má čerpání dotací na hospodaření a rozvoj města Vrchlabí. Vrchlabí, město s necelými 13 tis. obyvateli, ležící na úpatí hor Krkonoš, hojně využívá dotačních titulů, díky kterým se může rychleji rozvíjet a modernizovat.

V teoretické části je obecně popsána obec i s jejími orgány, vysvětleny jsou principy hospodaření obcí. Dále je věnována pozornost přístupu obce k dotacím. Popsáno je programové dotační období předešlé 2007-2013, ale i nynější 2014-2020, včetně učiněných změn a stručného popisu operačních programů. V závěru teoretické části je přiblížen postup žádání o dotaci z fondů evropské unie.

Vlastní práce, neboli praktická část je zaměřena na samotné město Vrchlabí. Z provedené analýzy hospodaření města z let 2013 – 2016 vyplývá, že přijaté transfery tvoří pro město důležitý příjem do obecního rozpočtu. Vybrané projekty, které se ve městě za posledních několik let uskutečnily, jsou více popsány a je posuzován jejich dopad na rozvoj města Vrchlabí. Projekty byly vybrány záměrně tak, aby se každá uskutečněná akce dotýkala jiné zájmové skupiny. První projekt, financovaný za spoluúčasti krajů a státu, se týká infrastruktury. Druhým vybraným projektem je rekonstrukce kulturního domu, na kterou bylo použito finančních zdrojů evropské unie. Třetí posuzovanou akcí je přeshraniční spolupráce, která má za úkol prohloubit vzájemné vztahy se sousedním Polskem.

V praktické části bylo zároveň snahou zjistit, jak uskutečněné akce vnímají samotní občané města. K tomu byl vypracován dotazník, který byl po dobu dvou týdnů přístupný na internetových stránkách města. Z výsledků průzkumu vzešly návrhy, kam by město mohlo dále investovat.

V závěru práce je navrženo několik způsobů řešení, jak docílit dalšího rozvoje obce. Díky provedenému výzkumu je zřejmé, co by si obyvatelé přáli ve městě změnit, či zrealizovat. Aby na vybrané investice město disponovalo s dostatečnými finančními prostředky, jsou uvedené návrhy popsány včetně programů, které na ně přispívají.

2 Cíl práce a metodika

2.1 Cíl práce

Cílem této diplomové práce je posoudit vliv získaných dotací na ekonomický a sociální rozvoj města Vrchlabí. Teoretická část se zaměřuje na rozpočet, fungování a hospodaření města a proces čerpání dotací. V praktické části je charakterizováno město Vrchlabí, jsou hodnoceny investiční i neinvestiční projekty. Vybrané investiční projekty, které byly ve městě Vrchlabí realizovány, jsou více specifikovány a je posuzován jejich dopad z hlediska hospodaření a rozvoje města.

2.2 Metodika

V teoretické části jsou použité zdroje především z odborné literatury a internetových portálů, které se tímto tématem zabývají. V praktické části jsou uvedena data poskytnutá z městského úřadu ve Vrchlabí, konkrétně z finančního odboru, regionálního rozvoje, odboru rozvoje města a územního plánování. Vybrané projekty podle svého charakteru jsou hodnoceny buď pomocí ekonomických ukazatelů, a také jak přispívají ke zlepšení kvality života ve městě. Další metodou je samotný terénní průzkum mezi občany v hodnoceném městě za použití předem připraveného dotazníku. Z dosažených výsledků jsou vypracovány možné návrhy vedoucí k dalšímu hospodářskému a sociálnímu rozvoji města Vrchlabí.

3 Teoretická východiska

3.1 Obec

Obec je základním územním samosprávným celkem, který je vymezen hranicí území obce. Disponuje vlastním majetkem, je veřejnoprávní korporací. Obec vystupuje v právních vztazích svým jménem a nese odpovědnost vyplývající z těchto vztahů. Dále pečuje o všestranný rozvoj svého území a o potřeby svých občanů.

Občanem obce je fyzická osoba, která je občanem České republiky a místo trvalého bydliště má hlášeno v obci. V České republice se řídí dle zákona o obcích č. 128/2000 Sb. (obecní zřízení), v platném znění. V tomto zákonu je mimo jiné specifikována samostatná působnost obce, která se týká hospodaření a spolupráce mezi obcemi; dále jsou zde uvedeny orgány obce, vymezení statutárních měst, a další. (Zákon o obcích, č. 128/2000 Sb., 2016)

V České republice můžeme rozlišit 3 základní druhy obcí:

- obce, jejichž počet obyvatel je nižší než 3 000, tudíž nejsou městy;
- města v závislosti na počtu obyvatel, kde je k trvalému pobytu nahlášeno více než 3 000 obyvatel;
- obce s pověřenými obecními úřady a s rozšířenou působností, které zabezpečují ve svém správním obvodu výkon státní správy nad rámec přenesené působnosti náležející ostatním obcím. (Nahodil, Veřejná správa a financování veřejného sektoru, 2014, str. 27)

3.1.1 Orgány obce a jejich činnost

3.1.1.1 Zastupitelstvo obce

Zastupitelstvo je orgánem, který samostatně spravuje obec. Je složeno z několika členů, jejichž počet je stanoven dle počtu obyvatel v obci a velikosti územního obvodu. Například obec do 500 obyvatel si může zvolit 5 až 15 členů do svého zastupitelstva, město nad 10 000 do 50 000 obyvatel může mít ve svém zastupitelstvu od 15 do 35 členů, apod. Zastupitelstvo obce disponuje několika pravomocemi, mezi něž patří: schvalování programu rozvoje obce, schvalování rozpočtu obce, zřizování peněžních fondů obce,

zřizování a rušení příspěvkových organizací a organizačních složek obce, delegování zástupců obce, vydávání obecně závazné vyhlášky obce, zřizování a zrušování obecní policie, rozhodování o spolupráci obce s jinými obcemi. (Zákon o obcích, č. 128/2000 Sb., 2016, § 84)

Zastupitelstvo obce dále rozhoduje o poskytování dotací a návratných finančních výpomocích, které jsou vyšší než 50 000 Kč a dále o uzavření smluv o jejich poskytování. (Zákon o obcích, č. 128/2000 Sb., 2016, § 85)

Zasedání zastupitelstva je veřejné a o jeho průběhu se pořizuje zápis. O této činnosti zastupitelstva obec informuje své občany. (Zákon o obcích, č. 128/2000 Sb., 2016, § 95)

3.1.1.2 Rada obce

Rada obce je výkonným orgánem obce a ze své činnosti odpovídá zastupitelstvu obce. Tuto radu tvoří starosta, místostarosta (místostarostové) a další členové z řad členů zastupitelstva. Počet členů rady obce je od 5 do 11 členů a tento počet nesmí být vyšší než jedna třetina počtu členů zastupitelstva obce. V obcích, kde má zastupitelstvo méně než 15 členů, se rada obce nevolí. (Zákon o obcích, č. 128/2000 Sb., 2016, § 99)

Stejně jako u zasedání zastupitelstva se pořizuje zápis, který musí být uložen u obecního úřadu k nahlédnutí členům zastupitelstva obce. Toto zasedání není veřejné. (Zákon o obcích, č. 128/2000 Sb., 2016, § 101)

Rada obce připravuje návrhy pro jednání zastupitelstva obce. (Zákon o obcích, č. 128/2000 Sb., 2016, § 102)

3.1.1.3 Starosta a místostarostové

Hlavní úlohou starosty je, že zastupuje obec navenek. Starosta i místostarosta (místostarostové) jsou voleni zastupitelstvem z řad svých členů. Za výkon své funkce odpovídají zastupitelstvu obce. Starosta plní několik funkcí: jmenuje a odvolává tajemníka obecního úřadu (se souhlasem ředitele krajského úřadu), odpovídá za včasné objednání přezkoumání hospodaření obce, odpovídá za informování veřejnosti o činnosti obce, svolává a řídí zasedání zastupitelstva a rady obce, podepisuje spolu s ověřovateli zápisy z jednání a další. Starostu zastupuje místostarosta a společně podepisují právní předpisy obce. (Zákon o obcích, č. 128/2000 Sb., 2016, § 103 a § 104)

3.1.1.4 Obecní úřad

Obecní úřad tvoří starosta, místostarosta (místostarostové), tajemník a zaměstnanci obce zařazení do obecního úřadu, v jejichž čele stojí starosta. Obecní úřad může být rozdělen na jednotlivé odbory a oddělení. Obecní úřad vykonává samostatnou i přenesenou působnost obce. V oblasti samostatné působnosti plní úkoly stanovené zastupitelstvem nebo radou obce, napomáhá výborům a komisím s jejich činností, rozhoduje v činnostech stanovených zákonem. (Zákon o obcích, č. 128/2000 Sb., 2016, § 109).

Tajemník je zaměstnancem obce a je odpovědný za plnění úkolů obecního úřadu. Mezi jeho funkce je možné zařadit stanovování platů všem zaměstnancům obce v obecním úřadu, vydávání spisového, skartačního a pracovního řádu obecního úřadu a dalších vnitřních směrnic. Tajemník obecního úřadu se zúčastňuje zasedání zastupitelstva obce a schůzí rady obce. (Zákon o obcích, č. 128/2000 Sb., 2016, § 110)

3.1.2 Samostatná a přenesená působnost obce

Působnost obcí se dělí na samostatnou, též označovanou jako vlastní, a přenesenou působnost, která je stanovena zákony.

Samostatná působnost:

Obec jedná v zájmu obce a občanů obce. U samostatné působnosti jde o vytváření podmínek pro rozvoj sociální péče a uspokojování potřeb svých občanů. Obec se snaží především zajistit potřeby bydlení, ochrany a rozvoje zdraví, informací, výchovy a vzdělávání, dopravy a spojů, snaží se o kulturní rozvoj a ochranu veřejného pořádku. (Zákon o obcích, č. 128/2000 Sb., 2016, § 35)

Obec hospodaří s vlastním majetkem, který musí být účelně a hospodárně využíván. Je povinností obce, aby se starala o zachování a rozvoj svého majetku. Zároveň má být chráněn před zničením, poškozením, zneužitím, či odcizením. Jak obec hospodaří se svým majetkem, za to stát neručí. (Zákon o obcích, č. 128/2000 Sb., 2016, § 38)

Do samostatné působnosti obce spadá například hospodaření, rozpočet a peněžní fondy obce, výdaje na činnost obecního úřadu, vydávání obecně závazných vyhlášek obce, místní referendum, obecní policie, ukládání pokut za správní delikty, místní poplatky a další. (Provazníková, 2015, str. 29)

Přenesená působnost:

Jde o decentralizovanou státní správu, která je svěřená obcím. Obce díky tomu obdrží příspěvek ze státního rozpočtu na plnění úkolů v přenesené působnosti. (Zákon o obcích, č. 128/2000 Sb., 2016, § 62).

Pokud obce, s přenesenou působností ve stejném správním obvodu obce, uzavřou veřejnoprávní smlouvu¹, mohou podle ní orgány jedné obce vykonávat přenesenou působnost nebo část přenesené působnosti pro orgány jiné obce (jiných obcí). K uzavření této veřejnoprávní smlouvy je třeba souhlasu Ministerstva vnitra. (Zákon o obcích, č. 128/2000 Sb., 2016, § 63).

Obce s přenesenou působností disponují určitými činnostmi, mezi které například patří: vydávání nařízení obce, rozhodování o místních a účelových komunikacích, projednávání přestupků. Dále jsou vodoprávním, povodňovým orgánem a orgánem ochrany přírody a zdraví. (Provazníková, 2015, str. 30)

3.2 Principy hospodaření obce

Obce mimo jiné zabezpečují úkoly ekonomické povahy, které se velkou měrou podílí na zajišťování potřeb veřejné ekonomiky. Důležitým nástrojem k financování potřeb veřejné ekonomiky je soustava veřejných rozpočtů.

Do veřejných rozpočtů patří vedle státního rozpočtu také rozpočty obcí, tzv. místní rozpočty. (Holman, 2005, str. 613)

3.2.1 Rozpočtová soustava ČR

Pod pojmem rozpočet si lze představit soustavu veřejných rozpočtů a institucí, které zabezpečují tvorbu, rozdělování, užití a kontrolu toků jednotlivých finančních prostředků. V České republice je tato soustava tvořena rozpočtem centrální vlády, rozpočty regionálními (kraje) a místními (obce a svazy obcí). Do rozpočtu centrální vlády patří státní rozpočet, mimorozpočtové fondy a fondy sociálního a zdravotního pojištění. Státní rozpočet lze vysvětlit mnoha způsoby. Z účetního hlediska je to bilance mezi příjmy a

¹ U veřejnoprávních smluv jde o přenesený výkon státní správy obcím s rozšířenou působností. Tyto smlouvy je možné uzavírat od 1. ledna 2003, kdy byly zrušeny okresní úřady. (Provazníková, 2015, str. 32)

výdaji státu. Z ekonomického úhlu jde o shromažďování a přerozdělování peněžních prostředků. (Nahodil, 2009, str. 47)

3.2.2 Financování obce

Hospodaření obce během rozpočtového období je možné vyjádřit vztahem $F_1 + P - V = F_2$. Ukazatel F_1 udává stav peněžních prostředků na počátku roku, P jsou příjmy, V jsou výdaje a F_2 je stav peněžních prostředků na konci roku. Výsledkem je buď přebytek, nebo schodek rozpočtu. (Nahodil, 2009, str. 68)

3.2.2.1 Rozpočet obce

„Rozpočet obce je decentralizovaným peněžním fondem, který se tvoří, rozděluje a používá se na principech nenávratnosti, neekvivalence a nedobrovolnosti. Cílem každé obce by měl být dlouhodobě vyrovnaný, případně přebytkový rozpočet. Hospodaření obce podléhá povinnému auditu. Rozpočet obce obsahuje příjmy a výdaje, které mají vztah k činnosti samosprávy i k výkonu státní správy v rámci přenesené působnosti.“ (Nahodil, 2009, str. 79)

V případě finančního plánu je možné rozdělit rozpočet obce na krátkodobý a střednědobý, dlouhodobý. U krátkodobého rozpočtu je důležité dobře plánovat krátkodobě peněžní toky a jejich rozložení. Tím se docílí přehlednosti, kolik bude třeba peněžních toků v rámci týdnů, měsíců a zda je možné uhradit výdaje. Střednědobý či dlouhodobý výhled je důležitý především pro financování nákladných investic ve veřejném sektoru. (Nahodil, 2009, str. 69)

3.2.2.2 Příjmy obce

Mimo to, že příjmy obcí můžeme dělit na příjmy plánované a neplánované, můžeme je rozdělit na návratné a nenávratné. Mezi nenávratné příjmy obce patří vlastní příjmy, které se dále dělí na daňové, nedaňové a ostatní (kapitálové). Jiným typem nenávratných příjmů jsou dotace (neboli přijaté transfery). Návratným typem příjmů jsou úvěry, půjčky a příjmy z emise komunálních obligací. Dělení příjmů obce je podrobněji uvedeno v následující tabulce.

Tabulka 1 - Příjmy rozpočtu obce

Nenávratné:	vlastní příjmy - daňové, př. DzPFO, DzPPO, DPH - nedaňové - příjmy z majetku a podnikání - ostatní - př. dary, výnosy ze sbírek dotace
Návratné:	úvěry půjčky příjmy z emise komunálních obligací

(vlastní zpracování)

Z Tabulky č. 1 je patrné, že do nenávratných příjmů obce vedle dotací patří i vlastní příjmy, které se dále člení. Významným podílem na příjmu obce jsou daňové příjmy (vlastní příjmy – nenávratné), mezi které patří například místní a správní poplatky, daně z příjmu fyzických (DzPFO) a právnických (DzPPO) osob, daň z přidané hodnoty (DPH), apod. Do nedaňových příjmů lze zahrnout příjmy z majetku (pronájem či prodej) a podnikání. Dalším příjmem do rozpočtu obce může být výnos z držby cenných papírů, pokud obec finančně zainvestuje a má na to dostatečné finanční prostředky. Obec také může své volné peněžní prostředky ukládat na účty termínovaných vkladů u peněžního ústavu.

Jelikož obec zajišťuje i úkoly v rámci přenesené působnosti, které na ni na základě zákonů přenáší stát, musí na jejich financování dostat finanční prostředky ze státního rozpočtu – dotace. Obec může získat i účelové dotace ze státních rozpočtů, nejčastěji jsou to dotace ze Státního fondu životního prostředí. (Nahodil, 2009, str. 71)

V případě, že se obec dostane do obtížné finanční situace, může využít možnosti vzetí úvěru nebo půjčky (návrtný příjem). Nejčastěji to bývá na počátku nového roku, pokud obec nemá dostatečné rezervy.

3.2.2.3 Výdaje obce

Vedle příjmů má obec i své výdaje, jelikož se významně podílí na zabezpečování a financování veřejných statků pro obyvatelstvo. Výdaje se dají členit na plánované a neplánované a musí zohlednit omezené příjmy do svého rozpočtu. Výdaje rozpočtu se dále člení na běžné a kapitálové. (Nahodil, 2009, str. 73)

Do běžných výdajů spadají výdaje jak na nákup služeb, zboží, tak i výdaje na financování veřejných statků, např. na vodovody, kanalizace, veřejné komunikace a další. Financování veřejných statků zajišťují organizační složky (obce) a příspěvkové organizace zřizované obcí formou dotací či příspěvků. Na pořízení nových investic jsou používány náklady kapitálové. Jde především o investice do lokálního veřejného sektoru. Podrobnější dělení znázorňuje následující tabulka. (Nahodil, 2009, str. 73)

Tabulka 2 - Výdaje rozpočtu obce

Běžné:	neinvestiční nákupy neinvestiční transfery neinvestiční půjčky ostatní výdaje
Kapitálové:	investiční výdaje nákup akcií a majetkových podílů kapitálové transfery investiční půjčky ostatní výdaje

(vlastní zpracování)

Nejdůležitější skupinou nenávratných výdajů jsou výdaje na financování veřejných statků (alokační výdaje), které by měly být kryty výnosem tzv. svěřených a sdílených daní, dále výnosy z místních a uživatelských poplatků a částečně tvořeny dotacemi z rozpočtové soustavy. Tyto výdaje mohou mít charakter běžných i kapitálových výdajů. Spadají sem například výdaje na preferované veřejné statky (př. základní vzdělání), na zajištění veřejného pořádku a bezpečí, veřejné osvětlení, na vlastní správu a samosprávu, a další. (Nahodil, 2009, str. 74)

3.2.2.4 Majetek obce

Jedním z nejdůležitějších předpokladů existence obce je vlastnictví majetku. V roce 1949, kdy byl veškerý majetek znárodněn, spravovala obec, tehdy národní výbor, pouze státní majetek. Po roce 1989 se obci vrátila alespoň část majetku a dostala zpět nezastavené pozemky, stavby a pozemky převedené do vlastnictví obce, bytový fond s pozemky tvořící

jeden funkční celek s domy, které spravovaly podniky bytového hospodářství a také objekty rozestavěné bytové výstavby na katastrálním území obce. (Nahodil, 2009, str. 76)

Zastupitelstvo obce rozhoduje o způsobu využívání majetku a za svá rozhodnutí se zodpovídá svým občanům. Obec je povinna pečovat o zachování a rozvoj majetku, musí vést evidenci svého majetku. Pokud bude obec chtít prodat, směnit či darovat majetek obce, je povinna svůj záměr zveřejnit na úřední desce po dobu minimálně 15 dnů, aby se případní zájemci mohli vyjádřit a nabídnout cenu. (Nahodil, 2009, str. 76)

Obec má plnou právní subjektivitu, a tak může vstupovat do smluvních vztahů bez jakéhokoli omezení. Nakupováním, prodáváním i pronajímáním vlastního majetku získává příjmy do rozpočtu obce. Dle toho, k čemu majetek obce slouží, se může členit na majetek určený k veřejně prospěšným účelům (zabezpečování veřejných statků), k výkonu samosprávy a podnikání. (Nahodil, 2009, str. 77)

Pro přehlednost majetku obce (aktiva) a jeho zdrojích na financování obce (pasiva) se používá rozvaha. Majetek se oceňuje obvyklou cenou, což je cena, za kterou se obvykle tento majetek prodává. Do aktiv obce patří hmotný majetek, nehmotná aktiva, dlouhodobý a krátkodobý majetek. Mezi pasiva obce se řadí vlastní zdroje, cizí zdroje a přechodná pasiva. Z účetního hlediska se majetek člení na dlouhodobý (využíván dlouhodobě a postupně se opotřebovává) a krátkodobý majetek (spotřebovává se najednou). U dlouhodobého majetku je doba použitelnosti více než 1 rok a můžeme sem zařadit dlouhodobý hmotný, s cenou vyšší než 40 000 Kč, i nehmotný majetek, s cenou vyšší než 60 000 Kč. U krátkodobého majetku je doba použitelnosti kratší než 1 rok a patří sem zásoby, peněžní prostředky v hotovosti i na bankovních účtech, krátkodobý finanční majetek, pohledávky z obchodního styku, přechodná aktiva související s časovým rozlišením, kurzovými rozdíly, apod. (Nahodil, 2009, str. 78)

Obec má povinnost o svůj majetek pečovat. Předpokladem je i evidence majetku a pravidelná inventarizace, jejímž výsledkem by měl být seznam, tzv. pasport majetku. Častým problémem se stává, že především malé obce mají nedostatky v evidenci svého majetku. (Nahodil, 2009, str. 78)

3.3 Dotace a financování z fondů EU

Pojem dotace vyjadřuje poskytnutí určitého množství finančních prostředků. Nejčastěji jsou dotace čerpány ze státního rozpočtu, nebo také z územního rozpočtu.

„Dotace jsou většinou poskytovány z rozpočtu vyšší vládní úrovně nižším úrovním (vertikální finanční vztah). V některých zemích dochází k přerozdělování příjmů vzniklých v rámci stejné úrovně (horizontální finanční vztah) – bohatší jednotky „dotují“ chudší jednotky. Dotace mohou být poskytovány přímo nebo i prostřednictvím zvláštního fondu.“ (Provazníková, 2015, str. 85-86)

Mezi jednotlivými vládními úrovněmi právě dotace vyrovnávají nesoulad mezi přiřazením výdajů a rozpočtovým určením daní. V případě, že by nastavení příjmů a výdajů bylo v úplné rovnováze, vzájemné dotace by nebyly potřeba, tzn. že by každá samospráva měla dostatečné vlastní zdroje na krytí všech svých výdajů. (Maaytová, a další, 2015, str. 147)

3.3.1 Typologie dotací

Dotace můžeme rozdělit na dvě základní skupiny. První z nich jsou dotace specifické účelové, které jsou poskytovány na předem stanovený účel, a obec je zodpovědná za to, aby k tomuto účelu byly skutečně použity. Druhou skupinou jsou všeobecné neúčelové dotace, které nemají přímo specifikovaný účel. Oba typy dotací mohou být využívány na financování běžných i kapitálových výdajů. (Provazníková, 2015, str. 86)

Specifické účelové dotace se dále dělí, viz. následující tabulka:

Tabulka 3 - Členění dotací

Specifické účelové	<u>bez spoluúčasti</u> <u>podmíněné se spoluúčastí:</u> rovnocenné x nerovnocenné s otevřeným x uzavřeným koncem
Všeobecné neúčelové	

(vlastní zpracování)

Účelové dotace bez spoluúčasti představují pevnou (fixní) částku, kterou vyšší vládní úroveň poskytne obci na předem určené statky a služby bez ohledu na to, jestli na to přispívá svými financemi i obec. (Provazníková, 2015, str. 86)

Oproti tomu účelové dotace podmíněné spoluúčastí vyžadují určitou spoluúčast na financování daných výdajů. Dále je rozlišujeme na rovnocenné, které mají rovnocenně stanovený podíl obce (či kraje) a státu na financování služby. Někdy se rovněž označují jako dotace s otevřeným koncem. Nerovnocenné dotace (též s uzavřeným koncem) jsou takové, kdy stát poskytne pevně stanovenou částku bez ohledu na to, kolik na danou službu obec použije vlastních finančních prostředků. Tento způsob se používá ve většině zemí. Dotace podmíněné spoluúčastí nutí obce i kraje k větší zodpovědnosti za jejich výdajové programy. (Provazníková, 2015, str. 86)

Mezi vertikální formu transferu je možné řadit i přímé mezivládní výdaje, které jsou poskytované nadnárodní, ústřední či regionální úrovni vlády (EU, stát, region). Jsou určeny na služby, které mají specifický lokální dopad. Tento způsob dotací slouží například k výstavbě nových měst, renovaci přírodního prostředí. Ke stejnému účelu se zároveň využívají finanční prostředky ze strukturálních fondů EU a jejich čerpání je podmíněno finanční spoluúčastí ze strany příjemců. (Provazníková, 2015, str. 87)

3.3.2 Dotace a transfery

V České republice jsou obcím a krajům vypláceny převážně dotace účelové – *běžné* a *kapitálové*. Běžné jsou určené na financování provozních potřeb a kapitálové na investice. Další způsob dělení dotací je podle toho, jakým způsobem je obce nebo kraje získávají. Jde o dotace *nárokové* (jsou pravidelné a obce na ně mají nárok automaticky, aniž by o ně žádaly) a *nenárokové* (obce o ně musejí požádat). (Provazníková, 2015, str. 135)

V současnosti jsou obcím přidělovány určité typy dotací:

- Dotace definované a schválené v zákoně o státním rozpočtu na příslušný rok – obce na ně mají nárok v případě, že nedojde ke změně ve státním rozpočtu. Tím se stávají předvídatelným příjmem obcí a krajů.
- Dotace ze všeobecné pokladní správy (VPS) státního rozpočtu, spravuje je Ministerstvo financí. Mohou to být například finanční zdroje na výdaje

spojené s konáním voleb. Sem lze zahrnout i mimořádné dotace (např. na následky povodní) a návratné finanční výpomoci poskytované obcím.

- Nenárokové dotace z rozpočtových kapitol některých ministerstev – př. program regenerace městských památkových zón rezervací od Ministerstva kultury.
- Dotace ze státních mimorozpočtových fondů – př. na opravy komunikací.
- Dotace od krajů – př. na podporu rozvoje cestovního ruchu.
- Dotace od Evropské unie, které jsou podmíněny spolufinancováním územních samospráv a často jsou vypláceny až po realizaci akce nebo stavby. Jsou to například dotace na budování cyklotras, kanalizací, na podporu cestovního ruchu, přeshraniční spolupráce a další. (Provazníková, 2015, str. 135-138)

3.3.2.1 Dotace obcím ze státního rozpočtu

Ze státního rozpočtu mohou obce uplatňovat běžné dotace, které mají zohledňovat lokální specifika. Nyní jde o dotace na výkon státní správy v působnosti obcí, které jsou určeny na výdaje spojené s výkonem státní správy. Dále se sem řadí dotace na lůžko ve vybraných zdravotnických zařízeních, především dětská zdravotnická zařízení jako jsou kojenecké ústavy nebo dětské domovy. Mezi dotace z VPS, které mohou obce též uplatňovat, patří nenárokové dotace (běžné i kapitálové), avšak kapitálové musí být jmenovitě schvalované v rámci zákona o státním rozpočtu. (Provazníková, 2015, str. 139-141)

Při uplatňování dotací se obce setkávají s řadou nevýhod. Vedle složitosti současného systému se procesy pro získání dotací často mění. Chybí dlouhodobější pravidla k získávání dotací, což má za následek nejistotu obcí při rozpočítávání dlouhodobějších výdajů. Dalším mínusem je i velký podíl účelových příspěvků, jelikož jsou přísně zúčtovatelné a často propadají nevyužité části dotace. (Provazníková, 2015, str. 142)

3.3.2.2 Dotace krajům ze státního rozpočtu

Kraje ze státního rozpočtu získávají dotace (příspěvky) na výkon státní správy v rámci finančního vztahu státního rozpočtu k rozpočtům krajů. Velikost tohoto příspěvku

se vztahuje k limitu počtu zaměstnanců všech krajských úřadů na přenesený výkon státní správy. Významnou skupinou jsou dotace z ostatních kapitol státního rozpočtu, jako je například Ministerstvo zdravotnictví, Ministerstvo dopravy a Ministerstvo školství, mládeže a tělovýchovy (MŠMT). Právě MŠMT z nich tvoří skupinu s největšími účelovými prostředky, především na osobní výdaje pedagogických a nepedagogických pracovníků. (Provazníková, 2015, str. 143)

3.3.2.3 Dotace Regionálním radám regionů soudržnosti

Regionální rady fungují od roku 2007 a jsou řídicími orgány jednotlivých regionálních operačních programů. Jejich úkolem je získávání finančních prostředků z fondů Evropské unie prostřednictvím regionálních operačních programů. Působí ve všech regionech soudržnosti s výjimkou regionu soudržnosti Praha, kde tuto úlohu plní hlavní město Praha. (Provazníková, 2015, str. 144)

3.3.3 Finanční prostředky z fondů EU

Z důvodu značných rozdílů mezi členskými státy evropské unie se regionální a strukturální politika snaží tyto disparity regulovat pomocí hospodářské a politické soudržnosti. (Vilamová, 2004, str. 7)

Cílem regionální politiky je především podpora harmonického a vyváženého rozvoje regionů, snižování nezaměstnanosti a rozvoj lidských zdrojů, snižování regionálních rozdílů, ochrana životního prostředí a zabezpečení stejných příležitostí pro muže i ženy. (Vilamová, 2005, str. 8)

Vstupem České republiky do Evropské unie (EU) se otevřela možnost podílet se na společné politice EU. V následující kapitole budou vysvětleny pojmy jako je programové období, rozpočet, struktura a fondy Evropské unie.

Jak již bylo řečeno, Česká republika se může účastnit společné politiky Evropské unie, čímž mimo jiné vzniká možnost čerpání finančních prostředků ze strukturálních fondů a Fondu soudržnosti. Toto právo si vyhrazují i subjekty územní samosprávy (kraje, obce, svazy obcí a jejich organizace). Nyní, v roce 2017, je Česká republika zahrnuta již ve třetím programovém období EU, na kterém se může podílet. (Provazníková, 2015, str. 145)

Co si představit pod pojmem Programové období přiblíží následující definice: „Evropská unie cíle své regionální a strukturální politiky realizuje v sedmiletých cyklech, pro které členské země zpracovávají vždy nové programové dokumenty. V těch je stanoven rozpočet a jsou definovány a nastaveny nové cíle a priority, jež se členské státy v daném období snaží dosahovat a zároveň i naplňovat v souladu se základními strategickými dokumenty EU.“ (ČR, 2016)

3.3.3.1 Rozpočet EU

Evropská unie nemá jediný centrální rozpočet, který by byl sestavovaný a využívaný jednotnou evropskou vládou. Z toho důvodu je rozpočtová (fiskální) politika EU závislá na koordinaci fiskálních politik jednotlivých členských zemí EU. Evropský rozpočet má za úkol především podporovat růst, zaměstnanost, konkurenceschopnost, dále se snažit omezovat ekonomické a sociální rozdíly, chránit a využívat přírodní zdroje a zlepšovat kvalitu občanů EU. (Nahodil, 2014, str. 265-266)

Evropský rozpočet navrhuje každý rok Evropská komise, schvaluje ho Evropský parlament a při jeho tvorbě musí být dodrženy následující rozpočtové zásady: jednotnosti a správnosti, zásada ročního rozpočtu, vyrovnanosti, zúčtovací jednotky (euro), obecnosti, specifikace, řádného finančního řízení a průhlednosti. (Nahodil, 2014, str. 267)

Struktura evropského rozpočtu je tvořena jeho **příjmy** a **výdaji**. Nejdůležitějším příjmem jsou příspěvky členských států, které jsou odvozeny od výše jejich HDP. Dalšími příjmy jsou vlastní zdroje evropského rozpočtu (cla z obchodu se třetími zeměmi, cla z dovozu zemědělských produktů, dávky uvalené na cukr a izoglukózu), daň z přidané hodnoty a další příjmy v podobě úroků z opožděných splátek, sankční platby, přebytky z předcházejícího roku a příjmy z administrativních operací institucí. (Nahodil, 2014, str. 268)

Výdaje evropského rozpočtu se dělí na povinné a nepovinné. Povinné jsou realizovány na základě smlouvy o EU a tvoří cca polovinu výdajů. O nepovinných výdajích rozhoduje Evropský parlament a slouží například na projekty na ochranu životního prostředí, kulturu nebo na strukturální fondy. (Nahodil, 2014, str. 268)

3.3.3.2 *Fondy Evropské unie*

Fondy EU jsou určeny k financování cílů regionální a strukturální politiky Evropské unie. Jejich hlavním cílem je zvyšovat hospodářskou vyspělost členských zemí a ekonomicky i sociálně tyto země sblížit. Fondy EU jsou plánované a projektované na sedmileté období. Momentální programové období je vymezeno cyklem 2014-2020, předchozí bylo od roku 2007-2013. (Nahodil, 2014, str. 274)

V **programové období 2007 – 2013** mohla Česká republika čerpat z prostředků Evropské unie více než 26 miliard eur. Snahou České republiky prostřednictvím fondů EU bylo naplnění určitých cílů, mezi které patří: konkurenceschopnost české ekonomiky, soudržnost společnosti, atraktivita prostřední a vyváženost rozvoje území. K dosažení těchto cílů slouží jednotlivé operační programy.

V daném programovém období byly vymezeny tři cíle. Cíl konvergence, který usiloval o podporu hospodářského a sociálního rozvoje regionů na úrovni NUTS² II (v ČR sem spadají všechny regiony kromě Hl. města Prahy). Druhý cíl se zaměřoval na regionální konkurenceschopnost a zaměstnanost na úrovni NUTS II a NUTS I. V posledním cíli šlo o podporu evropské územní spolupráce na úrovni NUTS III. (ČR M. p., Evropské strukturální a investiční fondy: Programové období 2007-2013. 2012, 2017)

Jaké bylo rozdělení prostředků z fondů EU pro ČR mezi cíle regionální politiky, je uvedeno následovně:

1. cíl Konvergence	25 880 mil. eur
2. cíl Regionální konkurenceschopnost a zaměstnanost	419 mil. eur
3. cíl Evropská územní spolupráce	389 mil. eur

Z toho vyplývá, že téměř 97 % finančních prostředků z fondů Evropské unie připadlo na plnění cíle Konvergence. (ČR M. p., Evropské strukturální a investiční fondy: Programové období 2007-2013. 2012, 2017)

² NUTS z francouzského překladu *Nomenclature des Unites Territoriales* znamená jednotná nomenklatura územních statistických jednotek. Dle jejího základu jsou podle počtu obyvatel určeny tři hlavní úrovně regionálního členění území. (Budík, 2009, str. 9)

Cíl konvergence se skládal z osmi tematických operačních programů (OP) a sedmi regionálních operačních programů. Mezi tematické operační programy patří: OP Doprava, OP Životní prostředí, OP Podnikání a inovace, OP Výzkum a vývoj pro inovace, OP Lidské zdroje a zaměstnanost, OP Vzdělávání pro konkurenceschopnost, Integrovaný OP, OP Technická pomoc. (ČR M. p., Evropské strukturální a investiční fondy: Operační programy 2007-2013. 2012, 2017)

Ze sedmi regionálních operačních programů (ROP) se tato diplomová práce soustředí na ROP NUTS II Severovýchod, který je složen z Královéhradeckého, Pardubického a Libereckého kraje. Regionální operační program Severovýchod si stanovil prioritní osy, díky kterým byl podporován rozvoj dopravní infrastruktury, rozvoj městských a venkovských oblastí, cestovní ruch, rozvoj podnikatelského prostředí a technická pomoc. (ČR M. p., Evropské strukturální a investiční fondy: Regionální operační program NUTS II Severovýchod. 2012, 2017)

Cíl regionální konkurenceschopnost a zaměstnanost podporoval regiony, jež nečerpaly z Konvergence. V České republice sem spadá pouze hlavní město Praha s programy Konkurenceschopnost a Adaptabilita. Evropská územní spolupráce měla za cíl podpořit přeshraniční, meziregionální a nadnárodní spolupráci regionů. V této závěrečné práci bude větší pozornost zaměřena pouze na operační program přeshraniční spolupráce mezi Českou republikou a Polskem. (ČR M. p., Evropské strukturální a investiční fondy: Operační programy 2007-2013. 2012, 2017)

Programové období 2014-2020 je v souladu s rozpočtem EU pro toto plánované období a České republice byly vyčleněny finanční prostředky ve výši necelých 24 miliard eur. Fondy by měly přispět k naplňování vize EU 2020 - Strategie pro inteligentní a udržitelný růst podporující začlenění, což je dlouhodobá vize rozvoje Evropské unie. K jejímu naplňování mají přispět jednotlivé programy. Každý stát zpracoval tzv. *Dohodu o partnerství*, která je základním dokumentem k čerpání finančních prostředků z evropských fondů v programovém období 2014-2020. V těchto dohodách jsou rozděleny i finanční prostředky pro jednotlivé podporované oblasti. (ČR, Evropské strukturální a investiční fondy, 2016)

V programovém období 2014-2020 došlo v systému čerpání k několika změnám oproti období předcházejícímu. Z novinek je to například zvýšení počtu zapojených fondů,

posílilo se strategické řízení a plánování při přípravě i realizaci programového období, je kladen větší důraz na měřitelnost podpořených operací, na výkonnost a kvalitu čerpání dotací a další. V České republice jsou hlavními změnami především snížený počet programů, koncepce Jednotného metodického prostředí, která má zajistit stejná pravidla napříč celým systémem a v neposlední řadě je důraz kladen na zjednodušení administrativy při žádání o dotace. (ČR, Evropské strukturální a investiční fondy, 2016)

Reformou evropských strukturálních a investičních fondů v programovém období 2014-2020 má být naplněna Strategie EU 2020. V této strategii jsou definovány tři hlavní sociálně-ekonomické cíle, kterých má být dosaženo:

- udržitelný růst – ekologičtější a konkurenceschopnější ekonomika;
- inteligentní růst – snaha o vyvíjení ekonomiky, která je založena na znalostech a inovacích;
- růst podporující začlenění – vysoká zaměstnanost přinášející sociální a územní soudržnost. (European-commission, 2015, str. 16)

Pro naplnění těchto cílů slouží zejména čtyři strukturální fondy – ERDF, ESF, EAFRD a EMFF. (Provazníková, 2015, str. 146)

Strukturální a investiční fondy EU:

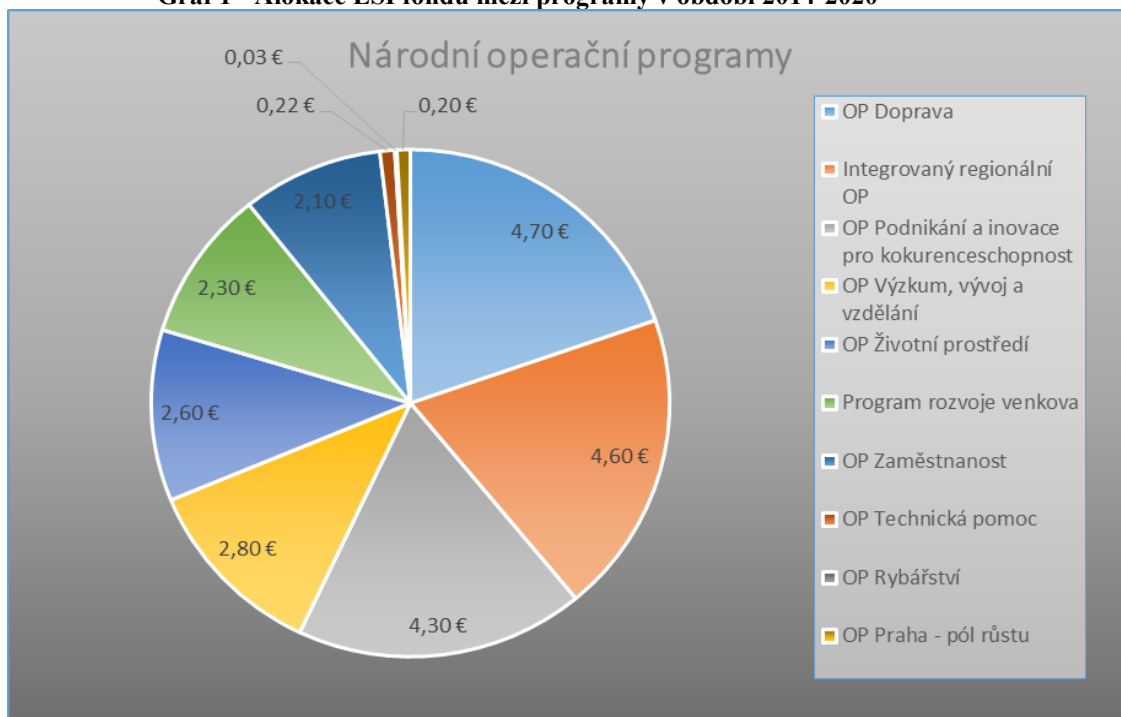
- Evropský fond pro regionální rozvoj (ERDF) je zaměřený na modernizaci a posilování hospodářství. Jsou podporovány investiční projekty, například budování silnic a železnic, rozvoj sportovních areálů a jiné.
- Evropský sociální fond (ESF) podporuje zaměstnanost a rozvoj lidských zdrojů. Příkladem může být neinvestiční projekt na rekvalifikaci zaměstnanců nebo vzdělávací programy.
- Fond soudržnosti (FS), neboli Kohezní fond, podporuje rozvoj chudších států a může jít o investiční projekt například na ochranu životního prostředí.
- Evropský zemědělský fond pro rozvoj venkova (EAFRD) je finančním nástrojem na podporu rozvoje venkova a patří do společné zemědělské politiky EU.
- Evropský námořní a rybářský fond (EMFF) podporuje rybolov a spadá do společné rybářské politiky EU. (ČR, Evropské strukturální a investiční fondy, 2016)

Operační programy 2014-2020 jsou komplexní, víceoborové a zaměřují se věcně na danou oblast. Právě finanční prostředky z Evropských strukturálních a investičních fondů (ESIF) jsou určeny na tyto programy, které se dále realizují prostřednictvím jednotlivých projektů.

Programy se dělí na *národní operační programy*, *programy přeshraniční spolupráce* a *programy nadnárodní a meziregionální spolupráce*. Programy přeshraniční spolupráce má Česká republika s Polskem, Slovenskou republikou, Rakouskem a svobodnými státy Bavorskem a Saskem. (ČR, Evropské strukturální a investiční fondy, 2016)

Jak již bylo výše uvedeno, České republice byly vyčleněny finanční prostředky pro programové období 2014-2020 ve výši necelých 24 mld eur. Na jaké operační programy a v jakém finančním rozložení nám přiblíží následující graf. Veškeré hodnoty jsou uvedeny v mld €.

Graf 1 - Alokace ESI fondů mezi programy v období 2014-2020



(vlastní zpracování)

Zdroj: (ČR, Evropské strukturální a investiční fondy, 2016)

Z Grafu č.1 je zřejmé, že nejvíce bude EU v České republice investovat do dopravy a to ve výši cca 4,7 mld eur. Na druhém místě z pohledu poskytnutí finančních prostředků ve výši 4,6 mld eur je integrovaný regionální operační program, kterým je usilováno o vyvážení rozvoje území, zlepšení veřejných služeb a veřejné správy a zajištění udržitelného rozvoje v obcích, městech a regionech. Třetí v pořadí je operační program Podnikání a inovace pro konkurenceschopnost s příspěvkem cca 4,3 mld eur. Zde půjde o schopnost místních firem prosazovat se na světových trzích a udržení se na nich, dále vytváření dostatku pracovních míst. Do výzkumu, vývoje a vzdělání bude EU investovat částkou přibližně 2,8 mld eur. O něco nižší částka připadá na ochranu životního prostředí, dále na rozvoj venkova, zaměstnanost, technickou pomoc, rybářství a nejnižší částka je určena Operačnímu programu Praha.

3.3.3.3 Čerpání prostředků územní samosprávou

Územní samospráva předkládá projekty a je konečným uživatelem dotace. Adresáti jednotlivých opatření se odlišují dle zaměření operačního programu a jeho předností. Opatření určená územní samosprávě se nacházejí v několika operačních programech, zejména v Integrovaném regionálním operačním programu, OP Životní prostředí, OP Zaměstnanost, OP Výzkum, vývoj a vzdělání a částečně i v OP Doprava a Programu rozvoje a venkova. (Provazníková, 2015, str. 153)

Integrovaný regionální operační program (**IROP**) byl určen k zajištění vyváženého rozvoje území, zlepšení veřejných služeb a veřejné správy. Snaží se podporovat konkurenceschopnost a udržitelný rozvoj v obcích, městech a regionech. IROP je zaměřen na infrastrukturu, bezpečnost a zvýšení efektivity veřejné správy prostřednictvím moderních technologií. Snaží se cíleně podporovat konkrétní aktivity. Například u projektů spojených s udržitelnou dopravou, jde o investice do přestupných terminálů, moderních technologiích nebo parkovacích systémů. (Provazníková, 2015, str. 153)

Z programu IROP je možné získat dotaci na projekty usilující o sociální inkluzi, kam je možné zařadit komunitní péči, poskytování sociálních služeb v terénu nebo projekty na sociální bydlení. Dále se sem mohou zařadit dotace na podporu rozvoje škol a vzdělávacích zařízení. Z pohledu energetických úspor mohou obce požádat o dotaci na

snížení jejich energetické náročnosti či na alternativní zdroje energie. Výraznou oblastí, kterou IROP podporuje, jsou ICT technologie, tedy elektronizace výkonu veřejné správy. Ve všech oblastech se klade velký důraz na provázanost investic s vyššími plány a strategiemi. (Provazníková, 2015, str. 154-155)

Dalším z programů, za kterého mohou obce čerpat, je **OP Životní prostředí**. Oproti minulému období (2007-2013) byly sníženy finanční prostředky téměř na polovinu a navíc byly zapojeny tzv. finanční nástroje (zvýhodněné úvěry a záruky), které mají zajistit dlouhodobou udržitelnost veřejné podpory. To ovšem může obce odradit od podávání projektů, jestliže žadateli bude nabídnuta pouze finanční záruka místo poskytnutí dotace. U OP Životní prostředí jde především o ochranu a zajištění životního prostředí pro obyvatele ČR, efektivního využívání zdrojů, odstranění negativních dopadů lidské práce na životním prostředí a snaží se zmírnit dopady změny klimatu. (Provazníková, 2015, str. 155)

Operační program Zaměstnanost má za hlavní cíl podporu lidského kapitálu ČR, podporu rovných příležitostí žen a mužů, přizpůsobení zaměstnanců a zaměstnavatelů, dalšího vzdělávání a modernizaci veřejné správy. Obce mohou čerpat také z **OP Výzkum, vývoj a vzdělání**, který má České republice napomáhat k posunu ČR směrem k ekonomice založené na vzdělání, k motivovaným a kreativním pracovníkům, ke kvalitnějšímu vzdělávání a zvýšené konkurenceschopnosti ČR. **Operační program Podnikání a inovace pro konkurenceschopnost** se zaměřuje především na podnikatelské subjekty, proto nabídka pro územní samosprávu je velmi omezená. (Provazníková, 2015, str. 157-161)

Obce dále mohou čerpat finanční prostředky i z evropské územní spolupráce. Tam se řadí Programy nadnárodní a mezinárodní spolupráce (ty nebudou více rozváděny) a Programy přeshraniční spolupráce.

Programy přeshraniční spolupráce se zaměřují na příhraniční oblast a podporují rozvoj dopravní infrastruktury, ochranu životního prostředí a kulturního dědictví, podporu inovací, vzdělávání a veřejné správy. Platí zde princip vedoucího partnera, který nese zodpovědnost a musí mít alespoň jednoho zahraničního projektového partnera. V období 2014-2020 je změna oproti předcházejícímu období v tom, že musí splnit alespoň 3 kritéria

spolupráce. První dvě kritéria (společná příprava projektu a společná realizace projektu) musí splnit vždy a u třetí podmínky si může vybrat ze společného personálu nebo společného financování. (Provazníková, 2015, str. 164)

Hlavním cílem tohoto druhu spolupráce je snižování negativních dopadů hranic, jakožto bariér mezi jednotlivými státy a regiony v integrující se Evropě. Příhraniční oblasti mívají několik společných problémů, kam lze zařadit nedostatečné pracovní nabídky, málo rozvinuté služby, nedostatečná dopravní obslužnost, specifické ekonomické, sociální problémy a další. (Khendriche Trhlínová, 2014, 143)

Přeshraniční spolupráce neřeší pouze společné problémy v oblasti infrastruktury, pracovní mobility nebo životní úrovně, ale snaží se i o posilování důvěry mezi národy, rozvoj služeb, zájmové sdružení, či snižování jazykových a kulturních bariér. Bývají pořádány výměnné pobyty škol či návštěvy zástupců měst, které více spojí dané regiony.

Už výše bylo zmíněno, že Česká republika spolupracuje se zeměmi Polsko, Slovensko, Rakousko a se svobodnými státy Saskem a Bavorskem. U této diplomové práce bude kladen důraz na spolupráci Česká republika – Polsko, jelikož město Vrchlabí má partnerské město v Polsku a vytvořily spolu již několik projektů. Více o tom v praktické části.

Územní celky České republiky mohou rovněž čerpat prostředky z **Programu rozvoje venkova (PRV)**, který spadá pod společnou zemědělskou politiku EU. Je financován z Evropského zemědělského fondu pro rozvoj venkova (EAFRD) a ze státního rozpočtu. Pomocí agroenvironmentálních opatření, investic a inovací usiluje o obnovu, zachování a vylepšení ekosystémů závislých na zemědělství. PRV podporuje nejenom zemědělce, ale také podnikatele, spolky, sdružení, neziskové organizace, obce a jejich sdružení. Podpora obcí je však v programovém období 2014-2020 velmi omezená. Mohou například zažádat o dotaci na zkvalitnění lesních cest nebo na pořízení technologií potřebných v lesním hospodářství. (Provazníková, 2015, str. 165)

Územní samospráva může využít mnoho zajímavých dotací pro realizaci svých projektů. V programovacím období 2014-2020 bylo zavedeno několik změn, které by měly usnadnit zažádání o dotaci. Bylo vytvořeno jednotné metodické prostředí, snížil se počet

operačních programů a zavedl se nový informační systém, který umožní elektronizaci administrace a vyhodnocení žádostí. Ale na druhou stranu se vyskytly i záporné vlastnosti při čerpání finančních prostředků z EU. Jedním z negativních faktorů je požadavek na spolufinancování projektu, kdy je žadatel nucen podílet se na celkových nákladech projektu a často mu vzniknou i vedlejší výdaje spojené s přípravou projektové dokumentace. Platby z operačních programů se vyplácejí až po předložení skutečných výdajů, což znamená, že žadatel musí disponovat vlastními finančními prostředky, aby projekt uskutečnil a až poté mu je dotace proplacena. Další nevýhodou může být také udržitelnost projektu, kdy obec musí dodržet po stanovenou dobu dotační podmínky. Projekt většinou po dobu pěti let musí splňovat kritéria pro poskytnutí dotace a to znamená, že obec musí vynaložit vlastní finanční prostředky na provozní výdaje. Kontrolní orgány tato kritéria sledují a v případě, že by jich nebylo dodrženo, hrozí vrácení dotace. (Provazníková, 2015, str. 167-168)

3.3.3.4 Postup k získání dotace z ESIF

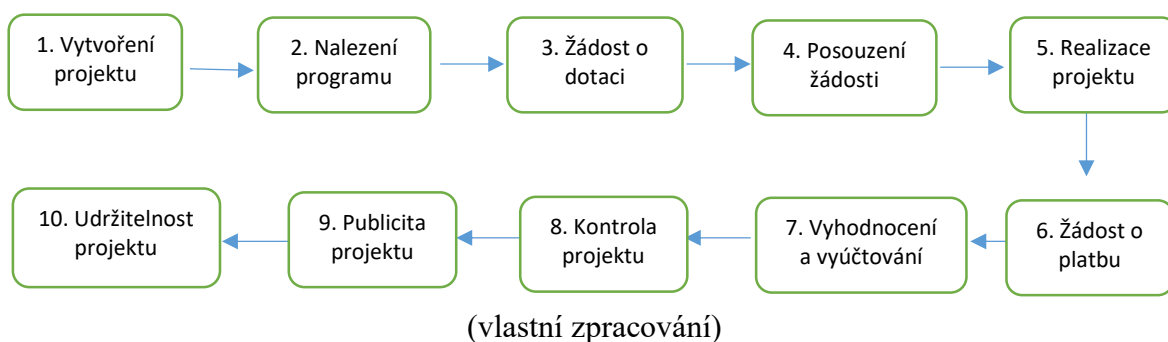
Pro získání dotace z Evropských strukturálních a investičních fondů je potřeba držet se postupu a zvládnout několik kroků.

Nejprve je potřeba vytvořit podrobný projektový záměr. Tím je myšleno, na co budou peníze určeny, k čemu budou využity, mít přesně specifikovaný cíl a zamyslet se nad rozpočtem projektu. Druhým krokem je vyhledání vhodného dotačního programu, ze kterého by byl projekt financován. Poté přichází podání samotné žádosti, kterou posuzuje řídicí orgán. Žádost je důležitým dokumentem, který rozhodne, jestli bude žádost úspěšná či nikoli. V případě úspěchu přichází realizace projektu. S žadatelem je podepsána smlouva stanovující podmínky realizace projektu. Po podepsání smlouvy je možné začít projekt realizovat. Aby byl projekt dotován, je třeba podat žádost o platbu. Proplacení může být po realizaci projektu, před realizací nebo kombinací těchto dvou možností, to už záleží na řídicím orgánu. Poté je potřeba prokázat, že výdaje skutečně byly použity k zrealizování daného projektu. Přichází část vyhodnocování, vyúčtování a následná kontrola na místě. Předposledním bodem k získání dotace je zveřejnění projektu. Každý příjemce musí informovat o této pomoci v souladu s tzv. povinnou publicitou projektů. U menších projektů se většinou jedná o vystavení plakátu velikosti A3 v místě realizace projektu. U

finančně náročnějších projektů jde většinou o publicitu pomocí banneru či billboardu. A posledním bodem ke splnění dotačních podmínek je udržitelnost projektu na vlastní náklady, nejčastěji po dobu pěti let. (ČR, Evropské strukturální a investiční fondy, 2016)

Pro přehlednost bylo vytvořeno schéma, kde jsou zobrazeny jednotlivé kroky, jak správně postupovat, pokud chceme zažádat o dotaci z Evropských strukturálních a investičních fondů.

Schéma č. 1: Žádost o dotaci - postup



4 Vlastní práce

4.1 Město Vrchlabí

Vrchlabí, neboli brána Krkonoš, se nachází uprostřed našich nejvyšších hor. Žije zde téměř 13 000 obyvatel a rozkládá se na rozloze 2 766 ha, tedy zhruba 28 km². Nad Vrchlabím se vypíná dominantní hora Žalý, vysoká 1 019 m.n.m., z jejíž rozhledny je vidět do kraje, na Ještěd v Jizerských horách, i na nejvyšší horu České republiky - Sněžku. Vrchlabí je důležitou silniční křižovatkou a každoročně sem zavítá mnoho domácích i zahraničních hostů. Turisté mohou využít třech lanových drah, několika kilometrů běžeckých tratí a najdou zde nespočet ubytovacích i pohostinských zařízení. Ve Vrchlabí sídlí Správa Krkonošského národního parku a také Svazek měst a obcí. Dříve bylo Vrchlabí velmi důležité skrze textilní průmysl, v dnešní době převládá průmysl automobilový. První automobil zde vyjel už před více jak sto lety. (Vrchlabí, 2016)

4.1.1 Historie města Vrchlabí

Historie tohoto města sahá již před třinácté století, kdy na území města vzniká první osada českého jména Wrchlab. Avšak svého významu se Vrchlabí dočká v roce 1533, kdy město kupuje korutanský důlní odborník a královský rada, Kryštof Gendorf z Gendorfu (dále jen „Gendorf“). V říjnu téhož roku je ves povýšena na město. Gendorf vytvořil jedno z nejvýznamnějších a nejproduktivnějších center hutnictví železa v českých zemích. Za prací tehdy přišlo do Vrchlabí velké množství obyvatel. Gendorf jim daroval pastvu a kus lesa k těžbě dřeva a obyvatelé mu za to sušili seno i na jeho loukách.

V roce 1624 koupil město Vrchlabí Albrecht z Valdštejna. Během třicetileté války se Vrchlabí zapsalo do dějin jako významný dodavatel sečných a palných zbraní díky vyspělému hutnictví a železářství.

Po smrti Albrechta z Valdštejna přichází do Vrchlabí nový rod Morzinů. V této době dochází k rozmachu tkalcovství. Avšak kvůli neshodám ve víře a následnému vzbouření, mnoho místních obyvatel město opustilo.

Od konce 18. století do třicátých let 20. století se o rozvoj města zasloužila především textilní výroba. V roce 1803 zde byla založena první z mnoha bělidel a úpraven látek. Před více než sto padesáti lety bylo ve Vrchlabí sedm tkalcoven, jejichž výrobky se daly koupit i mimo habsburské mocnářství.

Koncem 19. století se ve Vrchlabí začaly produkovat stavební materiály. V době hospodářské krize došlo k propadu především v textilním průmyslu a město zasáhla vysoká nezaměstnanost.

V roce 1938 se Vrchlabí stalo součástí Velkoněmecké říše a veškerá výroba se zaměřila na produkty válečného charakteru. Radikální změna poměrů nastala po válce, v letech 1945-1946, kdy došlo k vysídlení německy mluvícího obyvatelstva. Dalším zásahem byl rok 1948, kdy byl nastolen komunismus. Avšak po roce 1989, s pádem totalitního režimu, začal rozkvět města a Vrchlabí se stává důležitou turistickou křižovatkou. (muvrchlabi.cz, 2016)

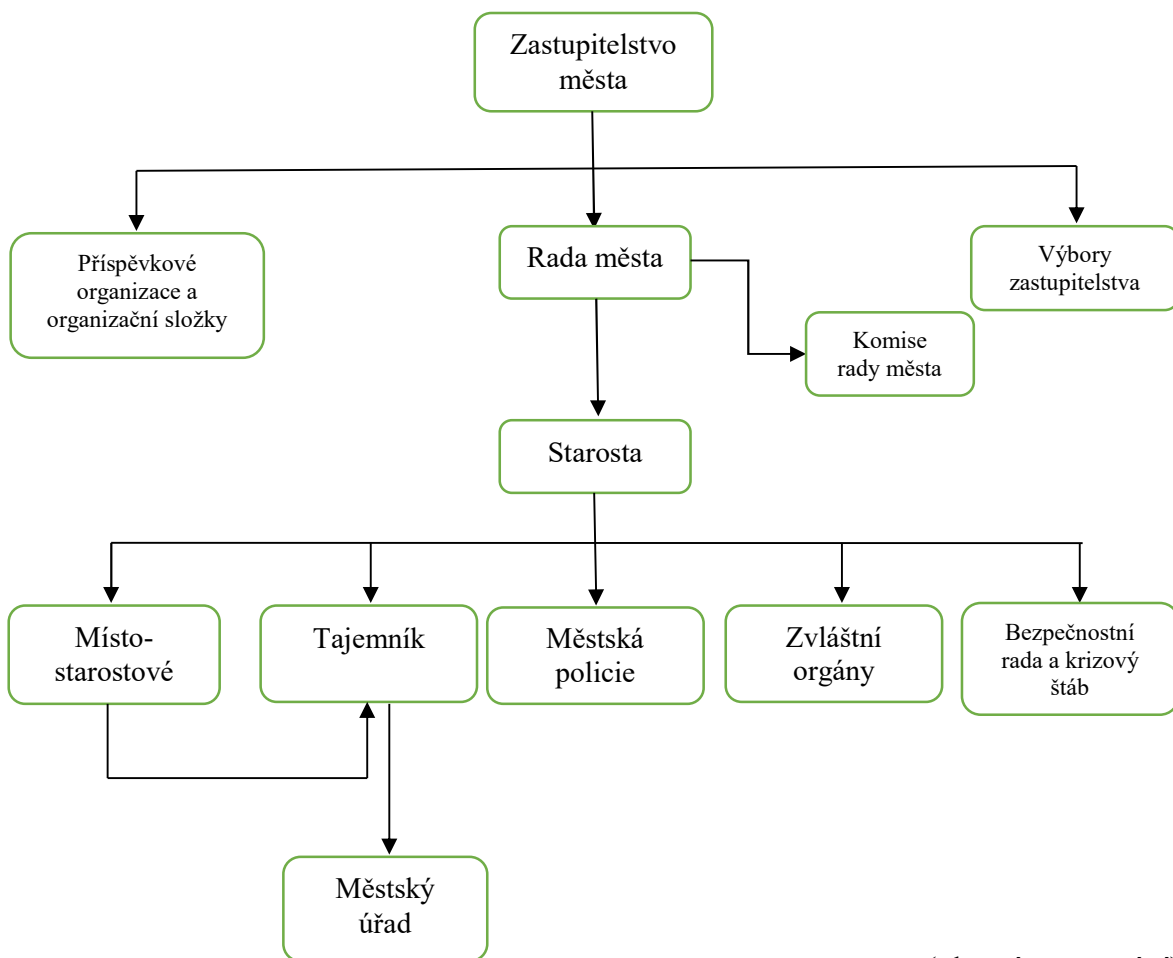
4.1.2 Vedení obce Vrchlabí

Ve volebním období 2014 – 2018 má zastupitelstvo města Vrchlabí 21 členů. Schůze zastupitelstva probíhá nejméně 1x za tři měsíce a je veřejné. Zasedání svolává a zpravidla řídí starosta. Zastupitelstvo města je schopné se usnášet, pokud je přítomna nadpoloviční většina jeho členů. O průběhu zasedání se pořizuje zápis, který je poté vyvěšen na úřední desce města.

Rada města Vrchlabí má 7 členů. Přípravují návrhy pro jednání zastupitelstva a za své činnosti se rada zodpovídá zastupitelstvu města. Schůze rady jsou neveřejné. Radu města tvoří starosta, místostarostové a další radní zvolení z řad členů zastupitelstva města.

V čele města stojí zvolený starosta, který je v případě nepřítomnosti zastupován jedním ze dvou zvolených místostarostů. Organizační strukturu města Vrchlabí přiblíží následující schéma. (muvrchlabi.cz, 2017)

Schéma č. 2: Organizační struktura města Vrchlabí



(vlastní zpracování)

Do příspěvkových organizací s právní subjektivitou spadají Služby města Vrchlabí, Městské vodovody a kanalizace, Městská knihovna, Kulturní dům Střelnice, základní a mateřské školy, Dům dětí a mládeže, Regionální turistické informační centrum. Organizační složkou bez právní subjektivity jsou Městské jesle a Pečovatelská služba.

Výbory zastupitelstva má město Vrchlabí dva, a to výbor finanční a kontrolní. Mezi zvláštní orgány patří povodňová komise a komise sociálně právní ochrany dětí.

Městský úřad ve Vrchlabí se dělí na 10 odborů, a to odbor vnitřních věcí a správní, odbor finanční, stavební, živnostenský, odbor rozvoje města a územního plánování, odbor životního prostředí, školství a kultury, dopravní, odbor sociální a zdravotní, odbor majetkový. V čele každého odboru stojí vedoucí odboru, který se zodpovídá tajemníkovi města.

4.2 Analýza hospodaření obce

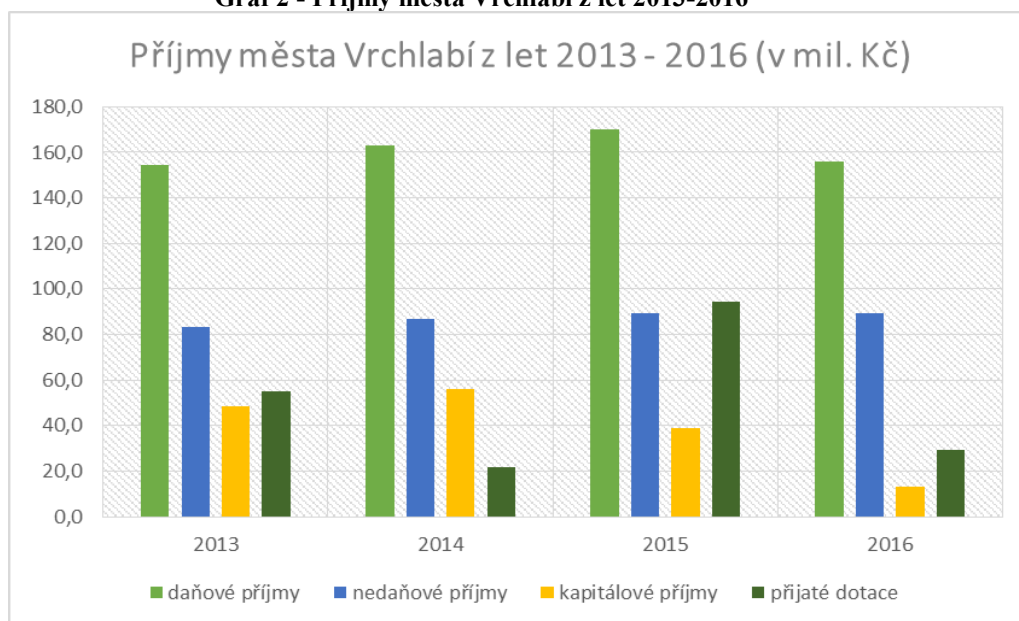
Rozpočtovým základem hospodaření obce jsou **příjmy**, protože z příjmů jsou financovány veškeré provozní i investiční potřeby obce. Celkové příjmy obce se skládají z příjmů daňových, nedaňových, kapitálových a z přijatých dotací. Největšími a zároveň nejstabilnějšími příjmy obce jsou příjmy daňové, které jsou získávány ze státního rozpočtu. Nedaňové příjmy města Vrchlabí v letech 2013 – 2016 se pohybují v rozmezí od 83 mil. Kč do necelých 90 mil. Kč. Sem je možné zahrnout např. příjmy z pronájmu nemovitostí, příjmy z poskytování služeb a výrobků, příjmy z vlastní činnosti a další. Dalším typem příjmů jsou příjmy kapitálové, kam patří například komunální služby nebo přijaté dary na pořízení dlouhodobého majetku. Nermalou měrou se na příjmu obce podílí přijaté transfery, neboli přijaté dotace města, což jsou nenávratné poskytnuté peněžní částky od státu, kraje nebo z EU. Vývoj příjmů obce z let 2013 – 2016 více přiblíží následující tabulka (tabulka č. 4) a graf (graf č. 2).

Tabulka 4 - Příjmy města Vrchlabí z let 2013 – 2016 v mil. Kč

	2013	2014	2015	2016
daňové příjmy	154,2	163,0	170,0	156,0
nedaňové příjmy	83,4	86,7	89,5	89,6
kapitálové příjmy	48,7	56,1	39,1	13,3
přijaté dotace	55,1	21,6	94,6	29,3

(ČR M. f., 2017)

Graf 2 - Příjmy města Vrchlabí z let 2013-2016



(vlastní zpracování)

4.2.1 Přijaté transfery

Dotace jsou důležitým příjmem obce. V roce 2015 obec získala dotace ve výši 94,6 mil. Kč. Z toho největší podíl byl na podporu pořízení nemovitostí pro podnikání a vědu a výzkum. Dalším dotačním titulem byly neinvestiční přijaté transfery od veřejných rozpočtů, podpora udržitelného využívání zdroje energie, integrovaný operační program, podpora výstavby podporovaných bytů, investiční přijaté transfery od krajů a operační program životního prostředí.

V roce 2016 se výše přijatých transferů pro obec výrazně snížila, a to na 29,3 mil. Kč. Z toho 21 mil. Kč jsou neinvestiční přijaté dotace od veřejných rozpočtů, kam patří neinvestiční přijaté transfery ze státního rozpočtu v rámci souhrnného dotačního vztahu, dotace na výkon činnosti obce s rozšířenou působností v oblasti sociálně-právní ochrany dětí, příspěvek na výkon sociální práce, projekty obcí a měst v rozvojových zemích, náklady na činnost odborného lesního hospodáře a program protidrogové politiky. Více jak 7 mil. Kč připadá na investiční přijaté transfery ze státního rozpočtu a od krajů. (Wikibudgets, 2017)

4.2.2 Porovnání příjmů a výdajů obce

Výše výdajů se přímo odvíjí od získaných příjmů, zároveň je možnost použití rezervního fondu obce do rozpočtu, kterým je financován případný minusový rozpočet. Více jak 50% veškerých výdajů města Vrchlabí je poskytováno na Služby pro obyvatelstvo. Druhé v pořadí jsou výdaje na všeobecnou veřejnou správu a služby, dále průmyslová a ostatní odvětví hospodářství, výdaje na sociální věci a politiku zaměstnanosti; bezpečnost státu a první ochrana; zemědělství, lesní hospodářství a rybářství.

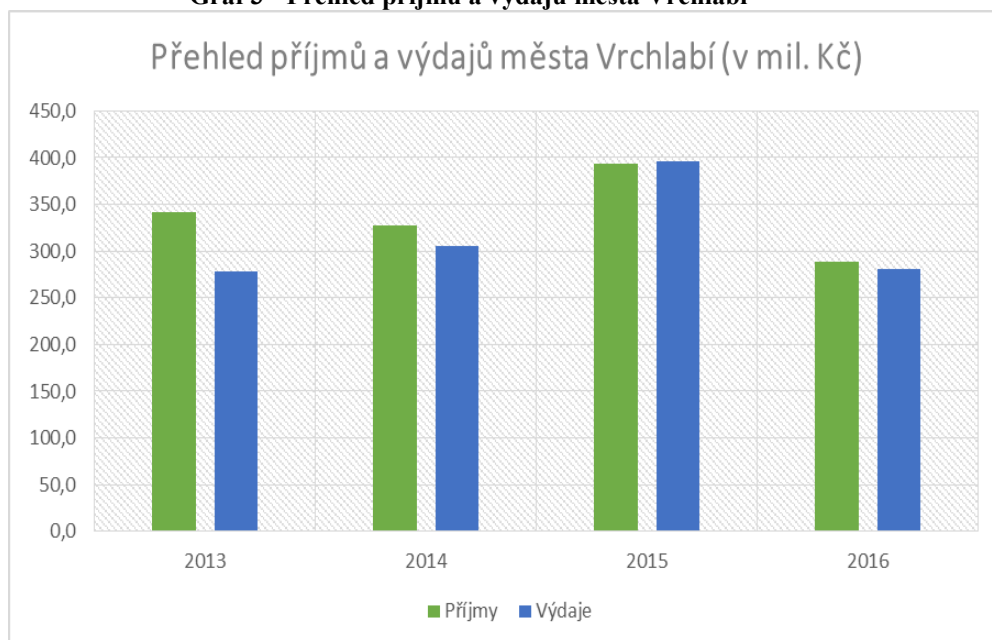
Obec se snaží hospodařit s vyrovnaným rozpočtem, aby dluhem netížila budoucí rozpočty. Ze sledovaného období vyplývá, že město Vrchlabí mělo v letech 2013, 2014 a 2016 rozpočet přebytkový, avšak v roce 2015 schodkový. Celkový vývoj příjmů a výdajů města je více přiblížen v tabulce č. 5 a následně i v grafu.

Tabulka 5 - Přehled příjmů a výdajů města Vrchlabí v mil. Kč

	2013	2014	2015	2016
Příjmy	341,5	327,6	393,1	288,0
Výdaje	277,6	306,0	395,6	280,4

(ČR M. f., 2017)

Graf 3 - Přehled příjmů a výdajů města Vrchlabí



(vlastní zpracování)

4.2.3 Financování obce

Pokud hodnotíme rozpočet obce, je třeba zmínit se o i tzv. financování. Financování popisuje situace, kdy si obec půjčí peněžní prostředky a poté je splácí, nebo dojde ke změně stavu peněžních prostředků na vlastních účtech obce. Rozdíl mezi celkovými příjmy a celkovými výdaje obce řeší financování.

V případě, že má obec nižší příjmy než výdaje, je třeba říci, z čeho bude schodek financován. Buď může jít o snížení stavu peněžních prostředků na vlastních účtech obce, nebo o půjčku, kterou si obec vezme v budoucích letech nebo půjčku pokryje splátkami z půjček, které byly poskytnuty někomu dalšímu. Jestliže má obec vyšší příjmy než výdaje, jde o přebytek a obec finanční prostředky může uložit na vlastní účty, použít na úhradu splátek nebo může poskytnout půjčku.

Financování popisuje celkovou výši majetku, dluhů a zápůjček obce. To znamená, že rozpočet obce za daný rok může být v přebytku, ale obec celkově může být zadlužená. Naopak obec může vykazovat rozpočet schodkový, provede-li v daném roce velkou investici, ale ta se může pro občany obce vrátit v budoucnosti, ne pouze v daném roce. Ve Vrchlabí se například v roce 2010 provedla rozsáhlá oprava kanalizace, díky které byl rozpočet schodkový, ale v budoucnu to přineslo velké úspory. Podobná situace se opakovala v roce 2015, kdy město mělo vysoké výdaje v rámci úprav Průmyslové zóny, proto v daném roce výdaje převyšovaly příjmy. O tom více v následující kapitole – Dotační projekty města Vrchlabí.

4.3 Dotační projekty města Vrchlabí

Rozvoj města Vrchlabí probíhá na základě ochoty změnit současný stav k lepšímu a k tomu napomáhají i investiční projekty, které si město financuje samo, nebo také za podpory dotačních titulů. Může jít o přijaté transfery z krajů, státu, evropské unie nebo dotační projekty přeshraniční spolupráce. V této části diplomové práce jsou přiblíženy konkrétní investice, které byly ve Vrchlabí již realizovány a popsán je i jejich způsob financování. Kapitola je rozdělena na investiční projekty, projekty financované z fondů EU, projekty přeshraniční spolupráce a rozvoj regionálního partnerství v sociální oblasti na území obcí Královéhradeckého kraje.

4.3.1 Investiční projekty města za podpory přijatých dotací z kraje, státu

Z investic od kraje a státu byl vybrán projekt s názvem „Průmyslová zóna Vrchlabí - jih“ (tzv. PZV), který byl stavebně započat v roce 2011 a pokračuje dodnes. Tento projekt byl rozdělen do dvou etap a netýkal se pouze samotného města Vrchlabí, ale i okolních obcí. V první etapě šlo o rekonstrukci čtyř silničních úseků, kde poslední částí první etapy bylo vybudování unikátního mostu s kruhovou křižovatkou na silnici první třídy ve Vrchlabí, dokončeném na podzim roku 2016. V druhé etapě půjde o rekonstrukci ulice Dělnické ve Vrchlabí, která započne v roce 2017 a dokončena by měla být v roce 2018.

Do oprav cest v průmyslové zóně investují stát, Královéhradecký kraj a Liberecký kraj. Jedná se o velké investice, jelikož jde o kompletní rekonstrukce včetně přeložek sítí a nových konstrukčních vrstev. Součástí stavby ve Vrchlabí je i realizace chodníků s ohledem na bezpečnost silničního provozu, jelikož nová silnice vede ke zkvalitnění části tranzitní trasy Vrchlabí – Kvasiny, mezi závody Škoda Auto, a.s.

Po dokončení stavebních úprav dojde ke zlepšení veřejné dopravní a technické infrastruktury, zvýšení bezpečnosti a plynulosti dopravy a celkově selepší komunikační propojení do Podkrkonoší. (KHK, 2017)

V samotném Vrchlabí nešlo pouze o vybudování nové infrastruktury. Tato akce zahrnovala také přípravné práce pro prodej pozemků, opatření na Vápenickém potoce, stavbu nového fotbalového areálu Vejsplachy a rekonstrukci kruhové křižovatky u fotbalového stadionu. Do přípravných prací lze zařadit hrubé terénní úpravy, demolice objektů a přeložky inženýrských sítí. Opatřením na Vápenickém potoce je myšleno ohrazení pravého břehu, vybudování odlehčovacího kanálu a úprava komunikace.

Celková obnova infrastruktury zahrnuje vedle oprav samotné komunikace i další stavební práce, kde je nutné počítat s vybudováním bezpečnostních ostrůvků u přechodů pro chodce, které jsou dány předpisy EU. Dále sem spadá výstavba chodníků pro chodce, opravy inženýrských sítí, veřejného osvětlení a dalších. Pokud se provede celková rekonstrukce infrastruktury, znamená to dlouhodobou životnost silnic bez nutnosti dalších zásahů a investic na několik desítek let.

Jaké náklady souvisely s projekty ve Vrchlabí, ukáže následující srovnání, kde je porovnán předpoklad celkových výdajů se skutečným stavem po realizaci projektu.

Tabulka 6 - Předpokládané náklady projektu PZV

Předpokládané náklady projektu - Průmyslová zóna Vrchlabí - jih	
Položka	Náklady celkem (Kč)
Náklady dokumentace akce	7 317 600
Náklady na řízení přípravy a realizace akce	1 150 000
Náklady na výkup nemovitého majetku	30 286 075
Náklady přípravy a zabezpečení akce	1 049 084
Náklady pořízení stavebních objektů	143 509 580
Odvody a poplatky za odnětí zemědělské a lesní půdy	746 676
SOUHRN finančních potřeb akce	184 059 015
z toho vlastní zdroje	46 014 754
z toho prostředky dotace	138 044 261

(vlastní zpracování)

Zdroj: Interní materiály Městského úřadu ve Vrchlabí

Z uvedené tabulky je možné vyčíst, že předpokládané celkové náklady byly ve výši více než 184 mil. Kč. Největší položkou jsou náklady na pořízení stavebních objektů, kam patří např. hrubé terénní úpravy, demolice objektů, přeložky sítí a výstavba fotbalového stadionu. Vlastní zdroje, tedy náklady, které si financovalo město samo, byly vyčísleny na více než 46 mil. Kč a představují 25% celkových nákladů. Z dotačních prostředků bylo hrazeno zbylých 75%.

Tabulka 7 - Skutečné náklady projektu PZV

Skutečné náklady projektu - Průmyslová zóna Vrchlabí - jih			
Položka	Náklady celkem	Dotace	Vlastní zdroje
Náklady dokumentace akce	2 609 454	256 368	2 353 086
Náklady na řízení akce	608 304	0	608 304
Náklady na výkup nemovitého majetku	30 110 922	21 565 022	8 545 900
Náklady přípravy a zabezpečení akce	117 600	20 640	96 960
Náklady pořízení stavebních objektů	128 796 431	100 445 557	28 350 875
Odvody a poplatky za odnětí ze ZPF	843 884	0	843 884
SOUHRN finančních potřeb akce	163 086 595	122 287 587	40 799 008

(vlastní zpracování)

Zdroj: Interní materiály Městského úřadu ve Vrchlabí

Po srovnání dvou výše uvedených tabulek je možné zjistit, že skutečné náklady se snížily o necelých 21 mil. Kč. Náklady na dokumentace akce, čímž jsou myšleny projektové dokumentace, byly nakonec pořízeny skoro za čtvrtinovou cenu, než se předpokládalo. Náklady inženýrské činnosti byly ve finále vyšší o více než 0,5 mil. Kč. U výkupu nemovitého majetku byl odhad se skutečností téměř identický. Zabezpečení akce vyšlo o necelý 1 mil. Kč levněji. Velký rozdíl představovaly náklady na pořízení stavebních objektů. Ušetřilo se na nich téměř 15 mil. Kč, a to díky levnějším nákladům za hrubé terénní úpravy a demolici staveb. Naopak u stavby fotbalového stadionu a rekonstrukce kruhové křižovatky, byly náklady vyšší. Výše dotace v procentech zůstala beze změny, tj. z dotačních titulů bylo hrazeno 75% celkových výdajů a město financovalo zbylých 25%.

4.3.1.1 Fotbalový areál Vejsplachy

V rámci projektu Průmyslová zóna Vrchlabí – jih, se mimo jiné vybudoval nový fotbalový stadion, který byl nejnákladnější akcí první etapy této akce. Novostavba fotbalového areálu, která byla zahájena v roce 2013 a dokončena v roce 2015, se skládá z několika částí. Tvoří ji tribuna, tři hřiště (hlavní, tréninkové, s umělým povrchem + atletickým oválem), oplocení, pokladna, venkovní osvětlení, parkoviště a lávka pro pěší.

V zimě je tento areál využíván pro běžecké tratě. V rámci úprav byly také vybudovány rozvody pro zasnežování. Město Vrchlabí pořídilo sněžná děla a nyní se zde sjíždějí sportovci i z dalekého okolí. Město tratě upravuje, udržuje a díky tomu je areál hojně využíván nejen přes letní sezónu.

Předpokládané náklady na vybudování areálu byly ve výši 50 854 000 Kč. Nakonec se vyšplhaly na necelých 76 mil. Kč, což je o necelých 26 mil. více než byl předpoklad. Nejnákladnější částí bylo vybudování tribuny, která je dvoupodlažní, krytá a vejde se na ní 150 diváků.

Celý projekt Průmyslové zóny Vrchlabí – jih, započal již v roce 2008, kdy bylo rozhodnuto o podpoření této akce státem, pod podmínkou rozšíření závodu Škoda Auto, a.s. ve Vrchlabí. Celý projekt započal vykupováním pozemků včetně budov, které město zdemolovalo a připravilo pro výstavbu Škodovky. Ta tam poté mohla postavit další halu

pro výrobu převodovek. Následným krokem bylo vybudování několika silnic v regionu a přesunutí fotbalového stadionu, na jehož původní ploše se rozšiřovala automobilka. Nyní je celý projekt téměř u konce. V letech 2017 – 2018 se dokončí rekonstrukce silnice Dělnická, která vede k samotnému závodu Škoda Auto a bude se pokračovat v úpravě silnic směrem do okolních obcí.

Celý projekt se stal velmi důležitým mezníkem pro město Vrchlabí, jelikož automobilka zde zaměstnává téměř 800 lidí ze širokého okolí. Vybudováním nové haly a přesunu z výroby aut na převodovky zajistí práci občanům na dalších několik let. Podpoření této akce se dotýká i sportovců, jelikož byl vybudován nový fotbalový areál, na který již nyní dojíždí nejen fotbalisti (a v zimě běžkaři) z celé České republiky. Dále jde o podpoření turismu do Podkrkonoší, v rámci úprav a vylepšení infrastruktury. Jak vidí tento projekt občané města je uvedeno ve výsledcích z dotazníku, v následující kapitole.

4.3.2 Projekty financované z fondů EU – projekt Střelnice

Kulturní dům Střelnice (dále jen Střelnice) ve Vrchlabí byl jedním ze dvou rozsáhlejších projektů financovaných z fondů Evropské unie. Z tohoto důvod byl vybrán.

Střelnice byla postavena na počátku 20. století jako kulturní a městské společenské zařízení. Od té doby proběhlo několik rekonstrukcí, avšak pro spádovou oblast Vrchlabí, která je okolo 25 000 lidí, Střelnice nevyhovovala. Jelikož do budovy zatékalo, vnitřní vybavení bylo v dezolátním stavu a poptávka po kulturních akcích stoupala, rozhodlo Město Vrchlabí o rekonstrukci. Cílem projektu bylo vytvoření moderního zázemí pro rozvoj sociálního a kulturního života města.

V roce 2007 se zastupitelé města rozhodli požádat o dotaci z fondů Evropské unie. Rekonstrukce a přístavba kulturního domu spočívá ve výměně oken a dveří, rekonstrukci krovů, opravě fasády, jeviště, kotelny, vnitřního vybavení a přístavbě nových vstupních prostor do zázemí jeviště a zařízení zkušeben.

Projekt opravy Střelnice spadá do programového období EU 2007 – 2013, ve kterém byl prioritní osou 2 (NUTS II)³ vyvážený rozvoj mikroregionu s respektem zásad trvale udržitelného rozvoje a dosažení celkového zlepšení kvality života. Tato prioritní osa je v souladu s obecným cílem projektu. Oblast podpory rozvoje měst podporovala investice do rekonstrukce, volnočasových aktivit dětí a mládeže a také modernizace infrastruktury.

Než se projekt mohl zrealizovat, byla vypracována projektová dokumentace stavby, dále žádost do Regionálního operačního programu, zpracována studie ekonomického zhodnocení a analýza nákladů a výnosů. Pro jednotlivé fáze při podání žádosti o dotaci byly zřízeny pracovní skupiny, které projekt měly na starosti. S rekonstrukcí se začalo na přelomu let 2008 a 2009 a oficiálně ukončena byla v roce 2010. (MU Vrchlábí, 2016)

Před samotným podáním žádosti musel být vypracován podrobný dotační rozpočet projektu. Základní údaje o financování projektu lze vyčíst z následující tabulky.

Tabulka 8 - Předpokládané výdaje projektu KD Střelnice

Dotační rozpočet projektu (v Kč)	
Způsobilé výdaje celkem	29 081 729,29
z toho investiční náklady	27 811 544,29
z toho neinvestiční náklady	1 270 185,00
nezpůsobilé výdaje celkem	10 007 033,87
celkové výdaje projektu	39 088 763,16

(vlastní zpracování)

Zdroj: Interní materiály Městského úřadu ve Vrchlábí

Z tabulky č. 8 je možné vyčíst, že předpokládané způsobilé výdaje činí více než 29 mil. Kč. Způsobilými výdaji se rozumí výdaje vynaložené na stanovený účel, které jsou v souladu s příslušnými předpisy EU a ČR a dalšími pravidly stanovenými řídicím

³ NUTS II – V období 2007-2013 bylo v České republice využíváno 26 operačních programů rozdělených mezi tři cíle politiky hospodářské a sociální soudržnosti – Konvergence, Regionální konkurenceschopnost a zaměstnanost, Evropská územní spolupráce. V cíli regionální konkurenceschopnosti a zaměstnanosti šlo o podporu regionů na úrovni NUTS II nebo NUTS I. Do NUTS II, jedním ze sedmi regionálních operačních programů (ROP) pro regiony soudržnosti (NUTS II), spadá i ROP NUTS II Severovýchod, v rámci kterého bylo zažádáno o dotační titul pro rekonstrukci Kulturního domu Střelnice ve Vrchlábí. (MMR, 2017)

orgánem pro daný program. Jde o tzv. uznatelné náklady a může je dále rozlišit na investiční a neinvestiční náklady. Mezi investiční patří náklady takové, jež vstupují do pořizovací ceny dlouhodobého majetku. Neinvestičními jsou provozní náklady, například na nákup zásob, či mzdové náklady. (ČR M. , 2017)

Nezpůsobilé výdaje představovaly na daný projekt více než 10 mil. Kč. Nezpůsobilými výdaji, nebo-li neuznatelnými náklady jsou výdaje, které nemohou být spolufinancovány v evropských fondů a vždy jsou financovány z vlastních zdrojů žadatele. V projektu opravy Kulturního domu Střelnice představovaly náklady hrazené ze zdrojů města 26 % a dotační peněžní prostředky 74%.

Po realizaci rekonstrukce a přístavby Střelnice se muselo vypracovat konečné vyhodnocení projektu, se zprávou, kde jednou z kapitol je i přehled financování. Jak se skutečné náklady změnilo od předpokladu, je vidět v následující tabulce.

Tabulka 9 - Skutečné náklady projektu KD Střelnice

Skutečné financování projektu (v Kč)	
Způsobilé výdaje celkem	29 041 385,31
z toho investiční náklady	27 287 919,81
z toho neinvestiční náklady	1 753 465,50
nezpůsobilé výdaje celkem	13 645 293,82
celkové výdaje projektu	42 686 679,13

(vlastní zpracování)

Zdroj: Interní materiály Městského úřadu ve Vrchlabí

Po srovnání tabulky č. 8 a tabulky č. 9 je možné vyčíst, že způsobilé výdaje se téměř nezměnily. Avšak nezpůsobilé výdaje, které byly hrazeny z rozpočtu města, se zvýšily o více než 3,5 mil. Kč. Mohlo jít o vyskytnutí nákladů, se kterými se předem nepočítalo, ale nemohly se zahrnout do dotačních finančních prostředků. Po konečném sečtení veškerých výdajů na opravu a rekonstrukci Kulturního domu Střelnice ve Vrchlabí činily celkové výdaje 42 686 679 Kč. Z dotačních peněz bylo hrazeno 68 % veškerých nákladů a z rozpočtu města 32 %. Rozsáhlá rekonstrukce je nyní stavebně dokončena a odpovídá

požadavkům pro kulturní život občanů města Vrchlabí, včetně její spádové oblasti. Jak jsou občané spokojeni s přestavbou Kulturního domu, je možné zjistit ve výsledcích z dotazníku, v kapitole č. 4.4.

4.3.2.1 Další projekty realizované ve Vrchlabí a financované z EU

Vedle rekonstrukce Střelnice se díky dotacím z evropské unie financovaly i další projekty ve městě Vrchlabí. Byla to například rekonstrukce základní školy a tělocvičny v ulici Školní, na kterou EU přispěla ve výši přes 6,5 mil. Kč, a stát se podílel dalšími 390 000 Kč.

Jednoznačně zatím největším projektem uskutečněným v této obci za pomoci evropských fondů bylo vybudování nové kanalizace v letech 2009-2010 v rámci akce nazvané „Čisté horní Labe“. Evropský fond soudržnosti se podílel více jak 50%, a to ve výši 273 mil. Kč. Finanční prostředky byly také ze Státního fondu životního prostředí ČR. Díky vybudování 35 km dlouhých kanalizačních stok se zlepšila kvalita vody v Labi pro odběr vody a rekreaci. Zlepšilo se životní prostředí a zároveň byly položeny nové povrchy silnic, jelikož na většině komunikací probíhaly výkopové práce. (Vrchlabi, 2017)

V rámci operačního programu Životní prostředí byla ve Vrchlabí v roce 2015 zřízena kompostárna. Vybudováním kompostárny ve městě se vyřešil problém „kam se zelení“. Za nákupní zónou na okraji města bylo zřízeno místo, kam každý občan může odvést přebytečnou trávu, štěpky, větvičky,... Zároveň byly po městě rozmístěny kontejnery na zelený odpad, které jsou určeny hlavně pro občany, kteří nemají možnost odvést svůj odpad na kompostárnu. Dotace ze strukturálních fondů přesahovala 5,5 mil. Kč. Na projektu se podílelo i životní prostředí ČR a stát na daný projekt přispěl 330 tis. Kč. (Vrchlabi M. , 2017)

Díky integrovanému operačnímu programu získalo město Vrchlabí dotace z fondů EU na konsolidaci IT. Obec nakoupila nové bezpečnostní servery, provedla elektronizaci procesů a propojila se s registry veřejné správy. Hlavním cílem bylo vytvoření lepší komunikace uvnitř úřadu, zefektivnění jeho fungování a zvýšení bezpečnosti informačních toků. Díky projektu se zvýšila transparentnost úřadu, jelikož došlo k elektronizaci agend (např. zveřejňování smluv a rozpočtu města). Dotace z EU pokryla 85 % celkových

nákladů, které činily 1,7 mil. Kč. Město financovalo zbylých 15 %. (Vrchlabí M. , Vrchlabí: Konsolidace IT a nové služby ORP Vrchlabí. 2016, 2017)

Lze konstatovat, že město Vrchlabí hojně využívá dotačních programů a díky tomu se může rychleji modernizovat, rozvíjet a inovovat.

4.3.3 Projekty přeshraniční spolupráce

Jak bylo zmíněno výše, Vrchlabí spolupracuje s Polským městem Kowary a již má za sebou několik úspěšných projektů. Spolupráce mezi městy byla navázána cíleně, jelikož obě města spojuje několik společných prvků. Leží nedaleko od sebe (55 km), města si jsou podobná svojí velikostí i historickým vývojem. Původně byla obě města hornická, později zde vznikaly manufaktury a textilní závody. V dnešní době je spojuje i cestovní ruch. Vrchlabí a Kowary spolupracují například v kulturní oblasti, kdy vrchlabský Kulturní dům Střelnice a dům Kultury v Kowarech uspořádaly Sochařské sympozium. Vzniklé exponáty byly umístěny na několika místech ve Vrchlabí a vytvořila se tak galerie v přírodě. Dalším projektem s názvem „Skok do přátelství dětí z měst Kowary a Vrchlabí“ se měly provázat vztahy žáků ze základních škol z obou měst. Mezi městy proběhla už řada společenských a sportovních akcí. V roce 2007 byl podepsán první dokument o spolupráci – Memorandum o přátelství, porozumění a spolupráci. V září roku 2013 starostové obou měst stvrdili svými podpisy „Smlouvu o partnerství“, která je důkazem zájmu o budování dobrých vztahů mezi oběma městy. (Nosková, 2017)

Z projektů přeshraniční spolupráce byl vybrán projekt „Vrchlabí a Kowary – společně 10 let v EU“, který je spolufinancován z prostředků evropského fondu pro regionální rozvoj prostřednictvím Euroregionu Glacensis⁴.

Projekt začal oslavami dne 01.05.2014 v obou partnerských městech na počest výročí 10 let od vstupu do EU a trval do 30.06.2015. Původně mělo jít celkově o 10 kulturních, sportovních a vzdělávacích akcí, ale jelikož byl projekt vybrán jako náhradní a město Vrchlabí dostává možnost realizovat projekt ve zkráceném termínu, byla jedna akce vynechána. Město Vrchlabí upustilo od poslední akce nazvané „Umělecké ateliéry“

⁴ Euroregion Glacensis je složen z Euroregionu Pomezí Čech, Moravy a Kladska.

pořádané Základní uměleckou školou Karla Halíře. S tím souvisí i snížení počtu účastníků se organizací (původně 7 zapojených organizací, nově 6). Snížily se tak i výdaje za projekt a s nimi spojené finanční prostředky dotace. Původní výše dotace byla necelých 9 000 EUR a nově 6 559,85 EUR.

V čem spočíval celý projekt, je popsáno následovně:

- 1. Akce:** Dne 01. května 2014 se v Kowarech prvomájových oslav zúčastnili zástupci města Vrchlabí i s vrchlabskou taneční skupinou zvanou Oliver⁵. Tyto oslavy začaly konferencí na téma Společně 10 let v EU.
- 2. Akce:** Téhož dne odpoledne se představitelé obou měst během přesunu na vrchlabské náměstí, kde vystoupila kapela účinkující v kowarském domě kultury.
- 3. Akce:** Další aktivity projektu pokračovaly v dubnu roku 2015, kdy bylo naplánováno víkendové fotografování města Vrchlabí s názvem „*Vrchlabí očima fotografů*.“ Akce se zúčastnilo 16 příznivců z řad studentů, ale i profesionálů obou měst.
- 4. Akce:** V pátek 15. května 2015 poctila svoji návštěvou město Vrchlabí starostka a místostarostka Kowar, která společně s vrchlabským starostou zahájili vernisáž „*Výstava prací děl dětí základních škol z měst Kowary a Vrchlabí*“. Na výstavu se mohl kdokoli přijít podívat do vstupní haly zámku do 29. května 2015.
- 5. Akce:** Zástupci partnerských měst zahájili v odpoledních hodinách téhož dne na vrchlabském náměstí „*Taneční ateliéry*“, které probíhaly celý víkend. Cílem tanečních ateliérů bylo povzbudit umělecké a kulturní citění mládeže za podpory zkušených lektorů.
- 6. Akce:** Následující týden, dne 22. května 2015 byl zorganizován výlet s názvem „*Poznávat krkonošské podhůří*“. Vrchlabští fotografové a další účastníci zájezdu navštívili partnerské město Kowary, jeho centrum a Park miniatur památek Dolního Slezska. Později se přesunuli do nedaleké Karpacze⁶, kde následovala další prohlídka města.

⁵ Oliver je název zájmového tanečního kroužku ve Vrchlabí, organizovaný Domem dětí a mládeže (DDM).

⁶ Karpacze je polské lázeňské město, které leží na severní straně Krkonoš.

7. **Akce:** Na dětský den 1. června 2015 se do Kowar vydaly i děti z vrchlabské základní školy. Nejdříve se šly i s polskými dětmi podívat na výstavu svých děl a poté již pro ně byl připraven herní program v Parku miniatur.
8. **Akce:** Výstava pořízených fotografií z dubnu (viz. akce č. 3), byla k prohlédnutí ve vstupní hale Zámku od 15. do 30. června roku 2015. Zároveň byla vyhlášena soutěž o nejlepší fotografii, která byla náležitě oceněna.
9. **Akce:** Poslední, devátou akcí byl výlet dětí základní školy ve Vrchlabí do Kowar a do vedlejšího města Szklarske Poreby, kde navštívily Dinopark. Tím byla završena realizace projektu, které se účastnilo velké množství občanů obou měst. K realizaci projektu (výstavy děl a fotografií dětí) byly pořízeny výstavní panely a účastníkům setkání byly předány drobné propagační dárky – látkové tašky s logem Města Vrchlabí. (Nosková, Projekty přeshraniční spolupráce: Vrchlabí. 2015, 2017)

4.3.3.1 *Financování projektu „Vrchlabí a Kowary – společně 10 let v EU“*

V následujícím přehledu jsou uvedeny výdaje z jednotlivých akcí. Nejdražším z projektu byla víkendová akce nazvaná „Taneční ateliéry“, které byly cíleny na trávení společného volného času a tím poznávání naší kultury a způsobu života. Z akce bylo nejdražší objednání celodenního občerstvení a ubytování účastníků projektu. Dále byli zajištěni lektori, kteří organizovali taneční vystoupení a učili mládež novým tanečním prvkům. Druhou nejvyšší položkou jsou platy pro 9 pořadatelů, kteří celý projekt zorganizovali. Zároveň bylo pořízeno 20 ks výstavních panelů, které byly využity při výstavách a město Vrchlabí se zaručilo, že i v budoucnu budou určeny pro česko-polskou spolupráci. Důkaz o jejich dalším využití je uveden v příloze, kde je přiložena fotodokumentace ze společné výstavy prací dětí. Pořízeno také bylo 500 ks látkových tašek, které byly předány účastníkům akcí projektu i osobám, kterých se realizace projektu dotkla.

Celkové náklady za 9 uskutečných akcí činí 7 718,37 EUR. Dotaci z prostředků Evropského fondu pro regionální rozvoj dostalo město Vrchlabí (jakožto žadatel) ve výši 6 559,85 EUR (85% veškerých nákladů). Město Vrchlabí se o zbylých 15% podělilo s polským partnerským městem a rozdělily se o částku 1 158,52 EUR (29 705 Kč).

Tabulka 10 - Náklady projektu "Vrchlabí a Kowary - společně 10 let v EU"

Akce	Položka	Projekt	CZK	EUR
1. + 2.	přepravné	Prvomájové oslavy	4 900,00	179,84
3.	stravné, ubytování	Setkání fotografů	9 840,00	361,16
4.	stravné	Vernisáž	6 142,20	225,44
5.	občerstvení, lektorné, ubytování	Taneční ateliéry	68 572,00	2 516,77
6.	přepravné, vstupné, parkovné	Krkonošské podhůří	12 760,70	674,13
7.	vstupné	Dětský den v Kowarech	513,00	122,45
8.	pořízení fotografií	Výstava fotografií	3 354,35	123,11
9.	přepravné, vstupné	Návštěva Dinoparku	5 960,00	364,19
jiné	platy účastníkům	platy pořadatelům akcí	32 060,00	1 176,68
jiné	pořízení výstavních panelů	výstavy - fotografové	27 780,00	1 019,60
jiné	látkové tašky	dárek účastníkům akcí	26 020,00	955,00
CELKEM			197 902,25	7 718,37

(vlastní zpracování)

Zdroj: Interní data Města Vrchlabí

4.3.3.2 Získání dotace na projekt

Jak již bylo přibliženo v teoretické části, v kapitole 3.3.3.4 *Postup k získání dotace z ESIF*, k získání prostředků z evropských fondů, je nutné doržet několik kroků. U žádosti o dotaci k projektu „Vrchlabí a Kowary – společně 10 let v EU“ tomu není jinak.

Než se samotný projekt vůbec mohl uskutečnit, musela žádost projít schvalovacím procesem na městském úřadě. Rada města nejdříve odsouhlasila podání žádosti o dotaci a následně i přijetí dotace a kofinancování z prostředků města. Proplacení dotace zajišťuje Centrum pro regionální rozvoj (CRR) na základě žádosti o dotaci.

Po ukončení projektu je povinná publicita projektu, kde je uveden název programu, znak Euroregionu a může být použita i vlajka EU (ta však není povinná).

Také je povinná udržitelnost projektu, na dobu minimálně 5 let po ukončení realizace. Harmonogram zpráv o udržitelnosti mikroprojektu, tzv. monitorovacích zpráv, určuje Fond mikroprojektů v Euroregionu Glacensis. Rychnov nad Kněžnou informuje příjemce dotace (konečného uživatele) o zařazení mikroprojektu seznamu mikroprojektů, jež podléhají kontrole udržitelnosti a informuje příjemce dotace, čeho se udržitelnost týká. Konečný uživatel má povinnost během doby udržitelnosti evidovat dokumenty dokládající splnění podmínek udržitelnosti mikroprojektu. Při využití vybavení kulturních, sportovních či vzdělávacích česko-polských akcích se jedná především o archivaci poznámek, plakátů, prezenčních listin a fotodokumentace vybavení na daných akcích česko-polské aktivity.

Majetek pořízený za spoluúčasti prostředků ze strukturálních fondů je ve vlastnictví konečného uživatele a nelze ho po dobu udržitelnosti převést na jiného majitele ani ho dát do zástavy. Daný majetek musí být řádně veden v účetnictví konečného uživatele a musí být označen.

Pokud výsledky mikroprojektu nejsou udrženy po dobu min. 5 let, je to považováno za porušení povinností stanovenou Smlouvou o financování. Veškerá dokumentace týkající se realizovaného projektu se musí archivovat, minimálně 10 let po ukončení programu.

4.3.4 Rozvoj regionálního partnerství v sociální oblasti na území obcí KHK⁷

V poslední části této kapitoly je zmíněn nejnovější projekt realizovaný na území několika obcí v Královéhradeckém kraji, včetně obce Vrchlabí. V rámci Operačního programu Zaměstnanost získal KHK finanční prostředky na pomoc v sociální oblasti. Projekt s názvem „Podpora procesu plánování sociálních služeb a rozvoje místního partnerství v sociální oblasti na území obce Vrchlabí“ má za cíl podporovat a propagovat rozvoj nových sociálních služeb, připravit návrh řešení bydlení pro osoby bez přístřeší a zajistit nového zaměstnance, který bude daný projekt koordinovat. Na tuto pozici byla přijata od prosince roku 2016 nová zaměstnankyně městského úřadu ve Vrchlabí, která má na starosti, aby závazky spojené s projektem byly splněny do 30 měsíců od zahájení projektu. (Vrchlabí M. ú., 2017)

Funkce koordinátora spočívá v procesu plánování sociálních služeb a rozvoje spolupráce v sociální oblasti. Zároveň koordinátor hlídá, aby byla naplňována připravená strategie rozvoje sociálních služeb, vyhodnocuje data z jednotlivých služeb v území a předkládá ucelený koncept, návrh postupu vzájemné spolupráce v regionu. V projektu jde zároveň o propagaci sociálních služeb a sociální práce, prostřednictvím aktualizovaných webových stránek města, seminářů pro veřejnost a publikovaných článků o sociálních službách. (Kazdová, 2017)

⁷ KHK = zkratka pro Královéhradecký kraj

Projekt se zaměřuje na osoby, které jsou sociálně vyloučené nebo sociálním vyloučením ohrožené. Další cílovou skupinou jsou pečovatelé, dobrovolníci z oblastí sociálních služeb, provozovatelé sociálního bydlení, poskytovatelé služeb pro rodiny s dětmi a také zaměstnanci veřejné správy, kteří se zabývají sociální, rodinnou nebo zdravotní problematikou. Jelikož ve Vrchlabí jde o projekt velmi nový, zatím se uskutečnily pouze dvě setkání. První zasedání se zaměřilo na personální obsazení skupiny a vymezení cílů programu, v druhém byl diskutován systém sociálního bydlení. (Vrchlabí M. ú., 2017)

Z evropských fondů získal Královéhradecký kraj pro město Vrchlabí finanční prostředky v celkové výši 1 515 875 Kč (projekt je plánován na dobu 2,5 roku). Peněžní prostředky jsou vypláceny zpětně za každé čtvrtletí. Z toho nejvyšší položku tvoří mzdové náklady na koordinátora projektu. Dalšími uznatelnými náklady jsou položky vyhrazené na metodickou podporu v oblasti plánování a bydlení, dále prostředky na uspořádání stáže, na vzdělávání koordinační skupiny plánování soc. služeb, na uspořádání dvou dnů otevřených dveří ve službách s návazným programem (seminář, workshop). Předpokládané neuznatelné náklady, tedy náklady, které město bude hradit samo, jsou například na tvorbu katalogů. Ale jaká bude přesně jejich výše, zatím není upřesněno.

4.4 Vlastní šetření

K tomu, aby bylo zjištěno, jak dotační programy vnímají samotní občané města Vrchlabí, byl vytvořen dotazník. Tento dotazník byl přístupný na internetových stránkách města od 10. do 28. února 2017. Ankety s názvem *Zhodnocení dotačních projektů města Vrchlabí* se celkem zúčastnilo 87 obyvatel. Dotazník se skládal z 18ti otázek a měl za úkol zjistit, jestli mají lidé povědomí o hospodaření, rozpočtu města a jak vnímají změny města Vrchlabí v posledních několika letech. Účastníci výzkumu dále mohli zhodnotit, jak vnímají tři vybrané projekty, které se ve Vrchlabí realizovaly. Tyto akce byly vybrány záměrně, jelikož každá z těchto staveb reprezentuje jiný zájmový okruh. Areál Vejsplachy je určen k rozvoji sportu v regionu, rekonstrukce silnic má pozvednout dostupnost do Podkrkonoší a s tím souvisí i podpora turismu. Opravou KD Střelnice se zvýšila úroveň

kulturních a společenských akcí ve Vrchlabí. V poslední otázce byl nechám prostor k vyjádření, kam by podle občanů mělo město dále směřovat, kam investovat a jak se dále rozvíjet.

Otázky anonymního dotazníku:

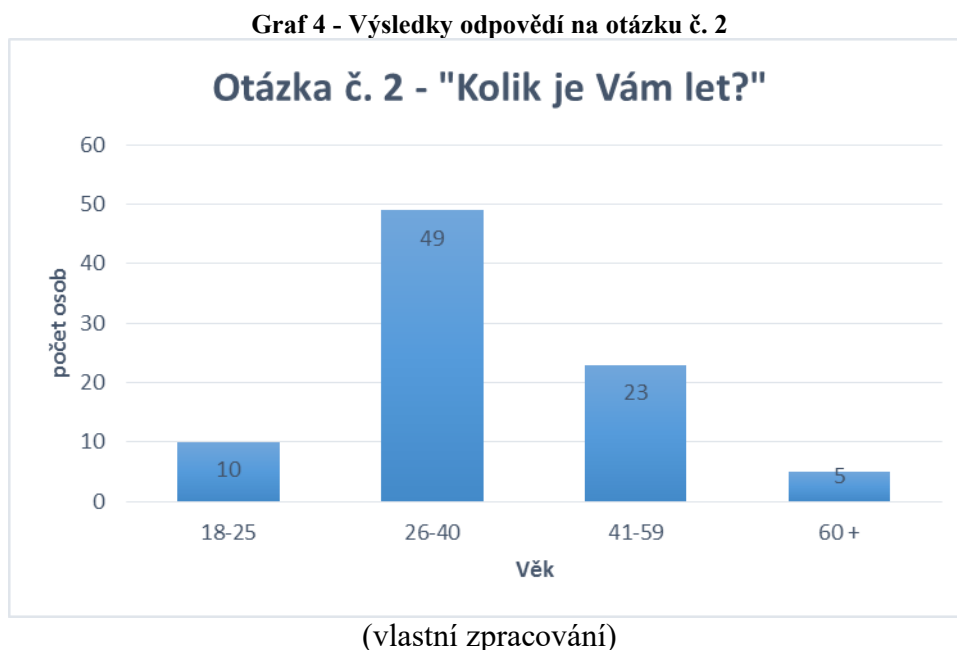
1. Jaké je Vaše pohlaví?
2. Kolik je Vám let?
3. Jaké je Vaše nejvyšší dosažené vzdělání?
4. Jaký je Váš společenský status?
5. Jak dlouho jste občanem obce?
6. Víte, jaké příjmy tvoří rozpočet města?
7. Víte, jaké výdaje tvoří rozpočet města?
8. Zajímáte se o hospodaření a rozpočet města? Pokud ano, odkud čerpáte informace?
9. Myslíte si, že obec účelně využívá finanční prostředky?
10. Myslíte si, že obec využívá při svých investičních projektech dotace?
11. Jste spokojen/a s rozvojem města z hlediska investičních akcí (infrastruktura, sportoviště, ...)?
12. Jaké změny jste zaregistrovali ve městě za posledních 10 let?
13. Co vidíte jako hlavní přednosti města?
14. Jaké jsou podle Vás nedostatky města? Co byste rádi změnili?
15. Jak jste spokojen/a se sportovním areálem Vejsplachy?
16. Jak jste spokojen/a s projektem Průmyslová zóna Vrchlabí – Jih (oprava infrastruktury ve Vrchlabí)?
17. Jak jste spokojen/a s rekonstrukcí kulturního domu Střelnice?
18. Kam by podle Vás měla obec investovat?

4.4.1 Otázka č.1

V první otázce šlo o rozdělení občanů dle pohlaví. Dotazníku se zúčastnilo 50 žen (57,5 %) a 37 mužů (42, 5%).

4.4.2 Otázka č. 2

U dalšího dotazu se měli respondenti klasifikovat dle věku. V rozmezí 18-25 let zodpovídalo 10 občanů, ve věku 26-40 let se výzkumu zúčastnilo 49 osob (což odpovídá 56,3 % z celkového počtu). Dotazovaných ve věku 41-59 let bylo 23 a ve věku 60 a více vyplnilo následující dotazník 5 osob. Počet respondentů s jejich věkovými zařazením je vidět v následujícím grafu č. 4.



4.4.3 Otázka č. 3

Na otázku „*Jaké je Vaše nejvyšší dosažené vzdělání*“ byly odpovědi následující: Základní vzdělání získali dva z celkových 87 respondentů. Středoškolského vzdělání s vyučením dosáhlo 24 účastníků výzkumu, což je 27,6 % z celkových dotazových. Středoškolské vzdělání s maturitou má 36 občanů (41,4 %). A vysokoškolský titul získalo 25 odpovídajících, tudíž 29,2 % z celkových respondentů.

4.4.4 Otázka č. 4

U čtvrté otázky se respondenti definovali dle společenského statusu. Dotazníku se zúčastnilo 6 studentů (6,9 %), 1 nezaměstnaný (1,1 %), 55 zaměstnaných (63,2 %), 7 podnikatelů (8 %), 14 žen na mateřské dovolené (16,1 %) a 4 důchodci (4,6 %).

4.4.5 Otázka č. 5

Následující otázka měla určit, jak dlouho respondenti v obci žijí. Občanů, kteří jsou ve městě do 10 let, se průzkumu zúčastnilo 14 (16,1 %). Obyvatel žijících ve Vrchlabí 11-20 let, vyplnilo anketu 16 (18,4 %). V rozmezí 21-30 let ve městě, odpovídalo 25 obyvatel (28,7 %) a nejvíce na dotazník odpovídali občané, kteří žijí ve Vrchlabí více než 31 let. Tuto možnost vyplnilo 32 dotázaných a to odpovídá 36,8 %. Z toho vyplývá, že převážně se zúčastnili obyvatelé žijící zde několik desítek let.

4.4.6 Otázka č. 6 a 7

V následujících dvou otázkách byla snaha zjistit, jestli mají občané představu, jaké příjmy a výdaje tvoří rozpočet obce. Odpovědi byly velmi podobné a z výsledků je patrné, že spíše nevědí nebo vůbec nevědí jaké příjmy/výdaje tvoří rozpočet města. Tuto odpověď v obou případech zvolilo více jak 50 občanů. Přesné odpovědi lze zjistit z následující tabulky.

Tabulka 11 - Výsledky odpovědí na otázku č. 6 a 7

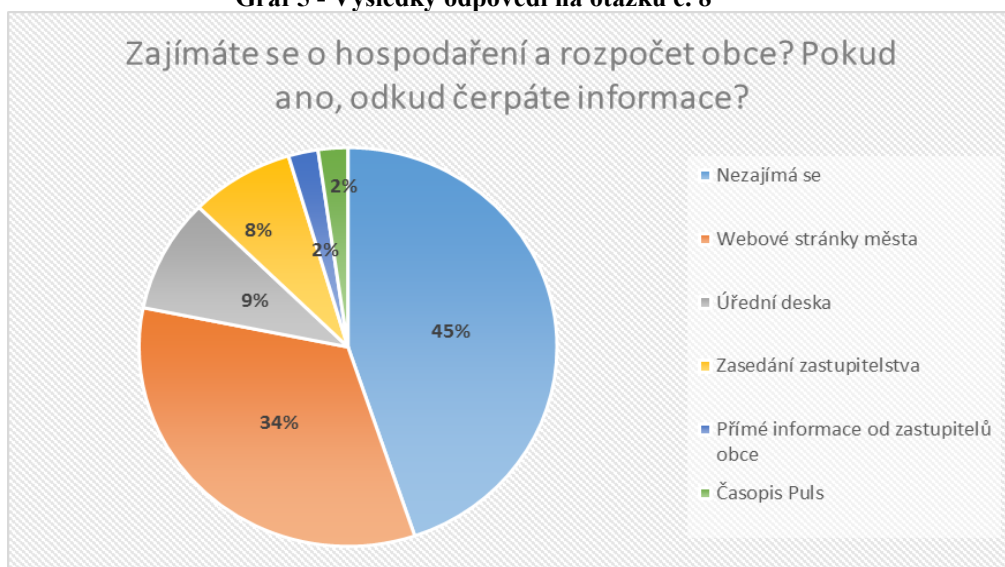
Víte, jaké příjmy tvoří rozpočet obce?		
možnosti	počet odpovědí	%
ANO	5 x	32%
SPÍŠE ANO	23 x	
SPÍŠE NE	33 x	68%
NE	26 x	
Víte, jaké výdaje tvoří rozpočet obce?		
možnosti	počet odpovědí	%
ANO	5 x	40%
SPÍŠE ANO	30 x	
SPÍŠE NE	27 x	60%
NE	25 x	

(vlastní zpracování)

4.4.7 Otázka č. 8

Zda se občané zajímají o hospodaření a rozpočet města a odkud čerpají informace, na to se soustředí otázka č. 8. Celkem 45 % účastníků uvedlo, že se o hospodaření ani rozpočet města nezajímá. Ostatní respondenti si mohli vybrat zdroje, ze kterých čerpají. Nejvíce občanů navštěvuje internetové stránky obce. Tuto odpověď vybralo 29 respondentů. Z úřední desky sbírá informace 8 dotázaných. Dalších 7 obyvatel se účastní zasedání zastupitelstva. Přímé informace od zastupitelů obce mají 2 občané z průzkumu a zbylé 2 občané čerpají informace z městského časopisu Puls⁸. Pro přehlednost byl vytvořen níže uvedený graf.

Graf 5 - Výsledky odpovědí na otázku č. 8



(vlastní zpracování)

4.4.8 Otázka č. 9

V dalším dotazu měli účastníci zhodnotit, jestli podle nich obec účelně využívá finanční prostředky města. Odpověď ano a spíše ano uvedlo 76 % obyvatel, což je velmi příznivé zjištění a lze z toho odvodit, že většina místních obyvatel je spíše spokojených s tím, na co město využívá své finance. Občané, kteří zvolili, že obec spíše nevyužívá finanční prostředky účelně, napsalo 15 dotazovaných a že město vůbec nevyužívá finanční prostředky účelně, uvedli 4 zúčastnění výzkumu.

⁸ Puls je časopis městského úřadu ve Vrchlabí a Kulturního domu Střelnice. Vychází měsíčně a jsou v něm vždy uvedeny aktuality města včetně plánovaných kulturních akcí na daný měsíc. Vychází vždy 1. den v měsíci.

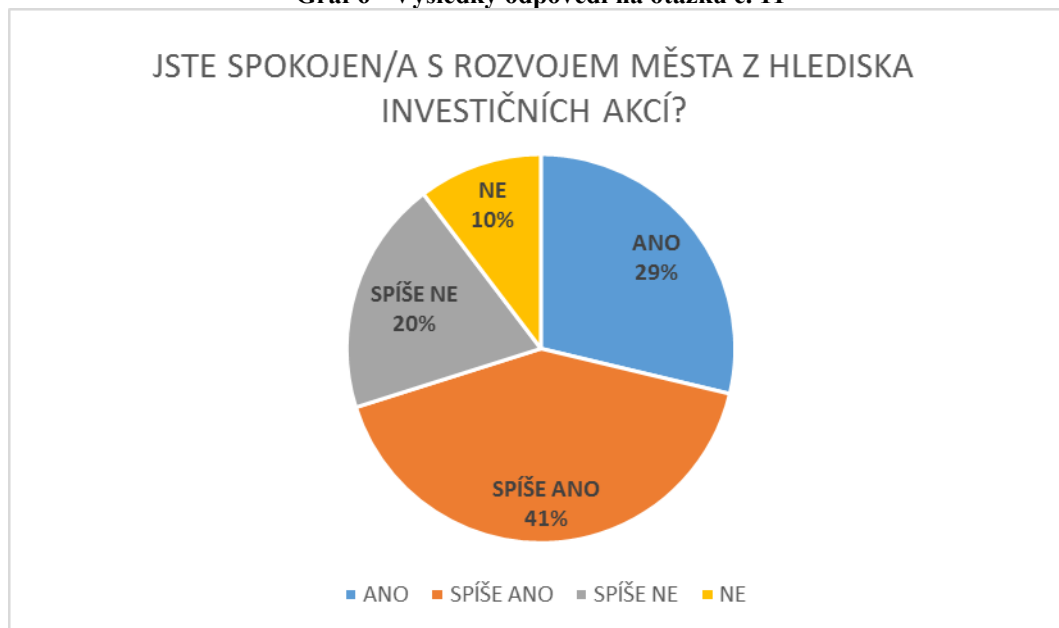
4.4.9 Otázka č. 10

Otázka č. 10 zněla: „Myslíte si, že obec využívá při svých investičních projektech dotace?“ Odpověď ano a spíše ano uvedlo 97 % respondentů. Pouze tři občané zvolili možnost, že město při svých investicích dotace spíše nevyužívá. Tato otázka je důkazem, že lidé mají povědomí o dotačních projektech realizovaných v rámci města.

4.4.10 Otázka č. 11

Na spokojenost obyvatel z hlediska rozvoje a investičních aktivit města byla zaměřena otázka č. 11, kde respondenti odpovídali na otázku, zda jsou spokojeni s výstavbou nové infrastruktury, sportoviště, kulturního vyžití a dalších. Odpovědi ukáže graf č. 6.

Graf 6 - Výsledky odpovědí na otázku č. 11



(vlastní zpracování)

Z výsledku je patrné, že 70% účastníků výzkumu je s investičními projekty města spokojeno a 30% spíše nespokojeno a vůbec nespokojeno. Co bych těch nespokojených 30% rádo změnilo, je možné vyčíst z následujících otázek.

4.4.11 Otázka č. 12

V otázce č. 12 mohli respondenti uvést, jaké změny zaregistrovali ve městě Vrchlabí za posledních 10 let. Nejvíce občanů zaznamenalo nový sportovní areál Vejsplachy. Jedná se o fotbalový stadion se třemi hřišti, kam se sjíždějí sportovci i ze širokého okolí. V zimě jsou ve stejnojmenném areálu upravovány běžecké tratě. Tuto odpověď uvedlo 71 z celkových 87 dotázaných. Lze konstatovat, že výstavba sportovního areálu se dotkla 82% dotazovaných obyvatel.

Druhou nejčtenější odpovědí byla infrastruktura města. Ať už jde o Průmyslovou zónu Vrchlabí - jih a s ní spojené vybudování nového mostu přes řeku Labe a kruhového objezdu, nebo úpravu hlavní ulice Krkonošská, či úpravu a zkvalitnění parkovacích ploch. Silnice, parkování a úpravu chodníků uvedlo 62 občanů.

Mezi časté odpovědi (více než 7 opakování) lze zařadit rekonstrukci hlavní třídy (domy na ulici Krkonošská), výstavbu nové kanalizace města provedenou v rámci akce „Čisté horní Labe“ v roce 2010 nebo opravu Kulturního domu Střelnice.

Zbylé odpovědi byly více individuální. Někteří občané zaznamenali rozvoj kultury, například vznik letního kina, vybudování tzv. "KRTKA", neboli stavby environmentálního vzdělávání společnosti KRNP (Krkonošský národní park), kde se pravidelně pořádají přednášky na dané téma. Rozmach divadelního klubu a v něm pořádané divadelní představení, a celkově více kulturních akcí pořádaných ve městě Vrchlabí.

Čtyři obyvatelé města uvedli, že změnu vidí v rozvoji pracovních příležitostí (rozšíření výroby ve společnosti Škoda Auto, a.s.). Stejný počet si všiml opravy základní školy a tělocvičny na Lišším kopci.

Nižší počet odpovědí se týkal výstavby bytových domů, úpravy městské zeleně (nová klášterní zahrada), vznik nové budovy Hasičské záchranné služby, nebo i rozšíření městské hromadné dopravy do okrajových částí města.

Většina ohlasů byla velmi pozitivních a z uvedených odpovědí je patrné, že občané si všimají změn, které se ve městě dějí a jsou za ně rádi. Avšak je nutné podotknout, že se objevilo i trochu kritiky. Například s opravami spojené zpoplatnění dříve bezplatných parkovacích ploch. Jeden respondent dále uvedl, že byla provedena nepovedená rekonstrukce hlavní ulice Krkonošská v centru města. Více o nedostatcích je v otázce č. 14.

Jaké změny občané zaznamenali a v jakém počtu, lze vyčíst tabulky č. 12.

„Jaké změny jste zaregistrovali ve městě za posledních 10 let?“

Tabulka 12 - Výsledky odpovědí na otázku č. 12

Pořadí:	Název změny:	Počet odpovědí:	%
1.	Sportoviště	71	82
2.	Infrastruktura	62	71
3.	Rekonstrukce domů	32	37
4.	Kanalizace v rámci ČHL ⁹	21	24
5.	Nákupní zóna	14	16
6.	Kulturní dům Střelnice	9	10
7.	Rozvoj kultury	7	8
8.	Rozvoj pracovních příležitostí	4	5
9.	Rekonstrukce základních škol	4	5
10.	Obnova zeleně	3	3
11.	Výstavba bytových domů	3	3
12.	Budova HZS ¹⁰	2	2
13.	Rozvoj MHD ¹¹	2	2

(vlastní zpracování)

4.4.12 Otázka č. 13

Občané dále posuzovali, co vidí jako hlavní přednosti města. Nejvíce obyvatel uvedlo polohu města (Vrchlabí jako „Brána do Krkonoš“), čisté prostředí, jeho velikost (vše v pěší vzdálenosti). Tuto odpověď napsalo 53 respondentů, což je 61 % ze všech dotazovaných.

Druhou nejčastější odpovědí se sport. Široké sportovní vyžití a podpora jeho rozvoje uvedlo 20 dotazovaných.

Třetí místo obsadila modernizace města. Stálé zlepšování, rekonstrukce a snahu jít vpřed napsalo 16 respondentů.

O dva hlasy méně dostala kultura. Dále obyvatelé psali, že přednost města vidí v rozvoji služeb, nízké nezaměstnanosti, ve vysokém turismu, v příjemných obyvatelích, a v neposlední řadě v nízké kriminalitě a bezpečnosti.

Někteří občané například napsali:

⁹ ČHL je zkratkou pro Čisté horní Labe, neboli vybudování kanalizace ve Vrchlabí v letech 2009-2010

¹⁰ HSZ = Hasičský záchranný sbor

¹¹ MHD = Městská hromadná doprava

„Krásné místo, příroda, skvěle fungující služby, hodně prostoru pro setkávání obyvatel, přátelští, svobodně smýšlející lidé, pořádek.“

„Žije to tu! Dostatek práce, vyžití, příroda a obecně super podmínky pro život.“

„Líbí se mi hlavně atmosféra města, kterou vnímám jako pozitivní a vstřícnou. Je to souhrn různých faktorů, kam bych nejprve zařadila pěknou polohu na úpatí hor Krkonoš, což mu dodává trochu drsnou, ale i krásnou podobu. Město se stále rozvíjí, vylepšuje a stále se tu něco děje. Souvisí to ale s tím, že zde žijí podnikaví lidé, lidé sportovně založení, lidé milující a pěstující kulturu, fungují různé spolky a skupiny, pořádají se společenské akce od dětí až po důchodce. Líbí se mi i to, že město hojně navštěvují turisté a že jim máme co nabídnout. Fungují služby jako ubytování, restaurace, sportovní areály, doprava, obchody, apod.“

Po přečtení a vyhodnocení odpovědí by se výsledek dal shrnout, že občané jsou ve městě spokojeni, rádi tu žijí. Na druhou stranu ale měli uvést, jaké jsou podle nich nedostatky města. Na to už se zaměřila otázka č. 14.

4.4.13 Otázka č. 14

V této otázce měli obyvatelé uvést, co by ve městě rádi změnili, co jim zde chybí. Na prvním místě se umístilo koupání, ať už v krytém bazéně či alespoň v letním koupališti. Někteří občané se přiklání k úpravě stávajícího rybníku – jeho vyčištění, odbahnění a předělání na přírodní biotop. Tuto možnost město Vrchlabí v rámci koupání vyhodnotilo prozatím jako nejlepší a rozhodlo se začít s čištěním na jaře roku 2017. Odpověď koupání ve Vrchlabí uvedlo 33 dotazovaných, což odpovídá 38 %.

O 2 hlasy méně získalo parkování. Obyvatelé by si přáli více neplacených parkovišť, úpravu silnic a chodníků i v příměstských částí města. K tomu lze podotknout, že město má v plánu výstavbu nové silnice a chodníků na jaře roku 2017 do jižní části města, zvané Harty. Akce je součástí druhé etapy Průmyslové zóny Vrchlabí – jih.

Někteří respondenti uvedli, že se jim nelíbí drahé služby pro občany a nízká informovanost. Dále z dotazníků vyplývá, že by obyvatelé uvítali více dětských hřišť a využití pro děti a mladistvé. Několik dotazovaných vidí nedostatky města v tom, že zde chybí kino, dostatečný počet cyklostezek a cyklotras, kvalitní zdravotní ošetření (nemocnice, zubní ordinace), aj.

Jeden student uvedl, že: „není zajištěna dostatečná veřejná doprava do Hradce Králové“. Jiný respondent zase upozornil na práci městské policie, když uvedl, že jsou to "botičkáři".

Jako další příklady odpovědí byly vybrány následující:

„Nedostatečné parkovací možnosti, v zimě i v létě velký počet turistů, pro které zároveň chybí možnost plavání.“

„Měla by lépe začít fungovat nemocnice. Mohl by se lépe rekonstruovat a využít městský park. Město by potřebovalo kvalitní dětské hřiště. Postupně by měly být rekonstruovány i menší městské komunikace včetně veřejného osvětlení a chodníků. Měla by být větší podpora pro rozvoj dětí a mládeže. Dále podpořit podnikání a turismus.“

Počet odpovědí je uveden v následující tabulce:

Tabulka 13 - Výsledky odpovědí na otázku č. 14

Pořadí:	Nedostatky města:	Počet odpovědí:	%
1.	Koupaliště, bazén, rekultivace rybníku	33	38
2.	Parkování, infrastruktura	31	36
3.	Drahé služby pro občany	12	14
4.	Málo hřišť pro děti	11	13
5.	Kino	9	10
6.	Cyklotrasy	7	8
7.	Nevyhovující zdravotní služby	6	7
8.	Málo kulturních akcí pro občany	5	6
9.	Chybí pěší zóna	5	6
10.	Rozmach narkomanů a bezdomovců	2	2

(vlastní zpracování)

4.4.14 Otázka č. 15, 16, 17

Otázky 15 – 17 byly zaměřeny na konkrétní akce uskutečněné ve městě Vrchlabí. Účelně jde o projekty s různým zaměřením (sport, infrastruktura, kultura). Posuzována byla výstavba sportovního areálu Vejsplachy, rekonstrukce silnic v rámci projektu Průmyslové zóny Vrchlabí – jih a oprava Kulturního domu Střelnice.

Výsledky dopadly následovně:

1. „Jste spokojen/a se sportovním areálem Vejsplachy?“ Odpověď ano a spíše ano uvedlo necelých 75 % dotázaných. Se sportovním areálem částečně není a vůbec není spokojeno 25 % obyvatel. Z toho lze soudit, že projekt

byl úspěšný a většina místních ocenila investici do vybudování nového sportovního hřiště.

2. „*Jste spokojen/a s projektem Průmyslová zóna Vrchlabí – jih? (Rekonstrukce hlavních silnic, vybudování nového mostu přes Labe s kruhovým objezdem)?*“ Z výsledků je patrné, že tento projekt měl velký úspěch, jelikož 92 % občanů je s projektem spokojená a pouze 8 % uvedlo, že s projektem moc spokojeni nejsou.
3. „*Jak jste spokojen/a s opravou Kulturního domu Střelnice?*“ 85 % občanů je rádo za tuto rekonstrukci a přístavbu Kulturního domu. 12 % spíše spokojeno není a zbylé 3% respondentů s opravou nesouhlasí.

4.4.15 Otázka č. 18

V poslední otázce se mohli občané vyjádřit, kam by mělo město dále investovat, kam by mělo směřovat. Nejvíce respondentů, a to 54 % uvedlo, že by město mělo vybudovat vhodné místo na koupání, ať už letní koupaliště nebo krytý bazén. Druhou nejčastější odpovědí bylo investování do infrastruktury města. Tuto možnost napsalo 28 účastníků dotazníku. Nemálo obyvatel by investovalo do nových cyklostezek, zeleně, rekonstrukci památek (např. kina, vlakového nádraží). Kultura, podpora cestovního ruchu a hřiště pro děti získaly shodně po 7 hlasech. Do sportu a do investic pro mladé, do občanů by investovalo 5 dotázaných. Tyto odpovědi jsou víceméně obrazem předchozí otázky, kde lidé uváděli nedostatky města. Kompletní výsledky, viz. tabulka č. 14.

Tabulka 14 - Výsledky odpovědí na otázku č. 18

Pořadí:	Budoucí investice města dle občanů:	Počet odpovědí:	%
1.	Koupaliště, bazén	47	54
2.	Parkování, infrastruktura	28	32
3.	Cyklotrasy, pěší zóna, zeleň	18	21
4.	Rekonstrukce památek, budov	16	18
5.	Kultura	7	8
6.	Podpora turismu	7	8
7.	Hřiště pro děti	7	8
8.	Podpora sportů	5	6
9.	Investice do mladých, do občanů	5	6
10.	Podpora technických služeb, údržba	2	2
11.	Zdravotní péče	2	2

(vlastní zpracování)

Na druhou stranu se objevil i názor, že multifunkční bazén ve Vrchlabí není ideální volbou. Například jeden respondent uvedl: *„Město by mělo plánovat s rozumem a udržitelně. Neinvestovat do předimenzovaného bazénu, ale tak, aby město mělo dostatek financí na provoz a infrastrukturu.“*

Podobný názor se objevil i v dalším dotazníku: *„Obec by se dle mého názoru měla především snažit investovat rovnoměrně do všech oblastí tak, aby neúměrně nezadlužila budoucí generace.“*

Poměrně velkému počtu občanů chybí dětské hřiště, více zeleně a klidové zóny ve Vrchlabí. Proto město již v roce 2016 začalo s rekonstrukcí nazvanou "Nábřeží Labská", kde bude opravena komunikace podél řeky Labe společně se snížením počtu parkovacích míst a větší zelenou plochou. Obec má v plánu upravit nábřeží tak, aby se stalo další klidovou zónou města. Podél Labe budou rozmístěny lavičky a vysazeno několik dřevin. Předpokládané dokončení těchto úprav je v srpnu roku 2017.

5 Výsledky a diskuse

V praktické části byly popsány a více analyzovány konkrétní projekty z oblasti infrastruktury, kulturního vyžití, rozvoje sportu a přeshraniční spolupráce. Šlo o akce hrazené z dotací jak od státu a kraje, tak i z evropských fondů. Tyto projekty dále hodnotili účastníci dotazníku a k uvedeným akcím se mohli dobrovolně vyjádřit. Výsledky z průzkumu dopadly pro město pozitivně, jelikož ve všech třech případech bylo s realizací projektů spokojeno víc než 75 % dotázaných. Je nutné konstatovat, že tyto akce by si město bez dotačních investic nemohlo dovolit a díky těmto inovacím se pozvedla i úroveň města.

Vybudováním nových silnic byl podpořen turismus do Podkrkonoší, výstavbou fotbalového areálu se do města sjíždějí sportovci i ze širokého okolí (nejen v létě, ale i v zimě díky upravovaným běžeckým tratím) a rekonstrukcí Kulturního domu Střelnice se rozšířil počet kulturních akcí konaných na tomto místě. Projekty přeshraniční spolupráce s Polskem mají upevňovat vztahy mezi městy a prosazovat společné zájmy.

Kam by město mělo dále investovat a směřovat, na to byla určena poslední otázka v dotazníku. Výsledky nebyly překvapující, jelikož přes 50 % občanů si přeje vybudovat krytý plavecký bazén, který je už několik let diskutován.

Celkově z výsledků vlastního šetření lze usuzovat, že obyvatelé si všimají změn, které se ve městě dějí. Rádi ve Vrchlabí žijí a jsou si vědomi nespočtu výhod, které jim město nabízí. Ať už je to poloha v horské oblasti, čistý vzduch, bezpečnost, rozpětí sportovních možností či neustálé inovace. Nejvíce jim ve městě chybí koupaliště nebo bazén a více parkovacích míst. Z toho i vyplývá, kam by si občané přáli investovat. Jak do jichž výše zmíněných, tak celkově do dalších oprav silnic, vybudování cyklostezek a většího rozvoje kultury, například vybudováním kina.

5.1 Celkové zhodnocení dotačních programů města Vrchlabí

Díky přiděleným peněžním prostředkům od státu a kraje byla konkrétně ve Vrchlabí vybudována Průmyslová zóna - jih a s ní související vznik sportovního areálu Vejsplachy. U této výstavby byla městu přidělena dotace ve výši přes 122 mil. Kč. Samotné město ze svého rozpočtu doplácelo necelých 41 mil. Kč. Souhrn celkových nákladů byl 163 mil. Kč a z toho do vybudování fotbalového areálu Vejsplachy byly čerpány finanční prostředky ve výši bezmála 76 mil. Kč. Podíl peněžních prostředků z města na realizaci činil 25%. Touto akcí se zlepšila dopravní a technická infrastruktura města, zvýšila se bezpečnost a plynulost dopravy do největšího zaměstnavatele v regionu – Škody Auto, a.s. a celkově se podpořil turismus do Podkrkonoší.

V rámci dotačních programů evropské unie se ve Vrchlabí v letech 2009 až 2010 uskutečnila oprava a přístavba Kulturního domu Střelnice. Z regionálního operačního programu EU byly městu přiděleny finanční prostředky v celkové výši více než 29 mil. Kč. Město se podílelo dalšími 13,6 mil. Kč z vlastního rozpočtu, finančně se tedy na projektu účastnilo 32%. Rekonstrukcí a rozšířením kulturního domu bylo vytvořeno moderní zázemí pro rozvoj sociálního a kulturního života města.

Z prostředků evropského fondu pro regionální rozvoj byl spolufinancován projekt přeshraniční spolupráce mezi městy Vrchlabí a Kowary. Kowary se nacházejí v sousedním Polsku a s Vrchlabím mají několik společných prvků. Spojuje je podobný historický vývoj i velikost měst. Neleží daleko od sebe, pouhých 55 km, a od roku 2007 města spolupracují.

V roce 2014 vznikl projekt nazvaný „Vrchlabí a Kowary – společně 10 let v EU“, ve kterém šlo o několik kulturních, sportovních a vzdělávacích akcí. Zapojeny byly i děti ze základních škol a upevnily se tím především vztahy mezi městy. Celkové náklady tohoto projektu byly ve výši bezmála 200 tis. Kč, na které město Vrchlabí získalo dotaci necelých 170 tis. Kč (85%), a o zbylé náklady, tedy o 30 tis. Kč (15%), se města podělila.

Po provedené finanční analýze vybraných projektů je možné konstatovat, že nebýt dotačních titulů, posuzované akce města Vrchlabí by nemohly být realizovány v takové šíři. Přijaté dotace pro město představují nezanedbatelný příjem, díky kterému mohou být uskutečněny takto rozsáhlé akce. Město hojně využívá finančních zdrojů, kterých lze čerpat. Od roku 2013 do roku 2016 Vrchlabí získalo do svého rozpočtu z přijatých transferů přes 200 mil. Kč.

Občané města změny vnímají pozitivně a jsou si vědomi počtem realizovaných událostí. Zlepšení infrastruktury, modernizace budov, rozvoj kultury i sportu si většina obyvatel pochvaluje. Cílem vedení města je v těchto pozitivních změnách pokračovat a dále město rozvíjet a snažit se jít stále kupředu. Samozřejmě neustále je co zlepšovat a otázkou zůstává, co všechno je město schopné financovat.

5.2 Možné návrhy na rozvoj města Vrchlabí

Z dotazníkového šetření vzešlo několik návrhů, kam by si občané přáli investovat. Ve Vrchlabí obyvatelům nejvíce chybí možnost celoročního koupání, dále více parkovacích míst, dětská hřiště, více kulturních možností a také oprava infrastruktury i v okrajových částech města.

5.2.1 Výstavba bazénu

Ke stále diskutované otázce koupání ve Vrchlabí je nutné podotknout, že se to řeší již několik let. Byly prováděny průzkumy, zda by se lidé přikláněly k vybudování krytého plaveckého bazénu či úpravě přírodního rybníku. Z veřejných setkání s místními občany se vedení města nakonec rozhodlo pro projekt obnovy přírodního koupaliště. Revitalizací a rekultivací Vejsplach se mají zkvalitnit rekreační funkce lokality při zachování přírodního

rázu. S obnovou koupaliště se začalo v únoru 2017, kdy byl rybník vypouštěn a následně bude odbahněn. Musí být zpevněny jeho břehy, dojde k odstranění nemocných dřevin a následně k vysazení nových. Předpoklad těchto prací je jaro/léto 2017 a opětovné napuštění rybníku v září/říjnu téhož roku. V projektu se počítá i s drobnými stavbami, jako jsou převlékárny, dřevěné molo, sprechy a sociální zařízení. Celkové investice jsou odhadnuty na 5-6 mil. Kč a peněžní prostředky na projekt budou hrazeny čistě z rozpočtu města.

Na výstavbu krytého bazénu si občané budou muset počkat, jelikož na ně město prozatím nemá dostatek financí. Již byly provedeny průzkumy a studie na jeho vybudování jsou rozpracované. Odbor rozvoje města a územního plánování městského úřadu ve Vrchlabí počítá s realizací v roce 2019. Předpokládané výdaje na stavbu jsou ve výši 130 mil. Kč a zastupitelé se shodli, že se zřídí fond na peníze pro krytý bazén. Výstavbou bazénu se má zvýšit atraktivita pro turisty, ale i pro místní obyvatele.

5.2.2 Centrální parkoviště

Z dotazníku vyplývá, že občanům města se počet parkovacích míst zdá nedostatečný a plochy, které byly pro parkování vyhrazeny a upraveny, se zpoplatnily. U nedostatku parkovacích stání by možným řešením mohlo být vybudování jednoho centrálního parkoviště v blízkosti centra města. Ve Vrchlabí je hojně využíváno velké parkoviště u hřbitova, které se nachází v pěší vzdálenosti od centra (5-10 minut), ale problémem je, že místo k zaparkování využívají především zaměstnanci Správy Krkonošského národního parku a také městského úřadu. Proto občané nebo turisté přijíždějící na parkoviště po osmé hodině ranní, nemusejí místo k zaparkování najít. Dalším nedostatkem je, že tato plocha je delší dobu neudržována a je značně porušena.

Město Vrchlabí si v roce 2013 nechalo zpracovat studii na realizaci nového systému parkování. Snahou bylo zavést jednotný systém parkování, placení, dopravního značení a zamezení parkování na plochách města. Některé návrhy z konceptu se již uskutečnily a jiné zůstaly nezrealizované. Město se však snaží o vybudování systému parkování, který bude ekonomicky nezávislý, tj. nastavit parametry tak, aby jeho provoz nemusel být dotován z rozpočtu města, ale byl hrazen z příspěvků parkujících. Město by muselo zainventovat do úpravy parkovišť, pořízení parkovacích automatů, zřízení dopravních značení, ale

v dlouhodobém horizontu by se tyto náklady měly městu vrátit. Dle studie byla návratnost investice spočítána do 10 let. (Langerová & Vacek, 2013)

Je pravdou, že rekonstrukcí několik částí města došlo ke snížení počtu parkovacích míst. Reálným řešením by bylo vybudování jednoho bezplatného centrálního parkoviště v docházkové vzdálenosti do centra. Ideálním místem by se tak mohla stát parkovací plocha u Kulturního domu Střelnice, kde by odhadem mohl vzniknout prostor pro 140 aut. Zatím je prostor dostatečně nevyužíván a nachází se na severním okraji centrální části města (cca 8 minut chůze). U parkovacích stání by doporučením mohlo být, aby zůstaly zpoplatněny a omezeny parkovací dobou, př. max. 2 hodiny.

5.2.3 Infrastruktura v okrajových částech města

Město Vrchlabí je členěno do třech částí – centrum města a jeho okolí, dále pak Hořejší Vrchlabí v severní oblasti a na jižní straně města se nachází Podhůří-Harta. V dotazníku se mezi nedostatky města opakovala odpověď nevyhovující infrastruktury v okrajových částech, tedy v Hořejším Vrchlabí a Podhůří-Hartě. Obyvatelé na jihu města se již v roce 2017 dočkají opravy hlavní silnice ulice Dělnické, která je druhou etapou akce Průmyslové zóny Vrchlabí-jih. Rekonstrukce je financována z dotačních prostředků státu, krajů a také z rozpočtu města. Bude se jednat o opravu hlavní třídy a vybudování chodníků, které v dané oblasti doposud chyběly.

Hlavní komunikace vedoucí Hořejším Vrchlabím je v majetku Královéhradeckého kraje, tudíž veškeré její rekonstrukce a opravy hradí kraj. Jelikož je silnice hojně využívána turisty mířícími do Špindlerova Mlýna, mohlo by město v následujících letech zažádat o úpravu silnic a chodníků, aby se zlepšil provoz a bezpečnost v tak frekventované oblasti. Pro rok 2017 se zatím rekonstrukce silnic v této části města neplánují.

5.2.4 Dětská hřiště

Občané v dotazníkovém šetření uváděli, že by si přáli více dětských hřišť a sportovně rekreačních ploch. Vybudování dětských hřišť musí odpovídat normám EU, které přesně udávají požadavky z hlediska bezpečnosti, upravenosti a čistoty prostředí. Z terénního šetření lze usuzovat, že ve Vrchlabí je několik herních ploch pro děti, ale jsou prostorově

nevyvážené. Na sídlištích je jich dostatek a některá jsou dokonce nevyužitá, v jiných částech města naopak chybí.

Místem, kde dětské hřiště chybí nejvíce, by mohla být zástavba panelových domů v Podhůří-Hartě. Na sídliště navazuje rozsáhlá čtvrť rodinných domů a žádné herní plochy pro děti zde nejsou. V této části Vrchlabí je pouze mateřská školka, která disponuje vlastním hřištěm, ale je veřejnosti nedostupná. Proto navrhovaným řešením by mohlo být vybudování sportovně rekreační plochy s několika herními prvky pro děti právě v této oblasti. Výstavbou nových dětských hřišť se podpoří pohyb dětí i jejich motorických schopností.

5.2.5 Obnovení kina

V dotazníkovém šetření obyvatelé uváděli, že by si přáli více kulturních možností. Reálným řešením by se tak mohla stát obnova městského kina. Kino přestalo promítat před osmi lety z důvodu nízké návštěvnosti. V roce 2015 vzniklo alespoň letní kino, které mělo průměrnou návštěvnost okolo 120 diváků. Již zavřené městské kino se nachází v blízkosti Kulturního domu Střelnice a divadelního klubu. Jeho znovuotevřením by tam mohlo dojít k propojení tří kulturních objektů. Jelikož je kino kulturní památkou města, musel by se pravděpodobně zanechat i jeho historický ráz. Avšak jistá modernizace kina a nové vnitřní vybavení by bylo nutností. Otevřením kina by se podpořil kulturní rozvoj.

Na jeho rekonstrukci by mohlo být zažádáno o dotaci z evropských fondů, konkrétně z integrovaného regionálního operačního programu. Bohužel v programovém období 2014-2020 byla zpřísněna pravidla pro získání dotací na rekonstrukci kulturních památek. Finanční prostředky tak mohou získat pouze projekty, které jsou v souladu s Integrovanou strategií podpory kultury do roku 2020. Město Vrchlabí zatím rekonstrukci v budoucích třech letech neplánuje a vyčkává, jaké operační programy EU budou v následujících letech.

5.2.6 Zelené plochy

Jiným možným doporučením vedoucím k rozvoji města Vrchlabí, by mohla být obnova zeleně. Více klidových a rekreačních ploch by si přálo 21% z dotázaných. Již v roce 2016 byla zahájena rekonstrukce nábřeží Labe, kterou má dojít k zatraktivnění oblasti podél řeky. Bude zde mimo nové silnice a snížení počtu parkovacích míst

vytvořena pěší zóna, dojde k sadové úpravě a umístění několika laviček. Tím město získá další odpočinkovou plochu v blízkosti centra i kulturních budov. Předpokládané dokončení prací je plánované na léto 2017.

Ideálním řešením, jak získat více klidových ploch, by mohlo být využití městského parku. Ten se nachází přibližně 10 minut od centra a je víceméně "zapomenutým koutem" města. Nejsou zde řádně zpevněné cesty, žádné lavičky, ani ukazatele. Doporučením by mohlo být udělat zde naučnou stezku, nasměrovat sem turisty přijíždějící do města a využít tak i parkovacích ploch, které jsou u zavřeného kina.

Místem, kde by byla dále vhodná obnova zeleně, je Liščí kopec, nacházející se v jihozápadní části města. Zde leží největší vrchlabské sídliště, celkem s deseti panelovými domy, v kterých je 448 bytů. Výsadbou nových dřevin by tak došlo ke zkvalitnění prostředí a oddělení jednotlivých panelových domů. Jelikož zde žije vysoký počet obyvatel, mohlo by na Liščím kopci také vzniknout jedno větší dětské hřiště a různými sportovními prvky.

5.3 Shrnutí navrhovaných investic

Z dotazníkového šetření vzešlo několik návrhů, které by mohly vést k rozvoji města Vrchlabí. Pro občany je zásadní vyřešit otázku koupání. Z finančních důvodů je vhodným řešením úprava přírodního rybníku. Jeho rekultivací dojde k vyčištění vody v rybníce, zároveň by se zpevnily jeho břehy a zajistilo by se základní zázemí pro návštěvníky. Předpokládané výdaje na tento projekt jsou v rozmezí 5-6 mil. Kč, bez nutnosti dalších provozních výdajů. S výstavbou krytého bazénu by město zatím mělo vyčkat, až si udělá dostatečnou finanční rezervu, jelikož celá investice by byla hrazena čistě z vlastního rozpočtu města.

Problém s parkováním ve městě by mohl být vyřešen s úpravou parkovacích ploch, jeho zabezpečením ochrannými prvky a dále zpoplatněním. S podobnou úpravou již město několik parkovišť zrenovovalo a mělo by v tom nadále pokračovat. Tím by se parkovací systém stal ekonomicky nezávislým. Dalším doporučením by pak bylo vybudování jednoho rozsáhlejšího parkoviště v docházkové vzdálenosti do centra, které by nebylo zpoplatněné a mohli by ho využívat zaměstnanci pracující v centru města nebo autobusy přivážející turisty.

Dalším nedostatkem jsou okrajové části města, na které se "zapomíná". V Hořejším Vrchlabí i v Podhůří-Hartě se neinvestuje do oprav infrastruktury a dále zde občané postrádají dětská hřiště. Rekonstrukcí silnic, vybudováním chodníků a cyklostezek se zvýší bezpečnost daných lokalit alepší se plynulost provozu. U hlavních silnic se může využít možnosti spolufinancování z rozpočtu krajů. Pro vybudování nového dětského hřiště by mohlo být zažádáno o dotaci z Ministerstva školství, mládeže a tělovýchovy v rámci programu Podpory materiálně technické základny sportu. Daný program přispívá na projekty určené k rozvoji a modernizaci sportovišť.

Jinou oblastí, kde by město mohlo rozšířit zájmy svých občanů, je kultura. Znovuotevřením městského kina, které nefunguje již 8 let, by se zvýšila kulturní nabídka občanům Vrchlabí i okolním obcím. Za pomoci peněžních prostředků z evropských fondů, konkrétně z integrovaného regionálního operačního programu, by se budova mohla zrekonstruovat a rozšířit i nabídku kulturních událostí.

V neposlední řadě by vhodným doporučením pro město bylo zachování jeho horského rázu a okolní přírody. Jelikož Vrchlabí, nazývané také „Brána do Krkonoš“ leží na pokraji našich nejvyšších hor, je důležité snažit se o udržení parků, lesů a jiných zelených ploch. Vrchlabí by turisty mohlo nalákat například na naučnou stezku v městském parku, který je doposud víceméně zapomenut. Vybudováním značených cest, ukotvením několika laviček a vhodných ukazatelů, by si tak nejenom místní občané mohli užívat výhledů na Vrchlabí a času stráveném na čerstvém horském vzduchu. Pro obnovu přirozených funkcí krajiny, byl zřízen národní dotační program Ministerstva životního prostředí, který podporuje výstavbu turistických a naučných cest.

6 Závěr

Město Vrchlabí je dlouhodobě aktivním a úspěšným žadatelem o dotace z kraje, státu i Evropské unie. V této diplomové práci bylo cílem zhodnotit, jaký je vliv získaných dotací na ekonomický a sociální rozvoj města Vrchlabí. Z hlediska hospodaření byla provedena analýza rozpočtu města v období 2013 – 2016. Z výsledků je patrné, že dotace pro město tvoří důležitý příjem.

Městu se v roce 2015 podařilo získat na svůj rozvoj státní dotaci z Ministerstva průmyslu a obchodu přes 100 mil. Kč na rekonstrukci Průmyslové zóny Vrchlabí. Z Evropské fondu soudržnosti obdrželo město v roce 2010 dotaci ve výši přes 270 mil. Kč na vybudování nové kanalizace. O rok později dalších téměř 30 mil. Kč z Regionálního operačního programu EU na opravu a přístavbu Kulturního domu Střelnice.

Městu se však daří získávat také dotace na řadu „menších“ projektů zaměřených na sociální oblast, životní prostředí, konsolidaci IT a další. Například v roce 2016 v rámci projektu „Podpora procesu plánování sociálních služeb a rozvoje místního partnerství v sociální oblasti na území obce Vrchlabí“ město získalo finanční prostředky na podporu služeb pro sociálně slabší obyvatelstvo. Dalším příkladem je zřízení kompostrárny ve Vrchlabí, díky čemuž se vyřešil problém „kam se zeleným odpadem“. Na danou akci město obdrželo z operačního programu Životní prostředí a z dotací od České republiky necelých 6 mil. Kč.

Ve Vrchlabí se uskutečnila již řada projektů, které by bez dotačních zdrojů nemohly být zrealizovány. Avšak je nutno podotknout, že proces čerpání dotací má i svá úskalí. Patří mezi ně například náročná agenda, která je spojena s čerpáním dotací z nadnárodních zdrojů, nejistota získání dotačních prostředků a také povinnost předfinancování projektu. Další nevýhodou může být udržitelnost projektu, kdy obec musí po stanovenou dobu dodržet dotační podmínky.

Po celkovém zhodnocení vybraných projektů je možné konstatovat, že přes náročný proces k získání přijatých transferů, by posuzované investiční akce města Vrchlabí nemohly být bez dotačních titulů uskutečněny a jejich rozvoj by probíhal pomaleji. Přijaté

dotace pro město představují nezanedbatelný příjem, díky kterému od roku 2013 do roku 2016 Vrchlabí získalo do svého rozpočtu více než 200 mil. Kč přijatých transferů.

V závěru práce bylo snahou popsat možná řešení rozvoje města i s jejich případným financováním. Podkladem pro dané návrhy se staly výsledky z dotazníkového šetření, kde občané mohli uvádět, co jim ve městě chybí a co by rádi uvítali. Vhodnými investicemi by se tak mohly stát opravy infrastruktury v okrajových částech města, vybudování dětského hřiště nebo podpora obnovy zeleně ve Vrchlabí.

Z výsledků průzkumu lze usuzovat, že občané města provedené změny vnímají pozitivně a jsou si vědomi počtem realizovaných událostí. Přijaté dotace mají pro město kladný vliv, jak z hlediska sociálního rozvoje, tak z hlediska hospodaření, jelikož bez dotací by město vybrané projekty samo nemohlo financovat. Cílem vedení obce by mělo být v těchto změnách pokračovat, město rozvíjet a využívat i nadále dotačních titulů, díky kterým může jít město stále kupředu.

7 Seznam použitých zdrojů

Soupis bibliografických citací:

BUDÍK, Josef. 2009. *Evropské strukturální fondy a jejich využívání*. Praha : Vysoká škola finanční a správní, o.p.s., 2009. str. 80. ISBN 978-80-7408-014-2.

EUROPEAN COMMISSION. 2015. *European Structural and Investment Funds 2014-2020*. Luxembourg : Publications Office of the European Union, 2015. str. 412. ISBN 978-92-79-39456-0.

HOLMAN, Robert. 2005. *Ekonomie*. 4. vydání. Praha : C. H. Beck, 2005. str. 710. ISBN 80-7179-891-6.

KHENDRICHE TRHLÍNOVÁ, Zuzana. 2014. *Partnerství v rozvoji obcí, měst a regionů*. Praha : Auditorium, 2014. str. 233. ISBN 978-80-87284-44-5.

MAATYOVÁ, Alena, a další. 2015. *Veřejné finance v teorii a praxi*. Praha : Grada Publishing, a.s., 2015. str. 208. ISBN 978-80-247-5561-8.

NAHODIL, František a kolektiv. 2014. *Veřejná správa a financování veřejného sektoru*. Plzeň : Aleš Čeněk, s.r.o., 2014. str. 366. ISBN 978-80-7380-536-4.

NAHODIL, František a kolektiv. 2009. *Veřejné finance v České republice*. Plzeň : Aleš Čeněk, s.r.o., 2009. str. 359. ISBN 978-80-7380-162-5.

PROVAZNÍKOVÁ, Romana. 2015. *Financování měst, obcí a regionů*. Praha : GRADA Publishing, a.s., 2015. str. 288. ISBN 978-80-247-5608-0.

VILAMOVÁ, Šárka. 2005. *Čerpáme finanční zdroje Evropské unie*. Praha : GRADA Publishing, a.s., 2005. str. 200. ISBN 80-247-1194-X.

VILAMOVÁ, Šárka. 2004. *Jak získat finanční zdroje z Evropské unie*. Praha : GRADA Publishing, a.s., 2004. str. 196. ISBN 80-247-0828-0.

Oficiální dokument:

Česko. Zákon č. 128/2000 Sb. ze dne 12. dubna 2000. *Zákon o obcích*. Znění dle 106/2016 Sb. Praha, Česká republika, Česká republika : ATLAS consulting, spol. s.r.o., str. 69.

Výzkumná zpráva:

LANGEROVÁ, Jana a VACEK, Lukáš. 2013. Vrchlabí-organizace dopravy v klidu. *Studie dopravně inženýrského řešení systému parkování v centrální části města*. Praha, Česká republika : URBS v.o.s., Září/říjen 2013

Internetové zdroje:

ČR, Ministerstvo financí. 2017. Monitor, státní pokladna. *Web. Monitor.Statni pokladna.* [Online] 18. únor 2017. <http://monitor.statnipokladna.cz/2016/obce/detail/00278475#prehled>.

ČR, Ministerstvo pro místní rozvoj. 2016. Evropské strukturální a investiční fondy. *Web S-F.2012.* [Online] 16. srpen 2016. <http://www.s-f.cz/cs/Fondy-EU/2014-2020>.

ČR, Ministerstvo pro místní rozvoj. 2016. Evropské strukturální a investiční fondy. *Web s-f.cz 2012.* [Online] 17. srpen 2016. <http://s-f.cz/cs/Fondy-EU/Informace-o-fondech-EU>.

ČR, Ministerstvo pro místní rozvoj. 2016. Evropské strukturální a investiční fondy. *Web. s-f.cz 2012.* [Online] 17. srpen 2016. <http://www.s-f.cz/cs/Fondy-EU/2014-2020/Operacni-programy>.

ČR, Ministerstvo pro místní rozvoj. 2016. Evropské strukturální a investiční fondy. *Web. s-f.cz 2012.* [Online] 19. srpen 2016. <http://www.s-f.cz/cs/Jak-na-projekt>.

ČR, Ministerstvo pro místní rozvoj. 2017. Evropské strukturální a investiční fondy: Operační programy 2007-2013. 2012. *Web Evropské strukturální a investiční fondy. 2012.* [Online] 2. březen 2017. <https://www.strukturalni-fondy.cz/cs/Fondy-EU/Programove-obdobi-2007-2013/Programy-2007-2013>.

ČR, Ministerstvo pro místní rozvoj. 2017. Evropské strukturální a investiční fondy: Programové období 2007-2013. 2012. *Web Evropské strukturální a investiční fondy. 2012.* [Online] 2. březen 2017. <https://www.strukturalni-fondy.cz/cs/Fondy-EU/Programove-obdobi-2007-2013>.

ČR, Ministerstvo pro místní rozvoj. 2017. Evropské strukturální a investiční fondy: Regionální operační program NUTS II Severovýchod. 2012. *Web Evropské strukturální a investiční fondy. 2012.* [Online] 2. březen 2017. <https://www.strukturalni-fondy.cz/cs/Fondy-EU/Programove-obdobi-2007-2013/Programy-2007-2013/Regionalni-operacni-programy/ROP-Severovychod>.

ČR, Ministerstvo pro místní rozvoj. 2016. Strukturální fondy. *Strukturální fondy.* [Online] 1. 30 2016. <http://www.strukturalni-fondy.cz/cs/Informace-a-dokumenty/slovník-pojmu/P/Programovaci-obdobi>.

ČR, MMR. 2017. Evropské strukturální a investiční fondy. *Web Evropské strukturální a investiční fondy. 2012.* [Online] 22. únor 2017. <http://www.strukturalni-fondy.cz/cs/Informace-a-dokumenty/slovník-pojmu/>.

Kazdová, Iveta. 2017. Rozvoj regionálního partnerství v sociální oblasti na území obcí Královéhradeckého kraje: kr-kralovehradecky kraj. 2008. *Web Královéhradecký kraj. 2008.* [Online] 7. březen 2017. <http://www.kr-kralovehradecky.cz/cz/poskytovatele/projekty/reg-partnerstvi/rozvoj-regionalniho-partnerstvi-v-socialni-oblasti-na-uzemi-obci-kralovehradeckeho-kraje-95194/>.

KHK, Regionální rozvojová agentura. 2017. Centrum investic, rozvoje a inovací. *Web CIRI. 2016.* [Online] 27. únor 2017. <http://www.cirihk.cz/prumyslova-zona-vrchlabi.html>.

MMR, Ministerstvo pro místní rozvoj ČR. 2017. Portál územního plánování. *Web Portál územního plánování. 2016.* [Online] 21. únor 2017. <http://portal.uur.cz/spravni-usporadani-cr-organy-uzemniho-planovani/nuts.asp>.

muvrchlabi.cz. 2016. MU Vrchlábí. *muvrchlabi.cz. 2016.* [Online] 8. srpen 2016. <http://muvrchlabi.cz/historie/ms-1611/p1=1611>.

muvrchlabi.cz. 2017. MU Vrchlábí. 2016. *Web MU Vrchlábí. 2016.* [Online] 18. únor 2017. <http://www.muvrchlabi.cz/organizacni-struktura/d-1819/p1=1629>.

Nosková, Radka. 2017. Projekty přeshraniční spolupráce: Vrchlábí. 2015. *Web Vrchlábí. 2015.* [Online] 9. březen 2017. <http://www.muvrchlabi.cz/projekty-preshranicni-spoluprace/ms-1662/p1=1662>.

Nosková, Radka. 2017. Turistický portál Vrchlábí: Partnerská města. 2013. *Web Partnerská města. 2013.* [Online] 7. březen 2017. <http://mestovrchlabi.cz/partnerska-mesta/ms-1027>.

Vrchlábí, MU. 2017. Rozvoj regionálního partnerství v sociální oblasti na území obcí Královéhradeckého kraje:MU Vrchlábí.2017. *MU Vrchlábí. 2017.* [Online] 6. březen 2017. <http://www.muvrchlabi.cz/rozvoj-regionalniho-partnerstvi-v-socialni-oblasti-na-uzemi-obci-kralovehradeckeho-kraje/ms-4369/p1=4369>.

Vrchlábí, MU. 2017. Oficiální stránky města: Vrchlábí. *Web Vrchlábí. 2016.* [Online] 27. únor 2017. http://www.muvrchlabi.cz/assets/File.ashx?id_org=18630&id_dokumenty=2256.

Vrchlábí, MU. 2017. Oficiální stránky města: Vrchlábí . *Web Vrchlábí. 2016.* [Online] 27. únor 2017. http://www.muvrchlabi.cz/vismo/osnova.asp?id_org=18630&id_osnovy=1755&n=ciste-horni-labe.

Vrchlábí, MU. 2017. Vrchlábí: Konsolidace IT a nové služby ORP Vrchlábí. 2016. *Web Vrchlábí.2016.* [Online] 2. březen 2017. <http://www.muvrchlabi.cz/konsolidace-it-a-nove-sluzby-orp-vrchlabi/ms-2539/p1=1639>.

Vrchlábí, Regionální turistické informační centrum. 2016. Turistický portál Vrchlábí. *Turistický portál Vrchlábí.* [Online] 20. srpen 2016. <http://mestovrchlabi.cz/o-meste/ms-1049/p1=1049>.

2017. Wikibudgets. *Web Wikibudgets. 2017.* [Online] 19. únor 2017. <https://cz.wikibudgets.org/w/vrchlabi-2016>.

8 Přílohy

8.1 Příloha č. 1 – Anonymní dotazník pro občany města Vrchlabí

ZHODNOCENÍ DOTAČNÍCH PROJEKTŮ MĚSTA VRCHLABÍ

Vážený občane, vážená občanko,

dovoluji si Vás požádat o pár minut k vyplnění následujícího dotazníku, který se zabývá vlivem zhodnocení dotačních projektů na hospodaření a rozvoj města Vrchlabí. Dotazník je anonymní, dobrovolný a bude sloužit pro praktickou část diplomové práce. Na základě zpracovaných výsledků bude vyhodnocen postoj občanů k hospodaření obce, povědomí a informovanost občanů o investičních projektech a celkový postoj k rozvoji města Vrchlabí. Dotazník je určen občanům starších 18-ti let.

Předem děkuji za Vaši ochotu a čas strávený u vyplňování dotazníku.

Bc. Jitka Mejsnarová, studentka Provozně ekonomické fakulty České zemědělské univerzity
v Praze

1. Jaké je Vaše pohlaví:
 - a) Muž
 - b) Žena
2. Kolik je Vám let?
 - a) 18 – 25
 - b) 26 – 40
 - c) 41 – 59
 - d) 60 +
3. Jaké je Vaše nejvyšší dosažené vzdělání?
 - a) Základní vzdělání
 - b) Středoškolské s vyučením
 - c) Středoškolské s maturitou
 - d) Vysokoškolské
 - e) Jiné, prosím doplňte
4. Jaký je Váš společenský status?
 - a) Student
 - b) Nezaměstnaný

- c) Zaměstnaný
 - d) Podnikatel
 - e) Mateřská dovolená
 - f) Důchodce
5. Jak dlouho jste občanem obce?
- a) Do 10 let
 - b) 11 – 20 let
 - c) 21 – 30 let
 - d) 31 let a více
6. Víte, jaké příjmy tvoří rozpočet města?
- a) Ano
 - b) Spíše ano
 - c) Spíše ne
 - d) Ne
7. Víte, jaké výdaje tvoří rozpočet města?
- a) Ano
 - b) Spíše ano
 - c) Spíše ne
 - d) Ne
8. Zajímáte se o hospodaření a rozpočet obce? Pokud ano, odkud čerpáte informace?
- a) Nezajímám se
 - b) Úřední deska
 - c) Webové stránky obce
 - d) Zasedání zastupitelstva
 - e) Přímé informace od zastupitelů obce
 - f) Jiné, prosím doplňte.....
9. Myslíte si, že obec účelně využívá finanční prostředky?
- a) Ano
 - b) Spíše ano
 - c) Spíše ne
 - d) Ne
10. Myslíte si, že obec využívá při svých investičních projektech dotace?
- a) Ano
 - b) Spíše ano
 - c) Spíše ne
 - d) Ne

11. Jste spokojen/a s rozvojem města z hlediska investičních akcí (infrastruktura, sportoviště, kulturní vyžití,...)?
- a) Ano
 - b) Spíše ano
 - c) Spíše ne
 - d) Ne
12. Jaké změny jste zaregistrovali ve městě za posledních 10 let? Doplňte.....
13. Co vidíte jako hlavní přednosti města? Doplňte.....
14. Jaké jsou podle Vás hlavní nedostatky města? Co byste rádi změnili? Doplňte.....
15. Jak jste spokojen/a se sportovním areálem Vejsplachy?
- a) Ano
 - b) Spíše ano
 - c) Spíše ne
 - d) Ne
16. Jak jste spokojen/a s projektem Průmyslová zóna Vrchlabí – jih (rekonstrukce silnic hlavní třídy, výstavba nového mostu a kruhového objezdu)?
- a) Ano
 - b) Spíše ano
 - c) Spíše ne
 - d) Ne
17. Jak jste spokojen/a s opravou Kulturního domu Střelnice?
- a) Ano
 - b) Spíše ano
 - c) Spíše ne
 - d) Ne
18. Kam by obec podle Vás měla dále investovat? Doplňte.....

8.2 Příloha č. 2 – Průmyslová zóna Vrchlabí – jih



(Vybudování unikátního mostu s okružní křižovatkou)

8.3 Příloha č. 3- Přeshraniční spolupráce s Polskem (společné koledování ze dne 10. prosince 2015)



8.4 Příloha č. 4 – Rekonstrukce KD Střelnice



8.5 Příloha č. 5 - Vrchlábí – obec s rozšířenou působností

**Administrativní mapa správního obvodu
Vrchlábí (stav k 1.1.2003)**

