

**UNIVERZITA PALACKÉHO V OLOMOUCI**  
**FILOZOFICKÁ FAKULTA**

KATEDRA DĚJIN UMĚNÍ

**TRČKŮV HRAD V AREÁLU**  
**KLÁŠTERA V ŽELIVĚ**

bakalářská diplomová práce

MICHAELA RŮŽIČKOVÁ

Vedoucí práce: Mgr. Pavel Waisser, Ph.D.

Olomouc 2019

**Rozsah práce: 63 610 znaků (včetně mezer)**

## **Prohlášení**

Prohlašuji, že jsem bakalářskou diplomovou práci vypracovala samostatně a všechny použité prameny a literaturu jsem uvedla v seznamu pramenů a literatury.

Olomouc

---

podpis

## **Poděkování**

Na tomto místě bych chtěla poděkovat vedoucímu mé bakalářské práce panu Mgr. Pavlu Waisserovi, Ph.D za odborné vedení a cenné rady. Dále panu Mgr. Miloslavu Záškovovi za zpřístupnění archivních dokumentů a fotografické sbírky v NPÚ ÚOP v Telči. Panu Mgr. Vítu Hrbkovi za poskytnutí cenných dokumentů a MgA. Janu Miklicovi za zaslání restaurátorského záměru. V neposlední řadě také rodině a přátelům za podporu, trpělivost a víru v dokončení práce.

Obsah	
1. Úvod .....	6
2. Přehled dosavadního bádání .....	7
3. Historické souvislosti.....	11
3.1 Rod Trčků z Lípy a jejich stavební činnosti v Čechách a na Moravě.....	14
3.2 Popis a stavební vývoj Trčkova hradu .....	16
4. Sgrafitová výzdoba vnější fasády .....	23
5. Aspekty památkové obnovy a restaurování .....	27
6. Závěr.....	30
Použitá literatura.....	32
Použité prameny .....	33
Seznam obrazových příloh .....	34
Seznam použitých zkratk.....	35
Obrazové přílohy .....	36
Anotace .....	53

# 1. Úvod

Předkládaná bakalářská diplomová práce komplexně monograficky pojednává tzv. Trčkův hrad, který je dnes součástí klášterního komplexu v Želivě, nacházejícího se v kraji Vysočina. Zvýšená pozornost je věnována sgrafitové výzdobě hradu. Jde o objekt se zajímavou historií a výzdobou, a přesto je dosud badateli opomíjena.

Do první části práce jsem zahrнула historické souvislosti, týkající se vývoje želivského kláštera a Trčkova hradu. Pro Trčkův hrad a jeho zasazení do historického kontextu je důležitý stavební a historický vývoj kláštera. Na úvod se zabývám založením klášterního areálu knížetem Soběslavem I. a jeho chotí Adlétou. Klášter původně sloužil řádu benediktinů ze Sázavského kláštera, ale ti byli vyhnáni a následně se zde usadili premonstráti ze Strahova. Dále se věnuji majitelům želivského kláštera. První zmínky o Trčkově hradě se pojí s rokem 1468, kdy jej Jiří z Poděbrad zastavil Burianovi Trčkovi z Lípy. Roku 1600 byl klášter zkonfiskován, ale následně roku 1622 navrácen zpět Trčkům z Lípy. Poslední majitelkou z rodu Trčků z Lípy byla Marie Magdalena Trčková, která roku 1623 klášter prodala premonstrátům ze Strahova. V průběhu několika staletí klášter třikrát vyhořel. Poslední požár proběhl roku 1907 a postihl celý klášterní areál.

Následující podkapitola se zabývá rodem Trčků z Lípy a jejich stavebními činnostmi v Čechách a na Moravě. Text je zaměřen na vlastnictví želivského kláštera. Ferdinand Trčka z Lípy udržoval dobré vztahy s Rožmberky, v jejichž službách pracoval architekt a stavebník Antonio Ericer. Objevila se zde možnost, že mohl realizovat některé stavby v renesančním stylu v klášterním areálu.

Dalších několik stran tvoří popis Trčkova hradu. V kapitole se zaměřuji především na vnější popis. V Trčkově hradě se vyskytují dvě místnosti, kterým jsem v kapitole věnovala náležitou pozornost. První místnost, kterou zmiňuji, se nachází v prvním patře východního křídla. Jde o kapli Nalezení sv. Kříže. V 17. století opatřili valenou klenbu umělci Jan Kalina a Siard Nosecký freskovou výzdobou, která se do dnešní doby nedochovala. Jediné co lze spatřit je štuková výzdoba, jejíž autor není znám.

Za tímto stavebně-historickým popisem věnuji zvýšenou pozornost sgrafitové výzdobě vnější fasády. Detailně zde popisuji figurální výzdobu, pokrývající vnitřní plochy mělkých nik. Jde o sedm nik s postavami lancknechtů. Výzdoba pravděpodobně pochází z druhé poloviny

16. století. Po roce 1623 byly malby zatřeny a některé niky zazděny, pravděpodobně z důvodu, že šlo o světské téma. Poslední část práce tvoří zprávy o nalezení a restaurování psaníčkových sgrafit a figurální výzdobě nik.

V příloze svou práci doplňuji fotodokumentací, kterou jsem při návštěvách hradu pořídila. Součástí jsou půdorysy, restaurační návrhy z let 1908 a 1909 a fotografie pořízené při obnově z 60. a 70. let 20. století.

Cílem práce je vytvořit přehledný popis a stavební vývoj Trčkova hradu, co se týče vlastnictví, historie a dispozice, s akcentem na jeho sgrafitovou výzdobu. Popis sgrafitové výzdoby a vyhledání předloh, by se mělo stát nejvíce přínosnou částí textu, neboť tato problematika stojí mimo hlubší zájem badatelů.

## 2. Přehled dosavadního bádání

Nejstarší zmínku o Trčkově hradě lze dohledat v periodiku *Památky archaeologické a místopisné*, které byly vydány roku 1856.<sup>1</sup> Nachází se zde článek od Viktora Bezděky, který pracoval jako archivář želivského kláštera. V textu se můžeme dočíst základní informace o vystavění hradu, který datuje do konce 15. století. Zmiňuje se zde o kapli z 15. století, umístěné v Trčkově hradě. Autor popisuje freskovou malbu, která zdobila valené klenutí. Autorem fresky byl malíř Jan Kalina. Freska se do dnešních dob bohužel nedochovala kvůli požáru roku 1907. Freska představovala výjev císaře Heraklia, který nese sv. kříž z Jerusalema zpět na Golgotu. Dále zde zmiňuje oltářní obraz zobrazující Spasitele na kříži, který zhotovil neznámý umělec. Sgrafitovou výzdobou fasády hradu ani rozsáhlejším popisem se autor nezabývá.

Jedním z důležitých zdrojů pro představu, jak vypadal Trčkův hrad před požárem, se stala publikace *Hrady, zámky a tvrze království českého* od Augusta Sedláčka.<sup>2</sup> August Sedláček nás informuje o tehdejší vzhledu klášterního komplexu. Dále o tom, že v severní části komplexu původně stávala tvrz v podobě věžovitého stavení. V tvrzi se nacházela kaple opatů Želivských. Stavení sloužilo jako obydlí opatovi a jeho bratřím. Autor datuje objekt do 15. století a zároveň popisuje strukturu stavby. Roku 1468 dostal do zástavy želivský statek Burian Trčka z Lípy. Autor zde uvádí, že 27. listopadu 1480 král Vladislav povolil opravu do 25

<sup>1</sup> Viktor Bezděka, *Památky kláštera Želivského, Památky archaeologické a místopisné*, 1856, č. 4, s. 145-152

<sup>2</sup> August Sedláček, *Hrady, zámky a tvrze Království českého*, Díl XXII, Praha 1900

kop grošů. V závěru textu se věnuje chronologickému vyjmenování majitelů želivského kláštera.

O Trčkově hradě se můžeme dočíst v periodiku *Světazor* z roku 1907, jehož redaktorem byl Augustin Eugen Mužík.<sup>3</sup> V čísle 45 se nachází článek o požáru želivského kláštera. Autor čtenáře nejprve uvádí do historie kláštera a dále se věnuje následkům vzniklého požáru. Píše zde, že požár vypuknul ve čtyři hodiny odpoledne a během půl hodiny zničil úřední budovu, Trčkův hrad, prelaturu, věž kostela a několik dalších budov. Článek doplňují dvě fotografie, dokumentující poničené budovy.

Roku 1913 vyšla publikace *Po troskách české slávy: Hrady, zámky a tvrze české, jich založení, dějiny, pověsti a poklady umělecké*.<sup>4</sup> Kniha pojednává o významných památkách, jejich stavební historii, autorství a v neposlední řadě vlastnictví. Jednotlivé kapitoly doprovázejí fotografie staveb. Kapitole o Trčkově hradě se věnuje Václav Vladivoj Tomek. Výstavbu Trčkova hradu datuje do roku 1468, když Burian Trčka z Lípy násilně vypudil premonstráty z kláštera. Dále se věnuje chronologickému popisu majitelů hradu. Popisuje zde, že jde o dvoupatrovou budovu, jejíž zdi byly v prvním patře deset střeveců silné. Zmiňuje, že okna a dveře byla velmi krásně a skvostně zdobena ostěním. Klášterní budovy i Trčkův hrad postihlo několik ničivých požárů. Václav Vladivoj Tomek požáry datuje do let 1375, 1712 a 12. srpna 1907. Můžeme se zde dočíst, že následné opravy nechal provést opatřitel Sáles Josef Roubíček, podle návrhu konzervátora a architekta Bóži Dvořáka. Při opravě dbali co nejpřísněji na to, aby vše odpovídalo původní podobě a stavu.

Velmi důležitým pramenem, který se zabývá historií Pelhřimova a dalších přilehlých vesnic, se stala kniha *Dějiny královského města Pelhřimova a jeho okolí*, vydaná ve dvou svazcích od Josefa Dobiáše.<sup>5</sup> Tato publikace se dopodrobna zabývá dějinami a vlastnictvím Pelhřimova v letech 1415-1620. Nachází se zde několik podkapitol, které nejsou doplněny žádnými fotografiemi. V souvislosti s Trčkovým hradem je důležitá kapitola o Pelhřimovu za Mikuláše staršího i mladšího Trčků z Lípy. Autor zde píše, že král Jiří z Poděbrad jako odměnu za dobré služby a věrnost zapsal roku 1468 ochranu nad želivským klášterem Mikuláši

---

<sup>3</sup> *Světazor*, 1907, č. 45, 23. 8., s. 1059

<sup>4</sup> Václav Vladivoj Tomek, *Po troskách české slávy: Hrady, zámky a tvrze české, jich založení, dějiny, pověsti a poklady umělecké*, Praha 1913

<sup>5</sup> Josef Dobiáš, *Dějiny města Pelhřimova a jeho okolí*. Díl II, Pelhřimov 1936



Trčkovci z Lípy. Mikuláš měl v klášteře na příkaz krále ponechat dva nebo tři kněze, ale tento slib nedodržel.

O Trčkově hradě se zmiňuje Emanuel Poche v soupise *Umělecké památky Čech 4*, vydané roku 1982.<sup>6</sup> Kniha pojednává o významných památkách Čech a texty doplňují mnohé fotografie. Jednotlivé památky jsou popsány ze stavebního hlediska. Autor věnuje náležitou pozornost historii a vlastnictví objektů. Emanuel Poche datuje výstavbu Trčkova hradu do druhé poloviny 15. století a vnější úpravy do 16. století. Zmiňuje zde místnost s kazetovým stropem, který je prokládán malbami od Antonína Häuslera. Malby datuje do roku 1914. Čelní stranu místnosti zdobí malba Narození Páně od konzervátora a architekta Bóži Dvořáka. Inspiroval se dílem Mikoláše Alše. Dále popisuje exteriér a interiér hradu. V textu se lze dočíst, že přízemí hradu tvoří neomítnuté lomové zdivo. První a druhé patro zdobí renesanční psaníčkové a figurální sgrafito (postavy vojáků) z druhé poloviny 16. století. Autor zde sděluje, že se v prvním patře nacházela kaple sv. Kříže, která byla obnovena v 18. století a vyzdobena dnes již nedochovanými freskami. Autorství fresek připisuje malířům Janu Kalinovi a Siardu Noseckému.

Roku 1989 vydalo nakladatelství Svoboda knihu *Hrady, zámky a tvrze v Čechách, na Moravě a ve Slezsku*, jejímž autorem je Tomáš Šimek a kolektiv.<sup>7</sup> Na úvod se autor věnuje historii založení želivského kláštera. Popisuje tehdejší uspořádání klášterních budov. V textu zmiňuje, že na skalnatém srázu byla v průběhu 14. století postavena věžovitá gotická tvrz, která se dodnes zachovala v podobě věžovité stavby při severovýchodním nároží pozdějšího zámku. Dále zmiňuje rok 1468, kdy král Jiří z Poděbrad postoupil klášter s celým příslušenstvím do zástavy Burianu Trčkovci z Lípy. Tohoto roku se poprvé připomíná stojící tvrz. Můžeme se zde také dočíst, že roku 1480 byla tato tvrz opravována se souhlasem krále Vladislava II. Po požáru 1907 probíhali následné opravy budov a autor zde uvádí, že zničenou budovu obnovil architekt M. Dvořák. Toto tvrzení je chybné, jelikož opravy provedl architekt Bóža Dvořák.<sup>8</sup> Nakonec nás Tomáš Šimek informuje o podobě Trčkova hradu. Jde o

---

<sup>6</sup> Emanuel Poche (ed.), *Umělecké památky Čech IV. T-Ž*, Praha 1982

<sup>7</sup> Tomáš Šimek (et. al.), *Hrady, zámky a tvrze v Čechách, na Moravě a ve Slezsku: Východní Čechy*, díl VI., Praha 1989

<sup>8</sup> Bóža Dvořák se narodil 5. května 1864 ve Valech u Přelouče. Studoval na technické škole v Praze a poté na Vídeňské akademii. Roku 1989 se přestěhoval do Pardubic, kde vystavěl řadu domů. Stal se zde nejvýznamnější architektem. Často spolupracoval s Mikolášem Alšem, nebo pouze využíval jeho díla jako předlohy pro výzdoby

dvoupatrovou renesanční budovu obdélníkového půdorysu s valbovou střechou a na severovýchodním nároží přiléhající věží, která je zbytkem původní gotické tvrze. Zmiňuje zde sgrafitovou výzdobu fasády, která je dle jeho názoru nejlépe zachovaná na severní straně hradu.

Další zmínka o Trčkově hradě se nachází v publikaci s názvem *Oživené dědictví: Premonstrátský Želiv včera a dnes* od Jindřicha Zdeňka Charouze vydané roku 1995.<sup>9</sup> Autor zde poměrně detailně popisuje historii želivského kláštera. Text obohacují fotografie exteriéru a interiéru klášterního komplexu.

Autoři naučných a populárně-naučných publikací se v naprosté většině zabývali především klášterem nebo historií kláštera, zatímco Trčkovu hradu, jeho stavební historii a sgrafitové výzdobě se téměř nevěnovali. Při popisu hradu jsem vycházela zejména ze stavebně-historického průzkumu, který vytvořil roku 2010 pan Jaroslav Sadílek.<sup>10</sup> Autor se zde zabývá dějinami objektu, architektonickým rozbořem staveb, hodnotnými architektonickými detaily, hlavními architektonickými a stavebně technickými závadami, stavebním vývojem objektu a doporučením pro památkovou obnovu a rekonstrukci. Tato práce tvoří nejvíce ucelenou zprávu o objektu, jeho stavební historii a popisu. Spis se věnuje objektu z hlediska architektury a historických souvislostí, ale co se týče psaníčkových sgrafit a figurální výzdoby nik, tak uvádí pouze zmínky v architektonických popisech.

Tématu restaurování Trčkova hradu se věnují zprávy Zdeňka Wirtha a Bóži Dvořáka z let 1910, 1912 a 1914. Zprávy jsou detailněji analyzovány v poslední kapitole - Aspekty

---

domů. Znal se s významnými malíři a sochaři – s Mikolášem Alšem, Antonínem Häuslerem a Vilémem Amortem. Dvořák často kombinoval historizující styly se secesním tvaroslovím. Roku 1897 se podílel na úpravě domu čp. 301 pana JUDr. Josefa Štolby. Použil zde jako předlohu pro sgrafitovou výzdobu dílo Mikoláše Alše. Roku 1901 navrhnul průčelí budovy Občanské záložny čp. 55 v Pardubicích, kde můžeme spatřit štukovou výzdobu sochaře Viléma Amorta. Vytvářel návrhy profánních i sakrálních budov. Stal se autorem návrhu obnovy kostela Zvěstování Panny Marie v Pardubicích, kostela sv. Bartoloměje v Pardubicích, novorománského kostelíka sv. Vojtěcha v Dolanech, kostela Narození Panny Marie v Lochenicích, kostela sv. Jana Křtitele v Mladé Bříšti a mnoho dalších. Zemřel 12. března 1954.

<sup>9</sup> Jindřich Zdeněk Charouz, *Oživené dědictví: Premonstrátský Želiv včera a dnes*, Želiv 1995

<sup>10</sup> Jaroslav Sadílek, *Stavebně-historický průzkum Trčkova hradu čp. 88 a budov čp. 117 a 119, Bystřice nad Pernštejnem 2010*

památkové obnovy a restaurování. Přínosným dokumentem se stal restaurátorský záměr od MgA. Josefa Červinky, MgA. Daniela Hvězdy a BcA. Aleše Kovalce z roku 2018.

Ve spisovém archivu NPÚ ÚOP v Telči se nachází restaurátorské návrhy na obnovu želivského kláštera a Trčkova hradu od architekta Bóži Dvořáka. Tyto návrhy pocházejí z let 1908 a 1909. Pro zpracování kapitoly o sgrafitech byly velmi přínosné fotografie z 60. a 70. let 20. století, jelikož jsou v dnešní době sgrafita značně poničena.

### 3. Historické souvislosti

Trčkův hrad se nachází v areálu želivského kláštera v kraji Vysočina. Klášter založil kníže Soběslav I. se svou manželkou Adlétou roku 1139.<sup>11</sup> Klášterní areál měl sloužit řádu benediktinů ze Sázavy. Kníže Vladislav II. jej daroval pražskému biskupovi Otovi.<sup>12</sup> Řád benediktinů přišel do Želiva se svým opatem Reginhardem z Met roku 1139. Působili zde pouze jeden rok. Po roce 1140 byli vyhnáni biskupem Danielem zpět na benediktinský klášter v Sázavě, kde v letech 1162-1173 působil Reginhard jako opat. Od dob vyhnání benediktinů želivský klášter spravuje řád premonstrátů do dnešních dob. Po benediktinech roku 1149 klášter obsadil řád premonstrátů ze Steinfeldu s opatem Gotšalkem. Benediktini si odnesli vše, co jim náleželo, tudíž když přišli premonstráti ze Steinfeldu, našli zde pouze holé zdi.<sup>13</sup> Premonstrátský Želiv získal nové biblické jméno Siloe, které se používá i dnes v latinském označení kláštera.<sup>14</sup> Ve starých listinách se můžeme setkat s názvy: Selevv, Selew, Selow, Selowa, Selaw, Silov, Siloa, Syloa, Syloe nebo Želevo.<sup>15</sup> Opat Gotšalk za pomoci olomouckého biskupa Jindřicha Zdíka založil několik klášterů na českém území a v Rakousku. Roku 1149 zřídil panenský klášter v Louňovicích pod Blaníkem, kolem roku 1153 premonstrátské kláštery v Gerasu a Perneggu a roku 1183 klášter premonstrátek v Kounicích na Moravě.<sup>16</sup> Opat Gotšalk zemřel roku 1184. Jeho nástupcem se stal opat Otto, kterého zanedlouho vystřídal opat Haštal. Želivský klášter roku 1233 zakoupil statky řádu německých rytířů na

---

<sup>11</sup> Milan M. Buben, *Encyklopedie řádů a kongregací v českých zemích*, II. díl: Mnišské řády, Praha 2004, s. 100

<sup>12</sup> Petr Sommer – Jiří Fröhlich – Pavel Vlček, Želiv, in: Pavel Vlček - Petr Sommer - Dušan Foltýn (ed.), *Encyklopedie českých klášterů*, Praha 1997, s. 703

<sup>13</sup> Jindřich Zdeněk Charouz, *Oživené dědictví: Premonstrátský Želiv včera a dnes*, Želiv 1995, s. 8

<sup>14</sup> Ibidem, s. 8

<sup>15</sup> Viktor Bezděka, Památky kláštera želivského, *Památky archeologické a místopisné*, 1856, č. 4, s. 151

<sup>16</sup> Alfons Jaromír Žák, Želivo, in: *Ottův slovník naučný*, díl XXVII., Praha 1908, s. 796

Jihlavsku a Humpolecku včetně kostela sv. Mikuláše v Humpolci a sv. Jana Křtitele v Jihlavě.<sup>17</sup> Kolem poloviny 13. století postihnul klášter ničivý požár. Následky požáru se premonstráti snažili co nejdříve odstranit a klášterní budovy uvést do funkčního stavu.

Archeologický výzkum okolí Trčkova hradu dosud chybí, tudíž neznáme přesnou dataci vzniku těchto budov. Roku 1375, za působení opata Jindřicha II., vypuknul opět v klášteře rozsáhlý požár. Historikové se domnívají, že po požáru a následné opravě byla kvůli bezpečnosti vystavěna gotická tvrz. „*Domněnka, že tvrz vznikla již ve 14. století, vychází ze značné síly jejího zdiva.*“<sup>18</sup> Tvrz se dochovala v podobě věžovité stavby při nároží pozdějšího zámku.<sup>19</sup> Velké poničení kláštera proběhlo za husitských válek. Kolem roku 1450 se započalo se stavebními úpravami celého areálu želivského kláštera. V tuto dobu zde působil opat Martin I., zastánce strany katolického panstva, který bojoval proti Jiřímu z Poděbrad.<sup>20</sup> Roku 1468 se majitelem kláštera stal Burian Trčka z Lípy. Téhož roku se poprvé připomíná tvrz, která zde stála.<sup>21</sup> Král Jiří z Poděbrad Burianovi panství zastavil pod podmínkou, že zde zůstanou dva nebo tři kněží.<sup>22</sup> Burian I. Trčka neuposlechl nařízení krále, nedodržel podmínky a premonstráty roku 1468 vyhnal z kláštera. Téhož roku skonal.

Viktor Bezděka v časopise *Památky archeologické a místopisné* zmiňuje, že se v bývalém Trčkově hradě nacházela opatská kaple z 15. století.<sup>23</sup> Do kaple Nalezení sv. Kříže, zaklenuté valenou a křížovou klenbou, prorážela dvě okna, která můžeme vidět i dnes. V 17. století pokryli valenou klenbu umělci Jan Kalina a Siard Nosecký freskovou výzdobou, která zobrazovala císaře Heraklia nesoucího sv. kříž z Jerusalema zpět na Golgotu.<sup>24</sup> Z této doby se dochovala štuková výzdoba, jejíž autor není znám.

---

<sup>17</sup> Jindřich Zdeněk Charouz, *Oživené dědictví: Premonstrátský Želiv včera a dnes*, Želiv 1995, s. 11

<sup>18</sup> Tomáš Šimek (et. al.), *Hrady, zámky a tvrze v Čechách, na Moravě a ve Slezsku: Východní Čechy*, díl VI., Praha 1989, s. 571.

<sup>19</sup> Ibidem, s. 571

<sup>20</sup> Ibidem, s. 571

<sup>21</sup> Ibidem, s. 571

<sup>22</sup> Josef Dobiáš, *Dějiny královského města Pelhřimova a jeho okolí*, díl II, Pelhřimov 1936, s. 174-175

<sup>23</sup> Viktor Bezděka, *Památky kláštera Želivského, Památky archeologické a místopisné*, 1856, č. 4, s. 151

<sup>24</sup> Ibidem, s. 151

Potomci Buriana I. Trčky - Mikuláš, Melchizedek, Mikuláš II., Ferdinand, Mikuláš III., Maxmilián a Jan Rudolf Trčka zde pobýli až do roku 1600.<sup>25</sup> Roku 1600 koupil želivský klášter Prokop Dvořecký z Olbramovic, a o rok později jej prodal Janu Bedřichu Hoffmanovi, pánu z Grynpychlu.<sup>26</sup> Roku 1617 panství zakoupil Karel z Toleta na Griesbachu.<sup>27</sup> Roku 1620 byl klášter zkonfiskován a o dva roky později vrácen Trčkům z Lípy. Marie Magdaléna Trčková, manželka Jana Rudolfa Trčky, hraběte na hradě Opočno, jej roku 1623 prodala premonstrátům ze Strahova.<sup>28</sup> Významným opatem se stal Siard Falco, který na Želivě působil v letech 1661-1677. Opat Siard Falco k majetku želivského kláštera připojil statek Lhotice s několika vesnicemi.<sup>29</sup> Založil zde školu pro studenty ze šlechtických rodin, ve které se učili vědě, duchovnímu i kulturnímu životu v oblasti divadla a hudby.<sup>30</sup>

Koncem 19. století nechal správce želivského kláštera v prostorách Trčkova hradu zřídit malé muzeum, ve kterém se nacházely sbírky tamního kláštera. Muzeum umístili do místnosti tehdejší kaple Nalezení sv. Kříže.

Želivský klášter postihly další dva ničivé požáry, v roce 1712 a poslední roku 1907. Požár v roce 1907 vypuknul ve čtyři hodiny odpoledne a během půl hodiny zničil několik budov.<sup>31</sup> Oheň zasáhl Trčkův hrad, prelaturu, pivovar, úřednický dům, střechu jižní věže s jedním zvonem, veškerá hospodářská stavení, obrazovou galerii z obytných domů z dob od 15. století do prvního desetiletí 20. století, muzeum, starožitné umělecké památky, nábytek, ornáty a kostelní nádobí.<sup>32</sup> Některé věci se však podařilo zachránit. Částečně zachránili nábytek z opatova obydlí, sbírku mincí, archiv a knihovnu, která se nachází v konventu.<sup>33</sup> Želivský opat P. Sales Roubíček nechal klášter opravit podle návrhu konzervátora a architekta

---

<sup>25</sup> Václav Vladivoj Tomek, Trčkův hrad, in: *Po troskách české slávy. Hrad, zámky a tvrze české, jich založení, dějiny, pověsti a poklady umělecké*, Praha 1913, s. 376

<sup>26</sup> Ibidem, s. 376

<sup>27</sup> Ibidem, s. 376

<sup>28</sup> Alfons Jaromír Žák, Želivo, in: *Ottův slovník naučný*, díl XXVII, Praha 1908, s. 796

<sup>29</sup> Jindřich Zdeněk Charouz, *Oživené dědictví: Premonstrátský Želiv včera a dnes*, Želiv 1995, s. 13

<sup>30</sup> Ibidem, s. 13

<sup>31</sup> *Světozor*, 1907, č. 45, 23. 9, s. 1059

<sup>32</sup> Václav Vladivoj Tomek, Trčkův hrad, in: *Po troskách české slávy. Hrad, zámky a tvrze české, jich založení, dějiny, pověsti a poklady umělecké*, Praha 1913, s. 376-377

<sup>33</sup> *Český svět: ilustrovaný čtrnáctideník*, 1907, č. 44, 23. 8., s. 1055

Bóži Dvořáka.<sup>34</sup> V letech 1922-1947 působil na želivském klášteře opat Bedřich Václav Vavroušek. Za doby jeho působení nechal přestavět pivovar na divadelní sál a zřídil zde chudobinec, který předal želivské obci.<sup>35</sup> Roku 1921 se nechala zřídit v Trčkově hradě pobočka pro základní školu. Trčkův hrad sloužil v letech 1956-1991 jako psychiatrická a protialkoholní léčebna.

### **3.1 Rod Trčků z Lípy a jejich stavební činnosti v Čechách a na Moravě**

Trčkové z Lípy patřili k nejvýznamnějším a nejbohatším panovnickým rodům, kteří nabyli nejvíce majetku během husitských válek. Rod pocházel ze vsi Lípa na Královéhradecku. Roku 1593 byl vladýcký rod Trčků povýšen na panský.<sup>36</sup> Jejich erb sestává z černo – stříbrno – červeně děleného štítu, nad nímž je umístěna zlatá turnajová helma s červenou – stříbrnými překryvadly. Nad turnajovou helmou se nachází zlatá helmovní korunka. Na obroučce korunky se střídají okrasné listy se špicemi. Klenot tvoří býčí rohy – vpravo červený a vlevo stříbrný. Rohy postrkuje pět střídavě stříbrných a červených praporků na žerdích.

Nejstarším z rodu Trčků byl Mikuláš I. Trčka z Lípy, jehož datum narození není znám. Účastnil se husitských válek, ve kterých získal nemalý majetek. Roku 1427 zakoupil s Jankem Holcem z Nemošic hrad Homoli nad Dušníky a Náchod.<sup>37</sup> Po bitvě u Lipan měl vysoké ambice svůj majetek rozšířit, čehož dosáhnul. Roku 1436 od krále Zikmunda získal řadu zápisů na duchovní statky – 21 vesnic kapituly vyšehradské a kláštera sv. Prokopa na Sázavě.<sup>38</sup> V průběhu dalších let mu připadlo mnoho dalších vesnic a duchovních panství. Roku 1436 se stal majitelem želivského kláštera. Roku 1437 král Zikmund zapsal Mikulášovi města Pelhřimov a Červenou Řečici.<sup>39</sup> Nejpozději roku 1442 zakoupil od Janka z Chotěmic panství vlašimské.<sup>40</sup> Na vlašimském panství pobýval až do své smrti roku 1453. Veškerý majetek

---

<sup>34</sup> Václav Vladivoj Tomek, Trčkův hrad, in: *Po troskách české slávy. Hrady, zámky a tvrze české, jich založení, dějiny, pověsti a poklady umělecké*, Praha 1913, s. 377

<sup>35</sup> Jindřich Zdeněk Charouz, *Oživené dědictví: Premonstrátský Želiv včera a dnes*, Želiv 1995, s. 16

<sup>36</sup> Jan Halada, *Lexikon české šlechty*, Praha 1994, s. 166-167

<sup>37</sup> Josef Dobiáš, *Dějiny královského města Pelhřimova a jeho okolí*, díl II, Pelhřimov 1936, s. 92-93

<sup>38</sup> Lenka Dvořáková, Trčkové z Lípy na přelomu 15. a 16. století, in: Josef Petráň (ed.), *Proměny feudální třídy v pozdním feudalismu*, Praha 1976, s. 115

<sup>39</sup> Ibidem, s. 116

<sup>40</sup> Josef Dobiáš, *Dějiny královského města Pelhřimova a jeho okolí*, díl II, Pelhřimov 1936, s. 105

zanechal svým třem synům – Burianovi, Zdeňkovi a Mikulášovi.<sup>41</sup> Prostřední syn Zdeněk Trčka zemřel roku 1463, majetek si tedy rozdělili nejstarší syn Burian a nejmladší Mikuláš. Burian dostal panství lipnické a Mikuláš panství vlašimské, ke kterému pravděpodobně patřil Pelhřimov.<sup>42</sup> Burian Trčka z Lípy se roku 1468 stal vlastníkem Želiva. Získal jej zastavením od krále Jiřího z Poděbrad, kterému půjčil 666 kop grošů českých.<sup>43</sup> I přes dohodu s králem Jiřím z Poděbrad, že v želivském klášteře zůstanou tři premonstráti, všechny násilně vyhnal. Vedle kláštera si nechal postavit sídlo tzv. Trčkův hrad. Burian Trčka zde dlouho nepobyl, jelikož téhož roku zemřel. Majetek připadl nejstaršímu synovi Mikulášovi. Pobýval zde v letech 1474-1485. Roku 1485 se želivského kláštera ujal jeho bratr Melchysedech, ale po několika letech připadl zpět Mikulášovi. Bratři také vlastnili panství Lipnice, Ledec nad Sázavou a Světlou nad Sázavou.<sup>44</sup>

Za vlády Mikuláše byla želivská tvrz udržována v dobrém stavu. Roku 1480 král Vladislav II. povolil opravu tvrze, za kterou zaplatili do 25 kop grošů.<sup>45</sup> V této době želivská tvrz sloužila jako panské sídlo. Přestavby tvrz proměnily v zámek, před nímž se utvořilo předhradí.<sup>46</sup> V listinách jej nazývali tzv. Novým Želivem.<sup>47</sup>

Následujícími majiteli želivského kláštera se stali jeho bratři Burian a Jiří, poté kolem roku 1522 syn Buriana - Jan. Po smrti Jana Trčky získal Želiv a další statky jako dědičné zboží třetí Burianův syn Ferdinand, který se oženil s Libuší Černoorskou z Boskovic.<sup>48</sup> Ferdinand Trčka z Lípy vlastnil mnoho statků, mezi které patřily Košetice, Buřenice, Babice, Dobřemilice, Vojslavice a Hojanovice. Ferdinand zemřel roku 1577 a Želivského statku se ujali jeho bratři Burian, Jaroslav a Mikuláš. Druhý nejstarší syn Burian Trčka z Lípy založil roku 1568 tvrz ve Světlé nad Sázavou, kde se do dnešních dob zachovaly některé stavební prvky.

---

<sup>41</sup> Lenka Dvořáková, Trčkové z Lípy na přelomu 15. a 16. století, in: Josef Petráň (ed.), *Proměny feudální třídy v pozdním feudalismu*, Praha 1976, s. 116

<sup>42</sup> Josef Dobiáš, *Dějiny královského města Pelhřimova a jeho okolí*, díl II, Pelhřimov 1936, s. 165

<sup>43</sup> Viktor Bezděka, Památky kláštera Želivského, *Památky archeologické a místopisné*, 1856, č. 4, s. 147

<sup>44</sup> Jaroslav Sadílek, Stavebně-historický průzkum Trčkova hradu čp. 88 a budov čp. 117 a 119, Bystřice nad Pernštejnem 2010, s. 7-8

<sup>45</sup> August Sedláček, *Hrady, zámky a tvrze Království českého*, Díl XXII, Praha 1900, s. 252

<sup>46</sup> Ibidem, s. 252

<sup>47</sup> Ibidem, s. 252

<sup>48</sup> Ibidem, s. 252

Nejmladší syn Mikuláš Trčka z Lípy se po smrti svých bratrů stal držitelem Želiva, Jeníkovských a Heráleckých statků. V Želivě nechal postavit domek pro mládež, ve kterém se učili číst a zpívat pod vedením rektora.<sup>49</sup> Mikuláš neměl manželku ani děti, tudíž své statky odkázal strýci Maxmiliánovi Trčkovi z Lípy. Předposledním držitelem Želivských statků z rodu Trčků byl Jan Rudolf Trčka z Lípy, který jej prodal roku 1599 Prokopovi Dvořeckému z Olbramovic. Jan Rudolf Trčka z Lípy vlastnil mnoho statků – zámek Opočno, Světlou nad Sázavou, Lipnici nad Sázavou, Ledec nad Sázavou a Německý Brod. Posledním vlastníkem Želiva z rodu Trčků se roku 1621 stala Máří Magdalena Trčková z Lobkovic. V državě jej měla pouze jediný rok, jelikož o Želiv velmi stál Strahovský klášter, jehož žádosti vyhověla.<sup>50</sup>

### 3.2 Popis a stavební vývoj Trčkova hradu

Trčkův hrad se nachází v západní části klášterního areálu v Želivě. Jelikož čtyřikrát vyhořel, musely být provedeny mnohé rekonstrukce. Dvoukřídlá budova má širší západní část s dvěma patry a užší východní část s jedním patrem. Hrad je orientován hlavním vstupním průčelím na jižní stranu, směrem do klášterní zahrady. Z původního hradu, který v 15. století stál na skalnatém ostrohu, se dochovaly zbytky středověkého zdiva.

Z jižního obdélného průčelí vystupuje symetrický hranolový přístavek. Spodní třetinu fasády tvoří zdivo z neomítnutých lomových kamenů a místy se nachází prosvítající cihly. Spodní neomítnutá partie má bosované nároží z kamenných kvádrů. Kamenné přízemí je od zbylé části fasády odděleno horizontální kamennou římsou, přerušenu v místě osazeného okna. Římsa vede pouze z pravé strany jižního průčelí přístavku směrem ke spodnímu okraji okna prvního podlaží. Zde část římsy chybí a navazuje až o kus dále za oknem. Ve střední ose přízemí se nachází novodobý obloukový vchod, do nějž jsou vloženy dvoukřídlé dřevěné dveře. V úrovni druhého podlaží proráží svislé obdélné okno s ocelovými mřížemi, které pocházejí z doby zřízení psychiatrické léčebny. Okno lemují obdélné profilované renesanční ostění s přímou nadokenní římsou. Nad oknem v prvním patře se nachází slepé okno, které bylo zazděné v průběhu několika přestaveb. V horní části slepého okna můžeme spatřit zbytek pozdně gotického ostění, které lze datovat kolem roku 1490. Pruty ostění a středního rámu se vzájemně protínají. Podobná ostění můžeme spatřit na západní fasádě kutnohorského hrádku nebo u věže hradu Švihov. Nad zazděným oknem, v druhém patře,

---

<sup>49</sup> Ibidem, s. 252

<sup>50</sup> August Sedláček, *Hrady, zámky a tvrze Království českého*, Díl XXII, Praha 1900, s. 252



proráží okno, též s renesančním ostěním a ocelovou mříží jako v prvním patře. Slepé okno, v úrovni mezi prvním a druhým patrem, lemují dvě obdélné mělké niky se záklenkem hrotitého tvaru. Vnitřní plochu nik pokrývají výjevy zhotovené technikou sgrafita. V každé nice je vyobrazena bílá postava německého rytíře tzv. lancknechta na černém pozadí. Sgrafitová výzdoba je značně poničena. Postavy jsou špatně čitelné, v některých částech zcela mizí. Spodní část levé niky opadává. Niky lemují širší půlkruhově ukončené pasparty, které v minulosti vyplňovala černá barva s vegetabilními ornamenty. Mezi listovými dekory se nachází rožmberské pětিলisté růže. Současná podoba paspartů neodpovídá původnímu stavu - černá barva již není čitelná a na několika místech zcela opadává. Značně poškozenou fasádu jižního průčelí zdobí sgrafitová psaníčka. Fasáda vrcholí jednoduchou fabionovou římsou s dvěma ústupky.

Východní strana přístavku je ve spodní části neomítnutá, stejně jako na jižní straně hradu. Vpravo, v dolní partii, se nachází vchod s hladkým obdélným ostěním. Na neomítnutou část navazuje fasáda pokrytá psaníčkovou rustikou, která je v některých částech nečitelná. Ve vertikální ose nad dveřmi proráží menší obdélné okno, osazené do jednoduché ploché šambrány. Okno chrání ocelová mříž. Ve stejné vertikální ose, v úrovni druhého patra, se nachází obdélné okno s ocelovou mříží, lemované šambránou s ústupkem. Na levé straně psaníčkové fasády, v úrovni mezi dvěma obdélnými okny, se nalézají dvojice mělkých nik. Niky vrcholí nepravidelným hrotitým záklenkem. Vnitřní prostor nik vyplňují postavy lancknechtů, vytvořené technikou sgrafita. Plochy nik, pokryté sgrafitovou figurální scénou, jsou značně poničené, v některých partiích opadané. Niky lemují pasparty, stejné jako na západním průčelí přístavku. Fasáda ve spodní části přístavku již není oddělena od režného zdiva kamennou římsou. Římsa byla osekuta a nahrazena nízkým pásem sgrafitových psaníček.

Západní strana přístavku se obrací směrem k renesančnímu domu čp. 117. V horní partii střední osy proráží obdélné okno, které lemuje stejné renesanční ostění, jako na jižním průčelí. Okno je opatřeno ocelovou mříží. Pod oknem se nachází dvojice mělkých nik s obloukovým záklenkem. Niky lemují půlkruhově ukončené pasparty, tvořené polosloupky a profilovanými pásy. Niky jsou prázdné, pouze hladce omítnuté. Fasáda je v dolní části neomítnutá. Režné kamenné zdivo odděluje kamenná římsa, která se v levé části přerušuje. Do kamenného zdiva, v levé dolní části, proráží obdélný slepý otvor vrcholící segmentovým

záklenkem. Kolem otvoru jsou viditelné cihly, které tvoří záklenek i špalety. Nad římsou pokračuje fasáda, kterou zdobí sgrafitová psaníčka. Fasáda vrcholí fabionovou římsou s dvěma ústupky. Omítka je velmi poškozena, v některých částech opadána.

Kamenná římsa pokračuje přes levý pruh jižního průčelí. Ve spodní části je zeď neomítnuta. Horní partii zdobí psaníčková sgrafitová rustika, kterou ukončuje fabionová římsa s dvěma ústupky. V dolní partii sgrafitové rustiky se nachází mělká nika s půlkruhovým záklenkem. Niky lemují půlkruhové pasparty, tvořené profilovanými pásy s polosloupky. Vnitřek niky je pouze hladce omítnut bez sgrafitové výzdoby. Dolní kamenná část má bosované kamenné nároží.

V západním průčelí proráží devět nepravidelně rozmístěných oken různých velikostí. Nízký přístavek, v levé partii západního průčelí, spojuje Trčkův hrad s domem čp. 119. Horní část fasády zdobí psaníčkové sgrafito a dolní partie je opět neomítnutá. Kamenná římsa se zde vyskytuje pouze ve fragmentech v pravé části fasády. Na levé straně západního průčelí, v úrovni neomítnutého zdiva, můžeme spatřit fragmenty sgrafitové rustiky. Pravděpodobně jde o dvě stavební fáze, které určíme dle struktury kamenného zdiva. Dolní partie se skládá z menších a hustěji poskládaných kamenů, kdežto horní partii režného zdiva tvoří větší nepravidelně poskládané kameny. Vlevo, v úrovni druhého patra, proráží obdélné okno osazené ocelovou mříží. Okno lemuje šambrána s ústupkem, zachovaná pouze v horní části. Omítka se sgrafitovými psaníčky kolem okna opadala, tudíž se odkrylo cihlové zdivo. Pod římsou se vyskytuje malé obdélné okno opatřené mříží. Ostění tvoří šambrána s ústupkem. Ve stejné ose, v úrovni prvního a druhého patra, proráží větší obdélné okno s ocelovou mříží, lemované šambránou s ústupkem. Vpravo od okna se nachází mělká obdélná nika s půlkruhovým záklenkem. Vnitřní prostor niky není zdoben. Niku ohraničuje půlkruhová pasparta tvořená profilovaným pásem a polosloupky. Pasparta z velké části opadáva. V režné části se nachází obdélné okno s ocelovou mříží s hladkým obdélným ostěním. Při rekonstrukci Trčkova hradu a přilehlého domu čp. 119 se nechala odstranit střecha spojovacího přístavku. Tímto počinem byly odhaleny fragmenty pravděpodobně autentické sgrafitové rustiky. Odkryl se i vchod se segmentovým záklenkem, osazený novodobou kovovou zárubní a dveřmi. Vpravo od dveří, v úrovni režného zdiva a omítnuté fasády, se nalézá hluboký segmentový otvor, do nějž je vloženo obdélné okno s mříží. Okno nepokrývá celou vnitřní plochu. Pod oknem se uplatňuje hladká omítka. Otvor lemuje segmentová

pasparta s profilovaným pásem a polosloupý. Napravo od okenního otvoru se v režném zdivu nachází vertikální spára, z níž vycházejí opracované kamenné bloky. Nejspíše se jedná o tehdejší nároží hradu. Pod kamennými kvádry se rýsuje segmentový záklenek tvořený pálenými cihlami. Pod segmentovým záklenkem se tvaruje půlkruhový záklenek, pravděpodobně původního malého okna. V pravé části západního průčelí se v úrovni prvního a druhého patra nacházejí dvě dvojice obdélných oken s ocelovými mřížemi. Okna lemují obdélná profilovaná renesanční ostění s přímou nadokenní a podokenní římsou. Pod levým dolním oknem se rýsuje pozůstatek staršího malého okna s půlkruhovým záklenkem. Ve stejné ose, v dolní partii, proráží vchod se segmentovým záklenkem. V prostoru mezi čtyřmi okny se dochovala mělká nika zakončená nepravidelným půlkruhovým záklenkem. Špalety niky mají lehce zešikmený tvar. Hladce omítnutou vnitřní stěnu nepokrývá sgrafitová výzdoba. Niku lemuje pásová pasparta s motivem polosloupů, která z velké části opadala. Po pravé straně oken se vyskytuje mělká nika s parabolickým záklenkem. Vnitřní plocha niky z 90% opadala, tudíž prosvítá zdivo z pálených cihel. Lemující pasparta se dochovala pouze v dolní partii niky. Do režného zdiva, v úrovni pod dvojicí oken, proráží obdélné okno s novodobě omítnutými špaletami. Nad oknem se uplatňuje polokruhový záklenek tvořený štípanými kameny. Pod oknem se nachází zazděný vchod s kovovou zárubní, vedoucí do sklepních prostor. Okolí vchodu je novodobě vyžděno cihlami. Fasáda vrcholí fabionovou římsou s dvěma ústupky. Omítka pokrytá sgrafitovými psaníčky z velké části opadala, tudíž prosvítá cihlové zdivo.

Na jižním průčelí spojovacího přístavku se rýsuje zdvojený vynášecí oblouk. Jedná se o dva segmentově klenuté oblouky umístěné paralelně nad sebou, tvořené pálenými cihlami. Mezi oblouky se uplatňuje čtvercové okno s železnou konstrukcí a skleněnou výplní.

Severní průčelí je vertikálně rozděleno na dva nestejně široké pásy. Pravou část fasády zdobí poškozená sgrafitová psaníčka, která na několika místech zcela opadala. Průčelí vrcholí fabionovou římsou se dvěma ústupky. Do fasády proráží devět obdélných oken s ocelovou mříží ve třech horizontálních pásích nad sebou. Pravé dolní okno ocelovou mříž postrádá. Okna lemují šambrány s jedním ústupkem. Spodní režná část s terasou nápadně předstupuje. Nároží se na severozápadní straně výrazně zešikmuje. Uplatňují se zde dvě malá obdélná okna, dnes již bez skleněné výplně. Levý pás průčelí představuje napojující se věž, která je zcela neomítnutá. Celý plášť věže pokrývá kamenné zdivo. Věž má tři podlaží, do

nichž proráží nesymetricky rozmístěná okna. V úrovni druhého patra, v levé části, se nachází obdélné okno s půlkruhovým záklenkem. Okno lemují kamenné ostění s ústupkem. V úrovni třetího patra se nachází čtvercové okno malých rozměrů s mříží. Okno má segmentový záklenek tvořený cihlami a ve spodní partii fragment hladkého kamenného ostění. Věž vrcholí kamennou římsou, na kterou navazuje parapetní zeď s novodobým historizujícím cimbuřím. Kolem věžové střechy vede ochoz. Parapetní zeď je omítnuta a natřena bílou barvou. Do východní fasády věže proráží tři okna. V prvním patře se prolamuje obdélné okno s kamenným překladem a viditelnými cihlovými špaletami. V úrovni druhého patra se nachází obdélné okno s půlkruhovým záklenkem. Okno ohraničuje kamenná šambrána s jedním ústupkem. V horním patře můžeme spatřit malé obdélné okno, které lemují kamenné renesanční ostění s přímou nadokenní a podokenní římsou. Ze severovýchodního nároží vybíhá do úrovně třetího patra mohutný zešikmený opěrák o dvou ústupcích z režného zdiva. Opěrák vrcholí zešikmenou plochou, kterou tvoří opracované kvádry. V úrovni druhého patra se ústupek též zešikmuje. Opěrák má po obou stranách bosované nároží z opracovaných kamenných bloků. Spodní díl opěráku se odděluje od východní strany věže výraznou vertikální spárou, kdežto v horní partii již nepokračuje. Pravděpodobně zde spatřujeme dvě stavební fáze hradu. Ze zešikmené plochy vybíhá podžlabená stříška, která končí v úrovni spáry. V úrovni prvního ústupku vybíhá na východní stranu věže kamenná římsa.

Jižní pás průčelí, který navazuje na východní stranu přístavku, pokrývá sgrafitová rustika s motivem psaníček. Spodní část omítnuté partie opadáva a odkrývá kamenné zdivo. Do úrovně necelých dvou metrů sahá neomítnuté kamenné zdivo. Nároží tvoří opracované kamenné kvádry různých velikostí. Fasáda vrcholí fabionovou římsou o dvou ústupcích. Uprostřed fasády se nachází mělká nika, kterou zdobí figurální sgrafitová výzdoba, která na několika místech opadala. Niku lemují širší pasparta s půlkruhovým záklenkem. Pasparty vyplňovaly vegetabilní motivy na černém pozadí, ale dnes již černá barva vymizela.

Východní průčelí vrcholí fabionovou římsou o dvou ústupcích. Fasádu též pokrývají sgrafitová psaníčka. V dolní partii navazuje kamenné režné zdivo, do nějž v pravé části proráží dvojice stojatě obdélných oken s ocelovými mřížemi. Okenní špalety tvoří cihly, které jsou hladce omítnuté. Ve stejné vertikální ose, v úrovni prvního patra, se nacházejí stejné dvojice obdélných oken bez okolního zdobení. Druhé patro prolamuje dvojice oken

s kamennými šambránami s jedním ústupkem. Vlevo, v úrovni mezi prvním a druhým patrem, se nachází dvojice mělkých nik s půlkruhovým záklenkem, které pochází z doby po požáru roku 1907. Niky lemují pasparty, stejné jako na východní straně přístavku. Vnitřní plochu pokrývají postavy rytířů, vytvořené technikou sgrafita. Nad nikami proráží malé okno, bez okolního zdobení, opatřené ocelovou mříží.

Navazující hradní úsek, otáčející se na jižní stranu, propojuje hrad s prelaturou. Část je vertikálně rozdělena na dva nestejně široké díly. Levá partie má spodní část tvořenou režným kamenným zdivem, do kterého proráží dřevěné dveře s hladkým kamenným ostěním a nadsvětlíkem bez skleněné výplně. Nad dveřmi se nachází dvojice obdélných oken, které lemují hladká kamenná ostění s ústupkem. Fasáda vrcholí jednoduchou kamennou hranolovou neprofilovanou římsou, na kterou navazuje historizující kanelovaná parapetní zeď. Na parapetní zdi je umístěné zábradlí, za kterým se nachází terasa. Druhá polovina průčelí je mírně předsunutá. Ve všech patrech se vyskytuje vždy jedno obdélné okno. Plochu průčelí v přízemí a prvním patře pokrývá pásová bosáž. Druhé patro vrcholí profilovanou římsou, na které jsou umístěny prejzy. Okno v úrovni přízemí rámuje barokní šambrána s jedním ústupkem, zdobena uchy a kapkami. Okno v prvním patře lemuje šambrána s volutami a zalomená nadokenní římsa. Věžovitý nástavec nechali správci želivského kláštera přistavět po požáru roku 1907 podle projektu pardubického architekta Bóži Dvořáka. Plocha třetího patra nástavce má hladký povrch s pravidelným bosovaným nárožím. Profilovaná šambrána s uchy a kapkami rámuje obdélný okenní otvor. Nad oknem se nachází profilovaná vlnovitě zprohýbaná nadokenní římsa. Pod oknem, po celé šířce fasády, probíhá podokenní římsa, pod níž se nachází velmi poškozený podokenní vlys se třemi uchy z každé strany. V úrovni nadokenní římsy vede zdvojená horizontální linka. Fasádu ukončuje profilovaná římsa, která je ve střední ose segmentově vzduť. Celý objekt pokrývá stanová a valbová střecha.

Roku 2010 pan Jaroslav Sadílek provedl a sepsal stavebně-historický průzkum, ve kterém se lze dočíst mnoho zajímavých informací a poznatků týkající se stavebního vývoje Trčkova Hradu za vlády Trčků z Lípy. Autor ve stavebně historickém průzkumu uvádí, že od roku 1540 získal želivský statek Ferdinand Trčka z Lípy, který udržoval dlouhodobé vztahy

s předními velmoži království - Rožmberky.<sup>51</sup> Zmiňuje zde možnost, že Trčka z Lípy využil jejich dvorního stavitele pocházejícího z Itálie Antonia Ericera.<sup>52</sup> Jméno architekta Antonia Ericera se vyskytuje v několika podobách: Antonín Vlach, Erichzan, Ericzer, Drizzan, Drican, Dryczan nebo Tryczan. Antonio Ericer pracoval ve službách Pánů z Hradce a Rožmberků.

Jarmila Krčálová uvádí, že je zaznamenán pobyt Antonia Ericera u pana Trčky ve Světlé nad Sázavou nebo v Ledči nad Sázavou.<sup>53</sup> Podkomoří království Českého, Burian Trčka z Lípy, založil roku 1568 tvrz ve Světlé nad Sázavou, jejíž části se stavěly v různých dobách.<sup>54</sup> Z doby výstavby se dochovalo osm dubových, uměle vykládaných dveří, na kterých se nachází znak Trčků z Lípy, rok 1567 a další okrasy.<sup>55</sup> Na jedněch z dochovaných dveří se vyskytuje latinské heslo Buriana III. Trčky: „*Non est requies in hoc mundo a B. T. Z. L. N. S. N. S. P. K. C. MDXXXXXVII*“.<sup>56</sup> Antonio Ericer píše 10. května 1571 panu Trčkovu dopis, ve kterém nabízí své služby a žádá ho, aby mu zaplatil.<sup>57</sup> Hovoří zde o tom, že pana Trčku navštívil na zámku, jehož název zde není zmíněn. Nevíme tedy, zda se jedná o zámek ve Světlé nad Sázavou nebo zámek Leděč. V periodiku *Památky archaeologické a místopisné* autor uvádí zámek Světlá nad Sázavou.<sup>58</sup> V tuto dobu působí Antonio Ericer jako stavitel na zámku v Třeboni.

Jaroslav Sadílek ve stavebně-historickém průzkumu uvádí, že historik August Sedláček předpokládá, že se Antonio Ericer podílel na realizaci přilehlých staveb v novém renesančním duchu.<sup>59</sup> Jedná se pouze o hypotézu, jelikož není doložen pobyt Antonia Ericera v želivském klášteře.

---

<sup>51</sup> Jaroslav Sadílek, *Stavebně-historický průzkum Trčkova hradu čp. 88 a budov čp. 117 a 119, Bystřice nad Pernštejnem 2010*, s. 8

<sup>52</sup> *Ibidem*, s. 8

<sup>53</sup> Jarmila Krčálová, *Renesanční stavby B. Maggiho v Čechách a na Moravě*, Praha 1986, s. 14

<sup>54</sup> Václav Vratislav Tomek, Světlá, in: *Po troskách české slávy. Hrady, zámky a tvrze české, jich založení, dějiny, pověsti a poklady umělecké*, díl I, Praha 1913, s. 423

<sup>55</sup> Jeronym Solař, Světlá, město v Čáslavsku, *Památky archaeologické a místopisné*, 1863, č. 6, s. 283

<sup>56</sup> Burian Trčka z Lípy, podkomoří království Českého 1567

<sup>57</sup> *Památky archaeologické a místopisné*, 1895, č. 9, s. 576

<sup>58</sup> *Ibidem*, s. 576

<sup>59</sup> Jaroslav Sadílek, *Stavebně-historický průzkum Trčkova hradu čp. 88 a budov čp. 117 a 119, Bystřice nad Pernštejnem 2010*, s. 8

Skupina Trčkovských staveb na Vysočině (Ledeč nad Sázavou, Světlá nad Sázavou, Želiv) byla v minulosti badateli, co se týče renesanční fáze opomíjena. Prokazatelný kontakt Trčků z Lípy s pány z Hradce a Rožmberky, zmínka o kontaktu s Antoniem Ericerem podpořená formální podobností s „ericerovskou“ fází, zejména v Telči a Jindřichově Hradci, vytváří do budoucna zajímavé badatelské pole. V této souvislosti je pozoruhodný též fakt, že se v zaslepených nikách se sgrafity našly i vrstvy polychromie, což je v souvislosti s touto technikou charakteristické právě pro okruh staveb pánů z Hradce (s dopadem do měšťanského prostředí).

#### 4. Sgrafitová výzdoba vnější fasády

Fasáda Trčkova hradu je pokryta psaníčkovými a figurálními sgrafity, které byly vytvořeny pravděpodobně kolem druhé poloviny 16. století. Z důvodu vzniklých požárů byla sgrafita několikrát restaurována. Na jižním a východním průčelí Trčkova hradu se v mělkých nikách nacházejí figurální výjevy tvořené technikou sgrafita - bílé postavy s černou obrysovou linií na černém pozadí. Postavy představují německé rytíře tzv. Lancknechty. Lancknechti byli představiteli pěchoty.<sup>60</sup> Nazývali se žoldnéry pikenýry, jelikož součástí jejich výbroje byla píka neboli kopí. Byli součástí německých zemských žoldnéřských oddílů císaře Maxmiliána I. roku 1485 v Porýní.<sup>61</sup> Součástí císařské pěchoty byli feldvėblové, praporečníci, desátníci, furýři, arkebuzíři, zdravotníci, bubeníci, pištci, důstojníci, rondašíři a další. Lancknecht u sebe mívá také palnou zbraň, nazývanou arkebuza. Prach se v této zbrani zapaloval přímo doutnákem, později od poloviny 15. století doutnákovým zámkem.<sup>62</sup> Název je odvozen od německého slova Hakenbüchse neboli hákovnice.<sup>63</sup> Součástí lancknechtovy výbroje byl krátký meč zvaný katzbalger. Přímá dvousečná čepel se rozšiřovala směrem nahoru k hřibové hlavici.<sup>64</sup> Katzbalger má charakteristickou záštitu, kterou tvořili dva pruty stočené do tvaru ležatého písmene S.<sup>65</sup>

---

<sup>60</sup> Jan Vogeltanz, Landsknecht, in: *Malý slovník starého vojenského názvosloví*, Praha, Litomyšl 2008, s. 76

<sup>61</sup> Ibidem, s. 76

<sup>62</sup> Jaroslav Pokorný, Arkebuza, in: Leonid Křížek – Zdirad J. K. Čech, *Encyklopedie zbraní a zbroje*, Praha 1997, s. 15

<sup>63</sup> Ibidem, s. 15

<sup>64</sup> Leonid Křížek – Zdirad J. K. Čech, Katzbalger, in: *Encyklopedie zbraní a zbroje*, Praha 1997, s. 113

<sup>65</sup> Ibidem, s. 113

Na jižním průčelí se nacházejí dvě niky s vyobrazenými rytíři. V levé nise je vyobrazen lancknecht v brnění. Hlavu, kterou pokrývá útočná přilba s pery, natáčí doleva. Dlouhý plnovous mu vlaje na levou stranu. V levé ruce drží poboční meč, který směřuje čepelí směrem k pravému rameni. V pravé pokrčené ruce drží meč s úponkovým košem tzv. korduláč, který opírá o své pravé rameno. Lancknecht je oděn do půlbroje. Na levém rameni můžeme spatřit pětulistou květinu. Na pravém rameni se nachází čtyřlist. Brnění není jinak zvláště zdobené. Na levé straně bojovníka můžeme vidět kus vlajícího pláště. Lancknecht má oblečené nabírané kalhoty tzv. plundry se svislými pruhy, které mu končí u kolen. Tento typ kalhot se do střední Evropy šířil z Německa v první polovině 16. století. Vyvlačované plundry u nás byly velmi populární, i přes jejich zákaz roku 1558, kdy byly označeny jako ostudný oděv.<sup>66</sup> Pod kalhoty má oblečené punčochy. Obuté má střevíce s velkou sponou. Levou nohou nakračuje do boku. Vpravo, za lancknechtem, se vyskytuje pravděpodobně hrad či zámek na skalnatém ostrohu.

Levou niku pokrývá figurální výjev lancknechta v brnění. Hlavu mu pokrývá přilba s pery. Hlavu má otočenou doleva. Výrazným prvkem je plnovous, který dosahuje délky až po pas. Lancknecht je oděn do výrazně zdobené půlbroje. Na hrudi se uplatňují různé vegetabilní prvky. Součástí brnění jsou ochranné terčíky kulatého tvaru, které nesou symbol šestilisté květiny. Na pravé rukavici lze spatřit čtyřlist. Pravou pokrčenou rukou drží meč s úponkovým košem, který opírá o pravé rameno. Meč směřuje k pravému rameni a prochází skrze ohnutou ruku. Na levém boku, za opaskem, má zavěšenou palnou zbraň tzv. arkebuzu. Spodní díl oděvu tvoří plundry se svislými pruhy. Boty nejsou čitelné, ale pravděpodobně měl podobné jako lancknecht v levé nise. Lancknecht je umístěn do krajiny, ve které se nacházejí suché pahýly stromů.

Na východní straně přístavku se nachází dvojice nik s figurálním sgrafitem. V levé nise můžeme spatřit sgrafito praporečníka, které lze spojit s ilustracemi vznikajícími v 16. století. Předlohou pro praporečníka je pravděpodobně grafika Hanse Glasera s názvem *Fähnrich* roku 1570. Glaser se narodil kolem roku 1500 a pracoval jako grafik, dřevorytec a iluminátor

---

<sup>66</sup> Lenka Vaňková – Veronika Pilná, *Metodika datování a interpretace portrétů 16.-18. století pomocí historické módy*, Praha 2013, s. 18



v Norimberku. Roku 1527 získal v Norimberku občanství a oženil se.<sup>67</sup> Aktivně se práci věnoval mezi lety 1540-1571.<sup>68</sup> Mezi lety 1538-47 se živil knihtiskem a 1548-73 jako briefmaler.<sup>69</sup> Walter Strauss mu připisuje 42 dřevorytů.<sup>70</sup> Často kopíroval práce jiných umělců např. Albrechta Dürera, Erharda Schoena a Niklase Stoera, který též pocházel z Norimberku. Nelze tedy vyloučit, že se v případě předlohy může jednat o kopii díla jiného autora. Na většině jeho grafik a dřevořezů vyobrazuje bitevní scény, krajiny, města, lancknechty, náboženská témata a zázraky. V případě zázraku se jedná o dílo *Bearded Grape Found in a Vineyard near Prague*<sup>71</sup> z roku 1560. Praporečník vyobrazený na sgrafitu má oblečenou košili s balonovými rukávy, což odpovídá grafice. Dalším společným prvkem je baret s perem. Pravou nataženou rukou drží prapor, který za ním vlaje. Prapor zdobí střídavě černé a bílé pruhy s ornamentem. Pravou rukou si v podpaží přidržuje meč zvaný katzbalger s ozdobnými pruty. Kolem pasu má převázaný kus nařasené látky, který je v přední části uvázaný na uzel. Kalhoty zdobí vodorovné pruhy s ornamentálními vzory. Na grafice má praporečník kalhoty dlouhé ke kotníkům, kdežto na sgrafitu končí u kolenou. Kalhoty, které má lancknecht oblečené, se nazývají plundry. Neodpovídá však pozice nohou. Na grafice vykračuje levou nohou vpřed, oproti sgrafitu, na kterém má obě nohy v jedné rovině.

V pravé nise, vedle praporečníka, je vyobrazena postava bubeníka a pištcce. Jedná se o muže staršího věku s plnovousem. Na sgrafitu má bubeník na hlavě baret s pery. Vyobrazený baret je nejspíše dodatkem pozdějších obnov, jelikož na sgrafitu prosvítá partie, ve které se rýsuje tvar klobouku s peřím. Odpovídal by tomu i uzel uvázaný kolem krku. Bubeník má oblečenou košili s široce nabíranými rukávy, ozdobnými průstřihy a podélnými průstřihy na hrudi. Lancknechti si průstřihy podšívají pestrobarevnými látkami, tudíž byli velice výrazní a nepřehlédnutelní. Bubeník vyobrazený v nise Trčkova hradu má oblečené nabírané kalhoty tzv. plundry, které mu končí u kolen. Buben drží šikmo natočený s řemínky. Druhá postava

---

<sup>67</sup> Sven Hauschke, Hans Glaser, in: Karl Saur, *Allgemeines Künstler-Lexikon: Die Bildenden Künstler aller Zeiten und Völker*, Band 56, München-Leipzig 2007, s. 28

<sup>68</sup> Jeffrey Chipps Smith, *Nuremberg: A Renaissance city 1500-1618*, Dallas 1983, s. 263

<sup>69</sup> Sven Hauschke, Hans Glaser, in: Karl Saur, *Allgemeines Künstler-Lexikon: Die Bildenden Künstler aller Zeiten und Völker*, Band 56, München-Leipzig 2007, s. 28

<sup>70</sup> Jeffrey Chipps Smith, *Nuremberg: A Renaissance city 1500-1618*, Dallas 1983, s. 263

<sup>71</sup> Jeffrey Chipps Smith, *Nuremberg: A Renaissance city 1500-1618*, Dallas 1983, s. 263

pištce má na hlavě baret s pery. Píšťala směřuje na levou stranu a přidržuje ji oběma rukama. Pišttec má horní i spodní díl oděvu s průstřihy.

Na úzkém pruhu jižní strany hradu se nachází nika s dvojicí lancknechtů. Jde o rytíře staršího věku s plnovousem. Levý lancknecht má na hlavě zdobený klobouk s pštrosími pery. Horní díl zbroje zdobí vegetabilní vzor. Součástí brnění jsou ochranné terčíky kulatého tvaru. Levý terčík zdobí devět malých kruhů a pravý má uprostřed kruh, z kterého vyráží čtyři pruhy. Hrud' zdobí vegetabilní motiv. Lancknecht má oblečené plundry s vodorovnými pruhy. Pod kalhotami má navlečené punčochy. Kvůli opadané omítce nelze interpretovat obuv. Rytíř má levou ruku schovanou v pravé kapse a pravou rukou přidržuje píku nebo halapartnu. Nelze určit, o jakou zbraň jde, jelikož nejde vidět hrot. Za opaskem na levém boku má zavěšenou dýku. Lancknecht vpravo má podobnou pokrývku hlavy jako rytíř po jeho pravé straně. Z vrcholu pokrývky hlavy vyráží několik pštrosích per směrem nahoru. Lem zdobí malá kolečka vedle sebe. Lancknecht má oděné brnění. Hrud' zdobí vegetabilní vzor. Ramena také zdobí dekorativní motiv. Pravou rukou přidržuje kopí nebo halapartnu. Nelze určit, o kterou zbraň jde, jelikož není vidět celá. V horní partii lze spatřit třásně této zbraně. Levou pokrčenou rukou přidržuje dýku nebo meč. Rytíř má oblečené plundry. Na pravé nohavici se vyskytují vodorovné pruhy a jeden svislý pruh, který se s nimi protíná. Levou nohavici zdobí vodorovné pruhy. Spodní část sgrafita je špatně čitelná, takže nelze určit jakou má obuv.

Na východní straně hradu se nacházejí dvě niky s figurální výzdobou. V levé nise můžeme spatřit stojícího lancknechta s plnovousem. Levou ruku má pozvednutou a v pravé ruce drží palnou zbraň tzv. arkebuzu, kterou opírá o své levé rameno. Na hlavě má baret s pštrosím perem. Horní část oblečení má tvar husího břicha, napodobující svým tvarem kyrys. Tento prvek se prováděl hlavně v 70. a 80. letech 16. století.<sup>72</sup> Plátový kyrys má v dolní části šosy, které chránily části stehen. Počátkem 16. století šosy nahradily stehenní pláty. Na hrudi a rukávech se uplatňují průstřihy, které bývaly podšívány pestrobarevnou látkou. Kalhoty tzv. plundry jsou bohatě zdobeny. V horní části kalhot se nacházejí tmavé svislé průstřihy, které následně přechází v nabíraný pruh s drobnějšími svislými průstřihy. Dále navazuje spodní nabíraná část nohavic se svislými pruhy a šikmými průstřihy. Plundry končí pod koleny. Lancknecht má pod kalhotami oblečené punčochy. Na nohou nemá žádnou

---

<sup>72</sup> Lenka Vaňková – Veronika Pilná, *Metodika datování a interpretace portrétů 16. -18. století pomocí historické módy*, Praha 2013, s. 126

obuv. Za opaskem má umístěný poboční meč, jehož část čepele můžeme vidět vpravo od rytíře. Žoldák stojí v přírodě, ve které se nacházejí pahýly stromů a pařezy. U levé nohy lancknehta lze spatřit válcovou věž s kuželovou střechou.

Pravou niku zdobí doprava kráčející lancknecht s vlajícím plnovousem. Na hlavě má klobouk s perem. Horní díl oblečení tvoří nezdobená košile s nabíranými rukávy, končící v úrovni loktů. Tentokrát nemá lancknecht oblečené plundry, ale suknicí nad kolena. Na pravé noze má navlečenou podkolenku. Pravou a levou rukou drží ve vodorovné poloze palnou zbraň tzv. arkebuzu. Po levém boku má zavěšený postranní meč. Obuv nelze identifikovat, jelikož je fasáda opadána. Rytíř kráčí v krajině. V pozadí lze spatřit pahorky.

## 5. Aspekty památkové obnovy a restaurování

Zdeněk Wirth<sup>73</sup> v dopise ze dne 18. října 1910 sděluje, že opravy na prelatuře a Trčkově hradě v premonstrátském klášteře v Želivě byly téhož roku dokončeny.<sup>74</sup> Z dopisu, který Zdeněk Wirth adresoval Ústřední komisi pro umělecké a historické památky, si můžeme utvořit představu o provedené rekonstrukci fasád z doby po požáru roku 1907. V dopise se lze dočíst, že konzervátorovy pokyny pro opravu Trčkova hradu, které akceptovala Ústřední komise, nedorazily včas. Z těchto důvodů zrekonstruovali Trčkův hrad podle plánů Bóži Dvořáka z Pardubic. Bóža Dvořák často spolupracoval s malířem Mikolášem Alšem, ale v tomto případě lze s jistotou říci, že se na rekonstrukci hradu Mikoláš Aleš nepodílel. Ústřední komise označila provedené motivy a detaily na Trčkově hradě za nevhodné. „*Během opravy zevní omítky byly objeveny počátkem září v zazděných pozdně gotických, hrotitých oknech stopy renesančních sgrafit.*“<sup>75</sup> Nález sgrafitové výzdoby byl oznámen konzervátorovi Zdeňku Wirthovi až po celkovém odkrytí a provedení oprav. Dále Zdeněk Wirth popisuje nalezená sgrafita. „*Sgrafita byla objevena ve dvou podvojných a třech jednoduchých oknech, jen hluboce škrábána (světlé postavy na tmavém pozadí) a celkem výborně udržena, zobrazují lancknechty z polovice XVI. století (kolem 1550-70) s různými*

---

<sup>73</sup> Zdeněk Wirth byl významný český historik umění, který se podílel na založení památkové péče v Čechách. Studoval na Karlově univerzitě dějiny literatury, dějiny umění a estetiku. Roku 1907 se stal členem Archeologické komise při České akademii věd a umění. Následujícího roku zastával pozici konzervátora Centrální památkové komise ve Vídni. Vykonával práci jako redaktor mnoha významných časopisů – časopis Společnosti přátel starožitností českých, Styl, Věstník klubu Za starou Prahu a další. Roku 1925 přednášel dějiny výtvarných umění na ČVUT a 1953 se stal místopředsedou ČSAV. Zemřel roku 1961 v Praze.

<sup>74</sup> Zdeněk Wirth, *Dopis Ústřední komisi pro umělecké a historické památky*, Praha 1910 (soukromý archiv Víta Hrbka v Jihlavě)

<sup>75</sup> Ibidem

*zbraněmi, s brněním i v šatech, s helmami i klobouky a byla provedena za vlády Trčků z Lípy a na Lipnici.*<sup>76</sup> Zdi byly rustikovány sgrafitem a výklenky s figurálními výjevy pouze vyspraveny na místech poničených. Rámování hrotitých výklenků se stylizovanými motivy vytvořili zcela nové. V závěru dopisu Zdeněk Wirth žádá Ústřední komisi, o zasazení u opata želivského kláštera i architekta Bóži Dvořáka, aby se již nikdy figurální sgrafita nedoplňovala ani nevyhlazovala. Tento závěr napsal z důvodu dosavadních zkušeností ohledně restaurování figurální výzdoby v Želivě.

Konzervátor Bóža Dvořák píše 8. srpna 1912 dopis adresovaný Ústřední komisi pro umělecké a historické památky ve Vídni. V dopise uvádí, že v tuto dobu proběhla oprava fasády a sgrafit na Trčkově hradě. Restaurátorské práce na sgrafitech provedla akademická malířka Olga Runtová. Olga Runtová vyučovala na lyceu v Rokycanech.<sup>77</sup> Bóža Dvořák v dopise zmiňuje, že vyučovala i na lyceu v Plzni. Vyučila se u profesorů Josefa Schussera a Jakuba Schikanedera, kteří Olgu doporučili k restaurátorskému zákroku figurálních sgrafit. Na celý proces oprav dohlížel konzervátor a architekt Bóža Dvořák. Restaurátorské práce proběhly během osmi dnů. Opravili osm figurálních výplní zobrazující postavy rytířů a zbrojnošů. Dnes můžeme na fasádách spatřit sedm nik s figurální výzdobou. Sděluje zde, že konzervátor kraje Dr. Zdeněk Wirth zašle popis a fotografie, které pořídil při opravách hradu. V Moravském zemském archivu v Brně ani v Národním archivu v Praze se nenacházejí fotografie Trčkova hradu z let, kdy probíhaly restaurátorské práce. „*Obrazy se pozorně očistily od vápenných nátěrů, vysekaná místa v maltě se zatmelila maltou a urovnala v ploše obrazu.*“<sup>78</sup> Konturní obrysové linie a rýhy v maltě vyplnili šedavou barvou a nalezené úseky s červenou a žlutou barvou neopravovali a ponechali jim autentickou podobu.<sup>79</sup> Bóža Dvořák v dopise sděluje, že tyto barvy mají špatnou pojivost s omítkou a časem budou smyty dešťovou vodou. Mělce škrábané kontury vyplnili terpentínovou barvou spojenou s včelím voskem.<sup>80</sup> Náklady na restaurátorské práce provedené Olgou Runtovou hradil opat Sáles Josef Roubíček.<sup>81</sup>

---

<sup>76</sup> Ibidem

<sup>77</sup> Antonín Renk – František Šorm, *Nový ilustrovaný slovník naučný*, díl XVI, Praha 1932, s. 54

<sup>78</sup> Bóža Dvořák, *Dopis centrální komisi ve Vídni*, Pardubice 1912 (soukromý archiv Víta Hrbka v Jihlavě)

<sup>79</sup> Ibidem

<sup>80</sup> Ibidem

<sup>81</sup> Ibidem

V dopise ze dne 5. března roku 1914 hodnotí Zdeněk Wirth úpravu Trčkova hradu. Píše zde, že při úpravě podle návrhu Bóži Dvořáka byly ponechány gotické a renesanční okenní otvory, sgrafitová výzdoba opravena bez doplňování, a že jednu stranu kaple ponechali bez omítky. Některé prvky se však nezachovaly. Například trojúhelný štít jižní strany přístavku Trčkova hradu.<sup>82</sup> Místo sedlové střechy hrad zastřešila valbová střecha s vikýřem. Dále vyzdili kaplovou věž s cimbuřím, kterou kryje nízká stanová střecha. Prolomili půlkruhový obloukový vstup, který vede na nově zřízenou terasu. Zdeněk Wirth píše, že touto úpravou hrad získal romantický a malebný ráz, jaký před požárem nikdy neměl. Ohledně úpravy sgrafitové výzdoby vytýká, že oprava nebyla svěřena osvědčenému odborníkovi, ale úplné diletantce, absolventce malířského kurzu umělecko-průmyslové školy, která nemůže převzít takovouto choulostivou práci.

K opravě hradu a restaurování fasád z 60. let 20. století se dochovala jen část fotodokumentace v archivu NPÚ ÚOP v Telči. Sgrafitové figury byly zřejmě restaurovány metodou restituce intonakové vrstvy, v úvahu tedy připadá okruh trojice restaurátorů Miroslav Kolář, Dušan Kříčka, Vladislav Turský se spolupracovníky. Další svědectví by mohl v budoucnu vydat nezpracovaný fond ČSVU - Dílo.

V květnu roku 2018 zažádala Kanonie premonstrátů v Želivě o obnovu a restaurování fasád Trčkova hradu č. p. 88 a přiléhajícího renesančního objektu č. p. 117. Na základě provedeného restaurátorského průzkumu budou provedeny následující opravy: restaurování figurálních maleb v nikách a sgrafitových omítek na východní a jižní fasádě, restaurování původních renesančních sgrafit, které byly nalezeny v půdním prostoru sousedního objektu. Dále bude provedena obnova ploch fasád, jejichž podobu v současnosti tvoří obnažené kamenné zdivo na východní, jižní a západní straně. Tyto plochy budou překryty obnovenou sgrafitovou omítkou. Obnovené fasády doplní ve spodních částech soklové omítky. Kamenné zdi severní věže budou obnoveny zatíranými omítkami.<sup>83</sup>

---

<sup>82</sup> Zdeněk Wirth, *Dopis zemskému konservátorátu pro království České v Praze*, Praha 1914 (soukromý archiv Víta Hrbka v Jihlavě)

<sup>83</sup> Mikoláš Vavřín, *Rehabilitace fasád kláštera Premonstrátů v Želivě. Oprava fasády Trčkova hradu čp. 88. Technická zpráva, Roztoky u Prahy 2018* (soukromý archiv Jana Miklici v Lipnici nad Sázavou)

Dle restaurátorského záměru z roku 2018, zpracovaného MgA. Josefem Červinkou, MgA. Danielem Hvězdou a BcA. Alešem Kovalcem, se nejedná o původní omítky se sgrafitovou výzdobou. Sgrafita tvoří jednovrstvá vápenná omítka, kterou je přetřena bílým nátěrem.<sup>84</sup>

## 6. Závěr

Trčkův hrad s čp. 88 je jedním z nejzajímavějších objektů klášterního areálu v Želivě, a přesto mu není věnována taková pozornost, jakou by si zasloužil. Jeho historie sahá hluboko do 13. století, což dokládá sklepní zdivo, které z tohoto období pravděpodobně pochází. Zajímavou částí je historie hradu, kdy jej vlastnili Trčkové z Lípy. Naskytla se zde možnost, že architekt a stavebník Antonio Ericer, který pracoval pro rod Rožmberků a Pánů z Hradce, se mohl podílet na realizaci některých budov v želivském klášterním areálu. Pobyt Antonia Ericera u Trčky z Lípy v želivském klášteře není písemně doložený, proto se může pouze spekulovat o tom, zda se na některých renesančních úpravách podílel, či ne. Tato problematika si žádá další podrobnější výzkum. Za působení Trčků z Lípy na želivském klášteře byla provedena figurální výzdoba na vnitřních stěnách nik a výzdoba fasády v podobě psaníčkových sgrafit. U sgrafitové výzdoby se dá za největší přínos považovat dohledání alespoň jedné konkrétní grafické předlohy, která pochází z rukou dřevorytce a grafika Hanse Glasera, pocházejícího z německého Norimberku. Jde o vyobrazení praporečnicka na východní straně hradu. U ostatních figurálních výjevů jsou předlohy těžko dohledatelné, jelikož výzdoba prošla několika restaurátorskými zásahy a podoba se mohla v průběhu několika let zcela změnit. Celkový výzkum mi ztěžoval nedostatek dobových archivních pramenů a velmi poničená sgrafitová výzdoba.

V závěrečné části se zabývám aspekty památkové péče a restaurováním, které proběhlo na počátku 20. století, v průběhu 60. let 20. století a nyní. Restaurátorské úpravy nebyly doposud v žádné literatuře reflektovány, pouze se zde můžeme dočíst o zmínce, týkající se opravy Trčkova hradu a přilehlých budov po roce 1907 architektem Bózou Dvořákem. Dopisy Zdeňka Wirtha, které adresoval Ústřední komisi pro umělecké a historické památky ve Vídni, jsou pro nás přínosné tím, že zde zmiňuje autorku provedených restaurátorských prací na

---

<sup>84</sup> Josef Červinka – Daniel Hvězda – Aleš Košvanec, Záměr na obnovu a restaurování fasád Trčkova hradu a renesančního objektu č. p. 117, Brno 2018 (soukromý archiv Jana Miklici v Lipnici nad Sázavou)

sgrafitové výzdobě. Restaurátorské záměry nelze dohledat v jakémkoliv státním archivu, ani v archivu památkového ústavu (NPÚ ÚOP v Telči).

Hlavním cílem bakalářské práce bylo vytvoření komplexní monografie tzv. Trčkova hradu, který je dnes součástí klášterního areálu v Želivě. Zvýšená pozornost byla věnována interpretaci a dohledání grafických předloh sgrafitové výzdoby. V průběhu bádání vyšly najevo velmi zajímavé poznatky o historii objektu. Z restaurátorského záměru, provedeného roku 2018 vyplývá, že se nejedná o původní sgrafitovou výzdobu hradu. Během restaurátorských prací, které probíhají od roku 2018, jsem mohla spatřit původní autentické sgrafito, které se nacházelo v půdním prostoru spojovacího přístavku.

Trčkův hrad není pouhý objekt, který byl vystavěn kolem roku 1468 a vyzdoben sgrafitovou výzdobou za Trčků z Lípy. Jde o soubor uměleckých prvků, které tvoří jednotný celek.

## Použitá literatura

1. Milan M. Buben, *Encyklopedie řádů a kongregací v českých zemích*, Díl II., Praha 2004.
2. Josef Dobiáš, *Dějiny královského města Pelhřimova a jeho okolí*, Díl II., Pelhřimov 1936.
3. Lenka Dvořáková, Trčkové z Lípy na přelomu 15. a 16. století, in: Josef Petráň (ed.), *Proměny feudální třídy v pozdním feudalismu*, Praha 1976.
4. Karel Hipman, *Český svět: ilustrovaný čtrnáctideník*, 1907, č. 44, 23. 8.
5. Jindřich Zdeněk Charouz, *Oživené dědictví: Premonstrátský Želiv včera a dnes*, Želiv 1995.
6. Jarmila Krčálová, *Renesanční stavby B. Maggiho v Čechách a na Moravě*, Praha 1986.
7. Leonid Křížek – Zdirad J. K. Čech, *Encyklopedie zbraní a zbroje*, Praha 1997.
8. August Eugen Mužík, *Světobzor*, 1907, č. 45, 23. 8.
9. *Ottův slovník naučný*, Díl XXVII., Praha 1908.
10. Josef Vladislav Píč, *Památky archaeologické a místopisné*, 1895, č. 9
11. Emanuel Poche (ed.), *Umělecké památky Čech IV. T-Ž*, Praha 1982.
12. Antonín Renk – František Šorm, *Nový ilustrovaný slovník naučný*, díl XVI., Praha 1932.
13. Karl Saur, *Allgemeines Künstler-Lexikon: Die Bildenden Künstler aller Zeiten und Völker*, Band 56, München-Leipzig 2007.
14. August Sedláček, *Hrady, zámky a tvrze Království českého*, Díl XXII., Praha 1900.
15. Jeffrey Chipps Smith, *Nuremberg: A Renaissance city 1500-1618*, Dallas 1983.
16. Pavel Vlček - Petr Sommer - Dušan Foltýn, *Encyklopedie českých klášterů*, Praha 1997.
17. Tomáš Šimek (et. al.), *Hrady, zámky a tvrze v Čechách, na Moravě a ve Slezsku*, Praha 1989.
18. Václav Vladivoj Tomek, *Po troskách české slávy. Hrady, zámky a tvrze české, jich založení, dějiny, pověsti a poklady umělecké*, Praha 1913.
19. Lenka Vaňková – Veronika Pilná, *Metodika datování a interpretace portrétů 16.-18. století pomocí historické módy*, Praha 2013.
20. Jan Vogeltanz, *Malý slovník starého vojenského názvosloví*, Praha, Litomyšl 2008.
21. Karel Vladislav Zap, *Památky archeologické a místopisné*, 1856, č. 4.
22. Karel Vladislav Zap, *Památky archaeologické a místopisné*, 1863, č. 6.



## Použité prameny

### Stavebně historické průzkumy, restaurátorské a technické zprávy

1. Jaroslav Sadílek, Stavebně-historický průzkum Trčkova hradu čp. 88 a budov čp. 117 a 119, Bystřice nad Pernštejnem 2010 (soukromý archiv Jaroslava Sadílka v Bystřici nad Pernštejnem)
2. Josef Červinka – Daniel Hvězda – Aleš Košvanec, Záměr na obnovu a restaurování fasád Trčkova hradu a renesančního objektu č. p. 117, Brno 2018 (soukromý archiv Jana Miklici v Lipnici nad Sázavou)
3. Mikoláš Vavřín, Rehabilitace fasád kláštera Premonstrátů v Želivě. Oprava fasády Trčkova hradu čp. 88. Technická zpráva, Roztoky u Prahy 2018 (soukromý archiv Jana Miklici v Lipnici nad Sázavou)

### Dopisy:

1. Bóža Dvořák, *Dopis centrální komisi ve Vídni*, Pardubice 1912 (soukromý archiv Víta Hrbka v Jihlavě)
2. Zdeněk Wirth, *Dopis Ústřední komisi pro umělecké a historické památky*, Praha 1910 (soukromý archiv Víta Hrbka v Jihlavě)
3. Zdeněk Wirth, *Dopis zemskému konservátorátu pro království České v Praze*, Praha 1914 (soukromý archiv Víta Hrbka v Jihlavě)

### Disertační práce:

1. Birgit von Seggern, *Der Landsknecht im Spiegel der Renaissancegraphik um 1500-1540*, Philosophischen Fakultät der Rheinischen Friedrich-Wilhelms-Universität, Bonn 2003.

### Národní památkový ústav - územní odborné pracoviště v Telči:

1. NPÚ ÚOP Telč, fond Želiv-Trčkův hrad-fasády-řez, Trčkův hrad, inv. 367/741/7.

## Seznam obrazových příloh

1. Želiv, Trčkův hrad čp. 88, pohled od jihovýchodu. Foto: Michaela Růžičková.
2. Želiv, Trčkův hrad čp. 88, jižní průčelí. Foto: Michaela Růžičková.
3. Želiv, Trčkův hrad čp. 88, západní strana fasády. Foto: Michaela Růžičková.
4. Želiv, Trčkův hrad čp. 88, jižní průčelí při rekonstrukci roku 2019. Foto: Michaela Růžičková.
5. Želiv, Trčkův hrad čp. 88, pohled na západní fasádu při rekonstrukci roku 2019. Foto: Michaela Růžičková.
6. Želiv, Trčkův hrad čp. 88, pohled na spojovací přístavek při rekonstrukci roku 2019. Foto: Michaela Růžičková.
7. Želiv, Trčkův hrad čp. 88, detail západní fasády s odkrytými autentickými sgrafitovými psaníčky při rekonstrukci roku 2019. Foto: Michaela Růžičková.
8. Želiv, Trčkův hrad čp. 88, pohled na věž od severovýchodu. Foto: Michaela Růžičková.
9. Želiv, Trčkův hrad čp. 88, pohled od severozápadu. Foto: Michaela Růžičková.
10. Bóža Dvořák, půdorys prvního patra. Reprofoto: Národní památkový ústav - územní odborné pracoviště v Telči
11. Bóža Dvořák, půdorys druhého patra. Reprofoto: Národní památkový ústav - územní odborné pracoviště v Telči
12. Želiv, Trčkův hrad čp. 88, figurální sgrafito na jižním průčelí. Foto: Michaela Růžičková.
13. NPÚ ÚOP Telč, fotoarchiv, Želiv, Trčkův hrad čp. 88, inv. č. 579.
14. Želiv, Trčkův hrad čp. 88, jižní průčelí, sgrafitová výzdoba, stav před restaurováním roku 2018. Foto: Michaela Růžičková.
15. NPÚ ÚOP Telč, fotoarchiv, Želiv, Trčkův hrad čp. 88, inv. č. neoznačeno.
16. Želiv, Trčkův hrad čp. 88, figurální sgrafita na východní straně přístavku hradu, stav před restaurováním roku 2018. Foto: Michaela Růžičková.
17. NPÚ ÚOP Telč, fotoarchiv, Želiv, Trčkův hrad čp. 88, inv. č. 574.
18. Hans Glaser, Fähnrich, 1570, grafický list. Reprofoto: Birgit von Seggern, *Der Landsknecht im Spiegel der Renaissancegraphik um 1500-1540*, Philosophischen Fakultät der Rheinischen Friedrich-Wilhelms-Universität, Bonn 2003, s. 357.

19. Želiv, Trčkův hrad čp. 88, jižní strana, figurální sgrafito, stav před restaurováním roku 2018. Foto: Michaela Růžičková.
20. NPÚ ÚOP Telč, fotoarchiv, Želiv, Trčkův hrad čp. 88, inv. č. 572.
21. Želiv, Trčkův hrad čp. 88, východní strana, figurální sgrafito, stav před restaurováním roku 2018. Foto: Michaela Růžičková.
22. NPÚ ÚOP Telč, fotoarchiv, Želiv, Trčkův hrad čp. 88, inv. č. neoznačeno.
23. Bóža Dvořák, Restaurační návrh kláštera želivského, severní strana, 1908. Reprofoto: Národní památkový ústav - územní odborné pracoviště v Telči.
24. Bóža Dvořák, Restaurační návrh kláštera želivského, jižní strana, 1908. Reprofoto: Národní památkový ústav - územní odborné pracoviště v Telči.
25. Bóža Dvořák, Restaurační návrh Trčkova hradu, severní strana, 1909. Reprofoto: Národní památkový ústav - územní odborné pracoviště v Telči.
26. Bóža Dvořák, Restaurační návrh Trčkova hradu, jižní strana, 1909. Reprofoto: Národní památkový ústav - územní odborné pracoviště v Telči.
27. NPÚ ÚOP Telč, fotoarchiv, Želiv, Trčkův hrad čp. 88, inv. č. 923
28. NPÚ ÚOP Telč, fotoarchiv, Želiv, Trčkův hrad čp. 88, inv. č. 926
29. NPÚ ÚOP Telč, fotoarchiv, Želiv, Trčkův hrad čp. 88, inv. č. 914
30. NPÚ ÚOP Telč, fotoarchiv, Želiv, Trčkův hrad čp. 88, inv. č. 908
31. NPÚ ÚOP Telč, fotoarchiv, Želiv, Trčkův hrad čp. 88, inv. č. 2814
32. NPÚ ÚOP Telč, fotoarchiv, Želiv, Trčkův hrad čp. 88, inv. č. 18164
33. NPÚ ÚOP Telč, fotoarchiv, Želiv, Trčkův hrad čp. 88, inv. č. 12749

## Seznam použitých zkratk

Národní památkový ústav Územní odborné pracoviště Telč (NPÚ ÚOP Telč)

## Obrazové přílohy



1. obr. Želiv, Trčkův hrad, pohled od jihovýchodu.



2. obr. Želiv, Trčkův hrad, jižní průčelí.



3. obr. Želiv, Trčkův hrad, pohled na západní fasádu roku 2018.



4. obr. Želiv, Trčkův hrad, pohled na průčelí při rekonstrukci roku 2019.





5. obr. Želiv, Trčkův hrad, pohled na západní fasádu při rekonstrukci roku 2019.



6. obr. Želiv, Trčkův hrad, pohled na spojovací přístavek při rekonstrukci roku 2019.





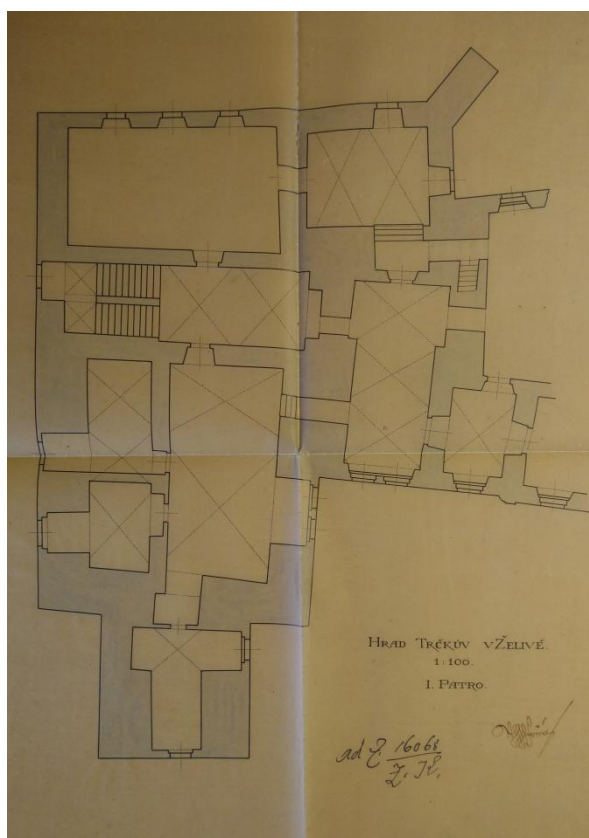
7. obr. Želiv, Trčkův hrad, detail západní fasády s odkrytými autentickými sgrafitovými psaníčky při rekonstrukci roku 2019.



8. obr. Želiv, Trčkův hrad, pohled na věž od severovýchodu.

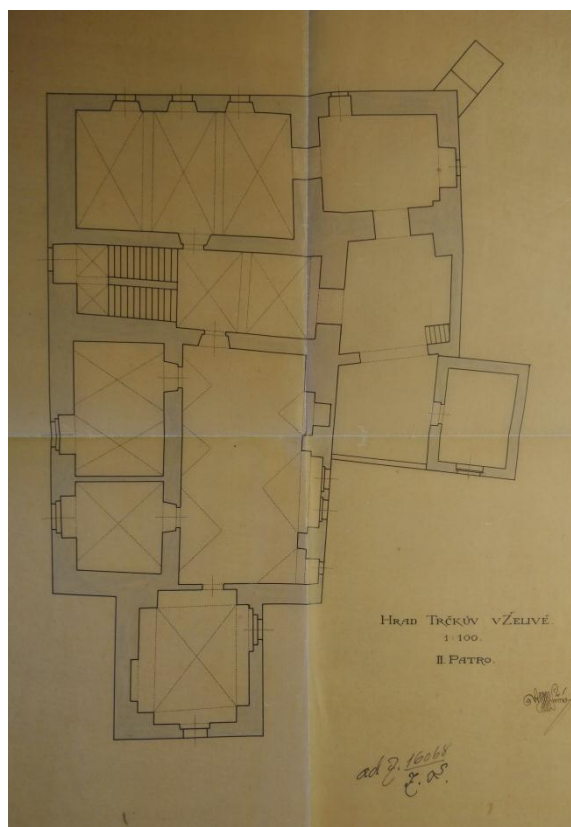


9. obr. Želiv, Trčkův hrad, pohled od severozápadu.



10. obr. Bóža Dvořák, Trčkův hrad, půdorys prvního patra.





11. obr. Bóža Dvořák, Trčkův hrad, půdorys druhého patra.



12. obr. Želiv, Trčkův hrad, figurální sgrafito na jižním průčelí.



13. obr. Želiv, Trčkův hrad, jižní průčelí, sgrafitová výzdoba, stav po restaurování roku 1965.



14. obr. Želiv, Trčkův hrad, jižní průčelí, sgrafitová výzdoba, stav před restaurováním roku 2018.





15. obr. Želiv, Trčkův hrad, jižní průčelí, sgrafitová výzdoba, stav po restaurování roku 1965.



16. obr. Želiv, Trčkův hrad, figurální sgrafita na východní straně přístavku hradu, stav před restaurováním roku 2018.



17. obr. Želiv, Trčkův hrad, východní strana, sgrafitová výzdoba, stav po restaurování roku 1965.



18. obr. Hans Glaser, Fahnrich, 1570, grafický list.





19. obr. Želiv, Trčkův hrad, jižní strana, figurální sgrafito, stav před restaurováním roku 2018.



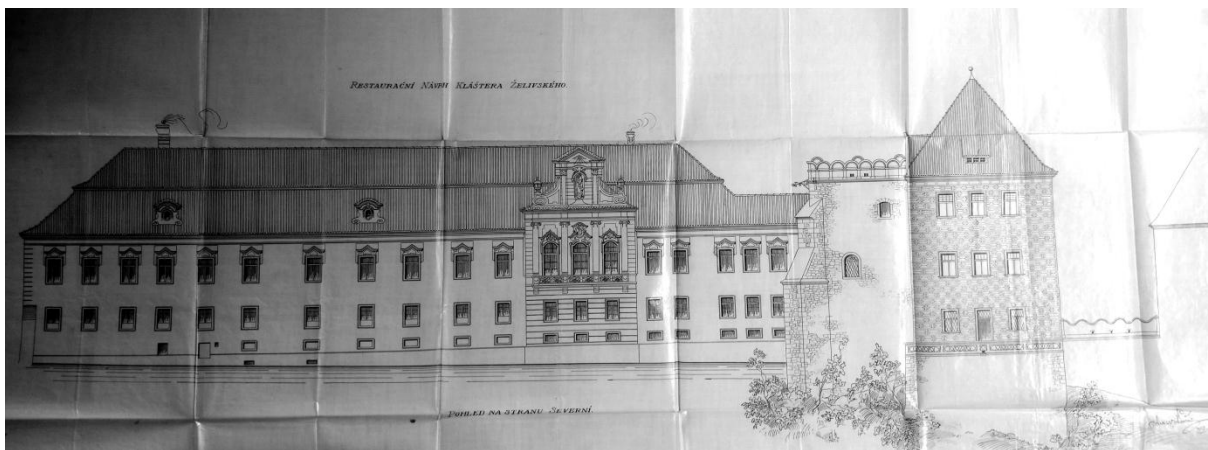
20. obr. Želiv, Trčkův hrad, jižní strana, sgrafitová výzdoba, stav po restaurování roku 1965.



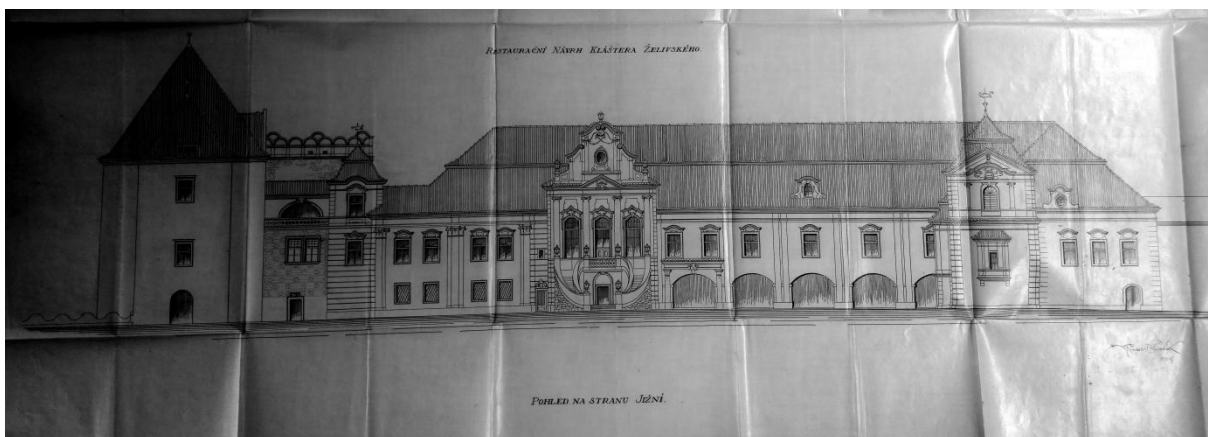
21. obr. Želiv, Trčkův hrad, východní strana, figurální sgrafito, stav před restaurováním roku 2018.



22. obr. Želiv, Trčkův hrad, východní strana, sgrafitová výzdoba, stav po restaurování roku 1965.



23. obr. Bóža Dvořák, 1908, Restaurační návrh kláštera želivského, severní strana.

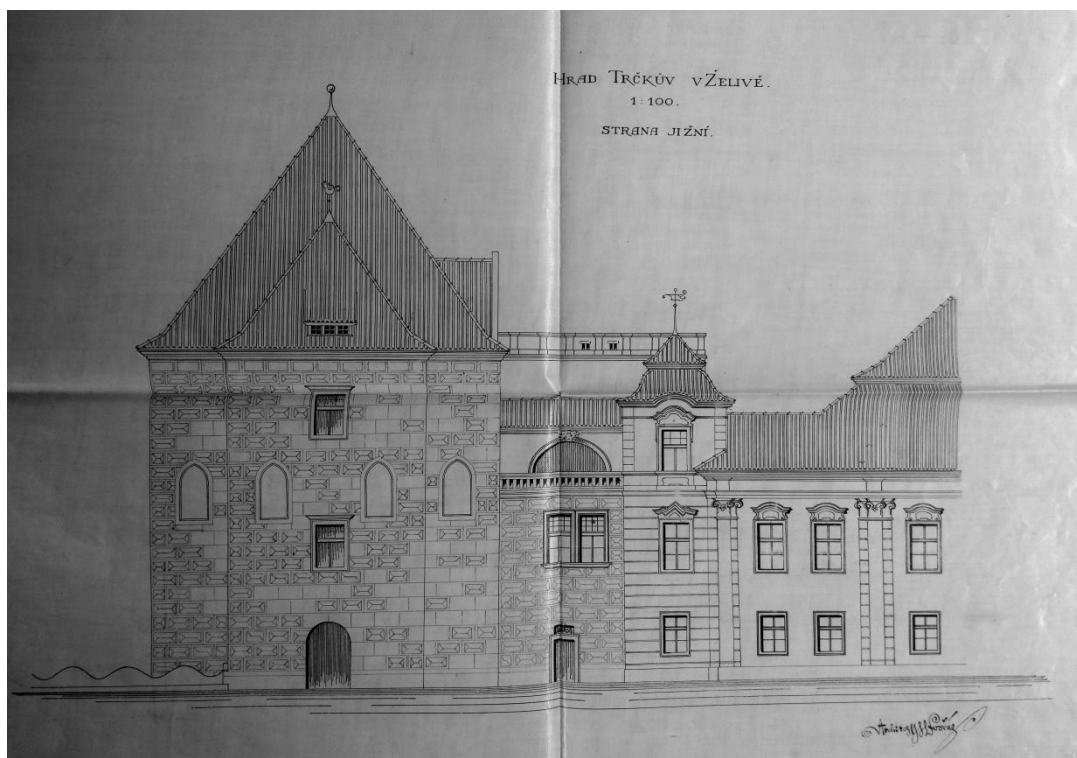


24. obr. Bóža Dvořák, 1908, Restaurační návrh kláštera želivského, jižní strana.





25. obr. Bóža Dvořák, 1909, Restaurační návrh Trčkova hradu, severní strana.



26. obr. Bóža Dvořák, 1909, Restaurační návrh Trčkova hradu, jižní strana.





27. obr. Želiv, Trčkův hrad, východní strana, stav před restaurováním roku 1964.



28. obr. Želiv, Trčkův hrad, západní strana, stav před opravou roku 1964.



29. obr. Želiv, Trčkův hrad, severní strana, stav před opravou roku 1964.



30. obr. Želiv, Trčkův hrad, severní strana, stav před opravou roku 1964.



31. obr. Želiv, Trčkův hrad, jihovýchodní strana, opravené průčelí hradu roku 1966.



32. obr. Želiv, Trčkův hrad, 1972, jižní křídlo.





33. obr. Želiv, Trčkův hrad, 1907, Trčkův hrad po požáru.

## Anotace

Jméno a příjmení	Michaela Růžičková
Katedra	Katedra dějiny umění
Vedoucí práce	Mgr. Pavel Waisser, Ph. D.
Rok obhajoby	2019

Název práce	Trčkův hrad v areálu kláštera v Želivě
Název v angličtině	Trčkův castle in the area of the monastery in Želiv
Anotace práce	Bakalářská diplomová práce komplexně monograficky pojednává tzv. Trčkův hrad, který je dnes součástí klášterního komplexu v Želivi. Zásadní je ukotvení objektu ve skupině rezidencí Trčků z Lípy s akcentem na 16. století. Zvýšená pozornost je věnována sgrafitové výzdobě (psaníčková sgrafita a postavy lancknechtů) a aspektům památkové péče a restaurování.
Klíčová slova	Trčkův hrad, Želiv, sgrafitová výzdoba, lancknecht, Trčka z Lípy, Glaser, Wirth, Dvořák, renesance
Anotace v angličtině	This bachelor thesis elaborates so-called Trčkův castle which is currently a part of the Želiv monastery complex. The thesis stresses the status of this object among the residences owned by Trčkovi from Lípa targeting at the 16th century. The major focus is also aimed at the sgraffito decorations and Landsknechte as well as other aspects of the landmark ministration and restoration.
Klíčová slova v angličtině	Trčkův castle, Želiv, sgraffito decoration, lancknecht, Trčka from Lípa, Glaser, Wirth, Dvořák, Renaissance
Přílohy vázané k práci	Obrazová příloha, CD
Rozsah práce	52 stran, 63 610 znaků
Jazyk práce	Čeština