

Česká zemědělská univerzita v Praze

Provozně ekonomická fakulta

Katedra práva



Diplomová práce

**Bezpečnost a ochrana zdraví při práci v právní
úpravě a praxi v ČR**

Monika Dytrichová

© 2014 ČZU v Praze

ČESKÁ ZEMĚDĚLSKÁ UNIVERZITA V PRAZE

Katedra práva

Provozně ekonomická fakulta

ZADÁNÍ DIPLOMOVÉ PRÁCE

Dytrichová Monika

Podnikání a administrativa

Název práce

Bezpečnost a ochrana zdraví při práci v právní úpravě a praxi ČR

Anglický název

Legal regulations and practice of Health and Safety at work in the Czech Republic

Cíle práce

Cílem diplomové práce je analyzovat právní předpisy, které souvisejí s danou problematikou a současně aplikovat získané teoretické poznatky v konkrétním podniku a zejména vyhodnotit zda jsou tyto předpisy dodrženy.

Metodika

Teoretická část diplomové práce bude zpracována na základě prostudování odborné literatury a právních předpisů. V praktické části diplomové práce bude provedena analýza vnitřních předpisů, která bude následně vyhodnocena. Na základě zjištěných výsledků budou společnosti navrženy možné návrhy na zlepšení a případná opatření.

Harmonogram zpracování

1. Sběr dat, vyhotovení zadání práce do 30.6.2013
 2. Literární rešerše do 30.9.2013
 3. Vypracování teoretické části do 30.11.2013
 4. Vypracování praktické části do 28.2.2014
- . Odevzdání práce v termínu stanoveném PEF ČZU v Praze

Rozsah textové části

60-80 stran

Klíčová slova

bezpečnost, předpisy, zaměstnanec, zaměstnavatel, zákoník práce, podmínky, ochrana zdraví, ČSN OHSAS 18001:2008

Doporučené zdroje informací

ČERMÁK, Jan. Bezpečnost práce. 1. vyd. Praha: Eurounion, 2006. 721 s. ISBN: 80-7317-051-5

JANÁKOVÁ, Anna. Abeceda Bezpečnosti a ochrany zdraví při práci. 4. vyd. Olomouc: ANAG, 2008. 378 s. ISBN: 978-80-7263-474-3

BAUMRUK, Jaroslav, et al. Analýza rizik při práci: příručka pro zaměstnavatele. 3. vydání. Praha: Fortuna, 2007. 136 s. ISBN 80-7071-209-0.

VEBER, Jaromír a kol. Management kvality, environmentu a bezpečnosti práce. 2. vyd. Praha: Management Press, 2010. 359 s. ISBN: 978-80-7261-210-9

KUKLOVÁ, Dana, ŠUBRT, Bořivoj. Povinnosti zaměstnavatele v oblasti zdravotní péče o zaměstnance. 2. vydání. Olomouc: Anag, 2002. 351 s. ISBN 80-7263-127-6.

KOPECKÝ, Karel, FRANC, Jiří. Požární ochrana a bezpečnost v praxi. 1. vyd. Praha: GRADA Publishing, 2004. 124 s. ISBN: 80-247-0729-2

BĚLINA, Miroslav a kol. Pracovní právo. 3. doplněné a přepracované vydání. 4. vyd. Praha: C. H. Beck, 2007. 576 s. ISBN: 978-80-7179-672-5

VEBER, Jaromír a PINCOVÁ, Eva. Management bezpečnosti a ochrany zdraví při práci. Praha: Professional Publishing, 2008. ISBN 978-8-86946-46-7

Další literatura a odborné články po konzultaci s vedoucí DP

Vedoucí práce

Hájková Ivana, Mgr.

Termín odevzdání

březen 2014



JUDr. Jana Borská
vedoucí katedry





prof. Ing. Jan Hron, DrSc., dr. h. c.
Děkan fakulty

V Praze dne 8.11.2013

Čestné prohlášení

Prohlašuji, že svou diplomovou práci "Bezpečnost a ochrana zdraví při práci v právní úpravě a praxi v ČR" jsem vypracovala samostatně pod vedením vedoucího diplomové práce a s použitím odborné literatury a dalších informačních zdrojů, které jsou citovány v práci a uvedeny v seznamu literatury na konci práce. Jako autorka uvedené diplomové práce dále prohlašuji, že jsem v souvislosti s jejím vytvořením neporušila autorská práva třetích osob.

V Praze dne 27.11.2014

Poděkování

Ráda bych touto cestou poděkovala paní **Mgr. Ivaně Hájkové**, za odborné rady a konzultaci při zpracování této diplomové práce.

Dále bych chtěla poděkovat společnosti **KAFKA TRANSPORT a.s.**, která mi umožnila přístup do podniku a poskytla podklady a informace pro tuto práci.

V neposlední řadě děkuji i svým rodičům za podporu a trpělivost v průběhu mého studia.

Bezpečnost a ochrana zdraví při práci v právní úpravě a praxi v ČR

Legal regulations and practice of Health and Safety at work in the Czech Republic

Souhrn

V diplomové práci je obecně zpracováno téma, které se týká každé osoby, jež je zapojena do pracovního procesu - „Bezpečnosti a ochrany zdraví při práci“ (dále jen BOZP). Práce je zaměřena na praktické uplatnění této problematiky ve vybraném podniku, kde mi bylo umožněno získat všechny dostupné informace k vybranému námětu. Diplomová práce se skládá z teoretické a praktické části. Teoretická část vychází z výkladu právní úpravy bezpečnosti práce v ČR. Věnuje se základním zákonům, vyhláškám, nařízením vlády a normám, které upravují tuto specifickou oblast pracovního procesu. Dále je zde stručně popsána historie vývoje BOZP, národní politika BOZP, pracovní rizika, úrazy a nemoci z povolání.

Praktická část diplomové práce se věnuje charakteristice konkrétního právního subjektu a dále navrhnutí a zhotovení efektivního způsobu školení jak nových, tak stávajících zaměstnanců v oblasti BOZP pomocí moderní metody e-learningu. Je zde vypracován návrh nejen obsahové části školení, ale i nastínění grafické podoby včetně závěrečného prověřovacího testu.

Klíčová slova: Legislativa, Zaměstnavatel, Zaměstnanec, Bezpečnost, Ochrana zdraví, Práce, Zákoník práce, pracovní úraz, E-learning

Summary

In this diploma thesis it is generally processed the topic which is linked to every person who is involved in the work process -, Occupational safety and health "(hereinafter OHS). This diploma thesis is focused at the practical application of this topic in a selected company, where I was able to get information. This thesis consists of theoretical and practical part. The theoretical part is based on the interpretation of the work safety in the Czech Republic. It deals with basic laws, decrees, government regulations and standards that govern this specific area of work. It is also briefly described there the history of the development of occupational health and safety, national OSH policy, occupational hazards, accidents and occupational diseases.

The practical part of master thesis deals with the characteristics of a particular legal entity, furthermore designing and making efficient way of training for new and existing employees in health and safety using modern methods of e-learning. There is proposal not only of the training content but also its graphic form including the final test.

Keywords: Legislation, Employer, Employee, safety, Health protection, Work, Labour code, accident at work, E-learning

OBSAH

1	Úvod	6
2	Cíl a metodika práce	8
2.1	Cíl práce	8
2.2	Metodika práce.....	8
3	Teoretická východiska	9
3.1	Vývoj a politika BOZP	9
3.1.1	Historie BOZP	9
3.1.2	Základní pojmy v rámci BOZP.....	9
3.1.3	Národní politika BOZP v České Republice	11
3.1.4	Orgány státní správy zodpovědné za BOZP	13
3.2	Přístupy k zabezpečování managementu BOZP	14
3.2.1	Program Bezpečný podnik.....	15
3.2.2	OHSAS 18 001	16
3.2.3	BS - 8800	18
3.2.4	ILO-OSH 2001	18
3.3	Právní základ BOZP	19
3.3.1	Právní předpisy ČR.....	19
3.3.2	Směrnice EU	23
3.3.3	Úmluvy mezinárodní organizace	25
3.4	Pracovní rizika	25
3.4.1	Kategorizace prací	26
3.4.2	Druhy pracovních rizik	27
3.4.3	Vyhledávání a hodnocení rizik	27
3.5	Pracovní úrazy a nemoci z povolání	28

3.5.1	Povinnosti zaměstnavatele při pracovních úrazech	28
3.5.2	Kniha úrazů.....	31
3.5.3	Záznam o pracovním úrazu.....	31
3.5.4	Nemoci z povolání	32
3.5.5	Odškodnění za pracovní úraz a nemoc z povolání	33
4.	Praktická část	34
4.1	Základní charakteristika podniku KAFKA TRANSPORT a.s.	34
4.2	Historie společnosti.....	35
4.3	Podnikatelská činnost společnosti.....	36
4.4	Organizační a řídicí struktura společnosti.....	38
5.	Návrh obsahové části e-learningu v podmínkách zkoumaného subjektu.....	39
5.1.	Základní právní předpisy v oblasti BOZP.....	39
5.1.1	Povinnosti zaměstnavatele	39
5.1.2.	Práva a povinnosti zaměstnanců firmy KAFKA TRANSPORT a.s.	40
5.2	Bezpečnostní rizika	41
5.2.1	Druhy rizik ve firmě KAFKA TRANSPORT a.s.	41
5.2.2	Pracovní úraz.....	42
5.2.3	Povinnosti zaměstnavatele při pracovních úrazech a nemocech z povolání	42
5.3	Ochrana zdraví	43
5.3.1	Kategorizace prací.....	43
5.3.2	Pracovnělékařské služby	43
5.3.3	Ochrana zdraví – poskytování OOPP, mycích, čistících a desinfekčních prostředků, ochrany nápojů	44
5.4	Technická zařízení	45
5.4.1	Požadavky na výrobní a pracovní prostředky a zařízení.....	45
5.4.2	Kontrola zařízení.....	45

5.5 Používání elektrických zařízení	46
5.5.1 Seznámení zaměstnanců:	46
5.6. Pracoviště a pracovní prostředí ve firmě KAFKA TRANSPORT a.s.	47
5.6.1 Vzhled bezpečnostních značek	47
5.6.2 Pravidla pro pohyb v prostorách společnosti KAFKA TRANSPORT a.s.:...	48
5.7. Práce s PC	48
5.7.1 Minimální opatření k ochraně zdraví při práci	48
5.7.2 Požadavky na pracoviště se zobrazovací jednotkou	49
5.8 Manipulace s břemeny	49
5.9 Provozování dopravy	50
5.9.1 Povinnosti při provozování sílniční dopravy	50
5.9.2 Dopravní nehoda.....	51
5.9.3 Důležitá telefonní čísla	51
5.10. Další povinnosti zaměstnanců.....	52
5.11 Návrh grafické podoby E-learningu.....	53
5.12 Závěrečný test	65
4 Vlastní poznatky a jejich zhodnocení.....	67
4.1 Jak E-learning funguje	67
4.2 Výhody e-learningu oproti osobnímu školení BOZP.....	68
4.3 Srovnání osobního školení a e-learningu z hlediska ceny	68
5 Závěr	70
6 Seznam literatury	72
7 Přílohy	76

1 Úvod

Bezpečností a ochranou zdraví při práci (dále jen BOZP) by se měl zabývat každý člověk, který je zapojen do pracovního procesu. I přes všechny zákony, vyhlášky, normy, směrnice, příkazy a zákazy, stále dochází k pracovním úrazům a nemoc z povolání také není žádnou výjimkou, avšak oproti minulosti se díky důkladně propracovanému systému BOZP tyto následky daří neustále snižovat.

Organizace a zaměstnavatelé konečně pochopili, že starat se o zdraví a bezpečnost svých pracovníků přináší ekonomické výhody, i když k tomuto poznání vedla dlouhá cesta.

Je zřejmé, že spokojený a zdravý pracovník rozhodně odvede více kvalitní práce, což se pozitivně odráží na ekonomických výsledcích zaměstnavatele. Nemocný či postonávající pracovník nemá šanci dosáhnout řádných pracovních výkonů a výsledkem pak bývá snížená produktivita práce, která způsobí problémy nejen jemu samotnému, ale hlavně zaměstnavateli. Pokud si zaměstnanec nechá vystavit pracovní neschopenku, je to pro zaměstnavatele finanční i organizační zátěž. Ne vždy je jednoduché sehnat kvalitní zástup za nemocného pracovníka. Doslova ekonomickou pohromou pro zaměstnavatele se může stát, pokud onemocní, nebo se zraní více pracovníků najednou. Z uvedených důvodů je proto důležité, aby se každý zaměstnavatel zajímal o BOZP a měl přehled alespoň o základních právních předpisech a normách, které upravují vše, co se vztahuje k práci a pracovníkovi. Jeho prioritou by měla být snaha ochránit zdraví při práci všech svých zaměstnanců a zajistit jim pracoviště s minimem rizik. I když bude BOZP zaměstnavatel i zaměstnanec důsledně dodržovat, nelze úplně zaručit bezpečnost na pracovišti. Existují povolání, která se zdají býti nenáročná a bezpečná, ale i u těchto profesí může nastat náhlá událost.

O žádné práci nemůžeme říci, že je úplně bezpečná, i kdyby se všechny legislativní požadavky, interní směrnice a doporučení dodržovaly co možná nejpřísněji. I přes toto zjištění se však stále vyplácí organizacím dodržovat předpisy a požadavky BOZP, které musí dodržovat i pracovník. Je nutné si uvědomit, že důsledné dodržování BOZP je pro zaměstnavatele finančním nákladem (např:

ochranné pomůcky, protiskluzové krytiny a jiné). Rozhodně se nevyplácí na těchto věcech šetřit, neboť v budoucnu se mu to může několikanásobně prodražit. Pokud si pracovník přivodí úraz, nebo nemoc z povolání jen proto, že zaměstnavatel ignoroval odstranění rizikového faktoru, může taková událost skončit až u soudu vymáháním odškodného za újmu způsobenou na pracovišti.

BOZP se v minulosti příliš neřešila, pro zaměstnavatele byl na prvním místě zisk. Teprve v současnosti si umí velmi dobře spočítat, že investice do BOZP například modernizací provozu, což je nemalá nákladová položka, je více než výhodná. I z lidského hlediska by si organizace a firmy měly uvědomit, že zdraví má každý člověk jen jedno a ne vše se dá vyléčit bez celoživotních následků. Toto je důvod proč by všichni zaměstnavatelé měli důsledně dodržovat BOZP, vždyť každý poctivě pracující člověk si zaslouží pracoviště, na které bude chodit bez stresu a obav o své zdraví.

2 Cíl a metodika práce

2.1 Cíl práce

Cílem této diplomové práce je seznámení s právními předpisy v oblasti bezpečnosti a ochrany zdraví všech osob při výkonu jakékoliv pracovní činnosti v podmínkách České republiky. V první části diplomové práce je cílem analyzovat právní předpisy, které souvisejí s danou problematikou. Druhá část práce je zaměřena na aplikaci získaných poznatků ve zkoumaném podniku s ohledem na specifika prostředí tohoto podniku a navrnutí efektivního způsobu školení nových i stávajících zaměstnanců v této oblasti a to pomocí e-learningu. K prověření získaných znalostí bude navržen i závěrečný test, který je potřebný k úspěšnému absolvování daného školení. Dalším dílčím zaměřením bude srovnání osobního školení a navrnutého e-learningového školení jak z hlediska ceny, tak i z pohledu jiných aspektů. Závěrem diplomové práce bude vyhodnocení a srovnání všech dostupných informací a získaných dat.

2.2 Metodika práce

Diplomová práce je rozdělena na část teoretickou a praktickou. Teoretická část diplomové práce byla zpracována na základě prostudování odborné literatury, (odborných knih a článků, právních předpisů a směrnic), jenž se zabývá zvoleným tématem. V praktické části jsou následně tyto informace, interní předpisy a směrnice zkoumaného subjektu analyzovány a použity k tvorbě obsahové a grafické podoby e-learningu a následně ke zpracování ukázky závěrečného testu. Rozdíly mezi osobním školením a e-learningem jsou vyhodnoceny metodou srovnání cen.

Jako hlavní metody pro zpracování práce byly použity:

- kompilace odborných publikačních zdrojů,
- syntéza získaných poznatků,
- logická dedukce.

3 Teoretická východiska

3.1 Vývoj a politika BOZP

3.1.1 Historie BOZP

V červnu roku 2014 si odborná veřejnost připomněla 60. výročí vzniku Výzkumného ústavu bezpečnosti práce. Tento krátký časový úsek je z hlediska historie bezpečnosti práce poznamenán významnými změnami. V různých zákonech a kodexech, z nichž některé vznikly již před více než několika tisíci lety, je možné se dočíst o tom, jak se lidé snažili snížit riziko úrazů při práci a zajistit si tak bezpečnost při výkonu různých činností. [1]

Již v roce 1800 př.n.l si babylonský panovník Chammurapi uvědomoval nutnost nastolení bezpečnostních zákonů při práci. Za jeho vlády bylo vydáno přes 271 zákonů. Některé ze zákonů upravovaly bezpečnost pracovníků při stavbách, jiné tresty a náhrady za případné poranění jiných osob. Např. zákon č. 198: *„Jestliže vyrval oko nevolníka nebo zlomil kost nevolníka, zaplatí jednu minu stříbra.“*

Dalším historickým příkladem snahy o starání se o bezpečnost pracovníků je z roku 1500 př.n.l., kdy si egyptský panovník Ramses III. najímal lékaře, jehož úkolem bylo pečovat o zdraví dělníků, kteří pracovali v dolech a na veřejně prospěšných dílech či chrámech. Ramses III. si byl velmi dobře vědom, že zdravý dělník (otrok) odvede danou práci mnohem rychleji a kvalitněji než ten, kterého sužují zdravotní problémy, ať už způsobené úrazem nebo tropickou infekcí. [1]

Z uvedených příkladů a jiných historických pramenů je patrné, že odpovědnost za ochranu zdraví jiné osoby byla nedílnou součástí historie vyspělých civilizací.

V České republice je vznik a rozvoj této oblasti spojen s průmyslovou revolucí. K hlavním změnám však došlo po 2. světové válce, kdy se významně urychlil rozvoj technologií, průmyslu a celkově se měnil styl života. [1]

3.1.2 Základní pojmy v rámci BOZP

Bezpečnost – neexistence nepřijatelných rizik nebo poškození zdraví. [2]

BOZP – faktory a podmínky, které mohou nebo ovlivňují zdraví a bezpečnost zaměstnanců, návštěvníků nebo jiných osob na pracovišti.[3]

Bezpečnostní technik – může zajišťovat úkoly v prevenci rizik, pokud splní ustanovení právních předpisů.[3] Tento pojem se již oficiálně nepoužívá. Je to odborně způsobilá osoba v prevenci rizik – dle zákona 309/2006Sb.

Hodnocení rizik – celkový proces odhadu závažnosti rizik a rozhodování o tom, zda je nebo není riziko přípustné. [2]

Náprava – opatření k odstranění zjištěné nehody. [2]

Nehoda – nežádoucí událost vedoucí k smrti, poškození zdraví, škodě nebo jiným ztrátám. [2]

Nemoc z povolání – změny zdravotního stavu, jež vznikly při výkonu práce nepříznivým působením podmínek, které jako nemoc z povolání byly označeny v lékařském posudku z místně příslušné (státem autorizované) kliniky nemocí z povolání. [2]

Nežádoucí událost – obecně jakákoliv situace, jejímž následkem došlo k nehodě, nebo která měla potenciál vést k nehodě, v BOZP situace, která by mohla za normálních okolností vést k pracovnímu úrazu, ale díky duchapřítomnosti pracovníka k ní nedošlo, do jisté míry to může být dáno výcvikem (např. nechodit v místech, kde hrozí uklouznutí s rukama v kapsách), nebo fyzickou kondicí či postřehem (vyhnout se vymrštěnému předmětu atd.) Pojem nežádoucí událost zahrnuje „*skoronehody*“. [2]

ČSN OHSAS 18001- definuje požadavky systémového přístupu řízení BOZP, který je součástí celkového managementu podniku.[2]

Ohrožení – stav, ve kterém je určitý objekt vystaven působení nebezpečí.[2]

Požár –každé nežádoucí hoření, při kterém došlo k usmrcení nebo zranění osob nebo zvířat, ke škodám na materiálních hodnotách nebo životním prostředí a nežádoucí

oheň, při kterém byly osoby, zvířata, materiální hodnoty nebo životní prostředí bezprostředně ohroženy (viz § 1 písm. m vyhlášky č. 241/2001 Sb.) [2]

Pracoviště – prostor, kde je vykonávána pracovní činnost pro potřeby zaměstnavatele, tzn. může to být i zaměstnanec na služební cestě či zaměstnanec pracující u zákazníka doma, ale i zaměstnanec pracující na základě vzájemné dohody ve svojí domácnosti. [3]

Pracovní úraz – poškození zdraví nebo smrt zaměstnance, došlo-li k nim nezávisle na jeho vůli krátkodobým, náhlým a násilným působením zevních vlivů při plnění pracovních úkolů nebo v přímé souvislosti s ním. [2]

Riziko – kombinace pravděpodobnosti výskytu nebezpečné události nebo expozice a závažnosti úrazu nebo poškození zdraví, které může být způsobeno událostí nebo expozicí jejímu vlivu [3]

3.1.3 Národní politika BOZP v České republice

Národní politika bezpečnosti a ochrany zdraví při práci byla připravena týmem odborníků. Dne 19. května 2003 byla vládou přijata a schválena usnesením č. 475.

„Národní politika bezpečnosti a ochrany zdraví při práci vyjadřuje vůli nejvyšších výkonných orgánů státu zajistit podmínky pro zachování maximální pracovní kapacity pracovní síly v rámci udržitelného ekonomického a sociálního rozvoje tak, aby byla zajištěna v daném vnitřním i vnějším prostředí co nejvyšší celková výkonnost ekonomiky a při tom bylo naplněno ústavní právo v článku 28 Listiny základních práv a svobod - na uspokojivé pracovní podmínky. Nutnost připravit Národní politiku BOZP plyne jednak z kulturně ekonomických aspektů a v neposlední řadě jako povinnost daná ratifikovanými mezinárodními úmluvami“ [4, s.126]

Usnesením vlády ze dne 23. července 2008 č. 920 byla schválena národní politika BOZP, která stanovuje základní cíle a priority v oblasti BOZP. Tato politika Radě vlády pro BOZP ukládá jak tyto priority a cíle zpracovat do konkrétních krátkodobých a střednědobých úkolů. Následně je nutné vyhodnocení jejich stavů. Výsledky se vždy musí aktualizovat podle potřeb a vývoje v oblasti BOZP. [5]

Základní cíle formulované v usnesení vlády č. 920 ze dne 23. července 2008 jsou tyto:

ZÁKLADNÍ PRIORITY A CÍLE NÁRODNÍ POLITIKY BOZP
--

- | |
|---|
| <ol style="list-style-type: none">1. důsledným uplatňováním preventivních opatření v oblasti BOZP předcházet sociálním a ekonomickým ztrátám způsobeným poškozením zdraví z práce a škodami na majetku2. věnovat zvýšenou pozornost specifickým skupinám osob, které jsou vystaveny rizikům spojeným s výkonem povolání a přípravou na něj, mladistvým, osobám se zdravotním postižením, zaměstnancům vyšších věkových kategorií, agenturním zaměstnancům a zahraničním pracovníkům3. zajistit cestou ucelené rehabilitace včasné začlenění osob po pracovním úrazu a nemoci z povolání zpět do pracovního a společenského života4. začlenit bezpečnost a ochranu zdraví při práci do výchovných a vzdělávacích programů, zkvalitnit úroveň vzdělávání v oblasti BOZP při přípravě na budoucí povolání, vzdělávání na podnikové úrovni a vzdělávání odborníků5. výzkum v oblasti BOZP zaměřit na prevenci existujících nových potencionálních rizik, zavádět výsledky výzkumu a vývoje do praxe a zajistit potřebné zdroje financování pro tuto oblast6. zajistit snadný přístup ke kvalitním odborným informacím a poradenství všem subjektům zainteresovaným v oblasti BOZP8. rozvíjet a podporovat systém osvěty a propagace ke zlepšení obecného povědomí a celkové úrovně bezpečnosti a ochrany zdraví při práci na všech úrovních |
|---|

9. posílit a racionalizovat činnost kontrolních a státních dozorových orgánů prostřednictvím kvalifikovaných odborníků, integrací přístupu a zjednodušením postupu ve všech oblastech souvisejících s ochranou zaměstnanců při práci
10. uplatňovat spolupráci mezi příslušnými orgány státní správy a samosprávy, sociálními partnery a odbornými institucemi jako jeden ze základních pilířů prevence a naplňování právních předpisů v oblasti BOZP
11. aktivně spolupracovat s institucemi Evropské unie, členských zemí EU, Mezinárodní organizace práce a Světové zdravotnické organizace v oblasti BOZP

Zdroj: http://www.komora.cz/hk-cr-top-02-sede/podpora-podnikani-cr/pripominkovanilegislativy/art_25499/82-08-narodni-politika-bezpecnosti-a-ochrany-zdravi-pri-praci-cr-t-16-6-2008.aspx

3.1.4 Orgány státní správy zodpovědné za BOZP

Vláda České republiky zřídila dne 3.9.2003 Radu vlády pro bezpečnost a ochranu zdraví při práci. Činnost této Rady v České republice řídí Ministerstvo práce a sociálních věcí. Hlavním cílem Rady je hodnocení plnění Národní politiky bezpečnosti práce a ochrany zdraví při práci, a tak předcházet nemocím z povolání či poškození zdraví během výkonu pracovní činnosti. [6]

Dalším důležitým úkolem rady je zpracovávat na jednotlivá období Národní akční program BOZP. Rada vlády pro BOZP se skládá z 28 členů (z předsedy, tří místopředsedů a dalších členů), kteří jsou voleni na čtyřleté funkční období. Prvním místopředsedou je zpravidla náměstek ministra práce a sociálních věcí, který odpovídá vládě za činnost Rady. [6]

Dalšími orgány zajišťujícími kontrolu BOZP stanovenými právními předpisy jsou orgány inspekce práce a orgány ochrany veřejného zdraví.

Orgány inspekce práce

Státní úřad inspekce práce řízený Ministerstvem práce a sociálních věcí zřídil zákon č. 251/2005 Sb. o inspekci práce, který má zajistit kontrolu dodržování

pracovněprávních předpisů včetně dodržování BOZP. Na tomto zákoně se také podílelo dalších 8 oblastních inspektorátů práce (OIP Hlavní město Praha, OIP Středočeský kraj, OIP Jihočeský kraj a Vysočina, OIP Plzeňský a Karlovarský kraj, OIP Ústecký a Liberecký kraj, OIP Královéhradecký a Pardubický kraj, OIP Jihomoravský a Zlínský kraj, OIP Moravskoslezský a Olomoucký kraj). Tyto inspektoráty práce se zabývají nejen problematikou bezpečnosti práce, ale také hlídáním povinností vyplývajících z uzavřeného pracovního poměru.

Hlavním cílem úřadu práce a oblastních inspektorátů práce je prevence předcházení nemocem z povolání, pracovním úrazům a všem negativním jevům, které mohou nastat a ohrozit pracovníka. Inspektoráty jsou také oprávněny ukládat pokuty, ale nemají pravomoc vymáhat nároky jednotlivých zaměstnanců. Pokud tato situace nastane, a poškozený se se zaměstnavatelem nedohodne, pak se pracovník musí obrátit na soud. [7]

Orgány ochrany veřejného zdraví

Dle zákona č.258/2000 Sb. o ochraně veřejného zdraví vykonává státní správu v ochraně veřejného zdraví Ministerstvo zdravotnictví, Ministerstvo vnitra a obrany, Ministerstvo pro místní rozvoj, Ministerstvo dopravy, Ministerstvo životního prostředí, krajské hygienické stanice a krajské úřady. [8]

3.2 Přístupy k zabezpečování managementu BOZP

V oblasti BOZP určují právní předpisy pouze zlomek povinností pracovníků a organizací, které musí být splněny vždy. Z tohoto důvodu si každá firma může vybrat i další přístup k BOZP a přijmout ho za svůj, i když tyto přístupy bývají obvykle přísnější než legislativa. Požadují se zde vysoké nároky na jeho zavedení a dodržování. Své požadavky může směřovat také do oblasti ochrany životního prostředí a požární bezpečnosti. [7]

„Cílem zavedení systému managementu nesmí být pouze získání certifikátu ani přímé zvýšení úrovně zajištěné BOZP na jednotlivých pracovištích (např: snížení počtu pracovních úrazů), ale zvýšení úrovně řízení BOZP ve firmě (zvýšení úrovně zajištění BOZP na pracovištích se dostaví jako následek zvýšení úrovně řízení, lépe řečeno zavedení systému řízení do denní praxe).“ [7]

V České republice se mohou firmy zapojit do těchto programů zaměřených na BOZP:

- Program Bezpečný podnik
- Norma OHSAS 18001
- BS 8800:2004
- ILO – OSH 2001

3.2.1 Program Bezpečný podnik

Tento program je určen podnikajícím fyzickým osobám a právnickým osobám. Jeho hlavním cílem je zvýšení úrovně bezpečnosti a ochrany zdraví při práci včetně ochrany životního prostředí. S tímto programem lze zajistit integrovaný systém řízení a lepší úroveň pracovní pohody. Program Bezpečný podnik je především zaměřen na splnění a prevenci podmínek jím stanovených. Pro veřejnost byl tento program poprvé vyhlášen roku 1996 ministrem práce a sociálních věcí. Je určen jak pro malé firmy, pokud v nich existuje možnost většího počtu rizik, tak pro velké a střední právní subjekty. Účast v programu je dobrovolná a hlavní výhodou je podpora a bezplatné poradenství od inspektorátu bezpečnosti práce. Této výhody již využilo nemálo firem v České republice. Do programu se může zaměstnavatel přihlásit, pokud splní stanovené podmínky. Nejprve se vypracuje tzv. „vnitřní audit“. Subjekt musí odpovídat na zadané otázky tak dlouho dokud všechny nezodpoví kladně. V případě, že na některou z otázek nelze odpovědět kladně, musí být co nejdříve sjednána náprava. Subjektu je umožněno požádat si na inspektorátu práce o provedení kontroly (podmínkou je vyplnění všech příslušných dokumentů), která je zaměřena na kontrolu dokumentů a plnění požadavků v praxi. Zároveň jsou kladeny dotazy zaměstnancům, jejichž odpovědi patří mezi důležitou součást kontroly. Pokud inspektorát shledá všechny požadavky za splněné,

oznámí to státnímu úřadu inspekce práce, který může následně udělit dané firmě osvědčení „**Bezpečný podnik**“, které je platné 3 roky. Tímto však povinnosti nekončí. Zaměstnavatel je povinen dodržovat podmínky programu a každý rok provádět vnitřní audit. Po třech letech je nutné celý proces programu opakovat na základě nové žádosti. V zahraničí není pojem Bezpečný podnik příliš znám, je to spíše lokální záležitost a tak podniky začaly certifikovat jiné systémy řízení BOZP – nejčastěji dle OHSAS 18001. [9]

3.2.2 OHSAS 18 001

V roce 1991 mezinárodní certifikační orgány sestavily ve spolupráci s Britským normalizačním institutem specifikaci OHSAS 18001. Cílem normy je poskytnout návod pro organizace k vytvoření systému řízení BOZP. Norma OHSAS 18001 se stala běžně využívanou v mnoha evropských firmách, stejně tak jako podobné systémy pro řízení kvality ISO 9001 a environmentu ISO 14001. A právě díky většímu rozšíření v evropských zemích se stala norma OHSAS 18 001 žádanější a více vyhledávanou než program Bezpečný podnik. I OHSAS 18001 je věcí dobrovolnou a záleží na každé organizaci, zda se rozhodne pro certifikaci firmy. Aby firma mohla zavést systém managementu BOZP, je nutné ve firmě dodržovat požadavky národní legislativy, hodnotit rizika v dané organizaci (snížení rizik na minimum), v lepším případě veškerým rizikům při ochraně zdraví pracovníků zabránit úplně. Všeobecné pokyny pro používání OHSAS 18 001 poskytuje normativní doporučení 18 002, které pro lepší pochopení u každého požadavku OHSAS 18 001 popisuje vstupy, procesy, záměr a výstupy, ale nestanovuje závazné postupy pro zavádění OHSAS 18 001. [10]

Mezi hlavní výhody normativního doporučení OHSAS 18 001 je to, že:

- se jedná o mezinárodně uznávaný standard v oblasti systému řízení BOZP v organizaci a v současné době o nejpoužívanější systém managementu BOZP v ČR,

- neklade podmínky co do velikosti firmy ani jejího zaměření-je aplikovatelná jak pro organizace výrobního, tak nevýrobního charakteru,
- je kompatibilní s dalšími přístupy k řízení kvality v podobě norem ISO 9001:2008 a zejména environmentu ISO 14001:2004
- svými požadavky vede organizaci k prevenci a odhalení stávajících a potenciálních rizik v organizaci,
- klade značný důraz na plnění legislativních požadavků v organizaci,
- rozsah a podrobnost systému závisí na struktuře, velikosti a procesech, realizovaných v organizaci. [10]

Normativní doporučení spíše než na zajištění bezpečnosti samotných výrobků a služeb je zaměřeno na ochranu zdraví a bezpečnost práce při provozních činnostech organizace.

Kroky k zavedení OHSAS:

- zpracování/revize analýzy rizik,
- stanovení příslušných odpovědností a pravomocí,
- stanovení politiky a cílů BOZP, cílových hodnot a realizačního programu,
- revize/doplnění platné dokumentace (například Směrnici pro řízení BOZP, Bezpečnostní předpisy, formuláře atd.),
- zavedení dokumentace do praxe,
- zpracování/revize havarijních plánů,
- proškolení pracovníků v oblasti BOZP (požadavky organizace, systému, legislativy, speciální znalosti, interní audity, atd.),
- tříměsíční fungování zavedeného systému BOZP – realizace interních auditů, případné korekce dokumentace a příručky BOZP),
- certifikační proces, zpravidla předaudit a nejpozději do tří měsíců vlastní certifikační audit a vystavení certifikátu, zpravidla v ročních intervalech dohledy nad fungováním certifikovaných systémů řízení BOZP [10]

3.2.3 BS - 8800

Britský standart BS 8800 je nejstarší z přístupů k řízení systému BOZP. Vznikl v roce 1996 a jeho poslední revize proběhly roku 2004. Bere v úvahu jak národní tak mezinárodní problematiku v oblasti legislativy bezpečnosti a ochrany zdraví při práci. Standart BS 8800 není přístupem, podle kterého je možné, aby organizace certifikovaly systém managementu BOZP, zavedený podle BS 8800. [10]

Cílem BS 8800 je:

- rozvíjení dobré pracovní praxe, minimalizovat rizika zaměstnanců a ostatních osob pohybujících se v organizaci s cílem zabránit nehodám a ohrožení zdraví,
- začlenit management BOZP do celkového managementu organizace,
- pomoc organizacím dosáhnout shody v souladu s jejich politikou a stanovenými cíli. [10]

3.2.4 ILO-OSH 2001

Mezinárodní Organizace práce (ILO) a především její odbor bezpečnosti práce (Safe Work) zahájila v roce 1998 práci na identifikaci klíčových prvků systému řízení BOZP. Jejich hlavním krokem bylo upravit a zrevidovat současné standardy a dokumenty, které se týkají systému řízení BOZP. To vše dalo základ k vypracování návrhů směrnic pro BOZP. Mezinárodní experti zkoumali tento návrh směrnic pro BOZP celé dva roky. Snažili se najít a odstranit veškeré nedostatky, které by vedly k jeho zlepšení v praxi. V roce 1999 British Standards Institution (BSI), člen ISO přišla s nápadem na zřízení oboru pro odbornou činnost „*řízení bezpečnosti a ochrany zdraví při práci*“ s cílem vypracovat normu ISO. Tato konkurenční iniciativa ze strany ISO vůči probíhající v ILO se nesetkala s kladnými reakcemi, nýbrž s mezinárodním odporem a kampaní za zastavení práce ISO. Výsledkem bylo potvrzení práce ILO.[11]

Cílem ILO-OSH 2001 je zajistit zaměstnancům spravedlivé, svobodné, bezpečné a důstojné pracovní prostředí. Na rozdíl od jiných přístupů tento požaduje širší požadavky na BOZP a legislativní požadavky považuje za základní a nikoli za dostačující. Přístup ILO-OSH 2001 je vytvořen tak, aby definoval základní standardy Mezinárodní organizace práce a vyjadřoval mezinárodní přístupy k BOZP. Mezinárodní organizace práce vyžaduje, aby oblast BOZP byla součástí veškerého managementu organizace. Směrnice ILO-OSH jsou dobrovolné a na rozdíl od výše zmiňovaných přístupů OHSAS 18 001 a programu Bezpečný podnik nevyžadují certifikaci. Dodržování legislativních předpisů je povinné stejně jako u předešlých. [12]

3.3 Právní základ BOZP

Oblast bezpečnosti a ochrany zdraví při práci je upravena jak národními právními předpisy (právní předpisy ČR), tak nadnárodními předpisy (právní předpisy EU). V následujícím přehledu jsou uvedeny nejzákladnější právní předpisy, které se týkají bezpečnosti a ochrany zdraví při práci.

3.3.1 Právní předpisy ČR

Níže uvedený výčet představuje jen několik vybraných klíčových zákonů, nařízení vlády a vyhlášek.

Zákon č. 262/2006 Sb., zákoník práce ve znění pozdějších předpisů

Zákoník práce je hlavním právním předpisem, který upravuje oblast BOZP. Je rozdělen do 14 částí. 5. část je vyhrazená pro BOZP, která se dále dělí na 3 hlavy.

První hlava se zabývá předcházení ohrožení života a zdraví při práci. V § 101 se vymezuje, že zaměstnavatel je povinen zajistit bezpečnost a ochranu zdraví všem svým zaměstnancům s ohledem na rizika možného ohrožení jejich života a zdraví, která se týkají výkonu práce. Důležitou částí je odstavec 6, který nařizuje, aby zaměstnavatel

uhradil náklady na zajištění BOZP a žádným způsobem tyto náklady nepřenesl na zaměstnance. [13]

Druhý § 102 definuje tzv. prevenci rizik jako opatření plynoucí z právních předpisů k zajištění BOZP. Cílem je odstraňovat rizika či předcházet jim. Je zde také zmíněno, že pokud se objeví rizika, která jsou neodstranitelná, pokusí se zaměstnavatel alespoň omezit jejich dopady. [13]

Například:

- a) Pravidelným proškolením pracovníků. Zaměstnanec musí podepsat, že se tohoto školení zúčastnil a rozumí mu.
- b) Varovnými nápisy, značením např: bezpečnostní cedule a samolepky, které musí být umístěny na dobře viditelném místě.
- c) Bezplatným poskytnutím pracovních ochranných pomůcek, které musí pracovník povinně používat při výkonu dané pracovní činnosti.

Hlava druhá vymezuje konkrétní povinnosti zaměstnavatele a práva a povinnosti zaměstnance.

V poslední třetí hlavě § 108, je vymezeno, že prostřednictvím odborové organizace a zástupce pro oblast BOZP se mohou zaměstnanci podílet na řešení otázek pro BOZP. Jsou zde definovány nezbytné prvky součinnosti mezi odborovou organizací a zaměstnavatelem. [13]

Dle §349 zákoníku práce ve znění pozdějších předpisů, právní a ostatní předpisy k zajištění BOZP jsou následující:

- předpisy na ochranu života a zdraví
- předpisy hygienické a protiepidemické
- dopravní a stavební předpisy
- technické předpisy, technické dokumenty a technické normy
- předpisy o požární ochraně a předpisy o zacházení s hořlavinami, výbušninami, zbraněmi, radioaktivními látkami, chemickými látkami

a chemickými přípravky a jinými látkami škodlivými zdraví, pokud upravují otázky týkající se ochrany života a zdraví. [13]

Zákon č. 309/2006 Sb. – Zákon o zajištění dalších podmínek bezpečnosti a ochrany zdraví při práci práce ve znění pozdějších předpisů

Tento zákon v mnohém navazuje na zákon 262/2006 Sb., zákoník práce a zpracovává příslušné předpisy Evropského společenství a další prvky vyplývající z mezinárodních dokumentů. [14]

Zákon o zajištění dalších podmínek BOZP upravuje požadavky na pracoviště a pracovní prostředí, na zařízení pracovní, na výrobní prostředky, pracovní postupy a organizaci práce. Mimo jiné také ukládá povinnost zaměstnavateli označit pracoviště bezpečnostními značkami tam, kde se vykonává práce, při které může dojít k poškození zdraví. [15]

Zákon o zajištění dalších podmínek BOZP udává též tyto rizikové faktory:

- ❖ biologické činitele (např: plísňe, viry)
- ❖ fyzikální faktory (např: hluk, vibrace)
- ❖ chemické faktory (např: karcinogeny)
- ❖ fyzická, psychická a zraková zátěž a nepříznivé mikroklimatické podmínky

[15]

Ostatní zákony

Zákon č. 258/2000 Sb. o ochraně veřejného zdraví v platném znění

§37 Kategorizace prací, §38 Měření pro účely kategorizace, §39 Riziková práce, §40 Evidence rizikových prací,

Zákon č. 133/1985 Sb. o požární ochraně v platném znění

Zákon č. 239/2000 Sb. o integrovaném záchranném systému v platném znění

Zákon č. 251/2005 Sb. o inspekci práce v platném znění

Zákon č. 372/2011 Sb., o zdravotnických službách

Zákon č. 379/2005 Sb. o opatřeních k ochraně před škodami působenými tabákovými výrobky, alkoholem a jinými návykovými látkami v platném znění

Zákon č. 350/2011 Sb. o chemických látkách a chemických směsích (chemický zákon) v platném znění

Zákon č. 22/1997 Sb. o technických požadavcích na výrobky a o změně a doplnění některých zákonů v platném znění 15

Zákon č. 297/1991 Sb. o úpravě náhrady za ztrátu na výdělků po skončení pracovní neschopnosti vzniklé úrazem nebo nemocí z povolání v platném znění

Zákon č. 266/2006 Sb. o úrazovém pojištění zaměstnanců v platném znění

Zákon č. 373/2011 Sb. o specifických zdravotních službách v platném znění

Zákon č. 174/1968 Sb., o státním odborném dozoru nad bezpečností práce

Nařízení vlády a vyhlášky

Nařízení vlády č. 378/2001 Sb., kterým se stanoví bližší požadavky na bezpečný provoz a používání strojů, technických zařízení, přístrojů a nářadí

Nařízení vlády č. 495/2001 Sb., kterým se stanoví rozsah a bližší podmínky poskytování osobních ochranných pracovních prostředků

Nařízení vlády č. 17/2003 Sb., kterým se stanoví technické požadavky na elektrická zařízení nízkého napětí

Nařízení vlády č. 406/2004 Sb. o bližších požadavcích na zajištění bezpečnosti a ochrany zdraví při práci v prostředí s nebezpečím výbuchu

Nařízení vlády č. 101/2005 Sb. o podrobnějších požadavcích na pracoviště a pracovní prostředí

Nařízení vlády č. 483/2012 Sb. o úpravě náhrady za ztrátu na výdělků po skončení pracovní neschopnosti vzniklé pracovním úrazem nebo nemocí z povolání, při invaliditě a o úpravě náhrady nákladů na výživu pozůstalých

Nařízení vlády č. 589/2006 Sb., kterým se stanoví odchylná úprava pracovní doby a doby odpočinku zaměstnanců v dopravě

Nařízení vlády č. 361/2007 Sb., kterým se stanoví podmínky ochrany zdraví při práci, ve znění pozdějších předpisů

Nařízení vlády č. 91/2010 Sb. o podmínkách požární bezpečnosti při provozu komínů, kouřovodů a spotřebičů paliv

Nařízení vlády č. 272/2011 Sb. o ochraně zdraví před nepříznivými účinky hluku a vibrací

Nařízení vlády č. 201/2010 Sb. o způsobu evidence úrazů, hlášení a zasílání záznamu o úrazu

Vyhláška č. 288/2003 Sb., kterou se stanoví práce a pracoviště, které jsou zakázány těhotným ženám, kojícím ženám, matkám do konce devátého měsíce po porodu a mladistvým, a podmínky, za nichž mohou mladiství výjimečně tyto práce konat z důvodu přípravy na povolání – součást nařízení vlády 201/2010 Sb.

Vyhláška č. 432/2003 Sb., kterou se stanoví podmínky pro zařazování prací do kategorií

Vyhláška č. 23/2008 Sb. o technických podmínkách požární ochrany staveb

3.3.2 Směrnice EU

Roku 2004, kdy vstoupila Česká republika do Evropské unie se oblast BOZP rozšířila o právní úpravu na úrovni Evropské unie. Oblast BOZP začala podléhat nejenom české právní legislativě, ale také nadnárodní legislativě EU. [14]

Základní obecné zásady jsou stanoveny rámcovými směrnicemi, zatímco dílčí směrnice stanovují konkrétní faktory pracovního prostředí. [14]

➤ **Rámcové směrnice Rady**

Směrnice Rady 89/391/EHS ze dne 12.6.1989 o zavádění opatření pro zlepšení bezpečnosti a ochrany zdraví zaměstnanců při práci

Směrnice Rady 91/383/EHS ze dne 25.6.1991, která doplňuje opatření pro zlepšení bezpečnosti a ochrany zdraví při práci zaměstnanců v pracovním poměru na dobu určitou nebo v dočasném pracovním poměru. [16]

➤ **Dílčí směrnice**

Směrnice Rady 89/654/EHS o minimálních požadavcích na bezpečnost a ochranu zdraví na pracovištích

Směrnice Rady 25/2006/EHS o minimálních požadavcích na bezpečnost a ochranu zdraví před expozicí zaměstnanců rizikům spojeným s fyzikálními činiteli (optickým zářením z umělých zdrojů)

Směrnice Rady 89/656/EHS o minimálních požadavcích na bezpečnost a ochranu zdraví při používání osobních ochranných prostředků pracovníků na pracovišti

Směrnice Rady 90/269/EHS o minimálních požadavcích na bezpečnost a ochranu zdraví při ruční manipulaci s břemeny, spojenou s rizikem, zejména poškození páteře pro zaměstnance

Směrnice Rady 90/270/EHS o minimálních požadavcích na bezpečnost a ochranu zdraví při práci na zařízeních s obrazovkovými displeji

Směrnice Rady 92/58/EHS o minimálních požadavcích na bezpečnostní nebo zdravotní značky na pracovišti

Směrnice Rady 92/85/EHS o zavedení opatření ke zlepšení bezpečnosti a ochrany zdraví při práci těhotných pracovníků a pracovníků krátce po porodu nebo kojících dětí

Směrnice 1999/92/ES - o minimálních bezpečnostních a zdravotních požadavcích na ochranu pracovníků pracujících v prostředí s nebezpečím výbuchu

Směrnice Evropského parlamentu a rady 96/58/ES, kterou se mění směrnice 89/686/EHS o sbližování právních předpisů členských států týkajících se osobních ochranných prostředků

Směrnice Rady 01/45/EHS o minimálních požadavcích na bezpečnost a ochranu zdraví zaměstnanců při používání pracovního zařízení při práci

2003/88/ES – směrnice Evropského parlamentu a Rady, o některých aspektech úpravy pracovní doby [16]

3.3.3 Úmluvy mezinárodní organizace

Mezinárodní organizace práce (MOP) byla založena v roce 1919. Jejím zakladatelem byla kromě 8 dalších států i Československá republika. Roku 1969 jí byla udělena Nobelova cena míru za to, že jejím hlavním cílem byla podpora světového míru na základě sociální spravedlnosti a mezinárodních lidských práv. Složení MOP je tripartitální. To znamená, že státy jsou reprezentovány nejen zástupci zaměstnavatelů a zaměstnanců ale především zástupci vlády. Každý rok je organizováno MOP setkání těchto zástupců členských států na Mezinárodní konferenci. Diskutuje se zde nejen nad sociálními a pracovními otázkami globálního významu, ale především se zde stanovují mezinárodní pracovní standardy. Funkci sekretariátu organizace plní Mezinárodní úřad práce a Správní rada v Ženevě. Úředními jazyky jsou angličtina, francouzština, španělština, ruština, arabština a čínština. Hlavní činností této organizace je přijímání a prosazování mezinárodních standardů ve formě úmluv, které se týkají otázek práce a v některých případech i samostatných doporučení, která nepředstavují mezinárodní právní povinnosti. [9]

3.4 Pracovní rizika

Základním kamenem BOZP v každé firmě je vyhledávání a vyhodnocování rizik a kategorizace práce. Vyhodnocování pracovních rizik je nejdůležitějším úkolem

v BOZP. Klade požadavky na zaměstnavatele, kteří jsou zodpovědní za dodržování BOZP ve firmě. Při každé pracovní činnosti v práci hrozí vždy nějaké riziko, a proto jsou druhy práce řazeny do 4 kategorií – kategorizace práce. [17]

3.4.1 Kategorizace prací

Základním nástrojem pro hodnocení vlivu práce na zdraví a nemoci z povolání je právě kategorizace práce. Zákonem jsou stanoveny podmínky pro kategorizaci. Zákon č. 258/2000 Sb. o ochraně veřejného zdraví práce dle §38 zařazuje práce do 4 kategorií, aby bylo zřejmé, jaké rizikové faktory se u výkonu konkrétní práce vyskytují. Ve vyhlášce č. 432/2003 Sb., jsou uvedeny parametry kategorizace prací. [7]

Do první kategorie spadají takové práce a úkoly u nichž se nepředpokládá, že by mohly mít nepříznivý vliv na zdraví zaměstnanců. Do druhé kategorie jsou zařazeny práce nepřekračující hygienické limity faktorů, kterým jsou zaměstnanci vystaveny. Ale i přesto je zde možnost, že u vnímavých jedinců se mohou vzácně objevit nepříznivé účinky na zdraví. Práce z kategorie 3 a 4 jsou podle §39 označovány jako „rizikové práce“. V kategorii 3 je nutné pro ochranu zdraví zaměstnancům při výkonu práce zajistit dostatečné ochranné pomůcky, které musí při práci používat. Zaměstnanci musí též dodržovat opatření, která jim zaměstnavatel stanoví. Zároveň by zaměstnanci měli být pravidelně proškolení ohledně bezpečnosti při práci a měli by být seznámeni se všemi riziky, která jim hrozí, pokud by nařízení svého nadřízeného ignorovali. [18]

Příslušný orgán ochrany veřejného zdraví rozhoduje na základě návrhu zaměstnavatele o zařazení práce do 2 nebo 3 kategorie. Zaměstnavatel musí tento návrh předložit do 30 kalendářních dnů po zahájení výkonu práce. Abychom mohli zařadit práce do jednotlivých kategorií, posuzuje se míra působení 13 faktorů pracovních podmínek. Dle vyhlášky č. 432/2003 Sb. jsou těmito faktory hluk, prach, vibrace, škodliviny, zátěž chladem, zátěž teplem, neonizující zařízení

a elektromagnetické pole, fyzická zátěž, zraková zátěž, psychická zátěž, pracovní poloha, biologické činitele, práce ve zvýšeném tlaku vzduchu. [19]

3.4.2 Druhy pracovních rizik

V každém podniku existuje celá řada pracovních rizik. Ať už se jedná o malé podniky, střední nebo velké firmy, vždy tam existuje velké množství druhů pracovních rizik. Je logické, že jiná pracovní rizika se nacházejí na úradech a jiná například ve školách, v restauraci nebo v dolech. Pracovní rizika dělíme do kategorií, které jsou typická pro větší podniky: - fyzikální

- biologická

- chemická [19]

3.4.3 Vyhledávání a hodnocení rizik

Zaměstnavatelé v rámci managementu bezpečnosti ochrany zdraví při práci musí správně odhadnout možná rizika a identifikovat případná nebezpečí (jedna z nejproblematictějších a nejsložitějších záležitostí), která by mohla při výkonu práce zaměstnancům hrozit. Složitě je to z důvodu neexistence postupu, který by byl přesně a legislativně určen a neexistence osnovy kontrolních bodů, díky které by bylo riziko snáze dohledatelné. Existuje sice databáze zdrojů rizik, podle které by šla rizika dohledat, ale nelze na ně slepě spoléhat. Tyto databáze jsou užitečné pro výběr zdrojů rizik a nebezpečných činitelů, jež se mohou na pracovištích nacházet. Je třeba však zvážit míru závažnosti v konkrétních podmínkách firmy. [17]

V knize „Vyhledávání a vyhodnocování rizik v praxi“ její autor Neugebauer zmiňuje tyto metody vyhledávání rizik:

-analýza pomocí kontrolních listů (Check-list),

-předběžná analýza nebezpečí (PHA),

-kladění otázek „co se stane když.“,

-HAZOP studie nebezpečí a provozuschopnosti,

-relativní hodnocení - posuzování nebezpečí na základě fyzikálně chemických schopností látek,

-analýza možnosti poruch a jejich následků

- BOMECH (metoda pokrývající celou problematiku managementu rizik)
- analýza stromem poruch [17]

Výše vyjmenované metody je nezbytné doplnit o informace od zaměstnanců a zaměstnavatelů, o informace z provozní dokumentace technických zařízení, o informace ze záznamů o úrazech.

Osoba, která je způsobilá k prevenci rizik má za úkol vyhledávání a vyhodnocování rizik, ale také musí navrhnout opatření, která by vedla k omezení rizik, nebo alespoň k jejich zmírnění, popřípadě jejich úplnému vyloučení. Pověřená osoba toto koná za pomoci vedoucího zaměstnance. Pro hodnocení rizik bývá nejčastěji použita některá z bodových metod - komplexní metoda nebo jednoduchá bodová metoda. Je na zaměstnavateli, kterou z metod si zvolí. [7]

Na každém pracovišti by mělo být vyhledání a vyhodnocování pracovních rizik samozřejmostí a součástí řízení firmy. Nejedná se o jednorázovou záležitost, ale o zodpovědný úkol, který by měl být opakován dle závažnosti rizik při výkonu práce. [17]

3.5 Pracovní úrazy a nemoci z povolání

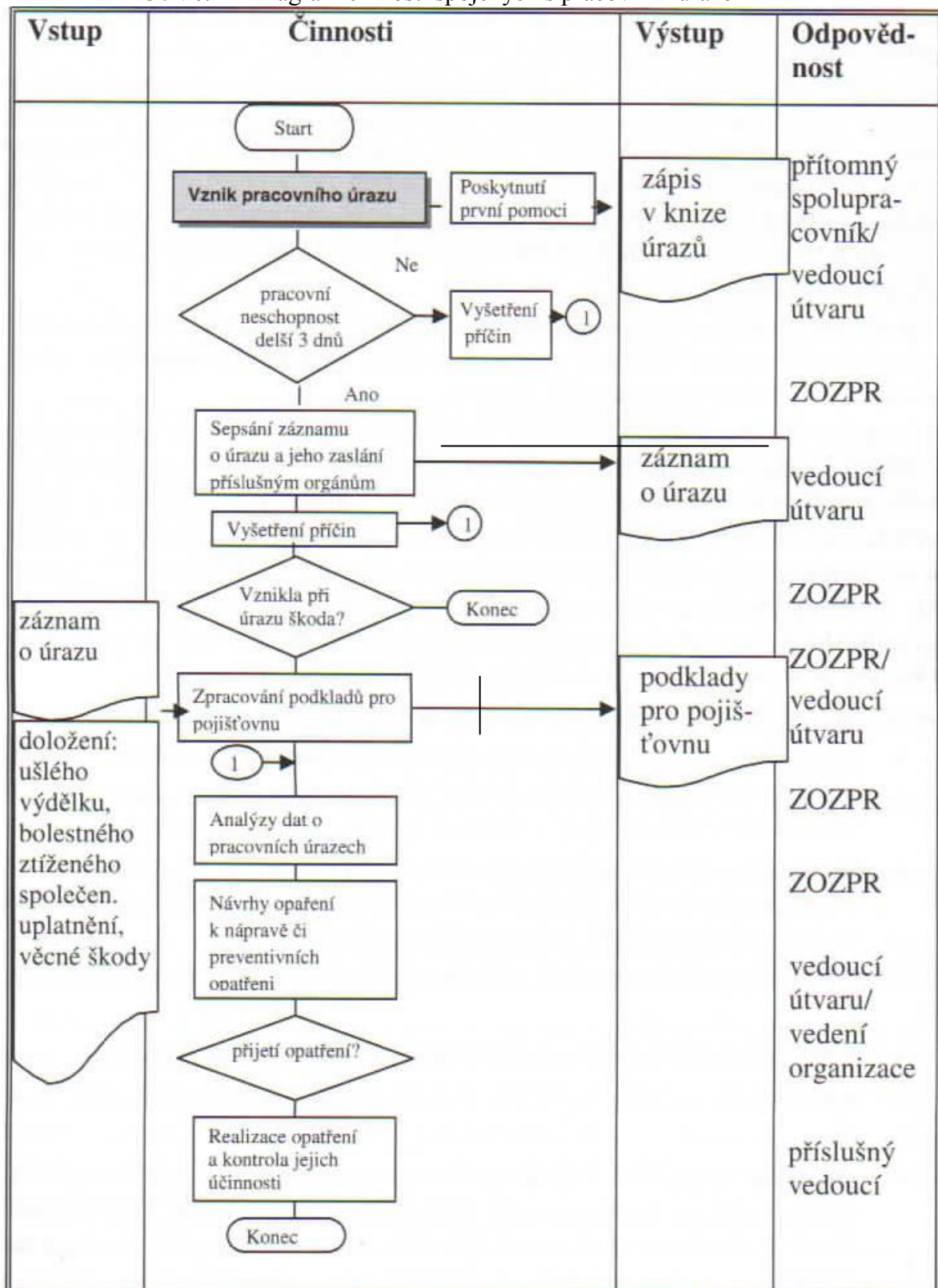
3.5.1 Povinnosti zaměstnavatele při pracovních úrazech

I přes všechna opatření, která zaměstnavatel učiní, nelze vyloučit, že na pracovištích nedojde k úrazům či nemocem z povolání. Zákoník práce § 105 stanovuje zaměstnavateli v této souvislosti řadu povinností:

- Poskytnout první pomoc zraněnému zaměstnanci, ošetření s pomocí příruční lékárničky nebo dle závažnosti zavolat zdravotní záchrannou službu.
- Pokud to zdravotní stav zaměstnance dovoluje, objasnit příčiny vzniku tohoto úrazu, za účasti svědků a odborové organizace nebo zástupce pro bezpečnost a ochranu zdraví při práci. Zásadně se nesmí měnit stav, až do doby, než se objasní vznik okolností pracovního úrazu.

- Zaslát příslušným institucím vyhotovený záznam o pracovním úrazu, který vyvolá pracovní neschopnost na dobu delší jak 3 pracovní dny.
- Vést evidenci v knize úrazů o všech úrazech, i o takových, kde nebyla způsobena pracovní neschopnost, či neschopnost, která nepřesahuje 3 pracovní dny.
- Zavést vhodná opatření a zamezit dalšímu opakování pracovních úrazů.
- Zaměstnance, kterým byla uznána nemoc z povolání vzniklá na jejich pracovišti, je třeba vést v evidenci a zavést příslušná opatření, která by vedla k minimalizaci rizikových faktorů na pracovištích vyvolávajících ohrožení nemoci z povolání [10]

Obr. č.1 - Diagram činností spojených s pracovním úrazem



Zdroj: Jaromír Veber – Management BOZP

3.5.2 Kniha úrazů

Dle nařízení č.201/2010 Sb. si v knize úrazů vede zaměstnavatel evidenci o úrazech. Je nutné, aby kniha úrazů obsahovala všechny potřebné informace, které nadále budou potřebné k sepsání záznamu o úrazu. Ten se bude hodit pro případ, pokud by byla zaměstnanci vystavena později pracovní neschopnost na dobu delší než 3 kalendářní dny. V knize úrazů se zaznamenává datum a hodina úrazu, místo úrazu, jméno a příjmení pracovníka, kterému se úraz stal, zdroj úrazu, příčina úrazu, jak k úrazu došlo a dále podpisy svědků, pokud nějací byli a podpis zraněného pracovníka. Záznam v knize úrazů slouží jako informace zaměstnavateli o nejčastějších úrazech, ke kterým dochází na jeho pracovišti. [9]

3.5.3 Záznam o pracovním úrazu

Jak již bylo zmíněno výše, pokud pracovní neschopnost zaměstnance trvá déle jak 3 kalendářní dny, je nutné vypracovat záznam o pracovním úrazu. Tento záznam je zaměstnavatel povinen sepsat nejpozději do 5 pracovních dnů od doby oznámení pracovního úrazu. Zaměstnavatel musí postupovat podle vzoru záznamu o úrazu, který najdeme v příloze vládního nařízení. Při vypracování záznamu o úrazu se vychází z výpovědi zraněného pracovníka, svědků události a knihy úrazu. Zaměstnavatel je povinen objasnit příčiny a okolnosti vzniku proč k němu došlo, jaké předpisy byly porušeny a zda něco nezanedbal zaměstnavatel nebo pracovník. S vyhotoveným záznamem o pracovním úrazu seznámí zaměstnavatel svého zaměstnance. V případě, že zaměstnanec bude se záznamem souhlasit, záznam podepíše. Za předpokladu, že by zaměstnanec nesouhlasil, je možné tento záznam doplnit o zaměstnancovu výpověď. Ani v tomto případě však není zaměstnanec povinen se pod tento záznam podepsat. Záznam o pracovním úrazu se nejpozději do 5. dne následujícího měsíce zašle příslušnému orgánu inspekce práce a zdravotní pojišťovně.

Zvláštním případem jsou úrazy smrtelné. Za smrtelný pracovní úraz se považuje takový úraz, který způsobil smrt po úrazu, nebo na jehož následky zaměstnanec zemřel a to nejpozději do 1 roka po úrazu. Při smrtelném pracovním

úraze se musí vyhotovit 5 kusů kopií záznamu o úrazu. Po jednom vyhotovení zasílá zaměstnavatel orgánu inspekce práce a zdravotní pojišťovně, jedno vyhotovení na Policii České republiky, dále rodině zemřelého zaměstnance a jedno vyhotovení si nechává pro sebe. [10]

3.5.4 Nemoci z povolání

Od 1. ledna 2013 po nabytí zákona o úrazovém pojištění platí tato definice nemoci z povolání: „*Nemoci z povolání se rozumí nemoc vznikající nepříznivým působením chemických, fyzikálních, biologických faktorů nebo jiných škodlivých faktorů souvisejících s prací, pokud je uvedena v seznamu nemocí z povolání uvedeném v příloze č. 1 k zákonu č. 266/2006Sb. a pokud vznikla z podmínek, za nichž nemoc z povolání vzniká, a dosáhla klinického stupně závažnosti, který je jako nemoc z povolání uznáván.*“ [9]

Seznam nemocí z povolání se skládá z 6 skupin:

- 1) způsobené chemickými látkami,
- 2) způsobené fyzikálními faktory,
- 3) týkající se dýchacích cest, plic, pohrudnice a pobřišnice,
- 4) kožní,
- 5) přenosné a parazitární,
- 6) způsobené ostatními faktory a činiteli. [9]

Zaměstnavatel je povinen vést evidenci zaměstnanců, u kterých byla prokázána nemoc z povolání a musí se snažit odstraňovat, nebo alespoň minimalizovat faktory, které by vedly k ohrožení nemocí z povolání, nebo dokonce k její přímé diagnostice.[9]

Pojem ohrožení nemocí z povolání znamená taková změna zdravotního stavu zaměstnance, která vznikla při výkonu jeho přidělené práce za podmínek, za kterých

vznikají nemoci z povolání, ale nedošlo zatím k takovému stupni zdravotního stavu, který by se dal posoudit jako nemoc z povolání.[7]

3.5.5 Odškodnění za pracovní úraz a nemoc z povolání

Pokud zaměstnanec utrpěl pracovní úraz, nebo u něho byla zjištěna nemoc z povolání, je zaměstnavatel povinen poskytnout zaměstnanci náhradu za ztrátu na výdělku, bolestné, náklady spojené s léčením a ztížení společenského uplatnění. Výše náhrady stanoví vyhláška č. 440/2001 Sb. Odškodnění bolesti se určuje podle sazeb bodového ohodnocení za bolest způsobenou škodu na zdraví a jejím léčením či odstraňováním jejích následků. Odškodnění ztížení společenského uplatnění se také určuje podle sazeb bodového hodnocení a to za následky škody na zdraví, které jsou trvalého charakteru a mají prokazatelný špatný vliv na uplatnění poškozeného v životě. Dále odškodnění za ztrátu na výdělku po dobu pracovní neschopnosti náleží zaměstnanci ve výši rozdílu mezi průměrným výdělkem před vznikem škody způsobené nemoci z povolání či pracovním úrazem a plnou výší náhrady platu a plnou výší nemocenského. [4]

4. Praktická část

4.1 Základní charakteristika podniku KAFKA TRANSPORT a.s.

Pro praktickou část diplomové práce byla vybrána společnost z jižních Čech KAFKA TRANSPORT a.s. se sídlem Opařany 312, 391 61. Obec Opařany se nachází 18 km od města Tábor. Akciová společnost v současné právní formě vznikla 29. května 1996 a je zapsaná v obchodním rejstříku vedené Krajským soudem v Českých Budějovicích, oddíl B, vložka 748.

Společnost KAFKA TRANSPORT se řadí k úspěšným podnikatelským subjektům v oblasti dopravní přepravy v České republice. Více jak 20letá historie společnosti vypovídá o úspěšném rozvoji a postupném získávání stabilní pozice na českém i zahraničním trhu. Nabízí komplexní spediční a logistický servis, který se zásadně přizpůsobuje konkrétním potřebám zákazníků. Společnost KAFKA TRANSPORT a.s. provozuje dopravní přepravu zboží nejen na území České republiky, ale specializuje se i na dálkové jízdy po celé Evropě. Společnost je již od svého vzniku zaměřená především na španělskou destinaci. Do této země má pravidelné nejen exporty, ale též importy zpět do ČR. V období ovocné sezóny ve Španělsku, která začíná v říjnu a končí v květnu, se využívají pro přepravu patřičně vybavené chladírenské vozy. Mezi přední zákazníky společnosti patří firmy LAUFEN CZ s.r.o., SIKO Koupelny a.s., SIT-Scherm s.r.o., CRAISS Logistic s.r.o. a další. Jelikož se společnost snaží dbát o zákazníka a poskytovat služby na profesionální úrovni, nechala si v roce 2008 prověřit firemní systém auditem firmy DEKRA podle normy ISO 9001:2008 (mezinárodní a vnitrostátní nákladní doprava, mezinárodní a vnitrostátní spedice, skladování), ve kterém uspěla. Společnost za dobu svého působení vybudovala obrovský komplex, kde se nachází administrativní budova, parkoviště, čerpací stanice PHM, servis a sklad o rozloze zhruba 800m². Letos společnost začala s výstavbou vlastní myčky pro kamiony, která bude vybavena moderní technologií a bude splňovat nejpřísnější ekologické normy a předpisy. V budoucnu podnik plánuje obměnu několika zbývajících vozidel s emisní třídou euro 3 za emisní třídu euro 6. Hlavní prioritou společnosti je nejen

spokojenost zákazníků, kterou si získala díky své spolehlivosti a profesionalitě poskytovaných služeb, ale i nadstandardní péčí o své zaměstnance. Ti mají možnost využívat různé výhody a benefity, které jim dokážou zpříjemnit jejich zodpovědnou a náročnou práci. Firma KAFKA TRANSPORT a.s. souhlasila s poskytnutím veškerých informací a údajů použitých v této práci.

4.2 Historie společnosti

1991

- Vznik firmy Josef Kafka transport – fyzická osoba

1996

- Změna Josef Kafka transport na KAFKA TRANSPORT a.s.
- Vybudování a zprovoznění logistického skladu v Opařanech
- Získání certifikátu jakosti služeb podle normy EN ISO 9001

1999

- Otevření provozovny v Bechyni areál JIKA BECHYNĚ (12km od sídla společnosti)

2000

- Koupí sousední nemovitosti vedle sídla společnosti došlo k centralizaci všech činností na jedno místo

2001

- Otevření administrativní budovy v areálu skladu v Opařanech
- Zavedení nového centrálního software Prytanis

2002

- Výstavba servisu vozidel

2004

- Výstavba vlastní čerpací stanice (tankování nafty a AD-blue)

2007

- Výstavba diagnostického a servisního centra

- Získání statutu nezávislého servisního partnera pro opravy vozidel Volvo a Schmitz

2008

- Certifikace služeb podle normy ISO 9001:2008

2011

- Recertifikace služeb podle normy ISO 9001:2008

2012

- Zavedení nového dopravního monitorovacího software Echotrack

2014

- Rozšíření parkovací plochy pro kamiony
- Výstavba automatizované mycí linky pro kamiony i osobní vozidla

4.3 Podnikatelská činnost společnosti

Mezi hlavní podnikatelskou činnost společnosti patří mezinárodní a vnitrostátní kamionová doprava a spedice. Dále zajištění přepravy plachtovými a chladírenskými návěsy a skladovací a servisní činnost.

Mezinárodní a tuzemská kamionová doprava konkrétně:

- Přeprava plachtovými vozidly - 33 EUR palet / vnitřní výška: 2,7 m
- Přeprava chladírenskými vozidly - 33 EUR palet / vnitřní výška: 2,6 m
- Přeprava velkoobjemovými vozidly (100 m³) - 33 EUR palet / vnitřní výška: 3 m
- Přeprava velkoobjemovými vozidly (120 m³) - 38 EUR palet / vnitřní výška: 3 m
- Přeprava nebezpečných látek a předmětů – ADR
- Specializace na přepravu do Španělska, Portugalska, Francie, Anglie a dalších zemí EU

Mezinárodní a tuzemské zasilatelství

- Přeprava nákladů všech objemů ve spolupráci se smluvními partnery

Skladovací operace

- Skladování ve vlastním logistickém skladu v místě sídla společnosti o rozloze 800m²

Oprávérenská činnost

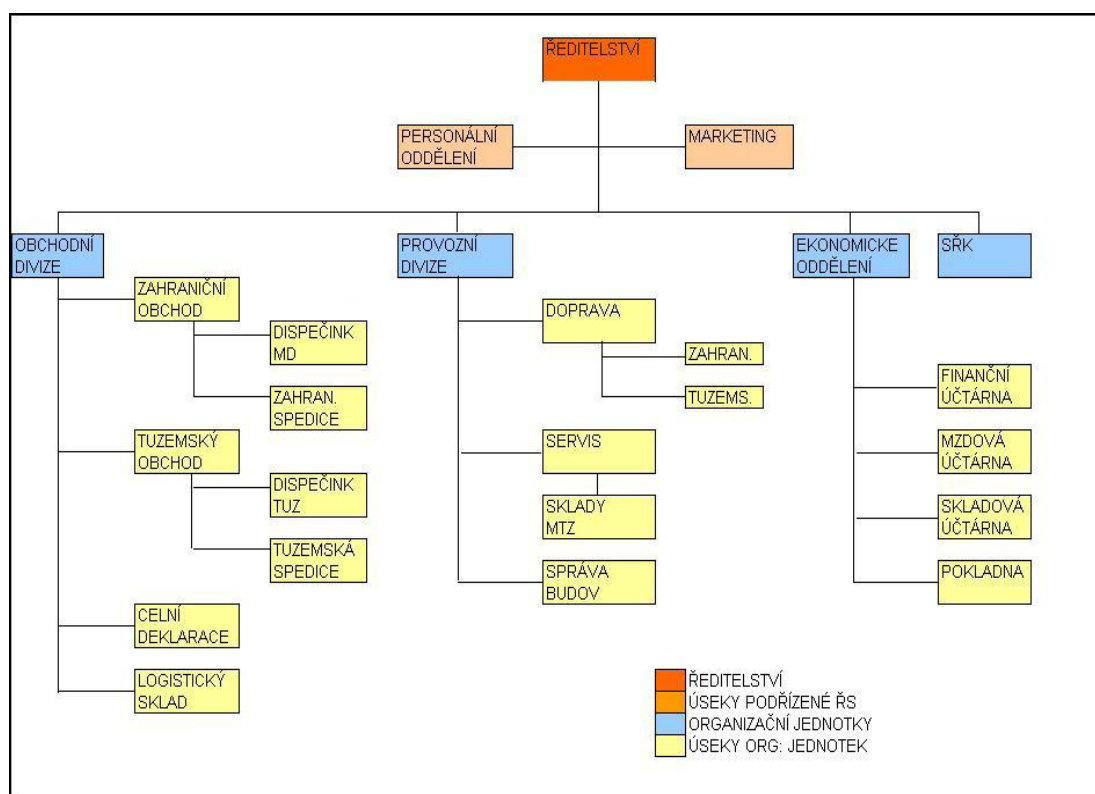
- Nezávislý servisní partner pro opravy vozidel Volvo a Schmitz
- Zastoupení firmy WEBASTO – nezávislá topení, WABCO – brzdové systémy, KNORR brzdové systémy

Obchodní činnost

4.4 Organizační a řídicí struktura společnosti

Předsedou představenstva je pan Josef Kafka, který jedná jménem společnosti navenek. Základní kapitál společnosti v současnosti činí 2 070 000 Kč. Je rozvržen na 207 ks kmenových akcií o jmenovité hodnotě 10 000 Kč. Tyto akcie jsou znějící na jméno a vydány v listinné podobě. Ze schématu níže je patrné, že společnost se skládá ze tří divizí. Každá z divizí má svého ředitele.

Obrázek č. 2 - Organizační struktura podniku



Zdroj: vnitropodnikové zdroje KAFKA TRANSPORT a.s.

5. Návrh obsahové části e-learningu v podmínkách zkoumaného subjektu

Tato část diplomové práce obsahuje konkrétní návrh obsahové části e-learningu v podmínkách zkoumaného subjektu, tedy společnosti KAFKA TRANSPORT a.s. se sídlem v Opařanech. Obsahová struktura e-learningu je rozdělena od základních požadavků a povinností zaměstnance a zaměstnavatele až po konkrétnější požadavky.

Informace v obsahu jsou vypracovány tak, aby každý zaměstnanec společnosti byl srozumitelně seznámen s daným tématem. V případě, že by měl zaměstnanec zájem o prostudování konkrétní legislativy, stačí „kliknout“ na daný odkaz (nařízení vlády, zákon, vyhláška atd.), který je v textu označen kurzívou. To by mělo zaměstnanci poskytnout dostatečný zdroj informací, které požaduje. K tomuto školení je zpracována rozsáhlá dokumentace BOZP reagující na konkrétní rizika ve společnosti.

Následující text je návrh obsahu e-learningového školení.

5.1. Základní právní předpisy v oblasti BOZP

dle §349 *Zákoníku práce č. 262/2006 Sb.*

Pokyny k zajištění bezpečnosti a ochrany zdraví při práci jsou konkrétní pokyny dané zaměstnanci vedoucími zaměstnanci, kteří jsou mu nadřizení.

Právní a ostatní předpisy k zajištění BOZP jsou předpisy na ochranu života a zdraví, předpisy hygienické a protiepidemické, technické předpisy, technické dokumenty a technické normy, stavební předpisy, dopravní předpisy, předpisy o požární ochraně a předpisy o zacházení s hořlavinami, výbušninami, zbraněmi, radioaktivními látkami, chemickými látkami a chemickými přípravky a jinými látkami škodlivými zdraví, pokud upravují otázky týkající se ochrany života zdraví.

5.1.1 Povinnosti zaměstnavatele

povinnosti zaměstnavatele jsou uvedeny v §101 *Zákoníku práce č. 262/2006 Sb.*

mezi základní povinnosti zaměstnavatele patří:

- Zajistit BOZP s ohledem na rizika možného ohrožení života a zdraví pro zaměstnance i další osoby, které se s vědomím zaměstnavatele zdržují na jeho pracovištích.
- Náklady spojené se zajišťováním BOZP hradí zaměstnavatel; tyto náklady nesmějí být přenášeny přímo ani nepřímo na zaměstnance.
- Zajistit práce odborně a zdravotně způsobilými osobami.
- Informovat o tom, do jaké kategorie práce byli pracovníci zařazeni.
- Sdělit, které zařízení bude poskytovat pracovnělékařské služby.
- Všem osobám pracujícím ve prospěch zaměstnavatele zajistit informace a pokyny k zabezpečení BOZP (seznámení s riziky).
- Poskytnout 1. pomoc zaměstnancům.
- Zajistit dodržování zákazu kouření na pracovišti.
- Kontrolovat alkohol a jiné látky.
- Zajistit školení o právních a ostatních předpisech ve stanovených intervalech.

5.1.2. Práva a povinnosti zaměstnanců firmy KAFKA TRANSPORT a.s.

dle §102 Zákoníku práce č. 262/2006 Sb.

Práva:

- Zaměstnanec má právo na zajištění BOZP a na informace o rizicích jeho práce; informace musí být srozumitelná.
- Zaměstnanec je oprávněn odmítnout výkon práce, o níž má důvodně za to, že ohrožuje jeho život nebo zdraví; takové odmítnutí není možné posuzovat jako nesplnění povinnosti zaměstnance.
- Zaměstnanec má právo a povinnost podílet se na řešení otázek BOZP.

Povinnosti:

- Účastnit se školení BOZP včetně ověření svých znalostí.
- Podrobit se lékařským preventivním prohlídkám, vyšetřením nebo očkováním.
- Dodržovat právní a ostatní předpisy a pokyny zaměstnavatele k BOZP, s nimiž byl řádně seznámen, a řídit se jimi.

- Používat stanovené pracovní prostředky, dopravní prostředky, OOPP a ochranná zařízení.
- Nepožívat alkoholické nápoje a jiné návykové látky v pracovní době, nevstupovat pod jejich vlivem na pracoviště a nekouřit na pracovištích.
- Oznamovat svému nadřízenému závady na pracovišti a pracovní úrazy.
- Podrobit se zjištění, zda není pod vlivem alkoholu nebo jiných návykových látek.

5.2 Bezpečnostní rizika

dle §102 Zákoníku práce č. 262/2006 Sb.

Zaměstnavatel je povinen vytvářet bezpečné a zdraví neohrožující pracovní prostředí vhodnou organizací BOZP a přijímáním opatření k předcházení rizikům.

Všeobecné preventivní zásady při řízení rizik jsou:

- a) omezování vzniku rizik,
- b) odstraňování rizik u zdroje jejich původu,
- c) přizpůsobování pracovních podmínek,
- d) nahrazování fyzicky namáhavých prací a nebezpečných technologií,
- f) omezování počtu zaměstnanců vystavených působení rizikových faktorů,
- g) organizace práce a pracovních podmínek,
- h) poskytování kolektivní ochrany a OOPP,
- i) udílení vhodných pokynů k zajištění bezpečnosti a ochrany zdraví při práci.

Zaměstnavatel přijímá opatření pro případ zdolávání mimořádných událostí, jako jsou havárie, požáry a povodně, jiná vážná nebezpečí a evakuace zaměstnanců.

5.2.1 Druhy rizik ve firmě KAFKA TRANSPORT a.s.

a) Rizika pracovního prostředí

- prach, mikroklimatické podmínky (teplota, vlhkost), biologické činitele (viry, bakterie, plísňe apod.), záření (lasery apod.)

b) Rizika činností

- fyzická a psychická zátěž, chemické látky, zraková zátěž, práce ve výškách, pohyb po pracovišti, apod.

c) Rizika z technického vybavení

•hluk, vibrace, zásah el.proudem, kontakt s technickým vybavením, apod.

d) Rizika „lidského faktoru“

•neopatrné zacházení, vliv alkoholu, porušování předpisů, apod.

5.2.2 Pracovní úraz

dle §105 *Zákoníku práce č. 262/2006 Sb.*

Pracovní úraz = je poškození zdraví zaměstnance, k němuž došlo nezávisle na jeho vůli krátkodobým, náhlým a násilným působením zevních vlivů při plnění pracovních úkolů nebo v přímé souvislosti s ním. Pracovním úrazem není úraz, který se zaměstnanci přihodil na cestě do zaměstnání a zpět.

Smrtelný pracovní úraz = takové poškození zdraví, které způsobilo smrt po úrazu nebo na jehož následky zaměstnanec zemřel nejpozději do 1 roku.

5.2.3 Povinnosti zaměstnavatele při pracovních úrazech a nemocech z povolání dle §105 *Zákoníku práce č. 262/2006 Sb.*

Zaměstnavatel má povinnost:

-objasnit příčiny a okolnosti vzniku tohoto úrazu

-vést v knize úrazů evidenci o všech úrazech

-hlásit pracovní úraz a zasílat záznam o úrazu příslušným orgánům a institucím v případě, že dojde:

a) ke zranění zaměstnance s pracovní neschopností delší než 3 kalendářní dny,
nebo

b) k úmrtí zaměstnance.

-přijímat opatření proti opakování pracovních úrazů

-vést evidenci zaměstnanců, u nichž byla uznána nemoc z povolání

-zaměstnanec má povinnost oznamovat svému nadřízenému pracovní úrazy své (pokud mu to jeho zdravotní stav dovolí), i kterých byl svědkem

Další podrobnosti v NAŘÍZENÍ VLÁDY č. 201/2010 Sb., o způsobu evidence úrazů, hlášení a zasílání záznamu o úrazu.

5.3 Ochrana zdraví

dle §37 o ochraně veřejného zdraví zákon č. 258/2000 Sb.

Podle míry výskytu faktorů, které mohou ovlivnit zdraví zaměstnanců a jejich rizikovosti pro zdraví se práce zařazují **do čtyř kategorií**. První kategorie představuje nejmenší rizika až čtvrtá kategorie největší rizika.

Rizikovými faktory jsou zejména:

a) faktory fyzikální (například hluk, vibrace), **b) chemické** (například karcinogeny), **c) biologické činitele** (například viry, bakterie, plísně), **d) prach**, **e) fyzická zátěž**, **f) psychická zátěž**, **g) zraková zátěž**, **h) nepříznivé mikroklimatické podmínky** (například extrémní chlad, teplo a vlhkost).

5.3.1 Kategorizace prací

O zařazení prací do třetí nebo čtvrté kategorie rozhoduje příslušný orgán ochrany veřejného zdraví (Krajská hygienická stanice). Návrh předkládá zaměstnavatel do 30 kalendářních dnů ode dne zahájení prací.

Práce do druhé kategorie zařazuje zaměstnavatel do 30 kalendářních dnů ode dne zahájení prací, příslušnému orgánu ochrany veřejného zdraví dává na vědomí.

Ostatní práce na pracovištích zaměstnavatele, které nebyly takto zařazeny, se považují za práce kategorie první.

5.3.2 Pracovnílékařské služby (zajišťuje zaměstnavatel)

dle §54 a §59 o ochraně o specifických zdravotních službách zákon č. 373/2011 Sb.,

- a) hodnocení vlivu pracovní činnosti, pracovního prostředí a pracovních podmínek na zdraví,
- b) provádění preventivních prohlídek,
- c) hodnocení zdravotního stavu za účelem posuzování zdravotní způsobilosti k práci,
- d) poradenství zaměřené na ochranu zdraví při práci a ochranu před pracovními úrazy, nemocemi z povolání,
- e) školení v poskytování první pomoci,
- f) pravidelný dohled na pracovištích a nad výkonem práce.

Poskytovatel pracovnělékařských služeb:

a) poskytovatel v oboru všeobecného praktického lékařství.

b) nebo poskytovatel v oboru pracovní lékařství.

Zaměstnavatel pro výkon práce na svých pracovištích je povinen uzavřít písemnou smlouvu o poskytování pracovnělékařských služeb (u prací 1. kategorie je možné na základě písemné žádosti u registrujícího lékaře zaměstnance).

Posuzování zdravotní způsobilosti osoby ucházející se o zaměstnání:

Osoba ucházející se o zaměstnání se považuje za zdravotně nezpůsobilou, pokud se před vznikem pracovněprávního nebo obdobného vztahu nepodrobí vstupní lékařské prohlídce.

5.3.3 Ochrana zdraví – poskytování OOPP, mycích, čistících a desinfekčních prostředků, ochranných nápojů

-Není-li možné rizika odstranit nebo omezit prostředky kolektivní ochrany nebo vhodnou organizací práce, je zaměstnavatel povinen poskytnout zaměstnancům OOPP například: **pracovní rukavice, pracovní oděv, ochranné přilby atd.**

-Též poskytuje mycí, čistící a desinfekční prostředky a na pracovištích s nevyhovujícími mikroklimatickými podmínkami ochranné nápoje.

-OOPP je nutné udržovat v použitelném stavu a kontrolovat jejich používání.

-OOPP, mycí, čistící a desinfekční prostředky a ochranné nápoje poskytne zaměstnavatel zaměstnanci bezplatně podle vlastního seznamu zpracovaného na základě vyhodnocení rizik a konkrétních podmínek práce.

Další podrobnosti v NAŘÍZENÍ VLÁDY č. 495/2001 Sb., kterým se stanoví rozsah a bližší podmínky poskytování OOPP, mycích, čistících a desinfekčních prostředků a v NAŘÍZENÍ VLÁDY č. 361/2007 Sb., kterým se stanoví podmínky ochrany zdraví při práci.

5.4 Technická zařízení

Dle Zákona č. 309/2006 Sb., o zajištění dalších podmínek BOZP §4

Základní pojmy:

- **zařízení** - stroje, technická zařízení, přístroje a nářadí
- **používání zařízení** - činnost spojená zejména se spouštěním, zastavováním, dopravou, opravou, seřizováním, manipulací, úpravou, údržbou a čištěním po celou dobu jeho provozu,
- **průvodní dokumentace** - soubor dokumentů obsahujících návod výrobce pro montáž, manipulaci, opravy, údržbu, výchozí a následné pravidelné kontroly a revize zařízení, jakož i pokyny pro případnou výměnu nebo změnu částí zařízení,
- **provozní dokumentace** - soubor dokumentů obsahujících průvodní dokumentaci a záznamy o poslední nebo mimořádné revizi nebo kontrole
- **místní provozní předpis** - bezpečnostním předpisem si zaměstnavatelé upravují zejména pracovní technologické postupy pro používání zařízení a pravidla pohybu zařízení a zaměstnanců v prostorech a na pracovištích zaměstnavatele.

5.4.1 Požadavky na výrobní a pracovní prostředky a zařízení

Zaměstnavatel je povinen zajistit, aby stroje, technická zařízení, dopravní prostředky a nářadí byly vhodné pro práci, při které budou používány.

Musí být:

- a) vybaveny ochrannými zařízeními, která chrání život a zdraví zaměstnanců,
- b) vybaveny nebo upraveny tak, aby odpovídaly ergonomickým požadavkům a aby zaměstnanci nebyli vystaveni nepříznivým faktorům pracovních podmínek,
- c) pravidelně a řádně udržovány, kontrolovány a revidovány.

5.4.2 Kontrola zařízení

Kontrola bezpečnosti provozu zařízení před uvedením do provozu je prováděna podle průvodní dokumentace výrobce. Není-li průvodní dokumentace k dispozici,

stanoví rozsah kontroly zařízení zaměstnavatel místním provozním bezpečnostním předpisem. Zařízení musí být vybaveno provozní dokumentací. Následná kontrola musí být prováděna nejméně jednou za 12 měsíců v rozsahu stanoveném místním provozním bezpečnostním předpisem, nestanoví-li zvláštní předpisy a normy jinak. Provozní dokumentace musí být uchovávána po celou dobu provozu zařízení.

5.5 Používání elektrických zařízení *VYHLÁŠKA č.50/1978 Sb., o odborné způsobilosti v elektrotechnice §1 Úvodní ustanovení, § 3 Pracovníci seznámení*

Tato problematika je velice důležitá v předcházení pracovních úrazů na pracovišti i mimo něj, vzhledem ke každodennímu používání různých elektrických zařízení všemi zaměstnanci společnosti.

Za elektrická zařízení se pro účely této vyhlášky považují zařízení, u nichž může dojít k ohrožení života, zdraví nebo majetku elektrickým proudem a zařízení určená k ochraně před účinky atmosférické nebo statické elektřiny.

5.5.1 Seznámení zaměstnanců:

Seznámení pracovníci jsou ti, kteří byli organizací v rozsahu své činnosti seznámeni s předpisy o zacházení s elektrickými zařízeními a upozorněni na možné ohrožení těmito zařízeními.

Seznámení a upozornění provede organizací pověřený pracovník s kvalifikací odpovídající charakteru činnosti a pořídí o tom zápis, který podepíše spolu s pracovníky seznámenými.

Seznámený pracovník může samostatně obsluhovat jednoduchá elektrická zařízení - zapínat a vypínat spínače, vypínače, ovladače, pohyblivé přívody včetně prodlužovacích šňůr, el. spotřebiče pomocí vidlic zapínat do zásuvek, vyměňovat žárovky a závitové pojistky při vypnutém stavu (bez napětí), zapínat a vypínat jističe.

Je zakázáno používat el. zařízení, u kterých bylo zjištěno mechanické nebo jiné poškození (např. poškození krytů, izolace, šňůry apod.) a toto zařízení je nutno až do odstranění závad vyřadit z používání. Při zjištění závady tohoto druhu jsou

pracovníci povinni neprodleně oznámit svému vedoucímu závadu a zařízení dále nepoužívat.

5.6. Pracoviště a pracovní prostředí ve firmě KAFKA TRANSPORT a.s.

Požadavky na pracoviště a pracovní prostředí

Zaměstnavatel je povinen zajistit aby:

- a) prostory byly odpovídající vykonávané činnosti,
- b) pracoviště byla osvětlena a měla vhodné mikroklimatické podmínky (objem vzduchu, větrání, vlhkost, teplotu a zásobování vodou),
- c) prostory pro osobní hygienu, převlékání, odkládání osobních věcí, odpočinek a stravování zaměstnanců měly stanovené rozměry, provedení a vybavení,
- d) únikové cesty, východy a dopravní komunikace k nim včetně přístupových cest byly stále volné,
- e) v prostorách byla zajištěna pravidelná údržba, úklid a čištění,
- f) pracoviště byla vybavena prostředky pro poskytnutí první pomoci a vybavena prostředky pro přivolání zdravotnické záchranné služby.

5.6.1 Vzhled bezpečnostních značek dle NAŘÍZENÍ VLÁDY 11/2002 Sb., kterým se stanoví vzhled a umístění bezpečnostních značek a zavedení signálů

Na pracovištích, na kterých jsou vykonávány práce, při nichž může dojít k poškození zdraví, je zaměstnavatel povinen umístit bezpečnostní značky, značení a zavést signály, které poskytují informace nebo instrukce týkající se BOZP.

Vzhled bezpečnostních značek:

Zákaz - červená barva, kruhový tvar

Výstraha - žlutá barva, trojúhelníkový tvar

Příkaz - modrá barva, kruhový tvar

Informace - zelená barva, obdélníkový nebo čtvercový tvar

Požární značky

5.6.2 Pravidla pro pohyb v prostorách společnosti KAFKA TRANSPORT

a.s.:

- povrch pracovní podlahy musí být rovný, pevný, nekluzký a nesmí mít výstupy, které by zapříčinily pád zaměstnanců
- schodiště musí být opatřeno zábradlím
- jako náhradu za kancelářský žebřík není dovoleno používat jiné předměty jako např. židle
- prostředky k poskytnutí 1.pomoci musí být označeny a umístěny na dostupném místě
- východy a únikové cesty musí být řádně označeny a být průchodné bez překážek

5.7. Práce s PC

Dle NAŘÍZENÍ VLÁDY č. 361/2007 Sb., kterým se stanoví podmínky ochrany zdraví při práci §50

Práce se zrakovou zátěží musí být přerušována bezpečnostními přestávkami v trvání **5 až 10 minut po každých 2 hodinách** nepřetržité práce nebo musí být zajištěno střídání činností nebo zaměstnanců.

5.7.1 Minimální opatření k ochraně zdraví při práci

- Zaměstnanci by měli dbát na pravidelné přestávky.
- Zrak zaměstnanců není primárně ohrožen samotnou prací se zobrazovacím zařízením (monitor, obrazovka,...), ale spíše monotónností této činnosti pro oči.
- Zaměstnanci se často upínají a soustředí na malé detaily, což je pro oko vysilující a únavné.
- Stejně tak dochází k neuvědomovanému prodlužování doby mezi jednotlivými mrknutími, čímž se vysušuje povrch oka.
- Pokud je to možné, zaměstnanci by měli vyměnit pohledy na monitor apod. alespoň na chvíli s pohledy do dálky, ať už jen na druhý konec místnosti, nebo třeba z okna na vzdálenější předměty.

-Zaměstnanci by neměli zapomínat ani na vhodné nastavení jasu, zobrazovací frekvence, osvětlení a další.

5.7.2 Požadavky na pracoviště se zobrazovací jednotkou

-Na obrazovce se nesmí objevovat nevhodné kmitání, plavání či poskakování znaků, řádků, střídání jasů a podobně.

-Obrazovka musí svou konstrukcí umožňovat posunutí, natáčení a naklánění podle potřeby zaměstnance.

-Obrazovka musí být umístěna tak, aby na ní nevznikaly reflexy svítidel či z jiných zdrojů.

-Vzdálenost obrazovky od očí pro obvyklé kancelářské práce nesmí být menší než 400 mm, jas obrazovky nesmí být menší než 35 cd/m^2 .

Klávesnice musí být oddělena od obrazovky, aby zaměstnanci umožnila zvolit nejvhodnější pracovní pohyby a polohu.

-Volná plocha mezi předním okrajem desky stolu a spodní hranou klávesnice musí umožňovat opření rukou (zápěstí).

-Konstrukce pracovního sedadla musí být stabilní, s výškově nastavitelným sedákem, snadno čistitelným. Zádová opěrka musí být nastavitelná jak výškově, tak úhlem sklonu.

-Opěrka pro dolní končetiny musí být poskytnuta každému, kdo ji vyžaduje.

Parametry celkového a místního osvětlení pracoviště musí odpovídat normovým hodnotám. Svítidla musí být umístěna tak, aby nedocházelo k oslnění a k odrazům na obrazovkách.

5.8 Manipulace s břemeny

Dle NAŘÍZENÍ VLÁDY č. 361/2007 Sb., kterým se stanoví podmínky ochrany zdraví při práci § 29

Při manipulaci s břemeny nepřeceňujte své síly a schopnosti a dbejte na průchodnost komunikací tzn., že přenášené věci nikdy neodkládejte do komunikačních cest.

Hmotnostní limity při ruční manipulaci s břemeny

Muži

- max. 50 kg při občasném zvedání a přenášení břemene
- max. 30 kg při častém zvedání a přenášení břemene
- v součtu max. 10 000 kg za osmihodinovou směnu
- max. 5 kg pro ručně manipulovaná břemena při práci vsedě

Ženy

- max. 20 kg při občasném zvedání a přenášení břemene
- max. 15 kg při častém zvedání a přenášení břemene
- v součtu max. 6 500 kg za osmihodinovou směnu
- max. 3 kg pro ručně manipulovaná břemena při práci vsedě

Občasné zvedání a přenášení břemene je přerušované zvedání a přenášení nepřesahující souhrnně 30 minut za osmihodinovou pracovní směnu. Časté zvedání a přenášení je přenášení přesahující souhrnně 30 minut za osmihodinovou pracovní směnu.

5.9 Provozování dopravy

Dle NAŘÍZENÍ VLÁDY č. 168/2002 Sb., kterým se stanoví způsob organizace práce a pracovních postupů, které je zaměstnavatel povinen zajistit při provozování dopravy dopravními prostředky

Jedno z největších rizik, kdy je zaměstnanec vystaven nebezpečí, je používání dopravních prostředků v rámci pracovní činnosti.

5.9.1 Povinnosti při provozování silniční dopravy

- použít výstražné vesty s vysokou viditelností při odstraňování poruch, ke kterým došlo během jízdy na pozemních komunikacích a kdy je nutno na ně vstoupit,
- nejpozději po uplynutí doby řízení 4,5 hodiny musí být zařazena bezpečnostní přestávka v trvání nejméně 30 minut,

- bezpečnostní přestávky a přestávky na jídlo a oddech se mohou slučovat; přestávky se neposkytují na začátku a na konci pracovní doby,
- vést v listinné formě nebo technickým zařízením denní evidenci o době řízení dopravního prostředku a o čerpání bezpečnostních přestávek.

5.9.2 Dopravní nehoda

Řidič je povinen:

- a) neprodleně zastavit vozidlo,
- b) při dopravní nehodě v tunelu neprodleně vypnout motor, popřípadě i nezávislé topení, nekouřit a oznámit zastavení vozidla Policii ČR,
- c) zdržet se požití alkoholického nápoje a jiných návykových látek po nehodě,
- d) učinit vhodná opatření, aby nebyla ohrožena bezpečnost provozu v místě nehody, vyžadují-li to okolnosti, jsou oprávněni zastavovat jiná vozidla,
- e) označit místo dopravní nehody (zpravidla výstražným trojúhelníkem),
- f) poskytnout první pomoc zraněným osobám (podle svých schopností) a ke zraněné osobě přivolat zdravotnickou záchrannou službu,
- g) oznámit nehodu Policii ČR, a to v případech stanovených tímto zákonem (viz. níže), anebo sepsat záznam o dopravní nehodě,
- h) spolupracovat při zjišťování skutkového stavu,
- i) prokázat na požádání totožnost ostatním účastníkům a sdělit údaje o vozidle, které mělo účast na dopravní nehodě (jedná se též o prokázání rozsahu řídičského oprávnění a údajů o pojištění odpovědnosti z provozu vozidla),
- j) umožnit obnovení provozu na pozemních komunikacích.

5.9.3 Důležitá telefonní čísla

Jednotné číslo telefonního volání	112
Zdravotnická záchranná služba	155
Policie ČR	158
Hasiči	150

5.10. Další povinnosti zaměstnanců

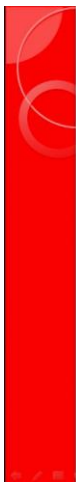
Absolvováním tohoto školení splní zaměstnanci pouze část legislativních povinností v oblasti BOZP. Mezi další legislativní požadavky, které musí zaměstnanec splnit, je prostudování zpracované dokumentace, vyhotovené OZO (odborně způsobilou osobou) na konkrétní pracoviště, tedy firmu KAFKA TRANSPORT a.s. a mimo jiné bezpečnostní předpisy a rizika. Toto školení je zaměřeno na BOZP. Pro komplexnost je vhodné doplnit toto školení ještě o školení požární ochrany a první pomoci, kde je zpracován traumatologický plán, ve kterém je například vysvětleno, jak si počínat při zásahu elektrickým proudem, krvácení, bezvědomí a jiném zranění. Zkrácená verze první pomoci může být taktéž zahrnuta ve školení BOZP. Ze zákona se musí ve firmě proškolit potřebné množství lidí na školení první pomoci. Minimálně jeden zaměstnanec, dle velikosti provozovny, ale vždy je lepší mít více proškolených zaměstnanců, kvůli dovolené nebo onemocnění. Pokud zaměstnanci používají ke své pracovní činnosti služební, nebo vlastní motorové vozidlo do 3 500 kg např. v rámci pracovní cesty, dojížděky na obchodní schůzky či pro jiné pracovní účely, je nutné, aby zaměstnavatelé těmto zaměstnancům zajistili školení „řidiči referenti“. Toto školení se netýká řidičů z povolání, u nichž je řízení vozidla druhem práce sjednaným v pracovní smlouvě. Ti musí projít jiným, speciálním školením určeným pro řidiče z povolání. Pro komplexní plnění legislativních požadavků v oblasti BOZP je nutné nezapomínat na plnění v oblasti pracovnělékařských služeb a revizí.

5.11 Návrh grafické podoby E-learningu



KAFKA
transport a.s.


**Bezpečnost a ochrana
zdraví při práci
(BOZP)**



Základní právní předpisy v oblasti BOZP

dle [§349 Zákona práce č. 262/2006 Sb.](#)

- Pokyny k zajištění bezpečnosti a ochrany zdraví při práci jsou konkrétní pokyny dané zaměstnanci vedoucími zaměstnanci, kteří jsou mu nadřízeni.
- Právní a ostatní předpisy k zajištění BOZP jsou předpisy na ochranu života a zdraví, předpisy hygienické a protiepidemické, technické předpisy, technické dokumenty a technické normy, stavební předpisy, dopravní předpisy, předpisy o požární ochraně a předpisy o zacházení s hořlavinami, výbušninami, zbraněmi, radioaktivními látkami, chemickými látkami a chemickými přípravky a jinými látkami škodlivými zdraví, pokud upravují otázky týkající se ochrany života zdraví.



Povinnosti zaměstnavatele

povinnosti zaměstnavatele jsou uvedeny v [§101 Zákona práce č. 262/2006 Sb.](#)
mezi základní povinnosti zaměstnavatele patří:

- 1) Zajistit BOZP s ohledem na rizika možného ohrožení života a zdraví pro zaměstnance i další osoby, které se s vědomím zaměstnavatele zdržují na jeho pracovištích.
- 2) Náklady spojené se zajišťováním BOZP hradí zaměstnavatel; tyto náklady nesmějí být přenášeny přímo ani nepřímo na zaměstnance.
- 3) Zajistit práce odborně a zdravotně způsobilými osobami.
- 4) Informovat o tom, do jaké kategorie práce byli pracovníci zařazeni.
- 5) Sdílet, které zařízení bude poskytovat pracovnělékařské služby.



Povinnosti zaměstnavatele

- 6) Všem osobám pracujícím ve prospěch zaměstnavatele zajistit informace a pokyny k zabezpečení BOZP (seznámení s riziky).
- 7) Poskytnout 1. pomoc zaměstnancům.
- 8) Zajistit školení o právních a ostatních předpisech ve stanovených intervalech
- 9) Kontrolovat alkohol a jiné látky
- 10) Zajistit dodržování zákazu kouření na pracovišti.



Práva a povinnosti zaměstnanců firmy KAFKA TRANSPORT a.s.

dle §102 Zákona práce č. 262/2006 Sb.

Práva:

- 1) Zaměstnanec má právo na zajištění BOZP a na informace o rizicích jeho práce; informace musí být srozumitelná.
- 2) Zaměstnanec je oprávněn odmítnout výkon práce, o níž má důvodně za to, že ohrožuje jeho život nebo zdraví; takové odmítnutí není možné posuzovat jako nesplnění povinnosti zaměstnance.
- 3) Zaměstnanec má právo a povinnost podílet se na řešení otázek BOZP.



Práva a povinnosti zaměstnanců firmy KAFKA TRANSPORT a.s.

Povinnosti:

- 1) Účastnit se školení BOZP včetně ověření svých znalostí.
- 2) Podrobit se lékařským preventivním prohlídkám, vyšetřením nebo očkováním.
- 3) Dodržovat právní a ostatní předpisy a pokyny zaměstnavatele k BOZP, s nimiž byl řádně seznámen, a řídit se jimi.
- 4) Používat stanovené pracovní prostředky, dopravní prostředky, OOPP a ochranná zařízení.
- 5) Nepožívat alkoholické nápoje a jiné návykové látky v pracovní době, nevstupovat pod jejich vlivem na pracoviště a nekouřit na pracovištích
- 6) Oznamovat svému nadřízenému závady na pracovišti a pracovní úrazy.
- 7) Podrobit se zjištění, zda není pod vlivem alkoholu nebo jiných návykových látek.

Bezpečnostní rizika



dle §102 Zákonu práce č. 262/2006 Sb

Zaměstnavatel je povinen vytvářet bezpečné a zdraví neohrožující pracovní prostředí vhodnou organizací BOZP a přijímáním opatření k předcházení rizikům.

Všeobecné preventivní zásady při řízení rizik jsou:

- a) omezování vzniku rizik,
- b) odstraňování rizik u zdroje jejich původu,
- c) přizpůsobování pracovních podmínek,
- d) nahrazování fyzicky namáhavých prací a nebezpečných technologií,
- f) omezování počtu zaměstnanců vystavených působení rizikových faktorů,

Bezpečnostní rizika

- g) organizace práce a pracovních podmínek,
- h) poskytování kolektivní ochrany a OOPP,
- i) udílení vhodných pokynů k zajištění bezpečnosti a ochrany zdraví při práci

Zaměstnavatel přijímá opatření pro případ zdolávání mimořádných událostí, jako jsou havárie, požáry a povodně, jiná vážná nebezpečí a evakuace zaměstnanců.

Druhy rizik ve firmě KAFKA TRANSPORT a.s.

a) Rizika pracovního prostředí

- prach, mikroklimatické podmínky (teplota, vlhkost), biologické činitele (viry, bakterie, plísně apod.), záření (lasery apod.)

b) Rizika činností

- fyzická a psychická zátěž, chemické látky, zraková zátěž, práce ve výškách, pohyb po pracovišti, apod.

c) Rizika z technického vybavení

- hluk, vibrace, zásah el.proudem, kontakt s technickým vybavením, apod.

d) Rizika „lidského faktoru“

- neopatrné zacházení, vliv alkoholu, porušování předpisů, apod.

Pracovní úraz

dle §102 Zákonníku práce č. 262/2006 Sb

Pracovní úraz = je poškození zdraví zaměstnance, k němuž došlo nezávisle na jeho vůli krátkodobým, náhlým a násilným působením zevních vlivů při plnění pracovních úkolů nebo v přímé souvislosti s ním.

Pracovním úrazem není úraz, který se zaměstnanci přihodil na cestě do zaměstnání a zpět.

Smrtelný pracovní úraz = takové poškození zdraví, které způsobilo smrt po úrazu nebo na jehož následky zaměstnanec zemřel nejpozději do 1 roku.



Povinnosti zaměstnavatele při pracovních úrazech a nemocech z povolání

dle §105 Zákonníku práce č. 262/2006 Sb.

Zaměstnavatel má povinnost:

- objasnit příčiny a okolnosti vzniku tohoto úrazu
- vést v knize úrazů evidenci o všech úrazech
- hlásit pracovní úraz a zasílat záznam o úrazu příslušným orgánům a institucím v případě, že dojde:

- a) ke zranění zaměstnance s pracovní neschopností delší než 3 kalendářní dny, nebo
- b) k úmrtí zaměstnance.



Povinnosti zaměstnavatele při pracovních úrazech a nemocech z povolání

- přijímat opatření proti opakování pracovních úrazů
- vést evidenci zaměstnanců, u nichž byla uznána nemoc z povolání
- zaměstnanec má povinnost oznamovat svému nadřízenému pracovní úrazy své (pokud mu to jeho zdravotní stav dovolí), i kterých byl svědkem

Další podrobnosti v **NAŘÍZENÍ VLÁDY č. 201/2010 Sb.**, o způsobu evidence úrazů, hlášení a zasilání záznamu o úrazu.



Ochrana zdraví

dle §37 o ochraně veřejného zdraví zákon č. 258/2000 Sb.

Podle míry výskytu faktorů, které mohou ovlivnit zdraví zaměstnanců, a jejich rizikovosti pro zdraví se práce zařazují **do čtyř kategorií**. První kategorie představuje nejmenší rizika až čtvrtá kategorie největší rizika.

Rizikovými faktory jsou zejména:

- a) faktory fyzikální (například hluk, vibrace)
- b) chemické (například karcinogeny)
- c) biologické činitele (například viry, bakterie, plísně)
- d) prach
- e) fyzická zátěž
- f) psychická zátěž
- g) zraková zátěž
- h) nepříznivé mikroklimatické podmínky (například extrémní chlad, teplo a vlhkost)



Kategorizace prací

- O zařazení prací do třetí nebo čtvrté kategorie rozhoduje příslušný orgán ochrany veřejného zdraví (Krajská hygienická stanice). Návrh předkládá zaměstnavatel do 30 kalendářních dnů ode dne zahájení prací.
- Práce do druhé kategorie zařazuje zaměstnavatel do 30 kalendářních dnů ode dne zahájení prací, příslušnému orgánu ochrany veřejného zdraví dává na vědomí.
- Ostatní práce na pracovištích zaměstnavatele, které nebyly takto zařazeny, se považují za práce kategorie první.



Pracovně lékařské služby - (zajišťuje zaměstnavatel)

dle §54 a §59 o ochraně o specifických zdravotních službách zákon č. 373/2011 Sb.

- a) hodnocení vlivu pracovní činnosti, pracovního prostředí a pracovních podmínek na zdraví,
- b) provádění preventivních prohlídek,
- c) hodnocení zdravotního stavu za účelem posuzování zdravotní způsobilosti k práci,
- d) poradenství zaměřené na ochranu zdraví při práci a ochranu před pracovními úrazy, nemocemi z povolání,
- e) školení v poskytování první pomoci,
- f) pravidelný dohled na pracovištích a nad výkonem práce.



Pracovně lékařské služby

Poskytovatel pracovnělékařských služeb:

- a) poskytovatel v oboru všeobecného praktického lékařství
- b) nebo poskytovatel v oboru pracovní lékařství.

Zaměstnavatel pro výkon práce na svých pracovištích je povinen uzavřít písemnou smlouvu o poskytování pracovnělékařských služeb (u prací 1. kategorie je možné na základě písemné žádosti u registrujícího lékaře zaměstnance).

Posuzování zdravotní způsobilosti osoby ucházející se o zaměstnání:

Osoba ucházející se o zaměstnání se považuje za zdravotně nezpůsobilou, pokud se před vznikem pracovněprávního nebo obdobného vztahu nepodrobí vstupní lékařské prohlídce

Ochrana zdraví – poskytování OOPP, mycích, čistících a desinfekčních prostředků, ochranných nápojů

- Není-li možné rizika odstranit nebo omezit prostředky kolektivní ochrany nebo vhodnou organizací práce, je zaměstnavatel povinen poskytnout zaměstnancům OOPP například: **pracovní rukavice, pracovní oděv, ochranné přilby atd.**



- Též poskytuje mycí, čistící a desinfekční prostředky a na pracovištích s nevyhovujícími mikroklimatickými podmínkami ochranné nápoje.



Ochrana zdraví – poskytování OOPP, mycích, čistících a desinfekčních prostředků, ochranných nápojů

- OOPP je nutné udržovat v použitelném stavu a kontrolovat jejich používání.
- OOPP, mycí, čistící a desinfekční prostředky a ochranné nápoje poskytne zaměstnavatel zaměstnanci bezplatně podle vlastního seznamu zpracovaného na základě vyhodnocení rizik a konkrétních podmínek práce.



Další podrobnosti v NAŘÍZENÍ VLÁDY č. 495/2001 Sb., kterým se stanoví rozsah a bližší podmínky poskytování OOPP, mycích, čistících a desinfekčních prostředků a v NAŘÍZENÍ VLÁDY č. 361/2007 Sb., kterým se stanoví podmínky ochrany zdraví při práci.

Technická zařízení

Dle Zákona č. 309/2006 Sb., o zajištění dalších podmínek BOZP §4

Základní pojmy:

- **zařízení** - stroje, technická zařízení, přístroje a nářadí
- **používání zařízení** - činnost spojená zejména se spuštěním, zastavováním, dopravou, opravou, seřizováním, manipulací, úpravou, údržbou a čištěním po celou dobu jeho provozu,
- **průvodní dokumentace** - soubor dokumentů obsahujících návod výrobce pro montáž, manipulaci, opravy, údržbu, výchozí a následné pravidelné kontroly a revize zařízení, jakož i pokyny pro případnou výměnu nebo změnu částí zařízení,
- **provozní dokumentace** - soubor dokumentů obsahujících průvodní dokumentaci a záznamy o poslední nebo mimořádné revizi nebo kontrole
- **místní provozní** - bezpečnostní předpis si zaměstnavatele upravující zejména pracovní technologické postupy pro používání zařízení a pravidla pohybu zařízení a zaměstnanců v prostorech a na pracovištích zaměstnavatele.

Požadavky na výrobní a pracovní prostředky a zařízení

Zaměstnavatel je povinen zajistit, aby stroje, technická zařízení, dopravní prostředky a nářadí byly vhodné pro práci, při které budou používány



Musí být:

- a) vybaveny ochrannými zařízeními, která chrání život a zdraví zaměstnanců,
- b) vybaveny nebo upraveny tak, aby odpovídaly ergonomickým požadavkům a aby zaměstnanci nebyli vystaveni nepříznivým faktorům pracovních podmínek,
- c) pravidelně a řádně udržovány, kontrolovány a revidovány.



Kontrola zařízení

Kontrola bezpečnosti provozu zařízení před uvedením do provozu je prováděna podle průvodní dokumentace výrobce. Není-li průvodní dokumentace k dispozici, stanoví rozsah kontroly zařízení zaměstnavatel místním provozním bezpečnostním předpisem. Zařízení musí být vybaveno provozní dokumentací. **Následná kontrola musí být prováděna nejméně jednou za 12 měsíců v rozsahu stanoveném místním provozním bezpečnostním předpisem, nestanoví-li zvláštní předpisy a normy jinak.**

„Provozní dokumentace musí být uchovávána po celou dobu provozu zařízení.“



Používání elektrických zařízení



VYHLÁŠKA č. 50/1978 Sb., o odborné způsobilosti v elektrotechnice §1 Úvodní ustanovení, § 3 Pracovníci seznámení.

- Tato problematika je velice důležitá v předcházení pracovních úrazů na pracovišti i mimo něj, vzhledem ke každodennímu používání různých elektrických zařízení všemi zaměstnanci společnosti.
- Za elektrická zařízení se pro účely této vyhlášky považují zařízení, u nichž může dojít k ohrožení života, zdraví nebo majetku elektrickým proudem, a zařízení určená k ochraně před účinky atmosférické nebo statické elektřiny.

Seznámení zaměstnanců:

Seznámení pracovníci jsou ti, kteří byli organizací v rozsahu své činnosti seznámeni s předpisy o zacházení s elektrickými zařízeními a upozorněni na možné ohrožení těmito zařízeními.

Používání elektrických zařízení



- Seznámení a upozornění provede organizací pověřený pracovník s kvalifikací odpovídající charakteru činnosti a pořídí o tom zápis, který podepíše spolu s pracovníky seznámenými.
- Seznámený pracovník může samostatně obsluhovat jednoduchá elektrická zařízení - zapínat a vypínat spínače, vypínače, ovladače, pohyblivé přívody včetně prodlužovacích šňůr, el. spotřebič, pomocí vidlic zapínat do zásuvek, vyměňovat žárovky a závitové pojistky při vypnutém stavu (bez napětí), zapínat a vypínat jističe.
- Je zakázáno používat el. zařízení, u kterých bylo zjištěno mechanické nebo jiné poškození (např. poškození krytů, izolace, šňůry apod.) a toto zařízení je nutno až do odstranění závad vyřadit z používání. Při zjištění závady tohoto druhu jsou pracovníci povinni neprodleně oznámit svému vedoucímu závadu a zařízení dále nepoužívat.

Pracoviště a pracovní prostředí ve firmě KAFKA TRANSPORT a.s.

Zaměstnavatel je povinen zajistit aby:

- a) prostory byly odpovídající vykonávané činnosti,
- b) pracoviště byla osvětlena a měla vhodné mikroklimatické podmínky (objem vzduchu, větrání, vlhkost, teplotu a zásobování vodou),
- c) prostory pro osobní hygienu, převlékání, odkládání osobních věcí, odpočinek a stravování zaměstnanců měly stanovené rozměry, provedení a vybavení,
- d) únikové cesty, východy a dopravní komunikace k nim včetně přístupových cest byly stále volné,
- e) v prostorách byla zajištěna pravidelná údržba, úklid a čištění,
- f) pracoviště byla vybavena prostředky pro poskytnutí první pomoci a vybavena prostředky pro přivolání zdravotnické záchranné služby.

Vzhled bezpečnostních značek

dle NAŘÍZENÍ VLÁDY 11/2002 Sb., kterým se stanoví vzhled a umístění bezpečnostních značek a zavedení signálů

Na pracovištích, na kterých jsou vykonávány práce, při nichž může dojít k poškození zdraví, je zaměstnavatel povinen umístit bezpečnostní značky, značení a zavést signály, které poskytují informace nebo instrukce týkající se BOZP.

Vzhled bezpečnostních značek:

- **Zákaz** - červená barva, kruhový tvar
- **Výstraha** - žlutá barva, trojúhelníkový tvar
- **Příkaz** - modrá barva, kruhový tvar
- **Informace** - zelená barva, obdélníkový nebo čtvercový tvar
- **Požární značky**



Pravidla pro pohyb v prostorách společnosti KAFKA TRANSPORT a.s.

- povrch pracovní podlahy musí být rovný, pevný, nekluzký a nesmí mít výstupy, které by zapříčinily pád zaměstnanců
- schodiště musí být opatřeno zábradlím
- jako náhradu za kancelářský žebřík není dovoleno používat jiné předměty jako např: židle
- prostředky k poskytnutí 1.pomoci musí být označeny a umístěny na dostupném místě
- východy a únikové cesty musí být řádně označeny a být průchodné bez překážek



Práce s PC

Dle NAŘÍZENÍ VLÁDY č. 361/2007 Sb., kterým se stanoví podmínky ochrany zdraví při práci §50

Práce se zrakovou zátěží musí být přerušována bezpečnostními přestávkami v trvání **5 až 10 minut po každých 2 hodinách** nepřetržité práce nebo musí být zajištěno střídání činností nebo zaměstnanců.

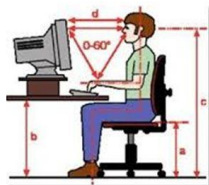


Minimální opatření k ochraně zdraví při práci

- Zaměstnanci by měli dbát na **pravidelné přestávky**.
- Zrak zaměstnanců není primárně ohrožen samotnou prací se zobrazovacím zařízením (monitor, obrazovka,...), ale spíše **monotónností této činnosti pro oči**.
- Zaměstnanci se často **upínají a soustředí na malé detaily**, což je pro oko vysilující a únavné.
- Stejně tak dochází k neuvědomovanému **prodlužování doby mezi jednotlivými mrknutími**, čímž se vysušuje povrch oka.
- Pokud je to možné, zaměstnanci by měli **vyměnit pohledy na monitor** apod. alespoň na chvíli s pohledy do dálky, ať už jen na druhý konec místnosti, nebo třeba z okna na vzdálenější předměty.
- Zaměstnanci by neměli zapomínat ani na vhodné **nastavení jasu**, zobrazovací frekvence, osvětlení a další.

Požadavky na pracoviště se zobrazovací jednotkou

- 1) Na obrazovce se nesmí objevovat nevhodné kmitání, plavání či poskakování znaků, řádků, střídání jasů a podobně.
- 2) Obrazovka musí svou konstrukcí umožňovat posunutí, natáčení a naklání podle potřeby zaměstnance.
- 3) Obrazovka musí být umístěna tak, aby na ní nevznikaly reflexy světel či z jiných zdrojů.
- 4) Vzdálenost obrazovky od očí pro obvyklé kancelářské práce nesmí být menší než 400 mm, jas obrazovky nesmí být menší než 35 cd/m².



Požadavky na pracoviště se zobrazovací jednotkou

- 5) Klávesnice musí být oddělena od obrazovky, aby zaměstnanci umožnila zvolit nevhodnější pracovní pohyby a polohu.
- 6) Volná plocha mezi předním okrajem desky stolu a spodní hranou klávesnice musí umožňovat opření rukou (zápěstí).
- 7) Konstrukce pracovního sedadla musí být stabilní, s výškově nastavitelným sedákem, snadno čistitelným. Zádová opěrka musí být nastavitelná jak výškově, tak úhlem sklonu.
- 8) Opěrka pro dolní končetiny musí být poskytnuta každému, kdo ji vyžaduje.
- 9) Parametry celkového a místního osvětlení pracoviště musí odpovídat normovým hodnotám. Světla musí být umístěna tak, aby nedocházelo k oslnění a k odrazům na obrazovkách.

Manipulace s břemeny

Dle NAŘÍZENÍ VLÁDY č. 361/2007 Sb., podmínky kterým se stanoví ochrany zdraví při práci § 29

Při manipulaci s břemeny nepřeceňujte své síly a schopnosti a dbejte na průchodnost komunikací tzn., že přenášené věci nikdy neodkládejte do komunikačních cest.

Hmotnostní limity při ruční manipulaci s břemeny

Muži

- max. **50 kg** při občasném zvedání a přenášení břemene
- max. **30 kg** při častém zvedání a přenášení břemene
- v součtu max. **10 000 kg** za osmihodinovou směnu
- max. **5 kg** pro ručně manipulovaná břemena při práci vsedě



Manipulace s břemeny

Hmotnostní limity při ruční manipulaci s břemeny

Ženy

- max. **20 kg** při občasném zvedání a přenášení břemene
- max. **15 kg** při častém zvedání a přenášení břemene
- v součtu max. **6 500 kg** za osmihodinovou směnu
- max. **3 kg** pro ručně manipulovaná břemena při práci vsedě



Občasné zvedání a přenášení břemene je přerušované zvedání a přenášení nepřesahující souhrnně 30 minut za osmihodinovou pracovní směnu. Časté zvedání a přenášení je přenášení přesahující souhrnně 30 minut za osmihodinovou pracovní směnu.

Provozování dopravy



Dle NAŘÍZENÍ VLÁDY č. 168/2002 Sb., kterým se stanoví způsob organizace práce a pracovních postupů, které je zaměstnavatel povinen zajistit při provozování dopravy dopravními prostředky

Jedno z největších rizik, kdy je zaměstnanec vystaven nebezpečí je používání dopravních prostředků v rámci pracovní činnosti.

Povinnosti při provozování silniční dopravy

- **použít výstražné vesty** s vysokou viditelností při odstraňování poruch, ke kterým došlo během jízdy na pozemních komunikacích a kdy je nutno na ně vstoupit,
- nejpozději po uplynutí doby řízení 4,5 hodiny musí být zařazena **bezpečnostní přestávka** v trvání nejméně **30 minut**.
- **bezpečnostní přestávky a přestávky na jídlo** a oddech **se mohou slučovat**; přestávky se neposkytují na začátku a na konci pracovní doby,
- **vést v listinné formě nebo technickým zařízením denní evidenci** o době řízení dopravního prostředku a o čerpání bezpečnostních přestávek.

Dopravní nehoda



Řidič je povinen:

- a) neprodleně zastavit vozidlo,
- b) při dopravní nehodě v tunelu neprodleně vypnout motor, popřípadě i nezávislé topení, nekouřit a oznámit zastavení vozidla Policii ČR,
- c) zdržet se požití alkoholického nápoje a jiných návykových látek po nehodě,
- d) učinit vhodná opatření, aby nebyla ohrožena bezpečnost provozu v místě nehody, vyžadují-li to okolnosti, jsou oprávněni zastavovat jiná vozidla,
- e) označit místo dopravní nehody (zpravidla výstražným trojúhelníkem),



Dopravní nehoda

- f) poskytnout první pomoc zraněným osobám (podle svých schopností) a ke zraněné osobě přivolat zdravotnickou záchranou službu,
- g) oznámit nehodu Policii ČR, a to v případech stanovených tímto zákonem (viz. níže), anebo sepsat záznam o dopravní nehodě,
- h) spolupracovat při zjišťování skutkového stavu, prokázat na požádání totožnost ostatním účastníkům a sdělit údaje o vozidle, které mělo účast na dopravní nehodě (jedná se též o prokázání rozsahu řídičského oprávnění a údajů o pojištění odpovědnosti z provozu vozidla),
- j) umožnit obnovení provozu na pozemních komunikacích.

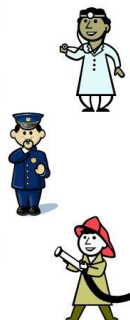
Důležitá telefonní čísla

Jednotné číslo telefonního volání 112

Zdravotnická záchraná služba 155

Policie ČR 158

Hasiči 150



5.12 Závěrečný test

Správná je vždy jen jedna odpověď!

1) Zaměstnanec nemá povinnost:

- a) oznamovat svému nadřízenému závady na pracovišti a pracovní úrazy.
- b) pořizovat si OOPP na vlastní náklady.
- c) účastnit se školení BOZP včetně ověření svých znalostí.

2) Poškozený elektrický spotřebič:

- a) přemístím na jiné pracoviště.
- b) odpojím od el. sítě, označím pro zamezení dalšího používání a oznámím vedoucímu pracovníkovi.
- c) opravím a úspěšnou opravu nahlásím vedoucímu pracovníkovi.

3) Po jak dlouhé době by měla být přestávka při práci se zrakovou zátěží (např: na PC)?

- a) po 1 hodině nepřetržité práce.
- b) po 2 hodinách nepřetržité práce.
- c) po 3 hodinách nepřetržité práce.

4) Příkazová bezpečnostní značka má:

- a) modrou barvu, kruhový tvar.
- b) zelenou barvu, obdélníkový tvar.
- c) červenou barvu, kruhový tvar.

5) Kontrola technického zařízení musí být prováděna nejméně jednou za:

- a) 6 měsíců.
- b) 12 měsíců.
- c) 24 měsíců.

6) Kolik kilogramů mohou ženy maximálně vzít při občasném přenášení břemen?

- a) 10kg.
- b) 15kg.
- c) 20kg.

7) Pracovním úrazem je:

- a) poškození zdraví zaměstnance nebo smrt zaměstnance došlo-li k němu při plnění pracovních úkolů.
- b) úraz, který se zaměstnanci přihodil na cestě do jeho zaměstnání a zpět.
- c) ošetření, popřípadě vyšetření ve zdravotnickém zařízení.

8) Označte rizikový faktor fyzické zátěže:

- a) zátěž vibracemi
- b) zátěž hlukem
- c) ruční manipulace s břemeny

9) Osoba ucházející se o zaměstnání se považuje za zdravotně nezpůsobilou, pokud:

- a) se před vznikem pracovněprávního nebo obdobného vztahu nepodrobí vstupní lékařské prohlídce.
- b) se před vznikem pracovněprávního nebo obdobného vztahu nepodrobí odběru a vyšetření krve.
- c) užívá dlouhodobě nějaké léky na předpis.

10) Při dopravní nehodě není řidič povinen:

- a) označit místo dopravní nehody.
- b) poskytnout první pomoc zraněným osobám.
- c) zavolat okamžitě zaměstnavateli a informovat ho, co se stalo.

Správné odpovědi:

- 1) b), 2) b), 3) b), 4) a), 5) b), 6) c), 7) a), 8) c), 9) a), 10) c)

4 Vlastní poznatky a jejich zhodnocení

Každý zaměstnavatel má ze zákona povinnost proškolit své zaměstnance v oblastech (BOZP), požární ochrany (PO) a případně provést další školení (řidičů referentů, jeřábníků, vazačů atd..). Pro většinu zaměstnavatelů tato školení představují administrativní zátěž, vyžadující mnoho času na organizaci školení, zajišťování lektora, prostoru kde bude školení probíhat a také nemalé finanční náklady.

Společnost KAFKA TRANSPORT a.s. využívá již od počátku osobní formu školení BOZP a dalších školení. Školení probíhá vždy v prosinci v pronajatém prostoru restaurace, kam dochází lektor, který dle časového harmonogramu přednáší dané téma a toto školení zakončuje písemným testem. Školení probíhá vždy mezi vánočními svátky, protože je to jediná doba, kdy se všichni zaměstnanci společnosti mohou sejít pohromadě. Díky oboru, ve kterém společnost převážně podniká, tedy mezinárodní kamionová doprava, zůstává mnoho řidičů na víkendy v zahraničí. Z rozhovorů se zaměstnanci společnosti KAFKA TRANSPORT a.s. vyplývá, že tento typ školení je pro zaměstnance nezáživný, zdlouhavý a nesplňuje tak svou funkci. Proto bych navrhovala pro firmu moderní metodu školení e-learningem. Školení e-learningem je určené řadovým zaměstnancům i vedoucím zaměstnancům v administrativních a příbuzných oborech.

4.1 Jak E-learning funguje

Zaměstnavatel zašle firmě zabezpečující e-learningové prostředí a školení seznam pracovníků (jméno a příjmení) a emailové adresy pracovníků, které příslušná firma založí do svého systému a vytvoří jim účty. Zaměstnancům přiřadí dle dohody příslušné kurzy a na emailové adresy zaměstnancům přijdou přihlašovací údaje a výzva k absolvování daného školení a testu přes standardní webový prohlížeč (není potřeba instalovat žádný software). Po úspěšném absolvování testu zaměstnanec obdrží ihned certifikát o absolvování školení, s kterým dále naloží podle firemních pravidel (např. vytiskne, zašle či odevzdá příslušnému oddělení).

4.2 Výhody e-learningu oproti osobnímu školení BOZP

- dostupnost - absolvovat školení a test můžou zaměstnanci kdykoliv a kdekoliv jsou on-line
- přizpůsobení tempa studia - jakékoliv problematice se můžou zaměstnanci věnovat zcela dle individuálních potřeb - proto budou mít možnost studovat vlastním tempem. A právě to e-learning umožňuje. Zaměstnanci se můžou k různým částem kurzu průběžně vracet, nad něčím se pozastavit, jinou částí kurzu zase projít rychle.
- časová flexibilita pro zaměstnance - možnost absolvovat e-learning doma, v práci, na cestách (díky přizpůsobení školení pro tablety i mobilní telefony)
- možnost opakování neúspěšných testů
- snadná administrace - jednoduchá, s okamžitým výsledkem
- uživatelská nenáročnost - intuitivní ovládání vyžadující minimální IT zdatnost
- minimální požadavky na technické vybavení - stačí standardní prohlížeč webových stránek
- cena - v drtivé většině případů se jedná o nejekonomičtější variantu výuky, dochází ke snížení přímých nákladů za dopravu, provoz učeben, tisk studijních materiálů, nákladů na lektory, menší absence zaměstnanců v pracovním procesu

4.3 Srovnání osobního školení a e-learningu z hlediska ceny

Nepočítáme-li řidiče, pracuje v administrativních budovách celkem 32 zaměstnanců, na které je školení pomocí e-learningu zaměřeno. Pro řidiče kamionů není školení e-learningem vhodné.

Dle poskytnutých informací, které byly poskytnuty společností KAFKA TRANSPORT a.s., platí v současné době za školení BOZP 180 Kč/osobu. Vzhledem k tomu, že společnost nemá dostatečně velkou školicí místnost pro všechny zaměstnance, je nutné k nákladům připočítat ještě pronájem prostor v Bechyni, kde školení každoročně probíhá a vyjde na 1 500 Kč. Rozpočtou-li se tedy náklady na

pronájem prostor mezi 32 zaměstnanců, kterých se školení týká, vyjde cena za školení na 226,87 Kč/osobu. Do této částky nejsou započítané další výdaje, jako jsou náklady na dopravu do prostor v Bechyni a občerstvení.

Pro kalkulaci ceny formou e-learningu byly poptávány 3 firmy, z nichž jako nejlevnější byla zvolena společnost Advis Consulting s.r.o viz. příloha č. 2, s jejíž nabídkou jsem dále pracovala. Ceny za školení mají rozdělené podle počtu osob, kterých se školení bude týkat. Čím více pracovníků, tím bude školení levnější. Pro daný počet zaměstnanců, tedy 32, vychází cena na 75 Kč/osobu. Tato cena je již konečná, protože není nutno počítat s dalšími náklady, jako je pronájem prostor ke školení apod.

V tabulce č. 1 jsou porovnány ceny, které společnost KAFKA TRANSPORT a.s. platí při současném systému školení na BOZP a ceny, které by platila, přešla-li by na školení pomocí e-learningu. Dle tabulky č. 1 lze vidět, že úspora firmy při e-learningovém školení by byla 4 860 Kč/rok, což činí úsporu téměř 151,87 Kč/osobu za rok.

Tabulka č. 1: Podkladová tabulka s cenami za školení

Forma školení	E-learning	Osobní školení
Počet osob	32	32
Cena / osobu (Kč)	75	180
Celkem cena (Kč)	2 400	5 760
Pronájem prostor (Kč)	0	1 500
Celkem cena za školení (Kč)	2 400	7 260

Zdroj: vlastní

5 Závěr

Tématem diplomové práce byla - *Bezpečnost a ochrana zdraví při práci v právní úpravě a praxi v ČR*. Cílem této diplomové práce bylo definovat a teoreticky popsat právní úpravu bezpečnosti a ochrany zdraví při práci, a to zejména v právním systému ČR s následným zjištěním jejího uplatnění v praxi v rámci vybraného podnikatelského subjektu.

Teoretická část diplomové práce je věnována teorii, týkající se BOZP. Jsou v ní obsaženy základní zákony, vyhlášky, nařízení vlády a normy, jež upravují specifickou oblast pracovního procesu.

V rámci druhé části diplomové práce byl vybrán podnikatelský subjekt, na který byla tato práce aplikována, tedy společnost KAFKA TRANSPORT a.s., která podniká v oboru mezinárodní kamionové dopravy. Během mé návštěvy v sídle společnosti, seznámení se zajištěním BOZP zaměstnanců a prostudováním materiálů bylo zjištěno, že společnost v plném rozsahu zajišťuje BOZP a nedochází k jeho porušování. Školení BOZP ve společnosti je aplikováno formou osobního školení. V rámci diplomové práce došlo k navržení, aplikování a kalkulaci školení v rámci e-learningu. Oblast BOZP je značně rozsáhlá a lze ji jen velmi těžko obsáhnout úplně celou, proto je vytvoření e-learningu zaměřeno převážně na bezpečnost pracovníků pracujících v kancelářích.

Na základě vlastního šetření a průzkumu lze jednoznačně říci, že školení e-learningem by přineslo společnosti značné časové a ekonomické úspory, protože zde odpadají náklady na lektora, pronájem prostor, přesun do pronajatých prostor, které se nacházejí 12 km od sídla společnosti. Tabulka s ekonomickým přínosem je k nahlédnutí v kapitole 4 v tabulce č. 1. Společnost KAFKA TRANSPORT a.s. tak bude mít možnost rychle, efektivně a bez zbytečně vysokých nákladů proškolovat své současné i budoucí zaměstnance.

Při zpracování tohoto tématu a získávání informací si autorka uvědomila, jak je důležité nepodceňovat byť sebemenší riziko při výkonu práce. Proto je nutné se

oblasti BOZP neustále věnovat. Každý by si měl být vědom, že zdraví má jen jedno a ne vždy se dá vše bez následku vyléčit.

6 Seznam literatury

1. NOVÁK, Otto. BOZP info.cz. *Bezpečnost práce a 50 let VÚBP*. [Online]. 2004. [cit. 2013-02-26]. Dostupné z WWW: <<http://www.bozpinfo.cz/knihovna-bozp/citarna/publikace/vyrocipre040524.html>>.
2. VEBER, Jaromír a PINCOVÁ, Eva. *Management bezpečnosti a ochrany zdraví při práci*. Praha: Professional Publishing, 2008. ISBN 978-80-86946-467
3. ŠENK, Zdeněk. *Bezpečnost a ochrana zdraví při práci – prakticky a přehledně podle normy ČSN 18001:2008*. Olomouc: ANAG, 2009. ISBN 978-80-7263-551-1
4. JANÁKOVÁ, Anna. *Abeceda bezpečnosti a ochrany zdraví při práci*. 5. vyd. Olomouc : ANAG, 2011. 504 s. ISBN 978-80-7263-685-3.
5. *Národní akční program bezpečnosti a ochrany zdraví při práci pro období 2013 - 2014*. [online]. [cit. 2013-011-25]. Dostupné z WWW: <<https://osha.europa.eu/fop/czech-republic/cs/systems/nap-bozp-2013-2014.pdf>>.
6. *Statut Rady vlády pro bezpečnost a ochranu zdraví při práci*. [online]. [cit. 2013-11-24]. Dostupné z WWW: <https://osha.europa.eu/fop/czech-republic/cs/systems/files/statut_rady_vlady_pro_bozp.pdf>.
7. NEUGEBAUER, Tomáš. *Bezpečnost a ochrana zdraví při práci v kostce*. 1.vyd. Praha: Wolters Kluwer, 2010. 258 s. ISBN 978-80-7357-556-4.
8. Zákon o ochraně veřejného zdraví a o změně některých souvisejících zákonů (Zákon č. 258/2001 Sb.) Dostupné on-line na <http://www.tzb-info.cz/pravni-predpisy/zakon-c-258-2000-sb-a-souvisejici-predpisy> [cit 2013-02-28].
9. JANÁKOVÁ, A., *Abeceda Bezpečnosti a ochrany zdraví při práci*, s. 34

10. VEBER, Jaromír a PINCOVÁ, Eva. Management bezpečnosti a ochrany zdraví při práci. Praha: Professional Publishing, 2008. ISBN 978-80-86946-46-7
11. <http://www.bozpinfo.cz/tisk.html?clanek=5307891>
12. <http://www.ilo.org/public/english/protection/safework/cops/english/download/e000013.pdf>
13. Zákoník práce (Zákon č. 262/2006 Sb.) Dostupné on-line na <http://business.center.cz/business/pravo/zakony/zakonik-prace/> [cit 2013-11-06].
14. BĚLINA, Miroslav a kol. *Pracovní právo*. 4. doplněné a přepracované vydání. Praha: C. H. Beck, 2010. 612 s. ISBN 978-80-7400-186-4.
15. Zákon o zajištění dalších podmínek bezpečnosti a ochrany zdraví při práci (Zákon č. 309/2006 Sb.) Dostupné on-line na https://osha.europa.eu/fop/czech-republic/cs/training/309_2006.pdf [cit 2013-02-28].
16. Přehled nejdůležitějších evropských směrnic pro oblast BOZP [online]. [cit 2010-07-15]. Dostupné z <<http://osha.europa.eu/fop/czech-republic/cs/topics/files/smerniceeubozp.pdf>>.
17. NEUGEBAUER, Tomáš. *Vyhledání a vyhodnocení rizik v praxi*. 1 vyd. Praha: ASPI. 2008. 88 s. ISBN 978-80-7357-356-0.
18. DANDOVÁ, Eva. *Bezpečnost a ochrana zdraví při práci v otázkách a odpovědích*. 1. vyd. Praha: ASPI. 2004. 125 s. ISBN 80-7357-007-6.
19. URBANEC, Jiří, ŠEBÁNKOVÁ, Helena. Pracovní prostředí a trendy ve výskytu nemocí z povolání. Bezpečnost a hygiena práce. 2012. listopad 2012. čís. 11. s. 2. ISSN 0006-0453.
20. VOJTA, Zdeněk. *Osobní ochranné pracovní prostředky: použití v praxi*. 1. vydání. Ostrava: Montanex, 1997. 235 s. ISBN 80-85780-83-6.
21. Interní dokumenty společnosti KAFKA TRANSPORT a.s.

Internetové portály:

<http://portal.justice.cz/>

<http://kafkatransport.cz/>

<http://e-profesor.cz/cs/>

<http://portal.gov.cz/portal/obcan/>

<http://www.bozpinfo.cz/>

Seznam obrázků a tabulek

Obrázky **strana**

Obrázek č.1 - Diagram činností spojených s pracovním úrazem.....30

Obrázek č.2 - Organizační struktura podniku.....38

Tabulky

Tabulka č.1: Podkladová tabulka s ceny za školení.....69

7 Přílohy

Příloha č. 1 – Obrázková dokumentace společnosti

Příloha č. 2 – Cenová nabídka na e-learning

Příloha č. 3 – Registr rizik

Příloha č. 1 – Obrázková dokumentace společnosti



Administrativní budova



Myčka



OOPP, lékárnička, hasící přístroj



Čerpací stanice



Příloha č. 2 – Cenová nabídka na e-learning

e-profesor

Advis Consulting
Ad augusta per angustas

Nabídka služeb BOZP a PO pro

KAFKA TRANSPORT a.s.

Za Advis Consulting s.r.o.
Zpracoval: Ing. Eva Barešová
Dne: 5.9.2014
Tel.: 603 299 819
E-mail: baresova@e-profesor.cz
Číslo nabídky: 21409301

Vážená paní Dytrichová,

v návaznosti na naši komunikaci si Vám tímto dovoluji zaslat naši nabídku zajištění školení v oblasti BOZP a PO. Věřím, že Vás tato nabídka osloví a těším se na případnou spolupráci.

Cenová nabídka:

Školení BOZP a PO e-learningem:

- | | |
|-------------------------------|----------------|
| • BOZP – vedoucí zaměstnanci: | 75 Kč/os/ročně |
| • BOZP – ostatní zaměstnanci: | 75 Kč/os/ročně |
| • řidiči-referenti: | zdarma |
| • první pomoc: | zdarma |

Uvedené ceny jsou **bez DPH**. Tato nabídka je platná do: **5.10.2014**.

Každý uživatel má unikátní přístupové jméno a heslo, pod kterým se přihlásí do systému E-profesor.cz přes standardní webový prohlížeč.

Následně zaměstnanci absolvují školení a test. Po úspěšném složení testu ihned obdrží **certifikát o absolvování školení ve formátu *.pdf** (který mohou vytisknout, či jej mají dále k dispozici po přihlášení).

E-profesor.cz

Strana 1 (celkem 4)

Advis Consulting s.r.o. je zapsána Městským soudem v Praze, oddíl C, vložka 129378, IČ: 27957870, DIČ: CZ27957870

Advis Consulting s.r.o.
Štúrova 1701/55, 142 00 Praha 4
tel: +420 733 578 814
Kontaktní údaje pro BOZP a PO:
e-mail: info@e-profesor.cz
www.advison.cz www.e-profesor.cz

Mimo tyto služby Vám můžeme taktéž zajistit i následující služby pro splnění legislativních požadavků:

Vstupní audit, zavedení systému, zpracování dokumentace nutné při kontrole ze strany státních orgánů (provádí se na začátku spolupráce):

- zmapování stávajícího stavu a procesů BOZP a PO
- zjištění a vyhodnocení pracovních rizik, zpracování registru rizik
- vypracování kategorizace prací dle BOZP
- začlenění organizace dle požárního nebezpečí z hlediska PO
- zavedení funkčního a kvalitního systému pro dodržování zásad BOZP a PO včetně určení odpovědností, termínů kontrol, prohlídek a školení
- vypracování organizačních směrnic BOZP a PO
- zpracování a předání další dokumentace – osnovy školení zaměstnanců, záznamu o úrazu, bezpečnostní předpisy, formuláře...
- veškerá dokumentace je taktéž v elektronické verzi, díky čemuž je klientovi neustále k dispozici
- garance kvality a odpovědnost za případnou prokázanou škodu
- v případě potřeby dodání bezpečnostní značení, sledování vybavenosti lékárníček a dalšího potřebného vybavení

Kontrolní audit (provádí se každý rok po vstupním auditu) – počínaje rokem 2015:

- prověrka BOZP a preventivní kontrola PO - kontrola dodržování zásad BOZP a PO
- vypracování zprávy z kontrolního auditu včetně identifikace nedostatků a návrhu jejich opatření a stanovení termínů nápravy ve spolupráci s pověřenou osobou. Navržení možných zlepšení na pracovišti klienta v oblasti BOZP a PO.
- veškerá dokumentace je taktéž v elektronické verzi, díky čemuž je klientovi neustále k dispozici

Poradenský servis, aktualizace dokumentace BOZP a PO:

- roční paušál za:
 - on-line dostupnost vypracované dokumentace na www.e-profesor.cz
 - sledování legislativních změn a jejich promítnutí do zpřístupněných dokumentů
 - účast u kontrol ze strany kontrolních orgánů
 - poradenství v otázkách BOZP a PO v průběhu roku
 - asistence při řešení pracovních úrazů
 - informování o legislativních změnách
 - asistenční služby i poradenství formou klientské linky, chatu a emailu

Doplňkové služby:

- poradenská činnost nad rámec dojednaného

E-profesor.cz

Strana 3 (celkem 4)

Advis Consulting s.r.o. je zapsána Městským soudem v Praze, oddíl C, vložka 129378, IČ: 27957870, DIČ: CZ27957870

Advis Consulting s.r.o.
Štúrova 1701/55, 142 00 Praha 4
tel: +420 733 578 814
Kontaktní údaje pro BOZP a PO:
e-mail: info@e-profesor.cz
www.adviscon.cz www.e-profesor.cz

- pracovnílékařské služby
- cvičné požární poplachy
- instruktáž první pomoci
- nácvik hašení hasicím přístrojem
- revize v oblastech:

Elektro:

- elektrospotřebičů
- nářadí drženého v ruce
- elektroinstalací

Plynu:

- plynových zařízení
- plynových kotlů a sporáků

Požární ochrany:

- hasicích přístrojů a hydrantů
 - spalinových cest
 - hromosvodů
- a další

Reference:



E-profesor.cz

Strana 4 (celkem 4)

Advis Consulting s.r.o. je zapsána Městským soudem v Praze, oddíl C, vložka 129378, IČ: 27957870, DIČ: CZ27957870

Advis Consulting s.r.o.
Štúrova 1701/55, 142 00 Praha 4
tel: +420 733 578 814
Kontaktní údaje pro BOZP a PO:
e-mail: info@e-profesor.cz
www.adviscon.cz www.e-profesor.cz

Vámi určený administrátor má navíc přehled o plnění kurzu jednotlivými zaměstnanci, má možnost přidávat nové uživatele a archivovat odešlé zaměstnance, urgovat neproškolené uživatele a u splněných školení má taktéž možnost nahlédnout /vytisknout získaný certifikát.

Školení a test jsou k dispozici též v **anglickém jazyce**.

Na požádání Vám rádi poskytneme další informace, případně s Vámi můžeme nezávazně prodiskutovat Vaše požadavky či případné dotazy na tuto nabídku.

S úctou

Ing. Eva Barešová
project manager – E-profesor.cz
Advis Consulting s.r.o.



