

Univerzita Hradec Králové
Pedagogická fakulta
Katedra slavistiky
Katedra anglického jazyka a literatury

Lázeňství v České republice jako předmět cestovního ruchu

Bakalářská práce

Vedoucí práce: Ing. Daniela Mikšovská Mand'áková
Autor: Nela Kinášová
Studijní program: Filologie
Studijní obor: P- AJCRB Cizí jazyky pro cestovní ruch- anglický jazyk
P- RJCRB Cizí jazyky pro cestovní ruch – ruský jazyk



Zadání bakalářské práce

Autor: Nela Kinášová

Studium: P131188

Studijní program: B7310 Filologie

Studijní obor: Cizí jazyky pro cestovní ruch - anglický jazyk, Cizí jazyky pro cestovní ruch - ruský jazyk

Název bakalářské práce: Lázeňství v České republice jako předmět cestovního ruchu.

Název bakalářské práce AJ: The Spa in the Czech Republic as a Subject of Tourism.

Cíl, metody, literatura, předpoklady:

Bakalářská práce se zabývá otázkou lázeňství v České republice. Náplní práce je vysvětlení pojmů, týkajících se cestovního ruchu a lázeňství, a shrnutí vývoje lázeňství v České republice. Dále poukazuje na možnost dvojího úhlu pohledu na lázeňství a představuje jeho služby. Praktická část je zaměřena na východočeské lázně, konkrétně na Janské Lázně. Janské Lázně jsou popsány a následně zkoumány z hlediska cestovního ruchu, na základě dat z databáze Janských Lázní.

[1] ZELENKA, Josef a Martina PÁSKOVÁ. Výkladový slovník cestovního ruchu. Kompletně přeprac. a dopl. 2. vyd. Praha: Linde Praha, 2012. ISBN 978-80-7201-880-2., 768 s. [2] BENEŠOVÁ, Petra a Hana KRUIŠOVÁ. Zdravotně orientovaný cestovní ruch. Vydání první. Praha: Idea servis, 2015. ISBN 978-80-85970-85-2., 401 s. [3] JANDOVÁ, Dobroslava. Balneologie. 1. vyd. Praha: Grada, 2009. ISBN 978-80-247-2820-9., 424 s. [4] Státní léčebné lázně Janské Lázně [online]. Dostupné z : <http://www.janskelazne.com/>

Garantující pracoviště: Katedra slavistiky,
Pedagogická fakulta

Vedoucí práce: Ing. Daniela Mikšovská Mand'áková

Oponent: Mgr. Elena Anatolievna Vasilyeva, CSc.

Datum zadání závěrečné práce: 22.8.2014

Prohlášení

Prohlašuji, že jsem tuto bakalářskou práci vypracovala samostatně pod vedením paní Ing. Daniely Mikšovské Mandřákové a uvedla jsem všechny použité prameny a literaturu.

V Hradci Králové dne 3. 1. 2017

Nela Kinášová

Anotace

KINÁŠOVÁ, Nela. *Lázeňství v České republice jako předmět cestovní ruchu*.
Hradec Králové: Pedagogická fakulta Univerzity Hradec Králové, 2017 72 s.
Bakalářská práce.

Bakalářská práce se zabývá otázkou lázeňství v České republice. Náplní práce je vysvětlení pojmů, týkajících se cestovního ruchu a lázeňství, a shrnutí vývoje lázeňství v České republice. Dále poukazuje na možnost dvojího úhlu pohledu na lázeňství a představuje jeho služby. Praktická část je zaměřena na východočeské lázně, konkrétně na Janské Lázně. Janské Lázně jsou popsány a následně zkoumány z hlediska cestovního ruchu, na základě dat z databáze Janských Lázní.

Klíčová slova: lázeňství, cestovní ruch, analýza cestovního ruchu, východočeské lázně, Janské Lázně

Annotation

KINÁŠOVÁ, Nela. The spa as a subject of tourism. Hradec Králové: Faculty of Education, University of Hradec Králové, 2017. 72 pp. Bachelor Degree Thesis

This bachelor thesis is concerned with the issue of spa industry in the Czech Republic. Its goal is to explain the terms related to tourism and spa industry and to summarize the development of spa resorts in the country. Moreover, it points out different views on the subject. The practical part focuses on the spas located in the Eastern part of Bohemia, mainly on Janské Lázně. The town of Janské Lázně is further described and analyzed from the touristic point of view based on data provided by the municipality.

Key words: spa industry, tourism, analysis of tourism, spas located in the Eastern part of Bohemia, Janské Lázně

Poděkování

Na tomto místě bych ráda poděkovala vedoucí mé bakalářské práce, paní Ing. Daniele Mikšovské Mandřákové za cenné připomínky a ochotu při vedení mé práce. Ráda bych také poděkovala Státním léčebným lázním Janské Lázně za poskytnutá data a materiály potřebné k vypracování této bakalářské práce. Dále také děkuji své rodině za podporu a trpělivost při psaní této práce.

Prohlášení

Prohlašuji, že bakalářská práce je uložena v souladu s rektorským výnosem č.1/2013 (Řád pro nakládání se školními a některými jinými autorskými díly na UHK).

Datum:..... Podpis studenta:

Obsah

Úvod.....	12
1 Vymezení pojmů.....	13
1.1 Cestovní ruch	13
1.2 Typologie cestovního ruchu	14
1.3 Účastníci cestovního ruchu	15
1.4 Lázeňství	16
1.5 Přírodní léčivý zdroj.....	16
1.6 Wellness	17
2 Počátky lázeňství	17
3 Postavení balneologie v České republice.....	18
3.1 Balneologie a balneoterapie	18
3.2 Významné osobnosti balneologie	18
4 Tradiční lázeňské procedury	20
4.1 Hydroterapie.....	20
4.1.1 Druhy hydroterapie	20
4.2 Zřídelní plyn.....	21
4.3 Peloidy.....	22
4.3.1 Humolity	22
4.3.2 Bahna	23
4.4 Klimatoterapie.....	23
4.4.1 Dělení klimatu v závislosti na nadmořské výšce a jeho ozdravné účinky	23
4.5 Dvojitý pohled na lázeňství.....	24
4.5.1 Lázeňství jako obor zdravotnictví.....	25
4.5.2 Role lázeňství v cestovním ruchu	26
5 Lázeňství versus wellness	28
5.1 Shrnutí zásadních rozdílů lázeňství a wellness	28

6	Poskytované služby v lázeňství	29
6.1	Základní služby	30
6.1.1	Ubytovací služby	30
6.1.2	Služby stravovací	30
6.1.3	Léčebné služby	32
6.1.4	Kulturně- společenské služby	33
6.2	Doplňkové služby.....	33
6.2.1	Obchodní služby	33
6.2.2	Peněžní služby	34
6.2.3	Dopravní služby.....	34
6.2.4	Ostatní služby	34
7	Lázeňský pobyt	34
7.1	Dělení pobytu dle rozsahu poskytovaných zdravotních služeb	34
7.2	Členění pobytu lázeňských hostů z hlediska způsobu úhrady služeb	35
7.2.1	Lázeňská péče hrazená plně nebo částečně zdravotní pojišťovnou.....	35
7.2.2	Hrazeno klientem - samoplátci	38
8	Východočeské lázně	38
8.1	Lázně Bohdaneč	39
8.2	Lázně Bělohrad	39
8.3	Velichovky	40
8.4	Běloves	40
9	Janské Lázně	41
9.1	Úvod do Janských Lázní	41
9.2	Stručná historie Janských Lázní	41
9.3	Léčba v Janských Lázních	42
9.3.1	Indikace.....	42
9.3.2	Léčebné metody	43

9.4	Wellness centrum	46
9.5	Ubytování	46
10	Dětská léčebna Vesna	49
10.1	Léčba Dětských pacientů.....	50
10.1.1	Indikace.....	50
10.1.2	Léčebné metody.....	50
10.2	Ubytovací zařízení.....	50
10.3	Stravovací zařízení	51
10.4	Školní docházka.....	51
10.5	Volnočasové aktivity	51
10.6	Kulturní vyžití v Janských Lázních	52
10.6.1	Zahájení lázeňské sezóny.....	52
10.6.2	Promenádní koncerty	52
10.6.3	Hudební a taneční večery.....	52
11	Průzkum návštěvnosti Janských Lázní	53
11.1	Cíl průzkumu	53
11.1.1	Celková návštěvnost	53
11.1.2	Návštěvnost - ženy vs. muži	54
11.1.3	Návštěvnost dle zemí	55
11.1.4	Návštěvnost dle ročního období	58
11.1.5	Návštěvnost dle lázeňského pobytu	59
11.1.6	Návštěvnost Relaxace a Wellness pobytu	61
11.1.7	Návštěvnost Léčebného pobytu	63
	Návrhy a doporučení.....	65
	Závěr	66
	Seznam tabulek	68
	Seznam obrázků.....	68

Seznam grafů	68
Seznam použité literatury	69

Úvod

Cestovní ruch hraje důležitou roli v mnoha zemích po celém světě, včetně České republiky. Zaujímá jak významnou pozici v rámci společnosti, kterou vede k uspokojení potřeb, a tím spadá do oblasti spotřeby, tak se čím dál více považuje za ekonomický jev, který značně přispívá do ekonomiky státu. Pro realizaci cestovního ruchu je zapotřebí širokého spektra zboží a služeb, které spadají do ekonomického odvětví. Touto skutečností se také nabízejí vhodné podmínky pro vytváření podnikatelských příležitostí. Zásluhou těchto faktorů má země s cestovním ruchem větší šanci rozvoje a prosperity. [1,2]

Cestovní ruch je v současnosti možné rozdělit do mnoha druhů, jedním z nich je tzv. lázeňský cestovní ruch, kterým se budu v práci podrobněji zabývat.

Vzhledem k mému předchozímu a současnému studiu, které se zabývá kromě cizích jazyků také cestovním ruchem, jsem se rozhodla směřovat práci tímto směrem.

Časté návštěvy lázeňského města Janské Lázně mne motivovaly k výběru tématu lázeňství pro moji bakalářskou práci. Lokalita Krkonoš, ve které se toto lázeňské město nachází, je dle mého názoru vhodnou příležitostí pro lázeňský cestovní ruch. Proto jsem se rozhodla provést analýzu návštěvnosti Státních léčebných lázní Janské Lázně.

Cílem této bakalářské práce je charakterizovat lázeňství z více úhlů pohledu. Stěžejním úkolem je provést průzkum návštěvnosti Státních léčebných lázní Janské Lázně za účelem následné analýzy, která by měla přispět k prosperitě zkoumané lázeňské oblasti.

Teoretická část bakalářské práce je věnována vysvětlení pojmů z oblasti cestovního ruchu a lázeňství. Dále se zabývá balneologií a uvádí tradiční lázeňské procedury. Následně se pokouší zachytit počátky českého lázeňství a jeho vývoj, s čím souvisí i začlenění wellness do lázeňství. Také se zaměří na poskytované služby v lázeňství s větší pozorností na lázeňský pobyt.

Praktická část práce představí východočeské lázně se zaměřením na Janské Lázně, které budou blíže popsány. Za pomoci poskytnutých dat z databáze Státních léčebných lázní Janské Lázně, zanalyzuje potenciál lázeňského cestovního ruchu ve zkoumané lázeňské oblasti.

1 Vymezení pojmů

1.1 Cestovní ruch

Cestovní ruch v dnešní době nabývá na stále větší popularitě. To dokazuje jeho kladné přijetí současnou společností, která ho považuje za její nedílnou součást. [1] Pojem cestovní ruch je obtížné přesně charakterizovat a vytvořit ucelenou definici pro nespočet jeho podob. Prolíná se v něm hned několik složek – od odpočinku až po pracovní činnost. [1,3] Cestovní ruch se realizuje za záměrem cílené změny místa jedince pro uspokojení potřeb, které není možné plně uspokojit v místě jeho bydliště. [1]

Existuje nespočet definic z důvodu odlišnosti chápání pojmu jednotlivými autory. Nejčastěji se užívá určení pojmu Výkladového slovníku cestovního ruchu, jehož autoři vycházejí z definice podle Světové organizace cestovního ruchu (UNWTO). Zde se cestovní ruch vymezuje jako pobyt jedince mimo místo jeho trvalého bydliště za účelem uspokojení potřeb v oblasti rekreace, cestování a poznání. V neposlední řadě se také pracovní cesty považují za součást cestovního ruchu. Podmínkou je, že se nesmějí uskutečňovat za účelem výdělku. [3]

I přes existenci různorodých definic, cestovní ruch zaznamenává shodné rysy, které jsou základem každé z nich, a které tvrdí, že pro pojem cestovní ruch je charakteristický: [1]

1. Dočasný pobyt mimo místo trvalého bydliště
2. Pobyt bez výdělečného charakteru
3. Vytváření nových mezilidských vztahů [1]

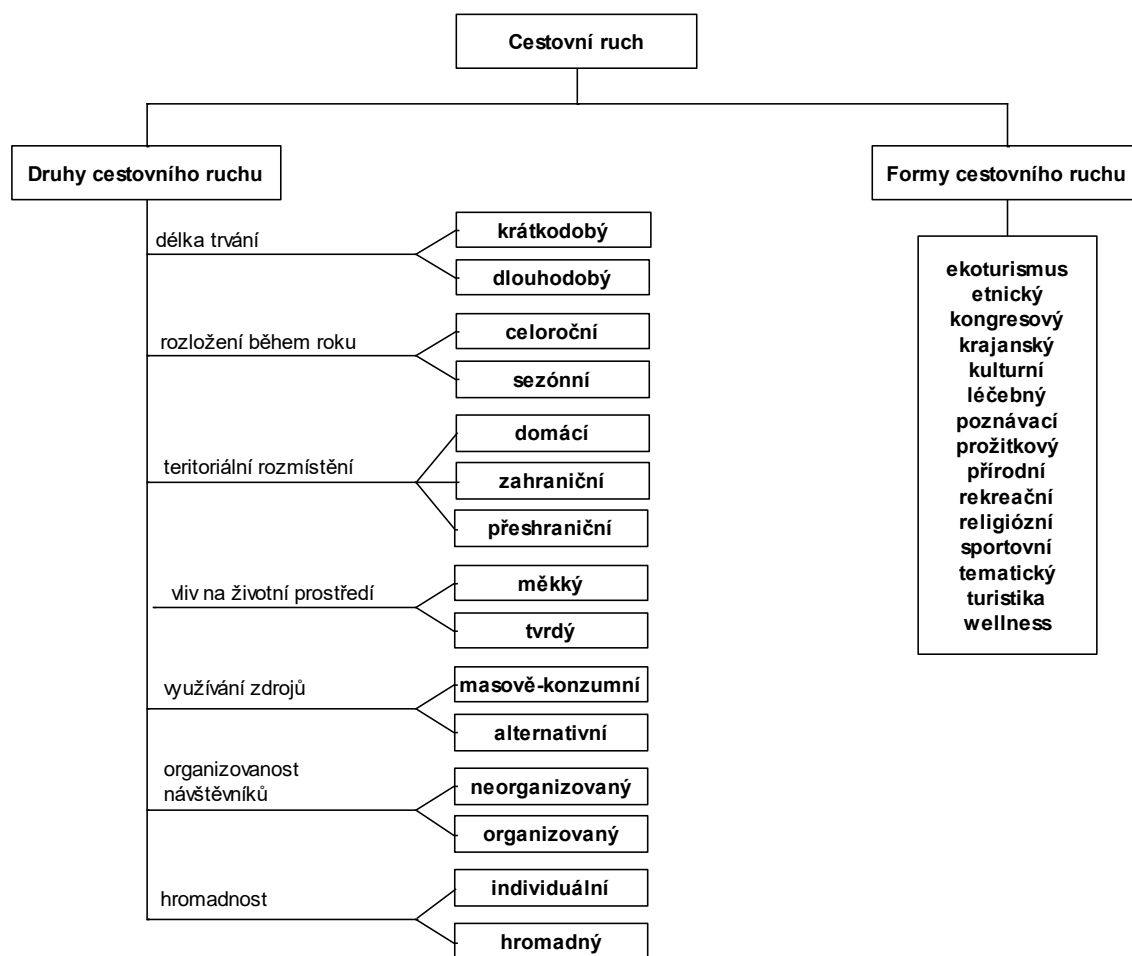
Žádná ze stávajících definic neuvádí minimální dobu pobytu, zato upřesňuje jeho maximální dobu, která nesmí přesáhnout jeden rok. Do náplně cestovního ruchu

se v první řadě zahrnují aktivity účastníků cestovního ruchu, dále s tím spojené poskytování služeb již zmíněným účastníkům cestovního ruchu a propagace. [3]

1.2 Typologie cestovního ruchu

Jak již bylo zmíněno výše, cestovní ruch se nejčastěji realizuje za uspokojením lidských potřeb v oblasti cestovního ruchu. Nejzákladnější potřebou je poznání dané země a její kultury, změna životního rytmu nebo odpočinek. Všechny tyto potřeby lze nazvat motivy lidí k realizaci cestovního ruchu.

Na základě motivů se cestovní ruch dělí do jednotlivých forem. Dále se cestovní ruch člení na jednotlivé druhy. Autoři Výkladového slovníku cestovního ruchu je rozdělili na základě nejčastěji používaných kritérií dle: (Obr. 1)



Obr. 1 – Typologie cestovního ruchu [3]

Na základě tvrzení autorů Výkladového slovníku cestovního ruchu není možná přesná typologie jednotlivých druhů a forem, neboť opět závisí na individuálním pojetí autorů. V takovém případě je možné setkat se s různým pojmenováním konkrétního jevu nebo vzájemným prolínáním. [3]

1.3 Účastníci cestovního ruchu

Jednu z nejdůležitějších složek cestovního ruchu tvoří jeho účastníci, bez kterých by se nemohl realizovat. Jak v domácím, tak i zahraničním cestovním ruchu se rozlišují a blíže specifikují rozličné druhy osob účastnících se cestovního ruchu.

Jedná se o vymezení dvou základních pojmů, a to stálý obyvatel neboli rezident a návštěvník. [1]

Rezident (zahraniční cestovní ruch) - zahraniční cestovní ruch považuje za stálého obyvatele osobu, která má trvalé bydliště v zemi, ze které přijela, nejméně jeden souvislý rok a která nepobývá v navštívené zemi déle než jeden rok. [1]

Rezident (domácí cestovní ruch) - domácí cestovní ruch pokládá za rezidenta každého člověka, jehož domovem je minimálně po dobu souvislého půl roku místo, odkud se přemístil do jiného místa. Na místě, do kterého se přemístil, smí pobývat po dobu kratší šesti měsíců. [1]

Návštěvník (zahraniční cestovní ruch) - charakteristickým rysem návštěvníka, který se účastní zahraničního cestovního ruchu, je cílené podniknutí cesty do jiné země, než ve které žije. Podmínkou však je, že se návštěva dané země nesmí konat se záměrem pracovní činnosti a následného peněžitého zisku. Doba pobytu nesmí přesáhnout délku dvanácti po sobě jdoucích kalendářních měsíců. [1]

Návštěvník (domácí cestovní ruch) – návštěvníkem domácího cestovního ruchu se rozumí osoba, která se v rámci země ve které žije, přemísťuje z místa jejího běžného pobytu do jiného místa, na dobu nepřesahující délku šesti po sobě jdoucích kalendářních měsíců. V tomto případě platí stejná podmínka, jako tomu je u návštěvníka účastnícího

se zahraničního cestovního ruchu, která zamezuje návštěvu daného místa se záměrem výtěžné činnosti v daném místě. [1]

Návštěvníci cestovního ruchu se dále dělí do dvou skupin:

- a) Turista – návštěvník, který se v daném místě zdrží po dobu nejméně 24 hodin a v onom místě též přenocuje
- b) Výletník – návštěvník, který navštívené místo opustí bez přenocování, tedy za dobu kratší než 24 hodin [4]

1.4 Lázeňství

Na lázeňství lze nahlížet z různých pohledů podle různých autorů. Definice ve Výkladovém slovníku cestovního ruchu vysvětluje pojem lázeňství jako komplex činností zaměřených na zkoumání a následné použití přírodních léčebných zdrojů za pomoci lázeňských procedur k léčení různorodých onemocnění. [3]

1.5 Přírodní léčivý zdroj

Přírodním léčivým zdrojem se rozumí volně se vyskytující přírodní minerální vody, plyny (zejména přírodní oxid uhličitý) nebo peloidy, u kterých se prokázala léčebná vlastnost. Pojem peloid se označuje slatina, léčivé bahno a rovněž rašelina.

Přírodní minerální vodou se dle definice lázeňského zákona rozumí „přirozeně se vyskytující podzemní voda původní čistoty s obsahem rozpuštěných pevných látek nejméně 1 g/l nebo s obsahem nejméně 1 g/l rozpuštěného oxidu uhličitého nebo s obsahem jiného pro zdraví významného chemického prvku anebo která má u vývěru přirozenou teplotu vyšší než 20 °C nebo radioaktivitu radonu nad 1,5 kBq/l.“ [5]

Jinak řečeno, za minerální vodu se považuje pitný zdroj vyvěrající ze země, jehož složkou je vyšší poměr solí, plynů, zdraví prospěšných chemických prvků nebo radonu. Za minerální vody se dále považují termální prameny dosahující teploty nad 21 °C. [1]

1.6 Wellness

Wellness lze definovat jako specifickou formu zdravého životního stylu. Vznik slova je anglického původu, přičemž došlo ke spojení dvou anglických slov, a to „wellbeing“ a „fitness“. Jejich překlad vystihuje svou podstatu, kterou je „cítit se pohodově a být fit“. [6, 7]

2 Počátky lázeňství

Počátky lázeňství v České republice sahají do daleké historie 15. století, kdy byly minerální prameny nalezeny a následně bylo zjištěno, že pomáhají lidem nejen zacelovat rány, ale také mají moc ulevovat od bolesti. Po objevení jejich léčivé síly, začali lidé dychtit po návštěvě nalezišť vývěřů léčivých pramenů. [1,8]

Charakteristickým znakem těchto pramenů byl odlišný vzhled, chuť a teplota, na rozdíl od běžně vyvěrajících pramenů. Tuto skutečnost si lidé často spojovali s působením nadpřirozených sil a jako vyjádření pocty nechávali na těchto „zázračných“ místech stavět oltáře. [9]

Postupem času se začal blíže zkoumat jejich chemický obsah a blahodárný vliv na lidský organismus. Z tohoto důvodu začali lidé navštěvovat místa s léčivými vodami bez hlavního záměru uzdravení se, nýbrž z důvodu prevence, za účelem zlepšení jejich duševní a fyzické kondice. [1]

Výstavba prvních lázeňských míst se datuje na konec 18. století, kdy se začínají zastřešovat zřídla a vznikat nejen první lázeňské budovy, ale také kolonády. [9]

Česká republika, jakožto jediný stát, má možnost využití vedle přírodních léčivých zdrojů i klimatických podmínek. Lázeňství České republiky se orientuje na výskyt přírodních léčivých zdrojů, kam se zahrnují minerální a termální vody. Rašelina společně se slatinou, které jsou odborně označovány jako peloidy, se také považují za přírodní léčivé zdroje. Avšak základem pro lázeňství České republiky byly vždy především termální a minerální vody. [10, 11]

Zásluhou nesmírného bohatství přírodních léčivých zdrojů nacházejících se na území České republiky, se naše země může pyšnit desítkami lázeňských objektů. Tradice českého lázeňství je natolik uznávána, že k nám od nepaměti lákala zahraniční klientelu. Léčilo se zde několik významných osobností, od samotného cara Petra Velikého přes významného hudebního skladatele Ludwiga vana Beethovena. [8]

3 Postavení balneologie v České republice

Není tajemstvím, že je lázeňská medicína České republiky považována za kulturní dědictví Evropy. Popularitu získala nejen po celé Evropě, ale také v mimoevropských zemích. Začleněním nejmodernějších léčebných postupů a metod zaujímá česká balneologie vysoké postavení na světovém žebříčku. [10]

3.1 Balneologie a balneoterapie

Pro lepší orientaci v lázeňství je důležité porozumět rozdílu mezi termíny balneologie a balneoterapie.

Balneologie je vědou, zabývající se léčením přírodními zdroji, které se vyskytují v daném místě. Dále zkoumá účinky na lidský organismus a je naukou o lázeňských léčebných metodách.

Balneoterapie zastává funkci léčebnou. Jedná se o souhrn jednotlivých léčebných procesů využívajících přírodních léčivých zdrojů, tj. přírodní minerální vody, plyny, peloidy a klima, v závislosti na výskytu v oblasti lázeňského místa. [10]

3.2 Významné osobnosti balneologie

Mezi tradiční balneologické postupy, prověřené několika generacemi a nadále užívané, se řadí metody významného českého léčitele Vincenze Priessnitze (1799-1851) a jeho rakouského následovníka kněze Sebastiana Kneippa (1821- 1897). [12]

Oba dávali přednost hledání léčivých prostředků v přírodě před užíváním a aplikací uměle vytvořených. Základem jejich metody léčby bylo především využití přírodní pramenité vody. [13]

Skutečnost, že voda zastává důležitou funkci v oblasti léčby, potvrdil již před 150 lety významný bavorský kněz Sebastian Kneipp ve svých knihách, kde se vodoléčbou zabývá.

O tom, že má voda moc léčit, se přesvědčil v dobách svého mládí, kdy vážně onemocněl a vyléčily ho koupele v ledové vodě.

Sebastian Kneipp se zasloužil o titul „vodní doktor“ díky objevení a zavedení léčebných metod založených na léčivých účincích vody. [14]

Mezi lékaři z celého světa byl V. Priessnitz první, kdo začal doplňovat léčbu o dodržování zdravé stravy a pravidelný pohyb pacienta. Mimo to do komplexu léčby zavedl pohovor s jednotlivými pacienty o nemocech a dbal na společenské vyžití pacientů.

V. Priessnitz se především zasloužil o vynalezení jedno fázové a dvou fázové pololázně mající blahodárné účinky na zlepšení imunitního a nervového systému. Jméno Vincenze Priessnitze je však nejvíce spojováno s jeho celosvětově známým zábalem na krk používaným jak pro domácí léčbu, tak i v medicínském prostředí.

Sebastian Kneipp rozšířil Priessnitzovy metody o použití bylin a kombinaci střídavě teplých a studených koupelí. Jeho způsoby léčení spočívaly mimo jiné v použití vod o různých teplotách a aplikaci vody na člověka podle stupnice tlaků. [13]

Z jeho poznatku následně vznikl léčebný program, který zahrnoval:

1. Terapii vodou
2. Pohyb na čerstvém vzduchu
3. Používání bylin
4. Zdravé stravování

Tato kombinace odhalila blahodárné účinky na lidskou psychiku, a tím Kneipp vyléčil mnoho lidí. [14]

V průběhu života vymyslel na 140 léčebných procedur založených na použití vody. Mezi nejznámější metody se řadí procházení se bosýma nohama ve studené vodě. Také praktikoval metody jako například zábaly, koupele, inhalace nebo vodní stříky. [14]

Kneippovy metody se natolik proslavily, že se používají i nadále v moderní medicíně pod názvem „Balneoterapie“. [15]

4 Tradiční lázeňské procedury

4.1 Hydroterapie

Hydroterapie je moderní označení pro historicky první léčebnou metodu, kterou je již výše zmíněná vodoléčba. [16]

4.1.1 Druhy hydroterapie

Vodoléčebné procedury se dělí do dvou základních skupin, dle:

1. Způsobu užití vody

Tomuto základnímu dělení navíc podléhá další členění, které rozlišuje, zda se procedury aplikují na pacienta zevně nebo vnitřně.

a) Hydroterapie aplikovaná zevně - zahrnuje dva způsoby aplikace, a to přímý a nepřímý kontakt pacienta s vodou. Za přímý kontakt se považují různé formy sprch a koupelí nebo polevy. Aplikace vody na tělo pacienta nepřímo je způsob, při kterém je zapotřebí přítomnosti určitého prostředku. Takovým prostředkem může být například vlhká osuška, která slouží jako zábal na tělo člověka nebo mořská houba používaná ve formě masážního prostředku.

b) Hydroterapie aplikovaná vnitřně – v případě vnitřní hydroterapie se voda, jak je z názvu patrné, aplikuje vnitřně. Jedná se především o pitné kúry přírodních minerálních pramenů, inhalace nebo kloktání. [13]

2. Dle skupenství vody

Tímto dělením se má na mysli způsob rozlišení procedur podle použitého skupenství vody při vodoléčebných procedurách. Jedná se o následující druhy léčby:

a) Parou (plynným skupenstvím vody) - v tomto případě se pro léčbu využívají parní skříně, římské sauny a jiné.

b) Vodou (tekutým skupenstvím vody) - tato léčba zahrnuje veškeré formy hydroterapie aplikované vnitřně a zevně.

c) Ledem (pevným skupenstvím vody) - jedná se o formu aplikace uvedeného skupenství vody přímo na tělo pacienta, například v podobě obkladů.

Z výše zmíněných principů hydroterapie se v lázeňství nejčastěji používá léčba pomocí tekutého skupenství vody. [13]

4.2 Zřidelní plyn

Plyn samostatně vyvěrající ze země nebo za přítomnosti přírodní minerální vody se označuje za zřidelní plyn.

Zřidelní plyn je považován za nejmladší přírodní léčivý zdroj, jelikož se začal užívat jako léčebný prostředek až koncem 19. století. V České republice je jeho hlavním podílem oxid uhličitý. Vedle oxidu uhličitého se skládá z malého množství kyslíku a dusíku. [10, 17]

Aplikace zřidelního plynu je vhodná v případech, ve kterých není možná vodoléčba. Příkladem jsou pacienti s poraněnou kůží nebo mokvavými ekzémy. Léčba

plynem je dále vhodná pro pacienty trpící srdečními chorobami, pro které je tlak vody v lázeňských vanách přílišným náparem. [13]

Procedura používající zřidelní plyn nese název „Plynné suché koupele“. [10] Jedná se o jedinou proceduru, kterou lze podstupovat v oblečení, jelikož je plyn schopen vstřebání se do kůže i přes vrstvu oblečení. [13] Z toho také vyplývá, že tento druh procedury nevyžaduje oddělené prostory pro muže a ženy. [10]

4.3 Peloidy

Jedná se o skupinu látek, „které vznikly v přírodě geologickými a biologickými pochody“. [13] Před léčebným upotřebením je nutné tyto látky nejprve rozmělnit a poté vzniklou směs doplnit vodou. Existují dva druhy peloidů - humolity a bahna.

4.3.1 Humolity

Do skupiny humolitů se řadí:

a) Rašeliny

Základní prvek tvoří rašeliník a suchopýr, mohou se však objevit i další druhy rostlin nacházející se v oblasti rašeliniště.

b) Slatiny

Pro slatiny je typické, že se skládají jak z organických látek, které jsou rostlinného původu, tak z neorganických. Organickou látku představuje rákos, ostřice a jiné rostliny jim podobné. Co se týče anorganických látek, slatina nejvíce obsahuje 3 prvky, kterými jsou železo, síra a vápník.

c) Slatinné zeminy

Slatinné zeminy vznikají na podobné bázi jako slatiny pouze s rozdílem, že slatinné zeminy obsahují méně organických látek, zato anorganické látky tu mají značné zastoupení. [10, 13]

4.3.2 Bahna

Léčebná bahna vznikají procesem usazování anorganických látek za přítomnosti organických rostlinných látek, kterými jsou v daném případě různé druhy vodních rostlin a řas. Léčebná bahna se řadí do tří skupin:

1. Bahna jednoduchá
2. Bahna zřídelná neboli termální - tvořena „rozpuštěním hornin termální vodou“. [10]
3. Sírnatá bahna - obsahující vysoký podíl síry. [10]

4.4 Klimatoterapie

Klimatoterapie je druh léčby, která se uskutečňuje na základě využití klimatických podmínek. Výzkumný ústav sídlící v Bratislavě se několik let, až do roku 1991, zabýval vlivem klimatu na zdravotní stav člověka.

Ústav definoval klima jako: „Komplex atmosférických (fyzikálních, chemických), půdních a jiných vlastností krajiny nebo její části (lesy, louky, jezera), které jsou pro ni charakteristické. Klima zasahuje přímo či nepřímo do etiopatogeneze onemocnění nebo umožňuje mobilizovat samouzdravné regulační mechanismy k zvládnutí nemocí, poruch funkcí a patologických stavů.“ [10]

4.4.1 Dělení klimatu v závislosti na nadmořské výšce a jeho ozdravné účinky

V České republice se rozlišuje pouze klima, které závisí na nadmořské výšce, a které se rozděluje do čtyř skupin:

a) Nížinné šetřící klima

Druh nížinného šetřícího klimatu se nachází ve výšce do 400 m. n. m. Pozitivně působí na člověka trpícího například astmatem, revmatem nebo zánětem ledvin. V České republice se v tomto klimatickém pásmu nacházejí například Lázně Bělohrad, Luhačovice nebo Poděbrady.

b) Podhorské klima mírně dráždivé

Do nadmořské výšky od 400 m. n. m. do 800 m. n. m. spadá podhorské klima. Má blahodárné účinky na astmatiky, osoby trpící plicním onemocněním nebo osoby postižené nemocí neurologického rázu. V České republice tímto klimatem oplývají například Jánské Lázně, Mariánské Lázně nebo Velké Losiny.

c) Horské klima dráždivé

Za místa horského klimatu se považují výšky od 800 m. n. m. do 1200 m. n. m. Typickým rysem je nižší tlak a teplota. Klimatické podmínky horského klimatu jsou vhodné pro pacienty s plicním onemocněním z důvodu vyšší frekvence dechu v těchto výškách, což vede k lepším hojivým vlastnostem. Lázně nacházející se v pásmu horského klimatu se nevyskytují v České republice. Jejich návštěva je ale možná v sousedním státu České republiky – Slovenské republice. Mezi slovenské lázně s vysokohorským klimatem se řadí například lázně Starý a Nový Smokovec nebo Tatranská Lomnica.

d) Vysokohorské klima

Vysokohorské klima není součástí České ani Slovenské republiky. Lázně s vysokohorským klimatem se nacházejí převážně v Alpách, na Kavkazu nebo na Pyrenejském poloostrově. Tyto lázně se považují převážně za plicní sanatoria, hojně využívaná profesionálními sportovci za účelem rekondice. [13]

4.5 Dvojitý pohled na lázeňství

Lázeňství společně s cestovním ruchem jsou dva obory, které se začaly vyvíjet ve stejnou dobu. I přes samostatný vývoj zaznamenávají oba obory shodné prvky, mezi které se řadí soustředěnost na obnovení sil člověka, jak po stránce fyzické, tak i psychické. Konání se v obou případech uskutečňuje na takovém místě, které není považováno za trvalý pobyt účastníka. Společný charakter má i poskytování služeb v tzv. balíčku. Balíčkové služby jsou souborem služeb zahrnující nejdůležitější služby

na základě požadavků klientů. Výhodou je vytvoření celkové ceny, která bývá nižší než výsledná cena jednotlivě sečtených služeb. [1]

Kromě výše uvedených shodných prvků se také zaznamenávají jejich rozdílnosti, např. v místě realizace - lázeňství je omezeno pouze na místa nálezů přírodních léčivých zdrojů. Pro lázeňství je dále specifické poskytování léčebných služeb nad rámec služeb základních. S tím souvisí nutnost zajištění speciálního vybavení a nábor odborně specializovaných pracovníků, což vyžaduje vyšší náklady. Úhrada služeb v lázeňství na rozdíl od cestovního ruchu může mít různé podoby, které budou blíže popsány v kapitole 7.2. - Členění pobytu lázeňských hostů z hlediska způsobu úhrady lázeňských služeb. [1]

Lázeňství se začalo stávat součástí cestovního ruchu až s příchodem novodobého cestovního ruchu, který vznikl na přelomu 19. a 20. století. Lázeňský cestovní ruch se považuje za jednu z nejpopulárnějších a nejvyhledávanějších forem novodobého cestovního ruchu. Dnes se považuje za jeho typickou složku, jelikož se v lázeňství využívá veškerá materiálně technická základna cestovního ruchu, do které se zahrnuje oblast ubytovacích, stravovacích a dopravních služeb, dále společensko - zábavní a kulturní vybavenost daného místa. Lázeňství sehrává důležitou roli nejen v domácím cestovním ruchu, ale i zahraničním, neboť unikátní atraktivita lázeňských míst motivují k návštěvě jak domácí, tak i zahraniční klientelu z různých koutů světa. [1]

4.5.1 Lázeňství jako obor zdravotnictví

Při pohledu na lázeňství z úhlu medicíny se jedná o léčebné zařízení lůžkového typu, které pro léčbu využívá přírodního léčivého bohatství v jeho okolí. Nezbytnou součástí takového zařízení je vysoce vzdělaný personál v oblasti medicíny skládající se především z lékařů, zdravotních sester a kvalifikovaných fyzioterapeutů. [10]

Původní myšlenka byla začlenění lázeňství do oboru zdravotnictví, přičemž hlavní funkce měla být pouze léčebná. Tímto směrem se orientovaly i lázeňské služby, jejichž hlavním záměrem bylo poskytnutí zdravotní péče, tudíž nebyl kladen takový důraz na společensko - zábavní služby. [10, 11]

Lázeňská péče byla původně určena výhradně pro pacienty na základě doporučení ošetřujícího lékaře. Pobyt v léčebném zařízení trval obvykle 3 týdny a veškeré náklady spojené s pobytem pacienta, včetně léčebných procedur, byly hrazeny ze státních prostředků. [11]

4.5.2 Role lázeňství v cestovním ruchu

Postupem času se ale situace změnila a příchod roku 1990 přinesl změny týkající se financování lázeňské péče, kdy léčebný proces přestává být plně pokryt z finančních prostředků státu. [11]

S tím souvisí další změna, a to začlenění lázeňství do odvětví cestovního ruchu. Touto změnou se nabízí dvojí pohled na lázeňství. Jedním z nich zůstává původní náhled jako na obor zdravotnictví, avšak čím dál populárnější je v současnosti zaměření lázeňských domů na zdravotně orientovaný cestovní ruch, konkrétně na lázeňský cestovní ruch. [2]

Charakteristickým prvkem pro zdravotně orientovaný cestovní ruch je soustředěnost na zdraví člověka. Jedná se o druh cestovního ruchu, který zahrnuje:

Lázeňský léčebný cestovní ruch - náplní tohoto pobytu je léčení nebo dokončení léčby pomocí léčebných procedur a terapií. Za lázeňský léčebný cestovní ruch se také považuje pobyt v lázních za účelem regenerace neboli preventivně - zdravotní pobyt.

Wellness cestovní ruch - cílem wellness pobytů je regenerace a relaxace člověka, které pomáhají předejít různým typům civilizačních chorob.

Cestovní ruch se zdravotními výkony - v tomto případě se mají na mysli pobyty pacientů, kteří cestují za medicínskými zákroky (operace, výkony estetické medicíny apod.) v rozmezí státu nebo za jeho hranice.

Veškeré zmíněné typy zdravotně orientovaného cestovního ruchu se navzájem prolínají, je tedy možné setkat se s nimi samostatně nebo v kombinované formě.

V současné době tihnou lázeňská zařízení, jak k wellness procedurám, tak k různým wellness aktivitám, které obohacují nabídku lázeňských pobytů pro samoplátce. Slouží také jako případný doplněk ke klasickým léčebným pobytům. [6]

Z toho vyplývá, že je možné se nejčastěji setkat s lázeňským léčebným cestovním ruchem v kombinaci wellness cestovního ruchu, který se hojně využívá jako nástroj prevence. Host se v rámci pobytu účastní různých činností, zaměřených na utužení fyzického a psychického stavu člověka. [1]

Do nabídky lázeňského cestovního ruchu spadají různě zaměřené pobyty, např. na redukci váhy, odpočinek nebo vypořádání se se stresem. Významným rysem lázeňského cestovního ruchu je nabídka krátkodobých pobytů v rozmezí jednoho týdne nebo víkendu, které umožňují jedincům načerpat síly. Existují jednotlivé pobyty, které se orientují na konkrétní sociální skupiny, např. manažery, podnikatelé, seniory apod. Podle toho je přizpůsobena i nabídka lázeňských programů. Pro klientelu manažerů byly vytvořeny např. antistresové manažerské programy nebo regenerační programy. Naopak pro dámské zastoupení byly vytvořeny např. zeštíhlující a kosmetické programy. [1, 11]

Na základě popularity péče o zdraví vzniká stále více tzv. wellness hotelů, které do poskytování svých služeb, kromě základních hotelových služeb, zahrnují také služby wellness. Do wellness služeb spadají masáže a procedury orientované na posílení zdraví a duševní pohody člověka. Neodmyslitelnou součástí každého wellness hotelu je sportovní centrum společně s relaxačním centrem, která by měla být hotelovým hostům plně k dispozici. Wellness hotely jsou nejvíce vyhledávány manažery a lidmi, jejichž práce vyžaduje psychickou zátěž, tudíž potřebují podstoupit efektivní regeneraci těla za co nejkratší dobu.

Nabídka wellness programů se neustále vyvíjí a rozšiřuje, neboť je reakcí na stále větší poptávku široké veřejnosti, která si čím dál více začíná uvědomovat důležitost péče o své zdraví. Z důvodu stále větší hrozby civilizačních onemocnění je společnost čím dál více nabádána k aktivnímu využití volného času. Za civilizační onemocnění se považují např. pohybová onemocnění, onemocnění mozku a cév nebo

nervová onemocnění. Lidé se stále častěji obrací na odbornou pomoc s otázkou, jak nejlépe načerpat ztracenou sílu, a to jak fyzickou, tak duševní. [2, 11]

5 Lázeňství versus wellness

V dnešním moderním světě se slovo wellness stalo až magickým, přesto si jen málokdo dokáže představit, co takový pojem skrývá a jaké jsou jeho hlavní odlišnosti od samotného lázeňství.

Wellness je způsob života, přičemž cílem onoho směru je cítit se dobře po všech stránkách - zdravotní, fyzické a duševní. Z důvodu individuálních potřeb jedince pro navození tohoto stavu neexistuje přesné vysvětlení termínu wellness. Za wellness se považují veškeré aktivity, které vedou ke zdraví, dobré kondici a pozitivnímu naladění člověka. [7]

Pro wellness životní styl je důležitá soustředěnost na odpočinek, relaxaci a dodržování jeho 4 základních složek, které se vzájemně prolínají. Jedná se o vyváženou stravu, pohybovou aktivitu a kontrolu hmotnosti a stresu. Podle způsobu dosažení pocitu blaha se wellness dělí na :

a) Aktivní - zahrnuje provozování fyzických aktivit.

b) Pasivní - zařazuje aktivity jako je návštěva sauny, meditační místnosti nebo solária. Podstoupení různých druhů masáží, koupelí a zábalů se rovněž označuje za pasivní wellness.

5.1 Shrnutí zásadních rozdílů lázeňství a wellness

Klasická forma lázeňství se považuje za součást zdravotního systému s léčebnou funkcí a úlohou léčit pacienty. Zatímco wellness pobyty slouží především zdravému člověku, pro kterého jsou ideálním místem odpočinku a načerpání životní energie.

Odlišnosti lázeňství a wellness:

a) Provozní záležitosti

Při porovnání rozdílů se lázeňství od wellness liší v provozních záležitostech. Jednou ze stěžejních odlišností je povinnost lázeňského pacienta řídit se stanoveným řádem a dodržovat jej. V případě wellness pobytu tomu tak není, hosté si plánují wellness aktivity dle svého uvážení a potřeb.

b) Přírodní léčivé zdroje

Základním rozdílem je přítomnost přírodních léčivých zdrojů, které jsou nepostradatelnou součástí ve sféře lázeňství, kdežto v případě wellness je jejich absence lehce postradatelná, jelikož není založeno na jejich použití.

c) Vykonávaná činnost

Dalším odlišným prvkem je vykonávaná činnost. Hlavním předpokladem lázeňství je léčba určitého typu onemocnění, popřípadě následné doléčení. Na rozdíl od wellness procedur je lázeňský proces veden lékařskými odborníky.

d) Úhrada pobytu

Následující odlišnost lze sledovat v úhradě pobytu. V určitých případech lázeňského pobytu se zdravotní pojišťovna podílí na jeho úhradě, na rozdíl od wellness aktivit a pobytů, které si každý host hradí z vlastních finančních prostředků. [18]

Tím, že je wellness založeno především na relaxaci a obnovení sil, se snaží předejít vzniku samotného onemocnění. Z toho vyplývá, že wellness lze chápat jako nástroj prevence lázeňství. [19]

6 Poskytované služby v lázeňství

Službou se obecně rozumí souhrn hmotných a nehmotných složek, které zahrnují funkční, sociální a také psychologické užitky nebo výhody. Důležitou součástí služby jsou tzv. prvky, ze kterých se skládá a které ji dotváří a formují. Mezi jedny z nich se

řadí smyslové požitky, za které se považují emoce a veškeré vnímání včetně vnímání barev, zvuků, chutí a vůní. [6]

6.1 Základní služby

Lázeňství mezi své základní služby, kromě služeb ubytovacích a stravovacích, řadí léčebné a kulturně společenské služby. [11]

6.1.1 Ubytovací služby

Lázeňským hostům se nabízí několik druhů ubytovacího zařízení. Hosté mají možnost ubytování v areálu lázeňského objektu, kde jim mohou poskytnout volné kapacity např. sanatoria, lázeňské domy, nebo lázeňské hotely. Ubytovat se je však možné i mimo lázeňský objekt, a to v rámci navštíveného lázeňského města. [1]

6.1.2 Služby stravovací

Stravování hraje jednu z nejdůležitějších rolí, obzvláště u návštěvníků lázní v roli pacienta. Při vstupní prohlídce může lékař rozhodnout o aplikaci dietního stravování. V tomto případě je pacientům přiřazen jeden druh z existujících druhů diet, v závislosti na jeho zdravotním stavu. (Tab. 1) [1]

Tab. 1 – Dietní systém stravování [20]

Jednotný dietní systém		
0	tekutá	po operacích, poranění, poleptání ústní dutiny/ hltanu / jícnu
1	kašovitá	po operacích trávicího systému, při akutních vředech žaludku a dvanáctníku
2	šetrčí	při poruchách trávicího systému bez razantní změny v jídelníčku, po infarktu, infekční žloutence, u chronických onemocnění jater
3	racionální	u všech onemocnění, při kterých není třeba zvláštní úpravy výživy
4	s omezením tuků	při chorobách/po operaci žlučníku, po virovém zánětu jater
5	bílkovinná / bezezbytková	po akutních průjmových onemocněních a při chronických průjmových onemocněních
6	nízkobílkovinná	při akutním a chronickým onemocnění ledvin
7	nízkocholesterolová	po infarktu, mozkové cévní příhodě
8	redukční	u obézních pacientů, pacientů s cukrovkou
9	diabetická	pro většinu hospitalizovaných diabetiků

10	neslaná šetřící	pro pacienty s chorobami srdce a cév, pro některé nemocné s vysokým krevním tlakem
11	výživná	při chorobách, kdy mají pacienti co nejrychleji znovu nabýt tělesnou sílu a zvýšit svou tělesnou hmotnost
12	strava batolat	pro děti ve věku od 1,5 roku do 3 let
13	strava větších dětí	pro děti od 4 do 15 let
Speciální diety		
0S	čajová	nemocnému se podává pouze čaj, po lžičkách
1S	tekutá výživná	v případech, kdy mohou nemocní přijímat potravu jen v tekuté formě, ale zároveň je třeba docílit zvýšený energetický příjem
4S	s přísným omezením tuků	po zánětu žlučníku, u pacientů v akutním období infarktu
9S	diabetická šetřící	pro diabetiky s onemocněními zažívacího ústrojí
Standardizované dietní postupy		
	bezlepková dieta	při celiakii (nesnášenlivost lepku)
	dieta při pankreatitidách	při chronické pankreatitidě (zánět slinivky břišní)
	diety při chronickém selhání ledvin	pokud nemocní nejsou zařazeni do dialyzačního či transplantačního programu
	dieta při intoleranci laktózy	při podezření na nedostatek laktózy
	dieta při zjišťování okultního krvácení	při zjišťování skrytého krvácení v trávicím ústrojí
	Schmidtova diagnostická dieta	podává se 3 dny před vyšetřením činnosti trávicího ústrojí

Lázeňští hosté v roli účastníka cestovního ruchu mají možnost stravování se v různých typech stravovacích zařízení. V lázeňském místě jim jsou k dispozici restaurace, kavárny, cukrárny apod. [16]

Lázeňská místa nabízejí následující možnosti stravování:

1. Stravování v lázeňských domech

Tento druh stravování je poskytován lázeňským pacientům. Vyznačuje se pevným stanovením doby podávání pokrmů, které jsou pacientům servírovány.

2. Stravování mimo lázeňské domy

Jedná se o běžnou formu stravování v restauračních zařízeních, která jsou určena především pro návštěvníky daného lázeňského místa. Od běžného stravování se liší větší orientací na dietní stravování. [11]

6.1.3 Léčebné služby

Podstatnou součástí léčebných služeb je samotná aplikace léčebných úkonů, které zahrnují léčebné procedury, vzdělávací programy a vedení navrženého denního řádu pacienta. Vzdělávací programy pomáhají pacientovi naučit se správné návyky každodenního rytmu života. Léčebné procedury se v jednotlivých lázeňských střediscích liší podle specializace léčby zdravotního problému. Mezi léčebné procedury se také řadí léčebná tělesná výchova, kterou lze aplikovat v různých podobách. Tím se má na mysli v podobě individuálního nebo skupinového cvičení. Tento druh léčebné procedury se provozuje dle indikace onemocnění pacienta buď v prostorách k tomu uzpůsobených, nebo v bazénu. [1, 11]

Do souhrnu těchto služeb se také řadí veškeré provedené prohlídky návštěvníků lázeňským lékařem. Během lázeňského pobytu pacient podstoupí celkově tři prohlídky.

1. Vstupní prohlídka

První prohlídka se zúčastní po příjezdu do lázní, proto je označena za vstupní prohlídku. Prohlídka se podstupuje za účelem určení lázeňským lékařem, jaké lázeňské procedury jsou pro pacienta nezbytné podstoupit. Rovněž rozhodne o jejich množství a systému aplikace. [1]

2. Kontrolní prohlídka

Následuje kontrolní prohlídka, která se koná během pobytu.

3. Výstupní prohlídka

Lázeňský pobyt je završen poslední prohlídkou – výstupní. Po této prohlídce je pacientovi vystavena lékařská zpráva, kterou posléze předá svému praktickému lékaři. [1, 11]

Současné lázeňství, které se zaměřuje převážně na cestovní ruch, poskytuje klientům kromě léčebných služeb též využití solária, sauny nebo fitness centra, které jsou vhodnými doplňky lázeňské léčby. [11]

6.1.4 Kulturně- společenské služby

Tyto služby jsou součástí základních služeb, jelikož hrají podstatnou roli v léčebném procesu pacienta. Cílem pobytu v lázních je kromě dosažení lepšího zdravotního stavu také navození celkové psychické pohody člověka. Z tohoto důvodu mají lázeňská zařízení k dispozici společenský prostor pro konání společenských událostí. Hosté také mohou využívat lázeňskou knihovnu nebo se ve svém volném čase zúčastnit různých výletů a exkurzí pořádaných tzv. animátorem. [1]

Pořádání kulturních událostí (v podobě různých hudebních koncertů - především lázeňských promenádních koncertů, divadelních představení nebo odborných přednášek) představuje nedílnou součást lázeňského pobytu. Převážná část lázeňských míst se minimálně jednou do roka stává středem kulturního dění, neboť poskytuje zázemí pro konání předních kulturních akcí, jakými jsou např. festivaly v různých podobách - filmových, divadelních, hudebních.

V současné době však lázeňští hosté projevují stále větší zájem o sportovní aktivity různého druhu. Reakcí lázeňských míst je stále se rozšiřující nabídka sportovních možností, jakými jsou např. golf, minigolf, tenis, squash, kuželky a jiné. Do popředí zájmu se dostávají i další druhy sportovních aktivit jako např. jóga, kalanetika, cykloturistika, vyjížděky na koních apod. [11]

6.2 Doplnkové služby

V lázeňství, jakožto v odvětví cestovního ruchu, nechybí ani poskytování doplňkových služeb, které se orientují na uspokojení potřeb lázeňských hostů. [11]

6.2.1 Obchodní služby

Specifickým rysem těchto služeb je prodej charakteristických předmětů pro dané lázeňské místo a předmětů, jejichž výroba je zaměřena na využití přírodních léčivých zdrojů. Jedná se mimo jiné o prodej lázeňské kosmetiky a solí do koupele, bylinných likérů nebo lázeňských oplatek. Nedílnou součástí prodeje jsou také pohlednice, cestovní průvodci a mapy lázeňského města. [11]

6.2.2 Peněžní služby

Neodmyslitelnou součástí doplňkových služeb jsou směnárenské služby a služby bank. [11]

6.2.3 Dopravní služby

V rámci služeb doplňkových se má především na mysli poskytování zvláštních druhů dopravy jako například přeprava lanovou dráhou nebo zážitková jízda historickými dopravními prostředky. Pro zahraniční klientelu poskytují lázeňská zařízení přepravu z letiště do lázeňského místa. V případě potřeby zajišťují dopravu k lékaři apod. [11]

6.2.4 Ostatní služby

Do ostatních služeb se řadí poskytování kadeřnických a kosmetických služeb, dále jsou zde zahrnuty služby prádelen a čistíren nebo služby půjčoven sportovních potřeb. [11]

7 Lázeňský pobyt

Pojmem „lázeňský pobyt“ se rozumí dočasné setrvání v konkrétním lázeňském zařízení daného lázeňského místa. [6]

7.1 Dělení pobytu dle rozsahu poskytovaných zdravotních služeb

Na tomto základě se rozlišují čtyři základní druhy, kterými jsou:

1. Pobyt lůžkový režimový - tento typ pobytu zajišťuje pacientům veškeré základní a doplňkové lázeňské služby. Uplatňuje se při lázeňské léčbě, která je pacientovi poskytnuta z finančních prostředků zdravotní pojišťovny, u které je pojištěn. Povinností pacientů je zachovávat lázeňský režim ve všech směrech. Jedná se o dodržování ubytovacího, zdravotního, stravovacího a volnočasového režimu. [6]

2. Pobyt lůžkový nerezimový - v tomto případě je pacientům rovněž zajištěn celkový souhrn základních a doplňkových lázeňských služeb. Tento typ pobytu nevyžaduje striktní dodržování režimu v lázních, na rozdíl od výše zmíněného lůžkového režimového pobytu. Využívá se při hrazení lázeňské léčby na náklady klienta v roli samoplátce. [6]

3. Ambulantní lázeňský pobyt - nabídka služeb je omezena na služby tykající se vyšetření a léčby pacienta. V tomto případě dojíždí pacient po dobu léčby denně do lázeňského zařízení. [6]

4. Lázeňský pobyt hotelový - stává se součástí tzv. balíčku nabízených wellness produktů. Dále se využívá při pořádání incentivního a kongresového cestovního ruchu, a také při návštěvě lázeňského nebo wellness zařízení v rámci realizace jiného cestovního ruchu, než zdravotně orientovaného. [6]

7.2 Členění pobytu lázeňských hostů z hlediska způsobu úhrady lázeňských služeb

Podle způsobu hrazení lázeňských služeb se pobyty lázeňských hostů dělí do dvou základních skupin:

1. Lázeňská péče hrazená plně nebo částečně zdravotní pojišťovnou

2. Hrazeno klientem - samoplátce

Povinností každého pacienta je uhrazení tzv. lázeňského poplatku. Výjimku tvoří vlastníci průkazu ZTP-P, osoby které nedovršily 18 let a osoby straší 70 let. Každý pacient si také hradí náklady na dopravu, které vznikají při přepravě do lázeňského místa, jelikož nejsou hrazeny zdravotní pojišťovnou. [11]

7.2.1 Lázeňská péče hrazená plně nebo částečně zdravotní pojišťovnou

Lázeňská péče je hrazená zdravotní pojišťovnou v případě, je-li nutná pro léčbu určitého typu onemocnění nebo pro dokončení léčby, která probíhala v nemocnici (např. po operacích). [8]

V tomto případě se dále rozlišuje:

7.2.1.1 Komplexní lázeňská léčba (=křížkové lázně)

Zdravotní pojišťovna hradí vše potřebné týkající se lázeňské léčby. Pokrývá náklady zahrnující základní a doplňkové služby. [8]

V případě komplexní lázeňské léčby se pacientovi uděluje pracovní neschopnost na celou dobu pobytu. O poskytnutí tohoto druhu léčby rozhoduje ošetřující lékař. Pokud se domnívá, že je lázeňská léčba pro pacienta nezbytná, vybírá po domluvě s pacientem konkrétní lázeňské zařízení. Následně žádá lékaře působícího ve zdravotní pojišťovně o jeho schválení předložením vyhotoveného návrhu. V případě schválení je návrh zaslán do požadovaného lázeňského zařízení, od kterého pacient obdrží výzvu s datem nástupu. [11, 21]

Nástup pacienta do lázní se posuzuje podle závažnosti onemocnění a uskutečňuje se do 3 měsíců od vyhotovení návrhu. Pobyt v lázních za účelem uzdravení pacienta se obecně doporučuje s délkou trvání 3 týdnů. Na základě dohody s pacientem má však lázeňský lékař v pravomoci dobu lázeňského pobytu prodloužit nebo zkrátit. Rozhodnutí, zda bude pobyt prodloužen nebo zkrácen opět podléhá reviznímu lékaři pojišťovny. [11]

7.2.1.2 Příspěvková lázeňská léčba

V případě, kdy ošetřující lékař posoudí, že léčba daného onemocnění nevyžaduje komplexní lázeňskou léčbu, se pacientům poskytuje příspěvková léčba. Jedná se zejména o nemoci chronického typu. [22]

V daném případě hradí zdravotní pojišťovna pouze léčbu v lázních. Služby spojené s pobytem a stravováním si hradí pacient z vlastních finančních zdrojů. [8]

Proces je v případě příspěvkové lázeňské léčby totožný s komplexní lázeňskou léčbou do fáze schválení návrhu revizním lékařem. Schválený návrh se nezasílá lázeňskému zařízení, jako tomu je u komplexní lázeňské léčby, ale je předán pacientovi, který kontaktuje dané lázně za účelem domluvení data nástupu. Pacient musí

do lázeňského zařízení nastoupit v lhůtě nepřekračující dobu 6 měsíců ode dne sepsání návrhu ošetřujícím lékařem. [11]

Doporučená délka pobytu je téměř totožná s komplexní lázeňskou léčbou, tedy 3, popřípadě 2 týdny, pokud ošetřující lékař nerozhodne jinak. Zásadní rozdíl je také v tom, že pacient celý pobyt čerpá ze své dovolené, jelikož mu na tento druh lázeňské léčby není udělena pracovní neschopnost. [21]

7.2.1.3 Ambulantní lázeňská léčba

Ambulantní lázeňskou léčbu je možné rozdělit do dvou druhů, které jsou blíže popsány v jednotlivých bodech níže.

a) Ambulantní příspěvková lázeňská léčba

Uvedená lázeňská léčba se shoduje, až na jeden zásadní rozdíl, s výše zmíněnou příspěvkovou lázeňskou léčbou. Podstata ambulantní příspěvkové lázeňské léčby spočívá v denním dojíždění pacienta do lázní - pacientovi není poskytnuto ubytování, ani zde nevyužívá stravovací služby. Přesto mu ale vzniká povinnost uhradit lázeňský poplatek.

Jedná se tedy o případ, kdy ošetřující lékař podá návrh na lázeňskou léčbu a dle indikace onemocnění pacienta navrhne lázeňské zařízení společně s délkou léčby. Samotná léčba je následně hrazena zdravotní pojišťovnou pacienta, jako tomu je u klasické příspěvkové lázeňské léčby. [23]

Schválení či zamítnutí dotyčného návrhu závisí na posudku tzv. revizního lékaře zdravotní pojišťovny pacienta. V případě schválení pacient obdrží uvedený návrh zpět. Poté si s danými lázněmi domluví termín nástupu, který nesmí překročit dobu 6 měsíců od vystavení návrhu ošetřujícím lékařem. [11]

b) Ambulantní samoplátecká lázeňská léčba

Cílem je poskytnutí léčby ambulantně dojíždějícím pacientům - kteří nevyužívají ubytovací a stravovací služby v lázeňském zařízení. Základem je, že si klient celkovou léčbu a služby s ní spojené (např. vyšetření lázeňským lékařem) hradí sám - bez příspěvku zdravotní pojišťovny. Doprava společně s lázeňským poplatkem také spadají do nákladů pacienta, jak již bylo uvedeno i v předchozích případech. Tento druh léčby nevyžaduje posudek ošetřujícího lékaře klienta, proto výběr lázeňského zařízení závisí zcela na klientovi. [23]

7.2.2 Hrazeno klientem - samoplátci

Lázeňskou léčbu lze podstoupit i na základě vlastního uvážení, kdy si vše potřebné související s dopravou, pobytem, stravováním a léčbou v lázeňském středisku hradí klient sám, včetně lázeňského poplatku. Ne jen občané České republiky, ale i zahraniční klientela má možnost využít tohoto druhu lázeňského pobytu.

Nástup do lázní je možné uskutečnit po dohodě s konkrétním lázeňským zařízením, popřípadě s cestovní kanceláří nebo agenturou, která pobyt zprostředkovává. Délka pobytu opět bezprostředně závisí na přání lázeňského hosta - není nijak ohraničena. [11]

8 Východočeské lázně

Na území východních Čech se nachází 5 lázeňských měst. (Obr. 2) Jedná se o Lázně Bohdaneč, Lázně Běláhoř, Lázně Běláhoř, Lázně Běláhoř, Lázně Běláhoř a Lázně Běláhoř. V současné době jsou však lázně v Běláhoři mimo provoz. Zmíněné lázně spojuje specializace především na léčbu onemocnění pohybového ústrojí. [24] [25]



Obr. 2 – Lázně v ČR [25]

8.1 Lázně Bohdaneč

Lázeňské město Lázně Bohdaneč se nachází několik kilometrů od Pardubic. Rozkvět lázeňské tradice byl zaznamenán na přelomu 19. a 20. století, kdy byly místním rodákem Janem Veselým založeny slatinné lázně. Léčba je zde zaměřena na nemoci pohybového aparátu, čemuž napomáhá rovinatý kraj, ve kterém se město nachází, a který je vhodný pro nenáročné procházky po okolí. Atmosféra lázeňského města je dotvářena nejen okolní přírodou ale i lázeňským parkem a fontánami, které se nachází v samotném centru města. Léčebné lázně Bohdaneč pro léčbu pacientů využívají vlastní přírodní léčivé zdroje, kterými jsou slatina a přírodní minerální voda dosahující teploty 21 °C. Nejsou pouze léčebným místem, ale také poskytují relaxaci a odpočinek ve formě k tomu přizpůsobených wellness balíčků a nabízených služeb. [26, 27]

8.2 Lázně Bělohrad

Lázně Bělohrad leží mezi městy Jičín a Dvůr Králové. První historická zmínka o vzniku lázní pochází z roku 1885, kdy se pruská hraběnka Anna z Asseburgu zasloužila o první úspěšné léčebné pokusy místní rašelinou. O tři roky později byly lázně oficiálně uznány za léčivé a označeny za sirté slatinné lázně. Roku 1891 byl postaven lázeňský dům, jehož uspořádání pavilonu vodoléčebných procedur se dodnes

zachovalo. Důležitým moment byl pro lázně začátek 20. století, kdy byl úspěšně navrtán sirnoželezitý pramen, pojmenován Anna-Mariánský. [28]

Pacienti se v Lázních Bělohrad, a.s. léčí s širokou škálou léčebných indikací, jako jsou nemoci pohybového aparátu, kožní nemoci, nemoci nervové, gynekologické nebo onkologické. Léčba pacientů v Lázních Bělohrad, a.s. se uskutečňuje za pomoci místních přírodních léčivých zdrojů, kterými jsou sirnoželezitá slatinná rašelina a minerální voda - železitá kyselka. [29]

8.3 Velichovky

Poloha lázeňského města Velichovky je situována v okrese Náchod, několik kilometrů od Jaroměře. Počátek lázeňské tradice byl zaznamenán v roce 1897, po objevení léčivých účinků místní křídové slatiny dr. Kutíkem z Hoříček. Následující rok byla zahájena první lázeňská sezóna. Radikální zlom pro lázně Velichovky nastal v roce 2013, kdy byly lázně uzavřeny. Tato situace však neměla dlouhé trvání, 4. dubna 2015 byly lázně znovu otevřeny. Specializací lázní je léčba pohybového aparátu za pomoci přírodního léčivého zdroje křídové slatinné zeminy, která blahodárně působí na pacienty po operacích kloubů, úrazech nebo s chorobami pohybového aparátu.

Cílem Velichovek je během pobytu vytvářet příjemnou atmosféru pro lázeňské hosty a poskytnout lázeňskou péči v nejlepší kvalitě. O tom svědčí i nabídka lázeňských balíčků, zaměřených jak na léčbu, tak odpočinek a relaxaci. [30, 31, 32]

8.4 Běloves

Běloves je součástí okresního města Náchod, ležícího v Královéhradeckém kraji. Lázně byly v Bělovsi založeny v roce 1818. S využitím přírodních minerálních pramenů se zde léčily nejen nemoci pohybového aparátu ale i např. oběhové a nervové soustavy. Největší rozkvět je lázním připisován v období 20. a 30. let 20. století. V tomto období se postavilo několik nových lázeňských budov a stávající léčebná zařízení byla zmodernizována. Lázně byly propagovány v různých formách a běloveská kyselka IDA byla rozvážena nejen do celého kraje ale i do Prahy nebo Mariánských Lázní. Rozkvět lázní Běloves však překazila 2. světová válka. Od té doby začal areál chátrat a i přes

stavební úpravy, které proběhly v 60. a 80. letech, byl areál lázní v druhé polovině 90. let uzavřen. V současné době se však město Náchod snaží o obnovení lázeňské tradice. [33]

9 Janské Lázně

9.1 Úvod do Janských Lázní

Město Janské Lázně se nachází v severovýchodních Čechách, přesněji v okrese Trutnov, který je součástí Královehradeckého kraje. Janské Lázně patří k nejstarším lázním v Čechách. Nachází se v nadmořské výšce 670 m. n. m. a zároveň se jedná o jediné lázně rozprostírající se na české straně Krkonoš. Jsou lázeňským městem světového formátu, odkud vede trasa na vrchol Černé hory, kde se nachází mnoho unikátních míst, jako např. Černohorské rašeliniště. Odtud je možné pokračovat dále po hřebenech hor až k nejvyšší hoře České republiky - Sněžce. [34, 35, 36, 37]

Za přírodní bohatství tohoto lázeňského města se považují hlavně radioaktivní, termální a minerální prameny. Lázně jsou známé pro svou léčbu nemocí pohybového a nervového ústrojí. Lázeňská tradice také využívá horské klima, pro které je specifické čisté ovzduší, a které hraje důležitou roli v klimatoterapii. Zdejší klima je vhodné k léčbě chronických chorob, alergií nebo respiračních onemocnění. Na příznivosti klimatu pro lidské zdraví má zásluhu flora Krkonošského národního parku. Podle ročního období je ovzduší naplňováno přírodními látkami z jehličnatých stromů, zejména smrků a jedlí, nebo z chráněných léčivých rostlin KRNAPu. [34, 30, 31]

9.2 Stručná historie Janských Lázní

Jedna z existujících pověstí, která je založena na tvrzení kronikáře Simona Hüttla z Trutnova praví, že termální prameny nacházející se na území dnešních Janských Lázní byly objeveny už v roce 1006 Janem z Chockova, po kterém jeden z pramenů a následně město bylo pojmenováno. Z počátku se termální prameny využívaly jako hnací zařízení vodního kola, jež pohánělo tzv. hamr na železnou rudu.

O využití termálních pramenů ke koupelím se zmiňuje až ve 14. století. V tu dobu byl majitelem panství Zilvar ze Silbersteinu, který nechal nad pramenem postavit dřevěnou budovu pro lázeňské účely svého rodu.

V roce 1675 se stal majitelem Janských Lázní Jan Adolf, kníže Schwarzenberg. Roku 1677 se zasloužil o vznik současného lázeňského místa postavením prvních lázeňských budov u termálních pramenů. Tohoto roku také pověřil Dr. Hettmayera, aby sepsal naučné pojednání o účincích lázeňských pramenů.

Janské lázně vystřídalo několik majitelů do té doby, než v roce 1902 koupila lázně obec a nastal tak čas největšího rozkvětu lázní. Zásadní zlom zaznamenal rok 1935, kdy zde byla vybudována první léčebna následků po dětské obrně podle vzoru lázní Warm - Springs, nacházejících se ve Spojených státech amerických. Specializací těchto lázní byla léčba následků po obrnách, zejména po dětské obrně. Na základě zjištění podobného obsahu prvků termálních vod v obou lázních, umožnilo Warm - Springs Janským Lázním převzít jejich zkušenosti z oblasti léčby obrny.

Za dob druhé světové války byly lázně přeměněny na tzv. vojenské lazarety. Po ukončení války se lázním dostávalo ohlasu z celého světa pro jejich úspěšnou léčbu následků dětské obrny. Budování nového lázeňského komplexu přerušily roku 1948 politické události.

S rokem 1965 se Janské Lázně stávají městem a o 15 let později slaví otevření dětské léčebny Vesny. Po státním převratu v roce 1989 získaly některé hotely a penziony lázní soukromé osoby, avšak léčebné lázně přetrvaly státním podnikem. V současné době prochází Janské Lázně stavebním rozvojem a považují se nejen za lázeňské středisko, ale i za sportovní a rekreační centrum. [36, 35]

9.3 Léčba v Janských Lázních

9.3.1 Indikace

Janské Lázně jsou známé pro léčbu pohybového aparátu, zahrnující léčbu po úrazech a operacích. Dále se soustředí na nervová onemocnění, především na léčbu

obrn. Příznivé klima má zásluhu na úspěšné léčbě dýchacího ústrojí, např. astmatu. Janské Lázně se také zabývají léčbou poruch látkové výměny a žláz s vnitřní sekrecí a léčbou pacientů po ukončené léčbě různých druhů onkologického onemocnění.[33]

9.3.2 Léčebné metody

Pro lázeňskou léčbu využívají Janské Lázně nejen přírodní léčivé zdroje, ale také současné rehabilitační techniky a širokou škálu dalších léčebných prostředků jako je např. léčebný tělocvik, masáže, elektroléčebné procedury, plavání, inhalace. [38]

Janské Lázně rozdělují poskytované procedury do několika základních oblastí, kterými jsou:

- a) Léčebná tělesná výchova
- b) Fyzikální terapie
- c) Balneoterapie
- d) Ergoterapie [39, 40]

1. Léčebná tělesná výchova

Janské Lázně si zakládají na aplikaci individuální fyzioterapie pod vedením zkušeného fyzioterapeuta. Používají se certifikované metody jako např.:

- a) Reflexní lokomoce prof. Vojty
- b) Kabatova metoda PNF
- c) SM - Systém MUDr Smíška
- d) Cvičení v závěsném systému nazvané Redcord
- e) McKenzie metoda [31]

Do léčebné tělesné výchovy se také řadí léčebná rehabilitace na koních neboli hipoterapie, která je velmi oblíbená u dětských pacientů. Hipoterapie je prospěšná při učení dítěte koordinaci pohybů a reakcí. Dalším pozitivním účinkem je výrazný vliv na psychiku jezdce. [35,36]

2. Balneoterapie

Základní léčba je rozšířena o masáže a vodoléčebné procedury v různých formách. K léčbě se využívá např. perličková koupel, pro kterou je charakteristické probublávání stlačeného vzduchu. Koupel působí masážně a navozuje pocit zklidnění a uvolnění. Dále se do balneoterapie řadí plavání a v neposlední řadě léčebné cvičení v bazénu prováděné jak ve skupinách tak individuálně. [39, 40]

V celém objektu balneoprovozu se pro vodoléčebné procedury využívá termální minerální pramen Janův a Černý, které dosahují teploty 27,5 °C. Vývěr obou pramenů se nachází na úpatí Černé hory ve výšce 615 m. n. m. Vrty, odkud se provádí tzv. jímání pramenů, se nachází pod budovou léčebny Lázeňský Dům.

Při pohybu v teplé minerální vodě je vynaložena menší síla při pohybu, což má za následek zmírnění bolesti při jinak bolestivých pohybech. [35]

3. Fyzikální terapie

Fyzikální terapií se rozumí elektroléčba, magnetoterapie a fototerapie (laser, biolampa). Do fyzikální terapie se také zahrnují masáže dvou typů, kterými je klasická masáž a tlaková masáž. Použití klasické masáže je vhodné při uvolnění bolesti, napětí a ztuhlých svalů. Tlaková masáž nachází využití jako léčebný prostředek na ošetření jizev z následku operací nebo popálenin. [33,39]

4. Ergoterapie

Ergoterapie se považuje za neodmyslitelnou součást lázeňské léčby. Cílem této procedury je nacvičování samostatné činnosti při běžných denních aktivitách za pomoci zdravotnických pomůcek. Do ergoterapie je také zahrnováno procvičování motoriky rukou a nohou pomocí tvořivých a pracovních činností. [36]

5. Respirační terapie

Za respirační terapii se považují veškerá cvičení a procedury zaměřené na léčbu dýchacího ústrojí.

Inhalace

V lázeňství se především využívá minerálních vod, které se podílejí na lepší funkci sliznic dýchacích cest, mají protizánětlivý účinek a usnadňují vykašlávání. [39]

Dechová cvičení, jóga

Respirační terapie používá nejrůznější techniky dechové rehabilitace. Nejprve se pacient učí správně dýchat nosem a poté spojit pohybovou aktivitu s pravidelným dýcháním. [39]

Hra na flétnu

Pro pacienty trpící respiračními chorobami je nezbytné posilování svalů dýchacího ústrojí. Hraním na flétnu se pacient učí jak správně používat svůj dech. Při samotném hraní dochází k pročištění dýchacích cest a navyšuje se celková kapacita plic. [39,41]

Sauna

Saunová lázeň má mimo jiné pozitivní vliv na dýchací cesty, neboť rychleji odstraňuje hlen s nahromaděnými mikroby, přispívá k zvýšené tvorbě obranných látek na sliznici a k uvolnění hladkého svalstva, čímž dochází k usnadnění dýchání. [39,42]

Doplňujícími léčebnými prostředky jsou také rašelinové a parafinové zábaly nebo plynové injekce. Využívá se také léčebný prostředek nazvaný kineziotaping. [33]

9.4 Wellness centrum

Státní léčebné lázně Janské Lázně kromě tradiční léčby také poskytují prostor pro relaxaci v podobě wellness centra. Hosté mají možnost načerpat své síly v rehabilitačním bazénu plněném lázeňskými minerálními prameny. Vodní plocha bazénu zahrnuje vodní clony, podvodní sopky, protiproud, perličkové bazénky nebo vířivky, které je možné navštívit jak uvnitř, tak venku. Pro navození dokonalé atmosféry se bazénem nesou tóny relaxační hudby doplněné o večerní osvětlení hladiny. Součástí wellness centra je bylinná sauna, parní box nebo venkovní terasa s pohodlnými lehátky. V rámci wellness pobytu je možné využívat jak klasické, tak moderní masáže a ozonoterapii, kterou lze aplikovat formou částečné nebo celkové aplikace nebo také ve formě inhalace. Tento druh léčby pozitivně ovlivňuje průběh alergie, hojení kožních poškození a chronických infekcí. Tato metoda působí na lidské tělo regeneračně a přináší pocit energie. Dále pomáhá zpomalit stárnutí a odstranit záněty v těle pomocí aktivace enzymatických antioxidantů. [33]

9.5 Ubytování

Za centrum lázní se považují dvě hlavní lázeňské budovy, které společně s lázeňským hotelem tvoří jeden celek, neboť jsou spojeny průchozími chodbami. Jedná se o Lázeňský Dům, Janský Dvůr a lázeňský hotel Terra, které poskytují ubytování dospělým klientům Státních léčebných lázní Janské Lázně. [33]

Lázeňský Dům

Kapacita Lázeňského Domu činí 69 lůžek. Z toho 10 dvoulůžkových pokojů vlastní sociální zařízení na pokoji. Lázeňský Dům má k dispozici 1 jednolůžkový pokoj bez příslušenství. Ostatní pokoje jsou dvoulůžkové, taktéž bez příslušenství, tzn., že i sociální zařízení je společné a nachází se na oddělení. V budově Lázeňského Domu se nachází balneoprovoz, rehabilitační centrum a ordinace lékařů. Stravování pacientů je zajištěno ve stravovacím zařízení Lázeňského Domu. [43]



Obr. 3 – Lázeňský Dům [archiv autora]

Janský Dvůr

Janský Dvůr disponuje 114 lůžky. Hostům nabízí 2 jednolůžkové pokoje s vlastním sociálním zařízením. Zbývající pokoje jsou dvoulůžkové, rovněž se sociálním zařízením na pokoji. Budova je vybavena recepcí s nepřetržitým provozem. Dále se zde nachází centrální přijímací kancelář klientů Státních léčebných lázní Janské Lázně společně s ordinací lázeňských lékařů. Stravování pacientů se také uskutečňuje ve stravovacím prostoru Janského Dvora. [43]



Obr. 4 – Janský Dvůr [archiv autora]

Lázeňský hotel Terra

Lázeňský hotel Terra má kapacitu 70 lůžek. S výjimkou 2 apartmánů se jedná o dvoulůžkové pokoje s vlastním sociálním zařízením. Na lázeňské procedury docházejí pacienti ubytovaní v lázeňském hotelu Terra do Lázeňského Domu nebo Janského Dvoru. Jak již bylo řečeno, tyto domy jsou propojeny chodbou, proto přeprava do balneoprovozu nečiní větší obtíže. Nevýhodou tohoto typu ubytování může být stravování, které probíhá ve stravovacím zařízení „Centrum“ nacházející se přes ulici od lázeňského hotelu Terra. [43]



Obr. 5 – Lázeňský hotel Terra [43]

Lázeňské depandance

Návštěvníci Janských Lázní mají možnost ubytování také v lázeňských depandancích Evropa, Bellevue, Čechie a Réva, které se nachází zhruba 5 minut chůzí od lázeňského centra. Pro všechny depandance je společné, že stravování a lázeňské procedury probíhají mimo ně.

Lázeňské procedury jsou poskytovány v Lázeňském Domě nebo Janském Dvoře. Stravování je hostům k dispozici ve stravovacím zařízení „Centrum“ jako tomu je při pobytu v lázeňském hotelu Terra. [43]

10 Dětská léčebna Vesna

Za jednu z nejmodernějších dětských léčeben v České republice se považuje dětská léčebna Vesna, která je umístěna v tichém horském přírodním prostředí.

Objekt dětské lázeňské léčebny Vesna poskytuje veškeré složky spadající do léčebné péče. Zahrnuje ubytovací zařízení, rehabilitační oddělení, komplex pro volnočasové aktivity a zájmovou činnost dětí včetně tělocvičny nebo kina. Součástí objektu je také balneoprovoz a v neposlední řadě základní škola společně s mateřskou školou. [35]

10.1 Léčba Dětských pacientů

10.1.1 Indikace

Dětská lázeňská léčebna Vesna se zaměřuje na léčbu dětských pacientů od 2 do 18 let. Vesna se specializuje na léčbu respiračního, onkologického a nervového onemocnění. Dále se soustředí na onemocnění pohybového aparátu a stavy po úrazech a popáleninách. Také se zde léčí obezita a poruchy látkové výměny a žláz s vnitřní sekrecí. [36]

10.1.2 Léčebné metody

Pro léčbu dětských pacientů se aplikují léčebné metody uvedené výše. Základem léčby je tedy léčebná tělesná výchova neboli fyzioterapie. Léčebný plán doplňují masáže, léčba inhalací a vodoléčebné procedury. [35,36]

10.2 Ubytovací zařízení

Ubytovací zařízení léčebny je členěno na jednotlivá oddělení, podle věku dětí, do sedmi kategorií. Celková kapacita léčebny činí 300 lůžek, včetně lůžek určených pro doprovod dítěte. Doprovod dítěte je obvykle ubytován zvlášť. Výjimku tvoří doprovod malých nebo těžce postižených dětí, který je ubytován společně s doprovázeným dítětem, ve zvláštních pokojích typu „rooming – in“. Ostatní děti jsou ubytovány dle věku v jednotlivých kategoriích, kde mají k dispozici třílůžkové pokoje. Jejich vybavenost odpovídá standartu a je přizpůsobena stupni postižení a kategorii věku pacientů. [35]

10.3 Stravovací zařízení

Stravovací systém je založen na požadavcích rehabilitace a věku. V případě diety se dítě stravuje podle lázeňského dietního systému. Pokud dětský pacient trpí potravinovou alergií, nebo jeho onemocnění vyžaduje speciální dietu, tak se stravuje podle individuální diety, kterou mu sestaví nutriční terapeutky. [35]

Stravovací zařízení je rozděleno na několik jednotlivých úseků. Samostatný jídelní prostor mají předškolní děti, děti školní docházkou povinné, dále pacienti s doprovodem a cizinci. Způsob stravování probíhá restaurační formou, kdy jsou dětské pacienti, popřípadě i jejich doprovod obsluhováni. Cílem je naučení dětí správnému stolování a základním společenským pravidlům. [36]

10.4 Školní docházka

Po celou dobu lázeňského pobytu dochází dětské pacienti do speciální základní nebo mateřské školy, které jsou situovány v budově dětské léčebny. Hlavní myšlenkou pedagogů v mateřské škole je podporovat rozvoj zdravého sebevědomí a samostatnosti dětí. Vzdělávání v mateřské škole je těsně provázáno s léčbou, proto jsou veškeré aktivity přizpůsobeny aktuálnímu zdravotnímu stavu léčených dětí. [36]

Výuka na základní škole je podobného charakteru. Klade důraz na individuální práci s žáky s ohledem na jejich osobité vlastnosti a zdravotní stav. Hlavním úkolem je vysvětlení a procvičování látky základního učiva z důvodu snadnějšího začlenění po návratu z lázní zpět do běžného učebního systému. [36]

10.5 Volnočasové aktivity

Jak již bylo zmíněno, volný čas a jeho využití představuje neodmyslitelnou součást lázeňské léčby, zejména poté pro dětské pacienty. K dispozici jim jsou venkovní hřiště v areálu léčebny a společenské místnosti, vybavené jak hračkami, tak moderní technologií. Volnočasový program je rozdělen dle věkových kategorií pacientů. Pro nejmladší pacienty ve věku 3 až 7 let se pořádají pěvecké soutěže, karnevalové a sportovní dny. Aktivity pro děti do 12 let jsou zaměřené na pořádání vzdělávacích programů a různých sportovních turnajů např. ve stolním tenise nebo dárce. Nejstarší skupina dětí do 18 let se v rámci trávení volného času podílí na

organizaci aktivit a programu nejen pro sebe ale i pro mladší pacienty. Součástí volnočasového programu je pořádání výletů do okolí odborně vzdělaným personálem. [36]

10.6 Kulturní vyžití v Janských Lázních

Pro naplnění volného času, pacientům a návštěvníkům lázní slouží budova Lázeňské Kolonády, kde se pravidelně několikrát do týdne pořádají taneční večery. Své využití má však i přes den, kdy klientům lázní slouží jako kavárna. Pořádání koncertů jak vážné, tak populární hudby a cestopisné přednášky se uskutečňují ve společenském sále Janského Dvora. Pacientům a lázeňským hostům je dále k dispozici kino, kde probíhají kromě filmových také divadelní představení. Na své si přijdou i milovníci aktivního odpočinku, kteří se mohou vydat na toulky po Krkonoších. [35]

10.6.1 Zahájení lázeňské sezóny

Lázeňská sezóna v Janských Lázních se pravidelně zahajuje v měsíci červnu. V tento den se žehná lázeňským pramenům. Program doprovází několik kulturních vystoupení a koncertů na náměstí v Janských Lázních. [44]

10.6.2 Promenádní koncerty

Na Kolonádě v centru města se každoročně počátkem června zahajují odpolední koncerty. Tato tradice končí vždy v měsíci srpnu. [44]

10.6.3 Hudební a taneční večery

Hudební a taneční večery se uskutečňují po celý rok a to v Kolonádě nebo v lázeňské dependanci Bellevue. [44]

11 Průzkum návštěvnosti Janských Lázní

11.1 Cíl průzkumu

Praktická část se zabývá průzkumem návštěvnosti Janských Lázní z hlediska cestovního ruchu. Pro její vypracování mi byla poskytnuta soukromá databáze Státních léčebných lázní Janské Lázně. Po nezbytném vyřídění neúplných údajů mi bylo k dispozici 20 110 záznamů, týkajících se návštěvníků lázní. Jednotlivé záznamy obsahovaly informace o pohlaví, roku narození, délce pobytu, státu a typu pobytového balíčku. Cílem průzkumu bylo zjistit, zda je celková návštěvnost Státních léčebných lázní Janské Lázně vzrůstající či klesající. Jaké pohlaví nejčastěji dané lázně volí a zda se jedná o zahraniční nebo tuzemskou klientelu. Dále průzkum směřoval k zjištění, o jaký typ pobytu se nejčastěji jedná, zda o samoplátecký nebo pobyt hrazený zdravotní pojišťovnou. Na závěr bylo zhodnoceno, jaké typy pobytů jsou nejvíce využívány.

11.1.1 Celková návštěvnost

Prvním bodem zkoumání byla celková návštěvnost hostů. Od roku 2013 do listopadu 2016 navštívilo Státní léčebné lázně Janské Lázně celkem 20 110 jedinců (Tab. 2).

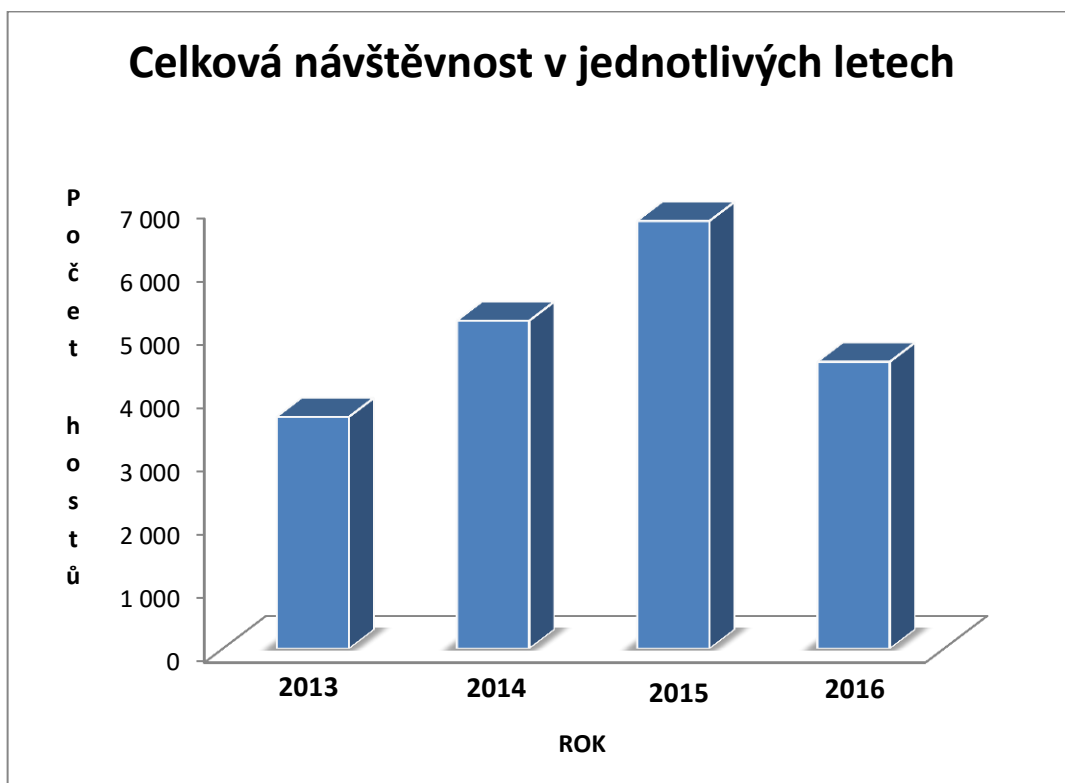
Tab. 2 – Celková návštěvnost v jednotlivých letech [vlastní zpracování]

Celková návštěvnost v jednotlivých letech	
Rok	Počet hostů
2013	3 662
2014	5 174
2015	6 745
2016	4 529
Celkem	20 110

Do celkového počtu jsou zahrnuti jak tuzemští, tak zahraniční hosté. Nejnižší počet návštěvníků Janské Lázně zaznamenaly v roce 2013 s 3 662 klienty. Tento fakt může být připisován k situaci, kdy se v onom roce zkrátila délka lázeňských pobytů ze 4 na 3 týdny. Naopak nejvyšší návštěvnost byla evidována v roce 2015 s 6 745 klienty.

V roce 2016 byl zaznamenán počet 4 529 lázeňských hostů. Data mi avšak byla poskytnuta pouze do listopadu 2016. Plně aktuální jsou ale do července 2016.

S ohledem na skutečnost neúplnosti dat, předpokládám nárůst lázeňských hostů do konce roku 2016. Na základě těchto údajů lze tvrdit, že návštěvnost Janských Lázní má vzrůstající tendenci (Graf 1).



Graf 1 - Celková návštěvnost v jednotlivých letech [vlastní zpracování]

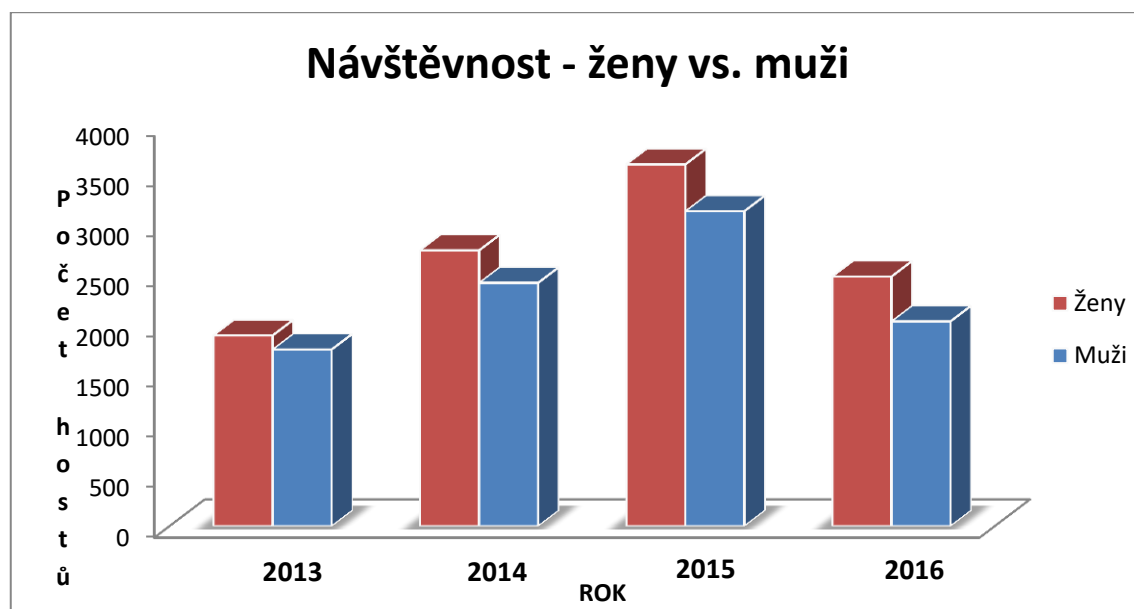
11.1.2 Návštěvnost - ženy vs. muži

Tab. 3 - Návštěvnost - ženy vs. muži [vlastní zpracování]

Návštěvnost – ženy vs. muži		
Rok	Ženy	Muži
2013	1901	1761
2014	2749	2425
2015	3606	3139
2016	2488	2041
Celkem	10744	9366

Při porovnání návštěvnosti žen a mužů je z uvedených údajů zřejmé, že ve Státních léčebných lázních Janské Lázně převládá ženská klientela (Tab. 3).

Každoročně dochází k navýšení návštěvnosti žen v téměř totožném poměru vůči mužům (Graf 2). Tato skutečnost je nejspíše způsobena tím, že se ženy vyskytují v roli doprovodu léčeného klienta poměrně častěji než muži. Dalším důvodem může být bohatší nabídka lázeňských programů zaměřených na ženy.



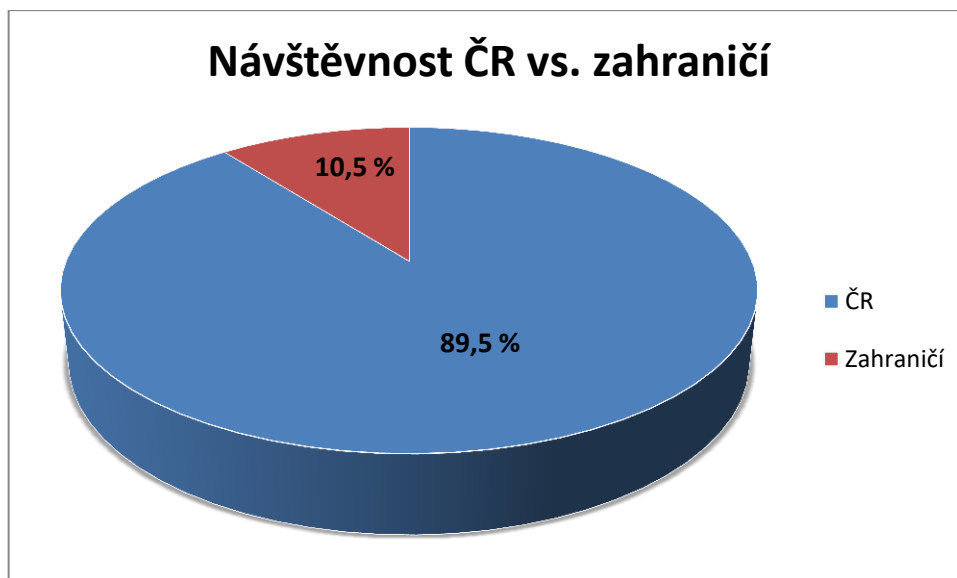
Graf 2 - Návštěvnost - ženy vs. muži [vlastní zpracování]

11.1.3 Návštěvnost dle zemí

Tab. 4 - Celková návštěvnost dle zemí [vlastní zpracování]

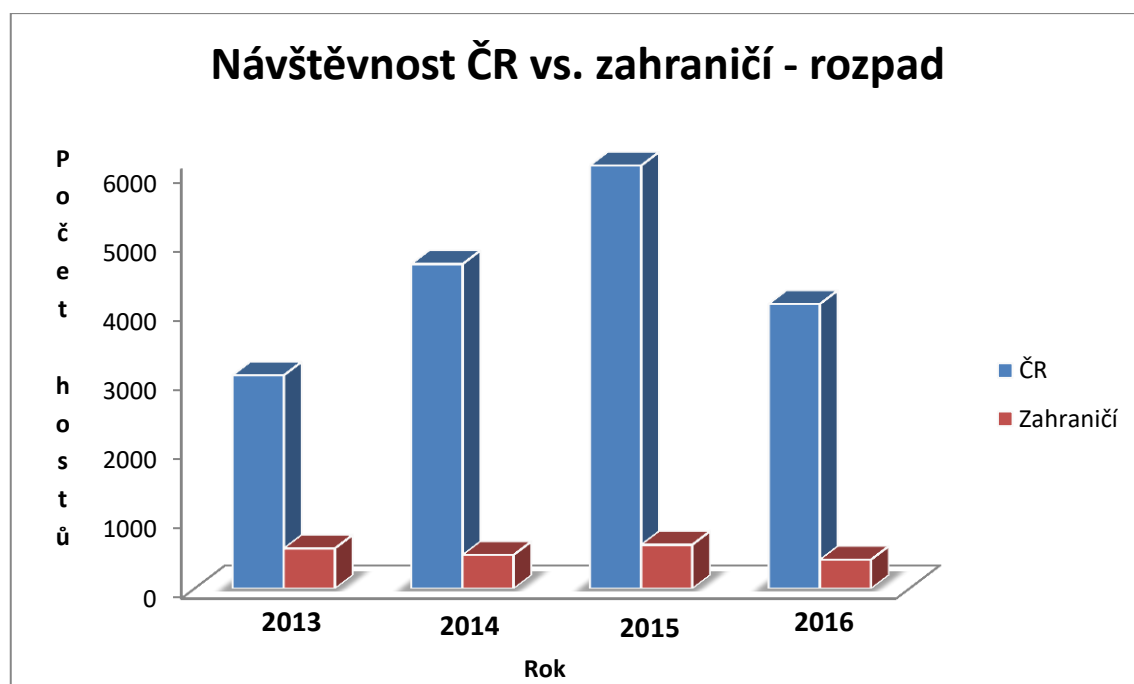
Celková návštěvnost dle zemí										
Rok	ČR vs. zahraničí		Zahraníčí dle jednotlivých zemí							
	ČR	Zahraníčí	Německo	Polsko	EU	Rusko	Ukrajina	SNG	GCC	Ostatní
2013	3081	581	109	264	20	10	2	0	45	131
2014	4688	486	44	274	55	1	16	2	13	81
2015	6111	634	86	382	69	7	12	2	18	58
2016	4111	418	27	164	167	10	4	0	18	28
Celkem	17991	2119	266	1084	311	28	34	4	94	298

V rámci vyhodnocování dat jsem se zaměřila na porovnání návštěvnosti hostů z České republiky vůči zahraničním hostům (Tab. 4). Návštěvnost Státních léčebných lázní Janské Lázně se skládá z 89,5 % tuzemských návštěvníků, pouhých 10,5 % návštěvníků je ze zahraničí (Graf 3).



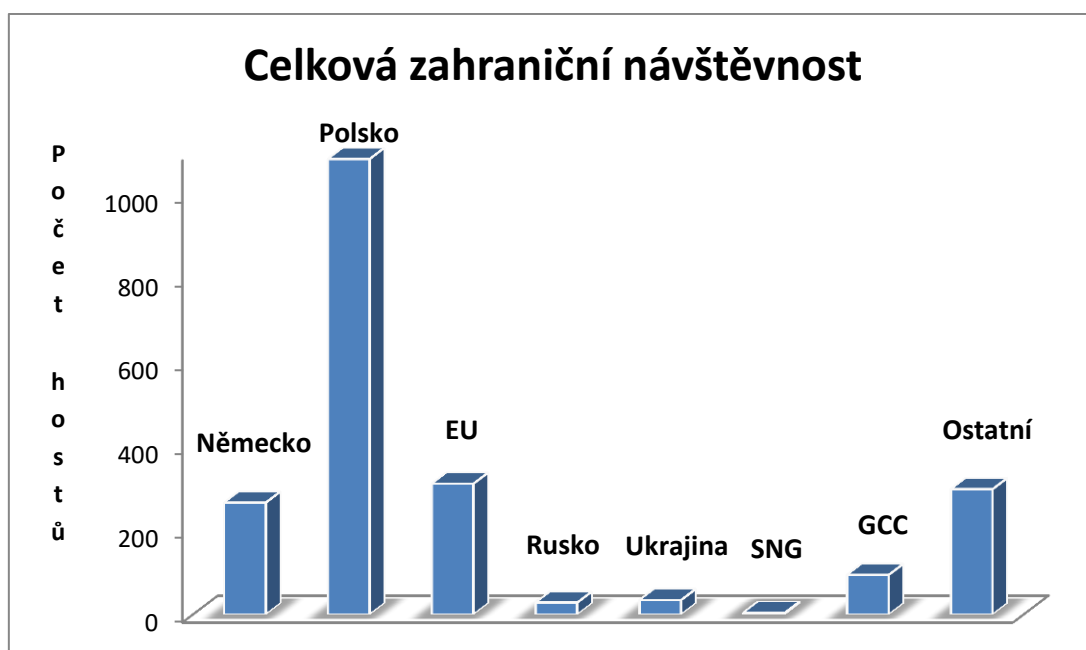
Graf 3 – Návštěvnost ČR vs. zahraniční [vlastní zpracování]

Pro shrnutí lze říci, že hosté z České republiky převládají nad návštěvností zahraničních hostů. Z grafu 4 je patrné, že tendence tuzemské návštěvnosti je do roku 2015 rostoucí, kdežto zahraniční návštěvnost stagnuje. V roce 2016 je možné zaznamenat viditelný pokles v tuzemské návštěvnosti. S ohledem na neúplnost dat pro tento rok se tato skutečnost pravděpodobně ještě změní.



Graf 4 – Návštěvnost ČR vs. zahraniční – rozpad [vlastní zpracování]

Následujícím předmětem zkoumání byla návštěvnost hostů dle jednotlivých zemí. Tab. 4 znázorňuje počet návštěvníků dle zemí za jednotlivé roky. V tabulce 4 je viditelné rozčlenění (platné pouze pro tuto práci) na Českou republiku a zahraničí. Zahraniční státy zahrnují Německo, Polsko, Rusko, Ukrajinu, dále státy Evropské unie, SNS (Společenství nezávislých států), GCC (Rada pro spolupráci v Perském zálivu) a ostatní státy. Do států Evropské unie jsou zahrnuty: Belgie, Dánsko, Irsko, Itálie, Lucembursko, Maďarsko, Nizozemí, Portugalsko, Rakousko, Rumunsko, Řecko, Velká Británie a Švédsko. Státy SNS představují: Bělorusko. Státy GCC zahrnují: Bahrain, Kuwait, Katar, Saudskou Arábii a Spojené Arabské Emiráty. Pojem „Ostatní“ označuje: Austrálii, Bangladéš, Čínu, Egypt, Etiopii, Filipíny, Indii, Irán, Izrael, Kanadu, Kubu, Libyi, Makedonii, Malajsii, Mongolsko, Norsko, Oman, Slovensko, Spojené státy americké, Srí Lanku, Syrii, Vietnam a Yemen.



Graf 5 – Celková zahraniční návštěvnost [vlastní zpracování]

Dle mého předpokladu je z grafu 5 viditelná převaha návštěvníků z Polské republiky. Tato skutečnost má nejspíše za následek pohodlnou a relativně blízkou vzdálenost. Janské Lázně jsou pro obyvatele Polské republiky nejbližšími klimatickými lázněmi v okolí. Nízká návštěvnost ze Slovenské republiky s pouhými 72 hosty není nijak překvapivá, jelikož se na území Slovenské republiky nachází nespočet lázní včetně termálních, kterými je tato země známá. Z tohoto důvodu byla také Slovenská republika zařazena do skupiny zemí s názvem „Ostatní“.

11.1.4 Návštěvnost dle ročního období

Tab. 5 – Návštěvnost dle ročního období [vlastní zpracování]

Skupina	Roční období	Rok	celková návštěvnost
1	Zima - Prosinec, Leden, Únor	2012/2013	728
	Jaro - Březen, Duben, Květen	2013	967
	Léto - Červen, Červenec, Srpen	2013	952
	Podzim - Zář, Říjen, Listopad	2013	817
2	Zima - Prosinec, Leden, Únor	2013/2014	1097
	Jaro - Březen, Duben, Květen	2014	1232
	Léto - Červen, Červenec, Srpen	2014	1402
	Podzim - Zář, Říjen, Listopad	2014	1394
3	Zima - Prosinec, Leden, Únor	2014/2015	2006
	Jaro - Březen, Duben, Květen	2015	1555
	Léto - Červen, Červenec, Srpen	2015	1487
	Podzim - Zář, Říjen, Listopad	2015	1653
4	Zima - Prosinec, Leden, Únor	2015/2016	1870
	Jaro - Březen, Duben, Květen	2016	1260
	Léto - Červen, Červenec, Srpen	2016	1229
	Podzim - Zář, Říjen, Listopad	2016	457

Také mne zajímalo zda, a v jakém měřítku, ovlivňují návštěvnost jednotlivá roční období. Dle tabulky 5 zaznamenávají poslední dva zkoumané roky (r. 2015 a 2016) nejvyšší návštěvnost v ročním období zima. Návštěvnost v roce 2016 v ročním období zima je tak markantní, že i přes neúplnost poskytnutých dat za roční období léto a podzim 2016 je toto tvrzení, z mého hlediska, stále platné. (Graf 6)

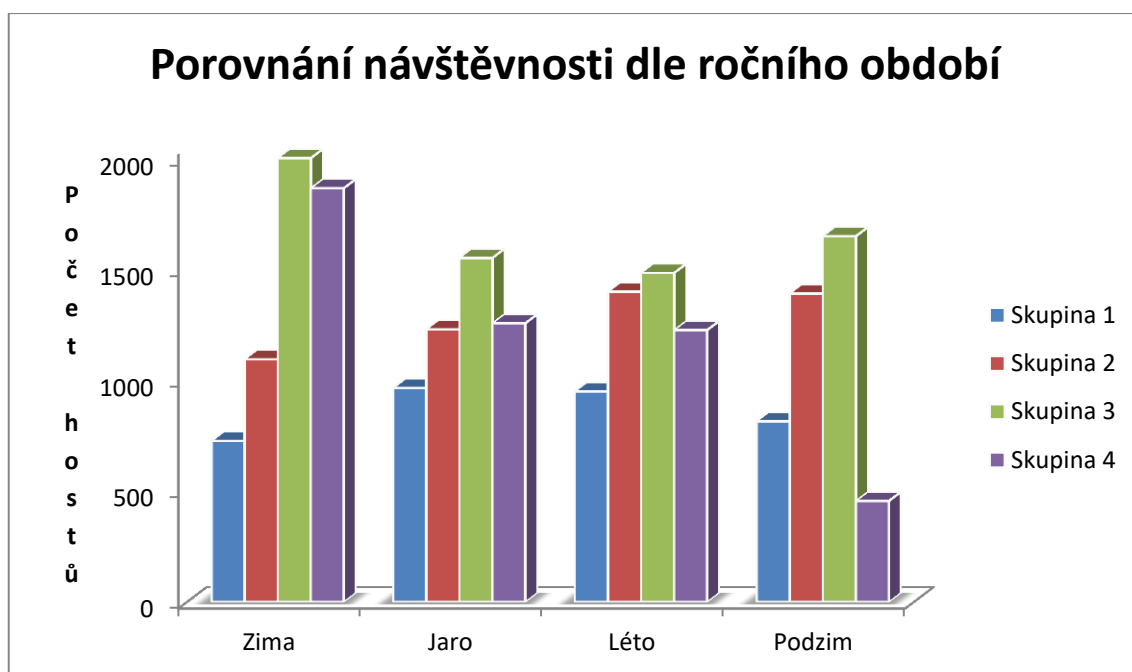
V roce 2015 byly, dle grafu 6, Státní léčebné lázně Janské Lázně nejméně navštěvovány v ročním období léto. Za rok 2016 pak evidují nejméně lázeňských hostů v období podzimu. Jelikož v době vyhodnocování dat neobsahovala databáze kompletní údaje za zmíněné období, nelze tvrdit, že počet 457 hostů je správný, avšak lze odhadnout, že i přes možný nárůst hostů zůstane nadále podzim nejméně navštěvovaným obdobím za rok 2016. (Tab. 5)

Zatímco v roce 2015 a 2016 byla návštěvnost v zimě nejvyšší, v předešlých dvou letech tomu bylo naopak. Jelikož byla data zkoumána od roku 2013, je období zima roku 2013 zkreslené, kvůli chybějícím údajům z prosince 2012. V tomto roce však nebyly zaznamenány markantní rozdíly návštěvnosti mezi jednotlivými ročními

obdobími, tudíž předpokládám, že by měsíc prosinec neměl značný vliv na celé vyhodnocení. (Graf 6)

Pro rok 2013 je patrné, že Státní léčebné lázně Janské Lázně navštívilo nejvíce lázeňských hostů v jarních měsících, i když rozdíl v porovnání s letními měsíci není příliš značný.

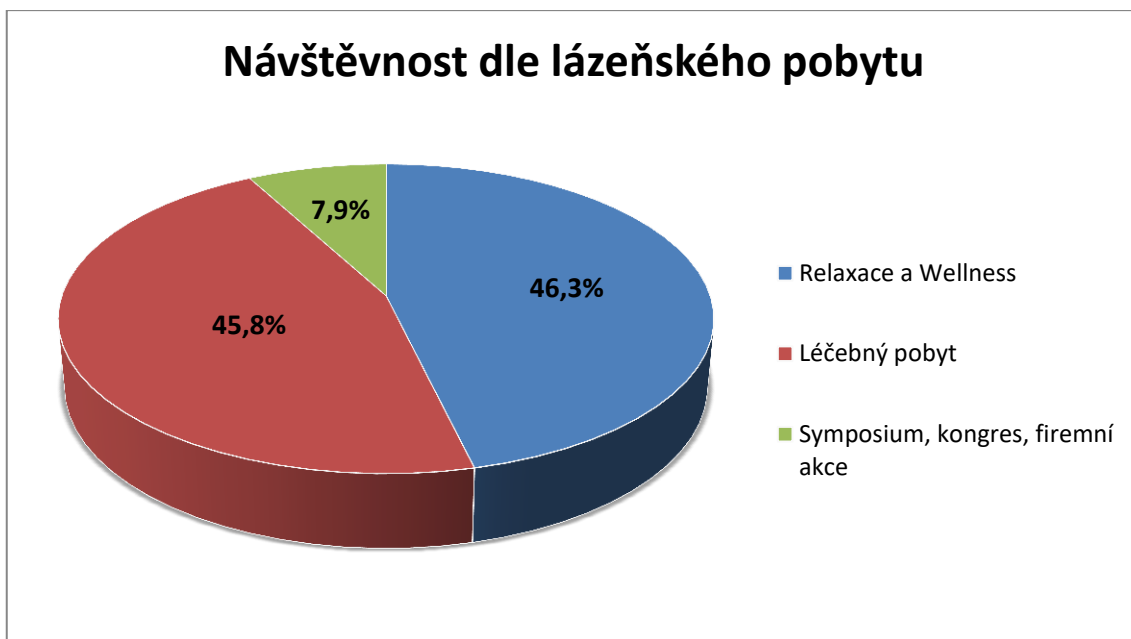
Zato v roce 2014 návštěvnost v letních měsících viditelně převyšuje ostatní roční období v roce. (Graf 6)



Graf 6 – Porovnání návštěvnost dle ročního období [vlastní zpracování]

11.1.5 Návštěvnost dle lázeňského pobytu

V následujícím bodě jsem se zaměřila na porovnání wellness pobytů s léčebnými pobyty. Cílem tohoto bodu je zjistit za jakým účelem jsou Státní léčebné lázně Janské Lázně nejčastěji navštěvovány – zda za účelem wellness a relaxace, či za léčebným účelem. Z grafu 7 je patrné, že účast na Relaxace a Wellness pobytu a Léčebném pobytu je téměř shodná.



Graf 7 – Návštěvnost dle lázeňského pobytu [vlastní zpracování]

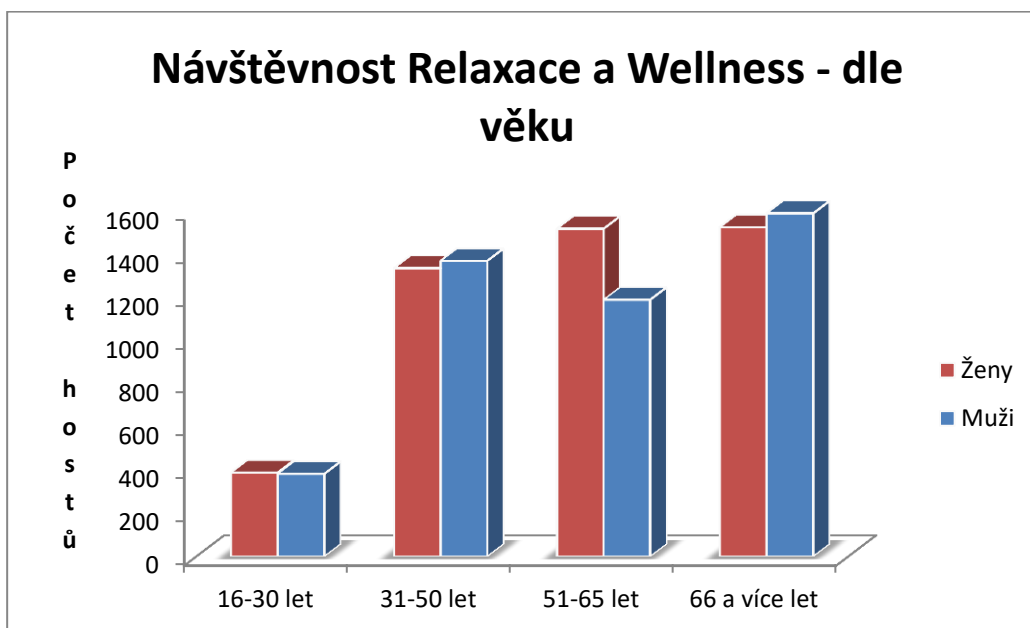
V jednotlivých oblastech jsem zkoumala zastoupení žen a mužů. Dle tabulky 6, vyčíslení poukazuje na převahu žen ve všech oblastech. Z celkového počtu 10 744 žen, se Léčebného pobytu účastnilo 5020 žen. Relaxace a Wellness pobytu se účastnilo 4 770 žen a zbývajících 954 žen navštívilo Státní léčebné lázně Janské Lázně z důvodu účasti na kongresech, symposiích nebo firemních akcích. Z uvedených údajů dále vyplývá, že ženy jsou nejčastějšími hosty v podobě lázeňského pacienta (Tab. 6).

Tab. 6 – Návštěvnost dle lázeňského pobytu [vlastní zpracování]

Lázeňský pobyt	Počet návštěvníků	
	Ženy	Muži
Relaxace a Wellness	4770	4533
Léčebný pobyt	5020	4198
Symposium, kongres, firemní akce	954	635

Překvapivé pro mne bylo zjištění, že z celkového počtu 9 366 mužů, celých 4 533 mužů využilo Relaxace a Wellness pobytu. Za léčbou do lázní přijelo 4 198 mužů, zbylý počet 635 mužů přijalo účast na kongresech, symposiích nebo firemních akcích (Tab. 6).

11.1.6 Návštěvnost Relaxace a Wellness pobytu



Graf 8 – Návštěvnost Relaxace a Wellness – dle věku [vlastní zpracování]

Jako první jsem sledovala věkové rozhraní žen a mužů u Relaxace a Wellness pobytu. Z grafu 8 je názorné, že věková skupina žen 16 - 30 let využívá tento typ pobytu nejméně. Z tabulky 7 vyplývá, že se číselně jedná pouze o 389 žen. U věkových kategorií 51 - 65 let; 65 let a více je účast naopak nejvyšší. Tyto dvě věkové kategorie zaznamenávají nepatrný číselný rozdíl mezi sebou, kdy věková kategorie 51 - 65 let čítá o 7 žen méně.

Věková kategorie mužů obsahuje obdobné výsledky. Stejně jako tomu je u žen, muži od 16 do 30 let jsou nejméně častými uchazeči o tento typ pobytu. Největší zájem o něho mají muži seniorského věku od 65 let. (Graf 8, Tab. 7)

Tab. 7 – Návštěvnost Relaxace a Wellness pobytu - dle věku [vlastní zpracování]

Návštěvnost Relaxace a Wellness pobytu - dle věku		
Věk [rok]	Ženy	Muži
do 15 let	0	0
16-30 let	389	383
31-50 let	1336	1370
51-65 let	1519	1190
66 a více let	1526	1590

Následně jsem se zaměřila na pobyt Relaxace a Wellness z pohledu nejžádanějšího lázeňského balíčku. Lázeňské balíčky jsou přiřazeny do jednotlivých kategorií, kterými jsou:

1. Léčebné balíčky
2. Wellness balíčky
3. Akční nabídka

Tab. 8 – Návštěvnost Relaxace a Wellness – dle typu balíčku [vlastní zpracování]

Návštěvnost Relaxace a Wellness - dle typu balíčku					
Typ balíčku	ženy	muži	Typ balíčku	ženy	muži
1. Léčebné balíčky			3. Akční nabídka		
Léčebný lázeňský pobyt	411	357	Babí léto v lázních	31	29
Program na redukci váhy	11	5	Jarní pobyt	30	30
Program proti bolesti zad	113	72	Kafka týden	7	4
Ozdravně relaxační program	75	61	Krkonošská lyžovačka	4	2
Rekondiční pobyt	5	4	Letní akce	21	11
2. Wellness balíčky			Lyžařsko-relaxační pobyt	15	10
Adrenalinový víkend	1	3	Májový pobyt	10	5
Lázeňská pohoda	28	20	Májový víkend	14	7
Lázeňský pobyt nejen pro seniory	296	190	Mikulášský pobyt	2	2
Relax pro ženy	52	4	Podzimní akce	9	8
Relaxační	54	41	Podzimní regenerace	8	8
Víkendový relaxační pobyt	533	350	Silvestrovský pobyt	110	97
Pobyt nejen pro rodiny s dětmi	4	4	Valentýnský pobyt	1	1
Týden s polopenzí	157	111	Vánoční pobyt	21	11
Lázeňský týdenní relax	17	9	Velikonoční pobyt	52	37
Pobyt na míru	3	2	4. Hotelové ubytování		
Pobyt pro rodiny s dětmi	23	13	Hotelové ubytování	2645	3013
Relax pro muže	1	8			
Pobyt pro seniory	3	1			
Spa víkend s procedurami	2	2			
Spa - všední dny	1	1			

Dle tabulky 8 jsou nejoblíbenější kategorií Wellness balíčky, a to jak u žen, tak mužů. Za zkoumané období zaznamenala tato kategorii 1 175 žen a 759 mužů. Druhou oblíbenou kategorií se staly Léčebné balíčky, které využilo 615 žen a 499 mužů. Do nejméně navštěvované kategorie se následně zařadila Akční nabídka, kterou si oblíbilo 335 žen a 597 mužů.

Dále jsem vyhodnocovala oblíbenost jednotlivých lázeňských balíčků v rámci jednotlivých kategorií.

K mému překvapení se vždy na oblíbenosti jednotlivých balíčků shodla obě pohlaví nejvyšším počtem návštěvníků.

V kategorii Wellness balíčky zaznamenal nejvyšší počet lázeňských hostů Víkendový relaxační pobyt, kterého se zúčastnilo 533 žen a 350 mužů. Nejmenší počet hostů byl poté zaznamenán u lázeňského balíčku Spa - všední dny, a to 1 žena a 1 muž.

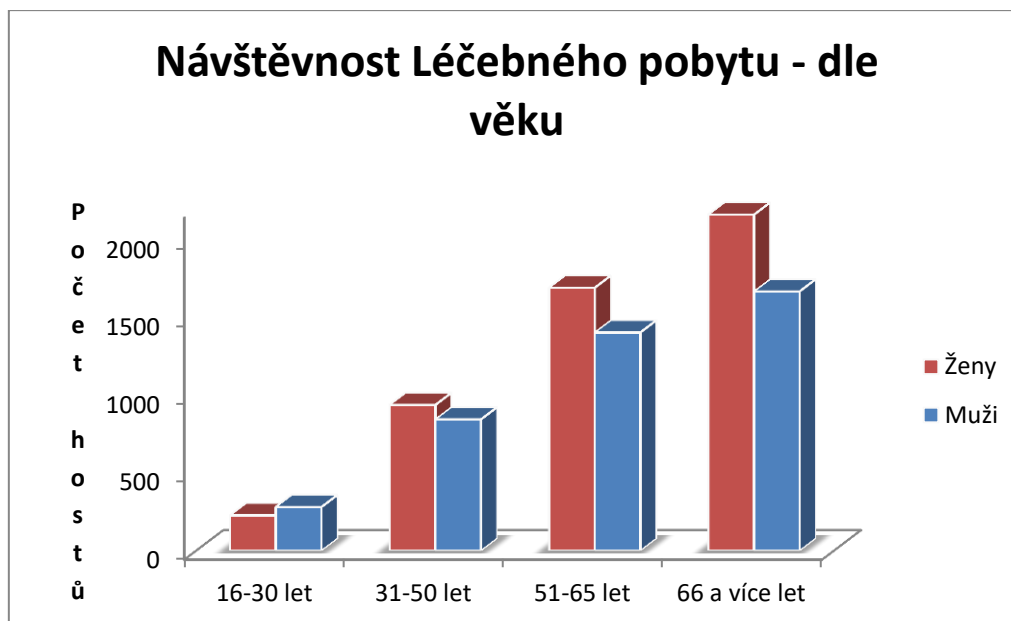
Nejoblíbenějším léčebným balíčkem se stal Léčebný lázeňský pobyt, který využilo 411 žen a 357 mužů. Kontrastem se stal Rekondiční pobyt s účastí 5 žen a 4 mužů. Z kategorie Akční nabídka se Silvestrovský pobyt zařadil mezi nejoblíbenější. Doposud zaznamenal účast 110 žen a 97 mužů. Za nejméně oblíbený pobyt v této kategorii lze považovat Valentýnský pobyt s účastí 1 ženy a 1 muže. (Tab. 8)

11.1.7 Návštěvnost Léčebného pobytu

Tab. 9 – Návštěvnost Léčebného pobytu - dle věku [vlastní zpracování]

Návštěvnost Léčebného pobytu - dle věku		
Věk [rok]	Ženy	Muži
do 15 let	0	0
16-30 let	228	281
31-50 let	938	845
51-65 let	1692	1404
66 a více let	2162	1668

Dalším bodem zkoumání bylo věkové rozhraní žen a mužů účastnících se Léčebného pobytu. Výsledné hodnoty se rovnají hodnotám Relaxace a Wellness pobytu. To znamená, že za léčbou jezdí do Státních léčebných lázní Janské Lázně největší zastoupení žen a mužů ve věkové kategorii od 65 let. Naopak nejméně obě pohlaví ve věku od 16 do 30 let (Tab. 9, Graf 9).



Graf 9 – Návštěvnost Léčebného pobytu – dle věku [vlastní zpracování]

Léčebný pobyt je dle typu finančního poskytování lázeňské péče rozdělen na:

1. Komplexní lázeňská péče
2. Příspěvková lázeňská péče
3. Ambulantní lázeňská péče
4. Samoplátecká lázeňská péče

Do této kategorie jsem navíc zahrнула Lázeňskou rehabilitační péči a Doprovod pacienta.

Tab. 10 – Návštěvnost Léčebného pobytu – dle typu lázeňské péče [vlastní zpracování]

Návštěvnost Léčebného pobytu - dle typu lázeňské péče		
Typ	ženy	Muži
Komplexní lázeňská péče	3 195	2657
Příspěvková lázeňská péče	274	251
Ambulantní lázeňská péče	29	31
Samoplátecká lázeňská péče	0	1
Rehabilitační lázeňská péče	1371	1216
Doprovod pacienta	151	41

Na základě údajů z tabulky 10, poskytují pacientům Státní léčebné lázně Janské Lázně nejvíce Komplexní lázeňskou péči. Z celkového počtu 9 217 pacientů, byla Komplexní lázeňská péče poskytnuta 3 195 ženám a 2 657 mužům. Následně byla 2 587 pacientům poskytnuta Lázeňská rehabilitační péče, na které bylo evidováno 1 371 žen a 1 216 mužů. Do Janských Lázní jezdí za léčbou nejméně pacientů samoplátců. Za zkoumané období byl evidován pouze 1 pacient samoplátce, kterým byl muž (Tab. 10)

Z tabulky 10 lze také vysledovat, že ve většině případů léčebného pobytu mají větší zastoupení ženy. Výjimku tvoří pouze Samoplátčecká lázeňská péče a Ambulantní lázeňská péče, na kterých byla zaznamenána větší účast mužů v porovnání s ženami. V číselném vyjádření je rozdíl v případě převahy žen nad muži značně citelný. V opačném případě, kdy je zaznamenán vyšší počet mužů, je rozdíl minimální.

Návrhy a doporučení

Z provedené analýzy je patrné, že Janské Lázně neztrácejí na atraktivitě, spíše naopak, jejich návštěvnost má tendenci vzrůstajícího charakteru. Z výsledků dále vyplývá, že za poslední dva roky (r. 2015 a 2016) se lázně těšily největší návštěvností v zimním období. Pro navýšení obsazenosti v jarních a letních měsících bych navrhla organizaci kurzů jógy a meditace, jelikož v poslední době stoupá počet lidí, kteří se zajímají o péči tzv. duševního zdraví. Kromě osvojování si základů jógy a meditace by součástí kurzu byly odborně vedené přednášky na témata související s danou problematikou.

Z důvodu, že jsou zahraniční hosté značně méně častými hosty v porovnání s tuzemskou klientelou, bych pro navýšení jejich návštěvnosti doporučila celkovou modernizaci lázeňského objektu, neboť působí zastarale. Ve Státních léčebných lázních Janské Lázně např. stále funguje takzvaná příjmová a rezervační kancelář. V moderních lázeňských objektech to už nebývá zvykem, host je ubytován po registraci na recepci, jako tomu je v běžném hotelu. Pro úspěšnost lázeňského zařízení je důležité zdokonalování personálu v jazykových schopnostech a vystupování na profesionální úrovni. I přes to, že zahraniční hosté za pobyt vynaloží méně financí, očekávají poskytování služeb na stejné úrovni jako ve své zemi.

Janské Lázně jsou nejvíce navštěvovány ženami ve věkové kategorii od 65 let, jejichž pobyt je nejčastěji léčebného charakteru. Co se týče mužů, ti převážně navštěvují Janské Lázně za účelem odpočinku, přičemž největší zájem o pobyt v Janských Lázních mají muži ve věkové kategorii od 65 let. Vzhledem k tomu, že u obou pohlaví byla zaznamenána nejnižší návštěvnost ve věkové kategorii od 16 do 30 let, bych doporučila větší propagaci lázní. Řešením by také mohlo být umístění vybraných lázeňských balíčků na internetové slevové portály. Dále mne napadla možná spolupráce s nedalekým trutnovským pivovarem Krakonoš, od kterého by mohly odebírat pivo pro vytvoření nového lázeňského balíčku, který by zahrnoval pivní koupele. Součástí balíčku by také mohla být exkurze do zmíněného pivovaru s možnou degustací.

Závěr

Lázeňský cestovní ruch společně s wellness cestovním ruchem vytvářejí v současné době trend moderní společnosti. Růst životní úrovně má za následek to, že si společnosti čím dál více uvědomuje důležitost péče o své zdraví, a to jak po fyzické tak psychické stránce. Stále oblíbenější se stávají metody léčby využívající přírodní prostředky. Pro střediska cestovního ruchu se tato skutečnost stala impulsem pro budování wellness center a wellness hotelů. Na tuto skutečnost zareagovalo i mnoho lázeňských zařízení a začlenilo wellness pobyty do poskytovaných služeb lázeňského zařízení, které plní relaxačně - preventivní úlohu.

Lázeňský cestovní ruch se podílí jak na domácím, tak zahraničním cestovním ruchu, jelikož atraktivita lázeňských míst motivují k návštěvě domácí i zahraniční klientelu. Toto odvětví cestovního ruchu se snaží podpořit i dnešní trh, na kterém působí několik subjektů cestovního ruchu v podobě cestovních kanceláří a internetových portálů nabízejících lázeňské a wellness pobyty určené jak tuzemské, tak zahraniční klientele.

Tato bakalářská práce se zabývala problematikou lázeňství v České republice. Představila lázeňství východních Čech, se zaměřením na Janské Lázně, ve kterých se prováděl potenciál cestovního ruchu.

Cílem této bakalářské práce bylo charakterizovat lázeňství z více úhlů pohledu. Stěžejním úkolem bylo provést průzkum návštěvnosti Janských Lázní za účelem následné analýzy, která by měla přispět v prosperitě zkoumané lázeňské oblasti.

Cíl práce jsem za pomoci analýzy poskytnutých dat z databáze Janských Lázní, prostudování literatury a odborné konzultace splnila. Ve své bakalářské práci se mi podařilo poukázat na lázeňství nejen jako na nástroj léčby, ale jako na nástroj prevence a regenerace. Bylo zjištěno, že lázeňství se jako obor vyvíjelo samostatně a součástí cestovního ruchu se stalo až s příchodem novodobého cestovního ruchu. Představila jsem mnohdy mylně užívaný pojem „wellness“ a vysvětlila, že se jedná o životní filosofii, kterou si začíná osvojovat stále více lázeňských zařízení.

Při vypracování praktické části jsem došla k závěru, že se Státní léčebné lázně Janské Lázně orientují především na léčbu pacientů, kteří do lázní přijeli na základě vystavení návrhu lékaře. Cílovou skupinu lázeňských hostů tvoří nejčastěji ženy ve věkové kategorii od 65 - ti let, které do lázní přijely za účelem léčby. Janské Lázně jsou přitom díky své geografické poloze častým cílem účastníků cestovního ruchu. Na tuto skutečnost by se Státní léčebné lázně Janské Lázně měly zaměřit.

V předchozí kapitole jsem uvedla několik návrhů a preventivních opatření, která by mohla být nápomocna v přilákání zahraničních a tuzemských turistů tak, aby byla kapacita lázní využita celoročně, a tím byla zajištěna větší prosperita lázní.

Bakalářská práce bude poskytnuta Státním léčebným lázním Janské Lázně. Vyhotovená analýza návštěvnosti a zpracovaná navrhovaná opatření by mohla zajistit danému lázeňskému středisku větší prosperitu v jeho následující činnosti.

Seznam tabulek

Tab. 1 – Dietní systém stravování [20].....	30
Tab. 2 – Celková návštěvnost v jednotlivých letech [vlastní zpracování].....	53
Tab. 3 - Návštěvnost - ženy vs. muži [vlastní zpracování].....	54
Tab. 4 - Celková návštěvnost dle zemí [vlastní zpracování]	55
Tab. 5 – Návštěvnost dle ročního období [vlastní zpracování]	58
Tab. 6 – Návštěvnost dle lázeňského pobytu [vlastní zpracování].....	60
Tab. 7 – Návštěvnost relaxace a wellness pobytu - dle věku [vlastní zpracování].....	61
Tab. 8 – Návštěvnost relaxace a wellness – dle typu balíčku [vlastní zpracování].....	62
Tab. 9 – Návštěvnost léčebného pobytu - dle věku [vlastní zpracování]	63
Tab. 10 – Návštěvnost léčebného pobytu – dle typu [vlastní zpracování]	64

Seznam obrázků

Obr. 1 – Typologie cestovního ruchu [3].....	14
Obr. 2 – Lázně v ČR [25]	39
Obr. 3 – Lázeňský Dům [archiv autora]	47
Obr. 4 – Janský Dvůr [archiv autora]	48
Obr. 5 – Lázeňský hotel Terra [43].....	49

Seznam grafů

Graf 1 - Celková návštěvnost v jednotlivých letech [vlastní zpracování]	54
Graf 2 - Návštěvnost - ženy vs. muži [vlastní zpracování].....	55
Graf 3 – Návštěvnost ČR vs. zahraniční [vlastní zpracování].....	56
Graf 4 – Návštěvnost ČR vs. zahraniční – rozpad [vlastní zpracování].....	56
Graf 5 – Celková zahraniční návštěvnost [vlastní zpracování]	57
Graf 6 – Porovnání návštěvnost dle ročního období [vlastní zpracování].....	59
Graf 7 – Návštěvnost dle lázeňského pobytu [vlastní zpracování].....	60
Graf 8 – Návštěvnost relaxace a wellness – dle věku [vlastní zpracování].....	61
Graf 9 – Návštěvnost léčebného pobytu – dle věku [vlastní zpracování]	64

Seznam použité literatury

- [1] INDROVÁ, Jarmila. MALÁ, Vlasta. MLEJNKOVÁ, Lena. NETKOVÁ, Jarmila. PETRŮ, Zdenka. *Cestovní ruch (základy)* 1.vyd. Praha: Oeconomica, 2007. 119 s. ISBN 978-80-245-1252-5.
- [2] ORIEŠKA, Ján. *Služby v cestovním ruchu*. 1.vyd. Praha: Idea servis, 2010. 416 s. ISBN 978-80-85970-68-5.
- [3] ZELENKA, Josef. PÁSKOVÁ, Martina. *Výkladový slovník cestovního ruchu*. Kompletně přeprac. a dopl. 2. vyd. Praha: Linde Praha, 2012. 768 s. ISBN 978-80-7201-880-2.
- [4] GALVASOVÁ, Iva. BINEK, Jan. HOLEČEK, Jan. CHABIČOVSKÁ, Kateřina. SZCZYRBA, Zdeněk. *Průmysl cestovního ruchu*. 1.vyd. Praha: Ministerstvo pro místní rozvoj ČR, 2008. 264 s. ISBN 978-80-87147-06-1.
- [5] Lázeňský zákon 164/2001 Sb. *Portál veřejné správy*. [online]. ©2016 [cit. 2016-01-21]. Dostupné z: <https://portal.gov.cz/app/zakony/zakon.jsp?page=0&nr=164~2F2001&rpp=15#seznam>
- [6] BENEŠOVÁ, Petra. KRUIŠOVÁ, Hana. *Zdravotně orientovaný cestovní ruch*. 1.vyd. Praha: Idea servis, 2015. 391 s. ISBN 978-80-85970-85-2.
- [7] WELLNESS. *WELLNESS a SPA slovníček – terapie a procedury ve wellness a SPA*. [online]. 27. 9. 2012 [cit. 2016-05-20]. Dostupné z: <http://www.wellnesslife.cz/wellness-a-spa-slovnicek/>
- [8] Lázeňství má v ČR bohatou historii. *Czech.cz*. [online]. 2010 [cit. 2016-05-25]. Dostupné z: <http://www.czech.cz/cz/91871-lazenstvi-ma-v-cr-bohatou-historii>
- [9] KNOP, Karel. *Lázeňství: ekonomika a management*. 1. vyd. Praha: Grada, 1999. 231 s. ISBN 80-7169-717-6 : 240
- [10] JANDOVÁ, Dobroslava. *Balneologie*. 1.vyd. Praha: Grada, 2009. 424 s. ISBN 978-80-247-2820-9.
- [11] SEIFERTOVÁ, Věra. *Marketing v lázeňském cestovním ruchu*. 1. vyd. Praha: Pragoline, 2003. 120 s. ISBN 80-86592-00-6
- [12] HOFMEISTER, Miroslav. *Vyprávění o vodním doktorovi: život Vincence Priessnitze a jeho boje za nové léčebné metody*. 1. vyd. Olomouc: Krajské nakladatelství, 1956. 31 s.

- [13] JANDOVÁ, Dobroslava. *Základy balneologie*. 1. vyd. Brno: 2014. 43 s. ISBN 978-80-7013-573-0
- [14] Austria.info. *Zdraví prostřednictvím síly vody*. [online]. [2010] [cit. 2016-05-25]. Dostupné z: <http://www.austria.info/cz/aktivity-a-zazitky/wellness/zdravi-prostrednictvim-sily-vody>
- [15] Páter Sebastian Kneipp. *Kdo byl p. Kneipp*. [online]. [cit. 2016-01-23]. Dostupné z: <http://www.paterkneipp.cz/pater-sebastian-kneipp.php>
- [16] Hydroterapie. *Česká průmyslová zdravotní pojišťovna*. [online]. [cit. 2016-01-30]. Dostupné z: <https://www.cpzp.cz/clanek/1563-0-Hydroterapie.html>
- [17] Doc. MUDr. M. Sindlář, CSc. *LÁZEŇSKÁ LÉČBA ŽENSKÝCH CHOROB VE FRANTIŠKOVÝCH LÁZNÍCH*. [online]. 2004 [cit. 2016-01-30]. Dostupné z: <http://www.levret.cz/publikace/casopisy/mb/2004-4/?pdf=134>
- [18] MÜLLEROVÁ, Anna. *Wellness jako životní styl*. 1. vyd, Brno: Era group spol. s.r.o., 2008. 129 s. ISBN 978-80-7366-134-2
- [19] Mgr. Jiří Poděbradský. *Wellness v ČR*. *WellnessNoviny.cz*. [online]. 1. 9. 2009 [cit. 2016-07-15]. Dostupné z: <http://www.wellnessnoviny.cz/clanek/wellness-v-cr/>
- [20] Dietní Systém. *Medical Underground*. [online]. © 1999-2005 [cit. 2016-12-08]. Dostupné z: <http://old.medik.cz/medik/diety/>
- [21] Jak do lázní prostřednictvím zdravotní pojišťovny. *SVAZ LÉČEBNÝCH LÁZNÍ ČESKÉ REPUBLIKY*. [online]. © 2009-2016 [cit. 2016-01-28]. Dostupné z: <http://www.lecebne-lazne.cz/cs/pro-klienty/jak-do-lazni/prostrednictvim-zdravotni-pojistovny>
- [22] Příspěvkové lázeňské pobyty (léčení hradí Zdravotní pojišťovna, ubytování a stravování si hradí pacient). *Příspěvkové Lázně.cz*. [online]. © 2011 [cit. 2016-02-05]. Dostupné z: <http://www.prispevkovelazne.cz/>
- [23] LÉČENÍ HRAZENÉ POJIŠŤOVNAMI. *Bohemia-lázně.cz*. [online]. © 2016 [cit. 2016-05-28]. Dostupné z: <http://bohemia-lazne.cz/lazenstvi/leceni-hrazene-pojistovnam/>
- [24] Lázeňská místa – Východní Čechy. *Jedeme do lázní*. [online]. © 2016 [cit. 2016-11-05]. Dostupné z: http://www.jedemedolazni.cz/cs/lazenska-mista-it_vychodni_cechy.html
- [25] Lázně ČR. *Výukové materiály.cz*. [online]. [cit. 2016-11-05]. Dostupné z: <http://www.vyukovematerialy.cz/svet/rocnik5/foto/cesko/lazne.jpg>

- [26] Krátké představení. *Lázně Bohdaneč*. [online]. © 2015 [cit. 2016-11-07]. Dostupné z: <http://lazne.bohdanec.cz/mesto/>
- [27] Současnost lázní. *Bohdaneč léčebné lázně*. [online]. ©2016 [cit. 2016-11-07]. Dostupné z: <http://www.llb.cz/o-nas/soucasnost-lazni.htm>
- [28] Trocha historie. *Lázně Bělohrad a.s.*. [online]. © 2009 [cit. 2016-11-07]. Dostupné z: <http://www.belohrad.cz/anenske-slatinne-lazne/trocha-historie/>
- [29] Lázně Bělohrad. *SVAZ LÉČEBNÝCH LÁZŇÍ ČESKÉ REPUBLIKY*. [online]. © 2009-2016 [cit. 2016-11-07]. Dostupné z: <http://www.lecebne-lazne.cz/cs/prehled-lazni/lazne-belohrad>
- [30] Historie. *Lázně Velichovky 1897*. [online]. © 2015 [cit. 2016-11-07]. Dostupné z: <http://www.velichovky.cz/cs/clanek/historie>
- [31] Filosofie. *Lázně Velichovky 1897*. [online]. © 2015 [cit. 2016-11-07]. Dostupné z: <http://www.velichovky.cz/cs/clanek/filosofie>
- [32] Léčebné pobyty. *Lázně Velichovky 1897* [online]. © 2015 [cit. 2016-11-07]. Dostupné z: <http://www.velichovky.cz/cs/clanek/lecebne-pobyty-samoplatci>
- [33] Náchod. *Jedeme do lázní*. [online]. © 2015 [cit. 2016-11-07]. Dostupné z: <http://www.jedemedolazni.cz/cs/lazenska-mista/nachod-46.html>
- [34] Janské Lázně. *Krkonoše Multimediální encyklopedie*. [online]. [cit. 2016-08-08]. Dostupné z: <http://vejacv.albums.cz/zajimava-mista-a-hor/janske-lazne.html>
- [35] Janské lázně. *Atlas Česka*. [online]. © 2007 – 2016 [cit. 2016-08-08]. Dostupné z: <http://www.atlasceska.cz/kralovehradecky-kraj/janske-lazne/>
- [36] Historie. *Státní léčebné lázně Janské Lázně*. [online]. © 2016 [cit. 2016-08-08]. Dostupné z: <http://www.janskelazne.com/o-nas-2/historie/>
- [37] Vítejte na stránkách města Janské Lázně. *Oficiální stránky města Janské Lázně*. [online]. [cit. 2016-08-08]. Dostupné z: <http://www.janske-lazne.cz/cs/>
- [38] Léčba v Janských Lázních. *Státní léčebné lázně Janské Lázně*. [online]. © 2016 [cit. 2016-08-11]. Dostupné z: <http://www.janskelazne.com/za-lecbou/lecba-dospelych/#léčba>
- [39] Léčba dětí. *Státní léčebné lázně Janské Lázně*. [online]. © 2016 [cit. 2016-08-15]. Dostupné z: <http://www.janskelazne.com/za-lecbou/lecba-deti/#1470638699726-47b61de9-4f8d>
- [40] Procedury. *Státní léčebné lázně Janské Lázně*. [online]. © 2016 [cit. 2016-08-15]. Dostupné z: <http://www.janskelazne.com/za-lecbou/lecba-dospelych/#procedury>

- [41] Hudbou ke zdraví a kráse – léčba astmatu a některých alergií hrou na zobcovou flétnu. *Proalergiky.cz*. [online]. 2. 4. 2011 [cit. 2016-08-18]. Dostupné z: <http://www.proalergiky.cz/magazin/clanek/hudbou-ke-zdravi-a-krase-lecba-astmatu-a-nekterych-alergii-hrou-na-zobcovou-fletnu>
- [42] Saunování a jeho blahodárné účinky na zdraví člověka. *Medivize.cz*. [online]. [cit. 2016-08-22]. Dostupné z: <http://www.medivize.cz/pdf/saunovani.pdf>
- [43] Léčba dospělých: Ubytování. *Státní léčebné lázně Janské Lázně*. [online]. © 2016 [cit. 2016-08-05]. Dostupné z: <http://www.janskelazne.com/za-lecbou/lecba-dospelych/#ubytovani>
- [44] Janské Lázně. *Jedeme do lázní*. [online]. © 2016 [cit. 2016-09-05]. Dostupné z: <http://www.jedemedolazni.cz/cs/lazenska-mista/janske-lazne-43.html>

Ostatní zdroje:

- [45] Janské Lázně – lázně pro Vaše zdraví
- [46] Dětské lázně Vesna Janské Lázně – Péče o děti
- [47] Léčebné lázně Janské Lázně/ Dětská léčebna Vesna Janské Lázně – Informace pro lékaře
- [48] Janské Lázně zpět do života – Péče o dospělé