

MENDELOVA UNIVERZITA V BRNĚ
AGRONOMICKÁ FAKULTA

DIPLOMOVÁ PRÁCE

BRNO 2016

Bc. PETRA ČERMÁKOVÁ, DiS.

Mendelova univerzita v Brně
Agronomická fakulta
Ústav aplikované a krajinné ekologie



**Rozvojové možnosti mikroregionu na vnitřní periferii
Česka (případová studie Bystřice nad Pernštejnem)**

Diplomová práce

Vedoucí práce:

doc. RNDr. Antonín Vaishar, CSc.

Vypracovala:

Bc. Petra Čermáková, DiS.

Brno 2016

Čestné prohlášení

Prohlašuji, že jsem práci: „Rozvojové možnosti mikroregionu na vnitřní periferii Česka (případová studie Bystřice nad Pernštejnem)“ vypracovala samostatně a veškeré použité prameny a informace uvádím v seznamu použité literatury. Souhlasím, aby moje práce byla zveřejněna v souladu s § 47b zákona č. 111/1998 Sb., o vysokých školách ve znění pozdějších předpisů a v souladu s platnou *Směrnicí o zveřejňování vysokoškolských závěrečných prací*.

Jsem si vědoma, že se na moji práci vztahuje zákon č. 121/2000 Sb., autorský zákon, a že Mendelova univerzita v Brně má právo na uzavření licenční smlouvy a užití této práce jako školního díla podle § 60 odst. 1 autorského zákona.

Dále se zavazuji, že před sepsáním licenční smlouvy o využití díla jinou osobou (subjektem) si vyžádám písemné stanovisko univerzity, že předmětná licenční smlouva není v rozporu s oprávněnými zájmy univerzity, a zavazuji se uhradit případný příspěvek na úhradu nákladů spojených se vznikem díla, a to až do jejich skutečné výše.

V Brně dne:.....

.....
podpis

PODĚKOVÁNÍ

Na tomto místě bych ráda poděkovala vedoucímu mé diplomové práce doc. RNDr. Antonínu Vaisharovi, CSc. za odborné a cenné rady, které mi poskytl během zpracování této diplomové práce. Také bych ráda poděkovala Ing. Jarmile Zemanové za poskytnutí rozhovoru a ostatním dotazovaným respondentům za své zasláné odpovědi formou elektronické pošty. Děkuji své rodině, především matce, za trpělivost a podporu během celého studia.

ABSTRAKT

Čermáková, P. *Rozvojové možnosti mikroregionu na vnitřní periferii Česka (případová studie Bystřice nad Pernštejnem)*. Diplomová práce. Brno, 2016.

Diplomová práce se zabývá rozvojovými možnostmi mikroregionu Bystřicko. V práci jsou vymezeny základní pojmy a problematika rozvoje obcí na vnitřní periferii České republiky. V praktické části je popsána komplexní charakteristika zkoumaného mikroregionu. Dále jsou zde popsány možnosti řešení útlumu těžby uranové rudy, částečně v jiných odvětvích. Na základě získaných poznatků byla vypracována SWOT analýza a byly zhodnoceny rozvojové možnosti mikroregionu Bystřicko. Výsledkem diplomové práce je ucelený pohled na rozvojové možnosti daného mikroregionu, který je kartograficky, fotograficky a graficky zdokumentován.

Klíčová slova: Bystřicko, mikroregion, periferní oblast, rozvoj, obec, strategie

ABSTRACT

Čermáková, P. *Development possibilities of the microregion on the inner periphery of the Czech Republic (the case study of Bystřice nad Pernštejnem)*. Diploma thesis. Brno, 2016.

The diploma thesis deals with the development possibilities of the microregion Bystřicko. Basic terms and issues of a municipal development on the inner periphery of the Czech Republic are defined in the thesis. In the practical part, there is a complex characteristic of the researched microregion described. Furthermore, it also describes the possibilities of a partial solution of reduction the uranium ore by any other industry. Based on the acquired findings, the SWOT analysis is provided and the development possibilities of microregion Bystřicko are evaluated. The result of the diploma thesis is a coherent view of the development possibilities of the microregion that is cartographically, photographically and graphically documented.

Key words: Bystřicko, microregion, peripheral area, development, municipality, strategy

OBSAH

1	ÚVOD.....	9
2	CÍL PRÁCE A METODIKA	11
2.1	Cíl práce	11
2.2	Metodika	11
2.2.1	Dotazování	12
3	LITERÁRNÍ REŠERŠE.....	14
3.1	Venkov	14
3.1.1	Prostorové úrovně identifikace venkova.....	15
3.1.2	Kvalitativní znaky venkova	15
3.1.3	Kvantitativní znaky venkova	15
3.1.3.1	Definice venkova podle Evropské unie	16
3.2	Osídlení a sídla	18
3.2.1	Venkovské sídlo.....	18
3.2.2	Město	19
3.2.3	Malá města.....	20
3.3	Obec	21
3.3.1	Kategorizace obcí	22
3.3.2	Spolupráce obcí.....	22
3.4	Regionální rozvoj	24
3.4.1	Rozvoj obce	27
3.4.1.1	Nástroje rozvoje obce, venkova	28
3.4.2	Problémy rozvoje venkovských mikroregionů na vnitřní periferii Česka	29
4	VLASTNÍ PRÁCE	32
4.1	Základní charakteristika Bystřicka.....	32
4.2	Přírodní podmínky Bystřicka	34

4.2.1	Těžba uranové rudy a životní prostředí	36
4.3	Demografická charakteristika Bystřicka	37
4.3.1	Sídelní struktura	37
4.3.2	Vývoj počtu obyvatel	39
4.3.3	Stav a pohyb obyvatelstva	40
4.3.4	Věkové složení a průměrný věk obyvatelstva	41
4.3.5	Vzdělanostní struktura obyvatelstva	42
4.4	Domovní a bytový fond Bystřicka	43
4.5	Občanská infrastruktura Bystřicka	44
4.5.1	Úřady a instituce města Bystřice nad Pernštejnem	45
4.5.2	Vzdělávání	45
4.5.3	Zdravotnictví a sociální péče	47
4.5.4	Kultura	48
4.5.5	Bezpečnost	50
4.6	Technická infrastruktura Bystřicka	50
4.6.1	Vodní hospodářství	50
4.6.2	Elektrická energie, tepelná energie, zemní plyn, telekomunikace	52
4.6.3	Odpadové hospodářství	52
4.7	Doprava Bystřicka	53
4.8	Zemědělství Bystřicka	56
4.9	Průmysl Bystřicka	58
4.10	Služby Bystřicka	59
4.11	Ekonomika Bystřicka	60
4.11.1	Zaměstnanost	60
4.11.2	Nezaměstnanost	61
4.11.3	Vyjíždka obyvatel do zaměstnání	62
4.11.4	Nezaměstnanost spojená s útlumem těžby uranové rudy a její řešení	62

4.12	Sport a volný čas na Bystřicku	63
4.13	Cestovní ruch Bystřicka	65
4.13.1	Památky a architektura.....	66
4.13.2	Ubytování a stravování	67
4.13.3	Chataření a chalupaření	68
4.13.4	Propagace.....	68
4.14	Strategie rozvoje Bystřicka.....	69
4.14.1	Realizované projekty v oblasti rozvoje.....	71
4.14.2	Plánované projekty v oblasti rozvoje.....	71
4.15	SWOT analýza Bystřicka	73
4.16	Rozvojové možnosti Bystřicka.....	74
4.16.1	Ekonomický rozvoj.....	75
4.16.2	Rozvoj cestovního ruchu	76
5	VÝSLEDKY A DISKUZE	78
6	ZÁVĚR	81
7	SEZNAM POUŽITÉ LITERATURY.....	84
8	SEZNAM OBRÁZKŮ	92
9	PŘÍLOHY	93

1 ÚVOD

Vnitřní periferie České republiky je většinou podle odborné literatury souvislé území vyskytující se nejen v okrajových částech republiky, ale také uvnitř jejích hranic. Vyznačuje se vysokým podílem obyvatel pracujících v zemědělství a nízkou hustotou obyvatelstva. S těmito primárními znaky jsou spojené další znaky, tj. relativně nízká vzdělanostní úroveň obyvatelstva; vysoký podíl obyvatel, kteří vyjíždějí za prací mimo obec; nízký podíl obyvatel pracujících v terciárním sektoru či nízký počet obyvatel s ukončeným vysokoškolským vzděláním.

Tato diplomová práce je zaměřena na rozvojové možnosti mikroregionu Bystřicko ležící na vnitřní periférii České republiky. Dobrovolné sdružení obcí Mikroregion Bystřicko (dále jen DSO Mikroregion Bystřicko) sdružuje 38 obcí z celkových 39 obcí obce s rozšířenou působností (dále jen ORP) Bystřice nad Pernštejnem. Území ORP Bystřice nad Pernštejnem leží v severovýchodní části kraje Vysočina v nadmořské výšce okolo 550 až 580 m n. m. Tento mikroregion jsem si vybrala záměrně, jelikož jsem v samotném centru vyrůstala. V současné době zde žiji a v budoucnu bych zde chtěla i pracovat (pokud bude příhodná nabídka na trhu práce).

Území DSO Mikroregion Bystřicko (dále jen Bystřicko) patří dlouhodobě v rámci území kraje Vysočina i České republiky mezi území s mírně nadprůměrnou mírou nezaměstnanosti, díky čemuž se dá charakterizovat jako území problémové s nestabilizovanou situací na trhu práce. K 1. lednu 2016 na Bystřicku bylo přihlášeno k trvalému pobytu 19 985 obyvatel. Administrativně Bystřicko patří do okresu Žďár nad Sázavou, kraje Vysočina. Centrem je město Bystřice nad Pernštejnem, které poskytuje spádovému obvodu všechny potřebné služby.

Bystřice nad Pernštejnem byla založena na počátku 13. století. Hlavním předpokladem vzniku byl rychlý tok říčky Bystřice, který umožňoval vznik vodních děl (předpoklad hospodářského rozvoje) v dané lokalitě. Tehdejší osada vznikla jako správní středisko kolonizovaného kraje šlechtickým rodem pánů z Medlova, předky významného rodu pánů z Pernštejna. Za jejich vlády, zejména v 15. a 16. století, dosáhlo tehdejší území největšího rozkvětu, který vyvrcholil roku 1580, kdy Rudolf II. povýšil Bystřici nad Pernštejnem na město a udělil jí nová privilegia. Bystřické panství změnilo v pozdějších dobách několikrát majitele. Roku 1731 ho koupil rod Mitrovských a vlastnil až do roku

1945. Druhého rozmachu dosáhlo město po reformách Marie Terezie a Josefa II., stalo se jedním ze tří nejdůležitějších center výroby sukna na Moravě. Rozvoj města Bystřice nad Pernštejnem je však spojen až se zavedením železnice v roce 1905 a s rozmachem uranového průmyslu koncem 50. let v nedaleké Dolní Rožínce. V současné době dochází k útlumu těžby uranové rudy, díky čemuž město podporuje vznik nových pracovních příležitostí především v průmyslové zóně u vlakového nádraží, kde již funguje řada nových podniků.

V roce 2013 vláda České republiky schválila Strategii regionálního rozvoje České republiky pro období 2014 – 2020, kde jsou vymezeny hospodářsky problémové regiony. Za hospodářsky problémový region je považováno území, které vykazuje vysokou míru nezaměstnanosti, nízkou životní úroveň, nízký stupeň ekonomické výkonnosti, nízkým průměrným příjmem obyvatel, nepříznivý demografický vývoj. Mezi tyto hospodářsky problémové regiony byl zařazen i region Bystřice nad Pernštejnem.

2 CÍL PRÁCE A METODIKA

2.1 Cíl práce

Hlavním cílem diplomové práce je zhodnotit rozvojové možnosti Bystřicka, které je vymezeno obcemi Blažkov, Bohuňov, Bukov, Bystřice nad Pernštejnem, Býšovec, Dalečín, Dolní Rožínka, Horní Rožínka, Chlum-Korouhvice, Koroužné, Lísek, Milasín, Moravecké Pavlovice, Nyklovice, Písečné, Prosetín, Rodkov, Rovečné, Rozsochy, Rožná, Sejřek, Strachujov, Strážek, Střítež, Sulkovec, Štěpánov nad Svratkou, Ubušíněk, Ujčov, Unčín, Velké Janovice, Velké Tresné, Věchnov, Věstín, Věžná, Vír, Zvole, Žďánice. Dne 1. ledna 2016 se k DSO Mikroregion Bystřicko připojila obec Radkov, která je zahrnuta v této práci (v získaných datech). Cílem je také analyzovat možnosti částečného řešení útlumu těžby uranové rudy jinými odvětvími, zhodnocení místního zemědělství, průmyslu a služeb. Součástí práce je zhodnocení dopravního napojení Bystřicka (důsledky odlehlosti) a zhodnocení úlohy DSO Mikroregion Bystřicko v obecně prospěšné společnosti Místní akční skupiny Zubří země (dále jen MAS Zubří země).

Mezi dílčí cíle patří zhodnocení dostupné literatury týkající se problematiky rozvoje mikroregionů a problematiky rozvoje Bystřicka. Praktická část je zaměřena na komplexní analýzu Bystřicka v souvislosti s možným rozvojem.

2.2 Metodika

Diplomová práce se skládá ze tří hlavních částí, ve kterých jsou využity různé výzkumné metody. První část představuje literární rešerši, ve které jsou definované pojmy – venkov, osídlení a sídla, obec, regionální rozvoj. V rámci regionálního rozvoje je popsána problematika rozvoje venkovských mikroregionů na vnitřní periferii Česka. Ke zpracování je využita dostupná odborná domácí i zahraniční literatura, zákon č. 128/2000 Sb., o obcích. Druhá část je zaměřena na charakteristiku Bystřicka, která je zpracována na základě analýzy dat z Českého statistického úřadu (ČSÚ), Regionálního informačního servisu (RIS), Portálu územního rozvoje (UR), Eurostat Statistics Explained (EUROSTAT), Urbanistického střediska Brno (ÚS Brno), strategie DSO

Mikroregion Bystřicko, strategie MAS Zubří země, zpravodaje Bystřicko, webových stránek DSO Mikroregion Bystřicko a Bystřice nad Pernštejnem. V rámci získaných poznatků byla zpracována SWOT analýza. Do jednotlivých skupin SWOT analýzy bylo vybráno šest nejvýznamnějších faktorů, které souvisí s rozvojem Bystřicka. Na základě získaných poznatků jsou zhodnoceny rozvojové možnosti. Ve vlastní práci jsou také použity poznatky z vlastního terénního šetření. Ve třetí části jsou popsány výsledky a diskuze, kdy byla využita metoda dotazování. Výsledkem diplomové práce je ucelený pohled na rozvojové možnosti Bystřicka. Získané poznatky jsou kartograficky, fotograficky a graficky zdokumentovány.

2.2.1 Dotazování

Rozhovor je jednou z metod kvalitativního výzkumu sloužící k získávání dat. V obecné rovině se jedná o dotazování v rovině ústní. Tato metoda ovlivňuje do jisté míry dotazovanou osobu slovním kontaktem (verbální komunikace). Rozhovor se řadí mezi nejstarší a nejčastěji používanou metodu pro získávání informací. Rozhovor umožňuje, je-li používán odborníkem, hlubší zkoumání motivů odpovědí na konkrétní otázku. Podléhá kritériím responsibility (spolehlivosti), validity (platnost získaných výsledků vzhledem ke skutečnosti, závislá na osobě tazatele) a objektivitě. Na rozdíl od některých jiných metod je do jisté míry časově náročná, zejména individuální (dvousměrová) forma rozhovoru. Dotazování probíhá formou rozhovorů (nestrukturované a polostrukturované), dotazníků (strukturované rozhovory) nebo testů. Tyto metody se mohou různě doplňovat nebo používat v kombinaci s jinými. Důležité je získání pravdivé odpovědi od respondenta. Mezi nevýhody kvalitativních rozhovorů patří jejich obtížnost. Je proto nutné, aby byly svěřovány pouze do rukou odborníků. Občas vznikají potíže se zobecňováním výsledků. Analýza i sběr dat jsou časově náročné. Výsledky jsou snadno ovlivnitelné výzkumníkem a jeho osobními preferencemi (Kohoutek 2010).

Pro dotazování bylo osloveno 6 respondentů z města Bystřice nad Pernštejnem – Ing. Jarmila Zemanová (manažerka DSO Mikroregion Bystřicko, ředitelka MAS Zubří země), Ing. Karel Pačiska (starosta města), Mgr. Josef Vojta (místostarosta města), PhDr. Vladimír Cisár (vedoucí Městského muzea), Ing. Vít Novotný (zastupitel Hnutí

za otevřenou radnici, předseda spolku Bystřičáci, z. s.), Mgr. Martin Svoboda (předseda Místní organizace ANO v Bystřici nad Pernštejnem).

Rozhovor byl uskutečněn s Ing. Jarmilou Zemanovou. Zbylí respondenti byli dotazováni elektronicky, formou rozeslaných otevřených otázek, obsahující stejnou problematiku, na kterou byla tážaná Ing. Jarmila Zemanová. Otázky byly vytvořeny pomocí webového portálu www.survio.cz. Takto vytvořená anketa byla zaslána na konkrétní e-mailovou adresu všech respondentů, kteří měli na zodpovězení otázek jeden týden. Z oslovených respondentů neodpověděl Ing. Karel Pačiska (starosta města) a Mgr. Martin Svoboda (předseda Místní organizace ANO v Bystřici nad Pernštejnem). Všem respondentům bylo položeno celkem 6 otázek, složených z pěti otázek otevřených a z jedné uzavřené otázky (možnost odpovědi ano/ne). Otázky se týkaly rozvojových možností Bystřicka (viz Příloha č. 1).

3 LITERÁRNÍ REŠERŠE

3.1 Venkov

Obecně venkov lze definovat jako území či prostor, který zahrnuje krajinu a venkovská sídla (Perlín 2010). Pojem venkov je neurčité, abstraktní označení osídlené kulturní krajiny s určitými specifickými charakteristikami. Absolutně přesné vymezení venkova, jakožto jednoznačně ohraničeného prostoru, je v obecné rovině velice obtížné. Každý venkov je jiný, jak ve smyslu sociální konstrukce, tak v prostorově vymezené entitě, a proto pro venkov nelze vytvořit univerzální vymezení. Lze ale vymežit věcně podložené klasifikace venkovského území ve vztahu jeho konkrétního využití (Binek et al. 2009). Odborná literatura uvádí různé varianty definice venkova. Z pozitivního přístupu vymezení území, je venkovem území s venkovským charakterem. Podle negativního přístupu, je venkovem vše, co není městem (Pělucha a kol. 2012). Z hlediska *demografického* se venkov vymezuje nízkým počtem i hustotou obyvatel, z hlediska *urbanistického* typem zástavby a z hlediska *sociologa* jiným způsobem života. Venkov je však také úzce spjat se zemědělstvím, zemědělskou činností, přímým kontaktem člověka s přírodou a již zmíněnou nízkou hustotou populace. Pro venkov je typický způsob života, který se liší od způsobu života ve městě, kdy sféra méně husté sítě kontaktů je primární, osobní, dlouhodobá a méně formalizovaná než ve městě (Majerová a kol. 2009). Venkov se mění v čase a v prostoru, kdy v současnosti dochází k tzv. nepřímé urbanizaci, která je chápána jako přenesení určitého městského životního stylu na venkov. Proto současný venkov často vykazuje mnohé znaky města a naopak města mohou mít venkovský charakter (Binek et al. 2009).

Venkov zahrnuje *zemědělství* (více krajino tvorné než produkční), *bydlení* (prostor pro život), *prostor pro rekreaci a odpočinek*. Venkov je vnímán jako:

- prostor mimo město;
- krajina (otevřený prostor);
- prostor pro zemědělství;
- životní styl;
- prostor pro rekreaci a odpočinek (chataření, chalupaření) (Majerová a kol. 2009).

3.1.1 Prostorové úrovně identifikace venkova

V analýzách venkova jsou v oblasti terminologické užívány dva pojmy „venkov“ a „venkovský prostor“. Do značné míry lze tyto pojmy chápat jako synonyma, nicméně mezi nimi existuje rozdíl. Venkovský prostor je základním prostorovým souborem, kde krajina a sídla nabývají venkovských znaků (podobu venkova) (Binek et al. 2009). Venkovským prostorem mohou být venkovská osídlení s jejich blízkým okolím (krajina) nebo soubor katastrů venkovských obcí či souhrn ploch zemědělské půdy, lesů, vodních ploch, intravilánu venkovských sídel (souvisle zastavěná část obce), polních cest, místních komunikací atd. (Majerová a kol. 2009).

3.1.2 Kvalitativní znaky venkova

Kritéria jsou víceméně přesně specifikována, ale obtížné je jejich měření (kvantifikace), jako je architektonický vzhled, struktura osídlení, historický vývoj, atd. Pomocí sociologických výzkumů lze sledovat kritéria sociální (styl života), který se řadí mezi kvalitativní znaky (Majerová a kol. 2008).

3.1.3 Kvantitativní znaky venkova

Nejsnadněji zjištělná a dlouhodobě sledovaná charakteristika sloužící k vymezení venkova je *velikostní kategorie obce*. Velikost sídla není jediný dostačující způsob výpovědi o aktuálních problémech v obci. Ve statistikách se využívají údaje o počtu trvale bydlících obyvatel v obci, kdy za relevantní data jsou považována data Českého statistického úřadu (Binek et al. 2009).

Nejběžnějším ukazatelem, který postihuje charakter osídlení a tedy i nepřímo charakter krajiny, je *hustota zalidnění*. Tento ukazatel využívá *Organizace pro hospodářskou spolupráci a rozvoj* (dále jen OECD), ale i *statistický úřad Evropské unie* (dále jen Eurostat). Alternativním ukazatelem je ukazatel *hustoty osídlení*, kde se jedná o velikostní rozložení sídel v prostoru. Tyto ukazatele mohou být značně zkreslené, protože data vycházejí z počtu obyvatel s hlášeným trvalým pobytem, kdy není započítáno obyvatelstvo s přechodným pobytem. Existují i další metody, ale ty se již běžně nepoužívají (Binek et al. 2009).

3.1.3.1 Definice venkova podle Evropské unie

Podle základního systému regionálního (územního) členění území jsou oblasti rozděleny do územních statistických jednotek NUTS (*Nomenclature des Unites Territoriales Statistiques*). Systém NUTS používá Česká republika pro statistické účely v souladu s požadavky evropských institucí (Pělucha a kol. 2012).

Jednotlivé úrovně územních jednotek klasifikace NUTS v České republice

- NUTS 0 – Česká republika (administrativní jednotka);
- NUTS 1 – území celé České republiky (neadministrativní jednotka);
- NUTS 2 – sdružené kraje tzv. regiony soudružnosti (statistická jednotka);
- NUTS 3 – kraje (administrativní jednotka);
- LAU 1 – okresy (statistická jednotka);
- LAU 2 – obce (administrativní jednotka) (UUR 2014).

Systém územních jednotek místního charakteru LAU (Local Administrative Units) byl zaveden až v roce 2008 (Pělucha a kol. 2012).

Evropská unie používá pro vymezení venkova metodiku podle OECD. OECD vyvinulo jednoduchou definici venkovských oblastí pro srovnání podmínek a trendů na venkově v mezinárodním měřítku. Definice rozlišuje dvě hierarchické roviny teritoriálních jednotek. Jedná se o *lokální* a *regionální* rovinu. Z lokálního hlediska se jedná o vymezení venkovských místních správních jednotek úrovně 2 (LAU 2). Za venkovské obce jsou považovány obce s hustotou osídlení *nižší než 150 obyvatel na km²*. Z regionálního hlediska rozlišuje OECD širší funkční nebo administrativní jednotky podle stupně rurality, podílu obyvatelstva regionu žijícího ve venkovských obcích (LAU 2). Jednotná metodika klasifikace OECD je tedy založena na kritériích hustoty osídlení a podílu populace v nižších územních jednotkách dle podílu obyvatelstva žijících ve venkovských obcích. Přístup OECD klasifikuje regiony jako převážně *venkovské*, *přechodné* (smíšené) a *převážně městské* (obvykle na úrovni NUTS 3). Pojem venkovský region je používán převážně pro statistické účely (Majerová a kol. 2008, Binek et al. 2009, Eurostat 2015).

Klasifikace regionu podle metody OECD

- venkovský region (Rural region) – ve venkovských obcích žije více než 50 % obyvatel;
- přechodný region (Intermediate region) – ve venkovských obcích žije 15 až 50 % obyvatel;
- městský region (Urban region) – ve venkovských obcích žije méně než 15 % obyvatel (Pělucha a kol. 2012, Eurostat 2015).

Výhodou tohoto vymezení venkova je aplikace jednoduchých statistických výpočtů, které vychází z pravidelně sledovaných dat, což umožňuje mezinárodní srovnání. V České republice byla tato definice aplikována v rámci Programu rozvoje venkova, kdy venkov je vymezen do dvou typů regionů, jedná se o převážně nebo významně venkovské (přechodné) regiony (Pělucha a kol. 2012, Eurostat 2015).

Další mezinárodní kategorizaci venkova představuje metodika Evropského statistického úřadu. Eurostat je organizační složkou Evropské komise na úrovni generálního ředitelství, se sídlem v Lucembursku. Hlavním úkolem Eurostatu je předkládání harmonizovaných statistických dat na úrovni celé Evropské unie a zároveň poskytovat statistická srovnání regionů (NUTS) a členských států (Eurostat 2014). Tato metoda vymezuje venkov na základě hustoty osídlení a pracuje se stupněm urbanizace.

Rozdělení evropských regionů podle Eurostatu

- hustě zalidněné (osídlené) oblasti – hustota zalidnění je nad 500 obyvatel na km², kdy celková populace je nejméně 50 000 obyvatel (tj. skupiny sousedících obcí);
- přechodné oblasti – hustota zalidnění je 100 až 500 obyvatel na km², kdy celková populace je alespoň 50 000 obyvatel nebo musí sousedit s hustě zalidněnou oblastí, ale nesmí být její součástí;
- řídké zalidněné oblasti – obce, které nejsou začleněny do prvních dvou uvedených kategorií (Majerová a kol. 2008, Pělucha a kol. 2012).

3.2 Osídlení a sídla

Jedná se o soubor všech sídelních útvarů, základních výrobních, nevýrobních fondů a veškerého obyvatelstva na daném území, které zahrnuje i všechny vztahy mezi jednotlivými sídelními útvary ve sféře výroby, obsluhy, bydlení, využívání volného času a vztahy mezi těmito sférami, jakož i důsledky antropogenních činností (Oberstein, Cach 2001). V anglicky mluvících oblastech se pro označení osídlení používá „settlement pattern“ nebo „settlement net“, což v překladu znamená *šablona sídel* a *sít sídel*. První termín označuje prostorové rozdělení shluků populace různé velikosti. Druhý termín značí strukturu regionu formovanou kombinací venkovských a městských prvků. Obecně se osídlení definuje jako soustava lidských sídel, vybavení s nimi souvisejících a také sítí, které je propojují. *Sídlo* je jednotkou osídlení, které je tvořeno jakýmkoliv trvale obydleným a prostorově odděleným seskupením bytových i nebytových objektů nebo i jednotlivým prostorově odděleným trvalým obydlím. Sídla jsou rozdělena na venkovská (do 5 000 obyvatel) a městská (nad 5 000 obyvatel). Skupina sídel často vytváří tzv. *aglomerace*, což je urbanizované území městského charakteru s více než 100 000 obyvateli, které je tvořené obcemi s intenzivními ekonomickými, sociálními a územně-technickými vazbami. V rámci aglomerace mají jednotlivá města rozdílné postavení v rámci její struktury. Aglomerace je dělena podle počtu a významu jádra z hlediska urbanistického na:

- monocentrická (Praha, Brno);
- bicentrická (Hradecko-pardubická aglomerace);
- polycentrická (Ostravsko) (Pápol et al. 2006).

3.2.1 Venkovské sídlo

Venkov je také často synonymem pro samotná venkovská sídla (vesnice, dědiny, vsíky, atd.). Vesnicí je buď sídlo s venkovským charakterem, nebo jakékoli osídlení, které není městem (Pěluha a kol. 2012). Venkovské sídlo je označení pro sídlištní jednotku ve venkovském prostoru, kdy z historického hlediska se jedná o typické seskupení obytných a hospodářských stavení, které plní různé funkce. Venkovská sídla, která svým charakterem zástavby, strukturou ploch intravilánu, velikostí staveb a jejich funkčním využitím, složením a počtem obyvatel nemají znaky města (Majerová a kol. 2009).

Pojem venkovské sídlo lze definovat celou řadou nástrojů. Podle jednotlivých nástrojů lze vymežit venkovská sídla z následujících hledisek:

- urbanistické;
- architektonické;
- sociální;
- ekonomické;
- historické;
- administrativní;
- statistické (Perlín 2010).

3.2.2 Město

Pojem město pochází z latinského slova *urban*, které značí protiklad pojmu rural (venkov). Toto rozdělení celku do dvou vzájemně se nepřekrývajících částí vzniklo v průběhu neolitické revoluce, kdy vývoj probíhal postupně (Majerová a kol. 2009). Město se svým zemědělským zázemím bylo tehdy chápáno jakožto jednotný sídelní celek, pod který spadal celý osídlený a obhospodařovaný obvod, proto neexistovalo rozlišení na město a venkov. K vnímání rozdílů mezi městem a venkovem došlo u nás až ve druhé polovině 15. století, kdy se královská města stala spolu se šlechtou zemským stavem, zatímco vesničané zůstali obyvateli neplnoprávními. To současně podtrhovalo pozvolné omezování práv poddaných a postupné připoutávání rolníků k půdě (Vondruškovi 2014).

Město můžeme definovat jako určité trvalé jádro sídla, které je považováno za mocenské centrum. V minulosti se jednalo například o tvrze, nakupené budovy v určitém prostoru nebo posvátná místa pro náboženské obřady. V průběhu času se městská sídla začala opevňovat a zvětšovat (Majerová a kol. 2009). V původním pojetí bylo město jednoznačně vymezeno svými hradbami (Pělucha a kol. 2012). V městských sídlech vznikaly další instituce – administrativní budovy, soudy, věznice, kasárny, nemocnice, školy, knihovny, trhy, dílny, obchody atd. Pro města je typický průmysl, nezemědělské činnosti, izolovanost lidí od přírody a vysoká hustota heterogenní populace. Síť kontaktů je frekventovanější, sekundární, neosobní, krátkodobá a více formalizovaná než na venkově (Majerová a kol. 2009). V současné době zákon č. 128/2000 Sb., o obcích (obecní zřízení) ze dne 12. dubna 2000, uvádí, že městem je

taková obec, která má alespoň 3000 obyvatel, pokud tak stanoví předseda Poslanecké sněmovny po vyjádření vlády (význam slova „obec“ je definován v kapitole 4.3 Obec). Ani toto vymezení uvedené v odborné literatuře podle Pěluchy (2012) není jednoznačné:

- hranice 3000 obyvatel je překročitelná, kdy městem se za určitých podmínek mohla stát i obec menší (velikost nebyla stanovena v předchozí legislativě);
- venkovská obec je vymezena počtem obyvatel – obvykle hranicí 2000 obyvatel, tudíž mezi hranicí 2000 a 3000 obyvatel zůstává skupina tzv. nezařazena;
- počet obyvatel nemusí být v přímé souvislosti s venkovským charakterem obce;
- některá města zahrnují i místa (sídla a městské části), která sama o sobě mají typický venkovský charakter a nejsou samostatnou obcí, takže nemohou být považována za venkovskou obec.

Šilhánková, Koutný, Čablová (2001) městská sídla (sídla nad 5 000 obyvatel) s převahou nezemědělských funkcí v České republice dělí podle jejich velikosti na:

- malá města (do 5 000 obyvatel);
- střední města (od 20 000 obyvatel);
- velká města (přibližně 100 000 obyvatel);
- velkoměsta, metropole (od 1 mil. obyvatel) (in Pápol et al. 2006).

3.2.3 Malá města

Majerová (2009) popisuje malá města jako obce s více než 2 000 obyvateli, jejichž míra lidnatosti byla větší než 70 osob na 1 ha zastavěné plochy, kde alespoň 10 % domů mělo 3 a více bytů, kdy alespoň část obce měla kanalizaci a vodovod.

Podle Portze (2011) předpokladem pro vysokou kvalitu života v malých i středních městech je kromě dostatečné ekonomické síly, nezbytné infrastruktury, také důležitá nabídka v oblasti péče o děti, školy, zdravotnické středisko, poštovní služby, telekomunikace, železniční doprava, přítomnost rekreačních zařízení, kulturní a sportovní zařízení.

Vaishar (2012) uvádí, že zejména periferní (odlehlý, okrajový) venkov, skládající se z malých a velmi malých sídel, je na nejbližším malém městu výrazně závislý. Tato venkovská sídla neformují dostatečně velké lokální trhy, které by mohly ekonomicky

udržet základní služby, např. škola, zdravotní středisko, obchody a stravovací zařízení. Proto jsou obyvatelé venkova nuceni uspokojovat své nároky na tyto služby v nejbližším malém městě. Malá města neposkytují jen služby a pracovní příležitosti, ale i sociální kontakty na pracovní, zájmové nebo společenské bázi. Zajišťují dopravní spojení ke vzdálenějším cílům pro sídla, která neleží na hlavních trasách. Integrace malých měst s jejich zázemím (prostřednictvím veřejné dopravy) je klíčovou otázkou. Velmi důležitou úlohou malých měst je vytváření (mikro)regionální identity. Jejich názvy, poloha, ale i charakteristika jsou většinou obecně známější než údaje o jednotlivých malých obcích, které jsou zpravidla málokdy schopny se prosazovat. Nezbytné reklamy jsou přenechány stále více sdružením obcí a jejich ekonomicky nejsilnějším členům, což jsou malá města.

3.3 Obec

Obec je územní celek vymezen hranicí území obce se základním územním samosprávným společenstvím občanů. Jedná se o veřejnoprávní korporaci s vlastním majetkem. V právních vztazích vystupuje vlastním jménem a na svou zodpovědnost. Pečuje o všestranný rozvoj svého území, potřeby občanů. Chrání veřejný zájem v souladu platných zákonů a právních předpisů. Česká republika je rozdělena na území, kdy každá část je součástí území některé obce. Obec je členěna do jednoho nebo více katastrálních území. Každá obec i část obce nese svůj název. Část obce je evidenční jednotka, která je tvořena budovami s číslem popisným a číslem evidenčním přiděleným v jedné číselné řadě ležící v jednom souvislém území. Obec oznamuje názvy nově vzniklých částí obce, změny názvu nebo zánik částí obce Ministerstvu vnitra a příslušnému katastrálnímu úřadu. Obec může povinnosti ukládat v rámci samostatné působnosti obecně závaznou vyhláškou. Rada obce na základě zmocnění v zákoně a jeho mezí může vydávat právní předpisy, které patří do přenesené působnosti, kdy tyto právní předpisy se nazývají „nařízení obce“. Obce se člení podle rozsahu výkonu státní správy a to na *obce I. stupně* (každá obec), *obce II. stupně* (obce s pověřeným úřadem), *obce III. stupně* (obce s rozšířenou působností). Obec spravuje zastupitelstvo obce s dalšími orgány – rada obce, starosta, obecní úřad (Zákon č. 128/2000 Sb., o obcích).

3.3.1 Kategorizace obcí

Města se v historii zakládala ve volné krajině nebo se vyvinula z dřívějších tzv. neměstských sídel. Do roku 2006 se městem mohly stát obce s alespoň 3 000 obyvatel (po stanovení předsedou Poslanecké sněmovny). V současné době není stanovena žádná dolní hranice počtu obyvatel. Město je samostatně spravováno zastupitelstvem města. Dalšími orgány města jsou starosta, rada města, městský úřad, zvláštní orgány města (UUR 2015).

Městys (městečko) je historický typ obce, které se nachází mezi městem a vesnicí. Status uděloval panovník od 13. století, později (po roce 1918) ministerská rada. Městys musel nést charakter města a plnit roli spádového městečka pro okolní vesnice. Od roku 1949 se status městys již neuděloval. V současné době může být status udělen předsedou Poslanecké sněmovny. Městys je samostatně spravován zastupitelstvem městyse. Dalšími orgány městyse jsou rada městyse, starosta, úřad městyse, zvláštní orgány městyse (UUR 2015).

Statutární město je územně členěné. Může se členit na městské obvody nebo městské části s vlastními orgány samosprávy. Statutární město má své vnitřní poměry ve věcech správy města upraveny statutem, který se vydává formou obecně závazné vyhlášky obce, kdy je samostatně spravováno zastupitelstvem města. Dalšími orgány statutárního města jsou rada města, primátor, magistrát, zvláštní orgány města. Městský obvod územně členěného statutárního města je spravován zastupitelstvem městského obvodu a dalšími orgány. Městská část územně členěného statutárního města je spravována zastupitelstvem městské části a dalšími orgány. Orgány statutárních měst vykonávají přenesenou působnost prostřednictvím pověřených obecních úřadů a obecních úřadů obcí s rozšířenou působností (UUR 2015).

3.3.2 Spolupráce obcí

Důvodem spolupráce různých subjektů je fakt, že společně lze dosáhnout významnějšího výstupu, než kdyby každý ze subjektů usiloval o dosažení cíle sám. Z čehož vyplývá, že spolupráci lze považovat za *součinnost určitého množství subjektů při dosahování určitého společného cíle*. Spolupráce je významným prvkem fungování veřejné správy a nezbytným prvkem rozvoje regionů. Spolupráci mohou uzavřít složky státní správy, jednotky samosprávy, neziskové organizace, podnikatelský sektor nebo

občané na bázi různých forem založených na různých kombinacích vztahů zúčastněných subjektů a podmínek pro její naplnění. Spolupráce umožňuje realizovat rozvojové záměry na svěřeném území, připravovat a uskutečňovat rozvojové projekty, které by byly nedosažitelné pro samostatně žádající obce (Galvasová et al. 2007).

Podle zákona č. 128/2000 Sb., o obcích mohou obce při výkonu *samostatné působnosti* mezi sebou vzájemně spolupracovat na principu *dobrovolnosti*.

Dobrovolný svazek obcí

Základní a nejtypičtější formou spolupráce obcí v České republice jsou dobrovolné svazky obcí. Nejčastěji vznikají pro územně ucelenou oblast, která je vymezena přirozenými přírodními, technickými nebo historickými hranicemi a dalšími důležitými pojíci prvky. Svazky mohou být i sdružené bez principu územní celistvosti zaměřené především na rozvoj určitých společných záměrů (Galvasová et al. 2007). Dobrovolné svazky obcí (dále jen svazek obcí) jsou v České republice často vytvářeny za účelem získání společné podpory pro čerpání prostředků ze státních fondů a z fondů Evropské unie (Pápol et al. 2006). Také slouží často jako základ pro jiné typy spolupráce a to především pro místní akční skupiny nebo i euroregiony (Galvasová et al. 2007).

Z hlediska účelu lze svazky obcí rozdělit na *monotematické svazky* a *mikroregiony*. Monotematické svazky jsou většinou časově omezeny a to na dobu realizace daného projektu. Pojem *mikroregion* český právní řád nezná, ale je velmi často chápán jako synonymum pro veškeré svazky obcí. Ve skutečnosti označení „mikroregion“ má svůj specifický význam ve vymezení hierarchických stupňů různě velkých a funkčně vymezených územních celků (Galvasová et al. 2007). V zásadě je pod pojmem mikroregion chápáno již zmíněné sdružení obcí s různým typem právní subjektivity. Z hlediska teorie regionalistiky jsou mikroregiony prostorové celky relativně malého rozsahu, kde jsou již relativně uzavřeny základní regionální procesy. V daném prostoru lze realizovat všechny základní vztahy a vazby mezi bydlištěm, pracovištěm či občanskou vybaveností (Pápol et al. 2006). Jako mikroregion se označují takové svazky obcí, které zastřešují poměrně kompaktní území s výraznými znaky socioekonomické a geografické sounáležitosti. Současné metodické přístupy označují jako mikroregiony takové svazky obcí, které využívají principu soudržnosti – obce propojují a provazují své zájmy a záměry při realizaci jednotlivých akcí a aktivit s cílem vymezení

a realizování žádoucích změn ve všech obcích nebo v jejich části ve vymezeném území (Galvasová et al. 2007).

Místní akční skupina

Anglický pojem Local Action Group – česky místní akční skupina (dále jen MAS) se označuje jako nový typ *vzájemné spolupráce* subjektů *veřejného a soukromého sektoru*, působící v daném území. Jedná se o spolupráci veřejné správy (obce, svazky obcí), podnikatelské sféry (zejména živnostníci a zemědělci) a neziskového sektoru (nestátní neziskové organizace, spolky, hasiči atd.) či neorganizovaných občanů na území venkova (sídla s méně než 20 000 obyvateli). MAS se musí skládat z vyváženého a reprezentativního výběru partnerů z různých socioekonomických sektorů v daném území. Pro rozhodování musí tvořit zástupci soukromého sektoru (soukromí podnikatelé, neziskové organizace, fyzické osoby reprezentující zájmové skupiny) nejméně 50 % místního partnerství. S MAS se setkáme skoro ve všech zemích Evropské unie, kdy původ slova má mezinárodní význam (Galvasová et al. 2007, Škrabal et al. 2006).

3.4 Regionální rozvoj

Pojem slova rozvoj bývá často zaměňován za pojem růst, kdy pojem regionální růst je chápán jako zvýšení celkového produktu regionu v určitém časovém období. Regionální rozvoj je oproti tomu představován jako celý komplexem procesů, které probíhají uvnitř regionu. Tyto procesy jsou na bázi pozitivních proměn regionu, kdy je brán ohled na charakteristiky ekonomické, sociální, environmentální, kulturní, psychologické atd. Růst vede k polarizovanému rozvoji a regionální rozdíly jsou spíše zvětšovány. V obecné rovině se rozvoj definuje jako proces pozitivních změn. Jedná se o zlepšení kvantitativních (extenzivní rozvoj) nebo kvalitativních (intenzivní rozvoj) charakteristik určité oblasti. Je nutné odlišit způsob zlepšení naplnění kvantitativních charakteristik (např. délka vybudovaných komunikací, vybudování ubytovacích kapacit) od toho, jakých cílů neboli dopadů mělo být dosaženo realizací jednotlivých aktivit, např. zlepšení dopravní dostupnosti (zrychlení dopravy, usnadnění dojíždění za prací, zajištění průjezdnosti pro různé typy vozidel) a zkvalitnění podmínek pro rozvoj

cestovního ruchu (zkvalitnění poskytovaných služeb, zajištění potřebné infrastruktury cestovního ruchu, prodloužení doby pobytu hostů atd.) (Chabičovská et al. 2009).

Damborský (in Wokoun et al. 2008) tvrdí, že „dle praktického chápání je regionálním rozvojem míněno vyšší využívání a zvyšování potenciálu daného, systematicky vymezeného prostoru (území) vznikajícího v důsledku prostorové optimalizace socioekonomických aktivit a využití přírodních zdrojů. Toto zvýšení a využití se projevuje v lepší konkurenceschopnosti soukromého sektoru, životní úrovni obyvatel a stavu životního prostředí apod. Potenciál regionu lze hodnotit pomocí ukazatelů hrubého domácího produktu na obyvatele, míry nezaměstnanosti, průměrné mzdy, vzdělanostní struktury, kvality a dostupnosti infrastruktury apod.“

Peet a Hartwick (1999) konstatují, že rozvoj znamená zlepšení jakožto komplex vzájemně propojených přírodních, ekonomických, sociálních, kulturních a politických podmínek. Myšlenka rozvoje je víra v životaschopnost a vhodnost tohoto druhu pokroku ekonomiky. Disciplinární obor nazvaný geografie se zabývá dvěma aspekty života, které jsou vzájemně provázané, kdy se zabývá aspektem přírody (vztahy mezi společnostmi a prostředími), dále aspektem prostoru, tedy regionální rozdíly ve společnosti, spolu s prostorovými vztahy mezi různými regionálními společenskými typy.

Podle Krejčího (2010) platí, že „definicí regionů, regionalismu nebo i regionálního rozvoje existuje značné množství. Co je ale však všem těmto otázkám a termínům společné, je snaha o využívání komplexního (multidisciplinárního) přístupu propojování poznatků z více vědních oborů, na jejichž pomezí regionální rozvoj leží. Mezi tyto disciplíny bezesporu patří geografie, ekonomie, územní plánování, sociologie nebo demografie.“

Regionální rozvoj je na úrovni *státu, krajů, obcí*. Úlohou *státu* je koncepční a výkonná činnost zákonodárných či výkonných složek státu v oblasti regionální politiky a podpory regionálního rozvoje. U *krajů* jde o koncepční, výkonnou činnost, kdy orgány kraje tvoří základní stavební jednotku tvorby a realizace regionálního rozvoje v České republice. Orgány kraje koordinují rozvoj svého územního obvodu, spolupracují s ústředními správními úřady státní správy, dále koordinují zájmy obcí ve věcech regionálních (Chabičovská et al. 2009).

Aby byl rozvoj regionů vyvážený, tak je důležité, aby byla zachována rovnováha mezi třemi jeho základními pilíři (sociálním, ekonomickým, environmentálním). Koncept zabývající se sladěním těchto tří pilířů je označován jako *udržitelný rozvoj*. Udržitelný rozvoj je podle Galvase a Kubátové (in Chabičovská et al. 2009) v praxi chápán jako „komplexní soubor strategií, které umožňují pomocí ekonomických nástrojů a technologií uspokojovat sociální potřeby lidí, materiální i duchovní, při respektování environmentálních limitů. Dosažení udržitelného rozvoje se odehrává v rovině hospodářské, vědecko-technologické, sociální, přírodní a politické.“

S pojmem regionální rozvoj je spjat i pojem *regionální disparity*. Z jazykového hlediska je disparita označována jako nerovnost, různost, rozdílnost nebo nepoměr různých jevů. Z odborného hlediska je disparita vnímána spíše jako vyjádření významného rozdílu z hlediska rozvoje, kdy se jedná o nerovnost prostorových struktur v různých regionech, např. město versus venkov může být chápán formou prostorové disparity. Regionální disparity podle Ministerstva pro místní rozvoje (in Chabičovská et al. 2009) jsou „neodůvodněné regionální rozdíly v úrovni ekonomického, sociálního a ekologického rozvoje regionů.“ Disparity mohou být i *pozitivní* a to ve smyslu silných stránek regionu, kdy se jedná o komparativní výhody, na nichž může být založen rozvoj daného území (Chabičovská et al. 2009).

Novým fenoménem v regionálním rozvoji se staly průmyslové (odvětvové, regionální) *klastry*, které začal prosazovat zejména Porter ve své průmyslové publikaci (Competitive Advantage of Nations z roku 1990) jako základní nástroj průmyslové a regionální politiky, jakožto jeden z nástrojů dosahování konkurenceschopnosti regionů či států. Pojem klastr představuje spolupráci a propojení mezi firmami (sítě), aglomerační výhody (externí úspory), sociální kapitál, asociativní chování, transfer či šíření technologií, inovaci a předávání znalostí. Jedná se o vzájemně provázaná odvětví soustředěná na geograficky vymezeném území. Svoji výkonnostní a konkurenční výhodu získávají tím, že využívají umístění v určité lokalitě a také všech faktorů, které s tím souvisí (Wokoun et al. 2008).

3.4.1 Rozvoj obce

Základní prvky, které působí na rozvoj obce, jsou její *ekonomické dispozice* (rozpočtové možnosti, majetková základna), *lidské zdroje* (představitelé, pracovníci obce, občané, podnikatelé působící v roli iniciátorů a realizátorů rozvojových aktivit), tzv. *vize rozvoje* (vyjádření žádoucího stavu a cílů rozvoje jako součást rozvojové koncepce) a *podmínky ovlivňující prostředí* (poloha, dostupnost obce v komunikačních systémech, přírodní prostředí a územně-technická vybavenost) (Holeček et al. 2009).

Základem úspěšného, efektivního rozvoje obce je promyšlený a důsledný postup při realizaci rozvojových aktivit, kdy klíčovými předpoklady jsou:

- kvalitní krátkodobé i dlouhodobé plánování;
- vytvoření dobrého týmu;
- zapojení co největšího množství subjektů do uskutečňování rozvojových aktivit;
- správně využít informace (Binek et al. 2010).

Z hlediska určitého zjednodušení se rozlišují tři základní oblasti rozvojových aktivit obce:

- zajištění podmínek pro život obyvatel a podnikání (investiční aktivity);
- vytváření prostředí pro rozvoj občanských aktivit;
- vytváření prostředí pro rozvoj ekonomických aktivit (Binek et al. 2010).

Základním problémem *rozvoje venkova* je skutečnost, že neexistuje jeden univerzální venkov, tedy území jednoznačně naplňující věcnou podstatu venkova. Přesné (exaktní) vymezení venkova je však nezbytné pro účelové vymezení pro uplatnění politiky „rozvoje venkova“. Toto absolutně přesné vymezení venkova neodráží skutečný venkov, ale jedná se o různé hierarchické semiperiferie, periferie a marginálie. Rozvoj venkova a obce je tedy řazen mezi dlouhodobé procesy, které vyváženě a udržitelně zlepšují situace sídla a jeho okolí, kdy je podmíněn koncepčním a promyšleným přístupem (Binek et al. 2009).

3.4.1.1 Nástroje rozvoje obce, venkova

Zajištění trvalého a koncepčního rozvoje území je možné pouze za existence *kvalitních rozvojových strategií*. Rozvojová strategie obce (nazývaná Program rozvoje obce) je jedním z hlavních nástrojů rozvoje obce, protože formuluje, provazuje a nastavuje způsoby uplatnění nástrojů ostatních (Majerová a kol. 2008, Holeček et al. 2009).

Hlavní přínosy strategie pro danou obec

- sjednocení představ o rozvoji obce;
- identifikace problémů a jejich možné řešení;
- formulace rozvojových záměrů a projektů;
- harmonogram realizace aktivit a identifikace podílejících se subjektů;
- alokace vlastních finančních prostředků a určení vnějších prostředků;
- východisko pro územní průmět rozvojových aktivit v daném územním plánu (Holeček et al. 2009).

Cílem rozvojových politik na evropské a národní úrovni je zabezpečení trvale udržitelného rozvoje území v jednotlivých oblastech (hospodářská, sociální, kulturní atd.). Je důležité, aby se rovnoměrně rozvíjela a prosperovala celá oblast. Je kladen důraz na odstranění nebo výrazné zmírnění disproporcí, které v dané oblasti existují. Významnou úlohu při rozvoji oblastí má dobře navržená, v praxi realizovaná regionální politika, jejíž aplikací je možné docílit efektivního rozvoje na daném území. Při tvorbě strategických dokumentů a opatření je nutné vycházet z konkrétních specifik regionu. Na základě poznání situace v obci a představ občanů, podnikatelů, zájmových organizací a dalších subjektů v dané obci se díky strategii formulují vize a rozvojové cíle obce spolu s aktivitami, které vedou k jejich naplnění. Jedná se o potřeby, možnosti jeho rozvojového potenciálu, které lze v budoucnu využít. Z výše uvedených informací plyne, že úspěšná realizace jednotlivých programů regionálního rozvoje také závisí na schopnostech subjektů (obce, mikroregiony, nestátní neziskové organizace, podnikatelé atd.) a správného využití v lokalitě, kde působí. Už dlouhou dobu se společná evropská politika, která je zaměřená na rozvoj regionů ve svých strategiích či programech, orientuje na lokální aktéry, kteří v regionu působí a jsou schopni uskutečnit navržené rozvojové programy. Důležité je, aby si tito aktéři uvědomovali nutnost aktivního zapojování a také účasti na rozvoji dané lokality. Úspěšnost subjektů při čerpání

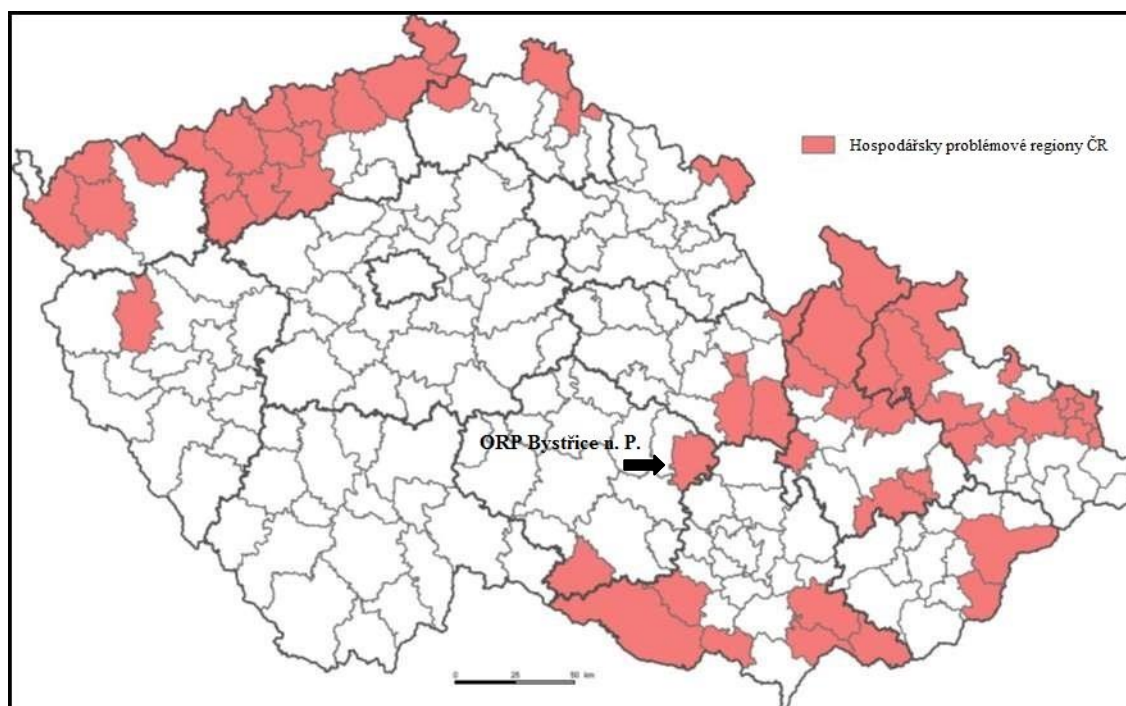
finančních zdrojů z dotačních titulů je vázána na kvalitu zpracovaných projektů, ve kterých žadatel musí dostatečně prokázat výsledné přínosy uskutečněného návrhu v příslušném regionu. Řadu pozitivních efektů pro konkrétní lokalitu přináší realizace hodnotných rozvojových projektů. Důležitým a podstatným přínosem je naplnění cíle a stanovených výsledků samotného projektu, dále nastavení a aktivizace nové spolupráce mezi jednotlivými partnery, kteří se projektu účastní. Jestliže se takto vybudovaná spolupráce osvědčí v praxi, tak vede často ke vzniku trvalého partnerství, které je jedním z klíčových prvků v následném rozvoji konkrétního regionu (Majerová a kol. 2008, Holeček et al. 2009). Přijmout dotaci nebo grant je často podmíněno minimální velikostí projektu, což znamená pro malé obce najít v jiné obci partnera (vznik dobrovolných svazků obcí). *Dobrovolné svazky obcí* často vznikaly kvůli možnosti získat podporu svým projektům (Majerová a kol. 2009).

3.4.2 Problémy rozvoje venkovských mikroregionů na vnitřní periferii Česka

Pojem *vnitřní periferie* má původ z řeckého slova *periphēria*, který označoval oběh nebo kruh. Později byl tento pojem zobecněn na „něco na okraji“ a v užším pojetí je periferie chápána jako okrajová zóna. V odborné literatuře někteří autoři uvádějí místo pojmu periferie koncept *marginality* (Musil, Müller 2008a). Podle Musila (2008) je vnitřní periferie vyznačována jako území, které se hospodářsky nerozvíjí, demograficky stárne, má nižší sociálně-ekonomickou úroveň, horší technickou i sociální infrastrukturu než ostatní části území, je obtížně dopravně dostupné, má starý bytový fond, často nevyhovující technickou infrastrukturu a obvykle se objevují specifické sociální problémy spojené se sociálním vyloučením (in Pavlíková, Kučerová, Šmídová 2008). Perlín (2010) vnitřní periferii definuje jako tradiční českou venkovskou oblast ve středních a vyšších polohách, kde horší podmínky pro zemědělskou výrobu vedly k tomu, že v krajině vzniklo velké množství malých sídel (malých vesniček), které se nachází relativně blízko u sebe a navazují jedna za druhou. Tyto oblasti byly hlavním zdrojem pracovních sil v 50. a 60. letech při poslední vlně emigrace z venkova do center těžby a těžkého strojírenství. V době industrializace a urbanizace v malých sídlech zmizela přirozená hospodářská základna včetně jednotlivých provozů zemědělské výroby a občanského vybavení. Velkou část původních bytových domů nebo statků začali využívat obyvatelé měst jako chalupy a v blízkosti větších měst se rychle

rozdvíjely chatové oblasti. Převážně se jedná o malá sídla, která byla a jsou občanským vybavením na poměrně nízké úrovni.

Pracovní příležitosti pro obyvatele z této oblasti byly převážně v okresních městech nebo v regionálních centrech, které leží na vnějším okraji celé oblasti. Díky tomu je nutné za práci relativně dlouho dojíždět. Pro periferní oblasti je typická nízká intenzita veřejné dopravy jedním z klíčových problémů. Musil a Müller (2008b) v literatuře uvádějí, že „vnitřní periferie v České republice jsou poměrně rozsáhlá území, která jsou umístěna na okrajích spádových území metropolitních regionů a v menším rozsahu na okrajích spádových území regionálních středisek. Jde o území, která se vyznačují vyššími podíly pracovních míst v primárním sektoru.“ Hospodářsky problémové regiony jsou znázorněny v mapě (Obr. 1).



Obr. 1 Hospodářsky problémové regiony ČR v roce 2011

Zdroj: ČSÚ (2014)

Musil (1988) vymezuje periferní území, jako oblasti vyžadující zvláštní ekonomickou a sociální péči. K indentifikaci tzv. generelových jednotek zahrnul úbytek obyvatel, podíl osob ve starším věku, úbytek ekonomicky aktivních osob, rozsah bytové výstavby, podíl osob se středoškolským vzděláním a vysokoškolským vzděláním, podíl neobydlených bytů, chudší vybavení domácností, nižší úroveň občanské vybavenosti.

Illner (1988) při vymezení periferních oblastí v Česku kladl důraz na sociální podmínky území a to především na soustavu charakteristik obyvatelstva jakožto uživatelů a subjektů rozvoje území (ekonomická aktivita podle sektorů, vzdělanost, demografické složení), dále na soubor charakteristik hmotných životních podmínek území (podíl rekreačních ploch, kvalita bytů). Červenka (1989) označil periferní území za zaostávající oblasti, činil tak na bázi hodnocení sociálních struktur a úrovně vybraných materiálních podmínek života lidí, jako je bydlení a vybavenost domácností v rámci různých územních celků (in Novotná 2005).

Podle Leimgrubera, Reynauda (2004) nelze jednoznačně marginality definovat. Hovoří o něčem, co můžete vnímat, ale ne jednoznačně definovat. Definice do jisté míry závisí na ekonomickém hledisku, kdy oblasti zaostávají za ekonomickým průměrem příslušného státu. Okrajové (periferních) oblasti lze lépe identifikovat pomocí čtyř kritérií:

- jednoznačně nižší kapitálové příjmy
- nižší infrastruktura
- kulturní izolace (odloučení, oddělení, osamocení)
- náročné/špatné přírodní podmínky (in Pelc 2006).

4 VLASTNÍ PRÁCE

4.1 Základní charakteristika Bystřicka

Bystřicko se nachází v severovýchodním cípu Českomoravské vrchoviny, geomorfologický celek Hornosvratecká vrchovina, kraj Vysočina, okres Žďár nad Sázavou. Převážná část Bystřicka leží v přírodním parku Svratecká hornatina. Na východě sousedí s Jihomoravským krajem, na západě s regionem Novoměstsko, na jihu s územím DSO Mikroregion Velkomeziříčsko-Bítešsko a na severozápadě je krátká hranice s Pardubickým krajem. Bystřicko je značně vzdálené od vlastního krajského střediska (město Jihlava), ale i od středisek sousedních regionů (Pardubice, Brno). Hlavním centrem je město *Bystřice nad Pernštejnem*, kde žije téměř 42 % obyvatel správního obvodu. Město udává charakter celé oblasti Bystřicka (bystricko.cz 2016, ČSÚ 2013).

DSO Mikroregion Bystřicko vzniklo dne 2. května 2000, registrací v okresním městě ve Žďáře nad Sázavou. Cílem tohoto sdružení je trvale udržitelný a vyvážený rozvoj regionu, především realizace aktivit v oblastech ekonomického rozvoje, rozvoje venkova, kvality života, ochrany životního prostředí, rozvoje cestovního ruchu a propagace regionu. Sdružení obcí má větší předpoklad získat a čerpat finanční prostředky z fondů EU. V současnosti DSO Mikroregion Bystřicko je složeno z 38 členských obcí – Blažkov, Bohuňov, Bukov, Bystřice nad Pernštejnem, Býšovec, Dalečín, Dolní Rožinka, Horní Rožinka, Chlum-Korouhvice, Koroužné, Lísek, Milasín, Moravecké Pavlovice, Nyklovice, Písečné, Prosetín, Radkov, Rodkov, Rovečné, Rozsochy, Rožná, Sejřek, Strachujov, Strážek, Střítež, Sulkovec, Štěpánov nad Svratkou, Ubušínek, Ujčov, Unčín, Velké Janovice, Velké Tresné, Věchnov, Věstín, Věžná, Vír, Zvole, Žďánice.

Z hlediska fungujících dobrovolných svazků obcí zahrnuje mikroregionální členění zájmového území dva důležité mikroregiony, kdy obce *Býšovec*, *Sejřek*, *Ujčov* náleží jak do *DSO Mikroregion Bystřicko* s centrem v Bystřici nad Pernštejnem, tak i do *DSO Mikroregion Pernštejn* s centrem v Nedvědicích.

Z vyjmenovaných obcí má statut *města* pouze Bystřice nad Pernštejnem, ke které náleží městské části – Bratrušín, Divišov, Domanín, Domanínek, Dvořiště, Karasín, Kozlov,

Lesoňovice, Pivonice, Rovné, Vítochov. Obce Strážek a Štěpánov nad Svratkou mají statut *městys* (bystricko.cz 2016). Lokalizace Bystřicka v rámci kraje Vysočina je znázorněn na mapě (Obr. 2).



Obr. 2 Lokalizace Bystřicka v kraji Vysočina v roce 2016

Zdroj: RIS (2014), vlastní úprava

Nejvyšším orgánem svazku je členská schůze. Představenstvo tvoří devět členských obcí – Bystřice nad Pernštejnem, Dolní Rožínka, Písečné, Rovečné, Rozsochy, Rožná, Sejřek, Štěpánov nad Svratkou a Unčín. DSO Mikroregion Bystřicko má sídlo na Příční ulici č. 405 v Bystřici nad Pernštejnem a správcem je Ing. Jarmila Zemanová (bystricko.cz 2016).

4.2 Přírodní podmínky Bystřicka

Krajinný ráz území je dán rozložením Bystřicka ve východní části Českomoravské vrchoviny. Geomorfologické území podle Demka (2006) spadá do provincie Česká vysočina, soustava (subprovincie) Česko-moravská, podsoustava (oblast) IIC Českomoravská vrchovina. Jednotlivé celky, podcelky a okrsky daného území jsou vyznačeny v tabulce (Tab. 1).

Tab. 1 Geomorfologické členění Českomoravské vrchoviny daného území

PODSOUSTAVA	CELKY	PODCELKY	OKRSKY
IIC Českomoravská vrchovina	IIC-4 Hornosvratecká vrchovina	IIC-4A Žďárské vrchy	IIC-4A-2 Pohledeckoskalská vrchovina
		IIC-4B Nedvědickeá vrchovina	IIC-4B-2 Vírská vrchovina IIC-4B-5 Sýkořská vrchovina IIC-4B-6 Pernštejnská vrchovina IIC-4B-7 Sulkovecká vrchovina
	IIC-5 Křižanovská vrchovina	IIC-5A Bítešská vrchovina	IIC-5A-6 Novoměstská pahorkatina IIC-5A-7 Bobrovská pahorkatina IIC-5A-8 Jinošovská pahorkatina

Zdroj: Demek et al. (2006), vlastní zpracování

Žďárské vrchy, v rámci území Hornosvratecké vrchoviny, navazují na Nedvědickeou vrchovinu, která je řazena mezi nejčlenitější části kraje Vysočina. Reliéf Bystřicka má charakter pahorkatiny až vrchoviny s výškovou členitostí 75 až 300 m, kdy se svažuje od severu k jihu. Nalezneme zde údolí, která se vyskytují především v blízkosti řeky Svratky a dalších vodních toků. Vrchy kolem řeky Svratky vytvářejí hřebeny, kde se nachází nejvyšší místa Bystřicka. Z hornin zde převládá rula až migmatity, místy s vložkami amfibolitů či vápenců. Pro dané území je typický půdní typ kambizem (Culek 1995).

Bystřicko leží na hranicích tří bioregionů. Východní část je tvořena Sýkořským bioregionem, západní část bioregionem Velkomeziříčským a do severní části území částečně zasahuje bioregion Žďárský. Zastoupení druhů flory a fauny je velmi pestré. Mezi hlavní zástupce z flory v Sýkořském bioregionu patří sasanka hajní, ječmenka lesní, kostřava lesní, růže alpská. Pestrá fauna je zastoupena běžnými zvířaty předhůří Českomoravské vrchoviny. Velkomeziříčský bioregion má charakter pahorkatin, kdy

potencionální vegetace je blízká bučinám (pouze místy se vyskytují doubravy). Typické pro toto území jsou drobné rybníční pánve. Flora je zde poměrně chudá a fauna stejná jako v Sýkořském bioregionu (Culek 1995). Severní část Bystřicka je pokryta převážně lesy, kdy převažuje smrková monokultura. Pro území je typická mozaika složená z lesů, trvale travních porostů, rybníků a rozptýlené osídlení (Šťastná et al. 2015).

Podle Quitta (1971) a jeho klimatické klasifikace spadá Bystřicko do čtyř klimatických oblastí. Severní část území spadá do chladné oblasti CH7, kde je ovlivněno klima přítomností Žďárských vrchů. Zbylá část území spadá do mírně teplé oblasti MT3, MT5 a MT9. Podnebí je proto převážně mírně teplé a mírně suché, jelikož se území nachází ve srážkovém stínu Českomoravské vrchoviny. Průměrná teplota se pohybuje kolem 7°C s množstvím srážek kolem 600 až 680 mm.

Bystřicko spadá do úmoří Černého moře, kdy celé území odvodňuje řeka Svatka se svými přítoky. Pravostranným přítokem je Loučka, Bystřice, Nedvědička a Fryšávka. Levostranným přítokem je Hodonínka. Ve zkoumaném území se nachází i významné rybníky – Domanínský, Skalský a Argentina (mapy.cz 2016).

V 50. letech minulého století na řece Svatce, poblíž obce Vír, byla vybudována přehradní nádrž Vír (vodní díla Vír I a Vír II), která byla uvedena do plného chodu v roce 1958 (celková plocha 223,5 ha; výška hráze 78 m) (virvodolisvatky.cz 2016). Velký význam má zejména vodní dílo Vír I, které svojí hrází vytváří v krajině výraznou dominantu a především slouží jako zásobník pitné vody pro region Bystřicko, Novoměstsko, část Žďárska, pro Brno a jeho okolí.

Přírodní park Svratecká hornatina (podstatná část) se nachází ve správním obvodu ORP Bystřice nad Pernštejnem, kde je harmonická krajina tvořena loukami, poli a lesy (jehličnaté, listnaté, smíšené). Přírodní park navazuje na chráněnou krajinnou oblast Žďárské vrchy. Na Bystřicku se vyskytuje celá řada přírodních rezervací a přírodních památek. Jedná se o 15 zvláště chráněných území, která byla vyhlášena v souladu se zákonem č. 114/1992 Sb., o ochraně přírody a krajiny; 7 památných stromů (Lísek, Prosetín, Sejtek, Ujčov); 7 objektů patří do sítě chráněných území Natura 2000 (dedictvivysociny.cz 2011, Vaishar et al. 2002).

Krajina je ovlivněna těžbou nerostných surovin z doby kdy se dobývaly stříbrné, olovněné a měděné rudy, železo. Některé pozůstatky po těžbě nerostných surovin se

dochovaly dodnes, např. opuštěné lomy po těžbě vápence, stavebního kamene či cihlářské suroviny. V současnosti probíhá těžba uranové rudy ložiska Rožná.

4.2.1 Těžba uranové rudy a životní prostředí

Těžba uranové rudy sahá až do roku 1954, kdy se začalo poprvé hovořit o uranovém zrudnění a průmyslovém významu v lokalitě daného regionu. Roční výroba uranu se pohybovala ve výši 300 až 350 tun (do roku 2007). Na ložisku Dolní Rožínka bylo vyraženo celkem 6,7 km průzkumných a těžebních jam; 503,3 km překopů a 109,1 km komínů. Na ložisku bylo vytěženo 16,3 milionů tun uranové rudy, což je 19 432 tun U-kovu. Od roku 1968 je v provozu chemická úprava. Do roku 1968 byla zavedena dekontaminace vod na všech dolech. Základní rozsah ochrany přírody vně odkališť chemické úpravy byl dán projektem z roku 1965 až 1967, který je průběžně doplňován a aktualizován. Čištění odkalištních a průmyslových odpadních vod probíhá v chemické úpravně. Po vyčištění je voda vypouštěna do povrchových vod osmi toků, které spadají do povodí Moravy, Labe a Odry. V roce 2009 byla zpracována dokumentace „Likvidace a rekultivace areálu starého závodu Zlaté Hory“. Rekultivovaná plocha byla zahrnuta zeminou a poté zde bylo vysázeno 15 000 kusů stromků (Jež 2012).

Těžba a zpracování uranové rudy mají dlouhodobý vliv na životní prostředí. Krajina je lokálně postižena těžbou uranové rudy v oblasti obcí Dolní Rožínka a Rožná. Do ovzduší unikají emise látek či povrchové částice. Půda je zatěžována vyšší produkcí odpadů. Ukládání odpadů do odkališť je monitorováno, aby se radioaktivní materiály nedostaly do povrchových vod. Méně kontrolovaný je odnos materiálu z hald hlušiny a případný odnos částic větrem (Vaishar 2002, Javůrková 2012).

4.3 Demografická charakteristika Bystřicka

4.3.1 Sídlní struktura

Sídlní struktura Bystřicka je velmi rozdrobená, kdy samotné obce jsou děleny na další místní části (Vaishar 2015). Celková *rozloha* Bystřicka je $340,81 \text{ km}^2$. K 31. 12. 2014 byla hustota obyvatelstva $58,5 \text{ obyvatel na km}^2$ (ČSÚ 2015). V porovnání s republikovým průměrem (134 obyv./km^2) je hustota obyvatel více než poloviční. Ve srovnání s krajským (75 obyv./km^2) a okresním (75 obyv./km^2) průměrem je rozdíl $16,5 \text{ obyv./km}^2$ (RIS 2014). Z toho plyne, že hustota zalidnění Bystřicka je velmi nízká. Kromě města Bystřice nad Pernštejnem nemá žádná obec DSO Mikroregion Bystřicko více než 1 000 obyvatel. Obec s nejvyšším počtem obyvatel hned po městě je Strážek (844 osob), s nejnižším počtem obyvatel je obec Chlum-Korouhvice (44 osob). V současnosti má celkem 9 obcí 501 až 1 000 obyvatel a 9 obcí 200 až 500 obyvatel. Největší podíl obcí (19) má počet obyvatel do 199 osob. Ve zkoumaném území se vyskytuje 7 obcí s počtem obyvatel nižším než 100 osob. Z dat Českého statistického úřadu vyplývá, že velikostní struktura obcí odpovídá charakteristice kraje Vysočina. Základní charakteristika obcí DSO Mikroregion Bystřicko je vyznačena v tabulce (Tab. 2), kdy jednotlivé obce jsou řazeny sestupně podle počtu obyvatel (ČSÚ 2016).

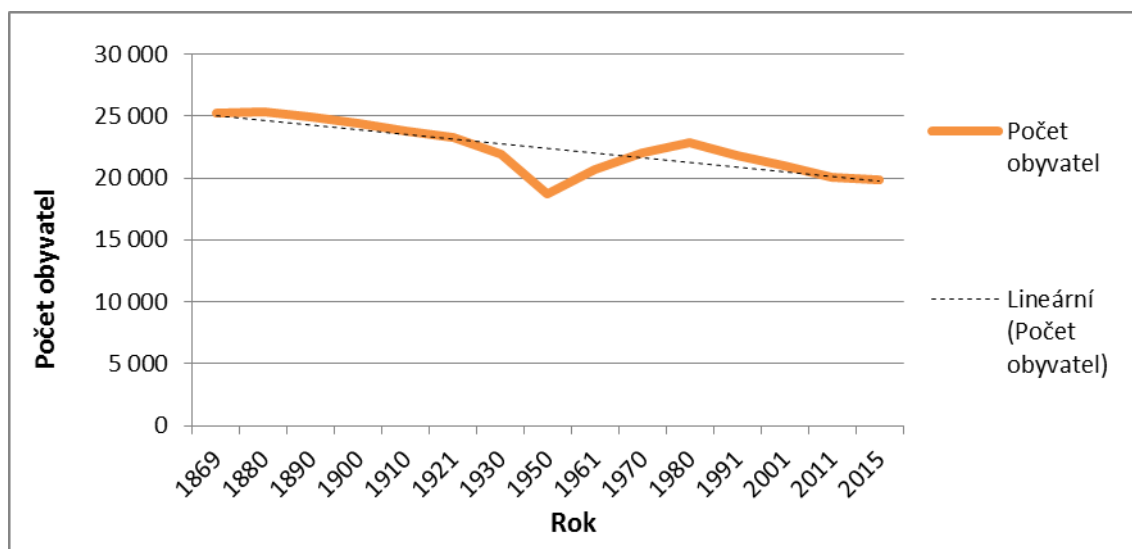
Tab. 2 Základní charakteristika obcí DSO Mikroregion Bystřicko k 31. 12. 2014

Členská obec	Počet místních částí	Výměra (km ²)	Počet obyv.	Hustota obyv. na km ²
Bystřice nad Pernštejnem	12	53,07	8343	157,2
Strážek	6	23,00	844	36,7
Rožná	3	12,87	792	61,5
Vír	1	5,32	718	135,0
Rozsochy	5	15,65	706	45,1
Štěpánov nad Svratkou	2	10,87	693	63,8
Zvole	3	17,05	652	38,2
Dalečín	3	16,3	639	39,2
Rovečné	2	11,74	638	54,3
Dolní Rožínka	2	4,47	623	139,4
Ujčov	5	11,99	484	40,4
Prosetín	3	15,76	392	24,9
Lísek	3	16,72	363	21,7
Věchnov	1	6,81	336	49,3
Blažkov	2	7,43	294	39,6
Bohuňov	2	4,44	268	60,4
Koroužné	3	6,26	257	41,1
Věžná	3	8,66	227	26,2
Ždánice	1	4,42	205	46,4
Písečné	1	6,58	194	29,5
Unčín	1	3,83	187	48,8
Sulkovec	2	8,54	183	21,4
Bukov	1	5,32	179	33,6
Radkov	2	3,96	173	43,7
Nyklovice	1	3,32	170	51,2
Věstín	3	9,13	168	18,4
Sejřek	2	7,51	165	22,0
Býšovec	2	5,81	161	27,7
Strachujov	1	2,89	137	47,4
Velké Janovice	1	3,46	119	34,4
Velké Tresné	1	2,77	114	41,2
Ubušínek	1	2,77	98	35,4
Střítež	2	5,83	94	16,1
Rodkov	1	3,21	93	29,0
Horní Rožínka	1	2,03	79	38,9
Moravecké Pavlovice	2	4,82	55	11,4
Milasín	1	2,18	46	21,1
Chlum-Korouhvice	2	4,02	44	10,9
Celkem	90	340,81	19 933	58,5

Zdroj: ČSÚ (2015), vlastní zpracování

4.3.2 Vývoj počtu obyvatel

Dlouhodobý populační vývoj je sledován od roku 1869, kdy v tomto roce proběhlo na území České republiky první sčítání lidu, na Bystřicku bylo k trvalému pobytu přihlášeno 25 252 obyvatel. Do roku 1880 se počet obyvatel na Bystřicku pohyboval nad hranicí 25 000 obyvatel, což je nejvíce za celé sledované období. Poté již počet obyvatel na území klesal. Tento pokles byl v důsledku odlivu obyvatel do více industrializovaných částí České republiky. V poválečných letech je úbytek obyvatel výrazný a to díky odsunu německého obyvatelstva, který se projevil nejen na Bystřicku, ale i na území celé České republiky. V roce 1950 bylo k trvalému pobytu přihlášeno 18 673 obyvatel. Od roku 1957 do roku 1980 počet obyvatel vzrostl díky rozvoji těžby uranu v okolí Dolní Rožínky – objevila se nová pracovní místa, která přilákala obyvatele do regionu. V roce 1980 byl celkový počet obyvatel 22 850 osob. Za posledních 30 let se počet obyvatel neustále snižuje. Tento trend pokračuje dodnes, kdy k 31. 12. 2015 mělo trvalý pobyt 19 849 obyvatel, což znamená o 21,4 % obyvatel méně než před 146 lety (ČSÚ 2015, MV ČR 2015). Hlavními příčinami je útlum těžby uranové rudy, nedostatek pracovních míst, stěhování lidí do jiných (velkých) měst a také demografický vývoj ve společnosti. Informace o vývoji počtu obyvatel na Bystřicku v letech 1869 až 2015 jsou znázorněny v grafu (Obr. 3).

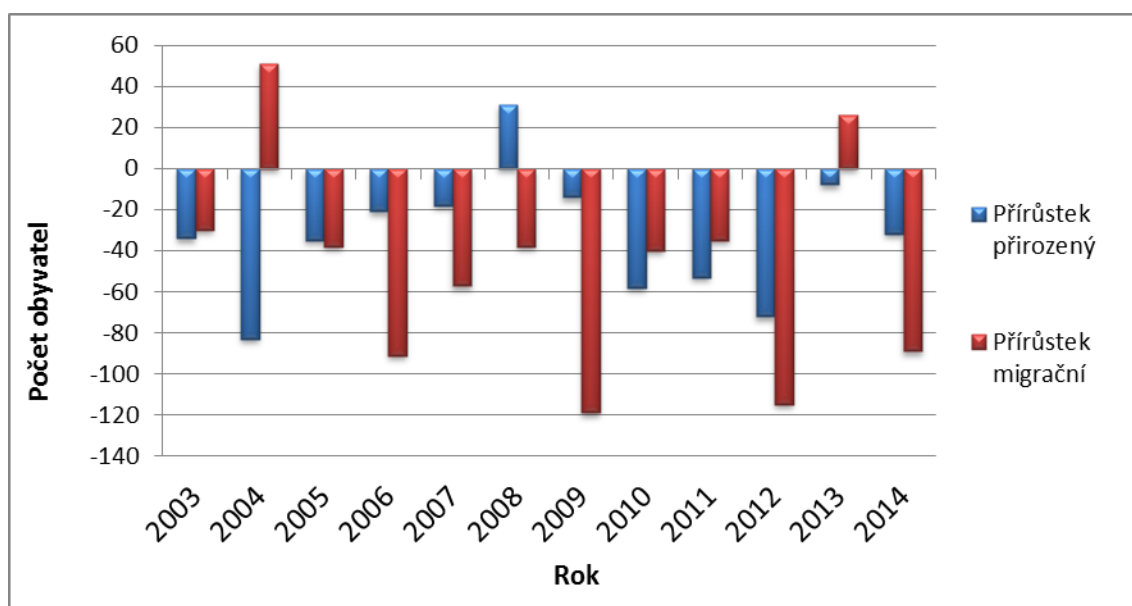


Obr. 3 Vývoj počtu obyvatel na Bystřicku v letech 1869 – 2015

Zdroj: ČSÚ – Historický lexikon obcí (2015), MV ČR (2015), vlastní zpracování

4.3.3 Stav a pohyb obyvatelstva

Přirozený pohyb obyvatel ve sledovaném období 2003 až 2014 dosahuje téměř po celou dobu záporných hodnot (viz Obr. 4). Kladné hodnoty bylo dosaženo pouze v roce 2008, kdy počet zemřelých byl nižší než počet narozených (+ 31 obyvatel). Ve sledovaném období se narodilo 2 303 dětí, zemřelo 2 671 osob. Přirozeným pohybem ubylo ve sledovaném území 368 obyvatel. Kladných hodnot dosáhlo migrační saldo v roce 2004 (+ 51 osob) a 2013 (+ 26 osob). Zatímco nejnižší hodnota migračního salda byla v roce 2009. Tehdy se odstěhovalo o 119 osob více, než se do sledovaného území nastěhovalo. Za sledované období činil celkový počet přistěhovalých 2 452 obyvatel a počet vystěhovalých byl 3 075 obyvatel. Migrací ubylo ve sledovaném období 623 obyvatel. K největšímu úbytku obyvatelstva došlo v roce 2012, kdy se meziroční počet obyvatel snížil o 187 osob. V tomto roce zemřelo nejvíce obyvatel (250 osob) a zároveň k celkovému úbytku přispělo i záporné migrační saldo (115 osob). Podle zjištěných dat je zřejmé, že Bystřicko je ztrátový z pohledu počtu obyvatel. Ve sledovaném období byl celkový úbytek 991 osob (ČSÚ 2016).

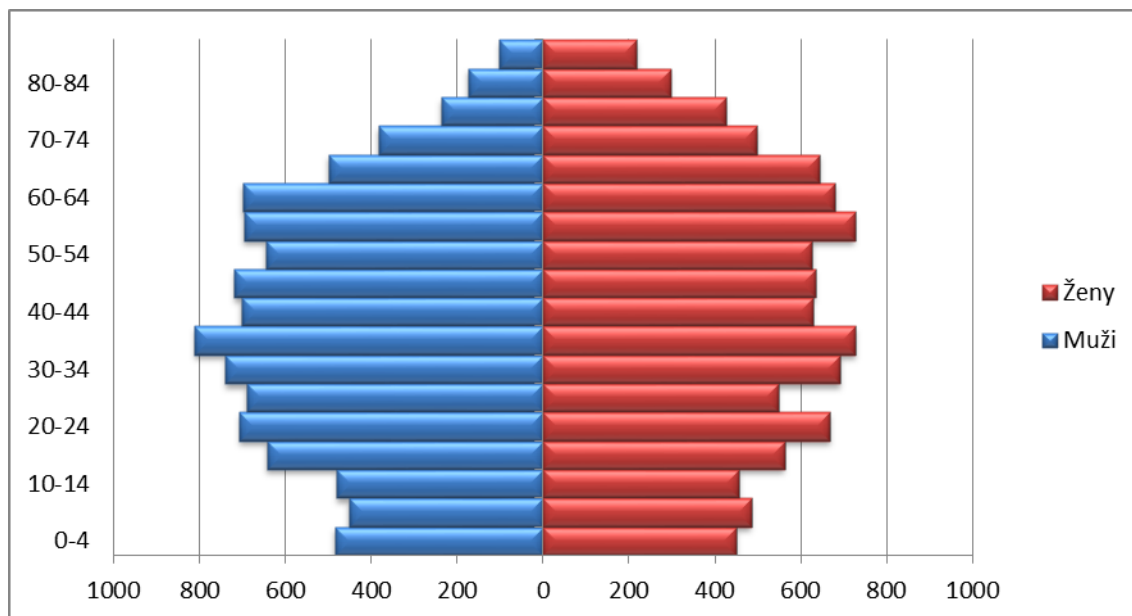


Obr. 4 Přirozený a mechanický pohyb obyvatelstva na Bystřicku v letech 2003 – 2014

Zdroj: RIS (2014), vlastní zpracování

4.3.4 Věkové složení a průměrný věk obyvatelstva

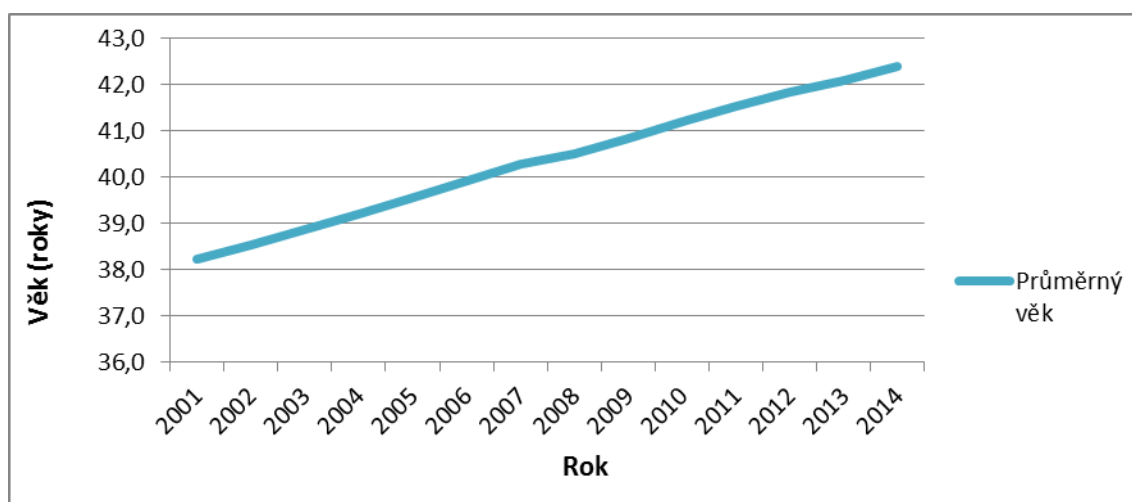
V rámci regionu Bystřicko se celkový úbytek obyvatel a nízká porodnost negativně projevuje ve věkové struktuře místního obyvatelstva. Na Bystřicku žije 50,2 % žen a 49,8 % mužů. Počet obyvatel v poproduktivním věku (65 a více let) převyšuje počet obyvatel v předproduktivním věku (0 – 14 let) obdobně jako na území České republiky (vyšší procento osob v poproduktivním věku než osob v předproduktivním věku). V roce 2011 bylo na Bystřicku 2 785 osob v předproduktivním věku (0 – 14 let), 13 448 osob v produktivním věku (15 – 64 let) a 3 447 osob v poproduktivním věku (65 a více let). Významné zastoupení má produktivní složka (68 %). Z věkové pyramidy (Obr. 5) je patrný vyšší podíl chlapců do věku 4 let než děvčat. Od věkové kategorie 60 a více let převažuje podíl žen. Tento poměr je dán tím, že se rodí sice více chlapců než žen, ale ženy se dožívají vyššího věku než muži. Podíl obyvatel 65⁺ (18 %) je nad českým průměrem, který je kolem 16 %. Podíl osob mladších 15 let je menší (14 %) než podíl osob starších 65 let. Tato skutečnost je ovlivněna velkým počtem malých obcí (do 500 obyvatel) v daných obcích DSO Mikroregion Bystřicko má trvalý pobyt větší počet obyvatel ve věku 65⁺ let. Mladí lidé se stěhují do jiných měst v důsledku nedostatečné nabídky pracovních míst na trhu práce. V malých obcích pak zůstávají občané v poproduktivním věku a populace na Bystřicku stárne (ČSÚ 2016).



Obr. 5 Věková struktura obyvatelstva na Bystřicku v roce 2011

Zdroj: ČSÚ (2016), vlastní zpracování

Vlivem stárnutí populace dochází ke zvyšování průměrného věku obyvatelstva. V roce 2001 byl na Bystřicku průměrný věk obyvatelstva 38,2 let (muži 36,7 let; ženy 39,8 let). V roce 2014 průměrný věk obyvatelstva byl 42,4 let (muži 40,9 let; ženy 43,9 let). Za 13 let průměrný věk obyvatelstva vzrostl o 4,2 let. Postupné demografické stárnutí obyvatel je typické pro celé území České republiky. Na počátku 90. let byl v České republice průměrný věk obyvatel 36,5 let a v kraji Vysočina 35,7 let. V současnosti je v České republice průměrný věk obyvatel 41,6 let a v kraji Vysočina 41,9 let. Odhadovaný průměrný věk obyvatelstva v roce 2045 je 47,5 let (ČSÚ 2016). Průměrný věk obyvatelstva na Bystřicku v letech 2001 – 2014 je znázorněn v grafu (Obr. 6).

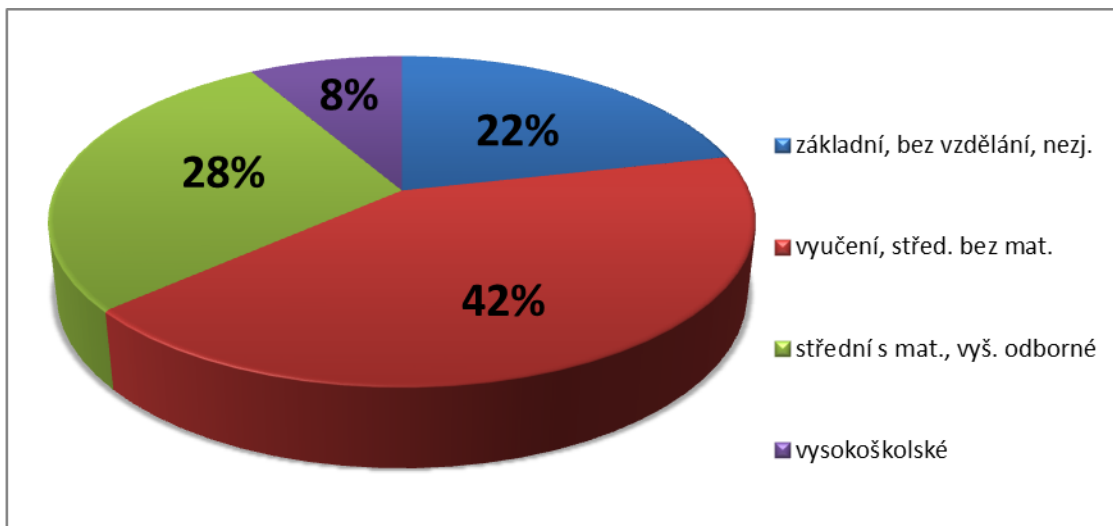


Obr. 6 Průměrný věk obyvatelstva na Bystřicku v letech 2001 – 2014

Zdroj: ČSÚ (2016), vlastní zpracování

4.3.5 Vzdělanostní struktura obyvatelstva

Vzdělanostní struktura obyvatelstva staršího patnácti let je indikátorem potenciálních lidských zdrojů v území. Na Bystřicku nejpočetnější skupinou obyvatel podle typu vzdělání jsou obyvatelé, kteří mají výuční list + střední vzdělání bez maturity. Druhou nejpočetnější skupinou jsou obyvatelé se středním vzděláním s maturitou + vyšší odborné vzdělání. Třetí skupinou jsou obyvatelé se základním vzděláním + bez vzdělání + nezjištěno. Z grafu (Obr. 7) je patrné, že poslední skupinou je obyvatelstvo s vysokoškolským vzděláním. V porovnání s Českou republikou bylo na Bystřicku o 9 % obyvatel více se středoškolským vzděláním (výuční list + střední vzdělání bez maturity) a o 5 % obyvatel méně s vysokoškolským vzděláním (ČSÚ 2016).



Obr. 7 Vzdělání občanů 15⁺ na Bystřicku v roce 2011

Zdroj: ČSÚ (2016), vlastní zpracování

V roce 2011 na Bystřicku dojíždělo do škol celkem 2 018 dětí a studentů, z toho 452 v rámci obce a 1 566 mimo obec (ČSÚ 2016).

4.4 Domovní a bytový fond Bystřicka

Při prvním sčítání lidu, domů a bytů (SLDB 1869) bylo na Bystřicku evidováno 3 390 domů. Následně dochází k postupnému zvyšování počtu domů a bytů. V roce 1950 byl celkový počet domů 4 651. K největšímu nárůstu docházelo v letech 1980 – 1991, během jedenácti let přibylo celkem 669 domů. Výstavba bytových domů a vznik sídlišť souvisel s rozvojem uranové těžby v obci Dolní Rožínka. Během těchto let bylo postaveno nejvíce domů v Bystřici nad Pernštejnem (166), Strážku (62), Rožné (52), Štěpánově nad Svratkou (46), Rozsochách (33), Dolní Rožínce (14) atd. V roce 2011 bylo evidováno celkem 7 078 domů, což je o 3 688 domů více oproti roku 1869 (ČSÚ 2015). Ze statistik Sčítání lidu, domů a bytů (SLDB 2011) je patrné, že v rámci zkoumaného území převládají rodinné domy v osobním vlastnictví. Získaná data jsou uvedena v tabulce (Tab. 3).

Jedná se o osídlení charakteristické pro dané území, kdy Bystřicko je složeno z velkého počtu malých obcí s rozptýleným obydlím. Bydlení v bytových domech je rozšířené ve městě Bystřice nad Pernštejnem a v menší míře v obci Dolní Rožínka. Nejvíce bytových domů v kraji Vysočina vlastní město Bystřice nad Pernštejnem (celkem 1 847 bytů).

Radnice města neuvažuje o privatizaci, jelikož se jedná o stálý finanční zdroj získaný z nájmu. V porovnání s jinými regiony je nájemné na Bystřicku velmi nízké (přibližně 39 Kč za m²). Městské byty jsou vytápěny z městské centrální kotelny na biomasu. V roce 2015 byla zahájena oprava městských domů v lokalitě sídliště II (výměna oken, nová fasáda, malování chodeb). Rekonstrukce vnitřních prostor u nájemných bytů se nekonala a v budoucnu o tom radnice města neuvažuje. Proto si nájemníci případnou rekonstrukci vnitřních prostor pronajatého bytu hradit z vlastních finančních prostředků. Výstavba rodinných domů se v poslední době uskutečňuje v Bystřici nad Pernštejnem, v obcích Zlatkov a Ždánice (vlastní šetření 2016).

Tab. 3 Obydlené byty podle právního důvodu užívání a počtu obytných místností na Bystřicku v roce 2011

		Celkem	rodinné domy	bytové domy	ostatní budovy
Obydlené byty celkem		7 197	4 766	2 312	119
z toho právní důvod užívání bytu	ve vlastním domě	3 883	3 864	14	5
	v osobním vlastnictví	243	3	240	-
	nájemní	2 101	119	1 897	85
	družstevní	78	-	78	-
z toho s počtem obytných místností	1	355	93	232	30
	2	838	338	477	23
	3	1 964	1 056	889	19
	4	1 846	1 329	499	18
	5 a více	1 879	1 781	92	6

Zdroj: ČSÚ (2016), vlastní výpočty

4.5 Občanská infrastruktura Bystřicka

Do občanské vybavenosti na Bystřicku patří vzdělávací instituce, zdravotnická zařízení, ale i další jako je obecní úřad, pošta, banka, policejní stanice, hasičská zbrojnice, informační centrum, sakrální stavba a hřbitov, stravování, ubytování, obchody atd. Největší zastoupení občanské, kulturní a sportovní vybavenosti je ve městě Bystřice nad Pernštejnem.

Obchod s potravinami a se smíšeným zbožím se nachází ve městě a v dalších 23 obcích, které jsou Blažkov, Bohuňov, Bukov, Dalečín, Dolní Rožínka, Koroužné, Lísek, Nyklovice, Písečné, Prosetín, Rovečné, Rozsochy, Rožná, Strachujov, Strážek, Sulkovec, Štěpánov nad Svratkou, Ujčov, Unčín, Věchnov, Věžná, Vír, Zvole.

Pošta se nachází ve městě a v 11 obcích – Dalečín, Dolní Rožínka, Lísek, Prosetín, Rovečné, Rozsochy, Rožná, Strážek, Štěpánov nad Svratkou, Vír, Zvole (Česká pošta 2016).

4.5.1 Úřady a instituce města Bystřice nad Pernštejnem

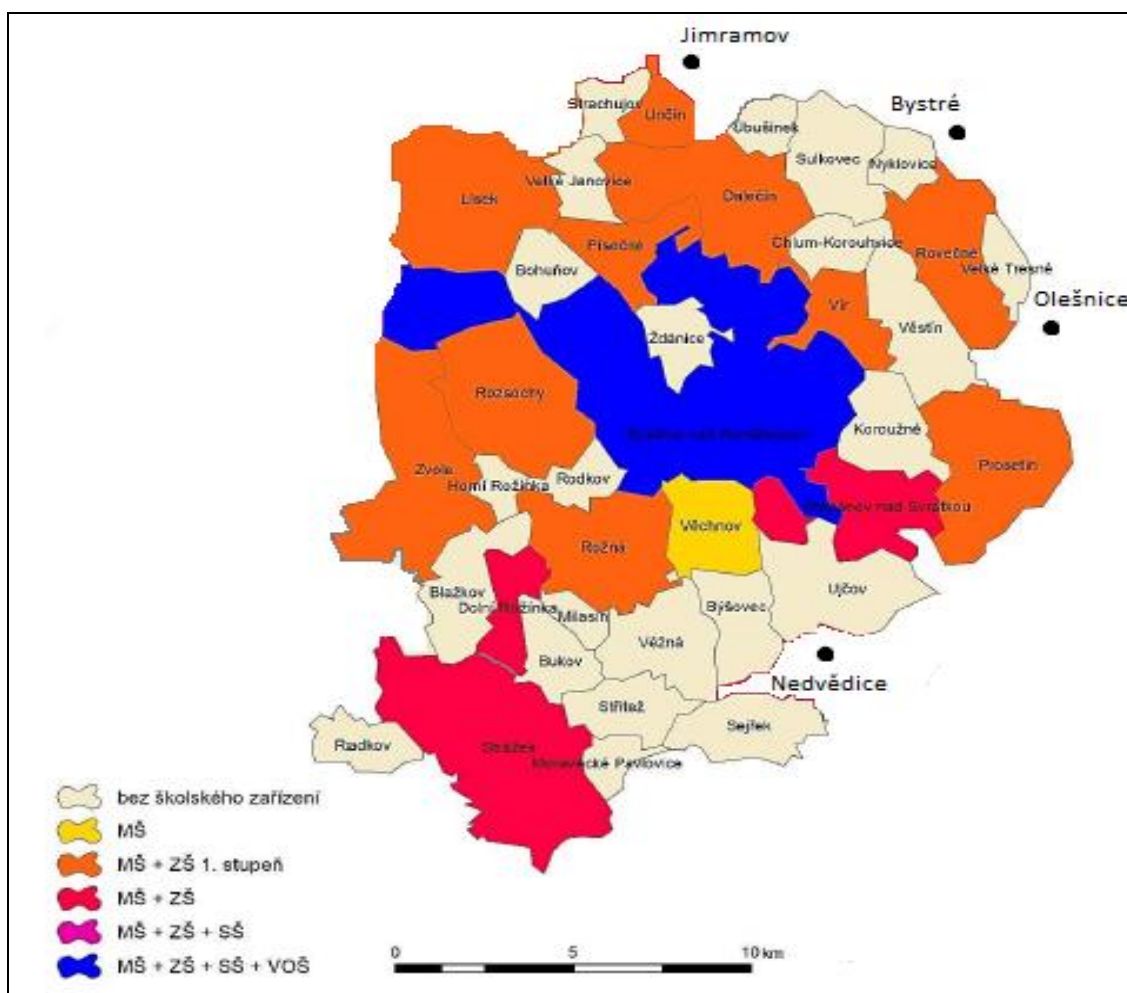
Obce správního obvodu ORP Bystřice nad Pernštejnem a jejich občané řeší administrativní záležitosti na městském úřadě na příslušných odborech města. Jedná se o Odbor bytového hospodářství, Odbor dopravy a silničního hospodářství, Odbor financí a obecního živnostenského úřadu, Odbor sociálních věcí a zdravotnictví, Odbor správní a školství, Odbor správy majetku a investic, Odbor územního plánování a stavebního úřadu, Odbor životního prostředí (bystricenp.cz 2016).

V září 2015 byla zrušena pokladna na finančním úřadě, nyní se nejbližší pokladna nachází ve Žďáře nad Sázavou. Od 1. ledna 2016 byla ukončena činnost katastrálního úřadu pro Vysočinu, která nově spadá pod pracoviště ve Žďáře nad Sázavou. Ve městě bylo ponecháno alespoň kontaktní místo, které je otevřeno každé pondělí a středu. Občany byla podána námitka ke zrušení činnosti katastrálního úřadu, ale námitka byla zamítnuta. Podle starosty města K. Pačisky (2016) se státní správa k lidem z malých měst a vesnic opět začíná vzdalovat.

4.5.2 Vzdělávání

Školská zařízení se nenachází ve 24 obcích DSO Mikroregion Bystřicko. Mateřské školy jsou zřízeny ve 14 obcích a navazují na základní školy. Pouze v obci Věchnov je samostatně zřízená mateřská škola. Základní školy jsou zřízeny a provozovány ve 14 obcích (celkem 15 ZŠ), z čehož 10 škol nabízí vzdělání prvního stupně. Školy na úrovni vzdělání druhého stupně jsou v obci Strážek, Štěpánov nad Svratkou a v Bystřici nad Pernštejnem. Střední školy a vyšší odborná škola je pouze ve městě, viz mapa (Obr. 8) (MAS Zubří země 2016).

Město Bystřice nad Pernštejnem nabízí předškolní výchovu ve třech (sloučených) mateřských školách. Dále se zde nachází dvě základní školy prvního a druhého stupně, dvě střední školy (gymnázium, Vyšší odborná škola a Střední odborná škola zemědělsko-technická), speciální základní škola, základní umělecká škola a domov dětí a mládeže. Základní umělecká škola Bystřice nad Pernštejnem má dalších 5 poboček a to v obci Dalečín, Dolní Rožínka, Rožná, Strážek, Štěpánov nad Svratkou. Vzhledem k velikosti jednotlivých obcí a demografické charakteristice Bystřicka je nabídka a dostupnost vzdělávacích zařízení dostačující. Děti a žáci z obcí DSO Mikroregion Bystřicko (převážně z obcí bez školského zařízení) dojíždějí do škol sídlících v jiném regionu a to především do obcí Nedvědice, Olešnice, Bystré a Jimramov (Mikroregion Bystřicko 2015, zusbnp.cz 2016).



Obr. 8 Rozmístění školských zařízení na Bystřicku v roce 2015

Zdroj: MAS Zubří země (2016), vlastní úprava

4.5.3 Zdravotnictví a sociální péče

V Bystřici nad Pernštejnem se nachází lékařská služba první pomoci (záchranná služba), větší zdravotnické zařízení (poliklinika), lékárny a veterinární ordinace. V prostorách polikliniky sídlí praktičtí lékaři pro dospělé (celkem 5), praktičtí lékaři pro děti a dorost (celkem 4), zubní lékaři (celkem 6), dále ambulantní specialisté – alergologie, gynekologie, chirurgie, interna a diabetická poradna, kardiologie – UZ, kožní, krční, nosní, ušní, logopedie, neurologie, oční, ortopedie, privátní psychologická poradna, rehabilitace a akupunktura, rentgen a ultrazvuk, revmatologie, urologie, biochemická laboratoř. Další zdravotnické zařízení (praktický lékař pro dospělé, děti a dorost, zubní lékař, ženský lékař) je zajištěno v obcích Dolní Rožínka, Rovečné, Strážek, Štěpánov nad Svratkou a Vír (Mikroregion Bystřicko 2015, vlastní šetření 2016).

Na Bystřicku se nachází několik zařízení *sociálních služeb*. Jedná se o Domov pro seniory a Domov se zvláštním režimem Mitrov, Terapeutická komunita Sejřek, Zdravotní středisko Vír s pečovatelskou službou, Pečovatelská služba Dolní Rožínka, Dětský domov v Rovečném. V Bystřici nad Pernštejnem se jedná o Centrum aktivizačních služeb pro seniory Včela, Centrum služeb pro podporu duševního zdraví Klub v 9 (Centrum sociálně rehabilitačních služeb), Charitní pečovatelskou službu, Nízkoprahové zařízení pro děti a mládež Nadosah, Občanskou poradnu, Osobní asistenci, Sociálně aktivizační služby pro rodiny s dětmi. V roce 2014 byl ve městě nově vybudován a otevřen Denní stacionář ROSA, který je určen pro osoby s mentálním a kombinovaným postižením od 6 do 55 let. Téhož roku bylo ve městě vybudováno chráněné bydlení – 2 domy pro 12 klientů z Domova Kamélie Křižanov. Dále se zde nachází Dům s pečovatelskou službou, kde byla v březnu 2016 zahájena postupná rekonstrukce (modernizace) interiéru jednopokojových bytů pro seniory (celkem 110). Postupná rekonstrukce bude trvat několik let (Mikroregion Bystřicko 2015, MAS Zubří země 2016, vlastní šetření).

Sociální služby v některých obcích DSO Mikroregion Bystřicko jsou dlouhodobě na velmi dobré úrovni. Je zde zajištěna široká nabídka sociálních služeb, které jsou zaměřeny na dostatečné množství cílových skupin – děti, mladiství, dospělý, senioři, osoby s různým druhem postižení, osoby drogově závislé atd. Nejvíce sociálních zařízení nacházejících se na území ORP Bystřice nad Pernštejnem zřizuje Diecézní

charita Brno. ORP Bystřice nad Pernštejnem spolupracuje s Oblastní charitou Žďár nad Sázavou. Díky této spolupráci je zajištěna řada sociálních služeb na Bysřicku s úsporou finančních prostředků (Mikroregion Bystřicko 2015).

Problémem v oblasti sociálních služeb je nedostatečné pokrytí všech obcí tzv. terénními sociálními službami. Terénní služby pokrývají pouze 16 obcí z 38 obcí. Domov s pečovatelskou službou se dále nachází v obcích Dolní Rožínka, Štěpánov nad Svratkou a Vír. Obce Bohuňov, Dalečín a Strážek uvažují o výstavbě domu s pečovatelskou službou nejen pro své občany, ale i pro občany sousedních obcí (Mikroregion Bystřicko 2015). Nutnost řešit tuto problematiku dokazuje demografický vývoj obyvatel na Bysřicku. Dalším problémem k řešení jsou chybějící azylové ubytovny. V posledních letech přibývá lidí, kteří jsou bez domova. ORP Bystřice nad Pernštejnem se touto problematikou zabývá a je připravena tento problém co nejdříve řešit. Podle starosty K. Pačisky (2016) radnice města plánuje v budoucnu zřídit bydlení pro osoby bez přístřeší (bezdomovce).

4.5.4 Kultura

K rozvoji území napomáhá možnost kulturního využití. DSO Mikroregion Bystřicko nabízí občanům celoroční program akcí nejen ve městě, ale i v ostatních obcích daného území. Ke každoročním kulturním akcím patří Vítání jara a vynášení „Smrtky“, Velikonoční jarmark (Dalečín), pálení čarodějnic, hudební festival *Concentus Moraviae*, Bystřické léto, Majáles Zubří země, Štěpánovské kulturní léto, Tradiční Cyrilometodějská pouť (Vítochov), Festival historického šermu, hudby a tance (Zubštejn), Mezinárodní cyklistický etapový závod mužů Vysočina, Memoriál Františka Proseckého, Dalečínský historický jarmark, farmářské trhy, Vavřínecká pouť, Bystřické hody, rozsvěcování vánočních stromů, silvestrovský ohňostroj, masopust aj. Mezi základní stavby, které zprostředkovávají kulturní život v obcích, jsou *kulturní domy*. Kulturní domy jsou vybudovány téměř v každé obci DSO Mikroregion Bystřicko. V kulturních domech je zajištěn program formou promítání filmů a animovaných pohádek, besed, divadelních představení pro dospělé a děti, karnevalů, koncertů, plesů, výstav, tanečních večerů při svíčkách, zábav, ochutnávek vín atd. (vlastní šetření 2016). Nejvíce kulturních programů je soustředěno do kulturního domu Bystřice nad Pernštejnem, jehož výstavba byla zahájena roku 1977 (investor Uranové doly – podnik

Dolní Rožínka) (kdbystricenp.cz 2016). V ZUŠ Bystřice nad Pernštejnem vzniklo divadlo Beze Jména. Na Bystřicku působí i *ochotnické soubory*, které sídlí v obcích Vír a Rozsochy. Národopisný soubor Groš z obce Dolní Rožínka se zabývá folklórní oblastí Horácko a lze ho považovat za nositele tradic Horácka. Další akcí je turistická akce „S Vodomilem Zubří zemí“ (10 návštěv zajímavých míst Bystřicka a sousedního Novoměstska). Téměř v každé obci DSO Mikroregion Bystřicko se nachází knihovna. Knihovna v Bystřici nad Pernštejnem nabízí kromě půjčování knih i různé akce (besedy, přednášky a čtení dětem aj.).

Muzeum a galerie se nachází v obci Velké Tresné s expozicí zaměřenou na hornictví a historii průmyslu na Bystřicku. V obci Vír se nachází Galerie Na Bahnech, která vystavuje umělecká díla téměř nepřetržitě. V Bystřici nad Pernštejnem nalezneme Městské muzeum se stálou expozicí etnografie a řemesel, historie města, vývoje osídlení povodí Svratky, stará škola, přírodopisných sbírek, štěpánovská litina, uran na Vysočině, živé ryby Vysočiny, síň odkazů Aloise Lukáška, galerie na půdě, Zubštejn, Aueršperk, Pyšolec. V muzeu probíhají i kulturní akce (výstavy, koncerty, besedy aj.). V Bystřici nad Pernštejnem se také nachází Malé muzeum malých motocyklů, Depozit veterán TATRA klubu Bystřice nad Pernštejnem a galerie v průchodu (stálá expozice dětských výtvarných prací).

V roce 2011 byla dokončena výstavba nového amfiteátru na Masarykově náměstí Bystřici nad Pernštejnem. V amfiteátru se pořádají různé akce především v období Bystřického léta (koncerty, divadelní představení, letní kino aj.). Město od roku 2015 nabízí stálou expozici a kulturní akce v rekonstruovaném statku bývalých pánů Mitrovských, nyní Centrum EDEN (Centrum zelených vědomostí). Více informací o Centru Eden je popsáno v kapitole 4.13 Cestovní ruch Bystřicka. Letní kino nalezneme též v obci Dolní Rožínka.

Za kulturní zařízení lze určitě považovat zábavné centrum. Na Bystřicku je vybudován komplex Šikland – Westernové městečko Šiklův mlýn. Tento komplex se skládá ze 4 zábavných areálů. V obci Zvole je vybudován Šiklův mlýn (největší areál) s Motosport military offroad areálem. V obci Dolní Rožínka se nachází strašidelný zámek Draxmoor a Fotopark Krokodýl, který je v letošním roce uzavřen z důvodu rozsáhle rekonstrukce (otevřen bude v roce 2017). Více informací o Westernovém městečku Šiklův mlýn je popsáno v kapitole 4.13 Cestovní ruch Bystřicka. Za zmínku

stojí také Mitrovský dvůr v obci Mitrov, který pořádá ve své aréně nejrůznější akce, např. westernové soutěže, ukázky práce pasteveckých psů aj.

4.5.5 Bezpečnost

Na Bystřicku je bezpečnost zajišťována obvodním oddělením Policie České republiky se sídlem v Bystřici nad Pernštejnem. K zajištění veřejného pořádku ve městě Bystřice nad Pernštejnem má radnice najatou bezpečnostní agenturu, protože město nemá k dispozici městskou policii. Bezpečnost ve městě je monitorována kamerovým systémem se záznamovým zařízením napojeným na státní policii. Do roku 2015 město disponovalo neplnohodnotným kamerovým systémem, kdy části města byly monitorovány sedmi kamerami s vyvedením pouze na webové stránky města (chyběla možnost záznamu). Nyní je v Bystřici nad Pernštejnem nainstalováno 11 kamer městského kamerového systému.

Požární bezpečnost je zajišťována hasičským záchranným sborem kraje Vysočina se sídlem v Bystřici nad Pernštejnem a sbory dobrovolných hasičů.

4.6 Technická infrastruktura Bystřicka

Technická infrastruktura slouží k zajištění kvalitních podmínek pro bydlení a znamená základní podmínku udržitelného rozvoje venkova. Její dostupnost také do značné míry ovlivňuje emigraci mladých lidí. Díky odlehlosti malých obcí nelze vždy zajistit napojení bytového fondu (ÚS Brno 2014).

4.6.1 Vodní hospodářství

Bystřice nad Pernštejnem má vybudovaný vodojem o kapacitě $2 \times 650 + 2 \times 1\,500 \text{ m}^3$, kdy hlavní přívaděč skupinového vodovodu je veden středem města, směr Olší. Na tento hlavní přívaděč je napojeno město ve čtrnácti místech. Kapacitně a tlakově nevyhovuje v oblasti průmyslové zóny a v lokalitě Suchý kopec (PRVK KV 2015). Zásobování vodou v jednotlivých obcích DSO Mikroregion Bystřicko je v převážné míře vyhovující. Většina obyvatel je napojena na *veřejné vodovody* a jen malá část obyvatel je odkázána na individuální zásobování vodou a to pomocí studní. Hlavním provozovatelem vodovodů v rámci území ORP Bystřice nad Pernštejnem je Vodárenská

akciová společnost Brno, divize Žďár nad Sázavou. Hlavním zdrojem pitné vody je *vodní dílo* (přehradní nádrž) *Vír I* s rozlohou vodní plochy 223 ha. Vodní dílo Vír I je vybudováno na řece Svratce nad obcí Vír, jedná se o třetí nejvyšší hráz v České republice (71 m). Součástí přehrady je malá hydroelektrárna a stanice pro úpravu tzv. surové vody na vodu pitnou. Přehradní nádrž se stala zdrojem pitné vody pro Novoměstsko, Bystřicko, Žďársko, Brno a jeho okolí (ÚS Brno 2014, virvudolisvratky.cz 2016). Veřejný vodovod využívá přes 80 % osob. Bez veřejného vodovodu jsou obce Býšovec, Koroužné, Lísek, Ubušínec, Sejřek a Velké Tresné. Bez veřejného vodovodu jsou také některé místní části – Kozlov, Pivonice (Bystřice nad Pernštejnem); Smrček (Býšovec); Kobylnice (Koroužné); Vojetín (Rozsochy); Bor (Sejřek); Krčma, Meziboří, Moravecké Janovice (Strážek); Vrtěžír (Štěpánov nad Svratkou); Horní Čepí (Ujčov); Jabloňov (Věžná) (ÚS Brno 2014).

Prioritou rozvoje vodního hospodářství je zejména zkvalitnění stávajících vodovodů (rekonstrukce řadu, vodojemů, čerpacích stanic), zřizování nových zdrojů vody (výstavba nových zařízení). Dále je naplánováno propojení samostatných vodovodů do společného skupinového vodojemu (ÚS Brno 2014).

Bystřice nad Pernštejnem, Dalečín, Dolní Rožínka, Lísek, Rozsochy, Rožná, Štěpánov nad Svratkou a Koroužné mají odpovídající *kanalizační systém* zakončený čistírnou odpadních vod (dále jen ČOV). Některé malé obce nemají vybudovanou kanalizaci žádnou nebo zařízení umožňuje pouze odvádění dešťové vody do vodní vodoteče. Tyto kanalizace bývají většinou ve špatném technickém stavu. Kanalizace individuálních objektů je často řešena jímkou s vyvážením nebo pomocí septiků s přepadem do dešťové kanalizace. Další provoz těchto zařízení není v souladu s platnou legislativou, tudíž je nutná úprava kanalizačního systému. Jedná se o vybudování splaškové kanalizace zakončené malou ČOV nebo převedení odpadních vod na již stávající čistírnu – přivedení odpadních vod z obcí Písečné, Ždánice, Věchnov a místních částí města Bystřice nad Pernštejnem do ČOV Bystřice nad Pernštejnem. V případě odlehlých objektů by byla situace řešena pomocí domovní ČOV (ÚS Brno 2014).

4.6.2 Elektrická energie, tepelná energie, zemní plyn, telekomunikace

Na území ORP Bystřice nad Pernštejnem jsou vybudovány klasické zdroje *elektrické energie*, proto je důležitý import elektrické energie z jiných regionů. Severně od města Bystřice nad Pernštejnem je vybudována rozvodna (110/22 kV), ke které je napojeno nadzemní vedení. Ve městě je vybudováno podzemní vedení (vysoké napětí 22 kV) (ÚS Brno 2014).

Zásobování *teplem* na Bystřicku je zajištěno pomocí tří zdrojů tepelné energie (zemní plyn; pevná paliva, elektrická energie, topné oleje; biomasa). Přibližně 80 % obcí z DSO Mikroregion Bystřicko využívá pro vytápění zemní plyn, zbývající část využívá ostatní zdroje (ÚS Brno 2014). V Bystřici nad Pernštejnem byla provedena rekonstrukce staré uhelné kotelny na kotelnu s využitím spalování biomasy, která je v trvalém provozu od září 2002 a centrálně zásobuje teplem střed města, sídliště I, sídliště II (vlastní šetření 2016).

Na Bystřicku je vybudováno dostatečné množství tras vysokotlakých (VTL) *plynovodů*, díky čemuž je zajištěna plynifikace jednotlivých obcí DSO Mikroregion Bystřicko. V roce 2014 bylo plynifikováno celkem 27 obcí, kdy postupná plynifikace dalších obcí závisí na finančních možnostech obcí a na dostupnosti napojení do systému rozvodu zemního plynu (ÚS Brno 2014).

Televizní převaděč je umístěn v jihovýchodní části správního obvodu ORP Bystřice nad Pernštejnem. Územím procházejí paprsky radioreléových tras (spravuje Česká radiokomunikace, a. s.) a trasy optických kabelů – dálkových, metropolitní síť města, kabelové rozvody televizní sítě. Území je pokryto *signálem mobilních operátorů* (ÚS Brno 2014).

4.6.3 Odpadové hospodářství

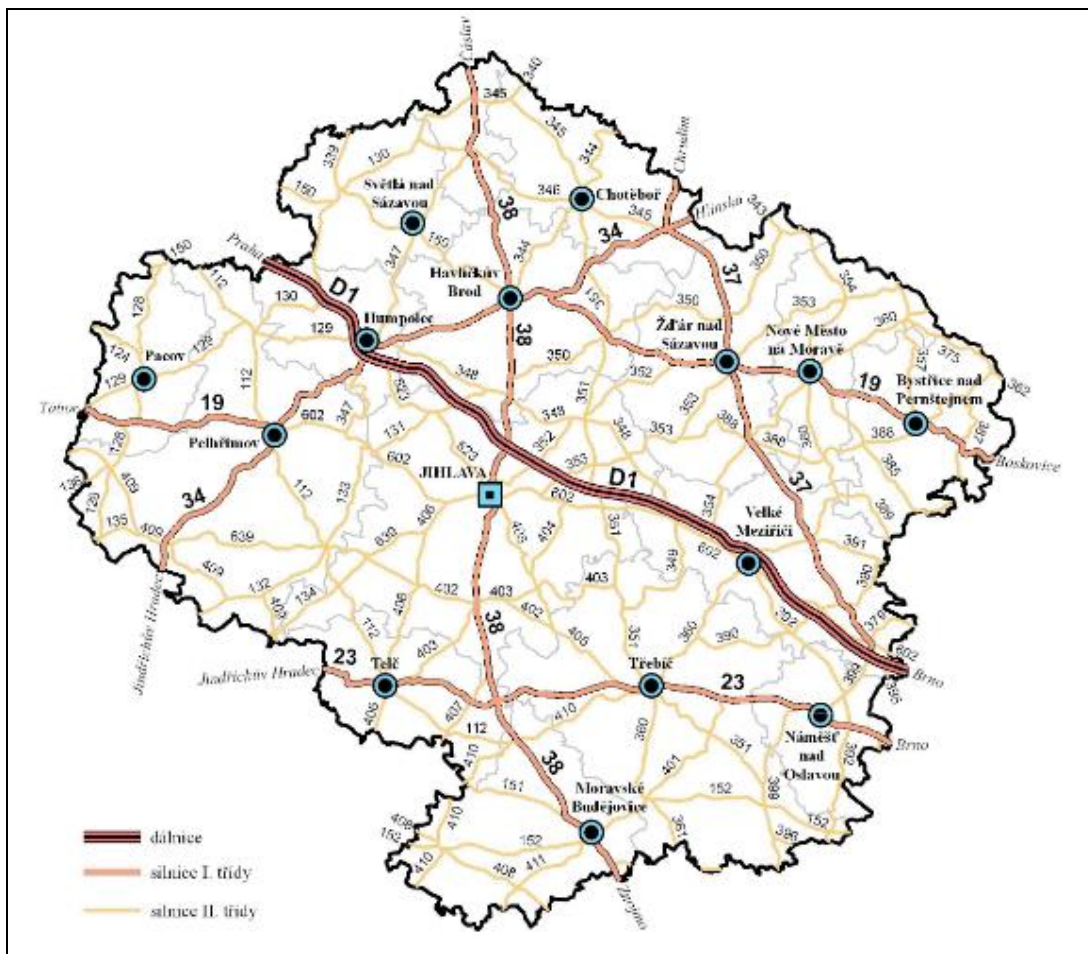
Na Bystřicku je zajištěn pravidelný svoz komunálního odpadu (dále jen KO), který provádí firma *TS města, a. s.*, jejímž vlastníkem je město Bystřice nad Pernštejnem a sídlí v Bystřici nad Pernštejnem. Odpadové hospodářství je řešeno individuálně v každé obci místní samosprávou. Vysoký podíl odpadu je ukládán na skládku, která je vybudována v obci Bukov a vlastní ji státní podnik DIAMO, odštěpený závod GEAM Dolní Rožínka. Naplnění skládky se předpokládá v roce (návoz 8 900 t za rok). Nízký podíl odpadu (z 6 až 8 obcí) je ukládán na skládku v obci Bystré (ORP Polička,

Pardubický kraj). V budoucnu radnice města uvažuje o rekultivaci skládky interního odpadu Železinka (od roku 2007 se nevyužívá) v obci Věchnov, předpokládaný konec rekultivace je rok 2024. Ve všech obcích ORP Bystřice nad Pernštejnem jsou umístěny separační nádoby pro tříděný odpad, v některých obcích je rozmístění nádob nedostačující. Občané mají k dispozici pro třídění KO plast žluté plastové pytle. V areálu firmy TS města, a. s. je v provozu sběrný dvůr. Železo a barevné kovy lze prodat ve výkupně Věžná. Komunitní kompostárny pro biologicky rozložitelný odpad nabízí TS města, a. s., nově obec Štěpánov nad Svratkou a obec Dolní Rožínka. Bioplynová stanice se na Bystřicku nenachází, nejbližší je ve Žďáře nad Sázavou (Mikroregion Bystřicko 2015).

4.7 Doprava Bystřicka

Bystřicko není přímo napojeno na dálniční síť a zcela zde chybí rychlostní komunikace. Nejbližší napojení na dálnici D1 je ve Velkém Meziříčí, které je vzdálené od města Bystřice nad Pernštejnem přibližně 35 km. Dopravní dostupnost, resp. hlavní komunikační tah přes Bystřicko je zajištěn pouze silniční sítí s hlavním východozápadním komunikačním tahem silnice první třídy I/19. Východním směrem je možné napojení u Sebranic na silnici mezinárodního významu E461, silnici první třídy I/43 (Brno – Boskovice – Svitavy). Západní silniční tah z Bystřice nad Pernštejnem je veden ve směru Nové Město na Moravě – Žďár nad Sázavou (vlastní šetření 2016). Dopravní spojení s Jihomoravským a Pardubickým krajem (severojižní směr) je ovlivněn členitým terénem, kdy silniční síť je vázána na koridory, které jsou situované v údolí řek nebo na hřebenech (Mikroregion Bystřicko 2015).

Na Bystřicku je dopravní síť tvořena silnicemi druhé třídy. Významnou silnicí druhé třídy je silnice II/388, která po napojení na silnici II/360 propojuje město s D1 ve Velkém Meziříčí nebo po napojení na silnici II/385 propojuje město s Brnem. Propojení Bystřice nad Pernštejnem – Tišnov – Kuřim – Brno umožňuje silnice II/387 s napojením na silnici II/385, viz mapa silniční sítě (Obr. 9).



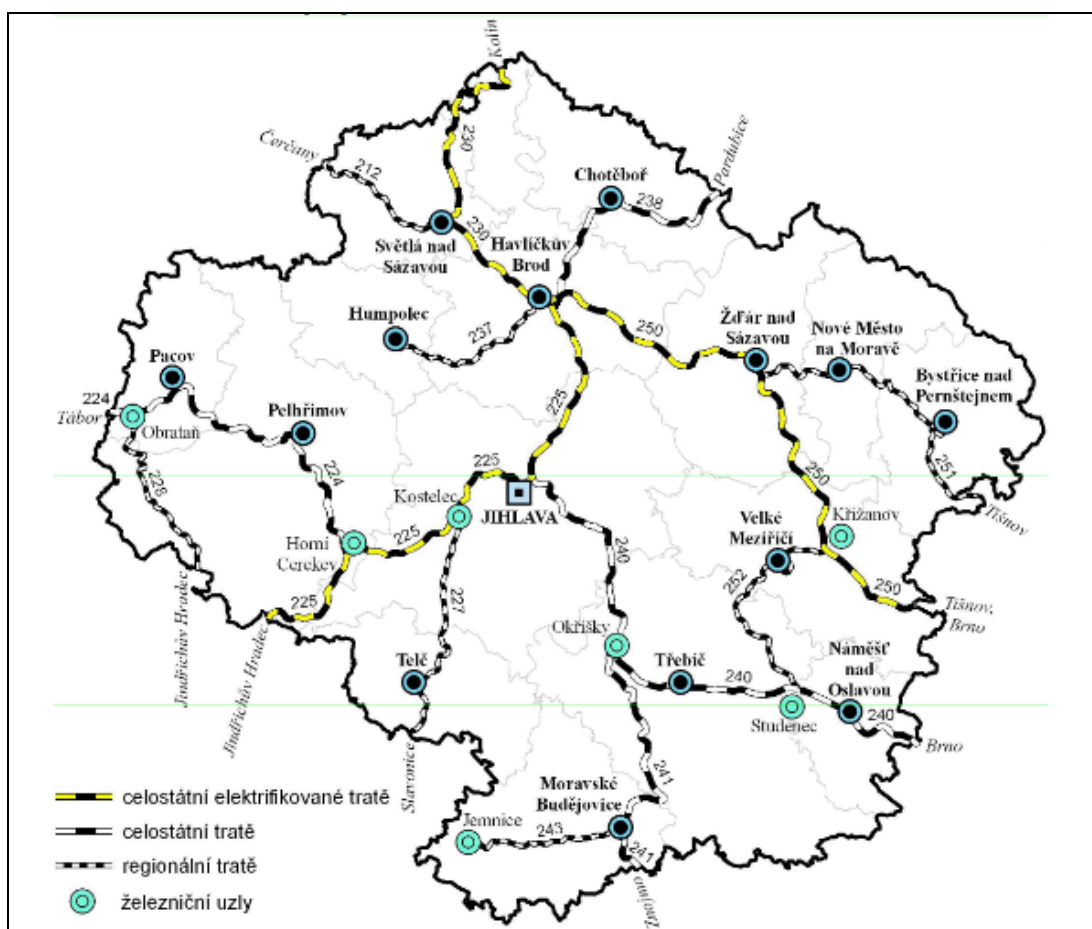
Obr. 9 Silniční síť kraje Vysočina

Zdroj: Krajský úřad kraje Vysočina (2013)

Díky špatné dopravní dostupnosti v důsledku odlehlosti Bystřicka je území řazeno mezi problémové oblasti, které potřebují zlepšit dostupnost napojením na Pardubický kraj a na dálnici D1 (Praha – Jihlava – Brno – Kroměříž), jedná se o projekt kraje Vysočina tzv. severojižní dopravní propojení/napojení. O možnostech napojení/propojení se mluví řadu let. Toto severojižní propojení by mělo zahrnovat obchvat obce Strážek a města Bystřice nad Pernštejnem. Obchvat města by měl zahrnovat propojení silnice ze směru obce Rodkov s městskou průmyslovou zónou tak, aby se nový obchvat napojil na silnici I/19 za zahrádkářskou kolonií (neobjíždělo by se celé město). Toto propojení by přineslo městu lepší dopravní dostupnost a lepší napojení na dálnici D1.

Železnice byla vybudována v roce 1905 na jihozápadním okraji města. Železniční trať v daném území má lokální charakter a v rámci Bystřicka propojuje pouze 4 obce, což je celkem 5 železničních stanic (Rovné-Divišov – Rozsochy – Bystřice nad Pernštejnem –

Rožná – Věžná). Územím prochází regionální jednokolejná železniční trať č. 251 Žďár nad Sázavou – Nové město na Moravě – Bystřice nad Pernštejnem – Tišnov. Hlavní železniční koridor Bystřicko zcela míjí, jedná se o železniční trať č. 250 Brno – Křižanov – Žďár nad Sázavou – Praha, viz mapa železniční sítě (Obr. 10). Dne 1. ledna 2015 byla provedena integrace Bystřice nad Pernštejnem a obcí Věžná, Rožná, Rozsochy do integrovaného dopravního systému Jihomoravského kraje (dále jen IDS JMK), díky čemuž se zjednodušil a zlevnil systém dopravy pro obyvatele ve směru Tišnov – Brno. Nyní 5 železničních stanic je rozděleno do 3 tarifních zón – Rovně-Divišov, Rozsochy (380); Bystřice nad Pernštejnem (370); Rožná, Věžná (360). Z mapy (Obr. 10) je patrné, že z vlakové stanice Bystřice nad Pernštejnem není jednoduché se dostat do krajského města Jihlava. Obyvatelé musí dojet do vlakové stanice Havlíčkův Brod a odtud teprve pokračovat do Jihlavy. Oproti autobusové dopravě je tato cesta velmi zdlouhavá a ekonomicky nevýhodná.



Obr. 10 Železniční síť kraje Vysočina

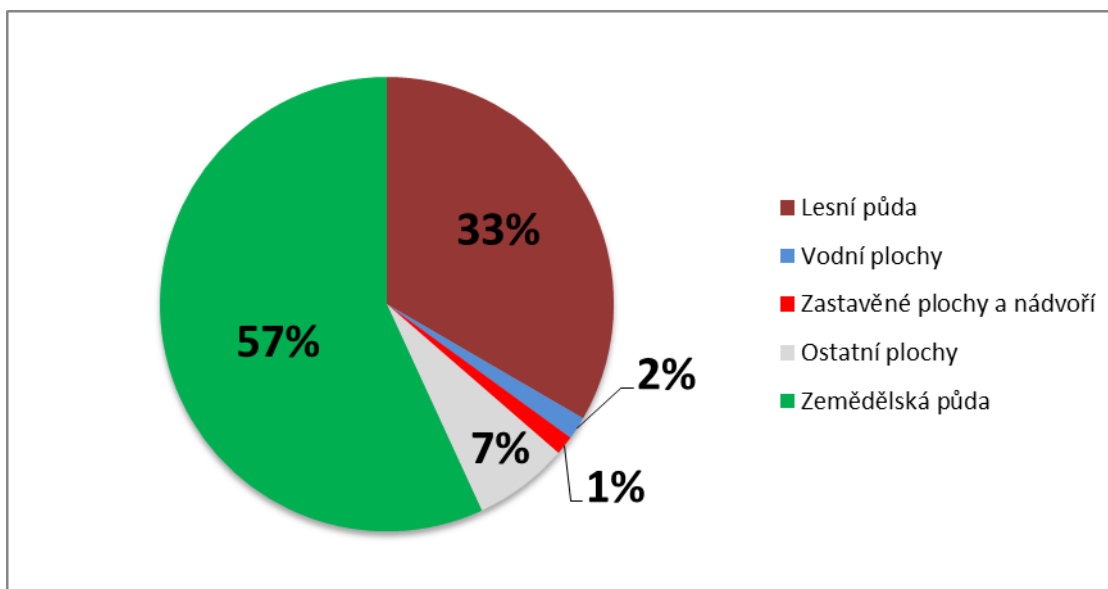
Zdroj: Krajský úřad kraje Vysočina (2013)

Autobusové spojení je výrazně ovlivněno polohou Bystřicka, kdy rozhraní krajů Vysočina a Jihomoravského kraje je příčinou slabého autobusového napojení přes krajskou hranici směr Brno. Autobusové spojení do Žďáru nad Sázavou je častější než spojení do Tišnova a Brna. Na autobusovou dopravu má negativní dopad i neexistence krajského integrovaného systému, jelikož o víkendu, ve svátcích a o prázdninách jsou autobusové spoje omezeny. Dopravním uzlem pro veřejnou autobusovou dopravu na Bystřicku je město Bystřice nad Pernštejnem. Veřejná doprava je zajištěna firmou ZDAR, a. s. a ICOM transport, a. s. Městská autobusová linka je zajištěna od roku 2005 společností Zlatovánek, s. r. o. se sídlem v Poličce. Jako jediná autobusová linka je zapojena do IDS JMK. Dopravní spojení území veřejnou dopravou není příliš příhodné. V důsledku dostupnosti daného území je podporována automobilová doprava, což však způsobuje značné problémy související s parkovací kapacitou na Bystřicku. Špatná dopravní dostupnost do jisté míry limituje hospodářský a turistický rozvoj Bystřicka (Mikroregion Bystřicko 2015).

4.8 Zemědělství Bystřicka

Úroveň zemědělství na Bystřicku je do jisté míry předurčena jeho geografickou polohou, která svými přírodními podmínkami nevytvářejí příliš vhodné prostředí pro rozvoj zemědělství a zemědělskou výrobu. Díky terénu Českomoravské vrchoviny jsou podmínky pro intenzivní zemědělství poněkud snižené. Celková výměra Bystřicka je 34 081 ha. Zemědělská půda tvoří 57 % z celkové rozlohy, což je o 3 % méně v porovnání s krajem Vysočina. Orná půda tvoří 65 % a trvale travnaté porosty tvoří 32 % z celkové výměry Bystřicka. Zatímco v kraji Vysočina orná půda tvoří 77 % a trvale travnaté porosty tvoří 20 % z celkové výměry kraje. Z toho lze usoudit, že na Bystřicku je nižší potenciál rostlinné výroby a naopak roste potenciál extenzivního chovu skotu a ovcí (RIS 2014).

Z grafu (Obr. 11) je patrné, že na Bystřicku tvoří nezemědělská půda 43 %, která je složena z lesní půdy (33 %), vodní plochy (2 %), zastavěné plochy a nádvoří (1 %) a ostatní plochy (7 %). Toto procentuální zastoupení se výrazně neliší od procentuálního zastoupení kraje Vysočina – lesní půda (31 %), vodní plochy (2 %), zastavěné plochy a nádvoří (1 %) a ostatní plochy (6 %) (RIS 2014).



Obr. 11 Struktura pozemku Bystřicka

Zdroj: RIS (2014), vlastní zpracování

Zemědělství je řazeno v rámci hospodářství do primárního sektoru a v minulosti mělo významnou roli v daném území i přes nepříliš vhodné přírodní podmínky (Vaishar et al. 2002). Tehdejší ekonomická struktura regionu spočívala na primárním sektoru, kdy bylo velmi rozšířené pěstování lnu. Bystřice nad Pernštejnem byla známá díky pěstování a zpracování lnu, což vedlo k rozvoji soukenictví (Vaishar et al. 2015). Přadný len byl pěstován na Vysočině staletí, ale díky nízkým cenám lnu na světovém trhu klesal odbyt, který způsobil úpadek pěstování lnu na Vysočině.

Hlavní pěstovanou plodinou v mikroregionu byl přadný len, nyní to jsou obiloviny, z čehož nejrozšířenější je pšenice ozimá, ječmen jarní, žito, oves, triticales, dále kukuřice na siláž, jetelotrávy, jetel luční, řepka olejka, luskoviny, brambory, mák. Bystřicko náleží do bramborářské výrobní oblasti (BVO).

Mezi významné zemědělské podniky patří Společnost Bohuňov, a. s.; AGRO Rozsochy, a. s.; AGRO Zvole, a. s.; Teletník Rožná, a. s. Žádný zemědělský podnik nezaměstnává více jak 40 zaměstnanců (vlastní šetření 2016).

4.9 Průmysl Bystřicka

Průmysl je řazen v rámci hospodářství do sekundárního sektoru a v minulosti neměl tak významnou roli jako zemědělství. Průmysl měl místní a řemeslný charakter zaměřený na potravinářskou a textilní výrobu. Tato situace se změnila v 50. letech 20. století, kdy pro rozvoj tehdejšího průmyslu měl největší význam objev *uranových rud*. Uranový průmysl ovlivnil celý rozvoj území ORP Bystřice nad Pernštejnem (Vaishar et al. 2002, Daniel 2006).

Největším ložiskem uranových rud na Moravě je ložisko Rožná, které bylo objeveno emanačním průzkumem 26. 8. 1956. Tzv. rudní pole se rozkládala na katastrálním území obcí Blažejovice, Blažkov, Bukov, Dolní Rožínka, Habří, Horní Rozsíčka, Horní Rožínka, Milasín, Rodkov, Rozsochy, Rožná, Vojetín, Zlatkov, Zvole. Mezi další rudní pole patřilo Olší – Drahonín objevené 17. 9. 1956. Toto rudní pole se rozkládalo na katastrálním území obcí Bor, Drahonín, Litava, Moravské Pavlovice, Olší, Střítež. Těžba Olší – Drahonín byla ukončena roku 1990 a probíhá rekultivace odvalů (Cimala 1997).

Důlní práce ve zkoumaném území byly zahájeny v roce 1957 podnikem Jáchymovské doly Rožná. Původní podnik byl v roce 1966 přejmenován na Uranové doly Dolní Rožínka. V roce 1968 byla dokončena výstavba chemické úpravně uranových rud v blízkosti uranových dolů Dolní Rožínky a v roce 1992 vznikl odštěpný závod GEAM v Dolní Rožince jako součást státního podniku DIAMO. V 70. letech 20. století podnik zaměstnával přes 4 000 osob. Od roku 1989 počet zaměstnanců začal výrazně klesat, kdy v roce 2007 bylo zaměstnáno necelých 1 000 osob (Jež 2012). *Důl Rožná I* je jediný uranový důl v České republice a ve střední Evropě, který je doposud v provozu. V posledních letech těžba uranové rudy klesala a v současné době jsou uranová ložiska téměř vytěžena. Předpokládané vytěžení a likvidace uranového dolu Rožná I je plánováno v roce 2017. Nejhlubší část dolu by se měla v roce 2018 začít řízeně zaplavovat vodou (Plíhal 2016).

Na území regionu před rokem 1989 měl významné postavení i textilní a oděvní průmysl, který zaměstnával především ženy. Druhým největším zaměstnavatelem byl KRAS Brno, který měl vybudovaný závod v Bystřici nad Pernštejnem. Na území regionu se nacházely také dvě tírny firmy ČEMOLEN, a. s., jedna v Domanínku a druhá

v obci Písečné. Poslední tírna v kraji Vysočina byla uzavřena v roce 2008, jednalo se o tírnou v obci Písečné.

Díky útlumu uranového průmyslu v 90. letech 20. století (zvýšení nezaměstnanosti v regionu) byla v Bystřici nad Pernštejnem vytvořena průmyslová zóna o rozloze 80 ha, která je situována na jihozápadním okraji města v těsné blízkosti železničního nádraží. Největším podnikem v průmyslové zóně je německá rodinná firma WERA WERK, s. r. o., která zaměstnávala v roce 2015 celkem 553 zaměstnanců. Dalšími významnými firmami na Bystřicku jsou ZDT, spol. s. r. o.; RATHGEBER, k. s.; CORMEN, s. r. o.; MEGA – TEC, s. r. o.; Nábytek POHODA, s. r. o. (Bystřice nad Pernštejnem); Železárny Štěpánov, s. r. o. (Štěpánov nad Svratkou); MORRIGAN, s. r. o. (Dolní Rožínka); UNIMAN ENGLIŠ, s. r. o. (Velké Tresné) (vlastní šetření 2016).

4.10 Služby Bystřicka

Velké zastoupení služeb poskytované nejen obyvatelům je situováno do města Bystřice nad Pernštejnem. Ve městě je široká nabídka obchodů, restaurací, hospod, sportovních zařízení, holičství a kadeřnictví, kosmetický salón, autoškola atd. *Poskytované služby* zahrnují agentury, cestovní kanceláře, právní služby, odhady nemovitostí, realitní a projektovou činnost, bankovníctví a pojišťovnictví, sázkovou kancelář, auto-moto služby a prodej, dopravu, elektro-montáže a dodávky, opravy a servis, půjčovny, bazar, zastavárnu, malířství a natěračství, klempíře a pokrývače, lešenářství, sklenářství, stolařství, tesařské práce, zámečnictví, zednictví, kamenické práce, pohřebnictví, sociální služby, zdravotnictví, holičství a kadeřnictví, solárium, kosmetika, manikúra, pedikúra, masáže, sauna, solná jeskyně, nehtové studio, stravování, občerstvení, restaurace, ubytování, výuka cizích jazyků, překlad a tlumočení, turistické informační centrum aj. Konkrétně bych jmenovala Albert supermarket, Penny Market, pekařství, Enpeka, cukrářství, maso-uzeniny, zdravěnka, vinotéka; Dr. Max lékárna, lékárna Arnica, Teta drogerie, DM drogerie; technika a stavební materiál – elektro, kovomat, prodejna aut Suzuki, stavebniny; prodejna zahradní techniky, zemědělské a dopravní techniky; ostatní obchody – domácí potřeby, galanterie, hračky, knihkupectví, nábytek, obuv, oděvy, oční optika, papírnictví, sportovní potřeby, zahradnictví a květinářství, zlatnictví, zverimex a chovatelské potřeby. *Informovanost občanů* je zajištěna pomocí

obecního rozhlasu, měsíčního zpravodaje Bystřice nad Pernštejnem a DSO Mikroregion Bystřicko, veřejné vývěsky, webových stránek, veřejného jednání zastupitelstva aj.

4.11 Ekonomika Bystřicka

4.11.1 Zaměstnanost

Z celkového počtu obyvatelstva 19 716 osob bylo v roce 2011 ekonomicky aktivních obyvatel 46 % a ekonomicky neaktivních 51 %. Z ekonomicky aktivních obyvatel bylo 89 % zaměstnaných a 11 % nezaměstnaných. Celkem 81 % zaměstnaných osob byli zaměstnanci. Z ekonomicky neaktivních obyvatel tvoří 52 % nepracující důchodci a 31 % studující. Získané data jsou uvedeny v tabulce (Tab. 4).

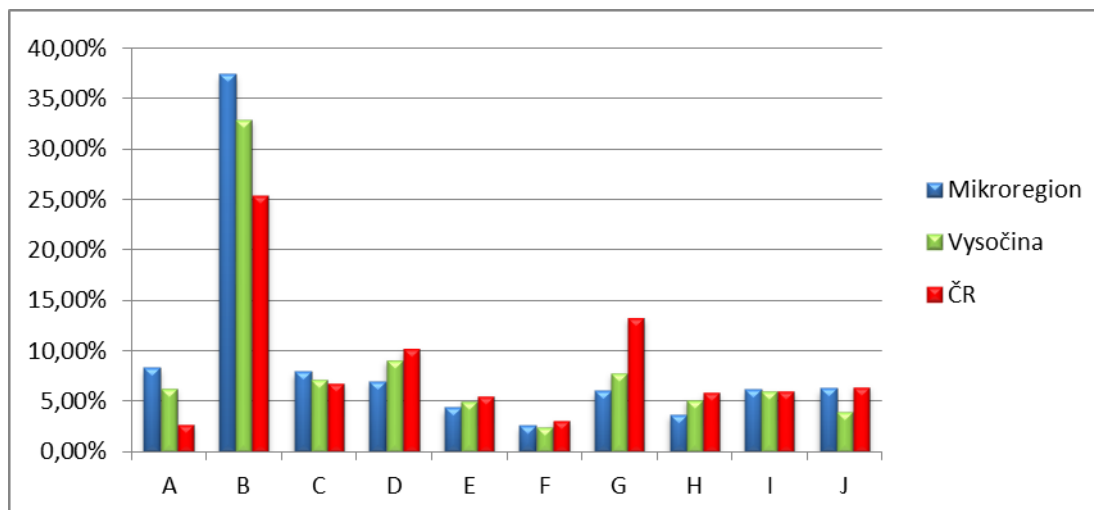
Tab. 4 Obyvatelstvo podle ekonomické aktivity na Bystřicku v roce 2011

		Celkem	muži	ženy	
Ekonomicky aktivní celkem		8 995	5 044	3 951	
v tom	zaměstnaní	8 036	4 558	3 478	
	z toho podle postavení v zaměstnání	zaměstnanci	6 537	3 550	2 987
		zaměstnavatelé	191	148	43
		pracující na vlastní účet	939	709	230
	ze zaměstnaných	pracující důchodci	376	229	147
		ženy na mateřské dovolené	146	-	146
	nezaměstnaní	959	486	473	
Ekonomicky neaktivní celkem		10 095	4 383	5 712	
z toho	nepracující důchodci	5 281	2 194	3 087	
	žáci, studenti, učni	3 105	1 522	1 583	
Osoby s nezjištěnou ekonomickou aktivitou		626	395	231	

Zdroj: ČSÚ (2016), vlastní výpočty

V ekonomické struktuře obyvatelstva převažuje průmysl, v němž bylo v roce 2011 zaměstnáno 38 % ekonomicky aktivních obyvatel; v zemědělství, lesnictví a rybářství bylo zaměstnáno pouze 9 % ekonomicky aktivních obyvatel, následuje stavebnictví 8 %, velkoobchod maloobchod, opravy a údržba motorových vozidel 7 %, vzdělávání 6 %, sociální a zdravotní péče 6 % atd. viz graf (Obr. 12). Z čehož vyplývá, že v primárním sektoru pracuje 9 %, v sekundárním sektoru 46 % a v terciálním sektoru 37 % ekonomicky aktivních obyvatel na Bystřicku. Z grafu (Obr. 12) je zřejmé, že

v kraji Vysočina převládá sektor terciální (45 %), následuje sekundární (40 %) a primární (6 %), kdy v České republice též převládá sektor terciální (51 %), následuje sekundární (32 %) a primární (3 %) (ČSÚ 2016).



A Zemědělství, lesnictví, rybářství	F Ubytování, stravování, pohostinství
B Zpracovatelský průmysl	G Profesioní, vědecké, technické činnosti
C Stavebnictví	H Veřejná správa a obrana; pov. soc. zabezp.
D Velkoobchod, maloob.; oprv. mot. vozidel	I Vzdělávání
E Doprava a skladování	J Zdravotní a sociální péče

Obr. 12 Zaměstnaní podle odvětví ekonomické činnosti v roce 2011

Zdroj: ČSÚ (2016), vlastní zpracování

4.11.2 Nezaměstnanost

Situace na trhu práce není v území ORP Bystřice nad Pernštejnem příznivá. Míra registrované nezaměstnanosti je dlouhodobě velmi vysoká (bystricko.cz 2015). V únoru 2016 bylo na úřadu práce evidováno 1 011 dosažitelných uchazečů (15 až 64 let) v rámci Bystřicka. Celková míra nezaměstnanosti byla 7,6 %, což je o 1,2 % více než v České republice (6,4 %). Míra nezaměstnanosti na Bystřicku se pohybuje zřetelně nad republikovým průměrem, ale také trvale překračuje i průměr kraje Vysočina. Z kraje Vysočina (6,2 %) vykazoval nejnižší míru nezaměstnanosti region Žďár nad Sázavou (5,4 %) a nejvyšší region Nové Město na Moravě (8,0 %). Z čehož vyplývá, že v souvislosti s mírou nezaměstnanosti je na tom hůře region Nové Město na Moravě a hned po něm region Bystřice nad Pernštejnem (MPSV 2016).

4.11.3 Vyjíždka obyvatel do zaměstnání

Do zaměstnání vyjíždí přibližně 51,5 % obyvatel. Z čehož vyplývá, že každý druhý zaměstnaný člověk dojíždí do zaměstnání. Nejvíce občanů vyjíždí do jiné obce (51 %), téměř čtvrtina obyvatel vyjíždí do jiného kraje (24 %). Nejčastěji vyjíždí obyvatelé za prací z malých obcí, kde je málo pracovních příležitostí a to do města Bystřice nad Pernštejnem, Nové Město na Moravě, Žďár nad Sázavou, Brno (ČSÚ 2016).

4.11.4 Nezaměstnanost spojená s útlumem těžby uranové rudy a její řešení

Ekonomiku na Bystřicku do jisté míry ovlivnila restrukturalizace uranových dolů. V letošním roce současnou ekonomiku ovlivní uzavření uranového dolu Rožná I, které bude mít negativní dopad na regionální zaměstnanost. Podle Rychtaříka (2016) státní podnik DIAMO v lednu 2016 zaměstnával 850 osob. Státní podnik DIAMO chce propouštět zaměstnance již ve druhé polovině tohoto roku. Propouštění se nebude týkat všech zaměstnanců, protože tzv. zahlazování hornické činnosti zaměstná až 350 osob. Negativní dopady způsobené uzavřením uranových dolů by také mohla zmírnit výstavba *Podzemního průzkumného pracoviště Bukov*, které nyní v dané lokalitě již vzniká a mělo by zaměstnat několik desítek zaměstnanců státního podniku DIAMO. V letošním roce by toto pracoviště měla využívat Správa uložišť radioaktivních odpadů (dále jen SÚRAO) pro experimenty, které umožňují testovat chování hornin v podmínkách hlubinného uložště pro vyhořelé jaderné palivo. Uložště vyhořelého jaderného paliva by mělo být v České republice vybudováno do roku 2065. Další možností by mohlo být vybudování podzemního zásobníku pro zemní plyn nebo podzemního energetického zásobníku v dané oblasti. V budoucnu by se také mohla těžba uranové rudy přesunout do Brzkova. S těžbou uranové rudy v lokalitě Brzkov – Horní Věžnice nesouhlasí dotčené obce a města, a proto trvají na kompletním provedení geologického průzkumu podle platných právních předpisů (Benc 2016, Plíhal 2016, Rychtařík 2016).

Radnice města Bystřice nad Pernštejnem se také snaží eliminovat negativní dopad na nezaměstnanost Bystřicka související s plánovaným uzavřením uranového dolu Rožná I v obci Dolní Rožínka. V současné době průmyslová zóna v Bystřici nad Pernštejnem není plně využívána a to především kvůli odlehlosti, resp. špatné dopravní dostupnosti samotného města, která již odradila mnoho potencionálních investorů. Tuto situaci

radnice vnímá a chce ji efektivně řešit. Starostové obcí DSO Mikroregion Bystřicko věří, že situaci na trhu práce zlepší noví investoři, kteří by postavili nové závody v průmyslové zóně. Cena pozemku v průmyslové zóně je 100 Kč za m² (Pačiska 2016). V roce 2015 chtěla firma UJP Invest, s. r. o. v průmyslové zóně v Bystřici nad Pernštejnem vybudovat závod na výrobu jaderného paliva pro atomové elektrárny. Tento záměr byl zamítnut na základě výsledků místního referenda, které se konalo ve dnech 10. a 11. října 2014.

V současné době radnice města Bystřice nad Pernštejnem uzavřela smlouvu o smlouvě budoucí s firmou ADOZ, s. r. o., která patří mezi největší distributory strojních součástí v České republice a má provozovnu v Bystřici nad Pernštejnem (Vojta 2016, Adoz 2013). Firma ADOZ, s. r. o. chce rozšířit strojní výrobu, díky čemuž má zájem o necelé 2 ha pozemků v Bystřici nad Pernštejnem. Rozšířením strojní výroby by měla zaměstnat přibližně 100 lidí. Zájem o pozemek v průmyslové zóně o rozloze 8 ha má firma Cooper Standard Automotive Česká republika, s. r. o., která vyrábí a prodává brzdové, palivové, chladičové systémy a dodává zapouzdřené sklo, těsnění na karoserie, dveře a systémy TP pro spouštění a vytahování oken. Závod firmy sídlí ve Žďáře nad Sázavou – divize Fluid, která vyrábí systémy sloužící k rozvodu kapalin a stlačeného vzduchu. V provozu je již osmnáct let a zaměstnává přibližně 1 000 lidí (cooperstandard.cz, Vojta 2016). Podle K. Pačisky (2016) by měla výroba začít již příští rok, což by znamenalo náhradu za ztracené pracovní příležitosti související s ukončením těžby a úpravy uranové rudy. Nový závod v Bystřici nad Pernštejnem by vytvořil nová místa pro více než 400 lidí.

4.12 Sport a volný čas na Bystřicku

Správní obvod ORP Bystřice nad Pernštejnem nabízí mnoho možností sportovních a rekreačních aktivit. Téměř v každé obci DSO Mikroregion Bystřicko je vybudované dětské hřiště nebo sportovní hřiště, které nabízí provozování různých sportů. Největší nabídka sportovního vyžití je v Bystřici nad Pernštejnem (zřizovací organizací je Areál sportu a kultury, s. r. o.). Ve městě nalezneme zimní halu a sportovní halu s celoročním provozem. V prostorách sportovní haly je vybudovaná tělocvična, horolezecká stěna, posilovna, vnitřní bazén, bowlingová a kuželková dráha, uzavřené hřiště pro squash, dále zde nachází kulečník, fotbalový stůl, dětský koutek a bar. Dále se ve městě nachází

komplex s venkovním koupalištěm a s víceúčelovým hřištěm, fotbalový stadion, fotbalové hřiště, sportovní areál Tomáše Dvořáka, víceúčelové hřiště u ZŠ TGM, workout hřiště, dětská hřiště, Pohádková alej Lužánky, lanové centrum, fitness centrum. Tenisové kurty se nacházejí v Bystřici nad Pernštejnem, v obci Dalečín, Lísek (hotel Skalský dvůr), Rozsochy, Vír. V městské části Domanín se nachází fotbalové hřiště a sportovně-rekreační areál Borovinka, kde lze využít minigolf, petanque, lanový park a další hry. V obci Vír byla vybudována v roce 2011 bowlingová dráha, také se zde sjíždí rozbouřená řeka Svratka a dne 2. dubna 2016 byly uvedeny do provozu dvě nové ferraty vybudované na skále nad Svratkou. Skalní terén obtížnosti B až C je tak zpřístupněn nejen horolezcům, ale i veřejnosti (zejména dětem a mládeži).

V rámci zimních sportů jsou v regionu vybudované a rolbou udržované lyžařské běžecké trasy, pro sjezdové lyžování lze využít sjezdovku v městské části Karasín a v obci Dalečín. V zimních měsících je v obci Vír každoročně uměle vytvořena ledová stěna pro nácvik tzv. ledového lezení.

Na Bystřicku je značena celá řada turistických pěších či naučných tras. Jsou zde zastoupeny modře, červeně, žlutě a zeleně značené trasy o různé náročnosti.

Cykloturistika je zajištěna pomocí sítí značených cyklistických tras Klubem českých turistů (KČT). Územím ORP Bystřice nad Pernštejnem prochází dálková cyklistická trasa č. 1, Pražská (Nedvědice – Bystřice – Žďárské vrchy); č. 19, Posázavská (Lísek – Nové Město na Moravě – Žďár nad Sázavou). Dále v území je značena celá řada cyklotras různé vzdálenosti a náročnosti. V roce 2015 došlo v území k vyznačení transevropské trasy *EuroVelo č. 4*, tzv. Trasa střední Evropou, spojující v rámci evropské sítě cyklotras EuroVelo Francii a Ukrajinu (Mikroregion Bystřicko 2015). V Bystřici nad Pernštejnem se nachází tři nově vybudované cyklostezky – z Lužánek do Domanínku (1,5 km); od bystřického letiště k parkovišti nad Domanínským rybníkem 2,3 km; od odbočky k Domanínskému rybníku podél silnice I/19 přes odbočku ke Skalskému rybníku (755 m).

Mezi další sportovní a volnočasové atraktivy patří vybudované hipostezky, motokrosová dráha, paintball, střelnice. Nejvyhledávanějším rybníkem jsou Domanínský a Skalský rybník, kde je možnost půjčení lodiček a šlapadel. Jednu třetinu území pokrývají lesy, které lze využít k procházkám, pozorování divoké zvěře nebo k houbaření.

4.13 Cestovní ruch Bystřicka

Bystřicko je charakterizováno jako oblast, kde dominující ekonomickou aktivitou bylo v minulosti zemědělství, ale především těžba a zpracování uranové rudy. V současnosti jsou tyto činnosti utlumovány, a proto se obce DSO Mikroregion Bystřicko snaží společně s podnikatelskou sférou hledat alternativní činnosti. Jednou z nich, která byla zakotvena též do programových dokumentů DSO Mikroregion Bystřicko, je turistika. Relativně rovnoměrně rozložený vysoký počet malých obcí v krajině a pestré střídání polí s lesy, loukami a malými vodními plochami dotváří ráz krajiny. Tato struktura krajiny umožňuje rozvoj cykloturistiky, pěší turistiky, hipoturistiky a geocachingu (Vaishar et al. 2015, Mikroregion Bystřicko 2015, Bystřicko 2016). Vedle mnoha přirozených rozhledových lokalit na Bystřicku se nachází tři *rozhledny* – Karasín se zděnou rozhlednou, Horní les s rozhledovou plošinou umístěnou na telekomunikační věži a malá rozhledna se nachází v areálu Šiklův mlýn.

Informační zařízení jsou vázána na město Bystřice nad Pernštejnem a na nejvýznamnější lokality cestovního ruchu (dále jen CR) – Šiklův mlýn, hrad Pernštejn. Turistické informační centrum (ICT) se nachází v Bystřici nad Pernštejnem, v obci Zvole (Westernové městečko, pobočka Central kemp) v obci Dolní Rožinka (Westernové městečko, pobočka Draxmoor).

Dne 10. května 2010 region Bystřicko získal významné ocenění v soutěži EDEN – European Destination of Excellence (Evropská destinace nejvyšší kvality). Podle H. Fojtáčové „jde o malou, neobjevenou lokalitu, jejíž návštěvnost je pod celorepublikovým průměrem. Destinace respektuje trvale udržitelný rozvoj cestovního ruchu. Představitelé ORP Bystřice nad Pernštejnem se snaží zachovat současnou podobu přírody v co nejlepším stavu, zajímají se o ekologii, zapojují místní obyvatele do rozvoje oblasti. Navíc tu dobře funguje partnerství mezi zástupci města, podnikateli i vodohospodáři a ochránci přírody“. Téhož roku vyhrála obec Vír v soutěži o titul Vesnice roku, kdy získala titul Vesnice Vysočiny 2010 a obec Blažkov získal Diplom za podporu a rozvíjení hasičských tradic. V roce 2015 Centrum Eden (Centrum zelených vědomostí) získalo čtvrté místo v soutěži o nejlepší tuzemské atraktivitu v kategorii „Trendy novinky 2015“ pořádané agenturou CzechTourism (bystricenp.cz 2016).

Na Bystřicku se nachází čistá příroda a příležitosti k odpočinku nebo k rekreačním sportům, což je v rámci ČR pozitivní, ale bohužel nevyužitý potenciál. Zcela zde chybí rozvinutá turistická infrastruktura. Přístup či zájem místních obyvatel o rozvojové příležitosti je v tomto směru slabý (Mikroregion Bystřicko 2015).

4.13.1 Památky a architektura

Na Bystřicku se nachází *sakrální památky* mající nezanedbatelný architektonický význam, např. románsko-gotický kostel sv. Michaela ve Vítochově (městská část) s nejstarší sídelní tradicí, kostel sv. Václava v Dolním Čepí (část obce Ujčov) s hornickou minulostí, kostel Nejsvětější Trojice ve Švařci (část obce Koroužné), římskokatolický kostel sv. Václava v obci Zvole, který je chráněn jako kulturní památka České republiky. Svatojakubskou poutní tradici dokládají gotické kostely v obcích Dalečín a Bukov. Významnými stavbami jsou také kostel sv. Vavřince a hřbitovní kaple Nejsvětější Trojice v Bystřici nad Pernštejnem, kostel sv. Bartoloměje v obci Rozsochy, dvojice kostelů katolického a evangelického v obci Prosetín. V každé obci DSO Mikroregion Bystřicko je kaplička. Sakrální památky v krajině doplňují kamenné smírčí kříže.

Stavby lidové architektury se dochovaly v historickém jádru obce Ubušinek. Od roku 1995 je Ubušinek prohlášen za vesnickou památkovou zónu (vlastní šetření 2016).

Hrady a hradní zříceniny dokládají kolonizační historii kraje. Na Bystřicku se nachází zříceniny hradu Zubštejn, Pyšolec, Aueršperk (soustava třech zřícenin), Bukov/Lísek, Hradisko/Kozlov, které jsou situovány v roztroušené struktuře krajiny. Další zříceniny hradu se nachází v obci Dalečín, Mitrov. Turisticky nejvyhledávanějším je proslulý hrad Pernštejn na Nedvědicu, který spadá pod Jihomoravský kraj.

Mitrovští byli posledními pány hradu Pernštejn a jejich rod vlastnil panský dům v Bystřici nad Pernštejnem a zámek v obci Dolní Rožínka. Zámek je dnes využíván jako základní škola a nedaleký lesopark Templ prochází obnovou. Panský dům v Bystřici nad Pernštejnem byl opraven z dotací evropských fondů a dne 21. března 2015 slavnostně otevřen pod názvem *Centrum EDEN*. Centrum. Jedná se o rozlehlý areál s opraveným bývalým *panským dvorem* Mitrovských s expozicemi zemědělské techniky, ukázkami zpracování dřeva a železa, zelenou lékárnou, moštárnou, ukázkou panského bydlení, malým pivovarem a seminárním sálem. Za panským dvorem se

nachází nově vybudovaná *horácká vesnice* z 19. století s ukázkami lidových řemesel. Stavba současnosti *ekopavilon* je vybudován ve tvaru pyramidy a návštěvníci zde naleznou moderní expozici šetrné energetiky a bydlení. Součástí areálu je jízdárna, dětské hřiště a farma. Farma EDEN hospodaří na 160 ha polí a luk, chová masný skot, ovce, kozy a slepice. Produkty z farmy lze i zakoupit. Farma také nabízí zemědělské služby. Během roku 2015 se zde konaly Slavnosti brambor, jara, moravského uzeného; Velikonoce aj. (Mikroregion Bystřicko 2015, Eden 2016).

Technické památky na Bystřicku jsou reprezentovány specifickou orientací na těžbu nerostných surovin. Jedná se zejména o starý Štěpánovský rudný revír v údolí Svratky, kde byla těžena ložiska železných a měděných rud. Dodnes se zde zachovala důlní díla v různém stupni zániku, jež nejsou přístupna veřejnosti. Pro tento bývalý důlní areál je zpracováván záměr pro turistické využití jeho potenciálu. Potenciálem jsou grafitové doly ve Velkém Tresném. Ke geologickým velmi vyhledávaným zajímavostem patří Hradisko v Rožné, kde jsou dochovány štoly po dobývání vzácného lepidolitu (bystricenp.cz 2016, vlastní šetření 2016).

4.13.2 Ubytování a stravování

Ubytovací kapacity do jisté míry spojené s restauračním provozem vyšší kategorie se nacházejí spíše ve významnějších střediscích v rámci ČR, popř. ve spádových obcích s větším turistickým ruchem. Na Bystřicku, na rozdíl od sousedních Žďárských vrchů nebo Moravského krasu, není tak významná návštěvnost k jednomu místu nebo oblasti. Jednotlivá turistická centra s turistickými atraktivitami nadregionálního významu (hrad Pernštejn, Šiklův mlýn, Ledová stěna Víř) mají spíše regionální charakter, obslužnost i úroveň služeb. Hlavním důvodem je značná sezónnost ČR. Většina atraktivních míst představují destinaci vhodnou pouze pro letní nebo zimní rekreaci či sporty, tudíž málokteré zařízení se udrží v provozu celoročně (Mikroregion Bystřicko 2015). Na Bystřicku jsou dostupné různé kategorie ubytovacích zařízení – hotely, penziony, ubytovny, chalupy, ubytování v soukromí, kempy, rekreační středisko. Na území není doposud vybudované žádné kvalitní zařízení s wellness.

Mezi významné ubytovací a stravovací zařízení patří Hotel Skalský Dvůr (Lísek), Hotel Colorado Grand (hotelový resort Šiklův mlýn s největší ubytovací kapacita na Vysočině), ubytovna Domov mládeže (Bystřici nad Pernštejnem), Lesní penzion

Podmitrov (Strážek), ubytovna Sporthotel (Bystřici nad Pernštejnem), Penzion Zubr (Ujčov), penzion Borovinka (Domanína) hotel Vír (Vír).

Stravovací zařízení se nachází téměř ve všech obcích DSO Mikroregion Bystřicko. Obecní hostince jsou zpravidla nižší cenové kategorie s omezenou nabídkou a otevírací dobou. V gastronomických provozech všech kategorií se projevuje výrazná sezónnost. Největší nabídka gastronomických zařízení je situována do města (restaurace, jídelny, pizzerie, fast foody, hospody, cukrárny, kavárna, vinárna, bary). Zajímavým místem je Mitrovský dvůr s prodejnou masných produktů a hovězího masa (vlastní produkce Statku Mitrov), steakovou restaurací. Na Bystřicku se nachází i dva malé pivovary. Domanínský pivovar MEDARD se nachází v zařízení Borovinka. Druhý malý pivovar se nachází v centru Eden (areál Pánského dvora).

Pestře rozložená lůžková kapacita se pro návštěvnost regionu jeví dostačující, chybí však odpovídající síť gastronomického zázemí a větší informační či turistické provázání, které je v takto pestré krajině nutné.

4.13.3 Chataření a chalupaření

Bystřicko disponuje dobrými podmínkami pro chataření i chalupaření, díky vhodným přírodním podmínkám a poloze. Převážná část brněnských obyvatel zde vlastní chatu či chalupu. Chalupy jsou výrazně soustředěny v malých obcích (obec Vír, Rovečné, městská část Domanín). Největší koncentrace chat se nachází v Bystřici nad Pernštejnem v lokalitě Pod Horou, u Domanínku a v blízkosti Domanínského rybníka.

4.13.4 Propagace

Hlavním tištěným lokálním informačním médiem je měsíční zpravodaj „Bystřicko“ (dostupný i na webových stránkách www.bystricko.cz). Informační letáky, brožury o turistických atraktivitách regionu, typech na výlety a trasy stezek vydává a poskytuje Turistické informační centrum Bystřice nad Pernštejnem. Informační letáky také vydává a poskytuje Městské muzeum, Kulturní dům a podnikatelské subjekty. Část informací o Bystřicku poskytuje Vysočina Tourism ve svém vydávaném materiálu (kraj Vysočina a regiony) nebo v katalogu území EDEN v ČR vydaného českou destinační agenturou CzechTourism. O Bystřicku se také zmiňuje sada brožur o turistických atraktivitách

Hrady a zámky, Natura 2000, Sakrální památky atd. Další propagační materiály Bystřicka jsou součástí kraje Vysočina.

Hlavní informační kanálem pro turisty jsou *webové stránky* Bystřice nad Pernštejnem (www.bystricenp.cz; Turistický portál). Informace o Bystřiku jsou také umístované formou aktualit na sociálních sítích (Facebook). Díky ocenění titulu EDEN (European Destination of Excellence) je region Bystřicko uváděno na webových stránkách Evropské komise, kde je seznam všech výherních destinací v rámci území Evropské unie (www.ec.europa.eu/growth/tools-databases/eden/destinations/index_en.htm).

4.14 Strategie rozvoje Bystřicka

Pro DSO Mikroregion Bystřicko byly vypracovány dvě hlavní strategie pro rozvoj území. Strategie správního obvodu ORP Bystřice nad Pernštejnem v oblasti předškolní výchovy a základního školství, sociálních služeb, odpadového hospodářství a cestovního ruchu na období 2015 – 2024; Strategie komunitně vedeného místního rozvoje MAS Zubří země pro období 2014 – 2020 „Zubří země – atraktivní a udržitelný region pro budoucnost“.

Strategie rozvoje Bystřicka na období 2015 – 2024

Cílem projektu je posílit meziobecní spolupráci v rámci právním řádem definovaného územím ORP Bystřice nad Pernštejnem. Jedná se o souhrnný dokument, který vymezuje a definuje čtyři oblasti (předškolní výchova a základní školství, sociální služby, odpadové hospodářství, cestovní ruch), včetně návrhu možných řešení. Strategie má sloužit k hledání možností úspor nákladů či zvýšení kvality ve vymezených oblastech. Strategie je určena obcím ORP Bystřice nad Pernštejnem, jejich občanům, voleným orgánům a zřízeným či založeným organizacím. Má sloužit také představitelům organizací a subjektů v rámci daného správního obvodu (mikroregiony, MAS, ziskový i neziskový sektor nebo stát a jeho organizace). Projekt ukázal, kde je možné hledat spolupráci a výsledkem může být komunitní plán sociálních služeb, který se zaměří na potřeby celého správního obvodu, spolufinancování DDM nebo plán založení destinační společnosti, která by se zabývala marketingem a řešením otázek cestovního ruchu na širším území. Mimo tato témata se projekt také zaměřil na řešení otázky Administrativní podpory obcí. Myšlenkou byl vznik servisního centra, které by pomáhalo zejména

neuvolněných starostům s agendou v oblasti dotací, veřejných zakázek nebo s právním poradenstvím. Díky projektu se také rozšířil počet pracovních míst v kanceláři DSO Mikroregion Bystřicko, kde je poskytováno poradenství pro členské obce a kde se realizují společné aktivity regionu (Mikroregion Bystřicko 2015).

MAS Zubří země, o. p. s. a její strategie pro období 2014 – 2020

Obecně prospěšná společnost MAS Zubří země (dále jen MAS Zubří země) byla založena zakladatelskou smlouvou dne 5. dubna 2006. Zakladatelem bylo město Bystřice nad Pernštejnem a 32 obcí DSO Mikroregion Bystřicko. Účelem tohoto založení bylo navázání vzájemné spolupráce mezi veřejným, soukromým a neziskovým sektorem. Mezi hlavní cíle patří dlouhodobý rozvoj území MAS Zubří země a zvýšení kvality života občanů v členských obcích. MAS Zubří země byla založena za pomoci již vzniklé MAS Rokytná, o. p. s. z Moravských Budějovic (tehdy pod názvem MAS IECC o. p. s.). MAS Zubří země nese název díky vyobrazené zubří hlavě, kterou má ve svém znaku většina členských obcí. V současné době MAS Zubří země zahrnuje 69 obcí (39 obcí ORP Bystřice nad Pernštejnem, 28 obcí ORP Nové Město na Moravě, 2 obce ORP Tišnov). Největšími sídly MAS Zubří země jsou města Bystřice nad Pernštejnem a Nové Město na Moravě, které jsou hlavními spádovými centry regionu.

Při rozšiřování území MAS Zubří země byl kladen důraz na homogenitu území, kdy členské obce vykazují obdobnou typologii a stejné či velmi podobné výchozí podmínky. Území má venkovský charakter, kdy sídelní struktura regionu je členitá a rozdrobená s relativně velkou hustotou. Osídlení je rozdrobeno do velkého počtu malých sídel a obcí.

Strategie komunitně vedeného místního rozvoje MAS Zubří země byla vypracována na období 2014 – 2020. Strategie určuje hlavní směry rozvoje regionu v nejbližší budoucnosti a navazuje na předchozí strategické dokumenty. Strategie je vytvořena na principu vzájemné provázanosti; vyváženosti ekonomického, sociálního a environmentálního rozvoje venkovského prostoru, kdy vychází ze specifické situace území a zohledňuje jeho výjimečnosti. Zároveň klade důraz na komplementaritu s dalšími rozvojovými strategiemi (lokální a regionální úroveň). Strategie je složena z podrobné analýzy výchozího stavu, ale i ze souhrnu navrhovaných řešení. Na strategii budou navazovat akční plány (programové rámce) a konkrétní projekty, které budou zaměřeny na

řešení problémů týkajících se celého území (jednotlivých obcí, neziskových a podnikatelských subjektů) (zubrizeme.cz 2016).

4.14.1 Realizované projekty v oblasti rozvoje

V roce 2015 byly realizované projekty v Bystřici nad Pernštejnem, např. obnova bytového fondu – výměna oken, nová fasáda domů na sídlišti II; rekonstrukce kanalizací a vodovodů; oprava komunikace, parkovišť a chodníků; výstavba chodníku k Domanínku; vybudování nové cyklostezky podél silnice I/19. Bylo vybudováno Centrum EDEN; zimní hala. Na budově kulturního domu bylo provedeno zateplení, nová fasáda, výměna vchodových dveří a oken, byla provedena rekonstrukce vstupního foyer a byl vybudován bezbariérový přístup. Ve městě byla provedena rekonstrukce budovy obvodního oddělení Policie České republiky. Most přes říčku Bystřice na ulici Nádražní byl odstraněn a nově vybudován. Dále proběhla rekonstrukce sociálního zařízení v mateřské škole Čtyřlístek a víceúčelového hřiště u ZŠ TGM. Na Masarykově náměstí v amfiteátru byla instalována LED stěna.

Ve druhém čtvrtletí roku 2016 bylo zpoplatněno parkování na Masarykově náměstí za účelem snížení počtu aut stojících na náměstí po celý den. Dále bylo vybudováno náhradní hnízdo pro čápy v souvislosti s demolicí bývalého objektu pekárny na ulici Zahradní. Pozemek bude rozdělen na tři pozemky pro individuální rodinnou výstavbu.

V letošním roce byla také zahájena rekonstrukce čtyř bytů v domově s pečovatelskou službou pro seniory na ulici Hornická (dále jen DPS).

4.14.2 Plánované projekty v oblasti rozvoje

Získané informace o plánovaných projektech zahrnují rozvoj města Bystřice nad Pernštejnem, jedná se o pokračování rekonstrukce DPS; rozšíření inženýrských sítí a výstavba další obslužné komunikace v průmyslové zóně; rekonstrukce kanalizací a vodovodů; příprava inženýrských sítí pro výstavbu třech rodinných domů na ulici Zahradní; rekonstrukce sítí a povrchů na ulici Farská, Zahradní, Bočkova, Pod Kaštany. Je plánované vybudování celoměstské optické sítě na sídliště I a II (1. etapa). V rámci opravy bytového fondu bude u panelových domů na sídlišti II provedena výměna oken, oprava balkónů, zateplení a nová fasáda. V městské části Lesoňovice bude vybudován nový vodojem s odkyselovací stanicí u místního prameniště vody (bystricenp.cz 2016).

Rekonstrukce Sokolovny

Ze stávajícího objektu bude vytvořeno nové zázemí pro Dům dětí a mládeže. Budova by měla nový název „Sokolovna dům dětí a mládeže“.

Cyklostezka

Vybudování nové cyklostezky v Bystřici nad Pernštejnem by vedlo od vlakového nádraží podél železniční tratě směrem Rozsochy, Hájů a letiště, díky čemuž vznikne napojení na již stávající cyklostezku od Domanínku k parkovišti nad Domanínským rybníkem.

Wellness centrum

Vybudování nového wellness centra ve sportovní zóně Lužánky, které by mělo být napojené na Sporthotel v Bystřici nad Pernštejnem. V rámci studie bude navrženo dětské hřiště a propojení Lužánek s parkovištěm u Sportohotelu a sportovní haly, díky čemuž by se měly zmenšit prostory stávajícího areálu venkovního koupaliště.

Muzeum uranového průmyslu a jaderné energetiky

Budoucím záměrem je rozšíření stávající expozice uranového průmyslu na celý uranový průmysl v rámci celku a využít k tomu prostory nevyužívané sýpky u vlakového nádraží a navázat tím na Centrum Eden. Sýpka se nachází v zóně průmyslové výroby, tudíž by bylo třeba změny územního plánu sýpky na zónu smíšené výroby (možnost umístění záměrů komerčního charakteru a popřípadě občanského vybavení). Záměr se bude projednávat s vlastníkem objektu (Agria Drásov, spol. s r. o.). Budoucím záměrem je také vybudování skanzenu v obci Rožná „Skanzen těžby uranové rudy na Bystřicku“.

4.15 SWOT analýza Bystřicka

Tab. 5 SWOT analýza Bystřicka

Silné stránky (Strengths)	Slabé stránky (Weaknesses)
<ol style="list-style-type: none"> 1. Dobrá občanská vybavenost 2. Průmyslová zóna 3. Péče radnice o celkový rozvoj 4. Přírodní a turistický potenciál 5. Dostatečné zasíťování silnicemi nižší třídy 6. Napojení na IDS JMK 	<ol style="list-style-type: none"> 1. Špatné napojení na D1 (periferní oblast) 2. Nedostatek pracovních míst (i pro VŠ) 3. Málo rozvinutá technická infrastruktura 4. Nedostatečně vyvinutá infrastruktura CR 5. Nízká kvalita silniční sítě 6. Nevyužitý potenciál Centra Eden
Příležitosti (Opportunities)	Hrozby (Threats)
<ol style="list-style-type: none"> 1. Možnost dotací 2. Napojení na hlavní dopravní tah 3. Spolupráce 4. Rozvoj CR - agroturistiky 5. Rozšiřující se síť cyklotras a cyklostezek 6. Rozvoj drobného a středního podnikání 	<ol style="list-style-type: none"> 1. Odliv mladých a vzdělaných lidí 2. Nezájem nových zaměstnavatelů o region 3. Růst nezaměstnanosti 4. Stárnutí obyvatelstva 5. Nedostatek financí na nákladné projekty 6. Vybudování hlubinného uložště RAO

Zdroj: vlastní zpracování (2016)

4.16 Rozvojové možnosti Bystřicka

Město Bystřice nad Pernštejnem v minulých letech zrekonstruovalo veřejná prostranství na Masarykově náměstí, proto je důležité z hlediska pozitivního a estetického vnímání náměstí (města) pokračovat v úpravě fasád domů na náměstí. Nové fasády již několik domů má, ale stále zbývá opravit fasádu přibližně 20 domům, kdy majitelé domu s historicky cennou fasádou nemají na opravu finanční prostředky. Z toho důvodu rada města pověřila starostu města, odbor územního plánování a stavebního řádu k vytvoření pravidel pro poskytování a použití finančních prostředků z rozpočtu města na rekonstrukci a opravy fasád na Masarykově náměstí (bystricenp.cz 2016).

V rámci plánovaných projektů v rámci rozvoje města bude radnice podávat žádosti o dotace z Evropského fondu pro regionální rozvoj, jakožto finanční podporu.

Rozvojové možnosti ve formě žádostí o dotace (finanční podpoře)

- CzechInvest (Agentura pro podporu podnikání a investic) – Rozšíření inženýrských sítí v průmyslové zóně (I. etapa);
- Integrovaný regionální operační program (IROP) – Výměna oken a zateplení 6 domů na sídlišti II;
- Státní fond dopravní infrastruktury (SFDI) – Cyklostezka podél trati ČD, přiznána dotace ve výši 4 485 000 Kč (bystricenp.cz 2016).

Ministerstvo životního prostředí v roce 2014 vyhovělo žádosti SÚRAO o stanovení průzkumného území na lokalitě Kraví hora. Lokalita vybraná pro uložení nazvaná Kraví hora leží na pomezí Jihomoravského (JM) kraje a Kraje Vysočina, resp. mezi obcemi Bukov, Drahonín (JM kraj), Milasín, Moravecké Pavlovice, Olší (JM kraj), Sejřek, Střítež, Věžná (oblast mezi bývalým uranovým ložiskem Olší – Rožná). Tento průzkum má posoudit vhodnost lokality pro hlubinné uložení radioaktivních odpadů (RAO). Dotčené obce mohou čerpat zákonné finanční příspěvky ve výši necelých 10 mil. Kč ročně po dobu trvání geologických průzkumných prací (Mašová 2014). Na poměrně malém území dochází ke kumulaci několika rizikových projektů – doznívající těžba uranové rudy, odkaliště, plánovaný podzemní zásobník plynu či centrální mezisklad radioaktivního odpadu. V. Novotný (2016), zastupitel Hnutí za otevřenou radnici, se domnívá, že výstavba hlubinného uložení RAO by občanům a budoucí

generaci zajistila mnoho problémů, které by poškodily region a odradily zemědělce či občany od investic do nemovitostí.

4.16.1 Ekonomický rozvoj

V budoucnu lze předpokládat, že počet obyvatel bude i nadále klesat (malé obce se budou stále vylidňovat) a obyvatelstvo bude stárnout. Úbytek obyvatel regionu Bystřicko souvisí v první řadě s nepříznivým uplatněním uchazečů (pracovníků) na trhu práce. Nedostatek pracovních míst a nedocenené platové ohodnocení zaměstnanců, způsobují emigraci absolventů vysokých škol a mladých rodin, kteří se stěhují do větších měst, kde je pravděpodobnější uplatnění na trhu práce. Jen výjimečně se vysokoškolsky vzdělaní lidé vrací zpět. Ale i přes všechno je snaha ORP Bystřice nad Pernštejnem udržet stávající pracovní místa. Vysoká nezaměstnanost na Bystřicku je jedním z hlavních ukazatelů hospodářské slabosti a poukazuje na problémovost daného území. V obcích ORP Bystřice nad Pernštejnem je podnikání omezeno na drobné, malé a střední podnikatele. Podnikání obecně v regionu není zvláště rozvinuté, díky čemuž by měla být podpora podnikání zaměřena na rozvoj stávající průmyslovou zónu, přestavbu či nové využití opuštěných areálů (brownfields). Základním zdrojem nových pracovních míst je především nový průmysl umístěný v průmyslové zóně, která doposud není zcela obsazena. Snaha radnice je přilákat nové investory do průmyslové zóny města Bystřice nad Pernštejnem, kteří by tím zajistili nová pracovní místa na Bystřicku. Tato snaha a zájem radnice města o získání nových investorů se nejnvýrazněji projevuje v nabídkové ceně pozemků v průmyslové zóně, kdy cena za m² nepřesahuje částku 100 Kč.

Jestliže stávající firma ADOZ, s. r. o. opravdu rozšíří svoji výrobu v Bystřici nad Pernštejnem a firma Cooper Standard Automotive Česká republika, s. r. o. vybuduje svůj nový závod v průmyslové zóně, tak by tím vzniklo alespoň 500 nových pracovních příležitostí (převážně pro muže). Takto vzniklá nová pracovní místa by pozitivně ovlivnila nezaměstnanost.

Ekonomický rozvoj Bystřicka by výrazně a pozitivně ovlivnilo napojení na severojižní dopravní propojení – napojení na dálnici D1. Napojení řešeného území na dálnici D1 by bezpochyby přilákalo nové investory nejen do průmyslové zóny, díky čemuž by došlo k odlehčení místních komunikací, ale především by se zlepšil trh práce (snížení nezaměstnanosti).

Dne 25. ledna 2016 usnesením vlády České republiky č. 50 bylo vládou České republiky odsouhlaseno pokračování výstavby a příprava provozu Podzemního výzkumného pracoviště Bukov. Dále vláda odsouhlasila přípravu a výstavbu akce s názvem Průmyslová zóna Bystřice nad Pernštejnem – vnitřní infrastruktura při stanoveném způsobu financování podle pravidel Programu na podporu podnikatelských nemovitostí a infrastruktury. Finanční podpora městu by měla být do výše 17 milionů Kč, která v letošním roce bude poskytnuta z rozpočtové kapitoly Ministerstva průmyslu a obchodu. V dokumentu je dále řešena otázka zajištění rekvalifikace zaměstnanců odstěpeného závodu GEAM, kteří budou propuštěni v souvislosti s ukončením těžby a úpravy uranové rudy (Koscielniak 2016). Nezaměstnanost z důvodu útlumu těžby uranové rudy řeší i Ministerstvo průmyslu, které chystá opatření na pomoc regionu. Vláda by měla projednávat předčasné odchody do důchodu (o pět let dříve), což by se mohlo týkat až 174 zaměstnanců těžebního závodu (Plíhal 2016).

4.16.2 Rozvoj cestovního ruchu

K rozvoji obcí DSO Mikroregion Bystřicko přispívá CR, pro něhož jsou v oblasti příhodné podmínky, které nejsou dosud zcela využívány. Bystřicko není návštěvníky vnímáno jako solitérní území, ale je bráno komplexně pod pojmem Vysočina, která je obecně známá. Popisovaný region se nachází na rozhraní mezi územím chápané jako rekreační pro jednodenní či víkendový CR (pro občany Brna) a mezi územím využívaným pro delší pobyt – v létě Žďárské vrchy, v zimě Novoměstsko. Další turisticky významnou sousední destinací je Moravský kras. V posledních letech je Bystřicko propagováno jako vyhlášený turistický region EDEN 2010. Díky této propagaci se Bystřicko stává známějším regionem v rámci kraje Vysočina.

Pro zlepšení turistické infrastruktury a přístupu či zájmu místních obyvatel o rozvojové příležitosti by bylo vhodné vytvořit partnerství mezi veřejnými a soukromými subjekty. Partnerství zaměřené na realizaci programů, definování rolí nebo sítě služeb, což by v praxi znamenalo provoz soukromých subjektů s veřejnou podporou daných obcí. Podpora by měla být zaměřena na budování a provoz doprovodné infrastruktury mezi konkrétními subjekty. Dále navázání partnerství s tuzemským nebo zahraničním regionem s podobnými programy pro výměnu (získání) zkušeností a pro společnou propagaci společných programů obcí a subjektů, které by byly do programu zapojeny.

Bystřicko je vhodné i pro rozvoj agroturistiky. Obor Agroturistika je vyučován na Vyšší odborné škole a Střední odborné škole zemědělsko-technické v Bystřici nad Pernštejnem. V rámci střední odborné školy je vyučován obor Managementu služeb a cestovního ruchu.

V Bystřici nad Pernštejnem se bude poprvé konat akce zaměřena na tzv. tradici *muzejních nocí*, kdy dne 21. května 2016 od 19 hodin budou umožněny bezplatné prohlídky stálých expozic a dočasných výstav ve třech bystřických muzejních a kulturních institucích – Městské muzeum, Depozit – muzeum veterán Tatra klubu Bystřice nad Pernštejnem a Centrum Eden, kdy bude připraven pro návštěvníky doprovodný program. Doprava z Masarykova náměstí směr Centrum Eden a naopak bude do půlnoci zajištěna bezplatnou kyvadlovou dopravou (historický autobus) (bystricenp.cz 2016).

5 VÝSLEDKY A DISKUZE

Z komplexní analýzy Bystřicka je patrné, že DSO Mikroregion Bystřicko je fungujícím svazkem, který se stará především o kulturní, společenskou a vzdělávací podporu a především o celkový rozvoj.

I nadále je udržena předškolní výchova v malých obcích a školní vzdělávání na dosavadní úrovni, která je velmi významná pro obyvatele těchto obcí. DSO Mikroregion Bystřicko se také podílí na pořádání a podpoře sportovních, kulturních či vzdělávacích akcí, které podporují místní identitu, rozvíjí tradice a obohacují život místních obyvatel. V území se také zvýšila podpora místních podnikatelů a živnostníků včetně sociálního podnikání. Na území ORP Bystřice nad Pernštejnem jsou zajištěny efektivní sociální služby občanům. ORP Bystřice nad Pernštejnem spolupracuje s Oblastní charitou Žďár nad Sázavou. Příslušné obce se zapojují do řešení sociálních problémů svých občanů, kteří o tuto pomoc projeví zájem. Došlo a dochází k rozšíření některých sociálních služeb pro určité cílové skupiny, především služeb terénních a pobytových. Pro seniory je k dispozici dostatečný počet pečovatelských lůžek. S navyšujícím se věkem dožití občanů je ale důležité v budoucnu zajistit dostatečnou kapacitu zařízení sociální péče pro seniory (terénní služby, domy s pečovatelskou službou).

Snahou je zvýšit informovanost místních občanů v problematice daného území, udržet stávající počet pracovních míst. V daném regionu jsou rozšiřovány aktivity zaměřující se na místní mládež a sportovní aktivity. Dále je důležité prohloubení tzv. podnikatelského ducha občanů. Posilovat pracovní příležitosti v tradičních průmyslových odvětvích, kdy město Bystřice nad Pernštejnem má vybudovanou významnou průmyslovou oblast s volnou plochou pro nové investory, což je předpokladem pro zvyšování zaměstnanosti. Pro zmírnění emigrace je prioritní rozšíření inženýrských sítí a výstavba další obslužné komunikace v průmyslové zóně, což by mohlo přilákat potenciální investory. Realizovat slíbeného napojení/propojení na již zmíněný severojižní dopravní tah – napojení na dálnici D1 ve Velkém Meziříčí, (Praha – Jihlava – Brno – Kroměříž) je velmi důležité k celkovému rozvoji daného území.

V posledních letech dochází ke zlepšení rozvoje v oblasti technické infrastruktury Bystřicka a to především v Bystřici nad Pernštejnem. Díky finanční podpoře získané z dotačních fondů EU byly a mohou být provedeny projekty na Bystřicku.

Region Bystřicko se nachází na tzv. vnitřní periferii České republiky. Rozvoj regionu je tedy ovlivněn horší dopravní, technickou a sociální infrastrukturou. Není zde zcela rozvinuta infrastruktura ČR. Míra nezaměstnanosti je vysoká, kterou ovlivňuje obtížná dopravní dostupnost v rámci napojení na vyšší silniční síť. Pracovní příležitosti pro obyvatele z této oblasti jsou převážně v okresních městech nebo v regionálních centrech, které leží na vnějším okraji celé oblasti. Díky tomu je nutné za prací relativně dlouho dojíždět. Zkoumané území má do jisté míry nevyužitý veškerý svůj potenciál k celkovému rozvoji daného území a to především v rozvoji ČR.

Největším potenciálem v rámci rozvoje území DSO Mikroregion Bystřicko je podle J. Vojty a V. Novotného (2016) rozvoj ČR, resp. vhodného využití krásné, čisté a rozmanité přírody, která se v oblasti nachází. Podle J. Zemanové (2016) též ČR (Centrum Eden, Koruna Vysočiny), ale také průmyslová zóna a získání nových investorů, jakožto významným zdrojem nových pracovních příležitostí pro občany Bystřicka. Podle V. Cisára (2016) nedotčená krajina především v širším pásmu okolo řeky Svratky a krajina nad přehradou Vír, která je málo známá široké veřejnosti v rámci ČR, dále relativní blízkost Bystřicka k brněnské aglomeraci.

Nevyužitým potenciálem v rámci rozvoje území podle všech respondentů jsou příhodné podmínky pro rozvoj ČR a Centrum Eden. J. Zemanová (2016) dále vidí nevyužitý potenciál v průmyslové zóně, která není zcela obsazena novými podniky.

J. Vojta a V. Novotný (2016) označili jako *bariéru plného využití Centra Eden* velké omezení podnikání vyplývající z přidělené dotace, která vyprší až za čtyři roky. Poté bude možnost dalšího rozvoje Centra Eden. Podle V. Cisára (2016) je samotný projekt špatně napsán a ještě hůře realizován (jako parodie na skanzen v ekologii). Centrum Eden označil jako zábavný park se špatnou nabídkou. Jako řešení navrhuje dosadit do vedení Centra Eden odborníky, kteří se dlouhodobě věnují zábavě potažmo i kultuře a zapojit existující, funkční, kulturní instituce z regionu. J. Zemanová (2016) by navrhovala v rámci rozvoje Centra Eden tato opatření – stabilní vedení, větší propagaci, více pořádaných akcí, cenově přijatelnější vstupné, zmírnění podmínek udržitelnosti projektu, především zavedení komerčních služeb ve prospěch návštěvníků, resp. zajištění občerstvení, prodej místních produktů i mimo pořádané akce, vzdělávání zaměřené na kongresovou turistiku.

Největším problémem území z hlediska rozvoje je podle všech dotazovaných respondentů dopravní dostupnost, tedy napojení na D1 (napojení je v kompetenci kraje Vysočina). J. Vojta a J. Zemanová (2016) řadí k této problematice ještě nedostatek pracovních míst pro kvalifikované a vysokoškolsky vzdělané lidi s čímž souvisí odchod mladých, vzdělaných lidí do jiných měst. J. Zemanová (2016) vidí jako problém v oblasti rozvoje území stárnutí obyvatelstva a útlum těžby uranové rudy v Dolní Rožínce (nezaměstnanost, nižší ekonomická síla Bystřicka). V. Cisár (2016) označil jako problém vyhlášení ochranného pásma vodárenské nádrže Vír, kdy nádrž Vír mohla být využita k rekreaci. V. Novotný (2016) vidí jako problém také v nekvalifikované pracovní síle v podobě absolventů místních středních škol, především VOŠ a SOŠ zemědělsko-technické Bystřice nad Pernštejnem, kdy řešení vidí v zlepšení úrovně SOŠ zemědělsko-technické Bystřice nad Pernštejnem.

6 ZÁVĚR

Podle J. Musila a J. Mülera (2006) „vnitřní periferie v České republice jsou poměrně rozsáhlá a souvislá území, která jsou umístěna na okrajích spádových území metropolitních regionů a v menším rozsahu na okrajích spádových území regionálních středisek“. Česká republika vymezuje hospodářsky problémové regiony, které vykazují vysokou míru nezaměstnanosti, nízkou životní úroveň, nízký stupeň ekonomické výkonnosti, nízký průměr příjmu obyvatel a nepříznivý demografický vývoj. SO ORP Bystřice nad Pernštejnem byl zařazen mezi hospodářsky problémový region, jakožto periferní oblast, kdy socioekonomická a dopravní charakteristika území není příliš příznivá.

Cílem mé diplomové práce bylo zhodnocení rozvojových možností Bystřicka, analyzovat možnosti částečného řešení útlumu těžby uranové rudy jinými odvětvími, zhodnocení důsledku odlehlosti území a zhodnotit úlohu mikroregionu v MAS Zubří země.

Na Bystřicku dochází k trvalému snižování počtu obyvatel. Hlavním důvodem úbytku obyvatel je nedostatečné uplatnění na trhu práce a následný odchod do sociálně a ekonomicky atraktivnějších oblastí. Území vykazuje nízkou úroveň vzdělanosti, což je způsobeno převládajícím počtem ekonomicky aktivních obyvatel (46 %), kteří jsou zaměstnáni v sekundárním sektoru národního hospodářství. Zatímco sektor služeb je na Bystřicku na nízké úrovni. Značnou nevýhodou se jeví dopravní odlehlost, která odrazuje potenciální investory od podnikání (především v průmyslové zóně). Díky čemuž je zde vysoká míra nezaměstnanosti, která je také spojena s útlumem těžby uranové rudy v obci Dolní Rožínka. Částečnou náhradou těžebního uranového průmyslu je využití volných parcel v průmyslové zóně v Bystřici nad Pernštejnem k získání nových investorů z průmyslového odvětví. V regionu je důležité stabilizovat emigraci obyvatel; zajistit rozvoj vzdělávání, sportu, rekreace, bydlení, pracovních příležitostí i v zajímavých moderních oborech a zabránit tak odlivu mladé populace do větších měst.

Předpokladem pro rozvoj Bystřicka je zvýšení vzdělanosti obyvatelstva a rekvalifikace bývalých pracovníků uranového průmyslu a tím zvýšit jejich uplatnění na trhu práce. Velkým potenciálem je turisticky atraktivní krajina, která dosud není zcela známá široké veřejnosti. Pro rozvoj území je důležité udržet a v budoucnu rozšiřovat

občanskou vybavenost obcí; v malých obcích dbát na zachování škol, kostelů, obchodů, hospod atd.; vytrvat v žádosti o napojení na vyšší silniční síť; rozšiřovat technickou infrastrukturu; podporovat malé a střední podnikání; vytvořit vlastní image území; rozšiřovat infrastrukturu CR; zlepšit propagaci v oblasti CR a tím se dostat do podvědomí potenciálních turistů.

Určitou roli v aktivaci lidského potenciálu pro potřeby rozvoje regionu Bystřicko hraje také MAS Zubří země. V letech 2013 – 2014 prokázala MAS nezastupitelnou roli při integraci činností jednotlivých aktérů místního rozvoje i rozvoje synergií mezi nimi. Další důležitou rolí místní akční skupiny je zprostředkovávat členům místního partnerství informace o příležitostech rozvoje a propojování aktivit místních aktérů napříč sektory. Tato činnost probíhá především na základě realizací projektů spolupráce.

ORP Bystřice nad Pernštejnem je státem podporovaný region v rámci Strategie regionálního rozvoje České republiky pro období 2014 – 2020. Mas Zubří země zahrnuje celkem 42 subjektů – ze sektoru veřejného (21 %), soukromého (60 %) a neziskového (19 %). Místní partnerství funguje na vzájemné, partnerské spolupráci za účelem vytvořit podmínky pro zlepšení situace ve všech oblastech regionu MAS Zubří země. MAS Zubří země je koordinátorem vzniklého partnerství, které se snaží neustále rozvíjet. Snahou je také vytvářet a rozvíjet partnerství na krajské, národní a mezinárodní úrovni.

DSO Mikroregion Bystřicko dalo první myšlenku pro založení MAS Zubří země a stalo se jedním ze zakladatelů. V letech 2006 až 2012 zabezpečovalo veškerou provozní činnost této obecně prospěšné společnosti a částečně financovalo vzniklé provozní náklady. Spolu s DSO Mikroregion Novoměstsko se v roce 2007 podíleli na zhotovení Strategického plánu Leader MAS Zubří země na období 2008 – 2013 (Zubří země – atraktivita a udržitelnost pro budoucnost). DSO Mikroregion Bystřicko je organizátorem kulturních, společenských a vzdělávacích akcí. Poskytuje poradenství a pomoc při získávání dotací pro členské obce, dále se spolupodílí na rozvoji CR a na spojování aktivit obcí do společných projektů.

Město Bystřice nad Pernštejnem je též zakladatelem MAS Zubří země. Poskytuje bezplatně prostor pro kancelář MAS Zubří země. Kancelář se nachází na ulici Příční 405, kdy statutárním zástupcem (ředitelkou) je Ing. Jarmila Zemanová. V letech 2014 až 2015 město aktivně spolupracovalo na realizaci projektu „Znám křišťálovou studánku“

a to především na přípravě a realizaci geocachingové hry. Město také poskytlo ochrannou známku maskota Vodomila.

DSO Mikroregion Pernštejn patří mezi aktivní členy MAS Zubří země, působí v oblasti rozvoje CR regionu (je provozovatelem TIC) a společenského života občanů.

DSO Mikroregion Novoměstsko je významný pro členské obce, pomáhá s jejich správou, poskytuje dotační poradenství členským obcím. A v neposlední řadě modernizuje běžecké lyžařské trasy a obnovuje jejich značení.

7 SEZNAM POUŽITÉ LITERATURY

ADOZ, s. r. o. [online]. c2013 [cit. 2016-04-05]. Dostupné z: <http://www.adoz.cz/>

BENC, O. *Příběh ohrožení pokračuje – bude se na Vysočině těžit uran?* [online]. Kraj Vysočina. c2016 [cit. 2016-04-05]. Dostupné z: <http://www.ikrajvysocina.cz/prumysl/pribeh-ohrozeni-pokracuje-bude-se-na-vysocine-tezit-uran>

BINEK, J., SVOBODOVÁ, H., CHABIČOVSKÁ, K., HOLEČEK, J., GALVASOVÁ, I. *Rozvojové možnosti obcí*. Praha: GaREP, spol. s. r. o., Společnost pro regionální ekonomické poradenství. Ministerstvo pro místní rozvoj ČR. 2010, 51 s.

BINEK, J., SVOBODOVÁ, H., HOLEČEK, J., GALVASOVÁ, I., CHABIČOVSKÁ, K. *Synergie ve venkovském prostoru. Aktéři a nástroje rozvoje venkova*. Brno: GaREP, spol. s. r. o., Společnost pro regionální ekonomické poradenství. 2009, 94 s. ISBN 978-80-904308-0-8.

Bystřice nad Pernštejnem. *Oficiální stránky města* [online]. c2016 [cit. 2016-02-26]. Dostupné z: <http://www.bystricenp.cz/>

Bystřicko. *Turistický portál* [online]. c2016 [cit. 2016-03-30]. Dostupné z: <http://info.bystricenp.cz/o-bystrici>

CIMALA, Z. *Po stopách průzkumu a těžby uranových ložisek na Moravě a východních Čechách*. Dolní Rožínka: GEAM. 1977, 1-130 s.

Cooper Standard Automotive Česká republika, s. r. o. [online]. c2016 [cit. 2016-04-05]. Dostupné z: <http://www.cooperstandard.com/>

CULEK, M. *Biogeografické členění České republiky*. Praha: Enigma, 1995, 347 s. ISBN 80-85368-80-3.

Česká pošta. *Seznam vyhovujících poboček* [online]. c2016 [cit. 2016-03-29]. Dostupné z: https://www.postaonline.cz/vyhledani-psc?p_p_state=normal&p_p_lifecycle=0&p_p_id=psc_WAR_pcpvpp&struts.portlet.action=%2Fview%2FsearchPost&d-16544-p=3&p_p_col_count=1&p_p_col_id=column-1&idRegion=66&p_p_mode=view

ČSÚ: Český statistický úřad. *ORP Bystřice nad Pernštejnem* [online]. c2013 [cit. 2016-02-26]. Dostupné z: https://www.czso.cz/csu/xj/orp_bystrice_nad_pernstejnem

ČSÚ: Český statistický úřad. *Postavení venkova v krajích ČR – kartogramy* [online]. c2014 [cit. 2016-03-02]. Dostupné z: <https://www.czso.cz/documents/10180/20565975/31136109m01.gif/6ae575db-486e-4798-9d40-c1c14af9e4c7?version=1.1&t=1427883536459>

ČSÚ: Český statistický úřad. *Historický lexikon obcí České republiky 1869 – 2015* [online]. c2015 [cit. 2016-03-04]. Dostupné z: https://www.czso.cz/csu/czso/iii-pocet-obyvatel-a-domu-podle-kraju-okresu-obci-a-casti-obci-v-letech-1869-2011_2015

ČSÚ: Český statistický úřad. *Veřejná databáze: Vše o území* [online]. c2016 [cit. 2016-03-09]. Dostupné z: <https://vdb.czso.cz/vdbvo2/faces/cs/index.jsf?page=profil-uzemi>

DANIEL, J. *Komplexní socioekonomická charakteristika obce s rozšířenou působností Bystřice nad Pernštejnem*. Diplomová práce. Olomouc: Univerzita Palackého, přírodovědecká fakulta, 2006, 70 s.

DEMEK, J., et al. *Zeměpisný lexikon ČR: Hory a nížiny*. 2. vyd. Brno: AOPK ČR, 2006, 580 s. ISBN 80-86064-99-9.

DLOUHÁ, J., DLOUHÝ, J., MEZIŘICKÝ, V. *Globalizace a globální problémy* [online]. c2006 [cit. 2016-02-08]. Dostupné z: <http://web.archive.org/web/20111114135009/http://www.czp.cuni.cz/knihovna/globalizace.pdf>

Centrum Eden (Centrum zelených vědomostí) [online]. c2016 [cit. 2016-04-09]. Dostupné z: <http://www.centrumeden.cz/cs/>

EUROSTAT: Eurostat Statistics Explained [online]. c2014 [cit. 2015-12-29]. Dostupné z: <http://ec.europa.eu/eurostat/help/new-eurostat-website>

EUROSTAT: Eurostat Statistics Explained. *Urban-rural typology* [online]. c2015 [cit. 2015-12-29]. Dostupné z: http://ec.europa.eu/eurostat/statistics-explained/index.php/Urban-rural_typology

FOJTÁCHOVÁ, H. *Bystřicko – Excelentní evropská destinace: Bystřicko – Vyhlášeny turistický region 2010*. Bystřice nad Pernštejnem: Oficiální stránky města [online]. c2016 [cit. 2016-04-09]. Dostupné z: <http://www.bystricenp.cz/bystricko-excelentni-evropska-destinace/>

GALVASOVÁ, I., BINEK, J., CHABIČOVSKÁ, K., HOLEČEK, J., HALÁSEK, D. *Spolupráce obcí jako faktor rozvoje*. Brno: GaREP, spol. s r. o., Společnost pro regionální ekonomické poradenství, 2007, 140 s. ISBN 80-251-20-9.

HOLEČEK, J., BINEK, J., GALVASOVÁ, I., CHABIČOVSKÁ, K., SVOBODOVÁ, H. *Obec a její rozvoj v širších souvislostech*. 1. vyd. Brno: GaREP Publishing, 2009, 74 s. ISBN 80-251-19-5.

CHABIČOVSKÁ, K., GALVASOVÁ, I., BINEK, J., HOLEČEK, J., PŘIBILÍKOVÁ, A. *Rozvojový interaktivní audit – Přístupy k řešení disparit*. 1. vyd. Brno: GaREP Publishing, 2009, 72 s. ISBN 978-80-904308-0-8.

JAVŮRKOVÁ, M. *Útlum těžby uranové rudy a jeho dopady na rozvoj mikroregionu Bystřicko*. Bakalářská práce. Brno: Mendelova univerzita v Brně, 2012. 51 s.

JEŽ, J. *55 let těžby uranové rudy na o. z. GEAM Dolní Rožínka*. DIAMO. 2012, roč. XVII, zvláštní číslo, listopad, 8 s.

KOHOUTEK, R. *Rozhovor, jeho druhy a požadavky na tazatele*. Psychologie v teorii a praxi [online]. c2010 [cit. 2016-04-15]. Dostupné z: <http://rudolfkohoutek.blog.cz/1002/rozhovor-jeho-druhy-a-pozadavky-na-tazatele>

KOSCIELNIAK, P. *Občanská bezpečnostní komise při DIAMU nese svoje ovoce*. Bystřicko: Zpravodaj Města Bystřice nad Pernštejnem a Mikroregionu Bystřicko. 2016, roč. XI, únor, s. 5.

Kraj Vysočina. *Kulturní a přírodní dědictví* [online]. c2011 [cit. 2016-03-04]. Dostupné z: [http://www.dedictvivysociny.cz/vyhledavani/?section2\[11\]=on§ion2\[12\]=on§ion2\[13\]=on§ion2\[14\]=on§ion2\[21\]=on§ion2\[36\]=on§ion2\[37\]=on§ion2\[38\]=on§ion2\[39\]=on§ion2\[40\]=on®ion\[226\]=on&on_page=&sort=&send=Vyhledat#anchor](http://www.dedictvivysociny.cz/vyhledavani/?section2[11]=on§ion2[12]=on§ion2[13]=on§ion2[14]=on§ion2[21]=on§ion2[36]=on§ion2[37]=on§ion2[38]=on§ion2[39]=on§ion2[40]=on®ion[226]=on&on_page=&sort=&send=Vyhledat#anchor)

Krajský úřad kraje Vysočina. *Profil kraje Vysočina* [online]. c2013 [cit. 2016-03-29]. Dostupné z: [http://www.kr-](http://www.kr-vysocina.cz/VismoOnline_ActionScripts/File.ashx?id_org=450008&id_dokumenty=4054823)

[vysocina.cz/VismoOnline_ActionScripts/File.ashx?id_org=450008&id_dokumenty=4054823](http://www.kr-vysocina.cz/VismoOnline_ActionScripts/File.ashx?id_org=450008&id_dokumenty=4054823)

KREJČÍ, T., KLUSÁČEK, P., KONEČNÝ, O., RUDA, A. *Regionální rozvoj - teorie, aplikace, regionalizace*. 1. vyd. Brno: Mendelova univerzita v Brně, 2010, 155 s. ISBN 978-80-7375-414-3.

Kulturní dům – Bystřice nad Pernštejnem [online]. 2016 [cit. 2016-04-08]. Dostupné z: www.kdbystricenp.cz

MAJEROVÁ, V. a kol. *Český venkov 2007: studie Jihočeského a Ústeckého kraje*. 1. vyd. Praha: Česká zemědělská univerzita, Provozně ekonomická fakulta, 2008, 246 s. ISBN 978-80-213-1768-0.

MAJEROVÁ, V. a kol. *Český venkov 2008: proměny venkova*. 1. vyd. Praha: Česká zemědělská univerzita, Provozně ekonomická fakulta, 2009, 187 s. ISBN 978-80-213-1911-0.

Mapy [online]. c2016 [cit. 2016-03-04]. Dostupné z:

<http://mapy.cz/zakladni?x=16.1763149&y=49.5451358&z=10>

MAS Zubří země: Místní akční skupina. *Strategie komunitně vedeného místního rozvoje MAS Zubří země pro období 2014 – 2020 „Zubří země – atraktivní a udržitelný region pro budoucnost“* [online]. c2016 [cit. 2016-03-26]. Dostupné z:

<http://www.zubrizeme.cz/soubory/dokumenty/sclld-mas-zubri-zeme-konecna.pdf>

MAŠOVÁ, L. *Kraví horu mohou obsadit geologové*. Žďárský deník.cz [online]. c2014 [cit. 2016-04-13]. Dostupné z: http://zdarsky.denik.cz/zpravy_region/kravi-horu-mohou-obsadit-geologove-20141022.html

Mikroregion Bystřicko. *Strategie území správního obvodu ORP Bystřice nad Pernštejnem v oblasti předškolní výchovy a základního školství, sociálních služeb, odpadového hospodářství a cestovního ruchu (2015 – 2024)* [online]. c2015 [cit. 2016-03-26]. Dostupné z: <http://www.bystricko.cz/soubory/dokumenty/sd-orp-bystrice-nad-pernstejnem.pdf>

MUSIL, J., MÜLLER, J. Vnitřní periferie České republiky jako mechanismus sociální exkluze/Inner Peripheries of the Czech Republic as a Mechanism of Social Exclusion. In:

Sociologický časopis/Czech Sociological Review. Vol. 44, No. 2:321-348 [online]. c2008a [cit. 2016-02-29]. Dostupné z:

http://is.muni.cz/el/1423/podzim2011/SOC713/um/8876085/Musil_vnitri_per_soca.pdf

MUSIL, J., MÜLLER, J. *Vnitřní periferie České republiky, sociální soudržnost a sociální vyloučení*. 1. vyd. Praha: CESES UK FSV, 2008b, 52 s. ISSN: 1801-1640

MPSV: Ministerstvo práce a sociálních věcí. *Statistiky nezaměstnanosti z územního hlediska* [online]. c2014 - 2016 [cit. 2016-04-05]. Dostupné z: <http://portal.mpsv.cz/sz/stat/nz/uzem>

MV ČR: Ministerstvo vnitra České republiky. *Počty obyvatel v obcích* [online]. c2015 [cit. 2016-03-04]. Dostupné z: <http://www.mvcr.cz/clanek/statistiky-pocty-obyvatel-v-obcich.aspx>

NOVOTNÁ, M. (ed.). *Problémy periferních oblastí*. Praha: Univerzita Karlova v Praze, Přírodovědecká fakulta, 2005. ISBN 80-86561-21-6.

NOVOTNÝ, V. *Bezpečné místo pro jaderné úložiště – film a beseda s odborníky*. Bystřicko: Zpravodaj Města Bystřice nad Pernštejnem a Mikroregionu Bystřicko. 2016, roč. XI, březen, s. 7.

OBERSTEIN, I., CACH, J. *Názvosloví urbanismu a územního plánování*. České vysoké učení technické, Fakulta architektury. Praha, 2001, 278 s.

PAČISKA, K. *V Bystřici plánují montovnu, zaměstná až pět stovek lidí*. Žďárský deník.cz [online]. 23. 02. 2016 [cit. 2016-04-05]. Dostupné z: <http://zdarsky.denik.cz/podnikani/v-bystrici-planuji-montovnu-zamestna-az-pet-stovek-lidi-20160223.html>

PÁPOL, T., ŠILHÁNOVÁ, V., KUČEROVÁ, Z., PAVLAS, M., ŠIMKA, M. *Problémy mikroregionů při tvorbě společných projektů* [online]. c2006 [cit. 2016-02-02]. Dostupné z: http://www.rozvoj.cz/editor/image/stranky3_soubory/-wb0905-hlavni-dokument-.pdf

PAVLÍKOVÁ, E., KUČEROVÁ, E., ŠMÍDOVÁ, M. *Periferie zblízka: studie tří periferních obcí a jejich sousedů*. 1. vyd. Praha: CESES FSV UK, 2008, 100 s. ISBN 978-80-904138-0-1.

PEET, R., HARTWICK, E. *Theories of development*. New York: Guilford Press, 1999, 234 s. ISBN 15-723-0489-8.

PELC, S. *Geographical Marginality in Slovenia from the Point of Demographical Indicators* [online]. c2006 [cit. 2016-04-25]. Dostupné z: <http://www.ff.um.si/zalozba-in->

knjigarna/ponudba/zbirke-in-revije/revija-za-geografijo/clanki/stevilka-2-1-2006/021-10_pelc.pdf

PERLÍN, R. *Venkov, typologie venkovského prostoru*. Praha, 2010, 21 s.

PĚLUCHA, M. a kol. *Venkov na prahu 21. století: venkov a jeho rozvoj na přelomu milénia, územní dopady znalostní ekonomiky na venkov, souvislosti vztahů měst a venkova v globalizované ekonomice*. 1. vyd. Praha: Alfa Nakladatelství, 2012, 319 s. ISBN 978-80-87197-49-3.

PLÍHAL, L., RYCHTAŘÍK, T. *Horníci přijdou příští rok o práci, těžba uranu končí*. Žďárský deník.cz [online]. c2016 [cit. 2016-01-03]. Dostupné z: <http://zdarsky.denik.cz/podnikani/hornici-prijdou-pristi-rok-o-praci-tezba-uranu-konci-20160112.html>

PORTZ, N. *Stadtentwicklung in Mittel- und Klein-städten: Chancen und Herausforderungen* [online]. In: *Stadtentwicklung Chancen und Herausforderungen*. c2011 [cit. 2016-01-17]. Dostupné z: https://www.vhw.de/fileadmin/user_upload/06_forschung/Projekteuebersicht/Stadtumbau/Stadtumbau_Beitraege/PDFs/Stadtentwicklung_in_Mittel-_und_Kleinstaedten.pdf

PRVK KV: *Plán rozvoje vodovodů a kanalizací Kraje Vysočina. Bystřice nad Pernštejnem* [online]. c2015 [cit. 2016-03-19]. Dostupné z: <http://prvk.kr-vysocina.cz/karty-obci/595411-bystrice-nad-pernstejnem>

QUITT, E. *Klimatické oblasti Československa*. Praha: Academia, 1971, 73 s.

RIS: Regionální informační servis. *Centrum pro regionální rozvoj České republiky* [online]. c2012 – 2014 [cit. 2016-03-04]. Dostupné z: <http://www.risy.cz/cs>

ŠKRABAL, I., NUNVÁŘOVÁ, S., NOVÁK, J., TŘEBÍCKÝ, V. *Metodika zavádění managementu rozvoje mikroregionů*. 1 vyd. Přerov: CpKP, Centrum pro komunitní práci, 2006, 184 s. ISBN 80-86902-39-0.

ŠŤASTNÁ, M., VAISHAR, A., VAVROUCHOVÁ, H., ŠEVELOVÁ, M., KOZLOVSKÁ, S., DOSKOČILOVÁ, V., LINCOVÁ, H. *Changes of a rural landscape in Czech areas of different type*. *European Countryside*. 2015. sv. 7, č. 2, 23 s. ISSN 1803-8417

ÚS Brno: Urbanistické středisko Brno, spol. s r. o. *Územně analytické podklady správního obvodu ORP Bystřice nad Pernštejnem 2014* [online]. c2014 [cit. 2016-03-28]. Dostupné z: http://www.bystricenp.cz/pdf/bystrice_uap_3_akt_text.pdf

UUR: Ústav územního rozvoje. *Portál územního plánování, NUTS* [online]. Poslední změna 7. 1. 2014 [cit. 2015-11-29]. Dostupné z: <http://portal.uur.cz/spravni-usporadani-cr-organy-uzemniho-planovani/nuts.asp>

UUR: Ústav územního rozvoje. *Portál územního plánování, obce* [online]. Poslední změna 4. 12. 2015 [cit. 2016-01-20]. Dostupné z: <http://portal.uur.cz/spravni-usporadani-cr-organy-uzemniho-planovani/obce.asp>

VAISHAR, A. et al. *Malá města - motory rozvoje jihomoravského venkova*. Vyd. 1. Brno: Mendelova univerzita v Brně, 2012, 124 s. ISBN 978-80-7375-660-4.

VAISHAR, A., ŠŤASTNÁ, M., JAVŮRKOVÁ, M., PAVLŮ, A. *Možnosti využití cestovního ruchu pro rozvoj venkova v mikroregionu Bystřice nad Pernštejnem*. Regionální rozvoj mezi teorií a praxí. 2015, sv. 4, č. 1, s. 53-67. ISSN 1805-3246.

VAISHAR, A., KALLABOVÁ, E., ZAPLETALOVÁ, J. *Bystřice nad Pernštejnem a útlum těžby uranu*. Územní plánování a urbanismus. 2002. sv. 4, č. 3, s. 8-16.

VOJTA, J. *Do Bystřice míří gigant Cooper, zaměstnal by lidi po ukončení těžby uranu*. iDNES.cz: Jihlava a Vysočina [online]. 8. 02. 2016 [cit. 2016-04-05]. Dostupné z: http://jihlava.idnes.cz/radnice-v-bystrici-resi-prichod-dvou-investoru-frr-jihlava-zpravy.aspx?c=A160216_2225955_jihlava-zpravy_evs

VONDRUŠKOVÁ, A., VONDRUŠKA, V. (VONDRUŠKOVI) *Vesnice*. Praha: Vyšehrad, 2014, 199 s. ISBN 978-80-7429-362-7.

Vír v údolí Svratky [online]. c2004 – 2016 [cit. 2016-03-04]. Dostupné z: <http://www.virvudolisvratky.cz/>

WOKOUN, R., MALINOVSKÝ, J., DAMBORSKÝ, M., BLAŽEK, J. a kol. *Regionální rozvoj (východiska regionálního rozvoje, regionální politika, teorie, strategie a programování)*. Praha: Linde, 2008, 475 s. ISBN 978-80-7201-699-0.

Zákon č. 128/2000 Sb. ze dne 12. dubna 2000 o obcích (obecní zřízení) [online]. [cit. 2015-12-29]. Dostupné z:

http://www.zakony.e-obec.cz/storage/1170281450_sb_zakon_o_obcich_128_2000sb.pdf

ZUŠ Bystřice nad Pernštejnem: Základní umělecká škola [online]. c2016 [cit. 2016-03-26].

Dostupné z: <http://www.zusbnp.cz/>

Dotazování

CISÁR, V. Vedoucí Městského muzea [e-mail]. Bystřice nad Pernštejnem 10. 04. 2016.

NOVOTNÝ, V. Zastupitel Hnutí za otevřenou radnici, předseda spolku Bystřičáci, z. s. [e-mail]. Bystřice nad Pernštejnem 01. 04. 2016.

VOJTA, J. Místostarosta města [e-mail]. Bystřice nad Pernštejnem 14. 04. 2016.

ZEMANOVÁ, L. Manažerka DSO Mikroregion Bystřicko, ředitelka MAS Zubří země, o. p. s. [rozhovor]. Bystřice nad Pernštejnem 18. 03. 2016.

8 SEZNAM OBRÁZKŮ

- Obr. 1 Hospodářsky problémové regiony ČR v roce 2011
- Obr. 2 Lokalizace Bystřicka v kraji Vysočina v roce 2016
- Obr. 3 Vývoj počtu obyvatel na Bystřicku v letech 1869 – 2015
- Obr. 4 Přirozený a mechanický pohyb obyvatelstva na Bystřicku v letech 2013 – 2014
- Obr. 5 Věková struktura obyvatelstva na Bystřicku v roce 2011
- Obr. 6 Průměrný věk obyvatelstva na Bystřicku v letech 2001 – 2014
- Obr. 7 Vzdělání občanů 15⁺ na Bystřicku v roce 2011
- Obr. 8 Rozmístění školských zařízení na Bystřicku v roce 2015
- Obr. 9 Silniční síť kraje Vysočina
- Obr. 10 Železniční síť kraje Vysočina
- Obr. 11 Struktura pozemku Bystřicka
- Obr. 12 Zaměstnaní podle odvětví ekonomické činnosti v roce 2011

9 PŘÍLOHY

Příloha č. 1 Otázky na téma Rozvojové možnosti mikroregionu Bystřicko

Příloha č. 2 Lokalizace SO ORP Bystřice nad Pernštejnem v rámci ČR

Příloha č. 3 Mapa působnosti DSO Mikroregion Bystřicko

Příloha č. 4 Fotodokumentace

Příloha č. 1 Otázky na téma Rozvojové možnosti mikroregionu Bystřicko

Rozvojové možnosti mikroregionu Bystřicko

Dobrý den,

věnujte prosím několik minut svého času vyplnění následujícího dotazníku. Informace budou sloužit k vyhodnocení možností rozvoje mikroregionu Bystřicko v Diplomové práci.

- 1. V čem vidíte největší potenciál území v oblasti rozvoje? Proč?**

- 2. V čem vidíte největší problém území v oblasti rozvoje? Proč?**

- 3. Lze tento problém nějakým způsobem řešit? Jak?**

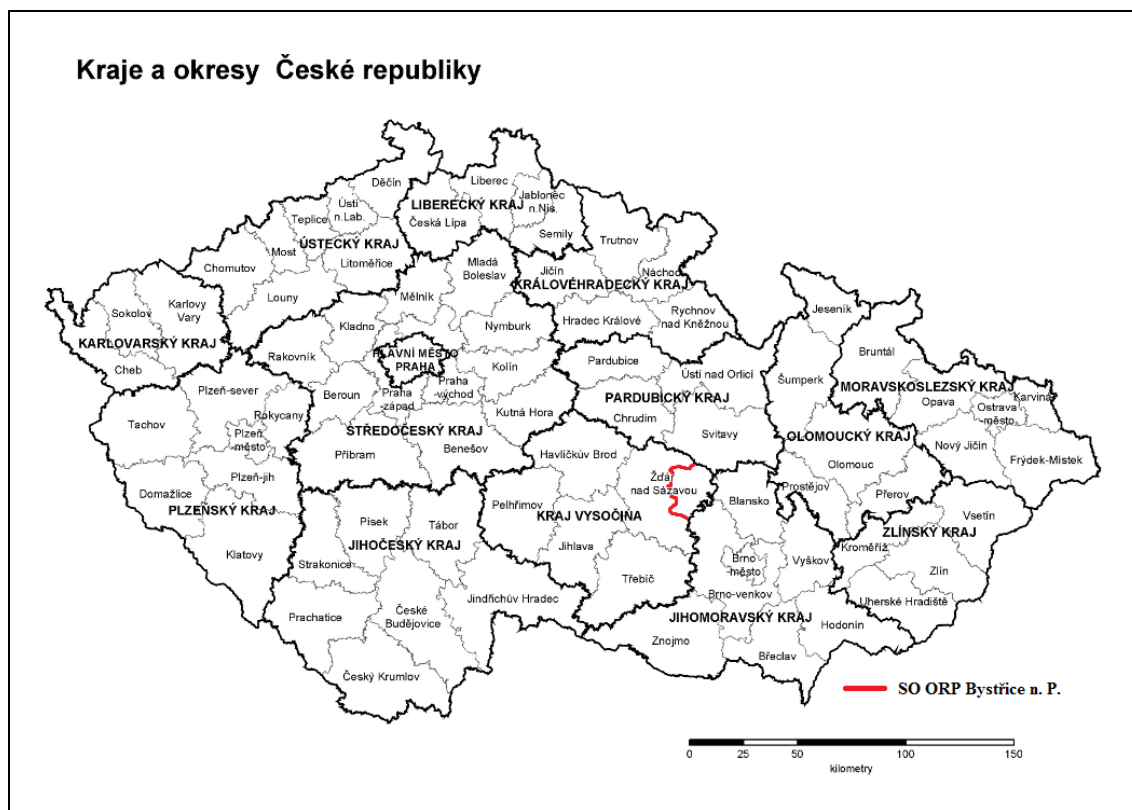
- 4. V čem vidíte nevyužitý potenciál území v oblasti rozvoje? Proč?**

- 5. Je podle Vás plně využit potenciál Edenu?**
 - **Ano**

 - **Ne**

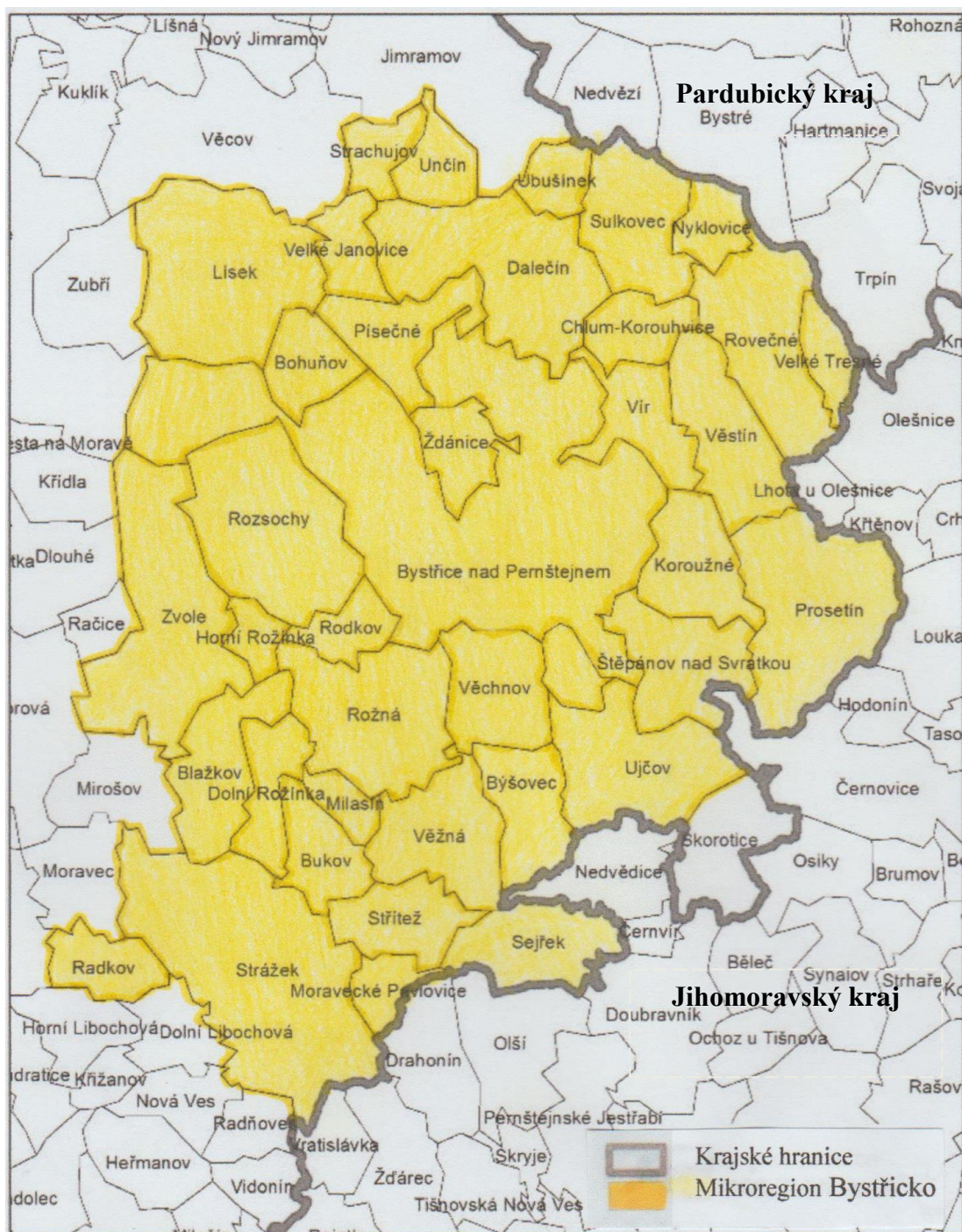
- 6. Pokud ne. Jaké možnosti využití byste navrhoval (a)?**

Příloha č. 2 Lokalizace SO ORP Bystřice nad Pernštejnem v rámci ČR



Zdroj: ČSÚ (2013), vlastní úprava

Příloha č. 3 Mapa působnosti DSO Mikroregion Bystřicko



Zdroj: MAS Zubří země (2016), vlastní úprava

Příloha č. 4 Fotodokumentace



Masarykovo náměstí s kostelem sv. Vavřince, kašnou a městskou knihovnou
(zdroj: vlastní 2016)



Masarykovo náměstí s kašnou se sochami sv. Cyrila a Metoděje v Bystřici n. P.
(zdroj: vlastní 2016)



Městská knihovna a amfiteátr s LED stěnou v Bystřici n. P. (zdroj: vlastní 2016)



Městský úřad v Bystřici n. P. (zdroj: vlastní 2016)



Pohled ze Sídliště II na průmyslovou zónu a Centrum EDEN v Bystřici n. P.
(zdroj: vlastní 2016)



Bytový fond na Sídlišti II v Bystřici n. P. (zdroj: vlastní 2016)



Budova obvodního oddělení Policie ČR a most přes říčku Bystřice v Bystřici n. P.
(zdroj: vlastní 2016)



Kulturní dům v Bystřici n. P. (zdroj: vlastní 2016)



Denní stacionář Rosa a Domov Kamélie v Bystřici n. P. (zdroj: vlastní 2016)



ZŠ a ZŠU na Sídlišti I v Bystřici n. P. (zdroj: vlastní 2016)



Víceúčelové sportovní hřiště a ZŠ T. G. M. v Bystřici n. P. (zdroj: vlastní 2016)



Workout hřiště a tenisové kurty v Bystřici n. P. (zdroj: vlastní 2016)



Venkovním koupaliště, zimní a tenisová hala v Bystřici n. P. (zdroj: vlastní 2016)



Panelové domy na Sídlišti II v Bystřici n. P (zdroj: vlastní 2016)



Budova sokolovny v Bystřici n. P. (zdroj: vlastní 2016)



Centrum EDEN v Bystřici n. P. (zdroj: vlastní 2016)



Ekopavilon v Centru EDEN v Bystřici n. P. (zdroj: vlastní 2016)



Přehradní nádrž Vír I (zdroj: Josef Čermák 2013)



Chemická úpravna uranové rudy nedaleko uranového dolu Rožná I (zdroj: vlastní 2016)



Vnější stupňovité terasování svahu hráze odkaliště odpadu chemické úpravny
(zdroj: vlastní 2016)