

Česká zemědělská univerzita v Praze

Provozně ekonomická fakulta

Katedra statistiky



Bakalářská práce

**Zemědělské dotace a jejich vliv na ekonomiku vybraného
podniku v méně příznivých oblastech ČR**

Erika Hrachová

© 2020 ČZU v Praze

ZADÁNÍ BAKALÁŘSKÉ PRÁCE

Erika Hrachová

Ekonomika a management
Provoz a ekonomika

Název práce

Zemědělské dotace a jejich vliv na ekonomiku vybraného podniku v méně příznivých oblastech ČR

Název anglicky

Agricultural subsidies and their impact on the economy of selected company in the Czech Less Favoured Areas

Cíle práce

Cílem práce je posoudit vliv zemědělských dotací, zejména dotací LFA, na ekonomiku zvoleného podniku. Vybrané ekonomické ukazatele budou porovnány s výsledky referenčního vzorku ze zemědělské účetní datové sítě FADN.

Metodika

Ekonomické výsledky vybraného podniku budou vyhodnocovány pomocí ukazatelů rentability a ukazatelů příjmu zemědělského podniku. K analýze bude sloužit modelování časových řad a regresní analýza.

Doporučený rozsah práce

30 – 40 stran

Klíčová slova

Zemědělské dotace, méně příznivé oblasti, FADN, čistá přidaná hodnota, rentabilita, ekonomika zemědělského podniku

Doporučené zdroje informací

BAŠEK, V. – KRAUS, J. *Mezinárodní srovnání vybraných ukazatelů zemědělských podniků v EU : postavení ČR v EU za období 2004-2007 podle FADN : (výzkumná studie)*. Praha: Ústav zemědělské ekonomiky a informací, 2009. ISBN 978-80-86671-67-3.

HANIBAL, J. *Uplatnění "Zemědělské účetní datové sítě" (FADN) v České republice*. Praha: Výzkumný ústav zemědělské ekonomiky, 2004. ISBN 80-86671-23-2.

KALOUDA, F. *Finanční analýza a řízení podniku*. ISBN 9788073806460.

KUBAČÁK, A. – BERANOVÁ, M. *Dějiny zemědělství v Čechách a na Moravě*. Praha: Libri, 2010. ISBN 978-80-7277-113-4.

SVATOŠ, M. – ČESKÁ ZEMĚDĚLSKÁ UNIVERZITA V PRAZE. KATEDRA EKONOMIKY. *Ekonomika agrárního sektoru : (vybraná témata)*. V Praze: Česká zemědělská univerzita, 2018. ISBN 978-80-213-2807-5.

ŠTOLBOVÁ, M. *Hospodaření zemědělců v oblastech s přírodními omezeními po vstupu ČR do EU Farming in areas with natural constraints after the Czech Republic accession into the EU : (výzkumná studie)*. Praha: Ústav zemědělské ekonomiky a informací, 2012. ISBN 978-80-86671-93-2.

Předběžný termín obhajoby

2019/20 ZS – PEF (únor 2020)

Vedoucí práce

Ing. Tomáš Hlavsa, Ph.D.

Garantující pracoviště

Katedra statistiky

Elektronicky schváleno dne 24. 1. 2019

prof. Ing. Libuše Svatošová, CSc.

Vedoucí katedry

Elektronicky schváleno dne 5. 2. 2019

Ing. Martin Pelikán, Ph.D.

Děkan

V Praze dne 23. 03. 2020

Čestné prohlášení

Prohlašuji, že svou bakalářskou práci "Zemědělské dotace a jejich vliv na ekonomiku vybraného podniku v méně příznivých oblastech ČR" jsem vypracovala samostatně pod vedením vedoucího bakalářské práce a s použitím odborné literatury a dalších informačních zdrojů, které jsou citovány v práci a uvedeny v seznamu použitých zdrojů na konci práce. Jako autorka uvedené bakalářské práce dále prohlašuji, že jsem v souvislosti s jejím vytvořením neporušila autorská práva třetích osob.

V Praze dne 23. 3. 2020

Poděkování

Ráda bych touto cestou poděkovala panu Ing. Tomášovi Hlavsovi, PhD. za jeho cenné rady a čas, který mi věnoval při konzultacích mé bakalářské práce a také paní Ing. Marii Hanzlové za laskavé poskytnutí podkladů a informací o Obchodním družstvu Soběšice. V neposlední řadě děkuji také mé rodině, za její neutuchající podporu a trpělivost.

Zemědělské dotace a jejich vliv na ekonomiku vybraného podniku v méně příznivých oblastech ČR

Abstrakt

Tato bakalářská práce se zaměřuje na zemědělské dotace a jejich vliv na ekonomiku vybraného podniku v méně příznivých oblastech ČR. Záměrem práce je představení bližšího rámce zemědělských dotací v rámci Společné zemědělské politiky. Pozornost je věnována obzvláště dotacím pro méně příznivé oblasti LFA, které prošly v roce 2018 rozsáhlou reformou.

První část se věnuje vzniku, působení a fungování Společné zemědělské politiky v kontextu Evropské unie. Jsou zde popsány některé nejdůležitější reformy Společné zemědělské politiky a také jejich dopad na její další fungování. V závěru první části je predikován další vývoj Společné zemědělské politiky.

Druhá část je věnována analýze vybraného zemědělského podniku z hlediska jeho ekonomické úspěšnosti, která je porovnávána s referenčním vzorkem podniků z FADN. Je zde vytvořena simulace odpovídající charakteristikám podniku a zkoumán vliv změn v poskytování LFA dotací na ekonomiku podniku.

Klíčová slova: zemědělské dotace, méně příznivé oblasti, FADN, rentabilita, Společná zemědělská politika, Evropská unie, ANC

Agricultural subsidies and their impact on the economy of selected company in the Czech Less Favoured Areas

Abstract

This bachelor thesis focuses on agricultural subsidies and their impact on the economy of a selected company in the Czech Less Favoured Areas. The aim of this work is to introduce a closer framework of agricultural subsidies within the Common Agricultural Policy. Particular attention is paid to subsidies for Less-Favored Areas, which underwent a major reform in 2018.

The first part is dedicated on the creation, operation and functioning of the Common Agricultural Policy in the context of the European Union. In this part are described some of the most important reforms of the Common Agricultural Policy and their impact on its further functioning. At the end of the first part, further development of the Common Agricultural Policy is predicted.

The second part is devoted to the analysis of the selected company in terms of its economic success, which is compared with a reference sample of FADN companies. There is created a simulation corresponding to the characteristics of the company and examined the impact of changes in the provision of LFA subsidies on the economy of the company.

Keywords: agricultural subsidies, Less Favoured Areas, FADN, profitability, Common agricultural policy, European union, ANC

Obsah

| | |
|--|-----------|
| 1 Úvod..... | 12 |
| 2 Cíl práce a metodika | 13 |
| 2.1 Cíl práce | 13 |
| 2.2 Metodika | 13 |
| 2.2.1 Obchodní družstvo Soběšice..... | 13 |
| 2.2.2 Zemědělská účetní datová síť FADN | 14 |
| 2.2.3 Rentabilita..... | 14 |
| 2.2.4 Statistické metody..... | 15 |
| 3 Historie zemědělství | 17 |
| 3.1 Zemědělství po vzniku Československa | 19 |
| 3.2 Reforma vlastnických vztahů v agrárním sektoru po roce 1989..... | 21 |
| 3.2.1 Restituce majetku..... | 22 |
| 3.2.2 Privatizace státního majetku | 23 |
| 3.2.3 Transformace jednotných zemědělských družstev | 23 |
| 4 Společná zemědělská politika..... | 24 |
| 4.1 Historie integračních snah na evropském kontinentu | 24 |
| 4.1.1 Panevropská unie | 25 |
| 4.2 První kroky k integraci evropského zemědělství | 25 |
| 4.2.1 Evropské hospodářské společenství..... | 26 |
| 4.2.2 Cíle SZP v rámci EHS | 27 |
| 4.3 Reformy SZP..... | 28 |
| 4.3.1 80. léta..... | 28 |
| 4.3.2 Reformní kroky SZP 80. let..... | 29 |
| 4.3.3 90. léta..... | 29 |
| 4.3.4 Reformní kroky SZP 90. let..... | 30 |
| 4.3.5 Agenda 2000 | 31 |
| 4.3.6 Fischlerova reforma: Mid-Term Review | 32 |
| 4.3.7 Health Check..... | 33 |
| 4.3.8 SZP v období 2014–2020 | 34 |
| 4.4 SZP po roce 2020 | 36 |
| 4.4.1 Aktuálně projednávaná témata..... | 37 |
| 4.5 Financování SZP | 38 |
| 4.5.1 Současné programové období 2014-2020..... | 40 |
| 5 Zemědělské dotace pro méně příznivé oblasti LFA | 42 |
| 5.1 LFA dotace před rokem 2018 | 42 |
| 6 Praktická část | 45 |

| | | |
|----------|---|-----------|
| 6.1 | Charakteristika sledovaného podniku | 45 |
| 6.1.1 | Dodatečné informace o podniku | 48 |
| 6.2 | Ukazatele rentability | 49 |
| 6.2.1 | Návratnost aktiv (ROA)..... | 49 |
| 6.2.2 | Rentabilita vlastního kapitálu (ROE)..... | 51 |
| 6.2.3 | Rentabilita tržeb (ROS) | 53 |
| 6.3 | Pachtovné | 55 |
| 6.4 | Dotace na méně příznivé oblasti (LFA) | 58 |
| 6.4.1 | Současná degresivita plateb | 60 |
| 6.4.2 | Simulace zvýšení/snížení degresivity plateb | 63 |
| 7 | Závěr..... | 64 |
| 8 | Seznam použitých zdrojů | 65 |

Seznam grafů

| | | |
|---------|--|----|
| Graf 1 | Výše výdajů na SZP a jejich podíl na rozpočtu EU v letech 1980–2013..... | 40 |
| Graf 2 | Grafické vyjádření výdajů na SZP v letech 2014 - 2020..... | 41 |
| Graf 3 | Porovnání koeficientu návratnosti aktiv OD Soběšice a FADN v letech 2012 - 2018 .. | 49 |
| Graf 4 | Vývoj ukazatelů vyjadřujících návratnost aktiv v letech 2012 - 2018 | 50 |
| Graf 5 | Porovnání koeficientu rentability VK OD Soběšice a FADN v letech 2012 – 2018 | 51 |
| Graf 6 | Vývoj ukazatelů vyjadřujících rentabilitu VK v letech 2012 - 2018..... | 52 |
| Graf 7 | Porovnání koeficientu rentability tržeb OD Soběšice a FADN v letech 2012 – 2018 .. | 53 |
| Graf 8 | Vývoj ukazatelů vyjadřujících rentabilitu tržeb v letech 2012 - 2018 | 54 |
| Graf 9 | Průměrné roční pachtovné OD Soběšice a FADN v letech 2011 - 2018 | 55 |
| Graf 10 | Podíl jednotlivých půdních kultur OD Soběšice a FADN v letech 2011 - 2018..... | 57 |
| Graf 11 | Vyplacené LFA dotace OD Soběšice a FADN v letech 2011 - 2018 | 59 |
| Graf 13 | Vliv degresivity na LFA dotace OD Soběšice | 61 |
| Graf 14 | Vypočtená rezidua vlivu degresivity na LFA dotace | 62 |
| Graf 15 | Velikost LFA podpor v závislosti na velikost ZP | 62 |

Seznam tabulek

| | | |
|-----------|--|----|
| Tabulka 1 | Charakteristika jednotlivých typů družstev | 20 |
| Tabulka 2 | Průběh kolektivizace zemědělské půdy v 50. a 60. letech..... | 21 |
| Tabulka 3 | Zastoupení jednotlivých typů podniků v zemědělství v roce 1989 | 21 |
| Tabulka 4 | Průběh vyřizování restitučních nároků v agrárním sektoru | 22 |
| Tabulka 5 | Podíl jednotlivých sekcí na výdajích EZUZF ve vybraných letech (%) | 39 |
| Tabulka 6 | Rozpočet na SZP v programovém období 2014 - 2020..... | 41 |

| | |
|--|----|
| Tabulka 7 Vyplácené dotační prostředky na LFA v období 2011 - 2014..... | 43 |
| Tabulka 8 Vyplácené dotační prostředky na LFA v období 2015 - 2017..... | 44 |
| Tabulka 9 Míra degresivity u jednotlivých rozměrů ZP | 44 |
| Tabulka 10 Přehled tržeb OD Soběšice v letech 2011–2018 (tis. Kč) | 47 |
| Tabulka 11 Přehled jednotlivých tržeb OD Soběšice v procentuálním vyjádření (%)..... | 47 |
| Tabulka 12 Vypočtený tvar trendové funkce ROA | 49 |
| Tabulka 13 Vypočtený tvar trendové funkce ROE..... | 51 |
| Tabulka 14 Vypočtený tvar trendové funkce ROS | 53 |
| Tabulka 15 Přehled průměrného ročního pachtovného mezi roky 2011 - 2018..... | 55 |
| Tabulka 16 Poměr vlastní a připachtované půdy u podniků z FADN | 57 |
| Tabulka 17 Vypočtené hodnoty reziduí pachtovného | 58 |
| Tabulka 18 Průměrná výše LFA dotací OD Soběšice a FADN v letech 2011 - 2018..... | 58 |
| Tabulka 19 Vypočtené hodnoty reziduí LFA dotací | 60 |
| Tabulka 20 Simulace změny podmínek vyplácení LFA dotací | 63 |

Seznam použitých zkratk

ANC - Areas with Natural Constraints / Oblasti s přírodními omezeními

EAFRD - European Agricultural Fund for Rural Development / Evropský zemědělský fond pro rozvoj venkova

EAGF - European Agricultural Guarantee Fund / Evropský zemědělský záruční fond

EAGGF - European Agricultural Guidance and Guarantee Fund / Evropský zemědělský garanční a podpůrný fond

EAT - Earnings after Taxes / Čistý zisk

EBIT - Earnings before Interest and Taxes / Zisk před zdaněním a úroky

EHS - Evropské hospodářské společenství

EK - Evropská komise

ES - Evropské společenství

ESUO - Evropské společenství uhlí a oceli

EUROATOM - Evropské společenství pro atomovou energii

EZUZF - Evropský zemědělský usměrňovací a záruční fond

FADN - Farm accountacy data network / Zemědělská účetní datová síť

JZD - Jednotné zemědělské družstvo

LFA - Less Favoured Areas / méně příznivé oblasti

OD Soběšice - Obchodní družstvo Soběšice

OEEC - Organisation for European Economic Co-operation / Organizace pro hospodářskou spolupráci a rozvoj

PRV - Program rozvoje venkova

ROA - Return on Assets / Rentabilita aktiv

ROE - Return on Equity / Rentabilita vlastního kapitálu

ROS - Return on Sales / Rentabilita tržeb

SAPS - Single Area Payment Scheme / Jednotná platba na plochu

SPS - Single Payment Scheme / Přímá platba na plochu

SZP - Společná zemědělská politika

TTP - Trvalé travní porosty

ZP - Zemědělská půda

1 Úvod

Společná zemědělská politika je jednou z nejstarších a nejvýznamnějších politik Evropské unie a již od počátku vzniku prvních integračních snah v oblasti zemědělství je jí věnována značná pozornost. Je politikou, která byla v průběhu svého fungování značně transformována a o její efektivní využívání usilují členské státy dodnes. Přestože jsou podmínky k provozování zemědělské činnosti v jednotlivých členských státech EU velmi odlišné, společně se snaží budovat na evropském kontinentu jednotný agrární trh, který se vyznačuje dostatečnou nabídkou kvalitních a zdravotně nezávadných potravin, v dostatečném množství. Dokáže uspokojit vnitřní poptávku, ale zároveň je konkurenceschopný vzhledem ke globálnímu agrárnímu trhu.

Tento záměr je v rámci spolupráce, v současnosti 27 členských zemí EU, velmi komplexní a jednotný, avšak úroveň agrárního sektoru v jednotlivých zemích se od sebe v některých případech značně odlišuje. Bylo potřeba vytvořit efektivní a fungující systém agrárních podpor, které by dokázaly pomoci členským státům odstranit tyto rozdíly.

Na fungování Společné zemědělské politiky jsou čerpány finanční zdroje z rozpočtu Evropské unie a dlouhodobě se jedná o jednu z jejích nejnákladovějších položek. Po svém vzniku čerpala z tohoto rozpočtu až 70 % finančních prostředků a ty byly následně přerozdělovány zemědělským producentům v podobě zemědělských subvencí. Od té doby se evropské zemědělství stalo podstatně efektivnějším a samostatnějším, avšak existují oblasti, které by bez obdržených subvencí nebyly schopny fungovat a vytvářet při své zemědělské produkci přidanou hodnotu. Jednou z takových oblastí jsou méně příznivé oblasti (LFA – Less Favoured Areas), jež se vyznačují ztíženými přírodními podmínkami k provozování zemědělské činnosti. Do těchto oblastí je v České republice začleněno cca 50 % zemědělské půdy, tudíž představují přibližně polovinu zemědělské produkce v České republice.

V rámci této práce jsou popsány základní aspekty vedoucí ke vzniku, fungování a spolupráci v oblasti agrárního sektoru na území evropského kontinentu. Je v ní charakterizován průběh formování Společné zemědělské politiky, způsob její financování a postupné reformní kroky vedoucí k její současné podobě. Tento proces měl zásadní vliv na tvorbu struktury agrárních subvencí, včetně dotací na méně příznivé oblasti, jejichž vliv na ekonomiku konkrétního podniku je v práci popsán.

2 Cíl práce a metodika

2.1 Cíl práce

Tato bakalářská práce si klade za cíl popsat vývoj struktury zemědělských dotací a vyhodnotit jejich vliv na ekonomiku vybraného podniku v méně příznivých oblastech ČR. K hodnocení vlivu těchto dotací budou použita ekonomická data vybraného podniku a ta budou následně porovnávána s daty referenčního vzorku podniků ze zemědělské účetní datové sítě FADN. Jako sledované období byly vybrány roky 2011–2018.

2.2 Metodika

Obsah teoretické části práce je tvořen poznatky získanými na základě literární rešerše vybraných témat a také na základě rešerše dostupných internetových zdrojů, které lze považovat za věrohodné. Získané informace jsou doplněny o poznatky autora získané při jeho studiu odborných předmětů na České zemědělské univerzitě. Konkrétní literární a internetové zdroje jsou popsány v kapitole „Zdroje“.

Základním zdrojem při zpracování praktické části práce byly vnitropodnikové účetní dokumenty Obchodního družstva Soběšice, jež bylo vybráno jako referenční podnik k naplnění stanoveného cíle práce. Analyzované výstupy z těchto dokumentů byly porovnávány s referenčním vzorkem podniků ze zemědělské účetní datové sítě FADN. Pomocí vybraných statistických metod byly porovnávány některé ekonomické ukazatele podniku, včetně ukazatelů rentability. Podrobnější popis těchto metod je uveden v následujících podkapitolách.

2.2.1 Obchodní družstvo Soběšice

Vnitropodnikové zdroje, které byly použity k analýze dat v Obchodním družstvu Soběšice:

- Účetní rozvaha
- Výkaz zisku a ztráty
- Příloha k účetní závěrce
- LPIS: Informativní výpis z evidence půdy dle uživatelských vztahů
- Přehled o všech přijatých dotací
- Detailní výstupy z interního účetního systému

Všechny zmíněné dokumenty se vztahovaly k období 2011–2019.

2.2.2 Zemědělská účetní datová síť FADN

Zemědělská účetní datová síť FADN funguje v Evropské Unii od roku 1965 jako hlavní zdroj informací o stavu a ekonomické situaci zemědělských podniků v EU. V České republice byla tato síť budována již od roku 1994, avšak až po rozhodnutí ministra zemědělství v roce 2003 zde vzniklo první kontaktní pracoviště. Úkolem kontaktního pracoviště je organizace sítě zemědělských podniků v ČR, sběr dat, jejich kontrola a poskytování těchto dat Evropské komisi. Tato data jsou využívána rovněž Ministerstvem zemědělství, kde fungují jako podpora při řešení aktuálních problémů a také jako zdroj pro analýzy a prognózy zemědělské politiky. Vedle ročních výběrových šetření poskytuje pravidelně pracoviště FADN Zprávy o stavu zemědělství ČR.

Referenční podniky byly pro účely bakalářské práce vybrány tak, aby co nejlépe odpovídaly charakteristice zkoumaného podniku a podmínkám jeho hospodaření. Vybraný vzorek referenčních podniků má následující charakteristiku:

- jedná se o právnické osoby
- hospodařící převážně v horských LFA (ANC) oblastech
- velikost jejich obhospodařované půdy je mezi 1000–2000 ha

Počet referenčních podniků se v jednotlivých letech pohybuje mezi 21–37, v závislosti na množství podniků zapojených do zkoumání FADN.

2.2.3 Rentabilita

Pro co nejlepší srovnatelnost údajů byly použity ukazatele rentability využívané k finanční analýze podniků ze zemědělské účetní datové sítě FADN. V bakalářské práci byly počítány tři druhy rentability.

Rentabilita vlastního kapitálu (ROE – Return On Equity)

Vzorec pro výpočet rentability vlastního kapitálu má následující tvar:

$$\frac{EAT}{\text{vlastní kapitál}}$$

kde EAT (Earning after Taxes) je hospodářský výsledek podniku po odečtení daně

Návratnost aktiv (ROA – Return On Assets)

Vzorec pro výpočet návratnosti aktiv má následující tvar:

$$\frac{EBIT}{aktiva}$$

kde EBIT (Earnings before Interest and Taxes) je hospodářský výsledek podniku před odečtením úroků a daní

Rentabilita tržeb (ROS – Return On Sales)

Vzorec pro výpočet rentability tržeb má následující tvar:

$$\frac{EBIT}{tržby\ za\ zboží,\ vlastní\ výroby\ a\ služby}$$

kde EBIT (Earnings before Interest and Taxes) je hospodářský výsledek podniku před odečtením úroků a daní (On-line finanční analýza ve FADN, 2018)

2.2.4 Statistické metody

Ze statistických metod jsou v bakalářské práci využity metody regresní analýzy a metody korelace časových řad.

Lineární regrese

Při výpočtech regresní analýzy pro účely této bakalářské práce byly použity metody lineární regresní analýzy. Regresní přímka má v tomto případě tvar:

$$y' = a + b * x_i$$

Při hledání parametrů regresní přímky byly použity následující výpočtové vzorce:

$$na_{yx} + b_{yx} \sum_{i=1}^n x_i = \sum_{i=1}^n y_i$$
$$a_{yx} \sum_{i=1}^n x_i + b_{yx} \sum_{i=1}^n x_i^2 = \sum_{i=1}^n x_i y_i$$

Pro nalezení korelačního koeficientu, který udává sílu závislosti mezi sledovanými znaky byl použit následující výpočet, vycházející z předchozích získaných hodnot:

$$r_{xy} = r_{yx} = \pm \sqrt{b_{yx} * b_{xy}}$$

(Hindls, a další, 2007)

Korelace časových řad

Korelace časových řad slouží k lepšímu ověření vzájemné závislosti mezi dvěma časovými řadami. Abychom lépe určili skutečnou závislost, je nutné tyto řady nejprve očistit od trendu a určit koeficient korelace pro vypočtené reziduální hodnoty.

V prvním kroku byly vypočteny lineární trendové modely pro obě časové řady. Jako závislé proměnné byly označeny hodnoty časové řady, jako nezávislá proměnná byl vybrán parametr „t“, nabývající hodnot 1, 2, 3...n. Pomocí těchto modelů byly vypočteny vyrovnané hodnoty x'_t a y'_t z nichž byly vyjádřeny odhady reziduálních hodnot e_x a e_y :

$$e_x = x_t - x'_t$$

$$e_y = y_t - y'_t$$

Tyto hodnoty byly následně využity pro odpovídající posouzení korelace obou časových řad. (Svatošová, a další, 2008)

3 Historie zemědělství

Zemědělskou produkci začali lidé využívat k obživě až v poměrně pozdní době své existence. Na území Blízkého východu se zemědělství, jakož to zdroj potravy, objevilo poprvé přibližně 8 000 let př. n. l., na území střední Evropy se dostalo asi 5 500 let př. n. l. Do této doby byla lidská populace závislá pouze na lovu a sběru. Sběrači znali zemědělské plodiny a věděli kdy jsou vhodné ke sklizni, avšak nedokázali je dále reprodukovat. Na kontinentu Evropy, Asie a Afriky se od období 10 000 př. n. l. začaly tyto rostliny pěstovat, v závislosti na klimatických podmínkách.

Počátky zemědělské výroby nazýváme neolitem neboli mladší dobou kamennou. Datujeme ji do období mezi 8 000 let př. n. l. – 5 000 let př. n. l. Lidé v jejích počátcích používali k obdělávání půdy jednoduché kamenné nástroje a pěstovali jen několik málo rostlin, zejména pšenici a ječmen. Ještě před tímto obdobím, kolem 9 000 let př. n. l. začala domestikace hospodářských zvířat. Prvními chovanými zvířaty byly ovce a kozy. Dalším domestikovaným druhem se stal skot, který byl využíván zejména k orbě, narozdíl od koní, kteří byli až do 4 000 let př. n. l. lovnou zvěří. Co se týče pomocných nástrojů v zemědělství, největší rozmach nastal v době bronzové, tj. 2 000 let př. n. l., kdy byl bronz často využíván jako surovina k jejich výrobě. V tomto období také docházelo ke značné diverzifikaci zemědělské produkce o nové druhy plodin a domestikaci dalších druhů hospodářských zvířat. (Beranová & Kubačák, 2010)

Již od počátku vzniku prvních civilizací zde zemědělství plnilo svou nezastupitelnou roli. Jelikož bylo zdrojem potravin pro výživu obyvatelstva a také surovin pro další zpracování, odehrávala se v oblastech zemědělské produkce rozhodující ekonomická aktivita obyvatelstva.

V období raného středověku byl život na venkově na velmi nízké sociální i ekonomické úrovni. Přestože byla zemědělská výroba hlavní ekonomickou činností, většina obyvatelstva na venkově žila na pokraji hladomoru. S příchodem 13. století začalo docházet ke změnám celého hospodářského systému. Díky začínajícím procesům kolonizace začala vznikat nová města a vesnice. Zemědělská půda se rozdělovala na rustikál (půda sedláků) a dominikál (panská půda). S postupem času docházelo k neustálým snahám o rozšiřování zemědělské půdy, zejména ve 14. století. Větší plochy zemědělské půdy slibovaly vyšší zemědělskou produkci.

Události 14. a 15. století měly na rozvoj zemědělství a venkova negativní vliv. Velký mor, který se během 14. století rozšířil na celou oblast Evropy a k tomu probíhající události

husitské epochy zapříčinily ztrátu až 40 % venkovského obyvatelstva. Ke zlepšení životních podmínek a situace na venkově došlo až ve druhé polovině 16. století, díky podnikání šlechty. (Boháčková & Landová, 2014)

S rostoucí populací se zemědělská půda postupem času stávala stále více vyhledávanou komoditou a v důsledku jejího omezeného množství začaly vznikat první znaky poddanosti ve vztahu k půdě. Vlastníci půdy neboli vrchnost, měli velké pravomoci vůči svým poddaným, a to i v otázkách jejich osobního života. Na život poddaných měly vliv také probíhající války, při kterých mohli být povoláni do služby. (Beranová & Kubačák, 2010)

Po událostech třicetileté války v 17. století už byla naplno využívána nevolnická práce. Robotníci měli povinnost pracovat pro šlechtu minimálně 3 dny v týdnu. Zemědělská produkce byla v tomto období již v poměrně pokročilém stádiu vývoje. Pěstovala se již většina dnes známých plodin, na základě propracovaných osevnických postupů.

Nově vzniklé vztahy poddanství, které vedly k omezování práv rolníků, jejich naprostému připoutání k půdě a rostoucím povinnostem ke šlechtě, vedly v 17. století k častým povstáním poddaných, kteří vyžadovali navrácení jejich svobody. Tento ekonomický systém, jež byl založen převážně na agrární produkci a práci poddaných, převládal až do druhé poloviny 18. století. Zlepšení tíživé situace na venkově přinesl v roce 1781 Patent o zrušení nevolnictví Josefa II. Zajišťoval větší svobodu poddaným, jejich menší závislost na vrchnosti, avšak plnění robotní povinnosti zůstalo zachováno. K naprostému zrušení poddanství, tudíž i robotní povinnosti, došlo až v roce 1848 díky patentu Ferdinanda I.

V průběhu 19. století byla zemědělská produkce značně zintenzivňována, z důvodu velkého růstu poptávky po potravinách a surovinách pro další zpracování. Začal být naplno využíván stájový chov dobytka a stále intenzivněji bylo využívání střídavé hospodářství. O problematiku zemědělství a možnosti zvýšení produkce se zajímalo velké množství odborníků, kteří následně informace zprostředkovávali rolníkům. (Boháčková & Landová, 2014)

3.1 Zemědělství po vzniku Československa

Docházelo ke značnému rozvoji zemědělství jako takového, i jeho přidružených oblastí, a to až do období konce 1. světové války. V roce 1918 došlo k osamostatnění Československa, a tudíž i přerušení významných hospodářských vazeb, nejen z oblasti zemědělství. Na zoufalý nedostatek potravin reagoval stát vyhlášením Pozemkové reformy, která měla posilnit střední stav zemědělství. Reforma znamenala radikální zásah státu do majetkových poměrů rolníků, kteří vlastnili nad 250 ha půdy. Bylo rozhodnuto o jejím přerozdělení mezi menší rolníky. Tato změna s sebou přinesla významné zlepšení hospodářské situace v Československu, ovšem až do období zvratu v roce 1929, kdy vypukla hospodářská krize. Ta měla silné negativní dopady i na zemědělství, proto následovaly další státní zásahy.

Na zoufalou situaci v zemědělství po 2. světové válce reagovala tehdejší demokratická vláda vyhlášením Poválečné pozemkové reformy, která se skládala ze 3 etap a probíhala postupně mezi lety 1945 a 1948. Zahrnovala v první řadě odebrání zemědělské půdy Němcům, Maďarům a zrádcům československého národa a její přidělení deputátníkům a jiným zemědělským dělníkům, ale také vytvoření státních statků. Druhá fáze této reformy reagovala na vítězství komunistické strany ve volbách a znamenala likvidaci velkostatků a velkých hospodářství, což představovalo odebrání až 94 % veškeré zemědělské půdy.

Třetí etapa reformy již znamenala první kroky Komunistické strany na cestě k zavedení centrálně řízeného zemědělství. V rámci této etapy došlo k omezení soukromého vlastnictví půdy, podle hesla „půda patří těm, kdo na ní pracují“. Rolníci nesměli vlastnit více než 50 ha zemědělské půdy, přičemž v některých případech byla tato hranice ještě snížena. „Nadbytečná půda“ byla vykoupena a předána malým a nemajetným rolníkům, s cílem posilnit jejich postavení. Snaha o diskriminaci větších pozemkových vlastníků se projevovala i v úpravě nákupních cen zemědělských produktů. Nejvíce byly zvýhodněni vlastníci méně než 20 ha půdy, naopak nejnižší ceny dostávali vlastníci s výměrami k 50 ha a velkostatky.

Výsledkem těchto zásahů byla diskriminace větších pozemkových vlastníků a rozdělení vlastnictví mezi menší rolníky, což ale stále představovalo formu soukromého vlastnictví. Jelikož vyvlastnění majetku rolníků Komunistickou stranou by vedlo k oslabení jejího politického vlivu, snažila se stále více poukazovat na neefektivnost a omezené možnosti soukromé malovýroby, v porovnání se socialistickou velkovýrobou. Cestou ke znárodnění

majetku rolníků bylo zavedení družstevnictví, podle vzoru Leninova družstevního plánu fungujícího v SSSR.

Zavedení družstevnictví spočívalo v postupných snahách nahradit soukromé individuální vlastnictví vlastnictvím kolektivním. Jelikož byl v té době vztah rolníků k půdě velmi silný a přetrvávala snaha o zachování rodinných tradic v hospodaření, probíhala kolektivizace postupně, s velkým důrazem na její výhody. V porovnání s poukazovanou neefektivností soukromé malovýroby nabízelo družstevnictví mnoho výhod, zahrnujících státní podpory, moderní technické vybavení, větší odbornost a další benefity. (Boháčková & Landová, 2014)

Postupně byly zakládány 4 typy družstev, které byly odlišné dosaženým stupněm kolektivizace.

Tabulka 1 Charakteristika jednotlivých typů družstev

| Typ družstva | Kolektivizovaná činnost | Soukromé vlastnictví |
|---|---|--|
| Družstva I. typu | <ul style="list-style-type: none"> • osevní postupy • sezónní práce | <ul style="list-style-type: none"> • vlastnictví půdy a majetku • rostlinná a živočišná výroba |
| Družstva II. typu | <ul style="list-style-type: none"> • rostlinná výroba • transformace soukromých pozemků do družstevních | <ul style="list-style-type: none"> • živočišná výroba |
| Družstva III. typu | <ul style="list-style-type: none"> • živočišná výroba | <ul style="list-style-type: none"> • vypláceny renty dle výměny půdy vnesené do družstva |
| Družstva IV. typu (Jednotná zemědělská družstva) | <ul style="list-style-type: none"> • veškerá zemědělská činnost • odměny podle objemu vykonané práce | <ul style="list-style-type: none"> • možnost vystoupit z družstva, bez náhrady majetku |

Zdroj: (Boháčková & Landová, 2014)

Vznik družstev zpočátku doprovázely problémy, spojené s nedostatečnými odbornými znalostmi vedení družstev, a proto docházelo v první polovině 50. let k jejich rozpadům. Tato situace byla vyrovnána silnými finančními podporami ze strany státu do vzdělávání pracovníků, zvyšování nákupních cen zemědělských produktů a poskytování levných finančních úvěrů. (Boháčková & Landová, 2014)

Tabulka 2 Průběh kolektivizace zemědělské půdy v 50. a 60. letech

| Rozsah v % | 1950 | 1955 | 1960 | 1965 |
|-------------------------------|-------------|-------------|-------------|-------------|
| Kolektivizace zemědělské půdy | 10,5 | 31,7 | 83,7 | 85,8 |
| Kolektivizace orné půdy | 11,1 | 35,7 | 87,6 | 90,3 |

Zdroj: (Boháčková & Landová, 2014)

Stále se rozšiřující kolektivizované podniky byly pod centrálním dohledem státu a musely produkovat na základě státem nařízeného výrobního plánu. Docházelo k postupnému navyšování průměrné výměry zemědělských podniků (průměrná výměra JZD v roce 1970 byla 638 ha) a ke slučování družstev do větších celků. V 60. letech došlo k mírnému uvolnění režimu, dokonce i odchodu některých členů z družstev, avšak toto uvolnění bylo silně potlačeno na konci 60. let a nahrazeno vlnou utužování socialistického přístupu k hospodaření.

Následovalo dvacetileté období, ve kterém státní statky a jednotná zemědělská družstva striktně plnila úkoly státního plánu, což s sebou zahrnovalo i masivní dotační podpory pro udržení finanční stability. Lepších hospodářských výsledků dosahovala družstva, jelikož postupně ke své činnosti přidávala i další nezemědělské aktivity, které pomáhaly k tvorbě zisku. (Boháčková & Landová, 2014)

Tabulka 3 Zastoupení jednotlivých typů podniků v zemědělství v roce 1989

| Typ podniku | Počet podniků |
|------------------------------|----------------------|
| Jednotná zemědělská družstva | 1 024 |
| Státní statky | 170 |
| Soukromí zemědělci (odhadem) | 2 000 |

Zdroj: (Boháčková & Landová, 2014)

Toto období trvalo až do roku 1989, kdy začalo docházet k ustupování komunistického režimu a navrácení vlastnických práv do jejich původní podoby.

3.2 Reforma vlastnických vztahů v agrárním sektoru po roce 1989

V roce 1989 započala reforma vlastnických poměrů v agrárním sektoru (zemědělství, rybníkářství a lesnictví), jejíž cílem bylo vyrovnání vlastnických poměrů poničených komunistickým režimem. Jednalo se zejména o přeměnu socialistického typu vlastnictví, na vlastnictví soukromé. Nadřazení vlastnického práva právu uživatelskému a narovnání vlastnických vztahů ke zkonfiskovanému a zkolektivizovanému majetku. (Boháčková & Landová, 2014)

Tyto cíle měly být naplněny díky následujícím procesům:

1. restituce majetku konfiskovaného a kolektivizovaného
2. privatizace státního majetku (státní statky)
3. transformace Jednotných zemědělských družstev na družstva vlastníků

3.2.1 Restituce majetku

Proces restitucí se vztahoval na majetek ze zemědělské činnosti: pozemky (zemědělské i lesní), budovy (obytné i hospodářské) a inventář (živý i neživý – stroje, nářadí, osiva...). Náhrady byly poskytovány především v naturální formě, ve výjimečných případech i v hotovosti, nebo formou podílu na majetku.

Zákon o restitucích rozlišuje dvě skupiny osob:

- oprávněné osoby – které jsou původními vlastníky majetku, či potomci těchto původních vlastníků a uplatnily své nároky na majetek do 31. 1. 1993
- povinné osoby – které jsou povinny restituovaný majetek vracet (zemědělská družstva, státní podniky) (Boháčková & Landová, 2014)

Tabulka 4 Průběh vyřizování restitučních nároků v agrárním sektoru

| Rok | 1993 | 1998 | 2003 | 2008 | 2013 | 2018 |
|---------------------------|------|------|------|------|------|------|
| Dokončené restituce (v %) | 28,3 | 94,5 | 98,6 | 99,6 | 99,7 | 99,9 |

Zdroj: Ministerstvo zemědělství ČR, 1993 - 2018)

Jak můžeme vidět v tabulce č. 4 výše, vypořádávání restitučních nároků v zemědělství se ve svých počátcích potýkalo se značnými problémy. Vzhledem k tomu, že restituční nároky nebylo možné vždy uspokojit v plném rozsahu, Pozemkový fond musel hledat alternativní řešení. Některá katastrální území neindisponovala dostatečným rozsahem půdy a majetku k uspokojení nároků, proto byly vydávány náhradní pozemky, což ovšem vedlo k častým právním sporům. Řešením bylo uplatňování finančních náhrad u nároků, které nemohly být uspokojeny, což vedlo k rychlejšímu dokončování restitucí po roce 1997. (Doucha & kolektiv, 1998)

Ještě na konci roku 2018 zbývalo k řešení necelých 300 restitučních případů a některé z nich nejsou dořešeny dodnes. Důvodem je velmi vysoký počet uplatňovaných nároků, nevyjasněnost ve vlastnických právech, ale i neochota povinných osob majetek vydávat. V neposlední řadě je restituce majetku ztížena byrokratickými předpisy a špatnou evidencí katastrálních úřadů. (Boháčková & Landová, 2014)

3.2.2 Privatizace státního majetku

Při procesech privatizace státního majetku byly uplatňovány následující privatizační formy:

- veřejná dražba – u majetku u nějž se předpokládalo, že o něj bude velký zájem
- veřejná soutěž – u lukrativnějšího majetku, do soutěže mohli vstupovat tuzemští i zahraniční účastníci, při rozhodování komise se braly v potaz kromě ceny i podnikatelský záměr, ekologická kritéria a další sociální aspekty
- přímý prodej – byl nejčastější formou privatizace, z důvodu její rychlosti, avšak problémem bylo oceňování privatizovaného majetku
- vznik akciové společnosti – podle zákona
- bezúplatný převod – u majetku sociálního charakteru byl majetek bezúplatně převeden většinou na obce

V praxi docházelo většinou ke kombinaci těchto forem privatizačních procesů u privatizovaných jednotek. U všech privatizovaných státních podniků musely být postupně zpracovány tři typy projektů, přičemž byl každý projekt zpracováván jinou stranou, proto byla cesta od autora k posuzovateli velmi zdlouhavá. (Boháčková & Landová, 2014)

V tuto chvíli je proces privatizace státního majetku v zásadě ukončen, k 31.12.2016 bylo privatizováno celkem 452 státních statků a obdobných státních podniků. (Ministerstvo zemědělství ČR, 1993 - 2018)

3.2.3 Transformace jednotných zemědělských družstev

Nejrozšířenější podnikatelskou formou v agrárním sektoru byly po roce 1989 Jednotná zemědělská družstva, do jejichž majetku patřily téměř 2/3 veškeré zemědělské půdy v tehdejší Československu. Na základě Zákona o transformaci družstev č. 42/1992 Sb. byla tato družstva transformována na zemědělská družstva vlastníků, nebo jiné typy podnikatelských subjektů. (Doucha & kolektiv, 1998)

Na majetek vnesený do JZD nebylo možné použít privatizační metody stejné jako u státních podniků, protože se jednalo o vlastnictví kolektivní. Majetek nebyl vyvlastněn i přestože právo uživatele bylo nadřazeno právu vlastníka. Cílem transformace bylo přizpůsobení právních poměrů družstva tak, aby odpovídaly občanskému zákoníku a úprava majetkových poměrů a vztahů.

Návrh o uspořádání právních poměrů předkládalo vedení družstva v tzv. transformačním projektu. Rozhodovalo se o budoucí podobě družstva z hlediska jeho právní

formy – zda zůstane družstvem (jedním nebo více), či bude přeměněno na některou z forem obchodní společnosti. Hlasování o přijetí transformačního projektu se mohly zúčastnit všechny oprávněné osoby, které byly členy JZD, vlastníci majetku užívaného v družstvu v hodnotě minimálně 30 000 Kč a občané mající podíl na jmění jako nárok restituce.

Pro vyrovnání majetkových vztahů bylo nutné stanovit podíly oprávněných osob na majetku družstva. Oprávněné osoby měly nárok na získání podílu na majetku, složeného ze dvou částí. První část podílu tvořil majetek vnesený do družstva v období kolektivizace, tj. na počátku vzniku JZD. Druhá část byla tvořena podíly, které vznikly již v průběhu činnosti družstva. Jednalo se tedy o majetek družstvem společně vytvořený. Tento majetek byl označován také jako tzv. čisté jmění k rozdělení. Toto jmění bylo rozděleno dle zákonem stanoveného postupu mezi oprávněné osoby – členy družstva, nečleny družstva a zaměstnance JZD. (Boháčková & Landová, 2014)

4 Společná zemědělská politika

4.1 Historie integračních snah na evropském kontinentu

První snahy o integraci a sjednocení Evropy pocházejí již z období středověku a antického Řecka. Důvody byly různorodé: získání politické moci, rozšíření křesťanské víry a zabezpečení míru, či hledání možností spolupráce a uspořádání společnosti. Z důvodu jejich jednostrannosti a snaze zajistit skrze společnou náboženskou víru zejména bezpečnost před vnějšími vlivy, ale nikdy nebyly realizovány.

S poměrně pokročilejšími myšlenkami přicházeli myslitelé, filosofové a politici představitelé v novověku. Již v roce 1693 představil William Penn návrh moderního evropského parlamentu, v němž jsou jednotlivé členské státy zastupovány počtem mandátů vzhledem k jejich ekonomické velikosti. Jeho myšlenky na spojenou Evropu následovali i další představitelé, kteří viděli potřebu sjednocení Evropy a vytvoření celku, který by zajišťoval společné řešení sporů, prosazování různých zájmů národů a udržení trvalého míru.

Významným sjednotitelem se na počátku devatenáctého století stal Napoleon I. Bonaparte, jehož cílem bylo vytvořit z Evropy konfederaci pod řízením Francie. Po jeho porážce byla v první polovině 19. století vytvořena Svatá aliance, která představovala společenství evropských velmocí dodržující status quo („přítomný stav“, řízený právně danými vztahy, respektující dohodnuté územní rozčlenění). Tato aliance však poměrně brzy po svém vzniku zanikla během Krymské války (1854-1856). (Dušek, 2007)

4.1.1 Panevropská unie

Další kroky k evropskému sjednocení v průběhu 19. století ovlivnila probíhající průmyslová revoluce. Potřeba kooperace v průmyslové výrobě vedla ke vzniku prvních sektorově orientovaných průmyslových organizací. V průběhu této spolupráce vzešla potřeba spolupracovat i v dalších liniích, vyjma té průmyslové, a tak na počátku 20. století vzniklo nejvýznamnější hnutí předcházející vzniku Evropské unie – Panevropská unie. Jejím cílem bylo vytvořit z evropských států společnost uplatňující celní unii. Mezi další cíle patřila snaha o nastavení společného evropského hospodářství a vybudování evropských trhů, ale i pochopení vzájemných evropských kultur.

Panevropská unie se postupem času neustále rozrůstala. V roce 1930 přijalo členství v unii všech 27 evropských vlád, kterým byla spolupráce v rámci tohoto hnutí nabídnuta. Události ale nabraly rychlého spádu a z důvodu napjatých vztahů mezi Německem a Ruskem, byla Panevropská unie v roce 1933 nacistickým Německem zakázána. Přinášelo totiž vlastní ideologii a myšlenku německé Evropy.

Po událostech druhé světové války se činnost panevropské unie přesunula do místa svého vzniku, Francie. Soustředila se na řešení právního a ekonomického uspořádání poválečné Evropy, avšak z důvodu uplynulých událostí byla její činnost odmítána, jako utopistická. Model Panevropy se ale stal velmi významným vzorem pro budoucí otázky o uspořádání Evropy. (Dušek, 2007)

4.2 První kroky k integraci evropského zemědělství

Konec druhé světové války s sebou přinesl okamžitou potřebu obnovení Evropy a nastavení mírových vztahů mezi jejími členy, z důvodu pokračující hrozby studené války. Evropská integrace měla vyjma mírového soužití za cíl i obnovení válkou poničeného průmyslu a zajištění hospodářské prosperity. Pomoci válkou poničené Evropě s obnovou průmyslu, infrastruktury a zemědělství měl Marshallův plán (Program obnovy Evropy) vyhlášený státním tajemníkem USA G. Marshalllem v roce 1947. V rámci tohoto plánu byla vytvořena Organizace pro evropskou ekonomickou spolupráci (OEEC) mezi jejíž členy bylo rozděleno cca. 13 mld. USD. Finanční pomoc ze strany USA dopomohla k rychlejšímu obnovení výroby a obchodu v Evropě, avšak jejím vlivem se Evropa postupně rozdělila na blahobytný Západ a zaostávající Východ.

Pokračující napětí během studené války vyžadovalo hledání řešení v otázce sjednocení Evropy a nastolení míru mezi národy. S plánem spolupráce v oblasti trhu uhlí a oceli přišel

francouzský politik a ekonom Jean Monnet. Sledoval záměr vytvořit nezávislý orgán, který by zajišťoval spojení oblastí společného zájmu mezi Německem a Francií. To by vedlo k propojení dvou klíčových odvětví zbrojní výroby, a tudíž nemožnosti jakéhokoli budoucího válečného konfliktu. Jeho návrh byl podpořen jak Německem, tak i dalšími pěti evropskými státy. Vzniklo tak Evropské společenství uhlí a oceli (ESUO), díky němuž členské státy poprvé v historii vyjmuly uhelný a ocelářský průmysl ze svých pravomocí a podřídily ho zájmům tohoto společenství. (Dušek, 2007)

Francie i nadále pokračovala ve snaze integrace i v dalších oblastech a v první polovině 50. let vytvořila návrh na založení obdoby ESUO v oblasti zemědělství, včetně vytvoření nadnárodních orgánů řízení. Tento návrh byl však ze strany řady států zamítnut, kvůli obavám z přílišné institucionalizace v oblasti zemědělství a vytvoření nadstátního řízení, které by prosazovalo zejména zájmy některých vedoucích zemí. Málo vyspělé odvětví zemědělství nebylo připraveno na takový stupeň integrace. Státy disponovaly výrazně odlišnou ekonomickou úrovní a značně diferencovaným zemědělským sektorem. (Neumann, 2004)

4.2.1 Evropské hospodářské společenství

Šest zakládajících států ESUO pokračovalo i po neúspěchu v oblasti zemědělství ve svých snahách o sjednocení Evropy. Vzhledem ke klesajícímu významu uhlí a oceli se pozornost začala soustředit vyjma zemědělství i na energetiku a dopravu. 25. března 1957 byly podepsány tzv. „Římské smlouvy“ o založení Evropského hospodářského společenství (EHS) a Evropského společenství pro atomovou energii (EUROATOM). Tato tři společenství se později spojila v jednotný orgán a od roku 1967 fungovala pod souhrnným označením Evropské společenství (ES). (Historie a organizace Evropské unie, Jiří Dušek)

Do programu EHS bylo zařazeno i formování Společné zemědělské politiky, které mělo za cíl hledání společných zájmů v oblasti zemědělství. Římská smlouva předpokládala, že proces definitivní realizace SPZ bude velice zdlouhavý a potrvá minimálně dvanáct až patnáct let. Na základě identifikace hlavních problémů zemědělské integrace byl tento proces rozdělen na několik etap:

1. První etapa (1958-1961) byla zaměřena na formování společného evropského zemědělského trhu. Zvyšování jeho konkurenceschopnosti, s převládajícím vlivem rodinných farem, mělo vést k vyšší soběstačnosti, rovnováze v zapojení do mezinárodního obchodu, ale také ochranu vnitřního trhu.
2. Druhá etapa (1962-1965) v sobě zahrnovala hlavní principy SZP:

- a. Vytvoření devíti společně organizovaných trhů se zemědělskými produkty a postupné přibližování jejich cen (obilí, vepřové maso, mléko, mléčné výrobky a další).
 - b. Vznik Evropského zemědělského usměrňovacího a záručního fondu (EZUZF), který s počátkem roku 1964 vůbec poprvé v historii začal poskytovat zemědělským producentům subvence.
 - c. Zásady preferování produktů vnitřního trhu před zahraničními a zvyšování životního standardu zemědělců na úroveň průmyslových pracovníků.
3. Třetí etapa (1966-1970) započala spuštění volného běhu zemědělských produktů uvnitř EHS a zavedení cel vůči třetím zemím. Byly nastaveny společné ceny zemědělských produktů a plně realizovány subvence ze strany EZUZF. (Neumann, 2004)

4.2.2 Cíle SZP v rámci EHS

Společné řízení a spolupráce v oblasti zemědělství měla pro členy Evropského hospodářského společenství nemalé výhody. V rámci vzájemné spolupráce a obchodu se zemědělskými produkty byly členové schopni dosáhnout lepší potravinové soběstačnosti, jelikož zemědělská produkce se v jednotlivých státech značně lišila. Společně mohli také pracovat na modernizaci zemědělství a snažit se zvyšovat zemědělskou produkci a efektivnost.

Sjednocení Římské smlouvy v oblastech týkajících se zemědělství bylo velmi obtížné. Sestavení principu Společné zemědělské politiky ve znění Římské smlouvy obsahovalo pouze cíl SZP, základní principy a časový rámec, ale otázka podpory financování zemědělství ze strany EHS byla úplně opomenuta. (Veterinární a farmaceutická univerzita, 2011)

Římská smlouva stanovila ve svém článku č. 39 pro zemědělství následující cíle:

- optimálně a efektivně využívat potřebné výrobní faktory, zejména pracovní sílu a dosahovat příznivého technického rozvoje
- zajistit slušnou životní úroveň obyvatelům podnikajícím v zemědělství a zvyšovat jejich příjem
- stabilizovat trhy
- pravidelně zásobovat výrobky zemědělské produkce
- zajistit přijatelnou cenovou úroveň těchto výrobků pro spotřebitele
(Ministerstvo zemědělství)

Je zřejmé, že uvedené cíle jsou velmi komplexní a nesoustředí se pouze na ekonomickou oblast. Z důvodu jejich komplexnosti byla jejich realizace mnohdy obtížná, z důvodu jejich vzájemného protipůsobení (vyšší příjmy pro zemědělské producenty x nižší ceny pro spotřebitele). Plnění cílů mělo v některých ohledech i negativní efekt. Například z důvodu neustále se zvyšující efektivity výroby a posilování konkurenceschopnosti docházelo v pozdějším období k opačnému problému, a to nadprodukcí, která zapříčinila tržní nerovnováhu. To s sebou přinášelo potřebu značných subvencí ze strany státu. (Neumann, 2004)

Státy Římské smlouvy začaly tyto cíle naplňovat a uplatňovat principy SZP v časovém rámci určeném smlouvou, v druhé etapě přechodného období – 1. ledna 1962.

I přes počáteční obtíže při formulování cílů a problémy se subvencováním zemědělství se dařilo stanovené cíle naplňovat. Evropské zemědělství bylo postupně stále více modernizováno, s důrazem na zvýšení produktivity. Počátkem 80. let již byla produktivita zemědělství na velice dobré úrovni a dařilo se naplňovat i další cíle, stanovené v Římské smlouvě. Přestože zemědělství ztrácelo svůj podíl na tvorbě HDP a z agrárního sektoru odcházelo stále více osob, dařilo se díky vyšší produktivitě dosahovat alespoň podobných výsledků, s nižším využitím pracovních sil. Díky intervenci veřejných prostředků měli zemědělci zaručenou stabilní úroveň příjmů a spotřebitelé mohli nakupovat za nižší ceny, díky intervenčním cenám. (Veterinární a farmaceutická univerzita, 2011)

Cíle definované EHS v rámci SZP se staly důležitým odrazovým můstkem při tvorbě dalších jejích reforem. Představovaly důležitý nástroj ekonomické a sociální stabilizace v období po druhé světové válce a dopomohly tak rychlejší adaptaci agrárního sektoru v evropském poválečném období. Z těchto principů vychází principy SZP využívané dodnes. (Neumann, 2004)

4.3 Reformy SZP

4.3.1 80. léta

SZP se musela v průběhu své existence postupně přizpůsobovat globálnímu dění a dění na evropském kontinentu a reagovat na přicházející změny, nejen z oblasti zemědělství. V prvních dvaceti letech svého fungování s sebou přinesla značná pozitiva. Kromě zvýšení produktivity práce (o téměř 100 %) došlo v období mezi 1965-1985 ke značnému rozvoji techniky, zvýšení mechanizace výroby, většímu využívání umělých hnojiv a dalším nesporným výhodám. Zemědělské producenti dosahovali vyšších důchodů ze své činnosti a

snížila se tak diference příjmů mezi zemědělstvím a průmyslem. Podařilo se dosáhnout stabilního vnitřního trhu se zemědělskými produkty, naprosté samostatnosti ve všech hlavních produktech a stabilizace cen, což bylo v silném kontrastu s přidělovým systémem, který fungoval ještě v 50. letech.

Tyto úspěchy ale doprovázely i značné komplikace a negativní vlivy, které v průběhu fungování SZP vyšly najevo. Panovala zde velká nerovnost v uplatňování dotační politiky EZUZF mezi velkými a malými farmami. Snaha o modernizaci a zintenzivňování produkce se projevovala, spíše než u malých podniků, převážně u velkých hospodářství. Rozdíly ve fungování dotační politiky vznikaly také mezi jednotlivými státy Evropského společenství. Dalším problémem byly cenové trendy a příjmy zemědělských subjektů. Dynamika růstu zemědělských příjmů se postupně neustále snižovala, nebo byl její vývoj velice nestabilní. Po nepatrném zlepšení v 70. letech pak docházelo k neustálému snižování ročního přírůstku a zaostávání příjmů za ostatními odvětvími národního hospodářství. Pokračující problém s nadprodukcí zemědělských produktů pak také zapříčinil, že náklady na SZP se neustále zvyšovaly a v roce 1988 už představovaly téměř 70 % ze všech nákladů EU. (Neumann, 2004)

4.3.2 Reformní kroky SZP 80. let

Hlavním cílem reformy SZP v 80. letech bylo snížení produkce, resp. omezení podpory výroby a limitování nákladů na financování SZP. Již na konci 70. let byla zavedena tzv. daň za spoluodpovědnost, jíž se výrobci podíleli na rostoucích nákladech za skladování a export zemědělských produktů. Významná opatření vedoucí ke snížení produkce byla přijímána v druhé polovině 80. let. Byly stanoveny produkční kvóty a následně záruční prahy (tzv. stabilizátory), které zaručovaly omezení výroby směrem k většímu souladu mezi nabídkou a poptávkou. Záruční prah představoval maximální garantované množství produkce za zaručené ceny. Po jeho překročení byla snížena cena v následujícím roce. Jistý vliv na omezení produkce mělo i snižování růstu intervenčních cen, vzhledem k inflaci. (Neumann, 2004)

4.3.3 90. léta

I přestože byla SZP v 80. letech reformována, v 90. letech se i nadále projevovaly její nedostatky. Fungování SZP vykazovalo neuspokojivé výsledky a vyžadovalo další reformu. V SZP byly v 90. letech provedeny nejvýznamnější změny od doby jejího vzniku.

Reforma se snažila najít odpovědi na otázky fungování nejvíce problematických oblastí SZP:

- nadprodukce zemědělské produkce a její obtížná distribuce a skladování
- finanční výdaje na SZP
- rostoucí diferenciací mezi regiony uvnitř systému
- ekologická zátěž zemědělské výroby (vůbec poprvé v historii SZP je zde zmíněno i ekologické hledisko zemědělské produkce)
- protekcionismus a eskalace konfliktů s nečleny EU

V červenci roku 1992 vstoupila reforma v platnost. (Neumann, 2004)

4.3.4 Reformní kroky SZP 90. let

Hlavním cílem reformy, jež měla dopomoci k vyrovnání i navazujících problematických oblastí bylo vyrovnání souladu mezi nabídkou a poptávkou. Bylo potřeba vytvořit silnější motivační vazbu výrobců na produkci a vyvolat v nich snahy o větší konkurenceschopnost v rámci globálního světového trhu.

Stanoveného cíle mělo být dosaženo snížením nasazení výrobních fondů, avšak při zachování životní úrovně výrobců, díky kompenzaci jejich případných ztrát. Toho mělo být docíleno přechodem od cenových k přímým podporám. Upozorňováno byla také na krajínotvornou a ekologickou funkci zemědělství.

Dosažení těchto cílů vyžadovalo změnu ve čtyřech základních oblastech produkce:

- obiloviny
- olejniny a luštěniny
- hovězí maso
- mléko a mléčné výrobky

V oblasti obilovin bylo stanoveno pevné snížení cen o 29 % se stanovením maximálního možného objemu produkce. Pokles cen byl kompenzován zavedením přímých subvencí, které vyrovnávaly původní výši ceny. Producent však musel souhlasit s využitím části své půdy pro pěstování nepotravinářské produkce pro průmyslové využití. To vedlo ke splnění hned dvou cílů: nižší zemědělské produkci a poklesu produkčních cen.

U olejin a luštěnin se praktikoval obdobný způsob řízení cen. Cenová hladina v této produkční oblasti byla cíleně vyrovnávána na světovou úroveň, opět s kompenzací v podobně přímých podpor. Podmínkou bylo dodržení maximální stanovené plochy, jinak následovaly sankce.

Trh s hovězím masem byl rovněž omezen v intervenčních cenách a objemu intervenčních nákupů. Cílem bylo také podpořit extenzivní charakter chovu dobytka a zabránit tak přílišné intenzifikaci. Obdobná opatření se vztahovala i na chov ovcí a jehňat.

Nejméně patrné byly změny v oblasti mléka a mléčných výrobků. Zde proběhlo snížení intervenčních cen jen o několik jednotek procent.

Vyjma těchto oblastí reforma obsahovala další doprovodná opatření strukturálního charakteru, které v rámci EU souvisely i s jinými oblastmi vyjma zemědělství:

- S cílem snížení věkové hladiny osob pracujících v zemědělském průmyslu bylo možno odejít do předčasného důchodu již v 55 letech věku.
- Finančně byla podporována některá agroekologická opatření vedoucí ke zlepšení venkovského prostředí (omezení využití umělých hnojiv a pesticidů, vyjímání půdy z užívání z ekologických důvodů, aj.)
- Z důvodu rostoucího deficitu dřeva v EU a zároveň prospěšnosti zalesňování byl podporován rozvoj lesnictví.

Reformní kroky vedly k pozitivním výsledkům SZP. Díky novému nastavení intervenčních cen se dařilo výdaje na SZP stabilizovat a v dlouhodobém hledisku jejich podíl na výdajích EU snižovat. Díky nastavení maximálních kvót došlo ke snížení poklesu zásob, a to zejména u obilí, kde byly reformní zásahy největší (ze 30 mil. tun na 3 mil. tun). Nárůst zaznamenaly farmářské příjmy, zejména kvůli kompenzačním platbám. Dostaly se tak na nejvyšší absolutní úroveň za posledních dvacet let.

Nutno ovšem podotknout, že nové nastavení systému SZP s sebou přineslo nárůst jeho složitosti. Rovněž se projevíly některé protichůdné tendence ve financování, kdy se potřeba financování z jednoho místa (skladování produkce, cenové dotace) pouze přesunula na místo jiné (přímé subvence a podpora důchodů zemědělců). Samotné rozdělení podpor bylo velmi nerovnoměrné, vzhledem k velikosti farem i cílovému regionu.

Bylo tedy zřejmé, že bude nutné pokračovat v reformních krocích i nadále a přizpůsobovat se tak neustále se měnící situaci v zemědělství EU, ale i vnějším faktorům mimo ni. (Neumann, 2004)

4.3.5 **Agenda 2000**

Agenda 2000 byl akční plán předložený na období 2000–2006, upravující některé klíčové kroky prováděné v rámci SZP. Jeho hlavní body byly zaměřeny zejména na pokračující snahy o přechod od podpory cen a vysoké intervence do tržního mechanismu

směrem k přímým subvencím. Představuje plán dalšího snížení cen směrem ke světové úrovni se zaručenou kompenzací zejména nejvíce znevýhodněných oblastí. Tyto platby měly být zařazeny mezi příjmy sociálního charakteru a zcela odděleny od výrobní činnosti.

Pozornost je zde stále více zaměřována i na postavení zemědělství v rámci rozvoje venkova. Zemědělství zde plní kromě ekonomické funkce i další funkce – sociální, ekologickou, kulturní aj. Skrze oblast zemědělství měly být podporovány zaostávající regiony a regiony v nichž dochází ke ztrátě pracovních aktivit. To poté vede k odlivu obyvatelstva do perspektivnějších oblastí, a tudíž vylidňování venkova. Podpora politiky rozvoje venkova se postupně stávala vedle klasického produkčního zemědělství „druhým pilířem“ SZP. Zemědělství se nově soustředí vedle produkce i na další cíle v podobě multifunkčního zemědělství, plnění taktéž své mimoprodukční funkce. SZP EU se nově soustředí na opatření působící ve třech směrech:

1. kvalitnější zemědělská produkce, modernizace farem a příliv mladé generace do zemědělství
2. lepší život pro venkovskou komunitu, mimoprodukční funkce zemědělství, alternativní zdroje zaměstnanosti a důchodu
3. ekologicky šetrné výrobní metody, zachování a ochrana unikátního kulturního dědictví ve venkovských oblastech

Dlouhodobým cílem je také efektivnější využití rozpočtových zdrojů, aby byl zemědělský sektor v EU schopen konkurovat na světovém trhu i bez značné subvenční pomoci. Do roku 2005 by tak měl být podíl na SZP v rámci EU méně než 40 %. (Neumann, 2004)

4.3.6 **Fischlerova reforma: Mid-Term Review**

Ještě před skončením funkčního období stanoveného v Agendě 2000 přišla další důležitá reforma, předložená Franzem Fischlerem v roce 2003. Její hlavní body směřovaly ke zvýšení konkurenceschopnosti zemědělských producentů na trhu, jejich větší orientaci na tržní produkci, ale i zjednodušení systému jejich plateb a podpor. Nově měli dostávat místo několika plateb jen jednu, přímou platbu na farmu – Single Payment Scheme (SPS). Ta se řídila jedním ze dvou systémů. První systém předpokládal zachování výše plateb z minulých období (průměr z let 2000-2002) – historický model, zato druhý bral v potaz plochu obdělávané půdy – regionální model. Přípustný byl také hybridní model, kombinující oba přístupy. Systém dotací se tak měl ještě více oddělit od výroby (decoupling). U farem, kterým

bylo v rámci plateb poskytnuto více než 5000 EUR, byl uplatňován princip degresivity, zaručující odvod části plateb do fondů venkovského rozvoje.

Veškeré platby měly být nově podmíněny zachováním tzv. cross-compliance, což představuje soubor pravidel zaměřujících se na ochranu životního prostředí, bezpečnost potravin a zdraví zvířat a jejich welfare. Nedodržení těchto podmínek bylo sankcionováno. Z těchto důvodů vznikl v roce 2007 poradenský systém, který se soustředí na pomoc s aplikací podmínek cross-compliance do praxe. Reforma navazuje na proces modulace intervenčních cen a pokračuje v jejich snižování. Je také stále více zdůrazňován význam politiky rozvoje venkova neboli druhého pilíře SZP, do kterého se začala přesouvat část podpor z prvního pilíře přímých plateb. (Bydžovská, 2018)

Reforma vstoupila v platnost v roce 2005 a přinesla s sebou i další změnu v systému financování SZP. Na období 2007-2013 byly založeny pro dva specifické pilíře SZP dva rozdílné fondy: Evropský zemědělský záruční fond (EAGF) a Evropský zemědělský fond pro rozvoj venkova (EAFRD). Tyto dva fondy společně nahradily původně užívaný Evropský zemědělský a podpůrný záruční fond (EAGGF), ze kterého byly do té doby financovány oba pilíře SZP. (Ministerstvo zemědělství ČR)

4.3.7 Health Check

Po třech letech od nově nastavených změn SZP proběhla kontrola funkčnosti, označovaná jako Health Check. Na základě narůstající kritiky některých členských států bylo nutné upravit legislativu SZP a zajistit její zjednodušení, pro přehlednější a efektivnější využívání. Byl přijat balíček čtyř legislativních aktů, jež s sebou přinášely nezbytné změny pro správnou funkčnost SZP. V rámci Health Check byl přijatý nový plán financování SZP na období 2007–2013. Navrhnuté byly následující změny:

- Nastavení vyšší degresivity přímých plateb pro velké podniky. Výše degresivity byla úměrná velikosti podniku.
- Bylo nutno přizpůsobit způsob vyplácení přímých plateb dalšímu rozšiřování EU. Jediná platba na plochu (SPS), proto byla postupně nahrazena jedinou platbou na plochu – Single Area Payment Scheme (SAPS). Tato platba byla vypočtena na základě finančního podílu vybraného členského státu a jeho zemědělské plochy.
- V podmínkách cross-compliance došlo ke zjednodušení mechanismu kontroly jejich dodržování a případnému sankcionování. Rovněž byla zrušena povinnost zanechávání části půdy ladem, což mělo dříve pomoci k předcházení nadprodukce.

- Pokračovalo snižování intervenčních cen zemědělských produktů. Plánované bylo i zrušení množstevních kvót na mléko a mléčné produkty.
- Byla zvýšena sazba plynoucí na podporu a rozvoj venkova ze stávajících 5 % na 10 %. (Hynoušová, 2013)

Pro další období byly definovány nové oblasti, kterými se mělo budoucí zemědělství zabývat: dopady klimatických změn, využívání biopaliv, jako obnovitelných zdrojů elektrické energie, ochrana vodních toků a ploch, udržení biodiverzity v přírodě a další. (Ministerstvo zemědělství ČR)

Po projednání výše uvedených návrhů bylo rozhodnuto Evropskou radou a Komisí o jejich přijetí a zakomponování všech čtyř legislativních aktů do zákona o SZP. (Hynoušová, 2013)

4.3.8 SZP v období 2014–2020

Vstupní podmínky pro vstup SZP do dalšího funkčního období byly po všech dříve nastavených reformách na velice dobré úrovni. Úspěšně se dařilo regulovat nadprodukcí nejvíce dotovaných zemědělských komodit a dosahovat tak vyšší konkurenceschopnosti a lepšímu vyrovnání nabídky s poptávkou na trhu. Docházelo k efektivnější alokaci finančních podpor a jejich lepší cílení na nejproblematictější oblasti a zemědělce. Sjednotil se také postup při podporování rozvoje venkova.

Naproti tomu, byly ale výdaje na fungování SZP stále hodně vysoké a bylo potřeba pokračovat v jejich regulaci. Problém prohlubovala i pokračující ekonomická krize a její dopady na SZP. Nevyřešené zůstávaly i otázky ohledně udržitelnosti životního prostředí a ekologické zemědělství, kde panovala snaha o správné nastavení II. pilíře SZP. (Hynoušová, 2013)

Již od roku 2010 jednala Evropská komise o budoucí podobě SZP po roce 2013. Bylo to vůbec poprvé, co se do těchto diskusí přidal rovněž Evropský parlament a reforma byla přijímána řádným legislativním procesem. O dva roky později byl předložen návrh zpráv ke čtyřem klíčovým legislativním návrhům. Ty byly doplněny o velké množství pozměňovacích návrhů a k jejich přijetí došlo až na konci roku 2013. Přestože reforma vstoupila v platnost hned následující rok, její skutečná realizace následovala až v roce 2015. (Ministerstvo zemědělství ČR)

Reforma i nadále navazuje na své cíle poskytovat spotřebitelům nejen v EU kvalitní, bezpečné a cenově dostupné potraviny v dostatečném množství. Zároveň bere v potaz i oblast životního prostředí a welfare zvířat a odpovídající životní úroveň evropských zemědělců.

Základními, nově zmiňovanými body reformy jsou:

- podmínění plateb zavedením zemědělských postupů šetrných k životnímu prostředí (diverzifikace plodin, ochrana přírodních krajinných prvků, nastavení hranice minimální plochy TTP)
- vyrovnání plateb, aby došlo k rovnováze mezi platbami poskytovanými podnikům napříč EU a velké podniky byly zatíženy stanovenou výší degresivní platby, při překročení určité hranice
- podpora zemědělců hospodařících ve znevýhodněných podmínkách – oblastech s přírodními omezeními, v oblastech s nízkými příjmy, ale také podpora pro mladé zemědělce. (Evropská rada; Rada EU, 2020)

4.4 SZP po roce 2020

Přípravná jednání o budoucí podobě SZP byly zahájeny již v květnu roku 2016, kde začaly úvahy o hlavních výzvách v oblasti zemědělství, které bude nutno řešit. Jednalo se o tématech nekalých praktik v potravinovém řetězci, změně klimatu, udržování vodních zdrojů, řízení rizik a dalších. Hlavním bodem sporů i nadále zůstalo správné nastavení výše rozpočtu, zejména snaha o co největší osamostatnění evropských farmářů od dotačních podpor. (Massot, 2019)

O konečné podobě SZP jedná Rada a Evropský parlament až současné chvíle. Z minulého programového období jsou definovány programy do konce roku 2020, avšak nevylučuje se možnost, že budou platit i v roce 2021. 0. Prognózy odborníků dokonce hovoří o letech 2023-2024. Jednání se zkomplikovalo kvůli řadě zásadních změn na evropském kontinentu. V květnu roku 2019 proběhly volby do Evropského parlamentu, které změnily celé jeho složení. Vliv na rozhodování měl i odchod Velké Británie z Evropské unie, který znamenal odchod části příspěvků na fungování SZP. Dále se řešily některé lokální problémy agrárního sektoru (závadné polské hovězí maso, kůrovcová kalamita, vliv klimatu a přetrvávající sucho, ale i zneužívání zemědělských dotací v ČR). (Hosnedlova, 2020)

Budoucí SZP se bude věnovat plnění 9 stanovených cílů, které dohromady zaručují nabídku vysoce kvalitních potravin v jedinečném modelu evropského zemědělství:

- zajistit spravedlivý příjem zemědělcům
- zvýšit jejich konkurenceschopnost
- obnovit rovnováhu sil v potravinovém řetězci
- stanovit opatření v oblasti změny klimatu
- zajistit péči o životní prostředí
- zachovat krajinu a její biologickou rozmanitost
- podporovat generační obměnu (podnikání mladých zemědělců)
- zajistit dynamičnost ve venkovských oblastech
- chránit kvalitu potravin i zdraví

(Evropská komise)

4.4.1 **Aktuálně projednávaná témata**

Nová SZP se bude soustředit zejména na podporu malých a středních podniků a vyrovnání jejich podmínek podnikání s velkými podniky. Zaměřuje se také na mladé lidi podnikající v zemědělství, jejichž počet se neustále snižuje. Mezi současné návrhy komise patří následující témata:

- redistributivní platba – Zaručovala by přerozdělení finančních prostředků od velkých podniků mezi malé a střední.
- zastropování – Týkalo by se podniků, jejichž přímé podpory jsou vyšší než 60 000 EUR. Od 60 000 EUR by byly podpory kráceny o stanovené procento, nejvyšší přípustná podpora pro jeden podnik by bylo 100 000 EUR.
- skutečný zemědělec – Je nutno dohlížet na to, aby se příjemce finančních podpor skutečně aktivně zabýval zemědělskou činností a nebyla pro něj pouze okrajovým příjmem. Evropská komise zvažuje minimální podíl na příjmu ze zemědělství 30–40 %. (Sekáč, 2019)
- financování SZP – Hovoří se o větší flexibilitě financování lokální SZP jednotlivých členských států. Ty by měly mít nově možnost operovat až s 15 % prostředků mezi I. a II. pilířem SZP. (eDOTACE, 2018)

- mladí zemědělci – Cílem je, aby mladí lidé v zemědělství získávali alespoň 2 % podpory ve formě přímých plateb v jednotlivých státech, doplněné o podporu v rámci PRV. Usnadněn by měl být také legislativní proces ve smyslu převodu zemědělského majetku a jeho nabytí dědictvím.
- životní prostředí a klima – Návrhy se úzce dotýkají téma ochrany životního prostředí a klimatu. Požaduje se ochrana půd bohatých na uhlík (mokřady, rašeliniště), opatření vedoucí ke zvýšení kvality vody, nahrazení diverzifikace plodin jejich efektivním střídáním. V případě dobrovolného nastavení přísnějších cílů by mohli zemědělci získat ještě dodatečnou podporu. Konkrétní opatření v oblasti ochrany životního prostředí a klimatu by se měly přizpůsobovat konkrétním podmínkám v daném členském státě.
- investice do poznatků a inovací – Nové nastavení SZP se snaží podporovat rozvoj inovačních projektů, jež by pomáhaly utvářet inteligentní, moderní a udržitelné zemědělství, díky efektivnímu předávání informací a jejich výsledků v praxi. K tomu je nezbytné vytvořit znalostní a inovační systémy v zemědělství (AKIS). (Evropská komise)

4.5 **Financování SZP**

Ve financování SZP se uplatňuje princip tzv. finanční solidarity, který předpokládá společnou účast členských zemí EU na financování SZP. Z důvodu rozdílné úrovně agrárního sektoru v jednotlivých státech je ale zřejmé, že poměr finančních prostředků vložených a obdržených se navzájem odlišuje. V praxi existují 2 skupiny států – čistí přispěvatelé (Německo, Itálie, Francie a další), jejichž vklad do rozpočtu je vyšší než příjem a na druhé straně čistí příjemci (Španělsko, Řecko, Irsko a další méně vyspělé země), které z rozpočtu dostávají více, než do něj vkládají. Dalším zdrojem financování SZP jsou společné příjmy agrárního sektoru EU – cla při dovozu z třetích zemí, vyrovnávací dávky při dovozu zemědělských výrobků, či podíly na DPH.

Od roku 1962 byl hlavním nástrojem financování SZP Evropský zemědělských usměrňovací a záruční fond (EZUZF), jenž je součástí rozpočtu EU. V minulosti byly výdaje na SZP do tohoto fondu v rámci EU vůbec největší a dlouhodobě se usiluje o jejich snižování.

EZUZF byl od roku 1964 rozdělen na dvě sekce:

1. sekce záruční – Prostředky z této sekce jsou vypláceny v závislosti na tržní situaci. V minulosti tvořily více než 90 % z celkového objemu prostředků v EZUZF, jelikož soužily zejména k dotování cenových a jiných regulačně stabilizačních opatření (intervenční ceny, přímé podpory, exportní subvence).
2. sekce usměrňovací (orientační) – Sloužila k financování netržních aspektů zemědělství v rámci strukturální politiky, která pomáhala k lepšímu přizpůsobování struktury zemědělské výroby. Byly zde zahrnuty příspěvky na podporu životních podmínek zemědělců, rozvoj venkovských regionů a infrastruktury, podpora vzdělání, výzkumu, aj. Tato sekce tvořila v minulosti pouze malou část financování EZUZF, ale postupně začala stále více nabývat na svém významu. Její role v rozpočtu SZP až dodnes nabývá svého významu. (Neumann, 2004)

Tabulka 5 Podíl jednotlivých sekcí na výdajích EZUZF ve vybraných letech (%)

| Období | 1986 | 1988 | 1990 | 1992 | 1994 | 1996 | 1998 | 2000 | 2002 |
|----------------------|------|------|------|------|------|------|------|------|------|
| sekce záruční (%) | 96,6 | 95,9 | 93,3 | 91,6 | 93,0 | 92,2 | 92,0 | 96,7 | 93,5 |
| sekce orientační (%) | 3,4 | 4,1 | 6,7 | 8,4 | 7,0 | 7,8 | 8,0 | 3,3 | 6,5 |
| EZUZF celkem (%) | 100 | 100 | 100 | 100 | 100 | 100 | 100 | 100 | 100 |

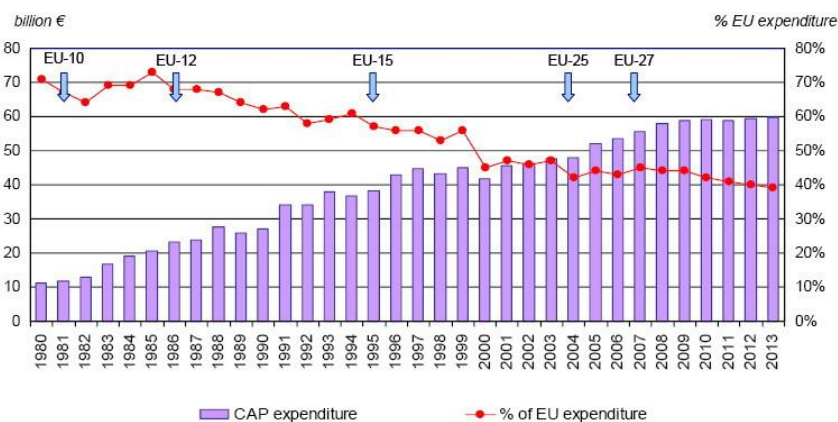
Zdroj: (Neumann, 2004)

Od roku 1988 byly obě sekce pod přísným rozpočtovým dohledem a vytvářel se finanční plán na několik let dopředu, s předem danými zdroji. Tyto zdroje se označovaly jako tzv. zemědělská směrná částka. Cílem takového plánování bylo lepší a efektivnější hospodaření s dostupnými finančními zdroji a snaha o jejich postupnou regulaci a snižování. Zabránilo se tak neplánovaným meziročním schodkům v rozpočtu.

Při přípravě reformních kroků SZP na období 2007–2013 byl vznesen návrh na revizi financování SZP. Na základě nařízení č. 1290/2005 z 11. 8. 2005 byl EZUZF rozdělen na dva samostatné fondy, které vzájemně korespondují s již dříve používaným rozdělením EZUZF na dvě sekce. Evropský zemědělský záruční fond (EZZF), označovaný jako I. pilíř SZP odpovídal záruční sekci a Evropský zemědělský fond pro rozvoj venkova, označovaný jako II. pilíř SZP odpovídal sekci orientační. (Massot, Financování společné zemědělské politiky, 2019)

Graf 1 Výše výdajů na SZP a jejich podíl na rozpočtu EU v letech 1980–2013

*CAP expenditure in the total EU expenditure
(in current prices)*



Zdroj: (Šímová), <https://www.euroskop.cz/8921/sekce/problemy-rozpocetu-eu/>

V grafu č. 1 výše můžeme vidět vývoj výdajů na SZP a jejich podíl na celkových výdajích rozpočtu EU. Je pochopitelné, že výdaje na fungování SZP se s postupem času zvyšovaly. Nejvýznamnějším důvodem pro jejich nárůst je rozšiřování EU o nové členské státy, s čímž souvisí i nárůst výdajů na SZP. Noví členové ovšem do rozpočtu přinášejí i své členské podíly na financování rozpočtu. V roce 2013 se na tvorbě rozpočtu podílelo 28 členských států. Aktuálně se od 31. ledna 2020 počet členů snížil na 27. Důvodem je odchod Spojeného království z EU, tzv. brexit. Spojené království bylo významným přispěvatelem do rozpočtu EU. Dá se předpokládat, že tato skutečnost bude mít vliv na budoucí podobu rozpočtu po roce 2020.

Vedle toho byl dalším důvodem i růst všeobecné obecné cenové hladiny.

4.5.1 Současné programové období 2014-2020

V roce 2020 je SZP financována z finančního plánu pro období 2014-2020. V daném období se průběžně snižoval podíl výdajů na SZP z celkového rozpočtu EU, což zůstává dlouhodobou snahou i nadále. Od vzniku SZP se tento podíl výrazně snížil (v roce 1985 tvořil 73,3 %) což svědčí mimo jiné o tom, že evropské zemědělství se stává stále více samostatné a konkurenceschopné.

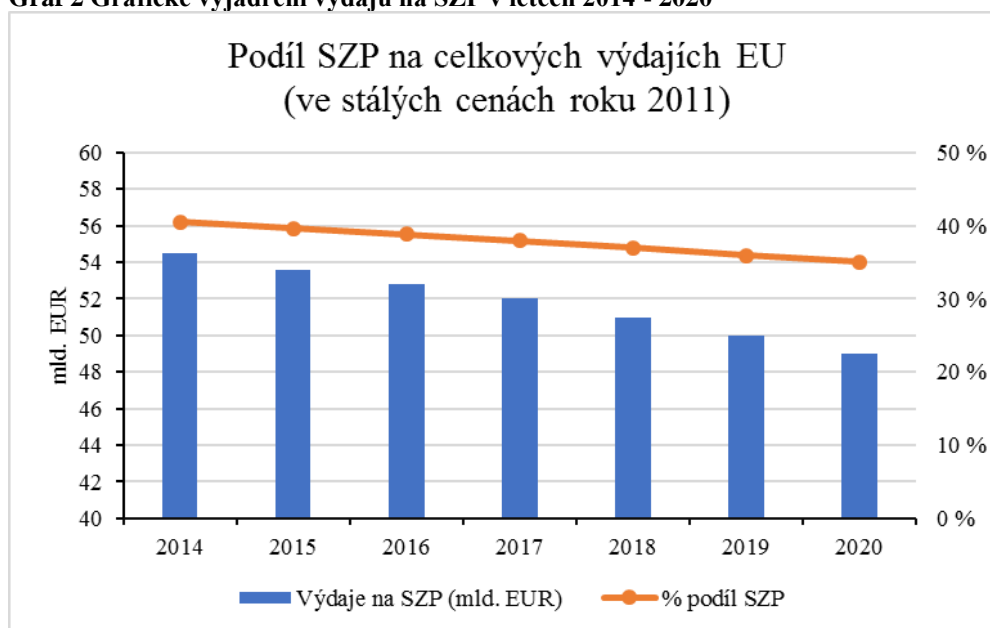
Tabulka 6 Rozpočet na SZP v programovém období 2014 - 2020

| Období | 2014 | 2015 | 2016 | 2017 | 2018 | 2019 | 2020 |
|-------------------------|-------|-------|-------|-------|-------|-------|-------|
| Rozpočet EU (mld. EUR)* | 134,3 | 135,3 | 136,1 | 137,1 | 137,9 | 139,1 | 140,2 |
| SZP (mld. EUR)* | 54,5 | 53,6 | 52,8 | 52,0 | 51,0 | 50,0 | 49,0 |
| % podíl SZP | 40,5 | 39,6 | 38,8 | 37,9 | 37,0 | 35,9 | 35,0 |
| I. pilíř (%) | 76,4 | 76,5 | 76,6 | 76,7 | 76,7 | 76,7 | 76,7 |
| II. pilíř (%) | 23,6 | 23,5 | 23,4 | 23,3 | 23,3 | 23,3 | 23,3 |

Zdroj: (Massot, Společná zemědělská politika v číslech, 2019)

*uvedeno ve stálých cenách roku 2011

Ve sledovaném období můžeme pozorovat významné zastoupení II. pilíře SZP, který tvořil výdaje na SZP zhruba z jedné čtvrtiny. Jeho podíl na rozpočtu SZP se od doby jeho vzniku výrazně zvýšil, což vypovídá o jeho narůstajícím významu pro zachování příznivé budoucnosti evropského zemědělství. V roce 1986 tvořil II. pilíř (v podobě orientační sekce EZUZF) pouhých 3,4 % z celkového rozpočtu EU.

Graf 2 Grafické vyjádření výdajů na SZP v letech 2014 - 2020

Zdroj: vlastní zpracování z dat výše.

Z grafického zobrazení výše je patrné, že v letech 2014–2020 docházelo k postupnému snižování výdajů na SZP. Od roku 2013 měla EU konstantní počet členských států, což se projevilo i ve výši výdajů na SZP. Zatímco v grafu (CAP) můžeme pozorovat rostoucí tendenci těchto výdajů, z důvodu dalšího rozšiřování EU o nové členské státy, od roku 2013 je tato tendence klesající. EU dlouhodobě usiluje o co nejefektivnější rozdělování finančních

zdrojů z rozpočtu SZP a jejich postupnému snižování. Klesající podíl SZP na výdajích EU, jak zobrazuje graf výše, hovoří o úspěchu EU v tomto směru.

Otázkou zůstává, zda se tyto tendence bude dařit udržovat i nadále, v dalším programovém období. S odchodem Spojeného království z EU dojde k významným ztrátám na příjmech v rozpočtu EU a tím i SZP, jelikož se jednalo o „čistého přispěvatele“, tzn. do rozpočtu přivádělo více peněz, než následně čerpalo.

Vliv na jednání o budoucím rozpočtu a celkové podobě SZP může mít nepochybně i současná pandemie koronaviru SARS-CoV-2, která už se rozšířila do většiny členských států EU. Ty provádějí řadu lokálních opatření, aby zabránily jejímu šíření, ale jedná se také na úrovni celé EU. Do popředí zájmu se nyní dostávají jednání o opatřeních zabraňujících dalšímu šíření tohoto „nepřítele“, proto se dá předpokládat, že před vstupem SZP do nového programového období bude vyhlášeno přechodné období.

5 Zemědělské dotace pro méně příznivé oblasti LFA

V této kapitole je popsán proces a metodika vyplácení zemědělských dotací pro méně příznivé oblasti ve sledovaném období, tj. mezi lety 2011–2019. Zmíněna je také legislativní stránka vyplácení těchto dotací.

5.1 LFA dotace před rokem 2018

Mezi lety 2011 a 2014 byly zemědělským podnikům poskytovány subvence v rámci Programu rozvoje venkova ČR na období 2007–2013, včetně přechodného období v roce 2014. Během tohoto programového období byly poskytovány LFA podpory:

- Za přírodní znevýhodnění v horských oblastech, či v jiných, k zemědělskému podnikání znevýhodněných oblastech
- V rámci evropské soustavy chráněných území Natura 2000

Legislativním předpisem pro toto období bylo nařízení vlády č. 75/2007 Sb., které bylo každý rok novelizováno o dodatečná nařízení k tomuto nařízení. Všechna nařízení musejí být v souladu s předpisy Evropského společenství, tj. nařízení Evropské rady a Evropské komise.

Podpory pro oblasti nacházející se v horských územích, či jinak znevýhodněných podmínkách byly poskytovány pouze na travní porosty, které mají zemědělstí producenti evidované v LPIS. Kategorie orné půdy byla z podpor úplně vyřazena. Přehled oblastí, na které byly podpory poskytovány, včetně jejich výše je uveden v tabulce níže. (Ministerstvo zemědělství)

Tabulka 7 Vyplácené dotační prostředky na LFA v období 2011 - 2014

| Typ podporované zemědělské oblasti | Vyplácená podpora na 1 ha travních porostů |
|--|---|
| Horská oblast typu H ^A | 157 EUR |
| Horská oblast typu H ^B | 134 EUR |
| Ostatní méně příznivá oblast typu O ^A | 117 EUR |
| Ostatní méně příznivá oblast typu O ^B | 94 EUR |
| Specifická oblast typu S | 114 EUR |

Zdroj: (Ministerstvo zemědělství)

Pro zemědělskou půdu náležící do oblasti Natura 2000 byla vyplácena podpora taktéž pouze na travní porosty evidované v LPIS, a to částkou 112 EUR na 1 ha zemědělské půdy.

S příchodem nového programového období v roce 2015 se změnila i struktura a podmínky pro poskytování dotací v rámci Programu rozvoje venkova ČR na období 2014–2020. Od roku 2015 jsou podmínky pro poskytování plateb pro přírodně znevýhodněné zemědělské oblasti definovány v novém nařízení vlády č. 72/2015 Sb., které nahrazuje původní nařízení č. 75/2007 Sb. Přímo souvisejícími legislativními předpisy v rámci Evropské unie jsou nařízení Evropského parlamentu a Rady EU a také nařízení Evropské komise.

Od roku 2015 došlo k novému rozdělení horských oblastí do 5 kategorií a podpora oblastí Natura 2000 byla zrušena. Platby byly nově vypláceny i pro zemědělskou půdu kategorie orná půda, nikoli jen na travní porosty, s výjimkou kategorie ostatních méně příznivých oblastí. S novým rozdělením horských oblastí došlo k úpravě výše vyplácených podpor, což můžeme vidět v tabulce níže. (Ministerstvo zemědělství)

Tabulka 8 Vyplácené dotační prostředky na LFA v období 2015 - 2017

| Typ podporované zemědělské oblasti | Vyplácená podpora na 1 ha travních porostů |
|--------------------------------------|--|
| Horská oblast typu H1 | 137 EUR |
| Horská oblast typu H2 | 129 EUR |
| Horská oblast typu H3 | 91 EUR |
| Horská oblast typu H4 | 110 EUR |
| Horská oblast typu H5 | 83 EUR |
| Ostatní méně příznivá oblast typu OA | 82 EUR |
| Ostatní méně příznivá oblast typu OB | 57 EUR |
| Specifická oblast typu S | 83 EUR |

Zdroj: (Ministerstvo zemědělství)

Nově se také začala od roku 2015 uplatňovat v rámci Evropské unie tzv. degresivní platba, což znamená snižování objemu vyplacených prostředků v závislosti na rozsahu obhospodařované zemědělské půdy, na niž má být platba poskytnuta. Zemědělství producenti využívající méně než 300 ha zemědělské půdy nebyli touto změnou poznamenáni, avšak čím větší je obhospodařovaná zemědělská půda, tím je vyšší procento degrese. V tabulce níže je uvedeno nastavení pro využívání degresivity plateb.

Tabulka 9 Míra degresivity u jednotlivých rozměrů ZP

| Celková výměra zemědělské půdy žadatele | Procento snížení platby |
|---|-------------------------|
| do 300 ha | platba není snížena |
| nad 300 ha a zároveň do 500 ha | snížení platby o 10 % |
| nad 500 ha a zároveň do 900 ha | snížení platby o 18 % |
| nad 900 ha a zároveň do 1 800 ha | snížení platby o 22 % |
| nad 1 800 ha a zároveň do 2 500 ha | snížení platby o 27 % |
| nad 2 500 ha | snížení platby o 30 % |

Zdroj: (Ministerstvo zemědělství)

Degresivní platba funguje kumulativně, tzn. platba se postupně snižuje po dosažení určité hranice výměry zemědělské půdy. Jednotlivé LFA se při výpočtu degresivity řadí podle

výše sazby od nejvyšší po nejnižší, což přináší alespoň částečnou úlevu od degresivity pro žadatele.

6 Praktická část

Praktická část této bakalářské práce je rozdělena na několik podkapitol, které se zabývají zkoumáním různých ekonomických parametrů, jejich analýzou a porovnáváním s referenční skupinou odpovídajících podniků. Společně se snaží charakterizovat zkoumaný podnik, vyhodnotit jeho ekonomické výsledky a dosáhnout stanovených cílů definovaných v zadání této práce.

V první kapitole je představen zkoumaný podnik, s uvedením jeho nejdůležitějších charakteristik. Vzhledem k tomu, že se jedná o podnik s velice širokou škálou podnikatelských činností, nejen zemědělských, detailní pozornost je věnována charakteristice těchto činností. Dojde tak k lepšímu pochopení, co je hlavním činností podniku a jaké je jeho zaměření.

Ve druhé kapitole praktické části jsou vypočteny hodnoty několik druhů rentabilit, jichž zkoumaný podnik dosahuje. Vypočtené hodnoty rentability jsou porovnávány s hodnotami rentability referenčního vzorku podniků z účetní datové sítě FADN.

Z výpočtu rentabilit je vyjmut rok 2011, protože nejsou dostupná data z FADN. Výzkum se provádí až od roku 2012.

Třetí kapitola je zaměřena na analýzu pachtovného a porovnání jeho výše ve vyjádření na hektar se skupinou referenčních podniků FADN. Jsou zkoumány příčiny případných odchylek a zkoumána závislost vývoje výše pachtovného zkoumaného podniku s podniky z FADN.

Poslední podkapitola praktické části je zaměřena na analýzy spojené s dotacemi na méně příznivé oblasti LFA. V první řadě je porovnána jejich výše s podniky z FADN a vysvětleny případné rozdíly. Pozornost je poté zaměřena zejména na degresivitu plateb u LFA, které se v dotačním systému ČR uplatňují teprve od roku 2015. Je zkoumán její vliv na výši celkového objemu vyplacených finančních prostředků zkoumaného podniku. K těmto účelům je vytvořen modelový příklad, který se snaží co nejvíce přiblížit podmínkám v podniku.

6.1 Charakteristika sledovaného podniku

Název: Obchodní družstvo Soběšice, Soběšice 163, PSČ 34201

Datum vzniku: 27. listopadu 1954

Základní kapitál: 10 207 000,- Kč

Právní forma: Družstvo

Obchodní družstvo Soběšice bylo založeno 27. listopadu 1954 jako *Jednotné zemědělské družstvo v Soběšicích*. Toto označení neslo až do roku 1961, kdy byl název změněn na *Jednotné zemědělské družstvo "Stráž" se sídlem v Soběšicích*. Současný název družstva byl zapsán do obchodního rejstříku dne 12. února 1993 a je používán doposud.

Výchozím předmětem podnikání byla zejména zemědělská činnost a výroba. Postupem času se k této činnosti přidávaly další, zemědělské i nezemědělské činnosti. Současným předmětem podnikání Obchodního družstva Soběšice je:

- především podnikání v zemědělské výrobě, vodních plochách včetně prodeje zemědělských výrobků,
- různé typy řemeslných prací (zednictví, zámečnictví, truhlářství...),
- poskytování oprav silničních vozidel a pracovních strojů,
- hostinská činnost,
- účetní poradenství, včetně vedení účetnictví, či daňové evidence,
- masérské, rekondiční a regenerační služby,
- silniční motorová doprava,
- prodej kvasného lihu, konzumního lihu a lihovin,
- a další odvětví výroby, obchodu a služeb neuvedených v přílohách 1 až 3 živnostenského zákona.

V tabulce níže můžeme vidět přehled tržeb z jednotlivých činností OD Soběšice v absolutním vyjádření ve sledovaném období.

Tabulka 10 Přehled tržeb OD Soběšice v letech 2011–2018 (tis. Kč)

| Tržby za vlastní výrobky a služby: | 2011 | 2012 | 2013 | 2014 | 2015 | 2016 | 2017 | 2018 |
|------------------------------------|---------------|----------------|---------------|---------------|---------------|---------------|---------------|----------------|
| výrobky z rostlinné výroby | 10 453 | 14 505 | 12 695 | 14 949 | 12 673 | 13 827 | 13 590 | 13 711 |
| služby rostlinné výroby | 7 580 | 7 392 | 7 075 | 8 136 | 5 613 | 4 995 | 3 699 | 4 286 |
| mléko | 32 003 | 31 514 | 36 439 | 41 478 | 32 765 | 27 650 | 38 658 | 50 649 |
| hovězí dobytek (bez DHM) | 7 256 | 6 315 | 6 222 | 7 048 | 10 378 | 5 922 | 7 772 | 8 424 |
| rekreační služby včetně stravování | 6 632 | 7 251 | 8 315 | 7 977 | 7 705 | 9 122 | 9 736 | 9 414 |
| pronájem nebytových prostor | 4 473 | 4 511 | 4 339 | 4 165 | 5 101 | 5 263 | 5 223 | 5 608 |
| el. energie z bioplynové stanice | 17 570 | 23 956 | 6 520 | 3 470 | 4 088 | 3 270 | 2 874 | 3 986 |
| ostatní výkony | 9 706 | 12 855 | 8 346 | 6 718 | 7 133 | 5 148 | 7 367 | 5 475 |
| Celkem | 95 673 | 108 299 | 89 951 | 93 941 | 85 456 | 75 197 | 88 919 | 101 553 |

Zdroj: vlastní zpracování na základě účetních výkazů družstva

V tabulce č. 11 poté můžeme vidět tyto činnosti v procentuálním vyjádření vzhledem k celkovým tržbám OD Soběšice.

Tabulka 11 Přehled jednotlivých tržeb OD Soběšice v procentuálním vyjádření (%)

| Tržby za vlastní výrobky a služby (%) | 2011 | 2012 | 2013 | 2014 | 2015 | 2016 | 2017 | 2018 |
|---------------------------------------|---------------|---------------|---------------|---------------|---------------|---------------|---------------|---------------|
| výrobky z rostlinné výroby | 10,93 | 13,39 | 14,11 | 15,91 | 14,83 | 18,39 | 15,28 | 13,50 |
| služby rostlinné výroby | 7,92 | 6,83 | 7,87 | 8,66 | 6,57 | 6,64 | 4,16 | 4,22 |
| mléko | 33,45 | 29,10 | 40,51 | 44,15 | 38,34 | 36,77 | 43,48 | 49,87 |
| hovězí dobytek (bez DHM) | 7,58 | 5,83 | 6,92 | 7,50 | 12,14 | 7,88 | 8,74 | 8,30 |
| rekreační služby včetně stravování | 6,93 | 6,70 | 9,24 | 8,49 | 9,02 | 12,13 | 10,95 | 9,27 |
| pronájem nebytových prostor | 4,68 | 4,17 | 4,82 | 4,43 | 5,97 | 7,00 | 5,87 | 5,52 |
| el. energie z bioplynové stanice | 18,36 | 22,12 | 7,25 | 3,69 | 4,78 | 4,35 | 3,23 | 3,93 |
| ostatní výkony | 10,14 | 11,87 | 9,28 | 7,15 | 8,35 | 6,85 | 8,29 | 5,39 |
| Celkem | 100,00 | 100,00 | 100,00 | 100,00 | 100,00 | 100,00 | 100,00 | 100,00 |

Zdroj: vlastní zpracování na základě účetních výkazů družstva

Z tabulky č. 11 je patrné, že z dlouhodobého hlediska má největší podíl na tržbách OD Soběšice produkce mléka. Zejména v posledních letech se jeho podíl na tvorbě tržeb výrazně

zvýšil. OD Soběšice v roce 2016 spustilo po dlouhých přípravách do provozu novou mlékárnu, která zásadně zvýšila efektivitu produkce mléka. V roce 2020 se zde na produkci mléka podílelo přibližně 600 ks dojnic.

Dalším významným tvůrcem tržeb OD Soběšice jsou výrobky z rostlinné výroby, jejichž podíl je ve sledovaném období, až na drobné výkyvy, konstantní. To stejné platí i o službách rostlinné výroby. Co se týče tržeb za prodej hovězího dobytka (vyjma dobytka staršího 2 roky), jejich podíl na celkových tržbách se dlouhodobě pohybuje kolem 6–8 %. V roce 2015 se tento podíl zvýšil, protože došlo k odprodeji většího počtu kusů z důvodu příprav na spuštění provozu nové mlékárny.

Patrný je pokles tržeb za prodej elektrické energie z bioplynové stanice. Ta byla spuštěna v roce 2009 a v prvních letech byl její podíl na tržbách téměř pětinný. Ten však postupně klesal a dostal se na konstantní roční podíl cca. 4 %. Nyní je pro OD Soběšice pouze okrajovou výdělečnou činností.

Z nezemědělských činností mají nejvýznamnější podíl na tržbách rekreační služby včetně stravování. Do této kategorie jsou zahrnuty mimo jiné i tržby z provozu Hotelu pod Hořicí, který OD Soběšice provozuje již od roku 1984. V letech 2010-2011 proběhla jeho rozsáhlá rekonstrukce a od té doby se těší stále větší turistické návštěvnosti.

Z nezemědělských činností se OD Soběšice věnuje dále pronájmu nebytových prostor a dalším výše zmíněným činnostem, které jsou zahrnuty v kategorii „ostatní výkony“. Jejich podíl je zde asi padesátiprocentní.

6.1.1 Dodatečné informace o podniku

Obchodní družstvo Soběšice je lokalizováno v jihovýchodní části Plzeňského kraje, v okrese Klatovy. Všechna jeho obhospodařovaná půda spadá do území LFA v nadmořské výšce mezi 400 až 800 m. n. m., jelikož se jedná o horskou oblast v blízkosti Národního parku Šumava. Z obdělávaných 1200 ha půdy družstvo vlastní cca 15 %, zbytek využívá v rámci pachtu. Z pěstovaných plodin převažuje kukuřice, pěstovaná jako krmivo a palivo pro vlastní bioplynovou stanici, brambory konzumní i krmné a různé druhy obilovin, včetně hybridních.

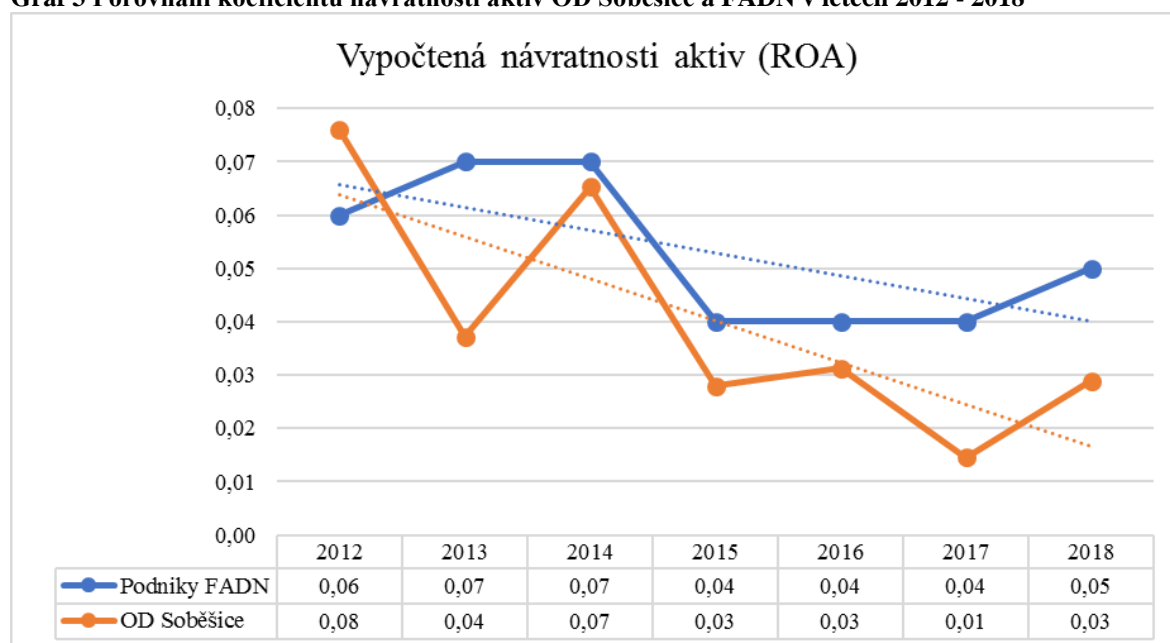
Současný stav hospodářských zvířat družstva je více než 1400 ks mléčného skotu plemene Holštýn, chovaných zejména pro produkci mléka, jako zdroj paliva pro bioplynovou stanici a také pro masný průmysl. Chod družstva zabezpečuje v současné době více než 70 kmenových zaměstnanců.

6.2 Ukazatele rentability

6.2.1 Návratnost aktiv (ROA)

Vypočtená návratnost aktiv OD Soběšice bude porovnána s výsledky referenčního vzorku podniků z databáze FADN.

Graf 3 Porovnání koeficientu návratnosti aktiv OD Soběšice a FADN v letech 2012 - 2018



Zdroj: vlastní výpočty na základě dat FADN

Dá se říct, že vývoj ROA OD Soběšice zhruba odpovídá vývoji ROA u referenčních podniků. Obě skupiny mají klesající lineární trendovou funkci, což znamená, že se hodnota jejich ROA každý rok v průměru snižuje a dá se tedy očekávat její pokles i v dalších obdobích. Pozitivní může být drobný meziroční nárůst v období 2017/2018, který může předvídat zvyšování ROA v dalších letech.

Tabulka 12 Vypočtený tvar trendové funkce ROA

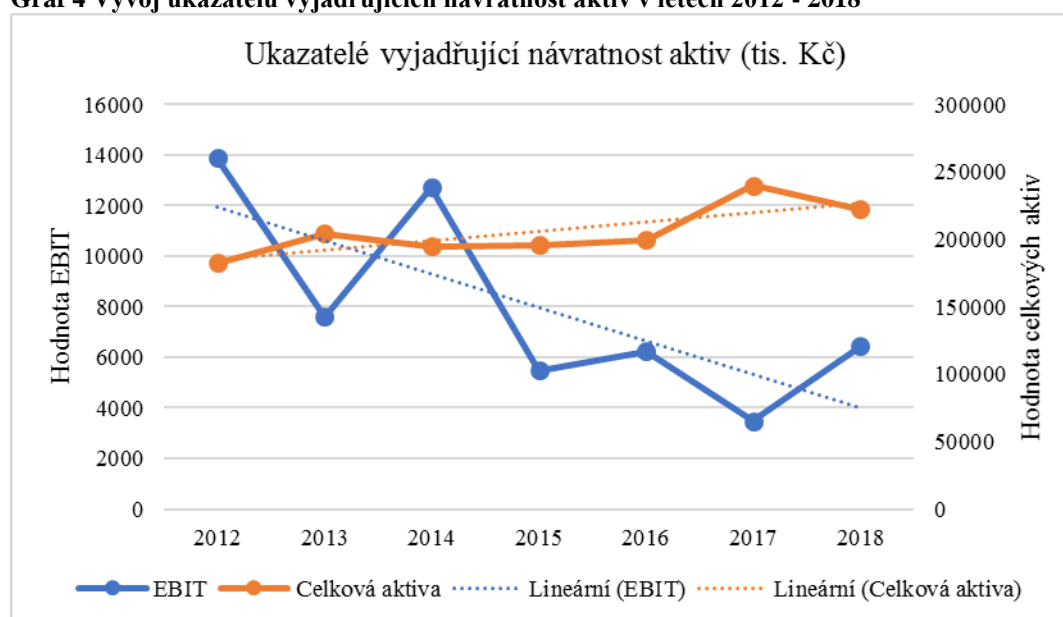
| Podnik | Tvar trendové funkce | R ² (v %) |
|-------------|-------------------------------|----------------------|
| OD Soběšice | $y'_t = 0,07168 - 0,0078743t$ | 76,95 |
| Vzorek FADN | $y'_t = 0,07 - 0,0042857t$ | 67,08 |

Zdroj: vlastní zpracování na základě výpočtů

Z grafu je patrné, že lineární trendová funkce ROA sledovaného podniku má vyšší sklon než funkce podniků z referenčního vzorku. Tuto skutečnost potvrzuje i nalezený tvar trendové funkce. Charakteristika parametru b_1 udává, o kolik se průměrně změní hodnota y'_t , jestliže se zvýší t (roky) o 1. Z tabulky výše vyplývá, že dle vypočtené trendové funkce se ROA každý rok sníží více u OD Soběšice než u referenčního vzorku podniků z FADN.

Je nutno však brát v úvahu i hodnotu R^2 , která udává spolehlivost těchto odhadů. Z vypočtených hodnot lze odhadnout, že u sledovaného podniku je další pokles hodnoty ROA pravděpodobnější než u podniků z FADN.

Graf 4 Vývoj ukazatelů vyjadřujících návratnost aktiv v letech 2012 - 2018

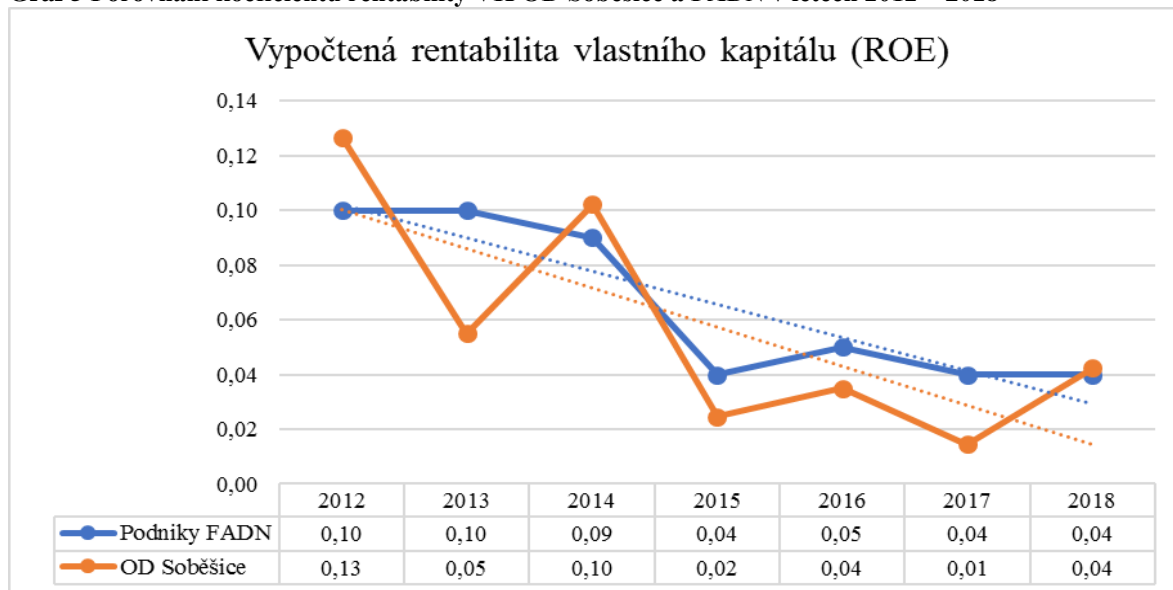


Zdroj: vlastní výpočty na základě dat FADN

V grafu výše vidíme vývoj vysvětlujících proměnných udávajících hodnotu ROA. Obě dvě proměnné se vyvíjí jiným směrem, což vysvětluje klesající trend hodnoty ROA. Její zvýšení by způsobil buďto nárůst čitatele (hodnoty EBIT), nebo snížení hodnoty jmenovatele (aktiva), což by ale v tomto případě způsobilo nežádoucí efekt. Rostoucí hodnota aktiv svědčí o růstu majetku podniku a jeho rozšiřování, což má pro podnikání, zcela jistě pozitivní efekt. Pro zvýšení hodnoty ROA by podnik tedy musel usilovat o zvýšení hodnoty EBIT, čehož by mohl dosáhnout snižováním nákladů, či jiných položek ovlivňujících výši zisku.

6.2.2 Rentabilita vlastního kapitálu (ROE)

Graf 5 Porovnání koeficientu rentability VK OD Soběšice a FADN v letech 2012 – 2018



Zdroj: vlastní výpočty na základě dat FADN

Hodnoty ROE OD Soběšice rovněž téměř „kopírují“ vypočtené hodnoty u referenčního vzorku podniků. Tato závislost by mohla značit, že podniky ovlivňují stejné faktory, které se projevují ve výši ROE. Obě dvě skupiny mají klesající trend, s drobným nárůstem v posledním meziročním sledovaném období, zejména u OD Soběšice. Lineární regresní funkce má u OD Soběšice strmější spád, což bylo nejspíše způsobeno větším propadem hodnoty ROE v roce 2013.

Tabulka 13 Vypočtený tvar trendové funkce ROE

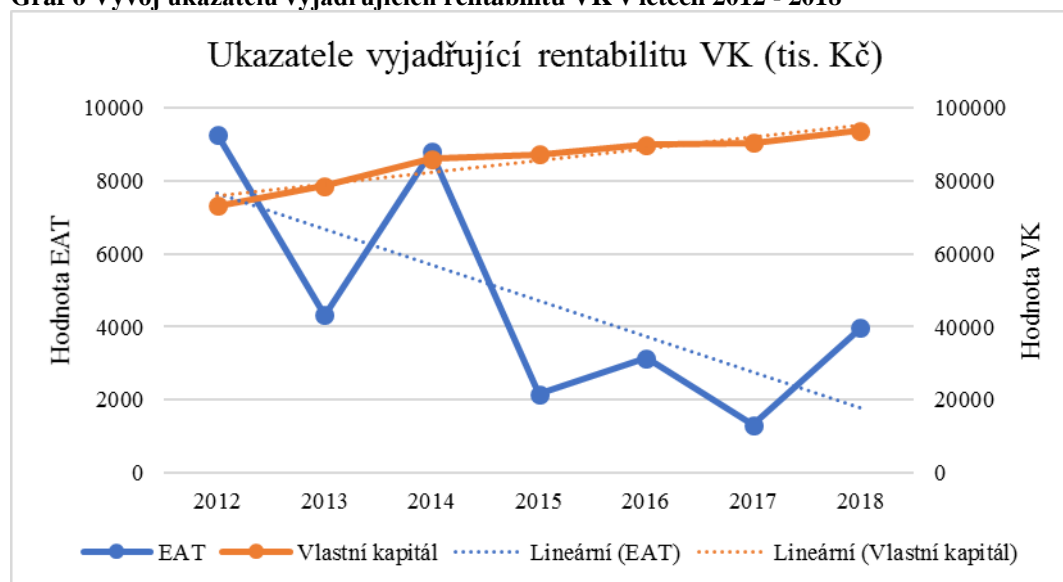
| Podnik | Tvar trendové funkce | R ² (v %) |
|-------------|--------------------------------|----------------------|
| OD Soběšice | $y'_t = 0,1145 - 0,0143187t$ | 74,12 |
| Vzorek FADN | $y'_t = 0,1148257 - 0,012143t$ | 89,35 |

Zdroj: vlastní zpracování na základě výpočtů

Vypočtená rovnice trendové funkce a hodnoty koeficientu b_1 naznačují, že průměrný pokles hodnoty ROE je u OD Soběšice větší než u referenčního vzorku FADN. Hodnota ROE OD Soběšice se sníží průměrně o 0,0143187, pokud se zkoumané období zvýší o 1 rok. Rovněž se sníží hodnota ROE u referenčního vzorku FADN o 0,012143, pokud se zkoumané období zvýší o 1 rok. Koeficient R^2 stanovuje spolehlivost tohoto výpočtu. Je na 89,35 % pravděpodobné, že se hodnota rentability vlastního kapitálu ROE bude u podniků z FADN držet klesajícího trendu a v dalších obdobích se bude snižovat. Naopak u OD Soběšice je tato

pravděpodobnost menší. Klesající lineární trend vysvětluje nalezená trendová funkce jen ze 74,12 %.

Graf 6 Vývoj ukazatelů vyjadřujících rentabilitu VK v letech 2012 - 2018

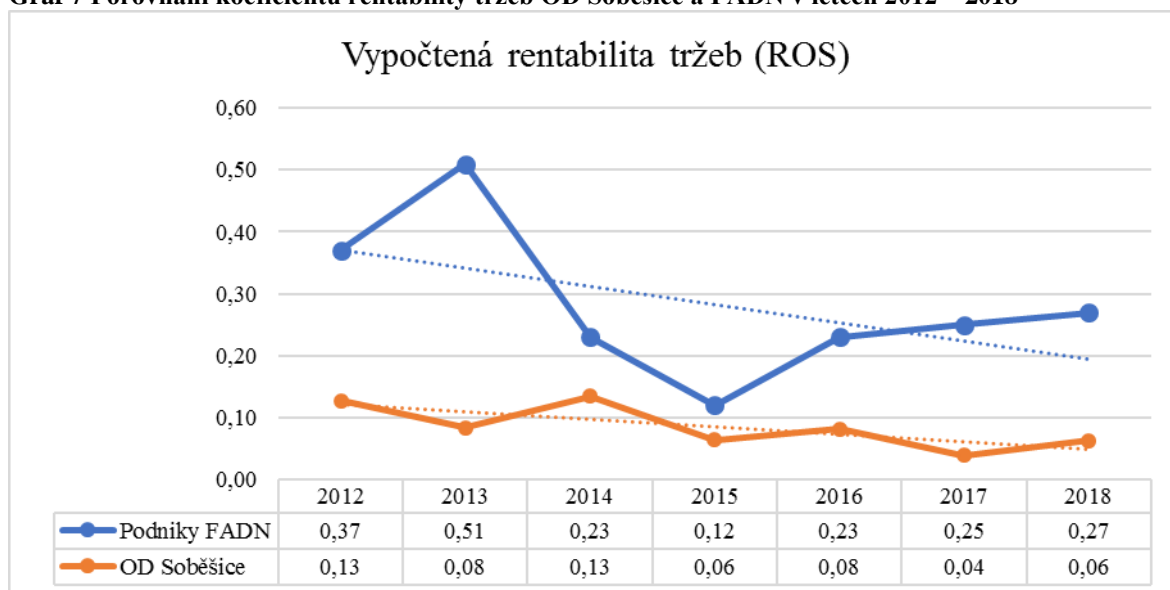


Zdroj: vlastní výpočty na základě dat FADN

Při detailnějším pohledu na ukazatele, které vysvětlují výši vypočtené rentability vlastního kapitálu ROE můžeme vidět, že obě funkce těchto ukazatelů mají odlišný trend. Ukazatel EAT se v čase vyvíjel velmi nepravidelně, dokonce můžeme sledovat, že meziročně vždy střídavě buď rostl, nebo klesal. Tato nevyrovnanost napovídá, že lze jen těžce odhadnout průběh trendové funkce. V tomto případě je však ve svém průměru klesající. Naopak ukazatel vlastního kapitálu dosahoval ve sledovaném období poměrně pravidelného lineárního růstu, což svědčí o úspěšném samofinancování podniku. Úspěšně se mu daří vytvářet nové vlastní zdroje financování pro své podnikatelské aktivity. Avšak nedaří se mu tyto zdroje efektivně vkládat do svých aktivit a přispívat tak tvorbě zisku (EAT). Podnik by měl proto zvážit své možnosti rozšíření činnosti ze svých zdrojů tak, aby mu přinášely cílený zisk.

6.2.3 Rentabilita tržeb (ROS)

Graf 7 Porovnání koeficientu rentability tržeb OD Soběšice a FADN v letech 2012 – 2018



Zdroj: vlastní výpočty na základě dat FADN

Zkoumaný podnik dosahuje prokazatelně nižší hodnoty rentability tržeb ROS než referenční skupina podniků FADN. V této hodnotě se pohybuje o několik desetín jednotek řádů níže. Tato nerovnost ovšem nemusí nutně vypovídat o jeho špatné finanční situaci, neboť podstatnější je dlouhodobý vývojový trend této hodnoty. Ten je u obou sledovaných skupin klesající, s výraznějším poklesem u skupiny podniků FADN. V tomto ohledu tedy můžeme mluvit o příznivější situaci u OD Soběšice, jelikož ve svých výsledcích udržuje přibližně stejný dlouhodobý trend.

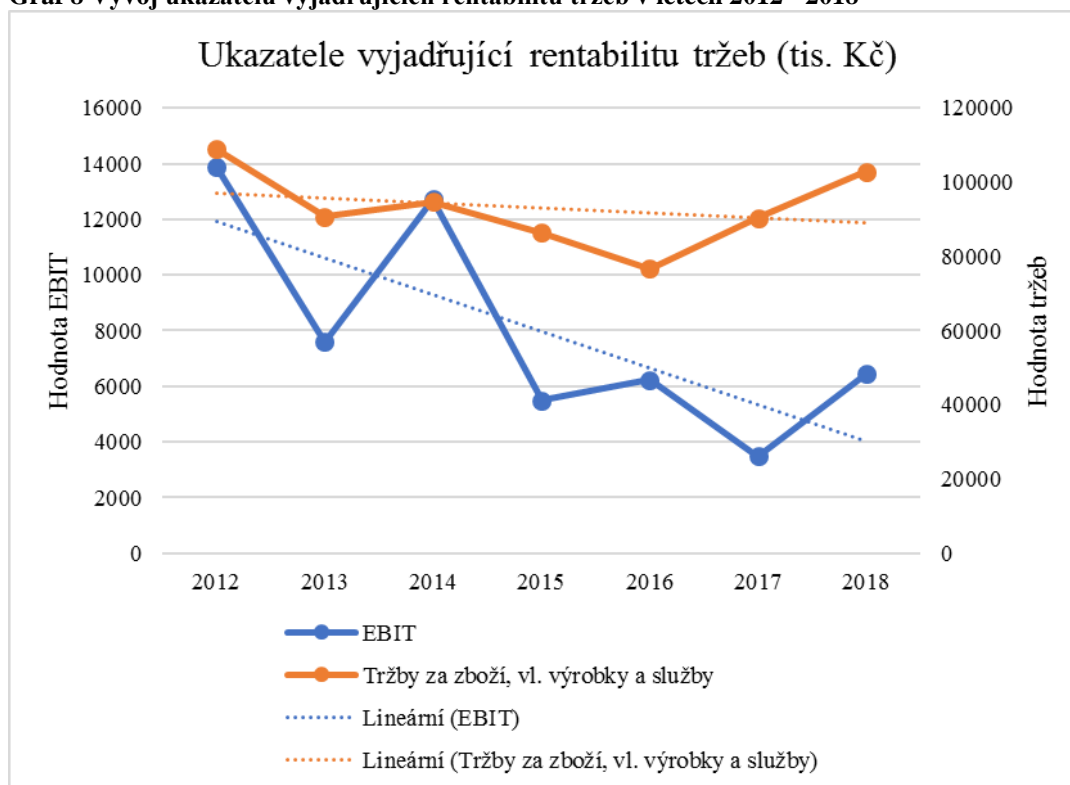
Tabulka 14 Vypočtený tvar trendové funkce ROS

| Podnik | Tvar trendové funkce | R ² (v %) |
|-------------|-----------------------------|----------------------|
| OD Soběšice | $y'_t = 0,1327 - 0,012051t$ | 74,36 |
| Vzorek FADN | $y'_t = 0,4 - 0,0292857t$ | 50,94 |

Zdroj: vlastní zpracování na základě výpočtů

Nalezená hodnota trendové funkce potvrzuje, že klesající trend hodnoty ROS u vzorku podniků z FADN je významnější než u zkoumaného podniku. U hodnoty ROS podniků FADN ani nemůžeme hovořit o schopnosti předvídat její další vývoj, protože hodnota R² zde nabývá pro další predikce velmi nízké hodnoty. Vývojový trend hodnoty ROS u OD Soběšice je vyrovnanější a změnu v hodnotě ROS dokáže vysvětlit se 74,36 % spolehlivostí.

Graf 8 Vývoj ukazatelů vyjadřujících rentabilitu tržeb v letech 2012 - 2018



Zdroj: vlastní výpočty na základě dat FADN

Graf č. 8 zobrazující vývoj jednotlivých ukazatelů hodnoty ROS v čase vystihuje klesající lineární trend u obou z nich. Vzhledem k tomu, že se jedná o dvě výnosové položky, dá se mluvit o negativním aspekt. Ukazatele spolu úzce souvisí, jelikož tržby za zboží, vlastní výrobky a služby se podílejí na tvorbě EBIT. Je zde tedy viditelné, že k poklesu EBIT mohlo dojít právě z důvodu poklesu tržeb za zboží, vlastní výrobky a služby. Pokles EBIT je ale výraznější, proto se k těmto tržbám musely přidat ještě další faktory, které způsobily pokles celkového EBIT. Stejně jako v ostatních případech, i u tohoto ukazatele je podniku doporučeno soustředit se na své silné stránky a usilovat o co nejefektivnější vytváření zisku. Klesající trend u ukazatele tržeb za zboží, vlastní výrobky a služby naznačuje, že by se podnik měl zaměřit na vyhledávání slabých míst právě zde.

6.3 Pachtovné

V této části práce bude porovnán jeden ze specifických nákladů zemědělských podniků, který se může v různých oblastech ČR podstatně lišit a jeho výše závisí na mnoha faktorech. Je jím pachtovné za pronájem zemědělské půdy. Pachtovné sledovaného podniku bude porovnáváno s průměrným pachtovným, jaké platí podniky z referenčního vzorku FADN. Pro lepší srovnání bude tato částka vyjadřována v Kč na 1 hektar zemědělské půdy.

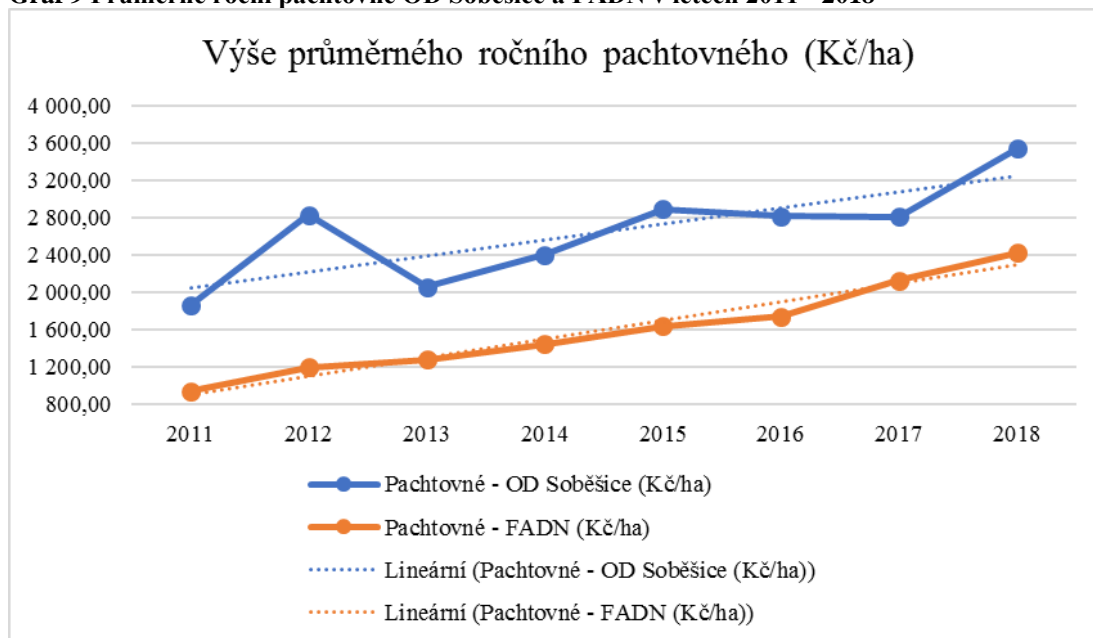
Tabulka 15 Přehled průměrného ročního pachtovného mezi roky 2011 - 2018

| Rok | 2011 | 2012 | 2013 | 2014 | 2015 | 2016 | 2017 | 2018 |
|------------------------------------|----------|----------|----------|----------|----------|----------|----------|----------|
| Pachtovné – OD Soběšice (Kč/ha) | 1 871,40 | 2 836,69 | 2 062,49 | 2 407,70 | 2 894,41 | 2 819,89 | 2 816,37 | 3 542,09 |
| Pachtovné – FADN (Kč/ha) | 946,30 | 1 202,47 | 1 287,14 | 1 450,37 | 1 642,61 | 1 747,19 | 2 134,67 | 2 428,40 |

Zdroj: vlastní zpracování na základě účetních dat OD Soběšice a FADN

Jak je patrné z tabulky výše, placené pachtovné se od sebe v obou případech výrazně odlišuje. Pro lepší vyjádření poslouží graf č. 9 níže.

Graf 9 Průměrné roční pachtovné OD Soběšice a FADN v letech 2011 - 2018



Zdroj: vlastní výpočty na základě dat FADN

Jak je z grafu vidno, v obou případech se placené pachtovné na 1 ha zvyšuje. U podniků z referenčního vzorku FADN je tento růst velmi lineárního charakteru. Příčinou růstu

pachtovného je v první řadě omezená kapacita zemědělské půdy a proti ní stojící neomezená poptávka. Z důvodu neustále rostoucího počtu populace se postupně rozšiřuje zástavba i do oblastí dříve využívaných k zemědělství a v důsledku toho postupně ubývají zemědělské plochy vhodné k zemědělské činnosti. Půda se tak stává stále cennější komoditou, a to se projevuje i na její ceně.

V neposlední řadě je důvodem i rostoucí cenová hladina, která také zvyšuje hodnotu půdy. Při růstu produkční schopnosti půd roste i jejich objem produkce, a tudíž i výnosy z ha v absolutním vyjádření.

Při bližším pohledu na porovnávanou výši pachtovného OD Soběšice a vzorku podniků z FADN můžeme vidět velkou nerovnost. Ta může být způsobena odlišnou charakteristikou podniků. Přestože jsou všechny zkoumané podniky zařazeny do převažující kategorie – horská půda, konkrétní půdní celky se od sebe mohou výrazně odlišovat např. svým umístěním, nadmořskou výškou, svažitostí a dalšími charakteristickými vlastnostmi ovlivňujícími kvalitu půdy, a tudíž i její cenu.

Dalším faktorem, který může ovlivňovat výši pachtovného na 1 ha je množství propachtované půdy. Při vyšším množství propachtované půdy se zvyšuje průměrná hodnota pachtovného na 1 ha, zato pokud bude mít zemědělský producent méně propachtované půdy, zaplatí tak nižší celkové pachtovné a náklady pachtovného na hektar se rozloží. OD Soběšice má dlouhodobě v pronájmu přibližně 85 % z celkově obdělávané půdy. Pokud tuto hodnotu porovnáme s procentuálními hodnotami podniků z referenčního vzorku, zjistíme že průměrný podíl propachtované půdy u obdobných podniků je nižší. Z tohoto důvodu je průměrná výše pachtovného ve vyjádření na 1 ha ZP u OD Soběšice nižší.

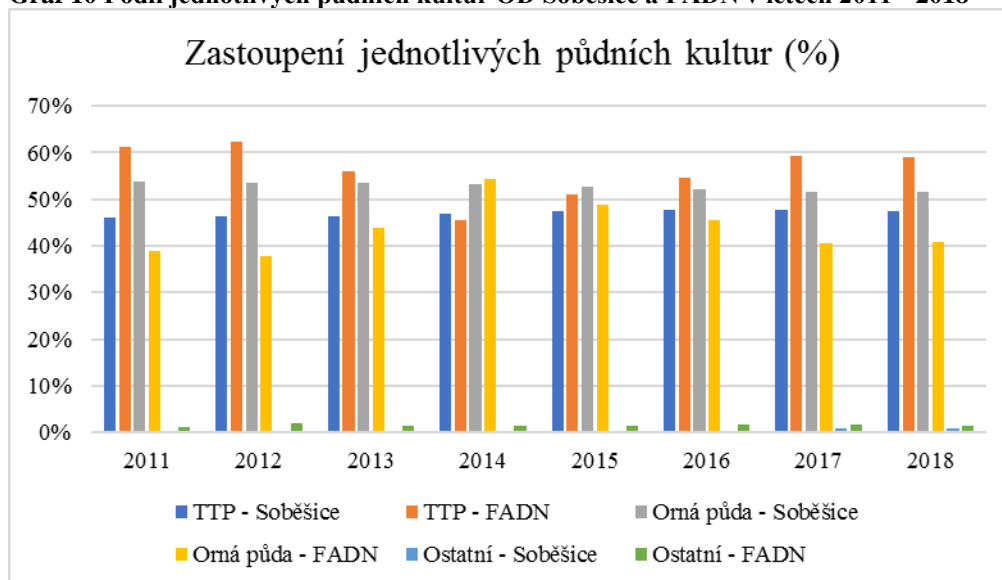
Tabulka 16 Poměr vlastní a připachtované půdy u podniků z FADN

| Rok | 2011 | 2012 | 2013 | 2014 | 2015 | 2016 | 2017 | 2018 |
|----------------------|-------|------|------|-------|-------|-------|-------|-------|
| Vlastní půda (v %) | 16,78 | 20,4 | 17,7 | 17,08 | 23,09 | 25,58 | 23,91 | 23,06 |
| Půda pronajatá (v %) | 83,22 | 79,6 | 82,3 | 82,92 | 76,91 | 74,42 | 76,09 | 76,94 |

Zdroj: FADN 2011 – 2018

Při výpočtu pachtovného na 1 ha je také rozhodující charakter zemědělské půdy ve smyslu, zda se jedná o ornou půdu, či o trvalé travní porosty. U orné půdy je pachtovné zpravidla vyšší než u trvalých travních porostů, z důvodu její produkční schopnosti.

Graf 10 Podíl jednotlivých půdních kultur OD Soběšice a FADN v letech 2011 - 2018



Zdroj: vlastní výpočty na základě dat FADN

V porovnání jednotlivých využívaných kultur zemědělské půdy OD Soběšice se vzorkem FADN vychází najevo, že v převážné většině sledovaného období mělo OD Soběšice v užívání větší množství zemědělské půdy kultury orná půda, jež je zpravidla na pachtovném ceněna vyšší cenou než TTP.

Pokud budeme zkoumat sílu vzájemné závislosti mezi výší průměrného ročního pachtovného OD Soběšice a pachtovného referenčního vzorku FADN, zjistíme, že vypočtený korelační koeficient $r_{yx}=r_{xy}=0,832$ pro tyto hodnoty signalizuje těsnou závislost mezi oběma řadami. Takto vysoká míra závislosti ale mohla být způsobena paralelním růstem úrovní obou řad v čase. Tyto řady mají tedy obdobný trend růstu. Pro získání skutečné představy o hodnotě závislosti mezi těmito řadami je potřeba je od tohoto trendu očistit a určit koeficient korelace pro stanovené reziduální hodnoty.

Tabulka 17 Vypočtené hodnoty reziduí pachtovného

| t | $e_x = x_t - x'_t$ | $e_y = y_t - y'_t$ |
|---|--------------------|--------------------|
| 1 | -186,972781 | 33,41 |
| 2 | 607,4527292 | 91,86464286 |
| 3 | -337,5984133 | -21,18071429 |
| 4 | -163,2478297 | -55,66607143 |
| 5 | 152,5973604 | -61,14142857 |
| 6 | -92,77834427 | -154,2767857 |
| 7 | -267,1589159 | 35,48785714 |
| 8 | 287,7061945 | 131,5025 |

Zdroj: vlastní výpočty na základě dat FADN a OD Soběšice

Při vyjádření hodnoty koeficientu korelace z vypočtených hodnot reziduí $r(e_x, e_y) = 0,477$ bylo zjištěno, že závislost mezi pachtovným OD Soběšice a referenčním vzorkem FADN není tak silná. Tato vypočtená hodnota svědčí pouze o střední závislosti. Jednalo se tedy o zdánlivou korelaci, vyvolanou obdobným růstovým trendem obou funkcí.

6.4 Dotace na méně příznivé oblasti (LFA)

Zemědělské dotace jsou důležitým příjmem každého zemědělského podniku a zejména platby pro podniky v méně příznivých oblastech mohou být klíčovým zdrojem financování, jakožto kompenzace ztížených podmínek k provozování zemědělské činnosti. V této části BP bude analyzována struktura dotací LFA zkoumaného podniku a porovnávána s referenčním vzorkem podniků FADN.

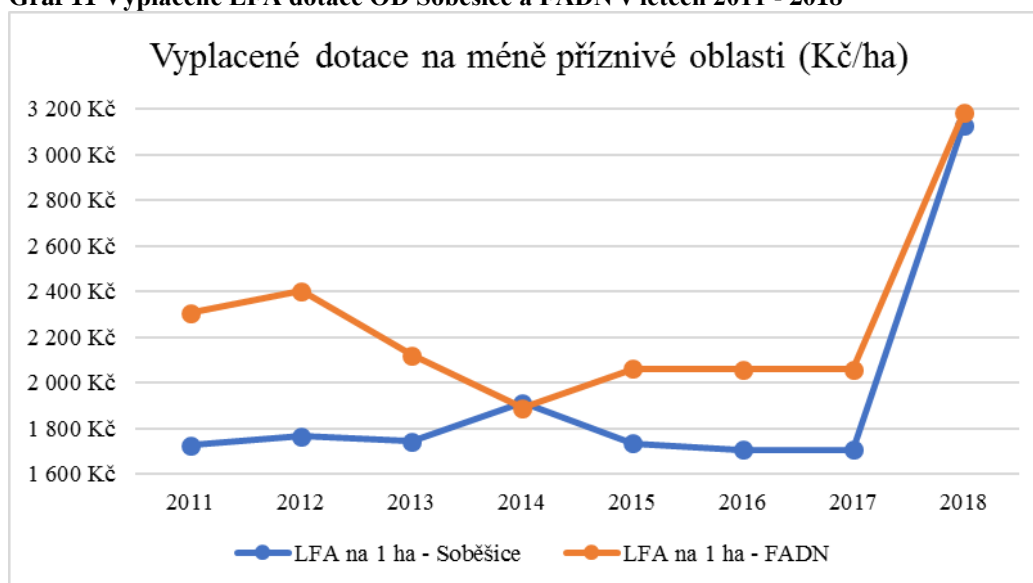
Tabulka 18 Průměrná výše LFA dotací OD Soběšice a FADN v letech 2011 - 2018

| Rok | 2011 | 2012 | 2013 | 2014 | 2015 | 2016 | 2017 | 2018 |
|---------------------------|----------|----------|----------|----------|----------|----------|----------|----------|
| LFA na 1 ha - Soběšice | 1 725 Kč | 1 764 Kč | 1 742 Kč | 1 912 Kč | 1 733 Kč | 1 706 Kč | 1 707 Kč | 3 129 Kč |
| LFA na 1 ha - FADN | 2 307 Kč | 2 401 Kč | 2 120 Kč | 1 890 Kč | 2 060 Kč | 2 057 Kč | 2 059 Kč | 3 183 Kč |

Zdroj: vlastní zpracování na základě dat FADN

Vývoj výše vyplacených dotací je uveden v grafickém zobrazení níže. Zde je také lépe viditelný výrazný nárůst průměrné výše dotací na ha v roce 2018. Tento rok vstoupila v platnost nová legislativa, která nahradila LFA platby ANC a zvýšila také jednotlivé vyplácené sazby dotací.

Graf 11 Vyplacené LFA dotace OD Soběšice a FADN v letech 2011 - 2018



Zdroj: vlastní výpočty a data z FADN

V grafu č. 11 je znázorněn vývoj výše vyplacených dotací na méně příznivé oblasti ve vyjádření na 1 ha zemědělské půdy Obchodního družstva Soběšice, v porovnání s referenčním vzorkem zemědělských podniků z účetní sítě FADN. Je patrné, že ve sledovaném období byly LFA dotace podniků z FADN ve vyjádření na ha vyšší než v Obchodním družstvu Soběšice, s výjimkou v roce 2014. Tento rok byly platby vypláceny ve výjimečně příznivém kurzovém přepočtu. OD Soběšice získalo v díky těmto kurzovým rozdílům na podporách LFA o 160 000 Kč více než v předchozích sledovaných letech.

Nerovnost ve vyplacených podporách LFA mohla být způsobena odlišnou strukturou zemědělské půdy ve sledovaných podnicích, tj. u podniků ze sítě FADN byla ve vyšší míře zastoupena zemědělská horská půda vyšší kategorie, která zároveň dosahuje vyšších podpor. V zemědělském družstvu Soběšice je nejvíce zastoupena zemědělská půda kategorie H₃.

Dalším důvodem může být odlišný vliv degresivity platby na skupinu podniků FADN. Degresivita funguje kumulativně a postupně kráčí platby od nejvyššího koeficientu, po nejnižší. Znamená to, že podnikům z referenčního vzorku mohly být kráceny platby v nižší kategorii zemědělské půdy, než tomu bylo u Obchodního družstva Soběšice.

Na základě vstupních dat o výši přijatých LFA dotací na hektar byla vypočtena vzájemná regresní závislost obou skupin. Výsledný korelační koeficient $r_{yx}=r_{xy}=0,888$ svědčí o velmi silné závislosti mezi těmito skupinami. Abychom odstranili vliv sezónní složky, je potřeba vyjádřit hodnoty reziduí sledovaných řad.

Tabulka 19 Vypočtené hodnoty reziduí LFA dotací

| t | $e_x = x_t - x'_t$ | $e_y = y_t - y'_t$ |
|----------|--------------------------------------|--------------------------------------|
| 1 | 183,2914072 | 230,3658333 |
| 2 | 111,8656571 | 272,4559524 |
| 3 | -20,11003102 | -60,68392857 |
| 4 | 40,35188789 | -343,4138095 |
| 5 | -248,6264017 | -225,2636905 |
| 6 | -386,6918754 | -281,2935714 |
| 7 | -495,8282339 | -331,8434524 |
| 8 | 815,7475898 | 739,6766667 |

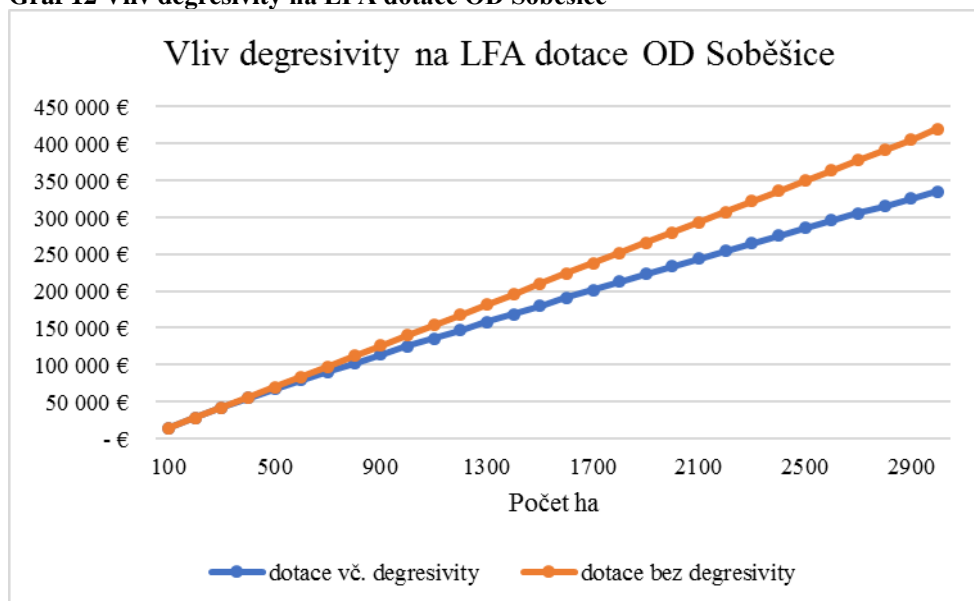
Zdroj: vlastní výpočty na základě dat FADN a OD Soběšice

Na základě vypočtených hodnot reziduí byl nalezen koeficient korelace $r(e_x, e_y) = 0,901$. Hodnota koeficientu je ještě vyšší, než byla hodnota původně vypočteného koeficientu korelace, což potvrzuje, že mezi výší dotací LFA vyplácených OD Soběšice a výší dotací vyplácených podnikům v referenčním vzorku z FADN existuje velmi úzká závislost. Dá se říct, že tyto hodnoty jsou z 90,14 % vzájemně předvídatelné.

6.4.1 Současná degresivita plateb

Na základě vstupních dat o zastoupení jednotlivých typů LFA v letech 2018 a 2019 OD Soběšice byl vytvořen průměr, který definuje přibližné zastoupení těchto kategorií v OD Soběšice. Na základě tohoto průměru byly následně počítány teoretické částky podpor LFA, při různých rozlohách zemědělské půdy.

Graf 12 Vliv degresivity na LFA dotace OD Soběšice

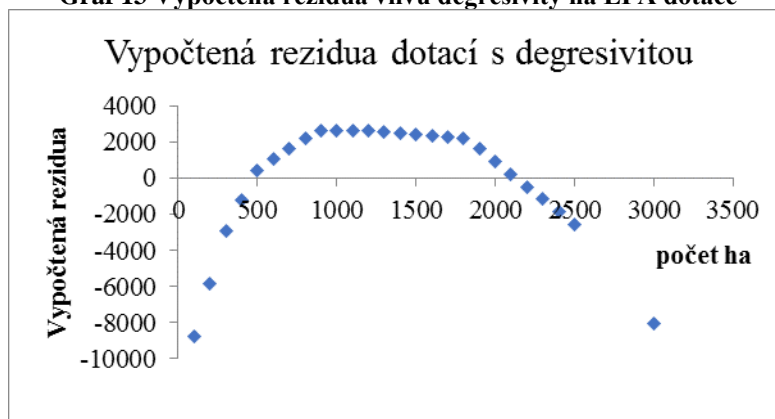


Zdroj: vlastní výpočty na základě dat OD Soběšice

V grafu výše lze vidět, jaký vliv má degresivita na celkovou výši vyplácených prostředků LFA v modelu odpovídajícímu struktuře OD Soběšice. Čím je celková plocha zemědělské půdy vyšší, tím více se rozevírají pomyslné nůžky mezi platbami LFA s vlivem a bez vlivu degresivity. Procento degresivity se s růstem rozlohy zemědělské půdy zvyšuje, až do rozlohy 2500 ha.

Byla vypočtena lineární regresní přímka popisující průběh křivky dotací zatížených o degresivitu. Koeficient $r_{yx}=r_{xy}=0,999$ vypovídá o téměř přímé závislosti výše dotací na velikosti plochy zemědělské půdy. Nejedná se však o přímou závislost, což nasvědčuje o působení principu degresivity. Při bližším pohledu na rozložení vypočtených reziduí v grafu můžeme vidět, že nejvyšších reziduí je dosahováno při nízkém počtu ha. Děje se tak z důvodu, že degresivita je uplatňována až od rozlohy 300 ha a její procento se s počtem hektarů zvyšuje. Naopak po dosažení rozlohy 2500 ha se degresivita stává konstantní a dále se již nezvyšuje.

Graf 13 Vypočtená rezidua vlivu degressivity na LFA dotace

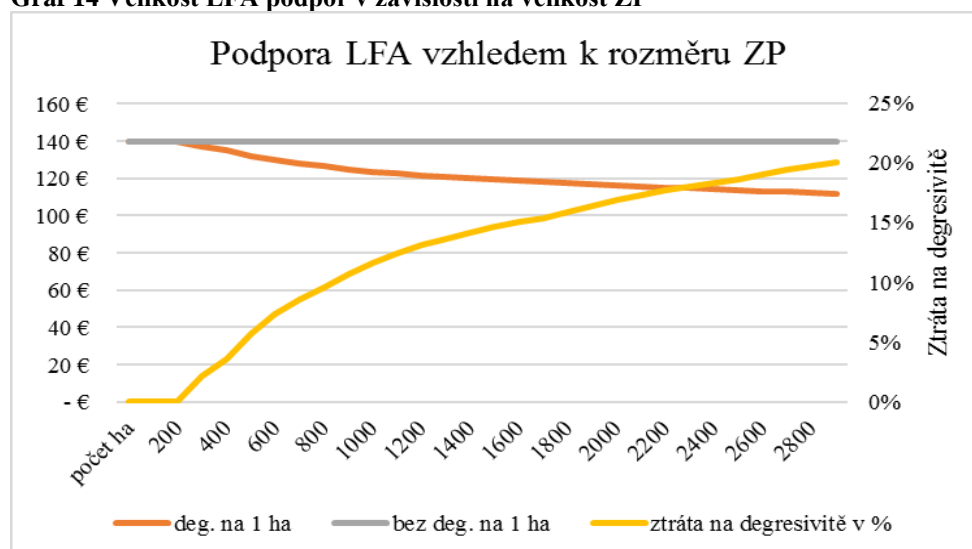


Zdroj: vlastní výpočty

Pokud ověříme lineární regresní funkci ukazatele dotací nezátížených degressivními platbami, získáme tvar trendové funkce: $y' = 0 + 139,759x$. Parametr a_{yx} je nulový, což svědčí o přímé závislosti vypočteného y' na velikosti x . Parametr b_{yx} udává, o kolik se zvýší celková hodnota dotací, pokud se počet ha zvýší o 1. Korelační koeficient v tomto případě dosahuje hodnoty přímé závislosti: $r_{yx}=r_{xy}=1$.

V grafu níže můžeme pozorovat vliv degressivity na průměrnou LFA podporou vyjádřenou na 1 hektar. Je zřejmé, že podpory LFA na 1 ha ztrácí na degressivitě nejvíce na prvních 2500 hektarech, kdy je uplatňována. Čím větší rozlohu zemědělské půdy má podnik, tím více jsou jeho případné ztráty na degressivitě nižší. Procentuálně vyjádřená hodnota ztráty na degressivitě má parabolický tvar a ve svém maximu může dosahovat výše 30 %. Vyšší podíl je vyloučen, jelikož nejvyšší přípustná sazba degressivity je 30 %.

Graf 14 Velikost LFA podpor v závislosti na velikost ZP

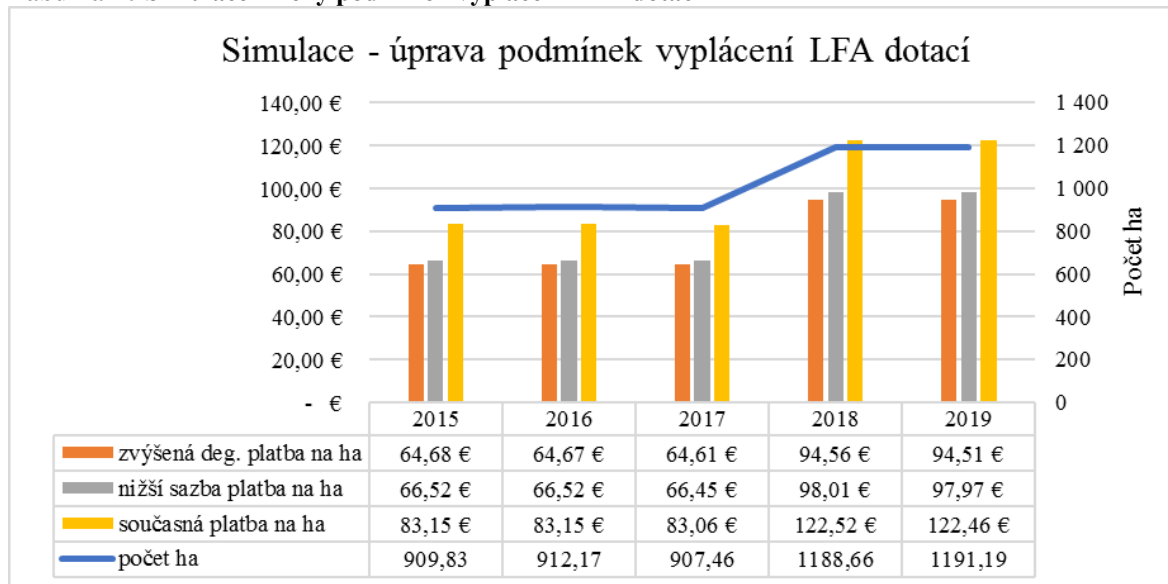


Zdroj: vlastní výpočty

6.4.2 Simulace zvýšení/snížení degresivity plateb

V této kapitole budou na datech zkoumaného podniku simulovány změny, které by mohly v budoucnu v systému vyplácení LFA dotací nastat.

Tabulka 20 Simulace změny podmínek vyplácení LFA dotací



Zdroj: vlastní výpočty

Bylo zkoumáno, zda by mělo na sledovaný podnik vyšší vliv zvýšení sazeb degresivity o 20 %, nebo snížení stávajících plateb o 20 %. Jako sledované období byly vybrány roky 2015–2019, jelikož před rokem 2015 se princip degresivity neuplatňoval. Hodnoty vyplacených LFA dotací jsou sledovány ve vyjádření na ha zemědělské půdy, která byla do dotací zahrnována, kvůli lepšímu zachycení rozdílů. Sazby jsou vyjadřovány v eurech, aby byly oproštěny o kurzových rozdílů.

Podle dat z grafického zobrazení výše můžeme říct, že větší vliv na ekonomiku podniku by mělo zvýšení stávajících sazeb degresivity o dalších 20 %. Tento rozdíl je o to znatelnější v letech 2018-2019, kdy došlo k reformě podmínek vyplácení LFA dotací. Stávající sazby na 1 ha byly navýšeny, což ještě více prohloubilo rozdíl mezi hodnotami vycházejícími z modelových situací.

Pokud bychom zkoumali vliv na ekonomiku podniku vzhledem k dalším změnám v legislativě LFA dotací, můžeme říci, že na sledovaný podnik by měl vyšší dopad nárůst degresivních sazeb než poměrné snížení aktuálních vyplácených sazeb.

7 Závěr

Cílem této bakalářské práce bylo vyhodnocení vlivu zemědělských dotací, zejména dotací LFA na ekonomiku vybraného podniku. Vedlejším cílem bylo vyhodnocení ekonomických ukazatelů podniku a jejich porovnání s výsledky referenční skupiny podniků FADN. Ze získaných výsledků praktické části této práce lze potvrdit, že stanovený cíl se podařilo splnit.

V první kapitole praktické části byly porovnávány ekonomické ukazatele rentability sledovaného podniku s referenční skupinou podniků FADN. Ze získaných hodnot lze říci, že sledovaný podnik dosahuje přibližně stejných rentabilních výsledků, jako referenční skupina. Negativním aspektem je ovšem trend těchto ukazatelů, který je ve všech třech případech sledované rentability klesající. Byly vyjádřeny ukazatele, které ovlivňují výši rentability sledovaného podniku a ze získaných dat vyplývá, že podnik dosahuje nízkých hodnot rentability z důvodu klesající hodnoty zisku. Jelikož byl podnik v uplynulých letech zatížen značnými investičními náklady na stavbu nové mlékárny, dalo by předpokládat, že pokud bude tato investice efektivní, změní to i hodnotu případného budoucího ukazatele rentability.

Dalším ukazatelem, který je v práci posuzován, je pachtovné. Při porovnání výše pachtovného sledovaného podniku a podniků FADN bylo zjištěno, že OD Soběšice je zatíženo výrazně vyšším průměrným pachtovným na ha. Na základě následného posouzení dalších faktorů byla tato nerovnost vysvětlena.

Poslední část práce je věnována dotacím na méně příznivé oblasti LFA a jejich vlivu na ekonomiku podniku. Při porovnání průměrné výše LFA dotací sledovaného podniku a podniků FADN je zjištěna mezi těmito hodnotami velice úzká závislost. Tato skutečnost se dá vysvětlit tím, že obě skupiny podniků se řídí při výpočtu LFA dotací stejnou metodikou.

Zajímavý je zjištěný vliv degresivity plateb na celkovou výši dotací. Ze zjištěného modelu, odpovídajícího charakteristice OD Soběšice vychází najevo, že degresivita platby LFA postupně snižuje, avšak ve svém maximu dosahuje maximální výše 30 % a od té se stává konstantní.

Na vytvořeném modelu zemědělského podniku byly také vytvářeny scénáře, které zkoumaly vliv změn v metodice vyplácení LFA dotací a jejich dopad na ekonomiku podniku. Na základě výsledků lze říci, že výše objemu dotačních prostředků je více citlivá na změny v hodnotě současné degresivity, než na změny provedené ve vyplácených sazbách na 1 ha.

8 Seznam použitých zdrojů

Knižní zdroje

Beranová, Magdalena a Kubačák, Antonín. 2010. *Dějiny zemědělství v Čechách a na Moravě.* Praha : Libri, 2010. ISBN 978-80-7277-113-4.

Boháčková, Ivana a Landová, Petra. 2014. *Ekonomika agrárního sektoru.* Praha : Česká zemědělská univerzita, 2014. ISBN 978-80-213-2525-8.

Doucha, Tomáš a kolektiv. 1998. *Vývoj agrárního sektoru ČR v období 1989 - 1997.* Praha : Výzkumný ústav zemědělské ekonomiky Praha, 1998. ISBN 80-85898-75-6.

Dušek, Jiří. 2007. *Historie a organizace Evropské unie.* [editor] Milena Berová. České Budějovice : Vysoká škola evropských a regionálních studií, o. p. s., 2007. Sv. 1. vydání. ISBN 987-86708-32-4.

Hindls, Richard, a další. 2007. *Statistika pro ekonomy.* Praha 4 : Professional Publishing, 2007. Sv. 8. vydání. ISBN 978-80-86946-43-6.

Hynoušová, Hana. 2013. *Společná zemědělská politika EU: vybrané problémy.* Praha : Univerzita Karlova, Právnická fakulta, Katedra národního hospodářství, 2013.

Neumann, Pavel. 2004. *Společná zemědělská politika EU: vznik, vývoj a reformy, mezinárodní komparace.* Praha : Vysoká škola ekonomická v Praze, Nakladatelství Oeconomica, 2004. Sv. 1. vydání. ISBN 80-245-0814-1.

Svatošová, Libuše a Kába, Bohumil. 2008. *Statistické metody II.* Praha : Česká zemědělská univerzita v Praze, PEF, 2008. Sv. 1. vydání. ISBN 978-80-213-1736-9.

Elektronické zdroje

Bydžovská, Marie. 2018. Zemědělství. *EUROSKOP.CZ.* [Online] 09 2018.
<https://www.euroskop.cz/8924/sekce/zemedelstvi/>.

eDOTACE. 2018. Společná zemědělská politika po roce 2020: modernizace a flexibilita. [Online] 08 2018. <http://www.edotace.cz/clanky/spolecna-zemedelska-politika-po-roce-2020-modernizace-a-flexibilita>.

Evropská komise. Budoucnost společné zemědělské politiky. [Online] https://ec.europa.eu/info/food-farming-fisheries/key-policies/common-agricultural-policy/future-cap_cs.

Evropská rada; Rada EU. 2020. Reforma společné zemědělské politiky po roce 2013. [Online] 06. 03 2020. <https://www.consilium.europa.eu/cs/policies/cap-reform/>.

Hosnedlova, Pavla. 2020. 2020: Reforma společné zemědělské politiky odložena na neurčito. [Online] 17. 01 2020. <https://euractiv.cz/section/evropske-finance/linksdossier/2020-reforma-spolecne-zemedelske-politiky-odlozena-na-neurcito/>.

Massot, Albert. 2019. Financování společné zemědělské politiky. *Fakta a čísla o Evropské unii.* [Online] 05 2019. <https://www.europarl.europa.eu/factsheets/cs/sheet/106/financovani-spolecne-zemedelske-politiky>.

2019. Společná zemědělská politika po roce 2020. *Fakta a číslo o Evropské unii.* [Online] 05 2019. <https://www.europarl.europa.eu/factsheets/cs/sheet/113/spolecna-zemedelska-politika-po-roce-2020>.

2019. Společná zemědělská politika v číslech. *Fakta a čísla o Evropské unii.* [Online] 05 2019. <https://www.europarl.europa.eu/factsheets/cs/sheet/104/spolecna-zemedelska-politika-v-cislech>.

Ministerstvo zemědělství ČR. Společná zemědělská politika EU po roce 2013. [Online] <http://eagri.cz/public/web/mze/ministerstvo-zemedelstvi/zahranicni-vztahy/cr-a-evropska-unie/spolecna-zemedelska-politika/spolecna-zemedelska-politika-eu-po-roce/>.

—, Vznik, vývoj a reformy Společné zemědělské politiky. [Online] <http://eagri.cz/public/web/mze/ministerstvo-zemedelstvi/zahranicni-vztahy/cr-a-evropska-unie/spolecna-zemedelska-politika/vznik-vyvoj-a-reformy-spolecne/>.

1993 - 2018. Zpráva o stavu zemědělství ČR za roky 1993-2018. [Online] 1993 - 2018.
<http://eagri.cz/public/web/mze/ministerstvo-zemedelstvi/vyrocnni-a-hodnotici-zpravy/zpravy-o-stavu-zemedelstvi/>.

Sekáč, Pavel. 2019. SZP 2021-2027, AKTUÁLNÍ STAV PŘÍPRAV. *Ministerstvo zemědělství ČR*. [Online] 29. 05 2019.
http://eagri.cz/public/web/file/626199/PPT_pro_NNO_web.pdf.

Špička, Jindřich, Macháčková, Jana a Hloušková, Zuzana. 2018. On-line finanční analýza ve FADN. *Zemědělec*. [Online] 2018.
https://www.email.cz/download/k/aiFn_4jOUclaRGyExaS0o3H8lj1kBjQqXfA_TMYrGRfQRgQ2bh8-ITzzBnVIfxIBZQsejVE/180417_finanAnalyza_fadn.pdf.

Veterinární a farmaceutická univerzita, Brno. 2011. Historie Společné zemědělské politiky. *Veterinární a farmaceutická univerzita Brno*. [Online] 07 2011.
https://cit.vfu.cz/ivbp/wp-content/uploads/2011/07/Spolecna_zemedelska_politika.pdf.