

Česká zemědělská univerzita v Praze

Provozně ekonomická fakulta

Katedra humanitních věd



Bakalářská práce

Sociální a ekonomický rozvoj obce Libuň

Lucie Vránová

© 2015 ČZU v Praze

ČESKÁ ZEMĚDĚLSKÁ UNIVERZITA V PRAZE

Katedra humanitních věd

Provozně ekonomická fakulta

ZADÁNÍ BAKALÁŘSKÉ PRÁCE

Lucie Vránová

Veřejná správa a regionální rozvoj

Název práce

Sociální a ekonomický rozvoj obce Libuň

Název anglicky

Social and Economic Development of the Municipality Libuň

Cíle práce

Hlavním cílem bakalářské práce je analyzovat a zhodnotit reálné potřeby a požadavky občanů obce Libuň v oblasti sociální a ekonomické sféry. Na základě analýzy geografických, demografických i společensko-kulturních aspektů zhodnotit její rozvojový potenciál a to především v oblastech občanské vybavenosti, bytové situace, stavu životního prostředí a využití volnočasových aktivit občanů.

Metodika

Z metodologického pohledu bude využito především techniky studia dokumentů odborné povahy a sekundární analýzy dat. Také bude využito primárního sběru dat pomocí ankety a polostandardizovaných rozhovorů.

Doporučený rozsah práce

30 – 40 stran

Doporučené zdroje informací

Další literatura bude doporučena v průběhu zpracování práce.

1.KOL. AUT. 2011: Základy regionálních věd a veřejné správy. Plzeň, Aleš Čeněk

10.Materiály obce Libuň

2.MATES, P., WOKOUN, R. et al. 2001: Malá encyklopedie regionalistiky a veřejné správy. Praha, Prospektrum

3.BLAŽEK, J., UHLÍŘ, D. 2012: Teorie regionálního rozvoje: nástin, kritika, implikace. Praha, Karolinum

4.JANEČKOVÁ L., VAŠTÍKOVÁ M.1999: Marketing měst a obcí. Praha, Grada Publishing

5.PEKOVÁ J., PILNÝ J.2002: Veřejná správa a finance veřejného sektoru. Praha, ASPI Publishing

6.KOL. AUT. 2008: Řízení obcí I. Praha, Professional Publishing

7.KOL. AUT. 2008: Řízení obcí II. Praha, Professional Publishing

8.BERAN, V 2005: Management udržitelného rozvoje regionů, sídel a obcí. Praha, Academia

9.WOKOUN, R. a kol. 2008: Regionální rozvoj. Praha, Linde



Předběžný termín obhajoby

2015/06 (červen)

Vedoucí práce

Ing. Jakub Husák, Ph.D.

Elektronicky schváleno dne 12. 11. 2014

doc. PhDr. Michal Lošťák, Ph.D.

Vedoucí katedry

Elektronicky schváleno dne 13. 11. 2014

Ing. Martin Pelikán, Ph.D.

Děkan

V Praze dne 10. 03. 2015

Čestné prohlášení

Prohlašuji, že jsem svou bakalářskou práci „Sociální a ekonomický rozvoj obce Libuň“ jsem vypracovala samostatně pod vedením vedoucího bakalářské práce a s použitím odborné literatury a dalších informačních zdrojů, které jsou citovány v práci a uvedeny v seznamu literatury na konci práce. Jako autor uvedené bakalářské práce dále prohlašuji, že jsem v souvislosti s jejím vytvořením neporušila autorská práva třetích osob.

V Praze 16. března 2015

Lucie Vránová

Poděkování

Ráda bych touto cestou poděkovala Ing. Jakubu Husákovi, Ph.D. za odborné vedení, ochotu a spolupráci při zpracování této bakalářské práce. Dále bych chtěla poděkovat starostce obce Libuň paní Heleně Červové za poskytnutí rozhovorů a informací o obci.

Sociální a ekonomický rozvoj obce Libuň

Social and Economic Development of the Municipality Libuň

Souhrn

Tato bakalářská práce se zaměřuje na sociální a ekonomický rozvoj obce Libuň. Cílem práce je analyzovat a zhodnotit současnou socio-ekonomickou situaci v obci Libuň. Provést analýzu demografických, ekonomických, společenských i kulturních aspektů, které ovlivňují rozvojový potenciál a zhodnotit jejich současnou situaci. Pomocí anketního šetření získat důležité informace potřebné ke zhodnocení atmosféry v obci, iniciativy obyvatel a fungování veřejných služeb, které obec nabízí. Práce se dělí na dvě hlavní části. První, teoretická část je zaměřena na teorii probírané problematiky, neboť je důležitá pro pochopení základních pojmů související s touto prací. Druhá, praktická část obsahuje popis obce, její charakteristiky jako je vznik a historie, poloha, demografická struktura, ekonomická činnost, vybavenost obce, kultura a sport, dopravní a technická infrastruktura a občanská sdružení. Na základě seskupených informací o obci a názorech občanů na jednotlivá témata je vypracovaná SWOT analýza, která vyhodnocuje vnitřní silné a slabé stránky obce a její vnější příležitosti a hrozby.

Summary

This bachelor's thesis is focusing on social and economic growth of Libuň village. The goal of this project is to analyse and evaluate the current socio-economic situation in Libuň. Also is to analyse the demographic, economic, social and cultural aspects, that affect the developmental potential and to assess their current situations. It is to gain important information through the public survey to assess the community mood, the residents initiative and functioning of the public services provided by the council. The thesis is divided into two main parts. The first part, the theoretical part, is focusing on the discussed issues since it is needed for the thorough understanding of the basic concepts related to this thesis. The second part, the practical part, includes the village description, such as the origins and the history, the location, the demographic structure, the economic activities, the village facilities, the sport and cultural activities, the traffic and technical infrastructure and public associations. The SWOT analysis is based on the collected information about the village and on the public views regarding the individual topics and evaluates the internal weak and strong aspects of the village and its external opportunities and menaces.

Klíčová slova:

Obec, občan, veřejná správa, územní samospráva, rozvoj venkova, nezaměstnanost.

Keywords:

Municipality, citizen, public administration, local government, rural development, unemployment.

Obsah

1	ÚVOD	10
2	CÍL A METODIKA PRÁCE.....	11
2.1	METODY POUŽITÉ K TÉTO PRÁCI	11
3	LITERÁRNÍ REŠERŠE.....	13
3.1	VEŘEJNÁ SPRÁVA	13
3.1.2	<i>Státní správa</i>	<i>13</i>
3.1.3	<i>Samospráva.....</i>	<i>13</i>
3.1.4	<i>Územní samospráva</i>	<i>14</i>
3.2	CHARAKTERISTIKA OBCE	15
3.2.1	<i>Obec</i>	<i>15</i>
3.2.3	<i>Funkce obce</i>	<i>16</i>
3.2.4	<i>Obecní úřad.....</i>	<i>16</i>
3.2.5	<i>Občané obce.....</i>	<i>16</i>
3.2.6	<i>Produkt obce</i>	<i>17</i>
3.3	ORGANIZAČNÍ STRUKTURA OBCE.....	18
3.3.1	<i>Zastupitelstvo obce.....</i>	<i>18</i>
3.3.2	<i>Rada obce.....</i>	<i>18</i>
3.3.3	<i>Starosta</i>	<i>19</i>
3.4	HOSPODAŘENÍ OBCÍ	19
3.4.1	<i>Příjmy obce</i>	<i>20</i>
3.4.2	<i>Výdaje obce.....</i>	<i>20</i>
3.4.3	<i>Přezkoumání hospodaření obce</i>	<i>21</i>
3.5	VYMEZENÍ OBCE V RÁMCI SÍDELNÍ STRUKTURY	21
3.5.1	<i>Sídlo</i>	<i>21</i>
3.5.2	<i>Venkovská sídla.....</i>	<i>22</i>
3.5.3	<i>Městská sídla.....</i>	<i>22</i>
3.5.4	<i>Venkovské území v České republice a jeho typologie.....</i>	<i>22</i>
3.6	ROZVOJ VENKOVSKÝCH OBCÍ.....	23
3.6.1	<i>Ekonomika a vzdělání</i>	<i>23</i>
3.6.2	<i>Demografická struktura obyvatel.....</i>	<i>24</i>
3.6.3	<i>Lokální veřejný život</i>	<i>24</i>
3.6.4	<i>Fungování samosprávy a politická participace</i>	<i>25</i>
3.7	NEZAMĚSTNANOST	25
3.7.1	<i>Význam práce pro člověka</i>	<i>25</i>
3.7.2	<i>Politika nezaměstnanosti.....</i>	<i>26</i>
3.7.3	<i>Nezaměstnanost v České republice.....</i>	<i>26</i>
3.7.4	<i>Společenské a kulturní souvislosti fenoménu nezaměstnanosti</i>	<i>27</i>
4	PRAKTICKÁ ČÁST	28
4.1	HISTORIE OBCE.....	28
4.1.2	<i>Významné osobnosti</i>	<i>30</i>
4.2	POLOHA OBCE	30
4.3	ČLENSTVÍ	31
4.3.1	<i>Mikroregion Svazek obcí Brada.....</i>	<i>31</i>

4.3.2	<i>MAS Brána do Českého ráje</i>	31
4.4	DEMOGRAFICKÁ STRUKTURA OBCE LIBUŇ.....	32
4.4.1	<i>Vývoj počtu obyvatel</i>	32
4.4.1	<i>Struktura obyvatel podle pohlaví a věku</i>	34
4.4.2	<i>Obyvatelé podle národností</i>	35
4.4.3	<i>Obyvatelstvo podle náboženské víry</i>	35
4.4.4	<i>Struktura vzdělanosti a profesního zaměření</i>	36
4.5	EKONOMICKÁ CHARAKTERISTIKA	37
4.6	OBČANSKÁ VYBAVENOST A SLUŽBY	40
4.7	SPORTOVNÍ A KULTURNÍ VYŽITÍ.....	41
4.7.1	<i>Památky</i>	42
4.8	ZÁJMOVÁ SDRUŽENÍ PŮSOBÍCÍ V OBCI.....	43
4.9	BYDLENÍ.....	44
4.10	DOPRAVA A TECHNICKÁ INFRASTRUKTURA	44
4.10.1	<i>Doprava</i>	44
4.10.2	<i>Technická infrastruktura</i>	45
5	VYHODNOCENÍ VÝSLEDKŮ EMPIRICKÉHO VÝZKUMU	46
5.1	VYHODNOCENÍ ANKETY	46
6	SWOT ANALÝZA	55
7	ZÁVĚR	58
8	SEZNAM PRAMENŮ	60
8.1	LITERATURA.....	60
8.2	ELEKTRONICKÉ ZDROJE	61
9	SEZNAM GRAFŮ A TABULEK	62
10	PŘÍLOHY	63
	PŘÍLOHA Č. 1: MAPA LIBUNĚ	63
	PŘÍLOHA Č. 2: OBEC LIBUŇ	64
	PŘÍLOHA Č. 3: KOSTEL SV. MARTINA	64
	PŘÍLOHA Č. 4: FARA	65
	PŘÍLOHA Č. 5: ZAHRADA NA FAŘE.....	65
	PŘÍLOHA Č. 6: ŠKOLA	66
	PŘÍLOHA Č. 7: SPORTOVNÍ HŘIŠTĚ.....	66
	PŘÍLOHA Č. 8: DOPRAVNÍ PROVOZ V OBCI.....	67
	PŘÍLOHA Č. 9: VARIANTY RYCHLOSTNÍ SILNICE R35.....	67
	ANKETA	68

1 Úvod

Obec je tvořena společenstvím občanů, podnikatelů z různých oblastí, organizací veřejného sektoru, zájmových sdružení a dalších. Vize o tom jak by obec v budoucnosti měla vypadat a fungovat, jaká, bude její úloha a vliv na život všech těchto rezidentů se různí. Zpracování efektivní strategie obce nelze bez partnerství, tj. zapojení všech subjektů nejprve do vytvoření poslání, vize obce, která musí odrážet i jejich zájmy, spolupráci při analýzách, odrážející současný stav obce a její problematiky a obzvláště spolupráce při stanovení budoucí strategie obce. Každá obec má své originální kombinace určitých vlastností, které vytvářejí potenciály pro směřování rozvoje. Využitelnost těchto potenciálů je závislá na smysluplné aktivitě obyvatel, protože občané jsou středobodem dění v obci a rozvoje obce.

Analýza sociálně-demografické a ekonomické situace může být výchozím zdrojem informací a pomůže k lepší koordinaci rozvojových aktivit obce. Znalost reálných potřeb, požadavků a přání občanů obce, získané anketním šetřením v oblasti sociální a ekonomické sféry poslouží jako přímá vazba od občanů, kdy mají možnost podílet se na dění v obci a identifikovat problémy, které mohou zapříčinit ohrožení kvality jejich sociálního, kulturního a ekonomického prostředí. Při neznalosti individuálních potřeb není možné adekvátně přistupovat k řešení socio-ekonomických problémů.

Výběr tématu této práce byl podmíněn hlavně tím, jelikož obec Libuň je místo mého bydliště a svou prací bych chtěla přispět k jejímu dalšímu rozvoji. Mé rozhodnutí bylo ještě umocněno zjištěním, že dokument, který by rámcově charakterizoval poměry v obci, zatím nebyl zpracován. Naskytla se mi tak možnost využít v praxi získaných poznatků ze studia veřejné správy a regionálního rozvoje na České zemědělské univerzitě jako jsou např. regionalistika, veřejná správa nebo sociologie, a provést takto zaměřený empirický výzkum, který bude mít všestranné využití, např. v místní správě jako zdroj informací o přání a potřebách občanů, kde tak může lépe definovat prioritní směry územního rozvoje, ale také pro samotné obyvatele, kteří by se rádi dozvěděli podrobné informace o současném stavu obce. V neposlední řadě může mít formu všeobecné propagace, jejímž cílem je vzbuzení zájmů jednotlivých investorů nebo nových podnikatelských subjektů v obci.

2 Cíl a metodika práce

Hlavním cílem je analyzovat a zhodnotit současnou socio-ekonomickou situaci v obci Libuň. Provést analýzu demografických, ekonomických, společenských i kulturních aspektů, které ovlivňují rozvojový potenciál a zhodnotit jejich současnou situaci. Pomocí anketního šetření získat důležité informace potřebné ke zhodnocení atmosféry v obci, iniciativy obyvatel a fungování veřejných služeb, které obec nabízí.

Bakalářská práce bude členěna do čtyř částí. První kapitola obsahuje teoretickou část, vypracování literární rešerše, která je zaměřena na teorii probírané problematiky, neboť je důležitá pro pochopení základních pojmů související s touto prací. Mezi základní charakteristiky teoretické části patří charakteristika veřejné správy, samosprávy, obce, sídla nebo rozvoj venkova. V druhé kapitole se zabýváme praktickou částí, která obsahuje popis obce, její charakteristiky jako je, vznik a historie, poloha, členství, demografická struktura, ekonomická činnost, vybavenost obce, kultura a sport, dopravní a technická infrastruktura, občanská a jiná sdružení. Praktická část bude doplněna o množství tabulek a grafů, která doplní vyhodnocená fakta a umožní lepší přehlednost. Následuje třetí kapitola, která se soustřeďuje na analýzu poznatků získaných pomocí empirického výzkumu, realizovaného anketním šetřením. Na základě seskupených informací o obci a názorech občanů na jednotlivá témata bude vypracovaná SWOT analýza. Poslední čtvrtá kapitola nazvaná závěr, rámcově zhodnocuje současnou socio-ekonomickou situaci v obci.

2.1 Metody použité k této práci

V této bakalářské práci bude nejprve provedena podrobná sekundární analýza vnitřních faktorů obce, jako je demografická struktura obyvatelstva, ekonomická situace v obci, občanská vybavenost, technická a dopravní infrastruktura a volnočasové vyžití. Informace o obci byly získávány zejména z dat Českého statistického úřadu, a z internetových stránek obce, ale také formou konzultací se starostkou obce, a z internetových zdrojů.

Dalším zdrojem o situaci v obci, je anketní šetření, které vychází z předem stanoveného okruhu otázek, které jsou důležité k zmapování názorů občanů na jednotlivé aspekty života v obci. Anketa bude doručena občanům prostřednictvím místního periodika

„Naše noviny“, jehož bude součástí. Na základě posbíraných informací bude vypracována SWOT analýza, což je v evropských podmínkách běžně používaná metoda v oblasti státní správy a samosprávy při regionálním plánování. Podstatou SWOT analýzy je porovnávání vnitřních silných a slabých stránek obce a její vnější příležitosti a hrozby.

Přínos této práce může být především v uceleném zpracování současné socio-ekonomické situace v obci a představě o tom, kde by se obec mohla v budoucnu ocitnout. Neméně důležité je také poznání veřejného mínění o stavu obce a spokojenosti se životem v obci zjištěné anketním šetřením.

3 Literární rešerše

3.1 Veřejná správa

Vymezit nebo definovat veřejnou správu je poměrně složitou záležitostí zejména pro její mnohotvárnost, různost a specifické vztahy. Veřejná správa svým způsobem aktivně organizuje, a řeší nejrůznější společenské situace. Můžeme ji vymezit jako správu veřejných záležitostí vykonávanou subjekty veřejné správy a jejich orgány, což je v první řadě stát, ale také jiné subjekty, které k tomu byly státem zmocněny. Veřejná správa a její výkon musí být svěřen určitému subjektu, který je nositelem jednotlivých úkolů a také za ně odpovídá. V současné době je veřejná správa chápána jako služba občanům nikoli správa veřejných věcí za aktivní účasti občanů a v jejich prospěch. Veřejná správa jako správa veřejných záležitostí ve státě se pak podle názorů odborníků člení podle subjektů na státní správu a veřejnou správu a ostatní veřejnou správu. (Horzinková & Novotný, 2013)

3.1.2 Státní správa

Státní správa je vymezována především jako organizující a mocensko ochranná činnost státu, zabezpečovaná ve veřejném zájmu, která má především výkonný, podzákonný a nařizovací charakter. Podle subjektu, který státní správu vykonává, se pak dělí na dvě skupiny a to **státní správu přímou**, která je vykonávána státem a jeho orgány a **státní správou nepřímou**, kdy subjektem mohou být rovněž veřejnoprávní korporace popřípadě další soukromoprávní subjekty, na nichž byl zákonem nebo na základě zákona přenesen výkon státní správy. Prostřednictvím státní správy se také realizuje státní politika na jednotlivých úsecích správy (například bezpečnostní politika státu). (Horzinková & Novotný, 2013)

3.1.3 Samospráva

Veřejná správa uskutečňovaná veřejnoprávními subjekty nestátního charakteru se nazývá veřejná samospráva, která společně se státem zabezpečuje jeho správu jako

veřejnou správu. Jde o projev a výsledek delegování veřejné správy na jiné, tedy nestátní subjekty, výraz decentralizace, vertikální dělby moci. Její podstata spočívá v tom, že nestátní veřejnoprávní korporace, jimž stát přenechal určitý okruh záležitostí, spravují tyto záležitosti samostatně na samosprávném základě, v rámci, který určují zákony a jiné právní předpisy. (Wokoun a kol. 2011)

Vztah státní správy a samosprávy pak můžeme charakterizovat tím, že státní správa v zákonem stanovených případech a zákonem stanoveným způsobem dozoruje činnost samosprávy. Při výkonu samosprávy není její nositel podřízen státní správě, ale může být státní správou dozorován. Veřejná moc realizovaná prostřednictvím samosprávných subjektů je decentralizovanou státní mocí. Podle obsahu výkonu činnosti, organizační struktury a postavení subjektů ke korporaci rozeznáváme následující typy veřejnoprávních korporací:

- **Územní**, kde pro členství a činnost je určující vymezené území (obce, kraje),
- **Zájmové**, jejichž zřizování souvisí s výkonem nějakého povolání (tzv. komory),
- **Věcné**, zde členství je založeno na věcném reálném základě, tj. souvisí s vlastnictvím k určité věci (zájmová sdružení obcí). (Horzinková & Novotný, 2013)

3.1.4 Územní samospráva

Územní samospráva spočívá v právu územního celku (obce, regionu, kraje i země) jako územního společenství občanů, spravovat určitý, právem vymezený okruh svých záležitostí místního či regionálního charakteru. Znamená to, že tyto záležitosti spravuje někdo jiný, jako nestátní subjekt, než stát. Jde o prohlubování demokracie a právo občanů podílet se na řízení veřejných záležitostí jako jednoho z nejdůležitějších demokratických principů a principu budování tzv. občanské společnosti. Obec je základním článkem územní samosprávy a její právo na místní samosprávu je zakotveno v Evropské chartě místní samosprávy. (Peková a kol. 2005)

Charta místní samosprávy byla sjednaná 15. 10. 1985, a vstoupila v účinnost pro Českou republiku 1. 9. 1999 Sb. A č. 369/1999 Sb. Charta není klasickou smlouvou o lidských právech, netýká se jednotlivců, nýbrž společenství občanů, zakládá kolektivní práva. Ústavou obecně vyjádřeno právo na samosprávu jistě nesmí být zákonodárcem

vyprázdněno, je však jisté, že zákonodárce má široký prostor pro určení záležitostí, jež je nejlépe spravovat na místní nebo oblastní úrovni bez větších zásahů ústřední státní moci. (Horzinková & Novotný, 2013)

3.2 Charakteristika obce

3.2.1 Obec

Je základním územním samosprávným celem, územním společenstvím občanů, které má právo na samosprávu (čl. 99 a 100 ods.1 Ústavy). Uvedené ústavní charakteristiky vymezují obce třemi základními znaky: území, občané (osobní základ) a samospráva. Právo na samosprávu dochází svého výrazu v samostatné působnosti obce, která se uskutečňuje v místním referendu a prostřednictvím orgánů samosprávy. Obec vlastní svůj majetek, s nímž hospodáří samostatně, a má vlastní rozpočet. Je veřejnoprávní korporací, tj. právnickou osobou veřejného práva. V právních vztazích veřejného a soukromého práva vystupuje svým jménem a nese odpovědnost vyplývající z těchto vztahů. Obec je nositelem veřejných úkolů. Pečuje o všestranný rozvoj svého území a o potřeby svých občanů, při plnění svých úkolů chrání též veřejný zájem vyjádřený v zákonech, jiných právních předpisech. K plnění svých úkolů může zakládat a zřizovat právnické osoby a organizační složky obce, jako zařízení bez právní subjektivity, pokud zákon nestanoví jinak. (Wokoun a kol. 2011)

Rozlišujeme tyto základní druhy obcí:

- **obce,**
- **města,**
- **obce s pověřenými obecními úřady a obce s rozšířenou působností,** které podle zákona ve svém správním obvodu zabezpečují výkon státní správy nad rámec přenesené působnosti náležící ostatním obcím.
- **statutární města,**
- **Hlavní město Praha.** (Peková a kol. 2005)

3.2.3 Funkce obce

Obec plní tyto funkce vymezené příslušným zákonem:

- a) Vlastní samosprávnou funkci, v ČR tzv. **samostatná působnost**, obce v záležitostech, o kterých může samostatně rozhodovat, tzv. má určité zákonem upravené pravomoci. Obec jako územní společenství občanů má právo na samosprávu, právo samostatně rozhodovat v mnoha oblastech veřejné správy – a to ve věcech územní samosprávy. Obec vykonává veřejnou správu v samostatné působnosti, tzn. Volené orgány obce, které svým rozhodnutím svěřují vlastní realizaci svým výkonným orgánům. V některých zemích plní i:
- b) přenesené funkce, v ČR tzv. **přenesená působnost**, v rámci vykonávání státní správy. Vykonávají ji výkonné orgány obcí a jsou v této činnosti podřízeny a kontrolovány orgány státní správy v ČR, v přenesené působnosti i krajským úřadem. (Peková a kol. 2005)

3.2.4 Obecní úřad

Obecní úřad je orgánem obce. Tvoří jej starosta, místostarosta, tajemník obecního úřadu a zaměstnanci obce zařazení do obecního úřadu. V čele obecního úřadu stojí starosta, úkoly zaměstnavatele však plní tajemník obecního úřadu. Rada obce může zřídit pro jednotlivé úseky činnosti obecního úřadu odbory a oddělení. Obecní úřad v samostatné působnosti plní úkoly, které mu uložilo zastupitelstvo obce nebo rada a pomáhá výborům a komisím v jejich činnosti. V přenesené působnosti vykonává státní správu s výjimkou věcí, které patří do působnosti zastupitelstva obce nebo rady obce či zvláštních orgánů, případně komisí. Rozhoduje také o poskytování informací žadateli podle zákona o svobodném přístupu k informacím. (Horzinková & Novotný, 2013)

3.2.5 Občané obce

Občanem obce je fyzická osoba, která je státním občanem ČR a je ve správním obvodu obce hlášena k trvalému pobytu, a to bez ohledu na věk. Občanství obce může

vzniknout nejdříve narozením a zaniká smrtí. Občan obce, který dosáhl věku 18 let má politická a další práva. Stejná práva má i fyzická osoba, která je cizím státním občanem, je v obci hlášena k trvalému pobytu, a dosáhla 18 let, podobně tak občan, který dosáhl věku 18 let a vlastní na území obce nemovitost. Ten ale nemůže uplatnit politická práva. Politická práva občana obce jsou, možnost volit a být volen do zastupitelstva a dále pak hlasovat v místním referendu. Mezi další práva patří vyjadřovat se na zasedání obce v souladu s jednacím řádem svá stanoviska k projednávaným věcem, vyjadřovat se k návrhu rozpočtu obce a k závěrečnému účtu obce za uplynulý kalendářní rok, a to buď písemně ve stanovené lhůtě, nebo ústně na zasedání zastupitelstva obce. Dále pak nahlížet do rozpočtů obce a do závěrečného účtu obce za uplynulý kalendářní rok, do usnesení a zápisu z jednání zastupitelstva obce, do usnesení rady obce, výboru zastupitelstva obce a komisi rady obce a pořizovat si z nich výpisy. Může požadovat projednání určité záležitosti v oblasti samostatné působnosti radou obce nebo zastupitelstvem obce a podávat orgánům obce návrhy, připomínky a podněty. (Horzinková & Novotný, 2013)

3.2.6 Produkt obce

Produkt města nebo obce rozumíme vše, co město nabízí svým obyvatelům, návštěvníkům, podnikům a potenciálním investorům a co slouží k uspokojování jejich individuálních a kolektivních potřeb. V širším pojetí je tak možno považovat za produkt obce samotnou obec, tvořenou materiálním prostředím a všemi subjekty na území obce působícími. V užším smyslu sem patří a část potřeb, kterou soukromý sektor není schopen uspokojit sám a kterou mu dodává obecní úřad na základě svých statutárních funkcí. Produkt obce se liší od ostatních produktů (zboží a služeb) určitými vlastnostmi. V první řadě je to současné uspokojování kolektivní i individuální potřeby (některé služby jsou však využívány pouze individuálními subjekty). Dále se v nabídce objevují služby čistě pozitivní, např. kultura, vzdělávání, místní doprava, bydlení. Obec poskytuje i služby nápravné, viz městská policie, úklid města, údržba komunikací. Pozitivní služby jejich obyvatelé vyhledávají, nápravné patří ke kategorii nevyhledávaných, o které se lidé zajímají až v případě, kdy z nějakých důvodů selžou. Některé z nabízených služeb lidé musí přijmout. Jedná se např. o základní vzdělání (v té části, kde se účastní obec). U některých mají možnost volby (kultura, kabelové vysílání televize zabezpečené obcí,

plynofikace, bydlení). Ze spotřeby některých služeb nelze jejich uživatele vyloučit, a to ani v případě, kdy se nepodílí na jejich úhradě formou placení daní (městské osvětlení, údržba komunikací). (Janečková & Vašítková, 1999)

3.3 Organizační struktura obce

Za orgány obce označujeme v zákoně stanovené orgány. Obec je samostatně spravována zastupitelstvem obce. Dalšími orgány obce jsou rada obce, starosta, obecní úřad a zvláštní orgány obce.

3.3.1 Zastupitelstvo obce

Je složeno z členů zastupitelstva, kteří jsou voleni na základě všeobecného, rovného a přímého volebního práva tajným hlasováním. Počet členů zastupitelstva obce stanoví dosavadní zastupitelstvo v rámci rozpětí stanoveného zákonem o obcích pro jednotlivé velikostní kategorie obcí. Zastupitelstvo obce rozhoduje o věcech patřících do samostatné působnosti obce. Ve věcech patřících do přenesené působnosti rozhoduje, jen stanoví-li tak zákon. Zastupitelstvo obce si může vyhradit další pravomoci v samostatné působnosti obce mimo pravomoci vyhrazené radě obce. Zastupitelstvo obce se schází podle potřeby, přičemž zákon stanoví minimální periodicitu zasedání: nejméně jedenkrát za 3 měsíce v obcích, v nichž se volí rada, a v ostatních obcích jedenkrát za 2 měsíce. Zasedání zastupitelstva je veřejné. K platnosti usnesení, rozhodnutí nebo volby se vyžaduje souhlas nadpoloviční většiny všech členů zastupitelstva obce. (Mates a kol. 2001)

3.3.2 Rada obce

Rada obce je výkonným orgánem obce v oblasti samostatné působnosti, v oblasti přenesené působnosti rozhoduje, stanoví-li tak zákon (v současnosti je to především vydávání nařízení obce). Není orgánem obligatorním v tom smyslu, že je vytvářena jen v těch obcích, kde je počet členů zastupitelstva nejméně 15 (§ 99 odst. 3 zákona o obcích),

tam kde není zřízena, vykonává její funkci starosta, pokud nejsou zákonem vyhrazeny zastupitelstvu. (Wokoun a kol. 2011)

3.3.3 Starosta

Starosta se podílí na výkonu samostatné i přenesené působnosti obce. Volen je z řad členů zastupitelstva s tím, že tuto funkci může zastávat pouze státní občan České republiky. Starosta zastupuje obec navenek (nemá, ovšem postavení statutárního orgánu právnické osoby, a vyžadují-li jeho akty schválení zastupitelstva či rady, jsou bez takové sankce absolutně neplatné), svolává a řídí zasedání zastupitelstva a rady obce. Stojí v čele obecního úřadu, pozastavuje výkon usnesení rady, má-li za to, že je nesprávné, a předkládá je k řešení zastupitelstvu a plní i úkoly, které jsou mu svěřeny zvláštními zákony. Starosta odpovídá za včasné objednání přezkoumání hospodaření obce, zabezpečuje výkon přenesené působnosti, pokud není v obci tajemník, po projednání s ředitelem krajského úřadu svěřuje komisi výkon přenesené působnosti, podepisuje právní předpisy obce apod. Starosta je odpovědný obecnímu zastupitelstvu a může jím být odvolán. Starostu zastupuje místostarosta. V případech, kdy tak stanoví zvláštní zákony, zřizuje starosta zvláštní orgány obce a jmenuje a odvolává jejich členy. (Wokoun a kol. 2011)

3.4 Hospodaření obcí

K plnění základních úkolů musí mít obec nejen vymezeno správní území s obyvatelstvem, ale i ekonomickou základnu, jejímž základem je majetek obce. Obec má právo majetek získávat, užívat jej a nakládat s ním jako právnická osoba. Vzhledem k tomu, že obce, jako jednotky územní samosprávy, hospodaří s veřejným majetkem, stanoví právní řád pro hospodaření s tímto majetkem určitá omezení a podmínky. Obec hospodaří podle schváleného rozpočtu. Rozpočet schvaluje zastupitelstvo obce na kalendářní rok. Rozpočet obce je součástí soustavy veřejných rozpočtů, která je propojena a vytváří předpoklady k financování veřejných výdajů. Majetek obce musí být využíván účelně a hospodárně v souladu s jejími zájmy a úkoly vyplývajícími ze zákonem vymezené působnosti. Obec je povinna pečovat o zachování a rozvoj svého majetku a vést jeho

evidenci. Majetek obce musí být chráněn před zničením, poškozením, odcizením, zneužitím a neoprávněnými zásahy. Stát neručí za hospodaření a závazky obce, pokud tento závazek nepřevzme stát smluvně. (Horzinková & Novotný, 2013)

3.4.1 Příjmy obce

Příjmy obecního rozpočtu jsou to základní, co limituje obec při jeho sestavování. Jejich výši a způsob rozdělování na obce je ve většině případů určena zákonnými normami. Rámcově lze definovat čtyři skupiny příjmů obecních rozpočtů: daňové, nedaňové, kapitálové, dotace a další zdroje příjmů. (Veberová, 2008)

Příjmy rozpočtů obce tvoří zejména příjmy z vlastního majetku a majetkových práv, příjmy z výsledků vlastní činnosti, příjmy z hospodářské činnosti právnických osob, pokud jsou podle zákona příjmem obce, která organizaci zřídila nebo založila, příjmy z vlastní správní činnosti včetně příjmů z výkonu státní správy, k nimž je obec pověřena podle zvláštních zákonů, příjmy z místních poplatků, výnosy daní nebo podíly na nich, dotace ze státních fondů, dotace z rozpočtů kraje, prostředky získané správní činností ostatních orgánů státní správy, přijaté peněžité dary a jiné příjmy, které podle zvláštních zákonů patří do příjmu obce. (Zákon č. 250/2000 Sb., o rozpočtových pravidlech územních rozpočtů)

3.4.2 Výdaje obce

Výdaje jsou nenávratné platby a poskytované návratné půjčky za účelem realizace rozpočtové politiky v členění na běžné a kapitálové. Při sestavování rozpočtu obcí je podstatné přiřadit podle charakteru výdajů odpovídající zdroje financování. Rozhodující skupinou výdajů územních rozpočtů jsou **běžné výdaje** související s financováním veřejných statků, jak preferovaných, tak ostatních, zejména lokálních a regionálních, tzv. jedná se o alokační výdaje, zajišťovaných buď prostřednictvím organizací, které obce a kraje k tomuto účelu zřídily, od r. 2001 jsou to tzv. organizační složky a příspěvkové organizace, nebo prostřednictvím veřejné zakázky. V rozpočtech obcí běžné výdaje představují v průměru zhruba 2/3 z celkových výdajů. Do organizací v lokálním a

regionálním veřejném sektoru také plynou **kapitálové výdaje** v souvislosti s investicemi v lokálním a regionálním veřejném sektoru. (Wokoun a kol. 2011)

3.4.3 Přezkoumání hospodaření obce

Hospodaření obce je přezkoumáváno vždy za uplynulý kalendářní rok. Obec požádá o přezkoumání hospodaření obce za uplynulý kalendářní rok příslušný krajský úřad, nebo zadá přezkoumání auditorovi nebo auditorské společnosti. Hospodaření obce přezkoumává krajský úřad v přenesené působnosti. Nepožádá-li obec o přezkoumání hospodaření auditora ani krajský úřad, přezkoumá hospodaření krajský úřad. Náklady na přezkoumání hospodaření auditorem uhradí obec ze svých rozpočtových prostředků. Při přezkumu se postupuje podle zvláštních právních předpisů. (Horzinková & Novotný, 2013)

3.5 Vymezení obce v rámci sídelní struktury

Sídelní struktura ČR z pohledu současnosti má tři základní charakteristiky. První, avšak velmi důležitou charakteristikou našeho osídlení je existence velmi husté sítě obydlených míst. Druhou charakteristikou jsou krajové diference v jejich hustotě. Třetí jsou rozdíly mezi sídly ve venkovském prostoru a sídly ve městských a urbanizovaných obvodech. (Wokoun a kol. 2011)

3.5.1 Sídlo

Základní jednotkou osídlení je sídlo. Za sídlo považujeme každé obydlené místo včetně příslušných poloh, které jsou jeho obyvatelstvem bezprostředně využívány. V sídlech se koncentruje obyvatelstvo, vykonává v nich ekonomickou i další činnost, a jsou proto místy reprodukce života společnosti (demografické, ekonomické atd.) Současná podoba sídel je výsledkem dlouhého historického vývoje, v jehož průběhu se na jejich utváření uplatnily nejrůznější vlivy, které se měnily v závislosti na stupni socioekonomického rozvoje společnosti. (Wokoun a kol. 2011)

3.5.2 Venkovská sídla

Jsou starší vývojovou formou sídel. Převládající zemědělská funkce se projevuje v jejich vnějším vzhledu. Jsou tvořena venkovskými sídelními jednotkami, pro něž je typické propojení obytné části s částmi hospodářskými (např. stodola, sýpka, stáje, kůlny na zemědělské nářadí). S rozvojem urbanizačního procesu ztrácí některá původně venkovská sídla svůj převládající venkovský charakter. Proto do venkovských sídel v širším pojetí zahrnujeme sídla, jejichž původní zemědělská funkce je doplněna funkcí další – např. obytnou, obslužnou nebo průmyslovou. Pro tato sídla se používá označení přechodná sídla. Mají obdobný vnější vzhled jako tradiční venkovská sídla, protože další funkce získávají až při svém novodobém vývoji. Mezi venkovská sídla zahrnujeme sídla, v nichž má převážná většina obyvatelstva ekonomickou základnu v zemědělství. Nezáleží na tom, zda toto obyvatelstvo produkuje zemědělské výrobky pouze pro svoji potřebu nebo zda jejich účast, případně i celou produkci, dodává na trh. (Wokoun a kol. 2011)

3.5.3 Městská sídla

Jedná se o skupinu sídel, pro něž jsou charakteristické většinou funkce nezemědělského charakteru s určitými specifickými znaky, které se liší od znaků venkovských sídel především svými funkcemi. Města jsou historicky mladší než venkovská sídla, ale jsou dynamičtější složkou osídlení. Mezi vnitřní znaky města patří např. vysoký stupeň koncentrace obyvatelstva, socioprofesionální struktura zaměstnanosti obyvatel města v různých ekonomických odvětvích, plně vyvinutá středisková funkce města, struktura vzdělanosti, nebo různorodost hospodářských činností a městských funkcí. Méně významné jsou vnější znaky města, které vyplývají z fyziognomie města. (Wokoun a kol. 2011)

3.5.4 Venkovské území v České republice a jeho typologie

Vymezení venkova a jeho typologizace je velmi obtížnou záležitostí, o čem svědčí celá řada studií. Statistickou hranicí v České republice běžně používanou pro vymezení venkovských obcí, jsou 2000 obyvatel. Obec s nižším počtem obyvatel než 2000 jsou

v našich podmínkách považovány za venkovské. Venkovské obce představují v České republice 90% všech obcí. Spravuje území, které tvoří 73,6% plochy v ČR. Žije v nich však pouze čtvrtina obyvatel (26,3%). Pro vymezení venkova používá Evropská unie metodiku klasifikace regionů OECD založenou na kritériu přepočtení hustoty obyvatel. Podle této metodiky se regiony – kraje (jednotky NUTS 3 nebo NUTS 2) člení na 3 typy:

- Převážně venkovské regiony – více než 50% obyvatel žije ve venkovských obcích (pro tento účel definované jako obec s méně než 150 obyvatel na 1 km),
- Smíšené regiony – ve venkovských obcích žije 15% až 50% obyvatel,
- Převážně městské regiony – ve venkovských obcích žije méně než 15% obyvatel. (Wokoun a kol. 2008)

3.6 Rozvoj venkovských obcí

3.6.1 Ekonomika a vzdělání

Rozvojové příležitosti do značné míry závisí na ekonomickém zajištění občanů, kteří v obci žijí. Venkovské obce většinou nenabízejí tolik pracovních příležitostí, kolik mají ekonomicky aktivních občanů, a většina obyvatel tak do zaměstnání musí dojíždět. To je situace vcelku přirozená vzhledem k tomu, že podniky mají tendenci koncentrovat se v aglomeracích (městech), protože jim z toho plynou výhody úspor z rozsahu, snížených logistických nákladů, většího výběru pracovních sil, snadnější komunikace atd. Koncentrace podniků jde ruku v ruce s koncentrací služeb a obchodu. Služby ve venkovských oblastech jsou zastoupeny v menší intenzitě, neboť nelze předpokládat, že ve venkovských územích s nižší hustotou obyvatel, infrastruktury a sídel je možné dosahovat takové úrovně služeb a struktury pracovních příležitostí jako ve městech. Ekonomické příležitosti obyvatel ve venkovských obcích, jen z velmi malé části závisí na venkovských obcích samotných.

Ve vzdělanostní struktuře obyvatel venkova jsou obecně více zastoupeny osoby s nižší úrovní vzdělání. Do značné míry to závisí, zda se jedná o zvýhodněná území, která leží v blízkosti dynamických měst. (Bernard, 2011)

3.6.2 Demografická struktura obyvatel

Znalost demografické struktury a dynamiky venkovských oblastí je nutným předpokladem pro širší úvahy nad rozvojovými příležitostmi venkova, protože jeho současné i budoucí potřeby jsou závislé na tom, jací lidé na venkově žijí a budou žít. Věková struktura venkovských oblastí je blízká průměru České republiky, s výjimkou znevýhodněných obcí, kde je výrazně vyšší podíl starších osob. Ve venkovských oblastech žije tradičně méně dětí v neúplných rodinách a ženy zde mají o něco vyšší počet dětí než v jiných oblastech. Pro rozvoj venkova je důležitý nejen objem migračních zisků, ale také jejich struktura. Pro budoucnost žádoucí je schopnost udržet a případně přitáhnout mladé ekonomicky aktivní obyvatelstvo. (Bernard, 2011)

3.6.3 Lokální veřejný život

Lokální služby poskytované občanům obce, příležitosti k trávení volného času, existující lokální sdružení a spolky plní funkci tvorby místního veřejného dění, které je v protikladu k soukromým aktivitám otevřené všem obyvatelům. Lokální veřejný život má stále svůj význam, když je pro velkou část obyvatel spíše doplňkový. Na jednu stranu je to význam ryze praktický – místní obchod, školka a škola, hospoda nebo tělocvična jsou pro velkou část obyvatel nejnázším způsobem uspokojování důležitých potřeb. Další význam lokálního veřejného života pak spočívá v jeho integrační funkci – vytváří vztahy v lokální komunitě a přispívá tak ke tvorbě sociálního kapitálu. Třetí význam lokálního veřejného života je mobilizační. Vytváří příležitosti pro participaci na možném rozvoji obce. Může se tak stát katalyzátorem rozvojových aktivit. Posoudit míru rozvinutosti lokálního veřejného života není jednoduché, ale lze například využít data ČSÚ: vybavenost obcí vybranými službami, počet spolků a občanských sdružení nebo počet pracovních příležitostí v obci. (Bernard, 2011)

3.6.4 Fungování samosprávy a politická participace

Každá obec disponuje volenou samosprávou. Kvalita místní samosprávy souvisí s různými charakteristikami zvolených zastupitelů. Kromě otázky „Jaké vlastnosti má mít a jak má jednat kvalitní zastupitel obce?“, si je nutné klást také otázku, jestli vůbec malé obce mají potenciál vygenerovat dostatečně velký počet kandidátů do zastupitelstva. Lokální demokracie může uspokojivě fungovat jen tehdy, pokud je dostatečný počet kandidátů, kteří se o volené posty ucházejí. Nelze přesně stanovit hranici ideálního počtu. S jistotou lze pouze říci, že volební soutěž může úspěšně fungovat jen tehdy, pokud je kandidátů více než volených míst. V opačném případě totiž volič nemá šanci si mezi kandidáty vybírat. Dalším ukazatelem je volební účast v komunálních volbách jako dominantní projev politické participace. (Bernard, 2011)

Politika venkovského rozvoje v nejširší míře může zahrnovat alokaci příjmu domácností, zemědělskou produkci, ale i kvalitu života ve venkovských oblastech, což zahrnuje např. přístup ke vzdělání, zdravotním službám či infrastruktuře. Politika venkovského rozvoje je primárně zaměřena na změny v zemědělském sektoru, diverzifikaci ekonomických činností zejména ve smyslu malých a středních podniků a venkovských služeb, jako je např. správa přírodních zdrojů, zvýšení přírodních funkcí, propagace kultury, turismu a rekreace. Podpora v rámci této politiky musí být diverzifikována jak do oblastí ekonomických činností, tak do oblasti sociálních, a musí vést k podpoře trvale udržitelného růstu. V rámci politiky venkovského rozvoje musí být důsledně uplatňován princip subsidiarity, decentralizace a spolupráce. (Pěluha, 2006)

3.7 Nezaměstnanost

3.7.1 Význam práce pro člověka

Práce je důležitou podmínkou důstojné existence člověka, přináší mu nejen materiální prospěch, ale současně mu dává pocit seberealizace a společenské užitečnosti. Vřazuje člověka do řádu sociálních vztahů, uspokojuje jeho potřeby ctižádosti, sebeuplatnění a sebeúcty. Náhlá neočekávaná ztráta práce je velkým zásahem do života a

může být dokonce traumatizujícím existenciálním zážitkem. Ocitne-li se člověk dlouhodobě bez práce, zmocní se ho nejistota a strach z budoucnosti, později i pochybnosti o vlastních schopnostech. A tak ztratit práci ve společnosti, kde je placená práce stále ještě spojována s vysokou společenskou i osobní hodnotou a kde je zaměstnání klíčem k životním aspiracím i zdrojem identity a sebeúcty člověka, přináší stresující životní událost.(Buchtová, 2013)

3.7.2 Politika nezaměstnanosti

Právo na práci neznamena právo na určitou práci, ale jen právo na pomoc státu při získávání práce a podporu v nezaměstnanosti. Hlavním cílem sociální politiky v této oblasti proto zpravidla bývá tvorba nových pracovních příležitostí, podpora samostatné (nikoliv zaměstnanecké) ekonomické aktivity a přípravy lidí na zaměstnání nebo jinou ekonomickou činnost. Tato politika se označuje jako aktivní politika zaměstnanosti. Směřuje k rozvoji svobodného trhu práce. (Tomeš, 1996)

3.7.3 Nezaměstnanost v České republice

Charakteristické rysy nezaměstnanosti v české společnosti:

- Vysoký podíl dlouhodobě nezaměstnaných.
- Vysoká nezaměstnanost zejména mladších věkových skupin, absolventů škol.
- Značná regionální rozdílnost úrovně nezaměstnanosti.
- Stabilizace skupin obyvatelstva, které žijí dlouhodobě ze sociálních dávek (lidé s věkovou hranicí nad padesát let, osoby se zdravotním postižením, mládež, matky s malými dětmi, romská populace).
- Závislost většiny domácností na sociálních dávkách a částečná ztráta vnímavosti dětí pro souvislost práce s finanční odměnou. (Buchtová, 2013)

V České republice postupně v řadě regionů přibývá lidí, kteří dlouhodobě nenalézají na trhu práce uplatnění a přitom by velká většina z nich pracovat chtěla. Politika

nezaměstnanosti je tak nečekaně aktuálním problémem dnešní doby. V České republice je okolo půl milionu lidí bez práce, přičemž každý pátý nezaměstnaný je v evidenci úřadu práce déle než 2 roky. Státisíce lidí se o svoji práci musí bát, žijí v pracovní nejistotě nebo jsou nuceni přistoupit na snížení mzdy, aby si svoji práci udrželi. V letech 2008-2012 bylo propouštění pracovníků spojeno s globální finanční a hospodářskou krizí, která u nás nevznikla, ale která nás zahrnula. Nedobrovolně propuštění lidé z práce, mají za to, že jsou obětí expanze světového kapitálu, obětí selhání tržní regulace, selhání neoliberálního dogmatu tržního hospodářství. Část lidí podléhá depresi, mnozí totiž mají malou šanci znovu najít zaměstnání. (Buchtová, 2013)

3.7.4 Společenské a kulturní souvislosti fenoménu nezaměstnanosti

Při zkoumání nezaměstnanosti je třeba zohlednit následující problémy a sociální rizika:

1. **Sociokulturní marginalizace práce**, která je spojena s určitou epizodností lidského pracovního života.
2. **Problém trvalosti a flexibility práce**, neboť se ukazuje, že na jedné straně bude moderní společnost vyžadovat hluboký duševní ponor do intelektuálně náročných profesí, ale na druhé straně budou stále žádána i tradiční povolání, například ve stavebnictví, v pohostinství nebo ve službách.
3. **Proměny kvalifikace**, která je především investicí do lidské schopnosti vykonávat náročnou práci v budoucnosti.
4. **Snižující se potřeba živé lidské práce**, jelikož důraz na zisk a práci šetřící pokrok, bude mít dopad na množství (potřebu) lidské práce, která bude trvale klesat.
5. **Nárůst příjmové nerovnosti, chudoby a sociálního vyloučení**, který je následkem ekonomické transformace.
6. **Problém diktátu nadnárodního kapitálu**, který souvisí se zeštíhlováním firem, protože akcionáře příliš nezajímají sociální důsledky použité strategie. Výsledkem ozdravných zeštíhlovajících procedur je trvalá nejistota, která ustavičně visí nad každým zaměstnancem firmy. (Buchtová, 2013)

4 Praktická část

4.1 Historie obce

Nejstarší písemná zmínka o Libuni pochází z roku 1369, kdy byl do rejstříku papežského desátku uveden zápis o kostelu sv. Martina a zdejší fary. V té době patřila Libuň Vartenberkům, z nichž jeden z bratrů Čeněk nechal postavit hrad Trosky a Libuň se tak stala součástí tohoto panství. Finanční problémy zapříčinily postoupení celého panství králi Václavovi IV, a od něj jej získal Ota z Bergova. Jeho syn, jelikož neměl dědice, prodal roku 1455 panství Trosky Janu Zajíci z Házmburka, tehdejšímu pánu na Kostí. V roce 1556 připadla Kost Kryštofu z Lobkovic, který ji roku 1559 prodal Jindřichovi ze Smiřic a ten ji připojil k panství Hrubá skála. Tak se Libuň stala součástí tohoto velkého panství.

Z roku 1646 pochází první zmínka o libuňské škole, která byla nejprve dřevěná a roku 1809 byla místo ní postavena škola kamenná. Kraj v okolí Libuně byl převážně protestantský. Po bitvě na Bílé hoře zde probíhala značná rekatolizace. Na sever od Libuně byla roku 1706 postavena okrouhlá kaple sv. Petra a Pavla, která sloužila ke konání bohoslužeb a procesí. Zde také později vznikla samota u sv. Petra. Neudržovaná kaple však byla roku 1837 zbořena. V roce 1784 vznikla část obce Šidloba (dnes Šidloby). Roku 1899 zde byla postavena socha Panny Marie Lurdské a v roce 1902 na stejném místě kaple sv. Marie. V roce 1834 měla již Libuň 63 domů a 434 obyvatel, Libunec 26 domů a 204 obyvatel a Březka 12 domů a 77 obyvatel.

Roku 1832 se zahájila stavba silnice z Jičína do Turnova, přes Kbelnici, Kněžnice, Libuň, Čimyšl a Újezd, která byla roku 1838 dostavěna, přičemž původně se jednalo, že by silnice vedla přes Železnici, Lomnici a Rovensko. Po zániku feudalizmu byla Libuň v roce 1850 začleněna do soudního okresu Lomnice nad Popelkou a politického okresu Semily, Libunec a Březka spadaly pod Jičín.

Od roku 1880 se městská rada v Mladé Boleslavi zabývala projektem železniční tratě, která by spojovala toto město se Sobotkou a Jičínem až do Staré Paky. Vedle toho v Jičíně uvažovali o stavbě dráhy Jičín-Libuň-Turnov. Snahou spojit tyto dva plány byla v Libuni vybudována spojka, která tyto dvě tratě křížuje, i když původně měla být

v Mladějově. Stavba započala z jara roku 1904 a provoz na celé trati byl zahájen 23. září 1906.

Válečné dějiny Libuně úzce souvisí s rokem 1866, když před Jičínem měla vypuknout rozhodující bitva války. Pozdě odpoledne, 29. června 1866 bitva u Jičina začala, do Libuně doléhaly zvuky střelby, až do deváté hodiny večerní, to už ale přijížděly vozy s raněnými, kteří byli ukládáni v domech, kostele, na faře, později i v kůlnách, stodolách a nakonec i venku na zahradě, protože už nebylo místo kde je uložit. Pro 1100 raněných bylo potřeba nejen jídlo, ale také postele, prádlo a materiál na obvazy. Obec byla brzy bez potravin a bez základních životních potřeb. V lazaretu zemřelo 124 vojáků a 10 důstojníků. Ti byli pohřbeni u kostela, řadoví vojáci pak do dvou hrobů na místě současného libuňského hřbitova.

V zimě roku 1945 v období od 13. února do 7. března prošlo Libuní za mimořádně chladného počasí celkem 80 tisíc válečných zajatců, Rusů, Angličanů, Francouzů a Srbů, kteří byli odváděni ze Srbska na západ, před postupující rudou armádou. Na následky transportu, zde pak zemřeli, jeden Angličan a sedm Rusů, kteří byli pochováni na místním hřbitově. Na konci druhé světové války obsadila skupina partyzánů železniční podjezd, následně přijela kolona 80 vozidel z toho 40 tanků a Němci začali ostřelovat Libuň. Během ostřelování, které trvalo asi dvě a půl hodiny zemřel jeden ruský partyzán, výpravčí ČSD Jindřich Pilař a kovář Václav Bureš.

Do historie obce Libuň patří zpracování dřeva, kdy její první zmínky pochází z roku 1683. Na počátku 20. století se zde nacházela parní pila, která se těšila velkému rozkvětu mimo jiné důsledkem mniškové kalamity, která ve třicátých letech postihla Jičínsko. Roku 1927 získal majitel pily K. Hloušek koncesi na zřízení pohřebního ústavu a v roce 1932 byla pila vyměněna za elektrickou. Důsledkem úpadku, byla ale na konec roku 1964 zbořena.

Po územní reorganizaci roku 1960 byla Libuň začleněna do okresu Jičín, v roce 1964 k ní byly sloučeny obce Březka, Libunec a v roce 1976 také Jivany. (Regionální muzeum a galerie v Jičíně – muzeum hry, 1998)

4.1.2 Významné osobnosti

Antonín Marek 1785-1877

Kněz, obrozenecký buditel, literát, vědec a blízký přítel Josefa Jungmanna. Pilně rozdával své vědomosti pro českou věc a vytvořil tak z celého kraje centrum národního obrození. V Libuni pořádal pravidelné nedělní schůzky s lidem z vesnice, který seznamoval s novými událostmi a poznatky z hospodářského života. V Libuni založil roku 1847 Kroužek divadelních ochotníků, který do roku 1947, sto let od založení, sehrál 386 divadelních her. (Obec Libuň, 2011)

František Kaván 1866-1941

Významný český malíř – krajinář, dále básník a překladatel z ruštiny. Část svého života strávil v Libuni a je pohřben na zdejším hřbitově.(Obec Libuň, 2011)

Matěj Burnatius 1584-1629

Byl to římskokatolický kněz, jezuita. Je jedním z nejznámějších rekatolizátorů, kteří působili na Jičínsku. Byl zabit v násilném střetu mezi rekatolizátory a nekatolíky na farské zahradě v Libuni. Byl ctěn jako mučedník pro víru. (Obec Libuň, 2011)

4.2 Poloha obce

Obec Libuň se rozkládá přibližně devět kilometrů severozápadně od města Jičín, 2 kilometry od Prachovských skal a Jinolických rybníků a spadá pod Královéhradecký kraj. Příslušnou obcí s rozšířenou působností je už zmíněné město Jičín. Jelikož je obec součástí Českého ráje, patří z turistického hlediska do velmi atraktivní oblasti. Současný počet občanů je 779. Libuň se dále dělí na čtyři katastrální sídla, kterými jsou Březka, Jivany, Libunec a Libuň. Libuň leží v průměrné výšce 320 m. n. m. Celková katastrální plocha je 1054 ha, z toho orná půda zabírá 46 %, 15,06 % katastru je osázeno lesním porostem. Menší část obce zabírají také louky 21,25 %. V katastru obce jsou 1,23 % pozemků ovocné sady a 2,09 % tvoří zastavěné plochy. Celou obcí protéká tok Libuňka, na němž se nachází západně od obce Libuňský rybník o rozloze 3,3 ha.(Obec Libuň, 2011)

4.3 Členství

4.3.1 Mikroregion Svazek obcí Brada

Mikroregion „Svazek obcí Brada“ se rozkládá na 8% území bývalého okresu Jičín (severovýchodní část) a žije zde 3513 obyvatel, což představuje 4,5% okresu. Sdružuje celkem 14 obcí a jedná se převážně o malé obce s malým počtem obyvatel – průměrná velikost členské obce je 250 obyvatel. Spolek byl založen v roce 2005 a jeho sídlem je Libuň. Jde o společné propojení zájmů, záměrů a všech aktivit členských obcí a koordinaci celkového rozvoje území mikroregionu na základě společné strategie a společné propagace mikroregionu v cestovním ruchu. Záměrem je rovněž využít možnosti čerpat finanční pomoci ze strukturálních i jiných fondů EU.(Svazek obcí Brada, 2014)

4.3.2 MAS Brána do Českého ráje

Místní akční skupina Brána do Českého ráje vznikla na základě potřeby organizovat podporu venkovských záměrů. Sdružení bylo založeno dne 7. 1. 2006 na principech evropské iniciativy LEADER. V současnosti zahrnuje celistvé území 45 obcí o rozloze 450,9 km. Sídlo sdružení a kancelář má v Libuni. Ve všech orgánech MAS, mají rovnoměrné zastoupení zástupci všech čtyř částí území, což konkrétně jsou svazek obcí Brada, mikroregion Tábor, Novopacko a mikroregion Pojizeří. Sdružení má vypracovaný koncepční materiál Strategický dokument LEADER Brána do Českého ráje, ISRU(integrovaný, strategický rozvoj území). Současně se připravuje nový Strategický dokument SCLLD na období 2014-2020.

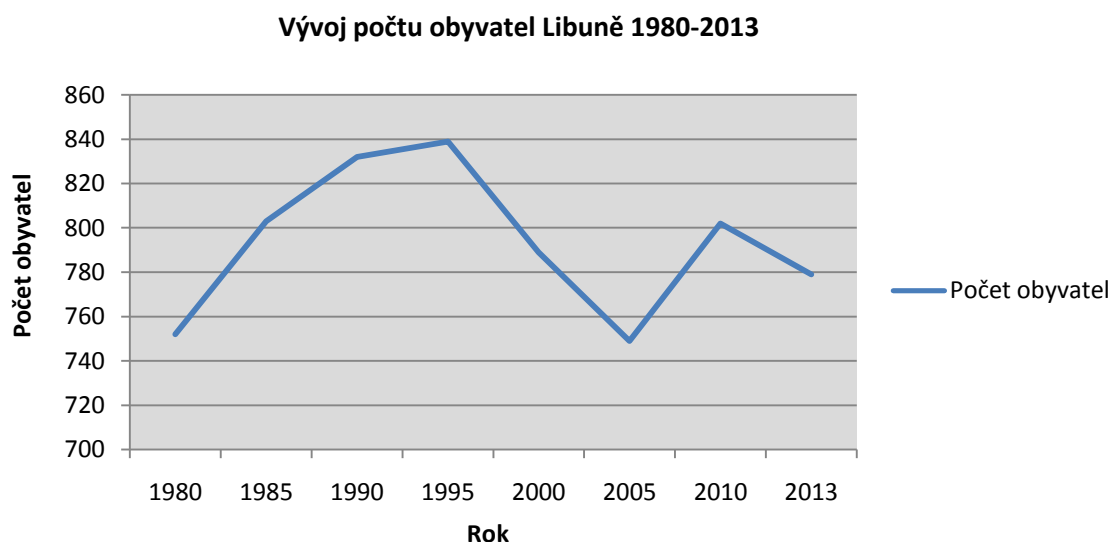
Prvotním důvodem vzniku MAS je hlavně zájem o finanční zdroj z programu LEADER. Ten je zaměřen nejen na finanční podporu projektu, ale zároveň vede venkovské oblasti k tomu, aby intenzivně využívaly vlastní zdroje a propojovaly přitom novým způsobem dosud málo spolupracující veřejnou a soukromou sféru, dále neméně důležité je maximálně zapojit obyvatelstvo do dění regionu a poskytnout tak možnost aktivně se účastnit při přípravě i realizaci plánů. (MAS Brána do Českého ráje, 2014)

4.4 Demografická struktura obce Libuň

4.4.1 Vývoj počtu obyvatel

Podle dat Českého statistického úřadu je v současné době v obci 779 obyvatel. Jak vyplývá z grafu č. 1, vývoj má v celku kolísavý charakter. Největší nárůst obyvatel probíhal do roku 1994, to bylo způsobeno jednak výstavbou bytových domů a s tím spojeným migračním přírůstkem, ale také velkým počtem narozených dětí. Po roce 1994 začal počet obyvatel po dobu deseti let prudce klesat a to téměř o 100 obyvatel, jelikož přirozený i migrační přírůstek se pohyboval spíše v záporných hodnotách. V roce 2004 opět začal mít na chvíli vzestupnou tendenci a od roku 2008 opět mírně klesá.

Graf č. 1: Vývoj počtu obyvatel 1980-2013

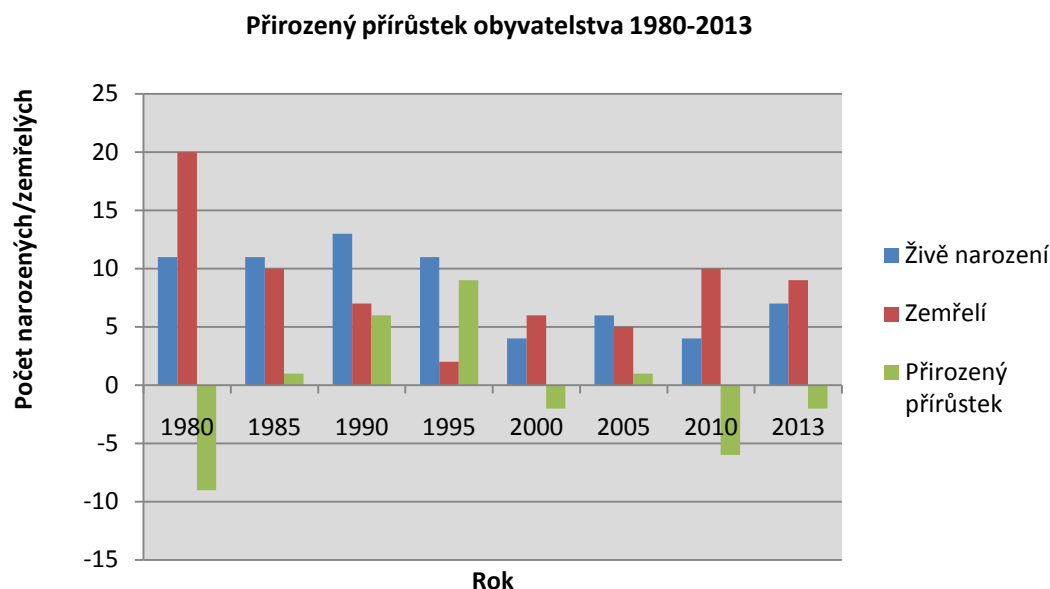


Zdroj: Český statistický úřad, vlastní zpracování

V grafu č. 2 jsou zobrazeny přirozené přírůstky obyvatel, zde je patrné, že do roku 1995 se zde narodilo zřetelně více dětí než následujících patnáct let. Nejvyšších kladných hodnot se přirozený přírůstek dočkal v letech 1990-1995 díky velkému počtu narozených dětí, naproti tomu největší záporné saldo bylo roku 1980, což bylo způsobeno velkým počtem zemřelých. Od roku 1995 se přirozený přírůstek pohybuje spíše v záporných

hodnotách, což ale není nic neobvyklého, neboť celorepublikově se rodilo méně dětí, což mělo za následek mimo jiné, také poloprázdné základní školy.

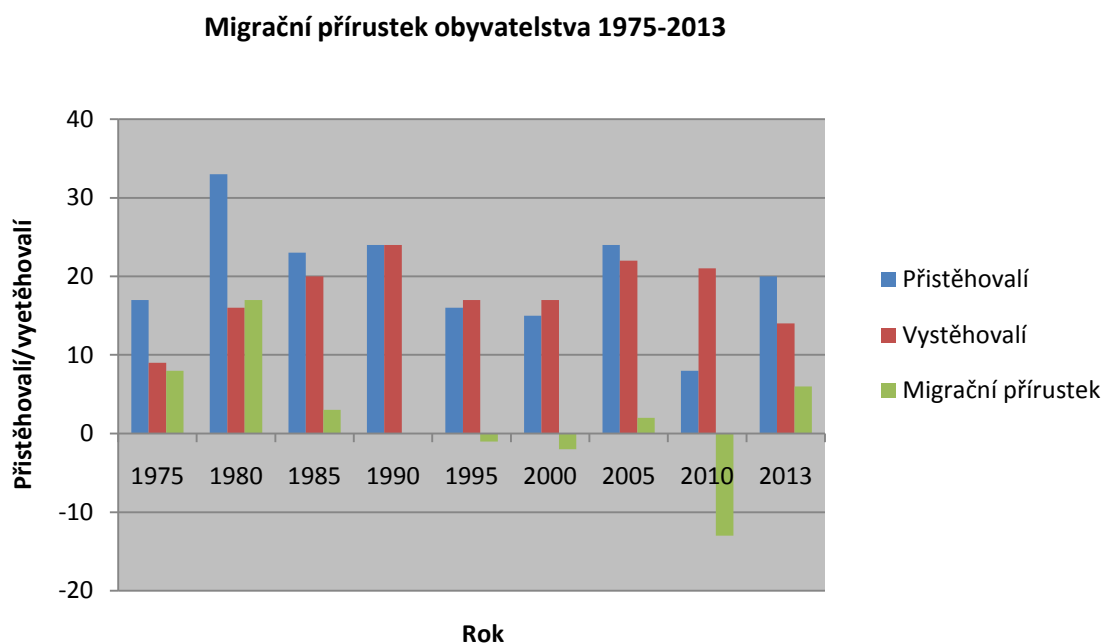
Graf č. 2: Přirozený přírůstek obyvatelstva



Zdroj: Český statistický úřad, vlastní zpracování

Graf č. 3 zobrazuje migrační přírůstek obyvatelstva, který dokazuje velký migrační nárůst v roce 1980, následkem dostavby bytových domů u hřbitova, avšak od roku 1990 se migrační saldo pohybuje převážně v záporných hodnotách, neboť v obci nebyly vystavěny žádné nové bytové domy a i stavebních parcel byl nedostatek. Nejnižší migrační přírůstek byl zaznamenán v roce 2010, kdy se z obce odstěhovalo výrazně více obyvatel, než nově přistěhovalo, což může být následkem ekonomické krize, která se dotkla i dominantního zaměstnavatele v obci, kdy byl nucen razantně propouštět své zaměstnance.

Graf č. 3: Migrační přírůstek obyvatelstva

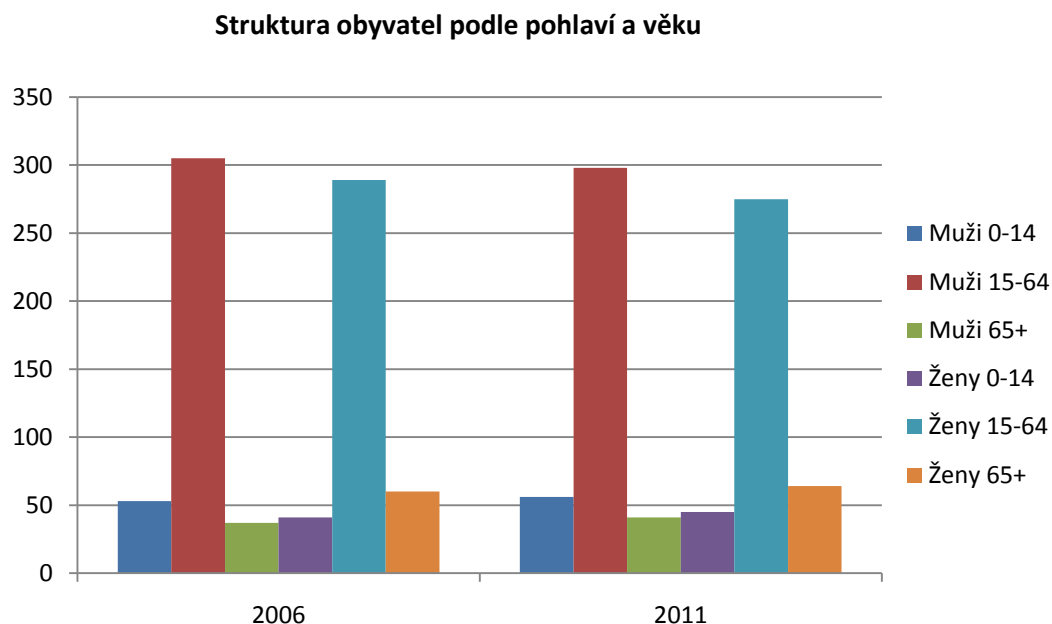


Zdroj: Český statistický úřad, vlastní zpracování

4.4.1 Struktura obyvatel podle pohlaví a věku

V obci žije celkem 779 obyvatel, z toho 50,71 % tvoří muži a 49,29 % ženy. Tento procentuální průměr je téměř stejný s městem Jičín, ale co se týče Královéhradeckého kraje, tam v průměru 50,91 % převládají ženy nad muži s 49,09 %. V obci je to dáno tím, že dlouhodobě v počtu dětí do 14 let převažují chlapci nad děvčaty. V roce 2013 to bylo 55,45 % chlapců a 44,55 % dívek a v roce 2006 dokonce 59,34 % chlapců oproti 40,66 % dívkám. Naproti tomu, co se týká obyvatel nad 65 let, výrazně převažují ženy nad muži. V roce 2013 žilo v obci nad 65 let 60,98 % žen oproti 39,05 % mužů. Tyto údaje dokazují současnou tendenci většího zastoupení starších žen způsobenou nižším věkem dožití mužů. Obyvatelé v produktivním věku 15-64 let tvoří 73,56 % z celkového počtu, což oproti Jičínu a Královéhradeckému kraji, který je okolo 69 % lehce nadprůměrný. Podíl dětské populace je pouhých 12,97 % a věkovou skupinu nejstarších občanů tvoří 13,48 % obyvatel

Graf č. 4: Struktura obyvatel podle pohlaví a věku



Zdroj: Český statistický úřad, vlastní zpracování

4.4.2 Obyvatelé podle národností

Podle dat ČSÚ z roku 2011, kdy proběhlo sčítání lidu, domů a bytů nevedlo v dotazníku 27,83 % obyvatel Libuně svoji národnost. Z celkového počtu 542 obyvatel, kteří na tuto otázku odpověděli je 98,34 % občanů české národnosti, 5 občanů se hlásí k slovenské národnosti a jeden občan k polské národnosti.

4.4.3 Obyvatelstvo podle náboženské víry

Na otázku ohledně náboženské víry, která byla součástí dotazníku, při sčítání lidu v roce 2011 nevedlo z celkového počtu 751 obyvatel 48,60 % svoji odpověď. Ze zbylých 386 obyvatel je 70,98 % občanů bez náboženské víry. Zbylých 112 obyvatel tvoří 59,82 % občanů, kteří jsou věřící, ale nehlásí se k žádné církvi ani náboženské společnosti. Věřící hlásící se k církvi či náboženské společnosti je 45 občanů z toho značně převažuje 46,67 % církev římskokatolická, zbytek je rovnoměrně rozdělen mezi Českobratrskou církev evangelistickou, církev Československo husitskou a náboženskou společnost Svědkové Jehovovi.

4.4.4 Struktura vzdělanosti a profesního zaměření

Na základě vyhodnocených údajů získaných z materiálu ČSU lze graficky vyjádřit strukturu obyvatel podle dosaženého stupně vzdělání.

Tabulka č. 1: Obyvatelstvo podle největšího ukončeného vzdělání

Obyvatelstvo ve věku 15 a více let		Celkem	Muži	Ženy
		661	327	334
Z toho podle stupně vzdělání	Bez vzdělání	5	3	2
	Základní včetně neukončeného	122	51	71
	Střední včetně vyučení (bez maturity)	303	176	127
	Úplné střední (s maturitou)	131	48	83
	Nástavbové studium	17	8	9
	Vyšší odborné vzdělání	7	2	5
	Vysokoškolské	46	26	20

Zdroj: Český statistický úřad, vlastní zpracování

Z výše znázorněné tabulky vyplývá, že nejvyšší zastoupení stupně vzdělanosti dosáhl počet obyvatel s dosažením středního vzdělání bez maturity a to v počtu 45,84 % z celkového počtu 661 obyvatel, oproti krajskému průměru, který zastupuje tuto skupinu přibližně 36 %, to není zrovna příznivé. Druhé největší zastoupení má skupina obyvatel s úplnou střední školou s maturitou, kterých je 19,82 %, kdy krajský průměr tohoto vzdělání činí 27 % a hned vzápětí je skupina obyvatel, která dosáhla pouze základního vzdělání a to 18,46 % zde je na tom obec průměrně stejně, jako Královéhradecký kraj i Jičín. Vysokoškolsky vzdělaných obyvatel je pouze 6,96 % což je o 3 % méně než má kraj a o 1,5 % méně než Jičín. Vzhledem k tomu, že v současné době narůstá počet osob s vysokoškolským vzděláním, lze do budoucna předpokládat větší zastoupení této skupiny v obci. Cílem je udržení mladých lidí s vysokoškolským vzděláním v obci, neboť to znamená potenciální přínos pro rozvoj obce. Nejméně je zastoupeno nástavbové studium 2,57 % a vyšší odborné vzdělání 1,06 %, ale to odpovídá krajskému průměru.

4.5 Ekonomická charakteristika

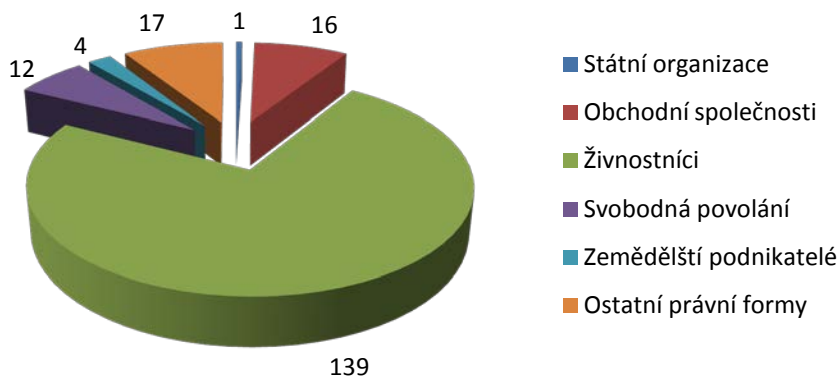
Nejvýznamnějším zaměstnavatelem v obci je firma SONEX MECHANIC, s.r.o. zabývající se výrobou ochranných systémů a komponent pro obráběcí a tvářecí stroje. Firma zaměstnává celkem 111 zaměstnanců, z nichž 45,05 % jsou obyvatelé Libuně (včetně obcí, které jsou sloučeny s Libuní), což je téměř 13 % všech ekonomicky aktivních obyvatel obce.

Další velkou firmou působící v Libuni je PESL spol. s.r.o., která se zaměřuje na recyklaci a výkup plastů, prodej drtí a regranulátů a výrobou polotovarů a odpadových materiálů, firma zaměstnává 33 zaměstnanců a z toho 24,24 % obyvatel obce.

V obci působí celá řada drobných podnikatelů a živnostníků, kteří podporují zaměstnanost v obci. Z údajů ČSÚ za rok 2013, tvořil celkový počet podnikatelských subjektů v obci Libuň 189, z toho největší procento zastupuje: velkoobchod a maloobchod, opravy a údržba motorových vozidel s 22,22 % celkového počtu, dále velké zastoupení má průmysl 16,40 % a stavebnictví 11,11 %, přibližně 9 % dosáhli hned tři odvětví, jež první jsou: zemědělství, lesnictví a rybářství, dále profesní, vědecké a technické činnosti a do třetice ubytování, stravování a pohostinství. Graf č. 5. znázorňuje počet podnikatelských subjektů podle právní formy.

Graf č. 5: Počet podnikatelských subjektů podle právní formy

Počet podnikatelských subjektů podle právní formy za rok 2013



Zdroj: Český statistický úřad, vlastní zpracování

Tabulka č. 2: Počet podnikatelských subjektů v obci Libuň

Podnikatelské subjekty v obci Libuň 2013	Počet
Zemědělství, lesnictví, rybářství	16
Průmysl celkem	31
Stavebnictví	21
Velkoobchod a maloobchod, opravy a údržba motorových vozidel	42
Doprava a skladování	5
Ubytování, stravování a pohostinství	14
Informační a komunikační činnosti	2
Peněžnictví a pojišťovnictví	6
Činnosti v oblasti nemovitostí	5
Profesní, vědecké a technické činnosti	16
Administrativní a podpůrné procesy	2
Veřejná správa a obrana, povinné sociální zabezpečení	5
Vzdělávání	3
Kulturní, zábavní a rekreační činnosti	4
Ostatní činnosti	17
Celkový počet podnikatelských subjektů	189

Zdroj: Český statistický úřad, vlastní zpracování

Ekonomicky aktivní lidé, kteří nemohou nalézt v obci své uplatnění, jsou nuceni do zaměstnání dojíždět mimo obec. V roce 2011 vyjíždělo za prací celkem 134 obyvatel, z toho 13,43 % v rámci obce, 49,25 % do jiné obce stejného okresu a 35,07 % do jiného kraje.

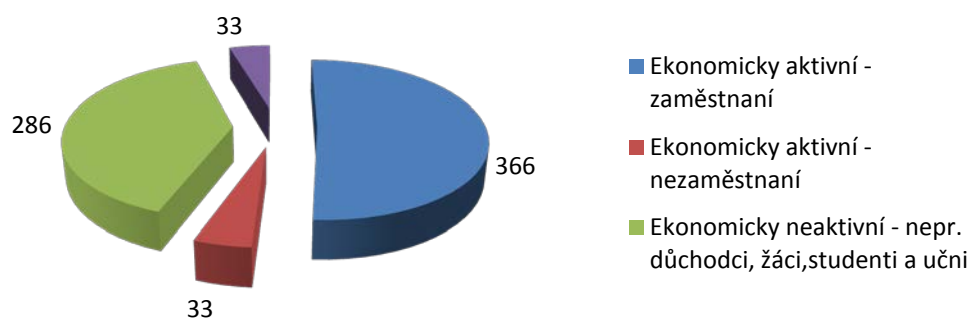
Nejbližším významným zaměstnavatelem je firma SKLOPÍSEK STŘELEČ, a.s. v Hrdoňovicích, která se zabývá těžbou a úpravou sklářských, slévárenských, technických a stavebních písků mokrou i suchou cestou, dále výrobou mletého křemene a jílu. Ve firmě pracuje okolo 80 zaměstnanců, z nichž 22,50 % tvoří obyvatelé Libuně.

V roce 2011, kdy proběhlo sčítání lidu, bytů a domů žilo v obci 399 ekonomicky aktivních obyvatel, z toho, 55,64 % tvořili muži a 35,59 % ženy. Z celkového počtu 75,19

% byli zaměstnanci, 2,76 % zaměstnavatelé, 10,03 % pracující na vlastní účet a 8,27 % tvořili nezaměstnaní. Dále se mezi ekonomicky aktivní počítali pracující důchodci v celkovém počtu 3,01 % a ženy na mateřské dovolené 2,26 %. Ekonomicky neaktivních občanů bylo 319, z toho 41,07 % tvořili muži a 58,93 % ženy. Nepracující důchodci se na tom podíleli 47,96 %. Žáci, studenti a učni tvořili 29,47 % a osoby s nezjištěnou ekonomickou aktivitou 10,34 %.

Graf č. 6: Obyvatelstvo podle ekonomické aktivity

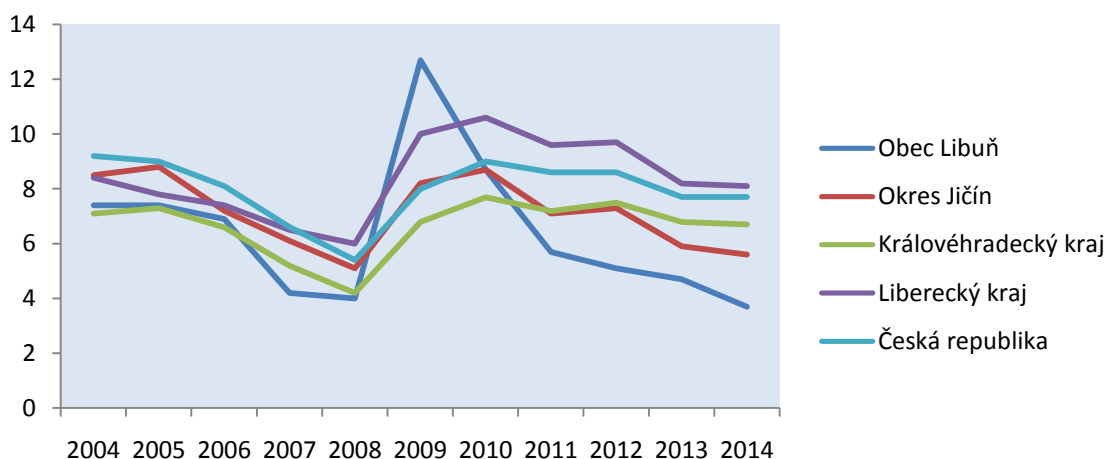
Obyvatelstvo podle ekonomické aktivity v roce 2011



Zdroj: Český statistický úřad, vlastní zpracování

Graf č. 7: Podíl nezaměstnaných osob v období 2004 - 2014

Podíl nezaměstnaných osob v období 2004 - 2014



Zdroj: Ministerstvo práce a sociálních věcí, vlastní zpracování

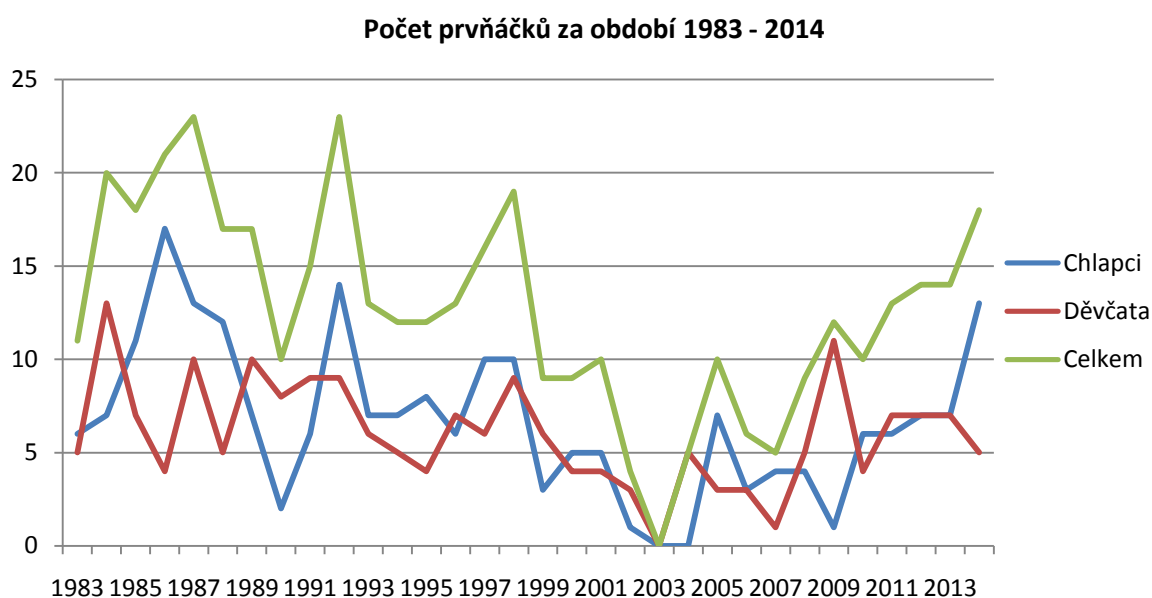
Graf č. 7 nám znázorňuje porovnání podílu úrovně nezaměstnanosti v obci Libuň, okrese Jičín, v Královéhradeckém a Libereckém kraji a v celé ČR za posledních deset let. Z grafu je patrné, že si obec stojí nyní velmi dobře v porovnání s ostatními oblastmi. Nejvyšší procento nezaměstnaných v obci bylo zaznamenáno v roce 2009, kdy se bez práce ocitlo 12,7 % obyvatel obce. Tento prudký vzestup byl zapříčiněn ekonomickou krizí, která měla dopad i na dominantního zaměstnavatele v obci SONEX MECHANIC, s. r. o, který byl nucen tohoto roku razantně propouštět své zaměstnance. Za rok 2014 byla průměrná nezaměstnanost v obci Libuň 3,7 %, což je nejnižší míra nezaměstnanosti za sledované období.

4.6 Občanská vybavenost a služby

V současné době se v obci nachází obecní úřad, pošta, potraviny COOP, knihovna, dvě kadeřnictví a tři hostince. Tato zařízení do jisté míry odpovídá, potřebám obyvatelstva. V obci má ordinaci jeden praktický lékař pro děti a dorost MUDr. Ivana Šmejcová, která zde ordinuje jednou týdně. Do roku 2005 zde fungoval i praktický lékař pro dospělé, který byl bohužel zrušen a obyvatelé nyní musí za lékařem dojíždět a to nejčastěji do 8 km vzdáleného města Jičína. Tyto prostory, které se tím uvolnily, teď slouží k provozovně masáží fungující dvakrát týdně nebo individuálně. Pro školní děti zde obec zřídila základní školu, která nedávno oslavila dvě stě let od založení. Škola je tří třídni a nyní ji navštěvuje 65 dětí od prvního do pátého ročníku. Ve škole se nachází tělocvična, jídelna, je zde bezbariérový přístup, díky Krajské dotaci byla vyměněna okna v celé budově a za školou je nově vybudované školní hřiště. Škola do nedávna vykazovala velmi nízkou kapacitu žáků a už se i uvažovalo, že by se škola zavřela. Problém byl hlavně v tom, že školu navštěvovaly převážně jen místní děti, protože neexistoval vhodný dopravní spoj pro okolní obce. Obec to vyřešila tím, že sama zajistila svoz a to z 10 okolních obcí a to ne jen pro školu samotnou, ale také pro jinolickou a kněžnickou mateřskou školu. Na dopravu rodiče žáků přispívají. Tento krok zásadně přispěl k nárůstu žáků do školy. Nyní počet žáků ve škole každoročně stoupá. Vzhledem k velké naplněnosti školy zřizovatel (obec), ve spolupráci s ředitelkou školy připravil projekt na přestavbu stávající budovy. Škola je pro rozvoj obce velice důležitá. Může zastávat pozici kulturního centra, kdy v sobě jako větší budova má dostatek prostoru pro konání veřejných akcí různého druhu. Existence

školy v obci může mít také význam z hlediska migrace, jestli se lidé do obce stěhují, nebo naopak odcházejí. Dále zvyšuje atraktivitu obce. Škola vytváří pracovní pozice pro obyvatele obce. Mohou zde najít uplatnění pedagogičtí pracovníci i provozní zaměstnanci. Výhodou škol v menších obcích je také to, že se rodiče dětí většinou navzájem znají, neboť jsou často v sousedském vztahu. Rovněž také spolužáci se více znají a tím snadněji vytvářejí přátelské vztahy. Obecní škola se také podílí na vytváření pocitu sounáležitosti s místem bydliště, čímž může udržovat obyvatelstvo v obci a i obecně populaci na venkově.

Graf č. 8: Počet prvňáčků za období 1983 - 2014



Zdroj: Obec Libuň, vlastní zpracování.

4.7 Sportovní a kulturní vyžití

Tyto akce jsou podporovány hlavně ze strany obce, ale také aktivitou místních spolků. Obec nabízí k vyžití sportovních aktivit asfaltové a fotbalové hřiště, hřiště na plážový volejbal a tenisový (víceúčelový) kurt. Velkou rekonstrukcí nedávno prošla fotbalová tribuna, která byla postavena v letech 1950-1951 a nyní se rozšířila o prostory, jenž poslouží k občerstvení a pořádání společenských akcí. Dále byly zrekonstruovány a rozšířeny sociální prostory a šatny. Kulturní a společenské akce pořádané v zimní sezóně

mají zázemí v místní sokolovně, která proběhla rekonstrukcí v roce 2004-2007. Zde se pořádají plesy, zábavy, divadelní představení, dále se zde už tradičně pořádají lidové jarmarky, které dvakrát do roka pořádá obec, MAS Brána do Českého ráje a Svazek obcí Brada. Jedná se o Velikonoční jarmark a Advent v Libuni, které se současně konají i na místní faře. Na podzim se na faře koná také Libuňské pozdravení. Na těchto akcích jsou ke koupi výrobky lidových řemeslníků, k vidění výstavy a vystoupení až už šermířských skupin v podobě bitvy nebo dobývání pevnosti, ale také místních ochotníků ve vánočním živém betlémě. Dále se zde také pořádají nejrůznější soutěže. Tyto akce podporují rozvoj obce a to nejen v oblasti cestovního ruchu.

Pro děti obec každoročně pořádá Dětský den na hřišti, Čarodějnou faru a jiné akce, kde je pro děti připravený bohatý program.

4.7.1 Památky

Nejvýznamnější památkou je kostel sv. Martina, který se nachází uprostřed obce. První zmínka o kostelu pochází z roku 1369, kdy byl ještě dřevěný. Roku 1799 byl přestavěn do dnešní podoby. Před kostelem se nachází dvě sochy, sv. Josefa s Ježíškem z roku 1819, a sv. Jana Nepomuckého z roku 1746. Druhou významnou památkou je fara, která byla postavena naproti kostelu a bývala nejbohatší farou v okolí, a proto tu také bývali významní faráři. Dnes ji od kostela dělí místní komunikace. Fara byla v 18. stol. vystavěna v barokním slohu. Na faře, v tzv. Markově modrém pokoji, se nachází malá galerie obrazů a písemností F. Kavána a pamětní místnost A. Marka s jeho bustou. V současné době čeká fara na svou rekonstrukci, která je ovšem podmíněna dotací. Mezi další památky patří pomník Antonína Marka z roku 1896, který se nachází před kostelem, sloup jezuity Burnatia z roku 1689 k vidění na konci obce u hřiště, nebo trojboký obelisk sv. Trojce z roku 1779 volně stojící u hřbitova. Na hřbitově jsou dva pomníky mrtvých vojáků z války 1866 a pomník padlých z druhé světové války. Roku 1949 byl před školou postaven pomník padlých libuňských občanů v 1. a 2. světové válce.

4.8 Zájmová sdružení působící v obci

V obci Libuň funguje několik občanských sdružení, které jsou nedílnou součástí rozvoje obce. Především se jedná o zájmové spolky, které svými aktivitami přispívají k místnímu rozvoji. V současné době v obci funguje Sbor dobrovolných hasičů Libuň (dále SDH), který v loňském roce oslavil 130 let od svého založení. V současné době má 67 členů, včetně 11 malých hasičů. Zásahová jednotka o sedmi členech je zařazena jako „Jednotka požární ochrany V“. SDH Libuň se velkou měrou podílí na kulturní činnosti v obci a svou obec také skvěle reprezentuje na různých hasičských soutěžích. Družstvo mužů i žen pravidelně sbírá úspěchy nejen v krajských ligách, ale již se dokázaly prosadit a zvítězit i v extralize České republiky v požárním útoku. Dále SDH Libunec, který byl založený v roce 1890, který má 28 členů a SDH Jivany založený roku 1899 s 30 členy. Tyto dvě jednotky požární ochrany jsou vedeny jako nezařazené. Zřizovatelem těchto sborů je obec Libuň. Dalším sdružením v obci je Sokol Libuň – fotbal, který byl založen roku 1951, necelý rok poté co místnímu Sokolu dal MNV v Libuni pozemek na vybudování sportovního hřiště. V současné době má oddíl pouze mužstvo mužů a hraje OS – okresní soutěž. Sdružení pořádá různé turnaje, Silvestrovský fotbálek, velice oblíbený sportovní a dětský karneval, dětský den a jiné aktivity v rámci celé obce. Dále v obci funguje Myslivecké sdružení Lověna, které má 24 členů. Tento spolek byl založen v roce 1955. Mezi hlavní činnosti patří péče o zvěř a honební revír, kde pořádají pravidelné hony a celoroční odstřel škodné. Myslivecké sdružení rovněž ve spolupráci se ZŠ zajišťuje pro děti osvětlu formou besed a poznávacích vycházek. Na dětských dnech zajišťují střelby pro děti a jednou do roka pořádá myslivecký ples. V obci působí také Český svazek včelařů. Podle statistiky z roku 2013 je v obci Libuň 13 včelařů, z toho dva bez včelstev (Libuň 8, Jivany 1, Libunec 1 bez včel, Svatý Petr 2, Šidloby 1 bez včel), kteří vlastní cca 150 včelstev. V neposlední řadě je to také svazek rybářů, který spadá pod ČRS MO Turnov, ten zajišťuje především údržbu kolem rybníku a pořádá závody v rybaření pro děti a dospělé. Nejmladším občanským sdružením v obci je sdružení Mateřské centrum Maminec, který se zabývá činností s předškolními dětmi za spolupráce rodičů.

4.9 Bydlení

Zástavba v obci je převážně nízkopodlažní, tvořena původní zástavbou. V obci se nachází tři bytové domy, z nichž dva jsou v jižní části obce u hřbitova a jeden v centru obce, kde je dohromady 60 bytů. Všechny byty jsou v osobním vlastnictví. Obec vlastní dva domy, z nichž ani jeden neslouží k účelům bydlení. Podle dat ČSÚ se v roce 2011 v obci nacházelo 225 obydlených domů, z nichž 96 % tvořily rodinné domy. Obec Libuň má schválený územní plán z roku 1998. V roce 2013 obec nově vymezila pozemky, na kterých mohou být vybudovány stavební parcely. Tyto pozemky jsou v osobním vlastnictví a mohlo by na nich být postaveno 16 domů. Obec nyní zpracovává nový územní plán pro všechny své části, v němž budou vymezeny další plochy pro stavby rodinných domů dle požadavků občanů a souhlasu příslušných dotčených úřadů.

4.10 Doprava a technická infrastruktura

4.10.1 Doprava

Obcí Libuň prochází státní silnice č. I/35, která spojuje města Jičín a Turnov. Obcí projíždí denně okolo 10 tisíc aut oběma směry. To negativně působí na život v obci, neboť to nejen ohrožuje bezpečnost občanů, ale také obtěžuje vysokým hlukem projíždějících aut a to zejména nákladních automobilů. Obec nainstalovala měřič rychlosti, ale i tak není výjimkou její nedodržování. Situace by se zlepšila výstavbou rychlostní silnice R35, která se poprvé objevila v plánech dálniční sítě již v roce 1963 jako dálnice D35. Čtyřproudová silnice R35 z Liberce do Hradce Králové by měla zlepšit a zrychlit spojení z Libereckého do Královéhradeckého a dále do Jihomoravského kraje a vést dopravu mimo obce. V úvahu přicházely tři varianty trasy. Vítězná severní varianta kopíruje z velké části současnou silnici. Rychlostní silnice R35 z Turnova na Jičín tedy nejspíš povede Českým rájem. Od počátku proti výstavbě bojují ekologická sdružení a proti ní se vyslovila i většina obcí na trase. Kladně dálnici nebo alespoň obchvat vesnic hodnotí obec Libuň a sousedící Kněžnice, kterých se tento úsek bezprostředně týká. Realizace tohoto úseku není v této době podpořena žádným z krajských úřadů, protože nepatří k prioritám a počítá se s tím, že se nebude stavět dříve než za několik desítek let. Obec Libuň spravuje 30 km

místních komunikací, které mají převážně asfaltový povrch a nejsou v dobrém technickém stavu. Hromadná doprava je v obci zajištěna železniční i autobusovou dopravou. Autobusovou dopravu v obci zajišťuje pro Královéhradecký kraj firma Busline, která je celkem na dobré úrovni, jen některé linky mají nevyhovující intervaly. Z těchto důvodů mnoho obyvatel obce vyjíždějících za prací volí individuální dopravu vlastním autem. V obci se nachází tři autobusové zastávky, z nichž dvě jsou v centru obce a jedna na okraji v blízkosti hřbitova. Železniční stanice jsou v Libuni hned dvě. První, hlavní nádraží Českých drah je významným dopravním uzlem, kde se křížují dvě železniční trati a to trať č. 041 Hradec Králové-Turnov a trať č. 064 Mladá Boleslav-Stará Paka. Nádraží je pětikolejné se čtyřkolejnou vlečkou pískovny Střeleč. Druhá, zastávka obce Libuň se nachází blíže k centru, kde ji v roce 1996 nechala vybudovat obec.

4.10.2 Technická infrastruktura

Obec Libuň má vybudovaný veřejný vodovod. Vrt se nachází v obci Jivany a již nevyhovuje současným požadavkům, proto v letošním roce proběhne realizace nového vrtu, který bude hned vedle současného. Vlastníkem vodovodu je obec Libuň. Správu vodovodu zajišťuje společnost Stavoka Kosice, a. s. Zásobování elektrickou energií a napojení na pevnou telekomunikační síť je samozřejmostí. V obci je dostatečné pokrytí signálem a je zde na výběr z několika poskytovatelů rychlého připojení k internetu. V obci je ze dvou třetin vybudována stará kanalizace. Kanalizace je jednotná. V obci také schází čistička odpadních vod. Obec Libuň je od roku 1998 plně plynofikována. Rozvody plynu jsou umístěny po celém území obce Libuň ne však do jejich místních částí. Obec Libuň vydává periodikum Naše noviny, které vychází čtyřikrát do roka. Občany v něm informuje o zasedáních zastupitelstva, o novinkách v obci, o kulturních akcích apod. O aktuálních novinkách informuje obecní úřad spoluobčany také bezdrátovým veřejným rozhlasem, který je instalovaný do všech částí obce.

5 Vyhodnocení výsledků empirického výzkumu

Třetí část této práce se zabývá seskupením a vyhodnocením názorů občanů na život v obci a to prostřednictvím ankety, která byla anonymní a distribuována pomocí obecního periodika „Naše noviny“, kterého byla součástí. Vyplněné ankety se odevzdávaly do schránky na obecním úřadě v Libuni. Celkový počet obdržených anket byl pouze 14, proto proběhlo druhé šetření, které se konalo v jeden den a náhodně tak bylo osloveno 62 občanů v zastoupení obou pohlaví a všech věkových kategorií na místech, kde se občané nejvíce sdružují, jako je prodejna potravin, místní restaurace, ve firmě dominantního zaměstnavatele, ale i na ulici. Veškeré procentuální údaje jsou vypočítány z celkového počtu obdržených anket a to je 76. Otázky, na které bylo potřeba vyjádřit svůj individuální názor, byly vyplněny pouze polovinou respondentu, z nichž jsou také vyhodnoceny závěry. Tento průzkum mimo jiné dokazuje, že občané nemají příliš velkou potřebu participovat na projektech, kde mohou vyjádřit svůj názor a podílet se tak na rozvoji své obce.

V první části dotazníku se respondenti setkali s otázkami zabývajícími se úrovní bydlení. Další část se soustředí na kvalitu života v obci a jejím okolí. Následuje třetí část, která se zabývá občanskou vybaveností, čtvrtá část volnočasovými aktivitami a poslední oblast ankety zjišťuje názor občanů na služby a samosprávu.

5.1 Vyhodnocení ankety

Anketní šetření vychází z předem stanoveného okruhu otázek, které jsou důležité k zmapování názorů občanů na jednotlivé aspekty života v obci. Odpovědi jednotlivých respondentů byly pro lepší přehlednost upraveny do tabulek.

A. Bydlení

Pomocí první oblasti ankety zabývající se úrovní bydlení bylo zjištěno, že přes 80 % procent dotázaných je spokojeno se svojí bytovou situací a nemá potřebu tuto situaci vylepšovat.

Otázka č. 1: Jak hodnotíte současnou bytovou situaci?

Tabulka č. 3: Spokojenost s bytovou situací

Spokojenost s bytovou situací	Počet respondentů
Spokojen	83 %
Nespokojen	12 %

Otázka č. 2: Myslíte si, že je v obci dostatek stavebních ploch a jejich možné využití?

Tabulka č. 4: Dostatek stavebních ploch

Dostatek stavebních ploch	Počet respondentů
Dostačující	26 %
Nedostačující	36 %
Nedokážu posoudit	39 %

Z tabulky vyplývá, že 36 % respondentů považuje stavební plochy za nedostačující a 26 % obyvatel je toho názoru, že stavebních parcel je dostatek. Stavebních ploch je opravdu málo, a tento problém se může promítnout do odlivu mladých rodin, protože poptávka po stavebních parcelách značně převyšuje nad nabídkou. Dle paní starostky se do budoucna situace zlepší, neboť se v současné době pracuje na novém územním plánu.

B. Kvalita života v obci

Otázka č. 3: Jak hodnotíte kvalitu (stav) životního prostředí v obci a jejím okolí?

Tabulka č. 5: Hodnocení životního prostředí

Kvalita životního prostředí	Počet respondentů
Dobré	84 %
Špatné	16 %

Dle procentuálního vyjádření v tabulce č. 4 je většina obyvatel toho názoru, že kvalita životního prostředí je dobrá, kde kladou důraz na dobrou lokaci v centru Českého ráje. Přesto 16 % respondentů hodnotí kvalitu životního prostředí v obci jako špatnou. Tento záporný názor je spojen s kvalitou ovzduší, která je v důsledku spalování pevných paliv a odpadů (plastů) a výfukových plynů z projíždějících aut narušena. Dalším problémem je hluk v souvislosti s velkým zatížením místní komunikace, která prochází středem obce.

Otázka č. 4: Třídíte odpad?

Tabulka č. 6: Třídění odpadu

Třídění odpadu	Počet respondentů
Ano	89 %
Ne	11 %

Otázka č. 5: V případě, že ano, tak který?

Tabulka č. 7: Tříděný odpad

Druhy tříděného odpadu	Počet respondentů
Plasty	89 %
Papír	86 %
Bioodpad	39 %
Železo	70 %
Barevné kovy	28 %
Nebezpečný odpad	61 %
Drobné elektrozařízení	46 %
Jiné	14 %

Na otázku č. 4 zabývající se tříděním odpadu odpovědělo téměř 90 % obyvatel kladně. K nejvíce tříděným druhům odpadů patří plasty, papír, železo a nebezpečný odpad. Ale v pozadí nezůstává ani drobné elektrozařízení a bioodpad, což ukazuje tabulka č. 6.

Otázka č. 6: Vyhovuje Vám četnost a způsob svozu tříděného odpadu?

Tabulka č. 8: Vyhovující četnost a způsob svážení odpadu

Vyhovující četnost a způsob svážení odpadu	Počet respondentů
Ano	71 %
Ne	26 %

Z otázky č. 6 vyplývá, že přes 70% obyvatel je spokojeno s četností a způsobem svozu tříděného odpadu, ale přesto se lidé vyjádřili, že postrádají v blízkosti svých domovů kontejnery na bioodpad a to především na listí a popadané ovoce, a také na železo. Dále respondentům vadí, že není kam vyvážet pořezané větve a posekanou trávu. Toto úzce souvisí s nevyužíváním biomasy z domácností.

Otázka č. 7: Jaká jsou dle Vašeho názoru stav a kvalita údržby veřejného prostranství?

Tabulka č. 9: Stav a údržba veřejného prostranství

Stav a údržba veřejného prostranství	Počet respondentů
Uspokojivý	76 %
Neuspokojivý	14 %

Z výše znázorněného šetření je patrné, že se stavem a kvalitou údržby veřejného prostranství jsou obyvatelé převážně spokojeni. Opačného názoru bylo 14 % respondentů a to nejčastěji uváděli neposekanou travou a neprořezané stromy, nedostatečné osvětlení a dlouhé čekání na opravy pouličních lamp, špatný stav některých chodníků a špatná viditelnost přechodu pro chodce.

C. Občanská vybavenost

Otázka č. 8: jste spokojeni s dostupností služeb ve Vaší obci?

Tabulka č. 10: Spokojenost s dostupností služeb

Spokojenost s dostupností služeb	Počet respondentů
Ano	28 %
Spíše ano	50 %
Spíše ne	18 %
Ne	4 %

Otázka č. 9: Které služby v obci postrádáte?

Úroveň občanské vybavenosti a nabízených služeb je obyvateli hodnocen převážně příznivě. Což je patrné z tabulky č. 9. Na otázku, které služby v obci obyvatelé postrádají, bylo nejčastěji uvedeno zdravotnictví a to jak lékař pro dospělé, tak i častější dětský lékař a zubař. Dále byl uveden domov pro seniory, delší pracovní doba na poště, prodejna domácích potřeb, řezník nebo sběrna drobných oprav.

Otázka č. 10: Máte nějaké výhrady k dostupnosti a fungování základní školy?

Na tuto otázku se většinou respondenti konkrétně nevyjadřovali. Jednou byla zmíněna nespokojenost s dvojtřídkami a špatná viditelnost přechodu pro chodce před školou. V současnosti existuje projekt na přestavbu školy, který počítá s rozšířením o jedno patro pro další třídu.

Na otázku zabývající se dopravní obslužností odpovídalo 66 % respondentů jako dostačující, přesto je z tabulky č. 11 patrné, že hromadná doprava spojená s dojížděnkou do zaměstnání není moc využívána. Nejčastějším dopravním prostředkem je uveden osobní automobil a 32 % respondentů uvedlo jízdní kolo. Nevyužívání hromadné dopravy je způsobeno nevyhovujícími intervaly.

Otázka č. 11: Jaký je Váš názor na dopravní obslužnost v obci spojenou s dojížděnkou za prací?

Tabulka č. 11: Dopravní obslužnost

Dopravní obslužnost	Počet respondentů
Dostačující	66 %
Nedostačující	34 %

Otázka č. 12: Jaký dopravní prostředek používáte při dopravě do zaměstnání?

Tabulka č. 12: Druh dopravy do zaměstnání

Druh dopravy do zaměstnání	Počet respondentů
Autobus	13 %
Vlak	5 %
Osobní automobil	63 %
Na kole	32 %
Pěšky	21

D. Volnočasové aktivity

Otázka č. 13: Jak hodnotíte kulturní vyžití ve Vaší obci?

Tabulka č. 13: Hodnocení kulturního vyžití

Hodnocení kulturního vyžití	Počet respondentů
Výborné	9 %
Dobré	59 %
Uspokojivé	26 %
Nedostatečné	8 %

Tabulka č. 12 značí, že obyvatelé hodnotí kulturní vyžití převážně kladně. Na druhou stranu se ale našli také respondenti, kteří svou nespokojenost vyjádřili. Příznivě jsou hodnoceny také kulturní akce, které obec Libuň pro své občany tradičně pořádá. Aktivně se kulturních akcí účastní 53 % dotazovaných, což je velkým přínosem pro utužování mezilidských vztahů, budování integrity a udržování místních kulturních tradic.

Otázka č. 14: Účastníte se aktivně kulturních akcí, které obec pořádá?

Tabulka č. 14: Účast na kulturních akcích

Účast na kulturních akcích	Počet respondentů
Ano	53 %
Ne	42 %

Otázka č. 15: Jak hodnotíte možnosti využití volného času v obci?

Tabulka č. 15: Hodnocení využití volného času

Hodnocení využití volného času	Počet respondentů
Výborné	7 %
Dobré	47 %
Uspokojivé	32 %
Nedostatečné	11 %

Otázka č. 16: Které sportovní, či kulturní aktivity v obci postrádáte?

Možnosti využití volného času hodnotí téměř polovina respondentů jako dobré. Podrobný přehled poskytuje tabulka č. 14. Mezi nejčastěji uváděné sportovní aktivity postrádané v obci respondenti uvedli cyklostezku. Dále by občané uvítali koupaliště, park či klidné místo pro relaxaci. Z postrádaných kulturních aktivit v obci respondenti uvedli častější divadla, kino, hudební akce pro mladé, ale také vyžití pro starší generace.

E. Služby a samospráva

Otázka č. 17: Jak hodnotíte práci příslušných činitelů a organizací obecní samosprávy?

Tabulka č. 16: Hodnocení obecní samosprávy

Hodnocení činnosti obecní samosprávy	Počet respondentů
Výborná	7 %
Dobrá	58 %
Uspokojivá	29 %
Špatná	7 %

Ze získaných odpovědí lze konstatovat, že většina respondentů vyjadřuje spokojenost s prací obecního úřadu i zastupitelů. Informovanost občanů o práci obecního úřadu není tak jednoznačná, jelikož se sice téměř 60 % dotazovaných vyjádřilo kladně, ale na druhou stranu také necelých 40 % záporně. To úzce souvisí se zastaralými internetovými stránkami, což i sama paní starostka přiznala, ale zároveň potvrdila, že se pracuje na jejich aktualizacích.

Otázka č. 18: Domníváte se, že jste dostatečně informováni o práci obecního úřadu a jeho činnostech?

Tabulka č. 17: Dostatečné informování

Dostatečné informování o OÚ	Počet respondentů
Ano	59 %
Ne	39 %

Otázka č. 19: V čem spatřujete největší přednosti své obce?

Mezi největší přednosti své obce uváděli respondenti nejčastěji krásné místo v centru Českého ráje s dostupností služeb z nedalekých měst, dále kulturní vyžití a společenské akce, aktivní spolky, obětavá práce paní starostky, škola nebo údržba veřejného prostranství.

Otázka č. 20: Co vnímáte jako největší nedostatky obce?

Z odpovědí na poslední otázku vyplynulo, že největší nedostatky své obce obyvatelé spatřují v absenci kanalizace a čističky odpadních vod. Také ve hlučné a frekventované místní komunikaci, která prochází středem obce bez blízké vidiny rychlostní silnice R35 nebo obchvatu, který by vedl dopravu okolo obce. Uvedeno bylo rovněž nevyužívání biomasy z domácností nebo zastaralé internetové stránky.

6 SWOT analýza

Na základě seskupených informací o obci a názorech občanů na jednotlivá témata byla vypracovaná SWOT analýza, což je v evropských podmínkách běžně používaná metoda v oblasti státní správy a samosprávy při regionálním plánování. Podstatou SWOT analýzy je porovnávání vnitřních silných a slabých stránek obce a její vnější příležitosti a hrozby.

Tabulka č. 18: SWOT analýza

Silné stránky	Slabé stránky
<ul style="list-style-type: none">• Výhodná poloha obce v centru Českého ráje a v blízkosti nedalekých měst• Škola, která zajišťuje svoz žáků• Kulturní vyžití• Aktivní spolky• Využívání strukturálních fondů EU a dalších zdrojů pro rozvoj obce• Členství v MAS Brána do Českého ráje a Svazku obcí Brada	<ul style="list-style-type: none">• Hluková a emisní zátěž ze silniční dopravy• Chybějící kanalizace a čistička odpadních vod• Zdravotní péče• Nepříznivá vzdělanostní struktura• Nedostatek stavebních ploch• Zastaralé internetové stránky
Příležitosti	Hrozby
<ul style="list-style-type: none">• Potenciál rozvoje cestovního ruchu• Existence projektů, u nichž je reálná šance, že získají finanční podporu• Vybudování obchvatu kolem obce	<ul style="list-style-type: none">• Vetší zatížení místní komunikace• Odliv mladého a vzdělaného obyvatelstva• Nevyužití nebo neúčelné využití strukturálních fondů EU

Zdroj: Vlastní zpracování

Pomocí SWOT analýzy bylo prokázáno, že obec disponuje silnými i slabými stránkami, které mají vliv na život v obci a na její rozvoj. Mezi pozitivy obce Libuň jsou uvedeny výhodná poloha obce, která se nachází v centru Českého ráje, tudíž v turisticky atraktivní oblasti a v blízkosti měst Jičína a Turnova. Pozitivně hodnoceno je také příznivé životní prostředí, i když jsou zmíněné i negativní skutečnosti z hlediska hluku a emisní zátěže ze silniční dopravy. Silnou stránkou obce je také základní škola, která vykazuje nyní stále vyšší naplněnost, která je odrazem zajištění svozu dětí z okolních deseti obcí a to nejen pro školu samotnou, ale také pro dvě nedaleké mateřské školy, kterou zajišťuje obec. Tento krok je velice pozitivní v důsledku vybavenosti obce pro mladé rodiny s dětmi, které tak nemusí komplikovaně řešit dopravu těch nejmenších dětí. Mezi silné stránky se rovněž řadí kulturní vyžití, které je pořádáno obcí ve spolupráci místních spolků. Tyto akce nejen, že přispívají ke kvalitě volnočasového vyžití občanů, ale také podporují rozvoj turistického ruchu. Příznivě je také hodnoceno členství obce v „MAS Brána do Českého ráje“ a „Svazek obcí Brada“, ti se především zabývají zlepšením kvality života ve venkovských obcích, posílení ekonomického potenciálu a zhodnocení přírodního a kulturního dědictví venkova.

Mezi slabé stránky obce patří chybějící kanalizace a čistička odpadních vod. Dále je záporně hodnocená nadměrná hluková a emisní zátěž ze silniční dopravy, neboť obcí projede denně okolo 10 000 aut, z nichž tvoří velké procento nákladní automobily. V obci je také nepříznivá vzdělanostní struktura obyvatelstva, přesto že procento studentů na vysoké škole neustále stoupá. Bohužel mladí lidé po studiu nenajdou v obci vhodné uplatnění a tak se stěhují do měst nebo do vhodnějších lokalit. Současně není ani velká možnost výstavby nových rodinných domů, což rovněž nepřispívá k udržení vysokoškolsky vzdělaných obyvatel v obci. Obec by se tedy měla více zaměřit na to, jak tyto obyvatelé v obci udržet. Nedostatek stavebních parcel je další slabou stránkou obce, která by se, dle slov paní starostky měla v budoucnu zlepšit, jelikož se pracuje na novém územním plánu a občané tak budou mít možnost změnit své pozemky na stavební parcely. Sama obec nevlastní žádné pozemky, na kterých by se mohly stavět rodinné domy. Mezi nevýhody obce patří také zdravotnictví, neboť je v obci pouze dětský lékař, který ovšem ordinuje jednou týdně a rodiče s dětmi tak musí dojíždět do okolních obcí. Lékař pro dospělé nebo zubař v obci není vůbec. Pro rozvoj obce a spokojenost obyvatel je důležité

zřizování nových kulturních, zábavních i naučných akcí. S tím souvisí i zvyšování informovanosti obyvatel o aktuálním dění v obci a propagaci místních služeb, které ovšem obyvatelé z velkého procenta hodnotí jako nedostatečné. Konkrétně hodnotí zastaralé internetové stránky obce, které nejsou dlouho aktualizovány.

Příležitostmi pro rozvoj obce jsou plánované projekty, u nichž je reálná šance, že získají finanční podporu. V současné době se pracuje na projektu rekonstrukce fary a její zahrady, která bude sloužit pro volnočasové aktivity a relaxaci obyvatel obce. Dále existuje projekt na přestavbu školy, který počítá s další třídou, neboť počet dětí nyní každoročně stoupá. Celkové využití strukturálních fondů EU a dalších zdrojů pro rozvoj obce se řadí mezi její velké příležitosti. Dále kulturní akce, které jsou v obci pořádány, jako například Libuňské pozdravení nebo jarmarky pořádány o vánocích a velikonocích v sobě nesou potenciál rozvoje cestovního ruchu. Mezi velké příležitosti obce patří výstavba rychlostní silnice R 35, nebo alespoň obchvatu, který by vedl dopravu okolo obce. Toto téma je ovšem velice kontroverzní, neboť s ním řada zainteresovaných nesouhlasí. V každém případě se v blízké budoucnosti s výstavbou nepočítá.

Největší hrozbou pro obec je ještě větší zatížení místní komunikace a s tím spojený nadměrný hluk a množství výfukových plynů z projíždějících aut. Důsledkem toho může dojít k ohrožení bezpečnosti a klidného života v obci. Také nevyužití nebo neúčelné využití strukturálních fondů EU by mohlo představovat hrozbu, která by narušila rozvoj obce.

SWOT analýza prokázala přednosti a nedostatky obce Libuň, které přímo odráží výsledky dosažené pomocí sekundární analýzy vnitřních faktorů obce a anketního šetření.

7 Závěr

Cílem této bakalářské práce bylo analyzovat sociální a ekonomický rozvoj obce Libuň. Získaná data a informace byly využity k sestavení SWOT analýzy, kde jsou interpretovány silné a slabé stránky obce, příležitosti a hrozby jejího dalšího rozvoje.

O Libuni vypovídají záznamy staré téměř 650 let. Mezi nejvýznamnější památky patří kostel sv. Martina a fara. Fara je dlouhou dobu z velké části nevyužívaná a nyní se tvoří projekt na rekonstrukci budovy a revitalizaci zahrady, která k ní náleží. Na faře má malou galerii malíř F. Kaván a je zde pamětní místnost A. Marka. Po rekonstrukci by fara měla sloužit k volnočasovým aktivitám občanů a jako místo pro relaxaci. Obec Libuň je členem MAS Brána do Českého ráje a Svazku obcí Brada, jejichž hlavní důvod je propojení zájmů, záměrů a aktivit na základě společné strategie a rovněž také využít možnosti čerpat finanční prostředky ze strukturálních a jiných fondů.

Na základě posbíraných dat byla provedena demografická analýza obyvatelstva. Z hlediska počtu obyvatel byl nejvýznamnější rok 1994, kdy počet činil 840 obyvatel. Od tohoto roku počet obyvatel klesal až do roku 2005 a nyní má kolísavou tendenci. Velkou roli zde hrají spíše záporné hodnoty přirozených i migračních přírůstků. V současnosti žije v obci 779 obyvatel, kde téměř o 2 % v průměru převažují muži nad ženami. V obci dlouhodobě žije ve věkové skupině do 15 let více chlapců než děvčat, naproti tomu ve věkové skupině nad 65 let výrazně převažují ženy. V největším zastoupení počtu obyvatel je věková skupina 15-65 let, která ovšem pomalu klesá, naproti tomu roste věková skupina převažující 65 let, proto by bylo vhodné se do budoucna zaměřit na rozvoj sociálních služeb v obci. Z šetření vyplývá, že nejvyšší zastoupení stupně vzdělanosti dosáhl počet obyvatel s dosažením středního vzdělání bez maturity a to v počtu 45,84 % z celkového počtu 661, což ve srovnání s krajem není zrovna příznivé. Vysokoškolsky vzdělaných tvoří necelých 7 % obyvatel. Pro rozvoj obce je důležité udržení mladých vysokoškolsky vzdělaných lidí v obci, neboť velice často z obce odcházejí v důsledku nedostatečného uplatnění své profese.

Dále byla popsána ekonomická situace v obci. Míra nezaměstnanosti je na tom z pozorovaných oblastí nyní dokonce nejlépe. Značnou míru v tom hraje prosperita dominantního zaměstnavatele v obci, ale i blízká města, do kterých obyvatelé dojíždějí.

V obci rovněž působí celá řada drobných podnikatelů a živnostníků, kteří podporují zaměstnanost v obci.

Z pohledu občanské vybavenosti si obec stojí celkem dobře. Občané by uvítali v obci lékaře, který zde měl před lety ordinaci, ale byl bohužel zrušen. Nyní musejí dojíždět do nedalekých měst a pro starší občany to bývá leckdy obtížné. Velkou výhodou pro obec je existence školy, která ještě do nedávna vykazovala velmi malou naplněnost, ale po tom co sama obec zajistila svoz žáků z okolních obcí, počet žáků každoročně stoupá. Vzhledem k velké naplněnosti školy zřizovatel, ve spolupráci s ředitelkou školy připravil projekt na přestavbu stávající budovy, která zvýší její kapacitu.

Sportovního a kulturního vyžití je v obci dostatek. To je podporováno hlavně ze strany obce, ale také aktivitou místních spolků. Obec nabízí k vyžití sportovních aktivit tři hřiště, víceúčelový kurt a dvě tělocvičny. Obec, MAS Brána do Českého ráje a Svazek obcí Brada pořádají několikrát do roka kulturní akce, které podporují cestovní ruch a obyvateli jsou velice kladně hodnoceny.

V obci chybí dostatek stavebních parcel a tento problém se může promítnout do odlivu mladých rodin, protože poptávka po stavebních parcelách převyšuje nad nabídkou. V současné době se ovšem pracuje na novém územním plánu a tak by se v budoucnu měla situace zlepšit.

Dopravní situace v obci je na dobré úrovni. V obci jsou dvě železniční zastávky a středem obce prochází státní silnice, která sice zajišťuje dobrou dopravní obslužnost, ale současně negativně působí na životní prostředí v obci a obtěžuje nadměrným hlukem projíždějících aut. Bohužel vidina řešení v podobě vybudování úseku rychlostní silnice R35 mezi Turnovem a Jičínem, nebo alespoň obchvatu je v blízké budoucnosti v nedohlednu.

Technická infrastruktura obce je hodnocena celkem kladně. Obec Libuň je plně plynofikována, má vybudovaný veřejný vodovod a v současnosti se pracuje na realizaci nového vodovodního vrtu. Jako nedostatky obce občané nejčastěji uvádějí absenci kanalizace a čističky odpadních vod.

Obec Libuň se v poslední době velmi rozvíjela v oblasti kulturních akcí a s tím spojeného cestovního ruchu. Obec do budoucna plánuje hned několik projektů, které přispějí k jejímu dalšímu rozvoji a to hlavně v oblasti občanské vybavenosti a volnočasových aktivit.

8 Seznam pramenů

8.1 Literatura

Eva Horzinková & Vladimír Novotný (2013). *Základy organizace veřejné správy v ČR* (3. upravené vydání). Plzeň: Aleš Čeněk, ISBN 978-80-7380-459-6.

René Wokoun, Pavel Mates, Jaroslava Kadeřábková a kolektiv (2011). *Základy regionálních věd a veřejné správy*. Plzeň: Aleš Čeněk, ISBN 978-80-7380-304-9.

Pavel Mates, René Wokoun a kolektiv (2001). *Malá encyklopedie regionalistiky a veřejné správy* (1. Vydání). Praha: Prospektrum, ISBN 80-7175-100-6.

René Wokoun, Jan Malinovský, Milan Damborský, Jiří Blažek a kolektiv autorů (2008). *Regionální rozvoj*. Praha: Linde, ISBN 978-80-7201-699-0.

Jana Veberová (2008). *Řízení obcí 1 – Finanční řízení obcí*. Praha: Edition Professional Publishing, ISBN 978-80-86946-76-4.

Lidmila Janečková & Miroslava Vašítková (1999). *Marketing měst a obcí* (1. vydání). Praha: Grada Publishing, ISBN 80-7169-750-8.

Jitka Peková, Jaroslav Pilný, Marek Jetmar (2005). *Veřejná správa a finance veřejného sektoru* (2. přepracované vydání). Praha: ASPI, ISBN 80-7357-052-1.

Josef Bernard, Tomáš Kostecký, Michal Illner, Jana Vobecká (2011). *Samospráva venkovských obcí a místní rozvoj* (1. vydání). Praha: Sociologické nakladatelství (SLON), ISBN 978-80-7419-069-8.

Martin Pělucha a kolektiv (2006). *Rozvoj venkova v programovacím období 2007-2013 v kontextu reformy SZP EU* (1. vydání). Praha: IRAS, ISBN 80-86684-42-3.

Igor Tomeš (1996). *Sociální politika, teorie a mezinárodní zkušenost*. Sociopress, Socioklub, ISBN 80-902260-0-0

Božena Buchtová, Josef Šmajš, Zdeněk Boleloucký (2013). *Nezaměstnanost 2.*, přepracované a aktualizované vydání (1. vydání). Grada Publishing, a.s. ISBN 978-80-247-4282-3

8.2 Elektronické zdroje

Obec Libuň - [On-line] [citace 2014-29-12]. Dostupné z <http://www.libuň.cz/>

Český statistický úřad - [On-line] [citace 2014-27-12]. Dostupné z <http://wdb.czso.cz/>

MAS Brána do Českého ráje - [On-line]] [citace 2014-29-12]. Dostupné z <http://www.masber.cz/>

Svazek obcí Brada - [On-line] [citace 2014-30-12]. Dostupné z <http://www.sobrada.cz/>

Rychlostní silnice R35 - [On-line] [citace 2015-04-01]. Dostupné z <http://www.rsd.cz/>

Regionální muzeum a galerie v Jičíně – muzeum hry - [On-line]] [citace 2015-12-01]. Dostupné z <http://www.muzeumhry.cz/>

Vlakregion Jičín - [On-line] [citace 2015-15-01]. Dostupné z <http://www.vlakregion.cz/>

Zákon č. 250/2000 Sb., o rozpočtových pravidlech územních rozpočtů - [On-line] [citace 2015-05-01]. Dostupné z <http://www.zakonyprolidi.cz>

Ministerstvo práce a sociálních věcí - [On-line] [citace 2015-18-01]. Dostupné z <http://www.mpsv.cz>

9 Seznam grafů a tabulek

Seznam grafů

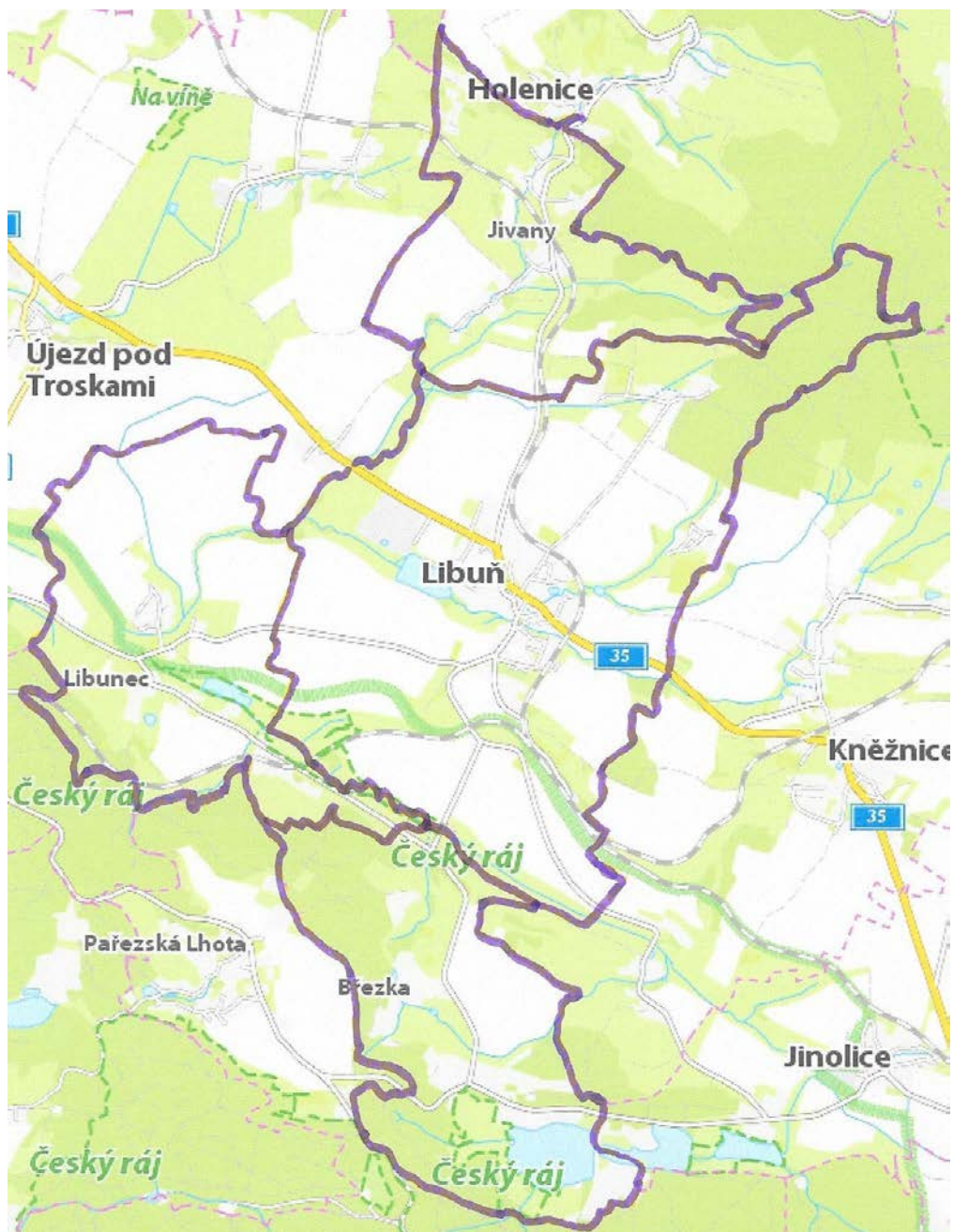
Graf č. 1: Vývoj počtu obyvatel 1980-2013.....	32
Graf č. 2: Přírozený přírůstek obyvatelstva.....	33
Graf č. 3: Migrační přírůstek obyvatelstva	34
Graf č. 4: Struktura obyvatel podle pohlaví a věku.....	35
Graf č. 5: Počet podnikatelských subjektů podle právní formy	37
Graf č. 6: Obyvatelstvo podle ekonomické aktivity.....	39
Graf č. 7: Podíl nezaměstnaných osob v období 2004 - 2014.....	39
Graf č. 8: Počet prvňáčků za období 1983 - 2014.....	41

Seznam tabulek

Tabulka č. 1: Obyvatelstvo podle největšího ukončeného vzdělání	36
Tabulka č. 2: Počet podnikatelských subjektů v obci Libuň.....	38
Tabulka č. 3: Spokojenost s bytovou situací.....	47
Tabulka č. 4: Dostatek stavebních ploch.....	47
Tabulka č. 5: Hodnocení životního prostředí	47
Tabulka č. 6: Třídění odpadu	48
Tabulka č. 7: Tříděný odpad	48
Tabulka č. 8: Vyhovující četnost a způsob svážení odpadu.....	49
Tabulka č. 9: Stav a údržba veřejného prostranství	49
Tabulka č. 10: Spokojenost s dostupností služeb.....	50
Tabulka č. 11: Dopravní obslužnost.....	51
Tabulka č. 12: Druh dopravy do zaměstnání	51
Tabulka č. 13: Hodnocení kulturního vyžití	51
Tabulka č. 14: Účast na kulturních akcích.....	52
Tabulka č. 15: Hodnocení využití volného času	52
Tabulka č. 16: Hodnocení obecní samosprávy.....	53
Tabulka č. 17: Dostatečné informování	53
Tabulka č. 18: SWOT analýza	55

10 Přílohy

Příloha č. 1: Mapa Libuň



Zdroj: Mapy obce Libuň, vlastní zpracování

Příloha č. 2: Obec Libuň



Zdroj: Vlastní zpracování

Příloha č. 3: Kostel sv. Martina



Zdroj: Vlastní zpracování

Příloha č. 4: Fara



Zdroj: Vlastní zpracování

Příloha č. 5: Zahrada na faře



Zdroj: Vlastní zpracování

Příloha č. 6: Škola



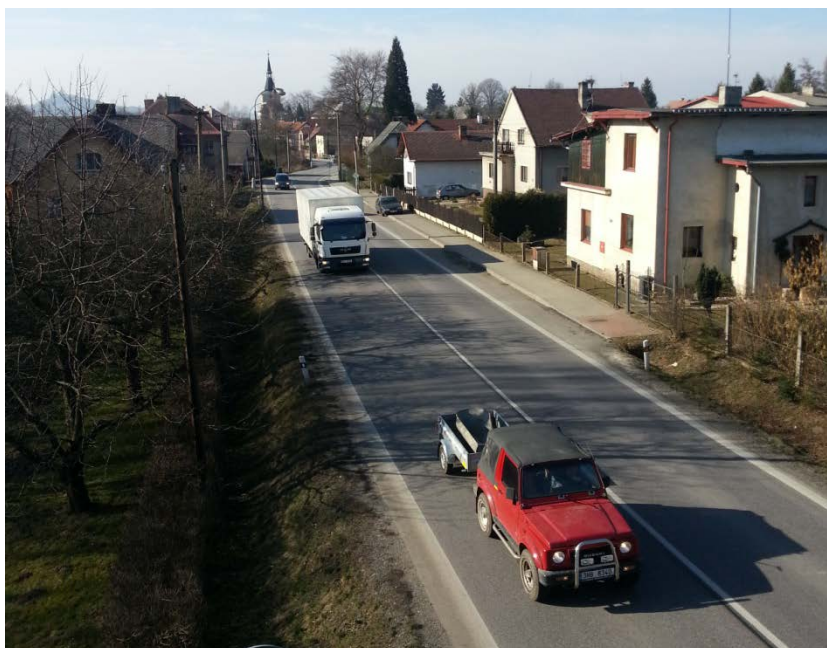
Zdroj: Vlastní zpracování

Příloha č. 7: Sportovní hřiště



Zdroj: Vlastní zpracování

Příloha č. 8: Dopravní provoz v obci



Zdroj: Vlastní zpracování

Příloha č. 9: Varianty rychlostní silnice R35



Zdroj: Rychlostní silnice R35, vlastní zpracování

Anketa

A) Bydlení

1) Jak hodnotíte současnou bytovou situaci?

SPOKOJEN

NESPOKOJEN

2) Myslíte si, že je v obci dostatek stavebních ploch a jejich možné využití?

Dostačující

Nedostačující

Nedokážu posoudit

B) Kvalita života v obci

3) Jak hodnotíte kvalitu (stav) životního prostředí v obci a jejím okolí?

Dobré

Špatné

4) Třídíte odpad?

Ano

Ne

5) V případě, že ano, tak který odpad?

Plasty

Papír

Bioodpad

Železo

Barevné kovy

Nebezpečný odpad

Drobné elektrozařízení

Jiný

6) Vyhovuje Vám četnost a způsob svozu tříděného odpadu?

Ano

Ne

7) Jaké jsou dle Vašeho názoru stav a kvalita údržby veřejného prostranství?

Uspokojivý

Neuspokojivý

C) Občanská vybavenost

8) Jste spokojeni s dostupností služeb ve Vaší obci?

Ano

Spíše ano

Spíše ne

Ne

9) Které služby v obci postrádáte?

.....

10) Máte nějaké výhrady k dostupnosti a fungování základní školy? Napište nám je.

.....

11) Jaký je Váš názor na dopravní obslužnost v obci spojenou s dojížděnkou za prací?

Dostačující

Nedostačující

12) Jaký dopravní prostředek používáte při dopravě do zaměstnání?

Autobus

Vlák

Osobní automobil

Jezdím na kole

Chodím pěšky

D) Volnočasové aktivity

13) Jak hodnotíte kulturní vyžití ve Vaší obci?

Výborné

Dobré

Uspokojivé

Nedostatečné

14) Účastníte se aktivně kulturních akcí, které obec pořádá?

Ano

Ne

15) Jak hodnotíte možnosti využití volného času v obci?

Výborné

Dobré

Uspokojivé

Nedostatečné

16) Které sportovní, či kulturní aktivity v obci postrádáte?

.....

E) Služby a samospráva

17) Jak hodnotíte práci příslušných činitelů a organizací obecní samosprávy?

Výborná

Dobrá

Uspokojivá

Špatná

18) Domníváte se, že jste dostatečně informováni o práci obecního úřadu a jeho činnostech?

Ano

Ne

19) V čem spatřujete největší přednosti své obce a proč?

.....

20) Co vnímáte jako největší nedostatky obce?

.....