

PALACKÉHO V OLOMOUCI

PEDAGOGICKÁ FAKULTA

Katedra technické a informační výchovy

Bakalářská práce

Kateřina Šturmová

**Bezpečnost a ochrana zdraví při práci při výuce
vybraných oborů učňovského školství s akcentem na
výuku žáků se specifickými poruchami učení a poruchami
chování**

Prohlášení

Prohlašuji, že jsem tuto bakalářskou práci vypracovala samostatně a uvedla jsem v ní veškerou literaturu a ostatní informační zdroje, které jsem použila.

V Olomouci dne 10. 6. 2024.

Kateřina Šturmová

Poděkování

Ráda bych na tomto místě poděkovala panu prof. Ing. Čestmíru Serafinovi, Dr. za cenné rady, odbornou pomoc a ochotu při vedení mé bakalářské práce. Též děkuji mým kolegyním, kolegům a žákům SOŠ Jarov za pomoc a inspiraci a v neposlední řadě děkuji mému manželovi a čtyřem dětem, že jsou se mnou v dobrém i zlém.

Obsah

Úvod.....	6
1. Cíle a metodika bakalářské práce.....	8
2. Teoretická část.....	10
2.1 Definice BOZP a BOZ.....	10
2.2 Ukotvení BOZP v legislativě.....	10
2.3 Legislativní ukotvení BOZ ve školství.....	14
2.4 Učňovské školství.....	16
2.5 Rámcový vzdělávací program.....	18
2.6 Specifické poruchy učení (dále SPU).....	19
2.6.1 Klasifikace SPU.....	20
2.6.2 Druhy SPU.....	21
2.7 Poruchy chování.....	24
2.7.1 Dělení PCH.....	25
2.7.2 Projevy specifických poruch chování.....	26
2.8 Žáci se specifickými vzdělávacími potřebami.....	28
3. Praktická část.....	30
3.1. Organizačně – funkční struktura SOŠ Jarov.....	30
3.2. Školní vzdělávací plán.....	33
3.3. BOZP a BOZ na SOŠ Jarov.....	34
3.4. Školení BOZP na SOŠ Jarov pro zaměstnance.....	34
3.5. Školení BOZ na SOŠ Jarov pro žáky.....	37
3.6. Výzkumné metody.....	42
3.6.1. Dotazník na vybrané učitele.....	42
3.6.2. Rozhovor se žáky.....	44
3.6.3. Vlastní postřehy.....	47
4. Zhodnocení a doporučení.....	48
4.1. Návrh nové formy školení BOZ na SOŠ Jarov – zaměřeno na žáky s SPU a PCH.....	49
Závěr.....	55
Použité zdroje.....	57
Seznam obrázků.....	60
Seznam grafů.....	60
Seznam zkratk.....	60
Přílohy.....	62
Anotace.....	67

Úvod

Tato bakalářská práce se zabývá problematikou bezpečnosti a ochrany zdraví při práci (dále jen BOZP) a bezpečností a ochrany zdraví žáků (dále jen BOZ) v učňovském školství. Učňovské školství je specifické svým zaměřením na praktickou přípravu studentů pro vstup na trh práce, což s sebou přináší řadu specifických rizik a výzev. Tím spíše toto platí u žáků se specifickými poruchami učení (dále jen SPU) a poruchami chování (dále jen PCH), kterým je někdy velmi těžké zprostředkovat problematiku BOZ a BOZP, která jim může připadat nudná a fádňí. Autorka této bakalářské práce je nepedagogickou zaměstnankyní Střední odborné školy Jarov (dále jen SOŠ Jarov), kde se denně setkává se žáky s výše uvedenými poruchami a vnímá, že potřebují poněkud odlišný přístup ve výuce a větší názornost při výkladu látky, BOZ a BOZP z toho nevyjímaje.

V první kapitole jsou popsány výzkumné metody, které jsou v práci použity a jež napomáhají k hlubšímu pochopení celé problematiky.

V teoretické části práce jsou definovány klíčové pojmy související s BOZ a BOZP a přehled legislativy a norem upravujících tuto oblast. Jsou vyjmenována práva a povinnosti zaměstnavatele i zaměstnanců. Dále je zde popsán význam BOZ a BOZP ve školských zařízeních včetně platné legislativy, která je pochopitelně závazná i pro učňovské školství. V této části práce je též pojednáno o učňovském školství jako takovém, jsou zde popsány jeho stupně, které jsou podrobně rozpracovány. Podkapitola teoretické části práce je věnována klíčovému kurikulárnímu dokumentu, kterým je rámcový vzdělávací program (dále jen RVP), jenž vymezuje základní vzdělávací rámec pro různé typy a stupně škol. Teoretická část práce rovněž definuje SPU a PCH, popisuje jednotlivé druhy těchto poruch a zabývá se i legislativním rámcem výuky žáků, kterým SPU či PCH byly diagnostikovány. Teoretická část práce se tedy snaží o ucelenou analýzu všech klíčových pojmů bakalářské práce a jejich zasazení do legislativního rámce a logického kontextu.

Praktická část nejprve seznamuje s organizačně – funkční strukturou SOŠ Jarov, na níž byl praktický výzkum prováděn a informuje o studijních oborech, které škola nabízí. Předkládá rovněž vzhled do školních vzdělávacích plánů (dále jen ŠVP) zejména oborů, které jsou zkoumány v rámci odlišností v pojetí BOZ a BOZP. Jedná se o Sklenářské práce, Zahradnické práce a Zednické práce. V praktické části je věnován dostatek prostoru popisu aktuálního stavu v oblasti školení BOZ a BOZP. Součástí této části bakalářské práce jsou též výzkumné metody, které jsou podrobněji popsány v první kapitole a jež mají za cíl zjistit od zainteresovaných jejich názor na současný stav školení BOZ a BOZP a jeho případné inovace.

Následuje část, která zhodnocuje vykonanou analýzu a praktické zkoumání, a kromě obecných návrhů a zhodnocení předkládá i návrh inovace školení BOZ tak, aby bylo lépe pochopitelné a přitažlivější především pro žáky se SPU a PCH, kteří jsou v této bakalářské práci akcentováni.

Říká se, že lepší a levnější je řešit provádět prevenci než hasit požár, či řešit jinou mimořádnou událost. Právě důkladné zkoumání problematiky BOZ a BOZP v učňovském školství a provedená analýza může výrazně pomoci k tomu, aby prevence byla prováděna přijatelnou a atraktivní formou, aby byla pochopitelná i pro žáky, kteří trpí SPU a PCH, a kteří jsou velmi často nejen v této oblasti považováni za outsidersy. Autorka této práce vyslovuje naději, že k tomu tato práce přispěje a že cíle této práce definované v následující kapitole budou splněny.

1. Cíle a metodika bakalářské práce

Cíle předkládané bakalářské práce jsou následující:

- Provést analýzu současného legislativního rámce BOZP a BOZ.
- Analyzovat, jak je legislativa implementována do školního prostředí s akcentem na učňovské školství.
- Analyzovat, v čem je odlišné předkládat předpisy BOZ žákům s SPU a PCH oproti žákům, kterým tyto nemoci nebyly diagnostikovány.
- Popsat současnou situaci v oblasti BOZP a BOZ ve škole, v níž byl výzkum prováděn.
- Jak je v současnosti přístupováno ke školení žáků s SPU a PCH na SOŠ Jarov.
- Zhodnotit stav a případně nabídnout možná zlepšení týkající se BOZP a BOZ.

V této bakalářské práci jsou použity některé **výzkumné metody** empirické a obecně teoretické.

Z empirických metod je aplikována forma **dotazníku** na vybrané učitele odborných předmětů na SOŠ Jarov v oborech Sklenářské práce, Zahradnické práce a Zednické práce, na něž se tato práce zaměřuje. Jedná se o dotazník zacílený na oblast BOZ a BOZP a její školení. U učitelů odborných předmětů lze očekávat v tomto ohledu zkušenost i z toho důvodu, že i oni sami žákům v průběhu školního roku poskytují školení v oblasti BOZ a dohlížíjí na dodržování platných předpisů při hodinách odborné praktické výuky, kde se denně setkávají s riziky újmy na zdraví žáků, jímž se snaží předejít. Dotazník má tedy za cíl zjistit současný stav a případná doporučení ze strany nejvíce zainteresovaných zaměstnanců SOŠ Jarov.

Další empirickou metodou užitou v této bakalářské práci je **rozhovor** se 30 žáky zkoumaných oborů, kdy jim byly kladeny jednoduché otázky, které směřovaly ke zjištění, jak je problematika BOZ vnímána mezi žáky školy a zda by přivítali nějaká zlepšení či inovace ve formě výkladu předpisů BOZ.

Získaný empirický materiál je dále podroben **analýze**, která se prolíná celou bakalářskou prací, jak její literárně přehledovou částí, kdy je pohlíženo na problematiku BOZP, BOZ, učňovského školství, SPU a PCH poměrně zešíroka, tak částí praktickou, založenou na dotaznících a rozhovorech.

Z obecně teoretických metod je použita též forma **komparace**, kdy dochází k porovnávání jednotlivých předpisů BOZP, BOZ a legislativních ustanovení.

Autorka této práce má ve svém zaměstnaneckém poměru na SOŠ Jarov možnost sledovat chování žáků na pracovištích praktické výuky a může tedy posoudit, zda žáci přistupují k BOZ

zodpovědně a s plnou vážností. Právě tyto vlastní postřehy jsou rovněž součástí praktické části práce a dokreslují poznatky získané metodami popsanými výše.

2. Teoretická část

Tato kapitola podrobně rozebírá a definuje problematiku BOZP a BOZ, jakož i současnou legislativní situaci. Hovoří rovněž o učňovském školství a kurikulárním dokumentu RVP. Zaměřuje se na obsažení pojmu SPU a PCH. Nabízí ucelenou analýzu všech výše zmíněných pojmů.

2.1 Definice BOZP a BOZ

Předně je třeba zcela jasně rozlišit pojmy BOZP a BOZ, které se zdají být takřka identické, nicméně z hlediska legislativy se pojem BOZ užívá pro soubor opatření směřujících k zajištění bezpečnosti a ochrany zdraví dětí, žáků a studentů, zatímco pojem BOZP zahrnuje opatření, která zajišťují bezpečnost a ochranu zdraví při práci všech zaměstnanců školy. Je tedy zřejmé, že při praktické výuce žáků není možné hovořit o BOZP, protože žáci nejsou v zaměstnaneckém poměru, nýbrž jedná se o vzdělávací činnost, a tedy je nutné používat pojem BOZ.

BOZP a BOZ lze charakterizovat jako interdisciplinární obor, který je možné definovat jako: „*Soubor opatření (technických, organizačních, výchovných), která při správné aplikaci nebo realizaci vytvoří podmínky k tomu, aby se pravděpodobnost ohrožení nebo poškození lidského zdraví snížila na minimum.*“ (Neugebauer, 2016, s. 13) Dále o BOZP hovoří Neugebauer (2016) jako o mezivědním oboru, jenž se zabývá nalézáním a uplatňováním metoda prostředků za účelem zajištění, aby jedinec nebyl v pracovním procesu a prostředí ohrožován fyzicky ani mentálně.

Problematika BOZP a BOZ je velmi široká, a ještě složitější je v podmínkách školství, kde vedle zaměstnanců – pedagogických a nepedagogických pracovníků se pochopitelně pohybují děti – žáci a studenti. Vytváření bezpečného prostředí je zcela klíčové, neboť škola na rozdíl od firmy či podniku, který zpravidla bývá jednostranně zaměřen, vychovává budoucí pracovníky nejrozličnějších oborů.

2.2 Ukotvení BOZP v legislativě

BOZP je legislativně zakotven v Zákoníku práce (dále jen ZP), který se zevrubně problematice BOZP věnuje v § 101 až § 109.

§ 101 stanovuje zaměstnavateli povinnost zajistit bezpečnost a ochranu zdraví zaměstnanců při práci s ohledem na rizika, která jsou spojena s jejich prací. Odstavec 2 specifikuje, že péče o BOZP je nedílnou součástí pracovních povinností vedoucích zaměstnanců. Odstavec 5 ukládá zaměstnavateli povinnost zajistit BOZP všem fyzickým osobám, které se s jeho vědomím nacházejí na pracovišti. (ČR, 2024)

§ 102 se zabývá prevencí rizik, jimiž se rozumí všechna opatření vyplývající z právních a ostatních předpisů k zajištění BOZP a rovněž z opatření zaměstnavatele. Odstavec 5 ukládá zaměstnavateli vycházet při přijímání a provádění technických, organizačních a jiných opatření k prevenci rizik z těchto všeobecných preventivních zásad: (ČR, 2024)

- a) omezování vzniku rizik,
- b) odstraňování rizik u zdroje jejich původu,
- c) odstraňování rizik u zdroje jejich původu,
- d) přizpůsobování pracovních podmínek potřebám zaměstnanců s cílem omezení působení negativních vlivů práce na jejich zdraví,
- e) nahrazování fyzicky namáhavých prací novými technologickými a pracovními postupy,
- f) nahrazování nebezpečných technologií, výrobních a pracovních prostředků, surovin a materiálů méně nebezpečnými nebo méně rizikovými, v souladu s vývojem nejnovějších poznatků vědy a techniky,
- g) omezování počtu zaměstnanců vystavených působení rizikových faktorů pracovních podmínek překračujících nejvyšší hygienické limity a dalších rizik na nejnižší počet nutný pro zajištění provozu,
- h) plánování při provádění prevence rizik s využitím techniky, organizace práce, pracovních podmínek, sociálních vztahů a vlivu pracovního prostředí,
- i) přednostní uplatňování prostředků kolektivní ochrany před riziky oproti prostředkům individuální ochrany
- j) provádění opatření směřujících k omezování úniku škodlivin ze strojů a zařízení,
- k) udílení vhodných pokynů k zajištění bezpečnosti a ochrany zdraví při práci.

Zaměstnavateli rovněž přísluší povinnost kontrolovat účinnost opatření a jejich případné zlepšování. (ČR, 2024)

§ 103 stanovuje povinnosti zaměstnavatele ve vztahu k zaměstnanci. Nepřipouští, aby zaměstnanec vykonával zakázané práce nebo práce, které neodpovídají jeho schopnostem či zdravotní způsobilosti. Rovněž mu ukládá povinnost sdělit zaměstnancům, u kterého lékaře jim budou poskytnuty pracovnělékařské služby. Zaměstnanci rovněž náleží právo nahlížet do evidence, která je o něm vedena v souvislosti se zajišťováním BOZP. Zaměstnavatel má povinnost zajistit zaměstnanci poskytnutí první pomoci. Veškeré informace a pokyny týkající se BOZP musí být zaměstnanci předloženy při přijetí, převedení na jinou pracovní pozici, přeložení či změně pracovních podmínek, prostředí, zavedení nebo změně pracovních prostředků, technologických a pracovních postupů. O těchto informacích a pokynech musí

zaměstnavatel vést dokumentaci. § 103 rovněž stanovuje zaměstnanci povinnost zajistit školení BOZP při nástupu zaměstnance do práce a dále při změně pracovního zařazení či druhu práce, při zavedení nové technologie či výrobních a pracovních prostředků a postupů. Též mu tato povinnost náleží v případech, které mohou mít podstatný vliv na BOZP. Tento paragraf rovněž ukládá povinnost zaměstnavateli určit obsah a četnost školení o právních a ostatních předpisech k zajištění BOZP a ověřování znalostí zaměstnanců, jakož i vedení dokumentace o poskytnutém školení. Rovněž stanovuje povinnost zaměstnavatele vůči těhotným, kojícím a zaměstnankyním – matkám. Tento paragraf rovněž stanovuje povinnost zajistit dostatečnou úpravu pracovních podmínek a pracoviště s ohledem na zdravotně postižené zaměstnance. (ČR, 2024)

§ 104 se věnuje osobním ochranným pracovním prostředkům (dále jen OOPP), pracovním oděvům a obuvi, mycím, čistícím a dezinfekčním prostředkům a ochranným nápojům. Tento paragraf ukládá zaměstnavateli povinnost poskytnout zaměstnanci OOPP splňující požadavky předpisů Evropské unie (dále jen EU) v případě, že nelze odstranit nebo omezit rizika ohrožení zdraví. V prostředí, kde oděv nebo obuv podléhá značnému opotřebení náleží zaměstnavateli povinnost vybavit zaměstnance i pracovním oděvem a obuví. Stejně tak musí zaměstnavatel poskytovat mycí a dezinfekční prostředky dle rozsahu znečištění. Zároveň je zaměstnavatel povinen kontrolovat používání OOPP. Poskytnutí OOPP nesmí zaměstnance nijak finančně zatížit. (ČR, 2024)

§ 105 se zabývá problematikou pracovních úrazů a nemocí z povolání a povinností, které z tohoto zaměstnavateli vyplývají. Jednou z nich je objasnění příčin úrazu a důkladné prošetření všech okolností. Zaměstnavateli dále náleží povinnost evidovat v knize úrazů všechny úrazy bez ohledu na to, zda jimi nebyla způsobena pracovní neschopnost či tato nepřesahovala tři kalendářní dny. Vyhotovení záznamu a vedení dokumentace je nutno u pracovních úrazů vedoucím k pracovní neschopnosti přesahující tři pracovní dny nebo při nich došlo k úmrtí zaměstnance. Zaměstnavatel je též povinen ohlásit pracovní úraz a zaslat záznam o úrazu daným státním orgánům a institucím, které jsou stanoveny vládním nařízením. (ČR, 2024)

§ 106 ZP hovoří o právech a povinnostech zaměstnance v oblasti BOZP. Mezi práva zaměstnance patří: (ČR, 2024)

- právo na zajištění BOZP a informace o rizicích s prací spojených
- má právo odmítnout výkon práce, o níž důvodně míní, že může bezprostředně ohrozit jeho život či zdraví
- má právo a též povinnost spoluvytvářet bezpečné pracovní prostředí

Mezi povinnosti zaměstnance patří: (ČR, 2024)

- povinnost dbát o bezpečnost a zdraví vlastní i dalších fyzických osob, jichž se dotýká zaměstnancovo jednání
- mít znalost základních povinností vyplývajících z právních a ostatních předpisů týkajících se BOZP a tyto dodržovat
- účastnit se školení BOZP
- podrobit se pracovnělékařským prohlídkám, vyšetření a očkování
- dodržovat stanovené pracovní postupy a používat stanovené ochranné prostředky
- nepožívat alkoholické nápoje a jiné návykové látky a nestupovat pod jejich vlivem na pracoviště
- oznámit zaměstnavateli nedostatky na pracovišti, které mohou ohrozit bezpečnost a zdraví při práci
- bezodkladně oznámit nadřízenému pracovní úraz, pokud to zdravotní stav dovolí a spolupracovat při objasňování příčin
- podrobit se na pokyn oprávněného pracovníka kontrole, zda není pod vlivem alkoholu či jiných návykových látek

§ 107 uvádí, že další požadavky BOZP mimo pracovněprávní vztahy stanoví zákon o zajištění dalších podmínek BOZP tedy zákon č. 309/2006 Sb., ve znění zákona č. 362/2007 Sb. (ČR, 2024)

§ 108 se věnuje účasti zaměstnanců na řešení otázek spojených s BOZP. Ukládá, že zaměstnanci nesmějí být zbaveni práva na jejich řešení prostřednictvím odborové organizace nebo zástupce pro BOZP, kterým zaměstnavatel musí umožnit účastnit se jednání týkajících se BOZP a informovat je o nich, vyslechnout jejich návrhy a připomínky a projednat s nimi opatření ohledně BOZP. Dále s nimi zaměstnavatel musí vyhodnotit rizika a diskutovat přijetí a provádění opatření ke snížení těchto rizik. Zaměstnavatel je povinen projednat s odborovými organizacemi a zástupcem pro BOZP organizaci školení BOZP a určení odborně způsobilé fyzické osoby k prevenci rizik podle zákona č. 309/2006 Sb., ve znění zákona č. 362/2007 Sb. Zaměstnavatel je rovněž povinen odborovou organizaci a zástupce pro oblast BOZP či přímo zaměstnance informovat o zaměstnancích určených k poskytnutí první pomoci, zavolání složek integrovaného záchranného systému a evakuaci pracoviště. Odborová organizace a zástupce pro oblast bezpečnosti a ochrany zdraví při práci nebo zaměstnanci jsou povinni spolupracovat se zaměstnavatelem a s odborně způsobilými fyzickými osobami k prevenci rizik. § 108 dále stanovuje, že zaměstnavatel je povinen organizovat alespoň jednou ročně prověrky BOZP a odstranit zjištěné nedostatky. (ČR, 2024)

BOZP se ZP věnuje i v § 349, kde v odstavci 1 stanovuje, že: „Právní a ostatní předpisy k zajištění bezpečnosti a ochrany zdraví při práci jsou předpisy na ochranu života a zdraví, předpisy hygienické a protiepidemické, technické předpisy, technické dokumenty a technické normy, stavební předpisy, dopravní předpisy, předpisy o požární ochraně a předpisy o zacházení s hořlavinami, výbušninami, zbraněmi, radioaktivními látkami, chemickými látkami a chemickými směsmi a jinými látkami škodlivými zdraví, pokud upravují otázky týkající se ochrany života a zdraví.“ (ČR, 2024, § 349)

2.3 Legislativní ukotvení BOZ ve školství

ZP zmiňovanými předpisy pro BOZ ve školství jsou především zákon o předškolním, základním, středním, vyšším odborném a jiném vzdělávání (dále jen školský zákon) ve znění účinném od 1. 1. 2024, který se touto problematikou zabývá zejména v § 29, kde je stanovena povinnost školy a školských zařízení přihlížet při vzdělávání a s ním souvisejících činnostech k základním fyziologickým potřebám dětí, žáků a studentů a vytvářet podmínky pro jejich zdravý vývoj a předcházet vzniku sociálně patologických jevů. Dále v odstavci 2, povazuje školská zařízení zajištěním bezpečnosti a ochrany zdraví dětí, žáků a studentů při vzdělávání a s ním přímo souvisejících činnostech a rovněž nařizuje, aby žákům a studentům byly poskytovány nezbytné informace k zajištění bezpečnosti a ochrany zdraví. V odstavci 3 ukládá školský zákon povinnost vést evidenci úrazů dětí, žáků a studentů a doplňuje, že ministerstvo stanoví vyhláškou způsob evidence úrazů a jejich hlášení včetně jeho vzoru a formy. Specifikuje rovněž orgány a instituce, jímž je záznam odeslán. Ve čtvrtém odstavci definuje, za jakých podmínek mohou žáci nakládat ve vyučovacím procesu nakládat s nebezpečnými chemickými látkami nebo směsmi klasifikovanými jako vysoce toxické, které jsou stanoveny prováděcím právním předpisem a nařizuje, že tak mohou činit pouze pod dohledem osoby s odbornou způsobilostí podle zákona upravujícího ochranu veřejného zdraví. (ČR, 2024)

Školské zařízení je povinno vést následující dokumentaci k zajištění BOZ a BOZP: (ČR, 2024)

- Doklady o každoročních předepsaných prověrkách bezpečnosti a ochrany zdraví při práci na všech pracovištích - § 108, odst. 5 ZP
- Projektová dokumentace kotelny - § 3 vyhlášky č. 91/1993 Sb., k zajištění bezpečnosti práce v nízkotlakých kotelnách
- Školní řád, vnitřní řád - § 30 školského zákona
- Zápisy o provedeném školení zaměstnanců - § 103 odst. 2, 3 ZP
- Evidence pracovní doby včetně přesčasové práce - § 96 ZP
- Kniha úrazů - § 105 ZP a § 1 vyhlášky č. 57/2010 Sb., kterou se mění vyhláška č. 64/2005 sb., o evidenci úrazů dětí, žáků a studentů

- Záznamy o pracovních a školních úrazech - § 105 ZP a §1 vyhlášky č. 57/2010 Sb.
- Evidence uznaných nemocí z povolání - § 105 odst. 6 ZP
- Seznam osobních ochranných pracovních prostředků - čl. 7 Metodického pokynu k zajištění bezpečnosti a ochrany zdraví dětí, žáků a studentů ve školách a školských zařízeních zřizovaných Ministerstvem školství, mládeže a tělovýchovy čj. 37 014/2005.
- Průvodní a provozní dokumentace zařízení (Z 250/2021Sb.; NV 378/2011Sb.; NV 101/2005 Sb.)

Školský zákon však nepovinnuje pouze školská zařízení, nýbrž povinnosti ukládá i žákům, studentům a zákonným zástupcům dětí a nezletilých žáků, kteří dle § 22 odstavce 1 písmene b) mají povinnost dodržovat školní a vnitřní řád a dbát rovněž předpisů a pokynů školy a školského zařízení k ochraně zdraví a bezpečnosti. § 22 odstavec 2 písmeno a) uvádí, že zletilí žáci a studenti mají povinnost bezodkladně informovat školské zařízení o změnách zdravotní způsobilosti, zdravotním stavu a dalších skutečnostech, které by mohly mít vliv na průběh vzdělání. Ve stejném odstavci písmenu c) jsou zletilí žáci a studenti povinováni oznámit škole veškeré údaje, které by mohly být podstatné pro vzdělání a bezpečnost studenta. (ČR, 2024)

Ve školských zařízeních by se v oblasti BOZP a BOZ mělo dbát především na následující zásady: (Neugebauer, 2016)

- Vyhledávání a prevence rizik – aktivní vyhledávání potenciálních rizik, jež mohou nastat či vzniknout ve výuce a při pohybu ve školském zařízení a jeho areálu
- Výuka BOZP a BOZ – je třeba pravidelného školení žáků a všech zaměstnanců školy v oblasti BOZP a požární ochrany (dále jen PO), jakož i vedení dokumentace BOZP
- Poskytování první pomoci – pravidelná školení včetně praktických ukázek
- Evidence a dokumentace úrazů – úrazů, které se stanou při výuce a v areálu školského zařízení
- Prověrky BOZP – prověrky všech zaměstnanců školy a audit postupů alespoň jednou za rok
- Kontroly a revize zařízení – pravidelné kontroly plynových a elektrických spotřebičů a technických a pracovních zařízení a sportovního vybavení
- Vedení dokumentace BOZP a PO – je nejen zákonem předepsaná, ale slouží i jako zdroj informací v dané problematice
- Práce s biologickými činiteli – upozorňovat žáky na zásady práce s rizikovými látkami
- Čistota a hygiena – dodržování veškerých hygienických požadavků ve školách a školských zařízeních
- Zákaz kouření

- Požární ochrana – dbát na pravidelné revize požární techniky a školení v oblasti PO
- Práce žen a mladistvých – pro ženy a mladistvé platí jiné pracovní podmínky
- Ergonomie – dodržování předpisů uzpůsobení pracovního místa fyzickým a duševním podmínkám žáků a zaměstnanců.

2.4 Učňovské školství

Učňovské školství je součástí vzdělávací soustavy České republiky, která je popsána ve školském zákoně v § 7 (ČR, 2024). Spadá do středního stupně školského vzdělávání, jehož cíle charakterizuje odstavec 1 § 57 školského zákona takto: „*Střední vzdělávání rozvíjí vědomosti, dovednosti, schopnosti, postoje a hodnoty získané v základním vzdělávání důležité pro osobní rozvoj jedince. Poskytuje žákům obsahově širší všeobecné vzdělání nebo odborné vzdělání spojené se všeobecným vzděláním a upevňuje jejich hodnotovou orientaci. Střední vzdělávání dále vytváří předpoklady pro plnoprávný osobní a občanský život, samostatné získávání informací a celoživotní učení, pokračování v navazujícím vzdělávání a přípravu pro výkon povolání nebo pracovní činnosti.*“ (ČR, 2024, § 57)

§ 57 též ukládá školským zařízením povinnost spolupracovat se zaměstnavateli tak, aby byly vytvořeny předpoklady pro osvojení znalostí a dovedností nezbytných k výkonu povolání. Školy jsou povinovány, pokud je to s ohledem na obor vzdělání vhodné, projednávat se zaměstnavateli školní vzdělávací program a zapojit je do tvorby koncepce školy. Ukládá rovněž školám povinnost umožnit v rámci teoretické výuky účast odborníka z praxe a zajistit odbornou praxi žáku v podnicích a firmách. (ČR, 2024)

§ 58 definuje stupně středního vzdělání, které jsou tyto:

- střední vzdělání
- střední vzdělání s výučním listem
- střední vzdělání s maturitní zkouškou

Tentýž paragraf říká, že střední vzdělání získá žák úspěšným ukončením vzdělávacího programu v délce 1 roku nebo 2 let denní formy vzdělávání.

V tomto stupni vzdělání nezískává žák výuční list ani maturitní vysvědčení a lze jej dosáhnout v oborech těchto kategorií:

- střední nebo střední odborné vzdělání bez maturity i výučního listu (obory kategorie J): dvouleté obory jsou určeny např. pro žáky bez žádných studijních předpokladů a ukončují se závěrečnou zkouškou. Výstupem je závěrečné vysvědčení.
- vzdělávání v praktických školách (obory kategorie C): jedno a dvouleté obory praktických škol jsou určeny převážně pro žáky s těžšími a kombinovanými formami zdravotního postižení. Příprava není zaměřena profesně neprofesní a klade důraz na jednoduché pomocné činnosti ve výrobě a službách a osvojování základních dovedností pro život. Absolventi získávají závěrečné vysvědčení. (NÚV, 2022)

Střední vzdělání s výučním listem získá žák úspěšným ukončením vzdělávacího programu v délce 2 nebo 3 let denní formy vzdělávání nebo vzdělávacího programu zkráceného studia pro získání středního vzdělání s výučním listem. Tohoto vzdělání lze dosáhnout v oborech těchto kategorií:

- střední odborné vzdělání s výučním listem (obory kategorie H): jedná se o učební obory s tříletou přípravou ve středních odborných učilištích. Po získání výučního listu lze pokračovat navazujícím nástavbovým studiem a získat i maturitu.
- nižší střední odborné vzdělání (obory kategorie E): v tomto případě je studium tříleté nebo dvouleté a jeho výstupem výuční list. Tyto obory mají nižší nároky v oblasti všeobecného i obecně odborného vzdělání a jsou určeny především pro žáky se speciálními vzdělávacími potřebami typicky pro absolventy speciálních základních škol a žáky, jenž ukončili povinnou školní docházku v nižším než 9. ročníku základní školy. Obory připravují pro výkon jednoduchých prací v rámci dělnických povolání a ve službách. (NÚV, 2022)

Střední vzdělání s maturitní zkouškou získá žák úspěšným ukončením vzdělávacích programů šestiletého nebo osmiletého gymnázia, vzdělávacího programu v délce 4 let denní formy vzdělávání, vzdělávacího programu nástavbového studia v délce 2 let denní formy vzdělávání nebo vzdělávacího programu zkráceného studia pro získání středního vzdělání s maturitní zkouškou. (ČR, 2024)

V učňovském školství lze dosáhnout tohoto stupně v oborech těchto kategorií:

- úplné střední odborné vzdělání s maturitou (obory kategorie M): jedná se o přímou profesní přípravu s délkou studia na 4 roky. Po maturitě lze pokračovat ve vzdělávání na vysoké nebo vyšší odborné škole.
- úplné střední odborné vzdělání s odborným výcvikem a maturitou (obory kategorie L): toto studium připravuje pro náročná dělnická povolání a nižší řídicí funkce. V denní formě je 4leté a jeho významnou součástí je odborný výcvik (obory vznikly z dřívějších 3letých učebních oborů). Absolventi získávají maturitní vysvědčení a mohou pokračovat ve vzdělávání na vysoké nebo vyšší odborné škole. (NÚV, 2022)

V pátém odstavci § 58 je uloženo, že vláda ČR stanoví svými nařízením obory vzdělání, ve kterých je možné dosáhnout středního vzdělání, středního vzdělání s výučním listem a středního vzdělání s maturitní zkouškou. Vládním nařízením též přísluší určovat počet žáků ve skupině na jednoho učitele odborného výcviku. (ČR, 2024)

2.5 Rámcový vzdělávací program

Rámcový vzdělávací program (dále jen RVP) je klíčový kurikulární dokument, který vymezuje základní vzdělávací rámec pro různé typy a stupně škol. Jeho hlavním účelem je stanovit obecné a specifické vzdělávací cíle, klíčové kompetence, které by měli žáci na konci vzdělávacího období ovládat a základní obsah vzdělání, který má být ve školách realizován. RVP slouží jako oficiální dokument pro školy a učitele, který (MŠMT, 2024):

- Stanovuje vzdělávací cíle – RVP definuje, co by žáci měli znát, rozumět a být schopni dělat v různých fázích svého vzdělávání. Tyto cíle jsou obvykle formulovány jako klíčové kompetence nebo očekávané výstupy.
- Specifikuje obsah vzdělávání – dokument vymezuje základní tematické okruhy nebo předměty, které by měly být součástí vzdělávacího procesu, a poskytuje doporučení k tomu, jak by měl být obsah strukturován a prezentován žákům.
- Nabízí metodický rámec – kromě vzdělávacích cílů a obsahu může RVP poskytovat také doporučení k metodám výuky a hodnocení, které podporují dosahování stanovených cílů.
- Podporuje individualizaci a inkluzi – RVP poskytuje školám a učitelům flexibilitu v tom, jak dosáhnout stanovených vzdělávacích cílů, což umožňuje přizpůsobit výuku specifickým potřebám a zájmům žáků, včetně těch se speciálními vzdělávacími potřebami.

- Zajišťuje kvalitu a srovnatelnost vzdělávání – RVP slouží jako standard pro hodnocení kvality vzdělávacích programů a výsledků škol a studentů. Zajišťuje, že všechny školy poskytují vzdělání, které odpovídá určitým národním standardům.

V České republice je vytvoření a aktualizace RVP v pravomoci ministerstva školství, jež je projednává s dalšími ministerstvy a vztahuje se na základní školy, střední školy, odborné školy a jiné typy vzdělávacích institucí. Každý typ a stupeň školy má svůj vlastní RVP, který reflektuje jeho specifika a vzdělávací potřeby. Právně je RVP zakotven ve školském zákoně zejména v § 4. (ČR, 2024)

Pro účely této bakalářské práce jsou reflektovány především RVP platné k 1. září 2023 pro obory středního odborného vzdělávání 41–52–E/01 Zahradnické práce, 36–62–E/01 Sklenářské práce a 36–67–E/01 Zednické práce. Každý z těchto RVP (MŠMT, 2023) se v 1. kapitole obecně věnuje charakteristice rámcových vzdělávacích programů, jejich funkcí, pojetí a vymezení pojmů. Ve 2. kapitole pak stanovuje cíle středního odborného vzdělání. Ve 3. kapitole se zabývá klíčovými a odbornými kompetencemi absolventa a vazbou kurikula odborného vzdělávání na Národní soustavu kvalifikací. 4. kapitola se věnuje uplatnění absolventů. V 5. kapitole se hovoří o organizaci vzdělání. 7. kapitole rozebírá kurikulární rámce pro jednotlivé oblasti vzdělávání. 7. kapitola rozvrhuje rámcový obsah vzdělávání. 8. kapitola se zabývá průřezovými tématy, která jsou pro všechny tři výše zmíněné obory shodné. Jedná se témata: „Občan v demokratické společnosti“, „Člověk a životní prostředí“, „Člověk a svět práce“ a „Člověk a digitální svět“. V 9. kapitole jsou stanoveny zásady pro tvorbu školního vzdělávacího programu a jeho pozdější úpravy a změny. V 10. kapitole jsou popsány základní podmínky pro uskutečňování vzdělávacího programu. 11. kapitola se věnuje vzdělání žáků se speciálními vzdělávacími potřebami a nadaných žáků. 12. kapitola popisuje využití rámcových vzdělávacích programů ve vzdělání dospělých. (MŠMT, 2023)

Na základě RVP jsou vytvářeny jednotlivými školami školní vzdělávací programy, které budou rozpracovány v praktické části bakalářské práce.

2.6 Specifické poruchy učení (dále SPU)

Definice SPU prodělala vývoj úměrný rozvoji poznání styčných vědních oborů (zejména psychologie, psychopatologie a speciální pedagogiky). SPU jsou označovány jako specifické kvůli rozlišení od poruch nespecifických, které jsou způsobeny smyslovým handicapem nebo opožděným vývojem intelektových schopností, případně častou absencí žáka ve škole. (Michalová, 2004) V roce 1976 vydal Úřad pro výchovu v USA definici SPU, kterou prof. Zdeněk Matějček upravil takto: „*Specifické poruchy učení jsou poruchami v jednom nebo více*

psychických procesech, které se účastní v porozumění řeči nebo v užívání řeči, a to mluvené i psané. Tyto poruchy se mohou projevovat v nedokonalé schopnosti naslouchat, myslet, mluvit, číst, psát nebo počítat. Zahrnují stavy, jako je např. narušené vnímání, mozkové poškození, lehká mozková disfunkce, dyslexie, dysfázie atd.“ (Matějček, 1993. s. 24) Dále uvádí, že tyto poruchy jsou souhrnným označením různých poruch, projevujících se zjevnými obtížemi při získávání a používání dovedností, jako je např. mluvení a porozumění mluvenému slovu, čtení, psaní či počítání. (Matějček, 1993)

Z čistě zahraničních definic SPU je hojně citována ta z pera expertů Národního ústavu zdraví ve Washingtonu, kteří společně s odborníky z Ortonovy společnosti definují SPU takto: *„Poruchy učení jsou souhrnným označením různorodé skupiny poruch, které se projevují zřetelnými obtížemi při nabývání a užívání takových dovedností, jako je mluvení, porozumění mluvené řeči, čtení, psaní, matematické usuzování nebo počítání. Tyto poruchy jsou vlastní postiženému jedinci a předpokládají dysfunkci centrálního nervového systému. I když se porucha učení může vyskytnout souběžně s jinými formami postižení (např. smyslové vady, mentální retardace, sociální a emocionální poruchy) nebo souběžně s jinými vlivy prostředí (např. kulturní zvláštnosti, nedostatečná nebo nevhodná výuka, psychogenní činitele), není přímým následkem takových postižení nebo nepříznivých vlivů.“* (Michalová, 2004, s. 15)

2.6.1 Klasifikace SPU

10. revize Mezinárodní klasifikace nemocí se věnuje ve svém oddíle Duševní poruchy a poruchy chování klasifikací SPU a zařazuje jim tato čísla diagnóz: (ÚZIS, 2024)

F 80. Specifické vývojové poruchy řeči a jazyka

F 81. Specifické vývojové poruchy školních dovedností

F 81. 0. Specifická porucha čtení

F 81. 1. Specifická porucha psaní

F 81. 2. Specifická porucha počítání

F 81. 3. Smíšená porucha školních dovedností

F 81. 8. Jiné vývojové poruchy školních dovedností

F 81. 9. Vývojová porucha školních dovedností nespecifikovaná

F 82. Specifická vývojová porucha motorické funkce

F 83. Smíšené specifické vývojové poruchy

Aktuálně je stále platná 10. revize, jež byla aktualizována v roce 2016. V procesu implementace je 11. revize, která však ještě nevešla v platnost.

2.6.2 Druhy SPU

Dyslexie

Tato porucha značí neschopnost naučit se číst za použití běžných výukových metod. Specifická porucha čtení se projevuje neschopností jedince naučit se číst, ačkoliv je dotyčný veden standardními vyučovacími metodami, má přiměřenou inteligenci a žije a je vychováván v prostředí, které nabízí potřebné podněty k žádoucímu společenskému a kulturnímu rozvoji. (Michalová, 2004)

Mezi dyslektické projevy patří především (Michalová, 2004):

- Obtíže při rozlišování tvarů písmen
- Snížená schopnost spojovat psanou a zvukovou podobu hlásky
- Nerozlišování hlásek blízkých si zvukově
- Obtíže při změkčování
- Inverze tzn. nedodržování správného pořadí písmen ve slabice či slově
- Přidávání písmen, slabik či slov
- Vynechávání písmen a slabik ve slovech
- Nedodržování délek samohlásek
- Snížená schopnost čtení s intonací
- Nekorektní čtení předložkových vazeb
- Úplné či částečné nepochopení přečteného textu
- Dvojití čtení, kdy žák nejprve přečte slovo či slabiku šeptem pro sebe a až potom nahlas

Dysortografie

Dysortografie je specifická porucha pravopisu. Tedy jedinec se potýká s problémy s gramatikou, interpunkcí či hláskováním. Velmi často se vyskytuje ve spojení s dyslexií. Žáci mají narušenou schopnost osvojovat si pravopis, a to i přesto, že jsou přiměřené inteligence a dostává se jim běžného výukového vedení. (Michalová, 2004)

Podle prof. Matějčka se dysortografie rozlišuje na (Matějček, 1993):

- Auditivní – jedná se o primární narušení procesů sluchové diferenciaci a analýzy a oslabení sluchové paměti. Žáci tak mají potíže v zachycení pořadí hlásek ve slově.
- Vizualní – v tomto případě je snížena kvalita vizuální paměti. Žák není zcela schopen si přesně vybavit písmena, která jsou tvarově či sluchově podobná. Navíc není schopen napsané chyby v textu odhalit.
- Hypoaktivní – žák velmi pomalu píše následkem čehož má problém rozpomenout se na správný písemný projev.
- Hyperaktivní – žák velice rychle píše a zároveň rychle přemýšlí nad gramatikou. Důsledkem tohoto překotného myšlení je to, že si tyto dva myšlenkové proudy nespojí dohromady a kupí chyby.

Mezi specifické chyby dysortografického charakteru se řadí (Michalová, 2004):

- Grafické záměny zvukově podobných hlásek (b–d, z–s)
- Obtíže při vybavování si tvaru písmene v písemné podobě a snížená schopnost spojení psané a slyšené podoby hlásky
- Záměny písmen, které jsou si tvarově podobné
- Chyby pramenící z artikulační neobratnosti
- Nepřesnosti při měkčení hlásek na akustickém podkladě
- Chyby způsobené sykavkovou asimilací
- Nedodržování pořadí písmen a slabik
- Přidávání nesprávných písmen a slabik do slov
- Nedodržování délek samohlásek
- Nerozlišování slovních hranic ve větě
- Potíže ve slabikách a slovech s písmeny r a l

Dysgrafie

Jedná se o specifickou poruchu psaní. Proces psaní vyčerpává dysgrafikovu koncentraci až do takové míry, že není schopen soustředit se na obsahovou a gramatickou stránku písemného projevu. Jelikož se jedná o narušení jemné motoriky, písmo dysgrafika bývá neupravené, velmi špatně čitelné či zcela nečitelné, a i vlastní proces psaní je ze strany žáka velmi pomalý a neohrabaný.

Mezi typické znaky dysgrafie patří (Michalová, 2004):

- Nečitelné písmo, a to i v případě, že je dostatečný čas na provedení daného úkolu

- Směšování psacího a tiskacího písma, nepravidelná velikost a rozložení písmen. Neschopnost udržet psaní na řádku
- Nedopsaná slova či písmena, vynechávání slov
- Nepravidelná hustota slov a písmen a nepravidelné uspořádání na stránce vzhledem k okrajům
- Netypický, křečovitý úchop psacího nástroje a celkově špatné držení těla při psaní
- Polohlasné diktování textu a upřené pozorování vlastní ruky, která píše
- Pomalé tempo psaní
- Obsah napsaného v časové tísni nekorresponduje se skutečnými žákovými jazykovými schopnostmi

Dyskalkulie

Jedná se o specifickou poruchu matematických schopností, která se projevuje neschopností práce s číselnými symboly.

Dyskalkulie se dělí na tyto typy (Michalová, 2004):

- **Praktognostická** – žák má sníženou schopnost manipulace s předměty, ať nakresleným či konkrétním a jejich přiřazení k číslu či číselným řadám. V geometrii se tato porucha projevuje při rozpoznávání a třídění obrazců či předmětů podle barvy či tvaru.
- **Verbální** – v tomto případě činí žákovi potíže pochopení matematické terminologie určování o x více, o x méně apod. Není ani například schopen ukázat požadovaný počet prstů.
- **Lexická** – Jedná se o obdobu dyslexie s tím, že žák není schopen správně číst matematické znaky, čísla či vícemístná čísla s nulami a rovněž od sebe rozeznat čísla podobných tvarů.
- **Grafická** – žák má narušenou schopnost psát číselné znaky a kvůli neschopnosti vyrovnání se s grafickým prostorem mu činí obtíže i geometrie. Je to tedy obdoba dysgrafie v matematické podobě.
- **Operacionální** – žák má problémy s matematickými operacemi a písemně řeší i velmi jednoduché úkoly.
- **Ideognostická** – je to porucha při pochopení matematických pojmů a chápání čísla jako pojmu. Žák není schopen z paměti spočítat příklady, ač by je měl při své inteligenci a dosaženém vzdělání zvládnout.

Dyspinxie

Žák trpící touto poruchou má velmi nízkou úroveň kresby a není schopen zobrazit předměty a jevy, které by měl vzhledem ke svému věku zvládat. (Michalová, 2004)

Dysmúzie

Jedná se o poruchu hudebních schopností projevující se narušením vnímání a reprodukce hudby a rytmu. V extrémních případech takový jedinec hudbu vůbec nevnímá či jí ani nerozezná. (Kremlíčková, Novotná, 1997)

Dyspraxie

Je to porucha motorické obratnosti. 10. revize Mezinárodní klasifikace nemocí hovoří o této poruše jako o poruše, jejímž hlavním rysem je vážné narušení vývoje pohybové koordinace, přičemž toto postižení není způsobeno nízkým intelektem či ani specifickou vrozenou či získanou neurologickou poruchou. (UZIS, 2024)

2.7 Poruchy chování

V odborné literatuře jsou poruchy chování definovány různými způsoby. Pedagogický slovník je charakterizuje jako: „*Projevy chování dětí a mládeže, které nerespektují ustálené a společenské normy.*“ (Průcha a kol., 2009, s. 170) a dále dodává, že se objevují u jedinců, kteří jsou nějakým způsobem sociálně narušeni či trpí jiným typem postižení. (Průcha a kol., 2009)

Podle Paclta (2007) je možné poruchy chování vnímat jako antisociální a agresivní chování, jehož projevy se začínají projevovat již v raném věku a přetrvávají nezřídkem až do dospělosti.

Michalová (2007) vysvětluje poruchu chování jako takové chování, které není přijímané společností, přičemž jedinec má zcela závadné případně oslabené mechanismy usměrňování svého chování. Tyto neodpovídají podmínkám, jež jsou dány sociálním prostředím, v němž jedinec žije.

Dle Procházky (2014) lze poruchy chování charakterizovat jako agresivní chování s neschopností adaptovat se a začlenit do kolektivu a narušování společenských norem a pravidel. Uvádí rovněž, že poruchy chování se vyskytují u 10 % až 15 % dětí a adolescentů.

2.7.1 Dělení PCH

PCH se dle odborné literatury dělí: (Michalová, 2007)

- Disociální, asociální, antisociální – disociálním chováním se rozumí takové chování, které nekoresponduje se společenskými normami.
Asociální je takové chování, které není společensky vhodné, nicméně nedochází při něm k narušení společenských a mravních hodnot.
Antisociální chování se úplně vymyká sociálním normám a chod společnosti je při něm narušován.
- Symptomatické, vývojové, výchovně podmíněné – Symptomatické poruchy jsou důsledkem psychické choroby.
Vývojové poruchy souvisí s vývojovým obdobím jedince.
Výchovně podmíněné poruchy reflektují výchovu dítěte a jedince, které se mu dostalo v rodině.
- Poruchy s lepší a špatnou prognózou
- Poruchy specifické a nespecifické – specifické poruchy mohou vzniknout dědičně. Další příčinou jsou rizikové či negativní faktory v době těhotenství či v průběhu porodu nebo bezprostředně po něm. Typickými příklady jsou např. omezení přísunu kyslíku do mozku, alkoholismus či nikotinismus matky, předčasný porod nebo přenášení plodu. V některých případech je však původ neznámý. (Jucovičová, 2014)

Nespecifické poruchy chování nemívají identifikovatelný organický podklad.

Diagnostický a statistický manuál duševních poruch (DSM) Americké psychiatrické společnosti začal pro specifické poruchy chování užívat názvosloví ADHD (Attention Deficit Hyperactivity Disorder – syndrom deficitu pozornosti s přítomností hyperaktivity) a ADD (Attention Deficit Disorder – syndrom deficitu pozornosti bez přítomnosti hyperaktivity). (APAP, 2024)

Též je používán termín hyperkinetické poruchy, který uvádí mezinárodní klasifikace nemocí MKN 10. Ta ve svém oddíle Duševní poruchy a poruchy chování klasifikací udává následující čísla diagnóz s komentářem:

F 90 Hyperkinetické poruchy

„Skupina poruch charakterizovaná časným nástupem (obvykle v prvních pěti letech života), nedostatečnou vytrvalostí v činnostech, vyžadujících poznávací schopnosti, a tendencí přebíhat od jedné činnosti ke druhé, aniž by byla jedna dokončena, spolu s dezorganizovanou, špatně

regulovanou a nadměrnou aktivitou. Současně může být přítomna řada dalších abnormalit. Hyperkinetické děti jsou často neukázněné a impulzivní, náchylné k úrazům a dostávají se snadno do konfliktů s disciplínou pro bezmyšlenkovité porušování pravidel spíše, než by úmyslně vzdorovaly. Jejich vztah k dospělým je často sociálně dezinhibován pro nedostatek normální opatrnosti a odstupu. Mezi ostatními dětmi nejsou příliš populární a mohou se stát izolovanými. Poznávací schopnosti jsou běžně porušeny a specifické opožďení v motorickém a jazykovém vývoji je disproporciálně časté. Sekundárními komplikacemi jsou disociální chování a nízké sebehodnocení.“ (ÚZIS MKN 10, 2024, s. 255)

F 90. 1 Porucha aktivity a pozornosti

F 90. 1 Hyperkinetická porucha chování

F 90. 8 Jiné hyperkinetické poruchy

F 90. 9 Hyperkinetická porucha nespecifikovaná

F 91 Poruchy chování

„Poruchy chování jsou charakterizovány opakujícím se a trvalým obrazem disociálního, agresivního a vzdorovitého chování. Je-li takové chování u daného jedince extrémní, porušuje sociální očekávání přiměřené věku a je závažnější než obyčejná dětská nezbednost nebo rebelanství v adolescenci. Ojedinelé disociální nebo kriminální činy nejsou samy o sobě důvodem pro tuto diagnózu, která vyžaduje, aby charakter takového chování byl trvalý.“ (UZIS MKN 10, 2024, s. 256)

F 91. 0 Porucha chování vázaná na vztahy k rodině

F 91. 1 Nesocializovaná porucha chování

F 91. 2 Socializovaná porucha chování

F 91. 3 Opoziční vzdorovité chování

F 91. 8 Jiné poruchy chování

F 91. 9 Porucha chování nespecifikovaná

2.7.2 Projevy specifických poruch chování

Základními projevy specifických poruch chování, s nimiž je možné se setkat při výuce a s nimiž je třeba počítat, jsou následující: (Jucovičová, 2014)

- Poruchy pozornosti – žák je nesoustředěný, nepozorný a neschopný udržet koncentraci. Neumí oddělit a rozlišit důležité od nedůležitého. Jeho pozornost je krátkodobá a rychle se unaví a v koncentraci poleví. Dalším projevem je to, že ulpívá na jednom podnětu či způsobu řešení. Žák se projevuje těkavostí a netrpělivostí, což má za následek, že nebere ohled na druhé a snaží se být všude první. Rovněž není schopen dokončit započatou práci a odbíhá od jedné činnosti ke druhé bez toho, aby alespoň jednu z nich dokončil. Příznačná je též i nestálost výkonnosti, která souvisí s kolísáním koncentrace.
- Hyperaktivita – žák se projevuje zvýšenou aktivitou. Budí dojem, že jeho energie je nevyčerpatelná. Typický je psychomotorický neklid, který se projevuje vrtěním, pobíháním, hrou s rukama a s různými předměty, cukáním končetin. V nejtěžších případech může vinou těchto projevů dojít i ke zranění. Hyperaktivita se u žáků projevuje i hlasitou, rychlou, překotnou řečí, skákáním do řeči a neustálým komentováním toho, co se děje či bylo řečeno. Když je žák unaven, paradoxně se stává ještě aktivnějším a přidává k tomu podrážděnost a neklid.
- Impulzivita – impulzivní jedinec udělá bez rozmyslu a promýšlení následků to, co jej první napadne. Jedná zbrkle a bez zábran a neuvědomuje si ani nebezpečí úrazů. Žák zpravidla neposlouchá pokyny až do konce, z čehož vznikají nedorozumění a chyby. Následkem impulzivity nedokončují započatou činnost či úkol. Neumí se dostatečně ovládat. U hyperaktivních dětí se volní schopnosti rozvíjejí později než u dětí bez poruchy. Proto se takoví žáci mohou zdát jako sociálně nezralí.
- Poruchy percepčně – motorických funkcí – Hyperaktivní žáci mohou být i motoricky neobratní, což může vést až ke specifickým poruchám učení jako jsou např.: dysgrafie, dyspinxie a dyspraxie. Poruchy percepční, tedy poruchy sluchového a zrakového vnímání vytváří podklad pro specifické poruchy jako je např.: dyslexie, dysortografie a dyskalkulie.
- Poruchy paměti – pro hyperaktivní jedince jsou typické poruchy krátkodobé paměti. To, co slyšeli, zapomínají ihned poté, co sdělení vyslechli. Toto se projevuje v horším zapamatování si nové látky, žák zapomíná domácí úkoly a vyučovací pomůcky. Zasažen je prakticky celý proces paměti: tedy vštípení, uchování a vybavování si z paměti. Zaznamenány jsou i případy ulpívání paměti na jednom předmětu, informaci nebo myšlence. Dlouhodobá paměť naopak zpravidla vykazuje dobrou úroveň.
- Poruchy myšlení – v důsledku poruch pozornosti se hyperaktivní dítě jeví poněkud infantilně z hlediska úrovně myšlení. Popisovány jsou i poruchy pojmového myšlení, kdy je patrna neschopnost porozumět pojům a schopnost vnímat obsahovou posloupnost. Děti nejsou schopny rozlišit podstatné od nepodstatného. Kvůli

nerovnoměrnému zrání centrální nervové soustavy dochází nezdědk k nerovnoměrnému rozvoji intelektových schopností.

- Porucha řeči – u hyperaktivních žáků je zaznamenávána dyslalie, artikulační neobratnost, poruchy rytmizace řeči či obtíže s vyslovováním sykavek a rytmem řeči. Hyperaktivní děti mluví hodně a rychle a mají dobrou slovní zásobu. Díky odlišnému vnímání dochází ke komunikačním nedorozuměním, k čemuž přispívá i snížená schopnost empatie hyperaktivních jedinců.
- Emoční poruchy – u hyperaktivních jedinců bývá pozorována emoční labilita, při níž dochází k výkyvům nálad i výkonnosti. S tím souvisí i zvýšená afektivita projevující se afektivními záchvaty, při nichž nejsou schopni adekvátně vnímat realitu a nejsou schopni racionálně uvažovat. Typickou je též nízká frustrační tolerance. Již zmiňována byla snížená schopnost empatie tedy vcítění se do pocitů a myšlení ostatních lidí. Hyperaktivní děti se snaží být často středem pozornosti, projevují se egocentricky a velmi těžce nesou neúspěch či prohru. Mají rovněž snížené ovládací schopnosti. Ve vyšší míře se u hyperaktivních jedinců projevují neurotické projevy jako tiky, koktavost nebo zvýšená úzkost. Nižší sebedůvěru kompenzují upoutáváním pozornosti i nevhodným způsobem, kdy na se předvádějí, jsou negativistické a věčně v opozici. Přidružuje se i porucha chování, kdy dochází k projevům agresivity jak verbální, tak i fyzické vůči lidem či zvířatům. U těchto jedinců pak vznikají obtíže v mezilidských vztazích a zaznamenáno je rovněž disociální chování (nekázeň, podvádění, lhaní), asociální chování (záškoláctví, útěky, poškozování cizího majetku a sebepoškození) a dochází i k antisociálnímu chování (krádeže, agresivita aj.). (Jucovičová, 2014)

2.8 Žáci se specifickými vzdělávacími potřebami

Školský zákon v § 16 pamatuje na žáky, které následkem výše zmíněných poruch učení, poruch chování či jiných diagnóz potřebují při svém vzdělání podporu. V odstavci 1 je definuje: *„Dítětem, žákem a studentem se speciálními vzdělávacími potřebami se rozumí osoba, která k naplnění svých vzdělávacích možností nebo k uplatnění nebo užívání svých práv na rovnoprávném základě s ostatními potřebuje poskytnutí podpůrných opatření. Podpůrnými opatřeními se rozumí nezbytné úpravy ve vzdělávání a školských službách odpovídající zdravotnímu stavu, kulturnímu prostředí nebo jiným životním podmínkám dítěte, žáka nebo studenta. Děti, žáci a studenti se speciálními vzdělávacími potřebami mají právo na bezplatné poskytování podpůrných opatření školou a školským zařízením.“* (ČR, 2024, § 16, odst. 1)

Přičemž ve druhém odstavci specifikuje, že podpůrná opatření mohou mít následující podobu poradenské pomoci ve školském zařízení, úpravy organizace, hodnocení, forem a metod

vzdělávání a školských služeb včetně případného prodloužení délky vzdělávání až o dva roky či mohou mít podobu úpravy podmínek přijetí či ukončování studia. Dále též předkládá možnost použití kompenzačních pomůcek, speciálních učebnic a dalších speciálních pomůcek, jakož i užití komunikačních systémů pro neslyšící a hluchoslepé osoby včetně Brailova písma. Též je možná úprava očekávaných výstupů vzdělávání v mezích RVP a ŠVP. Tito žáci mohou využít individuální vzdělávací plán, asistenta pedagoga a dalšího pedagogického pracovníka. Důležitým podpůrným prostředkem je rovněž případná stavební či technická úprava školských prostor. (ČR, 2024)

Odstavec 3 § 16 uvádí, že podpůrná opatření se dělí do pěti stupňů podle organizační, pedagogické a finanční náročnosti. Lze je mezi sebou kombinovat. (ČR, 2024).

Odstavec 4 stanovuje, že podpůrné opatření prvního stupně uplatňuje školské zařízení i bez doporučení školského poradenského zařízení, zatímco opatření druhého až pátého stupně je možné uplatnit pouze s doporučením školského poradenského zařízení. (ČR, 2024)

Dále § 16 stanovuje, že podmínkou poskytování podpůrného opatření druhého až pátého stupně je písemný informovaný souhlas zletilého žáka, studenta či zákonného zástupce. Podpůrná opatření nelze taxativně vymezit. Vždy se jedná o soubor opatření, které doporučuje školské poradenské zařízení na základě doporučení lékařů a dalších klinických odborníků. (ČR, 2024)

3. Praktická část

Tato část práce nejprve seznamuje se SOŠ Jarov po stránce organizačně – funkční, popisuje ŠVP a předkládá současný stav BOZP a BOZ ve školském zařízení. Na popis současného stavu navazuje výzkumná část, která zjišťuje pohled zainteresovaných osob – učitelů a žáků na současný stav BOZP a BOZ a jeho možná zlepšení.

3.1. Organizačně – funkční struktura SOŠ Jarov

Zřizovatelem Střední odborné školy Jarov je Ministerstvo školství, mládeže a tělovýchovy ČR. Od 1.1.2001 přešla organizace do působnosti kraje Hlavní město Praha.

Škola poskytuje vzdělávání v následujících oborech a vzdělávacích programech (ŠVP) (SOŠ Jarov, 2023):

Střední odborná škola:

- Nábytkářská a dřevařská výroba (ŠVP: Dřevostavby)
- Technická zařízení budov
- Zahradnictví (ŠVP: Sadovnická a krajinářská tvorba; Floristika)
- Ekonomika a podnikání (ŠVP: Management ve stavebnictví; Management sportu)

Střední odborné učiliště:

- Klempíř
- Truhlář
- Zedník
- Instalatér
- Malíř a lakýrník
- Kominík
- Zahradník
- Sklenář
- Tesař
- Pokrývač
- Kamnář
- Podlahář
- Strojní mechanik (ŠVP: Zámečník pro stavební výrobu)
- Montér vodovodů a kanalizací a obsluha vodárenských zařízení
- Prodavač (ŠVP: květinář, florista)

Střední odborné učiliště – nástavbové studium:

- Stavební provoz
- Nábytkářská a dřevařská výroba (ŠVP: Dřevostavby)
- Zahradnictví
- Podnikání
- Zahradnictví
- Stavební provoz
- Podnikání

Odborné učiliště:

- Truhlářská a čalounická výroba (ŠVP: Truhlářské práce)
- Malířské a natěračské práce
- Podlahářské práce
- Sklenářské práce
- Tesařské práce
- Zednické práce
- Pokrývačské práce
- Klempířské práce ve stavebnictví
- Zahradnické práce (ŠVP: Květinářství a sadovnictví)
- Strojírenské práce (ŠVP: Zámečnické práce)
- Prodavačské práce (ŠVP: Květinář)
- Stavební práce
- Zahradnická výroba

Na škole jsou zřízeny třídy pro žáky se speciálními vzdělávacími potřebami. (SOŠ Jarov, 2023)

Jedná se o příspěvkovou organizaci, jejímž statutárním orgánem je ředitel, který činí právní úkony jménem organizace ve všech směrech. Do funkce je jmenován a může být odvolán v souladu s § 166 školského zákona a vyhláškou č. 54/2005 Sb., o náležitostech konkursního řízení a konkursních komisí. Statutárními zástupci ředitele jsou zástupce ředitele pro organizační záležitosti a zástupce ředitele pro ekonomiku. Ředitel má rovněž zástupce pro teoretické vyučování, zástupce ředitele pro odborný výcvik stavebních oborů a zástupce ředitele pro odborný výcvik zahradnických oborů.

Na škole působí 162 pedagogických pracovníků, z nichž 144 je plně kvalifikovaných. 18 pedagogických pracovníků si doplňuje studium.

Nepedagogických zaměstnanců školy je 50.

Z výroční zprávy za školní rok 2022/2023 vyplývá, že pedagogičtí i nepedagogičtí pracovníci si doplňují své vzdělání i kurzy, z nichž některé jsou zaměřeny i na téma prevence rizikových faktorů při práci se žáky středních odborných škol. (SOŠ Jarov, 2023)

Výroční zpráva za školní rok 2022/2023 se věnuje i podpoře žáků a studentů se speciálními potřebami, speciální výchovou a vzdělávání a integrací těchto žáků. Plně v souladu se školským zákonem jsou na odborné učiliště přijímáni žáci na základě doporučení školských poradenských zařízení, kterými jsou pedagogicko-psychologické poradny a speciálně pedagogická centra. Odborné učiliště poskytuje vzdělání v kategorii oborů skupiny E, kde nižší odborné vzdělání s výučním listem se poskytuje žákům se speciálními vzdělávacími potřebami. Jsou to převážně žáci se zdravotním postižením např. s mentálním postižením, specifickými poruchami učení či specifickými poruchami chování. Jedná se též o žáky se zdravotním znevýhodněním v důsledku dlouhodobé nemoci či sociálním znevýhodněním. (SOŠ Jarov, 2023) Inspekční zpráva MŠMT z roku 2017, kdy byla provedena poslední hloubková kontrola, uvádí mezi silné stránky školy zapojení školy do rozvojových programů na podporu odborného vzdělávání, které zlepšují podmínky vzdělávání žáků ze sociálně znevýhodněného prostředí a se speciálními vzdělávacími potřebami a rovněž účinnou podporu odborného vzdělávání žáků a vzdělávání žáků se speciálními vzdělávacími potřebami. (MŠMT, 2017)

Odborné učiliště ve svých dvouletých a tříletých učebních oborech nabízí výuku nejen pro absolventy praktických či speciálních základních škol, nýbrž i pro žáky, kteří ukončili povinnou školní docházku dříve než v devátém ročníku.

Ve výroční zprávě (SOŠ Jarov, 2023) se uvádí, že postavení žáků na odborném učilišti bývá komplikované, neboť i přes maximální snahu školy o spolupráci se zákonnými zástupci tyto nejsou se školou ochotni spolupracovat. Žáci těchto oborů potřebují nejen speciálně pedagogické vedení, ale též individuální přístup. Na škole je tedy zřízeno Školní poradenské pracoviště, ve kterém působí dvě psychologičky a jeden speciální pedagog. (SOŠ Jarov, 2023)

Na škole jsou zaměstnáni asistenti pedagoga, přičemž část z nich je určeno pro žáky se zdravotním postižením ve speciální třídě a někteří asistenti jsou určeni pro žáky se zdravotním postižením běžných třídách. Jak uvádí výroční zpráva, je tedy zřejmé, že škola podporuje inkluzivní vzdělávání jak v rámci individuální, tak i skupinové integrace žáků se zdravotním či sociálním znevýhodněním. (SOŠ Jarov, 2023)

Při škole působí rovněž tým primární prevence, který dohlíží na plnění Preventivního programu školy. Jeho členy jsou vedoucí pracovníci školy, výchovní poradci, školní psychologové a rovněž školní metodik prevence. Tým úzce spolupracuje protidrogovým koordinátorem, sociálním kurátorem a metodikem prevence městské části Praha 9. Rovněž spolupracuje se školním poradenským pracovištěm, učiteli a s rodiči a zákonnými zástupci žáků. (SOŠ Jarov, 2023)

3.2. Školní vzdělávací plán

Školní vzdělávací plán středního odborného učiliště (dále jen ŠVP) je klíčový dokument, který definuje konkrétní podobu vzdělávání na dané škole. ŠVP je zpracován na základě RVP, o němž je pojednáno v teoretické části této bakalářské práce. Každé střední odborné učiliště poté adaptuje tento rámec do svého ŠVP podle svých specifických podmínek a potřeb.

Hlavními funkcemi ŠVP SOU jsou:

- **Přizpůsobení obsahu vzdělávání** – ŠVP umožňuje školám přizpůsobit si obsah vzdělávání tak, aby reflektoval specifika školy, potřeby studentů a požadavky lokálního trhu práce. To zahrnuje výběr předmětů, jejich rozsah a zařazení do učebních plánů.
- **Organizace studia** – Dokument určuje, jakým způsobem jsou jednotlivé předměty vyučovány, jaké jsou jejich vzájemné vazby a jak jsou rozvrženy během studia. Zahrnuje také pravidla pro střídání teoretického a praktického vyučování.
- **Hodnocení a zkoušení** – ŠVP stanovuje, jaké formy hodnocení a zkoušení budou použity, jak budou probíhat závěrečné zkoušky a jaké kompetence by měli studenti na konci studia ovládat.
- **Specializace a diferenciac** – Umožňuje školám nabídnout různé specializační nebo diferencované programy, které mohou lépe odpovídat zájmům a schopnostem studentů.

Vytvoření a průběžná aktualizace ŠVP je zásadní pro to, aby střední odborné učiliště reagovalo na měnící se požadavky vzdělávacího systému a trhu práce. Tento proces zahrnuje na SOŠ Jarov učitele, vedení školy, odborníky z praxe a zástupce studentů a jejich rodičů.

Tato bakalářská práce se zaměřuje zejména na obory Sklenářské práce (kód oboru 36-62-E/01), Zahradnické práce (41-52-E/01) a Zednické práce (kód oboru 36-67-E/01) vyučované na SOŠ Jarov. Tyto obory spadají do kategorie E tedy mezi nižší střední odborné vzdělání. Jsou navštěvovány i žáky se specifickými vzdělávacími potřebami, jímž byla diagnostikována specifická porucha učení či chování. Názvy ŠVP pro obory Sklenářské práce a Zednické práce jsou shodné s názvy oborů, zatímco název ŠVP pro obor Zahradnické práce je Květinářství a sadovnictví.

3.3. BOZP a BOZ na SOŠ Jarov

Za školení personálu v oblasti BOZP i žáků v oblasti BOZ je zodpovědný Preventista BOZP, který provádí školení pravidelně na začátku školního roku. Učitelům odborných předmětů náleží povinnost průběžného proškolení žáků v intervalu jednou za tři měsíce. Všechna níže popsaná školení vychází z interních dokumentů SOŠ Jarov.

Roční školení Preventistou BOZP pro všechny zaměstnance a žáky SOŠ Jarov vychází z následujícího právního rámce:

- Ústava ČR – Listina lidských práv a svobod – Zákon č. 2/1993 Sb., čl. 28, 29, 31, 35
- Zákon č. 309/2006 Sb., další požadavky BOZP
- Nařízení vlády č. 361/2007 – prováděcí právní předpis zákona č. 309/2006 Sb., podmínky ochrany zdraví při práci
- Zákon č. 251/2005 o inspekci práce v platném znění
- Zákon č. 561/2004 Sb., § 29, BOZP ve školách a školských zařízeních
- Vyhláška č. 410/2005 Sb., kterou se stanoví hygienické požadavky na prostory a provoz některých školských zařízení
- Zákon č. 262/2006 Sb. (ZP) - Odborové organizace § 286, 287; Povinnosti zaměstnavatele § 10, 102, 103, 104, 105, 108; Kategorizace prací dle § 37 a § 38 zákona č. 258/2000 Sb., ve znění vyhlášky č. 342/2006 Sb.; Poskytovatel pracovnělékařských služeb (zákon 373/2011 Sb. o specifických zdravotních službách; Základní práva a povinnosti zaměstnanců (ZP § 106); Povinnosti zaměstnanců (ZP § 301); Povinnosti vedoucích zaměstnanců (ZP § 302)

3.4. Školení BOZP na SOŠ Jarov pro zaměstnance

Školení BOZP pro zaměstnance školy se týká těchto témat:

- Seznámení s riziky vykonávané práce, specifickými podmínkami na pracovištích školy z hlediska zajištění bezpečnosti práce a hygieny ve školských zařízeních
- Pracovní úrazy a jejich hlášení
- Odpovědností zaměstnavatele za škodu při pracovních úrazech a nemocech z povolání
- Evidence školních úrazů dětí, žáků a studentů školy
- Závodní preventivní péče včetně lhůt pro pravidelné preventivní lékařské prohlídky
- Poskytování první pomoci a umístění lékárničky
- Specifikace zakázaných prací a pracovišť dle Vyhlášky 180/2015 Sb.
- Směrnice pro poskytování OOPP a používání OOPP zaměstnanci a žáky školy

- Opatření k ochraně před škodami působenými tabákovými výrobky, alkoholem a jinými návykovými látkami
- Stručné seznámení s provozní dokumentací technických zařízení, přístrojů a náradí, byť toto zajišťuje při výuce učitel příslušného odborného předmětu
- Manipulace s břemeny
- Technická a technologická zařízení
- Elektrická zařízení
- Elektrické spotřebiče a spotřební elektronika dle České státní normy (dále jen ČSN) 60335-1 ed. 2 (36 1045) Elektrické spotřebiče pro domácnost a podobné účely
- Bezpečnostní barvy, bezpečnostní značky dle Nařízení vlády č. 11/2002 Sb., kterým se stanoví vzhled a umístění bezpečnostních značek a zavedení signálů, ČSN ISO 3864
- Základní podmínky skladování, regály dle Nařízení vlády č. 101/2005 Sb. o podrobnějších požadavcích na pracoviště a pracovní prostředí, ČSN 26 9030
- Tlakové nádoby a zásady při manipulaci s nimi
- Žebříky a jejich použití dle Nařízení vlády č. 362/2005 Sb. o bližších požadavcích na bezpečnost a ochranu při práci na pracovištích s nebezpečím pádu z výšky nebo do hloubky – vertikální komunikace, práce ve výškách a nad volnou hloubkou
- Nebezpečné chemické látky a přípravky a práce a manipulace s nimi
- Požadavky na pracoviště se zobrazovací jednotkou (typicky PC a jiná zařízení výpočetní techniky)
- Ustanovení pro účastníky silničního provozu
- Používání motorových vozidel a jízdních kol pro služební účely ve škole
- Seznámení s platným Pracovním řádem pro zaměstnance škol a školských zařízení
- Seznámení se Školním řádem
- Poučení žáků
- Dozor nad žáky ve škole

Součástí školení je rovněž seznámení s výsledky kontroly BOZP a PO. Tyto se provádí dvakrát měsíčně v průběhu roku. Jednou ročně se uskutečňuje prověrka BOZP podle § 108 odst. 2 ZP. Dvakrát za rok je vykonávána preventivní požární prohlídka a jednou ročně je cvičný požární poplach. Účastníci školení jsou též seznámeni s případnými změnami v legislativě týkající se BOZP a PO. Zaměstnanci jsou obeznámeni s tím, kde je možné dohledat dokumentaci BOZP a PO. Je uložena u pověřené osoby k zajištění BOZP a PO ve školském zařízení a rovněž na intranetu školy.

Nedílnou součástí pravidelného ročního školení všech zaměstnanců SOŠ Jarov je i školení týkající se PO. Časový rozsah školení PO je 55 minut. Dle interních dokumentů má tuto osnovu:

Literárně přehledová část seznamuje s následující tematikou:

- Legislativa – vychází ze zákona 133/1985 Sb., ve znění pozdějších předpisů a vyhlášky 246/2001 Sb. o požární prevenci
- Organizace a zajištění PO u zaměstnavatele – povinnosti zaměstnanců, zákazy, pomoc při zdolávání požáru, povinnosti v souvislosti se zdoláváním požáru
- Nejčastější příčiny požáru
- Seznámení s dokumentací PO – požární řád, požární poplachové směrnice, požární evakuační plán, řád ohlašovy požáru, dokumentace zdolávání požáru, požární kniha
- Zajištění požární ochrany v době pracovního klidu a v době sníženého provozu
- Bezpečnostní značení
- Podmínky pro hašení požárů a pro záchranné práce
- Umístění hlavních vypínačů a uzávěrů
- Rozmístění a použití přenosných hasících přístrojů (dále jen PHP)
- Požárně bezpečnostní zařízení
- Práce s otevřeným ohněm, svařování
- Preventivní požární prohlídky
- Postihy

Praktická část se skládá z těchto témat:

- Orientace na pracovišti – umístění a označení hlavních médií a únikových cest, požární a bezpečnostní značení pracoviště, hasící přístroje a jejich rozmístění a použití, požární vodovod, zdroje požární vody, suchovod, nástupní plocha hasičského záchranného sboru
- Pravidlo, že nikdy nemůže být hašeno zařízení pod elektrickým proudem
- Způsob vyhlášení poplachu a přivolání pomoci

Po teoretické a praktické části následuje ověření znalostí zaměstnanců formou ústního přezkoušení.

Kromě výše uvedeného povinného ročního školení pro všechny zaměstnance podstupují pedagogičtí zaměstnanci školy jednou ročně rozšířené školení, které se skládá z těchto osnov:

- Metodický pokyn k zajištění BOZP ve školách zřizovaných MŠMZ č. j. 37 014/2005–25

- Vyhláška MŠMT č. 13/2005 Sb. o středním vzdělávání a vzdělávání na konzervatořích
- Poučení a dozory nad dětmi a žáky školy
- Provozní řády učeben

3.5. Školení BOZ na SOŠ Jarov pro žáky

Na začátku školního roku žáci podstupují vstupní školení vedené Preventistou BOZP. Probíhá podle interního dokumentu SOŠ Jarov.

První část školení se týká úvodu péče o zdraví a bezpečnost žáků. V této části je připomenuto, že na právní poměry žáků při praktickém vyučování se vztahují ustanovení ZP, která upravují pracovní dobu a dobu odpočinku, BOZ, péči o zaměstnance a pracovní podmínky žen a mladistvých. Při praktickém vyučování žáků se škola i organizace zajišťující odborný výcvik žáků, řídí příslušnými plány a učebními osnovami. Interní dokument v této části připomíná, že na konkrétních pracovištích a v učebnách má vyučující učitel povinnost seznámit žáky s provozním řádem učebny, pravidly bezpečného chování a upozornit žáky na možná rizika ohrožení života, zdraví nebo majetku. Učitel žáky seznámí s obsluhou strojů a zařízení, které budou žáci pro svoji práci potřebovat včetně vybavení OOPP.

Ve druhé části seznamuje Preventista BOZP žáky s všeobecnými zásadami BOZ, které by se měly promítnout do chování žáků na pracovištích. Je připomínáno, že ve škole není přípustná činnost jakýchkoliv politických stran či hnutí, nepřípustné jsou všechny projevy národnostní či rasové nesnášenlivosti a zmíněna je povinnost denně, řádně a včas docházet do školy. V případě nepřítomnosti je nutné dokládat její důvody. Dále Preventista BOZP zdůrazňuje povinnost dodržovat školní řád, provozní, hygienické, požární a bezpečnostní předpisy a pokyny školy a chovat se tak, aby nebylo ohroženo zdraví vlastní i dalších osob. K tomu by měly vést tyto zásady, které jsou žákům při vstupním školení vštěpovány:

- Počínat si opatrně při chůzi po pracovišti a používat výhradně určené cesty, vchody a východy. Nezdržovat se v nebezpečném prostoru nebo na pracovištích, na které žák nebyl přidělen. Dbát na nošení vhodné obuvi.
- Před započetím každé pracovní činnosti požádat nadřízeného o pokyny, jak bezpečně pracovat. V případě neúplného pochopení žádat o vysvětlení.
- Při práci se nerozptylovat a věnovat se plně práci, která žákovi byla svěřena.
- Nepoužívat stroje, přístroje a náradí, které žákovi nebyly přiděleny.
- Neuvádět svěřený stroj či zařízení do chodu bez toho, aniž by se žák přesvědčil, že tím nikoho neohrozí na zdraví či životě.

- Nedotýkat se pohyblivých částí strojů. Je zakázáno provádět údržbu či opravy stroje, když je tento v chodu. Nedotýkat se elektrického vedení a zařízení. Zjištěnou závadu nesmí žák nikdy opravovat sám a musí ji ihned nahlásit učiteli odborné výuky.
- Žáci mají povinnost udržovat pořádek na pracovišti a též udržovat svěřené stroje, přístroje a nářadí v bezvadném stavu. Vadné nástroje a nářadí musí být vyměněny.
- Při práci jsou žáci povinni používat předepsané OOPP
- Přísně zakázáno je donášení a užívání alkoholu a jiných omamných látek na pracoviště.
- Žáci jsou povinni hlásit i malé zranění způsobené při pracovní činnosti a těmto předcházet vhodným a zodpovědným chováním.
- Žáci se musí účastnit instruktáží a výcviku v zájmu zvýšení BOZ, hygieny práce a PO a podrobit se stanoveným zkouškám a lékařským prohlídkám.
- Žáci nemají vykonávat práci, o níž důvodně předpokládají, že může bezprostředně ohrozit jejich zdraví.
- V případě havárie či požáru musí neprodleně informovat učitele odborné výuky a řídit se jeho pokyny.
- Žáci mají zapovězeno otevírat a manipulovat s rozvaděči elektrického proudu.
- Žáci nesmí manipulovat s hasícími přístroji, požárními vodovody a jinou hasební technikou.
- V celém areálu školského zařízení a všech pracovištích platí zákaz kouření a manipulace s otevřeným ohněm

Pro odloučené pracoviště školy, kde probíhá odborná výuka v zahradnických a floristických oborech platí navíc zákaz vstupu do výměňkových stanic, čerpacích a vodárenských stanic, provozních dílen, garáží a skladů, do elektrorozvodných zařízení a jejich součástí, do prostoru nájemných firem, na vyvýšená místa, mimo cesty do prostoru strání a lesních porostů, do vodních nádrží a do prostor, kde bylo prováděno chemické ošetření rostlin.

Ve třetí části školení Preventista BOZP zdůrazňuje zákaz kouření v celém areálu školy a užívání návykových látek všem osobám, které se zde pohybují, jakož i jejich distribuci a šíření. V případě šíření zákonem nepovolených látek má škola povinnost takové jednání nahlásit příslušnému policejnímu orgánu.

Čtvrtý bod školení se věnuje postupu žáka při vzniku školního úrazu ať již vlastního či zranění spolužáka. V tomto případě je žák povinen nahlásit zranění vyučujícímu, který zajistí ošetření úrazu a poskytnutí první pomoci. Dále provede záznam do knihy školních úrazů, sepíše záznam o úrazu žáka, pokud měl za následek žakovu absenci delší než dva po sobě jdoucí dny. V případě vážnější újmy oznámí úraz rodičům.

Preventista BOZP v páté části školení seznámí žáky s lékařem určeným pro pracovně lékařské služby pro SOŠ Jarov pro obory stavební a zahradnické.

V šesté části školení je kladen důraz na používání OOPP. Tato se žákům poskytují při vzdělávání a s ním přímo souvisejících činnostech, pokud to vyžaduje ochrana jejich života a zdraví. OOPP jsou poskytovány podle interního předpisu školy, zpracovaného na základě vyhodnocení rizik a podmínek na pracovišti. Žáci jsou zodpovědní za to, aby používali OOPP v souladu s příkazy a pokyny zaměstnavatele a způsobem, se nímž byli seznámeni a v souladu s návodem od výrobce. OOPP musí být používány pouze při činnostech, pro něž žákům byly vydány. Žáci jsou dále zodpovědní za řádnou péči o přidělené OOPP, správné nakládání s nimi, zajištění drobné údržby dle návodu výrobce. OOPP musí žáci odkládat na místech k tomu určených. Žák je zodpovědný za ztrátu či svévolné poškození OOPP, které mu bylo školu svěřeno a toto potvrdil podpisem. Závady na přiděleném OOPP musí žák oznámit vyučujícímu či nadřízenému a požádat o výměnu. Žáci nesmí používat nefunkční OOPP.

Sedmá část se týká ostrahy vlastního a školního majetku. Každé poškození nebo zcizení majetku školního či vlastního musí být neprodleně hlášeno vyučujícímu.

V osmé části seznamuje Preventista BOZP žáky s podmínkami bezpečné práce s elektrickými přístroji a zařízeními, přičemž je zdůrazněna nutnost znalosti umístění hlavního vypínače elektrické energie na pracovišti, kterým je možné elektrické zařízení vypnout. Žáci jsou poučeni, že mohou zapínat či vypínat jednoduchá elektrická zařízení, vypnutá je mohou přemísťovat a obsluhovat je podle návodu k obsluze od výrobce. Při práci s elektrickými zařízeními musí dbát instrukcí vyučujícího, kterému hlásí všechny zjištěné závady. Veškeré opravy a údržbu elektrických částí pracovních strojů a technických zařízení je oprávněna provádět pouze osoba s elektrotechnickou kvalifikací.

Devátá a desátá část školení Preventistou BOZP pro žáky se zabývá zásadami při práci ve výšce. Za práce ve výšce je považována práce nad 1 500 mm od úrovně podlahy po úroveň chodidla. Ke zvyšování místa práce je zakázáno pohyblivé předměty jako jsou židle či další kusy nábytku. Pro práci ve výšce je nutné používat bezpečnostní žebříky či k tomu určené schůdky. Je zakázáno používat poškozené schůdky či žebříky a není dovoleno do nich provádět zásahy. Žebříky a schůdky je zakázáno přetěžovat nad hranici stanovenou výrobcem a vystupovat na žebřík, pokud na něm již pracuje jiná osoba. Není možné se nebezpečně vyklánět mimo osu žebříku či schůdků. Na žebříku je zakázáno provádět práce, při kterých se používají nebezpečné nástroje či nářadí. Dále je zapovězeno při práci na žebříku používat volně nebo po kapsách uložený drobný materiál např. hřebíky, šrouby aj.

V jedenácté části školení se žákům dostává poučení o manipulaci s břemeny. Dozvídají se, že je povoleno manipulovat s břemeny do maximálně přípustné hmotnosti. Břemena se nezvedají z předklonu, nýbrž z podřepu. Mají být přenášena tak, aby jejich hmotnost byla rozložena na celé tělo. Zdvíhají se plynulými pohyby s rovnými zády a vzpřímeným trupem. Žáci mají při zdvihání předmětů používat adekvátní pomůcky jako jsou pásy, vodící lišty, páky či posuvná kolečka a při manipulaci s předměty používat OOPP.

Dvanáctá část školení Preventistou BOZP se zabývá regály. Ruční manipulace do výšky je povolena jen do výšky 1,8 m. K regálům má být volný přístup, aby nebylo bráněno ukládání a vyjímání materiálu. Šířka uliček mezi regály odpovídá způsobu ukládání materiálu a pro ruční obsluhu je široká nejméně 0,8 m. Regály musí být trvale stabilní a podle jejich konstrukce má být zajištěno jejich ukotvení. Stabilita nesmí být zajištěna pouhým opřením regálů o sebe či opřením konstrukce. Jednotlivé regálové buňky musí být označeny maximální nosností a nesmí být přetěžovány. Břemena mají být ukládány do regálových buněk rovnoměrně, přičemž těžší do dolní části a lehčí do vyšších buněk. Platí zákaz šplhání po regálech a vstup na ně.

Ve třinácté části školení je žákům prakticky předvedeno bezpečnostní, výstražné a informativní značení únikových cest, východů, hlavních uzávěrů vody, plynu a elektrické energie, výtahů v jednotlivých podlažích, zákazů vstupu nepovolaným osobám a též značení venkovních komunikací a parkovacích stání pro zaměstnance.

Součástí úvodního BOZ školení je rovněž školení věnované požární ochraně (dále jen PO). Žák je seznámen s následujícími povinnostmi:

- Konat tak, aby nedošlo ke vzniku požáru především při používání tepelných, elektrických a jiných spotřebičů, při skladování hořlavých nebo požárně rizikových látek a při manipulaci s otevřeným ohněm nebo jiným možným zdrojem zapálení.
- Uskutečňovat příkazy a dodržovat zákazy týkající se požární ochrany jako např. zákaz kouření.
- Účastnit se pravidelných školení PO a podrobovat se ověření znalostí.
- Mít znalost dokumentace PO, která byla zpracována pro konkrétní pracoviště a dodržovat její ustanovení zejména pak plány únikových cest a požární poplachové směrnice.
- Znat způsob vyhlášení požárního poplachu a přivolání pomoci v případě požáru. Poplach se vyhlašuje pro jednotlivé prostory školního areálu takto voláním „Hoří“, prostřednictvím obsluhy ohlašovny požárů, zvukovou sirénou a předáváním informací po telefonu.

- V případě zjištění požáru se žáci požárními poplachovými směrnicemi.
- Žáci mají povinnost znát umístění a způsob použití přenosných hasících přístrojů (dále jen PHP) a jiných hasebních prostředků.
- Udržovat trvale volné únikové cesty, přístup k PHP, vnitřním požárním hydrantům, hlavním uzávěrům vody, plynu a elektřiny a elektrorozvaděčům.
- Dodržovat technické podmínky a návody, které se vztahují k požární bezpečnosti výrobků nebo činností.
- Před opuštěním učebny či dílny zkontrolovat, jestli jsou vypnuty všechny elektrické spotřebiče, svítidla, tepelné spotřebiče, strojní zařízení aj. a zkontrolovat svěřené pracoviště, zda se v něm nenalézá jiný potenciální zdroj vzniku požáru.
- Žák má povinnost oznámit vyučujícímu či nadřízenému závady a nedostatky na pracovišti, jež by mohly směřovat ke vzniku požáru či by zabraňovaly záchraně osob při případném požáru.
- Žáci nesmí používat otevřený oheň a kouřit na místech, kde je to zakázáno.
- Nesmí používat vlastní tepelné a elektrické spotřebiče.
- Žákům je zakázáno vykonávat práce, které by mohly vést ke vzniku požáru, pakliže k tomu nemají odbornou způsobilost, která je vyžadována pro výkon těchto prací zvláštními předpisy.
- Nikdo nesmí poškozovat či zneužívat PHP a další požárně bezpečnostní zařízení.

Tato část školení se věnuje i pravidlům při evakuaci. Všichni žáci nacházející se v budovách školy musí ukončit svou činnost a pakliže nejsou v bezprostředním ohrožení, nesmí bez vyzvání zaměstnanců školy či členů požární hlídky opustit svá pracoviště a místa, kde se nacházeli v době vyhlášení požárního poplachu. Evakuaci fyzických osob z ohrožených prostor na shromaždiště před školu zajišťují vedoucí zaměstnanci. Při evakuaci je třeba zachovat klid a dbát pokynů přítomného pedagoga či zaměstnance školy. Směry únikových cest a únikové východy jsou označeny bezpečnostními značkami a je nezbytné je udržovat trvale volné a přístupné. Pakliže není možno opustit objekt únikovými cestami je třeba zachovat klid. V případě zakouření prostoru je nutné přikrčit se k zemi, všemi možnými způsoby na sebe upozornit a zakrýt si ústa nejlépe mokrou textilií.

V další části školení se Preventista BOZP věnuje použití a umístění PHP, na nichž je pomocí piktogramů a popisu vyobrazen způsob a možnosti použití podle jednotlivých tříd požáru:

- Třída požáru A – jedná se o požáry pevných hořlavých látek hořících plamenem nebo žhnutím. Nejčastěji takto hoří dřevo, papír, uhlí guma, plast či textil. K jejich hašení se používají PHP vodní, pěnové či práškové.

- Třída požáru B – jsou to požáry kapalin a látek, které do kapalného skupenství přecházejí. Typicky se jedná pohonné hmoty, oleje či laky. Takové požáry se hasí pěnovými, práškovými či halonovými PHP.
- Třída požáru C – jedná se o požáry plyných látek, které hoří plamenem jako je např. propan-butan, zemní plyn, metan, vodík aj. Tyto požáry se hasí PHP práškovými, s obsahem CO₂ čili sněhovými a halonovými.
- Třída požáru D – jsou to požáry lehkých alkalických kovů. Jelikož při takovém požáru vznikají vysoké teploty, používají se pro jejich hašení speciální suchá hasiva nebo speciálně upravené prášky.
- Třída požáru F – jedná se o požáry jedlých olejů a tuků ve fritézách, pánvích nebo jiných kuchyňských zařízeních.

Školení je zakončeno ústním ověřením znalostí. Mimo to pokládá Preventista BOZP v průběhu školení kontrolní otázky, aby ověřil, zda žáci vykládanou problematiku chápou.

3.6. Výzkumné metody

V rámci praktické části práce byly použity empirické metody výzkumu.

3.6.1. Dotazník na vybrané učitele

První z nich byl dotazník, který byl předložen šesti učitelům odborného výcviku v oborech, které tato bakalářská práce akcentuje a jenž jsou vyučovány na SOŠ Jarov: Sklenářské práce (kód oboru 36-62-E/01), Zahradnické práce (41-52-E/01) a Zednické práce (kód oboru 36-67-E/01). Každý učitel se ve své praxi setkává s žáky s SPU a PCH. Z každého oboru byli vybráni dva učitelé, kteří byli dotazováni na následující otázky:

1. Máte jako učitelé pravidelná školení BOZP?
2. V jakém intervalu probíhají?
3. Existují na SOŠ Jarov BOZP a BOZ předpisy pro jednotlivé obory?
4. Kdo zajišťuje školení pro žáky a v jakém jsou intervalu?
5. Jsou předpisy BOZP a BOZ k dispozici v ucelené podobě žákům i zaměstnancům?
6. Přivítali byste více informací ohledně BOZP a BOZ (pravidelná školení, inovace ve školení apod.?)
7. Vnímají žáci důležitost BOZP a BOZ?
8. Co byste změnili na BOZP a BOZ školení, aby tato byla přínosnější a lépe přijímaná?
9. Existují na SOŠ Jarov předpisy speciálně určené pro žáky se specifickými poruchami učení a chování?

10. Je práce se žáky se specifickými poruchami učení a chování více riziková z pohledu BOZP a BOZ?

Odpovědi učitelů odborných předmětů jsou shrnuty níže. Nicméně obecně z nich vyplývá, že učitelé jsou ve většině odpovědí ve shodě. Je třeba dodat, že odpovědi učitelů byly poměrně krátké.

1. Máte jako učitelé pravidelná školení BOZP?
2. V jakém intervalu probíhají?

Učitelé potvrdili, že školení pro učitele a nepedagogické pracovníky školy v oblasti BOZP probíhá jednou ročně tak, jak vyplývá z dokumentace školy a platné legislativy.

3. Existují na SOŠ Jarov BOZP a BOZ předpisy pro jednotlivé obory?

Pro jednotlivé obory existují na SOŠ Jarov specializované předpisy BOZP a BOZ, přičemž se zaměřují na činnosti vykonávané v rámci oboru. Existují speciální předpisy na práce ve výškách, práci s elektrickými přístroji, práci se žiravinami a jedy aj. Každý z učitelů odborných předmětů má o těchto předpisech v rámci jím vyučovaného oboru patrnost a znalost.

4. Kdo zajišťuje školení pro žáky a v jakém jsou intervalu?

Na začátku školního roku je školení BOZ vykonáváno Preventistou BOZP a v průběhu školního roku jednou za tři měsíce učitelem odborného předmětu se zaměřením na rizika daného oboru. Na tomto se dotazovaní učitelé shodli.

5. Jsou předpisy BOZP a BOZ k dispozici v ucelené podobě žákům i zaměstnancům?

Tyto předpisy dle vyjádření učitelů jsou k dispozici. Každý z nich je má ve své kanceláři a žáci mají možnost se s nimi seznámit jednak prostřednictvím učitele a rovněž jsou žákům k nahlédnutí ve společných prostorách školy.

6. Přivítali byste více informací ohledně BOZP a BOZ (pravidelná školení, inovace ve školení apod.?)

V odpovědích na tuto otázku nepanovala shoda, neboť tři učitelé odborných předmětů odpovědělo negativně, zatímco tři z nich by přivítalo jisté inovace ve školení tak, aby bylo více pochopitelné zejména pro žáky v oborech kategorie E a pro žáky s SPU a PCH.

7. Vnímají žáci důležitost BOZP a BOZ?

Učitelé se shodli, že žáci důležitost školení BOZ nevnímají a rovněž, že žáky tato školení vesměs nebaví a považují je za ztrátu času. Tím více učitelé vidí nutnost dohledu zejména u žáků se SPU a PCH.

8. Co byste změnili na BOZP a BOZ školení, aby tato byla přínosnější a lépe přijímaná?

Učitelé se shodují, že v rámci školení BOZP a BOZ by mělo být více praktických ukázek a konkrétních případů. Jeden respondent dokonce doporučuje zařadit i odstrašující případy, které si žáci zapamatují a budou jim mementem.

9. Existují na SOŠ Jarov předpisy speciálně určené pro žáky se specifickými poruchami učení a chování?

Učitelé o žádných speciálních předpisech BOZP a BOZ na SOŠ Jarov pro žáky se SPU a PCH neví. Shodují se na tom, že žádná taková nejsou k dispozici, tedy že pro všechny žáky platí stejné předpisy BOZ.

10. Je práce se žáky se specifickými poruchami učení a chování více riziková z pohledu BOZP a BOZ?

Respondenti se jednoznačně shodli, že práce se žáky se SPU a PCH je v oblasti BOZP a BOZ riziková a tito vyžadují zvýšený dohled a trpělivost při vysvětlování jednotlivých pravidel. Rovněž u těchto žáků častěji dochází k úrazům, které pramení z nesoustředěnosti a hyperaktivity.

Shrnutí tohoto dotazníku tedy je, že pravidelná a zákonem stanovená školení probíhají na SOŠ Jarov standardním způsobem a v daných intervalech. Jsou vykonávána Preventistou BOZP a učiteli odborných předmětů. Předpisy BOZP a BOZ jsou k dispozici jak zaměstnancům, tak žákům. Jsou dány speciální předpisy pro činnosti specifické pro jednotlivé obory. Pro žáky se SPU a PCH nejsou žádné zvláštní předpisy týkající se BOZP a BOZ, nicméně někteří z učitelů by přivítali, kdyby v tomto ohledu nastaly inovace a školení by byla více pochopitelná i pro tyto žáky, neboť je u nich větší riziko pracovního úrazu.

3.6.2. Rozhovor se žáky

Další empirickou metodou výzkumu byl rozhovor s vybranými žáky oborů Sklenářské práce (kód oboru 36-62-E/01), Zahradnické práce (41-52-E/01) a Zednické práce (kód oboru 36-67-E/01). Jednalo se o 30 žáků z různých ročníků, kterým byly položeny v rozhovoru následující

otázky, na něž bylo možné odpovědět „Ano“ či „Ne“. V případě kladné odpovědi byli ještě dotazováni na podrobnosti. V případě, že odpověděli negativně na první otázku, bylo žákům ve zkratce a jim srozumitelnou formou vysvětleno, co pojem BOZ znamená. Respondenty byli žáci, kterým byla diagnostikována SPU či PCH.

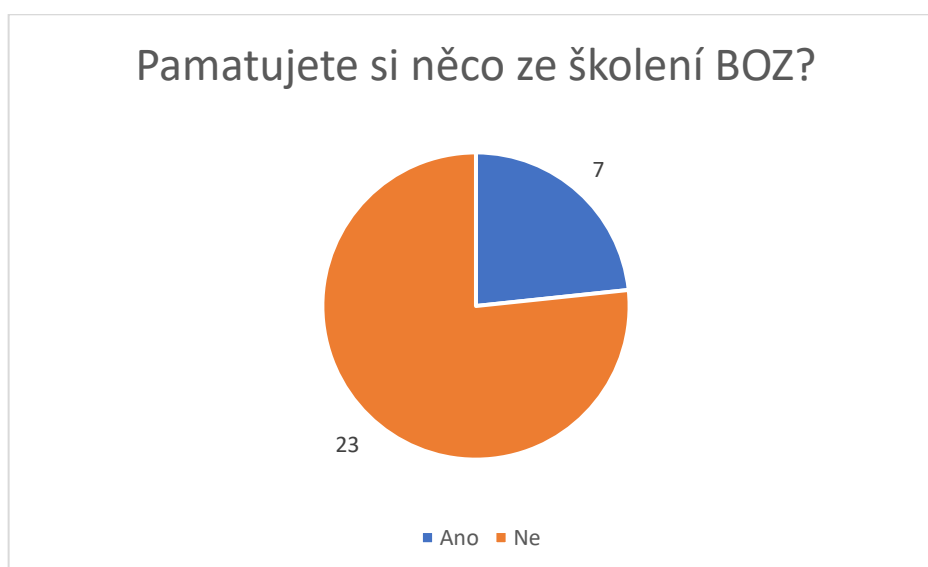
1. Víte, co se skrývá pod zkratkou BOZ?
2. Pamatujete si něco ze školení BOZ?
3. Považujete školení BOZ za důležitou součást praktického vyučování?
4. Přivítali byste modernější a srozumitelnější školení BOZ?

Poměr negativních a pozitivních je odpovědí je znázorněn níže graficky:



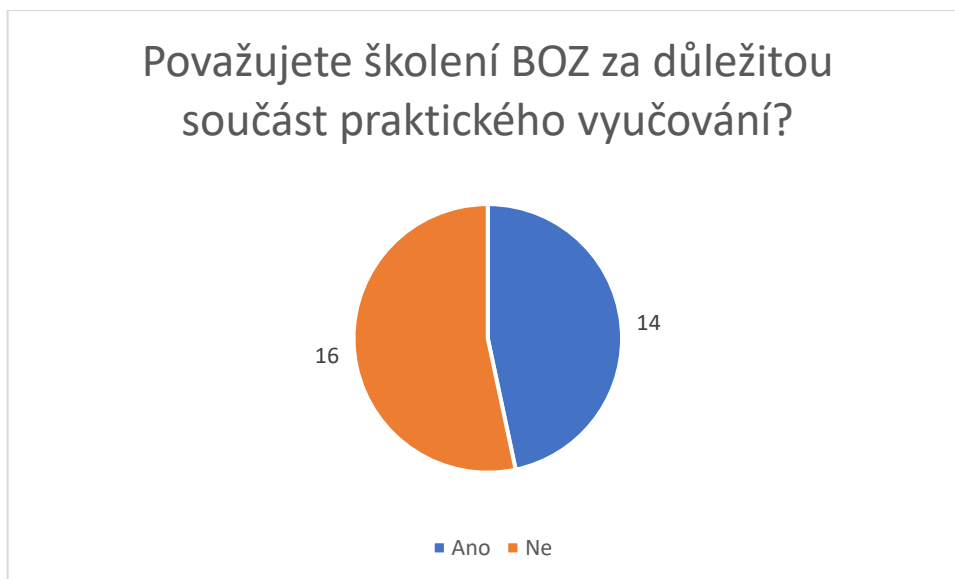
Graf 1: Odpovědi na otázku: Víte, co se skrývá pod zkratkou BOZ?

(Zdroj: Vlastní zpracování)



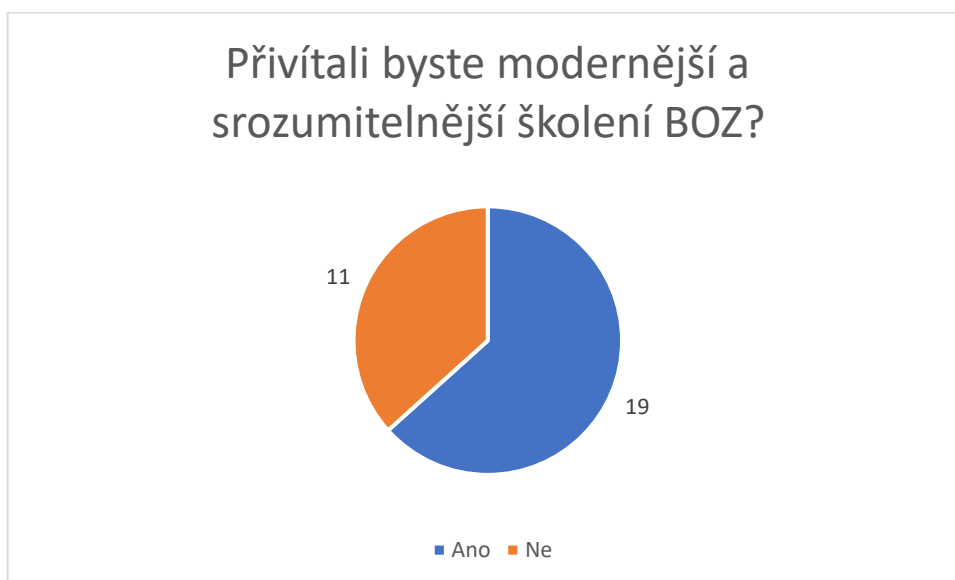
Graf 2: Odpovědi na otázku: Pamatujete si něco ze školení BOZ?

(Zdroj: Vlastní zpracování)



Graf 3: Odpovědi na otázku: Považujete školení BOZ za důležitou součást praktického vyučování?

(Zdroj: Vlastní zpracování)



Graf 4: Odpovědi na otázku: Přivítali byste modernější a srozumitelnější školení BOZP?

(Zdroj: Vlastní zpracování)

Z odpovědí vybraného vzorku žáků je zřejmé, že školení BOZ se nesetkává se žádoucím zájmem. Z rozhovoru s nimi vyplynulo, že si z tohoto školení odnáší pouze střípky vědomostí a nejčastěji si pamatují pouze jisté kuriozity či připomínky nešťastných událostí, které během školení zazněly. Na druhou stranu lze jako pozitivní vnímat fakt, že téměř polovina oslovených vnímá důležitost školení BOZ a dvě třetiny žáků by přivítaly poněkud modernější způsob školení se zapojením např. smartphonů či tabletů.

3.6.3. Vlastní postřehy

Autorka této práce je nepedagogickou zaměstnankyní SOŠ Jarov a setkává se denně se žáky školy. Může tedy sledovat chování žáků na jejich pracovištích praktické výuky a jejich interakci s učiteli. Bylo vyzorováno, že učitelé žáky náležitým způsobem poučují o BOZ a povětšinou důsledně vyžadují a kontrolují plnění těchto nařízení. Pokud žáci nejsou pod přímým dohledem učitele odborného předmětu, mohou být usměrněni asistenty pedagoga či nepedagogickými zaměstnanci školy. Avšak bylo sledováno, že většina žáků se na pracovišti chová v souladu s předpisy BOZ. Jelikož žáky oborů, které tato bakalářská práce akcentuje, jsou nezdědka žáci se SPU či PCH, dochází v průběhu výuky k situacím, které mohou vést k pracovnímu úrazu. Zde je úlohou učitele odborného předmětu, aby zajistil dohled nad dodržováním všech předpisů BOZ. Při výuce dochází i k situacím, z nichž je vybrána jedna konkrétní, kdy vznikl konflikt mezi dvěma žáky. Zpočátku se nezdálo, že by situace měla eskalovat. Pak však náhle jeden z žáků napadl druhého za použití kovové zahradnické lopatky. Včasný zásah učitelky, která žáka zpacifikovala nejprve verbálně a následně byla nucena i fyzicky, zabránil ještě většímu vyostření situace. Po uklidnění žáka byli zavoláni jeho rodiče a celá věc pak řešena mezi rodiči a školou. To znamená, že k újmě na zdraví může dojít nejen z důvodu pracovního úrazu, nýbrž v krajních případech i při konfliktu žáků mezi sebou. Proto je třeba ze strany učitelů a všichni zaměstnanci neustále udržovali pozornost, příznivě působili na žáky a dohlíželi na dodržování předpisů BOZ.

4. Zhodnocení a doporučení

Po provedeném teoretickém zkoumání obecně platné legislativy a praktickém výzkumu na SOŠ Jarov je možné konstatovat, že na uvedené škole jsou dodržovány všechny legislativně předepsané předpisy BOZP a BOZ. Platné předpisy BOZP a BOZ jsou předkládány v zákonem stanovených intervalech a ze strany učitelů je dbáno na jejich dodržování ze strany žáků. Předpisy BOZP a BOZ jsou k dispozici ke studiu v kancelářích vedení, pedagogických i nepedagogických zaměstnanců a žákům jsou k nahlédnutí ve společných školních prostorách. Problematiku BOZP a BOZ zastřešuje na SOŠ Jarov Preventista BOZP, který je zodpovědný za poskytování školení a průběžnou aktualizaci dokumentace. Školení je však předkládáno formou strohého výkladu, které zejména žáky nezaujme natolik, aby vnímali problematiku BOZP a BOZ s dostatečnou vážností.

SOŠ Jarov poskytuje vzdělání v kategorii oborů skupiny E, které poskytuje nižší odborné vzdělání s výučním listem. Žáky těchto oborů jsou většinou osoby se speciálními vzdělávacími potřebami. Jsou to převážně žáci se zdravotním postižením např. s mentálním postižením, SPU či PCH. Jedná se též o žáky se zdravotním znevýhodněním v důsledku dlouhodobé nemoci či sociálním znevýhodněním. Těmto žákům jsou k dispozici asistenti pedagoga, kteří ve spolupráci s učiteli na SOŠ Jarov zprostředkovávají žákům vzdělání v oblasti odborné přípravy a dohlíží na dodržování zásad BOZ, aby nedocházelo k pracovním úrazům. Někteří žáci nedokáží korigovat svou agresivitu, což má za následek občasné potyčky a napadení, které mohou vyústit ve zranění. Výjimkou nejsou ani pokusy o sebepoškození. Všechny tyto jevy jsou řešeny v rámci týmu primární prevence, jehož členy jsou vedoucí pracovníci školy, výchovní poradci, školní psychologové a rovněž školní metodik prevence. Tým úzce spolupracuje protidrogovým koordinátorem, sociálním kurátorem a metodikem prevence městské části Praha 9. Spolupracuje rovněž se školním poradenským pracovištěm, učiteli a s rodiči a zákonnými zástupci žáků. Celkově lze hodnotit práci se žáky s SPU a PCH jako účinnou a zkušeností prověřenou.

Z dotazníku učitelům a z rozhovorů s žáky vyplývá, že v oblasti školení BOZP a BOZ by přivítali inovaci formy provedení tak, aby byla více intuitivní a pochopitelná. To zaznívá především v rozhovorech s žáky. Je třeba znovu připomenout, že respondenty byli žáci s SPU a PCH, na něž je tato bakalářská práce zaměřena. Aktuálně probíhá výklad školení BOZP a BOZ pouhým sdělením informací a ústním přezkoušením. V soukromých společnostech v současné době běžně probíhá školení BOZP i PO formou e-learningu. Jedná se o formu, která nese některé výhody, ovšem i některá rizika zvláště pak v prostředí školského zařízení. Neugebauer (2020) uvádí, že e-learningová školení BOZP i PO jsou možná, ale je nutno mít na

paměti, že tyto formy neslouží k obecné výuce výkonu BOZP a PO, ale k poskytování informací o konkrétních požadavcích na zajištění BOZP a PO u konkrétního zaměstnavatele. Rovněž připomíná, že e-learningové projekty nemohou nikdy obsáhnout celou šíři informací, které je zaměstnavatel zaměstnancům v BOZP a PO povinen poskytovat a nemohou tedy plně nahradit prezenční formu školení. Navíc konkrétně na SOŠ Jarov nemá každý žák k dispozici školní počítač, kde by mohl toto školení absolvovat. Otázkou je rovněž kontrola, zda celé školení a ověření znalostí prošel sám bez asistence dalších žáků. Dále Neugebauer (2020) uvádí, že provádění školení formou e-learningu musí splňovat všechny další požadavky stanovené platnými právními předpisy. Zaměstnavatel musí mít zpracovány osnovy, resp. tematické plány a rozvrhy školení, které jím musí být schváleny a obsah e – learningových projektů jim musí odpovídat. Dále uvádí, že na dokladu o absolvování školení PO musí být podpis školitele, tedy zpracovatele výukového textu s příslušnou odbornou způsobilostí.

4.1. Návrh nové formy školení BOZ na SOŠ Jarov – zaměřeno na žáky s SPU a PCH

Jako přijatelné a inovativní řešení pro školení BOZ pro žáky na SOŠ Jarov se zdá následující návrh, který reflektuje požadavek žáků i zaměstnanců na inovaci a větší názornost a atraktivitu. Jedná se o školení formou online prezentace, inspirovanou e-learningovými kurzy v soukromých společnostech a návrhové podobě upravené autorkou pro potřeby výkladu žákům na SOŠ Jarov. Aby prezentace byla přitažlivá pro žáky, je třeba, aby měla náležitou grafickou úpravu. Při její přípravě by bylo vhodné oslovit i některé žáky, aby nasměřovali grafickou stránku prezentace, aby odpovídala současným trendům mezi dospívající mládeží a aby byla přijímána i žáky s SPU a PCH. Při její přípravě by autorka pochopitelně úzce kooperovala s preventistou BOZP, který by též celou prezentací provedl. Vzhledem k tomu, že se jedná o poměrně sofistikovanou prezentaci, je nezbytné, aby na vytvoření této prezentace SOŠ Jarov spolupracovala s odbornou firmou specializovanou na vytváření výukových e-learningových prezentací, což samozřejmě znamená náklady, které však budou vykompenzovány tím, že žáci budou při školení vnímavější a odnesou si některé poznatky do praxe více než při současné formě výkladu.

Prezentace má základní ovládací prvky s ikonou „Menu“, v němž jsou zaznamenány jednotlivé listy prezentace s popisem problematiky, která se na každém z nich předkládá. Navigace v prezentaci probíhá pomocí ikon „Šipka vpřed“ a „Šipka zpět“. Dále prezentace obsahuje aktivní prvky s ikonou „Vykřičník“. Kliknutím na ni se zobrazí další povinný obsah. Kliknutím na ikonu „Otazník“ se zobrazí doplňující informace. Pokud je text v prezentaci podtržený, tak kliknutím na něj se zobrazí v novém okně příslušný právní předpis. Kliknutím na ikonu „X“ se zavře okno s doplňujícím obsahem. V prezentaci se mohou vyskytnout i další interaktivní

prvky, které jsou intuitivní, případně na ně upozorní Preventista BOZP. Délka výkladu dané prezentace je přibližně 60 minut, obsaženy jsou i kontrolní otázky v průběhu prezentace.

První list se věnuje výkladu o smyslu BOZ a motivaci k tomu, proč všechny předpisy dodržovat a brát je vážně. Zde lze zařadit i ony odstrašující případy přímo ze školní praxe na SOŠ Jarov. Zároveň je na prvním listu vysvětleno o čem je BOZ. Rozkliknutím interaktivní ikony se objeví informace, že BOZ se týká všech žáků, kteří se v prostorách praktické výuky pohybují. V dalším interaktivní ikoně je pojednáno o tom, proč je BOZ důležitá a kdo je za BOZ zodpovědný.

Další list seznamuje posluchače se základní právní úpravou v oblasti BOZ. Pod ikonami „Vykřičník“ se skrývá odkaz na předpisy BOZ a povinnosti žáků.

Na dalším listu jsou podrobněji rozebrány povinnosti školy ve vztahu k žákům, zejména pak v oblasti poskytovaných školení a poskytování OOPP.

Na dalším listu je popsána problematika úrazu při praktické výuce. Je zde uvedeno, jak postupovat v případě pracovního úrazu.

Další list se věnuje rizikům, přičemž je zdůrazněno, že klíčovou roli při prevenci rizik sehrávají učitelé odborných předmětů. Při rozkliknutí interaktivní ikony se zobrazí rizikové faktory, ať už se jedná o hluk, prach, pracovní polohu, zátěž teplem, zátěž chladem, fyzickou či psychickou zátěž, chemické látky a směsi, práce s biologickými činiteli aj. V další interaktivní ikoně je zdůrazněno, že některé práce a činnosti mohou vykonávat pouze osoby se zvláštní odbornou způsobilostí a žákům jsou zapovězeny.

Na dalším listu jsou žáci nabádáni, aby vnímali nebezpečí a identifikovali možná rizika. V jednotlivých ikonách jsou rozebrána nebezpečí zdravotní (nevhodná pracovní poloha, dlouhodobě opakované pohyby apod.), fyzikální (elektřina, hluk, teplo, chlad, pohyb dopravních prostředků apod.), chemické, biologické (hmyz, bakterie apod.) a samozřejmě lidský faktor (šikana, násilí apod.).

Informacemi o rizicích se věnuje i další list prezentace. Žáci jsou vyzýváni, aby si všímali bezpečnostních značení, dodržovali provozní bezpečnostní předpisy, oznamovali učitelé odborného předmětu možná rizika a nastudovali si pokyny pro zdolávání mimořádných událostí. V interaktivní ikoně jsou vedeni k tomu, aby při pracovních činnostech dodržovali stanovené pracovní postupy a dbali pokynů učitelů odborného předmětu.

Na dalším listu jsou graficky vyvedena bezpečnostní značení, kdy žlutá znamenají výstrahu, červená zákaz či značí prostředky požární ochrany. Zelená bezpečnostní značení označují únikové cesty a modrá přikázané chování či použití OOPP.

Na dalším listu je několik interaktivních ikon, po jejichž rozkliknutí se zobrazí rizika spojená s používáním zařízení. Žáci jsou nabádáni, aby pročítali návod a nepoužívali zařízení bez vědomí učitele odborného předmětu. Dále se žákům zdůrazňuje, aby hlásili učiteli jakékoliv poškození nástroje či zařízení a neprováděli žádné opravy.

Nezbytnou součástí prezentace je i list věnovaný elektrickým spotřebičům, kde se pod interaktivními ikonami skrývá představení rizik při práci se elektrickými zařízeními, kterými jsou úrazy, možnost vzniku požáru, mechanické nebezpečí aj. Opět je zdůrazněna nutnost ohlašování závad učiteli odborného předmětu a fakt, že opravovat takováto zařízení mohou pouze osoby s odbornou způsobilostí podle Nařízení vlády č.194/2022 Sb. Interaktivní ikona na tomto listu se věnuje i poskytnutí první pomoci při úrazu elektrickým proudem.

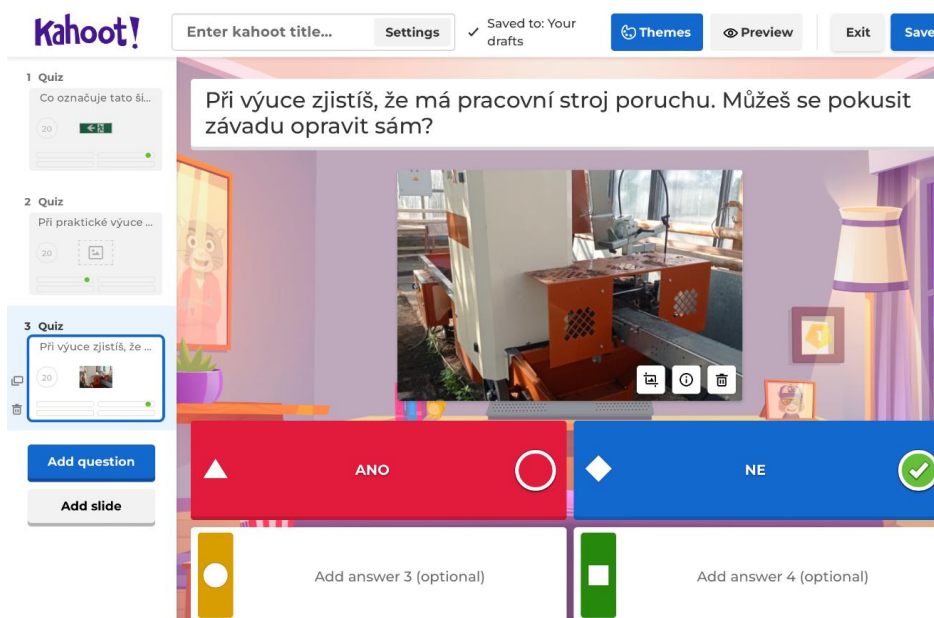
Na dalším listu je rozebrána manipulace s břemeny, kdy při rozkliknutí ikony se nejprve zobrazí problémy, k nimž může dojít při špatné manipulaci s břemeny či přetěžováním a nedodržováním limitů, kterým je věnována další interaktivní ikona na tomto listu. Graficky je též postupně znázorněna technika správného úchopu a přenášení břemene.

Na dalším listu je definována práce ve výškách a rizika s ní spojená. Žákům je připomínáno, aby používali schůdky či žebříky, a nikoliv kusy nábytku, při jejichž posunu hrozí nebezpečí pádu a zranění. Žebříky či schůdky je nezbytné před každým použitím zkontrolovat.

Poslední list školení patří chování při mimořádných událostech ať už se jedná o úraz, požár, závadu či násilné projevy. Přičemž v interaktivních ikonách je popis postupu, jak se při jednotlivých událostech chovat a jak přivolat pomoc.

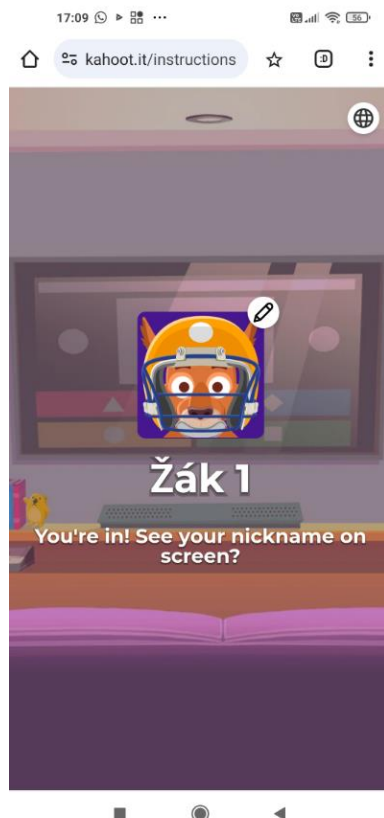
Závěr školení patří přezkoušení znalostí, které se však neodehrává formou klasického ústního či písemného přezkoušení, nýbrž prostřednictvím platformy kahoot.it, v současnosti velice oblíbené mezi dospívající mládeží. Tato platforma umožňuje vyučujícímu, v tomto případě Preventistovi BOZP vytvořit tzv. na míru test, kdy je možné klást jednak klasické testové otázky, otevřené otázky či grafiku, na niž mohou označit respondenti šipkou správnou odpověď či vyznačit určité místo na fotografii a tímto způsobem označit správnou odpověď. Tato platforma nabízí široké pole možností a profil přímo pro učitele. Žáci se pod svým jménem či dohodnutou přezdívku přihlásí do aplikace. Od učitele dostanou PIN kód, který zadají do svých telefonů a otestování vědomostí tak může začít. Po každé otázce získají žáci na základě

správnosti a rychlosti odpovědi určitý počet bodů a ihned vidí, na kterém místě jsou průběžně umístěni. Je to velmi atraktivní a kompetitivní způsob otestování získaných znalostí a Preventista BOZP může případně ještě nějaké otázky na základě výsledků dovysvětlit. Několik snímků obrazovky z aplikace kahoot.it je přiloženo níže:



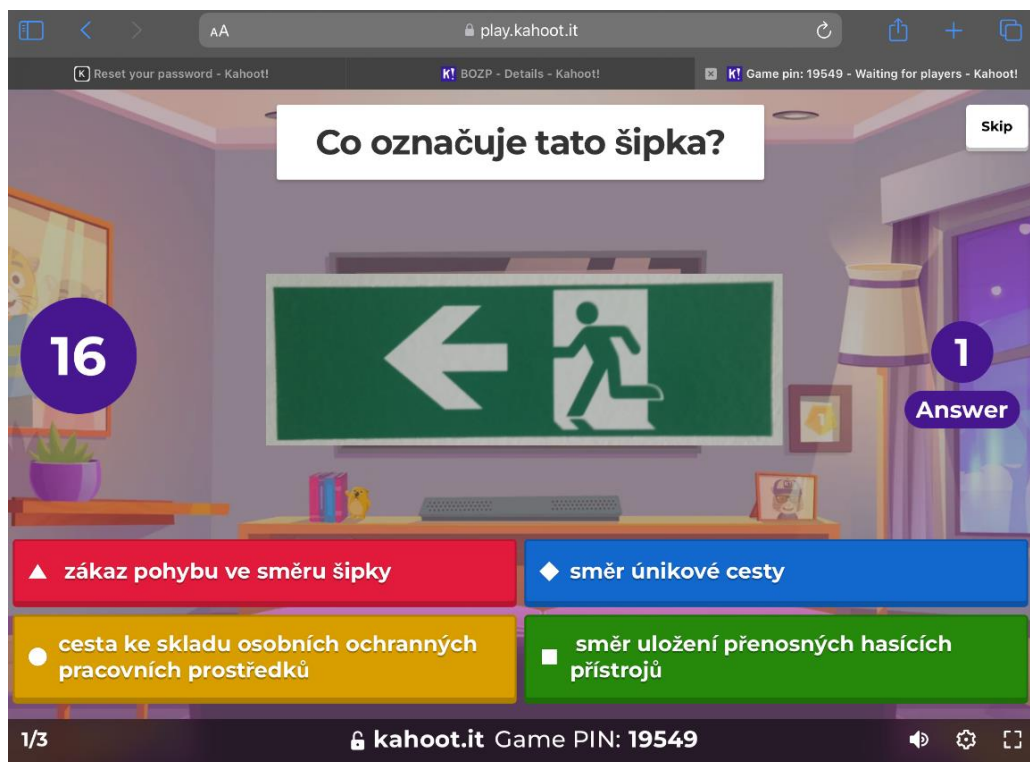
Obrázek 1: Vytváření kvízových otázek v aplikaci kahoot.it

(Zdroj: vlastní zpracování v aplikaci kahoot.it)



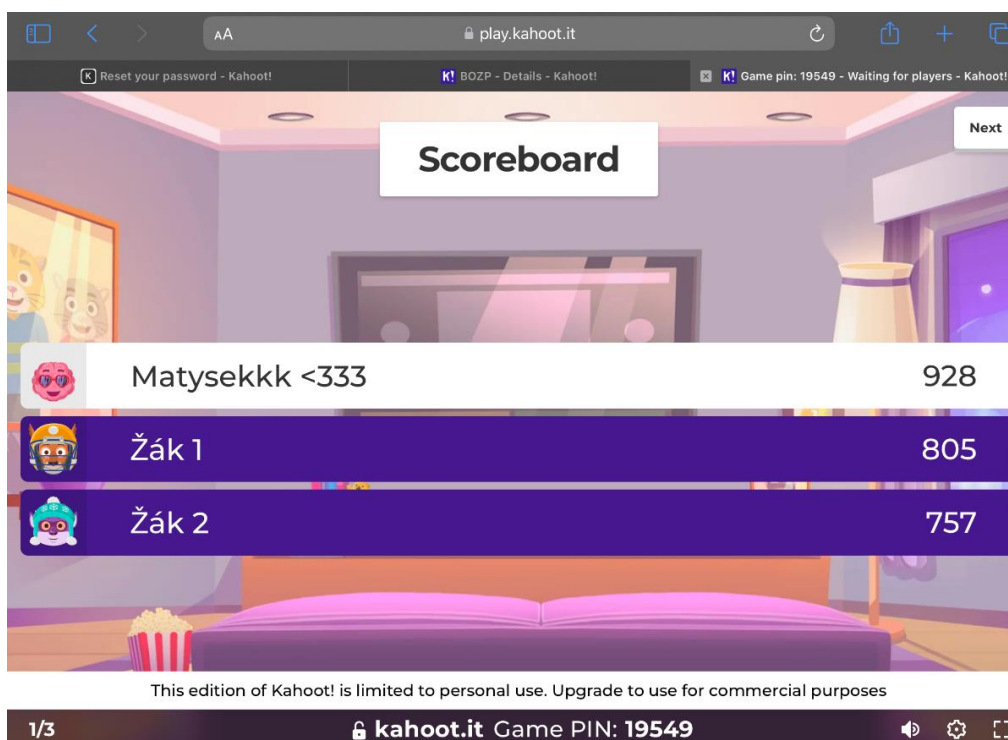
Obrázek 2: Obrazovka žákova mobilního telefonu po zvolení přezdívky do testovací soutěže

(Zdroj: vlastní zpracování v aplikaci kahoot.it)



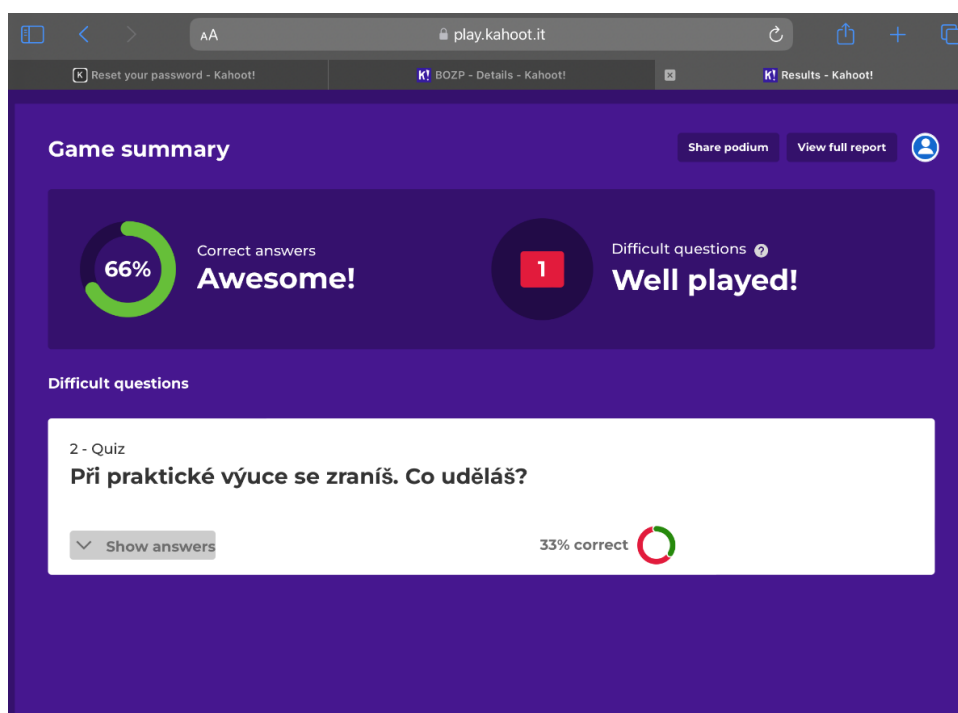
Obrázek 3: Kvízová otázka z pohledu učitele

(Zdroj: vlastní zpracování v aplikaci kahoot.it)



Obrázek 4: Průběžné pořadí soutěže

(Zdroj: vlastní zpracování v aplikaci kahoot.it)



Obrázek 5: Statistické vyhodnocení odpovědi z pohledu učitele

(Zdroj: vlastní zpracování v aplikaci kahoot.it)

Závěr

Tato bakalářská práce se věnovala BOZP a BOZ při výuce vybraných oborů učňovského školství s akcentem na výuku žáků se specifickými poruchami učení a poruchami chování. Problematika BOZP a BOZ je velmi široká a komplexní a zcela jasně si zasluhuje velkou pozornost a vážnost, neboť dodržování stanovených předpisů, které vychází z platné legislativy a jsou tedy závazné, může ušetřit řadu problémů včetně újmy na zdraví a životě.

V první kapitole byly stanoveny cíle, které měla tato práce postihnout a obsáhnout.

Prvním cílem bylo provést analýzu současného legislativního rámce BOZP a BOZ. V teoretické části práce byla provedena analýza současného stavu legislativy v oblasti BOZP a BOZ v obecné rovině s přihlédnutím ke všem novelám a Nařízením vlády. Rovněž byl kladen důraz na zjištění předepsané frekvence povinných školení pro zaměstnance, jakož i povinnosti, které ze zákona vyplývají zaměstnavateli i zaměstnanců. V rozsahu provedené analýzy lze považovat tento cíl za splněný.

Na první cíl navazuje cíl druhý, kterým bylo analyzovat, jak je legislativa implementována do školního prostředí s akcentem na učňovské školství. V teoretické části práce byl této problematice věnován dostatečný prostor. Především školský zákon zcela jasně o BOZP a BOZ hovoří a stanovuje povinnost školy a školských zařízení přihlížet při vzdělávání a s ním souvisejících činnostech k základním fyziologickým potřebám dětí, žáků a studentů a vytvářet podmínky pro jejich zdravý vývoj a předcházet vzniku sociálně patologických jevů. Bylo tedy zjištěno, že předpisy platné pro BOZP a BOZ jsou do školského prostředí implementovány, a to i z důvodu, že k tomu povinnuje platná legislativa.

Třetím cílem definovaným v této práci bylo analyzovat, v čem je odlišné předkládat předpisy BOZ žákům s SPU a PCH oproti žáků, kterým tyto nemoci nebyly diagnostikovány. Analýza probíhala jak v teoretické, tak i praktické části bakalářské práce. Žáci, kterým byly diagnostikovány SPU či PCH, spadají zpravidla do kategorie žáků se specifickými vzdělávacími potřebami. Těmto žákům školský zákon přiznává možnost různých podpůrných prostředků, o nichž je pojednáno v teoretické části práce. Tyto podpůrné prostředky je nutno aplikovat i při výkladu problematiky BOZ, ačkoliv žádné zvláštní předpisy pro tyto žáky neexistují a platí pro ně stejné předpisy jako pro ostatní žáky.

V praktické části práce byla popsána současná situace v oblasti BOZP a BOZ na SOŠ Jarov, kde byl prováděn výzkum, což byl další cíl této bakalářské práce. Všechna školení probíhají na zmíněné škole přesně podle platné legislativy a školení jsou vedena Preventistou BOZP, který zodpovídá za aktualizaci školení a veškeré dokumentace.

Ke školení žáků s SPU a PCH je na SOŠ Jarov přistupováno dle litery zákona. Tedy není žádné zvláštní školení pro tyto žáky, nicméně díky dlouholetým zkušenostem s integrací těchto žáků a využitím podpůrných prostředků, zejména kooperací s asistenty pedagoga, je zajištěno, aby se potřebné informace dostali i k žáků, jejichž intelektové schopnosti nejsou na výši, aby pochopili běžný výklad. Dotazníkem a rozhovorem bylo zjištěno, že by k lepšímu pochopení problematiky BOZ napomohlo modernější, interaktivní školení, které bylo předloženo v praktické části jako návrh. To byl další cíl této práce. Toto školení by využívalo dostupné technologie včetně chytrých telefonů pro kompetitivní otestování znalostí a další interaktivní prvky tak, aby bylo co nejvíce atraktivní a napomáhalo ke zvýšenému zájmu o BOZ.

Lze tedy konstatovat, že stanovené cíle byly splněny.

V soukromých společnostech, které obecně bývají více tvůrčí, než školská zařízení se využívají na pracovištích nejrůznější hesla, jež zaměstnancům připomínají důležitost BOZP. Někdy hesla jako: „Bezpečnostním školením, předejdete zraněním.“ či „Dnes pozorný, zítra stále zdrav.“ případně: „Pracuj hlavou – chraň své ruce.“ vyvolají mezi zaměstnanci spíše pobavený úsměv. Je to dáno tím, že BOZP je často vnímáno jako cosi zbytečného a okrajového. Nicméně jedná se o závažné procesy a pravidla, která je třeba respektovat a brát ve vší vážnosti, neboť mohou zachraňovat zdraví i životy. Úkolem školy je tato pravidla žákům – budoucím profesionálům ve svých oborech, vštěpovat a ukazovat, že se rozhodně nejedná o žádné zbytečné a okrajové téma. Snad tato bakalářská práce toto potvrdila a dokázala.

Použité zdroje

Tištěné zdroje:

JUCOVIČOVÁ, Drahomíra, 2014. *Specifické poruchy učení a chování*. Praha: Univerzita Karlova v Praze. ISBN 978-80-7290-657-4

KOVAŘÍKOVÁ, Miroslava, 2020. *Krizové situace ve škole – Bezpečnostní problematika ve školní praxi*. Praha: Grada. ISBN 978-80-247-2731-8

KREMLIČKOVÁ, Marta, NOVOTNÁ, Marie, 1997. *Kapitoly ze speciální pedagogiky pro učitele*. Praha: SPN. ISBN 80-95937-60-3

MATĚJČEK, Zdeněk, 1993. *Dyslexie – Specifické poruchy učení*. 2. vyd. Jinočany: H&H. ISBN 80-85467-56-9

MICHALOVÁ, Zdeňka, 2007. *Sonda do problematiky specifických poruch chování*. Havlíčkův Brod: Tobiáš. ISBN 978-80-7311-075-8

MICHALOVÁ, Zdeňka, 2004. *Specifické poruchy učení na druhém stupni ZŠ a na školách středních*. Havlíčkův Brod: Tobiáš. ISBN 80-7311-021-0

NEUGEBAUER, Tomáš, 2016. *Bezpečnost a ochrana zdraví při práci v kostce, neboli o čem je současná BOZP*. Praha: Wolters Kluwer. ISBN 978-80-7552-107-1

PACLT, Ivo, 2007. *Hyperkinetická porucha a poruchy chování*, Praha: Grada. ISBN 978-80-247-1426-4

PROCHÁZKA, Roman. 2014. *Teorie a praxe poradenské psychologie*. Praha: Grada. ISBN 978-80-247-4451-3.

PRŮCHA, Jan, WALTEROVÁ, Eliška, MAREŠ, Jiří. 2007. *Pedagogický slovník*. Praha: Portál. ISBN 978-80-7367-647-6

RUDOLF, Ladislav. 2013. *BOZP ve školských zařízeních*. Ostrava: Ostravská univerzita. ISBN 978-80-7464-374-3

ÚZ 1497 *Bezpečnost a ochrana zdraví při práci*. 2022, Ostrava: Sagit. ISBN 978-80-7488-537-

Internet:

AMERICAN PSYCHIATRIC ASSOCIATION PUBLISHING (APAP), 2022. *Diagnostic And Statistical Mnaual Of Mental Disorders, Foth Edition*. Dostupné z <https://dsm.psychiatryonline.org/doi/book/10.1176/appi.books.9780890425596>. [cit.2024-02-24].

MINISTERSTVO PRÁCE A SOCIÁLNÍCH VĚCÍ (MPSV), 2006. *Zákon č. 262/2006 Sb., zákoník práce*. Dostupné z https://ppropo.mpsv.cz/zakon_262_2006. [cit.2024-02-20].

MINISTERSTVO ŠKOLSTVÍ, MLÁDEŽE A TĚLOVÝCHOVY (MŠMT), 2024. *Inspekční zpráva*. Dostupné z <https://skolajarov.cz/wp-content/uploads/2022/05/CSI-22-5-2017.pdf> [cit.2024-04-02].

MINISTERSTVO ŠKOLSTVÍ, MLÁDEŽE A TĚLOVÝCHOVY (MŠMT), 2024. *Rámcový vzdělávací program pro obor vzdělání 36–62–E/01 Sklenářské práce*. Dostupné z <https://www.edu.cz/rvpsov/ciste/36-62-E01.pdf> [cit.2024-02-20].

MINISTERSTVO ŠKOLSTVÍ, MLÁDEŽE A TĚLOVÝCHOVY (MŠMT), 2024. *Rámcový vzdělávací program pro obor vzdělání 41–52–E/01 Zahradnické práce*. Dostupné z <https://www.edu.cz/rvpsov/ciste/41-52-E01.pdf> [cit.2024-02-20].

MINISTERSTVO ŠKOLSTVÍ, MLÁDEŽE A TĚLOVÝCHOVY (MŠMT), 2024. *Rámcový vzdělávací program pro obor vzdělání 36–67–E/01 Zednické práce*. Dostupné z <https://www.edu.cz/rvpsov/ciste/36-67-E01.pdf> [cit.2024-02-20].

MINISTERSTVO ŠKOLSTVÍ, MLÁDEŽE A TĚLOVÝCHOVY (MŠMT), 2024. *RVP – Rámcové vzdělávací programy*. Dostupné z <https://www.edu.cz/rvp-ramcove-vzdelavaci-programy/> [cit.2024-03-18].

MINISTERSTVO ŠKOLSTVÍ, MLÁDEŽE A TĚLOVÝCHOVY (MŠMT), 2024. *Zákon o předškolním, základním, středním, vyšším odborném a jiném vzdělávání (školský zákon)*. Dostupné z <https://www.msmt.cz/dokumenty/skolsky-zakon-ve-zneni-ucinnem-ode-dne-1-1-2024>. [cit.2024-02-20].

NÁRODNÍ ÚSTAV PRO VZDĚLÁVÁNÍ (NÚV), 2022. *Střední vzdělávání*. Dostupné z <https://archiv-nuv.npi.cz/t/stredni-vzdelavani.html> [cit.2024-03-14].

NEUGEBAUER, Tomáš, 28.9.2020. Školení BOZP a PO pomocí e-learningu. Online. Výzkumný ústav bezpečnosti práce, v. v. i. Dostupné z <https://www.bozpinfo.cz/skoleni-bozp-po-pomoci-e-learningu> [cit.2024-04-14].

SOURAL, Pavel, [b.d.]. *Bezpečnost a ochrana zdraví při práci*. Online. MŠMT. Dostupné z <https://www.msmt.cz/ministerstvo/bezpecnost-a-ochrana-zdravi-pri-praci>. [cit.2024-02-17].

STŘEDNÍ ODBORNÁ ŠKOLA JAROV. *Výroční zpráva za školní rok 2022/2023*. Dostupné z https://skolajarov.cz/wp-content/uploads/2023/10/VYROCNI_ZPRAVA-2022-2023.pdf [cit.2024-03-22].

ÚSTAV ZDRAVOTNICKÝCH INFORMACÍ A STATISTIKY ČR (UZIS), 1994. *10. revize Mezinárodní klasifikace nemocí (MKN – 10)*. Dostupné z <https://www.uzis.cz/index.php?pg=registry-sber-dat--klasifikace--mezinarodni-klasifikace-nemoci-mkn-10>. [cit.2024-02-17].

Seznam obrázků

Obrázek 1: Vytváření kvízových otázek v aplikaci kahoot.it

Obrázek 2: Obrazovka žákova mobilního telefonu po zvolení přezdívky do testovací soutěže

Obrázek 3: Kvízová otázka z pohledu učitele

Obrázek 4: Průběžné pořadí soutěže

Obrázek 5: Statistické vyhodnocení odpovědi z pohledu učitele

Seznam grafů

Graf 1: Odpovědi na otázku: Víte, co se skrývá pod zkratkou BOZ?

Graf 2: Odpovědi na otázku: Pamatujete si něco ze školení BOZ?

Graf 3: Odpovědi na otázku: Považujete školení BOZ za důležitou součást praktického vyučování?

Graf 4: Odpovědi na otázku: Přivítali byste modernější a srozumitelnější školení BOZP?

Seznam zkratek

APAP – American Psychiatric Association Publishing

BOZ – bezpečnost a ochrana zdraví

BOZP – bezpečnost a ochrana zdraví při práci

ČR – Česká republika

ČSN – Česká technická norma

MKN – Mezinárodní klasifikace nemocí

MPSV – Ministerstvo práce a sociálních věcí

MŠMT – Ministerstvo školství, mládeže a tělovýchovy

NÚV – Národní ústav pro vzdělávání

OOPP – osobní ochranní pracovní prostředky

PCH – poruchy chování

PHP – přenosný hasící přístroj

PO – požární ochrana

RVP – rámcový vzdělávací program

SOŠ – střední odborná škola

SPU – specifické poruchy učení

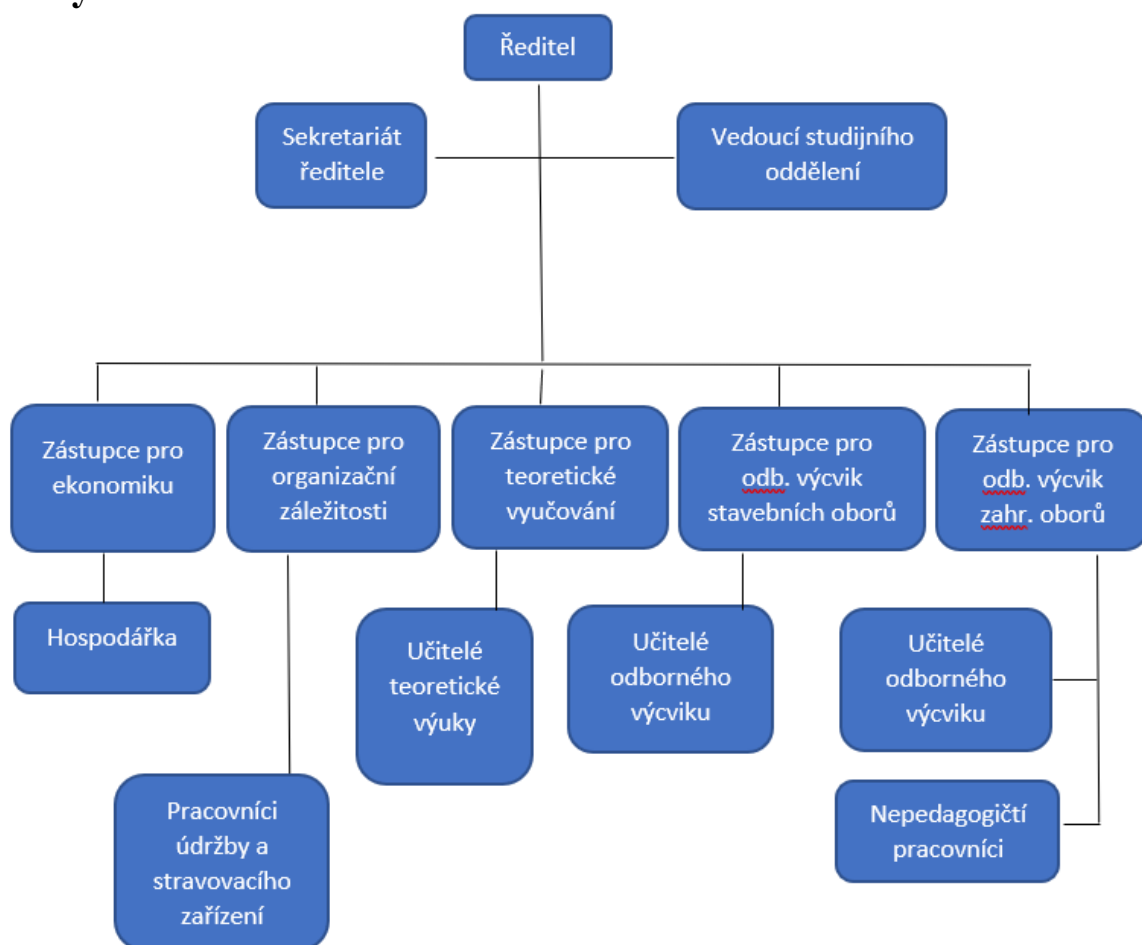
ŠVP – školní vzdělávací plán

ÚZ – úplné znění zákonů České republiky

UZIS – Ústav zdravotnických informací a statistiky České republiky

ZP – zákoník práce

Přílohy



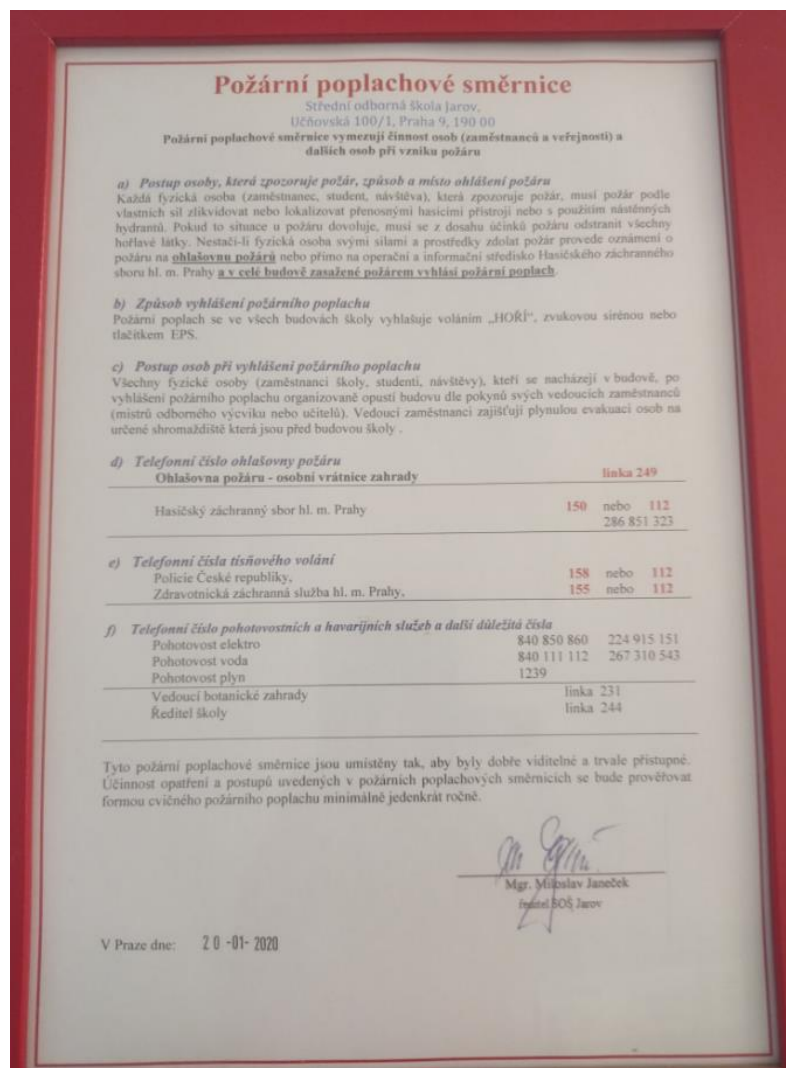
Příloha 1: Organizační struktura SOŠ Jarov

(Zdroj: vlastní zpracování na základě https://skolajarov.cz/wp-content/uploads/2023/10/VYROCNI_ZPRAVA-2022-2023.pdf)



Příloha 2: Označení uložení lékárničky na pracovišti odborné výuky SOŠ Jarov

(Zdroj: Foto autorka ze dne 22.5.2024)



Příloha 3: Požární poplachová směrnice umístěná na pracovišti odborné výuky SOŠ Jarov

(Zdroj: Foto autorka ze dne 22.5.2024)



Příloha 4: Zásady první pomoci umístěné na pracovišti odborné výuky SOŠ Jarov
(Zdroj: Foto autorka ze dne 22.5.2024)



Příloha 5: PHP umístěný na pracovišti odborné výuky SOŠ Jarov
(Zdroj: Foto autorka ze dne 22.5.2024)



Příloha 6: Označení únikového východu na pracovišti odborné výuky SOŠ Jarov

(Zdroj: Foto autorka ze dne 22.5.2024)



Příloha 7: Areál pracoviště odborné výuky SOŠ Jarov oboru Zahradnické práce (41-52-E/01)

(Zdroj: Foto autorka ze dne 22.5.2024)



Příloha 8: Uskladnění nebezpečných látek na pracovišti odborné výuky SOŠ Jarov oboru Zahradnické práce (41-52-E/01)

(Zdroj: Foto autorka ze dne 22.5.2024)

Anotace

Jméno a příjmení:	Kateřina Šturmová
Katedra:	Katedra technické a informační výuky
Vedoucí práce:	prof. Ing. Čestmír Serafin, Dr.
Rok obhajoby:	2024

Název práce:	Bezpečnost a ochrana zdraví při práci při výuce vybraných oborů učňovského školství s akcentem na výuku žáků se specifickými poruchami učení a poruchami chování
Název v angličtině:	Occupational Health and Safety in Educational Work in Selected Apprenticeship Fields with an Emphasis on the Education of Pupils with Specific Learning and Behavioural Disorders
Anotace práce:	<p>Bakalářská práce se zabývá problematikou bezpečnosti a ochrany zdraví při práci a bezpečností a ochrany zdraví žáků v učňovském školství s akcentem na žáky se specifickými poruchami učení a poruchami chování. Prvním cílem této práce je provedení analýzy současného legislativního rámce dané problematiky. Druhým cílem je analyzovat, jak je legislativa implementována do školního prostředí s akcentem na učňovské školství. Dalším cílem je provedení analýzy, v čem je odlišné předkládat předpisy bezpečností a ochrany zdraví žákům se specifickými poruchami učení a poruchami chování a žákům, kterým tyto nemoci nebyly diagnostikovány. Čtvrtým cílem je popis současné situace v oblasti bezpečnosti a ochrany zdraví při práci a bezpečnosti a ochrany zdraví ve škole, v níž byl výzkum prováděn. Dalším cílem je zjistit, jak je v současnosti přistupováno ke školení žáků se specifickými poruchami učení a poruchami chování na dané škole. Cílem posledním je zhodnotit stav a případně nabídnout možná zlepšení týkající se bezpečnosti a ochrany zdraví při práci a bezpečnosti a ochrany zdraví žáků. K naplnění cílů jsou použity empirické a obecně teoretické metody a rovněž jsou zpracovány vlastní postřehy autorky. Práce nabízí zhodnocení naplnění výše zmíněných cílů, a předkládá konkrétní návrh nové formy školení bezpečnosti</p>

	a ochrany zdraví určené především pro žáky se specifickými poruchami učení a poruchami chování.
Klíčová slova:	Bezpečnost a ochrana zdraví při práci, bezpečnost a ochrana zdraví, specifické poruchy učení, poruchy chování, učňovské školství, střední odborná škola
Anotace v angličtině:	The bachelor thesis deals with the issue of occupational health and safety and health protection of pupils in apprenticeship education with an emphasis on pupils with specific learning disorders and behavioural disorders. The first aim of this thesis is to analyse the current legislative framework of the present issue. The second aim is to analyse how the legislation is implemented in the school environment with an emphasis on apprenticeships. The next aim is to conduct an analysis of the differences between presenting health and safety regulations to pupils with specific learning and behavioural disorders and to pupils who have not been diagnosed with these conditions. The fourth objective is to describe the current situation of occupational health and safety and safety and health protection in the schools where the research was conducted. Another aim is to find out how the training of pupils with specific learning and behavioural disorders is currently approached in the schools in question. The last aim is to assess the situation and, where appropriate, offer possible improvements concerning the health and safety at work and the health and safety of pupils. Empirical and general theoretical methods are used to achieve these objectives, and the author's own observations are also incorporated. The thesis offers an evaluation of the fulfilment of the aforementioned objectives, and presents a concrete proposal for a new form of health and safety training designed specially for pupils with specific learning and behavioural disorders.
Klíčová slova v angličtině:	Occupational health and safety, safety and health protection, specific learning disorders, behavioural disorders, apprenticeship schooling, occupational secondary school
Přílohy vázané v práci:	Schéma, ilustrace
Rozsah práce:	61 stran
Jazyk práce:	čeština