



Pedagogická  
fakulta  
Faculty  
of Education

Jihočeská univerzita  
v Českých Budějovicích  
University of South Bohemia  
in České Budějovice

Jihočeská univerzita v Českých Budějovicích

Pedagogická fakulta

Katedra výtvarné výchovy

## Bakalářská práce

Poutní místa. Svatá Hora v Příbrami

Places of pilgrimage. Svatá Hora in Příbram

Vypracovala: Natálie Vacková

Vedoucí práce: Mgr. Zuzana Duchková, Ph.D.

České Budějovice 2022

## Prohlášení

Prohlašuji, že svoji bakalářskou práci jsem vypracovala samostatně pouze s použitím pramenů a literatury uvedených v seznamu citované literatury.

Prohlašuji, že v souladu s § 47b zákona č. 111/1998 Sb. v platném znění souhlasím se zveřejněním své bakalářské práce, a to v nezkrácené podobě - v úpravě vzniklé vypuštěním vyznačených částí archivovaných Pedagogickou fakultou elektronickou cestou ve veřejně přístupné části databáze STAG provozované Jihočeskou univerzitou v Českých Budějovicích na jejích internetových stránkách, a to se zachováním mého autorského práva k odevzdanému textu této kvalifikační práce. Souhlasím dále s tím, aby toutéž elektronickou cestou byly v souladu s uvedeným ustanovením zákona č. 111/1998 Sb. zveřejněny posudky školitele a oponentů práce i záznam o průběhu a výsledku obhajoby kvalifikační práce. Rovněž souhlasím s porovnáním textu mé kvalifikační práce s databází kvalifikačních prací Theses.cz provozovanou Národním registrem vysokoškolských kvalifikačních prací a systémem na odhalování plagiátů.

V Českých Budějovicích dne .....

.....

Podpis studentky

## **Poděkování**

Touto cestou bych ráda poděkovala své vedoucí práce Mgr. Zuzaně Duchkové, Ph.D. za trpělivost, cenné rady a vedení celé bakalářské práce. Dále děkuji Mgr. Martinu Benešovi, který mi pomohl s korekturou dané práce. Poděkování si zaslouží i má rodina a přátelé, kteří mě během celého studia podporovali a měli se mnou trpělivost.

## **Abstrakt**

První část bakalářské práce se zabývá vznikem poutních míst, jejich historií a cestami, které poutníci podnikali po Evropě i Svaté zemi. Práce pojednává nejen o přípravách na tuto důležitou cestu, ale i o tom, proč se na ni poutníci vydávali, o významu poutě, co se dělo u cíle a jak probíhala zpáteční cesta domů.

Druhá část této bakalářské práce představuje mariánské poutní místo Svatá Hora v Příbrami. Přibližuje vznik místa opředeného několika legendami, dále nás seznamuje s významnými malíři, kameníky, štukatéry, sochaři a dalšími osobnostmi, které měli na této důležité památce velký podíl. Není zde ani zapomenuto na devastující požár, kvůli němuž se v roce 1978 musela Svatá Hora obnovit.

**Klíčová slova:** poutníci, poutní místa, náboženství, Evropa, Řím a Vatikán, Svatá země, Loreta, Svatá Hora

## **Abstract**

The first part of bachelor thesis deals with the origins of pilgrimage sites, their history, and journeys which pilgrims made across Europe and the Holy Land. This thesis discusses not only the preparations for these important journeys, but also the reasons why pilgrims set out on them, the meaning of a pilgrimage, what was taking place at the destination and what the journey back home looked like.

The second part of this bachelor thesis introduces the pilgrimage site Svatá Hora in Příbram. It describes the origin of this place which is shrouded in legend, and presents eminent painters, stonemasons, stucco masons, sculptors and other personalities who substantially contributed to this important historical site. The work also does not omit the devastating fire due to which Svatá Hora had to be restored in 1978.

**Key Words:** pilgrims, places of pilgrimage, religion, Europe, Rome and Vatican, Holy Land, Loreta, Svatá Hora

## Obsah

Úvod.....	7
Teoretická část .....	9
1 Význam a vznik poutních míst.....	9
2 Poutnictví v Evropě a Svaté zemi .....	18
2.1 Evropská poutní místa.....	18
2.1.1 Významná poutní místa Říma a Vatikánu .....	19
2.2 Poutní místa ve Svaté zemi.....	23
3 Poutnictví v Čechách .....	28
3.1 Pražská Loreta aneb vznik nových poutních míst v českých zemích.....	29
3.2 Stavitelé Kryštof a Kilián Ignác Dientzenhoferové .....	35
4 Svatá Hora v Příbrami.....	39
4.1 Historie Svaté Hory.....	39
4.2 Požár Svaté Hory.....	44
4.3 Popis Svaté Hory.....	48
Závěr.....	58
Seznam použitých zdrojů .....	60
Přílohy .....	62
Zdroje příloh.....	80
Přílohy.....	80

## Úvod

Tato bakalářská práce se zabývá poutními místy a jedním z nejnámějších mariánských poutních míst u nás, a to Svatou Horou v Příbrami, jež patří již několik let k neoddelitelné součásti autorčina života již několik let. Jelikož je to místo velmi významné, první část práce se týká právě poutních míst. Toto téma je poměrně známé a rozšířené. Bohužel k tomuto námětu nenajdeme příliš literatury. Většina jí také pochází převážně ze sedmdesátých a osmdesátých let minulého století. Nalezení aktuálních informací se tak ukázalo velmi těžké a hlavním průvodcem se stala kniha Norberta Ohlera s názvem Náboženské poutě ve středověku a novověku, z nichž autorka čerpala nejvíce. Je zde zpracováno vše, co se týká hlavně křesťanských poutních míst týká od jejich vzniku a významu, přes poutníky, až k mnohým zákazům a zrušení poutí v průběhu let hlavně díky různým režimům. Okrajově jsou zde zmíněna i poutní místa, která nejsou křesťanská, ačkoliv jsou pro svůj význam a historii velmi důležitá. Po místech vzdálených ležících mimo Evropu, jako jsou například Palestina, Jeruzalém nebo města Betlém, Nazaret a Hebron, jsou zde rozebrána místa v Čechách. Hlavní zaměření je zde na Loretu, s níž souvisí mnoho legend a díky které se v 17. století začal rozmáhat kult Panny Marie. Právě díky němu se i v českých zemích začalo šířit křesťanství a na Hradčanském náměstí byla vystavěna Loreta pražská. Nejsou zde vynecháni ani autoři významného stavitelského rodu v Evropě nesporně patřící k vůdčím osobnostem barokní architektury, a to rodina Dientzenhoferova.

Jak už bylo naznačeno dříve, druhá část bakalářské práce se zabývá Svatou Horou v Příbrami. Naneštěstí ani literatury ke Svaté Hoře není tolik, kolik by si zasloužila. Nejhlavnější knihou ke psaní a pomocníkem se tak stala Svatá Hora od Josefa Kopečka. Poznatky jsou ale čerpány i z pár ostatních knížek, jež existují, využity jsou dále také informační brožury, které autorka zakoupila při jedné z jejich návštěv na Svaté Hoře. Je zde dopodrobna popsána jak její historie sahající až do roku 1260, tak její výstavba a všechny její kaple, z nichž je většina zasvěcena Panně Marii. Na stavbě se podílelo hned několik významných světových umělců, například Carlo Lurago, Jan Brokoff nebo již zmínění Kryštof a Kilián Ignác Dientzenhoferové. Areál také prošel v průběhu let několika opravami, přestavbami a restaurováním v průběhu let, kdy po dlouhou dobu byli v jeho vedení jezuité a později redemptoristé. Rozsáhlý požár v roce 1978 ale značnou část Svaté Hory zničil. Opravy se povedly uskutečnit hlavně díky poutníkům, kteří na toto místo nikdy nedali dopustit a přispívali na jeho obnovu. I v dnešní době je

stále hojně navštěvována nejen lidmi z okolí, ale i z dalekých zemí, a to nejen o křesťanských svátcích, ale i ve všední dny.

Cílem této bakalářské práce bylo shrnout poznatky o poutních místech a zaujmout všechny, kteří se zajímají o poutní místa, jejich vznik a o poutníky, jež se na dlouhé a nelehké cesty vydávali a stále vydávají. Bakalářská práce měla také přiblížit poutní místo Svatá Hora a přimět čtenáře se na mariánské místo přijet do Příbrami podívat a obdivovat jej.



## Teoretická část

### 1 Význam a vznik poutních míst

Tato kapitola se zaměřuje na křesťanská poutní místa a na jejich vznik. Proč se lidé na taková místa vydávali, jak vypadaly poutnické cesty, jak probíhaly, co musel mít každý poutník s sebou, jak probíhal návrat domů. V závěru kapitoly je zmíněna i kritika poutních míst, která se během let začala hojně objevovat, ovšem navzdory tomu poutnictví přispělo k rozvoji dopravy a měst.

Poutním místem se mohl prakticky stát každý kostel, v němž byly ostatky některého ze světců nebo jen pramen, který byl shledán léčivým, a byla u něj postavena kaplička. Kdo se ve svém životě nacházel v těžké situaci, mohl zvolat jméno světce a poprosit ho o pomoc. Odměnou měla být světci návštěva jeho hrobu. Pokud se člověk pomoci opravdu dočkal a vše dopadlo podle přání, byl světci zavázán a vydal se k jeho hrobu. Tam mu vyznal náležitě díky. Světec by mu totiž mohl také pomoci ještě v nějaké další situaci či po smrti, kdy bude muset předstoupit před Boha u posledního soudu<sup>1,2</sup> Za projev vděčnosti se považovalo i informování dalších lidí o světcově provedeném skutku. To se doneslo dalším lidem, a tak se událost rozšířila. Zaprotokolovalo se přesně, co se stalo, a zpráva byla před svědky zapsána do sbírky zázraků.<sup>3</sup>

Různé národy si našly vztah ke svým světcům. Češi si oblíbili sv. Václava<sup>4</sup>, Němci sv. Bonifáce<sup>5</sup>, Angličané Tomáše Becketa<sup>6</sup>, Maďaři sv. Štěpána<sup>7</sup> a Norové Olafa<sup>8,9</sup> Ve středověku začali svatí přibývat, tím rostl i počet poutních míst.<sup>10</sup>

Poutnické zástupy tvořili nejvíce zdraví a dospělí muži. Žádnou výjimkou ale nebyl ani velký počet žen, na nichž ležela nejčastěji všechna odpovědnost

---

<sup>1</sup> Poslední soud má být soud vznesený nad lidmi, kde by měl každý podle jednání na zemi obdržet buď věčný život, nebo smrt v pekle.

<sup>2</sup> [Srov.] OHLER, Norbert. *Náboženské poutě ve středověku a novověku*. Praha: Vyšehrad, 2002, s. 27-29.

<sup>3</sup> [Srov.] Tamtéž, s. 29.

<sup>4</sup> Sv. Václav byl knížetem, patronem českého národa a symbolem české státnosti. Podle legendy byl zavražděn ve Staré Boleslavi služebníky svého bratra Boleslava.

<sup>5</sup> Sv. Bonifác byl slaven jako mučedník. Stal se patronem Německa a pivovarníků.

<sup>6</sup> Tomáš Becket byl kancléřem anglického krále Jindřicha II. a arcibiskupem v Canterbury. Byl zavražděn v katedrále královými rytíři. Je patronem města Portsmouth.

<sup>7</sup> Sv. Štěpán byl kazatelem, prvním křesťanským mučedníkem, byl ukamenován jako údajný rouhač proti judaismu. Je patronem kameníků a zedníků.

<sup>8</sup> Olaf byl norským králem v letech 1015 až 1028, který byl po smrti prohlášen za svatého.

<sup>9</sup> [Srov.] OHLER, Norbert. *Náboženské poutě ve středověku a novověku*. Praha: Vyšehrad, 2002, s. 24.

<sup>10</sup> [Srov.] Tamtéž, s. 26.

za domácnost a rodinu, a tak učinily slib častěji než muži. Další skupinou v zástupech byly děti, které někdy tvořily podstatnou část, nebo se dokonce i vydávaly na pouť samy. Výjimku netvořili ani nemocní a postižení. Jejich jedinou nadějí byla bazilika sv. Martina v Tours<sup>11</sup>. Nemoci byly vyléčeny, slepí opět pohlédli na svět a chromí mohli chodit. Cesty se ale často proměnily i v zábavu. Někteří si užívali společnosti, jiní prahli po poznání nových věcí a vědomostech. Lákalo je objevování nových druhů rostlin či zvířat.<sup>12</sup>

Některým poutníkům nestačilo posvátná místa jen navštívit, ale přáli si mít vzácné relikvie u sebe, ať už se souhlasem, nebo si je chtěli tajně odnést. Všichni toužili po tom mít u sebe kousek něčeho, čeho se dotkl Ježíš nebo jeho svatí. Věřili, že v relikvii spočívá síla. Někteří se na sklonku života rozhodli odebrat do Jeruzaléma, kde chtěli zemřít, očekávali tak Kristův příchod.<sup>13</sup>

Aby lidé věděli, na kterého světce se mají obrátit, dostali někdy ve snu radu nebo slyšeli od jiných lidí jejich příběhy, jež jim pomohly se rozhodnout, kterého poprosit o pomoc.<sup>14</sup> Lidé slepí a němí, hluší a chromí chtěli na posvátných místech prosit za uzdravení chorob, jež nedovedl vyléčit žádný lékař. Někdy lidé svoji pouť odkládali tak dlouho, že nakonec nebyli schopni pouť sami vykonat a museli za sebe poslat někoho jiného, ať už to byl jejich potomek nebo člověk, jehož si najali a zaplatili. Uskutečnění poutě bylo tak důležité, že nikdo nepřemýšlel o problému se zaplacením.<sup>15</sup> Jestliže poutník nemohl cestu vykonat, duchovní pouť sloužila jako náhražka. Na vykonání poutě bylo stanoveno padesát dní. Zahájit se měla zpovědí a svatým přijímáním. Po 21 dnech se měl poutník pomodlit v sedmi kostelech ve Štrasburku a po celou dobu této nevšední poutě se měl postit a odříkávat si všechny radosti včetně dobrého jídla a pohodlí.<sup>16</sup>

Mnozí poutníci se často vydávali na cesty bez toho, aniž by věděli, jak daleko jejich cíl je, nebo kterým směrem jít. Štěstí měli ti, kteří znali někoho, kdo už cestu podstoupil a mohl jim poradit. Ovšem někteří poutníci nemluvili pravdu a příběhy z cest a především její nesnáze si trochu přikrášlovali. Praktické bylo,

---

<sup>11</sup> Bazilika sv. Martina Tours byla vybudována nad hrobem sv. Martina po jeho smrti v roce 397 n.l. a stala se významným poutním místem.

<sup>12</sup> [Srov.] OHLER, Norbert. *Náboženské poutě ve středověku a novověku*. Praha: Vyšehrad, 2002, s. 45-52.

<sup>13</sup> [Srov.] Tamtéž, s. 56-61.

<sup>14</sup> [Srov.] Tamtéž, s. 62.

<sup>15</sup> [Srov.] Tamtéž, s. 65-67.

<sup>16</sup> [Srov.] Tamtéž, s. 73.

pokud si poutník před svým startem objasnil zeměpisnou polohu místa.<sup>17</sup> Na cestu si každý poutník musel vzít dlouhý plášť, protože ho mohl v noci použít jako příkrývku. Součástí vybavení byl klobouk, ten měl poutníka ochránit před sluncem a deštěm, a hůl, která mu poskytovala oporu, v případě nebezpečí se jí mohl bránit. Bylo také na místě nastudovat si, jaké zákony panují v zemích, kterými budou poutník procházet, aby kvůli jejich neznalosti některý neporušil.<sup>18</sup>

Výdaje za cestu nebyly malé, jen výbava poutníka stála hodně peněz. Musel mít nějaké peníze, aby mohl zaplatit mýtné a další výdaje na cestě (jídlo, pití, ubytování, oblečení, almužny, dary, zdravotnická péče, případně ubytování také pro jeho služebníky a zvířata, průvodce po městě aj.). Poutník měl mít tedy dostatek peněz na to, aby cestou nebyl nucen žebrať. Pokud ale cestou upadl do zajetí, musel se vykoupit, často i celým svým majetkem nebo celoročními příjmy. V případě, že se poutník vrátil živ a zdrav domů, utratil mnoho peněz za oslavy. Chudí poutníci avšak dokázali cestovat i bez peněz. Nesměli být příliš nároční a vzbuzovat soucit natolik, aby jim další lidé přispěli. Cestou si mohli přivydělat například jako pomocná síla na lodích.<sup>19</sup> Zavazadel muselo být co nejméně a v nich jen to nejdůležitější. Potvrzení, dopisy a podobné cenné dokumenty měli poutníci většinou schované v podrážkách bot a na jiných místech. Další malé zavazadlo podobné vaku bylo zavěšeno na holi. Tam byly nejdůležitější věci jako křesadlo, náhradní šaty, podrážky a síť na lov ryb. Častou a nejoblíbenější potravou se stal pro vysoký obsah tuků a bílkovin chléb a sýr.<sup>20</sup>

Na cestách bylo běžné sdružování poutníků. Jestliže se člověk mohl připojit k dalším poutníkům, byla cesta i mnohem bezpečnější a také utíkala rychleji. Pokud se něco během poutě stalo jako například úraz, člověk nebyl sám a bylo o něj postaráno. Nevýhodou ale bylo, že vícečlenná skupina sháněla špatně nocleh a jídlo.<sup>21</sup>

Než poutník vyrazil do světa, byl připraven na nejhorší. Bylo proto dobré uspořádat svůj dům tak, jako by se do něj už nikdy neměl vrátit. Poutník měl všem odpustit to zlé, vyžádat si povolení u svých příbuzných a duchovních a odkázat

---

<sup>17</sup> [Srov.] OHLER, Norbert. *Náboženské poutě ve středověku a novověku*. Praha: Vyšehrad, 2002, s. 74-75.

<sup>18</sup> [Srov.] Tamtéž, s. 75-76.

<sup>19</sup> [Srov.] Tamtéž, s. 77-80.

<sup>20</sup> [Srov.] Tamtéž, s. 80-81.

<sup>21</sup> [Srov.] Tamtéž, s. 83-84.

vše své manželce nebo manželovi pro případ, že by snad cestou zemřel.<sup>22</sup> Nejvíce poutníků vyráželo na cesty na jaře. Mělo to své výhody-cesty bývaly lépe schůdné, opět fungovala lodní plavba, stmívalo se později a snadněji se hledala společnost, ke které by se mohli připojit. Cestování během zimních měsíců bylo značně obtížné. Vánice, mlhy, málo oblečení, které by je mohlo dostatečně zahřát, špatně průchodné cesty a nefungující lodní doprava.<sup>23</sup> Poutníci byli často unaveni, někdy jim bylo horko nebo byli úplně promočeni, otravoval je hmyz, neměli dostatek pitné vody, měli hlad a museli nést svá zavazadla. Pokud přišli do nové země, museli se nějak dorozumět. Ti vzdělanější mluvili se sobě rovnými latinsky. Ti, co se novým jazykům neučili, potřebovali někoho, kdo by daný jazyk ovládal, nebo se museli připojit k nějaké skupince. Většinou alespoň jeden ze skupiny cizí jazyk uměl.<sup>24</sup>

Pěší poutě měly tradici prakticky ve všech náboženstvích světa. Křesťané se vydávali k hrobům svých svatých po více jak tisíc let. Nemívali posvátná místa až do 4. století, kromě Jeruzaléma. Islám a jeho poutní místa jsou poněkud více komplikovaná díky rozporu mezi sunnity a šíity. Sunnitě zastávají názor, že pouť by měla vést pouze do Mekky a jsou kritičtí k šíitům a každé jejich pouti, která do Mekky soustředěná není.<sup>25</sup> Židé zase putovali k troskám Šalamounova chrámu a hinduisté chodili tisíce kilometrů podél jejich posvátné řeky Gangy.<sup>26</sup>

Správně tedy měla být cesta vykonána pěšky, aby tak poutníci napodobili apoštoly a mučedníky a mohli cestou navštívit i jiná poutní místa.<sup>27</sup> Podle tradice se poutníci cestou modlili, zpívali a prováděli obřady.<sup>28</sup> Ti bohatší z nich ale jeli na koních nebo si nechali osedlat mezka či osla. Pár jich dokonce jelo na voze. Ten využívali především staří a nemocní. Cesty ale nebývaly v dobrém stavu a těžko se po nich jezdilo bez problémů. Stezky byly někdy velmi kluzké kvůli blátu, které vytvořil déšť, nebo naopak byly plné písku, do něhož se poutníkům zabořila noha, a nemohli odtamtud vyváznout. Majetní lidé museli slézt z koně a zvíře vést

---

<sup>22</sup> [Srov.] OHLER, Norbert. *Náboženské poutě ve středověku a novověku*. Praha: Vyšehrad, 2002, s. 85-86.

<sup>23</sup> [Srov.] Tamtéž, s. 93-95.

<sup>24</sup> [Srov.] Tamtéž, s. 95-98.

<sup>25</sup> [Srov.] KINNARD, N. Jacob. *Places in motion*. Oxford University Press, 2014, s. 157-158.

<sup>26</sup> [Srov.] ZIBURA, Ladislav. *40 dní pěšky do Jeruzaléma*. 4. vydání. Brno: BizBooks, 2020, s. 9.

<sup>27</sup> [Srov.] OHLER, Norbert. *Náboženské poutě ve středověku a novověku*. Praha: Vyšehrad, 2002, s. 100-101.

<sup>28</sup> [Srov.] ZEMÁNEK, Jiří, ed. *Od země přes kopec do nebe--: o chůzi, poutnictví a posvátné krajině*. [Praha]: Arbor vitae, 2005, s. 143.

po strmé stezce. Kromě nepříznivého počasí hrozilo také napadení nebezpečným a hladovým zvířetem.<sup>29</sup>

O bezpečnost na cestách se starali křižáci<sup>30</sup>, díky kterým nehrozili útoky místních banditů. V roce 1291<sup>31</sup> ale museli křižáci svoje místa opustit a na cestách opět hrozila nebezpečí a obtíže.<sup>32</sup> Kromě křižáků byly významné i mnišské řády jako templáři z Jeruzaléma, karmelitáni z Haify, johanité nebo němečtí rytíři z Akka.<sup>33</sup>

Cestovat se dalo také lodí, což bylo sice rychlejší, ale mnohem riskantnější. Cesta se díky bezvětří někdy neplánovaně protáhla a zásoby na lodi začaly rychle docházet a kazit se. Další nebezpečí představovali piráti, kteří mohli loď přepadnout. Pokud se loď začala potápět, vydal kapitán rozkaz, aby se hodila část nákladu přes palubu. Za náhradu škody měl později zodpovědnost právě kapitán, který měl jít s poutníky k poutním místům, zaplatit za ně cla a postarat se o jejich bezpečný doprovod. Jestliže někdo z lodě na chvíli vystoupil a nechal si věci na palubě, kapitán měl opět na starosti i hlídání věcí, nesmělo se nic ztratit. Chudí cestovali většinou zadarmo nebo za minimální poplatek, vždy se pro ně našla na lodi práce. Ostatní cestující platili i za svoje zvíře, popřípadě za celou jejich družinu. Svoje místo na palubě měli dokonce i nemocní a tělesně postižení. Velká přístavní města byla závislá na příjmech z lodní dopravy a dbala na dobrou pověst, avšak plavba lodí nebyla brána jako ta „opravdová“ pouť.<sup>34</sup>

Každý den museli poutníci řešit, kam se v noci uchýlí. Nejčastějšími možnostmi byly kláštery, hostince, hospice, špitály či xenodochia<sup>35</sup>, které sloužily jako dům pro ubytování cizinců. Velká pomoc přišla díky šíření křesťanství. Starý i Nový zákon totiž přikazuje pomáhat potřebným.<sup>36</sup> Jedním z nejčastějších míst k odpočinku a přečkání noci byl už zmiňovaný xenodochion. V něm se mohli ubytovat i nemocní, jinak potřební a dostali zde stravu. Další možností bylo

---

<sup>29</sup> [Srov.] OHLER, Norbert. *Náboženské poutě ve středověku a novověku*. Praha: Vyšehrad, 2002, s. 100-101.

<sup>30</sup> Křižáci byli účastníci křížových vojenských výprav, které vyhlašoval papež proti muslimům, pohanům a kacířům ve středověku. Před zahájením výpravy skládali slib a byli označeni znamením kříže, které měli vyšívané na oblečení.

<sup>31</sup> V roce 1291 byly ukončeny po skoro 200 letech křížové výpravy do Svaté země díky dobytí Akkonu.

<sup>32</sup> [Srov.] OHLER, Norbert. *Náboženské poutě ve středověku a novověku*. Praha: Vyšehrad, 2002, s. 24.

<sup>33</sup> [Srov.] KLÁNSKÝ, Josef a Edgara KLÁNSKÁ. *Pouť do Svaté země*. Praha: Panorama, [1991], s. 99.

<sup>34</sup> [Srov.] OHLER, Norbert. *Náboženské poutě ve středověku a novověku*. Praha: Vyšehrad, 2002, s. 110-115.

<sup>35</sup> Xenodochium jsou zařízení pro poutníky i nemocné.

<sup>36</sup> [Srov.] OHLER, Norbert. *Náboženské poutě ve středověku a novověku*. Praha: Vyšehrad, 2002, s. 125.

ubytování v klášterech, kde panovala pravidla, která sepsal roku 530 n. l. mnich Benedikt z Nursie<sup>37</sup>. V nejznámější části se Benedikt zmiňuje o přijímání všech hostů, jako kdyby přišel Kristus a mniši měli pozdravit s velkou pokorou a měla jim být prokazována čest. Zvláštní pozornost pak měla být věnována poutníkům chudým. V průběhu staletí ale kláštery zápasily s náporem poutníků a kapacitou míst. Proto bylo později přijímáno jen tolik poutníků, kolik bylo v klášteře volných lůžek. Snížen byl i počet vydaných porcí jídla za den. Pokud poutníci během ubytování onemocněli, ošetřovali je v oddělení pro nemocné, a to tak dlouho, dokud se neuzdravili. Pokud se neuzdravili, byla sepsána závěť a byl vystrojen řádný pohřeb. Většina klášterů měla možnost teplého jídla a pití typického pro danou zemi. Někde poskytovali i kuchyňské nádoby, vědra či lampy. Hospice měly nejvíce 12 lůžek a kuchyni, kde se vařila teplá jídla a kde se nalévalo pití. Ve špitálech se starali většinou o nemocné a chudé lidi, žebráky a malomocné. Poutníci zde mohli přespát nanejvýš tři noci a dostat teplou polévku. O špitály se většinou starala bratrstva, která poutníkům pomáhala, dalo se na ně spolehnout. V Jeruzalémě se nacházel špitál s velkou kapacitou a ukázkovým zařízením. Lůžka musela mít přikrývku, personál se měl k nemocným chovat hezky, spravovali se zde poutníkům boty a šaty a ti, co přišli prosit o almužnu, zde dostávali několikrát v týdnu teplé jídlo a víno. Hostinec měl placené ubytování, které bylo jen pro určený počet hostů, hostinští měli také připravené stáje a krmení pro zvířata. Často ale jednu komoru sdílelo více cizích lidí, a dokonce i v jedné posteli jich mohlo spát více. Samozřejmostí byly také blechy a jiní parazité.<sup>38</sup>

Jestliže chtěl člověk jíst, většinou si potraviny sám přinesl nebo si je koupil na místě. Musel mít i vlastní příbor, neboť v hostinci byl jeden, který sloužil všem.<sup>39</sup> Při ubytování v hostincích se samozřejmě poutníci nevyhnuli podvodům a nečestným hospodským. Mohli dostat špatné, staré jídlo a naředěné víno, za které zaplatili stejné peníze jako za kvalitní. Několikrát byli pozváni na jídlo a pití zdarma, kde je hospodský opil a vnutil jim ke koupi například předražené svíčky. Někde byli poutníci o peníze obráni ve spánku nebo jim hospodský do zavazadel vhodil například pohár či jeho prsten, který se u nich následující den našel, díky tomu byli nařčeni z krádeže a popraveni na šibenici.<sup>40</sup>

---

<sup>37</sup> Benedikt z Nursie byl katolickým mnichem a zakladatelem západního mnišství.

<sup>38</sup> [Srov.] OHLER, Norbert. *Náboženské poutě ve středověku a novověku*. Praha: Vyšehrad, 2002, s. 127-149.

<sup>39</sup> [Srov.] Tamtéž, s. 149.

<sup>40</sup> [Srov.] Tamtéž, s. 152-155.

Čím více se blížili poutníci k cíli, cesta začala být lemována kapličkami a krucifixy<sup>41</sup>. Když konečně dorazili a uviděli hrob světce, začali se u něho modlit a na většině míst u něj mohli zůstat tak dlouho, jak jen chtěli. Někdy zde už bylo shromážděno mnoho lidí, hlavně v období svátků, a tak dávali strážní pozor na neshody a pranice. Velké množství lidí si také chtělo z místa něco odnést například hlínu, která by měla být zázračná a chránit od všeho zlého.<sup>42</sup> Poutník také položil do blízkosti hrobu svůj dar, jež přinesl, tak byl u hrobu přítomen i po svém odchodu. Své jméno nebo obrys rukou mohl vyrýt do kamenné zdi, tím tu zůstal i po stovky let. Jako dary se nejčastěji nosily voskové figurky nebo peníze. Lidé se nechávali zvážit a darovali přesně tolik peněz, kolik by museli zaplatit za obilí té samé váhy. Jestliže se někdo uzdravil a už nepotřeboval berle, nechal je tam jako oběť. Dary měly odpovídat majetku dotyčného.<sup>43</sup> Na poutních místech se nachází také sbírky zázraků, které se prověřují, zda jsou pravdivé.<sup>44</sup>

Když člověk vše vykonal, často se přidal i do místního bratrstva, čímž získal i upomínkový předmět. Za starších dob si odnesl kámen nebo mušli, později se začali vyrábět poutnické odznaky odlévané z kovu. Nosily se na klobouku, v kapse či připnutý na plášti.<sup>45</sup> Většinou hned vedle baziliky bylo místo, kde poutník mohl koupit důležité věci, které potřeboval na cestu zpět. Když přišel čas se rozloučit, naposledy se pomodlil a poprosil o ochranu i na další cestě. Poklonil se v bazilice i dalším světcům a pomalu odcházel. Zpáteční cesta už byla mnohdy veselejší, protože už byla známá. Samozřejmě si poutník mohl vybrat cestu zpět úplně jinou, anebo pokračoval dál, aby navštívil další poutní místa a světce.<sup>46</sup>

Pokud se poutníci vrátili domů, čekalo je velké přivítání, jako kdyby přijel král. Ti bohatší poslali předem posly, aby ohlásili jejich návrat. Všichni chtěli slyšet, co je potkalo na cestě, jak to vlastně u hrobu vypadá. Doprovodili poutníka do kostela, kde položil svoji hůl a vak. Někdy se poutníkův život vrátil zpět do starých kolejí, ale na dalekou cestu nikdy nezapomněl. Uchovával si svůj plášť s odznakem a hůl, ovšem nosil je jen na nejdůležitější svátky, anebo jestliže prosil o pomoc Boha a onoho světce, kterého kdysi vyhledal.<sup>47</sup>

---

<sup>41</sup> Krucifix je umělecky zpracovaný kříž s Ježíšovým tělem.

<sup>42</sup> [Srov.] OHLER, Norbert. *Náboženské poutě ve středověku a novověku*. Praha: Vyšehrad, 2002, s. 169-174.

<sup>43</sup> [Srov.] Tamtéž, s. 175-178.

<sup>44</sup> [Srov.] Tamtéž, s. 180.

<sup>45</sup> [Srov.] Tamtéž, s. 190-191.

<sup>46</sup> [Srov.] Tamtéž, s. 191-195.

<sup>47</sup> [Srov.] Tamtéž, s. 196-198.

V pozdním středověku klesl počet poutníků putujících ke vzdáleným cílům. I přestože byly poutě několikrát zakázané, anebo je nebylo možné podnikat například kvůli režimu, lidé na ně nezanevřeli. Když byla možnost se na nějakou vydat, neváhali. Někteří byli na poutních místech několikrát i přes velkou vzdálenost od jejich bydliště.<sup>48</sup> Cílem poutí bylo chválit Boha, uctívat jeho svaté, vzdávat mu díky, prosit a konat pokání.<sup>49</sup>

Díky cestování a poutním místům začal rozvoj měst a klášterů v nich. Poutník také v zemích, přes něž cestoval, potřeboval služby. Tím došlo k rozvoji pohostinství, převoznictví, lodnictví. Také rostl hospodářský význam měst. Začala také modernizace zemí, z nichž člověk přicházel. To, co viděl ve světě, se mu zalíbilo a chtěl mít také doma. Po svém návratu vyprávěl o věcech, které viděl. Ti bohatší začali dotovat stavby kostelů a nechávali stavět podobné, jako viděli tenkrát na cestách.<sup>50</sup> Nejvíce navštěvované jsou památky v jubilejních milostivých letech<sup>51</sup>. První byl stanoven o svátku Nastolení sv. Petra v roce 1300. Papež Klement VI.<sup>52</sup> v roce 1350 zavedl slavení Milostivého léta každých 50 let. V roce 1470 papež Pavel II.<sup>53</sup> upravil vyhlášení a stanovil oslavu na každých 25 let.<sup>54</sup>

V pozdějších letech začala stále více a více přibývat kritika poutních cest, stejně jako nepochopení důvodu vydávat se na ně. Boha mohli přeci lidé najít na každém místě a poprosit ho o pomoc v těžkých časech. Začalo se velmi pochybovat i o pravosti relikvií a o klanění se jim spíše jen ze zvědavosti. V 15. století bylo poutníkům vytýkáno zanedbávání jejich povolání a role v rodině. Také riskovali nebezpečí a prodej do otroctví. Peníze, které si poutníci šetřili na cesty, by měli mnohem radši věnovat na stavbu kostelů a rozvoj jejich města. Holandský myslitel Erasmus Rotterdamský<sup>55</sup> během svých evropských cest ostře kritizoval nejen uctívání ostatků v podobě svaté krve, mléka Matky Boží a části kříže Páně, ale i poklady poutních míst. Některé byly velice zdobené, trpytily se zlatem a drahými kameny a některé byly naopak velmi chudé.<sup>56</sup>

---

<sup>48</sup> [Srov.] OHLER, Norbert. *Náboženské poutě ve středověku a novověku*. Praha: Vyšehrad, 2002, s. 199-201.

<sup>49</sup> [Srov.] Tamtéž, s. 205.

<sup>50</sup> [Srov.] Tamtéž, s. 202-204.

<sup>51</sup> Milostivá léta jsou odpuštěním dluhů a propuštěním otroků.

<sup>52</sup> Papež Klement VI. byl 198. papežem římskokatolické církve francouzského původu.

<sup>53</sup> Papež Pavel II. byl 221. papežem římskokatolické církve.

<sup>54</sup> [Srov.] BOHÁČ, Zdeněk. *Po stopách českých poutníků do Říma*. Arcibiskupství pražské, 1989, s. 13.

<sup>55</sup> Erasmus Rotterdamský byl holandským humanistou, myslitelem, filosofem a učitelem.

<sup>56</sup> [Srov.] OHLER, Norbert. *Náboženské poutě ve středověku a novověku*. Praha: Vyšehrad, 2002, s. 32-36.



V 16. století se města a území střední, severní a západní Evropy začala přiklánět k novému učení, které hlásal Martin Luther<sup>57</sup> nebo Jan Kalvín<sup>58</sup>. Kde se nové učení uchytilo, poutníci začali ubývat. Od počátku 15. století některá hanzovní města varovala před dalekými poutěmi, někdy rada dokonce takové cesty zakázala. Během Tridentského koncilu<sup>59</sup> v letech 1545 až 1563 bylo obnoveno učení a doporučeno uctívání svatých. Biskupům byla posílena moc a měli dávat pozor, aby nedošlo ke zneužívání svátku a navštívení relikvií k oslavám a žranicím.<sup>60</sup>

V 18. století stále zasahovala do církevního života vrchnost a po několika dalších zákazech poutě úplně zrušila. Povoleny byly v případě křížových cest, které se uskutečňovaly už od 15. století. Vepředu byl prapor, za nímž šli světští a církevní hodnostáři, za nimi ti, kteří se této cestě zavázali, oddělení a seřazení podle pohlaví, stáří a dalších kritérií. Všichni došli společně k cíli a společně se také vrátili během maximálně několika dnů domů. Lidé tedy nemuseli překračovat hranice státu, protože stavby napodobující původní poutní místa sloužily jako „náhražky“. Mohli tedy uctít Ježíšovo utrpení i v jejich nejbližší kapli.<sup>61</sup>

---

<sup>57</sup> Martin Luther (1483-1546) byl německým teologem, katolickým knězem, kazatelem a církevním reformátorem. Z jeho odkazu vychází křesťanské protestanské vyznání luteránství.

<sup>58</sup> Jan Kalvín (1509-1564) byl francouzským teologem, představitelem křesťanské reformace v 16. století. Z jeho učení vychází reformační proud kalvinismus.

<sup>59</sup> Tridentský koncil byl všeobecným sněmem uznaným katolickou církví, který svolal papež Pavel III. v roce 1545 a zasedal v italském městě Trident.

<sup>60</sup> [Srov.] OHLER, Norbert. *Náboženské poutě ve středověku a novověku*. Praha: Vyšehrad, 2002, s. 37-39.

<sup>61</sup> [Srov.] Tamtéž, s. 41-43.

## 2 Poutnictví v Evropě a Svaté zemi

Tato kapitola přibližuje cesty poutníků v Evropě, hlavně pak v Římě, který se stal jedním z nejvýznamnějších měst s velkým počtem památek. Dále je zde popsána Svatá země, v níž se vyskytuje nejen křesťanství, ale také islám a judaismus. Palestina a Jeruzalém jsou pro tyto náboženství velmi klíčová. Za zmínku také stojí města Nazaret, Betlém a Hebron.

### 2.1 Evropská poutní místa

Evropa měla v náboženských poutích jednu velkou výhodu, byla členitá a její klima pozitivně ovlivňovalo cestování. Nachází se zde také mnoho řek, spousta zemí má přístup k pobřeží a také jsou zde pohoří. Ta byla nejdříve špatně dostupná a nebyla vůbec obydlena. Lidé si ale i přesto našli způsoby, jak si skrz hory razit cestu. Cestování dále podporovalo mírné klima a nepřítomnost přírodních katastrof. V Evropě byly velkou výjimkou nepříznivé počasí jako záplavy a sucho, zemětřesení nebo sesuvy půdy. Nebyl zde tak častý hlad jako na jiných kontinentech a velká morová epidemie se zde vyskytovala pouze ve 14. století.<sup>62</sup>

V Itálii, Francii, Nizozemí a Německu vznikala nová města, která byla blíže u sebe. Také začala výstavba nových silnic a mostů přes řeky. Doprava byla dokonce tak hustá, že mezi Frankfurtem a Mohučí jezdila ranní loď, jež měla pravidelný spoj. Na ní v roce 1521 cestoval i německý malíř a grafik Albrecht Dürer<sup>63</sup>. Čím více poutníci přibývali, tím začal také rozvoj placených hostinců, kde si mohli poutníci odpočinout a přečkat noc. Hostince poskytovaly ze začátku nocleh zdarma nebo velmi levně. V horách se nacházely hospice, kde bylo o poutníka postaráno. Poutníci začali také cestovat ve skupinách, což bylo bezpečnější, navíc se mohli seznámit s dalšími poutníky.<sup>64</sup>

Poutníkům také přišlo vhod, že mohli cestovat v nábožensky jednotném místě. Křesťanství se od 3. století n. l. rozšiřovalo od Egypta na sever a od severozápadu Afriky téměř až do Indie. Poutník účastnící se bohoslužeb se

---

<sup>62</sup> [Srov.] OHLER, Norbert. *Náboženské poutě ve středověku a novověku*. Praha: Vyšehrad, 2002, s. 19.

<sup>63</sup> Albrecht Dürer (1471-1528) byl německým malířem, grafikem a teoretikem. Jeho nejznámější dílo je olejomalba s názvem Růžencová slavnost z roku 1506.

<sup>64</sup> [Srov.] OHLER, Norbert. *Náboženské poutě ve středověku a novověku*. Praha: Vyšehrad, 2002, s. 20-22.

tak mohl cítit všude jako doma. Modlitby, architektura kostelů a kaplí, barvy mešních rouch i obrazy znázorňující skutky Boží byly všude velmi podobné.<sup>65</sup>

V tomto období převážně cestovali zbožní poutníci, politici, umělci, pěvci a studenti, kteří toužili navštívit Svatou zemi a Řím. Ten zůstal i nadále cílem poutníků a církevních hodnostářů i po české a evropské reformaci<sup>66, 67</sup>

V pozdním středověku přišla i další změna a ulehčení cesty v podobě map. Poutník si tedy mohl udělat představu o délce cesty a naplánovat ji. Mapy doplňovalo i měřítko na okraji a byly cenově dostupné pro všechny.<sup>68</sup> Poutník si také mohl naplánovat cestu ke světci tak, aby mohl zároveň během poutě navštívit i další hroby.<sup>69</sup>

### 2.1.1 Významná poutní místa Říma a Vatikánu

V Římě je jednou z nejznámějších památek chrám Matky Boží, S. Maria Maggiore zasvěcen Panně Marii Sněžné. Založen byl v roce 332 n. l. tam, kde měl podle pověsti napadnout v horkém létě sníh. Původní stavba byla několikrát změněna a dnešní podobu dostala až v 17. a 18. století. Interiér se dělí na tři lodě díky čtyřiceti ionským sloupům<sup>70</sup>. Nad nimi je pás mozaik z let 432 až 440 n. l. Kazetový strop stvořil Giuliano de Sangallo<sup>71</sup>. Pod hlavním oltářem se nachází krypta<sup>72, 73</sup> Před chrámem je sloup a na něm socha bronzové Panny Marie.<sup>74</sup> (viz Přílohy, obr.1)

Další velmi významnou památkou byla Lateránská bazilika, S. Maria di Loreto, v níž byl v březnu roku 1729 prohlášen za svatého Jan Nepomucký<sup>75, 76</sup>

---

<sup>65</sup> [Srov.] OHLER, Norbert. *Náboženské poutě ve středověku a novověku*. Praha: Vyšehrad, 2002, s. 20.

<sup>66</sup> Česká a evropská reformace značila rozdělení katolické církve v 16. století, jehož cílem byla náprava poměrů a návrat ke křesťanství.

<sup>67</sup> [Srov.] BOHÁČ, Zdeněk. *Po stopách českých poutníků do Říma*. Arcibiskupství pražské, 1989, s. 7-8.

<sup>68</sup> [Srov.] OHLER, Norbert. *Náboženské poutě ve středověku a novověku*. Praha: Vyšehrad, 2002, s. 22-23.

<sup>69</sup> [Srov.] Tamtéž, s. 29.

<sup>70</sup> Ionské sloupy jsou štíhlé a vysoké, dřík je zdoben úzkými a dlouhými žlábkami. Hlavice je zakončena dvěma spirálovými závitmi. Jsou známé jako jeden ze stylů starověkého Řecka.

<sup>71</sup> Giuliano de Sangallo (1443-1516) byl italským renesančním architektem a autorem významných staveb.

<sup>72</sup> Krypta je podzemní klenutá kaple pod chrámem či kostelem, kde byli pohřbeni církevní osoby, světci nebo panovníci.

<sup>73</sup> [Srov.] SOPOUCH, Jaromír a Hana SOPOUCHOVÁ. *Za památkami Říma a Vatikánu: stručný průvodce*. Brno: Petrov, 1991, s. 24-25.

<sup>74</sup> [Srov.] BOHÁČ, Zdeněk. *Po stopách českých poutníků do Říma*. Arcibiskupství pražské, 1989, s. 13.

<sup>75</sup> Sv. Jan Nepomucký je jedním z patronů české země, generální vikář pražského arcibiskupa, mučedník katolické církve.

<sup>76</sup> [Srov.] BOHÁČ, Zdeněk. *Po stopách českých poutníků do Říma*. Arcibiskupství pražské, 1989, s. 12-13.

Bazilika byla postavena v 16. století a je zde socha sv. Zuzany<sup>77</sup>, kterou zhotovil Francois Duquesnoy<sup>78</sup> v 17. století.<sup>79</sup> (viz Přílohy, obr. 2) Důležitou památkou je také bazilika sv. Pavla, Basilica di San Paolo fuori le mura, kde složili v roce 1541 sliby členové Tovaryšstva Ježíšova<sup>80</sup>, sv. Ignác z Loyoly<sup>81</sup> a sv. František Xaverský<sup>82</sup> a jejich druhové.<sup>83</sup> (viz Přílohy, obr. 3)

Poutníci se také často vydávali do baziliky sv. Pavla, cestou ale nezapomínali navštívit například baziliku sv. Šebestiána<sup>84</sup>, sv. Lokvence anebo baziliku sv. Kříže v Jeruzalémě, S. Croce in Gerusalemme.<sup>85</sup> Ta byla postavena císařem Konstantinem<sup>86</sup> a byly zde uloženy části sv. Kříže<sup>87</sup> převezené z Jeruzaléma. Chrám byl několikrát přestavěn. Podlaha pocházela z 12. století a výzdoba apsid<sup>88</sup> z roku 1490. Její podzemní kaple sloužila pro uchování svatých relikvií<sup>89</sup>.<sup>90</sup> (viz Přílohy, obr. 4) Další památkou je Aventinské návrší, na které v roce 972 povolal papež Benedikt VII.<sup>91</sup> ke kostelu sv. Alexeje mnichy latinského i řeckého obřadu.<sup>92</sup>

Mezi významné římské památky spojené s našimi zeměmi patří chrám sv. Klementa. Tento chrám byl postaven na troskách domu otce sv. Klementa<sup>93</sup>, který zničili Normané v roce 1084. Během let byl několikrát přestavěn. Skládá se z horní části, jež je zaklenutá kazetovým stropem z 18. století, ten nese 16 antických sloupů.<sup>94</sup> Vchod chrámu je po bocích zdoben podobiznami

---

<sup>77</sup> Sv. Zuzana Římská byla mučednicí a pannou. Mezi její atributy patří římský oděv, kniha nebo meč. Je patronkou Říma a chrání proti neštěstí a pomluvám.

<sup>78</sup> Francois Duquesnoy (1597-1643) byl vlámským barokním sochařem působícím v Římě.

<sup>79</sup> [Srov.] SOPOUCH, Jaromír a Hana SOPOUCHOVÁ. *Za památkami Říma a Vatikánu: stručný průvodce*. Brno: Petrov, 1991, s. 19.

<sup>80</sup> Tovaryšstvo Ježíšovo je jedním z nejvýznamnějších řeholních řádů římskokatolické církve.

<sup>81</sup> Sv. Ignác z Loyoly byl duchovním otcem a spoluzakladatelem Tovaryšstva Ježíšova.

<sup>82</sup> Sv. František Xaverský je navarským katolickým kazatelem, misionářem a spoluzakladatelem Tovaryšstva Ježíšova.

<sup>83</sup> [Srov.] BOHÁČ, Zdeněk. *Po stopách českých poutníků do Říma*. Arcibiskupství pražské, 1989, s. 12-13.

<sup>84</sup> Bazilika sv. Šebestiána se nachází v Římě a je zde pohřben sv. Šebestián.

<sup>85</sup> [Srov.] BOHÁČ, Zdeněk. *Po stopách českých poutníků do Říma*. Arcibiskupství pražské, 1989, s. 12-13.

<sup>86</sup> Konstantin I. Veliký byl od roku 306 n.l. římským císařem a od roku 324 n.l. vládcem římské říše.

<sup>87</sup> Sv. Kříž je označení pro kříž, na kterém byl Ježíš Kristus ukřižován.

<sup>88</sup> Apsida je výklenek za oltářem, který má tvar půlkruhu.

<sup>89</sup> Relikvie jsou uctívané předměty, které připomínají život světců nebo jejich pozůstatky.

<sup>90</sup> [Srov.] SOPOUCH, Jaromír a Hana SOPOUCHOVÁ. *Za památkami Říma a Vatikánu: stručný průvodce*. Brno: Petrov, 1991, s. 23.

<sup>91</sup> Papež Benedikt VII. byl 135. papežem, který potvrdil zřízení pražského biskupství.

<sup>92</sup> [Srov.] BOHÁČ, Zdeněk. *Po stopách českých poutníků do Říma*. Arcibiskupství pražské, 1989, s. 14.

<sup>93</sup> Sv. Klement byl považován za čtvrtého římského biskupa. Jeho ostatky měli najít sv. Cyril a Metoděj. Je patronem rybářů a námořníků.

<sup>94</sup> [Srov.] SOPOUCH, Jaromír a Hana SOPOUCHOVÁ. *Za památkami Říma a Vatikánu: stručný průvodce*. Brno: Petrov, 1991, s. 20.

sv. Cyrila<sup>95</sup> a Metoděje<sup>96</sup>, kteří zde uložili ostatky sv. Klementa<sup>97</sup>. Tento čin je znázorněn i na fresce v chrámové předsíni pocházející z 11. století. V chrámu byl také do 18. století hrob sv. Cyrila.<sup>98</sup> Z chrámu se dá sestoupit do spodní baziliky pocházející z 5. století. Nachází se zde zbytky fresek z 11. a 12. století. Jedna z nich zobrazuje přenesení ostatků sv. Klementa přes Moravu do Říma.<sup>99</sup> (viz Přílohy, obr. 5)

V bazilice sv. Prassedy byl pohřben pražský arcibiskup Jan z Jenštejna<sup>100</sup>. Ten měl neshody s Václavem IV.<sup>101</sup>, a tak musel opustit Prahu a zasloužil se o zavedení svátku Navštívení Panny Marie.<sup>102</sup> Bazilika byla postavena nad zbytkem domu sv. Prassedy<sup>103</sup>, kde měl v době své návštěvy Říma bydlet sv. Petr<sup>104</sup>. Nachází se zde mozaiková výzdoba z 9. století a u vchodu jsou dva sloupy z černého mramoru z 11. století z Byzance. Ve výklenku leží relikvie v podobě části sloupu, u něhož byl bičován Ježíš Kristus.<sup>105</sup>

U baziliky S. Giovanni in Laterano se nacházel přilehlý palác, který byl po staletí sídlem papežů. Zakladatelem se stal Konstantin v roce 314. Bazilika byla několikrát během 4. století zničena a znovu postavena. Potom, co se sídlo papežů přesunulo do Avignonu, začala chátrat. Obnova přišla až v 17. století, kdy ji Domenico Fontana<sup>106</sup> a Francesco Borromini<sup>107</sup> dali současnou podobu. Hlavní průčelí je ozdobeno patnácti sochami a v atriu se nachází socha císaře Konstantina. Dále je zde k vidění kazetový strop a sochy apoštolů ve výklencích.<sup>108</sup> (viz Přílohy, obr. 6)

---

<sup>95</sup> Sv. Cyril byl byzantským teologem, mnichem, knězem, filozofem, jedním z nejvýznamnějších učenců 9. století, mladší bratr sv. Metoděje, apoštol Slovanů.

<sup>96</sup> Metoděj byl byzantským právníkem, mnichem, biskupem a teologem, jedním z nejvýznamnějších učenců 9. století, patron Moravy spolu s bratrem Cyrilem.

<sup>97</sup> Sv. Klement byl považován za čtvrtého římského papeže.

<sup>98</sup> [Srov.] BOHÁČ, Zdeněk. *Po stopách českých poutníků do Říma*. Arcibiskupství pražské, 1989, s. 13.

<sup>99</sup> [Srov.] SOPOUCH, Jaromír a Hana SOPOUCHOVÁ. *Za památkami Říma a Vatikánu: stručný průvodce*. Brno: Petrov, 1991, s. 20.

<sup>100</sup> Arcibiskup Jan z Jenštejna byl českým šlechticem, duchovním a politikem, kancléřem českého krále Václava IV. a třetím pražským arcibiskupem.

<sup>101</sup> Václav IV. (1361-1419) byl českým králem, synem císaře Karla IV. Lucemburského.

<sup>102</sup> [Srov.] BOHÁČ, Zdeněk. *Po stopách českých poutníků do Říma*. Arcibiskupství pražské, 1989, s. 14.

<sup>103</sup> Sv. Prasseda byla dcerou senátora, u které bydlel během pobytu v Římě sv. Petr. Ten přinesl do jejího domu křesťanství.

<sup>104</sup> Sv. Petr byl jedním z dvanácti apoštolů. Později měl působit v Římě, kde zemřel mučednickou smrtí. Je patronem církve a často je zobrazován s atributem klíče.

<sup>105</sup> [Srov.] SOPOUCH, Jaromír a Hana SOPOUCHOVÁ. *Za památkami Říma a Vatikánu: stručný průvodce*. Brno: Petrov, 1991, s. 26.

<sup>106</sup> Domenico Fontana (1543-1607) byl italským architektem, sochařem a malířem působícím v době renesance.

<sup>107</sup> Francesco Borromini (1599-1667) byl švýcarsko-italským architektem v době baroka.

<sup>108</sup> [Srov.] SOPOUCH, Jaromír a Hana SOPOUCHOVÁ. *Za památkami Říma a Vatikánu: stručný průvodce*. Brno: Petrov, 1991, s. 20-22.

Stát Vatikán byl založen po dohodě mezi papežským stolcem a italskou vládou v roce 1929. Mezi velmi významné památky patří bazilika sv. Petra<sup>109</sup> stojící tam, kde byl sv. Petr ukřižován. Nad jeho hrobem byla vybudována kaple, jež byla v letech 320 až 350 přebudována na baziliku, kterou dal papež Mikuláš V.<sup>110</sup> v roce 1450 přestavět.<sup>111</sup> V 16. století proběhla další přestavba. Za papeže Juliuse II.<sup>112</sup> zakázku dostal na starosti Donato Bramante<sup>113</sup>. Ten chtěl postavit velechrám o půdorysu řeckého kříže. Bramante ale brzy umírá a stavitelem se stává Raffael Santi<sup>114</sup>, který přišel se svými vlastními plány. Po Raffaelovi přebírá stavbu Baldassare Peruzzi<sup>115</sup> a od roku 1536 Antonio da Sangallo<sup>116</sup>, jenž se vrátil k plánům Raffaela. Kopuli vystavěl Michelangelo Buonarroti<sup>117</sup>. Ta je nesena čtyřmi pilíři, v nichž jsou čtyři kaple. Dalším stavitelem se stal Giacomo della Porta<sup>118</sup> a o stavbu průčelí členěného sloupy s korintskými hlavicemi<sup>119</sup> se postaral Carlo Moderna<sup>120</sup>.<sup>121</sup> Dokončena a vysvěcena byla až v roce 1667. Papež Alexandr VII.<sup>122</sup> ji později nechal obestavět již známou kolonádou zhotovenou Lorenzem Berninim<sup>123</sup>.<sup>124</sup> Fasáda baziliky je zakončena římsou, na níž stojí sochy apoštolů, Ježíše Krista a Jana Křtitele<sup>125</sup>. Průčelím se vstoupí do atria, jež postavil v barokním slohu Carlo Moderna. Uvnitř je 30 oltářů a mnoho náhrobků, pozoruhodný kazetový strop. Hlavní oltář je pod baldachýnem, jenž se nachází právě nad hrobem sv. Petra, postavil ho v letech 1624 až 1635 Lorenzo Bernini. V sakristii se nacházela klenotnice, kde bylo uchováno mnoho cenností z různých

---

<sup>109</sup> [Srov.] BOHÁČ, Zdeněk. *Po stopách českých poutníků do Říma*. Arcibiskupství pražské, 1989, s. 14-15.

<sup>110</sup> Mikuláš V. byl 208. papežem, který se pokusil díky vyhlášení křížové výpravy zabránit dobytí Konstantinopole Osmanskou říší.

<sup>111</sup> [Srov.] BOHÁČ, Zdeněk. *Po stopách českých poutníků do Říma*. Arcibiskupství pražské, 1989, s. 12.

<sup>112</sup> Papež Julius byl římskokatolickým duchovním, který zastával funkci papeže od roku 1503.

<sup>113</sup> Donato Bramante (1444-1514) byl italským architektem a malířem tvořícím v době renesance.

<sup>114</sup> Raffael Santi (1483-1520) byl významným italským renesančním malířem a architektem.

<sup>115</sup> Baldassare Peruzzi (1481-1536) byl italským architektem a malířem.

<sup>116</sup> Antonio da Sangallo ml. (1484-1546) byl italským architektem tvořícím v době renesance.

<sup>117</sup> Michelangelo Buonarroti (1475-1564) byl italským sochařem, malířem, architektem a básníkem tvořícím v době renesance. Mezi jeho nejznámější díla patří výzdoba Sixtinské kaple.

<sup>118</sup> Giacomo della Porta (1532-1602) byl architektem a sochařem italského původu.

<sup>119</sup> Sloupy s korintskými hlavicemi jsou štíhlé sloupy s dekorativností sloupových hlavic. Ty jsou obrůstány listy akantu a na rozích jsou voluty.

<sup>120</sup> Carlo Moderna (1556-1629) byl italským architektem tvořícím v době baroka.

<sup>121</sup> [Srov.] SOPOUCH, Jaromír a Hana SOPOUCHOVÁ. *Za památkami Říma a Vatikánu: stručný průvodce*. Brno: Petrov, 1991, s. 65-69.

<sup>122</sup> Papež Alexandr VII. byl 237. papežem římskokatolické církve.

<sup>123</sup> Lorenzo Bernini (1598-1680) byl významným barokním architektem, sochařem a malířem italského původu.

<sup>124</sup> [Srov.] BOHÁČ, Zdeněk. *Po stopách českých poutníků do Říma*. Arcibiskupství pražské, 1989, s. 12.

<sup>125</sup> Sv. Jan Křtitel byl prorokem, uctíván křesťany, patronem krejčích, kožešníků a tkalců. Bývá velmi často zobrazen s beránkem, křížem nebo kožešinou.

dob. Uvnitř baziliky se také nacházela socha sv. Petra sedícího na trůně od Arnolfa di Cambia<sup>126</sup> z konce 17. století.<sup>127</sup> (viz Přílohy, obr. 7)

## 2.2 Poutní místa ve Svaté zemi

Na sklonku antiky putovali křesťané hlavně do Svaté země<sup>128</sup> a k hrobům apoštolů<sup>129</sup> a mučedníků<sup>130</sup>.<sup>131</sup> Mezi hlavní poutní místa vždy patřila Palestina a Jeruzalém. Židé ve všech zemích a kontinentech se však chtěli do Jeruzaléma vrátit. Kdysi byli odtud vyhnáni a odvedeni do otroctví císařem Titem<sup>132</sup>. Byli pronásledováni Římany, Byzantinci, křižáky, fanatiky a později uvězněni v ghettech<sup>133</sup> na západě a ve štetlech<sup>134</sup> na východě. V 19. století vzniklo hnutí za návrat Židů do země otců jménem sionismus<sup>135</sup>. Tradiční evropský sionismus ale vycházel ze smířlivosti vůči Arabům, propagoval osidlování půdy, která byla řádně vykupována a zaplácena, a vyžadoval přátelské soužití s původním obyvatelstvem.<sup>136</sup>

Palestina byla kolébkou několika náboženství a vyskytovalo se zde několik posvátných lokalit, poutních míst, hrobů, ostatků svatých, stavebních památek a umění všeho druhu. Jako součást Osmanské říše<sup>137</sup> byla Palestina několik let pod nadvládou Arabů. V roce 1917 bylo prohlášeno, že v Palestině bude domov pro Židy. Po 2. světové válce nad ní měli moc Angličané. Mandátu nad Palestinou se ale Anglie vzdala a na starosti ji dostaly Spojené národy<sup>138</sup>. Konflikt mezi Židy a Araby se začal prohlubovat, a tak se OSN rozhodla rozdělit Palestinu na židovskou a arabskou část a vznikl nápad založit nový stát jménem Izrael. Ten byl vyhlášen v květnu 1948 v Tel Avivu<sup>139</sup>. Arabské země se ale s novým státem

---

<sup>126</sup> Arnolf di Cambio (1245-1302) byl italským sochařem a architektem.

<sup>127</sup> [Srov.] SOPOUCH, Jaromír a Hana SOPOUCHOVÁ. *Za památkami Říma a Vatikánu: stručný průvodce*. Brno: Petrov, 1991, s. 65-69.

<sup>128</sup> Svatá země je název pro dnešní Izrael a Palestinu, kde se odehrály velké události, a tak mají důležitý význam pro křesťanství, judaismus a islám.

<sup>129</sup> Apoštolové byli Ježíšovi učedníci a následovníci, které poslal, aby hlásali zprávu o smrti a zmrtvýchvstání Krista.

<sup>130</sup> Mučedníci jsou věřící, kteří byli umučeni nebo zemřeli pro svoji víru.

<sup>131</sup> [Srov.] OHLER, Norbert. *Náboženské poutě ve středověku a novověku*. Praha: Vyšehrad, 2002, s. 24.

<sup>132</sup> Titus byl římským císařem z flaviovské dynastie, která panovala od roku 79 do roku 81 n.l.

<sup>133</sup> Ghetta byla část měst, kde žili dobrovolně či nedobrovolně lidé stejného náboženství, rasového původu nebo národnosti.

<sup>134</sup> Štetla byla převážně malá města, kde žila židovská populace.

<sup>135</sup> Sionismus vznikl jako ideový směr, jeho hlavním cílem bylo navrátit Židy do země jejich otců a udržet židovský stát.

<sup>136</sup> [Srov.] KLÁNSKÝ, Josef a Edgara KLÁNSKÁ. *Poutě do Svaté země*. Praha: Panorama, [1991], s. 9-10.

<sup>137</sup> Osmanská říše existovala do roku 1923 a rozprostírala se při Středozemním moři.

<sup>138</sup> Spojené národy představují mezinárodní organizaci, jejíž součástí jsou všechny uznávané státy na světě kromě Vatikánu, dále pod zkratkou OSN.

<sup>139</sup> Tel Aviv je druhé největší izraelské město.

nesmířily a stále rozpoutávají válečné konflikty, a to například v letech 1956<sup>140</sup>, 1967<sup>141</sup>, 1973<sup>142</sup> a 1982<sup>143, 144</sup>

Jeruzalém bylo město tří náboženství.<sup>145</sup> Nacházel se zde judaismus<sup>146</sup>, křesťanství<sup>147</sup> a islám<sup>148</sup>. Město leželo na členité a mnohotvárné vápencové planině, a tak působilo velmi majestátně. Podle bible sem přišel z Mezopotámie praotec Židů a Arabů Abraham<sup>149</sup>. Šálemský král Malkisedek<sup>150</sup> nabídl Abrahamovi chléb a víno a od společného setkání, jako kdyby splynuli v jediného Boha. Abraham se pak vrátil na místo, aby splnil Hospodinův úkol a obětoval zde svého syna Izáka<sup>151, 152</sup>. Jeruzalém pak získaly izraelské kmeny, které vedl Jozue<sup>153</sup>. Později zde David<sup>154</sup> ještě jako mladý pastýř porazil Goliáše<sup>155</sup> a i s jeho useknutou hlavou předstoupil před krále Saula<sup>156</sup>. David se tak stal králem a založil město Davidovo, sídlo jeho království. Po jeho smrti se stal králem syn Šalamoun<sup>157</sup>. Král Šalamoun nechal vybudovat Hospodinův chrám na vršku Mórija, kde měl být obětován právě Izák Bohu svého otce. Hospodinův chrám se stavěl sedm let. Byl 27 metrů dlouhý, 10 metrů široký, 14 metrů vysoký a byl obložen zlatem a drahokamy. Po králi Šalamounovi zde vládl syn Rechabeám<sup>158</sup>. Jeruzalém byl dobyt egyptským faraónem a království se rozpadlo a rozdělilo na sever a jih vedoucí proti sobě války. Novobabylonský král Nebukadnesar dobyl území a zničil Šalamounův chrám. Obyvatelé byli odvečeni do babylonského zajetí. Až když Peršané porazili Babylonii, mohli se Židé opět vrátit zpět do své vlasti.<sup>159</sup>

---

<sup>140</sup> Rok 1956, ze kterého vzešla Suezská krize, ze které se později stal konflikt mezi Egyptem a Velkou Británií společně s Francií a Izraelem.

<sup>141</sup> V roce 1967 probíhala šestidenní válka mezi Izraelem proti Egyptu spolu s Jordánskem a Sýrií.

<sup>142</sup> V roce 1973 propukla jomkipurská válka Sýrie a Egypta proti Izraeli.

<sup>143</sup> V roce 1982 se odehrála první libanonská válka.

<sup>144</sup> [Srov.] KLÁNSKÝ, Josef a Edgara KLÁNSKÁ. *Pouť do Svaté země*. Praha: Panorama, [1991], s. 10-12.

<sup>145</sup> [Srov.] ZIBURA, Ladislav. *40 dní pěšky do Jeruzaléma*. 4. vydání. Brno: BizBooks, 2020, s. 243.

<sup>146</sup> Judaismus je náboženství židovského národa.

<sup>147</sup> Křesťanství je náboženství, které se soustředí kolem života a učení Ježíše z Nazaretu.

<sup>148</sup> Islám je náboženství založené na učení proroka Mohameda.

<sup>149</sup> Podle Bible je Abraham líčen jako vzor Božího muže, který se podřídil Bohu a byl mu ochoten obětovat i svého vlastního syna Izáka.

<sup>150</sup> Šálemský král Malkisedek je biblickou postavou označovanou jako král a velekněz nejvyššího.

<sup>151</sup> Izák je druhým biblickým patriarchou, měl být obětován svým otcem, ale Hospodin ho v poslední chvíli ušetřil.

<sup>152</sup> [Srov.] KLÁNSKÝ, Josef a Edgara KLÁNSKÁ. *Pouť do Svaté země*. Praha: Panorama, [1991], s. 35.

<sup>153</sup> Jozue byl nástupcem Mojžíše. Přivedl syny Izraele do země zaslíbené.

<sup>154</sup> David je biblickou postavou, představován jako spravedlivý panovník, válečník, básník a hudebník, dobyl Jeruzalém a podmanil si i okolní království.

<sup>155</sup> Goliáš byl bojovníkem a zápasníkem, kterého David zabil kamenem do hlavy vystřeleným z praku.

<sup>156</sup> Král Saula byl prvním izraelským králem, byl vybrán Hospodinem, aby vládl nad jeho vyvoleným národem.

<sup>157</sup> Šalamoun byl král Izraelského království, které za jeho vlády dosáhlo velkého hospodářského i územního rozmachu.

<sup>158</sup> Rechabeám byl prvním králem Judského království.

<sup>159</sup> [Srov.] KLÁNSKÝ, Josef a Edgara KLÁNSKÁ. *Pouť do Svaté země*. Praha: Panorama, [1991], s. 36-39.



Hrob krále Davida se stal poutním místem Židů. Leží na vršku Sijón<sup>160</sup>. (viz Přílohy, obr. 8) Budova, v níž se hrob nachází, byla postavena pravděpodobně ve 12. století za vlády křižáků ve Svaté zemi. Vedle hrobu Davida byl sál, kde Ježíš umýval nohy svým mučedníkům. Nad sálem leželo Coenaculum, kde se konala večeře Páně s dvanácti apoštoly.<sup>161</sup>

Jednou z významných jeruzalémských památek byl františkánský kostel Dominus Flevit. Ten byl postaven v 5. století a ležel na Olivově hoře. Kostel byl zasvěcen Ježíšově příchodu do Jeruzaléma. Dále se zde nacházel konvent s kaplemi „Odsouzení“ a „Bičování“ na místě, kde byl nucen Ježíš vzít na ramena svůj kříž.<sup>162</sup> (viz Přílohy, obr. 9)

Další památkou byl Chrám svatého hrobu. Jednalo se o soubor staveb a byl nejvýznamnějším poutním místem v Jeruzalémě. Nad Ježíšovým hrobem byla postavena rotunda, jež byla v roce 614 zničena Peršany, a tak nechal Konstantin Monomachos<sup>163</sup> v roce 1048 postavit nový kostel nad hrobem. Křižáci po dobytí Jeruzaléma kostel rozšířili a zrekonstruovali, a tak je přistavěna nová budova románského slohu. Tu v roce 1808 zachvátil požár, proto byla v 19. století zrekonstruována.<sup>164</sup>

Nejposvátnějším místem Židů je Zeď nářků, u níž byla často náboženská procesí, která tančila a zpívala. Ostatní návštěvníci seděli u zdi a modlili se. Podle tradice Židé čekali na to, až bude obnoven Šalamounův chrám. Jako jediná se zachovala jeho západní zeď, u té se modlili.<sup>165</sup> (viz Přílohy, obr. 10) Kousek od Zdi nářků se nacházela Via Dolorose. To je označení pro cestu, kterou Ježíš Kristus prošel, zatímco vlekl svůj kříž.<sup>166</sup> Někteří lidé tvrdili, že existují dva hroby Krista a že doopravdy byl pohřben v zahradě, kde se nachází Zahradní hrobka. Zde byla nalezena studna, jež se datuje do Kristových dob. U hrobky byla skála, kde byla vytesána díra, mohla sloužit jako křtitelnice. Archeologové také nenašli u hrobu žádné pozůstatky, byl zcela prázdný. To nasvědčovalo tomu, že právě tady vstal Ježíš z mrtvých.<sup>167</sup>

---

<sup>160</sup> Sijón je výšina u rohu hradeb Starého Města v Jeruzalémě.

<sup>161</sup> [Srov.] KLÁNSKÝ, Josef a Edgara KLÁNSKÁ. *Pouť do Svaté země*. Praha: Panorama, [1991], s. 36-37.

<sup>162</sup> [Srov.] Tamtéž, s. 45-46.

<sup>163</sup> Konstantin Monomachos byl vládcem Byzantské říše v 11. století.

<sup>164</sup> [Srov.] KLÁNSKÝ, Josef a Edgara KLÁNSKÁ. *Pouť do Svaté země*. Praha: Panorama, [1991], s. 47-48.

<sup>165</sup> [Srov.] ZIBURA, Ladislav. *40 dní pěšky do Jeruzaléma*. 4. vydání. Brno: BizBooks, 2020, s. 239-240.

<sup>166</sup> [Srov.] Tamtéž, s. 242.

<sup>167</sup> [Srov.] Tamtéž, s. 242-244.

Nazaret bylo izraelské město, v němž žili křesťanští Arabové. Ježíš zde strávil dětství a vyrůstal. Nacházela se tady bazilika Zvěstování, vysvěcená v roce 1969. Dále tu byl také Josefský kostel, nacházející se nad jeskyní, v níž byla Josefova dílna. Nedaleko ležel křesťanský kostel Synagoga, kam se Ježíš chodíval modlit. Významnou památkou byl také pravoslavný chrám archanděla Gabriela<sup>168</sup>. Pod jeho oltářem byla studna, kde se archanděl Gabriel objevil Panně Marii poprvé.<sup>169</sup>

Betlém byl významným městem, kde se narodil Ježíš Nazaretský, který byl syn Josefa, přímého Davidova potomka. Císař Augustus<sup>170</sup> vydal nařízení, že se musí jít všichni lidé zapsat na soupis lidu do svého města. Když se šel zapsat Josef, šla i Marie, jež s ním byla zasnoubena. Ta zde porodila svého syna. Tím se stalo město Betlém jedním z nejposvátnějších míst celého křesťanstva. Nad jeskyní Kristova narození byla bazilika Zrození Páně postavená za císaře Justiniána<sup>171</sup> v 6. století. Během let přežila všechny bouře a nájezdy. V 17. století byla bazilika restaurována. Loď baziliky byla více než 50 metrů dlouhá a nacházelo se zde 11 monolitních sloupů s korintskými hlavicemi. Ty oddělovaly hlavní loď od lodí postranních. Interiér tvořily nástěnné mozaiky z dob křižáků. Dále se zde nacházely dva boční oltáře patřící arménské církvi. Hlavní oltář patřil církvi pravoslavné. Portál s lomeným obloukem navazoval na schodiště vedoucí dolů do jeskyně Ježíšova narození. Nad místem Ježíšova narození byl oltář a označení stříbrnou hvězdou.<sup>172</sup> V Betlémě byl také postaven františkánským řádem chrám sv. Kateřiny v 19. století. Pod kostelem byla jeskyně, kde se nacházelo několik kaplí a hrobka sv. Jeronýma<sup>173</sup>, která byla prázdná, ostatky sv. Jeronýma byly uloženy v Římě.<sup>174</sup>

Město Hebron bylo posvátným místem všech muslimů a Židů. V místní jeskyni Makpele byl pohřben Abraham, praotec obou semitských národů. Podle biblického vyprávění zde ležela pohřbena i Abrahamova žena Sára, syn Izák se ženou Rebekou a vnuk Abrahama Jákob a jeho žena Lea. Herodes nechal nad hroby

---

<sup>168</sup> Archanděl Gabriel sehrál v křesťanství zásadní roli, kdy právě on zvěstoval Panně Marii, že je v očekávání.

<sup>169</sup> [Srov.] KLÁNSKÝ, Josef a Edgara KLÁNSKÁ. *Pouť do Svaté země*. Praha: Panorama, [1991], s. 112-114.

<sup>170</sup> Císař Augustus byl prvním císařem římské říše a zakladatelem julsko-klaudijské dynastie.

<sup>171</sup> Císař Justinián byl východořímským císařem od roku 527 až do své smrti.

<sup>172</sup> [Srov.] KLÁNSKÝ, Josef a Edgara KLÁNSKÁ. *Pouť do Svaté země*. Praha: Panorama, [1991], s. 117-119.

<sup>173</sup> Sv. Jeroným byl křesťanským spisovatelem a autorem latinského překladu bible. Je patronem teologů, studentů, žáků a archeologů.

<sup>174</sup> [Srov.] KLÁNSKÝ, Josef a Edgara KLÁNSKÁ. *Pouť do Svaté země*. Praha: Panorama, [1991], s. 120.

postavit hrobku. V 6. století byl nad hrobkou vystavěn kostel, jenž se během let změnil na mešitu. Křesťanům a Židům byl vstup zakázán a k obnovení došlo až v roce 1967. Později byla Jeskyně patriarchů doplněna ještě o čtyři minarety.<sup>175</sup>

---

<sup>175</sup> [Srov.] KLÁNSKÝ, Josef a Edgara KLÁNSKÁ. *Pouť do Svaté země*. Praha: Panorama, [1991], s. 121-123.

### 3 Poutnictví v Čechách

Další kapitola se zabývá jednak poutnictvím v Čechách, jednak cestami poutníků. Důležitým tématem je Loreta a legenda o ní, následné vybudování Hradčan a stavba pražské Lorety. Zároveň jsou zde představeni významní stavitelé Kryštof a Kilián Ignác Dientzenhoferové a jejich díla v době baroka, jež ovlivnila velkou část Evropy. Tato kapitola zároveň navazuje i na druhou část bakalářské práce pojednávající o poutním místě Svatá Hora.

Poutní místa v Čechách začala vznikat od 10. století. Byla to nejdříve tzv. svatá místa spojená s Boží přítomností. Ne všichni si mohli dovolit vydávat se na místa, která byla vzdálená od jejich domovů, a proto začala vznikat místa regionální. Ta byla spojená s působením svatých, vznikala u hrobů mučedníků nebo na místech, kde došlo ke zjevení Panny Marie a zázrakům. Největší rozkvět poutních míst u nás však začal v době baroka<sup>176</sup>, jejich znovuzrození pak opět začalo po roce 1989<sup>177, 178</sup>.

Jedním z prvních poutníků, jenž se vydal do Říma, byl sázavský opat Božetěch<sup>179</sup>. Chtěl odčinit provinění způsobené porušením kompetence. Učinil tak již v roce 1092.<sup>180</sup>

V českých zemích bylo stále velmi málo informací o Svaté zemi<sup>181</sup>, a tak se v roce 1598 vydal na cestu do Svaté země Kryštof Harant z Polžic a Bezdružic<sup>182</sup>. V té době císař Rudolf II. válčil s Turky. V Benátkách si Kryštof Harant koupil roucho, aby byl na své cestě nenápadný a mohl se tak vydávat za benátského poddaného. Nalodil na loď a 31. srpna 1598 přicestoval do Jaffy, odkud se vydal do Gazy a pokračoval do Egypta lodí, kam připlul 24. září 1598. Celou cestu později popsal ve svém cestopise jménem *Putování aneb cesta z Království českého do města Benátek, odtud po moři do země Svaté, země judské a dále do Egypta*.<sup>183</sup>

---

<sup>176</sup> Baroko je umělecko-kulturní směr, který vznikl v Itálii a do Evropy se rozšířil v 15. a 16. století.

<sup>177</sup> Rok 1989 bylo období v Československu, které vedlo k sametové revoluci a k pádu komunistického režimu.

<sup>178</sup> [Srov.] DIBELKOVÁ, Irena. *Poutní místa v Čechách*. Praha: Olympia, 2004, s. 5.

<sup>179</sup> Opat Božetěch (1056-1096) byl posledním opatem sázavského kláštera, mnich řádu benediktů, malíř a sochař.

<sup>180</sup> [Srov.] BOHÁČ, Zdeněk. *Po stopách českých poutníků do Říma*. Arcibiskupství pražské, 1989, s. 6.

<sup>181</sup> Svatá země je název pro Izrael a Palestinu, které mají velký náboženský význam.

<sup>182</sup> Kryštof Harant z Polžic a Bezdružic (1564-1621) byl českým šlechticem, diplomatem, spisovatelem, cestovatelem a válečníkem.

<sup>183</sup> [Srov.] KLÁNSKÝ, Josef a Edgara KLÁNSKÁ. *Pouť do Svaté země*. Praha: Panorama, [1991], s. 7-8.

Poutníci, kteří šli z českých zemí do Itálie, se vydávali zpravidla přes Rakousko, s nímž jsme mnohokrát měli společné osudy už od vzniku habsburské monarchie<sup>184</sup>.<sup>185</sup> Do ciziny se vydávali i studenti hledající prameny vzdělanosti. Velkou přitažlivost pro ně představovaly ve 14. století významné západoevropské univerzity.<sup>186</sup> Na západ vedla pohodlnější cesta, krajina tam připomínala tu naši a vyhnuli se Alpám, které byly zaledněné a náročné na přechod. Nejvíce pozornosti ovšem přitahovala svatojakubská cesta<sup>187</sup> a Santiago de Compostela<sup>188</sup> ve Španělsku, kde byl uctíván Jakub Starší<sup>189</sup>, i když o Řím s bazilikou sv. Petra<sup>190</sup> rostl zájem stále více a více.<sup>191</sup> Ale i na dalších stranách začala brzy vznikat poutní místa, kde se zjevila Panna Maria nebo kde měli nějakou relikvii či její uctívány obraz. Tímto způsobem vznikla poutní místa jako Kolín, Wilsnack nebo Siegburg.<sup>192</sup>

### 3.1 Pražská Loreta aneb vznik nových poutních míst v českých zemích

Pražská defenestrace<sup>193</sup> v roce 1618 a bitva na Bílé hoře v listopadu roku 1620 rozhodla o osudu českého národa. České země přijaly katolickou víru a díky kultu Panny Marie, který získal na svou stranu obyvatelstvo, začala vznikat nová poutní místa, kde byli uctíváni svatí.

Novým prvkem tohoto kultu v Čechách je legenda o zázračném přenesení domku, v němž Panna Marie pobývala, z Nazaretu do Itálie s pomocí andělů. V Itálii měla již loretánská legenda a kult dlouhou tradici a popularitu nejen u věřících, ale i u papežů.<sup>194</sup>

Důležitou částí legendy je domek uctíváný jako dějiště. V legendě se vypráví o archandělu Gabrielovi, jenž zvěstoval Panně Marii, že byla vybrána za Matku Boží. Našel ji v domku v Nazaretu. O několik měsíců později odešla ona

---

<sup>184</sup> Habsburská monarchie bylo historické spojení několika států, kterým vládla rakouská větev habsburské dynastie a dynastie habsbursko-lotrinská v letech 1526-1804.

<sup>185</sup> [Srov.] BOHÁČ, Zdeněk. *Po stopách českých poutníků do Říma*. Arcibiskupství pražské, 1989, s. 3-4.

<sup>186</sup> [Srov.] Tamtéž, s. 5.

<sup>187</sup> Svatojakubská cesta je historickou sítí dvanácti poutních cest, které vedou k hrobu sv. Jakuba Staršího.

<sup>188</sup> Santiago de Compostela je významným poutním místem a španělským chrámem, ve kterém je pohřben sv. Jakub Starší.

<sup>189</sup> Jakub Starší byl jedním z dvanácti apoštolů a učedníků Ježíše Krista, byl zatčen a na příkaz krále stať mečem. Je národním patronem Španělska.

<sup>190</sup> Bazilika sv. Petra je velmi významnou papežskou bazilikou ve Vatikánu ze 17. století.

<sup>191</sup> [Srov.] BOHÁČ, Zdeněk. *Po stopách českých poutníků do Říma*. Arcibiskupství pražské, 1989, s. 5.

<sup>192</sup> [Srov.] OHLER, Norbert. *Náboženské poutě ve středověku a novověku*. Praha: Vyšehrad, 2002, s.26.

<sup>193</sup> Pražská defenestrace byla demonstrativním činem vedeným proti českým stavům, při kterém byli vyhozeni z okna království místodržící a sekretář.

<sup>194</sup> [Srov.] DIVIŠ, Jan. *Pražská Loreta*. Praha: Odeon, 1972, s. 10.

i sv. Josef do Betléma, kde se jim narodil Ježíš. Byli ale pronásledováni Herodesem<sup>195</sup>, a tak utekli do Egypta a později se vrátili zpět do Nazaretu, do stejného domu, kde tenkrát archanděl zvěstoval neposkvrněné početí. Tam pobývala Panna Marie třicet let a po smrti svého syna žila podle vůle Krista a apoštola Jana.<sup>196</sup>

Domek Panny Marie tak náhle patřil k uctívaným místům každého křesťana. Nad Svatou chýší byl tak ve 4. století postaven chrám. Ten poutníci začali často zmiňovat ve svých denících právě při návštěvě Svaté země. Ve 12. století byl chrám zničen a znovu obnoven křižáky. V roce 1263 byl ale opět vypálen a zbořen vojskem sultána Bibarse. Nebylo ale jasné, jak moc postihla tato událost uctívaný domek.<sup>197</sup>

S odchodem křižáckého vojska do Palestiny je spojován zázrak, kdy andělé Svatou chýši přenesli k obci Tersatto v Ilýrii<sup>198</sup>. Místnímu faráři se Panna Marie zjevila ve snu během jeho těžké nemoci a sdělila mu původ tohoto domku. Po třech letech se ale událost opakovala a Svatá chýše byla přenesena tentokrát do Itálie, do blízkosti města Ancony. Mělo se tak stát v noci z 9. na 10. prosince roku 1294. Podle legendy se Panna Marie zjevila jednomu z poutníků žijících nedaleko Loreta, kde mu zprávu oznámila a potvrdila, že je to opravdu Svatá chýše, kde rodina Ježíše pobývala.<sup>199</sup>

Už ve 14. století se začíná mluvit o jistém kostelíku Panny Marie Loretánské, navštěvovaný poutníky z celého světa. Loreto bylo velmi vyhledávaným cílem poutníků. Na stěnách Svaté chýše jsou dochovány fragmenty středověkých nástěnných fresek a některých votivních obrazů Panny Marie společně se zobrazením svatých. Na freskách je zde také zobrazen Ludvík IX. V červenobílém oděvu, tedy v barvách královského domu. V levé ruce drží řetěz a v pravé ruce poutnickou hůl. Kolem celé svatyně se pravděpodobně nacházely útulky pro poutníky, kteří zde mohli najít ochranu a občerstvení.<sup>200</sup>

Poutníci navštěvující toto místo také odevzdávali dary, které přinesli. Nashromážděné dary ovšem lákaly zloděje, a tak bylo rozhodnuto Svatou chýši

---

<sup>195</sup> Herodes I. Ukruťný byl významným vojevůdcem a králem Judeje.

<sup>196</sup> [Srov.] DIVIŠ, Jan. *Pražská Loreta*. Praha: Odeon, 1972, s. 10-11.

<sup>197</sup> [Srov.] Tamtéž, s. 11.

<sup>198</sup> Ilírie bylo území na dnešním Balkánském poloostrově.

<sup>199</sup> [Srov.] DIVIŠ, Jan. *Pražská Loreta*. Praha: Odeon, 1972, s. 11.

<sup>200</sup> [Srov.] Tamtéž, s. 11-14.

opevnit, vybudovat nad ní chrám a ochránit tím poutní místo právě před zloději a piráty pořádajícími nájezdy.<sup>201</sup>

Chrám se začal budovat v roce 1468 a podílelo se na něm několik stavitelů včetně Giuliana de Maiana<sup>202</sup> a Baccia Pontelli<sup>203</sup>. O kupoli se postaral Giuliano de Sangala<sup>204</sup> a o nové stavební úpravy Donato Bramante<sup>205</sup>, jenž navrhl i západní fasádu chrámu a zhotovil i nové opevnění, kterým ho pověřil papež Julius II. Celé opevnění dokončil Andrea Sansovino<sup>206</sup> a Antonio da Sangallo ml. Nádvoří nebylo dokončeno v plném rozsahu a chrámové průčelí a ani fasáda nebyla nakonec provedena podle plánů Bramanta. Interiér byl zhotoven v pozdně gotickém stylu. Hlavní bod, tedy relikvie, byla pod kupolí vyzdobena cinquecentou<sup>207</sup>. V roce 1514 bylo pravděpodobně provedeno uspořádání soch a reliéfů.<sup>208</sup>

Svatá chýše byla obklopena mramorovou schránkou a stěny byly rozděleny na jednotlivá pole. Nacházely se zde i sloupy s korintskými hlavicemi<sup>209</sup>, které nesly kladí<sup>210</sup> a římsu<sup>211</sup>. Sokl mramorového pláště byl ozdoben geometricky komponovanými výplněmi. Balustráda<sup>212</sup>, která byla nad hlavní římsou, zakrývá vrcholek valené klenby. Interiér byl skromný. Domek měl čtvery dveře a jedno okno v západní stěně, jež bylo v 16. století zvětšeno. Ve vnitřním vybavení svatyně se nacházel oltář z 20. století.<sup>213</sup>

Na stavbě pražské Lorety se podílelo několik umělců, kteří byli významnými osobnostmi baroka v Čechách. Mnoho času se věnovalo hlavně sochařství, malbě a architektuře. Nacházela se na Loretánském náměstí na Hradčanech, které dalo Praze slávu jako barokní skvost.<sup>214</sup> (viz Přílohy, obr. 11, 12, 13, 14)

---

<sup>201</sup> [Srov.] DIVIŠ, Jan. *Pražská Loreta*. Praha: Odeon, 1972, s. 14.

<sup>202</sup> Giuliano de Maiano (1432-1490) byl italským stavitel a sochařem.

<sup>203</sup> Baccio Pontelli (1450-1492) byl italským architektem zaměřujícím se především na opevňovací stavby.

<sup>204</sup> Giuliano de Sangala (1443-1516) byl italským architektem a sochařem působícím v době renesance.

<sup>205</sup> Donato Bramante (1444-1514) byl italským architektem a malířem.

<sup>206</sup> Andrea Sansovino (1467-1529) byl italským sochařem působícím v době vrcholné renesance.

<sup>207</sup> Cinquecento je mramorové obložení s figurální a ornamentální výzdobou.

<sup>208</sup> [Srov.] DIVIŠ, Jan. *Pražská Loreta*. Praha: Odeon, 1972, s. 14-17.

<sup>209</sup> Sloupy s korintskými hlavicemi jsou štíhlé, vysoké s dekorativní hlavicí obrůstající listy akantu.

<sup>210</sup> Kladí je prvek klasické architektury, který je nesen podporami.

<sup>211</sup> Římska je architektonický prvek, který člení stěnu, chrání ji a zdobí fasádu. Může být ze dřeva, cihel, štuky či kamene.

<sup>212</sup> Balustráda je zábradlí vytvořené pomocí zdobených sloupů.

<sup>213</sup> [Srov.] DIVIŠ, Jan. *Pražská Loreta*. Praha: Odeon, 1972, s. 16.

<sup>214</sup> [Srov.] Tamtéž, s. 7-9.

Poddanské město Hradčany bylo založeno roku 1320 purkrabím Pražského hradu Hynkem Berkou z Dubé. V roce 1420 byl vypálen Strahov a Pohořelec. Ještě v roce 1500 se prodávaly vypálené trosky domů osadníkům. V roce 1541 zničil požár na Hradčanech 42 domů. Později pozemky skupovala šlechta a nechala si na místech vystavět svá sídla jako například Schwarzenberský palác. V roce 1599 byli do města pozváni kapucíni<sup>215</sup>, kteří už působili v Itálii, Francii a ve Španělsku, a tak se od té doby podíleli na dějinách Lorety. Základní kámen kláštera byl položen 23. května roku 1600. Šlechtična Markéta Lobkovicová<sup>216</sup> dala k dispozici zahradu a dům za poloviční tržní cenu a dvanáct kapucínů začalo pracovat. Císař Rudolf II.<sup>217</sup> vydal ale zákaz, protože kapucíni způsobovali častým zvoněním hluk, a tak měli opustit Prahu, což se nakonec nestalo.<sup>218</sup>

V 17. století se začal rozmáhat kult Panny Marie Loretánské a stavěly se kaple, které by byly zasvěceny právě tomuto kultu. V roce 1624 se císařovna Eleonora rozhodla založit Svatou chýši ve Vídni. Lorety se začaly zakládat i v českých zemích, a to v roce 1625, kdy Benigna Kateřina Lobkovicová nechala vystavět Loretu právě v Praze. Koupila řadu měšťanských opuštěných domů, ale místo pravděpodobně nevyhovovalo, a tudíž Bedřich z Talmberka věnoval přední část své zahrady na stavbu nového poutního místa. Představitel české kapucínské provincie nakonec svolil, aby se hradčanský klášter ujal duchovní péče o novou kapli Panny Marie Loretánské.<sup>219</sup>

Na stavbu byl přizván Giovanni Batista Orsi<sup>220</sup>, jenž se do Prahy přistěhoval s rodinou. Stavba Svaté chýše započala 3. července 1626 a 25. března roku 1631 byla vysvěcena kardinálem Harrachem<sup>221</sup>. Do oltáře byly vloženy ostatky sv. Jana Křtitele, sv. Stanislava<sup>222</sup>, sv. Markéty<sup>223</sup> a sv. Voršily<sup>224</sup>. Vnitřek Svaté chýše byl vyzdoben podle italského vzoru, který je již zmíněn výše. Na oltáři byla zhotovena socha Panny Marie Loretánské a stěny byly zdobeny malbami. Ambity<sup>225</sup>,

---

<sup>215</sup> Kapucíni představují řeholní řád založený v roce 1528.

<sup>216</sup> Markéta Františka Lobkovicová (1597-1617) byla šlechtičnou z mikulovské větve Dietrichštejnů. Později se stala dvorní dámou arcivévodkyně a císařovny Anny Tyrolské.

<sup>217</sup> Rudolf II. (1552-1612) byl císařem z habsburské dynastie, který sídlil v Praze.

<sup>218</sup> [Srov.] DIVIŠ, Jan. *Pražská Loreta*. Praha: Odeon, 1972, s. 9-10.

<sup>219</sup> [Srov.] Tamtéž, s. 17-18.

<sup>220</sup> Giovanni Batista Orsi (1634-1679) byl italským stavitelem a architektem, který se podílel na barokních stavbách.

<sup>221</sup> Arnošt Vojtěch z Harrachu byl katolickým duchovním v 17. století.

<sup>222</sup> Sv. Stanislav byl biskupem a mučedníkem. Je patronem Polska a jeho atributem je biskupská hůl.

<sup>223</sup> Sv. Markéta Antiochijská byla mučednicí popravenou v 1. století. Je patronkou dívek a rolníků a bývá zobrazována s korunkou, křížkem nebo s drakem.

<sup>224</sup> Sv. Voršila byla mučednicí a křesťanskou světicí. Stala se patronkou pedagogů a vychovatelek.

<sup>225</sup> Ambity je otevřená, krytá a sloupová klenutá chodba.



hodinová věž a dvě zvonice byly postaveny v roce 1640. V ochozech Svaté chýše se nacházely tři kaple. Na jižní straně byla kaple s oltářem sv. Antonína Paduánského<sup>226</sup>, na severní straně kaple s oltářem sv. Františka z Asisi<sup>227</sup> a na východní straně kaple s oltářem Narození Páně. Všechny kaple byly vysvěceny 1.května 1664. Malby na fasádě Svaté chýše byly nahrazeny výzdobou podobnou jako v italském Loretu. Mramor byl nahrazen štukem, který byl v našich zemích levnější a dostupnější. Giovanni Bartolommeo Cometa<sup>228</sup> opravil západní stěny Svaté chýše a vyzdobil i tři zbývající.<sup>229</sup> Zde se nacházející reliéfy zobrazovaly život Panny Marie například Kristovo dětství, narození Marie, zvěstování, smrt Marie nebo přenesení Svaté chýše z Nazaretu.<sup>230</sup> Na konci 17. století se konal stavební rozkvět Lorety. Proběhla stavba kaple Panny Marie Bolestné v jihozápadním nároží<sup>231</sup> ambitů. Aby byla stavba opět symetrická, rozhodli se kapucíni postavit kapli i na severozápadním nároží ambitů, a to kapli sv. Anny<sup>232</sup>. Malostranský obchodník Eberhard z Glauchova věnoval Loretě zvonkovou hru, již zakoupil v Holandsku.<sup>233</sup>

Další legenda vztahující se k pražské Loretě a zvonkové hře vyprávěla o malé dívence, jejíž maminka zemřela na mor. Vypadalo to, že dívka také brzy zemře. Otec pláteník se modlil k Panně Marii, aby se dívka uzdravila a slíbil, že pokud se tak stane, věnuje pražské Loretě dar. Druhý den se opravdu dívka uzdravila a vyprávěla, že ve snu viděla anděly, kteří se vznášeli nad Loretou se zvonky a krásně hráli. Otec z vděčnosti věnoval Loretánské kapli zvonkohru.<sup>234</sup>

Proslulost rychle rostla, tím i počet návštěvníků. Bylo tedy potřeba zvětšit prostory.<sup>235</sup> V 18. století proběhly další stavby kaplí sv. Františka a sv. Antonína. Kryštof Dientzenhofer<sup>236</sup> přistavěl oratoř a byla s ním uzavřena smlouva. Později

---

<sup>226</sup> Sv. Antonín Paduánský byl františkánským mnichem, kazatelem a teologem. Je patronem manželství, chudých a žen s dětmi.

<sup>227</sup> Sv. František z Asisi byl mnichem a zakladatelem řádu františkánů. Je patronem Itálie, zvířat a přírody.

<sup>228</sup> Giovanni Bartolommeo Cometa (1620-1687) byl italským sochařem, který tvořil i v českých zemích.

<sup>229</sup> [Srov.] DIVIŠ, Jan. *Pražská Loreta*. Praha: Odeon, 1972, s. 20-24.

<sup>230</sup> [Srov.] KOKTAVÁ, Petra a Zdeňka PITRUNOVÁ. *Poutní místa a duchovní památky*. Brno: CPress, 2013, s. 10.

<sup>231</sup> Nároží je prostor nejbližšího okolí budovy, který představuje hranici mezi dvěma různými prostranstvími.

<sup>232</sup> Sv. Anna byla údajně matkou Panny Marie, a tedy i babička Ježíše Krista. Stala se patronkou matek a manželství.

<sup>233</sup> [Srov.] DIVIŠ, Jan. *Pražská Loreta*. Praha: Odeon, 1972, s. 28-31.

<sup>234</sup> [Srov.] KOKTAVÁ, Petra a Zdeňka PITRUNOVÁ. *Poutní místa a duchovní památky*. Brno: CPress, 2013, s. 8.

<sup>235</sup> [Srov.] Tamtéž, s. 9.

<sup>236</sup> Kryštof Dientzenhofer (1655-1722) byl stavitelem německého původu, jeden z nejvýznamnějších stavitelů v době baroka. Více o něm v kapitole 3.2.

ale zemřel a smluvní závazky přebíral jeho syn Kilián Ignác<sup>237</sup>. Ten se také uváděl jako autor nového průčelí, ale pravděpodobně stavbu jen dodělal po předchozím staviteli. Kilián Ignác Dientzenhofer navrhl dále předdvoří v roce 1725, které bylo vydlážděno a ohraničeno balustrádou s plastikami andělů.<sup>238</sup>

V roce 1747 proběhla stavba patra ambitů, které dostaly dnešní podobu. V polovině 18. století se řešil hlavně interiér Lorety a na konci 19. století proběhly nutné opravy. Během 1. světové války přišla Loreta o dva zvony a objekt nebyl udržován, chátral. Ve 20. století se uskutečnila oprava výzdoby Svaté chýše a na nádvoří byly vykáčeny stromy. Bylo také rozhodnuto o úpravě hlavně interiérů, klenotnice a ambitů, které byly zaskleny a upraveny jako výstavní prostory.<sup>239</sup> Dnes se zde konají pravidelné bohoslužby a o Loretu pečuje už od založení řád kapucínů.<sup>240</sup>

Další Loretu, jež vznikla v českých zemích, nechal postavit Anton Florian z Lichtenštejna, a to v Rumburku. Kaple byla vysvěcena v roce 1707 a jednalo se o věrnou kopii domu Panny Marie v Nazaretu. Došlo zde ke třiceti doloženým případům uzdravení.<sup>241</sup>

Jako každé poutní místo byla i Loreta zahrnována dary a její bohatství bylo velkou chloubou. Zprávy o klenotnici se objevovaly jen párkrát, první z nich byla až v roce 1683. V roce 1690 byla klenotnice přestavěna a v srpnu 1701 byly zavěšeny nové dveře. Většina předmětů pochází ze 17. a 18. století.<sup>242</sup> Považovala se za jeden z nejvýznamnějších pokladů v České republice.<sup>243</sup> Obsahovala soubor velmi cenných zlatnických a klenotnických prací. Nejčastější předměty, které se zde nacházely, jsou monstrance<sup>244</sup> a kalichy<sup>245, 246</sup>. Ten nejvíce vzácný exponát je

---

<sup>237</sup> Kilián Ignác Dientzenhofer (1689-1751) byl architektem a stavitelem německého původu, působící v době baroka, syn Kryštofa Dientzenhofera. Více o něm v kapitole 3.2.

<sup>238</sup> [Srov.] DIVIŠ, Jan. *Pražská Loreta*. Praha: Odeon, 1972, s. 40-44.

<sup>239</sup> [Srov.] Tamtéž, s. 49-56.

<sup>240</sup> [Srov.] KOKTAVÁ, Petra a Zdeňka PITRUNOVÁ. *Poutní místa a duchovní památky*. Brno: CPress, 2013, s. 9.

<sup>241</sup> [Srov.] Tamtéž, s. 57-58.

<sup>242</sup> [Srov.] DIVIŠ, Jan. *Pražská Loreta*. Praha: Odeon, 1972, s. 57-61.

<sup>243</sup> [Srov.] KOKTAVÁ, Petra a Zdeňka PITRUNOVÁ. *Poutní místa a duchovní památky*. Brno: CPress, 2013, s. 10.

<sup>244</sup> Monstrance je ozdobná prosklená schránka na noze z ušlechtilých kovů.

<sup>245</sup> Kalich je nádoba používaná při bohoslužbě. Ježíš Kristus měl kalich naplněný vínem podat při poslední večeři svým mučedníkům.

<sup>246</sup> [Srov.] DIVIŠ, Jan. *Pražská Loreta*. Praha: Odeon, 1972, s. 57-61.

Diamantová monstrance zvaná též Pražské slunce, která byla zhotovena v letech 1696 až 1699 ve vídeňských dílnách.<sup>247</sup>

### 3.2 Stavitelé Kryštof a Kilián Ignác Dientzenhoferové

Podstatnou roli v barokní architektuře střední Evropy hrála stavitelská dynastie Dientzenhoferů. Otec Georg musel prodat svůj dvůr na Guggenbergu, díky tomu se vydaly jeho děti postupně do světa. Celkem pět bratrů, kteří se věnovali stavitelství, postupně odešlo do Prahy, tam začali pracovat na několika projektech. Plánovali se zde usadit a začali žít na Malé Straně. Pracovali také pod vedením několika cechovních mistrů. V průběhu let ale většina bratrů Čechy opustila. Nejstarší bratři Georg a Wolfgang se nakonec usídlili v Horním Falci<sup>248</sup>, dva nejmladší bratři Leonhard a Johann se zabydleli ve Frankách<sup>249</sup>. Jen prostřední bratr Kryštof zůstal v Praze. Všichni se velmi podepsali na architektuře nejen v Čechách, ale i v sousedních zemích.<sup>250</sup>

Kryštof Dientzenhofer po svém příchodu do Prahy začal pracovat jako tovaryš ve stavebním podniku. V roce 1687 byl přijat do cechu malostranských zedníků. Později působil jako provádějící stavitel a projektant hlavně v západních Čechách. Opravil a upravil také několik měšťanských domů. V roce 1709 probíhala druhá etapa stavby kostela sv. Mikuláše na Malé Straně (viz Přílohy, obr. 15), do níž vstoupil i Kryštof Dientzenhofer a realizoval ji podle Bayerova<sup>251</sup> projektu jen s drobnými změnami. V roce 1710 byl jmenován stálým architektem břevnovsko-broumovského kláštera a působil tak nejenom v Praze, ale i v Broumově. O rok později začal také pracovat s přestávkami na hradčanské Loretě. V roce 1715 se do Prahy vrátil jeho syn Kilián Ignác, který se začal zapojovat do projektů s ním. Mezi nejznámější stavby, na nichž se podílel, patří poutní místo a křižovnické proboštství v Chlumu sv. Máří u Sokolova, kaple sv. Máří Magdalény na Skalce nad Mníškem pod Brdy, úpravy a přestavby několika měšťanských domů v Praze, kostel sv. Josefa v Obořišti, zámek v Troji (viz Přílohy, obr. 16), klášter karmelitánů na Malé Straně, palác hraběte Václava Vojtěcha

---

<sup>247</sup> [Srov.] KOKTAVÁ, Petra a Zdeňka PITRUNOVÁ. *Poutní místa a duchovní památky*. Brno: CPress, 2013, s. 10.

<sup>248</sup> Horní Falc je vládní obvod svobodného státu Bavorska v Německu.

<sup>249</sup> Franky představují historické území v Německu, dnes patří pod spolkovou zemi Bavorsko.

<sup>250</sup> [Srov.] HORYNA, Mojmír a Jaroslav KUČERA. *Dientzenhoferové*. Praha: Akropolis, 1998, s. 7-14.

<sup>251</sup> Pavel Ignác Bayer (1656-1733) byl českým architektem a stavitelům německého původu působící v době vrcholného baroka.

ze Štemberka na Hradčanech a hlavně pražská Loreta.<sup>252</sup> Do její stavby poprvé zasáhl v roce 1711 až 1712.<sup>253</sup>

Mnoho děl, která zhotovil Kryštof Dientzenhofer, mu bylo připsáno až později. Dlouhou dobu byl považován pouze za zednického mistra, který prováděl cizí návrhy, nebo mu u významnějších staveb byla připsána pomoc hlavnímu architektovi. Tepelský kronikář totiž zapsal, že Kryštof neuměl číst ani psát, proto se nevěřilo, že by dokázal narýsovat nějaký plán. Stavby tak buď byly připsány Janu Blažejí Santini-Aichelovi<sup>254</sup>, který byl jeho velice známým konkurentem, nebo byla stavba vedena pod neznámým architektem. Od devadesátých let 17. století Kryštof vlastnil už prosperující stavební podnik. V 18. století byl velice známým stavitelem, jenž přijímal významné zakázky.<sup>255</sup>

Kilián Ignác Dientzenhofer za svůj život vybudoval kolem 200 staveb, což bylo více než měli dohromady ostatní členové jeho rodiny. Otec v něm rozpoznal výtvarný talent a díky tomu byla volba Kryštofova následovníka jasná. Zednickému řemeslu se tak vyučil u svého otce. Chodil také do jezuitského gymnázia na Malé Straně a pravděpodobně navštěvoval i filosofii na jezuitské univerzitě v Klementinu, kde získal výbornou znalost latinského jazyka. Absolvoval také výuku zaměřování a měření staveb u zemského měřiče v roce 1707. V tom samém roce se zřejmě vydal do světa jako zednický tovaryš. Předpokládalo se, že jeho cesta vedla do Itálie, přesněji do Říma, kde se seznámil s několika významnými barokními staviteli, jako byli Francesco Borromini, Carlo Fontana<sup>256</sup> nebo Gian Lorenzo Bernini. Vidět tam také mohl nástup své generace. Později se seznámil i s francouzskou architekturou a žil delší dobu ve Vídni, kde se pohyboval okolo architekta Johanna Lucase von Hildebrandta<sup>257, 258</sup>

Do Prahy se vrátil v roce 1715 a od roku 1716 začal pracovat v dílně u otce, který ho připravoval na převzetí zakázek a úkolů. Rovněž pracoval na břevnovsko-broumovském benediktinském klášteře (viz Přílohy, obr. 17), jenž ho zaměstnával

---

<sup>252</sup> [Srov.] HORYNA, Mojmir a Jaroslav KUČERA. *Dientzenhoferové*. Praha: Akropolis, 1998, s. 47-72.

<sup>253</sup> [Srov.] VILÍMKOVÁ, Milada. *Stavitelé paláců a chrámů: Krištof a Kilián Ignác Dientzenhoferové*. Praha: Vyšehrad, 1986, s. 94.

<sup>254</sup> Jan Blažej Santini-Aichel (1677-1723) byl architektem italského původu působící v době baroka, který se proslavil svým vlastním stylem zvaným barokní gotika.

<sup>255</sup> [Srov.] VILÍMKOVÁ, Milada. *Stavitelé paláců a chrámů: Krištof a Kilián Ignác Dientzenhoferové*. Praha: Vyšehrad, 1986, s. 64-76.

<sup>256</sup> Carlo Fontana (1638-1714) byl barokním italským sochařem a architektem švýcarského původu.

<sup>257</sup> Johann Lucas von Hildebrandt (1668-1745) byl architektem rakouského původu. Jeho nejznámějším dílem je Belveder ve Vídni.

<sup>258</sup> [Srov.] HORYNA, Mojmir a Jaroslav KUČERA. *Dientzenhoferové*. Praha: Akropolis, 1998, s. 111-112.

po dalších 35 let.<sup>259</sup> V roce 1741 proběhla válka o rakouské dědictví, kdy byla dobytá i Praha a břevnovský klášter utrpěl nemalé škody při dělostřeleckých soubojích. Kilián tak měl mnoho práce nejen s opravou klášterních budov, ale i s domy ve vesnici Břevnov.<sup>260</sup>

Pro opata Benna Löbla<sup>261</sup> postavil deset kostelních staveb rezidencí a zámečků na různých klášterních panstvích. Od roku 1722 začal pracovat pro jezuitský řád a stal se „řádovým architektem“ u jezuitů a benediktů. V roce 1729 začal také stavbou konventu kláštera v Kladrubech. Dostával velké množství zakázek, které už nemohl ani přijmout, a tak je doporučoval svému nevlastnímu bratrovi Janu Jiřímu Aichbauerovi<sup>262</sup>.<sup>263</sup> Velmi častým Kiliánovým partnerem na stavbách se stal Josef Leffler, jenž mu se zakázkami pomáhal.<sup>264</sup>

Od roku 1730 se stal dvorním stavitelem, jehož úkolem bylo nejen působit na Pražském hradě, ale i projektovat stavby podnikané dvorním stavebním úřadem v Praze, a to i na velmi rozsáhlých venkovských císařských panstvích. Ve službách císařského dvora strávil 20 let, ale nedostalo se mu tolik možností uplatnit své dovednosti.<sup>265</sup> V roce 1734 uskutečnil Kilián Ignác další římský pobyt, kde studoval tvorbu svých vrstevníků jako Filippa Raguzziniho<sup>266</sup> a Giuseppe Sardiho<sup>267</sup>. Později se vrátil i k Loretě, kde navázal na dílo svého otce. Pracoval hlavně pro církevní a světské instituce, pro individuální stavitele pracoval méně často.<sup>268</sup>

Jeho uměleckým těžištěm byla hlavně sakrální architektura<sup>269</sup>, kterou vytvořil do dramatického prostoru. Jeho sakrální stavby byly velmi široké a můžeme najít devět typových řad v základním členění. Pět z nich tvořily radikálně barokní a čtyři z nich klasičtější citěně.<sup>270</sup> Ve svých projektech také

---

<sup>259</sup> [Srov.] HORYNA, Mojmír a Jaroslav KUČERA. *Dientzenhoferové*. Praha: Akropolis, 1998, s. 112.

<sup>260</sup> [Srov.] VILÍMKOVÁ, Milada. *Stavitelé paláců a chrámů: Krištof a Kilián Ignác Dientzenhoferové*. Praha: Vyšehrad, 1986, s. 122.

<sup>261</sup> Opak Benno Löbl (1688-1751) byl benediktinským opatem, teologem a filosofem, který kolem sebe soustředil významné umělce.

<sup>262</sup> Jan Jiří Aichbauer mladší (1680-1737) byl českým barokním stavitelem a architektem. Nevlastní syn Kryštofa Dientzenhofera, který ho přivedl ke stavitelství.

<sup>263</sup> [Srov.] HORYNA, Mojmír a Jaroslav KUČERA. *Dientzenhoferové*. Praha: Akropolis, 1998, s. 112.

<sup>264</sup> [Srov.] VILÍMKOVÁ, Milada. *Stavitelé paláců a chrámů: Krištof a Kilián Ignác Dientzenhoferové*. Praha: Vyšehrad, 1986, s. 55-56.

<sup>265</sup> [Srov.] HORYNA, Mojmír a Jaroslav KUČERA. *Dientzenhoferové*. Praha: Akropolis, 1998, s. 117.

<sup>266</sup> Filippo Raguzzini (1690-1771) byl architektem italského původu.

<sup>267</sup> Giuseppe Sardi (1680-1753) byl italským architektem, který působil především v Římě.

<sup>268</sup> [Srov.] HORYNA, Mojmír a Jaroslav KUČERA. *Dientzenhoferové*. Praha: Akropolis, 1998, s. 112-117.

<sup>269</sup> Sakrální architektura je stavba, která slouží pro náboženské úkony jako kostel, kaple nebo katedrála.

<sup>270</sup> [Srov.] HORYNA, Mojmír a Jaroslav KUČERA. *Dientzenhoferové*. Praha: Akropolis, 1998, s. 117.

nejdříve nenavázal na radikálně barokní realizace po vzoru svého otce. Naopak chtěl ukázat, co je pro něj osobité.<sup>271</sup> Jednou z prvních staveb, která byla velmi působivá, představuje kostel sv. Jana Nepomuckého při hradčanském klášteře voršilek, který byl vystavěn v letech 1720 až 1726. Pozoruhodnou stavbou je benediktinský kostel sv. Mikuláše na Malé Straně v Praze. Stavěl se v několika etapách a od roku 1635 do roku 1711 na něm pracoval Kryštof Dientzenhofer. Od roku 1737 byla zahájena dostavba, již vedl Kilián Ignác. Změnil původní architektonickou koncepci otce a navrhl nové řešení. Stavba byla dokončena v roce 1751, kdy zemřel i Kilián Ignác. Další důležitou zakázkou se stala Pražská invalidovna (viz Přílohy, obr. 18), k níž byl přizván i Antonio Erhardo Martinelli<sup>272</sup> z Vídně.<sup>273</sup>

Mezi jeho významné projekty patří také kostel Panny Marie Bolestné v Dobré Vodě u Českých Budějovic (viz Přílohy, obr. 19) zhotovený podle plánů Kiliána v roce 1733 až 1739. Podle detailů je ale patrné, že stavbu provedl místní mistr bez autorova dohledu.<sup>274</sup> Mezi další stavby jeho zrealizované stavby patří zámek v Ploskovicích (viz Přílohy, obr. 20) nebo kostel sv. Kateřiny v Praze.<sup>275</sup> Jeho pojetí architektury zasáhlo i generace po něm. Inspiroval se například Anselmo Lurago<sup>276</sup>, Jan Nepomuk Ignác Palliardi<sup>277</sup> nebo Jan Kryštof Kosch<sup>278</sup>, ale i venkovští stavitelé.<sup>279</sup>

---

<sup>271</sup> [Srov.] HORYNA, Mojmir a Jaroslav KUČERA. *Dientzenhoferové*. Praha: Akropolis, 1998, s. 118-122.

<sup>272</sup> Antonio Erhardo Martinelli (1684-1747) byl rakouským architektem, dvorním stavelem Schwarzenbergů a později i Lichtenštejnů.

<sup>273</sup> [Srov.] HORYNA, Mojmir a Jaroslav KUČERA. *Dientzenhoferové*. Praha: Akropolis, 1998, s. 122-142.

<sup>274</sup> [Srov.] VILÍMKOVÁ, Milada. *Stavitelé paláců a chrámů: Křištof a Kilián Ignác Dientzenhoferové*. Praha: Vyšehrad, 1986, s.156.

<sup>275</sup> [Srov.] HORYNA, Mojmir a Jaroslav KUČERA. *Dientzenhoferové*. Praha: Akropolis, 1998, s. 117.

<sup>276</sup> Anselmo Lurago (1701-1765) byl českým barokním stavelem a architektem italského původu.

<sup>277</sup> Jan Nepomuk Ignác Palliardi (1737-1821) byl českým architektem a stavelem působícím v době pozdního baroka a raného klasicismu.

<sup>278</sup> Jan Kryštof Kosch (1698-1778) byl významným českým architektem a členem stavelem rodiny Koschů.

<sup>279</sup> [Srov.] HORYNA, Mojmir a Jaroslav KUČERA. *Dientzenhoferové*. Praha: Akropolis, 1998, s. 110-149.

## 4 Svatá Hora v Příbrami

Druhá část bakalářské práce se zabývá poutním areálem Svaté Hory v Příbrami, který je jedním z nejvýznamnějších míst nejen u nás, ale po celém světě. Svatá Hora během let zažila několik změn, především stavebních. Neminul jí bohužel ani obrovský požár, kvůli němuž se muselo začít s budováním téměř od začátku. Práce přibližuje i úplný počátek poutního místa až do doby současné včetně popisu areálu a jeho nejbližšího okolí.

Nad hornickým městem Příbram vytváří panorama nejznámější a nejslavnější mariánské poutní místo v Čechách, a to Svatá Hora. Jedná se o rozsáhlý raně barokní komplex budov s mnoha věžemi, jenž je zasvěcen Panně Marii. Díky své poloze bývala Svatá Hora nazývána duchovním srdcem Čech.<sup>280</sup> Od ledna roku 1995 se stala Svatá Hora národní kulturní památkou a současnou podobu jí dala rozsáhlá rekonstrukce, která proběhla v roce 2015.<sup>281</sup> (viz Přílohy, obr. 21, 22)

### 4.1 Historie Svaté Hory

Díky popisu Bohuslava Balbína<sup>282</sup> v knize *Diva Moutis Saneti* je známo, že původní kaplička byla velice jednoduchá s hrubými, nerovnými zdmi a dřevěným stropem. Podlaha byla z udusané hlíny a dva vchody byly bez dveří. Stavba byla 13 metrů dlouhá, 7 metrů široká a přes 4 metry vysoká. Její stavba souvisela s velkým množstvím pověstí. Podle jedné měla být postavena rytířem Malovcem v roce 1260 jako poděkování za vyslyšenou prosbu o ochranu. Podle další pověsti ji nechal vybudovat pražský arcibiskup Arnošt z Pardubic<sup>283</sup>. Mohl jí ale také nechat postavit majitel panství spolu s městem Příbram nebo jen některý z poustevníků. Pověstmi a mýty je opředená také soška Panny Marie Svatohorské. (viz Přílohy, obr. 23) Sošku měl vyřezat již zmíněný Arnošt z Pardubic a měla být na oltáři kaple jeho hrádku ve městě. Horníci jí v době husitských bouří schovali v příbramských dolech. Odtud byla přemístěna do kostela sv. Jakuba v Příbrami

---

<sup>280</sup> [Srov.] KOPEČEK, Josef. *Svatá Hora*. Kostelní Vydří: Karmelitánské nakladatelství, 2003. Průvodce (Karmelitánské nakladatelství), s. 6.

<sup>281</sup> [Srov.] FRYŠ, Josef. *Svatá Hora v proměnách času*. Plzeň: Starý most, 2017, s. 27.

<sup>282</sup> Bohuslav Balbín z Vorličné (1621-1688) byl český historik, spisovatel, pedagog a literát. Stal se členem jezuitského řádu a jako vlastenec patřil mezi obhájce českého jazyka.

<sup>283</sup> Arnošt z Pardubic (1297-1364) pocházel z rodu pánů z Pardubic a byl poslední pražský biskup a poté první arcibiskup a metropolita český.

a později i do špitálního kostela sv. Jana Evangelisty<sup>284</sup> ve Dlouhé Lhotě. Do kapličky na Svatou Horu ji přinesli opět čeští horníci. Soška je stará, gotická a nepochybně domácího původu. Přesný rok je stejně jako vznik kapličky těžké datovat. O kapličku se starali poutníci až do začátku třicetileté války. Část císařského vojska si v roce 1631 udělala z kapličky stáj pro své koně. Na oltáři zůstaly jen sochy, jinak vojáci spálili vše, co se dalo, a kapličku nechali zpusťšenou.<sup>285</sup>

V té době se ale začal psát příběh, jenž navždy změnil osud Svaté Hory. Jan Procházka žijící až do roku 1619 v Nymburku, kde se živil jako pláteník, oslepl a stal se z něj žebrák.<sup>286</sup> Přesídlil do Prahy, kde se mu zdál několik nocí za sebou sen. Ten ho vyzýval k cestě na Svatou Horu, kde měl poprosit Pannu Marii o navrácení zraku. Když se sen stále opakoval, vypravil se on i jeho desetiletý vnuk na cestu. Dne 10. června 1632 dorazili do Příbrami a po několika dnech usilovných modliteb k Panně Marii a proseb se stal žebrákovi zázrak. Uzdravil se a pohlédl na svět. Tento skutek byl s pomocí lékařů a výpovědí svědků zapsán jako zázrak a zpráva se začala rychle šířit. Donesla se až k císařskému dvoru, přesněji k císaři Ferdinandovi II.<sup>287</sup> Ten v roce 1634 přijel na místo i se svým synem. (viz Přílohy, obr. 24) Tak začali o Svatou Horu projevovat zájem šlechtici z okolí a oprava kapličky mohla začít. Dostala dveře, okna, lavice i varhany. Šlechtici také později podepsali petici, jež byla poslána císaři s prosbou, aby byli jezuité z nedalekého města Březnice pověřeni duchovní správou kaple Svaté Hory, a tak jezuité v srpnu 1647 opravdu správu převzali.<sup>288</sup>

Po třicetileté válce narůstal počet poutníků, kajícníků a prosebníků a kaplička začala být malá. Jezuité se tedy rozhodli postavit rozsáhlý poutní areál, který by odpovídal duchovním požadavkům a pojmul by velké množství návštěvníků. P. Benjamin Schleyer<sup>289</sup> se 13. prosince 1659 sešel s architektem

---

<sup>284</sup> Sv. Jan Evangelista se společně se svým bratrem Jakubem stal Ježíšovým učedníkem. Je patronem teologů, spisovatelů, malířů a sochařů. Je zobrazován s atributy, jako jsou orel, hrob nebo had.

<sup>285</sup> [Srov.] KOPEČEK, Josef. *Svatá Hora*. Kostelní Vydří: Karmelitánské nakladatelství, 2003. Průvodce (Karmelitánské nakladatelství), s. 8-11.

<sup>286</sup> [Srov.] Svatá Hora-historie, současnost, nabídka (vydalo ŘKF u kostela Nanebevzetí P. Marie, Svatá Hora 591, autor a datum vydání neuvedeno), informační brožurka.

<sup>287</sup> Císař Ferdinand II. Habsburský (1608-1657) byl císař římský, král uherský, český a chorvatský, markrabě moravský a arcivévoda rakouský.

<sup>288</sup> [Srov.] KOPEČEK, Josef. *Svatá Hora*. Kostelní Vydří: Karmelitánské nakladatelství, 2003. Průvodce (Karmelitánské nakladatelství), s. 12-13.

<sup>289</sup> Benjamin Schleyer (1620-1670) byl člen jezuitského řádu, architekt na Svaté Hoře u Příbrami a rektor koleje v Klatovech.



Carlem Luragem<sup>290</sup>. Ten už dříve vypracoval například pro jezuitu v Březnici plány ke kostelu sv. Františka Xaverského a později se podílel na stavbách v Čechách. Carlo Lurago s P. Schleyerem se rozhodli ponechat původní kapli a obestavět ji osmi kaplemi na vyvýšené terase. V níže položeném ambitu na obdélném půdorysu pak chtěli vybudovat dalších 14 kaplí. Jezuité pro realizaci stavby získali mnoho mecenášů<sup>291</sup> a na nákladech se podílely všechny vrstvy národa. S kopáním základů západního ambitu se začalo 29. července 1660. Práce ale přerušily válečné nepokoje s Turky. V obavě o bezpečí byla nejen soška Panny Marie, ale i svatohorský poklad odvezeny do Prahy a nazpět byly vráceny až v roce 1665. Stavba ale i přesto pokračovala dál. Postaveny byly nejdříve osmiboké rohové kaple, pak následovala stavba západního a jižního ambitu a loggie<sup>292</sup> se třemi otevřenými kaplemi na západní straně ústřední svatyně. Později byl postaven i východní ambit se severním a přilehlá rezidence. V srpnu 1673 slavnostně vysvětil chrám se třemi oltáři pražský arcibiskup Matouš Sobek z Bílenberka<sup>293</sup>. To už byla Svatá Hora skoro hotova.<sup>294</sup>

Díky dalším válečným konfliktům a moru se se stavbou pokračovalo opět až na konci 17. století. Prostor vyvýšený nad arkádový dvůr byl upraven na terasu se schodišti a balustrádou, již zdobilo velké množství soch světců a andělů. (viz Přílohy, obr. 25) Vstupní brány byly doplněny bustami<sup>295</sup>, sochami, reliéfy a vrcholně barokními portály. Pro poutníky, kteří sem přicházeli, byla Svatá Hora s množstvím uměleckých děl dechberoucí. Její proslulost rostla a s tím i počet poutníků přicházejících ze všech světových stran. Jezuitský řád během let průběžně zaznamenával všechny skutky a zázraky, jež se na Svaté Hoře udály. Navrácení zdraví a pomoc v těžkých časech, které budily v lidech důvěru, bylo tady zapísáno přes tisíc.<sup>296</sup>

---

<sup>290</sup> Carlo Lurago (1615-1684) byl italský barokní architekt, který pracoval hlavně v Čechách, Rakousku a Bavorsku.

<sup>291</sup> Mecenáš je člověk, který podporuje umění a hlavně umělce. Ve 20. století se rozšířilo i do oblasti vědy a filozofů.

<sup>292</sup> Loggie je prostor v budově, který je zastřešený, ale navenek je otevřený do exteriéru. Oddělený může být sloupy, zábradlím, nebo arkádami.

<sup>293</sup> Arcibiskup Matouš Sobek z Bílenberka (1618-1675) byl benediktinský mnich a opat u sv. Mikuláše na Starém Městě a ve sv. Janu pod Skalou. Později se stal biskupem královehradeckým a arcibiskupem pražským.

<sup>294</sup> [Srov.] KOPEČEK, Josef. *Svatá Hora*. Kostelní Vydří: Karmelitánské nakladatelství, 2003. Průvodce (Karmelitánské nakladatelství), s. 13-15.

<sup>295</sup> Busta je sochařské dílo, které zobrazuje hlavu, krk, ramena a část hrudníku.

<sup>296</sup> [Srov.] KOPEČEK, Josef. *Svatá Hora*. Kostelní Vydří: Karmelitánské nakladatelství, 2003. Průvodce (Karmelitánské nakladatelství), s. 16.

Soška Panny Marie Svatohorské byla oblékána do vzácných šatů ušitých z honosných typů látek k různým příležitostem. I to ale bylo málo, a tak z darů poutníků byl v roce 1723 zakoupen zlatý, drahokamy, emailem<sup>297</sup> a perlami zdobený tepaný pancíř. Soška stála na hlavním oltáři. Ten byl vybudován v několika etapách celý ze stříbra. Mariánští podporovatelé si přáli, aby byly přidány zlaté korunky. V roce 1640 se začaly korunovat poutní obrazy a sochy, k čemuž výrazně přispěl italský jezuita Alexandr Sforzy Pallavicino. Ten tvrdil, že pokud může nosit korunku vládce země, mohla by ji přece nosit i Panna Marie jako Královna nebes a její Syn. Korunování obrazů a soch začalo po schválení vatikánské komise nejdříve v Itálii, odtud se rozšířilo do ostatních zemí. Díky tomuto aktu se Svatá Hora stala jedním z nejslavnějších poutních míst na světě. Dne 22. června roku 1732 se konala první korunovace. Celá Svatá Hora byla na tuto slavnost vyzdobena a Pražská brána byla pokryta iluzivní nástěnnou malbou<sup>298, 299</sup>. Tu provedli František Müller<sup>300</sup> a Karel Lang. Malba ale nevydržela nápor počasí a ve 20. století zanikla.<sup>301</sup> Denně se v tu dobu sloužilo až sedmdesát mší, zúčastnilo se jich nespočet poutníků, šlechty i duchovenstva a trvaly celkem osm dní. Všichni si také v té době připomínali sté výročí uzdravení poutníka Procházky. V době korunovace byl ikonografický program naplněn a architektonická koncepce dokončena.<sup>302</sup>

Kaple byly zdobeny kvalitní štukaturou<sup>303</sup> od významných umělců a hotovy byly i malířské práce včetně malovaných erbů mecenášů. Díky nepříznivému počasí byly v roce 1746 vyžděny arkády<sup>304</sup> tří otevřených kaplí na západní straně a probourána zeď do kostela. Vše tak bylo spojeno v jeden celek. Svatyně sice mohla díky tomuto kroku pojmout více poutníků, ale vytratilo se tak kouzlo jejího prostředí. V čistých klenebních polích štukové výzdoby ambitních kaplí bylo provedeno sto maleb od anonymního malíře. Zobrazeny byly zázračné události, které se staly v letech 1639 až 1751 s pomocí přímlyvy u Panny Marie Svatohorské. Každý výjev měl u sebe napsán datum vzniku a díky nejmladšímu výjevu z roku

---

<sup>297</sup> Email je smaltová technika výzdoby různých předmětů jako například šperků, mís nebo váz.

<sup>298</sup> Nástěnná malba je malba, která je součástí stavby. Bývá prováděna na suchou nebo ještě na vlhkou omítku. Iluzivní nástěnná malba navazuje na architekturu a vytváří tak ucelený celek.

<sup>299</sup> [Srov.] KOPEČEK, Josef. *Svatá Hora*. Kostelní Vydří: Karmelitánské nakladatelství, 2003. Průvodce (Karmelitánské nakladatelství), s. 17.

<sup>300</sup> František Antonín Müller (1693-1753) byl pražský barokní malíř, kreslíř a freskař.

<sup>301</sup> [Srov.] KOPEČEK, Josef. *Svatá Hora*. Kostelní Vydří: Karmelitánské nakladatelství, 2003. Průvodce (Karmelitánské nakladatelství), s. 25.

<sup>302</sup> [Srov.] Tamtéž, s. 19.

<sup>303</sup> Štukatura je ornamentální plastická výzdoba provedená směsí z jemného písku, vápna a případně sádry nazývaná štuk. Ten se používá na svrchní vrstvu omítky.

<sup>304</sup> Arkády jsou tvořeny obloukem, který nesou dvě svíslé podpory, sloupy nebo pilíře.

1751 se odhaduje vznik maleb po tomto roce.<sup>305</sup> Autor stovky obrazů čerpal náměty ze Svatohorských letopisů. Ve východním ambitu jsou zobrazena různá nebezpečí, která představují výšky. Objevují se zde pády z koně, z věže nebo z vozu. V západním ambitu jsou události způsobené ohněm, bleskem, mečem nebo střelbou. V severním ambitu jsou nebezpečí, která představuje voda, a v ambitu jižním jsou neštěstí způsobená válkou, hladomorem, morem nebo divokou zvěří. Obrazy zůstaly dlouhou dobu bez oprav a restaurace se dočkaly až díky redemptoristům<sup>306</sup>, kteří tím pověřili v letech 1872 až 1882 Jana Umlaufa<sup>307</sup>. Ten zhotovil také obrazy světců po stranách oltářů a erby zakladatelů kaplí nebo mecenášů. Erby na stěnách ale časem opadaly a nebyly už nikdy obnoveny.<sup>308</sup>

V roce 1663 byla nejdříve postavena provizorní dřevěná rezidence, která stála v prostorách dnešního dvorku a jezuité ji obývali až do roku 1682. V roce 1673 bylo dokončeno její jižní křídlo. Stavba ale pokračovala velice pomalu, a tak se jezuité do skoro už hotové rezidence přestěhovali až o bezmála deset let později. Jezuité v roce 1714 začali uvažovat o jejím rozšíření, to se ale odložilo a nová část byla postavena až za dob redemptoristů.<sup>309</sup> Jezuité založili na Svaté Hoře i fundační školu poskytující vzdělání všem chlapcům bez ohledu na to, zda byli majetní, či nikoliv. Žákům se říkalo svatohorští ministranti a často vítali troubením procesí poutníků a zpívali Svatohorský Zdravas. Škola fungovala tři staletí a prošlo jí více než tisíc chlapců.<sup>310</sup> V roce 1773 byl ale jezuitský řád zrušen a po více než čtyřiceti letech byla správa nad Svatou Horou předána světským administrátorům. Náboženský život tak začal být velmi omezený, procesí byla zakazována a kláštery rušeny. V té době také přišla Svatá Hora o velkou část kostelního jmění a na opravy nestačily peníze.<sup>311</sup>

V roce 1861 byla Svatá Hora svěřena do péče kněží kongregace Nejsvětějšího Vykupitele<sup>312</sup>. Ti se museli pustit co nejrychleji do oprav. Mnohé

---

<sup>305</sup> [Srov.] KOPEČEK, Josef. *Svatá Hora*. Kostelní Vydří: Karmelitánské nakladatelství, 2006, s. 19-20.

<sup>306</sup> Redemptoristé jsou členové Kongregace Nejsvětější Vykupitele, která byla založena v roce 1732, viz níže.

<sup>307</sup> Jan Umlauf (1825-1916) byl český akademický malíř a fotograf.

<sup>308</sup> [Srov.] KOPEČEK, Josef. *Svatá Hora*. Kostelní Vydří: Karmelitánské nakladatelství, 2003. Průvodce (Karmelitánské nakladatelství), s. 29.

<sup>309</sup> [Srov.] KOPEČEK, Josef. *Svatá Hora*. Kostelní Vydří: Karmelitánské nakladatelství, 2006, s. 146-148.

<sup>310</sup> [Srov.] Svatá Hora-historie, současnost, nabídka (vydalo ŘKF u kostela Nanebevzetí P. Marie, Svatá Hora 591, autor a datum vydání neuvedeno), informační brožurka.

<sup>311</sup> [Srov.] KOPEČEK, Josef. *Svatá Hora*. Kostelní Vydří: Karmelitánské nakladatelství, 2003. Průvodce (Karmelitánské nakladatelství), s. 20-21.

<sup>312</sup> Kongregace Nejsvětějšího Vykupitele je katolická řeholní kongregace založená v roce 1732, která má poslání následovat Krista, hlásat slovo Boží chudým a žít podle evangelních rad chudoby, čistoty a poslušnosti. Členové kongregace se nazývají redemptoristé.

malby v otevřených kaplích byly už ale tak zničené, že nebyly k rozpoznání. V té době bylo také změněno zasvěcení některých kaplí a oltářů. Obrazy byly přemalovány a zrestaurovány. Roku 1903 byla opravena také prázdná klenba kostela a doplněna štukovou dekorací. Po opravách požádali redemptoristé papeže Pia X.<sup>313</sup> o udělení titulu „bazilika“. Papež žádosti vyhověl a roku 1905 byla Svatá Hora povýšena na „baziliku menší“. Po udělení titulu následovala velkolepá oslava. Svatá Hora není bazilikou díky typu stavby, ale ve smyslu náboženského. Je tedy brána jako náboženský palác. Během let 1928 až 1934 bylo také upraveno prostranství před východním průčelím. Redemptoristé zde působili až do roku 1950, kdy museli odejít a vrátili se zpět až po čtyřiceti letech. Stejně jako v minulosti je s jejich příchodem opět čekalo několik restaurátorských prací a rekonstrukčních zásahů, jako byla obnova svatohorských schodů, terasy nebo nádvoří.<sup>314</sup>

## 4.2 Požár Svaté Hory

Pro Svatou Horu, která stála na kopci nad městem Příbram, byly stálou hrozbou požáry. Pokud nějaký vznikl, zprávy se rychle rozšířily po celém kraji a byly i písemně zaznamenány. Další generace tak věděly, co požár způsobilo a na co si dávat pozor. Už v roce 1640 Bohuslav Balbín zapsal, že nejčastější příčinou požáru byl blesk. V té době ale stála na svatohorském vrchu jen malá kaple. V roce 1772 udeřil jeden blesk do věže nad mariánskou svatyní a druhý zasáhl střechu. Oheň na střeše uhasili jezuité a na pomoc přispěchali také měšťané nesoucí s sebou ve vědrech a džbáněch vodu. Odvážný mistr tesař pronikl do věže a ostatní mu vodu podávali. Od blesku ale také chytl zazděný trám ve zvonici. Až třetí den, kdy byly díry ve zdi zazděny, byl požár uhašen. Díky nedostatku peněz ale byly provedeny jen nejn nutnější opravy. Kromě blesků byla také hlavní příčinou neopatrnost lidí. Nebezpečí vznikalo i nedaleko Svaté Hory, kde se nacházely dřevěné krámky. Prodejci si v nich topili a na otevřeném ohni chystali jídlo a nápoje pro poutníky.<sup>315</sup>

Pro pohodlí poutníků byla Příbram v roce 1728 spojena se Svatou Horou krytým barokním schodištěm postaveným podle návrhu Kiliána Ignáce

---

<sup>313</sup> Papež Pius X. byl 257. papež katolické církve, který byl později prohlášen za svatého.

<sup>314</sup> [Srov.] KOPEČEK, Josef. *Svatá Hora*. Kostelní Vydří: Karmelitánské nakladatelství, 2003. Průvodce (Karmelitánské nakladatelství), s. 21-23.

<sup>315</sup> [Srov.] SMOLOVÁ, Věra. *Požár Svaté Hory 27.4.1978 a její rekonstrukce*. Příbram: Římskokatolická farnost u kostela Nanebevzetí Panny Marie, 2018, s. 9-10.

Dientzenhofera. Chodba se schody tak navazuje v horním úseku na terasovité ukončení v západní části jižního křídla rezidence. V roce 1947 schody několikrát poničil požár a stav schodů se stále zhoršoval. Opraveny byly v roce 1960, ale později byly poničeny vandaly, a tak byly v březnu roku 1976 uzavřeny pro svůj havarijný stav.<sup>316</sup>

Na začátku roku 1978 byl podle dokumentů celý objekt zkontrolován a zjistilo se, že nebyl zajištěn po organizační ani technické stránce proti požáru. Nebyla zde požární dokumentace, chyběl evakuační a hasební plán, nebyly prováděny ani požární kontroly, ani revize elektroinstalace a hromosvodů. Nebyl rovněž zajištěn dostatečný zdroj vody potřebné k hašení a hasicích přístrojů zde bylo jen pár.<sup>317</sup>

Dne 24. dubna 1978 odpoledne se nedaleko areálu sešly čtyři děti, jež se vydaly na Svatou Horu. U kovového zábradlí v místě lomu schodů poblíž Plzeňské kaple si rozdělaly oheň, aby se zahřály. V těchto místech ale přiléhal okraj střechy schodů k travnatému terénu. Plameny zachvátily nejbližší křoviska a po pár minutách se přenesly na střešní konstrukci schodiště. Kvůli vysoké hořlavosti se požár rychle šířil k objektu Svaté Hory. Hned několik občanů spatřilo mohutný dým a okamžitě začalo volat na tísňovou linku. Ohlášení požáru se zpozdilo díky nefunkčnímu telefonnímu spojení na Svaté Hoře. Někteří občané bydlící poblíž neváhali a přispěchali na pomoc. Uhasit požár již ale bylo nad jejich síly, protože v té době už hořela střecha svatohorských schodů. Po nahlášení požáru příslušným orgánům přikázal npor. Josef Zemek, velitel Okresního veřejného požárního útvaru<sup>318</sup> Příbram, svolat veškerou požární techniku a cisternovou kropičku technických služeb a vyslat je okamžitě k místu požáru. Přivolány byly i další jednotky jak z města okresu, tak i z celého Středočeského kraje. Krajská inspekce požární ochrany Praha dále vyžádala OVPÚ Písek a Strakonice z kraje Jihočeského o pomoc.<sup>319</sup>

Požár se šířil velice rychle díky dobrým povětrnostním podmínkám a pokračoval z etáže lešení na druhé podlažní lešení. Neinformovaní zaměstnanci Svaté Hory se bez souhlasu nadřízeného báli odemknout hasičům dveře

---

<sup>316</sup> [Srov.] SMOLOVÁ, Věra. *Požár Svaté Hory 27.4.1978 a její rekonstrukce*. Příbram: Římskokatolická farnost u kostela Nanebevzetí Panny Marie, 2018, s. 17.

<sup>317</sup> [Srov.] Tamtéž, s. 11.

<sup>318</sup> Okresní veřejný požární útvar, dále jen jako OVPÚ.

<sup>319</sup> [Srov.] SMOLOVÁ, Věra. *Požár Svaté Hory 27.4.1978 a její rekonstrukce*. Příbram: Římskokatolická farnost u kostela Nanebevzetí Panny Marie, 2018, s. 17-21.

do prostoru půdy, a to znamenalo další zdržení. Požár se mezitím díky větru dostal i na navazující šindelovou krytinu jižního křídla jezuitské rezidence a severního křídla ambitů s hodinovou věží. O chvíli později byla zasažena i střecha východního křídla původní jezuitské rezidence. Během dalších dvaceti minut se oheň rozšířil i na budovu internátu střední průmyslové školy, kde byla rovněž střecha krytá šindelem. Internátní škola musela být ihned evakuována. Požárem byla také ohrožena střecha chrámu, která začala v době příjezdu první požární techniky ohořívát. Rozšíření zabránili dobrovolníci, příslušníci VB<sup>320</sup> a Pomocné strážce VB, hasiči z Třebeska, kteří bránili chrám pomocí věder s vodou. Hasičské jednotky se snažily zabránit rozšíření požáru do vnitřních prostor depozitáře a knihovny, provést zásah v prostoru interiéru a ochránit uhelnu, kotelnu a garáže. Hlavním cílem byla také ochrana střešní krytiny baziliky a střechy západního ambitu na styku s Plzeňskou kaplí a hašení střechy nad knihovnou a depozitářem, ochrana střední chrámové stavby z východu a zároveň hašení hořícího severního ambitu a ochrana východního ambitu spolu s Mníšeckou kaplí. Bohužel se nepodařilo zabránit rozšíření požáru na navazující střešní konstrukci a krytinu kláštera a internátu. Požární jednotky se také zdržely cestou, kdy jim davy přihlížejících znemožnily se dostat na místo dříve.<sup>321</sup>

Díky velkému rozsahu požáru byla voda na hašení vyčerpána asi za deset minut. Brzy tak nastal nedostatek a další zdroje byly vzdálené. Jako zdroj se využily nejbližší rybníky. Dodávka vody tedy vznikla za pomoci technických služeb Příbram a Okresní správy silnic Příbram. Příslušníci VB spolu s řeholními sestrami stěhovali cenné obrazy a několik tisíc knih z knihovny v 1. patře do přízemí, kde byly uloženy na velké hromady. Některé byly zničeny od vody, jež prosákla stropem. Na nejvíce zasažené Mníšecké kapli a jejím okolí bylo okamžitě provedeno několik zásahů, kdy se ohniska nepodařila zcela uhasit. Práce zde byly stejně jako na dalších objektech ukončeny okolo půlnoci. Nadále pokračovalo střežení objektu. Požární jednotky odjely až okolo páté hodiny ranní a požářiště bylo předáno veliteli OVPÚ Příbram. Mníšecká kaple ale začala během dalších hodin opět doutnat a rozhořela se skrytá ohniska v dopoledních hodinách. Celkem se na zásahu podílelo 46 požárních sborů, 336 hasičů.<sup>322</sup>

---

<sup>320</sup> VB je zkratka pro Veřejnou bezpečnost, která fungovala v letech 1947-1991 jako složka československého Sboru národní bezpečnosti.

<sup>321</sup> [Srov.] SMOLOVÁ, Věra. *Požár Svaté Hory 27.4.1978 a její rekonstrukce*. Příbram: Římskokatolická farnost u kostela Nanebevzetí Panny Marie, 2018, s. 21-26.

<sup>322</sup> [Srov.] Tamtéž, s. 26-30.

V sobotu 29. dubna 1978 musela být poničená hodinová věž stržena do dvora rezidence, přičemž se zničily oba její cimbály<sup>323</sup> sloužící necelých 300 let.<sup>324</sup> Celý den se pravidelně dále kontrolovala Mníšecká kaple, kde hrozil vznik dalších požárů. Následující den a v pondělí 1. května byl požár úplně zlikvidován a v úterý byl celý objekt předán správci. Celková škoda podle prvních odhadů činila 5 milionů Kčs. V červnu ale byla odhadnutá cena obnovy projektu na 16 milionů Kčs. VB také zahájila vyšetřování celé události.<sup>325</sup>

Stavební materiál na opravu byl nedostatkovým zbožím a stavební firmy byly zarezervované dlouho dopředu. Stavebním technikem byl zvolen Karel Vlach a později po něm nastoupil Miroslav Novák, který sice nebyl členem tehdejší KSČ<sup>326</sup>, ale vybudoval si postavení. Celý prostor byl pokryt dřevěnou konstrukcí a probíhal odvoz dalšího odpadu. Návštěva statika, jednání a plánování stavebních prací se uskutečnilo v půlce května. V červnu se konala slavnostní korunovace. Na Svatou Horu přijela Jeho Eminence František kardinál Tomášek<sup>327</sup>. Poutníci, kteří sem přišli, se chtěli přesvědčit, zda je pravda to, co slyšeli a viděli v médiích. To pak vyprávěli dál a chtěli pomoci. Plán byl nejdříve nechat provést opravy stropu v proboštství, udělat nový železobetonový ztužující věnec po obvodu budovy, přezdíť část klenby, zhotovit nový krov a opravit trhliny ve zdi. Dne 10. října 1978 bylo vydáno stavební povolení k odstranění následků požáru na Svaté Hoře a rekonstrukce mohla začít. K dispozici byla kompletní projektová dokumentace z roku 1976 a rozpočet na opravu byl něco málo přes 4 miliony Kčs. Připraveno pomoci bylo i několik desítek dobrovolníků. Zničené zdivo bylo odbouráno, střecha pokryta novými taškami, fasády opraveny a natřeny, římsy zhotoveny nové, podlahové krytiny vyměněné, nábytek zrenovován. Oprava zničené hodinové věže byla díky firmě, jež zakázku odmítla, zhotovena vlastními silami. Mníšecká kaple měla zničené kupole, lucernu, římsu, část makovice a kříž. Ve vnitřku kaple byly postupně zrestaurovány sochy, štuková výzdoba, fresky, obrazy i oltáře. Zničená střecha baziliky byla pořízena nová. Dále byl proveden nový nátěr omítky, zpevněn propadlý ochoz kolem baziliky a byly zrestaurovány sochy směrem k severnímu ambitu včetně žulových

---

<sup>323</sup> Cimbál bývá podobný zvonu a je odlíván z oceli nebo bronzů. Má mísovitý, zvonovitý, nebo polokulový tvar, který je součástí věžních hodin.

<sup>324</sup> [Srov.] FRYŠ, Josef. *Svatá Hora v proměnách času*. Plzeň: Starý most, 2017, s. 182.

<sup>325</sup> [Srov.] SMOLOVÁ, Věra. *Požár Svaté Hory 27.4.1978 a její rekonstrukce*. Příbram: Římskokatolická farnost u kostela Nanebevzetí Panny Marie, 2018, s. 31-32.

<sup>326</sup> KSČ je zkratka pro Komunistickou stranu Československa, která byla založena v roce 1921 a mezi lety 1948-1989 byla politickou mocí v Československu.

<sup>327</sup> Jeho Eminence František kardinál Tomášek (1899-1992) byl katolický duchovní, teolog, pedagog, arcibiskup pražský a primas český.

schodů. Dne 13. srpna 1978 se konala na Svaté Hoře slavnost Nanebevzetí Panny Marie, zúčastnilo se jí asi tisíc.<sup>328</sup> V roce 1979 se konala další slavnost. Poutníci zde už mohli vidět nové střechy a věděli, že jejich dary pomáhají. O tři roky později se konala jubilejní Korunovace, kdy se slavilo 250. výročí od korunování sošky Panny Marie Svatohorské. V té době už bylo vše opraveno kromě maleb a hodinové věže.<sup>329</sup>

### 4.3 Popis Svaté Hory

Hlavní svatyně je zasvěcena Nanebevzetí Panny Marie a je obklopena kaplemi. Stojí na kamenné terase na nádvoří, které je vymezené ambity. Ty mají na severní a jižní straně devět arkád. Východní a západní strana pak má arkád sedm. Na každé straně ambitu stojí dvě průchozí kaple zasvěcené Panně Marii. (viz Přílohy, obr. 26) Na západní straně uprostřed pod zvonovou věží je ještě malá kaplička zvaná Dušičková.<sup>330</sup> Hodinová věž se nachází na severní straně ambitu, kde se také připojuje probošství, rezidence a klášter.<sup>331</sup> U severozápadního nároží jsou svatohorské schody spojující celý objekt Svaté Hory s městem Příbram.<sup>332</sup> (viz Přílohy, obr. 27)

Pražská brána stojí ve středu východního průčelí. Po stranách jsou věžové rizality<sup>333</sup> završené kamenným zábradlím s osmi sochami starozákonních proroků. Na jižním stojí Jeremiáš<sup>334</sup>, Izaiáš<sup>335</sup>, Zachariáš<sup>336</sup> a Micheáš<sup>337</sup>. Na severním se nachází David<sup>338</sup>, Daniel<sup>339</sup>, Ezechiel<sup>340</sup> a Abdiáš<sup>341</sup>. Mezi věžemi na soklech zábradlí je umístěno sedm bust panovníků prohlášených za svaté, a to

---

<sup>328</sup> Josef Hendrych (1922-1994) byl český katolický kněz a kapitulní vikář litoměřické diecéze.

<sup>329</sup> [Srov.] SMOLOVÁ, Věra. *Požár Svaté Hory 27.4.1978 a její rekonstrukce*. Příbram: Římskokatolická farnost u kostela Nanebevzetí Panny Marie, 2018, s. 35-66.

<sup>330</sup> [Srov.] KOPEČEK, Josef. *Svatá Hora*. Kostelní Vydří: Karmelitánské nakladatelství, 2003. Průvodce (Karmelitánské nakladatelství), s. 24.

<sup>331</sup> [Srov.] FRYŠ, Josef. *Svatá Hora v proměnách času*. Plzeň: Starý most, 2017, s. 6.

<sup>332</sup> [Srov.] KOPEČEK, Josef. *Svatá Hora*. Kostelní Vydří: Karmelitánské nakladatelství, 2003. Průvodce (Karmelitánské nakladatelství), s. 24.

<sup>333</sup> Rizalit je název pro postranní nebo středovou část průčelí stavby, která vystupuje po celé její výšce.

<sup>334</sup> Prorok Jeremiáš působil v Jeruzalémě a pocházel z kněžské rodiny.

<sup>335</sup> Prorok Izaiáš působil na území Izraelského království a byl první ze čtyř velkých proroků.

<sup>336</sup> Prorok Zachariáš byl král izraelský. Jeho atributy jsou chrám a osel.

<sup>337</sup> Prorok Micheáš předpověděl narození Krista v Betlémě. Je jedním z dvanácti malých proroků.

<sup>338</sup> Prorok David je patronem hudebníků a básníků. Mezi jeho atributy patří harfa a archa.

<sup>339</sup> Prorok Daniel se stal na královském dvoře nepřítelem díky věrnosti Hospodina.

<sup>340</sup> Prorok Ezechiel se narodil do kněžské rodiny. O jeho životě se ví jen velmi málo a pouze z bible.

<sup>341</sup> Prorok Abdiáš předpověděl Hospodinův hněv proti nepřátelským národům. Je čtvrtým z dvanácti malých proroků.



sv. Václav<sup>342</sup>, sv. Štěpán, sv. Leopold<sup>343</sup>, sv. Jindřich<sup>344</sup>, sv. Ferdinand<sup>345</sup>, sv. Ludvík<sup>346</sup> a sv. Kazimír<sup>347</sup>. Část zábradlí a sochy proroků jsou dílem sochaře Matěje Huebera<sup>348</sup>. Vše ostatní vytvořil Jan Brokoff<sup>349</sup>. Barokní portál na bráně kamenicky opracoval v letech 1702 až 1706 Jan Oldřich Mannes<sup>350</sup>. Návrh pocházel z dílny Kryštofa Dientzenhofera. Sochy Panny Marie Svatohorské, sv. Františka Xaverského a sv. Ignáce nacházející se na portálu a dva andělé na soklech schodiště jsou dílem Jana Oldřicha Mayera<sup>351</sup> a pochází z roku 1706. V nice nad portálem je uložena socha Panny Marie Svatohorské a po stranách na segmentu štítu jsou sochy sv. Jáchyma a sv. Anny<sup>352</sup>. Šest kamenných bust nese atika mezi věžemi. Tyto sochy pocházejí z roku 1707 a jsou prací Ondřeje Filipa Quitainera<sup>353, 354</sup>. Po průchodu Pražskou bránou se otevírá pohled na velkou otevřenou loggii o třech arkádách v průčelí. Stavění rohových kaplí a ambitů mezi nimi se uskutečnilo v roce 1659, kdy byly položeny základy. Západní ambit (viz Přílohy, obr. 28) byl postaven téměř současně s tím jižním, a to v roce 1667. Východní ambit byl dokončen v roce 1671, severní až o dva roky později. Stěny ambitu zdobí 21 lunetových obrazů, které se vážou k dějinám Svaté Hory. Po obvodu je k nim doplněn text popisující zobrazené děje. Obrazy pravděpodobně pochází ještě z doby před jezuity, ale v 19. století byly přemalovány a některé

<sup>342</sup> Sv. Václav (907-935 n. l.) byl český kníže a je hlavním patronem českého národa a symbolem české státnosti. Podle pověsti byl zabit vrahy, které vedl jeho vlastní bratr Boleslav I. Jeho atributy jsou dva andělé, klasy, orlice, kníže na koni, štít a zbroj.

<sup>343</sup> Sv. Leopold (1073-1136) neboli Leopold III. Babenberský byl rakouský markrabě. Je patron Rakouska, Vídně a Horních a Dolních Rakous. Jeho atributy je korouhev s orly, nebo bývá zobrazován s modelem kostela, který drží v ruce.

<sup>344</sup> Sv. Jindřich (973-1024) byl posledním římským králem a císařem Svaté říše římské ze saské dynastie Liudolfingů. Je patronem arcibiskupství v Bambergu a biskupství v Basileji. Mezi jeho atributy patří císařská koruna, meč a kostel.

<sup>345</sup> Sv. Ferdinand (1199-1252) neboli Ferdinand III. Kastilský byl králem Kastilie a Leónu. Obě království sjednotil, pomohl tak položit základ i pro vznik dnešního Španělska. Je patronem vládařů a chudých a často zobrazován s křížem, mečem či klíčem.

<sup>346</sup> Sv. Ludvík (1214-1270) byl francouzským králem z dynastie Kapetovců, který provedl řadu reforem francouzského království a roku 1298 byl svatořečen. Stal se patronem Berlína, Mnichova, Paříže, cestujících a poutníků, zedníků a štukatérů. Jeho atributy jsou hůl s křížem, trnová koruna nebo meč.

<sup>347</sup> Sv. Kazimír (1458-1484) byl polský princ, který se vyznačoval velkou štědrostí. Je patronem Polska, Litvy a mládeže. Jeho atributy jsou především lilie a polský kroj.

<sup>348</sup> Matěj Hueber (není známo -1702) byl příbramský sochař, který významně přispěl k rozkvětu areálu Svaté Hory.

<sup>349</sup> Jan Brokoff (1652-1718) byl původem německý barokní sochař a řezbář, který ale strávil většinu života tvořením svých děl v Čechách.

<sup>350</sup> Jan Oldřich Mannes (není známo-1734) byl barokní kameník.

<sup>351</sup> Jan Oldřich Mayer (asi 1666-1721) byl barokní sochař a řezbář, která působil především v Praze.

<sup>352</sup> Sv. Jáchym a sv. Anna byli rodiče Panny Marie. Sv. Jáchym je patronem manželských párů, truhlářů a obchodníků s plátnem. Sv. Anna je patronkou Florencie a Neapole. Atributem Jáchyma je beránek, holubice a dítě. Anny atributy jsou hlavně Panna Marie s Ježíšem.

<sup>353</sup> Ondřej Filip Quitainer (1679-1729) byl český barokní sochař a řezbář. Jeho nejstarší doloženou prací jsou sochy na Svaté Hoře.

<sup>354</sup> [Srov.] KOPEČEK, Josef. *Svatá Hora*. Kostelní Vydří: Karmelitánské nakladatelství, 2003. Průvodce (Karmelitánské nakladatelství), s. 24-27.

domalovány Josefem Mathauserem<sup>355</sup>(viz Přílohy, obr. 29).<sup>356</sup> Březnická brána je oproti bráně Pražské zdobením poněkud chudší. V nice, která je zakončena volutovými římsami, stojí soška Panny Marie. Po stranách ji obklopují sochy sv. Jáchyma a sv. Anny. Mezi věžemi na zábradlí se nachází šest bust od Ondřeje Filipa Quitainera.<sup>357</sup>

Severně od hlavního vchodu se nachází první kaple Narození P. Marie založená v roce 1666 Marií Evou Alžbětou z Tiefenbachu<sup>358</sup>. Další kaplí stojící jižně od vchodu je kaple Obětování P. Marie, na niž věnoval finanční prostředky František Hovora Berka z Dubé<sup>359</sup>. V kapli se nachází obraz Obětování Panny Marie a po stranách jsou zobrazeni sv. Kateřina Sienská<sup>360</sup> a sv. Mikuláš<sup>361</sup>, které namaloval roku 1740 Jan Jiří Kubát. Další kaple, tentokrát osmiboká a uzavřená, se nazývá Zvěstování P. Marie či Pražská kaple. Náklady na ni poskytla tři města pražská - Staré Město, Nové Město a Menší Město neboli Malá Strana. Strop byl zdoben štukem, který vytvořil Santino Cereghetti<sup>362</sup>. Dodány byly také dva žulové portály zhotovené podle návrhů Kryštofa Dientzenhofera. Oltářní obraz jménem Zvěstování P. Marie namaloval v roce 1697 Petr Brandl<sup>363</sup>. V kapli je umístěna kopie, originální dílo visí v rezidenci a je považováno za jedno z nejvýznamnějších děl v celém areálu. Vedle Pražské kaple se nachází kaple Zasnoubení P. Marie, jež původně nesla název Navštívení P. Marie. Stavba byla dokončena v roce 1670, ale malby se začaly rychle loupat a už o sedm let později musely být nahrazeny novými, o něž se postaral Karel Daniel Komínek. Vedle této kaple stojí dále kaple Zvěstování P. Marie původně nesoucí název Očišťování P. Marie. Ta byla postavena v roce 1667 a výzdoba včetně štukatury a obrazů byla hotova do roku 1672. V 19. století byly obrazy přemalovány Josefem Mathauserem.<sup>364</sup>

---

<sup>355</sup> Josef Mathauser (1846-1917) byl český malíř, který se věnoval především náboženským a historickým obrazům nebo portrétům.

<sup>356</sup> [Srov.] KOPEČEK, Josef. *Svatá Hora*. Kostelní Vydří: Karmelitánské nakladatelství, 2003. Průvodce (Karmelitánské nakladatelství), s. 27-29.

<sup>357</sup> [Srov.] FRYŠ, Josef. *Svatá Hora v proměnách času*. Plzeň: Starý most, 2017, s. 45.

<sup>358</sup> Marie Eva Alžběta z Tiefenbachu byla manželkou Rudolfa z Tiefenbachu, který byl jako vojenský velitel ve službách Svaté říše římské během třicetileté války.

<sup>359</sup> František Hovora Berka z Dubé (není známo-1707) byl český šlechtic a poslední mužský potomek starého rodu Berků z Dubé.

<sup>360</sup> Sv. Kateřina Sienská byla italská řeholnice, mystička a panna, která byla jmenována učitelkou církve. Je patronkou celé Evropy a pomocnicí proti moru. Její atributy jsou lilie, kniha, růženec nebo prsten.

<sup>361</sup> Sv. Mikuláš byl biskupem v Myře v Lykii. Byl velmi oblíbený mezi lidmi díky své štědrosti a známý jako obránce víry a zachránce nespravedlivě obviněných. Je patronem Řecka, Sicílie, dětí, cestujících, hostitelů, kameníků, knihářů, nevinně odsouzených a novomanželů. Bývá zobrazován s berlou, biskupskou mitrou, knihou evangelií, kotvou či kostelem.

<sup>362</sup> Santino Cereghetti (1640-1719) byl štukatér, který byl v roce 1693 zvolen purkmistrem v Příbrami.

<sup>363</sup> Petr Brandl (1668-1735) byl český malíř a představitel vrcholného baroka v Čechách.

<sup>364</sup> [Srov.] KOPEČEK, Josef. *Svatá Hora*. Kostelní Vydří: Karmelitánské nakladatelství, 2003. Průvodce (Karmelitánské nakladatelství), s. 29-37.

V roce 1660 byl položen základní kámen kaple P. Marie Bolestné, někdy také zvané Březnické, která je osmiboká a byla dokončena v roce 1665. (viz Přílohy, obr. 30) Založila ji Ludmila Kateřina Jeníšková z Újezda<sup>365</sup>, jež si přála, aby její mecenášství zůstalo uchováno v tajnosti, a tak to byla jediná kaple bez erbu dárce. Vyzdobena byla v roce 1667 a kompoziční schéma štukatury je shodné s kaplí Plzeňskou. O štukovou výzdobu se postaral Giovanni Bartolomeo Cometa<sup>366</sup>. Vedle kaple Březnické je v západním ambitu kaple zasvěcená P. Marii Bolestné či Snímání Krista z Kříže. Její oltářní obraz Pieta je od malíře Františka Herzoga z roku 1872. Po stranách se nalézají štukové postavy sv. Václava a sv. Ludmily<sup>367</sup>. Pod zvonovou věží se nachází již zmíněná malá osmiboká kaple, které se říká Dušičková a je zasvěcena P. Marii Pomocnici duší v očištění. Na stavbu této kaple byla věnována mimořádně velká částka. O štukovou výzdobu se postarali Santino Cereghetti s Antoniem Soldatim<sup>368</sup> v roce 1676 a malby na stropě doplnil až v roce 1687 Christian Dittmann<sup>369</sup>. Je zde zobrazena malba Posledního soudu, Pekla nebo Náhlé smrti. Tyto malby jsou jedny z mála, u nichž jsou i přes mnohé restaurátorské zásahy stále patrné autorovy stopy. Po stranách oltáře jsou dveře vedoucí do krypty a na věž.<sup>370</sup> Nad Dušičkovou kaplí stojí nízká zvonice s báňovitou střechou. Ve zvonici visí osm zvonů, z nichž se ke zvonění používá pouze pět. Ostatní jsou nevykonné a se zbytkem jsou určeny jen pro zvonkovou hru. Všechny zvony byly pořízeny v letech 1934 až 1935.<sup>371</sup> Další kaple v západním ambitu je zasvěcena Královně apoštolů. Původně ale byla zasvěcena Úmrtí P. Marie, to se ale změnilo asi od roku 1873. Její oltářní obrazy P. Marie královny apoštolů, sv. Dominika<sup>372</sup> a sv. Alfonse<sup>373</sup> pocházejí z roku 1873.<sup>374</sup>

Kapli si přálo vystavit i město Plzeň už v roce 1660, a tak o pět let později byla dokončena stavba kaple Plzeňské, jež je osmiboká a zasvěcená Nanebevzetí

---

<sup>365</sup> Ludmila Kateřina Jeníšková z Újezda byla manželkou Jeníška z Újezda, který byl český rytíř a královský úředník.

<sup>366</sup> Giovanni Bartolomeo Cometa (1620-1687) italský štukatér a sochař, který pracoval v Sasku, Lužici a v Čechách.

<sup>367</sup> Sv. Ludmila (860-921 n. l.) byla manželkou knížete Bořivoje I. - prvního doloženého Přemyslovce a babičkou sv. Václava. Je patronka babiček a matek a jejími atributy jsou šála či závoj nebo knížecí koruna.

<sup>368</sup> Antonio Soldati (není známo-1691) byl štukatér, který přišel do Čech počátkem 70. let 17. století.

<sup>369</sup> Christian Dittmann (asi 1639-1701) byl česko-německý malíř, kreslíř a rytec působící v době baroka.

<sup>370</sup> KOPEČEK, Josef. *Svatá Hora*. Kostelní Vydří: Karmelitánské nakladatelství, 2003. Průvodce (Karmelitánské nakladatelství), s. 37-39.

<sup>371</sup> [Srov.] *Svatá Hora* (autor, místo vydání a datum vydání neuvedeno), informační brožura, s. 8-9.

<sup>372</sup> Sv. Dominik byl kazatelem a zakladatelem Řádu bratří kazatelů, kteří si později změnili jméno na dominikány. Stal se tak jejich patronem a jeho atributy jsou hvězda, holubice, kniha nebo růženec.

<sup>373</sup> Sv. Alfons byl římskokatolický kněz, teolog, biskup a zakladatel kongregace redemptoristů. Stal se patronem zpovědníků a jeho atributem jsou anděl a psací nůž.

<sup>374</sup> [Srov.] KOPEČEK, Josef. *Svatá Hora*. Kostelní Vydří: Karmelitánské nakladatelství, 2003. Průvodce (Karmelitánské nakladatelství), s. 39-40.

P. Marie. (viz Přílohy, obr. 31) Štukaturu provedl stejně jako u kaple Březnické Giovanni Bartolomeo Cometa. O malby na stropě se postaral Giovanni Battista Colombo<sup>375</sup>, jenž tak v Čechách zhotovil své jediné dílo. Pod Plzeňskou kaplí byla v suterénu vybudována v roce 1665 kaple sv. Máří Magdaleny<sup>376,377</sup>. Tato kaple má vchod pouze zvenčí a její návštěvnost je tak značně omezena. Finance na její stavbu věnoval generál Lacron. Kaple je zdobena umělými krápníky, jež měly vzbuzovat iluzi jeskyně. Kromě krápníků se zde objevují i symboly poutnictví.<sup>378</sup> Malířská výzdoba je zaměřena na výjevy ze života sv. Máří Magdaleny. Ve výklencích stojí také socha sv. Máří Magdaleny a po stranách sv. Jan Křtitel, sv. Marie Egyptská<sup>379</sup>, sv. Ivan<sup>380</sup> a sv. Jenovéfa<sup>381</sup>. Poslední dvě sochy ale byly pořízeny až v 19. století.<sup>382</sup> Poblíž kaple Plzeňské se v severním ambitu nachází kaple Nanebevzetí P. Marie, původně Korunování P. Marie. Prostředky na stavbu věnoval František Leopold Račín. Oltář a štuková dekorace byly dokončeny v roce 1667. Malířské práce na oltáři zrealizoval Karel D. Komínek. Další kaple byla dostavěna v roce 1673 a je zasvěcena P. Marii Vítězné. O výzdobu se postaral generál Jan Sporck<sup>383</sup> a štukové dekorace se ujal Santino Cereghetti. Jsou zde zobrazeny válečné trofeje a zbraně. Obrazy vítězných bitev nad Turky namaloval Jiří Filip Mazanec<sup>384</sup>. Poslední uzavřená osmiboká kaple se nazývá Mníšecká a je zasvěcena Neposkvrněnému početí P. Marie. Postavit ji nechal Servác Engel z Engelsflussu, pán na Mníšku<sup>385</sup>, a dokončena byla v roce 1667. Kamenné portály zhotovil v roce 1705 kameník Pavel Graffnetter. Obrazy na stropě byly dílem Karla Brázdy, který je vytvořil až před 2. světovou válkou. Jan Umlauf zase v roce 1871 namaloval oltářní obraz sv. Jana Nepomuckého klečícího před P. Marií.<sup>386</sup>

---

<sup>375</sup> Giovanni Battista Colombo (1717-1801) byl švýcarský malíř, který nejčastěji pracoval ve Frankfurtu, Mnichově nebo Vídni.

<sup>376</sup> Sv. Máří Magdalena podle Nového zákona doprovázela Ježíše z Nazareta. Je patronkou studentů a zajatců. Bývá zobrazována s nádobkou s mastí, křížem a knihou.

<sup>377</sup> [Srov.] KOPEČEK, Josef. *Svatá Hora*. Kostelní Vydří: Karmelitánské nakladatelství, 2003. Průvodce (Karmelitánské nakladatelství), s. 40.

<sup>378</sup> [Srov.] FRYŠ, Josef. *Svatá Hora v proměnách času*. Plzeň: Starý most, 2017, s. 46-47.

<sup>379</sup> Sv. Marie Egyptská byla světice a egyptská poustevnice. Jejími atributy jsou tři chleby a lev.

<sup>380</sup> Sv. Ivan patřil podle legendy k prvním poustevníkům na českém území. Mezi jeho atributy patří hůl či laň.

<sup>381</sup> Sv. Jenovéfa se stala v 5. století záchránkyní Paříže před Atilovými Huny a hladomorem, kterého je patronkou. Jejím hlavním atributem je svíce, kterou zhasíná dáblík.

<sup>382</sup> [Srov.] KOPEČEK, Josef. *Svatá Hora*. Kostelní Vydří: Karmelitánské nakladatelství, 2003. Průvodce (Karmelitánské nakladatelství), s. 40.

<sup>383</sup> Jan Sporck byl otec jednoho z velmi významných mecenášů, hraběte Františka Antonína Šporka. On sám byl generálem jezdeckta habsburských vojsk.

<sup>384</sup> Jiří Filip Mazanec (1637-1683) byl český malíř v době raného baroka.

<sup>385</sup> Servác Engel z Engelsflussu (1605-1674) byl český šlechtic a baron, majitel panství Mníšku pod Brdy.

<sup>386</sup> [Srov.] KOPEČEK, Josef. *Svatá Hora*. Kostelní Vydří: Karmelitánské nakladatelství, 2003. Průvodce (Karmelitánské nakladatelství), s. 40-44.

Schodiště postavené v roce 1672 je otevřené do tří stran a vede k východní loggii. Práci zhotovili Pavel Graffnetter a František Herstorffer. Na sokly balustrády byly postaveny kamenné sochy a vázy. Střídají se zde sochy světců a andělů. Andělci drží kartuš<sup>387</sup> s reliéfem sošky nebo obrazu Panny Marie z nějakého poutního místa. Nejstarší sochy pocházejí z roku 1693, zhotovil je sochař Matěj Hueber a jsou rozpoznatelné od ostatních díky proporčnímu zvětšení.<sup>388</sup> Již koncem roku 1661 byla v hrubé stavbě postavena celá východní loggie proti hlavnímu vchodu. Pod ní se vybuďovala rozsáhlá krypta sklenutá na osm pilířů.<sup>389</sup> Centrální stavba byla stavěna po částech. Návštěvníci přicházející hlavní bránou tak nejprve uvidí loggii se třemi otevřenými kaplemi.<sup>390</sup> O dobudování tří největších kaplí projevil největší zájem nejvyšší purkrabí Království Bernard Ignác hrabě Martinic<sup>391</sup> společně s jeho dvěma zeti. Martinic si vybral kapli střední, největší, jež byla zasvěcena Navštívení P. Marie. (viz Přílohy, obr. 32) Oltář s obrazem byl dovezen od Jana Kryštofa Christla. V kapli je zobrazeno dvanáct výjevů z části modlitby „Zdrávas, Královno“. Na klenebních pásech jsou zobrazeni čeští panovníci, archandělé, starozákonní proroci a apoštolové. Na jižním boku této kaple stojí kaple sv. Jáchyma a sv. Anny (viz Přílohy, obr. 33), jejíž štukovou výzdobu vypracoval G. B. Cometa mezi lety 1667 až 1668. V roce 1895 přemaloval J. Mathauser obrazy ze života rodičů Panny Marie. V nikách na bocích presbyteria stojí sochy sv. Antonína Paduánského a anděla strážce.<sup>392</sup> Na straně severní od střední kaple se nalézá kaple sv. Josefa. Štukovou výzdobu zhotovil neznámý umělec, jenž pracoval pouze v této kapli. U obrazů na stropě je opět znám jen J. Mathauser, který obrazy zrestauroval v roce 1896. Jedná se o výjevy ze života sv. Josefa a Svaté rodiny. V nikách po stranách oltáře stojí sochy sv. Antonína a sv. Františka z Assisi. Kaple sv. Františka Xaverského se nachází vedle kaple sv. Josefa a byla vyzdobena v roce 1668. O velkou část se opět postaral G. B. Cometa. Další kaple sv. Ignáce stojí v sousedství již zmíněné kaple sv. Jáchyma a Anny. Od roku 1668 sloužila také jako druhá sakristie. Neznámý autor namaloval stropní obrazy ukazující výjevy ze života sv. Ignáce z Loyoly. Obraz sv. Ignáce na oltáři pochází od J. Mathausera a je

---

<sup>387</sup> Kartuš je ozdobné a plastické orámování znaku, obrazu nebo nápisu, které je pevně spojeno s obsahem.

<sup>388</sup> [Srov.] KOPEČEK, Josef. *Svatá Hora*. Kostelní Vydří: Karmelitánské nakladatelství, 2003. Průvodce (Karmelitánské nakladatelství), s. 44-47.

<sup>389</sup> [Srov.] Tamtéž, s. 47-48.

<sup>390</sup> [Srov.] FRYŠ, Josef. *Svatá Hora v proměnách času*. Plzeň: Starý most, 2017, s. 83.

<sup>391</sup> Bernard Ignác hrabě Martinic (1614-1685) byl český šlechtic, politik z rodu Martiniců a mecenáš. Stál přes třicet let v čele zemské správy Českého království jako nejvyšší z purkrabích.

<sup>392</sup> [Srov.] KOPEČEK, Josef. *Svatá Hora*. Kostelní Vydří: Karmelitánské nakladatelství, 2003. Průvodce (Karmelitánské nakladatelství), 48-51.

z roku 1904. Štukové postavy sv. Václava a sv. Norberta<sup>393</sup> stojí po stranách oltáře. Na podzim roku 1667 byla nad svatyní postavena velká věž, na niž byla pověšena lampa, která měla svítit do dále jako maják.<sup>394</sup> Ostatní kaple tohoto centra jsou uzavřené. Jedná se o hlavní svatyni, baziliku Nanebevzetí Panny Marie navazující na kapli Panny Marie, Matky ustavičné pomoci a svatých Patronů země české.<sup>395</sup> Celá stavba byla nakonec zakončena věží se zlacenou makovicí a metrovou mariánskou korouhví.<sup>396</sup>

Bazilika Nanebevzetí Panny Marie má půdorys obráceného písmene T. Uprostřed stojí kaple Navštívení P. Marie, kde se nachází i varhanní kruchta z roku 1909. Po stranách této kaple leží kaple Nanebevzetí P. Marie a sv. Alžběty<sup>397</sup>. Všechny tři kaple byly dokončeny v hrubé stavbě v roce 1667. Štukovou výzdobu provedl o rok později již tradičně G. B. Cometa. Západní průčelí a štít ozdobil v letech 1675 až 1676 Santino Cereghetti. Celé jeho dílo bylo ale v polovině 18. století odstraněno a nahrazeno dekorací štukatéra Jana Aldelliho. Kapli Nanebevzetí Panny Marie vyzdobil nástrojnými malbami Christian Dittmann v roce 1687. Jedná se především o výjevy ze života sv. Václava. Přemalovány byly v roce 1875 Janem Umlaufem. Štukové postavy sv. Václava a sv. Jana Nepomuckého stojí podél stran oltáře a v nikách bočních stěn jsou umístěny sochy sv. Anežky<sup>398</sup> a sv. Ludmily. Před štukovým oltářem je postaven mramorový oltář pocházející z roku 1941 zhotovený Janem Čermákem, na němž jsou stříbrné sochy českých patronů. V kapli sv. Alžběty se nástrojnými malby vztahují ke sv. Janu Křtiteli a jeho rodičům. Po stranách oltáře stojí štukové postavy sv. Jana Evangelisty a sv. Františka z Assisi. V nice se nachází socha sv. Barbory<sup>399</sup>. Mramorový oltář je stejně jako v předchozím případě podle návrhů Jana Čermáka a nachází se na něm stříbrné postavy andělů. Ve východní straně baziliky se nalézá velký barokní kříž pocházející z doby kolem roku 1700. Dříve stával venku naproti Březnické kapli. Pod křížem je do zdi vsazen náhrobek

---

<sup>393</sup> Sv. Norbert byl německý kněz a zakladatel premonstrátského řádu. Je patronem Čech a mezi jeho hlavní atributy patří kalich a monstrance.

<sup>394</sup> [Srov.] KOPEČEK, Josef. *Svatá Hora*. Kostelní Vydří: Karmelitánské nakladatelství, 2003. Průvodce (Karmelitánské nakladatelství), 51-54.

<sup>395</sup> [Srov.] FRYŠ, Josef. *Svatá Hora v proměnách času*. Plzeň: Starý most, 2017, s. 83.

<sup>396</sup> [Srov.] Tamtéž, s. 124.

<sup>397</sup> Sv. Alžběta byla uherská princezna, která se věnovala péči o chudé. Stala se patronkou řádu Alžbětinek, německých rytířů a zdravotních sester. Její atributy jsou džbán, chléb nebo růže.

<sup>398</sup> Sv. Anežka Česká (1211-1282) byla dcera českého krále Přemysla Otakara I. Působila jako abatyše v klášteře Na Františku. Stala se významnou jak společenského života, tak i kulturního a politického. Patronka Čech a řádu křížovníků s červenou hvězdou. Jejími atributy jsou koruna, kostel a žebrák.

<sup>399</sup> Sv. Barbora byla panna a mučednice. Patřila ke svatým pomocníkům, kteří byli voláni ve velmi těžkých chvílích. Stala se patronkou horníků, architektů, zedníků, kovářů nebo kameníků. Zobrazována bývá s kalichem, knihou, mečem nebo věží, která má tři okna.

nejštedřejší podporovatelky Svaté Hory, a to Marie Maxmiliány Zárubové z Hustiřan.<sup>400</sup> Hlavní oltář v bazilice byl postupně doplňován a patří k tomu nejcennějšímu, co se na Svaté Hoře nachází. (viz Přílohy, obr. 34) Svatostánek daroval měšťan Ludvík Alis v roce 1684, podstavce pod svícny věnovala o rok později Zuzana Polyxena hraběnka z Martinic a zasklenou skříňku pro sošku Panny Marie poskytla Marie Kateřina hraběnka Strozziová. O dnešní podobu se hlavně zasloužil Antonín Thym z Malé Strany, kdy v roce 1772 umístil čtyřdílnou ozdobnou stěnu mezi skříňku sošky a skupinu Nejsvětější Trojice.<sup>401</sup>

K celému areálu je také připojeno probošství. Jedná se o jednopatrovou barokní budovu postavenou podle plánů od Carla Luraga a P. Benjamina Schleyera. Nová klášterní budova byla vystavěna v letech 1884 až 1885 podle návrhů Antonína Bastla. V patře na chodbě visí portréty významných osobností, které se zasloužily o dějiny Svaté Hory. Všechny obrazy pocházejí ze 17. až 18. století, jsou malovány olejem a zasazeny do zdobených vyřezávaných rámců. V přízemí starého probošství se nachází barokní jídelna, jež začala být využívána roku 1699. Stojí v ní vyřezávaný a vestavěný přiborník považovaný za nejstarší kus nábytku pocházející z roku 1687. Na stěnách jsou opět umístěny portréty osob, které významně přispěly na stavbu Svaté Hory, a portréty světců.<sup>402</sup>

Poblíž Plzeňské kaple do severního ambitu ústí svatohorské schody. (viz Přílohy, obr. 35) Původně byly tyto schody dřevěné a otevřené. Rok jejich postavení se odhaduje na 1658. První kryté schody byly budovány od roku 1670 a o jejich stavbu se zasloužil hlavně Aleš Ferdinand Wratislav z Mitrovic<sup>403</sup>. Plány na stupňovitou chodbu s několika kaplemi, která by vyústila ve dvouramenné schodiště a byla by doplněna o velké množství soch, vypracoval v roce 1727 Kilián Ignác Dientzenhofer. Tato verze ale byla velice finančně náročná, a tak byla zrealizována poněkud redukováná a skromnější.<sup>404</sup> Schody tak začínají v Dlouhé ulici u centra města Příbram a končí u kaple sv. Máří Magdaleny. Ve čtyřicátých letech 20. století se dočkaly také elektrického osvětlení.<sup>405</sup>

---

<sup>400</sup> [Srov.] KOPEČEK, Josef. *Svatá Hora*. Kostelní Vydří: Karmelitánské nakladatelství, 2003. Průvodce (Karmelitánské nakladatelství), s. 54-59.

<sup>401</sup> [Srov.] Tamtéž, s. 59-60.

<sup>402</sup> [Srov.] Svatá Hora, 2003 [online]. Svatá Hora.[cit. 6.4.2022.]. Dostupné z: <https://svata-hora.cz/pro-navstevniky/areal-svate-hory/>

<sup>403</sup> Aleš Ferdinand Wratislav z Mitrovic (asi 1610-1672) byl šlechtic starého šlechtického rodu, který nechal postavit i zámek ve Lnářích.

<sup>404</sup> [Srov.] KOPEČEK, Josef. *Svatá Hora*. Kostelní Vydří: Karmelitánské nakladatelství, 2003. Průvodce (Karmelitánské nakladatelství), s. 60.

<sup>405</sup> [Srov.] FRYŠ, Josef. *Svatá Hora v proměnách času*. Plzeň: Starý most, 2017, s. 48-49.

Uprostřed svatohorského náměstí se nachází mariánský sloup z roku 1661. (viz Přílohy, obr. 36) Svaté Hoře ho věnoval Jaroslav Jáchym hrabě Koc z Dobrše, byl postaven podle návrhu Jana Václavíka.<sup>406</sup> Na soklu se nachází koruna, pod ní stylizovaná hlava a pod hlavou dva ovály, na nichž byly původně zobrazeny erby. Je zde latinský nápis „Pod ochranu tvou se utíkáme“. Nahoře je sloup zakončen korintskou hlavicí, na níž stojí pozlacená soška Panny Marie. Soška je obrácena zády k přicházejícím návštěvníkům stejně, jako je nošena při procesích a slavnostech.<sup>407</sup> Svatohorské náměstí se začalo upravovat v roce 1934. Na balustrádu severní strany náměstí byly postaveny tři sochy s názvem Spravedlnost, Láska a Víra od Václava Šáry<sup>408</sup>. Mariánský sloup byl také přemístěn více doleva, aby stál přímo před Pražskou bránou. V té době vzniklo nové schodiště vedoucí do okolí areálu. Svatohorské krámky stály několik desítek let uprostřed náměstí. Působily tak dost nevzhledně a narušovaly celkový dojem z náměstí. Stavba nových krámků, které by stály více u strany areálu, začala po několika letech jednání v roce 1940. Do podzimu stály krámky nové, ale dalších sedm let trvalo, než se prodejci s tímto rozhodnutím smířili a přesunuli se do nového. Díky vystěhování tak bylo náměstí připraveno k vydláždění a konečné úpravě, která je zachována dodnes. Krámky se od té doby nacházejí vedle Svaté Hory a tvoří zde dvě řady. Přesunuly se k nim i sochy od Václava Šáry.<sup>409</sup>

K areálu Svaté Hory patří i další památky v okolí. Kousek před vrcholem Svaté Hory stojí u cesty Svatováclavský dub, který je jedním z nejstarších stromů v Čechách. Roste zde již čtyři staletí a do roku 1840 kolem něj vedla jediná cesta pro pěší. V roce 1987 musel být jeho kmen obepnut ocelovými obručemi a v roce 2004 se stal oficiálně památným stromem.<sup>410</sup> Nad příjezdovou cestou se tyčí skupina velkých soch zvaná Kalvárie. Stojí na nejvyšším a nejvýhodnějším místě. Jedná se o pískovcové sousoší se Spasitelem na kříži, uprostřed pod ním klečící sv. Máří Magdalena a po stranách Panna Marie Bolestná a sv. Jan Evangelista. Postavy jsou vytesány z jednoho kusu kamene. Nad hlavou sv. Máří Magdaleny je erb Ferdinanda Maxmiliána Hrzána z Harasova, který na tvorbu tohoto sousoší věnoval finance.<sup>411</sup> Celé dílo zhotovil v roce 1692 Matěj Hueber.<sup>412</sup> Kousek

---

<sup>406</sup> [Srov.] KOPEČEK, Josef. *Svatá Hora*. Kostelní Vydří: Karmelitánské nakladatelství, 2003. Průvodce (Karmelitánské nakladatelství), s. 61.

<sup>407</sup> [Srov.] FRYŠ, Josef. *Svatá Hora v proměnách času*. Plzeň: Starý most, 2017, s. 35.

<sup>408</sup> Václav Šára (1893-1951) byl český sochař a malíř působící především v Příbrami.

<sup>409</sup> [Srov.] FRYŠ, Josef. *Svatá Hora v proměnách času*. Plzeň: Starý most, 2017, s. 30-34.

<sup>410</sup> [Srov.] Tamtéž, s. 18-19.

<sup>411</sup> [Srov.] Tamtéž, s. 20.

<sup>412</sup> [Srov.] KOPEČEK, Josef. *Svatá Hora*. Kostelní Vydří: Karmelitánské nakladatelství, 2003. Průvodce (Karmelitánské nakladatelství), s. 62.



od brány Březnické se schovává mariánská studánka zastřešená kaplí s cibulovou bání. Původní studánku vykopali již zmíněný poustevník Procházka v roce 1634. Časem byla několikrát upravena a prohloubena až na 78 metrů.<sup>413</sup> Kdysi byla proslulá svou léčivou vodou. Od poloviny 20. století už ve studánce voda není. Kaplička pochází z roku 1673. V jižním výklenku kaple se nacházel obraz Panny Marie Svatohorské zhotovený Janem Umlaufem. Ten vyobrazil Pannu Marii tak, jako kdyby vítala všechny příchozí pohledem do očí, ať už stáli návštěvníci kdekoliv. V roce 1982 ho ale v době rekonstrukce studánky přemaloval Antonín Kulíšek<sup>414</sup>, který původní záměr malby nedodržel.<sup>415</sup>

Kromě již zmíněných slavností spojených s korunováním Panny Marie či povýšením Svaté Hory na baziliku se také každým rokem koná známá Příbramská svatohorská šalmaj. Jde o slavnost tance, hudby, divadla a lidových řemesel, kterou každý rok navštíví až tři tisíce lidí. Oblíbená akce je také běh hasičů s dýchacími přístroji do Svatohorských schodů.<sup>416</sup>

Na Svatou Horu putují i v současnosti lidé z celého světa. Výjimkou nejsou ani poutě z velmi vzdálených zemí, jako je Japonsko, Malajsie nebo Kolumbie. I dnes má tak Svatá Hora význam v celoevropském měřítku.<sup>417</sup>

---

<sup>413</sup> [Srov.] KOPEČEK, Josef. *Svatá Hora*. Kostelní Vydří: Karmelitánské nakladatelství, 2003. Průvodce (Karmelitánské nakladatelství), s. 60-62.

<sup>414</sup> Antonín Kulíšek (1883-1960) byl příbramský malíř a restaurátor, který se zabýval také tvorbou loutek a dekorací pro divadla.

<sup>415</sup> [Srov.] FRYŠ, Josef. *Svatá Hora v proměnách času*. Plzeň: Starý most, 2017, s. 24-25.

<sup>416</sup> [Srov.] Tamtéž, s. 168-171.

<sup>417</sup> [Srov.] Svatá Hora-historie, současnost, nabídka. (vydalo ŘKF u kostela Nanebevzetí P. Marie, Svatá Hora 591, autor a datum vydání neuvedeno), informační brožurka.

## Závěr

Cílem této bakalářské práce bylo seznámit čtenáře jednak se vznikem a účelem poutních míst, jednak se životem poutníků. Z dostupné literatury je zde přiblížen poutníkův život nejen v Evropě, ale i ve Svaté zemi jak před cestou, tak během ní a u dlouho očekávaného cíle. Zároveň je představena Loreta i s její legendou, jež přispěla ke stavbě té v Praze. Na konci práce je představen poutní areál Svatá Hora.

První kapitola se zabývá vysvětlením pojmu poutních míst a jejich vznikem. Zaměřuje se na to, proč se vlastně poutníci na taková místa vydávají, jak vypadaly poutní zástupy a díky čemu lidé poznali, na jakého světce se mají v těžké situaci obrátit. Dále je v kapitole zmíněno, co si poutník musel vzít s sebou na dlouhou cestu, jaké vůbec byly způsoby takového cestování. Správná cesta měla být sice vykonána pěšky, ale poutníci se nezalekli použít ani vozy, nebo dokonce lodě, na nichž to někdy nebylo jednoduché. Před cestou také ještě museli vyřešit všechny záležitosti pro případ, že by se jim po dobu, co budou pryč, přihodilo něco zlého a domů se už nevrátili. Upozorněno je také na nebezpečí na cestách i v podobě nečestných hospodských, u nichž poutníci nocovali. Ti mohli dostat nejednoho nepozorného poutníka na šibenici. S tím souvisí také možnosti ubytování, kterých sice bylo hned několik, ale někdy je bylo velmi těžké najít. Na závěr je zde popsáno, jak vypadal vysněný cíl cesty. Po spatření hrobu světce čekal na poutníka ale další úkol v podobě cesty domů. I poutní cesty se ale během let změnilly a byly mnohokrát nepochopeny, dokonce i díky různým režimům zakázány. Poutníci na ně ale nikdy nezanevřeli úplně, a tak se i teď stále na poutní místa vydávají v hojném počtu.

Druhá kapitola popisuje poutnictví v Evropě a Svaté zemi. Evropa představovala velkou výhodu pro poutní cesty hlavně díky její členitosti, klimatu. Také zde nebyly časté žádné katastrofy jako záplavy, sesuvy půdy nebo hladomor. Později došlo také k vývoji map, jež velmi výrazně ulehčily vydávání se na cesty. V Evropě je zaměřeno hlavně na poutní místa Říma a Vatikánu a vznik jejich památek, které byly významné po celém světě. Například chrám sv. Klementa je díky sv. Cyrilu a Metodějovi spojen i s našimi zeměmi. Dále je zde popsána rovněž stavba baziliky sv. Pavla ve Vatikánu postavená tam, kde byl pohřben sv. Pavel. Na závěr je představena Svatá země a důležitá města, jako jsou Palestina

a Jeruzalém, v němž se setkávají tři různá náboženství. Zmíněna jsou i ostatní města s jejich památkami.

Další kapitola je zaměřena na poutnictví v Čechách, jak u nás vznikaly poutní cesty a jak se zde poutnictví vlastně objevilo. Velká část se věnuje Loretě a legendě o ní, která je velmi důležitá. Rozebírána je také Svatá chýše, jež byla zázračně několikrát přenesena anděly. Popsána je stavba pražské Lorety, na níž se významně podíleli Kryštof a Kilián Ignác Dientzenhoferové, otec a syn významného stavitelského rodu.

Závěrečná kapitola bakalářské práce se věnuje poutnímu místu Svatá Hora v Příbrami, jeho vznikem, historií a výstavbou, na které se podílelo několik desítek umělců. Představeny jsou kompletně všechny kaple, sochy, busty a obrazy nacházející se zde včetně zmínky o všech autorech, pokud jsou uvedeni v záznamech Svaté Hory. Není vynechán ani mohutný požár, jenž připravil v dubnu roku 1978 celý areál Svaté Hory téměř o všechno. Její rozsáhlé opravy se pak prováděly několik dlouhých let. Na konci práce jsou zmíněny akce a události na Svaté Hoře, které každý rok navštíví tisíce lidí, například Korunovace sošky Panny Marie Svatohorské anebo Svatohorská Šalmaj.

## Seznam použitých zdrojů

### Tištěné zdroje

BOHÁČ, Zdeněk. *Po stopách českých poutníků do Říma*. Arcibiskupství pražské, 1989

DIBELKOVÁ, Irena. *Poutní místa v Čechách*. Praha: Olympia, 2004. Navštivte--.  
ISBN 80-7033-844-X.

DIVIŠ, Jan. *Pražská Loreta*. Praha: Odeon, 1972. Památky (Odeon).

FRYŠ, Josef. *Svatá Hora v proměnách času*. Plzeň: Starý most, 2017. ISBN 978-80-87338-79-7.

HORYNA, Mojmír a Jaroslav KUČERA. *Dientzenhoferové*. Praha: Akropolis, 1998. ISBN 80-85770-68-7.

KINNARD, N. Jacob. *Places in motion*. Oxford University Press, 2014. ISBN 978-0-19-935966-0.

KLÁNSKÝ, Josef a Edgara KLÁNSKÁ. *Pouť do Svaté země*. Praha: Panorama, [1991]. Cesty (Panorama).

KOKTAVÁ, Petra a Zdeňka PITRUNOVÁ. *Poutní místa a duchovní památky*. Brno: CPress, 2013. Kam v České republice (CPress). ISBN 978-80-264-0144-5.

KOPEČEK, Josef. *Svatá Hora*. Kostelní Vydří: Karmelitánské nakladatelství, 2006. ISBN 80-7192-998-0.

KOPEČEK, Josef. *Svatá Hora: Holy Mountain*. Kostelní Vydří: Karmelitánské nakladatelství, 2004. Průvodce (Karmelitánské nakladatelství). ISBN 80-7192-598-5.

OHLER, Norbert. *Náboženské poutě ve středověku a novověku*. Praha: Vyšehrad, 2002. Kulturní historie. ISBN 80-7021-510-0.

SMOLOVÁ, Věra. *Požár Svaté Hory 27.4.1978 a její rekonstrukce*. Příbram: Římskokatolická farnost u kostela Nanebevzetí Panny Marie, 2018. ISBN 978-80-270-4166-4.

SOPOUCH, Jaromír a Hana SOPOUCHOVÁ. *Za památkami Říma a Vatikánu: stručný průvodce*. Brno: Petrov, 1991. ISBN 80.85247-22-4.

Svatá Hora (autor, místo vydání a datum vydání neuvedeno), informační brožurka.

Svatá Hora-historie, současnost, nabídka (vydalo ŘKF u kostela Nanebevzetí P. Marie, Svata Hora 591, autor a datum vydání neuvedeno), informační brožura.

VILÍMKOVÁ, Milada. *Stavitelé paláců a chrámů: Krištof a Kilián Ignác Dientzenhoferové*. Praha: Vyšehrad, 1986.

ZEMÁNEK, Jiří, ed. *Od země přes kopec do nebe--: o chůzi, poutnictví a posvátné krajině*. [Praha]: Arbor vitae, 2005. ISBN 80-86300-66-8.

ZIBURA, Ladislav. *40 dní pěšky do Jeruzaléma*. 4. vydání. Brno: BizBooks, 2020. ISBN 978-80-265-0956-1.

### **Elektronické zdroje**

Svatá Hora, 2003 [online]. Svata Hora. [cit. 6.4.2022.]. Dostupné z: <https://svata-hora.cz/pro-navstevniky/areal-svate-hory/>

## Přílohy



Obr. 1: Chrám S. Maria Maggiore v Římě



Obr. 2: Bazilika S. Maria di Loreto v Římě



Obr. 3: Bazilika di San Paolo fuori le mura v Římě



Obr. 4: Bazilika S. Croce in Gerusalemme v Římě



Obr. 5: Chrám sv. Klementa v Římě



Obr. 6: Bazilika S. Giovanni in Laterano v Římě





Obr. 7: Bazilika sv. Petra ve Vatikánu



Obr. 8: Hrobka krále Davida na vršku hory Sijón



Obr. 9: Kostel Dominus Flevit na Olivové hoře



Obr. 10: Západní zeď Šalamounova chrámu neboli Zeď nářků



Obr. 11: Pražská Loreta



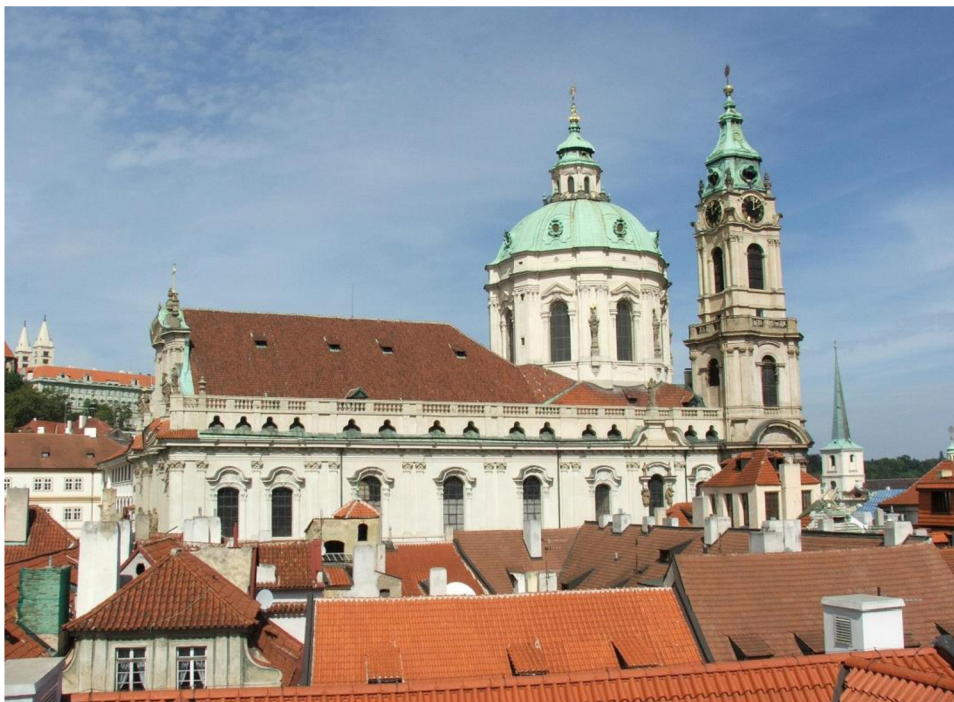
Obr. 12: Pražská Loreta



Obr. 13: Pražská Loreta



Obr. 14: Pohled na barokní sochy u schodiště Pražské Lorety



Obr. 15: Kostel sv. Mikuláše na Malé Straně



Obr. 16: Zámek v Troji



Obr. 17: Břevnovsko-broumovský benediktinský klášter



Obr. 18: Pražská invalidovna



Obr. 19: Kostel sv. Panny Marie Bolestné v Dobré Vodě u Českých Budějovic



Obr. 20: Zámek v Ploskovicích



Obr. 21: Pohled na areál Svaté Hory



Obr. 22: Pohled na svatohorské náměstí a Pražskou bránu





Obr. 23: Soška Panny Marie Svatohorské



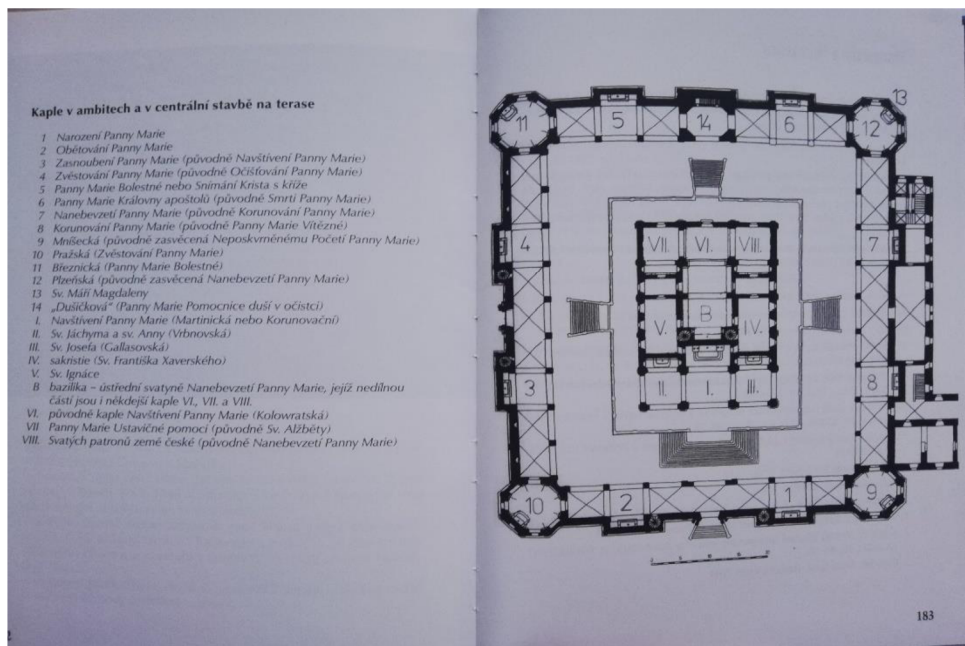
Obr. 24: Obraz návštěvy císaře Ferdinanda II. na Svaté Hoře v severním ambitu



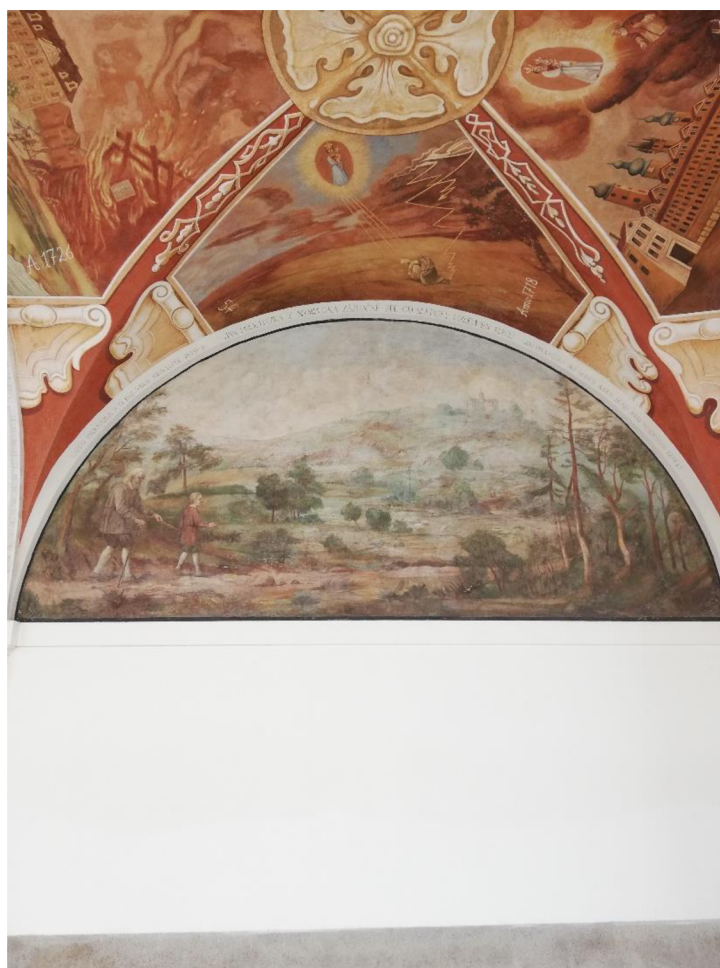
Obr. 25: Pohled na schodiště a západní stranu terasy



Obr. 26: Pohled na ambit Svaté Hory



Obr. 27: Plán Svaté Hory



Obr. 28: Obraz zobrazující poutníka Jana Procházku a jeho vnuka při cestě na Svatou Horu v západním ambitu z roku 1632



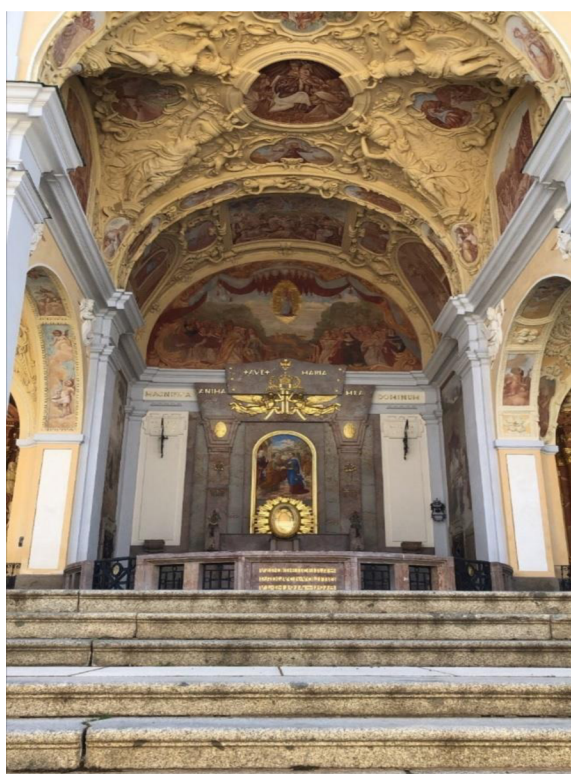
Obr. 29: Obraz kněze před chrámem sv. Petra ve Vatikánu, kdy žádal o korunovací sošky Panny Marie Svatohorské od Josefa Mathausera z roku 1898



Obr. 30: Pohled na uzavřenou Březnickou kapli a kapli Panny Marie Bolestné



Obr. 31: Pohled na uzavřenou Plzeňskou kapli



Obr. 32: Kaple Navštívení Panny Marie, která se nachází uprostřed loggie



Obr. 33: Kaple sv. Jáchyma a sv. Anny na jižní strany loggie



Obr. 34: Ústřední svatyně Nanebevzetí Panny Marie



Obr. 35: Pohled na Svatohorské schody



Obr. 36: Mariánský sloup na svatohorském náměstí

## Zdroje příloh

### Přílohy

Obr. 1: <https://www.dreamstime.com/editorial-image-basilica-santa-maria-maggiore-rome-outside-italy-june-june-italy-image47133090>

Obr. 2: <http://rete.comuni-italiani.it/foto/2008/27616>

Obr. 3: [https://www.vatican.va/various/basiliche/san\\_paolo/index\\_it.html](https://www.vatican.va/various/basiliche/san_paolo/index_it.html)

Obr. 4: <http://www.leviedelgiubileo.it/?p=2538>

Obr. 5: <https://www.lavocedinyork.com/en/travel/2018/04/02/romes-secrets-the-triple-church-of-st-clement/>

Obr. 6: <https://www.tvnoe.cz/porad/28701-duchovni-menu-zaznam-mee-sv-z-baziliky-sv-jana-v-lateranu-rim-2019>

Obr. 7: <https://www.artsy.net/artwork/michelangelo-buonarroti-saint-peters-basilica>

Obr. 8: <https://www.itraveljerusalem.com/ent/king-davids-tomb/>

Obr. 9: <https://www.seetheholyland.net/church-of-dominus-flevit/>

Obr. 10: <https://www.bbc.com/news/world-middle-east-51546791>

Obr. 11: archiv autorky

Obr. 12: archiv autorky

Obr. 13: archiv autorky

Obr. 14: archiv autorky

Obr. 15: <https://www.abczech.cz/Kostel-sv.-Mikulase-na-Male-Strane-P7033100.html>

Obr. 16: <https://www.objevujpamatky.cz/praha-zamek-troja>

Obr. 17: <https://www.kudyznudy.cz/aktuality/broumovskym-klasterem-vas-o-vikendu-provede-loupez>

Obr. 18: <https://www.ttg.cz/prazska-invalidovna-se-opet-otevre-verejnosti-a-chysta-radu-novinek/>



Obr. 19: <https://www.outdooractive.com/cs/poi/ceske-budejovice/kostel-panny-marie-bolestne-na-dobre-vode/37318300/>

Obr. 20: <https://vyslapy.cz/zamek-ploskovice/>

Obr. 21: <https://pribram.eu/mesto-pribram/o-meste/kulturni-pamatky/svata-hora.html?setfontsize=med>

Obr. 22: archiv autorky

Obr. 23: <https://svata-hora.cz/2021/08/30/bude-slavnostne-pozehnana-nova-kopie-sosky-panny-marie-svatohorske/>

Obr. 24: FRYŠ, Josef. *Svatá Hora v proměnách času*. Plzeň: Starý most, 2017. ISBN 978-80-87338-79-7, s. 66.

Obr. 25: archiv autorky

Obr. 26: archiv autorky

Obr. 27: KOPEČEK, Josef. *Svatá Hora*. Kostelní Vydří: Karmelitánské nakladatelství, 2006. ISBN 80-7192-998-0, s. 182-183.

Obr. 28: archiv autorky

Obr. 29: FRYŠ, Josef. *Svatá Hora v proměnách času*. Plzeň: Starý most, 2017. ISBN 978-80-87338-79-7, s. 96.

Obr. 30: archiv autorky

Obr. 31: archiv autorky

Obr. 32: archiv autorky

Obr. 33: archiv autorky

Obr. 34: FRYŠ, Josef. *Svatá Hora v proměnách času*. Plzeň: Starý most, 2017. ISBN 978-80-87338-79-7, s. 112.

Obr. 35: <https://www.zpravypribram.cz/svata-hora-a-svatohorske-schody-jsou-uzavreny/>

Obr. 36: archiv autorky