

UNIVERZITA PALACKÉHO OLMOUC  
CYRILOMETODĚJSKÁ TEOLOGICKÁ FAKULTA

**Právní principy vzniku farnosti  
podle Kodexu kanonického práva z roku  
1983 na konkrétním příkladu farnosti  
Města Libavé**

**BAKALÁŘSKÁ PRÁCE**

Autor práce: Bc. Ludmila Bartoňová

Vedoucí práce: doc. dr. Jiří Dvořáček

PALACKÝ UNIVERSITY OLOMOUC  
STs CYRIL AND METHODIUS FACULTY OF THEOLOGY

**Legal principles of parish foundation  
according to Code of Canon Law 1983  
illustrated on a real example  
of Mesto Libava**

BACHELOR THESIS

Author: Bc. Ludmila Bartoňová  
Supervisor: doc. dr. Jiří Dvořáček

2019

## **ABSTRAKT**

Bakalářská práce se zabývá tématem právních principů vzniku farnosti ve své teoretické části a v části aplikační popisuje fungování farnosti Město Libavá z hlediska kanonického práva.

*Klíčová slova:*

*Druhý vatikánský koncil, farnost, fara, farář, farnost Město Libava, Kodex kanonického práva, kostely, rady ve farnosti, úkoly farnosti*

## **ABSTRACT**

The bachelor thesis deals with the theme of the legal principles of the parish formation in its theoretical part and describes the functioning of the parish of the town Libava from the point of view of canon law in the application part.

*Keywords:*

*Churches, Parish, parson, parish councils, parish tasks, Code of canon law, Mesto Libava parish, The second Vatican council*

## ČESTNÉ PROHLÁŠENÍ

Já, níže podepsaná studentka, tímto čestně prohlašuji, že text mnou odevzdané závěrečné práce v písemné podobě je totožný s textem závěrečné práce vloženým v databázi Univerzity Palackého v Olomouci.

Olomouc dne 30. 5. 2019

.....

podpis studentky

## PODĚKOVÁNÍ

Děkuji doc. dr. Jiřímu Dvořáčkovi za vedení mé bakalářské práce. Za jeho ochotu, cenné rady a připomínky.

V Olomouci dne 30.5. 2019

.....  
(podpis)

## **OBSAH**

<b>ÚVOD .....</b>	<b>9</b>
<b>TEORETICKÁ ČÁST .....</b>	<b>11</b>
<b>1 Farnost.....</b>	<b>11</b>
<b>1.1 Definice farnosti.....</b>	<b>12</b>
<b>1.2 Druhy farností.....</b>	<b>12</b>
<b>1.2.1 Územní a personální farnost.....</b>	<b>13</b>
<b>1.2.2 Kanonická farnost a kvazifarnost.....</b>	<b>13</b>
<b>1.2.3 Diecézní a řeholní farnost .....</b>	<b>14</b>
<b>1.3 Právní postavení farnosti.....</b>	<b>14</b>
<b>1.4 Zřízení, zrušení, sloučení a změna farnosti .....</b>	<b>14</b>
<b>1.5 Obsazení farnosti.....</b>	<b>15</b>
<b>1.5.1 Specifika uprázdněné farnosti.....</b>	<b>15</b>
<b>1.6 Správa farnosti v období sedisvakance         a sedisimpence .....</b>	<b>16</b>
<b>1.7 Rady ve farnosti.....</b>	<b>17</b>
<b>1.7.1 Pastorační rada .....</b>	<b>17</b>
<b>1.7.2 Ekonomická rada .....</b>	<b>17</b>
<b>1.8 Kostely a farní domy .....</b>	<b>18</b>
<b>1.9 Farnost a její úkol .....</b>	<b>18</b>
<b>1.9.1 Úkol zvěstovatelský .....</b>	<b>18</b>
<b>1.9.2 Úkol posvěcující .....</b>	<b>19</b>
<b>1.9.3 Úkol řídicí.....</b>	<b>19</b>
<b>1.10 Hmotné zabezpečení farnosti.....</b>	<b>20</b>
<b>1.11 Farnost jako teologická skutečnost .....</b>	<b>20</b>
<b>1.12 Sociologický aspekt farnosti.....</b>	<b>21</b>
<b>1.13 Význam farnosti v dnešní době .....</b>	<b>21</b>

<b>2 Pastýřská služba ve farnosti.....</b>	<b>22</b>
<b>2.1 Farář .....</b>	<b>22</b>
<b>2.1.1 Ustanovení a zánik funkce faráře .....</b>	<b>23</b>
<b>2.1.2 Povinnosti a úkony faráře.....</b>	<b>23</b>
<b>2.1.3 Spolupracovníci faráře.....</b>	<b>28</b>
<b>2.2 Pastýřská služba ve farnosti zatímní.....</b>	<b>29</b>
<b>2.2.1 Administrátor farnosti .....</b>	<b>29</b>
<b>APLIKAČNÍ ČÁST.....</b>	<b>32</b>
<b>3 Farnost Město Libavá.....</b>	<b>32</b>
<b>3.1 Geografické vymezení farnosti .....</b>	<b>33</b>
<b>3.2 Obnovení farnosti a její právní vymezení.....</b>	<b>35</b>
<b>3.3 Praktické fungování farnosti Město Libavá.....</b>	<b>36</b>
<b>3.4 Struktura farnosti Město Libavá.....</b>	<b>38</b>
<b>3.5 Farní kostel Povýšení Svatého Kříže.....</b>	<b>38</b>
<b>3.6 Kostel sv. Jakuba většího a kostel sv. Anny         (areál).....</b>	<b>40</b>
<b>3.7 Fara.....</b>	<b>43</b>
<b>4 Vojenský újezd Libavá v současnosti.....</b>	<b>44</b>
<b>5 Problematika náboženského vyznání ve vztahu k regionu.....</b>	<b>46</b>
<b>ZÁVĚR .....</b>	<b>49</b>
<b>SEZNAM ODBORNÉ LITERATURY .....</b>	<b>51</b>
<b>SEZNAM ZKRATEK .....</b>	<b>55</b>
<b>SEZNAM OBRÁZKŮ.....</b>	<b>56</b>
<b>PŘÍLOHY.....</b>	<b>57</b>
<b>Příloha č. 1 Dekret o obnovení farnosti.....</b>	<b>58</b>
<b>Město Libavá .....</b>	<b>58</b>
<b>Příloha č.2 Příloha     k Dekretu o obnovení farnosti Město Libavá .....</b>	<b>59</b>
<b>Příloha č.3 Geografické rozložení Olomoucké arcidiecéze .....</b>	<b>60</b>
<b>Příloha č.4 Děkanát Šternberk.....</b>	<b>61</b>

<b>Příloha č.5 Mapa Vojenského újezdu Libavá.....</b>	<b>62</b>
<b>(stav v r. 2007).....</b>	<b>62</b>
<b>Příloha č.6 Mapa Vojenského újezdu Libavá.....</b>	<b>63</b>
<b>Příloha č. 7.....</b>	<b>64</b>
<b>Stanovy ekonomické rady farnosti .....</b>	<b>64</b>
<b>v Arcibiskupství olomouckém .....</b>	<b>64</b>
<b>Příloha č.8 Praktické fungování farnosti Město Libavá.....</b>	<b>71</b>



# ÚVOD

Rozhodla jsem se zvolit jako téma své bakalářské práce Právní principy vzniku farnosti podle Kodexu kanonického práva z roku 1983 na konkrétním příkladu farnosti Města Libavé. Cílem mé práce je popsat teoretická pravidla pro stanovení vzniku farnosti podle Kodexu kanonického práva s následným rozbořením fungování farnosti Město Libavá podle Kodexu. Motivací byl fakt, že jsem se chtěla dotknout z hlediska církevního práva oblasti, která je specifická mj. tím, že leží v bývalých Sudetech, jde o oblast kolonizovanou, vysídlovanou a dosídlovanou, oblast, kde politické změny ve 20. století a později hospodářská transformace po roce 1989 měly značný vliv. Dalším motivem je i má osobní zainteresovanost na tématu, protože jde o kraj, kde jsem do svých 11,5 let věku žila, otec je bývalý voják z povolání, matka dětská sestra. Oba rodiče pocházejí z rodin, které se hlásí ke katolické víře a jsou geneticky spřízněni s intelektuály katolického prostředí (můj pradědeček Josef Vystrčil byl starosta Orla v Dubu nad Moravou, strýc jeho dcery, mé babičky, byl děkan P. Stanislav Kaláb, farář ve Vranovicích u Prostějova apod.) a přistěhování rodiny do Vojenského výcvikového prostoru Libavá v březnu 1974 vyvolalo vlnu nevole a odmítání příbuznými na Hané. Jak psal přednosta Újezdního úřadu vojenského újezdu Libavá v roce 2007 plukovník Ing. Vladimír Kubisa v publikaci Vojenský újezd Libavá, postoje k tomuto místu jsou různé. Někdo jej vidí jako vojenské cvičiště, někdo kraj tajemný, který je vhodné trochu poodhalit, kraj bohem zapomenutý, kde lišky dávají dobrou noc (časté označení místa z doby mého dětství) a kraj vyhledávaný milovníky přírody. Potom samozřejmě kraj „těžařů“, kteří jej umí jen a jen využít. Vysídlení německého obyvatelstva v roce 1945 je stále ožehavé téma. Zajímavý je postoj k oblasti původního obyvatelstva, staří Němci se podle kronikáře Machaly, cítí doma právě v mnou sledované oblasti. Chtějí se „se sem vrátit alespoň jako popel“.

Mě samotnou zajímá jaké místo v tomto kraji má farnost. Mé kulturní zázemí, osobní zkušenosti a studium na Cyrilometodějské teologické fakultě Univerzity Palackého v Olomouci (jejíž zvolení ke studiu je vzhledem k rodinnému zázemí a výchově také logickou volbou) vyústilo k volbě tématu „Právní principy vzniku farnosti

podle Kodexu kanonického práva z roku 1983 na konkrétním příkladu farnosti Města Libavé“.

Má práce je rozdělena na teoretickou a praktickou část. Teoretická část se dělí na dvě hlavní kapitoly, a sice Farnost, a Pastýřská služba ve farnosti. Do kapitoly Farnost jsem zařadila definici farnosti, druhy farnosti /územní a personální farnost, kanonická farnost a kvazifarnost, diecézní a řeholní farnost/, právní postavení farnosti, zřízení, zrušení sloučení a změna farnosti, obsazení farnosti, správa farnosti v období sedisvakance a sedisimpedience, rady ve farnosti /pastorační a ekonomická rada/, kostely a farní domy, farnost a její úkol /úkol zvěstovatelský, posvěcující, řídicí/, hmotné zabezpečení farnosti, farnost a její teologická skutečnost, sociologický aspekt farnosti, význam farnosti v dnešní době. Pastýřská služba ve farnosti obsahuje kapitolu Farář, do které jsem zařadila ustanovení a zánik funkce faráře, povinnosti a úkony faráře, spolupracovníky faráře a do kapitoly Pastýřská služba ve farnosti zatímní problematiku administrátorů farnosti.

Část aplikační je tvořena kapitolami Farnost Město Libavá, Vojenský újezd v současnosti a Problematika náboženského vyznání. Kapitola Farnost Město Libavá obsahuje geografické vymezení farnosti, obnovení farnosti a její právní vymezení, praktické fungování farnosti, strukturu farnosti, farní kostel Povýšení sv. Kříže, Kostel sv. Jakuba většího a kostel sv. Anny, téma fary.

V části teoretické popisují náležitosti vzniku farnosti obecně podle kanonického práva. Opírám se o Kodex kanonického práva z roku 1983, církevní dokumenty, sekundární teologickou literaturu jako jsou autoři Górecki, Tretera, Neugebauer, periodika tuzemská i zahraniční. V části aplikační jsem se zaměřila na fungování farnosti v dnešní době. Použila jsem převážně publikace kronikářů a soukromých badatelů, kteří se oblastí zabývali a také vzhledem k místu, ve které se farnost vyskytuje, publikace vydané Ministerstvem obrany České republiky a dalších vojenských složek. Některé informace, které uvádím, čerpám z osobních a telefonických rozhovorů a např. i z emailové komunikace.

# TEORETICKÁ ČÁST

Teoretická část se zabývá ukotvením stěžejních pojmů bakalářské práce v oblasti církevního práva a další související odborné literatury.

## 1 FARNOST

Farnost<sup>1</sup> je „společenství věřících, ve kterém se uskutečňuje církev díky aktivitě duchovního rázu, a tato aktivita je odpovědí farníků na pozvání Boha prostřednictvím Ježíše Krista“.<sup>2</sup> V právní struktuře farnosti je realizována skutečnost teologická. Farnost není jednotkou základní v katolické církvi. Z právního i teologického je základní jednotkou katolické církve partikulární církev, a to především diecéze (arcidiecéze).<sup>3</sup> Farnost je nicméně velmi důležitou jednotkou v katolické církvi, a to především z hlediska sociologického. Kán. 374 § 1 stanoví povinnost všech partikulárních církví, že se všechny tyto církve člení na farnosti.<sup>4</sup>

Farnosti pocházejí právě z práva církevního (*ius mere ecclesiasticum*), nikoliv z práva božského.<sup>5</sup> Farnosti jsou základními a dá se říci nejdůležitějšími jednotkami uvnitř diecézí, a to i v případě, že mezi nimi a diecézí stojí i jiný mezičlánek (okrskový vikariát neboli děkanát).<sup>6</sup> Právní skutečnost farnosti může mít různou podobu.<sup>7</sup> Z hlediska etymologie se mluví o pojmu „farnost“ jako o českém překladu latinského termínu „parochia“ nebo i „paroecia“, vyvozeného z řeckého slova „paroikia“. V jiných jazycích se dnes setkáváme s výrazy: parrochia (ital.), paroisse (fr.), parish (angl.), Pffarei (něm.),

---

<sup>1</sup> Pozn.: Celkově je slovo farnost v různých pádech použito v celém CIC 110 x. Kapitola „Farnosti, faráři a farní vikáři“ je tvořena kánony 515-552. Kromě této kapitoly, která explicitně informuje, že se zabývá touto problematikou, heslo „farnost“ navíc rejstřík CIC uvádí v souvislosti s kánony 374, 1115 a dále s pojmem pracují kánony 102, 256, 383, 486, 554, 555, 776, 813, 858, 878, 1121, 1122, 1177, 1180, 1196, 1241, 1740, 1741, 1747, 1748 a 1751. Při zpracování tématu farnost jsem v případě CIC postupovala tak, že, zároveň jsem použila sekundární zdroje, které se problematikou zabývají a rozvádějí.

<sup>2</sup> Viz GÓRECKI, Edward. *Církev se uskutečňuje ve farnosti: kanonicko-pastorační příručka pro duchovní a laiky*, s. 79.

<sup>3</sup> Viz TRETERA, Rajmund Jiří, HORÁK Zábaj. *Církevní právo*, s. 163.

<sup>4</sup> Viz tamtéž.

<sup>5</sup> Viz tamtéž.

<sup>6</sup> Viz tamtéž.

<sup>7</sup> Viz GÓRECKI, Edward. *Církev se uskutečňuje ve farnosti: kanonicko-pastorační příručka pro duchovní a laiky*, s. 27.

parafia (pol.).<sup>8</sup> Neugebauer si všímá souvislosti s farností, že CIC pojímá farnost ne jako strukturu, ale jako společenství.<sup>9</sup>

V rámci věcného pojmu farnosti lze mluvit i o kanonickém pojmu farnosti. Jde o farnost definitivně právně zřízenou neboli farnost kanonickou, tzv. paroecii, a dále také pro kvazifarnost tzv. quasi-paroecia. Kodex kanonického práva pojem „farnost“ v názvu kapitol uvádí pouze v Hlavě 6 s názvem Farnosti, faráři a farní vikáři Knihy II – Boží lid.

## 1.1 Definice farnosti

Podle CIC kán. 515 § 1 je „farnost „určité, natrvalo zřízené společenství křesťanů v místní církvi, svěřené pod vedením diecézního biskupa do pastorační péče faráři, jako jejímu vlastnímu pastýři.“ Farnost přísluší zřizovat, rušit a měnit jedine diecéznímu biskupovi a biskup nezřídí nebo nezruší farnost, ani ji značně nezmění bez projednání v kněžské radě. Farnost se stává samým právem právnickou osobou.

## 1.2 Druhy farností

Podle pastoračního zaměření na cílovou skupinu a v závislosti na jiných kritériích může mít farnost různou podobu.<sup>10</sup> Dělení farností na územní a personální lze považovat za základní.<sup>11</sup> Farnost je zpravidla územní - zahrnuje všechny křesťany daného území. V případě, že je to vhodné, mohou se zřídit osobní farnosti podle obřadu, jazyka a národnosti křesťanů toho kterého území. Mohou být také zřízeny osobní farnosti podle obřadu, jazyka a národnosti křesťanů toho kterého území, nebo i z jiného důvodu.

---

<sup>8</sup> Viz GÓRECKI, Edward. *Církev se uskutečňuje ve farnosti: kanonicko-pastorační příručka pro duchovní a laiky*, s. 6.

<sup>9</sup> Viz NEUGEBAUER, Jaromír. *Farnost dnes a zítra*, s. 23.

<sup>10</sup> Viz GÓRECKI, Edward. *Církev se uskutečňuje ve farnosti: kanonicko-pastorační příručka pro duchovní a laiky*, s. 27.

<sup>11</sup> Viz tamtéž.

### 1.2.1 Územní a personální farnost

Ve farnosti územní spojuje věřící nejen příslušnost ke společenství katolíků a osoba vlastního pastýře. Je zde jedna vazba navíc, a to území s jeho tradicí.<sup>12</sup> Farnost personální je zbavena důležitého jednotícího prvku, a tím je právě území s jeho tradicí.<sup>13</sup> Personální farnost je možné zřídit tam, kde je to vhodné s ohledem na obřad, jazyk nebo národnost věřících na určitém území, nebo z jiného důvodu.<sup>14</sup> Osobní farnost má také své farníky a působí na určitém území. Území je ovšem téměř vždy širší, než je tomu v případě územních farností. Personální farnosti překrývají svým působením síť farních území.<sup>15</sup> Hranice diecéze jsou nejširším možným polem působnosti farnosti. Co se farníků týká, zůstávají farníci osobních farností nadále farníky svých farností územního charakteru a mají dvojí farní příslušnost.<sup>16</sup> Existují tři způsoby spravování farnosti, a sice farnost spravovaná jedním pastýřem farářem, farnost svěřená několika kněžími společně a farnost svěřená jáhnovi nebo laikovi nebo společenství osob.<sup>17</sup>

### 1.2.2 Kanonická farnost a kvazifarnost

Z hlediska právního postavení dělíme farnosti na kanonické a kvazifarnosti. Farnost zřízená kanonicky (teritoriální, personální) je formou nejčastější. Je samostatná a soběstačná po stránce duchovní a materiální, vyznačuje se trvalostí.<sup>18</sup> Kvazifarnost<sup>19</sup> je náhradní forma farnosti, nebo stupněm k jejímu zřízení. Právně je postavena na roveň farnosti, když CIC nestanoví jinak.<sup>20</sup> Pastýř kvazifarnosti vzhledem ke svým právům a povinnostem může být srovnán s farářem kanonické farnosti.<sup>21</sup> Za rozhodující je

---

<sup>12</sup> Viz GÓRECKI, Edward. *Církev se uskutečňuje ve farnosti: kanonicko-pastorační příručka pro duchovní a laiky*, s. 27.

<sup>13</sup> Viz tamtéž.

<sup>14</sup> Viz tamtéž.

<sup>15</sup> Viz TRETERA, Rajmund Jiří, HORÁK Záboj. *Církevní právo*, s. 166.

<sup>16</sup> Viz tamtéž.

<sup>17</sup> Viz GÓRECKI, Edward. *Církev se uskutečňuje ve farnosti: kanonicko-pastorační příručka pro duchovní a laiky*, s. 28.

<sup>18</sup> Tamtéž, s. 27.

<sup>19</sup> Pozn.: Podle kán. 516 § 2 „tam, kde z některého společenství není možné zřídit farnost ani kvazifarnost, postará se biskup o pastorační péči o ně jiným způsobem“. V tomto případě jde o formu společenství méně samostatné než kvazifarnost.

<sup>20</sup> Viz GÓRECKI, Edward. *Církev se uskutečňuje ve farnosti: kanonicko-pastorační příručka pro duchovní a laiky*, s. 27.

<sup>21</sup> Viz TRETERA, Rajmund Jiří, HORÁK, Záboj. *Církevní právo*, s. 173.

považováno znění dekretu diecézního biskupa. Kvazifarnost je právnickou osobu. Pastorační radu nemusí vytvářet ani v diecézích, kde je vytváření podle partikulárního práva povinné.<sup>22</sup>

### 1.2.3 Diecézní a řeholní farnost

Jde o farnosti, jejichž rozlišení vychází ze vztahu k diecézi. Takovými farnostmi jsou farnost diecézní, farnost spojená s řeholním institutem (společností apoštolského života, popř. jinou právní osobou) a farnost nebo kvazifarnost svěřená klerickému řeholnímu institutu.<sup>23</sup>

## 1.3 Právní postavení farnosti

V souvislosti s právním postavením farnosti lze mluvit o právní subjektivitě farnosti a reprezentaci farnosti navenek. Podle kán. 515 § 3 je „zákonně zřízená farnost samým právem právnickou osobou“. Každá kanonická farnost má právní subjektivitu automaticky od doby, kdy nabyl účinnosti zřizovací dekret vydaný diecézním biskupem.<sup>24</sup> (Přestože je kvazifarnost postavena na roveň kanonické farnosti podle kán. 516 § 1, získává právní subjektivitu udělením ze strany diecézního biskupa).<sup>25</sup>

## 1.4 Zřízení, zrušení, sloučení a změna farnosti

Podle kán. 515 § 2 farnost může zřizovat, rušit, nebo měnit jen diecézní biskup<sup>26</sup> (nikoliv tedy zástupci biskupů, ani dočasní představitelé diecézi).<sup>27</sup> Diecézní biskup tak nesmí činit bez projednání v kněžské radě (kán. 515 § 2). Jen diecézní biskup má oprávnění vydat správní akt (individuální dekret), kterým se farnost zakládá, ruší, spojuje s jinou, nebo její sídlo mění a územní rozsah mění (opět po projednání v kněžské

---

<sup>22</sup> Viz TRETERA, Rajmund Jiří, HORÁK, Záboj. *Církevní právo*, s. 179.

<sup>23</sup> Viz GÓRECKI, Edward. *Církev se uskutečňuje ve farnosti: kanonicko-pastorační příručka pro duchovní a laiky*, s. 29.

<sup>24</sup> Viz tamtéž, s. 43.

<sup>25</sup> Viz tamtéž.

<sup>26</sup> Viz GÓRECKI, Edward. *Církev se uskutečňuje ve farnosti: kanonicko-pastorační příručka pro duchovní a laiky*, s. 30.

<sup>27</sup> Viz TRETERA, Rajmund Jiří, HORÁK, Záboj. *Církevní právo*, s. 166.

radě; jejím názorem není vázán, vede se ovšem o hlasování záznam, který může být předmětem kontroly shora).<sup>28</sup> Zákonně zřízená farnost je právnickou osobou (kán 515 § 3). Z analýzy kánonů 516 a 518 vyplývá, že zřídit farnost má právo diecézní biskup. Je to také jeho povinnost, v případě, že to blaho věřících vyžaduje.<sup>29</sup>

Dle kán. 518 charakter farnosti je zpravidla územní. Zahrnuje všechny křesťany určitého území. V případě, že někde je to vhodné, může být zřízena osobní farnost „podle obřadu, jazyka a národnosti křesťanů toho kterého území“. Důvod může být i jiný.

## 1.5 Obsazení farnosti

Farnosti přináší důležitá role v církvi. Podle kán. 151 obsazení úřadu se nesmí bez závažného důvodu odkládat. Není určena přesně doba, dokdy má být farnost obsazena. Kánon zdůrazňuje neopodstatněnost odkládání obsazení pastýřského úřadu.<sup>30</sup> Provádí se svobodným udělením a o vhodnosti kandidáta se má diecézní biskup poradit s okrskovým vikářem, popř. vyslechnout mínění dalších i laiků (kán. 524). Farnost může být obsazena i na základně závazného návrhu (prezentace) podle kán. 523. Jde o farnosti svěřené řeholním institutům zasvěceného života nebo společnosti apoštolského života na základě práva, zřízeného smlouvou mezi vyšším představeným takového institutu nebo společnosti s diecézním biskupem.<sup>31</sup> V českých zemích neprobíhá ustanovení na základě volby, byť se takové ustanovení připouští.

### 1.5.1 Specifika uprázdněné farnosti

Uprázdňením farnost vlastního pastýře ztrácí. Může nastat různými způsoby, a to uplynutím časové doby, vzdání se úřadu faráře, přeložení na jiný úřad, odvoláním faráře, smrtí faráře.<sup>32</sup> Kán. 538 § 1 mluví o tom, že k pozbytí úřadu faráře dochází tím,

---

<sup>28</sup> Viz TRETERA, Rajmund Jiří, HORÁK, Záboj. *Církevní právo*, s. 166.

<sup>29</sup> Viz tamtéž.

<sup>30</sup> Viz GÓRECKI, Edward. *Církev se uskutečňuje ve farnosti: kanonicko-pastorační příručka pro duchovní a laiky*, s. 31.

<sup>31</sup> Viz TRETERA, Rajmund Jiří, HORÁK, Záboj. *Církevní právo*, s. 170.

<sup>32</sup> Viz GÓRECKI, Edward. *Církev se uskutečňuje ve farnosti: kanonicko-pastorační příručka pro duchovní a laiky*, s. 38.

že je odstraněn nebo přeložen od diecézního biskupa podle ustanovení práva, dále tím, že se sám farář zřekne úřadu ze spravedlivého důvodu; aby toto zřeknutí se bylo platné, musí je biskup přijmout; uplynutím určité doby, na kterou byl ustanoven podle partikulárního práva ve smyslu kán. 522. Období mezi uprázdněním úřadu a uvedením nového faráře do něj se nazývá sedisvakance. V takovém období se ve farnosti nemá nic podstatného měnit podle zásady „sede vacante nihil innovetur“.<sup>33</sup>

## 1.6 Správa farnosti v období sedisvakance a sedisimpence

Vzhledem k tomu, že služba farníkům má být trvalá, je potřeba zajistit i zatímní správu farnosti. Problematikou se zabývá CIC v kánonech 539, 540 a 541. Kánon 539 mluví o tom, že v případě uprázdnění farnosti, nebo zjetí faráře, vypovězení, vyhnání, neschopnost, nemoc či jiný důvod zastávat službu pastýře farnosti, má biskup co nejdříve určit administrátora farnosti, totiž kněze, který by faráře zastupoval podle předpisu kánonu 540. Podle kán. 540 § 1 má administrátor farnosti stejné povinnosti a stejná práva jako farář. Ledaže by diecézní biskup stanovil něco jiného. Podle kán. 540 § 2 má administrátor farnosti konat tak, aby nedošlo k újmě práv faráře nebo majetku farnosti. Paragraf 3 mluví o tom, že po splnění úkolu vydá administrátor účty faráři. Kán. 541 § 1 mluví o tom, že pokud je farnost uvolněná anebo je zabráněno faráři ve výkonu pastorační služby, převezme farní vikář prozatímně řízení farnosti až do ustanovení administrátora farnosti. V případě, že je vikářů více, převezme řízení nejstarší „co do jmenování“. Pokud není farní vikář, převezme řízení farář, který bude určen partikulárním právem. Paragraf 2 mluví o tom, že kdo převzal řízení farnosti podle odst. 1, ihned vyrozumí místního ordináře o uvolnění farnosti.

---

<sup>33</sup> Viz GÓRECKI, Edward. *Církev se uskutečňuje ve farnosti: kanonicko-pastorační příručka pro duchovní a laiky*, s. 42.



## 1.7 Rady ve farnosti

Farní rady lze považovat za poradní orgány faráře v jeho pastýřské i organizační činnosti. Farní rady navazují v mnoha oblastech na činnost kostelních výborů a výborů farních záduší z dob účinnosti dřívějších kanonických předpisů. Jejich ustanovení na úrovni farnosti je jedním ze způsobů aktivit laiků v církvi jejich účast na farních radách.<sup>34</sup> Laici jsou přijetím křtu začleněni do církve a zúčastňují se kněžského a královského poslání Krista, které bylo církvi svěřeno.<sup>35</sup> Na postavení Kristova mystického těla ve farnosti v partikulární církvi, ve všeobecné církvi se podílí každý věřící se svým vlastním způsobem v souladu s vlastním postavením.<sup>36</sup>

Radou, jejímiž členy jsou i laici, je farní ekonomická rada. Je nařízena přímo kán. 537.<sup>37</sup> Kodex kánonem 536 doporučuje pastorační radu, která se má zabývat pastoračními problémy farnosti.<sup>38</sup> V případě, že diecézní biskup po poradě s kněžskou radou rozhodne, že má být zavedena, je dle kán. 536 § 1 její ustanovení obligatorní.

### 1.7.1 Pastorační rada

Kán. 536 § 1 říká, že jestliže podle uvážení diecézního biskupa, po projednání s kněžskou radou, je to vhodné, ustanoví se v každé farnosti pastorační rada, které předsedá farář a v níž věřící spolu s těmi, kdo se ze svého úřadu podílejí na pastorační péči ve farnosti, napomáhají rozvoji pastorační činnosti“. Podle § 2 tohoto kánona má pastorační rada pouze poradní hlas a řídí se normami stanovenými diecézním biskupem.

### 1.7.2 Ekonomická rada

Ekonomická rada podle kán. 537 má být zřízena v každé farnosti. Má se řídit obecným právem a normami, které stanoví diecézní biskup. Zvolení křesťané podle těchto norem, pomáhají faráři ve správě majetku farnosti tak, aby bylo zachováno

---

<sup>34</sup> Viz TRETERA, Rajmund Jiří, HORÁK, Záboj. *Církevní právo*, s. 176.

<sup>35</sup> Viz GÓRECKI, Edward. *Církev se uskutečňuje ve farnosti: kanonicko-pastorační příručka pro duchovní a laiky*, s. 26.

<sup>36</sup> Viz tamtéž.

<sup>37</sup> Viz tamtéž.

<sup>38</sup> Viz tamtéž.

ustanovení kán. 532. Ekonomická rada se od pastorační liší mj. tím, že je obligatorní. Její obligatornost také vychází z kánonu 1280, který říká, že „právnícká osoba má svou ekonomickou radu nebo alespoň dva poradce, kteří pomáhají správci v plnění úkolů podle stanov.<sup>39</sup>

## 1.8 Kostely a farní domy

Co se týká farnosti, její sídlo v obci má být při farním kostele. Farní kostel je místem oddavků (kán. 1118), křtů (kán. 857-859), pohřbů (kán. 1177). Podle kán. 1223 jsou ve správě farností také filiální kostely a oratoře (kaple). Co se farního domu týká, v českém prostředí nazývaném fara, jde o budovu která je zpravidla v církevním vlastnictví.<sup>40</sup> Na faře má povinnost sídlit farář a jiné osoby, na něž se vztahuje rezidenční povinnost dle kán. 533 § 1. Fara má být střediskem společenského a pastoračního života pro farnost a její členy.<sup>41</sup>

## 1.9 Farnost a její úkol

Farnost má několik úkolů, a sice zvěstovatelský, posvěcující, řídicí (zde spadají i rady farnosti) a farnost má mít dostatečné hmotné zabezpečení.<sup>42</sup>

### 1.9.1 Úkol zvěstovatelský

Zvěstovatelský úkol spočívá v hlásání Božího slova především předčítání textů Starého a Nového zákona. Posléze jejich vysvětlováním a aplikací v homiliích, kázáních, systematickou katechezí pro děti a mládež, katechezí pro dospělé, ve které má své místo také sociální učení církve.<sup>43</sup> Při příležitosti udělování svátostí důležitou roli plní katecheze.<sup>44</sup> Farníci mají přirozené právo na poznání Božího slova a farnost

---

<sup>39</sup> Viz *Srovnání stanov ekonomických rad farností v diecézích české a moravské církevní provincie*, s. 176.

<sup>40</sup> Viz TRETERA, Rajmund Jiří, HORÁK, Záboj. *Církevní právo*, s. 178.

<sup>41</sup> Viz tamtéž.

<sup>42</sup> Viz GÓRECKI, Edward. *Církev se uskutečňuje ve farnosti: kanonicko-pastorační příručka pro duchovní a laiky*, s. 79-90.

<sup>43</sup> Viz tamtéž, s. 81.

<sup>44</sup> Viz tamtéž.

prostřednictvím faráře (jiných kněží, zplnomocněných laiků) a má jim být poskytnuto. Důležitou roli v oblasti zvěstovatelského úkolu hraje také tisk, knihy, rozhlas a televize.<sup>45</sup>

### **1.9.2 Úkol posvěcující**

Posvěcující úkol farnosti je plněn hlavně prostřednictvím posvátné liturgie. Součástí této liturgie jsou svátosti (sacramenta) přímo zaměřené na posvěcování člověka.<sup>46</sup> Vrcholem veškeré liturgie je eucharistie – oběť, pokrm, přítomnost Krista ve společenství farníků a pro toto společenství.<sup>47</sup> Vědomí farního společenství má růst hlavně při slavení nedělních mší.<sup>48</sup>

### **1.9.3 Úkol řídicí**

Pastýřsko-řídicí úkol vychází z Bible. Hovoří o něm Kristus (Mt 28, 18-20). „Ježíš přistoupil a řekl jim: ‘Je mi dána veškerá moc na nebi i na zemi’. Jděte ke všem národům a získávejte mi učedníky, křtíte je ve jméno Otce i Syna i Ducha svatého a učte je, aby zachovávali všechno, co jsem vám přikázal.“ Úkol řídicí lze považovat za doplnění zvěstovatelského a posvěcujícího úkolu v každém církevním společenství.<sup>49</sup> Je zaměřen na vedení věřících při aplikaci Kristovy nauky v životní praxi a také na ochranu

---

<sup>45</sup> Viz GÓRECKI, Edward. *Církev se uskutečňuje ve farnosti: kanonicko-pastorační příručka pro duchovní a laiky*, s. 81.

<sup>46</sup> Viz tamtéž.

<sup>47</sup> Viz tamtéž.

<sup>48</sup> Viz SC, č. 42.

<sup>49</sup> Viz GÓRECKI, Edward. *Církev se uskutečňuje ve farnosti: kanonicko-pastorační příručka pro duchovní a laiky*, s. 82.

společenství věřících.<sup>50</sup> Zvláštní pozornost je potřeba věnovat skupinám lidí uvedených v kán. 529 § 1<sup>51</sup> a 529 § 2.<sup>52</sup>

## 1.10 Hmotné zabezpečení farnosti

Farnost potřebuje mít potřebné podmínky pro zajištění plnění úkolů, které jsou církvi vlastní.<sup>53</sup> Podle kánonu 1254 § 1 může nezávisle na světské moci nabývat, držet, spravovat a převádět majetek k dosahování cílů, které jsou jí vlastní. Toto právo přináležejí každé farnosti. Mezi cíle patří především konání bohoslužeb, zajištění přiměřeného zaopatření duchovních a jiných služebníků, uskutečňování apoštolátu a charitativní činnosti, hlavně mezi chudými (kán. 1254 § 2).

Při nabývání nemovitostí je potřeba dodržovat kromě norem kanonických také předpisy občanského práva. Opomenutí formalit může způsobit farnosti škodu. Dovolání je potřebné vždycky. Součástí řízení směřujícího k alienaci je stanovisko farní ekonomické rady a mínění farníků.

## 1.11 Farnost jako teologická skutečnost

Kanonické popsání farnosti je „aplikací obecných teologických principů na úrovni farnost.“ Toto je důsledek toho, že po koncilní orientaci v církevním právu neskýtá dostatečný důvod pro fenomén přílišného rozdělení teologického a právně-kanonického aspektu při snahách definovat farnost, jak tomu bylo před II. vatikánským

---

<sup>50</sup> Viz GÓRECKI, Edward. *Církev se uskutečňuje ve farnosti: kanonicko-pastorační příručka pro duchovní a laiky*, s. 82.

<sup>51</sup> Viz CIC.kán. 529 § 1: „Aby mohl farář věrně plnit službu faráře, nechť se snaží poznat své farníky, kteří jsou svěřeni jeho péči. Nechť proto navštěvuje rodiny a má účast na starostech, úzkostech a zejména zármutku (smutku) věřících, nechť je v Pánu posiluje a jestliže v něčem pochybili, ať je moudře napomene. S velkou láskou ať přistupuje k nemocným, zvláště k těm, kdo jsou blízcí smrti, tím, že je s horlivostí posiluje svátostmi a jejich duše doporučuje Bohu. Ať věnuje zvláštní pozornost chudým, duševně trpícím, osamoceným, vyhnaným z vlasti a také těm, kdo upadli do zvláštních těžkostí. Stará se také o to, aby manželům a rodičům nescházela pomoc při plnění jejich povinností, a také podporuje růst křesťanského života v rodinách“

<sup>52</sup> Viz CIC kán 529 § 2: „Vlastní podíl křesťanů laiků na poslání církve farář uznává a podporuje a rovněž podporuje jejich spolky k náboženským účelům. Spolupracuje s biskupem a diecézním kněžstvem, přičiňuje se, aby věřící pečovali o farní společenství a cítili, že jsou členy jak diecéze, tak celé církve, a účastnili se nebo podporovali činnost ve prospěch jejího společenství.“

<sup>53</sup> Viz GÓRECKI, Edward. *Církev se uskutečňuje ve farnosti: kanonicko-pastorační příručka pro duchovní a laiky*, s. 88.

koncilem.<sup>54</sup> Dnešní podobu farnosti lze považovat za složenou skutečnost, a sice sociologickou, teologickou, právní apod.<sup>55</sup>

## 1.12 Sociologický aspekt farnosti

Sociologický aspekt nelze opomenout při teologickém chápání pojmu farnost. Sociologický aspekt je antropologickým předpokladem správného teologického hodnocení pojmu farnost. Otázka velikosti farnosti při jejím zřízení (pozdějších změnách) je příkladem jeho aplikace. Farnost je „společenská, formálně uspořádaná skupina lidí, zkrátka společenská lidská skutečnost“<sup>56</sup>. Obsahuje mnoho charakteristických prvků a díky nim je „schopna dynamicky působit na své členy a aktivizovat je.“ Vzájemné vztahy mezi členy farnosti jsou ovlivňovány společně uznávanými hodnotami, jako je Kristova pravda a milost - ty hrají významnou roli v oblasti motivace a aktivity. To je důvod, proč má farnost výjimečné postavení mezi různými místními společenstvími. Možnosti farnosti jako zvláštní společenské skupiny jsou velké. V dnešní době se tato možnost může stát faktem i díky využití psychodynamiky skupin, tedy společenství, ze kterých se skládá farnost.<sup>57</sup>

## 1.13 Význam farnosti v dnešní době

Farnost často reprezentuje morální komunitu, kdy strukturované životy jejich členů formálně a neformálně skrze normy každá farnost vyvíjí.<sup>58</sup> Za významnou skutečnost lze považovat, že přes důležitou organizační roli, jakou farnost hraje v absolutní struktuře katolické církve a náboženském a společenském životě svých členů, nebyl učiněn žádný pokus o popsání či analýzu této role pomocí vědecké terminologie, která existuje ve společenských vědách.<sup>59</sup> Určité důvody lze možná vidět

---

<sup>54</sup> Viz GÓRECKI, Edward. *Církev se uskutečňuje ve farnosti: kanonicko-pastorační příručka pro duchovní a laiky*, s. 7.

<sup>55</sup> Viz tamtéž.

<sup>56</sup> Viz tamtéž.

<sup>57</sup> Viz tamtéž.

<sup>58</sup> Viz LEEGE, David C., WELCH, Michael R., *Catholics in Context: Theoretical and Methodological Issues in Studying American Catholic Parishioners*, s. 133.

<sup>59</sup> Viz DONOVAN, John D., *The Sociologist Looks at the Parish*, s. 66.

v tom, že sociální viditelnost a pozitivní hodnocení světských institucí značně přesáhly význam náboženského života. Stejně tak nejasně definovaná, ale zahrnující bariéru vědecké studie údajných a reálných konfliktů mezi vědou a náboženstvím.<sup>60</sup> Pochopení sociálního systému farnosti zejména na strukturálním stupni je nezbytným předpokladem k pochopení způsobu, ve kterém farní funkce jako sociálně náboženské organizace, její vztahy k dalším strukturám, tenze a vzorkování pro které je předmětem.<sup>61</sup> Z teologického hlediska dnes lze mluvit o probouzení se církve ve společnostech. Úkoly, které má farnost v současné době jsou splnitelné, v případě, že bude společenstvím víry farníků a bude-li mít toto společenství adekvátní strukturu. Život farníků bude odpovídat nejen základním požadavkům evangelia, ale také přirozené touze žít ve společenství.<sup>62</sup>

## **2 PASTÝŘSKÁ SLUŽBA VE FARNOSTI**

### **2.1 Farář**

Podle kán. 520 § 1 nemůže být farářem právnická osoba. Farnost může být svěřena řeholní nebo duchovenské společnosti apoštolského života se souhlasem příslušného představeného diecézním biskupem (ne administrátorem diecéze). Taková farnost se zřídí při kostele společnosti. Jeden bude farářem farnosti. Pokud je pastorační péče svěřena více osobám společně a nerozdílně, je jeden kněz vedoucím (kán. 517 § 1). Farář je ustanovován na dobu neurčitou z toho důvodu, že úřad vyžaduje trvalost. Diecézní biskup může jmenovat faráře na dobu určitou jen tehdy, jestliže to povoluje rozhodnutí biskupské konference (kán. 522). Podle kán. 526 § 1 mluví o tom, že farář pečuje pouze o jednu farnost. Pokud je kněží nedostatek nebo jsou jiné okolnosti, může být témuž faráři svěřena péče o více farností. Podle kán. 526 § 2 je v jedné farnosti jeden farář nebo vedoucí podle kán. 517 § 1. Opačný obyčej se zamítá a jakékoliv opačné privilegium se odvolává.

---

<sup>60</sup> Viz DONOVAN, John D., *The Sociologist Looks at the Parish*, s. 66.

<sup>61</sup> Viz tamtéž.

<sup>62</sup> Viz tamtéž, s. 18.

### **2.1.1 Ustanovení a zánik funkce faráře**

Farář je uváděn do úřadu podle kán. 527 a podle předpisů partikulárního práva nebo podle platného právního obyčeje.<sup>63</sup> Farář po dosažení věku 75 let žádá diecézního biskupa o uvolnění z úřadu (renuntiatio). Diecézní biskup zváží všechny okolnosti a rozhodne o přijetí této rezignace nebo o jejím odložení (kán. 538 § 3).<sup>64</sup>

### **2.1.2 Povinnosti a úkony faráře**

Dle kánonu 528 § 1 má farář povinnost se postarat, aby Boží slovo bylo neporušené hlásáno lidem, kteří pobývají ve farnosti. Dbá, aby „křesťané laici byli vyučováni v pravdách víry, hlavně homiliích o nedělích a zasvěcených svátcích“. Poskytuje katechetickou výuku. Podporuje činnost, kterou se rozšiřuje duch evangelia i do oblasti sociální spravedlnosti. Pečuje o katolickou výchovu dětí a mládeže. Veškeré úsilí věnuje spolu s věřícími tomu, aby se „poselství evangelia dostalo i k těm, kteří přestali žít podle náboženství nebo nevyznávají pravou víru“. Můžeme v této souvislosti mluvit o povinnosti evangelizovat.<sup>65</sup> Dle § 2 má na starost, aby „Nejsvětější eucharistie byla středem farního společenství věřících“. Jeho snahou má být, aby „křesťané byli živeni zbožným přijímáním svátostí“. Mají často přijímat eucharistii a svátost smíření. Farář má usilovat, aby byli vedeni k modlitbě i v rodinách a vědomě a aktivně se zúčastňovali posvátné liturgie. Tu pod vedením diecézního biskupa je farář povinen řídit ve své farnosti. Má dozírat, aby se nevloudily nepřístojnosti. Jde tedy o povinnost vysluhovat svátosti.<sup>66</sup> Podle kánonu 529 § 1 má farář plnit službu pastýře. Má mít snahu poznat svěřené věřící. Z tohoto důvodu navštěvuje rodiny. Má mít účast ne jejich starostech, úzkosti, zármutku, posilovat je v Pánu. V případě, že věřící v něčem pochybili, moudře je napomíná. Nemocným, kteří jsou blízko smrti, se věnuje se zvláštní láskou, „posiluje je pečlivě svátostmi a jejich duše odporoučí Bohu“. Zvláštní

---

<sup>63</sup> Viz TRETERA, Rajmund Jiří, HORÁK, Záboj. *Církevní právo*, s. 170.

<sup>64</sup> Viz tamtéž, s. 163.

<sup>65</sup> Viz tamtéž, s. 172.

<sup>66</sup> Viz tamtéž.

péče má být věnována „chudým, utiskovaným, osamělým, vyhnancům a postiženým zvláštními nesnázemi“. Má také usilovat o „podporu manželů a rodičů, aby plnili své povinnosti a aby se v rodinách prohluboval křesťanský život“. Podle § 2 farář uznává a podporuje podíl křesťanů laiků na poslání církve. Má také podporovat spolky zřízené k náboženským účelům. Farář má spolupracovat s biskupem a diecézním kněžstvem. Má se přičiňovat, aby věřící pečovali o farní společenství a cítili, že jsou členy jak diecéze, tak celé církve. Má se účastnit nebo podporovat činnost ve prospěch jejího společenství.

Podle kán. 531 farář jedná ve všech právních věcech jménem farnosti podle ustanovení práva. Farní majetek má být spravován podle ustanovení kánonu 1281- 1288. Podle kán. 533 § 1 musí farář sídlit ve farním domě blízko kostela. Ze „spravedlivého důvodu“ může místní ordinář dovolit, aby farář sídlil jinde. Např. „v domě společném pro více kněží“.

CIC se zmiňuje také o úkonech, které jsou faráři „zvláště svěřeny“. Konkrétně kán. 530, a to tímto způsobem:

- a) udílení křtu
- b) udílení svátosti biřmování osobám v nebezpečí smrti, podle kán. 883, odst. 3;
- c) udílení zvláštního svatého přijímání pro nebezpečí smrti a svátosti nemocných, při zachování kán. 1003, § 2 a 3, a apoštolského požehnání;
- d) asistence sňatku a požehnání manželů;
- e) konání pohřbu;
- f) svěcení křestní vody v době velikonoční, vedení průvodů mimo kostel a slavnostní žehnání mimo kostel;
- g) slavnostnější slavení eucharistie o nedělích a zasvěcených svátcích.

V případě, že vykonal některý úkon jiný, dávky předá podle kán. 531 do farního majetku, pokud dárce nemá jiný úmysl. Odměna duchovních „za tuto službu“ a určení „těchto dávek“ mohou být upraveny předpisy vydané diecézním biskupem po projednání s kněžskou radou.

V obecné rovině plnění úkolů faráře je potřeba vzít v potaz kán. 519, který říká, že je „farář vlastním pastýřem sobě svěřené farnosti a vykonává pastorační péči o sobě



svěřené společenství pod řízením diecézního biskupa, povolán, aby se ním podílel na Kristově službě, aby pro toto společenství konal službu učení, posvěcováním a řízením ve spolupráci s ostatními kněžími nebo jáhny a v součinnosti s křesťany laiky, podle ustanovení práva“. Má tedy úkol učit, posvěcovat a řídit farní společenství. Tímto úkolem je vázán vůči celému společenství i vůči jednotlivým farníkům.<sup>67</sup> Podle kán. 368 „partikulární církve, ze kterých a ve kterých existuje jedna a jediná katolická církev, jsou především diecéze. Jim, není-li zřejmé něco jiného, jsou postaveny na roveň územní prelatury a územní opatství, apoštolské vikariáty, apoštolské prefektury a také apoštolské administratury trvale zřízené.“ Eklesiální a spásonosný charakter služby faráře je kritériem jeho prospěšného a plodného působení a je rozhodující v oblasti kvality jeho práce ve farnosti.<sup>68</sup>

Farář je tím, kdo prezentuje farnost navenek.<sup>69</sup> Týká se to všech řídicích úkonů, při nichž je vázán k tomu právními předpisy. Kán. 532 mluví o tom, že „ve všech právních věcech jedná farář jménem farnosti, podle ustanovení práva“. Farář vystupuje jménem farnosti věcně ze svého úřadu a formálně z citovaného kánonu. Musí být brán zřetel také na občanské zákony, aby mělo jeho konání právní účinky.<sup>70</sup> Dbá také o to, aby byl majetek spravován řádně dle CIC.<sup>71</sup> V případě, že je farnost svěřena kolektivu kněží, je právem moderátora reprezentovat ji před biskupem (kán. 543 § 2 3°).<sup>72</sup> V nepřítomnosti faráře biskup zmocní farního vikáře, který jej může zastupovat. Ten však může jednat jen v rámci uděleného zmocnění. Farnost uprázdněnou reprezentuje administrátor farnosti (viz kán. 540 § 1, 541 § 1). V případě, že vyvstane nutnost řešit ve farnosti problémy, které přesahují jejich kompetence, je nutné mít k jejich řešení zplnomocnění biskupa.<sup>73</sup>

Dalším úkolem faráře je úkol zvěstovatelský. Ten spočívá ve zprostředkování evangelia Ježíše Krista farářem. Jde o setkání pastýře s věřícími a společným

---

<sup>67</sup> Viz GÓRECKI, Edward. *Církev se uskutečňuje ve farnosti: kanonicko-pastorační příručka pro duchovní a laiky*, s. 103.

<sup>68</sup> Viz tamtéž, s. 104.

<sup>69</sup> Viz tamtéž, s. 42.

<sup>70</sup> Viz tamtéž, s. 44.

<sup>71</sup> Viz tamtéž.

<sup>72</sup> Viz tamtéž.

<sup>73</sup> Viz tamtéž, s. 45.

zposloucháním se do Božího slova. Zvěstovatelský úkol je prvním a nezbytným úkolem pastýřské péče každého kněze, tím spíše faráře.<sup>74</sup> Zvěstovatelský úkol faráře postihuje kán. 528 § 1 ve spojení s kánony 762 - 780 Stati I. Služba Božího slova. Paragraf 1 kánonu 528 mluví o tom, že „farář se musí starat o to, aby žijícím osobám v jeho farnosti bylo hlásáno v plném rozsahu slovo Boží. Usiluje proto, aby laici byli vyučováni v pravdách víry, zejména homiliemi o nedělích a svátcích a také katechetickým poučováním. Ať také dbá o rozvoj děl, kterými se podporuje evangelijní duch, a také o díla sociální spravedlivosti. Zvláštní péči ať věnuje katolické výchově dětí a mládeže. Ať se všemožně snaží, i za pomoci věřících o to, aby evangelní zvěst přišla také k těm, kteří přestali praktikovat nebo nevyznávají pravou víru“. Rozlišujeme pasivní a aktivní subjekty sociální služby.

Mezi druhy zvěstovatelské služby ve farnosti (ta se řídí kromě všeobecných norem o výkonu služby Božího slova své partikulární předpisy o zvěstovatelské službě) patří kázání, homilie, jiné formy kázání (kázání má svou metodu), katecheze (za ni nese zvláštní odpovědnost kněz; má své metody a prostředky

Mezi další úkoly, které farář má plnit ve farnosti je také posvěcující úkol. Začátkem procesu spásy člověka je jeho oslovení Božím slovem.<sup>75</sup> Boží slovo a svátosti slouží k obrácení člověka.<sup>76</sup> Bůh má pomáhat člověku jeho milostí. Eucharistie je nejvýznamnější ze všech svátostí, které Kristus nabízí.<sup>77</sup> Podle LG čl. 1 „Kristus je světlo národů. Proto tento posvátný sněm, shromážděný v Duchu svatém, má vřelou touhu hlásáním evangelia všemu stvoření (srov. Mk 16,15)<sup>78</sup> osvětlit všechny lidi jasným Kristovým světlem, které září na tváři církve. Církev je totiž v Kristu jakoby svátost neboli znamení a nástroj vnitřního spojení s Bohem a jednoty celého lidstva. Proto navazuje na jednání předešlých koncilů a má v úmyslu zřetelněji objasnit všem svým věřícím i celému světu svou podstatu a své všeobecné poslání. Současné poměry zvyšují naléhavost tohoto úkolu církve, totiž působit k tomu, aby všichni lidé, když jsou dnes

---

<sup>74</sup> Viz GÓRECKI, Edward. *Církev se uskutečňuje ve farnosti: kanonicko-pastorační příručka pro duchovní a laiky*, s. 45.

<sup>75</sup> Viz tamtéž, s. 125.

<sup>76</sup> Viz tamtéž.

<sup>77</sup> Viz tamtéž.

<sup>78</sup> Pozn.: „Čas se naplnil – Boží království je blízko. Čiňte pokání a věřte evangelium!“ Když se pak procházel podél Galilejského jezera, uviděl Šimona a jeho bratra Ondřeje, jak házejí síť do vody (byli to totiž rybáři).

těsněji spojení různými pouty společenskými, technickými a kulturními, dosáhli také plné jednoty v Kristu.“ Z LG vyplývá, že církev založená Kristem je hlavní svátostí a základní pomocí pro Kristovy učedníky.<sup>79</sup> Podle různých prostředků svěcení lze vymezit oblasti jako je slavení eucharistie, důstojné konání a přijímání svátostí, slavení liturgie, modlitba, úkony pokání a lásky, modlitba a mše svatá za farníky, ekumenická otevřenost v posvěcující službě faráře.<sup>80</sup>

Úkolem faráře je řídit farní společenství. Pro plnění úkolu řídit farní společenství a plnění pastýřského úkolu faráře je vzorem Ježíš Kristus následovaný svatým Pavlem.

Souvislost s úkolem řídit farní společenství má pastýřská a řídicí služba faráře podle kánonu 529 § 1. Podmínkou pro splnění úkolu je nutná pastýřská láska a správný psychologicko-pedagogický způsob jednání.<sup>81</sup> Kánon říká, že „Aby mohl farář věrně plnit službu faráře, necht' se snaží poznat své farníky, kteří jsou svěřeni jeho péči. Necht' proto navštěvuje rodiny a má účast na starostech, úzkostech a zejména zármutku (smutku) věřících, necht' je v Pánu posiluje a jestliže v něčem pochybili, ať je moudře napomene. S velkou láskou ať přistupuje k nemocným, zvláště k těm, kdo jsou blízcí smrti, tím, že je s horlivostí posiluje svátostmi a jejich duše doporučuje Bohu. Ať věnuje zvláštní pozornost chudým, duševně trpícím, osamoceným, vyhnaným z vlasti a také těm, kdo upadli do zvláštních těžkostí. Stará se také o to, aby manželům a rodičům nescházela pomoc při plnění jejich povinností, a také podporuje růst křesťanského života v rodinách.“ Zvláštní péči faráře jsou doporučovány tři skupiny osob. Nemocní blízcí smrti, osoby chudé, utiskované, osamělé, vyhnané z vlasti a postižené zvláštními nesházemi, manžele a rodiče.<sup>82</sup>

---

<sup>79</sup> Viz GÓRECKI, Edward. *Církev se uskutečňuje ve farnosti: kanonicko-pastorační příručka pro duchovní a laiky*, s. 125.

<sup>80</sup> Viz tamtéž.

<sup>81</sup> Viz tamtéž, s. 133.

<sup>82</sup> Viz tamtéž.

### 2.1.3 Spolupracovníci faráře

Pokud při uprázdnění farnosti nebo když je faráři zabráněno vykonávat pastýřský úřad není ustanoven farní administrátor, zatímní řízení farnosti převezme farní vikář a je-li jich více, nejstarší jmenováním, a nejsou-li farní vikáři, pak farář určený partikulárním právem. Farním vikářem (*vicarius parocelalis*) může být jmenován jen kněz (kán. 546). Podle kánonu 545 § 1 v případě, že je to nutné nebo užitečné pro řádné vykonávání pastýřské služby ve farnosti, může být faráři přidělen jeden nebo více farních vikářů. Ti se stávají jeho spolupracovníky podílející se na jeho starostech. Duchovní správu vykonávají společně pod jeho autoritou. Farní vikář je hlavní zástupce a pomocník faráře nebo administrátora farnosti. V našich zemích je někde označován jako kaplan. Je nutné, aby byl používán jeden z těchto výrazů, buď vikář, nebo kaplan. Určující je postoj biskupa.<sup>83</sup>

Farní vikář je ustanovován dle kánona 547. Diecézní biskup farního vikáře jmenuje svobodně. V případě, že to považuje za vhodné, vyslechne nejdříve faráře farnosti či faráře pro jejichž farnosti je ustanovován, a také děkana bez toho, aby přišel k újmě kán. 682 § 1.<sup>84</sup> Generální vikář k ustanovení farního vikáře potřebuje zvláštní pověření od diecézního biskupa. Ustanovení se koná vydáním dekretu. Neexistuje žádný předepsaný způsob uvádění do funkce.<sup>85</sup>

Odvolání farního vikáře z úřadu upravuje kán. 552, který říká, že diecézní biskup nebo administrátor diecéze mohou zbavit úřadu farního vikáře při zachování kán. 682 § 2.<sup>86</sup>

Důvodem pro odvolání farního vikáře (přeložení) mohou být vlohy (využitelné v jiné farnosti nebo v jiné službě) farního vikáře, schopnosti, negativní způsob jednání, který poškozují farní společenství.<sup>87</sup> Bez spravedlivého důvodu nemůže být farní vikář

---

<sup>83</sup> Viz TRETERA, Rajmund Jiří, HORÁK, Zboj. *Církevní právo*, s.174.

<sup>84</sup> Pozn.: Kán. 682 § 1 říká, že „jedná-li se o udělení církevního úřadu v diecézi některému řeholníkovi, uděluje ho řeholníkovi diecézní biskup po závazném návrhu nebo alespoň souhlasu příslušného představeného“.

<sup>85</sup> Viz GÓRECKI, Edward. *Církev se uskutečňuje ve farnosti: kanonicko-pastorační příručka pro duchovní a laiky*, s. 140.

<sup>86</sup> Pozn.: Kán. 682 § 2 říká, že „řeholník může být zbaven svěřeného úřadu jednak z rozhodnutí představeného, který mu úřad udělil, po vyrozumění řeholního představeného, jednak z rozhodnutí řeholního představeného, které nevyžaduje souhlas od jiného, ale jen vyrozumění toho, kdo úřad udělil“.

<sup>87</sup> Viz GÓRECKI, Edward. *Církev se uskutečňuje ve farnosti: kanonicko-pastorační příručka pro duchovní a laiky*, s. 141.

odvolán.<sup>88</sup> Směrodatná má být kanonická umírněnost a spása duší při odvolání farního vikáře nebo přeložení na jiný úřad. Musí se brát v úvahu dobrá pověst farního vikáře na straně jedné a na druhé straně pastorační dobro.<sup>89</sup> Mezi další spolupracovníky faráře řadíme jáhna a pastoračního asistenta.<sup>90</sup>

## 2.2 Pastýřská služba ve farnosti zatímní

Zatímní pastýřská služba se týká situace, kdy farnost nemá faráře - období sedisvakance. Důvodem může být smrt, přeložení, odvolání, přijaté zřeknutí se úřadu, nebo když farář nemůže své povinnosti plnit (sedisimpedience). Důvodem sedisimpedence může být dlouhotrvající nepřítomnost nebo nemoc, nebo příčiny vnější, kdy farář nemůže plnit pastýřskou službu ve farnosti v důsledku uvěznění, vyhnání apod.<sup>91</sup> K obsazování farnosti administrátorem dochází v případě, že místo je uvolněné a je nějaký důvod je rovnou farářem neobsazovat.<sup>92</sup>

Kodex obsahuje dva způsoby řešení zajištění pastorační služby. Jedním je pastorační služba konaná administrátorem farnosti a druhým je farnost vedená farním vikářem.<sup>93</sup>

### 2.2.1 Administrátor farnosti

Administrátorem farnosti je kněz, který byl ustanoven prozatímně. Je to mimořádný duchovní správce. Tuto problematiku postihuje kánon 539. V případě, že je farnost uprázdněna, nebo když je farář zajat, vypovězen, vyhnán, neschopen, nemocen nebo existuje jiný důvod zastávat službu pastýře farnosti, má biskup co nejdříve určit administrátora farnosti, tedy kněze, který by faráře zastupoval podle předpisu Kánon 540. V případě, že je farnost uvolněna nebo faráři brání ve výkonu farní pastorační

---

<sup>88</sup> Viz GÓRECKI, Edward. *Církev se uskutečňuje ve farnosti: kanonicko-pastorační příručka pro duchovní a laiky*, s. 141.

<sup>89</sup> Viz tamtéž.

<sup>90</sup> Viz TRETERA, Rajmund Jiří, HORÁK, Záboj. *Církevní právo*, s.174.

<sup>91</sup> Viz GÓRECKI, Edward. *Církev se uskutečňuje ve farnosti: kanonicko-pastorační příručka pro duchovní a laiky*, s. 145.

<sup>92</sup> Viz TRETERA, Rajmund Jiří, HORÁK, Záboj. *Církevní právo*, s. 172.

<sup>93</sup> Viz tamtéž, s. 145 -148.

služby ztráta svobody, vyhnanství nebo vyhoštění, není schopen služby, je zdravotně nezpůsobilý nebo existuje jiný důvod, ustanoví diecézní biskup co nejdříve administrátora farnosti, kněze, který zastupuje faráře podle kán. 540 (kán. 539). Podle kán. 540 pokud není biskupem stanoveno jinak, administrátor má stejné povinnosti a stejná práva jako farář. Administrátor musí postupovat tak, aby se vyhnul poškození práv faráře nebo majetku farnosti. Po tom, co mu úřad skončí, skládá administrátor faráři účty. Diecézní biskup může v konkrétních případech práva zúžit, časově pozastavit, nebo dát zvláštní pokyny.<sup>94</sup> Administrátor musí pracovat tak, aby nezpůsobil škodu v oblasti práv faráře a farního majetku - zásada *sede vacante vel impedita nihil innovetur*.<sup>95</sup> Právy a povinnostmi administrátora farnosti se zabývá kánon 540 § 1 a 2. Do těchto činností patří:<sup>96</sup>

- plnění zvěstovatelského a posvěcujícího úkolu dle kánonu 528 a 529
- zvlášť svěřené činnosti obsažené v kánonu 530
- povinnost sídlit ve farnosti (kánon 533)
- povinnost sloužit mši svatou za farníky (kánon 534)
- pečlivě spravovat farní majetek (kán. 531, 532, 537)
- správné vedení farních knih (kánon 535)
- reprezentovat zákonitě farnost (kánon 532)

V případě *sedisimpedience* nebo *sedisvakance*, kdy ještě není ustanoven administrátor, přejímá prozatímně vedení farnosti farní vikář dle kán. 541 § 1. Kánon 541 řeší zajištění pastýřské služby na krátkou dobu. V případě nedostatku kněží se může řešení protáhnout. Biskup v takovém případě může jmenovat zatímního správce administrátorem farnosti s povinností v ní sídlit nebo ji spravovat jako *excurrendo* administrátor. V případě, že je farářů více, „potom nejstarší co do jmenování“. Farář určený partikulárním zákonem se ujme řízení farnosti, není-li farní vikář.<sup>97</sup> Mocí samotného předpisu se koná převzetí správy farnosti.<sup>98</sup> Účelem předpisu je informování

---

<sup>94</sup> Viz GÓRECKI, Edward. *Církev se uskutečňuje ve farnosti: kanonicko-pastorační příručka pro duchovní a laiky*, s. 146.

<sup>95</sup> Viz tamtéž.

<sup>96</sup> Viz tamtéž.

<sup>97</sup> Viz tamtéž.

<sup>98</sup> Viz tamtéž.

diecézního biskupa, aby do takovéto farnosti mohl být ustanoven farní administrátor.<sup>99</sup> V tomto případě, kdy se dle kán. 541 ujímá farnosti farní vikář, jsou práva a povinnosti kněze stejná jako práva povinnosti administrátora farnosti kromě sloužení mše svaté za farníky.<sup>100</sup>

---

<sup>99</sup> Viz GÓRECKI, Edward. *Církev se uskutečňuje ve farnosti: kanonicko-pastorační příručka pro duchovní a laiky*, s. 146.

<sup>100</sup> Viz tamtéž.

# APLIKAČNÍ ČÁST

Aplikační část se zabývá stávajícím, tedy reálným fungováním farnosti Město Libavá. Jde tedy o prezentaci informací ve vztahu k problematice po vydání CIC r. 1983. Při čem je kladen důraz na dobu po obnovení farnosti od roku 1993.

## 3 FARNOST MĚSTO LIBAVÁ

Časovým mezníkem pro sledování fungování farnosti Město Libavá je pro mě v této práci právě vydání Kodexu kanonického práva v roce 1983. Sleduji tedy její působení od platnosti CIC do současnosti. Vzhledem k tomu, že farnost byla obnovena na konci roku 1993, logicky se budu zabývat stavem od tohoto roku do současnosti. Kde si to situace vyžádá a za účelem udržení návaznosti, vzpomenu dobu dřívější.

Z Rejstříku evidovaných právnických osob, které vede Ministerstvo kultury České republiky, se lze dozvědět, že Římskokatolická farnost je evidována pod IČ 66184941 a jako sídlo má uvedenu adresu Lidická 183, 793 05 Moravský Beroun.<sup>101</sup> Místo faráře je od 3. 5. 2007 neobsazeno. Spravována je farnost administrátorem Jiřím Schreiberem od 30. 7. 2014. Zřizovatelem je Arcibiskupství olomoucké s adresou Arcibiskupství olomoucké, Wurmova 562/9, Olomouc, 77900.<sup>102</sup> Otec Schreiber je farář Římskokatolické farnosti v Moravském Berouně (65468953) od 1. 7. 2014,<sup>103</sup> která spadá pod Biskupství ostravsko-opavské v Ostravě.<sup>104</sup> Moravský Beroun je od Města Libavé vzdálen 12,5 km.<sup>105</sup> Samotný Děkanát Šternberk sídlí na ulici Farní 50/3 ve Šternberku. Rozkládá se na ploše 860 m<sup>2</sup>. Zahrnuje 72 000 obyvatel. Katolíci tvoří 21 000, tedy 29,17 %. Účast na nedělní mši je ze 14,29 %, tedy 3 000 věřících.<sup>106</sup> Grafické znázornění Olomoucké arcidiecéze<sup>107</sup> a Děkanátu Šternberk<sup>108</sup> přikládám do

---

<sup>101</sup> Viz [http://www3.mkcr.cz/cns\\_internet/CNS/Detail\\_cpo.aspx?id\\_subj=2416&str\\_zpet=Seznam\\_CPO.aspx](http://www3.mkcr.cz/cns_internet/CNS/Detail_cpo.aspx?id_subj=2416&str_zpet=Seznam_CPO.aspx).

<sup>102</sup> Viz tamtéž.

<sup>103</sup> Viz [http://www3.mkcr.cz/cns\\_internet/CNS/Detail\\_cpo.aspx?id\\_subj=4868&str\\_zpet=Seznam\\_CPO.aspx](http://www3.mkcr.cz/cns_internet/CNS/Detail_cpo.aspx?id_subj=4868&str_zpet=Seznam_CPO.aspx).

<sup>104</sup> Viz [http://www3.mkcr.cz/cns\\_internet/CNS/Detail\\_cpo.aspx?id\\_subj=4868&str\\_zpet=Seznam\\_CPO.aspx](http://www3.mkcr.cz/cns_internet/CNS/Detail_cpo.aspx?id_subj=4868&str_zpet=Seznam_CPO.aspx).

<sup>105</sup> Viz <https://mapy.cz/zakladni?planovani->

<trasy&x=17.4852180&y=49.7612958&z=12&rc=97fM8xW6SO97rmZxVs.A&rs=muni&rs=muni&ri=4779&ri=103608&mrp=%7B%22c%22%3A111%7D&rt=&rt=&xc=%5B%5D>.

<sup>106</sup> Viz <http://www.ado.cz/obsah/dekanat-sterberk>.

<sup>107</sup> Viz Příloha č.3 *Geografické rozložení Olomoucké arcidiecéze*.

<sup>108</sup> Viz Příloha č.4 *Děkanát Šternberk*.



příloh své bakalářské práce. Děkanem je O. Mgr. Antonín Pechal, místoděkanem O. Mgr. Karel Janečka.<sup>109</sup>

Co se týká archivních zdrojů, tak archiv Farnosti Město Libavá je deponován ve Státním okresním archivu v Olomouci U Husova sboru 10 771 11 Olomouc. Jeho datace je rok 1661 až 1952.<sup>110</sup> Starší historií farnosti se zde nezabývám, nicméně jsem vznesla dotaz dne 7. 5. 2016 na adresu [podatelna@ol.archives.cz](mailto:podatelna@ol.archives.cz), což je emailová adresa Státního okresního archivu v Olomouci, jestli se v něm nachází zakládací listina. Odpověď mi přišla od Dr. Jana Štěpána dne 12. 5. 2016, tehdejšího zástupce vedoucí Zemské archivu v Opavě pobočky Olomouc v souvislosti s listinou, že „taková listina se u nás nenachází a ani nevíme o tom, že by existovala“.

### 3.1 Geografické vymezení farnosti

Co se týká vymezení farnosti, je zajímavé v této kapitole nahlédnout i do historie, respektive není vhodné se jí vyhnout. Farnost byla „tradičně“ tvořena osadami Dřemovice, obcí Heroltovice, Keprtovice a Olejovice, obcí Norberčany (osady Trhavice, Skřivánkov).<sup>111</sup> Katalog z roku 1949 uvádí, že farnost zahrnuje obce Město Libavá, Dřemovice, Heroltovice, Norberčany (Skřivánkov, Trhavice), Údolná (neosídleno), Olejovice (neosídleno).<sup>112</sup> Dekretem o obnovení farnosti Město Libavá ze dne 29. 12. 1993 čís: 3311/93 byla římskokatolická farnost obnovena ve smyslu kán. 374 a 515 CIC tak, že „zahrnuje všechny zaniklé farnosti v prostoru vojenského újezdu Libavá. Jsou to tyto zaniklé farnosti: Barnov - Olověná, Čermná na Moravě, Luboměř, Milovany, Rudoltovice, Smilov, Stará Voda, Jestřabí a Velká Střelná.<sup>113</sup> Na tomto chci uvést, jaký je „nynější stav“ jednotlivých obcí, při kterých byly farnosti zahrnuté do obnovené farnosti. Jde o obce, které buď zanikly, nebo byly dlouhodobě součástí VVP Libavá, který vždy

---

<sup>109</sup> Viz <http://www.ado.cz/obsah/dekanat-sternberk>.

<sup>110</sup> Viz <http://www.badatelna.eu/?q=farnost+m%C4%9Bsto+libav%C3%A1>.

<sup>111</sup> Viz <http://casopisoodri.cz/starsicisla/pdf/POODRI%202-2011.pdf>, s 6.

<sup>112</sup> Viz Katalog kněžstva arcidiecése olomoucké: L.P. 1949, s. 290.

<sup>113</sup> Viz Příloha č. 1 *Dekret o obnovení farnosti Město Libavá*.

funguje ve zvláštním režimu povolení apod. Jak se dozvídáme ze stránek spolku Lubavia, obec Barnov byla po roce 1946 rozebrána jako levný stavební materiál. Za nejzachovalejší stavbu lze považovat torzo pozdně barokního kostela. Existenci obce si lze připomenout v její dolní části u památníku vybudovaném rodáky v roce 1994.<sup>114</sup> Čermná je zaniklá obec, kterou od roku 1993 připomíná obnovený nadační kříž z roku 1873 v horní části obce.<sup>115</sup> Obec Luboměř měla v roce 2005 147 obyvatel (v horní části obce se nachází dvě bytovky s celkem 22byty). Ze zdrojů, které k dispozici mám, luboměřický kostel byl zbourán kolem roku 1980. S přestavbou vesnice začaly Vojenské statky, později Vojenské lesy a statky.<sup>116</sup> Milovany dnes připomíná kříž u bývalého kostela.<sup>117</sup> V Rudoltovicích je od roku 2000 pamětní kámen, který umístili rodáci nedaleko bývalého Schwarzova mlýna. Je zde opravená tzv. hřbitovní kaple asi z konce 18. století. Z obce Smilov nezbylo takřka nic. Zůstaly pouze střípky v pusté krajině. Jedním z nich je tzv. Jahnovův kříž při cestě do Libavé nebo památník obce u někdejšího hřbitova. Památník v roce 1995 nechali vybudovat smilovští rodáci. Jeho vrchní korpus pochází z původního pomníku padlým z 1. světové války. Stará Voda od roku 1995 prožívá postupnou renesanci. Došlo ke kompletní rekonstrukci zcela zdevastované kaple nad Královskou studánkou, úpravě bývalého kláštera i místního hřbitova. Obec Jestřabí dnes připomíná zřícenina farního kostel Nejsvětější Trojice. U tohoto kostela stála i budova školy, rychta a hostinec.<sup>118</sup> Velkou Střelnou (po Městě Libavé druhé nejvýznamnější sídlo uvnitř dnešního VÚ Libavá) dnes připomíná jen památník obce zbudovaný u bývalého kostela dřívějšími obyvateli v roce 1993.<sup>119</sup> Z výše uvedeného vyplývá, že obydlenými obcemi jsou pouze Město Libavá a Luboměř pod Strážnou (Město Libavá měla dle ČSÚ k 1. 1. 2019 598 obyvatel /320 mužů a 278 žen/ a Luboměř pod Strážnou má 115 obyvatel /65 mužů a 50 žen/.<sup>120</sup> Zajímavý je jistě fakt, že když pomineme jistou možnost pohybu ve VVP (s povolením ke vstupu), pokud se budeme

---

<sup>114</sup> Viz <https://www.lubavia.cz/obce/barnov-olovena-bernhau-1v>.

<sup>115</sup> Viz <https://www.lubavia.cz/obce/cermna-gross-dittersdorf-3v>.

<sup>116</sup> Viz MACHALA, Jindřich. *Kronika Libavská*, s. 14.

<sup>117</sup> Viz <https://www.lubavia.cz/obce/milovany-milbes-8v>.

<sup>118</sup> Viz <https://www.lubavia.cz/obce/jestradi-habicht-5v>.

<sup>119</sup> Viz <https://www.lubavia.cz/obce/velka-strelna-gross-waltersdorf-17v>.

<sup>120</sup> Viz <https://www.czso.cz/documents/10180/91917344/1300721903.pdf/ea01e710-2ae5-49f3-8792-ebb384754346?version=1.0>.

chtít dostat z Města Libavé do Luboměře pod Strážnou civilními cestami, půjde o trasu vzdálenou 49,2 km (Město Libavá, Stará Voda, Budišov nad Budišovkou, Vítkov, Jakubčice nad Odrou, Luboměř pod Strážnou).<sup>121</sup> Z telefonického rozhovoru s O. Schreiberem, který jsem 1. 6. 2019 uskutečnila, jsem se dozvěděla, že nemá povědomí o Luboměři, že by byla součástí farnosti. Nemůže tedy podat svědectví o situaci v oblasti religiozity apod.

### 3.2 Obnovení farnosti a její právní vymezení

Kontinuita Farnosti Město Libavá byla přerušena jejím zrušením v roce 1951 (zrušena měla být už v roce 1948).<sup>122</sup> Farnost byla obnovena Dekretem č. 3311/1993 ze dne 29. 12. 1993, který vydalo Arcibiskupství olomoucké. Samotný dekret je součástí této podkapitoly - Příloha č. 1. Farnost byla obnovena Dekretem o obnovení farnosti Město Libavá č. 3311/93 ve smyslu CIC 374 a 515. Dle Dekretu farnost zahrnuje všechny zaniklé farnosti v prostoru Vojenského újezdu Libavá<sup>123</sup> dle § 73 zákona č. 222/1999 Sb. o zajišťování obrany ze dne 14. září 1999 spadá příslušně do Olomouckého kraje.<sup>124</sup>

Dekret se zmiňuje i o farním kostele v Městě Libavé, a to v tom smyslu, že má titul „Povýšení svatého Kříže“. Dále se věnuje správě farnosti, a sice že ji „začleňuje do šternberského děkanátu“.<sup>125</sup> K dekretu patří příloha<sup>126</sup> s názvem „Stávající Římskokatolická farnost Město Libavá zahrnuje tyto obce, osady a samoty“. Seznam vychází z katalogů z r. 1938, 1943, 1949. Mezi obce, které nejsou „zaniklé“, nebo nenesou poznámku „kuracie zanikla, farnost zrušena“, patří Město Libavá, Heroltovice, Norberčany, myslivna „U zeleného kříže“, která patří k zaniklé Nové vsi a „Smilovský Mlýn“, který patří ke Smilovu, kde byla farnost zrušena.<sup>127</sup>

---

<sup>121</sup> Viz <https://mapy.cz/zakladni?planovani-trasy&x=17.6543520&y=49.7339012&z=11&rc=97rmZxVs.A9oM7pxViCq&rs=muni&rs=muni&ri=103608&ri=103607&mrp=%7B%22c%22%3A111%7D&rt=&rt=&xc=%5B%5D>.

<sup>122</sup> Viz *Poodří: časopis obyvatel horní Odry*, s. 6.

<sup>123</sup> Pozn.: Zákon č. 222/1999 Sb. uvádí výraz *Libava*.

<sup>124</sup> Viz <http://www.zakonyprolidi.cz/cs/1999-222>.

<sup>125</sup> Viz Příloha č.1 *Dekret o obnovení farnosti*.

<sup>126</sup> Viz Příloha č.2. *Příloha k Dekretu o obnovení farnosti*.

<sup>127</sup> Viz tamtéž.

Považuji za zajímavé, že O. Jiří Schreiber je farářem v Římskokatolické farnosti v Moravském Berouně,<sup>128</sup> jejímž zřizovatelem je Biskupství ostravsko-opavské, spadá pod Děkanát Bruntál; tedy pod Moravsko-slezský kraj.<sup>129</sup> Na toto téma jsem mluvila telefonicky s O. Schreiberem,<sup>130</sup> podle nějž jde o historickou záležitost. O. Pavlica, bývalý děkan Děkanátu Šternberk, jako důvod uváděl volbu praktického schůdnějšího, že snadnější doprava do Města Libavé je z Moravského Berouna, který byl svého času v okrese Bruntál, ale naopak horší dosažitelnost z obcí bývalého okresu Olomouc, kdy je nutné cestovat přes vojenský prostor se zvláštním povolením. Dotazovala jsem se telefonicky dne 30. 5. 2019 JUDr. Marie Kolářové Th.D., kancléřky z pražského arcibiskupství,<sup>131</sup> zda existuje nějaká ustanovená praxe, jakým způsobem se řeší ustanovování administrátorů z jiných diecézí. Paní doktorka říkala, že nikoliv. Jde o místní záležitost a domluvu mezi jednotlivými diecézemi. Navíc nejde o častý jev.

### 3.3 Praktické fungování farnosti Město Libavá

Za účelem větší autentičnosti a vypovídající schopnosti své práce jsem vytvořila seznam otázek<sup>132</sup> na O. Jiřího Schreibera administrátora ve farnosti Město Libavá. Navštívila jsem jej 17. 5. 2019 na faře v Moravském Berouně. Jak jednu z první věcí udělal Otec Schreiber to, že si ofotil Dekret o obnovení farnosti Město Libavá mobilním telefonem a říkal, že jej vidí poprvé.

Položila jsem mu otázky uvedené v příloze č. 8 a z odpovědí na ně vyplývá, že v samotné farnosti je jedna věřící rodina. Jde o čtyřčlennou rodinu - rodiče ve věku 40 - 50 let a děti ve věku 8 a 13 let. Co se týká pastorační činnosti, v této farnosti je jim poskytnuta informace, že mají možnost účastnit se mši v Moravském Berouně (farářem je O. Schreiber, v kostele Budišově nad Budišovkou apod.).<sup>133</sup> Výuka náboženství přímo ve farnosti neprobíhá. Vzhledem k tomu, že se ke katolické víře ve Městě Libavé a okolí

---

<sup>128</sup> Viz [http://www3.mkcr.cz/cns\\_internet/CNS/Detail\\_cpo.aspx?id\\_subj=4868&str\\_zpet=Seznam\\_CPO.aspx](http://www3.mkcr.cz/cns_internet/CNS/Detail_cpo.aspx?id_subj=4868&str_zpet=Seznam_CPO.aspx).

<sup>129</sup> Viz [http://www3.mkcr.cz/cns\\_internet/CNS/Detail\\_cpo.aspx?id\\_subj=4868&str\\_zpet=Seznam\\_CPO.aspx](http://www3.mkcr.cz/cns_internet/CNS/Detail_cpo.aspx?id_subj=4868&str_zpet=Seznam_CPO.aspx).

<sup>130</sup> Viz [http://www3.mkcr.cz/cns\\_internet/CNS/Detail\\_cpo.aspx?id\\_subj=4868&str\\_zpet=Seznam\\_CPO.aspx](http://www3.mkcr.cz/cns_internet/CNS/Detail_cpo.aspx?id_subj=4868&str_zpet=Seznam_CPO.aspx).

<sup>131</sup> Viz <http://www.apha.cz/kontakty-na-zamestnance>.

<sup>132</sup> Viz Příloha č. 8 *Praktické fungování farnosti Město Libavá*.

<sup>133</sup> Pozn. Účast na nedělních bohoslužbách je dle slov O. Schreibera z hlediska pastoračního nedostačující. Na mši v neděli přichází v průměru pět lidí. V Budišově nad Budišovkou jsem se zúčastnila bohoslužby v únoru 2019 a celkem nás bylo cca 25 lidí.

hlásí minimum lidí, nabídka výuky náboženství ve škole neproběhla. O. Schreiber tvrdí, že pro něj není efektivní dojíždět do farnosti např. kvůli jednomu jedinci. Se školou jsou vztahy normální. Na otázku, jestli by nebylo vhodné začlenit klasicky výuku jako předmět a spojit několik tříd, Otec odpověděl, že mu hlavně není známo, že by existovala koncepce výuky náboženství na základních školách začleněná do osnov. V rámci Vstupů do škol<sup>134</sup> navštívil ZŠ ve Městě Libavé v roce 2017 a rozmlouval o smyslu Vánoc pro žáky a kantory. To se setkalo s kladným přijetím u dětí i kantorů. Spolupráci s Vojenským újezdem Libavá hodnotí jako bezproblémovou. V rámci svých kompetencí vyhoví veřejnosti a církevním představitelům maximálně, např. v době pouti ke sv. Anně. Koordinace aktivit v souvislosti s pohybem civilních osob ve vojenském prostoru není už tak zásadní jako v dřívější době, kdy obec Město Libavá byla součástí VVP Libavá, tedy před platností zákona č. 15/2015 Sb., který upravil hranice vojenských újezdů. Farnost nemá ekonomickou radu, přestože její zřízení je obligatorní, ani radu pastorační (např. farnost Moravský Beroun je má). Otec Schreiber vysvětluje vzniklou situaci tím, že v oblasti, kterou farnost pokrývá, je opravdu minimum věřících, kteří by mohli tvořit ekonomickou radu. Je také vhodné, aby v ekonomické radě byl člen pastorační rady, ale tu také nelze ustanovit z nedostatku věřících. Co se týká prognózy vývoje farnosti, tu považuje O. Schreiber za nejistou. Celou oblast považuje za určenou preevangelizaci. Z pohledu kněze je účast na nedělní mši v Moravském Berouně o počtu 5 lidí a jedna věřící rodina z farnosti Město Libavá za „nedostačující“. Farnost považuje administrátor za mrtvou. Má pocit trendu snižování počtu věřících v celé společnosti, i když je mu jasné, že ve srovnání s městy, jako je Olomouc, takový pocit nemusí např. studenti Univerzity Palackého mít. Farnost nemá farní kostel ani faru. Mše (poutě) se odehrávají především v kostele sv. Anny.<sup>135</sup> Ptala jsem se Otce také na to, zda existuje nějaká reálná nabídka z jeho strany vůči ZŠ v Městě Libavé a občanům obecně, tak říkal, že ne. Sám spíše pociťuje u obyvatel kraje, že smysl duchovního života nechápou (chybí zkušenosti z vlastních rodin) a často aktivity a šíření katolické víry označují obecně (tedy nejde o konkrétního duchovního) za fanatické.

---

<sup>134</sup> Viz <http://www.vstupydoskol.cz/> .

<sup>135</sup> Pozn.: Já sama v rámci konzultací k bakalářské práci jsem se setkala s tím, že kostel sv. Anny je považován za farní a stěžejní ve farnosti Město Libavá.

Telefonicky jsem se s O. Schreiberem spojila ještě 1. 6. 2019 a kromě dalších informací, které prezentuji v kapitole Geografické vymezení farnosti, jsem se dozvěděla, že podepsal převzetí farnosti, ale není mu známo, že by farnost měla nějaký majetek, za který by nesl zodpovědnost, pravděpodobně žádný není.

### **3.4 Struktura farnosti Město Libavá**

Farnost nemá farní kostel a ani faru. Farnost nespravuje farář od 3. 5. 2007. Od 30. 7. 2014 je spravována administrátorem. Ekonomická rada podle kán. 537 a pastorační rada podle Hlavy V. není ustanovena. Neexistují stanovy (pro ilustraci přikládám jako přílohu ke své práci Stanovy ekonomické rady farnosti v arcibiskupství olomouckém).<sup>136</sup> Jak vyplývá z rozhovoru s O. Schreiberem, ve farnosti neprobíhá aktivní křesťanský život především z důvodu nízké religiozity. Farnost nevydává např. farní časopis, nejsou ve farnosti společenství, která by se pravidelně setkávala apod., farnost nežije.

### **3.5 Farní kostel Povýšení Svatého Kříže**

Farní kostel je kulturní památkou prohlášenou Ministerstvem kultury. Památkově chráněný je od 4. 7. 2017. Nachází se na katastrálním území Město Libavá v obci Město Libavá na ulici 9. května. Památkový ústav mu dává stupeň památkové hodnoty „hodnotný“ a význam památkové hodnoty je regionální. Kostel je postaven v barokním slohu.<sup>137</sup>

Farního kostela, který byl přidělen vojenskému útvaru a používán jako sklad od roku 1952, se dotkla změna z 29. 10. 1992. Olomoucký arcibiskup Jan Graubner s platností od 1. 11. 1992 pověřil P. Oldřicha Mášu, faráře v Moravském Berouně prozatímním duchovním vedením v obvodu někdejší farnosti Město Libavá a poutního

---

<sup>136</sup> Viz Příloha č. 7 *Stanovy ekonomické rady farnosti v arcibiskupství olomouckém*.

<sup>137</sup> Viz

<https://pamatkovykatolog.cz/?element=12954496&sequence=1&mode=fulltext&keywords=Libav%C3%A1&order=relevance%3Adesc&action=element&presenter=ElementsResults>.

kostela sv. Jakuba Staršího a sv. Anny s povinnostmi administrátora excurrento.<sup>138</sup> O farním kostele se říká, že měl v roce 1997 propadlý krov. Roku 2001 byla ministerstvem obrany zamítnuta oprava střechy libavského kostela.<sup>139</sup> Finanční prostředky uvolněné na opravu kostela byly použity na jiné účely.<sup>140</sup> Někteří vysocí představitelé Armády České republiky usilovali o zbourání celého kostela. Jiní chtěli zbourat loď kostela a věž ponechat. V srpnu roku 2001 byla podepsána více jako 100 občany petice iniciována Jindřichem Machalou za záchranu kostela. Dne 7. června 2002 byly uvolněny prostředky rozkazem ministra obrany ve výši 3 miliony korun. Autorka hodnotí přístup k přípravným pracím na opravu kostela jako neochotný.<sup>141</sup> Na základě zjištění byl proveden průzkum statického zajištění a stavebně technickém průzkumu vypracován návrh na sanaci krovů a střech. Byla stržena trámová konstrukce střech. Byla smontována nová střešní konstrukce. Vzhledem k provizornímu pokrytí jen lepenkou do kostela zatékalo tak, že v nižších částech klenby stál až metr vody.<sup>142</sup> Vlhkem opadala omítka na stropě kostelní lodi, a to z části i u maleb. Oprava střechy byla dokončena až v červenci následujícího roku. Zároveň byl napojen bleskosvod. Hodnota odvedené práce soukromou firmou činila 2,8 milionu Kč.<sup>143</sup> Nový krov s novou střešní krytinou byl vybudován roku 2002.<sup>144</sup>

Od roku 2004 byl libavský kostel ve správě Újezdního úřadu vojenského újezdu Libavá. Do této doby byl mezi kostelem a nádvořím patřící posádce vysoký drátěný plot. K otevření kostela veřejnosti došlo 29. června 2005. Silně narušená jižní sakristie a další přístavky u jižní zdi kostela byla zbourána, bylo opraveno zdivo schodiště do věže a boční vchod roku 2006.<sup>145</sup> V témže roce bylo vynaloženo na opravu kostela 100 tisíc korun. Prostředky přidělila Vojenská ubytovací správa Olomouc (VUSS Olomouc).

---

<sup>138</sup> Viz <http://casopispoodri.cz/starsicisla/pdf/POODRI%202-2011.pdf>, s.16.

<sup>139</sup> Viz tamtéž.

<sup>140</sup> Viz tamtéž.

<sup>141</sup> Viz tamtéž.

<sup>142</sup> Viz tamtéž.

<sup>143</sup> Viz tamtéž.

<sup>144</sup> Viz

<https://pamatkovykatolog.cz/?element=12954496&sequence=1&mode=fulltext&keywords=Libav%C3%A1&order=relevance%3Adesc&action=element&presenter=ElementsResults>

<sup>145</sup> Viz

<https://pamatkovykatolog.cz/?element=12954496&sequence=1&mode=fulltext&keywords=Libav%C3%A1&order=relevance%3Adesc&action=element&presenter=ElementsResults>



Mezi církevní představitele, kteří libavský kostel v červnu 2007 navštívili, je zmiňován Jan Graubner.<sup>146</sup> V roce 2007 se dozvídáme z publikace vydané nákladem MO ČR, že „v současné době je kostel v rekonstrukci“.<sup>147</sup> V roce 2011 je uvedeno, že Kostel Povýšení sv. Kříže bývá otevřen při příležitosti cykloturistické akce Bílý kámen každoročně 1. května a pro skupiny zájemců po předchozí domluvě“.<sup>148</sup> K 1. lednu 2016 vznikem nové obce Město Libavá se objekt stal majetkem obce. Téhož roku převedla armáda kostel do obecního majetku.<sup>149</sup> Památkový ústav na svých stránkách uvádí, že co se týká využití kostela v dnešní době, je příležitostně otevřen veřejnosti. Probíhají v něm výstavy k historii objektu i celé obce a příležitostně další kulturní akce.<sup>150</sup> Z telefonického rozhovoru s kronikářem Jindřichem Machalou<sup>151</sup> ze dne 27. 5. 2019 jsem se dozvěděla, že jej obec považuje prozatím za břímě. „Neví co s ním“. Shodli jsme se na tom, že by bylo vhodné vytvořit nějaký projekt se zaměřením na propagaci a kulturní využití tohoto objektu. Pan Machala má k dispozici klíče a může po domluvě objekt otevřít a případně asistovat při prohlídce.

### 3.6 Kostel sv. Jakuba většího a kostel sv. Anny (areál)

Jde o kulturní památku od 3. 5. 1958, památkově chráněný areál.<sup>152</sup> P. Josef Vrana 30. 11. 1987 žádal písemně administrátora olomoucké arcidiecéze Ministerstvo národní obrany o navrácení kostela sv. Jakuba Většího a sv. Anny církvi.<sup>153</sup> V prosinci r. 1988 správce Vojenského újezdu Libavá požádal Hlavní stavební ubytovací správu Federálního ministerstva národní obrany o vyčlenění 15 milionů Kč na období 1991-1995 na provedení konzervačních prací na kostele, čímž byla zahájena aktivní obnova

---

<sup>146</sup> Viz

<https://pamatkovykatalog.cz/?element=12954496&sequence=1&mode=fulltext&keywords=Libav%C3%A1&order=relevance%3Adesc&action=element&presenter=ElementsResults>.

<sup>147</sup> Viz *Vojenský újezd Libavá*, s. 22.

<sup>148</sup> Viz tamtéž.

<sup>149</sup> Viz

<http://pamatkovykatalog.cz/?element=12954496&sequence=1&mode=parametric&indexId=106076&action=element&presenter=ElementsResults>.

<sup>150</sup> Viz

<http://pamatkovykatalog.cz/?element=12954496&sequence=1&mode=parametric&indexId=106076&action=element&presenter=ElementsResults>.

<sup>151</sup> Viz <https://www.lubavia.cz/kontakt>.

<sup>152</sup> <https://pamatkovykatalog.cz/?legalState=132611&action=legalState&presenter=LegalStatesResults>.

<sup>153</sup> Viz KREJČOVÁ, Jana. *Stará Voda: poutní kostel sv. Jakuba Většího a sv. Anny*, s. 28.



areálu.<sup>154</sup> (Je zajímavé, že jde zrovna o rok, kdy bylo výročí 300 let od postavení kostela sv. Jakuba Staršího a Sv. Anny, a toto výročí nebylo možné připomenout, vzhledem k stávajícímu totalitnímu režimu).<sup>155</sup> Okolnosti a výsledek této iniciativy autorka publikace, ze které čerpám, považuje za neobjasněné.<sup>156</sup> Předběžný rozsah škod na vnitřní výzdobě kostela činil krátce po politickém převratu v roce 1989 25 milionů Kčs. Arcibiskup Mons. František Vaňák požadoval v roce 1990 po návštěvě Staré Vody generální opravu jako podmínku převzetí objektu církví.<sup>157</sup> V té době je poutní chrám staticky narušen.<sup>158</sup> Mezi lety 1990-1999 probíhaly práce na rekonstrukci pláště kostela a vyžádaly si 24,4 milionů korun.<sup>159</sup>

Rekonstrukce kostela sv. Anny probíhala již z části v době, kdy byla farnost Město Libavá obnovena, konkrétně v letech 1991–1994. Kostel je opětovně vysvěcen. Došlo k obnovení tradice svatoanenských poutí ve Staré Vodě, konkrétně od roku 1991.<sup>160</sup> Prvními poutníky této nové éry byli poutníci z farnosti Velký Újezd, Spálov a Odry, pouť se konala 28. 9. 1991.<sup>161</sup> Dočasně byli pověřeni záležitostmi poutního chrámu ve Staré Vodě P. Zdeněk Čížkovský, člen řádu oblátů, kdy tři členy tohoto řádu v čele s Čížkovským dovedl ke kroměřížskému chrámu P. Marie 7. dubna 1991 ThDr. František Vaňák.<sup>162</sup> Skutečná rekonstrukce zdevastovaného kostela započala v roce 1990. Napřed opravou vnější a poté interiéru.<sup>163</sup> Výsledkem porady o liturgicko-pastorační koncepci kostela na olomouckém arcibiskupství v prosinci 1991 byla dohoda o tom, že má být kostel farní a poutní. Má vzniknout pastorační centrum zejména pro mládež a armádu.<sup>164</sup> Úprava interiéru má být dle požadavků II. vatikánského koncilu, tzn., že není nutná obnova kazatelny, ale hlavní oltář měl být fixován v tehdejších

---

<sup>154</sup> Viz KREJČOVÁ, Jana. *Stará Voda: poutní kostel sv. Jakuba Většího a sv. Anny*, s. 28

<sup>155</sup> Viz tamtéž, s. 53.

<sup>156</sup> Viz tamtéž, s. 28.

<sup>157</sup> Viz tamtéž.

<sup>158</sup> Viz tamtéž, s. 54.

<sup>159</sup> Viz tamtéž, s. 28.

<sup>160</sup> Viz KREJČOVÁ, Jana. *Stará Voda: poutní kostel sv. Jakuba Většího a sv. Anny*, s. 22.

<sup>161</sup> Viz BOMBERA, Jan, KREJČOVÁ, Jana, PEŘINOVÁ-KUBEŠOVÁ, Irena, RICHTEROVÁ, Helena, KAŠPÁRKOVÁ, Slavomíra, ELBLOVÁ, Marie, *Poutní místo Stará Voda*, s.72.

<sup>162</sup> Viz tamtéž, s. 72.

<sup>163</sup> Viz tamtéž.

<sup>164</sup> Viz tamtéž.

<sup>164</sup> Viz tamtéž, s. 21.

narušení.<sup>165</sup> Co se týká interiéru, měly být doplněny restaurované zachované prvky včetně oltářního obrazu Panny Marie a sv. Anny, které byly deponované v Kroměříži.<sup>166</sup> V letech 1992-1993 pokračovaly opravy kostela (hrubé vnější i interiéru), včetně dokončení kompletní rekonstrukce střechy (1993). Práce pokračovaly až v roce 1995, protože v roce 1994 byly zastaveny pro nedostatek financí.<sup>167</sup> Skauti zahájili akci „Obnova Staré Vody“ v roce 1995 a dochází k postupné obnově poutního místa.<sup>168</sup> V roce 1996 se uvažuje o způsobu vnitřního vybavení kostela. Došlo k zamítnutí rekonstrukce původního stavu interiérového vybavení. Přednost se dává variantě, ve které se zvažuje vytvořit nový interiér. Oba boční oltáře mají představovat smíření Českého a německého národa a českého národa s ruským.<sup>169</sup>

Aktivity na záchranu kostela probíhají také v zahraničí, vznikají spolky, jejichž zakladateli jsou starovodští rodáci. Z příspěvku Podpůrného spolku pro renovaci poutního kostela sv. Anny ve Staré Vodě (Förderverein zur Renovierung der Wallfahrtskirche St. Anna zu Altwasser) byla v roce 2003 uhrazena nová podlaha ve starovodském kostele. Nákladem spolku Kruhu přátel zachování historicky významné kaple nad Královskou studánkou v poutním areálu Stará Voda (Freundeskreis zum Erhalt der historisch bedeutenden Königsbrunnen-Kapelle im Wallfahrtsareal Altwasser).

V literatuře lze v souvislosti s chrámem sv. Anny ve Staré Vodě najít i rozsáhlejší popis obnovení poutí.<sup>170</sup> V roce 1992 poutníci z Kroměříže, Hulína, Spálova a Oder oslavili svátek sv. Anny 20. dubna 1992. První společná pouť ctitelů sv. Anny ze Svatého Kopečka a Kroměříže se uskutečnila 24. července 1993, organizačně ji zajišťovali svatokopečtí premonstráti. Mši svatou sloužil P. Jakub Berka, OPraem., koncelebroval P. Maria Husek, OPraem, P. Antonín Pospíšil, farář z Jívové a oblát Čížkovský.<sup>171</sup> V roce 1994 se pouť konala 23. července, mše svatá v 10 hodin.

---

<sup>165</sup> Viz BOMBERA, Jan, KREJČOVÁ, Jana, PEŘINOVÁ-KUBEŠOVÁ, Irena, RICHTEROVÁ, Helena, KAŠPÁRKOVÁ, Slavomíra, ELBLOVÁ, Marie, *Poutní místo Stará Voda*, s. 21.

<sup>166</sup> Viz tamtéž.

<sup>167</sup> Viz tamtéž.

<sup>168</sup> Viz [http://ado.cz/poutni/stara\\_voda/stara\\_voda.htm](http://ado.cz/poutni/stara_voda/stara_voda.htm).

<sup>169</sup> Viz KREJČOVÁ, Jana. *Stará Voda: poutní kostel sv. Jakuba Většího a sv. Anny*, s. 29.

<sup>170</sup> Viz KREJČOVÁ, Jana. *Poutě do Staré Vody u Libavé ke sv. Matce Anně Starovodské*, s. 54.

<sup>171</sup> Viz tamtéž.

Z Kroměříže přijelo 8 autobusů, z Holešova dva, z Dolan jeden, ze Svatého Kopečka jeden a jeden z Bystřice, účastnili se také poutníci z Doloplaz (přes dvě desítky) a dalších míst.<sup>172</sup> Další poutníci přijeli osobními auty, kroměřížští měli s sebou kapelu. Dne 22. července 1995 došlo do Staré Vody kolem 300 osobních vozů a 26 autobusů, což bylo celkem 3 000 poutníků, ti byli ze Svatého Kopečka, Olomouce, Sv. Mořice, Kroměříže, Holešova, Melče, Budišova nad Budišovkou, Lipníku nad Bečvou a jiných míst. V roce 1996 se pouti zúčastnilo čtyři tisíce osob - 27 autokarů a 140 osobních vozů. Mše byla sloužena česky a německy, německá účast byla na 180. V roce 1997, 1998, 1999, 2000 probíhaly pouti obdobně. Vždy za účasti věřících z bližšího i vzdálenějšího okolí.<sup>173</sup>

### 3.7 Fara

Z roku 2011 pochází informace, že „nyní je budova bývalé fary obehnána (ze dvou stran?) bíle omítnutou zdí (kamennou?)“.<sup>174</sup> Vstup do budovy je tvořen dvěma převýšenými zděnými sloupky se stanovenými střechami a překladem. Na něm je dosud nápis „1937“, což je rok poslední opravy v době fungování farnosti. Autorka se podivuje, že se zachovala kovová branka, která byla zjednodušena odstraněním její horní části.<sup>175</sup> Dle katalogu Olomoucké arcidiecéze fara ve farnosti neexistuje.<sup>176</sup> Z telefonického rozhovoru s kronikářem Jindřichem Machalou ze dne 27. 5. 2019, předsedou výboru spolku Lubavia,<sup>177</sup> jsem se dozvěděla, že budova fary je v majetku AČR a jsou v ní umístěny kanceláře útvaru VÚ 8129 - Střediska obsluhy výcvikových zařízení. V budově se podle jeho slov nenachází nic, co by mohlo připomínat její dřívější účel.

---

<sup>172</sup> Viz KREJČOVÁ, Jana. *Poutě do Staré Vody u Libavé ke sv. Matce Anně Starovodské*, s. 55.

<sup>173</sup> Viz tamtéž, s.57 - 58.

<sup>173</sup> Viz tamtéž.

<sup>174</sup> Viz *Poodří: časopis obyvatel horní Odry*, s. 18.

<sup>175</sup> Viz tamtéž, s. 18.

<sup>176</sup> Viz Katalog arcidiecéze olomoucké ke dni 1.10. 2017, s.56.

<sup>177</sup> Viz <https://www.lubavia.cz/kontakt>.

## 4 VOJENSKÝ ÚJEZD LIBAVÁ V SOUČASNOSTI

Vzhledem k tomu, že Město Libavá i oblast, která je nyní považována za farnost Město Libavá, byla a z části je součástí Vojenského újezdu Libavá, vidím na tomto místě potřebu zařadit do své práce údaje a specifika Vojenského újezdu Libavá.

Z publikace vydané Ministerstvem obrany České republiky v roce 2007 se dovídáme, že VVP je tvořen pěti katastrálními územími, a sice Město Libavá, Velká Střelná, Rudoltovice, Čermná u Města Libavá a Slavkov u Města Libavá. Osídlenými jsou pouze Město Libavá, Heroltovice, Kozlov, Slavkov a Luboměř pod Strážnou.<sup>178</sup> Celkem v těchto sídlech žilo v roce 2006 1 174 obyvatel.<sup>179</sup> K postupnému uvolňování pravidel pro povelní ke vstupu docházelo po roce 1989 (před tímto obdobím byla pravidla velmi přísná, v době pobytu sovětských vojsk nejpřísnější). Roku 1991 bylo vydáno rozhodnutí o zpřístupnění „intravilánů sídelních útvarů civilistům bez omezení“ správcem Újezdního úřadu. Byly určeny prostory k rekreaci a sport s vytipováním prostorů používaných k výcviku a nálezem munice. Roku 2002 byl vydán přednostou Újezdního úřadu vojenského újezdu Libavá Výnos o zpřístupnění vybraných prostor, komunikací a turistických stezek.<sup>180</sup>

Vojenského újezdu Libavá a jeho vymezení se dotkl zákon č. 15/2015 Sb.<sup>181</sup> Jde o zákon o zrušení újezdu Brdy, o stanovení hranic vojenských újezdů, o změně hranic krajů a o změně souvisejících zákonů (zákon o hranicích vojenských újezdů). Zákon se zabývá změnou hranic vojenského újezdu Libavá a vznikem nových obcí v § 5. Vymezení újezdu je vidět na Mapě č. 1, která je součástí této kapitoly.

(1) Hranice vojenského újezdu Libavá se mění tak, že z dosavadních katastrálních území vojenského újezdu Libavá se vyčleňují katastrální území Město Libavá, Město Libavá I, Město Libavá II, Kozlov u Velkého Újezdu, Kozlov u Velkého Újezdu I a Luboměř u Potštátu.

(2) Na katastrálních územích Město Libavá, Město Libavá I a Město Libavá II vzniká nová obec s názvem Město Libavá.

---

<sup>178</sup> Viz Příloha č.5 *Mapa Vojenského újezdu Libavá (stav v r.2007)*.

<sup>179</sup> Viz *Vojenské újezdy Armády České republiky*, s. 204.

<sup>180</sup> Viz *Vojenský újezd Libavá*. Olomouc, s. 23.

<sup>181</sup> Viz Příloha č. 6 *Mapa Vojenského újezdu Libavá*.

(3) Na katastrálním území Kozlov u Velkého Újezdu a Kozlov u Velkého Újezdu I vzniká nová obec s názvem Kozlov.

(4) Na katastrálním území Luboměř u Potštátu vzniká nová obec s názvem Luboměř pod Strážnou.

(5) Hranice vojenského újezdu Libavá se mění tak, že se připojuje dosavadní katastrální území vojenského újezdu Libavá

- a) Domašov nad Bystřicí I k území obce Domašov nad Bystřicí,
- b) Hadinka k území obce Vítkov,
- c) Hlubočky I, Hlubočky II, Hlubočky III a Hlubočky IV k území obce Hlubočky,
- d) Jívová I k území obce Jívová,
- e) Mrsklesy na Moravě I k území obce Mrsklesy a
- f) Nové Oldřůvky I k území obce Budišov nad Budišovkou.

Problematiky sídla vojenského úřadu a hranic vojenských újezdů se dotýká § 6 v odstavci 4), a sice:

Sídlem Újezdního úřadu Libavá je obec Město Libavá. Území vojenského újezdu Libavá je vymezeno hranicemi katastrálních území

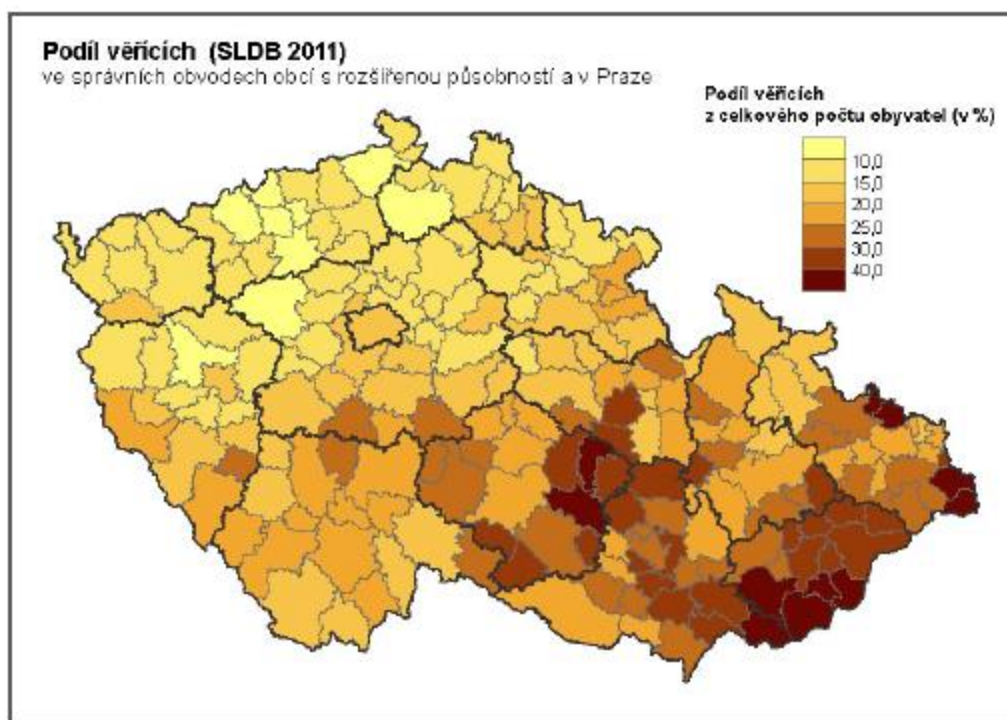
- a) Dřemovice u Města Libavá,
- b) Čermná u Města Libavá,
- c) Předměstí u Města Libavá,
- d) Rudoltovice,
- e) Varhošť u Města Libavá a
- f) Velká Střelná.

V § 7 zákona se v odstavci 4) se zákon dotkl i územní příslušnosti. Území Olomouckého kraje a Moravskoslezského kraje se mění tak, že dosavadní katastrální území vojenského újezdu Libavá uvedená v § 5 odst. 5 písm. b) a f) dnem 1. ledna 2016 přecházejí z území Olomouckého kraje do území Moravskoslezského kraje.

## 5 PROBLEMATIKA NÁBOŽENSKÉHO VYZNÁNÍ VE VZTAHU K REGIONU

Vzhledem k tomu, že CIC 515 uvádí, že farnost je společenství křesťanů v místní církvi a existence farnosti je legitimní, pokud v ní věřící bydlí,<sup>182</sup> vidím jako potřebné zařadit do své práce problematiku religiozity. Tato kapitola obsahuje demografické údaje vztahující se k religiozitě především Olomouckého kraje. Zmíním také informace k religiozitě v kontextu ČR. Informace týkající se podílu věřících v ČR je možné vidět na mapě Obrázku č.1 s názvem „Podíl věřících (SLDB) 2011 ve správních obvodech obcí s rozšířenou působností a v Praze“ ze zdrojů ČSÚ.<sup>183</sup>

**Obrázek č.1**  
*Podíl věřících v České republice*



<sup>182</sup> Viz GÓRECKI, Edward. *Církev se uskutečňuje ve farnosti: kanonicko-pastorační příručka pro duchovní a laiky*, s. 30.

<sup>183</sup> Viz [https://www.czso.cz/documents/10180/20551795/17022014a03.pdf/330cee76-3e0a-4ef0-8822-aa4d6f21d78e?redirect=https%3A%2F%2Fwww.czso.cz%2Fcsu%2Fczso%2Fdata-baze-demograficky-udaju-za-obce-cr%3Fp\\_p\\_id%3D3%26p\\_p\\_lifecycle%3D0%26p\\_p\\_state%3Dmaximized%26p\\_p\\_mode%3Dview%26\\_3\\_groupId%3D0%26\\_3\\_keywords%3Dreligiozita%2B%26\\_3\\_struts\\_action%3D%252Fsearch%252Fsearch%26](https://www.czso.cz/documents/10180/20551795/17022014a03.pdf/330cee76-3e0a-4ef0-8822-aa4d6f21d78e?redirect=https%3A%2F%2Fwww.czso.cz%2Fcsu%2Fczso%2Fdata-baze-demograficky-udaju-za-obce-cr%3Fp_p_id%3D3%26p_p_lifecycle%3D0%26p_p_state%3Dmaximized%26p_p_mode%3Dview%26_3_groupId%3D0%26_3_keywords%3Dreligiozita%2B%26_3_struts_action%3D%252Fsearch%252Fsearch%26).

V oblasti komplexních výsledků náboženského vyznání v České republice považují za zajímavé, že ve výsledcích sčítání 1991-2011 zůstaly zachovány rozdíly v rozložení věřících obyvatel, patrné již z dob první republiky. Religiozita na našem území roste směrem od západu na východ.<sup>184</sup> V letech 1991-2011 pouze postupně klesal procentní podíl věřících ve všech regionech. Tato diference je vázaná především na věřící s vazbami na církevní instituce, konkrétně na dominantní římskokatolickou církev.<sup>185</sup>

Český statistický úřad provedl základní rozdělení věřících dle krajů k 26. 3. 2011. Statistika z této doby uvádí, že Olomoucký kraj má 628 427 obyvatel.<sup>186</sup> Bylo zjištěno, že 24 % obyvatel Olomouckého kraje se prohlásilo za věřící. Z tohoto počtu se 69,1 % (104 055 obyvatel) hlásí k církvi a 30,9 % (46 528) věřících se k církvi nehlásí.<sup>187</sup> V kraji Olomouckém tvořili věřící přibližně čtvrtinu obyvatelstva.<sup>188</sup> Z údajů ČSÚ lze udělat závěr, že Olomoucký kraj nepatří ani k prvním třem krajům s relativně největším počtem věřících,<sup>189</sup> ani ke třem krajům s nejnižším počtem věřících.<sup>190</sup> Problematiky počtu věřících se dotýká i Neugebauer. V diecézích

---

<sup>184</sup>Viz [https://www.czso.cz/documents/10180/20551795/17022014a03.pdf/330cee76-3e0a-4ef0-8822-aa4d6f21d78e?redirect=https%3A%2F%2Fwww.czso.cz%2Fcsu%2Fczso%2Fdatabase-demografickych-udaju-za-obce-cr%3Fp\\_id%3D3%26p\\_lifecycle%3D0%26p\\_state%3Dmaximized%26p\\_mode%3Dview%26\\_3\\_groupId%3D0%26\\_3\\_keywords%3Dreligiozita%2B%26\\_3\\_struts\\_action%3D%252Fsearch%252Fsearch%26\\_](https://www.czso.cz/documents/10180/20551795/17022014a03.pdf/330cee76-3e0a-4ef0-8822-aa4d6f21d78e?redirect=https%3A%2F%2Fwww.czso.cz%2Fcsu%2Fczso%2Fdatabase-demografickych-udaju-za-obce-cr%3Fp_id%3D3%26p_lifecycle%3D0%26p_state%3Dmaximized%26p_mode%3Dview%26_3_groupId%3D0%26_3_keywords%3Dreligiozita%2B%26_3_struts_action%3D%252Fsearch%252Fsearch%26_)

<sup>185</sup> Viz [https://www.czso.cz/documents/10180/20551795/17022014a03.pdf/330cee76-3e0a-4ef0-8822-aa4d6f21d78e?redirect=https%3A%2F%2Fwww.czso.cz%2Fcsu%2Fczso%2Fdatabase-demografickych-udaju-za-obce-cr%3Fp\\_id%3D3%26p\\_lifecycle%3D0%26p\\_state%3Dmaximized%26p\\_mode%3Dview%26\\_3\\_groupId%3D0%26\\_3\\_keywords%3Dreligiozita%2B%26\\_3\\_struts\\_action%3D%252Fsearch%252Fsearch%26\\_](https://www.czso.cz/documents/10180/20551795/17022014a03.pdf/330cee76-3e0a-4ef0-8822-aa4d6f21d78e?redirect=https%3A%2F%2Fwww.czso.cz%2Fcsu%2Fczso%2Fdatabase-demografickych-udaju-za-obce-cr%3Fp_id%3D3%26p_lifecycle%3D0%26p_state%3Dmaximized%26p_mode%3Dview%26_3_groupId%3D0%26_3_keywords%3Dreligiozita%2B%26_3_struts_action%3D%252Fsearch%252Fsearch%26_)

<sup>186</sup> Viz tamtéž.

<sup>187</sup> Viz tamtéž.

<sup>188</sup> Viz tamtéž.

<sup>189</sup> Pozn. „Relativně nejvyšší počty věřících mají tradičně moravské kraje. V jejich pořadí nedošlo přitom ve srovnání s výsledky předcházejícího sčítání k žádné změně. Na prvním místě byl v roce 2011 opět Zlínský kraj, kde věřící v úhrnu představovali 37,0 % populace. Zlínský kraj měl mezi všemi kraji největší podíl obyvatel, kteří se přihlásili k římskokatolické církvi (24,6 %), ale také k Českobratrské církvi evangelické (1,4 %) a jeden z nejvyšších zde byl rovněž podíl věřících nehlásících se k církvi (7,8 %). Náboženská víra v krajích s nejvyšší a nejnižší religiozitou - ve Zlínském a Ústeckém - je podrobněji zmapována také v kartogramech v příloze“.

<sup>190</sup> Viz [https://www.czso.cz/documents/10180/20551795/17022014a03.pdf/330cee76-3e0a-4ef0-8822-aa4d6f21d78e?redirect=https%3A%2F%2Fwww.czso.cz%2Fcsu%2Fczso%2Fdatabase-demografickych-udaju-za-obce-cr%3Fp\\_id%3D3%26p\\_lifecycle%3D0%26p\\_state%3Dmaximized%26p\\_mode%3Dview%26\\_3\\_groupId%3D0%26\\_3\\_keywords%3Dreligiozita%2B%26\\_3\\_struts\\_action%3D%252Fsearch%252Fsearch%26\\_3\\_redirect%3D%252Fportal%252Flayout%253Fp\\_l\\_id%253D20137706%2526p\\_v\\_l\\_s\\_g\\_id%253D0](https://www.czso.cz/documents/10180/20551795/17022014a03.pdf/330cee76-3e0a-4ef0-8822-aa4d6f21d78e?redirect=https%3A%2F%2Fwww.czso.cz%2Fcsu%2Fczso%2Fdatabase-demografickych-udaju-za-obce-cr%3Fp_id%3D3%26p_lifecycle%3D0%26p_state%3Dmaximized%26p_mode%3Dview%26_3_groupId%3D0%26_3_keywords%3Dreligiozita%2B%26_3_struts_action%3D%252Fsearch%252Fsearch%26_3_redirect%3D%252Fportal%252Flayout%253Fp_l_id%253D20137706%2526p_v_l_s_g_id%253D0)

procento lidí, kteří se ke katolictví přihlásili je mezi 21 % (Litoměřice) a 54 % (Olomouc, Brno). Podíl věřících praktikujících vůči přihlášeným se různí také podle místa. Od 5 % až po 50 %. Někde nedosahuje podíl věřících v populaci ani 1 %, jinde se blíží polovině. V celé republice je jeden kněz na 2 500 katolíků.<sup>191</sup>

---

<sup>191</sup> Viz NEUGEBAUER, Jaromír. *Farnost dnes a zítra*, s. 10.



## ZÁVĚR

Má práce ve své teoretické části popisuje náležitosti vzniku farnosti. Je zřejmé, že jde o společenství křesťanů svěřené pod vedením biskupa do pastorační péče faráři. Farnost je důležitá z hlediska sociologického, hraje důležitou roli v náboženském a společenském životě svých členů, (přitom analýza této role a pokus o popsání pomocí vědecké terminologie nebyl učiněn). Má úkol zvěstovatelský, posvěcující, řídicí, má být náležitě hmotně zabezpečena. Jde o nejdůležitější jednotku uvnitř diecéze. Všechny partikulární církve mají být na farnosti členěny. Nezbytnou úlohu v souvislosti s farnostmi má farář, který ji má svěřenou do pastorační péče pod vedením diecézního biskupa. Farář má úkol učit, posvěcovat a řídit farní společenství. Mezi jeho úkoly patří kázat, poskytuje katechetickou výuku, slavení eucharistie (důstojné konání a přijímání svátostí), povinnosti evangelizovat, jeho činnost má být zaměřena na celé rodiny a ty se mají účastnit posvátné liturgie. Má navštěvovat nemocné a další, kteří se ocitli v obtížných situacích obtížného charakteru, podporovat společenství věřících laiků na poslání církve a spolupracovat s biskupem a diecézním kněžstvem. Farář prezentuje farnost navenek a jedná v právních věcech jejím jménem, zodpovídá za řádnou správu majetku. Má za úkol, aby evangelní zvěst přišla k těm, kteří přestali praktikovat nebo nevyznávají pravou víru.

Farnost Město Libavá je kanonická (má právní subjektivitu), je územního charakteru. Nemá faru, nemá farní kostel, není ustanovena ani jedna z rad. Pastýřská služba je zatím, zabezpečena administrátorem. V oblasti svého fungování tak splňuje z hlediska kanonického práva podmínky ne úplně, respektive nese vady. K praktikujícím věřícím se hlásí pouze jedna rodina. Ta dochází na mše buď do farnosti v Moravském Berouně, nebo do nejbližšího okolí (v úvahu přichází například Budišov nad Budišovkou vzdálený necelých 14 km od Města Libavé), o kterém sama vím, že není např. dostupné z Města Libavé (přímou) veřejné dopravou. Nelze opomíjet geografickou polohu, která má vliv na počasí - povětrnostní podmínky, nesjízdnost komunikací v zimě, kopcovitý terén, kvalitu silnic apod. Farnost se nachází v kraji s pohnutou historií (odsun původního obyvatelstva, vojenský prostor). Podle informací, které jsem při zpracování bakalářské práce získala, je zřejmé, že ve farnosti jsou pouze

dvě obydlené obce, a sice Město Libavá a Luboměř pod Strážnou, což je kolem 700 osob. Jistě stojí za zamyšlení fakt, jak probíhá v regionu apoštolát a podpora administrátora (nutné podotknout, že se O. Schreiber cítí maximálně vytížen a zajištění do velmi vzdálených obcí je pro něj časově nereálné).

Momentální fungování farnosti sice reflektuje religiozitu místních obyvatel (kán. 515 mluví o farnosti jako společenství věřících), výsledek pohnuté historie regionu, blízkost vojenského výcvikového prostoru a geografické podmínky obecně, ale určitě stojí za zamyšlení, jestli je tento stav stoprocentně nezbytný a nedá se udělat více např. „aktivizací“ místních obyvatel a vzájemné podpoře všech, kteří mají co dočinění s farností Město Libavá a oblastí, ve která se nachází.

# SEZNAM ODBORNÉ LITERATURY

## Prameny církevního práva:

1. *Bible: Písmo svaté Starého a Nového zákona (včetně deuterokanonických knih) : Český ekumenický překlad. 3. přeprac. vyd.*
2. *Kodex kanonického práva: úřední znění textu a překlad do češtiny : latinsko-české vydání s věcným rejstříkem. Přeložil Miroslav ZEDNÍČEK. Praha: Zvon-České katolické nakladatelství, 1994, xxiii, 812 s. ISBN 80-7113-082-*

## Církevní dokumenty:

3. *Dokumenty II. vatikánského koncilu. Přeložil Oto MÁDR. Praha: Zvon-České katolické nakladatelství, 1995, 603 s. ISBN 8071130893.*
4. Jan Pavel II. Posynodální apoštolská adhortace Pastores Dabo Vobis (15. března 1992). Dostupné z: [http://w2.vatican.va/content/john-paul-ii/en/apost\\_exhortations/documents/hf\\_jp-ii\\_exh\\_25031992\\_pastores-dabo-vobis.html](http://w2.vatican.va/content/john-paul-ii/en/apost_exhortations/documents/hf_jp-ii_exh_25031992_pastores-dabo-vobis.html) [cit. 04. 04. 2019]

## Periodika:

5. *Časopis Poodří* [online]. Dostupné z: <http://casopispoodri.cz/starsicisla/pdf/POODRI%202-2011.pdf> [cit. 20. 04. 2019]
6. DONOVAN, John D. The Sociologist Looks at the Parish. *The American Catholic Sociological Review*, vol. 11, no. 2, 1950, S. 66–73. JSTOR, [www.jstor.org/stable/3707475](http://www.jstor.org/stable/3707475).
7. KLÍMOVÁ, Marie. *Katalog arcidiecéze olomoucké ke dni 1.10. 2017: (pro vnitřní potřebu)*. 2017. Olomouc: Arcibiskupství olomoucké, 2017.
8. *Katalog kněžstva arcidiecése olomoucké: L.P. 1949*. Olomouc: Národní podnik, 1949.
9. LEEGE, David C., WELCH, Michael R. Catholics in Context: Theoretical and Methodological Issues in Studying American Catholic Parishioners. *Review of Religious Research*, vol. 31, no. 2, 1989, s. 132–148. JSTOR, [www.jstor.org/stable/3511184](http://www.jstor.org/stable/3511184).

10. Srovnání stanov ekonomických rad farností v diecézích české a moravské církevní provincie. *Revue církevního práva*. 2014, **XX**(59), 104.

### **Prameny civilního práva:**

11. Zákon č. 15/2015 Sb., o zrušení vojenského újezdu Brdy, o stanovení hranic vojenských újezdů, o změně hranic krajů a o změně souvisejících zákonů (zákon o hranicích vojenských újezdů). In: Praha: Ministerstvo vnitra, 2015, ročník 2015, částka 11.
12. Zákon č. 222/1999 Sb., o zajišťování obrany České republiky In: Praha: Ministerstvo vnitra, 1999, ročník 1999, částka 76.

### **Odborná literatura:**

13. GÓRECKI, Edward. Církev se uskutečňuje ve farnosti: kanonicko-pastorační příručka pro duchovní a laiky. Olomouc: Matice cyrilometodějská, 1996.
14. NEUGEBAUER, Jaromír. *Farnost dnes a zítra*. Svitavy: Trinitas, 2000. 47 s. Studium; sv. 105. ISBN 80-86036-45-6.
15. TRETERA, Rajmund Jiří a Zábaj HORÁK. *Církevní právo*. Praha: Leges, 2016. Teoretik. ISBN 978-80-7502-192-2.
16. WITTICHOVÁ, Drahomíra, KUCHARSKÝ, Pavel, VRÁNEK, Čestmír, SCHAMS, Rudolf, ZELINKA, Vojtěch, KÁBRT, Jan. *Latinsko-český slovník*. 4., upr. vyd. Praha: Státní pedagogické nakladatelství, 1996, 483 s. ISBN 8004266576.

### **Jiné literární zdroje:**

17. BOMBERA, Jan, KREJČOVÁ, Jana, PEŘINOVÁ-KUBEŠOVÁ, Irena, RICHTEROVÁ, Helena, KAŠPÁRKOVÁ, Slavomíra, ELBLOVÁ, Marie. Poutní místo Stará Voda. Olomouc: Danal, 1997. ISBN 80-85973-25-1.
18. KREJČOVÁ, Jana. *Poutě do Staré Vody u Libavé ke sv. Matce Anně Starovodské, uctívané v kostele sv. Jakuba Většího a sv. Anny*. Vyd. 1. Olomouc: Burian a Tichák, 2003. 124 s. ISBN 80-239-1761-7.
19. KREJČOVÁ, Jana. *Stará Voda: poutní kostel sv. Jakuba Většího a sv. Anny*. Velehrad: Historická společnost Starý Velehrad se sídlem na Velehradě, 2008. Církevní památky. ISBN 978-80-86157-24-5.

20. MACHALA, Jindřich. *Kronika Libavská*. 3., dopl. vyd. [Česko: s.n., 2011?]. ISBN 978-80-254-8169-1.
21. *Vojenské újezdy Armády České republiky*. Praha: Ministerstvo obrany České republiky - AVIS, c2006. ISBN 80-7278-345-9.
22. *Vojenský újezd Libavá*. Olomouc: Centrum geografického zabezpečení 104. zabezpečovacího praporu Olomouc, 2007.

### **Webové stránky institucí:**

23. *Arcidiecéze olomoucká: Farnosti a bohoslužby* [online]. Olomouc [cit. 2019-06-02]. Dostupné z: <http://www.ado.cz/farnosti>
24. Farní úřad Město Libavá. *Badatelna: paměťové instituce on-line* [online]. 2019 [cit. 2019-06-02]. Dostupné z: <http://www.badatelna.eu/?q=farnost+m%C4%9Bsto+libav%C3%A1>
25. *Lubavia* [online]. Lubavia, 2019 [cit. 2019-05-27]. Dostupné z: <https://www.lubavia.cz/>
26. *Mapy* [online]. [cit. 2019-06-02]. Dostupné z: [www.mapy.cz](http://www.mapy.cz)
27. *O arcibiskupství* [online]. Praha: Arcibiskupství pražské, 2019 [cit. 2019-05-30]. Dostupné z: <http://www.apha.cz/kontakty-na-zamestnance>
28. Památkový katalog - 1000001600 - kostel Povýšení sv. Kříže. *Památkový katalog* [online]. Dostupné z: <https://pamatkovykatalog.cz>
29. Počet obyvatel v obcích České republiky k 1. 1. 2019. *Český statistický úřad* [online]. Praha: Český statistický úřad, 2019 [cit. 2019-05-30]. Dostupné z: <https://www.czso.cz/documents/10180/91917344/1300721903.pdf/ea01e710-2ae5-49f3-8792-ebb384754346?version=1.0>
30. *Rejstříky registrovaných církví a náboženských společností a dalších právnických osob* [online]. Praha: Ministerstvo kultury [cit. 2019-04-20]. Dostupné z: [http://www3.mkcr.cz/cns\\_internet/](http://www3.mkcr.cz/cns_internet/)
31. *Vstupy do škol* [online]. České Budějovice: Spolek Most, 2019 [cit. 2019-06-02]. Dostupné z: <http://www.vstupydoskol.cz/>

## SEZNAM ZKRATEK

AČR	Armáda České republiky
CIC	Kodex kanonického práva
ČSÚ	Český statistický úřad
ČR	Česká republika
IČ	Identifikační číslo
JUDr.	Doktor práv
Kán.	Kánon
LG	Lumen gentium
Mt	Evangelium podle Matouše
Mk	Evangelium podle Marka
mj.	mimo jiné
SLDB	Sčítání lidu, domů a bytů
ThDr.	Doktor teologie
Th.D.	Doktor teologie (doktorát získaný postgraduální formou)
VUSS	Vojenská ubytovací a stavební správa
VÚ	Vojenský útvar
VVP	Vojenský výcvikový prostor

## **SEZNAM OBRÁZKŮ**

Obrázek č.1 Podíl věřících v České republice



## **PŘÍLOHY**

# PŘÍLOHA Č. 1 DEKRET O OBNOVENÍ FARNOSTI MĚSTO LIBAVÁ

## ARCIBISKUPSTVÍ OLOMOUCKÉ V OLOMOUCI

PSČ 771 01

TELEFON 550 0211

Číslo..... 3311/93  
(Při odpovědi uveďte toto číslo)

VOLOMOUCI dne..... 29.12. 1993.....

Věc:

D E K R E T

O OBNOVENÍ FARNOSTI MĚSTO LIBAVÁ

K oslavě Boží a ke zdokonalení duchovní správy v olomoucké arcidiecézi o b n o v u j i ve smyslu kánonů 374 a 515 CIC římskokatolickou farnost M ě s t o L i b a v á , která zahrnuje všechny zaniklé farnosti v prostoru vojenského újezdu L i b a v á . Jsou to tyto zaniklé farnosti: Barnov - Olověná, Černná na Moravě, Luboměř, Milovany, Rudoltovice, Smilov, Stará Voda, Jestřabí a Velká Střelná.

Farní kostel v Městě Libavé má titul: Povýšení svatého Kříže. Farnost je spravována z Moravského Berouna a začleňuje se do šternberkského děkanátu.

Přeji si a modlím se, aby toto mé rozhodnutí posílilo naději na obnovu duchovního života této oblasti spolu<sup>s</sup> rozvojem poutního místa Stará Voda - na přímluvu patronky zdejšího kostela svaté Anny.

*Jaroslav Fiedl*  
kancléř



*+ Jan Grabiec*  
arcibiskup olomoucký

Na vědomí: farní úřad Moravský Beroun  
děkanský úřad Šternberk  
Správa vojenského újezdu Libavá

MTO 1190

# PŘÍLOHA Č.2 PŘÍLOHA K DEKRETU O OBNOVENÍ FARNOSTI MĚSTO LIBAVÁ

Stávající Římskokatolická farnost  
**MĚSTO LIBAVÁ**  
zahrnuje tyto bývalé obce, osady a samoty

sestaveno vč. německých názvů podle katalogů z r. 1938, 1943 a 1949

obec, osada, samota	německý název	jiny název	osada patří k obci	poznámka
<b>Město Libavá</b>	<b>Stadt-Libau</b>			
Věnovice (osada)	Drömsdorf		Město Libavá	zanikla
Heroltovice	Herisdorf			
Norberčany	Nürnberg			
Škrňvánkov (samota)	Lerchenfeld		Norberčany	zanikla
Šlejovice	Östädtl	Čelstádl		zanikla
Trhávce	Reisendorf			zanikla
Udoňá	Geppertsau	Kaprtovice		zanikla
Černov	Bernhau	Olověná		kuracie zanikla
Černná na Moravě	Gross-Dittersdorf			kuracie zanikla
Äschenwinkel (samota)	Äschenwinkel		Černná	zanikla
Auf der Bleis (samota)	Auf der Bleis		Černná	zanikla
Čermenský mlýn (samota)	Dittersdorfer Mühle		Černná	zanikla
Auf der Bleis (samota)	Auf der Bleis		Černná	zanikla
Nová Ves nad Odrou	Neueigen			zanikla
trýslivna "U zeleného kříže"	Hegerhaus beim „Grünen Kreuz“		Nová Ves	
Vestřabl	Habicht			farnost zanikla
Nepřívaz	Epperswagen			zanikla
Varhošť	Haslcht			zanikla
Luboměř pod Strážnou	Liebenthal			kuracie zrušena
Milovany	Milbes			kuracie zanikla
Mashnik (dříve Zgartice)	Siegertsau	Zgartice		zanikla
Rudoltovice	Rudelzau			kuracie zanikla
Slavkov	Schloek	Slavkov u Lipníka		kuracie zrušena
Smilov	Schmeil (mit Mückenmühle)			farnost zrušena
Smilovský mlýn (samota)	Mückenmühle		Smilov	
Stará Voda	Altwasser			farnost zrušena
Vojnovice	Kriegsdorf			zanikla
Velká Střelná	Gross-Waltersdorf			kuracie zrušena
Břádicová Lomy (samota)	Schleifenwerke		Velká Střelná	zanikla
Hühnerberg (osada)	Hühnerberg		Velká Střelná	zanikla
Lesní zámek (samota)	Waldschloss		Velká Střelná	zanikla
Pivovarský kopec (samota)	Bräueberg		Velká Střelná	zanikla
Rosengarten (samota)	Rosengarten		Velká Střelná	zanikla

Příloha č. 1

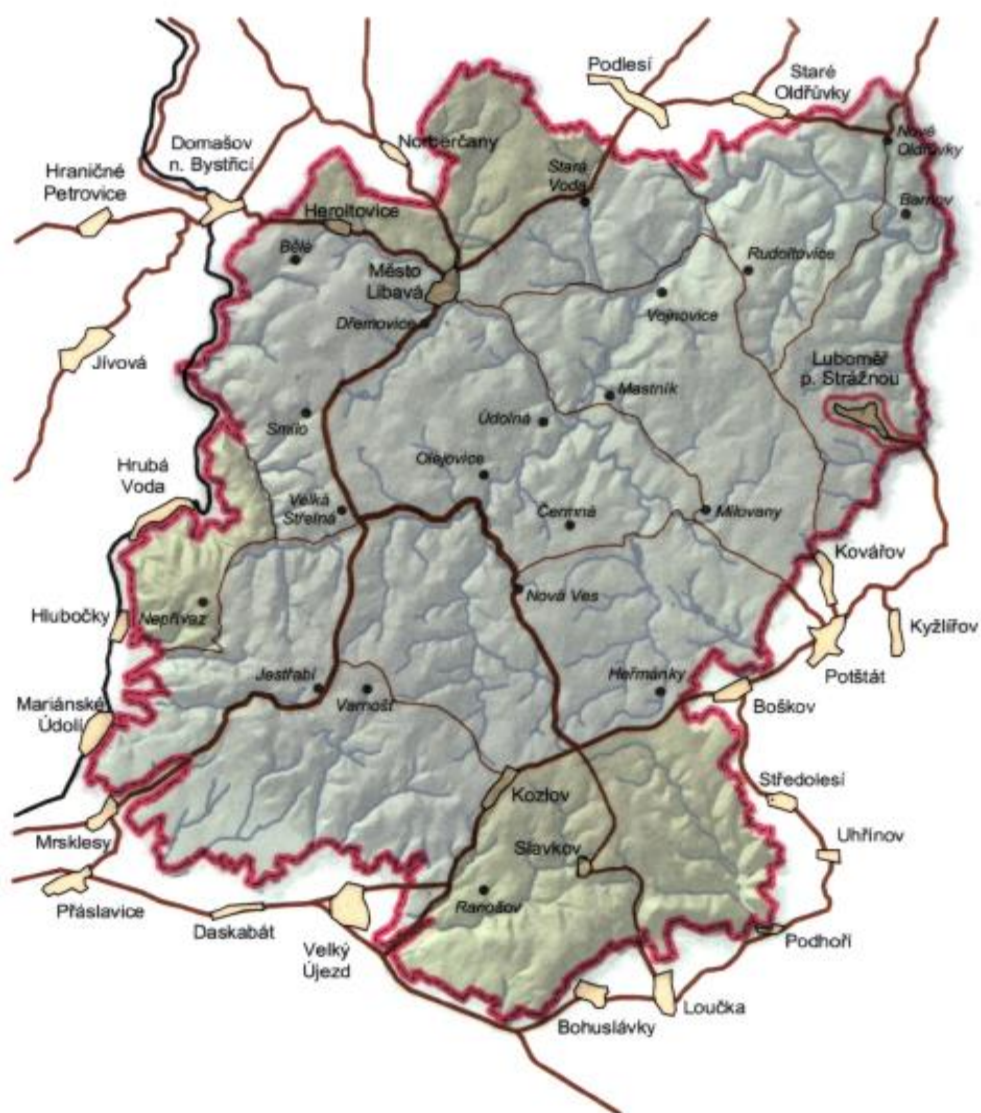


## PŘÍLOHA Č.4 DĚKANÁT ŠTERNBERK<sup>193</sup>



<sup>193</sup> Viz <http://www.ado.cz/obsah/dekanat-sternberk>.

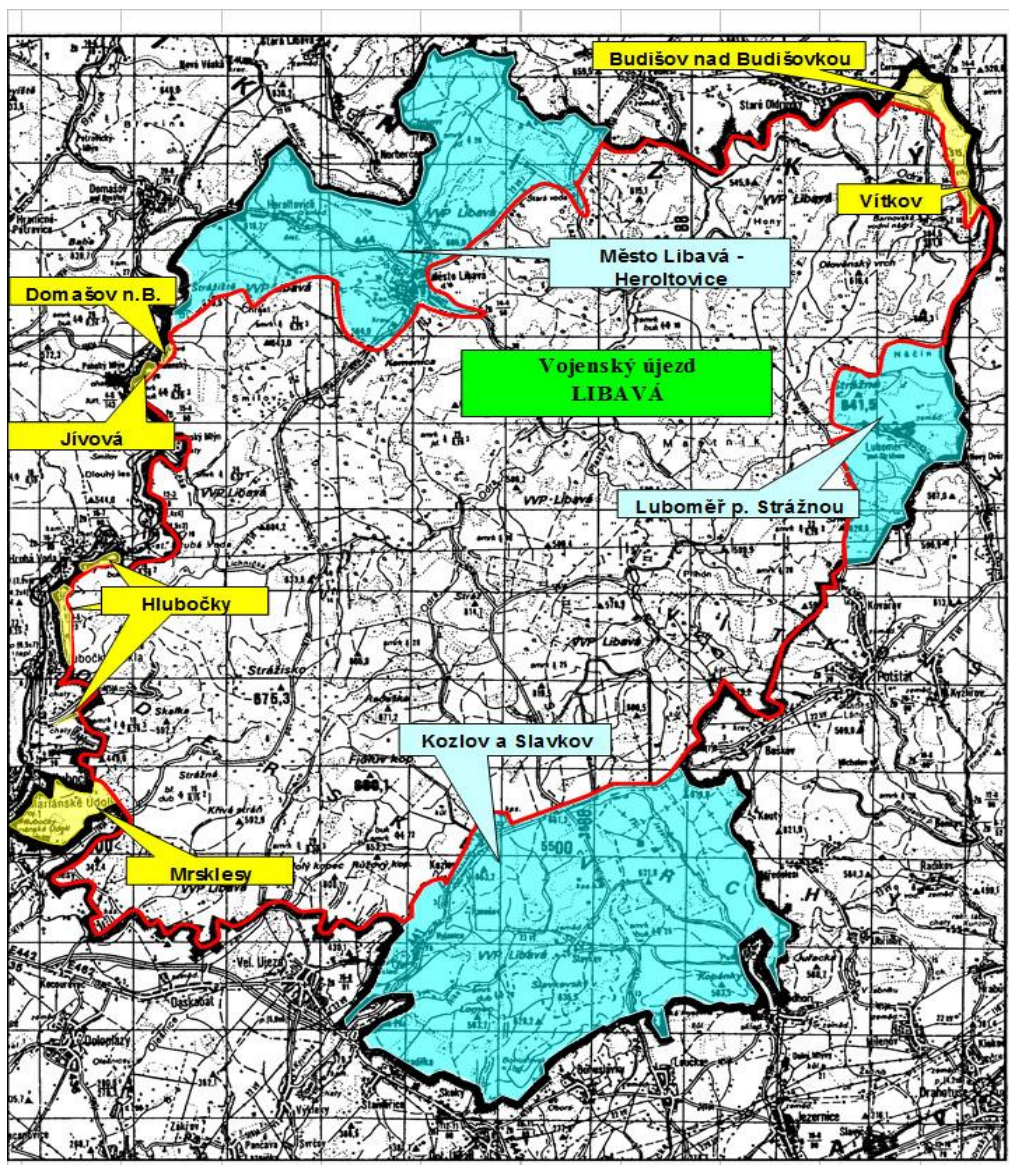
# PŘÍLOHA Č.5 MAPA VOJENSKÉHO ÚJEZDU LIBAVÁ (STAV V R. 2007)<sup>194</sup>



<sup>194</sup> Viz *Vojenský újezd Libavá*, s. 1.



# PŘÍLOHA Č.6 MAPA VOJENSKÉHO ÚJEZDU LIBAVÁ<sup>195</sup>



<sup>195</sup> Viz [http://www.mocr.army.cz/images/id\\_88000\\_100000/92149/V\\_Libav\\_kopie.jpg](http://www.mocr.army.cz/images/id_88000_100000/92149/V_Libav_kopie.jpg)

**PŘÍLOHA Č. 7**

**STANOVY EKONOMICKÉ RADY FARNOSTI**

**V ARCIBISKUPSTVÍ OLOMOUCKÉM<sup>196</sup>**

**S T A N O V Y**

**E K O N O M I C K É R A D Y**

**F A R N O S T I**

**V A R C I B I S K U P S T V Í O L O M O U C K É M**

---

<sup>196</sup> Viz [http://www.ado.cz/system/files/stanovy\\_ekonomicke\\_rady\\_farnosti.pdf](http://www.ado.cz/system/files/stanovy_ekonomicke_rady_farnosti.pdf).



Po projednání s kněžskou radou arcibiskupství olomouckého

**Mons. Jan Graubner,**  
olomoucký arcibiskup, metropolita moravský

dne 7. 4. 1997, čj. 798/97

r o z h o d l :

**každá římskokatolická farnost arcibiskupství olomouckého  
s platností od 7. 4. 1997  
si zřídí ve smyslu kánonu 537 Kodexu kanonického práva  
a za podmínek specifikovaných ve stanovách**

**E K O N O M I C K O U   R A D U**

## **I. Základní ustanovení**

- I.1 Ekonomická rada farnosti je pomocný a poradní orgán faráře, administrátora nebo moderátora společné duchovní správy podle kánonu 517 § 1 (dále jen faráře), který pomáhá faráři ve správě majetku farnosti s péčí dobrého hospodáře. Při správě majetku dbá ekonomická rada farnosti předpisů Kodexu kanonického práva a příslušných zákonů a státních předpisů České republiky.

## **II. Úkoly ekonomické rady**

- II.1 Úkolem ekonomické rady je napomáhat k tomu, aby majetek farnosti byl spravován šetrně, obezřetně a spolehlivě. Jmenovitě se ekonomická rada stará o zdroje příjmů a zajištění potřeb farnosti.
- II.2 Ekonomická rada se stará o zdroje příjmů, kterými zejména jsou:
- II.2.1 sbírky při bohoslužbách i mimo ně,
  - II.2.2 sponzorské dary právnických i fyzických osob,
  - II.2.3 pronájem,
  - II.2.4 podnikání,
  - II.2.5 příspěvky obecních a městských úřadů,
  - II.2.6 dary ze zahraničí,
  - II.2.7 příspěvky arcibiskupství,
  - II.2.8 státní příspěvek,
  - II.2.9 prodej,
  - II.2.10 dědictví.
- II.3 Ekonomická rada dbá o to, aby účelové dary byly použity pouze na účely, pro které byly poskytnuty (kán. 1267 § 3). Nebyl-li dar výslovně určen, lze jej použít ve prospěch potřeb farnosti.
- II.4 Ekonomická rada navrhuje a pomáhá při vypracování žádostí o příspěvky z fondu arcibiskupství podle zásad stanovených arcibiskupem a rovněž vypracovává zdůvodnění pro žádosti o udělení případného státního příspěvku.
- II.5 Ekonomická rada posuzuje důvody výdajů na potřeby farnosti, kterými zejména jsou:
- II.5.1 zabezpečení běžné pastorační činnosti farnosti (pořizován, provoz a údržba aut, cestovné, poštovné, telefonní a další nutné poplatky, náklady na topení a elektrický proud v místnostech pro pastorační činnost),
  - II.5.2 údržba farních objektů
  - II.5.3 plánování, zřizování a údržba služebních bytů a vybavení služebních místností,
  - II.5.4 pojištění budov,
  - II.5.5 obstarávání a údržba vnitřního zařízení kostelů a zajištění běžných potřeb pro bohoslužby a jejich důstojné uspořádání,
  - II.5.6 odměňování zaměstnanců farnosti,
  - II.5.7 prostředky pro rozvoj pastorační činnosti

(misie, práce s dětmi a mládeží, vzdělávání dospělých, péče o staré a nemocné, kurzy, školení apod.).

- II.6 Ekonomická rada kontroluje:
  - II.6.1 vedení inventárního seznamu movitých věcí,
  - II.6.2 zpracování inventarizace dle směrnic arcibiskupství,
  - II.6.3 hospodaření s financemi,
  - II.6.4 realizaci schváleného finančního rozpočtu,
  - II.6.5 provádění sbírek vyhlášených arcibiskupstvím, včasné odeslání jejich výtěžku a příspěvků do fondu arcibiskupství.
- II.7 Ekonomická rada má právo:
  - II.7.1 mít zevrubný přehled o movitém a nemovitém majetku příslušné farnosti,
  - II.7.2 mít přehled o hospodaření s majetkem farnosti,
  - II.7.3 mít přehled o finanční situaci farnosti,
  - II.7.4 nahlížet do deníků a běžných účtů farnosti,
  - II.7.5 znát výsledky hospodaření podle pololetních a ročních účetních výkazů.

### III. Finanční rozpočet

- III.1 Základem hospodaření farnosti je schválený finanční rozpočet. Pro každé účetní období (tj. kalendářní rok) jej vypracuje hospodář farnosti ve spolupráci s ekonomickou radou.
- III.2 Cílem finančního rozpočtu je, aby svěřené materiální hodnoty zůstaly zachovány, byly řádně spravovány a byl v maximální míře zajištěn jejich rozvoj a tím i materiálně zajištěna pastorační činnost farnosti i arcibiskupství (vyhlášené sbírky a povinné odvody).
- III.3 Finanční rozpočet nesmí být schodkový a musí vycházet ze zásad úsporného hospodaření. Při tvorbě finančního rozpočtu musí ekonomická rada farnosti úzce spolupracovat s pastorační radou farnosti.
- III.4 O vydáních a příjmech účetního období hospodář sestaví roční vyúčtování (roční uzávěrku) v termínu, který určuje ekonom arcibiskupství podle předpisů arcibiskupství.
- III.5 Ekonomická rada informuje po ukončení roku vhodným způsobem farní shromáždění o výsledcích hospodaření.

### IV. Složení ekonomické rady farnosti

- IV.1 Ekonomickou radu farnosti tvoří:
  - IV.1.1 předseda - farář,
  - IV.1.2 členové:
    - IV.1.2.1 jeden člen pastorační rady farnosti, kterého pastorační rada zvolí ze svých členů; pokud není ve farnosti pastorační rada, zvolí jednoho zástupce celá farnost;

- IV.1.2.2 2 až 4 členové jmenovaní farářem podle jeho osobního uvážení, kteří mají zkušenosti v oblasti ekonomie a práva a jsou zcela bezúhonní.
- IV.2 Předsedou ekonomické rady je vždy farář.
- IV.3 Mandát členů trvá 4 roky. Členové vykonávají svou funkci bezplatně.
- IV.4 Členy ekonomické rady nemohou být příbuzní faráře (srov. kán. 492 § 3), ani členové jeho domácnosti.

## V. Ustavení ekonomické rady farnosti

- V.1 Před termínem konání ustavujícího zasedání ekonomické rady jsou její členové představeni farnosti a uvedeni do funkce předsedou ekonomické rady před shromážděným farním společenstvím složením tohoto slibu:
 

"Chcete svědomitě plnit své poslání v ekonomické radě naší farnosti a podílet se na hospodaření s církevním majetkem naší farnosti s péčí dobrého hospodáře?"

Jednotliví členové pastorační rady podají předsedovi ruku se slovy:  
 "Ano, to slibuji. Kéž mi Bůh pomáhá."

Současně předseda ekonomické rady předá členům ekonomické rady jím podepsané dekrety o ustanovení za členy ekonomické rady farnosti.
- V.2 Tam, kde není možné z personálních důvodů vlastní ekonomickou radu ustavit v každé farnosti, ustaví se jedna ekonomická rada pro celý jedním farářem spravovaný obvod nebo jeho část. V tom případě leží na faráři i ekonomické radě velká odpovědnost, aby jednotlivé farnosti nebyly ve svých potřebách kráceny na úkor jiných. Přitom dbají, aby finančně slabé nebo nesoběstačné farnosti byly silnějšími podporovány na základě principu solidarity, resp. křesťanské lásky.
- V.3 Datum ustavení ekonomické rady se jmenným seznamem členů oznámí předseda ekonomické rady do jednoho měsíce farnosti, příslušnému děkanovi a generálnímu vikáři.

## VI. Povinnosti předsedy a členů ekonomické rady farnosti

- VI.1 Předseda je zodpovědný za činnost ekonomické rady a za plnění všech úkolů uvedených v bodech II.1 až II.7.
- VI.2 Předseda organizuje zasedání a řídí je. V případě nepřítomnosti se může nechat zastoupit některým z členů ekonomické rady. Bez předsedy nebo jeho zástupce nesmí ekonomická rada zasedat.
- VI.3 Usnesení ekonomické rady bez schválení předsedou jsou podle kán. 532 neplatná.
- VI.4 Členové ekonomické rady mají povinnost mlčenlivosti, kromě záležitostí, které jsou platným usnesením uznány za zveřejnitelné. Závazek mlčenlivosti zůstává v platnosti i po skončení členství v ekonomické radě.

## VII. Způsob práce

- VII.1 Ekonomická rada zasedá nejméně čtyřikrát ročně. Předseda ji svolá písemně nejméně týden předem a uvede předběžný program jednání.
- VII.2 Mimořádné zasedání ekonomické rady může být svoláno z rozhodnutí předsedy nebo na požádání dvou z jejích členů, rovněž písemně týden předem.
- VII.3 Mimořádně může být zasedání svoláno ústně a lhůta pro oznámení může být zkrácena až na jeden den.
- VII.4 Hlasovací právo má každý člen ekonomické rady.
- VII.5 Je-li sporné, jaký názor má většina, dá předsedající hlasovat.
- VII.6 Ekonomická rada je schopná vyjádřit svůj názor, je-li přítomná nadpoloviční většina členů ekonomické rady.
- VII.7 Žádá-li většina přítomných tajně hlasování, je třeba to respektovat.
- VII.8 O výsledku hlasování rozhoduje prostá většina usnášení schopných členů ekonomické rady.
- VII.9 V případě rovnosti hlasů rozhoduje předseda.
- VII.10 Je-li ekonomická rada neschopná vyjádřit svůj názor pro nepřítomnost nadpoloviční většiny členů ekonomické rady, musí se pozvat na další zasedání se stejnými body jednání. Poté bez ohledu na počet zúčastněných je ekonomická rada schopná vyjádřit svůj názor. Toto se však musí v druhé pozvánce zdůraznit.
- VII.11 Člen ekonomické rady se nemůže účastnit hlasování, týká-li se usnesení jeho samotného, manžela, manželky nebo příbuzných, nebo jím zastoupených nebo zplnomocněných osob, kterým by z tohoto usnesení vznikl užitek nebo škoda. Jestliže tyto předpoklady existují, hlasuje ekonomická rada bez účasti člena, kterého se to týká. Jestliže by hlasoval, je takové hlasování neplatné.
- VII.12 Zasedání ekonomické rady jsou neveřejná. Usnesení ze zasedání se mohou zveřejnit na základě rozhodnutí ekonomické rady při zachování bodu VI.4.
- VII.13 Ekonomická rada může přizvat k jednání i jiné osoby, jedná-li se o poradce nebo pozorovatele.

## VIII. Zápis ze zasedání

- VIII.1 O zasedání se sepiše zápis, který obsahuje:
  - VIII.1.1 Datum a místo zasedání.
  - VIII.1.2 Jména přítomných, nepřítomných, omluvených a přizvaných.
  - VIII.1.3 Program zasedání a přijatá usnesení.
- VIII.2 Předsedající určí člena ekonomické rady, který zápis sepiše. Přítomní členové zápis podepíší a v případě nepřítomnosti předsedy mu jej předloží (viz bod VI.2).
- VIII.3 Zápis se archivují.
- VIII.4 V případě rozdílného stanoviska členů ekonomické rady a faráře, předloží předseda ekonomické rady celou záležitost příslušnému děkanovi.

**XII. Závěrečné ustanovení**

XII.1 Tyto stanovy nabývají platnosti dnem vyhlášení arcibiskupem.

XII.2 Tyto stanovy se vyhláší na dobu neurčitou.

V Olomouci 7.4. 1997

---

arcibiskup olomoucký,  
metropolita moravský

# **PŘÍLOHA Č.8 PRAKTICKÉ FUNGOVÁNÍ FARNOSTI**

## **MĚSTO LIBAVÁ**

Dotazy na administrátora O. Mgr. Ing. Jiřího Schreiberu, faráře v Moravském Berouně:

- 1.) Kolik věřících (věřících rodin) máte ve farnosti?
- 2.) Jakým způsobem je zabezpečena pastorační činnost ve farnosti?
- 3.) Probíhá výuka náboženství?
- 4.) Je navázána spolupráce se ZŠ ve Městě Libavé?
- 5.) Jaká je spolupráce s Vojenským újezdem Libavá?
- 6.) Podle Kodexu kanonického práva je povinné zřídit ekonomickou radu, má ji farnost Město Libavá?
- 7.) Má farnost pastorační radu?
- 8.) Jaká je prognóza fungování farnosti Město Libavá - farní kostel, fara apod.