



# ŽAKÁRSKÉ TKANINY PRO ŽIDLE A KŘESLA

## Bakalářská práce

*Studijní program:* B3107 - Textil  
*Studijní obor:* 3107R006 - Textilní a oděvní návrhářství  
*Autor práce:* **Jana Mádlová**  
*Vedoucí práce:* Ing. Vlastimila Bergmanová



## ZADÁNÍ BAKALÁŘSKÉ PRÁCE

(PROJEKTU, UMĚLECKÉHO DÍLA, UMĚLECKÉHO VÝKONU)

Jméno a příjmení: **Jana Mádlová**  
Osobní číslo: **T12000091**  
Studijní program: **B3107 Textil**  
Studijní obor: **Textilní a oděvní návrhářství**  
Název tématu: **Žakárské tkaniny pro židle a křesla**  
Zadávací katedra: **Katedra designu**

### Z á s a d y p r o v y p r a c o v á n í :

- 1) Charakterizujte mobiliář v interiéru, zaměřte se na křesla a židle.
- 2) Inspirujte se tkaninou z 50. let pro návrhy potahových tkanin.
- 3) Vybraný desén zpracujte jako žakárskou tkaninu pro realizaci ve firmě Johnson Controls ve Strakonících.
- 4) Prezentujte použití tkaniny na konkrétním kusu nábytku ve 3D.

Rozsah grafických prací:

Rozsah pracovní zprávy: 25

Forma zpracování bakalářské práce: tištěná

Seznam odborné literatury:

**BEDNÁŘ,S.:** Vazby a rozbory tkanin II, SNTL 1989

Manuál CAD systému VictorDesignScop EAT

**WÖHRLIN,T.:** Nábytkové slohy od antiky po současnost. 1. vyd. Praha: Grada, 2008, 223 s. ISBN 978-80-247-2034-0

**KARASOVÁ,D.:** GDN: geneze designu nábytku. 1. vyd. V Praze: Uměleckoprůmyslové muzeum, 2012, 313 s., [6] s. obr. příl. ISBN 978-80-7101-103-3

**ŠVÁCHA,R.:** Dějiny českého výtvarného umění [V] 1939/1958: geneze designu nábytku. 1.vyd. Praha: Academia, 2005, 525 s. ISBN 80-200-1390-3

Vedoucí bakalářské práce:

**Ing. Vlastimila Bergmanová**  
Katedra designu

Datum zadání bakalářské práce: **6. října 2014**

Termín odevzdání bakalářské práce: **14. května 2015**

Ing. Jana Drašarová, Ph.D.  
děkanka



Ing. Renata Štorová, CSc.  
vedoucí katedry

V Liberci dne 2. března 2015

## Prohlášení

Byla jsem seznámena s tím, že na mou bakalářskou práci se plně vztahuje zákon č. 121/2000 Sb., o právu autorském, zejména § 60 – školní dílo.

Beru na vědomí, že Technická univerzita v Liberci (TUL) nezasahuje do mých autorských práv užitím mé bakalářské práce pro vnitřní potřebu TUL.

Užiji-li bakalářskou práci nebo poskytnu-li licenci k jejímu využití, jsem si vědoma povinnosti informovat o této skutečnosti TUL; v tomto případě má TUL právo ode mne požadovat úhradu nákladů, které vynaložila na vytvoření díla, až do jejich skutečné výše.

Bakalářskou práci jsem vypracovala samostatně s použitím uvedené literatury a na základě konzultací s vedoucím mé bakalářské práce a konzultantem.

Současně čestně prohlašuji, že tištěná verze práce se shoduje s elektronickou verzí, vloženou do IS STAG.

Datum: 11.5.2015

Podpis: Jana Madlová!

## Poděkování

Touto cestou bych chtěla poděkovat své vedoucí, paní Ing. Vlastimile Bergmanové za její vstřícný přístup a podnětné připomínky při zpracování této bakalářské práce.

Doc. ak. mal. Emilii Frydecké za konzultace při výběru vzoru. Velmi si cením času, který mi věnovala. Děkuji jí i za fotodokumentaci a informace ohledně Heimtextilu 2014/15.

Mgr. Oldřichovi Palatovi za odbornou konzultaci a poskytnutí knižních zdrojů.

Společnosti Johnson Controls, která mi umožnila realizaci tkaniny. Textilnímu designerovi Vítězslavu Šveci, který pracuje v pobočce ve Strakonících, děkuji za příjemnou spolupráci při zpracování vzoru a tkaní.

Můj vděk patří i mé rodině za podporu, kterou mi poskytla. V neposlední řadě mému příteli za pomoc při realizaci této práce a oporu, kterou mi dodával během tvorby.

Děkuji.

## **Abstrakt**

Bakalářská práce se zabývá přečalouněním vybraného dřevěného sedacího nábytku. Rešeršní část pojednává o architektuře a nábytkovém designu padesátých let 20. století. Praktická část řeší práci se vzorem. Původní desén byl upraven a stylizován podle současných módních trendů veletrhu Heimtextilu. Ke zpracování vzoru sloužil program EAT a realizace tkaniny proběhla ve firmě Johnson Controls fabrics Strakonice a.s. Potahovka se vzorem byla aplikována na nový polštář pro původní dřevěnou konstrukci křesel.

## **Klíčová slova**

Karel Koželka, Antonín Kropáček, ohýbané dřevo, čalounění, Johnson Controls, žakárská tkanina, víceútková tkanina, Heimtextil

## **Abstract**

The main topic of my Bachelor thesis are the wooden chairs selected for reconstruction with textile. The theoretical part of the topic deals architecture and furniture design during the mid-twentieth century. The practical part of the thesis includes pattern work inspired by sofa patterns and subsequent stylization according to current fashion trends of Heimtextil. The pattern was processed in the program EAT fabric and subsequently implemented in the company Johnson Controls fabrics Strakonice a.s. The upholstery with the new pattern has been applied to a new cushion of the original wooden seats.

## **Keywords**

Karel Koželka, Antonín Kropáček, bent wood, cushioning, Johnson Controls, jacquard fabric, more weft fabric, Heimtextil

## Obsah

<b>1</b>	<b>Úvod</b> .....	<b>9</b>
<b>2</b>	<b>Charakteristika období 50. let v Československu</b> .....	<b>10</b>
2.1	Umění .....	10
2.2	Česká architektura .....	11
2.3	Význam světové architektury .....	11
<b>3</b>	<b>Světový nábytkový design</b> .....	<b>12</b>
3.1	Skandinávský nábytkový design .....	12
3.2	Americký design.....	13
3.3	Italský design.....	13
3.4	Německý poválečný design .....	14
<b>4</b>	<b>Český nábytkový design</b> .....	<b>14</b>
4.1	České umělecké dílny .....	16
<b>5</b>	<b>Charakteristika nábytku z 50. let</b> .....	<b>18</b>
5.1	Ohýbaný nábytek .....	18
5.2	Čalounění a vzory .....	19
5.3	Národní podnik Interier .....	20
<b>6</b>	<b>Žakárská tkanina</b> .....	<b>23</b>
6.1	Dvouútkové tkaniny .....	24
<b>7</b>	<b>Trendy Heimtextil 2014/15</b> .....	<b>25</b>
7.1	Generate Collision .....	26
7.2	Engineer Natur.....	27
7.3	Exalt Purity .....	28
7.4	Rejuvenate Craft .....	29
<b>8</b>	<b>Firma Johnson Controls</b> .....	<b>30</b>
<b>9</b>	<b>Zpracování vlastního vzoru</b> .....	<b>31</b>

9.1 Prvotní návrhy .....	31
9.2 Vybrané vzory .....	33
9.3 Práce v DesignScope victor .....	34
9.4 Použité vazby.....	35
9.4.1 Vazba 1 .....	36
9.4.2 Vazba 2 .....	39
9.4.3 Vazba 3 .....	40
9.4.4 Vazba 4 .....	43
<b>10 Realizace křesel.....</b>	<b>44</b>
<b>11 Závěr .....</b>	<b>47</b>
<b>12 Zdroje .....</b>	<b>49</b>
12.1Obrázky .....	49
12.2Knižní zdroje .....	50
12.3Elektronické zdroje.....	51
<b>13 Přílohy .....</b>	<b>52</b>



## 1 Úvod

V dnešní době se interiér, móda a naše okolí neustále mění. Módní značky udávají nové trendy a rychle produkují nový design. Zajímám se o historii umění, oděvu a textilu, vždy mě fascinovaly staré předměty, protože se dají i dnes dobře využívat. V bakalářské práci jsem nastínila charakteristiku nábytkového designu padesátých let 20. století v ČSSR i ve světě.

Díky svému zájmu o historické předměty jsem se rozhodla začlenit starý kus nábytku do současného interiéru a upravit ho tak, aby si zachoval původní ráz, a přitom respektoval současné módní trendy. Pro desinatéry je cenným zdrojem informací mezinárodní veletrh bytového textilu Heimtextil, ze kterého jsem se také inspirovala. Měla jsem možnost pracovat s křeslem z roku 1952, jehož dřevěná konstrukce byla navržena architektky Karlem Kropáčkem a Antonínem Koželkou. Potah křesla je z pozdější doby, zřejmě ze šedesátých let.

Bakalářská práce se zabývá především žakárskými tkanými vzory pro křesla a židle. Cílem je vytvořit nový desén potahové tkaniny. Dohodla jsem se na spolupráci s firmou Johnson Controls a. s., která má pobočku ve Strakonících, aby mi umožnila odetkat jak vzorový materiál, tak metráž potřebnou na čalounění křesel.

## **2 Charakteristika období 50. let v Československu**

V padesátých letech na území Československa panoval komunismus, totalitní režim, který ovlivňoval chod celé země. Řídil politiku, hospodářství, průmysl, umění a mnohé další. Dnes je problém tuto atmosféru teroru a strachu charakterizovat. Na venek se projevovala budovatelským nadšením, motivovala chování a jednání lidí, deformovala, korumpovala nebo likvidovala výrazné osobnosti, pronikala do všech sfér veřejného života a ovlivňovala i lidské soukromí.

Během prvních poválečných voleb v roce 1946 se stala nejsilnější stranou KSČ v čele s Klementem Gottwaldem, předsedou vlády. Komunisté tak začali ovládat většinu státních složek. V roce 1948 došlo na našem území k únorovému převratu a vlády se ujala komunistická strana. Prezident Edvard Beneš byl přinucen ke jmenování nové vlády, v níž byli jen komunisté a jejich spojenci. Následující volby už nebyly demokratické, a podléhaly zcela komunistickému režimu. [1]

Komunisté likvidovali své odpůrce např. demokraty nebo nevyhovující komunisty. Mnohdy docházelo i ke zcela vykonstruovaným případům. Asi nejznámější vykonstruovaný proces byl veden s demokratkou a poslankyní Miladou Horákovou, která byla odsouzena k trestu smrti, nikdy se ale ke své vině nepřiznala. Během roku 1951 docházelo tzv. procesům třídního boje, kdy byli likvidováni a zatýkáni třídní nepřátelé. Majetek byl společně s půdou násilně odebírán a docházelo ke kolektivizaci. Rozvoj hospodářství určovaly pětiletky. Povinností se staly brigády a údernická hnutí. Úderníci plnili plán na 150 i více procent, na úkor spolupracovníků nebo kvality. Komunismus se během následujících let neustále proměňoval a to do dne 17. listopadu 1989, kdy lidé svými klíči odzvonili konec komunistické vlády a proběhla tak tzv. sametová revoluce, kdy komunismus padl. [1]

### **2.1 Umění**

Veškerá umělecká činnost se soustředila do institucí státních uměleckých svazů řízených komunistickou stranou. Hlavním tématem byly budovatelské úspěchy pracujícího lidu, jeho vůdců a slavných dějin. V umění byla předepsána tzv. metoda socialistického

realismu. Šlo o realistické znázorňování idealizované socialistické skutečnosti. Někteří umělci se přizpůsobili tlaku a někteří ne, umění se rozdělilo na oficiální a neoficiální. Ti, kteří se nepřizpůsobili, tvořili dál v ústraní, např. Bohuslav Reynek, Josef Vácha a Alén Diviš. Jen všeobecně oblíbení a uznávaní umělci jako Jiří Trnka, Karel Svoboda, Adolf Hoffmeister nebo Zdeněk Seydl mohli pracovat bez větších problémů. [2]

## 2.2 Česká architektura

I v architektuře se na našem území až do poloviny 50. let uplatňovaly ideologické tlaky a prosazoval socialistický realismus. Během této doby se postavilo několik velkých měst na urbanistickém plánu pravoúhlých os jako Ostrava, Příbram, Poruba a Most. [2]

Úkol architektury spočíval především v bytové výstavbě, tvořící obytné bloky, řadových sídlištích, později rodinných domcích a vilách. Rychle se budovaly veřejné stavby, např. školy, nemocnice, divadla, muzea, sportovní a dopravní stavby či banky. [3]

Nový moderní styl v architektuře odstartovala soutěž na výstavní pavilon pro světovou výstavu EXPO '58 v Bruselu. Soutěž vyhrál projekt jednoduché prosklené stavby (obr. 1) od Františka Cubra, Josefa Hrubého a Zdeňka Pokorného. Pavilon byl navrhnut podle stylu architekta Miese van der Rohe. V pavilonu se prezentovali umělci jako J. Bauch, J. Kaplický, J. Trnka, S. Libenský s J. Brychtovou a R. Roubíček. [3]



Obrázek 1 - pavilon, Expo '58 na Letné [1]

## 2.3 Význam světové architektury

Celou světovou architekturu silně ovlivnil Le Corbusier, Wright a evropští architekti jako Ludwig Mies van der Rohe a Walter Gropius, kteří emigrovali do USA. Takové pojetí razil Le Corbusier při realizaci své tzv. jednotky pro bydlení v Marseille v letech 1947-1952,

kteřá získala přezdívku „stroj na bydlení“. Hlavní myšlenkou byla funkčnost. Tato architektura se stala vzorem pro celou Evropu. V tehdejší Československu se inspirovala Le Corbusierovým nápadem skupina architektů pod vedením Václava Hlinského a Evžena Linharta a prezentovala se projektem a realizací tzv. kolektivního domu v Horním Litvínově v letech 1952-1957. Funkcionalismus vyplýval z vnitřní logiky řešeného stavebního zadání. Další myšlenky patřily konstruktivismu, směru, ve kterém se nad tvůrčí princip povyšovala konstrukce. Mladá technologie železobetonu, výroba skořepin a prefabrikátů umožnily vytvoření mnoha nových forem a tvůrčích konceptů, ve kterých se uplatňovala viditelná estetika nosných a podpůrných prvků. [3]

### **3 Světový nábytkový design**

Cenným průvodcem dějinami stylů od antiky do současnosti je publikace od Wöhrlina Traugotta, popisující následovně design padesátých let. „Po válce přišla nová představa o organizaci bydlení. Původní komplexní jednotka byla rozkládána na jednotlivé funkce jako práce, spaní, odpočinek, jídlo atd. Velkým trendem se staly univerzálně sloužící nábytkové kusy k vestavěnému nábytku s určitou funkcí. Časté byly skříňové a policové stěny, pracovní a sedací kouty, vestavěné kuchyně, spací kóje, hudební, televizní sestavy a sedací soupravy. K novému stylu přibýlo velké množství nových materiálů, se kterými nebyly dosud žádné zkušenosti. Např. dřevovláknité desky, desky ze syntetických materiálů, laminátové plasty nebo nové systémy povrchových úprav (polyesterové, polyuretanové a strukturní látky).“ [3, str. 175 ]

#### **3.1 Skandinávský nábytkový design**

„Nové impulsy pro další vývoj nábytkové kultury přišly po válce ze Skandinávie. Zde existovala dlouhá tradice věcných forem, daných jen účelem, materiálem a konstrukcí. Především sedací nábytek se vyznačoval přizpůsobením základních prvků, sedáků a opěráku tělesným tvarům a pohybům s dekorativně přiznanými spoji a s povrchy, které působily jen přirozený vzhled dřeva bez viditelné povrchové úpravy lakem či nátěrem. Nejčastěji používané dřevo bylo týk, dub, borovice, jasan ve spojení s kůží, rákosou a plachtovinou. Velmi jemně Skandinávci dokázali pracovat i s plastem.“ [3, str. 176]

Poválečný design se na území Švédska inspiroval stockholmskou výstavou v roce 1930. Nábytek byl vyráběn ve světlých jilmových a břízových dýhách či z borovicového dřeva. Každý kus nábytku byl tvarován tak, aby sloužil v interiéru jako samostatný předmět. V padesátých letech došlo k významnému založení společnosti IKEA. Původně podnik vytvářel nábytek jen na objednávku a dodával ho poštou. V letech 1956 byla otevřena první prodejna na jihu Švédska. Nábytek odpovídal modernímu stylu padesátých let a byl lehce smontovatelný. Dnes je společnost IKEA známá po celém světě. [4]

Finští designeři se po skončení druhé světové války opřeli o původní lidové tradice a při navrhování vycházeli z účelu navrhovaných předmětů. Základním materiálem bylo dřevo zejména finská bříza, později pak plastické hmoty a kov. V roce 1953 byla ve Finsku založena společnost Artek, která funguje dodnes. [4]

### 3.2 Americký design

„Nejznámějším příkladem amerického designu jsou křesla od Charlese Eamse, autora tzv. Lounge chair (obr. 2), zhotovené z vrstvené palisandrové skořepiny, hliníkové podstavy a kožených polštářů. Spolu se svou paní Ray navrhl celou řadu skořepinového sedacího nábytku, který se stal klasikou mezinárodního designu. Stejně slavným se stal Fin Eero Saarinen s tulipánovou židlí z bílého plastu. Mezi světové produkty také patří chromovaná židle z ocelové mřížky od Harry Bertoia.“ (obr. 3) [3, str. 176-181]



Obrázek 2 - Charles Eames, Lounge chair [2]



Obrázek 3 - Harry Bertoia, Chromovaná židle [3]

### 3.3 Italský design

Design v Itálii se vyznačoval především lehkostí, jednoduchostí a noblesou. Mezi nejznámější nábytkáře patří např. Gio Ponti se svou židlí Superleggera, která byla vyráběná

v podniku Cassina. Další významný italský designér byl Gian Carlo Piretti se svým extrémně lehkým modelem skládací židle Plia (obr. 4). [3, 4]



Obrázek 4 - Gian Carlo Piretti, Plia [4]

### 3.4 Německý poválečný design

„V Německu docházelo k mísení různých tvarů a směrů. Charakteristický nábytek tohoto období měl šikmo nasazované nohy, volné a nelogicky tvarované stolní desky (ledvinovitých nebo trojúhelníkovitých tvarů). Často se používaly pestré povrchové úpravy z nových a vysoce lesklých vrstvených desek, nejčastěji s tmavými dřevy, ořechem a palisandrem. Slavná se stala skládací židle od Egona Eiermanna a křeslo od Dietera Ramse.“ [3, str. 181]

## 4 Český nábytkový design

Po válce na našem území docházelo ke stálé produkci kompletů ložnic, obývacích, kuchyní a ostatního bytového zařízení ve znárodněných provozovnách. Přitom ale tyto nábytkové komplety nezapadaly do nově stavěných minimalizovaných bytů. Nastal tedy nesoulad mezi bytem a nábytkem. Spotřeba nábytku v poválečné době prudce vzrostla, a tak měla být produkce ve znárodněných podnicích zvýšena nejméně o 80%.

„Ministr techniky dostal za úkol od vlády vypracovat typové plány obytných staveb a normalizovaného bytového zařízení. Úkolem byla pověřena komise při Čs. společnosti normalizační, skládající se z několika subkomisí. V subkomisi pro nábytek byli architekti J. Vaněk, J. Halabala, K. Koželka, J. Majer a J. Novák.“ [5, str. 31]

Subkomise vytvořila standard nábytků, který vyhovoval současnému novému bytu a rodině. Nejprve byl přepracován model sektorového nábytku řady E v Uměleckoprůmyslových závodech (dále UP), následně vzniklo mnoho nových řad, např. pro obývací pokoje řada A. V roce 1945 se z těchto řad vyvinula univerzální řada sektorového nábytku řad U (obr. 5 A, B). Pro další vývoje nábytku vznikl nový národní podnik Vývoj nábytkářského průmyslu. [5]



**Obrázek 5 A, B – řada nábytku U-100 [5, str. 267, 268]**

Další významnou řadu nábytku U-500 (obr. 5 A, B), která byla přizpůsobená bytu padesátých let, navrhli J. Šmídek a M. Požár. Šmídek předvedl v roce 1959 další smontovatelné díly M-100 (obr. 6 A, B). Tak tedy postupně začal převažovat na nábytkářskými komplety sektorový systém nábytku. [4]



**Obrázek 6 A, B – sektorová řada M-100 [16, str. 279, 268]**

„V roce 1948 byl vyvinut nový typ sestavovaného nábytku např. Montisektor, v UP závodech v Rousínově. Další produkce pak byla ovlivněna vývojem nových technologií, např. dřevotřískovými deskami a sklolaminátovými skořepinami. Významnou úlohu ve vývoji sehrála Vysoká škola uměleckoprůmyslová v Praze, zejména ateliér Adolfa Beneše. Nové nábytkové typy se uplatnily na mezinárodních přehlídkách, zejména milánském Triennale a na světové výstavě v Bruselu v roce 1958. Vzorem se stal tzv. Bruselský typ nábytku vyráběný od roku 1959 podle návrhů Miroslava Navrátila, Františka Jiráka a Jaroslava Šmídka.“ [3, str. 182-183]

#### 4.1 České umělecké dílny

Mezi významné osobnosti českého designu patří architekti Antonín Kropáček a Karel Koželka. Oba studovali u prof. Janáka na UMPRUM v Praze. Společně založili České umělecké dílny v Praze, zaměřené na řešení bydlení, interiérů, nábytku (obr. 7, přílohy č. 1) a jeho výrobu v myšlenkách funkcionalismu. Antonín Kropáček se narodil 10. 1. 1910 ve Vídni. Studoval odbornou školu keramickou a sochařskou v Hořicích a architekturu. [6, str. 298]



Obrázek 7- sedací souprava, Koželka a Kropáček [6, str. 187]

Karel Koželka byl český architekt, teoretik architektury a designér. Narodil se 1. 7. 1909 ve Vídni a zemřel v roce 1992. Studoval u prof. Místeckého na Odborné škole ve Valašském Meziříčí a ve speciální škole architektury. Po studiích spolupracoval



s P. Janákem na rekonstrukcích Staroměstské radnice a Pražského hradu. Vytvořil pracovní skupinu s V. Hilským a R. Jasenským a společně se zúčastnili architektonických a urbanistických soutěží, např. Obytné domy v Brně a Praze na Břevnově. Navrhl prototyp domu s komplexním bytovým zařízením. V Jablonném nad Orlicí a okolí bylo realizováno podle jeho návrhů v padesátých a šedesátých letech deset rodinných domů. Věnoval se především interiérum a nábytkové tvorbě (obr. 8). Jeho nábytkové prototypy jsou uloženy v Uměleckoprůmyslovém muzeu Praha. Založil a vedl Ústředí uměleckých řemesel v Praze (1958-1969), kde také navrhoval keramiku. Byl vedoucím bytového odboru Ústav bytové a oděvní kultury. [6, str. 187]



**Obrázek 8 - skládací židle, K. Koželka [7, str. 24]**

Spolu s architekty L. Kubešem, E. Kittrichovou, A. Müllerovou a manžely Štursovými patřil k představitelům českého organického funkcionalismu. Jeho vzorem byli skandinávští tvůrci s důrazem na ergonomii. Během třicátých let se podílel na budování domů pro chudé společně s Bedřichem Rozehnalem, Václavem Hlinským, Rudolfem Jasenským, Františkem Jechem, a dalšími. Byty pro chudé měly výměru 34 m<sup>2</sup> a byly zde oddělené prostory na spaní rodičů a dětí. Byty byly realizovány v Brně ve Švancarově ulici. [7 str. 278, 8]

Karel Koželka se zúčastnil několika výstaveb např. Bydlení (1941) a Lidový Byt (1942). Napsal nebo se podílel na vzniku řady odborných studií a publikací o bydlení a nábytku, např. Dnešní byt (s J. E. Koulou, Praha 1962), Funkcionalismus včera a dnes (Praha 1968),

Způsoby zařizování bytu z hlediska perspektivních potřeb bytového nábytku a jeho morální živnosti (Praha 1976, ÚBOK). [6]

Návrhy sedacích souprav vybraných pro bakalářskou práci vyprojektovali v roce 1944 čeští desinatéři Antonín Kropáček a Karel Koželka. V roce 1947 získali za sedací soupravu stříbrnou medaili na milánském Trienále. La Triennale di Milano je muzeum situované v Miláně, podporující moderní umění, design, hudbu, architekturu a mediální umění s důrazem na vztah mezi uměním a průmyslem. Palác byl realizován v letech 1931-1933 a poprvé otevřen 10. května 1933. V muzeu je umístěná stálá sbírka významných objektů italského designu. Každé tři roky se zde konala mezinárodní výstava moderního dekorativního a průmyslového umění, architektury a exponáty byly náležitě oceňovány. Poslední výstava se konala v roce 1996. [9, 10]

## **5 Charakteristika nábytku z 50. let**

Podle umístění nebo podle účelu se dělí nábytek na bytový, kancelářský, školní, restaurační, pro hotely či ubikace, nábytek zahradní a další. Nábytek bytový je rozšířen na obývací pokoje, ložnice, kuchyně a příslušenství. Další dělení je podle druhů základního nábytku, skříně, lůžka, stoly, sedací a ostatní nábytek. Sedací nábytek se dřevěnou konstrukcí můžeme rozdělit hned do několika skupin. Ze dřeva řezaného, ohýbaného, lamelovaného a skořepinové konstrukce.

### **5.1 Ohýbaný nábytek**

V padesátých letech se využívalo pro tvorbu sedacího nábytku ohýbané dřevo. Technologií se začal zabývat v roce 1830 Michael Thonet z Bopartu nad Rýnem. Thonet údajně hledal novou, hospodárnější technologii pro starý tvar. Židle vyráběné v roce 1824 byly velmi pracné. Spotřeba dřeva byla veliká, protože se oblé tvary vykrúžovaly z tlustých hranolů a fošen. Autor nehledal nový styl, ale snažil se zjednodušit výrobní proces. Zpočátku se snažil najít pro svou technologii nejvhodnější materiál. Dřevo vhodné pro ohýbání našel na Moravě, stal se jím buk. Dřevo tvaroval do tyčinek čtvercového průřezu, namáčel v horké vodě a následně sklížil do kompaktního tlustého profilu a ohnul ve více směrech. Tímto postupem dosáhl u židlí podobného tvaru (obr. 9) jako u židlí vykrúžovaných. [5]



**Obrázek 9 – Thonet, židle z ohýbaného dřeva [5, str. 229]**

Způsob ohýbaného dřeva byl později nazván lamelováním. V padesátých letech se pro výrobu ohýbaného dřeva začaly používat překližky. Technologie měla velmi ekonomický význam. Byl snížen počet montážních součástí, protože jeden dílec slučoval funkce až čtyř dřívějších součástí. Došlo ke snížení počtu výrobních operací, časů a zjednodušení výrobního procesu. Suchá montáž nábytku umožnila expandování rozložených kusů, docházelo k rozšíření odběru. [5]

## **5.2 Čalounění a vzory**

První zmínky o čalouněném nábytku jsou z období baroka v Francii. Do té doby nebylo známé čalounění nábytku ani přikrývání podlah. Sedací nábytek se pokrýval kůží nebo polštáři, koberce se dovážely z orientu. První textilní potahy byly převážně hedvábné s vyšívanými nebo vytkávanými vzory, používaly se také vlněné gobelíny. Na čalounění se objevoval brokát, samet, taft a satén. [11]

„V minulosti byla výroba čalouněného nábytku řemeslným způsobem téměř sochařská práce. Používaly se kromě spirálových pružin především žíně, vlna, bavlna, peří, textil, šňůry, zdobné třásně, hřebíčky a jiné. V průběhu let začaly vznikat mezi cenami průmyslových a řemeslných výrobků značné disproporce. To vedlo k úsporným opatřením, která se projevovala ochuzováním materiálu, vynecháváním náročnějších prací a

zjednodušováním tvarů nábytku. Proto se čalounická výroba v padesátých letech stala závislá na výrobě nových materiálů a prefabrikátů jiných výrobních odvětví. Byly to především pružící prvky z kovu - spirálovitá péra různých druhů a velikostí, pružné pásy z ocelového plechu nebo drátů, drátěné pletivo, dále plastické hmoty, které nahrazují klasické vycpávkové materiály a pružící struny. Tak vznikly podmínky, aby u některých typů byla dekorativní látka ušita jako snímatelný obal, takže došlo k odpadu řemeslného připevňování.“ [5, str. 227]

Do roku 1945 na našem území nebylo mnoho textilních výtvarníků. Situace se začala měnit po zřízení textilní katedry na Vysoké škole uměleckoprůmyslové v Praze. Byly zde vytvořeny čtyři ateliéry. Ateliér textilního umění pod vedením prof. Antonína Kybala, textilní tisk vedl Alois Fišárk, odívání Heda Vlková a krajku společně s výšivkou prof. Emílie Paličková. [12]

Československá textilní výroba byla soustředěna do několika národních podniků, každý podnik měl své návrhové ateliéry. Textilní podniky byly soustředěny v Liberci, Praze, Brně, Bratislavě, Prostějově a Náchodě. Do roku 1959 výroby získávaly své návrhy z podniku Textilní tvorba, který byl v roce 1959 přeměněn na Ústav bytové a oděvní kultury. [12]

Během padesátých let měly velkou oblibu jednobarevné potahy, pokud se používal vzor, tak spíše s geometrickými tvary, které mohly působit i jako dlažba. U vzorů se uplatňovalo rytmické řazení různého směru, vodorovné či svislé proužky, diagonály a šachovnice s oživujícími vegetativními tvary. Stále přetrvávaly i rostlinné a puntíkaté motivy prostého stylu (přílohy č. 2). Návrháři se inspirovali i motivy lidového umění, které nastiňovaly domácí prostředí. Z důvodu snižování stropů v místnostech se začaly zmenšovat i velikosti vzoru. Tvary byly věcné, vzdušné, fantasijské a měkce působící – rozostřené kontury. Používalo se spíše pastelových nebo svítivých barev (modrozelené, modrostříbrné, okrově zlaté, černá, žlutá, modrá). [12]

### **5.3 Národní podnik Interier**

„Národní podnik Interier byl jedním z největších výrobců nábytku v českých zemích. Zahájil svou činnost v roce 1950 a koncem 70. let už vyráběl 23% celkové produkce

nábytku v ČSR. Ve výrobním programu převažoval úložný nábytek (obývací pokoje, skříňové stěny), dále se vyráběly čalouněné sedací soupravy, kuchyně, dětský i doplňkový nábytek. Sektorový nábytek se uplatnil nejdříve u skříňového nábytku do obývacích pokojů, později při zařizování kuchyní, ložnic či předsíní. Pro moderní řešení a cenovou dostupnost byl oblíben zejména mladou generací a využíván pro vybavení nevelkých bytů v panelových domech. Se svými výrobky uspěl n. p. Interier i na zahraničních trzích. Nábytek byl vyvážen do Skandinávie, Francie, Německa, Holandska či Belgie. Od roku 1961 patřil národní podnik do skupiny šesti národních podniků, sdružených pod hlavičkou Výrobní hospodářské jednotky“. [13]

Na obrázku 13 vidíme sedací soupravu vybranou pro bakalářskou práci. Souprava se skládá ze dvou sedacích křesel a jednoho stolku, řadí se do nábytku pro obývací pokoje. Křeslo a stůl je částečně z ohýbaného a částečně z řezaného dřeva. Křesla se dají využít se sedákem (obr. 11) i samostatně (obr. 12). Souprava byla vyrobena v národním podniku Interier a dřevěné konstrukce jsou označené štítkem s rokem výroby 1952 stolek pak rokem 1951 (obr. 10).



Obrázek 10 – štítek ze stolu [0]



Obrázek 11 – křeslo se sedákem [11]

Obrázek 11- křeslo se sedákem [11]



Obrázek 12 – křeslo bez sedáku [0]



**Obrázek 13 – sedací souprava [0]**

U vzoru tkaniny z polštáře sedací soupravy je použit rostlinný ornament (obr. 14). Základ tvoří protáhlé osmilisté květiny umístěné v geometrickém vzoru, který je spojován s ostatními malým prvkem květiny. Takto na sebe navazující geometrické vzory tvoří ovály. Každý ovál je vyplněn květinou. Do osnovy byla použita zelená, žlutá a tmavě červená příze. Jedná se o dvouútkovou tkaninu, pro útek byla použita hrubší příze v béžové a černé barvě. Sedák z jiné soupravy je zeleno béžové barvy (obr. 15). Vzor je geometrický, pro osnovu byla použita příze béžové barvy a pro útek zelné a béžové barvy o různých jemnostech.

Polštáře soupravy nejsou označené štítkem výroby, označené jsou jen dřevěné konstrukce křesel a stolu, proto není možné s jistotou určit jejich rok výroby.





Obrázek 14 – sedák [0]



Obrázek 15 – sedák [0]

## 6 Žakárská tkanina

Objevy nejstarších textilních materiálů jsou datovány před 5 000 lety někde i před 12 000 lety. Ruční tkací stavy jsou známy již 2 000 let, teprve až v 18. stol. byl sestaven první mechanický stav. Vývoj vyvrcholil v 19. století vynálezem automatické výměny útkových cívek v člunku za chodu stroje, došlo ke zvýšení produkce. Následovalo vylepšení automatického popouštění osnovy, zlepšení kontrolních a bezpečnostních zařízení a zvýšení otáček stroje. [11]

V padesátých letech začala výroba bezčlunkových skřípcových stavů ve Švýcarsku. V roce 1955 následovala výroba hydraulických tryskových a rok 1961 přinesl pneumatické tryskové stavy v ČSSR. Po roce 1960 se začaly vyrábět stavy jehlové. V současné době se používají nejčastěji tkací stroje jehlové a skřípcové. [14]

Velkoplošné bohatě vazebně vzorované tkaniny se tkají žakárskou technikou. Žakárské tkaniny se používají na plášt'oviny, doplňky (kravaty, kabelky, boty, šály a šátky), ložní a stolní prádlo (damašky), dekorační tkaniny (závěsy, tapety, polštáře, ubrusy, naprony, přehozy), stuhy (etikety, reklamní materiály), koberce a nábytkové tkaniny (potahové). Francouzský vynálezce Charles Marie Jacquard vynalezl mechanické zařízení (princip

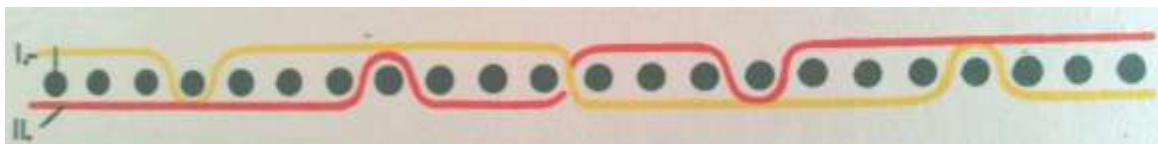
děrné pásky), které neustále zdokonaloval a v roce 1805 dal tkalcovnám k dispozici stroj (nazvaný žakárský).

## 6.1 Dvouútkové tkaniny

Tkanina je plošná textilie, ve které provazují osnovní a útkové nitě v určité vazbě. Pro vzorování tkanin používáme základní tkalcovské vazby a jejich odvozeniny. Složitější tkaniny mohou mít více soustav osnovních nebo útkových nití, popřípadě obojích.

Víceútkové tkaniny jsou složeny z jedné soustavy osnovních nití a dvou nebo více soustav útkových nití. Útkové nitě tedy leží ve více soustavách nití nad sebou. Podle počtu útkových nití rozlišujeme dvojútkové, troj až šesti útkové tkaniny. Účelem výroby víceútkových tkanin je zpevnit tkaninu, zvětšit její izolační schopnost, měkkost a odlišit způsob vzorování. Proto jsou víceútkové tkaniny vhodné na čalounění a potahové materiály.

Při dvojútkové tkanině rozlišujeme vrchní a spodní útek (obr. 16, první útek žlutý, druhý útek červený, černá osnova). Vrchní útek se vyznačuje útkovou vazbou a spodní osnovní vazbou. Obě dvě použité vazby se musí vybrat tak, aby se útky, které mají ležet nad sebou, navzájem nekřížily. Druhou podmínkou je způsob odtahování tkaniny z tkací roviny. Při výrobě jednoduchých tkanin je po každém zatkání útku tkanina odtáhnuta z tkací roviny tkacím válcem zbožového regulátoru o délku jednoho útku a mezery mezi útky. Při víceútkové tkanině odtahujeme tkaninu z tkací roviny až po zatkání všech útků, které můžou ležet nad sebou. [15]



Obrázek 16 – dvouútková tkanina [8, str. 149]

Hladké tkaniny mají vrchní a spodní útek stejné jemnosti a často stejné barvy. Záměnou osnovních a útkových efektů a vazeb pro vrchní a spodní útek můžeme vytvářet figurální nebo geometrické vzory. [15]



## 7 Trendy Heimtextil 2014/15

Heimtextil je největší a nejvýznamnější mezinárodní veletrh bytového textilu a textilu pro veřejný sektor (hotely, restaurace, lázeňská zařízení, nemocnice, apod.). Můžeme zde najít dekorace oken, stínidla, koberce, čalounění, ložní a koupelnový textil a další textilní výrobky. Veletrh je měřítkem kvality textilního designu a trendů textilního průmyslu v celé šíři tohoto oboru. Heimtextil každoročně navštíví desetitisíce lidí.

Firmy představují nové směry v rámci interiéru a textilní tvorby. Každý rok zasedají poradenské společnosti a provádějí výzkum a analýzu nových trendů. Pro rok 2014/15 bylo vybráno motto Progress/Revive (Pokorok/Oživení). Ilustrační koláž na obr. 17. Skupina Progress se dále dělí na Generate Collision (vytváření kolize) a Engineer Nature (věda přírody). Větev Revive na Exalt Purity (oslava čistoty) a Rejuvenate Craft (oživění řemesel). Vznikl tak nový trend, který na jedné straně podporuje technologii pro inovaci a na druhé straně uznává, že je důležité se ohlédnout a obnovit naše kulturní dědictví a poučit se z minulosti. Budoucnost a minulost se tak staví do protikladných sil. Tato teorie pro Heimtextil Trendy 2014/15 vychází z Newtonova třetího zákona klasické mechaniky, kde se uvádí, že se síly vždy vyskytují v párech. Teorie byla prvně publikována v roce 1687 a uvádí, že proti každé akci působí stejná reakce [16].

V bakalářské práci byla tato myšlenka využita. Dřevěná konstrukce křesla z padesátých let oproti modernímu tkanému čalounění, staré a nové tak stojí proti sobě, ale zároveň spolu harmonizují.



Obrázek 17 – stránky Heimtextilu 2014/15 [9]

## 7.1 Generate Collision

V Generate Collision (vytváření kolize) návrháři stále experimentují s rozvíjejícími se materiály a technologiemi, které umožňují replikovatelné, přesto jedinečné výsledky. Nová digitální technologie umožňuje člověku nový, hravý, kreativní způsob tvorby. Snaží se zprostředkovat pocit nespoutané energie a optimismu. Vznikají potřísněné plochy, které tvoří duhu v nekontrolovatelných barvách. Návrháři experimentovali s expresivními inkousty a vytvořili tak efektivní vizuální kontrast. Barvy jsou sloučeny a rozmačkány spolu digitálním tiskem, zatímco poddajné materiály, jako latex a plastelíny vytvoří kapající a lepkavé formy. Jako hlavní motiv si často vybírají návrháři nová vizuální data vytvořená kódem počítače nebo algoritmy, ze kterých tvoří umělecká díla. Neúmyslné a úmyslné počítačové chyby mohou vytvářet desén, počítač tvoří vlastní vzor. Návrháři zkoumají materiály a procesy, které podporují nekontrolované výsledky, snaží se vytvořit nepravidelnost a náhodnost ve vzoru a tvaru. Ilustrační koláž k tématu Generate Collision je zobrazena na obr. 18. [16]



Obrázek 18 - koláž Generate Collision [10]

## 7.2 Engineer Natur

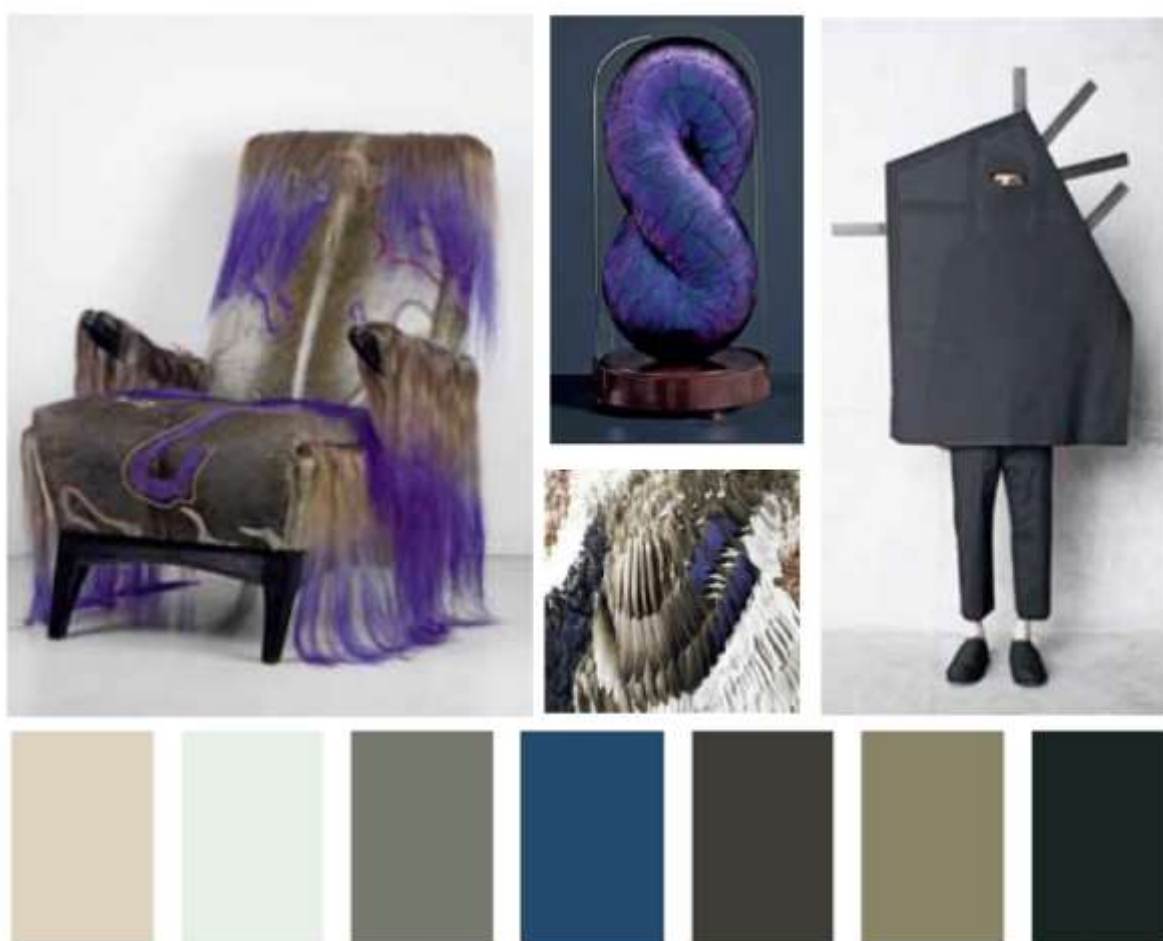
Engineer Natur (věda přírody) je odvětví upozorňující na současný trend, kdy dochází k nahrazování velkého množství přírodních materiálů syntetickými. Vědci proto využívají pro textilní techniky biotechnologie, tkářového inženýrství, přírodní živé systémy, makroskopické řasy, bio-luminiscenční bakterie, syntetické biologie, nanotechnologie a mutace. Návrháři pracují s vlastními materiály a napodobují přírodní procesy a regulují jejich vlastní růst. Je vytvářen nový materiál, který vzniká z přírody, ale je regulovatelný. Vědci by chtěli časem manipulovat s růstem rostlin a vytvářet z nich funkční produkty. Tento proces je poháněn vědeckým rozvojem a zvyšující se spoluprací mezi světy vědy a designu. S novými biologickými přístupy přichází i zodpovědnost. Návrháři také začínají zvažovat důsledky změny povahy života, jak ho známe. Tyto postupy, materiály a růst nových organismů přináší rizika a nejistoty ohledně etických důsledků. Tematická koláž na obr. 19. [16]



Obrázek 19 - koláž Engineer Natur [10]

### 7.3 Exalt Purity

Exalt Purity (oslava čistoty) člověk začíná pociťovat nutnost návratu k Zemi v reakci na naši nadměrnou stylizaci a syntetizaci světa. Styl se může jevit jako primitivní, ale je moderní a variabilní. Exalt Purity se snaží znovu najít harmonický vztah mezi člověkem a přírodou. V tomto nově vzniklém desetiletí dochází k emocionálnímu, estetickému a fiskálnímu přeskupení. Oslava čistoty se zaměřuje na čistotu v minimalismu a téměř jde v duchovním smyslu o surovinu. Návrháři oslavují materiál, povrch, klidné plochy, to vše se stává znamením luxusu. Téma Exalt Purity je stylizováno na obr. 20. [16]



Obrázek 20 – koláž Exalt Purity [10]



## 7.4 Rejuvenate Craft

Rejuvenate Craft (oživění řemesel) je směr, který prosazuje touhu po znovuzapojení řemesel do moderního života. Přijímá tradiční řemeslné techniky připomínající lidové umění, povrchy a vzory. Nové hnutí usiluje o pocit duchovnosti a prosazuje ruční materiály, ve kterých je oceňována nedokonalost a ukazováno podvědomí o původu. Lidé tak reagují na současnou moderní dobu, která je plná technologie. Návrháři prozkoumávají pod novým úhlem starobylé tradice, v nichž tradiční kmeny uctívají zvířata, které lovili za účelem potravy a využili každý kus zvířete. Začal tak vynalézavý přístup, který měl hloubku a úctu k přírodě. Dochází k oslavě nového materiálu v nejčistší podobě. Syrová příroda se stává inspirací pro krásně čistý design, který harmonizuje s nedokonalostí a má smysl pro pravost. Předměty vypadají jednoduše a zdají se být vyrobeny za použití pravěkých metod, využívají přírodní materiály jako je kámen, dřevo a zvířecí srsti ve své nejsurovější podobě. Zpátky se vrací háčkování, tkaní, pletení, recyklovatelné materiály a velký význam má textura. Koláž k tématu na obr. 21. [16]



Obrázek 21 – koláž Rejuvenate Craft [10]

## 8 Firma Johnson Controls

V roce 1812 byl ve Strakonících zahájen provoz textilní výroby pod názvem Fezko se specializací na fezy. Během let se společnost neustále proměňovala a v roce 2010 se stala členem koncernu Johnson Controls. Warren Johnson, který jako první patentoval elektronický termostat, založil v roce 1885 společnost Johnson Controls ve městě Milwaukee, ve Spojených státech. „Johnson Controls je celosvětovým lídrem působícím v mnoha technologických a průmyslových odvětvích ve více než 150 zemích světa. 130 000 zaměstnanců vytváří kvalitní výrobky, poskytuje kvalitní služby a tvoří řešení za účelem optimalizace energetické a provozní účinnosti budov. Vyrábí olověné akumulátory pro automobily a technologicky náročnější baterie pro hybridní a elektrická vozidla a v neposlední řadě i interiéry pro automobily. V současné době prochází textilní výroba v Johnson Controls několika fázemi: snování, tkaní a pletení, kontrola po tkaní, úpravy-barevna, praní, sušící a fixační rám, česání, postřih, kontrola před laminací, laminace, klasifikace či sklad hotových výrobků.“ [17, str. 46, 52 ]

Společnost se orientuje na automobilové součástky, energetickou účinnost budov a energetická řešení. Pobočky v České Republice se nacházejí v České Lípě, Stráži pod Ralskem a Strakonících. Pobočka ve Strakonících (obr. 22) se specializuje na výrobu a distribuce potahů sedadel, hlavových či loketních opěrek a gumotextilních koberečků. Produkce zahrnuje vše od jednotlivých dílů až po kompletní interiéry. Například systémy sezení, přístrojové desky a kokpity, dveřní systémy, integrované interiéry, automobilní elektronika a elektronické systém. Velká část produkce je hlavně zaměřena na interiérové textile automobilů. [18]



Obrázek 22 – pobočka Johnson Controls ve Strakonících [0]

## 9 Zpracování vlastního vzoru

Desinatérská práce obnáší celou řadu kroků, které předcházejí vlastní realizaci návrhů. Začíná sledováním módních trendů v dané oblasti vzorování. Následuje ujasnění si technologických možností a podmínek pro konkrétní realizaci. V neposlední řadě je nutné vybrat vhodný textilní materiál a odstíny barev pro vzorování.

Firma Johnson Controls mi nabídla pro tkaní polyesterové hedvábí o jemnosti 540 dtex. Pro osnovy používá nejčastěji černou barvu, ta je nejpraktičtější v automobilovém průmyslu, proto jsem s touto barvou ve svých návrzích počítala. Barvy do útku jsem si mohla vybrat z 22 odstínů (obr. 23). Zvolila jsem červenou, bílou a žlutou.



Obrázek 23 - barevnice útků [0]

### 9.1 Prvotní návrhy

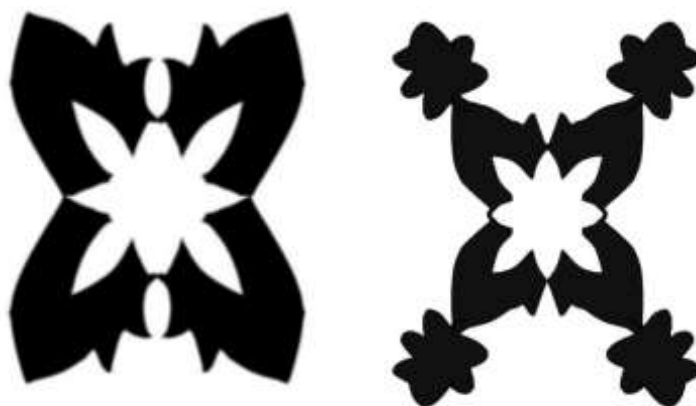
Inspirací pro vzorování mi byla potahová tkanina z výše popsaných křesel. Na základě informací o nových trendech jsem se zaměřila na to, aby navržené desény korespondovaly s původním vzorem. Nejprve jsem zkusila malbu, poté koláž, nakonec jsem využila počítačové techniky (přílohy č. 3, 4).

Pohrávala jsem si s ornamenty, které jsou do vzoru zakomponované, neustále byly proměňovány jejich tvary, a docházelo tak postupně k vytváření nového dezénu. Pracovala jsem se základními liniemi vzoru (obr. 24), používala jsem osově souměrnosti a otáčení motivu. Následně jsem původní ornament stylizovala v programu Adobe Photoshop CS6

(obr. 25 A, B). Tímto způsobem jsem dosáhla hladké a čisté linie, která v sobě nese nádech patiny a zároveň působí nekompromisně.



Obrázek 24 – vykreslení linií [0]



Obrázek 25 A, B – počítačová stylizace [0]

Dalším krokem bylo doplnění ornamentu o jiný motiv. Inspirovala jsem se koláží z Heimtextilu (obr. 26). Do návrhů jsem zakomponovala motiv ananasu (obr. 31, 32) nebo květinu (obr. 27, 28, 29). Dále jsem plochu ornamentu narušila nepravidelnými čarami (obr. 30).



Obrázek 26 – inspirace [9]



Obrázek 27 – vzor z potahu [0]



Obrázek 28 – kolážová stylizace [0]



Obrázek 29 – PC stylizace [0]





Obrázek 30 – stylizace ornamentu [0]



Obrázek 31 – motiv anasu [0]



Obrázek 32 - ananas[0]

## 9.2 Vybrané vzory

Vznikla celá řada návrhů, některé z nich jsem dále upravovala v Adobe Photoshop CS6 a raportovala. Vybrala jsem tři desény, které jsem nazvala Ananas (obr. 33), Geometrie (obr. 34) a Kytka (obr. 35).



Obrázek 33 – Ananas [0]



Obrázek 34 – Geometrie [0]



Obrázek 35 – Kytka [0]

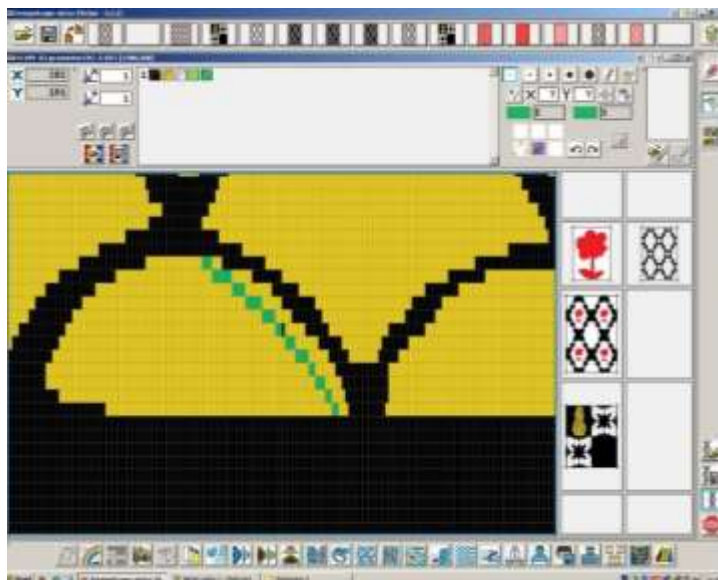
### 9.3 Práce v DesignScope victor

Pro přípravu desénů ke tkaní jsem využila software německé firmy EAT DesignScope victor. Slouží pro vzorování žakárských vzorů tkanin.

Důležitým předpokladem pro úspěšné zpracování vzoru je práce s konkrétními parametry tkaniny. Velikost raportu ve směru osy x je dána velikostí žakárského stroje: počet platin (osnovních nití) = 1200. Při dostavě osnovy  $D_o = 40$  nití / 1 cm velikost vzoru je 30 cm. Velikost raportu směru osy y můžeme měnit dle potřeby.  $D_u = 10 * 2$  nití / 1 cm. Pracujeme s hotovými dostavami, tedy s dostavami tkaniny po finální úpravě. Protože navrhujeme vzory ve skutečných barvách a velikostech, je důležité velikosti motivů přizpůsobit možnostem žakárského stroje.

Vybrané návrhy jsou tříbarevné, jedná se o technické barvy, to znamená, že je musíme nahradit vhodnými dvojútkovými vazbami tak, aby se charakter vzoru zachoval. Například, je-li v půdě černá barva a máme černé osnovní nitě, pak černou barvu nahradíme osnovní vazbou.

Do návrhů jsem vložila ještě dvě pomocné barvy, díky kterým jsem mohla upravovat kontury vzoru tak, aby byly hladké a navazovaly na sebe (obr. 36).



Obrázek 36 - úprava kontury vzoru [0]

Po úpravě kontur zůstaly ve vzorech původní barvy a následovala práce s funkcí raportování, tj. řazení jednotlivých stříd v ploše tkaniny (vzor musí na sebe navazovat).

Posledním krokem bylo nahrazení technických barev vazbami (obr. 37). Výsledný obrázek vzoru se zobrazil v barvách červené a bílé. Červená barva znamená osnovní vazné body, bílá barva znázorňuje útkové vazné body. Vzor se zároveň 2x protáhne na výšku, protože se dva útky zobrazují nad sebe (ne pod sebe). Tento postup byl využit pro všechny desény.

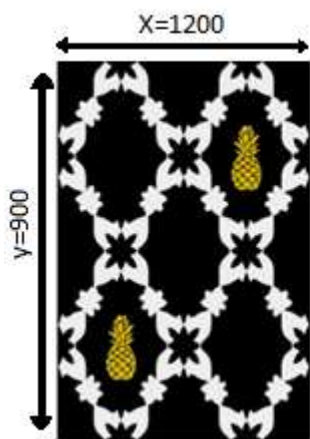


**Obrázek 37 – vazby [0]**

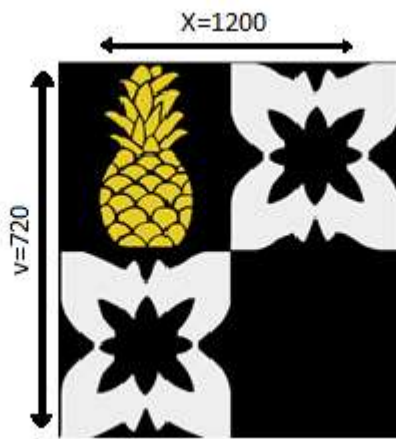
Pokud tkáme dvojútkovou tkaninu, zatkáme oba útky, které se pod sebe podsunou. Házení 1 : 1 znamená, že se zanesou do prošlupu vrchní útek, poté spodní útek, a pak se oba přirazí paprskem k čelu tkaniny.

#### **9.4 Použité vazby**

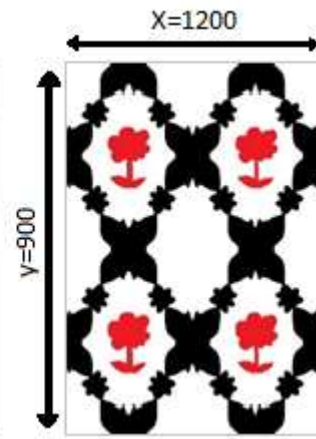
Vzory Ananas (obr. 38), Geometrie (obr. 39) a Kytka (obr. 40) mají dané parametry a jsou připraveny k vkládání vazeb.



Obrázek 38 – Ananas [0]



Obrázek 39- Geometrie [0]



Obrázek 40 – Kytka [0]

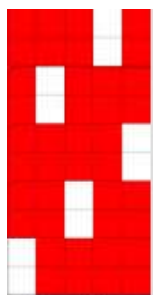
#### 9.4.1 Vazba 1

Pro vzor Ananas 1 a Geometrie 1 byly použité stejné vazební efekty. V půdě má být černá barva, proto jsem použila osnovní efekt (obr. 41). První útek je žlutý a druhý útek bílý. Pro bílou plochu byl využit atlas (obr. 43) a pro žlutou kepr a plátno (obr. 42).

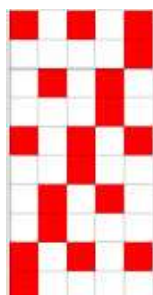
Půda (obr. 41): 1. útek  $A \frac{4}{1}$  (2)      2. útek  $A \frac{4}{1}$  (2)

Žlutá (obr. 42): 1. útek  $K \frac{1}{4}$  Z      2. útek  $P \frac{1}{1}$

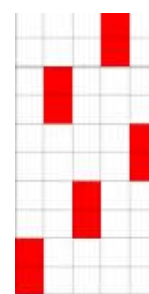
Bílá (obr. 43): 1. útek  $A \frac{1}{4}$  (2)      2. útek  $A \frac{1}{4}$  (2)



Obrázek 41 – půda [0]



Obrázek 42 - žlutá plocha [0]



Obrázek 43 - bílá plocha [0]





Obrázek 44 – Ananas 1 [0]



Obrázek 45 – Ananas 1 detail [0]



Obrázek 46 – Ananas 1 raport [0]



Obrázek 47 – Geometrie 1 [0]



Obrázek 48 – Geometrie 1 detail [0]



Obrázek 49 – Geometrie 1 raport [0]

Na obrázku vidíme utkané tkaniny, které prošly finální úpravou. Výsledek úplně neodpovídá původní představě, protože bílou plochou prosvítá žlutý útek (obr. 44 – 49).



### 9.4.2 Vazba 2

Pro Ananas 2 jsem opět do půdy použila osnovní efekt (obr. 50). První útek byl žlutý a druhý bílý. Žlutá plocha obsahovala keprové vazby (obr. 51) a bílá též (obr. 52).

Půda (obr. 50): 1. útek  $K \frac{5}{1} Z$

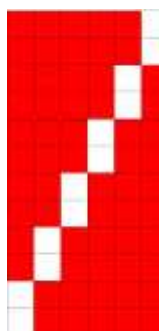
2. útek  $K \frac{5}{1} Z$

Žlutá (obr. 51): 1. útek  $K \frac{1}{5} Z$

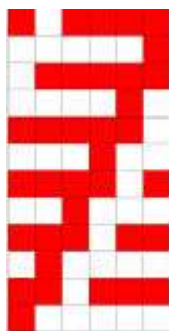
2. útek  $K \frac{2}{1} \frac{3}{1} Z$

Bílá (obr. 52): 1. útek  $K \frac{2}{1} \frac{3}{1} Z$

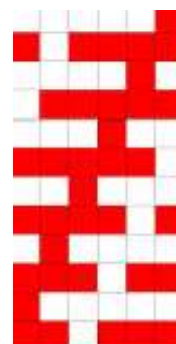
2. útek  $K \frac{1}{5} Z$



Obrázek 50 - půda [0]



Obrázek 51 - žlutá plocha [0]



Obrázek 52 - bílá plocha [0]



Obrázek 53 – před úpravou [0]



Obrázek 54 – po úpravě [0]



Obrázek 55 – detail [0]



Obrázek 56 – Ananas 2 v ploše [0]

V režném stavu bílá plocha odpovídala návrhu (obr. 53), po úpravě tkaniny dostala mírně šedý nádech (obr. 54, 55). Tato varianta (obr. 56) byla vybrána pro čalounění křesla (příloha č. 5).

### 9.4.3 Vazba 3

Firma Johnson Controls v současné době pro navrhování používá program Pointcarre (obr. 57, 58). Osnovní vazné body jsou v rozpisu vazeb zobrazovány černou barvou a útkové šedou. Velikost střídý vazby může výrazně ovlivnit výsledek, proto se odzkoušela ještě další vazební varianta. Designér firmy Vítězslav Švec vložil do systému pětivazné kepry. Vnikl vzor Geometrie 2.





Obrázek 57 – zpracované vazby [0]

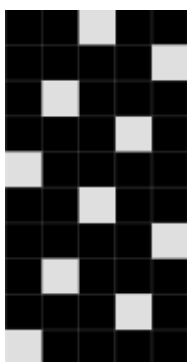


Obrázek 58 –detail vazeb [0]

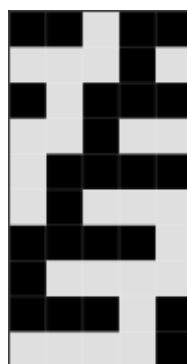
Půda (obr. 59): 1. útek  $K \frac{4}{1} Z$       2. útek  $K \frac{3}{1} \frac{1}{1} Z$

Žlutá (obr. 60): 1. útek  $K \frac{1}{4} Z$       2. útek  $K \frac{3}{1} \frac{1}{1} Z$

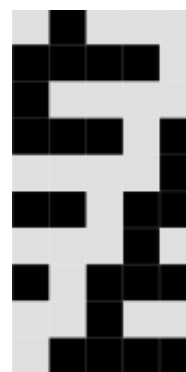
Bílá (obr. 61): 1. útek  $K \frac{4}{1} Z$       2. útek  $K \frac{1}{2} \frac{1}{2} Z$



Obrázek 59 – půda [0]



Obrázek 60 – žlutá plocha [0]



Obrázek 61 – bílá plocha [0]



Obrázek 62 – po úpravě [0]



Obrázek 63 – detail [0]



Obrázek 64 – Geometrie 2 raport [0]

Díky vazbám ve vzoru Geometrie 2 (vazba 3) vznikla požadovaná bílá a žlutá plocha (obr. 62, 63, 64). Ve vazbě 3 byly použity 5 vazné kepry a v bílém efektu byla zachována zásada krytí vazných bodů. Ve Geometrie 1 (vazba1) jsem použila pro bílou plochu 5 vazné atlasy. Výsledné desény se výrazně odlišovaly.

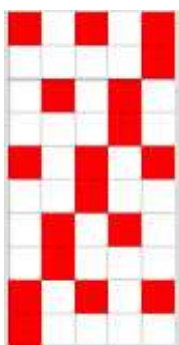
#### 9.4.4 Vazba 4

Vzor Kytka má v půdě bílou barvu (obr. 66), proto byl použit útkový efekt. První útek je červený a druhý bílý. Červená plocha obsahuje keprovou a plátňovou vazbu (obr. 65), černá plocha vazbu keprovou (obr. 67).

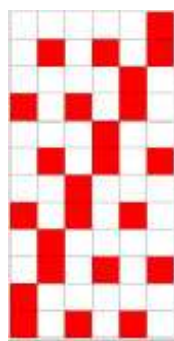
Červená (obr. 65): 1.útek  $K\frac{1}{4}Z$     2.útek  $P\frac{1}{1}$

Bílá (obr. 66): 1.útek  $P\frac{1}{1}$     2.útek  $K\frac{1}{4}Z$

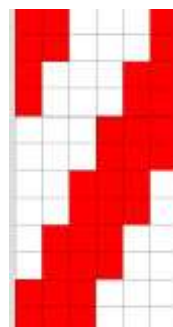
Černá (obr. 67): 1.útek  $K\frac{3}{3}Z$     2.útek  $K\frac{3}{3}Z$



Obrázek 65 – červená plocha [0]



Obrázek 66 – bílá půda [0]



Obrázek 67 – černá plocha [0]



Obrázek 68 – před úpravou [0]



Obrázek 69 – po úpravě [0]



Obrázek 70 – detail [0]



**Obrázek 71 –Kytka raport [0]**

Návrhům odpovídala tkanina v rezném stavu (obr. 68), po úpravě se bílá plocha proměnila, získala šedý nádech (obr. 69, 70, 71). Vzor měl, ale i přesto velmi kvalitní efekt v ploše.

Na tkalcovně se odetkalo celkem pět desénů o délce cca 40 cm a o šíři 175 cm. Desénu Ananas 2 se utkalo 3,5 m potřebných pro čalounění. Celá délka vzorových materiálů prošla finální úpravou a laminováním. Sendvič se skládá z vrchní tkaniny, 3 mm pěny a podkladové pleteniny.

## **10 Realizace křesel**

Ve firmě Johnson Controls byl utkaný materiál, jednotlivé vazby jsou přílohou bakalářské práce „VZORNÍK“. Čalounění proběhlo ve firmě, která se na tento typ práce specializuje. Kvalita čalounění však neodpovídala mým představám, proto jsem se rozhodla sedák přečalounit. Na obr. 72-75 je souprava dvou křesel s novým potahem. Křesla i stůl získaly kompletně nový vzhled a to nejen díky sedákům, ale také byly zbrušeny a znovu natřeny. Pro nátěr byla vybrána hnědá polomatná mahagonová barva, která nejvíce odpovídala původnímu nátěru (přílohy č. 7).





Obrázek 72 – sada křesel s desénem Ananas [0]



Obrázek 73 - sada křesel s desénem Ananas [0]



Obrázek 74 - křeslo s desénem Ananas [0]



Obrázek 75 - křeslo s desénem Ananas [0]

## 11 Závěr

Cílem bakalářské práce bylo zmodernizovat starý kus nábytku tak, aby zapadal do současného interiéru. Chtěla jsem poukázat na to, že i něco nemoderního se dá využít v současné stále se proměňující době.

Zvolila jsem postup seznámení s minulou dobou, ve které křeslo vzniklo. Zabývala jsem se především československým nábytkovým designem padesátých let, pokusila jsem se zmapovat nábytkové styly a poznat jejich různorodost. Zároveň jsem se seznamovala s podmínkami národního hospodářství socialistického Československa, což je pro mě vzdálené a těžko pochopitelné. Zpracováním této práce bylo možné si na konkrétním příkladu syntetizovat obecné historické souvislosti.

Následovně jsem provedla analýzu módních trendů pro rok 2014/2015 podle mezinárodního veletrhu Heimtextil ve Frankfurtu nad Mohanem. V práci sympatizuji s hlavní myšlenkou tohoto veletrhu, který staví do protikladu minulost s moderní dobou. Pro design nábytkových tkanin jsem využila motiv ananasu. Podle mého průzkumu se tento motiv v současné době dostává do všech obchodů, proto soudím, že má volba byla vhodná. (příloha č. 6)

Pomocí moderní technologie a spolupráce s firmou Johnson Controls ve Strakonicih byla realizována tkanina. Pro zpracování svých návrhů vzorů jsem využila počítačové techniky, která je k dispozici na Fakultě textilní TUL. Po vytkání pěti desénů jsem jeden z nich vybrala pro realizaci výměny potahů křesel. Ačkoliv jsem předpokládala, že po úpravě tkanina změní omak a další vlastnosti, byla jsem nakonec velmi překvapena spíše tím, jak výrazně se změnil povrch tkaniny a především barva. Po počátečním zklamání jsem naopak ocenila, že tkanina je obohacena o optický efekt ve stylu šanzánu, mění odstíny dle dopadu světla, což jí dodává větší živost. Práce s firmou byla pro mě nezapomenutelnou zkušeností, pochopila jsem, jak velké koncerny fungují.

Čalounické práce jsem svěřila profesionální firmě, abych měla jistotu, že výsledek bude odpovídat náročnému spotřebiteli. Myslím si, že je samozřejmostí, aby vzor ve švech navazoval. K mému překvapení výsledek nesplňoval mé požadavky, proto jsem byla nucena potah přešít.

Celá práce mi pomohla pochopit, jak funguje práce dnešního textilního designera ve světovém koncernu a jak je důležitá znalost technologie. Během realizace jsem spolupracovala s dalšími lidmi, mé zkušenosti jsou jak pozitivní, tak negativní. Myslím, že to mi pomohlo vytvořit si svůj vlastní pracovní systém, a to považuji za nesmírně cenné.



## 12 Zdroje

### 12.1 Obrázky

[0] Zdroj vlastní

[1] NYKLOVÁ, Martina. 2008. *Ještě jednou o Bruselu* [online]. [cit. 2015-05-08]. Dostupné z: <http://radio.cz/cz/rubrika/historie/jeste-jednou-o-bruselu>

[2] MODERN FURNITURE. 2015. *Eames Lounge and Ottoman* [online]. [cit. 2015-05-08]. Dostupné z: [www.hermanmiller.com/products/seating/lounge-seating/eames-lounge-chair-and-ottoman.html](http://www.hermanmiller.com/products/seating/lounge-seating/eames-lounge-chair-and-ottoman.html)

[3] KNOLL. 2015. *Bertoia Side Chair* [online]. [cit. 2015-05-08]. Dostupné z: [www.knoll.com/product/bertoia-side-chair#opi2172813321](http://www.knoll.com/product/bertoia-side-chair#opi2172813321)

[4] DECOPIEDIA. 2012. *Plia by Giancarlo Piretti* [online]. [cit. 2015-05-08]. Dostupné z: [www.deconet.com/decopedia/template/seating/chairs/Plia-by-Giancarlo-Piretti-id-9652](http://www.deconet.com/decopedia/template/seating/chairs/Plia-by-Giancarlo-Piretti-id-9652)

[5] HALABALA, Jindřich. 1982. *Výroba nábytku: tvorba a konstrukce*. 3. vyd. Praha: SNTL, 316 s.

[6] *Slovník českých a slovenských výtvarných umělců 1950 - 2001*. 2001. Vyd. 1. Ostrava: Výtvarné centrum Chagall, 512 s. ISBN 80-861-7106-X.

[7] KOŽELKA, Karel. 1970. *Člověk a židle*. Gottwaldov: Oblastní galerie výtvarného umění, 47 str.

[8] DUFEK, Josef. 1967. *Vazby žakárských tkanin: Textová část*. 1. vyd. Praha: SPN. 122 s.

[9] *Heimtextil* [online]. 2012. [cit. 2015-05-08]. Dostupné z: [heimtextil.messefrankfurt.com/frankfurt/en/besucher/trend.html](http://heimtextil.messefrankfurt.com/frankfurt/en/besucher/trend.html)

[10] *Heimtextil*. 2014. Frankfurt am Main: FranklinTill, 76 str.

[11] AUKRO. 2015. Křesla+stolek Koželka a Kropáček [online]. [cit. 2015-05-10]. Dostupné z: <http://aukro.cz/kresla-stolek-kozelka-a-kropacek-i5168001205.html>

## 12.2 Knižní zdroje

[1] BENEŠOVÁ, Emilie a Karolína ŠIMŮNKOVÁ. 2008. *Expo '58: příběh československé účasti na Světové výstavě v Bruselu*. Vyd. 1. Praha: Národní archiv, 165 p. ISBN 978-808-6712-642.

[2] ČERNÁ, Marie. 2008. *Dějiny výtvarného umění*. 5., rozš. a upr. vyd. Praha: Idea servis, 232 s. ISBN 978-808-5970-630.

[3] WÖHRLIN, Traugott. 2008. *Nábytkové slohy od antiky po současnost*. 1. vyd. Praha: Grada, 223 s. ISBN 978-80-247-2034-0.

[4] DLABAL, Stanislav. 2000. *Nábytkové umění: vybrané kapitoly z historie*. 1. vyd. Praha: Grada, 309 s. ISBN 80-716-9655-2.

[5] HALABALA, Jindřich. 1982. *Výroba nábytku: tvorba a konstrukce*. 3. vyd. Praha: SNTL, 316 s.

[6] *Slovník českých a slovenských výtvarných umělců 1950 - 2001*. 2001. 1. vyd. Ostrava: Výtvarné centrum Chagall, 512 s. ISBN 80-861-7106-X.

[7] CIMBUREK, F a Daniela KARASOVÁ. 1995-<2001 >. *Dějiny nábytkového umění*. 1. vyd. Praha: ARGO, v. <1-4 >. ISBN 80720333954.

[8] BENEŠOVÁ, Marie. 1984. *Česká architektura v proměnách dvou století : 1780-1980*. 1.vyd. Praha: SPN.

[11] HANA PAŘILOVÁ, Hana Štočková. 2005. *Textilní zbožíznalství: bytové textilie : učební texty pro bakalářská studia*. Vyd. 2. Liberec: Technická univerzita. ISBN 80-708-3921-X.

[12] LEWITZKY, Hans, Georg STAPEL, Ludmila KYBALOVÁ a Karel LAPKA. 1960. *Bytový textil*. Praha: Státní nakladatelství technické literatury. 260 s.

[14] TALAVÁŠEK, Oldřich a Oldřich MYŠINSKÝ. 1972. *Automatické tkalcovské stavy*. 3. vyd. Praha: SNTL.

[15] BEDNÁŘ, Vladimír a Stanislav SVATOŠ. 1991. *Vězby a rozborů tkanin*. 1. vyd. Bratislava: Alfa, 258 s. Edícia literatúry pre spotrebný priemysel. ISBN 80-050-0910-0.

[17] STEJSKALOVÁ, Helena a Aleš STEJSKAL. 2012. *200 let textilní výroby ve Strakonicih: 200 years of textile production in Strakonice*. Liberec: Knihy 555, 55, 55 s. ISBN 978-80-86660-35-6.

### 12.3 Elektronické zdroje

[9] Triennale. 2014. *Wikipedia: the free encyclopedia* [online]. San Francisco (CA): Wikimedia Foundation [cit. 2015-05-08]. Dostupné z: [en.wikipedia.org/wiki/Triennale](http://en.wikipedia.org/wiki/Triennale)

[10] NOVÁKOVÁ, Petra. 2013. *Designérské a umělecké Triennale di Milano slavi 80* [online]. [cit. 2015-05-08]. Dostupné z: [www.designmagazin.cz/udalosti/41534-designerske-a-umelecke-triennale-di-milano-slavi-80.html](http://www.designmagazin.cz/udalosti/41534-designerske-a-umelecke-triennale-di-milano-slavi-80.html)

[13] KOUDELKOVÁ, Dagmar. 2011. *Sektorový nábytek národního podniku Interier Praha* [online]. [cit. 2015-05-08]. Dostupné z: [www.designcabinet.cz/sektorovy-nabytek-narodniho-podniku-interier-praha](http://www.designcabinet.cz/sektorovy-nabytek-narodniho-podniku-interier-praha)

[16] *Heimtextil*. 2014. Frankfurt am Main: FranklinTill, 76 str.

[18] FIRMY.CZ. 2015. *JOHNSON CONTROLS FABRICS STRAKONICE, a.s.* [online]. [cit. 2015-05-08]. Dostupné z: [www.firmy.cz/detail/2396818-johnson-controls-fabrics-strakonice-strakonice-i.html](http://www.firmy.cz/detail/2396818-johnson-controls-fabrics-strakonice-strakonice-i.html)

## 13 Přílohy

### Příloha č. 1

#### Sestavy křesel



Sada křesel [1]



Sada křesel [2]



Sada křesel [3]



Sada křesel [4]





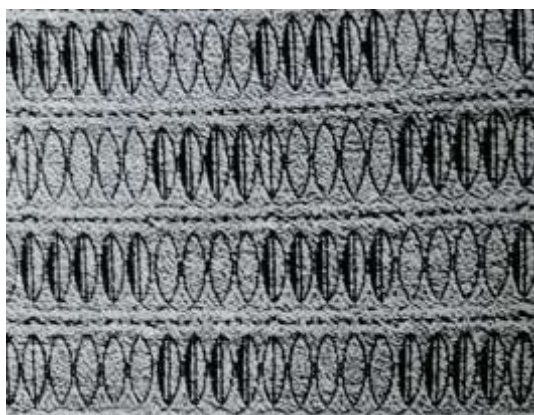
Sada křesel [5]



Sada křesel [6]

## Příloha č. 2

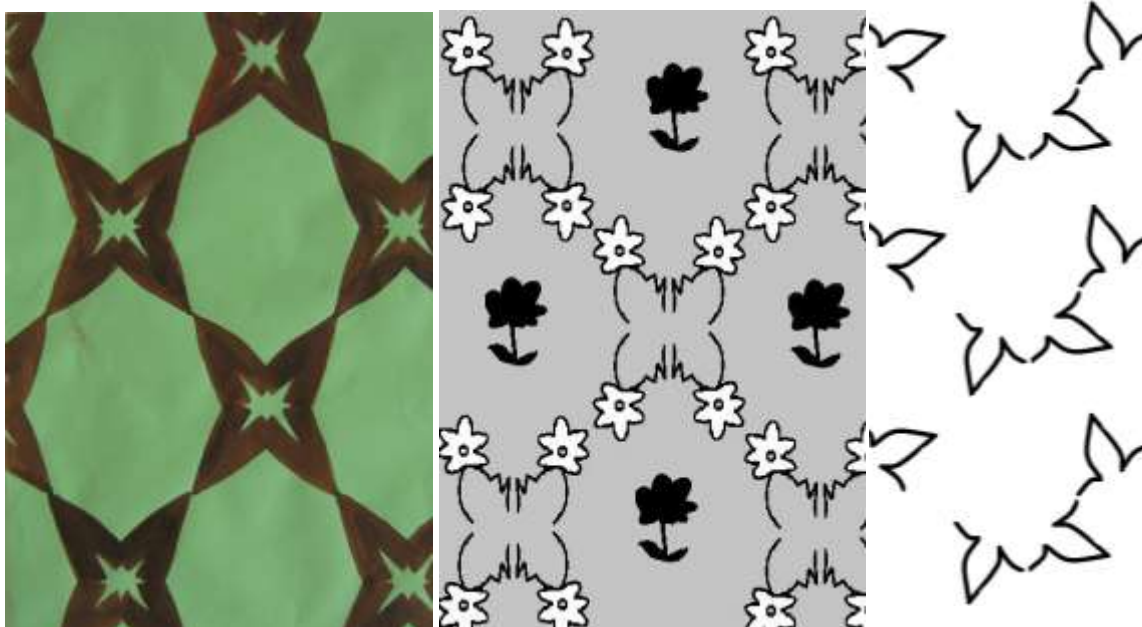
### Potahové tkaniny z padesátých let [7]





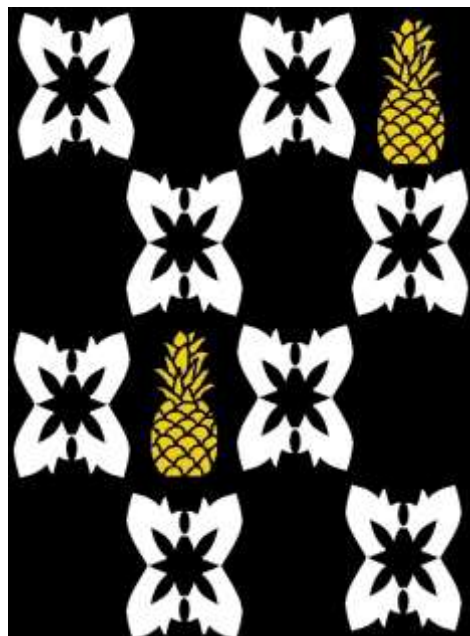
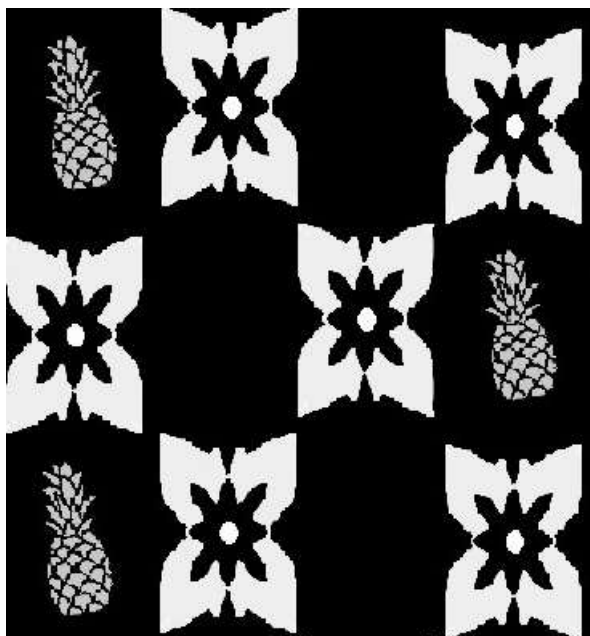
### Příloha č. 3

#### Návrhy vzoru [0]



## Příloha č. 4

### Zpracované návrhy v Adobe Phothoshopu [0]



**Příloha č. 5**

**Ananas 1 [0]**





## Příloha č. 6

### Ananas v současném módním průmyslu



Výloha obchodu Tommy Hilfiger [0]



Reserved [8]



H&M [9]



F&F [10]



Pietro Filipi [11]

## Příloha č. 7

### Oprava dřevěné konstrukce křesla [0]



## Oprava dřevěné konstrukce stolu [0]



## Obrázky v příloze

[0] Zdroj vlastní

[1] STAROŽITNOSTI TARANIS. 2015. *STAROŽITNÉ PÁROVÉ KŘESLA KOŽELKA KROPÁČEK INTERIER N.P* [online]. [cit. 2015-05-08]. Dostupné z: [www.taranis.cz/eshop/design/6478-starozitne-parove-kresla-kozelka-kropacek-interier-n-p.htm](http://www.taranis.cz/eshop/design/6478-starozitne-parove-kresla-kozelka-kropacek-interier-n-p.htm)

[2] VINOHRADSKÁ GALERIE. 2011. *Sedací souprava - Kropáček a Koželka* [online]. [cit. 2015-05-08]. Dostupné z: [www.antikkoliba.cz/katalog/nabytek/bufety-komplety-sestavysedaci-souprava---kropacek-a-kozelka-1700.htm](http://www.antikkoliba.cz/katalog/nabytek/bufety-komplety-sestavysedaci-souprava---kropacek-a-kozelka-1700.htm)

[3] EANTIK. 2013. *KOŽELKA A KROPÁČEK* [online]. [cit. 2015-05-08]. Dostupné z: [www.eantik.cz/cz/detail.aspx?did=69940](http://www.eantik.cz/cz/detail.aspx?did=69940)

[4] TEICHMANN ART INTERIER. 2015. *Křesla párová - funkcionalismus - model* [online]. [cit. 2015-05-08]. Dostupné z: [www.antica.cz/teichmann/nabidka\\_detail\\_prodano.php?id=02037](http://www.antica.cz/teichmann/nabidka_detail_prodano.php?id=02037)

[5] ARON ANTIK. 2014. *Křesla Interier Praha* [online]. [cit. 2015-05-08]. Dostupné z: [www.aron-antik.cz/index.php?k=4&pk=153&pid=1559](http://www.aron-antik.cz/index.php?k=4&pk=153&pid=1559)

[6] SBAZAR. 2015. *Sběratelská starožitná křesla a stolek* [online]. [cit. 2015-05-08]. Dostupné z: [www.sbazar.cz/nabyteksumava/detail/10826798-sberatelska-starozitna-kresla-a-stolek-prodam-tento](http://www.sbazar.cz/nabyteksumava/detail/10826798-sberatelska-starozitna-kresla-a-stolek-prodam-tento)

[7] LEWITZKY, Hans, Georg STAPEL, Ludmila KYBALOVÁ a Karel LAPKA. 1960. *Bytový textil*. Praha: Státní nakladatelství technické literatury.

[8] RESERVED. 2015. *Tričko s potiskem* [online]. [cit. 2015-05-08]. Dostupné z: [www.reserved.com/cz/cz/woman/lh361-01m/ladies-t-shirt](http://www.reserved.com/cz/cz/woman/lh361-01m/ladies-t-shirt)

[9] H&M. 2015. *Krátké tričko* [online]. [cit. 2015-5-8]. Dostupné z: [www2.hm.com/cs\\_cz/productpage.0246618015.html](http://www2.hm.com/cs_cz/productpage.0246618015.html)

[10] F&F. 2015. *Bikiny kalhotky* [online]. [cit. 2015-05-08]. Dostupné z: <http://www.ffmoda.com/cz/damska/plavky/hr51517420/>



[11] PIETRO FILIPI. 2015. *Dámské triko* [online]. [cit. 2015-05-08]. Dostupné z: [www.pietro-filipi.com/d-10697-damske-triko.html](http://www.pietro-filipi.com/d-10697-damske-triko.html)