

JIHOČESKÁ UNIVERZITA V ČESKÝCH
BUDĚJOVICÍCH

ZEMĚDĚLSKÁ FAKULTA

Studijní program: N4106 Zemědělská specializace

Studijní obor: Pozemkové úpravy a převody nemovitostí

Katedra: Katedra krajinného managementu

Vedoucí katedry: doc. Ing. Pavel Ondr, CSc.

DIPLOMOVÁ PRÁCE
AGROTURISTIKA JAKO PŘÍNOS K
ZAMĚSTNANOSTI VE VENKOVSKÉM
PROSTORU

Vedoucí diplomové práce: doc. Dr. Ing. Dagmar Škodová Parmová

Autor diplomové práce: Bc. Denisa Havlíková

České Budějovice, 2018

JIHOČESKÁ UNIVERZITA V ČESKÝCH BUDĚJOVICÍCH
Zemědělská fakulta
Akademický rok: 2017/2018

ZADÁNÍ DIPLOMOVÉ PRÁCE
(PROJEKTU, UMĚLECKÉHO DÍLA, UMĚLECKÉHO VÝKONU)

Jméno a příjmení: **Bc. Denisa HAVLÍKOVÁ**
Osobní číslo: **Z16438**
Studijní program: **N4106 Zemědělská specializace**
Studijní obor: **Pozemkové úpravy a převody nemovitostí**
Název tématu: **Agroturistika jako přínos k zaměstnanosti ve venkovském prostoru**
Zadávající katedra: **Katedra krajinného managementu**

Z á s a d y p r o v y p r a c o v á n í :

Teoretická část práce je zaměřena na charakteristiku cestovního ruchu a především na charakteristiku agroturistiky, jako formy cestovního ruchu. Dále je zde vymezen venkovský prostor a podrobný rozbor působení agroturistiky na rozvoj a obnovu venkova i její význam pro trvale udržitelný rozvoj. V praktické části se práce zabývá samotnou analýzou vztahu mezi agroturistikou a zaměstnaností ve venkovských oblastech. Konkrétně zkoumá vliv a jejich vzájemnou propojenost.

Rozsah grafických prací:

Rozsah pracovní zprávy: **50 stran textu**

Forma zpracování diplomové práce: **tištěná/elektronická**

Seznam odborné literatury:

- CICHOWSKA, J.; KLIMEK, A. (2011):** The role of agrotourism in the development and conversion of rural areas. *Infrastruktura i Ekologia Terenów Wiejskich*, 11, s. 97-107.
- JANOTKA, K. (1999):** Venkovská turistika a agroturistika. Pardubice: Střední odborná škola cestovního ruchu, 107 s.
- NĚMČANSKÝ, M. (1996):** Agroturistika. Slezská univerzita, Opava, 158 s.
- PALKA, E. (2011):** Agrotourist as a new quality for rural areas. The Świętokrzyskie voivodship case. *Infrastruktura i Ekologia Terenów Wiejskich*, 11, s. 29-39.
- STRÍBRNÁ, M. (2005):** Venkovská turistika a agroturistika. Profi Press, Praha, 65 s.
- SZNAJDER, M., PRZEZBÓRSKA L., SCRIMGEOUR F. (2009):** Agritourism. Wallingford: CABI, 301 s.
- ŠKODOVÁ-PARMOVÁ, D. (2007):** Agroturistika. Jihočeská univerzita v Českých Budějovicích, 78 s.
- ZELENKA, J. (2010):** Marketing cestovního ruchu. 1. vyd. Praha: Univerzita Jana Amose Komenského Praha, 350 s.

Vedoucí diplomové práce: **doc. Dr. Ing. Dagmar Škodová Parmová**
Katedra regionálního managementu

Datum zadání diplomové práce: **11. ledna 2018**

Termín odevzdání diplomové práce: **30. dubna 2018**


prof. Ing. Milošlav Soch, CSc., dr. h. c.
děkan

JIHOČESKÁ UNIVERZITA
V ČESKÝCH BUDĚJOVICÍCH
ZEMĚDĚLSKÁ FAKULTA
studijní oddělení
Sturkova 1888, 370 05 Česká Budějovice


doc. Ing. Pavel Ondr, CSc.
vedoucí katedry

V Českých Budějovicích dne 11. ledna 2018

Prohlášení

Prohlašuji, že v souladu s § 47b zákona č. 111/1998 Sb. v platném znění souhlasím se zveřejněním své diplomové práce, a to v nezkrácené podobě – v úpravě vzniklé vypuštěním vyznačených částí archivovaných Zemědělskou fakultou – elektronickou cestou ve veřejně přístupné části databáze STAG provozované Jihočeskou univerzitou v Českých Budějovicích na jejích internetových stránkách, a to se zachováním mého autorského práva k odevzdanému textu této kvalifikační práce. Souhlasím dále s tím, aby toutéž elektronickou cestou byly v souladu s uvedeným ustanovením zákona č. 111/1998 Sb. zveřejněny posudky školitele a oponentů práce i záznam o průběhu a výsledky obhajoby kvalifikační práce. Rovněž souhlasím s porovnáním textu mé kvalifikační práce s databází kvalifikačních prací Theses.cz provozovanou Národním registrem vysokoškolských kvalifikačních prací a systémem na odhalování plagiátů.

V Českých Budějovicích dne.....

.....

Denisa Havlíková

Poděkování

Nejprve bych ráda poděkovala vedoucí mé diplomové práce paní doc. Dr. Ing. Dagmar Škodové Parmové za její čas, cenné rady, ochotu a vstřícnost při spolupráci. Poděkování jistě patří také mým rodičům, díky kterým jsem měla možnost vůbec studovat. Jim, mé sestře Martině a v neposlední řadě příteli Davidovi děkuji za pomoc s vypracováním této práce, za pevné nervy, psychickou podporu a trpělivost.

ABSTRAKT

HAVLÍKOVÁ D. (2018): Agroturistika jako přínos k zaměstnanosti ve venkovském prostoru. Diplomová práce. Jihočeská univerzita v Českých Budějovicích, Zemědělská fakulta, Katedra krajinného managementu, 100 s.

Diplomová práce se věnuje zkoumání vlivu agroturistiky na zaměstnanost ve venkovském prostoru. Nejprve se zabývá popisem cestovního ruchu, jeho základních druhů a forem. Nicméně největší pozornost je věnována agroturistice, přičemž byla charakterizována její historie, vývoj, negativa i pozitiva, význam a její možné typy. Následující kapitoly jsou zaměřené na vymezení venkovského prostoru, popis subvencí, jež napomáhají k rozvoji venkovských oblastí a také objasnění otázky diverzifikace a multifunkčnosti zemědělství. V závěru teoretické části práce je charakterizována problematika zaměstnanosti, nezaměstnanosti, její příčiny a dopady. Dále poskytuje informace o multiplikačním efektu a vlivu cestovního ruchu a agroturistiky na zaměstnanost. Analytická část práce je zaměřena zejména na přínos agroturistiky k zaměstnanosti ve venkovských oblastech. Data potřebná pro tuto analýzu byla získána pomocí dotazníkového šetření, které bylo provedeno v Jihočeském kraji na farmách nabízející agroturistické služby, a obcích, pod které farmy spadají. Z výsledku je patrné, že agroturističtí farmáři poskytují ostatním lidem pracovní příležitosti na jejich statcích, a tím částečně napomáhají k zaměstnanosti dané obce. Avšak největší vliv na počet pracovních pozic nabízených farmami má sezóna. Agroturistické farmy a jejich činnost přispívají k celkovému rozvoji venkovských oblastí, ať už ve větší či menší míře. A na určité úrovni se podílejí i na zaměstnanosti obcí nacházejících se na venkově.

Klíčová slova:

Agroturistika, zaměstnanost, venkovský cestovní ruch, Jihočeský kraj, dotazníkové šetření

ABSTRACT

HAVLÍKOVÁ D. (2018): Agritourism as a contribution to employment in rural areas.. Diploma thesis. University of South Bohemia in České Budějovice, Faculty of Agriculture, Department of Landscape Management, 100 p.

This diploma thesis deals with the study of the impact of agro-tourism on employment in rural areas. At first deals with the description of tourism, its basic species and forms. However, the greatest attention is paid to agrotourism, its history, development, negatives and positives, its significance and possible types. The following chapters are aimed at defining rural areas, describing subsidies that help to develop rural areas and also describing the diversification and multifunctionality of agriculture. At the end of the theoretical part of the thesis is characterized the issue of employment, unemployment, its causes and impacts. It also provides information on the multiplying effect and the impact of tourism and agro-tourism on employment. The analytical part of the thesis is focused on the contribution of agro-tourism to employment in rural areas. The data needed for this analysis was obtained by means of a questionnaire survey conducted in the South Bohemian Region in agro-tourism farms and in the municipality where the farms belong. The result is that agro-tourism farmers provide other people with jobs on their farms, and thus partly contribute to the employment of the municipality. However, the greatest impact on the number of jobs offered by farms has a season. Agrotourism farms and their activities contribute to the overall development of rural areas, to a greater or lesser extent. And at a certain level they are also involved in the employment of rural municipalities.

Key words

Agrotourism, employment, rural tourism, South Bohemian region, questionnaire survey

OBSAH

1. ÚVOD.....	8
2. TEORETICKÁ ČÁST.....	10
2.1. ZÁKLADNÍ CHARAKTERISTIKA CESTOVNÍHO RUCHU.....	10
2.1.1. <i>Druhy cestovního ruchu.....</i>	<i>11</i>
2.1.2. <i>Formy cestovního ruchu.....</i>	<i>13</i>
2.1.3. <i>Udržitelný rozvoj cestovního ruchu.....</i>	<i>14</i>
2.2. ZELENÝ CESTOVNÍ RUCH.....	16
2.2.1. <i>Formy zeleného cestovního ruchu.....</i>	<i>16</i>
2.2.1.1. <i>Ekoturistika.....</i>	<i>17</i>
2.2.1.2. <i>Venkovský cestovní ruch.....</i>	<i>17</i>
2.2.2. <i>Venkovský prostor, venkovská sídla.....</i>	<i>18</i>
2.3. AGROTURISTIKA.....	20
2.3.1. <i>Historie a vývoj agroturistiky.....</i>	<i>20</i>
2.3.2. <i>Agroturistika, jako specifická forma venkovské turistiky.....</i>	<i>21</i>
2.3.3. <i>Ekoagroturistika.....</i>	<i>23</i>
2.3.4. <i>Význam produktu venkovského cestovního ruchu – agroturistiky.....</i>	<i>23</i>
2.3.5. <i>Typy agroturistiky.....</i>	<i>25</i>
2.3.6. <i>Agroturistika v českém prostředí v porovnání s ostatními státy.....</i>	<i>26</i>
2.3.7. <i>Podpora agroturistiky.....</i>	<i>27</i>
2.3.7.1. <i>Program rozvoje venkova ČR na období 2014-2020.....</i>	<i>27</i>
2.3.7.2. <i>Multiplikační efekt.....</i>	<i>28</i>
2.3.7.3. <i>Organizace v oblasti venkovské turistiky v ČR a Evropě.....</i>	<i>29</i>
2.3.7.4. <i>Multifunkčnost a diverzifikace zemědělství.....</i>	<i>32</i>
2.4. VZTAH ZAMĚSTNANOSTI, CESTOVNÍHO RUCHU A AGROTURISTIKY.....	33
2.4.1. <i>Charakteristika zaměstnanosti, nezaměstnanosti.....</i>	<i>33</i>
2.4.2. <i>Typy nezaměstnanosti, její příčiny a dopady.....</i>	<i>34</i>
2.4.3. <i>Zaměstnanost v cestovním ruchu a agroturistice.....</i>	<i>36</i>
3. CÍLE A METODIKA PRÁCE.....	38
3.1. CÍLE DIPLOMOVÉ PRÁCE.....	38
3.2. METODIKA PRÁCE A TECHNIKA ZPRACOVÁNÍ.....	38
3.3. JIHOČESKÝ KRAJ.....	40
3.4. HYPOTÉZY.....	42
4. ANALYTICKÁ ČÁST.....	44
4.1. SLEDOVANÉ FARMY A OBCE.....	44

4.2. DOTAZNÍK PRO FARMÁŘE	46
4.3. DOTAZNÍK PRO OBCE.....	60
5. DISKUSE.....	70
6. ZÁVĚR	72
7. LITERATURA.....	75
8. SEZNAM OBRÁZKŮ, TABULEK A GRAFŮ	83
9. PŘÍLOHY	85

1. ÚVOD

„Cestování je život.“

Hans Christian Andersen

*„Příroda dala člověku rozum, aby jí bránil,
a srdce, aby se jí neubráníl.“*

Jean Galbert de Campriston

Cestovní ruch je řazen mezi jedny z předních světových průmyslových odvětví. Důvodem bude to, že svým rozšířením po celém světě patří mezi největší zaměstnavatele a zároveň se řadí mezi nejvíce výnosné odvětví světové ekonomiky. Agroturistika či venkovský cestovní ruch jsou převážně brány českými odborníky jako nástroj přispívající k rozvoji oblastí a především rozvoje venkova jako celku. Venkovský cestovní ruch se zprvu objevil ve vyspělých zemích s vyspělými ekonomikami. Během 19. století docházelo ke vzniku velké poptávky po pracovní síle ve městech, což způsobilo markantní stěhování obyvatelstva venkovských oblastí do měst. O něco později naopak obyvatelstvo s vyšší životní i vzdělanostní úrovní se chtělo vymanit z městského životního stylu, čímž se lidé z měst začali zajímat o dovolenou na venkově. Ve vyspělých zemích měla tato situace tentýž průběh. Poptávka po venkovské turistice se začala tedy objevovat od konce 20. století. Zvýšení poptávky souviselo s životním postojem, změnou hodnot a rostoucím povědomím o ochraně krajiny a přírody.

Mnoho států v Evropě, včetně České republiky chápou venkovský cestovní ruch jako jakousi šanci pro venkovské regiony. Má napomoci ke zpestření ekonomiky, zároveň pomoci zemědělcům, jenž jsou postiženi změnami, udržet obyvatelstvo na venkově, pomáhá lidem k návratu k přírodě a zapomenutým řemeslům a mnoho dalších pozitiv. Právě k takovéto transformaci českého venkova přispívají ať už změny sociální, ekonomické či politické, k nimž dochází v posledních dvou dekádách na území České republiky. Proto se v Česku více rozvíjí diverzifikace zemědělství, jejímž cílem je propojení zemědělské a nezemědělské aktivity. Díky těmto faktům dochází k rozvoji agroturistiky, čímž se řadí mezi významné nástroje,

které napomáhají k ekonomické obnově regionů. Cílem různých státních i evropských podpor je zejména zjednodušení diverzifikace do nezemědělské činnosti, kterou je například právě venkovská turistika. Subvence s sebou přinášejí velkou řadu kladů pro celou venkovskou oblast. Především se jedná o tvorbu nových pracovních příležitostí, čímž by se měla snížit nezaměstnanost v dané lokalitě, což je předmětem zkoumání předkládané diplomové práce. Jelikož práce na farmách má zejména sezónní charakter, je nejvíce vyhledávána mladými lidmi, často i nekvalifikovanými, dále také cizinci a v neposlední řadě těmi, jež nehledají práci na hlavní pracovní poměr. Mezi další výhody agroturistiky a vlastně celého venkovského cestovního ruchu patří zvýšení ekonomického potenciálů oblasti, rozvoj služeb, diverzifikace hospodářství, vznik nových trhů pro místní výrobky a služby, přičemž vše vyjmenované napomáhání ke stabilizaci venkova.

2. TEORETICKÁ ČÁST

Teoretická část práce je zaměřena na charakteristiku cestovního ruchu a především na charakteristiku agroturistiky, jako formy cestovního ruchu. Dále je zde vymezen venkovský prostor a podrobný rozbor působení agroturistiky na rozvoj a obnovu venkova i její význam pro trvale udržitelný rozvoj.

2.1. ZÁKLADNÍ CHARAKTERISTIKA CESTOVNÍHO RUCHU

Tato kapitola je věnována základním pojmům týkajících se cestovního ruchu. Jedná se zejména o definici, vymezení destinace, stručnou charakteristiku jednotlivých druhů a forem cestovního ruchu. Dále obsahuje také předpoklady a dopady tohoto fenoménu.

Základní terminologie, pojmy

Cestovní ruch (tourism)

Vymezení a definování pojmu „cestovní ruch“, není vůbec snadné, proto existuje několik různých definic. Důležitým předělem v přesném vymezení, lze brát konferenci Světové organizace cestovního ruchu (World Tourism Organization-WTO), která proběhla v roce 25. – 28. června 1991 v Ottawě. Na této konferenci se účastníci shodli na sjednocení pojmů a definic týkajících se cestovního ruchu (Jakubíková, Ježek a kol. 1999). Světová organizace cestovního ruchu (UNWTO-United Nations World Tourism Organization) definuje cestovní ruch jako „*činnost osob cestujících do míst a pobývajících v místech mimo své obvyklé prostředí po dobu kratší než jeden ucelený rok, za účelem trávení volného času a služebních cest (osoba nesmí být odměňována ze zdrojů navštíveného místa)*“ (Parmová a kol. 2013, s. 135). Podle Mezinárodního sdružení expertů cestovního ruchu (AIEST- Association Internationale d'Experts Scientifiques du Tourisme) je cestovní ruch definován jako „*souhrn jevů a vztahů, které vyplývají z cestování nebo pohybu osob, přičemž místo pobytu není trvalým místem bydlení a zaměstnání*“ (Ryglová 2009, s. 11).

Jiná definice charakterizuje cestovní ruch jako hromadný jev, kdy dochází k přemísťování osob z místa bydliště do destinací cestovního ruchu a dochází k uspokojování potřeb turistů při využívání služeb cestovního ruchu (Janotka 1999).

Destinace cestovního ruchu (tourism destination)

Destinace cestovního ruchu je chápána v tom užším pojetí „jako cílová oblast v daném regionu, typická významnou nabídkou atraktivit cestovního ruchu a služeb cestovního ruchu. V širším smyslu je za destinaci považována země, regiony, lidská sídla a další oblasti, které jsou typické velkou koncentrací atraktivit cestovního ruchu, rozvinutými službami cestovního ruchu a další infrastrukturou, jejichž výsledkem je velká dlouhodobá koncentrace návštěvníků“ (Pásková, Zelenka 2002, s. 59).

Subjekt cestovního ruchu

Hesková a kol. (2011) popisuje subjekt cestovního ruchu, kterým může být návštěvník, turista nebo výletník.

Turista (tourist, overnight visitor)

Ryglová (2009, s. 11) definuje turistu jako „dočasněho návštěvníka, který se zdrží v zemi alespoň 24 hodin (jedno přenocování), ne však déle než 1 rok“.

Návštěvník (visitor)

Za návštěvníka je považována osoba v zahraničním cestovním ruchu „která cestuje do jiné země, než ve které má své trvalé bydliště a mimo jeho obvyklé prostředí na dobu nepřekračující 12 měsíců, přičemž hlavní důvod cesty je jiný než výdělečná činnost v navštívené zemi“ (Ryglová 2009, s. 11-12).

Výletník (excursionist, same-day visitor)

Výletník „je jednodenní návštěvník, který cestuje na dobu kratší, než je 24 hodin, aniž by přenocoval v navštíveném místě“ (Hesková a kol. 2011, s. 12).

2.1.1. Druhy cestovního ruchu

Podle převládajících zájmů účastníků se rozlišuje několik druhů cestovního ruchu. Škodová Parmová (2007) rozlišuje rekreační, společenský, kulturní, sportovní a profesionální cestovní ruch. V následující části je uvedena stručná charakteristika jednotlivých druhů.

Tabulka č. 1: Druhy cestovního ruchu

<u>DRUH</u>	<u>CHARAKTERISTIKA</u>
<ul style="list-style-type: none"> Rekreační cestovní ruch 	<p>Založen především na odpočinku a regeneraci veškerých sil člověka a je velice individuální. Pokud se turista pohybuje po větším území, hovoříme o turistice.</p> <p>Dle využití dopravního prostředku se dá turistika rozdělit na pěší, vodní, mototuristiku a další. Zvláštní kategorií je pak venkovská turistika, zahrnující i analyzovanou agroturistiku, které bude podrobněji rozebrána později.</p>
<ul style="list-style-type: none"> Kulturní cestovní ruch 	<p>Cestovní ruch spojený s návštěvou historických památek, muzeí, ale i s navštívením církevních památek a poutních míst (náboženský cestovní ruch).</p>
<ul style="list-style-type: none"> Společenský cestovní ruch 	<p>Zahrnuje především návštěvu příbuzných, ale také míst, odkud příbuzenstvo pochází.</p>
<ul style="list-style-type: none"> Profesionálně zaměřený cestovní ruch 	<p>Vázán s výkonem pracovních povinností, ať už se jedná o návštěvu řídicí instituce, účast na veletrzích, výstavách, kongresech (kongresová turistika) a podobně. Zvláštním druhem je stimulační cestovní ruch, zvaný též incentivní. Ten je využíván jako motivace k lepším pracovním výkonům či naopak jako odměna za dobře vykonanou práci.</p>
<ul style="list-style-type: none"> Sportovní cestovní ruch 	<p>Charakteristický návštěvou různých sportovních akcí fanoušky. Má obvykle krátkodobý ráz.</p>
<ul style="list-style-type: none"> Nákupní turistika 	<p>Populární zejména v příhraničních oblastech. Je rozšířena díky odlišným cenám různých výrobků ve vedlejších státech.</p>

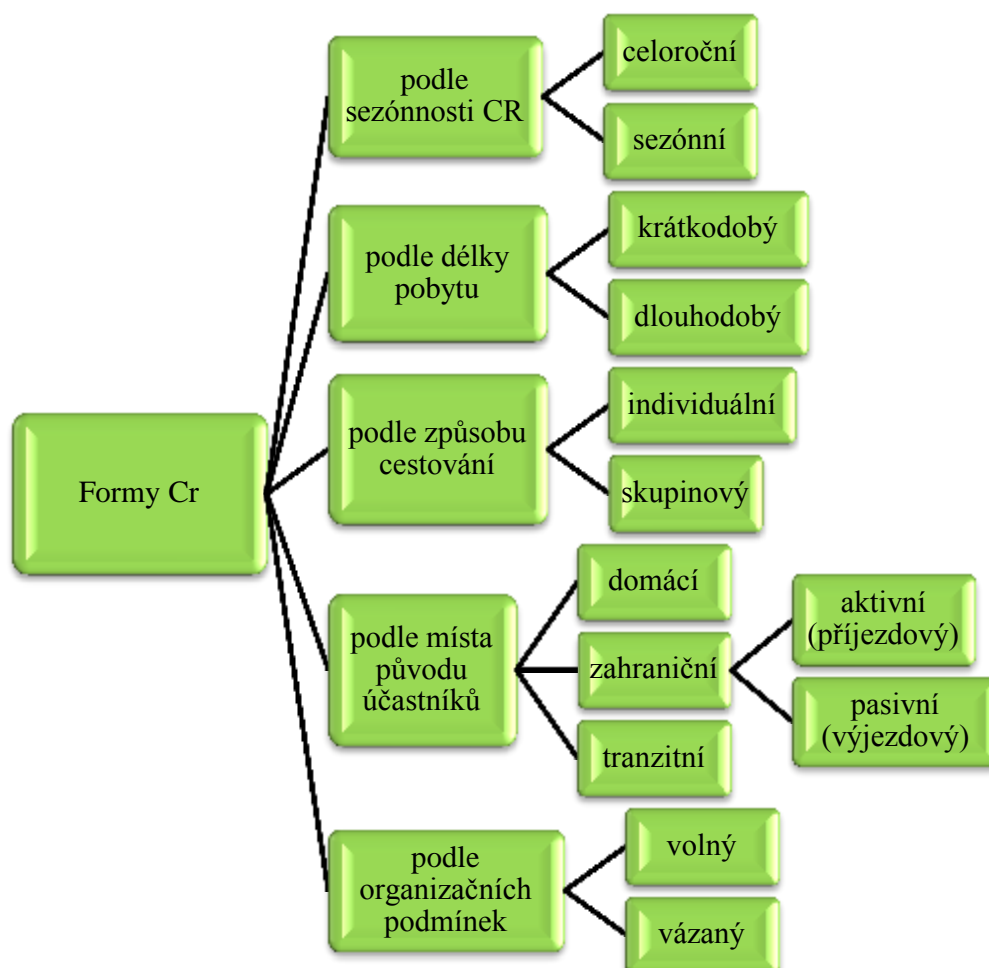
Zdroj: Škodová Parmová (2007), vlastní zpracování

Je důležité zmínit, že výše zmíněné druhy cestovního ruchu se ve skutečnosti obvykle nevyskytují samy o sobě, nicméně jsou vzájemně propojené, čímž dávají možnost účastníkům cestovního ruchu uspokojovat své potřeby a zažít báječnou dovolenou (Škodová Parmová 2007).

2.1.2. Formy cestovního ruchu

Rozdělení forem cestovního ruchu je podle různých znaků. Ať už je to podle délky pobytu, ročního období, či využitého dopravního prostředku a podobně. Formy podle Pourové (2002) poukazuje následující schéma.

Obrázek č. 1: Formy cestovního ruchu



Zdroj: Pourová (2002), vlastní zpracování

Jedno z nejspecifičtějších kritérií je převládající místo pobytu. Z hlediska tohoto rozdělení lze cestovní ruch rozčlenit na městský, příměstský, venkovský, přímořský, horský a vysokohorský cestovní ruch a agroturistiku (ekoagroturistiku) (Hesková a kol. 2011).

2.1.3. Udržitelný rozvoj cestovního ruchu

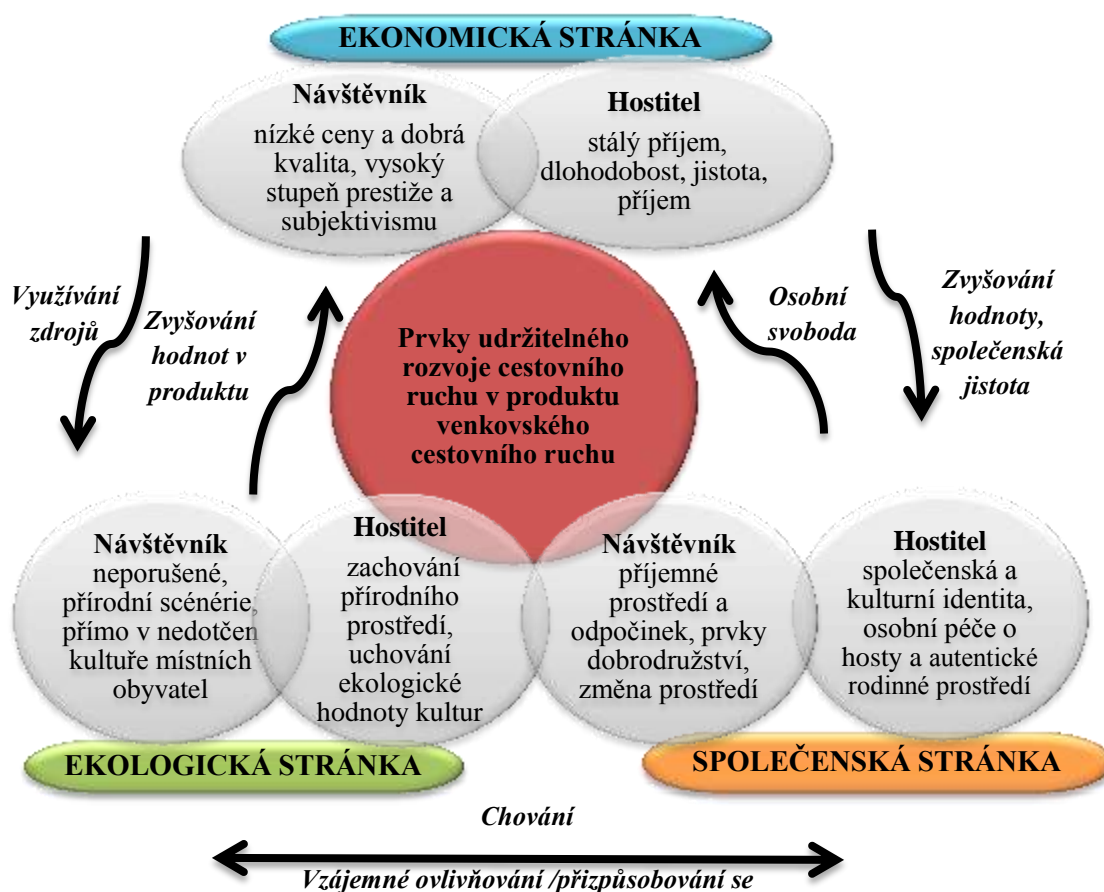
O významu a důležitosti cestovního ruchu v rozvoji lokalit a regionů vůbec nelze pochybovat. Důkazem toho jsou neustále nově zakládané organizace zabývající se rozvojem turismu i sami podnikatelé v oblasti cestovního ruchu zdůrazňují, že je třeba tento fenomén rozvíjet, ale současně i regulovat. Čímž se pozornost směřuje na koncepty udržitelného rozvoje cestovního ruchu (Musil 2010). V geografii cestovního ruchu je již dvě desetiletí jedním z nejdůležitějších paradigmat právě otázka udržitelného cestovního ruchu (Vystoupil 2008). To také dokazuje fakt, že v 60. letech 20. století bylo napsáno několik studií, které se této problematice věnují. Avšak pojem udržitelný cestovní ruch se začal užívat až o dalších 20 let později (Vaško 2002).

WTO definuje udržitelný cestovní ruch jako: „*Schopnost destinace udržet si potenciál konkurence v soutěži s novými, historicky méně využívanými destinacemi, přitáhnout první i opakované návštěvy, podržet si kulturní jedinečnost, být v rovnováze s životním prostředím*“ (Pásková, Zelenka 2002, str. 591). Udržitelný cestovní ruch velice úzce souvisí s udržitelným rozvojem dané lokality. Proto se také výzkumy zabývající touto problematikou zaměřují zejména na zvyšující se význam turismu a jeho roli v udržitelném rozvoji oblasti (Vystoupil 2008). V současnosti dochází k velkému rozvoji udržitelného (ekologicky šetrného) cestovního ruchu. Ten Česká Centrála Cestovního ruchu vymezuje jako rozvoj, který: „*zabezpečuje zajištění současných potřeb účastníků cestovního ruchu a přitom pomáhá rozvoji území. S přihlédnutím k šetrnému využívání přírodních a kulturních hodnot vede k dlouhodobé prosperitě dané oblasti*“ (Závodná 2015, str. 24). Za veškerou naši činnost na Zemi zůstává určitá stopa. Snahou všech obyvatel na Zemi by mělo být ale to, aby známky, které zde po sobě zanecháme, umožnili následujícím generacím žít kvalitní život, ne-li lepší. Pouze profesionalita ve vývoji turismu může zaručit to, aby cestovní ruch nepodporoval nežádoucí stopu, ale naopak přispíval

k udržitelnému rozvoji. Agroturismus se dá považovat za vzor směřování k udržitelnému cestovnímu ruchu (Musil 2010).

Produkt, jenž je nabízen venkovskou turistikou, tedy agroturistika, velice úzce souvisí s ochranou přírody, přírodních zdrojů a krajinyotvorbou. Ve venkovském turismu se prolíná ekonomický, sociální a ekologický ráz. V rámci ekonomického charakteru se jedná právě o trvale udržitelný rozvoj hospodářství (i zvyšující se příjmy obyvatel), z hlediska sociálního je to potřeba důstojného života, rozvoj společnosti a kultury, a co se týče ekologického rozměru, je to tvorba a ochrana přírody (Stříbrná 2005).

Obrázek č. 2: Prvky udržitelného rozvoje cestovního ruchu v produktu venkovského cestovního ruchu



Zdroj: Stříbrná (2005), vlastní zpracování

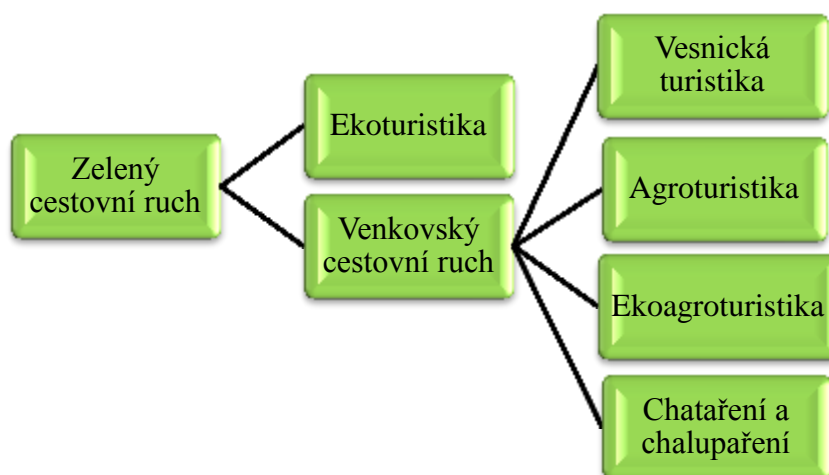
2.2. ZELENÝ CESTOVNÍ RUCH

Následující kapitola je věnována v dnešní době stále se rozvíjejícímu tak zvanému zelenému cestovnímu ruchu. Je zde uvedena obecná charakteristika různých forem cestovního ruchu, které se právě řadí do zeleného turismu.

2.2.1. Formy zeleného cestovního ruchu

V dnešní době dochází k neustále většímu rozšiřování nových „šetrných“ druhů a forem cestovního ruchu (viz obrázek č. 3). Tyto formy a druhy se vyznačují ohleduplností a šetrností návštěvníků k životnímu prostředí, k cílovým oblastem cestovního ruchu, ale i šetrností vůči bohatství (kulturní, historické), kterými daná území disponují (Škodová Parmová 2007). Zelený cestovní ruch je uskutečňován zejména na venkově, proto ho také řada autorů nazývá jako venkovský cestovní ruch (Kolektiv autorů 2007). Venkovské prostředí zaujímá v rámci Evropy přibližně 60 – 70 % obydlené části. Tento prostor slouží k relaxaci a odpočinku především pro městské obyvatelstvo a obyvatelstvo městských konglomerací (Janotka 1999). Zelený cestovní ruch vyzdvihuje zejména hledisko, dle kterého dochází k uskutečnění cestovního ruchu, a to jak ve volné přírodě, tak i v oblastech, které jsou mírně osídlené, na rozdíl od cestovního ruchu uskutečňovaného ve městech nebo přímořských centrech. Pro tento druh cestovního ruchu je typické, že účastníci chtějí být v souladu s přírodou, ale i s lidskou společností (Škodová Parmová 2007).

Obrázek č. 3: Rozdělení zeleného cestovního ruchu



Zdroj: Pourová (2002), vlastní zpracování

2.2.1.1. Ekoturistika

V České republice se pojem ekoturistika poprvé objevil asi před dvaceti lety. V roce 1983 poprvé toto slovo použil Héctor Ceballos-Lascuráin (mexický ekolog). Z historického hlediska byla ekoturistika jakousi výstředností bohatých obyvatelů New Yorku, kteří často cestovali do Amazonie a Afriky. V těchto oblastech pobývali v luně přírody, což mimo jiné obnášelo přespávání v chatrčích a ježdění na koních. Za všechny tyto služby platili, čímž finančně podporovali rozvoj daných oblastí (Hospodářské noviny 2010). Jedná se o druh cestovního ruchu, který je charakteristický poznáváním přírody, zejména zvláště chráněných území, tak aby nedocházelo k jejich poškozování při uskutečňování cestovního ruchu (Škodová Parmová 2007). Návštěvníci chtějí setrvat v krásné a neponičené krajině, proto jak hosté, tak i ubytovatelé dodržují dané zákony a stanovy na ochranu přírody (Stříbrná 2005). Důležité je zmínit, že hlavní výhodou ekoturistiky je především to, že neškodí životnímu prostředí, jelikož není uskutečňována hromadně, jako je tomu u tradičního cestovního ruchu. Návštěvníci se k přírodě chovají rozvážně a ohleduplně, čímž nedochází k jejímu pustošení a krajina si tak zachovává svůj původní ráz (Škodová Parmová 2007).

2.2.1.2. Venkovský cestovní ruch

Venkovský cestovní ruch (rural-tourism) představuje souhrn aktivit, které jsou spojené s cestováním a současně s pobytem turistů ve venkovském prostředí. Lidé přespávají v domech na vesnicích či v různorodých hotelech a penzionech v klidu a tichu venkova. Zapojení místního obyvatelstva do poskytování různých služeb návštěvníkům je hlavním záměrem rozkvětu cestovního ruchu na venkově (Hesková a kol. 2011). Čertík (2001) označuje venkovský cestovní ruch, jako druh cestovního ruchu, který je velice úzce spjat se setrváním určitého času v prostoru venkova. Návštěvníci přírody venkov znovu objevují, poznávají, vykonávají v něm mnoho různých aktivit, čímž si lépe uvědomují přírodní u kulturní krásy naší země. Existuje několik příčin, díky nimž se v současné době stává tato forma cestovního ruchu stále více lákavá pro dnešní turisty. Je to zejména tichá a rozlehlá příroda, čisté ovzduší, obyčejje a folklór, celkově veškerý způsob života na venkově (Pásková, Zelenka 2002). Podobně venkovský cestovní ruch definuje i Stříbrná (2005), která

říká, že se jedná o cestovní ruch, který je velice těsně spjatý s krajinou, přírodou, ale i prostředím venkova. Unikum této formy cestovního ruchu je zejména decentralizace zařízení sloužících k ubytování (Stříbrná 2005). Nejlépe vystihující definici venkovské cestovního ruchu vyslovil Václavík (2008, str. 3), který popisuje cestovní ruch na venkově jako: *„trávení volného času v přírodě či přímo na zemědělských usedlostech. Může mimo jiné zahrnovat návštěvy významných kulturních, či venkovských míst, tradičních tržnic, či jarmarků, vyjíždky za poznáním zemědělských zvyklostí a další volnočasové a pohostinské aktivity, které mají v návštěvnících vzbudit zájem o venkovskou krajinu.“*

Bohužel setkáváme se s obtížností jak definovat jednotlivé formy venkovského cestovního ruchu, jelikož označení jsou dosti podobná a někomu mohou být i nejasná. Příkladem může být tzv. farmářský turismus, jak Pásková a Zelenka (2002) označují agroturismus. Agroturismus a farmářský turismus bere valná většina odborníků jako synonyma, kdy jsou obě tyto formy považovány za druh venkovského turismu, který je těsně spojen se zemědělskou produkcí. Důvodem těchto nejasných označení jsou zejména odlišné tradice ve venkovském prostoru a odlišná schémata ve vývoji cestovního ruchu (Bojnec 2004). Avšak nejobvykleji jsou agroturistika a venkovský cestovní ruch považovány za rozdílné pojmy, kdy agroturistika znamená podmnožinu venkovské turistiky (Sznajder a kol. 2009).

Je důležité podotknout, že se jedná o aktivitu, která v současné době vykazuje značný růst, čímž prospívá službám, zaměstnanosti i infrastruktuře a zároveň je velkým zdrojem přílivu financí. Proto je také předmětem podpory Evropské unie i politiky členských států, o čemž bude zmínka později (Nilsson 2002).

2.2.2. Venkovský prostor, venkovská sídla

Definice venkovského prostoru je velice těžké určit, proto také v odborné literatuře není jednotné vymezení. V předkládané diplomové práci je tato problematika lehce nastíněna.

Přesné vyjádření toho co je "venkovské" se liší země od země. Venkovský prostor, též nazývaný také jako ruralita, lze definovat jako oblast, která se skládá z venkovských sídel a zároveň zahrnuje krajinu vyskytující se mezi nimi. Jedná se o území, které je mírně osídlené a převládající funkcí je funkce zemědělská. Z pohledu

demografie je venkov typický nižší hustotou obyvatelstva, starším obyvatelstvem a bohužel i vyšší nezaměstnaností. Další rozdíl od městského prostoru lze pozorovat v typu zástavby, ve vybavenosti službami a také v odlišném životním stylu (Metodická podpora regionálního rozvoje 2014). Z hlediska kvantity se pro vymezení venkovského prostoru využívá výše uvedený ukazatel hustoty obyvatelstva. Na území Evropské Unie je pro venkov stanovena hodnota s počtem obyvatel do 100 obyv./km² (Eurostat 2017).

Venkovská sídla jsou obvykle historicky starší, než je tomu u sídel městských. Dále představují místo, kde je dominantní práce v zemědělství, čímž je neustále posilována vazba na přírodu a krajinu. Nicméně v současné době se včetně funkce zemědělské objevuje i funkce obytná, obslužná ba i průmyslová (Brychtová 2006). Území, které je tvořeno jak krajinou, tak i venkovskými sídli, tak definuje venkov Perlín (2007). Dále popisuje venkov jako oblast s nižší intenzitou sociálních, ale i ekonomických vazeb.

Nicméně většina odborníků označuje za venkov takové oblasti, ve kterých převládá primární sféra, což znamená zejména zemědělství a lesnictví. To tvrdí i Cloke (2000), který dodává, že se jedná o území, která se vyznačují šetrností a respektem ke krajině a krajinnému rázu. Janotka (1999) rozděluje venkovský prostor do tří částí, které se od sebe odlišují v určitých prvcích. První částí jsou okrajové oblasti. Ty se vyznačují nízkým osídlením, tradiční a domácí výrobou a také propojeností mezi zemědělstvím a lesnictvím. Druhou část vyplňují území, nacházející se ve středu, které zabírají většinu venkovského prostoru, a ve kterých je největší projev zemědělských a lesnických aktivit. Poslední část je tvořena ekonomicky sjednocenými venkovskými oblastmi. Jejich charakteristika vychází z jejich umístění, kterým je blízkost měst a aglomerací, kdy městský provoz zasahuje i do této venkovské části. Kysilková a Pavlíčková (2005) naopak zmiňují, že venkovský prostor není brán už jen jako oblast s dominantním zemědělstvím, ale že se jedná o oblast, kde se vyskytují i jiné ekonomické aktivity. Venkov dává jak obyvatelům, tak také návštěvníkům celou škálu jiných možností, ať už pracovních či rekreačních. V současné době se stávají převládajícím charakteristickým prvkem ve venkovských regionech nezemědělské aktivity. Mezi ně se řadí právě venkovská turistika a agroturistika, které jsou nejčastějším druhem podnikání v rámci venkovského prostoru (Kysilková, Pavlíčková 2005). Podrobnému popisu agroturistiky je věnována celá následující kapitola.

2.3. AGROTURISTIKA

Tato část diplomové práce je věnována detailnímu popisu v současné době stále se rozvíjející formě venkovského cestovního ruchu, a to agroturistice. Je zde charakterizována její historie, vývoj, význam a v neposlední řadě její klady i zápory.

2.3.1. Historie a vývoj agroturistiky

K rozvoji agroturistiky v oblasti Evropy obecně došlo v období po 2. světové válce. Důvodem bylo především to, že v 50. letech docházelo k obrovské migraci z vesnic do měst. Právě díky rostoucí urbanizaci se venkov stal velice lákavou neznámou. Výměna městského hektického života za klidný a tichý venkov byla rázem velice žádaná (AGRIS 2002). Ovšem nejprve se rozvíjelo zejména tzv. druhé bydlení, které zahrnuje chataření a chalupaření, to ale nemělo tak bezprostřední vazbu na zemědělské prostředí. Nicméně rozvoj agroturistiky na sebe nedal dlouho čekat a v zemích západní Evropy se stala velice vyhledávanou formou dovolené. Naneštěstí v tehdejším Československu došlo k pozastavení rozvoje agroturistiky vlivem socialistického hospodářství, kdy veškeré statky, louky i pole přešly do rukou státu. Ty byly později znovu navraceny, ale bohužel nezůstaly v původním stavu (Moravec a kol. 2007).

V České republice tedy došlo k velkému rozmachu agroturismu až po pádu totalitního režimu, tedy po roce 1989. Rozvoj byl umožněn díky význačným změnám, které na venkově probíhaly, a které nastaly z důvodu restrukturalizace zemědělské výroby. Ta spočívala jak v její redukci, tak i ve snížení počtu zaměstnanců pracujících v ní (Škodová Parmová 2007). Avšak první náznaky agroturistiky se v Československu objevily také v období 50. let. Tenkrát agroturistika spočívala v tom, že obyvatelé z měst (později i studenti), jezdili vypomáhat se sklizní úrody na venkov (sklizeň chmele, sběr brambor). Nicméně rok 1993 je brán jako začátek agroturistiky v České republice, je to rok, kdy bylo oficiálně registrováno prvních 15 farem, které provozovaly agroturistiku (Červenková 2008).

Jedním z důvodů vzniku a rozvoje agroturistiky je to, aby kvůli útlumu v určitých částech zemědělské výroby nedocházelo i k útlumu prosperitě zemědělství. Proto je důležité hledat i jinou mimoprodukční činnost, čímž je právě

agroturistika. Další důležitou příčinou byl trend spočívající v ekologické společnosti, která zahrnuje návrat jak k přírodě, tak i k venkovu (Škodová Parmová 2007).

2.3.2. Agroturistika, jako specifická forma venkovské turistiky

V západní Evropě a v Severní Americe turisté často upřednostňují specifické formy cestovního ruchu jako je agroturistika. Tato situace byla předpokládána i v postsocialistických státech Evropy. Bohužel v geografické literatuře České republiky je agroturistika relativně opomíjená věc (Konečný 2014).

Agroturistika (agritourism, farm tourism) jak již bylo několikrát zmíněno je druh cestovního ruchu, který je uskutečňován ve venkovském prostředí. Je založen na přímém využití přírody venkova, a také na vztahu k zemědělským činnostem či objektům, které disponují zemědělskou funkcí (Škodová Parmová 2007). Pásková a Zelenka (2002, str. 14) definují agroturistiku jako: *„turistické nebo rekreační pobyty na venkově, na rodinných farmách, jejichž hlavní náplní je poznávání alternativního způsobu života v blízkém kontaktu s přírodou, přímá spoluúčast na zemědělských činnostech a aktivní odpočinek.“* Jiná definice (definice Ministerstva zemědělství) zní: *„forma podnikání na fungující zemědělské farmě, či ranči, zaměřenou na zabavení návštěvníků s cílem přinášet zemědělcům dodatečný příjem. Agroturistickým aktivitám provozovaným na ekologických farmách se říká ekoagroturistika. Jde o moderní produkt cestovního ruchu, ohleduplný k přírodě a umožňující rozvoj podnikání na venkově. Venkovská turistika je příležitost zejména pro uplatnění žen, které restrukturalizace odvětví zemědělství připravila o pracovní místa.“* (Václavík 2008, str. 2). Čertík (2001) popisuje agroturistiku jako formu cestovního ruchu, ve které se spojuje práce agro-podnikatelů a zemědělských firem s činnostmi účastníků cestovního ruchu.

Agroturistika je úzce spjata, jak již bylo mnohokrát řečeno, s vesnickým osídlením a spolu s ostatními formami venkovského cestovního ruchu těží zejména z přírodního, ale i kulturního bohatství dané venkovské oblasti (Škodová Parmová 2007). Díky agroturistice dochází k uspokojování potřeb turistů na usedlostech, které mají zemědělskou funkci. Jedná se o navrácení k přírodě a krajině spojené s aktivním odpočinkem, kdy účastníci cestovního ruchu zažívají neobvyklé zážitky při práci na farmách, ale i při poznávání tradic venkova. Ať už se jedná o poznávání rostlin,

zvířat, řemeslné výroby (tkaní, vyšívání, tanec a jiné) či gastronomické ochutnávky (Hesková a kol. 2011). Sznajder a kol. (2009) popisuje agroturistiku jako činnost ve venkovských oblastech především pro ty, kteří chtějí zažít něco nového na venkově. Pobyt může zahrnovat vinařské výlety, sporty ve volné přírodě, účast na místním venkovním životním stylu, radost z přírodního prostředí a možnost vychutnat si opravdu místně vyráběné jídlo. Agroturistika představuje důležitou část odvětví cestovního ruchu a jeho rozvoj bude pokračovat v rozvinutých, ale i v rozvojových zemích. Agroturistikou se tedy rozumí nejen pobývání na venkově, ale i celá řada doprovodných programů, které pobyt ve venkovském prostředí dělají více poutavým. Mezi nadstavbové programy lze zařadit projížďky na koních, lov zvěře, sběr hub, letní i zimní sporty a mnoho dalších činností (Škodová Parmová 2007). Provozovatelé agroturistických farem se mohou zaměřit na různé typy hostů, ať už na sportovce, milovníky přírody, jednotlivce či naopak rodiny s dětmi, tělesně či zdravotně postižené lidi a jiné skupiny osob (Stříbrná 2005). Všechny výše zmíněné aktivity a doprovodné programy se řadí mezi ty výchozí, nicméně všechny farmy nejsou identické a některé svým klientům poskytují i aktivity netradiční. K nim se řadí například pořádání pikniků, jízda na lodích, raftech či terénními auty, lukostřelba a další (Václavík 2008).

Jedná se tedy o specifickou formu cestovního ruchu, která v několika posledních dekádách zaznamenává velký rozvoj v evropských zemích. I přesto, že není uskutečňována masově, jako je tomu u klasického cestovního ruchu, má velký vliv na rozvoj venkovských regionů a zároveň zapadá do evropských osnov tzv. multifunkčního zemědělství, jehož popisu bude věnována část v této práci (AGRIS 2002).

Je důležité říct, že rozvoj agroturistiky je výhodný jak pro farmáře, tak i pro zbytek obyvatelstva venkova. Zapojit se mohou téměř všichni občané obce, právě ti mohou napomáhat s podporou rozkvětu obcí či celých regionů provozováním ubytovacích zařízení, ale i jiných činností, například v oblasti obchodu, pohostinství, řemeslné výroby a dalších (Škodová Parmová 2007). Pro podnikatele v zemědělství je důležitý ekonomický aspekt agroturistiky (Pásková, Zelenka 2002). Právě ti ji provozují jako vedlejší, doplňkovou činnost, která jim přináší dodatečný zisk. Nicméně vždy zemědělská výroba musí být hlavní, dominantní činností (Škodová Parmová 2007). Tato specifická forma cestovního ruchu, může být pro podnikatele značným zdrojem příjmů v rámci rozpočtu za celý rok (Mach 2002).

Rozvoj agroturistiky se řadí mezi velice významné nástroje pro ekonomickou obnovu regionů, jenž byly poškozeny jak restrukturalizací zemědělství, tak i restitučními majetkovými převody (Pourová 2002). Bohužel kvantifikace venkovské turistiky, tím pádem i agroturistiky, není jednoduchá. Důvodem je to, že minimum států shromažďuje statistická data, která by bylo možné oddělit od jiných produktů cestovního ruchu. Bohužel ani Český statistický úřad nesleduje v rámci cestovního ruchu žádnou formu cestovního ruchu, a tudíž ani nesleduje samostatnou kategorii „venkovský turismus“. Bez ohledu na to, ale empirie, které jsou získané z amerického, australského ale i evropského venkovského prostředí dokazují, že venkovský cestovní ruch pozitivně ovlivňuje ekonomiku státu, proto je také jeho rozvoj v očích vládních podpor důležitý.

2.3.3. Ekoagroturistika

Existuje i nepatrně odlišný druh venkovského cestovního ruchu, který je ve velké míře podobný agroturistice, a to ekoagroturistika. Dá se říci, že je to specifická forma agroturistiky, která spočívá v pobytu na farmách, jež jsou charakteristické ekologickým hospodařením. Specifičnost farem je založená na tom, že při pěstování rostlin a chování zvířat nevyužívají žádné chemické látky (hnojiva, umělá barviva a další) a živočichové jsou chováni přirozeným způsobem (Moravec a kol. 2007). Podstata ekoagroturistiky spočívá ve spojení návštěvníků s rodinou farmáře, ale také v jejich účasti na zemědělských činnostech a konzumaci produktů, které vznikly na farmě ekologickým způsobem hospodaření (Škodová Parmová 2007). Je důležité zmínit to, že ekologické farmy musí být certifikované. Jejich „ekologičnost“ musí být, a také je, přísně kontrolována. Ekologické farmy mohou užívat ochrannou značku BIO (Pásková, Zelenka 2002).

2.3.4. Význam produktu venkovského cestovního ruchu – agroturistiky

Přínos agroturistiky není jistě marginální. Pro všechny „části“ obce má nemalý význam. Je důležité zmínit, že jak samotná agroturistika, tak celkový venkovský cestovní ruch mají multiplikační efekt na prostředí, obyvatele i nabízené služby, co se týká jejich ceny i kvality. Multiplikačním efektem se rozumí, že dochází k rozšiřování potřeb lidí a propojenosti jednotlivých služeb poskytovaných

turistům (Janotka 1999). Podrobnějšímu popisu multiplikačního efektu bude pozornost v jiné kapitole. O pozitivním vlivu agroturistiky na venkov nemůže být tedy téměř žádný pochyb. Agroturistika a vlastně celý venkovský cestovní ruch výrazně přispívají k hospodářství venkovských oblastí. Napomáhají k diverzifikaci místního hospodářství, ke vzniku nových trhů pro místní produkty a služby, a také znamenají nové zdroje příjmů pro zemědělce (Lordkipanidze 2002). Agroturistika tedy přispívá ke stabilizaci venkovského obyvatelstva, tím se venkov stává samostatnější (méně závislý na městu), a také může snížit nezaměstnanost na venkově, čímž napomáhá k trvale udržitelnému rozvoji venkova (Stříbrná 2005). Je to významná činnost podnikatelů, jenž může být a často také je, možným zdrojem příjmů, ale i nových pracovních pozic na venkově (Mach 2002). Dodatečné příjmy vznikají prodejem farmářských produktů, ale i třeba suvenýrů. Jinou výhodou agroturismu je to, že není třeba stavět nová ubytovací zařízení, jelikož přespání na farmě má být originální, čehož se nejlépe docílí noclehem přímo na farmě. Tím je agroturistika šetrná k životnímu prostředí a napomáhá k tvorbě a udržení krajinného rázu (Moravec a kol. 2006). V oblastech cestovního ruchu, ale i v místech kde je uskutečňována venkovská turistika, je vyšší poptávka po službách i zboží, což dává možnost podnikatelům vykonávat totožné služby za cenu, která je vyšší než v oblastech bez turismu. Tím dochází i ke zvýšení osobních důchodů a příjmů (Janotka 1999). Za další pozitiva, která agroturistika přináší lze považovat také to, že často vznikají nové služby v zóně volného času, ale i služby, které jsou informačního rázu. Díky agroturistice, která přináší nejen nové pracovní příležitosti a výnosy zemědělcům, dochází v nemalé míře k rozmachu a rozkvětu venkova a celého venkovského regionu (Mach 2002).

Samozřejmě i agroturistika má svá negativa, nicméně řadu z nich mohou podnikatelé v tomto oboru změnit v pozitiva. I pro agroturistiku, jako pro jiné oblasti podnikání, jsou základem finance, kde počáteční náklady mohou být dosti vysoké a od provozování turismu odradit (Pourová 2002). Jiným negativem je to, že největší množství hostů přijíždí v době, kdy na farmě vrcholí veškerá práce, což je náročné zejména pro farmářky, které se musí postarat o farmu, rodinu, ale i hosty. Někteří obyvatelé vesnic, mohou projevovat také určitou nespokojenost z důvodu nárůstu turistů, kteří mohou narušit jejich klid a soukromí. A také může docházet k negativním dopadům na životní prostředí, kdy se jedná především o odhazování odpadků, demolování polních cest a podobně (Škodová Parmová 2007).

Rozvoj venkovského turismu není lehké kvantifikovat. Jak již bylo výše řečeno, je to z toho důvodu, že většina zemí nezaznamenává statistické údaje. Nicméně na některých kontinentech (Evropa, Amerika, Austrálie) venkovské oblasti vykazují značný ekonomický růst, a to je důvod, proč je tato oblast cestovního ruchu také podporována státem (Moravec a kol., 2006). Je důležité podotknout, že Hall a Page (2002) ve venkovském turismu nevidí tak velké pozitivum, jaké mu někteří autoři přisuzují. Jejich názor zdůvodňují, tím že dochází k úniku příjmů tím, že agroturistika představuje proměnlivé odvětví s nízkými platy a dovozovou pracovní silou. Dále také tvrdí, že venkovský turismus je přijatelný jako doplňková činnost v rámci ekonomiky, ale není příhodný jako její hlavní část. V Německu se tvrdí, že se jedná pouze o dočasnou možnost. Proto, aby nešlo pouze o alternativu, je důležité, aby vlády jednotlivých zemí odstranily překážky, které brání rozmachu venkovského cestovního ruchu, nebo jej přestat šířit jako možnou ekonomickou alternativu (Oppermann 1996).

2.3.5. Typy agroturistiky

V následujících několika odstavcích jsou popsány dva typy agroturistiky, tak jak je charakterizuje Škodová Parmová (2007).

Prvním typem je agroturistika na rodinné farmě. Ta je provozována osobou, která podniká v zemědělské prvovýrobě a je definována jako fyzická osoba (zapsaná do evidence). Hosté jsou většinou ubytováni v zemědělských usedlostech či v rekreačních prostorách, čím mohou být různé chaty, sruby a podobně. Tento typ ubytování je charakteristický zejména rodinnou atmosférou, která na turisty působí. Je zde stanovená i přesná kapacita maximálního počtu lůžek, ale těmto detailům nebude věnována velká pozornost. Co se týče stravování, jsou často servírovány vlastnoručně vypěstované produkty a výrobky z nich. Další možností je, že si hosté vaří sami či se stravují v restauracích, které se nacházejí v blízkosti ubytování. V takovém typu agroturistiky má host možnost poznat i zázemí farmy, které je tvořené zejména chovem hospodářských zvířat, ale i zemědělskými objekty (jako například stáje, chlévy, stroje a podobně).

Jiným typem je agroturistika, která je provozována jinými zemědělskými subjekty. Provozovatelem jsou podnikatelé, kterými mohou být právnické ale i fyzické osoby, jež podnikají v zemědělství. Turistům je podobně jako v prvním

případě poskytován nocleh v rekreačních objektech či v hotelu, penzionu (jedná se zejména o decentralizované ubytování). Je důležité, aby v hotelech i penzionech byla hostům zajištěna při nejmenším snídaně. U stravování je nutné dokazovat odbornou způsobilost, proto také často vznikají nová pracovní místa pro osoby, které mají určitou odbornost, co se týče stravovacích služeb. Zemědělské výrobky, ať už živočišného či rostlinného původu, podnikatelé nabízejí na prodej hostům, čímž získávají určitý přivýdělek. Okolí, které je velice úzce spojeno s hosty, zahrnuje pole, louky, lesy i rybníky, které vlastní nebo pronajímá provozovatel agroturistické farmy.

2.3.6. Agroturistika v českém prostředí v porovnání s ostatními státy

Mezi země s nejvíce rozvinutou agroturistikou patří Rakousko, Německo, Itálie a Irsko (Pourová 2002). Avšak ve všech zemích má agroturistika jiné postavení. Například v Nizozemsku je považována za určitou tradici, kdy občané vynaloží své výdaje na volný čas a účastní se různých aktivit, jež jsou organizované specializovanými farmami. Zatímco v Rakousku je agroturistika úzce spojena s přirozenou atraktivitou alpského prostředí, čímž je možné uskutečnit jinou dovolenou než v Nizozemsku (př. běh na lyžích apod.) (Canoves a kol. 2004). Rakousko je v agroturistice jakousi velmocí v rámci Evropy. K jejímu rozvoji došlo zejména po druhé světové válce, kdy lidé prchali z měst, které byly poničeny bombardováním, a chtěli žít ve venkovském prostředí. Farmáři této příležitosti využili k podnikání a začali nabízet ubytování pro rekreaci turistickým návštěvníkům (Nilsson 2002).

Je zajímavé, že dvě třetiny zemědělských podniků leží ve venkovských oblastech a jedna třetina z nich působí ve městech (Ministerstvo pro místní rozvoj, 2017). Avšak ve skutečnosti se jedná o urbanizované oblasti s vysokou koncentrací lidí, kteří žijí v bytech a postrádají jakýkoli kontakt s přírodou a zvířaty, která představují hlavní centra zájmu o venkovskou turistiku nebo agroturistiku. Bohužel stále rostoucí mobilita české populace má značný dopad na dostupnost agroturistických podniků (Sznajder a kol. 2009).

Česká republika se může pyšnit krásnou přírodou, atraktivní kulturou i bohatou historií, a proto se u nás agroturistika více a více rozšiřuje (Pourová 2002). Rozmach venkovského turismu je na velice dobré úrovni v rámci České republiky v

kraji Vysočina. V tomto kraji se o agroturistiku stará rozvojová agentura, která zařizuje i její propagaci. Tento fakt je v jiných oblastech považován za zásadní nedostatek. Na Vysočině mají lidé zájem o aktivní, avšak klidnou rodinnou dovolenou v malebném venkovském prostředí ve venkovském penzionu. Nejdůležitější je, že tento zájem rok od roku roste. Bohužel úplně opačná situace, kde je nedostatečná podpora agroturistiky, je v regionu Severozápad (Součková 2009). Králová (2001) uvádí, že 424 farmářů provozuje agroturistiku, kdy celková kapacita ubytovacích míst činí 9 336 a z toho je 4 168 lůžek v ubytovacím zařízení.

2.3.7. Podpora agroturistiky

V následující kapitole jsou podrobně popsány organizace, působící na poli venkovského cestovního ruchu (zejména agroturistiky), státem vytvářený a Evropskou unií podporovaný Program rozvoje venkova na období 2014-2020 a v neposlední řadě také multifunkčnost a diverzifikace zemědělství, které zásadním způsobem agroturistiku podporují.

2.3.7.1. Program rozvoje venkova ČR na období 2014-2020

V dobách kdy se připravovala Česká republika na vstup do Evropské unie, se politika rozvoje venkova začala rozvíjet. V tomto období bylo důležité uvést v soulad potřeby venkova a zemědělskou politiku Evropské unie. Programy, které jsou zaměřené na rozvoj venkova, se specializují zejména na diverzifikaci zemědělských aktivit, vytváření nových pracovních pozic, podporu cestovního ruchu, podnikání ale i vytváření kvalitního místa pro život (Pělucha a kol. 2012).

Politika týkající se rozvoje venkova by měla zejména podporovat konkurenceschopnost zemědělství, dodržovat různá opatření v oblasti přírodních zdrojů a klimatu a v neposlední řadě přispívat k rovnoměrnému územnímu rozvoji venkovských oblastí (SZIF 2014).

Jedním z opatření na období 2014-2020 je podpora agroturistiky. Tato podpora spadá pod cílové opatření nesoucí název Rozvoj zemědělských podniků a podnikatelské činnosti, jejímž důležitým cílem je zjednodušení diverzifikace do nezemědělské činnosti, čímž se podpoří vznik nových pracovních míst. Jednou z možností diverzifikace je právě venkovská turistika. Opatření má řadu výhod pro

celou venkovskou oblast. Jednak je to tvorba nových pracovních příležitostí (i pro nekvalifikovanou pracovní sílu), podpora ekonomického potenciálu oblasti, rozvoj služeb a tím napomáhání ke stabilizaci venkova, a jednak posílení využití zemědělských farem a využití venkovských brownfields. Tento program má i mimo jiné podpořit pestrost ekonomických činností ve venkovském prostředí, kde cíl má být vznik nových pracovních pozic a tím snížení míry nezaměstnanosti (eAGRI 2017).

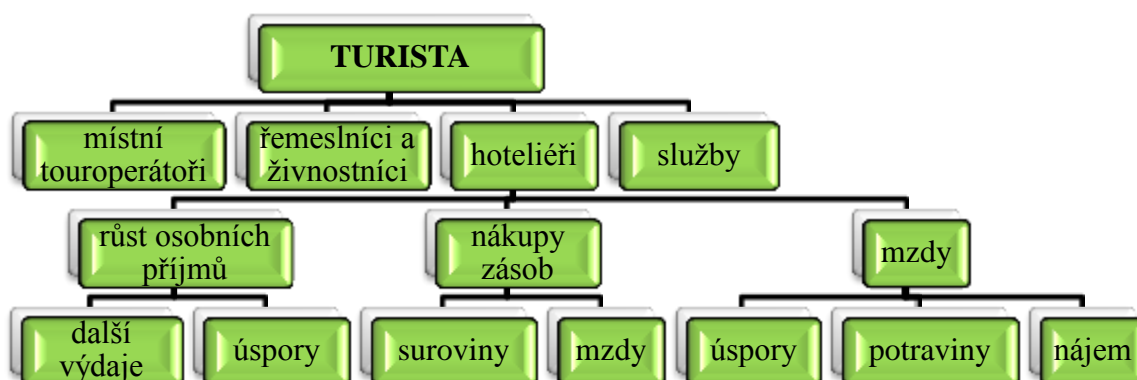
Mezi lety 2000-2006 Česká republika mohla využívat program SAPARD. Jednalo se o Speciální předvstupní program pro zemědělství a rozvoj venkova, který byl prvním dotačním programem Evropské unie. Tento program se snažil pomoci kandidátským zemím při řešení konkrétních úkolů či změnám v určitých zemědělských sektorech (eAGRI 2010). SAPARD pozitivně napomohl životnímu prostředí, vylepšil podmínky chovu zvířat, pomohl ke zvýšení konkurenceschopnosti venkova, zejména kvůli vyšší produktivitě a kvalitě, dále podpořil vznik nových pracovních míst, což významně pomohlo ke snížení nezaměstnanosti ve venkovských oblastech (SZIF 2006).

2.3.7.2. Multiplikační efekt

Multiplikační efekt způsobuje to, že je cestovní ruch možno řadit mezi obory, jež nabízí nejvíce pracovních pozic, a to v celosvětovém měřítku (Beránek a kol. 2013). Multiplikační efekt objasňuje to, jak výdaje vynaložené v cestovním ruchu kolují ekonomikou a podněcují ostatní obory a odvětví (viz obrázek č. 4). Zásluhou tohoto efektu v turismu vznikají nové pracovní příležitosti (vyšší míra zaměstnanosti). Zároveň kladně ovlivňuje platební bilanci státu, kdy umožňuje příjmy podnikatelům v turismu ale i v odvětvích, které jsou s ním úzce spojené či příbuzné (Cooper a kol. 1998). Ve spojitosti s tímto efektem souvisí významný pojem, a to multiplikátor. Díky multiplikátoru cestovního ruchu jsou získávány informace o tom, jak moc příjmy převyšují výdaje cestovního ruchu, které je způsobily. „Intenzita“ multiplikátoru závisí na hospodářské soběstačnosti i na struktuře ekonomiky jednotlivých států. Jeho závislost je zejména na objemu dovozu (čím nižší, tím vyšší multiplikátor příjmů) a na tendenci ke spotřebě (čím vyšší spotřeba, tím vyšší multiplikátor příjmů) (Němčanský 1999). Existuje několik druhů multiplikátorů, nicméně pro předkládanou práci je nejvýznamnější multiplikátor

zaměstnanosti, proto bude detailněji popsán. Tento druh multiplikátoru ukazuje, jak kvůli narůstající spotřebě, jako důsledku čerpání služeb cestovního ruchu, dochází ke vzniku nových pracovních příležitostí. Jinými slovy ukazuje na počet nových pracovních příležitostí, které vznikly díky dodatečným výdajům turistů (Beránek a kol. 2013). V rámci rozvoje cestovního ruchu v dané oblasti se tím myslí: „kolik nových pracovních míst v dalších oborech lidské činnosti je vytvořeno na jedno zaměstnanecké místo v cestovním ruchu“ (Němčanský 1999, str. 160).

Obrázek č. 4: Multiplikační efekt



Zdroj: Němčanský (1999), str. 161, vlastní zpracování

2.3.7.3. Organizace v oblasti venkovské turistiky v ČR a Evropě

V oblasti venkovské turistiky vzniklo několik organizací, které napomáhají k udržení a rozmachu tohoto druhu cestovního ruchu. V následujících několika řádcích jsou charakterizované ty nejvýznamnější.

ECEAT (European Centre for Ecology and Tourism)

Organizace Evropské centrum pro ekoturistiku a agroturistiku má sídlo v Amsterdamu a vznikla v roce 1993. Vznikla na popud prvního projektu týkajícího se cestovního ruchu na ekologických farmách v ČR, Maďarsku a Polsku, které financovalo Nizozemsko. Dnes je organizace u nás evidována jako spolek. Díky tomuto spolku se v ČR od

Obrázek č. 5: Logo ECEAT



Zdroj: European Centre for Ecology and Tourism (2017)

90. let objevuje agroturistika i ekoagroturistika. Její aktivita také spočívá v tom, že zařizuje turistické produkty, jež respektují místní kulturu, tradice, podporují místní lidi a jsou ohleduplní k životnímu prostředí. Jsou to například „Prázdniny na venkově“ a „Stezky dědictví“ (European Centre for Ecology and Tourism 2017).

Svaz venkovské turistiky a agroturistiky

Jinou významnou organizací je organizace nesoucí název Svaz venkovské turistiky. Jedná se o dobrovolné, nepolitické sdružení, které spojuje podnikatele, ale i podporovatele venkovského cestovního ruchu. K založení toho sdružení došlo v roce 1997.

Nesmí být opomenuto to, že je svaz částí Hospodářské komory ČR a zároveň členem Eurogites (mezinárodní organizace svazů venkovské turistiky). Jeho aktivity spočívají zejména v posílení ekonomického, kulturního i společenského života na venkově. Jedná se především o obnovu tradic, péči o krajinu a stabilizování venkovského osídlení. Svaz podporuje a prosazuje zájmy ve prospěch členů svazu, napomáhá při rozvoji odbornosti služeb ve venkovském cestovním ruchu, spolupracuje při propagaci ubytovacích objektů členů svazu a mnoho dalších činností (Svaz venkovské turistiky a agroturistiky 2016).

Obrázek č. 6:

Logo Svazu venkovské turistiky a agroturistiky



Zdroj: Svaz venkovské turistiky a agroturistiky (2016)

CzechTourism - Česká centrála cestovního ruchu

CzechTourism je státní organizace, jejímž hlavním cílem je propagace České republiky jako cílové oblasti cestovního ruchu, a to jak v zahraničí, tak i v rámci České republiky. Zřizovatel této příspěvkové organizace je Ministerstvo pro místní rozvoj ČR. Mezi hlavní činnosti CzechTourism se řadí koordinace činností v oblasti cestovního ruchu, výzkumná a vzdělávací činnost, informační podpora cestovního ruchu, destinační marketing a další (CzechTourism 2017).

Obrázek č. 7:

Logo CzechTourism



Zdroj: CzechTourism (2017)

Na území České republiky jsou i jiné organizace, instituty a sdružení, které se zabývají venkovskou turistiku či celý cestovní ruch podporují. Příkladem může být SOCR ČR - Svaz obchodu a cestovního ruchu ČR, Ministerstvo zemědělství, Ministerstvo pro místní rozvoj a jiné.

Evropský svaz turistiky a dovolené na venkově- EUROGITES

EUROGITES je tvořeno 34 odbornými a obchodními organizacemi z 27 zemí Evropy. Představuje odvětví cestovního ruchu, které zahrnuje vše od venkovských penzionů a stravovacích zařízení v soukromých domech až po malé rodinné venkovské hotely nebo penziony, spojené s aktivitami turismu. Cílem EUROGITIES je zabezpečení lepší informovanosti o oblasti venkovského cestovního ruchu v evropském prostředí, lepší nabídka kvality poskytovaných služeb, sjednocení postojů jednotlivých členských zemích, zvyšování podílu venkovského turismu v rámci celkového cestovního ruchu a mnoho dalších (European tourism career 2017).

Obrázek č. 8:
Logo EUROGITIES



Zdroj: European tourism career (2017)

Místní akční skupina (MAS)

Jedná se o právnickou osobu, která funguje na principu místního partnerství a má za cíl podporovat a rozvíjet venkovský region. Jinými slovy MAS je společenství občanů, neziskových organizací, podniků a veřejné správy (např. obcí, svazků obcí), které v daném místě působí, a které se podílejí na rozvoji venkovského regionu a jeho zemědělství. Jak již bylo řečeno, podílí se na rozvoji venkova a zemědělství, ale dále také napomáhá k získávání finančních podpor z EU a ze státních programů, pro svoji oblast (metodou LEADER¹). Hlavním cílem MAS je především zlepšení kvality života i životního prostředí na venkově (Národní síť Místních akčních skupin České republiky 2015).

2.3.7.4. Multifunkčnost a diverzifikace zemědělství

Agroturistika je vlastně založená na dnes stále podporujícím multifunkčním zemědělství. Multifunkčností zemědělství se rozumí propojenost zemědělských a nezemědělských činností v dané oblasti. Je to označení pro současný trend v zemědělské prvovýrobě, kdy právě samotné zemědělství vyprodukovává výstupy, které mohou mít i nemateriální charakter. Zemědělství se tím pádem stává multifunkčním, jelikož chrání životní prostředí, krajinný ráz, vytváří pracovní místa ve venkovském prostředí a mnoho dalších (OECD 2003). Naopak diverzifikace je brána jako rozrůžňování a strategie podnikání, která má snahu zmenšit rizika tím, že se nezaměřuje pouze na jediný produkt, ale rozděluje své činnosti do různorodých oblastí (Součková 2009). Pokud se podíváme na to, jak je charakterizována multifunkčnost a diverzifikace, lze tyto pojmy označit téměř za synonyma. A právě agroturistika má největší možnost se rozvíjet v územích, kde produktivita zemědělské prvovýroby není tak vysoká, čímž obyvatelstvo obcí získává dalším příjmem mimo čistě zemědělskou výrobu. Rozvoj agroturismu je opravdu zejména v oblastech, kde nejsou vhodné podmínky pro zemědělskou činnost, kde zemědělské podniky musí rozšířit své příjmové možnosti mimo odvětví zemědělství. Tento fakt je považován za jeden z důležitých prvků právě multifunkčního zemědělství. Pokud se jedná o ekologické zemědělství, tak až 85% zkoumaných subjektů se nachází v rámci LFAⁱⁱ (Wilson 2008).

2.4. VZTAH ZAMĚŠTNANOSTI, CESTOVNÍHO RUCHU A AGROTURISTIKY

Tato část diplomové práce je věnována problematice zaměstnanosti a nezaměstnanosti. Kapitola se zaměřuje na charakteristiku pojmu zaměstnanost, nezaměstnanost, dále jejímu rozdělení, měření, důsledkům a dalším. Jelikož se téměř žádná literatura nevěnuje konkrétní problematice zaměstnanosti a agroturistiky, je zde zaměstnanost popisována v rámci celého cestovního ruchu s drobným zaměřením na agroturistiku.

2.4.1. Charakteristika zaměstnanosti, nezaměstnanosti

Práce znamená pro člověka v životě mnoho. Dá se říci, že je to velice významný předpoklad pro jeho důstojné bytí, z něhož získává materiální užitek, a zároveň má i prostor pro seberealizaci a uspokojování svých potřeb (Buchtová a kol. 2002). Proto je zaměstnanost také tak velice důležitá, a to jak pro samotného člověka, tak pro celou ekonomiku státu. Zaměstnaností se rozumí: *„skutečnost, že část ekonomicky aktivního obyvatelstva si prostřednictvím svého zapojení se do pracovního procesu zabezpečuje prostředky pro zajištění své existence a uspokojování svých potřeb. Její úroveň vyjadřuje zpravidla poměr mezi počtem ekonomicky aktivních pracujících obyvatel a jeho celkovým počtem“* (Nový, Surynek 2006, str. 110). Zatímco nezaměstnanost je definována jako: *„Stav, ve kterém je člověk schopný práce a ochotný pracovat a nemá placené zaměstnání. Obvykle používaným kritériem ochoty pracovat jsou kontakty s úřady práce, respektive s potencionálními zaměstnavateli“* (Matoušek 2008, str. 23). V tržním hospodářství je nezaměstnanost jedním z nejdiskutovanějších témat již dávno (Fuchs in Buchtová 2002). Bohužel jedná se o vážný sociálně- ekonomický problém, na nějž lidé nebyli natolik připraveni, aby mu dokázali čelit. A i v současnosti se jedná o jev, který je pro společnost velice stresující (Wagnerová a kol. 2011).

Za nezaměstnaného je brána osoba v produktivním věku, která nemá placené zaměstnání, je na čas propuštěná, ale očekává, že bude opět zaměstnána a osoba, která práci aktivně hledá a je ihned schopna nastoupit do pracovního poměru. Ekonomicky aktivní obyvatelstvo je tvořeno jak zaměstnanými tak nezaměstnanými.

Za zaměstnané jsou brány i osoby, které jsou v práci dočasně nepřítomné z důvodu nemoci, mateřské dovolené a podobně (Fuchs in Buchtová 2002). Existují také způsoby jak nezaměstnanost měřit. Jedna z nejčastějších metod je míra nezaměstnanosti, která se uvádí v procentech. Tato míra je vyjadřuje poměr osob nezaměstnaných a ekonomicky aktivních obyvatel (součet počtu zaměstnaných a nezaměstnaných osob) (Mach 2001).

2.4.2. Typy nezaměstnanosti, její příčiny a dopady

Existuje několik kritérií, dle kterých lze nezaměstnanost rozdělit. Jedno z kritérií je kritérium dobrovolnosti. Podle něj se pak rozlišuje nezaměstnanost dobrovolná a nedobrovolná. Jak již z názvu vyplývá, nezaměstnanost nedobrovolná je u osob, které jsou nedobrovolně nezaměstnaní. Jsou to lidé, kteří nemohou sehnat práci, ani za mzdu, která je na trhu práce běžná či dokonce i nižší. U nezaměstnanosti dobrovolné lidé zaměstnání shání, ale chtějí mzdu vyšší, než která je na trhu práce nabízena. (Holman 2000). Dle jiného kritéria se nezaměstnanost dělí na frikční, strukturální a cyklickou. K prvnímu typu nezaměstnanosti dochází díky přesunu pracovníků mezi pracovními místy a příležitostmi. Zatímco u strukturální nezaměstnanosti se týká některých odvětví nebo výroby. Vzniká v důsledku nedostačující a snižující se poptávky po produkovaném statku (Fuchs in Buchtová 2002). Pokud dochází k oslabení některých odvětví, často jiná odvětví vznikají a rozvíjejí se, čímž se vytváří pracovní místa nová, které ale mají rozdílné kvalifikační nároky (Helísek 1996). Posledním typem je nezaměstnanost cyklická. Ta je spjata s hospodářským poklesem a současným úpadkem poptávky po práci v převážné části odvětví. Důvodem vzniku cyklické nezaměstnanosti je zmenšení celkové poptávky v ekonomice (Fuchs in Buchtová 2002).

Nezaměstnanost znázorňuje jeden z nejsložitějších sociálních jevů na světě, který má řadu příčin. Mezi nejčastější příčiny se řadí technický rozvoj, robotizace a automatizace, které nevyžadují velké množství „živé“ práce. Dále je to nedostačující informovanost o nových pracovních místech, intervence státu do fungování trhu práce, ale i kolísání poptávky a nabídky, způsobené cyklickým vývojem ekonomiky. Nicméně, příčinou může být i preference volného času a nechut' pracovat (Keřkovský 2004).

Nezaměstnanost s sebou přináší určité ekonomické, ale i sociální dopady, které jsou bohužel v převážné většině negativní. Jako pozitivum nezaměstnanosti lze brát efektivní rozdělení výrobních faktorů mezi jednotlivé směry užití (alokace zdrojů), ale jen tehdy pokud nezaměstnanost netrvá delší dobu (Jurečka 2010). Mezi negativní ekonomické důsledky se řadí nevyužití práce, jako význačného výrobního faktoru, což způsobuje nemalé úbytky na výrobcích i službách. K takovéto situaci dochází, když ekonomika nevytváří dostatečné množství pracovních míst pro osoby, které chtějí pracovat (Klíma 1996). Arthur Okun, americký ekonom, definoval tzv. Okunův zákon, kde tvrdí, že: „*pokud reálný produkt klesne o 2-3 % oproti potenciálnímu produktu, míra nezaměstnanosti vzroste o 1 % oproti přirozené míře nezaměstnanosti*“ (Finslovník.cz 2017). Zákon vlastně říká, že národní hospodářství dané země neprodukuje tolik, kolik by mohlo produkovat, a tím bohužel určitý díl zdrojů není využíván. Je důležité říci, že v dlouhodobé nezaměstnanosti se často skrývá původ státního dluhu nebo i jeho zvyšování, což je další ekonomický dopad nezaměstnanosti. K nárůstu státního dluhu dochází díky zvyšování vyplácení sociálních dávek a snížení daňových příjmů (Jurečka 2010). Práce neznamená jen výrobu statků a vykonávání služeb, ale znamená pro člověka možnost potkávat nové lidi, spřátelit se a komunikovat s ostatními. Díky práci může člověk vydat svou nadbytečnou duševní i tělesnou energii. Práce také vymezuje spoustě lidí den, týden, ale i rok. Proto náhlá ztráta zaměstnání může být pro člověka velmi deprimující záležitostí (Buchtová a kol. 2002). Osoba, která je bez práce delší dobu, ztrácí kvalifikaci. Tento problém je i u mladých lidí, kteří po ukončení školy nemají dostačující praxi a pracovní návyky, čímž nejsou pro zaměstnavatele natolik atraktivní, jako lidé starší (Klíma 1996). Vedle ekonomických dopadů nezaměstnanosti se objevují i negativní dopady sociální, psychologické i zdravotní. Ztrátou zaměstnání člověk ztrácí odměnu za svou práci a tím pádem i prostředky pro uspokojování svých potřeb. Dochází k narušení časové struktury pracovního dne, a také k narušení osobní i rodinné jistoty (Buchtová a kol. 2002). Rodina strádá kvůli snížení příjmů ale i kvůli narušení rodinných zvyků. Volný čas je plný nudy či společenských i individuálních činností, které mohou být i nebezpečné (př. alkoholismus, drogy, kriminalita apod.) (Duben 2000). Nezaměstnanost má obrovský vliv na psychiku i zdraví člověka, bohužel způsobuje zvýšení psychopatologických jevů, jako jsou kriminalita a sebevraždy (Klíma 1996).

2.4.3. Zaměstnanost v cestovním ruchu a agroturistice

Cestovní ruch je velice významné odvětví ekonomiky, které nabízí pracovní příležitosti nemalé části naší populace (Beránek a kol. 2013). Zaměstnanost v rámci turismu, může být v odvětvích, které jsou přímo spjaté s cestovním ruchem nebo tzv. sekundární (vyvolaná) zaměstnanost v odvětvích, které mají nepřímý vztah k cestovnímu ruchu. Řadí se mezi jedinečná odvětví hospodářství, zejména z důvodu tvorby podnikatelských i pracovních příležitostí v oblastech, které jsou z ekonomického hlediska méně rozvinuté. Jedná se především o území, která jsou hůře ekonomicky využitelná (př. hory, podhůří, pobřeží, apod.) (Indrová a kol. 2004). Značný počet pracovních míst vznikl díky rychlému nástupu mezinárodního cestovního ruchu. Nové pracovní příležitosti vznikají v hotelích, restauracích, farmách, v obchodech se suvenýry, zatímco ty nepřímé příležitosti se objevují prostřednictvím dodání zboží a služeb, které jsou potřebné pro podnikání v cestovním ruchu (Lordkipanidze 2002). Venkovský turismus obsahuje všechny aktivity cestovního ruchu charakterizované základními znalostmi a umy, jež je třeba doplnit o znalosti a dovednosti specifické pro venkovský cestovní ruch. Existují dva základní typy zaměstnání v rámci venkovského cestovního ruchu. Prvním typem je zaměstnání v hotelích a ve stravovacích zařízeních a typem druhým jsou průvodcovství, sportovní a kulturní aktivity, komunikace, prodej a jiné (Moravec a kol. 2007). Velikost a úroveň nabízených služeb, podle které se volí množství personálu, a vliv sezóny jsou faktory, které velice ovlivňují tvorbu pracovních příležitostí. Cestovní ruch, zejména agroturistika, vyžaduje velké množství sezónních pracovníků, jelikož se jedná spíše o sezónní záležitost. Mezi takovéto pracovníky patří zejména mladí a nekvalifikovaní lidé, cizinci a ti, kteří chtějí pracovat na částečný úvazek (Němčanský 1999). Sezónní charakter pracovních pozic, je do určité míry i problém, jelikož takováto práce zahrnuje nejistotu (i v oblasti příjmů), často bez záruky zaměstnání v další sezóně či potíže při získání odborné přípravy a další, s čímž pak souvisí tzv. sezónní nezaměstnanost (Lordkipanidze 2002). Pro venkovský turismus jsou typické malé firmy, které mají několik málo zaměstnanců. Většinou je to provozovatel a jeho partner (manžel či manželka). Tento způsob zaměstnání se nazývá sebezaměstnání. Jedná se o firmy, které jsou vedeny párem, rodinou nebo řemeslníkem. A jejich charakteristickým rysem je vysoké pracovní tempo (Moravec a kol. 2007). Součková (2009) uvádí, že současná struktura

zaměstnanosti na venkově se diverzifikuje v neprospěch klasické zemědělské činnosti. Přičemž je prokázáno, že právě cestovní ruch nabízí mnoho pracovních příležitostí i pro méně kvalifikované pracovní síly. K tvorbě nových pracovních míst v rámci cestovního ruchu dochází opravdu neustále. Pro představu statistiky uvádějí, že je to přibližně 30 000 nových pracovních míst za rok (Moravec a kol. 2007). Zvýšením venkovského cestovního ruchu cca o 2 mil. návštěvníků by mohlo dojít ke vzniku 7 tisíc nových pracovních míst (Stříbrná 2005).

Zaměstnání ve venkovské turistice je vázáno k místu a zároveň napomáhá k tvorbě specifických produktů cestovního ruchu a k nim příslušných zaměstnání. Nicméně tohle vše potřebuje kvalitní řízení a odpovědné plánování a zároveň je pod silným politickým i sociálním vlivem (Moravec a kol. 2007).

3. CÍLE A METODIKA PRÁCE

Kapitola cíle a metodika práce detailně popisuje, jak bylo postupováno při tvorbě práce. Jsou zde shrnuty metodické postupy, které byly použity při psaní předkládané diplomové práce, jež sloužily k dosažení stanovených cílů. Přičemž se jedná o studium odborné literatury týkající se dané problematiky, způsob sběru dat, vymezení území, kde bylo šetření prováděno, a na závěr vyhodnocení získaných dat.

3.1. CÍLE DIPLOMOVÉ PRÁCE

Hlavním cílem předložené diplomové práce je charakteristika agroturistiky, jako formy cestovního ruchu a její vliv na zaměstnanost ve venkovském prostoru. Dalším cílem je podrobný rozbor působení agroturistiky na rozvoj a obnovu venkova i její význam pro trvale udržitelný rozvoj. Mezi dílčí cíle spadá charakterizování venkovského prostoru, diverzifikace a multifunkčnosti zemědělství, subvencí sloužící k rozvoji venkova a další. Praktická část práce se potom zabývá samotnou analýzou vztahu mezi agroturistikou a zaměstnaností ve venkovských oblastech. Konkrétně zkoumá vliv a jejich vzájemnou propojenost.

3.2. METODIKA PRÁCE A TECHNIKA ZPRACOVÁNÍ

Práce je rozdělena na dvě části, a to na teoretickou a analytickou. Díky studiu odborné literatury došlo k získání dostatečného teoretického přehledu o venkovské turistice se zaměřením především na agroturistiku, zejména o jejím rozdělení, možnostech a vlivech na rozvoj venkova a udržitelný rozvoj. Dále byla nastudována problematika venkovských oblastí a zaměstnanosti.

V praktické části byl zjišťován vztah a vzájemná propojenost mezi agroturistikou a zaměstnaností na venkově. Při zpracování diplomové práce byla využita sociologická metoda, konkrétně dotazníkové šetření. Dotazník je nástroj, sloužící ke strukturovanému sběru dat či informací, skládající se z otázek, které mohou být uzavřené nebo otevřené. Dotazování probíhá bez přímého kontaktu výzkumníka s respondenty. Dotazování uvádějí odpovědi na otázky stanové podle cíle výzkumu, obsažené v tištěném či elektronickém dotazníku (Management mania 2016).

Řešená problematika byla zkoumaná v Jihočeském kraji, jenž je stručně charakterizován v jedné z podkapitol této části práce. Dotazníkové šetření se týkalo farem provozujících agroturistiku a obcí, pod něž agroturistické farmy spadají. Byly vytvořeny 2 dotazníky, jeden pro obce a jeden pro farmy. Každý dotazník dohromady čítal po dohodě s vedoucí práce 11 otázek, které byly převážně otevřené. Zmíněné dotazníky jsou uvedeny v přílohách č. 3 a č. 4.

Úvodní otázky dotazníkové šetření farmářů jsou zaměřeny na zjištění základních informací o statku tj. na jak velké ploše jednotlivé farmy hospodaří, od jakého roku provozují agroturistiku či zda se jedná o farmu rodinnou či nikoliv. Nejrozsáhlejší oblast otázek se týká zejména zaměstnanosti osob na farmě, a to celkového počtu zaměstnanců a množství sezónních zaměstnanců (převažující pohlaví, jejich věk, vzdělání, náplň práce a druh úvazku). Další 2 otázky se zaměřují na zlepšení finanční situace farmářů po začátku provozování agroturistiky, a zda někteří mají záměr do budoucna svou farmu rozšířit. Závěrečné otázky v dotazníku se věnují názoru respondentů na státní podporu venkova a na spolupráci s místními akčními skupinami.

Druhý dotazník určený pro starosty se skládá také z 11 otázek, v podobném uspořádání jako je tomu u dotazníků pro farmáře. První otázka zjišťuje velikost obce (jak počet obyvatel, tak i rozlohu). Dále je zde otázka, zdali obce mají ponětí o tom, jak se vyvíjela na jejich území nezaměstnanost. Následující otázky jsou zaměřeny na počet zemědělských podniků v obci a kolik z nich nabízí agroturistické služby. Poté je zde okruh otázek týkající se přímo nabídky pracovních příležitostí pro občany obce na farmě a vliv na zaměstnanost v obci. Další 3 otázky dotazníku se zabývají tím, jak si starostové myslí, že agroturismus podporuje rozkvět obce, do jaké míry obecní úřady kooperují s agroturistickými farmami a v čem spočívá jejich spolupráce. Poslední otázky jsou zaměřeny na názor respondentů na spokojenost s podporou venkova od státu a na spolupráci s místní akční skupinou.

Do výzkumu bylo zařazeno 40 farem (příloha č. 1 a mapa č. 1), které jsou považovány Jihočeskou centrálou cestovního ruchu jako agroturistické farmy. Dotazovaných obcí bylo 35, jejichž přehled je uveden v příloze č. 2 a v mapě č. 2. Dá se říci, že dotazníkové šetření mělo celkem dvě základní formy – papírovou (PDF, WORD) a elektronickou. Rozšíření elektronické formy dotazníku umožnil internetový portál Survio.cz. Distribuce dotazníku obcím i farmám byla prováděna zprvu rozesláním pomocí e- mailu, kde byl uveden odkaz na daný dotazník

(Survio.cz). Pro případ, že by respondenti dávali přednost tištěné podobě, byl v e-mailu přiložen dotazník i v podobě textového souboru. Dotazník v této formě mohli buď přímo vyplnit v počítači, nebo vytisknout, vyplnit, naskenovat a poslat zpět. Rozeslání dotazníků bylo provedeno v polovině ledna (15. 1. 2018). Bohužel, kvůli relativně nízké návratnosti dotazníků byly později (1. 3. 2018) jednotlivé obce a farmy kontaktovány telefonicky. Někteří přislíbili zodpovězení otázek později a někteří nadiktovali odpovědi přímo během telefonického hovoru.

Při obvolávání farem bylo zjištěno, že jeden statek se za agroturistickou farmu nepovažuje (JK Oldřichovská konárna z.s.- prý se jedná o jezdecký klub s možností ubytování) a další farmář uvedl (Angus farma Rančice), že od letošního roku s nabízením agroturistických služeb skončil. Při telefonickém spojení se autorka setkala s velice negativním přístupem některých farmářů. Jejich reakce byli někdy dosti přehnané, dokonce i vulgární. Bohužel relativně velká část z nich odmítla na otázky odpovědět. Co se týče obcí, poměrně značná část respondentů odpověděla již při prvním kontaktování e- mailem. Nicméně počet odpovědí nebyl stále dostačující, proto došlo opět na telefonní spojení. Zde byla reakce již o něco přívětivější než u farmářů. Avšak někteří starostové buď slíbili zodpovězení dotazníku později, nebo byli nedostupní. Po značném úsilí bylo nakonec výsledně získáno 23 odpovědí od agroturistických farmářů a 20 odpovědí od starostů obcí.

3.3. JIHOČESKÝ KRAJ

V následujících několika málo odstavcích je stručně popsán Jihočeský kraj, jeho základní údaje, poloha, hospodářství a především potenciál cestovního ruchu.

Tabulka č. 2: Základní údaje

Rozloha:	10 058 km ²
Počet obyvatel:	639 532 obyvatel (12. 12. 2017)
Hustota osídlení:	63,6 osob/km ²
Počet obcí:	624
Počet okresů:	7
Nezaměstnanost:	2,5 % (k 8. 1. 2018)
Nejvyšší bod:	Plechý (1 378 m)
Nejnižší bod:	hladina Orlické přehrady

Zdroj: Asociace krajů (2013), vlastní zpracování

Obrázek č. 9:
Znak Jihočeského kraje



Zdroj: Jihočeský kraj (2017)

Charakteristika kraje

Jihočeský kraj jako vyšší územní samosprávný celek ČR vznikl v roce 2000. Dříve nesl jméno Budějovický kraj. Jak je zmíněno v tabulce č. 2, kraj tvoří 7 okresů (České Budějovice, Český Krumlov, Jindřichův Hradec, Písek, Prachatice, Strakonice, Tábor). Velká část kraje hraničí s Rakouskem a Německem, dále pak sousedí s krajem Plzeňským, Středočeským, Jihomoravským a s Vysočinou (Wikipedia 2018a).

Jihočeský kraj je řadou odborníků i širokou veřejností chápán zejména jako zemědělský kraj, u kterého dominuje rybníkářství a lesnictví. Jedná se o kraj, který nemá příliš velké nerostné bohatství, chybí mu především zdroje energetických surovin. Nicméně, důležitým přírodním bohatstvím jsou rozlehlé lesy, zejména na Šumavě a v Novohradských horách. Právě lesy zaujímají více než 1/3 rozlohy území. Další 4 % jsou pokryta vodními plochami (ČSÚ 2017). Dnes má v oblasti jižních Čech důležité postavení i zpracovatelský průmysl (výroba potravin, nápojů, dopravních prostředků, strojních zařízení a textilu). Díky výhodné poloze může region spolupracovat v podnikání se sousedními státy Evropské unie. V severojižním směru, skrz Jihočeský kraj, jsou budovány významné nadregionální dopravní koridory ať už dálniční či železniční (Asociace krajů 2013). Právě díky příhraniční poloze může kraj využívat přeshraniční spolupráce, a to jak v oblasti výrobní, tak i v oblasti služeb společně s rozmachem cestovního ruchu (ČSÚ 2017).

Co se týká cestovního ruchu, ten je v rámci Jihočeského kraje již po dlouhou dobu vnímán jako eminentní ekonomický rozvojový faktor. Předpokládá se, že si tento potenciál nejen udrží, ale i značně posílí. Důvodem tak dobrého a zároveň kvalitního turismu jsou dispozice kraje. Mezi ně lze zařadit atraktivní polohu, přírodní, kulturní i historické bohatství i celkově příhodné podmínky pro pěší turistiku i cykloturistiku a mnoho dalších. To je také důvod, proč jsou jižní Čechy pokládány za jednu z turisticky nejatraktivnějších oblastí České republiky (Jihočeský kraj 2015). Zvláště bohaté kulturní dědictví jižních Čech, je tvořeno především historickými jádry měst a vesnic, početným množstvím hradů, zámků a tvrzí, církevními stavbami i technickými památkami (Asociace krajů 2013). ČSÚ uvádí, že je Jihočeský kraj čtvrtým nejnavštěvovanějším krajem České republiky (po Praze, Jihomoravském a Královohradeckém kraji) (ČSÚ 2018).

Závěrem lze říci, že příhodné geografické umístění, téměř nedotčené a zachované životní prostředí, tradice řemeslné výroby, úroveň vzdělanosti obyvatelstva i rozvoj moderních technologií dělají z oblasti jižních Čech dobré místo pro život, ale i rekreaci (Asociace krajů 2013).

3.4. HYPOTÉZY

Na základě pečlivě prostudované literatury byly sestaveny dvě hypotézy:

Hypotéza č. 1

Agroturistika je považována za velice významnou podnikatelskou aktivitu, která může, a také mnohdy je původcem dodatečného zisku, ale i nových pracovních příležitostí ve venkovském prostředí. Její vliv často zasahuje a výrazně ovlivňuje rozvoj a rozkvět obcí, mikroregionů i celé venkovské oblasti (Mach 2002). Venkovský cestovní ruch, tedy i agroturistika významně přispívají jak k ekonomické situaci ve venkovských oblastech, tak zároveň napomáhají k diverzifikaci místního hospodářství (Lordkipanidze 2002). Přínos agroturistiky spočívá i ve stabilizaci venkovského obyvatelstva, která může napomoci i ke snížení nezaměstnanosti na venkově, kdy dochází k podpoře trvale udržitelného rozvoje venkova (Stříbrná 2005). V rámci programu rozvoje venkova na období 2014-2020 je agroturistika jednou z podporovaných činností. Opatření je zaměřeno především na diverzifikaci zemědělské prvovýroby, která přispěje k tvorbě nových pracovních pozic. Právě jednou z eventualit diverzifikace je venkovský cestovní ruch. Jak již bylo řečeno, agroturistika podporuje vznik pracovních příležitostí (snížení míry nezaměstnanosti), a také v neposlední řadě napomáhá zvýšit rozmanitost ekonomických aktivit v oblasti venkova (eAGRI 2017). Proto lze předpokládat, že agroturistika bude přispívat ke vzniku nových pracovních příležitostí, a snižovat míru nezaměstnanosti ve venkovských obcích a zároveň pozitivně působit na rozvoj venkova. Důležité je také to, jak velká je státní podpora venkova a venkovského cestovního ruchu. Zda ji jak farmáři, tak i starostové obcí považují za dostatečnou.

Hypotéza č. 2

Počet pracovníků na agroturistických farmách se volí zejména podle velikosti a míry nabízených služeb. Tvorba nových pracovních příležitostí na statcích je značně ovlivňována sezónou. Téměř všechny typy venkovského cestovního ruchu, zejména agroturistika, jsou relativně náročné na množství sezónních pracovníků. Důvodem je fakt, že se jedná o cestovní ruch, který má spíše sezónní charakter. Do sezónních zaměstnanců spadají především mladí a nekvalifikovaní lidé, dále také cizinci a osoby, které hledají práci na částečný úvazek (Němčanský 1999). Sezónní ráz pracovních příležitostí v sobě zahrnuje i určitá negativa. Příkladem může být nejistota a často i obavy, zda bude osoba zaměstnána i v příštím sezónním období. S tímto úzce souvisí pak tzv. sezónní nezaměstnanost (Lordkipanidze 2002). Lze předpokládat, že sledované farmy budou mít vyšší počet pracovníků v sezónním období, a že se bude jednat zejména o mladé osoby zaměstnané na částečný úvazek.

4. ANALYTICKÁ ČÁST

V analytické části diplomové práce jsou představeny a rozebrány výsledky, vyplývající ze získaných dat a podkladů. Jinými slovy došlo v této kapitole k zanalyzování dotazníkového šetření. Veškeré zjištěné informace jsou doplněné o grafy, tabulky a částečně i mapové výstupy.

4.1. SLEDOVANÉ FARMY A OBCE

Přehled sledovaných a zároveň dotazovaných obcí a farem je uveden v tabulkách v příloze č. 1 a č. 2. Součástí tabulky, kde je přehled jednotlivých agroturistických farem, je i stručná charakteristika oblasti, kde se statek nachází. Dále lze v tabulce najít i informace o chovaných zvířatech, o možnostech ubytování a stravování, a také o nabízených aktivitách poskytovaných farmáři.

Níže jsou vyhotoveny dva mapové výstupy, kdy jeden z nich zachycuje rozmístění zkoumaných farem, a druhý se týká lokalizace obcí v Jihočeském kraji.

Mapa č. 1



Mapa č. 2



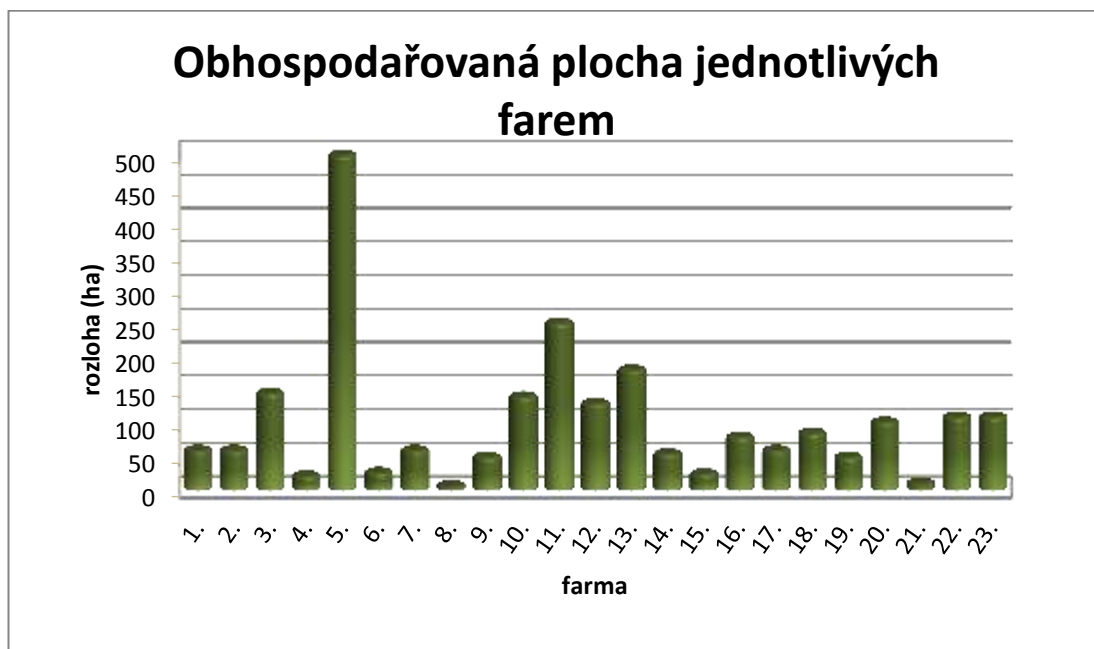
4.2. DOTAZNÍK PRO FARMÁŘE

V další části práce jsou vyhodnoceny jednotlivé otázky, na které agroturističtí farmáři odpovídali.

1. *Na jak velké ploše hospodaříte?*

V následujícím grafu (graf č. 1) je možné vidět, že plocha, kterou farmáři využívají pro provozování agroturistické činnosti, a na které tedy zároveň hospodaří, je opravdu různá. Nejnižší plocha činila 7 ha, zatímco nejvyšší 500 ha. Při rozdělení do určitých intervalů vyplývá, že pouhých 5 farmářů hospodaří na ploše do 50 ha. Od 50 ha do 100 ha hospodaří velká část z dotazovaných, a to konkrétně 9. Téměř stejný počet (8 farmářů) spravuje pozemky od 100 ha do 250 ha. Výjimku tvoří pouze 1 farmář, který hospodaří na ploše větší než 250 ha (přesně 500 ha). Důležité je podotknout, že jeden z farmářů uvedl, že hospodaří na 20 ha vlastní půdy a 30 ha má propachtované (v pronájmu).

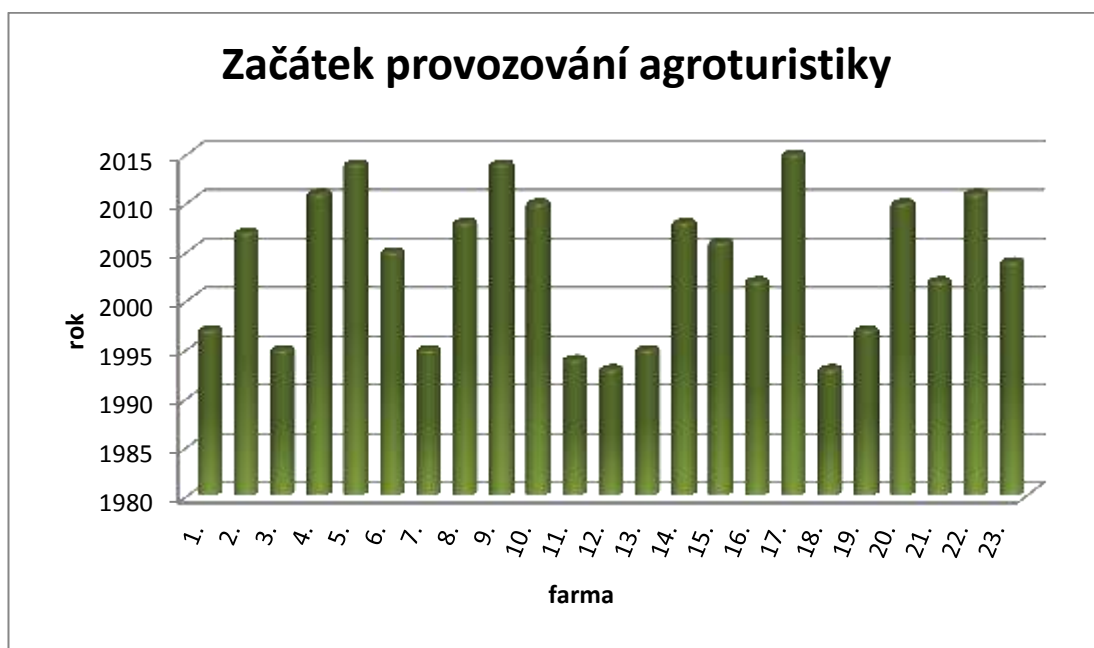
Graf č. 1



Zdroj: dotazník, vlastní zpracování

2. Od jakého roku provozujete na farmě agroturistiku?

Graf č. 2



Zdroj: dotazník, vlastní zpracování

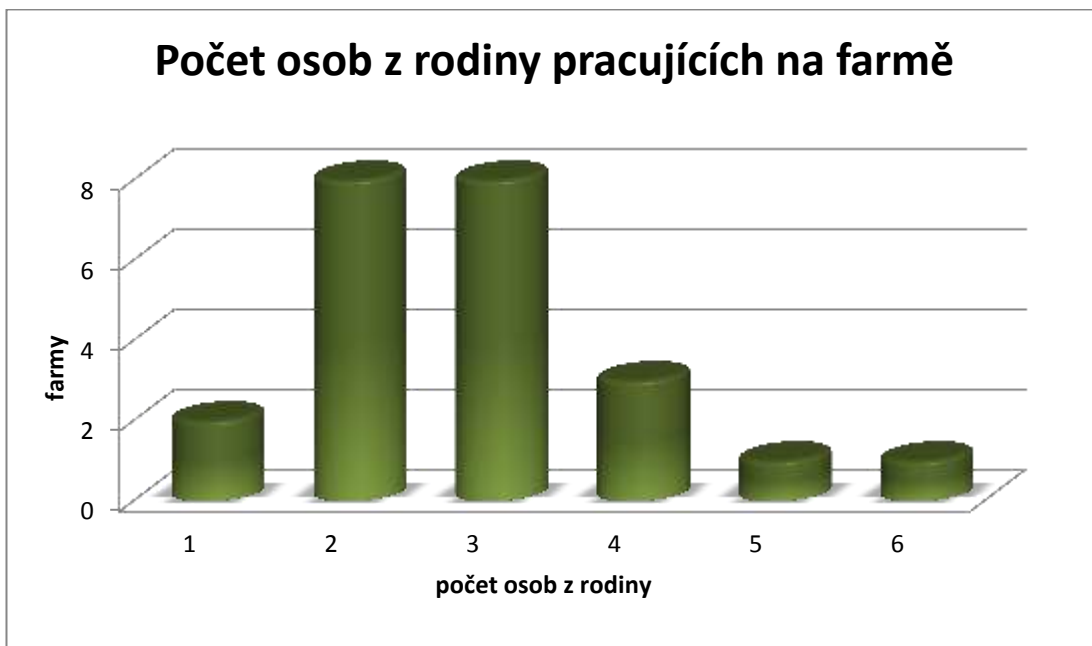
Co se týká začátku poskytování agroturistických služeb dotazovaných farmářů, tak na tuto skutečnost poukazuje graf č. 2. Z nastudované literatury bylo zjištěno, že počátek agroturismu v České republice spadá do roku 1993. Ze sledovaných farem v Jihočeském kraji do tohoto roku spadají pouze 2 farmy. Dále lze z grafu vyčíst, že do roku 2000 bylo založeno 8 agroturistických farem a zbytek vznikl až v pozdějších letech. Z výše uvedených informací je patrné, že na konci 20. století docházelo teprve k rozmachu tohoto typu venkovského cestovního ruchu u nás a k nějakému většímu zakládání docházelo až o několik let později. Nejnovější agroturistickou farmou je farma, která vznikla v roce 2015.

3. Je vaše farma rodinná či nikoliv? Pokud ano, kolik lidí z rodiny na farmě pracuje?

Z této otázky vyplynul jednoznačný výsledek, a to ten, že všechny dotazované agroturistické farmy se považují za rodinné, kromě jediné. Rodinné farmy se liší pouze v počtu členů rodiny, kteří na farmě pracují či vypomáhají (graf

č. 3). Nicméně farma, která se nepovažuje za rodinnou, uvedla, že zaměstnává 2 členy z rodiny. Přičemž v dotazníku doplnila to, že zaměstnává více lidí, kteří nepocházejí z příbuzenstva, což lze považovat za důvod toho, proč se nepokládají za rodinnou farmu.

Graf č. 3



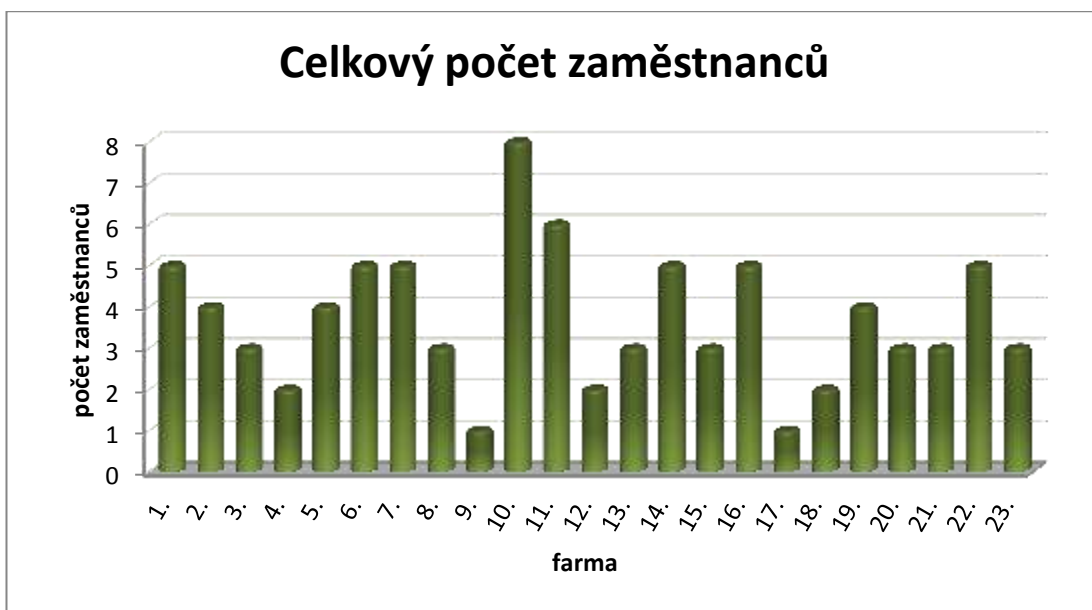
Zdroj: dotazník, vlastní zpracování

U výše znázorněného grafu (graf č. 3) lze vidět, že převažující počet členů, jenž pracuje na agroturistické farmě na plný úvazek je 2 a 3. Tyto hodnoty se vyskytly u 8 farem. U respondentů se objevily i farmy, které zaměstnávají pouze jednoho člena rodiny (2 farmy). Přičemž u jedné z nich bylo podotknuto, že farmář sám je osobou samostatně výdělečně činnou, nicméně je třeba pomoc i od ostatních členů rodiny, kteří ale mají i jiná zaměstnání a na farmě jen vypomáhají. Jako důvod uvedl zejména to, že výdělek z agroturistiky a celkového chodu farmy by nestačil, jako plnohodnotné zaměstnání pro více osob. Další farmář zase podotkl, že farma zaměstnává 3 osoby na plný úvazek, avšak v případě mimořádných akcí pomáhá celá rodina.

4. Kolik pracovníků zaměstnáváte celkově?

Následující graf (graf č. 4) poukazuje na celkový počet zaměstnanců na jednotlivých statcích. Ten se pohybuje mezi 1 až 8 osobami zaměstnanými na farmě na hlavní pracovní poměr. V počtu těchto lidí jsou zařazeni i vlastníci farem, kdy se jedná většinou o 1 až 2 osoby (manželé). Z toho grafu a předchozího grafu (graf č. 1) souvisejícího s velikostí obhospodařované plochy lze usoudit, že počet pracujících osob na farmě záleží právě na velikosti pozemků, na kterých hospodaří. Ovšem i zde lze najít určité nepravidelnosti. Dalším faktorem, který tuto skutečnost ovlivňuje, budou dozajista i služby poskytované farmáři v rámci agroturistického podnikání.

Graf č. 4



Zdroj: dotazník, vlastní zpracování

5. Zaměstnáváte v sezónním období další pracovníky? Pokud ano, kolik?

Z odpovědí na otázku týkající se zvýšení počtu pracovníků v období sezóny vyplývá, že většina farmářů zaměstnává další osoby v sezóně (graf č. 5). Jen 7 farem z 23 odpovědělo na tuto otázku záporně. Nicméně jeden z nich poznamenal, že další osoby nenabírá, pouze v mimořádných situacích. Většina právě z těch 7 hospodaří na menší ploše (do 60 ha). Výjimkou je rodinná farma č.

20, ta hospodaří na 102 ha a zaměstnává pouze rodinu. Počet sezónních pracovníků se pohybuje v rozmezí od 1 do 15. Vliv na velikost čísla má dozajista velikost farmy, obhospodařované plochy a počet stálých zaměstnanců. Avšak u některých farem se tento faktor neprojevil. Právě u farmy č. 19, která hospodaří na 50 ha, je zajímavé, že byl zaznamenán nejvyšší počet osob, a to 15. Druhá vysoká hodnota (8) se vyskytla u farmy č. 11, která hospodaří na 250 ha. Podrobnosti o osobách i práci, na kterou jsou v období sezóny najímány, bude rozebrána v následujících otázkách.

Graf č. 5



Zdroj: dotazník, vlastní zpracování

6. Pokud ano, jedná se spíše o ženy nebo o muže? A jakého věku a vzdělání?

Odpovědi na další otázku přibližuje tabulka č. 3. Zde je rozděleno, jak respondenti odpovídali na jednotlivé části otázky. A v následujících grafech jsou tyto charakteristiky zanalyzovány.

Tabulka č. 3: Přehled odpovědí na otázku č. 6 a č. 7

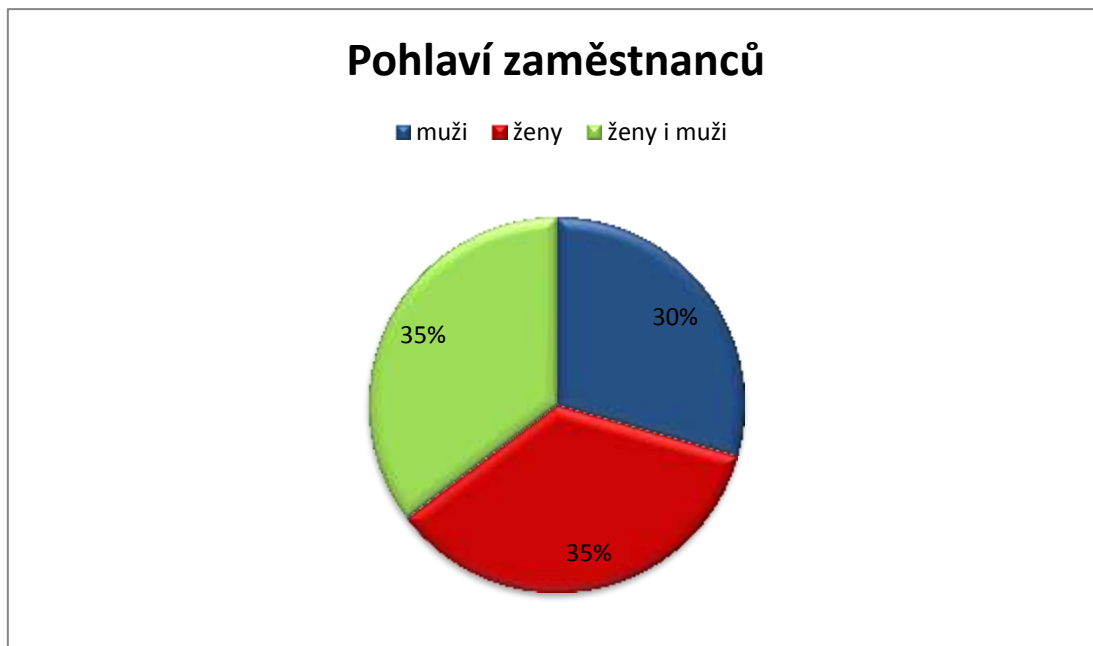
Farma	Pohlaví	Věk	Vzdělání	Druh práce	Úvazek
1.	muž	65 let	Střední odborné učiliště	farma	DPP
2.	ženy i muži	různý	různé	farma, ubytovací služby, doprovodné programy	DPP
3.	x	x	x	X	x
4.	ženy	různý	Střední škola, Vysoká škola	doprovodné programy	DPP
5.	ženy	38, 49 a 55 let	Střední odborné učiliště, Střední škola, Vysoká škola	farma, ubytovací služby, doprovodné programy	DPP i HPP
6.	x	x	x	X	x
7.	x	x	x	X	x
8.	muž	52 let	Střední odborné učiliště	Farma	DPP
9.	muž	18 let	Střední škola	Farma	DPP
10.	ženy i muži	17-19 let	Střední škola	farma, stravovací služby	DPP
11.	ženy	18-50 let	Střední odborné učiliště, Střední škola, Vysoká škola	stravovací služby, ubytovací služby	DPP i HPP
12.	ženy	18-50 let	Střední škola	stravovací služby, ubytovací služby	DPP i HPP
13.	muži	různý	různé	Farma	DPP
14.	ženy i muži	různý	různé	farma, ubytovací služby	DPP
15.	x	x	x	X	x
16.	ženy i muži	různý	Střední odborné učiliště, Střední škola, Vysoká škola	farma, ubytovací služby, stravovací služby	DPP i HPP
17.	x	x	x	X	x
18.	žena	27 let	Střední odborné učiliště	ubytovací služby	DPP
19.	ženy	15-30 let	Střední škola, Vysoká škola	farma, doprovodné programy	DPP
20.	x	x	x	X	x
21.	ženy i muži	cca 40	Střední škola	farma, stravovací služby, ubytovací služby	DPP
22.	muži	20-50 let	různé	farma, ubytovací služby	HPP
23.	ženy i muži	různý	Střední škola	farma, ubytovací služby	DPP

Zdroj: dotazník, vlastní zpracování

Poznámka: HPPⁱⁱⁱ = hlavní pracovní poměr

DPP^{iv} = dohoda o provedení práce

Graf č. 6



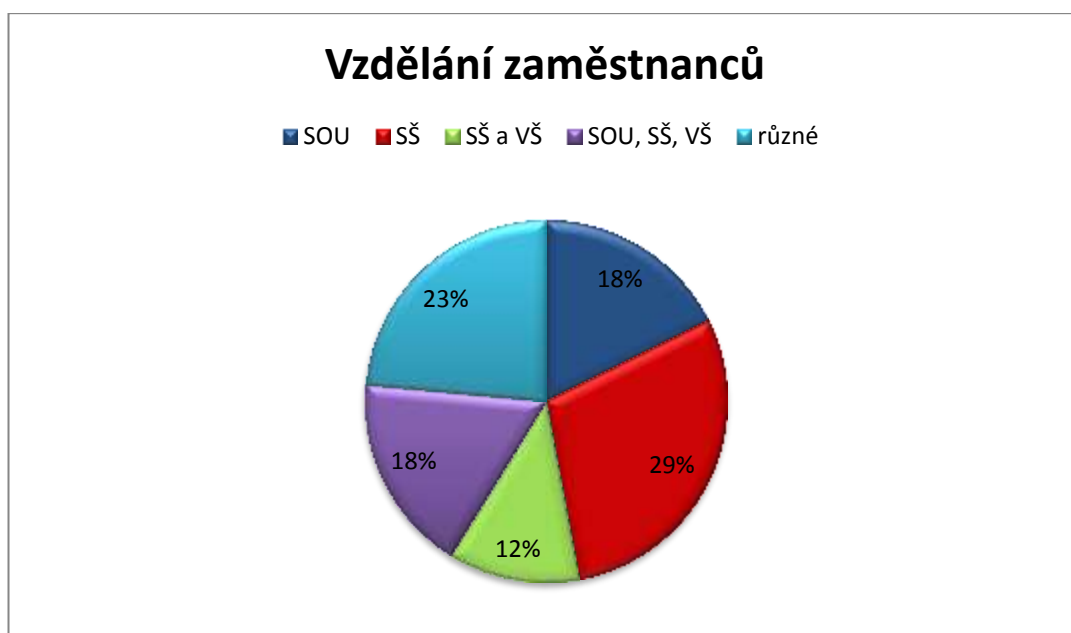
Zdroj: dotazník, vlastní zpracování

Z hlediska pohlaví zaměstnanců je patrné, že ve volbě budoucích pracovníků nejsou žádné velké rozdíly. Nicméně některé farmy upřednostňují mužské či naopak ženské pohlaví a jiné mají podíl mužů a žen stejný. Avšak z grafu č. 6 vyplývá, že většina dotazovaných dává větší přednost ženám, anebo mají stejný poměr mužů a žen. S tím dozajista souvisí následující otázka (otázka č. 7), týkající se na jakou práci jsou daní pracovníci najmutí, která bude vyhodnocena později.

Při pohledu na tabulku č. 3 je možné vidět, že věk zaměstnanců na statku je velice rozmanitý. Jedná se o věk od 17 do 65 let. Přičemž 6 farem odpovědělo, že věk při jejich výběru nehraje roli (různý věk).

Vzdělanosti jednotlivých pracovníků se týká graf č. 7. Znovu 4 farmáři zmínili to, že vzdělání jejich zaměstnanců je různé a není pro jejich volbu důležité (23 %). Největší zaměstnanost na statcích mají lidé se střední školou (29 %), kdy se většinou jedná o mladší osoby, které ještě studují a pracují na farmě brigádně (tato problematika bude popsána v následující otázce). Dále jsou to lidé se středním odborným učilištěm (18 %), u kterých se dá předpokládat, že jsou vyučeni v oboru. Stejný počet (18 %) byl uveden i u kombinace učiliště, střední a vysoké školy. A 12 % farem uvedlo, že zaměstnává lidi buď se střední či vysokou školou.

Graf č. 7



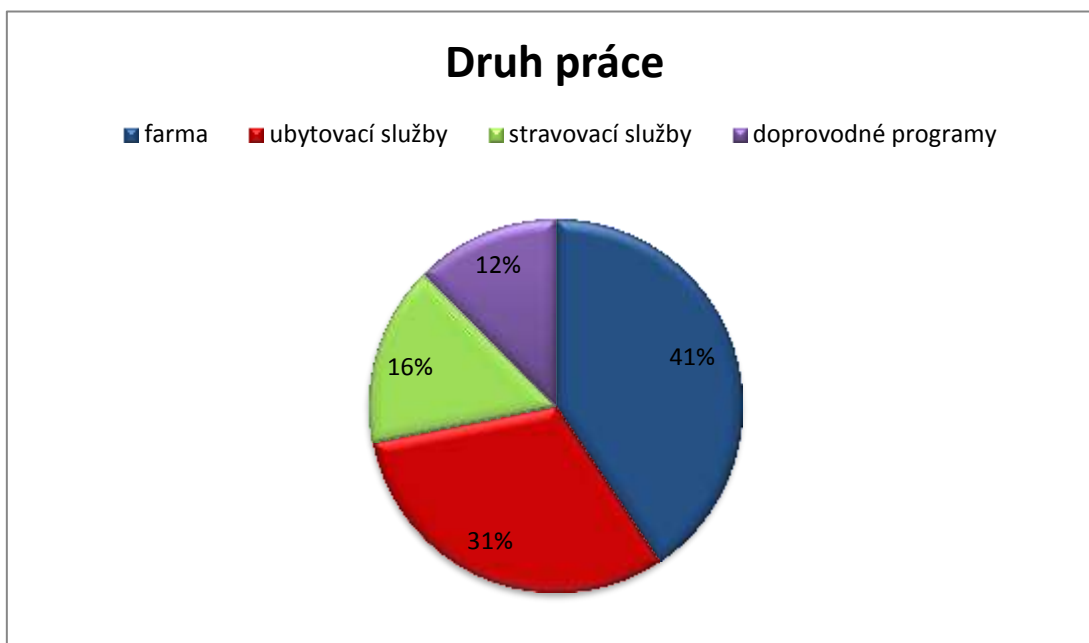
Zdroj: dotazník, vlastní zpracování

7. Pokud zaměstnáváte ostatní pracovníky, tak na jakou práci? Pro práci na farmě nebo pro práci ve stravovacích, ubytovacích službách či na doprovodné programy? A jedná se o práci na částečný či plný úvazek?

Následující část je věnována druhu práce, na kterou farmáři zaměstnávají ostatní osoby a zároveň to, o jakou práci se jedná. Jestli je to práce na hlavní pracovní poměr či práce na částečný úvazek. Tyto záležitosti jsou blíže přiblíženy v tabulce č. 3 a grafech č. 8 a č. 9.

Co se tedy týká otázky druhu práce (graf č. 8), převládá především to, že farmáři si najímají osoby zejména pro práci na farmě (41 %). Někteří ve svých odpovědích zmínili i konkrétní práci. Jedná se například o pozici traktoristy, dále o údržbu strojů, krmení hospodářských zvířat, zahradničení, mistování i výrobu domácích sýrů a další. Na druhém místě je to pomoc v ubytovacím zařízení (30 %), ať už práce na recepci či pomoc s úklidem penzionu. Následuje práce v oblasti stravování (15 %), kde se jedná například o přípravu snídaní, prodej malého občerstvení ve stáncích, pomoc při stolování i výpomoc v kuchyni a podobné činnosti. Nejméně pracovníků zaměstnávají provozovatelé farem pro doprovodné programy (12 %). Příkladem takovéto práce může být dozor na dětských táborech, vyjížděky na koních, anebo vedení různých programů pro děti.

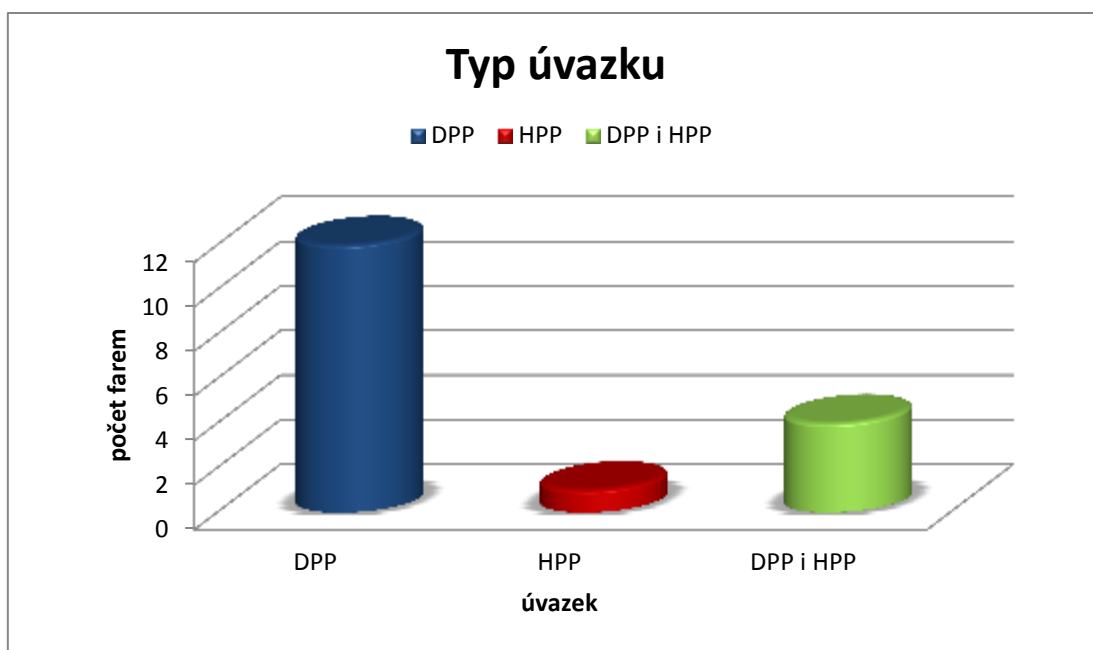
Graf č. 8



Zdroj: dotazník, vlastní zpracování

Graf č. 9 poukazuje, na jaké druhy úvazku farmáři zaměstnávají své pracovníky. Kdy jednoznačně dominuje dohoda o provedení práce (DPP- 12 farem), jinými slovy brigáda. Tento typ úvazku je právě nejtypičtější pro sezónní práce, tudíž i práci na farmě nebo činnost s ní úzce související. Bude to zejména kvůli tomu, že v sezóně je práce na farmě nejvíce (setí, sklizeň obilí, zeleniny a ovoce, a podobné záležitosti), a také z důvodu vyšší návštěvnosti farem v období léta, kdy je cestovní ruch nejmarkantnější. Pouze jedna z dotazovaných farem zaměstnává jen na hlavní pracovní poměr (HPP). A 4 farmáři uvedli kombinaci hlavního pracovního poměru a dohody o provedení práce.

Graf č. 9



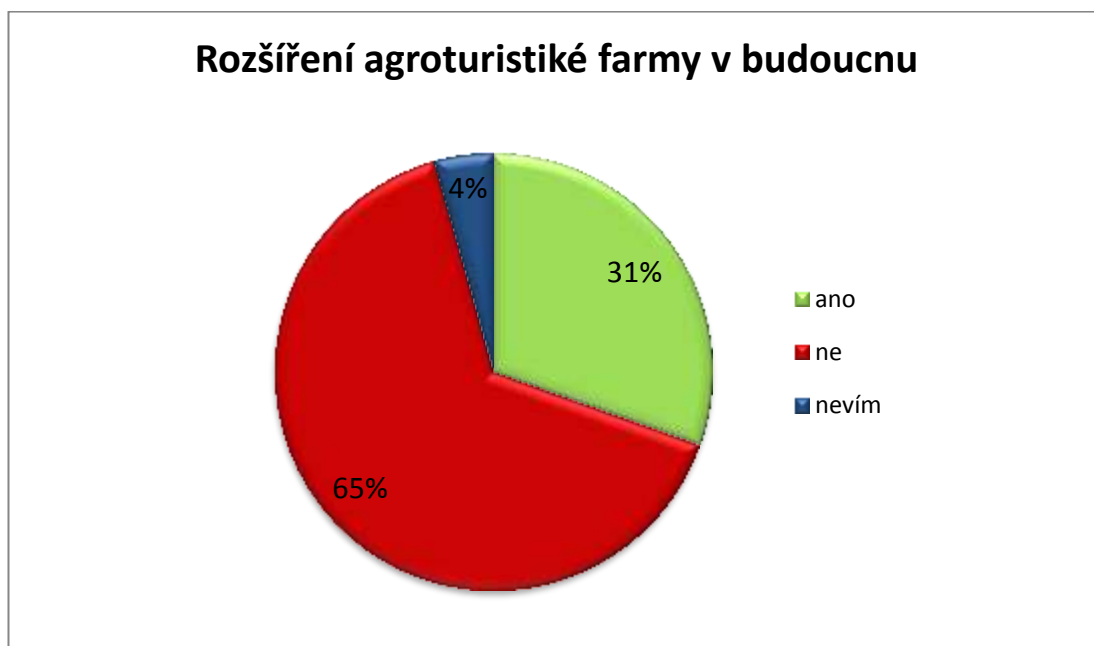
Zdroj: dotazník, vlastní zpracování

Při ohlédnutí na předchozí otázku (otázku č. 6) v souvislosti s nyní popisovanou otázkou (otázka č. 7) a na jejich odpovědi (tabulka č. 3) je možné vyčíst několik pravidelností. Co se týká pohlaví pracovníků, dá se říci, že pokud farmář zaměstnává výhradně muže, je to pro práci na farmě (traktorista, údržba strojů, sekání křovinořezem, apod.). Naopak pokud se jedná o ubytovací, stravovací služby či o výpomoc při doprovodných programech, dává přednost ženskému pohlaví. U mladších lidí, zejména u studentů, a také často u lidí důchodového věku, je to především práce na částečný úvazek. Vyskytly se zde i doplňující informace k některým otázkám. Například některé statky upřednostňují osoby se školou, jež je zaměřená na zemědělství. Zároveň těmto studentům umožňují často na farmě vykonávat i praxi. Další respondent zase uvedl, že často zaměstnává studentky pedagogického zaměření, a to zejména pro práci na doprovodných programech (především práce s dětmi).

8. Plánujete v budoucnosti rozšíření své agroturistické farmy, a tím pádem zaměstnat další pracovníky?

Z 23 farem, které dotazník vyplnily, odpovědělo překvapivě 15 farem (65 %), že do budoucna neplánují rozšíření své farmy (graf č. 10). Jeden z nich dokonce odpověděl, že naopak plánuje zmenšení svého statku. Jedná se o farmu č. 12, která hospodaří na 130 ha půdy. Jako důvod byla uvedena velká časová náročnost, spojená s tímto typem venkovského cestovního ruchu. Zvětšení agroturistické farmy se chystá 7 farmářů (31 %), s čímž by mohl souviset i vznik nových pracovních příležitostí. Většina z nich jsou farmy hospodařící cca na 60 ha.

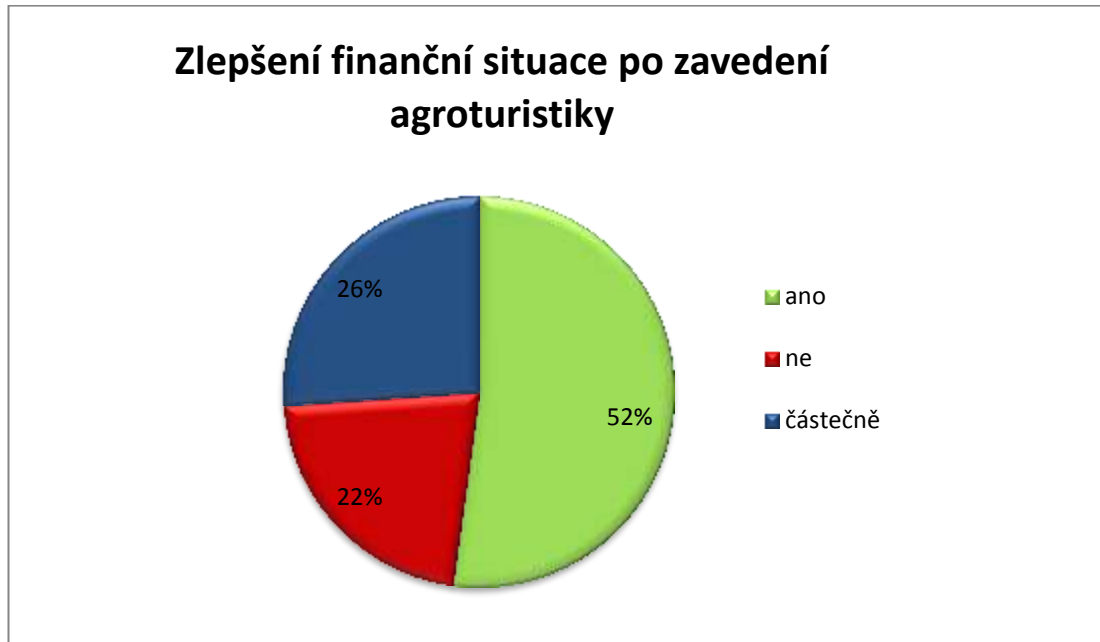
Graf č. 10



Zdroj: dotazník, vlastní zpracování

9. Dá se říci, že se Vaše finanční situace zlepšila po zavedení agroturistiky?

Graf č. 11



Zdroj: dotazník, vlastní zpracování

U více jak poloviny respondentů (52 %, 12 farem) (graf č. 11), došlo ke zlepšení finanční situace po té, co začali poskytovat služby v oblasti agroturistiky. Byla zde i taková odpověď, že bez agroturistiky by si daný statek nemohl zemědělství vůbec dovolit. Nicméně je velice zajímavé a dá se říci i udivující, že část z nich (22 %, 5 farem) odpověděla na tuto otázku záporně. K této odpovědi často podotýkali, že hlavním zdrojem příjmů je stále zemědělství a agroturistika je podřadná činnost, což je vlastně principem tohoto typu cestovního ruchu. Ti co odpověděli, že se jejich finanční stav změnil jen částečně (26 %, 6 farem), zmínili, že je situace přes rok proměnlivá. Dá se říci, že v období sezóny (léto) se finance zvýší, ale mimo období zase sníží. Při pohledu na farmy, které hospodaří na menší ploše (cca do 60 ha), tak většině z nich se finanční situace zlepšila po zahájení agroturistiky. Nicméně i zde se vyskytují určité výjimky.

10. Myslíte, že stát dostatečně podporuje rozvoj venkova, především agroturistiku z pohledu farmáře?

Graf č. 12



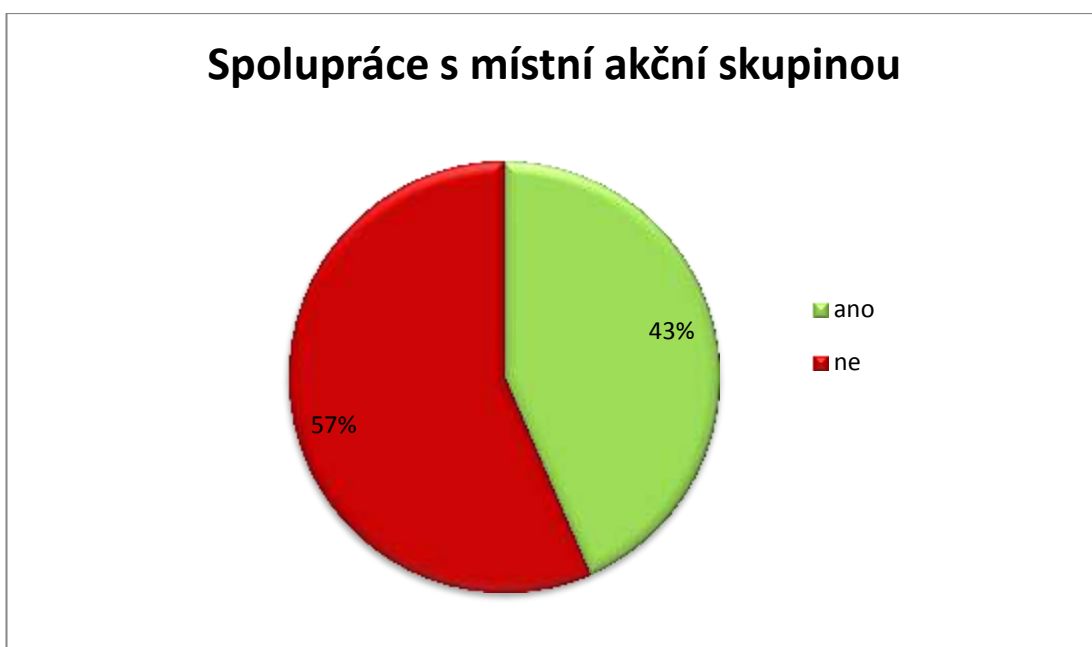
Zdroj: dotazník, vlastní zpracování

Graf č. 12 znázorňuje, zda si lidé hospodařící na farmě myslí, že venkov, především agroturistika, jsou ze strany státu dostatečně dotovány a podporovány. Přesně 9 farem (39 %) má za to, že podpora ze strany státu je postačující. Kupodivu úplně stejný počet farem si to myslí naopak (9 farem, 39 %). Ti, kteří odpověděli, že pomoc je nedostačující, kritizují zejména fakt, že stát málo pomáhá zejména malým rodinným farmám a pokud chtějí žádat o dotace, je s tím spojeno až příliš byrokracie. Takto tedy odpovídali většinou farmáři hospodařící na nepříliš velkých pozemcích. Jak již bylo řečeno, devíti farmám pomoc od státu vyhovuje. U těchto odpovědí se vyskytly i taková sdělení že i přesto, že je čerpání dotací velice náročné a zdlouhavé, stojí to za to. S tím, že neví, přišlo 5 farmářů, kteří svoje výpovědi doplnili tím, že nečerpají přímo na agroturistiku, ale jen na zemědělství (patevní dotace a dotace na dobytek).

11. Spolupracujete s místní akční skupinou? Pokud ano, jak?

Níže zobrazený graf (graf č. 13) poukazuje na míru spolupráce jednotlivých hospodářství s místní akční skupinou. Bohužel, větší část farem se skupinou nespolupracuje. Nicméně jeden z respondentů uvedl, že doposud nekooperují, ale chtěli by začít. A jiný zase, že v předchozích letech (cca před 10 lety) spolupracoval, dnes však již nikoliv. Na otázku jak s místními akčními skupinami dané statky spolupracují, většina odpověděla, že při pomoci se získáním dotací.

Graf č. 13



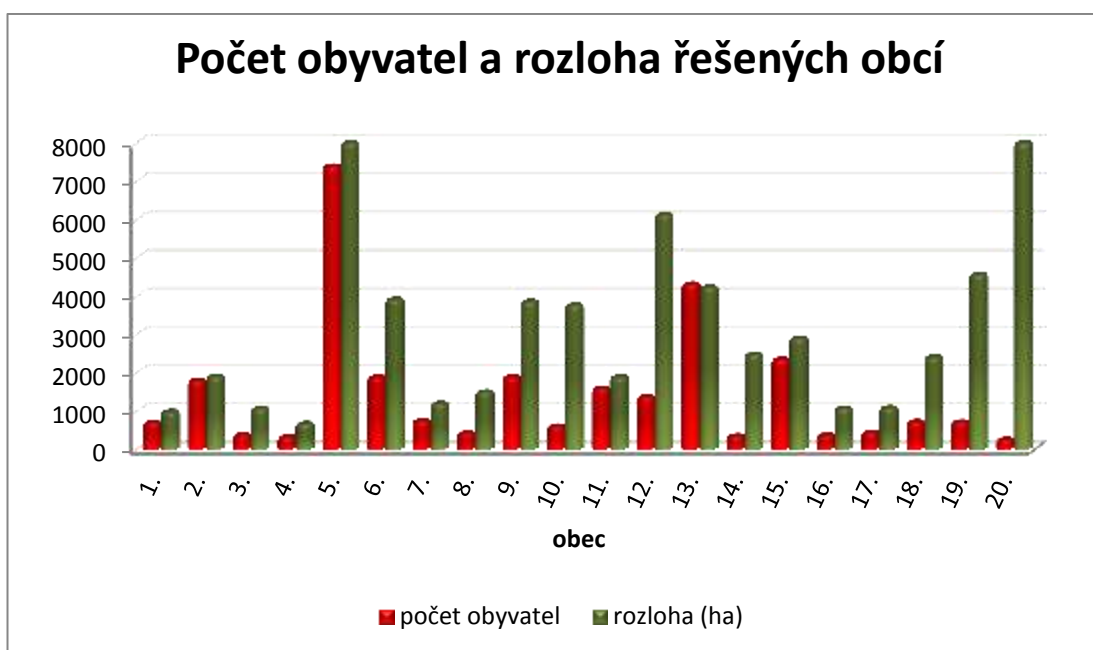
Zdroj: dotazník, vlastní zpracování

4.3. DOTAZNÍK PRO OBCE

Následující část diplomové práce je věnována dotazníkovému šetření obcí, pod jejichž správní obvod řešené farmy spadají. Situace bude obdobná jako u dotazníku pro farmáře, kdy dojde k analyzování odpovědí otázky po otázce.

1. *Jaká je velikost Vaší obce?*

Graf č. 14



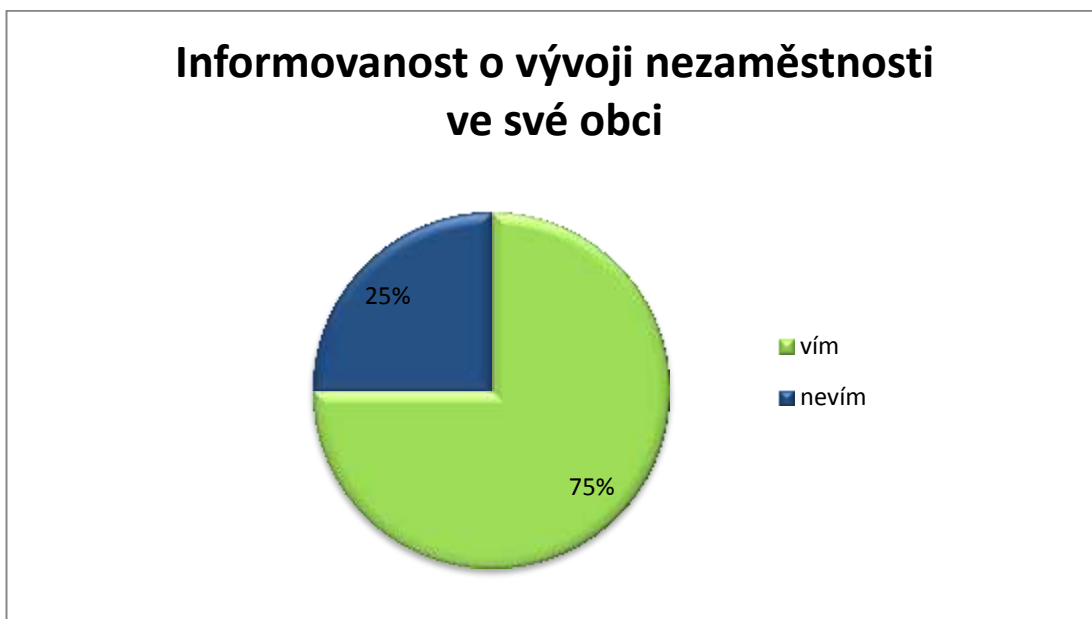
Zdroj: dotazník, vlastní zpracování

Velikost dotazovaných obcí v Jihočeském kraji se značně liší jak v počtu obyvatel, tak i v rozloze uváděné v hektarech (graf č. 14). Populace obcí se pohybuje od necelých 300 až do 7 400 obyvatel a rozloha je mezi 800 ha a 8000 ha. Z čehož se dá usoudit, že jsou zde zastoupeny malé obce (vesnice) i větší obce (města). Z grafu je patrné, že některé obce mají nízký počet obyvatel, zatímco mají relativně velkou svou rozlohu. To se jedná především o obce v pohraničí, kde je nižší hustota zalidnění. Jelikož je v této práci řešena agroturistika, což je druh venkovského cestovního ruchu, jedná se zejména o menší obce na venkově.

2. Víte, jak se v posledních několika letech vyvíjela nezaměstnanost ve Vaší obci? Pokud ano, jak?

Většina starostů (75 %), kterým byla výše uvedená otázka položena, má relativní přehled o vývoji nezaměstnanosti na jejich území (graf č. 15). Přičemž jako hlavní zdroj informací zmiňovali především údaje z úřadu práce. Nicméně konkrétní čísla nebyla uváděna, ale vesměs se všichni shodli na tom, že nezaměstnanost má klesající trend, stejně jako je tomu na území celé České republiky. Avšak starostové obcí ležících v příhraničí poznamenávali, že míra nezaměstnanosti u nich klesá, ale oproti celorepublikovému průměru je stále o trošku vyšší. Menší část obcí (25 %) vůbec netuší, jak se nezaměstnanost v jejich obci za posledních několik let změnila.

Graf č. 15



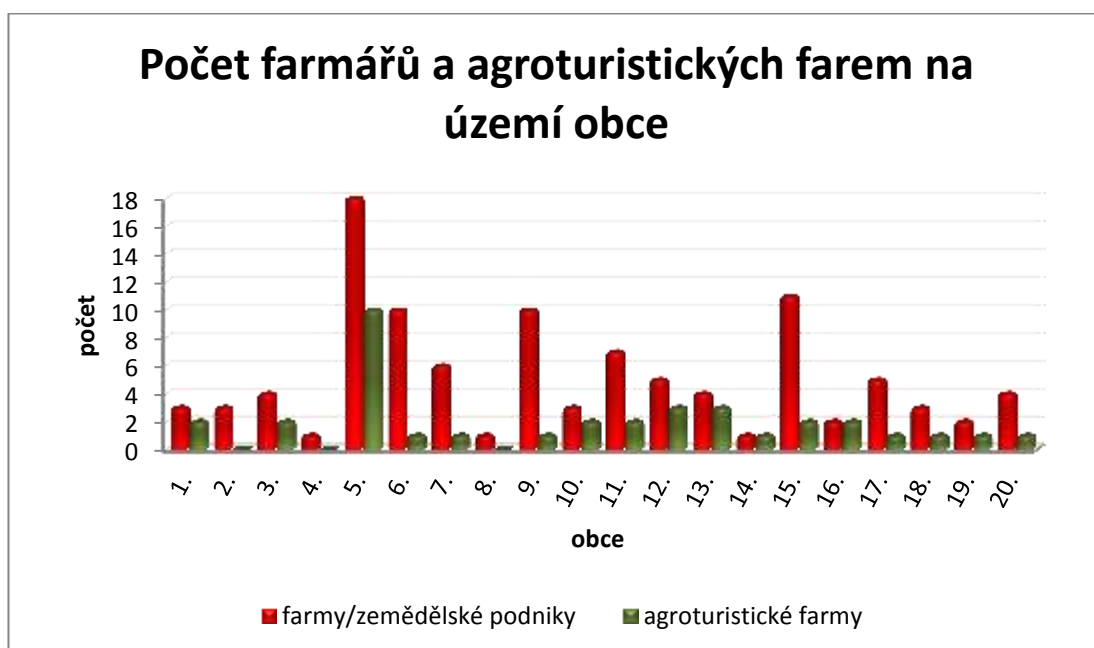
Zdroj: dotazník, vlastní zpracování

3. *Jaký je počet farmářů/zemědělských podniků ve Vašem katastrálním území?*

4. *A kolik z nich provozuje agroturistiku?*

Odpovědi na výše zmíněné otázky (otázky č. 3 a č. 4) jsou demonstrovány v následujícím grafu (graf č. 16). V řešených obcích se nachází 1 až 18 zemědělských podniků a z nich jsou jen některé, jenž nabízejí agroturistické služby. Nejvíce je jich u obce č. 5, která má největší rozlohu a i počet obyvatel. Starosta této obce uvedl, že z 18 farem jich 10 provozuje agroturistiku, což je nejvíce ze všech obcí. S dalším vysokým počtem zemědělských podniků je obec č. 15, kde se nachází 9 soukromých zemědělců a 2 zemědělská družstva. Nicméně z nich jsou pouze 2 farmy agroturistické. U ostatních obcí je tomu podobně. Velice zvláštní a zajímavou skutečností je to, že někteří starostové odpověděli, že se na jejich území nevyskytuje žádná farma provozující agroturistiku (3 obce). Avšak po upozornění na tento fakt, byla situace obcemi objasněna a to tím, že živnostenský úřad nemá povinnost obecnímu úřadu sdělovat evidované podnikatelské subjekty. Příčinou bude nejspíš to, že se starostové o existenci agroturistických farem nezajímají a nezjistí si sami, zda se na jejich území nějaký takovýto subjekt nachází. Bohužel tato neinformovanost mohla také částečně ovlivnit i výsledky těchto otázek.

Graf č. 16



Zdroj: dotazník, vlastní zpracování

5. Dá se říci, že ve Vaší obci po začátku provozování agroturistiky došlo k poklesu nezaměstnanosti?

Z níže zobrazeného grafu (graf č. 17) je zcela evidentní názor starostů na danou otázku. Převažující část obcí, konkrétně 13 obcí z 20 (65 %), je toho přesvědčená, že díky založení agroturistické farmy na jejich území nedošlo k poklesu nezaměstnanosti v jejich obci. Zatímco 7 obcí (35 %) nezná na tuto otázku jednoznačnou odpověď. Je více než překvapivé, že ani jeden z respondentů není toho názoru, že by agroturistika napomohla ke snížení nezaměstnanosti v jejich vesnici. I když byl tento fakt předpokládán v jedné z hypotéz. S touto otázkou velice úzce souvisí otázka následující, která je zaměřená na počet občanů dané obce pracujících na agroturistické farmě.

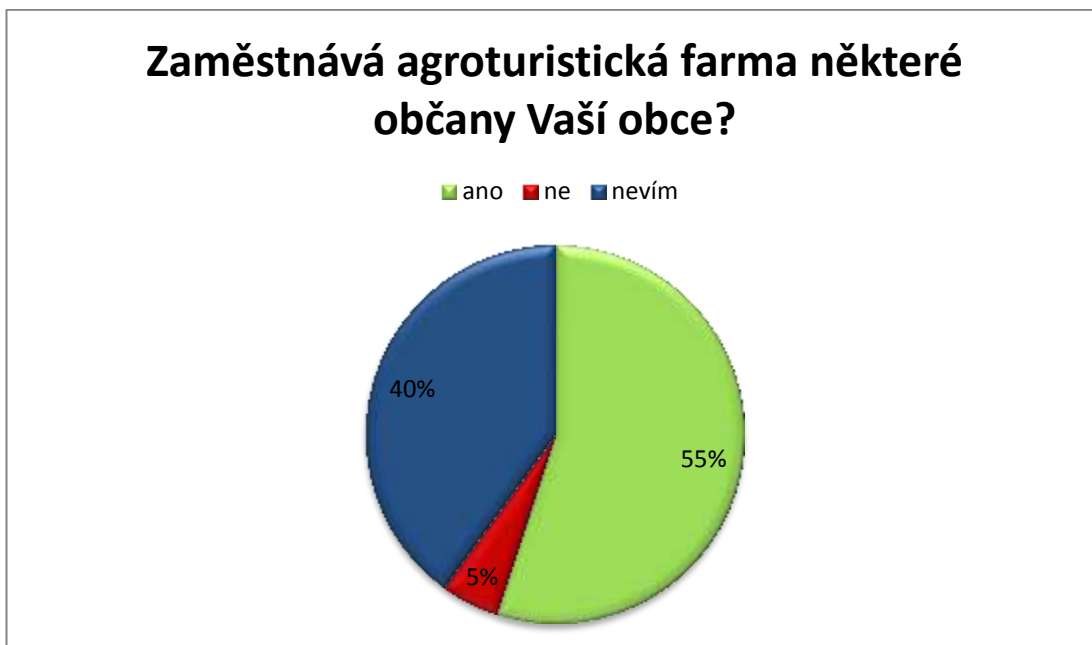
Graf č. 17



Zdroj: dotazník, vlastní zpracování

6. *Zaměstnává agroturistická farma některé občany Vaší obce? Pokud ano, kolik?*

Graf č. 18



Zdroj: dotazník, vlastní zpracování

Agroturistická farma, jak je vidět z grafu č. 18, poskytuje občanům některých obcí, ve kterých se statek nachází, zaměstnání. Tak je tomu u 11 obcí (55 %). Nicméně dotazovaní zmiňují, že se jedná často pouze o práci na částečný úvazek (dohoda o provedení práce), a zejména v sezónním období. Jeden ze starostů odpověděl, že farma nikoho z obyvatel nezaměstnává a dalších 8 (40 %) nemá o této skutečnosti informace.

Co se týká počtu osob z obce, kterým farmář poskytuje práci, je velice různá. Bohužel, mnohdy starostové uvedli pouze to, že farma některé obyvatele obce zaměstnává, ale nikoliv již jejich počet. K tomuto často podotýkali, že o množství těchto lidí nemají dostatek informací. Když už byla hodnota uvedena, tak to byla nejčastěji hodnota 1 až 3. Zajímavostí je obec č. 14, která uvedla, že se na jejím území nachází jeden zemědělský podnik, a tím je agroturistická farma. A zároveň tato obec odpověděla, že farma zaměstnává 10 lidí z obce. Tento fakt znamená, že statek v dané obci poskytuje dostatek pracovních příležitostí, čímž přispívá k zaměstnanosti ve své vlastní obci.

Z výše uvedených a vyhodnocených dvou otázek vyplývá, že i přesto, že farmy, jak samy obce uvedly, zaměstnávají některé občany, nenapomáhá agroturistické podnikání ke zlepšení nezaměstnanosti v daném území. Příčinou bude určitě to, že počet těchto lidí je na dost nízké úrovni a také to, že se často jedná o práci pouze na částečný úvazek (dohodu o provedení práce).

7. *Myslíte si, že agroturistika pozitivně přispívá k rozvoji Vaší obce?*

Graf č. 19



Zdroj: dotazník, vlastní zpracování

Na otázku, zda agroturistika napomáhá k rozvoji příslušné obce, odpověděla přesně polovina starostů (10 obcí, 50 %) obcí, že si myslí, že ano (graf č. 19). Poměrně neočekávanou odpovědí byla i odpověď, že nepřispívá k rozvoji dané obce, a to od jednoho starosty (5 %). Bohužel, důvod tohoto názoru již nebyl zmíněn. Lze se tedy jen pouze domnívat, proč bylo na tuto otázku odpovězeno záporně. Příčinou může být to, že právě daná obec neví o tom, že na svém území nějakou farmu provozující agroturistiku vůbec má. Dalších 9 obcí (45 %) nedokáže posoudit, zda ano či ne. Mezi nimiž jsou i takové obce (2), které také nezaregistrovaly to, že je u nich nějaká agroturistická farma v provozu.

8. Podporujete tento způsob podnikatelské činnosti? Pokud ano, jak?

9. Spolupracujete nějakým způsobem s agroturistickými farmami? Pokud ano, jak?

Přehled jednotlivých odpovědí na výše uvedené otázky (otázka č. 8 a č. 9) je shrnut v tabulce (tabulka č. 4) na následující straně.

Z reakcí jednotlivých obcí na otázku č. 8 vyplynulo, že více jak polovina z nich (11) agroturistické farmy a jejich činnost podporuje. Liší se pouze v podobě subvencí. Nejčastěji uváděným prostředkem podpory je reklama na webových stránkách, dále také propagace přímo návštěvníkům obce a zájemcům o produkty a výrobky přímo z farem. Poté se mezi odpověďmi objevila i možnost občasných neinvestičních příspěvků a v neposlední řadě morální, nikoliv finanční pomoc. Velice pozitivní byla reakce paní starostky jedné ze zkoumaných obcí, která je toho názoru, že tento způsob podnikání na venkov patří. Zmínila, že agroturistika s sebou přináší spoustu kladů, mezi nimiž uvedla například vyšší návštěvnost turistů, kteří by jinak jejich obec minuli. I přesto zbytek obcí (9) nijak nepodporuje tento druh podnikatelské činnosti.

Na spolupráci obcí a jednotlivých farmářů se vztahovala otázka č. 9. Přesně polovina z respondentů (10) nějakým způsobem se statky spolupracuje. Převažujícím typem jejich kooperace je především možnost prezentace a propagace na různých akcích pořádaných v obci (své výrobky, produkty apod.). Častá spolupráce také spočívá v pronájmu prostorů farmy pro organizování seminářů či školení, a také v ubytování pozvaných hostů obce. Mateřská škola v jedné obci pravidelně (každý rok) farmu navštěvuje v rámci výchovných programů, při kterých se děti seznamují s domácími a hospodářskými zvířaty. Kulturní komise v jedné obci pořádá každý rok silvestrovskou vycházku na farmu. Tato skutečnost se nedá brát úplně jako přímá spolupráce, ale o určitý způsob kooperace se jedná. Opět přesně 9 obcí se zemědělskými usedlostmi nespolupracují. Jsou to většinou obce, které tento typ venkovského cestovního ruchu vůbec nepodporují. A zároveň se většinou jedná o starosty, kteří si nemyslí, že agroturistika přispívá k rozvoji jejich obce.

Tabulka č. 4: Přehled odpovědí na otázky č. 8 a č. 9

Obec	Podporujete tento způsob podnikatelské činnosti? Pokud ano, jak?	Spolupracujete nějakým způsobem s agroturistickými farmami? Pokud ano, jak?
1.	ano, propagace (reklama na webových stránkách obce)	ne
2.	ne	ne
3.	ano, občasnými neinvestičními příspěvky	ano, při kulturních akcích obce (možnost prodávat své výrobky)
4.	ne	ne
5.	ano, propagace (posíláme tam turisty a zájemce o bioprodukty)	ano, při kulturních akcích obce (možnost prodávat své výrobky, využíváme jejich prostory k organizování seminářů)
6.	ano, propagace (reklama na webových stránkách obce)	ano, možnost prezentace na obecních akcích, pořádáme na farmě semináře, a také objednávat jejich prostory pro pozvané hosty
7.	ano, propagace (reklama na webových stránkách obce)	ano, využíváme jejich prostory k organizování seminářů
8.	ne	ne
9.	ano, propagace (reklama na webových stránkách obce)	ano, využíváme jejich prostory k organizování seminářů a školení, v prostorách farmy oddáváme
10.	ne	ne
11.	ne	přímo nespolečujeme, pouze každoroční silvestrovská vycházka na farmu, kterou pořádá kulturní komise obce
12.	ne	ne
13.	ne	ne
14.	ne	ano, pronájem jejich prostor, obory
15.	ano, podporujeme (ne finančně, ale morálně ano)	ano, mateřská škola každoročně navštěvuje v rámci výchovných programů farmu s domácími a hospodářskými zvířaty
16.	ano, propagace (reklama na webových stránkách obce, vzájemná spolupráce s obcí)	ne
17.	ano, podporujeme (ne finančně, ale morálně ano)	ano, občasná pomoc s provozem
18.	ne	ne
19.	ano, propagace (reklama na webových stránkách obce, vzájemná spolupráce s obcí)	ano, možnost prezentace na obecních akcích
20.	ano, propagace (reklama na webových stránkách obce, posíláme tam turisty)	ano, při kulturních akcích obce (možnost prodávat své výrobky)

Zdroj: dotazník, vlastní zpracování

10. Myslíte, že stát dostatečně podporuje rozvoj venkova, především agroturistiku z pohledu obce?

Graf č. 20



Zdroj: dotazník, vlastní zpracování

Zdali stát dostatečnou měrou přispívá k rozvoji venkova z pohledu obcí, znázorňuje graf č. 20. Pouze 5 obcí (25 %) se domnívá, že tomu tak je. Takto příznivě ve prospěch státu odpovídali většinou starostové obcí s nižším počtem obyvatel (do 500). Přesně polovina respondentů (10, 50 %) nedokáže na tuto otázku odpovědět jednoznačně. A posledních 5 obcí (25 %) si myslí, že státní podpora k rozkvětu venkovského prostředí je marginální. Z těchto odpovědí lze usoudit, že velká část starostů se o tuto problematiku příliš nezajímá a nemá dostatečné množství informací, aby na otázku konkrétně odpověděla ano či ne.

11. Spolupracujete s místní akční skupinou? Pokud ano, jak?

Spolupráci s místní akční skupinou využívá většina dotazovaných obcí v Jihočeském kraji (75 %) (graf č. 21). Velká část z nich také uvedla, že jsou jejími členy. Obce s místními akčními skupinami spolupracují při tvorbě různých projektů v oblasti školství, kultury i cestovního ruchu. Dále se společně podílejí na zpracování strategických plánů obcí i mikroregionů, a také na projektech přeshraniční spolupráce. Několik obcí i podotklo, že je důležité budovat infrastrukturu a další pobídky pro potenciální návštěvníky. A zároveň to, že je třeba cestovní ruch přivést do venkovského prostoru, čímž bude docházet k rozvíjení dalších služeb. Poznámka jednoho ze starostů o tom, že bez turistů venkov zanikne, neboť stát venkov příliš neřeší, je více než výstižná. Dalších 25 % obcí tuto možnost kooperace neuplatňuje.

Graf č. 21



Zdroj: dotazník, vlastní zpracování

5. DISKUSE

Je důležité, aby se na agroturistiku i venkovskou turistiku pohlíželo jako na nástroj, který se snaží řešit a napravovat některé problémy venkovských oblastí, jako je například nezaměstnanost, zachování kulturní funkce krajiny či zamezení migrace venkovského obyvatelstva a mnoho dalších. Závodná (2015) využívá různé zkušenosti od zahraničních sousedů (především z Německa, Rakouska, Francie, Itálie, Irska a jiných), kdy charakterizuje velké množství důsledků agroturistiky na danou venkovskou oblast. Ve zmíněných zemích způsobil cestovní ruch ekonomickou obnovu celých regionů. Například v Itálii již od počátku 80. let 20. století je agroturistika považována za velice dobrou příležitost ke zlepšení zaměstnanosti ve venkovských oblastech i ke zvýšení příjmů zemědělských farem (Santucci 2013).

V České republice se venkovská turistika od výše uvedených zemí liší. V Německu, Rakousku či Itálii zemědělství funguje na relativně malých rodinných farmách, pro které veškerý cestovní ruch znamená vedle hlavních zemědělských aktivit značnou část svých celkových příjmů. Zatímco venkovský cestovní ruch v České republice je spíše založený na ubytovacích službách. A až nedávno začaly podnikatelské subjekty u nás nabízet i jiné služby (Šimková 2014). Moravec a kol. (2007) uvádí, že venkovský cestovní ruch je typický menšími podnikatelskými subjekty, které mají jen několik málo zaměstnanců. Nejčastěji se jedná o samozaměstnaného provozovatele (sebezaměstnání) a jeho partnera (manžel či manželka). Takovéto firmy jsou obvykle vedeny párem či rodinou. Tento fakt se potvrdil i u zkoumaných agroturistických farem, jelikož téměř všechny se označily jako rodinné. Často farmáři dodávali, že se jedná o farmu s rodinným statutem, nicméně velká část ostatních členů rodiny vykonává i jiné zaměstnání, jelikož práce na farmě by nebyla dostačující jako obživa pro všechny. Někteří z příbuzenstva vypomáhají pouze v případě mimořádných akcí pořádaných na farmě. Například v Itálii se mohou rodinní příslušníci angažovat v činnostech, které jsou méně náročné, než tradiční zemědělské úkoly (př. přijímání hostů, vaření jídel, provádění turistů na farmě, popisování chovu hospodářských zvířat a jiné). Některé z těchto úkolů jsou jednoduché, ale vyžadují dobré komunikační nadání, zatímco jiné úkoly mohou vyžadovat vhodná školení, ale i dokonce specifické vzdělání (Santucci 2013).

Je důležité zmínit, že agroturistika se rozvíjí po celém světě a představuje zdroj pracovních příležitostí a příjmů pro drobné zemědělce a vlastníky pozemků v mnoha zemích na všech světadílech (Sznajder a kol. 2009). Výše zmíněné úkoly a s tím související dobré příjmy obvykle poskytují více prostoru mladším členům rodiny, kteří by jinak měli tendence odejít a přestěhovat se do města. Pokud rodina nemá žádné mladé příslušníky, vznikají pracovní příležitosti pro někoho „zvenčí“, který může být zaměstnán na celý rok či pouze na sezónu (Santucci 2013). Právě sezónnost práce je pro venkovskou turistiku typická. Téměř všechny typy venkovského cestovního ruchu vyžadují vyšší počet sezónních pracovníků (Němčanský 1999). V rámci diplomové práce bylo zjištěno, že ve většině případů má sezóna vliv na množství osob zaměstnaných na agroturistických farmách. Počet sezónních pracovníků byl různý a byl dozajista ovlivněn velikostí obhospodařované plochy a i množstvím stálých zaměstnanců. Velká část farem dává přednost sezónním pracovníkům hlavně pro výpomoc v době, kdy práce na statku vrcholí.

Negativním zjištěním při tvoření této práce byla relativně vysoká neinformovanost a nezáměr místních samospráv a jejich starostů o agroturistických farmách i o celkovém venkovském cestovním ruchu. Pro zvýšení povědomí a množství informací o podnikání v agroturistice by se v České republice měly častěji konat různé semináře či školení na danou problematiku (Moravec a kol. 2007). Například Rakousko, které se díky svým příznivým podmínkám stalo významným agroturistickým cílem, má velmi pozitivní přístup k inovacím a zároveň sofistikovaný vzdělávací systém v rámci cestovního ruchu. Strukturu řízení celého cestovního ruchu v Rakousku lze zařadit mezi ty nejefektivnější (Šimková 2014). V České republice je relativně špatná situace v kooperaci mezi podniky, a to nejen v rámci agroturistiky, ale i mezi poskytovateli dalších služeb (Pourová 2002). Velmi omezená je i spolupráce s veřejnou správou (Srb 2002). K tomu je důležité podotknout, že bohužel Česká republika stále nemá venkovský cestovní ruch na tak dobré úrovni, jako jiné země v Evropě, jako je například Rakousko či Itálie (Moravec a kol. 2007). Právě rakouský systém by mohl inspirovat rozvoj cestovního ruchu v České republice. Klíčovým prvkem, o který se řízení cestovního ruchu v Rakousku opírá je efektivní instituční rámec a kooperace mezi veškerými zainteresovanými subjekty. Důležitá je spolupráce s obcemi, podnikateli a místními obyvateli ke zvýšení konkurenceschopnosti celého regionu (Šimková 2014).

6. ZÁVĚR

Předmětem této diplomové práce bylo zkoumání vlivu agroturistiky na zaměstnanost ve venkovském prostoru. Součástí této studie je deskripce cestovního ruchu, jeho základních druhů a forem. Došlo i na popis udržitelného rozvoje cestovního ruchu. Nicméně největší pozornost byla věnována specifické formě venkovského turismu, a to agroturistice, přičemž byla charakterizována její historie, vývoj, negativa i pozitiva, význam a její možné typy. Růst cestovního ruchu způsobuje zvyšující se poptávku po nových typech cestovního ruchu, jako je právě venkovská turistika. Následné kapitoly byly zaměřené na vymezení venkovského prostoru, objasnění otázky diverzifikace a multifunkčnosti zemědělství a v neposlední řadě i popis subvencí, jež napomáhají k rozvoji venkovských oblastí. Závěrečná kapitola teoretické části práce charakterizuje problematiku zaměstnanosti, nezaměstnanosti, její příčiny a dopady. Dále poskytuje informace o multiplikačním efektu a vlivu cestovního ruchu a agroturistiky na zaměstnanost.

V další části práce se nacházejí cíle a metodické postupy, které byly při psaní použity, a podle kterých bylo postupováno. Jedná se o popis techniky sociologického výzkumu, konkrétně dotazníkového šetření. Tímto způsobem došlo ke sběru potřebných dat. Dále je to vymezení oblasti Jihočeského kraje, výběr agroturistických farem a k nim příslušných obcí. Je důležité zmínit, že byly vybrány takové farmy, které Jihočeská centrála cestovního ruchu na svých webových stránkách uvádí jako agroturistické.

Pro analytickou část byly stanoveny dvě základní hypotézy. První z nich předpokládala, že agroturistika napomáhá ke vzniku nových pracovních míst (snižuje nezaměstnanost), a současně také podporuje rozvoj venkovského prostředí. Zásadní otázkou je také, zda je státní podpora rozvoje venkova (především agroturistiky) dostačující, a to jak z pohledu farmářů, tak i starostů obcí ve zkoumané lokalitě. Co se tedy první hypotézy týče, vyšly poměrně zajímavé výsledky. Dá se říci, že agroturistická činnost určitě přispívá k tvorbě nových pracovních míst, ale to především v sezóně. Avšak této problematice se věnuje druhá hypotéza. Více jak polovina obcí odpověděla, že agroturistická farma zaměstnává její občany, kde byl rozdíl pouze v počtu takovýchto lidí. I přesto, že farmáři nabízejí práci svým spoluobčanům, starostové obcí jsou toho názoru, že po začátku provozování agroturistiky na území jejich obcí nedošlo k poklesu nezaměstnanosti. Důvodem

může být nízká informovanost starostů o celkovém fungování agroturistických farem, která vyplynula z odpovědí na některé otázky v dotazníkovém šetření. Mezi další příčiny lze zařadit poměrně nízký počet občanů dané obce, kteří jsou zároveň zaměstnanci farmy a dále také fakt, že převládající úvazek takovýchto pracovníků je obvykle částečný.

Program rozvoje venkova ČR na období 2014-2020 má několik důležitých cílů. Přesto mezi hlavní cíle, které se zároveň týkají tématu diplomové práce, se řadí diverzifikace zemědělské činnosti, tvorba nových pracovních míst a podpora cestovního ruchu. Bohužel z názoru farem i obcí lze usoudit, že státní podpora venkova není na dobré úrovni. Jen malé množství z respondentů zastává názor, že je dostatečná (5 obcí, 9 farem).

Druhá hypotéza obsahovala zjištění, zda má sezóna vliv na množství pracovníků na agroturistických statcích. Bylo předpokládáno, že sledované farmy budou mít vyšší počet pracovníků v sezónním období, a že se bude jednat zejména o mladé osoby, které budou zaměstnané na částečný úvazek. Tato problematika byla již lehce nastíněna u první hypotézy, přičemž bylo tedy zjištěno, že ve většině případů sezóna působí na množství zaměstnanců na zemědělských farmách. Kvantum těchto lidí se samozřejmě lišilo. Do výše počtu se promítla zejména rozloha statku, velikost plochy, na které hospodaří a dozajista i množství stálých pracovníků. Téměř všechny farmy (kromě jedné) se označily za rodinné, což může být také příčina toho, proč nezaměstnávají další pracovníky na plný úvazek na celý rok, ale dávají přednost sezónním zaměstnancům. Ti jsou najati zejména pro výpomoc v sezóně (červen-září), kdy práce na statku jsou v plném proudu. Co se týkalo zaměstnávání žen nebo mužů, nedá se přesně říci, že by farmáři upřednostňovali ty či ony. Nicméně ze zkoumaných dat vyplynulo, že drobně převažuje zaměstnávání žen. Avšak to je do značné míry ovlivněno činností, na kterou se dané osoby zaměstnávají. Ženy vzhledem ke svým schopnostem a predispozicím jsou zaměstnávány v ubytovacích a stravovacích službách, popřípadě mají na starosti doprovodné programy (tábory, programy pro děti apod.). Na druhou stranu pro pomoc na farmě samotné (jako např. údržbu strojů, krmení, mistování aj.) jsou především zaměstnávány muži.

Ohledně věku nelze jednoznačně říci, zda v sezóně pracuje na statku více mladých osob, jelikož farmáři ve svých odpovědích často uváděli relativně vysoké rozmezí nebo to, že věk jejich sezónních zaměstnanců je různý. Jednoznačně

dominujícím druhem pracovního úvazku u osob, které na farmách pracují v sezóně, je dohoda o provedení práce. Čímž se potvrdil předpoklad práce. Tento typ úvazku je právě nejtypičtější formou práce v letním období, kterého hojně využívají studenti, dlouhodobě nezaměstnaní, a také osoby hledající přivýdělek ke svému hlavnímu zaměstnání. Při zkoumání dosaženého vzdělání jednoznačně převládaly osoby se střední školou. Druhým nejčastějším vzděláním bylo střední odborné učiliště. U těchto lidí je možné předpokládat právě přímo vyučení v daném oboru. Následně farmy uváděly i kombinaci učiliště, střední i vysoké školy. Některé farmy dávají přednost osobám, které mají školu se zemědělským zaměřením, některé naopak s pedagogickým zaměřením, a to především tam, kde nabízejí doprovodné programy pro děti. Kromě toho převažující část dotazovaných farmářů neplánuje v budoucnu rozšíření své farmy a agroturistických služeb, čímž by mohla zaměstnat další osoby.

Dále je důležité podotknout, že u sledovaných farem a obcí, které tuto formu podnikání podporují, funguje i určitý způsob kooperace. Ať už se jedná o možnost nabízet své farmářské produkty na akcích pořádaných obcí či propagace agroturistických podnikatelů na webových stránkách obce. Možnosti spolupracovat s místními akčními skupinami využívá jak většina obcí, tak i některé farmy. U farem je to zejména pomoc se získáním dotací, zatímco u obcí je to spolupráce na různých projektech a strategických plánech.

V úplném závěru práce lze tedy říci, že farmáři částečně poskytují ostatním lidem pracovní příležitosti na jejich farmě, čímž přispívají k zaměstnanosti dané obce. Nejmarkantnější vliv na množství pracovních pozic nabízených farmami má určité období roku (sezóna). Dále byla zjištěna skutečnost, že informovanost i zájem u velké části starostů dotazovaných obcí o fungování a podpoře agroturistiky je na poměrně nízké úrovni. Ze všech výše zmíněných faktů vyplývá, že agroturistické farmy a jejich činnost napomáhají k celkovému rozvoji venkovských oblastí, ať už ve větší či menší míře. A na určité úrovni se podílejí i na zaměstnanosti obcí lokalizovaných na venkově. Nicméně je důležité podotknout, že působení agroturistiky na zaměstnanost ve venkovském prostředí by mohlo být ještě větší, pokud by tento způsob podnikatelské činnosti byl ještě více podporován, a to jak ze strany státu, tak ze strany obecních úřadů i široké veřejnosti.

7. LITERATURA

Knihy a odborné časopisy

1. BERÁNEK, J. a kol. (2013): *Ekonomika cestovního ruchu*. Praha: Mag Consulting, 296 s.
2. BOJNEC, S. (2004): *Farm tourism: Myth or reality?* In Petrick, M., Weingarten P.: *The Role of Agriculture in Central and Eastern European Rural Development: Engine of Change or Social Buffer?* Institut für Agrarentwicklung in Mittel und Osteuropa, s. 286–304.
3. BUCHTOVÁ, B. a kol. (2002): *Nezaměstnanost: psychologický, ekonomický a sociální problém*. Vyd. 1. Praha: Grada Publishing, 236 s.
4. BRYCHTOVÁ, Š. (2006): *Úvod do regionalistiky: pro prezenční formu studia*. Vyd. 1. Pardubice: Univerzita Pardubice, 121 s.
5. CANOVES, G., VILLARINO, M., PRIETSLEY, G., BLANCO, A. (2004): *Rural tourism in Spain: an analysis of recent evolution*. *Geoforum*, 35, č. 6, s. 755–769.
6. CLOKE, P. (2000): *RURAL*. In JOHNSTON, R. J., a kol. *The Dictionary of Human Geography*. 4th ed., Blackwell Publishers Ltd, Oxford, 718 s.
7. COOPER, Ch., a kol. (1998): *Tourism: principles and practice*. 2nd edition. Harlow : Longman, 530 s.
8. ČERTÍK, M (2001): *Cestovní ruch: vývoj, organizace a řízení*. Praha: OFF, 2001. 352 s.
9. ČERVENKOVÁ, M. (2008): *Venkovský prostor a venkovský turismus*. Diplomová práce. Masarykova univerzita, Přírodovědecká fakulta, Brno, 95 s.
10. DUBEN, R. (2000): *Ekonomie veřejného sektoru*. Praha: VŠE, 325 s.

11. FUCHS, K. (2002): Nezaměstnanost v ekonomické teorii. In BUCHTOVÁ, B. a kol.: Nezaměstnanost: psychologický, ekonomický a sociální problém. Vyd. 1. Praha: Grada Publishing, s. 57–74.
12. HALL, C. M., PAGE, S. J. (2014). The geography of tourism and recreation: Environment, place and space. Routledge, 449 s.
13. HELÍSEK, M. (1996): Makroekonomie pro bakalářské studium. 1. vyd. Slaný: Melandrium, 200 s.
14. HESKOVÁ, M. A KOL. (2011): Cestovní ruch pro vyšší odborné a vysoké školy. Fortuna, Praha. 216 s.
15. HOLMAN, R. (2000): Základy ekonomie pro studenty vyšších odborných škol a neekonomických fakult VŠ. 1. vyd. Praha: C.H.Beck, 360 s.
16. INDROVÁ, J. a kol. (2004): Cestovní ruch I. Praha: VŠE v Praze, 114 s.
17. JAKUBÍKOVÁ, D., JEŽEK, J., PAVLÁK, M. (1999): Cestovní ruch. Západočeská univerzita, Plzeň. 268 s.
18. JANOTKA, K. (1999): Venkovská turistika a agroturistika. Pardubice: Střední odborná škola cestovního ruchu, 107 s.
19. JUREČKA, V. (2010). Makroekonomie. Praha: Grada Publishing a.s., 336 s.
20. KEŘKOVSKÝ, M. (2004): Ekonomie pro strategické řízení: teorie pro praxi. Praha: C.H.Beck, 200 s.
21. KLÍMA, J. (1996): Makroekonomie I. Brno: MZLU, 117 s.
22. KONEČNÝ, O. (2014): Geographical perspectives on agritourism in the Czech Republic. Moravian Geographical Reports, 22, č. 1, s. 15–23.

23. KRÁLOVÁ, T. (2001): Agroturistika bez systému a podpor. Zemědělec č. 40/2001, Praha, s. 14-16.
24. KYSILKOVÁ, B., PAVLÍČKOVÁ, H. (2006): The methodical approaches to analysis of sustainable regional development with a focus on agritourism. Acta univ. agric. et silvic. Mendel. Brun, 5, č. 3, s. 159–166.
25. LORDKIPANIDZE, M. (2002). Enhancing entrepreneurship in rural tourism for sustainable regional development. The case of Söderslätt region, Sweden, The International Institute for Industrial Environmental Economics, IIIIEE, Lund University. 103 s.
26. MACH, M. (2001): Makroekonomie II pro magisterské (inženýrské) studium 1. a 2. část. 3. vyd. Slaný: Melandrium, 367 s.
27. MACH, M. (2002) Agroturistika: praktický rádce. České Budějovice: Rosa, 20 s.
28. MATOUŠEK, O. (2008): Slovník sociální práce. Portál, Praha, 272 s.
29. MORAVEC, I. a kol. (2007): Venkovská turistika v Rakousku, České Republice a Francii: koncept, aktivity a vzdělání. 1.vyd. České Budějovice: Vlastimil Johanus: TISKÁRNA, 70 s.
30. MORAVEC, I. a kol. (2006): Venkovská turistika: Teoretická výchova a možnosti. 1. vyd. České Budějovice: Vlastimil Johanus – TISKÁRNA, 94 s.
31. MUSIL, M. (2010): Udržitelný rozvoj cestovního ruchu (metody, postupy, přístupy, teoretické aspekty), Nakladatelství Oeconomica ,Vysoká škola ekonomická v Praze, Nakladatelství – Jindřichův Hradec, 49 s.
32. NĚMČANSKÝ, M. (1999): Odvětví cestovního ruchu: vybrané kapitoly. Karviná: Slezská univerzita (Opava). Obchodně podnikatelská fakulta (Karviná), 274 s.

33. NILSSON, P., A. (2002): Staying on Farms, An Ideological Background. *Annals of Tourism Research*, 29, č. 1, s. 7–2.
34. NOVÝ, I., SURYNEK, A. (2006): *Sociologie pro ekonomy a manažery* Grada Publishing, Praha, 287 s.
35. OPPERMANN, M. (1996): Rural Tourism in Southern Germany. *Annals of Tourism Research*, 28, č. 1, s. 86–102.
36. PARMOVÁ, D., DVOŘÁK, V., FRKOVÁ, I. (2013): Kapitoly z cestovního ruchu pro praxi. Občanské sdružení CHANCE IN NATURE – LOCAL ACTION GROUP a Jihočeská univerzita v Českých Budějovicích, Ekonomická fakulta. České Budějovice. 178 s.
37. PÁSKOVÁ, M., ZELENKA, J. (2002): *Výkladový slovník cestovního ruchu*. Ministerstvo pro místní rozvoj ČR, Praha, 59 s.
38. PERLÍN, R.: *Venkov, typologie venkovského prostoru*, 21 s., dostupné z: www.mvcr.cz/soubor/perlin-pdf (11. 7. 2017).
39. PĚLUCHA, M. a kol. (2012): *Venkov na prahu 21. století*. 1. vyd. Praha, Alfa Nakladatelství, 319 s.
40. POUROVÁ, M. (2002): *Agroturistika*. Credit, Praha, 123 s.
41. RYGLOVÁ, K. (2009): *Cestovní ruch*. Key Publishing, Ostrava. 187 s.
42. SANTUCCI, F. M. (2013): Agritourism for Rural Development in Italy, Evolution, Situation and Perspectives. *British Journal of Economics, Management & Trade*, 3, č. 3, s. 186-200.
43. SOUČKOVÁ H. (2009): Agroturistika jako jedna z významných forem diverzifikace zemědělství, *Zemědělský týdeník*, 14, s. 13-14.
44. STŘÍBRNÁ, M. (2005): *Venkovská turistika a agroturistika*. Praha, Profi Press, 65 s.

45. SZNAJDER, M., PRZEZBÓRSKA L., SCRIMGEOUR F. (2009): Agritourism. Wallingford: CABI, International, 301 s.
46. ŠIMKOVÁ, E. (2014): Analysis of Tourism and Agrotourism Management in the Czech Republic and Austria. *Acta Universitatis Agriculturae et Silviculturae Mendelianae Brunensis*, 62, č. 4, s. 811–824.
47. ŠKODOVÁ PARMOVÁ, D (2007): Agroturistika. Vyd. 1. V Českých Budějovicích: Ekonomická fakulta, Jihočeská univerzita, 92 s.
48. VÁCLAVÍK, T. (2008): Agroturistika na ekofarmách: Jak na to. Ministerstvo zemědělství České republiky, Brno, 34 s.
49. VAŠKO, M. (2002): Cestovní ruch a regionální rozvoj. Vysoká škola ekonomická v Praze. 1. vyd. Praha : Oeconomica, 96 s.
50. VYSTOUPIL, J. (2008): Geografie cestovního ruchu. In: Toušek, V., Kunc, J., Vystoupil, J. a kol.: Ekonomická a sociální geografie. Vydavatelství a nakladatelství Aleš Čeněk, Plzeň, s. 231-267.
51. WAGNEROVÁ, I. a kol. (2011): Psychologie práce a organizace: Nové poznatky. Praha: GRADA, 160 s.
52. WILSON, G. A. (2008): From “weak” to “strong” multifunctionality: Conceptualising farm-level multifunctional transitional pathways. *Journal of Rural Studies*, 24, č. 3, s. 367–383.
53. ZÁVODNÁ, L. S. (2015): Udržitelný cestovní ruch: principy, certifikace a měření. 1. vydání. Olomouc: Univerzita Palackého v Olomouci, 124 s.

Internetové zdroje

1. AGRIS (2002): Cestovní ruch a agroturistika- Zbyněk Kuna, odborná konference, dostupné z:
http://www.agris.cz/Content/files/main_files/54/132545/kuna.pdf (10. 8. 2017).
2. Asociace krajů (2013): Jihočeský kraj, dostupné z:
<http://www.asociacekrajů.cz/kraje-cr/jihocesky-kraj/> (15. 3. 2018).
3. CzechTourism (2017): O Czech tourism- základní informace, dostupné z:
<https://www.czechtourism.cz/o-czechtourism/zakladni-informace> (18. 9.2017).
4. ČSÚ (2017): Charakteristika kraje, dostupné z:
https://www.czso.cz/csu/x/charakteristika_kraje (15. 3. 2018).
5. ČSÚ (2018): Cestovní ruch- časové řady, dostupné z:
https://www.czso.cz/csu/czso/cru_cr (15. 3. 2018).
6. Dovolena na venkově (2018): Agroturistická mapa Jihočeského kraje, dostupné z:
<https://www.dovolenanavenkove.cz/> (12. 12. 2017).
7. eAGRI (2010): SAPARD, dostupné z:
<http://eagri.cz/public/web/mze/dotace/dobihajici-a-ukoncene-dotace/sapard/>
(6. 9. 2017).
8. eAGRI (2017): Podpora agroturistiky, dostupné z:
<http://eagri.cz/public/web/mze/dotace/program-rozvoje-venkova-na-obdobi-2014/opatreni/m06-rozvoj-zemedelskych-podniku-a/x6-4-2-podpora-agroturistiky/> (16. 8. 2017).
9. European Centre for Ecology and Tourism (2017): O nás, historie ve zkratce, dostupné z:
<http://www.eceat.cz/eceat-o-nas/> (18. 9. 2017).
10. European tourism career (2017): EUROGITIES, dostupné z:
https://www.tourismcareers.eu/team_type/eurogites/ (18. 9. 2017).

11. Eurostat (2017): Population statistics at regional level, dostupné z: http://ec.europa.eu/eurostat/statisticsexplained/index.php/Population_statistics_at_regional_level/cs (12. 11. 2017).
12. Evropské strukturální a investiční fondy (2016): Metoda LEADER, dostupné z: <http://www.strukturalni-fondy.cz/cs/Informace-a-dokumenty/slovník-pojmu/M/Metoda-LEADER> (4. 4. 2018).
13. Finslovník.cz (2017): Okunův zákon, dostupné z: <https://www.finslovník.cz/okunuv-zakon/> (20. 9. 2017).
14. Hospodářské noviny (2010): Ekoturistika se v Česku zatím jen probouzí. , dostupné z: <https://archiv.ihned.cz/c1-45735070-ekoturistika-se-v-cesku-zatim-jen-probouzi> (12.7 2017).
15. Jihočeský kraj (2017): Znak a symboly kraje, dostupné z: http://www.kraj-jihocesky.cz/348/znak_a_symboly_kraje.htm (15. 3. 2018).
16. Jihočeský kraj (2015): Koncepce rozvoje cestovního ruchu Jihočeského kraje 2015-2020, dostupné z: http://www.kraj-jihocesky.cz/1541/koncepce_rozvoje_cestovniho_ruchu_jihoceskeho_kraje_2015_2020.htm (15. 3. 2018).
17. KOLEKTIV AUTORŮ (2007): Venkovský cestovní ruch, jeho specifika a podmínky pro rozvoj. Ministerstvo pro místní rozvoj ČR, Praha, 124 s., dostupné z: <https://www.mmr.cz/getmedia/e117ea61-1783-4982-a4fabf6e1220f318/GetFile4.pdf> (12. 7. 2017).
18. KULOVANÁ E. (2001): Vymezení méně příznivých oblastí v ČR, Úroda, Profi Press s. r. o., dostupné z: <http://uroda.cz/vymezeni-mene-priznivych-oblasti-v-cr/> (4. 4. 2018).
19. Management mania (2016): Dotazník (Questionary), dostupné z: <https://managementmania.com/cs/dotaznik> (1.3 2018).

20. Metodická podpora regionálního rozvoje (2014): Přístupy k vymezení venkova, dostupné z: <http://www.regionalnirozvoj.cz/index.php/vymezeni.html> (12. 7. 2017).
21. Národní síť Místních akčních skupin České republiky (2015): Základní informace, dostupné z: <http://nsmascr.cz/o-nas/mistni-akcni-skupiny/> (18. 9. 2017).
22. OECD (2003): Multifunctionality or multifunctional agriculture, dostupné z: <https://stats.oecd.org/glossary/detail.asp?ID=1699> (7.8 2017).
23. Práce (2018): Dohoda o provedení práce, dostupné z: <https://www.prace.cz/poradna/pravni-radce/detail/article/dohoda-o-provedeni-prace-vzor/> (4. 4. 2018).
24. SRB, J. (2002): Návrh modelu řízení cestovního ruchu v turistické destinaci Český ráj, Program rozvoje cestovního ruchu 3. Etapa- Model řízení turistického regionu, dostupné z: <m.cesky-raj.info/filemanager/files/file.php?file=1214> (4. 4. 2018).
25. Svaz venkovské turistiky a agroturistiky (2016): O svazu, dostupné z: <http://www.svazvt.cz> (18. 9. 2017).
26. SZIF (2006): SAPARD, dostupné z: <https://www.szif.cz/cs/program-sapard> (16. 8. 2017).
27. SZIF (2014): Program rozvoje venkova 2014-2020, dostupné z: <https://www.szif.cz/cs/prv2014> (16. 8. 2017).
28. Wikipedia (2018a): Jihočeský kraj, dostupné z: https://cs.wikipedia.org/wiki/Jiho%C4%8Desk%C3%BD_kraj#Okresy (15. 3. 2018).
29. Wikipedia (2018b): Pracovní poměr, dostupné z: https://cs.wikipedia.org/wiki/Pracovn%C3%AD_pom%C4%9Br (4. 4. 2018).

8. SEZNAM OBRÁZKŮ, TABULEK A GRAFŮ

Tabulka č. 1: Druhy cestovního ruchu.....	12
Tabulka č. 2: Základní údaje Jihočeského kraje.....	40
Tabulka č. 3: Přehled odpovědí na otázku č. 6, č. 7	51
Tabulka č. 4: Přehled odpovědí na otázku č. 8 a č. 9.....	67
Obrázek č. 1: Formy cestovního ruchu.....	13
Obrázek č. 2: Prvky udržitelného rozvoje cestovního ruchu v produktu venkovského cestovního ruchu.....	15
Obrázek č. 3: Rozdělení zeleného cestovního ruchu.....	16
Obrázek č. 4: Multiplikační efekt.....	29
Obrázek č. 5: Logo ECEAT.....	29
Obrázek č. 6: Logo Svazu venkovské turistiky a agroturistiky.....	30
Obrázek č. 7: Logo CzechTourism.....	30
Obrázek č. 8: Logo EUROGITIES.....	31
Obrázek č. 9: Znak Jihočeského kraje.....	40
Graf č. 1: Obhospodařovaná plocha jednotlivých farem.....	46
Graf č. 2: Začátek provozování agroturistiky.....	47
Graf č. 3: Počet osob z rodiny pracujících na farmě.....	48
Graf č. 4: Celkový počet zaměstnanců.....	49
Graf č. 5: Počet pracovníků v sezónním období.....	50
Graf č. 6: Pohlavní zaměstnanců.....	52
Graf č. 7: Vzdělání zaměstnanců.....	53
Graf č. 8: Druh práce.....	54
Graf č. 9: Typ úvazku.....	55
Graf č. 10: Rozšíření agroturistické farmy v budoucnu.....	56
Graf č. 11: Dá se říci, že se Vaše finanční situace zlepšila po zavedení agroturistiky.....	57
Graf č. 12: Stát dostatečně podporuje rozvoj venkova, zejména agroturistiku.....	58
Graf č. 13: Spolupráce s místní akční skupinou.....	59
Graf č. 14: Počet obyvatel a rozloha řešených obcí.....	60

Graf č. 15: Informovanost o vývoji nezaměstnanosti ve své obce.....	61
Graf č. 16: Počet farmářů a agroturistických farem na území obce.....	62
Graf č. 17: Pokles nezaměstnanosti v obci po zavedení agroturistiky.....	63
Graf č. 18: Zaměstnává agroturistická farma některé občany Vaší obce	64
Graf č. 19: Přispívá agroturistika pozitivně k rozvoji Vaší obce.....	65
Graf č. 20: Stát dostatečně podporuje rozvoj venkova, zejména agroturistiku.....	68
Graf č. 21: Spolupráce s místní akční skupinou.....	69
Mapa č. 1: Dotazované agroturistické farmy v Jihočeském kraji.....	44
Mapa č. 2: Dotazované obce v Jihočeském kraji	45
Příloha č. 1: Přehled dotazovaných agroturistických farem v Jihočeském kraji a jejich stručná charakteristika.....	83
Příloha č. 2: Přehled dotazovaných obcí v Jihočeském kraji.....	90
Příloha č. 3: Dotazník pro agroturistické farmáře.....	91
Příloha č. 4: Dotazník pro obce.....	93
Příloha č. 5: Rozdíl mezi venkovskou a městskou společností.....	95
Příloha č. 6: Přehled typicky venkovských a typicky městských dovolených.....	96

9. PŘÍLOHY

Příloha č. 1: Přehled dotazovaných agroturistických farem v Jihočeském kraji a jejich stručná charakteristika

<u>AGROTURISTICKÁ FARMA</u>	<u>CHARAKTERISTIKA</u>
ANGUS FARMA RANČICE	Rodinná farma, která obhospodařuje 112 ha zemědělské půdy, se zabývá zejména chovem masného skotu (Aberdeen Angus). Agroturistické služby poskytuje od roku 2005. Usedlost v Rančicích nabízí příjemnou dovolenou ve vkusně zařízených apartmánech, kde se návštěvníci mohou seznámit s chodem farmy a krásnou přírodou v oblasti pod Kletí. Farma se nachází v registru farem kontrolovaného ekologického hospodaření (od roku 2010).
BIOFARMA SLUNEČNÁ	Biofarma hospodaří na 36 ha zemědělské půdy ekologickým způsobem již od roku 1999. Je charakteristická klasickým vesnickým prostředím, kde je možno vidět spoustu hospodářských zvířat a zároveň nabídne jedinečné zážitky. Typické jsou pastviny pro chov ovcí, koz a skotu a menší pozemky, sloužící k produkci brambor, zeleniny a ovoce. Dále farma produkuje mléko, sýry a jiné mléčné výrobky, vejce i brambory. Všechny tyto místní komodity je možno ochutnat i nakoupit.
BOROVANSKÝ MLÝN S.R.O.	Tento zrekonstruovaný mlýn se nachází na břehu jednoho z jihočeských rybníků. Personál Vás provede farmou a seznámí s chovem domácích zvířat. Na farmě se chovají koně (možnost ustájení, možnost vyjížděk a škola jízdy), ovce (ukázka stříhání, ukázka dojení), kozy (ukázka dojení), slepice a další (např. krůty, husy, králíci, prase domácí,...). Mlýn má také penzion, restauraci, vinný sklípek a salonek, kde možno pořádat různé akce (školení, soustředění).
BRAUTFERGERŮV DVŮR	Brautfegerův dvůr je agroturistická farma v Klášterci na Šumavě. Nachází se na samotě v nemalém prostoru ekologické farmy a přírodní rezervace "Radost" v blízkosti Boubína. Pobyt je vhodný jak pro rodiny s dětmi, tak i skupinky či jednotlivci. Především pro ty, kteří mají zájem o zvířata, přírodu, cyklistiku, farmaření, projížďky na ponících, ukázky vojenské techniky a tak podobně.
DĚTSKÝ A RODINNÝ PENZION BAVLNKA	Penzion je rekreační zařízení charakteristické příjemnou rodinnou atmosférou nacházející se uprostřed malebné jihočeské krajiny. Jeho doménou je to, že vybavení i služby jsou plně specializovány na pobyty rodin s dětmi, které chtějí pobýt na čerstvém vzduchu.

DVŮR HAMR	Farma se nachází na samotě v blízkosti krásné vesničky Lužnice. Zde je možné spatřit, co všechno vlastně má mít správný statek i jak funguje zemědělská prvovýroba. Převažuje chov skotu (býci, krávy a telata), který je i hlavním zdrojem příjmů. Ubytování je možné v apartmánech a součástí je i restaurace s terasou.
DVŮR ŠALOUN	Dvůr Šaloun leží na Třeboňsku mezi rybníky Velký Tisý, Koclířov a Služebný. Na statku probíhá chov koní, koz a krav. V blízkosti Dvora se nacházejí sádky (počátky z 16. století.), kde si je možné celoročně koupit čerstvé ryby. Součástí je i ubytování, nicméně restaurace se nachází 1,5 km od farmy.
EKOFARMA HORNÍ CHRÁŠŤANY	Farma je ekologicky hospodařící a nachází se mezi Prachaticemi a Netolicemi v příjemném prostředí uprostřed krásné přírody. Její areál je tvořen hlavní budovou (ubytování), pergolou s rybníčkem, dále je zde možné vidět oboru, kde jsou chováni mufloni, jeleni a daňci. Vedle obory se nachází lovecká chatka. Také je zde možné ochutnat pokrmy z produktů pocházejících přímo z farmy.
FARMA ALPAKA	Farma, spíše rozbořený statek byl zakoupen v roce 2007 a majitelé doufali, že tento statek zrenovují, a také se tak stalo. Alpaka leží v oblasti České Kanady. Chovají se zde koně (vyjížděky, jezdecký výcvik,..), ovce a kozy. Nabízí možnost ubytování v apartmánech, v kempu v maringotkách (i v karavanu) i pobyt s vlastním koněm. Občerstvení má statek také zajištěno, nicméně je určeno pouze ubytované návštěvníky. Zajímavostí je i letní kino.
FARMA HOSLOVICE	Farma Hoslovice vznikla z bývalého JZD a je postupně přebudována od roku 1994, tak aby vznikly ideální podmínky pro chov skotu a koní. Na ranči je chován skot, koně, ovce, kozy, prasata a další domácí zvířata. Velkým pozitivem farmy je dostatečné množství prostoru pro dobytek, koně, ustájení i krmení. I zde je možnost ubytování a stravování, a to v penzionu a restauraci U Starýho kance.
FARMA KŘÍŽOVÉ POLE	Jedná se o rodinnou farmu, která leží na úpatí Kraví Hory nad Vyším Brodem. Po pádu totalitního režimu, v roce 1989, se začal statek restituovat (snaha zachování charakteru stavby) a obnovil se zde rodinný typ hospodaření. Farma chová zejména hovězí dobytek masného plemene, kozy, ovce, koně, prasata, slepice a kočky. Ubytovat se zde lze v apartmánech nebo chatkách. Statek obklopuje les, který je vhodný na procházky či cykloturistiku. V okolí lze najít celou řadu historických památek.

<p>FARMA MALENICE-PAVEL FRNOCH</p>	<p>Zemědělská farma leží v malebné vesnici Malenice (mezi Strakonícemi a Vimperkem), nacházející se v blízkosti národního parku Šumava. Statek chová velké množství hospodářských zvířat (koně, krávy, ovce, kozy, králíci, slepice, kachny a mnoho dalších). Místo je vhodné pro odpočinek, pěší turistiku, cykloturistiku či návštěvu památek. Možnost dovolené s vlastním koněm a ubytování v apartmánech.</p>
<p>FARMA MOŠNA</p>	<p>Farma Mošna se nachází na hranici CHKO Šumava v nadmořské výšce 860 m. Na místě, kdy kdysi stávala obec Mošna, byla z jediného relativně zachovalého statku vybudována ekologická farma. Chovají zde ovce, skot a kozy. Okolí je vhodné pro výlety pěšky i na kole. Statek nabízí ubytování v apartmánech s vlastní kuchyňkou. Návštěvníci mohou využít terasu s grilem, společenskou místnost i dětské hřiště. Farma je vybavena i saunou, vířivkou a krytým bazénem. Mošna má produkci vlastního masa, které je možné si zakoupit.</p>
<p>FARMA U LESA A.S.</p>	<p>FARMA U LESA je rodinná farma (80 ha pastvin a 20 ha luk), která se nachází v malebné jihočeské obci Sudoměřice u Bechyně. Statek se věnuje zejména zemědělské činnosti (výkrm brojlerů, prodej nosných kuřic a krůt, chov skotu na maso plemene) a ustájení koní. Jsou zde poskytovány agroturistické služby, výcvik koni i jezdců. Farma také nabízí možnost ubytování. Je zde možné spatřit i několik dalších zvířat, jako například lamy, psi, papoušky, kozy, berany či okrasné slepice.</p>
<p>GREEN VALLEY RANCH</p>	<p>Green Valley Ranch je koňská farma, hospodařící na 200 ha. Svým návštěvníkům nabízí vyjížďky na koních krásnou šumavskou přírodou. Ať už jsou to vyjížďky celodenní nebo týdenní vandrování. Ranch se skládá ze stájí (pro 23 koní s přílehlou jízdárnou a výběhy) a z penzionu s lokálem s velkou terasou.</p>
<p>CHATA A FARMA MICHLOVKA (BIO)</p>	<p>Farma i chata se nacházejí na samotě Michlova Hut' poblíž města Vimperk. Michlovka je ekologická farma, stojící na samotě blízko národního parku Šumava. Nabízí možnost ubytování v turistické chatě. Návštěvníky čeká prohlídka statku, který je zaměřen na chov ovcí. V zimním období je oblast často navštěvována i lvžaři.</p>
<p>IKL FARMING</p>	<p>Penzion Kateřina se nachází v malé vesničce Nepřejev mezi obcemi Jistebnice a Nadějkov v oblasti přírodního parku Jistebnická vrchovina. Majitelé se snažili penzion ponechat v původním venkovském stylu. Leží v přírodě, která je obklopena lesy a rybníky. Ubytovat se lze v pokojích i apartmánech s příslušenstvím. Spodní patro je využíváno jako společenská místnost vhodná pro společenské akce či školení.</p>

<p>J.K. SLUPENEC S.R.O.</p>	<p>Jezdecký klub Slupenec leží 2 km od centra Českého Krumlova. To, že je statek i pešky dobře dostupný patří mezi jeho velké přednosti. Vyjíždky na koňských hřbetech do přírody, která není příliš poznamenána lidskou činností, jsou zážitkem na celý život.</p>
<p>JAROSLAV NĚNIČKA RODINNÁ FARMA</p>	<p>Tato rodinná farma byla založená v roce 1993 v oblasti Novohradských hor. Je to statek, hospodařící na ploše o rozloze 200 ha luk a pastvin. Mezi chovaná zvířata patří především masný skot (70 ks) a ovce (50 ks). Ubytování je možné ve stanech, maringotkách či v dřevěných chatkách.</p>
<p>JK APANAČI</p>	<p>Apanači je rodinná farma zaměřená na chov koní, jejich výcvik i práci s nimi. Jezdecký klub nabízí ubytování v apartmánech se samostatným vchodem a sociálním zařízením. Apartmány jsou umístěny v zahradě zemědělské usedlosti, jež pochází z 18. století v obci Plačovice. V současnosti chovají koně sportovní, chovné i školní.</p>
<p>JK OLDŘICHOVSKÁ KONÍRNA Z.S.</p>	<p>Jedná se rodinný statek a zároveň jezdecký klub, který chová koně, ovce, králíky, kočky a psy. Ubytování je nabízeno v přízemí chalupy, kde je apartmán s vlastním vchodem ze dvora. Farma nabízí instruktorské služby na koních (vyjíždky do přírody, svezení v areálu, lekce jízdy na jízdárně, v období léta možné i plavení koní v rybníce). Konírna nabízí pestrý program u koní pro děti i dospělé. Pobyt je vhodný také pro ty, kteří chtějí aktivně odpočívat, a to pomocí s každodenní prací na statku okolo zvířat.</p>
<p>MGR. PETRA RUBÁŠOVÁ</p>	<p>Paní Rubášová se věnuje včelařství od roku 2015. Vlastní 18 včelstev v nástavkových úlech ležících na dvou stanovištích umístěných v ovocných sadech. Včelín se nachází v obci Ostrolovský Újezd. V rodinném ovocném sadu je uplatňován způsob ekologické hospodaření. Návštěvníci včelnice si mohou vyzkoušet výrobu medoviny, svíček ze včelího vosku či se zúčastnit přednášky o včelách.</p>
<p>MLSNÁ OVEČKA- PETR RUBÁŠ</p>	<p>Rodinná farma, která od roku 2004 chová ovce východofríské (nejužitečnější dojně plemeno ovcí). Z mléka potom vyrábějí sýry, jogurty, zmrzlinu a dokonce i čokolády. Rubášovi nabízejí návštěvníkům možnost seznámit se s životem na farmě, to jak vypadá farmářův den, kde se ovce pasou, dojí, i to jak se vyrábí sýr. Exkurze jsou v sezóně od dubna do září,</p>
<p>PENZION A RESTAURACE DVORCE</p>	<p>Farma leží v CHKO Třeboňsko. To je také jeden z důvodů proč dodržuje jak ekologická pravidla chovu, tak i podmínky CHKO. Proto jsou také jejich výrobky a produkty ve vysoké BIO kvalitě. Biofarma, hospodaří ekologickým způsobem od roku 1992. Zaměřuje se především na chov skotu dovezeného z Francie. V současnosti má farma kolem 100 kusů dobytka.</p>

<p>PENZION BIOFARMA U DVOU SLUNCÍ</p>	<p>Biofarma U Dvou sluncí se nachází v obci Stachy v oblasti centrální části Šumavy poblíž lyžařského areálu Zadov – Churáňov. Jedná se o biofarmu, která je zaměřena zejména na chov masného skotu. Turistům nabízí možnost poznat život na vesnici i na farmě. Zvířata jsou po celý rok chována volně na pastvinách. Lidé milující zvířata zde mohou pozorovat pasoucí se stádo, ale podílet se i na jeho krmení.</p>
<p>PENZION KAROLÍN</p>	<p>Statek a penzion Karolín leží na samotě poblíž obce Malšice a funguje od roku 1996. Uzavřený objekt je tvořen penzionem s restaurací, jezdeckou stájí a fitness centrem. Statek nabízí výcvik na koních pro začátečníky pod dohledem instruktorky nebo vyjížděky do přírody pro zkušenější jezdce. Hostům je nabízeno i ustájení vlastního koně. Místo je vhodné i na dovolenou s dětmi (dětské hřiště a venkovní bazén).</p>
<p>PENZION MLÝN</p>	<p>V roce 1992 došlo k založení rodinné farmy U Kohoutů, která se nachází v obci Zahrádky blízko velkého rybníka (obec na hranici Jihočeského kraje a Vysočiny). Chovají zde krávy bez tržní produkce mléka (plemeno Piemontese). Obhospodařují 220 ha zemědělské půdy, z toho je 130 ha orné půdy a 90 ha trvalých travních porostů.</p>
<p>PENZION MLÝNSKÝ DVŮR</p>	<p>Penzion a biofarma Mlýnský dvůr leží na nejvyhledávanější cyklistické stezce na Třeboňsku, necelé 3 km vzdálené od města Třeboň. Statek s penzionem je obehnan několika rybníky, lesy, pastvinami a oborou s koňmi. Je zde uskutečňován chov koní a ovcí, díky čemuž mohou poskytovat agroturistické služby. Je důležité zmínit, že penzion a farma Mlýnský dvůr získala mnohokrát ocenění v soutěži FARMA ROKU.</p>
<p>PENZION MNÍŠEK</p>	<p>Penzion nese jméno po obci, kde se nachází, po malé vesničce Mníšek. By vybudován v místech bývalého selského stavení pocházející z 18. století. Penzion nabízí ubytování ve stylově zařízených apartmánech, vhodných k pobytu, jak rodin s dětmi, tak i párů. Majitelé chovají menší stádo ovcí. Přičemž návštěvníci se mohou podílet na práci s ovci či pomoci při včelaření.</p>
<p>PENZION PÍSTINA</p>	<p>Penzion Pístina leží v chráněné krajinné oblasti Třeboňsko a vznikl přestavbou zemědělské usedlosti pocházející z počátku 16. století. Dnes je využíván jako místo pro rodinnou rekreaci, turistické pobyty, firemní akce, soukromé oslavy či tábory a školy v přírodě. Nachází se zde i kemp se základním vybavením. V penzionu je zajištěno i stravování a hosté mohou využít společenskou jídelnu i pergolu s grilem.</p>

<p>PENZION U KRUMLOVA</p>	<p>Penzion U Krumlova se nachází u návsi obce Srnín. Tato obec leží na úpatí hory Klet' asi 2 km od Českého Krumlova. Penzion s agroturistikou nabízí i možnost koupání v soukromém bazénu s vyhřívanou slanou vodou a plaveckým protiproudem. Turisté zde mají možnost poznat zemědělskou činnost na farmě, ať už chov domácích hospodářských zvířat či zajištění krmiva a sklizňové práce.</p>
<p>PŘÍRODNÍ ZAHRADA S CHALUPOU</p>	<p>V opravené zemědělské usedlosti se nachází ukázková přírodní zahrada. Cílem majitelů je vytváření a udržování přírodního typu venkovské zahrady (přirozené biotopy). Nabízí i ubytování v samostatné části stavby. Přírodní zahrada s chalupou mají sloužit k rekreaci a relaxaci. Návštěvníkům je nabízena možnost kreativních zážitků a jiných aktivit ve sféře zahradní turistiky a ekoturistiky.</p>
<p>RADOVAN MAREK-FRIMMA</p>	<p>Penzion Frimma se zemědělskou farmou leží v obci Křepice nedaleko Vodňan. Farma se věnuje chovu skotu, koní a jiné zemědělské činnosti. Hosté budou ubytováni v apartmánech s vlastní kuchyňkou a sociálním zařízením. V této oblasti se nachází mnoho tras pro pěší turisty i cykloturisty linoucí se mezi lesy, rybníky a loukami v jihočeské krajině (možnost půjčení kol v penzionu).</p>
<p>RODINNÁ FARMA TVRZ CHLUM</p>	<p>Rodinná farma zabývající se zejména chovem koní se nachází v oblasti jižních Čech (Podkletí). Statek svým hostům nabízí výuku jízdy na koni, vyjížděky do přírody či plavení koní v rybníce. Výhodou je i možnost ustájení vlastního koně. Kromě koní se na farmě chovají i ovce a kozy. Areál je vybaven dvěma jízdárnami s potřebnými doplňky. Návštěvníci se mohou podílet na každodenní práci na farmě (např. sušení sena, dojení koz a další).</p>
<p>SITTER s.r.o.</p>	<p>Sitter s.r.o. je zemědělská farma hospodařící na 1077 ha a chovající 1570 kusů skotu. Farmu tvoří hospodářská budova, která má ponechaný původní schwarzenberský ráz, dále stáje, přístřešek pro mladý dobytek, dílny a další. Ubytování je možné na pravém břehu Lipna v penzionu či v chalupě na farmě Valtrov, nacházející se blízko Horní Plané. Je zde i pláž, možnost rybaření a v zimním období možnost lyžování.</p>
<p>STÁJ MALONTY</p>	<p>Jedná se o menší rodinnou farmu, která hospodaří ekologickým způsobem. Leží v obci Malonty v předhůří Novohradských hor. Zaměřuje se na chov koní, jejich výcvik i výcvik jezdců, zejména pro parkurové soutěže. Ubytování je nabízeno buď v klasických pokojích, nebo ve stanech. Hosté, kteří by chtěli prozkoumat okolní přírodu na kole, mohou si je půjčit přímo na farmě.</p>

<p>STÁJE ŠTĚTICE</p>	<p>Stáje Štětice se nacházejí poblíž města Písek a Strakonice. Farma chová především koně plemene hafling (40 koní), ale i mnoho dalších zvířat. Organizuje vyjížďky pro širokou veřejnost se zkušenými instruktory. Plemeno koní, které jsou zde chováni, jsou milé a vstřícné povahy a v neposlední řadě mají i krásný vzhled. Důvod výběru takového plemene je také ten, že jsou využívány především pro turistiku a veřejné akce- svatby, vodění či slavnostní průvody. Mezi další chovaná zvířata patří poníci, lamy, miniprasátka, kozy, králíci, morčátka, slepice, kachny a další. Prostory farmy jsou využívány i pro pořádání firemních akcí, narozeninových oslav či třídních srazů. K ubytování je k dispozici turistická ubytovna a čtyři dřevěné chatky.</p>
<p>STATEK HAŠLOVICE</p>	<p>Statek leží v obci Hašlovice poblíž Českého Krumlova. Turisté se zde mohou ubytovat i aktivně odpočívat. Jedná se o místo, které je ideální pro cykloturistiku, pěší turistiku, ale i vyjížďky na koních. Okolí statku také nabízí možnost návštěvy zámku v Českém Krumlově, hradu Rožmberk, nebo klášteru ve Vyšším Brodě. Závěr dne lze prožít v příjemném domácím prostředí hospůdky na farmě.</p>
<p>STATEK HORNÍ DVORCE S.R.O.</p>	<p>Statek Horní Dvorce je vhodným místem pro osoby, které chtějí zažít gastronomický zážitek, pracovat na farmě či svézt se na koni. Pobyt je vhodný pro jednotlivce, páry i rodiny s dětmi. Na farmě se nachází obchod a hospůdka s dětským koutkem, kde točí pivo z místního minipivovaru. Turisté mohou navštívit stáj a pastviny pro ovce i koně. Mohou se také podílet na dojení nebo na nahánění ovcí pracovními psi. V roce 2012 farma otevřela sýrárnu na ovčí a kravské sýry. Produkty vyrobené na farmě (ovčí nebo kravské sýry, uzeniny, jehněčí paštiku apod.) si lze koupit v obchůdku přímo na farmě.</p>
<p>ZÁMEK SKALICE S.R.O.</p>	<p>Rodinná firma Zámek Skalice se snaží od roku 1999 zrekonstruovat zámecký areál a jeho hospodářské zázemí v obci Bohumilice. Zámek poskytuje možnost ubytování, rybolovu, dále prostory ke konání konferencí, krytou jízdárnu a mnoho dalšího. Celý areál je napojený na cyklostezky i koňské jezdecké stezky v oblasti Šumavy. V zámku si můžete zapůjčit různé hry (kroket, ping pong, petangue), dále rybařit, projít si zámeckou „ZOO“ či grilovat.</p>

Zdroj: Dovolena na venkově (2018), vlastní zpracování

Příloha č. 2: Přehled dotazovaných obcí v Jihočeském kraji

Bohumilice
Borovany
Český Krumlov
Číměř
Dešná
Dvory nad Lužnicí
Horní Planá
Hoslovice
Kamenný Újezd
Křemže
Lhenice
Lomnice nad Lužnicí
Lužnice
Malenice
Malonty
Malšice
Nadějkov
Oldřichov
Pístitina
Plavsko
Pohorská Ves
Ražice
Rožmberk nad Vltavou
Srnín
Stachy
Stožice
Stříbřec
Sudoměřice u Bechyně
Třeboň
Větrní
Vimperk
Vyšší Brod
Zahrádky
Zbytiny
Želnavá

*Zdroj: Dovolena na venkově (2018),
vlastní zpracování*

DOTAZNÍK PRO FARMÁŘE

Agroturistika jako přínos k zaměstnanosti ve venkovském prostoru

Dobrý den, dovoluji Vám požádat, abyste si našli pár chvil k zodpovězení několika otázek, které mi pomohou zpracovat moji diplomovou práci na téma Agroturistika jako přínos k zaměstnanosti ve venkovském prostoru a zároveň přispějí k informovanosti o tom, jak agroturistika napomáhá k rozvoji a stabilizaci venkova.

Předem mnohokrát děkuji

Havlíková Denisa.

1) Na jak velké ploše hospodaříte?

2) Od jakého roku provozujete na farmě agroturistiku?

3) Je vaše farma rodinná či nikoliv? Pokud ano, kolik lidí z rodiny na farmě pracuje?

4) Kolik pracovníků zaměstnáváte celkově?

5) Zaměstnáváte v sezónním období další pracovníky? Pokud ano, kolik?

6) Pokud ano, jedná se spíše o ženy nebo o muže? A jakého věku a vzdělání?

7) Pokud zaměstnáváte ostatní pracovníky, tak na jakou práci? Pro práci na farmě nebo pro práci ve stravovacích, ubytovacích službách či na doprovodné programy? A jedná se o práci na částečný či plný úvazek?

8) Dá se říci, že se Vaše finanční situace zlepšila po zavedení agroturistiky?

9) Plánujete v budoucnosti rozšíření své agroturistické farmy, a tím pádem zaměstnat další pracovníky?

10) Myslíte, že stát dostatečně podporuje rozvoj venkova, především agroturistiky z pohledu farmáře?

11) Spolupracujete s místní akční skupinou? Pokud ano, jak?

DOTAZNÍK PRO OBCE

Agroturistika jako přínos k zaměstnanosti ve venkovském prostoru

Dobrý den, dovoluji Vám požádat, abyste si našli pár chvil k zodpovězení několika otázek, které mi pomohou zpracovat moji diplomovou práci na téma Agroturistika jako přínos k zaměstnanosti ve venkovském prostoru a zároveň přispějí k informovanosti o tom, jak agroturistika napomáhá k rozvoji a stabilizaci venkova.

Předem mnohokrát děkuji.

Havlíková Denisa.

1) Jaká je velikost Vaší obce?

2) Víte, jak se v posledních několika letech vyvíjela nezaměstnanost ve Vaší obci?
Pokud ano, jak?

3) Dá se říci, že ve Vaší obci po začátku provozování agroturistiky došlo k poklesu nezaměstnanosti?

4) Zaměstnává agroturistická farma některé občany Vaší obce? Pokud ano, kolik?

5) Myslíte si, že agroturistika pozitivně přispívá k rozvoji Vaší obce?

6) Podporujete tento způsob podnikatelské činnosti? Pokud ano, jak?

7) Spolupracujete nějakým způsobem s agroturistickými farmami? Pokud ano, jak?

8) Myslíte, že stát dostatečně podporuje rozvoj venkova, především agroturistiku z pohledu obce?

9) Spolupracujete s místní akční skupinou? Pokud ano, jak?

10) Jaký je počet farmářů/zemědělských podniků ve Vašem katastrálním území?

11) A kolik z nich provozuje agroturistiku?

Příloha č. 5: Rozdíl mezi venkovskou a městskou společností

<u>Rysy venkovské společnosti</u>	<u>Rysy městské společnosti</u>
Komunita	Společnosti lidí
Sociální oblast charakterizující vztahy lidí s málo rolemi, ale rozmanitými	Sociální oblast charakterizující vztahy lidí s mnoha překrývajícími se rolemi
Různé společenské role plní jedna osoba	Různé společenské role plní různí lidé
Jednoduchá ekonomika	Rozmanitá ekonomika
Malá dělba práce	Velká specializovanost pracovních sil
Připisované postavení	Dosažené postavení
Vzdělání podle dosaženého postavení	Postavení odvozené od vzdělání
Přijetí role ve společnosti	Angažovanost pro dosažení role ve společnosti
Kompaktní síť vztahů	Volná síť vztahů
Lidé, kteří se zde narodili a vyrůstali	Kosmopolité
Ekonomická kategorie je jednou z několika kategorií	Ekonomická třída je hlavní kategorií
Stmelování společnosti	Segregace
Integrace do pracovního prostředí	Odloučení od pracovního prostředí

Zdroj: Stříbrná (2005, s. 5), vlastní zpracování

Příloha č. 6: Přehled typicky venkovských a typicky městských dovolených

<u>Dovolené typicky venkovské</u>	<u>Dovolené, které mohou být venkovské nebo městské či realizované v turistických centrech nebo v letoviscích</u>	<u>Dovolené, které jsou obvykle typicky městské či charakteristické pro turistická centra nebo letoviska</u>
Pěší turistika	Plavání	Prohlídka pamětihodností
Horolezectví	Dovolená na pláži málo nebo středně navštěvované	Nákupy
Dovolená v divočině	Sjezd na lyžích ve středně navštěvovaném místě	Dovolená na pláži velmi navštěvované
Jízda na kanoii	Sporty vyžadující vybudovanou infrastrukturu polopřírodního typu- př. golf	Sjezd na lyžích ve velmi navštěvovaném místě
Jízda na vorech	Dovolená kulinářská	Dovolená zaměřená na městské tradice a kulturu
Lyžování na běžkách	Dovolená zaměřená na poznání tradic	ZOO
Výlety na sněžnicích	Dovolená zaměřená na ochranu přírody	Lázně
Sjezd na lyžích v málo navštěvovaném místě	Vzdělávací dovolená	Průmyslová turistika
Studium přírody v terénu	Kulturní přehlídky	Důležité konference nebo setkání
Myslivost	Dovolená věnovaná řemeslům	Dovolená zaměřená na zábavu nebo hazardní hry
Cyklistika nebo výlety na kole	Prohlídka památek nebo výlety	Dovolená v letoviscích

Jízda na koni	Kempování	Sporty vyžadující vybudovanou infrastrukturu
Obdiv ke krajině	Konference nebo setkání menšího nebo středního rozsahu	
Studium venkovských tradic	Plachtění nebo zábavní plavby	
Výlety do malých měst nebo vesnic	Rybolov na moři	
Relaxační dovolená vyžadující venkovské prostředí		
Setkání nebo konference menšího významu		
Venkovské slavnosti (poutě, posvícení, jarmarky dožínky,...)		
Rybolov		
Sporty vyžadující přírodní scénérii (př. orientační závody)		

Zdroj: Stříbrná (2005, s. 10), vlastní zpracování

ⁱ **LEADER**- Metoda LEADER je využívána v rámci komunitně vedeného místního rozvoje (Liaison Entre Actions Développement de l'Économie Rurale - Propojení aktivit rozvíjejících venkovskou ekonomiku). Mezi základní principy metody patří přístup „zdola nahoru“, spolupráce veřejných a soukromých subjektů, tvoření místní rozvojové strategie, lepší přístup v řešení problémů venkovských regionů, předávání zkušeností mezi aktéry rozvoje, kooperace v rámci společných projektů místních akčních skupin v rámci země, EU a dalších států (Evropské strukturální a investiční fondy 2016).

ⁱⁱ **LFA**- Méně příznivé oblasti a oblasti, které mají nějaké ekologické omezení, jsou typické zhoršenými přírodními, ale i sociálně-ekonomickými podmínkami. Díky těmto předpokladům mohou zemědělci hospodařící v této oblasti mít existenční problémy (Kulovaná 2001).

ⁱⁱⁱ **HPP**- „**Pracovní poměr** je smluvní vztah mezi zaměstnavatelem a zaměstnancem, jehož předmětem je pracovní činnost, kterou se zaměstnanec zavazuje za mzdu, popř. plat, pro zaměstnavatele vykonávat. Sjednává se podle platných právních norem, v České republice podle ustanovení zákoníku práce, který mj. stanoví, že musí být vždy uzavřen písemnou formou. Může být uzavřen jak na dobu neurčitou, kdy vzniká trvalý pracovní poměr, tak i na dobu určitou, po jejímž uplynutí skončí“ (Wikipedia 2018b).

^{iv} **DPP**- „Se zaměstnavatelem nebo zaměstnavateli můžete uzavřít jednu nebo více dohod o provedení práce (DPP). Celkový rozsah vaší práce nesmí u jednoho zaměstnavatele v kalendářním roce přesáhnout 300 hodin. Dohoda o provedení práce se sjednává písemně, jinak je neplatná. Obvykle se využívá pro provedení konkrétního úkolu. Musí v ní být uvedeno, na jak dlouho se uzavírá“ (Práce 2018).