

ŘEMESLO MÁ ZLÁTÉ DNO - ODĚVNÍ KOLEKCE

Bakalářská práce

Studijní program: B3107 – Textil
Studijní obor: 3107R006 – Textilní a oděvní návrhářství
Autor práce: **Lina Kasalová**
Vedoucí práce: doc. ak. mal. Svatoslav Krotký



TECHNICKÁ UNIVERZITA V LIBERCI
Fakulta textilní
Akademický rok: 2014/2015

ZADÁNÍ BAKALÁŘSKÉ PRÁCE
(PROJEKTU, UMĚLECKÉHO DÍLA, UMĚLECKÉHO VÝKONU)

Jméno a příjmení: **Lina Kasalová**
Osobní číslo: **T11000432**
Studijní program: **B3107 Textil**
Studijní obor: **Textilní a oděvní návrhářství**
Název tématu: **Řemeslo má zlaté dno - oděvní kolekce**
Zadávací katedra: **Katedra designu**

Z á s a d y p r o v y p r a c o v á n í :

- 1) Prostudování tématu středověkého tradičního řemesla.
- 2) Vytvoření inspiračních podkladů.
- 3) Tvorba oděvních návrhů a stříhů.
- 4) Vypracování jednotlivých částí kolekce a zkompletování kolekce do finální podoby.
- 5) Fotodokumentace.

Rozsah grafických prací:

Rozsah pracovní zprávy: **25**

Forma zpracování bakalářské práce: **tištěná**

Seznam odborné literatury:

Kybalová,L.: Dějiny odívání - Středověk, Nakladatelství Lidové noviny, 2001, ISBN 80-7106-146-8

Tradiční řemesla, profese a zaměstnání, Muzeum romské kultury, 2008, ISBN 978-80-86656-14-4

Křížová,A.: Středověké a novověké zdroje tradiční kultury, Ústav evropské etnologie, 2006, ISBN 80-239-7984-1

Vedoucí bakalářské práce:

doc. ak. mal. Svatoslav Krotký

Katedra designu

Datum zadání bakalářské práce: **6. října 2014**

Termín odevzdání bakalářské práce: **14. května 2015**



Ing. Jana Drašarová, Ph.D.
děkanka



Ing. Renata Štorová, CSc.
vedoucí katedry

V Liberci dne 2. března 2015

Prohlášení

Byla jsem seznámena s tím, že na mou bakalářskou práci se plně vztahuje zákon č. 121/2000 Sb., o právu autorském, zejména § 60 – školní dílo.

Beru na vědomí, že Technická univerzita v Liberci (TUL) nezasahuje do mých autorských práv užitím mé bakalářské práce pro vnitřní potřebu TUL.

Užiji-li bakalářskou práci nebo poskytnu-li licenci k jejímu využití, jsem si vědoma povinnosti informovat o této skutečnosti TUL; v tomto případě má TUL právo ode mne požadovat úhradu nákladů, které vynaložila na vytvoření díla, až do jejich skutečné výše.

Bakalářskou práci jsem vypracovala samostatně s použitím uvedené literatury a na základě konzultací s vedoucím mé bakalářské práce a konzultantem.

Současně čestně prohlašuji, že tištěná verze práce se shoduje s elektronickou verzí, vloženou do IS STAG.

Datum: 12.5.2015

Podpis: 

ANOTACE

Tato práce je zaměřena na oděvní kolekci, která je inspirována tradičním řemeslem v době raného středověku. Prostí lidé měli předem dána pravidla, jak se oblékat, případně jaké zvolit barvy a to vše byli nuceni spojit s praktičností a funkcí oděvu.

Kolekce je tedy inspirována přírodními materiály, barvami a jednoduchými liniemi.

Obsahuje dámské tak i pánské části oděvu, které se vzájemně doplňují nejen kombinací materiálu, ale i střihově.

KLÍČOVÁ SLOVA

Oděv středověku, řemeslo, tradice, přírodní materiály, jednoduché linie

ABSTRACT

My thesis focuses on clothing collection inspired by traditional handicraft in the early Middle Ages. There were rules how to dress and which colours to use for the common people, who had to unite those all together with practicality and function of the dress.

The collection is inspired by natural material, colours and simple lines.

It contains female as well as male parts of the dress, which supplement each other not only by the combination of material but also by the shear.

KEY WORDS

Middle Age dress, handicraft, tradition, natural materials, simple lines

PODĚKOVÁNÍ

Velmi ráda bych poděkovala všem, kteří mi byli oporou po celou dobu mého studia, ale též při zrodu mé bakalářské práce. Především za jejich čas, ochotu a celkovou podporu.

Jmenovitě:

- Vedoucímu mé bakalářské práce doc. ak. mal. Svatoslavu Krotkému, za dohled nad mojí prací a jeho celkový přístup.
- Rodičům, kteří mne podporovali po celou dobu studia a zejména mé starší sestře, která pro mne byla vždy vzorem nejen při studiu.
- Přátelům, kteří mi během studia ochotně pomáhali.
- Všem vyučujícím katedry, kteří mne studiem provázeli.

Obsah

1. ÚVOD.....	8
2. Význam tradice a řemesla	9
3. České země v raném středověku	11
4. Odívání ve středověku.....	12
4.1 Materiály a zpracování	12
4.2 Praní a údržba oděvu	13
4.3 Oděv muži	13
4.4 Oděv ženy.....	14
4.5 Pokrývky hlavy.....	15
4.6 Obuv	16
4.7 Doplnky	16
4.8 Šperky.....	16
5. Inspirace	18
6. Popis oděvní kolekce.....	18
7. Materiály a symbolika barev	19
7.1 Materiály	19
7.2 Barvy.....	20
8. Technické nákresy a popisy oděvů.....	21
8.1 Model 1	21
8.2 Model 2	24
8.3 Model 3	28
8.4 Model 4	31
8.5 Model 5	34
8.6 Model 6	28
9. Použité materiály	41
ZÁVĚR	44
SEZNAM POUŽITÉ LITERATURY	45
FOTODOKUMENTACE ODĚVNÍ KOLEKCE	46

1. ÚVOD

Tato práce je inspirována středověkou kulturou, konkrétně však středověkým řemeslem, prostým člověkem, který vykonával ty nejtěžší práce a zejména jeho oděvem.

Proč právě řemeslem? Protože řemeslo, tradiční řemeslo nás doprovází po staletí a stále je pro člověka i dnes nenahraditelné. Ne nadarmo se říká, že „řemeslo má zlaté dno.“ Proto jsem chtěla poukázat na to, že i v dnešní době v mnoha směrech je tradiční řemeslo, stejně jako ruční práce stále tou podstatnou a těžko zanedbatelnou formou. Stroje sice nahradily a ulehčily mnoho práce, avšak krása, případné umělecké pojetí či přesnost zůstává stále v našich šikovných rukách.

V práci jsem se tedy zabývala oděvní kolekcí inspirovanou odíváním rolníků, sedláků zkrátka celkově prostého, těžce pracujícího lidu středověku. Využívala jsem velmi jednoduchých střihů, které se v dané době nosily. S využitím několika moderních prvků jsem se snažila kolekci převést do aktuálnější formy.

2. Význam tradice a řemesla

Tradice, jak již napovídá význam tohoto slova (z latinského *tradere*, tedy předávat), je kulturním dědictvím, které se předává z generace na generaci. To zahrnuje nejen mravy, obyčejy a poznání, ale právě i různé vědění, schopnosti a v neposlední řadě i řemeslo. Přestože se může zdát, že tradice v dnešní společnosti nehraje velkou roli, je ve skutečnosti důležitou součástí života každého jedince. Pomáhá nám uvědomit si sounáležitost s našimi předky a národem. Pomáhá nám rovněž pochopit a spoluvytvářet naši kulturu. Každý si jistě vybaví nějakou tradici, kterou má rád, nebo na kterou rád vzpomíná – ať už se jedná o různé tradice doprovázející naše svátky, jako jsou Vánoce, nebo o tradice například svatební.

Pravdou je, že v dnešní době tradice ustupují do pozadí. Většinou na ně narazíme již jen ve sváteční dny (jako viz výše - Vánoce, svatba apod.) Vzhledem k jejich významu bychom je však neměly nechat úplně upadnout a měli bychom je dále připomínat jak sobě, tak našim dětem, aby se naše kulturní jedinečnost neztratila. Zároveň určitě není třeba se bránit „pokroku“. Přicházejí k nám nové tradice, jiné tradice kvůli vývoji technologií mění svůj význam atd., což ne vždy musí mít negativní konotaci. To lze jednoduše ukázat třeba právě na příkladu textilního průmyslu, kterému přinesly nové technologie mnoho nových možností (např. laser, šicí stroje), zároveň je ale stále ceněna ruční práce a pohodu u pletení našim babičkám žádná technologie nenahradí.

Jak jsem již naznačila, mezi tradice, které se předávají v jednotlivých kulturách, lze zařadit i řemeslo. Řemeslo je ve své podstatě určitým druhem manuální práce. Řemesla začala vznikat se specializací lidské práce. Zpočátku se předávala v rodinné linii a tak ve starověku či středověku existovali celé rodiny kovářů, obuvníků apod. Později začali mistři nabírat i tovaryše – učedníky, a počty řemeslníků se začaly rychle zvyšovat. Proto v pozdějších dobách ve středověkých městech začaly vznikat cechy, které byly v podstatě sdruženími řemeslníků sloužící k jejich ochraně před nezkušenými jedinci, kteří by mohli pošpinit pověst daného řemesla. Zároveň dohlížely na kvalitu výrobků a vykonávání mistrovských zkoušek.¹

Ne nadarmo se říká „*řemeslo má zlaté dno*“. Řemeslo bylo důležitou schopností, kterou když někdo dobře ovládal, nemusel se bát o svou budoucnost. V dnešní době sice již od

¹ <http://www.cechmobility.cz/o-cechu/cech-v-kontextu-historie>

dob industrializace mnoho činností za člověka dělají stroje, ale přesto si mnoho lidí stále váží dobrých řemeslníků a je ochotno za jejich služby náležitě zaplatit. Vždyť šikovné lidské ruce jen tak nějaký stroj nenahradí.

Najdeme mnoho oblastí, které jsou typické tím, že odtamtud pochází nejlepší řemeslníci z určitého oboru. Naše země je známá sklářstvím a výrobou porcelánu. Nicméně i textilní výroba má u nás již dlouhou tradici. K nejvyššímu rozvoji došlo mezi 11. - 14. stoletím, kdy postupně z převážně domácí výroby vzniklo řemeslo soukenické, které se začalo dále specializovat tak, že vznikli vlnaři, tkalci, valcháři, přadláci ad.²

Typickým řemeslem byla v Českých zemích také dřevořezba. Ta měla jak praktickou – např. se vyráběly nejrůznější druhy náčiní, jako oje, lžice a nádoby - tak také uměleckou funkci – na mnoha místech v Čechách se vyráběly např. dřevěné Betlémy. Dalším významným řemeslem bylo kovářství. Kováři nekovali jen koně, ale vyráběli nejrůznější předměty od mečů, po kuchyňské potřeby. Objevovaly se i umělecké kovové předměty – např. kování na truhlách apod. Kováři měly velmi náročnou práci, protože pracovali blízko ohně ve velmi vysokých teplotách. Již jsem zmínila sklářství, které má u nás tradici již od 14. století. I skláři pracují ve vysokých teplotách s ohněm. Typické je u nás i sklo malované.³ Poněkud zvláštním řemeslem, bylo řemeslo kata. Kat vykonával hrdelní právo a mučení. Jednalo se o osobu vyloučenou ze společnosti – v hospodě si k němu zřídka někdo přisedl. Jednalo se o řemeslo dobře placené a svého času důležité, život kata musel být však velmi nelehký.

Zajímavé je, že většina řemesel byla vykonávána muži. Nabízí se tedy otázka, co dělaly ženy? Typická ženská řemesla v 11. až 14. století spíše nenajdeme. Ženy se staraly o domácnost a rodinu. Pokud vykonávaly nějaké jiné činnosti, jednalo se povětšinou o různý druh pomoci jiným ženám – existovaly porodní báby, báby anděličkářky, které pomáhaly s potratem. Dále se ženy zabývaly sběrem bylin (báby kořenářky), podomním prodejem a různým pomocným pracím (děvečky).

Řemeslníci a ženy 11. až 14. století rozhodně neměli život jako procházku růžovým sadem. Jejich práce byla většinou velmi náročná, pracovali dlouho a tvrdě. Sedláci a většina dalších pracovali od úsvitu do západu a pak už často nezbyla ani síla na zábavu. I představa těžkého života těchto lidí mi v této práci byla velkou inspirací.

² <http://uprav.ff.cuni.cz/?q=system/files/textilnivyrobaSTR1.pdf>

³ <http://www.klic.cz/remesla/remesla.html>

Je důležité poznamenat, že k řemeslu a jiným činnostem kromě tradičních pomůcek často náleží i tradiční oděv. Každé řemeslo má totiž na oděv jiné nároky. Kromě pohodlí je důležité, aby byl oděv k danému řemeslu praktický – tak např. pro kováře je důležité, aby mu oděv nepropálily uhlíky, pro truhláře, aby měl kam zastrčit své pomůcky, pro rolníka, aby nedostal úžeh nebo úpal. I to se stalo, jak uvidíte dále, mou inspirací pro vytvoření kolekce, která je praktickou částí této práce.

3. České země v raném středověku

V 9. století vzniká vůbec 1. slovanský stát na území dnešní východní Moravy a západě Slovenska, stát s názvem Velkomoravská říše. V tomto státě panuje křesťanská víra.

Na žádost knížete Rostislava přichází na Moravu Konstantin a Metoděj, kteří mluví slovanským jazykem a šíří též slovanské písmo (hlaholici.) Hlaholice sloužila zejména k překladu náboženských knih a šíření křesťanství.

Díky různým archeologickým nálezům bylo objeveno mnoho půdorysů hradišť, paláců a kostelíků. Půdorysy hradišť skrývaly dvorce a dílny řemeslníků (např. hrnčírů, kovářů nebo zvonářů.) Pohřebiště dokládají přítomnost drahých kovů, šperků, či jiných hodnotných a uměleckých artefaktů. Tyto nálezy dokazují, že již tehdy dokázali zlato či stříbro zpracovávat těmi nejjemnějšími technikami (např. granulováním – malé zlaté nebo stříbrné kuličky, které se přitavovaly na daný podklad).

Když zanikla Velkomoravská říše, centrum státu se přesunulo do Čech. V roce 995 se ujímají vlády Přemyslovci. Centrem českého státu se stala Praha, kde sem kolem Pražského hradu shromažďovala řada vesnic a osad. V údolí Vltavy vznikala různá tržiště, kde se obchodovalo s různým zbožím včetně koření, hedvábí, ale například i s otroky.

Do zhruba poloviny 13. století v Praze působí románské umění. Vznikají různé kostelíky, ale také rotundy a baziliky.⁴

⁴ ČERNÁ, Marie. Praha.

4. Odívání ve středověku

Odívání prostého neboli chudého člověka v období 11. – 12- století bylo velmi jednoduché a především sloužilo ke splňování účelu a potřeb jeho nositele, tedy oděv sloužil spíše jako pracovní, splňoval funkčnost. Rozhodně se nedá říci, že by zde byly náznaky nějakých módních prvků. Oděv byl pro chudého člověka nejen důležitý z hlediska užitných vlastností, ale znamenal i jistý majetek v té době. Rolník či sedlák si tedy mohl většinou dovolit maximálně dva kusy kompletních oděvů, z toho jeden býval většinou pracovní a druhý sváteční (pokud si to mohl dovolit).

Co se tehdejšího odívání či módy týče, lepší materiály či zdobnost oděvů si mohla dovolit tehdy pouze vyšší vrstva. Oděv tedy souvisel zejména s postavením nositele. Podle toho, jak byl daný člověk oděn, se na první pohled dalo říci, jaké sociální postavení či povolání daná osoba zastává nebo koná.⁵

4.1 Materiály a zpracování

V období raného středověku si prostí lidé většinou zhotovovali oděv sami, tedy domácí výrobou. Pravděpodobně to byla spíše práce žen. Materiály se používaly jak rostlinného původu, zejména lněné, konopné nebo z kopřiv v plátňové vazbě, tak též původu živočišného (vlna). Téměř všechny tyto materiály byly dostupné díky pěstování surovin přímo v okolí vlastního příbytku. Někteří obyvatelé si tedy mohli oděv celý podomácku vyrobit, pokud se starali o úrodu či dobytek, jiní si materiál museli koupit. V některých případech je i zaznamenáno, že lidé tehdy na výrobu tkanin nebo přízí používali koňské žíně nebo dokonce i vlastní vlasy.

Co se týče barevnosti oděvu, většinou vše zůstávalo ve své přírodní podobě, tedy tkanina zůstala ve stejné barvě jako příze. Pokud šlo o barvení materiálu, používalo se běžně dostupných přírodních barviv nebo se materiál vybělil na slunci.

⁵ Jako zajímavost bych uvedla, že “ [...] v době vlády Karla Velikého údajně prostý lid byl nucen nosit tmavé a nevýrazné barvy, aby byla již z dálky rozpoznána jejich příslušnost. Ještě ve 12. století se určovalo množství látky na danou osobu (v případě poddaných).

Filip Sličný dokonce roku 1292 nechal vydat zákon, kdy různé vrstvy společnosti měly nakázáno kolik kusů oděvu či doplňků smí a nesmí nosit a jakou barvu oděvu mohou zvolit. Není však vyloučeno, že se tyto principy nakonec nedodržovaly.

U nás v době raného středověku podobná nakázání nebyla. Důkazem jsou též i nálezy tkanin různých barev v podobě žluté, hnědé, zelené nebo dokonce i modré a červené. Co omezovalo danou dostupnost barviv, byla samozřejmě tehdy cena tkanin či barviv importovaných s cizích krajin.“ Viz [Http://www.curiavitkov.cz/prace33.html](http://www.curiavitkov.cz/prace33.html).

4.2 Praní a údržba oděvu

Vznešenější vrstvy nosily velmi náročně zpracované svrchní oděvy vyšívané zlatem nebo drahými kameny, v tomto případě se oděv téměř nepral. Reprezentativních kusů mívali však ve více provedeních, tím pádem oděv střídali častěji. Kvalita zpracování umožňovala podstatně delší životnost textilie. Vznešení lidé navíc nemuseli fyzicky pracovat, tím pádem se oděv tolik nešpinil. Spodní oděv v základní podobě tuniky se samozřejmě udržoval častěji a podstatně lépe.

Chudý lid míval maximálně dva kusy kompletního oděvu. Z historie máme doloženo, že se však šat téměř nepral. Když už chudí lidé svůj šat prali, bylo to většinou na sváteční příležitost, či dvakrát do roka (po nástupu zimy a jara).

Prací techniky byly v té nejzákladnější podobě, co známe. Pralo se nejčastěji v proudu řeky.⁶

4.3 Oděv muži

V období raného středověku se již tunika začíná dělit na spodní a svrchní. Hlavním prvkem, bez kterého se neobešel žádný oděv, byla tedy tzv. spodní tunika. Tunika byla v plátňové vazbě a nejčastěji se používalo ke zpracování konopí nebo len. Sloužila buď jako noční košile nebo jako pracovní oděv v teplejším počasí.

Svrchní tunika vypadala v podstatě jako delší košile nad kolena. Byla tvarována tak, aby nepřekážela při práci či celkově při pohybu. Svrchní tunika se často přepásala opaskem tkaným či koženým. Svrchní tunika měla různé typy a délky rukávů, někdy byla vyráběna i úplně bez nich. Vyráběla se buď z po domácku utkaného jemnějšího sukna, nebo z hrubšího plátna. Tuniky většinou neměly ani rozparky, pouze v případě, že daná osoba jezdila na koni (rozparky tedy sloužily zejména k pohodlí a lepšímu pohybu). Pod tuniku na spodní část těla se vyráběly kalhoty neboli bruchy.

⁶ [Http://www.curiavitkov.cz/clanek24.html](http://www.curiavitkov.cz/clanek24.html)



Obr. 1, Podkasané bruchy, z <http://www.curiavitkov.cz/prace33.html>

Bruchy byly široké a délka sahala ke kotníkům nebo do poloviny lýtek. Nohavice byly na konci rozstřížené a v horkých dnech si je sedláci vyhrnovali ke kolenům pomocí pásků, které uvazovali do pasu.

V chladnějším počasí se k bruchům připevňovaly nohavice různých délek. Tyto nohavice se buď upevňovaly pod kolena, nebo až u pasu.

V chladnějších podmínkách muži oblékali přes bruchy jednoduché nohavice různých délek. Nohu pak omotávali pruhy látky, aby nohavice držely.⁷

4.4 Oděv ženy

Ženský oděv byl podstatně jednodušší než mužský. V době raného středověku nosily ženy dlouhou tuniku až na zem, která měla vždy kratší nebo delší rukáv. Tunika se často převazovala opaskem. Přes tuniku ženy oblékaly pláště pravoúhlého nebo polokruhovitého tvaru.⁸

⁷ KYBALOVÁ, Ludmila. 1996-<2001 >. *Dějiny odívání*. Praha: Lidové noviny, v. <1-4 >

⁸ [Http://historicky.blog.cz/0910/romanske-odevy](http://historicky.blog.cz/0910/romanske-odevy)



Obr. 2 Dámská spodní tunika, z <http://www.curiavitkov.cz/prace33.html>

4.5 Pokrývky hlavy

Již v tehdejších dobách používali proti nepříznivému počasí ochranu hlavy v podobě různých klobouků nebo čepců z tkaniny, plsti nebo kůže. Vyráběly se dokonce i klobouky slaměné. V druhé polovině 12. století byly zaznamenány i zobrazení člověka nosícího na ochranu hlavy tzv. kuklu, jejíž délka pokrývala částečně ramena i hrud'.

Když nastala zima a opravdu nepříznivé počasí, jen těžko by se tehdejší sedlák nebo rolník zahřál ve svrchní vlněné tunice. Proto nosily ještě další vrstvu v podobě pláště či peleríny. Plášť byl čtverhranný a vyráběl se z těžkého a hrubšího sukna. Sukno bylo poměrně drahé a nemohl si ho dovolit každý. Ti, kteří pocházeli z chudších poměrů, si tedy mohli dovolit např. houně z vlněné plsti. Dalším kusem oděvu, který tehdy sloužil pro zahřátí do nepříznivých podmínek, byla tzv. pelerína. Pelerína mívala kapuci a její délka sahala většinou mírně pod pas. Pelerína byla zvonového střihu a neměla žádný rukáv, ruce zůstávají tedy volné (připomínala dnešní ponča).

Dále se v zimě nosily různé kožichy a kožešiny. Nejčastěji se používala kůže z domácích zvířat, zejména ovcí nebo i lovné zvěře. Lovná zvěř však byla postupem času majetkem šlechty a tudíž byl lov prostým lidem zakázán a kožešiny by si museli kupovat.

4.6 Obuv

Na přelomu raného středověku nosili lidé dlouho jeden a ten samý tip obuvi, který převládá již od starověku v podobě římského typu (sandálů typu solae). Tyto sandály se běžně uvazovaly k lýtku, většinou až pod koleno.

Prostí lidé chodili většinou na boso, pouze opět v případě nepříznivých podmínek, byli nuceni používat obuv. Obuv se vyráběla nejčastěji pletená nebo ze slámy (tzv. láptě). Jiným typem obuvi, byly opánky neboli krpce z kůže. Tato obuv se upevňovala pomocí pásků nebo řemínků. Vyráběla se však i komplikovanější obuv, která obsahovala i podšívku a skládala se z více dílů. Tato obuv byla zejména z kůže či drahých látek a zdobila ji dokonce výšivka, tu si však mohli dovolit jen movitější.

V zimě většinou chudší vrstvy používaly tutéž jednoduchou obuv, avšak z vlněné plsti. Do míst kolem lýtek, kde se obuv upevňovala řemínky, se též vkládaly kusy kožešin pro větší hřejivost.

4.7 Doplnky

Asi vůbec nejpodstatnějším doplňkem byl *opasek*, který se začal nosit již v 10. století. Opasek nosili jak muži, tak ženy téměř ve stejné podobě. Opasky byly z různých materiálů jako např. kůže, látky, nebo se vyráběly dokonce vyšívané. Opasek v některých případech mívá přezku kovovou. V případě vyšších vrstev obyvatel, tvořila přezka i součást náročnější šperkařské výroby. Opasek údajně neměl pouze užitné vlastnosti, ale lidé např. věřili, že je daný opasek ochraňuje (např. před ohněm vodou či před jakýmkoli zraněním).⁹

V době 12. století oděv stále ještě nemíval kapsy. Především chudí lidé museli často nosit větší objem věcí, proto jako doplňky sloužily různé váčky, tašnice či kožené brašny, které se upevňovaly za opasek. Pokud museli přenášet větší množství věcí, používaly se spíše různé pytle, brašny nebo vaky, které přehazovali přes rameno.

4.8 Šperky

Stejně jako dnes, tak i v raném středověku nosily ženy rády různé doplňky, aby se mohly zkrášlit, ale také tím dávaly najevo, z jakých rodin a poměrů pocházejí. Nejvíce

⁹ KYBALOVÁ, Ludmila. 1996-<2001 >. *Dějiny odívání*. Praha: Lidové noviny, v. <1-4 >

se tehdy nosily ozdoby hlavy, různé náhrdelníky či náušnice, záušnice, korálky, ale i ozdoby rukou jako náramky a prstýnky.

Častou ozdobou bývala tzv. záušnice ve tvaru kroužku. Vyráběla se ze všech možných dostupných kovů, jako byl bronz, měď, stříbro, zinek, železo, olovo, ale například i zlato. Postupem času se záušnice zmenšovaly na menší kroužky, kterými se zdobily např. čelenky z kůže nebo vyšívaného plátna.

Ozdoby hlavy a celkově pokrývky nebyly však pro každou ženu. Svobodné dívky nenosily žádnou ozdobu ve vlasech, ba ani šátky nebo pokrývky hlavy z důvodu jejich panenské čistoty a svobody, vdané ženy naopak musely nosit šátky nebo jiné pokrývky hlavy.¹⁰

Dalším šperkem, který nesmíme opomenout, byl náhrdelník či jiné ozdoby krku. Zvláště v době kolem 10. století byl velmi častým doplňkem kovový nákrčník. Kovový nákrčník byl z jednoho kusu kovu, či více drátků spletených dohromady, který se často zdobil drobnými korálky.

Dále se nosily různé náhrdelníky zdobené malými korálky, skleněnými perlami, mušlemi nebo polodrahokamy.



Obr. 3 Gombík, z <http://www.curiavitkov.cz/prace33.html>

Existovaly také různé druhy náušnic, jako např. sloupkové, košíčkové nebo s přívěsky. Oděv se zdobil, ale i zapínal ozdobnými knoflíky kulovitého tvaru (tzv. gombíky).

¹⁰ [Http://www.curiavitkov.cz/clanek24.html](http://www.curiavitkov.cz/clanek24.html)

Gombíky se vyráběly z tenkého lisovaného plechu, buď z mědi, stříbra a výjimečně ze zlata. Chudší lidé používali většinou gombíky ze skla s očkem ze železného drátku.¹¹

I velmi chudí lidé si mohli dovolit sem tam nějaký drobný doplněk k oděvu. Často to byly např. malé křížky z materiálů jako sklo, olovo nebo bronz.

5. Inspirace

Má oděvní kolekce se skládá ze šesti modelů, celkově je to však 16 kusů oblečení. Kolekce je jak dámská, tak pánská. Inspirace vyplývá z řemesla jako takového, ale i z daného oděvu, který ve středověku lidé z chudších vrstev nosili. Respektovala jsem i ten fakt, že tehdy neznali kapsy, ale abych kolekci nezachovala pouze v tradičním stylu, obohatila jsem ji na rozdíl od kapes ozdobnými kovovými zdrhovadly. Střihy daných částí oděvů jsem ponechala v co nejjednodušší formě, protože v módě sama upřednostňuji jednoduchost a především pohodlí.



Obr. 4 Předěšlé návrhy

6. Popis oděvní kolekce

Nejprve jsem realizovala zhruba 30 pánských a dámských návrhů oděvu. Nápadů a podnětů k inspiraci a realizaci bylo mnoho, ale návrhy k finální realizaci se musely podstatně zredukovat. Nakonec se vybralo 6 závěrečných oděvů (3 pánské a 3 dámské). Celá kolekce se skládá ze šestnácti kusů oděvu.

¹¹ KYBALOVÁ, Ludmila. 1996-<2001 >. *Dějiny odívání*. 5., rozš. a upr. vyd. Praha: Lidové noviny, v. <1-4 >. ISBN 80710614684.

Kolekce je inspirována tradičním řemeslem v době raného středověku. Inspirovala jsem se částečně jednoduchými střihy, které v té době používaly, ale také jsem se snažila do kolekce vnést něco vlastního a nového. Též volbou materiálů a barev jsem se snažila zachovat „přírodní“ vzhled kolekce. Všechny materiály nalezneme, jak v pánské, tak dámské části kolekce, pouze pro značné zdůraznění ženskosti jsem v dámské části kolekce upřednostnila jemné hedvábí, oproti tomu pánské prvky tedy především košile byly z hrubého sypku.

Jelikož v názvu kolekce je řečeno, že „Řemeslo má zlaté dno“ bylo několik částí oděvu z kolekce symbolicky obarveno zlatou barvou.

Kolekci bych nazvala „Sportovní elegancí“. Nalezneme zde oblečení pro volný čas, ale i do společnosti. Jednotlivé kusy oděvu se dají navíc vzájemně velmi dobře kombinovat.

7. Materiály a symbolika barev

Jak jsem již zmínila, celé kolekci dominují materiály přírodního charakteru. Materiály jsou zejména z bavlny, hedvábí, juty, ale také z vlny. Barvy látek jsou též jemného přírodního charakteru. Zvolila jsem barvy hnědé, bílé, béžové a na jutovou tkaninu jsem aplikovala zlatou akrylovou barvu ve spreji určenou na textilie.

7.1 Materiály

Přírodní hedvábí

Přírodní hedvábí se vyrábí z výměšků housenky motýla bource morušového. Když se housenka zakuklí, vyprodukuje hustou tekutou hmotu, která na vzduchu rychle schne. Tato hmota obsahuje fibroin, minerály, barvivo a vosk. Když se rozvine kukla neboli kokon, získá se dané vlákno. Jedna kukla obsahuje 3 – 4 tisíce metrů vlákna. Toto vlákno je velmi pevné a pružné.

Hedvábí má původ v Číně, odkud se později dostalo do Evropy, údajně díky dvěma mnichům, kteří schovali do dutých holí vajíčka bource morušového. Hedvábí bylo velmi vzácné a drahé a technologie výroby se přísně hlídala.

Hedvábí si mohli v dřívějších dobách dovolit pouze příslušníci královského rodu nebo bohatí měšťané.

Dodnes patří hedvábí stále k nejkvalitnějším a nejluxusnějším materiálům.

Juta

Juta se vyrábí z jutovníku, který roste pouze v tropických oblastech.

Již z dávných dob existuje mnoho poznatků, že právě z juty se vyráběl oděv v zemích jako například Egypt nebo Indie. Oděv nosili především chudí vesničané.

Strojově se juta začala vyrábět až počátkem 19. Století v Anglii. V dnešní době se z juty vyrábí zejména pytlovina nebo slouží k dekorativním účelům. Nalezla své uplatnění ale i v zahradnictví (stínící úplety, síťovina na balící účely).

Bavlna

Bavlník se pěstoval již před několika tisíci let a již tehdy sloužila bavlna zejména k výrobě oděvu, to platí i dodnes a dodnes je právě bavlněné vlákno téměř nenahraditelnou složkou v textilní výrobě, zejména pro své užité vlastnosti a přírodní charakter.

7.2 Barvy

Hnědá/béžová barva

Hnědá barva je především barva domova a tradice. Připomíná úrodnou půdu, kmeny stromů. Je to přírodní odstín, který působí střízlivě a realisticky, barva působící velmi přirozeným dojmem.

Je to směs především černé a červené barvy doplněná též o odstíny žluté barvy. Světlejší hnědá nebo béžová barva obsahuje také barvu bílou.

Hnědou barvu upřednostňují lidé klidné povahy, co nemají přílišnou potřebu vybočovat.

Bílá barva

Bílá barva je neutrální na pohled. Symbolizuje však čistotu, vznešenost. Bílá je též barva božstev, zobrazuje světlo.

Dívka v bílých šatech, již od pradávna byla symbolem panenství čistoty a nevinnosti.

Zlatá barva

Zlatá barva má symbolizovat štěstí. Je to barva těch nejvyšších hodnot, mezi které patří láska, šlechtnost, idealismus. Zlatá barva sama o sobě působí velmi hodnotně, je

třpytivá a vyvolává pozornost. Věci ve zlaté barvě působí luxusně, hodnotně a jsou žádoucí.

Zlatá barva připomíná sluneční zář, proto již v dávných dobách bývala považována za barvu Bohů. Je to barva moudrosti, sluneční záře (světla), života, vznešenosti, vnitřního bohatství, ale také nesmrtelnosti.

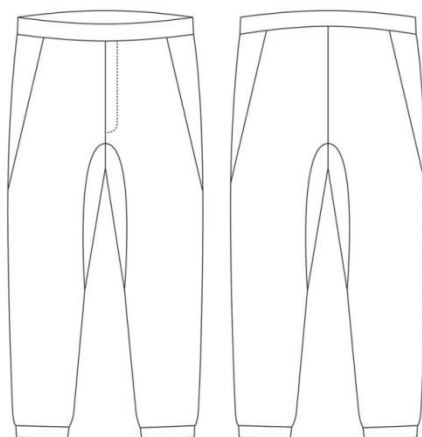
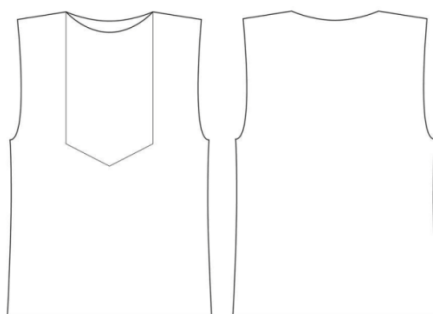
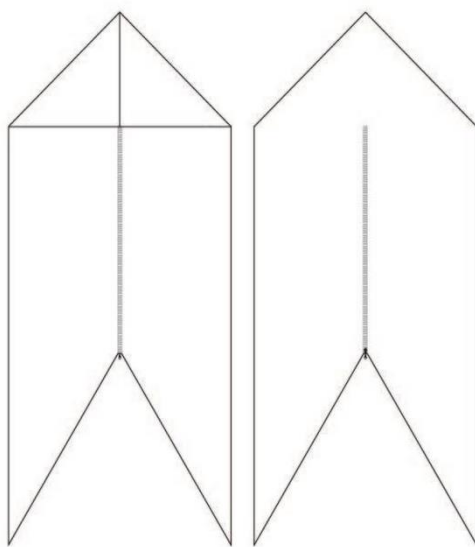
Dodnes je v různých zemích důležitou součástí ceremoniálů.

8. Technické nákresy a popisy oděvů

8.1 Model 1



Technický nákres – kápě, košile, kalhoty



Kápě

Dlouhá kapuce se zdrhovadlem délky 85 cm.

Soupis operací

Přišijeme zdrhovadlo na levou a pravou stranu. Sešítí vrchních dílů do tvaru kapuci.

Všechny okraje se nechají nezačištěné.

Pánská košile

Pánská košile bez rukávu s pozlacenou aplikací na předním díle.

Postup zhotovení

Našítí nezačištěné aplikace na přední díl.

Následuje sešítí ramenních švů, poté začistištění třinitným obnitkovacím stehem.

Nezačištěný průkrčník dvakrát dokola prošitý rovným stehem. Rovné stehy jsou vzdálené od sebe 3mm.

Sešítí bočních švů od nástřihu až dolů, následuje začistištění.

Dvakrát podehnutí průramků a následné prošití rovným stehem.

Délka košile se dvakrát podehne a prošije rovným stehem.

Ramenní a boční švy se jemně přežehlí. Efekt zmačkaného materiálu.

Pánské kalhoty se sníženým sedem

Pánské kalhoty na gumu v pase, guma v délce nohavic se sníženým sedem a s členícími švy na předních a zadních dílech.

Postup zhotovení

Sešítí členících švů na předních a zadních dílech kalhot. Ozdobné prošití členících švů předních a zadních dílů.

Sešítí sedových švů předního a zadního dílu, vnitřní začistištění sedového švu. Našítí sníženého sedu k předním dílům v krokovém švu, následuje začistištění švu a vrchní ozdobné prošití. Sešítí bočních švů, následuje opět začistištění.

Začištění délky – dvakrát podehnutým obrubovacím švem, založení do rubu a vrchem se ozdobně prošije, pak se protáhne guma a na konci uzašije.

Sešití krokového švu, následné začišťení.

Na vyznačená místa na pásku vyšití dvou dírek pro ozdobný popruh.

Sešití pásku s vynechaným otvorem na gumu. Následuje našití pásku k okraji kalhot a začišťení třinitným obnitkovacím stehem. Otvorem se protáhne guma.

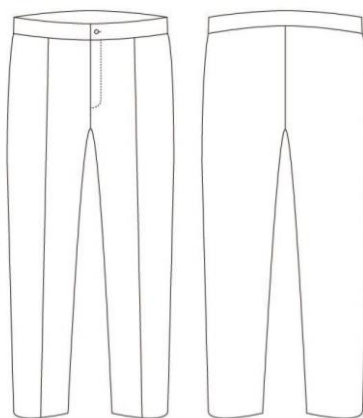
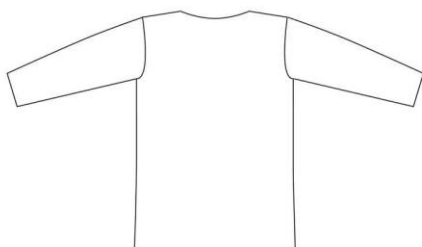
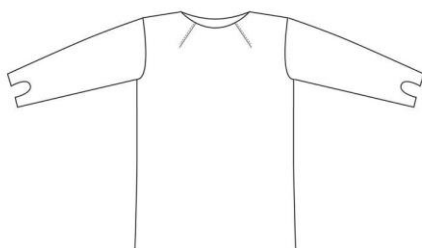
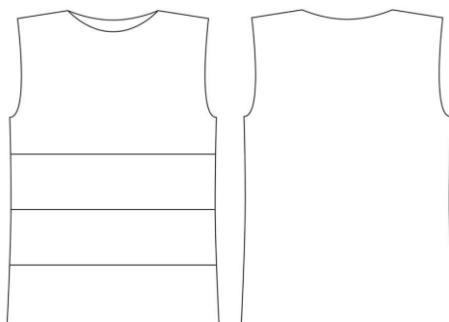
Začištění délky kalhot třinitným obnitkovacím stehem. Délka se založí na vnitřní stranu a vrchem prošije. Vynechá se otvor na gumu a guma se následně protáhne.

Dírkou v pase se protáhne tkaná stuha. Celkové vyžehlení kalhot.

8.2 Model 2



Technický nákres – vesta, košile, kalhoty



Vesta s pruhy

Dvoubarevná vesta s vodorovnými pruhy

Postup zhotovení

Sešítí všech členících dílů v bočních švech. Začištění třínitým obnitkovacím stehem.

Sešítí vrchního dílu vesty. Následné sešítí ramenních a bočních švů.

Přišítí prvního členícího dílu na vestu, poté druhého a třetího. Vše se začistí.

Začištění výstřihu, průramků a délky třínitým obnitkovacím stehem.

Košile s tříčtvrtečním rukávem

Košile s tříčtvrtečním rukávem s rozparky obloukového tvaru u rukávu a rozparky v délce a záševky na předních dílech.

Postup zhotovení

Odšítí záševků na předních dílech, následuje jemné sežehlení (mačkový efekt materiálu).

Sešítí ramenních švů, následuje začištění, jemné sežehlení do zadního dílu.

Ozdobné prošití průkrčníku 3 mm od sebe dvakrát dokola.

Poděhnutí a prošití rozparků na rukávech dvakrát. Přišítí rukávů do průramku, začištění a jemné sežehlení dovnitř rukávu.

Sešítí bočních švů od nástřihu v návaznosti na rukávový šev. Začištění švu třínitým obnitkovacím stehem.

Délka plus rozparky se začistí třínitým obnitkovacím stehem. Následné poděhnutí a prošití vrchem.

Poděhnutí délky rukávu dvakrát, následné prošití.

Pánské kalhoty s puky

Pánské kalhoty s páskem a prošitými puky

Postup zhotovení

Na zadních dílech odšítí záševků. Záševky se sežehlí k zadnímu středu. Nažehlení puků na přední díly, následné prošití. V puku na předních dílech složení malých skladů.

Sešítí bočních švů, následuje začištění a sežehlení do zadního dílu.

Sešítí krokového švu, následuje začištění a sežehlení do zadního dílu.

Začištění třínitým obnitkovacím stehem sedových švů.

Následuje sešítí předního sedového švu k nástřihu zipu. Přišítí pravé a následně levé části zipu k přednímu dílu kalhot. Ozdobné vrchní prošití poklopce.

Na rubovou stranu pasového límce se nažehlí vlizelín. Následuje předšití pasového límce na levou a pravou stranu kalhot.

Odšítí předních krajů, otočení krajů do líců.

Sežehlení pasového límece na danou šířku. Sešítí zadního sedového švu až do pasového límce. Rozžehlení sedového švu.

Z vrchu ozdobné prošití pásku. Zhotovení knoflíkové dírky - přišítí knoflíku.

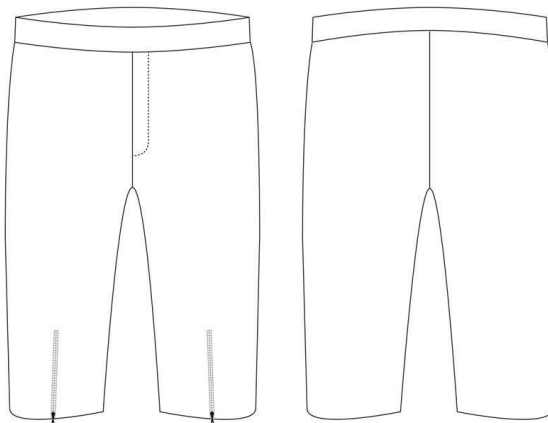
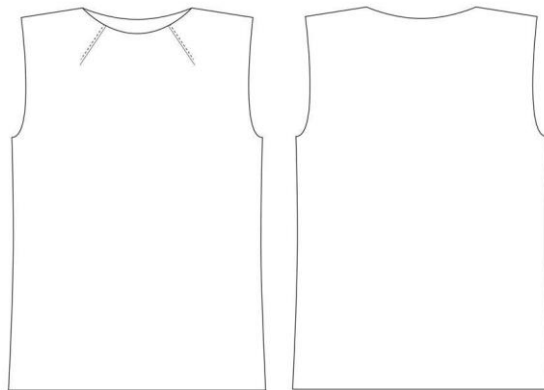
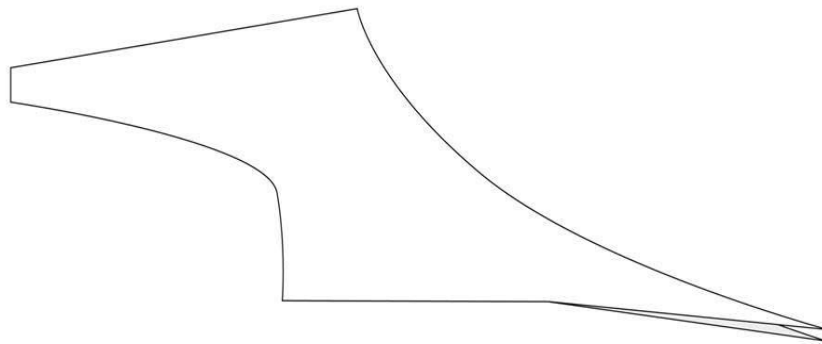
Dvakrát podehnutí délky kalhot dvakrát, ozdobné prošití.

Na závěr vyžehlení celkového oděvu.

8.3 Model 3



Technický nákres -



Pánský svetr

Asymetrický s jedním rukávem a vázáním.

Postup zhotovení

Sešítí bočního a rukávového švu a následné začištění. Začištění celého svetrů dokola obnitkovacím stehem.

Materiál se jednou založí a prošije entlovacím (cik-cak) stehem.

Pánská košile

Košile bez rukávu se záševky na předním díle a rozparky v délce.

Postup zhotovení

Odšítí záševků na předních dílech, následné jemné sežehlení (mačkový efekt materiálu).

Sešítí ramenních švů, poté začištění třínitým obnitkovacím stehem.

Nezačištěný průkrčník dvakrát dokola prošitý rovným stehem. Rovné stehy jsou vzdálené od sebe 3mm.

Sešítí bočních švů od nástřihu až dolů, následuje začištění.

Podehnutí průramků dvakrát, prošití rovným stehem.

Délka košile se též dvakrát podehne a prošije rovným stehem.

Jemné přežehlení ramenních a bočních švů. Efekt zmačkaného materiálu.

Pánské tříčtvrteční kalhoty

Tříčtvrteční kalhoty na gumu v pase se sníženým sedem, a ozdobnými zdrhovadly na předních dílech.

Postup zhotovení

Začištění rozparků na předních dílech kalhot, začištění třínitým obnitkovacím stehem.

Podehnutí látky v kraji, následné nastehování.

Podložení zdrhovadel a ozdobné prošití vrchem, vyparání stehování.

Sešítí a začištění bočních švů, sežehlení do zadního dílu.

Sešítí krokového švu, začištění a sežehlení do zadního dílu.

Délka kalhot se dvakrát podehne a prošije.

Sešití předního i zadního sedového šev, začištění a ozdobné prošití.

Sešití pásku, vynechají se dírky na ozdobné tkané stužky.

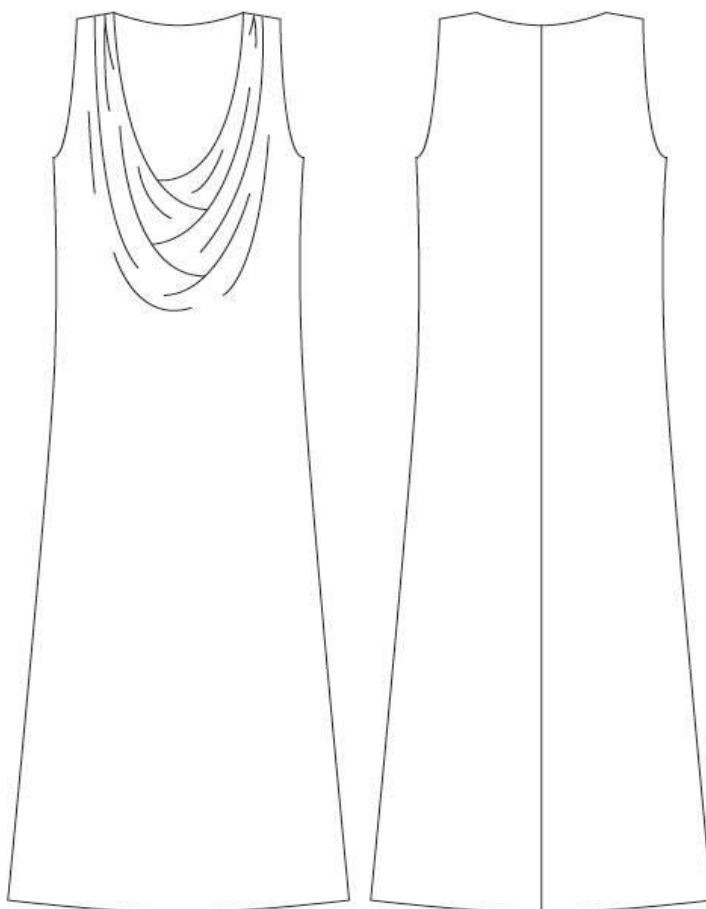
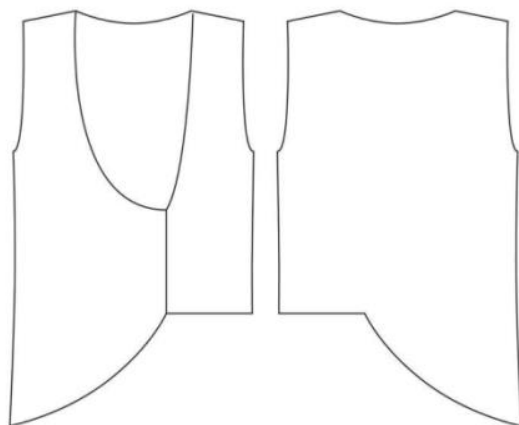
Dírkou v pase se protáhne tkaná stuha.

Celkové vyžehlení kalhot.

8.4 Model 4



Technický nákres – šaty, vestička



Dámské šaty s výstřihem s vodou

Dlouhé rozšířené šaty bez rukávu z hedvábí s hlubokým výstřihem.

Postup zhotovení

Sešítí zadního členícího švu. Začištění, následné sežehlení.

Dvakrát podehnutí šatů ve výstřihu a vyžehlení.

Na předních dílech se složí sklady a jemně zažehlí.

Sešítí ramenních švů, začištění a sežehlení do zadní části.

Dvakrát se podehne zadní průkrčník a prošije, následně vyžehlí.

Průramky se dvakrát podehnou a prošijí, vyžehlí.

Sešítí bočních švů, následné začištění a sežehlení do zadního dílu.

Délka se dvakrát podehne a prošije.

Vestička z juty

Krátká vestička asymetrického střihu z juty.

Postup zhotovení

Sešítí ramenních švů a následné začištění.

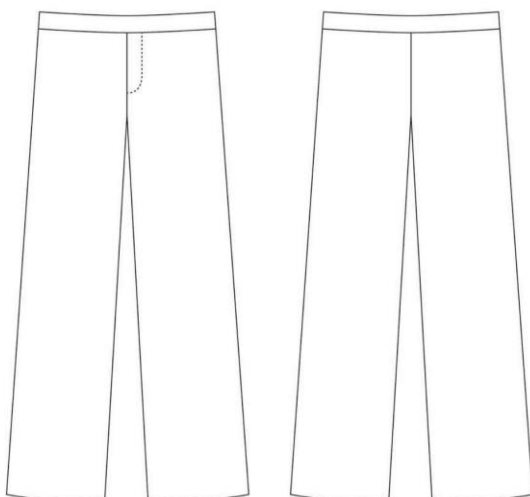
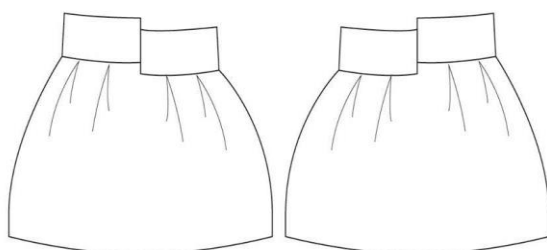
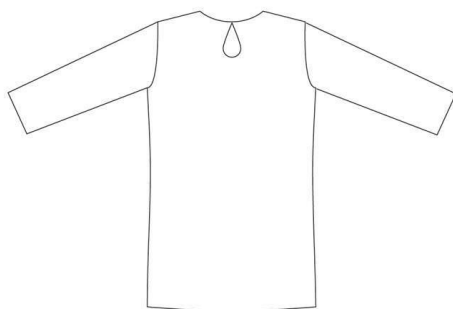
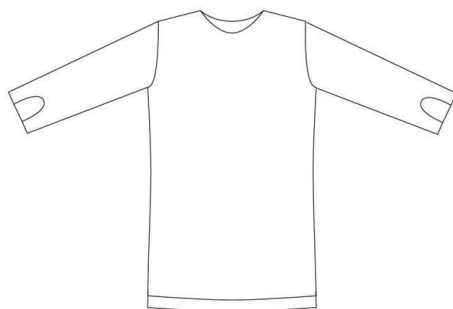
Sešítí bočních švů a též následné začištění.

Výstřih, průramky a délka se podehne, prošije klikatým stehem.

8.5 Model 5



Technický nákres – halenka, sukně, kalhoty



Halenka s tříčtvrtečním rukávem

Dámská halenka z hedvábí, s tříčtvrtečními šifonovými rukávy a rozparky v délce i rukávu.

Otevřený zadní výstřih s knoflíčkem.

Postup zhotovení

Sešítí ramenních švů, začištění a sežehlení do zadního dílu.

Výstřih se dvakrát podehne, prošije a vyžehlí.

Zadní výstřih se dvakrát podehne a následně zašije. Odšije se malý rúžek a následně vyžehlí. Přišije se poutko a knoflíček.

Rozparky na rukávech se dvakrát podehnou, prošijí a vyžehlí.

Přišítí rukávů do průramku. Zachištění a sežehlení.

Sešítí bočních švů od nástřihu přes rukávový šev. Zachištění se a sežehlí.

Délka rukávu se dvakrát podehne a prošije, opět se po úkonu vyžehlí.

Zachištění třínitým obnitkovacím stehem rozparky a délku halenky. Rozparky a délka se jednou podehne a prošije.

Na závěr se halenka vyžehlí.

Dámská sukně se skrytým zipem

Nařasená sukně z úpletu s asymetrickým řešením v pase.

Postup zhotovení

Nejprve se vyztuží pasový límec lepicí výztuží.

Pravá strana sukně se nařasí do pasového límce, švy se sežehlí do pásu.

Levá strana sukně se též nařasí a švy se sežehlí do pásu.

Oba pásy se přeloží na půl a prošijí.

Spodní část pásu se zachištění, složí na půl a vrchem prošije.

Členící švy sukně v předním a zadním díle.

Přední středový šev se sešije a švy rozžehlí.

Pod zadními díly sukně přišíjí skrytého zdrhovadla, následně sešítí středového švu od dolního kraje k vrcholu rozparku na zdrhovadlo, rozžehlení švových přídavků.

Přišíjí asymetrické části pásku sukně spodním stehem.

Okraje sukně se nechají bez prošití.

Dámské kalhoty

Dámské klasické kalhoty z hedvábí s širokými nohavicemi.

Postup zhotovení

Odšítí záševků na zadních dílech a následně sežehlení.

Přední díly rozparku na zdrhovadlo se celoplošně vyztuží lepidivou výztuží a též se vyztuží pasový límec - vrchní i spodní část.

Sešítí zadních dílů kalhot dvojitým švem, nejdříve z lícu a poté z rubu. Následně vyžehlení.

U předních dílů kalhot se sešije sedový šev k délce rozparku.

Přišíjí spodní části zdrhovadla, následně přišíjí vrchní část zdrhovadla a ozdobné prošití vrchem.

Sešítí bočních švů kalhot dvojitým švem. Nejprve z lícové strany a poté rubové. Švy se sežehlí.

Sešítí krokového švu kalhot dvojitým švem. Nejprve z lícové strany, poté z rubové, následně sežehlení.

Délka se dvakrát podehne, vyžehlí a poté se v ruce přišíjí ručním stehem.

Sešítí vrchní a spodní část pásku ve středové části.

Sešítí vrchní a spodní část pásku k sobě.

Složení švu pásku na rubovou stranu a v kraji následně prošití.

Vrchní část pásku se sešije s horním okrajem kalhot.

Spodní část pásku se zažehlí a přišije ručním stehem.

Konce obou pásků se složí a prošijí.

Spodní pásek se nechá volně a vrchní část pásku se složí do rubu.

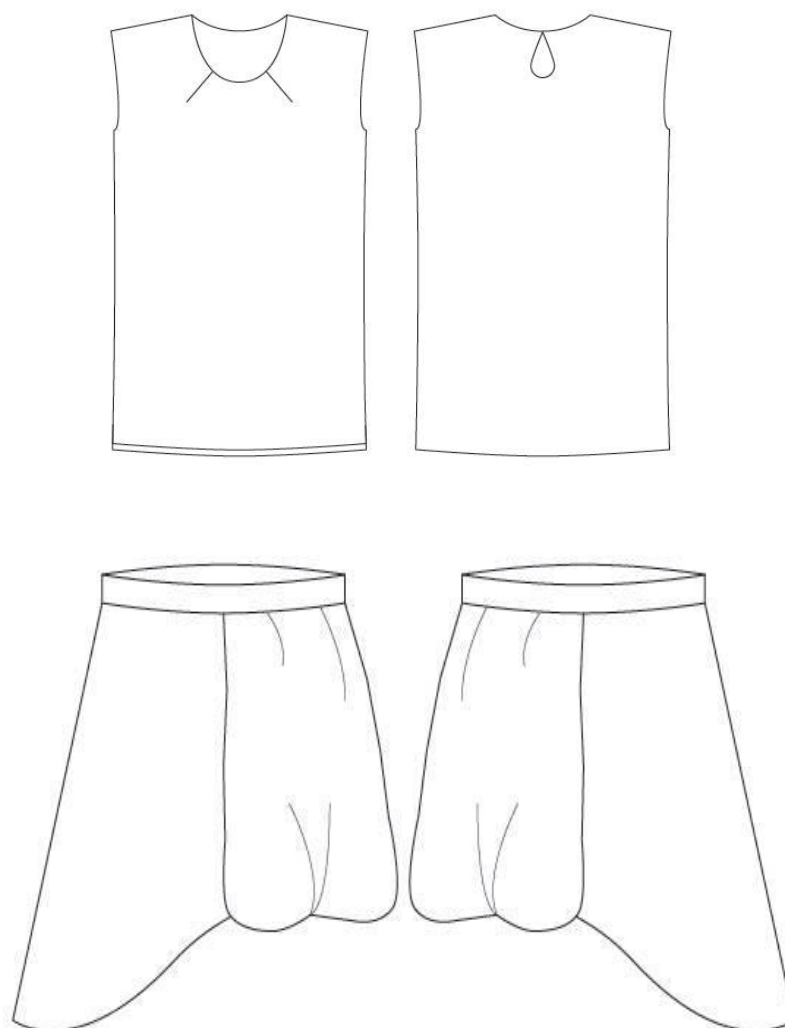
Našije se kryté zapínání.

Na závěr se kalhoty vyžehlí.

8.6 Model 6



Technický nákres – halenka, sukně



Dámská halenka

Dámská halenka bez rukávu se záševky a s vysokými rozparky.

Otevřený zadní výstřih s knoflíčkem

Postup zhotovení

Odšítí záševků na předním díle, sežehlení.

Sešítí ramenních švů, následné sešítí a zažehlení do zadního dílu.

Zadní výstřih se dvakrát podehne a zašije. Odšítí malého růžku, vyžehlení. Přišití poutka a knoflíčku.

Délka, boční švy a průramek se začistí, sešijí se boční švy. Následně se švy rozžehlí.

Průramky se dvakrát podehnou, prošijí, vyžehlí.

Rozparky a délka se jednou podehne a prošije.

Na závěr se celá halenka vyžehlí.

Dámská asymetrická sukně

Dámská asymetrická sukně se zdrhovadlem s našaseným dílem na boku.

Postup zhotovení

Nejprve se sešijí záševky na předním a zadním díle sukně, následně sežehlí.

Začištění bočních švů předních a zadních dílů.

Následuje sešití bočních dílů pravého a levého.

Rozžehlení obou švů.

Přišití zdrhovadla na pravou a následně levou stranu.

Boční díl sukně se v horní části našasí a přišije dle značení na přední a zadní díl.

Boční díl v délce se naskládá a přišije na spodní okraj sukně.

Pasový límec se vyztuží vlizelínem, sežehlí na polovinu.

Vrchní část pásku se sešije s okrajem sukně.

Předšití obou konců pásku a následné otočení.

Spodní část pásku se složí a přišije v ruce ručním stehem.

Délka sukně se dvakrát podehne a zašije.

Na konci pásku se našije zapínání.

Na závěr se sukně vyžehlí.

9. Použité materiály

Materiál 1



Vazba: zátažná jednolící pletenina
Směsový materiál (přírodní x syntetický)
Složení: 30% bavlna x 70% viskóza
Pánský svetr, dámská sukně

Materiál 2



Vazba: zátažná jednolící pletenina
Složení: 100% vlna
Pánská kapuce, pánská vesta

Materiál 3



Hedvábný šifon
Vazba: plátnová
Složení: 100% hedvábí
Dámská halenka (rukáv)

Materiál 4



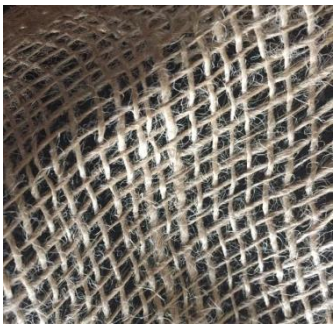
Vazba: plátnová

Padákové hedvábí

Složení: 100% hedvábí

2 dámské halenky, dámské šaty, dámské kalhoty

Materiál 5



Vazba: plátnová

Složení: 100% juta

Dámská vesta, pánská vesta

Materiál 6



Vazba: plátnová

Směsový materiál (přírodní)

Složení: 75% bavlna x 25% hedvábí

Popelín,

dámská sukně

Materiál 7



Sypkovina

Vazba: plátnová

Složení: 100% bavlna

3 pánské košile

Materiál 8



Vazba: keprová

Směsový materiál

Složení: 30% bavlna x 70% polyamid

Pánské kalhoty

Materiál 9



Vazba: keprová

Směsový materiál

Složení: 30% bavlna x 70% polyamid

Pánské kalhoty

ZÁVĚR

Toto téma jsem si zvolila pro svou kolekci z důvodů, že jsem si vždy vážila ruční (i fyzické) práce. Vyrůstala jsem obklopená kreativními, pracovitými lidmi, kteří ovlivnili moje cíle a můj pohled na život. Již moji předci byli řemeslníci a statkáři.

Dobu raného středověku a konkrétně oděv prostého lidu jsem si zvolila, přestože by se zdálo, že oděvy té doby nebyly nijak zvlášť zajímavé. Opak je však pravdou. Velmi mne toto období zaujalo a bylo pro mne výzvou inspirovat se touto dobou a vytvořit zajímavou kolekci.

Výsledkem práce se stala kolekce šesti modelů složená z šestnácti kusů oděvu, jak dámská, tak pánská.

SEZNAM POUŽITÉ LITERATURY

- [1] ČERNÁ, Marie. 2008. *Dějiny výtvarného umění*. 5., rozš. a upr. vyd. Praha: Idea servis, 232 s. ISBN 978-808-5970-630.
- [2] KYBALOVÁ, Ludmila. 1996-<2001 >.
- [3] *Dějiny odívání*. 5., rozš. a upr. vyd. Praha: Lidové noviny, v. <1-4 >. ISBN 80710614684.
Sbírký Muzea romské kultury: tradiční řemesla, profese a zaměstnání : (přírůstky 1991-2007) = Collections of the Museum of Romani Culture : traditional crafts, professions and employment : (acquisitions 1991-2007). 2008. Editor Jana Poláková. V Brně: Muzeum romské kultury, 321 s. ISBN 978-80-86656-14-4
- [4] *Středověké a novověké zdroje tradiční kultury: sborník příspěvků ze semináře konaného 30. listopadu 2005 v Ústavu evropské etnologie*. 2006. Vyd. 1. Editor Alena Křížová. Brno: Ústav evropské etnologie Masarykovy univerzity, 265 s. Etnologické studie, 1. ISBN 80-239-7984-1.

INTERNETOVÉ ZDROJE:

- [6] <http://www.curiavitkov.cz/prace33.html>
- [7] <http://cs.wikipedia.org/wiki/Hedv%C3%A1b%C3%AD>
- [8] <http://cs.wikipedia.org/wiki/Juta>
- [9] <http://brtpichlavec.sweb.cz/ves/remesla/remesla2.htm>
- [10] <http://stredovek.wbs.cz/Lide-a-remesla.html>
- [11] <http://historicky.blog.cz/0910/romanske-odevy>
- [12] <http://www.onlio.com/clanky/psychologie-barev-2.html>
- [13] <http://www.cechmobility.cz/o-cechu/cech-v-kontextu-historie>
- [14] <http://uprav.ff.cuni.cz/?q=system/files/textilnivyrobaSTR1.pdf>
- [15] <http://www.klic.cz/remesla/remesla.html>

FOTODOKUMENTACE ODĚVNÍ KOLEKCE

Jako místo k focení oděvní kolekce, jsem vybrala lokalitu jménem Jevany, kde jsem strávila většinu svého dětství. Chata, která je dnes téměř neobyvatelná, ve mně zanechala mnoho vzpomínek. Lokaci jsem též zvolila proto, že se chata nachází v lesním prostředí.

Chatu stavěl můj děda vlastníma rukama. Byl to stavař, který velmi rád fyzicky pracoval. Když si něco sám vyprojektoval, tak projekt většinou i sám zrealizoval. Proto místo a chata v Jevanech mne inspirovali právě k fotodokumentaci kolekce s názvem „Řemeslo má zlaté dno,“ což je částečně spojeno i se vzpomínkou na mého šikovného dědu.

Focení se na mou prosbu ujala velmi talentovaná a nadějná fotografka Karolína Ryvolová, jejíž tvorba mne okouzila. Styl její tvorby a způsob pojetí fotografií, se výborně hodily k mému tématu.



















