



Univerzita Palackého v Olomouci
Cyrilometodějská teologická fakulta
Katedra křesťanské sociální práce

Prevence sociálního vyloučení dětí z nízkopříjmových rodin

Bakalářská práce

Studijní program

Mezinárodní sociální a humanitární práce

Autor: Anna Kytlicová

Vedoucí práce: Mgr. Tereza Stacho

Olomouc 2026

Prohlášení

Prohlašuji, že jsem tuto práci zpracovala samostatně na základě použitých pramenů a literatury uvedených v bibliografickém seznamu.

V Olomouci 15. 4. 2026

Anna Kytlicová

Poděkování

Ráda bych touto cestou poděkovala paní Mgr. Tereze Stacho za její cenné rady, doporučení a trpělivost při vedení mé bakalářské práce. Zároveň děkuji své rodině za neustálou podporu a víru ve mně nyní i po celou dobu studia. Děkuji také své přítelkyni, která mě vždy vyslechla, podpořila a byla mi nekonečnou oporou. V neposlední řadě také děkuji svým spolužákům a kamarádům za trpělivost a ochotu mě poslouchat a radit mi.

Obsah

Úvod.....	7
I. Teoretická část.....	9
1 Představení tématu.....	10
1.1 Definice cílové skupiny.....	10
1.1.1 Prevence.....	10
1.1.2 Sociální vyloučení.....	11
1.1.3 Chudoba.....	11
2 Aktuální stav v ČR.....	12
2.1 Konkrétní počty rodin zasažených sociálním vyloučením.....	15
2.2 Mapa krajů.....	16
2.3 Pohled společnosti.....	18
3 Identifikace problému.....	20
3.1 Faktory ovlivňující tento problém.....	21
3.2 Dopady problému.....	22
4 Propojení tématu se sociální politikou.....	24
4.1 Právo.....	24
4.2 Nástroje sociální politiky.....	25
4.2.1 Státní sociální podpora.....	25
4.2.2 Pomoc v hmotné nouzi.....	28
4.2.3 Strategie sociálního začleňování 2021 – 2030.....	30
4.2.4 Sociální služby.....	31
4.3 Rodinná politika.....	32
4.3.1 Rodinná politika jako nástroj prevence sociálního vyloučení.....	32
4.3.2 Rodinná politika v praxi.....	33
4.4 Vzdělávací politika.....	34
4.4.1 Vzdělávací politika jako nástroj prevence sociálního vyloučení.....	35
4.4.2 Vzdělávací politika.....	35
5 Propojení tématu s teoriemi a metodami sociální práce.....	37
5.1 Úrovně sociální práce.....	37
5.2 Paradigmata v sociální práci.....	38
5.3 Komunitní práce.....	39
5.4 Psychodynamický přístup.....	40

5.5	Role sociálního pracovníka	41
5.5.1	Kompetence sociálního pracovníka.....	42
5.5.2	Kompetence ve spolupráci s OSPOD.....	43
5.5.3	Kompetence ve vztahu ke školám	43
6	Etické dilema	44
II.	Praktická část.....	45
7	Analýza potřebnosti.....	46
7.1	Metody získání dat	46
7.1.1	Demografická analýza lokality.....	46
7.1.2	Analýza existujících služeb	47
7.1.3	Výstupy analýzy potřebnost	48
7.2	Identifikace stakeholderů.....	50
7.3	Závěr analýzy potřebnosti	51
8	Cíle projektu	52
8.1	Cílová skupina projektu.....	52
8.2	Intervenční logika projektu.....	53
8.3	Klíčové aktivity a indikátory jejich splnění.....	56
8.3.1	Příprava	56
8.3.2	Realizace	58
8.3.3	Evaluace	60
8.4	Harmonogram projektu	60
9	Management rizik.....	62
10	Rozpočet projektu.....	63
11	Přidaná hodnota projektu.....	65
	Závěr.....	66
	Bibliografie.....	67
	Anotace.....	73
	Annotation.....	74
	Seznam příloh.....	75
	Přílohy	76

Seznam zkratk

- ČSÚ - Český statistický úřad
- MOP - Mimořádná okamžitá pomoc
- MPSV - Ministerstvo práce a sociálních věcí
- MŠ - Mateřská škola
- NZDM - Nízkoprahové zařízení pro děti a mládež
- OSPOD - Odbor sociálně právní ochrany dětí
- OSVČ - Osoba samostatně výdělečně činná
- SAS - Sociálně aktivizační služby pro rodiny s dětmi
- ZŠ - Základní škola

Úvod

Téma této bakalářské práce vychází z mých praktických zkušeností získaných v průběhu studia. Během odborných praxí v České republice jsem působila v nízkoprahových zařízeních pro děti a mládež, kde jsem měla možnost pracovat s dětmi z rizikového prostředí. Zásadní zkušenost pro mě představovala také zahraniční praxe v organizaci zaměřené na podporu dětí v okrajových částech města Cochabamba v Bolívii. Právě přímý kontakt s dětmi vyrůstajícími v sociálně znevýhodněných podmínkách a poznání jejich životních situací mě motivovaly k hlubšímu zpracování tématu sociálního vyloučení.

Bakalářská práce se zaměřuje na prevenci sociálního vyloučení dětí z nízkopříjmových rodin. Sociální vyloučení představuje závažný sociální společenský fenomén, který má dlouhodobé dopady nejen na jednotlivce, ale i na celé komunity, a může se přenášet napříč generacemi. Děti vyrůstající v nepříznivých socioekonomických podmínkách jsou v tomto ohledu obzvláště ohroženou skupinou, jelikož jejich vývoj, vzdělávací dráha i budoucí uplatnění jsou významně ovlivněny prostředím, ve kterém vyrůstají. Prevence tohoto jevu je proto důležitá nejen z hlediska podpory rovnosti příležitostí, ale také z pohledu dlouhodobé stability společnosti.

Cílem teoretické části práce je vymezit pojem sociálního vyloučení, popsat jeho projevy u dětí a identifikovat možnosti jeho prevence, zejména v kontextu rodin žijících v sociálně znevýhodněných lokalitách. Práce usiluje o komplexní pohled na danou problematiku a je rozdělena na teoretickou a praktickou část. V teoretické části je nejprve charakterizována cílová skupina a její specifika, která ji činí zranitelnou vůči sociálnímu vyloučení. Následně je představen aktuální stav v České republice, doplněný o statistická data a regionální souvislosti. V dalších částech se věnuji identifikaci hlavních rizikových faktorů a dopadů sociálního vyloučení na jednotlivce i společnost. Pozornost věnuji také nástrojům sociální politiky, legislativnímu rámci a formám státní podpory, včetně dávek pomoci v hmotné nouzi. Současně jsou představeny vybrané teoretické přístupy a metody sociální práce, zejména komunitní práce a přístupy zaměřené na posilování kompetencí klientů. Neopomenutelnou součástí je rovněž role sociálního pracovníka jako klíčového aktéra v procesu podpory rodin a řešení jejich nepříznivé situace. Závěr teoretické části je věnován etickým aspektům práce s touto cílovou skupinou.

V praktické části práce se zaměřuji na návrh projektu orientovaného na děti v předškolním věku z vyloučených lokalit a jejich rodiče. Projekt je koncipován jako preventivní nástroj,

jehož cílem je podpořit školní připravenost dětí, rozvoj jejich základních návyků a zároveň posílit rodičovské kompetence. Ambicí práce je nejen analyzovat stávající situaci, ale také nabídnout konkrétní návrh intervence, která může přispět ke zmírnění rizik sociálního vyloučení a podpořit rovnější podmínky pro vzdělávání a život dětí z nízkopříjmových rodin.

I. Teoretická část

Teoretická část práce popisuje odborné ukotvení problematiky přípravy dětí z vyloučených lokalit na nástup do povinného vzdělávání a podpory jejich rodičů. Vychází z odborné literatury, legislativních dokumentů a strategických materiálů zaměřených na oblast vzdělávání, sociálního začleňování a rodinné politiky. Nejprve definuje klíčové pojmy, jako je prevence, sociální vyloučení a chudoba. Dále se věnuje roli rodiny a vlivu prostředí na rozvoj dítěte. Pozornost je věnována také úloze sociálních pracovníků a také využití metod sociální práce s jednotlivcem, skupinou i komunitou.

1 Představení tématu

V této kapitole se soustředím hlavně na definici cílové skupiny, kterou jsou děti z nízkopříjmových rodin a tyto rodiny jako celek. Následně pak definuji základní pojmy důležité pro kontext tématu práce, jako je prevence, sociální vyloučení a chudoba.

1.1 Definice cílové skupiny

Cílovou skupinou této práce jsou socioekonomicky slabé rodiny. Pro tuto práci si dovoluji definovat tuto cílovou skupinu jako rodinu, která pobírá kombinaci dávek státní sociální podpory a dávek pomoci v hmotné nouzi, je ohrožena sociálním vyloučením v důsledku nedostatečných výdělků nebo nedostatečného vzdělání rodičů. Státní sociální podpora dle definice MPSV (2025) zahrnuje dávky, kterými stát přispívá především rodinám s dětmi s nízkými příjmy. Těmito dávkami se rozumí přídavek na dítě, rodičovský příspěvek (v kombinaci s jinými dávkami), příspěvek na bydlení, porodné, pohřebné. Naopak mezi dávky pomoci v hmotné nouzi spadá podle MPSV (2019) příspěvek na živobytí, doplatek na bydlení a mimořádná okamžitá pomoc (MOP).

Člověk v tísní (2023) uvádí, že prostředí dětí ze sociálně vyloučených rodin se vyznačuje obvykle nízkým dosaženým vzděláním rodičů, ekonomickou neaktivitou členů domácnosti, chudobou a vyloučením z běžných společenských vztahů i způsobů života. Takové prostředí dětem často nedokáže poskytnout adekvátní podmínky ani dostatek podnětů pro všeobecný rozvoj a pro úspěch ve vzdělání.

V následujících podkapitolách jsou definovány pojmy úzce související s problematikou sociálního vyloučení dětí. Je zde tedy stručně popsána prevence, sociální vyloučení a chudoba, které považuji za zásadní pro pochopení této problematiky.

1.1.1 Prevence

Prevence je soubor opatření, jejichž cílem je zabránit vzniku nežádoucích jevů nebo snížit jejich dopady. Podle Matouška (2015) se v kontextu sociální politiky nebo zdravotnictví jedná o předcházení problémům, například sociálnímu vyloučení, chudobě, nemocem, závislostem apod. V kontextu této práce se pak jedná o prevenci v mnoha oblastech počínaje prevencí sociálního vyloučení v důsledku chudoby a nedostatečného vzdělání.

1.1.2 Sociální vyloučení

Sociální vyloučení je komplexní proces, při kterém jsou jednotlivci nebo skupiny vytlačováni na okraj společnosti a nemají plný přístup k běžným zdrojům a službám, které jsou jinak dostupné většinové populaci. Matoušek (2015) uvádí, že tento stav nezahrnuje pouze materiální chudobu, ale i omezený přístup ke vzdělání, zaměstnání, zdravotní péči, bydlení či kulturnímu životu. Sociální vyloučení je často mezigenerační, tedy přenášené z rodičů na děti, což se, podle Vágnerové (2005), nejzřetelněji projevuje u dětí z nízkopříjmových nebo sociálně vyloučených rodin. Keller (2011) přidává, že důležitým determinanem je také diskriminace (například na základě etnicity, věku, pohlaví nebo zdravotního postižení), kulturní a jazykové bariéry nebo omezené kapacity místních institucí v oblasti sociálních služeb.

1.1.3 Chudoba

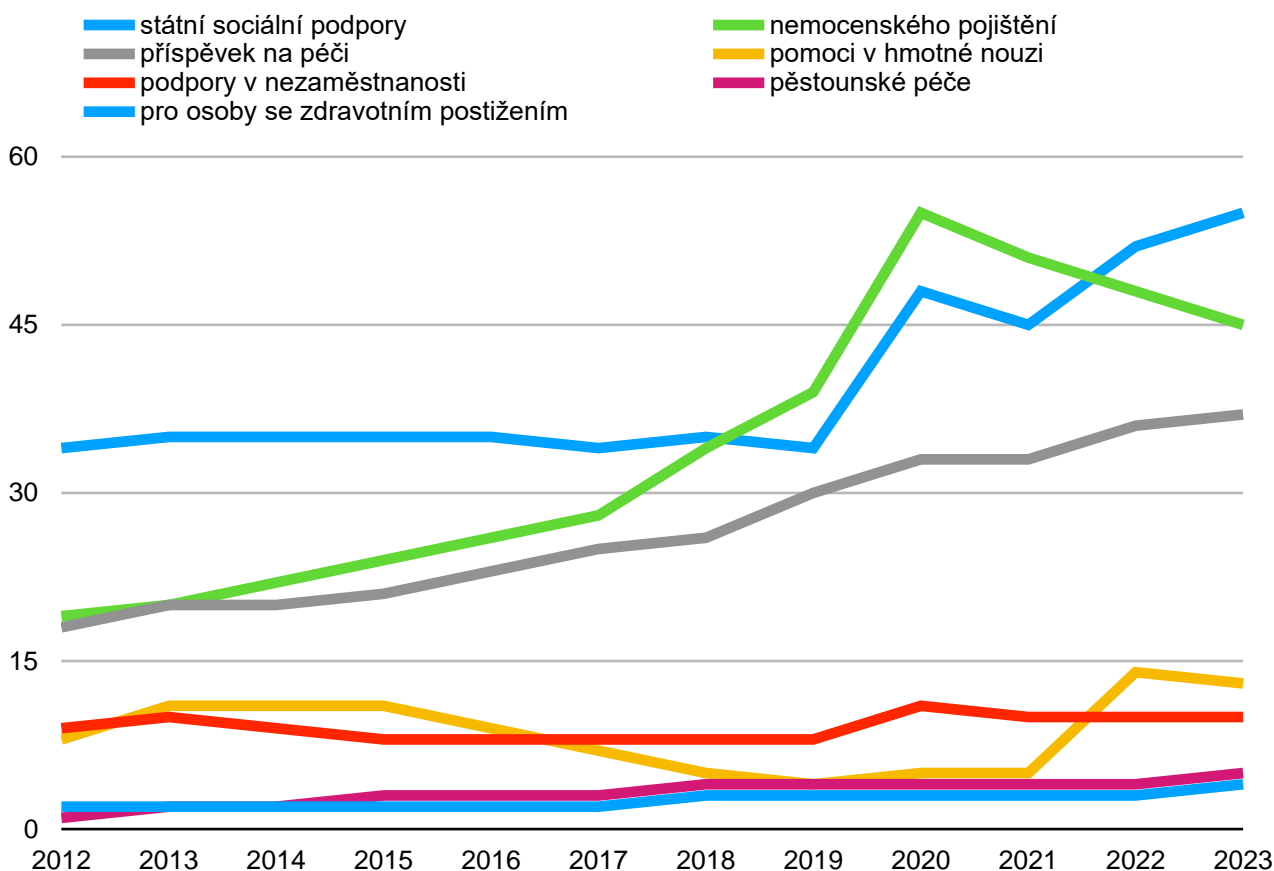
Chudoba je stav, kdy jedinec nebo domácnost nemá dostatek prostředků k uspokojení základních životních potřeb, jako je jídlo, bydlení, oblečení, zdravotní péče nebo vzdělání. ČSÚ (2025) uvádí, že chudoba může být absolutní (nedostatek základních životních potřeb) nebo relativní (v porovnání s životní úrovní většiny společnosti).

2 Aktuální stav v ČR

V této kapitole se věnuji hlavně číselným údajům konkrétních dávek. Nejaktuálnější údaje podle ČSÚ jsem našla z roku 2023, jedná se tedy o údaje 2 roky staré. Je tedy možné, že aktuální čísla jsou zcela odlišná.

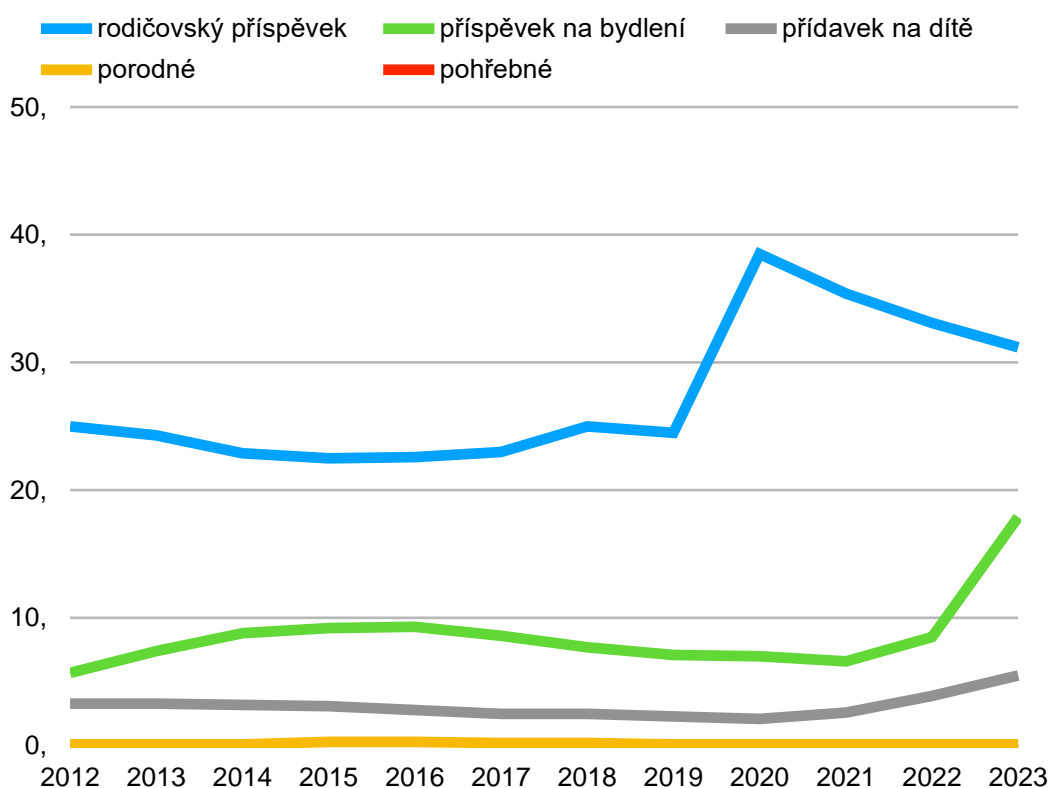
Dle Českého statistického úřadu (ČSÚ) činily v roce 2023 celkové výdaje na různé sociální dávky (mimo důchody) přibližně 170 miliard Kč. Největší část, 60 miliard Kč, směřovala na dávky státní sociální podpory a pěstounskou péči. Následovaly dávky nemocenského pojištění s objemem 45 miliard Kč. Třetím nejvyšším výdajem byl příspěvek na péči, který si vyžádal 37 miliard Kč. Na pomoc v hmotné nouzi šlo celkem 13 miliard Kč, z toho 7 miliard připadlo na humanitární dávky. Dávky pro nezaměstnané dosáhly 10 miliard Kč a na podporu osob se zdravotním postižením bylo vyplaceno necelé 4 miliardy Kč (ČSÚ, 2024). Nejpodstatnější pro tuto práci jsou částky zahrnující dávky státní sociální podpory (viz 4.2.1) a pomoc v hmotné nouzi (viz 4.2.2), které v kombinaci napomáhají rodinám dětí předcházet finančním obtížím, nevedou ale zcela k odstranění rizika sociálního vyloučení.

Graf 1: Výdaje na dávky (mld. Kč)



Z grafu 1 můžeme vyčíst, že mezi dávky, které jsou vypláceny v čím dál vyšší míře, patří hlavně dávky státní sociální podpory obecně. Dalšími dávkami vyplácenými ve vysoké míře jsou příspěvek na péči a nemocenské pojištění. Dále také můžeme vidět, že míra dávek podpory v nezaměstnanosti, dávek pěstounské péče a dávek pro osoby se zdravotním postižením se v posledních 10 letech nijak zásadně nezměnila. V souvislosti s tématem sociálního vyloučení dětí z nízkopříjmových rodin pak můžeme říci, že finanční pomoc ze strany státu přichází, rozsah tohoto problému se však stále nijak zásadně nezmenšuje (ČSÚ, 2024).

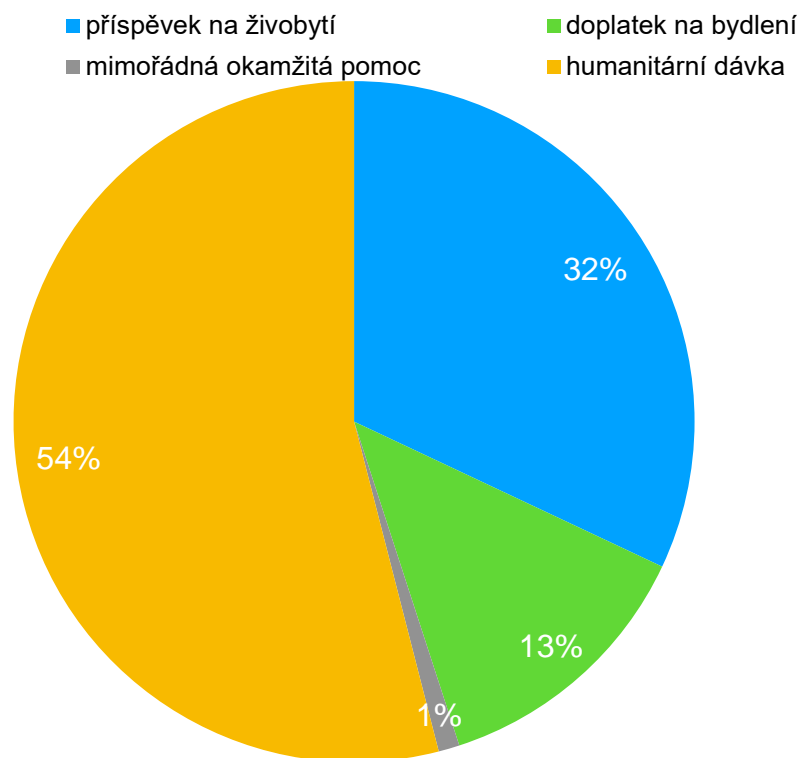
Graf 2: Výdaje na dávky státní sociální podpory (mld. Kč)



V tomto grafu vidíme, že nejvíce výdajů v rámci dávek státní sociální podpory jde na rodičovský příspěvek. Zároveň také vidíme, že v roce 2020 byl v těchto výdajích obrovský nárůst. Z roku 2019, kde byly výdaje na rodičovský příspěvek 24,5 miliardy Kč, v roce 2020 vystoupaly o 14 miliard Kč na 38,5 miliardy Kč. Podle MPSV (2019) tento nárůst úzce souvisí s navýšením celkové výše příspěvku v tomto roce a také s počínající pandemií covidu. Můžeme tedy říci, že nárůst tohoto příspěvku nutně nesouvisí s nárůstem počtu nízkopříjmových rodin. U ostatních dávek se částky drží v posledních letech na podobné úrovni.

míře, pouze u příspěvku na bydlení lze vidět prudký nárůst, jak uvádí ČSÚ (2024). Tento nárůst však souvisí spíše s obecným zvýšením výdajů na bydlení.

Graf 3: Výdaje na dávky



Na základě tohoto grafu můžeme tvrdit, že nadpoloviční část výdajů (přesněji 54 %) na dávky v hmotné nouzi byla vyplacena v rámci humanitární dávky. Humanitární dávka je, jak uvádí MPSV (2025), určena pro cizince s dočasnou ochranou, kterým chybí prostředky na základní životní potřeby nebo bydlení. S tématem této práce pak souvisí tak, že rodinám s dětmi (a nejen jim) umožňuje přečkat krizové období bez ztráty bydlení, školy nebo důstojnosti. Nemůžeme ale tvrdit, že například ukrajinské rodiny s dočasnou ochranou jsou sociálně vyloučené. Spíše bych brala v potaz potenciální ohrožení sociálním vyloučením, které může být kombinací mnoha faktorů reálné. Druhou největší částí grafu je pak příspěvek na živobytí s 32 % (viz kapitola 4.2.2.1) (ČSÚ, 2024).

Dále se v této kapitole věnuji konkrétním počtům rodin, které jsou zasaženy sociálním vyloučením, díky čemuž získáme představu, o jaké množství zasažených dětí se může jednat. V kapitole 2.2 jsou zobrazeny mapy z webu ČSÚ a Agentury pro sociální začleňování, které názorně vyobrazují, které oblasti ČR jsou sociálním vyloučením nejvíce zasaženy a ve kterých oblastech je nejvyšší počet příjemců přídatku na dítě a příspěvku na bydlení. V

závěrečné podkapitole se věnuji pohledu společnosti na tuto problematiku. V této kapitole čerpám ze svých osobních zkušeností v průběhu studia i odborných studií a publikací.

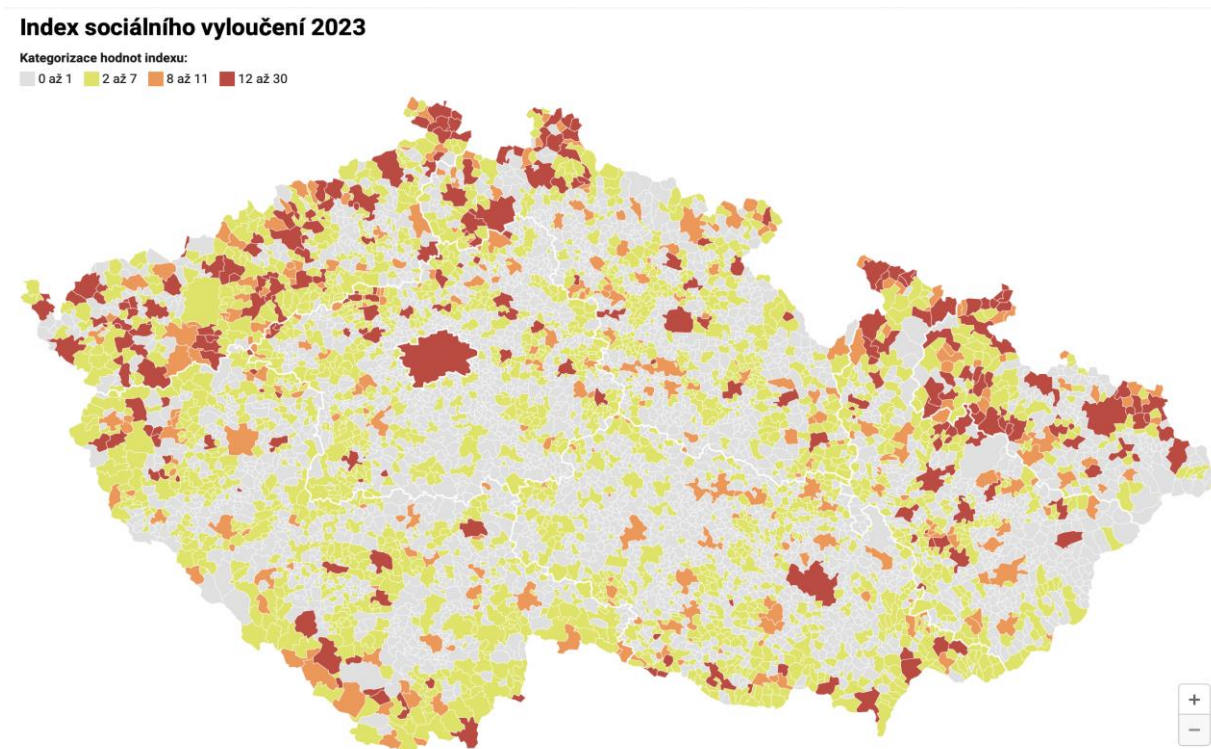
2.1 Konkrétní počty rodin zasažených sociálním vyloučením

Podle *Strategie sociálního začleňování 2021-2030* dochází v České republice k nerovnoměrnému geografickému rozložení sociálního vyloučení. Místa s vysokou mírou ohrožení dětí se, na základě tvrzení MPSV (2021), často překrývají s oblastmi, kde je vyšší počet sociálně vyloučených lokalit. GAC (2015) uvádí, že v České republice je chudobou nebo sociálním vyloučením ohroženo přibližně 1,5 milionu lidí, z toho téměř 100 tisíc dětí do 6 let a bezmála 180 tisíc lidí ve věku 6–17 let. Jednou z nejohroženějších skupin jsou pak rodiny s dětmi, zejména neúplné rodiny (samoživitelé), rodiny s více dětmi (tři a více) a rodiny s nízkým vzděláním rodičů a omezeným přístupem k zaměstnání.

2.2 Mapa krajů

Tato kapitola se zaměřuje na vyobrazení různých aspektů problematiky v mapách ČR. Mapy postupně vyobrazují Index sociálního vyloučení v roce 2023, počet příjemců přídatku na dítě v prosinci 2023 a počet příjemců příspěvku na bydlení v prosinci 2023. Díky těmto mapám je možné si lépe vizuálně představit, které oblasti jsou nejvíce zasaženy problematikou sociálního vyloučení.

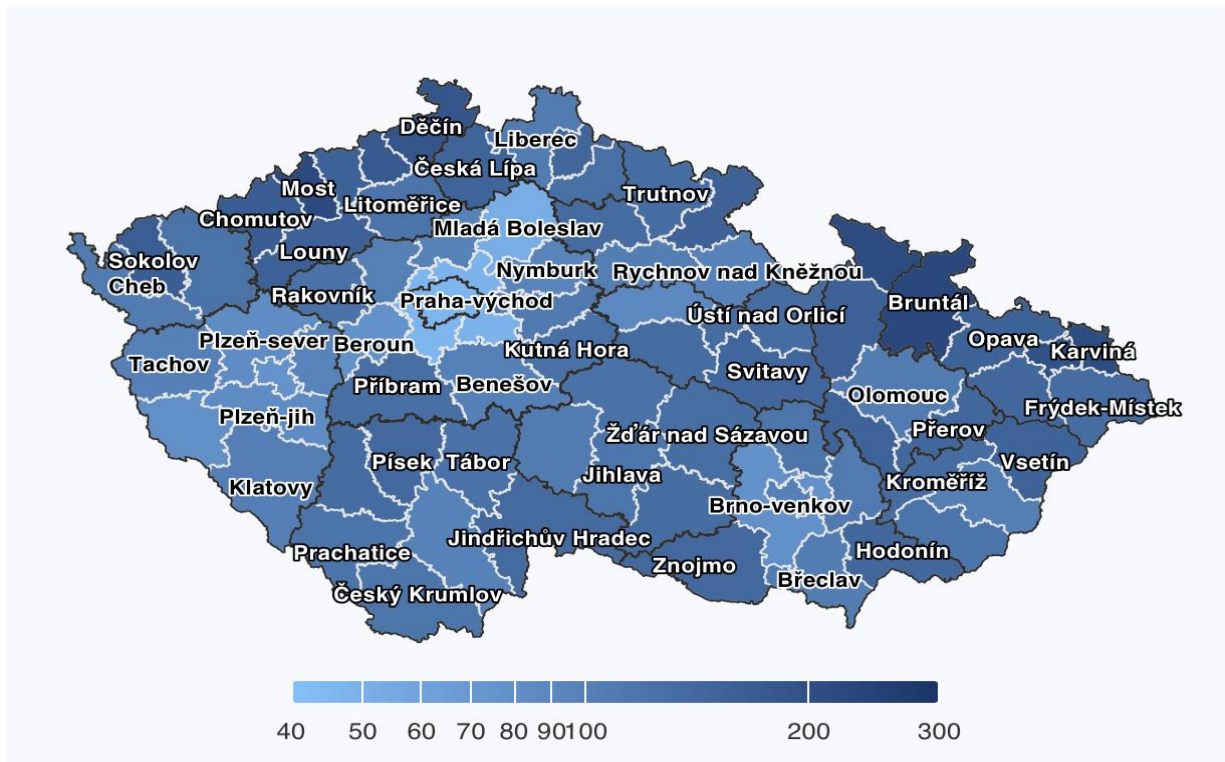
Mapa 1: Index sociálního vyloučení 2023 (Agentura pro sociální začleňování, 2023)



Tato mapa byla vytvořena *Agenturou pro sociální začleňování*. Agentura vyvinula index, který v sobě zahrnuje klíčové ukazatele z různých oblastí sociálního vyloučení a umožňuje posoudit míru zatížení sociálním vyloučením. Škála indexu nabývá hodnot od 0 do 30 bodů, přičemž 0 znamená téměř žádné zatížení, zatímco 30 je nejvyšší míra zatížení. V indexu Agentury pro sociální začleňování (2025) jsou zahrnuta data o příjemcích příspěvku na živobytí, příjemcích příspěvku na bydlení, osobách v exekuci, dlouhodobě nezaměstnaných osobách a také předčasných odchodech ze systému vzdělávání běžné třídy. Z mapy tedy na základě tohoto indexu můžeme vyčíst, že nejvíce vyloučených lokalit se nachází v Moravskoslezském, Olomouckém, Libereckém, Ústeckém a Karlovarském kraji. Také města

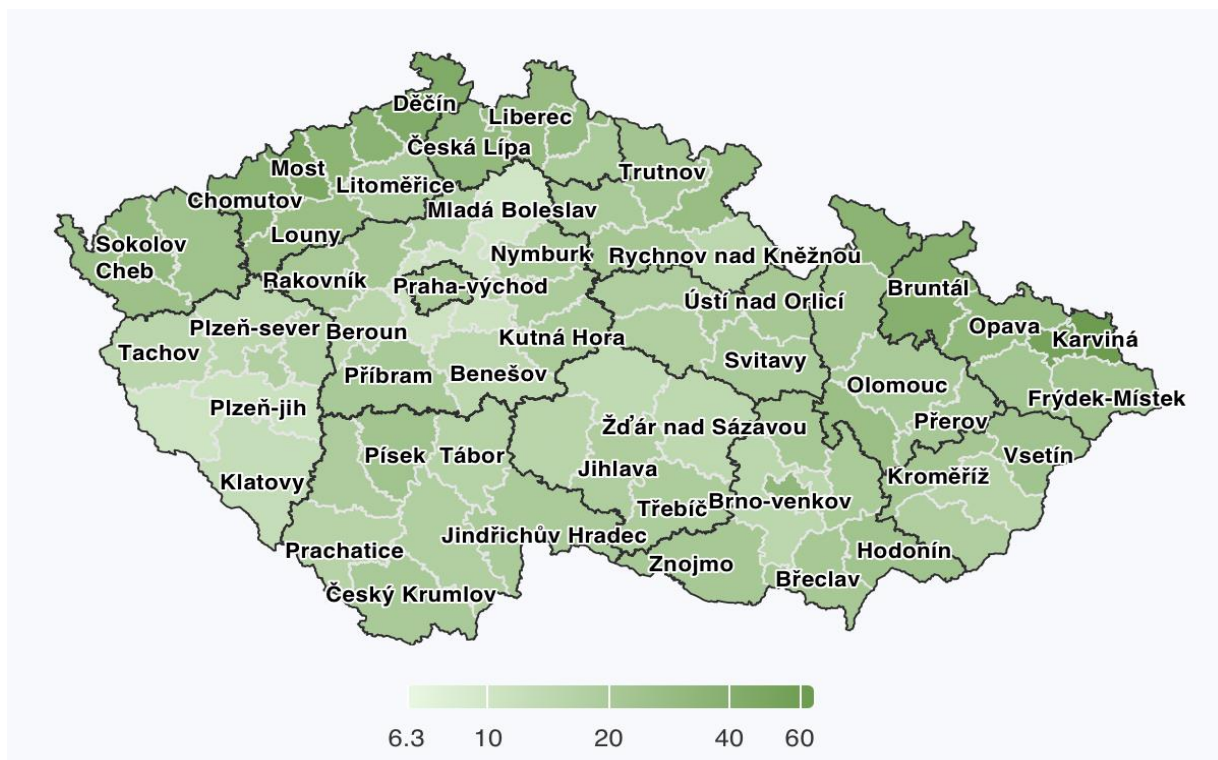
Praha, Brno a Hradec Králové mají tento index velmi vysoký. Nejlépe jsou na tom pak kraj Plzeňský a Vysočina.

Mapa 2: Příjemci přídatku na dítě*·v prosinci 2023 (* na 1000 osob ve věku 0 – 26 let daného okresu) (ČSÚ. 2024)



Z této mapy můžeme zřetelně vidět, že nejvyšší počet příjemců přídatku na dítě je v okresech Jeseník (213,65), Bruntál (225,32), Karviná (210,69), Ostrava-město (192,23) a Most (214,58). Lze proto říci, že nejvyšší počet příjemců přímo souvisí s výskytem vyloučených lokalit. Nejnižší počet příjemců je pak v okresech Praha (45,89), Praha-východ (47,95), Praha-západ (46,25) a Mladá Boleslav (51,77). Olomouc se na této škále pohybuje zhruba uprostřed (107,11).

Mapa 3: Příjemci příspěvku na bydlení* v prosinci 2023 (* na 1000 obyvatel daného okresu) (ČSÚ, 2024)



V této mapě jsou rozdíly již méně patrné, stále ale platí, že okresy s vyloučenými lokalitami, jako je Jeseník (35,35), Bruntál (38,85), Karviná (62,65), Ostrava-město (53,24) a Most (46,06), jsou v této mapě nejtmavší. Naopak můžeme vidět, že nejlépe jsou na tom opět okresy Praha-východ (10,94), Praha-západ (10,75) a Mladá Boleslav (10,00). Nyní se k nim ale přidává i Plzeňský kraj, který má průměrnou hodnotu 13,77. Olomouc se na této škále nachází lehce pod polovinou (20,14).

Na základě všech map lze tedy usoudit, že oblasti s vysokým počtem příjemců příspěvku na bydlení a přídatku na dítě jsou výrazné i v mapě Indexu sociálního vyloučení. Nemůžeme tvrdit, že všichni příjemci dávek jsou zasaženou skupinou, je však patrné, že velké části se problematika sociálního vyloučení bude týkat.

2.3 Pohled společnosti

Tato kapitola obsahuje hlavně popis nejčastějších stereotypů, které se týkají dětí z nízkopříjmových rodin a nízkopříjmových rodin jako celku.

V české společnosti existuje povědomí o problému sociálního vyloučení dětí z nízkopříjmových rodin, avšak často je vnímán skrze stereotypy a předsudky, které jsou zakořeněné nejen ve veřejném mínění, ale objevují se i v médiích, školách či při kontaktu s institucemi. Prokop (2022) tvrdí, že děti z těchto rodin bývají někdy nespravedlivě stigmatizovány, což může vést k jejich dalšímu vyloučení ze společnosti. Přestože existuje obecná podpora pro pomoc těmto dětem, konkrétní opatření, jako je například inkluzivní vzdělávání, mohou vyvolávat kontroverze a odpor části veřejnosti.

K nejčastějším stereotypům patří, že jsou děti „méně schopné, méně motivované“, protože společnost často předpokládá, že děti z chudých rodin nemají zájem o vzdělání nebo nemají potřebné předpoklady uspět. Slepíčková (2010) uvádí, že tento předsudek pak může vést k nižším očekáváním učitelů, čímž se snižuje šance dětí na úspěch. Dalším velmi častým a dle mého názoru nejvíce opakovaným předsudkem je, že „si za svou situaci mohou sami (nebo jejich rodiče)“. Převládá názor, že chudoba je důsledkem lenosti nebo špatného životního stylu (což může být v některých případech pravda), nikoli strukturálních nerovností. To vede k odsuzování místo pomoci a brání to empatii či podpoře. Jedním ze stereotypů je také tvrzení, že jsou tyto děti „nevychované a problémové“, kdy bývají děti vnímány jako rušivé, agresivní nebo neukázněné, což ovlivňuje přístup pedagogů, spolužáků i rodičů jiných dětí. To, že jsou děti „automaticky ze zanedbaného prostředí“, je dalším stereotypem. Nízký příjem je často automaticky spojován s patologiemi, jako je domácí násilí, alkoholismus nebo kriminalita, což ale není pravidlem. Tento stereotyp pak brání objektivnímu pohledu na konkrétní situaci každé rodiny. Sirovátka (2015) dodává, že v neposlední řadě pak podporu dětí z nízkopříjmových rodin mnozí vnímají tak, že si „nezaslouží stejnou podporu jako ostatní“. V některých případech totiž lidé vnímají opatření typu bezplatné obědy ve školách, doučování nebo přednostní přístup ke službám jako „neférové zvýhodňování“.

3 Identifikace problému

V této kapitole se soustředím hlavně na konkrétní popis a identifikaci problému, kterému se tato práce věnuje. Následně v podkapitolách popisují faktory, které významně ovlivňují tuto problematiku, a v závěrečné podkapitole uvádím dopady, které zapříčiňuje problematika sociálního vyloučení, které jsem rozdělila na krátkodobé, dlouhodobé, společenské a ekonomické.

Děti z nízkopříjmových rodin často čelí kumulaci sociálních, ekonomických a vzdělávacích znevýhodnění, která vedou k jejich sociálnímu vyloučení. Jedná se o komplexní a dlouhodobý problém, který představuje zásadní výzvu pro rovnost příležitostí, spravedlivý přístup ke vzdělání i sociální soudržnost společnosti. Tento problém se neprojevuje pouze chudobou v materiálním smyslu (nedostatek financí, horší bydlení, omezování základních potřeb), ale především omezeným přístupem k životním šancím a veřejným službám, které jsou klíčové pro zdravý vývoj dítěte. Navrátil (2001) tvrdí, že děti ze znevýhodněného prostředí často čelí nevýhodám již od raného dětství – nemají možnost navštěvovat kvalitní předškolní zařízení, zažívají časté stěhování, nestabilní rodinné prostředí, stres nebo přímou diskriminaci. Celý tento problém je strukturální, tedy nejedná se pouze o jednotlivé selhání rodičů či škol, ale o systémové bariéry a nedostatek efektivních a podpůrných mechanismů, které by pomáhaly tyto děti začlenit do hlavního proudu společnosti.

Typickým rysem problému je jeho neviditelnost v počátečních fázích, kdy dítě nemusí hned vykazovat známky znevýhodnění, ale rozdíly se postupně kumulují. Dále také zacyklení, které u dětí bez přístupu k možnostem zvyšuje riziko, že se v dospělosti ocitnou ve stejné situaci jako jejich rodiče. Podle Morrisové (2009) neefektivní intervence způsobuje, že pomoc, která přichází, přichází často pozdě, je krátkodobá, nekoordinovaná nebo nezohledňuje individuální potřeby. Mimo jiné děti ovlivňuje také prostředí, jelikož děti ze sociálně homogenních a vyloučených lokalit mají omezené vzory a slabou šanci vystoupit ze sociální bubliny.

V podkapitolách se věnuji faktorům, které ovlivňují konkrétně tento problém a jejich krátkému popisu a dále dopadům tohoto problému.

3.1 Faktory ovlivňující tento problém

Faktory ovlivňující sociální vyloučení dětí z nízkopříjmových rodin dělí MPSV (2021) na ekonomické (týkající se financí), vzdělávací, rodinné, pobytové (týkající se bydlení a prostor), kulturní a jazykové a institucionální.

Mezi ekonomické faktory ovlivňující tento problém zahrnuje MPSV (2021) nízký příjem domácností, tedy nedostatek financí na pokrytí základních potřeb (jídlo, oblečení, školní pomůcky, internet...), nezaměstnanost nebo pracující chudoba rodičů, nízké výdělky často v nestabilních či špatně placených pracovních profesích, dále exekuce a zadlužení, které výrazně zatěžují domácí rozpočet a způsobují stres i výchovné selhávání. Posledním ekonomickým faktorem je materiální deprivace, kdy děti nemohou navštěvovat kroužky, školní výlety, tábory apod. (Ridge, 2002).

Podle Pipekové (2014) spadá mezi vzdělávací faktory nízké vzdělání rodičů a slabá podpora při domácí přípravě dětí, které způsobují omezenou schopnost pomoci dětem s učením, nižší důraz na vzdělání, klidné místo na učení, nedostupnost školních potřeb, dále neúčast v předškolním vzdělávání, kdy děti bez MŠ zaostávají ve vývoji řeči, sociálních dovedností i návyků. Jak uvádí MPSV (2021) v neposlední řadě může docházet k segregaci ve školách, např. školy s vysokým podílem dětí z vyloučených lokalit, nižší kvalitou výuky, méně podnětným prostředím a také ke vzniku digitální propasti, v důsledku nedostatečného přístupu k internetu, počítači nebo technické gramotnosti v rodině.

K rodinným faktorům Jedlička (2015) řadí nestabilní rodinné prostředí, často související s rozvody, střídavou péčí, domácím násilím nebo závislostmi, dále zanedbávání nebo naopak nadměrnou péčí, kdy rodiče často řeší existenční starosti a nemají kapacitu na výchovu a motivaci dítěte. S rodinnými faktory dále souvisí nízké rodičovské kompetence rodičů, u kterých je obvyklá neznalost systému a slabá komunikace se školou a dále také předávání chudoby mezi generacemi, kdy děti bez pozitivního vzoru často končí ve stejných podmínkách jako jejich rodiče (MPSV, 2021).

Pobytové faktory, týkající se bydlení a prostor, ve kterých děti vyrůstají, zahrnují podle Morrisové (2009) celkově život v sociálně vyloučené lokalitě, kde je omezený přístup k institucím, špatné podmínky pro bydlení a z toho vyplývající předsudky okolí. Dále s bydlením souvisí časté stěhování nebo úplná ztráta bydlení, což způsobuje, že děti přicházejí i o minimální stabilitu, kterou měly, což ve výsledku může vést i k narušení školní docházky a vytvořených sociálních vazeb. MPSV (2021) uvádí, že se mimo jiné ve vyloučených

lokalitách setkáváme také se zcela nevyhovujícími bytovými podmínkami, tedy přeplněnými byty, vlhkostí, hlučností, chybějícím soukromím a zázemím pro studium.

Mezi kulturními a jazykovými faktory popisuje MPSV (2021) jako hlavní překážku jiný mateřský jazyk než čeština u dětí cizinců nebo z etnických menšin, které se pak potýkají s jazykovou bariérou, dále dodává Suransky (1992) také odlišné kulturní vzorce, na základě kterých mohou rodiče i děti jinak vnímat autority, vzdělání nebo roli školy a dítěte a v neposlední řadě diskriminace, předsudky a stigmatizace dětí ze sociálně slabých poměrů učiteli i spolužáky.

Posledními faktory, které ovlivňují děti z nízkopříjmových rodin, jsou institucionální faktory. Mezi tyto faktory patří nedostatek koordinované podpory vyplývající z nedostatečné spolupráce mezi školou, sociálními službami a samosprávou, dále na toto navazující slabá prevence a včasná intervence, což způsobuje, že podpora přichází pozdě, až když problém eskaluje. Podle MPSV (2021) v neposlední řadě patří mezi tyto faktory nedostatek dostupných služeb, zahrnující doučování, sociální pracovníky, nízkoprahové kluby a formální bariéry v systému, například podmínky pro přídatky, nemožnost využít podpory kvůli nedostatku dokumentace nebo statutu pobytu.

3.2 Dopady problému

V této kapitole popisují dopady výše popisované problematiky. Pro přehlednost jsem si dopady problému rozdělila na krátkodobé (v průběhu dětství a dospívání), dlouhodobé (v dospělosti) a společenské a ekonomické.

Krátkodobé dopady, tedy v průběhu dětství a dospívání, jsou dle mého názoru nejzásadnější, jelikož jsou zasažení jedinci stále ve vývoji a narušení tohoto vývoje může ovlivnit celý jejich život. Mezi tyto dopady spadá, jak popisuje Prokop (2019), vyšší míra školní absence a s tím spojený slabý školní prospěch, sociální izolace a na ni navazující psychické problémy a zhoršený zdravotní stav. Vyšší míra školní absence může být způsobena nemocí (horšími podmínkami doma), nedostatečnou motivací nebo nutností pomáhat doma. Slabý školní prospěch pak mají děti kvůli nedostatečné přípravě, podpoře doma a absenci pomůcek nebo doučování, což vede k vyšší míře opakování ročníků nebo zařazení do speciálních škol. Podle MPSV (2021) může sociální izolace, vzhledem k omezeným sociálním kontaktům a slabším vztahům s vrstevníky (neúčast na školních výletech, kroužcích, mimoškolních aktivitách), u dětí vést také k psychickým problémům, jako je zvýšený výskyt úzkostí, stresu, nízkého

sebevědomí, pocitu méněcennosti a také pocitu vyloučenosti, „jinakosti“, což může negativně ovlivnit jejich identitu. Dalším z dopadů může být také zhoršený zdravotní stav v důsledku nedostatečné výživy, horší hygieny a také opožděných návštěv lékaře kvůli nedostatku financí nebo informací.

Mezi dlouhodobé dopady, spadající do období dospělosti, patří nižší dosažené vzdělání, nízká zaměstnanost a příjem, závislost na sociálním systému, mezigenerační přenos chudoby a ve výjimečných případech i riziko delikvence a radikalizace. Sirovátka (2006) tvrdí, že nižší dosažené vzdělání je důsledkem toho, že mnoho dětí opouští školu předčasně nebo končí jen se základním vzděláním, což jim omezuje výběr povolání. S tím souvisí také nízká zaměstnanost a příjem, protože právě v důsledku nízkého vzdělání hrozí vyšší riziko dlouhodobé nezaměstnanosti, výskytu pracujících chudých (tzv. prekarizovaná práce) nebo nestabilního příjmu, vzhledem k horší vyjednávací pozici na trhu. Na tyto důsledky navazuje také závislost na sociálním systému. Je zde vyšší pravděpodobnost opakovaného využívání dávek, což může vést ke generační závislosti na státní pomoci. Mezigenerační přenos chudoby, který je podle Matouška (2013) velkým rizikem již u dětí, hrozí právě u dospělých, kteří sami zažili sociální vyloučení a často vychovávají své děti ve stejných podmínkách. Ve výjimečných případech je zde také dopad ústící v riziko delikvence a radikalizace, kdy některé děti hledají přijetí a uznání ve skupinách, které jsou kriminálně nebo extremisticky orientované a toto chování si s sebou přenáší až do dospělosti.

Poslední skupinou jsou společenské a ekonomické dopady, mezi které jsem zařadila zvýšené veřejné výdaje, ztrátu lidského kapitálu, sníženou sociální soudržnost a ztrátu důvěry v instituce. Zvýšené veřejné výdaje se v tomto případě, podle MPSV (2021), týkají hlavně nákladů na sociální dávky, zdravotní péči, intervence, represivní složky a podporu v dospělosti, což je velmi nákladné pro systém. Ztrátou lidského kapitálu společnost přichází o potenciál dětí, které by při rovnějších podmínkách mohly být aktivními přispěvateli. Sníženou sociální soudržností, jak ji popisuje Wilkinson (2009), riskujeme vznik „dvourychlostní společnosti“, kde roste napětí mezi „těmi uvnitř“ a „těmi vyloučenými“. Nakonec sem patří i ztráta důvěry v instituce, jelikož vyloučené rodiny a jejich děti často nevěří školám, úřadům ani státu, což sťažuje jakoukoliv spolupráci a možnost funkční a včasné intervence.

4 Propojení tématu se sociální politikou

Sociální politika, jak ji definuje publikace *Sociální politika* (Mertl a kol., 2023), je souhrnem opatření a nástrojů, které mají za cíl zlepšování životních podmínek obyvatelstva, ochranu před sociálními riziky a vyrovnávání šancí mezi jednotlivými skupinami společnosti. Prevence sociálního vyloučení, zejména dětí, je proto její přirozenou součástí a jedním z klíčových cílů. Publikace dále upozorňuje, že děti ze znevýhodněného prostředí jsou ohroženy v mnoha oblastech života zároveň, a proto vyžadují koordinovanou a cílenou intervenci ze strany veřejné politiky, zejména sociální politiky.

Sociální politika jako celek představuje podle Mertla (2023) hlavní nástroj společnosti pro zajištění rovnosti příležitostí a podpory těch, kteří jsou ohroženi sociální marginalizací, především dětí. Prevence jejich vyloučení nespočívá pouze ve finanční pomoci, ale v cílené, promyšlené a dlouhodobé podpoře, která propojuje oblast bydlení, vzdělávání, práce, zdraví i volného času. Pokud je tato politika a její dílčí politiky dostatečně koordinované, mohou výrazně ovlivnit životní dráhy těchto dětí a přerušit mezigenerační přenos chudoby.

Tato kapitola se tedy soustředí na představení jednotlivých částí sociální politiky, včetně právní stránky a dílčích nástrojů sociální politiky, jako jsou dávky státní sociální podpory a pomoci v hmotné nouzi, Strategie sociálního začleňování 2021 - 2030 a sociálních služeb vhodných pro práci s touto cílovou skupinou.

4.1 Právo

Právo představuje zásadní nástroj prevence sociálního vyloučení dětí, protože garantuje rovný přístup ke vzdělání, zdravotnickým a sociálním službám, chrání děti před zneužíváním a zanedbáváním, nutí stát přijímat systémová opatření a také umožňuje rodinám čerpat pomoc v hmotné nouzi a bydlení. V následujících odstavcích tedy uvádím, jaká konkrétní práva se týkají problematiky prevence sociálního vyloučení dětí.

Právo na vzdělání: Podle čl. 33 Listiny základních práv a svobod má každý právo na bezplatné základní a střední vzdělání. Tato práva chrání dítě před strukturálním vyloučením, tedy umožňují mu začlenění do společnosti prostřednictvím vzdělání. Nízkopříjmové rodiny však často čelí bariérám v přístupu ke kvalitnímu vzdělání, například nedostatek prostředků na školní pomůcky, obědy nebo doučování.

Právo na přiměřené životní podmínky a pomoc v nouzi: Děti z nízkopříjmových rodin mají dle čl. 30 Listiny základních práv a svobod také právo na hmotné zabezpečení v případě nouze. Zákon o pomoci v hmotné nouzi (č. 111/2006 Sb.) specifikuje konkrétní nástroje sociální ochrany, například příspěvek na živobytí nebo doplatek na bydlení, které mohou zabránit prohloubení sociálního vyloučení rodiny s dětmi.

Právo dítěte na ochranu a pomoc: Podle Úmluvy o právech dítěte (OSN, 1989) má každé dítě právo na zvláštní ochranu, a to zejména v případě znevýhodněného sociálního prostředí. Státy jsou povinny vytvářet podmínky, které zabrání marginalizaci těchto dětí.

Právní odpovědnost státu a samospráv: Stát je ze zákona odpovědný za tvorbu inkluzivní sociální a vzdělávací politiky a za podporu preventivních opatření, například financování nízkoprahových center, podpůrných pedagogů ve školách, terénní sociální práce apod. Pokud tato opatření neexistují nebo nejsou funkční, dochází k porušování práv dětí z nízkopříjmových rodin (Zákon. Č. 359/1999 Sb., o sociálně-právní ochraně dětí).

Právní normy jako nástroj prevence: Právní rámec nejen že chrání práva dětí, ale také vytváří mechanismy prevence sociálního vyloučení, například institut sociální kurately, povinnosti OSPODu, nebo implementace Strategie rovnosti, začleňování a participace Romů do roku 2030.

4.2 Nástroje sociální politiky

Nástroje sociální politiky jsou prostředky, které stát využívá k dosažení cílů sociální politiky, jako je snížení chudoby, zajištění sociální spravedlnosti, ochrana sociálně slabých nebo podpora rodin.

4.2.1 Státní sociální podpora

V této podkapitole se zaměřím na dávky a příspěvky státní sociální podpory, které mohou rodiče nebo osoby pečující o děti pobírat. Jednotlivé dávky a příspěvky jsou zde detailně popsány, společně s jejich účelem a podmínkami nároku.

Státní sociální podpora podle Zákona o státní sociální podpoře (Zákon č. 117/1995 Sb.) *„Státní sociální podporou se stát podílí na krytí nákladů na výživu a ostatní základní osobní potřeby dětí a rodin a poskytuje ji i při některých dalších sociálních situacích. Státní sociální*

podpora se ve stanovených případech poskytuje v závislosti na výši příjmu.” Jedná se tedy o soubor dávek, které jsou na základě níže popsanych podmínek dostupné pro osoby ohrožené mimo jiné i sociálním vyloučením.

4.2.1.1 Přídavek na dítě

Přídavek na dítě je opakovaná dávka státní podpory určená k částečnému pokrytí nákladů na výchovu a výživu nezaopatřeného dítěte. Pomáhá rodinám s nižšími příjmy zajistit základní potřeby dětí, jako je vzdělání, strava či oblečení. O dávku může žádat rodič (biologický, osvojitel, pěstoun), jiná pečující osoba (např. prarodič) nebo samo plnoleté nezaopatřené dítě, pokud už není v péči rodičů (Úřad práce ČR, 2025).

Za **nezaopatřené dítě** se považuje dítě do ukončení povinné školní docházky, dále osoba do 26 let, pokud se soustavně připravuje na budoucí povolání, nebo jí v tom brání nemoc, úraz či dlouhodobě nepříznivý zdravotní stav (MPSV, 2025).

Nárok na přídavek podmiňuje nezaopatřenost dítěte a příjem rodiny nepřesahující 3,4 násobek životního minima. To v roce 2025 činí pro jednotlivce 4 860 Kč. Do příjmu se započítávají mzdy, důchody, podnikání, nemocenské dávky atd. Při překročení limitu nárok zaniká (Úřad práce ČR, 2025).

Tabulka 1: Životní minimum (vlastní zpracování)

Životní minimum od 1. 1. 2025	
Jednotlivec	4 860 Kč
První dospělá osoba v domácnosti	4 470 Kč
Druhá a další dospělá osoba v domácnosti	4 040 Kč
Dítě do 6 let	2 480 Kč
Dítě od 6 do 15 let	3 050 Kč
Dítě od 15 do 26 let	3 490 Kč

4.2.1.2 Rodičovský příspěvek

Rodičovský příspěvek je opakovaná měsíční dávka pro rodiče, který osobně, celodenně a řádně pečuje o nejmladší dítě v rodině. Nezávisí na výši příjmu a umožňuje rodiči pracovat nebo studovat, pokud je o dítě postaráno jinou zletilou osobou. Žádat může rodič nebo osoba, již bylo dítě svěřeno do péče nahrazující péči rodičů (např. pěstoun, poručník) (MPSV, 2019).

Nárok vzniká vždy jen na nejmladší dítě. Při narození dalšího dítěte se původní nárok ruší a je třeba žádat znovu. U dětí narozených do 31. 12. 2023 je celková částka 300 000 Kč, u vícero dětí 450 000 Kč, s možností čerpání do 4 let věku dítěte. U dětí narozených od 1. 1. 2024 je částka 350 000 Kč, u vícero dětí 525 000 Kč, s čerpáním do 3 let věku dítěte (MPSV, 2019).

4.2.1.3 Příspěvek na bydlení

Příspěvek na bydlení je dávka určená rodinám a jednotlivcům s nízkými příjmy na pokrytí nákladů na bydlení. Nárok vzniká, pokud 30 % příjmu domácnosti je nižší než skutečné náklady na bydlení, a zároveň tyto náklady nepřesahují tzv. normativní náklady stanovené zákonem (MPSV, 2025). Obecně se jedná o vzorec:

$\text{Příjem} \times 0,30 > \text{náklady na bydlení} = \text{nárok na příspěvek na bydlení}$ **nevzniká**

$\text{Příjem} \times 0,30 < \text{náklady na bydlení} = \text{nárok na příspěvek na bydlení}$ **vzniká**

O dávku lze žádat až 3 měsíce zpětně. Žádat může, podle Úřadu práce ČR (2025), vlastník, nájemce nebo podnájemce bytu (dle smlouvy), případně manžel/manželka vlastníka. Vlastníkem je osoba s právem služebnosti (věcného břemene) k užívání bytu.

4.2.1.4 Porodné

Porodné je jednorázová dávka poskytovaná na pokrytí nákladů spojených s narozením prvního nebo druhého živě narozeného dítěte. Žádat může matka dítěte, otec (v případě úmrtí matky) nebo osoba, která převzala dítě mladší jednoho roku do trvalé péče nahrazující péči rodičů (Úřad práce ČR, 2025). Nárok na porodné vzniká, pokud čistý příjem rodiny v kalendářním čtvrtletí před narozením nebo převzetím dítěte nepřesáhne 2,7 násobek životního minima. Výše dávky pak činí 13 000 Kč na první dítě a 10 000 Kč na druhé dítě (Úřad práce ČR, 2025).

4.2.1.5 Pohřebné

Pohřebné je jednorázová dávka poskytovaná státem k úhradě nákladů spojených s pohřbem. Výše pohřebného činí 5 000 Kč. Nárok na pohřebné má osoba, která zajistila pohřeb dítěti, jež bylo ke dni úmrtí nezaopatřeným dítětem, nebo osoba, která byla ke dni úmrtí rodičem nezaopatřeného dítěte (Úřad práce ČR, 2025).

4.2.2 Pomoc v hmotné nouzi

Pomoc v hmotné nouzi je, jak uvádí MPSV (2019), systém sociální podpory určený lidem s nedostatečnými příjmy, kteří si nemohou sami zajistit základní životní potřeby. Jeho cílem je nejen poskytnout finanční pomoc, ale také motivovat k aktivnímu řešení vlastní situace.

Pomoc v hmotné nouzi je zakotvena v zákoně č. 111/2006 Sb. a souvisejících předpisech. Je jedním z nástrojů boje proti sociálnímu vyloučení a součástí sociální práce vykonávané Úřadem práce ČR a obecními úřady. Mezi dávky pomoci v hmotné nouzi řadí MPSV (2019) příspěvek na živobytí, doplatek na bydlení a mimořádná okamžitá pomoc.

Za osobu v hmotné nouzi MPSV (2019) považuje toho, kdo nemá dostatečné příjmy a zároveň si je nemůže zvýšit vlastní snahou (např. prodejem majetku nebo uplatněním nároků). Naopak osobou v hmotné nouzi není osoba, která se nesnaží si zvýšit příjem vlastní činností, není zaměstnaná ani evidována na úřadu práce, odmítla bez vážného důvodu krátkodobé zaměstnání nebo programy zaměstnanosti, úmyslně si přivodila pracovní neschopnost, neplatí nemocenské pojištění jako OSVČ a nemá dostatečný příjem, neplní povinnosti rodiče ohledně školní docházky dítěte a byla za to sankciována nebo je ve výkonu trestu, ve vazbě nebo zabezpečovací detenci. Tento systém tedy pomáhá lidem v těžké situaci, ale současně je nastaven tak, aby motivoval k aktivnímu řešení vlastní situace.

4.2.2.1 Příspěvek na živobytí

Příspěvek na živobytí je základní dávka pomoci v hmotné nouzi, která podporuje jednotlivce nebo rodiny s nízkými příjmy. Nárok na něj vzniká, pokud po odečtení přiměřených nákladů na bydlení příjem žadatele nedosahuje částky živobytí.

Částka živobytí je MPSV (2019) stanovena individuálně na základě možností a snahy osoby zvýšit svůj příjem. Zohledňuje se například příjem z práce, využití majetku nebo nárok na jiné

dávky. Odvíjí se od životního a existenčního minima a může být zvýšena při nutnosti dietního stravování.

Některým skupinám osob, například těm, které dlouhodobě pobírají příspěvek na živobytí nebo mají dluh na výživném, se částka živobytí snižuje na existenční minimum. Výjimky platí pro osoby pracující, účastníci se programů Úřadu práce ČR, důchodce, rodiče pečující o dítě nebo osoby s vážnými zdravotními důvody (MPSV, 2019).

Výše příspěvku se podle MPSV (2019) stanovuje jako rozdíl mezi živobytím a příjmem žadatele, přičemž se od příjmu odečtou přiměřené náklady na bydlení (max. 30% příjmu, v Praze 35%). Pokud osoba vykoná veřejnou službu aspoň 30 hodin měsíčně, částka živobytí se zvýší o 865 Kč.

4.2.2.2 Doplatek na bydlení

Doplatek na bydlení je dávka pomoci v hmotné nouzi určená lidem, jejichž příjmy nestačí na pokrytí nákladů na bydlení, a to ani s přiznaným příspěvkem na bydlení ze státní sociální podpory.

MPSV (2019) uvádí, že nárok mají vlastníci, nájemci nebo osoby s jiným právním vztahem k bytu, případně vlastníci rekreačních objektů splňujících standardy bydlení. Lze ho přiznat i při ubytování v azylových domech, domovech pro seniory nebo jiných pobytových zařízeních. Podmínkou je nárok na příspěvek na bydlení. Výjimečně může být doplatek na bydlení přiznán i osobám s příjmem do 1,3 násobku částky živobytí. Dávka je určena tak, aby po zaplacení nákladů na bydlení zbyla žadateli částka na živobytí.

4.2.2.3 Mimořádná okamžitá pomoc (MOP)

Mimořádná okamžitá pomoc (MOP) je nenároková dávka určená lidem v mimořádně tíživé situaci, například pokud běžné dávky nestačí. Pomáhá překlenout krizová období, zejména rodinám s dětmi ohroženými sociálním vyloučením. Poskytuje se na základě individuálního posouzení a může být vyplacena v penězích nebo věcné formě (MPSV, 2019). Zákon č. 111/2006 Sb. vymezuje šest situací, ve kterých může být dávka poskytnuta. Výše pomoci se odvíjí od konkrétní situace a potřeb žadatele.

1. Hrozba vážné újmy na zdraví – doplnění příjmu do existenčního/životního minima
2. Postižení mimořádnou událostí – například živelná pohroma, až 72 900 Kč

3. Nedostatek financí na jednorázové výdaje – například nové doklady, ztracené finance (pomoc do výše nákladů)
4. Nedostatek financí na opravy či nákup důležitých věcí – lze získat až 48 600 Kč ročně
5. Náklady spojené se vzděláním dětí – školní pomůcky, kroužky, až 48 600 Kč ročně
6. Ohrožení sociálním vyloučením – například návrat z vězení, dětského domova

4.2.3 Strategie sociálního začleňování 2021 – 2030

Strategie sociálního začleňování je zásadní národní rámec schválený vládou ČR (usnesením č. 55/2020), který představuje dlouhodobý plán boje proti chudobě a sociálnímu vyloučení, zaměřený na období let 2021 až 2030. V prosinci 2021 byla rozšířena o problematiku bezdomovectví dle evropské typologie ETHOS (MPSV, 2020).

Strategie usiluje o komplexní sociální začlenění osob ohrožených vyloučením a zlepšení přístupu ke čtyřem klíčovým oblastem. První oblastí je sociální práce a sociální služby, v rámci které je cílem posílit roli sociálních pracovníků jako hlavních aktérů začleňování. Další oblastí je zaměstnanost, ve které se strategie soustředí hlavně na ulehčení přístupu ke kvalitní práci a trvalé zaměstnanosti osobám v nouzi stejně tak, jako v oblasti bydlení, kde se soustředí na zlepšení přístupu k dostupnému bydlení, včetně osob bez přístřeší. Poslední oblastí je vzdělání a zdravotní péče, která plánuje zajistit rovný přístup ke zdravotnickým službám pro ohrožené osoby. Dále se strategie věnuje prevenci dluhů, materiální pomoci rodinám a dětem, závislostem, sociální soudržnosti a rovným příležitostem na lokální úrovni. Důraz je kladen na evidence-based přístupy, což jsou opatření postavená na datech a výzkumu.

V praxi se tedy jedná o velmi ambiciózní plán transformace sociální politiky ČR, jelikož směřuje od reaktivní pomoci (krizové podpory) k proaktivní a preventivní podpoře, s prioritami na rodiny, děti, dluhy a bydlení. Klade také důraz na místní participaci, koordinaci veřejného sektoru, neziskových organizací i akademických aktérů (MPSV, 2020).

4.2.3.1 Relevance k tématu prevence sociálního vyloučení dětí z nízkopříjmových rodin

Strategie sociálního začleňování 2021–2030 úzce souvisí s tématem této práce, jelikož jedním z hlavních cílů je přerušit mezigenerační přenos chudoby a znevýhodnění. Děti vyrůstající v sociálně slabých podmínkách čelí významným bariérám v přístupu ke vzdělání, zdravotní

péči, volnočasovým aktivitám nebo důstojnému bydlení. Strategie proto zdůrazňuje potřebu včasné a koordinované podpory rodin, která má zabránit tomu, aby se děti ocitly na okraji společnosti již od útlého věku (MPSV, 2020).

4.2.4 Sociální služby

Sociální služby jsou dalším nástrojem sociální politiky, který poskytuje služby místo finanční pomoci. Podle svého účelu se sociální služby dělí na sociální poradenství, služby sociální péče a služby sociální prevence (MPSV, 2019). V kontextu prevence sociálního vyloučení můžeme z každé skupiny sociálních služeb vybrat určité služby, které jsou pro řešení této problematiky nejvhodnější.

Ze skupiny služeb sociálního poradenství můžeme zvolit občanské poradny nebo manželské poradny, které obsahují poradenství v oblasti společenského prostředí, terapeutickou činnost a pomoc při uplatňování práv. Tyto služby jsou vhodné spíše pro řešení problémů rodičů nebo celé rodiny, ze které děti pocházejí (MPSV, 2019).

Služby sociální péče jsou celkově vhodné spíše pro jiné cílové skupiny, jako například osoby se zdravotním postižením, senioři nebo osoby se sníženou soběstačností z důvodu věku, chronického onemocnění nebo zdravotního postižení. Těmto osobám je možné poskytovat služby osobní asistence, pečovatelské služby, odlehčovací služby nebo také denní a týdenní stacionáře, domovy pro osoby se zdravotním postižením a domovy pro seniory a jiné (MPSV, 2019).

Nejvhodnějšími službami pro problematiku sociálního vyloučení dětí z nízkopříjmových rodin jsou služby sociální prevence. Mezi tyto služby lze zařadit nízkoprahová zařízení pro děti a mládež (NZDM), sociálně aktivizační služby pro rodiny s dětmi (SAS) a terénní programy. NZDM poskytují ambulantní, případně terénní služby dětem a mládeži ohroženým sociálním vyloučením. Cílem služby je zlepšit kvalitu života dětí předcházením nebo snížením sociálních a zdravotních rizik souvisejících s jejich způsobem života, umožnit jim lépe se orientovat v jejich sociálním prostředí a vytvářet podmínky, aby v případě zájmu mohli řešit svoji nepříznivou sociální situaci (MPSV, 2019). Sociálně aktivizační služby pro rodiny s dětmi, tzv. SASky, jsou terénní, popřípadě ambulantní služby poskytované rodině s dítětem, u které existují rizika ohrožení jeho vývoje, nebo je jeho vývoj ohrožen v důsledku dlouhodobě obtížné krizové sociální situace, kterou rodiče nedokáží sami bez pomoci překonat a u kterého existují další rizika ohrožení jeho vývoje (MPSV, 2019). Sociální služby

jsou tedy jedním z nejdůležitějších nástrojů sociální politiky, jelikož pracují přímo s klientem na řešení jeho problému nebo jeho prevenci.

4.3 Rodinná politika

Rodinná politika je jednou z klíčových oblastí sociální politiky, která se zaměřuje na podporu rodin ve všech fázích života. Jejím cílem je vytvoření podmínek pro zdravý a stabilní rodinný život, podpora rodičovství, rovnováha mezi pracovním a osobním životem a především rovné příležitosti pro všechny děti a to bez ohledu na sociální a ekonomické zázemí, z něhož pocházejí. V následujících podkapitolách tedy popisují, jak funguje rodinná politika jako nástroj prevence sociálního vyloučení a jak funguje v praxi.

4.3.1 Rodinná politika jako nástroj prevence sociálního vyloučení

Rodinná politika může významně přispět k prevenci sociálního vyloučení dětí prostřednictvím několika navzájem propojených nástrojů. Jedním z hlavních nástrojů pro zmírnění dopadů chudoby je finanční podpora rodin, konkrétně systém dávek státní sociální podpory (viz 4.2.1) (Zákon č. 117/1995 Sb., Zákon o státní sociální podpoře).

Dalším nástrojem jsou podle Opatřilové (2011) dostupné a kvalitní služby péče o dítě, jelikož dostupnost jeslí, mateřských škol nebo dětských skupin je důležitá nejen z hlediska vzdělávacího a rozvojového, ale i jako prostředek umožňující rodičům návrat do zaměstnání. Přístup dětí z nízkopříjmových rodin do těchto zařízení bývá často komplikovaný (např. kvůli nedostatku míst nebo finančním bariérám), čímž se riziko jejich sociálního vyloučení prohlubuje.

K nástrojům prevence sociálního vyloučení dětí patří také podpora rodičovských kompetencí. Rodinná politika by měla zahrnovat i nástroje jako jsou poradenské služby, kurzy rodičovských dovedností, terénní sociální práce nebo programy pozitivního rodičovství. Mnozí rodiče z vyloučeného prostředí totiž sami neměli možnost zažít funkční rodinné modely a potřebují podporu při zvládání výchovných a organizačních úkolů. Zároveň lze na tento nástroj navázat nástrojem zahrnujícím prevenci zadlužení a pomoc v krizových situacích (Národní centrum pro rodinu, 2005). Rodinná politika může prostřednictvím včasné pomoci (např. krizových center, sociálních poraden, právního poradenství) předejít pádům do

dluhových pastí, vystěhování nebo odebrání dětí z rodiny kvůli materiálním důvodům (Mertl a kol., 2023).

Efektivní propojení rodinné politiky s prevencí sociálního vyloučení vyžaduje také koordinaci na úrovni obcí a krajů. Bednářová (2017) uvádí, že lokální samosprávy mohou lépe reagovat na specifické potřeby rodin ve svém regionu a využívat kombinace veřejných a neziskových služeb, jako jsou komunitní centra, potravinové banky, programy mentoringu pro děti nebo peer-podpora mezi rodiči. Právě v publikaci *Sociální politika* (Mertl a kol., 2023) je zdůrazněno, že prevence vyloučení je vždy levnější, efektivnější a lidštější řešení než řešení jeho důsledků. Rodinná politika tedy nesmí být vnímána jako soubor dávek, ale jako komplexní rámec podpory rodiny jako klíčového místa sociální integrace dítěte. Pokud je rodinná politika správně nastavena, může výrazně napomoci k vyrovnání příležitostí mezi dětmi a předcházet tomu, aby se sociální znevýhodnění promítalo do celé jejich budoucnosti. Klíčová je její adresnost, dostupnost a propojenost s veřejnými službami – od školství po zdravotnictví.

4.3.1.1 Strategie rodinné politiky 2024 – 2030

Strategie rodinné politiky ČR 2024 – 2030 je dokument vydaný MPSV (2023), který se významně zaměřuje na prevenci sociálního vyloučení dětí z nízkopříjmových rodin prostřednictvím opatření, která podporují stabilitu rodinného prostředí a rovný přístup ke vzdělání, péči a volnočasovým aktivitám. Dokument klade důraz na zvyšování dostupnosti služeb péče o děti, podporu zaměstnatelnosti rodičů, zejména samozivitelů, a cílenou finanční pomoc pro znevýhodněné rodiny. Strategie tak představuje důležitý nástroj v boji proti dětské chudobě a usiluje o omezení přenosu sociálního vyloučení mezi generacemi.

V návaznosti na kapitulu 4.3.1 můžeme tedy říct, že tento dokument pokrývá velkou část potřeb dětí z nízkopříjmových rodin a jeho uskutečnění může napomoci velké části zasažených osob k prevenci a usnadnění řešení této problematiky.

4.3.2 Rodinná politika v praxi

Jedním z příkladů rodinné politiky v praxi může být projekt „Dítě a rodina II“ realizovaný neziskovou organizací Člověk v tísni (2023). Tento projekt se zaměřuje na podporu dětí vyrůstajících v sociálně vyloučených rodinách. Tyto rodiny často čelí nízké úrovni vzdělání

rodičů, ekonomické neaktivity a nestabilitě, chudobě a vyloučení z běžných společenských vztahů. Také prostředí dětem často neposkytuje adekvátní podmínky pro všeobecný rozvoj a úspěch ve vzdělání.

Hlavním cílem projektu je, jak uvádí Člověk v tísni (2023), identifikace konkrétních potřeb dětí a rodin v nepříznivé sociální situaci na území hlavního města Prahy a následná přímá individualizovaná podpora se záměrem snížit riziko ohrožení a zanedbávání u minimálně 130 dětí se sociálním znevýhodněním. Dalšími cíli jsou posílení rodičovských kompetencí a podpora rodičů v jejich výchovné roli, prevence odebrání dětí z rodin z důvodu sociálního znevýhodnění a podpora vzdělávacího úspěchu dětí a jejich integrace do společnosti. Projekt „Dítě a rodina II“ je příkladem komplexního přístupu, který propojuje rodinnou politiku s prevencí sociálního vyloučení. Zaměřuje se na posílení rodin jako celku a vytváření stabilního a podnětného prostředí pro děti. Tento projekt tedy ukazuje, jak může být rodinná politika efektivním nástrojem v boji proti sociálnímu vyloučení dětí z nízkopříjmových rodin prostřednictvím cílené podpory a posilování rodinného prostředí.

Jedná se tedy o projekt zaměřený na komplexní práci s rodinami v sociálním vyloučení, s cílem posílit jejich stabilitu a snížit riziko odebrání dětí do ústavní péče. Nejde tedy pouze o prevenci, ale o celkové posílení rodičovských kompetencí a ochranu rodiny. Lze proto tvrdit, že rodinná politika je zásadním aktérem při práci s dětmi z nízkopříjmových rodin, jelikož napomáhá rodinám ke správnému fungování, což zajišťuje stabilitu prostředí, ze kterého děti pocházejí.

4.4 Vzdělávací politika

Vzdělávací politika má ve společnosti velmi důležitou funkci. Vzdělanost společnosti a úroveň vzdělání mají velký vliv na uplatnění na trhu práce a aktivní začlenění do společnosti. Konkrétně téma prevence sociálního vyloučení dětí z nízkopříjmových rodin je úzce propojeno právě s oblastí vzdělávací politiky. Vzdělání totiž představuje jednu z klíčových cest, jak předcházet reprodukci chudoby a nerovnosti mezi generacemi. Pokud mají děti ze sociálně znevýhodněného prostředí rovný přístup ke kvalitnímu vzdělání, výrazně se zvyšuje jejich šance na úspěšné uplatnění na trhu práce a aktivní začlenění do společnosti.

Mertl, autor publikace Sociální politika (2023), upozorňuje na nutnost vzájemného propojení jednotlivých složek sociální politiky – včetně vzdělávací politiky – pro efektivní řešení

sociálních problémů. Autoři knihy zdůrazňují, že bez koordinace různých politik není možné dosáhnout dlouhodobého snížení sociálního vyloučení.

4.4.1 Vzdělávací politika jako nástroj prevence sociálního vyloučení

Děti z nízkopříjmových rodin často čelí mnoha překážkám, mezi které patří omezený přístup ke kvalitnímu předškolnímu i základnímu vzdělání. Děti, které se svými rodiči žijí ve vyloučených lokalitách, pak velmi těžko setrvávají ve školském systému, čímž se prohlubuje mezigenerační chudoba.

Mezi další překážky patří například nedostatek domácí podpory při učení, například kvůli nižšímu vzdělání rodičů nebo finančním problémům, samotné finanční bariéry, což znemožňuje hradit školní pomůcky, obědy či mimoškolní aktivity, což vede ke zvýšenému riziku předčasného ukončení školní docházky.

Aby mohla vzdělávací politika účinně přispívat k prevenci sociálního vyloučení, měla by aktivně reagovat na tyto nerovnosti. Může tak činit například prostřednictvím bezplatného a dostupného předškolního vzdělávání (zejména pak ve vyloučených lokalitách), zajištěním školních pomůcek, obědů či dopravy pro děti z chudých rodin, podpůrných programů (např. doučování, mentoring, asistenti pedagoga) nebo inkluzivního vzdělávání, které bere v potaz individuální potřeby žáků a pracuje s různorodostí ve třídách.

Tato opatření by však měla být součástí širší strategie, která podporuje vzdělávací systém se sociálními službami, zdravotnictvím a politikou zaměstnanosti. V tomto ohledu hraje důležitou roli také Strategie sociálního začleňování 2021-2030, schválená vládou ČR, která podporuje integrovaný přístup pomoci ohroženým skupinám – včetně dětí. (MPSV, 2020).

4.4.2 Vzdělávací politika v praxi

Jedním z příkladů aplikace nástrojů vzdělávací politiky mohou být programy „Škola pro všechny“ a „Škola pro všechny II.“ v Olomouckém kraji. Jedná se o projekty, které ukazují, jak efektivně lze propojit vzdělávací politiku s prevencí sociálního vyloučení. Tyto projekty byly realizovány Městem Jeseník v 15 základních školách v ORP Jeseník. Cílem tohoto programu bylo podpořit rovný přístup ke vzdělávání pro děti ze socioekonomicky znevýhodněného prostředí, zejména z nízkopříjmových a kulturně odlišných rodin. Programy byly spolufinancovány z evropských fondů.

V rámci projektů Města Jeseník (2025) bylo cíleno na usnadňování přechodu žáků mezi stupni vzdělání, podporu poradenských pracovišť prostřednictvím několika nástrojů. Hlavními nástroji programu byli školní asistenti (pracovníci, kteří pomáhali dětem se začleňováním do kolektivu, s domácími úkoly, komunikací s učiteli i rodiči) a vzdělávání pedagogů (pomocí kurzů zaměřených na práci s různorodými třídními kolektivy a znevýhodněnými dětmi).

Na základě těchto projektů lze pozorovat, že projekty zaměřující se na podporu rovného přístupu ke vzdělávání a usnadňování jeho průběhu napomáhají eliminovat riziko sociálního vyloučení prevencí problematiky nízkého vzdělání. Můžeme tedy tvrdit, že vzdělávací politika je jedním ze základních a velmi důležitých aktérů při práci s dětmi z nízkopříjmových rodin.

5 Propojení tématu s teoriemi a metodami sociální práce

Teorie a metody sociální práce tvoří základní stavební kameny pro profesionální výkon sociální práce. Dle Navrátila (2001) jde o soubor myšlenkových směrů, přístupů a metodických nástrojů, které sociální pracovníci využívají při práci s jednotlivci, rodinami, skupinami i komunitami.

Teorie sociální práce jsou souborem odborných poznatků a konceptů, které pomáhají porozumět sociálním problémům, vysvětlují chování lidí v různých sociálních situacích a poskytují rámec pro rozhodování a plánování intervencí. Naopak metody sociální práce představují konkrétní postupy, techniky a strategie, které sociální pracovníci využívají při své každodenní praxi. Jsou nástrojem pro realizaci teoretických přístupů.

Navrátil (2001) klade důraz na to, že teorie bez metod zůstává abstraktní a metody bez teorií ztrácejí smysluplné vedení. Kvalitní sociální práce proto spojuje obojí - porozumění (teorie) a praktickou činnost (metody).

V následujících podkapitolách se soustředím na stručný popis úrovní sociální práce a uvádím příklady k jednotlivým úrovním. Dále popisuji jednotlivá paradigmatu sociální práce a v závěrečných podkapitolách uvádím svůj výběr přístupů pro práci s touto cílovou skupinou. Na konci této kapitoly uvádím, jaká je role sociálního pracovníka NZDM při práci s touto cílovou skupinou, jaké jsou jeho požadované kompetence a také příklady dobré praxe sociální práce s dětmi z nízkopříjmových rodin.

5.1 Úrovně sociální práce

Úrovně sociální práce můžeme rozdělit na mikro, mezo a makro úroveň (Matoušek, 2013). Každá úroveň má svá specifika a soustředí se na práci s jinak velkými skupinami.

První úrovní sociální práce je mikro úroveň. Tato úroveň se zaměřuje na práci s jednotlivcem, s rodinou nebo malou skupinou klientů. Jedná se o vztahový model, tedy model, který navazuje a udržuje profesionální vztah s klientem. Používá metody, jako je případová práce, konzultace, krizová intervence nebo psychoterapie. Cíl je individuální, tedy řešení osobních problémů klienta, zlepšení duševního stavu nebo sociální stabilizace. Navrátil (2001) popisuje mikroúroveň jako základní jednotku profesionální intervence, kde dochází k přímé pomoci klientovi.

Další úroveň je úroveň mezo, kterou Garvin (2004) popisuje jako práci se skupinami nebo komunitami například ve školách nebo rodinných centrech. Na této úrovni se pracovníci zaměřují na konkrétní sociální skupinu pomocí podpůrných skupin, mediací, skupinových terapií nebo supervizí. Důraz je kladen na dynamiku skupiny a vývoj komunitního prostředí. Typickými metodami využívanými v této úrovni jsou skupinová sociální práce, komunitní práce, mediace a facilitace, poradenství a case management ve skupinovém kontextu.

Poslední úroveň je úroveň makro. Makro úroveň se soustředí na práci na úrovni systému, organizací, institucí nebo veřejné politiky pomocí rozvoje strategií, plánování, prosazování změn v politice, výzkumu a spravování veřejných programů. Hlavním cílem této úrovně je, jak uvádí Weil (2012), systémová transformace, tedy zlepšení legislativy, financování a dostupnosti služeb. Metodami v této úrovni jsou sociální politika a advokacie, kampaně, osvěta, výzkum a analýza sociálních potřeb nebo strategické plánování a tvorba sociálních programů.

Při práci s každou cílovou skupinou dochází ke kombinaci všech úrovní v různých mírách. Úroveň, kterou já vnímám jako nejadekvátnější pro práci s dětmi z nízkopříjmových rodin, je úroveň mezo, která se soustředí na práci se skupinami a komunitami. Při práci s komunitou ve vyloučené lokalitě, odkud často tyto děti a jejich rodiny pocházejí, totiž můžeme sledovat největší efekt v rámci celé komunity, která se skupinových terapií nebo podpůrných skupin účastní. V případě, že práce s komunitou nemá požadovaný výsledek, pokusila bych se zjistit proč, a změnila bych pak přístup na individuální (mikro) nebo systémový (makro).

5.2 Paradigmata v sociální práci

Malcolm Payne (2014) rozlišuje tři základní paradigmatu sociální práce. Paradigmatu vyjadřují různé přístupy, jak sociální práci chápat, vykonávat a jaké cíle si klade.

Prvním paradigmatem je terapeutické paradigma, které se zaměřuje na pomoc jednotlivcům při zvládání životních obtíží a krizí a osobnostní rozvoj klienta. Cílem tohoto paradigmatu je zlepšení psychické pohody a schopností jednotlivce a posílení jeho autonomie. Hlavními metodami, které terapeutické paradigma využívá je individuální a skupinová terapie, poradenství, coaching a krizová intervence.

Reformní paradigma se soustředí na změnu nepravidelných sociálních struktur a bojuje proti útlaku, diskriminaci a nerovnostem. Cílem reformního paradigmatu je sociální spravedlnost a

posílení práv marginalizovaných skupin. Mezi metody, které toto paradigma využívá, jsou sociální advokacie, komunitní organizování a politický aktivismus.

Posledním paradigmatem je paradigma poradenské, které zajišťuje ochranu lidí před sociálními riziky, chudobou a vyloučením a poskytuje dávky a služby lidem v nouzi. Cílem je zajištění základních životních potřeb a ochrana zranitelných skupin. Metodami, které poradenské paradigma aplikuje, jsou poskytování sociálních služeb, pomoc při uplatnění nároků na sociální dávky, sociální dohled a práce s rodinou.

Z každého paradigmatu je možné k práci s každou cílovou skupinou vybrat více metod a zároveň je možné jednotlivá paradigmatu kombinovat. Pro práci s cílovou skupinou této práce, tedy děti z nízkopříjmových rodin ohrožené sociálním vyloučením, bych tedy pro odlišné situace vybírala odlišné metody. Co by ale měli dle mého názoru všechny situace společné, by byla pomoc při uplatnění nároků na sociální dávky (poradenské paradigma), individuální terapie a krizová intervence (terapeutické paradigma).

5.3 Komunitní práce

Komunitní práci je metoda, která se zaměřuje na aktivizaci a posilování místních komunit s cílem zlepšit kvalitu života jejich členů, posílit jejich sociální soudržnost a samostatnost. Klíčovými principy komunitní práce jsou participace, empowerment (posilování kompetencí), sociální kapitál a vztahové sítě a změna strukturálních podmínek (Agentura pro sociální začleňování, 2024).

Participace ve smyslu komunitní práce znamená aktivní zapojení všech aktérů, tedy nejen dětí, ale i rodičů, škol, neziskovek, do řešení problému. Zásadní je pak práce „zezdola nahoru“, což znamená, že se členové komunit nepovažují za pasivní příjemce pomoci, ale za spoluautory změny (Gojová, 2019). Cílem empowermentu, jinak také posilování kompetencí, je zvýšit soběstačnost a odpovědnost členů komunity za svou situaci, například podpora rodičovských dovedností nebo zapojení do rozhodování o lokálních projektech. Sociální kapitál a vztahové sítě slouží k budování důvěry a vztahů mezi členy komunity navzájem i členy komunity a institucemi, kterými jsou školy, OSPOD, volnočasové organizace nebo úřady. Slouží také k vytváření těchto „společensky opěrných bodů“, které chrání rodiny před sociálním vyloučením. Změna strukturálních podmínek pak neřeší jen individuální problémy, ale i systémové faktory, jako například přístup ke vzdělání, dopravě a službám.

Komunitní práce pak může v praxi probíhat formou komunitních center v sociálně znevýhodněných lokalitách, která poskytují doučování, volnočasové aktivity nebo poradny pro rodiče, například pomocí kurzů rodičovských kompetencí a ekonomického poradenství (Šťastná, 2016).

V kontextu tématu prevence sociálního vyloučení dětí z nízkopříjmových rodin pak můžeme říct, že práce s členy komunit i celými komunitami v sociálně vyloučených oblastech může napomoci šíření povědomí o možnostech pomoci v náročné situaci.

5.4 Psychodynamický přístup

Tento přístup chápe lidské chování jako výsledek vnitřních, často nevědomých psychických procesů, které mají kořeny v raném dětství. V sociální práci se využívá k porozumění chování klientů, jejich emocím, vztahovým vzorcům a obranným mechanismům, které si vytvořili jako reakci na životní situaci, zejména na traumata nebo dysfunkční rodinné prostředí.

V tomto přístupu nejčastěji zkoumáme příčiny klientova chování, jelikož klient často nerozumí příčinám svého chování, protože vychází z potlačených emocí nebo neuvědomovaných vzorců z minulosti, klade se také důraz na rané vztahy (hlavně s rodiči), jelikož například nedostatek lásky a bezpečí v dětství může ovlivnit vnímání sebehodnoty, vztahů i zvládání stresu v dospělosti. Zjišťujeme také obranné mechanismy, kterými se lidé chrání před psychickým diskomfortem, jako je například popření, projekce nebo vytěsnění. Často se také využívá technika přenosu a protipřenosu, kdy vztah mezi klientem a pracovníkem může odrážet dřívější vztahy klienta (např. rodič-dítě). Pracovník pak musí rozpoznat, kdy se tyto vzorce objevují (Navrátil, 2001).

Psychodynamický přístup je velmi užitečný například při dlouhodobé práci s klienty, kteří zažili trauma, práci s dětmi z dysfunkčních nebo neúplných rodin, k porozumění opakujících se vzorců chování, které komplikují integraci klienta do společnosti (např. časté střídání škol, agrese, úniky z domova) nebo preventivní práci s rodinami a hledání původců obtíží v rané rodinné historii (Klepáčková, 2020).

V praxi to na příkladu může vypadat tak, že dítě žije v prostředí, kde rodič není citově dostupný a často přenáší své vlastní frustrace na dítě. Dítě se pak naučí obrannému chování, jako například uzavření se, vzdoru nebo agrese. V kontaktu s učitelem nebo sociálním pracovníkem pak může opakovat naučené vzorce formou vzdoru vůči autoritám nebo

přenosem rodičovských konfliktů do jiných vztahů. Pracovník pak pomocí psychodynamického přístupu rozpozná vzorce a podporuje náhled a postupnou změnu (Knobloch, 1999).

Výhodou tohoto přístupu je jeho adekvátnost pro práci s dětmi a rodinami v krizi a také hloubková práce s příčinami problému a porozumění vnitřnímu světu klienta. Naopak mezi jeho limity může patřit jeho dlouhodobý časový horizont, náročnost na výcvik pracovníka a fakt, že ne vždy je vhodný pro krizové či krátkodobé intervence (Navrátil, 2001). V souvislosti s touto prací tedy považují tento přístup vhodný z důvodu vnímání původu problému u jednotlivých členů rodiny i rodiny jako celku.

5.5 Role sociálního pracovníka

Role sociálního pracovníka je v tématu prevence sociálního vyloučení dětí z nízkopříjmových rodin dle mého názoru naprosto klíčová. Pracovníci v komunitních centrech nebo NZDM stojí v první linii kontaktu s ohroženými rodinami a dětmi a často představují „most“ mezi sociálním systémem a konkrétními lidmi, kteří pomoc potřebují. Mezi klíčové role sociálního pracovníka jsem pro tuto cílovou skupinu vybrala podpůrnou, zprostředkovatelskou, preventivní, vzdělávací a osvětovou a roli obhájce práv dítěte.

Podpůrná role sociální pracovníka poskytuje hlavně emocionální podporu nejen dítěti, ale celé rodině, čímž posiluje jejich důvěru. Tato role pomáhá rodičům zvládat stres spojený s problémy, se kterými se rodina potýká. Mezi tyto problémy může spadat chudoba, dluhy, nezaměstnanost nebo nemoci v rodině. Zároveň podporuje děti, které čelí například šikaně, nízkému sebevědomí nebo vyloučení ve škole v důsledku kontextu, ze kterého pocházejí. Tímto způsobem tedy naslouchá a povzbuzuje rodinu k aktivnímu přístupu ke změně své situace.

Zprostředkovatelská role, podle Matouška (2013), napomáhá rodinám orientovat se v systému sociální podpory, který zahrnuje dávky, příspěvky, nebo služby, které jsou rodinám k dispozici. Z názvu této role také vyplývá, že sociální pracovník zprostředkovává kontakt s úřady práce, školami, lékaři, OSPOD nebo neziskovými organizacemi. Následně pak na žádost klientů může doprovázet klienty na jednání nebo pomáhat vyplnit žádosti například o dávky, bydlení nebo sociální služby. Tímto způsobem umožňuje přístup i ke službám pro děti, jako je doučování, školní pomůcky nebo volnočasové aktivity.

Preventivní role se soustředí hlavně na předcházení problémovým situacím tím, že sleduje varovné signály, jako je zameškání školy, nedostatek jídla, zanedbávání péče nebo izolaci dítěte. Sociální pracovník, jak popisuje Matoušek (2013), v rámci této role spolupracuje s rodinou na zajištění základních životních potřeb, včetně stabilního bydlení, výživy a bezpečí. Zároveň motivuje k zájmu o vzdělávání dětí a podporu pravidelné školní docházky. Při zjištění indikátorů pak upozorňuje instituce na zvyšující se riziko sociálního vyloučení dítěte nebo rodiny v komunitě.

Vzdělávací a osvětová role edukuje rodiče o důležitosti vzdělání a zdravého vývoje dítěte. Snaží se rodičům vysvětlit, jak fungují školské a sociální instituce, jelikož se často může jednat o systém, který je rodičům s nižším vzděláním cizí. Tato role také pomáhá dětem i rodičům rozvíjet základní sociální dovednosti, jako je například komunikace, pravidelnost nebo péče o sebe. Pro učení těchto dovedností jsou organizovány nebo zprostředkovány workshopy, přednášky nebo komunitní aktivity.

Role obhájce práv dítěte je, jak uvádí Navrátil (2001), velmi důležitá, jelikož sleduje, zda jsou dodržována práva dítěte, mimo jiné například právo na vzdělání, bezpečí, zdraví nebo rozvoj. V případě ohrožení dítěte násilím nebo zanedbáním kontaktuje příslušné orgány a zajišťuje ochranu zájmů dítěte a také prosazuje rovné šance dětí, jako například boj proti diskriminaci ve škole nebo v přístupu ke službám.

V dalších podkapitolách uvádím kompetence sociálního pracovníka potřebné pro naplnění těchto rolí. Dále je konkretizuji na kompetence ve spolupráci s OSPOD a ve vztahu ke školám.

5.5.1 Kompetence sociálního pracovníka

V této podkapitole popisuji kompetence sociálního pracovníka komunitního centra nebo v NZDM. Zaměřila jsem se právě na tyto pracovníky, jelikož svou prací přímo přispívají k prevenci náročných situací a problematického chování dětí.

Sociální pracovník v komunitním centru nebo v NZDM má, podle §109 zákona č. 108/2006 Sb., o sociálních službách, odbornou způsobilost vykonávat činnosti, které zahrnují sociální šetření, zajištění sociální pomoci, tvorbu a realizaci individuálního plánu podpory, poskytování poradenství a podpory, zprostředkování návazných služeb a obhajobu práv a zájmů dítěte. Sociální šetření v tomto případě zjišťuje životní situaci rodiny a dítěte, mapuje

prostředí, vztahy a potřeby a hodnotí míru ohrožení a doporučuje adekvátní sociální intervenci. V rámci sociální pomoci sociální pracovník pomáhá při uplatnění nároků na dávky státní sociální podpory, hmotné nouze, bydlení apod. a také zajišťuje kontakt s dalšími institucemi, jako jsou OSPOD, školy, úřady práce nebo neziskové organizace. Při tvorbě a realizaci individuálního plánu vytváří sociální pracovník individuální plán podpory pro dítě a jeho rodinu s cílem jejich stabilizace a začlenění a při tom pracuje s cíli, které vedou ke zlepšení celkové situace, například zajištění bydlení, školní docházky dítěte nebo řešení dluhů rodičů. Poskytováním poradenství a podpory nabízí sociální pracovník sociální poradenství zaměřené na výchovu, vzdělání, zdraví, zaměstnání nebo bydlení a poskytuje krizovou intervenci, pokud dítě nebo rodina čelí akutnímu problému. Díky zprostředkování návazných služeb pak sociální pracovník zajišťuje návaznost pomoci na jiné služby, jako jsou nízkoprahová zařízení, terapeutické služby, doučování nebo potravinové banky. Zároveň také koordinuje spolupráci mezi všemi zapojenými subjekty (škola, OSPOD, lékaři, pedagogicko-psychologická poradna...). V neposlední řadě pak při obhajobě práv a zájmů dítěte sleduje dodržování práv dítěte a hájí jeho nejlepší zájmy (princip Úmluvy o právech dítěte). V případě nutnosti podává podněty na OSPOD či soud, například v případě zanedbání péče.

5.5.2 Kompetence ve spolupráci s OSPOD

Sociální pracovník může být, jak je uvedeno v zákoně §109 zákona č. 108/2006 Sb., o sociálních službách, klíčovým pracovníkem v případech rodin v krizi, může být také spolupracujícím odborníkem v rámci case managementu, nebo také partnerem OSPOD při realizaci opatření na ochranu dítěte (např. dohledu).

5.5.3 Kompetence ve vztahu ke školám

Sociální pracovník pomáhá škole pochopit specifika dítěte z vyloučeného prostředí, spolupracuje na plánu pedagogické podpory nebo inkluzi, nejlépe ve spolupráci s výchovným poradcem nebo školním psychologem, nebo zprostředkovává doučování, volnočasové aktivity nebo pomoc s obědy zdarma, jak uvádí §109 zákona č. 108/2006 Sb., o sociálních službách.

6 Etické dilema

Etika je filozofická disciplína, která se zabývá tím, co je dobré, správné, spravedlivé. Duchovní centrum humanitní pomoci (2015) popisuje etiku jako disciplínu, která zkoumá morální hodnoty a principy, podle nichž se lidé rozhodují a jednají, a to nejen v osobním životě, ale i v profesním kontextu, jako je například sociální práce, zdravotnictví, právo nebo politika.

Etické dilema je situace, kdy si pracovník musí vybrat mezi dvěma (nebo více) hodnotami, či principy, které jsou v rozporu, přičemž každé rozhodnutí má svá rizika nebo negativní důsledky. Sociální pracovník by však měl vždy jednat na základě *Etického kodexu sociálních pracovníků*, který by měl sloužit jako nejlepší návod pro rozhodnutí těchto dilemat.

Příklady takovýchto etických dilemat mohou být jakékoliv běžné, ale i závažnější situace. Může jít například o situaci, kdy má sociální pracovník chránit důvěrnost klienta, zároveň ale zjistí, že dítě v rodině může být ohroženo. Nebo o situaci, kdy se sociální pracovník rozhoduje, zda podpoří matku samoživitelku v její snaze zůstat s dítětem doma, nebo ji motivuje k návratu na trh práce. Posledním příkladem může být rozhodnutí, zda pomoci rodině získat dávky, i když ví, že je částečně zneužívá.

Etická dilemata jsou nedílnou součástí každodenní praxe sociální práce, zejména pak v oblasti prevence sociálního vyloučení dětí z nízkopříjmových rodin. V těchto situacích dochází k napětí mezi právem na ochranu dítěte, autonomií rodiny, rovností přístupu a profesionálními či institucionálními očekáváními. Sociální pracovník se tak často ocitá v pozici, kde žádné rozhodnutí není zcela bez následků, a musí pečlivě zvážit etické i praktické důsledky svého jednání.

II. Praktická část

Na teoretickou část navazuje část praktická, kterou jsem zpracovala ve formě projektového návrhu. Projekt reaguje na poznatky zjištěné v průběhu zpracovávání teoretické části a zároveň na výsledky analýzy potřebnosti, jež byla provedena v průběhu přípravy práce a počátků jejího zpracování.

Analýza potřebnosti vychází z mých osobních zkušeností z lokálních odborných praxí, konkrétně dvoutýdenní odborné praxe v NZDM Armády spásy v Přerově a týdenní odborné praxe v NZDM Lavina Armády spásy v Brně. Další součástí analýzy potřebnosti byla také analýza sekundárních dat, rešerše odborné literatury, relevantních dokumentů a legislativních podkladů. Významnou roli v analýze potřebnosti hrají také rozhovory se sociální pracovnící z NZDM Armády spásy v Přerově, sociálním pedagogem ZŠ Přerov, Boženy Němcové 16, asistentkou pedagoga z MŠ Přerov a sociální pracovnící z Azylového domu pro matky s dětmi v Přerově, které mi poskytly náhled do každodenních výzev při práci s cílovou skupinou.

Na základě zjištěných potřeb jsem navrhla klíčové aktivity projektu, jejichž cílem je podpořit rozvoj pravidelného denního režimu, zvýšit připravenost dětí na nástup do školy a posílit rodičovské kompetence v oblasti spolupráce se školou. U jednotlivých aktivit jsou stanoveny konkrétní indikátory, které umožní průběžné i závěrečné vyhodnocení jejich úspěšnosti. Součástí návrhu je také harmonogram realizace, přehled nezbytných finančních nákladů a odhad celkového rozpočtu projektu. Projekt rovněž identifikuje možná rizika spojená s realizací pravidelných setkání a nabízí návrhy preventivních opatření, která mohou předejít komplikacím nebo minimalizovat jejich dopad. V závěru praktické části uvádím předpokládaný přínos projektu a jeho přidanou hodnotu pro děti, rodiče, sociální pracovníce i širší komunitu.

7 Analýza potřebnosti

Tato kapitola si dává za cíl analyzovat získané informace, které slouží jako podklad pro vytvoření návrhu projektu. V kapitole popisuji metody, které jsem využila pro získání dat, dále analyzuji jednotlivé stakeholdery, které jsem pro přehlednost rozdělila na primární a sekundární. V závěru kapitoly shrnuji výsledky analýzy potřebnosti a jejich limity.

7.1 Metody získání dat

Analýzu potřebnosti, která tvoří základ navrhovaného projektu, jsem realizovala kombinací několika metod pro získání dat. Konkrétně se jednalo o zúčastněné pozorování v NZDM v Přerově a Brně, nestrukturované rozhovory s dětmi v NZDM, polostrukturované a nestrukturované rozhovory se sociálními pracovníci NZDM, sociálním pedagogem ZŠ v Přerově a asistentkou pedagoga MŠ Přerov, sociální pracovníci v Azylovém domě pro matky s dětmi v Přerově a dále také polostrukturované rozhovory se 3 matkami, které momentálně bydlí v Azylovém domě pro matky s dětmi v Přerově. Pro obecné informace o lokalitě jsem pak využívala relevantní odborné zdroje, které byli vhodné pro podložení uvedených informací. Díky využití více zdrojů jsou informace týkající se problematiky komplexnější a je zajištěna jejich vyšší validita.

7.1.1 Demografická analýza lokality

Demografická analýza lokality města Přerova poukazuje na významný potenciál cílové skupiny, na kterou je projekt zaměřen. V rámci věkové struktury obyvatelstva se ve městě nachází celkem 11 394 dětí ve věku 0-14 let (ČSÚ, 2025). Podstatnou část této skupiny tvoří právě děti v předškolním věku, tedy přibližně ve věku 3-6 let, které představují primární cílovou skupinu projektu. Z hlediska institucionálního zajištění předškolního vzdělávání působí ve městě celkem 13 mateřských škol (Statutární město Přerov, 2026), jejichž kapacity se pohybují přibližně mezi 100 až 150 dětmi ve městě, přičemž největší zařízení dosahuje kapacity až 178 dětí, zatímco v okrajových částech města jsou kapacity výrazně nižší, přibližně kolem 50 dětí (Katalog škol, 2026). Tento rozdíl může ovlivňovat dostupnost předškolního vzdělávání pro rodiny žijící mimo centrum města. Z hlediska rodinné struktury bylo v roce 2021 evidováno přibližně 21 000 domácností, přičemž významnou skupinu tvoří rodiny s malými dětmi, včetně 3 730 samoživitelů, kteří mohou být z hlediska výchovy a

zajištění potřeb dětí více ohroženi. Socioekonomická situace regionu ukazuje na existenci určité míry zátěže, kdy na počet 36 171 zaměstnaných osob připadá 2 451 nezaměstnaných. To může v některých případech negativně ovlivňovat stabilitu rodinného prostředí a možnosti rodičů věnovat se systematické podpoře dítěte. Ačkoliv se nepodařilo dohledat přesný počet rodin ohrožených sociálním vyloučením, lze na základě dostupných údajů a charakteristiky regionu předpokládat, že se jedná o nezanedbatelnou skupinu, která může být ohrožena kumulací sociálních problémů.

7.1.2 Analýza existujících služeb

Analýza existujících služeb ukazuje, že v lokalitě jsou sice dostupné určité formy podpory rodin, jejich zaměření však nepokrývají plně oblast preventivní práce s rodinami v kontextu předškolní přípravy. Ve městě funguje komunitní centrum, konkrétně Romské komunitní centrum Žížalka provozované Charitou Přerov, které nabízí podporu zejména sociálně znevýhodněným rodinám (Charita Přerov, 2026). Dále zde působí například Duha Klub Rodinka, který realizuje rodičovské skupiny a poskytuje poradenství zaměřené na rodinu a výchovu (Rodinka.cz, 2026). Obě tyto služby zahrnují prvky podpory rodičovských kompetencí, avšak jejich činnost je primárně orientována na obecnou podporu rodin, nikoliv systematicky na rozvoj předškolních dovedností dětí a pravidelné budování vzdělávacích návyků v domácím prostředí. Zásadním zjištěním je absence specificky zaměřených programů, které by se věnovaly prevenci školního selhávání již v předškolním věku formou pravidelných, strukturovaných a prakticky orientovaných aktivit pro rodiče a děti. Ačkoliv některé služby poskytují poradenství, které může tuto oblast okrajově pokrývat, chybí zde komplexní a systematická podpora zaměřená na propojení rodinného prostředí s požadavky předškolního vzdělávání. Tato mezera v systému služeb tak představuje významný prostor pro realizaci navrhovaného projektu, který by mohl vhodně doplnit stávající nabídku a reagovat na identifikované potřeby rodin s dětmi v předškolním věku.

Tabulka 2: Přehled existujících služeb (vlastní zpracování)

SLUŽBA	CÍLOVÁ SKUPINA	ZAMĚŘENÍ	MEZERY
Romské komunitní centrum Žížalka - Charita Přerov	SAS - rodiny s dětmi v nepříznivé situaci	doučování, volnočasové aktivity, poradenství	není zde prevence neúspěšné předškolní přípravy rodiče i dítěte
Duha Klub Rodinka	děti od 20 měsíců do 3 let, jejich rodiče	příměstské tábory pro děti, vzdělávací workshopy pro rodiče, akce pro širokou veřejnost	soustředí se na velmi malé děti, na webových stránkách bohužel nemají popsány aktivity konkrétněji
NZDM Lačo jilo - Charita Přerov	děti a mládež	zázemí, pomoc a podpora pro děti a mládež v nepříznivé situaci, smysluplné využívání volného času	NZDM se běžně zaměřují na děti již školou povinné = není to cílová skupina projektu
NZDM - Armáda spásy Přerov	děti a mládež	pomoc a podpora dětem a mladistvým v nepříznivé sociální situaci	- -

7.1.3 Výstupy analýzy potřebnosti

V rámci své praxe v NZDM Armády spásy v Přerově a Brně jsem svůj čas využila hlavně pro zúčastněné pozorování a nestrukturované rozhovory s dětmi, kdy jsem pozorovala interakce mezi dětmi navzájem a zároveň i mezi dětmi a sociálními pracovníky. Díky těmto třem týdnům v prostředí, které se zaměřuje na rozvoj dětí a prevenci rizikového chování, bylo jednodušší porozumět celé problematice, které se analýza potřebnosti věnuje. Z pozorování a rozhovorů s dětmi jsem zjistila, že mezilidské vztahy mezi dětmi nejsou vždy funkční, jakékoliv rozpory a neshody jsou však vždy efektivně vyřešeny prostřednictvím konzultace se sociálními pracovníky. Důležitost docházení do NZDM a jeho roli a dopad na sociální život si děti zatím neuvědomují, je však patrné, že svůj čas zde tráví rády, jelikož jsou zde pozitivně motivovány a programy jsou často přizpůsobeny jejich preferencím. Kromě pozorování jsem v NZDM během své praxe vedla také nestrukturované rozhovory se sociálními pracovníky a závěrem své dvoutýdenní praxe v Přerově jsem vedla polostrukturovaný rozhovor se sociální pracovníky, která mě celou mou praxí provázela.

Na základě realizovaných polostrukturovaných rozhovorů s odborníky z praxe se mi podařilo identifikovat několik klíčových oblastí, které jednoznačně poukazují na potřebnost navrhovaného projektu. Sociální pracovníce NZDM při rozhovoru upozornila na skutečnost, že děti přicházející do zařízení „mají potíže s koncentrací, s dodržováním pravidel nebo

komunikací s autoritami". Zároveň poukazuje na to, že tyto děti často postrádají základní pracovní návyky a mají obtíže dokončit započatou činnost, což následně ovlivňuje jejich fungování v kolektivu i jejich školní úspěšnost. Tyto nedostatky dává do souvislosti s nedostatečně strukturovaným rodinným prostředím a absencí systematického vedení ze strany rodičů. Sociální pedagog ZŠ ve svých odpovědích dále rozvíjí tuto problematiku tím, že upozorňuje na obtíže dětí při nástupu do první třídy, kdy se u nich projevuje nejen nízká míra adaptace na školní režim, ale také neschopnost pracovat podle pokynů, nízká úroveň samostatnosti a nedostatečné sociální dovednosti, například v oblasti spolupráce s vrstevníky či řešení konfliktních situací. Zdůrazňuje, že tyto problémy jsou často důsledkem nedostatečné nebo zcela chybějící předškolní přípravy v rodinném prostředí a nedostatečné spolupráce rodičů se školou.

Sociální pracovnice z azylového domu pro matky s dětmi prac ve svých odpovědích opakovaně poukazovala na specifika cílové skupiny, se kterou pracuje. Uvedla, že matky se často nacházejí v náročné životní situaci spojené s řešením bydlení, finanční nejistoty a psychické zátěže, což se významně promítá do jejich rodičovských kompetencí. Konkrétně zmiňuje absenci pravidelného režimu, nedůslednost ve výchově, nejistotu při nastavování hranic a omezenou schopnost věnovat se systematické přípravě dítěte na školní docházku. Dále poukazuje na to, že i v případech, kdy mají děti stanovené individuální vzdělávání, rodiče často nevědí, jak s dítětem pracovat, jaké dovednosti rozvíjet a jak strukturovat domácí přípravu, což vede k nízké efektivitě tohoto opatření.

Asistentka pedagoga v mateřské škole potvrzuje, že i přes legislativně ukotvené povinné předškolní vzdělávání dochází v praxi k jeho oslabení. Uvedla, že část dětí dochází do mateřské školy nepravidelně, což narušuje kontinuitu vzdělávacího procesu a negativně ovlivňuje jejich rozvoj. U dětí s individuálním vzděláváním je pak podle její zkušenosti kvalita přípravy výrazně závislá na přístupu rodičů, přičemž v řadě případů nedochází k naplnění očekávaných výstupů. Dále upozornila na konkrétní projevy nepřípravenosti dětí, jako jsou obtíže se soustředěním, nízká úroveň grafomotorických dovedností, slabá schopnost porozumět zadání nebo problémy v sociální interakci. Zároveň zdůraznila nedostatečnou spolupráci některých rodičů s mateřskou školou a jejich omezenou schopnost reagovat na doporučení pedagogických pracovníků.

Výpovědi matek z azylového domu tato zjištění dále potvrdili a konkretizovali. Matky uvedly, že ačkoliv mají zájem své děti podporovat, často postrádají konkrétní znalosti, dovednosti i jistotu, jak s dítětem pracovat. Domácí příprava probíhá spíše nahodile a bez jasné struktury,

což je dáno nejen nedostatkem informací, ale také únavou, stresem a celkovou životní situací. Respondentky zároveň uvádějí, že by uvítaly prakticky zaměřenou podporu, které by jim ukázala konkrétní postupy a aktivity využitelné v každodenním životě. Všechny oslovené skupiny se shodují na tom, že by byla přínosná dostupná, neformální a prakticky orientovaná služba, která by umožňovala společné zapojení rodičů i dětí a respektovala časové možnosti rodin.

7.2 Identifikace stakeholderů

V návaznosti na výše uvedená zjištění je vhodné identifikovat také klíčové stakeholdery, tedy aktéry, kteří mohou ovlivnit realizaci a dopady navrhovaného projektu nebo jsou jeho výstupy sami ovlivňováni (Částek, 2010). V kontextu tohoto projektu lze mezi významné stakeholdery zařadit především vzdělávací instituce a veřejnou správu, konkrétně město Přerov.

Z hlediska vzdělávacího systému představují klíčové stakeholdery mateřské a základní školy, které se přímo podílejí na vzdělávání dětí a zároveň reflektují úroveň jejich připravenosti na školní docházku. Právě tyto instituce se v praxi setkávají s důsledky nedostatečné předškolní přípravy, ať už v podobě obtížnější adaptace dětí, nižší úrovně školních dovedností nebo problémů v oblasti chování a socializace. Základní školy, například Základní škola Přerov, Boženy Němcové 16, evidují vyšší zastoupení žáků ze socioekonomicky znevýhodněného prostředí, což klade zvýšené nároky na pedagogické pracovníky i podpůrná opatření. Tyto školy tak představují významné stakeholdery, jelikož jsou přímo ovlivněny mírou připravenosti dětí, kterou může navrhovaný projekt pozitivně ovlivnit.

Dalším významným stakeholderem je Město Přerov, které jako zřizovatel řady školských zařízení a poskytovatel finanční podpory hraje zásadní roli oblasti plánování a rozvoje služeb pro rodiny s dětmi. Město se podílí na tvorbě koncepčních dokumentů, rozdělování finančních prostředků i podpoře preventivních programů, a proto může významně ovlivnit implementaci a udržitelnost navrhovaného projektu. Zároveň je samo nepřímo ovlivňováno jeho výsledky, například prostřednictvím dopadů na vzdělanostní úroveň obyvatel, sociální situaci rodin či dlouhodobou prevencí sociálně patologických jevů.

7.3 Závěr analýzy potřeby

Na základě provedené analýzy potřeby, do které jsem zahrnula demografickou analýzu lokality, mapování existujících služeb a realizaci polostrukturovaných rozhovorů s odborníky i cílovou skupinou, si dovoluji tvrdit, že navrhovaný projekt reaguje na reálně existující potřeby v dané lokalitě. Z demografických údajů vyplývá, že ve městě Přerov žije významný počet dětí v předškolním věku, přičemž část z nich vyrůstá v prostředí zatíženém socioekonomickými faktory, které mohou negativně ovlivňovat kvalitu rodinného prostředí i možnosti rodičů podporovat rozvoj dítěte.

Analýza existujících služeb ukázala, že ačkoliv jsou v lokalitě dostupné určité formy podpory rodin, chybí zde systematická preventivní služba zaměřená na podporu rodičů v oblasti rozvoje vzdělávacích návyků, pravidelnosti i přípravy dětí na vstup do základního vzdělávání. Výstupy z rozhovorů tuto skutečnost nadále potvrzují, když poukazují na nedostatečný denní režim v rodinách, nízkou úroveň rodičovských kompetencí, slabou spolupráci s mateřskými školami i nedostatečnou připravenost na školní docházku. Zároveň se ukazuje, že efektivita povinného předškolního vzdělávání je v praxi oslabena nepravidelnou docházkou či nízkou kvalitou individuálního vzdělávání, které je závislé na schopnostech rodičů.

Součástí analýzy potřeby je rovněž identifikace klíčových stakeholderů, tedy aktérů, kteří mohou ovlivnit realizaci projektu nebo jsou jeho výstupy ovlivněni. V tomto případě se jedná o především o vzdělávací instituce, zejména mateřské a základní školy, které reflektují úroveň připravenosti dětí na školní docházku, a dále o Město Přerov jako významného aktéra v oblasti plánování, financování a podpory služeb pro rodiny s dětmi. Tyto subjekty představují důležitý prvek systému, do kterého projekt vstupuje, a zároveň potvrzují jeho relevanci z hlediska praxe i veřejné správy

Na základě těchto zjištění lze tedy konstatovat, že v lokalitě existuje mezera v oblasti preventivní práce s rodinami s dětmi v předškolním věku.

8 Cíle projektu

Na podkladě provedené analýzy potřeby a jejích zjištění, která poukazují zejména na nedostatečně strukturovaný denní režim v rodinách, nízkou úroveň rodičovských kompetencí v oblasti předškolní přípravy a omezenou efektivitu povinného předškolního vzdělávání v důsledku nepravidelné docházky či nedostatečné domácí podpory, vznikl návrh tohoto projektu. Analýza zároveň ukazuje, že rodiče často postrádají nejen zkušenost s pravidelnou školní docházkou, ale také konkrétní znalosti a dovednosti, jak své děti systematicky připravovat na vstup do základního vzdělávání. Tyto skutečnosti se následně promítají do nepřipravenosti dětí na školní prostředí. Navrhovaný projekt proto reaguje na identifikovanou mezeru v oblasti preventivní práce s rodinami a jeho hlavní aktivitou jsou pravidelná setkání dětí předškolního věku a jejich rodičů.

Hlavním cílem projektu je vytvoření bezpečného a podpůrného prostoru pro pravidelné setkávání rodičů s dětmi, který bude přispívat k postupnému nastavování stabilního denního režimu a rozvoji návyků důležitých pro budoucí školní docházku. Součástí projektu je rovněž snaha o zvýšení informovanosti rodičů o významu pravidelné docházky a systematické přípravy dítěte prostřednictvím jednoduchých, věku přiměřených aktivit, které lze realizovat i v domácím prostředí. Projekt zároveň poskytuje rodičům prostor pro sdílení zkušeností, kladení otázek a získávání praktických informací nejen o přípravě dítěte, ale i o fungování vzdělávacího systému jako celku.

Navrhovaný projekt tak má potenciál přispět ke zlepšení připravenosti dětí na vstup do základního vzdělávání, posílení pravidelnosti v rodinném prostředí a snížení rizik spojených s nepravidelnou docházkou a nedostatečnou domácí přípravou.

8.1 Cílová skupina projektu

V návaznosti na výše popsany návrh projektu je nezbytné podrobněji vymezit cílovou skupinu, na kterou budou jednotlivé aktivity systematicky zaměřeny. Oproti obecnějšímu vymezení v předchozích kapitolách je cílová skupina v rámci tohoto projektu konkretizována jako rodiny s dětmi v předškolním věku žijící ve městě Přerov, které se nacházejí v sociálně znevýhodněné nebo rizikové situaci. Důraz je přitom kladen nejen na samotné děti, ale především na rodinné prostředí jako celek, jelikož právě rodina představuje klíčový faktor

ovlivňující rozvoj návyků, postojů a dovedností dítěte, které jsou zásadní pro jeho budoucí úspěšnost ve vzdělávacím systému.

Přímou cílovou skupinou projektu jsou tedy rodiny s dětmi ve věku přibližně 3-6 let, u nichž se kumulují rizikové faktory identifikované v rámci analýzy potřebnosti. Jedná se zejména o nedostatečně strukturovaný denní režim, nepravidelnou docházku do mateřské školy, nízkou úroveň rodičovských kompetencí v oblasti předškolní přípravy, omezenou orientaci v požadavcích vzdělávacího systému a v některých případech také zkušenost s individuálním vzděláváním, jehož efektivita je výrazně závislá na schopnostech a možnostech rodičů. Tyto rodiny se často potýkají s dalšími zátěžemi, jako je nejistota v oblasti bydlení, finanční problémy či psychická zátěž, což negativně ovlivňuje jejich každodenní fungování a schopnost věnovat se systematické podpoře dítěte. Děti vyrůstající v tomto prostředí mohou vykazovat obtíže v oblasti soustředění, dodržování pravidel, samostatnosti či zapojení do kolektivu, což bylo potvrzeno jak odborníky z praxe, tak samotnými rodiči. Tyto faktory následně zvyšují riziko nepřipravenosti na vstup do základního vzdělávání a mohou vést k obtížnější adaptaci na školní prostředí.

Nepřímou cílovou skupinu projektu lze vnímat především v širším kontextu jeho dopadů, které se mohou projevit na úrovni vzdělávacích institucí i společnosti jako celku. Mateřské a základní školy mohou z realizace projektu profitovat zejména prostřednictvím lepší připravenosti dětí na školní docházku, vyšší míry pravidelné docházky a stabilnějšího zapojení dětí do vzdělávacího procesu. Tyto faktory mohou přispět ke snazší adaptaci dětí na školní prostředí, efektivnějšímu průběhu výuky a celkovému snížení nároků na podpůrná opatření ze strany pedagogických pracovníků. V širším společenském kontextu lze jako nepřímý přínos projektu vnímat podporu rovnějších příležitostí ve vzdělávání, prevenci školního neúspěchu a snižování rizika sociálního vyloučení. Tyto dopady se však projevují spíše dlouhodobě a jejich měření je obtížnější, nicméně z hlediska sociální práce a preventivních přístupů představují významný přínos realizace projektu.

8.2 Intervenční logika projektu

Na tento záměr navazuje intervenční logika projektu, která systematicky propojuje identifikované potřeby cílové skupiny s navrhovanými aktivitami a očekávanými změnami. Intervenční logika vychází z předpokladu, že pokud budou rodinám s dětmi v předškolním

věku vytvořeny podmínky pro pravidelné, strukturované a odborně vedené setkávání, dojde nejen k rozvoji dovedností dětí, ale také k posílení kompetencí jejich rodičů.

Právě kombinace těchto dvou rovin je klíčová pro dosažení dlouhodobé změny, jelikož samotná práce s dítětem bez zapojení rodiny by nebyla dostatečně efektivní. Projekt proto pracuje s principem postupného osvojování návyků prostřednictvím opakování, praktických ukázek a aktivního zapojení rodičů, kteří se učí nové přístupy aplikovat v každodenním životě. Základním předpokladem intervence je, že pravidelná účast na aktivitách povede k vytvoření stabilního denního režimu, který se následně přenesení i do domácího prostředí. Děti si díky tomu osvojí základní pracovní návyky, schopnost soustředění, respektování pravidel a připravenost na strukturované prostředí školy. Rodiče zároveň získají větší jistotu v oblasti podpory vzdělávání svých dětí, porozumí významu pravidelné docházky a naučí se, jak dítě vhodně motivovat a připravovat na školní povinnosti. V dlouhodobém horizontu by tato změna měla vést ke snížení školní absence, lepší adaptaci dětí na školní prostředí a celkovému zvýšení jejich šancí na úspěšné zvládnutí vzdělávací dráhy.

Tabulka 3: Intervenční logika projektu (vlastní tvorba)

Úroveň logiky	Popis	Příklad / konkrétní obsah
Identifikovaný problém	Děti z vyloučených lokalit nejsou dostatečně připravené na školní docházku; rodiče nerozumí významu vzdělávání a školního režimu.	Nepravidelná docházka, chybějící režim, nízká motivace rodičů, špatná komunikace se školami.
Hlavní cíl projektu	Vytvořit prostor pro pravidelné setkávání dětí v předškolním věku a jejich rodičů, který podpoří vznik školních návyků, rodičovských kompetencí a pozitivního vztahu ke vzdělávání.	Děti i rodiče se naučí spolupracovat, plnit úkoly, dodržovat režim a chápat význam školní přípravy.
Specifické cíle	Zavést pravidelný denní režim dětí i rodičů Zlepšit připravenost dětí na školní docházku Zvýšit povědomí rodičů o školním systému Posílit kompetence sociálních pracovníků	Workshopy, společné aktivity, individuální poradenství, spolupráce se školami.
Vstupy (Inputs)	Zdroje potřebné k realizaci projektu.	Sociální pracovníce, lektorky, vzdělávací materiály, prostory, financování.
Aktivity (Activities)	Realitované činnosti vedoucí k naplnění cílů.	Skupinová setkávání dětí a rodičů Workshopy pro rodiče Poradenství Školení sociálních pracovníků Spolupráce se školami
Výstupy (Outputs)	Konkrétní a měřitelné produkty aktivit.	Počet setkání, zapojených dětí a rodičů, proškolených pracovníků, vytvořené materiály.
Krátkodobé výsledky (Outcomes)	Okamžité změny u cílové skupiny.	Děti mají základní školní návyky, rodiče rozumí své roli, zlepšená komunikace se školou, snížená absence.
Dlouhodobé dopady (Impacts)	Trvalé změny ve společnosti.	Vyšší vzdělanostní úroveň dětí, nižší riziko sociálního vzdělání, posílená spolupráce mezi rodinami, školami a sociálními službami.

8.3 Klíčové aktivity a indikátory jejich splnění

8.3.1 Příprava

KA1: Školení sociálních pracovníků

První klíčovou aktivitou projektu je realizace odborných školení pro pracovníky, kteří budou projekt zajišťovat a přímo pracovat s rodinami s dětmi v předškolním věku. Školení jsou určena jak pro pracovníky s předchozí zkušeností v oblasti sociální práce, tak i pro ty, kteří se s touto cílovou skupinou setkávají nově. Hlavním zaměřením školení je porozumění specifikům práce s rodinou jako celkem, tedy nejen s dítětem, ale i s rodičem, a to zejména v kontextu podpory předškolní přípravy, nastavování denního režimu a rozvoje základních návyků. O tuto část školení se postará projekt Rodinná síť, který poskytuje kurz zaměřený na metody sociální práce s rodinou podle Akreditace Ministerstva práce a sociálních věcí č. A2024/0490-SP/PC v rozsahu 6,5 hodiny (Rodinná síť, 2026). Součástí školení bude také nácvik vedení skupinových aktivit, které propojují rodiče a děti, a rozvoj dovedností potřebných pro facilitaci těchto sdělení. O školení facilitace v rozsahu 8 hodin se postará lektorská organizace Edutica, která poskytuje školení pro organizace i jednotlivce (Edutica, 2026). Důraz bude kladen na podporu motivace rodičů, budování důvěry a vytváření bezpečného prostředí, ve kterém se účastníci nebudou obávat sdílení svých zkušeností. Významnou částí školení bude rovněž nácvik řešení náročných situací, jako je nesoustředěnost dětí, konflikty mezi účastníky nebo nízká míra zapojení rodičů. Pracovníci budou zároveň seznámeni s konkrétními metodami a aktivitami, které mohou využívat při práci s cílovou skupinou a které podporují rozvoj kognitivních, sociálních i komunikačních dovedností dětí. O školení práce se skupinou se postará Profesní komora sociálních pracovníků z.s., která zajišťuje kurz Vedení skupin a skupinových aktivit v sociální práci v rozsahu 24 vyučovacích hodin (PKSP, 2026).

Cíl: Cílem této aktivity je zajistit, aby pracovníci projektu plně porozuměli jeho principům a byli schopni efektivně a citlivě pracovat s rodinami, podporovat jejich kompetence a přispívat k naplňování stanovených cílů projektu.

Indikátory: Pracovníci úspěšně absolvují odborné školení, prokazují porozumění cílům a metodám projektu, cítí se kompetentní a jistí při realizaci aktivit s rodinami a jsou schopni aplikovat získané poznatky v praxi při vedení setkání.

KA2: Zajištění odborné spolupráce

Druhou klíčovou aktivitou je navázání spolupráce s odborníky z praxe, kteří povedou tematicky zaměřená setkání. Tato setkání budou orientována zejména na rozvoj předškolních dovedností dětí, podporu zdravého životního stylu a posilování rodičovských kompetencí. Zapojení odborníků přispěje ke zvýšení kvality programu a zajistí odborné vedené jednotlivých aktivit. Mezi odborníky bych bylo vhodné zařadit dětského psychologa, který by pomohl při práci s emocemi dítěte a při zvládnutí “náročného chování”, rodinného terapeuta, jehož zaměřením by bylo nastavování hranic, komunikace dítě-rodice a motivace rodičů a dále také nutriční terapeut, který by poradil se zdravým stravováním dětí, režimem dne, prevencí obezity i praktickými tipy pro rodiče. Zároveň bude vytvořen harmonogram setkání tak, aby byl v souladu s časovými možnostmi cílové skupiny a nedocházelo ke kolizím s jinými službami v dané lokalitě.

Cíl: Cílem této aktivity je navázání spolupráce s odborníky z praxe a realizace tematicky zaměřených workshopů, které povedou ke zvýšení kvality programu.

Indikátory: Navázané spolupráce s odborníky pro realizaci tematických aktivit a uzavřené dohody o spolupráci s realizačním týmem projektu.

KA3: Zajištění prostor

Další klíčovou aktivitou v přípravné fázi projektu je zajištění vhodného prostoru pro realizaci pravidelných setkání rodičů s dětmi a navázání spolupráce s odborníky, kteří se budou podílet na obsahovém zajištění programu. Výběr prostoru je zásadní pro vytvoření bezpečného, dostupného a podnětného prostředí, ve kterém budou moci aktivity dlouhodobě probíhat. Prostor by měl odpovídat potřebám cílové skupiny jak z hlediska kapacity, tak i dostupnosti, ideálně v lokalitě blízké bydlišti účastníků, aby byla minimalizována bariéra docházky.

Cíl: Cílem této aktivity je vytvořit stabilní organizační zázemí projektu, které umožní jeho plynulou realizaci a dlouhodobou udržitelnost.

Indikátory: Máme zajištěný a vhodně vybavený prostor pro realizaci projektu a vytvořený harmonogram pravidelných setkání.

KA4: Informování a navazování spolupráce v lokalitě

Další klíčovou aktivitou projektu je systematické rozšíření povědomí o projektu a jeho aktivitách v rámci lokality, a to zejména směrem ke vzdělávacím institucím a dalším relevantním aktérům. Cílem této aktivity je zajistit, aby informace o projektu byly dostupné

nejen cílové skupině, ale také školám a dalším subjektům, které mohou přispět k identifikaci dětí a rodin, jež by z projektu mohly profitovat. Důležitým aspektem je navázání a rozvoj spolupráce s mateřskými a základními školami, případně dalšími institucemi působícími v oblasti vzdělávání. Aktivita zahrnuje zejména osobní setkání s pedagogickými pracovníky, představení projektu, jeho cílů a přínosů, a také distribuci informačních materiálů. Důraz je kladen na srozumitelné předání informací o tom, jakým způsobem projekt podporuje připravenost dětí na školní docházku a jak může doplnit stávající vzdělávací systém. Prostřednictvím této aktivity dochází k posílení propojení mezi projektem a školami, což může přispět k lepší informovanosti o potřebách dětí i k efektivnějšímu směřování podpory.

Cíl: Cílem této aktivity je zvýšit povědomí o projektu a vytvořit funkční síť spolupráce, která podpoří zapojení cílové skupiny do projektových aktivit.

Indikátory: Realizovaná setkání se zástupci škol a dalších relevantních institucí, vytvořené a distribuované informační materiály o projektu, zvýšené povědomí o projektu v lokalitě, doporučování projektu ze strany škol směrem k rodinám s dětmi, zájem rodin o zapojení do projektových aktivit.

8.3.2 Realizace

KA5: Realizace pravidelných setkání s rodiči a dětmi

Stěžejní klíčovou aktivitou projektu je realizace pravidelných setkávání rodičů s dětmi, která budou probíhat po dobu 10 kalendářních měsíců, a to s frekvencí 1x týdně. Jednotlivá setkání budou mít délku přibližně 120 minut a budou strukturována s ohledem na potřeby dětí i rodičů, včetně zařazení pravidelných přestávek. Program setkání bude kombinovat aktivity zaměřené na rozvoj dětí s paralelní podporou rodičů, čímž dojde k propojení obou rovin práce s cílovou skupinou.

Aktivity určené dětem budou zaměřeny na rozvoj základních dovedností důležitých pro vstup do školy, jako je schopnost soustředění, dodržování pravidel, spolupráce ve skupině či rozvoj komunikačních dovedností. Témata setkání budou volena s ohledem na věk, individuální schopnosti a zájmy dětí, aby byla podpořena jejich motivace a pozitivní vztah k účasti na programu. Současně budou pracovníci v průběhu setkání sledovat klíčové projevy chování dětí, jako je dochvilnost, míra zapojení, interakce s ostatními a postupné změny v sebevědomí a přístupu k aktivitám. Pro rodiče bude v rámci setkání vytvořen prostor pro poradenství,

sdílení zkušeností a tematické workshopy zaměřené na podporu rodičovských kompetencí a orientaci v oblasti předškolní přípravy. Tímto uspořádáním je zároveň eliminována bariéra účasti spojená s nutností zajištění hlídání dětí, což podporuje pravidelné zapojení celé rodiny. Rodiče tak získávají praktické informace a dovednosti, které mohou bezprostředně uplatňovat v domácím prostředí.

Ukázka setkání: Setkání začne přivítáním a úvodním rituálem, kterým může být například říkanka nebo písnička, což pomůže vytvoření bezpečné a přátelské atmosféry a představením programu setkání. Navazuje společná aktivita rodič-dítě, například skládání nebo kreslení, která bude zaměřena na spolupráci rodiče a dítěte a bude rozvíjet jemnou motoriku, komunikaci a schopnost dokončit úkol. Následně je zde v programu zařazena přestávka (10-15 minut), při které si mohou klienti nabídnout drobné občerstvení, děti mají prostor pro volnou hru a rodiče prostor pro neformální komunikaci. Po přestávce následují oddělené aktivity dětí a rodičů. Děti hrají skupinovou hru s pravidly, která je bude učit soustředění, respektování pravidel, spolupráci i komunikaci. Sociální pracovníci při této aktivitě sledují zapojení, interakce a chování jednotlivých dětí. Rodiče během tohoto absolvují krátký tematický blok (např. “jak nastavit denní režim”), mají prostor pro sdílení zkušeností a získání praktických tipů od odborníka, kterým v tomto případě může být psycholog nebo terapeut. U rodičů tímto dojde k posílení rodičovských kompetencí a zvýšení jistoty. Na závěr setkání přichází společná reflexe, kdy děti i rodiče sdělí, co se jim líbilo nebo nelíbilo a co si ze setkání odnáší. Po skončení setkání je prostor pro individuální konzultaci rodičů s pracovníky, případně pro krátká doporučení a zodpovězení jakýchkoliv dotazů.

Cíl: Cílem této aktivity je podpořit vznik pravidelných návyků u dětí i rodičů, posílit jejich motivaci k docházce a zvýšit porozumění významu předškolní přípravy a vzdělávání.

Indikátory: Pravidelná docházka rodin na setkání, zvýšení schopnosti dětí soustředit se a zapojovat se do aktivit, aktivní účast rodičů na workshopech a poradenských činnostech, zlepšení přístupu rodičů k podpoře vzdělávání dětí, pozitivní zpětná vazba od účastníků a jejich zájem o pokračování v aktivitách.

8.3.3 Evaluace

KA6: Evaluace projektu a hodnocení připravenosti dětí

Závěrečnou klíčovou aktivitou projektu je jeho komplexní evaluace, která se zaměřuje na zhodnocení průběhu realizace, dosažených výsledků i celkového přínosu pro cílovou skupinu. Evaluace probíhá na konci projektu a zahrnuje systematickou analýzu dostupných dat, jako je docházka dětí a rodičů, průběžné záznamy z jednotlivých setkání a zpětná vazba od pracovníků zapojených do realizace aktivit. Důležitou součástí je také posouzení efektivity využívaných metod a přístupů, zejména v oblasti podpory předškolní přípravy a zapojení rodičů. V rámci evaluace bude sledována míra rozvoje dětí v oblastech, na které byl projekt zaměřen, tedy například schopnost soustředění, dodržování pravidel, zapojení do kolektivu či celkový přístup k aktivitám. Zároveň bude hodnocena změna přístupu rodičů k podpoře vzdělávání dětí, jejich účast na aktivitách a schopnost aplikovat získané poznatky v domácím prostředí. Nedílnou součástí evaluace je také reflexe pracovníků projektu, která umožní identifikovat silné stránky realizace i oblasti, které je vhodné do budoucna upravit nebo dále rozvíjet.

Cíl: Cílem této aktivity je komplexně zhodnotit efektivitu projektu jako celku i jednotlivých aktivit a poskytnout podklady pro jeho případné pokračování či rozšíření.

Indikátory: Zpracovaná závěrečná evaluační zpráva, vyhodnocená data o účasti dětí a rodičů na aktivitách, identifikované změny v oblasti připravenosti dětí a zapojená rodičů, souhrn zpětné vazby od pracovníků projektu, návrhy doporučení pro další rozvoj a udržitelnost projektu.

8.4 Harmonogram projektu

Projekt je koncipován na období jednoho kalendářního roku, konkrétně od července 2026 do června 2027, a je strukturován do tří na sebe navazujících fází, a to přípravné, realizační a evaluační. Toto časové rozvržení reflektuje potřebu systematické přípravy, dostatečně dlouhé realizace aktivit i následného vyhodnocení jejich přínosu.

Přípravná fáze bude probíhat v období července a srpna 2026. V této etapě budou realizovány všechny klíčové aktivity směřující k zajištění podmínek pro samotnou realizaci projektu, tedy zejména odborné školení pracovníků, zajištění vhodných prostor pro setkávání a navázání spolupráce s relevantními aktéry v lokalitě, včetně informování o projektu. Na přípravnou fázi

naváže realizační fáze, která bude probíhat od září 2026 do května 2027. V tomto období budou systematicky realizována pravidelná setkání s rodinami, a to s frekvencí 1x týdně v délce přibližně 120 minut. Tato fáze představuje jádro celého projektu, během kterého dochází k naplňování jeho hlavních cílů prostřednictvím přímé práce s cílovou skupinou. Závěrečná, evaluační fáze projektu je plánována na červen 2027, tedy na závěr školního roku. V této fázi bude provedeno komplexní zhodnocení průběhu a výsledků projektu. Evaluace se zaměří jak na průběh jednotlivých setkání, tak na sledování pokroku dětí a změn přístupu rodičů. Součástí bude rovněž posouzení celkového dopadu projektu na cílovou skupinu a formulace doporučení pro jeho případné pokračování či další rozvoj

Tabulka 4: Harmonogram projektu (vlastní tvorba)

Harmonogram projektu															
Projekt bude realizován od 1. 7. 2026 do 30. 6. 2027															
Projektová fáze	Klíčová aktivita	Pojmenování aktivity	Počet dní	7	8	9	10	11	12	1	2	3	4	5	6
Příprava	KA1	Školení sociálních pracovníků	5	■											
	KA2	Zajištění odborné spolupráce	44	■											
	KA3	Zajištění prostor	44	■											
	KA4	Informování a navazování spolupráce v lokalitě	44	■											
Realizace	KA5	Realizace pravidelných setkávání s rodiči a dětmi	4			■									
	KA5	Nastavení setkání dle individuálních potřeb	5				■								
	KA5	Aktivity pro děti, workshopy pro rodiče	4					■							
	KA5	Aktivity pro děti, workshopy pro rodiče	4						■						
	KA5	Setkání po Vánoční pauze	4							■					
	KA5	Aktivity pro děti, workshopy pro rodiče	4								■				
	KA5	Aktivity pro děti, workshopy pro rodiče	4									■			
	KA5	Dokončování rozpracovaných aktivit	5										■		
	KA5	Závěrečná setkání před prázdninami	4											■	
Evaluace	KA6	Evaluace projektu a hodnocení připravenosti dětí	5												■

9 Management rizik

Při plánování a realizaci projektu je nezbytné věnovat pozornost možným rizikům, která by mohla negativně ovlivnit jeho průběh i dosažení stanovených cílů. Systematická identifikace těchto rizik a nastavení odpovídajících preventivních opatření představují důležitou součást projektového řízení. Díky tomu je možné na potenciální komplikace včas reagovat a minimalizovat jejich dopad na realizaci jednotlivých aktivit. V rámci tohoto projektu lze předpokládat zejména rizika spojená s nízkou účastí cílové skupiny, organizačními překážkami nebo omezenými kapacitami pracovníků. Přehled těchto rizik včetně jejich vyhodnocení a návrhů opatření uvádím v následující tabulce. Pravděpodobnost a dopad rizik jsou hodnoceny na třístupňové škále (nízká, střední, vysoká), přičemž výsledné hodnocení vychází z kombinace těchto dvou faktorů.

Tabulka 5: Management rizik (vlastní tvorba)

Identifikace rizika	Pravděpodobnost	Dopad	Hodnocení rizika	Preventivní opatření
Nízká účast dětí a rodičů	Střední	Výrazný	Vysoké riziko	Aktivní oslovování rodin prostřednictvím sociálních pracovníků a komunitních pracovníků, osobní pozvání, motivace formou přátelského prostředí, drobné odměny pro děti nebo občerstvení pro rodiče, zajištění přístupného času a místa setkávání
Nepravidelná docházka dětí	Vysoká	Výrazný	Vysoké riziko	Zavedení přehledného harmonogramu, připomínání termínu (např. SMS, osobní návštěva), motivace dětí formou her a společných aktivit, individuální přístup k rodinám s častou absencí
Personální kapacity sociálních pracovníků	Střední	Výrazný	Vysoké riziko	Pravidelné supervize a školení, podpora týmové spolupráce, rozložení zodpovědnosti, možnost zastupitelnosti mezi pracovníky
Kulturní a komunikační bariéry	Střední	Střední	Střední riziko	Využití tlumočnicků nebo pracovníků z komunity, empatická komunikace, přizpůsobení obsahu aktivit kulturním zvyklostem rodin (jen do určité míry), vytváření důvěry prostřednictvím osobních kontaktů
Nedostatek vhodných prostor a materiálního zázemí	Nízká	Střední	Nízké riziko	Zajištění spolupráce s organizacemi (např. NZDM, komunitní centra), vytvoření dohody o dlouhodobém využívání prostor, plánování aktivit mimo provozní dobu jiných služeb
Nedostatečná spolupráce se školami a institucemi	Nízká	Nízká	Nízké riziko	Navázání partnerství se školami a MŠ už v přípravné fázi, pravidelné informování o průběhu projektu, zapojení pedagogů do aktivit, společné setkávání sociálních pracovníků a učitelů

10 Rozpočet projektu

Rozpočet projektu je přehledně zachycen v tabulce, která strukturuje jednotlivé výdajové položky a zároveň naznačuje možnosti jejich financování. Pro větší srozumitelnost jsou náklady rozděleny do tří základních kategorií, a to na personální, materiální a náklady spojené s publicitou a informovaností.

Celkový rozpočet projektu činí 246 000 Kč, přičemž jeho nejvýznamnější část představují personální výdaje ve výši 176 000 Kč. Tyto výdaje zahrnují především mzdy čtyř sociálních pracovníků působících na zkrácený úvazek, dále odměny externím odborníkům realizujícím workshopy pro rodiče a náklady na odborné vzdělávání pracovníků v rámci akreditovaných kurzů. Personální zajištění je klíčové pro kvalitní realizaci projektu, jelikož stojí na přímé práci s cílovou skupinou a odborném vedení jednotlivých aktivit. Další významnou položkou jsou materiální výdaje ve výši 60 000 Kč, které zahrnují zejména didaktické pomůcky pro práci s dětmi, výukové materiály a pracovní listy pro rodiče, ale také drobné občerstvení, které může podpořit účast a motivaci cílové skupiny. Tyto prostředky přispívají k vytvoření podnětného a vstřícného prostředí pro realizaci projektových aktivit.

Poslední část rozpočtu tvoří náklady na publicitu a informovanost ve výši 10 000 Kč. Tyto výdaje zahrnují především tisk a distribuci informačních materiálů, jako jsou plakáty a letáky, jejichž cílem je zajistit informovanost o projektu a podpořit zapojení cílové skupiny. Významnou roli v optimalizaci rozpočtu hraje skutečnost, že projekt může využívat stávající prostory nízkoprahového zařízení, čímž dochází k minimalizaci provozních nákladů a umožňuje efektivnější využití finančních prostředků ve prospěch přímé práce s dětmi a jejich rodiči.

Tabulka 6: Rozpočet projektu (vlastní tvorba)

Rozpočet projektu				
Kategorie výdajů	Cena za jednotku	Počet jednotek	Cena celkem	Poznámka
Personální výdaje				
Mzda sociálního pracovníka	32.000 Kč	4	128.000 Kč	160 Kč hodinová mzda*20hod*12měsíců
Externí lektori	4.000 Kč	10	40.000 Kč	2.000 Kč workshop*2 za měsíc
Školení sociálních pracovníků	2.000 Kč	4	8.000 Kč	2.000 Kč školení*4 sociální pracovníci
Materiální výdaje				
Materiály pro děti			20.000 Kč	Didaktické pomůcky, hry, výukové pomůcky
Materiály pro rodiče			15.000 Kč	Brožury, pracovní listy, tisk
Občerstvení pro děti a rodiče			25.000 Kč	Nápoje, drobné občerstvení
Publicita a informovanost				
Propagační materiály			10.000 Kč	Plakáty, letáky
Náklady celkem			246.000 Kč	
Zdroje financování	Operační program Zaměstnanost Plus (OPZ+), Olomoucký kraj - Program podpory sociálních služeb, Nadační fond Albert, OPZ+ - povinná publicita projektů			

11 Přidaná hodnota projektu

Přidaná hodnota projektu spočívá především v jeho komplexním a preventivně zaměřeném přístupu k podpoře dětí v předškolním věku a jejich rodičů. Projekt reaguje na identifikovaný problém nedostatečné připravenosti dětí na vstup do vzdělávacího systému tím, že propojuje práci s dítětem a rodičem a zaměřuje se na vytváření základních návyků již v raném věku. Vytvořením pravidelného a strukturovaného prostředí dochází k postupnému osvojování denního režimu, posilování schopnosti soustředění, respektování pravidel a rozvoji sociálních i komunikačních dovedností dětí. Tato systematická podpora významně přispívá ke snížení rizika školního neúspěchu a usnadňuje dětem přechod do základního vzdělávání.

Zásadním přínosem projektu je také aktivní zapojení rodičů, kteří nejsou pouze pasivními příjemci služby, ale stávají se její nedílnou součástí. Projekt jim poskytuje prostor pro získávání praktických dovedností a informací, které mohou bezprostředně uplatnit v každodenním životě. Rodiče si postupně osvojují význam pravidelné docházky, domácí přípravy i vlastní role ve vzdělávacím procesu dítěte. Dochází tak k posilování rodičovských kompetencí, zvýšení jistoty v komunikaci se školskými institucemi a postupném odbourávání bariér, které mohou vycházet z předchozích negativních zkušeností či nízké informovanosti. Další přidanou hodnotou projektu je jeho přínos pro odbornou praxi pracovníků, kteří se na jeho realizaci podílejí. Díky cílenému školení a následné přímé práci s rodinami získávají pracovníci nové zkušenosti v oblasti skupinové práce, facilitace a podpory rodin v kontextu předškolního vzdělávání. Tento rozvoj kompetencí přispívá ke zkvalitnění poskytovaných služeb a zvyšuje jejich schopnost reagovat na specifické potřeby cílové skupiny.

Projekt má zároveň přesah do širšího kontextu lokality, jelikož podporuje propojení mezi vzdělávacími institucemi a dalšími aktéry v oblasti. Přispívá k lepší připravenosti dětí na vstup do školy, což se může pozitivně promítnout do průběhu jejich dalšího vzdělávání i do fungování škol. V dlouhodobém horizontu tak projekt napomáhá snižování vzdělanostních nerovností a podporuje sociální začleňování rodin ohrožených sociálním vyloučením.

Celkově projekt vnímám jako intervenci s výrazným preventivním potenciálem, která propojuje individuální práci s rodinou se širším systémovým dopadem. Přináší konkrétní podporu dětem i jejich rodičům a zároveň přispívá k posilování podmínek pro jejich úspěšné zapojení do vzdělávacího i společenského života.

Závěr

Sociální vyloučení dětí z nízkopříjmových rodin představuje komplexní a dlouhodobý problém, jehož řešení vyžaduje systematický a koordinovaný přístup. Jak bylo v práci ukázáno, nejedná se pouze o důsledek nepříznivé finanční situace, ale o souhru celé řady faktorů, které se vzájemně ovlivňují - od vzdělanostní úrovně rodičů, přes jejich pracovní uplatnění, až po podmínky bydlení či dostupnost kvalitních služeb a vzdělávání. V tomto kontextu jsem představila návrh projektu, který je zaměřený na pravidelné setkávání dětí v předškolním věku a jejich rodičů a který reaguje na identifikované potřeby v lokalitě a klade důraz na prevenci školního neúspěchu již v rané fázi vývoje dítěte. Projekt usiluje o podporu pravidelného režimu, rozvoj školní připravenosti a posilování rodičovských kompetencí, přičemž zároveň vytváří bezpečný a podpůrný prostor pro práci s rodinami.

V teoretické části práce poukazují na význam sociální podpory, legislativního rámce i role sociální práce v procesu pomoci rodinám ohroženým sociálním vyloučením. Bylo zdůrazněno, že ačkoliv existují nástroje státní podpory, jejich efektivita je v praxi často limitována různými bariérami, a proto je nezbytné doplňovat je o cílené preventivní a komunitně orientované intervence. Klíčovou roli zde sehrává sociální pracovník, který propojuje jednotlivé aktéry a napomáhá rodinám orientovat se v systému podpory. Zároveň bylo poukázáno na význam mezioborové spolupráce, zejména propojení sociálních služeb a vzdělávacího systému, bez kterého nelze dosáhnout dlouhodobě udržitelných změn.

Z provedené analýzy potřebnosti vyplývá, že v dané lokalitě existuje prostor pro rozvoj preventivních aktivit zaměřených na předškolní děti a jejich rodiče, a to zejména v oblasti podpory vzdělávacích návyků a pravidelnosti. Navržený projekt na tuto mezeru reaguje a nabízí konkrétní model práce, který podporuje přímou práci s dítětem a rodičem, čímž zvyšuje jeho potenciální efektivitu.

Závěrem lze konstatovat, že prevence sociálního vyloučení dětí z nízkopříjmových rodin vyžaduje komplexní přístup, který zahrnuje nejen systémová opatření, ale i konkrétní intervence na úrovni rodiny a komunity. Projekty zaměřené na podporu školní připravenosti a rodičovských kompetencí představují důležitý nástroj, jak přispět ke snižování nerovností ve vzdělávání a podpořit úspěšné začlenění dětí do školního i širšího společenského prostředí.

Bibliografie

- Agentura pro sociální začleňování. *Index sociálního vyloučení* [online]. Praha: Ministerstvo pro místní rozvoj ČR, 2023-03-10 [cit. 2025-04-22]. Dostupné z: https://www.socialni-zaclenovani.cz/index_socialniho_vyloucení/
- Agentura pro sociální začleňování. *Komunitní práce a participace* [online]. Praha: Ministerstvo pro místní rozvoj ČR, 2024-07-01 [cit. 2025-04-22]. Dostupné z: <https://www.socialni-zaclenovani.cz/oblasti-podpory/komunitni-prace-a-participace/>
- Agentura pro sociální začleňování. *O Indexu sociálního vyloučení* [online]. Praha: Agentura pro sociální začleňování, 2025-03-10 [cit. 2025-04-22]. Dostupné z: https://www.socialni-zaclenovani.cz/index_socialniho_vyloucení/o-indexu/
- BEDNÁŘOVÁ, Natálie. Aktivizační programy pro děti a mládež jako prevence sociálního vyloučení. Online. Bakalářská práce. Jabok - Vyšší odborná škola sociálně pedagogická a teologická, 2017. Dostupné z: <https://is.jabok.cz/th/v11k5/>
- ČÁSTEK, Ondřej (2010). *Využití stakeholderského přístupu při strategické analýze podniku* [online]. ISBN 978-86-210-7743-0. Dostupné z: <https://is.muni.cz/do/rect/nakladatelstvi/publikace/210-7743/210-7743-e-book.pdf>. [cit. 2025-09-26].
- Česká republika. *Zákon č. 108/2006 Sb., o sociálních službách* [online].
- Česká republika. *Zákon č. 111/2006 Sb., o pomoci v hmotné nouzi* [online].
- Česká republika. *Zákon č. 117/1995 Sb., o státní sociální podpoře* [online].
- Česká republika. *Zákon č. 359/1999 Sb., o sociálně-právní ochraně dětí* [online].
- Český statistický úřad. *Obyvatelstvo v Olomouckém kraji v 1. až 3. čtvrtletí 2025* [online]. Olomouc: ČSÚ, 2025 [cit. 2026-04-15]. Dostupné z: <https://csu.gov.cz/olk/obyvatelstvo-v-olomouckem-kraji-v-1-az-3-ctvrtleti-2025>
- Český statistický úřad. *Ohrožení příjmovou chudobou vzrostlo u domácností s dětmi, senioři si polepsili* [online]. Praha: ČSÚ, 2024-04-17 [cit. 2025-04-22]. Dostupné z: <https://csu.gov.cz/produkty/ohrozeni-prijmovou-chudobou-vzrostlo-u-domacnosti-s-detmi-seniori-si-polepsili>
- Český statistický úřad. *SO ORP Přerov* [online]. Praha: ČSÚ, [cit. 2026-04-15]. Dostupné z: <https://csu.gov.cz/olk/so-orp-prerov>

- Český statistický úřad. *Sociální dávky* [online]. Praha: Český statistický úřad, [cit. 2025-04-22].
Dostupné z: <https://csu.gov.cz/socialni-davky?pocet=10&start=0&podskupiny=193&razeni=-datumVydani>
- Český statistický úřad. *Veřejná databáze ČSÚ - Profil území: Přerov (ORP)* [online]. Praha: ČSÚ, [cit. 2026-04-15]. Dostupné z: https://vdb.czso.cz/vdbvo2/faces/cs/index.jsf?page=profil-uzemi&uzemiprofil=34055&u=_VUZEMI_65_7109#
- Člověk v tísni. *Projekt Dítě a rodina II.* [online]. Praha: Člověk v tísni, 2023 [cit. 2025-04-22].
Dostupné z: <https://www.clovekvtisni.cz/projekt-dite-a-rodina-ii-10265gp>
- Člověk v tísni. *Rodiny a děti sociálně vyloučené a ohrožené sociálním vyloučením a institucionalizací* [online]. Praha: Člověk v tísni, 2021-11-30 [cit. 2025-04-22]. Dostupné z: <https://www.clovekvtisni.cz/rodiny-a-deti-socialne-vyloucene-a-ohrozene-socialnim-vyloucenim-a-institucionalizaci-8266gp>
- Duchovní centrum humanitní pomoci. *Etický kodex sociálního pracovníka České republiky* [online]. Praha: Duchovní centrum humanitní pomoci, 2015-07-08 [cit. 2025-04-22]. Dostupné z: <https://www.dchp.cz/res/archive/001/000121.pdf?seek=1561454028>
- Eduťica s. r. o. *Eduťica - facilitace, komunikace, spolupráce* [online]. Brno: Eduťica s. r. o., [cit. 2026-04-15]. Dostupné z: https://edutica.cz/?gad_source=1&gad_campaignid=1376489994&gbraid=0AAAAADRimyKU6l-TbjldWXNWsCJfL0Hcl&gclid=CjwKCAjw7vzOBhBxEiwAc7WNR-Y6zF-cEoKl_3kwa30pGYW-fWY09meqABpIY7BZuahRFfG3Z1v1-BoC6n8QAvD_BwE
- GAC spol. s. r. o. *Analýza sociálně vyloučených lokalit v České republice* [online]. Praha: GAC spol. s. r. o., 2015 [cit. 2025-04-22]. Dostupné z: https://www.gac.cz/userfiles/File/nase_prace_vystupy/Analyza_socialne_vyloucenych_lokalit_GAC.pdf
- GARVIN, Charles D.; GUTIÉRREZ, Lorraine M.; GALINSKY, Maeda J., editoři. *Handbook of Social Work with Groups*. New York: Guilford Press, 2004. ISBN 1-59385-004-2.
- GOJOVÁ, A. et al. (2019). *Participace jako faktor ovlivňující výkon komunitní práce v sociálně vyloučených lokalitách*. *Sociální práce*, s. 46-69.

- Charita Přerov. *Romské komunitní centrum Žížalka* [online]. Přerov: Charita Přerov, [cit. 2026-04-15]. Dostupné z: <https://www.prerov.charita.cz/kontakty/?s=romske-komunitni-centrum-zizalka>
- IQ Roma servis, z. s.. *Program pro rodiny* [online]. Brno: IQ Roma servis, [cit. 2025-04-22]. Dostupné z: <https://iqrs.cz/program-pro-rodiny/>
- JEDLIČKA, Richard. *Poruchy socializace u dětí a dospívajících - Prevence životních selhání a krizové intervence*. Praha: Grada, 2015. ISBN 978-8-0247-5447-5.
- Katalog škol. *Státní mateřské školy - Přerov (Olomoucký kraj)* [online]. Praha: katalog-skol.cz, [cit. 2026-04-15]. Dostupné z: <https://www.katalog-skol.cz/dle-vykonu/statni-materske-skoly/olomoucky-kraj/prerov>
- KELLER, Jan. *Nová sociální rizika a proč se jim nevyhneme*. 1. vyd. Praha: Sociologické nakladatelství, 2011. ISBN 978-80-7419-059-9.
- KLEPÁČKOVÁ, Olga; KREJČÍ, Zuzana; ČERNÁ, Martina. *Trauma-informovaný přístup v sociální práci*. Praha: Grada, 2020. ISBN 978-80-271-1049-0.
- KNOBLOCH, Ferdinand. *Integrovaná psychoterapie v akci*. Praha: Grada, 1999. ISBN 80-7169-679-X.
- MATOUŠEK, Oldřich. *Encyklopedie sociální práce*. 1. vyd. Praha: Portál, 2013. ISBN 978-80-262-0366-7.
- MATOUŠEK, Oldřich. *Metody a řízení sociální práce*. 3., aktualiz. a dopl. vyd. Praha: Portál, 2013. ISBN 978-80-262-0213-4.
- MATOUŠEK, Oldřich. *Sociální práce v praxi: Specifika různých cílových skupin a práce s nimi*. Portál, 2015. ISBN 978-80-262-0234-9.
- MERTL, Jan a kol. *Sociální politika*. 7., aktualiz. a dopl. vyd. Praha: Wolters Kluwer, 2023. ISBN 978-80-7676-675-4.
- Město Jeseník. *Škola pro všechny* [online]. Jeseník: Město Jeseník, [cit. 2025-04-22]. Dostupné z: <https://vzdelavanijesenicko.cz/cz/projekty/35-skola-pro-vsechny.html>
- Ministerstvo práce a sociálních věcí. *Humanitární dávka*. Praha: Ministerstvo práce a sociálních věcí, [cit. 2025-07-30]. Dostupné z: <https://www.mpsv.cz/humanitarni-davka>
- Ministerstvo práce a sociálních věcí. *Nová Strategie rodinné politiky se zaměřuje na potřeby rodin v jednotlivých životních fázích a specifických situacích*. Praha: Ministerstvo práce a

sociálních věcí, [cit. 2025-07-30]. Dostupné z: <https://www.mpsv.cz/nova-strategie-rodinne-politiky-se-zameruje-na-potreby-rodin-v-jednotlivych-zivotnich-fazich-a-specifickych-situacich>

Ministerstvo práce a sociálních věcí. *Pomoc v hmotné nouzi* [online]. Praha: Ministerstvo práce a sociálních věcí, [cit. 2025-04-22]. Dostupné z: <https://www.mpsv.cz/pomoc-v-hmotne-nouzi>

Ministerstvo práce a sociálních věcí. *Přídavek na dítě* [online]. Praha: Ministerstvo práce a sociálních věcí, [cit. 2025-04-22]. Dostupné z: <https://www.mpsv.cz/pridavek-na-dite>

Ministerstvo práce a sociálních věcí. *Rodičovský příspěvek* [online]. Praha: Ministerstvo práce a sociálních věcí, [cit. 2025-04-22]. Dostupné z: <https://www.mpsv.cz/rodicovsky-prispevek>

Ministerstvo práce a sociálních věcí. *Sociální služby* [online]. Praha: Ministerstvo práce a sociálních věcí, [cit. 2025-07-30]. Dostupné z: <https://www.mpsv.cz/socialni-sluzby-1>

Ministerstvo práce a sociálních věcí. *Strategie sociálního začleňování 2021-2030* [online]. Praha: Ministerstvo práce a sociálních věcí, 2020-05-11 [cit. 2025-04-22]. Dostupné z: <https://www.mpsv.cz/strategie-socialniho-zaclenovani-2021-2030>

MORRIS, Kate; BARNES, Marian; MASON, Paul. *Children...* Bristol University Press, 2009. ISBN 978-1-8474-2444-0.

Národní centrum pro rodinu (eds.) (2005). *Rodinná politika jako nástroj prevence sociálního vyloučení: sborník z česko-německo-rakouské konference, Praha 25.–26. 4. 2005*. Brno: Národní centrum pro rodinu

NAVRÁTIL, Pavel. *Teorie a metody sociální práce*. Brno: Marek Zeman, 2001. ISBN 80-903070-0-0.

Oblastní charita Polička. *Šance pro rodinu* [online]. Polička: Oblastní charita Polička, 2022, [cit. 2025-04-22].

Olomoucký kraj. *Zpráva z monitoringu města a ORP Přerov* [online]. Olomouc: Olomoucký kraj, [cit. 2026-04-15]. Dostupné z: <https://www.olkraj.cz/uploads/news/8818/doc/zprava-z-monitoringu-mesta-a-orp-prerov.pdf>

OPATŘILOVÁ, D. & VÍTKOVÁ, M. (2011). *Speciálně pedagogická podpora dětí a mládeže se speciálními vzdělávacími potřebami mimo školu*. Brno: Masarykova univerzita.

OSN. *Úmluva o právech dítěte*. New York, 1989.

- PAYNE, Malcolm. *Modern social work theory*. 4. Vyd. London: Palgrave Macmillan, 2014. ISBN 978-1-4522-8997-7.
- PIPEKOVÁ, J. a kol. (2014). *Od inkluze ve školním prostředí k sociální inkluzi a participaci ve společnosti*. Brno: Masarykova univerzita.
- Profesní komora sociálních pracovníků z. s. *Vedení skupin a skupinových aktivit v sociální práci (facilitace, lektorování, prezentace, moderování)* [online]. Praha: PKSP, [cit. 2026-04-15]. Dostupné z: <http://www.pksp.cz/kurzy/vedeni-skupin-a-skupinovy-ch-aktivit-v-socialni-praci-facilitace-lektorovani-prezentace-moderovani>
- PROKOP, Daniel (2019). *Does Housing Matter? Inadequate Housing and School Performance of Children from Poor Households in the Czech Republic*. Sociologický časopis/ Czech Sociological Review, 55(4), s. 445-472. Dostupné z: https://sreview.soc.cas.cz/en/artkey/csr-201904-0002_does-housing-matter-inadequate-housing-and-school-performance-of-children-from-poor-households-in-the-czech-re.php?l=en
- PROKOP, Daniel. *Dynamika sociálního vyloučení v České republice: Nerovné šance ve vzdělávání*. Disertační práce. Praha: Fakulta sociálních věd, UK, 2022.
- RIDGE, Tess. *Childhood Poverty and Social Exclusion: From a Child's Perspective*. Policy Press, 2002. ISBN 978-1-8613-4362-8.
- Rodinka.cz. *Rodinka.cz - úvodní stránka* [online]. Přerov: Rodinka.cz, [cit. 2026-04-15]. Dostupné z: <https://rodinka.cz/>
- Rodinná síť. *Metody sociální práce s rodinou* [online]. Brno: Rodinná síť, [cit. 2026-04-15]. Dostupné z: <https://www.rodinnasit.cz/kalendar/metody-socialni-prace-s-rodinou/>
- Rodinné a komunitní centrum Chaloupka z. s.. *O nás* [online]. Ostrava: Rodinné a komunitní centrum Chaloupka, 2022, [cit. 2025-04-22]. Dostupné z: <https://inkluzevostrave.webnode.cz/o-nas/>
- SIROVÁTKA, Tomáš; MAREŠ, Petr (2006). *Poverty, Deprivation and Social Exclusion: The Unemployed and the Working Poor*. Sociologický časopis/ Czech Sociological Review, 42(4), 627-656. Dostupné z: https://sreview.soc.cas.cz/en/artkey/csr-200604-0002_poverty-deprivation-and-social-exclusion-the-unemployed-and-the-working-poor.php
- SIROVÁTKA, Tomáš; ŠIMÍKOVÁ, Ivana; JAHODA, Robert; GODAROVÁ, Jana. *Chudoba, materiální deprivace a sociální vyloučení v České republice s důrazem na děti a domácnosti vychovávající děti*. Praha: VÚPSV, v.v.i, 2015.

- SLEPIČKOVÁ, Lenka. *Inkluzivní vzdělávání v podmínkách současné české školy*, s. 33-42. Brno: Masarykova univerzita, 2010.
- Statutární město Přerov. *Mateřské školy* [online]. Přerov: Statutární město Přerov, [cit. 2026-04-16]. Dostupné z: <https://www.prerov.eu/cs/samosprava/zarizeni-a-organizace-mesta/materske-skoly.html>
- SURANSKY, Valerie Polakow. *The Erosion of Childhood*. University of Chicago Press, 1992. ISBN 978-0-2267-8006-1.
- ŠŤASTNÁ, Jaroslava. *Když se řekne komunitní práce*. Praha: Karolinum, 2016.
- Úřad práce České republiky. *Pohřebné* [online]. Praha: Úřad práce ČR, 2025-03-04 [cit. 2025-04-22]. Dostupné z: <https://www.uradprace.cz/pohrebne>
- Úřad práce České republiky. *Porodné* [online]. Praha: Úřad práce ČR, 2025-03-04 [cit. 2025-04-22]. Dostupné z: <https://www.uradprace.cz/porodne>
- Úřad práce České republiky. *Přídavek na dítě* [online]. Praha: Úřad práce ČR, 2025-03-04 [cit. 2025-04-22]. Dostupné z: <https://www.uradprace.cz/pridavek-na-dite>
- Úřad práce České republiky. *Příspěvek na bydlení* [online]. Praha: Úřad práce ČR, 2025-03-04 [cit. 2025-04-22]. Dostupné z: <https://www.uradprace.cz/prispevek-na-bydleni1>
- VÁGNEROVÁ, Marie. *Vývojová psychologie (Díl 1)*. 1. vyd. Praha: Karolinum, 2005. ISBN 80-246-0956-8.
- WEIL, Marie; REISCH, Michael S.; OHMER, Mary L., editoři. *The Handbook of Community Practice*. 2. vydání. Thousand Oaks, CA: SAGE Publications, 2012. ISBN 978-1-4129-8785-1.
- WILKINSON, Richard; PICKETT, Kate (2009). *The Spirit Level. Why More Equal Societies Almost Always Do Better*. ResearchGate. Dostupné z: https://www.researchgate.net/publication/257664917_Richard_Wilkinson_and_Kate_Pickett_2009_The_Spirit_Level_Why_More_Equal_Societies_Almost_Always_Do_Better_Allen_Lane_London

Anotace

Cílem této bakalářské práce je vypracování projektu zaměřeného na podporu školní připravenosti dětí v předškolním věku z vyloučených lokalit města Přerov a posílení rodičovských kompetencí jejich rodičů. Práce se zabývá problematikou sociálního vyloučení a také příčinami a projevy nedostatečné připravenosti dětí na školní docházku, zejména v kontextu socioekonomického znevýhodnění rodin, a představuje možnosti intervencí z pohledu sociální politiky a teorií a metod sociální práce, včetně komunitní práce a preventivních přístupů. Součástí je také reflexe etických aspektů práce s rodinami ohroženými sociálním vyloučením. Klíčovou částí práce je návrh projektu, který je zaměřen na pravidelná setkávání dětí a jejich rodičů, jejichž cílem je rozvoj školních návyků, zavedení pravidelného režimu a zvýšení motivace ke vzdělávání. Projekt současně usiluje o posílení spolupráce mezi rodinami a školskými institucemi a o prevenci školního neúspěchu již v rané fázi vzdělávání.

Klíčová slova: sociální vyloučení, sociální práce s rodinou, sociální práce s dětmi, prevence sociálního vyloučení, socioekonomické znevýhodnění

Annotation

The aim of this bachelor's thesis is to develop a project focused on supporting the school readiness of preschool children from socially excluded localities in the city of Přerov, as well as strengthening the parenting competencies of their parents. The thesis examines the causes and manifestations of insufficient school readiness, particularly in the context of the socio-economic disadvantages faced by families, and presents possible interventions from the perspectives of social policy and the theories and methods of social work, including community work and preventive approaches. It also includes a reflection on the ethical aspects of working with families at risk of social exclusion. A key part of the thesis is the project proposal, which is based on regular meetings for children and their parents, aimed at increasing motivation for education. At the same time, the project seeks to strengthen cooperation between families and educational institutions and to prevent school failure at an early stage of the educational process.

Key words: social exclusion, social work with families, social work with children, prevention of social exclusion, socio-economic disadvantage

Seznam příloh

Otázky pro rozhovory

Přílohy

Rozhovory s odborníky z praxe

Jaké problémy nejčastěji vnímáte u rodin s dětmi v předškolním věku?

Vnímáte nějaké faktory, které tyto problémy způsobují?

Existují tady v Přerově podle vás služby, které by tyto rodiny mohly využívat?

Myslíte si, že by rodiče měli zájem o program, kde by se mohli setkávat s dětmi a zároveň získávat podporu v oblasti výchovy a přípravy do školy?

Setkáváte se ve své práci s rodinami s předškolními dětmi?

Jaké konkrétní konkrétní obtíže u těchto rodin pozorujete?

Jak reagují rodiče, když jim nabízíte podporu nebo poradenství? (v kontextu KAPPA-HELP)

Myslíte si, že by komunitní prostor pro pravidelné setkávání rodičů a dětí mohl být přínosný?

Co by podle vás bylo důležité při realizaci takového projektu?

S jakými problémy se děti nejčastěji potýkají při nástupu do mateřské školy?

Jak se projevuje absence pravidelného denního režimu u dětí?

Jaké obtíže mají děti při řízených činnostech?

Jak hodnotíte spolupráci rodičů s mateřskou školou?

Jaké problémy v chování a komunikaci dětí pozorujete?

Myslíte si, že by rodiče potřebovali více podpory?

Pomohl by podle vás program, kde by rodiče a děti společně rozvíjeli dovednosti?

Jak mateřská škola pracuje s dětmi v rámci povinného předškolního vzdělávání?

Dochází všechny děti pravidelně na povinné vzdělávání?

Jak se nepravidelná docházka projevuje u těchto dětí?

Jak funguje individuální vzdělávací plán u dětí, které nedochází pravidelně?

Jak rodiče zvládají práci s dítětem v rámci individuálního plánu?

Jak probíhá ověřování znalostí a dovedností těchto dětí?

Daří se podle vás individuální vzdělávání naplňovat?

Jaký je přibližný poměr dětí, které mají individuální vzdělávání?

Co by podle vás těmto rodinám nejvíce pomohlo?

S jakými konkrétními problémy v oblasti denního režimu se u těchto rodin setkáváte?

Jak jsou podle vás děti z těchto rodin připravovány na nástup do školy?

Setkáváte se s problémy v komunikaci mezi matkou a dítětem?

Jaké problémy mají děti v sociálním chování?

Myslíte si, že by rodiče uvítali program, kde by mohli společně s dětmi rozvíjet tyto dovednosti?

Jak by měl takový program ideálně fungovat?

Rozhovory s matkami

Dochází vaše dítě pravidelně do mateřské školy?

Jak byste popsala vztah s dítětem?

Má vaše dítě individuální vzdělávací plán?

Jak se vám daří pracovat s dítětem doma?

Jak probíhá příprava dítěte doma?

S jakými problémy se u dětí setkáváte?

Jaké obtíže u dítěte pozorujete?

Jaké překážky vám brání ve větší podpoře dítěte?

Jak byste popsala vztah s dítětem?

Co by vám pomohlo v přípravě dítěte na školu?

Měla byste zájem o program pro rodiče s dětmi?

Zúčastnila byste se programu?

Jak by měl vypadat?