



## **Bakalářská práce**

# **Barvy v mateřské škole**

*Studijní program:*

B0112A300007 Učitelství pro mateřské školy

*Autor práce:*

**Eliška Kalvodová**

*Vedoucí práce:*

Mgr. A. Lucrezia Škaloudová Puchmajerová,  
Ph.D.

Katedra primárního vzdělávání

Liberec 2023



## Zadání bakalářské práce

### Barvy v mateřské škole

<i>Jméno a příjmení:</i>	<b>Eliška Kalvodová</b>
<i>Osobní číslo:</i>	P20000366
<i>Studijní program:</i>	B0112A300007 Učitelství pro mateřské školy
<i>Zadávající katedra:</i>	Katedra primárního vzdělávání
<i>Akademický rok:</i>	2021/2022

#### Zásady pro vypracování:

##### CÍL

- cílem je vytvořit program pro děti předškolního věku, zaměřený na práci s barvou, na míchání barev a odstínů.

##### METODY

- výchozí a závěrečný test rozpoznávání barev a odstínů.

##### POŽADAVKY

- studium literatury,
- zpracování a realizace programu pro děti předškolního věku,
- vybrané metodické listy budou ověřovány v praxi, reflektovány a případně upraveny.

*Rozsah grafických prací:*

*Rozsah pracovní zprávy:*

*Forma zpracování práce:*

*Jazyk práce:*

tištěná/elektronická

Čeština

### **Seznam odborné literatury:**

BROŽEK, J., 2002. *Výtvarná výchova a barva*. Ústí nad Labem: Univerzita Jana Evangelisty Purkyně. ISBN 80-7044-494-0.

BROŽKOVÁ, I., 1983. *Dobrodružství barvy*. Praha: Státní pedagogické nakladatelství. ISBN (váz.).

LANGMEIER, J., KREJČÍŘOVÁ, D., 2006. *Vývojová psychologie*. 2. aktual. vyd. Praha: Grada. ISBN 80-247-1284-9.

NÁDVORNÍKOVÁ, H., 2014c. *Rozvíjíme vnímání a tvořivost dětí: dítě a jeho psychika – poznávací schopnosti a funkce*. Praha: Raabe. ISBN 978-80-7496-163-2.

ROESELOVÁ, V., 2004. *Linie Barva a tvar ve výtvarné výchově*. Praha: Sarah. ISBN 80-902267-5-2.

*Vedoucí práce:*

Mgr. A. Lucrezia Škaloudová Puchmajerová,  
Ph.D.

Katedra primárního vzdělávání

*Datum zadání práce:*

21. března 2022

*Předpokládaný termín odevzdání:* 1. dubna 2023

L.S.

prof. RNDr. Jan Pícek, CSc.  
děkan

PhDr. Jana Johnová, Ph.D.  
vedoucí katedry

V Liberci dne 1. května 2022

## Prohlášení

Prohlašuji, že svou bakalářskou práci jsem vypracovala samostatně jako původní dílo s použitím uvedené literatury a na základě konzultací s vedoucím mé bakalářské práce a konzultantem.

Jsem si vědoma toho, že na mou bakalářskou práci se plně vztahuje zákon č. 121/2000 Sb., o právu autorském, zejména § 60 – školní dílo.

Beru na vědomí, že Technická univerzita v Liberci nezasahuje do mých autorských práv užitím mé bakalářské práce pro vnitřní potřebu Technické univerzity v Liberci.

Užiji-li bakalářskou práci nebo poskytnu-li licenci k jejímu využití, jsem si vědoma povinnosti informovat o této skutečnosti Technickou univerzitu v Liberci; v tomto případě má Technická univerzita v Liberci právo ode mne požadovat úhradu nákladů, které vynaložila na vytvoření díla, až do jejich skutečné výše.

Současně čestně prohlašuji, že text elektronické podoby práce vložený do IS/STAG se shoduje s textem tištěné podoby práce.

Beru na vědomí, že má bakalářská práce bude zveřejněna Technickou univerzitou v Liberci v souladu s § 47b zákona č. 111/1998 Sb., o vysokých školách a o změně a doplnění dalších zákonů (zákon o vysokých školách), ve znění pozdějších předpisů.

Jsem si vědoma následků, které podle zákona o vysokých školách mohou vyplývat z porušení tohoto prohlášení.

## **Poděkování**

Mé poděkování patří především vedoucí bakalářské práce Mgr. A. Lucrezii Škaloudové Puchmajerové, Ph.D. za cenné rady, odborné vedení a vstřícný přístup, který mi věnovala po celou dobu psaní bakalářské práce. Dále bych ráda poděkovala paní učitelce ve školce Mgr. Janě Tlustošové, která mi během realizace praktické části byla ve školce velkou oporou, pomáhala mi s organizací i realizací programu a dávala mi cenné rady. Nesmím také zapomenout na Mateřskou školu Kaštánek v České Kamenici, která mi umožnila praxi realizovat.

Nakonec bych ráda poděkovala mé rodině, která mi byla oporou po celou dobu studia. Vždy při mně stála, podporovala mě a nikdy ve mne nepřestala věřit.

## Anotace

Bakalářská práce je rozdělena na dvě části, na teoretickou a praktickou. Jejím cílem je vytvoření programu pro děti předškolního věku, zaměřeného na práci s barvou, na míchání barev a odstínů. Výtvarný projekt bude realizován a reflektován v praxi.

Teoretická část se zabývá stručnou charakteristikou předškolního dítěte, vztahu barev a dětí, jakou roli hrají v jejich životě a jaký pro ně mají význam. Dále se zabývá teorií a symbolikou jednotlivých barev, mícháním barev, vzniku barev a následnou tvorbou odstínů.

Praktická část se v první řadě věnuje realizaci pretestu, který je zaměřený na práci s barvou. Jde o poznávání barev, jejich vzájemné míchání a vznik nových barev. Potom přejde na tvorbu odstínů a poznávání teplých a studených barev. Následně navazuje 14denní program pro děti zaměřený na práci a hru s barvou. A v poslední řadě je posttest, totožný s pretestem, které jsou následně porovnány.

**KLÍČOVÁ SLOVA** – dítě předškolního věku, hra, barva, míchání barev, odstíny, pretest, posttest, výtvarný program

## **Annotation**

The aim is to create a program for preschool children, focused on working with color, mixing colors and shades. The art project will be realized and reflected in practice. The bachelor thesis is divided into two parts, theoretical and practical.

The theoretical part, deals with a brief characteristic of a preschool child, the relation between colors and children, how they influence their lives and what meaning they have for them. Bachelor thesis deals with the theory and symbolism of individual colors, mixing colors and the creation of colors and the subsequent creation of shades.

In the practical part, will be implement a present as the first step, and will focus on working with paint. It will be about getting to know colours, mixing them together and creating new colours. Next step is about creating shades and learning about warm and cold colors. This will be followed by a 14 day program for children, focusing on working and playing with colour. At the and, a posttest will be performed, identical to the pretest. The results will be compared.

**KEYWORDS** – preschool child, play, color, mixing colors, shades, pretest, posttest, art program

# Obsah

Úvod .....	12
Teoretická část .....	13
1. Dítě .....	13
1.1 Dítě v předškolním věku .....	13
1.1.1 Vývoj dítěte .....	13
1.2 Dítě a barvy .....	15
1.2.1 Význam výtvarné výchovy v předškolním věku .....	15
1.2.2 Role barev ve vývoji dítěte .....	16
2. Barva .....	17
2.1 Co je to barva .....	17
2.2 Dělení barev .....	17
2.3 Barevné systémy .....	18
2.4 Psychologie barev .....	21
2.5 Symbolika barev .....	22
2.5.1 Žlutá .....	22
2.5.2 Oranžová .....	22
2.5.3 Červená .....	23
2.5.4 Růžová .....	23
2.5.5 Fialová .....	24
2.5.6 Modrá .....	24
2.5.7 Tyrkysová .....	25
2.5.8 Zelená .....	25
2.5.9 Hnědá .....	25
2.5.10 Šedá .....	26
2.5.11 Černá .....	26
2.6 Práce s barvami .....	27
2.6.1 Míchání barev .....	27
2.6.2 Kontrast .....	27
2.6.3 Tvorba stínů a odstínů .....	28
Praktická část .....	29
3. Výtvarný program .....	29
3.1 Pretest a Posttest .....	29
3.2 Výtvarné činnosti .....	31



3.2.1	Metodický list 1 – Otisky dlaní .....	31
3.2.2	Metodický list 2 – Emoce plné barev .....	33
3.2.3	Metodický list 3 – Míchání barev .....	35
3.2.4	Metodický list 4 – Balónky .....	37
3.2.5	Metodický list 5 – Stříkačka .....	39
3.2.6	Metodický list 6 – Autíčka .....	41
3.2.7	Metodický list 7 – Kulička .....	43
3.2.8	Metodický list 8 – Zapouštění barev .....	45
3.2.9	Metodický list 9 – Pěnové otisky .....	47
3.2.10	Metodický list 10 – Teplá nebo studená? .....	49
3.3	Vysvětlení a popis částí programu .....	51
3.3.1	Ranní hry .....	51
3.3.2	Tělovýchovná chvílka .....	53
3.3.3	Pokusy hry .....	54
3.4	Vyhodnocení .....	58
	Závěr .....	63
	Seznam použitých zdrojů .....	64
	Seznam příloh .....	67
	Přílohy .....	68

## Seznam obrázků

Obrázek 1: Barevný kruh.....	18
Obrázek 2: Newton color system .....	19
Obrázek 3: M. Harris color system.....	19
Obrázek 4: P. O. Runge color system.....	19
Obrázek 5: J. W. Goethe color system .....	19
Obrázek 6: H. Helmholtz color system .....	20
Obrázek 7: W. Ostwald color system .....	20
Obrázek 8: J. Itten color system .....	20
Obrázek 9: A. Munsell color system .....	21
Obrázek 10: Barva 2. část.....	29
Obrázek 11: Barva 1. část.....	29
Obrázek 12: Míchání barev .....	29
Obrázek 13: Odstíny .....	30
Obrázek 14: Teplota barev .....	30
Obrázek 15: Barevný kruh.....	30
Obrázek 16: Otisky dlaní.....	31
Obrázek 17: Emoce plné barev.....	33
Obrázek 18: Míchání barev .....	35
Obrázek 19: Balónky .....	37
Obrázek 20: Stříkačka .....	39
Obrázek 21: Autíčka.....	41
Obrázek 22: Kulička.....	43
Obrázek 23: Zapouštění barev .....	45
Obrázek 24: Pěnové otisky .....	47
Obrázek 25: Teplá nebo studená?.....	49
Obrázek 26: Odstínová škála A .....	51
Obrázek 27: Odstínová škála B .....	51
Obrázek 28: Zmrzlina A, B .....	51
Obrázek 29: Nanuk A, B .....	51
Obrázek 30: Barevné pexeso A, B.....	51
Obrázek 31: Barevné domino A, B .....	52
Obrázek 32: Barevný kruh A, B .....	52
Obrázek 33: Míchání barev A, B.....	52

Obrázek 34: Barevná zvířátka A .....	52
Obrázek 35: Teplé nebo studené barvy? A.....	52
Obrázek 36: Barevná dřívka A, B .....	53
Obrázek 37: Bonbónková duha – po .....	54
Obrázek 38: Bonbónková duha – před .....	54
Obrázek 39: Lávová lampa – modrá.....	55
Obrázek 40: Lávová lampa – červená .....	55
Obrázek 41: Míchání barev – po .....	55
Obrázek 42: Míchání barev – před .....	55
Obrázek 43: Barevný déšť .....	55
Obrázek 44: Barevná mléčná duha.....	56
Obrázek 45: Barevné květy – před .....	56
Obrázek 46: Barevné květy – po .....	56
Obrázek 47: Závod Barev.....	56
Obrázek 48: Malování ledem .....	57
Obrázek 49: Sopka .....	57
Obrázek 50: Skryté barvy – po .....	57
Obrázek 51: Skryté barvy – před.....	57

## Seznam tabulek

Tabulka 1: Vyhodnocení pretestu a posttestu.....	58
Tabulka 2: Celkové vyhodnocení dle věku dětí .....	59
Tabulka 3: Celkové vyhodnocení dle genderu .....	61

## Seznam Grafů

Graf 1: Vyhodnocení pretestu a posttestu .....	58
Graf 2: Celkové vyhodnocení dle věku dětí .....	60
Graf 3: Celkové vyhodnocení dle genderu – chlapci .....	61
Graf 4: Celkové vyhodnocení dle genderu – dívky .....	62

# Úvod

Téma mé bakalářské práce se nazývá BARVY V MATEŘSKÉ ŠKOLE. Cílem je vytvořit program pro děti předškolního věku, zaměřený na práci s barvou, na míchání barev a odstínů. Touto cestou jsem se vydala z mnoha důvodů. Vždy mě to táhlo k barvám. Barvy dělají svět veselejším a umí v nás probudit mnoho emocí. Mám ráda kreslení a malování. Navštěvovala jsem kroužky s výtvarným zaměřením a asi 12 let jsem chodila na hodiny výtvarné výchovy do základní umělecké školy. Nikdy jsem si nedovedla ani představit, že bych ve volném čase nemalovala nebo nekreslila, přinášelo mi to pocit volnosti, radosti a úniku z reality. Z těchto důvodů jsem věděla, že svou bakalářskou práci budu chtít zaměřit na barvy a rozvíjet vztah dětí k nim.

Teoretická část bakalářské práce obsahuje 2 kapitoly. První kapitole se věnuje dítěti předškolního věku, jeho charakteristice, motorickému, kognitivnímu a emocionálnímu vývoji, socializaci a hře. Zabývám se působením barev na dítě. Zaměřila jsem se na postavení výtvarné výchovy v předškolním věku a jakou roli hrají barvy v životě dítěte. V následující kapitole se věnuji přímo barvám. Nejprve se věnuji barvě samotné, kde se zaměřuji na její dělení, barevné systémy a psychologii a symboliku barev. Poté se zaměřuji na to, jak se s barvou pracuje od míchání barev přes kontrasty až k tvorbě odstínů.

V praktické části mé bakalářské práci se zabývám výtvarným programem, který je rozvržen do dvou týdnů a probouzí v dětech fantazii a tvořivost. Výtvarný program obsahuje různé výtvarné aktivity, které jsou koncipovány tak, aby se děti s barvou nejprve seznámily a přes jednotlivé barvy, míchání barev a tvorby odstínů došly až k teplým a studeným barvám či barevnému kruhu. Na začátku a na konci programu je totožný test. Na jehož základě nejprve zjistím, jak na tom děti jsou, než s nimi začnu pracovat. Následně jej uskutečním ještě na konci, abych viděla, zda je výtvarné činnosti s barvami ovlivnily nebo ne.

# Teoretická část

## 1. Dítě

### 1.1 Dítě v předškolním věku

Na předškolní věk se dá dívat více způsoby. V širším slova smyslu lze předškolní věk označovat jako období od narození až do vstupu do školy. Naopak v užším slova smyslu se jedná o období, které lze nazývat jako věk mateřské školy (Langmeier, Krejčířová 2006, s. 87).

M. Vágnerová (2012, s. 177) charakterizuje předškolní věk jako věk od 3 do 6–7 let dítěte, kdy konec není jasně určen věkem, ale přechodem na základní školu.

Předškolní věk lze charakterizovat jako období, ve kterém převládá fantazijní zpracování informací, intuitivní uvažování, egocentrismus, iniciativní chování dítěte a potvrzování jeho kvalit. Pevládá zde snaha o co největší prosazení ve společnosti a první snahy o přizpůsobování se ostatním. Období můžeme chápat také jako fázi přípravy na budoucí život a na život ve společnosti (Vágnerová 2012, s. 177).

#### 1.1.1 Vývoj dítěte

##### Jemná a hrubá motorika

V předškolním období se dítě v motorice stále zdokonaluje, již je schopné chodit, běhat, skákat, lézt po žebříku či překonávat jednoduché překážky. Také se zdokonaluje v soběstačnosti jako je oblékání, obouvání, hygiena či schopnosti se samo najíst. Svou zručnost trénuje během činností jako jsou puzzle, navlékání korálků, hry s kostkami, pískem, a při kresbě (Langmeier, Krejčířová 2006, s. 88).

##### Kresba

V předškolním věku má kresba neverbální symbolickou funkci. Díky kresbě může dítě vyjádřit realitu tak, jak ji samo chápe, své pocity a názory (Vágnerová 2012, s. 187).

Již od 3 let zvládne dítě napodobovat horizontální, vertikální i kruhové čáry. Dítě v tomto věku začíná své výtvary také pojmenovávat. Ve 4 letech začíná napodobovat jednoduché geometrické tvary (Langmeier, Krejčířová 2006 s. 88).

Velmi důležitá součást kresebného projevu dětí je také postava, která se u dětí začíná objevovat již kolem 3 let v podobě hlavonožce. Až okolo 4-5 let postava dostává končetiny, trup, detaily v obličeji, prsty apod. (Vágnerová 2012, s. 188).

Kresba je také spolu s volnou hrou, řízenými i každodenními činnostmi a sebeobsluhou nedílnou součástí pro určení laterality dítěte (Bednářová, Šmardová 2015, s. 6).

## **Řeč**

V tomto období se velmi zdokonalí také řeč. Na začátku je řeč dost nedokonalá, mnoho hlásek je zaměněno za jiné a celková slovní zásoba je velmi malá. Během předškolního období se řeč hodně vyvíjí, zvětšuje se slovní zásoba a celkový pokrok lze poznat i na větné stavbě. V tomto období roste zájem o mluvenou řeč a dítě si velmi rádo povídá samo pro sebe. Děti již umí zazpívat písničku nebo odříkat krátké básničky, vše je ale velmi individuální (Langmeier, Krejčířová 2006, s. 88-89).

## **Kognitivní vývoj**

U dětí v tomto období se mění způsob uvažování, ale nejde o zásadní proměnu. Dítě stále neumí logicky uvažovat a myslet a je odkázáno na názorné vizuální ukázky, proto dle Piageta (1966) je myšlení nazýváno intuitivním či názorným (Vágnerová 2012, s. 177).

Myšlení dětí je egocentrické, magické, antropomorfní (polidštění) a artificialistické (vše se dělá), ale i tak dítě již dokáže rozlišit svou fantazii od reality (Langmeier, Krejčířová 2006, s. 90-92).

## **Emocionální vývoj a socializace**

U dětí předškolního věku jsou emoce již stabilnější než v předchozím období, ale i tak se u dítěte často střídá smích a pláč, vyvolaný něčím příjemným či nepříjemným. Z toho vyplývá že emoce se mění dle konkrétní situace a ihned je dá dítě najevo. V tomto období se dítě již umí na něco těšit a má smysl pro humor. Rozvíjí se emoční inteligence a dítě chápe pocity své i pocity ostatních (Vágnerová 2012, s. 218-219).

Rodina je v tomto věku pro dítě tím nejdůležitějším a nejbezpečnějším prostředím v jakém dítě je. V předškolním věku vzniká nové prostředí a tím je mateřská škola. Dítě se snaží přijmout novou sociální roli – kamarád. V dětech se probouzí soupeřivost, porozumění a role ve skupině – vůdce apod. Nejvýznamnější pokrokem je přijetí mužské a ženské role (Langmeier, Krejčířová 2006, s. 93-99).

## **Hra**

Zájem dítěte o druhé dítě začíná již krátce po 1. roce, ale osobnější kontakt vzniká až v druhé polovině 2. roku života dítěte. Děti si jsou schopny podat hračku nebo se na sebe usmát, ale více si sami sebe nevěnují. I po 2. roce života si děti hrají pouze vedle sebe, tzv. paralelní hra. Děti po sobě maximálně pokukují, ale žádný bližší kontakt nevyhledávají (Langmeier, Krejčířová 2006, s. 98-99).

V předškolním věku dítěte dochází k největšímu pokroku. Mění se hra na společnou, která se objevuje již od 2,5let. Dítě již vyhledává kamaráda, který si s ním bude hrát, touží po sociálním kontaktu a po pozornosti ostatních dětí. Kolem 4-5 let si děti již nehrají vedle sebe ale spolu. I tady ale záleží nejen na věku ale i na předešlých zkušenostech. Děti, které chodí do školky, nebo již dřív navštěvovaly dětskou skupinu, jsou obecně v tomto směru více otevřenější (Langmeier, Krejčířová 2006, s. 98-99).

## **1.2 Dítě a barvy**

### **1.2.1 Význam výtvarné výchovy v předškolním věku**

Výtvarná výchova měla nenahraditelné místo ve výchově již od dob komunismu. Rozvíjí dítě po všech stránkách a podílí se tak na utváření jeho osobnosti. V oblasti fyzického rozvoje vychází výtvarná výchova z oblasti motoriky, konkrétně z pohybů paže, ruky a prstů. Dále podporuje rozvoj smyslového vnímání, estetického citění, rozvíjí fantazii a představivost. Je všeobecně známé, že výtvarná výchova přináší dětem radost, a proto je velmi důležité nabízet výtvarné činnosti dětem již od útlého věku (Vítková, Troufar 1986, s. 6-8).

Již víme, že u dítěte převažují vizuální představy nad logickými a rozumovými. Z toho vyplývá, že prostřednictvím výtvarné výchovy může dítěte pozorovat a poznávat svět kolem něj (Uždil, Šašinková 1984, s. 10).

Dobrých výsledků ve výtvarné výchově můžeme dosáhnout pouze tvořivou cestou. Proto je rozvoj tvořivosti jeden z hlavních cílů výchovy dítěte. Hlavním prostředkem pro rozvoj tvořivosti je právě výtvarná výchova, ale také dramatická, hudební či pohybová (Nádvorníková 2014, s. 131-136).

Předpokladem pro tvořivost je dostatečná citlivost na vnější podněty, ale i sama na sebe. Tvořivá cesta je velmi kouzelná v tom, že může být plná úspěchů, ale i neúspěchů, se kterými se dítě musí vypořádat (Uždil, Šašinková 1984, s. 11).

### **1.2.2 Role barev ve vývoji dítěte**

Barva je jedním z nejnápadnější a nejpůsobivějších jevů, které dítě obklopuje. Když se podíváme okolo nás, je to příroda, která našemu oku, nabízí nespočet barevných tónů a odstínů. Tak jako v přírodě, narážíme na barvu všude kolem nás a je součástí našeho života. Barvu má oblečení, kosmetika, umění, vlasy, architektura i ekonomika. Věnuje se pozornost barvám osvětlení, prostředí, ve kterém pracujeme či spíme, protože každá barva na nás jinak působí. Velkou roli hrají barvy v dopravě, na značkách či semaforech. Barva poutá naše oči, proto vznikají různá pracoviště, která se zaměřují na studium barev. Nyní se již ví, že barva má značný vliv na psychiku člověka, umí ji poznamenat do hloubky a navodit různé pocity a stavy, proto jsou barvou nejvíce ovlivňovány emoce (Brožek 2002, s. 12-13).

Barvu využíváme právě dle předlohy reálného světa. Existují představy, které si každý spojí s určitou barvou. Umíme barvu přiřadit ovoci, jevu, věci, emoci apod. Barevné vidění je ale velmi individuální, když se řekne zelená, můžeme si představit mnoho různých odstínů a tónů barvy. Každý jedinec má na tyto tóny svůj vlastní pohled (Uždil 1980, s. 55-56).

Dítě má svůj tzv. dětský kolorit. Na své obrázky využívá barvy, které se mu líbí a které mu jsou příjemné. Důležité věci vystupují do popředí v kontrastních barvách od ostatních, aby dítě upozornilo na jejich důležitost. Dalo by se také říci, že dítě má své barvy, které využívá a nesmíme mu vnucovat jiné. Většinou se jedná o teplé barvy, které dítě používá v ploše a mají určitý tvar. Naopak studené barvy jsou často něco neurčitého (Uždil, Šašinková 1984, s. 46-47).

Dětský kolorit, velmi uchvátil umělce, protože se mnohem více přibližuje k pólu uměleckému než k pólu věcnému. Dítě barvu využívá mnohem svobodněji, bez ohledu na realitu, což je obdivuhodné (Uždil 1978, s. 120).



## 2. Barva

### 2.1 Co je to barva

Existuje spousta pohledů na tuto otázku, ale tím nejrozšířenějším je pohled řeckého filozofa Aristotela, který řekl, že barva je vlastností předmětu a nedá se od něj oddělit. Vše se změnilo, když Newton objevil barevné složky světla, od té doby je barva vlastností světla, ne předmětu (Brožková 1983, s. 4).

Přišlo se na to, že existuje aditivní a subtraktivní míchání barev. ADITIVNÍ míchání je součet jednotlivých složek barvy světla, jehož výsledkem je bílá – světlo. Zde se pracuje s červenou, modrou a zelenou barvou. Mícháním dvojic těchto barev (modrá – červená, červená – zelená a zelená – modrá) vznikají barvy sekundární (purpurová, žlutá, azurová). Základními barvami SUBTRAKTIVNÍHO míchání jsou červená, modrá a žlutá, z kterých jdou namíchat všechny ostatní barvy. Jejich součtem vzniká černá – tma. Jsou to barvy pigmentové – využití ve výtvarné výchově (Brožková 1983, s. 54-58).

Podle P. Pleskotové (1987, s. 11-15) je barva něco, co neexistuje, respektive něco, co existuje pouze ve světle a ve tmě zaniká.

V. Roeselová (2004, s. 236) pracuje se SUBTRAKTIVNÍMI barvami. Barva je pigment či barvivo, které má svůj tón, světlo a sytost a dokáže v nás vyvolat určité emoce a představy.

### 2.2 Dělení barev

Existuje spousta druhů barev. Některé barvy vyrobila příroda, jiné byly vyrobeny rukou člověka. Existuje již více než milion barevných tónů, z nichž většina žádný název nenesou. Nikdo nedokáže zaručit, že pod názvem barvy, uvidíme všichni jeden a ten samý barevný tón (Pleskotová 1987, s. 183)

Barvy dělíme na dvě základní skupiny, na barvy základní a na barvy odvozené. Mezi základní barvy řadíme žlutou, červenou a modrou. Tyto barvy se skvěle hodí pro míchání a vznik nových barev. Smícháním žluté s červenou, červené s modrou nebo modré s žlutou nám vznikají barvy podvojně (sekundární) – oranžová, fialová a zelená. Pokud chceme dosáhnout dalších odvozených (terciárních) barev stačí smíchat barvy sousední – žlutá

s oranžovou, oranžová s červenou, červená s fialovou, fialová s modrou, modrá se zelenou a zelená se žlutou (Roeselová 2004, s. 236)

Barvy můžeme také dělit na barvy aktivní/pestré, pasivní/nepestré a neutrální. Barvy aktivní/pestré jsou takové barvy, které v sobě nesou výraz, patří sem barvy základní, podvojně a odvozené. Barvy neutrální mají výraz velmi omezený a pouze posilují světlost či oslabují sytost

ostatních barev. Do těchto barev řadíme bílou, šedé a černou. Pokud spojíme pestré barvy s těmi neutrálními, vznikají nám odstíny bledé/lomené, stávají se pasivními a nepestrými (Roeselová 2004, s. 236-237).



Obrázek 1: Barevný kruh

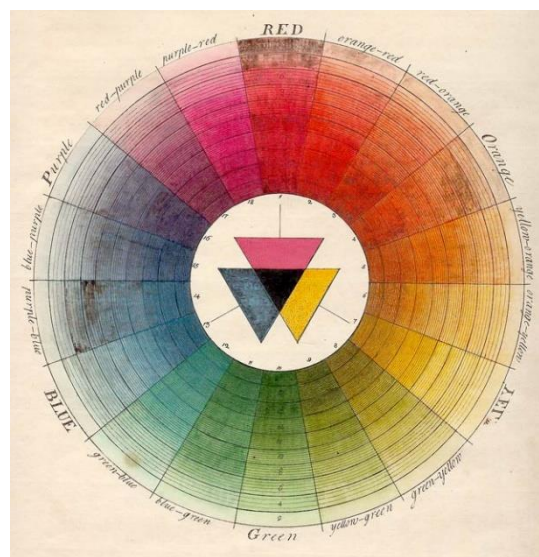
Vytvoříme-li si pomyslný trojúhelník, tak na jeho vrcholech se nachází základní barvy. Mezi nimi se nachází jejich odvozeniny – mezi žlutou a červenou oranžová, mezi červenou a modrou fialová a mezi modrou a žlutou zelená. Tyto barvy vytvoří kruh. Barvy, které v tomto kruhu leží naproti sobě, se nazývají barvy doplňkové/komplementární – žlutá a fialová, oranžová a modrá a červená se zelenou (Roeselová 2004, s. 236-237).

## 2.3 Barevné systémy

Barevné systémy vznikaly již od renesance, kdy se teoretici i umělci snažily barvy nějak uspořádat. Mezi prvními se o to pokusil I. Newton v 17. století. Vycházel z vlastností světla a všech 7 barev slunečního spektra seřadil do kruhu. Tuto soustavu vylepšil M. Harris Přírozeným systémem barev, ve kterém se nachází 660 barev. Vycházel z míchání prizmatických barev – žlutá, červená, modrá a míchání barev složených – oranžová, purpurová a zelená (Pleskotová 1987, s. 183).



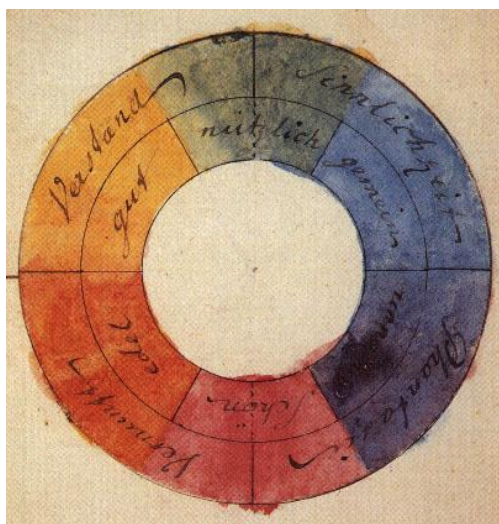
Obrázek 2: Newton color system



Obrázek 3: M. Harris color system

Jako další, který přišel s novým barevným systémem byl Newtonův odpůrce, J. W. Goethe. Své dvě nejoblíbenější barvy – modrá, žlutá použil jako základní barvy systému. Jako barvu s nejvyšší hodnotou označil purpurovou, jakožto nejvyšším vystupňováním barev žluté a modré. Jako barvu zcela neutrální označil zelenou, jelikož vzniká smícháním dvou základních barev (Pleskotová 1987, s. 183-185).

P. O. Runge vytvořil prostorový systém barev, který vycházel ze tří základních malířských barev – žlutá, červená, modrá a přidal černou a bílou. Vytvořil plastickou kouli, kterou rozdělil poledníky a rovnoběžkami. Na severním pólu je bílá a na jižním černá. Čisté barvy leží na rovníku a na poledníku barvy míšené, smíchané s bílou a černou. Uvnitř koule jsou barvy lomené (Pleskotová 1987, s. 185-186).

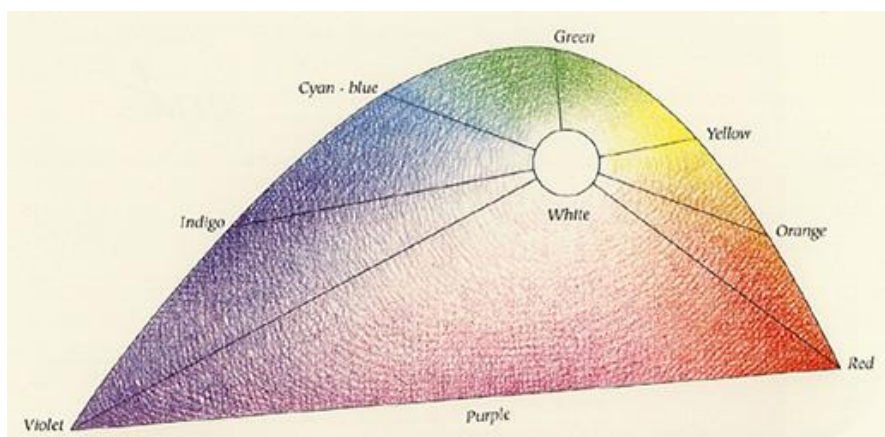


Obrázek 5: J. W. Goethe color system



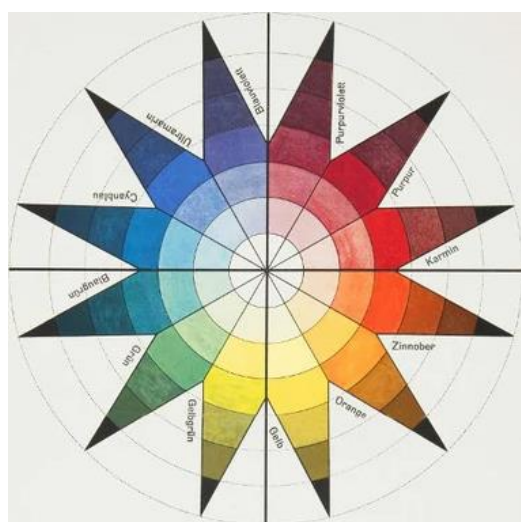
Obrázek 4: P. O. Runge color system

Když se začala řešit problematika fyziologického vnímání barev, byl zapotřebí jiný barevný systém. H. Helmholtz zavedl tři hodnoty – barevný tón, sytost a světlost a barvy. Barevný tón je barva, sytost označuje čistotu barvy a světlost, zda je barva tmavá nebo světlá (Pleskotová 1987 s.186-187).

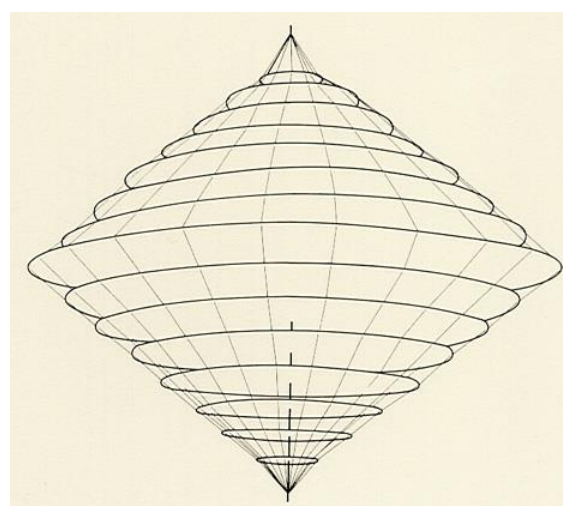


Obrázek 6: H. Helmholtz color system

Další systém barev, vznik J. Ittenem, který byl vytvořený na základě představ, pocitů a barevné sympatie či antipatie. Podobně jako H. Helmholtz uvažoval W. Ostwald, který vyrovnal proporcionalitu barev v kruhu. Jeho systém má tvar dvojkužele, na jehož vrcholcích leží černá nebo bílá a na spojené základně jsou barvy syté, které přechází k bílé a černé. Z tohoto systému vychází tzv. přirozený barevný systém (NCS), který je určený právě výtvarné výchově. Za základní barvy je zde stanovena žlutá, červená, zelená a modrá (Roeselová 2004, s. 237-238).



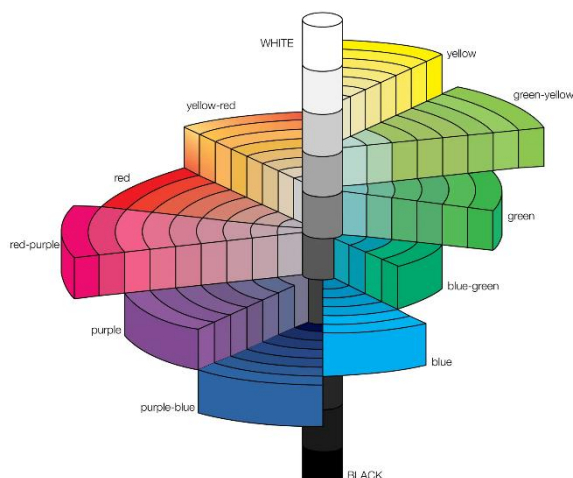
Obrázek 8: J. Itten color system



Obrázek 7: W. Ostwald color system



Jeden z prvních velmi rozšířených systémů je trojrozměrný barevný strom. Tento systém byl označen za barevnou řeč a vymyslel ho A. Munsell. Spočívá v přesném umístění a označení jednotlivých barevných vzorků v “koruně“ stromu (Pleskotová 1987, s. 189)



Obrázek 9: A. Munsell color system

Je důležité pochopit, že žádný systém není dokonalý. Každý systém má svůj účel, ve kterém je platný, ale už není platný v účelu jiném (Roeselová 2004, s. 238).

## 2.4 Psychologie barev

Působení barev na naše tělo nezanechává viditelné stopy ani neničí naše fyzické zdraví. I přes to je ale dokázáno, že barvy mají na člověka opravdu velký dopad. Působí na naše city, psychiku a na naši nervovou soustavu. Účinky barev jsou vidět hlavně v psychologické rovině – poruchy psychického zdraví, stres, neuróza, změna chování apod. (Brožková 1983, s. 170-171).

Barvy k lidem přisuzujeme už od pradávna. Už Hippokratés spojil barvy s lidskou povahou na základě teorie čtyř temperamentů. Sangvinikovi přiřadil červenou, cholericovi žlutou, flegmatikovi zelenou a melancholikovi modrou barvu. C. G. Jung naopak rozdělil lidi na dvě skupiny, extroverty a introverty. Extroverti dle něj dávají přednost teplým barvám – žlutá, červená. Naopak introverti přednost dávají barvám studeným – modrá, zelená (Pleskotová 1987, s.116-117).

Psychologové jako například H. Rorschach nebo M. Lüscher, vytvořili řadu barevných testů na základě nich zjistili, že lidé napříč národnostmi, pohlavím, věkem i vzděláním odpovídají téměř shodně (Pleskotová 1987, s.113-115).

## **2.5 Symbolika barev**

### **2.5.1 Žlutá**

Barva, která zahřívá, rozveseluje, rozjasňuje, povzbuzuje a je jednou z nejsvětějších pestrých barev. Vzbuzuje moudrost, schopnost myslet a vysokou inteligenci. Jedná se o barvu kreativity, dobré nálady a chápavosti. Díky žluté barvě se chceme vzdělávat a roste naše touha po učení (Hulke 2005, s. 50).

Jedná se barvu, která probouzí radost ze života a spojuje duchovní a hmotný svět. Díky žluté barvě umíme náš svět pochopit, najít si zde své místo, začlenit se a chovat se správně. Také je symbolem slunce a božstva. Žlutá barva by se také dala označit za průvodce, který nás nabádá k novým zážitkům a zkušenostem (Palouček 2012, s. 82-83).

Milovníci žluté milují svobodu a nezávislost. Jsou to lidé, kteří stále zkouší a hledají něco nového. Často se o nich hovoří jako o povrchních. Naopak lidé, kteří se žlutou barvou úplně nesouzní, jsou označovány za ty, kteří mají problém s komunikací a se sociálními vazbami. Jsou to lidé závistiví a nepřející (Hulke 2005, s. 51).

### **2.5.2 Oranžová**

Je označována jako barva mládí, zdraví, síly, veselosti a optimismu. Je to barva, která dokáže vydat energii, která pomáhá při depresích, nespokojenosti, pesimismu a lenivosti. Díky této barvě můžeme nalézt sebekontrolu a dostat tak pod kontrolu i své emoce (Hulke 2005, s. 46-47).

Jedná se o barvu vycházejícího slunce, a zastupuje společenskou stránku života. Jedná se o nejpodněnější barvu v oblasti komunikace a sdílení. Tato barva vyzařuje teplo, světlo, sílu a chuť do života. Je také symbolem krásného společenského života (Schillingovi 1999, s. 74-75).

Lidé milující oranžovou barvu mají tendenci vynikat a mít jistou roli ve společnosti. Jsou to lidé obětaví a pomáhají všude tam, kde je to nutné. Dalším charakterizujícím znakem lidí milujících oranžovou barvu je perfekcionalismus. Ti, co tuto barvu nemají rádi, jsou často nepochopení a mají problémy se sociálním kontaktem. Jsou to lidé plní předsudků, trpící komplexy méněcennosti (Hulke 2005, s. 48).

### 2.5.3 Červená

Je symbolem lásky, vášně, dobývání a ovládnání, ale také emocí. Jedná se o barvu vycházejícího slunce, barvu, která oživuje, zintenzivňuje je agresivní a způsobuje vzrušení. Červená barva stimuluje tělesnou sílu a výkonnostní schopnost ve všech směrech (Hulke 2005, s. 43).

Tato barva je také označována za barvu životního tepla a zralosti, ale také nástrojem nečistých úmyslů. Červená energie se může stát ničivou silou s těmi nejhoršími následky. Zároveň je mostem, mezi dvěma světy a nelze bez ní existovat. Díky ní dokážeme pevně zůstat na nějakou dobu na jednom místě a následně se zase posunout o kousek dál (Palouček 2012, s. 72).

Ten, kdo miluje červenou ji pokládá za silnou, jasnou, teplou, stimulující až povznášející barvu. Touží být jedinečný a originální, je dominantní a snaží se získat si respekt. Všichni milující červenou jsou odvážní a mají touhu bojovat za své sny. Lidé, kteří si prošli erotickým zklamáním, červenou barvu odmítají (Hulke 2004, s. 44).

### 2.5.4 Růžová

Tato barva je spojována s nezralostí, sebezapřením, zdrženlivostí a nezištnou láskou. Do jisté míry je růžová také symbolem změkčilosti, slabošství a neschopnosti. Je také symbolem touhy ochraňovat slabé, nemocné a nerozvinuté (Palouček 2012, s.93).

Je to ale také velmi jemná barva, která je symbolem náklonnosti, oddání, lásky a počínající vášně. Jedná se o barvu překonávající egoismus, násilí a pudovost, která také napomáhá s odvrácením se od reality (Hulke 2004, s. 45).

Lidé milující tuto barvu mají strach z reality a snaží se z ní uniknout. Bývají označovány za lidi s růžovými brýlemi, nebo za ty, co nosí hlavu v oblacích. Většinou mají extrémně ženské rysy a jsou velmi zdrženliví. Lidé, kteří tuto barvu v oblibě nemají, ukazují za nedostatek něhy a podpory. Odmítají sentimentální city, snaží se o samostatnost a emancipaci (Hulke 2004, s. 45-46).

### **2.5.5 Fialová**

Představuje spojení dvou protipólů. My si to umíme představit jako spojení hmotného – červená barva a duchovního světa – modrá barva. Toto spojení není jen spojení dvou barev, ale také jejich sil a účinků. Dalo by se také říct, že fialová barva je symbolem dospívání, jak jedince, tak hmoty (Palouček 2012, s.109).

Tato barva by se také dala nazvat přechodem na druhou stranu. Fialová je barvou inspirace, kouzel a magie. Na druhou stranu je také spojována s bolestí, utrpením, odříkáním a odvrácením se od světců (Hulke 2004, s. 57).

Lidé milující tuto barvu jsou velmi silná individua, která jsou odvrácena od společnosti. Hledají si místa mimo tenhle svět, ve všelijakých zákoutích. Patří sem všichni ti, kteří jsou okolím označováni jako podivní. Ten, kdo tuto barvu odmítá, trpí většinou silnými depresemi, náladovostí, nebo má problémy v milostném životě (Hulke 2004, s. 57).

### **2.5.6 Modrá**

Význam této barvy se odráží v absolutním klidu. Patří sem nejklidnější a nejtišší pól, schopnost naslouchat a vytrvale, ale rozvážně rozvíjet samu sebe. Také je symbolem života na zemi, obětavosti, času a volných chvílích. Občas bývá také označována za barvu romantiky (Schillingovi 1999, s. 77).

Modrá barva udává směr, a je naším věrným průvodcem na každé životní cestě. Vrací nám důvěru v samu sebe a ve vyjádření našich myšlenek a názorů. Také díky ní pocítíme klid a vyrovnanost. Modrá barva bývá také označována za barvu řeči (Palouček 2012, s. 104-106).

Otevírá ducha a udává energii, ve které vládne mír a klid. Je barvou touhy, víry, obětování se a svobody. Modrá barva patří také harmonii, uvolněné atmosféře, meditaci a smyslu pro intuici (Hulke 2004, s. 54-55).

Milovníci modré barvy jsou vyrovnaní, přizpůsobiví, věrní, mírumilovní a vyhýbají se veškerým sporům. Odpůrci této barvy jsou převážně lidé trpící velkým depresemi a odmítavým postojem. Jsou to lidé trpící depresemi, bolestí a ztrátou. Mohou to být také lidé, kteří jsou nešťastní v partnerském vztahu (Hulke 2004, s. 54-55).



### **2.5.7 Tyrkysová**

Tato barva podporuje naše spojení s okolním světem. Povzbuzuje nás, abychom byly otevřené a podělili se o své myšlenky s okolím. Je to barva komunikace, mezi námi a okolním světem (Palouček 2012, s. 100-102).

Podporuje sebevědomí, fantazii, přátelství a spontánnost. Lidé, kteří se našli v této barvě, jsou velmi šarmantní a půvabní, ale po většinu času velmi náladoví. Jedná se převážně o velmi kreativní lidi. Ten, kdo s touto barvou nesouzní, nikdy nenašel samu sebe a má problém se seberealizací (Hulke 2004, s. 54).

### **2.5.8 Zelená**

Je symbolem rovnováhy, hledáním pravdy, a tudíž nás provází téměř každým rozhodnutím. Zelená je také barvou hojnosti a perspektivy. Také je zcela oprávněně barvou přírody a dává nám možnost užívat si plnými doušky vše, co nabízí (Palouček 2012, s. 88-89).

Zelená je symbolem přírody, jara, oživení, uvolnění a klidu. Působí velmi stabilně a neutrálně, vzbuzuje důvěru a symbolizuje důležité hodnoty a zásady, které bychom měly mít stanovené ve svém životě. Jedinci, kteří se našli v této barvě, jsou odhodlaní, výkonní, cílevědomí, snaživí a dávají přednost vlastní kariéře před čímkoliv jiným. Ten, komu chybí vnitřní stabilita nikdy nedokáže mít tuto barvu v oblibě (Hulke 2004 s. 52-53).

### **2.5.9 Hnědá**

Barva působí klidně, věrně a spolehlivě. Jedná se o barvu, která v nás vzbuzuje pocit bezpečí a domova. Tato barva nám také napomáhá získávat hodnoty, jak duchovní, tak ty životní (Palouček 2012, s. 120-122).

Všeobecně je hnědá chápána jako barva země a barva mateřská, Udává pocit stability v životě, a tvoří základ pro budoucnost. Jejím základním významem je touha žít život v symbióze s přírodou (Hulke 2004, s.48-49).

Lidé, kteří mají tuto barvu v oblibě, nevyhledávají změny, spíše touží po tom, aby vše zůstalo tak, jak je. Lidé jsou to velmi ochotní, srdeční, ale velmi zdrženliví a stydliví. Jedná se o lidi, kteří jdou s davem, a nijak nevyčívají, aby nevzbudily pozornost ostatních. Lidé

odmítající hnědou jsou znechuceny stereotypy a chtějí se nějakým způsobem osvobodit (Hulke 2004, s.48-49).

### **2.5.10 Šedá**

Tato barva je sama o sobě velmi nenápadná, ale i přes to vzbuzuje velkou eleganci. Je důležité, aby byla v postavení jiné barvy, šedá dělá pouze doprovod a je všudypřítomná. Díky své nenápadnosti se dobře uplatňuje na rušných a nepřehledných plochách, a také při řešení problémů (Palouček 2012, s. 123-124).

Jedná se o dokonalou neutrální barvu, která je plná ochoty a opatrnosti. Je přizpůsobivá, diskrétní a je raději v pozadí. Šedou barvu upřednostňují starší lidé. Snažící si udržet ušlechtilý postup a svou vnitřní stabilitu. Lidé, kteří mají odpor k šedé barvě, skrývají uvnitř sebe strach. Strach ze života, neúspěchu, porážky a kritiky (Hulke 2004, s. 61-62).

### **2.5.11 Černá**

Je symbolem konce, který vzbuzuje strach a tíseň. Konce ve formě smrti, ukončené činnosti nebo dne. Vyvolává v nás nutkání najít si nějaké bezpečnější místo, a také velkou nejistotu. Pohlcuje veškeré barvy kolem sebe, žádnou barvu nenese ani neodráží. (Palouček 2012, s. 132-134).

Jedná se o barvu plnou smutku, ztráty, beznaděje a obav. Již na první pohled vzbuzuje pocit konce – smrti. Je kontrastem ke všem ostatním barvám. I tak ale umí být barvou elegance a noblesy (Hulke 2004, s. 58-59).

Lidé milující tuto barvu vzbuzují velkou pozornost, ale také nepředvídatelnost. Dávají jí přednost jedinci, kteří vyhledávají adrenalin, dramatičnost, a doufají, že zůstanou ještě dlouho nepochopeni. Odpůrci černé barvy se nenechají zastrašit, nevidí v černé strach ani smrt. Jsou to lidé žijící sebevědomě a bez studu. Věří v boha, který jim pomůže vše překonat (Hulke 2004, s. 58-59).

### **Bílá**

Je považována za matku barev, obrazně řečeno. Je tak čistá, nevinná a věrná vysokým ideálům. Dodává pocit čistoty, vůně a jasnosti. Je v ní vidět každý příměs jiné barvy, nic se

v ní nedá skrýt. Vnáší světlo do všeho špatného, odemyká naše myšlení a city (Palouček 2012, s. 136).

Vyjadřuje přítomnost světla, zbavení se všeho zlého, pocit uvolnění a dokonalosti. Milovníci bílé jsou velmi otevřeni změnám a cílevědomě jdou za svými sny. Velký důraz kladou na svou pověst, čistotu a pořádek. V případě nátlaku jsou schopni změnit své plány a začít znovu, někde jinde. Ti, co bílou barvu v lásce nemají, ukazují na absenci cílevědomosti a na svou vnitřní prázdnotu. Také na pocit viny, sebeopovrhování a fobie (Hulke 2004, s. 60).

## **2.6 Práce s barvami**

### **2.6.1 Míchání barev**

Jedná se asi o nejdůležitější část, kterou je při malování nutné znát a umět použít. Většinu barev jde namíchat pouze při použití 3 základních barev – žlutá, červená a modrá. Je ale důležité umět kombinovat správné množství jednotlivých barev (Nicholson, Robins 2008, s. 64).

Obecně platí, že pokud chceme namíchat nějaký tón, měly bychom barvy přidávat v opravdu malém množství vícrát než velké množství najednou. Barvy lze přidat kdykoliv, ale už nikdy je neoddělíme, abychom je odebraly (Nicholson, Robins 2008, s. 64).

### **2.6.2 Kontrast**

Umělá barviva nedokáží přesně napodobit barvy, které se vyskytují v přírodě a kolem nás. Barva namalovaná není taková, jako je ve skutečnosti. Abychom napodobily pestrost a živost přírodních barev, je důležité využití technik, které jsou založené na kontrastu barev a tónů a na jejich lomení. To děti neumí, proto dětská malba nikdy nebude odpovídat barvám přírody a okolí (Parramón 1995, s. 40).

BAREVNÝ KONTRAST vychází z postavení dvou barev do vzájemné blízkosti. Barvy postavené vzájemně v blízkosti musí mít zcela jiné složení (tmavě červená – tmavě modrá). Mezi barevné kontrasty zařazujeme elementární a komplementární kontrast. ELEMENTÁRNÍHO KONTRASTU dosáhneme postavením základních barev do vzájemné blízkosti – žlutá – červená – modrá. KONTRASTU KOMPLEMENTÁRNÍHO zase postavením dvou barev ležících naproti sobě v barevném kruhu (žlutá – fialová, modrá – oranžová a zelená – červená) (Parramón 1995, s. 40-44).

Naopak SVĚTLOSTNÍ KONTRAST vychází z postavení dvou stejných barev vedle sebe, ale v jiném odstínu např. světle modrá s tmavě modrou. Patří sem také maximální světlostní kontrast, který představuje černá a bílá barva. Pokud chceme vytvořit tonální kontrast z více barev, můžeme využít kombinaci černá – šedá– bílá (Parramón 2004, s. 52).

Tyto dva kontrasty se dají také kombinovat. Postavením tmavě modré se světle červenou vedle sebe, dosáhneme dvojího kontrastu – BAREVNÉHO i SVĚTLOSTNÍHO (Parramón 2004, s. 52).

Dalším je TEPLOTNÍ KONTRAST, jedná se o kontrast teplých (žlutá, oranžová, červená) a studených (fialová, modrá, zelená) barev. V kontrastu vstupuje chladná barva do pozadí a teplá do popředí.

Existuje také kontrast KVALITATIVNÍ (sytoštní) a KVANTITATIVNÍ (proporční). Kontrast kvalitativní je kontrast sytých a lomených barev. Syté barvy jsou plné energie, kterou utlumují barvy lomené. Kontrast kvantitativní označuje množství či velikost, v tomto případě velikostí barevných ploch (Dočkalová, O barvách).

### **2.6.3 Tvorba stínů a odstínů**

Malování stínů je označován jako nejtěžší úkol v malířství. Je důležité si pamatovat, že modrá je barvou stínu a že je obsažená téměř ve všech barvách stínu. Pokud chceme malovat správně stíny, je velmi důležité zachovat vyvážený a harmonický vztah mezi vlastní, tonální a odraženou barvou (Parramón 1995, s. 76).

Je dokázáno, že šedá barva je z 50 % tvořena bílou barvou a z 50 % černou barvou. Proto si musíme dát velký pozor při zesvětlování a ztmavování barev právě za použití bílé a černé barvy najednou. V tomto případě barva dostává šedý nádech a ztrácí na své intenzitě. I když se to nezdá, právě tou největší obtíží v malbě je potlačení vlivu bílé barvy (Parramón 1995, s. 50-55).

Barvu lze zesvětlit či ztmavit i jinými způsoby než bílou a černou. Je mnohem lepší využívat barvy spektra, popřípadě vodu k tomu, abychom dosáhly považovaného výsledku (Parramón 1995, s. 50-53).

# Praktická část

## 3. Výtvarný program

Praktická část bakalářské práce byla realizována v Mateřské škole Kaštánek v České Kamenici. Celý projekt byl realizován 4 týdny s 29 dětmi. Skupina byla složená z šesti 3letých, čtrnácti 4letých, pěti 5letých, tří 6letých a jedním 7letým dítětem. Z 29 dětí bylo 17 chlapců a 12 dívek. První týden byl věnován pretestu, následující dva samotnému projektu a poslední týden byl realizován posttest.

### 3.1 Pretest a Posttest

Součástí výtvarného programu je také pretest a posttest. Jedná se o totožný text, který byl realizován před programem a následně i po jeho ukončení (2 týdny rozdíl). Díky tomuto testu bylo možné ověřit, zda program děti někam posunul, v něčem je rozvinul a obohatil.

Oba testy byly realizovány po jednotlivcích. V první řadě bylo zjišťováno to nejjednodušší – BARVY. Zda dítě umí pojmenovat a poznat barvy barevného kruhu (žlutá, oranžová, červená, fialová, modrá a zelená) a zda umí barvu přiřadit k předmětu např. žlutá – slunce, modrá – nebe...



Obrázek 11: Barva 1. část



Obrázek 10: Barva 2. část



Obrázek 12: Míchání barev

Následně šlo o MÍCHÁNÍ BAREV. Otázkou bylo, zda dítě ví, jaká barva vznikne, když smíchám žlutou s modrou, červenou se žlutou nebo modrou s červenou (zelená, oranžová, fialová). Tato otázka byla také položena opačně, co musím smíchat, aby vznikla zelená, oranžová nebo fialová (žlutou s modrou, červenou se žlutou a modrou s červenou).

Další částí pretestu byly Odstíny. Dítě mělo ukázat jaká barva je světlejší/tmavší, seřadit odstíny od nejsvětější po nejtmaší a zkusit říct, zda se k základní barvě musí přidat černá nebo bílá barva (ztmavit, zesvětlit), aby vznikl odstín, který mu byl ukázán.



Obrázek 13: Odstíny



Obrázek 14: Teplota barev

Předposlední část se věnovala TEPLITĚ BAREV. Dítě mělo k dispozici úseky barev v barevném kruhu. Jeho úkolem bylo je rozdělit na barvy teplé a studené dle toho, jak je cítí. Teplé přiřazovalo k ohni, studené k vločce.

Úplně poslední částí tohoto testu byl BAREVNÝ KRUH. Dítě dostalo jednotlivé výseče barevného kruhu (žlutá, oranžová, červená, fialová, modrá, zelená). Jeho úkolem bylo zkusit sestavit kruh podle toho, jak si myslí, že by barvy mohly jít za sebou.



Obrázek 15: Barevný kruh

## 3.2 Výtvarné činnosti

### 3.2.1 Metodický list 1 – Otisky dlaní

#### POČET DĚTÍ

23 dětí

#### VZDĚLÁVACÍ CÍL

Naučit děti nebát se ušpinit a získat povědomí o tom, jaká barva je (struktura).

#### VÝTVARNÝ PROBLÉM

Rozpoznávání barev a její struktury.



Obrázek 16: Otisky dlaní

#### POMŮCKY

**Ranní hry** – barevný kruh, kolíčky s jednotlivými barvami výsečí a barevné pexeso

**Tělovýchovná chvílka** – barevné skvrny a hudba

**Komunitní kruh** – demonstrační obrázky jednotlivých barev

**Pokus** – mělký talířek, voda a bonbóny Skittles

**Hlavní činnost** – temperové barvy, štětce, čtvrtky formátu A5, ubrus, voda a pastelky

#### RANNÍ HRY

Při ranních aktivitách budou moci děti využít hru BAREVNÝ KRUH (A), a také BAREVNÉ PEXESO (A).

#### TĚLOVÝCHOVNÁ CHVILKA

Při tělovýchově bude dětem nabídnuta hra „ŽIDLÍČKOVANÁ“.

#### KOMUNITNÍ KRUH

S dětmi se posadíme do kruhu na koberec. Společně si budeme povídat o tom, co to barva je, jaké barvy existují (modrá, zelená, červená...) a jaká je jejich oblíbená barva. Následně se děti budeme ptát co je (červené, žluté...) nebo jakou barvu má (slunce, list...). K těmto aktivitám využijeme demonstrační obrázky barev.

## **HLAVNÍ ČINNOST**

### **ÚVODNÍ ČÁST – MOTIVACE (POKUS)**

Jako motivaci využijeme pokus – BONBÓNKOVÁ DUHA. Pokus bude realizován skupinky u stolečku tak, aby všichni děti viděly a mohly se zapojit. Děti budou samy pokládat jednotlivé bonbóny na talířky, následně je podlijeme vodou.

### **REALIZAČNÍ ČÁST**

#### **TECHNIKA**

Otisk vlastní ruky na čtvrtku

#### **ČASOVÁ DOTACE**

45 min

#### **POSTUP A ORGANIZACE**

Děti si budou postupně brát k jednomu stolečku. Děti si barvou nabarví svou dlaň a otisknout ji na čtvrtku.

### **ZÁVĚREČNÁ ČÁST – REFLEXE**

Posadíme se s dětmi do kruhu spolu s vytvořenými obrázky. Každé dítě ukáže svým kamarádům svůj otisk a pojmenuje barvu, kterou dlaň otiskl na čtvrtku. Následně se zeptáme dětí, jaký měly pocit z barvy na ruce, zda jim byla barva příjemná nebo nepříjemná, a zda barva byla studená/teplá, suchá/mokrá, špiní/nešpiní, omyvatelná/neomyvatelná, tuhá/tekutá...



### 3.2.2 Metodický list 2 – Emoce plné barev

#### POČET DĚTÍ

26 dětí

#### VZDĚLÁVACÍ CÍL

Naučit děti využít své emoce  
i ve výtvarné výchově.

#### VÝTVARNÝ PROBLÉM

Pojmenovat emoce a konkrétní barvy.



Obrázek 17: Emoce plné barev

#### POMŮCKY

**Ranní hry** – barevný kruh, kolíčky s jednotlivými barvami i s předměty konkrétní barvy, barevné pexeso a barevné domino

**Tělovýchovná chvílka** – demonstrační obrázky barev

**Komunitní kruh** – demonstrační obrázky barev a emocí

**Pokus** – sklenice, olej, voda, potravinářské barvivo a šumivá tableta

**Hlavní činnost** – temperové barvy, misky, korkové zátky, čtvrtka A6 a smajlíci jednotlivých emocí

#### RANNÍ HRY

Při ranních aktivitách budou moci děti využít hru BAREVNÝ KRUH (A, B), dále BAREVNÉ PEXESO (A) a BAREVNÉ DOMINO (A).

#### TĚLOVÝCHOVNÁ CHVILKA

Při tělovýchově bude dětem nabídnuta hra HLEDEJ.

#### KOMUNITNÍ KRUH

S dětmi si sedneme do kruhu na koberec a zopakujeme si, co se dozvěděly včera. Jaké máme barvy, co má jakou barvu apod. Následně si s dětmi budeme povídat o emocích. Řekneme si jaké emoce známe (hněv, strach, lítost, radost...) a zkusíme k nim přiřadit nějaké typické barvy, která by se k nim hodily. K této aktivitě využijeme demonstrační obrázky.

## **HLAVNÍ ČINNOST**

### **ÚVODNÍ ČÁST – MOTIVACE (POKUS)**

Jako motivaci využijeme pokus – LÁVOVÁ LAMPA. Pokus bude realizován se všemi dětmi najednou s tím, že vždy nějaké dítě pomůže část pokusu připravit.

### **REALIZAČNÍ ČÁST**

#### **TECHNIKA**

Akční malba spojená s emocí

#### **ČASOVÁ DOTACE**

30 min

#### **POSTUP A ORGANIZACE**

Aktivitu budeme realizovat hromadně s celou skupinou dětí, které se rozdělí ke stolečkům. S dětmi si zopakujeme emoce, o kterých jsme se bavili. Každé dítě dostane čtvrtku o velikosti A6 a korkovou zátku. Pomocí korku budou děti dělat otisky barev (i přes sebe) po celé čtvrtce v barvách určité emoce. Ve třídě budou na viditelném místě smajlíky emocí + barvy které k nim patří, aby si je děti mohly lépe uvědomit.

### **ZÁVĚREČNÁ ČÁST – REFLEXE**

Sedneme si s dětmi na koberec do kruhu a doprostřed položíme smajlíky s emocemi. Každé dítě ukáže svůj obrázek ostatním, děti říkají, jakou emoci v obrázku vidí. Následně dítě, které obrázek tvořilo, řekne, kterou emoci realizoval na papír. Následně dítě položí svůj obrázek ke smajlíkovi (představující jeho emoci), u kterého budou barvy, na kterých se děti dohodly:

HNĚV– červená, oranžová, hnědá, černá, šedá

STRACH – černá, šedá, tmavě modrá,

LÍTOST– žlutá, světle modrá, bílá, růžová

RADOST – červená, žlutá, oranžová, světle – zelená fialová, růžová, modrá

NECHUŤ – světle a tmavě zelená

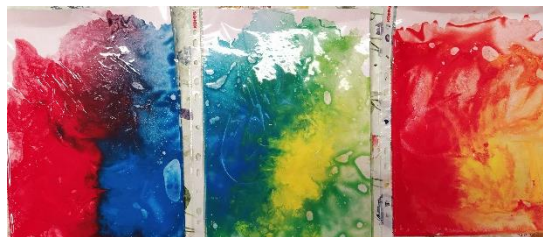
### 3.2.3 Metodický list 3 – Míchání barev

#### POČET DĚTÍ

21 dětí

#### VZDĚLÁVACÍ CÍL

Seznámit děti s tím, že mícháním dvou barev vznikne barva jiná.



Obrázek 18: Míchání barev

#### VÝTVARNÝ PROBLÉM

Pojmenovat jaká barva vznikne smícháním dvou barev.

#### POMŮCKY

**Ranní hry** – zmrzlinové kornoutky a kopečky, barevná zvířátka a víčka od pet-lahví

**Tělovýchovná chvílka** – žádné

**Komunitní kruh** – demonstrační obrázky barev

**Pokus** – sklenice, potravinářské barvivo a kuchyňské utěrky

**Hlavní činnost** – akvarelový papír, voda, temperové barvy, průhledná fólie

#### RANNÍ HRY

Při ranních aktivitách budou mít děti k dispozici hru ZMRZLINU (A) a BAREVNÁ DŘÍVKA (A).

#### TĚLOVÝCHOVNÁ CHVILKA

Při tělovýchově bude dětem nabídnuta hra PALETA BAREV.

#### KOMUNITNÍ KRUH

S dětmi se posadíme do kruhu na koberec a zopakujeme si barvy. Následně si s dětmi budeme povídat o míchání barev. Zeptáme se dětí, zda si myslí, že můžeme míchat spolu všechny barvy. Je to možné, ale ne vždy z toho vznikne hezká barva. Dále se děti zeptáme, zda vědí, co se stane, když smíchám X s Y (červená s modrou, žlutá s červenou...). Využijeme demonstrační obrázky (barvy) a zvedneme vždy dva vedle sebe a děti budou říkat, jaká barva vznikne smícháním těchto dvou barev.

## **HLAVNÍ ČINNOST**

### **ÚVODNÍ ČÁST – MOTIVACE**

Jako motivaci využijeme pokus – MÍCHÁNÍ BAREV. Pokus bude realizován na jednom stole, tak, že děti budou rozestoupené kolem dokola a budou se dívat, popřípadě pomohou namíchat jednotlivé barvy do sklenic.

### **REALIZAČNÍ ČÁST**

#### **TECHNIKA**

Míchání barev přes fólii

#### **ČASOVÁ DOTACE**

25 min

#### **POSTUP A ORGANIZACE**

Na jednotlivé stolečky předem připravíme čtvrtku, která bude vložena do folie. Dovnitř kápneme dvě naředěné barvy např. červená a žlutá. S dětmi obejdeme jednotlivé stanoviště a tipneme si, jaká barva vznikne smícháním těchto dvou barev. Následně se děti rozdělí do skupinek a společnými silami začnou přes fólii barvy míchat prsty. Pokud s tím bude velký problém, kápneme dovnitř trochu vody.

### **ZÁVĚREČNÁ ČÁST – REFLEXE**

Po dokončení práce se s dětmi zastavíme u jednotlivých stanovišť a podíváme se, jaká barva vznikla, zda jsme správně tiply výslednou barvu. Připomeneme si, jaké dvě barvy jsme smíchaly, aby vznikla právě tato barva. Nakonec každý řekne, jak ho dnešní aktivity bavily, co ho nejvíce zaujalo a proč.

### 3.2.4 Metodický list 4 – Balónky

#### POČET DĚTÍ

20 dětí

#### VZDĚLÁVACÍ CÍL

Pojmenovat základní míchání barev

#### VÝTVARNÝ PROBLÉM

Pojmenovat jaká barva vznikla a jak.



Obrázek 19: Balónky

#### POMŮCKY

**Ranní hry** – nanuky a dřívka a barevné skvrny

**Tělovýchovná chvílka** – barevný padák

**Komunitní kruh** – demonstrační obrázky barev

**Pokus** – sklenice, voda, pěna na holení, potravinářské barvivo, kapátko

**Hlavní program** – nafukovací balónky, temperové barvy, voda, čtvrtka

#### RANNÍ HRY

Při ranních hrách budou mít děti k dispozici hru NANUKY (A) a MÍCHÁNÍ BAREV (A).

#### TĚLOVÝCHOVNÁ CHVILKA

Při tělovýchově s dětmi využijeme barevný padák, děti budou různě podbíhat, hýbat s ním a cvičit.

#### KOMUNITNÍ KRUH

S dětmi si sedneme do kruhu na koberec, zopakujeme si jednotlivé barvy. Dále si budeme povídat o tom, co vznikne, když smícháme X s Y a naopak, co musíme smíchat, aby vzniklo Z. Ke všem aktivitám využijeme demonstrační obrázky.

## **HLAVNÍ ČINNOST**

### **ÚVODNÍ ČÁST – MOTIVACE**

Jako motivaci využijeme pokus – BAREVÝ DÉŠŤ, který bude realizován u stolečku vždy se skupinou dětí. Jelikož je to jednoduchý pokus, budeme děti navádět a budou jej realizovat sami.

### **REALIZAČNÍ ČÁST – VENKU**

#### **TECHNIKA**

Malování balónkem

#### **ČASOVÁ DOTACE**

45 min

#### **POSTUP A ORGANIZACE**

S dětmi se přesuneme ven, položíme na zem čtvrtku a budeme malovat. Děti dostanou balónky s neznámou barvou uvnitř. Do každého balónku dětem uděláme díрку, těsně předtím, než půjdou na řadu. Děti s balónkem budou postupně procházet nad papírem a zanechávat za sebou stopu. Postupně budeme pozorovat, jak se papír plní barvami, které se vzájemně míchají.

### **ZÁVĚREČNÁ ČÁST – REFLEXE**

Prohlédneme si, co děti vytvořily. Pokud se nám bude zdát obraz málo barevný, můžeme papír lehce naklánět a tím barvy ještě více zamíchat. Každé dítě řekne, co ho na aktivitě nejvíce bavilo nebo naopak nebavilo a proč.

### 3.2.5 Metodický list 5 – Stříkačka

#### POČET DĚTÍ

25 dětí

#### VZDĚLÁVACÍ CÍL

Využití míchání barev v praxi.

#### VÝTVARNÝ PROBLÉM

Stékání barev po papíru



Obrázek 20: Stříkačka

#### POMŮCKY

**Ranní kruh** – barevné skvrny, barevný kruh s kolíčky a obrázky, a také Nanuky s tyčkami

**Tělovýchovná chvílka** – barevné šátky

**Komunitní kruh** – demonstrační obrázky barev

**Pokus** – talířek, mléko, potravinářské barvivo, vatová tyčinka a jar

**Hlavní činnost** – potravinářské barvy, stříkačky, velká čtvrtka, sklenice

#### RANNÍ HRY

Děti budou mít k dispozici hru MÍCHÁNÍ BAREV (A, B), BAREVNÝ KRUH (A, B) a také NANUKY (A, B).

#### TĚLOVÝCHOVNÁ CHVILKA

Při rozvíčce s dětmi využijeme barevné šátky.

#### KOMUNITNÍ KRUH

S dětmi se posadíme na koberec a zopakujeme si vše, co jsme tento týden probrali. Jaké znají barvy a k jakým emocím se hodí. Dále se zaměříme na míchání barev, zda je možné míchat všechny barvy, jaká barva vznikne smícháním X s Y, anebo jaké barvy musím smíchat, aby vznikla barva Z. Opět využijeme demonstrační obrázky jednotlivých barev.

## **HLAVNÍ ČINNOST**

### **ÚVODNÍ ČÁST – MOTIVACE**

Jako motivaci využijeme pokus – BAREVNÁ MLÉČNÁ DUHA. Pokus bude realizován hromadně u stolečku tak, aby se mohl každý zapojit.

### **REALIZAČNÍ ČÁST – VENKU**

#### **TECHNIKA**

Míchání barev za pomoci stříkaček.

#### **ČASOVÁ DOTACE**

35 min

#### **POSTUP A ORGANIZACE**

Nejprve si s dětmi namícháme jednotlivé barvy do velkých sklenic, které následně přeneseme ven. Venku si připravíme velkou čtvrtku, kterou pověsíme nebo opřeme tak, aby byla vertikálně. Děti vytvoří řadu, naberou si do stříkačky nějakou barvu a vystříknou ji na čtvrtku. Takto se vystřídají všechny děti. Snažíme se, aby nestříkaly na jedno místo, ale po celé ploše.

### **ZÁVĚREČNÁ ČÁST – REFLEXE**

S dětmi se podíváme, jaké barvy jsme měli k dispozici na stříkání a pozorujeme, zda se na čtvrtce objevily i jiné barvy. Pojmenujeme si všechny barvy, které na čtvrtce vidíme. S dětmi se budeme bavit o tom, co je tato aktivita naučila, zda je bavila nebo ne a proč.



### 3.2.6 Metodický list 6 – Autíčka

#### POČET DĚTÍ

29 dětí

#### VZDĚLÁVACÍ CÍL

Děti zdokonalí své znalosti ohledně  
míchání barev.

#### VÝTVARNÝ PROBLÉM

Děti se seznámí s pojmy světlejší a tmavší.



Obrázek 21: Autíčka

#### POMŮCKY

**Ranní hry** – barevná dřívka a odstínová škála s kolíčky jednotlivých odstínů

**Tělovýchovná chvílka** – barevné volanty a semafor

**Komunitní kruh** – demonstrační obrázky odstínů a barev, světla a tmy

**Pokus** – bílé květiny, voda, vázy/sklenice a potravinářské barvivo

**Hlavní činnost** – ubrus, čtvrtky, temperové barvy a autíčka

#### RANNÍ HRY

Děti budou mít k dispozici hru s názvem BAREVNÁ DŘÍVKA (A) a ODSŤÍNOVOU ŠKÁLU (A).

#### TĚLOVÝCHOVNÁ CHVILKA

Při tělovýchově bude dětem nabídnuta hra BAREVNÁ AUTÍČKA.

#### KOMUNITNÍ KRUH

S dětmi si sedneme do kruhu na koberec. Zopakujeme si jednotlivé barvy a míchání barev. Co vznikne, když smíchám X s Y nebo co musím smíchat, aby Z vzniklo. Následně se děti zeptáme, zda znají pojmy světlejší a tmavší. Využijeme demonstrační obrázky barev a odstínů a zkusíme si s dětmi tyto dva pojmy vysvětlit. Následně budeme ukazovat dětem vždy tmavší / světlejší odstín nějaké barvy. Děti budou v ruce držet obrázky, které představují tyto dva pojmy a vždy ukážou odpověď zvednutím obrázku.

## **HLAVNÍ ČINNOST**

### **ÚVODNÍ ČÁST – MOTIVACE (POKUS)**

K motivaci využijeme pokus – BAREVNÉ KVĚTY. Pokus budeme realizovat s dětmi nejprve u stolečků, kde vše připravíme. Následně květiny umístíme na bezpečné a dobře viditelné místo ve třídě, kde budeme projekt několik dní pozorovat.

### **REALIZAČNÍ ČÁST**

#### **TECHNIKA**

Míchání barev za pomoci autíček.

#### **ČASOVÁ DOTACE**

30 min

#### **POSTUP A ORGANIZACE**

Na velkou čtvertku nakreslíme dráhu pro auta, kterou pokapeme barvami a necháme děti, aby po ni projížděly autíčky. Dbáme nato, aby děti nevyjely z dráhy, proto činnost realizujeme po skupinkách. Je důležité mít připravený kyblík s vodou a průběžně kola aut mýt, aby v drážkách pneumatik nezaschla barva. Po rozježdění barev můžeme barvu dětem přidat.

### **ZÁVĚREČNÁ ČÁST – REFLEXE**

Na koberci si s dětmi prohlédneme dráhu, kterou auta vytvořila. Sledujeme, že části dráhy jsou tmavší a jiné zase světlejší. Každé dítě bude mít možnost říct svůj názor ohledně zesvětlování barvy, a také jak se mu aktivita líbila.

### 3.2.7 Metodický list 7 – Kulička

#### POČET DĚTÍ

28 dětí

#### VZDĚLÁVACÍ CÍL

Děti pochopí funkci černé a bílé barvy  
ve výtvarné výchově

#### VÝTVARNÝ PROBLÉM

Míchání barvy pohybem kuličky.



Obrázek 22: Kulička

#### POMŮCKY

**Ranní hry** – odstínová škála, kolíčky, zmrzlinové kornoutky a kopečky

**Tělovýchovná chvílka** – žádné

**Komunitní kruh** – demonstrační obrázky barev a odstínů

**Pokus** – talířek, voda, fixy, kuchyňské utěrky

**Hlavní činnost** – temperové barvy, krabice, kulička, čtvrtky

#### RANNÍ HRY

Děti budou moci využít hru ODSŤÍNOVÁ ŠKÁLA (A), a také ZMRZLINA (A, B).

#### TĚLOVÝCHOVNÁ CHVILKA

Při tělovýchově bude dětem nabídnuta hra BAREVNÁ HONIČKA.

#### KOMUNITNÍ KRUH

S dětmi se posadíme do kruhu na koberec. Budeme si povídat o bílé a černé barvě. Děti zeptáme, jakou mají tyto barvy ve výtvarné výchově funkci a k čemu slouží. Společně se dostaneme k tomu, že slouží pro zesvětlování a ztmavování základních barev. Následně budeme dětem ukazovat vždy základní barvu a vedle světlejší/tmavší odstín. Úkolem dětí bude říct, zda je odstín světlejší/tmavší tím, že k němu přidáváme bílou nebo černou barvu. Využijeme demonstračních obrázků.

## **HLAVNÍ ČINNOST**

### **ÚVODNÍ ČÁST – MOTIVACE (POKUS)**

Jako motivaci použijeme pokus – ZÁVOD BAREV. Pokus budeme realizovat najednou u stolečku tak, že se zapojí každé dítě.

### **REALIZAČNÍ ČÁST**

#### **TECHNIKA**

Malování kuličkou.

#### **ČASOVÁ DOTACE**

30 min.

#### **POSTUP A ORGANIZACE**

Vezmeme krabici s okraji (stačí 15 cm). Dovnitř vložíme čtvrtku a na ni nakapeme různé kapky barev. Zaměříme se na příbuznost barev, aby nedocházelo k šednutí, ale pouze k zesvětlování a ztmavování. Starším dětem můžeme barvy vložit pouze na okraje. Za pomoci naklánění krabice budou děti kuličkou malovat.

### **ZÁVĚREČNÁ ČÁST – REFLEXE**

Jednotlivé obrázky dětí položíme vedle sebe a uděláme z nich výstavu. S dětmi si zopakujeme princip zesvětlení a ztmavování a budeme pozorovat, zda barvy smíchané s černou jsou tmavší a s bílou světlejší. Následně děti ukážou na obrázek, který se jim líbí nejvíce.

### 3.2.8 Metodický list 8 – Zapouštění barev

#### POČET DĚTÍ

25 dětí

#### VZDĚLÁVACÍ CÍL

Naučit děti, že odstíny jednotlivých barev lze tvořit i vodou.

#### VÝTVARNÝ PROBLÉM

Zapouštění barev do sebe na mokřém podkladu.



Obrázek 23: Zapouštění barev

#### POMŮCKY

**Ranní hry** – barevné domino, barevné nanuky a dřívka

**Tělovýchovná chvílka** – žádné

**Komunitní kruh** – demonstrační obrázky barev a odstínů

**Pokus** – čtvrtka a barevné ledové kostky

**Hlavní činnost** – mokřé čtvrtky A6, anilinové barvy, štětce a voda

#### RANNÍ HRY

Děti mohou využít hru BAREVNÉ DOMINO (B), a také hru NANUKY (B).

#### TĚLOVÝCHOVNÁ CHVILKA

Při tělovýchově bude dětem, nabídnuta hra KUBA ŘEKL, TROCHU JINAK.

#### KOMUNITNÍ KRUH

S dětmi se posadíme do kruhu na koberec. Připomene si, co jsme si říkali naposledy ohledně černé a bílé barvy. Zopakujeme si pojmy světlejší a tmavší a využijeme demonstračních obrázků, kde děti zkusí poznat, co je odstín a co je základní barva. Děti se zeptáme, zda je napadá ještě nějaký způsob, jak barvu zesvětlit. Společně se dostaneme k tomu, že barvy jdou zesvětlit bílou barvou nebo vodou.

## **HLAVNÍ ČINNOST**

### **ÚVODNÍ ČÁST – MOTIVACE (POKUS)**

Jako motivaci využijeme pokus – MALOVÁNÍ LEDEM. S dětmi budeme malovat ve skupinkách na velké čtvrtky.

### **REALIZAČNÍ ČÁST**

#### **TECHNIKA**

Zapouštění barev do mokrého podkladu

#### **ČASOVÁ DOTACE**

35 min

#### **POSTUP A ORGANIZACE**

Děti dostanou mokré čtvrtky. Úkolem dětí bude zapouštět anilinové barvy do mokrého podkladu tak, aby se jim co nejvíce barvy rozpouštěly a míchaly.

Děti u toho budou pozorovat, jak se barvy zesvětlují při rozpouštění ve vodě a zároveň míchají s ostatními.

### **ZÁVĚREČNÁ ČÁST – REFLEXE**

S dětmi si prohlédneme obrázky a řekneme si, zda se barvy opravdu zesvětlovaly a míchaly. Na obrázcích si také můžeme ukázat nějaké hezká místa či ornamenty, které nám při zapouštění vznikly. Každé dítě řekne, co ho na aktivitě nejvíce bavilo/nebavilo a proč.

### 3.2.9 Metodický list 9 – Pěnové otisky

#### POČET DĚTÍ

27 dětí

#### VZDĚLÁVACÍ CÍL

Děti získají povědomí o tom, co je to barevný kruh.

#### VÝTVARNÝ PROBLÉM

Otisky z pěny



Obrázek 24: Pěnové otisky

#### POMŮCKY

**Ranní hry** – barevný kruh s kolíčky, odstínová škála s kolíčky, kornoutky a kopečky zmrzliny

**Tělovýchovná chvílka** – barevné koule, lano

**Komunitní kruh** – barevný kruh, barevné odstíny

**Pokus** – jar, ocet, soda, talířek, sklenice, alobal, potravinářské barvivo, něco na míchání

**Hlavní činnost** – pěna na holení, barevná tuš, stěrka/trojúhelník, špejle, tác, čtvrtky A4

#### RANNÍ HRY

Děti dostanou k dispozici BAREVNÝ KRUH (A), ODSTÍNOVOU ŠKÁLU (B) a ZMRZLINU (B).

#### TĚLOVÝCHOVNÁ CHVILKA

Při tělovýchově bude dětem nabídnuta hra BAREVNÁ KOULOVANÁ.

#### KOMUNITNÍ KRUH

S dětmi si sedneme do kruhu a ukážeme si barevný kruh, se kterým se děti již setkaly při ranních hrách. Budeme si povídat o tom, jaké barvy se tam vyskytují. Následně se děti rozdělí do šesti skupin a každá dostane barevné odstíny jedné barvy. Každá skupina je zkusí seřadit od nejsvětlejší po nejtmavší. Ukážeme si, že v barevném kruhu je zástupcem je jeden odstín barvy, ale že tam patří všechny tyto odstíny. Následně si řekneme, že barvy v kruhu mají své místo a nesmíme je přeházet.

## **HLAVNÍ ČINNOST**

### **ÚVODNÍ ČÁST – MOTIVACE (POKUS)**

Jako motivaci využijeme pokus – SOPKA. Pokus budeme realizovat najednou s tím, že se děti budou pouze dívat.

### **REALIZAČNÍ ČÁST**

#### **TECHNIKA**

Mramorová technika

#### **ČASOVÁ DOTACE**

50 min

#### **POSTUP A ORGANIZACE**

Každé dítě si vezme čtvrtku. Následně se skupinkou dětí na větší ták nastříkáme pěnu na holení a nakapeme na ni barevné skvrny barevnou tuší. Poté děti vezmou špejle a tahy barvy začnou míchat do sebe. Nakonec svou čtvrtku otisknou do pěny a následně stěrkou/trojúhelníkem pěnu setřeme. Čtvrtky zůstanou krásně mramorované pro další tvoření. Všechny děti se prostřídají.

### **ZÁVĚREČNÁ ČÁST – REFLEXE**

S dětmi si řekneme, co je dnes nejvíce zaujalo a proč, nebo co se jim naopak nelíbilo. Ve volném čase si zopakujeme barvy barevného kruhu a děti budou moc skládat odstíny barev od nejsvětějších po nejtmavší a naopak.



### 3.2.10 Metodický list 10 – Teplá nebo studená?

#### POČET DĚTÍ

23 dětí

#### VZDĚLÁVACÍ CÍL

Děti se naučí rozdělovat barvy na teplé a studené.

#### VÝTVARNÝ PROBLÉM

Rozpoznat teplé a studené barvy.



Obrázek 25: Teplá nebo studená?

#### POMŮCKY

**Ranní hry** – barevná dřívka, teplé a studené barvy, plamínek a vločka, barevný kruh s kolíčky

**Tělovýchovná chvílka** – žádné

**Komunitní kruh** – barevné odstíny, barevný kruh celý i rozpůlený, vločka a plamínek

**Pokus** – jedlá soda, ocet, tál a potravinářské barvy.

**Hlavní činnost** – temperové barvy, čtvrtky A4 a štětce

#### RANNÍ HRY

Děti dostanou k dispozici hru BAREVNÁ DŘÍVKA (B), TEPLÉ X STUDENÉ BARVY (A), a také BAREVNÝ KRUH (A, B).

#### TĚLOVÝCHOVNÁ CHVILKA

Při tělovýchově bude dětem nabídnuta hra HLEDEJ PŘEDMĚTY SPRÁVNÉ BARVY.

#### KOMUNITNÍ KRUH

S dětmi si sedneme do kruhu a ukážeme si barevný kruh. Připomeneme si, co už známe. Že barvy mají své místo, že tam patří všechny odstíny každé barvy, zda musí být přesně seřazené. Přijdeme na to, že na jedné části kruhu jsou teplé barvy a na druhé barvy studené. Následně dětem rozdáme odstíny různých barev a jejich úkolem bude je rozdělit na studené a teplé.

## **HLAVNÍ ČINNOST**

### **ÚVODNÍ ČÁST – MOTIVACE (POKUS)**

Jako motivaci využijeme pokus – SKRYTÉ BARVY. Pokus budeme realizovat hromadně u stolečku, kde se zapojí všechny děti.

### **REALIZAČNÍ ČÁST**

#### **TECHNIKA**

Otisky prstů

#### **ČASOVÁ DOTACE**

45 min

#### **POSTUP A ORGANIZACE**

Děti budou chodit po skupinkách ke čtvrtce, která bude rozdělena na dvě poloviny. Jedna bude představovat teplou barvu a druhá studenou. Úkolem dětí bude namočit si prst do libovolné barvy a ten otisknout na polovinu, o které si myslí, že tam jejich barva patří.

### **ZÁVĚREČNÁ ČÁST – REFLEXE**

S dětmi se posadíme do kruhu, ukážeme si výsledný obraz. Podíváme se, jaké barvičky kam zařadily a zda odpovídají barevnému kruhu,

## 3.3 Vysvětlení a popis částí programu

### 3.3.1 Ranní hry

#### Odstínová škála

A) Přikládání kolíčků různých odstínů jedné barvy ke správnému odstínu na škále

B) Řazení odstínů tak, jak mají jít správně za sebou



Obrázek 26: Odstínová škála A



Obrázek 27: Odstínová škála B

#### Zmrzlina

A) Sestavování barevných kopečků dle předlohy

B) Sestavování kopečků jedné barvy, ale různých odstínů dle předlohy



Obrázek 28: Zmrzlina A, B



Obrázek 29: Nanuk A, B

#### Nanuk

A) Zasouvání dřívěk do nanuků, podle barev

B) Zasouvání dřívěk do barevných nanuků, podle pořadí barev

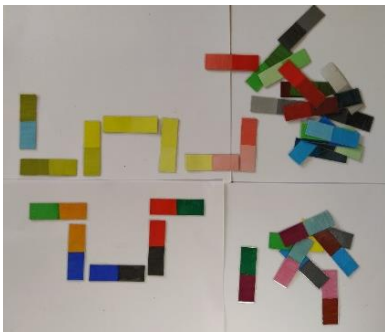
#### Barevné pexeso

A) Hledání dvojic stejných barev

B) Hledání páru – světlá a tmavá jedné barvy



Obrázek 30: Barevné pexeso A, B



Obrázek 31: Barevné domino A, B

### Barevné domino

- A) Spojování jednotlivých částí domina, podle barev
- B) Spojování jednotlivých částí domina, podle odstínů jedné barvy

### Barevný kruh

- A) Přikládání barevných kolíčků ke stejně barevným výsečím
- B) Přikládání věcí určitých barev ke stejně barevným výsečím



Obrázek 32: Barevný kruh A, B



Obrázek 33: Míchání barev A, B

### Míchání barev

- A) Přiřazování barevného puntíku – TO a TO = X
- B) Přiřazování barevných puntíků – X a X = TO

### Barevná zvířátka

- A) Vkládání stejně barevných víček do stejně barevných otvorů



Obrázek 34: Barevná zvířátka A



Obrázek 35: Teplé nebo studené barvy? A

### Teplé X studené barvy

- A) Přiřazení barev k plamínku a k vločce

### **Barevná dřívka**

A) Zasouvání barevných dřívek do stejně barevných přihrádek

B) Zasouvání dřívek různých odstínů jedné barvy do správných přihrádek



Obrázek 36: Barevná dřívka A, B

### **3.3.2 Tělovýchovná chvilka**

#### **„Židličkovaná“**

Princip „Židličkované“, spočívá v tom, že místo židlí budou po třídě rozmístěné barevné skvrny. Děti běhají na hudbu a na domluvený signál si musí rychle stoupnout na nějakou barvu. Dítě, na které barva nezbyla vypadává.

#### **Hledej**

Úkolem dětí bude běhat volně po prostoru a na domluvený signál najít barvu, kterou pedagog určí, nebo barvu popíše.

#### **Paleta barev**

Úkolem dětí bude plnit pokyny vedoucího při výměnách. Např. místa si vymění děti, které mají na sobě modré tričko.

#### **Hry s padákem**

Úkolem dětí bude cvičit s barevným padákem s využitím barevných částí.

#### **Rozcvička s barevnými míčky**

Děti budou cvičit s barevnými míčky.

#### **Barevná autíčka**

Děti mají různě barevné volanty, jezdí po prostoru na pokyny pedagoga.

#### **Barevná honička**

Děti běhají volně po prostoru, jeden má babu. Dítě, které bude chyceno a bude se chtít vrátit do hry, musí říct, odpovědět na otázku – co vznikne, když smíchám X s Y.

## Kuba řekl (trochu jinak)

Děti, které mají (modré tričko) udělají...

### Barevná koulovaná

Děti se rozdělí na dvě poloviny (teplé barvy, studené barvy). Hrací plochu rozdělíme na polovinu (lanem). Na každé polovině bude stejný počet koulí. Úkolem dětí bude ve vymezeném čase házet koule na stranu protivníka, aby na své polovině neměly žádné. Po uplynutí času vyhrává to družstvo, které na své straně má méně koulí.

### Hledej předměty se správnou barvou

Děti budou rozděleny na dvě poloviny, každá dostane na zem papíry barev z barevného kruhu. Úkolem dětí bude na určitý čas nasbírat co nejvíce věci barvy, kterou určím a položit ji ke správnému papíru. Družstvo, které bude mít více správných předmětů, vyhrává.

## 3.3.3 Pokusy hry

### Bonbónková duha

Na mělký talíř naskládáme barevné bonbóny do kruhu tak, aby se jednotlivé barvy pravidelně střídaly. Následně bonbóny opatrně podlijeme vodou. Vodu naléváme od středu talíře, abychom si jednotlivé bonbóny neposunuli. Barvivo se vlivem vody začne rozpouštět směrem do středu talíře, následně se jednotlivé barvy začnou propojovat a vytvoří krásnou duhu. (VIDA!, Pokusy s barvami).



Obrázek 38: Bonbónková duha – před



Obrázek 37: Bonbónková duha – po

### Lávová lampa

Do 2/3 sklenice nalijeme olej. Následně zbytek sklenice dolijeme vodou. Počkáme, než se voda usadí na dně a poté nakapeme do sklenice barvivo. Chvilí počkáme, až se promíchá



s vodou a hodíme do sklenice šumivou tabletu. Díky uvolňování oxidu uhličitého začnou ve sklenici vznikat bubliny (VIDA!, Pokusy s barvami)



Obrázek 40: Lávová lampa – červená



Obrázek 39: Lávová lampa – modrá

### Míchání barev

Do tří sklenic rozmícháme potravinářské barvy tak, abychom měli sklenici se žlutou, červenou a modrou barvou. Mezi tyto sklenice vložíme prázdné sklenice, rozestavené do kruhu. Sklenice, které se sebou souvisí, spojíme stočenou kuchyňskou utěrkou tak, aby dvě barvy stékaly do prázdné sklenice – červená a modrá, červená a žlutá, žlutá a modrá. Po chvíli nám smícháním dvou základních barev vzniknou v prázdných sklenicích barvy sekundární – fialová, oranžová a zelená (VIDA!, Pokusy s barvami).



Obrázek 42: Míchání barev – před



Obrázek 41: Míchání barev – po

### Barevný déšť

Sklenici naplníme vodou téměř po okraj. Nahoru nastříkáme pěnu na holení a pokapeme ji potravinářským barvivem. Pozorujeme, jak potravinářské barvivo prostupuje pěnou a proměňuje se v barevný déšť. Barvivo se bude rozpouštět ve vodě a vykouzlí nádherný efekt (VIDA!, Pokusy s barvami)



Obrázek 43: Barevný déšť



Obrázek 44: Barevná mléčná duha

## Barevná mléčná duha

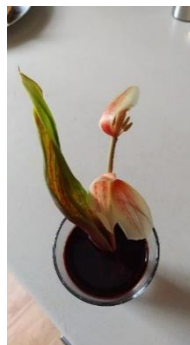
Na talíř nalijeme mléko a nakapeme na něj různě barevné kapky potravinářského barviva. Vezmeme vatovou tyčinku a ponoříme ji do mléka – nic se nestane. Vezmeme jinou vatovou tyčinku, na kterou nakapeme jar a ponoříme ji do mléka. Nehýbeme s ní a pozorujeme, co se stane. Barva se začne rozestupovat směrem od tyčinky, pokus opakujeme na více místech (Lacey 2015, s. 5).

## Barevné květy

Do sklenic si dáme vodu, kterou obarvíme potravinářským barvivem nebo inkoustem. Vložíme do sklenic stonky rostlin (bílá růže, tulipán...) či části zeleniny. Sledujeme několik dní, jak se nám postupně rostliny obarvují barevnou vodou (Lacey, 2015, s. 124).



Obrázek 45: Barevné květy – před



Obrázek 46: Barevné květy – po

## Závod barev

Nastříháme si z kuchyňských utěrek proužky, asi 3 cm široké. Na každý proužek nakreslíme asi 3 cm od kraje barevný puntík fixem (ne lihovým). Následně do talířku nalijeme vodu a jednotlivé proužky ponoříme do vody stranou, kde je barevný puntík, ale ten nenamočíme. Proužek utěrky nasákne vodu, a tím roztáhne barvu z puntíku po jeho délce. Pozorujeme škálu barev, která se objeví (Anon, 1997, s. 22-23).



Obrázek 47: Závod Barev





Obrázek 48: Malování ledem

## Malování ledem

Do malých nádob rozmícháme tempéry s vodou, necháme zmrznout a můžeme malovat na papír (VIDA!, Pokusy s barvami).

## Sopka

Na talířek položíme sklenici a pomocí alobalu vytváříme sopku. Nahoře vytvoříme otvor a nasypeme dovnitř jedlou sodu (asi 3 lžičce). Přidáme jar a zamícháme. Následně obarvíme ocet na červeno a vlijeme do sopky. Pozorujeme, co se stalo (Chajda 2008, s. 7).



Obrázek 49: Sopka

## Skryté barvy

Odsypeme trochu jedlé sody, smícháme ji s barvou a vysypeme na táč. Takto to uděláme s více barvami a rozprostřeme je po táce (náhodně nebo v pásmech). Do kapátek nabereme ocet a kapeme na obarvenou jedlou sodu. Pozorujeme, jak se barvy míchají (VIDA!, Pokusy s barvami).



Obrázek 51: Skryté barvy – před



Obrázek 50: Skryté barvy – po

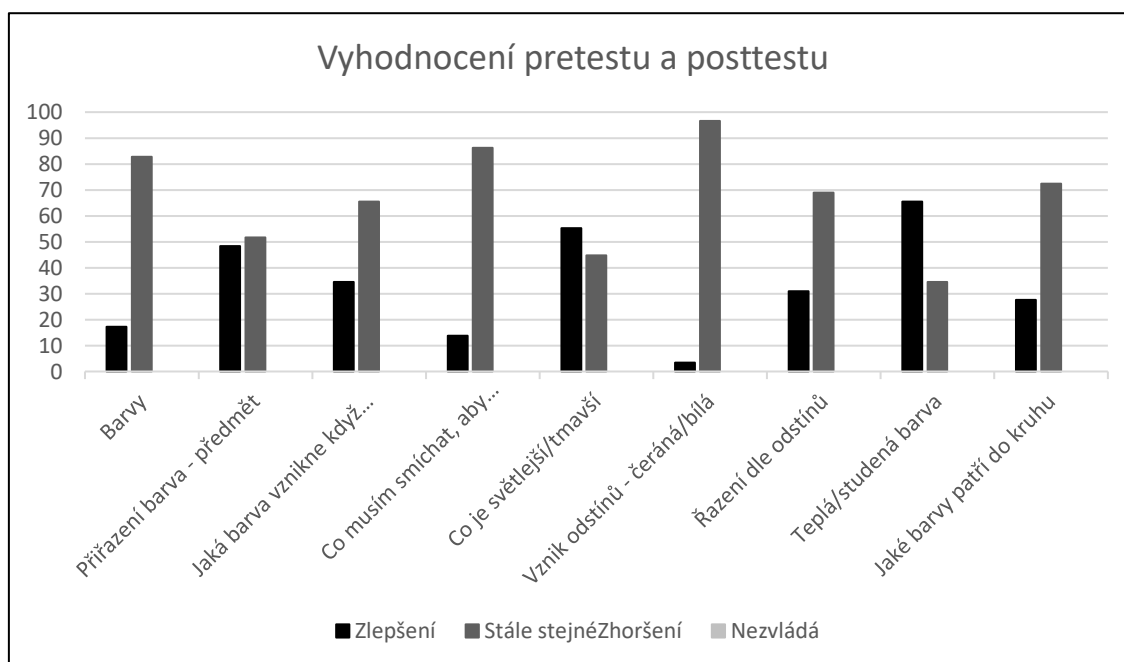
### 3.4 Vyhodnocení

Cílem bakalářské práce bylo vytvořit 2týdenní program pro děti předškolního věku, který je zaměřený na práci s barvou, na míchání barev a odstínů. Úkolem tohoto programu bylo, získat informace o tom, jaké znalosti děti o barvách mají a zda se dokáží někam posunout. Také bylo cílem zjistit, zda jsou nějaké věkové hranice, kdy je dítě schopné pochopit určité téma např. řazení odstínů, teplé a studené barvy...

#### Vyhodnocení pretestu a posttestu

29dětí	VYHODNOCENÍ (%)		
	Zlepšení	Stále stejné	Zhoršení
<b>BARVY</b>	17,2	82,8	0
<b>PŘÍŘAZENÍ BARVA – PŘEDMĚT</b>	48,3	51,7	0
<b>JAKÁ BARVA VZNIKNE KDYŽ...</b>	34,5	65,5	0
<b>CO MUSÍM SMÍCHAT, ABY VZNIKLA...</b>	13,8	86,2	0
<b>CO JE SVĚTLEJŠÍ/TMAVŠÍ</b>	55,2	44,8	0
<b>VZNIK ODSÍNŮ – ČERNÁ/BÍLÁ</b>	3,4	96,6	0
<b>ŘAZENÍ DLE ODSÍNŮ</b>	31	69	0
<b>TEPLÁ/STUDENÁ BARVA</b>	65,5	34,5	0
<b>JAK BARVY PATŘÍ DO KRUHU</b>	27,6	72,4	0

Tabulka 1: Vyhodnocení pretestu a posttestu

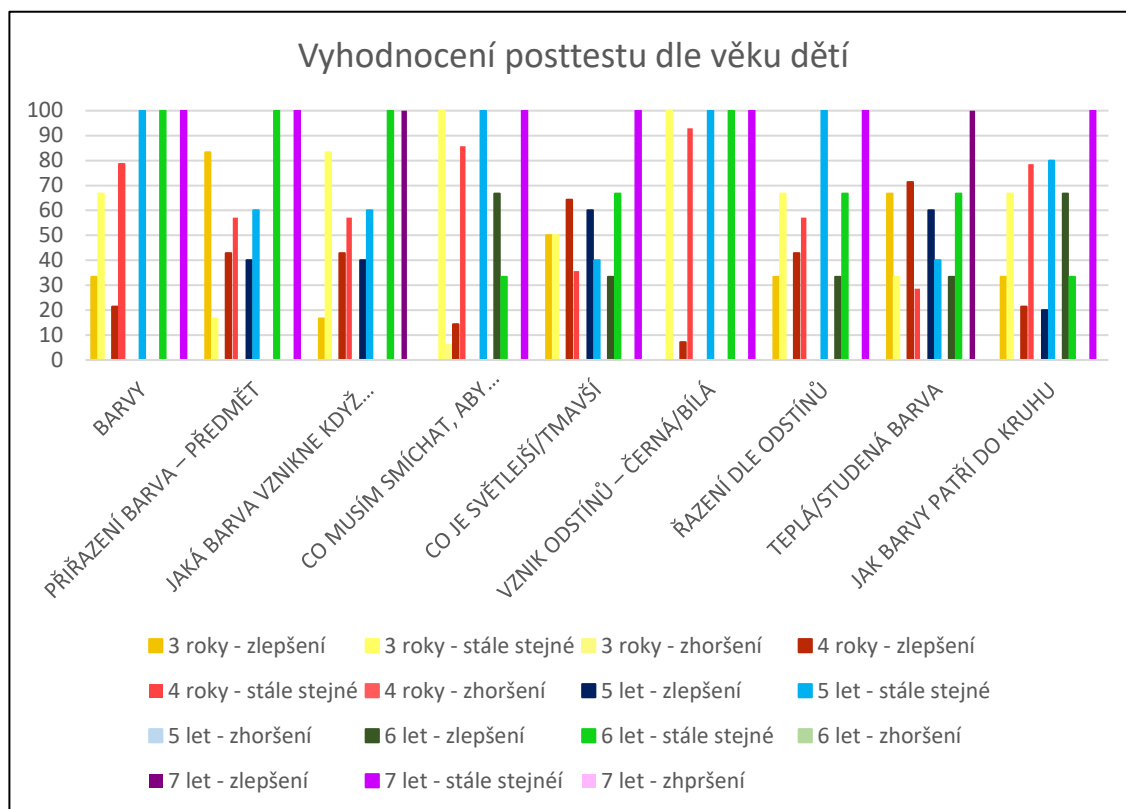


Graf 1: Vyhodnocení pretestu a posttestu

Po dokončení výtvarného projektu se jasně prokázalo, že intenzivní práce se zaměřením má rozhodně smysl a pozitivní výsledky. Po veškerém vyhodnocení bylo zjištěno, že se děti rozhodně dokázaly ve smyslu vnímání barev posunout a zlepšit. Nejvýraznější zlepšení nastalo v kategorii teplé/studené barvy, ale zlepšení je prokazatelné ve všech oblastech (Tabulka 1, Graf 1).

<b>CELKOVÉ VYHODNOCENÍ DLE VĚKU DĚTÍ (%)</b>										
	<b>VĚK</b>	<b>BARVY</b>	<b>PŘÍRAZENÍ BARVA – PŘEDMĚT</b>	<b>JAKÁ BARVA VZNIKNE KDYŽ...</b>	<b>CO MUSÍM SMÍCHAT, ABY</b>	<b>CO JE SVĚTLEJŠÍ/TMAVŠÍ</b>	<b>VZNIK ODSTÍNŮ – ČERNÁ/BÍLÁ</b>	<b>ŘAZENÍ ODSTÍNŮ</b>	<b>TEPLÁ/STUDENÁ BARVA</b>	<b>JAK PATŘÍ BARVY DO KRUHU</b>
<b>ZLEPŠENÍ</b>	<b>3</b>	33,3	83,3	16,7	0	50	0	33,3	66,7	33,3
	<b>4</b>	21,4	42,9	42,9	14,3	64,3	7,1	42,9	71,4	21,4
	<b>5</b>	0	40	40	0	60	0	0	60	20
	<b>6</b>	0	0	0	66,7	33,3	0	33,3	33,3	66,7
	<b>7</b>	0	0	100	0	0	0	0	100	0
<b>STÁLE STEJNĚ</b>	<b>3</b>	66,7	16,7	83,3	100	50	100	66,7	33,3	66,7
	<b>4</b>	78,6	57,1	57,1	85,7	35,7	92,9	57,1	28,6	78,6
	<b>5</b>	100	60	60	100	40	100	100	40	80
	<b>6</b>	100	100	100	33,3	66,7	100	66,7	66,7	33,3
	<b>7</b>	100	100	0	100	100	100	100	0	100
<b>ZHORŠENÍ</b>	<b>3</b>	0	0	0	0	0	0	0	0	0
	<b>4</b>	0	0	0	0	0	0	0	0	0
	<b>5</b>	0	0	0	0	0	0	0	0	0
	<b>6</b>	0	0	0	0	0	0	0	0	0
	<b>7</b>	0	0	0	0	0	0	0	0	0

Tabulka 2: Celkové vyhodnocení dle věku dětí

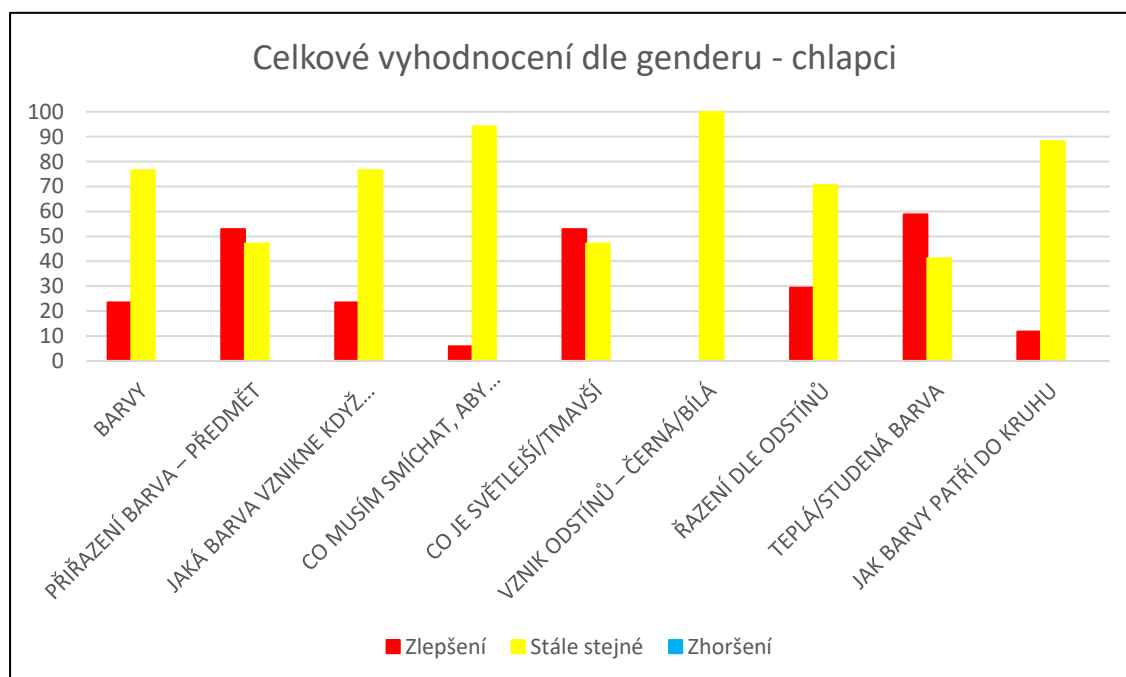


Graf 2: Celkové vyhodnocení dle věku dětí

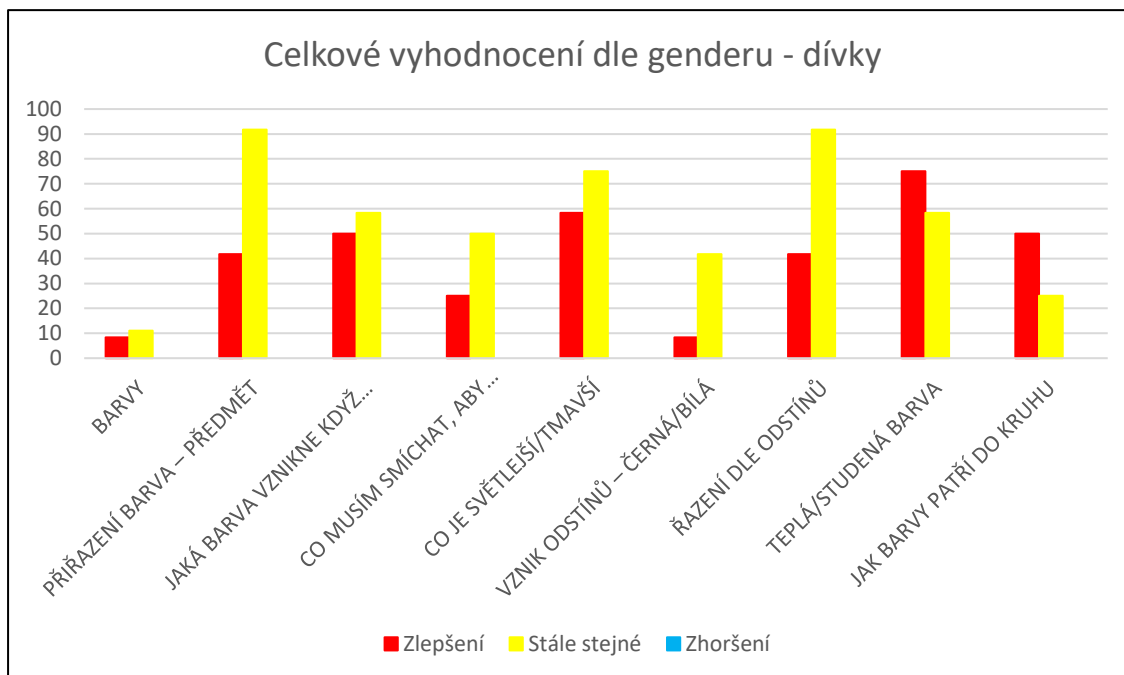
Také jsme se zaměřili na věkové kategorie dětí, kde byla snaha zjistit, zda je hranice toho, co děti zvládají a nezvládají v určitém věku. Potvrdilo se, že se nedá definovat věk, ve kterém dítě zvládne něco konkrétního. Jde dítě vést a prohlubovat jeho znalosti, ale s ohledem na individualitu. Lze také vidět, že děti napříč věku, když se s nimi intenzivně pracuje, zvládají udělat pokroky napříč různými kategoriemi (Tabulka 2, Graf 2).

<b>CELKOVÉ VYHODNOCENÍ DLE GENDERU (%)</b>						
	<b>ZLEPŠENÍ</b>		<b>STÁLE STEJNÉ</b>		<b>ZHORŠENÍ</b>	
	♂	♀	♂	♀	♂	♀
<b>BARVY</b>	23,5	8,3	76,5	91,7	0	0
<b>PŘÍRAZENÍ BARVA – PŘEDMĚT</b>	52,9	41,7	47,1	58,3	0	0
<b>JAKÁ BARVA VZNIKNE KDYŽ...</b>	23,5	50	76,5	50	0	0
<b>CO MUSÍM SMÍCHAT, ABY VZNIKLA...</b>	5,9	25	94,1	75	0	0
<b>CO JE SVĚTLEJŠÍ/TMAVŠÍ</b>	52,9	58,3	47,1	41,7	0	0
<b>VZNIK ODSŤÍNŮ – ČERNÁ/BÍLÁ</b>	0	8,3	100	91,7	0	0
<b>ŘAZENÍ DLE ODSŤÍNŮ</b>	29,4	41,7	70,6	58,3	0	0
<b>TEPLÁ/STUDENÁ BARVA</b>	58,8	75	41,2	25	0	0
<b>JAK BARVY PATŘÍ DO KRUHU</b>	11,8	50	88,2	50	0	0

Tabulka 3: Celkové vyhodnocení dle genderu



Graf 3: Celkové vyhodnocení dle genderu – chlapci



Graf 4: Celkové vyhodnocení dle genderu – dívky

Z hlediska genderu se o něco více zlepšily dívky, ale výsledky nedokazují nic prokazatelného ve smyslu, že by na tom byly dívky celkově lépe. Potvrdilo se pouze, že během mého programu udělaly o něco větší pokrok než chlapci (Tabulka 3, Graf 3 a 4).

## Závěr

Jsem moc ráda za téma, mé bakalářské práce, mohla jsem si prohloubit své vědomosti po odborné stránce. I přes to, že jsem se velmi bála psaní teoretické části musím říct, že mě psaní velmi bavilo a knížky jsem četla jedním dechem. Barvy jsou mým koníčkem, a tak jsem byla moc ráda, že jsem o nich mohla dozvědět něco více. Zejména psychologie a symbolika barev byla pro mne osobně opravdu velmi zajímavá.

Ohledně praktické části musím přiznat, že pro mne nebyla tak jednoduchá, jak jsem čekala. Sepsat program tak, aby měl nějakou posloupnost nebylo jednoduché. Nicméně to ale nemohu srovnávat se samotnou přípravou před vyzkoušením v praxi. Pomůcek, které byly potřeba k realizaci výtvarného programu, bylo opravdu mnoho, a čas, který jsem jejich přípravou strávila, se odvíjel v řádu několika desítek hodin. I přes to, ale nelituju jediné minuty, kterou jsem u přípravy strávila.

Samotná realizace byla něco nádherného. Program děti opravdu bavil a přinesl velmi pozitivní výsledky. Pozitivní výsledky ve smyslu posunutí dítěte někam dál a rozšíření jeho znalostí, ale také radost, smích a plno užitých hodin s dětmi. Jsem moc ráda, že projekt zaujal. Velmi zajímavou částí byly také pokusy, které mi posloužily jako skvělá motivace dětí. Také mě také překvapilo, jak zvědavé děti jsou. Musela jsem být vždy dobře připravená, abych jim vše dostatečně a srozumitelně vysvětlila. Děti o všechny aktivity projevovaly velký zájem, bavil je průběh i výsledek her. Soutěžily navzájem a porovnávaly své výsledky.

Nesmím zapomenout na to, že program není bezchybný. Existuje pár věcí, které mě při přípravě nenapadly a na které bych příště více myslela. Některé aktivity trvaly mnohem déle, než jsem čekala, buď samotnou realizací, nebo velkým zájmem dětí. Dále jsem zjistila, že děti mají problém natáhnout stříkačku či pipetu vodou a potřebují s tím pomoci. Občas mě děti zaskočily svými dotazy, ale to by nebyly děti, kdyby se nezeptaly na věci, které by dospělé nikdy nenapadly.

Cílem mé bakalářské práce bylo vytvořit program pro děti předškolního věku, zaměřený na práci s barvou, na míchání barev a odstínů. Svůj cíl jsem se snažila naplnit tak, jak nejlépe jsem dovedla.

## Seznam použitých zdrojů

- ANON., 1997. *Velká kniha pokusů*, Praha: Svojtka a Vašut. ISBN 80-7180-216-6.
- BEDNÁŘOVÁ, J. & ŠMARDOVÁ, V., 2015. *Diagnostika dítěte předškolního věku: Co by dítě mělo umět ve věku od 3 do 6 let*, Albatros Media a.s. ISBN 978-80-266-0658-1.
- BROŽEK, J., 2002. *Výtvarná výchova a barva*, Ústí nad Labem: Univerzita Jana Evangelisty Purkyně. ISBN 80-7044-494-0.
- BROŽKOVÁ, I., 1983. *Dobrodružství barvy*, Praha: SPN.
- HULKE, W. M., 2005. *Praktická kniha o barvách*, Příslavice 8: Fontána Esotera. ISBN 80-7336-236-8.
- CHAJDA, R., 2008. *Fyzika na dvoře: 100 zábavných pokusů pro každého*, Brno: Computer Press. ISBN 978-80-251-2021-7.
- LACEY, M., GILLESPIE, L.J. & BOWMAN, L., 2015. *Věda je zábava: 365 pokusů*, Praha: Svojtka & Co. ISBN 978-80-256-1667-3.
- LANGMEIER, J. & KREJČÍROVÁ, D., 2006. *Vývojová psychologie 2. aktualiz. vyd.*, Praha: Grada. ISBN 978-80-247-1284-0.
- NÁDVORNÍKOVÁ, H. ed., c2014. *Rozvíjíme vnímání a tvořivost dětí: dítě a jeho psychika – poznávací schopnosti a funkce*, Praha: Raabe. ISBN 978-80-7496-163-2.
- NICHOLSON, S. & ROBINS, D., 2008. *Velikánská kniha o kreslení a malování a tak dál*, Praha: Albatros. ISBN 978-80-00-02191-1.
- PALOUČEK, J., 2012. *Poselství barev 3. dopl. vyd.*, Brno: Integrál. ISBN 978-80-87176-17-7.
- PARRAMÓN, J.M., 1995. *Teorie barev*, Praha: Svojtka a Vašut. ISBN 80-7180-046-5.
- PARRAMÓN, J.M., 2004. *První kroky v malbě*, Praha: Jan Vašut. ISBN 80-7236-293-3.
- PLESKOTOVÁ, P., 1987. *Svět barev*, Praha: Albatros.



ROESELOVÁ, V., 2004. *Linie, barva a tvar ve výtvarné výchově*, Praha: Sarah. ISBN 80-9092267-5-2.

SCHILLINGH, I. & SCHILLING, G., 1999. *Symbolická řeč barev: s testem osobnosti: základní kniha o barvách*, Olomouc: Dobra & Fontána. ISBN 80-86179-30-3.

UŽDIL, J., 1978. *Výtvarný projev a výchova 2. dopl. vyd.*, Praha: SPN.

UŽDIL, J., 1980. Čáry, klikyháky, paňáci a auta: *Výtvarný projev a psychický život dítěte 3. vyd.*, Praha: SPN.

UŽDIL, J. & ŠAŠINKOVÁ, E., 1984. *Výtvarná výchova v předškolním věku*, Bratislava: Slovenské pedagogické nakladateľstvo.

VÁGNEROVÁ, M., 2012. *Vývojová psychologie: dětství a dospívání 2. dopl. vyd.*, Praha: Karolinum. ISBN 978-80-246-2153-1.

VÍTKOVÁ, M. & TOUFAR, A., 1986. *Výtvarná výchova dětí předškolního věku a školního věku 3. dopl. vyd.*, Brno: IDV SZP.

### **Internetové zdroje**

VIDA!: *Pokusy s barvami* [online]. [cit. 2023-03-22]. Dostupné z: <https://vida.cz/d/pokusy-s-barvami>

DOČKALOVÁ, Ing. Alice. *O barvách. Jaké mají vlastnosti a jak je kombinovat* [online]. [cit. 2023-04-14]. Dostupné z: <https://dockalovainteriery.cz/2020/09/17/o-barvach-jake-maji-vlastnosti-a-jak-je-kombinovat/>

### **Obrázky**

<http://www.enii-nails.cz/nase-clanky/barvy-a-jejich-pouziti/>

<https://designblog.rietveldacademie.nl/?p=35610>

File:Moses\_Harris,\_The\_Natural\_System\_of\_Colours.jpg

[https://www.colorsystem.com/?page\\_id=766&lang=en](https://www.colorsystem.com/?page_id=766&lang=en)

[https://www.colorsystem.com/?page\\_id=771&lang=en](https://www.colorsystem.com/?page_id=771&lang=en)

[https://www.colorsystem.com/?page\\_id=812&lang=en](https://www.colorsystem.com/?page_id=812&lang=en)

<https://www.etsy.com/listing/766941629/bauhaus-color-sphere-art-print-johannes>

[https://www.colorsystem.com/?page\\_id=862&lang=en](https://www.colorsystem.com/?page_id=862&lang=en)

<https://www.britannica.com/science/Munsell-color-system>

[https://cs.wikipedia.org/wiki/Genderov%C3%BD\\_symbol#/media/Soubor:Male\\_symbol\\_\(fixed\\_width\).svg](https://cs.wikipedia.org/wiki/Genderov%C3%BD_symbol#/media/Soubor:Male_symbol_(fixed_width).svg)

[https://cs.wikipedia.org/wiki/Genderov%C3%BD\\_symbol#/media/Soubor:Venus\\_symbol\\_\(fixed\\_width\).svg](https://cs.wikipedia.org/wiki/Genderov%C3%BD_symbol#/media/Soubor:Venus_symbol_(fixed_width).svg)

# Seznam příloh

**Příloha 1** – Zápisové listy

**Příloha 2** – Pretest

**Příloha 3** - Posttest

**Příloha 3** – Ranní hry – práce dětí

**Příloha 5** – Hlavní činnosti

# Přílohy

## Příloha 1 – Zápisové lisy

<b>ZÁPISOVÝ LIST</b>			
<b>PRETEST/POSTTEST</b>			
<b>DÍTĚ:</b>	<b>VĚK:</b>	<b>DALŠÍ INFORMACE:</b>	
<b>POZNÁVÁNÍ BAREV</b>			
BARVY	ZVLÁDÁ	ZVLÁDÁ S POMOCÍ	NEZVLÁDÁ
PŘIŘAZENÍ BARVA – PŘEDMĚT	ZVLÁDÁ	ZVLÁDÁ S POMOCÍ	NEZVLÁDÁ
<b>MÍCHÁNÍ BAREV</b>			
JAKÁ BARVA VZNIKNE KDYŽ...	ZVLÁDÁ	ZVLÁDÁ S POMOCÍ	NEZVLÁDÁ
CO MUSÍM SMÍCHAT, ABY VZNIKLA...	ZVLÁDÁ	ZVLÁDÁ S POMOCÍ	NEZVLÁDÁ
<b>ODSTÍNY</b>			
CO JE SVĚTLEJŠÍ / TMAVŠÍ	ZVLÁDÁ	ZVLÁDÁ S POMOCÍ	NEZVLÁDÁ
VZNIK ODSŤINU – ČERNÁ / BÍLÁ	ZVLÁDÁ	ZVLÁDÁ S POMOCÍ	NEZVLÁDÁ
ŘAZENÍ DLE ODSŤINŮ	ZVLÁDÁ	ZVLÁDÁ S POMOCÍ	NEZVLÁDÁ
<b>TEPLOTA BAREV</b>			
TEPLÁ / STUDENÁ BARVA	ZVLÁDÁ	ZVLÁDÁ S POMOCÍ	NEZVLÁDÁ
<b>BAREVNÝ KRUH</b>			
JAK PATŘÍ BARVY DO KRUHU	ZVLÁDÁ	TEPLÉ / STUDENÉ	NÁHODNĚ

# ZÁPISOVÝ LIST

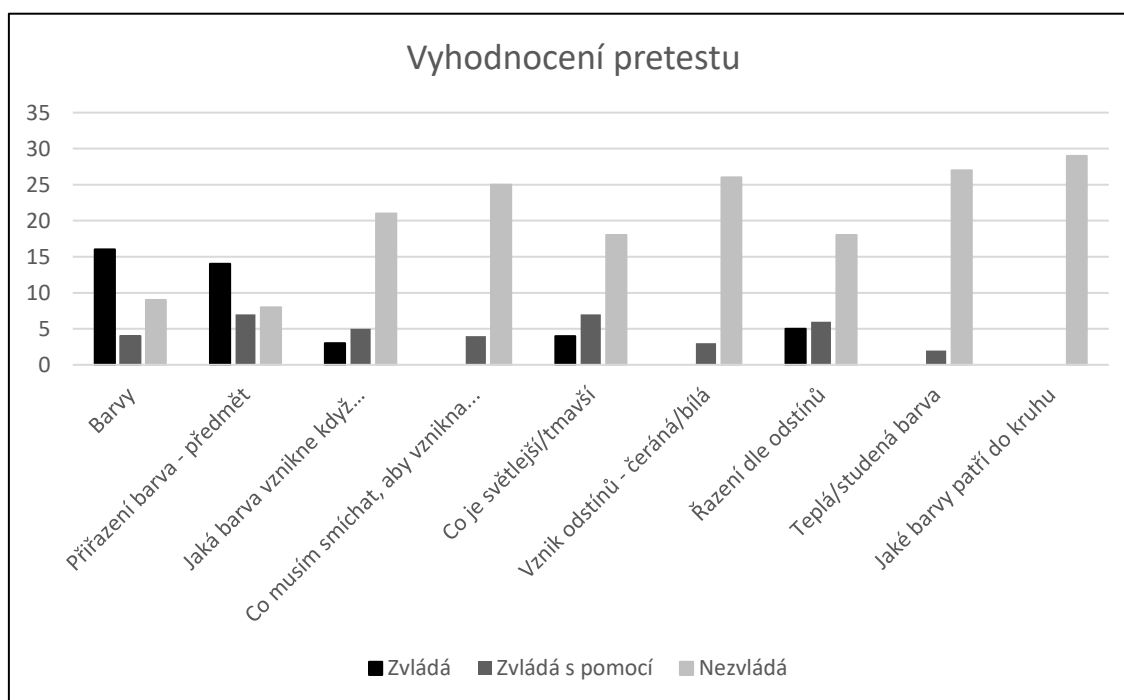
## VYHODNOCENÍ PRETESTU A POSTTESTU

<b>DÍTĚ:</b>	<b>VĚK:</b>	<b>DALŠÍ INFORMACE:</b>	
<b>POZNÁVÁNÍ BAREV</b>			
BARVY	ZLEPŠENÍ	STÁLE STEJNÉ	ZHORŠENÍ
PŘIŘAZENÍ BARVA – PŘEDMĚT	ZLEPŠENÍ	STÁLE STEJNÉ	ZHORŠENÍ
<b>MÍCHÁNÍ BAREV</b>			
JAKÁ BARVA VZNIKNE KDYŽ...	ZLEPŠENÍ	STÁLE STEJNÉ	ZHORŠENÍ
CO MUSÍM SMÍCHAT, ABY VZNIKLA...	ZLEPŠENÍ	STÁLE STEJNÉ	ZHORŠENÍ
<b>ODSTÍNY</b>			
CO JE SVĚTLEJŠÍ / TMAVŠÍ	ZLEPŠENÍ	STÁLE STEJNÉ	ZHORŠENÍ
VZNIK ODSŤINU – ČERNÁ / BÍLÁ	ZLEPŠENÍ	STÁLE STEJNÉ	ZHORŠENÍ
ŘAZENÍ DLE ODSŤINŮ	ZLEPŠENÍ	STÁLE STEJNÉ	ZHORŠENÍ
<b>TEPLOTA BAREV</b>			
TEPLÁ / STUDENÁ BARVA	ZLEPŠENÍ	STÁLE STEJNÉ	ZHORŠENÍ
<b>BAREVNÝ KRUH</b>			
JAK PATŘÍ BARVY DO KRUHU	ZLEPŠENÍ	STÁLE STEJNÉ	ZHORŠENÍ
<b>CELKOVÉ VYHODNOCENÍ:</b>			

## Příloha 2 – Pretest

29 dětí	PRETEST		
	Zvládá	Zvládá s pomocí	Nezvládá
BARVY	16	4	9
PŘÍRAZENÍ BARVA – PŘEDMĚT	14	7	8
JAKÁ BARVA VZNIKNE KDYŽ...	3	5	21
CO MUSÍM SMÍCHAT, ABY VZNIKLA...	0	4	25
CO JE SVĚTLEJŠÍ/TMAVŠÍ	4	7	18
VZNIK ODSTÍNŮ – ČERNÁ/BÍLÁ	0	3	26
ŘAZENÍ DLE ODSTÍNŮ	5	6	18
TEPLÁ/STUDENÁ BARVA	0	2	27
JAK BARVY PATŘÍ DO KRUHU	0	0	29

Příloha 2/1: Tabulka – Vyhodnocení pretestu

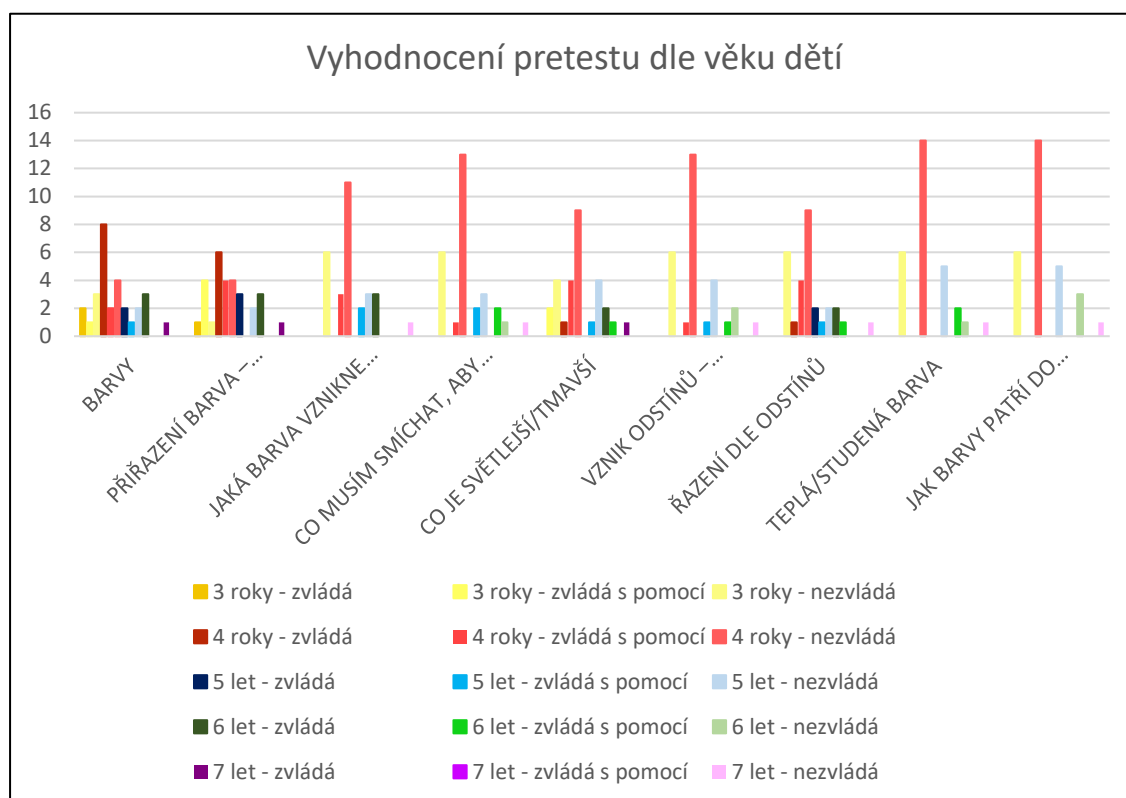


Příloha 2/2: Graf – Vyhodnocení pretestu

## VYHODNOCENÍ PRETESTU DLE VĚKU DĚTÍ

		VĚK	BARVY	PŘÍRAZENÍ BARVA – PŘEDMĚT	JAKÁ BARVA VZNIKNE KDYŽ...	CO MUSÍM SMÍCHAT ABY VZNIKLA...	CO JE SVĚTLEJŠÍ/TMAVŠÍ	VZNIK ODSŤÍNŮ – ČERNÁ/BÍLÁ	ŘAZENÍ ODSŤÍNŮ	TEPLÁ/STUDENÁ BARVA	JAK PATŘÍ BARVY DO KRUHU
<b>ZVLÁDÁ</b>	<b>3</b>	2	1	0	0	0	0	0	0	0	0
	<b>4</b>	8	6	0	0	1	0	1	0	0	0
	<b>5</b>	2	3	0	0	0	0	2	0	0	0
	<b>6</b>	3	3	3	0	2	0	2	0	0	0
	<b>7</b>	1	1	0	0	1	0	0	0	0	0
<b>ZVLÁDÁ S POMOČÍ</b>	<b>3</b>	1	4	0	0	2	0	0	0	0	0
	<b>4</b>	2	4	3	1	4	1	4	0	0	0
	<b>5</b>	1	0	2	2	1	1	1	0	0	0
	<b>6</b>	0	0	0	2	1	1	1	2	0	0
	<b>7</b>	0	0	0	0	0	0	0	0	0	0
<b>INEZVLÁDÁ</b>	<b>3</b>	3	1	6	6	4	6	6	6	6	6
	<b>4</b>	4	4	11	13	9	13	9	14	14	14
	<b>5</b>	2	2	3	3	4	4	2	5	5	5
	<b>6</b>	0	0	0	1	0	2	0	1	3	3
	<b>7</b>	0	0	1	1	0	1	1	1	1	1

*Priloha 2/3: Tabulka – Vyhodnocení pretestu dle věku dětí*

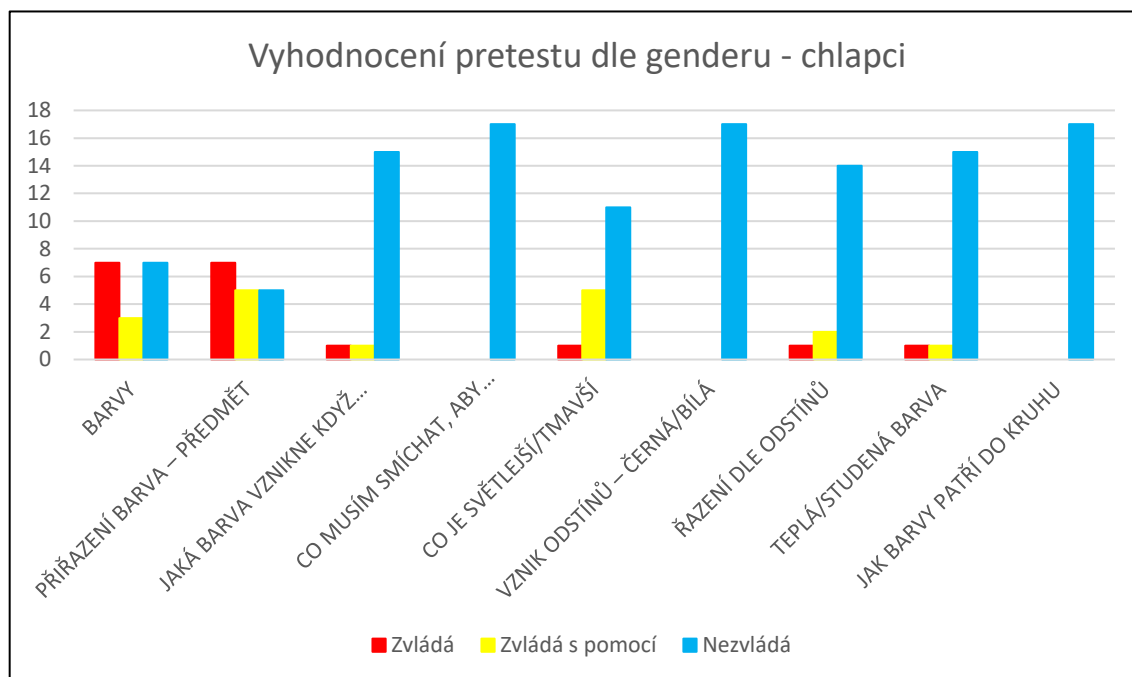


Příloha 2/4: Graf – Vyhodnocení pretestu dle věku dětí

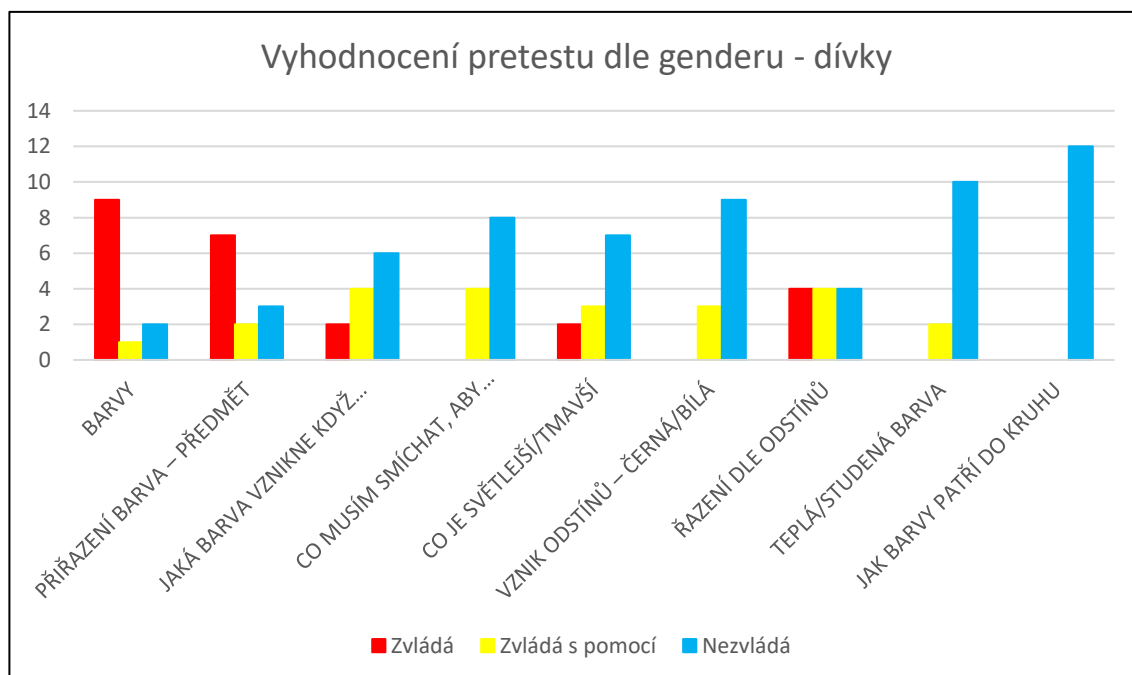
<b>VYHODNOCENÍ PRETESTU DLE GENDERU</b>						
	<b>ZVLÁDÁ</b>		<b>ZVLÁDÁ S POMOCÍ</b>		<b>NEZVLÁDÁ</b>	
	♂	♀	♂	♀	♂	♀
<b>BARVY</b>	7	9	3	1	7	2
<b>PŘÍRAZENÍ BARVA – PŘEDMĚT</b>	7	7	5	2	5	3
<b>JAKÁ BARVA VZNIKNE KDYŽ... SMÍCHAT, ABY VZNIKLA...</b>	1	2	1	4	15	6
<b>CO MUSÍM SMÍCHAT, ABY VZNIKLA... CO JE SVĚTLEJŠÍ/TMAVŠÍ</b>	1	2	5	3	11	7
<b>VZNIK ODSŤÍNŮ – ČERNÁ/BÍLÁ</b>	0	0	0	3	17	9
<b>ŘAZENÍ DLE ODSŤÍNŮ</b>	1	4	2	4	14	4
<b>TEPLÁ/STUDENÁ BARVA</b>	1	0	1	2	15	10
<b>JAK BARVY PATŘÍ DO KRUHU</b>	0	0	0	0	17	12

Příloha 2/5: Tabulka – Vyhodnocení pretestu dle genderu





Příloha 2/6: Graf – Vyhodnocení pretestu dle genderu – chlapci

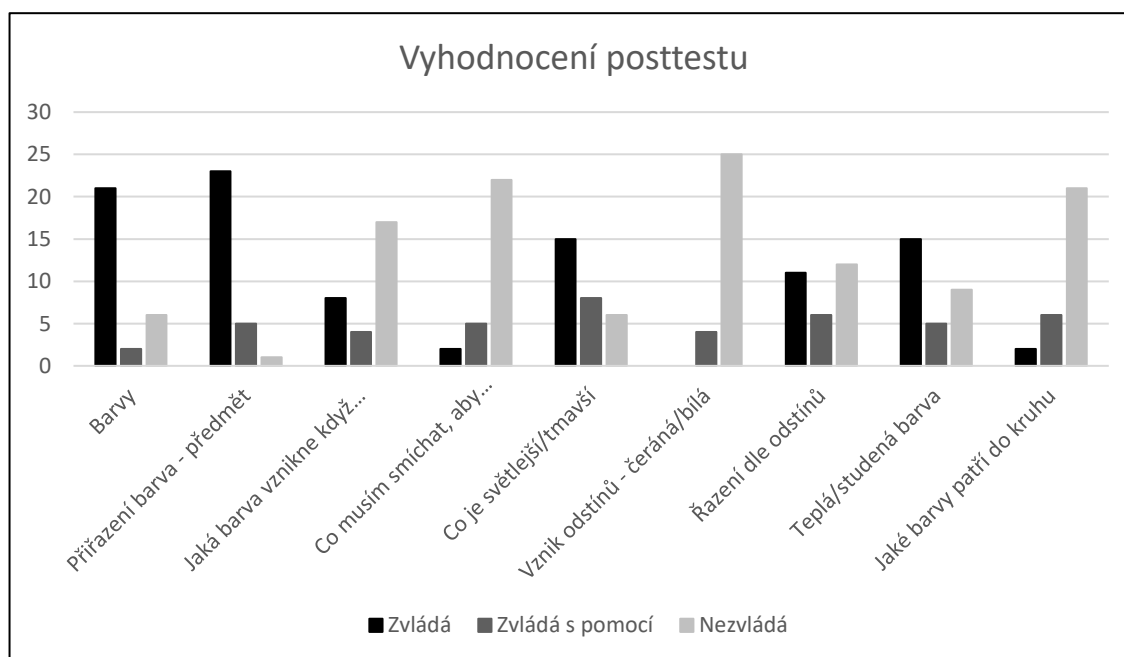


Příloha 2/7: Graf – Vyhodnocení pretestu dle genderu – dívky

### Příloha 3 – Posttest

29 dětí	POSTTEST		
	Zvládá	Zvládá s pomocí	Nezvládá
BARVY	21	2	6
PŘÍŘAZENÍ BARVA – PŘEDMĚT	23	5	1
JAKÁ BARVA VZNIKNE KDYŽ...	8	4	17
CO MUSÍM SMÍCHAT, ABY VZNIKLA...	2	5	22
CO JE SVĚTLEJŠÍ/TMAVŠÍ	15	8	6
VZNIK ODSŤÍNŮ – ČERNÁ/BÍLÁ	0	4	25
ŘAZENÍ DLE ODSŤÍNŮ	11	6	12
TEPLÁ/STUDENÁ BARVA	15	5	9
JAK BARVY PATŘÍ DO KRUHU	2	6	21

Příloha 3/1: Tabulka – Vyhodnocení posttestu

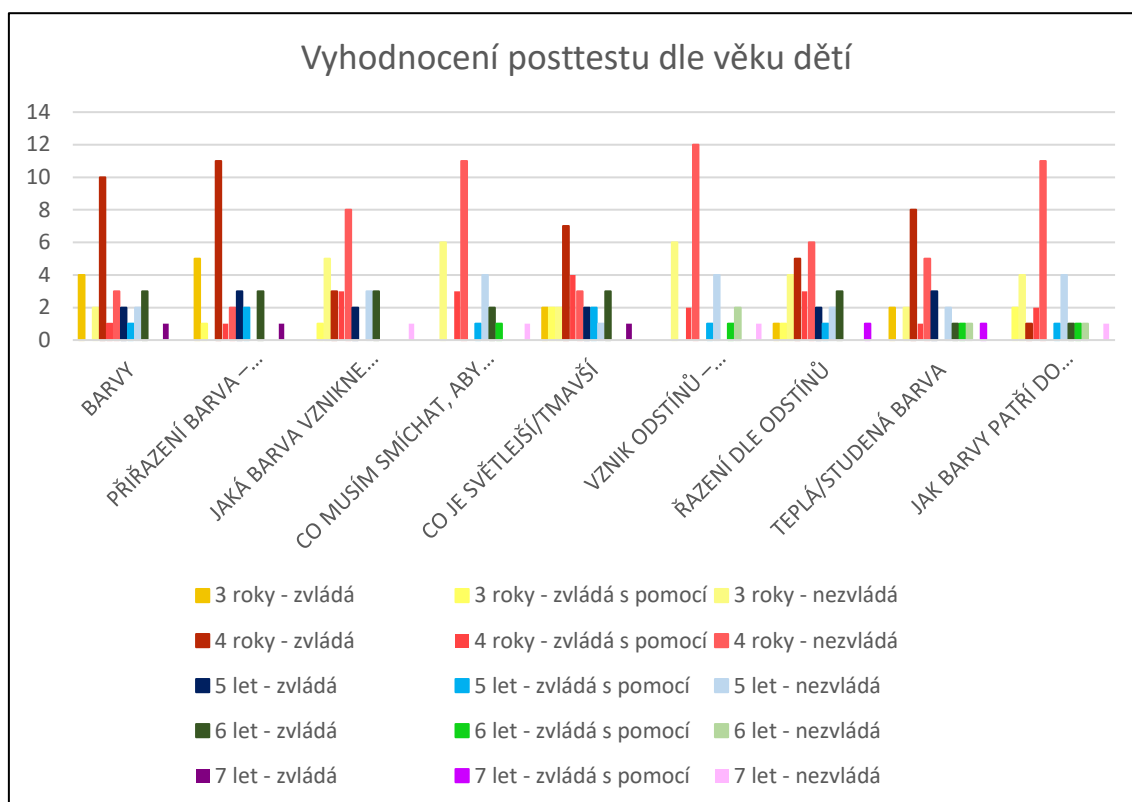


Příloha 3/2: Graf – Vyhodnocení posttestu

## VYHODNOCENÍ POSTTESTU DLE VĚKU DĚTÍ

		VĚK	BARVY	PŘÍRAZENÍ BARVA – PŘEDMĚT	JAKÁ BARVA VZNIKNE KDYŽ...	CO MUSÍM SMÍCHAT, ABY VZNIKLA...	CO JE SVĚTLEJŠÍ/TMAVŠÍ	VZNIK ODSŤÍNŮ – ČERNÁ/BÍLÁ	ŘAZENÍ ODSŤÍNŮ	TEPLÁ/STUDENÁ BARVA	JAK PATŘÍ BARVY DO KRUHU
<b>ZVLÁDÁ</b>	<b>3</b>	4	5	0	0	2	0	1	2	0	
	<b>4</b>	10	11	3	0	7	0	5	8	1	
	<b>5</b>	2	3	2	0	2	0	2	3	0	
	<b>6</b>	3	3	3	2	3	0	3	1	1	
	<b>7</b>	1	1	0	0	1	0	0	0	0	
<b>ZVLÁDÁ S POMOČÍ</b>	<b>3</b>	0	1	1	0	2	0	1	2	2	
	<b>4</b>	1	1	3	3	4	2	3	1	2	
	<b>5</b>	1	2	0	1	2	1	1	0	1	
	<b>6</b>	0	0	0	1	0	1	0	1	1	
	<b>7</b>	0	0	0	0	0	0	1	1	0	
<b>NEZVLÁDÁ</b>	<b>3</b>	2	0	5	6	2	6	4	2	4	
	<b>4</b>	3	2	8	11	3	12	6	5	11	
	<b>5</b>	2	0	3	4	1	4	2	2	4	
	<b>6</b>	0	0	0	0	0	2	0	1	1	
	<b>7</b>	0	0	1	1	0	1	0	0	1	

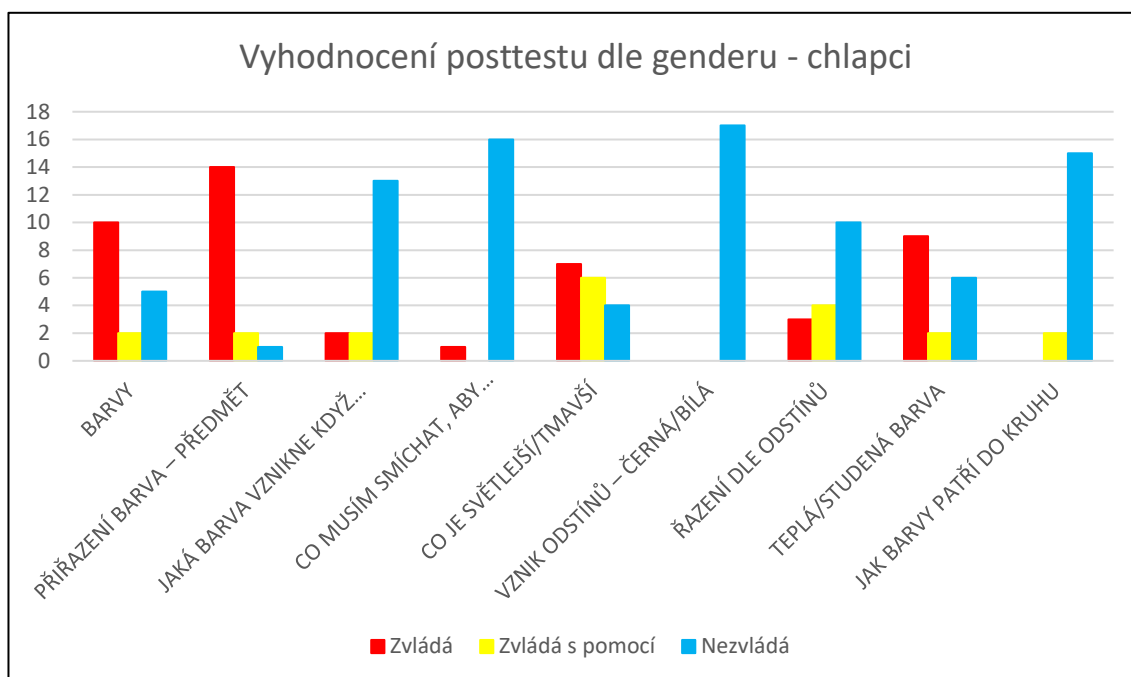
*Príloha 3/3 Tabuľka – Vyhodnocení posttestu dle věku dětí*



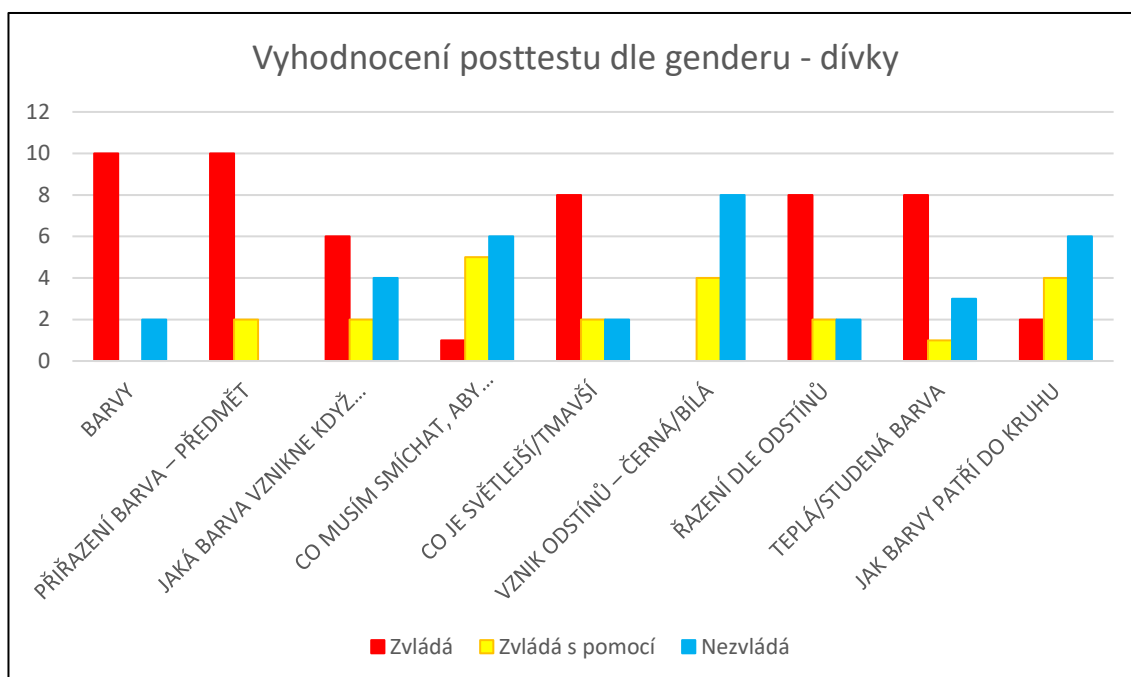
Příloha 3/4: Graf – Vyhodnocení posttestu dle věku dětí

<b>VYHODNOCENÍ POSTTESTU DLE GENDERU</b>						
	<b>ZVLÁDÁ</b>		<b>ZVLÁDÁ S POMOCÍ</b>		<b>NEZVLÁDÁ</b>	
	♂	♀	♂	♀	♂	♀
<b>BARVY</b>	10	10	2	0	5	2
<b>PŘÍŘAZENÍ BARVA – PŘEDMĚT</b>	14	10	2	2	1	0
<b>JAKÁ BARVA VZNIKNE KDYŽ...</b>	2	6	2	2	13	4
<b>CO MUSÍM SMÍCHAT, ABY VZNIKLA...</b>	1	1	0	5	16	6
<b>CO JE SVĚTLEJŠÍ/TMAVŠÍ</b>	7	8	6	2	4	2
<b>VZNIK ODSŤÍNŮ – ČERNÁ/BÍLÁ</b>	0	0	0	4	17	8
<b>ŘAZENÍ DLE ODSŤÍNŮ</b>	3	8	4	2	10	2
<b>TEPLÁ/STUDENÁ BARVA</b>	9	8	2	1	6	3
<b>JAK BARVY PATŘÍ DO KRUHU</b>	0	2	2	4	15	6

Příloha 3/5 Tabulka – Vyhodnocení posttestu dle genderu



Příloha 3/6 - Graf – Vyhodnocení posttestu dle genderu – chlapci



Příloha 37: Graf – Vyhodnocení posttestu dle genderu – dívky

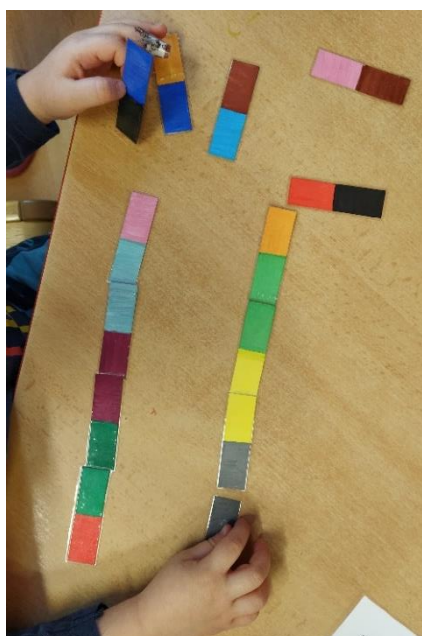
## Příloha 4 – Ranní hry – práce dětí



*Příloha 4/1: Barevná kruh A – děti*



*Příloha 4/2 - Barevný kruh B – děti*



*Příloha 4/3: Domino A – děti*



*Příloha 4/4: Domino B – děti*



*Příloha 4/5: Nanuk – děti*



*Příloha 4/6: Zmrzlina – děti*





*Příloha 4/7: Pexeso A – děti*



*Příloha 4/9: Míchání barev – děti*



*Příloha 4/8: Pexeso B – děti*



*Příloha 4/11: Odstínová škála B – děti*



*Příloha 4/10: Odstínová škála A – děti*



*Příloha 4/13: Barevná dřívka B – děti*



*Příloha 4/12: Odstínová škála A – děti*



## Příloha 5 – Hlavní činnosti



*Příloha 5/1: Otisky dlani*



*Příloha 5/2: Otisky dlani 2*



*Příloha 5/3: Otisky dlani 3*



*Příloha 5/4: Emoce plné barev*



*Příloha 5/5: Emoce plné barev 2*



*Příloha 5/6: Emoce plné barev 3*





*Priloha 5/7: Michani barev*



*Priloha 5/8: Michani barev 2*



*Priloha 5/9: Michani barev 3*



*Priloha 5/10: Michani 4*



*Priloha 5/11: Balonky*



*Priloha 5/12: Balonky 2*



*Priloha 5/13: Balonky 3*





*Příloha 5/14: Stříkačka*



*Příloha 5/15: Stříkačka 2*



*Příloha 5/16: Stříkačka 3*



*Příloha 5/17: Autíčka*



*Příloha 5/18: Autíčka 2*





*Příloha 5/19: Kulička*



*Příloha 5/20: Kulička 2*



*Příloha 5/21: Kulička 3*



*Příloha 5/22: Kulička 4*



*Příloha 5/23: Zapouštění barev*





*Příloha 4: Pěnové otisky*



*Příloha 5. Pěnové otisky 2*



*Příloha 5/24: Pěnové otisky 3*



*Příloha 5/25: Pěnové otisky 4*



*Příloha 5/26: Teplá nebo studená?*



*Příloha 5/27: Teplá nebo studená? 2*