

Česká zemědělská univerzita v Praze

**Provozně ekonomická fakulta
Katedra Ekonomických teorií**



Bakalářská práce

Strukturální fondy – EU peníze školám

Kateřina VACKOVÁ

© 2012 ČZU v Praze

ČESKÁ ZEMĚDĚLSKÁ UNIVERZITA V PRAZE

Katedra ekonomických teorií

Provozně ekonomická fakulta

ZADÁNÍ BAKALÁŘSKÉ PRÁCE

Vacková Kateřina

Podnikání a administrativa Hradec Králové

Název práce

Strukturální fondy - EU peníze školám

Anglický název

Structural Funds - EU money for schools

Cíle práce

Tématem bakalářské práce jsou strukturální fondy Evropské Unie, jejich využití ve vztahu k programovým obdobím, se speciálním zaměřením na jeden konkrétní program - Vzdělání pro konkurenceschopnost. Podmětem k tomuto tématu bakalářské práce je moje zaměstnání, kde se věnuji projektu „EU peníze školám“ jako projektový manažer. Cílem je prozkoumat a zhodnotit stav čerpání ze strukturálních fondů EU v České Republice a pokusit se podat, co nehlubší informace o strukturálních fondech, speciálně se zaměřením na oblast Vzdělání pro konkurenceschopnost – 1.4 „EU peníze školám“.

Metodika

Metodika řešení problematiky bakalářské práce je založena na studiu a analýze odborných informačních zdrojů. Vlastní řešení bakalářské práce je zhodnocením a návrhem množného řešení projektu EU peníze školám. Dle teoretických a praktických poznatků budou zformulovány závěry bakalářské práce.

Harmonogram zpracování

Zadání práce: 05/2011 - 06/2011

Cíl práce, metodika: 05/2011 - 06/2011

Literární rešerše: 07/2011 - 08/2011

Sběr dat: 08/2011

Vlastní zpracování: 09/2011 - 12/2011

Vyhodnocení výsledků: 01/2012

Kompletace práce: 02/2012 - 03/2012

Rozsah textové části

30 - 40 stran

Klíčová slova

Benefit 7+, Alokace, Doba realizace projektu, Indikátor, Lisabonská strategie, Operační program, Prioritní osa, Publicita projektu, Strukturální fondy, zálohová platba, závěrečná zpráva projektu, individualizace, inovace, DVPP, šablony.

Doporučené zdroje informací

DOLANSKY, V a kol. Projektový management. Praha : Grada Publishing, 1996. 80-7169-287-5.

HAD, Miloslav, Stach Stanislav, Urban Luděk. Česká republika v Evropské unii. Praha : Linde Praha, 2006. 82-7201-611-3.

ITAH KUČEROVÁ. Evropská unie: Hospodářské politiky. Praha : Nakladatelství Karolinum, 2006. 810-2461212-7.

MANAK, M.: 100 otázek a odpovědí o Evropské unie. Praha : Ministerstvo zahraničních věcí České republiky, 2000. 82-85864-77-0.

MAREK, D a. Příprava na strukturální politiku Evropské unie. Ostrava : Repronis Ostrava, 1996. 80-7169-287-5.

POTLUKA Oto, et.al. Průvodce strukturálními fondy Evropské unie 1. vyd. Praha : IREAS, 2003. 80-86684-02-4.

PŘÍCHYSTAL, A.. Kuchařka pro žadatele z fondů EU aneb jak uvařit dobrý projekt 1. vyd. Nymburk : VEGA-L, 2008. 978-80-86757-94-0.

VILAMOVÁ, Š. Čerpáme finanční zdroje Evropské unie. Praha : Grada Publishing, 2005. 80-247-1194-X.

Ministerstvo školství, mládeže a tělovýchovy. OP Vzdělávání a konkurenceschopnost období 2007 - 2013. [Online] <http://www.msmt.cz/strukturalni-fondy/op-vpk-ob>.

Ministerstvo pro místní rozvoj. Programovací období 2007 - 2013. [Online] www.strukturalni-fondy.cz/Programy-2007-2013.

Ministerstvo školství, mládeže a tělovýchovy. EU peníze školám. [Online] www.msmt.cz/strukturalni-fondy/eu-penize-skolam.

Strukturální fondy. Informace o fondech EU. [Online] 2009. www.strukturalni-fondy.cz/Informace-o-fondech-EU.

Vedoucí práce

Burianová Jaroslava, Ing.

Termín odevzdání

březen 2012

doc. Ing. Josef Brčák, CSc.

Vedoucí katedry



prof. Ing. Jan Hron, DrSc., dr.h.c.

Děkan fakulty

V Praze dne 8.11.2011

Čestné prohlášení

Prohlašuji, že svou bakalářskou práci "Strukturální fondy – EU peníze školám" jsem vypracovala samostatně pod vedením vedoucího bakalářské práce a s použitím odborné literatury a dalších informačních zdrojů, které jsou citovány v práci a uvedeny v seznamu literatury na konci práce. Jako autorka uvedené bakalářské práce dále prohlašuji, že jsem v souvislosti s jejím vytvořením neporušila autorská práva třetích osob.

V Praze dne 29. 3. 2012

Poděkování

Ráda bych poděkovala paní Ing. Jaroslavě Burianové za odborné vedení práce, cenné rady a připomínky při zpracování bakalářské práce. V neposlední řadě patří poděkování mým nejbližším za trpělivost a podporu po celou dobu studia.

Strukturální fondy – EU peníze školám

Structural Funds – EU money for schools

Souhrn:

Bakalářská práce se věnuje především strukturálním fondům a oblastem, ve kterých lze fondy využít. Snahou je podat přehled o programovacích obdobích, a to ve dvou časových úsecích, v minulém (2000 – 2006) a současném (2007 – 2013). Jelikož ČR přistoupila k EU v roce 2004, jsou v práci zahrnuty také fondy předvstupní. Poslední část se zabývá Evropským sociálním fondem, Operačním programem Vzdělávání pro konkurenceschopnost, výzvou 1.4. EU peníze školám.

Annotation:

This theses focuses primarily on structural funds and the areas in which funds can be used. The aim is to present programming period, in two periods in the past (2000 - 2006) and contemporary (2007 - 2013). Since the Republic joined the EU in 2004 are also included in the work of pre-accession funds. The last part deals with the European Social Fund, Operational Programme Education for Competitiveness, challenge 1.4 EU money for schools.

Klíčová slova:

Strukturální fondy, programovací období, operační program, Benefit 7, monitorovací zpráva, individualizace, inovace, DVPP.

Keywords:

Structural funds, programming period, operational programme, Benefit7, monitoring report, individualization, innovation, further education.

OBSAH

1 Úvod.....	9
1.1 Cíl	9
1.2 Metodika	10
2 Strukturální politika EU.....	11
2.1 Základní principy strukturální politiky	12
2.1.1 Programování.....	13
2.1.2 Koncentrace	13
2.1.3 Partnerství	13
2.1.4 Adicionalita.....	13
2.1.5 Monitorování a vyhodnocování	13
2.2 Regiony EU.....	14
2.3. Nástroje předvstupní pomoci	16
2.3.1 Program IPA	16
2.3.2 Program PHARE.....	17
2.3.3 Program SAPARD	18
2.3.4 Program ISPA	18
3 Cíle a nástroje regionální politiky.....	20
3.1 Programové období 2000 – 2006.....	20
3.1.1 Regionální politika 2000 – 2006.....	21
3.1.2 Strukturální fondy	22
3.1.3 Kohezní fond.....	23
3.1.4 Iniciativa společenství.....	23
3.1.5 Fond Solidarity	23
3.2 Programové období 2007 – 2013.....	24
3.2.1 Regionální politika 2007 – 2013.....	24
3.2.2 Evropský zemědělský fond pro rozvoj venkova.....	25
3.2.3 Evropský rybářský fond.....	25
3.2.4 Nástroje regionální politiky a finančního inženýrství.....	25
3.2.5 Komunitární programy	26
3.2.6 Programové dokumenty	27
4 Operační programy a jejich čerpání	29
4.1 Operační programy v období 2004 – 2006	29
4.1.1 OP Infrastruktura	29
4.1.2 OP Rozvoj lidských zdrojů	29
4.1.3 OP Průmysl a podnikání	29
4.1.4 OP Rozvoj venkova a multifunkčního zemědělství.....	30
4.1.5 Společný regionální operační program	30
4.1.6 Jednotný programový dokument 2	30
4.1.7 Jednotný programový dokument 3	30
4.2 Operační programy v období 2007 – 2013	31
4.2.1 Tematické operační programy	32
5 EU peníze školám	36
5.1 Průběžná výzva	36
5.1.1 Cíle podpory	36
5.1.2 Podporované aktivity „EU peníze školám“	36
5.1.3 Podporované skupiny.....	37

5.1.4 Oprávnění žadatelé	37
5.1.5 Typ podporovaných projektů	38
5.1.6 Partnerství	38
5.1.7 Finanční stránky výzvy	38
5.1.8 Doba realizace	39
5.1.9 Způsob schválení projektu	39
5.1.10 Monitorování	40
5.1.11 Podání projektové žádosti	40
5.2 Konkrétní projekt ZŠ Meziměstí „Škola pro život“	40
5.2.1 Přípravná fáze projektu	41
5.2.2 Vytvoření projektové žádosti	42
5.2.3 Období bezvětrí	43
5.2.4 Realizace projektu	43
5.2.5 Zhodnocení průběhu projektu ZŠ Meziměstí	46
6 Závěr	48
7 Seznam použitých zdrojů	50
8 Přílohy	53

SEZNAM TABULEK

Tabulka 1 – Členění dle počtu obyvatel	15
Tabulka 2 – Členění ČR dle území	15
Tabulka 3 – Přehled základního dělení fondů EU	20
Tabulka 4 – Zobrazení změn finančních nástrojů a struktury cílů	26
Tabulka 5 – Přehled čerpání OP z EU	31
Tabulka 6 – Přehled OP a cílů	35
Tabulka 7 – Přehled klíčových aktivit školy	42
Tabulka 8 – Vykázané monitorovací indikátory	45

SEZNAM OBRÁZKŮ A GRAFŮ

Obrázek 1 – Regiony soudržnosti v ČR	15
Graf 1 – Čerpání z fondů EU k 7. 12. 2011	34

PŘÍLOHY

- Příloha 1 – Seznam klíčových aktivit
- Příloha 2 – Záznamový arch
- Příloha 3 – Metodický list MŠMT ČR

1 ÚVOD

Tématem bakalářské práce je problematika strukturálních fondů Evropské unie, jejich využití v jednotlivých programových obdobích. Velmi významnou událostí pro Českou republiku byl vstup do Evropské unie v květnu 2004, v tu chvíli se otevřela možnost čerpat finanční prostředky z Evropských fondů. Podmětem pro zpracování tohoto tématu je vsudypřítomně propírané čerpání z fondů. V současné době se každý denně setkává ve všech možných odvětvích podnikání s různými projekty pod záštitou Evropské unie. Téměř všechny finanční prostředky pocházejí ze strukturálních fondů Evropské unie a pro mnoho podniků v různých odvětvích hrají nezastupitelnou roli s cílem stabilizovat trh výrobků a služeb, jenž by zamezil možnému úpadku a pomohl restrukturalizaci podniků a vzniku nových pracovních míst.

Cílem bakalářské práce je poskytnout základní informace o strukturální (regionální) politice a sociální soudržnosti, podat stručný přehled o fondech Evropské unie prostřednictvím, kterých se regionální politika naplňuje, s důrazem na změny v jednotlivých programových obdobích, především pak na operační programy (OP Vzdělávání pro konkurenceschopnost) Evropského sociálního fondu. Po získání základních znalostí čtenáře čeká konkrétní příklad z fondu Evropského sociálního fondu, Operačního programu Vzdělávání pro konkurenceschopnost, Prioritní osy 1 – Počáteční vzdělávání, Oblast podpory 1.4 – Zlepšení podmínek pro vzdělávání na základních školách, pro veřejnost známé pod názvem EU peníze školám.

Závěr bakalářské práce je věnován shrnutí problémů projektu EU peníze školám, zejména pak potíže, se kterými se autorka této práce sama setkala ve své praxi.

1.1 CÍL

Bakalářská práce na téma Strukturální fondy – EU peníze školám má za cíl poskytnout informace o regionální politice v rámci Evropské unie a o možnostech čerpání finanční podpory ze strukturálních fondů. V současné době je téma čerpání finanční podpory velice aktuálním tématem s řadou problémů, na které bude upozorněno především v souvztáznosti s čerpáním podpory v rámci projektu EU peníze školám.

1.2 METODIKA

Použitou metodikou bakalářské práce je komparace získaných dat z jednotlivých programových období. Teoretická část práce, tj. druhá, třetí a čtvrtá kapitola pojednává o možnostech získání finanční podpory EU a jejich využívání. Ke zpracování byly použity knižní tituly a internetové zdroje, především oficiální portály České republiky o Evropské unii, jako například portál Fondy Evropské unie, Strukturální fondy EU. Praktická část bakalářské práce, pátá kapitola z názvem EU peníze školám, se nejprve snaží poskytnout informace o výzvě 1.4 a dále pak se věnuje zpracování a průběhu projektu Základní školy Meziměstí, který je financován z Evropského sociálního fondu, Operačního programu Vzdělávání pro konkurenceschopnost, Prioritní osy 1 – Počáteční vzdělávání, Oblast podpory 1.4 – Zlepšení podmínek pro vzdělávání na základních školách, pro veřejnost známé pod názvem EU peníze školám. Stěžejním materiálem k vypracování páté kapitoly práce byla Příručka pro základní školy – žadatele a příjemce 1.4 OP VK, Výzva OP 1.4, portál Ministerstva školství, mládeže a tělovýchovy a především vlastní poznatky autorky bakalářské práce. Závěr, šestá kapitola, je shrnutím uvedených zjištění a návrh vlastního řešení problémových oblastí popsanych v bakalářské práci.

2 STRUKTURÁLNÍ POLITIKA EU¹

Regionální a strukturální politika Evropské unie², s jejímž prapůvodem se lze setkat již v Římské smlouvě³, kde byla zmíněna snaha o snížení rozdílů ve vývoji jednotlivých regionů. Trvalo více než patnáct let, než Společenství podniklo kroky mířící ke sdružení národních finančních zdrojů a instrumentů. Ovšem tato opatření se ukázala jako nedostatečná, jelikož ani pomocí jednotného vnitřního trhu se nevyrovnaly rozdíly mezi regiony.⁴

V roce 1988 byla uskutečněna první reforma regionální politiky, a to proto, že bylo nutné najít efektivnější způsoby realizace integračních cílů v oblasti regionální politiky. Bylo rozhodnuto o integraci regionální politiky spolu s částí sociální a částí zemědělské politiky do takzvané strukturální politiky⁵. Další významnou reformou jistě byla Maastrichtská smlouva podepsána roku 1993, kdy byl ustanoven Fond soudržnosti. Tato smlouva začlenila strukturální politiku do Smlouvy o založení Evropského společenství. Na jaře roku 2000 Evropská rada přijala tzv. lisabonskou strategii, která zahrnuje plán rozvoje EU do roku 2010. Obecně lze strategii definovat takto: „EU se má stát nejdynamičtější a nejkonkurenceschopnější znalostní ekonomikou, schopnou udržitelného hospodářského růstu, s více a lepšími pracovními místy a větší sociální soudržností.“⁶. Cíle strategie se hodnotily v pravidelných intervalech a Evropská rada na základě výsledků průběžně doplňovala nová opatření. Jako poslední, avšak v současné době nejdůležitější, je nutné zmínit Lisabonskou smlouvu⁷, která vstoupila v platnost 1. prosince 2009

¹ KUČEROVÁ, Irah, *Evropská unie hospodářské politiky*, str. 265

² V odborné literatuře se používá vícero termínů, které popisují obdobné aktivity EU. Mezi frekventované patří regionální, strukturální, hospodářská politika a politika soudržnosti. Tato práce bude používat především termín strukturální či regionální politika.

³ Smlouva o založení Evropského hospodářského společenství. Smlouva byla podepsána v Římě dne 25.3.1957 a vstoupila v platnost dnem 1.1. 1958.

⁴ WOKOUN, R., *Strukturální fondy a obce I.*, s. 146

⁵ WOKOUN, R., *Strukturální fondy a obce I.*, s. 146

⁶ Evropská komise, Lisabonská strategie. Dostupný také z WWW:http://ec.europa.eu/ceskarepublika/abc/policies/art2377_cs.htm ze dne 2. 10. 2012

⁷ Lisabonská smlouva podepsána 13. prosince 2007 v Lisabonu

podepsanou 27 členskými státy EU, po téměř dvou letech vyjednávání, doplňuje stávající smlouvy. Lisabonská smlouva stanoví, co může a nemůže EU dělat a s pomocí jakých prostředků⁸. Členské státy smlouvy ratifikovaly v souladu se svou legislativou.

Regionální politika Evropské unie je tedy politikou solidarity (především finanční) bohatších regionů s chudšími regiony Evropské unie. V praxi jde o pomoc ve vývoji zaostávajících oblastí při přestavbě brownfields⁹, při diverzifikaci venkovských sídel, nebo při regeneraci zpustlých čtvrtí měst. Je politikou, která pomáhá lidem najít práci a vzdělávat se¹⁰. Úsilí se zaměřuje na potírání rozdílů mezi regiony EU, to znamená, že podpora směřuje do nejbližších regionů s nízkým stupněm rozvoje venkovských oblastí a ostrovů členských zemí.

Téměř jedna třetina prostředků z rozpočtu Evropské unie připadá na politiku soudržnosti a solidarity, proto ji lze považovat za jednu z nejvýznamnějších.

2.1 ZÁKLADNÍ PRINCIPY STRUKTURÁLNÍ POLITIKY

Efektivnost financování regionálních projektů, zajišťují zásady přidělování prostředků a principy fungování fondů. V průběhu let se principy měnily, v období 2000 – 2006 jich bylo stanoveno celkem sedm (princip koncentrace, partnerství, programování, doplňkovosti, monitorování a vyhodnocování, solidarity a subsidiarity)¹¹. Principy působnosti strukturálních fondů dělíme v tomto programovém období 2007 - 2013¹²:

⁸ Evropská komise, Lisabonská smlouva. Dostupný také z WWW:http://europa.eu/lisbon_treaty/take/index_cs.htm ze dne 10. 2. 2012

⁹ Pojem brownfields rozumíme nemovitost (průmyslovou, pozemek, areál), který je nedostatečně využíván, nebo je to pozůstatek průmyslové, zemědělské, vojenské či jiné aktivity v oblasti.

¹⁰ PŘICHYSTAL, A., *Kuchařka pro žadatele fondů EU aneb jak uvařit dobrý projekt*, s. 10.

¹¹ VILAMOVÁ, Š., *Čerpáme finanční zdroje Evropské unie*, s. 12

¹² MAREK, D., KANTOR, T., *Příprava a řízení projektů strukturálních fondů Evropské unie*, s. 27

2.1.1 PROGRAMOVÁNÍ

- do méně rozvinutých regionů plyne pomoc formou víceletých a všeoborových programů, které vyjednávají členské státy s Evropskou komisí
- výsledkem by tak měl být jednotný program s dlouhodobějším horizontem

2.1.2 KONCENTRACE

- přesně definované regiony vyžadující strukturální pomoc, zajišťují efektivně vynaložené prostředky, které lze jednoduše a přehledně monitorovat a kontrolovat

2.1.3 PARTNERSTVÍ

- v jakékoliv fázi projektů a ve všech jeho úrovních je vyžadována přímá a aktivní spolupráce jak příjemců peněžní pomoci z ES¹³, tak i participujících subjektů (regionální, městští, hospodářští a sociální partneři, dále veškeré ostatní občanské organizace, které prezentují zájem na životním prostředí, rovnosti žen a mužů), jejichž účast by měla být v co nejvyšší možné míře

2.1.4 ADICIONALITA

- princip doplňkovitosti říká, že by zdroje poskytnuté ES příjemci měly pouze doplňovat jeho výdaje, neboli národní zdroje musí participovat nejméně 25% v závislosti na druhu projektu. Finanční spoluúčast ze strany členského státu a jeho institucí by měla zajistit efektivně odpovědnější přístup k poskytování pomoci

2.1.5 MONITOROVÁNÍ A VYHODNOCOVÁNÍ

- velký důraz je kladen na monitorování a vyhodnocování, tento princip nabírá každým dnem na větší síle. Snahou je poskytnout, co nejvíce efektivní pomoc, ta je vyhodnocována třemi způsoby:
 - ex ante – předběžné hodnocení
 - interim – střednědobé hodnocení
 - ex post – následné hodnocení

¹³ ES je zkratkou Evropského společenství

- následné kontroly vedou k přísnějšímu dodržování pravidel pomoci, a to včetně sankcí při jejich porušení.

2.2 REGIONY V EU

Evropská unie členěná na 271 regionů¹⁴, mezi kterými panuje nepoměr mezi příjmy obyvatel a jejich možnostmi dalšího rozvoje. Rozdíly jednotlivých regionů jsou dány odlišnou úrovní jejich hospodářství a také zeměpisnou polohou v EU. Proto se regionální politika snaží prostřednictvím finanční solidarity pomoci těmto regionům¹⁵.

V zájmu efektivního čerpání finančních zdrojů z EU, bylo území České republiky rozděleno na statistické jednotky, takzvané NUTS¹⁶. Toto rozdělení bylo zavedeno roku 1988 Evropským statistickým úřadem EUROSTAT¹⁷.

NUTS dělíme na celkem pět úrovní:

- NUTS I. – území státu
- NUTS II. – oblast regionů soudržnosti
- NUTS III. – kraje, definované dle zákona č. 347/1997 Sb.
- NUTS IV. – od 1.1.2008 převeden termín NUTS IV. na LAU 1¹⁸
- NUTS V. – LAU 2

¹⁴ Strukturální fondy , Evropské fondy – aktuální stav k 7.prosinci 2011. Dostupný také z WWW: <http://www.strukturalni-fondy.cz/CMSPages/GetFile.aspx?guid=8d698d7c-6436-47b9-98fe-7bf1d5b0e0d7> ze dne 10. 2. 2012

¹⁵ VILAMOVÁ, Š., *Jak získat finanční zdroje Evropské unie*, s. 11.

¹⁶ Pojem NUTS je z francouzského názvu *Nomenclature des Unités Territoriales Satistigues*

¹⁷ VILAMOVÁ, Š., *Čerpáme finanční zdroje Evropské unie*, s. 23

¹⁸ LAU 1 se rozumí místní administrativní jednotka

Tabulka 1 – Členění dle počtu obyvatel

Úroveň	Minimální počet obyvatel	Maximální počet obyvatel
NUTS I.	3 000 000	7 000 000
NUTS II.	800 000	3 000 000
NUTS III.	150 000	800 000

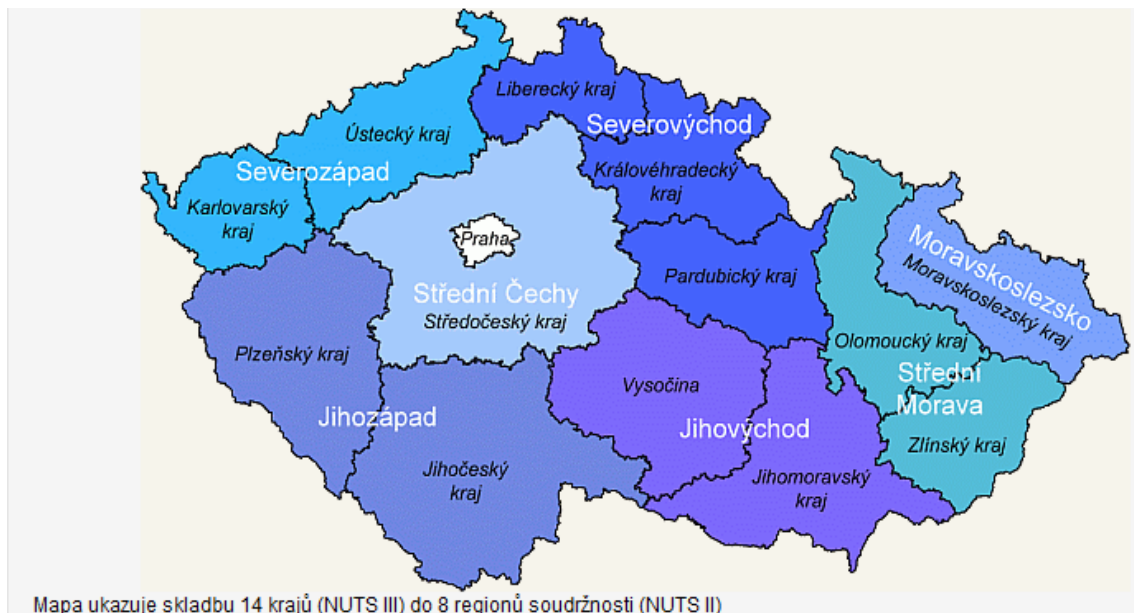
Pramen: vlastní zpracování, údaje z (<http://www.eu2009.cz/cz/czech-republic/regions/regiony-cr-328/index.html>)

Tabula 2 – členění ČR dle území

Úroveň	Počet jednotek	Název
NUTS I.	1	Stát
NUTS II.	8	Regiony soudržnosti
NUTS III.	14	Kraje
LAU I.	76 + 15 pražských obvodů	Okresy
LAU II.	6249	Obce

Pramen: vlastní zpracování, údaje z (<http://www.businessinfo.cz/cz/clanek/rozvoj-regionu/regionalni-usporadani-a-regiony/1001179/9043/>)

Obrázek 1 - Regiony soudržnosti v České republice:



19

¹⁹ Strukturální fondy, Regionální politika EU. Dostupný také z WWW: <http://www.strukturalni-fondy.cz/Informace-o-fondech-EU/Regionalni-politika-EU> ze dne 27. 12. 2012

2.3 NÁSTROJE PŘEDVSTUPNÍ POMOCI

Prostřednictvím předvstupních fondů mohou kandidátské země čerpat pomoc a řešit vzniklé problémy, které skýtá vstup do Evropské unie. Jsou to programy předvstupních politik ES, kterými jsou kandidátské země podporovány v oblastech hospodářství, politické a správní reformy. Nástroje napomáhají k zavedení potřebné legislativy EU a harmonizaci legislativy přistupujících zemí s legislativou ES. Cílem je snížit ekonomické rozdíly mezi kandidátskými zeměmi a EU a tím pomoci při vybudování nezbytných institucí pro úspěšné fungování v rámci Evropské unie. Nástroje předvstupní pomoci jsou většinou omezeny vstupem dané kandidátské země do Evropské unie.

V České republice byly předvstupní nástroje zaměřeny na efektivní a rychlý přechod čerpání prostředků ze strukturálních fondů EU po vstupu ČR do EU. Cíle pomoci byly z větší části splněny spolu se vstupem ČR do Evropské unie²⁰, po vstupu část projektů pouze dobíhala²¹.

V době vstupu České republiky do EU existovaly tři nástroje (PHARE, IPSA a SAPARD), v současném programovém období 2007 – 2013 byl vytvořen čtvrtý nástroj předvstupní pomoci, program IPA²², který nahradil předešlých pět nástrojů²³.

2.3.1 PROGRAM IPA (INSTRUMENT FOR PRE-ACCESION ASSISTANCE)

Vznik 1. ledna 2007, skládající se z pěti částí:

- pomoc s transformací a vybudováním institucí
- příhraniční spolupráce (s ostatními zeměmi, které využívají nástroje předvstupní pomoci a členskými státy EU)
- regionální rozvoj v oblastech životního prostředí, dopravy, hospodářského rozvoje)
- rozvoj venkova

²⁰ Česká republika přistoupila do Evropské unie 1. 5. 2004.

²¹ Strukturální fondy, Fondy Předvstupní pomoci. Dostupný také z WWW: <http://www.strukturalni-fondy.cz/Glosar/F/Fondy-predvstupni-pomoci> ze dne 30. 1. 2012

²² Dle nařízení (ES) č. 1085/2006, kterým se zřizuje nástroj předvstupní pomoci ze dne 17. července 2006

²³ PHARE, ISPA, SAPARD, Předvstupní pomoc Turecku, Cards.

Příjemci NPP²⁴ jsou rozděleny do dvou skupin:

1. Kandidátské země - Bývalá jugoslávská republika Makedonie, Chorvatsko, Turecko. Tyto země mohou využívat všech pět výše zmíněných složek programu IPA.
2. Potenciální kandidátské země západního Balkánu - Albánie, Bosna a Hercegovina, Černá Hora, Srbsko a Kosovo. Všech pět zmíněných zemí může čerpat prostředky v rámci prvních dvou složek programu IPA.

Finanční prostředky NPP se přidělují vždy pro jednotlivé země a složky. Prostřednictvím složek 3, 4 a 5 se prostředky poskytují na víceleté programy, které jsou zaměřeny na stejné oblasti jako programy členských zemí: Evropského fondu pro regionální rozvoj, Fond soudržnosti, Evropský sociální fond a Evropský zemědělský fond pro rozvoj venkova. NPP nabízejí příležitost osvojit si zásady a hodnoty strukturální politiky a politiky soudržnosti Evropské unie v praxi.

Pomoc NPP může být pozastavena rozhodnutím Evropské Rady, pokud země nedodrží závazky přijaté v rámci přístupového nebo evropského partnerství. Toto se týká především dodržování lidských práv a svobod.

V České republice byly nástroje předvstupní pomoci realizovány třemi programy, jak již bylo zmíněno výše. Programy PHARE, ISPA a SAPARD skončily v minulém programovém období, tj. v roce 2006.

2.3.2 PROGRAM PHARE²⁵

Program PHARE vznikl rozhodnutím ministrů Rady EU v červenci roku 1989, jako reakce na politické změny v Maďarsku a Polsku. V rámci tohoto programu jim měla být poskytnuta pomoc na politické a ekonomické reformy. Odtud také název z francouzštiny Pologne – Hongrie Actions pour la Reconversion Economique (anglicky: Poland and Hungary: Action for the Reconstruction of the Economy)²⁶. Po politických změnách

²⁴ Zkratkou NPP se rozumí nástroje předvstupní pomoci

²⁵ HALÁSKOVÁ, M., *Využívání předvstupních fondů EU pro potřeby regionů soudržnosti*, s. 20

²⁶ Evropská komise, Regionální politika, Program PHARE . Dostupný také z WWW: <http://www.euractiv.cz/regionalni-rozvoj/clanek/program-phare-byl-ukonen> ze dne 30. 1. 2012

v dalších zemích byl tento program poskytován dalším deseti kandidátským zemím střední a východní Evropy, tj. země, které přistoupili společně s ČR v roce 2004 do Evropské unie.

Cílem bylo naplnění podmínek stanovených pro vstup do Evropské unie. Z programu se financovaly projekty zaměřené na sociální a ekonomickou soudržnost, jejichž záměrem bylo zvýšit životní standard v nejhudších regionech.

Po přistoupení ČR byl tento program nahrazen Evropským fondem regionálního rozvoje (ERDF) a Evropským sociálním fondem (ESF).

Program se dělil na dvě části, a to:

1. Národní program PHARE – program byl především pro českou státní správu. ČR v letech 1989 – 2003 využila 88,18% z přiděněných prostředků.
2. Programy příhraniční spolupráce (CBC PHARE) – program byl investičního charakteru, který se realizoval výlučně v příhraničních regionech. ČR z tohoto programu využila 94,12% celkové částky.

2.3.3 PROGRAM SAPARD²⁷

Kandidátské země byly podporovány v oblastech zemědělství a rozvoje venkova. Tento program Česká republika používala od roku 2000 do 30. dubna 2004. Po vstupu do Evropské unie jej nahradil program Evropský zemědělský a podpůrný garanční fond (EAGGF).

2.3.4 PROGRAM ISPA²⁸

Byl zaměřen na financování velkých projektů, jejichž cílem bylo zlepšení a podpora standardu infrastruktury v dopravě a životního prostředí. V oblasti dopravní infrastruktury byly poskytnuty investice na rekonstrukce, stavby a propojování národních dopravních sítí v Evropě. V rámci zlepšení životního prostředí byla pomoc mířena na znečištěné vody, ovzduší a odpadové hospodářství. Po vstupu zemí do EU nahradil tento program Kohezní fond (operační program Infrastruktura).

²⁷ HALÁSKOVÁ, M., *Využívání předstupních fondů EU pro potřeby regionů soudržnosti*, s.24

²⁸ HALÁSKOVÁ, M., *Využívání předstupních fondů EU pro potřeby regionů soudržnosti*, s.26

V průběhu roku 2010 probíhaly závěrečné audity ze strany kontrolních orgánů EU, která sleduje udržitelnost projektů a jejich přínos.

3 CÍLE A NÁSTROJE REGIONÁLNÍ POLITIKY

Vteřinu po půlnoci dne 1. ledna 2007 začalo nové programové období (2007 – 2013), které přineslo řadu změn oproti období minulému, tj. 2000 – 2006. Změny, které nastaly, zde budou uvedeny.

Tabulka 3 – Přehled základního dělení fondů EU

Fondy Evropské unie		
Skupina fondů	2000 - 2006	2007 - 2013
Strukturální fondy	Evropský fond regionálního rozvoje	Evropský fond regionálního rozvoje
	Evropský sociální fond	Evropský sociální fond
	Evropský zemědělský podpůrný a záruční fond	X
	Finanční nástroj pro řízení rybolovu	X
Komunitární programy	ano	ano
Fond solidarity	ano	ano
Fond soudržnosti	ano	ano
Fondy předvstupní pomoci	PHARE	IPA
	SAPARD	
	ISPA	
Evropský zemědělský fond pro rozvoj venkova	X	ano
Evropský rybářský fond	X	ano
Finanční nástroje regionální politiky	X	JASPERS
		JEREMIE
		JESSICA

Pramen: vlastní zpracování

3.1 PROGRAMOVÉ OBDOBÍ 2000 – 2006

V některých publikacích se uvádí programové období 2004 – 2006 ve vztahu k České republice. Toto měla Česká republika zkráceno o dva roky, ve kterých nebyla členem EU, jím se stala 1. května 2004.

3.1.1 REGIONÁLNÍ POLITIKA 2000 – 2006²⁹

Je politikou hospodářskou a sociální soudržnosti, více jak 30 procent rozpočtu EU je věnováno v tomto období na dorovnání rozdílů mezi jednotlivými regiony. Hlavní zájmem je vytvoření nových pracovních míst v méně rozvinutých regionech (tzn. Regiony, jež mají nižší HDP než 75% průměru Evropské unie). Regionální rozvoj je postaven na třech cílech:

Cíl 1 – podpora rozvoje a změn zaostávajících regionů

- tento cíl byl zaměřen na podporu investic na TUR³⁰
- spadají sem regiony NUTS II., jenž měly za poslední tři roky HDP na obyvatele pod hranicí 75% průměru zemí v EU
- regiony mohly finanční pomoc čerpat pomocí čtyř strukturálních fondů (ERDF, ESF, EAGGF a FIFG)

Cíl 2 – podpora regionů se strukturálními problémy

- tato podpora byla zaměřena na oblasti, jež vykazovaly vysokou míru nezaměstnanosti, kriminality (tj. problémové městské oblasti), špatnou úroveň školství a životního prostředí
- cíl je naplňován třemi fondy (ERDF, ESF, FIFG)

Cíl 3 – zavedení a podpora moderních systémů vzdělávání, podpora politiky zaměstnanosti

- cílem bylo napomáhat k aplikaci nových moderních systémů, týkajících se rozvoje lidských zdrojů, jako jsou rekvalifikace, odborné výcviky a různé vzdělávací programy)
- jediným fondem, jehož finanční prostředky byly použity na tento cíl, a to: ESF

²⁹ Fondy Evropské unie, Regionální politika 2000 – 2006. Dostupný také z WWW: <http://www.strukturalni-fondy.cz/getdoc/fb8656e9-b738-44d4-af43-5c5675e54ac6/Regionalni-politika-EU-2004-2006> ze dne 30. 1. 2012

³⁰ Pojem TUR, neboli *Trvale udržitelný rozvoj*, jehož definice byla stanovena v tzv. Brundtland report (pojmenované po norské fyzičce a političce Gro Harlem Brundtland, jenž byla předsedkyní Světové komise pro životní prostředí a rozvoj). Zpráva byla vydána knižně pod názvem angl. *Our Common Future* (Naše společná budoucnost).

3.1.2 STRUKTURÁLNÍ FONDY

Strukturálními fondy se rozumí³¹:

Evropský fond regionálního rozvoje (ERDF)³²

- založen roku 1975
- z fondu ERDF je pomoc zaměřena na: podporu malých a středních podniků, investice na infrastrukturu, do životního prostředí, podpora vzdělávání a zdraví, rozvoj místního potenciálu, podpora výzkumu a vývoje
- cílem tohoto fondu bylo vytvořit konkurenceschopná pracovní místa, s udržitelným rozvojem

Evropský sociální fond (ESF)³³

- založen v roce 1960
- všechny tři cíle regionální politiky mohly být spolufinancovány z tohoto fondu
- hlavním nástrojem na podporu politiky zaměstnanosti a sociální politiky
- prostředky jsou cíleny na integraci dlouhodobě nezaměstnaných, osob vyloučených z trhu práce, zapojení mladých lidí do pracovního procesu, adaptace pracovníků na průmyslové změny, stabilizaci a růst zaměstnanosti, podporu pracovníků ve výzkumu a vývoji, zlepšení systémů vzdělání a kvalifikace

Evropský zemědělský podpůrný a záruční fond (EAGGF)³⁴

- založen roku 1962
- rozdělen na dvě části záruční, jež připadala na spolufinancování společné zemědělské politiky a podpůrnou, která se zaměřovala na: rozvoj venkovských oblastí, investice do cestovního ruchu, pomoc mladým farmářům, podporu zemědělství v méně příznivých oblastech

³¹ Nařízení Rady Evropského společenství č. 1260/1999 ze dne 21. června 1999, o obecných ustanoveních o strukturálních fondech.

³² ERDF zkratka z anglického názvu The European Regional Development Fund

³³ ESF zkratka z anglického názvu The European Social Fund

³⁴ EAGGF zkratka z anglického názvu European Agricultural Guidance and Guarantee Fund

Finanční nástroj pro podporu rybolovu (FIFG)³⁵

- založen 1994 za účelem zajištění financování přímořských regionů a rozvoje rybářského sektoru
- roku 2000 byl tento fond zařazen mezi strukturální fondy

3.1.3 KOHEZNÍ FOND

Nazýván také fondem soudržnosti, jehož existence se datuje od roku 1993 a poskytuje finanční prostředky chudším státům, nikoliv regionům. Financuje projekty zabývající se politikou ochrany životního prostředí, energetikou a jejich obnovitelných zdrojů, infrastrukturou. Fond podporuje státy EU, jejichž HNP/obyvatele nedosáhl 90% průměru státu Evropské unie.

3.1.4 INICIATIVA SPOLEČENSTVÍ

Týká se téměř všech nebo dokonce úplně všech států a regionů Evropské unie. Iniciativa má čtyři části:

- Interreg III - podporuje příhraniční, mezinárodní a nadnárodní spolupráci
- Urban II - snaží se pomoci s restrukturalizací krizových městských částí a předměstí
- Leader + - prostřednictvím podpory venkovských oblastí a jejich lokálních iniciativ
- Equal - bojuje s diskriminací na trhu práce

3.1.5 FOND SOLIDARITY

Založen po povodních v Rakousku, České republice a v Německu v roce 2002, jako podpora členských i kandidátských regionů zasažených velkými přírodními, ekologickými či technickými katastrofami³⁶. Fond poskytuje okamžitou pomoc členským zemím, jenž mají škodu přesahující hodnotu jedné miliardy EUR, nebo 0,5 procenta HNP³⁷, určené na odstranění následků postižených zón, zabezpečení preventivní infrastruktury, zajištění

³⁵ FIFG zkratka z anglického názvu The Financial Instrument for Fisheries Guidance

³⁶ HAD, M. a kol., *Česká republika v Evropské unii, členství, přínosy, výzvy*, s. 49

³⁷ Hrubý národní produkt

ubytování aj. Česká republika od Evropské investiční banky získala na financování povodňových škod půjčku ve výši 7,5 miliardy Kč.

3.2 PROGRAMOVÉ OBDOBÍ 2007 – 2013

Od 1. ledna 2007 započalo programové období, v němž došlo k několika změnám. K zeštíhlení ve strukturálních fondech, z původních čtyř zůstaly dva (ESF a ERDF). Fond soudržnosti zůstal beze změn. Další fondy se transformovaly v Evropský rybářský fond a Evropský zemědělský fond pro rozvoj venkova, zároveň se staly Společnou zemědělskou politikou. Poslední změnou je zapojení Fondu soudržnosti do programu strukturálních operací.

3.2.1 REGIONÁLNÍ POLITIKA 2007 – 2013³⁸

Evropská komise schválila v únoru 2004 návrh rozpočtu rozšířené Evropské unie s 27 členskými státy³⁹ na programové období 2007 – 2013. Evropská komise v červenci 2005 zveřejnila sdělení obsahující obecné zásady politiky soudržnosti, které mají tři základní cíle:

Konvergence

- cílem konvergence je zaměstnanost a tvorba nových pracovních míst v méně rozvinutých regionech, kde HDP/obyvatele nedosahuje 75% průměru EU

Regionální konkurenceschopnost a zaměstnanost

- jak již název napovídá, tento cíl je zaměřen stejným směrem, avšak týká se oblastí, jež mají vyšší HDP/obyvatele než 75% průměru EU. Jelikož nejsou tyto regiony v tak tíživé situaci, charakter pomoci je méně intenzivní, což má za následek nižší alokaci
- dělíme na dvě strategie:

³⁸ MAREK, D. *Příprava a řízení projektů strukturálních fondů Evropské unie*, s.23

³⁹ 1.1. 2007 přistoupili dvě země, Rumunsko a Bulharsko, celkem tedy 27 členských států EU

- tzv. *regionální programy* – měly by podporovat a předvídat ekonomické změny v průmyslu, venkovských oblastech a tím zvyšovat jejich konkurenceschopnost.
- tzv. *národní programy* – mají pomoc předvídat a přizpůsobit se hospodářským změnám.

Evropská územní spolupráce

- soustředí se na mezinárodní, přeshraniční a meziregionální spolupráci v rámci harmonické Evropské unie

3.2.2 EVROPSKÝ ZEMĚDĚLSKÝ FOND PRO ROZVOJ VENKOVA (EAFRD)⁴⁰

Fond vytvořen pro současné programovací období (2007 – 2013) v rámci společné zemědělské politiky EU jako podpora konkurenceschopnosti potravinářství, zemědělství, lesnictví a k rozvoji venkova. V České republice jsou z tohoto fondu hrazeny projekty předložené do tzv. Programu rozvoje venkova ČR, jehož řídicím orgánem je Ministerstvo zemědělství ČR⁴¹.

3.2.3 EVROPSKÝ RYBÁŘSKÝ FOND (EFF)⁴²

Fond navazuje na předešlý Finanční nástroj na podporu rybolovu z programovacího období 2000 – 2006. Cílem je zajištění trvale udržitelného rozvoje evropského rybolovu a akvakultury. EFF aktivně podporuje projekty, které zvyšují na jedné straně konkurenceschopnost a na druhé straně vedou k ochraně a zkvalitňování životního prostředí.

3.2.4 NÁSTROJE REGIONÁLNÍ POLITIKY A FINANČNÍHO INŽENÝRSTVÍ

Nástroje nového programovacího období, tj. 2007 – 2013, které mají pomoci členským státům a regionům efektivnější řízení a čerpání z fondů. Jedná se o užší spolupráci Evropské komise, Evropské investiční banky, Evropským investičním fondem,

⁴⁰ EAFRD zkratka z anglického názvu European Agricultural Fund for Rural Development

⁴¹ Fondy Evropské unie, Evropský zemědělský fond pro rozvoj venkova. Dostupný také z WWW: [http://www.strukturalni-fondy.cz/Glosar/E/Evropsky-zemedelsky-fond-pro-rozvoj-venkova-\(EAFRD](http://www.strukturalni-fondy.cz/Glosar/E/Evropsky-zemedelsky-fond-pro-rozvoj-venkova-(EAFRD) ze dne 3. 2. 2012

⁴² EFF zkratka z anglického názvu European Fisheries Fund

Evropskou bankou pro obnovu a rozvoj a Rozvojovou bankou Rady Evropy. Do nástrojů řadíme Jaspers⁴³, Jeremie⁴⁴ a Jessica⁴⁵.

3.2.5 KOMUNITÁRNÍ PROGRAMY⁴⁶

Programy jsou určeny jak členským státům, tak i kandidátským zemím, jež mají za úkol hlubší spolupráci a řešení společných problémů společné politiky EU, na základě dvoustranných dohod⁴⁷. Financovány jsou přímo z evropského rozpočtu pomocí grantů. Podpora směřuje především do oblasti vědy a výzkumu, kultury, informační společnosti, rozvoje infrastruktury, vzdělávání a mnoha dalších oblastí. Rozdíl mezi komunitárními programy a operačními programy je především v tom, že komunitární programy spravuje přímo Evropská komise, kdy kontaktním místem programů je gestor programu.

Tabulka 4 – Zobrazení změn finančních nástrojů a struktury cílů

Finanční nástroje	Cíle	Finanční nástroje	Cíle
2000 - 2006		2007 - 2013	
Fond soudržnosti	Fond soudržnosti	ERDF	Konvergence
ERDF	Cíl 1	ESF, Fond soudržnosti	
ESF			
EAGGF			
FIFG			
ESF	Cíl 2	ERDF + ESF	Regionální konkurenceschopnost a zaměstnanost
ERDF			
ESF	Cíl 3	ERDF	
ERDF	INTERREG		Evropská územní spolupráce
ERDF	URBAN		
ESF	EGUAL		
EAGGF	Leader +		
EAGGF	Rozvoj venkova a restrukturalizace rybolovu mimo cíl 1		
FIFG			

Pramen: vlastní zpracování, údaje z (<http://www.strukturalni-fondy.cz/getdoc/fb8656e9-b738-44d4-af43-5c5675e54ac6/Regionalni-politika-EU-2004-2006>)

⁴³ Jaspers – společná pomoc při podpoře projektů v evropských regionech

⁴⁴ Jeremie – podpora mikropodniků a středních podniků

⁴⁵ Jessica – společná podpora investic do udržitelného městského rozvoje

⁴⁶ Abeceda fondů Evropské unie 2007 -2013. Praha: MMR ČR, 2007, s. 6

⁴⁷ MANAK, M., *100 otázek a odpovědí o Evropské unii*, str. 15

3.2.6 PROGRAMOVÉ DOKUMENTY

Strukturální a regionální politika se realizuje prostřednictvím programování, jež je založeno na přerozdělování finančních prostředků ES na základně víceletých rozvojových programů. Přípravnou fází číslo jedna je samotná tvorba základních programových dokumentů, které jsou vzájemně provázané. Pro tyto dokumenty platí tzv. vícestupňový systém⁴⁸. Toto uspořádání znamená, že jsou si některé dokumenty nadřazené a určují podmínky jemu podřízenému dokumentu. Jednotlivé dokumenty se dále dělí na priority, subprogramy a opatření s vlastními rozpočty. Všechny tyto programy schvaluje Evropská komise.

Národní rozvojový plán

Dokument je výsledkem vyjednávání o finanční pomoci mezi členským státem a Evropskou komisí. Dokument připravuje každý členský stát, který respektuje jak jednotlivé priority státu, regionů a musí být v souladu s evropskou legislativou.

Rámec podpory společenství

Smlouva mezi členským státem a EU, na jejímž základě lze čerpat finanční prostředky z unijních fondů. Před podepsáním této smlouvy musí EK schválit Národní rozvojový plán. Podepsaná smlouva zajišťuje koordinaci veškeré finanční pomoci EU. Je rozčleněn dle priorit a realizován prostřednictvím jednoho nebo více operačních programů.

Jednotný programový dokument

Evropskou komisí schválený dokument, jenž obsahuje Rámec podpory společenství a operačních programů. Pomoc v rámci Cílů 2 a 3 je většinou poskytována prostřednictvím tohoto zjednodušeného dokumentu.

⁴⁸ PŘICHYSTAL, A., *Kuchařka pro žadatele z fondů EU aneb jak uvařit dobrý projekt*, s. 15

Operační programy

Prostřednictvím operačních programů se realizuje Rámec podpory společenství. Obsahuje soubor priorit na víceleté období a může být finančně podpořen z jednoho nebo více operačních programů.

4 OPERAČNÍ PROGRAMY A JEJICH ČERPÁNÍ

Záměrem kapitoly je podání přehledu o jednotlivých operačních programech, jakým způsobem jich Česká republika využívá v komparaci s minulým a současným programovým obdobím.

4.1 OPERAČNÍ PROGRAMY V OBDOBÍ 2004 – 2006

V tomto dvouletém zkráceném období měla Česká republika v rámci podpory Společenství jeden regionální program – Společný regionální operační program (SROP) a celkem čtyři sektorové operační programy⁴⁹.

4.1.1 OP INFRASTRUKTURA (OPI)

Cílem byla modernizace a rozvoj dopravní infrastruktury a snížení negativních stránek dopravy na životní prostředí, s respektováním požadavků EU. OPI vytvořil mnoho příležitostí k investičním projektům s cílem zlepšit neutěšený stav životního prostředí, zajistit volný pohyb osob, zboží, kapitálů a tím podpořit Cíl 1.

4.1.2 OP ROZVOJ LIDSKÝCH ZDROJŮ (OP RLZ)

Byl podporován Evropským sociálním fondem, jehož cílem bylo dosažení kvalitní a co nejvyšší úrovně zaměstnanosti, na základě kvalifikované a flexibilní pracovní síly, konkurenceschopnosti podniků aj.

4.1.3 OP PRŮMYSL A PODNIKÁNÍ (OPPP)

Hlavním záměrem OPPP bylo zvýšení konkurenceschopnosti průmyslu a podniků, podpora výzkumu a vývoje.

⁴⁹ Fondy Evropské unie, Programy 2004 – 2006. Dostupný také z WWW: <http://www.strukturalni-fondy.cz/Programy-2004-2006> ze dne 8. 2. 2012

4.1.4 OP ROZVOJ VENKOVA A MULTIFUNKČNÍHO ZEMĚDĚLSTVÍ (OP RVMZ)

OP RVMZ se zaměřoval na rozvoj venkovských zemědělských oblastí a jejich regionů, multifunkčního zemědělství, vodního hospodářství.

4.1.5 SPOLEČNÝ REGIONÁLNÍ OPERAČNÍ PROGRAM (SROP)

Je doplňkem jednotlivých OP v jednotlivých sektorech a FS. Zájmem bylo dosažení růstu hospodářství a kvality života v sedmi regionech soudržnosti mimo hlavní město, Prahy.

4.1.6 JEDNOTNÝ PROGRAMOVÝ DOKUMENT 2 (JPD 2)

Hlavním cílem dokumentu bylo odstranit nejtěživější stránky regionu, dle vybrané podpory se zaměřením na zlepšení kvality života ve městě a rozvoj potencialu města, tak aby hlavní město Praha bylo schopné splnit očekávanou roli dynamického hlavního města členské země EU. Program byl velmi výrazně orientován v duchu ekologie, který umožňoval realizaci opatření před katastrofickými povodněmi v roce 2002.

4.1.7 JEDNOTNÝ PROGRAMOVÝ DOKUMENT 3 (JPD 3)

Prostřednictvím tohoto dokumentu byla poskytnuta podpora k rozvoji lidských zdrojů na území hlavního města Prahy. Opatření JPD 3 byla zaměřena na zefektivnění pracovního trhu, integraci znevýhodněných skupin, zvýšení kvalifikace pracovníků, rovnost příležitostí, využití výzkumu a vývoje potencialů daného regionu.

Zhodnocení čerpání programového období 2004 – 2006 v ČR

Prostředky ze strukturálních fondů byly uznatelné až do poloviny roku 2009, jelikož zde platilo pravidlo $n+2$ ⁵⁰ a zároveň EU přidala novým členským zemím půlroční lhůtu. Od poloviny roku 2009 měli členové EU rok a půl na uzavření projektů, jejich kontrolu, certifikaci, doúčtování zbývajících prostředků. Koncem září 2010 odeslalo Ministerstvo financí EK závěrečné žádosti o platbu za období 2004 – 2006. Tímto aktem došlo k finalizaci a uzavření programového období 2004 – 2006 ze strany České republiky.

⁵⁰ Pravidlo $n+2$, je pravidlo, dle kterého se musí alokace určená programovým dokumentem na daný rok vyčerpat nejpozději do dvou let od roku, pro který je alokace určena. Pokud by toto pravidlo nebylo dodrženo, museli by být finanční prostředky vráceny do rozpočtu EU.

ČR byla mimořádně úspěšná v čerpání prostředků v tomto období, celkem vyčerpala 99,54%, což je ve finančním objemu 1 684,7 milionů EUR, z celkové alokace přidělené ČR ve výši 1 692,6 milionů ČR.

Tabulka 5 – Zobrazení změn finančních nástrojů a struktury cílů

OP / fond	Alokace v EUR	Vyčerpáno v EUR	Vyčerpáno v %
SROP (ERDF)	407 055 051	407 055 051	100,00
SROP (ESF)	47 277 520	45 850 377	96,98
OPRVMZ(EAGGF)	169 790 354	165 684 645	97,58
OPRVMZ(FIFG)	4 111 073	3 762 597	91,52
OPPP (ERDF)	260 852 142	258 898 126	99,25
OPI (ERDF)	246 360 355	246 360 355	100,00
OPRLZ (ESF)	318 819 283	318 819 283	100,00
JPD 2 (ERDF)	71 295 400	71 295 400	100,00
JPD 3 (ESF)	58 793 363	58 793 363	100,00
EQUAL (ESF)	32 100 930	32 100 930	100,00
Interreg Polsko	34 502 947	34 502 947	100,00
Interreg Sasko	13 036 240	13 036 240	100,00
Interreg Bavorsko	8 600 000	8 600 000	100,00
Interreg Slovensko	8 999 999	8 999 999	100,00
Interreg Rakousko	11 000 000	11 000 000	100,00
Celkem	1 692 594 657	1 684 759 313	99,54

Pramen: vlastní zpracování, údaje z

<http://www.mfcr.cz/cps/rde/xchg/mfcr/xsl/tiskove_zpravy_57719.html?year=2010>

4.2 OPERAČNÍ PROGRAMY V OBDOBÍ 2007 – 2013

V tomto programovém období má Česká republika přidělenou alokaci ve výši 26,69 miliard EUR, v přepočtu 667,25 miliard korun⁵¹. Pro lepší orientaci tato částka představuje přibližně tři čtvrtiny ročního rozpočtu ČR⁵².

ČR dojednalo 26 operačních programů, osm je zaměřeno tematicky (podrobněji níže) a sedm zeměpisně (dle krajů). Další operační programy umožňují přeshraniční,

⁵¹ Pro přepočet použit kurz 1EUR = 25 Kč

⁵² Fondy Evropské unie, Informace o фонdech EU. Dostupný také z WWW:<http://www.strukturalni-fondy.cz/Informace-o-fondech-EU> ze dne 9. 2. 2012

meziregionální a nadregionální spolupráci, nebo zajišťují technické, administrativní a výzkumné zázemí realizace politiky soudržnosti⁵³.

4.2.1 TEMATICKÉ OPERAČNÍ PROGRAMY⁵⁴

Tematické, nebo také sektorové, OP jsou určeny Národním rozvojovým plánem ČR pro období 2007 – 2013. Řídícími orgány OP jsou věcně příslušná ministerstva, jež mají za úkol vypracovat ke každému programu metodický materiál a vymezit podmínky projektové žádosti. Aby projekt úspěšně získal finanční prostředky, musí splnit jeden z cílů programu a zároveň splnit veškeré nařízené náležitosti.

OP Životní prostředí – jak již sám název napovídá, program je zaměřen na zlepšování životního prostředí a jeho ochranu, s myšlenkou trvale udržitelného rozvoje. Financován z fondů ERDF a FS. OP je naplňován osmi prioritními osami (např. zlepšení kvality ovzduší a snížení emisí, šetrné využívání energetických zdrojů, nakládání s odpady, odstranění ekologických škod, snižování povodňového rizika aj.).

OP Výzkum a vývoj pro inovace – cílem je zvýšení konkurenceschopnosti a nárůstu kvalifikovaných pracovníků, za podpory výzkumu, vývoje a inovativních technologií. Mezi hlavní cíle patří vytvořit špičková centra, která se zapojí do mezinárodních projektů, podpora vysokých škol, komercializace a popularizace VaV.

OP Podnikání a inovace – navazuje na program Průmysl a podnikání z minulého období. Tento OP by měl do konce tohoto období, tj. roku 2013, výrazně zvýšit konkurenceschopnost české ekonomiky na úroveň předních průmyslových zemí Evropského společenství. Prioritní osy jsou: vznik a rozvoj firem, efektivní energie, inovaci, prostředí pro podnikání a inovace, služby pro rozvoj podnikání a technická pomoc.

⁵³ Fondy Evropské unie, Informace o фондеch EU. Dostupný také z WWW:<http://www.strukturalni-fondy.cz/Informace-o-fondech-EU> ze dne 9. 2. 2012

⁵⁴ MAREK, D. *Příprava a řízení projektů strukturálních fondů Evropské unie*, s. 39 – 42

OP Lidské zdroje a zaměstnanost – zaměřeni na zaměstnanost, prostřednictvím efektivního vzdělávání, školení, kurzů aj. Adaptabilita, aktivní politika trhu práce, sociální začlenění a rovné příležitosti, efektivnost veřejné správy, mezinárodní spolupráce a technická pomoc jsou prioritními osami operačního programu lidské zdroje a zaměstnanost.

OP Doprava – realizace dopravní infrastruktury a zlepšení dopravní dostupnosti. Cílem je zlepšení železniční dopravy, silniční dopravy na síti TEN-T⁵⁵ a na silnicích I. třídy, zlepšení městské hromadné dopravy.

OP Integrovaný – finanční prostředky jsou určeny na rozvoj veřejné správy, cestovního ruchu, kultury, na podporu lidského zdraví, bezpečnost obyvatel země.

OP Technická pomoc – zajišťuje efektivitu řízení Národního strategického referenčního rámce, jeho kontrolu a monitorování. Snahou je zlepšení centrálního řízení a koordinace kofinancovaných fondů EU a ČR. Osy, které naplňují tento OP, jsou: podpora řízení a koordinace, monitorování, administrativní kapacita a publicita.⁵⁶

OP Vzdělávání pro konkurenceschopnost (OP VpK) – tento program je financován z fondu ESF. Cílem je zvýšení a zlepšení vzdělanosti, modernizace systému výuky na několika úrovních, a to základních, středních a vysokoškolských školách a univerzitách a zároveň zlepšení podmínek ve výzkumu a vývoji.⁵⁷ Blíže se tomuto programu věnuje následující kapitola.

Zhodnocení průběhu čerpání programového období 2007 – 2013 v ČR⁵⁸

Na počátku programového období se čerpalo v relativně pomalém tempu, při kterém by ČR nestihla přislíbenou alokaci vyčerpat, avšak došlo k velkému zrychlení. Za

⁵⁵ TEN-T zkratka z anglického názvu Trans-European Transport Networks

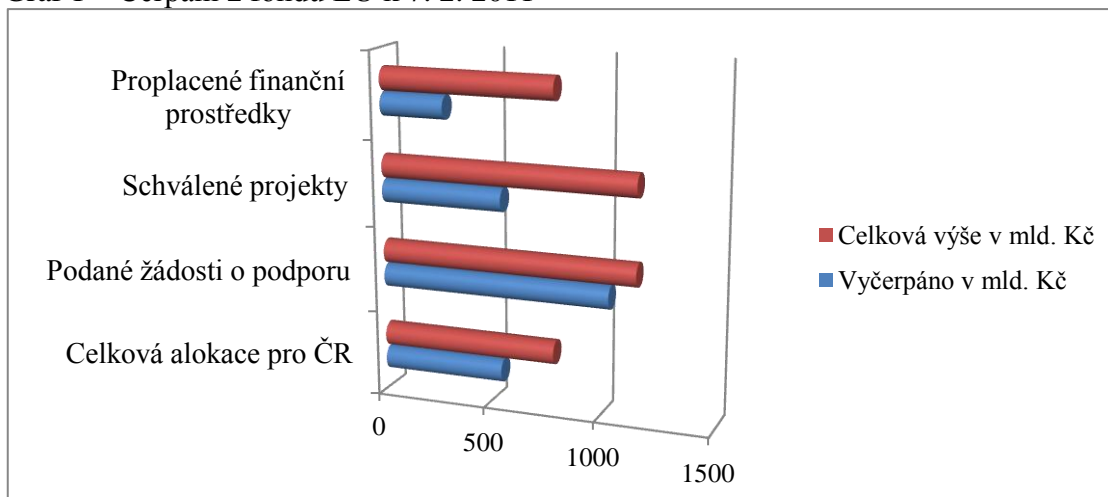
⁵⁶ Operační program Technická pomoc

⁵⁷ MŠMT ČR, Operační program Vzdělávání pro konkurenceschopnost. Dostupný také z WWW: <http://www.msmt.cz/strukturalni-fondy/op-vpk-obdobi-2007-2013> ze dne 9. 2. 2012

⁵⁸ Fondy Evropské unie, Evropské fondy – aktuální stav, stav k 7.prosinci 2011, Strukturální fondy. Dostupný také z WWW: <http://www.strukturalni-fondy.cz/CMSPages/GetFile.aspx?guid=8d698d7c-6436-47b9-98fe-7bf1d5b0e0d7> ze dne 10. 2. 2012

zásadní pokrok je považován výrazný nárůst vyplacených peněz na projekty, které jsou oproti roku 2008 téměř stonásobně vyšší se stále vzrůstající tendencí. Z celkové alokace, tj. 789 miliard korun, bylo ke konci listopadu roku 2011 přiděleno a schváleno 70 %, tedy 550 miliard korun. Koncem listopadu bylo na konkrétní projekty ze strukturálních fondů a Fondu soudržnosti v ČR uhrazeno 290 miliard korun. Což v důsledku znamená, že za jeden měsíc (listopad 2011) obdrželi příjemci platby z EU ve výši 10 miliard korun. V současné době, rok a půl před koncem programového období, bylo České republice pozastaveno proplácení a čerpání finančních prostředků z EU, z důvodu neplnění stanovených podmínek, nadhodnocování veřejných zakázek financovaných z evropských prostředků.

Graf 1 – Čerpání z fondů EU k 7. 2. 2011



Pramen: vlastní zpracování, zdroj Evropské fondy – aktuální stav, Strukturální fondy. Dostupný také z WWW:<http://www.strukturalni-fondy.cz/CMSPages/GetFile.aspx?guid=8d698d7c-6436-47b9-98fe-7bf1d5b0e0d7> ze dne 10. 2. 2012

Tabulka 6 – Přehled OP a Cílů

Cíl 1		Cíl 2	Cíl 3
Tematické OP	Regionální OP	OP - Praha	Evropská územní spolupráce
Podnikání a inovace	Severozápad	Konkurenceschopnost	OP Přeshraniční spolupráce ČR - Bavorsko
Doprava	Jihozápad	Adaptabilita	OP Přeshraniční spolupráce ČR - Polsko
Životní prostředí	Severovýchod		OP Přeshraniční spolupráce ČR - Rakousko
Výzkum a vývoj pro inovace	Jihovýchod		OP Přeshraniční spolupráce ČR - Sasko
lidské zdroje a zaměstnanost	Ostravsko		OP Přeshraniční spolupráce ČR - Slovensko
Vzdělávání pro konkurenceschopnost	Střední Čechy		OP Mezinárodní spolupráce ¹
Integrovaný operační program	Střední Morava		OP Nadnárodní spolupráce ²
Technická pomoc			Síťový operační program ESPON 2013 ³
21,23 mld. EUR	4,66 mld. EUR		Síťový operační program INTERACT II ⁴
25,89 mld. EUR		0,42 mld. EUR	0,39 mld. EUR
26,7 mld. EUR			
1 - 1 + Norsko a Švýcarsko			
2 - ČR, Rakousko, Polsko, Maďarsko, Slovinsko, Slovensko, část			
3 - 2 + Lichtenštejnsko, Island a kandidátské země EU			
4 - všechny členské státy			
Pramen: vlastní zpracování, údaje z: < http://www.strukturalni-fondy.cz/Programy-2007-2013 >			

Tabulka podává stručný přehled současných operačních programů, jejich zařazení k jednotlivým cílům a výšku alokace pro ČR, v celkové výši 789 miliard korun.

5 EU PENÍZE ŠKOLÁM

Pod tímto názvem je širší veřejnosti znám operační program OP VK, prioritní osa 1.4 - Zlepšení podmínek pro vzdělávání na základních školách, podrobněji v následujících kapitolách.

5.1 PRŮBĚŽNÁ VÝZVA

Operační program Vzdělávání pro konkurenceschopnost⁵⁹, Prioritní osa programu 1 – Počáteční vzdělávání, Oblast podpory 1.4. – Zlepšení podmínek pro vzdělávání na základních školách, vyhlásilo Ministerstvo školství, mládeže a tělovýchovy ČR⁶⁰ průběžnou výzvu dne 18. května 2010.

5.1.1 CÍLE PODPORY

Cílem OP VK byl rozvoj vzdělanosti na základních školách s vizí zvýšení konkurenceschopnosti ČR prostřednictvím modernizace systému počátečního, terciárního a dalšího vzdělávání, jejich komplexní propojení se systémem celoživotního učení a zlepšení podmínek ve výzkumu a vývoji⁶¹. Hlavním cílem pro oblast podpory 1.4. OP VK je zvýšení kvality vzdělávání na základních školách.

5.1.2 PODPOROVANÉ AKTIVITY „EU PENÍZE ŠKOLÁM“⁶²

Podporované aktivity a šablony v rámci této výzvy jsou děleny na sedm tematicky oddělených oblastí, které mají za účel rozvoj schopností, znalostí a dovedností žáků základních a speciálních škol, dále rozvoj dalšího vzdělávání pedagogických pracovníků. Sedm prioritní podpořených oblastí:

- čtenářská a informační gramotnost
- cizí jazyky
- rozvoj Informační techniky na školách

⁵⁹ Dále jen zkratka OP VK

⁶⁰ Dále jen zkratka MŠMT ČR

⁶¹ MŠMT ČR, Průběžná výzva OP VK 1.4., číslo výzvy v informačním systému 21

⁶² MŠMT ČR, Průběžná výzva OP VK 1.4., číslo výzvy v informačním systému 21

- matematika
- přírodní vědy
- finanční gramotnost
- inkluzivní vzdělávání

Prvních šest témat se zaměřuje na:

- individualizaci výuky – rozdělení žáků v rámci jedné vyučovací hodiny na dvě části, z nichž jedna má výuku se stávajícím pedagogem a druhá část, individuální výuku s jiným pedagogem
- inovaci – vytvoření inovativních materiálů, vzdělávacích materiálů, které musí být v rámci běžné výuky ověřené
- další vzdělávání pedagogických pracovníků (dále jen DVPP) – vzdělávací kurzy pro pedagogy školy v různých oborech dle zvolené šablony. Kurzy musí mít akreditaci MŠMT ČR

Sedmé téma – inkluzivní vzdělávání je zaměřeno na zapojení speciálního pedagoga, školního psychologa nebo asistenta pedagoga do vzdělávacího procesu a vytvoření podmínek pro primární prevenci na základních školách.

Velmi důležité, je zmínit, že každá klíčová aktivita (šablona) má svou hodnotu, nebo také pevné ocenění. Přehled jednotlivých šablon a jejich hodnot najdete v příloze 1 - Seznam klíčových aktivit.

5.1.3 PODPOROVANÉ SKUPINY

Primárně podpořené skupiny v rámci výzvy 1.4 jsou především žáci základních a speciálních škol, také pedagogičtí pracovníci. Všechny podpořené skupiny se do žádosti načítají automaticky v závislosti na zvolené šabloně.

5.1.4 OPRÁVNĚNÍ ŽADATELE PROJEKTU

V rámci výzvy 1.4. jsou oprávněnými žadateli pouze základní školy se sídlem mimo hlavní město Prahu. Seznam základních škol s počtem žáků je přílohou číslo 1, výzvy 1.4.

5.1.5 TYP PODPOROVANÝCH PROJEKTŮ

Tato výzva je realizována na základě individuálních projektů ostatních v souladu s článkem 11. odst. 3 písm. b) nařízení Evropského parlamentu a Rady ES č. 1081/2006 novelizovaného nařízením Rady ES č. 396/2009, tzn. s využitím zjednodušeného vykazování nákladů formou jednotkových nákladů⁶³. Zjednodušeně, že každá klíčová aktivita má své pevně dané ocenění (cenu).

5.1.6 PARTNERSTVÍ

Výzva 1.4. nepřipouští účast dalších subjektů podílejících se na způsobilých výdajích projektu, jinak řečeno nepřipouští partnerství.

5.1.7 FINANČNÍ STRÁNKA VÝZVY

Celková alokovaná částka pro výzvu 1.4. je ve výši 4,5 miliard korun. Každý oprávněný žadatel má základní minimální částku na jeden⁶⁴ projekt ve výši 300 tisíc korun. maximální částka, o kterou lze žádat, se vypočítá jednoduchým vzorcem:

$(\text{počet žáků}^{65} \times 4.300 \text{ Kč}) + 300.000,- = \text{maximální částka.}$

K vypočtené maximální částce se může žadatel přiblížit zesponu, a to tak, že si vybírá jednotlivé šablony dle svého uvážení a v souladu s ŠVP, následně se sečte hodnota vybraných aktivit, které musí být nižší nebo rovna maximální možné částce, nelze tuto částku překročit.

Finanční podpora je žadateli poskytnuta ve formě zálohové platby, 60% z celkové žádané částky. Doplatek ve výši 40% je poskytnut automaticky po třetí monitorovací zprávě. Ovšem pokud má příjemce splněno více jak 40% hodnoty výstupů, ke kterým se zavázal, může zažádat o předčasné vyplacení doplatku, nejdříve však po první monitorovací zprávě.

⁶³ Známé pod pojmem „unit costs“

⁶⁴ Na jeden projekt, znamená, že každá škola může podat pouze jednu žádost.

⁶⁵ Počet žáků školy je statistický výkaz, který škola odesílá 30. září Ústavu pro informace ve vzdělávání. Zpracovaná data jsou zveřejněna na stránkách MŠMT ČR vždy kolem 7. 12. téhož roku. Seznam v rámci výzvy je její přílohou číslo 1. Při podávání žádosti je rozhodující, pro počet žáků, datum doručení na MŠMT ČR.

Finanční míra podpory

Není zde požadována finanční spoluúčast žadatele. Podpora je poskytnuta žadateli ve 100%, která jsou z 85% ze zdrojů ESF a 15% z rozpočtu ČR.

Způsobilé výdaje projektu

Výdaje jsou způsobilé tehdy, pokud všechny výstupy (šablony) byly zrealizovány nejpozději do posledního dne projektu. Výdaje a výstupy projektu uskutečněné před oficiálním začátkem projektu nebo po ukončení nejsou uznatelnými. Pokud na konci projektu nebudou splněny všechny výstupy, ke kterým se žadatel zavázal v Rozhodnutí o poskytnutí dotace, bude poměrná část prostředků navrácena poskytovateli podpory, tedy MŠMT ČR. Způsobilými výdaji jsou pořízené věci neinvestičního charakteru, pokud cena nepřevyšuje hodnotu 40.000,- Kč u hmotných věcí a u softwaru 60.000,-Kč.

5.1.8 DOBA REALIZACE

Začátek realizace projektu si může žadatel stanovit sám, musí však dodržet rozestup mezi datem podání žádosti a předpokládaným začátkem projektu v minimální době 3 měsíců. Projekt lze začít realizovat po obdržení a akceptaci Rozhodnutí o poskytnutí dotace. Maximální doba realizace projektu je 30 měsíců, ovšem při dřívějším splnění všech povinných výstupů lze projekt ukončit předčasně. Všechny projekty musí být ukončeny nejpozději 30. 6. 2015.

5.1.9 ZPŮSOB SCHVÁLENÍ PROJEKTU

Všechny žádosti jsou hodnoceny z hlediska formální správnosti. Pokud MŠMT ČR zjistí nedostatky, vyzve žadatele k nápravě. Nedostatky nejsou důvodem k zamítnutí žádosti o poskytnutí dotace, jelikož všechny chyby, jež připadají v úvahu, lze opravit, není téměř možné, aby byla projektová žádost zamítnuta. Konkrétní kritéria hodnocení projektu jsou podrobněji uvedena v Příručce pro základní školy – žadatele a příjemce 1.4. OP VK. Nejčastějšími chybami v projektových žádostech jsou zapomenuté přelepení žádosti v levém horním rohu, podpisy a razítka v tomtéž místě, nezměněný oficiální název školy v databázi ARES.

5.1.10 MONITOROVÁNÍ

Každý příjemce finanční podpory v rámci výzvy je povinen vykazovat v průběhu realizace monitorovací indikátory⁶⁶, a to v monitorovacích zprávách v šestiměsíčních intervalech. Na konci projektu se sestavuje závěrečná monitorovací zpráva, kde se shrnou všechny výstupy, ke kterým se příjemce zavázal. V případě, že nebudou splněny všechny povinné výstupy vrací se alikvotní část šablony.

5.1.11 PODÁNÍ PROJEKTOVÉ ŽADOSTI

Projektová žádost se vyplňuje aplikací Benefit7, dostupné na webových stránkách www.eu-zadost.cz, následně se po finalizaci⁶⁷ žádost odešle v elektronické podobě na ministerstvo. Zfinalizovaná a vytištěná žádost s veškerými náležitostmi⁶⁸ se v zalepené a řádně označené⁶⁹ obálce odesílá na adresu:

Ministerstvo školství, mládeže a tělovýchovy
Odbor CERA (46)
Karmelitská 7
118 12 Praha 1

Projektovou žádost lze zaslat prostřednictvím datové schránky.

5.2 KONKRÉTNÍ PROJEKT ZŠ MEZIMĚSTÍ „ŠKOLA PRO ŽIVOT“

Pro lepší názornost je zde uveden projekt z operačního programu Vzdělání pro konkurenceschopnost spolufinancovaného z Evropského sociálního fondu jedné konkrétní ZŠ Meziměstí. Škola střední velikosti, která chtěla do projektu vstoupit co nejdříve, především kvůli finanční situaci, která je na většině českých škol téměř kritická.

⁶⁶ Monitorovací indikátory se automaticky načtou do žádosti po výběru klíčové aktivity. Seznam monitorovacích indikátorů je přílohou číslo 2. výzvy.

⁶⁷ Finalizace v aplikaci Benefit 7 je proces, kdy žadatel potvrdí formální i věcnou správnost žádosti, tento krok je nevratný.

⁶⁸ Žádost musí být sešita a přelepena páskou v levém horním rohu, následně na tomto místě z obou stran oražena razítkem a podepsána statutárním zástupcem žadatele. V případě, že se k žádosti přikládají přílohy, musí být přiloženy samostatně se seznamem příloh a opět sešita, přelepena, oražena a podepsána jako žádost.

⁶⁹ Na obálce musí být uvedeno „NEOTVÍRAT“, dále pak název projektu žadatele, název programu, prioritní osy a programu. Nutno poznamenat, že tyto údaje jsou na poslední stránce vytištěné žádosti z aplikace Benefit 7. Stačí tedy nalepit na obálku.

5.2.1 PŘÍPRAVNÁ FÁZE PROJEKTU

Prvním krokem před podáním žádosti o finanční podporu je tvorba projektového záměru, neboli plánu ve kterém si škola stanoví jakým způsobem bude realizovat projekt, kolik žáků a pedagogických pracovníků bude mít prospěch z účasti na projektu, jaký by měl být výsledný efekt po ukončení projektu. Je důležité, aby záměr a veškeré zvolené klíčové aktivity byly v souladu se školním vzdělávacím plánem (dále jen ŠVP). Podstatou projektového záměru jsou kompetence a povinnosti jednotlivých pracovníků, dále pak stanovení projektového manažera, který bude zodpovědný za včasné plnění výstupů, evidenci výstupů atd. Posledním bodem záměru je rozpočet projektu, kde by mělo být uvedeno kolik prostředků půjde na personální zajištění projektu, jaká výše je nutná ke splnění povinných výstupů a v neposlední řadě kolik prostředků škola vydá na technické vybavení.

Vyhotovený projektový záměr je podkladem k vyplnění žádosti v aplikaci Benefit7. Klíčovou stránkou projektu jsou vhodně zvolené aktivity s ohledem na ochotu pracovníků školy se do projektu zapojit, protože především po nich bude vyžadováno největší pracovní zapojení.

Pro ZŠ Meziměstí při počtu 219 žáků byla maximální výše finanční podpory 1 241 700 Kč. Škola si zvolila tyto klíčové aktivity viz tabulka 7.

Tabulka 7 - Přehled klíčových aktivit školy

Klíčová aktivita	Počet kusů	Cena kusu	Celkem v Kč	Procento z rozpočtu
Individulizace výuky pro zvýšení efektivity rozvoje čtenářské a informační gramotnosti žáku ZŠ	1	74 808	74 808	6,03
Inovace a zkvalitnění výuky směřující k rozvoji čtenářské a informační gramotnosti	2	54 612	109 224	8,8
Vzdělávání pedagogických pracovníků ve formách a metodách výuky směřující k rozvoji čtenářské a informační gramotnosti žáku ZŠ a k individualizaci výuky v této oblasti	1	2 958	2 958	0,24
Individualizace výuky cizích jazyků	1	54 792	54 792	4,41
Inovace a zkvalitnění výuky směřující k rozvoji výuky cizích jazyků	2	59 296	118 592	9,55
Metodický kurz pro učitele cizích jazyků	1	2 110	2 110	0,17
Individualizace výuky prostřednictvím digitálních technologií	1	144 576	144 576	11,64
Inovace a zkvalitnění výuky prostřednictvím ICT	3	136 623	409 869	33,01
Vzdělávání pedagogických pracovníků pro oblast digitálních technologií	5	3 860	19 300	1,55
Inovace a zkvalitnění výuky směřující k rozvoji matematické gramotnosti žáků ZŠ	2	52 208	104 416	8,41
Způsobilé náklady neinvestiční			1 241 561	100

Pramen: vlastní zpracování, údaje z Projektová žádost kód 1gXXXmP0002

MŠMT ČR se snažilo vyjít žadatelům maximálně vstříc tím, že definovalo v co nejvyšší míře jednotlivé klíčové aktivity, jejich obsah, zaměření, počty zapojených žáků a pedagogů, tak aby si každá škola mohla vybrat, bez ohledu na její velikost⁷⁰. Definice k jednotlivým šablonám jsou závazné pro všechny školy.

5.2.2 VYTVOŘENÍ PROJEKTOVÉ ŽÁDOSTI

Druhým krokem je sestavení projektové žádosti a její vyplnění v aplikaci Benefit7, dostupné na www.eužadost.cz. Mnoho škol mělo z tohoto kroku nemalé obavy, nutno podotknout, že zcela zbytečně. K vyplnění žádosti o finanční podporu, bylo nutné připravit několik údajů: číslo bankovního účtu školy a zřizovatele, v případě, že škola má zřízenou datovou schránku, tak identifikační číslo schránky a samozřejmě zvolené šablony. Následně stačilo tyto údaje doplnit do založené žádosti v aplikaci Benefit7, zvolit klíčové

⁷⁰ Příručka pro základní školy – žadatele a příjemce 1.4 OP VK, verze 1. Vydal Řídící orgán OP VK 17. Května 2010

aktivitu v souladu s projektovým záměrem a ostatní údaje se načetly automaticky. Škola si mohla zvolit libovolný začátek realizace projektu, bylo však nutné dodržet šedesátidenní lhůtu mezi finalizací a předpokládaným začátkem realizace.

ZŠ Meziměstí byla mezi prvními školami, které podali svou žádost o finanční podporu na MŠMT ČR. Finalizace byla umožněna MŠMT ČR 10. června 2010, téhož dne byla odeslána žádost z uvedené školy. Předpokládaný začátek realizace byl stanoven na 1. září 2010.

5.2.3 OBDOBÍ BEZVĚTŘÍ

Období bezvětrí trvalo od data podání žádosti do doby, kdy měla škola obdržet zprávu o schválení projektové žádosti. V tomto období, již někteří kantoři školy začali pracovat na výstupech projektu, tak aby předešli náporu na začátku školního roku.

V přípravném týdnu⁷¹ škola obdržela Rozhodnutí o poskytnutí dotace⁷², na jejímž základě zahrnuje do rozvrhu klíčové aktivity na individualizaci.

5.2.4 REALIZACE PROJEKTU

Samotná realizace projektu mohla začít termínem obdržení Rozhodnutí o poskytnutí dotace nebo termínem stanoveným v projektové žádosti. Pokud by škola obdržela rozhodnutí později než termín, který si stanovila, veškeré povinné výstupy by před tímto datem nebyly uznatelné. Škola začala s realizací od prvního dne nového školního roku 2010/2011, tj. 1. 9. 2010. První povinností školy, bylo splnit publicitu projektu, tím že vylepila plakát, jenž obdržela s rozhodnutím, na viditelné místo, v našem případě na hlavní vchodové dveře školy.

Výběrové řízení⁷³

Pokud žadatelé nespádají pod působnost zákona č. 137/2006 Sb., o veřejných zakázkách, vypisují výběrové řízení ve formě zakázky malého rozsahu. Kdy musí dodržet

⁷¹ Přípravný týden na ZŠ, je v časovém rozmezí od 23. – 30. srpna, kdy škola vyřizuje administrativu spojenou se začátkem dalšího školního roku

⁷² Rozhodnutí o poskytnutí dotace je schválení finanční podpory na žádaný projekt, podepsaný vrchním ředitelem Sekce řízení Operačního programu EU, od dne ratifikace tohoto dokumentu jsou veškeré vynaložené výstupy uznatelné.

⁷³ Příručka pro základní školy – žadatele a příjemce OP VK, str. 14 - 22

obecné zásady rovného zacházení, zákazu diskriminace a transparentnosti. V praxi to znamená, napsat technické parametry zboží zahrnutého do výběrového řízení v nejjobecnější rovině, tak aby nebyla zmíněna žádná značka. Ze zkušeností nutno podotknout, že právě tento požadavek v oblasti informační techniky byl nadlidský úkol, tak aby byla škole nabídnuta taková technika, kterou si škola představovala při sestavení technických parametrů výběrového řízení. V rámci výběrového řízení bylo nutno dodržet lhůty pro podání nabídek⁷⁴. V základní škole Meziměstí proběhlo výběrové řízení v režimu od 200.000 – 799.999,- Kč, kdy bylo povinností oslovit minimálně tři zájemce k předložení nabídky, ponechat lhůtu 7 dní od vyhlášení výběrového řízení po dobu podání cenových nabídek. Škola oslovila pro jistotu čtyři zájemce, z nichž cenové nabídky odevzdali dva zájemci. Následně ředitel školy společně se zástupkyní školy vybrali na základě technických parametrů v poměru k ceně vítěze řízení. Po vyhlášení vítěze výběrového řízení je nutno ponechat lhůtu 15 dní, pro podání případných námitek nebo odvolání. Jakmile uplyne tato lhůta, přistupuje se k podepsání kupní smlouvy a dodávce zboží.

Monitorovací zpráva a vykazování výstupů

Příjemce se písemně zavázal v Rozhodnutí o poskytnutí dotace k předkládání monitorovacích zpráv, dvou typů:

- průběžná monitorovací zpráva – předkládá se v průběhu realizace projektu v pravidelných intervalech po uplynutí 6 měsíců. Na vypracování a odeslání MZ je stanovena 30 denní lhůta.
- závěrečná monitorovací zpráva – jak již název napovídá, předkládá se po ukončení projektu. Příjemce ji předkládá spolu s vyúčtováním žádosti. Tuto MZ předloží nejpozději do 60 dnů od ukončení projektu.

V MZ se vykazuje naplnění monitorovacích indikátorů, které má každá klíčová aktivita předdefinované. V rámci jednotlivých typů šablon se liší vykazování

⁷⁴ Příručka pro základní školy – žadatele a příjemce OP VK, str. 14 – 22

monitorovacích indikátorů. Obecně lze říci, že každý druh šablony má své typické indikátory.

Škole skončilo první monitorovací období po uplynutí šestého měsíce od začátku realizace projektu, tj. 28. února 2011. V tabulce 8 je souhrnný přehled vykázaných indikátorů. K monitorovací zprávě se přikládají přílohy, které dokladují vykázané indikátory. Veškeré potřebné formuláře k monitorovacím indikátorům jsou dostupné na internetových stránkách www.eupenizeskolam.cz. Jedná se především o záznamový arch, příloha 2, do kterého se v průběhu realizace projektu zaznamenávají individualizované hodiny, ověření inovovaných produktů. Zároveň se odučená individualizovaná hodina či ověřený inovovaný produkt zaznamenává, nejlépe barevnou, poznámkou do třídní knihy „EU OP VK“. Škola v monitorovací zprávě uvedla přesný popis umístění informačního plakátu o probíhajícím projektu. V případě zjištěných chyb v MZ kontrolní orgán CERA vyzve příjemce k opravě, případně poníží vykázané indikátory. Nicméně chyby v MZ nejsou důvodem k odnětí dotace.

Tabulka 8 – Vykázané monitorovací indikátory

Kód nár. číselníku	Název indikátoru	Dosažená hodnota
06.43.10	Počet nově vytvořených/inovovaných produktů	108
07.41.10	Počet podpořených osob - klienti služeb	7
07.41.11	Počet podpořených osob - klienti služeb muži	1
07.41.12	Počet podpořených osob - klienti služeb ženy	6
07.41.14	Počet podpořených osob v počátečním vzdělávání celkem žáků	84
07.41.16	Počet podpořených osob v počátečním vzdělávání celkem - žáků - dívky	39
07.41.15	Počet podpořených osob v počátečním vzdělávání celkem - žáků - chlapci	45
07.46.01	Počet úspěšně podpořených osob - muži	1
07.46.02	Počet úspěšně podpořených osob - ženy	6
06.12.10	Počet žáků se speciálními vzdělávacími potřebami zařazených do běžných tříd - celkem	22
06.12.12	Počet žáků se speciálními vzdělávacími potřebami zařazených do běžných tříd - celkem - dívky	11
06.12.11	Počet žáků se speciálními vzdělávacími potřebami zařazených do běžných tříd - celkem - chlapci	11

Pramen: vlastní pracovní údaje z 1. MZ ZŠ Meziměstí

5.2.5 ZHODNOCENÍ PROJEKTU ZŠ MEZIMĚSTÍ

Škola je v současné době před odevzdáním třetí monitorovací zprávy, tj. zhruba v polovině realizace projektu. Dle vyhotovené MZ má splněno 70% všech povinných výstupů, ke kterým se zavázala. Pokud by pokračovala v současném tempu mohla by projekt předčasně ukončit v další monitorovací zprávě. Tuto variantu připouští i příručka pro ZŠ.

V průběhu realizace se škola potýkala s řadou problémů, některé z nich zde budou uvedeny. Od vedení školy bylo prozíravé zvolit si šablony na další vzdělávání pedagogů v oblasti ICT, jelikož právě učitelé měli následně v průběhu projektu zpracovávat inovativní materiály, neboli také digitální učební materiály (dále jen DUMy). Ovšem zjistilo se, že u téměř poloviny pedagogického sboru byl velký problém převést své myšlenky a nápady do digitální podoby. Kamenem úrazu pak bylo převedení daného materiálu do pdf. verze, ve které se materiály přikládaly k MZ.

Velký otazník, jenž se vznášel nad celou výzvou, byl blíže nespecifikovaný popis a rozsah digitálních učebních materiálů, nebo také známé pod pojmem DUM. Od MŠMT ČR nevzešlo na začátku žádné vyjádření, které by, pro školy zásadní, otázku objasnilo. Po téměř roce a půl běhu projektu se na stránkách MŠMT ČR objevil materiál nazvaný Metodický list pro ZŠ, viz. příloha 3, kde byly specifikovány požadavky na inovativní materiály. Nutno podotknout, že tento dokument nebyl opatřen žádným číslem jednacím, odpovědnou osobou ani datem účinnosti, což by dokument, který upravuje pravidla v průběhu projektu, měl jistě mít. MŠMT vydalo prohlášení, že se jedná pouze o doporučení, a není povinností škol se jím řídit. Vystává otázka, proč byl Metodický list vůbec zveřejněn?

Dalším úskalím projektu bylo centrální ukládání všech povinných výstupů. Nejprve vytvoření smysluplného adresáře, následně vymyšlení systému označování všech vytvořených výstupů a jejich příloh, tak aby označování bylo logické pro všechny zúčastněné a jednotné, co se týče monitorovacích zpráv. Po dlouhých diskuzích a téměř dvou měsících byl takový systém vytvořen a implementován ve škole.

Posledním, zcela zásadním problémem bylo financování platů a odměn, za vytvořené materiály v rámci šablon na inovace a proplácení dělených hodin v rámci

individualizace. Škola vytvořila jednotnou směrnici na odměňování za vytvořené DUMy, ovšem jakým způsobem proplácet dělené hodiny nebylo stále jasné. Čtenáři se nemusí zdát, že je to až takový problém. Ovšem pokud si vezmeme fakt, že na dohodu o práci konané mimo hlavní pracovní poměr nelze vykonávat stejnou činnost, podrobněji Zákoník práce § 74 až §77, na jakou je sepsán poměr hlavní, v případě pedagogů téměř nemožné napsat jinou náplň než je výuka, tak zde nemáme řešení, pokud by se činnost v dohodě pouze nenazvala jinak, ovšem to je do jisté míry obcházení zákona. V případě ohodnocování pedagogů za dělené hodiny škola zvolila cestu, nejmenšího zla, nenárokových složek mzdy, které ale zvyšovaly jak odvody do společného sociálního fondu, tak průměr na čerpanou dovolenou.

V tuto chvíli škola neřeší žádný zásadní problém, plní veškeré výstupy v rychlejším tempu, než jaké bylo na počátku projektu. I přes počáteční problémy, jsou viditelná pozitiva projektu. Především zvýšení znalostí a dovedností v oblasti informačních technologií pedagogických pracovníků, dále také obnova techniky a pořízení různých didaktických pomůcek pro výuku, na které by škola ze svého, stále se snižujícího, rozpočtu neměla prostředky. Posledním a dle školy snad nejdůležitějším přínosem celého projektu je modernější a poutavější výuka, kterou ocenili především žáci školy, ale také zapojení pedagogové.

6 ZÁVĚR

Hlavním a zcela zásadním krokem, aby ČR mohla využívat všech fondů Evropské unie, bylo přistoupení České republiky dne 1. května 2004 do EU. Od tohoto data se nabízela možnost čerpání finančních prostředků z Evropských fondů.

V předešlém textu bylo cílem poukázat na možnosti čerpání dotací z fondů Evropské unie. K tomu bylo třeba se nejprve seznámit s podstatou Regionální politiky a sociální soudržnosti, která je výrazem solidarity mezi členskými státy a regionu Evropské unie, jejímž cílem je vyrovnání a udržitelný rozvoj, který zmírňuje strukturální rozdíly mezi regiony a zeměmi a podporuje stejné příležitosti pro všechny. V praxi je toho dosahováno různými druhy finančních podpor, hlavně prostřednictvím strukturálních fondů a Fondu soudržnosti. Na jejímž základě je pak dále možné finanční prostředky využívat právě prostřednictvím operačních programů a jejich projektů. Proto zde byly zmíněny druhy fondů Evropské unie, operačních programů v porovnání s minulým programovacím obdobím, jelikož došlo k zásadním změnám, bylo potřeba vše objasnit pro lepší orientaci v dané problematice.

Veškeré realizované aktivity musí být v souladu s právem Evropského společenství a právními předpisy České republiky. Dále je nutné respektovat obecná a prováděcí Nařízení, Doporučení, Stanoviska a směrnice, vztahující se k problematice. Právní úprava, jenž se váže na čerpání finančních prostředků z Evropských fondů je bohužel pro laika velmi nepřehledná a obsáhlá a v tak velkém množství různých právních předpisů je orientace dost složitá, ne-li přímo nemožná. Bylo by vhodné celou tuto problematiku uspořádat a hlavně ujednotit.

Za zmínku stojí problémová místa škol, které realizují projekty v rámci výzvy 1.4 EU peníze školám. Při vyhlášení výzvy MŠMT uklidňovalo potencionální žadatelé o jednoduchosti a nenáročnosti tohoto projektu, pravda to však zcela není. Školy jsou zavalené přebytečnou administrativou, která se tak ještě navýšila po vstupu do projektu. Nutno podotknout, že velmi výrazně, ovšem v poměru s náročností administrativy v jiných projektech o dost nižší. Školy, především malotřídky, nepřišly do kontaktu s evropskými prostředky, proto vnímaly podmínky administrace projektu za přehnané. Obavy se vždy

objeví pokud je něco nového a neozkoušeného. Prvotní strach však v průběhu realizace projektů opadal a mnohé ze škol se stávaly jistými.

Druhou obavou bylo vypsání výběrového řízení na nákup techniky, které opět menší školy do této doby nikdy nevypisovaly. V tomto ohledu byla skvěle vypracována příručka pro žadatele a příjemce, kterou se školy řídily.

Třetí nejpodstatnější ranou bylo zveřejnění metodického listu k tvorbě inovativních materiálů, kterou zveřejnilo ministerstvo zhruba po roce a půl běhu projektu. Tento krok vnímaly školy jako podraz, jelikož právě otázka podoby a rozsahu těchto materiálů byla nejčastěji řešena na všech školeních pořádaných ministerstvem pro žadatele a příjemce výzvy 1.4. Bohužel nebyla nikdy podána jasná a jednotná odpověď, proto se zvedla vlna nevole ze strany škol, jako reakce na metodický list. Ministerstvo vydalo prohlášení, že jde pouze o obecné, nikoliv povinné, doporučení. Vystává otázka, proč tedy nebylo provedeno ujasnění dříve, nejlépe hned na začátku, odpověď se asi nedozvíme.

Čtvrtým problémem byl schvalovací proces monitorovacích zpráv, kdy autorka, jenž měla na starosti téměř 50 škol, se setkala s nejednotným postupem ministerských úředníků, kteří měli schvalování MZ na starosti. Autorka nabylo dojmu, že pokud na ministerstvu vůbec existovala vypracovaná metodika na schvalovací proces monitorovacích zpráv, úředníci nebyli seznámeni nebo ji neaplikovali. Což v konečném důsledku působilo až téměř komicky.

Na závěr je nutné uvést, že díky výzvě 1.4 se mnohé školy, především menší, posunuly zásadním krokem vpřed, jak v získání zkušeností s administrací, tak s čerpáním finančních prostředků z fondu Evropské unie. Největším přínosem bylo a je, že právě díky tomuto projektu, školy inovovaly své vybavení a hlavně jsou donuceny s nakoupeným vybavením v rámci projektu pracovat a využívat ho. Což byl zprvu pro pedagogy šok, ale jakmile si nové věci osvojili byli nadšení z „osvěžení“ jejich výuky.

Navzdory nejednotnému postupu ministerstva, změnám nebo upřesňování pravidel v průběhu hry, je tento projekt prospěšný a můžeme doufat, že největší plusy projektu se s odstupem času projeví. Snad nebude pokračovat nepříjemný trend z poslední doby, kdy má Ministerstvo školství, mládeže a tělovýchovy pozastaveno proplácení finančních prostředků ze strany Evropské unie.

7 Seznam použitých zdrojů

KNIŽNÍ PRAMENY

Dolanský, V. a kol. 1996. *Projektový management*. Praha : Grada Publishing, 1996. 80-7169-287-5.

Had, Miloslav, Stach, Stanislav, Urban, Luděk. 2006. *Česká republika v Evropské unii*. Praha : Linde Praha, a.s., 2006. 80-7201-611-3.

Halásková, M. 2003. *Využívání předvstupních fondů EU pro potřeby soudržnosti*. Ostrava : VŠB - TU Ostrava, 2003. 80-248-0395-X.

Kučerová, Irah. 2006. *Evropská unie: Hospodářské politiky*. Praha : Nakladatelství Karolinum, 2006. 80-246-1212-7.

Manak, M. 2000. *100 otázek a odpovědí o Evropské unii*. Praha : Ministerstvo zahraničních věcí České republiky, 2000. 82-85864-77-0.

Marek, Dan. 1996. *Příprava na strukturální politiku Evropské unie*. Ostrava : Repronis Ostrava, 1996. 80-7169-287-5.

Marek, Dan, Kantor, Tomáš. 2009. *Příprava a řízení projektů strukturálních fondů Evropské unie*. Brno : Barrister a Principal, 2009. 978-80-87029-56-5.

Potluka, Oto et. al. 2003. *Průvodce strukturálními fondy Evropské unie*. Ostrava : Repronis Ostrava, 2003. 80-86684-02-4.

Přichystal, Aleš. 2008. *Kuchařka pro žadatele fondů EU aneb jak uvařit dobrý projekt*. Nymburk : Nakladatelství VEGA-L, 2008. 978-80-86757-94-0.

Vilamová, Šárka. 2005. *Čerpáme finanční zdroje Evropské unie*. Praha : Grada Publishing, a.s., 2005. 80-247-1198-X.—. **2004.** *Jak získat finanční zdroje Evropské unie*. Praha : Grada Publishing, a. s., 2004. 80-247-0828-0.

Wokoun, R. 2006. *Strukturální fondy a obce I*. Praha : ASPI, a.s., 2006. 80-7357-138-2.

Právní předpisy

Nařízení (ES) č. 1085/2006, kterým se zřizuje nástroj předvstupní pomoci ze dne 17. července 2006

Nařízení Rady Evropského společenství č. 1260/1999 ze dne 21. června 1999, o obecných ustanoveních o strukturálních fondech

Elektronické zdroje

Evropská komise, Lisabonská strategie. Dostupný také z

WWW:http://ec.europa.eu/ceskarepublika/abc/policies/art2377_cs.htm ze dne 2. 10. 2012

Evropská komise, Lisabonská smlouva. Dostupný také z

WWW:http://europa.eu/lisbon_treaty/take/index_cs.htm ze dne 10. 2. 2012

Strukturální fondy , Evropské fondy – aktuální stav k 7.prosinci 2011. Dostupný také z

WWW: <http://www.strukturalni-fondy.cz/CMSPages/GetFile.aspx?guid=8d698d7c-6436-47b9-98fe-7bf1d5b0e0d7> ze dne 10. 2. 2012

Strukturální fondy, Regionální politika EU. Dostupný také z WWW:

<http://www.strukturalni-fondy.cz/Informace-o-fondech-EU/Regionalni-politika-EU> ze dne 27. 12. 2012

Strukturální fondy, Fondy Předvstupní pomoci. Dostupný také z WWW:

<http://www.strukturalni-fondy.cz/Glosar/F/Fondy-predvstupni-pomoci> ze dne 30. 1. 2012

Evropská komise, Regionální politika, Program PHARE . Dostupný také z

WWW:<http://www.euractiv.cz/regionalni-rozvoj/clanek/program-phare-byl-ukonen> ze dne 30. 1. 2012

Fondy Evropské unie, Regionální politika 2000 – 2006. Dostupný také z WWW:

<http://www.strukturalni-fondy.cz/getdoc/fb8656e9-b738-44d4-af43-5c5675e54ac6/Regionalni-politika-EU-2004-2006> ze dne 30. 1. 2012

Fondy Evropské unie, Evropský zemědělský fond pro rozvoj venkova. Dostupný také z

WWW: [http://www.strukturalni-fondy.cz/Glosar/E/Evropsky-zemedelsky-fond-pro-rozvoj-venkova-\(EAFRD\)](http://www.strukturalni-fondy.cz/Glosar/E/Evropsky-zemedelsky-fond-pro-rozvoj-venkova-(EAFRD)) ze dne 3. 2. 2012

Fondy Evropské unie, Programy 2004 – 2006. Dostupný také

z WWW:<http://www.strukturalni-fondy.cz/Programy-2004-2006> ze dne 8. 2. 2012

Fondy Evropské unie, Informace o fondech EU. Dostupný také

z WWW:<http://www.strukturalni-fondy.cz/Informace-o-fondech-EU> ze dne 9. 2. 2012

Fondy Evropské unie, Informace o fondech EU. Dostupný také

z WWW:<http://www.strukturalni-fondy.cz/Informace-o-fondech-EU> ze dne 9. 2. 2012

MŠMT ČR, Operační program Vzdělávání pro konkurenceschopnost. Dostupný také z WWW: <http://www.msmt.cz/strukturalni-fondy/op-vpk-obdobi-2007-2013> ze dne 9. 2. 2012

Fondy Evropské unie, Evropské fondy – aktuální stav, stav k 7.prosinci 2011, Strukturální fondy. Dostupný také z WWW: <http://www.strukturalni-fondy.cz/CMSPages/GetFile.aspx?guid=8d698d7c-6436-47b9-98fe-7bf1d5b0e0d7> ze dne 10. 2. 2012

OSTATNÍ ZDROJE

MŠMT ČR, Výzva OP 1.4 [online]. Dostupný také z WWW: <<http://www.msmt.cz/file/11455>> ze dne 10. 2. 2012

MŠMT ČR, Příručka pro základní školy – žadatele a příjemce 1.4 OP VK, verze 1. Dostupný také z WWW: <http://www.msmt.cz/strukturalni-fondy/eu-penize-skolam/prirucka-pro-zadatele-a-prijemce-1-4>. ze dne 10. 2. 2012

8 PŘÍLOHY

Příloha 1 – Seznam klíčových aktivit

Příloha 2 – Záznamový arch

Příloha 3 – Metodický list MŠMT ČR



evropský
sociální
fond v ČR



EVROPSKÁ UNIE



MINISTERSTVO ŠKOLSTVÍ,
MLÁDEŽE A TĚLOVÝCHOVY



OP Vzdělávání
pro konkurenceschopnost

INVESTICE DO ROZVOJE VZDĚLÁVÁNÍ

Č.j: 12 271 /2010-41

Příloha 1

Seznam podporovaných aktivit a šablon klíčových aktivit

**výzvy k předkládání žádostí o finanční podporu z OP VK
Oblast podpory 1.4 Zlepšení podmínek pro vzdělávání na základních školách**

Číslo klíčové aktivity	Klíčová aktivita	Vazba na podporovanou aktivitu
I/1	Individualizace výuky pro zvýšení efektivity rozvoje čtenářské a informační gramotnosti žáků základních škol.	Vytváření podmínek pro rozvoj znalostí, schopností a dovedností žáků v oblasti čtenářské a informační gramotnosti, podpora vzdělávacích aktivit pedagogických pracovníků.
I/2	Inovace a zkvalitnění výuky směřující k rozvoji čtenářské a informační gramotnosti.	
I/3	Vzdělávání pedagogických pracovníků ve formách a metodách výuky směřujících k rozvoji čtenářské a informační gramotnosti žáků základních škol a k individualizaci výuky v této oblasti.	
II/1	Individualizace výuky cizích jazyků.	Vytváření podmínek pro zvyšování kvality výuky cizích jazyků na základních školách.
II/2	Inovace a zkvalitnění výuky směřující k rozvoji výuky cizích jazyků.	
II/3	Metodický kurz pro učitele cizích jazyků.	
II/4	Roční jazykové kurzy pro učitele cizích jazyků v ČR.	
II/5	Jazykové kurzy pro učitele cizích jazyků v zahraničí.	
III/1	Individualizace výuky prostřednictvím digitálních technologií.	Zpřístupnění digitálního vzdělávacího obsahu on-line i off-line a podpora rozvoje odpovídajících kompetencí žáků a pedagogických pracovníků.
III/2	Inovace a zkvalitnění výuky prostřednictvím ICT.	
III/3	Vzdělávání pedagogických pracovníků pro oblast digitálních technologií.	
IV/1	Individualizace výuky pro zvýšení	

	efektivitu rozvoje matematické gramotnosti žáků základních škol.	Podpora inovativních metod a forem práce zaměřených na rozvoj klíčových kompetencí žáků při výuce matematiky a podpora dalšího vzdělávání pedagogických pracovníků.
IV/2	Inovace a zkvalitnění výuky směřující k rozvoji matematické gramotnosti žáků základních škol.	
IV/3	Vzdělávání pedagogických pracovníků ve formách a metodách výuky směřujících k rozvoji matematické gramotnosti žáků základních škol a k individualizaci výuky v této oblasti.	
V/1	Individualizace výuky pro zvýšení efektivity rozvoje přírodovědné gramotnosti žáků základních škol a pro posilování empirických činností žáků ve výuce přírodovědných předmětů.	Vytváření podmínek pro zavádění vyučovacích metod, organizačních forem a výukových činností, které vedou ke zkvalitnění výuky přírodovědných předmětů, podpora vzdělávacích aktivit pedagogických pracovníků.
V/2	Inovace a zkvalitnění výuky v oblasti přírodních věd.	
V/3	Vzdělávání pedagogických pracovníků ve formách a metodách výuky směřujících k rozvoji přírodovědné gramotnosti žáků základních škol a k individualizaci výuky v této oblasti.	
VI/2	Inovace a zkvalitnění výuky směřující k rozvoji finanční gramotnosti.	Vytváření podmínek pro budování finanční gramotnosti žáků, tj. znalostí, dovedností a hodnotových postojů nezbytných pro finanční zabezpečení a aktivní vystupování na trhu finančních produktů a služeb, podpora vzdělávacích aktivit pedagogických pracovníků.
VI/3	Vzdělávání pedagogických pracovníků ve formách a metodách výuky směřujících k rozvoji finanční gramotnosti žáků základních škol.	
VII/1	Prevence rizikového chování.	Vytváření podmínek pro rozvoj inkluzivního vzdělávání žáků se speciálními vzdělávacími potřebami.
VII/2	Zapojení asistenta pedagoga do procesu inkluzivního vzdělávání žáků se SVP.	
VII/3	Zapojení školního speciálního pedagoga nebo školního psychologa do procesu inkluzivního vzdělávání žáků se SVP.	

Níže uvedené šablony klíčových aktivit **musí být** v projektu v kombinaci s jinými typy šablon (např. s šablonami zaměřenými na individualizaci, inovaci), pouze z nich nelze sestavit projekt:

- **šablony klíčových aktivit zaměřených na DVPP: I/3, II/3, II/4, II/5, III/3, IV/3, V/3, VI/3;**
- **šablona klíčové aktivity č. VII/1 Prevence rizikového chování.**

Příloha 2

ZÁZNAMOVÝ ARCH

Název školy	
Číslo projektu	
Číslo a název šablony klíčové aktivity	

Datum	Třída	Číslo hodiny	Téma hodiny	Popis náplně hodiny	Jméno vyučujícího	Podpis vyučujícího

Datum	
Jméno a podpis ředitele	



INVESTICE DO ROZVOJE VZDĚLÁVÁNÍ

Příloha 3

Metodický list pro ZŠ

pro zpracování vzdělávacích materiálů (VM) v rámci projektů EU peníze školám
Operačního programu Vzdělávání pro konkurenceschopnost

Každý vzdělávací materiál musí vždy obsahovat tyto údaje:

- 1) jméno autora výukového materiálu,
- 2) datum (období), ve kterém byl VM vytvořen,
- 3) ročník, pro který je výukový materiál určen,
- 4) vzdělávací oblast, vzdělávací obor, tematický okruh, téma (lze konkretizovat např. klíčovými slovy) – dle požadavků příslušné šablony,
- 5) metodický list/anotaci – výstižný popis způsobu použití výukového materiálu ve výuce

Principy tvorby vzdělávacích materiálů (VM) v OP 1.4 na ZŠ

- 1) Vzdělávací materiály slouží vždy ke vzdělávání žáků a z kvalitnění jejich výuky.
- 2) Vznikají v souladu s projektovým záměrem školy jako výsledek inovované přípravy pedagogického pracovníka.
- 3) Pedagogický pracovník používá nové zdroje informací nebo informace zpracovává novým způsobem.
- 4) Rozsah a obsah vzdělávacích materiálů odpovídá výši stanovené jednotkové ceny v příslušné šabloně.
- 5) Vzdělávací materiály jsou unikátní pro školu, která je vytvořila, nejde o kopie nebo subdodávku pro více škol.

- 6) Za tvorbu každé sady je zodpovědný konkrétní pedagogický pracovník (pracovníci).
- 7) Výukové materiály jsou sdíleny mezi pedagogickými pracovníky, případně odbornou veřejností.
- 8) VM jsou jazykově i formálně bezchybné.
- 9) Vzdělávací materiály jsou kvalitní. Za úroveň a kvalitu odpovídá ředitel školy.

Při posuzování kvality vzdělávacích materiálů se hodnotí zejména:

- a) kontext využití – jak vzdělávací materiál odpovídá věku a vzdělávacím potřebám žáků a zařazení do učebního plánu,
- b) inovativnost – vzdělávací materiály odpovídají moderním trendům ve výuce,
- c) využívání ověřených informací, dodržování autorských a licenčních práv a správné citace použitých zdrojů,
- d) zkvalitnění výuky – na základě metodického listu/anotace k využití vzdělávacího materiálu, anebo po ověření v hodině by mělo být zřejmé, v čem je přínos vzdělávacího materiálu ke zvýšení kvality výuky,
- e) možnost využití vzdělávacího materiálu žákem nebo dalším učitelem – vzdělávací materiál by měl být návodný pro použití,
- f) vzdělávací materiály slouží k dosažení výsledku, který byl stanoven v projektovém záměru.

Za vzdělávací materiál nelze považovat:

- 1) kopii již existujícího výukového materiálu,
- 2) pouhou přípravu pedagogického pracovníka na vyučovací hodinu,
- 3) pouhý scan,
- 4) jednotlivý snímek z prezentace v PowerPointu,
- 5) samostatné video bez metodického pokynu,
- 6) různé varianty téhož VM (např. v šabloně IV/2 stejné zadání lišící se pouze různými čísly),
- 7) samostatnou metodiku,
- 8) kopie stávajících textů a schémat.

Pro uznatelnost výukových materiálů jako vzdělávacích materiálů v rámci kontroly monitorovacích zpráv je nutné tyto materiály doplnit např. pracovními listy, testy, interaktivními vstupy a jinými výukovými pomůckami nebo evaluačními nástroji pro přímou práci žáků.