

Česká zemědělská univerzita v Praze

Provozně ekonomická fakulta

Katedra obchodu a financí



Diplomová práce

**Lázeňský cestovní ruch v České republice se zaměřením
na Západočeský lázeňský trojúhelník**

Bc. Zuzana Godočíková

ČESKÁ ZEMĚDĚLSKÁ UNIVERZITA V PRAZE

Provozně ekonomická fakulta

ZADÁNÍ DIPLOMOVÉ PRÁCE

Bc. Zuzana Godočíková

Hospodářská a kulturní studia

Název práce

Lázeňský cestovní ruch v České republice se zaměřením na Západočeský lázeňský trojúhelník

Název anglicky

Spa tourism in the Czech Republic with a focus on the West Bohemian spa triangle

Cíle práce

Cílem diplomové práce je zhodnotit stav lázeňského cestovního ruchu v ČR v letech 2012-2021 se zaměřením na Západočeský lázeňský trojúhelník. V rámci práce bude zhodnocen dopad pandemie covidu-19 na lázeňský cestovní ruch v ČR pomocí statistického šetření a také u vybraných lázeňských zařízení Západočeského lázeňského trojúhelníku pomocí řízených rozhovorů s pracovníky lázní. Zároveň bude v práci diskutován očekávaný přínos pro rozvoj cestovního ruchu po zapsání Západočeského lázeňského trojúhelníku na seznam UNESCO.

Metodika

Pro zpracování literární rešerše je využita metoda studia odborné literatury. V literární rešerši je obecně definován cestovní ruch, detailněji popsán lázeňský cestovní ruch a nastíněn pohled na lázeňství jako součást kultury ČR. Závěr literární rešerše je zaměřen na jednotlivé lázně Západočeského lázeňského trojúhelníku. Informace jsou získávány nejen z českých materiálů, ale i zahraničních. Aktuální informace jsou čerpány z odborných časopisů a internetových zdrojů. V praktické části je významným zdrojem dat databáze Českého statistického úřadu, časopis C.O.T., CzechTourism a interní materiály vybraných lázeňských subjektů. Využita je metoda deskripce, komparace, analýzy a syntézy, indukce, dedukce a metoda řízeného rozhovoru.

Doporučený rozsah práce

65 – 80 stran

Klíčová slova

lázeňství, turismus, Karlovy Vary, Mariánské Lázně, Františkovy Lázně

Doporučené zdroje informací

BENEŠOVÁ, P. Zdravotně orientovaný cestovní ruch. Praha: Idea Servis, 2015. ISBN 978-80-85970-85-2.
BERÁNEK, J. *Ekonomika cestovního ruchu*. Praha: mag CONSULTING, 2013. ISBN 978-80-86724-46-1.
JAKUBÍKOVÁ, D. Lázeňství: management a marketing. Praha: Grada, 2019. ISBN 978-80-271-2461-9.
PALATKOVÁ, M. – ZICHOVÁ, J. *Ekonomika turismu : turismus České republiky*. Praha: Grada, 2014. ISBN 978-80-247-3643-3.
Vystoupil, J., Šauer, M., & Bobková, M. (2017). Spa, Spa Tourism and Wellness Tourism in the Czech Republic. *Czech Journal of Tourism*, 6(1), 5–26. DOI: 10.1515/cjot-2017-0001.

Předběžný termín obhajoby

2021/22 LS – PEF

Vedoucí práce

doc. Ing. Josef Abrahám, Ph.D.

Garantující pracoviště

Katedra obchodu a financí

Elektronicky schváleno dne 4. 3. 2022

prof. Ing. Luboš Smutka, Ph.D.

Vedoucí katedry

Elektronicky schváleno dne 7. 3. 2022

doc. Ing. Tomáš Šubrt, Ph.D.

Děkan

V Praze dne 28. 03. 2022

Čestné prohlášení

Prohlašuji, že svou diplomovou práci "Lázeňský cestovní ruch v České republice se zaměřením na Západočeský lázeňský trojúhelník" jsem vypracovala samostatně pod vedením vedoucího diplomové práce a s použitím odborné literatury a dalších informačních zdrojů, které jsou citovány v práci a uvedeny v seznamu použitých zdrojů na konci práce. Jako autorka uvedené diplomové práce dále prohlašuji, že jsem v souvislosti s jejím vytvořením neporušila autorská práva třetích osob.

V Praze dne 30. 03. 2022

Poděkování

Ráda bych touto cestou poděkovala doc. Ing. Josefu Abrahámovi, Ph.D. za odborné rady a motivaci během konzultací při zpracovávání této diplomové práce. Dále bych ráda poděkovala všem respondentům za jejich ochotu a přínosné informace, které mi poskytli během řízených rozhovorů.

Lázeňský cestovní ruch v České republice se zaměřením na Západočeský lázeňský trojúhelník

Abstrakt

V diplomové práci je zkoumán lázeňský cestovní ruch v České republice, přičemž část práce je zaměřená na Západočeský lázeňský trojúhelník. První část práce tvoří teoretická východiska, ve kterých je obecně definován cestovní ruch, lázeňský cestovní ruch a charakterizován Západočeský lázeňský trojúhelník včetně jeho jednotlivých lázeňských měst a spolu s ním i průběh zápisu na seznam UNESCO. Druhá, a to praktická část práce se skládá z vlastního výzkumu, kde je ve stanoveném období popsán vývoj lázeňského cestovního ruchu v ČR z hlediska návštěvnosti lázeňských zařízení s rozdělením na rezidenty a nerezidenty. V rámci výzkumu je především zjišťován dopad pandemie Covidu-19 na lázeňský cestovní ruch v ČR v uplynulých dvou letech.

Dále je praktická část zaměřena na výzkum Západočeského lázeňského trojúhelníku pomocí řízených rozhovorů se zaměstnanci vybraných lázeňských zařízení. Tento výzkum je opět zaměřený na dopad pandemie Covidu-19 na lázeňský cestovní ruch ve zkoumané oblasti. Jelikož byl Západočeský lázeňský trojúhelník zapsán v roce 2021 na seznam UNESCO, tak bude v práci přímo od lázeňských zaměstnanců metodou řízeného rozhovoru zjišťován i jeho očekávaný přínos pro rozvoj lázeňského cestovního ruchu v ČR.

Klíčová slova: lázeňský cestovní ruch, lázeňství, turismus, lázeňské zařízení, Západočeský lázeňský trojúhelník, pandemie Covidu-19, UNESCO, Karlovy Vary, Mariánské Lázně, Františkovy Lázně

Spa tourism in the Czech Republic with a focus on the West Bohemian spa triangle

Abstract

The diploma thesis examines spa tourism in the Czech Republic while part of the thesis is focused on the West Bohemian spa triangle. The first part of the thesis consists of theoretical background where is generally defined tourism, spa tourism and characterized the West Bohemian spa triangle including its individual spa towns and with it the process of the inscription on the UNESCO list. The second, practical part of the thesis consists of own research that in the specified period describes the development of spa tourism in the Czech Republic in terms of attendance of spa facilities divided into residents and non-residents. The research primarily examines the impact of the Covid-19 pandemic on spa tourism in the Czech Republic in the past two years.

Furthermore, the practical part is focused on the research of the West Bohemian spa triangle through guided interviews with employees of selected spa facilities. This research is again focused on the impact of the Covid-19 pandemic on spa tourism in the study area. Since the West Bohemian Spa Triangle was inscribed on the UNESCO list in 2021, the expected contribution to the development of spa tourism in the Czech Republic will be determined directly from spa employees by the method of a guided interview.

Keywords: spa tourism, spa, tourism, spa facilities, the West Bohemian spa triangle, the Covid-19 pandemic, UNESCO, Karlovy Vary, Mariánské Lázně, Františkovy Lázně

Obsah

1 Úvod	12
2 Cíl práce a metodika	14
2.1 Cíl práce.....	14
2.2 Metodika.....	14
3 Teoretická východiska	16
3.1 Definice cestovního ruchu.....	17
3.1.1 Základní druhy cestovního ruchu.....	18
3.1.2 Ekonomika cestovního ruchu.....	19
3.2 Lázeňský cestovní ruch	20
3.2.1 Organizační struktura lázeňství v ČR	22
3.2.2 Podpora rozvoje lázeňství v ČR.....	24
3.3 Západočeský lázeňský trojúhelník	30
3.3.1 Karlovy Vary.....	31
3.3.2 Mariánské Lázně	34
3.3.3 Františkovy Lázně.....	36
3.3.4 Nominace a zápis Západočeského lázeňského trojúhelníku na seznam UNESCO	40
4 Vlastní práce	45
4.1 Vývoj lázeňského cestovního ruchu v ČR v letech 2012-2021.....	45
4.1.1 Počet hostů v LHUZ v ČR v letech 2012-2021	46
4.1.2 Počet přenocování v LHUZ v ČR v letech 2012-2021	47
4.1.3 Zahraniční hosté v LHUZ v ČR – TOP 10 ve vybraných letech	49
4.1.4 Územní srovnání hostů v LHUZ v ČR ve vybraných letech	53
4.2 Lázeňský cestovní ruch v Západočeském lázeňském trojúhelníku.....	57
4.2.1 Vybraný lázeňský subjekt pro Karlovy Vary – BRISTOL GROUP s.r.o.....	57
4.2.2 Vybraný lázeňský subjekt pro Mariánské Lázně – Léčebné lázně Mariánské Lázně a. s.	58
4.2.3 Vybraný lázeňský subjekt pro Františkovy Lázně – Františkovy Lázně AQUAFORUM a. s.	59
4.2.4 Řízené rozhovory	60
5 Výsledky a diskuse	74
5.1 Výsledky výzkumu vývoje lázeňského cestovního ruchu v ČR	74
5.2 Výsledky řízených rozhovorů pro Západočeský lázeňský trojúhelník.....	76
6 Závěr	81
7 Seznam použitých zdrojů	83

7.1	Citovaná literatura	83
7.2	Internetové zdroje	84
8	Přílohy.....	93

Seznam obrázků

Obrázek 1 - Druhy cestovního ruchu	19
Obrázek 2 – Geografické vymezení Západočeského lázeňského trojúhelníku.....	31
Obrázek 3 - Kroky Nominačního procesu.....	43

Seznam tabulek

Tabulka 1 - Seznam lázeňských míst v ČR.....	23
Tabulka 2 - Typologie lázeňských míst v ČR.....	24
Tabulka 3 - Průměrný počet přenocování s rozdělením na rezidenty a nerezidenty v letech 2012-2021	49
Tabulka 4 – Územní srovnání hostů v lázeňských hromadných ubytovacích zařízeních v roce 2013	53
Tabulka 5 - Územní srovnání hostů v lázeňských hromadných ubytovacích zařízeních v roce 2019	54
Tabulka 6 - Územní srovnání hostů v lázeňských hromadných ubytovacích zařízeních v roce 2020	55
Tabulka 7 - Územní srovnání hostů v lázeňských hromadných ubytovacích zařízeních v roce 2021	56
Tabulka 8 - Výzkumné otázky pro rozhovory.....	61

Seznam grafů

Graf 1 – Vývoj počtu hostů v lázeňských hromadných ubytovacích zařízeních v ČR v letech 2012-2021	46
Graf 2 - Vývoj počtu přenocování v lázeňských hromadných ubytovacích zařízeních v ČR v letech 2012-2021	48

Graf 3 - Zahraniční hosté v lázeňských ubytovacích zařízeních v ČR v roce 2013 - TOP 10	50
Graf 4 - Zahraniční hosté v lázeňských ubytovacích zařízeních v ČR v roce 2019 - TOP 10	51
Graf 5 - Zahraniční hosté v lázeňských ubytovacích zařízeních v ČR – v roce 2020 - TOP 10	52

Seznam použitých zkratk

AIEST – Association Internationale d'experts Scientifiques du Tourisme (Mezinárodní asociace vědeckých odborníků v turismu)

ČSÚ – Český statistický úřad

GSE – The Great Spas of Europe (Slavné Lázně Evropy)

ICOMOS – International Council on Monuments and Sites (Mezinárodní rada pro památky a sídla)

LHUZ – Lázeňská hromadná ubytovací zařízení

LLRP – Lázeňská léčebně rehabilitační péče

SLL – Svaz léčebných lázní České republiky

UNESCO – United Nations Educational, Scientific and Cultural Organization (Organizace spojených národů pro výchovu, vědu a kulturu)

UNWTO – United Nations World Tourism Organization (Světová organizace cestovního ruchu)

WHC – World Heritage Committee (Výbor světového dědictví)

ZLT – Západočeský lázeňský trojúhelník

1 Úvod

Cestovní ruch je považovaný za složitý sociálně-ekonomický fenomén, který je předmětem zkoumání mnoha vědních disciplín. Zároveň se řadí k nejrozšířenějším oborům, do kterého je možné zařadit téměř každé odvětví. Cestovní ruch je především důležitou součástí ekonomiky nejen České republiky, ale i mnoha dalších států. Má velký podíl na zaměstnanosti obyvatelstva, přispívá například k využívání kapacity hotelů nebo k přílivu zahraniční měny. Konkrétně vnitřní (domácí a příjezdový) cestovní ruch je významnou položkou příjmů státního rozpočtu mnoha států včetně České republiky.

Lázeňství je dnes již součástí zdravotního cestovního ruchu. V minulosti tomu tak nebylo a převládal názor, že lázeňství není součástí cestovního ruchu a řadí se pouze mezi léčebné nebo rehabilitační aktivity. České lázeňství patří mezi světový unikát a neznamená pouze návštěvu léčebných procedur či konzumaci minerálních pramenů. Lázeňský cestovní ruch zahrnuje i mnoho dalších aktivit jako například poznávání architektury a historie lázeňských budov, procházky po okolí, návštěvu místních restaurací či bohaté společenské a kulturní vyžití. Díky možnosti kombinování těchto zážitků je lázeňský cestovní ruch v České republice natolik oblíbený a tím pádem představuje významný zdroj příjmů. Rychlému rozvoji lázeňského cestovního ruchu v ČR napomáhá velká spousta agentur, které o něm šíří povědomí nejen v České republice, ale také v zahraničí. Napříč Českou republikou se téměř v každém kraji nachází lázeňská zařízení různých druhů, specializujících se na odlišnou léčebnou péči.

Turistická oblast, na kterou se zaměřuje tato diplomová práce, se nazývá Západočeský lázeňský trojúhelník. Tento lázeňský trojúhelník se nachází v Karlovarském kraji, jenž se považuje z hlediska lázeňského cestovního ruchu za nejvýznamnější. Tvoří jej tři lázeňská města, a to Karlovy Vary, Mariánské Lázně a Františkovy Lázně. Tradice všech těchto lázní je dlouholetá a v porovnání s dalšími lázněmi v České republice jsou vyznačovány jako vysoce stabilní a finančně silné. Západočeský lázeňský trojúhelník je unikátní i ve světě svým obrovským počtem a různorodostí minerálních pramenů. Jelikož je tako lázeňská oblast velmi závislá na hostech ze zahraničí, pandemie Covidu-19 měla zcela jistě za důsledek velmi negativní dopad na lázeňský cestovní ruch v této turistické oblasti. Dále byla trojice lázní Západočeského lázeňského trojúhelníku v roce 2021 spolu s dalšími evropskými lázeňskými městy po dlouholetém úsilí zapsána jako jediná v ČR na Seznam

světového a přírodního dědictví UNESCO. Tento velkolepý úspěch Západočeských lázeňských měst v současné nepříznivé době snad zajistí další velký přínos pro budoucí rozvoj lázeňského cestovního ruchu v České republice.

2 Cíl práce a metodika

2.1 Cíl práce

Cílem diplomové práce je zhodnotit stav lázeňského cestovního ruchu v ČR v letech 2012-2021 se zaměřením na Západočeský lázeňský trojúhelník. V rámci práce bude zhodnocen dopad pandemie Covidu-19 na lázeňský cestovní ruch v ČR pomocí statistického šetření a také u vybraných lázeňských zařízení Západočeského lázeňského trojúhelníku pomocí řízených rozhovorů s pracovníky lázní. Zároveň bude v práci diskutován očekávaný přínos pro rozvoj cestovního ruchu po zapsání Západočeského lázeňského trojúhelníku na seznam UNESCO.

2.2 Metodika

Pro zpracování literární rešerše je využita metoda studia odborné literatury. V literární rešerši je obecně definován cestovní ruch, detailněji popsán lázeňský cestovní ruch a nastíněn pohled na lázeňství jako součást kultury ČR. Závěr literární rešerše je zaměřen na jednotlivé lázně Západočeského lázeňského trojúhelníku a jejich zápis na seznam UNESCO. Informace jsou získávány nejen z českých materiálů, ale i zahraničních. Aktuální informace jsou čerpány z odborných časopisů a internetových zdrojů. V praktické části je významným zdrojem dat databáze Českého statistického úřadu, časopis C.O.T., CzechTourism a interní materiály vybraných lázeňských subjektů. Využita je metoda deskripce, komparace, analýzy a syntézy, indukce, dedukce a metoda řízeného rozhovoru.

Praktická část je rozdělena na dvě hlavní podkapitoly Vlastní práce. Zatímco v první podkapitole se autorka věnuje vývoji lázeňského cestovního ruchu v České republice v letech 2012-2021, ve druhé podkapitole je výzkum lázeňského cestovního ruchu zaměřen na Západočeský lázeňský trojúhelník. Data za období 2012-2021 pro výzkum lázeňského cestovního ruchu v ČR jsou získané z databáze Českého statistického úřadu. Pro přehlednost jsou údaje o vývoji lázeňského cestovního ruchu v ČR znázorněny v grafech a tabulkách. Jednotlivé změny ve vývoji jsou vyjádřeny v procentech a procentních bodech.

K získání dat pro výzkum Západočeského lázeňského trojúhelníku jsou využity webové stránky a interní materiály vybraných lázeňských subjektů, na základě kterých jsou nejprve

stručně charakterizovány jednotlivé lázeňské společnosti a poté provedeny řízené rozhovory se zaměstnanci daných lázeňských společností nacházejících se v Karlových Varech, Mariánských Lázních a Františkových Lázních. Metoda řízeného rozhovoru je kvalitativní metodou sběru dat, při které má výzkumník možnost získat hlubší pohled na danou problematiku, a tak účinně doplňuje kvantitativní metody. Podle Hendla (2005, s. 50-52) si výzkumník na začátku vybere téma a určí základní výzkumné otázky. Výsledná zpráva o kvalitativním výzkumu by měla obsahovat popis místa zkoumání a citace z rozhovorů a výzkumníkových poznámek. Snaha výzkumníka je mimo jiné získat integrovaný pohled na problematiku v dané oblasti.

Řízené rozhovory se skládají z následujících šesti výzkumných otázek:

1. Jaký měla dopad pandemie Covidu-19 na obsazenost a tržby lázní?
2. Jak se změnila struktura klientely během pandemie Covidu-19 (např. o kolik poklesl podíl zahraničních turistů)?
3. Pomohla vám opatření na zmírnění dopadu pandemie Covidu-19 na lázeňský cestovní ruch (např. vouchery)?
4. Jaká další opatření by podle Vás mohla zmírnit dopady koronavirové krize na lázeňství?
5. Jaké tipujete, že budou příjmy z lázeňského cestovního ruchu v roce 2022?
6. Jaký přínos pro lázeňský cestovní ruch očekáváte po zařazení Západočeského lázeňského trojúhelníku do UNESCO?

Všichni dotazovaní, jenž se výzkumu zúčastnili, souhlasili se zpracováním osobních údajů podle zákona č. 110/2019 Sb., o zpracování osobních údajů, a uvedením jejich jmen v diplomové práci. V závěru každého řízeného rozhovoru pro dané lázeňské město Západočeského lázeňského trojúhelníku je uvedeno shrnutí těchto rozhovorů.

3 Teoretická východiska

Podle Beránka a kolektivu (2013, s. 9) je cestovní ruch považovaný za zvláštní případ cestování, který má určitá omezení, charakteristiky a mnoho definic. Oproti běžnému cestování je cestovní ruch pod silným vlivem ekonomiky. Dle autora se může jednat o zvláštní hromadnou formu cestování nebo o činnost spojenou s organizací a uskutečněním samotného cestování. Mezi základní rysy cestovního ruchu patří změna místa stálého bydliště, nevýdělečný charakter cesty a pobytu a tvorba vztahů mezi lidmi.

Jak zmiňují Vystoupil a kolektiv (2017, s. 7-9) ve svém článku, lázeňský cestovní ruch má v České republice dlouholetou tradici a trojice českých lázní je dokonce nově zapsaná v UNESCO. České lázně podle autorů začaly postupně ve světě získávat renomé na základě účinnosti léčebných procedur a kvality lázeňských lékařů. Staly se tak srovnatelnými s vyspělými zeměmi západní Evropy. Dále autoři tvrdí, že České lázně byly vždy atraktivními centry cestovního ruchu s významným ekonomickým přínosem v České republice. V minulosti byl ekonomický přínos způsoben především dlouhodobými pobyty lázeňských hostů, kteří zde strávili více než 6 milionů dní. Celková úroveň zdravotní péče zůstala v ČR poměrně vysoká, ale doprovodné služby se s vyspělou západní Evropou podle nich nedají srovnat. Lázeňská turistika se po privatizaci a transformaci lázeňství po roce 1989 stala oblíbeným způsobem trávení volného času. Přírodních léčebných zdrojů (zejména termálních pramenů) je na českém území poměrně mnoho a v jejich blízkosti postupně vznikají nová lázeňská střediska.

Podle Attla, jehož článek uvádí Vademecum zdraví (2007), je oproti dřívějšímu úpadku lázní v ČR po první světové válce v současnosti snaha o zakládání nových lázeňských míst v různých regionech České republiky. Nové lázně vznikají hlavně v tradičních místech, kde lázně v minulosti již byly, a které se zdají mít dobré předpoklady pro rozvoj lázeňství. Autor dále zmiňuje, že existují i zcela nová místa, ve kterých se realizují zajímavé projekty nových lázeňských či lázeňsko-wellnessových center. K rozvoji českého lázeňství patří také snaha o rozšíření lázeňských kapacit v již existujících lázních. Došlo k výstavbě mnoho nových objektů v největších lázeňských městech, kterými jsou Karlovy Vary nebo Mariánské Lázně.

3.1 Definice cestovního ruchu

Samotných definic cestovního ruchu existuje mnoho. Ryglová a kolektiv (2011, s. 18) ve své knize zmiňují, že mezníkem pro definování cestovního ruchu i pro jeho statistické sledování je konference Světové organizace cestovního ruchu (UNWTO) konaná v Ottavě v roce 1991, během které došlo k vymezení obsahu většiny používaných pojmů z oblasti cestovního ruchu.

(UNWTO) definuje cestovní ruch (angl. tourism) jako „*sociální, kulturní a ekonomický jev, který zahrnuje pohyb lidí do zemí nebo míst mimo jejich obvyklé prostředí za osobními nebo obchodními účely*“.

Podle Páskové a Zelenky (2002) je cestovní ruch „*komplexní, mnoha oblastmi a z mnoha hledisek se prolínající společenský jev bez jakýchkoli pevně stanovitelných hranic, který je synergickým souhrnem všech jevů, vztahů a dopadů v časoprostorovém kontextu, souvisejících s narůstající mobilitou lidí, motivovanou uspokojováním jejich potřeb v oblasti využití volného času, rekreace, cestování a poznání, dále v oblasti sociální, kulturní a v dalších oblastech*“.

Ve své publikaci Palatková a Zichová (2014, s. 11-12) definují cestovní ruch nebo také turismus jako „*složitý socioekonomický jev, který zasahuje do celé řady ekonomických i mimoekonomických oblastí společnosti*“. Zmiňují také složitost jeho přesné definice, jelikož se jedná o mnohostranný a průřezový jev. V průběhu vzniku definic byla vždy zdůrazňována určitá stránka cestovního ruchu, a to často v závislosti na vědní disciplíně, jež cestovní ruch neboli turismus zkoumala a definovala. Podle autorek je mezníkem pro zkoumání a definování cestovního ruchu definice Hunzikera a Krapfa z roku 1942, kteří byli průkopníky v oblasti vědeckého zkoumání cestovního ruchu. Definovali cestovní ruch jako „*souhrnné označení vztahů a jevů vznikajících na základě cesty a pobytu nerezidentů, pokud se pobytem nesleduje usídlení a pokud s ním není spojena žádná výdělečná činnost*“. Tato definice byla dlouhou dobu přijímána odborníky z oblasti cestovního ruchu, mezi které patří také Mezinárodní asociace vědeckých odborníků v turismu (AIEST).

Dle AIEST je cestovní ruch definován jako „*souhrn jevů a vztahů, které vyplývají z cestování nebo pohybu osob, přičemž místo pobytu není trvalým místem bydlení a zaměstnání*“ (Ryglová a kol., 2011, s 18).

Dále autorky Palatková & Zichová (2014, s. 11-12) ve své knize tvrdí, že definice pro účely statistického sledování cestovního ruchu vyžadovaly mnohem přesnější vymezení. To vedlo k tomu, že se velké množství mezinárodních organizací snažilo o sjednocení pojmů z oblasti cestovního ruchu takovým způsobem, aby bylo možné vytvořit rámec pro jeho statistické sledování. Dle autorek se za mezník těchto snah považuje Mezinárodní konference o statistice turismu, která se konala v červnu 1991 pod záštitou Mezinárodní organizace turismu (UNWTO) a kanadské vlády v Ottawě.

3.1.1 Základní druhy cestovního ruchu

Beránek a kolektiv (2013, s. 15-16) ve své knize uvádí základní druhy cestovního ruchu dle místa realizace (podle území, na kterém probíhá). Vymezuje pojmy „*domácí*“ a „*mezinárodní*“ cestovní ruch. **Domácí cestovní ruch** je cestovní ruch domácího obyvatelstva na území vlastního státu, což znamená, že účastníci nepřekračují hranice svého státu. Naopak u **zahraničního cestovního ruchu** určitého státu k překračování hranic dochází. Zahraniční cestovní ruch se dále dělí na **výjezdový cestovní ruch** a **příjezdový cestovní ruch**. Výjezdový cestovní ruch je tvořen výjezdy občanů dané země do zahraničí a příjezdový cestovní ruch je tvořen příjezdy zahraničních návštěvníků do dané země. Dále podle autora je nejširším pojmem z hlediska územní realizace cestovního ruchu **mezinárodní cestovní ruch**, který zahrnuje pohyby účastníků cestovního ruchu mezi státy bez konkrétního teritoriálního určení. Světová organizace cestovního ruchu zavedla další typy cestovního ruchu, a to cestovní ruch **vnitřní** (veškerý cestovní ruch na území státu, jak domácí, tak příjezdový) a cestovní ruch **národní** (veškerý cestovní ruch obyvatelstva státu, jak domácí, tak výjezdový).

Obrázek 1 - Druhy cestovního ruchu



Zdroj: (Beránek a kolektiv, 2013, s. 16)

3.1.2 Ekonomika cestovního ruchu

Podle ČSÚ (2021), je cestovní ruch na národní i regionální úrovni významnou ekonomickou činností. V roce 2019 tvořil tento obor **2,9 %** hrubého domácího produktu ČR (165 miliard korun) a zaměstnával **239,6** tisíce osob.

Ve své publikaci Kostková a Schellong (2018, s. 8) tvrdí, že se cestovní ruch stal v posledních desetiletích globálním odvětvím. Jedná se o významnou ekonomickou činnost s příznivým dopadem na hospodářský rozvoj a zaměstnanost, a to díky svému kumulovanému rozvojovému potenciálu. Pojí se se spoustou dalších hospodářských odvětví.

Ve své knize Beránek a kolektiv (2013, s. 9) uvádí, že ekonomikou cestovního ruchu je souhrn veškerých odvětví s přímým a nepřímým vlivem na cestovní ruch. Je velmi těžké přesně vyjádřit údaje o tom, v jaké míře různá odvětví cestovní ruch ovlivňují. To spočívá především v problému rozlišit to, která část produkce je určena právě pro cestovní ruch. Autor dále uvádí, že díky poptávce po turistických službách se rozvíjí nejen všechna odvětví spojená s cestovním ruchem, ale i sociální a výrobní infrastruktura v turistických městech, rozvíjí se lidová řemesla zvyšuje se životní úroveň místního obyvatelstva (Beránek a kolektiv, 2013, s. 29).

Podle Palatkové a Zichové (2014, s. 11-12) cestovní ruch v České republice spadá dle místa realizace do vnitrostátního cestovního ruchu, tzn. veškerý cestovní ruch realizovaný na území dané země (v tomto případě ČR) a zahrnuje domácí a příjezdový cestovní ruch.

3.2 Lázeňský cestovní ruch

„Lázeňství v sobě snoubí zdravotnictví a cestovní ruch, respektive je jeho specifickou formou“ (Jakubíková a kolektiv, 2019, s. 30).

Lázeňský cestovní ruch spadá pod zdravotní cestovní ruch (Medical tourism) (Votoupalová, 2019).

Lázeňský cestovní ruch je podle Výkladového slovníku cestovního ruchu od Zelenky & Páskové, 2012, s. 304) *„druhem cestovního ruchu charakterizovaným pobyty v lázních pro účel regenerace, poznávání nebo sociálních kontaktů. Moderním trendem je kondičně preventivní léčebný pobyt v lázních (wellness program)“*.

Kolektiv autorů z Katedry cestovního ruchu VŠE v Praze (2008, s. 46) tvrdí, že jsou lázně historicky vždy spojené s existencí přírodních léčivých zdrojů, kterými jsou minerální vody, peloidy (rašeliny, slatiny či bahna), léčivé plyny nebo klima. Na mnoha místech světa lze najít využitelné přírodní léčivé zdroje, lázeňství se však rozvíjelo jen v určitých geograficky vymezených oblastech a léčebné lázeňství spojené s uplatněním lékařských poznatků je zvykem hlavně v Evropě.

Ve své knize Kotíková (2013, s. 54) zmiňuje definici od Smitha a Puczkó, podle kterých je lázeňský cestovní ruch zaměřený na relaxaci nebo léčbu především s využitím vodních procedur, jako jsou minerální nebo termální bazény, parní lázně a sauny.

Podle Jakubíkové a kolektivu (2019, s. 30) je lázeňský cestovní ruch jednou z forem cestovního ruchu, u které je nutná existence zdravotnických zařízení využívajících přírodní léčivé zdroje působící na lidský organismus svojí teplotou, chemickým složením a klimatem. Dále musí existovat vhodné estetické přírodní prostředí jako jsou parky, parková úprava apod. a společensko-kulturní život lázeňského místa. Lázeňství je specifickou formou cestovního ruchu a vedle indikované léčebné péče jsou v lázních poskytovány také ozdravné, preventivní a relaxační pobyty. Autorka ve své knize tvrdí, že hlavním důvodem pro návštěvu lázeňských zařízení a pobyt v nich je jak důvod zdravotní, tak i aktivní dovolená.

Nejen lázeňská zařízení vybavená k poskytování léčebné péče slouží pro pobyty v lázeňských místech, ale také další ubytovací zařízení. Existenci a rozvoj lázeňství ve specifických oblastech ovlivňují přírodní podmínky, volný čas, ekonomické zdroje, právní úprava, materiálně technická základna a personální zdroje.

Podle Vystoupila a kolektivu (2017, s. 7-9) lázně využívají přírodní zdroje, které jsou rozděleny do kategorií termální, bahenní, radonové, klimatické a minerální koupele. Návštěvník si může vybrat nejen typ koupele, ale i způsob ubytování či stravování, délku pobytu, relaxační a wellness procedury. Hosté se mohou zúčastnit mnoha kulturních aktivit nebo podnikat výlety do okolí lázní. Lázeňská města mají nejen nezaměnitelné kouzlo architektury, ale umožňují návštěvníkovi užít si komfort spojený se starobylými léčebnými procedurami. Dále autor zmiňuje, že moderním trendem jsou fitness, preventivní zdravotní a tzv. wellness pobyty v lázních. Díky tradici a pověsti českých lázeňských míst a klientele z vyšších středních vrstev s nadprůměrnými výdaji je lázeňství jednou z klíčových forem aktivního cestovního ruchu. Lázeňství a lázeňské služby navíc přispívají ke snižování sezónnosti jednotlivých turistických lokalit. Podle rozložení účasti v průběhu roku autor tvrdí, že jsou lázně někdy označovány jako celoroční druh turistiky.

Kostková a Schellong (2018, s. 9) tvrdí, že se lázeňství považuje za součást odvětví cestovního ruchu, které uspokojuje individuální potřeby klientů v síti lázeňských a ubytovacích zařízení. Posláním lázeňských služeb je poskytnout přechodné ubytování, léčbu, rekonvalescenci, rehabilitaci včetně uspokojení dalších potřeb jako např. poznání, společenská setkání, kultura zábava a využití volného času, ve prospěch fyzických a psychických sil člověka. Dále tvrdí, že lázeňský cestovní ruch má zdravotně-preventivní funkci, pomocí které se snaží zajistit obnovu fungování organismu, tělesného zdraví a duševní rovnováhy.

Podle Vlasáka & kolektivu (2015, s. 2) patří lázeňský cestovní ruch k jednomu z nejefektivnějších druhů cestovního ruchu, který má podíl na rozvoji zahraničního cestovního ruchu a pro celou Českou republiku představuje významný zdroj příjmů. Produkty lázeňského cestovního ruchu jako lázeňské pobyty, regenerační a relaxační pobyty, zdravotní turistika, wellness, fitness programy patří v současné době mezi rychle se rozvíjející. Tyto typy produktů spolu s kvalitní nabídkou ubytovacích, stravovacích, kulturních, sportovních a ostatních služeb se řadí mezi nejžádanější oblast poptávanou cestovními kanceláři, touroperátory a také individuálními návštěvníky.

3.2.1 Organizační struktura lázeňství v ČR

Podle České geografické společnosti (2005, s. 59), základní prostorovou jednotkou organizace lázeňství v ČR je lázeňské místo. Podle zákona o lázeňství (**Zákon č. 164/2001 Sb., o přírodních léčivých zdrojích, zdrojích přírodních minerálních vod, přírodních léčebných lázních a lázeňských místech a o změně některých souvisejících zákonů**) je každé lázeňské místo vymezeno územím obce, částí obce nebo více obcí, na kterém se nacházejí přírodní léčebné lázně. Ty jsou také stanovené podmínkami v zákoně a představují soubor zdravotnických a dalších souvisejících zařízení, které souží k poskytování lázeňské péče. Přírodní léčebné lázně určí ministerstvo zdravotnictví vyhláškou z vlastního podnětu, na návrh obce, kde se mají přírodní léčebné lázně nacházet, nebo na návrh fyzické či právnické osoby, která má zájem využívat místní přírodní léčivé zdroje nebo klimatické podmínky vhodné k léčení a poskytování lázeňské péče. Autor dále tvrdí, že každé lázeňské místo má svůj režim ochrany vymezený na základě lázeňského statutu, který ručí za bezkolizní provoz lázní. Zákonem jsou stanovena i ochranná pásma k ochraně přírodních zdrojů před jejich znehodnocením. Statut lázeňského místa uděluje obci vláda České republiky a stejně tak lázně může zrušit. Lázeňský zákon má zároveň na starost používání označení „lázně“, které může mít širší ekonomické souvislosti spojené s obcemi a investicemi do lázeňské infrastruktury.

Také Vystoupil a kolektiv (2017, s. 7-9) ve svém článku tvrdí, že v ČR je základní funkční a prostorovou jednotkou lázeňské organizace tzv. **lázeňství**. Podle autora lázeňství a jeho statut jsou stanoveny nařízením vlády.

Ministerstvo zdravotnictví (2020) uvádí, že v současné době se v České republice nachází **35** funkčních lázeňských míst. V tabulce níže je uvedený seznam lázeňských míst v České republice a s tím i informace o tom, zda byl stanovený statut lázeňského místa a zda je v místě poskytována lázeňská léčebně rehabilitační péče (LLRP).

Tabulka 1 - Seznam lázeňských míst v ČR

Lokalita	Statut lázeňského místa	Poskytování LLRP	Poznámka
Bechyně	ANO	ANO	
Běloves	ANO	NE	nefunkční lázeňské místo
Bílina	ANO	NE	nefunkční lázeňské místo
Bludov	ANO	ANO	
Buchlovice	NE	ANO	
Dubí	ANO	NE	nefunkční lázeňské místo
Františkovy Lázně	ANO	ANO	
Hodonín – Josefov	NE	ANO	
Jáchymov	ANO	ANO	
Janské Lázně	ANO	ANO	
Jeseník	ANO	ANO	
Karlova Studánka	ANO	ANO	
Karlovy Vary	ANO	ANO	
Karviná – Darkov	NE	ANO	
Klášterec nad Ohří	NE	ANO	
Konstantinovy Lázně	ANO	ANO	
Kostelec u Zlína	ANO	ANO	
Lázně Bělohrad	ANO	ANO	
Lázně Bohdaneč	ANO	ANO	
Lázně Kundratice	ANO	ANO	
Lázně Kynžvart	ANO	ANO	
Lázně Libverda	ANO	ANO	
Lednice	ANO	ANO	
Lipová-lázně	ANO	ANO	
Luhačovice	ANO	ANO	
Mariánské Lázně	ANO	ANO	
Mšenské Lázně	ANO	ANO	
Klimkovice	ANO	ANO	
Ostrožská Nová Ves	ANO	ANO	
Poděbrady	ANO	ANO	
Slatinice	ANO	ANO	
Teplice nad Bečvou	ANO	ANO	
Teplice v Čechách	ANO	ANO	

Toušeň	ANO	ANO	
Třeboň	ANO	ANO	
Velichovky	ANO	ANO	
Velké Losiny	ANO	ANO	
Vráž	ANO	ANO	

Zdroj: vlastní zpracování (Ministerstvo zdravotnictví, 2020)

Podle České geografické společnosti (2005, s. 60) se většina lázní nachází v Čechách a mezi nimi nejvýznamnější lázně pro cestovní ruch (v mezinárodním měřítku) jsou lázně na území Karlovarského kraje, tzv. Západočeský lázeňský trojúhelník. Na území Moravy jsou největší lázně v Jeseníku a Luhačovicích. Ostatní se řadí do skupiny regionálních a méně významných lázní. Typologie lázeňských míst v ČR je uvedena v následující tabulce.

Tabulka 2 - Typologie lázeňských míst v ČR

Skupina	Lázeňské místo
A	Františkovy Lázně, Karlovy Vary, Luhačovice, Mariánské Lázně
B	Jáchymov, Janské Lázně, Jeseník, Poděbrady, Teplice, Třeboň
C	Bechyně, Bílina*, Darkov, Dubí*, Karlova Studánka, Klimkovice, L. Kynžvart, L. Libverda, Lipová-lázně, Teplice nad Bečvou, Velichovky, Velké Losiny
D	Běloves*, Bludov, Hodonín, L. Bělhrad, L. Bohdaneč, Konstantinovy Lázně, Kostelec, L. Kunderatice, Lázně Mšené, Ostrožská Nová Ves, Slatinice, L. Toušeň, Vráž

Zdroj: vlastní zpracování (Česká geografická společnost, 2005, s. 60)

Vysvětlivky: A – nadnárodní význam, B – celostátní význam, C – regionální význam, D – malý význam, * – dočasně mimo provoz (Česká geografická společnost, 2005, s. 60)

3.2.2 Podpora rozvoje lázeňství v ČR

(Česká geografická společnost (2005, s. 61) uvádí, že je lázeňství považováno za jednu z klíčových oblastí cestovního ruchu a řadí se mezi důležitá odvětví ekonomiky v ČR. Z toho důvodu se podpoře rozvoje lázeňství v ČR věnuje již delší dobu zvýšená pozornost. Buď ze strany centrálních institucí, především **Ministerstvem pro místní rozvoj**, nebo

nevládních sdružení anebo na regionální úrovni jako součást krajských koncepcí podpory rozvoje cestovního ruchu. Vládní agentura **CzechTourism** pro podporu cestovního ruchu v ČR také trvale pracuje s turistickým produktem „lázeňství v ČR“, jenž bere jako jeden z pevných bodů svého marketingového mixu.

Dále Česká geografická společnost (2005, s. 62) tvrdí, že české lázeňství je svým obsahem tradičním „vývozním artiklem“ České republiky na všech důležitých výstavách a veletrzích cestovního ruchu, a to nejen v Evropě, ale také ve světě. Od roku 2003 je zavedená úplně nová koncepce propagace ČR, v rámci které je zúžen počet komunikovaných témat. Agentura CzechTourism začala od té doby soustředit veškeré své aktivity na podporu pěti hlavních témat a jedno z nich je právě lázeňství a lázeňský cestovní ruch.

Jak zmiňuje Ministerstvo pro místní rozvoj ČR (2022), tzv. státní program podpory cestovního ruchu (SPPCR) byl schválen 1. listopadu 2000 usnesením vlády č. 1075. Realizace tohoto programu začala v roce 2001. V roce 2004 na základě usnesení vlády č. 110 ze dne 4. února 2004 bylo schváleno pokračování realizace programu, a to včetně zaměření jednotlivých podprogramů v letech 2004-2007. Podprogramy byly mimo jiné zaměřeny na rozvoj lázeňství, což zahrnovalo rekonstrukci a vybudování lázeňské infrastruktury v majetku měst nebo obcí. Podpora byla poskytována formou systémové investiční dotace, která mohla dosáhnout max. 50 % celkových způsobilých výdajů akce.

V roce 2020 zasáhla celý svět pandemie Covidu-19. Podle Ministerstva pro místní rozvoj ČR (2022) představovaly lázně jeden z nejhůře postižených segmentů v oblasti cestovního ruchu. V tomto roce byl v ČR vyhlášen nouzový stav a z toho důvodu lázeňská zařízení nemohla přijímat nové klienty (přibližně 1 měsíc, a to v období 25. 3. – 24. 4. 2020). Od konce dubna 2020 bylo kvůli postupnému rozvolňování lázní umožněno přijímat nové klienty, ale jednalo se pouze o pacienty v rámci hrazené lázeňské péče. Lázeňská zařízení nesměla přijímat samoplátce a klienty ze zahraničí (došlo ke ztrátě cca **70 %** klientely). V reakci na to byl lázeňský cestovní ruch podpořen formou podpory poptávky po ozdravných a preventivních pobytech v lázních. Opatření vycházelo z „*Krizového akčního plánu cestovního ruchu*“, který byl schválen usnesením vlády č. 631/2020 ze dne **8. 6. 2020**. Cílem dotačního titulu **COVID-Lázně** bylo částečné nahrazení výpadku zahraniční klientely. Záměrem dotačního titulu kromě rozvoje lázeňského cestovního ruchu bylo naučit zákazníky jezdit do lázní i na vícedenní pobyt spojený s čerpáním léčebných služeb i s relaxací a odpočinkem. Zároveň bylo cílem projektu zachovat zaměstnanost v lázeňských

zařízeních a navazujících službách. Poskytnutá podpora měla tak přispět k obnově celého regionu.

„Účelem dotace je krytí nákladů vzniklých uplatněním slevových voucherů na realizaci ozdravných, preventivních pobytů v lázeňských zařízeních (dle zákona č. 164/2001 Sb.2), která mají registraci od příslušného krajského úřadu, případně jiného správního orgánu příslušného vydat oprávnění k poskytování lázeňské léčebné rehabilitační péče“. *„Pobyt musí být v minimální délce 6 souvislých nocí a musí obsahovat min. 5 léčebně-rehabilitačních procedur (přehled procedur vychází z katalogu Ministerstva zdravotnictví)“.* *„Jedná se o podporu podnikům, které se v důsledku omezujících opatření přijatých k omezení šíření nákazy potýkají s náhlým nedostatkem likvidity“* (Ministerstvo pro místní rozvoj ČR, 2022).

Podle Ministerstvo pro místní rozvoj ČR (2022) také v roce **2021** Ministerstvo pro místní rozvoj vyhlašuje výzvu k podávání žádostí o poskytnutí dotace do dotačního titulu COVID-Lázně. Cílem tohoto dotačního titulu byla opět podpora lázeňského cestovního ruchu a částečné nahrazení výpadku zahraniční klientely v lázeňských zařízeních v ČR.

„Dotace je určena ke krytí nákladů vzniklých akceptací slevových voucherů na realizaci ozdravných, preventivních pobytů v zařízeních (dle zákona č. 164/2001 Sb. o přírodních léčivých zdrojích, zdrojích minerálních vod, přírodních léčebných lázních a lázeňských místech a o změně některých souvisejících zákonů (lázeňský zákon), ve znění pozdějších předpisů), která mají platnou registraci od příslušného krajského úřadu, případně jiného správního orgánu oprávněného vydat oprávnění k poskytování lázeňské léčebně rehabilitační péče“. *„Rozhodné období pro realizaci zvýhodněných lázeňských pobytů v rámci výzvy č. 2/2021/COV-Lázně dotačního titulu COVID-Lázně je od 1. 1. 2021 – 31. 12. 2021“* (Ministerstvo pro místní rozvoj ČR, 2022).

Agentura Czech Tourism

Agentura CzechTourism (2022) tvrdí, že se jedná o státní příspěvkovou organizaci, jenž zřizuje Ministerstvo pro místní rozvoj ČR. Agentura vyvíjí svoji činnost v souladu s cíli zřizovatele, zřizovací listinou a platným statutem. Hlavním cílem CzechTourism je propagace České republiky jako destinace cestovního ruchu jak v zahraničí, tak v České republice.

Aby agentura dosáhla tohoto cíle, plní v koordinaci s MMR ČR následující hlavní úkoly, které uvádí na svých webových stránkách (CzechTourism, 2022):

1. **Koordinace činností v oblasti cestovního ruchu** – podpora všestranného rozvoje cestovního ruchu, spolupráce v oblasti cestovního ruchu s orgány státní správy a samosprávy, profesními organizacemi, školami, výzkumnými a poradenskými institucemi a analogickými zahraničními institucemi, peněžními ústavy a další činnosti, které souvisejí se zajištěním koordinačních úkolů,
2. **Destinační marketing** – zajišťování, podpora a koordinace marketingových aktivit na domácím a zahraničním trhu atd.,
3. **Mediální prezentace ČR, odvětví cestovního ruchu i agentury CzechTourism** – zabezpečování spolupráce s domácími i zahraničními novináři a médii, a další činnosti, které souvisejí se zajištěním cílů mediální prezentace,
4. **Informační podpora cestovního ruchu** – informační servis pro odvětví průmyslu cestovního ruchu v České republice, především vydávání odborných zpráv atd.,
5. **Výzkumné a vzdělávací činnosti** – příprava, organizace a provádění vzdělávací činnosti v oblasti cestovního ruchu a služeb za účelem zajištění a udržení konkurenceschopnosti subjektů cestovního ruchu na domácím a zahraničním trhu atd.,
6. **Ekonomické a administrativní zajištění chodu agentury** – činnosti související se zajištěním úkolů ekonomické a administrativní podpory.

Podpora rozvoje českého lázeňství agenturou CzechTourism

Agentura CzechTourism podporuje lázeňství v ČR různými způsoby. Jak zmiňuje například Iveta Jakoubková, produktová manažerka lázeňství a medicínského turismu agentury CzechTourism v článku od Machové (2020, s. 15), agentura CzechTourism ve spolupráci s kolegy ze zahraničních zastoupení aktivně komunikuje a propaguje české lázně v zahraničí. Mimo pravidelných aktivit v sousedních zemích propaguje české lázeňství také v zemích Blízkého východu nebo Izraeli. Agentura se snaží vycházet vstříc požadavkům lázeňských zařízení a pomáhá oslovovat i nové trhy.

Podle Vampulové (2015), je na zahraničních veletrzích široká prezentace Mariánských Lázní, které k účasti na některých akcích využívají právě agenturu CzechTourism. Lázně se pravidelně účastní všech velkých veletrhů cestovního ruchu jako např. WTM (World Travel Market) v Londýně nebo veletrhů v Kazachstánu, Rusku, Dubaji či v New Yorku.

Agentura CzechTourism (2021) na svém webu uvádí například marketingovou kampaň, která proběhla na podzim roku 2021. Tato kampaň mířila na německou klientelu a jejím cílem bylo zvýšit zájem mimo jiné také o lázeňské pobyty v ČR. Jak dále zmiňuje agentura CzechTourism (2021), další podpora českého lázeňství agenturou CzechTourism směřovala například i na litevské partnery, se kterými zahájila v roce 2021 sérii on-line akcí. Na přípravě akce spolupracovala agentura CzechTourism se zastupitelským úřadem ČR v Litvě a Ministerstvem zahraničních věcí ČR v rámci projektu PROPED¹. Dále mezi aktivity zahraničních zastoupení agentury CzechTourism ohledně lázeňství patří webinář CzechSpaDay (CzechTourism, 2022).

Podpora agenturou CzechTourism byla v době pandemie Covidu-19 pro české lázeňství velmi důležitá. Mezi formy její podpory patřily například vouchery poskytované lázeňským zařízením. Podle agentury CzechTourism (2022), volnočasový portál **Kudyznudy.cz**, který je stěžejní platformou agentury CzechTourism na podporu domácího cestovního ruchu, byl od července 2020 také platformou ke stahování lázeňských voucherů z důvodu pandemie Covidu-19. Tato podpora českých lázní trvá až do **31. 3. 2022**.

Dále podle agentury CzechTourism (2021) zahraniční zastoupení CzechTourism Velká Británie a Irsko spolu s velvyslanectvím České republiky v Londýně v rámci Projektů ekonomické diplomacie (PROPED) připravili virtuální konferenci „*Post-Covid Recovery – Its time to Heal*“, kde byla Česká republika představena jako ideální lázeňská destinace pro zotavení a revitalizaci pacientů po onemocnění Covid-19. Tato konference a následná panelová diskuse se konala **24. 6. 2021** na online platformě Eventtia. Za českou stranu se mimo jiné představili například Svaz léčebných lázní, Ensana Mariánské lázně Health and Spa resorts či Savoy Westend Hotel Luxury Spa Resort Karlovy Vary. Cílem konference bylo představení českých lázní britskému trhu a spolu s tím i jejich konkrétní léčebné balíčky

¹ Projekty na podporu ekonomické diplomacie, jedná se o cíleně zaměřené akce na podporu českého exportu a prezentace českých podnikatelských subjektů, jež mohou být realizovány primárně zastupitelskými úřady ČR v různých podobách (oborové prezentace, business fóra, semináře, účasti na výstavách, kulaté stoly, podnikatelské mise apod.) (MZV ČR, 2021).

a návaznou péči založenou na léčebné tradici s využitím přírodních léčivých zdrojů, kterou česká lázeňská zařízení nabízí v souvislosti s onemocněním Covid-19. Důraz se kladl na vysokou kvalitu služeb a také efektivitu léčby během poměrně krátké doby. České lázně byly představeny jako léčebná centra špičkové kvality, která nabízejí nejen léčbu konkrétních zdravotních obtíží, ale taktéž velmi příjemný zážitek z pobytu.

„Procedury, jako je inhalace, vodoléčba, terapeutické procedury v kombinaci s přizpůsobenou stravou a jiné programy mohou hrát klíčovou roli při řešení dlouhodobých následků Covid-19“, uvedla ředitelka ZZ Velká Británie a Irsko Katarína Hobbs (CzechTourism, 2021).

Svaz léčebných lázní České republiky

Mezi další odborné organizace v lázeňském cestovním ruchu patří Svaz léčebných lázní České republiky (SLL). Léčebné Lázně (2022) uvádějí, že se jedná o zájmové profesní sdružení léčebných lázní, které bylo založené v roce 1995 s cílem udržet a garantovat léčebnou úroveň lázeňských společností. Jeho posláním je kultivace prostředí a vytváření podmínek pro udržení a rozvoj léčebného lázeňství v České republice a hájení společných i individuálních zájmů členů. V ČR je SLL platným partnerem i oponentem Ministerstva zdravotnictví ČR. V současné době SLL sdružuje 46 členů a z toho 44 léčebných lázní. Jak již bylo několikrát zmíněno, léčebné lázně k léčbě využívají místní přírodní léčivý zdroj, který schvaluje Ministerstvo zdravotnictví, což je odlišuje od ostatních lázní nebo ubytovacích zařízení umístěných v lázeňských místech. SLL je členem Evropského svazu lázní (ESPA), jenž sídlí v Bruselu. Jeho hlavním krédem je udržet léčebné lázeňství v Evropě a garantovat jeho kvalitu. Dále je Svaz členem také Fóra CR.

Živý kraj – destinační agentura pro Karlovarský kraj

Podle agentury Živý kraj (2017) je posláním této destinační agentury pro Karlovarský kraj šířit povědomí o kraji, prezentovat rozmanitou nabídku aktivit a posilovat pozici Karlovarského kraje v oblasti lázeňství, ve které se pyšní jako světově proslulá destinace s nabídkou špičkové lázeňské péče. Byl zvolený název Živý kraj, protože jak zmiňuje

agentura, Karlovarský kraj živý je. Jedná se o kraj plný zdraví, léčivých pramenů, zábavy, zážitků, sportu, kultury, krásné přírody a životem pulzujících památek.

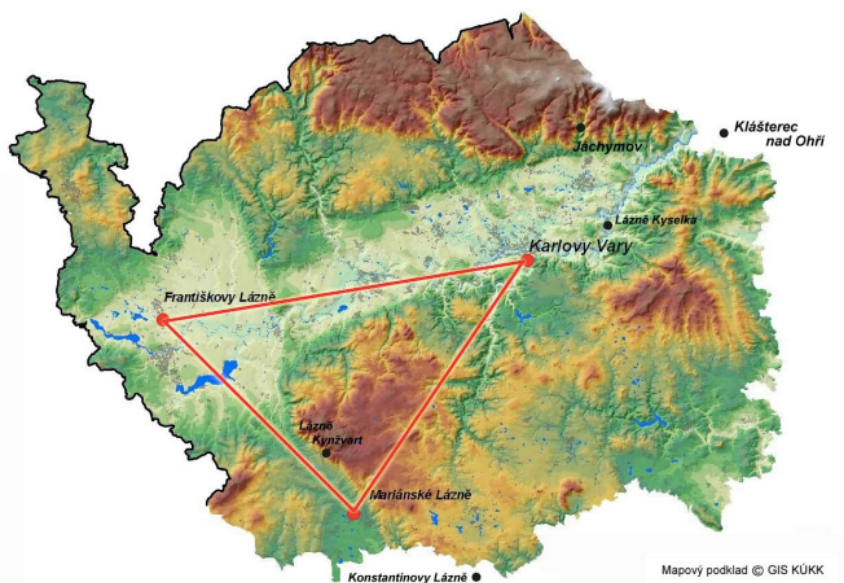
3.3 Západočeský lázeňský trojúhelník

Západočeský lázeňský trojúhelník tvoří trojice lázeňských měst, kterými jsou **Karlovy Vary, Mariánské Lázně a Františkovy Lázně** (Kuča a kol, 2008). Tyto tři velká lázeňská centra nacházející se v **Karlovarském kraji** v Západních Čechách, kde je největší koncentrace léčivých pramenů na světě, se taktéž řadí mezi významná evropská kulturní centra (Živý kraj, 2021). Jedná se o skvěle dochované urbanistické a architektonické celky, jenž reprezentují mezinárodní proud výstavby lázeňských center s klasicistní a historizující architekturou (Kuča a kol, 2008). Knop a kolektiv (1999, s. 42) považuje Karlovy Vary, Mariánské Lázně a Františkovy Lázně za „*typická komplexně významná lázeňská města*“.

Podle Magistrátu města Karlovy Vary (2014, s. 136) je Západočeský lázeňský trojúhelník světově jedinečný právě uchováním věrohodného obrazu lázeňských měst z doby před polovinou 20. století. Kvalitní a pořád autentické a harmonické prostředí jejich lázeňských území značí kvalitu, kterou vysoce oceňují jak zdejší obyvatelé, tak stále více také nároční návštěvníci lázní, a to jak lázeňští klienti, tak i poučení turisté zaměřeni na památkové dědictví.

Jak uvádí Infocentrum města Karlovy Vary (2021), k rozkvětu lázní došlo od konce 18. století do první poloviny 20. století. Byly jedinými místy v Evropě, které konkurují velkým metropolím. Lázně se staly zdrojem intelektuální, umělecké sociální a politické inspirace a tím přispěly k demokratizaci evropské společnosti. Jejich definujícím rysem je kombinace vnitřních a vnějších lázeňských a terapeutických zařízení s širokým spektrem volnočasových aktivit, což odráží jejich konkrétní podobu a s ní související architekturu. Krajina lázeňských míst s minerálními prameny, parky, zahradami, promenádami a sportovišti je pečlivě udržovaná a terapeuticky působící. Nacházejí se zde soubory lázeňských budov, včetně lázeňských domů, stáčíren minerálních vod, pitných pavilonů a kolonád, které jsou doplněné shromažďovacími sály, kasiny, divadly a dalšími kulturními zařízeními. Okolní krajina se využívá pro fyzické aktivity, které jsou součástí zdravotní terapie, relaxace a zábavy.

Obrázek 2 – Geografické vymezení Západočeského lázeňského trojúhelníku



Zdroj: (Karlovy Vary, 2014, s. 11)

3.3.1 Karlovy Vary

Největším lázeňským městem Západočeského lázeňského trojúhelníku a zároveň celé České republiky jsou Karlovy Vary.

Podle agentury Živý kraj (2021) toto lázeňské město patří mezi nejkrásnější evropská lázeňská města, do kterých se každý rok přijíždějí léčit hosté z celého světa. Město leží v údolí řeky Teplé a tvoří ho malebná lázeňská architektura, kolonády s vřidelními prameny a také bohatý kulturní život. Je obklopeno krásnou přírodou.

Jak zmiňuje na svém webu Bohemia-Euro Agentur a.s. (2011), traduje se, že lidé přisuzovali karlovarským zřídům léčivou moc už dávno před založením města. První historicky dochovaná léčba se uskutečnila až na konci 14. století, kdy Karel IV. koupal své nemocné nohy v minerální vodě jednoho z pramenů. Od této doby až do 16. století prováděli karlovarští lékaři lázeňskou léčbu výhradně tímto způsobem. V roce 1521 dal doktor Václav Payer podnět k zamyšlení nad využitím pramenité vody i k vnitřnímu užívání. Tuto metodu dovedl k dokonalosti až doktor David Becher, který měl zároveň zásluhu na vyváženosti lázeňských pitných kúr.

Dále podle Bohemia-Euro Agentur a.s. (2011) v historii zažívaly karlovarské lázně lepší i horší časy. Návštěvnost byla ovlivňovaná jak živelnými katastrofami, tak i válečnými konflikty. V období od 18. století došlo v Karlových Varech k rychlému rozvoji a jejich postavení mezi ostatními evropskými lázněmi významně vzrostlo. Během této doby se zakládaly první veřejné lázeňské budovy a stavby. Prosperita města byla zapříčiněna nejen zámožnými lázeňskými hosty, ale také příjmy z prodeje minerální vody a vřidelní soli. Karlovy Vary byly stále více oblíbenou destinací a počet návštěvníků každoročně rostl až do začátku 1. světové války. Pak přišla světová hospodářská krize, 2. světová válka a nakonec znárodnění. V tomto období docházelo k úpadku lázní. Po sametové revoluci v roce 1989, kdy se k moci znovu dostala demokracie, se pomalu začaly rekonstruovat zchátralé budovy a modernizovat lázeňské provozy. Od té doby Karlovy Vary opět konkurují ostatním evropským lázeňským městům.

Dle agentury CzechTourism (2022) nejznámějším karlovarským pramenem nacházejícím se na Vřidelní kolonádě je pramen Vřídlo, který tryská až 12 m vysoko a je dnes jediným pramenem využívaným ke koupelím. Tento pramen zásobuje termální vodou veškerá lázeňská zařízení a poskytuje základní surovinu pro výrobu karlovarské vřidelní soli i pro zkameňování suvenýrů. Dále je také zdrojem plynného oxidu uhličitého pro vanové koupele. Vřídlo má teplotu až 73 °C a jeho gejzír vydá za minutu průměrně 2 000 litrů minerální vody. Už před rokem 1650 byly nad Vřídlem a v jeho okolí vybudované obecní lázně. Dnešní kolonádní stavba architekta J. Votruby byla vybudována v 70. letech minulého století.

Seznam termálních pramenů (Živý kraj, 2021):

1. Vřídlo (73,4 °C)
2. Pramen Karla IV. (64 °C)
3. Pramen Zámecký dolní (61 °C)
4. Pramen Zámecký horní (61 °C)
5. Pramen Tržní (62 °C)
6. Pramen Mlýnský (53 °C)
7. Pramen Rusalčín (59 °C)
8. Pramen Knížete Václava I + II (I: 64 °C; II: 60 °C)

9. Pramen Libušin (60 °C)
10. Pramen Skalní (45 °C)
11. Pramen Svobody (60 °C)
12. Pramen Sadový (39 °C)
13. Pramen Dorotka (nepřístupný)
14. Pramen Štěpánka (15 °C)
15. Pramen Hadí (29 °C)

Karlovarské minerální prameny mají specifické vlastnosti a téměř univerzální využití a díky těmto skutečnostem se v Karlových Varech léčí pacienti s různými nemocemi (Bohemia-Euro Agentur a.s., 2011).

Jak uvádí agentura Živý kraj (2021), jsou zde léčeny poruchy trávicího ústrojí, poruchy výměny látkové, poruchy pohybového ústrojí a onkologicky nemocní pacienti.

Dále podle agentury Živý kraj (2021) mezi základní léčebné procedury a zdravotní výkony patří:

- Pitná kúra léčivou termominerální vodou
- Koupele vodní a plynové
- Irigace slizniční (ústní, střevní, gynekologické)
- Tepelné a chladové procedury
- Peloidní zábaly
- Masáže
- Vodoléčba
- Fyzikální terapie (elektroterapie, magnetoterapie, fototerapie),
- Léčebná tělesná výchova a terénní kúry
- Dietoterapie
- Edukace ke zdravému životnímu stylu
- Ostatní doplňkové procedury (např. aplikace zevních dermatologických produktů, akupunktura, oxygenoterapie...)
- Diagnostické fyzikální, přístrojové a biochemické vyšetření

Karlovy Vary jsou proslulé nejen lázeňstvím, ale nabízí také mnoho dalšího kulturního využití. Bohemia-lázně a.s. (2016) uvádějí, že na konci 19. století vídeňští architekti Helmer a Fellner postavili divadlo, ve kterém se nachází malby významného secesního malíře Gustava Klimta. V dnešní době má Městské divadlo v Karlových Varech bohatou nabídku divadelních her, operet a také baletu. Velký sál divadla slouží místnímu symfonického orchestru jako koncertní sál. Karlovarský symfonický orchestr s dlouholetou tradicí pořádá dále také letní kolonádní koncerty. Další alternativou je divadlo Husovka, které nabízí komorní a netradičně pojaté hry a zároveň klubovou hudbu. V Karlových Varech se nachází pět uměleckých galerií. V Karlovarském muzeu a Muzeu Zlatý klíč se pravidelně pořádají přednášky o historii města a jejich expozice jsou pro návštěvníky otevřeny po celý rok. Karlovy Vary jsou také tradičně známé Mezinárodním filmovým festivalem. Festival je pořádán každoročně během letních prázdnin a schází se zde filmové hvězdy z celého světa. Festival v minulosti navštívili například Leonardo DiCaprio, Sharon Stone, Antonio Banderas a další.

3.3.2 Mariánské Lázně

Druhým největším lázeňským městem Západočeského lázeňského trojúhelníku a zároveň celé ČR jsou Mariánské Lázně. Toto město je bohaté na přírodní krásy a nachází se zde nevyčerpatelné zdroje minerálních pramenů (Živý kraj, 2021). Jak uvádí portál MariánskéLázně.cz (2013-2019), Mariánské Lázně jsou zároveň nejmladší ze Západočeského lázeňského trojúhelníku.

KIS Mariánské Lázně s.r.o. (2022) tvrdí, že oblast kolem dnešních Mariánských Lázní byla známá léčivými účinky svých pramenů již ve středověku. V roce 1528 dal král Ferdinand I. příkaz ke zkoumání obsahu soli v pramenech. Dr. Josef Nehr v letech 1805-1807 postavil u Křížového pramene na místě původní dřevěné chýše první zděný lázeňský dům s názvem „*Zlatá koule*“. Samostatná obec Mariánské Lázně vznikla v roce 1812 z rozhodnutí opata tepelského kláštera Karla K. Reitenbergera. „*Veřejným lázeňským místem*“ jsou Mariánské Lázně prohlášeny dne 6. 11. 1818 výnosem vlády, které vydal vrchní purkrabí F. A. Libštejnský. V roce 1865 byly lázně císařem Františkem Josefem I. povýšeny na město. Období mezi lety 1870-1914 je považováno za zlatý věk Mariánských

Lázní. V tomto období došlo k mnohým přestavbám a novostavbám lázeňských budov, hotelů, kolonád i kostelů a byly rozšířené parky a vytvořené romantické vyhlídky. Lázně se pyšní návštěvou velkého počtu významných kulturních, vědeckých i politických osobností z celého světa jako například Johann Wolfgang Goethe, Fryderyk Chopin, Franz Kafka a další.

Podle marianske-lazne.info (2022) na poměrně malém území města vyvěrá více než 40 minerálních pramenů, které se dnes využívají hlavně k léčbě onemocnění močového ústrojí. Prameny mají různorodé chemické složení a díky tomu se některé z nich mohou využívat také k léčbě pohybového aparátu, trávicího traktu a metabolických, gynekologických a onkologických onemocnění.

Agentura Živý kraj (2021) zmiňuje, že se zde léčí také slatinou nebo speciálním plynem. Při léčbě se používají zábaly a koupele z rašeliny a slatiny. Místní raritou je procedura tzv. „*Mariin plyn*“, během které lázeňští hosté vdechují přírodní CO₂, a to přímo z Mariina pramene. Ve výsledku dochází ke zlepšení regenerace buněk a zpomalení procesu stárnutí.

Seznam minerálních pramenů (Živý kraj, 2021):

1. Křížový pramen
2. Ferdinandův pramen
3. Lesní pramen
4. Ambrožův pramen
5. Rudolfův pramen
6. Karolinin pramen
7. Mariin pramen

V Mariánských Lázních se léčí nemoci pohybového ústrojí, nemoci dýchacího ústrojí, poruchy výměny látkové a žláz s vnitřní sekrecí, gynekologická onemocnění, onkologická onemocnění, poruchy močového ústrojí u dětí, nemoci gynekologické u dětí a vedlejší diagnózy jako hypertenze, ischemické choroby srdeční atd. (Živý kraj, 2021).

Dále podle agentury Živý kraj (2021) mezi základní léčebné procedury a zdravotní výkony patří:

- Pití léčivé minerální vody
- Koupele
- Tepelné procedury – zábaly
- Plynová terapie – plynové obálky a plynové injekce
- Masáže
- Vodoléčba
- Fyziatrie
- Léčebná tělesná výchova
- Ostatní procedury (vakuum kompresní terapie, oxygenoterapie...)
- Diagnostické fyzikální, přístrojové a biochemické vyšetření

Mezi další nejznámější místa v Mariánských Lázních patří podle Infocentra města Mariánské Lázně (2017) Zpívající fontána, Hlavní kolonáda a park Boheminium. Zpívající fontána byla postavena v letech 1982 až 1986 podle výtvarného návrhu akademického architekta Pavla Mikšíka. Hudební skladatel Petr Hapka byl autorem první hudební skladby „*Hudba pro fontánu*“. Hlavní kolonádu nebo také Kolonádu Maxima Gorkého nechal vybudovat v letech 1888-1889 opat kláštera Teplá a jedná se o novobarokní stavbu. Díky rozměrům (119 x 12 m) litinové konstrukce je Hlavní kolonáda nejdelší stavbou svého typu v České republice. Park Boheminium nabízí ve své přírodní scenérii šest desítek dokonalých zmenšených modelů významných stavebních a technických památek České republiky. Jedná se například o hrad Karlštejn nebo rozhlednu Ještěd.

3.3.3 Františkovy Lázně

Františkovy Lázně jsou nejmenším městem Západočeského lázeňského trojúhelníku. Lázeňské město obklopují rozsáhlé parky a lesoparky v anglickém stylu (Živý kraj, 2021). Podle Destinační a informační agentury Františkovy Lázně (2022) se dějiny Františkových Lázní začaly psát již ve středověku, kdy zde lidé objevili minerální prameny, slatinu a

později i vývěr přírodního oxidu uhličitého, a začali je používat k léčení. Nicméně až o mnoho let později se tyto přírodní léčivé zdroje začaly zkoumat odborně. Za zakladatele balneologie neboli vědy o lázeňství v polovině 19. století se považuje německý lékař Emil Osann, který se proslavil svým výzkumem františkolázeňských léčivých vod.

Jak uvádějí Františkovy Lázně AQUAFORUM a.s. (2020), Františkovy Lázně jsou světovým unikátem. V roce 2005 získaly cenu Nejkrásnější historické město České republiky. Zároveň patří do uskupení 11 výjimečných lázeňských měst s názvem Great Spas of Europe² (Slavné lázně Evropy).

Podle webu Františkových Lázní (2006) bylo město založeno jako Ves císaře Františka v roce 1793 a v roce 1807 se jeho název úředně změnil na současné Františkovy Lázně. Císař František I. Je považován za jejich zakladatele, a proto jsou podle něj pojmenované.

Web společnosti Františkovy Lázně AQUAFORUM a.s. (2020) zmiňuje, že některé odborné prameny mylně uvádějí, že se město původně jmenovalo Ves císaře Františka. Podle webové stránky byl již dvorským dekretem z roku 1793 určen dnešní název Františkovy Lázně. Za zakladatele samotných lázní ve městě je považován doktor Bernard Vincenz Adler, který se zde věnoval zanedbané Slatinné kyselce, což je dnes Františkův pramen (Františkovy Lázně, 2006).

Dále podle webu Františkových Lázní (2006) se na počátku jednalo pouze o venkovské lázně s jedním – Františkovým pramenem, dřevěnou kolonádou, pár lázeňskými domy a Společenským domem, ale velice rychle se z nich staly jedny z nejvyhledávanějších evropských lázní. V roce 1865 byly lázně povýšeny císařem Františkem Josefem I. na město.

Jak uvádí Destinační a informační agentura Františkovy Lázně (2022), na přelomu 19. a 20. století bylo ve Františkových Lázních období největšího rozkvětu, kdy návštěvnost dosahovala 20 000 pacientů a skoro 80 000 lázeňských turistů. To bylo způsobeno právě povýšením na město a následným připojením na evropskou železniční síť. Rozvoj lázní se zpomalil v předkrizovém období první Československé republiky. Po druhé světové válce byly lázně znárodněny, ale od roku 1992 došlo k privatizaci lázní a centrum Františkových Lázní bylo prohlášeno za městskou památkovou rezervaci. Také Františkovy Lázně navštívilo

² Podle GreatSpas.eu (2018-2022) „*The Great Spas of Europe*“ je nadnárodní sériová nominace na zápis na Seznam světového kulturního a přírodního dědictví UNESCO.

mnoho slavných osobností, mezi které patří například Božena Němcová, Johann Wolfgang Goethe, Ludwig van Beethoven a další.

Destinační a informační agentura Františkovy Lázně (2022) dále uvádí, že v současné době se zde při lázeňské léčbě využívají léčivé zdroje k pitné kúře, balneaci a procedurám nebo je použita kombinace léčebných postupů. Františkovy Lázně jsou unikátní tím, že mají tři vlastní přírodní léčivé zdroje – prameny, slatinu a vývěry plynu. Nejznámějším pramenem v lázních je již zmiňovaný Františkův pramen, který patří mezi nejstarší objevené prameny. Kolem něj se začaly stavět první františkolázeňské domy, a tak se nyní nachází v centru města.

Seznam minerálních pramenů (Živý kraj, 2021):

1. Františkův pramen
2. Glauber I
3. Glauber II
4. Glauber IV
5. Luční pramen
6. Natálie
7. Sluneční pramen
8. Solný pramen
9. Železnatý pramen
10. Pramen Žofie
11. Luisin pramen
12. Nový pramen
13. Pramen Cartellieri
14. Pramen Palliardi
15. Pramen Glauber III
16. Pramen Marian (D-14)
17. Pramen Adler
18. Pramen Stanislav
19. Císařský pramen
20. Nový Kostelní pramen

Léčí se zde nemoci onkologické, po ukončení komplexní léčby bez známek recidivy, nemoci oběhového ústrojí, nemoci pohybového ústrojí a gynekologické nemoci (Živý kraj, 2021).

Základní léčebné procedury a zdravotní výkony (Živý kraj, 2021):

- Slatinné zábaly
- Slatinné koupele
- Slatinné tampony
- Uhličité koupele
- Vaginální irigace
- Suché plynové koupele
- Plynové injekce
- Pitná kúra
- Diagnostické fyzikální, přístrojové a biochemické vyšetření
- Procedury rehabilitační a fyzikální terapie

Sdružení lázeňských míst ČR (2022) uvádí, že kromě léčivých pramenů a procedur pro podporu zdraví a imunity Františkovy Lázně nabízejí také řadu dalších aktivit. Je možné si zde vychutnat procházky s atmosférou jednotné klasicistní architektury nebo zajít do největšího akvaparku českých lázeňských měst – Aquafora. V okolí lázní se nachází taktéž spoustu zajímavých míst. Např. lesopark Amerika, který navazuje přímo na františkolázeňské parky, nebo národní přírodní rezervace Soos, jenž je v Evropě naprosto unikátní. Jedná se o rozlehlé rašeliniště se spoustou minerálních pramenů a přezdívá se ji český Yellowstone park.

Nakonec je dobré zmínit i známou sochu Františka, jejíž originál podle GreatSpas.eu (2018-2022) v roce 1934 vytvořil chebský sochař Adolf Mayerl. GreatSpas.eu (2018-2022) dále tvrdí, že několikátá kopie sochy z roku 1967 se dnes nachází před Společenských domem a jejím autorem jsou pánové Oskar Kozák a Jiří Lendr z Prahy. K soše Františka se váže legenda, jenž praví, že žena, která se sochy dotkne, do roka otěhotní, jelikož je František nejmocnějším z františkolázeňských léčivých zdrojů.

3.3.4 Nominace a zápis Západočeského lázeňského trojúhelníku na seznam UNESCO

Podle UNESCO (2022) je UNESCO Organizací spojených národů pro výchovu, vědu a kulturu. Usiluje o budování míru prostřednictvím mezinárodní spolupráce ve vzdělávání, vědě a kultuře. Programy UNESCO přispívají k dosažení cílů udržitelného rozvoje definovaných v Agendě 2030, přijaté Valným shromážděním OSN v roce 2015.

Dále podle UNESCO (2022) se historie UNESCO začala psát již v období války v roce 1942, kdy se ve Spojeném království sešly vlády evropských zemí, které čelily nacistickému Německu a jeho spojencům, na Konferenci spojeneckých ministrů školství (CAME). Tyto země hledaly způsoby a prostředky, jak znovu vybudovat své vzdělávací systémy, jakmile bude obnoven mír. Nové vlády, včetně vlády Spojených států, se rozhodly připojit. Na návrh CAME byla ve dnech 1. až 16. listopadu 1945 svolána do Londýna konference Organizace spojených národů pro zřízení vzdělávací a kulturní organizace (ECO/CONF). Sešli se na něm zástupci čtyřiceti čtyř zemí, kteří se rozhodli vytvořit organizaci, která by ztělesňovala skutečnou kulturu míru. V jejich očích měla nová organizace nastolit „*intelektuální a morální solidaritu lidstva*“ a zabránit tak vypuknutí další světové války.

UNESCO (2022) na svých stránkách také uvádějí, že UNESCO vyvíjí vzdělávací nástroje, které mají lidem pomoci žít jako globální občané bez nenávisti a netolerance. UNESCO se snaží zajistit, aby každé dítě a každý občan měl přístup ke kvalitnímu vzdělání. Podporou kulturního dědictví a stejné důstojnosti všech kultur UNESCO posiluje pouta mezi národy. Základní vize UNESCO se zrodila jako reakce na světovou válku poznamenanou rasistickým a antisemitským násilím. V dnešní době je kulturní rozmanitost pod útokem a nové formy netolerance, odmítání vědeckých faktů a ohrožení svobody projevu ohrožují mír a lidská práva, a tak je mandát UNESCO důležitější než kdy jindy. V reakci na současnou situaci ve světě zůstává povinností UNESCO znovu potvrdit humanistické poslání vzdělávání, vědy a kultury.

Podle Magistrátu města Karlovy Vary (2014, s. 13) se nejlepším kandidátem na zápis do UNESCO stal v roce **2006** po svém zápisu na národní indikativní (předběžný) seznam **Západočeský lázeňský trojúhelník**. Se záměrem zapsat západočeské lázně na Seznam světového dědictví přišel v roce 2006 **Karlovarský kraj**. Na podzim roku 2010 se do procesu aktivně zapojilo město Karlovy Vary, které se po dohodě stalo jak lídrem českých

měst, tak i dalších evropských lázní, usilujících o tento společný cíl. Česká nominace dohromady se zahraniční iniciativou vytvořily základ pro vznik tzv. sériové transnacionální nominace, a to již zmiňované *"Slavné lázně Evropy"*.

Postup zápisu Západočeského lázeňského trojúhelníku na seznam UNESCO

Podle Kajlika (2020, s. 2) o zápis do seznamu světového dědictví usilují státy neboli smluvní strany a předkládají návrhy k nominaci tzv. hmotných statků na svém území. Vytvořením entity právního subjektu **The Great Spas of Europe** (GSE) (Slavné Lázně Evropy) na území České republiky, vznikl subjekt GSE usilující o zápis do Seznamu světového dědictví (WHL) při UNESCO. O zápis na seznam světového dědictví tedy neusiluje Západočeský lázeňský trojúhelník, ale jednotka The Great Spas of Europe, právní subjekt sedmi zemí Evropy, který tvoří **11** lázeňských míst, tzv. komponent, slavných lázní Evropy.

„Fenomén Slavných lázní Evropy (GSE) je kolektivním výrazem společenských vztahů napříč staletími společně sdílenou geografii, a jako takový ztělesňuje základní nástroje, jimiž lidé vytvářejí, a svými dobovými prostředky vyjadřují, své společné evropské dědictví a kulturní aspirace“ (Kajlik, 2020, s. 2).

Podle UNESCO World Heritage Centre (2022) pouze země, které podepsaly **Úmluvu o světovém dědictví** a zavázaly se chránit své přírodní a kulturní dědictví, mohou předkládat návrhy k nominaci statků na svém území, které si přejí mít zařazeny a zapsány na Seznam světového dědictví UNESCO.

Kajlik (2020, s. 2) uvádí, že myšlenka navrhnout Západočeský lázeňský trojúhelník (ZLT) k zápisu do Seznamu vzešla ze strany ČR a Karlovarské občanské alternativy (KOA) na konci roku 2010, po odborné konferenci v Baden-Badenu z listopadu 2010. Poté v roce 2011 po doporučení mezinárodní setkání odborníků v Karlových Varech nabyla tato myšlenka jasnějších kontur. Zde po zvážení architektonických a kulturně-společenských hodnot těchto tří lázeňských měst došlo při jednáních smluvních stran k vydání společného Prohlášení *„Karlovarského memoranda“*, jenž načrtlo plán a strategii k dosažení společného konkrétního cíle spolu s kritérii pro výběr do mezinárodní sériové nominace.

Kajlik (2020, s. 2) dále tvrdí, že během nominačního procesu je prvním krokem vytvoření *„předběžného soupisu“* (Tentative List) významných přírodních a kulturních

památek nacházejících se v rámci vymezených území GSE. V tomto případě se jedná o **Karlovy Vary, Mariánské Lázně a Františkovy Lázně**. Práce na přípravě nominační dokumentace byly zahájeny v roce 2011, kdy došlo k vytvoření tzv. Řídící skupiny starostů (MSG) zainteresovaných stran. Tento „*soupis*“ se nazývá „*předběžný*“, a to z toho důvodu, že poskytuje prognózu vlastností zvažovaných statků, které se smluvní stát rozhodl předložit k zápisu jako soubor lázeňských míst, která by mohla být zpočátku aktualizována. Jedná se o důležitý krok, jelikož Výbor pro světové dědictví nemůže zvážit nominaci pro zápis do Seznamu světového dědictví jakýchkoliv statků, aniž by předem nebyly zařazené do seznamu památek příslušné země, která se o nominaci uchází.

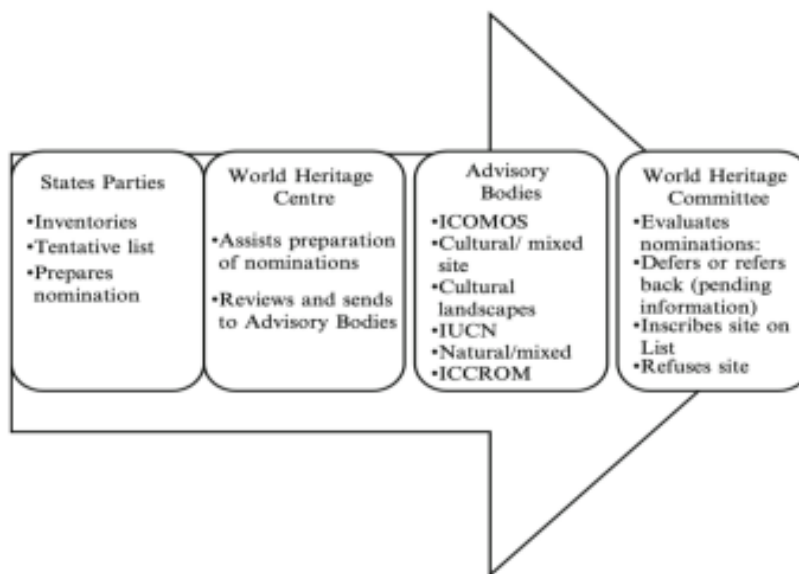
Podle Kajlika (2020, s. 3) poté, co byl vybrán Západočeský lázeňský trojúhelník, bylo možné začít plánovat, kdy a jak předložit nominační dokumentaci (ND) zdokumentovaných lázeňských míst. Centrum světového dědictví má v nabídce poradenství a pomoc smluvním státům při přípravě tohoto soupisu, jenž musí být co nejkompletnější, a to z důvodu zajištění, že se do něj zahrne všechna potřebná dokumentace včetně map. Tímto způsobem připravená ND se poté předložila Centru světového dědictví k přezkoumání a kontrole, jestli je kompletní. Po zkompletování ND byla nominační složka doručena Centrem světového dědictví příslušným Poradním orgánům (AB) k vyhodnocení.

Kajlik (2020, s. 3) uvádí, že každý nominovaný statek je nezávisle vyhodnocený dvěma poradními orgány (AB), které jsou pověřeny Úmluvou o světovém dědictví (WHC). Jedná se o Mezinárodní radu pro památky a sídla/statky/místa (ICOMOS) a Mezinárodní unii pro ochranu přírody (IUCN). Tyto orgány poskytují Výboru světového dědictví (WHC) svá vyhodnocení nominovaných kulturních památek a přírodních lokalit. Třetím poradním orgánem je Mezinárodní centrum pro studium zachování a obnovy kulturních statků (ICCROM), který je mezivládní organizací, jenž výboru poskytuje odborné poradenství v oblasti ochrany kulturních památek a vzdělávacích činností.

Jak dále zmiňuje Kajlik (2020, s. 3), po vyhodnocení a nominaci vybraného statku (lokality) závisí na mezivládním výboru pro světové dědictví (WHC), zda učiní konečné rozhodnutí o jeho zápisu. Daný výbor se schází jedenkrát za rok, aby rozhodl, které památky budou zapsány na seznam světového dědictví. Výbor světového dědictví může zároveň odložit své rozhodnutí a požádat smluvní strany (státy, které jsou stranami úmluvy) o další informace o nominovaných statcích.

Dne 22. ledna 2019 bylo oficiálně podepsané předání nominační dokumentace sériové nominace GSE Great Spas of Europe (Slavné Lázně Evropy) na Seznam světového dědictví UNESCO jedenácti starosty lázeňských měst na společném jednání WHC v Paříži (Kajlik, 2020, s. 4).

Obrázek 3 - Kroky Nominačního procesu



Zdroj: (Kajlik, 2020, s. 3)

Jak zmiňuje také MZV ČR (2021), žádost o zápis nominace Slavných lázeňských měst Evropy mezi památky světového dědictví UNESCO připravily společně Belgie, Francie, Itálie, Německo, Rakousko, Velká Británie a Česká republika, která celý projekt zaštitila a od začátku koordinovala. Nominaci lázní doporučila k zápisu Mezinárodní rada pro památky a sídla ICOMOS, jenž má na starost ochranu kulturního dědictví po celém světě. V posudku ICOMOS vyzdvihl hlavně dvě kritéria, a to výjimečnou architekturu lázeňských měst a fenomén lázeňských pobytů spolu s procedurami a balneologickými postupy, které mají přínos pro zdraví lázeňských hostů. Slavná lázeňská města Evropy společně podávají výjimečné svědectví o fenoménu evropského lázeňství. Zápis na Seznam světového dědictví přinese Slavným lázeňským městům Evropy potvrzení jejich výjimečných hodnot a také lepší ochranu a posílení spolupráce na poli památkové péče, balneologie/zdraví, turistického ruchu a propagace. Zároveň tento zápis znamená pro lázně i velký závazek. Všechny

zúčastněné země si jsou vědomé důležitosti udržitelné ochrany a prezentace světového kulturního dědictví a jeho uchování pro budoucí generace.

Podle agentury CzechTourism (2021) byla všechna tři lázeňská města ZLT **24. 7. 2021** spolu s dalšími jedenácti výjimečnými lázeňskými městy ze sedmi zemí zapsána na **Seznam světového kulturního a přírodního dědictví UNESCO** v rámci „*Great Spas of Europe*“ (Slavné lázně Evropy).

4 Vlastní práce

V první části kapitoly Vlastní práce je zhodnocen stav lázeňského cestovního ruchu v ČR pomocí statistického šetření v letech **2012-2021**. V rámci výzkumu je v grafech porovnáván počet hostů a počet přenocování v lázeňských hromadných ubytovacích zařízeních v jednotlivých letech, a to z hlediska **rezidentů** a **nerezidentů**. Dále je zjišťováno TOP 10 zemí, které nejvíce navštívily lázně v ČR v letech **2013, 2019** a **2020**, kdy došlo v českém lázeňství v průběhu posledních deseti let k největším změnám. Údaje za rok 2021 nebyly v době provádění výzkumu TOP 10 zemí k dispozici. Nakonec je v této části kapitoly územně srovnána návštěvnost hostů LHUZ v ČR podle krajů, a to v letech **2013, 2019, 2020** a **2021**, která je uvedena v tabulkách.

Ve druhé části kapitoly je zhodnocen lázeňský cestovní ruch ve třech vybraných lázeňských zařízeních **Západočeském lázeňském trojúhelníku** pomocí řízených rozhovorů se zaměstnanci lázeňských zařízení. V rámci výzkumu je zjišťován dopad Covidu-19 na lázeňský cestovní ruch a očekávaný přínos pro lázeňský cestovní ruch po zařazení Západočeského lázeňského trojúhelníku na seznam UNESCO.

4.1 Vývoj lázeňského cestovního ruchu v ČR v letech 2012-2021

V této podkapitole je zhodnocen vývoj lázeňského cestovního ruchu v ČR v letech **2012-2021** podle údajů získaných z databáze Českého statistického úřadu. Veškeré údaje jsou znázorněny v grafech a tabulkách a následně popsány nejvýznamnější změny, které ve sledovaném období nastaly.

4.1.1 Počet hostů v LHUZ v ČR v letech 2012-2021

V této podkapitole je zkoumán vývoj počtu hostů LHUZ v ČR celkem s rozdělením na **rezidenty** a **nerezidenty** v letech **2012-2021**.

Graf 1 – Vývoj počtu hostů v lázeňských hromadných ubytovacích zařízeních v ČR v letech 2012-2021



Zdroj: vlastní zpracování (ČSÚ, 2012, 2013, 2014, 2015, 2016, 2017, 2018, 2019, 2020, 2021)

Z Grafu 1 je na první pohled zřejmé, že české lázně postihla v letech 2020 a 2021 negativní situace. Zatímco v předchozím letech byl vývoj počtu hostů v lázeňských hromadných ubytovacích zařízeních v ČR s výjimkou let 2014 a 2015 pořád vzestupný, v roce 2020 došlo k náhlému poklesu. Od roku 2015 až do roku 2019 bylo průměrné tempo růstu lázeňských hostů až 20 %. V roce 2013 jako jediném roce za sledované období nerezidenti tvořili nepatrnou většinu (50,2 %). V roce 2019 je celkový počet hostů nejvyšší (880 tis.) za celé zkoumané období.

V roce 2020 došlo oproti roku 2019 k náhlému propadu, kdy se celkový počet hostů snížil až o 41,1 % z důvodu pandemie Covidu-19 a s ní spojené omezení provozu lázeňských

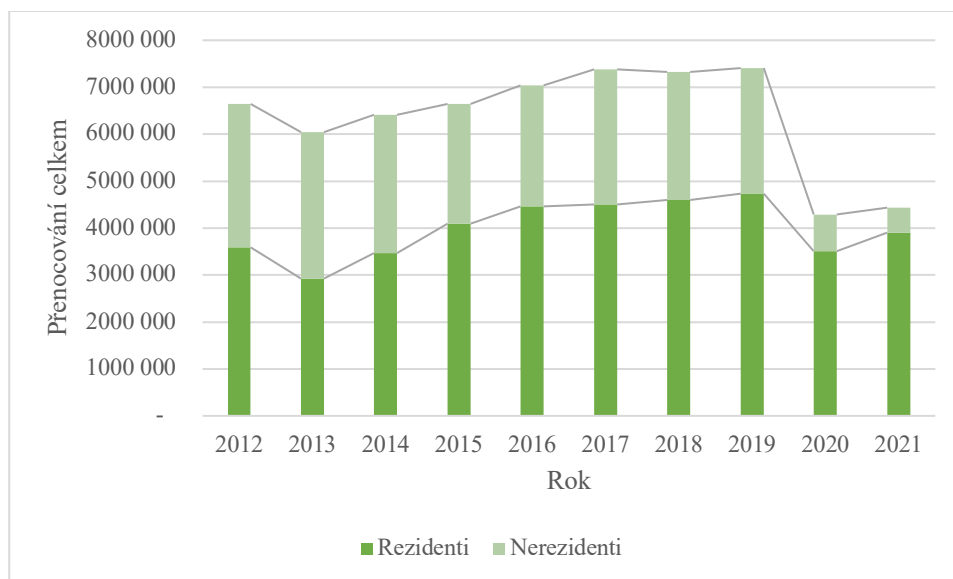
služeb (ÚZIS ČR, 2021). V roce 2020 bylo v lázeňských hromadných ubytovacích zařízeních v ČR ubytováno přibližně 518 tis. hostů, z nichž velkou většinu (74,2 %) tvořili naopak rezidenti, tj. občani státu ČR. Podíl počtu nerezidentů z celkového počtu hostů byl v roce 2020 25,8 % a oproti roku 2019 nižší o 19,4 p. b. V roce 2021 byl podíl nerezidentů dokonce ještě nižší, a to pouze 17,6 % z celkového počtu lázeňských hostů. Tak ohromná převaha rezidentů nad nerezidenty nastala od roku 2012 poprvé. Důvodem velmi nízkého podílu nerezidentů byl fakt, že v té době došlo v ČR k největším restrikcím za sledované období kvůli pandemii Covidu-19. Česká republika uzavřela své hranice, aby zabránila šíření pandemie Covidu-19 a z toho důvodu do lázní na několik měsíců neměli přístup hosté ze zahraničí. V témže roce stát podpořil léčebné pobyty příspěvkem v hodnotě 4.000 Kč, určeným pro tuzemské návštěvníky (ÚZIS ČR, 2021).

V roce 2021 se situace kvůli státnímu příspěvku sice mírně zlepšila, do lázní přijelo více tuzemských hostů, jejichž podíl se zvýšil oproti roku 2020 o 8,2 p. b. a celkový počet hostů byl oproti roku 2020 tedy vyšší, ale pouze o 9,9 %, takže stále nedosahoval úrovně před rokem 2020.

4.1.2 Počet přenocování v LHUZ v ČR v letech 2012-2021

V této podkapitole je zkoumán vývoj počtu přenocování v LHUZ v ČR celkem s rozdělením na **rezidenty** a **nerezidenty** v letech **2012-2021**.

Graf 2 - Vývoj počtu přenocování v lázeňských hromadných ubytovacích zařízeních v ČR v letech 2012-2021



Zdroj: vlastní zpracování (ČSÚ, 2012, 2013, 2014, 2015, 2016, 2017, 2018, 2019, 2020, 2021)

Trend Grafu 2 se oproti Grafu 1 mírně liší, a to v letech 2013, 2014, 2015 a 2018. Vyšší celkový počet nocí strávených v lázních připadá s výjimkou roku 2013 na domácí klientelu (rezidenty). V roce 2013 činil podíl počtu přenocování u rezidentů 48,4 % na celkovém počtu přenocování. Tato skutečnost je pravděpodobně dána tím, že v roce 2013 došlo ke změnám zákona a restrikci indikačního seznamu. Indikační seznam u některých diagnóz zkrátí délku pobytu ze čtyř na tři týdny, omezil opakování pobytu, takže někteří pacienti mohli do lázní pouze jednou za dva roky, nikoliv každý rok, a některé diagnózy dokonce vyřadil, takže je pojišťovny už neproplácely (ČTK, 2015). Z toho důvodu je v tomto roce vyšší počet nocí strávených v lázních u zahraniční klientely, kteří do lázní jezdí jako samoplátci, a tudíž se na ně změny nevztahovaly.

V Grafu 2 je dále možné opět vidět, že v letech 2020 a 2021 došlo kvůli pandemii Covidu-19 logicky také ke snížení celkového počtu přenocování. V těchto letech je možné pozorovat ohromný rozdíl v podílu počtu přenocování u rezidentů a nerezidentů, kde v roce 2020 tvoří rezidenti podíl až 81,8 % na celkovém počtu přenocování a v roce 2021 dokonce až 88,1 % na celkovém počtu přenocování.

Tabulka 3 - Průměrný počet přenocování s rozdělením na rezidenty a nerezidenty v letech 2012-2021

Rok	Průměrný počet přenocování (noci)	Z toho	
		Rezidenti	Nerezidenti
2012	9,3	9,9	8,7
2013	8,1	7,9	8,3
2014	8,6	8,9	8,4
2015	9,1	9,9	8
2016	9	10,2	7,5
2017	8,8	9,9	7,5
2018	8,6	9,9	7
2019	8,4	9,8	6,7
2020	8,3	9,1	5,8
2021	.	.	.

Zdroj: vlastní zpracování (ČSÚ, 2012, 2013, 2014, 2015, 2016, 2017, 2018, 2019, 2020, 2021)

Značka použitá v tabulce:

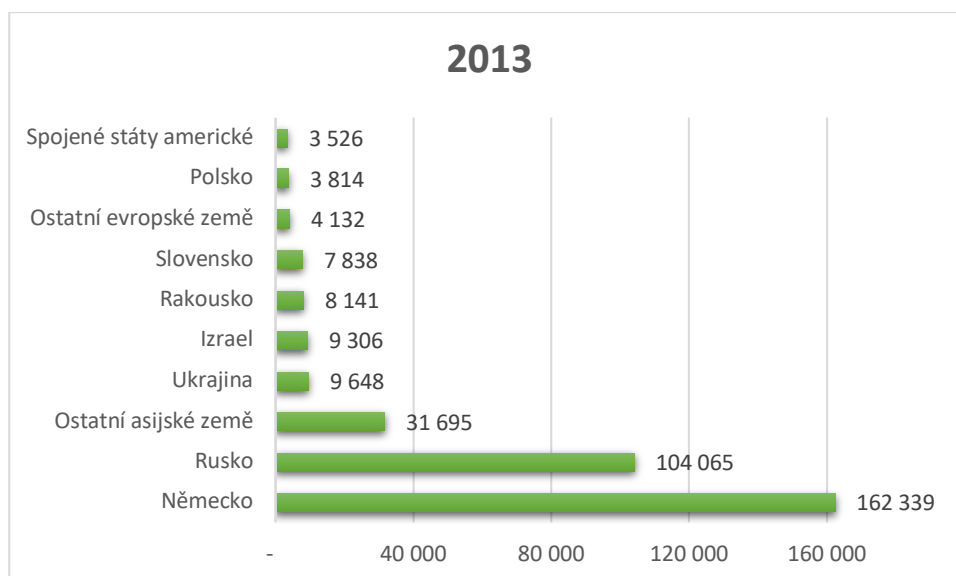
. tečka na místě čísla znamená, že údaj není k dispozici nebo je nespolehlivý

V Tabulce 3 je možné vidět průměrný počet přenocování v letech 2012-2021 s rozdělením na rezidenty a nerezidenty. Z Tabulky 3 je jasné, že za celé sledované období s výjimkou roku 2013 v průměru stráví v lázních více dnů domácí klientela (rezidenti). Nejvíce dnů v průměru strávili rezidenti v českých lázních v roce 2016, a to 10,2 dne. Naopak nejkratší dobu v průměru strávili v lázních nerezidenti v roce 2020, a to pouze 5,8 dne.

4.1.3 Zahraníční hosté v LHUZ v ČR – TOP 10 ve vybraných letech

V této podkapitole jsou porovnávány seznamy **TOP 10 zemí**, ze kterých pocházejí zahraniční hosté, jenž navštívili LHUZ v ČR v letech **2013, 2019 a 2020**. Pro zkoumání příjezdového lázeňského cestovního ruchu v ČR byly zvoleny tyto roky z toho důvodu, že v nich došlo v českém lázeňství k nejpatrnějším změnám za posledních deset let.

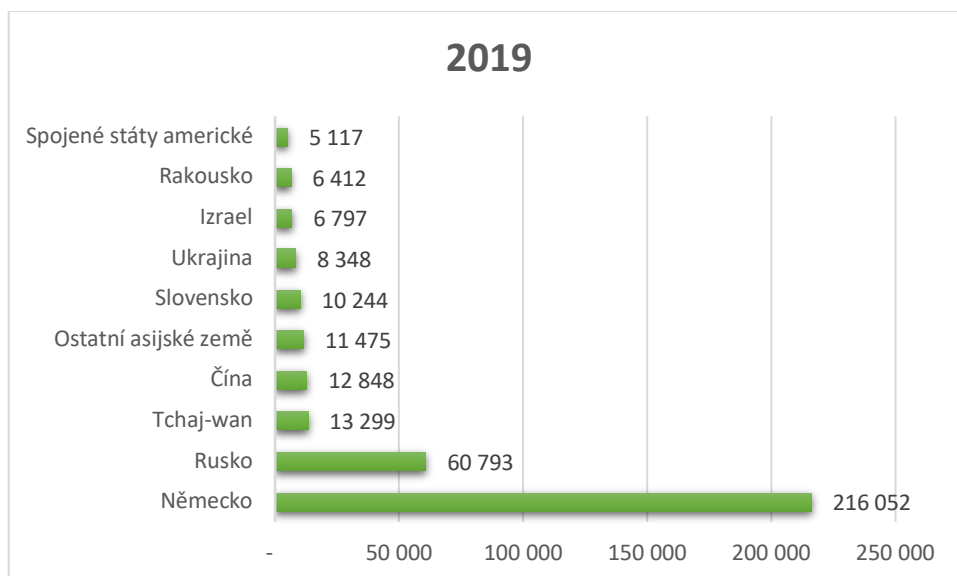
Graf 3 - Zahraniční hosté v lázeňských ubytovacích zařízeních v ČR v roce 2013 - TOP 10



Zdroj: vlastní zpracování (ČSÚ, 2013)

V roce 2013 bylo v českých lázních na základě dat v Grafu 1 celkem 374 tis. zahraničních hostů (nerezidentů). Pro grafické znázornění bylo vybráno prvních 10 zemí, ze kterých hosté do českých lázní přijížděli ve zkoumaném roce. Z Grafu 3 je zřejmé, že největší převaha je mezi hosty z Německa, kteří tvoří 43,3 % z celkového počtu zahraničních hostů. Na druhém místě jsou hosté z Ruska, kteří tvoří 27,7 %. Na třetím místě jsou ostatní asijské země, které tvoří 8,5 %. V celkovém měřítku jsou ostatní národnosti zastoupeny vždy jen minoritně.

Graf 4 - Zahraniční hosté v lázeňských ubytovacích zařízeních v ČR v roce 2019 - TOP 10

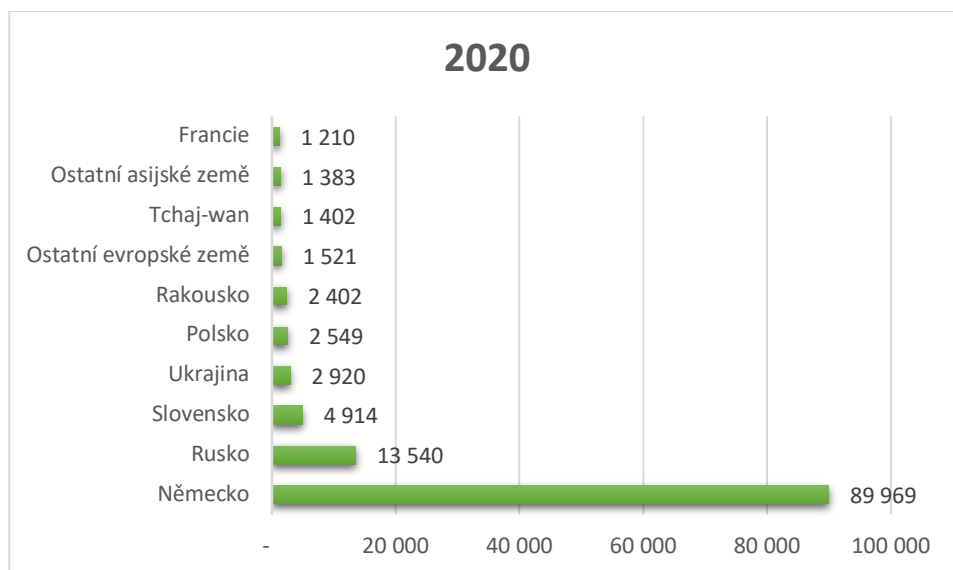


Zdroj: vlastní zpracování (ČSÚ, 2019)

V roce 2019 bylo v českých lázních celkem 398 tis. zahraničních hostů. Z výše uvedeného Grafu 4 je vidět, že do ČR v roce 2019 opět nejvíce přijížděli němečtí turisté, jejichž podíl byl 54,3 % a jejich celkový počet se oproti roku 2013 zvýšil až o 33,1 %. Na druhém místě jsou znovu také ruští turisté, jejichž podíl se oproti roku 2013 snížil o 12,4 p. b. na 15,3 %. K tomuto snížení podílu ruské klientely přispěla anexe Krymu Ruskou federací, která nastala v roce 2014. Od této doby se hotely a lázeňské domy (např. hotel Imperial v Karlových Varech) přestaly zaměřovat na ruskou klientelu (Staňková, 2022).

Do popředí na třetí místo se nově oproti roku 2013 dostává Tchaj-wan s podílem 3,3 % z celkového počtu zahraničních hostů. Tento nárůst turistů z Tchaj-wanu je pravděpodobně způsobený propagací českého lázeňství agenturou CzechTourism, která podle (Ministerstvo zahraničních věcí, 2019) zařídila účast tchajwanských cestovních kanceláří a osvětu regionálního turismu v ČR. Na regionální turismus se zaměřila akce organizovaná Ministerstvem pro místní rozvoj ČR / Agenturou Czech Tourism v Hongkongu a Ministerstvem zahraničních věcí ČR / Českou ekonomickou a kulturní kanceláří v Tchaj-peji. Uskutečněná akce se soustředila na propagaci ČR jako atraktivní turistické destinace, kde se propagovaly mimo jiné i lázeňské aktivity.

Graf 5 - Zahraniční hosté v lázeňských ubytovacích zařízeních v ČR – v roce 2020 - TOP 10



Zdroj: vlastní zpracování (ČSÚ, 2020)

Rok 2020 byl nejen pro sektor lázeňství velice speciální, jelikož v něm svět zasáhla výjimečná událost, a to již mnohokrát zmiňovaná pandemie Covidu-19. Příjezdový lázeňský cestovní ruch byl touto situací velmi negativně zasažen. Celkem v tomto roce navštívilo české lázně pouze 133 tis. zahraničních hostů. České lázně byly ve sledovaném roce nucené omezit provoz lázeňských služeb, což se odrazilo na poklesu návštěvnosti lázeňských zařízení, zejména ze strany zahraniční klientely. V uvedeném Grafu 5 je možné vidět velký pokles zahraničních hostů z jednotlivých zemí. Na prvním místě výrazně za ostatními zeměmi je Německo, jehož turisté tvořili v roce 2020 podíl 67,2 % z celkového počtu, který byl oproti roku 2019 sice vyšší o 12,9 p. b., ale jejich celkový počet poklesl oproti roku 2019 o 58,4 %.

Dále je možné pozorovat extrémní pokles ruské klientely, která byla v roce 2020 sice stále na druhém místě, ale tvořila pouze 10,1 % z celkového počtu zahraničních hostů., takže oproti roku 2019 došlo k poklesu o 5,2 p. b. a oproti roku 2013 dokonce o 17,6 p. b. Obecně byl rok 2020 z důvodu poklesu zahraniční klientely pro české lázně kritický, a to zejména pro největší lázně Západočeské lázeňského trojúhelníku, Karlovy Vary, které byly konkrétně na ruské klientele závislé. Jak uvádí tvrzení náměstka karlovarské primátorky Tomáše Trtka ve svém článku (Staňková, 2022), v roce 2020 muselo několik lázeňských domů zavřít z důvodu zaměření na ruskou klientelu, která do lázní kvůli Covidu-19 téměř přestala jezdit.

Dále generální ředitel hotelu Imperial v Karlových Varech, Alexandr Rebjonok v článku od (Staňková, 2022) tvrdí, že úbytek ruské klientely je v hotelu možné sledovat už od roku 2015 a během posledních dvou let pandemie Covidu-19 došlo téměř k úplnému odlivu ruských klientů.

V následujících letech je možné předpokládat, že vzhledem k situaci na Ukrajině, kde panuje válka vyvolaná Ruskou federací, bude nadále docházet v českých lázních k poklesu ruské klientely a lázeňské hotely se tak budou zaměřovat na hosty z jiných zemí.

4.1.4 Územní srovnání hostů v LHUZ v ČR ve vybraných letech

V této podkapitole se nacházejí tabulky, ve kterých je uvedeno územní srovnání hostů v lázeňských zařízeních podle krajů v letech **2013, 2019, 2020 a 2021**.

Tabulka 4 – Územní srovnání hostů v lázeňských hromadných ubytovacích zařízeních v roce 2013

Kraje	Hosté celkem	v tom	
		rezidenti	nerezidenti
Hlavní město Praha	-	-	-
Středočeský kraj	26 847	22 339	4 508
Jihočeský kraj	32 941	31 832	1 109
Plzeňský kraj	i.d.	i.d.	i.d.
Karlovarský kraj	446 515	99 839	346 676
Ústecký kraj	20 284	14 734	5 550
Liberecký kraj	i.d.	i.d.	i.d.
Královéhradecký kraj	27 485	24 046	3 439
Pardubický kraj	i.d.	i.d.	i.d.
Kraj Vysočina	-	-	-
Jihomoravský kraj	i.d.	i.d.	i.d.
Olomoucký kraj	58 518	55 844	2 674
Zlínský kraj	71 603	64 829	6 774
Moravskoslezský kraj	24 684	22 982	1 702

Zdroj: vlastní zpracování (ČSÚ, 2013)

Značky použité v tabulce:

- ležatá čárka (pomlčka) na místě čísla značí, že se jev nevyskytoval

i.d. individuální (důvěrný) údaj

Z Tabulky 4 jasně vyplývá, že nejvyšší návštěvnost lázeňských hostů v roce 2013 vykazuje Karlovarský kraj, jelikož se zde nachází největší a nejnavštěvovanější lázně ČR, Karlovy Vary, které jsou součástí zkoumaného Západočeského lázeňského trojúhelníku. Také podíl nerezidentů (77,6 % z celkového počtu hostů) je v tomto kraji daleko vyšší v porovnání s ostatními kraji, a to z toho důvodu, že zde má dlouhodobě vysoké zastoupení ruská a německá klientela. Klientela obou zemí byla v roce 2013 v ČR na prvních dvou místech v seznamu TOP 10 zemí, které navštívily české lázně, jak vyplývá z Grafu 3. Příjezdový cestovní ruch je pro Karlovarský kraj velice významný oproti ostatním krajům, kde převládá domácí klientela. Na oblíbenosti tohoto kraje zahraničními turisty má podíl řada českých agentur (např. CzechTourism), jenž propagují místní lázně v zahraničí formou veletrhů, marketingových kampaní apod.

Tabulka 5 - Územní srovnání hostů v lázeňských hromadných ubytovacích zařízeních v roce 2019

Kraje	Hosté celkem	v tom	
		rezidenti	nerezidenti
Hlavní město Praha	-	-	-
Středočeský kraj	29 915	27 527	2 388
Jihočeský kraj	36 512	36 070	442
Plzeňský kraj	i.d.	i.d.	i.d.
Karlovarský kraj	545 995	168 123	377 872
Ústecký kraj	24 690	20 533	4 157
Liberecký kraj	i.d.	i.d.	i.d.
Královéhradecký kraj	37 363	34 922	2 441
Pardubický kraj	i.d.	i.d.	i.d.
Kraj Vysočina	-	-	-
Jihomoravský kraj	i.d.	i.d.	i.d.
Olomoucký kraj	59 247	58 127	1 120
Zlínský kraj	61 561	56 470	5 091
Moravskoslezský kraj	29 620	28 174	1 446

Zdroj: vlastní zpracování (ČSÚ, 2019)

Značky použité v tabulce:

- ležatá čárka (pomlčka) na místě čísla značí, že se jev nevyskytoval
- i. d. individuální (důvěrný) údaj

Z Tabulky 5 je opět zřejmé, že nejvyšší návštěvnost lázeňských hostů v roce 2019 vykazuje Karlovarský kraj, a to ze stejného důvodu jako v předchozí Tabulce 4. Také podíl nerezidentů je zde daleko vyšší v porovnání s ostatními kraji (69,2 %). Oproti roku 2013 došlo v roce 2019 dokonce k nárůstu celkové klientely o 22,3 %, přičemž počet rezidentů se zvýšil o 68,4 %.

Tabulka 6 - Územní srovnání hostů v lázeňských hromadných ubytovacích zařízeních v roce 2020

Kraje	Hosté celkem	v tom	
		rezidenti	nerezidenti
Hlavní město Praha	-	-	-
Středočeský kraj	17 920	17 155	765
Jihočeský kraj	24 767	24 606	161
Plzeňský kraj	i.d.	i.d.	i.d.
Karlovarský kraj	300 431	172 706	127 725
Ústecký kraj	16 713	15 839	874
Liberecký kraj	i.d.	i.d.	i.d.
Královéhradecký kraj	25 040	24 043	997
Pardubický kraj	i.d.	i.d.	i.d.
Kraj Vysočina	-	-	-
Jihomoravský kraj	i.d.	i.d.	i.d.
Olomoucký kraj	40 585	40 197	388
Zlínský kraj	39 859	38 371	1 488
Moravskoslezský kraj	18 869	18 410	459

Zdroj: vlastní zpracování (ČSÚ, 2020)

Značky použité v tabulce:

- ležatá čárka (pomlčka) na místě čísla značí, že se jev nevyskytoval
- i. d. individuální (důvěrný) údaj

V Tabulce 6 je znovu vidět, že Karlovarský kraj je z hlediska lázeňského cestovního ruchu klíčový. Také v roce 2020 má jako jediný kraj výrazně vyšší počet lázeňských hostů, ale oproti roku 2019 došlo k poklesu celkového počtu hostů až o 45 %.

Dále jsou v roce 2020 vidět změny ve struktuře klientely způsobené pandemií Covidu-19, kdy došlo k zákazu vstupů zahraničních turistů do ČR a tím se výrazně snížil

podíl nerezidentů na celkovém počtu hostů a s tím i celkový počet hostů. Oproti roku 2019 došlo v roce 2020 ke snížení počtu nerezidentů v lázních Karlovarského kraje až o 66,2 %.

Je vidět, že i v ostatních krajích došlo ke snížení celkového počtu hostů, ale ne tak radikálnímu, jelikož ani do roku 2020 v těchto krajích nebyl tak vysoký podíl zahraničních turistů na rozdíl od Karlovarského kraje.

Tabulka 7 - Územní srovnání hostů v lázeňských hromadných ubytovacích zařízeních v roce 2021

Kraje	Hosté celkem	v tom	
		rezidenti	nerezidenti
Hlavní město Praha	-	-	-
Středočeský kraj	21 251	20 628	623
Jihočeský kraj	28 559	28 466	93
Plzeňský kraj	i.d.	i.d.	i.d.
Karlovarský kraj	327 742	231 361	96 381
Ústecký kraj	19 712	19 301	411
Liberecký kraj	i.d.	i.d.	i.d.
Královéhradecký kraj	25 514	25 115	399
Pardubický kraj	i.d.	i.d.	i.d.
Kraj Vysočina	-	-	-
Jihomoravský kraj	i.d.	i.d.	i.d.
Olomoucký kraj	39 470	39 207	263
Zlínský kraj	41 938	41 087	851
Moravskoslezský kraj	20 933	20 330	603

Zdroj: vlastní zpracování (ČSÚ, 2021)

V Tabulce 7 je na první pohled patrná výrazná změna ve struktuře klientely, která nastala v roce 2021. v Karlovarském kraji oproti roku 2020 došlo v roce 2021 k dalšímu poklesu zahraničních hostů, a to o 24,5 %. Jejich podíl zde byl v tomto roce pouze 29,4 %, takže obrovskou převahu měla domácí klientela, jejíž počet se oproti roku 2020 zvýšil o 34 %. Všechny zmíněné změny jsou opět způsobené přetrvávající pandemií Covidu-19, kdy stát nabídl českým lázním podporu formou dotačního příspěvku, která měla pozitivní vliv a přispěla tak k nárůstu domácí klientely v tomto roce, čímž zapříčinila alespoň mírný nárůst celkové klientely (o 9,1 % oproti roku 2020).

4.2 Lázeňský cestovní ruch v Západočeském lázeňském trojúhelníku

Pro výzkum lázeňského cestovního ruchu v **Západočeském lázeňském trojúhelníku** byly vybrány dohromady tři lázeňské subjekty z jednotlivých lázeňských měst Západočeského lázeňského trojúhelníku. Pro **Karlovy Vary** byla zvolena společnost **BRISTOL GROUP s.r.o.**, pro **Mariánské Lázně** společnost **Léčebné lázně Mariánské Lázně a.s.** a pro **Františkovy Lázně** společnost **Františkovy Lázně AQUAFORUM a.s.** V první části této podkapitoly jsou stručně charakterizovány jednotlivé lázeňské subjekty a poté uvedeny řízené rozhovory pro každé lázeňské město Západočeského lázeňského trojúhelníku. Výzkum byl zaměřený na dopad **Covidu-19** na lázeňský cestovní ruch v této oblasti a součástí výzkumu je také diskuse týkající se zápisu Západočeského lázeňského trojúhelníku na seznam **UNESCO**. K výzkumu byla zvolena metoda řízeného rozhovoru se zaměstnanci jednotlivých lázeňských zařízení.

Západočeský lázeňský trojúhelník se nachází v Karlovarském kraji, kde je podle tabulek v předchozí kapitole jasně vidět, že se jedná z hlediska lázeňského cestovního ruchu o nejnavštěvovanější kraj v České republice. Největší podíl na tom má právě Západočeský lázeňský trojúhelník, který tvoří tři z pěti lázní v tomto kraji (Živý kraj, 2017). Zbývá dvě lázeňská města – Kynžvart a Jáchymov jsou menší a lázně Kynžvart se dokonce specializují jako jediné lázně v ČR pouze na dětskou tuzemskou klientelu (Léčebné Lázně, 2022).

4.2.1 Vybraný lázeňský subjekt pro Karlovy Vary – BRISTOL GROUP s.r.o.

Na svých webových stránkách společnost BRISTOL GROUP s.r.o. (2022) uvádí, že společnost byla zapsána dne **6. března 1996**. Dále uvádí, že společnost BRISTOL a.s. a společnost OTAVA-PATRIA a.s. byla sloučena se společností BRISTOL GROUP s.r.o.

Podle webových stránek společnosti (2022), se SPA & WELLNESS komplex BRISTOL GROUP nachází přímo v srdci lázeňského města Karlovy Vary a nabízí nejen komfortní ubytování, ale také relaxační a wellness pobyty. Tento komplex se skládá ze dvou resortů, a to Bristol Royal a Bristol Riverside, které jsou vzájemně odlišné svojí polohou. Oba resorty tvoří sedm luxusních hotelů.

Bristol Royal je tvořen šesti vzájemně propojenými hotely (Hotely Bristol, Bristol Palace, Livia, Tereza, Georgy House a Královská vila), jenž jsou situované v krásném prostředí anglického parku Westend, nedaleko minerálních pramenů a kolonád. Bristol Riverside zahrnuje jeden hotel, a to Hotel Koláda, který se nachází přímo v centru Karlových Varů, v blízkosti minerálních pramenů a kolonád.

Dále podle webových stránek společnosti (2022) historie lázeňských budov komplexu BRISTOL GROUP sahá až do 18. století. Mezi nejatraktivnější a nejcennější patří současný hotel Bristol-Palace, jenž se považuje za jednu z nejkrásnějších karlovarských dominant.

Dopad pandemie Covidu-19 na BRISTOL GROUP s.r.o.

Ve výroční zprávě společnosti BRISTOL GROUP s.r.o. (2020) jsou uvedeny informace o budoucím vývoji společnosti. Tvrdí se zde, že situace týkající se celosvětové pandemie Covidu-19, během které dochází k významným omezením jak ze strany Vlády České republiky, tak i jiných států, bude mít dopad na budoucí vývoj daného odvětví podnikání. Tento dopad společnost ve své výroční zprávě dále nekonkretizuje.

4.2.2 Vybraný lázeňský subjekt pro Mariánské Lázně – Léčebné lázně Mariánské Lázně a. s.

Jak je uvedeno ve výroční zprávě společnosti Léčebné lázně Mariánské Lázně a.s. (2020), zkoumaná akciová společnost byla založena jednorázově rozhodnutím Fondu národního majetku České republiky jako jediným zakladatelem přijetím zakladatelské listiny formou notářského zápisu Státního notářství ze dne **27. dubna 1992**.

Podle (Léčebné Lázně, 2022) se jedná se o největší lázeňskou společnost v Mariánských Lázních s celkovou kapacitou 1647 lůžek. Pod společnost spadá několik lázeňských hotelů, mezi které patří největší lázeňský komplex budov hotelů Nové Lázně *****, Centrální Lázně *****, Maria Spa *****, Neapol *****, Imperial ***** a Hvězda *****. Poskytuje se zde nejen tradiční léčení, ale také široká nabídka relaxačních a wellness pobytů pro načerpání energie. Jako přírodní léčivý zdroj se využívá přírodní minerální voda, přírodní zdroj oxidu uhličitého (zřídelní plyn – kysličník uhličitý) a slatina.

Dopad pandemie Covidu-19 na Léčebné lázně Mariánské Lázně a.s.

Podle výroční zprávy společnosti (2020) společnost očekává také v roce 2021 pokračování negativního dopadu spojeného s pandemií Covidu-19. Zmiňuje, že kvůli této pandemii bude muset společnost postupovat podle aktuálních nařízení vlády, během kterých dojde k omezení nebo zastavení provozu společnosti. Společnost plánuje v důsledku těchto očekávaných skutečností mírný nárůst tržeb o 19 %. Nakonec je zde k této problematice uvedeno, že v průběhu roku bude společnost žádat o možnosti vládní podpory podle platných nařízení vlády.

4.2.3 Vybraný lázeňský subjekt pro Františkovy Lázně – Františkovy Lázně AQUAFORUM a. s.

Podle výročních zpráv společnosti Františkovy Lázně AQUAFORUM a.s. (2014-2020), společnost vznikla dne **31. 8. 2014** jako nástupnická společnost rozdělením společnosti Lázně Františkovy Lázně a. s., a to formou odštěpením se vznikem jedné nové obchodní společnosti. Společnost Františkovy Lázně AQUAFORUM a.s. je považovaná za jednu nejvýznamnějších lázeňských společností v České republice.

Jak uvádějí na svých stránkách Františkovy Lázně AQUAFORUM a.s. (2020), ve zkoumané společnosti se provádí tradiční lázeňská léčebná kúra s využitím výhradně místních přírodních léčivých zdrojů. Dále jsou lázně poskytovatelem originální františkolázeňské siroželezité slatiny. Pod společnost spadají hotely Spa Resort PAWLIK – AQUAFORUM ****, Imperial ****, Belvedere ***, Dr. Adler ***, Luisa ***, Metropol ***, Royal ** a Radbuza **.

Dále Františkovy Lázně AQUAFORUM a.s. (2020) tvrdí, že historická budova Císařských lázní, jenž je součástí Spa Resortu PAWLIK – AQUAFORUM ****, je jediným místem na světě, kde je možné v dnešní době vyzkoušet blahodárné účinky slatinné koupele podle originální františkolázeňské receptury.

Dopad pandemie Covidu-19 na Františkovy Lázně AQUAFORUM a.s.

Podle výroční zprávy společnosti Františkovy Lázně AQUAFORUM a.s. (2020) se společnost Františkovy Lázně AQUAFORUM a.s. potýkala, stejně jako další lázeňské společnosti, z důvodu resktrikcí souvisejících s pandemií Covidu-19 s obrovských výpadkem tržeb. Společnost uvádí, že tržby v roce 2020 poklesly o **26 %** oproti roku 2019. Dále došlo také k poklesu počtu přenocování, kdy v roce 2020 bylo ve společnosti **105 tis.** přenocování oproti **151 tis.** přenocování z roku 2019. Ze státních dotací, které byly vyplácené v souvislosti s Covid-19, se podařilo v roce 2020 získat **24 mil. Kč.**

4.2.4 Řízené rozhovory

V této části kapitoly byla v rámci výzkumu využita metoda **řízeného rozhovoru.** Podle portálu ManagementMania.com (2015), řízený strukturovaný rozhovor (Pen and paper interview) je jednou z technik sběru dat v sociálním výzkumu. Tazatel postupuje otázku za otázkou podle dotazníku a respondent odpovídá. Tazatel si zaznamenává odpovědi do dotazníku.

ManagementMania.com (2015) uvádí na svých webových stránkách následující charakteristiky rozhovoru:

- Je jasné, kdo odpovídá
- Procento dokončených rozhovorů je vyšší než návratnost dotazníku
- Je těžké vynechat otázku
- Tazatel poskytuje respondentovi vyšší komfort než samotný dotazník (například sám vyplňuje dotazník)
- Problémem může být pocit neanonymity u citlivých otázek (respondent je v přímém kontaktu s tazatelem)
- Nákladná technika
- Časová náročnost vede k menší velikosti zkoumaného vzorku

- Jsou potřební školení tazatelé
- Tazatel může (i nechtěně) ovlivňovat respondenty

ManagementMania.com (2015) dále tvrdí, že se jedná o velice precizní techniku sociálního výzkumu, která přináší velmi kvalitní výsledky. Mezi určité nevýhody patří vyšší náklady.

Řízené rozhovory proběhly s pěti respondenty z řad poskytovatelů lázeňské péče ve třech vybraných lázeňských subjektech Západočeského lázeňského trojúhelníku. Cílem rozhovorů bylo zjistit přímo od samotných zaměstnanců, jaký dopad měly a budou mít události na lázeňský cestovní ruch v Západočeském lázeňském trojúhelníku proběhlé v uplynulých dvou letech, tj. pandemie Covidu-19 a zařazení Západočeského lázeňského trojúhelníku na seznam UNESCO, a rozšířit tak již získané poznatky z předchozího sběru dat. Atmosféra rozhovorů byla velice příjemná a přátelská, ale zároveň i profesionální. Řízené rozhovory se skládaly z šesti výzkumných otázek, ve kterých výzkumník zjišťoval odpovědi sloužící k naplnění cíle rozhovorů. Všechny výzkumné otázky jsou uvedeny v následující tabulce:

Tabulka 8 - Výzkumné otázky pro rozhovory

1. Jaký měla dopad pandemie Covidu-19 na obsazenost a tržby lázní?
2. Jak se změnila struktura klientely během pandemie Covidu-19 (např. o kolik poklesl podíl zahraničních turistů)?
3. Pomohla vám opatření na zmírnění dopadu pandemie Covidu-19 na lázeňský cestovní ruch (např. vouchery)?
4. Jaká další opatření by podle Vás mohla zmírnit dopady koronavirové krize na lázeňství?
5. Jaké tipujete, že budou příjmy z lázeňského cestovního ruchu v roce 2022?
6. Jaký přínos pro lázeňský cestovní ruch očekáváte po zařazení Západočeského lázeňského trojúhelníku do UNESCO?

Zdroj: vlastní zpracování

Dotazovaní zaměstnanci lázeňských subjektů:

MUDr. Robert Michalič – vedoucí lékař společnosti **Františkovy Lázně AQUAFORUM a.s.**

MUDr. Jan Vohralík – lékař ve společnosti **Františkovy Lázně AQUAFORUM a.s.**

MUDr. Vladimíra Urbanová – lékařka ve společnosti **Františkovy Lázně AQUAFORUM a.s.**

MUDr. Vítězslava Knedlíková – bývalá lékařka ve společnosti **Léčebné lázně Mariánské Lázně a.s.**

MUDr. Vladimír Vurm – lékař ve společnosti **BRISTOL GROUP s.r.o.**

Řízený rozhovor v Karlových Varech

Za společnost **BRISTOL GROUP s.r.o.** sídlící v Karlových Varech na výzkumné otázky zodpověděl MUDr. Vladimír Vurm.

1. Jaký měla dopad pandemie Covidu-19 na obsazenost a tržby lázní?

Odpověď MUDr. Vladimíra Vurma: „*Návštěvnost a obsazenost lázní samozřejmě v souvislosti s restriktivními opatřeními klesla. V porovnání roku 2019 oproti roku 2020 ukazuje pokles téměř na polovinu a odhad při srovnání obsazenosti v letech 2020 a 2021 bude ještě nižší (pravděpodobně o cca minus dalších 60 %).*“

2. Jak se změnila struktura klientely během pandemie Covidu-19 (např. o kolik poklesl podíl zahraničních turistů)?

Odpověď MUDr. Vladimíra Vurma: „*V období pandemie Covid-19 byly české lázně z většího obsazovány zejména českými klienty. Bylo to dáno restriktivními omezeními při cestování do zahraničí, požadavky na proočkovanost a nutností pravidelného provádění PCR testů. Zároveň hrál roli i samotný nezájem a i fobie klientů pobývat ve společnosti většího množství lidí z důvodu větší expozice a pravděpodobnosti nákazy.*“

3. Pomohla vám opatření na zmírnění dopadu pandemie Covidu-19 na lázeňský cestovní ruch (např. vouchery)?

Odpověď MUDr. Vladimíra Vurma: „*Ano, zcela jistě vouchery na 4000,-Kč i další, byly dobrou podporou pro udržení obsazenosti.*“

4. Jaká další opatření by podle Vás mohla zmírnit dopady koronavirové krize na lázeňství?

Odpověď MUDr. Vladimíra Vurma: „*V podstatě to co už probíhá, tedy rušení restrikcí, pokračování v podpoře prostřednictvím voucherů, pomoc v propagaci ve veřejných médiích, aktivní podpora ze strany zdravotních pojišťoven, akceptace lázeňské léčby jako významného faktoru v rámci prevence četných onemocnění. Ve vztahu k zahraniční klientele jde především o normalizaci podmínek pro vydávání víz, taktéž zrušení restriktivních opatření, a především uklidnění a normalizace mezinárodních vztahů.*“

5. Jaké tipujete, že budou příjmy z lázeňského cestovního ruchu v roce 2022?

Odpověď MUDr. Vladimíra Vurma: „*V případě pozitivního scénáře by se mohly příjmy z lázeňského cestovního ruchu v roce 2022 vrátit alespoň na úroveň z roku 2020. Nicméně i v případě negativního scénáře si myslím, že by mohly být dvojnásobné oproti roku 2021.*“

6. Jaký přínos pro lázeňský cestovní ruch očekáváte po zařazení Západočeského lázeňského trojúhelníku do UNESCO?

Odpověď MUDr. Vladimíra Vurma: „*Dle mého názoru vliv tohoto aktu na návštěvnost lázní bude v současné době minimální. Nicméně může se to snad projevit až v dlouhodobějším horizontu.*“

Shrnutí rozhovoru pro Karlovy Vary

Rozhovor proběhl s MUDr. Vladimírem Vurmem, který pracuje jako lékař ve společnosti **BRISTOL GROUP s.r.o.** Rozhovor se týkal problematiky dopadu pandemie Covidu-19 na lázeňský cestovní ruch v dané společnosti sídlící v největším městě Západočeského lázeňského trojúhelníku, Karlových Varech. Pouze poslední otázka směřovala na zápis Západočeského lázeňského trojúhelníku na seznam UNESCO.

Na první otázku týkající se dopadu pandemie Covidu-19 na obsazenost a tržby lázní pan doktor zodpověděl, že návštěvnost a obsazenost lázní v souvislosti s restriktivními opatřeními klesla. Při srovnání roku 2020 oproti roku 2019 dle něj ukazuje pokles téměř na polovinu a odhad při srovnání v letech 2020 a 2021 bude ještě nižší, a to pravděpodobně o cca mínus dalších 60 %.

Ve druhé otázce zaměřenou na změnu struktury klientely během pandemie Covidu-19 MUDr. Vurm tvrdil, že byly české lázně z velké většiny obsazovány zejména českými klienty. Způsobila to restriktivní omezení při cestování do zahraničí, požadavky na proočkovanost a nutnost pravidelného provádění PCR testů. Dále dle doktora hrál roli i samotný nezájem a fobie klientů pobývat ve společnosti většího množství lidí z důvodu pravděpodobnosti nákazy.

Co se týče třetí otázky, zda lázním pomohla opatření na zmírnění dopadu pandemie Covidu-19 na lázeňský cestovní ruch, MUDr. Vurm odpověděl, že ano, a to zcela jistě konkrétně vouchery na 4000,- Kč, a i další byly dobrou podporou pro udržení obsazenosti.

Na čtvrtou otázku pan doktor odpověděl, že další opatření, která by mohla zmírnit dopady koronavirové krize na lázeňství v podstatě již probíhají. Patří mezi ně rušení restrikcí, pokračování v podpoře prostřednictvím voucherů, pomoc v propagaci ve veřejných médiích, aktivní podpora ze strany zdravotních pojišťoven a akceptace lázeňské léčby jako významného faktoru v rámci prevence četných onemocnění. Dále tvrdí, že ve vztahu k zahraniční klientele jde především o normalizaci podmínek pro vydávání víz, také zrušení restriktivních opatření, a na závěr zmiňuje především uklidnění a normalizace mezinárodních vztahů.

U páté otázky, pan doktor tipuje dva scénáře týkající se příjmů z lázeňského cestovního ruchu v roce 2022. Podle něj v případě pozitivního scénáře by se příjmy z lázeňského cestovního ruchu v roce 2022 mohly vrátit alespoň na úroveň z roku 2020.

Také v případě negativního scénáře si myslí, že by příjmy mohly být dvojnásobné oproti roku 2021.

Na poslední otázku týkající se zařazení Západočeského lázeňského trojúhelníku do UNESCO MUDr. Vurm odpověděl, že vliv tohoto aktu na návštěvnost lázní bude dle jeho názoru v současné době minimální. Nakonec ale dodává, že se to snad může projevit až v dlouhodobějším horizontu.

Řízený rozhovor v Mariánských Lázních

Za společnost **Léčebné lázně Mariánské Lázně a.s.** sídlící ve Mariánských Lázních na výzkumné otázky zodpověděla MUDr. Vítězslava Knedlíková.

1. Jaký měla dopad pandemie Covidu-19 na obsazenost a tržby lázní?

Odpověď MUDr. Vítězslavy Knedlíkové: *„Pandemie Covidu-19 měla na lázeňské hotely dopady, kdy část hotelů zůstala zavřená a část hotelů měla omezený provoz. Obsazenost začátkem roku 2021 a zatím v roce 2022 je cca na 30-40 %.“* Během letních měsíců v roce 2021 byla obsazenost dobrá, pomohli český klienti i mladší věkové kategorie, rodiny s dětmi, které vzhledem na omezené možnosti cestování to využily na dovolenou. Celkový pokles tržeb během pandemie byl cca o 40 %.

2. Jak se změnila struktura klientely během pandemie Covidu-19 (např. o kolik poklesl podíl zahraničních turistů)?

Odpověď MUDr. Vítězslavy Knedlíkové: *„V průběhu covid pandemie byla převážně česká klientela z 90 %. Ruská klientela poklesla skoro na nulu a občas se objevil nějaký německý klient. Němečtí klienti měli strach z cestování.“*

3. Pomohla vám opatření na zmírnění dopadu pandemie Covidu-19 na lázeňský cestovní ruch (např. vouchery)?

Odpověď MUDr. Vítězslavy Knedlíkové: „*Velmi, výrazný nárůst české klientely, která se začíná vracet i bez cenové pobídky v roce 2022.*“

4. Jaká další opatření by podle Vás mohla zmírnit dopady koronavirové krize na lázeňství?

Odpověď MUDr. Vítězslavy Knedlíkové: „*Pobídky pro lékaře – PL i specialisty zvýšit povědomí o kvalitě českého lázeňství.*“

5. Jaké tipujete, že budou příjmy z lázeňského cestovního ruchu v roce 2022?

Odpověď MUDr. Vítězslavy Knedlíkové: „*Netroufnu si toto tipnout.*“

6. Jaký přínos pro lázeňský cestovní ruch očekáváte po zařazení Západočeského lázeňského trojúhelníku do UNESCO?

Odpověď MUDr. Vítězslavy Knedlíkové: „*Přínos bude určitě výrazný, ale až v horizontu několika let. Musí se najít jiné trhy jako náhrada za vypadnutý trh ruský mluvících klientů.*“

Shrnutí rozhovoru pro Mariánské Lázně

Rozhovor proběhl s MUDr. Vítězslavou Knedlíkovou, jenž v minulosti pracovala ve společnosti **Léčebné lázně Mariánské Lázně a.s.** Rozhovor se opět týkal problematiky dopadu pandemie Covidu-19 na lázeňský cestovní ruch v dané společnosti sídlící v jednom ze tří měst Západočeského lázeňského trojúhelníku, Mariánských Lázních. Pouze poslední otázka směřovala na zápis Západočeského lázeňského trojúhelníku na seznam UNESCO.

Na první otázku paní doktorka zodpověděla, že pandemie Covidu-19 měla na lázeňské hotely dopady, a to takové, že část hotelů zůstala úplně zavřená a část hotelů měla pouze omezený provoz. Obsazenost začátkem roku 2021 a zatím také v roce 2022 byla a je

cca na 30-40 %. Během letních měsíců v roce 2021 byla dle jejich slov obsazenost dobrá, pomohli čeští klienti i mladší věkové kategorie, a to především rodiny s dětmi, které kvůli omezeným možnostem cestování do zahraničí to využily formou dovolené. Nakonec dodala, že celkový pokles tržeb během pandemie byl cca o 40 %.

Co se týče struktury klientely ve druhé otázce, MUDr. Knedlíková tvrdila, že v průběhu Covid-19 pandemie byla převážně česká klientela z 90 %. Ruská klientela poklesla téměř na nulu a jelikož němečtí klienti měli strach z cestování, tak těch bylo také minimum.

Ke třetí otázce se doktorka vyjádřila, že opatření na zmírnění dopadu pandemie Covidu-19 jim velmi pomohla. Došlo k výraznému nárůstu české klientely, která se začíná vracet i bez cenové pobídky v roce 2022.

Čtvrtá otázka se týkala dalších možných opatření, která by mohla zmírnit dopady koronavirové krize na lázeňství. Podle doktorky by to mohly být pobídky pro lékaře – PL i specialisty zvýšit povědomí o kvalitě českého lázeňství.

V páté otázce si doktorka netroufala tipnout výši příjmů z lázeňského cestovní ruchu v roce 2022.

Na poslední šestou otázku MUDr. Knedlíková zodpověděla, že přínos bude určitě výrazný, ale až v horizontu několika let. Podle ní se musí najít jiné trhy jako náhrada za vypadnutý trh rusky mluvících klientů.

Řízené rozhovory ve Františkových Lázních

Za společnost **Františkovy Lázně AQUAFORUM a.s.** sídlící ve Františkových Lázních na výzkumné otázky zodpověděli MUDr. Robert Michalič, MUDr. Jan Vohralík a MUDr. Vladimíra Urbanová.

1. Jaký měla dopad pandemie Covidu-19 na obsazenost a tržby lázní?

Odpověď MUDr. Robert Michaliče: „V první vlně pandemie na jaře 2020 jsme měli 3 měsíce úplně zavřeno a nulové tržby, po letním uvolnění se opět objevili klienti a léto a začátek podzimu byl přijatelný z pohledu tržeb. Následovala podzimní a zimní 2 a 3 vlna pandemie, kdy byla obsazenost na 5 %-10 %. Na jaře 2021 se postupně situace

zklidňovala, léto bylo dobré a podzim dokonce historicky nejúspěšnější v historii lázní, kdy s přistýlkami jsme měli 2-3 měsíce obsazenost kolem 100 %. Začátek letošního roku je zatím poznamenán nízkou obsazeností od 20-30 %.“

Odpověď MUDr. Jana Vohralíka: *„Lázně měly výluku cca 3 měsíce z epidemiologických důvodů, dále byl provoz omezen karanténami zaměstnanců a rodinných příslušníků.“*

Odpověď MUDr. Vladimíry Urbanové: *„V době pandemie došlo k zásadnímu poklesu obsazenosti hotelu, tím pádem k poklesu tržeb. S velkými celoplošnými lockdowny byl provoz na jaře 2020 zcela uzavřen, v dalším průběhu pak s velmi výrazným omezením, kdy lázně mohly poskytovat služby pouze klientům s léčebnými pobyty hrazenými ze zdravotního pojištění. Obsazenost v těchto časech byla minimální, dle mého odhadu max. 25-30 %. Nárůst počtu klientů s rozvolňováním opatření byl jen velmi pozvolný.“*

2. Jak se změnila struktura klientely během pandemie Covidu-19 (např. o kolik poklesl podíl zahraničních turistů)?

Odpověď MUDr. Robert Michaliče: *„Co se týče zahraničních klientů, tak začátkem pandemie nebyly téměř žádné. Od minulého roku (2021) se postupně vrací a jejich podíl na tržbách se zvyšuje.“*

Odpověď MUDr. Jana Vohralíka: *„Pokles počet klientů ze SRN a ruskojazyčné klientely z Ruské federace a bývalých států SSSR, ale dotklo se to navázaných provozů restaurací kaváren atd.“*

Odpověď MUDr. Vladimíry Urbanové: *„Struktura klientely během pandemie se změnila především ohledně podílu zahraničních klientů, což korelovalo např. i s omezeními platnými v SRN. V určitých obdobích byl podíl klientů ze SRN prakticky nulový, navýšení počtů přišlo až s rozvolněním opatření v Německu, dále pak v období Vánoc. Změnilo se ale věkové složení, klienti z nejstarších věkových kategorií začali znovu*

přijíždět až v závěru roku 2021, případně na jaře 2022, kdy již měli kompletní vakcinaci proti Covidu-19, včetně boosteru.“

3. Pomohla vám opatření na zmírnění dopadu pandemie Covidu-19 na lázeňský cestovní ruch (např. vouchery)?

Odpověď MUDr. Robert Michaliče: *„Podpůrné programy od státu a také vouchery naše firma využila a pomohlo ji to přežít období pandemie.“*

Odpověď MUDr. Jana Vohralíka: *„Určitě, celá řada klientů využila bonus a zaměstnanci velkých nemocnic.“*

Odpověď MUDr. Vladimíry Urbanové: *„Myslím, že tato opatření pomohla, řada klientů využila tyto vouchery právě k částečné úhradě dovolených a k prázdninovým pobytům s dětmi v době, kdy byl problém s vycestováním do zahraničí.“*

4. Jaká další opatření by podle Vás mohla zmírnit dopady koronavirové krize na lázeňství?

Odpověď MUDr. Robert Michaliče: *„Zajisté by pomohlo, kdyby pojišťovny rozšířili místa pro léčení postcovidového syndromy na více lázeňských míst a celková propagace lázní.“*

Odpověď MUDr. Jana Vohralíka: *„Propagace balneoterapie a obnovení operativy a následné KLP u kardiochirurgie a ortopedie, spondylochirurgie“*

Odpověď MUDr. Vladimíry Urbanové: *„Asi bych i v tomto roce ponechala možnost čerpat státní příspěvek na lázeňský pobyt /vouchery. Případně i možnost příspěvku z preventivních programů zdravotních pojišťoven (zde tedy příspěvek na proplacení lázeňských procedur).“*

5. Jaké tipujete, že budou příjmy z lázeňského cestovního ruchu v roce 2022?

Odpověď MUDr. Robert Michaliče: *„Začátek roku je v globálu opatrný, některé lázeňské domy mají obsazenost dobrou, ale řada např. naše zařízení zatím má obsazenost oproti létům před covidem nižší, jak jsem uvedl.“*

Odpověď MUDr. Jana Vohralíka: *„Budou vyšší než v roce 2021 o 20 % a vysoké pohonné hmoty zřejmě povedou k omezení zahraničních zájezdů.“*

Odpověď MUDr. Vladimíry Urbanové: *„V současné době válečného konfliktu na Ukrajině si toto tipnout netroufnu. Zcela jistě to znamená obrovský problém na zařízení, která byla zaměřena téměř jednostranně na ruskou klientelu, kde zřejmě dojde u uzavření dalších lázeňských hotelů (zejm. tedy KV).“*

6. Jaký přínos pro lázeňský cestovní ruch očekáváte po zařazení Západočeského lázeňského trojúhelníku do UNESCO?

Odpověď MUDr. Robert Michaliče: *„Od vstupu do UNESCO očekáváme, že nás více zviditelní a zvýší se zájem zejména zahraniční klientely o pobyt v našich lázních, a to i takové, které zde doposud nejezdila.“*

Odpověď MUDr. Jana Vohralíka: *„Negativní efekt, skanzenizace, přibudou, jednodenní zájezdy, přibudou suvenýry, přibudou kšefty z restaurací, městu to přinese zisk, lázním příliš ne.“*

Odpověď MUDr. Vladimíry Urbanové: *„Očekávám, že dojde k navýšení příjmů kraje z cestovního ruchu, tím pádem možnosti nových investic v Karlovarském kraji, např. zlepšení infrastruktury, možnost nových pracovních příležitostí. Především doufám, že tyto příjmy budou zůstat právě zde, v KV kraji.“*

Shrnutí rozhovorů pro Františkovy Lázně

Rozhovory se zaměstnanci lázeňského subjektu **Františkovy Lázně AQUAFORUM a.s.** se týkaly problematiky dopadu pandemie Covidu-19 na lázeňský cestovní ruch v dané společnosti sídlící v nejmenším městě Západočeského lázeňského trojúhelníku, Františkových Lázních. Pouze poslední otázka směřovala na zápis Západočeského lázeňského trojúhelníku na seznam UNESCO.

Na první otázku týkající se dopadu pandemie Covidu-19 na obsazenost a tržby lázní odpověděli všichni tři respondenti obdobně, jelikož pracují ve stejném lázeňském zařízení. Bylo zjištěno, že v první vlně pandemie na jaře roku 2020 bylo lázeňské zařízení tři měsíce úplně zavřeno a mělo nulové tržby. Během letního uvolnění sice opět došlo k návratu klientely, ale s velmi výrazným omezením. Lázně mohly v té době poskytovat služby pouze klientům s léčebnými pobyty hrazenými ze zdravotního pojištění. Podle MUDr. Michaliče bylo léto a začátek podzimu z pohledu tržeb i přesto přijatelné. Podle odhadu MUDr. Urbanové byla v tomto čase obsazenost minimální, dle jejího odhadu max. 25-30 %. Během podzimní a zimní druhé a třetí vlny pandemie MUDr. Michalič tvrdí, že obsazenost se pohybovala mezi 5-10 %. Na jaře roku 2021 se situace postupně zklidňovala. Léto 2021 bylo dle slov MUDr. Michaliče dobré a podzim dokonce historicky nejúspěšnější v historii lázní, kdy s přistýlkami měli dva až tři měsíce obsazenost kolem 100 %. Nakonec dodává, že začátek letošního roku 2022 je poznamenán nízkou obsazeností kolem 20-30 %.

Během druhé otázky bylo zjištěno, že se struktura klientely během pandemie Covidu-19 dle slov respondentů velmi změnila, a to především ohledně podílu zahraničních klientů. Začátkem pandemie nenavštívili lázně téměř žádní zahraniční klienti, což bylo způsobeno řadou omezení. MUDr. Vohralík tvrdí, že došlo k poklesu počtu klientů ze SRN a ruskojazyčné klientely z Ruské federace a bývalých států SSSR. MUDr. Urbanová zmiňuje, že pokles zahraničních klientů způsobila např. omezení platná v SRN. Dle jejich slov byl podíl klientů ze SRN v určitých obdobích prakticky nulový a navýšení počtů zahraničních klientů přišlo až s rozvolněním opatření v Německu a dále pak v období Vánoc. Zajímavé zjištění během této otázky je, že se změnilo věkové složení lázeňských hostů. Jak tvrdí MUDr. Urbanová, klienti z nejstarších věkových kategorií začali do lázní znovu přijíždět až v závěru roku 2021, případně na jaře roku 2022, kdy měli již kompletní vakcinaci proti

Covidu-19, včetně boosteru. To znamená, že během pandemie Covidu-19 došlo k nárůstu mladší klientely.

Třetí otázka směřovala k opatřením na zmírnění dopadu pandemie Covidu-19 na lázeňský cestovní ruch. Všichni tři respondenti se shodli, že jim opatření pomohla. Zmiňují například podpůrné programy od státu nebo vouchery, které společnost využila a pomohlo ji to přežít období pandemie. Řada klientů využila tyto vouchery k částečné úhradě dovolených a k prázdninovým pobytům s dětmi právě v době, kdy bylo obtížné cestovat do zahraničí.

Ve čtvrté otázce výzkumník zjišťoval, jaká další opatření by dle respondentů mohla zmírnit dopady pandemie Covidu-19. Dle MUDr. Michaliče by pomohlo, kdyby pojišťovny rozšířily místa pro léčení postcovidového syndromu na více lázeňských míst a zvýšila se celková propagace lázní. MUDr. Vohralík zmiňuje propagaci balneoterapie a obnovu operativy a následné komplexní lázeňské péče u kardiochirurgie, ortopedie a spondylochirurgie. MUDr. Urbanová tvrdí, že by i v roce 2022 ponechala možnost čerpat státní příspěvek na lázeňský pobyt/vouchery. Případně také možnost příspěvku z preventivních programů zdravotních pojišťoven (příspěvek na proplacení lázeňských procedur).

Na pátou otázku odpověděli respondenti různě. MUDr. Michalič tvrdí, že začátek roku je opatrný. Některé lázeňské domy mají dobrou obsazenost, ale například lázeňské zařízení Františkovy Lázně AQUAFORUM a.s. má zatím obsazenost oproti létům před pandemií Covidu-19 nižší. Podle MUDr. Vohralíka budou příjmy vyšší než v roce 2021, a to o 20 % a vysoké ceny pohonných hmot nejspíš povedou k omezení zahraničních zájezdů. MUDr. Urbanová se kvůli válečnému konfliktu na Ukrajině netroufá výši příjmů tipnout. Podle jejích slov daná situace ale zcela jistě znamená obrovský problém pro lázeňská zařízení, která se zaměřují téměř jednostranně na ruskou klientelu a kde nejspíš dojde k uzavření dalších lázeňských hotelů (zejména v Karlových Varech).

Poslední šestá otázka se týkala velké novinky pro české lázně z roku 2021, a to zápisu Západočeského lázeňského trojúhelníku na UNESCO. Odpovědi na tuto otázku byly opět různorodé. MUDr. Michalič od vstupu do UNESCO očekává, že se lázně více zviditelní a zvýší zájem hlavně zahraniční klientely o pobyt ve zkoumaném lázeňském zařízení, a to i zcela nové klientely, která do lázní doposud nejezdila. Naopak podle MUDr. Vohralíka to bude mít negativní efekt. Z lázní se stane skanzen, přibudou jednodenní zájezdy, suvenýry

a kšefty z restaurací. Samotnému městu to zisk přinese, ale lázním příliš ne. MUDr. Urbanová očekává, že k dojde k navýšení příjmů kraje z cestovního ruchu a tím pádem možnosti nových investic v Karlovarském kraji (např. zlepšení infrastruktury nebo nové pracovní příležitosti). Na závěr doufá, že tyto příjmy zůstanou právě v Karlovarském kraji.

5 Výsledky a diskuse

V této kapitole jsou zhodnoceny a diskutovány výsledky z obou částí kapitoly Vlastní práce, přičemž první část byla zaměřena na výzkum vývoje lázeňského cestovního ruchu v ČR v letech 2012-2021 podle údajů získaných z databáze Českého statistického úřadu a druhá část na výzkum lázeňského cestovního ruchu v Západočeském lázeňském trojúhelníku pomocí řízených rozhovorů.

5.1 Výsledky výzkumu vývoje lázeňského cestovního ruchu v ČR

Vývoj lázeňského cestovního ruchu v České republice v průběhu sledovaného období 2012-2021 z hlediska návštěvnosti LHUZ ovlivňovalo několik faktorů. Do roku 2019 byl růst lázeňské klientely v českých lázních více méně stabilní, s výjimkou let 2014 a 2015, kdy docházelo k poklesu zahraniční klientely. Tato změna byla s největší pravděpodobností způsobena anexí Krymu Ruskou federací z roku 2014. Bylo zjištěno, že hotely a lázeňské domy se od této doby přestaly zaměřovat na ruskou klientelu, což mohlo způsobit zmiňovaný pokles zahraniční klientely v českých lázních. Naopak rok 2013 byl za celé sledované období výjimkou co se týče struktury klientely. V tomto roce byla mírná převaha nerezidentů, jejichž podíl tvořil 50,2 %. V roce 2013 došlo ke změnám zákona a restriktci indikačního seznamu pro domácí klientelu, což mohlo být důvodem dané změny ve struktuře klientely. V letech 2019-2021 došlo v českém lázeňství k nejohromnějším změnám za celé zkoumané období. Od jara roku 2020 se Česká republika potýká s pandemií Covidu-19, která velmi významně zasáhla právě odvětví lázeňského cestovního ruchu. Jak ukazují získaná data, zatímco v roce 2019 byl celkový počet hostů v LHUZ nejvyšší (880 tis.) za celé zkoumané období a české lázně zažívaly velmi úspěšné období, v roce 2020 došlo k obrovskému poklesu návštěvnosti, a to až o 41,1 % oproti roku 2019. Pokles návštěvnosti LHUZ v roce 2020 byl způsoben nástupem již zmiňované pandemie Covidu-19, se kterou se pojilo omezení provozu lázeňských služeb. Dále je nutné zmínit, že v roce 2020 velkou většinu (74,2 %) lázeňských hostů tvořili rezidenti. Takto ohromná převaha rezidentů nad nerezidenty nastala od roku 2012 poprvé. Nerezidenti trávili v roce 2020 v LHUZ v průměru nejkratší dobu za celé sledované období, a to 5,8 dne, zatímco rezidenti 9,1 dne. Během

pandemie Covidu-19 Česká republika uzavřela své hranice, aby zabránila šíření pandemie, a proto do českých lázní neměla na několik měsíců přístup zahraniční klientela. Aby měly české lázně šanci udržet se na trhu v tomto nepříznivém období, stát jim poskytnul příspěvek v hodnotě 4.000 Kč na léčebné pobyty určené pro tuzemské návštěvníky. V roce 2021 bylo patrné, že státní podpora byla účinná a do lázní přijelo více tuzemských hostů (podíl vyšší o 8,2 p. b. oproti roku 2020) čímž se zvýšil i celkový počet hostů o 9,9 % oproti roku 2020. Z výsledků je zřejmé, že ke zvýšení návštěvnosti LHUZ státní podpora během koronavirové pandemie sice mírně pomohla, ale stále to nestačilo na uvedení lázeňství do stavu před rokem 2020. Je jasné, že lázeňský cestovní ruch v ČR je velmi závislý na zahraniční klientele a východiskem pro vrácení českých lázní do původního stavu je opětovné otevření hranic a propagace českého lázeňství v zahraničí.

Ve všech zkoumaných letech 2013, 2019 a 2020 byla na prvních dvou příčkách v seznamu TOP 10 zemí navštěvujících české lázně německá a ruská klientela. Obsazení třetího místa se v jednotlivých letech měnilo, kdy v roce 2013 to byly Ostatní asijské země, v roce 2019 Tchaj-wan a v roce 2020 Slovensko. Oblíbenost českých lázní německou a ruskou klientelou není žádným překvapením, jelikož právě na tuto část klientely dlouhodobě mířila propagace nejznámějších a nejnavštěvovanějších lázní České republiky nacházejících se v Západočeském lázeňském trojúhelníku agenturami (např. CzechTourism). Data ale ukazují, že celkový počet ruské klientely se oproti roku 2013 snížil, a to nejen z důvodu pandemie Covidu-19. Již v roce 2019 byl podíl ruských turistů nižší o 12,4 p. b. oproti roku 2013. Tento fakt je opět pravděpodobně zapříčiněný již zmiňovanou anexí Krymu v roce 2014. Dá se očekávat vzhledem k aktuální situaci na Ukrajině, kde probíhá válka vyvolaná Ruskou federací, že bude i nadále docházet k poklesu ruské klientely v českých lázních, jelikož se na tuto část klientely lázeňská zařízení v ČR nebudou již nadále zaměřovat. Co se týče německé klientely v roce 2019, její celkový počet se oproti roku 2013 významně zvýšil, a to 33,1 %. V roce 2020 došlo k poklesu veškeré zkoumané zahraniční klientely, kde je důvodem již mnohokrát zmiňovaná pandemie Covidu-19.

Lázeňský cestovní ruch v ČR z hlediska územního srovnání hostů v LHUZ podle krajů ve všech zkoumaných letech 2013, 2019, 2020 a 2021 je nejvíce klíčový pro Karlovarský kraj. Právě v tomto kraji se nachází Západočeský lázeňský trojúhelník, který tvoří největší a nejnavštěvovanější lázně ČR, a to Karlovy Vary, Mariánské Lázně a Františkovy Lázně. Z důvodu této skutečnosti Karlovarský kraj pokaždé vykazuje nejvyšší návštěvnost

lázeňských hostů, a to jak z řad rezidentů, tak z řad nerezidentů. V tomto srovnání je viditelné, jak velmi je Karlovarský kraj závislý na zahraniční klientele, která má zde až do roku 2020 značný podíl (77,6 % v roce 2013 a 69,2 % v roce 2019). V roce 2020 zasáhla pandemie Covidu-19 nejvíce právě tento kraj, jelikož došlo k omezení přístupu zahraničních hostů do českých lázní, a tak se struktura klientely v Karlovarském kraji změnila. V roce 2020 se zde počet nerezidentů snížil až o 66,2 % oproti roku 2019. Státní podpora formou příspěvků na lázeňskou péči situaci v roce 2021 alespoň částečně zlepšila, díky čemuž došlo k patrnějšímu nárůstu domácí klientely (celkový počet rezidentů se oproti roku 2020 zvýšil o 34 %) a tím se i celkový počet hostů v LHUZ oproti roku 2020 mírně zvýšil (o 9,1 %).

5.2 Výsledky řízených rozhovorů pro Západočeský lázeňský trojúhelník

Západočeský lázeňský trojúhelník, který tvoří trojice lázeňských měst – Karlovy Vary, Mariánské Lázně a Františkovy Lázně, se nachází v Karlovarském kraji, jenž je podle předchozích zjištěných dat nejnavštěvovanějším krajem z hlediska lázeňského cestovního ruchu v ČR.

Během řízených rozhovorů se zaměstnanci lázeňských společností nacházejících se v jednotlivých městech Západočeského lázeňského trojúhelníku bylo zodpovězeno na všech šest výzkumných otázek. Bylo zjištěno, že pandemie Covidu-19 měla v této turistické oblasti velmi negativní dopad na lázeňský cestovní ruch.

Co se týče první výzkumné otázky, od dotazovaného zaměstnance lázeňského subjektu BRISTOL GROUP s.r.o., jenž se nachází v Karlových Varech, bylo zjištěno, že návštěvnost a obsazenost lázní během pandemie Covidu-19 klesla, a to kvůli restriktivním opatřením. V roce 2020 oproti roku 2019 došlo k poklesu téměř o polovinu a respondent dále odhaduje, že při srovnání let 2021 a 2020 je pokles ještě vyšší, a to přibližně o 60 %. Od dotazované zaměstnankyně lázeňského subjektu Léčebné lázně Mariánské Lázně a.s. v Mariánských Lázních byla zjištěna obdobná odpověď, a to, že obsazenost začátkem roku 2021 a 2022 byla minimální, a to cca 30-40 %, což tedy značí, že pandemie Covidu-19 měla opravdu velmi negativní dopad na obsazenost lázní. Dále dodává, že během letních měsíců v roce 2021 byla obsazenost lepší, jelikož pomohli čeští klienti i mladší věkové kategorie, a to především rodiny s dětmi, které kvůli omezeným možnostem cestování do zahraničí zvolily právě návštěvu lázní jako dovolenou. Ohledně tržeb došlo během pandemie Covidu-

19 k poklesu přibližně o 40 %. Dotazovaní zaměstnanci lázeňského subjektu Františkovy Lázně AQUAFORUM a.s. ve Františkových Lázních poskytli výzkumníkovi velmi detailní odpovědi na první otázku. V první vlně pandemie Covidu-19 na jaře roku 2020 bylo lázeňské zařízení, v němž respondenti pracují, na tři měsíce zcela uzavřeno a mělo tak nulové tržby. Letní uvolnění opatření sice vedlo k opětovnému návratu klientely, ale s velmi výrazným omezením, jelikož lázně v té době mohly poskytovat služby pouze klientům s léčebnými pobyty hrazenými ze zdravotního pojištění. Avšak z pohledu tržeb bylo léto a začátek podzimu podle jednoho z respondentů i přesto přijatelné. Obsazenost lázní byla v tomto čase minimální, a to podle odhadu dalšího respondenta max. 25-30 %. Během podzimní a zimní druhé a třetí vlny došlo k dalšímu snížení obsazenosti, která se tentokrát pohybovala mezi 5-10 %. Na jaře roku 2021 se situace začala zklidňovat. Léto v témže roce bylo dle vyjádření jednoho z respondentů dobré a podzim dokonce historicky nejúspěšnější v historii lázní, kdy byla dva až tři měsíce obsazenost kolem 100 %. Obsazenost na začátku roku 2022 byla podobně jako v Mariánských Lázních minimální, a to kolem 20-30 %.

Ve druhé výzkumné otázce bylo zjištěno, že v lázeňské společnosti nacházející se v Karlových Varech došlo ke změně struktury klientely během pandemie Covidu-19. Dle slov respondenta byly lázně obsazovány zejména českými klienty. Důvodem byla restriktivní omezení při cestování do zahraničí, požadavky na proočkovanost a nutnost pravidelného provádění PCR testů. Dále ve změně struktury klientely dle slov respondenta hrál roli i nezáměr a fobie klientů pobývat ve společnosti většího množství lidí z důvodu pravděpodobnosti nákazy. To samé platí také pro strukturu klientely ve společnosti sídlící v Mariánských Lázních. Zde byla během pandemie Covidu-19 také převážně česká klientela, a to až z 90 %. Ruská klientela poklesla téměř na nulu, a i německé klientely hlavně kvůli jejich strachu z cestování bylo minimum. Také ve společnosti nacházející se ve Františkových Lázních se struktura klientely velmi změnila, a to opět především ohledně podílu zahraničních hostů. Na začátku pandemie Covidu-19 nenavštívili lázně kvůli omezením téměř žádní zahraniční klienti. Dle slov jednoho z respondentů poklesl počet klientů ze SRN (Spolková republika Německo) a ruskojazyčná klientela z Ruské federace a bývalých států SSSR. Pokles zahraničních klientů způsobila například omezení platná v SRN. Podíl klientů ze SRN byl v určitých obdobích podle jednoho ze zaměstnanců prakticky nulový a navýšení počtů zahraničních klientů přišlo hlavně s rozvolněním opatření v Německu. Výzkumník došel během této otázky ve Františkových Lázních také k novému

zjištění, a to, že struktura klientely se změnila i z hlediska věku. Dle jednoho z respondentů se změnilo během pandemie Covidu-19 věkové složení lázeňských hostů. Klienti z nejstarších věkových kategorií začali do lázní znovu přijíždět až v závěru roku 2021 či až na jaře roku 2022 po kompletní vakcinaci proti Covidu-19, včetně boosteru. Z toho vyplývá, že během pandemie Covidu-19 se pravděpodobně zvýšil podíl mladší klientely.

Na třetí výzkumnou otázku zodpověděli všichni respondenti z jednotlivých lázní Západočeského lázeňského trojúhelníku velmi podobně. Podle respondenta z Karlových Varů opatření na zmírnění dopadu pandemie Covidu-19 na lázeňský cestovní ruch pomohla. Konkrétně zmínil podporu formou voucherů na 4000,-Kč, jenž pomohla pro udržení obsazenosti. Také respondentka z Mariánských Lázní potvrdila, že jim opatření na zmírnění dopadu velmi pomohla. Tyto opatření měla za následek nárůst české klientely, která se začíná vracet i bez cenové pobídky v roce 2022. Respondenti z Františkových Lázní se také shodli, že jim opatření pomohla přežít období pandemie. Zmínili konkrétně například podpůrné programy od státu nebo vouchery, které lázeňská společnost využila. Nakonec zmínili, že mnoho klientů tyto vouchery využilo k částečné úhradě dovolených a k prázdninovým pobytům s dětmi v době, kdy nebylo jednoduché cestovat do zahraničí.

Ve čtvrté výzkumné otázce výzkumník zjišťoval od jednotlivých respondentů, jaká další opatření by dle nich mohla zmírnit dopady koronavirové krize na lázeňství. Zaměstnanec z Karlových Varů tvrdil, že tato opatření v podstatě již probíhají. Zmiňoval rušení restrikcí, pokračování v podpoře prostřednictvím voucherů, pomoc v propagaci ve veřejných médiích, aktivní podporu ze strany zdravotních pojišťoven a akceptaci lázeňské léčby jako významné pro prevenci častých onemocnění. Ve vztahu k zahraniční klientele by šlo zejména o normalizaci podmínek pro vydávání víz, rušení restriktivních opatření, a především o zklidnění a normalizaci mezinárodních vztahů. Podle respondentky z Mariánských Lázní by mezi dalšími možnými opatřeními mohly být pobídky pro lékaře zvýšit povědomí o kvalitě českého lázeňství. Respondenti z Františkových Lázní uvedli jako další vhodná opatření např. rozšíření míst pro léčení postcovidového syndromu na více lázeňských míst, zvýšení celkové propagace lázní a ponechání možnosti i v roce 2022 čerpat státní příspěvek na lázeňský pobyt či případně také možnost příspěvku z preventivních programů zdravotních pojišťoven (příspěvek na proplacení lázeňských procedur).

Pátá výzkumná otázka přinesla různá zajímavá tvrzení. Respondent z Karlových Varů tipuje dva scénáře výše příjmů z lázeňského cestovního ruchu v roce 2022. V případě

pozitivního scénáře by se příjmy z lázeňského cestovního ruchu mohly vrátit alespoň na úroveň z roku 2020 a v případě negativního scénáře by příjmy mohly být dvojnásobné oproti roku 2021. Respondentka z Mariánských Lázní si výši příjmů z lázeňského cestovního ruchu v roce 2022 netroufala tipnout. U respondentů z Františkových Lázní se jejich jednotlivé odpovědi liší. Podle jednoho z nich je začátek roku 2022 opatrný. Některé lázeňské domy ve Františkových Lázních mají dobrou obsazenost, ale zkoumané lázeňské zařízení Františkovy Lázně AQUAFORUM a.s. má obsazenost zatím nižší oproti létům před pandemií Covidu-19. Další respondent zase tvrdí, že v roce 2022 budou příjmy vyšší než v roce 2021 o 20 %, a to i přesto, že vysoké ceny pohonných hmot dle něj nejspíš povedou k omezení zahraničních zájezdů. Třetí respondentka z Františkových Lázní si sice netroufá vzhledem k situaci na Ukrajině výši příjmů v roce 2022 tipnout, ale uvádí, že daná situace určitě znamená obrovský problém pro lázeňská zařízení, která se zaměřují téměř výhradně na ruskou klientelu a kde nejspíš dojde k uzavření dalších lázeňských hotelů (zejména v Karlových Varech).

Poslední šestá výzkumná otázka se týkala zařazení Západočeského lázeňského trojúhelníku na seznam UNESCO a jeho předpokládaný přínos pro rozvoj lázeňského cestovního ruchu. Názory některých respondentů na tuto velkolepou událost se mírně lišily. Podle lékaře z Karlových Varů bude vliv této události na návštěvnost lázní v současné době minimální, ale v dlouhodobějším horizontu by se to mohlo projevit. Lékařka z Mariánských Lázní se k této události vyjádřila pozitivněji. Dle ní bude přínos určitě výrazný, ale tvrdí stejně jako lékař z Karlových Varů, že až v horizontu několika let. Je nutné najít jiné trhy jako náhradu za vypadnutý trh ruský mluvících klientů. Právě odpovědi respondentů ze stejného lázeňského zařízení ve Františkových Lázních byly v celku různorodé. Jeden z lékařů očekává, že se lázně více zviditelní a zvýší zájem hlavně zahraniční klientely o pobyt v daném lázeňském zařízení, a to i zcela nové klientely, která do lázní zatím nejezdila. Další lékař výzkumníka svým negativním tvrzením překvapil. Zmiňoval, že vstup Západočeského lázeňského trojúhelníku do UNESCO bude mít negativní efekt. Z lázní se stane skanzen, přibudou jednodenní zájezdy, suvenýry a kšefty z restaurací. Samotnému městu to zisk přinese, ale lázních příliš ne. Jednoduše řečeno, z lázeňského města se sice stane ještě více navštěvovaná turistická destinace, ale pro samotná lázeňská zařízení, co se týče například léčebných pobytů v lázních, to až takový přínos mít nebude. Poslední dotazovaná lékařka z Františkových Lázní očekává, že dojde k navýšení příjmů

Karlovarského kraje z cestovního ruchu a tím pádem možnosti nových investic v kraji. (např. zlepšení infrastruktury nebo nové pracovní příležitosti).

6 Závěr

Česká republika je jednoznačně evropskou lázeňskou velmocí. Nachází se zde celkem 35 funkčních lázeňských míst, a to ve všech krajích s výjimkou Hlavního města Prahy a kraje Vysočina. České lázně byly od svého počátku atraktivními centry cestovního ruchu s významným ekonomickým přínosem pro Českou republiku. Lázeňství je zde natolik oblíbené především z důvodu účinnosti léčebných procedur a kvality místních lázeňských lékařů. V léčebných lázních se pro léčbu využívá přírodní léčivý zdroj schválený Ministerstvem zdravotnictví, a to je odlišuje od ostatních lázní nebo ubytovacích zařízení, které jsou v lázeňských místech umístěné.

Návštěvnost lázeňských zařízení v České republice až do roku 2019 s mírnými výkyvy převážně rostla, avšak v roce 2020 nastal náhle velký zlom. V tomto roce celý svět postihla pandemie Covidu-19, jenž velmi negativně ovlivnila mnoho odvětví cestovního ruchu včetně lázeňství. V České republice došlo ve snaze omezit šíření pandemie k celostátním restrikcím, během kterých mimo jiné uzavřela své hranice, a tak sem na několik měsíců nemohla jezdit zahraniční klientela. Tato skutečnost způsobila ohromný pokles zahraničních hostů v lázeňských hromadných ubytovacích zařízeních, což vedlo také k poklesu příjmů českých lázní. V reakci na to stát podpořil léčebné pobyty určené tuzemské klientele příspěvkem ve formě voucherů v hodnotě 4.000,-Kč.

Nejvíce postiženým krajem byl Karlovarský kraj, ve kterém se nachází turistická oblast, jenž je pro lázeňský cestovní ruch v ČR klíčová. Jedná se o Západočeský lázeňský trojúhelník, který tvoří tři významná lázeňská města, a to Karlovy Vary, Mariánské Lázně a Františkovy Lázně. Karlovarský kraj je na lázeňských hostech ze zahraničí (hlavně z Německa a Ruské federace) velmi závislý v porovnání s ostatními kraji, jelikož zde byl během zkoumaného období až do roku 2019 výrazně vyšší podíl zahraniční klientely. Z toho důvodu měla restriktivní opatření během pandemie Covidu-19 právě na tento kraj největší dopad. Vouchery poskytnuté státem českým lázním sice mírně pomohly a v roce 2021 je navštívilo více domácích klientely, ale ani touto podporou nebylo možné navrátit původní stav před rokem 2020. Oslovení respondenti z vybraných lázeňských zařízení v jednotlivých lázních Západočeského lázeňského trojúhelníku pomohli autorce přiblížit dopady dané problematiky také v této významné turistické oblasti. Pomocí řízených rozhovorů bylo zjištěno, že dopady Covidu-19 v jednotlivých lázeňských městech byly obdobné

v porovnání s celou Českou republikou. Ve všech zkoumaných zařízeních došlo k velkému poklesu obsazenosti především zahraniční klientelou, kterou alespoň částečně nahradila domácí klientela, a to například i rodiny s dětmi, jež návštěvu lázní využily formou dovolené v době omezeného cestování do zahraničí. Pozitivní událostí, která zasáhla lázeňský cestovní ruch v roce 2021, byl zápis Západočeského lázeňského trojúhelníku na seznam UNESCO. Ukázalo se, že lázeňští zaměstnanci ze všech tří lázeňských měst mají na tuto významnou událost odlišné názory. Někteří z nich vstup do UNESCO považují za velký přínos pro lázeňský cestovní ruch, jiní za minimální či dokonce negativní pro samotná lázeňská zařízení. Závěrem lze říct, že lázeňský cestovní ruch v ČR se z událostí, které jej zasáhly v posledních dvou letech, bude ještě nějakou dobu vzpamatovávat. Budoucnost pro lázeňský cestovní ruch v ČR se stále zdá být velmi nepředvídatelná vzhledem k další nepříznivé situaci, kterou je válka na Ukrajině a v reakci na to uvalené sankce na Ruskou federaci. České lázně budou muset během tohoto složitého období vyhledat například s pomocí destinačních agentur nové vhodné zahraniční destinace k propagaci lázeňství v ČR, aby se s přílivem zahraniční klientely dostaly zpět na vrchol.

7 Seznam použitých zdrojů

7.1 Citovaná literatura

BERÁNEK, Jaromír a kolektiv. *Ekonomika cestovního ruchu*. 1. vydání. Praha: Mag Consulting, 2013, 296 s. ISBN 978-80-86724-46-1.

FŇUKAL, Miloš a Pavel PTÁČEK, ed. *Geografie, cestovní ruch a rekreace: sborník referátů ze semináře pořádaného při příležitosti významného životního jubilea Doc. JUDr. Stanislavy Šprincové, CSc.: Olomouc, 17.3.2005*. 1. vydání. Olomouc: Univerzita Palackého, 2005, 203 s. ISBN 80-244-1221-7.

HENDL, Jan. *Kvalitativní výzkum: základní metody a aplikace*. Praha: Portál, 2005, 408 s. ISBN 80-7367-040-2.

JAKUBÍKOVÁ, Dagmar, Eliška VILDOVÁ, Petr JANEČEK a Jan TLUČHOŘ. *Lázeňství: management a marketing*. Praha: Grada Publishing, 2019. Expert (Grada), 368 s. ISBN 978-80-271-2461-9.

Katedra cestovního ruchu VŠE v Praze. *Cestovní ruch pro všechny*. Praha: Ministerstvo pro místní rozvoj ČR, 2008, 90 s. ISBN 978-80-7399-407-05

KNOP, Karel. *Lázeňství: ekonomika a management*. 1. vydání. Praha: Grada, 1999, 232 s. ISBN 80-7169-717-6.

KOTÍKOVÁ, Halina. *Nové trendy v nabídce cestovního ruchu*. Praha: Grada, 2013, 208 s. ISBN 978-80-247-4603-6.

PALATKOVÁ, Monika a Jitka ZICHOVÁ. *Ekonomika turismu: turismus České republiky*. 2., aktualiz. a rozš. vyd. Praha: Grada, 2014, 264 s. ISBN 978-80-247-3643-3.

RYGLOVÁ, Kateřina, Michal BURIAN a Ida VAJČNEROVÁ. Cestovní ruch – podnikatelské principy a příležitosti v praxi. Praha: Grada Publishing, 2011, 213 s. ISBN 978-80-247-4039-3.

VYSTOUPIL, Jiří., ŠAUER, Martin, & BOBKOVÁ, Markéta (2017). Spa, Spa Tourism and Wellness Tourism in the Czech Republic. *Czech Journal of Tourism*, 6(1), 5–26. DOI: 10.1515/cjot-2017–0001.

ZELENKA, Josef a Martina PÁSKOVÁ. Výkladový slovník cestovního ruchu. Kompletně přeprac. a dopl. 2. vyd. Praha: Linde Praha, 2012, 448 s. ISBN 978-80-7201-880-2.

ZEMAN, Lubomír, Karel KUČA a Věra KUČOVÁ. Západočeský lázeňský trojúhelník. Karlovy Vary: Karlovarský kraj, 2008, 119 s. ISBN 978-80-87104-30-9.

7.2 Internetové zdroje

BRISTOL GROUP – Hotelový a léčebný komplex BRISTOL GROUP. [online]. Copyright © 2022 BRISTOL GROUP. All rights reserved. [cit. 2022-03-10]. Dostupné z:

<https://bristolgroup.cz/cs/bristol-group>

BRISTOL GROUP s. r. o. - Hotelový a léčebný komplex BRISTOL GROUP. [online]. Copyright © 2022 BRISTOL GROUP. All rights reserved. [cit. 2022-03-10]. Dostupné z:

<https://bristolgroup.cz/cs/bgsro>

CzechTourism. [online]. Copyright © 2022 CzechTourism [cit. 2022-02-02]. Dostupné z:

<https://www.czechtourism.cz/cs-CZ/463f1159-a560-4366-a4b2-7e5c15ce3b06/article/czechtourism-spousti-kampan-svetovecesko>

CzechTourism. [online]. Copyright © 2022 CzechTourism [cit. 2022-02-03]. Dostupné z:

<https://www.czechtourism.cz/cs-CZ/61a8055b-9a57-47bd-b1ec-3504e65c6ea0/article/soucasna-virtualni-pomoc-ceskemu-lazenstvi-v-zahra>

CzechTourism. [online]. Copyright © 2022 CzechTourism [cit. 2022-02-23]. Dostupné z: <https://www.czechtourism.cz/cs-CZ/bbc8fa3a-58e2-4e44-baaf-d4ad39d5ed3c/article/lazenska-pece,-klic-k-revitalizaci-pacientu-s-post>

CzechTourism. [online]. Copyright © 2022 CzechTourism [cit. 2022-02-23]. Dostupné z: <https://www.czechtourism.cz/cs-CZ/O-nas/Zakladni-informace/Zakladni-informace-o-agenture-CzechTourism>

CzechTourism. [online]. Copyright © 2022 CzechTourism [cit. 2022-02-25]. Dostupné z: <https://www.czechtourism.cz/cs-CZ/Novinky/Archiv/2021/08/Kampan-CzechTourism-laka-nemecke-turisty-do-lazni>

CzechTourism., *CzechTourism*. [Online]. Copyright © 2021 [cit. 2022-02-02]. Dostupné z: <https://www.czechtourism.cz/cs-CZ/Novinky/Archiv/2021/07/Zapadocesky-lazensky-trojuhelnik-a-Jizerskohorske>

ČSÚ. *Český statistický úřad*. [Online]. Copyright © 2022 ČSÚ [cit. 2022-01-12]. Dostupné z: https://www.czso.cz/csu/czso/satelitni_ucet_cestovniho_ruchu

ČSÚ. Statistika lázní 2012-2021. *Český statistický úřad*. [Online]. Copyright © 2022 ČSÚ [cit. 2022-02-25]. Dostupné z: <https://vdb.czso.cz/vdbvo2/faces/cs/index.jsf?page=statistiky&katalog=31744>

ČTK. Znalci: Lázně jsou po krutém roce 2013 znovu v kondici | E15.cz. E15.cz - Byznys, politika, ekonomika, finance, události. [online]. Copyright © 2001. [cit. 2022-03-12]. Dostupné z: <https://www.e15.cz/byznys/obchod-a-sluzby/znalci-lazne-jsou-po-krutem-roce-2013-znovu-v-kondici-1252022>

Františkovy Lázně - Historie a současnost. Františkovy Lázně. [online]. Copyright ©2020 [cit. 2022-02-02]. Dostupné z: <https://www.frantiskovylazne.cz/cs/frantiskovy-lazne/historie-a-soucasnost>

Františkovy Lázně. Objevte krásu českých lázní | Jedeme do lázní - Sdružení lázeňských míst ČR. [online]. Copyright © 2022 Sdružení lázeňských míst ČR [cit. 2022-02-25].

Dostupné z: <https://jedemedolazni.cz/lazenska-mista/frantiskovy-lazne-33.html>

Glossary of tourism terms | UNWTO. Home | UNWTO. [online]. Copyright © UNWTO [cit. 2022-01-11] Dostupné z: <https://www.unwto.org/glossary-tourism-terms>

Historie a významné osobnosti, které navštívily Františkovy Lázně. [online]. Copyright © 2022, Destinační a informační agentura Františkovy Lázně [cit. 2022-02-05]. Dostupné z: <https://www.frantiskovy-lazne.info/cs/poznejte-mesto/historie-a-slavni-hoste>

Historie města :: Mariánské Lázně. Oficiální turistický portál :: Mariánské Lázně. [online]. Copyright © 2022 Mariánské Lázně [cit. 2022-02-02]. Dostupné z: <https://www.marianskelazne.cz/o-meste/historie-mesta/>

Karlovarský kraj – lázně, příroda a spousta zábavy – Blog Karlovarského kraje. Blog Karlovarského kraje. [online]. Copyright © 2017 Živý kraj. Všechna práva vyhrazena [cit. 2022-03-10]. Dostupné z: <https://blog.zivykraj.cz/serial-o-kraji-1/>

Karlovy Vary – Bohemia – Lázně a.s.. Bohemia – Lázně a.s. – Bohemia – Lázně a.s. [online]. Copyright © Copyright 2016 Bohemia [cit. 2022-01-21] Dostupné z: <https://bohemia-lazne.cz/karlovy-vary/karlovy-vary/>

Karlovy Vary jsou v rámci Great Spas of Europe zapsány na Seznam světového dědictví UNESCO | Karlovy Vary. [online]. Copyright © Infocentrum města Karlovy Vary [cit. 2022-01-21]. Dostupné z: <https://www.karlovyvary.cz/cs/slavne-lazne-evropy-zapsany-v-unesco>

KOSTKOVÁ, Miroslava. & SCHELLONG, L. *Repozitář vědeckých prací*. [Online]. 2018. [cit. 2022-01-12]

Dostupné z: https://repozitar.cz/repo/37715/Kostkova-Schellong_Lazenstvi_a_hotelnictvi_181103.pdf

Krátce z historie města ...: Historie města: Františkovy Lázně. Františkovy Lázně: Titulní stránka. [online]. [cit. 2022-02-02]. Dostupné z: <https://www.frantiskovy-lazne.cz/kratce-z-historie-mesta/d-93930/p1=7095>

Kudy z nudy – Do lázní se Svazem léčebných lázní. Kudy z nudy – Homepage. [online]. Copyright © 2022 CzechTourism [cit. 2022-02-25]. Dostupné z: <https://www.kudyznudy.cz/vouchery>

Kudy z nudy - Karlovy Vary. Kudy z nudy – Homepage. [online]. Copyright © 2022 CzechTourism [cit. 2022-01-21]. Dostupné z: <https://www.kudyznudy.cz/kam-pojedete/zapadoceske-lazne/zapadoceske-lazne/karlovy-vary?gclid=CjwKCAiA0KmPBhBqEiwAJqKK4-CGHkhVddTkV4D3rErBb0RLiayi0G8njtMNKQjwpIvasoCRS4ZyUBoC2swQAvD>

Kudy z nudy - Vřídlo Karlovy Vary. Kudy z nudy – Homepage. [online]. Copyright © 2022 CzechTourism [cit. 2022-01-21]. Dostupné z: <https://www.kudyznudy.cz/aktivity/vridelni-kolonada-a-vridlo-v-karlovych-varech>

Lázeňství a prameny | Karlovy Vary – průvodce, hotely, lázně, wellness, webkamera [online]. Copyright © Karlovy Vary [cit. 2022-01-21]. Dostupné z: <http://www.karlovy-vary.cz/cz/o-karlovych-varech/lazenstvi-a-prameny>

Lázeňství a wellness | ŽivyKraj.cz. Karlovarský kraj | ŽivyKraj.cz. [online]. Copyright © Copyright [cit. 2022-01-21]. Dostupné z: <https://zivykraj.cz/poznejte-kraj/lazenstvi-a-wellness/>

Management Plan Západočeský lázeňský trojúhelník. [online]. Copyright © 2014 Karlovy Vary [cit. 2022-03-16]. Dostupné z: https://mmkv.cz/sites/default/files/dokuemnty/k_vary_m_lazne_f_lazne_mp_ii.pdf

Mariánské Lázně - Vše o lázeňském městě uprostřed Slavkovského lesa. Mariánské Lázně - Vše o lázeňském městě uprostřed Slavkovského lesa. [online]. [cit. 2022-02-02]

Dostupné z: <https://marianske-lazne.info/>

Mariánské lázně. Mariánské lázně. [online]. Copyright © 2013 [cit. 2022-02-25]. Dostupné z: <http://www.marianskelazne.as/>

Marketingové aktivity se lázním vyplácejí | CELYOTURISMU.CZ.

CELÝOTURISMU.CZ. [online]. Copyright © 2015 VAMPULOVÁ Martina [cit. 2022-02-26]. Dostupné z: <https://celyoturismu.cz/marketingove-aktivity-se-laznim-vyplaceji/>

Město Mariánské Lázně - Oficiální stránky města Mariánské Lázně. [online]. Copyright ©Y [cit. 2022-03-16]. Dostupné z:

https://www.muml.cz/e_download.php?file=data/kontakty/subjekty/poznamkacs31_16.pdf&original=210221%20Z%C3%A1pis%20ZLT%20v%20r%C3%A1mci%20GSE%20do%20UNESCO-WHL-cze.pdf

Ministerstvo pro místní rozvoj ČR - Státní program podpory cestovního ruchu. [online].

Copyright ©2022 Ministerstvo pro místní rozvoj ČR, všechna práva vyhrazena [cit. 2022-03-02]. Dostupné z: [https://www.mmr.cz/cs/narodni-dotace/cestovni-ruch/statni-program-podpory-cestovniho-ruchu-\(1\)](https://www.mmr.cz/cs/narodni-dotace/cestovni-ruch/statni-program-podpory-cestovniho-ruchu-(1))

Ministerstvo pro místní rozvoj ČR. *Ministerstvo pro místní rozvoj ČR*. [Online]. Copyright ©2022 Ministerstvo pro místní rozvoj ČR, všechna práva vyhrazena [cit. 2022-03-02]

Dostupné z: https://www.mmr.cz/getmedia/1c9ed532-6ac0-4197-a52f-1f3501eb588f/2020_COVID_lazne-Informace-pro-lazenska-zarizeni-aktualizace-28-7-20-fin.pdf.aspx?ext=.pdf

Ministerstvo pro místní rozvoj ČR. *Ministerstvo pro místní rozvoj ČR*. [Online]. Copyright ©2022 Ministerstvo pro místní rozvoj ČR, všechna práva vyhrazena [cit. 2022-03-02]

Dostupné z: <https://www.mmr.cz/cs/narodni-dotace/covid-lazne-2021>

Ministerstvo pro místní rozvoj ČR. *Ministerstvo pro místní rozvoj ČR*. [Online]. Copyright ©2022 Ministerstvo pro místní rozvoj ČR, všechna práva vyhrazena [cit. 2022-03-02]
Dostupné z: https://www.mmr.cz/getmedia/819d8146-5b73-4bdc-a549-c67069eb7876/Vyzva_dotacniho-titulu_COVID-Lazne_2.pdf.aspx?ext=.pdf

Neutuchající zájem tchajwanských turistů poznávat krásy České republiky | BusinessInfo.cz. BusinessInfo.cz - Oficiální portál pro podnikání a export. [online]. Copyright © 2019 [cit. 2022-02-24]. Dostupné z: <https://www.businessinfo.cz/clanky/neutuchajici-zajem-tchajwanskych-turistu-poznavat-krasy-ceske-republiky/>

O nás – Blog Karlovarského kraje. Blog Karlovarského kraje. [online]. Copyright © 2017 Živý kraj. Všechna práva vyhrazena [cit. 2022-02-24]. Dostupné z: <https://blog.zivykraj.cz/o-nas/>

Oficiální turistický portál :: Mariánské Lázně. [online]. Copyright ©qqI [cit. 2022-02-02]. Dostupné z: https://www.marianskelazne.cz/userfiles/pruvodce_cz.pdf

Projekty na podporu ekonomické diplomacie. [online]. Copyright © 2021 Ministerstvo zahraničních věcí České republiky [cit. 2022-02-23] Dostupné z: https://www.mzv.cz/ekonomika/cz/servis_exporterum/projekty_ekonomicke_diplomacie/index.html

Přírodní léčivé zdroje a indikace lázeňské léčby Františkovy Lázně. [online]. Copyright © 2022, Destinační a informační agentura Františkovy Lázně [cit. 2022-02-05]. Dostupné z: <https://www.frantiskovy-lazne.info/cs/prirodni-lecive-zdroje-a-indikace>

Přírodní léčivé zdroje a indikace lázeňské léčby Františkovy Lázně. [online]. Copyright © 2022, Destinační a informační agentura Františkovy Lázně [cit. 2022-02-05]. Dostupné z: <https://www.frantiskovy-lazne.info/cs/prirodni-lecive-zdroje-a-indikace>

Řízený strukturovaný rozhovor - ManagementMania.com. [online]. Copyright © 2011 [cit. 2022-03-10]. Dostupné z: <https://managementmania.com/cs/rizeny-strukturovany-rozhovor>

110/2019 Sb. Zákon o zpracování osobních údajů. Zákony pro lidi – Sbírka zákonů ČR v aktuálním konsolidovaném znění. [online]. Copyright © AION CS, s.r.o. 2010 [cit. 2022-03-28]. Dostupné z: <https://www.zakonyprolidi.cz/cs/2019-110>

Seznam lázeňských míst v ČR – Ministerstvo zdravotnictví. Ministerstvo zdravotnictví. [online]. Copyright © 2020 Ministerstvo zdravotnictví [cit. 2022-01-21]. Dostupné z: <https://www.mzcr.cz/seznam-lazenskych-mist-v-cr/>

Slavná lázeňská města Evropy jsou světovým dědictvím UNESCO | Ministerstvo zahraničních věcí České republiky. [online]. Copyright © 2021 Ministerstvo zahraničních věcí České republiky [cit. 2022-03-16] Dostupné z: https://www.mzv.cz/jnp/cz/zahranicni_vztahy/cr_v_mezinarodnich_organizacich/unesco/aktualne/slavna_lazenska_mesta_evropy_jsou.html

Socha Františka - Františkovy Lázně | GreatSpas.eu. Západočeské lázně a jejich krásy – Turistický portál | GreatSpas.eu. [online]. Copyright © GreatSpas [cit. 2022-02-25]. Dostupné z: <https://www.greatspas.eu/socha-frantiska-frantiskovy-lazne>

Speciální druhy cestovního ruchu. Inovace VOV. [online]. Copyright © 2019 [cit. 2022-01-13] Dostupné z: <https://www.vovcr.cz/odz/ekon/444/page06.html>

Svaz léčebných lázní - Léčebné Lázně. Hlavní stránka - Léčebné Lázně. [online]. Copyright © 2022 Léčebné Lázně [cit. 2022-02-24]. Dostupné z: <http://www.lecebnelazne.cz/svaz-lecebnych-lazni>

Tourdata – Tourdata – data o cestovním ruchu. [online]. Copyright © 2020 MACHOVÁ, Soňa [cit. 2022-03-06] Dostupné z: https://tourdata.cz/wp-content/uploads/2020/04/COT_04_2020_L%C3%A1ze%C5%88stv%C3%AD-1.pdf

UNESCO in brief | UNESCO. [online]. Copyright © UNESCO 2022 [cit. 2022-03-16]. Dostupné z: <https://www.unesco.org/en/brief>

UNESCO World Heritage Centre - World Heritage List Nominations. UNESCO World Heritage Centre. [online]. Copyright © UNESCO World Heritage Centre 2022 [cit. 2022-03-16]. Dostupné z: <https://whc.unesco.org/en/nominations/>

ÚZIS ČR. *Ústav zdravotnických informací a statistiky ČR*. [Online]. 2021. [cit. 2022-03-05] Dostupné z: <https://www.uzis.cz/res/f/008366/lazne2020.pdf>

Vademecum zdraví » Nové lázně v Česku. Vademecum zdraví. [online]. Copyright © Vademecum zdraví 2007 [cit. 2022-01-11]. Dostupné z: <http://vademecum-zdravi.cz/nove-lazne-v-cesku>

Válka ukončila ruskou éru Karlových Varů | E15.cz. E15.cz - Byznys, politika, ekonomika, finance, události. [online]. Copyright © 2022 [cit. 2022-03-21]. Dostupné z: <https://www.e15.cz/byznys/reality-a-stavebnictvi/valka-ukoncila-ruskou-eru-karlovych-varu-hotely-zmenily-klientelu-byty-za-stare-ceny-nikdo-nechce-1388455>

Veřejný rejstřík a Sběrka listin – Ministerstvo spravedlnosti České republiky. [online]. Copyright © Ministerstvo spravedlnosti České republiky 2020 [cit. 2022-03-05]. Dostupné z: <https://or.justice.cz/ias/ui/vypis-sl-detail?dokument=67023322&subjektId=230890&spis=472829>

Veřejný rejstřík a Sběrka listin – Ministerstvo spravedlnosti České republiky. [online]. Copyright © Ministerstvo spravedlnosti České republiky 2020 [cit. 2022-03-05]. Dostupné z: <https://or.justice.cz/ias/ui/vypis-sl-detail?dokument=66731449&subjektId=525318&spis=480120>

Veřejný rejstřík a Sběrka listin – Ministerstvo spravedlnosti České republiky. [online]. Copyright © Ministerstvo spravedlnosti České republiky 2020 [cit. 2022-03-05]. Dostupné z: <https://or.justice.cz/ias/ui/vypis-sl-detail?dokument=67439358&subjektId=872383&spis=474009>

VLASÁK, Tomáš, TINTĚROVÁ Barbora a DODOKOVÁ Alena. *Mariánské Lázně, oficiální stránky města*. [Online]. 2015. [cit. 2022-02-02].

Dostupné z: https://www.muml.cz/evt_file.php?file=2294

Vše o lázních - Katalog lázní - Lečebné Lázně. Hlavní stránka - Lečebné Lázně [online].

Copyright © 2022 Lečebné Lázně. [cit. 2022-03-10]. Dostupné z:

<http://www.lecebnelazne.cz/profiles/37-lecebne-lazne-lazne-kynzvalt>

Vše o lázních - Katalog lázní - Lečebné Lázně. Hlavní stránka - Lečebné Lázně [online].

Copyright © 2022 Lečebné Lázně. [cit. 2022-03-10]. Dostupné z:

<http://www.lecebnelazne.cz/profiles/34-lecebne-lazne-marianske-lazne-a-s>

Zakladatel Lázní – doktor Bernard Adler: Historie města: Františkovy Lázně. Františkovy

Lázně: Titulní stránka. [online]. [cit. 2022-02-02]. Dostupné z: [https://www.frantiskovy-](https://www.frantiskovy-lazne.cz/zakladatel-lazni-doktor-bernard-adler/d-97230/p1=7095)

[lazne.cz/zakladatel-lazni-doktor-bernard-adler/d-97230/p1=7095](https://www.frantiskovy-lazne.cz/zakladatel-lazni-doktor-bernard-adler/d-97230/p1=7095)

8 Přílohy

Příloha 1 - Počet hostů v lázeňských hromadných ubytovacích zařízeních v ČR v letech 2012-2021	94
Příloha 2 - Počet přenocování v lázeňských hromadných ubytovacích zařízeních v ČR v letech 2012-2021	94
Příloha 3 - Zahraniční hosté v lázeňských ubytovacích zařízeních v ČR v roce 2013 - TOP 10.....	95
Příloha 4 - Zahraniční hosté v lázeňských ubytovacích zařízeních v ČR v roce 2019 - TOP 10.....	95
Příloha 5 - Zahraniční hosté v lázeňských ubytovacích zařízeních v ČR v roce 2020 - TOP 10.....	96

Příloha 1 - Počet hostů v lázeňských hromadných ubytovacích zařízeních v ČR v letech 2012-2021

Rok	Hosté celkem	Z toho		Podíl počtu rezidentů na celkovém počtu hostů (v %)	Podíl počtu nerezidentů na celkovém počtu hostů (v %)
		Rezidenti	Nerezidenti		
2012	710 858	361 327	349 531	50,8	49,2
2013	745 935	371 191	374 744	49,8	50,2
2014	742 281	391 793	350 488	52,8	47,2
2015	732 276	414 141	318 135	56,6	43,4
2016	780 122	438 701	341 421	56,2	43,8
2017	839 127	453 778	385 349	54,1	45,9
2018	851 002	463 606	387 396	54,5	45,5
2019	880 134	481 883	398 251	54,8	45,2
2020	518 516	384 652	133 864	74,2	25,8
2021	570 058	469 914	100 144	82,4	17,6

Zdroj: vlastní zpracování (ČSÚ 2012-2021)

Příloha 2 - Počet přenocování v lázeňských hromadných ubytovacích zařízeních v ČR v letech 2012-2021

Rok	Přenocování celkem	Z toho		Průměrný počet přenocování (noci)	Z toho	
		Rezidenti	Nerezidenti		Rezidenti	Nerezidenti
2012	6 643 959	3 590 858	3 053 101	9,3	9,9	8,7
2013	6 046 764	2 924 913	3 121 851	8,1	7,9	8,3
2014	6 409 326	3 470 039	2 939 287	8,6	8,9	8,4
2015	6 646 924	4 100 279	2 546 645	9,1	9,9	8
2016	7 038 449	4 464 666	2 573 783	9	10,2	7,5
2017	7 376 552	4 501 372	2 875 180	8,8	9,9	7,5
2018	7 321 539	4 592 821	2 728 718	8,6	9,9	7
2019	7 407 742	4 733 352	2 674 390	8,4	9,8	6,7
2020	4 290 128	3 509 810	780 318	8,3	9,1	5,8
2021	4434166	3907085	527081	.	.	.

Zdroj: vlastní zpracování (ČSÚ 2012-2021)

Příloha 3 - Zahraniční hosté v lázeňských ubytovacích zařízeních v ČR v roce 2013 - TOP 10

TOP 10 zemí	Hosté celkem
Německo	162 339
Rusko	104 065
Ostatní asijské země	31 695
Ukrajina	9 648
Izrael	9 306
Rakousko	8 141
Slovensko	7 838
Ostatní evropské země	4 132
Polsko	3 814
Spojené státy americké	3 526

Zdroj: vlastní zpracování (ČSÚ 2013)

Příloha 4 - Zahraniční hosté v lázeňských ubytovacích zařízeních v ČR v roce 2019 - TOP 10

TOP 10 zemí	Hosté celkem
Německo	216 052
Rusko	60 793
Tchaj-wan	13 299
Čína	12 848
Ostatní asijské země	11 475
Slovensko	10 244
Ukrajina	8 348
Izrael	6 797
Rakousko	6 412
Spojené státy americké	5 117

Zdroj: vlastní zpracování (ČSÚ 2019)

Příloha 5 - Zahraniční hosté v lázeňských ubytovacích zařízeních v ČR v roce 2020 - TOP 10

TOP 10 zemí	Hosté celkem
Německo	89 969
Rusko	13 540
Slovensko	4 914
Ukrajina	2 920
Polsko	2 549
Rakousko	2 402
Ostatní evropské země	1 521
Tchaj-wan	1 402
Ostatní asijské země	1 383
Francie	1 210

Zdroj: vlastní zpracování (ČSÚ 2020)