

Univerzita Palackého v Olomouci

Fakulta tělesné kultury

NÁVRH METODIKY PŘÍPRAVY A REALIZACE
PŘÍMĚSTSKÉHO FLORBALOVÉHO
SOUSTŘEDĚNÍ PŘI DDM MIROSLAV

Bakalářská práce

Autor: Jakub Martinek, Rekreologie - management volného času

Vedoucí práce: Mgr. Rudolf Rozsypal

Olomouc 2014

Jméno a příjmení autora: Jakub Martinek

Název diplomové práce: Návrh metodiky přípravy a realizace příměstského florbalového soustředění při DDM Miroslav

Pracoviště: Katedra rekreologie

Vedoucí diplomové práce: Mgr. Rudolf Rozsypal

Rok obhajoby: 2014

Abstrakt: Bakalářská práce se zabývá metodickým zpracováním příměstského florbalového soustředění pro vedoucí a realizační týmy Domu dětí a mládeže Miroslav a jiné podobné organizace. Na základě dotazníkového šetření je zde zkoumáno, jaké změny v dramaturgii by rodiče dětí absolvující soustředění uvítaly a hlavní motiv, proč své dítě na soustředění hlásí. Dále je zde podrobně popsána příprava a realizace příměstského florbalového soustředění a upozornění na její kritické oblasti.

Klíčová slova: florbal, florbalové soustředění, příměstský tábor, Dům dětí a mládeže

Miroslav, příprava, realizace.

Souhlasím s půjčováním bakalářské práce v rámci knihovních služeb.

Author's first name and surname: Jakub Martinek

Title of master thesis: Suggestion for preparation and implementation methodology associated with a suburban floorball camp by the House of Children and Youth Miroslav

Department: Department of Recreology

Thesis Supervisor: Mgr. Rudolf Rozsypal

The year of presentation: 2014

Abstract: This bachelor thesis deals with the methodical processing of a suburban floorball camp for leadership and implementation teams of the House of Children and Youth and other organizations. Based on a survey, this paper investigates which changes in the program the parents of children who participate in the camp would appreciate and, also, why they enroll their children in this camp. Furthermore, this thesis contains a detailed description of the preparation and realization of a suburban floorball camp and points out the critical problematic areas in this process.

Keywords: floorball, floorball camp, suburban camp, Center for Kids and Youth of Miroslav, preparation, realization.

I agree the thesis paper to be lent within the library service.

Prohlašuji, že jsem diplomovou práci zpracoval samostatně, s odbornou pomocí Mgr. Rudolfa Rozsypala, uvedl všechny použité literární a odborné zdroje a řídil se zásadami vědecké etiky.

V Olomouci dne _____

.....

podpis

Děkuji Mgr. Rudolfu Rozsypalovi za pomoc a cenné rady, které mi poskytl při zpracování diplomové práce.

OBSAH

1. Úvod	8
2. Přehled poznatků	9
2.1 Volný čas.....	9
2.2 Florbal.....	10
2.2.1 Historie florbalu u nás.....	11
2.2.2 Historie florbalu v zahraničí.....	12
2.3 Dům dětí a mládeže.....	13
2.4 Pohybová příprava dětí prvního stupně.....	13
2.4.1 Cíle pohybové přípravy.....	14
2.4.2 Pohybový vývoj v mladším školním věku.....	14
2.5 Letní tábory.....	15
2.5.1 Druhy táborů.....	15
2.5.2 Tábor a jeho přínos pro dítě.....	16
2.5.2 Tábor a jeho přínos pro vedoucího.....	17
2.6 Projektový management.....	18
2.6.1 Co je projekt?.....	18
2.6.2 Projektové řízení.....	18
2.6.3 Projektový manažer.....	19
2.7 Zážitková pedagogika.....	19
2.7.1 Charakteristika zážitkových akcí.....	20
2.7.2 Cíle zážitkových akcí.....	20
2.7.3 Prožitek, prožívání sportovních aktivit.....	21
3. Cíle	22
3.1 Hlavní cíle.....	22
3.2 Dílčí cíle.....	22
4. Metodika	23
4.1 Primární analýza.....	23
4.2 Anketa.....	23
4.3 Sekundární analýza.....	24
4.4 Podrobný popis výzkumu.....	24
5. Výsledky	26
5.1 Graficky znázorněné výsledky dotazníkového šetření.....	26

5.2 Vzorový manuál pro vedoucí a realizační týmy příměstských florbalových soustředění	47
5.2.1 Návrh metodiky realizace florbalového soustředění ve zkratce	47
5.2.2 Cílová skupina.....	47
5.2.3 Základní myšlenka a stanovení cílů	48
5.2.4 Příprava projektu.....	49
5.2.5 Sestavení realizačního týmu.....	53
5.2.6 Dramaturgie akce	55
5.2.7 Aspekty florbalového soustředění.....	59
5.2.8 Propagace akce.....	60
5.2.9 Materiální zabezpečení akce	62
5.2.10 Tvorba rozpočtu	64
5.2.11 Legislativa	65
5.3 Definování kritických oblastí a návrh na jejich zlepšení	69
5.3.1 Cena tábora.....	69
5.3.2 Současným trendem je technika.....	69
5.3.3 Stísněné prostory	70
6. Diskuze.....	71
7. Závěr	72
8. Souhrn	73
9. Summary	74
10. Referenční seznam.....	75
11. Přílohy	76

1 ÚVOD

Slunce pálí, hřiště zejí prázdnotou, sem tam zaznamenáte pohyb, takový je pohled na malé městečko Miroslav na jihu Moravy během letních prázdnin. Kde jsou všechny ty děti, které tu pobíhají v období školního roku? Copak si nehrají? Fenomémem dnešních prázdnin je pobyt u moře, využívaná jsou koupaliště a přehrady v okolí. Běžně však oba rodiče chodí do zaměstnání, a tak se dětem přes den nemá kdo věnovat. Možností, jak trávit na malém městě volný čas, není tolik.

Jednou z nich je vyslyšet nabídky místního Domu dětí a mládeže, jež dělá všechno proto, aby byl volný čas dětí a mládeže využíván co možná nejúčelněji. K mání je každé léto několik příměstských táborů s různými zaměřenými, jako jsou tanec, basketbal, florbal, netradiční sporty či výlety do přírody. Žádaným je i nadále stanový tábor. Krom těchto aktivit nabízí činnost pravidelnou, prováděnou v období říjen až květen, a činnost příležitostnou, tedy pořádání různých akcí a soutěží.

Cíl mé práce směřuje k návrhu metodiky florbalového soustředění, určeného vedoucím a realizačním týmům Domu dětí a mládeže Miroslav nebo pořadatelům podobných akcí. Chtěl bych zde také přiblížit přípravu soustředění krok po kroku, definovat kritické oblasti a podat návrh k jejich odstranění. Dalším stěžejním bodem bude zjistit některé nové poznatky díky dotazníkovému šetření. Tím následně zkusit pořádání příměstského florbalového soustředění pro děti zkvalitnit, vyslyšet přání rodičů a pracovat s jejich pohledy a názory.

A proč zrovna florbalové soustředění? Florbal je fenomén, je nejrychleji se rozvíjejícím sportem u nás, hraje se téměř všude, není drahý, je atraktivním a stává se životním stylem. Tohle vše začínají vnímat i děti v Miroslavi od nejútlejšího věku a pro mě je potěšením, stát při jejich boku jako vedoucí florbalového soustředění.

2 PŘEHLED POZNATKŮ

2.1 VOLNÝ ČAS

Volný čas je pojem definovaný mnoha odborníky. Jejich názory se určitým způsobem podobají, ale do jisté míry se i odlišují.

Volný čas lze chápat jako část lidského života mimo čas pracovní, jímž myslíme docházku do školy nebo do zaměstnání a tzv. čas vázaný, který zahrnuje biofyzilogické potřeby člověka jako je spánek, chod rodiny, péče o děti, provoz domácnosti. Volný čas je dobou po splnění všech potřeb a povinností, v němž máme čas sami na sebe a na svoje činnosti sebeurčující a sebevytvářející. Lze jej chápat i jako svobodu, svobodné činnosti a svobodné rozhodování (Hájek, Hofbauer & Pávková, 2011, 10).

Podle Hodaně a Dohnala (2005) lze termín volný čas vnímat různě podle období. Například ve starověkém Řecku ho definoval filosof Aristoteles jako čas rozumování, čtení veršů, setkávání se s přáteli a poslouchání hudby, to přitom nemá nic společného s lenošením a nicneděláním. Ve středověku zase braly volný čas jako časový úsek, který je věnován rozjímání a modlitbám, ale také různým zábavám, hrám a tancům. To zase v době renesance volný čas téměř zanikl. Hlavní činností všech tehdejších lidí byla práce a na zábavu nezbyval čas, a tak neměla v tehdejší společnosti svůj význam a prostor.

Funkce a možnosti volného času vymezuje H. W. Opaschowski:

- rekreace – zotavení, uvolnění;
- kompenzace – odstraňování zklamání a frustrace;
- výchova a další vzdělání – učení o svobodě a ve svobodě, sociální učení;
- kontemplace – hledání smyslu života a jeho duchovní výstavby;
- komunikace – sociální kontakty a partnerství;
- participace – angažování se na vývoji společnosti;
- integrace – stabilizace života rodiny a vrůstání do společenských organismů;
- akulturace – kulturní rozvoj sebe samého, kreativita v umění a sportu.

Někdy uplatňujeme také pojem čas polo volný, kam se řadí ty činnosti, které jsou na hranici času povinného a vázaného. Jsou to aktivity přinášející a radost a zároveň také praktický užitek (ruční práce, zahrádkaření). Obsahy a způsoby volnočasových aktivit se sice odlišují, svým vlivem a dosahem však pronikají mezi všechny příslušníky společnosti. Pozitivně působí na rozvoj osobnosti, formování společenských vztahů a utváření dalších předpokladů pro uplatnění v dospělosti. Vše je založeno na dobrovolném rozhodování účastníka, kdy a jak do volnočasových aktivit vstoupit. Stávají se celoživotní dimenzí celé populace (Hájek, Hofbauer & Pávková, 2011, 10).

2.2 FLORBAL

I když u nás tento sport s děrovaným míčkem nepatří úplně mezi top a hokej nebo fotbal někdy těžko dožene, tak nelze florbalu upřít to, že patří v současné době k nejrychleji se rozvíjejícím sportům u nás. Tato novodobější kolektivní hra učarovala tisíce malých i velkých fandů, kteří nastupují za různé týmy, kterých je už přes čtyři stovky! A to mluvím jen o registrovaných týmech, krom nichž existuje ještě spousta amatérských družstev hrající různé městské soutěže.

Velkou výhodu florbalu vidím v široké dětské základně a finanční dostupnosti. V porovnání s ostatními sporty není florbal tak náročný jako například tenis nebo hokej a můžou ho svým dětem dopřát i rodiny z tak zvané střední vrstvy. Do podvědomí mnoha dětí se dostal díky hodinám tělesné výchovy na základních školách a i díky tomu je florbal v současnosti na druhém místě co se týče členské základny. Registrovaných je momentálně více než 59 tisíc florbalistů, což předčilo i tolik populární hokej. Prvenství si drží další fenomén – fotbal.

Napadá mě i další stěžejní důvod proč zrovna florbal. V mnoha směrech se podobá hokeji, který je v České republice národním sportem. Hraje se rovněž s pěti hráči v poli a jedním brankářem na hřišti 40x20 metrů a časovým limitem 3x20 minut čistého času. Rozměry branek jsou 160x115 cm, hluboké ve spodní části 60 cm, ve vrchní 40 cm. Rozměry hřiště a branek jsou od hokeje odlišné, povrch hřiště také. Florbal se hraje nejčastěji na parketách, oficiálním povrchem je ale Tarkett (Skružný & kolektiv, 2005).

„Zápas kontrolují a řídí dva rozhodčí s rovnocennou autoritou. Rozhodčí mají právo ukončit utkání, pokud existuje zřejmé riziko, že utkání nemůže pokračovat dle pravidel“ (Karczmarczyk, 2006, 79).

2.2.1 Historie florbalu u nás

Snad každý, kdo v Česku propadl kouzlu florbalu, občas trochu zalituje, proč tenhle krásný, dynamický sport nezačal hrát už mnohem dříve. Uchvácení rychlou, atraktivní hrou mezi mantinely míváme totiž často mylný pocit, že florbal tu byl odjakživa. A přitom jeho historie v Čechách a na Moravě je poměrně mladá, neboť od chvíle, kdy k nám dorazila tato líbivá sportovní podívaná, uplynulo teprve dvacet let (Skružný & kolektiv, 2005, 11).

K prvnímu kontaktu s florbalem u nás došlo už v roce 1984 díky skupině studentů univerzity z Helsinek trávící u nás výměnný pobyt. Naším vysokoškolákům se hra ve Finsku zalíbila, a poté obdrželi darem od finských kolegů dvanáct florbalových holí s míčky, s nimiž hráli téměř rok, než se polámaly a nebylo možné hrát florbal alespoň čtyři na čtyři. Tento fakt zapříčinil, že se u nás florbal odebral k šestiletému spánku.

Poté dovezl florbalové hole ze Švédska Bernq Holmquist, ředitel švédské pobočky jedné pražské cestovní kanceláře. Florbal v Česku zase ožil. Hrát se začalo výhradně díky bratřím Vaculíkům v Praze – Střešovicích. Ve stejné době se na VŠE provozoval také miniflorbal se zbylými holemi z Finska. Další materiál se do Česka dostal ze Švýcarska prostřednictvím letního florbalového soustředění družstva Jaroměři. Dalších asi sto hokejek od firmy Unihoc přivezl ze Švédska Martin Vaculík (Kysel, 2010, 15).

Klíčové pro český florbal bylo dovezení mantinelů po turnaji z Maďarska. Až tehdy mohl u nás tento sport propuknout naplno. Začali se hrát turnaje, první ročníky soutěží. Florbal rychle pronikl do různých koutů naší vlasti, po Praze se hlavním florbalovým městem stala brzy Ostrava, o což se zasloužil hlavně Marcel Pudich. Historickým prvním mistrem ligy se stal pražský celek IBK Forza Tatra.

Nejvyšším orgánem u nás je Česká florbalová unie (ČFbU), která byla založena v lednu roku 1992, o rok později byla přijata Mezinárodní florbalovou federací (IFF). Prvním prezidentem ČFbU se stal Martin Vaculík, po něm ve funkci krátce působil František Babák a od roku 2000 sedí na této židli Filip Šuman (Kysel, 2010, 15).

Za vzestupem florbal v srdci Evropy stálo více faktorů. Významným počinem bylo pořádání v pořadí druhého MS v roce 1998 mužů v Brně a v Praze. O pět let později byla Česká republika pořadatelem Evropského poháru mužů i žen a Světového šampionátu juniorů. Pro další rozvoj bylo důležité stále častější zařazování florbalu do školní výuky a vznik prvních školských soutěží. Rozvoj podporuje ČFbU i nadále za pomoci různých programů podpory, jedním z nich je „Mantinely pro všechny“.

2.2.2 Historie florbalu v zahraničí

Za kolébku florbalu je považována Skandinávie, avšak první krůčky jsou zaznamenány v USA. Úplné prvenství patří dělníkům z továrny na plast, kteří pro zábavu vyrobili plastové hokejky, jimiž ovládali míčky, již v roce 1958. V těchto letech začali hrát v USA a Kanadě zejména studenti a školáci a nově zrozená hra dostala název Floorhockey tournament (Kysel, 2010).

Významným momentem bylo přivezení těchto hokejek do Švédska. Nově vznikající hra zde našla výborné podmínky a pojmenovali ji innebandy. Velké množství tělocvičen, spousta zapálených sportovců pro hokej, bandy hokej a jiné podobné sporty tomu všemu jen nahrávali. Hráli ho hokejisté přes léto venku nebo v tělocvičnách, tehdy ještě v mnoha variantách s různými typy míčků (Kysel, 2010, 13).

V této době ale ještě stále neměl florbal svoji podobu, tu dostal až v polovině sedmdesátých let, kdy se jej ve Švédsku rozhodli sjednotit do jednoho sportu bezkontaktní povahy, míček byl přejatý z USA v mírně pozměněné formě.

Velmi rychle se popularita sportu rozšířila do sousedního Finska pod názvem salibandy a udělala z této země další světovou velmoc. Za touto špičkou se v těsném závěsu drželo Švýcarsko, jež mělo počátky florbalu poněkud specifické. V této zemi se začínal hrát pouze se třemi hráči v poli a brankář směl používat hokejku. Podobný systém ač s brankářem bez hokejky používají i v dnešní době zejména v nižších soutěžích pod názvem Kleinfeld. Samotný velký florbal (Grossfeld) označují jako unihockey (Kysel, 2010).

Po této silné trojce se začaly zapojovat i další státy – Norsko, Maďarsko, Lotyšsko, Česká republika, Rusko. V roce 1986 byla založena Mezinárodní florbalová federace (IFF) ve švédské Huskvarně. V jejím čele stanul až do roku 1992 Andrés Czitrom, záhy poté se podařilo sjednotit florbalová pravidla (Kysel, 2010).

2.3 DŮM DĚTÍ A MLÁDEŽE

Dům dětí a mládeže je organizace zabývající se volnočasovými aktivitami dětí, mládeže i dospělých. Až do roku 1990 byl tento pojem nazýván Domem pionýrů a mládeže. V současné době dochází k další přeměně, kdy většina těchto organizací přijímá nový, výstižnější název, a to Středisko volného času nebo Centrum volného času; jejich zřizovatelem je buď kraj, nebo obec.

V současné době má dnešní mládež spoustu možností jak trávit po vyučování svůj volný čas. Existují školní družiny, školní kluby, umělecké či jazykové školy a právě zmiňované Domy dětí a mládeže zabývající se činností pravidelnou (kroužky), nepravidelnou (různé jednorázové akce), letní činností (stanové tábory, příměstské tábory) a spontánní činností, která je zaměřená na talentované děti (Spousta, 1994).

Podle Vladimíra Spousty (1994) je Dům dětí a mládeže také typ výchovné organizace zabývající se veškerým volným časem po vyučování. Je to způsob výchovy, jenž má dlouholetou tradici, je oceňovaný veřejností, rodiči, protože v sobě skýtá mix odpočinku, zábavy a koncepční režim práce, řízený školními pedagogy nebo pro dnešní dobu typické specialisty pro tuto činnost (pedagogové volného času).

Z obecného hlediska lze říct, že se Dům dětí a mládeže zabývá mimoškolní výchovou, přičemž ta praví: Zaměstnejte děti i po školním vyučování, zaměstnejte je užitečně a ušlechtilé, zaměstnejte je výchovně. A pak už stačí jen lapidárně dodat: vychovávejte je i po vyučování a řečeno obecněji – vychovávejte je i mimo vyučování. A pojem výchovy mimo vyučování je na světě. Ale to je pouze jeden možný termín pro označení takové činnosti. Když se to vezme jinak, že děti jsou ve škole a pak se dveře školy zavřou, tak výzva zní: zaměstnávejte je a vychovávejte je i mimo školu. A je tu pojem výchovy mimoškolní (Spousta, 1994, 165-166).

2.4 POHYBOVÁ PŘÍPRAVA DĚTÍ PRVNÍHO STUPNĚ

Sport neboli pohyb. Oba pojmy k sobě neodvratně patří a hlavně ten druhý je charakteristickým rysem každého dítěte. Už v útlém věku vyžadují děti pohyb, projevují soutěživé chování a chtějí sportovat. Jakýkoliv sport má na dítě obrovský vliv, protože přispívá k jeho mentálnímu i fyzickému rozvoji, učí ho se soustředit, dodržovat pravidla

a respektovat je, a také přiměje dítě k určité zodpovědnosti. To je myslím dost důvodů k tomu, proč má sport a pohyb na dítě pozitivní vliv.

2.4.1 Cíle pohybové přípravy

Podle Periče (2012) není na cíl pohybové přípravy u dětí zcela jednoznačně daný názor a populace se v něm dělí na dva tábory, přičemž první říká, že by měla být příprava dětí zaměřena na vítězství a jediné to, co vede k metám nejvyšším, je správné. Druhý tábor říká, že prvotní je zábava a vyplnění volného času dětí. Není důležité vyhrávat, ani to, co děti umějí, ale to, jak se přitom baví.

Co je správné? Podobně jako autor vidím jako nejpříjemnější střední cestu, a to, vzít si z každého něco. Děti by měly být vedeny k touze po vítězství, jenže nic se nesmí přehánět a vést děti k vítězství za každou cenu je hloupost. Na druhou stranu pohybová příprava musí obsahovat rovněž dostatek her, zábavy a pocit spokojenosti.

Každý trenér by měl mít stanoveny tři základní cíle. První z nich je nepoškodit zdraví dětí. I když to zní absurdně, tak se často ve sportu setkáváme s tím, že trenéři zatěžují děti velmi nevhodným způsobem, bez ohledu na následky, jaké by to mohlo mít pro jejich další rozvoj. Tato poškození mohou mít podobu fyzickou i psychickou. Předně je také důležité klást důraz na doping a jeho špatný vliv na organismus dětí (Perič, 2012).

Dalším cílem trenéra by mělo být vytvořit u dětí vztah ke sportu jako k celoživotní aktivitě. Existuje velmi mnoho dětí, které pravidelně sportují, ale jen velmi málo z nich má předpoklady pro to, aby se staly vrcholovými sportovci, a opravdu minimální počet dětí se v dospělosti ve vrcholovém sportu prosadí. Pro ostatní bude dětství strávené v oddíle kopané, atletiky či jiného sportu jen určitou startovní pozicí pro vytvoření vztahu k pohybu jako k jedné z důležitých součástí života moderního člověka (Perič, 2012, 19).

2.4.2 Pohybový vývoj v mladším školním věku

V tomto věkovém období je důležité pracovat s dětmi opravdu citlivě. Děti mezi šestým a desátým rokem často rychle střídají přechody od smutku k radosti a nejvyšší míru soustředěnosti udrží při většině činností prvních 5 minut. Dalším charakteristickým rysem je vysoká spontánní pohybová aktivita, kterou děti zvládají

lehce a rychle, ale pokud není opakována, zůstává zapomenuta. Nejlépe se děti v tomto raném věku učí díky nápodobě, kdy například trenér ukáže nějakou pohybovou dovednost a děti se ho snaží napodobit (Perič, 2012).

2.5 LETNÍ TÁBORY

Letní tábor nám dává možnost, abychom se pokusili o dokonalou, všestrannou výchovu – dávný ideál velkých pedagogů. Nikde jinde k tomu není tak velká příležitost. Škola se vždycky zaměřovala na výchovu rozumovou, na předávání vědomostí, problémem ale zůstává, že se v ní jen vyučuje, ale málo vychovává. Rodina na výchovu nikdy sama nestačila ani nemůžestačit, chybí jí k tomu závažné předpoklady. Mimoškolní organizace, v nichž se mládež sdružuje – ať už jsou to různé kluby nebo zájmové kroužky – mají během školního roku děti ve svém vlivu přinejlepším jen několik hodin v týdnu a to k opravdu účinné výchově nestačí. Teprve v táboře jsou pro výchovu optimální podmínky: krásné, zdravé prostředí. Naprostá svoboda pro výběr výchovných prostředků a metod. Možnost soustavného intenzivního působení – máme tu děti v rukou celých 24 hodin denně, bez rušivých vlivů ulice, party nevhodných kamarádů, špatných rodinných poměrů (Zapletal, 1969, 6).

Letní tábor je místo, kde se setkávají každé léto děti a tráví zde určitou část prázdnin. Dříve nebylo výjimkou, že tábory trvaly celý měsíc. Nyní však rodiče preferují kratší délku, a to nejčastěji týden nebo dva. Typické pro tyto tábory jsou různé etapové hry, hry uprostřed lesa či louky, chození na výlety, večerní zpěv u táboráku. S postupem času se začínají organizovat letní tábory se zaměřením na nějakou činnost, například hudební, umělecké, s koňmi nebo pro zdravotně handicapované (Zapletal, 1969).

2.5.1 Druhy táborů

Příměstský tábor je typ tábora pro malé děti nebo děti, které nezvládnou opustit svůj domov, respektive se nedokážou odloučit od rodiny na několik dní. Rodiče každý den ráno dítě odevzdají a v odpoledních hodinách si ho opět vyzvednout a jde spát domů. Během dne je připraven program a na většině příměstských táborů je zajištěn i oběd. Tento druh tábora je tak velkou výhodou pro pracující rodiče, kteří si nemusejí

domlouvat složité hlídání. Další výhodou je oproti stanovým táborům poměrně nízká cena pohybující se nejčastěji pod hranicí 1000 Kč za týden.

Dalším druhem tábora je stanový. Jedná se o klasické tábory s dlouholetou tradicí, kdy děti nejsou v kontaktu se svými rodinami. Tábor se koná na jednom místě a spí se v chatkách nebo podsadových stanech. Během dne se děti účastní bohatého připraveného programu.

Za zmínku stojí i takzvané tábory putovní. Ty se nekonají na jednom místě, ale v průběhu tábora se děti přemísťují z jednoho místa na druhé. Nejčastěji se jedná o tábory vodácké, turistické nebo cyklistické.

Moje bakalářská práce je zaměřena na florbalové soustředění, a tak zde tento druh zážitkové akce nemohu nezmínit.

„Jedná se například o sportovní soustředění nebo soustředění talentovaných studentů. Na soustředění probíhá odborný program doplněný zážitkovým programem, který v mnoha případech zastihuje ve vzpomínkách ten odborný“ (Pelánek, 2008, 13).

2.5.2 Tábor a jeho přínos pro dítě

V dobře vedeném táboře je naplněna dětská touha po dobrodružství. To je základ a i když se může někomu zdát jako bezvýznamná nebo dokonce škodlivá, praktičtí vedoucí tábora vědí, že to bez ní nejde. Proč si v dětské fantazii neproměnit les v džungli a sebe v samotného v cestovatele, lovce, indiánského stopaře či kosmonauta? K podobným snům u dětí běžně dochází. Bohatý program tábora dětem ukáže, že když chtějí něco vidět, dělat nebo prožít, čeká na ně všude spousta zajímavých věcí – jen o nich vědět. Prožitá situace v nich může vzbudit zájem například o tábornictví, o přírodu, o zvířata, ptáky nebo brouky. Zapomenout nesmíme ani na výtvarné umění, jež je součástí každého tábora. Děti mohou přijít na nový smysl života, na směr, kterým se v pozdější době vydají (Zapletal, 1969).

V takovém táboře jeho účastníci nasbírají cenné zkušenosti, které jsme prožili, viděli na vlastní oči. Není to jako v hodině přírodopisu, kde si o houbách, zvířatech a rostlinách jen čteme. Zde si na ně můžeme dokonce sáhnout, dostat se s nimi do úzkého kontaktu (Zapletal, 1969).

Proč je pobyt na táboře podle Miloše Zapletala (1969) pro dítě takovým přínosem?

- Citový rozvoj dítěte
- Upevnění zdraví
- Posílení a otužení celého těla
- Sebepoznání, poznání svých schopností
- Naučí se překonávat různé překážky
- Dítě se učí houževnatosti a vytrvalosti
- Stává se samostatnějším (jídlo, praní oblečení, obstarání dřeva)
- Učí se odpovědnosti
- Práce v kolektivu, spolupráce

„Na dobrém táboře se rozvíjí charakter dítěte – a to je snad ze všeho nejcennější“ (Zapletal, 1969, 11).

2.5.3 Tábor a jeho přínos pro vedoucího

Přínos pro vedoucího může být v případě letního tábora především nehmotný, protože se nejedná o aktivitu finančně atraktivní. Existuje dokonce i mnoho vedoucích, kteří si vše hradí sami (dokonce i jídlo) jako ostatní táborníci. Pro takového vedoucího nejde ani o žádnou rekreaci, odpočinout se dá jinde a dokonce o dost lépe. Skutečný vedoucí ví, že pro něho tábor bude znamenat práci a velkou zodpovědnost. Před zákonem odpovědnost za zdraví a bezpečnost svých dětí, před vlastním svědomím odpovědnost za jejich výchovu. Tábor může přinést vedoucímu mnoho, i když to jsou všechno hodnoty nehmotné. Ale copak přináší člověku radost jenom peníze a hmotné věci? Co nás zde zcela jistě obklopuje je přátelství, stáváte se pro děti jejich vzorem, ve svém věku ještě neumí skrývat pocity, a tak se u „táboráku“ tlačí, aby seděly co nejbližší k Vám – ke svému vzoru. Zakoušíme zde intenzivní radost z tvůrčí práce. Díky táboru se vedoucí může ještě jednou vrátit do dětských let a vše si připomenout. Na svět se můžeme podívat znovu svěžíma dětskýma očima. Zážitky a hodnoty spojené s takovým zážitkovým programem obohacují náš vnitřní život. Jejich cena nelze vůbec vyjádřit penězi. A tak na toho, kdo jede do tábora s nezištnou touhou rozdávat dětem radost, čeká opravdu velká odměna (Zapletal, 1969).

2.6 PROJEKTOVÝ MANAGEMENT

„Projektový management je formální disciplína, která byla vyvinuta za účelem řízení projektů. Z projektového managementu může mít užitek široká oblast lidských činností – ať už je to stavba lodí, domů, nebo vývoj informačních systémů, vývoj a zavedení nového produktu stejně jako zavedení strategie na snížení nákladů“ (Newton, 2008, 21).

2.6.1 Co je projekt?

Podle Newtona (2008) je projekt v zásadě způsob práce, organizování lidí a způsob řízení úkolů. Vše je o koordinování a řízení prací. Od jiných stylů řízení ho odlišuje zejména to, že je plně zaměřen na určitý výsledek a že přestává být potřeba a je ukončen, jakmile je tohoto výsledku dosaženo. Právým opakem je třeba řízení výrobní linky nebo jiných činností podniku, jelikož tyto úkoly probíhají průběžně a nemají specifický koncový bod.

Projekt začíná určitým datem a uzavíráme ho v okamžiku, kdy je dosaženo výsledku. Výsledek by měl být zpravidla takový, jaký byl stanoven na samém začátku projektu. Důležité je vymezit zdroje, nejčastěji finanční prostředky, ale patří sem i lidské zdroje, aby bylo dosaženo požadovaného výsledku. V okamžiku, kdy je dokončen předpokládaný výsledek, je dosaženo jisté změny. Přestože různé projekty mohou mít dosti společných vlastností, každý projekt je svým způsobem jedinečný a obsahuje specifický soubor aktivit (Newton, 2008).

2.6.2 Projektové řízení

„Projektové řízení je umění i věda jak řídit relativně krátké aktivity, jež mají omezený počet počátečních koncových bodů, existuje obvykle s konkrétním rozpočtem a se zákazníkem stanovenými kritérii provedení. „Krátkodobost“ v kontextu trvání projektu závisí na průmyslovém oboru. Například ve stavebním průmyslu lze postavit dům během tří měsíců, zatímco výstavba nemocnice může trvat dva roky“ (Taylor, 2007, 3).

Podle Taylora (2007) je koncept projektového řízení relativně nový. Poprvé v 50. letech 20. století byly navrženy specializované nástroje pro řízení složitých

zbrojních systémů, jež vybuodovalo ministerstvo obrany. Zmiňované nástroje mají dnes široké použití ve všech průmyslových oborech stejně jako ve veřejném a soukromém sektoru. Komplikace pro manažery představují problémy spojené s lidským faktorem, jako je například řešení problémů, budování týmu, školení a vyjednávání.

2.6.3 Projektový manažer

Kdo je osoba nazývající se projektový manažer? Jednoduše řečeno je to osoba zodpovídající za předání všech částí projektu. Ať je jím osoba zaměstnaná na plný úvazek, nebo osoba pracující jen v pouhé roli a v určité situaci. Úkoly takového manažera se v různých projektech liší, ale ve své podstatě je odpovědný za vymezení práce, její plánování, stanovení rozsahu potřebných zdrojů a za zajištění těchto zdrojů. K jeho dalším zodpovědnostem patří splnění úkolů, které jsou požadovány, a zabezpečení toho, že všechny problémy, které mohou způsobit zpoždění nebo zastavení projektu, jsou řešeny. Mezi důležité vlastnosti manažera patří schopnost komunikace a práce s lidmi (Newton, 2008).

Manažer na plný úvazek je tzv. profesionálním projektovým manažerem a je obvykle školen v procesech a nástrojích projektového managementu. Klíčovým předpokladem je, že pro kteroukoliv jasně stanovenou část práce je určen jediný projektový manažer, který plně zodpovídá za její předání (Newton, 2008).

2.7 ZÁŽITKOVÁ PEDAGOGIKA

Podle Hanuše a Chytilové (2009) chápeme zážitkovou pedagogiku jako teorii výchovy prožitkem a výchovy k prožívání. Typické pro zážitkovou pedagogiku je zakotvení prožitku do jeho širších souvislostí, znalost a analýza cílů navozovaných situací, cílené vyvolání záměrného prožitku, rovněž typické je také zpracování prožitku a převedení do zkušenosti.

„Základem zážitkové pedagogiky je vlastní aktivita, prostřednictvím které vychovávaný člověk získává zážitky“ (Pelánek, 21, 2008).

2.7.1 Charakteristika zážitkových akcí

Jak by měla taková akce vypadat? Mělo by jít o časově uzavřenou událost, probíhající bez přerušení, trvající obvykle od několika hodin až po tři týdny. Základem všeho je zážitek, jenž v sobě skrývá dobrodružství a jiné netradiční činnosti. Za vše zodpovídají instruktoři, kteří akci předem připraví a předmětem všeho jsou jeho účastníci, tedy přesně vymezená skupina lidí. Většinou se jedná o soudržné společenství často méně než třiceti lidí. Pečlivě musí být také vybráno prostředí, v němž se zážitková akce odehraje. Často se jedná o místo v přírodě - o zajímavě členité prostředí, většinou uprostřed lesa. Během akce probíhá intenzivní program připravený instruktory a je pro účastníky překvapením. Program je připraven pečlivě a systematicky tak, aby sledoval zvolené cíle. Zároveň musí být pestrý, protože tím poskytne různé druhy aktivit a díky atmosféře jsou všichni přítomní vtazeni do děje. Akce má silnou atmosféru, účastníci zažívají romantiku a překvapení (Pelánek, 2008).

2.7.2 Cíle zážitkových akcí

Tím hlavním je aktivní trávení volného času. Každý zúčastněný musí vyvíjet aktivitu, nestačí jen pasivně přijímat naservírovanou komerční zábavu. Cílem je také potlačení patologických jevů jako je šikana, vandalismus nebo kriminalita, kterého dosáhneme za pomoci aktivního trávení volného času. Nejen to, ale i smysluplně strávený volný čas je cílem zážitkových akcí (Pelánek, 2008).

Za smysluplné lze podle Pelánka (2008) považovat:

- Nové kontakty, budování sociálních skupin, stmelování týmu.
- Rozvoj sociálních dovedností, komunikace, spolupráce, vedení lidí, tolerance.
- Rozvoj fyzické kondice, obratnosti.
- Rozvoj tvořivosti, fantazie, představitivosti.
- Pobyt v přírodě, kontakt s přírodou, poznávání přírody, krajiny.
- Sebepoznání, vytržení ze stereotypu, zamyšlení se nad tím, jak mě vidí druzí, kam směřuji.
- Inspirace, nové náměty pro život, motivace pro změny.
- Zábava, dobře strávený volný čas, vzpomínky.

„Tyto obecné cíle alespoň částečně naplňuje každá dobře připravená zážitková akce, konkrétní akce pak sledují ještě další cíle“ (Pelánek, 2008, 12).

2.7.3 Prožitek, prožívání sportovních aktivit

Podle Kirchnera (2009) lze vidět, že definice a teorie prožitku a prožívání se u mnohých autorů liší.

„Pokud chceme pojem prožívání psychologicky vymezit, zjišťujeme, že se v učebnicích psychologie definuje jako ‘duševní činnost‘ nebo jako ‘součást vědomí‘. Nebere se tedy v úvahu, že ‘prožívání je proces a zároveň činnost‘, spíše splývá s pojmem vědomí, které je zase nejčastěji vymezováno jako stav“ (Kirchner, 2009, 4).

Sport často přivede člověka k situacím umožňujícím získávat mimořádné prožitky. Jedná se především o aktivity skrývající v sobě dobrodružství a rizika. V nich dochází k fyzické aktivitě i k přímému působení na naši psychiku formou napětí při překonávání strachu. Prožitek a zážitek je úzce propojen s naší tělesností, protože sportovní aktivity provádíme hlavně prostřednictvím našeho fyzického těla. Prožitky mohou být také vhodným prostředkem v rámci prevence a léčby nežádoucích psychopatologických jevů jako je například drogová závislost, vandalství nebo krádeže (Kirchner, 2009).

Znaky prožitku podle Hanuše a Chytilové (2009):

- NENAHRADITELNOST v lidském životě. Jedná se o jedinečnou událost ohraničenou jak časově, tak prostorově.
- JEDINEČNOST prožitku spočívá v tom, že ho nemůžeme vyměnit jeden za druhý.
- INDIVIDUÁLNOST prožitku. Každý člověk je schopen prožívat danou situaci jinak, podle sebe, na základě individuálně rozvinutých složek osobnosti a dřívějších zkušeností.
- INTENCIONÁLNOST prožitku. Prožitek je neoddělitelný od svého obsahu.
- NEPŘENOSITELNOST. Prožitek je individuální záležitostí. Zážitek ze hry přenesený na posluchače se nikdy nestane zážitkem posluchačovým, a to i přes největší možnou míru empatie a snahy po přijetí. Komplexní zapojení všech složek osobnosti nelze nahradit pouze vizuálním či sluchovým vnímáním.

3 CÍLE

3.1 Hlavní cíl

Vytvoření vzorového manuálu přípravy pro vedoucí a realizační týmy příměstských florbalových táborů či florbalových soustředění Domu dětí a mládeže Miroslav a jiných podobných organizací.

3.2 Dílčí cíle

- na základě dotazníkového šetření zjistit pohled rodičů na určité body v dramaturgii, zjistit jaké případné změny v dramaturgii by uvítaly
- přijít na hlavní motiv rodičů, proč své dítě hlásí na příměstské florbalové soustředění
- definování kritických oblastí, doporučení a návrh na jejich odstranění

4 METODIKA

Při výzkumu této bakalářské práce byly použity dvě metody. Pro načerpání informací o řešeném tématu jsem použil metodu sekundární a k zjištění cenných informací jsem došel za pomoci ankety aneb primární analýzou.

4.1 Primární analýza

Za primární výzkum lze považovat anketu, jenž je v podstatě standardizovaný rozhovor v předložené písemné podobě. Výhodou je, že jeho provedení není nijak přehnaně finančně náročné a je také časově úsporný. K nevýhodám patří menší pružnost, přesněji řečeno nelze klást doplňující otázky, všechny otázky také nemusí být pro všechny dotazované dostatečně srozumitelné a je také oproti rozhovoru náročnější na přípravu (Ferjenčík, J., 2000).

4.2 Anketa

Anketu lze chápat jako zvláštní případ pro použití dotazníku pro potřeby sociologického výzkumu. Názory na její vymezení jsou různé, například v Polsku, jak píše Szostkiewicz se zpravidla používá pojem anketa přímo k označení dotazníku. Setkáváme se zde také s názorem, který odpovídá polskému přístupu a chápe anketu jako výzkumný prostředek, jímž se badatel obrací na individuálně neurčené osoby. Pokud bereme v potaz prvotní zjišťování dat, tak není mezi anketou a dotazníkem podstatný rozdíl (Zich, 1976).

Anketa a její použití je typické při hromadných šetřeních, v nichž zasahujeme jen určitou část předem neidentifikovatelných lidí. U ankety je nutno počítat s tím, že její návratnost je v podstatě ovlivněna jen zájmem anonymních dotazovaných o zkoumaný problém (Zich, 1976).

Termín anketa je převzatý od slova *enquete* z francouzštiny. V původním jazyce znamená jakékoli šetření zejména statistické povahy. Poláci mají zase svojí *ankietu* a podobně ji používají i jiné jazyky. U nás je anketa používána jen případech, kdy jsou dotazováni vybraní lidé, třeba prostřednictvím časopisu, a to několika málo otázkami. Nesmíme ji zaměňovat s dotazníkem (Lamsers, 1966).

Existují různé druhy anket. Mezi nejznámější patří novinová anketa, poštovní anketa a anketa na místě, což je dělení na základě distribuce v určitém shromáždění lidí navštěvující například kino nebo divadlo. Hlavní pozornost u anket je zaměřována na její návratnost. Ta se u nás pohybuje v průměru okolo 20-30% a přitom nesmíme zapomínat na určité zásady. Například příliš obtížné otázky nebo velký rozsah respondenty odrazuje. Ke zlepšení návratnosti ale existují různé finty, třeba že všechny navrácené ankety budou slosovateľné (Zich, 1976).

4.3 Sekundární analýza

Jedná se o nabývání již shromážděných informací za účelem získání nových informací. Považuje se za efektivní a levnou, avšak při užití několika datových souborů najednou vznikají problémy ve srovnatelnosti dat (Buriánek, J., 1996).

4.4 Podrobný popis výzkumu

Ve své bakalářské práci jsem použil běžné sociologické metody. Ke zmapování různých oblastí a zjištění důležitých poznatků byla provedena sekundární analýza ze specializovaných odborných knih, které jsem povětšinou sehnal v olomouckých knihovnách, ve znojemské Městské knihovně nebo od známých, a také z internetu, což mi stačilo k zorientování se v řešené problematice. K dalším informacím jsem se dostal díky primárnímu výzkumu provedeného formou anketního šetření. Jeho prostřednictvím jsem se snažil získat nové poznatky v řešené problematice, nahlédnout do myšlení zákonných zástupců mých svěřenců a zjistit jejich představy a požadavky.

Výzkum byl zacílen na rodiče dětí ze základní školy v Miroslavi přihlašující své děti každoročně na příměstské florbalové soustředění a na rodiče dětí ze zájmového kroužku florbalu. Anketa obsahuje takové otázky, aby z nich bylo patrné, proč hlásí rodiče své dítě na florbalové soustředění, jaké změny v dramaturgii akce by uvítaly, jestli jsou spokojeni s cenou za soustředění či jestli mají ambice, aby z jejich dítěte vyrostl vrcholový florbalista.

Korespondence anketních listů byla zahájena 7. února 2013 a proběhla přes členy zájmového vzdělávání florbalu, kteří předali anketu do rukou svých rodičů. Ti ji měli za úkol vyplnit a přinést zpět za týden opět do kroužku. Musím zde dodat, že celý proces trval o něco déle, a to přesně 14 dní. Výzkum byl ukončen 21. února, přičemž jak se

dalo očekávat, nevrátily se mi do rukou všechny, ale 87% procent navrácených považuji i tak za úspěch. Suma sumárum distribuováno bylo celkem čtyřiačtyřicet anket, s neochotou jsem se setkal ve čtyřech případech. Anketa byla anonymní a rodiče v ní měli zatrhnout vždy jen jednu správnou odpověď. Celkově museli odpovědět na dvacet otázek. Jakmile se anketní listy vrátily zpět do mých rukou, začal jsem zpracovávat jednotlivé otázky.

Shrnující informace ohledně ankety naleznete v tabulce č. 1. Její výsledky si můžete prohlédnout v následující kapitole.

Tabulka 1. Shrnující informace ohledně ankety

Otázka	Odpověď
Datum zahájení	7. února 2013
Datum ukončení	21. února 2013
Respondenti	Rodiče
Způsob distribuce	Přes členy zájmové činnosti pravidelné
Místo distribuce	V zájmové činnosti pravidelné
Počet distribuovaných anket	44
Počet navrácených anket	40
% navrácených anket	87%

5 VÝSLEDKY

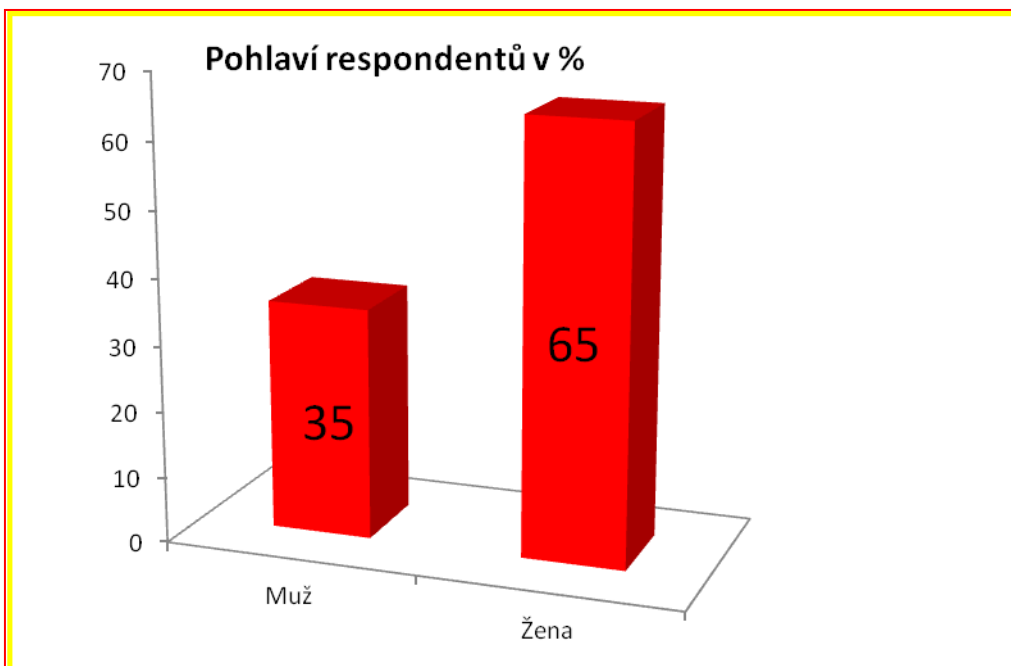
5.1 GRAFICKY ZNÁZORNĚNÉ VÝSLEDKY DOTAZNÍKOVÉHO ŠETŘENÍ

V následné kapitole Vám přiblížím výsledky dotazníkového šetření vyjádřené v procentech. Pro větší přehlednost použiji tabulky a grafy, každou otázku pak ještě shrnu do několika vět.

Otázka č. 1 – Pohlaví dotazované osoby?

Na můj dotazník odpovědělo celkem 40 lidí. První dotaz poukázal na to, že ženy mají podobné administrativní věci pevně v rukou a oproti mužům byly ochotnější ve vyplňování dotazníku.

Skládaný sloupcový graf s prostorovým efektem

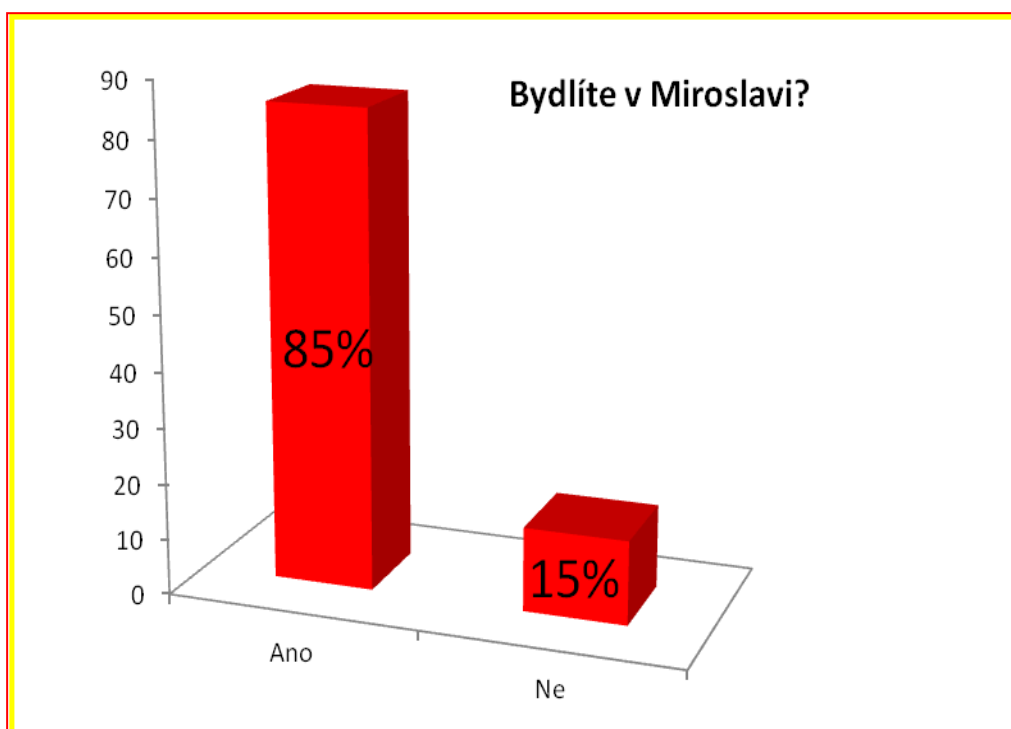


Obrázek 1. Pohlaví respondentů

Otázka č. 2 – Bydlíte v Miroslavi?

Drtivá většina, tj. 85 % dotázaných, bydlí v Miroslavi, tedy v místě konání příměstského florbalového soustředění. Zbýlých 15% jsou rodiče bydlící v okolních městech či vesnicích, ve kterých jim nebylo vyhověno a nekoná se u nich letní akce tohoto typu. Za zmínku stojí, že nejbližší podobné florbalové soustředění se koná ve dvacet kilometrů vzdálených Božicích a ve Znojmě v Domě dětí a mládeže.

Skládaný sloupcový graf s prostorovým efektem

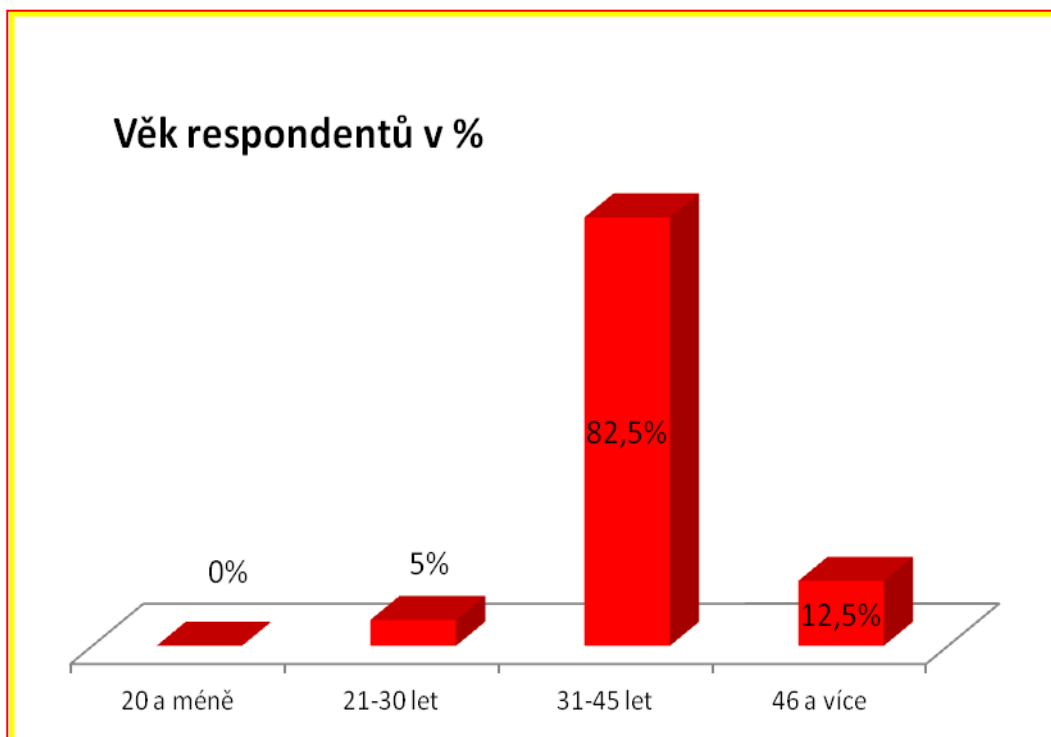


Obrázek 2. Bydliště respondentů

Otázka č. 3 – Kolik je Vám let?

Součástí dotazníku je také otázka, kolik je respondentům let. Florbalové soustředění se koná pro děti od 6 do 10 let, a tak není překvapením, když dotazované osoby (rodiče dětí) mají v drtivé většině mezi 31 až 45 lety. Jen pět osob je přitom starších 45 let.

Skládaný sloupcový graf s prostorovým efektem

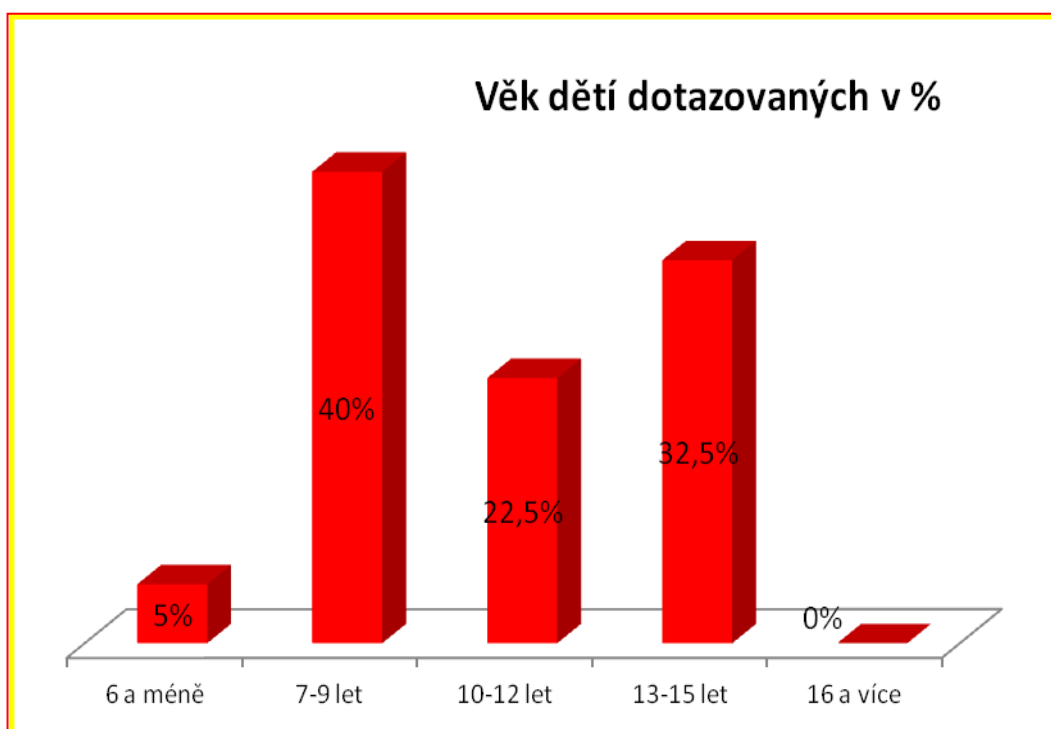


Obrázek 3. Věk respondentů

Otázka č. 4 – Věk Vašeho dítěte?

Čtvrtá otázka v dotazníkovém šetření ukázala další fakta. 40 % dětí od dotazovaných respondentů je ve věku od 7 do 9 let, tedy ve věkové kategorii, pro kterou je smyšleno příměstské florbalové soustředění. Více než polovina dětí se však nachází ve věku od 10 do 15 let. Názor rodičů i těchto starších dětí mě velmi zajímá, jelikož může být soustředění rozšířeno na více termínů a pořádáno i pro tuto věkovou kategorii.

Skládaný sloupcový graf s prostorovým efektem

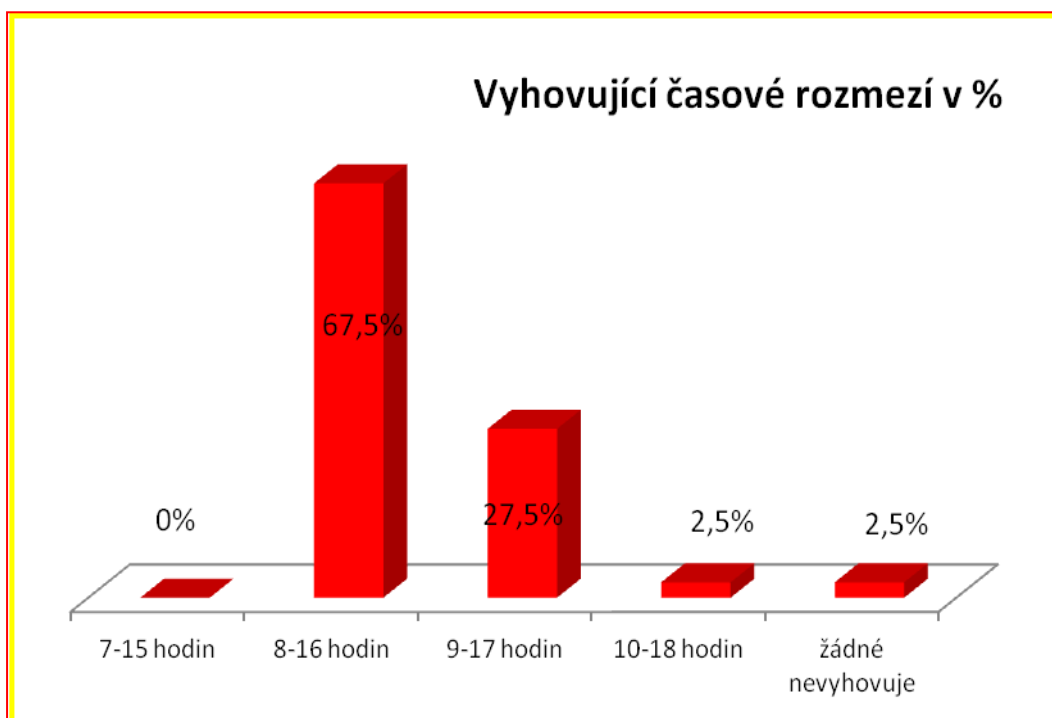


Obrázek 4. Věk dětí respondentů

Otázka č. 5 – V jakém rozmezí hodin by se podle Vás měli každý den účastníci florbalového soustředění scházet?

Další dotaz mě utvrdil, že scházet se v časovém rozmezí od 8 do 16 hodin je pro všechny strany nejvhodnější. Zejména pro rodiče, jak ukazuje dotazníkové šetření. Pravděpodobně zde hraje roli pracovní doba rodičů, která bude zřejmě totožná a jejich dítě je po tu samou dobu pod dozorem. Navíc po čtvrté hodině odpolední už by byl problém, udržet děti v pozornosti, taky by se na nich začala projevovat únava.

Skládaný sloupcový graf s prostorovým efektem

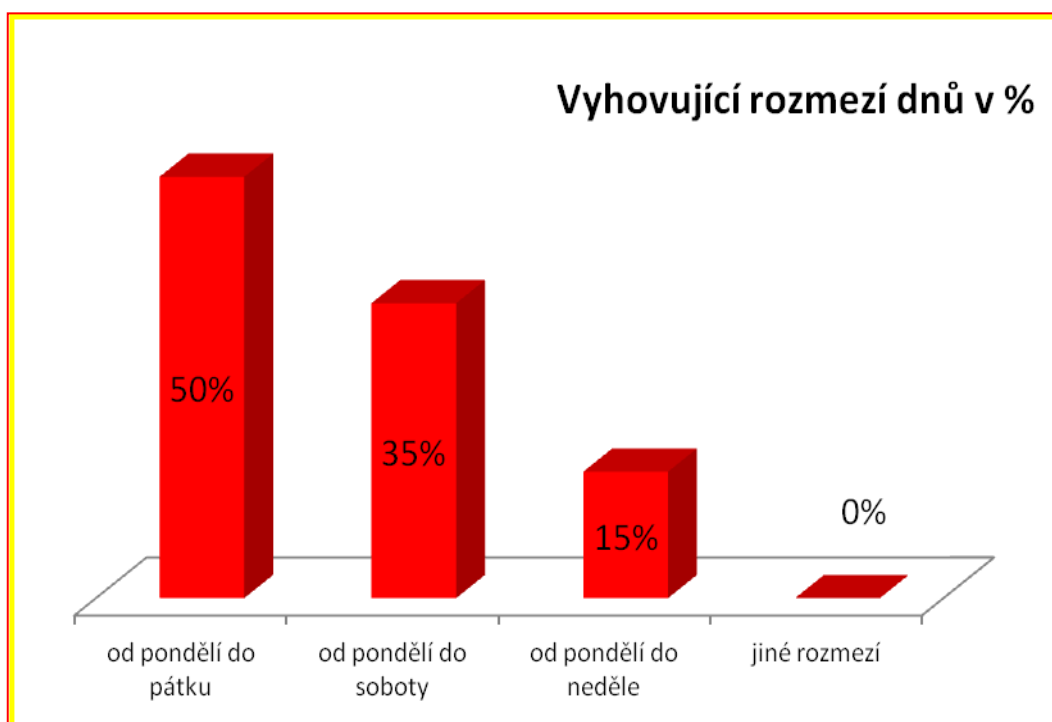


Obrázek 5. Vyhovující časové rozmezí denního programu soustředění

Otázka č. 6 – V jakém rozmezí dnů by se podle Vás mělo konat příměstské florbalové soustředění?

Polovině rodičů by evidentně vyhovovala varianta rozmezí dnů příměstského soustředění od pondělí do pátku. Zřejmě jezdí většina lidí o víkendech pryč nebo děti k babičce či mívají zkrátka nějaký program. Ze své zkušenosti vím, že se vždy z posledního sobotního dne některé děti omluví. Třetina dotazovaných projevila spokojenost s rozmezím od pondělí do soboty.

Skládaný sloupcový graf s prostorovým efektem

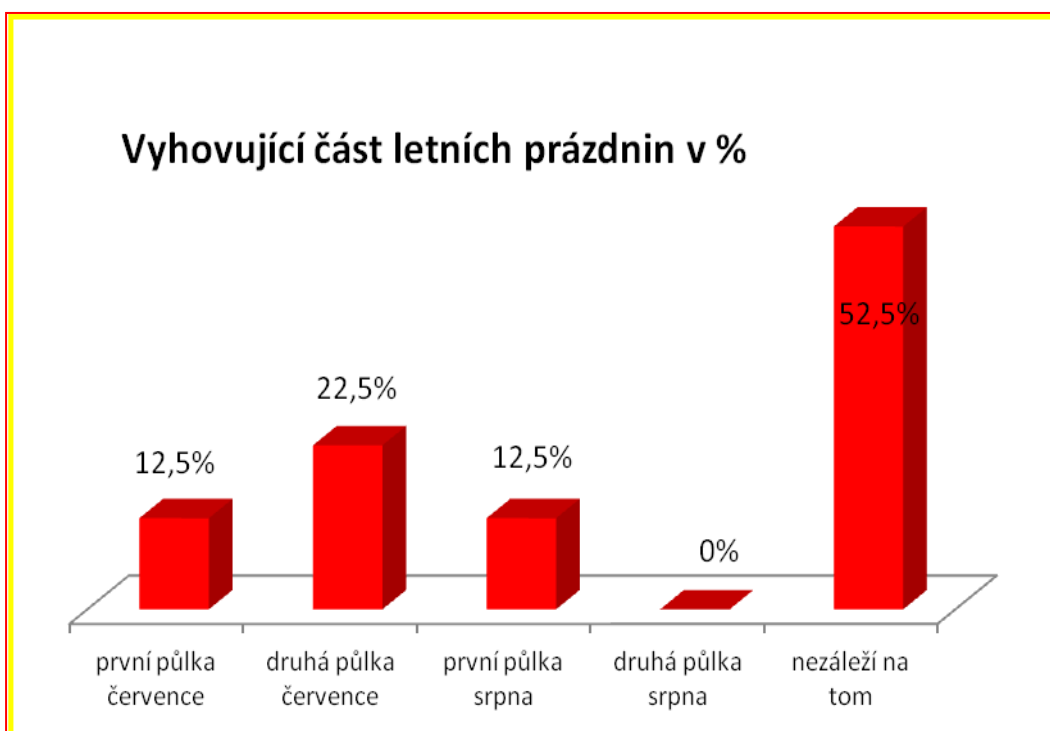


Obrázek 6. Vyhovující rozmezí dnů soustředění

Otázka č. 7 – Která část letních prázdnin Vám pro pořádání příměstského florbalového soustředění vyhovuje nejvíce?

Podle sedmé otázky nezáleží rodičům na tom, ve které části letních prázdnin bude příměstské florbalové soustředění uspořádáno. 22,5 % z nich by pak vyhovovala druhá část července. Častým problémem je, skloubit účast dítěte na soustředění s rodinnou dovolenou. I díky tomu je nutné, oznámit termín soustředění co nejdříve, klidně i 6 měsíců před samotnou realizací. Rodiče pak mají hodně času na naplánování rodinné dovolené, a díky tomuto faktu zřejmě rodičům nezáleží na tom, ve které části letních prázdnin se soustředění uskuteční.

Skládaný sloupcový graf s prostorovým efektem

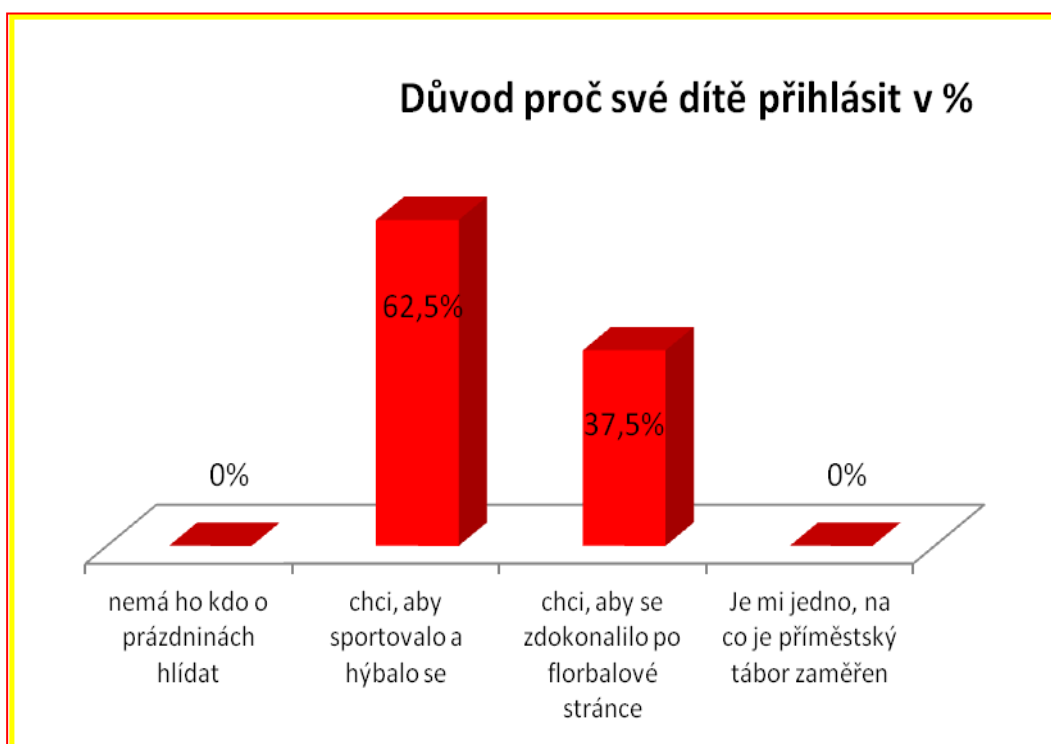


Obrázek 7. Vyhovující část letních prázdnin pro uspořádání soustředění

Otázka č. 8 – Z jakého důvodu byste své dítě přihlásil(a) na příměstské florbalové soustředění?

Tato část výzkumu hovoří jasně. Rodiče chtějí, aby jejich dítě sportovalo, což vyjádřilo 62,5 %. Dalších 37,5 % by své dítě přihlásilo kvůli zdokonalení ve florbalových dovednostech. Tady se přiznám k překvapenosti, čekal bych to spíše naopak. Naopak podle očekávání nehlásí nikdo své dítě na tábor jen proto, že ho nemá kdo hlídat, a také není dotazovaným jedno, na co je příměstský tábor zaměřen.

Skládaný sloupcový graf s prostorovým efektem

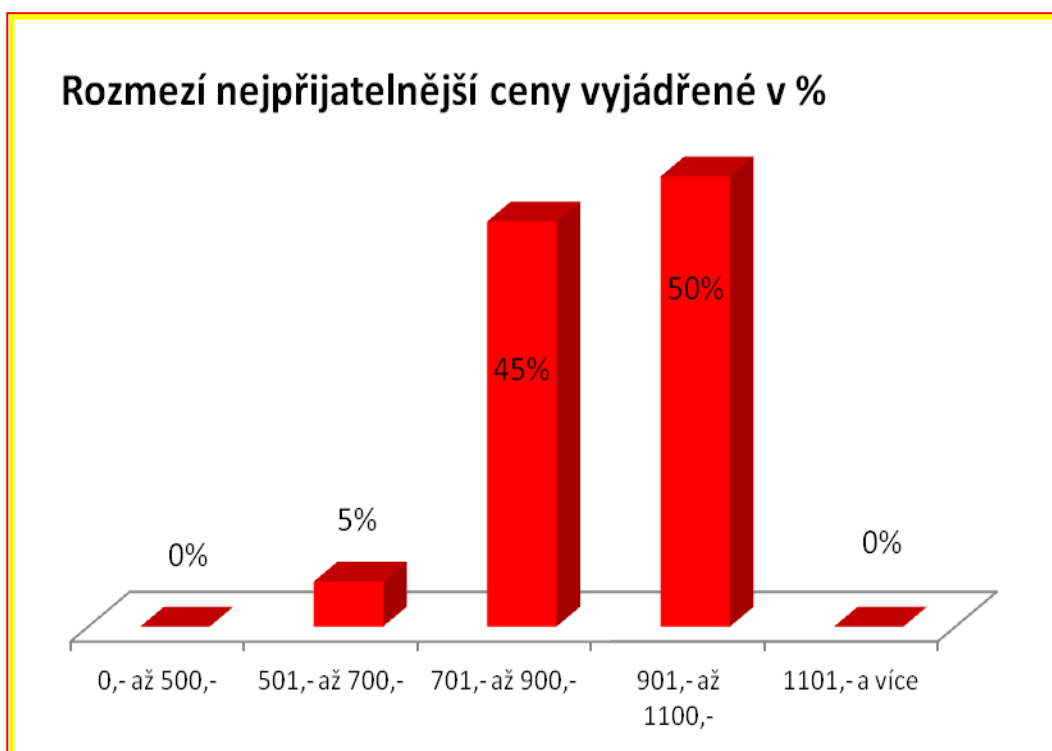


Obrázek 8. Důvod, proč respondenti hlásí své dítě na soustředění

Otázka č. 9 – Jaká cena za příměstské florbalové soustředění je pro Vás přijatelná?

Devátá otázka měla ujasnit, kolik jsou ochotny rodiče zaplatit za příměstské florbalové soustředění, tedy jaká cena je pro ně přijatelná. 50 % z nich je ochotna zaplatit částku v rozmezí 901,- až 1100,- Kč. Se skutečnou cenou 910,- Kč se tak pohybujeme skoro mezi oběma hranicemi, dalších 45% je totiž ztotožněno s částkou 701,- až 900,- Kč. Pouze pro 5 % dotazovaných je přijatelná cena pod hranicí sedmi set korun.

Skládaný sloupcový graf s prostorovým efektem

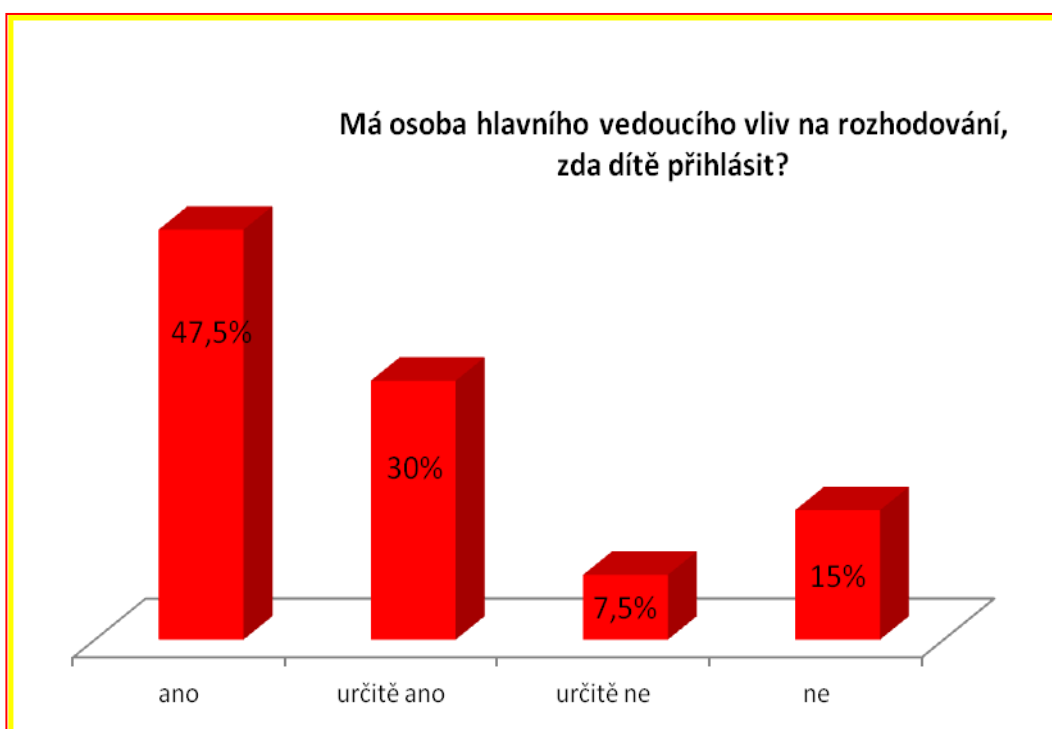


Obrázek 9. Rozmezí nejpřijatelnější ceny soustředění

Otázka č. 10 – Má osoba hlavního vedoucího vliv na Vaše rozhodování, zda dítě přihlásíte na příměstské florbalové soustředění či nikoliv?

Zde se tyto výsledky daly předpokládat. Rodičům není lhostejné, kdo bude mít jejich dítě na soustředění jako hlavní vedoucí, a kdo na ně bude mít po dobu téměř jednoho týdne vliv. Pro tuto variantu je celkem 77,5 %, přičemž 30 % dotazujících z toho zahrlo možnost určitě ano. Pro devět ze čtyřiceti rodičů to však na jejich rozhodování vliv nemá a zřejmě jsou pro ně rozhodující jiné faktory.

Skládáný sloupcový graf s prostorovým efektem

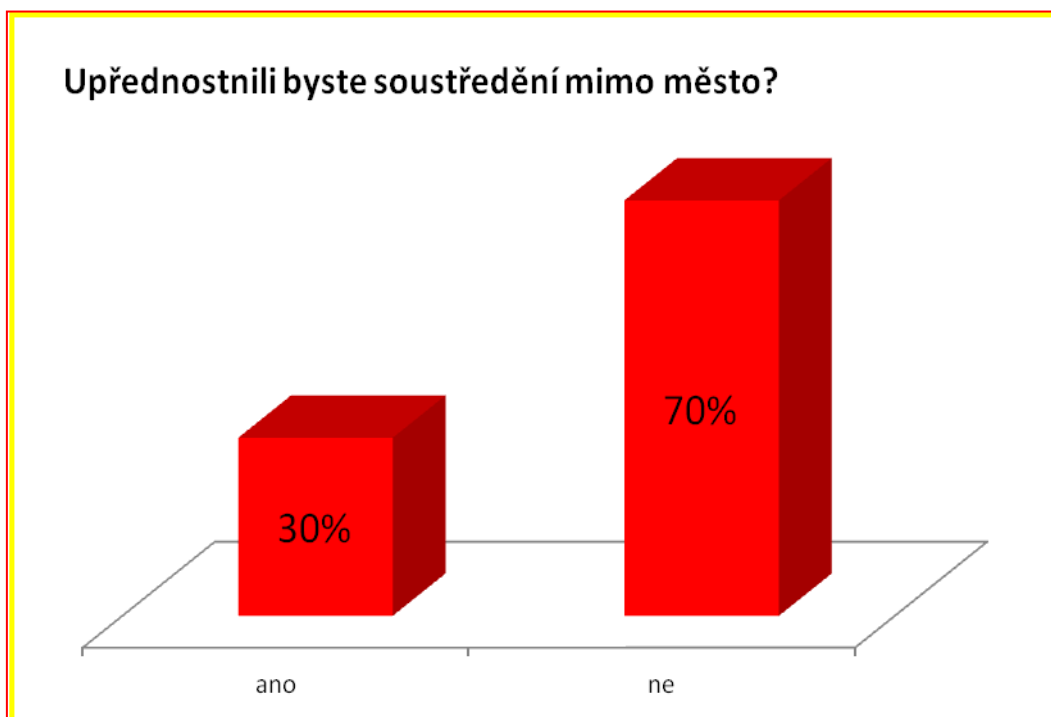


Obrázek 10. Statisticky vyjádřený vliv osoby hlavního vedoucího na rozhodování, jestli dítě na soustředění přihlásit či nikoliv

Otázka č. 11 – Florbalové soustředění probíhá na principu příměstského tábora. Bylo by pro Vás více vyhovující klasické florbalové soustředění mimo město se spaním?

70 % dotazovaných není pro stěžejní obměnu charakteru soustředění a nevyhovovalo by jim, udělat z příměstského soustředění klasické soustředění mimo město i se spaním. Naopak 30 % by tuto změnu uvítalo. Tento výsledek je zřejmě ovlivněn faktem, že by soustředění mimo město stálo mnohem více peněz. Oproti příměstskému soustředění by se ve výdajích muselo počítat se snídaní, večeří, ale hlavně s noclehem a pedagogickým dozorem 24 hodin denně. Některé mladší děti by nezvládly odloučení od rodiny na celý týden, a tak i z tohoto pohledu je příměstské soustředění populárnější.

Skládaný sloupcový graf s prostorovým efektem

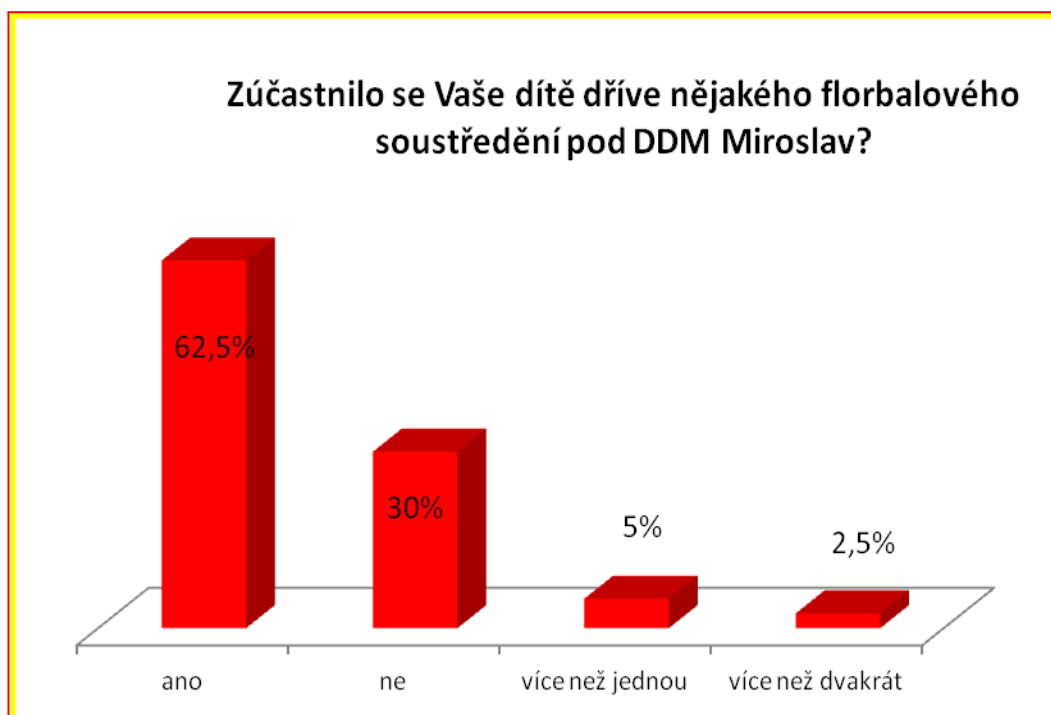


Obrázek 11. Zájem o soustředění mimo město

Otázka č. 12 – Zúčastnilo se Vaše dítě v předchozích letech příměstského florbalového soustředění Domu dětí a mládeže Miroslav?

Až 62,5 % dětí dotazovaných rodičů se již zúčastnilo v předchozích letech některého příměstského florbalového soustředění pod Domem dětí a mládeže Miroslav. 30% dotázaných, své dítě ještě nepřihlásilo, 5 % více než jednou a 2,5 % dětí se zúčastnilo soustředění už více než dvakrát.

Skládaný sloupcový graf s prostorovým efektem

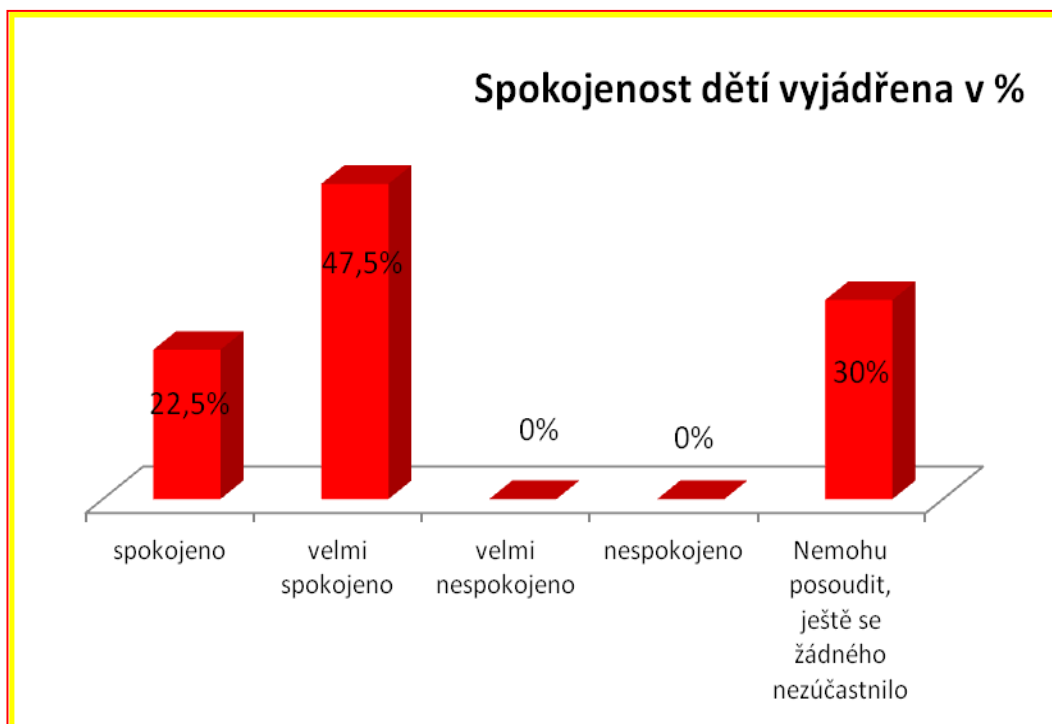


Obrázek 12. Statistické vyjádření počtu dětí, které se již zúčastnily nějakého florbalového soustředění pod DDM Miroslav

Otázka č. 13 – Jak bylo Vaše dítě s příměstským florbalovým soustředěním spokojeno?

Téměř polovina dotázaných tvrdí, že bylo jejich dítě v minulosti s příměstským florbalovým soustředěním velmi spokojeno, přesněji je to 47,5 %. Dalších 22,5 % procent projevilo rovněž spokojenost a 30 % respondentů se k této otázce nemohlo vyjádřit, jelikož se jejich dítě ještě florbalového soustředění nezúčastnilo.

Skládaný sloupcový graf s prostorovým efektem

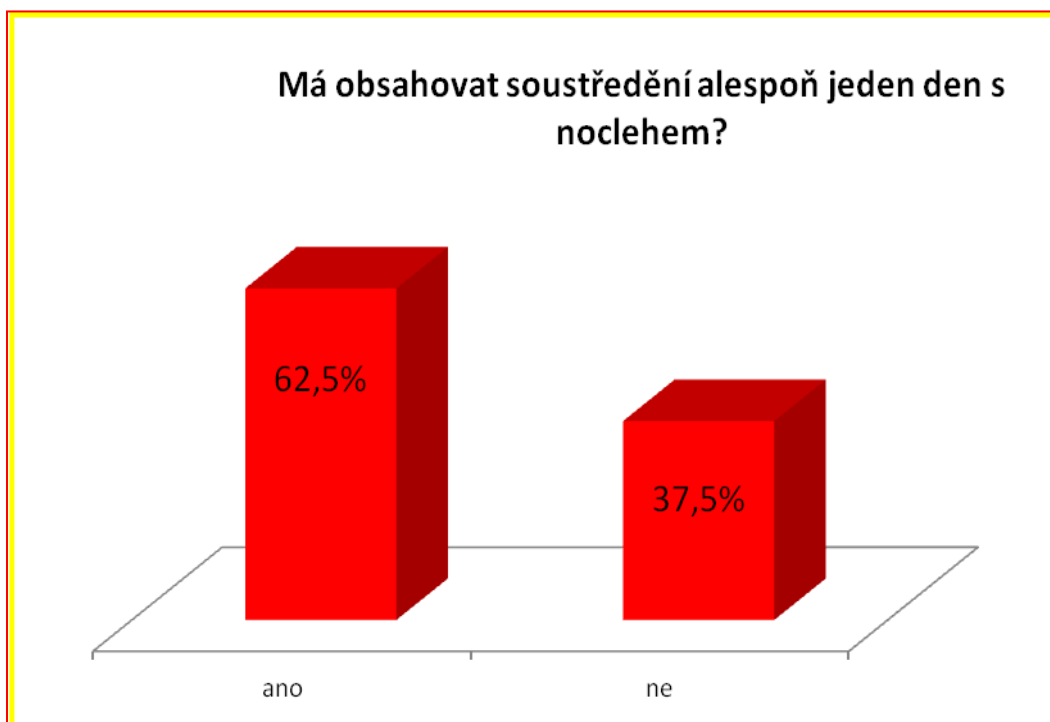


Obrázek 12. Spokojenost dětí s předešlým florbalovým soustředěním

Otázka č. 14 – Měl by podle Vás program příměstského florbalového soustředění obsahovat alespoň jeden den s noclehem?

Pětadvacet dotazovaných rodičů je pro tu možnost, aby se na soustředění alespoň jeden den přespalo. Patnáct dalších to nepovažuje za nutné, což je 37,5 %. Jelikož jsem k této variantě ještě nesáhl, musím jí na základě těchto výsledků zvážit. S noclehem by se pojili další zážitky, soustředění by se jim vrylo více do paměti. Jednalo by se o vyjití ze stereotypu, mohl by vzniknout bohatý večerní program, děti by se mezi sebou ještě více sblížily.

Skládaný sloupcový graf s prostorovým efektem

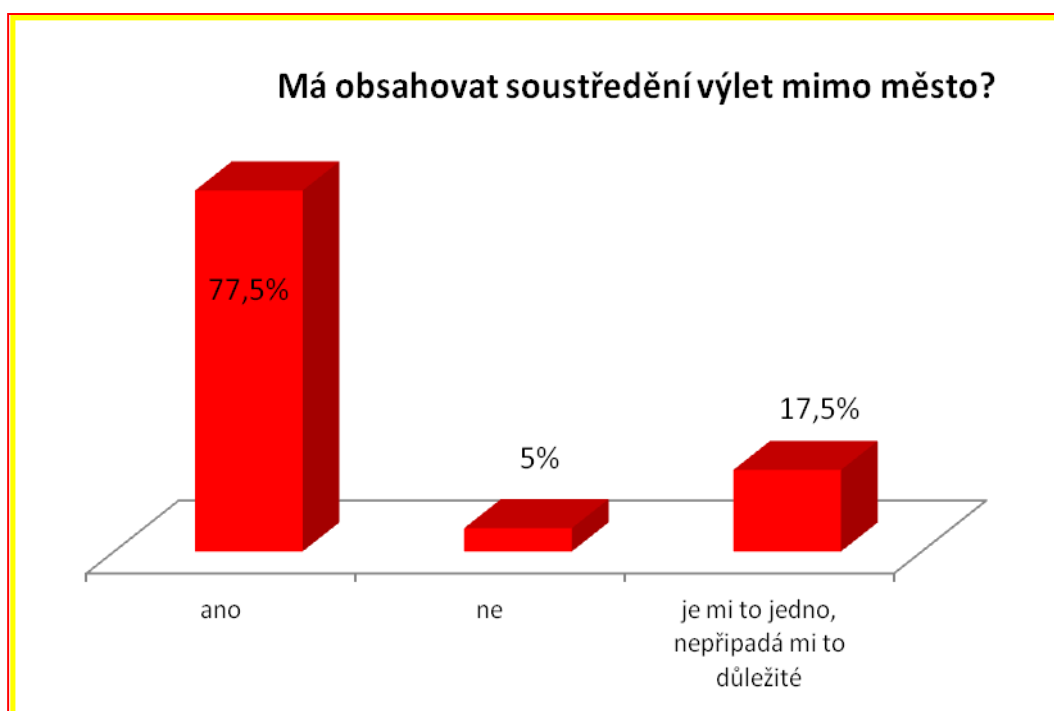


Obrázek 13. Statistické vyjádření, zda-li má mít soustředění ve svém programu nocleh

Otázka č. 15 – Mělo by příměstské florbalové soustředění obsahovat výlet mimo město?

Drtivá většina rodičů (77,5 %) je přesvědčena o tom, že by měl být do dramaturgie soustředění zahrnut výlet mimo město. 5% tvrdí opak a 17,5 % rodičů je to jedno. Výlet má za úkol soustředění zpestřit a zároveň dát dětem vydechnout od pohybových aktivit. Rodiče to mohou brát i z pohledu, že se jejich dítě podívá do jiného města a má možnost vzhlédnout památky. Soustředění nabere kromě sportovního i poznávací charakter.

Skládaný sloupcový graf s prostorovým efektem

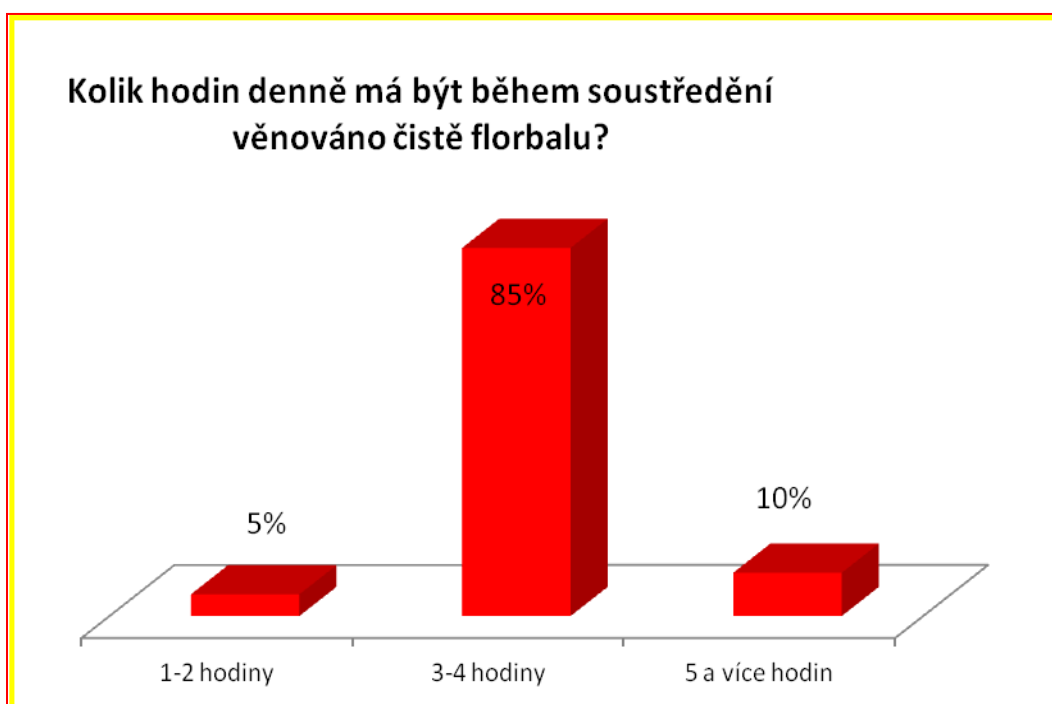


Obrázek 15. Odpověď na otázku, jestli má soustředění obsahovat výlet mimo město

Otázka č. 16 – Kolik hodin denně by mělo být během příměstského florbalového soustředění věnováno čistě florbalovým dovednostem?

Jen dva dotazovaní jsou pro variantu jedné až dvou hodin florbalu v programu dne, což je dle mého názoru málo. Většinu dní vyplní florbal třemi až čtyřmi hodinami, avšak taky většina respondentů tuto možnost zvolila (85 %). 10 % dotázaných by uvítalo pět a více hodin z programu, v nichž by se věnovaly děti pouze florbalu. To je dle mého názoru zase hodně a nepovažoval bych to za vhodné sestavení programu.

Skládaný sloupcový graf s prostorovým efektem

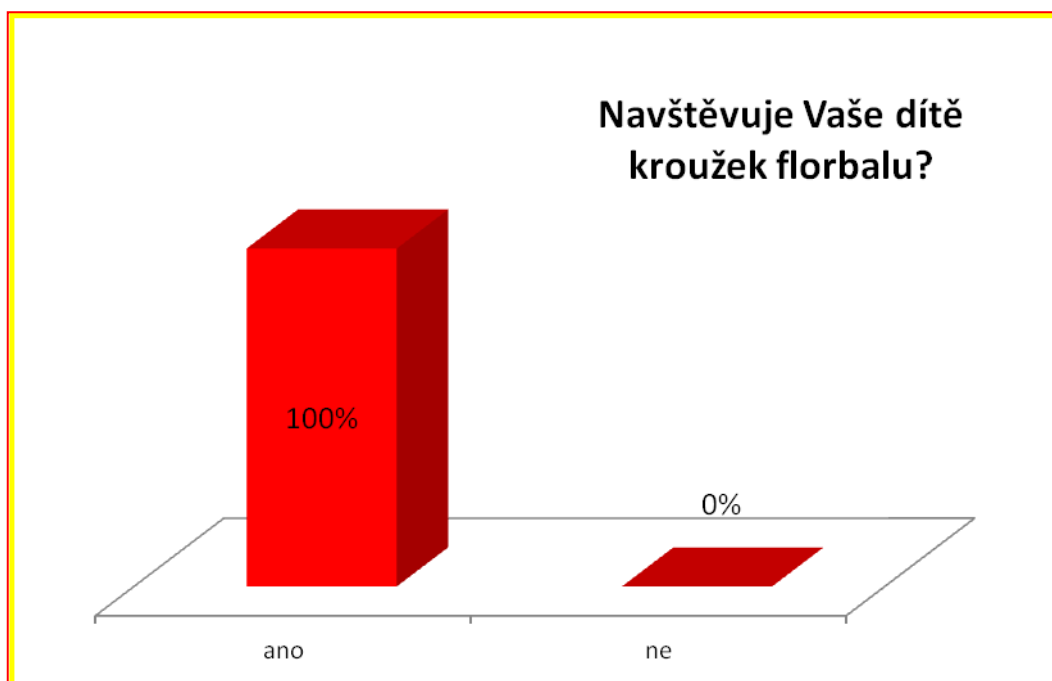


Obrázek 16. Statistické vyjádření, kolik hodin denně během soustředění má být věnováno florbalu

Otázka č. 17 – Navštěvuje Vaše dítě kroužek florbalu v Domě dětí a mládeže Miroslav?

Jak ukazuje dotazníkové šetření, 100 % dotázaných přihlásilo své dítě do kroužku florbalu v Domě dětí a mládeže Miroslav. Z tohoto výsledku jde rozpoznat úzké propojení pravidelné činnosti a letní činnosti Domu dětí a mládeže Miroslav. Většina členů kroužku Florbalu se v létě zúčastní i florbalového soustředění. Nutno zde ještě dodat, že soustředění je pořádáno nejen pro děti z kroužku Florbalu ale i ostatní děti.

Skládaný sloupcový graf s prostorovým efektem

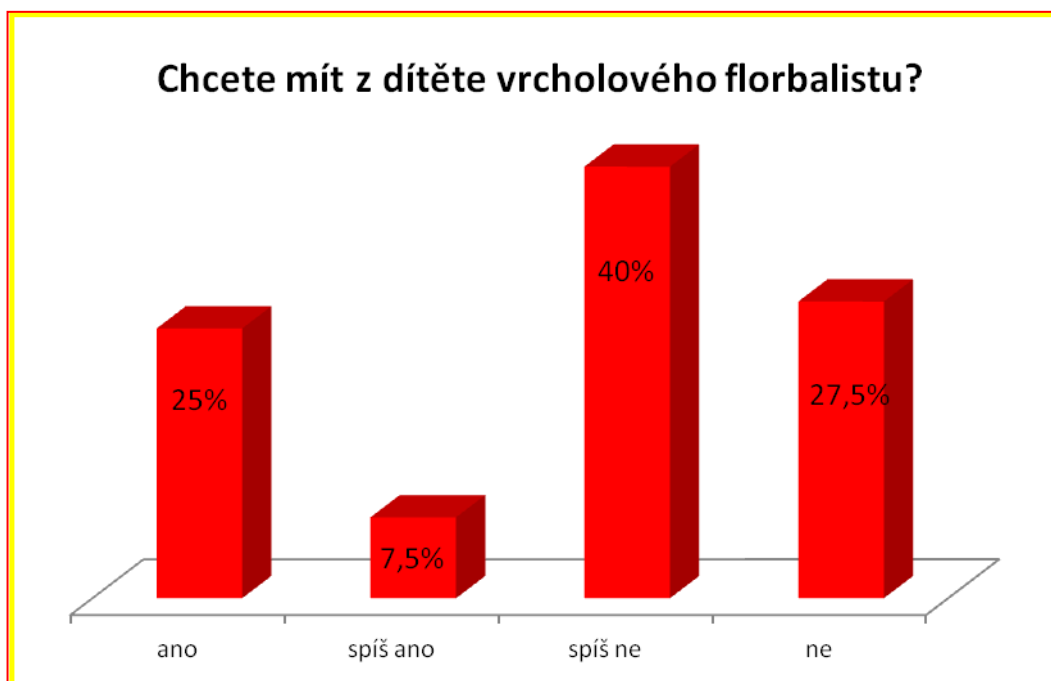


Obrázek 17. Statistické vyjádření, kolik dětí navštěvuje kroužek florbalu

Otázka č. 18 – Máte ambice, aby se z Vašeho dítěte stal vrcholový florbalista?

Otázka č. 18 je zcela jasná. Rodiče příliš nepočítají s variantou, že by se jejich dítě stalo vrcholovým florbalistou. Pouhých 25 % dotázaných má tyto ambice. Dle mého názoru jsou rodiče rádi, že jejich dítě vůbec sportuje a ambice nechávají na nich samotných. Možná také jejich postoj ovlivňuje prostředí, ve kterém žijí, odkud se jen málokdo prosadí do vrcholového sportu.

Skládaný sloupcový graf s prostorovým efektem

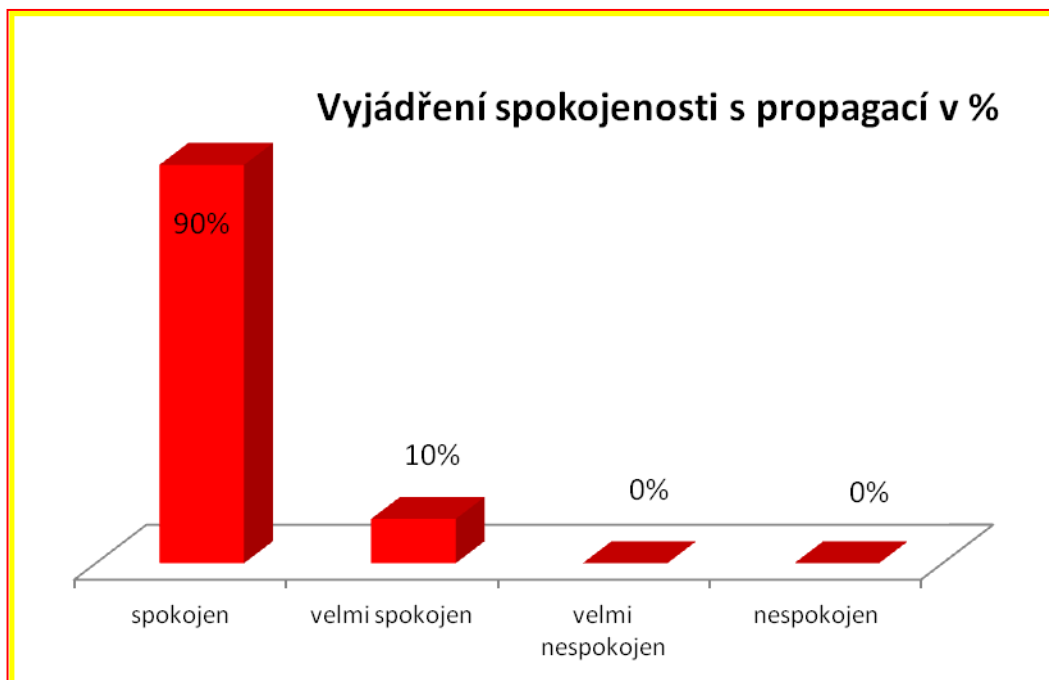


Obrázek 18. Odpověď na otázku, zda-li chtějí mít respondenti ze svého dítěte vrcholového florbalistu

Otázka č. 19 – Jste spokojen(a) s informovaností o příměstském florbalovém soustředění?

90 % respondentů je spokojeno s informovaností o příměstském florbalovém soustředění a dalších 10 % dokonce velmi spokojeno, což vyjadřuje kvalitní propagaci, která proběhla s dostatečným předstihem. Propagace byla provedena prostřednictvím internetu, plakátů, okresních novin, dále také prostřednictvím osobní komunikace v Domě dětí a mládeže Miroslav a účastníci kroužku florbalu se o soustředění dozvěděli přímo v pravidelné činnosti.

Skládaný sloupcový graf s prostorovým efektem

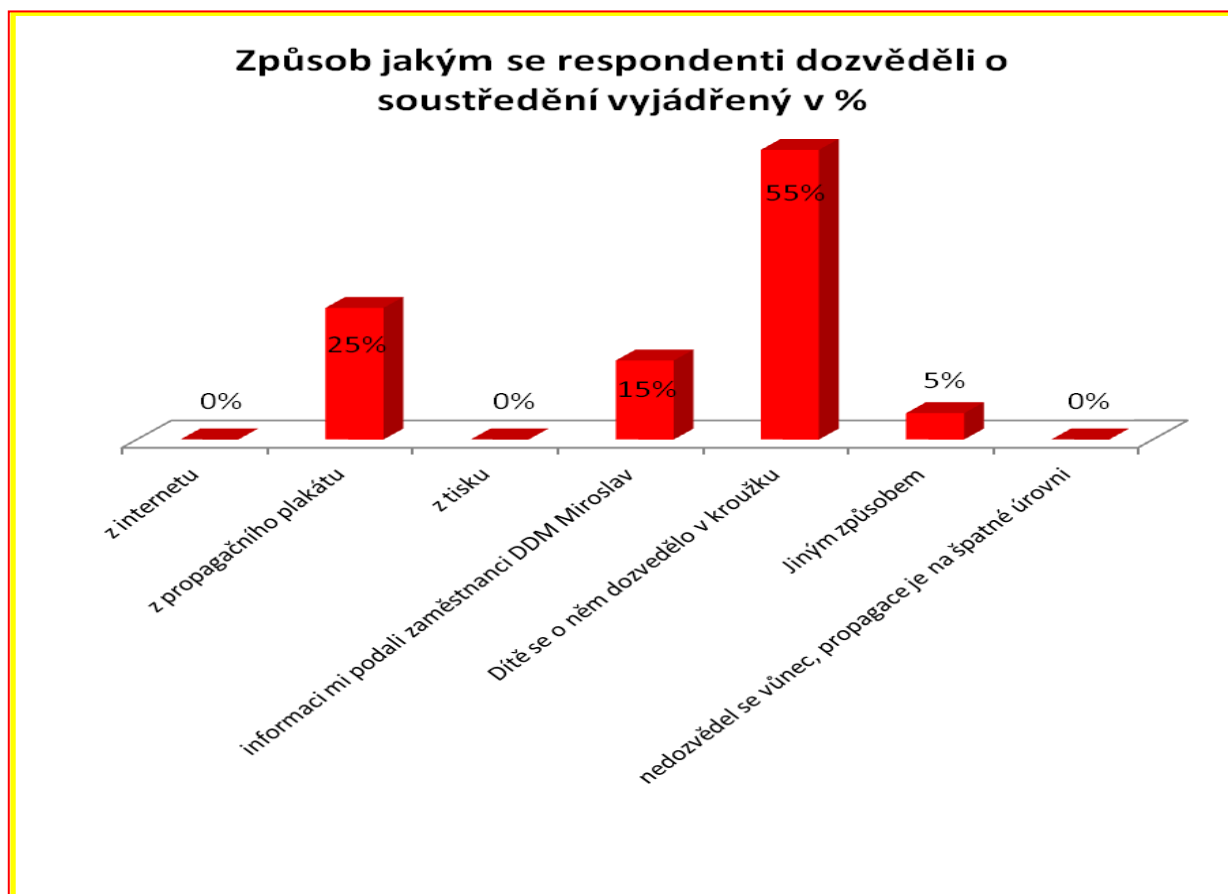


Obrázek 19. Vyjádření spokojenosti s propagací soustředění

Otázka č. 20 – Jakým způsobem jste se dozvěděl(a) o pořádání příměstského florbalového soustředění?

Jako nejúčinnější se ukázala osobní propagace v kroužcích Domu dětí a mládeže Míroslav, kterou zatklo 55 % respondentů. Významnou roli v propagaci hrají také plakáty vyvěšené na veřejných reklamních plochách, díky nimž se o soustředění dozvědělo 25 % dotazovaných.

Skládaný sloupcový graf s prostorovým efektem



Obrázek 20. Způsob, jakým se respondenti dozvěděli o soustředění

Výsledky dotazníkové šetření jsou již dokončeny a plyne z nich několik nových zjištění, které jsou užitečné, a já si je zde neodpustím zmínit.

- Většina rodičů preferuje každodenní dobu příměstského soustředění od 8 do 16 hodin.
- Rodičům by vyhovovalo soustředění, které by trvalo pouze po dobu pracovních dnů, tj. od pondělí do pátku.
- Většina respondentů uvedla, že své dítě hlásí na soustředění proto, aby se jednoduše hýbalo.
- Vyhovující cena za tábor se pohybuje mezi rodiči v hranici 700,- až 1100,- Kč.
- Rozhodnutí zda dítě na tábor přihlásit či nikoliv významně ovlivňuje osoba vedoucího.
- Velká část dotázaných by upřednostnila florbalové soustředění mimo město místo příměstského soustředění.
- Podle většiny by měla dramaturgie soustředění obsahovat alespoň jeden den s noclehem a výletem mimo město.
- Rodiče jsou toho názoru, že denně by florbalu mělo být v programu věnovány 3 – 4 hodiny.
- Většina rodičů nemá ambice, aby se jejich dítě stalo vrcholovým florbalistou.
- Propagace soustředění je na velmi dobré úrovni.
- Nejefektivnější propagací je osobní kontakt s dětmi v kroužku.

5.2 VZOROVÝ MANUÁL PRO VEDOUCÍ A REALIZAČNÍ TÝMY PŘÍMĚSTSKÝCH FLORBALOVÝCH SOUSTŘEDĚNÍ

Pro vedoucí a realizační týmy příměstských florbalových soustředění, ať už Domu dětí a mládeže Miroslav či jiných organizací jsem sestavil tento vzorový manuál přibližující přípravu, organizaci a průběh samotného projektu. Příprava obsahuje několik fází a vždy se liší podle typu akce, podle jeho délky a jiných specifík. Ať už však jde o jakoukoliv akci, musíme se držet základního rámce, podle kterého budeme postupovat. Chceme-li v dětech probudit pocit štěstí a pohody, nesmíme podcenit samotnou přípravu, sestavit vhodný realizační tým a do poslední kapky naplnit svoji myšlenku.

5.2.1 Návrh metodiky realizace florbalového soustředění ve zkratce

Stojíme na samém počátku příprav. První úkolem je stanovení cílové skupiny, a to ještě předtím, než začnu cokoli dělat. Ve druhém sledu musíme mít v hlavě nějakou myšlenku, něco, co chceme realizovat (např. Florbalové soustředění). V momentě, kdy víme, co chceme dělat a pro koho, je důležité stanovit cíle, kterým bude přizpůsobena příprava a samotná akce. Stěžejní pro uspořádání kvalitní akce je také citlivý výběr realizačního týmu. Po jeho sestavení v něm dochází k rozdělení úkolů a odpovědností v rámci příprav. V pokročilé fázi příprav již pracujeme s dramaturgií akce, sestavujeme program na jednotlivé dny nebo i hodiny. Velmi důležitou součástí příprav je propagace akce, se kterou musíme začít včas. Propagace má o akci informovat širokou veřejnost a zabezpečit dostatek samotných účastníků. S blížící se akcí dáváme dohromady také potřebný materiál a sestavujeme rozpočet akce. Těmto ale i jiným bodům přípravy se v následných kapitolách věnuji hlouběji.

5.2.2 Cílová skupina

Takzvaně – Pro koho akci děláme? Určení cílové skupiny předchází všemu. Jednoduše řečeno nelze stanovit cíle, vymýšlet program a skládat realizační tým pokud nevím, na jakou cílovou skupinu bude soustředění zaměřeno.

Mojí cílovou skupinou jsou chlapci a dívky ve věku od 6 do 11 let, žáci prvního stupně základní školy. Cíle akce a dramaturgii soustředění tak musím přizpůsobit této

věkové kategorii. Zde je z mého pohledu potřeba trochu ubrat florbalu oproti třeba žákům druhého stupně základní školy, jelikož děti mladšího školního věku se ještě nedokážou tak dlouho soustředit a potřebují v tomto věku provádět činnosti co nejčastěji prostřednictvím her.

Cílovou skupinu je dobré vymezit co nejpřesněji. Čím hlubší představu o budoucích účastnících získám, tím lépe se mi bude vymýšlet program akce. Nejde jen o věk, ale také o vlastnosti a charakteristické rysy zúčastněných (Pelánek, 2008).

Důležité je také zjištění potřeb cílové skupiny, abychom mohli naplnit základní myšlenku projektu, cíle skupiny a cíle akce (Hanuš & Chytilová, 2009).

5.2.3 Základní myšlenka a stanovení cílů akce

Na samém počátku cesty, než se vše rozeběhne, musí stát nějaký nápad, jakási idea, která nás napadne a napoví nám, jakou cestou se máme vydat. Mezi nejzásadnější otázky patří Co? Pro koho? Kdo? Odpovědi na tyto otázky zahájíme dlouhou, ale krásnou cestu přípravy projektu, na jejímž konci by měly být úsměvy dětí a slastný pocit všech pořadatelů.

Nápad, myšlenka, vize je něco, co nelze přikázat, nařídit, vynutit. Buďto ho dostanete, přijdete na něj vy nebo někdo z vašeho okolí, anebo ne. Pak se nedá nic dělat. Myšlenka, vize to je to, co ovlivňuje a hýbe světem. To může být i důvod, proč vaše práce je úspěšnější, než práce někoho jiného. Ten, kdo srší nápady, vizemi, vlastně odkrývá nové světy a možnosti nepoznaného. Vidí dál a jasněji a tuší, co a jak se musí udělat, i když ostatní stojí vedle něj a dívají se stejným směrem. Oni neuvidí, ale on ano (Hanuš & Chytilová, 2009, 133).

Moje soustředění je sice jasně zaměřené – florbalově, ale i v tomto případě je důležité stanovení cílů, jinak řečeno, co od tohoto projektu očekávat? Při stanovení cílů musíme brát v potaz složení realizačního týmu a věkovou kategorii dětí absolvující soustředění.

Cíle si na začátku příprav akce napíšeme velkým písmem a během příprav je máme stále na očích. Především ve chvíli, kdy narazíme na nejasnosti ohledně skladby programu, se podíváme na cíle a zamyslíme se nad vztahem oněch nejasností k vytyčeným cílům (Pelánek, 2008, 65).

Mohu se nad tím zamýšlet z více stran, jestli bude mým cílem především zábava nebo jestli upřednostním florbalové dovednosti a za hlavní cíl budu považovat, co

největší florbalový pokrok. Ideál vidím ve zlaté střední cestě a skloubení zábavy s florbalovými cvičeními. S věkovou kategorií od 1. do 5. třídy ani není na výběr, protože děti jsou, v tomto věku předurčeni k soutěžení ve všech dovednostech.

Ovšem za hlavní cíl florbalového soustředění považuji co největší spokojenost účastníků, s níž se ponese dobrý ohlas. Na malém městě, jako je Miroslav, není problém, když se nějaká podobná událost podaří, zachytit dobré reference. Chci tak dosáhnout toho, že bude příměstské florbalové soustředění opřeno o dobrou pověst a bude se i v následujících letech těšit velkému zájmu a třeba i nárůstu turnusů. Druhý cíl je spojen s nábořem a návazností na pravidelnou činnost Domu dětí a mládeže Miroslav. Přesněji řečeno, by mělo soustředění a jeho dobré jméno přispět k získání nových členů do kroužku florbalu v různých kategoriích.

Brainstorming

Tuto metodu sice při přípravách soustředění nepoužívám, uvádím jí zde ale jako jednu z možností pro mé nástupce.

Podle Radka Hanuše & Lenky Chytilové (2009) je jedna z nejosvědčenějších metod pro správné vytyčení cílů metoda Brainstorming. Jde o sezení, při kterém skupina lidí srší nápady, jež jsou zapisovány například na tabuli tak, aby je každý viděl. Akci řídí koordinátor, nabádá ostatní k novým a novým nápadům, ty se průběžně nehodnotí ani nekomentují. Jakmile nápady dojdou nebo jich je dostatek kvalitních, ukončí se zapisování nápadů a začínají se hodnotit ty zapsané. Hodnocen je jeden za druhým, ty slabší jsou postupně umazávány a u těch smysluplných stanovíme jejich priority.

5.2.4 Příprava projektu

Příprava na akci typu příměstského florbalového soustředění je běh na dlouhou trať. Délka a náročnost přípravy se vždy liší podle náročnosti akce, a jestli chceme připravit kvalitní akci, trvají přípravy třeba i celý půl rok.

Radek Pelánek (2008) je tohoto názoru: „ Na přípravu kvalitní akce potřebujeme alespoň deset celovečerních týmových schůzek. I malou akci ale začneme připravovat alespoň měsíc před jejím konáním, už jen kvůli propagaci“.

Přípravu si zde dovoluji rozdělit na několik fází.

Počáteční fáze

V první fázi příprav se formuje realizační tým, vznikají první myšlenky. Pokud se tvoří úplně nový tým, je dobré se nejprve poznat, tak aby se daly specifikovat týmové role. Dochází také ke stanovení osobních cílů. V této fázi příprav pracuje tým výhradně pohromadě, přesněji, všichni mají přehled o všem. Následuje určení cílové skupiny, cílů, názvu a témata akce.

V počátcích přípravy florbalového soustředění Domu dětí a mládeže Miroslav vznikla myšlenka na jeho uspořádání, byl vybrán druhý vedoucí a poté jsem musel najít vhodný termín, aby se nekryl s jinými tábory DDM, to proto, že někteří by mohli o některý z nich přijít, byli by nuceni si vybrat jeden ze dvou. Poté musela být stanovena cena. Vychází se povětšinou z té loňské, jen je o pár procent navýšena, musel jsem však ještě ověřit, za kolik budou vařit ve školní jídelně, protože obědy jsou v rozpočtu procentuálně nejvyšší položkou. Jakmile byla známa myšlenka, termín a cena, mohl vzniknout reklamní plakát, který byl rozmístěn ve škole, školní družině a na veřejných reklamních panelech. V tom momentu musely být samozřejmě v DDM Miroslav připraveny přihlášky na soustředění pro první zájemce a ostatní pracovníci seznámeni s nejdůležitějšími informacemi, tak aby je mohli předávat dále.

Pokročilá fáze

V době když už známe přesné složení týmu, začínáme řešit materiální aspekty, sjednáváme místa, která během soustředění využijeme, sestavujeme rozpočet a rozjíždíme propagaci akce. Věnujeme se programu celého soustředění, sestavujeme kostru scénáře. Kromě toho je to také neustálý výdej a příjem přihlášek, také plateb za soustředění. Rodiče a děti se poptávají, zda je ještě volné místo, zjišťují a sondují informace o táboře.

Závěrečná fáze

V závěrečné fázi příprav už pracují jednotlivci v týmu individuálně, každý má svůj stanovený úkol. V této téměř konečné fázi příprav už nemají všichni přehled o všem, ale každý zodpovídá za svůj úkol. Probíhá komunikace s účastníky, obznamujeme účastníky se vším důležitým, v této fázi příprav se vše už jen doladuje.

V našem případě podáváme přihlášeným účastníkům informace o soustředění, čestné prohlášení o bezinfekčnosti a papír na zdravotní potvrzení od doktora v jednom dopise, který předáme dětem přímo do ruky ve škole více než měsíc před soustředěním.

Zpětná vazba

Po skončení akce se doporučuje získat od účastníků zpětnou vazbu. Zamysleme se nad vytyčenými cíli a odhadneme, do jaké míry byly naplněny. Rozebíráme, co se povedlo a nepovedlo. Stěžejní je poučení se z chyb pro příště, ale také se nesmíme bát radovat z úspěchu (Pelánek, 2008).

Mezi mé oblíbené patří kolečko, kdy sedí všichni účastníci v kruhu a postupně se každý k soustředění vyjadřuje. Děti vyslovují své nejoblíbenější činnosti, největší zážitky, ale mají také prostor vyjádřit se k tomu, co se jim na soustředění nelíbilo nebo je nebavilo. Pro nás vedoucí je to okamžitá zpětná vazba a vše důležité si zaznamenáváme. Po uplynutí určité doby ještě sám mezi rodiči zjišťuji jejich spokojenost a spokojenost dětí. Někdy jsou jejich poznatky opravdu cenné a užitečné.

Kromě hodnocení programového dochází po skončení akce také vyúčtování všech položek, k navrácení půjčeného materiálu a probíhá úklid. V některých případech ještě můžete vyhotovit závěrečnou zprávu sloužící kolegům k získání zkušeností nebo i ponaučení. Zpráva je však přínosná nám samotným, protože nás donutí přemýšlet zpětně a díky tomu často přijdeme na nová pozitiva či negativa uplynulé akce.

Tabulka 2. Hodinová náplň přípravy florbalového soustředění DDM Miroslav

Datum	Délka přípravy	Druh činnosti
18. 1. 2013	2 hodiny	Oslovení instruktora (trenéra) Jana Zerbsta. Stanovení cílové skupiny, určení osobních cílů, cílů akce. Doladování názvu soustředění, stanovení ceny za soustředění.
21. 1. 2013	1 hodina	Zajištění prostoru sokolovny, kde se bude odehrávat drtivá většina programu.
21. 1. 2013	2 hodiny	Vytvoření propagačního plakátu s nejdůležitějšími informacemi (cena, místo, datum). Tisk přihlášek.
23. 1. 2013	2 hodiny	Roznesení propagačních plakátů do všech tříd 1. stupně ZŠ Miroslav a na městská veřejná místa.
	Průběžně	Vydávání a přijímání přihlášek a peněz za soustředění.
18. 3. 2013	1 hodina	Zajištění obědů ve školní jídelně, oznámení přibližného počtu účastníků, domluva na ceně za oběd.
20. 3. 2013	4 hodiny	Schůzka realizačního týmu - sestavení programu a kostry akce, sepsání materiálu, sestavení rozpočtu.
17. 4. 2013	2 hodiny	Vybrání a objednání upomínkových předmětů pro účastníky soustředění.
19. 4. 2013	2 hodiny	Zajištění autobus. dopravy a wellness v Božicích.
7. 6. 2013	3 hodiny	Schůzka realizačního týmu – doladění programu a harmonogramu soustředění.
14. 6. 2013	4 hodiny	Sestavení dopisu s veškerými informacemi, s potvrzením od lékaře a čestným prohlášením o bezinfekčnosti.
17. 6. 2013	1 hodina	Předání dopisu do rukou závazně přihlášených na florbalové soustředění.
17. 7. 2013	3 hodiny	Nachystání materiálu, nákup surovin (pití, oplatky).
19. 7. 2013	3 hodiny	Převezení materiálu do sokolovny, příprava sokolovny.

5.2.5 Sestavení realizačního týmu

Sestavení dobrého realizačního týmu je předpokladem k zorganizování úspěšného projektu, vybíráme ho citlivě. Přikládáme mu velkou váhu a pokud možno sázíme na osvědčené, spolehlivé a zkušené lidi. Vztah mezi jednotlivci v realizačním týmu by měl být na co nejlepší úrovni, tedy pokud chceme vytvořit atmosféru, v níž se budou všichni cítit co nejlépe. Realizační tým skládáme daleko před konáním akce, aby zbyl dostatečný prostor na samotnou přípravu. Jedny z prvních činností jsou určení osobních cílů a cílů projektu, vymyšlení názvu soustředění, určení cílové skupiny a rolí v týmu.

Důležitým faktorem realizačního týmu je týmová spolupráce, jelikož každý člen týmu má nějakou roli, díky níž se vzájemně doplňují a vytváří soudržný celek na cestě k úspěšnému zorganizování nezapomenutelných zážitků.

Realizační tým florbalového soustředění tvořím já a Jan Zerbst, jenž je osvědčený spolupracovník a má za sebou už několik podobných akcí. Je bývalým extraligovým brankářem, a tak má co dětem předat. Naše role jsou podobné, avšak přístup k dětem máme každý jiný, čímž se dobře doplňujeme a nemáme problém se dohodnout téměř na všem. Naše dohoda platí vždy dlouho před započítáním přípravy akce

Trenér

Je odborně a pedagogicky vzdělaná osoba vedoucí nějaký tělovýchovný (sportovní) kolektiv, s nímž realizuje trénink nebo výcvik v jakékoliv oblasti. Nemusí se vždy jednat o sportovní aktivitu. Trenér bývá často chápán také jako vzdělavatel nebo instruktor, jehož funkcí je stát po boku sportovci a pomáhat mu k lepším výkonům, a také mu předávat cenné informace a zkušenosti. V některých případech je také žádán jako opora při vzniklých potížích, i proto je důležité, být zároveň dobrým psychologem. Jeho veškerá činnost by měla být opřena o přirozenou autoritu.

Role a funkce v týmu

Určení rolí je nedílnou součástí jakéhokoliv týmu, ať už malého či velkého. Někdo zastává roli jednu, jiní jich mohou zastávat zase více. Snažíme se vyhnout tomu, že je direktivně přidělujeme jednotlivým členům. Naproti tomu funkce, ty musí být jasně rozděleny. K sestavení velkého projektu je potřeba široký realizační tým, to se ale

netýká soustředění, o kterém je tato bakalářská práce. Tím, že se jedná o příměstské soustředění, dá se vystačit s dvoučlenným realizačním týmem. Podle funkcí se dá říct, že tvoří realizační tým trenér a asistent trenéra. Protože se jedná o soustředění příměstského typu, odpadají role jako zdravotník nebo kuchař. Pokud by se udělalo někomu nevolno, stačí zavolat rodičům a ti si pro dítě přijedou. K obědům využijeme umění kuchařek ze školní jídelny.

Vedení týmu

Radek Hanuš & Lenka Chytilová (2009) rozlišují tyto typy vedení realizačních týmů:

- direktivní = Vedoucí má velkou autoritu a tým jasně řídí. Ostatní členové mají jen omezenou volnost.
- formální = Vedoucí orientuje svoji pozornost na sebe a na formality, tým není příliš řízen. Tohle vedení je typické pro státní sektor.
- týmové vedení = Vedoucí poskytuje volnost svému týmu, jeho role je hlavně koordinační. Členové týmu přijímají zvýšená práva, ale i odpovědnost. Dobré týmové vedení je vzácné.
- liberální = Vedoucí poskytuje podřízeným hodně prostoru. Na rozdíl od týmového vedení tým prakticky neřídí a vzniká tak atmosféra, která je sice přátelská, avšak chaotická. Podobné styly vedení nemají dlouhou životnost.

V našem případě využívám direktivní přístup. Sice se na většině věcí s kolegou dohodneme a diskutujeme o nich. Konečné rozhodnutí si ale nechávám vždy pro sebe. Pochopitelně, za průběh akce totiž zodpovídám.

Činnost realizačního týmu

Činnost našeho realizačního týmu se mění podle toho, v jaké fázi se přípravy projektu nachází. Již jsem to zde nakouzl v jedné z předchozích kapitol. V první části příprav volíme název akce, stanovujeme osobní cíle, cíle, které chceme prostřednictvím akce dosáhnout, vymezujeme věkovou kategorii a roznášíme reklamní plakáty. Později se řeší materiál, sjednávají se místa, tvoří se rozpočet, komunikuje se zájemci a vybírají se peníze. Čím více se akce blíží, tím intenzivněji komunikujeme se závazně přihlášenými. Akce se už jen pouze doladuje.

Komunikace s účastníky soustředění

Počáteční komunikace s potencionálními účastníky probíhá v zájmových kroužcích, o soustředění se také dozvídají prostřednictvím propagace.

První závaznější kontakt je navázán s účastníky tím, že jim vydáme přihlášku, díky níž se zájemce právoplatně přihlásí. Ta musí obsahovat tyto náležitosti: jméno, kontakt, korespondenční adresu, rodné číslo, stornopoplatky, souhlas s přihláškou (podpis) a další individuální informace s ohledem na danou akci.

V přihlášce na florbalové soustředění nadále uvádíme: zdravotní pojišťovnu, ZŠ, třída, telefon zákonných zástupců, zdravotní způsobilost a zdravotní postižení, místo, termín a cena akce. Je zde zmínka také o osobních údajích uvedených ve školském zákoně č. 561/2004., §28 v tom smyslu, že slouží výhradně pro potřeby Domu dětí a mládeže Miroslav. Upozorňujeme v ní rodiče také na fotografování a nabádáme je, aby sdělily svůj souhlas, popřípadě nesouhlas, s focením dětí a s jejich následným zveřejněním. Prostřednictvím přihlášky ještě informujeme o datu, v němž musí být přihláška nejpozději odevzdána a zaplacená a o kapacitě tábora. Tím si zajišťujeme rychlost odevzdání přihlášek s platbou.

Po odevzdání přihlášky a zaplacení soustředění je dítě definitivně přihlášeno a o své místo na soustředění nemůže přijít. Přihlášek totiž vydáváme nad kapacitu a přednost mají dříve zaplacení.

Všechny důležité informace dostane přihlášený v obálce. Ta krom nich obsahuje čestné prohlášení o bezinfekčnosti a papír na potvrzení od doktora. Tento dopis roznášíme dětem osobně do jejich rukou v průběhu měsíce června. Ty ho poté musí odevzdat s nástupem na tábor, bez těchto náležitostí na soustředění nastoupit nelze.

5.2.6 Dramaturgie akce

Dramaturgie vypovídá o schopnostech hlavního organizátora nebo, chcete-li, hlavního trenéra. A co to vlastně dramaturgie je?

Je naplánovanou cestou, cestou vydlážděnou konkrétními programy, hrami v našem případě cvičeními, skrze něž kráčíme k cíli projektu v dále na obzoru. Dramaturgie tedy zhmotňuje ideály, myšlenky, představy, přání a potřeby organizátorů soustředění (Hanuš & Chytilová, 2009).

Program akce musí být poskládán do správné posloupnosti, aby do sebe jednotlivé činnosti zapadaly, vhodně na sebe navazovaly a přitom se vzájemně doplňovaly (Pelánek, 2008).

Na této fázi přípravy pracujeme během koordinačních schůzek, a poté také každý zvlášť. Své návrhy a nápady spolu poté konzultujeme.

Program florbalového soustředění

Program soustředění je poskládán tak, aby v něm hrál florbal dominantní roli, právě to všichni očekávají, ale na druhou stranu už nesmí děti nudit. Proto se v něm objeví i jiné aktivity, jako je úterní soutěž v pohybových dovednostech, při níž si odpočnou od specifického florbalového pohybu. Středu plnou florbalu vykompenzuje čtvrteční výlet a regenerace v bazénu v Božicích. Během výletu budou účastníci navíc plnit etapovou hru, takže chvilkové odtažení od florbalu bude podtrženo.

Vzhledem k tomu, že má mít akce vzestupnou křivku, bude pro hráče připraven sobotní turnaj a překvapení na rozloučenou.

Účastníci budou každé ráno v 8:00 docházet do Domu dětí a mládeže, kde bude den zahájen. Na stejném místě bude rozchod a ukončení dne v 16:00.

První den nesmíme vynechat několik seznamovacích her na úvod, aby se hráči poznali, ne všichni totiž navštěvují kroužky Domu dětí a mládeže a jsou z Miroslavi.

Náplní florbalových tréninků bude rozvíjení herních činností jednotlivce, nácvik střelby, přihrávek, a také vypilování koordinace pohybu. Před tréninkem budou po cestě do sokolovny prováděny aktivační pohybové hry v parku, takzvaně na „probuzení“.

Tabulka 3. Program den po dni - pondělí

PONDĚLÍ	
8:00	Sraz účastníků florbalového soustředění
8:00 – 8:45	Sdělení všech důležitých informací a pravidel soustředění
9:00 – 11:00	Seznamovací hry, 1. florbalový trénink
11:30 – 12:00	Oběd
12:00 – 13:30	Polední klid, promítání florbalového utkání
14:00 – 16:00	2. florbalový trénink
16:00	Ukončení 1. dne

Tabulka 4. Program den po dni - úterý

ÚTERÝ	
8:00	Sraz účastníků florbalového soustředění
8:00 – 8:45	Aktivační a pohybové hry
9:00 – 11:00	Florbalový trénink
11:30 – 12:00	Oběd
12:00 – 13:30	Polední klid, promítání pohádky
14:00 – 16:00	Soutěž v pohybových dovednostech
16:00	Ukončení 2. dne

Tabulka 5. Program den po dni - středa

STŘEDA	
8:00	Sraz účastníků florbalového soustředění
8:00 – 8:45	Aktivační a pohybové hry
9:00 – 11:00	Florbalový trénink
11:30 – 12:00	Oběd
12:00 – 13:30	Polední klid, promítání florbalového utkání
14:00 – 16:00	2. florbalový trénink
16:00	Ukončení 3. dne

Tabulka 6. Program den po dni - čtvrtek

ČTVRTEK	
8:00	Sraz účastníků florbalového soustředění
8:00 – 8:45	Aktivační a pohybové hry v přírodě
9:00 – 10:30	Florbalový trénink
10:45 – 11:15	Oběd
11:30	Odjezd autobusem z Miroslavi do Božic (Etapová hra)
12:00 – 13:30	Plnění úkolů Etapové hry
13:45 – 15:15	Koupání a regenerace v bazénu
15:45	Odjezd zpět do Miroslavi
16:00	Ukončení 4. dne

Tabulka 7. Program den po dni - pátek

PÁTEK	
8:00	Sraz účastníků florbalového soustředění
8:00 – 8:45	Aktivační a pohybové hry
9:00 – 11:00	Florbalový trénink
11:30 – 12:00	Oběd
12:00 – 13:30	Polední klid, promítání pohádky
14:00 – 16:00	Florbalový trénink
16:00	Ukončení 5. dne

Tabulka 8. Program den po dni - sobota

SOBOTA	
8:00	Sraz účastníků florbalového soustředění
8:15 – 8:45	Aktivační a pohybové hry, rozdělení týmů pro závěrečný florbalový turnaj
9:00 – 10:30	Florbalový turnaj
10:30 – 11:00	Vyhlášení výsledků florbalového turnaje, zhodnocení celého tábora, předání odměn a upomínkových předmětů, poděkování, rozloučení

5.2.7 Aspekty florbalového soustředění

Právní aspekty

Práce s dětmi je svým způsobem vždy riziková. Proto musíme dbát před soustředěním na to, abychom byli za určitých okolností právně chráněni. Každé dítě musí být řádně přihlášené, tzn. soustředění zaplatit a vyplnit oficiální přihlášku. S nástupem na soustředění se ještě odevzdává nástupní list, ve kterém rodiče čestně prohlásí, že dítě netrpí žádnou chorobou, a bude zde také uvedeno, jestli je dítě plavec nebo neplavec. Součástí toho všeho bude navíc potvrzení o zdravotní způsobilosti od praktického lékaře. Bez těchto náležitostí nelze na soustředění nastoupit (viz příloha).

Rodiče musí být také obeznámeni se zodpovědností za účastníky. Tu přebírá realizační tým každé ráno v 8 hodin a trvá až do skončení denního programu v 16 hodin.

Právně ošetřené musí být i pracovní poměry mezi realizačním týmem a organizací, jež akci zaštiťuje – Domem dětí a mládeže Miroslav. Já jako hlavní vedoucí projektu jsem přímo zaměstnán ve zmíněné organizaci a pracuji zde na hlavní pracovní poměr. Před soustředěním musí hlavní vedoucí projít školením o bezpečnosti práce (BOZP). S kolegou z realizačního týmu bývá sepsána dohoda o provedení práce, která je uložena v příloze.

Sociální aspekty

Protože spolu má fungovat téměř týden skupina pětadvaceti dětí, je nutno dát všemu jasná pravidla. Ty musí být přítomným nastíněny hned při nástupu na soustředění a realizační tým bude dbát na jejich dodržování. Vedoucí se tak budou snažit preventivně vyhnout případným problémům či komplikacím. Z velké části půjde o samotnou bezpečnost.

Projekt je určen pro věkovou kategorii od 1. do 5. třídy. Větší věkový rozdíl už by byl nepřijatelný jak ze sociálního, tak z bezpečnostního hlediska. I tato věková škála je dosti široká, proto budou děti při většině dovedností ještě rozděleny na dvě skupiny dle věku.

Ekonomické aspekty

Při stanovení ceny příměstského florbalového soustředění byla zohledněna finanční situace lidí z malého města, a také pracovní příležitosti v jihomoravském regionu.

Cena 910,- Kč za týdenní florbalové soustředění je částka přijatelná. Velký vliv na částku má fakt, že se jedná o soustředění příměstské, kde ubudou například náklady za nocleh a večeře. Soustředění stanového typu by bylo mnohonásobně dražší, což by si v Miroslavi nemohlo dovolit tolik rodin a naše soustředění se nemohlo těšit takovému zájmu. Navíc v rámci dohody s místním sokolem neplatím za pronájem sokolovny, což výrazně ovlivňuje cenu soustředění,

Ekologické aspekty

Využita bude především Sokolovna v Miroslavi, v níž po skončení soustředění provedeme úklid, aby byla sokolovna vrácena do původního stavu. Některé pohybové hry provedeme v parku v blízkosti zámku. Příroda nebude v žádném případě ohrožena.

Psychologické aspekty

Prvním předpokladem u zájemců o tento typ soustředění je kladný vztah k florbalu a sportu všeobecně, měli by být schopni práce v kolektivu. Pro menší účastníky bude speciálně důležitým faktorem to, že se jedná a o příměstský typ soustředění a noc stráví ve svých postelích.

5.2.8 Propagace akce

Propagace je nedílnou a velmi důležitou součástí podobných akcí jako je florbalové soustředění. Její počátek je dlouho před akcí, má funkci informační, upomínkovou a také motivační.

Cílem propagace je zajistit pro pořádání akce dostatečný počet kvalitních účastníků s vynaložením co nejnižších možných nákladů (Hanuš & Chytilová, 2009, 169).

Nutnost a rozsah propagace závisí na cílové skupině. I pokud organizujeme akci pro stálý kolektiv, věnujeme propagaci náležitou pozornost, protože propagace pomáhá vytvářet očekávání účastníků a připravuje atmosféru akce (Pelánek, 2008, 52).

Náležitosti propagace

Co tedy obsahuje taková propagace jako je reklamní plakát? Vyjímát by se měl především název pořádající organizace a název akce, ten by měl být nejvýraznější, hned za ním pak považují za důležitý termín akce. V tomto případě si dáváme velký pozor, aby se akce nekryla s jiným příměstským či letním táborem nebo jiným florbalovým soustředěním v okolí.

Propagace obsahuje také termín, ve kterém se na akci lze nejpozději přihlásit, neměla by také chybět informace, jak lze získat přihlášku a přihlásit se. Uvádíme v ní i základní charakteristiky akce, na co se můžou potenciaální účastníci těšit a podobně. Určitě nesmí chybět alespoň přibližná cena akce, kontakt pro bližší informace a místo konání akce.

Důležitým bodem je také jmenování vedoucích osob akce, kdo za ni zodpovídá. Pro rodiče znamená, jak ukázalo dotazníkové šetření stěžejní zjištění. Jako poslední zde zmíním cílovou skupinu, musí být patrné, pro jakou věkovou kategorii je akce myšlena.

Způsob propagace příměstského florbalového soustředění

Způsobů jak kvalitně akce propagovat existuje hned několik, výběr se mění podle toho, pro koho je akce určena a jakými prostředky nejlépe zaujmeme danou cílovou skupinu.

Protože toto soustředění je akce konající se každoročně, začíná propagace hned po skončení předchozího ročníku díky spokojeným účastníkům, kteří své zážitky sdílí se svými kamarády, ti se často nechají zlákat a příští rok akci neodolají.

Dalším způsobem, jak propagovat, je osobní kontakt. Tento model se mi velmi osvědčil a tvoří nejefektivnější část propagace příměstského florbalového soustředění. Akci propaguji ve všech sportovních kroužkách, děti mají prostor na okamžité dotazy. Nejen v pravidelné, ale i v nepravidelné činnosti je akce propagována, a to například během dětského karnevalu, kde je spousta dětí a rodičů.

Samozřejmostí propagace je vytvoření informačních plakátů obsahující všechny důležité náležitosti (viz předchozí kapitola). Plakát umístí u nás na základní školu a do všech tříd věkové kategorie týkající se florbalového soustředění. Nevynecháváme ani družinu, v níž se zdržují další potenciální účastníci. Lidé mohou, plakát zhlédnout také na veřejných reklamních plochách a v městském informačním středisku.

V dnešní době by byl hřích vynechat internet. Lidé jsou na něm denně a už jen málo domácností jím neoplývá. Informace o soustředění najdou na stránkách Domu dětí a mládeže, kde najdou kompletní letní nabídku.

A protože se nemá nic podceňovat, zazní upoutávka na florbalové soustředění i v miroslavském rozhlasu a krátkou informaci si přečtou obyvatelé Miroslavi ve čtvrtletníku Miroslavský zpravodaj.

5.2.9 Materiální zabezpečení akce

Kromě programové oblasti musíme akci zabezpečit rovněž po materiální stránce. V praxi neplatí, že čím více materiálu mám, tím bude akce úspěšnější. Materiální zabezpečení se rozlišuje podle toho, na kterou cílovou skupinu akci zaměřujeme a jaký bude program. I v tomto případě tedy zjišťujeme, že vše souvisí se vším.

Velmi důležité je zabezpečit místo konání, tedy zamluvit objekt, kde se soustředění odehraje. Tento úkon provádíme v počátcích přípravy s velkým předstihem, jelikož je o tyto objekty každoročně zájem.

Sjednávají se i jiné místa. Protože je v programu soustředění výlet na bazén v Božicích, je nutné zajistit autobusovou dopravu, jelikož je to obec vzdálená asi 19 km a linkovým autobusem se tam jen tak nedostanete. Bazén se musí přirozeně objednat také. Tyto úkony provádíme už v pokročilé fázi příprav soustředění.

Stravovat se budeme v miroslavské školní jídelně. S velkým předstihem byla provedena objednávka s přibližnými počty strávníků, které budou upřesněny pár dní před táborem. Zde dochází také k vyjednání ceny za jeden oběd. Nutno dodat, že i proto s podobnými úkony nečekáme až do pokročilejších fází z důvodu sestavení rozpočtu.

Naopak některé přípravy materiálu si žádají povšimnutí až těsně před zahájením akce. Jsou to třeba suroviny kvůli jejich trvanlivosti, a tak se nakupují až na poslední chvíli. Podobně se chystá i florbalový materiál, přesněji myšleno florbalové brány. Jelikož sokolovna, v níž se soustředění odehraje, nedisponuje tímto materiálem, musíme

ho převést z nedaleké základní školy. I toto zabezpečení provádíme na poslední chvíli tak, aby branky v sokolovně dlouhodoběji nepoužíval někdo jiný a aby tam nepřekážely.

Dovolím si zde uvést veškerý materiál potřebný k chodu akce. Z velké části se jedná o florbalové a sportovní vybavení:

Lékárnička, florbalové branky, florbalové míčky, florbalové hole, kužely, píšťalky, fotoaparát, trenérská tabule, psací potřeby, šťávy (pitný režim), oplatky a ovoce (svačinka), DVD přehrávač, projektor, plátno, DVD, reproduktory, plavky, ručník, překážky, atletický žebřík, lavičky, rozlišovací dresy, diplomy, odměny (upomínkové předměty), motivační předměty (florbalové samolepky a vlajky), gumové míče, fotbalový míč.

Lékárnička

Lékárnička je nezbytnou součástí vybavení každé sportovní akce, kde hrozí ať už malé nebo velké úrazy, vždy je dobré jí mít poblíž u sebe, protože problém může nastat i při zachování všech bezpečnostních pravidel. Poskytnutí první pomoci je povinností každého instruktora.

Radek Pelánek (2008, 59) uvádí minimální povinnou výbavu každé lékárníčky:

- obvazy (sterilní), gázy, obinadlo (sterilní);
- náplasti (s polštářkem, bez polštářku), leukoplast;
- sterilní rukavice, nůžky, pinzeta, trojcípí šátek, spínací špendlík, teploměr;
- dezinfekce (septonex, jodoval, tea tree oil, stopangin);
- léky na střevní problémy (carbotox, endiaron);
- léky na alergie (zyrtec, fenistil);
- přípravky do očí (borová voda, ophtal, ophtalmo-septonex).

Musím zde dodat, že tato minimální výbava platí spíš pro tábory stanové, kde nemají děti blízko domovu. Když se na příměstském florbalovém soustředění objeví nějaké trable, například začne mít někdo žaludeční potíže, tak endiaron účastníkovi nepodáváme, ale voláme rodičům, ať si pro dítě přijdou a pokud z nějakého důvodu nemohou, teprve pak podáme s jejich souhlasem účastníkovi lék.

5.2.10 Tvorba rozpočtu

Dá se říci, že bez rozpočtu nelze stanovit cenu akce. Pracujeme zde s příjmy, které tvoří převážně účastnické poplatky, ale můžeme si zde pomoci i jinak. Třeba získáním nějakého štedrého sponzora, jenž nám s nějakými položkami pomůže nebo třeba jen dodá sladkosti a ovoce.

Rozpočet stanovujeme tak, aby byla cena akce přiměřená lokalitě, v níž se bude nacházet. Výsledné příjmy a výdaje by neměly být nikdy ztrátové a vyjít nejhůř alespoň do nuly. Protože se cenová kalkulace akce dělá dlouhodoběji dopředu, dojde v ní zpravidla v průběhu příprav k několika změnám. Proto sestavujeme rozpočet plánovaný a skutečný.

V plánovaném rozpočtu uvádíme částky již téměř skutečné, ale můžou v nich nastat ještě nějaké změny, jako jsou kupříkladu pokles účastníků z důvodu nemoci. Tento rozpočet sestavujeme několik měsíců před akcí kvůli ceně akce.

Skutečný rozpočet je, dá se říct, vyúčtování akce. Vyhodnocujeme ho až zpětně, uvádíme zde změny oproti plánovanému rozpočtu. Je důležité, aby i zde čísla zůstala v plusových hodnotách.

Jednu z možností jak sestavit rozpočet příměstského florbalového soustředění vyjádřený ve skutečných příjmech a výdajích uvádím v tabulce č. 9.

Tabulka 9. Rozpočet florbalového soustředění

Skutečné příjmy (konkrétně co)	Částka	Skutečná vydání (konkrétně na co)	Částka
25 dětí x 910,- za tábor	22 750,00 Kč	obědy	7 425,00 Kč
		odměna vedoucímu	3 000,00 Kč
		koupání	750,00 Kč
		autobus	2 150,00 Kč
		nákup florbalovým míčků	820,00 Kč
		nákup sirupů a oplatků	845,00 Kč
		nákup na soutěž v pohyb.doved.	467,00 Kč
		propagace	1000,00 Kč
		dárek pro zúčastněné	2500,00 Kč
		medaile	1362,00 Kč
		pronájem sokolovny	1500,00 Kč
Celkem :	22 750,00 Kč	Celkem :	21 819,00 Kč

V tabulce můžeme vidět, že příjmy tvořily pouze účastnické poplatky a k pokrytí rozpočtu nebylo třeba shánět jiné peníze. Nutno podotknout, že záleží především na tom, jaký sestavíme program. Pokud budeme trvat na programu finančně náročném, zřejmě se neobejdeme bez finanční pomoci některého ze sponzorů.

Nejvyššími položkami ve výdajích byly obědy účastníků a mzdy. Velkou roli v rozpočtu hrál také výlet do Božic, kde byl objednan bazén a na cestu autobus. Pro hladký průběh soustředění musely být dokoupeny nějaké florbalové míčky, denně byla účastníkům podávána svačina a kladl se důraz také na pitný režim, takže i tyto položky nesmí v rozpočtu chybět. Dále je ve výdajích uveden nákup odměn na soutěž v pohybových dovednostech a medaile, které jsou rozdány po závěrečném turnaji na soustředění. Zvykem je i překvapení pro účastníky, a tak se v rozpočtu musí počítat také s dárkem. Poslední položkou ve výdajích je propagace, do níž počítáme tisk propagačních plakátů, přihlášek, diplomů, různých seznamů, tabulek a všech ostatních dokumentů spojených s pořádáním soustředění.

5.2.11 Legislativa

Podmínky účasti dítěte na soustředění

Dle zákona 258/2000 Sb. ze dne 14. 7. 2000 § 9 může pořádající osoba na zotavovací akci přijmout jen to dítě, které je zdravotně způsobilé k účasti na ní a podrobilo se stanoveným pravidelným očkováním.

Zdravotní způsobilost je požadavek číslo jedna a stvrzuje ji praktický lékař, který účast dítěte potvrdí a registruje.

Posudek o zdravotní způsobilosti dítěte k účasti na zotavovací akci, vyžaduje zákon 258/2000 Sb. jako podmínku nástupu dítěte na tábor. Nejpozději v den nástupu na tábor je zákonný zástupce dítěte povinný předat pořadateli tábora posudek o zdravotní způsobilosti. Posudek o zdravotní způsobilosti dítěte má platnost po dobu jednoho roku (může být následně využit i pro jiné akce, proto se doporučuje vrácení kopie posudku po táboře zákonnému zástupci dítěte), pokud během této doby nedošlo ke změně zdravotní způsobilosti dítěte.

Potvrzení o bezinfekčnosti účastníka „čestné prohlášení s informacemi o soustředění“ s datem nástupu na tábor, odevzdávají zákonní zástupci zdravotníkovi nebo vedoucímu soustředění. Svými podpisy stvrzují, že dítě nejeví známky akutního

onemocnění (horečka, průjem atp.) a nepřišlo v posledních 14 dnech před nástupem na soustředění do styku s osobou nemocnou infekčním onemocněním nebo osobou podezřelou z nákazy a dítěti není nařízeno karanténní opatření. Toto potvrzení vyžaduje zákon 258/2000 Sb. jako podmínku nástupu dítěte na tábor.

Podmínky účasti vedoucích na soustředění

Dle vyhlášky č.148/2004 ministerstva zdravotnictví fyzické osoby činné na zotavovací akci jako dozor nebo zdravotník musí být k vykonávání této činnosti zdravotně způsobilé (Rudý J., Kačer J., 2007, 16).

Zdravotní způsobilost posuzuje a posudek vydává praktický lékař, který musí fyzickou osobu zaregistrovat. Posudek o zdravotní způsobilosti má platnost jeden rok od data vystavení (s možností využití i pro jiné akce), pokud během této doby nedošlo ke změně zdravotní způsobilosti fyzické osoby. Povinností vedoucího (trenéra) je předložení tohoto posudku pořadateli tábora. Posudek nemusí předkládat pedagogičtí a zdravotničtí pracovníci.

Zdravotní průkaz pracovníka pro práci s potravinami musí mít všichni, kteří přijdou na táboře do styku s přípravou a výdejem stravy. Průkaz vydává praktický lékař, náklady na pořízení potvrzení se smí dle §10 258/2000Sb dát do nákladů soustředění. Průkaz pro práci s potravinami ale zatím v mém případě nebyl nutný, jelikož se stravujeme ve školní jídelně.

Stravování ve školní jídelně

Protože nás po celé soustředění stravuje školní jídelna, neodpustím si v této části práce zmínit několik právním norem na toto téma dle §23 zákona č. 258/2000Sb. o ochraně veřejného zdraví.

Školní jídelna se řadí mezi stravovací služby poskytující přípravu pokrmů. Pokrmem se rozumí potravina včetně nápoje, kuchyňsky upravená studenou nebo teplou cestou nebo ošetřená tak, aby mohla být přímo nebo po ohřevu podána ke konzumaci v rámci stravovací služby.

Stravovací službu může osoba, která ji provozuje, poskytovat pouze v provozovně, která vyhovuje hygienickým požadavkům na umístění, stavební konstrukci, prostorové a dispoziční uspořádání, zásobování vodou, vytápění, osvětlení,

odstraňování odpadních vod, větrání a vybavení upraveným prováděcím právním předpisem.

Jídelna je dále povinna používat k výrobě a přípravě pokrmů jen látky, suroviny, polotovary a potraviny, které vyhovují požadavkům stanoveným zvláštními právními předpisy nebo na základě právních předpisů vydaným rozhodnutím orgánu ochrany veřejného zdraví; látky, suroviny, polotovary a potraviny skladovat za podmínek stanovených zvláštními právními předpisy. Používat smí jen technologické a pracovní postupy, které zajistí zdravotní nezávadnost podávaných pokrmů. Může také používat jen ty technologické a pracovní postupy, které zajistí zdravotní nezávadnost podávaných pokrmů.

Zodpovídá rovněž za to, že se bude v místě vaření dodržovat zákaz kouření v rozsahu stanoveném zvláštním právním předpisem.

Strávníci školní jídelny musí dodržovat její vnitřní řád.

Povinnosti přepravovaných osob

V rámci soustředění cestujeme autobusem na výlet do Božic, kde navštívíme bazén. Během cesty tak musíme dodržovat pokyny, které nám ukládá zákon č. 361/2000Sb. §9 o provozu na pozemních komunikacích.

Přepravovaná osoba je povinna být za jízdy připoutána na sedadle s bezpečnostním pásem, pokud jím je sedadlo povinně vybaveno podle zvláštního právního předpisu. Nesmí svým chováním bezpečnost provozu na pozemních komunikacích, zejména neomezovat řidiče v bezpečném ovládní vozidla. Musí dbát pokynům řidiče, zejména při nastupování do vozidla a nastupování z něj. Přepravovaná osoba také nesmí z vozidla vyhazovat žádné předměty.

Povinnosti provozovatele vozidla

Dle §10 zákona č. 361/2000Sb. nesmí provozovatel přikázat ani dovolit, aby bylo v provozu na pozemních komunikacích užito vozidlo, které nesplňuje podmínky stanovené zvláštním právním předpisem. Nesmí svěřit řízení osobě, která nesplňuje podmínky §3 odst. 3.

Pokud je provozovatelovo vozidlo vybaveno zádržným bezpečnostním systémem, je povinen zajistit, aby přepravované osoby starší 3 let nebo osoby je doprovázející byly

poučeny o povinnosti použít tento zádržný bezpečnostní systém. Způsoby informování stanoví prováděcí právní předpis.

Ochrana osobních údajů

Osobní údaje účastníků florbalového soustředění uvedené na závazné přihlášce jsou dané školským zákonem č. 561/2004., §28 a slouží výhradně pro potřeby DDM Miroslav, bude s nimi nakládáno v souladu se zákonem č. 101/2000 Sb., (o ochraně údajů) ve znění pozdějších předpisů a nebudou poskytovány jiným subjektům či osobám.

Bezpečnost při práci s dětmi

Základním právním předpisem pro bezpečnost a ochranu zdraví při práci je Zákoník práce, který stanoví její hlavní úkoly, povinnosti zaměstnanců organizací i zaměstnavatelů. Dílčí předpisy bezpečnosti práce má oblast požární ochrany, patří sem silniční zákon a prováděcí vyhlášky o silničním provozu, řada ustanovení je v hygienické směrnici o zotavovacích akcích pro děti (Burda & Šlosarová., 2008, 45).

Evidence úrazů

Vyhláška č. 64/2005 Sb. nám ukládá povinnost vést knihu úrazů, v níž evidujeme všechny úrazy dětí, ke kterým došlo při činnostech uvedených v § 29 odst. 2 školského zákona, a to nejpozději do 24 hodin od okamžiku, kdy se školské zařízení o úrazu dozví. Záznam o úrazu je povinnost odeslat nejpozději do 5. dne následujícího měsíce, a to zdravotní pojišťovně žáka a České školní inspekci.

Odpovědnost provozovatele soustředění

Podle Burdy & Šlosarové (2008) zodpovídá provozovatel za to, že veškerá zařízení, prostory a objekty jsou v souladu s předpisy o bezpečnosti práce, o bezpečnosti technických zařízení a s hygienickými předpisy. Dále musí provozovatel seznámit

organizátora tábora s provozním, požárním a evakuačním řádem objektu nebo táborové základny.

Odpovědnost pořadající osoby soustředění

Ručí za proškolení hlavního vedoucího soustředění v oblasti BOZP (Burda & Šlosarová., 2008).

Odpovědnost hlavního vedoucího soustředění

Ten zodpovídá za proškolení všech pracovníků jemu podřízených, přičemž je o tom veden písemný zápis. Zodpovídá také za dodržování provozního, požárního a evakuačního řádu, táborového řádu a pravidel BOZP při práci s dětmi. Je také povinný vést o plnění povinností v oblasti BOZP táborovou dokumentaci.

5.3 DEFINOVÁNÍ KRITICKÝCH OBLASTÍ A NÁVRH NA JEJICH ZLEPŠENÍ

5.3.1 Cena tábora

Cena tábora každoročně malinko vzrůstá díky inflaci, zdražování potravin a veškerých služeb. Chci na to navázat tím, že v jihomoravském regionu, kde se Miroslav nachází, je nadprůměrná míra nezaměstnanosti, a to 10,4 % podle údajů z 31. 12. 2012. Lidé zde obecně mají málo finančních prostředků a ne každý si může dovolit přihlásit dítě na tábor a co teprve, když mají děti více.

I proto se snažíme o minimální nárůst cen, snažíme se místním lidem vyjít vstříc a zachovat si jejich přízeň. Tomu musí být přizpůsoben rozpočet, který zbytečně nenafukujeme.

5.3.2 Současným trendem je technika

Jak jistě víme a vidíme všude kolem sebe už několik let, dostává se do popředí technika. Lidé už nekomunikují tolik osobním stykem, ale pomocí sociálních sítí. Pro všechny je pohodlnější zaplatit složenky přes internet, než si dojít na poštu.

Pochopitelně, člověk tím ušetří přece spoustu času. Tím však ubývá pohybu, jak u dospělých, tak u dětí.

U těch to jde vidět nejvíce v zálibě k počítačovým hrám a počítačům obecně. Tyhle aktivity již několik let vytlačují pohybové hry venku. Děti musíme do pohybu více a více nutit, vylepšovat své programy akcí, tak aby byly co nejlákavější a děti odtáhly od všech nástrah. Ne jinak je tomu u florbalového soustředění a my se musíme snažit vytvořit týden plný zážitků, aby alespoň na chvíli zapomněly na jejich současný virtuální svět.

Toto téma je však individuální. Vždy bude záležet na rodičích a jejich přístupu k výchově.

5.3.3 Stísněné prostory

Veškerý florbalový program soustředění probíhá v Sokolovně v Miroslavi. Ta je, co se týče sportovním objektů v tomto městě největší. Avšak bohužel se v ní dá udělat kvalitní trénink nejvíce pro 18 hráčů a kapacita soustředění je výrazně vyšší. Musí tomu být přizpůsoben program tréninků a upraven je také počet hráčů v poli z 5 + 1 na 4 + 1. Ne jinak jsou na tom prostory šaten a chybí také sprchy.

V případě, že by se soustředění pořádalo, pro starší věkovou kategorii než je první stupeň základní školy, musela by být stanovená kapacita soustředění snížena na 18 dětí. Jedině tak by šel vymyslet kvalitní a smysluplný trénink.

6 DISKUZE

Díky primárnímu výzkumu bylo zjištěno několik nových poznatků. Zejména mě zajímal hlavní motiv rodičů, proč hlásí své dítě na příměstské florbalové soustředění, z něhož vyplynulo, že je to proto, aby se hlavně hýbalo. Na můj vkus je mezi rodiči málo těch, kteří se na to dívají z florbalového hlediska. Na to, aby se dítě hlavně hýbalo, je několik dalších táborů. Pořád se ale jedná o činnost zájmovou a ne o nějaký klubový florbal, takže bych toho chtěl asi moc.

Klíčová z mého pohledu je i otázka, zda rodičům vyhovuje tento typ florbalového soustředění, tedy příměstský, anebo by raději své dítě vyslali na klasické soustředění i se spaním. Zde se ukázalo, že jim vyhovuje soustředění příměstské a já musím zmínit, proč tomu tak zřejmě je. Klasické soustředění by bylo podstatně dražší, v jeho ceně by byl zahrnut nocleh a hlavně několik jídel denně, což by cenu výrazně navýšilo i na několik tisíc. V porovnání s jinými Domy dětí a mládeže a jejich cenami jsme však stále na spodní hranici. Když vezmu například nedaleké Znojmo, tak za podobné florbalové soustředění si tam musíte o 300,- Kč připlatit. Jejich nabídka ovšem oslovuje daleko širší dětskou základnu než je v Miroslavi. A napadá mě ještě jeden důvod. Soustředění se účastní i malé děti kolem 6 let, které ještě nezvládnou na týden úplné odloučení od rodičů, a tak i proto jim vyhovuje, když je soustředění příměstské a chodí každý den po programu domů.

Z pohledu výzkumu je také zajímavé, jak dopadly jiné výsledky. Většina rodičů by uvítala, když by soustředění trvalo pouze od pondělí do pátku, přičemž by děti přišly o sobotní dopoledne florbalu. Zřejmě nechtějí, aby soustředění zasahovalo do soboty, protože jim to nabourá jejich víkendové plány.

Do některých příměstských táborů zahrnují vedoucí alespoň jeden den s noclehem, k čemuž jsem se nikdy neodhodlal. Názor rodičů mě ale přiměl se nad tímto bodem v dramaturgii zamyslet. V drtivé většině by rodiče tuto změnu uvítali.

V této bakalářské práci jsem se však především pokusil vytvořit manuál přípravy a realizace příměstského florbalového soustředění. Ze svých předchozích zkušeností ale dodávám, že k němu musí člověk přidat svoji kreativitu a umění improvizovat, jelikož zdaleka ne všechno se při přípravách daří podle plánu.

7 ZÁVĚR

V bakalářské práci byl vytvořen vzorový manuál přípravy pro vedoucí a realizační týmy příměstských florbalových táborů či florbalových soustředění Domu dětí a mládeže Miroslav a jiných podobných organizací.

Prostřednictvím anketního šetření jsem nahlédl do myšlení rodičů přihlašující své dítě na florbalové soustředění a získal od nich cenné informace, které mě přiměli udělat v dramaturgii některé změny. Za cíl jsem si dal také vystopovat, co je hlavním motivem, přihlásit své dítě na florbalové soustředění. Z výzkumu vyplynulo, že je to z toho důvodu, aby dítě vůbec nějak sportovalo a hýbalo se.

Cílem bylo také v řešené problematice poukázat na kritické oblasti. Zde se zabývám cenou tábora, současnou přetechnizovanou dobou, která děti odrazuje od pohybu a stísněné prostory v sokolovně, kde florbalové soustředění probíhá. V bakalářské práci byl podán návrh na odstranění těchto neduhů.

Doufám a jsem přesvědčený, že bude předložená metodika užitečná pro kolegy nejen v Domě dětí a mládeže Miroslav, ale také pro jiné organizace a jejich vedoucí a realizační týmy, a také pro ty, kteří chtějí realizovat podobné akce spjaté s nejen s florbalem.

8 SOUHRN

V úvodu bakalářské práce se snažím navodit atmosféru a přiblížit řešenou problematiku. Je zde zmíněn florbal jako jedno z hlavních témat, a také přiblíženy cíle práce. Po této úvodní kapitole následuje přehled poznatků, kde se dočtete o oblastech souvisejících s touto bakalářskou prací, jako je například florbal, letní tábor nebo dům dětí a mládeže. Základní pojmy a poznatky jsem čerpal z různých literárních zdrojů, které uvádím v referenčním seznamu. Ve třetí kapitole je definován hlavní cíl práce a cíle vedlejší. V následující kapitole se snažím dopodrobna rozebrat, a tím i přiblížit zvolenou metodiku pro výzkum. V kapitole výsledků je zachyceno statistické zpracování získaných dat prostřednictvím dotazníkového šetření uvedené v číslech i procentech. Pro lepší přehlednost jsou zde použity grafy a tabulky. Po zpracovaných výsledcích najdete v této práci manuál přípravy a realizace příměstského florbalového soustředění rozdělený do všech důležitých oblastí. Zmiňuji například definování cíle akce, materiální zabezpečení, sestavování realizačního týmu, dramaturgii soustředění nebo propagaci a rozpočet. K závěru práce je ještě připojena diskuze, referenční seznam a na úplný konec přílohy.

9 SUMMARY

At the beginning of my paper, I aim to create the atmosphere and bring the issues to be treated closer to the reader. The focus lies on floorball as one of the major topics; furthermore, I will introduce the targets of my work. After this introductory chapter follows an overview of the obtained knowledge, where you can read about fields related to this bachelor thesis, such as floorball, summer camps or the House of Children and Youth. The basic terms and knowledge I gathered from various literary sources, which are mentioned in the reference list. In the third chapter, the main goals of this thesis will be defined. In the following chapter, I aim to analyze the methodology in detail and, thus, bring closer the methodology selected for research. In the chapter to follow, the results of the data gathered by means of a survey are analyzed statistically in numbers and percentages. Graphs and tables are used for reasons of clarity and comprehensibility. After the analysis of the results, a guide for the preparation and realization of a suburban floorball summer camp, divided according to the most important areas, is presented. For example, I define the camp targets, material safeguards, assembling of the team, the program of the camp or its promotion and budget. At the end of my bachelor thesis, I attached a discussion, reference list and an annex.

10 REFERENČNÍ SEZNAM

- BURDA, J., ŠLOSAROVÁ, V. & KOLEKTIV. (2008). *Tábory a další zotavovací akce*. Praha: NIDM MŠMT.
- BURIÁNEK, J. (1996). *Sociologie*. Praha: Fortuna.
- FERJENČÍK, J. (2000). *Úvod do metodologie psychologického výzkumu*. Praha: Portál.
- HÁJEK, B., HOFBAUER, B. & PÁVKOVÁ, J. (2011). *Pedagogika volného času*. Praha: Portál.
- HANUŠ, R. & CHYTILOVÁ, L. (2009). *Zážitkově pedagogické učení*. Praha: Grada Publishing a. s.
- HODAŇ, B. & DOHNAL, T. (2005). *Rekreologie*. Olomouc: Hanex.
- KARCZMARCZYK, R. (2006). *Florbal*. Brno: Computer Press a. s.
- KIRCHNER, J. (2009). *Psychologie prožitku a dobrodružství*. Brno: Computer press a. s.
- KYSEL, J. (2012). *Florbal*. Praha: Grada Publishing a. s.
- LAMSER, V. (1966). *Základy sociologického výzkumu*. Praha: Svoboda.
- NEWTON, R. (2008). *Úspěšný projektový manažer*. Praha: Grada Publishing a. s.
- PELÁNEK, R. (2008). *Příručka instruktora zážitkových akcí*. Praha: Portál.
- PERIČ, T. (2012). *Sportovní příprava dětí*. Praha: Grada Publishing a. s.
- RUDÝ, J. & KAČER, J. (2007). *Příprava tábora*. Brno: Nakladatelství Mravenec.
- SKRUŽNÝ, Z. & KOLEKTIV. (2005). *Florbal*. Praha: Grada Publishing a. s.
- SPOUSTA, V. (1994). *Teoretické ovlivňování volného času*. Brno: Masarykova univerzita.
- TAYLOR, J. (2007). *Začínáme řídit projekty*. Brno: Computer press a. s.
- ZAPLETAL, M. (1969). *Jak vést letní tábor*. Praha: Mladá fronta.
- ZICH, F. (1976). *Sociologický výzkum*. Praha: Svoboda.
- VYHLÁŠKA č. 258/2000 Sb., o ochraně veřejného zdraví, §9, §10, §23.
- VYHLÁŠKA č. 148/2004 Sb., o hygienických požadavcích na zotavovací akce pro děti.
- VYHLÁŠKA č. 361/2000 Sb., o provozu na pozemních komunikacích, §9, §10.
- VYHLÁŠKA č. 561/2004 Sb., o předškolním, základním, středním, vyšším odborném a jiném vzdělávání, §28.
- VYHLÁŠKA č. 101/2000 Sb., o ochraně osobních údajů.
- VYHLÁŠKA č. 64/2005 Sb., o evidenci úrazu dětí, žáků a studentů, §1, §4.

11 PŘÍLOHY

Seznam příloh:

- 1) Dotazník
- 2) Plakát příměstského florbalového soustředění
- 3) Přihláška
- 4) Prohlášení zákonných zástupců
- 5) Informace o soustředění
- 6) Potvrzení o zdravotní způsobilosti
- 7) Dohoda o provedení práce
- 8) Pověření do funkce

ANKETA

Vážení rodiče, rád bych Vás požádal o vyplnění této ankety, která se zabývá průzkumem v oblasti příměstského florbalového soustředění pořádaného Domem dětí a mládeže Miroslav a Vaší spokojeností s ním. Vaše odpovědi jsou anonymní a nedostanou se do rukou třetích osob. Budou sloužit pouze pro vnitřní potřebu Domu dětí a mládeže a pro potřebu vypracování bakalářské práce.

Ke každé otázce zvolte prosím jen jednu správnou odpověď, tu zakroužkujte.

Předem děkuji za spolupráci.

Jakub Martinek

1. **Dotazovaná osoba je?** a) muž b) žena
2. **Bydlíte v Miroslavi?** a) ano b) ne
3. **Kolik je Vám let?**
 - a) 20 a méně
 - b) 21 – 30 let
 - c) 31 – 45 let
 - d) 45 a více
4. **Věk Vašeho dítěte?**
 - a) 6 let a méně
 - b) 7 – 9 let
 - c) 10 – 12 let
 - d) 13 – 15 let
 - e) 16 let a více
5. **V jakém rozmezí hodin by se podle Vás měli každý den účastníci příměstského florbalového soustředění scházet?**
 - a) od 7 do 15 hodin
 - b) od 8 do 16 hodin
 - c) od 9 do 17 hodin
 - d) od 10 do 18 hodin
 - e) ani jedno rozmezí není vyhovující

- 6. V jakém rozmezí dnů by se podle Vás mělo konat příměstské florbalové soustředění?**
- a) od pondělí do pátku
 - b) od pondělí do soboty
 - c) od pondělí do neděle
 - d) jiné rozmezí
- 7. Která část letních prázdnin Vám pro pořádání příměstského florbalového soustředění vyhovuje nejvíce?**
- a) první půlka července
 - b) druhá půlka července
 - c) první půlka srpna
 - d) druhá půlka srpna
 - e) nezáleží mi na tom
- 8. Z jakého důvodu byste své dítě přihlásil(a) na příměstské florbalové soustředění?**
- a) nemá ho kdo o prázdninách hlídat
 - b) chci, aby sportovalo a hýbalo se
 - c) chci, aby se zdokonalilo po florbalové stránce
 - d) je mi jedno, na co je příměstský tábor zaměřen
- 9. Jaká cena za příměstské florbalové soustředění je pro Vás přijatelná? Berte v potaz, že v ceně je zahrnuto: 5x oběd, 5x svačinka, pitný režim na celé soustředění, výlet a náklady spojené s ním, zkušený vedoucí, odměny za soutěže, dárek pro zúčastněné.**
- a) 0,- až 500,-
 - b) 501,- až 700,-
 - c) 701,- až 900,-
 - d) 901,- až 1100,-
 - e) 1101,- a více
- 10. Má osoba hlavního vedoucího vliv na Vaše rozhodování, zda dítě přihlásíte na příměstské florbalové soustředění či nikoliv?**
- a) ano
 - b) určitě ano
 - c) určitě ne
 - d) ne

- 11. Florbalové soustředění probíhá na principu příměstského tábora. Bylo by pro Vás více vyhovující klasické florbalové soustředění mimo město se spaním?**
- a) ano
 - b) ne
- 12. Zúčastnilo se Vaše dítě v předchozích letech příměstského florbalového soustředění Domu dětí a mládeže Miroslav?**
- a) ano
 - b) ne
 - c) více než jednou
 - d) více než dvakrát
- 13. Jak bylo Vaše dítě s příměstským florbalovým soustředěním spokojeno?**
- a) spokojeno
 - b) velmi spokojeno
 - c) velmi nespokojeno
 - d) nespokojeno
 - e) nemohu posoudit, ještě se žádného nezúčastnilo
- 14. Měl by podle Vás program příměstského florbalového soustředění obsahovat alespoň jeden den s noclehem?**
- a) ano
 - b) ne
- 15. Mělo by příměstské florbalové soustředění obsahovat výlet mimo město?**
- a) ano
 - b) ne
 - c) je mi to jedno, nepřipadá mi to důležité
- 16. Kolik hodin denně by mělo být během příměstského florbalového soustředění věnováno čistě florbalovým dovednostem?**
- a) 1 – 2 hodiny
 - b) 3 – 4 hodiny
 - c) 5 a více hodin
- 17. Navštěvuje Vaše dítě kroužek florbalu v Domě dětí a mládeže Miroslav?**
- a) ano
 - b) ne

18. Máte ambice, aby se z Vašeho dítěte stal vrcholový florbalista?

- a) ano
- b) spíš ano
- c) spíš ne
- d) ne

19. Jste spokojen(a) s informovaností o příměstském florbalovém soustředění?

- a) spokojen
- b) velmi spokojen
- c) velmi nespokojen
- d) nespokojen

20. Jakým způsobem jste se dozvěděl(a) o pořádání příměstského florbalového soustředění?

- a) z internetu
- b) z plakátu, vyvěšeném na veřejné reklamní ploše
- c) z tisku
- d) informaci mi podali zaměstnanci Domu dětí a mládeže Miroslav
- e) dítě se o něm dozvědělo v kroužku
- f) jiným způsobem
- g) nedozvěděl vůbec, propagace je na špatné úrovni

Děkuji za Váš čas!

Zpracoval: Jakub Martinek – pedagog volného času Domu dětí a mládeže Miroslav.



Dům dětí a mládeže Miroslav

připravuje



PŘÍMĚSTSKÝ TÁBOR

FLORBALOVÉ SOUSTŘEDĚNÍ

Kapacita je omezená!

ve dnech 22.– 27. července 2013

v Miroslavi

pod vedením Jakuba Martinka a Jana Zerbsta

CENA: 910,- Kč

- Čeká na Vás spousta florbalu a zábavy.

Ani letos nemůže chybět překvapení!

- Přijďte si osvojit florbalové a pohybové dovednosti!



Přihlášku podejte nejpozději do **31. května 2013.**

Bližší informace a přihlášky v DDM Miroslav, ul. Kostelní 202.

Dům dětí a mládeže Miroslav
Závazná přihláška
na příměstský tábor
Florbalové soustředění

Příjmení a jméno:.....

rodné číslo: **státní občanství:**.....**Zdravotní poj.....ZŠ:**.....**Třída:**.....

Bydliště: **PSC:**..... **Tel.**.....

Zdrav. způsobilost: ANO / NE **Zdrav. postižení:** ANO / NE

Jméno a příjmení zákonného zástupce:

..... **bydliště:** **tel.:**

..... **bydliště:** **tel.:**

Místo: **Miroslav**

Termín: **22. – 27. července 2013**

Cena: **910,- Kč**

Osobní údaje vyžadované na přihlášce jsou dané školským zákonem č. 561/2004., §28 a slouží výhradně pro potřeby DDM Miroslav, bude s nimi nakládáno v souladu se zákonem č. 101/2000 Sb., (o ochraně údajů) ve znění pozdějších předpisů a nebudou poskytovány jiným subjektům či osobám.

Souhlasím – nesouhlasím (nehodící škrtněte), aby můj syn (dcera) mohl (a) být na výše uvedené akci fotografován (a), natáčen (a) a následně tyto snímky zveřejněny. Bude respektovat „Táborový řád“, pokyny hlavního a oddílového vedoucího.

Při odstoupení bez závažného důvodu činí storno poplatek 50% ceny tábora. Je možné za sebe najít náhradníka.

Bližší informace budou poskytnuty závazně přihlášeným dětem písemně, případně se lze osobně informovat v Domě dětí a mládeže Miroslav, Kostelní 202 (tel. 515 333 120, 515 333 390) nebo osobně u Jakuba MARTINKA – hlavního vedoucího tábora (724752698).

Závazné přihlášky a platbu (hotově, složenkou, fakturou – způsob platby zaškrtněte)
nejpozději do pondělí 30. dubna 2013

**Kapacita tábora je omezená,
přednost mají dříve přihlášení (a zaplacení) zájemci!!!**

Závazně přihlašuji své dítě na příměstský tábor ve výše uvedeném termínu a souhlasím s výše uvedenými podmínkami.

v..... dne.....

.....
podpis zákonných zástupců

Čestné prohlášení rodičů

Jméno a příjmení dítěte:

Účastník FLORBALCAMPU

22. 7. – 27. 7. 2013

Sdělení rodičů: (veškeré důležité informace o aktuálním zdravotním stavu dítěte, alergie, užívání léků, tel. číslo rodičů apod.).

PLAVEC - NEPLAVEC

Prohlašuji, že souhlasím s návštěvou krytého bazénu. Dítě je úplně zdravé, v rodině ani v místě z něhož nastupuje na tábor (a ani v průběhu předešlých 14 dnů) nebyla infekční choroba a ani nebylo dítěti nebo členu nejbližší rodiny nařízeno karanténní opatření, zvýšený zdravotní ohrožení táborového kolektivu.

Vdne 22. 7. 2013

podpis rodičů

Toto čestné prohlášení odevzdá každý účastník při nástupu na tábor !!!!!

Bez čestného prohlášení není účast na táboře možná !!!!!

I N F O R M A C E

**pro účastníky FLORBALOVÉHO SOUTŘEDĚNÍ konaného
v Miroslavi od 22. 7. – do 27. 7. 2013**

**Zahájení příměstského tábora v pondělí 22. 7. 2013 v 8.00 hod. Ukončení
v sobotu 27. 7. 2013 v 11.00 hod.**

V ceně je zahrnuto: 5x oběd, 5x svačinka, pitný režim na celý týden, odměny
(florbalové a jiné dovednosti), výlet, bazén, překvapení pro děti a
další náklady spojené s pořádáním tábora.

Každý den v **8:00 hod. sraz účastníků v DDM Miroslav**
v **16:00 hod. rozchod od budovy DDM Miroslav**

Vybavení účastníků:

- ❖ Sportovní oblečení (klidně i 2 trika denně) a obuv do tělocvičny i na ven
- ❖ V případě chladného počasí teplé oblečení
- ❖ Florbalová hůl
- ❖ Sportovní láhev

Vybavení jako florbalová hůl a sportovní láhev bude možno nechávat v DDM.

**Na čtvrtek 25. 7. je naplánován výlet do Božic, kde navštívíme krytý bazén
s veškerým vybavením (souhlas je součástí čestného prohlášení)!**

Návrat v 16 hodin, rozchod od DDM Miroslav v 16 hodin.

s sebou: plavky (plavecké!), ručník, malé kapesné na případné občerstvení.

Pedagogický dozor zajištěn každý den v době od 8:00 hod. do 16:00 hod.!!! V sobotu pak od
8:00 hod. do 11:00 hod.!!!

Další informace Vám poskytne Jakub Martinek (hl. vedoucí) na tel. 724 752|698

Potvrzení o zdravotní způsobilosti

(jméno a příjmení) -je zdravotně způsobilý(á)
absolvovat PŘÍMĚSTSKÉ FLORBALOVÉ SOUSTŘEDĚNÍ konané v termínu
od 22. do 27. července 2013.

Ano / Ne

razítko a podpis lékaře

Dům dětí a mládeže, Miroslav, okres Znojmo, Kostelní 202, 671 72 Miroslav
zastoupený ředitelem Mgr. Miroslavem Růžičkou, dále jen „**zaměstnavatel**“
IČ: 70285306, č. ú. 162352084/0300, tlf.: 515333120, 515333390

a

ZERBST Jan

Pan(paní): příjmení, jméno/roz.:
hlavní zaměstnání: osobní číslo:.....
bydliště: místo narození:.....
rodné číslo:.....stav: dosažené vzdělání:

poživatel důchodu nebo mat. přísp. (druh a výše): ZP.....
dále jen „**zaměstnanec**“ uzavírají podle § 75 a § 77 zákoníku práce tuto

DOHODU O PROVEDENÍ PRÁCE

1. Zaměstnanec se zavazuje vykonat **pracovní úkol:**
2. Předpokládaný **rozsah práce:** max. 300 hodin podle potřeby, v rámci pracovního úkolu,
po dohodě se zaměstnavatelem. Práce bude vykonávat a vykazovat zodpovědně podle sjednaných podmínek a v souladu s předpisy vztahujícími se na jejich výkon.
3. Zaměstnanec je povinen zdržet se jakéhokoli jednání, které by bylo v rozporu se zájmy
zaměstnavatele, zavazuje se zachovávat mlčenlivost o veškerých skutečnostech, které mají být v zájmu zaměstnavatele utajeny, a to i po skončení pracovního poměru po dobu nejméně tří let.

22. - 27. 7. 2013

4. Úkol bude proveden **v období:**
5. **Odměnu za práci** vykonanou a vykázanou se souhlasem zaměstnavatele poskytne

podle druhu vykonané práce:.....Kč/za odpracovanou hodinu.....

V Miroslavi dne 29. 6. 2013.

.....

ředitel DDM Miroslav

.....

zaměstnanec

Dům dětí a mládeže Miroslav, okres Znojmo

ul. Kostelní 202, 671 72 Miroslav, tel. 515/333120, E-mail: ddm.miroslav@zn.orgman.cz, Web: http://www.ddmmiroslav.wu.cz/

POVĚŘENÍ

Pověřuji **pana Jakuba MARTINKA**, pedagoga volného času DDM Miroslav, funkcí **hlavního vedoucího** na letním soustředění florbalu pořádaném Domem dětí a mládeže Miroslav v termínu 23. – 28. 7. 2012.

Jmenovaný absolvoval školení k této problematice, byl podrobně seznámen se všemi povinnostmi a právy z této funkce vyplývajícími a je s nimi srozuměn.

Přijetím tohoto pověření přebírá veškerá práva a povinnosti vyplývající z této funkce.

V Miroslavi dne 23. června 2012

Jakub MARTINEK :
hlavní vedoucí



TOTO POVĚŘENÍ PŘIJÍMÁM.



Mgr. Miroslav Růžička
ředitel DDM Miroslav

Dům dětí a mládeže, Miroslav, okres Znojmo
Kostelní 202, 671 72 Miroslav
IČ: 70285306, č.ú. 162352084/0300
tel.: 515 333 120, 515 333 390