

JIHOČESKÁ UNIVERZITA V ČESKÝCH BUDĚJOVICÍCH

FILOZOFICKÁ FAKULTA
ARCHEOLOGICKÝ ÚSTAV

BAKALÁŘSKÁ PRÁCE

NEDESTRUKTIVNÍ VÝZKUM VOJENSKÝCH TÁBORŮ Z KONCE DRUHÉ
SVĚTOVÉ VÁLKY V JIŽNÍCH ČECHÁCH VÝCHODNĚ OD DEMARKAČNÍ
LINIE

Vedoucí práce: PhDr. Jan John, Ph.D.

Autor práce: Tomáš Pancíř

Studijní obor: Archeologie

Ročník: 4.

2017

Prohlašuji, že jsem svoji bakalářskou práci vypracoval samostatně, pouze za použití pramenů a literatury, jež jsou uvedeny v příloženém seznamu.

Prohlašuji, že v souladu s § 47b zákona č. 111/1998 Sb. v platném znění souhlasím se zveřejněním své bakalářské práce, a to v nezkrácené podobě elektronickou cestou ve veřejně přístupné části databáze STAG provozované Jihočeskou univerzitou v Českých Budějovicích na jejích internetových stránkách, a to se zachováním autorského práva k odevzdanému textu této kvalifikační práce. Souhlasím dále s tím, aby toutéž elektronickou cestou byly v souladu s uvedeným ustanovením zákona č. 111/1998 Sb. zveřejněny posudky školitele a oponentů práce i záznam o průběhu a výsledky obhajoby kvalifikační práce. Rovněž souhlasím s porovnáním textu mé kvalifikační práce s databází kvalifikačních prací Theses.cz provozovanou Národním registrem vysokoškolských kvalifikačních prací a systémem na odhalování plagiátů.

České Budějovice 8. 5. 2017

.....

Poděkování

V první řadě bych velice rád poděkoval mému vedoucímu práce, PhDr. Janu Johnovi, Ph.D., za odborné vedení bakalářské práce, užitečné rady, pravidelné konzultace a cennou zkušenost, spočívající v proškolení o obsluze přístrojů, využitých při výzkumu oblasti. Díky patří i Archeologickému Ústavu Jihočeské univerzity za možnost si tyto přístroje vypůjčit. Mé poděkování dále směřuje PhDr. Jiřímu Dvořákovi, Ph.D., za poskytnutí vojenských příruček. Státnímu oblastnímu archivu v Třeboni děkuji za možnost bádání v archiváliích, CÚZK za poskytnutí dat DMR5G a VGHMÚř Dobruška za poskytnutí leteckých snímků. Mé poděkování dále pak směřuje pamětníkům Zdeňku Krajíčkoví, Marii Pěkné a Anně Kopalové za ochotu poskytnout rozhovor o svých vzpomínkách na zajatecký tábor u města Nové Bystřice.

Dále děkuji všem mým přátelům, kteří mě při psaní této práce podporovali. Jmenovitě děkuji Pavlu Hegerovi, Bc. Vendule Miklové, Bc. Kristýně Trávníkové a Bc. Stanislavě Pavlíčkové za asistenci při terénním měření a dokumentaci objektů.

Poděkování patří i mé rodině za umožnění studia a podporu po celou dobu jeho trvání.

Obsah

1. ANOTACE:.....	6
2. ÚVOD.....	8
3. STRUKTURA PRÁCE A POUŽITÉ METODY.....	9
4. ARCHEOLOGIE 20. STOLETÍ A KONFLIKTNÍ ARCHEOLOGIE.....	11
5. SVĚTOVÉ ARCHEOLOGICKÉ VÝZKUMY VOJENSKÝCH TÁBORŮ.....	12
5.1. Světové archeologické výzkumy.....	12
5.2 Výzkum koncentračního tábora Kaufering VII u Friendheimu	13
5.3 Vojenský tábor z období konce druhé světové války u obce Bernhardsthal....	14
6. VOJENSKÉ TÁBORY NA VÝCHOD OD DEMARKAČNÍ LINIE	16
6.1 Lokální obraz posledních válečných dnů v okolí města Nová Bystřice- situace před vznikem zajateckého tábora	16
6.2 Váleční zajatci a organizace zajateckých táborů.....	18
7. SBĚRNÉ STŘEDISKO VÁLEČNÝCH ZAJATCŮ SPV NOVÁ BYSTŘICE 20	
7.1 Vznik a organizace tábora	20
7.2 Organizace tábora.....	21
8. TÁBOR V ČESKÉM RUDOLCI A STARÉM HOBZÍ	23
8.1 Tábor v Českém Rudolci.....	23
8.2 Tábor ve Starém Hobzí	24
9. NEDESTRUKTIVNÍ VÝZKUM RELIKTŮ VOJENSKÉHO TÁBORA	25
9.1 Úvod do terénního výzkumu	25
9.2 Relikty zajateckého tábora	28
9.3 Výzkum objektů na základě obrazových pramenů	33
9.4 Letecké snímky	34
9.5 Letecké laserové skenování krajiny	36
10. TYPOLOGIE VOJENSKÝCH OBJEKTŮ SBĚRNÉHO TÁBORA SPV NOVÁ BYSTŘICE	37
10.1 Terénní měření a dokumentace objektů	37
10.2 Průzkum katastru sběrného tábora u Nové Bystřice	37
10.3 Dokumentace objektů pomocí totální stanice	41

10.4 Výzkum oblasti za pomoci magnetometrie.....	42
10.5 Výsledky	47
11. DISKUSE	49
12. ZÁVĚR.....	51
13. LITERATURA A PRAMENY.....	53
14. SEZNAM PŘÍLOH	55
15. PŘÍLOHY.....	58

1. ANOTACE:

Tato práce se zabývá vojenskými tábory z konce druhé světové války a blíže představuje několik vybraných lokalit v jižních Čechách. Práce tyto lokality zkoumá z historického a archeologického hlediska. Pro podrobnou dokumentaci byla vybrána oblast poblíž města Nová Bystřice (okr. Jindřichův Hradec). Na tuto oblast byly aplikovány nedestruktivní archeologické metody, součástí práce je i pokus o vytvoření typologie pozůstatků vojenských objektů, které se na místě tábora nacházejí.

1. ANNOTATION

This thesis provides a study of military camps from the end of World War II and more closely represents several selected locations in South Bohemia. The work explores these sites from a historical and archaeological point of view. For detailed documentation was selected an area near the town of Nová Bystřice (Jindřichův Hradec). On this area were applied nondestructive archaeological methods, also, a part of the work is an attempt to create a typology of the remains of the military objects that are located on the site of the camp.

2. ÚVOD

Tato práce se zabývá studiem vojenských táborů, které byly budovány ke konci druhé světové války, a jejich relikty dodnes dochovanými v terénu. Tyto tábory představují, jak z hlediska historického, tak archeologického, mimořádné téma, které si zcela jistě zaslouží zvýšenou badatelskou pozornost. V poslední době se mimo jiné podobnými objekty začala zabývat archeologie modernity, konkrétně její podobor - tzv. archeologie vojenství (*Rak 2013*, 115)

Z hlediska výzkumu těchto táborů pojem „vojenský“ hraje v této problematice čistě obecný význam. Historik Tomáš Staněk ve své publikaci zmiňuje, že vojenská zařízení měla na základě účelu velmi pestré spektrum názvů. Vojenský tábor mohl být koncentrační, zajišťovací, tábor politických vězňů, záchytný tábor, internační tábor, sběrný tábor, pracovní tábor, „tábor Němců“ apod. (*Staněk 1996*, 28). Tato práce se zabývá tzv. zajateckými tábory, a jak již z názvu vyplývá, tyto tábory vznikly za účelem zajištění válečných zajatců.

V rámci archeologie modernity práce představuje problematiku vojenských táborů v globálním měřítku příkladově na několika výzkumech, dále pak se práce zabývá těmito tábory v lokálním měřítku, kdy je představeno několik zajateckých táborů na území jižních Čech, východně od demarkační linie.

Jeden z těchto táborů, lokalizován nedaleko města Nová Bystřice, byl metodologicky zkoumán za pomoci excerptce literatury, archivních fondů, obecních kronik a pamětnických výpovědí. Předmětem výzkumu byly relikty v prostoru této lokality. Tyto relikty tvoří mizející archeologický pramen a tak si tato práce kladla za cíl tyto objekty kompletně zaměřit a zdokumentovat před tím, než budou např. těžbou v lese nadobro ztraceny. Na oblast zajateckého tábora byla aplikována řada archeologických metod jako geodeticko-topografický průzkum oblasti, letecké laserové skenování oblasti s pomocí digitálního modelu DMR 5 g a metoda magnetometrie. V této práci jsou shrnuta výsledná zjištění o vojenském táboře, součástí je i typologie vojenských objektů, které na místě tábora registrujeme.

3. STRUKTURA PRÁCE A POUŽITÉ METODY

Tato práce je rozdělena na dvě části- teoretickou a praktickou. Teoretická část obsahuje tři oddíly (kapitola 4-8), kterým předchází anotace (kapitola 1), úvod (kapitola 2) a část pojednávající o struktuře práce (kapitola 3). Výsledky praktické části jsou shrnuty v kapitole 11.

Čtvrtá kapitola s názvem Archeologie 20. Století a konfliktní archeologie pojednává obecně o disciplíně, která se věnuje problematice výzkumu 20. Století a lokality s tímto obdobím spojených. Kapitola dále seznamuje s termínem konfliktní archeologie – subdisciplínou, pod kterou tematicky, na základě zkoumaného druhu památky, tato práce spadá. Následuje pátá kapitola s názvem Světové archeologické výzkumy vojenských táborů. Tato kapitola, tvořící rešeršní část, obsahuje tři podkapitoly, z nichž první pojednává obecně o světových archeologických výzkumech vojenských táborů. Tuto podkapitolu doplňují zbylé dvě další, které již příkladově zmiňují a pojednávají o výzkumu vojenských táborů v zahraničí. Šestá kapitola se již věnuje vojenským táborům na našem území. Tuto kapitolu tvoří dvě podkapitoly, které přibližují obraz posledních válečných dnů a pojednávají, za jakých podmínek a důvodů vojenské tábory vznikaly. První kapitola se lokálně zabývá situací u města Nová Bystřice ke konci druhé světové války a poskytuje důležité informace o běhu dění, který vedl nedaleko od města ke vzniku sběrného tábora. Druhá podkapitola na první navazuje a poskytuje obecné informace o posledních válečných dnech na našem území- resp. v jižních Čechách, seznamuje s pojmem „válečný zajatec“ a organizací systému pro tyto osoby zřízených zajateckých táborů.

Následující 7 kapitola se již věnuje sběrnému středisku válečných zajatců u Nové Bystřice, zabývá se vznikem a organizací tohoto tábora, využívající informací čerpaných z obecních kronik, dostupné literatury a pamětnických výpovědí. Tento tábor mimo jiné představuje hlavní objekt zájmu práce, na který se vztahují metody nedestruktivního výzkumu. Další kapitola pojednává o dalších dvou podobných táborech ležících východně od demarkační linie a svým způsobem uzavírá teoretickou část této práce.

Devátá kapitola s názvem Nedestruktivní výzkum reliktvů vojenského tábora již představuje jádro této bakalářské práce a část praktickou, kde pojednává o nedestruktivním výzkumu jednoho z v práci zmíněných táborů a to sběrnému středisku válečných zajatců SPV Nová Bystřice. V úvodu je popsán průběh terénního výzkumu a využití metody, kapitola dále seznamuje s druhy reliktvů zajateckého tábora, se kterými se lze na místě tábora setkat a které jsou předmětem nedestruktivního výzkumu. Současně kapitola popisuje v rámci nedestruktivního výzkumu i využití metody využití leteckých snímků, které poskytl Vojenský a hydrologický úřad v Dobrušce a letecké laserové skenování, které poskytl Český úřad zeměměřický a katastrální. Zpracování dat proběhlo v programu ArcGis, za pomoci kterého byl vytvořen následný model oblasti

Poslední desátá kapitola navazuje na předchozí kapitolu a pojednává o typologii vojenských objektů sběrného tábora SPV Nová Bystřice. Jednotlivé kapitoly pojednávají o měření a dokumentaci těchto objektů za pomoci přístroje GPS Garmin Dakota 20, relikty byly zdokumentovány za pomoci totální stanice a v programu Surfer vytvořen jejich model v terénu. Na katastrálním území, kde se tábor nacházel, existují i místa, kde byly vojenské objekty předpokládány, ale v důsledku zemědělství zanikly. Z toho důvodu byla na určitou oblast aplikována metoda magnetometrie. Na základě výzkumu reliktvů práce dospěla k určitým výsledkům, tj. vytvoření typologie a poskytuje kresbu jednotlivých tvarových vzorů vojenských objektů.

V neposlední řadě práce obsahuje diskusi, kde jsou probírány další možné perspektivy výzkumu lokality. Diskuse je vedena hlavně na téma tzv. detektoristů, shrnuje dosavadní situaci a nabízí určité možnosti spolupráce za účelem kompletní poznatků o lokalitě.

V Závěru práce jsou na základě cílů shrnuty a zhodnoceny získané poznatky a na základě nich stanovena další možná perspektiva výzkumu vojenských táborů do budoucna. Závěru následuje seznam použitých pramenů a literatury, seznam příloh a přílohy samotné.

4. ARCHEOLOGIE 20. STOLETÍ A KONFLIKTNÍ ARCHEOLOGIE

V současnosti se archeologie rozšiřuje na zcela nové zájmové období- 20. století, kterému se začíná věnovat nový archeologický obor- archeologie modernity. Tento obor je u nás rozšiřován žáky Pavla Vařeky na Západočeské univerzitě. Archeologie modernity se dělí na další zájmová odvětví, z nichž pro zmínku důležitá je právě archeologie konfliktů 20. století. Archeologie konfliktu je označení pro subdisciplínu, která se zabývá archeologickými pozůstatky konfliktů v minulosti, např. vojenskými, politickými a podobně. V rámci archeologie konfliktu jsou zkoumány lokality z 20. Století. Archeologie konfliktu se dále specializuje na určité zájmové objekty studií - máme archeologii boje, která provádí výzkum bojišť a archeologii vojenství (military archaeology), která se zaměřuje na vojenské objekty, jako jsou např. pevnosti, radarové stanice, letiště atp. (*Rak 2013, 115*) – mimo jiné i na zajatecké tábory, které jsou hlavním objektem zájmu této práce.

Je nutné zmínit, že na počátku zájmu o období 20. století stáli především amatéři z řad široké veřejnosti, kteří na vlastní pěst i náklady bádali po pozůstatcích letecké války 1939-1945, ke kterým se brzy přidaly i další druhy památek po druhé světové válce. Tito nadšenci výzkumem lokalit získaly řadu artefaktů, které mnohdy končili v soukromém vlastnictví (*Rak 2013, 115*). Podobné amatérské aktivity se objevovaly po celém světě, výraznější zapojení státních institucí do studia této problematiky se objevuje až v posledním desetiletí 20. Století.

V současnosti je archeologii konfliktů dávána stále větší pozornost. Zkoumány jsou pozůstatky havarovaných letadel, potopené lodě, bunkry, bojiště, ale i místa spojená s holocaustem. Největší pozornost je věnována památkám po první světové válce, těmto bojištím se dnes věnují specializovaná archeologická pracoviště (*Rak 2013, 116*).

5. SVĚTOVÉ ARCHEOLOGICKÉ VÝZKUMY VOJENSKÝCH TÁBORŮ

5.1. Světové archeologické výzkumy

Archeologie konfliktů je celosvětově na vzestupu. Příkladově lze uvést mimo jiné i výzkum památek z dob občanské války ve Španělsku, který probíhá pod patronací španělského Národního památkového ústavu. Proběhl zde výzkum bojiště z roku 1936, konkrétně šlo o výzkum soustavy dochovaných zákopů (*González - Ruibal 2008, 247-263; 2012, 456-473*). Při výzkumu byla nalezena řada artefaktů podobná právě nálezům z období první světové války; objeven byl velký počet zbraní, munice a výstroje.

Mimo tyto vojenské památky jsou v zájmu zdejší archeologie, ale i v celosvětovém měřítku archeologie konfliktu i koncentrační tábory a masové hroby (*Vařeka 2013, 116*), které představují velice silné téma. Tímto tématem se intenzivně zabývá profesorka Caroline Sturdy Colls, která v současnosti působí na univerzitě ve Staffordshire a badatelsky se věnuje holocaustu. V roce 2016 získala za výzkum nacistických koncentračních táborů a genocidy cenu European Archaeological Heritage. Téma holocaustu je historicky značně probírané, teprve recentně se však ve většině Evropských zemí začalo toto téma zkoumat z hlediska přežitých archeologických pozůstatků, kdy archeologie holocaustu nastoupila jako subdisciplína konfliktních studií. Historie zaznamenává, že holocaust byl celoevropskou událostí, která postihla a stále ovlivňuje život nespočetných jedinců po celém světě. Zatímco historické události získaly značnou pozornost, ve většině evropských zemí se holocaust teprve nedávno začal zvažovat z hlediska archeologických pozůstatků. Zatímco konfliktní archeologové významně zkoumali první světovou válku, občanskou válku ve Španělsku (*González-Ruibal, 2007*) a další masakry 20. Století, forenzní archeologové se zabývali masovými hroby a genocidou, do tohoto okruhu tematicky patří holocaust a koncentrační tábory (*Colls, C. S. 2012, 71*).

5.2 Výzkum koncentračního tábora Kaufering VII u Friendheimu

Zcela jistě významný výzkum proběhl na místě bývalého koncentračního tábora Kaufering VII, nacházející se 2,5 km jihozápadně od staré části města Landsberg am Lech. Zde dochovaná stavební díla, pocházející z éry národního socialismu, nekontrolovatelně chátrají až do úplného rozkladu a zapomnění. Zachování takovýchto autentických míst je historickým závazkem, jelikož postupně vymírá generace pamětníků. Archeologické metody aplikované na tuto moderní památku si kladly za cíl odhalit realitu každodenního života v těchto táborech nucených prací. Zkoumaný tábor je dnes zarostlý travou a lemován lesy. Dříve však patřil k základním táborům Dachau a společně s dalšími 11 tábory byl největším svého druhu. Tímto táborem prošlo kolem 30 000 židovských vězňů, přičemž se v Kauferingu VII samotném někdy nacházelo 2000 až 3000 mužů a 118 až 272 žen.

V současné době se na místě bývalého tábora nacházejí pozůstatky staveb. Jde o stavby z hliněných trubek, dále pak o sanitární baráky a několik zemljanek (obr. 1).

Díky archeologickému výzkumu v roce 2014-2015 byly zdokumentovány základy tří sanitárních baráků a jedné funkční stavby, přístavba stavebního objektu z hliněných trubek a jedna zemljanka. Na základě výsledků radarové prospekce půdy z roku 2012 sloužily vykopávky k tomu, aby se detailně zaevidovala topografie koncentračního tábora a aby se také objasnily konstrukční a funkční otázky. Navíc platilo, že se zachrání osobní předměty tehdejších vězňů koncentračního tábora.

Tato práce se převážně zabývá relikty táborových staveb, přičemž mezi nejběžnější patří pozůstatky po provizorních ubikacích. Těchto ubikací bylo více druhů, mezi ty běžné a nejvýhodnější ale patřili zahroubené objekty- tzv. zemljanky. Zemljanky sice v polním provedení v námi zkoumaných vojenských táborech měli trochu odlišný obraz, stavěny byly ale na téměř stejném principu jako ty, které zde budou nyní představeny.

Vyhořelé zemljanky koncentračního tábora Kaufering VII zmizely po konci války pod zemí a byly většinou překryty při zakládání lučních ploch. Při probíhajícím archeologickém výzkumu byla exemplárně zkoumána jedna zemljanka. V průběhu

výzkumu byly objeveny části spálené střešní konstrukce, jako dřevěné klády, zřícené krokve a sloupky krovu, jakož i zuhelnatělé dřevo postranních ploch na ležení a díky tomuto odkryvu proběhla rekonstrukce asi 6 metrů široké zemljanky.

Archeologický výzkum koncentračního tábora Kaufering VII poskytl detailní pohled na stavební technologii různých ubikačních staveb. V průběhu výzkumu byly zajištěny četné objekty tvořící vybavení budov, mimo jiné i stavební materiál jako byly hliněné trubky, cihly, prkna a podobně. Společně s těmito objekty byla zajištěna i část osobních předmětů jako nádobí, přístroje, fragmenty misek a šálků a podobně. Všechny v průběhu výzkumu zjištěné informace, jak o stavební technologii, tak o každodennosti koncentračního tábora, tvoří významný příspěvek archeologie modernity a konfliktní archeologie (*Vařeka 2013,116*), do které kategoricky výzkum vojenských táborů patří.

5.3 Vojenský tábor z období konce druhé světové války u obce Bernhardsthal

Vojenských táborů existovalo více druhů, z nichž předmětem výzkumu této práce jsou tábory zajatecké. Na jejich území se do dnešních dob zachovala řada pozůstatků různých ubikačních či jiných staveb, tyto objekty je možné registrovat aplikací moderních archeologických metod, které v dnešní době archeologie při výzkumu využívá.

Využívány jsou například letecké a satelitní snímky krajiny, zejména pak metoda leteckého laserového skenování, které zásadně mění efektivitu způsobu vyhledávání, dokumentace a mapování archeologických nemovitých pramenů. Stejně jako v České republice bylo i v Rakousku již provedeno téměř kompletní letecké laserové skenování krajiny a na základě takto pořízených dat byl vytvořen digitální model reliéfu, který byl využit při výzkumu oblasti v blízkém okolí Pohanska. S jeho pomocí se podařilo v roce 2012 identifikovat na katastru obce Bernhardsthal, jehož hranice je od jižní části Pohanska vzdálena pouhý kilometr, několik druhý dosud neznámých archeologických památek (obr. 2)

Na základě prospekčních metod leteckého laserového skenování (LLS), terénní rekognoskace a geofyzikálního měření, se na katastru obce Bernhardsthal podařilo identifikovat dva druhy archeologických památek. Prvním z nich bylo mohylové pohřebiště a druhým relikty vojenského tábora z období konce druhé světové války (obr. 3) (*Dresler – Macháček – Milo – Stratjel 2013*, str. 116). Přestože byl v popředí výzkum mohylových násypů, které se na tomto území nacházejí, archeologickému zájmu neunikly ani vojenské relikty tábora z druhé světové války.

V blízkosti mohylníku u Bernhardsthalu se podařilo na digitálním modelu reliéfu identifikovat i jiné terénní relikty obdélníkového tvaru s délkou kolem 15 metrů a šířkou 4 metry. V některých částech byly velmi dobře patrné, v jiných zcela vymizely. Jedná se o pozůstatky tábora Rudé armády, který zde byl zřízen po skončení druhé světové války a byly zde soustředěny bojové jednotky z prostoru středovýchodní Evropy před transportem směrem na východ (*Dresler – Macháček – Milo – Stratjel 2013*, str. 124).

Objekty zde zachycené jsou pozůstatky zahloubených provizorních dřevohlinitých ubikací, ve kterých vojáci setrvali. Vojenský tábor patřil svojí rozlohou mezi ty větší, v určité době zde mohlo setrávat až 70 000 osob. Snímky leteckého laserového skenování byly natolik kvalitní, že mimo objekty, které jsou na nich zachyceny, lze vidět i další situace a detaily, jako jsou například vstupy do ubikací (obr. 4).

Přestože výzkum u obce Bernhardsthal byl z počátku cílen na zdejší mohylník, v průběhu archeologické prospekce se podařil objev zachovalého komplexu vojenského tábora, který tvoří významný příspěvek rozvíjející se archeologie modernity. Zdejší seskupené pozůstatky po ubikačních objektech, resp. jejich zahloubené části, nejsou na místech, kde byly v minulosti vojenské tábory, nic neobvyklého. Obdobné vojenské tábory, jako byl tábor u Bernhardsthalu, byly u konce druhé světové války zřizovány za nejrůznějšími účely i na našem území.

Z hlediska konfliktní archeologie mají oblasti, kde se dříve tábory nacházely, mimořádný význam a potenciál pro využití nejrůznějších moderních archeologických

metod, které mohou pomoci objasnit některé stále nezodpovězené otázky ohledně celkové strukturalizace, chodu a každodennosti. Mimo obecné informace, co všechno o vojenských táborech z druhé světové války víme z historického hlediska, má archeologie a její metody velký potenciál značně navýšit vědomosti, týkající se problematiky výzkumu vojenských táborů. V důsledku toho se tato práce neodkláněla od táborů Rudé armády, nýbrž se lokálně soustředila na několik z nich, situovaných na našem území, východně od demarkační linie. Jak, proč a za jakým účelem tyto tábory vznikly, z historického hlediska objasní další kapitola.

6. VOJENSKÉ TÁBORY NA VÝCHOD OD DEMARKAČNÍ LINIE

6.1 Lokální obraz posledních válečných dnů v okolí města Nová Bystřice- situace před vznikem zajateckého tábora

Druhá světová válka - největší konflikt v dějinách lidstva, se pomalu chýlila ke svému konci. Porážka německé armády byla nevyhnutelná, stále však oddalovaná neochotou připustit si porážku a vzdát se Spojencům - někteří stále preferovali boj za ztracenou věc až do samotného konce.

V městě Nová Bystřice (něm. Neu Bistritz) se lidé na podzim roku 1944 začali připravovat na blížící se frontu.

V listopadu se ve městě začala formovat Lidobrana, tzv. Volksturm. Ta měla za úkol pomoci regulérní německé armádě hájit město. Na různých místech ve městě i mimo město se kopaly zákopy. Také zdejší kryty vybudované československou armádou, tvořící bývalou síť opevnění sloužící k obraně vlasti před invazí německé armády v roce 1938, byly narychlo opraveny a objevily se na nich nápisy jako „Alles für den Sieg“ (Všechno pro vítězství!), Der Sieg ist unser!(Vítězství je naše!) a podobně.

Zákopy kopali ženy, starci i ostatní a byly kopány po celou zimu. V dubnu roku 1945 však i ti nejzatvrzelejší přestávali věřit, že je možné válku ještě vyhrát.¹

Na jaře 1945 již bylo zřejmé, že síly německé branné moci v českých zemích budou přes mnohdy urputné a ústupové boje poraženy. Průběh a výsledky operací Spojenců o tom podávaly jasné svědectví. Naším územím rychle postupovala vojska Rudé armády a to svazky 2. a 4. Ukrajinského frontu a 1. a 4. Rumunské armády. Ze západu se od druhé poloviny dubna blížily jednotky 3. Americké armády generála G. S. Pattona. Američané začátkem května dosáhli linie Karlovy Vary – Plzeň - České Budějovice a zde, respektující postup armád Sovětů, svůj postup zastavili. K této linii směřovali zbylí příslušníci německé armády, aby se vyhnuly obávaného zajetí příslušníky Rudé armády (*Staněk 2012, 13-14*).

Zmatený ústup Němců a s ním spojený všeobecný chaos panující v posledních dnech války zasáhl i Novou Bystřici. V místním zámku byly zásoby organizace sociální péče, tzv. NSV (Nationalsozialistische Volkswohlfahrt). Oblečení, potraviny, léky apod. byly narychlo rozdávány místnímu německému obyvatelstvu, které se o ně pralo. Z továren byly odmontovávány stroje a místní straníci NSDAP pálili všechnu písemný materiál z vedení.

„6. Května 1945 byl vyhlášen sraz všech straníků do zámku, kde slíbili věrnost až do konce. Křičeli „Lieber den Tod, als als Sklave zu leben! (Raději smrt, než žít jako otrok) Ale již 7. Května příslušníci Volksturm odnášeli „jak zmoklé slepice“ zbraně do národního domu- vzdávali se“²

Na silnicích zavládl zmatek. Prchaly po nich oddíly německé armády. Mnozí z německých vojáků ani nevěděli, kam prchají, protože byly všeobecně rozšířeny mylné informace. Silnice z Jindřichova Hradce byla až na hranice zatarasena auty, ve kterých došel benzín, a byla ponechána uprostřed cesty. Vojáci ve zmatku utíkali do lesů. Zbraně zahazovali do rybníků, potoků a příkopů nebo je přeráželi o rohy baráků. Proklínali Hitlera a nadávali „Za to jsme celých 6 let bojovali!“.

¹ Kronika Nové Bystřice 1945-67, str. 34-35, SOkA Jindřichův Hradec

² Kronika Nové Bystřice 1945-67, str 35-38, SokA Jindřichův Hradec

Zmatek na silnicích dovršili civilisté, prchající před frontou. Většina Němců z města uprchla s armádou, jen málokterí zůstali. Ruch německých uprchlíků ustal až 8. Května. Odpoledne již někteří místní Češi vyvěšovali československé státní prapory a sovětské vlajky. První Rudoarmějci přijeli po státní silnici od Vídně (obr. 5).

V městě byla vypnuta elektřina. Někteří Němci spáchali sebevraždu, mnozí prchali se svým majetkem přes málo hlídanou hranici do Rakouska. V okrese docházelo k násilnostem, vraždám a rabování.³

6.2 Váleční zajatci a organizace zajateckých táborů

Mezi Američany a Sověty byla vytyčena tzv. demarkační linie. Při této linii bylo současně soustředěno mnoho odzbrojených a zajatých německých vojáků. Mnozí z nich kapitulovali v americkém teritoriu či stačili přes linii k Američanům projít ještě před jejím uzavřením. Ty, kterým se to nepodařilo, nebo se vzdali východně od této linie, v masovém měřítku zajala Rudá armáda.

Do zajetí se dostávaly stále větší počty německých vojáků, se kterými se musely spojenecké armády vypořádat. Není tak divu, že situace byla v prvních poválečných týdnech a měsících značně neuspořádaná. Odvody zajatců a také jejich pobyt v provizorních soustředovacích zařízeních mělo často tragické následky. Se zajatci se zacházelo všelijak, často velice drsně. V otázce, kam vojáky po zajetí dopravit, kde je umístit a podobně, panovaly nemalé zmatky (*Staněk 2012, 18*).

Zajatci byli zpočátku shromažďováni na různých prostranstvích „pod širým nebem“, později vznikly improvizované tábory nebo stabilnější soustředovací zařízení včetně lazaretů a provizorních nemocnic (*Staněk 1996, 28*).

Správu zajatců na ruském území měly na starosti orgány GUPVI-NKVD (hlavní zpráva pro záležitosti válečných zajatců a internovaných NKVD). Tyto orgány měly na starost převzetí válečných zajatců od frontových útvarů a jejich další umístění do propracované frontové sítě zajateckých táborů. Prvním článkem této sítě byly tzv.

³ Kronika Nové Bystřice 1945-67, str. 35-38, SOkA Jindřichův Hradec

PPV (přijímací střediska válečných zajatců). Další zařízení pak představovali tzv. SPV (sběrné středisko válečných zajatců) a v poslední řadě šlo o větší FPPL (frontové přijímací a odbavovací tábory).

Hlavní záměr těchto objektů bylo zajatce následně dostat dál do Sovětského svazu, kde měli být nasazeni na různé práce. V důsledku nepříznivých podmínek v těchto táborech a při transportech zemřelo značné množství mužů, zvláště z řad raněných, nemocných a oslabených (*Staněk 2012*, str. 22).

Od konce května se postupně zrychloval odvoz německých zajatců z československého území do dalších zařízení frontové sítě GUPVI za hranicemi republiky a odtud do týlových táborů v sovětském svazu. Značná část mužů směřovala do Osvětimi a pak dále na východ. Poslední transport byl uskutečněn 24. Zářím. Poté se zbývající existující objekty frontové sítě v Československu měli likvidovat.

Československé úřady usilovaly od počátku o intenzivní využití pracovních sil válečných zajatců, které měly samy k dispozici nebo které jim postoupili spojenci. Vycházelo se přitom z příslušných článků ženevské konvence z roku 1929 o možnosti zaměstnávat zajaté vojíny a poddůstojníky (*Staněk 2012*, 25-26).

Váleční zajatci byli využíváni k potřebným pracím ve městech. V Nové Bystřici byli pro veřejné účely posíláni na práci zdarma, pro soukromou potřebu za 3 koruny na hodinu.⁴

⁴ Kronika Nové Bystřice 1945-67, str. 45, SOkA Jindřichův Hradec

7. SBĚRNÉ STŘEDISKO VÁLEČNÝCH ZAJATCŮ SPV NOVÁ BYSTRICE

7.1 Vznik a organizace tábora

Ke vzniku zajateckých táborů na našem území byly využity různé prostory. Patřily k nim v první řadě objekty, které vznikly během války a okupace. Šlo o pobočky a pracovní komanda některých koncentračních a zajateckých táborů, stavby používané armádou a říšskou pracovní službou (Reichsarbeitsdiensts- RAD) (*Staněk 1996, 27*). Jedna z takových staveb bývalé říšské pracovní služby se nacházela právě nedaleko města Nové Bystřice u rybníka Osika (obr. 6) a později ke konci války tento objekt a celá oblast posloužily ke zřízení velkého zajateckého tábora o rozloze několika km², zabírající katastrální území třech obcí - Hůrky, Albeř a Žižpachy (Obr. 7).

Ohledně počtu německých zajatců, kteří se v táboře nacházeli, můžeme všeobecně čerpat i z některých záznamů sovětské proveniencce. Informace pocházející z přelomu května a června 1945 nejsou vzhledem k charakteru situace ve frontové síti GUPVI⁵ pochopitelně kompletní a jde tedy jen o orientační údaje. Hovoří však, že se v přelomu května a června, na katastru obcí Albeř, Hůrky a Žižpachy, v tomto táboře, evidovaného jako SPV⁶ č. 5 Nová Bystřice, mělo nacházet zhruba 20 tisíc vojáků (*Staněk 2012, 23-24*). Dle údajů z 10. května bystrické kroniky mělo ale v této době v táboře pobývat pod dohledem Rudé armády průměrně až přes 40 tisíc zajatců - bývalých německých vojáků.⁷

Své vzpomínky k těmto událostem poskytla i pamětnice Anna Kopalová, z Hůrek: „*Mně bylo šest let, když skončila válka ... Hůrky tam byl ten lágr to vím ... tam jich bylo tisíce ... mezi Hůrkama a Blatem tam někde to bylo ... dlouho po válce se tam (pozn: myšlena oblast) říká v lágru,*”⁸

⁵ GUPVI = Glavnoje upravlenije po dělam vojenno-plennych i internirovannyh (překlad: Hlavní správa pro záležitosti válečných zajatců a internovaných)

⁶ SPV = Sbornyj Punkt Vojenno-plennych (překlad: Sběrné středisko válečných zajatců)

⁷ Kronika Nové Bystřice 1945-67, str. 38, SOkA Jindřichův Hradec

⁸ Přepis rozhovoru s Annou Kopalovou

Zvlášť byli z tábora vyčleněni příslušníci armády generála Vlasova, tzv. Vlasovci⁹. V zámecké zahradě v Nové Bystřici jich bylo internováno kolem 10 tisíc. V zámku byla zřízena vyšetřovací komise, která je vyslýchala a posílala do zázemí¹⁰

Tábor nebyl určen jen pro zajatce zadržené v okolí města, jakožto součást frontové sítě GUPVI byl využíván pro zadržování všech zajatců, odzbrojených a zajatých na ruském území. Do oblasti tábora denně proudili po místních komunikačních trasách tisíce zajatců, tato událost se vryla do paměti mnoha bystřických obyvatel.

Obraz pochodujících zajatců líčí ve svých vzpomínkách pamětnice Marie Pěkná: *“U Hůrek tam někde ... u Hůrek byl ten tábor ... já si pamatuju průvod zajatců ... rusové vedle nich je vedli ty zajatce německý ... po pěti stupech to bylo myslím, to bylo dva kilometry možná to si pamatuju, dlouhej ten průvod ... co jich bylo těch němců, jak je odváděli ... šli do toho lágru tam je určitě vedli ... to si pamatuju - bylo mi 11 ... tisíce jich bylo ... šli poslušně... my jsme jeli s tátou na kole a museli jsme jít pěšky kolem protože oni byli přes celou silnici a to jsme šli kus, než ten průvod skončil ... šli jakože na Hůrky ... průvod to byl obrovskej ... rusové po obou stranách a oni neprotestovali, ale něký zbídačelý nebyli - asi byli rádi, že je konec války ... tam u Hůrek to bylo obrovský, to jsem slyšela ... já jsem tam nebyla ale on mi to říkal táta“¹¹*

7.2 Organizace tábora

Sběrné středisko válečných zajatců SPV Nová Bystřice zabíralo katastrální území třech obcí. Tábor byl zřízen ke konci války v měsíci květnu a fungoval až do měsíce července, kdy se Rudá armáda rozhodla tábor zrušit a byla stažena ze zdejšího kraje. Ač neměl tábor dlouhého trvání, výrazně ovlivnil každodenní život obyvatel v okolí.

Situaci v tomto období přibližují paměti obce Žiřpach (Blato), kdy v důsledku umístění tábora bylo nutné uzavřít hlavní spoj s Novou Bystřicí: *„Začátkem měsíce července 1945 byl zrušen zajatecký německý láger, zabíral kus našeho katastru na*

⁹ Vlasovci – ROA – Ruská osvobozenecá armáda. Organizace ruských zajatců, kteří bojovali proti Sovětskému svazu

¹⁰ Kronika Nové Bystřice 1945-67, str. 38, SOkA Jindřichův Hradec

¹¹ Přepis rozhovoru s Marií Pěknou

*západ (za nádražím Hůrky), silnice na Novou Bystřici byla toho času uzavřena neb protínala zajatecký lágr. Spojení na Bystřici bylo přes Hůrky nebo Klášter. Tento úsek zdědil jméno, nyní se mu říká v lágru.*¹²

Máme-li vycházet z poznatků, které máme k dispozici, lze usoudit, že tábor byl v době svého trvání veřejnosti uzavřen a tak nelze získat přesvědčivá svědectví ohledně jeho plné organizace.

Chod tábora ale částečně přibližují paměti Zdeňka Krajíčka, jehož vzpomínky by mohli částečně uzavřít obraz tábora očima veřejnosti: „ ... Osický lágr je les, když se jede zkratkou na Blato a Kunžak ... lágr byl jak je les u Osiky - jak je dneska kemp, ale i ty pole před ... potom to všechno nakládali do nákladních vagonů a vezlo se to do Ruska ... po obou stranách silnice byl lágr ... železniční trať do Bystřice z Hradce fungovala a vím že lidi mi vždycky říkali, jak ti němci tam byli nahatý, jak z toho vlaku se na ně dívali¹³ ... silnice jak vede z Hůreckého nádraží tak tam byl německý lágr ... část bydleli v tom lágru v těch barákách ale většina jenom v lese - ono se tam pořád říká v lágru ... jede se přes lágr“¹⁴

Důležité svědectví ohledně celkového chodu tábora SPV Nová Bystřice poskytují vzpomínky jednoho z vojáků - Ulricha Koppeho, zajatého 15. května Rudou armádou, drženého společně se svými druhy až do 31. května právě v tomto táboře: *„Část lesa blízko města Neu - Bistritz (Nová Bystřice) byla obsazena sovětskými jednotkami. Pro vězně nebylo nic připraveno. Žili jsme ve stanech a v úkrytech, které jsme si sami udělali a na nákladácích, které nám byly ponechány. Také jsme měli dovoleno ponechat si naše polní kuchyně. Sověti nám poskytli jídlo, ačkoli ne v adekvátním množství. Členové praporu drželi spolu. Zřídili jsme naši vlastní "administrativu", starali se o nemocné a zraněné, stýkali se spolu a snažili se udržet duchovní a tělesné zdraví. Šok ze zajetí a nedodržení slova U. S. vojáků předáním nás sovětům, deprimoval každého z nás, ale byl kompenzován soudržností uvnitř rot. Stále bylo možné mluvit o vojenské organizaci, která nyní měla za cíl navrátit se*

¹² Kronika obce Žišpachy (Blato), str. 11, SOkA Jindřichův Hradec

¹³ 27. května jel první vlak z Jindřichova Hradce do Nové Bystřice. Byla to zkušební jízda, jíž se účastnili jen průvodčí, topič a dva strážní železničáři. Informace o železnici, které jsou uvedeny v pamětnické výpovědi pravděpodobně pocházejí z doby 27. květen až červenec.

¹⁴ Paměti Zdeňka Krajíčka

v pořádku domů. Sověti na tom měli podíl, když ustavičně slibovali, že se tak stane brzy. Nikdo tomu úplně věřil, ale lpělo se na pozitivních věcech, které se dalo slyšet. Poprvé jsme se seznámili s přiděly důstojníků v tomto táboře. V sovětské armádě důstojníci dostávali lepší přiděly než poddůstojníci a vojáci. To platilo také pro německé důstojníky. Dostali jsme více cukru a tabáku a také nějaké máslo. Důstojníci se všichni nezávisle na sobě rozhodli dát extra přiděly nemocným a zraněným. Sověti byli zřídka viděni v táboře. Dokončili registraci zajatců. Zaznamenali individuální podrobnosti a propouštěcí lokality. Prozatím zůstávali sovětští vojáci na ostrahu. Po asi čtrnácti dnech poprvé nastoupili jednotky. Lékařská prohlídka měla určit schopnost každého jednotlivce pro transport. První transport měl mít asi 1.200 až 2.000 lidí, včetně asi 100 důstojníků. Celý náš prapor byl určen do tohoto transportu“ (Koppe 2008, 412-413)

8. TÁBOR V ČESKÉM RUDOLCI A STARÉM HOBZÍ

8.1 Tábor v Českém Rudolci

Příkladově pro porovnání a další studii jsou zde uvedena jména dalších 2 táborů, zřízených ke konci války v okrese Dačice rudou armádou.

Značné množství Němců bylo zajato v prostoru Jindřichův Hradec- Třeboň – Nová Bystřice, kteří pak byli zčásti soustředěni v okrese Dačice, konkrétně na katastru obcí Český Rudolec a Staré Hobzí (Staněk 2012, 24). Tyto tábory taktéž jako SPV Nová Bystřice zřídila Rudá armáda a zadržovala zde hromadně německé zajatce (obr. 8)

Jeden z velkých táborů byl vybudován v Českém Rudolci. Tábor se nacházel v lese směrem k Lipolci a Liděřovicím. Pro porovnání s Novobystřickým táborem, rozloha tohoto tábora činila až 160 ha.

Co se týče počtu německých vojáků zadržovaných na tomto území, existuje neověřené tvrzení, že v kritických dnech se v táboře nacházelo 100 až 120 tisíc lidí.

Vojáci byli ubytováni v dřevěných srubech a chatkách, které si sami vystavěli. Denně se pro zajatce poráželo až 80 kusů dobytka, ve vesnici byly zbořeny dvě stodoly a z takto získaného materiálu postaveno na 12 pekáren pro vojáky.

... „Ve mlýně Stanislava Polívky se semlelo pro zajatce asi 6 vagonů pšenice, žita a kukuřice“¹⁵ V táboře byl zřízen i kostel s vlastním duchovním pro evangelíky i katolíky. Součástí tábora byl i hřbitov, na kterém byli pochováváni zajatci. Pro nemocné zde byl zřízen i lazaret, ošetřování prováděly sestry německého červeného kříže. Brzy se vzhledem ke špatným hygienickým podmínkám v táboře rozšířily nemoci jako tyfus a úplavice a kvůli tomu byla obec i samotný tábor uzavřen.

Zajatecký tábor byl během měsíce července a srpna postupně likvidován. Zajatci byli po částech odváděni do Dačic a Slavonic. Tam byly pro ně připraveny vlakové soupravy, které je odváželi na východ, pravděpodobně do Ruska¹⁶

Vzhledem k těmto údajům čerpaným z Rudolecké kroniky lze učinit závěr, že tento tábor byl mnohonásobně větší než ten u města Nová Bystřice, a spíše se blíží právě k obrazu velkých FPPL frontových přijímacích a odbavovacích táborů.

8.2 Tábor ve Starém Hobzí

Jeden z dalších velkých táborů byl zřízen u města Staré Hobzí u Slavonic. Rusové zde soustřeďovali zajatce, které umístili v lese za řekou Dyjí po obou stranách silnice Staré Hobzí- Slavonice (obr. 9). Podle údajů ruských vojenských činitelů tábora zde bylo na 100 tisíc zajatců. Zmíněna je i organizace tábora. Po pravé straně silnice za řekou byli zajati Maďaři, po levé straně civilisté a Němci. Zajatci, aby nemuseli tábořit pod širým nebem, pokáceli les a vystavěli si sruby¹⁷. Tak byl vysoký les za řekou docela zničen.

Stejně jako u Rudoleckého tábora i zde po nějaké době vypukla mezi zajatci nákaza v podobě tyfu i jiných infekčních chorob. Pro léčení byla zřízena v zámku zajatecká

¹⁵ Kronika obce Český Rudolec, 1945-72, SOkA Jindřichův Hradec

¹⁶ Kronika obce Český Rudolec, 1945-1972, SOkA Jindřichův Hradec

¹⁷ Fotky těchto srubů k dispozici in: <http://www.slavonice-zlabings.eu>

nemocnice, kterou vedli pod ruskou správou lékaři-zajatci. Léčilo se zde přes 600 raněných a nemocných a během dvou měsíců zajateckého tábora zemřelo 62 zajatců. 16. července 1945 byl tábor likvidován¹⁸

9. NEDESTRUKTIVNÍ VÝZKUM RELIKTŮ VOJENSKÉHO TÁBORA

9.1 Úvod do terénního výzkumu

Pro výzkum reliktních a všech objektů situovaných na místě sběrného tábora Nová Bystřice bylo využito výlučně nedestruktivních metod. Máme-li charakterizovat způsob, jakým byl prováděn výzkum tábora, jedná se bezpochyby o záchranný výzkum oblasti. V lesích poblíž města nová Bystřice a právě i na námi zkoumaném místě probíhají dodnes rozsáhlé těžební práce, které značně ovlivnily výslednou podobu lokality s relikty období existence tábora (obr. 10). V důsledku těžby dřeva bylo místo předpokládaného tábora a objekty zde se nacházející značně narušeny či v některých částech téměř zničeny.

V první řadě se tato práce snaží přispět k záchraně tohoto druhu archeologických památek- do značné míry stále opomíjených veřejností, pro kterou jsou zdejší objekty neznámé, a v případě jejich trvalého zániku a vymizení všech stop patrných v terénu tato práce poslouží jako jediný možný přežitý zdroj informací o těchto památkách.

V průběhu záchranného výzkumu bylo na oblast vojenského tábora aplikováno několik archeologických metod. Ve značné míře jsou v práci využity letecké snímky a snímky satelitní, zejména pak letecké laserové skenování krajiny, které zásadně mění efektivitu způsobu vyhledávání, dokumentace a mapování archeologických nemovitých pramenů uchovaných v terénním reliéfu v podobě vyvýšenin a depresí, tzv. antropogenních tvarů reliéfu. Celoplošné laserové skenování krajiny bylo zahájeno v rámci projektu Českého úřadu zeměměřického a katastrálního (ČUZK), kvalitu skenování ale značně ovlivňuje fakt, že z časových důvodů bylo někdy nutné

¹⁸ Kronika obce Staré Hobzí, 1945-1979, SOkA Jindřichův Hradec

provádět skenování i ve vegetačním období. Z tohoto hlediska jsou v některých případech dostupná data nepříliš vhodná pro určité zalesněné oblasti- schopnost paprsků proniknout přes vzrostlou vegetaci je tímto značně omezena (*Gojda – John 2013*, 11-12).

Pro identifikaci archeologických památek v zalesněném terénu je klíčové především přesné rozlišení odrazů od vegetace a od terénu, přičemž problém představuje zejména nízká a hustá vegetace. V námi zkoumané oblasti se nacházejí zejména lesy tvořeny převážně jehličnany, místy se zde objevují menší pole/loučky bez viditelných stop po jakémkoliv druhu objektů či aktivity způsobené v důsledku existence tábora.

Pro přesnější identifikaci a mapování objektů a dokumentace jejich současného stavu si oblast žádala terénní průzkum, data související s dokumentací objektů a situací v terénu byla shromážděna v databázi a propojena s GIS.

Práce do značné míry využívá poznatků čerpajících z leteckých snímků pořízených na námi sledovaném území z období po válce v roce 1949. Existence tábora musela silně ovlivnit obraz krajiny a právě okolní vegetace. Tyto snímky jsou důležitým pramenem pro kritické studium oblasti, zachycují, kudy probíhaly již dávno zaniklé komunikační trasy tábora a další cenné situace, u kterých je pravděpodobné, že v terénu zanechaly možných stop.

Popředí zájmu tvoří hlavně vojenské objekty, v oblasti vybudované. Pro vytváření typologie a definování určitých rozdílů v konstrukci bylo rozhodnuto podrobit několik vybraných objektů měření pomocí totální stanice a vytvořit jejich model.

Relikty tábora, které jsou předmětem výzkumu a do dnešní doby zůstaly zachovány, se všechny nacházejí ve zdejších lese. Jak už ale bylo uvedeno, v oblasti tábora se nachází i několik menších luk/polí. Destrukce objektů v lese způsobena těžbou dřeva mohla stejně tak potkat i objekty a situace na loukách/polích- mohly být zasaženy orbou a tak zde nezanechaly žádných viditelných stop.

Přestože orba vedla k zániku povrchových situací a částí objektů, které indikovali aktivity spojené s existencí tábora, neznamená to, že nám oblast nemá již dále z archeologického hlediska co říci.

Při terénním pozorování objektů a situací v lese bylo zjištěno, že mnoho z nich je zahloubených. U části zahloubených objektů a situací na poli lze teoreticky předpokládat, že jejich spodní část či dno mohlo být orbou narušeno do menší míry, či v některých případech zcela vůbec. Řeč je například o tzv. odpadních jamách, které byly často kopány do značné hloubky. V takovýchto částech lze očekávat bohatý archeologický materiál, vypovídající o vojenství a každodennosti zde umístěných zajatců.

Tuto skutečnost potvrzuje fakt, že v důsledku opakující se orby a zejména hluboké orby jsou občas tyto objekty narušeny a jejich obsah se postupně dostává na povrch, kde byl v průběhu terénního průzkumu oblasti registrován. V důsledku toho byla pro oblast vybrána další archeologické metoda- magnetometrie. Magnetometrie je geofyzikální metoda sloužící k podpovrchovému průzkumu oblasti, detekuje všechny objekty s odlišnou magnetickou susceptibilitou (zejména kovy a objekty transformované ohněm). Výhoda této metody je i ta, že zdaleka předčí dosah běžných detektorů kovů a i na tak amatérskými detektoristy silně probádaném místě lze pomocí této metody odhalit nové případy hluboko uložených předmětů. Pro tuto metodu bylo vybráno malé pole, nacházející se v centrální oblasti tábora, blízko lesní oblasti, ve které registrujeme značný počet táborových objektů a situací, podobné objekty lze ve vybrané oblasti předpokládat. Metoda byla mimo jiné aplikována i z toho důvodu, aby se zjistilo, jak moc byla aktivita v místě dnešního pole, spojena s existencí tábora, intenzivní.

Archeologické výzkum oblasti tematicky spadá do zájmu archeologie vojenství. Ta jde ruku v ruce s využitím interdisciplinárních metod výzkumu oblasti- zejména čerpá z historických záznamů, jejichž opomíjením a ignorací se můžeme dopustit zásadních chyb a omylů (*Neustupný 2007, 23-27*). Výzkumu tábora u Bystřice předcházela důkladný sběr historických informací, anabáze nejrůznějších kronik okolních obcí a několikrát pamětnické výpovědi bystrických rodáků. Díky této přípravě disponujeme určitými historickými informacemi týkající se tábora, výzkum ale dal za vznik otázce, zda jsou tyto získané historické informace nějakým způsobem ověřitelné, neboli zda je možné, aby se archeologie tábora a právě jeho terénní výzkum staly nástrojem k ověření historických informací. V průběhu terénního výzkumu byly uplatněny všechny výše zmíněné metody, jejich výsledky mohou o táboru vypovědět mnohé a tak přinést nové poznatky i z historického hlediska.

9.2 Relikty zajateckého tábora

Pro nedestruktivní výzkum byla vybrána oblast, kde se od května do začátku července 1945 nacházel zajatecký tábor, SPV Nová Bystřice. Předmětem výzkumu jsou relikty provizorních úkrytů v terénu a další vojenské objekty, zbudované zajatými německými vojáky, zde situované (obr. 11).

Archeologie vojenství, která se zaměřuje na vojenské objekty, jako jsou právě zajatecké tábory, využívá interdisciplinární prameny k výzkumu této problematiky. Velmi důležité jsou v tomto případě písemné a obrazové prameny- zejména právě vojenské příručky o úpravách v terénu a vojenských instalacích, které jsou důležité pro správnou identifikaci relikvů v terénu (*Vařeka 2013, 117*).

Přestože tábor u rybníka Osika fungoval jen několik měsíců a nebyl určen dlouhému trvání, vojáci s velkou pravděpodobností uplatňovali při stavbě objektů řád a řídily se určitými vzory, které se nezměnily a zůstaly stejné až do konce studené války.

Zajatí bývalí příslušníci německé branné moci měli k dispozici vojenské příručky, které obsahovaly nejrůznější směrnice a ustanovení v polních situacích. Informace

z těchto příruček nebyly cizí ani sovětským velitelům, kteří se podle nich zcela jistě řídili při výběru místa zajateckého tábora.

K výběru místa pro tábor přispěl zde již za války vystavěný objekt říšské pracovní služby (*Staněk 1996, 27*), dále pak ale bylo důležité zjistit celkovou vhodnost oblasti pro zřízení tábora.

Ve směrnici vojenské příručky stojí, že jednotka zřizuje v úseku svého táboření obytné a hospodářské stavby až po průzkumu, kterým se zjistí vhodnost úseku. Při tom se přihlíží například k celkovému tvaru terénu (k odvádění povrchových vod) a druhu půdy, k hladině spodní vody a výskytu vodních zdrojů, k všeobecným zdravotním poměrům území a k výskytu stavebního materiálu a paliva.

Nejpříhodnější jsou úseky s mírnými svahy a hlinitopísčitou suchou půdou s hloubkou spodní vody nejméně 1,5 m, pokryté řídkým lesem, kde je tyčovina a souše na palivo, blízko má být pitná a užitková voda.¹⁹

Pro vznik tábora měl zcela jistě zásadní význam zdejší vodní zdroj - rybník Osika, a dostatek kvalitního materiálu k vytváření polních staveb. Důležité byly ale i komunikační trasy tábora. Bylo využito všech cest a komunikací k řízení tábora. Silniční úsek mezi Novou Bystřicí a vesnicí Blato byl z tohoto důvodu zcela uzavřen.

Po vyřízení všech podmínek ke vzniku tábora začaly do prostor katastrálního území Albeř- Hůrky- Žiřpachy proudit zajatí němečtí vojáci, kteří na tomto místě měli po určitou dobu žít. K dispozici měly bývalé objekty říšského tábora.

Při táboření mimo tyto budovy si jednotky zřídily k ubytování a pro hospodářské potřeby neopevněné polní stavby, využívající při tom místního stavebního materiálu a předepsaných prostředků.

Své vzpomínky na život v táboře ve svých pamětech lýčí voják Ulrich Koppe: „*Pro vězně nebylo nic připraveno. Žili jsme ve stanech a v úkrytech, které jsme si sami udělali a na náklad'ácích, které nám byly ponechány.*“ (*Koppe 2008, 412-413*)

¹⁹ Příručka pro důstojníky ženijního vojska v záloze. Ministerstvo národní obrany 1958 Kap. 4. Budování tábořišť a táborové práce. Základní ustanovení. Str. 77-78

Z těchto vzpomínek se ohledně obytných objektů dozvídáme hned několik cenných informací.

Vojáky tvořených staveb bylo většinou několik druhů. Jednalo se o stany, přístřešky, chýše a zemljanky²⁰. Existovalo zcela jistě i více obdobných staveb, založených však na stejném principu.

9.2.1 Stany

Stanový dílec byl výstrojní součástí téměř každého vojáka a zhotovovaly se z něj stany. Stanových dílců mohlo být využito také u polních staveb k nakrytí koster přístřešků a chýší, dále jako závěsů u vchodů a jako obalů slamníků.

K usnadnění stavby stanů a ke zlepšení obývacích podmínek byly stany často stavěny nad vyhloubenými výkopy o hloubce 0,5 až 0,6 metrů (obr. 12).²¹

Výkopy nebyly nutností a byly zhotovovány jen v případě, že byl stan zhotovován na delší dobu, záleželo na každém zajatci, jak učiní.

Stany jako takové zanechávaly mimo okopy jen nepatrnou stopu pozorovanou v terénu, doklad jejich rozmístění by mohly indikovat hřebíky či právě stanové kolíky, ale vzhledem že lokalita je pravidelným terčem tzv. hledačů pokladů vybavených detektory kovů, jeví se možnost vysledování těchto předmětů v terénu jako neefektivní.

Jako jediný relikv pozorovaný v terénu by mohly být právě stopy po stanových výkopech.

9.2.2 Přístřešky

Jako další stavby nacházející se v oblasti zajateckého tábora mohly být tzv. přístřešky. Přístřešky jsou svislé nebo nakloněné stěny, které slouží hlavně ochraně před větrem, a rozdělávají se pod nimi oheň, i k zahřívání lidí. Přístřešky neposkytují

²⁰ Příručka pro důstojníky ženijního vojska v záloze. Ministerstvo národní obrany 1958 Kap. 4. Budování tábořišť a táborové práce. Základní ustanovení. Str. 77

²¹ Příručka pro důstojníky ženijního vojska v záloze. Ministerstvo národní obrany 1958 Kap. 4. Budování tábořišť a táborové práce. Základní ustanovení. Str. 78-79

plné ukrytí, a proto se jich využívá jen při krátkodobých zastávkách a při nocování. Vyznačují se jednoduchou konstrukcí. Stavějí se vysoké 1 až 1,5 metrů z větví a chrástí, ze sněhových valů a také v podobě stříšek z tyčoviny.

Tyto přístřešky se zřizují co možná nejbliže u stromů, jejichž kmenů se použije jako podpor. Není-li u stromů, používá se koz ze silných tyčí, svázaných na horních koncích provazem nebo drátem. Přístřešky se obvykle zřizují v podobě stříšek: jednostranných pro čtyři až 8 mužů a dvoustranných pro větší počet.²²

9.2.3 Chýše

Mezi větší stavby budované na místech vojenského ležení patří chýše (obr. 13).

Chýše slouží k ukrytí před větrem, chladem, parnem, deštěm a sněhem. Protože jsou zakryty ze všech stran, skýtají lepší ochranu proti nepohodě a větší pohodlí než přístřešky. Jsou často i vytápěny ohni a kamny. Stavba chýše patří mezi daleko časově náročnější stavby, účelné bylo je zřizovat při zastávkách na několik dnů. K tomuto typu staveb patří chýše z tyčoviny. Chýše z tyčoviny se stavějí okrouhlé a pravoúhlé

Chýše jsou stavěné z dřeva a pletiva. Pletením se zřizuje střecha z chvojí, ze slámy, z rákosu nebo z výpomocného materiálu a svahy střechy se přikrývaly chvojí. Chýše se zřizovaly pro 18 až 20 osob.

Nemůžeme vyloučit, že se na místě nacházely i takto pracně vytvářené objekty- zcela jistě však jejich menší a jednodušší varianty stavěné na stejném principu.²³

9.2.4 Zemljanky

Zemljanky spolehlivě chrání před zimou a nepohodou. Jsou nejvýhodnější ze všech polních táborových staveb pro umístění lidí v polních podmínkách, zvláště v zimě. Zemljanky se zřizují pro družstvo a jsou složeny z pryčů. Máme několik druhů zemljank. Zemljanka se sedlovou střechou se stavěla tak, že se vyhloubila stavební

²² Příručka pro důstojníky ženijního vojska v záloze. Ministerstvo národní obrany 1958 Kap. 4. Budování tábořišť a táborové práce. Základní ustanovení. Str. 79

²³ Příručka pro důstojníky ženijního vojska v záloze. Ministerstvo národní obrany 1958 Kap. 4. Budování tábořišť a táborové práce. Základní ustanovení. Str. 79-81

jáma, její stěny se obložily kulatinou a pozednicí a na sloupky se pak pokládala střecha, složená z vrstvy tyčoviny, větví a slámy (obr. 14). Tato vrstva se pak pokryla hnětenou hlínou a ta se v závěru pokryla ještě 30 až 40 cm tlustou vrstvou zeminy.

Dalším typem byla zelmjanka se střechou s jednostranným sklonem a stavěla se obdobně jako předchozí. Tento typ zemljanky byl zřizován v případě, že terén byl nerovný (obr. 15).²⁴

9.2.5 Polní záchody

Jako důležitá součást všech táborů byly polní latríny (obr. 16). Zřizovaly se při každém rozmístění vojsk -při krátkodobých zastávkách ve formě jednotlivých malých příkopů. Při dlouhé zastávce v délce 80 cm pro každé místo.²⁵

Veškeré tyto stavby měly být zřizovány co možná mezi stromy a křovisky, ale tato směrnice byla vydána pravděpodobně z důvodu, aby nebyla pozice tábora zbytečně odhalena nepříteli. V případě zajateckých táborů se na tuto skutečnost nebral ohled a stromy byly káceny jak na stavební materiál tak pro snadno dostupné topivo. Tak se mnohdy stalo, že celé lesy z tohoto důvodu zcela zanikly²⁶

9.2.6 Jiné objekty zajateckého tábora

Při vytváření typologie objektů musela být brána v potaz skutečnost, že lidská aktivita v průběhu existence zajateckého tábora neovlivnila obraz krajiny jen stavbou různých úkrytů a objektů, ale svým několikaměsíčním trváním na stejném místě zasáhla krajinu i jinými činnostmi. Na místě jsou předpokládány např. tzv. odpadní jámy, kde byl ukládán přebytečný vojenský odpad a materiál. Mimo jiné mohlo krajinu ovlivnit i přesun vojenské techniky a případně i tzv. trhací jámy k likvidování munice. Všechny tyto situace jsou na místě zajateckého tábora možné a z hlediska důslednosti výzkumu se s touto skutečností musí počítat. V neposlední řadě je nutné zmínit, že sběrné středisko bylo zřízeno u rybníka Osika i z toho důvodu, že se zde

²⁴ Příručka pro důstojníky ženijního vojska v záloze. Ministerstvo národní obrany 1958 Kap. 4. Budování tábořišť a táborové práce. Základní ustanovení. Str. 81-83

²⁵ Příručka pro důstojníky ženijního vojska v záloze. Ministerstvo národní obrany 1958 Kap. 4. Budování tábořišť a táborové práce. Základní ustanovení. Str. 85-86

²⁶ Kronika obce Staré Hobzí, 1945-1979, SOKA Jindřichův Hradec

za války nacházel německý tábor říšské pracovní služby. Tábor byl po válce zlikvidován a na jeho místě vyrostl soukromý chatový komplex, v terénu však mohl zanechat určité stopy. Dále pak je nutné zmínit i četné objekty bývalého československého opevnění, které se zde v pohraničí nacházejí.

Do této kapitoly je nutné připsat i možnost, že některé dokumentované objekty, nacházející se na katastrálním území sběrného tábora SPV Nová Bystřice, mohou reprezentovat pozůstatek po činnosti, která zde aktivitám spojeným se zajateckým táborem předcházela, či činnosti, která proběhla v době po zániku vojenského tábora. Připomeňme si, že ještě před sběrným táborem zde za války fungoval tábor říšské pracovní služby, můžeme ale očekávat i daleko starší aktivity vzhledem k tomu, že se v blízkosti nachází několik vesnic a krajina byla dlouhodobě kultivována. Tyto aktivity nelze zcela s jistotou vyloučit, v rámci vytváření výsledné typologie objektů byl na tuto skutečnost brán zřetel.

9.3 Výzkum objektů na základě obrazových pramenů

Pro přesnou identifikaci reliktních v terénu a poznání průběhu událostí na námi sledovaném území jsou velmi důležité obrazové prameny. Jedná se zejména o fotografie pořízené na zájmových lokalitách v době jejich fungování, filmové materiály, kresby a letecké družicové snímky. První tři typy obrazových pramenů jsou důležité pro pochopení celkové situace a vzhledu zkoumaných objektů. Jsou na nich zachyceny věci, které se nedochovají, ať již se jedná např. o zbraně a další vybavení, které jsou s rušením místa přesouvány, nebo nadzemní části konstrukcí, které zanikají. Proces mizení je pak samovolný nebo s přispěním lidské činnosti a objekty tak procházejí zánikovou transformací (*Neustupný 2007, 51-52*).

Pro výzkum reliktních na místě bývalého zajateckého tábora a typologie těchto objektů je jako možný vzor k dispozici fotografický snímek pravděpodobně pořízený právě na námi zkoumaném území. Jedná se o snímek zachycující příslušníky letecké 52. stíhací eskadry (Jagdgeschwader 52) v zajetí (obr. 17). Tito zajatci pochodovali z Podolska u Písku do tábora u Nové Bystřice, aby se zde 6.6 1945 registrovali a byli přesunuti dále. Snímek zachycuje každodennost v zajateckém táboře, vojáci jsou zde

vyobrazení ve svých jednoduchých příbytcích a úkrytech, které si samy vystavěli. Z fotografie lze vyčíst, že vojáci v zajetí nebudovali žádné složité konstrukční stavby. Na fotografii je v levém rohu pravděpodobně zachycen stan, v pozadí se nachází objekt připomínající, vzhledem k provedení konstrukce, chýši. Charakteristická je zde střecha složená z chvojí a dalšího výpomocného okolního materiálu. Stan a objekt v popředí, ve kterém stojí jeden z vojáků, jsou přikryté plachtou.

Fotografie je důležitým obrazovým pramenem pro výzkum oblasti. Objekty na ní zachycené mohly po své zánikové transformaci v terénu zanechat určitou stopu. Kde a v jaké části byla fotografie přesně pořízena, není zcela jisté známo. Přesto lze z hlediska vytváření typologie předpokládat, že rozmanitost těchto úkrytů, které si vojáci vytvářeli, nebyla nikterak velká- všechny obytné objekty si byly do jisté míry podobné a tak lze z této fotografie v celkové studii vycházet.

S jistotou ale můžeme mluvit o fotografiích objektů pořízených na místě zajateckého tábora u Starého Hobzí²⁷. Tyto objekty byly vybudovány v lese za řekou Dyjí po obou stranách silnice Staré Hobzí- Slavonice²⁸. Existuje celá řada fotografií pořízených na místě uvedeného tábora, které mohou v průběhu vytváření typologie značně přispět (obr. 18).

9.4 Letecké snímky

Letecké snímky jsou při sledování archeologie konfliktů jedním z nejdůležitějších pramenů. Vyhledávání památek minulosti pomocí leteckých snímků a v poslední době i snímků satelitních se již v archeologii etablovalo jako důležitá metoda práce (Vařeka 2013, 117-118). Snímky nám mohou při výzkumu napomoci k přiblížení se celkovému dobovému obrazu oblasti a z tohoto poznatku pak výzkum jako takový může vycházet. Mohou zachytit dosud neznámé památky po vojenských aktivitách, mimo jiné jich velké množství vzniklo právě pro vojenské účely.

²⁷ www.slavonice-zlabings.eu

²⁸ Kronika obce Staré Hobzí, 1945-1979, SOkA Jindřichův Hradec

Pro území České republiky jsou důležité zejména fotografie uložené v archivu Vojenského geografického a hydrometeorologického úřadu armády ČR v Dobrušce. Zde jsou uloženy nejrůznější letecké snímky území republiky, nejstarší průzkumné lety prováděla již německá Luftwaffe koncem 30. let, systematické snímkování našeho území začalo koncem roku 1945 a trvá až do současnosti (*Vařeka 2013*, 118)

Pro výzkum oblasti bylo důležité získat takový snímek, který by demonstroval aktivity spojené se zajateckým táborem zde situovaným, pořízen v průběhu trvání tábora, či po jeho zániku. Jak již bylo uvedeno, od května vzniklý tábor neměl dlouhého trvání a začátkem měsíce červenec postupně zanikl. I přes tento údaj se na katastrálním území obcí Albeř, Hůrky, Žišpachy nacházelo po uvedené dobu neuvěřitelné množství lidí, které tuto oblast vzhledem ke komplikované situaci spojené se zjetím Rudou armádou pojalo jako svůj přechodný domov; a v tomto duchu si zdejší krajinu začaly, zejména pak právě ke svému komfortu, přetvářet a měnit. Jako příklad lze uvést situaci v zajateckém táboře u Starého Hobzí, kde zajatci v rámci zde vzniklého tábora zlikvidovali celý zdejší les za účelem výstavby příbytků a získání topiva.

Vojenský geografický a hydrometeorologický úřad armády ČR pro oblast Nové Bystřice uvádí, že nejstarší možné letecké snímky, které vlastní a lze je použít pro výzkum oblasti zajateckého tábora, byly pořízeny v roce 1949. Oblast na katastrálním území obcí Albeř, Hůrky a Žišpachy je zde zachycena na dvou snímcích, z nichž každý je z jiného pohledu- od rybníka Osika a od vesnice Hůrky (obr. 19). Po krátké analýze snímku lze s jistotou potvrdit určitý destruktivní zásah do dobové krajiny, lze vidět cesty i obraz zdejší lesní vegetace.

V předchozí části této práce byly již zmíněny názvy dvou dalších táborů, tj. Staré Hobzí a Český Rudolec. Snímky pro tyto dvě oblasti, dostupné na stránkách národní inventarizace kontaminovaných míst²⁹, byly pořízeny v roce 1953. Nicméně pokud obě dvě oblasti porovnáme právě s územím sběrného tábora u Nové Bystřice, na všech registrujeme ve stejné míře narušenou lesní vegetaci (obr. 20). Mimo jiné,

²⁹ Kontaminace.cenia.cz

takovýto dobový zásah do krajiny v určité míře indikuje celkový dosah aktivit spojených s trváním tábora a tak ho i v určité míře vymezuje. Tuto hypotézu potvrzuje i fakt, že lesy a vegetace ve vzdáleném okolí, mimo dosah těchto táborů, jsou na leteckých snímcích zcela nedotčeny.

9.5 Letecké laserové skenování krajiny

Jak již bylo zmíněno, hlavním objektem zájmu výzkumu jsou pozůstatky příbytků, dalších objektů a situací, které na místě zajateckého tábora registrujeme- viz. relikty zajateckého tábora. Součástí výzkumu je mimo jiné všechny tyto objekty zdokumentovat, vzhledem k situaci v oblasti-tj. rozsáhlým těžebním pracím lze tento výzkum považovat za záchranný. Zajatecký tábor má být situován na katastrálním území několika obcí. Rozloha území, které by měl tábor dle historických informací zabírat, činí necelé 2 kilometry čtvereční. Na tomto území mohou být téměř kdekoliv registrovány objekty a situace spojené s aktivitou zajatců.

Jako nejlepší možná metoda, jak tyto relikty v terénu zachytit a zmapovat bez náročného terénního průzkumu, se jeví právě využití dat z leteckého laserového skenování krajiny. Tato metoda se jeví jako velice efektivní, registruje veškeré vyvýšeniny a deprese uchované v terénním reliéfu. Celoplošné laserové skenování již proběhlo v rámci projektu ČÚZK. Z dat pořízených metodou leteckého laserového skenování vznikl model území České Republiky- digitální model reliéfu, v současnosti je nejlépe použitelný model DMR páté generace. Z archivu LSS byla vybrána patřičná data a Český úřad zeměměřičský a katastrální poskytl data pro model zkoumaných oblastí (obr. 21)

Na obrázku je oblast sběrného tábora u Nové Bystřice a veškeré terénní deprese, které v oblasti registrujeme, jsou na modelu vidět. Mimo jiné na modelu můžeme pozorovat i další situace jako jsou například lesní cesty, rybníční hráze či staré zídky zaniklých pozemků.

Podobné situace registrujeme i v případě vojenského tábora u obce Bernhardsthal, kde jsou data LLS natolik stabilní, že ukazují i některé stavební detaily, jako jsou

např. vstupy do ubikací (obr. 4). Tyto vstupy zde byly umístěny vždy uprostřed jedné z delší strany stavby, vstupy sousedících ubikací byly naproti sobě, znatelné bylo i pravidelné střídání průchozích a neprůchozích uliček (*Dresler – Macháček – Milo – Stratjel 2013*, str. 124).

Jak již ale bylo řečeno, kompletní identifikaci těchto detailů a objektů celkově, nacházejících se na místě tábora u Nové Bystřice, ale i na místě tábora u Českého Rudolce a Starého Hobzí, brání zdejší nízká a hustá vegetace. Ta představuje v naší situaci značný problém, v některých místech zcela brání k identifikaci jakýchkoliv objektů a situací, které mohly mít spojitost s táborovými aktivitami. Pro kompletní obraz byl v oblasti u Nové Bystřice proveden terénní průzkum, při kterém byly zdejší objekty podrobeny dokumentaci.

10. TYPOLOGIE VOJENSKÝCH OBJEKTŮ SBĚRNÉHO TÁBORA SPV NOVÁ BYSTRŮICE

10.1 Terénní měření a dokumentace objektů

Digitální model reliéfu DMR 5G byl pořízen z dat, která vznikla v období narostlé vegetace. Vzhledem k této skutečnosti a nestabilitě dat LLS bylo nutné se do oblasti vydat a objekty a situace terénně zaměřit a zdokumentovat. Přístroj, který byl pro tento postup použit, je přístroj od značky Garmin model Dakota 20, přičemž přístroj má maximální hodnotu přesnosti zaměření 3 metry. Přesnost zaměření komplikují nejrůznější faktory, proto nemusí být přesnost 3 metry vždy pravidlem.

10.2 Průzkum katastru sběrného tábora u Nové Bystřice

Z historických informací, které máme k dispozici, a které pojednávají o zajateckém táboře, byla oblast pro tábor vymezena na katastrálním území obcí Albeř, Hůrky a Žiřpachy. Tato oblast byla podrobena terénnímu průzkumu, na tomto území se nachází rozsáhlý les, místy jsme zde registrovali menší pole a loučky.

Průzkum terénu zahrnoval mimo jiné právě vyhledávání, zaměřování a interpretaci moderních antropogenních útvarů reliéfu, které jsou pozůstatkem po lidské činnosti (*Kuna- Tomášek 2004*, str. 237)- v našem případě reliéfních tvarů spojených s aktivitou tábora. Průzkum těchto reliéfních tvarů byl možný provést jen v zalesněné oblasti, objekty nacházející se v zemědělsky využívané části v katastru zajateckého tábora pod destruktivním vlivem orby zanikly- resp. jejich povrchové možno pozorovatelné části³⁰

V lesích byly objeveny nejrůznější táborové objekty a situace, mimo les zbylé území oblasti neznačí žádné viditelné stopy po jakémkoliv druhu objektů tábora či aktivitami způsobenými v důsledku jeho existence. Terénnímu průzkumu byla podrobena i oblast lesů mimo katastrální území, kde se měl tábor nacházet. Nebyly zde registrovány žádné objekty, aktivity či situace, které by mohly mít jakoukoliv spojitost s naším objektem zájmu. Veškeré registrované relikty nikterak nevystupují z katastru tábora. Proto lze učinit závěr, že historická informace hovořící o místech, kde měl být sběrný tábor lokalizován lze považovat za věrohodnou, tuto informaci dále ověří přenesení dat zaměřených reliktní tábora do databáze GIS, kde budou promítnuty do mapy.

V průběhu měření a dokumentace reliktní tábora byly zaměřeny veškeré terénní deprese, připomínající pozůstatky provizorních úkrytů v terénu a dalších vojenských objektů, jako byly například polní latríny a jiné. Terénní zaměřování a dokumentace byly prováděny pod podmínkou, že všechny zde dokumentované objekty a situace musí mít přinejmenším zdánlivou spojitost s aktivitami tábora, respektive každá zde pozorovaná a zaměřená deprese musela mít spojitost s dílem zajatých německých vojáků či jejich předpokládaných strážců. Z tohoto důvodu byly z terénní dokumentace vyloučeny objekty, které lze považovat za vývraty stromů, různé zásahy do terénu způsobené amatérskými hledači s detektory kovů a podobně. V případě zdánlivých vývratů stromů je situace komplikovaná. Připomeňme si, že na místě zajateckého tábora lze registrovat i tzv. odpadní jámy, do kterých byl ukládán

³⁰ Na oraných plochách se zpravidla zachovávají jen největší reliéfní tvary, jako jsou například valy či příkopy, a to jen v příhodných podmínkách a zpravidla ne trvale (*Kuna- Tomášek 2001*, str. 237)

přebytečný materiál. Pro tento odpad byl vytvořen výkop o různé velikosti, v případě že byla jáma kompletně završena, či se jen upustilo od jejího užití, mělo být místo v určitém smyslu uvedeno do původního stavu. Tato aktivita znamenala dobový zásah do terénu, nelze tedy vyloučit, že v reliéfu nezanechala určitou stopu, podobnou nepatrnému propadu připomínající právě vývrat.

K identifikaci takového druhu táborové památky by bylo možné v budoucnu využít přístroje detektoru kovů. Je nutné uvést, že výskyt těchto odpadních jam v námi zkoumané oblasti není jen domnělý. Tyto objekty dokládá amatérský průzkum lidmi s těmito přístroji, několik takových narušených jam bylo v průběhu terénního průzkumu registrováno. Vzhledem ke skutečnosti, že materiál byl často uložen do větší hloubky, nežli můžeme pomocí těchto přístrojů běžně zachytit, by objev nenarušené situace žádal užití profesionálního vybavení, jako je například magnetometr či další podobné přístroje.

Terénní měření a dokumentace objektů zajateckého tábora probíhalo jak z časových důvodů, tak z hlediska důslednosti podle předem připraveného plánu, přičemž zásadní význam sehrály letecké snímky lokality z roku 1949, znázorňující veškeré komunikační trasy a obraz dobové lesní vegetace. Tyto snímky byly pak dále propojeny s digitálním modelem reliéfu oblasti, posléze byly vybrány zájmová území, kudy se terénní výstup bude ubírat. Terénní měření a dokumentace se ubírali dvěma směry, které tvořila pravá a levá strana lesního úseku silnice č. 151 spojující Novou Bystřici s městem Kunžak. Tato silnice a její úsek v době existence tábora tvořil hlavní komunikační trasu, po obou stranách byla existence objektů předpokládána. Od této silnice pokračovalo měření jižně směrem k rybníku Osika, konkrétně k dvěma dalším vodním zdrojům, situovaných přibližně na kraji lesa. Následně se trasa měření a dokumentace ubírala podél břehu osického rybníka, směr určovaly i lesní cesty – viditelné na dobovém leteckém snímku, tvořící určité spojnice mezi oblastmi tábora. Stejným způsobem se k měření a dokumentaci přistupovalo i k oblasti na opačné straně od silnice. Směr určovala poloha bývalého tábora říšské pracovní služby a dobový obraz lesní vegetace.

Za celou dobu měření a dokumentace všech táborových vojenských objektů a situací bylo na katastrálním území obcí Albeř, Hůrky a Žiřpachy zaměřeno celkem 254 objektů, které splňovaly všechna stanovená kritéria. Z těchto objektů se ve třech případech jednalo o relikty tvořící pozůstatky po táboře říšské pracovní služby Reichsarbeitsdienst (RAD), v jednom případě se jednalo o objekt, který tvořil součást bývalého československého opevnění. Táborové objekty byly předpokládány i poblíž tzv. Křížovému vrchu. V průběhu měření byly však v oblasti registrovány objekty, které plně nesplňovaly stanovená kritéria a tak byly z měření vyloučeny.

Převážná většina zaměřených objektů jsou relikty antropogenního původu o čtvercovém až obdélníkovém tvaru v rozloze několika metrů čtverečních, tvořící zřejmý pozůstatek provizorních ubikačních vojenských objektů, jejichž stavba a konstrukce vyžadovala určitý zásah do terénu. Obdobné objekty o větší velikosti byly registrovány při výzkumu tábora u Bernhardsthal, kde zdejší terénní deprese zachycené s pomocí LLS představovaly zahluobené části provizorních dřevohlinitých ubikací se znatelnými pozůstatky po vstupech (*Dresler – Macháček – Milo – Stratjel 2013,124*).

Veškerá data pořízená při terénním měření a dokumentace objektů byla shromážděna v databázi a propojena s GIS, kde byly veškeré zaměřené situace vygenerovány na mapě, zobrazující jejich polohu zaměření (obr. 22). Mimo základní topografickou mapu byl jako podklad použit i Digitální model reliéfu 5. Generace (obr. 23) a mapa leteckého snímkování z roku 1949 (obr. 24). Po vygenerování polohy všech zaměřených objektů a situací je na mapě patrné, že se všechny tyto objekty vážou, zřejmě z hlediska celkové organizace tábora, poblíž dobových tras, které zřejmě dříve tvořily určitý komunikační spoj. Mimo jiné přenesení zaměřených bodů do databáze poukázalo i na určitá místa, kde po vojenských objektech a situacích není žádných stop. K dispozici přikládáme dvě hypotézy, proč tomu tak je. Jedna z nich se zakládá na skutečnosti, že na místě sběrného tábora SPV Nová Bystřice probíhají dodnes rozsáhlé těžební práce a tak je možné, že mnohé objekty v určitých oblastech takto těžbou zasažených v jejím důsledku zcela zanikly. Mezi těžbou zasažené oblasti patří i část lesa na místě předpokládaného centra tábora (obr. 10). Další teorie,

proč se v některých oblastech objekty nenacházejí, vychází zcela z jiného pohledu na oblast jako takovou. Aby v určitém místě byly vojenské objekty vůbec zřízeny, muselo místo splňovat určitá kritéria, na základě kterých se určila celková vhodnost úseku pro stavbu. Přihlíželo se k celkovému tvaru reliéfu, druhu půdy, hladině spodní vody a podobně. I přes relativně vysokou četnost objektů existovaly na katastrálním území obcí, kde byl tábor zřízen, území, která se pro tyto objekty a umístění zajatců vůbec, mohla jevit jako nevhodná. Absence námi zaměřených objektů také nemusí nutně indikovat, že se v dané oblasti zajatci v době od května do července 1945 nezdržovali. Zajetí vojáci měli mimo jiné na výběr i možnost zřídit si stany, či jen využít své polní výbavy jako například cely, kterou mohli přibít mezi stromy za účelem jednoduchého přístřeší. Z hlediska toho, že tábor existoval v době letních měsíců, byla tato metoda zcela jistě široce využívána.

10.3 Dokumentace objektů pomocí totální stanice

Vyloučíme-li z výsledného počtu zaměřených objektů všechny objekty tvořící pozůstatky po pracovním táboře RAD a objekt pohraniční pevnosti, zbude nám celkem 249 objektů tvořící pozůstatky provizorních úkrytů v terénu, představující dle určitých rozdílů v konstrukci objekty s podobností k výkopům pro stany, základy chýší, zemjanky a další vojenské objekty jako byly polní záchody, odpadní a trhací jámy. Na základě terénního měření těchto objektů lze učinit závěr, že převážnou většinu objektů sběrného tábora SPV Nová Bystřice tvoří hlavně pozůstatky objektů, které měly ubikační význam. V některých místech byly jejich rysy patrné, jinde v důsledku zánikové transformace téměř zmizely, často tvořící nepatrnou stopu v terénu.

Pro vytváření výsledné typologie objektů sběrného tábora bylo rozhodnuto použít k jejich identifikaci a dokumentaci další archeologickou metodu- zaměřit skupinu těchto objektů pomocí totální stanice a vytvořit jejich model.

Pro tuto metodu byla vybrána skupina pěti objektů, nacházející se v lesní oblasti východně od bývalého říšského pracovního tábora RAD. Tato oblast se vyznačuje vysokou koncentrací všech vojenských objektů a situací spojených s existencí tábora

(obr. 25), proto byl výběr místa pro výzkum ideální - mimo jiné i z toho hlediska, že řada objektů, nacházející se v této oblasti, zůstala do dnešních dob poměrně dobře zachována a jsou tím pádem vhodné pro tento výzkum. Měření objektů bylo provedeno za pomoci přístroje od firmy Leica FlexLine TS02ultra, data byla následně interpolována a zobrazena pomocí programu Surfer (obr. 26).

Na modelu jsou vyobrazeny celkem 4 pravoúhlé objekty a jeden menší objekt. Všechny objekty se nacházejí vedle sebe a tvoří určitou linii. Větší objekty představují pozůstatky provizorních úkrytů pro vojáky, co se týče menšího objektu, jedná se buďto o zaniklý ubikační objekt o menší velikosti, či o objekt zcela jiného významu jako jsou například odpadní jámy či latrína. Dva z objektů, nacházející se v levém rohu modelu tvoří stejnou dvojici, jeden objekt v pravém rohu se v malé míře, co se týče velikosti a tvaru, od ostatních liší. Svojí velikostí mohly objekty v době existence sběrného tábora SPV Nová Bystřice představovat základy chýší (obr. 13), či zemljanky (obr. 14).

Jak již bylo uvedeno, sběrný tábor neměl dlouhého trvání a vojáci zde polní objekty budovali improvizovaně a často pro menší počet mužů. Je tedy nutné uvést, že stavby na místě sběrného tábora SPV Nová Bystřice byly oproti vzorům ve vojenských příručkách stavěny spíše v menším měřítku a v jednoduchém provedení.

10.4 Výzkum oblasti za pomoci magnetometrie

Magnetometrie je geofyzikální metoda sloužící k podpovrchovému průzkumu oblasti, přičemž detekuje všechny objekty s odlišnou magnetickou susceptibilitou (zejména kovy a objekty transformované ohněm). Tato metoda bývá často využívána k průzkumu pravěkých, raně středověkých a středověkých zahloubených objektů, která tvoří velmi pestrou škálu typů. Magnetometrie je využívána k vyhledávání například zahloubených domů (podzemnice nebo zemnice), zahloubených sídlištních jam a dalších sídlištních objektů (*Křivánek 2004*, str. 137-141)

Tato metoda je mimo jiné často uplatněna i v konfliktní archeologii a to přímo v letecké archeologii, kde je nápomocna k odhalení pozůstatků havarovaných letadel.

Z četných výzkumů je nutné zmínit právě archeologický výzkum německého stíhacího letounu Fw 190 (Focke Wulf Fw 190), sestřeleného 24. srpna 1944 u Otína na Jindřichohradecku pod vedením archeologa Vladislava Buriana. V průběhu měření se oblasti podařilo Antonínu Majerovi z Volyně díky technickému vybavení identifikovat téměř kompletní pozůstatky válečného letounu (Burian, A. 2013, str. 189), k jejímu nalezení posloužila magnetometrická metoda, která odhalila četné feromagnetické objekty letadla (obr. 27). Velice silné magnetické anomálie o velikosti několika stovek nanotesla určily místo dopadu letadla a jeho dnešní polohu ve hloubce až 5 metrů (Mayer 2013, str. 189-192).

Větší, hluboko uložené magnetické anomálie lze předpokládat i na místě katastru sběrného tábora SPV Nová Bystřice. S využitím magnetometru FM256 od firmy Geoscan Research byl proveden pokus tyto podobné anomálie v předem vybrané oblasti registrovat.

Všechny situace a pozůstatky po vojenských objektech byly doposud registrovány v lesním terénu na katastrálním území obcí Albeř, Hůrky a Žišpachy. Lesní oblast byla v rámci terénního měření a dokumentace objektů podrobena kompletnímu průzkumu, přičemž byly zaměřeny všechny terénní deprese spojené s aktivitou zde situovaného vojenského tábora. Přestože v oblasti mimo lesní okruh v průběhu terénního průzkumu nebyly registrovány další pozůstatky po vojenských objektech, nemůžeme učinit závěr, že zde tyto objekty nebyly budovány a mimo lesy nebyly další oblasti na katastrálním území využívány. Naopak, zdejší pole a louky nepředstavují ve výzkumu oblasti vojenského tábora limit a na jejich místě mohly obdobné objekty a situace, stejně jako v lesní oblasti, existovat s určitým rozdílem, že tyto objekty byly namísto těch v lese (s výjimkou oblasti zasažené těžbou dřeva) všechny podrobny destrukci v důsledku probíhající orby. Přestože orba přispěla k zániku všech povrchových situací, neznamená to, že je oblast vyloučena a nejsou k dispozici žádné možnosti, jak ji dále zkoumat.

V reakci na četné zahloubené části zaniklých objektů situovaných v lese se dalo předpokládat, že u části zahloubených objektů a situací na loukách a polích mohla

být jejich spodní část či dno orbou narušena jen do menší míry, či v některých případech zcela vůbec. Mimo to byly v předešlých kapitolách zmíněny i další vojenské objekty jako například polní latríny, které si pro svoje provedení žádaly často hluboký výkop³¹.

Pokud došlo k situaci, kdy tyto objekty pozbyly svého účelu (mimo odpadní jámy, které za účelem ukládání odpadu byly vytvářeny) a již nebyly dále využívány, mohly být často zavezeny rozličnou škálou vojenského odpadu, který dnes představuje bohatý archeologický materiál, vypovídající o vojenství, ale i o každodennosti vojáků- v našem případě německých válečných zajatců. Jde čistě o hypotetickou úvahu, ale takto využity mohly být téměř všechny, za dobu existence tábora, vytvořené výkopy v oblasti či zahloubené objekty, které pozbyly svého účelu a nebyly již (například v případě objektů ubikačních) dále pro svůj účel využívány. Výkop vytvořený pro jejich konstrukční provedení či právě takto tvořené „zemljanky“ mohly tedy nabýt zcela jiného významu.

Podobnou druhotnou funkci, kdy jsou objekty využívány k uložení odpadu, pozorujeme již na lokalitách z doby bronzové a to přímo na zahloubených sídlištních objektech, kde výplně tvoří soubory movitých nálezů a odpad, přičemž jde převážně o nepotřebné či zničené artefakty, ekofakty, stavební konstrukce a podobně (*Kuna, M. 2012, 33*)

Skutečnost, že v oblasti luk a polí se obdobné zahloubené vojenské objekty zřejmě nacházely, potvrzuje i fakt, že v důsledku opakující se orby a zejména hluboké orby jsou občas „dna“ těchto objektů narušena a jejich obsah se tak postupně dostává na povrch. V průběhu terénního průzkumu byl v místě dnešního pole, nedaleko lesní oblasti s četným výskytem pozůstatků po zahloubených objektech a situacích³², tento dobový odpad z objektů v ornici registrován.

³¹ Tyto informace vycházejí z technických parametrů objektů - viz.: Příručka pro důstojníky ženijního vojska v záloze. Ministerstvo národní obrany 1958 Kap. 4. Budování tábořišť a táborové práce. Základní ustanovení.

³² Několik těchto objektů v této oblasti bylo mimo jiné podrobena měření za pomoci totální stanice

Z tohoto důvodu bylo rozhodnuto, že v této oblasti bude provedena metoda magnetometrie za účelem detekce všech hlubokých, feromagnetických objektů, které na tomto místě, na základě již uvedených postřehů v terénu, předpokládáme (obr. 28). Tato geofyzikální metoda registruje kovové objekty a anomálie do značné hloubky a s porovnáním s běžnými detektory kovů, které amatéři využívají, lze pomoci ní odhalit nové a nedotčené případy hluboko uložených předmětů, které mohly mít spojitost s táborovou aktivitou a se zaniklými vojenskými objekty, které zde lze předpokládat. Tato metoda byla mimo jiné aplikována i proto, aby se zjistilo, jak moc byla případná aktivita v místě měřené oblasti, spojena s existencí tábora, intenzivní.

Pro tuto metodu byla vybrána plocha o velikosti 30 x 50 m (obr. 29), kde, jak již bylo uvedeno v předchozím odstavci, v průběhu terénního průzkumu oblasti, byl na povrchu orby registrován rozličný odpadní materiál, který spojujeme s předpokládanou táborovou aktivitou. Určená oblast byla vytyčena za pomoci pásma a měřena v síti 1 x 0,25 m (vzdálenosti profilu 1 m, hustota měření v rámci profilu 0,25 m).

Výsledná data, která jsme tímto měřením získaly, byla interpolována pomocí programu Surfer (obr. 30). Na tomto modelu registrujeme četné magnetometrické anomálie, které jsme za pomoci magnetometru byly schopni zachytit. Mimo standardní hodnoty, které jsou na modelu značeny zelenou barvou, zde registrujeme četné výkyvy hodnot. Ty dosahují v plusové části i více než 100 nanotesla, což nejspíše indikuje přítomnost rozměrnějších kovových předmětů. Mimo četné kruhové menší tvary zde registrujeme i několik čtvercových objektů, nápadně připomínající tvar ubikačních objektů, které registrujeme v lesní oblasti. Tyto objekty jsou větší velikosti, jeden z těchto objektů má průměr až 5 metrů³³. Mimo to, tyto objekty mají shodnou orientaci, jako ubikační objekty, které registrujeme v lesní oblasti nedaleko od místa měření.

³³ Tato skutečnost může být částečně způsobena rozvlečením výplně objektů orbou.

Na základě výsledků měření za pomoci metody magnetometrie jsme dospěli k závěru, že měřená oblast, ač přes skutečnost, že všechny okem patrné pozůstatky po objektech a situacích v důsledku orby zanikly, stále obsahuje četné důležité informace, týkající se vojenských objektů, situací a samotného sběrného tábora SPV Nová Bystřice. Metoda odhalila četné feromagnetické objekty, které mají spojitost s aktivitami tábora a zde umístěných válečných zajatců. U mnoho z nich se předpokládá, že jejich výplň se sestává z bohatého materiálu, který je z hlediska archeologie nositelem cenné informace, vypovídající o vojenství a obrazu každodennosti zde zajatých německých vojáků.

Výsledný model byl polohově přenesen do topografické mapy (obr. 31), která mimo podobu dnešní oblasti zobrazuje i polohu zaměřených vojenských objektů a situací a místo, kde proběhlo měření objektů za pomoci totální stanice. Mimo topografickou mapu byla jako podklad použita i mapa leteckého snímkování oblasti v letech 1949 (obr. 32). Zde je již poloha zaměřených objektů a model magnetometrie zachycen v obraze krajiny a vegetace z doby roku 1949 - několik let od fungování zajateckého tábora.

Četnost objektů, zachycených na modelu magnetometrie, se značně navyšuje i mimo model měření směrem ke kraji dnešního lesního úseku. Pokud se podíváme na obraz krajiny z roku 1949, všimneme si, že lesní úsek byl v době po zániku tábora zplanýrován, či v době existence tábora kompletně odtěžen. Ať už tomu bylo jakkoliv, přímo v tomto úseku v době měření žádné vojenské objekty ani situace nebyly registrovány. Hypoteticky, pokud by byla metoda magnetometrie v budoucnu aplikována i na tento lesní úsek, mohly bychom díky této metodě dospět k zajímavým zjištěním a obdobným výsledkům, jako v případě zmiňované oblasti, kde magnetometrické měření již bylo aplikováno.

Všechny zdokumentované objekty a situace se nacházejí v lesním porostu, který je na snímku patrný. Otázka, proč pozůstatky po vojenských objektech a situacích registrujeme pouze zde a ne v dobově odtěžených oblastech je diskutabilní. Z vojenské příručky víme, že například přístřešky se zřizovaly co možná nejbliže u

stromů, jejichž kmenů se využilo jako opory. Takto tomu mohlo být i u dalších vojenských objektů, které při své konstrukci mohly kmeny obdobně využít. Jedná se spíše o úvahu, ale na principu využití okolních stromů jakožto podpůrné jednotky mohly být využity i nejrůznější plachty nebo stanové dílce, které po přibytí poskytly stín a jednoduché přístřeší.

10.5 Výsledky

10.5.1 Interpretace pořízených dat

Na základě všech dat, pořízených v průběhu nedestruktivního výzkumu objektů sběrného tábora SPV Nová Bystřice a získaných v rámci archeologického pohledu na vymezenou oblast, došla tato práce, v porovnání s historickými informacemi, které jsou ohledně problematiky vojenských objektů k dispozici, k určitým výsledkům ohledně typologie objektů.

Jak již bylo uvedeno, na místě sběrného tábora u Nové Bystřice registrujeme několik druhů vojenských objektů. V první řadě jde převážně o pozůstatky po objektech, které měly v době existence tábora ubikační význam. Mezi další objekty spjaté s existencí zajateckého tábora a zde umístěných válečných zajatců zde dále předpokládáme i objekty jako polní záchody, odpadní jámy a trhací jámy. Všechny tyto zmíněné typy objektů mohly díky svému provedení zanechat v krajině určitou terénní depresi, která je často do dnešních dnů v terénu pouhým okem patrná.

Pozůstatky po ubikačních objektech tvoří právě jejich zahloubené části, které byly pro zřízení těchto druhů objektů zapotřebí, a jejich konstrukční provedení si vyžadovalo v terénu určitý zásah. Zahloubení ubikací nebylo pravidlem, hypoteticky lze předpokládat i objekty, které, pokud to nebylo v rozporu s jejich podstatou provedení- zemljanky a podobně, tento zásah podstatně nevyžadovaly a tak mohl být počet objektů zbudovaných na místě sběrného tábora SPV Nová Bystřice daleko větší. V případě polních záchodů, odpadních jam a trhacích jam- jak už často z názvu těchto vojenských objektů vyplývá; bylo zásah do terénu nutné provést.

Na základě vojenských příruček, ale i obrazových pramenů- fotografie objektů pořízené na místech zajateckých táborů v době jejich fungování, máme určitou představu o tom, jak vojenské objekty ještě před svým zánikem vypadaly. Cenný soubor fotografií máme k dispozici k zajateckému táboru u Starého Hobzí. Ohledně dalších táborů, jako byl již zmíněný tábor u Českého Rudolce a zkoumaný tábor u Nové Bystřice, bohužel, s výjimkou nepotvrzené fotografie, zachycují příslušníky letecké 52. stíhací eskadry v zajetí, nejsme nijak úspěšní. Mimo to, obrazové prameny z pravidla postrádají bližší informace a tak z fotografií nelze přesněji určit, kde se objekty a situace na nich zachycené v době pořízení snímku nacházely. Vzhledem k této skutečnosti nemůžeme na základě fotografických, ani jiných dostupných pramenů, s jistotou přiřadit určitým terénním pozůstatkům po objektech jejich přesnou podobu, kterou měli v době své plné existence, kdy byly využívány.

10.5.2 Tvarové vzory druhů jednotlivých objektů

V důsledku toho bylo rozhodnuto do této práce zanechat i kresbu zachycující základní typy pozůstatků po jednotlivých objektech, které je na místě bývalého sběrného tábora SPV Nová Bystřice možné registrovat (obr. 33)³⁴. Tato kresba mimo jiné poskytuje jisté rozšíření výčtu hlavních druhů objektů a areálů, zachytitelných pomocí reliéfních tvarů o další druhy moderních antropogenních útvarů, které lze v terénu registrovat (obr. 34)

Jedná se o vzory tvarů ubikačních objektů čtvercového tvaru (obr. 35) o velikosti průměru od 1,5 metru do 4 metrů, obdélníkového tvaru (obr. 36) o délce až 5 metrů a šířce 2,5 metrů, dále pak o vzory ve tvaru kruhu o průměru od 70 cm do 2 metrů - tyto objekty představující objekty jak ubikační, tak možné pozůstatky odpadních jam či jednoduchých latrín (obr. 37). Tvar těchto objektů je mnohdy způsobem pokročilou zánikovou transformací, ne všechny objekty byly do dnešních dnů zachovány. Ohledně větších objektů obdélníkového tvaru lze také hovořit o možném okopu pro vozidla, ze zajatecké paměti máme k dispozici informaci, že vojenská vozidla byla zajatcům společně i s polními kuchyněmi ponechána. Mezi další vzor

³⁴Kresba podle Křivánek R. 2004: Geofyzikální metody. Základní typy montanistické činnosti, in: Kuna, M. et. al.: Nedestruktivní archeologie. Teorie, metody a cíle, 237-267

patří objekt o tvaru obdélníku s délkou do 2,5 metrů a šířkou 1 metr, pravděpodobně představující pozůstatek po polních latrínách (obr. 38). Některé pozůstatky po ubikačních objektech se do dnešních dob poměrně dobře zachovaly - dodnes v terénu registrujeme například takové detaily, jako jsou vstupy do ubikací (obr. 39) či pozůstatky kamenného obložení (obr. 40). Obdobné situace, zachycující pozůstatky po vstupech, registrujeme mimo jiné i v případech již zmíněného vojenského tábora u Bernhardsthal (*Dresler – Macháček – Milo – Stratjel 2013*). Takto zachovalé objekty se zpravidla nejvíce nacházejí v oblasti lesa blízko říšského pracovního tábora RAD, obdobně zachovalé objekty je ale možné zaznamenat kdekoliv na katastrálním území obcí Albeř, Hůrky a Žiřpachy, kde se sběrný tábor SPV Nová Bystřice nacházel.

Společně se zmíněnými objekty, které se v táboře nacházejí, je nutné uvést i několik dalších reliktních objektů, které jsme v průběhu terénního průzkumu zaregistrovali. Jedná se o pozůstatky říšského pracovního tábora (obr. 41) a československé pohraniční pevnosti (obr. 42). Rozmanitost terénních památek je tedy v této oblasti velice pestrá.

11. DISKUSE

Sběrný tábor SPV Nová Bystřice, nacházející se na katastrálním území obcí Albeř, Hůrky a Žiřpachy, byl podroben nedestruktivnímu výzkumu, přičemž v popředí zájmu byla dokumentace reliktních zůstatků zajateckého tábora, které destruktivně ovlivňují zdejší těžební práce, v jejichž důsledku tyto relikty pozvolna zanikají. Těžba dřeva v oblasti není bohužel jediný faktor, který ovlivnil zajatecký tábor.

„lágr byl jak je les u osiky, kde je dneska kemp ... ale i ty pole před ... dneska tam každou chvíli vidím, když tam jedu, jak chlapi s minohledáčkou tam hledají po tom poli ... oni by měli hledat v lese ale myslí si, že když se to tam zorá ... jestli tam po zajatcích ještě něco nezbylo³⁵“

Lokality, jako je tábor u Nové Bystřice, u Českého Rudolce a u Starého Hobzí, jsou velice známé mezi tzv. amatérskými hledači s detektory kovů, kteří tyto místa dodnes pravidelně navštěvují za účelem vyhledávání předmětů vojenského charakteru, které zde, po opuštění tábora, umístění zajatci po sobě zanechali. Lze jen diskutovat o tom, kolik takových předmětů se na místě tábora dříve nacházelo.

³⁵ Paměti Zdeňka Krajíčka

Téměř všechny předměty, které byly schopni amatéři s detektory kovů zachytit, skončili v soukromých sbírkách, často postrádající alespoň přibližné nálezové informace.

V případě dvou zmíněných zajateckých táborů, tábora u Starého Hobzí a u Českého Rudolce, vznikla na jistém webu³⁶ rubrika, která obsahuje fotografie nálezů vojenských předmětů, které byly na místech těchto táborů učiněny. Rubrika obsahuje mimo jiné i četné fotografie identifikačních známek a vyznamenání, v dnešní době jsou tyto předměty v soukromých sbírkách.

Co se týče sběrného tábora u Nové Bystřice, není k dispozici žádná podobná rubrika či ani představa o tom, jaké vojenské předměty byly na tomto místě nalezeny. Dohledná spolupráce s amatéry, kteří by byli ochotni tyto předměty k podobné dokumentaci anonymně poskytnout, by zcela jistě přinesla velmi cenné informace, co se týče každodennosti válečných zajatců ve sběrném táboře u Nové Bystřice, do budoucna je tato možnost otevřena.

V průběhu terénního průzkumu jsme byli schopni registrovat v oblasti vojenského tábora i tzv. odpadní jámy. Tyto objekty dokládá průzkum amatérů s detektory kovů, v terénu bylo již několik takto narušených situací registrováno. Vzhledem k tomu, že je lokalita zajateckého tábora značně narušena a stejně tak i tyto objekty, v budoucnu lze uvažovat i o určitých destruktivních metodách výzkumu těchto již narušených objektů. Možnost určité archeologické exkavace by zcela jistě přinesla zajímavé poznatky, o realizaci tato práce zatím neuvažuje.

³⁶ <http://www.slavonice-zlabings.eu/pages/stare-hobzi-60.html>

12. ZÁVĚR

Hlavním objektem studia této práce byly zajatecké tábory z druhé světové války. Práce definuje pojem vojenský tábor a poskytuje rešerši, obsahující přehled o světových archeologických výzkumech těchto moderních památek. Výzkum vojenských táborů patří do badatelské sféry archeologie modernity, nově se rozvíjejícího oboru, zabývající se památkami z 19. a 20. století. Práce poskytuje nástin vybraných světových lokalit, následně přechází z globálního měřítka do lokálního a představuje vojenské tábory na našem území v jižních Čechách, konkrétně se studie zabývala tzv. zajateckými tábory- tábory k zajištění válečných zajatců. Práce zmiňuje tři příkladové tábory. Pro podrobnou dokumentaci byl vybrán jeden z nich, nacházející se nedaleko města Nová Bystřice u rybníka Osika. Hlavním objektem zájmu byly terénní relikty, nacházející se v prostoru zájmové lokality. Mnohé tyto relikty jsou ohroženy lesní těžbou. Cílem praktické části práce bylo tyto objekty zaměřit a zdokumentovat ještě před tím, než budou nadobro ztraceny. Relikty v prostoru této lokality byly zaměřeny a zdokumentovány za pomoci metod geodeticko-topografického průzkumu a leteckého laserového skenování, využity byly i dobové letecké snímky oblasti. Výsledná data byla shromážděna v databázi a propojena s GIS. Relikty tábora je možné pozorovat pouze v oblasti lesa, to ale nutně neznamenalo, že se na toto území vážou všechny táborové aktivity. Z tohoto důvodu byla na vytyčený polní úsek aplikována metoda magnetometrie. Ta přinesla pozitivní zjištění četných anomálií, z nichž několik jeví podobnost s pravoúhlým vzorem ubikačních objektů. Součástí práce je i typologie vojenských objektů, které v oblasti tábora u Nové Bystřice registrujeme. V průběhu vytváření typologie byla vybraná skupina objektů podrobena dokumentaci za pomoci totální stanice a vytvořen jejich model. V rámci typologie tato práce docílila určitých výsledků a poskytuje kresbu tvarových vzorů jednotlivých druhů objektů.

Data z celoplošného leteckého laserového skenování se pro výzkum reliktního zajateckého tábora nejevila jako dostačující. Katastrální území, kde byl zajatecký tábor situovaný, tvoří převážně nízká a hustá vegetace, která brání identifikaci většiny těchto památek. Z tohoto důvodu si tyto lokality žádají terénní průzkum, z časového hlediska často náročný. V průběhu terénního průzkumu ale můžeme učinit nečekaných zjištění a registrovat i takové objekty a situace, které z dostupných map a modelů oblasti nelze vyčíst.

Tato práce se podrobně zabývá výzkumem tábora u Nové Bystřice, tento tábor ale často srovnává s dalšími dvěma podobnými tábory- táborem u Českého Rudolce a u Starého Hobzí. Tyto tábory si stejně, jako tábor u Nové Bystřice, do budoucna obdobný výzkum zasluhují, kdy každý takový by zcela jistě představoval zajímavou a přínosnou kapitolu v rámci archeologie modernity, nehledě na to, že relikty na

místech těchto táborů jsou vystaveny stejnému nebezpečí zániku, jako objekty na místě tábora u Nové Bystřice.

Zajatecké tábory lze zkoumat z široké perspektivy. Z hlediska každodennosti zde držení zajatců by bylo zcela jistě přínosné provést odběr výplně jednoho z ubikačních objektů či z odpadní jámy. Tyto objekty mohou být bohaté na nejrůznější vojenský odpadní materiál, dále i možný materiál archeobotanický a archeozoologický se zajímavou výpovědní hodnotou o situaci v táboře.

13. LITERATURA A PRAMENY

- Vařeka, P.* 2013: Archeologie 19. a 20. Století. Přístupy Metody Témata. Plzeň
- Colls, C. S.* 2012: Holocaust Archaeology: Archaeological Approaches to Landscapes of Nazi genocide and Persecution, in: Journal of Conflict Archaeology, Vol. 7 No. 2, 71
- Kuna, M. – Tomášek, M.* 2004: Povrchový výzkum reliéfních tvarů, in. Kuna, M. et. al.: Nedestruktivní archeologie. Teorie, metody a cíle, 241
- Kuna, M. - Němcová, N. a kol.* 2012: Výpověď sídlištního odpadu. Nálezy z pozdní doby bronzové v Roztokách a otázky depoziční analýzy archeologického kontextu, 33. Praha
- Dressler, T.* 2015: Verpflichtung und Auftrag: Ausgrabungen im ehemaligen KZ-Ausenlager Kaufering VII bei Friendheim, Das archäologische Jahr in Bayern, 163-166
- Gojda, M. – John, J. a kol.* 2013: Archeologie a letecké laserové skenování krajiny. Plzeň
- Příručka pro důstojníky ženijního vojska v záloze. Ministerstvo národní obrany 1958
Kap. 4. Budování tábořišť a táborové práce. Základní ustanovení. 79-85
- Staněk, T.* 1996: Tábory v českých zemích 1945-48. Šenov
- Staněk, T.* 2012: Němečtí váleční zajatci v českých zemích 1945-1950. Nástin vybraných problémů. Slezské zemské muzeum. 23-24
- Koppe, U.* 2008: My Period as a Prisoner of War from May 1945 to October 1955, in: Lochmann, F.- W., Combat History of German Tiger Tank Battalion 503 in World War II, 412-413
- Burian, V.* 2013: Archeologický výzkum německého stíhacího letounu Fw 190, sestřeleného 24. srpna 1944 u Otína na Jindřichohradecku, provedený na místě dopadu určeném nedestruktivní metodou, in: O. Chvojka (ed.), Archeologické prospekce a nedestruktivní archeologie v Jihočeském kraji, kraji Vysočina, Jihomoravském kraji a v Dolním Rakousku (Archeologické výzkumy v jižních Čechách – Supplementum 9), 189
- Majer, A.* 2013: Magnetometrická prospekce na zbytky letounu Foke-Wulf u Otína, in: O. Chvojka (ed.), Archeologické prospekce a nedestruktivní archeologie

v Jihočeském kraji, kraji Vysočina, Jihomoravském kraji a v Dolním Rakousku (Archeologické výzkumy v jižních Čechách – Supplementum 9), 189-192

Křivánek R. 2004: Geofyzikální metody, in. Kuna, M. et. al.: Nedestruktivní archeologie. Teorie, metody a cíle, 237-267.

Archivní prameny:

Kronika obce Staré Hobzí, 1945-1979, SOkA Jindřichův Hradec

Kronika Nové Bystřice 1945-67, str. 34-35, SOkA Jindřichův Hradec

Kronika obce Žišpachy (Blato), str. 11, SOkA Jindřichův Hradec

Internetové zdroje:

www.kontaminace.cenia.cz

www.geoportal.cuzk.cz

www.slavonice-zlabings.eu

www.vrtulnik.cz

14. SEZNAM PŘÍLOH

- Obr. 1: Fotografie zemljank koncentračního tábora Kaufering VII u Friendheimu (*Dressler, T. 2015, 165*)
- Obr. 2: Digitální model reliéfu odhalil několik druhů archeologických památek u obce Bernhardtshal (Gojda, M. – John, J. a kol. 2013, 113)
- Obr. 3.: Vojenský tábor z konce druhé světové války (Gojda, M. – John, J. a kol. 2013, 124)
- Obr. 4.: Detail snímku zachycující vstupy do ubikací vojenského tábora (Gojda, M. – John, J. a kol. 2013, 125)
- Obr. 5: Sověti v Nové Bystřici. Dobová ilustrace v obecní kronice (Kronika Nové Bystřice 1945-67, 34)
- Obr. 6: Objekt říšské pracovní služby RAD na leteckém snímku z roku 1949 (<http://geoportal.cuzk.cz>)
- Obr. 7: Mapa katastrálního území zajateckého tábora (kontaminace.cenia.cz)
- Obr. 8: Mapa katastrálního území zajateckého tábora u Českého Rudolce (kontaminace.cenia.cz)
- Obr. 9: Mapa katastrálního území zajateckého tábora Staré Hobzí (kontaminace.cenia.cz)
- Obr. 10: Destrukce lesa u Nové Bystřice na místě zajateckého tábora (foto autor)
- Obr. 12: Pozůstatky po mělkých výkopech na místě zajateckého tábora u Nové Bystřice (foto autor)
- Obr. 13: Nákres objektu chýše (Příručka pro důstojníky ženijního vojska v záloze, 81)
- Obr. 14: Nákres objektu zemljanka se sedlovou střechou (Příručka pro důstojníky ženijního vojska v záloze, 82)
- Obr. 15: Nákres objektu zelmjanka se střechou s jednostranným sklonem (Příručka pro důstojníky ženijního vojska v záloze, 83)
- Obr. 16: Nákres objektu polní záchody (Příručka pro důstojníky ženijního vojska v záloze, 85)

- Obr. 17: Fotografie zachycující příslušníky letecké 52. stíhací eskadry (Jagdgeschwader 52) v zajetí (www.vrtulnik.cz)
- Obr. 18: Provizorní ubikační objekty na místě zajateckého tábora u Starého Hobzí (www.slavonice-zlabings.eu)
- Obr. 19: Letecký snímek z roku 1949 katastrálního území zajateckého tábora u Nové bystřice (Letecký snímek poskytl VGHMÚř Dobruška, © MO ČR 2017)
- Obr. 20: Letecký snímek z roku 1953 zachycující narušenou lesní vegetaci na místě zajateckého tábora u Starého Hobzí (kontaminace.cenia.cz)
- Obr. 21: Digitální model reliéfu oblasti zajateckého tábora u Nové Bystřice (Snímky poskytl © Český úřad zeměměřický a katastrální, www.cuzk.cz)
- Obr. 22: Poloha zaměřených objektů vygenerována na topografické mapě oblasti. Vytvořeno v programu GIS. Objekty zaměřeny přístrojem Garmin Dakota 20
- Obr. 23: Zaměřené objekty na podkladové mapě digitálního modelu reliéfu 5. Generace. Vytvořeno v programu GIS. Objekty zaměřeny přístrojem Garmin Dakota 20
- Obr. 24: Zaměřené objekty na podkladové mapě leteckého snímkování krajiny z roku 1949 (snímky poskytl VGHÚŘ v Dobrušce).
- Obr. 25: Jeden z ubikačních objektů zajateckého tábora, který se v oblasti nachází a byl podroben měření (foto autor)
- Obr. 26: Model objektů měřených za pomoci totální stanice. Data byla interpolována a zobrazena pomocí programu Surfer
- Obr. 27: Magnetometrické měření s anomálií vyvolanou zbytky německého stíhacího letounu Fw 190(Focke Wulf Fw 190), (Majer 2013,)
- Obr. 28: Výzkum oblasti za použití magnetometru (foto autor)
- Obr. 29: Oblast zvolena pro výzkum za pomoci magnetometrie (foto autor)
- Obr. 30: Výsledná data z magnetometrického měření přenesena do programu Surfer

- Obr. 31: Oblast magnetometrického měření na topografické mapě. Vytvořeno v programu GIS.
- Obr. 32: Výsledná data z magnetometrického měření na leteckém snímkování oblasti z roku 1949 (Snímek poskytl VGHÚR v Dobrušce)
- Obr. 33: Tvarové vzory druhů jednotlivých objektů (kresba autor)
- Obr. 34: Výčet hlavních druhů objektů a areálů, zachytitelných pomocí reliéfních tvarů (Kuna 2003, 241)
- Obr. 35: Pozůstatky po ubikačních objektech čtvercového tvaru v terénu na místě zajateckého tábora u Nové Bystřice (foto autor)
- Obr. 36: Pozůstatky po ubikačních objektech obdélníkovitého tvaru na místě zajateckého tábora u Nové Bystřice (foto autor)
- Obr. 37: Pozůstatky po vojenských objektech kruhového tvaru (foto autor)
- Obr. 38: Výkopy ve tvaru obdélníku- možné pozůstatky latrín (foto autor)
- Obr. 39: Pozůstatky po ubikačních objektech se zachovalými vstupy do ubikací (foto autor)
- Obr. 40: Pozůstatky po ubikačních objektech s kamenným obložením (foto autor)
- Obr. 41: Relikty říšského pracovního tábora RAD (foto autor)
- Obr. 42: Objekt bývalého československého opevnění (foto autor)

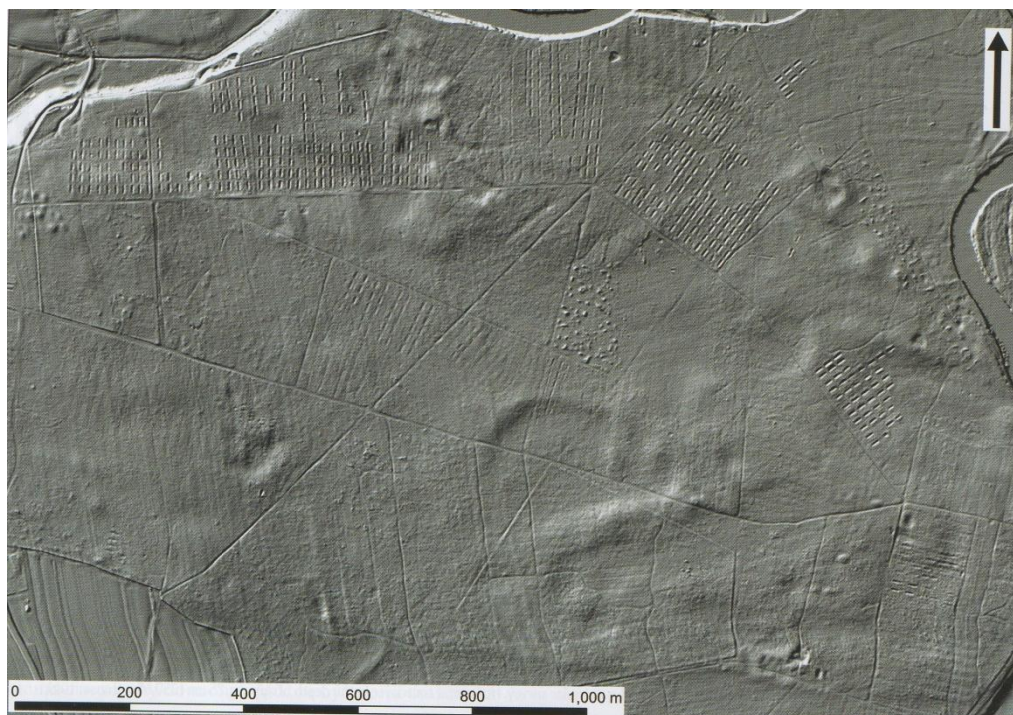
15. PŘÍLOHY



Obr. 1: Fotografie zempljanek koncentračního tábora Kaufering VII u Friendheimu
(*Dressler, T. 2015, 165*)



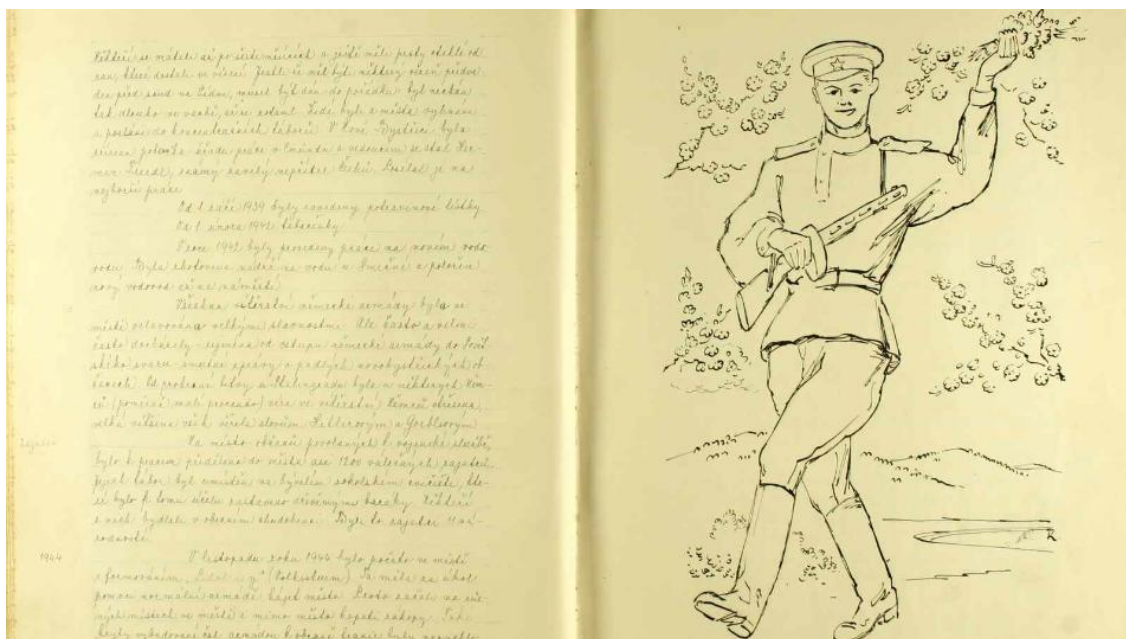
Obr. 2: Digitální model reliéfu odhalil několik druhů archeologických památek u
obce Bernhardtshal (*Gojda, M. – John, J. a kol. 2013, 113*)



Obr. 3.: Vojenský tábor z konce druhé světové války (Gojda, M. – John, J. a kol. 2013, 124)



Obr. 4.: Detail snímku zachycující vstupy do ubikací vojenského tábora (Gojda, M. – John, J. a kol. 2013, 125)



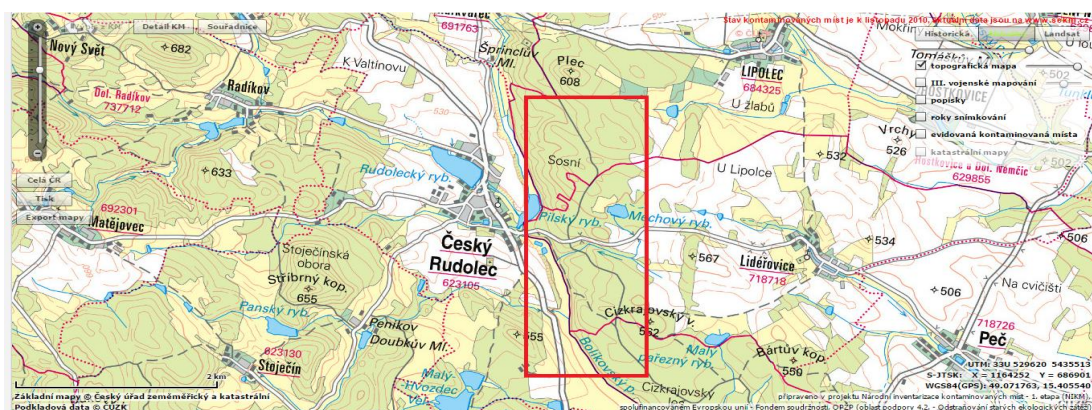
Obr. 5: Sověti v Nové Bystřici. Dobová ilustrace v obecní kronice (Kronika Nové Bystřice 1945-67, 34)



Obr. 6: Objekt říšské pracovní služby RAD na leteckém snímku z roku 1949 (<http://geoportal.cuzk.cz>)



Obr. 7: Mapa katastrální území zajateckého tábora (kontaminace.cenia.cz)



Obr. 8: Mapa katastrálního území zajateckého tábora u Českého Rudolce (kontaminace.cenia.cz)



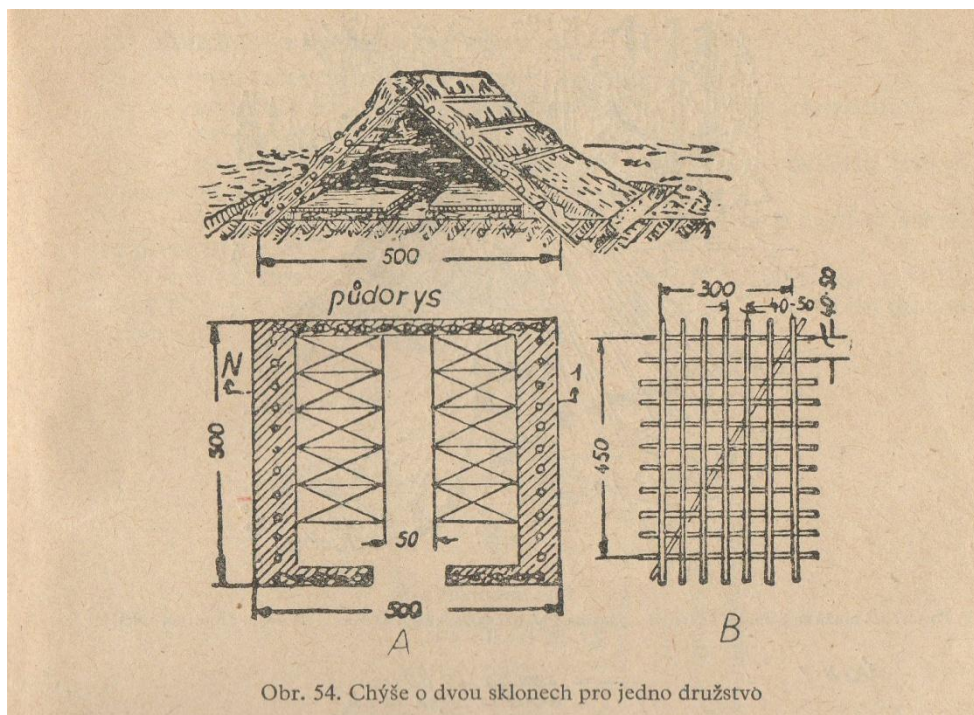
Obr. 9: Mapa území zajateckého tábora u starého Hobzí (kontaminace.cenia.cz)



Obr. 10: Destrukce lesa u Nové Bystřice na místě zajateckého tábora (foto autor)

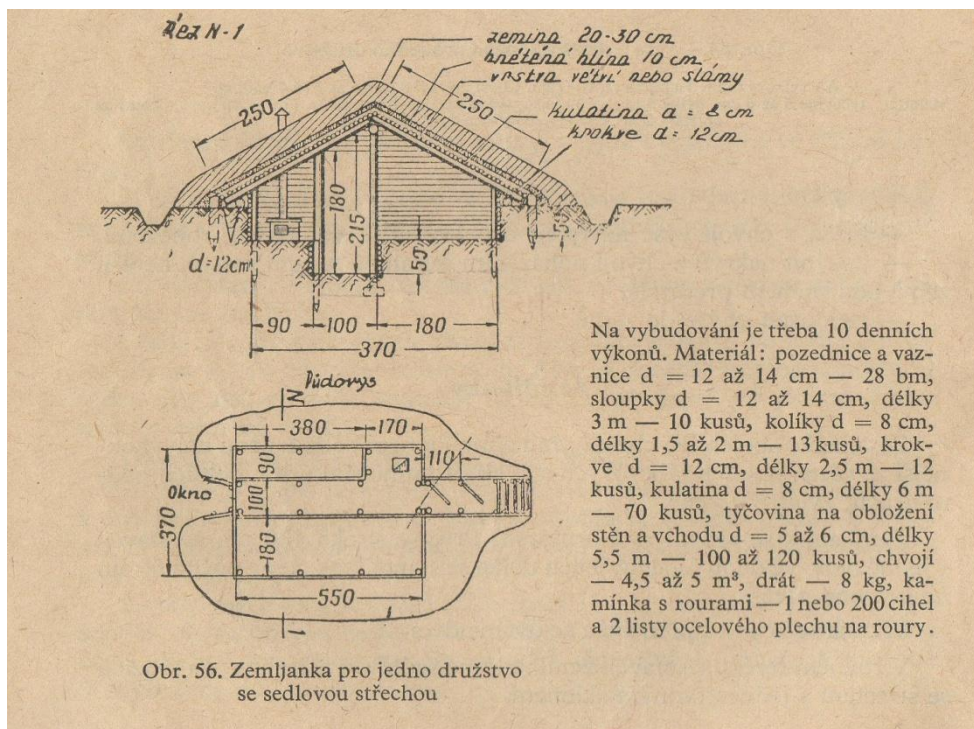


Obr. 12: Pozůstatky po mělkých výkopech na místě zajateckého tábora u Nové Bystřice (foto autor)

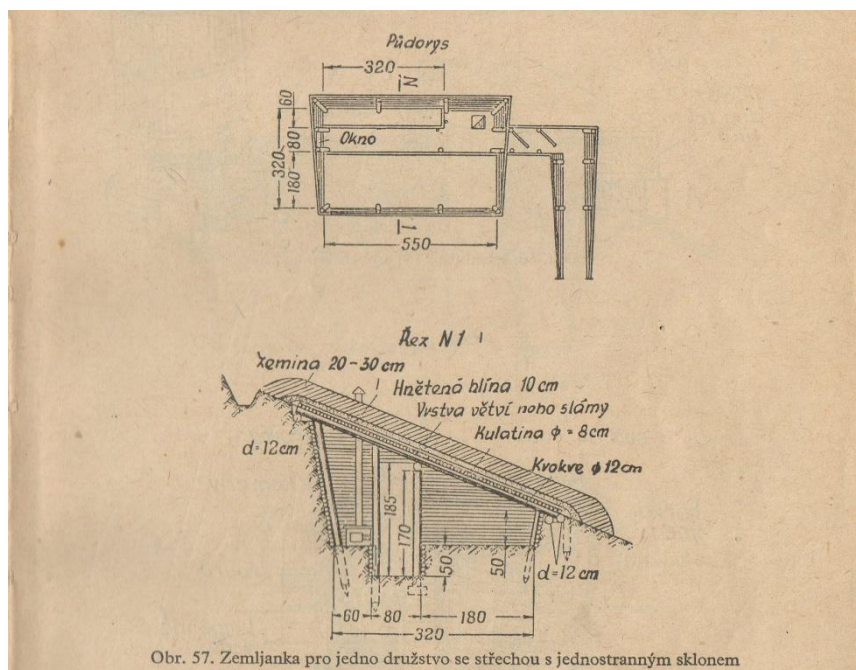


Obr. 54. Chýše o dvou sklonech pro jedno družstvo

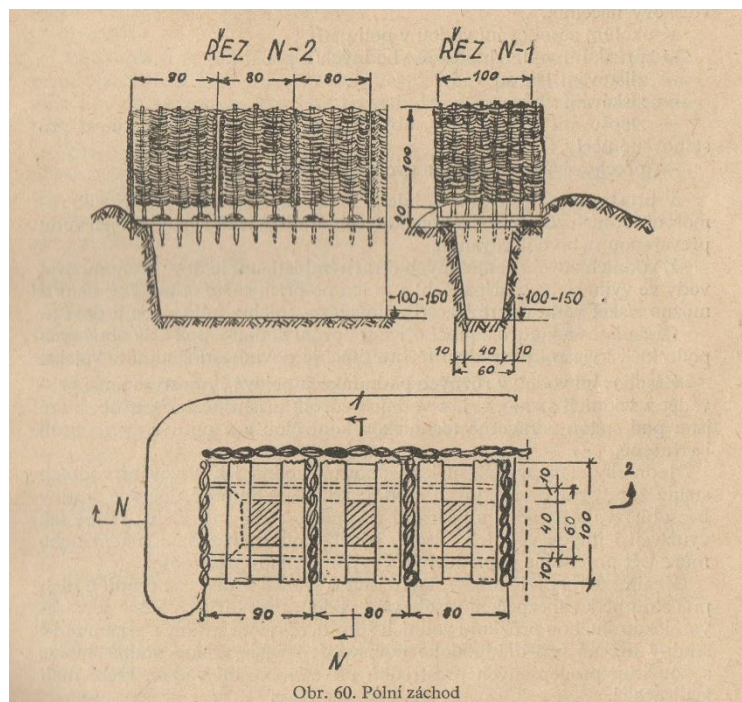
Obr. 13.: Nákres objektu chýše (Příručka pro důstojníky ženijního vojska v záloze, 81)



Obr. 14.: Nákres objektu zemljanka se sedlovou střechou (Příručka pro důstojníky ženijního vojska v záloze, 82)



Obr. 15.: Nákres objektu zemljanka se střechou s jednostranným sklonem (Příručka pro důstojníky ženijního vojska v záloze, 83)



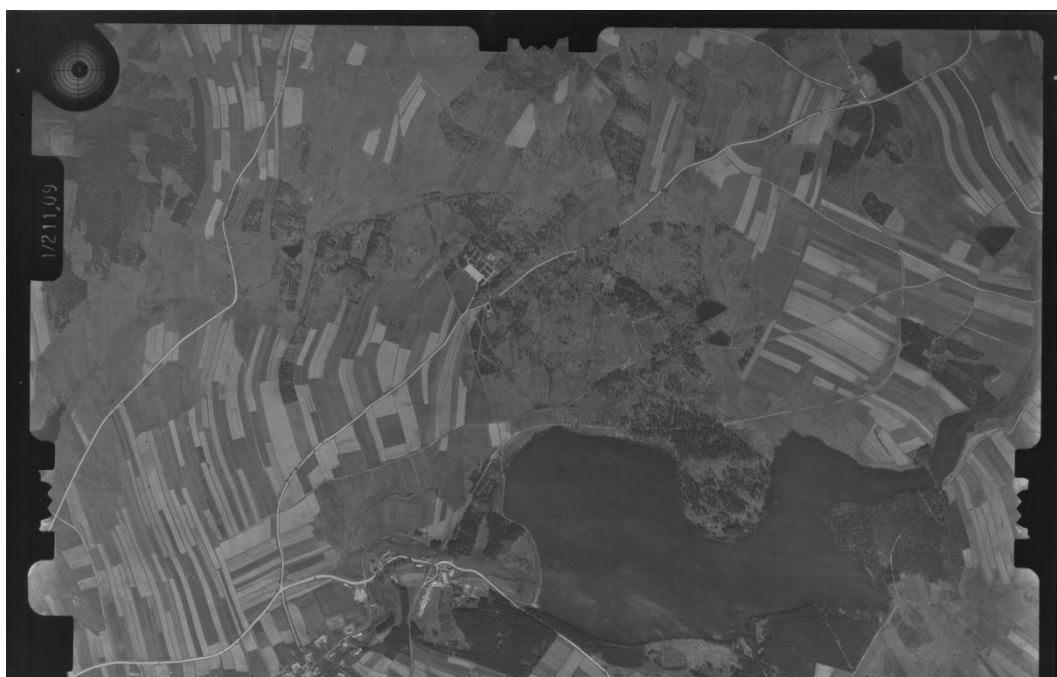
Obr. 16.: Nákres objektu polní záchody (Příručka pro důstojníky ženijního vojska v záloze, 85)



Obr. 17.: Fotografie zachycující příslušníky letecké 52. stíhací eskadry (Jagdgeschwader 52) v zajetí (www.vrtulnik.cz)



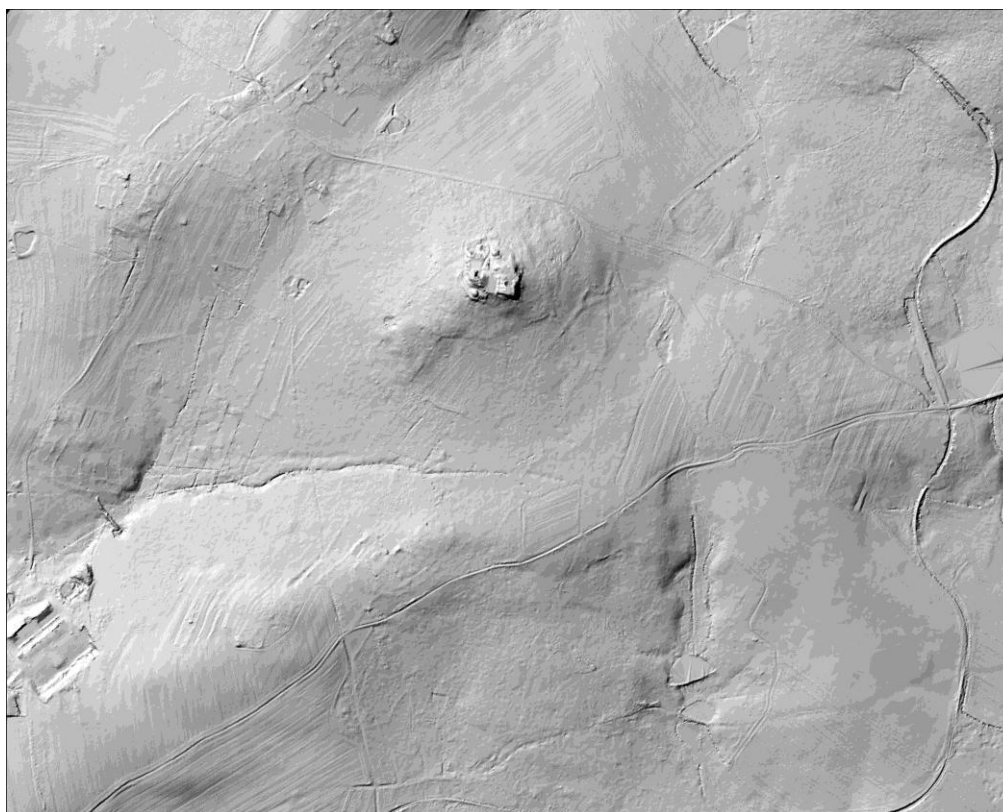
Obr. 18.: Provizorní ubikační objekty na místě zajateckého tábora u Starého Hobzí (www.slavonice-zlabings.eu)



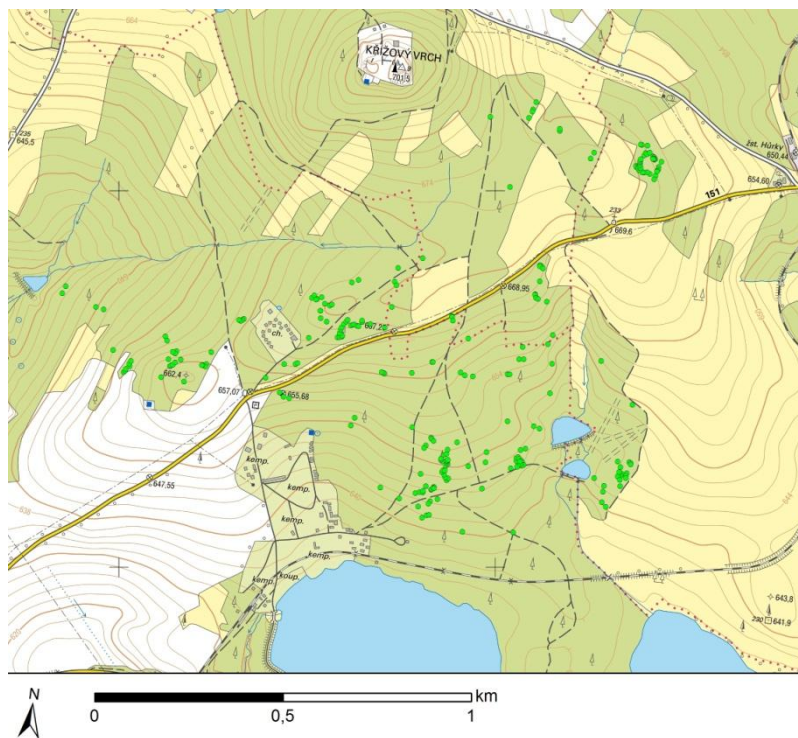
Obr. 19.: Letecký snímek z roku 1949 katastrálního území zajateckého tábora u Nové bystřice (Letecký snímek poskytl VGHMÚř Dobruška, © MO ČR 2017)



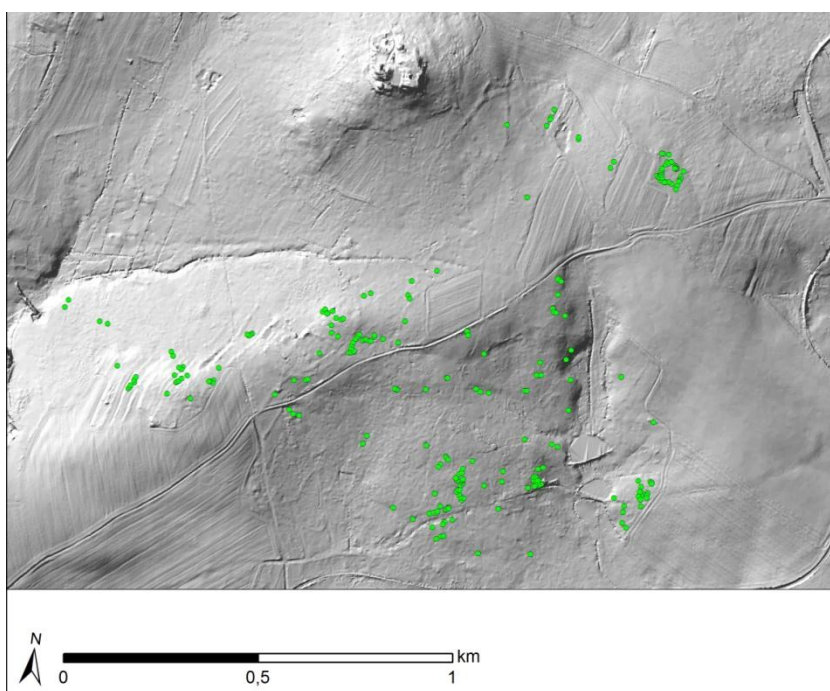
Obr. 20.: Letecký snímek z roku 1953 zachycující narušenou lesní vegetaci na místě zajateckého tábora u Starého Hobzí (kontaminace.cenia.cz)



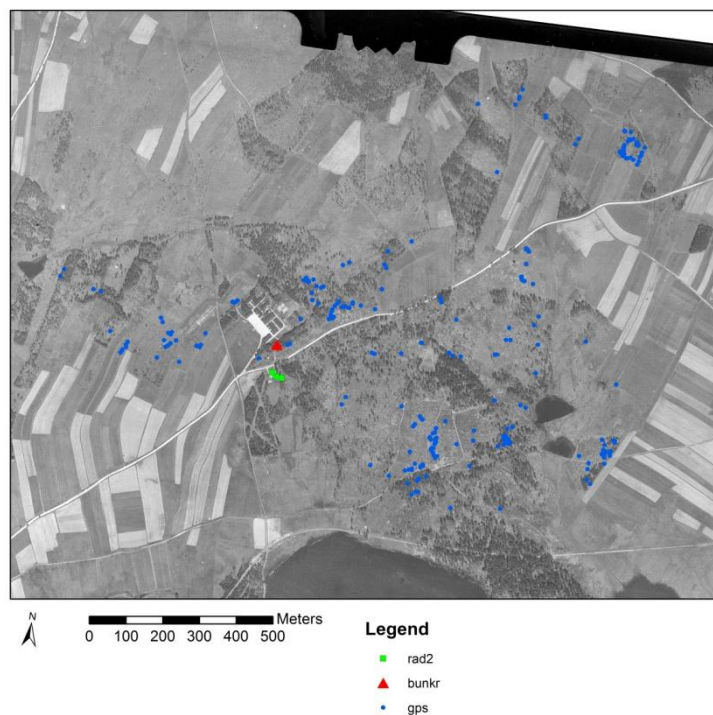
Obr. 21.: Digitální model reliéfu oblasti zajateckého tábora u Nové Bystrice (Snímky poskytl © Český úřad zeměměřický a katastrální, www.cuzk.cz)



Obr. 22.: Poloha zaměřených objektů vygenerována na topografické mapě oblasti.
 Vytvořeno v programu GIS. Objekty zaměřeny přístrojem Garmin Dakota 20



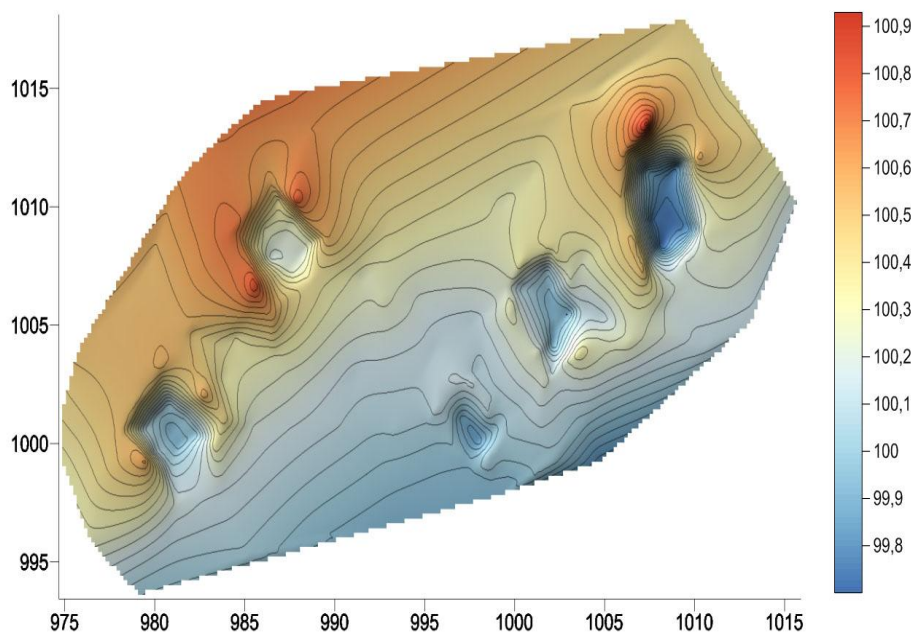
Obr. 23: Zaměřené objekty na podkladové mapě digitálního modelu reliéfu 5.
 Generace. Vytvořeno v programu GIS. Objekty zaměřeny přístrojem Garmin
 Dakota 20



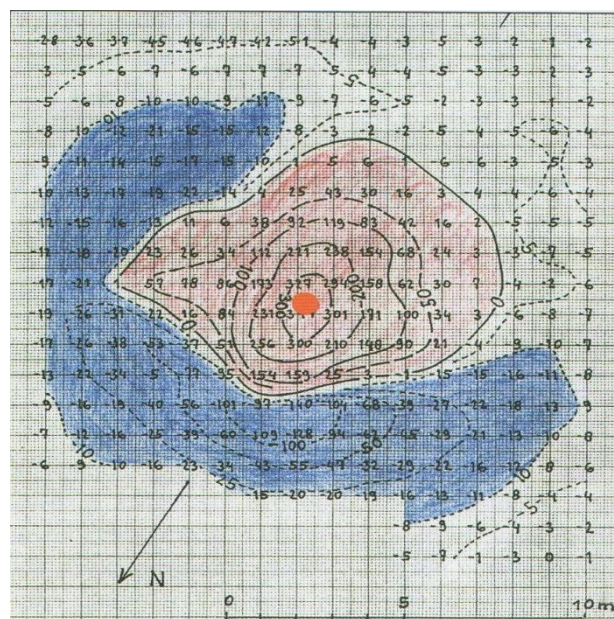
Obr. 24: Zaměřené objekty na podkladové mapě leteckého snímkování krajiny z roku 1949. Obrázek obsahuje legendu, odlišeny jsou objekty říšského pracovního tábora (rad2) a objekt pohraničního opevnění (bunkr). (snímek poskytl VGHÚR v Dobrušce).



Obr. 25: Jeden z ubikačních objektů zajateckého tábora, který se v oblasti nachází a byl podroben měření (foto autor)



Obr. 26: Model objektů měřených za pomoci totální stanice. Měření objektů bylo provedeno za pomoci přístroje od firmy Leica FlexLine TS02ultra, data byla následně interpolována a zobrazena pomocí programu Surfer



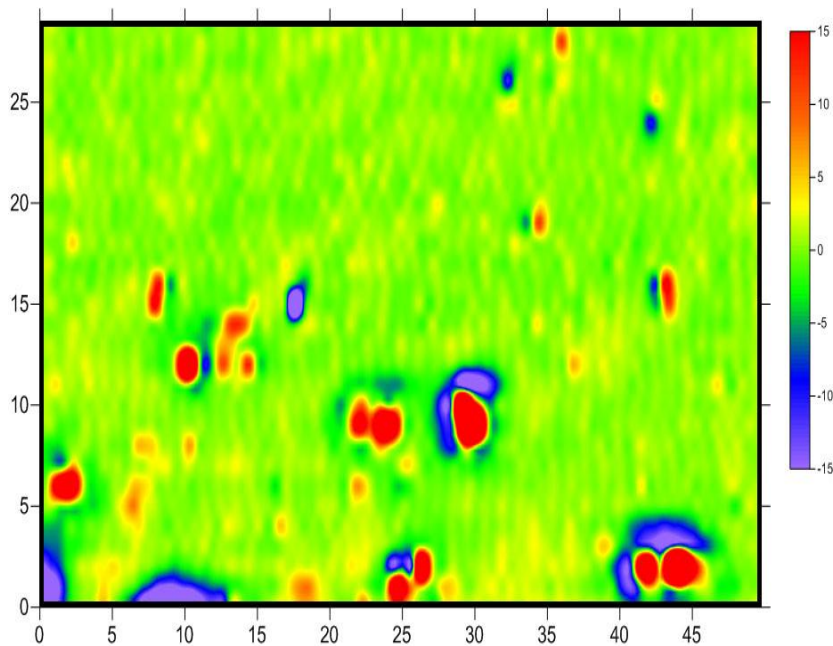
Obr. 27: Magnetometrické měření s anomálií vyvolanou zbytky německého stíhacího letounu Fw 190(Focke Wulf Fw 190), (Majer 2013, 190)



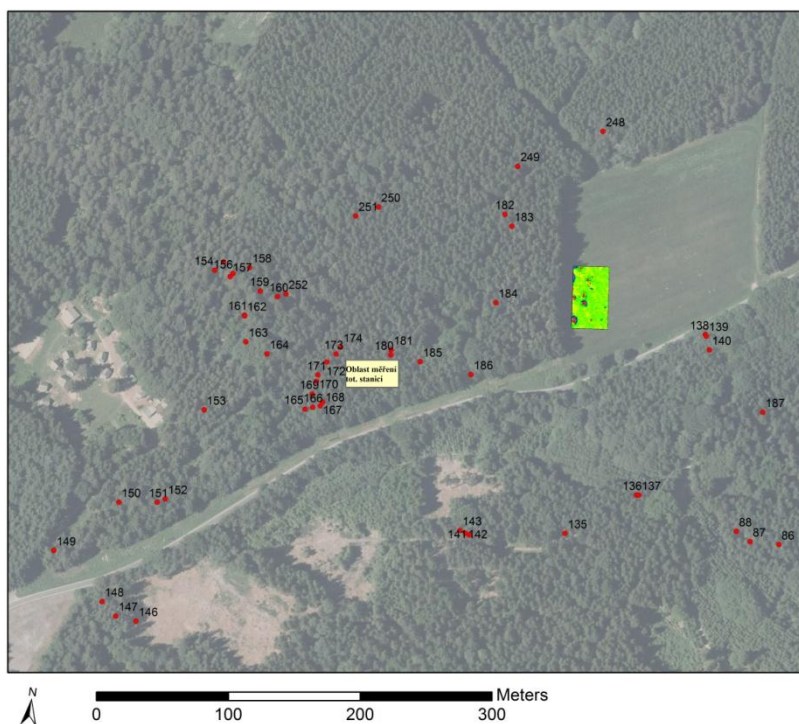
Obr. 28: Výzkum oblasti za použití magnetometru (foto autor)



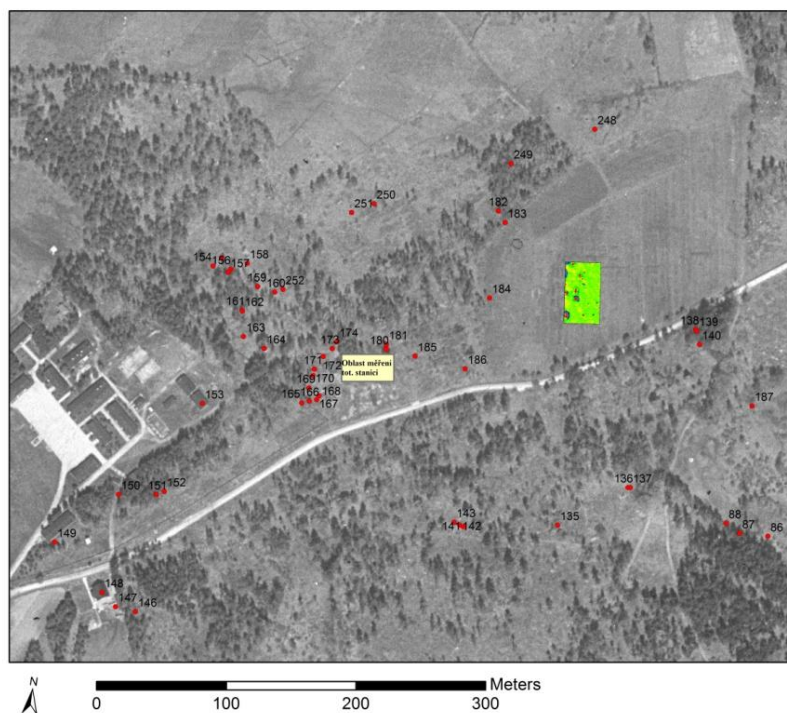
Obr. 29: Oblast zvolena pro výzkum za pomoci magnetometrie (foto autor)



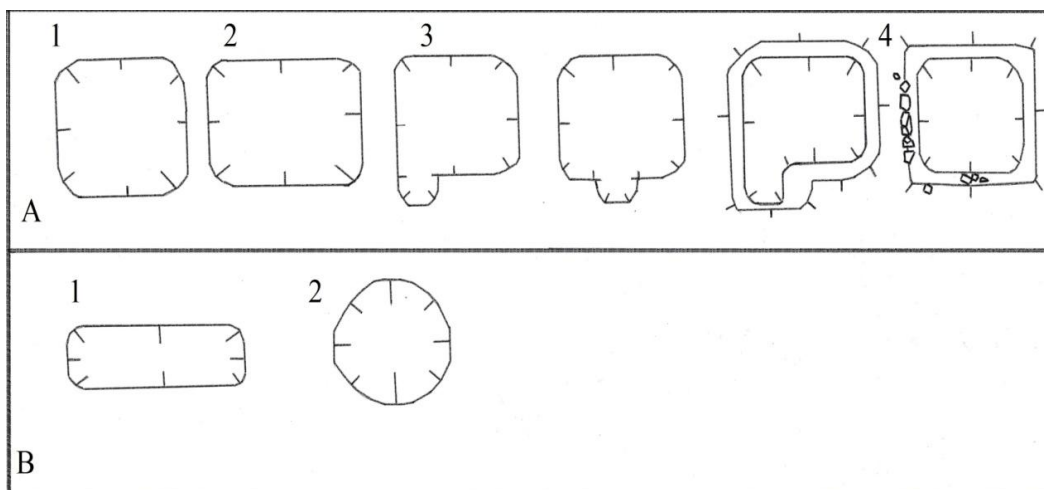
Obr. 30: Výsledná data z magnetometrického měření přenesena do programu Surfer



Obr. 31: Oblast magnetometrického měření na topografické mapě. Vytvořeno v programu GIS.



Obr. 32.: Výsledná data z magnetometrického měření na leteckém snímkování oblasti z roku 1949 (Snímek poskytl VGHÚR v Dobrušce)



Obr. 33.: Tvarové vzory druhů jednotlivých objektů (kresba autor)
 A= Ubikační objekty, B= Ostatní tvarové vzory táborových objektů; A1: Ubikační objekty čtvercového tvaru, A2: Ubikační objekty obdélníkového tvaru, A3: Ubikační objekty se vstupy, A4: Ubikační objekty s kamenným vyztužením; B1: Výkopy ve tvaru obdélníku, B2 Kruhové objekty (vzor-Nováček 1993, 267)

AREÁL	OBJEKT	POPIS
pravěká a raná středověká opevnění	opevnění	valy, příkopy vč. bran atd.
	vnitřní zástavba	cisterny, obytné budovy, kulturní stavby
pravěká a raná středověká pohřebiště	mohyla	konexní, zpravidla kruhový útvar
zaniklé středověké vesnice	usedlost	sbluk objektů (obytný obj., hospodářské budovy, studna apod.), konexní i konklávní tvary
	rybník	hráz v místech (někdejší) vodoteče
	młyn	skupina objektů v souvislosti s vodním tokem, rybníkem apod.
rezidenční sídla	panský dvůr	zbytky mohutnější a členitější architektury, někdy ve strategické poloze, často doprovázené vsí, interpretace možná z celkového kontextu
	tvrz	
	hrad	
zaniklé plázně	mezni pás	liniový valový nebo schodovitý, hlinitý nebo kamenitý útvar, rozčleňující plázninu
	záhon	konexní liniový, 5–10 m široký a několik desítek až stovek m dlouhý útvar umítl plázní, vzniklý orbou
	terasa	umělá schodovitá úprava svahu, související s obděláváním polí
těžba surovin	lom	větší vytěžený prostor, často doprovázi zaniklé vsi či jiná sídla
	sejp	hálda průmyslového materiálu, vyskytuje se podél vodních toků, tvarem připomíná mohylu
	kutací objekt	ryha nebo jáma, související s vyhledáváním ložiska
	šachtice (šachtia)	hlubší kolmý či šikmý vytěžený prostor, umožňující přístup k hlubinnému ložisku
	obval	skládá se ze šachtice (vklesliny) a odvalu (vyházená hlutiina), souvisí s příporchovou těžbou
	dědičná štola	štola zajišťující odvodnění hlubinného dolu
zpracování surovin	propadlina-pinká	sníženina vzniklá propadem vytěžených podpovrchových prostor
	sklárna	tavicí pece, chladičí pece, haldy
	dehtařská pec	kupovité útvar, 2–4 m v průměru, zpravidla s vnitřní kamennou konstrukcí
	mšif	okrouhlá plošina, někdy na okrajích zvýšená, 4–20 m v průměru
vojenská zařízení	středověké obléhací tábory	větší útvary s valy a příkopy
	novověká polní opevnění	otevřené (linie s redany, kunetami apod.), uzavřené (reduta, půlreduta, hvězdicovitá reduta, reduta s půlbastiony a bastiony)
komunikace	cesta	úvozy, terasy
falešné příznaky (přirodní a moderní antropogenní útvary)	výprat	měkká vkleslina, často doprovázená konexním útvarem
	snos kamenů	kruhová až nepravidelná hromada kamenů vymezených z pole
	jáma po výbuchlé bombě	nepravidelně kruhová vkleslina do cca 5 m v průměru
	vojenský okop	pro osoby nebo vozidla
	hrance lesní skalky nebo parcely	liniový útvar, často nízký val a příkop

Obr. 34.: Výčet hlavních druhů objektů a areálů, zachytitelných pomocí reliéfních tvarů (Kuna 2003, 241)



Obr. 35.: Pozůstatky po ubikačních objektech čtvercového tvaru v terénu na místě zajateckého tábora u Nové Bystřice (foto autor)



Obr. 36.: Pozůstatky po ubikačních objektech obdélníkovitého tvaru na místě zajateckého tábora u Nové Bystřice (foto autor)



Obr. 37.: Pozůstatky po vojenských objektech kruhového tvaru (foto autor)



Obr. 38.: Výkopy ve tvaru obdélníku- možné pozůstatky latrín (foto autor)



Obr. 39.: Pozůstatky po ubikačních objektech se zachovalými vstupy do ubikací
(foto autor)



Obr. 40.: Pozůstatky po ubikačních objektech s kamenným obložím (foto autor)



Obr. 41.: Relikty říšského pracovního tábora RAD (foto autor)



Obr. 42.: Objekt bývalého československého opevnění (foto autor)