

Univerzita Hradec Králové  
Pedagogická fakulta

## **Bakalářská práce**

Univerzita Hradec Králové

Pedagogická fakulta

Ústav primární a preprimární edukace

# **Adaptace dítěte na nástup do mateřské školy a začínající spolupráce s rodiči**

Bakalářská práce

Autor: Bc. Veronika Lovasová  
Studijní program: B 7507 Specializace v pedagogice  
Studijní obor: Učitelství pro mateřské školy  
Vedoucí práce: Mgr. Kateřina Bělinová  
Oponent práce: PhDr. Yveta Pohnětalová, Ph.D.



## Zadání bakalářské práce

<b>Autor:</b>	<b>Bc. Veronika Lovasová</b>
Studium:	P18K0140
Studijní program:	B7507 Specializace v pedagogice
Studijní obor:	Učitelství pro mateřské školy
<b>Název bakalářské práce:</b>	<b>Adaptace dítěte na nástup do mateřské školy a začínající spolupráce s rodiči</b>
Název bakalářské práce AJ:	Adaptation of child for entry to the kindergarden and beginning of the cooperation with parents

### **Cíl, metody, literatura, předpoklady:**

Cílem práce je seznámit s tématem adaptace dítěte na nástup do mateřské školy. Teoretická část bakalářské práce se bude zabývat vývojem jedince a charakteristikou věku při nástupu do mateřské školy. Adaptací dítěte na mateřskou školu z pohledu pedagoga a jeho možnosti pozitivního ovlivnění. Práce se také zaměřuje na začínající spolupráci mezi rodiči a mateřskou školou. Obsah praktické části je založen na dotazníkovém šetření, připravenosti dítěte na docházku do mateřské školy.

BEDNÁŘOVÁ, J. & ŠMARDOVÁ, V. *Diagnostika dítěte předškolního věku*. Brno: EDIKA, 2015. ISBN 978-80-266-0658-1.

HELUS, Z. *Dítě v osobnostním pojetí*. Praha: PORTÁL, 2009. ISBN 978-80-7367-628-5.

KOŤÁTKOVÁ, S. *Dítě a mateřská škola*. Praha: GRADA, 2014. ISBN 978-80-247-4435-3.

LAŽOVÁ, L. *Mateřská škola komunikuje s rodiči*. Praha: PORTÁL, 2013. ISBN 978-80-262-0378-0.

OPRAVILOVÁ, E. *Předškolní pedagogika*. Praha: GRADA, 2016. ISBN 978-80-247-5107-8.

Garantující pracoviště: Ústav primární, preprimární a speciální pedagogiky, Pedagogická fakulta

Vedoucí práce: Mgr. Kateřina Bělinová

Oponent: PhDr. Yveta Pohnětalová, Ph.D.

Datum zadání závěrečné práce: 31.5.2017

### **Prohlášení**

Prohlašuji, že jsem tuto bakalářskou práci vypracovala pod vedením vedoucího bakalářské práce samostatně a uvedla jsem všechny použité prameny a literaturu.

V Hradci Králové dne, dne 3. 1. 2021

## **Poděkování**

Děkuji Mgr. Kateřině Bělinové za odborné vedení a cenné rady, které mi při zpracování práce poskytla. Děkuji všem respondentům za ochotu při vyplňování dotazníků.

## **Anotace**

LOVASOVÁ, Veronika. *Adaptace dítěte na nástup do mateřské školy a začínající spolupráce s rodiči*. Hradec Králové: Pedagogická fakulta Univerzity Hradec Králové, 2021. 48 s. Bakalářská práce.

Bakalářská práce pojednává o nástupu dítěte do mateřské školy po adaptační stránce. Adaptací rozumíme stav jedince, který se přizpůsobuje vnějším okolnostem a podmínkám. Dále se práce zabývá vzniklou spoluprací mezi mateřskou školou a rodiči, která je velmi důležitá, aby fungovala správně. V teoretické části se věnuje mateřské škole jako instituci, jejím druhům a významu. Nastiňuje režim dne v mateřských školách. Lehce se zmiňuje o osobnosti dítěte a popisuje charakteristiku věku nastupujících dětí do předškolního vzdělávání. Začínající spolupráce s rodinou nastává před nástupem a v průběhu docházky dítěte do mateřské školy se upevňuje. Poslední kapitolou v teoretické části je adaptace. V praktické části jsem napsala kazuistiku bezproblémové a problémové adaptace, kterou jsem získala ve své praxi a je tak úvodní sondou do problematiky. Následně jsem se zaměřila na zpracování a zhodnocení výsledků dotazníku, který byl vypracován jako výzkum k bakalářské práci. Hlavním cílem bakalářské práce je seznámit s touto problematikou v praxi. Jak jsou děti schopné se z adaptovat a jaká spolupráce mezi mateřskou školou a rodiči vzniká. Cílem empirické části je, pomocí dotazníkového šetření, zjistit názory rodičů na mateřskou školu a osobnost nastupujícího dítěte. Metodologický nástroj, v mém případě dotazník, je určen rodičům dětí, které se právě nacházejí v adaptačním období.

**Klíčová slova:** dítě, mateřská škola, adaptace, komunikace, rodiče

## **Annotation**

LOVASOVÁ, Veronika. *Adaptation of child for entry to the kindergarden and beginning of the cooperation with parents*. Hradec Králové: Faculty of Education, University of Hradec Králové, 2021. 48 pp. Bachelor Degree Thesis.

This bachelor's thesis deals with a child's entry to a kindergarden in terms of adaptation. By adaptation we mean the state of an individual, who adapts to external circumstances and conditions. Furthermore, the thesis deals with the cooperation between kindergarden and parents, which is very important to function properly. The theoretical part describes kindergarden as an institution, its different types and importance. This part also shows a daily schedule of kindergartens. Child's personality and age characteristics of children entering pre-school education are briefly mentioned in this part too. Beginning cooperation with the family occurs before the start and it is strengthened during the child's presence at kindergarden. Last chapter in the theoretical part is about adaptation. In the practical part, I present a case study of a problem-free and a problematic adaptation, which I encountered during my practice. Subsequently, I focus on the evaluation of results from a questionnaire survey, which was developed as a research method for this bachelor's thesis. The main goal of the bachelor thesis is to inform about this issue in practice and to give an idea on how children are able to adapt and what kind of cooperation exists between kindergarden and parents. The aim of the empirical part is to use a questionnaire survey to find out the different views of parents on kindergarden and personality of a child. The questionnaire is intended for parents of children who are currently in the adaptation period.

Keywords: children, kindergarden, adaptation, communication, parents

## Obsah

Úvod.....	9
1 Materské školy a jejich chod .....	11
1.1 Potřeby dítěte .....	12
1.2 Režim dne.....	13
2 Dítě a jeho vývoj .....	15
2.1 Charakteristika dítěte předškolního věku.....	16
2.1.1 Věk tříletý .....	16
2.1.2 Věk pětiletý .....	18
3 Spolupráce s rodinou .....	20
3.1 Komunikace s rodiči .....	21
3.2 Přípravy před nástupem dítěte do mateřské školy.....	22
4 Adaptace a samotný nástup dítěte předškolního věku.....	25
4.1 Role učitelky v předškolním vzdělávání .....	25
4.2 Rizika v adaptaci .....	26
4.3 Začátky v mateřské škole .....	27
5 Empirická část .....	30
5.1 Kazuistika.....	30
5.1.1 Bezproblémová adaptace.....	30
5.1.2 Problémová adaptace.....	31
5.2 Vytyčení problému, stanovení hypotéz.....	32
5.3 Plán provedení průzkumu .....	33
5.3.1 Průběh průzkumu .....	33
5.4 Výsledky průzkumu .....	34
5.5 Diskuze a doporučení pro praxi .....	40
6 Závěr.....	43



7	Seznam použité literatury .....	45
8	Přílohy .....	48

## Úvod

Nástup do mateřské školy je pro každého z nás pomyslným milníkem v našem životě. Většina má na čas prožitý v mateřské škole určité vzpomínky. Pro mě byly tak silné, že mým snem bylo, stát se v dospělosti paní učitelkou v mateřské škole, předávat dětem hodnoty, kladný vztah k životu a rozvíjet jejich osobnost.

Zvolené téma je v mých očích velice důležité a zajímavé. Adaptace dítěte na nástup do mateřské školy je významná pro další strávený čas v ní. Pokud je dítě nešťastné, plačtivé je otázkou, čím to jest způsobeno. Každé dítě je individuální originální osobnost, a tak i charakter může sehrát roli. Je znát, pokud rodiče dítě doma dostatečně připraví, o školce si povídají a celkově dítě vedou v určitých oblastech k samostatnosti. V dnešní době je mnoho možností, jak dítěti nástup do mateřské školy co nejvíce ulehčit. Zejména je to návštěvou vybrané školky, jejím prohlédnutím a seznámením se s paní ředitelkou, popř. učitelkami. Je tak usnadněno první seznámení a pro dítě to tak nebude vše v první den nové. I tak toho na něj bude si myslím dost. Podnětné prostředí, ve kterém se ocitne, většinou upoutá jeho pozornost a čas, po který je v mateřské škole má nabitý prozkoumáváním a poznáváním nového.

Spolupráce mezi rodinou a mateřskou školou je velice významná. Dítě ve školce stráví část svého dne a pro rodiče je to také změna, že se svým potomkem už nejsou 24 hodin denně. Komunikace mezi mateřskou školou a rodiči nastává už před samotným nástupem. Mnohdy jejich spolupráce pokračuje s příchodem sourozenců a jejich nástupem do zmíněného zařízení. Proto si myslím, že vzájemné pozitivní vztahy jsou příjemné pro každodenní fungování. V mateřské škole se dítě setkává s určitým řádem, komunikuje s vrstevníky, a to je pro jeho budoucí život klíčové. Tím vším se budu zabírat v teoretické části práce, kde se v kapitolách o zmíněných tématech rozepíši. Stručně také charakterizuji předškolní věk dítěte.

V praktické části zpracuji kazuistickou studii, která bude zaměřená na bezproblémovou a problémovou adaptaci dvou chlapců. Pozorováním tak získám uvedení do této problematiky. Empirickou část věnuji výzkumu, kde popisnou statistikou zpracuji získaná data, týkající se tématu mé bakalářské práce. Výzkumem jsem se snažila získat základní informace o dítěti a o jeho připravenosti na nástup do MŠ. Ptala jsem se také rodičů na informace týkající se mateřské školy, kam jejich dítě nastoupilo. Stanovila jsem tři hypotézy, na které v závěru praktické části poukáži a určím jejich pravděpodobnost.

Dotazníkovým šetřením, které se uskuteční v pěti mateřských školách, zjistím údaje, které budou pro práci zajímavým přínosem. Udělám si tak náhled do této mnou zvolené problematiky, která mě zajímá.

Cílem práce je ucelit problematiku adaptace dítěte na nástup do mateřské školy a popsat vliv spolupráce rodiny a školy.

## 1 Mateřské školy a jejich chod

Ikonou školství je bezesporu tzv. učitel národů Jan Amos Komenský, který studoval zejména didaktiku výchovy a je považován za průkopníka vzdělávání v České republice. Mateřská škola je instituce, ve které probíhají výchovně vzdělávací procesy. První školka byla založena již v 19. století panem Janem Svobodou v Praze.

Od 1. září roku 2020 došlo k aktualizaci, dle níž je změněná věková hranice nástupu dítěte do mateřské školy a to tak, že: „*Předškolní vzdělávání se organizuje pro děti ve věku od 2 do zpravidla 6 let. Dítě mladší 3 let nemá na přijetí do mateřské školy právní nárok. Od počátku školního roku, který následuje po dni, kdy dítě dosáhne pátého roku věku, do zahájení povinné školní docházky dítěte, je předškolní vzdělávání povinné, není-li dále stanoveno jinak.*“ (Školský zákon, § 34). Pro děti je docházka do mateřské školy přípravou před školou základní, kde je docházka povinná. V mateřské škole je, tedy jak už je výše zmíněné, dle zákona možnost umístění i dvouletých dětí. Třída je k tomu uzpůsobena a většinou je snížený počet dětí ve třídě. Díky šablonám je možné, aby ve třídě byla přítomná i chůva.

Mateřská škola plní dětem několik funkcí, v první řadě se tu děti setkávají s vrstevníky, to znamená funkci socializační a dále také funkci vzdělávací, kdy se děti dozvídají nové informace, nebo doplňují již získané. V neposlední řadě nástup dítěte do mateřské školy také umožňuje, většinou matkám, vrátit se zpět do zaměstnání. Kloudová tvrdí, že: „*V dnešní době je nabídka mateřských škol rozmanitá. Nejvíce je tzv. běžných mateřských škol, které jsou provozovány obcí. Ty mají svůj vlastní školní vzdělávací program, který si na základě Rámcově vzdělávacího programu pro předškolní vzdělávání podle svých podmínek a možností tvoří každá mateřská škola.*“ (Kloudová, 2013, s. 6). Samozřejmě jsou školky i soukromé, před dvaceti lety tu také začali vznikat tzv. alternativní mateřské školy.

Školní vzdělávací program je většinou volně k dispozici např. na internetových stránkách dané instituce. Rámcový vzdělávací program obsahuje pět oblastí, ve kterých je dítě rozvíjeno jedná se o:

- 1) dítě a jeho tělo;
- 2) dítě a jeho psychika;
- 3) dítě a ten druhý;
- 4) dítě a společnost;
- 5) dítě a svět.

Třídní vzdělávací program má už každá třída tzv. šitý na míru. Jedná se o ucelený dokument provázející danou skupinu po celý školní rok.

## 1.1 Potřeby dítěte

V mateřských školách děti tráví celé dopoledne a většinou i část odpoledne. Abychom mohli splňovat vzdělávací cíle, musíme k tomu mít příznivé podmínky, tím teď není myšleno ty materiální. Dítě by mělo být šťastné. Je důležité, aby mělo naplněné své vlastní potřeby. Jedná se o tzv. pyramidu potřeb k rozvoji osobnosti vytvořenou americkým psychologem A. Maslowem (viz příloha A). Chceme, aby dítě při nástupu a následné adaptaci bylo spokojené.

Nejdůležitějším a primárním patrem již zmíněné pyramidy jsou fyziologické potřeby, do kterých patří jídlo, spánek, pohyb, vyměšování a další. Do jídla bychom děti neměli nutit. Nechceme, aby např. jako jejich rodiče měly následky v podobě nesnášení určitých potravin, protože ve školce musely sníst a vypít všechno. Při spánku respektujeme každého jedince a případně poskytujeme alternativu dítěti, které nemá potřebu spát. Nabízíme dostatek pohybové aktivity, při které dbáme na bezpečnost. Pro druhé patro je zásadní bezpečí a jistota. První dny se děti stále ptají, jestli maminka přijde apod. našim úkolem je děti uklidňovat a ujišťovat v těchto jejich zásadních otázkách. V mateřské škole jsou stanovená pravidla. Nejlepší je, když je paní učitelka vytvoří přímo s dětmi, aby jim rozuměly a bylo pro ně snazší je tak dodržovat.

Prostřední patro je věnované potřebě lásky a náležitosti. Některým dětem se v rodinách nedostává dostatek lásky, učitelka v mateřské škole rozhodně nemůže zastupovat roli matky, ale je dost možností, jak dětem projevit náklonnost např. soustředěnou pozorností, úsměvem, pohlazením. Potřeba uznání se vyznačuje úctou k druhému člověku i k sobě samému. Docílíme tím např. respektem a správnou komunikací. Poslední páté patro patří seberealizaci. Svobodová uvádí, že *„Teprve vytvořením podmínek k naplnění předchozích pater může dojít ke vzdělávání. Přípravě vzdělávacích podnětů a činností bývá v mateřských školách věnována vysoká pozornost, protože stále převažuje povědomí o tom, že řízené vzdělávání je tou nejdůležitější činností učitelky mateřské školy.“* (Svobodová, 2010, s. 76).

## 1.2 Režim dne

Každá mateřská škola má stanovený svůj vlastní režim dne (viz příloha B), který je časově ovlivněn stravovacími návyky, a tak ve výsledku jsou si všechny režimy dne v mateřských školách velice podobné. Dopoledne patří více vzdělávacím činnostem. Některé děti vzhledem k adaptaci jsou přítomni pouze do dopolední svačiny, nebo do oběda. Dle Fialové se výživové návyky a základní obrysy životního stylu formují především v dětství. U dítěte se můžeme setkat s tzv. neofobií. Jedná se o averzi k ochutnávání nových jídel. (Fialová, 2012).

Při nástupu do mateřské školy je pro ně vše nové, a tak i na změny mezi určitými činnostmi často reagují nepřiměřeně. Většinou když se jdeme připravovat na pobyt venku, tak pláčou, ale jakmile zjistí, o co se vlastně jedná tak se každý den moc těší až si poběhají a prozkoumají přírodu kolem sebe. Svobodová uvádí, že: *„Prožitkové učení poskytuje záruku kvalitního předškolního vzdělávání v souvislosti se současným pojetím vzdělávání v mateřské škole, v souvislosti s osobností současného předškolního dítěte i s ohledem na psychickou vyrovnanost a psychické zdraví dítěte v budoucnosti.“* (Svobodová, 2010, s. 118).

Po příchodu do mateřské školy je u nejmenších dětí nejvíce dbáno na jejich spokojenost a pohodu. Docílíme tím i nabídkou různých pestrých her. Děti ve věku okolo tří let jsou dosti zvědavé a ve školce mají na výběr hračky nebo pomůcky, které doma leckdy nemají a vůbec je tak neznají. Jiné je to u dětí, které nastoupí poslední rok na povinnou předškolní docházku. Většinou je pro ně nejtěžší začlenit se do kolektivu, a tak v režimu dne dbáme hlavně o individuální přístup a co nejrychlejší a nejsnadnější poznání ostatních dětí, budoucích kamarádů.

Stále denní aktivity, rituály, dětem pomáhají zejména při adaptaci. Může se jednat o ranní pozdravení, o komunitní kruh, o pravidelné cvičení. Svobodová tvrdí, že: *„Každý rituál přináší dítěti něco jiného (pocit přijetí, příležitost k rozvíjení řeči, rozvoj hudebnosti atd.), ale současně všechny mají pro dítě některé společné významy, např. příjemné naladění, jistotu, že věci mají svůj řád, možnost uplatnění i pro méně aktivní a nespělé děti, vytváření prosociálních vzorů a vztahů, budování pocitu příslušnosti ke skupině a sounáležitosti s ostatními dětmi, upevňování určité zkušenosti, její přijetí a zvnitřnění aj.“* (Svobodová, 2010, s. 93).

V prvních dnech se soustředíme, aby děti byly v klidné atmosféře. Dostatečně dopředu je upozorňuje na změnu např., že za chvíli začneme uklízet, protože se půjde ven apod. Nastiuňujeme jim každodenní režim, kdy bude svačinka, co bude po obědě. Děti tím

získávají důvěru a lehčeji tím zvládají přechody daných situací. Také hrajeme seznamovací hry, jednoduché na jména, aby se děti lépe poznaly.

V průběhu adaptačního období děti také nabývají samostatnosti. V každodenních činnostech získávají důvěru v sebe sama. Po pár týdnech jsou u většiny dětí vidět pokroky, které vnímají i rodiče, zejména v oblasti samoobsluhy. Velice příhodné je již zmíněné učení prožitkem, kdy dítě spontánně objevuje svět kolem sebe. Činnosti mu tak přináší zkušenosti, které si dítě lehce zafixuje.

## 2 Dítě a jeho vývoj

V dřívějších dobách s dětmi nebylo dobře zacházeno, byly považovány za majetek, neměly žádná práva. Od počátku 20. století dochází k reformě v pedagogice. Přidává se význam edukaci v dětství. Vztah mezi dítětem a vychovatelem už není direktivní a nadřazený. Má zásady, ale projevený názor dítěte, dospělý jedinec respektuje. Jejich vztah nabývá důležitosti. Kasper uvádí, že: „*Výchova tak má následovat vnitřní individuální a přirozený vývoj dítěte v jeho jednotlivých stupních.*“ (Kasper, 2008, s. 63).

V etapách života je dětství nejdůležitější. Co dítě zažije během prvních pár let, si sebou nese po celý svůj zbytek života. Vazba mezi dítětem a matkou je pro jedince nezanedbatelná, protože pokud má dítě v blízkosti láskyplnou náruč matky nebo je vztah matky k dítěti lhostejný a chladný, může to mít neblahé důsledky v dospělosti jedince. Takový jedinec může být úzkostný, depresivní a plný pochyb. Hovoříme o tzv. poutu, které tak můžeme rozdělit na spolehlivé a nejisté. Také to může mít vliv i na nástup do mateřské školy. Dítě, které má pouto spolehlivé je nezávislé a otevřenější.

Kolem třetího roku je dítě vývojově vybaveno na přechod od blízké rodiny k druhým lidem, vrstevníkům. Je chtivé zažívat a prohlubovat nové vztahy. Vznikají první přátelství, děti se učí toleranci, solidaritě. Matějček se zmiňuje že: „*Jestliže v rodině se děje něco nedobrého (např. rozvod, ale třeba i truchlení nad úmrtím někoho z rodiny), už tím, že dítě v mateřské škole tráví několik hodin denně v citově příznivém prostředí, dopřává se mu odpočinek od nepřiměřených zátěží a tím i příležitost k ozdravení.*“ (Matějček, 2012, s. 49). Také pokud dítě v rodině zažívá nevhodné chování, zacházení, je pro něj přínosné být v mateřské škole. V této době, okolo tří let, je vhodné nezameškat hygienické návyky. Zejména čištění zubů, mytí rukou před jídlem apod. I pro následné fungování v mateřské škole je to důležité.

Děti vedeme také ke zdravému životnímu stylu. Dbáme na to, abychom dítě učili návyky správně, posléze je to náročné přeučovat např. držení tužky. Učíme je také slušnému, zdvořilému chování, umět pozdravit, požádat, poděkovat. Matějček zmiňuje, že: „*Asi všichni uznáme, že v předškolním věku jsou děti obzvláště roztomilé. Mám zato, že k tomu podstatnou měrou přispívá jejich upřímná, bezelstná, bezprostřední mimika.*“ (Matějček, 2008, s. 85). Snažíme se, aby si po sobě uklízelo hračky a udržovalo ve svých věcech pořádek. Kolem pátého roku by se mělo dítě samo umět obsloužit na toaletě.



Dle Heluse je dítě předškolního věku egocentrické, antropomorfní. Jak si dítě přeje, aby něco bylo, tak to také je. Zvířátka žijí v rodinách, auto musí být „nakrmeno“ benzínem apod. (Helus, 2004).

## 2.1 Charakteristika dítěte předškolního věku

Dle Klenkové je období předškolního věku označováno jako věk iniciativy. Hlavní potřebou dítěte je aktivita, která je však účelná. U dítěte dochází mimo jiné k prosazování sebe sama. (Klenková, 2003).

Dítě chce objevovat svět, nejčastější činností dítěte je v tomto období hra. Hra je pro zdravý rozvoj jedince nenahraditelná. V mateřské škole se dětem ke hře naskytuje mnoho příležitostí, nejlepší role učitelky je v tu chvíli pozorovatel. Pedagog tím získává cenné informace o dítěti, které pak může použít i pro lepší adaptaci, kdy nabídne činnosti, o kterých ví, že má dané dítě zájem.

Je také známé, že u dětí v tomto věku pracuje velká fantazie. Matějček uvádí, že: *„Avšak fantazie může pracovat jenom s tím, co člověk před tím vnímal, prožíval, poznával. Tady i můžeme ověřit, že malý předškoláček už má docela slušnou zásobu informací o světě kolem. Něco má z rodiny, něco z mateřské školy, něco z televize, něco zaslechne nebo zahlédne náhodně na ulici, na výletě, ve vlaku – a my se pak divíme, odkud to to dítě má.“* (Matějček, 2005, s. 155). Fantazie v předškolním věku nemá hranice. Děti si s její pomocí usnadňují pochopit určité situace. V tomto období mají děti rády pohádky, díky kterým jsme schopni jim přiblížit i určité morální postoje a hodnoty.

Níže popíšeme věk tříletý a pětiletý právě proto, že tyto děti nejčastěji do mateřské školy nově nastupují. Ovšem výčet zvládaných činností je individuální, nezapomínejme, že každé dítě je jiné.

### 2.1.1 Věk tříletý

V hrubé motorice by mělo být dítě schopné skočit sounož a chůze po schodech. V jemné motorice zvládá manipulaci s předměty, notoricky známé navlékání korálků. Často tyto děti nemají zcela vyhraněnou laterální. Co se týká kresby, tak většinou již dokáží pojmenovat své čáranice. Ztvárňují tzv. hlavonožce. Klenková popisuje, že: *„Pohybové schopnosti dítěte (motorické schopnosti, motorika) a řeč se vzájemně ovlivňují. U dítěte, u něhož probíhá správný pohybový vývoj, nastupuje většinou*

*v odpovídajícím období i vývoj řeči. Při postižení pohybového ústrojí, nebo opožděném motorickém vývoji bývá často opožděn i vývoj řeči.*“ (Klenková, 2003, s. 18).

Při nástupu do mateřské školy ve třech letech dítě většinou umí říct své jméno. Má základní slovní zásobu a postupně dochází k rozšiřování. Děti začínají mluvit v souvětích, většinou ne zcela gramaticky správně. Odpovídají na otázky, mají zájem o knížky a jsou schopné reprodukovat krátkou říkanku.

U zrakového vnímání dítě většinou již označí daný pojmenovaný předmět. Dokáže zrakem rozlišovat, umí základní barvy, poskládá obrázek ze dvou částí. Dítě chápe a určí pojmy jako nahoře/dole, předložkové vazby. Tedy v praxi to znamená, že chápe pokyn: „Uklid’ hračku do skříňky, nahoru na policičku!“. Tříleté dítě nedokáže vnímat čas, žije přítomností.

Okolo třetího roku je většinou dítě schopné sluchově vnímat kratší příběh s jednoduchým dějem. Co se týká sluchové paměti, tak dokáže zopakovat kratší větu. Zvládne také určit směr slyšeného zvuku.

Porovnává dle pojmů (malý/velký, hodně/málo), třídí podle druhu (hračky, oblečení). Určuje množství do dvou, pozná kruh.

Každé dítě je jiné, proto není možné přesně vymezovat to, jaké má zejména sociální dovednosti. Bednářová se zmiňuje, že: „*V sociálním učení má největší význam nápodoba a následné upevnění určitého způsobu chování. Rodiče jsou pro dítě modelem chování, měli by s k němu chovat tak, jak si přejí, aby se ono chovalo k nim a ke svému okolí.*“ (Bednářová, 2007, s.54). Během třetího, někdy až čtvrtého roku se dokáže odloučit od matky, projevuje zájem o ostatní děti, postupně se učí ovládat své chování, začíná kooperovat s dětmi.

Během tohoto období si děti nejraději staví z kostek, hrají si s přírodninami, kdy objevují jejich možnosti využití. Nejčastěji je to hra s pískem, jezdí také na odrážedlech, tříkolkách. Volnou hru tráví napodobováním, nakládá auto, krmí panenku apod. Skládají jednoduché většinou dřevěné didaktické skládačky.

V sebeobsluze ještě potřebují dopomoc. Je ale důležité hlavně pro nástup do mateřské školy, aby si dítě uvědomovalo potřebu na WC. Děti si většinou samostatně zvládnou rozepnout zip, stáhnout a natáhnou kalhoty, sundat rukama boty.

### 2.1.2 Věk pětiletý

Opět jako první zmíním hrubou motoriku, kde je již dítě velmi obratné. Je schopné stát na špičkách i se zavřenýma očima, bez problému přejde po lavičce. V jemné motorice dítě zvládá stříhat, dotkne se bříškem každého prstu na ruce bříškem palce. Obvykle už má vyhraněnou jak lateralitu ruky, tak oka. Kresba je již bohatší, s pětiletými dětmi procvičujeme grafomotoriku, která je důležitá pro jeho další vývoj, zejména pro psaní. Ve školce tak kreslí různé čáry, vlnovky, zuby, smyčky.

Dítě v tomto věku je většinou již připravováno na školu základní, Klenková proto uvádí, že: „*V tomto vývojovém stadiu už má dítě umět popsat situační děj na obrázku, vyjádřit samostatně své pocity pokud možno souvisle, gramaticky správně a srozumitelně.*“ (Klenková, 2003, s. 7). Chápe také jednoduché vtipy a hádanky. Umí přiřazovat, tvořit protiklady a synonyma. Zná a řekne svoji adresu, jména rodičů, dokáže vést konverzaci.

U zrakového vnímání již odliší dva překrývající se obrázky, dokáže zrakově rozlišovat (jiný obrázek v řadě liší se polohou, detailem apod.). Složí tvar z několika částí dle předlohy, v praxi se často používá hra Tangram. Má taky vyvinutou zrakovou paměť.

Prostorové představy má dobré. Dokáže poznat, vnímat cestu např. ze školky domů apod. Orientuje se ve známém prostředí, získává a upevňuje si pravolevou orientaci.

Doyon se zmiňuje, že dítě: „*V pěti letech prokazuje lepší chápání času, poznává vyprávění, dotváří ho a zachovává přitom jeho základní prvky; zná většinu slov, která označují čas.*“ (Doyon, 2003, s. 90). Také řadí děj dle posloupnosti a začíná se orientovat ve dnech v týdnu.

Díky sluchovému vnímání dokáže rozlišit hlásky ve slovech most/kost, tělo/dělo, lyže/líže apod. Je schopné roztleskat slova na slabiky, určit rým. Okolo pěti let se s dětmi jakožto s předškoláky procvičuje poznávání hlásek, nejdříve na začátku slova později i na jeho konci.

V rozumových schopnostech porovnává méně/více/stejně u předmětů různé velikosti, třídí podle tvaru i podle kritérií. Seřadí předměty podle velikosti a dokáže to pojmenovat. Poznává základní geometrické tvary a určuje množství do pěti.

Děti v tomto období již uzavírají přátelství, která mohou být na delší dobu a provázet je i po celý život. Umí se podělit, domluvit se s ostatními. Ovládá již základní

pravidla slušného chování, dokáže rozpoznat vhodné či nevhodné chování a umí zhodnotit následky svého chování pod dohledem dospělého.

S dětmi předškolního věku se jezdí plavat, chodí bruslit, jezdí lyžovat. Mateřská škola většinou i tyto pro ně vhodné činnosti nabízí. Pohybové hry jsou také dětmi v tomto věku velice oblíbené, stejně tak hry námětové, hry s převleky apod. U her jsou již schopné dodržovat pravidla, hrají také společenské hry pexeso, loto. Děti si rády tvoří z papíru. Pětileté dítě si nejčastěji hraje dle vlastní fantazie, ale ze vzdělávacího hlediska jsou zde pedagogy zařazovány hry didaktické. Je to důležité pro následné učení ve škole základní.

Při sebeobsluze správně používá toaletní papír, samo si umyje a utře ruce. Dokáže se vysmrkat, vyčistit zuby. Zvládne se samostatně obléknout a svléknout, své věci pozná a ukládá je složené na určené místo. Umí zapínat a rozepínat knoflíky, zkouší také zavazovat tkaničky. Samostatně se obslouží u svačiny, oběda, tzn. nalije si pití ze džbánu, připraví si příbor, který i používá.

Nakonec bych ráda zmínila, že každá bytost si v průběhu celého života a zejména v období dítěte teprve vše osvojuje a postupně tak získává potřebné zkušenosti. Helus uvádí, že: „*Bezmála vše se musí naučit, protože skoro nic vrozeně neumí (kromě sacího reflexu a několika málo dalších elementárních projevů), a toto učení je zcela zásadním způsobem podmíněno péčí, vzory, úkolováním, poučováním, inspirováním, vyučováním apod. ze strany druhých lidí.*“ (Helus, 2004, s. 91).

V každém z těchto zmíněných věků se nacvičují a upevňují jiné schopnosti a dovednosti. U dětí tříletých dbáme zejména o podporu pohybových aktivit, rozvoj řeči. Děti v daném věku většinou nastupují do mateřské školy, v sociální oblasti tak zažívají největší změny a dochází k osvojování chování. U pětiletých dětí převažuje nad paralelní hrou hra společenská, děti se učí dodržovat stanovená pravidla. Dochází k rozvoji předmatematických a předčtenářských dovedností, tzn. rozvoj logického myšlení, práci s knihou.

### 3 Spolupráce s rodinou

Už před zahájením školní docházky dochází k navázání kontaktu mezi rodiči a mateřskou školou. Rodiče či zákonní zástupci dítěte mají možnost hledat si informace ohledně možností mateřských škol. Jaká má daná mateřská škola zaměření nebo jak mají vybavené zázemí apod. V dnešní době je hlavním zdrojem informací internet (nahlédnutí na stránky určité mateřské školy). Když si rodič vybere dle preferencí, ohlasů nebo spádu bydliště mateřskou školu, kde umístí své dítě, tak dostane k vyplnění dokumenty potřebné k zápisu. Jedná se o přihlášku do mateřské školy potvrzenou i od lékaře, obsahující osobní údaje (rodič také předkládá rodný list dítěte).

Většina mateřských škol pořádá tzv. úvodní schůzku, která probíhá s nově přijatými dětmi po ukončeném zápisu. Dle Krejčové tato setkání využíváme také ke sběru základních dat. Žádáme rodiče, aby informace o dítěti zaznamenali do předem připravených tiskopisů, které se pak stanou součástí osobního spisu dítěte. (Krejčová, 2015). O přijetí nebo nepřijetí dítěte rozhoduje ředitel školy.

Přístupy a očekávání každého rodiče jsou velmi odlišné. Jedni požadují, aby chom jejich dítě vzdělávali a vychovávali, jiní budou spokojeni pouze s tzv. pohlídáním během jejich času stráveném v zaměstnání. „*Rodiče v dnešní době sdělují své představy o tom, co jejich dítě potřebuje a co bychom mu měli předat, svobodněji než dříve. Více se ptají, více opomíjí, více požadují.*“ (Svobodová, 2010, s. 58).

Fungující partnerská spolupráce s rodiči je velkou výhodou zejména pro vzdělávací proces dětí. Velice přínosné je také zapojení rodičů do aktivit školy, např. návštěva jejich zaměstnání, poskytnutí pomůcek apod. Některé mateřské školy uskutečňují tvořivé dílny s rodiči nebo různé školní slavnosti, kdy se s rodiči učitelé blíže poznávají, mají více prostoru a času si s nimi promluvit. Svobodová tvrdí, že „*Pro rodiče jsou velmi důležité především informace pozitivní, které ho informují o tom, co jeho dítěti dělá dobře, co ho těší a baví. Pozitivní informace utužuje citové pouto mezi rodičem a dítětem, dodává vztahu pocit uspokojení a naplněného očekávání. Radost z úspěchu spojuje i oba vychovatele – rodiče a učitelky.*“ (Svobodová, 2010, s. 65).

Spolupráce mezi rodinou a mateřskou školou je důležitým faktorem, pokud dítě cítí, že jsou rodiče spokojeni, vidí mezi pedagogem a rodičem kooperaci, cítí se bezpečněji. V mateřské škole se nesnažíme dětem nahradit rodinný život, ale podněcujeme je k rozvoji jejich rozumových schopností a praktických dovedností.

### 3.1 Komunikace s rodiči

Komunikace je prostředek, přes který se dostáváme k informacím, a to zejména mezi učiteli, rodiči a dětmi. Ráda bych zde vyzdvihla komunikaci mezi učiteli a rodiči, zvláště při nástupu dítěte do mateřské školy. Každý rodič má jinou potřebu četnosti získávaných informací ohledně pobytu jeho dítěte v mateřské škole. Ovšem většina rodičů zájem má, ale jen někteří ho projeví a oproti ostatním nečekají pouze na sdělení od učitelek.

Jsou dané zásady, které by se měly dodržovat při předávání informací, a to zejména nemluvit negativně o dítěti, které je při konverzaci přítomné. Je důležitá vzájemná kooperace, aby i rodiče pedagogům sdělovali potřebné informace získané od dětí. Jestliže děti něco trápí, z něčeho mají strach nebo jim něco dělá problém. Helus uvádí, že: „*Důležité je, aby se dítě za své řečové projevy nestydělo, ale naopak zjišťovalo, že dospělí je berou vážně, ptají se a těší na jeho odpovědi, očekávají vysvětlení a sami jsou pohotovi vysvětlit.*“ (Helus, 2004, s. 100).

Jako prostředek pro komunikaci zde můžu zmínit i nástěnky. Je to forma, přes kterou můžeme s rodiči spolupracovat. Mimo jiné se tam rodiče na začátku školního roku mohou seznámit s důležitými informacemi týkajícími se potřeb nově nastupujících dětí, např. doporučení na správné přezůvky, hrníček nebo tam jsou zmíněné body pro ulehčení adaptace (co by měly děti zvládnout nebo v čem mohou rodiče zapracovat). Obvykle jsou zde i vyvěšeny školní řády, platné směrnice apod., které jsou nutné k nastudování. Většinou tu pro rodiče uvádíme i co se s dětmi právě učíme za básničky a písničky, případně je tu vyvěšen i třídní vzdělávací plán.

Komunikaci mohu i zde rozdělit na verbální a neverbální. U neverbální komunikace záleží i na tom, jak se prezentujeme (jak vypadáme z venku, jak se tváříme apod.). Pro rodiče, kteří nám prvně, jako cizí osobě svěřují do péče své dítě, to může být velice důležité. Proto bychom jako pedagogové měli chodit slušně a čistě oblečení, budme autentičtí a pozitivní.

Nesmíme zapomenout, že nejen děti se při nástupu do mateřské školy dostávají do nové role. Není tomu jinak ani u jejich rodičů i ti se adaptují a získávají důvěru k osobě, které svěřují své dítě. Často rodiče první den berou jako tzv. slavnostní, dítě si natáčejí a krátkou chvíli s ním setrvají i ve třídě. Je proto vhodné si na první nástupní den vyhradit dostatek času.

### 3.2 Přípravy před nástupem dítěte do mateřské školy

V dnešní době je mnoho možností, jak dítě na nástup do mateřské školy připravit. Záleží jen na samotné rodině, kolik tomu věnuje pozornosti. Dle Kořátkové by se rodiče měli od doby zápisu zamýšlet, co by jejich dítě potřebovalo umět, na čem je potřeba dlouhodoběji působit, aby byl snížen nápor na dětskou psychiku, který mohou způsobit neúspěchy v prvních měsících docházky. (Kořátková, 2008).

Existují dětské skupiny, volnočasové kluby a mateřská centra, kde se schází rodiče s malými dětmi. Děti se socializují mezi svými vrstevníky, rodiče mohou diskutovat o zvyklostech ostatních dětí s dalšími rodiči nebo pouze pozorovat úroveň jiného dítěte. Kluby jsou zaměřené na pohyb, výtvarné činnosti a podobně.

V mateřských centrech se pořádají různé besedy a akce, děti jsou tak zvyklé na cizí děti a lidi. Prospěšné také je, dát dítě na hlídání, nechat ho přespat u prarodičů apod., čím více bude zvyklé být bez rodičovské stálé pozornosti, tím snadněji bude zvládat následný pobyt v mateřské škole. I Matějček uvádí, že: *„Problémem mnohých úzkostných dětí je strach z cizích dospělých lidí, ale i z cizích dětí nebo z velkého počtu lidí a velkého počtu dětí. Nejčastěji si na to stěžují rodiče dětí předškolního věku.“* (Matějček, 2012, s. 128).

Je podstatné s dítětem trénovat sebeobsluhu, nechávat ho dělat činnosti, o kterých víte, že zvládne. Učit ho a pomáhat mu s těmi, které jsou pro něj těžší např. obrácení oblečení, nazouvání bot. Pro dítě, které nemá doma nastolená žádná pravidla, je nástup do mateřské školy těžkým přechodem. Kořátková tvrdí, že: *„Přání a potřeby bývají v rodině většinou rychle vyslyšeny, a to i tehdy, když je doma dětí více než jedno. Ve skupině dětí je tomu pochopitelně trochu jinak a reakce na to, že dítě něco nedostane hned a musí čekat, může být neadekvátně silně prožívána ať už příliš akčně nebo defenzivně.“* (Kořátková, 2008, s. 45). Proto doporučuji dítě učit samostatnosti v určitých činnostech a dopřát jim na to dostatek času.

Výchova je v každé rodině jiná. Ráda bych zde zmínila tu, která si myslím, je nejvýznamnější s ohledem na nástup dítěte do mateřské školy. Děti doma tzv. vládnou, rodiče nemají jasně stanovená tak potřebná a důležitá pravidla a děti tak přebírají veškeré rozhodování na svou osobu. Je pro ně pak těžké přijmout v mateřské škole autoritu učitelky a dodržovat pravidla. Děti v předškolním věku také přebírají mužské a ženské role, se kterými se setkávají a následně je pak uplatňují ve své hře. Také je zde deprivace, kdy se dítěti v rodině nedostává určitých podnětů, ať citových nebo hmatatelných, které jsou důležité pro jeho správný vývoj. Může tím být i ovlivněn jeho nástup do mateřské

školy a následná adaptace. Při nástupu se mu dostává od pedagogů jisté pozornosti, ve třídě se mu nabízí mnoho hraček a činností pro jeho rozvoj.

Vhodné společné cíle pro rodiče i učitele ve výchově dětí:

- vytváření pozitivního perspektivu pro rozvoj dětské osobnosti;
- přesvědčení o přínosu a hodnotě mezilidských vztahů;
- otevření možností pro odvalu dítěte;
- tvořivě myslet a jednat;
- dovolení a pomoc dítěti utvářet si zdravé sebevědomí;
- dát dítěti jasný prostor v pravidlech pro spolužití, svěřit mu drobné povinnosti a dávat mu prožít pocity zodpovědnosti. (Kořátková, 2008).

Většina mateřských škol také umožňuje návštěvu, kdy si rodič společně s dítětem projde a prohlídne prostory, seznámí se s paní učitelkou. Rodiče si se svými dětmi mohou o mateřské škole pozitivně povídat, co je tam čeká, popřípadě mateřskou školu znají díky staršímu sourozenci, který ji již navštěvuje. Kořátková zmiňuje, že: *„Při příchodu do mateřské školy upoutává děti už sám prostor, který je odlišný od toho, v čem se běžně doma pohybují. Vše, co znají z míst obývaných dospělými, je najednou přizpůsobené rozměrům dítěte. To vyvolává pocit, že tento svět je vytvořen jen pro děti, je pro ně dostupný, zajímavě vybavený a jeho obývání a poznávání umocňuje dětská skupina.“* (Kořátková, 2008, s. 21).

Zápis k předškolnímu vzdělávání většinou probíhá od 2. května do 16. května. Dítě může být přijaté i během školního roku. V době nástupu dítěte do mateřské školy, by na to dítě mělo být dostatečně připraveno. Tím myslím, mělo by se o sebe částečně umět postarat:

- umět si dojít na toaletu;
- zvládnout si umýt ruce;
- použít kapesník;
- dokázat se najíst lžící;
- umět se napít z hrnečku;
- alespoň částečně se oblékat a svlékat.

Tyto body, a i další důležité preference a úroveň každého dítěte je možné zjistit získáním vyplněného dotazníku, který má případně mateřská škola vytvořený. Ještě lepší možností k získání informací je již zmíněná schůzka přímo s rodiči. Nejen, že se už mezi rodiči a mateřskou školou tak vytváří jakési pouto, ale pedagogům to i ulehčí práci na



začátku školního roku, kdy budou o každém z nastupujících dětí mít základní povědomí o tom jaké je. Například s čím si rádo hraje, co ho nebaví, jestli má nějaké zlovyky, jakou má povahu apod.

U dětí, které nastupují do mateřské školy pouze na poslední povinný rok, je zásadní, jak byly doposud připravovány a vzdělávány ze strany rodiny. U dětí, které navštěvují mateřskou školu již déle je předpokládáno, že byly připravovány a rozvíjeny v kognitivních oblastech. Po zvládnuté adaptaci u nově přichozího pětiletého dítěte je pak pozornost věnovaná zejména činnostem, které mu pomohou nabýt vědomosti a zkušenosti potřebné pro vstup do základní školy.

## 4 Adaptace a samotný nástup dítěte předškolního věku

U každého dítěte probíhá adaptace jinak, různě dlouho a s odlišnou intenzitou. Fínová uvádí, že: „*Optimální je, pokud se dítě zcela adaptuje v průběhu prvního měsíce, většina dětí to zvládne během 2–3 týdnů. Pokud v tomto období dojde k přerušeni docházky z důvodů nemoci nebo týdenních prázdnin, může se doba adaptace prodloužit.*“ (Fínová, 2021). Každé dítě je originál. Děti pocházejí z různých rodin, kde se jim dostávalo určité výchovy. Při vstupu do mateřské školy zažívají novou zkušenost, už nejsou doma ve své rodině se známými lidmi. Nástup je pro ně novou etapou, seznamují se s cizím prostředím i lidmi, získávají nové sociální role.

Záleží také na osobnosti dítěte, adaptaci lépe zvládá dítě, které je zvyklé na ostatní děti, je aktivní a samostatné. Kloudová se zmiňuje, že „*V mateřské školce získávají děti důležité základy pro své celoživotní sociální chování. Právě tady poprvé rozvíjejí vlastnosti, které jim jednou umožní začlenit se do různých lidských skupin, být jimi přijímány a najít v nich uspokojivé uplatnění. Konkrétně jde o schopnost spolupráce, družnosti, solidarity, soucitu, obětavosti, tolerance i porozumění vůči potřebám druhých i sebe sama.*“ (Kloudová, 2013, s. 11).

Děti také mohou reagovat na přechod od rodiny do mateřské školy agresivně. Některé děti mohou být i stydlivé. Když se tato jejich vlastnost spojí s introvertním typem osobnosti, tak při nástupu do mateřské školy a následné adaptaci mohou vzniknout problémy. Mezi vrstevníky nevyhledávají kontakt nebo přátelství. U takových dětí je čas a podpora od pedagoga klíčová pro získání jistoty a potřebného sebevědomí.

### 4.1 Role učitelky v předškolním vzdělávání

Velice důležitý je i přístup učitelky. Měl by být individuální a nápomocný. Už před nástupem dítěte mají učitelky připravenou třídu, tak aby všechny pomůcky a hračky byly volně přístupné. Matějček tvrdí, že „*Hračky však také v různé míře a různým způsobem působí na psychické funkce dítěte. Některé více podněcují zrakové vnímání, jiné hmatové a jiné vnímání sluchové. Některé cvičí rozkládání celků v části a skládání částí v celek, což je velice důležitý psychický proces.*“ (Matějček, 2012, s. 109). Třídy jsou rozčleněné a zařízené dle potřeb dětí. Děti se tak při nástupu do mateřské školy setkávají s různými vybavenými koutky např. kuchyňka, lékař nebo auta. Často si děti hrají i u stolečku se skládankami nebo si prohlížejí knížky. Ve třídě je tak pro dítě

vytvořené příjemné klima. Paní učitelky mají také zorganizované nástěnky pro rodiče, přiřazené značky dětem a podobně.

Při vykonávání této profese záleží na osobnosti pedagoga. Syslová tvrdí, že: „*Pouze s láskou k dětem si učitel mateřské školy v současné době nevystačí. Také on potřebuje být vybaven širokým spektrem znalostí a dovedností, které dokáže tvořivě využívat v každodenní praxi.*“ (Syslová, 2013, s. 18). Učitelka v mateřské škole by měla být pro děti správným vzorem. Jedná se o dospělou osobu, se kterou se dítě setkává mimo okruh své rodiny. Buduje si k ní specificky blízký vztah. Učitelka má být spravedlivá a dětem dávat pozitivní zpětnou vazbu. Velice důležitá je komunikace, která by neměla být funkční, ale spíše efektivní. Dítě je tak lepší partner a je s ním snazší spolupráce.

## 4.2 Rizika v adaptaci

Dle Vališové se můžeme při začátku docházky do mateřské školy setkat s adaptačními obtížemi. Projevují se zvýšenou separační úzkostí a nejsou-li včas správně diagnostikovány a výchovně podchyceny, mohou vyústit do strachu z dětského kolektivu. V těžších případech se objevuje mutismus (nemluvnost u dítěte, které již dříve povídalo), neurotické tiky, enuréza. (Vališová, 2007). V takových to případech rodiče hledají pomoc u odborníků, psychologů, v poradnách a volí se nejlepší řešení.

Ze začátku školního roku také musíme brát v potaz volné dny. Někdy jsou děti, které zažívají adaptaci, po víkendu opět tam kde byly první den, i když na konci týdne byly bez problémů (ráno už zvládaly rozloučení bez pláče apod.). Jde jen o cvik, po pár týdnech je víkend takto nerozladí. Existují také případy, kdy dítě nástup a následnou adaptaci zvládne bez zjevných problémů, ale po pár týdnech nastane zlom a dítě začne plakat, že do mateřské školy již nechce.

Je otázkou, kdy je vhodný čas, aby dítě do mateřské školy nastoupilo. U nás v České republice je standardní nástup ve třech letech věku. Zejména díky tzv. rodičovské dovolené, kdy většinou matka je s dítětem doma a získává finance od státu. Někteří rodiče by dítě rádi umístili dříve, avšak nejsem si jistá, že je to dobré řešení. Přijetí dvouletého dítěte je umožněno, prakticky se tak v obvyklé třídě snižuje počet dětí, jedno dvouleté dítě tak ubírá jedno místo tříletého. Některé děti (z různých důvodů) do mateřské školy nastoupí pouze na poslední povinný školní rok před nástupem do základní školy.

Někdy je příhodnější, když dítě do mateřské školy vodí i otec, který je obvykle citově stabilnější a zvládne tak emocionálně vypjaté situace spojené s příchodem dítěte do mateřské školy lépe.

Dítě při adaptaci i nástupu získává sebedůvěru, navazuje nové kontakty. Rufo uvádí, že: „*Každý krok k nezávislosti je pro dítě i pro rodiče zdrojem radosti a hrdosti, i když někdy s nádechem nostalgie, protože tím něco končí. Dítě zjišťuje, že není pro rodiče vším. Stejně tak si uvědomují rodiče, že oni nejsou vším pro dítě.*“ (Rufo, 2009, s. 38). Zejména pro některé matky je přechod jejich dítěte do společnosti ostatních těžký, nedokáží se od dítěte oprostit a někdy tím ztěžují samotný nástup a následnou adaptaci.

Zhoršenou adaptaci může vyvolat i narození sourozence. Pokud se tak dítěti v období před nástupem nebo během nástupu do mateřské školy stane, může si dítě připadat odstrčené. Ví, že doma je mamincina pozornost věnovaná miminku a ono u toho není. V mateřské škole tak bude nejspíše nespokojené a projeví se to v jeho chování. Je proto lepší, když dítě je již na mateřskou školu zadaptované dříve, než se narodí další člen rodiny. Průběh adaptace tak může být ovlivněn více faktory.

### **4.3 Začátky v mateřské škole**

Při oblékání a svlékání dítě nemusí umět zapínat knoflíky nebo zavazovat tkaničky, ale mělo by své oblečení poznat a samostatně se jej pokoušet nandat a sundat.

Děti v mateřské škole podporují a rozvíjí prosociální vlastnosti, které jsou důležité pro jejich další osobní rozvoj. Matějček zmiňuje, že: „*Příznačné je, že v tomto věku si naše dítě už vysloveně hraje raději s jedním určitým dítětem než s jiným. Dává mu přednost, vyhledává je a je šťastné, může-li je přivést k sobě domů, tj. do svého intimního chráněného prostoru, do svého království. To znamená, že otevírá hradby svého království obousměrně, tj. nejen pro svůj výstup ven, ale také pro vstup svého kamaráda či přítele dovnitř.*“ (Matějček, 2005, s. 166).

Předškolní dítě obvykle měří od 90–120 cm a váží 15–25 kg. V tomto období dochází k růstu kostí a svalové hmoty. Pohybový vývoj je velmi důležitý a v mateřské škole se snažíme, aby děti měly mnoho možností k jeho rozvoji.

Předpokladem pro dobrou paměť je i nácvik různých básniček a říkadel. Matějček uvádí, že: „*K dětství patří nejen hra, ale také veselost. Smutné dítě je zvláštnost. Objevuje se jen za zvláštních okolností. Signalizuje nemoc, neštěstí, utrpení, ztrátu, opuštění. Je to znamení nikoliv psychické deprivace (při té se mohou děti i vesele smát), ale znamení akutní frustrace, akutního citového ochuzení.*“ (Matějček, 2008, s. 54).

Mezi oblastmi, ve kterých je možné usnadnění nebo spíše zpříjemnění adaptace, určitě patří volná hra versus řízené činnosti. U řízených činností děti často nejsou uvolněné, pracují dle pokynů a celkově to není zcela vhodná metoda, která by měla mít

větší podíl dění během dne v mateřské škole. Oproti tomu volná hra, která má ale předem stanovená pravidla, které děti znají, může být velice prospěšná pro jejich zdravý vývoj. Děti si ji samy zvolí, tím pádem u ní převládá zaujetí. Většinou se díky ní děti učí samy.

Výhodná forma práce pro lehčí adaptaci na prostředí mateřské školy je i individuální výuka, při níž můžeme dítěti poskytnout podporu pocitu bezpečí a sounáležitosti. Bohužel ve velkém počtu není možné tuto formu upřednostnit před formou hromadnou nebo skupinovou.

Při stolování, o kterém se už v textu několikrát zmiňuji, tak i Svobodová uvádí, že: *„Problémem v této oblasti je nadměrná odpovědnost učitelek za množství a kvalitu jídla přijímaného dítětem. Při jídle na děti pozitivně působí vzor učitelky i ostatních dětí, možnost výběru, vytvoření prostoru pro samostatnost a sebeobsluhu.“* (Svobodová, 2010, s. 90).

Když dítě prvně nastupuje do mateřské školy tak rodiče většinou dostanou seznam, co má mít připravené s sebou. Obvykle se jedná o vhodné přezůvky, náhradní oblečení, které by mělo být podepsané. Je to důležité i pro paní učitelky, které ještě nepoznají, či jsou které tepláky apod. Dle Lažové jsou, ale bohužel i rodiče, kteří se o své dítě nestarají úplně dobře. Jsou lhostejní anebo v přemíře přepracovanosti nestíhají své povinnosti. Děti tak nemají ve školce potřebné věci a pedagogové rodiče upozorňují a trpělivě žádají o zajištění. (Lažová, 2013). Často si děti ze začátku nosí z domova plyšáky, kteří jim plní důležitou funkci (oporu).

Při vstupu do mateřské školy by dítě mělo v rodině zažívat podporu, slovní pochvaly, jak je šikovné, jak hezky to ve školce zvládá apod. Rozhodně by před dítětem neměli o mateřské škole nevhodně hovořit nebo dokonce dítě strašit. Niesel uvádí, že: *„Když ranní loučení není hned od začátku snadné, považuje se to možná za výraz vlastního nebo dětského „špatného fungování“, nikoliv za přirozenou formu reakce v rámci zvládnutí přechodu.“* (Niesel, 2005, s. 91).

Do mateřské školy může nastoupit i dítě se speciálními vzdělávacími potřebami. Jedná se o tzv. integraci, začlenění dítěte, které má nějaký zdravotní problém nebo znevýhodnění, např. i děti s ADHD neboli poruchou pozornosti spojenou s hyperaktivitou. Adaptace dětí se zmíněnými diagnózami je různá a odvíjí se od jejich osobnosti a charakteru, zdravotního stavu.

U problémové adaptace, kdy je dítě plačtivé, nezvládá režim mateřské školy apod., rodiče někdy přistoupí k tomu, že dítě začnou odhlašovat s představou, že mu pomůžou, opak je ale pravdou. Dítě tak zažívá nástup stále dokola a adaptaci mu to tak

neulehčí. Jedná se o rodiny, které nemají možnost dítěti nástup posunout zejména kvůli svému nástupu do zaměstnání, ale jsou schopní dítě nechat na pár dní u prarodičů nebo odejít z práce dříve apod.

Důležitým prvkem pro bezproblémovou adaptaci ze strany rodiny je pravdomluvnost. Často rodiče, aby si ulehčili ranní loučení, dítěti slíbí, že přijdou po obědě. Nejen, že si to dítě zapamatuje a rodiče ho tím zklamou, ale i pro učitelku je to složitější situace. Koželuh uvádí, že: „*Dítě se prostě bojí, že už ve školce zůstane navždy, že ho tam rodiče nechají. Pozitivní zkušenost však tento strach spolehlivě zničí.*“ (Koželuh, 2020, s. 11).

Pokud je třída heterogenní, tak je zde adaptace příznivější. Nové děti zaujmou ti starší, v sebeobsluze u nich vidí již samostatnost apod. V homogenní třídě, kde jsou děti věkově podobné, zejména v období na začátku školního roku, se při adaptaci posilují některé projevy. Známe z praxe, že začne plakat jeden a přidají se dva další. Adaptace může trvat několik měsíců.

Dle Niesel můžeme reakce dětí při nástupu do mateřské školy rozdělit takto:

- První dny: orientování – děti pozorují, někteří vyhledávají kontakt s učitelkou.
- První týdny: snaha o začlenění – úbytek ostychu, začínání respektování pravidel, navazování kontaktů s vrstevníky.
- První měsíce: přivykání. (Niesel, 2005).

Mezi znaky, na kterých můžeme pozorovat ukončenou adaptaci patří např. utvoření přátelství mezi dětmi, radostná hra, úsměv při příchodu do mateřské školy a při loučení se s rodiči nebo bezproblémové akceptování pravidel. Když děti bezproblémově zvládnou přechod z rodiny do mateřské školy, je pravděpodobné, že další přechod tzn. z mateřské školy do školy základní tím bude ovlivněn a také nebude pro dítě problémem.

## 5 Empirická část

V praktické části se budu zabývat zjištěnými informacemi týkajícími se tématu mé bakalářské práce. Z dotazníkového šetření jsem se snažila získat odpovědi na mé otázky, které byly navrženy tak, aby korespondovaly s teoretickou částí. Napsala jsem také kazuistiku, které slouží jako úvod do problematiky této bakalářské práce. Výzkumnými metodami tak jsou dotazník a pozorování. Tyto metody jsem použila z hlediska jejich způsobilosti. Dle Gavory patří mezi nejfrekventovanější, autor také uvádí, že pro získání širších a komplexnějších výsledků je užitečné využít několik výzkumných metod. (Gavora, 2000).

### 5.1 Kazuistika

Ráda bych níže popsala adaptaci dítěte na nástup do mateřské školy u dvou chlapců. Jedná se o dlouhodobou extrospekci. Oba chlapce jsem sledovala, jak zvládnou přechod z rodiny do mateřské školy. U jednoho chlapce proběhla bezproblémová adaptace, u druhého byla bohužel velice obtížná (kdy se posléze rodiče setkali i se školním speciálním pedagogem). Pozorování probíhalo v mateřské škole v Jaroměři, ve třídě nejmladších dětí, ve které jsem učila. Popsané pozorování bylo v období pěti měsíců.

#### 5.1.1 Bezproblémová adaptace

První chlapec (dále chlapec A) pochází z úplné rodiny. Má starší sestru, která chodí na první stupeň základní školy a také navštěvovala tuto mateřskou školu. Matka chlapce A pracuje jako učitelka na gymnáziu, otec je živnostník. Rodina působí poklidně a harmonicky. Bydlí v rodinném domě na okraji města. Chlapec A je po psychické i fyzické stránce celkově zdravý.

Do mateřské školy nastoupil ve věku 3 let a 3 měsíců. Je robustní postavy, avšak není obézní. Při nástupu do školky byl lehce ostýchavý, párkrát si posteskl nad maminkou, ale byl velice vnímavý a pochopil, že si pohraje s hračkami a za chvíli půjde domů. První dny byly částečně bezproblémové, první týden chodil domů po obědě. Byl čistý a upravený, oblečení měl z domu připravené.

Spolupráce s rodinou byla ukázková, maminka je velice přátelská a komunikativní. Tatínek vzbuzoval respekt, ale myslím si, že byl spokojený s průběhem dne jeho syna v mateřské škole. Většinou ho ráno vodil tatínek a odpoledne vyzvedávala maminka. Někdy pro chlapce přišla i babička, kterou má moc rád. Chlapec byl schopen

se sám svléknout, dojít na toaletu a umýt si ruce. Sebeobslužné činnosti tak byly vcelku v pořádku. Neuměl se sám správně vysmrkat, často měl rýmu, kvůli které zůstával doma.

Během pozorovací doby moc nestonal. Při stolování udržoval pořádek, ale měl zafixovaný špatný úchop lžice, z hrnečku pít uměl a sám si dokázal načepovat vodu z barelu. V jídle byl lehce vybíravý, má rád knedlíky a omáčky. Neměl moc rád polévky a nechtěl dokrmovat.

Změnám se přizpůsobuje dobře. Ve třídě má kamaráda, kterého znal již dříve, protože se rodiče spolu kamarádí. Chlapec má všeobecný přehled a rozumové vlastnosti odpovídají věku. Zajímá se o okolní svět, je zvědavý a má dobrou paměť. Je fixovaný na svou rodinu. Ráno mu chvíli trvá, než se rozkouká, ale nepláče a zapojí se do hry.

Nejraději si hraje s autíčky, staví jim garáže apod., vyhledává společnost dětí a je kontaktní. V komunitním kruhu se dobře vyjadřuje, ale je lehce zdráhavý (pro jistotu se vždy chytí kamaráda a mluví v menších větách). Řeč odpovídá věku, aktivní slovní zásoba je přiměřená. Na první pohled působí nejistě a introvertně, avšak když s ním člověk stráví více času je velmi komunikativní a energický. Má velmi hezkou kresbu a dobrého hlavonožce. Úchop má lehce křečovitý, umí stříhat a je motoricky celkem zdatný. Venku rád vyhledává pohybové aktivity, rád jezdí na odrážedlech a šlapadlech. Hraje si v pískovišti a na různé hry – zloděje, domácnost. Fantazie odpovídá věku.

### **5.1.2 Problémová adaptace**

Druhému chlapci (dále chlapec B) byly v den nástupu 2 roky a 11 měsíců. Bydlí s rodiči v bytě, sourozence nemá. Mají psa Sáru, o které často mluví a menší domácí zvířata zejména plazy. Rodiče nejsou sezdaní, žijí spolu asi 7 let, chlapec byl chtěný. Po narození se o něj matka starala, kojila ho. Časem vztah k němu opadal a teď ve třech letech dle slov otce, matka neprojevuje dostatečnou pozornost a péči.

Chlapec B je jinak celkově zdravý. Je drobné postavy. První den při nástupu do mateřské školy se mu od rodičů nechtělo, schovával se za ně. Nabídli jsme jim, že je možné, aby se s ním prošli po třídě a chvíli tu s ním pobyli. Po jejich odchodu chlapec nekontrolovaně brečel a nereagoval na učitelky. Pomočoval se a v průběhu doby pozorování byl schopný se za den pomočit až čtyřikrát. Po obědě odešel domů, paní učitelka hovořila s rodiči, kterým popisovala chlapcovy projevy. Rodiče se divili a tvrdili, že doma se nepočůrává, že nosí pleny pouze na spaní. Chtěli, aby chlapec v mateřské škole spal.



Další dny probíhaly stejně a chlapec byl nepřizpůsobivý. Nedal se uklidnit a bezdůvodně brečel. Z domova chodil čistý a upravený. Nesnášel pozornost ani přítomnost jiných dětí. Neuměl si dojít na toaletu a pustit vodu z kohoutku. Byl ustrašený, nebyl schopný si ani otevřít klikou dveře do místnosti. Při odpoledním spánku usne a pomočuje se. Po domluvě s rodiči matka přináší jednorázové sací pleny, které se pod něj dávají.

Nevšímá si hraček a nejeví o nic zájem. Po domluvě s rodiči (kdy jim učitelka sděluje, že chlapec má špatnou adaptaci, že to ve školce nezvládá) začne chodit pouze na dopoledne. Svačinky nejí a celý den nepije. Má velmi špatný úchop lžice. V oblékání je nesamostatný a neumí si sám ani nandat bačkory.

Většinu času prokřičí, vyhledává samotu, kde brečí a uklidňuje se houpáním. Motoricky je slabý, ale obratný. Během další týdnů probíhá řešení s rodiči, odpoledne si pro něj chodil tatínek a ráno ho přiváděla většinou maminka.

Spolupráce s nimi je ze začátku dobrá, postupně u matky dochází k útlumu. Na schůzku se speciální pedagožkou matka nedorazí, komunikoval zde pouze otec. Chlapec chodí do mateřské školy mezi prvními dětmi, většinou zde stráví osm a půl hodiny.

Každé ráno, než přijdou děti, si hraje se zvířátky, kde je vyndává z košíku a staví je do řady. S učitelkou již komunikuje a navázal k ní vztah. Vyjadřuje se jednoslovně a potichu, je chytrý, umí barvy, má znalosti odpovídající věku. Velký zájem má o zvířata, s autíčky si nehraje, někdy si půjčí dřevěné skládačky. Koordinaci ruky a oka má slabší.

Rád si prohlíží knížky o dinosaurech. Částečně je schopen hrát si paralelně s dětmi. Zvládá s nimi být také v jedné místnosti bez řevu. Přibližně po dvou a půl měsících dochází ke zlepšení. Tatínek říká, že zapracovali na samostatnosti při oblékání a svlékání.

## **5.2 Vytyčení problému, stanovení hypotéz**

Cílem mého průzkumu bylo zjistit od dotazovaných (kterými byli rodiče dětí, které zažívají nástup do mateřské školy) jejich pohled na adaptační období a spolupráci s mateřskou školou. Stanovila jsem si také tři hypotézy, které na konci průzkumu dle statistického zpracování vyhodnocuji. Tyto hypotézy měly vazbu na položky v dotazníkovém šetření.

Průzkumné hypotézy

- 1) Většina dětí nastoupila do mateřské školy ve tříletém věku.

2) Pokud rodiče připravovali dítě na nástup do mateřské školy, nejpravděpodobněji to bylo povídáním si o mateřské škole.

3) Děti nejsou zvyklé na společnost ostatních dětí.

Předvýzkumem jsem na malém vzorku zjistila, zda mnou vybraný výzkumný nástroj funguje a jak. Zkoumané osoby, jež byli jak rodiče dětí, tak i pedagogové, rozuměli pokynům k vyplnění i zadaným otázkám v mém výzkumném nástroji. Předvýzkum probíhal v prostředí mateřské školy, za běžných okolností. Na základě tohoto komunikačního řešení jsem provedla drobnou korekturu v hypotéze.

### **5.3 Plán provedení průzkumu**

Zvolila jsem statistickou metodu a techniku pro sběr dat dotazník. Základní výzkumný soubor zahrnuje rodiče dětí, které navštěvují dané mateřské školy, kde byl dotazník nabídnut. Respondenti tak byli rodiče a zákonní zástupci dětí, jednalo se většinou o matky dětí.

Průzkum byl uskutečněn v Královéhradeckém kraji, v okrese Náchod, v období od září do prosince roku 2020.

Informace od respondentů jsem získala v mateřských školách po Jaroměři a v jedné škole v obci Rasošky, která se nachází nedaleko. V Jaroměři se jednalo o MŠ Zavadilka, MŠ Knappova a MŠ Lužická dále i MŠ Josefov. Jaroměřské školy spadají pod jedno ředitelství a stejného zřizovatele.

Jako metodu k průzkumu jsem se rozhodla zvolit dotazníkové šetření. Hlavním metodologickým nástrojem je tak dotazník, který je vytvořen na míru, podle toho, jaké informace mě zajímaly a jaké jsem chtěla od respondentů získat. Dotazník je strukturovaný a obsahuje celkem devět otázek. Jedna je otevřená, sedm uzavřených a jedna s možností částečné odpovědi vlastní tzv. polouzavřená. Uzavřené otázky jsou většinou dichotomické (odpověď ano/ne). První dvě otázky jsou fyziologického charakteru. Poslední dvě jsou zaměřené na spolupráci s mateřskou školou (viz příloha C).

#### **5.3.1 Průběh průzkumu**

Dotazníky byly rozvezeny do mateřské školy Lužická, dále do MŠ Knappova a do MŠ Na Zavadilce. Stalo se tak v druhé polovině září roku 2020. Ve všech třech zařízeních jsem je nabídla, jak do oddělení, kam chodí předškoláci, tak i do oddělení, kam nastupují právě nejmladší děti prvně. Bohužel po cca měsíci jsem zjistila, že návratnost

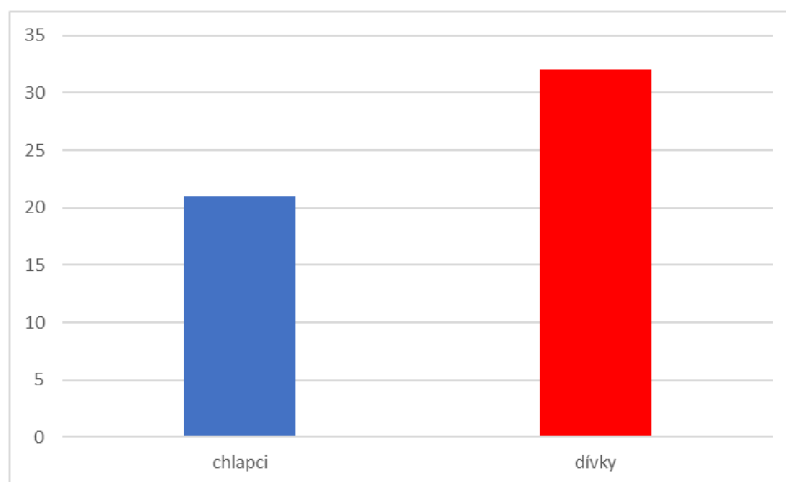
nebude dle mých představ. Stalo se tak zejména vzhledem k epidemiologickým opatřením. Onemocnění Covid-19 zasáhlo i pedagogickou sféru. Mateřské školy sice od září zavřené nebyly, ale pokud rodiče měli možnost, tak nechávali děti doma a byla tak snižená docházka. Toto opatření se bohužel negativně dotklo i adaptace. Dospěla jsem tak k závěru o rozšíření dotazníkového šetření i do MŠ Josefov a následně i do MŠ Rasošky.

Realizaci průzkumu jsem provedla dodáním dotazníků s potřebnými úložnými boxy do mateřských škol. Jednala jsem jak s učitelkami, které mají třídu nejmladších dětí, tak s těmi, které mají třídu pro předškoláky, kde může taky nastat adaptace při nástupu do posledního roku povinného předškolního vzdělávání.

Návratnost byla 74 %, přičemž šest dotazníků, bohužel nebylo validních, a to zejména kvůli nevyplnění věku dítěte při nástupu do mateřské školy. Tyto dotazníky nebyly zahrnuty do výsledků. Dotazníky tedy vyplnilo celkem 53 respondentů. I přes situaci s Covid-19 je (vzhledem k počtu nově přijatých dětí ze všech tříd, kam jsem dotazníky poskytla) počet respondentů vysoký.

## 5.4 Výsledky průzkumu

- pohlaví nastupujícího dítěte:

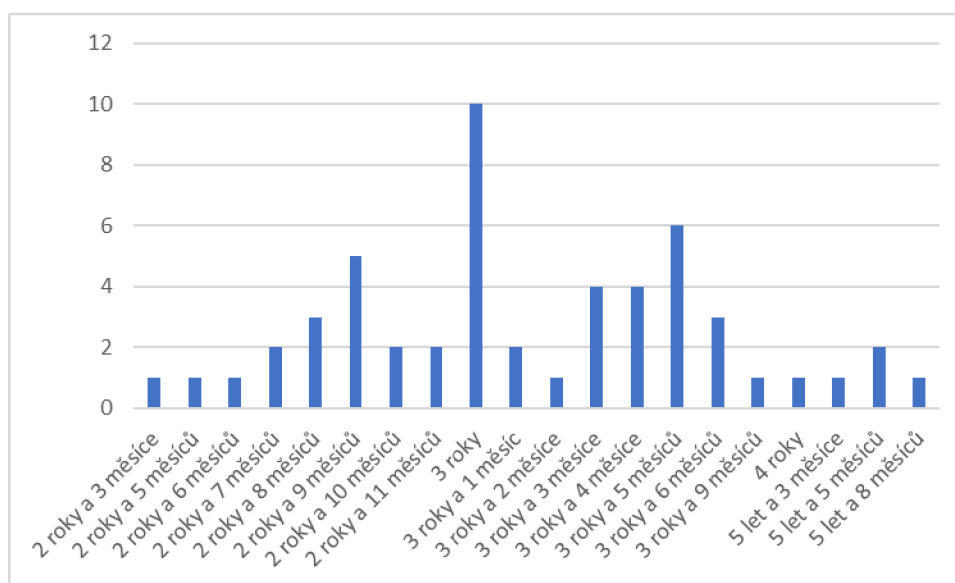


Graf 1 – Pohlaví dítěte

Zdroj: vlastní zpracování

Z celkového počtu 53 vyplněných dotazníků od respondentů je více dívek, a to v celkovém počtu 32. Chlapců je o jedenáct méně tedy 21.

- věk dítěte při nástupu do mateřské školy:

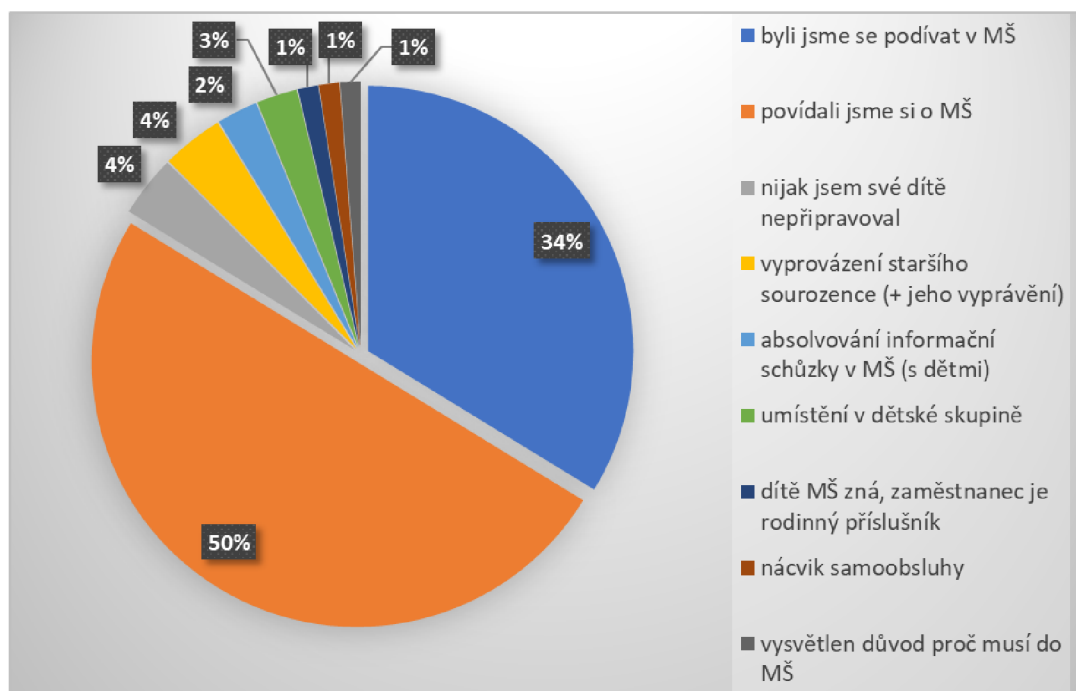


Graf 2 – Věk dítěte

Zdroj: vlastní zpracování

Z grafu vyplývá, že nejčetněji nastoupilo dítě ve věku tři let. Nejnižší věková hranice, při které bylo dítě umístěné do MŠ je 2 roky a 3 měsíce. Nejstaršímu dítěti z mého průzkumu bylo při nástupu 5 let a 8 měsíců. Deseti dětem byly při nástupu přesně tři roky.

- příprava dítěte na nástup do MŠ ze strany rodičů:

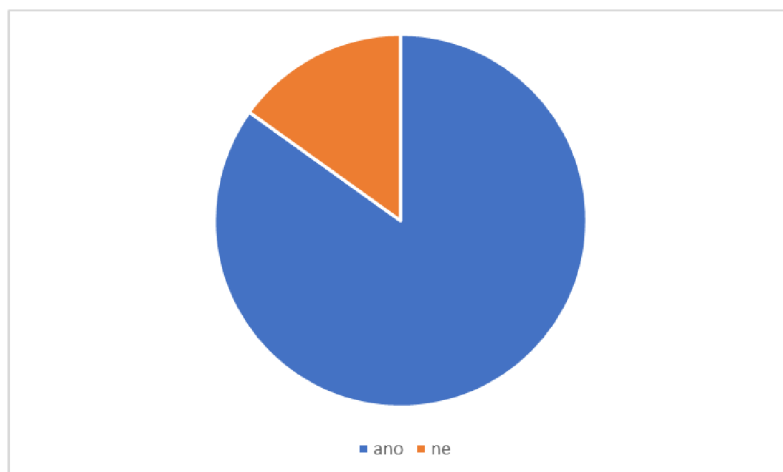


Graf 3 – Příprava

Zdroj: vlastní zpracování

V otázce číslo tři jsem se dotazovaných ptala, zdali připravovali své dítě na nástup do mateřské školy, pokud ano, jak. Otázka byla otevřená, protože měli možnost doplnit i jiné než zmíněné možnosti. Učinilo tak 10 respondentů. Nejčastěji si rodiče s dětmi o MŠ povídali, co ho tam čeká, 34 % dotazovaných také mateřskou školu navštívilo.

- je dítě zvyklé být bez rodičovské přítomnosti:

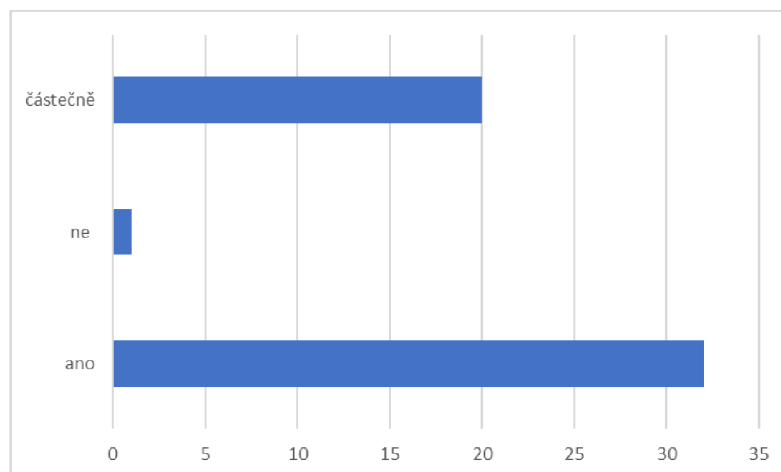


Graf 4 – Přítomnost

Zdroj: vlastní zpracování

Dle kruhového grafu vidíme výsledek a to, že většina dětí je zvyklá být bez přítomnosti rodičů. Pouze 8 respondentů odpovědělo, že děti zvyklé nejsou.

- zvládá samostatně sebeobslužné činnosti:

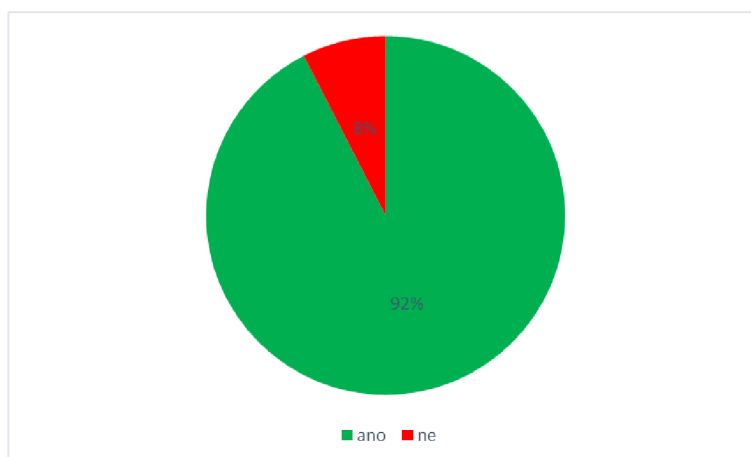


Graf 5 – Sebeobsluha

Zdroj: vlastní zpracování

Mezi sebeobslužné činnosti patří umět se převléknout, nazout si boty, dojít si na toaletu, umýt si ruce atd., že jejich děti toto zvládají samostatně, odpovědělo 32 dotazovaných. Částečně to zvládne 20 dětí a nezvládá to pouze jedno dítě.

- je zvyklé na společnost ostatních dětí:

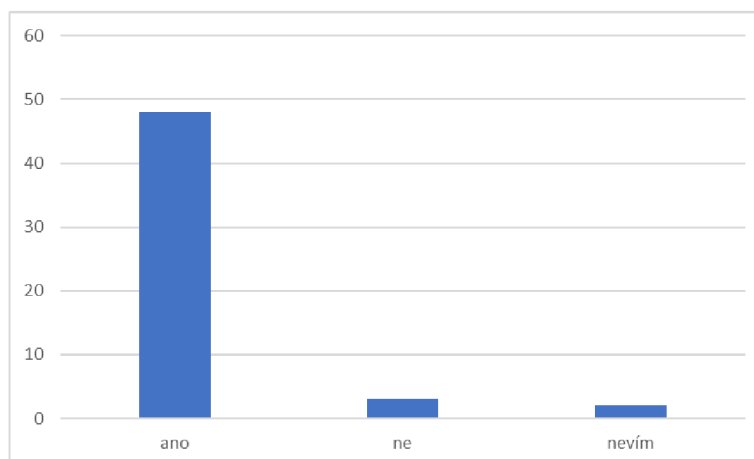


Graf 6 – Společnost ostatních dětí

Zdroj: vlastní zpracování

92 % dotazovaných uvedlo, že jejich dítě je zvyklé na společnost ostatních dětí. Na společnost ostatních nejsou zvyklé pouze čtyři děti.

- v otázce číslo sedm jsem zjišťovala, zdali je dítě z pohledu rodiče v mateřské škole spokojené:

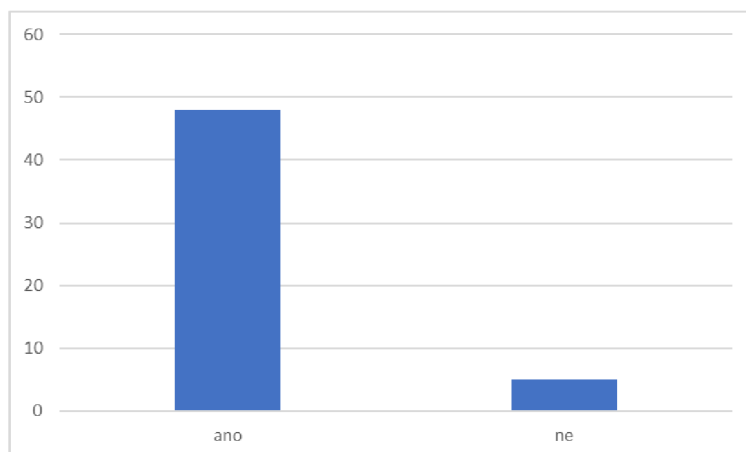


Graf 7 – Spokojenost dětí

Zdroj: vlastní zpracování

Z pohledu respondentů jsou děti v MŠ spokojené, pouze tři odpovědi byly záporné a dva dotazovaní odpověď nevěděli.

- Měli jste dostatek informací týkajících se nástupu dítěte do mateřské školy?

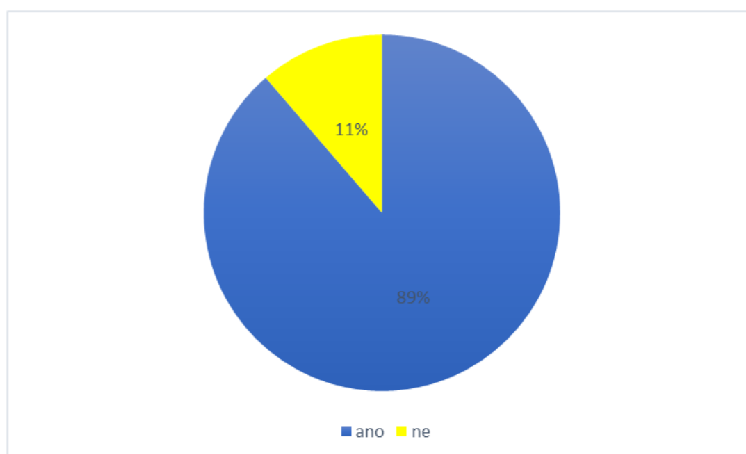


Graf 8 – Dostatek informací týkajících se nástupu

Zdroj: vlastní zpracování

Touto otázkou jsem se zjistila, že 48 dotazovaných mělo informace týkající se nástupu dítěte do MŠ.

- poslední, devátá otázka byla zaměřená na dostávání dostatek informací ohledně průběhu dne dítěte ve školce



Graf 9 – Dostatek informací ohledně průběhu dne

Zdroj: vlastní zpracování

11 % dotazovaných zaznamenalo odpověď, že nedostávají dostatek informací ohledně průběhu dne v mateřské škole. Někteří také navíc uvedli, že se na informace musí cíleně zeptat. Zbylých 47 dotazovaných dostatek informací z jejich pohledu dostává.



## 5.5 Diskuze a doporučení pro praxi

Z empirického šetření bych ráda shrnula získané poznatky. V kazuistických studiích bylo poukázáno na to, že adaptace dětí může být různá. Je to dáno především osobností dítěte a okolnostmi při nástupu. Každé dítě má jiný charakter, žije v rodině, kde se mu dostává určité výchovy nebo i nevhodné. To vše může hrát roli při adaptaci na nástup do mateřské školy.

Pro některé děti je přechod bezproblémový a pohodový. Tyto děti většinou nemají problém ani s režimem dne, rychle se zadaptují a čas strávený v mateřské škole jim nedělá sebemenší problém. U jiných může docházet až k psychickému strádání, dítě je emočně nestabilní. Projeví se to zejména pláčem, vzdorem a nesouhlasným chováním. Pro tyto děti je vhodnější zařazení postupné adaptace, po domluvě s rodiči je tak změněna docházka. Chodí jen na dopoledne, případně ze začátku jen na pár hodin.

Dítě se musí přizpůsobit chodu mateřské školy, pravidelným skupinovým stravovacím návykům, odpočinku apod. Většinou časem dochází ke změně, dítě si zvykne, a po adaptačních potížích není vidu ani slechu. Pomůže mu v tom podpora ze strany pedagoga i rodičů.

### Hypotézy a jejich výsledky

- 1) Většina dětí nastoupila do mateřské školy ve tříletém věku.

V dnešní době, mateřskou školou projdou všichni, je ale otázkou, kolik je dětem při nástupu do tohoto výchovně vzdělávacího zařízení let. Povinný je totiž pouze rok poslední, tj. ten který předchází nástupu do školy základní. Těmto nastupujícím dětem je většinou pět let, ale dle společenské normy jsou děti při nástupu většinou mladší. Mateřská dovolená a finanční podpora ze strany státu je právně daná. Matky většinou nastupují do zaměstnání, když jejich dítě dovrší věku tři let.

S hypotézou souvisí otázka číslo 2. *Věk dítěte při nástupu do mateřské školy? (prosím uveďte rok a měsíc př. 3 roky a 2 měsíce)*

Výsledek hypotézy: Z grafu vyplývá, že nejčteněji nastoupilo dítě ve věku tři let.

Z toho vyplývá, že se tato hypotéza vyplnila.

- 2) Pokud rodiče připravovali dítě na nástup do mateřské školy, nejpravděpodobněji to bylo povídáním si o mateřské škole.

Příprava na mateřskou školu probíhá v každé rodině jinak. Domnívám se, že nejpravděpodobněji je to povídáním, protože je to nejpřirozenější. Je velice jednoduché dětem předávat názory pomocí řeči. Vyprávět jim třeba svoje zkušenosti, nebo popisovat

průběh dne v mateřské škole, jak to tam chodí apod. Stěžejní je, aby rodiče dětem nepředávali negativní informace a tím u dětí nezbuzovaly obavy a strachy. Pozitivním vyprávěním jde dítěti velmi ulehčit adaptační období. Dítě bude vědět, co ho tam čeká a bude mít představu o tom, jak to ve školce chodí.

V otázce číslo 3 zjišťuji správnost této hypotézy. *Připravovali jste dítě na nástup do mateřské školy? Pokud ano, jak?*

Výsledek hypotézy: Z grafu vyplývá, že 50 % rodičů, z celkového počtu dotazníků tj. 53 kusů, mělo 40 dotazovaných označenou odpověď povídání si. To znamená, že nejpravděpodobněji opravdu ze strany rodičů příprava na nástup do mateřské školy zahrnovala povídání si s dítětem.

Hypotéza 2. se vyplnila.

### 3) Děti nejsou zvyklé na společnost ostatních dětí.

Zajímalo mě, zda děti jsou či nejsou zvyklé na společnost ostatních dětí, protože si myslím, že v dnešní době tomu tak není. Většinou jsou v rodině jedno nebo dvě děti a také tráví více času doma. Liší se to oproti dřívější době, kdy nebylo tolik moderních technologií. Bylo normální mít čtyři i více dětí a děti trávily mnoho času venku, ve skupině s různě starými dětmi. To může mít vliv na adaptaci dítěte při nástupu do mateřské školy. Dítě není schopné v takové skupině fungovat, je mu společnost vrstevníků nepříjemná nebo naopak je z dětí tak fascinováno, že jim věnuje přebytek své pozornosti. Socializace je důležitý proces, při němž vzniká spousta důležitých prvků, které jsou zásadní v budoucnu.

Z dotazníků k této hypotéze přísluší otázka číslo 6. *Je zvyklé na společnost ostatních dětí?*

Výsledek hypotézy: Na společnost ostatních nejsou zvyklé pouze čtyři děti.

Tudíž se tato hypotéza nepotvrdila.

Ráda bych se vyjádřila k již zmíněné přípravě dětí na nástup do mateřské školy. V mém průzkumném šetření bylo pouze 6 % dotazovaných, kteří přípravě nevěnovali žádnou pozornost čili nijak své děti nepřipravovali. Konfrontovala bych zde výsledky z jiné závěrečné práce, kde tomu bylo výrazně jinak. Autorka Radka Volfová, měla ve své práci zvolenou stejnou otázku. Z odpovědi od jejich respondentů, ale vyšlo, že většina rodičů dítě na vstup do mateřské školy nepřipravuje. Jednalo se o 37 % dotazovaných. (Volfová, 2016, s. 51). Myslím si, že to není správné a určitá příprava ze strany rodiny by dítěti měla být poskytnuta. Pro adaptační proces to může být klíčové.

Ve výzkumných metodách jsem odhalila jeden limit, a to v průzkumném vzorku, který mohl být ovlivněn epidemiologickou situací např. nekonáním společných schůzek pro rodiče nebo doporučenými opatřeními a jejich dopadem na adaptační období dítěte.

Doporučení pro praxi:

- vhodná výchova;
- uvědomění rodiče;
- láskyplný podnětný domov;
- vhodně vybavená třída v MŠ;
- vstřícná nabídka mateřské školy pro rodiče;
- osobnost pedagoga;
- připravenost dítěte na přechod do mateřské školy;
- emoční i kognitivní zralost dítěte;
- zvládnuté adaptační možnosti ze strany mateřské školy;
- otevřená komunikace mezi účastníky.

## 6 Závěr

Bakalářská práce pojednává o adaptaci dítěte na nástup do mateřské školy a začínající spolupráci s rodiči. Hlavní cílem bylo teoretické a praktické zpracování této problematiky. V teoretické části, která se skládá ze čtyř kapitol jsem se zabývala různými oblastmi, které s tématem práce souvisí. První kapitola byla zaměřená na mateřské školy, jejich funkci dodržování daných vzdělávacích programů. Popsala jsem režim dne, který každé nově nastupující dítě čeká, na který se musí adaptovat. Nastávají každodenní situace, z nichž se stanou rituály. Pro děti jsou jasně daná pravidla velice prospěšná. Uklidňují je a učí se z nich. Zmínila jsem také potřeby dítěte, jejímž uspokojováním usnadňujeme vzdělávací činnosti. Druhou stěžejní kapitolu jsem věnovala osobnosti dítěte, zejména předškolnímu věku. Blíže jsem specifikovala věk tříletý a pětiletý, který je pro mou práci klíčový. Věnovala jsem se různým oblastem vývoje, ve kterých jsem představovala standardní schopnosti v daném věku. Mezi těmito roky je výrazný rozdíl, který je i promítnout na způsobu adaptace dítěte. Většinou pětileté děti mají sebeobsluhu již více zvládnutou a jsou samostatnější. Ovšem při adaptaci u nich mohou nastat jiné potíže, a to zejména v oslabené sociální oblasti.

Druhou polovinu teoretické části jsem pozornost věnovala nastalé spolupráci mezi mateřskou školou a rodiči. Tato spolupráce má velký význam. Začíná už před nástupem dítěte do mateřské školy a pokračuje po celou dobu docházky, jedná se tedy o markantní časové období ve vývoji dítěte. Proto je důležité, aby mezi rodiči a mateřskou školou, zejména pedagogy, byly nastaveny funkční pravidla. Mezi to řadím správnou komunikaci s morálními hodnotami. S rodiči musíme být pro dítě partační, pozitivní kooperace je tak klíčová. V praxi to znamená, že jsme schopni se s rodiči domluvit, jako např. na spolupráci při chystání školní akce až po řešení možných nastalých adaptačních problémů.

Jednu podkapitolu jsem také věnovala přípravám ze strany rodiny na nástup dítěte do mateřské školy. Tato část je klíčová zejména pro bezproblémovou adaptaci. Troufám si říct, že asociální dítě by mělo při nástupu problém. Mateřská škola je pro děti velkou neznámou a čím lépe jsou od rodiny připraveny na tento přechod, tím snadnější je pro ně pobyt v tomto zařízení. Ve čtvrté (poslední) kapitole jsem se věnovala, jak už název napovídá, přímo adaptaci, samotnému nástupu dítěte do mateřské školy a také délce nebo vzniklým úskalím adaptace a důležitými faktory provázející první dny v mateřské škole.

Mezi ně patří samotná hra, stolování a celkové seznámení s novým prostředím a navázání sociálních kontaktů.

V praktické části jsem napsala kazuistickou studii bezproblémové a problémové adaptace a zpracovala také dotazníkové šetření. Vytvořila jsem práci, ve které jsem shrnula moje dosavadní vědomosti a doplnila je novými. Věnovala jsem se dané problematice, zrekapitulovala základní důležité poznatky a obohatila je praktickou zkušeností. Cíle mé práce byly tímto splněny.

Při psaní práce jsem nejvíce čerpala z českých a zahraničních odborných publikací a časopisů. Z knih je to především od českého autora Zdeňka Matějčka. Ze zahraničních autorů za zmínku stojí *Poprvé v mateřské školy* od R. Niesela a W. Griebela. Jako zdroj informací jsem využila také časopis *Informatorium* a internet.

Adaptace na nástup do mateřské školy je věčné téma, které prožije každý z nás a proto doufám, že i pro další roky bude adaptace vzhledem k dítěti vždy co nejméně problémová a nastalá spolupráce s rodinou bude mít vždy pozitivní přínos pro všechny zúčastněné.

## 7 Seznam použité literatury

Bibliografické zdroje:

BEDNÁŘOVÁ, Jiřina a ŠMARDOVÁ, Vlasta (2007). *Diagnostika dítěte předškolního věku*. Brno: Computer Press. ISBN 978-80-251-1829-0. s. 212

DOYON, Louise (2003). *Hry pro všestranný rozvoj dítěte*. Praha: Portál. ISBN 80-7178-754-X. s. 184

FIALOVÁ, Jana (2012). *Stravovací návyky dětí a školní prostředí*. Brno: Barrister & Principal. ISBN 978-80-87474-55-6. s. 136

GAVORA, Peter (2000). *Úvod do pedagogického výzkumu*. Brno: Paido. ISBN 80-85931-79-6. s. 207

HELUS, Zdeněk (2004). *Dítě v osobnostním pojetí*. Praha: Portál. ISBN 80-7178-888-0. s. 232

CHRÁSKA, Miroslav (2007). *Metody pedagogického výzkumu*. Praha: Grada. ISBN 978-80-247-1369-4. s. 272

KASPER, Tomáš a KASPEROVÁ, Dana (2008). *Dějiny pedagogiky*. Praha: Grada. ISBN 978-80-247-2429-4. s. 224

KLENKOVÁ, Jiřina a KOLBÁBKOVÁ, Helena (2003). *Diagnostika předškoláka*. Brno: MC. ISBN 859-40-4225-026-1. s. 125

KLOUDOVÁ, Helena (2013). *Zvládneme mateřskou školu?* Praha: TeMi CZ. ISBN 978-80-87156-81-0. s. 88

KOŤÁTKOVÁ, Soňa (2008). *Dítě a mateřská škola*. Praha: Grada, 2014. ISBN 978-80-247-1658-1. s. 200

KREJČOVÁ, Věra, KARGEROVÁ Jana a SYSLOVÁ Zora (2015). *Individualizace v pedagogice*. Praha: Portál. ISBN 978-80-262-0812-9. s. 184

LAŽOVÁ, Ladislava (2013). *Mateřská škola komunikuje s rodiči*. Praha: Portál. ISBN 978-80-262-0378-0. s. 136

MATĚJČEK, Zdeněk (2005). *Prvních 6 let ve vývoji a výchově dítěte*. Praha: Grada. ISBN 80-247-0870-1. s. 184

MATĚJČEK, Zdeněk (2008). *Co děti nejvíc potřebují*. Praha: Portál. ISBN 978-80-7367-504-2. s. 112

MATĚJČEK, Zdeněk (2012). *Co, kdy a jak ve výchově dětí*. Praha: Portál. ISBN 978-80-262-0202-8. s. 144

NIESEL, R. a GRIEBEL, W. (2005). *Poprvé v mateřské škole*. Praha: Portál. ISBN 80-7178-989-5. s. 104

RUFO, Marcel (2009). *Pust' mě, ale neopouštěj!* Praha: Portál. ISBN 978-80-7367-616-2. s. 144

SVOBODOVÁ, Eva a kol. (2010). *Vzdělávání v mateřské škole*. Praha: Portál. ISBN 978-80-7367-774-9. s. 168

SYSLOVÁ, Zora (2013). *Profesní kompetence učitele mateřské školy*. Praha: Grada. ISBN 978-80-247-4309-7. s. 160

VALIŠOVÁ, Alena, KASÍKOVÁ, Hana a kol. (2007). *Pedagogika pro učitele*. Praha: Grada. ISBN 978-80-247-1734-0. s. 404

Internetové zdroje:

Zákon č. 561/2004 Sb. ze dne 24. září 2004 o předškolním, základním, středním, vyšším odborném a jiném vzdělávání (školský zákon). *Školský zákon-k 13.10.2020*. [online]

Ministerstvo školství, mládeže a tělovýchovy [cit. 23.12. 2020]. Dostupné z:  
<https://www.msmt.cz/dokumenty-3/skolsky-zakon-ve-zneni-ucinnem-od-25-8-2020>

FÍNOVÁ, Iva (2019). *ADAPTACE NA ŠKOLKU? ANEB KAŽDÉ DÍTĚ JE JINÉ! 1. DÍL* [online]. RAABE Společně pro kvalitní vzdělávání [cit. 5. 2. 2021]. Dostupné z:  
<http://www.raabe.cz/blog/adaptace1/>

VOLFOVÁ, Radka (2016). *Adaptace dětí na prostředí mateřské školy z pohledu učitelů a rodičů* [diplomová práce]. Hradec Králové: PdF UHK. [cit. 25. 2. 2021]. Dostupné z:  
<https://theses.cz/id/xzmo2o/18606217>

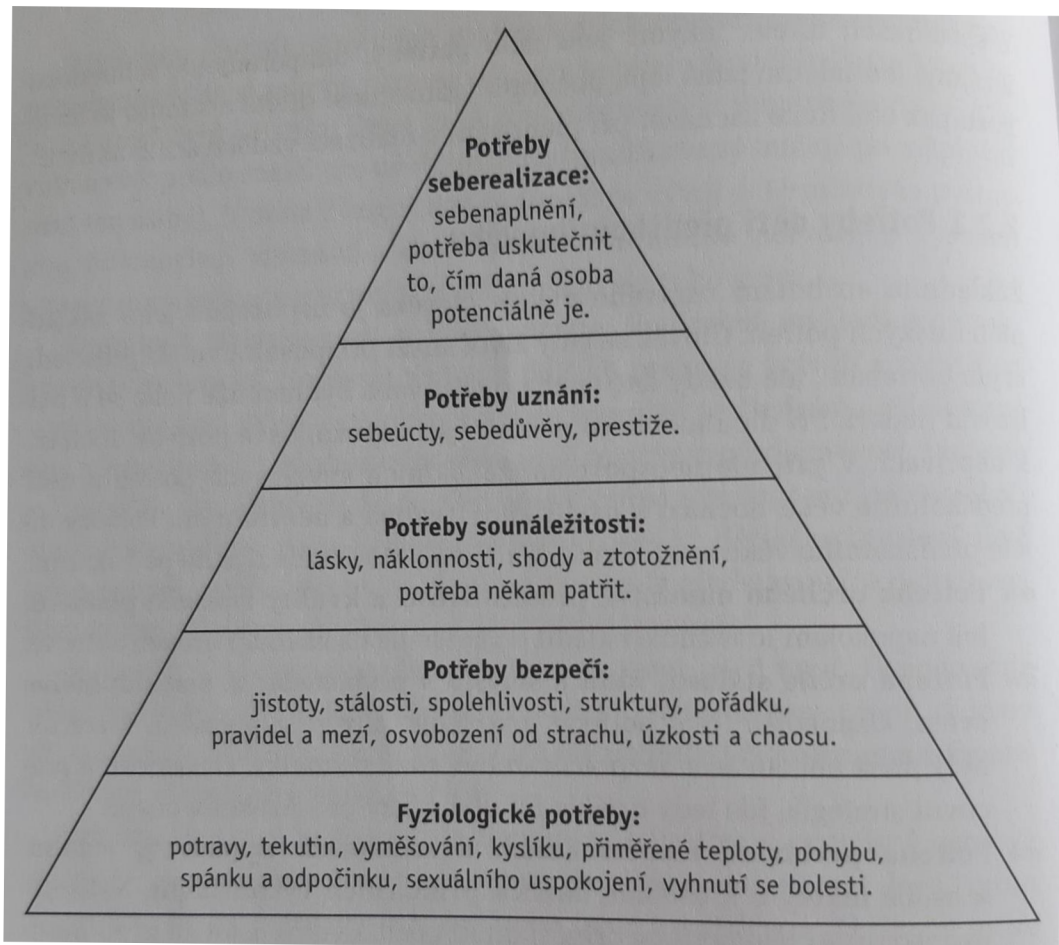
Článek v seriálových publikacích:

KOŽELUH, Ondřej (2020). Adaptace s úsměvem. *Informatorium*, roč. XXVII, č. 6, s. 10-11. ISSN 1210-7506.



## 8 Přílohy

## Příloha A – Maslowova hierarchie lidských potřeb



Zdroj: Krejčová, 2015, s. 30

## Příloha B – Režim dne

<b>Režim dne</b>	
6.30 - 9.20	Hry a činnosti dětí dle vlastní volby a výběru, individuální a skupinové činnosti vycházející z ranní nabídky. Centra aktivit umožňují tvůrčí pracovní činnosti, hry námětové, didaktické, konstruktivní, pohybové a především kooperativní. Ranní cvičení, individuální práce s dětmi.
8.20 - 8.50	Dopolední svačina
9.20 - 11.15	Příprava na pobyt venku, pobyt venku <ul style="list-style-type: none"><li>• pobyt na školní zahradě (tvoření s pískem, jízda na vozítkách, pohybové hry, hry na herních prvcích, pěstitelské činnosti apod.)</li><li>• vycházka s cíleným i příležitostným pozorováním</li><li>• <u>batůžkové</u> výlety (výlety do blízkého i vzdálenějšího okolí)</li></ul>
11.15 - 12.00	Hygiena, oběd
12.00 - 14.00	Poslech četby, odpočinek, klidové hry v rámci nespavého režimu, cílené činnosti k přípravě na ZŠ, logopedická prevence.
14.00 - 14.15	Odpolední svačina, hygiena
14.15 - 16.00	Odpolední zájmové činnosti, hry dle volby a zájmu dětí, individuální práce, didakticky řízené činnosti, opakovací chvílky, logopedická prevence.
Program celého dne je variabilní, přizpůsobuje se situačním potřebám dětí i příležitostným změnám provozu.	

Zdroj: ŠVP MŠ Jaroměř, 2019, s. 27

## Příloha C – Vzor dotazníku

### Dotazník

Jmenuji se Veronika Lovasová a pracuji jako učitelka v mateřské škole sídlící na adrese Lužická 321. Prosím Vás o pomoc při vypracování mé bakalářské práce na téma Adaptace dítěte na nástup do mateřské školy a začínající spolupráce s rodiči. Dotazník je dobrovolný, anonymní a poslouží pouze pro mé účely.

Děkuji moc za čas strávený vyplněním upřímných odpovědí.

**1. Jakého pohlaví je dítě, které nastupuje do mateřské školy?**

- chlapec
- dívka

**2. Věk dítěte při nástupu do mateřské školy? (prosím uveďte rok a měsíc př. 3 roky 2 měsíce)**

**3. Připravovali jste dítě na nástup do mateřské školy? Pokud ano, jak?**

- byli jsme se podívat v mateřské škole
- povídali jsme si o mateřské škole (co ho tam čeká)
- nijak jsem své dítě nepřipravoval
- jiné (doplňte)

**4. Je dítě zvyklé být bez vaší přítomnosti?**

- ano
- ne

**5. Zvládá samostatně sebeobslužné činnosti? (umí se převléknout, nazout boty, jíst lžící, dojit si na toaletu, umýt si ruce)**

- ano
- ne
- částečně

**6. Je zvyklé na společnost ostatních dětí?**

- ano
- ne

**7. Je z vašeho pohledu dítě ve školce spokojené?**

- ano
- ne
- nevím

**8. Měli jste dostatek informací týkajících se nástupu dítěte do mateřské školy?**

- ano
- ne

**9. Dostáváte dostatek informací ohledně průběhu dne vašeho dítěte ve školce?**

- ano
- ne

Zdroj: vlastní zpracování