

Česká zemědělská univerzita v Praze

Fakulta životního prostředí

**Katedra aplikované geoinformatiky a územního
plánování**



Bakalářská práce

Shrinking cities v České republice

Vedoucí práce: Ing. Daniel Franke PhD.

Autor práce: Lenka Chlanová

ČESKÁ ZEMĚDĚLSKÁ UNIVERZITA V PRAZE

Katedra aplikované geoinformatiky a územního plánování

Fakulta životního prostředí

ZADÁNÍ BAKALÁŘSKÉ PRÁCE

Lenka Chlanová

Územní plánování

Název práce

Shrinking cities v České republice

Název anglicky

Shrinking cities in the Czech Republic

Cíle práce

Cílem práce je popsat co jsou shrinking cities (smršťují se města) a jaké jsou příčiny jejich vzniku. Pomocí demografických analýz větších obcí České republiky ukázat kde a jak vznikají shrinking cities a jaké jsou tohoto jevu územní dopady.

Metodika

Studentka pomocí rešerše vymezí pojem shrinking cities a popíše příčiny jejich vzniku. S demografickými podklady z ČSÚ určí, kterých obcí (měst) České republiky se tato problematika týká. Využita budou data ze SLDB (1991, 2001 a 2011). Dále budou využity další zdroje, jako jsou údaje o nezaměstnanosti, pracovním trhu a další. Z jednotlivých měst bude vytvořena typologie a budou popsány jednotlivé příčiny. Typologie bude vytvořena též na ORP, kdy bude vytvořen vždy průměr hodnot z jednotlivých obcí v ORP ležících.

Doporučený rozsah práce

cca. 50 stran + mapové výstupy v podobě schémat a kartogramů

Klíčová slova

shrinking cities, GIS, demografie, typologie

Doporučené zdroje informací

ĎUREČEK P., RICHTER M. (2014): Vývoj vybraných demografických ukazatelů v kontexte fenoménu „urban shrinkage“ v urbánnom priestore SROV.

HOLLANDER J. B., PALLAGST K., SCHWARZ T., POPPER F. J. (2009): Planning Shrinking Cities.

PALLAGST K., ABER J. et al. (2009): The Future of Shrinking Cities: Problems, Patterns and Strategies of Urban Transformation in a Global Context. Berkley: University of California.

RUMPEL P., SLACH O., TICHÁ I., BEDNÁŘ P. (2010): Urban shrinkage in Ostrava, Czech Republic, Research report.

RUMPEL P., SLACH O., TICHÁ I. (2011): Governance of economic development: the case of Ostrava city region, Governance of inner city regeneration: the case of Ostrava, Governance of social cohesion: the case of Ostrava, Research report.

SCHMEIDLER K. (2014): Fenomén Shrinking Cities, Lidé města / Urban people 16, 2014, 1.

Předběžný termín obhajoby

2015/06 (červen)

Vedoucí práce

Ing. Daniel Franke, Ph.D.

Elektronicky schváleno dne 23. 3. 2015

Ing. Petra Šimová, Ph.D.

Vedoucí katedry

Elektronicky schváleno dne 26. 3. 2015

prof. Ing. Petr Sklenička, CSc.

Děkan

V Praze dne 30. 03. 2015

Čestné prohlášení

Prohlašuji, že svou bakalářskou práci "Shrinking cities v České republice" jsem vypracovala samostatně pod vedením vedoucího bakalářské práce a s použitím odborné literatury a dalších informačních zdrojů, které jsou citovány v práci a uvedeny v seznamu literatury na konci práce. Jako autorka uvedené bakalářské práce dále prohlašuji, že jsem v souvislosti s jejím vytvořením neporušila autorská práva třetích osob.

V Praze dne 15. 4. 2015

.....

Lenka Chlanová

Poděkování

Ráda bych touto cestou poděkovala Ing. Danielovi Frankemu PhD. Za odborné vedení bakalářské práce a jeho věcné připomínky. Dále mé poděkování patří mé rodině a blízkým za podporu při studiu.

V Praze dne 15. 4. 2015

.....

Lenka Chlanová

Shrinking cities v České republice

Shrinking cities in the Czech Republic

Abstrakt

Cílem práce je zmapování problematiky shrinking cities v České republice. Rešerše hledá různé definice k tomuto pojmu. V práci je popsán vývoj smršťování v celosvětovém, Evropském a Českém měřítku. Pro pochopení vzniku této problematiky je popsán i vývoj regionalizace, sídelní struktury a prostorová struktura pracovního trhu České republiky. Dále jsou vytvořeny jednotlivé rozdílové analýzy na obce s počtem obyvatel větším než 4000 a následně je udělán vážený aritmetický průměr na obce s rozšířenou působností. Závěrečná analýza je vytvořena ze všech jednotlivých analýz a zahrnuje také klasifikaci jednotlivých obcí s rozšířenou působností.

Klíčová slova: shrinking cities, GIS, demografie, typologie

Abstract

The aim of this thesis is presentment of the shrinking cities problems in the Czech Republic. The background research seeks for various definitions of this term. The emergence of shrinking is described on global, European and Czech scale. For better understanding of the origin of this problem, this work also explains the evolution of regionalization, residential structure and urban spatial structure of labour market in the Czech Republic. There are differential analyses made for each municipality with population larger than 4000 from which arithmetic mean is made and applied on municipalities with extended powers. Final analysis is made from all previous analyses and a classification for each municipality with extended powers is created.

Keywords: shrinking cities, GIS, demography, typology

Obsah

Seznam zkratk

1	Úvod	9
2	Cíle práce	10
3	Metodika	10
4	Shrinking cities – smršťující se města	11
4.1	Shrinking cities v celosvětovém měřítku	11
4.2	Shrinking cities v evropském měřítku	12
4.3	Shrinking cities v českých poměrech	12
4.4	Regionalizace	14
4.5	Sídelní struktura ČR	16
4.6	Prostorová struktura pracovního trhu v ČR	18
4.7	Příčiny vzniku shrinking cities v České republice	21
4.7.1	Demografické změny a jejich vliv na vznik shrinking cities v ČR	21
4.7.2	Vliv deindustrializace na vznik shrinking cities v ČR	25
4.7.3	Vliv migrace na vznik shrinking cities v České republice	29
5	Zmapování Shrinking cities v České republice	31
5.1	Vývoj počtu obyvatel České republiky v letech 1991-2011	33
5.1.1	Zpracování analýzy vývoje počtu obyvatel	33
5.1.2	Výsledky vývoje počtu obyvatel	33
5.2	Analýza věkové struktury České republiky	35
5.2.1	Proces zpracování analýzy věkové struktury	35
5.2.2	Výsledky analýzy věkové struktury	35
5.3	Ekonomická analýza České republiky	38
5.3.1	Proces zpracování ekonomické analýzy	38
5.3.2	Výsledky ekonomické analýzy	39
5.4	Vzdělanostní struktura České republiky	41
5.4.1	Proces zpracování analýzy vzdělanostní struktury	41
5.4.2	Výsledky analýzy vzdělanostní struktury	41
5.5	Analýza bytové struktury České republiky	46
5.5.1	Proces zpracování analýzy bytové struktury	46
5.5.2	Výsledky analýzy bytové struktury	46
5.6	Celková analýza České republiky	48
5.6.1	Celková analýza ČR včetně hrubé míry nezaměstnanosti	49
5.6.2	Celková analýza ČR bez hrubé míry nezaměstnanosti	50

5.7	Kategorizace shrinking cities v České republice	52
6	Diskuse	54
7	Závěr	55
	Seznam literatury a použitých zdrojů	56
	Seznam obrázků	59
	Seznam příloh.....	61

Seznam zkratk

ČR – Česká republika

ČSÚ – Český statistický úřad

ORP – Obec s rozšířenou působností

SLDB – Sčítání lidu, domů a bytů

1. Úvod

Problematika shrinking cities, neboli smršťování měst, začíná být diskutována v celém světě. Podrobně se jí začíná věnovat ve svých projektech i Evropská unie. Nabízí se tedy otázka, zdali se tato problematika týká i České republiky. Ve světě i Evropě je spojení shrinking cities zmiňováno zpravidla v souvislosti s velkými městy. V České republice ve srovnání s jinými zeměmi jich příliš není. Oproti tomu je zde ale velmi hustá sídelní struktura plná menších měst regionálního významu. Roste jejich potenciál nebo se naopak smršťují?

Cílem této práce je zmapování problematiky shrinking cities v České republice. Práce je rozdělena do dvou částí. První část je rešeršní a představuje ji kapitola 4. Shrinking cities – smršťující se města. Druhá část je analytická a popisuje ji kapitola 5. Zmapování Shrinking cities v České republice.

Rešerše hledá různé definice k této problematice. V práci je také představen vývoj smršťování v celosvětovém, Evropském a Českém měřítku. Pro pochopení vzniku této problematiky u nás je popsán i vývoj regionalizace, sídelní struktury a prostorová struktura pracovního trhu České republiky. Jako stěžejní část rešerše pro analytickou část je kapitola o příčinách vzniku shrinking cities na území České republiky. Z nich byly v analytické části vybrány faktory pro jednotlivé analýzy.

V analytické části jsou vytvořeny jednotlivé průzkumy pro České obce s počtem obyvatel větším než 4000 a následně je vytvořen průměr na obce s rozšířenou působností. Data byla získána ze Sčítání lidu, domů a bytů v rozmezí dvaceti let, tzn. za roky 1991, 2001 a 2011. Podle faktorů z rešerše byly zpracovány analýzy, které značně ovlivnila dostupnost dat. Závěrečnou analýzu tvoří souhrn analýz dílčích. Na závěr je vytvořena klasifikace problematiky shrinking cities na jednotlivé obce s rozšířenou působností.

2. Cíle práce

Cílem práce je popsat, co jsou shrinking cities (smršťují se města), a jaké jsou příčiny jejich vzniku. Pomocí demografických analýz větších obcí České republiky ukázat, kde a jak vznikají shrinking cities a jaké jsou územní dopady tohoto jevu.

3. Metodika

Za pomoci rešerše budou vyhledány různé definice pro pojem shrinking cities, budou představeny různé situace vzniku shrinking cities. Dále bude popsán vývoj této problematiky a příčiny vzniku shrinking cities, jak v cizině, tak v České republice. Rešerše také shrne vývoj této problematiky v rámci České republiky. Budou v ní dále představeny související jevy, které ovlivňují vznik shrinking cities, jako jsou demografie, sídelní struktura apod.

Za pomoci demografických podkladů z ČSÚ bude určeno, kterých obcí, s počtem obyvatel větším než 4000 se tato problematika týká. Využity budou informace z rešerše a data za období dvaceti let získaná ze Sčítání lidu, domů a bytů z let 1991, 2001 a 2011. Dalšími zdroji se stanou údaje o nezaměstnanosti, pracovním trhu apod. Tato data budou dále zpracována v programu ArcGIS. Analýzy budou prováděny na základě rozdílů počátku a konce sledovaného období jednotlivých faktorů. Z daných měst bude vytvořena typologie a budou popsány jednotlivé příčiny vzniku shrinking cities. Typologie bude vytvořena též na ORP, kdy bude vytvořen vždy průměr hodnot z jednotlivých obcí v ORP ležících, abychom získali informace o těchto oblastech. Přesný průběh zpracování analýz bude pro lepší orientaci čtenáře popsán v kapitole 4. Zmapování shrinking cities v České republice. Zjistíme zde, jak byla data získána a zpracována, dále je zde nastíněn obecný postup výběru řešených obcí, sledovaných faktorů a zpracování konkrétních dílčích analýz i závěrečné analýzy.

4. Shrinking cities – smršťující se města

Shrinking cities je v urbanismu zatím ještě neustálený a nový pojem. Nejčastěji se definuje takto: „*fenomén shrinking cities je multidimenzionální proces, týkající se měst, částí měst i celých metropolitních oblastí, které zažily dramatický pokles své ekonomické a sociální základny*“ (Pallagst et al., 2009).

Jak je z definice patrné, jedná se o multidimenzionální proces, tudíž nezáleží pouze na úbytku obyvatel. Není důležitá jen natalita, mortalita, imigrace nebo emigrace. Existuje velké množství dalších faktorů, které ovlivňují vývoj měst. Příčiny smršťování měst se liší podle geografické polohy a dosavadního vývoje měst. (více v kapitole 2. Příčiny vzniku Shrinking cities)

První případ smršťování byl vyzorován již v 70. letech 20. století v Severní Americe. Zde byl tento jev čistým úpadkem, spojeným s úpadkem průmyslu. Tato města se zde nazývají „legacy cities“. Následující případy se objevovaly například v Německu, Japonsku a Rusku. Každá z těchto oblastí má však jinou příčinu. V Rusku to bylo například zrušení průmyslu v takzvaných monocities (měst vystavěných okolo továren), v Japonsku demografické změny. (Schmeidler, 2014)

V historii byl pokles měst většinou spojován s nějakou tragédií, jako je válka, zemětřesení, výbuch sopky apod. Výzkum vývoje populace za posledních 50 let ale ukazuje, že pokles počtu obyvatel je trvalým jevem. Nárůst počtu obyvatel v rozvíjejících se městech převyšuje pokles ve smršťujících se městech, ale smršťujících měst přibývá. (Oswalt, 2006)

4.1 Shrinking cities v celosvětovém měřítku

Na světě nyní žije téměř 7,7 miliard lidí, z toho přibližně 3 miliardy žijí ve městech. Vědci odhadují, že do roku 2030 vzroste počet obyvatel o 2 miliardy. Toto zvýšení bude probíhat především v městské populaci. Za posledních 50 let došlo k min. 10% ztrátám v přibližně 370 tis. měst s počtem nad 100 000 obyvatel. V extrémních případech dosáhly ztráty až k 90% (Abadanu, Írán). U některých měst je proces smršťování otázkou více než 50-ti let (například většina Amerických Shrinking cities), jinde je to otázka několika málo let (například Manila, Filipíny, Irák). (Oswalt, 2006)

Za posledních 50 let bylo zaznamenáno nejvíce shrinking cities v západních průmyslových zemích. V USA 59, Velké Británii 27, Německu 26 a Itálii 23. Od roku

1990 se tento fenomén objevuje stále častěji v zemích bývalé Varšavské smlouvy, jako v Rusku (13), na Ukrajině (22) a v Kazachstánu (13). V letech 1950 až 2000 byl také nadprůměrný počet smršťujících se měst v Jižní Africe (17) a Japonsku (12). Ale těžiště tohoto vývoje byla v Evropě a USA. A tento trend se bude zvyšovat, protože v budoucnu se Evropa nebude podílet na celosvětovém růstu populace. Za 35 let bude pouze 10% světové populace žít v západním světě, a některé země se tedy musí připravit na všeobecný pokles počtu obyvatel. (Oswalt, 2006)

4.2 Shrinking cities v evropském měřítku

V Evropě bylo smršťování (Urban shrinkage) zjištěno poprvé v 80. letech 20. století v západním Německu. Později se začíná objevovat a studovat i ve východním Německu. (Schmeidler, 2014)

Na začátku 21. stol. je fenomén shrinking cities značně rozšířený po celé Evropě. Podle Urban audit (European commission 2007 (Urbanistického auditu (Evropské komise 2007)) z 220 velkých a středně velkých měst ztratilo populaci 57% měst a 54% větších urbanistických oblastí v rozmezí let 1996-2001. Ze západní Evropy se to týkalo například 22 Německých, 19 Italských, 11 Britských a 5 Italských měst. Ve východní Evropě smršťování postihuje 53 z 67 řešených měst. Existují studie konkrétních měst, například od Cheschire (1995, 2006), které se zabývají vývojovými trendy od roku 1960. Jedna z nich, od Turoka a Mykhenka (2007), ukazuje, že některá města se smršťují již od 60. let 20. stol., a že na konci 90. let bylo více smršťujících se měst, než rostoucích. (COST, 2008)

Smršťování v Evropě, částečně zapříčinila suburbanizace. Další problémy v rozvoji se také týkaly slabých, starých průmyslových měst, podobně jako tomu bylo u některých amerických měst, kupříkladu u Detroitu nebo Pittsburgu. (Beauregard 2003, Fishman 2000) Ve východní Evropě vedla k výjimečně velkému smršťování kombinace postsocialistické a postfordovské transformace procesů výroby. (Wiechmann, 2008)

4.3 Shrinking cities v českých poměrech.

V České republice se jev smršťování měst poprvé objevuje na přelomu 80. a 90. let v souvislosti s malou ekonomickou krizí, kdy velké podniky začaly propouštět a lidé ve velkém přicházeli o práci. Nezaměstnanost lidé řešili přijetím hůře placené práce blíže k jejich domovům. Města tím ztratila dojíždějící populaci, ztráty dosahovaly až

desítek procent. Velký vliv na smršťování měla i automobilizace, kdy se venkov stal dostupnějším jak pro jeho obyvatele, tak i pro podnikatele. Pro podnikatele se stal venkovský nebo příměstský prostor výhodnějším. Z měst tedy odcházeli další lidé a tato dále ztrácela svou atraktivitu. (Schmeidler, 2014)

Díky všeobecným znalostem víme, že do roku 1990 probíhala urbanizace měst, související s výstavbou sídlišť a podobně. Ta ale dosáhla svého stropu právě v roce 1990, od kdy spoustu velkých českých měst zaznamenalo velkou suburbanizací. „Suburbanizace, jeden ze souvisejících jevů smršťujících se měst, je dominantním procesem, který mění územní organizaci postkomunistických měst a jejich okolí.“ (Ouředníček et Sýkora, 2002)

Česká republika má nyní 6 273 obcí a žije zde 10 512 400 obyvatel. Z toho 70,5% obyvatel žije ve městech a 16,7% obyvatel žije v obcích s méně než 1000 obyvatel. Česká republika má vysokou diversifikaci sídelní struktury. To dokazuje i to, že více než 90% obcí má méně než 2000 obyvatel a zároveň 28% všech obcí má méně než 200 obyvatel.

Demografická data v ČR sbírá převážně Český statistický úřad (ČSÚ), dále obyvatele eviduje i Ministerstvo vnitra. Jejich výsledky se ale rozcházejí. Nyní tento rozdíl činí 200 000 obyvatel, cca 2% obyvatel ČR. ČSÚ vychází ze Sčítání lidu, domů a bytů, které se provádí jednou za deset let. To každý rok aktualizuje údaje o narozených, zemřelých, přistěhovalých a vystěhovalých. Ministerstvo vnitra získává informace z registru obyvatel, kde jsou jednotlivě evidovány skutečné osoby. Ale i v těchto registrech dochází k chybám a odchýlkám. Zmatek do údajů o obyvatelstvu přinesla změna, kde ČSÚ začal mezi cizince počítat i ty s tzv. dlouhodobým pobytem. „*Od roku 2001 jsou tak do celkového stavu obyvatel zahrnováni i cizinci pobývající v ČR na základě víza opravňujícího k pobytu na dobu delší než 90 dnů a cizinci s uděleným azylem, ne tedy pouze cizinci s pobytem trvalým, jak tomu bylo do roku 2000.*“ Po této změně se u velkých měst statisticky znatelně zvedl počet obyvatel, i když ve skutečnosti byl stále stejný. (Schmeidler, 2014)

Pro pochopení vzniku a definování toho, kterých měst se týká problematika smršťování, je zapotřebí znát dosavadní trendy ve vývoji obcí České republiky a seznámit se s pojmy a procesy probíhajícími v celé republice a jednotlivých krajích.

4.4 Regionalizace

Slovem regionalizace se podle slovníku cizích slov zamýšlí členění na celky různého řádu a přihlížení k podmínkám, požadavkům a zájmů celků. (ABZ.cz, 2005-2015) Definice regionalizace a její druhy jsou ale různé.

Podle Illnera (2014) je regionalizace „tendence formovat regiony, respektive vlastní proces jejich vytváření.“ Pro Honzíka (2014) regionalizace představuje popis organizace veškerých sociálních činností v prostoru a čase. Na tento pojem navazuje další termín a to regionalismus, to je podle Honzíka (2014) „společenská praxe, která vyjadřuje úsilí o zachování specifických kulturních a etnických tradic určitého území.“ Illnera (2014) za tímto pojmem vidí vynakládání úsilí o větší nezávislost regionů. Dnešní regionalismus se dělí na politický a funkční. Politický spočívá v získávání plné politické nezávislosti, funkční pak k získávání pravomocí pro vlastní rozhodování. (Honzík, 2014)

Regionalizace je spojena s mnoha pojmy a obory, které daná území člení do samostatných regionů. Regionem se myslí oblast, kde jsou zkoumány určité jevy, vztahy a procesy. Také je definován například jako sociálně geografický subsystém (Husák, 2014) Pro vymezení regionů slouží řada faktorů. Je definován několika faktory a to hranicí regionu, jeho strukturou, strukturou mezi jednotlivými regiony a řádem a hierarchií regionů. (Husák, 2014; Honzík, 2014) Podle Velkého sociologického slovníku (Linhart et al., 1996) vzniká region rozčleněním míst nebo oblastí tvořících území, podle určitých hledisek, které vyjadřují účel tohoto regionu a jeho základní charakteristiky. Druh regionu spočívá v jeho kritériích. Regiony jsou například politicko-administrativní, geograficko-fyzikální, demografické, hospodářské, sociálně-kulturní, historické, infrastrukturalní, sociálně-geografické nebo environmentální a další.

Nás pro účely definice a rozpoznání shrinking cities nejvíce zajímala regionalizace *politicko-administrativní, demografická, sociálně-kulturní, infrastrukturalní a sociálně geografická.*

Politicko-administrativní

Tento typ regionalizace spočívá v definici regionů a jejich hranic pomocí legislativy (zákony, předpisy, vyhlášky,...). Slouží k odstraňování rozdílů regionů, aby bylo možné posuzovat jednotlivé regiony mezi sebou. Česká republika má jako země

Evropské unie regiony členěné pomocí tzv. nomenklatury územních statistických jednotek (NUTS) Jednotlivé kategorie se dělí podle počtu obyvatel, Kde NUTS0 je nejvyšší, ale nepovinná kategorie zahrnující celé státy. Tuto kategorii ČR nemá, protože by nemohla obsadit druhou kategorii, která je povinná podle Nařízení Evropského parlamentu a Rady ES č. 1059/2003, NUTS1, s počtem obyvatel 3-7mil. V této směrnici jsou dále zahrnuty ještě NUTS2, s počtem obyvatel 0,8-3 mil a NUTS3 s počtem obyvatel 150-800 tis. Do kategorie NUTS2 v ČR spadají Regiony soudržnosti, kterých je 8. V kategorii NUTS3 je zařazeno 14 krajů. Dalšími jednotkami NUTS jsou LAU1 (dříve NUTS4) a LAU2 (dříve NUTS5). Kategorie LAU1 se dělí na 77 regionů, bývalých okresů. LAU2 jsou pak jednotlivé obce. Nyní je v ČR 6249 obcí.

Demografická regionalizace

Dělí oblast na regiony stanovené demografickými ukazateli. Těmi mohou být biologické jevy, například porodnost, úmrtnost nebo sociální jevy jako například ovdovělost, rozvodovost a další. Demografická regionalizace mapuje vývoj lidské populace do určitých regionů. Lidská populace neboli obyvatelstvo je soubor lidí, žijících na určitém území (státu, kraje, okresu a podobně). (ČSÚ, 2001) Demografii samotné je věnována samostatná kapitola.

Sociálně kulturní regionalizace

Zahrnuje celky spojené například regionální identitou, vztahy místních obyvatel a jejich hodnotami. Důležitými ukazateli této kategorie jsou například zaměstnanost, náboženství.

Infrastrukturální regionalizace

Vytváří regiony podle jejich občanské vybavenosti, technické vybavenosti, typů bydlení nebo vybavenosti bytů.

Sociálně geografické vymezení regionů

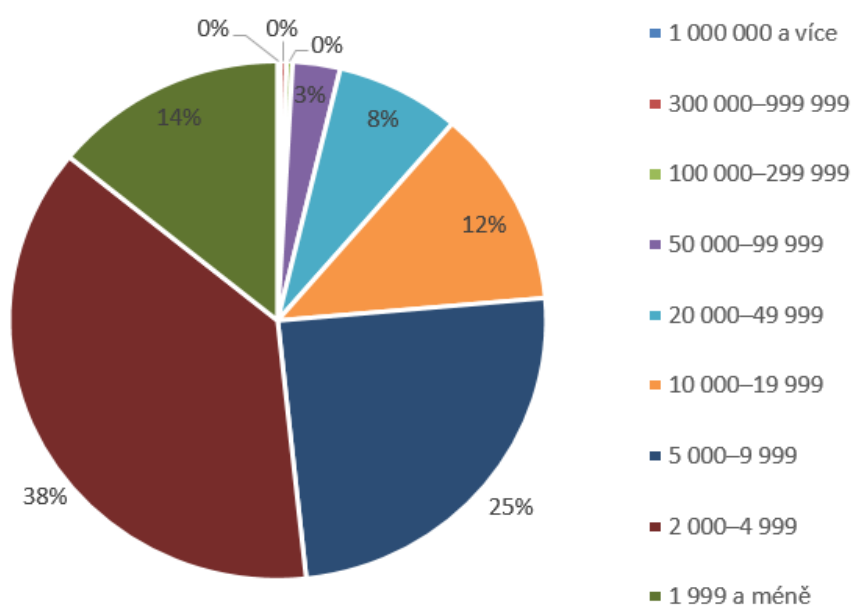
Vlastnostmi spojenými se spádovostí regionů, prostorovou mobilitou a podobně. Ty se vyznačují typickými ukazateli, jako například dojíždění za prací, migrací. Sociální geografie zjišťuje, jak jsou lidé rozmístěni v prostoru a jak toto rozmístění ovlivňuje sociální vztahy a aktivity. Dále sleduje, jak lidé svými činnostmi ovlivňují své prostředí a naopak. (Ross, 1901) Migrace značí přemísťování osob přes různé hranice

různých regionů. Této problematice je níže věnována samostatná kapitola. Migrace a dojíždka nejsou totéž. Dojíždění znamená, pravidelný přesun za nějakým účelem, ale s návratem zpět (do školy, zaměstnání, ...). Migrací je myšlen přesun za nějakým účelem bez návratu.

Vývoj regionalizace vytváří sídelní strukturu. Síť sídel v České republice. Je zapotřebí znát, jak velká města a obce jsou v ČR a jak jsou rozmístěna, což nám pomůže zorientovat se a pochopit další faktory, jako migraci (dojíždění za prací, nebo stěhování z/do měst...) nebo další demografické údaje (vzdělanostní strukturu, stárnutí obyvatel,...), které dále ovlivňují ať kladný nebo záporný vývoj měst.

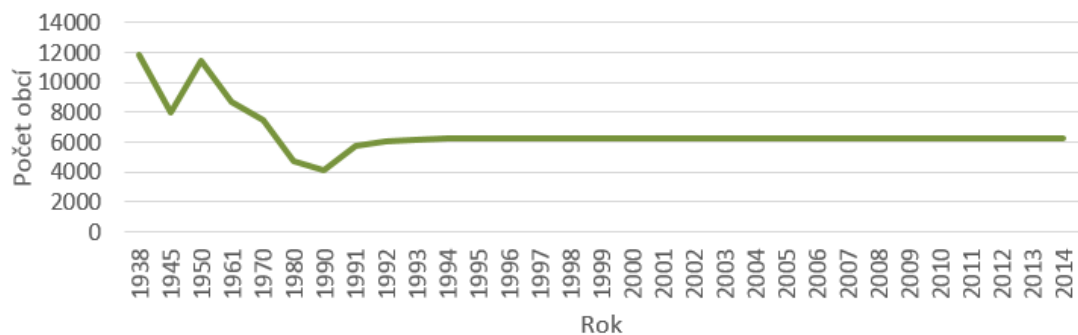
4.5 Sídelní struktura ČR

Sídelní struktura se v České republice vyvíjela po staletí. Vyznačuje se velkou rozdrobeností venkovských sídel, nízkým zastoupením velkoměst, oproti tomu a malá a střední města zde hrají velkou roli. Důkazem o rozdrobenosti sídel je fakt, že v roce 2011 bylo v ČR 4856 obcí s méně než 1000 obyvateli z celkového počtu obcí 6251. Průměrná vzdálenost venkovských sídel (obce, samoty, vsí, ...) činí 1,5km. Obce s méně než 1000 obyvateli spravují cca 57% rozlohy státu. V ČR je pouze jedno město s počtem obyvatel nad 1 000 000 (Praha), dvě města nad 300 000 (Brno a Ostrava) a dvě nad 100 000 obyvatel (Plzeň a Olomouc). (Svobodová, 2013)



Obrázek 1 Procentuální zastoupení obcí podle počtu obyvatel, zdroj ČSÚ, zpracování vlastní

Před 1. sv. v. existovalo v ČR přes 11 000 obcí. Po 2. sv. v. byl počet podobný, a to 11 459 obcí (rok 1950). Od té doby bylo zahájeno administrativní slučování obcí a jejich počet začal klesat. K 1. 1. 1990 bylo 4100 obcí. Od té doby začal velký dezintegrační proces, který mohl být na jedné straně důsledkem politické aktivizace lokálních komunit a na straně druhé i přirozenou reakcí na předchozí centrálně organizovanou integraci obcí v totalitním režimu (Hampl a Müller 1998). Další teorii představuje přehnaný optimismus představitelů obnovovaných obcí o možnostech uplatnění komunální politiky a o vyšším podílu státních dotací pro samostatné obce. Tento nárůst počtu obcí začal stagnovat o roku 1994, od kterého jen mírně stoupá. (Svobodová, 2013)

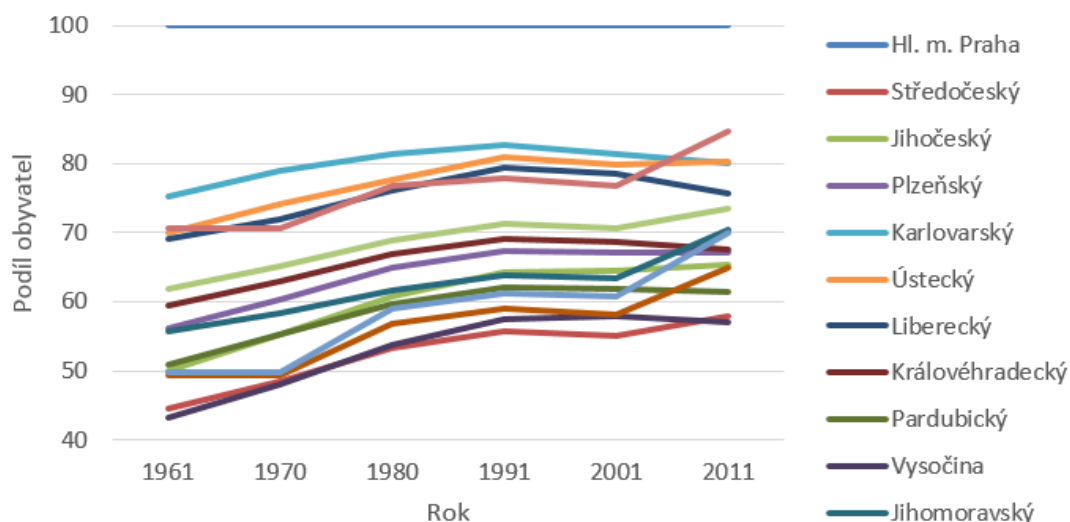


Obrázek 2 Vývoj počtu obcí v letech 1938-2014, zdroj ČSÚ, zpracování vlastní

V roce 2011 dosahovala míra urbanizace 70,3 % (když nejsou zahrnuty městyse).

Z důvodu přechodu z agrární společnosti na industriální dochází ke koncentraci obyvatel do měst, tzv. urbanizace. K těmto přesunům v ČR dochází až do roku 1989. Po revoluci se lidé začali stěhovat ven z měst a to jak do přilehlých oblastí poblíž velkých měst (suburbanizací), tak i do odlehlejších oblastí (kontraurbanizace).

Města se začala decentralizovat. Z aglomerovaných obcí venkovského typu v okolí velkých měst se stávají suburbánní obce s městským stylem života a vysokou frekvencí dojíždění za prací. Na grafu vidíme vývoj podílu městského obyvatelstva od roku 1961 do roku 2011. Z grafu je zřejmé, že ve většině krajů roste podíl městského obyvatelstva. Do roku 1991 roste ve všech krajích. Od tohoto roku mírně klesá v Karlovarském, Libereckém, Královohradeckém, Pardubickém kraji. (Svobodová, 2013)



Obrázek 3 Podíl městského obyvatelstva za období 1961-2011, zdroj ČSÚ, zpracování vlastní

Podle ČSÚ přírůstky resp. úbytky počtu obyvatel měst ovlivňují nejvíce suburbanizací, poloha obcí vůči regionálním centřům (periferní obce,... ztracení obyvatelstvo) a věková struktura obyvatel (obce s vyšší věkovou strukturou nevykazují kladný přirozený přírůstek. (Svobodová, 2013)

Se sídelní strukturou souvisí prostorová struktura pracovního trhu. Město je utvářeno podle toho kde je umístěno, jak láká své investory nebo jaké má možnosti (těžba, cestovní ruch,...). Pokud nejsou pracovní podmínky, vzniká nezaměstnanost a lidé odchází.

4.6 Prostorová struktura pracovního trhu v ČR

Trh práce je ovlivněn demografickým a ekonomickým vývojem. Z hlediska demografie jde o ovlivnění změnami v pracovní síle, která je k dispozici (vzdělání, věk,...) a z hlediska ekonomického vývoje jde o změny v počtu poskytovaných míst. Počet obyvatel v produktivním věku je důsledkem demografického chování obyvatel (vývoj, porodnosti, úmrtnosti a migrace). Důležitost si můžeme ukázat na příkladu srovnání let 1990 a 2007, kdy se celkový počet obyvatel snížil pouze o 0,4%. Populace byla tedy srovnatelná, ale vývoj věkových skupin nikoliv. Ten byl nerovnoměrný. Děti do 15 let bylo v roce 1990 o 33,6% méně než v roce 2007, obyvatel v produktivním věku přibýlo o 7,4% a obyvatel starších 65 let bylo o 15% více. (Kotýnková, 2008) Z toho vyplývá, že v roce 2007 bylo zapotřebí o více jak 500 000 více pracovních míst. Pro vyhledání shrinking cities však potřebujeme najít záporné pohyby na českém pracovním trhu.

Statistika ČR v počtu zaměstnaných podle odvětví

Podíváme-li se na vývoj odvětvové struktury pracovního trhu České republiky mezi roky 1993, kdy se začal evidovat, a 2013, který je poslední dostupný, vidíme, že razantní změny nastaly v 7 z 19 odvětví. O úbytku můžeme mluvit v zemědělství, lesnictví a rybářství; těžbě a dobývání; velkoobchodu a maloobchodu a opravě motorových vozidel. Oproti tomu nárůst zaznamenala odvětví peněžnictví a pojišťovnictví; činnosti v oblasti nemovitostí a administrativní a podpůrné činnosti. (Tabulka 1 modrá barva). Zdrojem pro tuto kapitolu byla data z Českého statistického úřadu (ČSÚa, 2014)

Srovnání krajů v počtu zaměstnaných podle odvětví

Detailní zobrazení statistik počtu zaměstnaných v jednotlivých odvětvích je k nahlédnutí v Příloze B. Zdrojem pro tuto kapitolu byla data z Českého statistického úřadu (ČSÚa, 2014)

Zemědělství, lesnictví a rybářství je odvětví, kde za období 1993-2013 ve všech krajích ubylo počtu zaměstnaných. Ztráty jsou ve všech krajích značné. Ve většině krajů ubylo přibližně polovina zaměstnanců. Tomuto odvětví se v ČR nejvíce lidí věnuje ve Středočeském, Jihomoravském, Jihočeském kraji a v kraji Vysočina.

Těžba a dobývání je dalším ztrátovým odvětvím. Ve všech krajích za sledované období zde ubylo zaměstnaných. Největší ztráty se projevily ve Středočeském, Jihomoravském, Libereckém, Ústeckém a Karlovarském kraji (žlutě vyznačené kraje v příslušném řádku Tabulka 1). Toto je způsobeno převážně zastavením těžby v daných oblastech.

Zpracovatelský průmysl je také převážně ztrátový, ale ztráty zde nejsou tak velké jako v předešlých dvou odvětvích, neboť je zde zaměstnáno nejvíce lidí. Ztráty se zde taktéž projevují, ale procentuálně nízké. Kladný vývoj byl zaznamenán v kraji Vysočina, mírně v Libereckém kraji, dále v Plzeňském a Jihočeském kraji.

Výroba a rozvod elektřiny, plynu a tepla je co do počtu zaměstnanců také ve všech 13 krajích ztrátový.

Zásobování vodou a činnosti související s odpady jsou jedním z nejmenších odvětví a zároveň vykazují až výjimkou Pardubického, Libereckého a Jihočeského kraje kladný

vývoj. V některých krajích se počet lidí zaměstnaných v tomto odvětví více jak zdvojnásobil.

Stavebnictví zastupuje v celkových republikových hodnotách odvětví s úbytkem zaměstnanců. Nicméně tomuto tvrzení se vymyká 5 krajů, které zaznamenaly nárůst počtu zaměstnanců ve stavebnictví. Jedná se o Středočeský kraj a kraje ležící od něj na východ. V západní části republiky, počet zaměstnaných ve stavebnictví mírně klesá.

Velkoobchod, maloobchod a opravy motorových vozidel je odvětví s celkovým nárůstem. Mírný pokles zaznamenáváme pouze v hlavním městě Praze a v Libereckém kraji. Žlutě vyznačené kraje v tomto odvětví (Tabulka 1) vyznačují kraje s výrazným nárůstem zaměstnanců, cca o jednu třetinu.

Odvětví dopravy a skladování sice vykazuje ve většině krajů pokles v počtu zaměstnaných, ale pouze mírný.

Ubytování, stravování a pohostinství vykazuje mírné nárůsty i poklesy počtu zaměstnaných. Ovlivněno je to především atraktivitou území.

Informační a komunikační činnosti, odvětví, kde byl vysoký nárůst v Praze Jihomoravském a Středočeském kraji. Ve zbytku republiky si všímáme mírného nárůstu i poklesu.

Peněžnictví a pojišťovnictví má ve všech krajích tendenci růstu, stejně jako odvětví *profesní, vědecké a technické činnosti a odvětví zdravotní a sociální péče*.

Činnosti v oblasti nemovitostí jsou ztrátové pouze v Jihomoravském a Plzeňském kraji a v kraji Vysočina a to jen mírně.

Administrativní a podpůrné činnosti mají převážně kladný vývoj. Výjimku tvoří pouze dva kraje, kde je zanedbatelný pokles.

Odvětví *veřejné správy a obrany* má plošně nepravidelný vývoj. K poklesu zaměstnanců došlo ve Středočeském, Královohradeckém, Libereckém, Plzeňském a Jihočeském kraji a v kraji Vysočina.

V odvětví *vzdělávání* došlo ve více jak polovině krajů k mírnému nárůstu (viz. Tabulka 1).

V kulturní, zábavní a rekreační činnosti došlo pouze k mírnému poklesu v Praze, Olomouckém a Pardubickém kraji.

Odvětví ostatní činnosti ukazuje vývoj nepravidelný. Dochází i k nárůstům i k poklesům.

Nejvíce ztrátových odvětví je v Pardubickém a Libereckém kraji.

	ČR		Praha		Středočeský		Olomoucký		Zlínský		Jihomoravský		Vysočina		Pardubický		Královéhradecký		Liberecký		Ústecký		Karlovarský		Plzeňský		Jihočeský	
	1993	2013	1993	2013	1993	2013	1993	2013	1993	2013	1993	2013	1993	2013	1993	2013	1993	2013	1993	2013	1993	2013	1993	2013	1993	2013	1993	2013
ZAMĚSTNANÍ V:																												
Zemědělství, lesnictví a rybnářství	358,5	149,6	2,5	2,2	44,0	17,6	27,8	12,4	20,0	7,2	46,4	16,1	40,4	16,8	24,5	12,4	19,6	10,7	10,8	2,7	22,4	10,8	7,8	2,5	28,3	10,0	38,1	17,0
Těžba a dobývání	124,6	41,1	0,7		8,3	1,6	2,4		0,7		6,2	2,5	3,7	0,9	1,6		2,8	1,4	4,1	1,6	28,6	6,9	9,3	5,0	2,7	1,3	1,2	
Zpracovatelský průmysl	1 405,1	1 285,3	85,0	61,9	163,0	149,3	104	80,3	107,1	97,9	159,1	134,1	72,3	84,5	79,7	77,6	86,5	79,0	73,5	73,9	106,0	94,3	38,7	34,8	74,0	92,9	77,2	79,9
Výroba a rozvod elektřiny, plynu, tepla	79,3	54,0	8,8	7,3	6,6	4,5	2,7	1,5	3,4	1,1	8,2	5,5	4,2	2,7	3,8	2,6	3,1	2,6	2,7		11,6	6,9	4,1	1,0	4,2	3,5	5,8	5,5
Zásob. vodou; činnosti souvis. s odpady	37,5	51,3	2,6	4,0	4,2	5,7	1,8	4,4	1,7	4,0	2,6	7,4	1,3	2,0	2,1	1,6	2,2	2,5	2,2	1,5	3,9	4,3	2,1	2,3	1,8	3,0	2,5	2,4
Stavebnictví	441,2	420,3	60,0	56,0	43,4	51,7	23,6	26,4	29,3	26,4	45,1	47,1	18,5	19,3	19,3	20,7	17,0	19,4	16,2	43,2	34,2	14,2	10,9	25,3	22,3	32,3	31,7	
Velkoobchod a maloob.; opr. mot. vozidel	497,5	605,3	88,8	86,0	54,8	83,7	25,5	33,5	23,5	34,3	44,4	64,5	21,0	25,6	23,1	30,5	25,4	30,3	24,1	18,5	39,5	45,0	16,3	16,8	26,9	31,4	27,9	32,8
Doprava a skladování	338,9	301,9	52,0	38,0	39,9	50,0	23,2	14,8	14,3	13,4	30,3	29,0	11,0	10,3	16,7	13,9	14,9	13,4	13,2	11,5	36,3	26,9	10,6	8,1	18,9	20,2	17,9	19,2
Ubytování, stravování a pohostinství	148,9	178,5	30,8	29,3	12,7	23,9	7,1	9,1	7,1	7,4	15,5	19,9	4,2	7,8	4,6	8,0	7,2	6,8	8,2	5,6	10,0	12,1	5,9	11,1	9,3	7,6	11,6	11,4
Informační a komunikační činnosti	93,6	139,8	23,2	50,7	8,6	21,0	4,6	4,1	3,7	3,5	11,5	21,7	2,8	3,3	5,3	3,8	5,5	5,6	3,2	2,9	5,3	4,5	1,8	0,9	3,7	4,0	4,6	2,7
Peněžnictví a pojišťovnictví	68,7	137,3	21,1	38,0	6,4	21,9	2,2	3,5	2,9	5,6	6,0	16,7	2,8	4,0	3,6	5,6	2,8	6,5	1,7	4,5	5,3	6,2	1,4	1,9	2,8	5,7	4,6	7,3
Činnosti v oblasti nemovitostí	25,3	48,8	6,6	16,8	2,3	7,9		0,7	0,5	1,9	4,6	2,9	0,7	0,6		1,5	1,0	1,9		1,5	2,9	5,2	1,4	1,5	1,1	0,8	1,9	
Profesní, vědecké a technické činnosti	122,7	220,8	42,4	59,5	9,4	30,7	4,1	8,5	6,0	8,9	21,9	26,2	2,5	6,5	3,7	8,3	4,7	8,6	3,0	7,1	5,2	11,9	1,6	5,3	4,8	9,4	4,7	10,4
Administrativní a podpůrné činnosti	84,9	129,4	18,5	26,9	7,5	18,6	4,7	6	4,0	5,5	12,2	15,7	3,8	3,9	3,4	3,2	3,7	3,8	2,4	4,1	5,6	10,8	1,9	3,1	4,3	4,9	5,0	4,9
Věřejná správa a obrana; pov. soc. zabezp.	299,2	315,9	43,8	43,1	33,3	38,5	17,8	23,9	13,2	15,0	30,9	38,2	14,5	11,3	12,0	15,3	20,4	18,3	12,0	10,4	17,8	24,2	7,6	9,6	21,0	15,5	25,7	20,2
Vzdelávání	316,5	322,6	41,2	49,3	32,1	36,0	24,4	20	18,7	15,5	41,7	43,4	14,7	12,9	14,6	13,7	15,1	15,9	13,7	14,3	24,6	21,8	8,8	8,7	18,7	18,1	16,8	16,9
Zdravotní a sociální péče	276,5	339,3	40,9	42,8	30,4	39,9	15,8	20,5	15,7	19,1	27,6	38,3	12,7	16,1	11,5	16,3	16,4	19,7	9,0	12,3	21,1	25,3	12,3	12,3	14,8	20,5	18,4	19,4
Kulturní, zábavní a rekreační činnosti	63,3	80,3	21,0	18,4	4,1	10,5	3,3	2,9	1,5	4,1	8,8	10,4	1,5	2,4	1,9	1,8	2,9	4,3	1,4	3,1	2,8	3,6	1,5	2,2	2,1	3,3	3,5	4,2
Ostatní činnosti	89,2	93,0	11,8	18,2	11,4	11,9	3,5	3,9	4,9	4,0	8,9	14,0	2,9	3,0	4,3	3,4	4,6	2,4	4,6	3,5	7,4	8,5	3,6	2,2	4,1	3,6	4,9	5,9

Tabulka 1 Odvětví činnosti zaměstnaných v národním hospodářství v tisících obyvate, zdroj ČSÚ, zpracování vlastní

ČERVENÁ - zhoršení stavu oproti předchozímu období, ZELENÁ - zlepšení stavu oproti předchozímu období, MODRÁ - extrémní celorepublikové změny, ŽLUTÁ - extrémní změny v krajích

4.7 Příčiny vzniku shrinking cities v České republice

Schmeidler (2014) a Rumpel et al. (2012) říkají, že na Českou republiku po revoluci dolehly mimo jiné procesy suburbanizace, deindustrializace a rozvoj prostorové mobility, tedy migrace a další demografické faktory. Podle tohoto tvrzení byly stanoveny tři hlavní příčiny vzniku shrinking cities v ČR, a to demografické změny, deindustrializace a migrace.

4.7.1 Demografické změny a jejich vliv na vznik shrinking cities v ČR

Demografie je vědní obor, který zkoumá reprodukci lidských populací. Jejím předmětem je demografická reprodukce, tedy obnova lidských populací rozením a umíráním. (Demografické informační centrum a, 2004- 2014) Další z definic říká, že demografie je přírodně společenská věda zkoumající demografické jevy a procesy. Tyto jevy mohou být biologické (narození, úmrtí, ...) nebo sociální (sňatek, rozvod,

...). Demografické závěry vyplývají ze zpracování demografických statistických údajů. Základním pojmem demografické statistiky je obyvatelstvo. (ČSÚ a, 2001) Tato statistika sleduje tři základní údaje: stav, strukturu a pohyb obyvatelstva.

Stav obyvatelstva

Znamená počet obyvatel k určitému datu. Rozlišujeme počáteční, střední a koncový stav obyvatelstva. Počáteční a koncový stav je stejný, pokud nedošlo k nějakým změnám v definici daného regionu (například změna hranice, změna definice určité kategorie obyvatel,...). Střední stav se počítá v polovině měřeného období. Používá se pro výpočet demografických ukazatelů, počítaných na jednoho, popřípadě tisíc obyvatel. (Demografické informační centrum b, 2004- 2014)

Struktura obyvatelstva

Vyjadřuje složení obyvatel podle různých demografických, sociálních, geografických nebo ekonomických ukazatelů. Základními kritérii pro sledování struktury obyvatel jsou pohlaví a věk. Dalšími důležitými údaji jsou rodinný stav, státní občanství, národnost, vzdělání, náboženské vyznání, ... Mimo pohlaví, věk a rodinný stav, jsou údaje získávány pouze z údajů, které obyvatelstvo vyplní při sčítání lidu a není nijak dále ověřováno. (Svobodová et al., 2013)

Rozdělení podle pohlaví na muže a ženy je primární třídící klíč v každé statistice obyvatelstva. Z údaje o struktuře obyvatelstva podle pohlaví lze nepřímo vyvodit základní informaci i o struktuře obyvatelstva podle věku. Vzhledem k převaze žen ve vyšších věkových kategoriích se setkáváme s populacemi, v nichž jsou relativně více zastoupeny ženy, zpravidla věkově starší a naopak. (Demografické informační centrum b, 2004- 2014)

Věkem se v demografické statistice rozumí počet let, kterého dosáhla osoba v okamžiku události nebo rozhodném okamžiku (úmrtí, první porod, rozvod,...). V publikacích se většinou věk rozděluje do potřebných kategorií, například podle jednotek věku, podle pětiletých věkových skupin nebo podle charakteristických věkových skupin (biologické generace, ekonomické generace, etapy vývoje dítěte,...) Z hodnot věku lze určit další údaje, jako například modus věku, medián věku nebo průměr věku. Průměrný věk obyvatel lze počítat jako prostý aritmetický průměr všech obyvatel nebo jako vážený průměr jednotlivých kategorií, kde váhu určují četnosti v jednotlivých věkových skupinách. K vypočítanému průměrnému věku se vždy

připočítává konstanta 0,5, protože udávaným věkem je myšleno období od narození do dne před narozeninami. Zaručí se tím zahrnutí všech jedinců. Průměrný věk lze využít v mnoha příkladech jako například průměrný věk obyvatel, jednotlivých skupin obyvatel, matky při narození dítěte, zemřelých, průměrná délka trvání manželství při rozvodu,... Medián věku nám dává věk, kterého dosáhla právě polovina dané populace. Modus věku určuje věk, kterého v daném okamžiku dosáhlo nejvíce obyvatel v populaci. Z věkové struktury se dále odvozují další podrobnější ukazatele. Jsou to například index stárí, index závislosti, generace, kohorta, ... (Demografické informační centrum b, 2004- 2014)

Pohyb neboli reprodukce obyvatelstva

V této kategorii sleduje demografická statistika populační procesy a to porodnost, úmrtnost, sňatečnost, rozvodovost, potratovost a migraci. Pro vyjádření bilancí obyvatelstva za určitou statistickou jednotku se používají absolutní počty (např. sňatků, rozvodů,...) za sledované období. V analytické statistice se pracuje s tzv. hrubou mírou (počet demografických událostí připadajících na 1000 obyvatel) nebo tzv. mírou podle věku (počet demografických událostí připadajících na 1000 obyvatel v konkrétním věku). Hrubá míra se považuje za zkreslenou, protože většina ukazatelů je závislá na věku. Například míra porodnosti je nejvyšší u žen ve třetím desetiletí života, nejvyšší příjem u lidí okolo 40 let a podobně. (Svobodová et al., 2013)

Porodnost

Za narozenou osobu se považuje dítě, o jehož narození bylo zasláno hlášení o narození vykazující jednotkou (matrikou). Počet narozených je sumarizací těchto hlášení. Z matričních dat jsou počítány ukazatele hrubá míra porodnosti (počet živě narozených dětí na 1000 obyvatel středního stavu), hrubá míra celkové porodnosti (počet živě i mrtvě narozených dětí na 1000 obyvatel středního stavu) a mrtvorozenost (podíl mrtvě narozených dětí mezi 1000 celkem narozených dětí v daném časovém intervalu a na daném území), narození v manželství a mimo manželství, plodnost, specifická plodnost, úhrnná plodnost, hrubá a čistá míra reprodukce a další. (Demografické informační centrum c, 2004- 2014)

Do první světové války byla porodnost kolísavá, ale v dlouhodobém měřítku rostla. K velkému poklesu došlo během 1. světové války. V době první republiky se porodnost zvýšila. Mohla za to tzv. „kompenzační vlna“ porodů. Po jejím skončení

však následoval úbytek porodů. Společnost se začala modernizovat. Ženy si začaly budovat kariéru a náboženství také postupně oslabovalo svůj vliv. Po druhé světové válce byl vývoj kolísavý. V roce 1958 byl přijat zákon o umělém přerušení těhotenství. To mělo za následek vysoký pokles dokončených těhotenství. Naopak v letech 1968 – 1973 byl přijat komplex pronatalitních opatření, kdy rychle vzrostla a udržela se vysoká porodnost. (Demografické informační centrum c, 2004- 2014)

V letech 1991 – 1996 vysoce klesla plodnost. Není to způsobeno snížením počtu dětí v rodinách, ale zvýšením věku prvorodiček. Tento pokles trval až do roku 2003, kdy začal počet narozených opět stoupat. Další zlom byl zaznamenán již v roce 2009, od kterého počet narozených dodnes plynuje klesá. (Demografické informační centrum c, 2004- 2014)



Obrázek 4 Vývoj počtu narozených v období 1785-2013, zdroj ČSÚ, zpracování vlastní

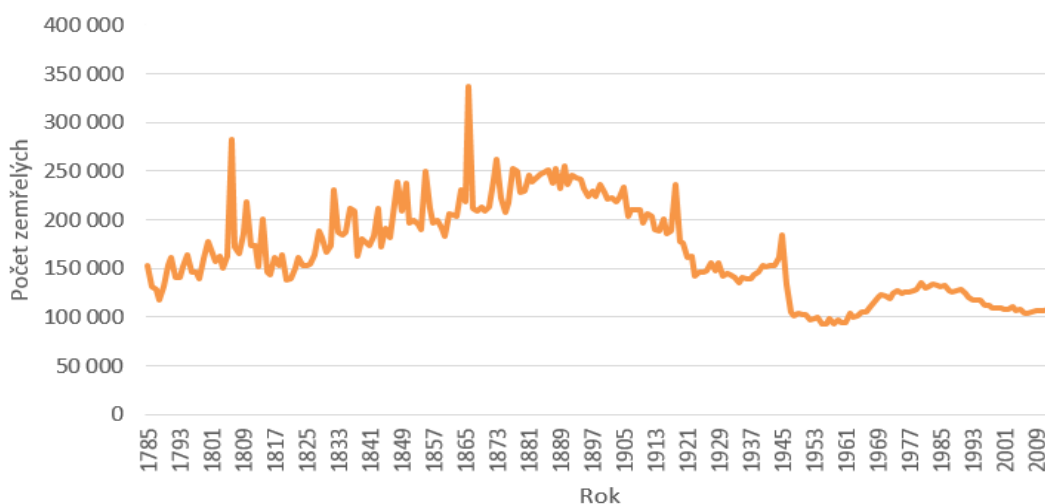
Úmrtnost

Za zemřelou osobu je v demografické statistice považována osoba, za kterou vykazující jednotka zaslala individuální Statistické hlášení o úmrtí. Počet zemřelých je sumariací těchto hlášení. Z údajů z hlášení se vypočítávají a odvozují různé statistické ukazatele. Jsou to například úmrtnost, specifická míra úmrtnosti, kojenecká úmrtnost, novorozenecká úmrtnost, naděje dožití a další. (Demografické informační centrum c, 2004- 2014)

Úmrtnost se běžně dělí do pěti fází. Nejstarší období vysoké úmrtnosti, které probíhalo ve 14. století, kdy měly velký vliv na úmrtnost epidemie, hladomor a války. V českých zemích proběhla největší morová epidemie v roce 1380. Vysoká úmrtnost se týkala hlavně dětí do pěti let. Další fází bylo období snižování úmrtnosti. Po vymizení

morové epidemie klesá úmrtnost i přes to, že se objevují nové příčiny úmrtí. Ty však nejsou tak markantní. Navíc se objevují nové lékařské metody, jako očkování apod. Střední délka života se pohybovala mezi 40 a 45 lety. Následuje období světových válek. V období 1 sv. v. míra úmrtnosti vzrostla, a to především v důsledku špatných životních podmínek. Do roku 1930 stoupla střední délka života na 59/64 let. Další nárůst úmrtnosti přinesla 2. sv. v. Od jejího konce úmrtnost dlouhodobě klesala. Čtvrtým obdobím je období po 2. sv. válce. V tomto čase se rychle příznivě snižovala míra úmrtnosti. To však pozastavil příchod nových nemocí a míra úmrtnosti se zvyšovala pozvolna. Hodnot, jakých dosáhla Česká republika po válce, se znovu povedlo dosáhnout až v roce 1990. V kapitalistických zemích se míra úmrtnosti snižuje. Lidé si uvědomují zdravý životní styl, tím klesá úmrtnost na kardiovaskulární nemoci. Země v socialistickém bloku zaostávají. (Demografické informační centrum c, 2004- 2014)

Poslední kategorií je vývoj úmrtnosti po roce 1989. Po revoluci se její míra v ČR snížila. Postupně se střední délka života dostává na dnešních 72 let u mužů a 79 let u žen. Země v bývalém socialistickém bloku stále ještě zaostávají za zeměmi ostatních částí Evropy ve střední délce života o 4-5 let. (Demografické informační centrum c, 2004- 2014)



Obrázek 5 Vývoj počtu zemřelých v období 1785-2013, zdroj ČSÚ, zpracování vlastní

4.7.2 Vliv deindustrializace na vznik shrinking cities v ČR

Fenoménem smršťování jsou podle Schmeidlera (2014) nejvíce zasažena města orientující se za komunismu zejména na těžbu nerostných surovin, těžký průmysl a

navazující odvětví. Tato města měla pověst takzvaných dělnických sídel bez kultury a se znečištěným ovzduším.

Průmyslová výroba má v České republice dlouhou historii. Před rozpadem Rakouska-Uherska bylo v českých zemích soustředěno okolo 70% průmyslové výroby celého soustátí. Po vzniku Československé republiky se zde průmysl rozvinul tak, že se Československo mohlo řadit mezi průmyslově nejrozvinutější státy světa. (Jenerálová, 2011) Československý textilní, sklářský a obuvnický průmysl se řadily mezi nejvyspělejší průmysly světa. V Evropě neměl konkurenci ani zbrojařský průmysl. Spolu s dokončováním elektrifikace se v Československé republice začal rozvíjet i elektrotechnický a energetický průmysl. Díky tomu byla nezaměstnanost v roce 1928 v celém Československu necelé 1%. Průmysl v té době zaměstnával 34% lidí. Zlom nastal po krachu na newyorské burze. Začala celosvětová krize a tím i snížení průmyslové výroby. V ČSR tento pokles představoval snížení výroby o 40%. Průmyslovou výrobu, zejména ve Škodových závodech v Plzni, zvedl po vytvoření Protektorátu Čechy a Morava zbrojní průmysl. Z plzeňské škodovky bylo téměř 30% zbrojních dodávek pro německou armádu. (Martínek, 2010) Podle Martínka bylo Československé hospodářství po druhé světové válce ve vynikajícím stavu. Kromě několika náletů na plzeňskou Škodovku zůstalo válkou prakticky nedotčeno. Měli jsme kapacity, technologie i odborníky. Bohužel bylo Československo v roce 1946 na přímý rozkaz Moskvy donuceno odmítnout tzv. Marshallův plán, který postavil celou západní Evropu na nohy a vyvedl ji z poválečného martyria. Československý průmysl se začal orientovat směrem na východ a nastala éra socialistického plánování a pětiletok. Po sametové revoluci a kuponové privatizaci nepřežilo dalších dvacet let mnoho firem. Například textilní průmysl z České republiky téměř vymizel.

Velké firmy se začaly rozpadat a nahrazovaly je menší, pružnější struktury. Toto se dělo zároveň s velkými změnami na trhu práce. Významný pro náš trh byl vstup zahraničního kapitálu a mezinárodní dělba práce, zatímco si ČR udržela relativně kvalitní pracovní síly za relativně nízké ceny. Zaměstnanost v průmyslu se ale razantně snížila. Přibližně čtvrtina pracovníků za 6 let odešla z průmyslu. Oproti tomu však narostla poptávka po specialitech a kvalifikovaných dělnících. Tato poptávka trvá ještě dnes a často je vyřešena zahraničními pracovníky. (Svobodová et al., 2013)

Svobodová et al. (2013) říkají, že: „*Proces snižování počtu pracujících v průmyslu na úkor terciéru pokračuje dodnes, ale v daleko nižší intenzitě. Pokles počtu pracovníků*

v průmyslu se však promítl na území ČR diferencovaně a začaly se vytvářet a postupně prohlubovat regionální rozdíly (Mostecko, Ostravsko,...). Zatímco v roce 1989 existovalo 11 okresů, kde podíl pracujících v průmyslu na celkovém počtu pracovníků v národním hospodářství překračoval hranici 50 %, v roce 1994 existovaly takové okresy pouze tři (Jičín, Most, Sokolov). Dnes již takový okres neexistuje. Transformace sebou přinesla i prohlubování rozdílů v průměrné měsíční mzdě.“

V dnešní době reprezentuje průmysl 35% českého hospodářství, přitom zaměstnává přes 40% všech ekonomicky aktivních obyvatel. (Svobodová et al., 2013)

Podrobněji se budeme věnovat průmyslům vytyčeným na začátku kapitoly a to těžbě nerostných surovin, těžkému průmyslu a navazujícím odvětvím. Ačkoliv je všeobecně známo, že těžba nerostných surovin spadá do těžkého průmyslu. Rozdělíme si tedy podrobně řešené kapitoly na *těžbu nerostných surovin a ostatní těžký průmysl*. Ostatní odvětví průmyslu samozřejmě také ovlivňují hospodářskou stranu měst, ale nedošlo v nich za sledované období k tak razantním zásahům.

Těžba nerostných surovin

Surovinová základna v ČR není příliš silná. Dovážena ze zahraničí je většina kovů i nerostných surovin chemického průmyslu (ropa, plyn). Oproti tomu vyváženo do zahraničí je černé uhlí a nerudné suroviny. (Geofond, 2010)

Po roce 1990 byl aplikován na těžbu a úpravu černého a hnědého uhlí státní útlumový program. Ten snížil těžbu hnědého i černého uhlí téměř o polovinu (údaje jsou za rok 2008). Dnes se těží hnědé uhlí na Chomutovsku a Sokolovsku. Jediným tuzemským producentem černého koksovatelného uhlí je společnost Ostravsko-karvinské doly (OKD), od roku 1994 tato společnost těží pouze v okrese Karviná a Frýdek-Místek. U společností těžících uhlí roste podíl nedůlních aktivit jako je výroba koksu nebo stavební, dopravní a strojírenská činnost. Počet pracovníků OKD klesl z někdejších 104 000 na 13 600 v roce 2010. (v roce 2006 bylo přitom ještě více než 17000 pracovníků). V 90. letech zde těžily ještě společnosti Západočeské uhelné doly a Východočeské uhelné doly, ty ale změnilly zaměření nebo úplně zavřely. Hornictví je oborem s největším úbytkem zaměstnanců, od roku 1990, kdy zde bylo zaměstnáno 186000 lidí, po rok 1996, kdy už jich bylo jen 83 000. Naopak je také oborem s největším růstem produktivity práce, protože těžba se nesnížila úměrně s počtem zaměstnanců. (Svobodová et al., 2013)

Ostatní těžký průmysl

Do odvětví těžkého průmyslu mimo výše zmiňovanou těžbu nerostných surovin patří chemický průmysl, strojírenství, energetika a hutnictví. (Svobodová et al., 2013)

Chemický průmysl v České republice nalezneme nejvíce na severu Čech, v pásu vedoucím od Ústí nad Labem po Hradec Králové. (Jenerálová, 2011) Další oblastí tohoto průmyslu je Moravská chemická oblast. První podniky v České republice vyráběly produkty z anorganické chemie pro potřeby textilního průmyslu. Následovala výroba průmyslových hnojiv a závody organické chemie a rafinérie ropy. Po 2. světové válce bylo toto odvětví těžkého průmyslu nejméně vyvinuté. V první fázi socialistického hospodaření vznikla farmaceutická výroba a další. Po roce 1990 docházelo v období ekonomické transformace ke snížení výroby a úbytku zaměstnanců. Pokles se navíc probíhal s recesí chemického průmyslu, zejména petrochemie v celé Evropě. (Svobodová et al., 2013)

Strojírenství bylo v ČR velice vyspělé období již před 2. světovou válkou. Po válce se stalo hlavním průmyslovým odvětvím, ale zaostávalo v modernizaci. V roce 1989 pracovalo v Československu téměř 700 000 lidí ve strojírenství. Největší propad nastal v roce 1993, řada podniků měla málo zakázek a odcházeli jim kvalifikovaní zaměstnanci. V ČR dominují v této oblasti tři podniky: Škoda Holding, a.s. (Plzeň), ČKD Praha Holding, a.s., Škoda Auto, a.s. (Mladá Boleslav). (Svobodová et al., 2013)

Hutnický průmysl často navazuje na strojírenský. V České republice je provozován převážně v okolí Ostravy. Do roku 1989 patřila ČR k ocelářským velmocím. I když některé podniky přestaly vyrábět, podařilo se udržet využití kapacit na ekonomicky únosné úrovni i po revoluci. Produkce železa a oceli ale výrazně klesla. To mělo za následek zvýšení nezaměstnanosti. (Svobodová et al., 2013)

Energetické zdroje jsou v České republice nerovnoměrně rozloženy. Velké elektrárny patří ke gigantům průmyslu. Ovlivňují jak krajinný ráz, tak i znečištění ovzduší. Nejvíce tepelných elektráren se nachází v Severočeském hnědouhelném revíru. V posledních letech vzrůstá obliba alternativních zdrojů energie. (Svobodová et al., 2013)

Regiony postižené úpadkem stěžejního průmyslu se musely začít adaptovat novým podmínkám a stalo se nutností posunout se od zastaralé masové průmyslové produkce k produkci založené na kvalitě, inovacích a službách. (Schmeidler, 2014)

4.7.3 Vliv migrace na vznik shrinking cities v České republice

Migrace znamená změnu trvalého pobytu. Dělí se na vnější (za hranice státu) a vnitřní (za hranice administrativní jednotky). Vnější migraci je obtížné evidovat. Vnitřní migrace je sledována pomocí Hlášení o sledování, které mají na starosti Ohlašovny pobytu a úřadovny cizinecké policie. Údaje o migraci jsou značně nepřesné, protože spoustu lidí ve skutečnosti bydlí jinde než v místě, kde mají hlášeno trvalé bydliště. Změnu v těchto údajích přineslo až SLDB z roku 2011, kde byla do formuláře zanesena kolonka adresa bydliště v rozhodný okamžik. (Demografické informační centrum c, 2004-2014)

S migrací jsou spojené určité základní ukazatele. Například objem migrace, migrační saldo, hrubá míra migrace, intenzita vnitřní migrace apod. Příčiny migrace mohou být různé. Jsou to například industrializace, koncentrace průmyslu, změny vyvolané rodinným cyklem (zmenšování nebo zvětšování rodiny, nutící ke změně bytu), změny v sociálním postavení jednotlivců a rodin, změny na trhu práce,... Různé sociální skupiny migrují různě, tím vzniká selektivnost migrace. Selektivnost se dělí právě podle charakteru migrujících sociálních skupin. Rozlišujeme například selekci věkovou, podle pohlaví, zájmovou, zdravotní a další. (Demografické informační centrum c, 2004-2014)

V 2. polovině 20. století došlo k nárůstu velkého množství přechodných forem migrace – imigrace, emigrace, repatriace, uprchlictví. Větší vnitřní migrace souvisí s investicemi do určitého území, vznikají velké podniky, doly apod. (Demografické informační centrum c, 2004-2014)

V současné době má nejvýraznější vliv migrace v podobě suburbanizace. Tyto masivnější přesuny obyvatel mají vliv na utváření sídelní struktury. Podle statistik se na větší vzdálenosti, přes hranici krajů, stěhují obyvatelé s vyšším vzděláním. Obyvatelé s nižším vzděláním se stěhují většinou pouze přes hranici okresů. Dalším faktorem ovlivňující četnost vzdělání je věk. Podle statistik se nejčastěji stěhují obyvatelé ve věku 20-30 let. (Demografické informační centrum c, 2004- 2014)

Suburbanizace je jeden ze souvisejících jevů shrinking cities. Jedná se o dominantní proces měnící územní organizaci postkomunistických měst a jejich přilehlých částí. I když suburbanizace v ČR začala před relativně krátkou dobou, způsobuje nezvratné

změny ve vzorcích osidlování a přináší další ekonomické, sociální a environmentální důsledky. (Ouředníček, Sýkora, 2002)

Suburbanizaci lze chápat jako součást procesu urbanizace. Jedná se o extenzivní fázi tohoto procesu a dochází při ní k převážně nevratným změnám v prostorovém uspořádání obyvatelstva a sídel (Sýkora, 2002). Proměňuje se příměstská zóna i samotné město, které se rozpíná do okolní příměstské a venkovské krajiny. Dochází ke změně v organizaci prostoru, mění se funkční využití ploch celého území (Ouředníček, 2002).

Procesem suburbanizace dochází ke změnám v uspořádání měst a sídelních aglomerací. Obyvatelé České republiky se ve velkém množství stěhují do takzvaných satelitů, to jsou nově zastavěné plochy vzniklé v blízkosti měst a vesnic. V této oblasti dohání ČR celosvětový trend. Suburbanizace s sebou nese ale i spoustu problémů. Zatímco v zahraničí vznikaly suburbie jako plnohodnotná místa k žití, s občanskou vybaveností a kulturním životem, v České republice šlo podle Schmeidlera o umělé projekty v polích, bez infrastruktury či kulturního vyžití. (Schmeidler, 2014)

Do doby než se suburbanizace rozmohla, lidé se stěhovali spíše do měst, nejvíce díky industrializaci. V roce 1995 nastal obrat, lidé si začali stavět své vysněné domy na vesnicích a plnili si tak své přání, žít v klidu na vesnicích a odcházeli z paneláků. (Schmeidler, 2014)

V okolí Prahy se tak v některých obcích počet obyvatel i zněkolikanásobil. Týká se to například obcí Jesenice, Milovice nebo Hostivice. (data SLDB, 1991, 2011)

5. Zmapování Shrinking cities v České republice

Sběr dat o České republice probíhal z dat Českého statistického úřadu, za pomoci dat ze Sčítání lidu, domů a bytů z let 1991, 2001 a 2011. Data byla zpracována pro jednotlivé skupiny, faktory a roky zvlášť. Práce s daty probíhala v programu ArcGIS 10.2.2 zpracováním databází za pomoci různých funkcí, které tento program poskytuje, a které jsou vhodné pro zpracování prostorových dat, jako například funkce JOIN_(GIS1), FIELD CALCULATOR (GIS2), SUMMARIZE (GIS3) a podobně. Pro podrobnější seznámení s funkcemi lze použít odkaz na ArcGIS help uvedené v seznamu funkcí. Prvními kroky bylo vyselektování řešených obcí a vybrání sledovaných faktorů.

Výběr faktorů byl volen za pomoci dopadů shrinking cities, které nejlépe ukazují, která města jsou problematikou zasažena, a která ne. Těmito dopady jsou ztráta obyvatel, stárnutí populace, „brain-drain“ – tzv. odchod mozků, vysoká nezaměstnanost a vysoká míra neobydlených bytů. Z toho pro nás vyplynulo, že bude nutné udělat analýzu na změnu počtu obyvatel mezi roky 1991 a 2011, dále analýzu věkové struktury, vzdělanostní struktury, ekonomickou analýzu a analýzu obydlivosti bytů za všechny roky a zjistit případné změny za sledované období. Dalším důležitým podnětem pro rozhodování, byla dostupnost dat. Bylo čerpáno ze Sčítání lidu, domů a bytů z let 1991, 2001 a 2011. Rok 2001 je převážně kontrolním rokem. Kontrolovali jsme zde, zda nedošlo k nějakým prudkým výkyvům. Zdaleka ne všechna data, která by byla zapotřebí k přesné analýze, byla dostupná. Například počet nezaměstnaných z roku 1991 není dohledatelný, protože v tomto roce se počet nezaměstnaných za obce ještě neevidovaly. Podle údajů z ČSÚ začala tato evidence v roce 1994.

Výběr obcí byl ovlivněn porevolučním rozdělováním obcí. Od roku 1991 do roku 2011 se zvýšil počet obcí ČR o 483. (SLDB, 1991 a 2011). Z důvodu sporností v zákoně o obcích z roku 1990, docházelo k častému rozdělování obcí. Tomu zabránila až jeho novelizace. Analýzou, kde byl porovnáván počet obcí podle počtu obyvatel, byla jako nejvhodnější zvolena hranice 4000 obyvatel, kde se počet obcí zvýšil pouze o 5. Tyto změny bylo možné dohledat. Mimo obec Vendryně, která vznikla odpojením od Trince roku 1995 jako nová samostatná obec, bylo kolísání počtu obcí způsobeno blízkostí hranice 4000 obyvatel tak, že jí například při jednom sčítání nedosáhly. Do analýzy

byly tedy zahrnuty všechny obce, které měly alespoň jednou za tři sledovaná sčítání více než 4000 obyvatel. Tím nám vznikl jednotný

seznam 345 obcí (příloha A) v 208 ORP. Pro 3 ORP nebyly analýzy prováděny, protože se v nich nenachází žádná obec, která by splňovala podmínku o počtu obyvatel. Jedná se o ORP Nepomuk, Židlochovice a Konice.

Již v tomto prvním kroku nám vzniklo několik problémů. Prvním problémem byla změna kódů některých obcí viz. Tabulka 2. Po změně, přečíslování a kontrole zbytku kódů se dalším problémem staly změny přímo v obcích. Mezi roky 1991 a 2001 vznikla jedna nová obec s počtem obyvatel větším než 4000 a to Vendryně, která se oddělila od Třince.

Obec	nový kód	původní kód
Ostrava	554821	545911
Plzeň	554791	545970
Praha	554782	500054
Ústí nad Labem	554804	567892
Pardubice	555134	574716
Havířov	555088	598984

Byl proveden výběr potřebných tabulek a v nich potřebných sloupců. Protože data jsou poskytována pro základní sídelní jednotky, bylo

Tabulka 2 Změny v kódování obcí mezi roky 1991 a 2011, zdroj ČSÚ, zpracování vlastní

zapotřebí sestavit tabulky za celé obce. Toho bylo dosaženo pomocí funkce SUMARIZE. Abychom mohli výsledky popsat, bylo zapotřebí propojit pro každý faktor jeho tabulky za jednotlivé roky. Po provedení dílčích analýz byly zjištěny průměry na ORP, za účelem zdůraznění problematických oblastí.

Výsledky každé analýzy byly rozděleny do 9 kategorií, aby bylo možné je na závěr srovnat. Prostřední kategorie byla určena vždy +/- jedna kategorie od nulové hodnoty. Je to kategorie průměrných změn, kdy to může být jen dočasný výkyv hodnot od průměru.

Postup a výsledky se pro každou analýzu řešily individuálně a jsou popsány vždy u konkrétního případu.

5.1 Vývoj počtu obyvatel České republiky v letech 1991-2011

Prvním faktorem byl vývoj počtu obyvatel. Rozdíl v tom, kolik měly obce obyvatel v letech 1991 a 2011. Jedním ze znaků shrinking cities je právě velký úbytek obyvatel. Skutečnost, která bude do jisté míry ovlivňovat počet obyvatel, je to, že ČSÚ začal od roku 2001 evidovat cizince jiným způsobem, než tomu bylo do té doby. Před rokem 2001 byli evidováni pouze cizinci s trvalým pobytem, od roku 2001 se evidují již i cizinci s tzv. dlouhodobým pobytem (cizinci pobývající v ČR na základě víza opravňujícího k pobytu na dobu delší než 90 dnů a cizinci s uděleným azylem). Dalším ovlivňujícím faktorem je to, že od roku 1991 do roku 2011 se zvýšil počet obcí ČR o 483. (SLDB, 1991 a 2011), to znamená, že je zde velká pravděpodobnost, že se od některých řešených měst oddělily jejich části a staly se samostatnými obcemi. To by mohlo způsobovat značný pokles obyvatel.

5.1.1 Zpracování analýzy vývoje počtu obyvatel

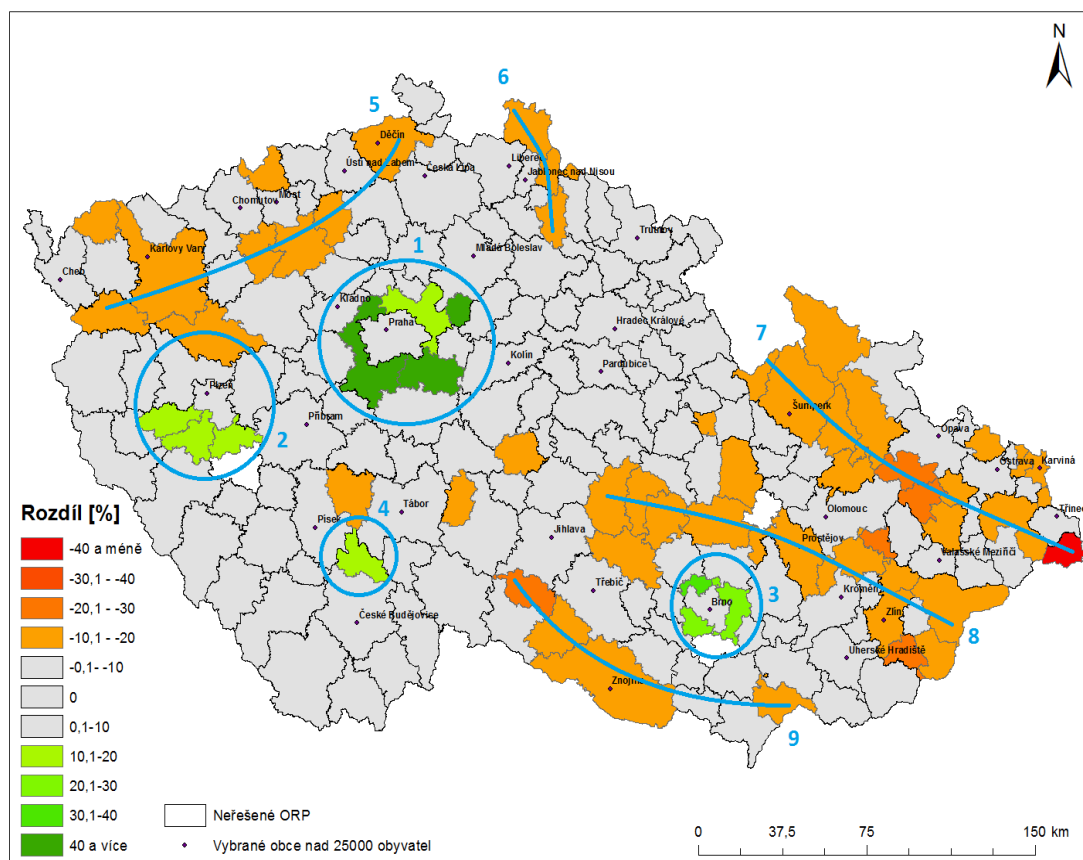
Pro tuto analýzu nebylo zapotřebí data ze sčítání upravovat. Využity byly jen údaje o počtu obyvatel za jednotlivá období. Aby byly výsledky srovnatelné, zvolili jsme hodnotu z roku 1991 za 0% a k ní byly dopočítány rozdíly. Toto jsme vypočítali za obce a následně zprůměrovali za jednotlivé ORP. Na základě výsledků byla vytvořena mapa podle míry smršťování, kde kladné (zelené) hodnoty znázorňují kladný vývoj oblasti. Naopak záporné (oranžové až červené) hodnoty vyznačují záporný vývoj, tedy úbytek obyvatel za sledované období. Pro odstranění chyb a získání údajů o oblastech byl stanoven průměr za ORP.

5.1.2 Výsledky vývoje počtu obyvatel

V rámci tohoto výzkumu projevilo několik obcí extrémní hodnoty. Oblasti s výrazným výkyvem hodnot jsou v Obrázek 6 vyznačeny modrou barvou a očíslovány hodnotami 1-9. V kladných hodnotách se projevily Milovice, kde počet obyvatel narostl za sledované období o 829% nebo Jesenice, kde byl nárůst o 333%. Celkově můžeme říci, že počet obyvatel roste v okolí Prahy (oblast 1), Brna (oblast 3) a jižním okolí Plzně (oblast 2). Jednou výjimkou je Týn nad Vltavou (oblast 4), kde také obyvatel přibývá. To je zřejmě způsobeno pracovní příležitostí v Temelíně a kvalitními

podmínkami pro život, které tam ČEZ a.s. vytváří. V oblastech okolo nich se počet obyvatel narůstá v důsledku suburbanizací.

V záporných a pro náš fenomén důležitých hodnotách se pohybuje nejvíce Jablunkov se ztrátou necelých 45% a oblast 7 – severozápadně od Jablunkova, kam spadá například Fulnek se ztrátou 28% obyvatel. Dalším extrémem je Slavičín se ztrátou skoro 32%, jenž je na východním konci oblasti 9. Velká, krajská města se pohybují v rozmezí okolo nuly. Nejvíce měst s úbytkem obyvatel se nachází v severozápadním pohraničí a po celé Moravě a Slezsku, mimo okolí Brna. Zde vidíme dvě zřetelné linie. Severní, vedoucí od Králíků po Jablunkov (oblast 7) a jižní od Žďáru nad Sázavou po Vsetín (oblast 8). Jižní linie kopíruje severně dálnici D1. Další ORP na seznamu záporných hodnot vytváří jednotlivé oblasti. To se týká například Karlovarska a Krušných hor (oblast 8), Znojemska (oblast 9), Žatecka (střed oblasti 5), Litvínovska (severní část oblasti 5), Tanvaldska (oblast 6) a dalších viz. Obrázek 6, kde jsou zřetelné konkrétní zmiňované problematické oblasti. Pro větší detailnost lze nahlédnout do Přílohy č. 1, kde je analýzy ve větším měřítku.



Obrázek 6 Rozdíl v počtu obyvatel v % v roce 2011 oproti roku 1991, zdroj ČSÚ, zpracování vlastní

5.2 Analýza věkové struktury České republiky

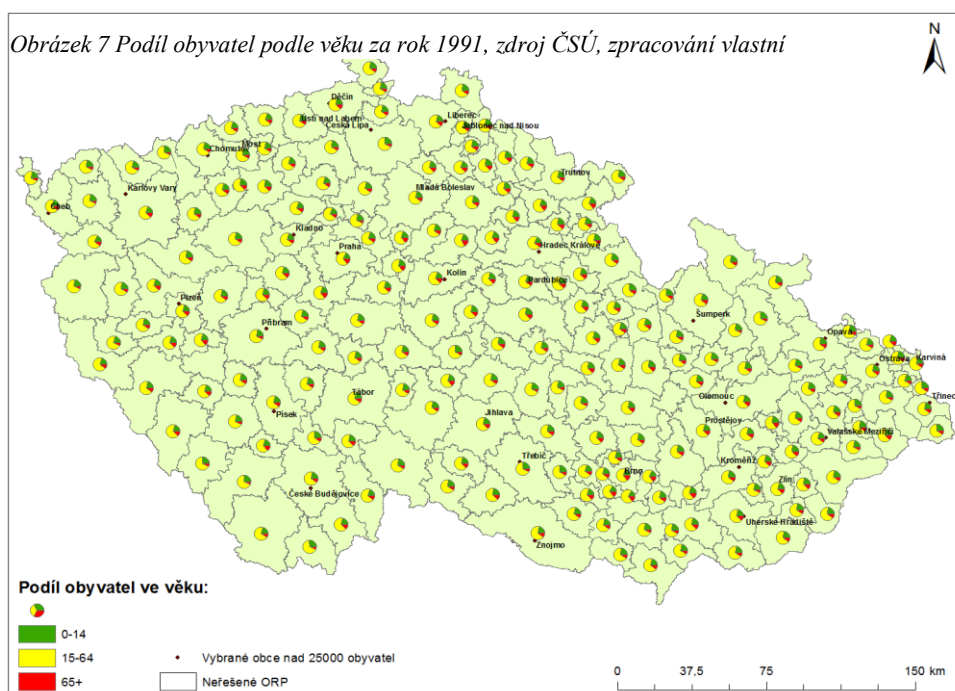
Druhým faktorem se stala věková struktura. Obyvatelstvo bylo rozděleno do tří kategorií a to: *0-14let, 15-64let, 65 a více let*. Tato kategorizace nám ukáže věkové složení obyvatelstva. To zda je věková struktura za sledované období souměrná, nebo zda populace stárne, nebo naopak mládne. To nám projeví demografickou souvislost se smršťováním.

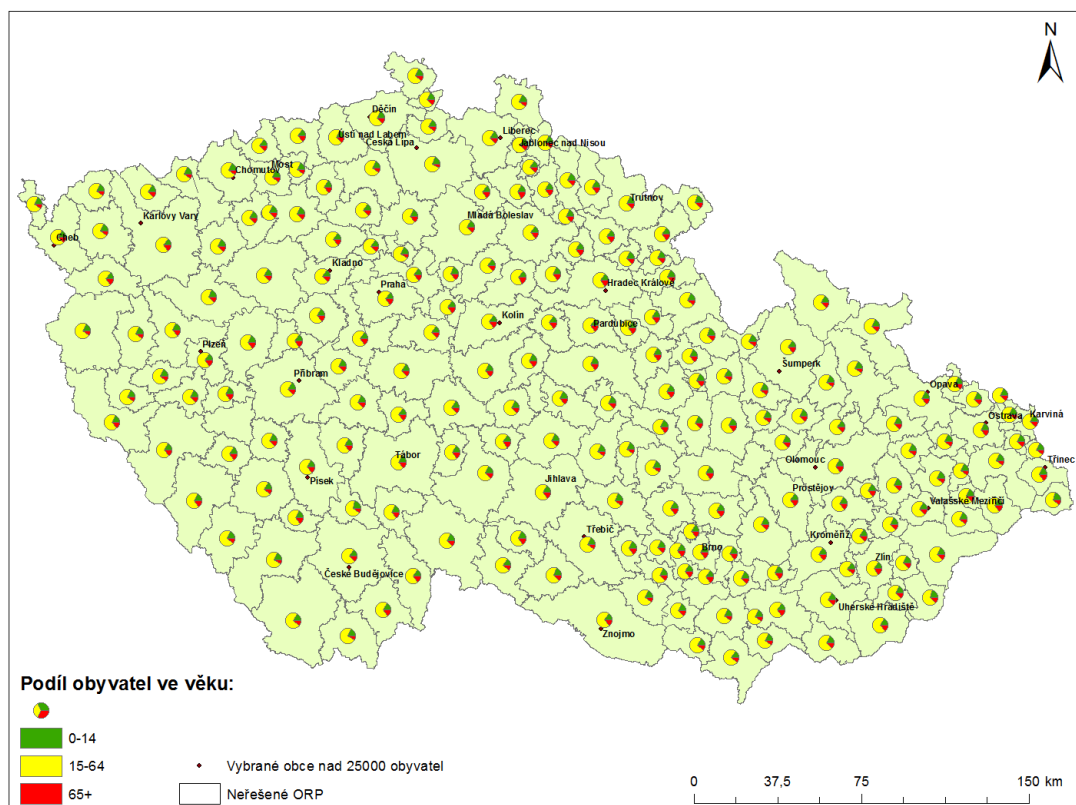
5.2.1 Proces zpracování analýzy věkové struktury

U analýzy věkové struktury bylo nutné nejprve poskytnutá data upravit do potřebných kategorií. Po této úpravě byly vytvořeny pro jednotlivá sčítání kartogramové grafy pro jednotlivá sčítání, vyjadřující věkovou strukturu za každé sčítání. Po tomto vyhodnocení bylo věkové rozložení vypočítáno v procentech a zjištěn rozdíl těchto poměrů mezi lety 1991 a 2011. Opět byl udělán průměr za ORP.

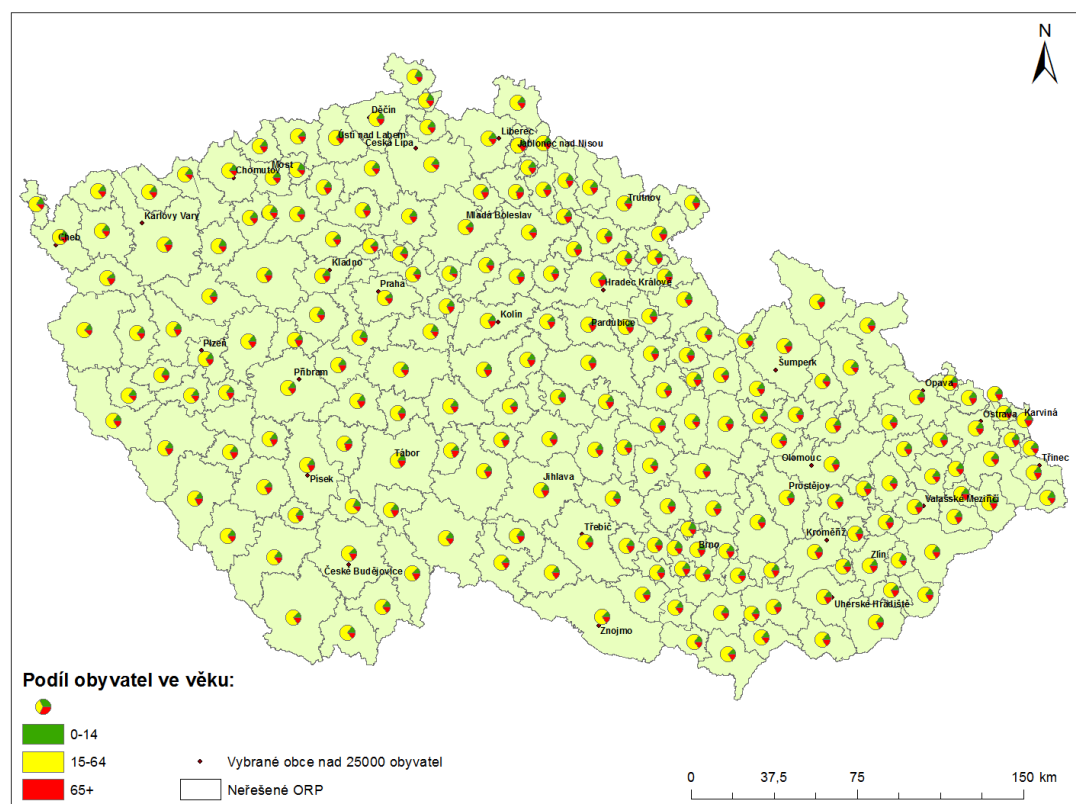
5.2.2 Výsledky analýzy věkové struktury

Z kartogramů z roku 1991 (Obrázek 7) vidíme, že věková struktura je poměrně vyrovnaná v celé republice. Pouze v největších městech a jejich okolí je větší podíl obyvatel nad 65 let. Tento trend přetrvává i v dalších letech. Podíváme-li se na další kartogram za rok 2001 (Obrázek 8) a za rok 2011 (Obrázek 9), uvidíme zřetelné navýšení podílu obyvatel nad 65 let (červená barva). To nám potvrdila i analýza, kde jsme udělali rozdíl v podílu obyvatel nad 65 let.





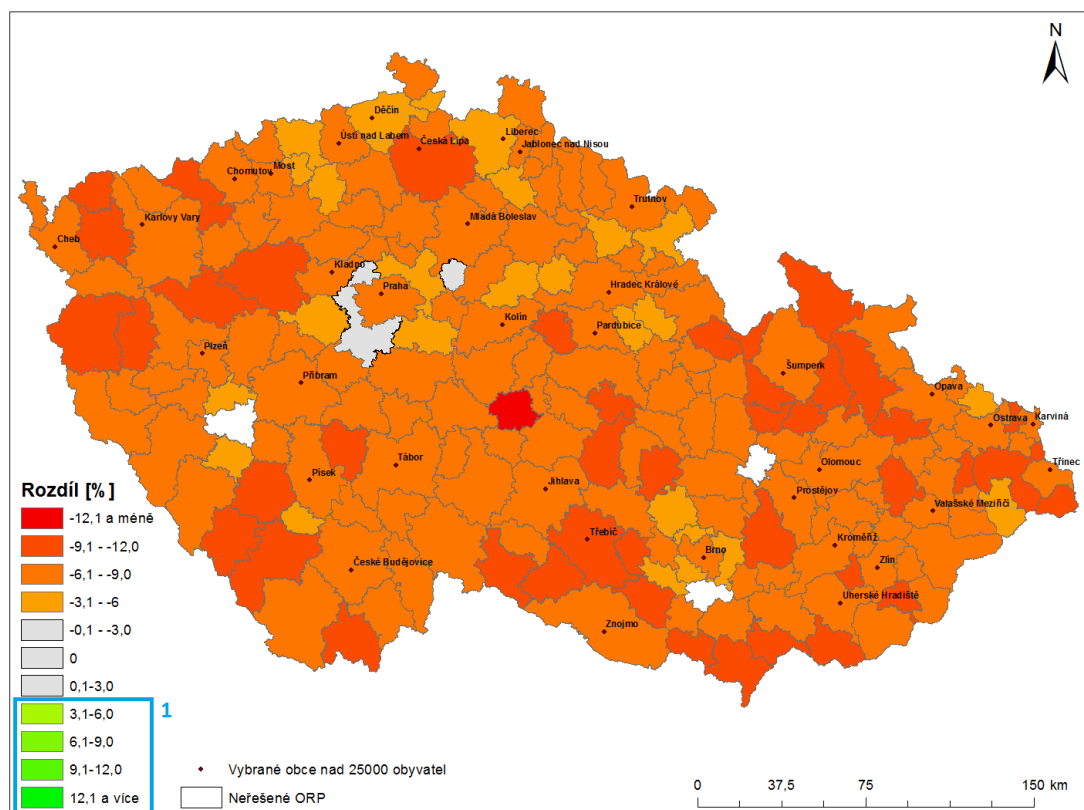
Obrázek 8 Podíl obyvatel podle věku za rok 2001, zdroj ČSÚ, zpracování vlastní



Obrázek 9 Podíl obyvatel podle věku za rok 2011, zdroj ČSÚ, zpracování vlastní

Pro detailnější pohled lze nahlédnout na jednotlivé analýzy do příloh. Analýza z roku 1991 – Příloha č. 2, z roku 2001 – Příloha č. 3 a z roku 2011 – Příloha č. 4.

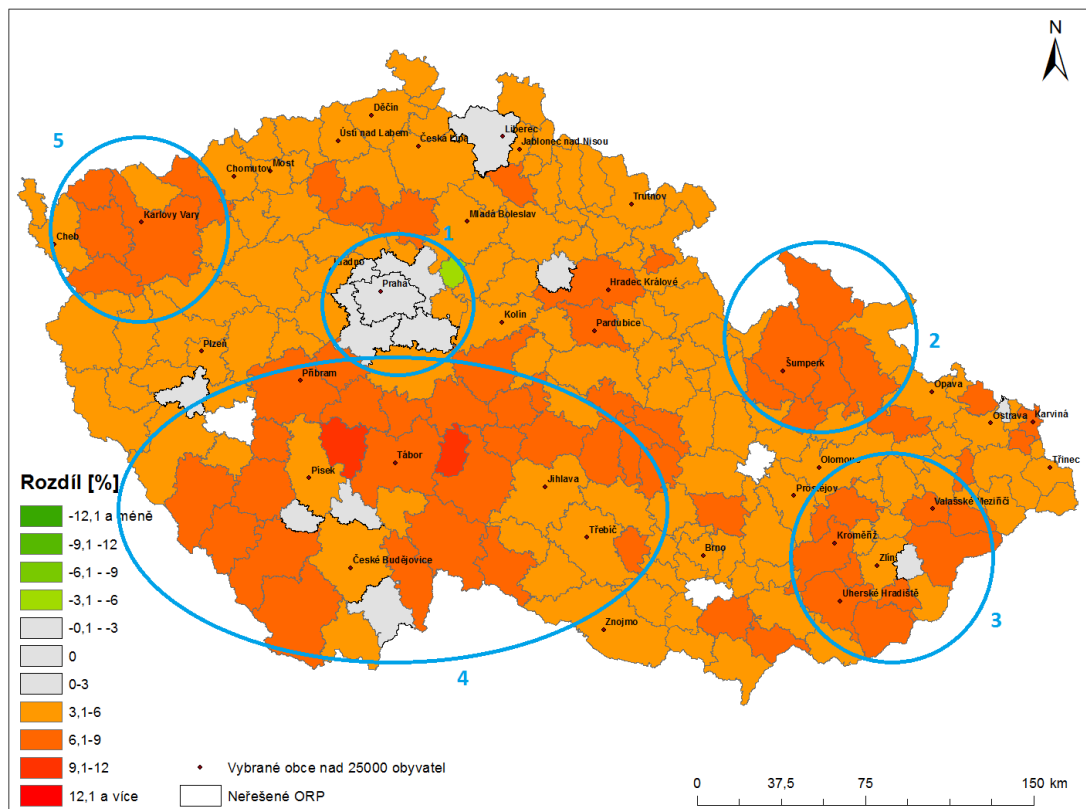
Z analýz vyplývá, že mimo ORP Černošice a Lysá nad Labem, ve všech řešených oblastech ubylo procentuální zastoupení obyvatel ve věku 0-14 let to nám vyznačuje i Obrázek 10) kde vidíme, že kladné hodnoty (oblast 1) nedosahuje ani jedna ORP. Dále lze z Obrázek 10 vyčíst, že méně klesá dětí v okolí města, jako je Praha, Brno nebo Plzeň.



Obrázek 10 Rozdíl podílu obyvatel mladších 15 let mezi roky 1991 a 2011, zdroj ČSÚ, zpracování vlastní

Zároveň z analýzy rozdílu počtu obyvatel nad 65 let mezi lety 1991 a 2011 (Obrázek 11) zjišťujeme, že ve všech kromě 10 ORP, ubylo procentuální zastoupení obyvatel starších 65 let. Jedná se především o ORP v okolí Prahy (Oblast 1). Na dalších oblastech vidíme, že razantní nárůst je například na Karlovarsku (Oblast 5), Šumpersku (Oblast 2), v okolí Zlína (Oblast 3) nebo v rozsáhlé oblasti Jihočeského kraje a kraje Vysočina (Oblast 4). Přírůstek podílu obyvatelstva v důchodovém věku a úbytek dětí do patnácti let má za následek snížení počtu pracujících obyvatel.

Pro detailnější náhled lze tyto analýzy nalézt v přílohách. Analýza rozdílu pod 15 let je pod číslem 5 a na analýzu obyvatel nad 65 let je možno nahlédnout v Příloze č. 6.



Obrázek 11 Rozdíl podílu obyvatel starších 65 let mezi roky 1991 a 2011, zdroj ČSÚ, zpracování vlastní

5.3 Ekonomická analýza České republiky

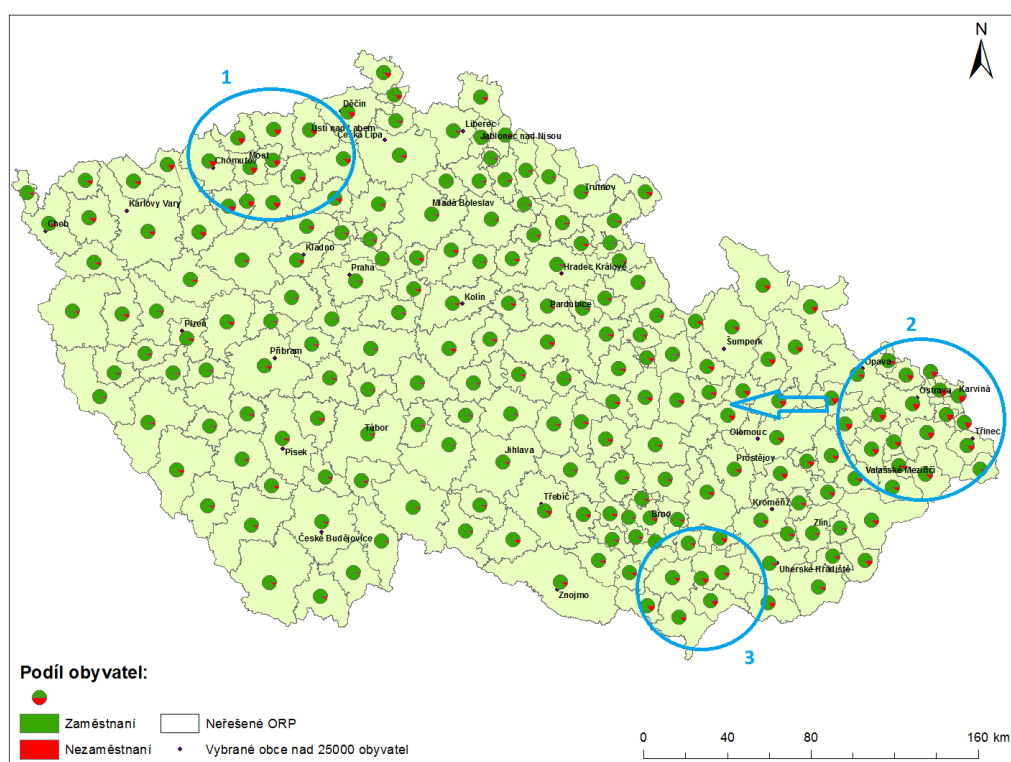
Třetí faktor zahrnuje ekonomickou aktivitu obyvatel obcí České republiky. Dalším ukazatelem v této kategorii je zaměstnanost. Pro naše účely je důležité vědět, kolik z ekonomicky aktivních lidí je zaměstnaných a kolik ne. Jako srovnávací faktor bude zvolena hrubá míra nezaměstnanosti, která se spočítá jako poměr počtu nezaměstnaných k celkovému počtu pracovních sil (ekonomicky aktivní obyvatelstvo).

5.3.1 Proces zpracování ekonomické analýzy

U této analýzy se vyskytl problém, protože nejsou dostupná data o počtu zaměstnaných/nezaměstnaných z roku 1991. Analýza byla tedy provedena za období 2001-2011. U této analýzy nebylo třeba upravovat údaje do skupin. Byla použita data o počtu ekonomicky aktivních obyvatel, o počtu nezaměstnaných a počtu zaměstnaných obyvatel. Prvním krokem bylo vytvoření kartogramové mapy za roky 2001 a 2011. Následovalo dopočítání hrubé míry nezaměstnanosti, spočítání rozdílu této hodnoty za měřené období a sumarizace za ORP.

5.3.2 Výsledky ekonomické analýzy

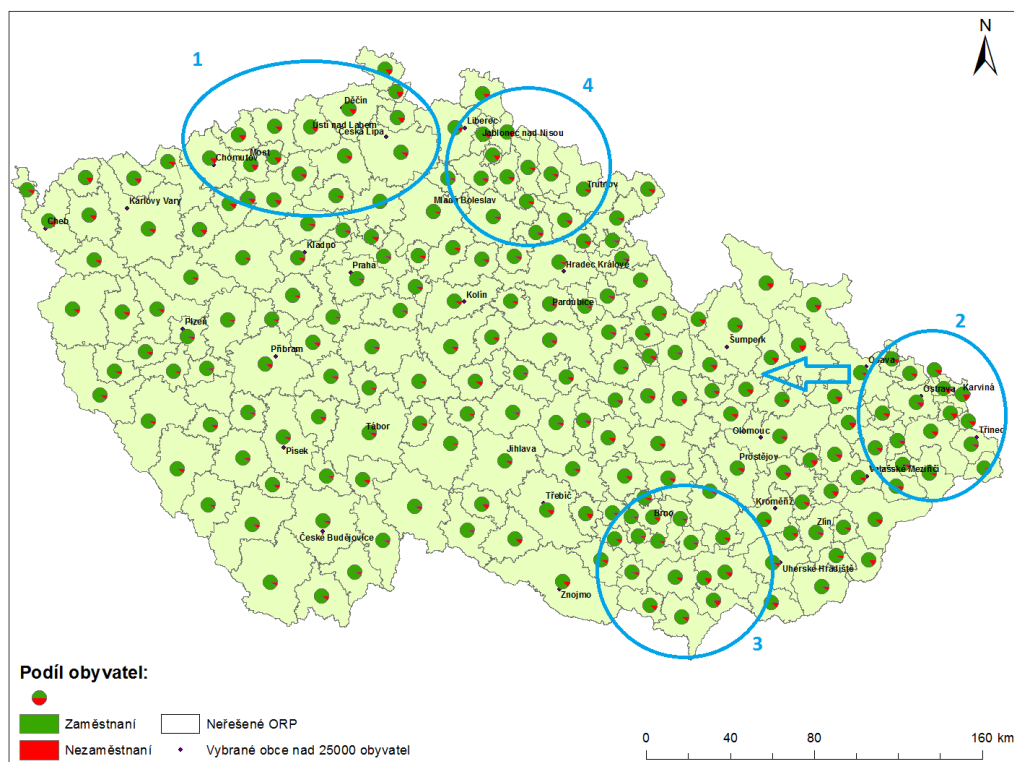
V rámci kartogramových map vyvstávají dvě problematické oblasti, a to Mostecko a Ostravsko. Z kartogramové analýzy podílu zaměstnaných a nezaměstnaných z roku 2001 (Obrázek 12) vyplývá, že maximální míra nezaměstnanosti byla v ORP Karviné 19,87%, další hodnoty nad 18% byly naměřeny v ORP Orlové, Litvínově, Mostě, Havířově, Vítkově a Chomutově. Celkově se dá říci, že nejhůře v oblasti nezaměstnanosti jsou na tom na Mostecku (oblast 1), Ostravsku a západně odtud (Oblast 2) a na Hodonínsku (oblast 3).



Obrázek 12 Podíl zaměstnaných a nezaměstnaných za rok 2001, zdroj ČSÚ, zpracování vlastní

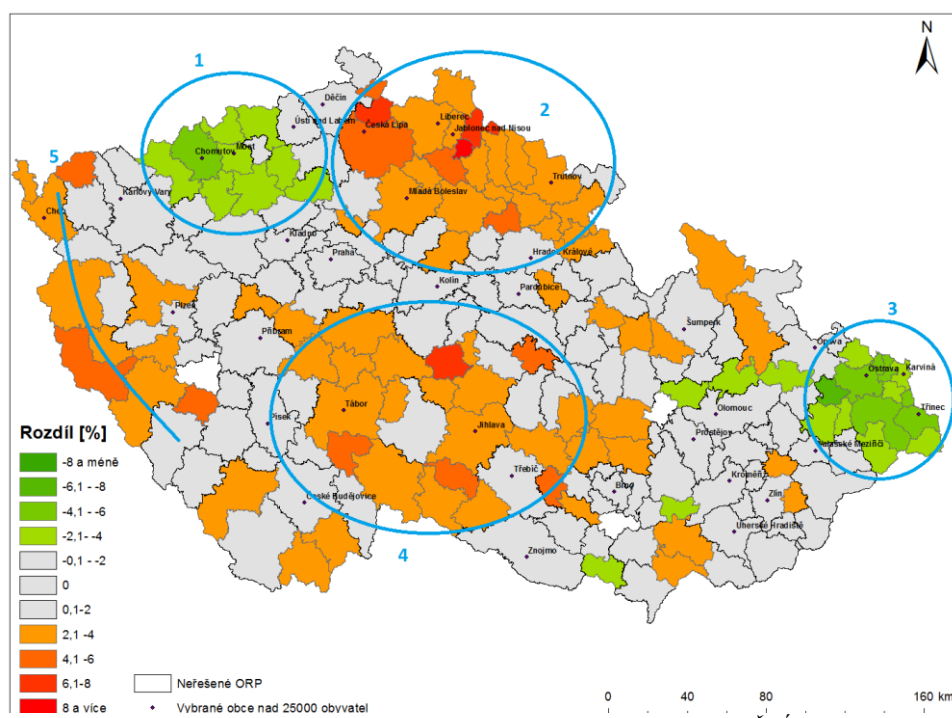
Do roku 2011 se v těchto oblastech nezaměstnanost snížila, ale na prvním místě je stále Karviná, tentokrát s hrubou mírou nezaměstnanosti 17,5%. Na dalších místech se nyní objevují jiné oblasti jako Bruntál, Varnsdorf, Odry, Rýmařov (Oblast 4), opakují se nám však i názvy jako Most, Litvínov (Oblast 1), Hodonín (Oblast 3) nebo Havířov (Oblast 2).

Pro detailnější pohled lze nahlédnout na jednotlivé analýzy do příloh. Analýza za rok 2001 – Příloha č. 7 a za rok 2011 – Příloha č. 8.



Obrázek 13 Podíl zaměstnaných a nezaměstnaných za rok 2011, zdroj ČSÚ, zpracování vlastní

Výsledkem rozdílové analýzy je mapa s rozdílem hrubé míry nezaměstnanosti mezi roky 2001 a 2011 (Obrázek 14 nebo podrobněji Příloha č. 9), kde je pět výrazných oblastí ve kterých proběhly výraznější změny v hrubé míře nezaměstnanosti.



Obrázek 14 Rozdíl hrubé míry nezaměstnanosti mezi roky 2001 a 2011, zdroj ČSÚ, zpracování vlastní

Ve třech z nich, v oblasti Šumavy (Oblast 5), Vysočiny (Oblast 4) a Krkonoš (Oblast 2) s přilehlými oblastmi, se míra nezaměstnanosti zvýšila.

Ve dvou, na Mostecku (Oblast 1) a Ostravsku (Oblast 3), se za posledních 10 let míra nezaměstnanosti snížila. To by mohlo být zavádějící, protože právě tyto oblasti se vyznačují dlouhodobě vysokou nezaměstnaností. Z důvodu nedostatku dat za celé sledované období, byly vytvořeny na závěr dvě celkové analýzy. Do první byl rozdíl hrubé míry nezaměstnanosti zahrnut a do druhé, pro porovnání, ne.

5.4 **Vzdělanostní struktura České republiky**

Čtvrtým faktorem je vzdělanostní struktura. Zjišťování vzdělanostní struktury je stejně podstatným faktorem, jako předešlé. Je důležité vidět její vývoj a všimnout si trendů, například „brain-drain – tzv. odchod mozků,“ a podobně. Vzdělání lze rozčlenit do čtyř kategorií:

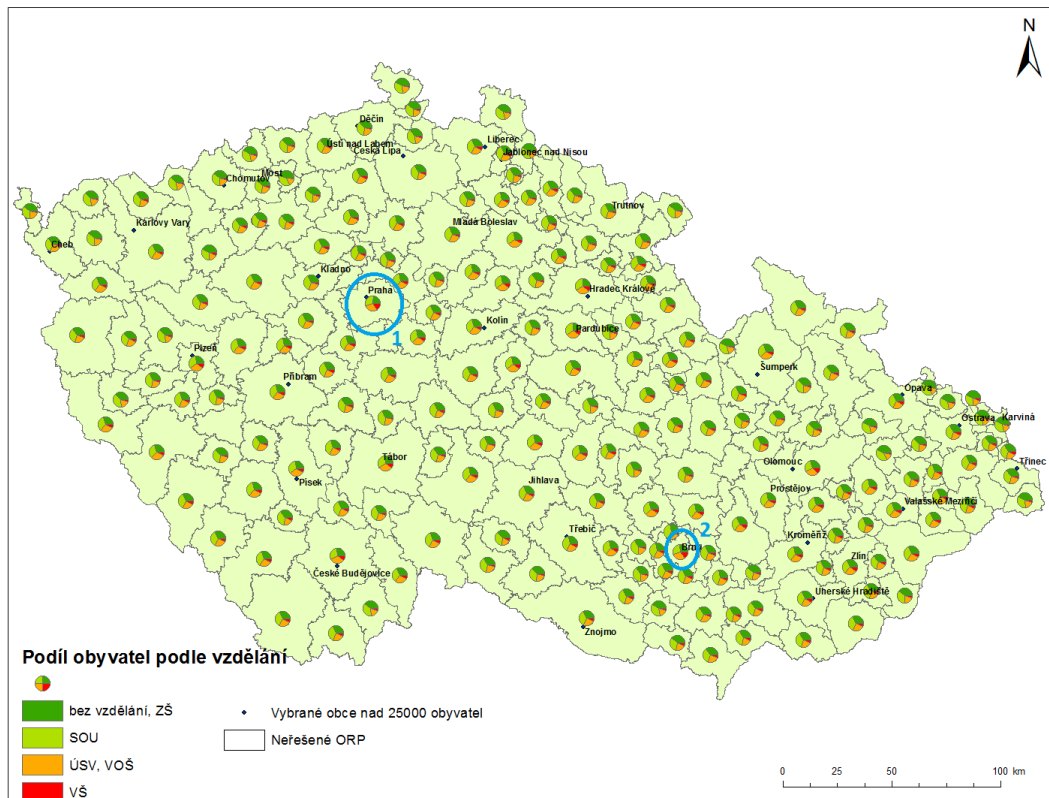
- Základní dokončené i nedokončené vzdělání a nezjištěné vzdělání
- Střední odborné vzdělání bez maturity
- Středoškolské vzdělání s maturitou a dokončené vyšší odborné vzdělání
- Vysokoškolské dokončené vzdělání

5.4.1 **Proces zpracování analýzy vzdělanostní struktury**

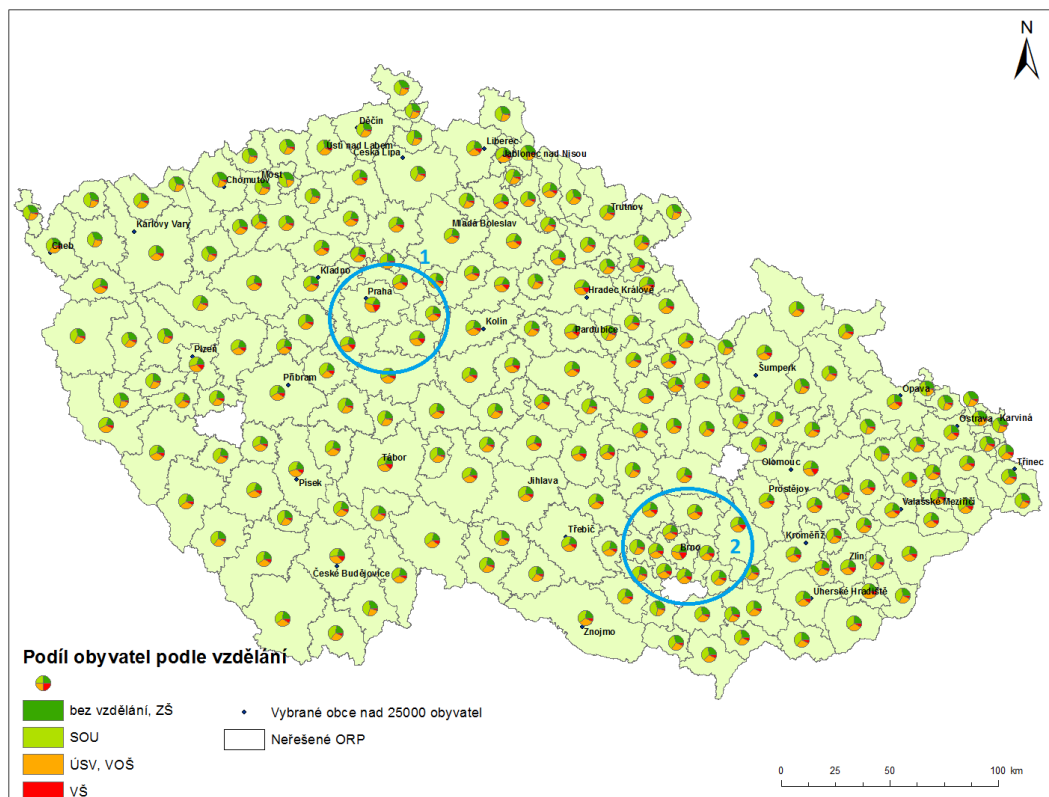
U této analýzy bylo zapotřebí přizpůsobit se datům, zejména s ohledem na to, že v roce 1991 byla jednou z kategorií „Počet obyvatel bez udání vzdělání a bez vzdělání,“ na rozdíl od ostatních let, kde byl údaj o nezjištěném vzdělání veden zvlášť. Proto byla vytvořena jedna kategorie pro základní dokončené i nedokončené vzdělání a nezjištěné vzdělání. Dále se sloučilo dokončené středoškolské vzdělání s maturitou s dokončeným vyšším odborným vzděláním. Po vzniku potřebných čtyř kategorií byly opět vytvořeny kartogramové mapy za jednotlivé roky. Následoval výpočet procentuálního zastoupení jednotlivých kategorií a vypočítání rozdílů těchto poměrů za měřené období. Tím byla zajištěna informace o změně ve vzdělanostní struktuře (poměru kategorií) a ne v počtu obyvatel s určitým vzděláním.

5.4.2 **Výsledky analýzy vzdělanostní struktury**

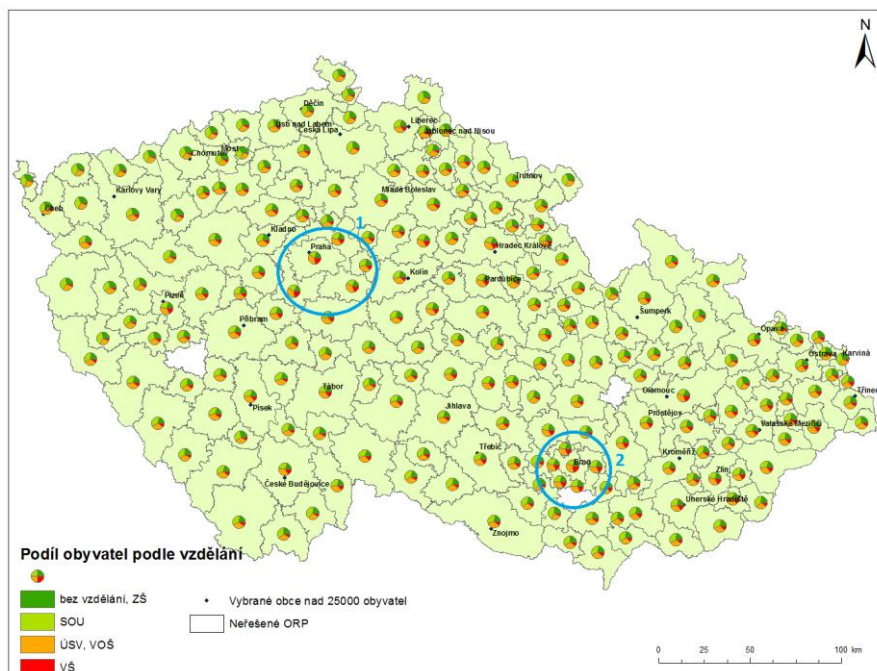
V roce 1991 (Obrázek 15) byla vzdělanostní struktura ČR poměrně vyrovnaná. Nejvýraznější je Praha (Oblast 1) a Brno (Oblast 2), kde je vyšší podíl vysokoškolsky vzdělaných obyvatel.



Obrázek 15 Podíl obyvatel podle vzdělání za rok 1991, zdroj ČSÚ, zpracování vlastní



Obrázek 16 Podíl obyvatel podle vzdělání za rok 2001, zdroj ČSÚ, zpracování vlastní

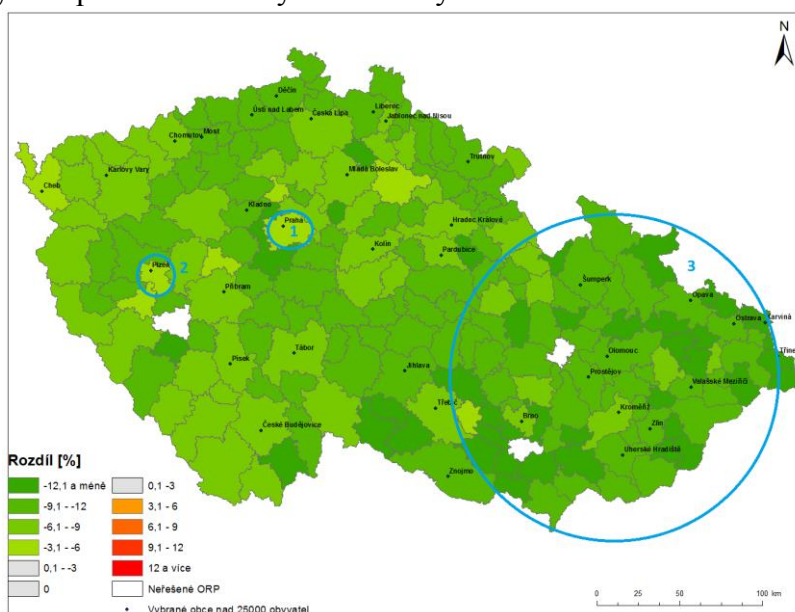


Obrázek 17 Podíl obyvatel podle vzdělání za rok 2011, zdroj ČSÚ, zpracování vlastní

O deset let později, v roce 2001 již pozorujeme rozšíření oblastí 1 i 2 oproti roku 1991. Vysokoškolsky vzdělaných obyvatel výrazně přibylo v okolí Prahy i Brna.

V roce 2011 již ale pozorujeme výraznější změny struktury, a to především v okolí dalších velkých měst, Plzně, Hradce Králové, Ostravy a dalších, kde se výrazně zvýšil poměr obyvatel s vysokoškolským vzděláním.

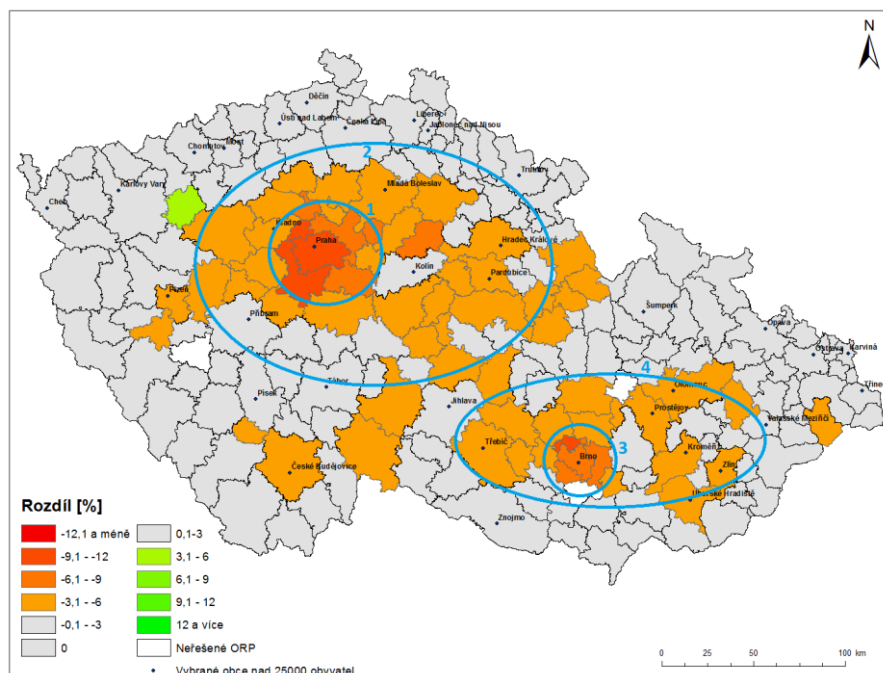
Výsledkem kartogramů je zjištění, že mezi lety 1991 (Obrázek 15) a 2001 (Obrázek 16) se struktura příliš nezměnila. Výrazná jsou pouze krajská města, kde setkáváme se s vyšším podílem lidí s vysokoškolským vzděláním.



Obrázek 18 Rozdíl podílu obyvatel s žádným, nezjištěným nebo základním vzděláním, zdroj ČSÚ, zpracování vlastní

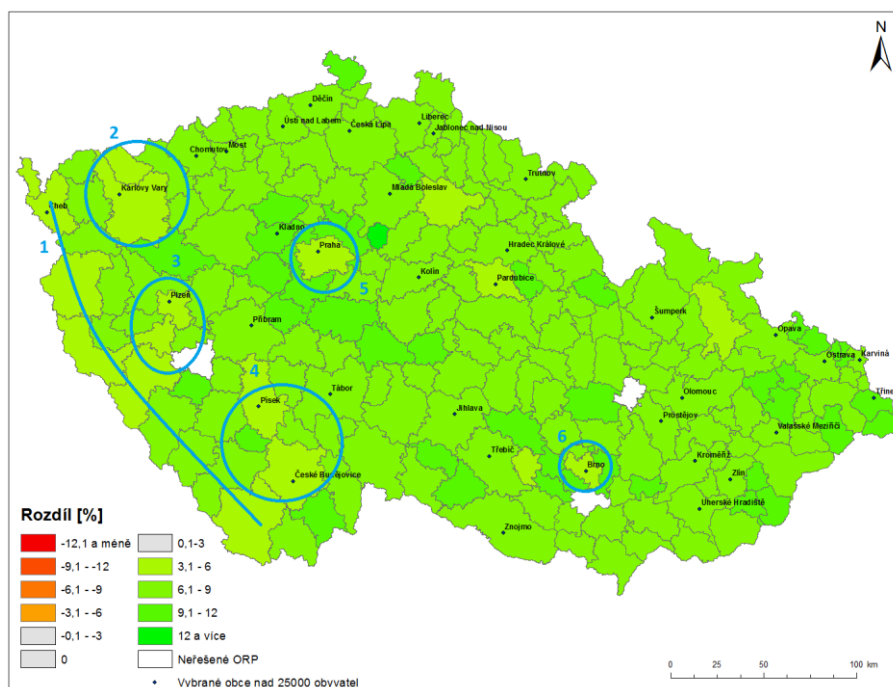
Z výsledků rozdílové analýzy v první kategorii (Obrázek 18 nebo detailněji Příloha č. 13) je zřejmé, že ve všech sledovaných oblastech se snížil poměr obyvatel bez vzdělání, se základním vzděláním a s nezjištěným vzděláním. Vidíme, že nejméně ubylo ve velkých městech Praha (Oblast 1) nebo Plzeň (Oblast 2). Nejtmaší zelená barva a jí vyznačené největší snížení počtu obyvatel v této kategorii, je zjevné na Moravě a ve Slezsku. (Oblast 3)

V kategorii obyvatel se středním odborným vzděláním bez maturity (Obrázek 19 nebo detailněji Příloha č. 14) je vidět, že se ORP ve velké části republiky pohybují okolo nuly, pouze v oblastech okolo Prahy a Brna se tento poměr snižuje a ubývá lidí se středním odborným vzděláním. Je vidět, že čím více se vzdaluje od Prahy nebo Brna, tím méně vyučených lidí ubylo. To nám graficky naznačují prstence 1,2 a 3,4. Lidí s vyučením ubylo také v Plzni a Českých Budějovicích.



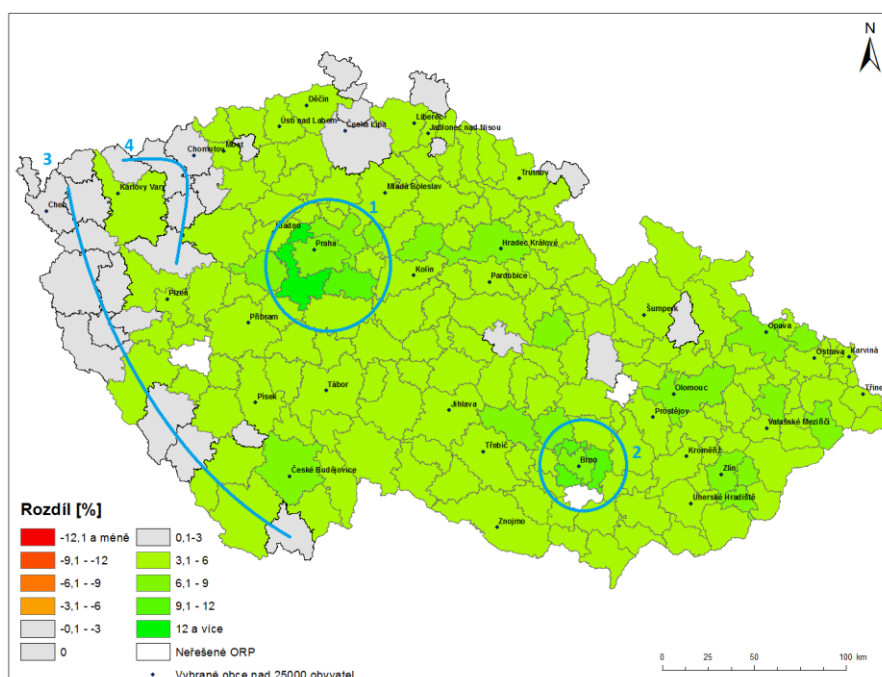
Obrázek 19 Rozdíl podílu obyvatel se středním odborným vzděláním, zdroj ČSÚ, zpracování vlastní

V kategorii obyvatel s úplným středoškolským vzděláním s maturitou nebo s dokončeným vyšším odborným vzděláním (Obrázek 20 nebo podrobněji Příloha č. 15) funguje opačný trend než v první kategorii. Ve všech řešených ORP přibylo procentuálně obyvatel v této kategorii. Nižší přírůstek je opět ve velkých městech. To je v obrázku označeno oblastmi 2-6. Další nižší nárůst je v oblasti Šumavy (Oblast 1).



Obrázek 20 Rozdíl podílu obyvatel s úplným středoškolským a vyšším odborným vzděláním, zdroj ČSÚ, zpracování vlastní

Poslední sledovanou kategorií je poměr obyvatel s dokončeným vysokoškolským vzděláním (Obrázek 21 nebo detailněji Příloha č. 16). V této kategorii zaznamenáváme pouze nárůst nebo stagnaci. Stagnující oblasti jsou převážně v jihozápadním (Oblast 3) až severozápadním pohraničí (Oblast 4). Nejvýraznější nárůst je v Praze (Oblast 1) a v Brně (Oblast 2)



Obrázek 21 Rozdíl podílu obyvatel s vysokoškolským vzděláním, zdroj ČSÚ, zpracování vlastní

5.5 Analýza bytové struktury České republiky

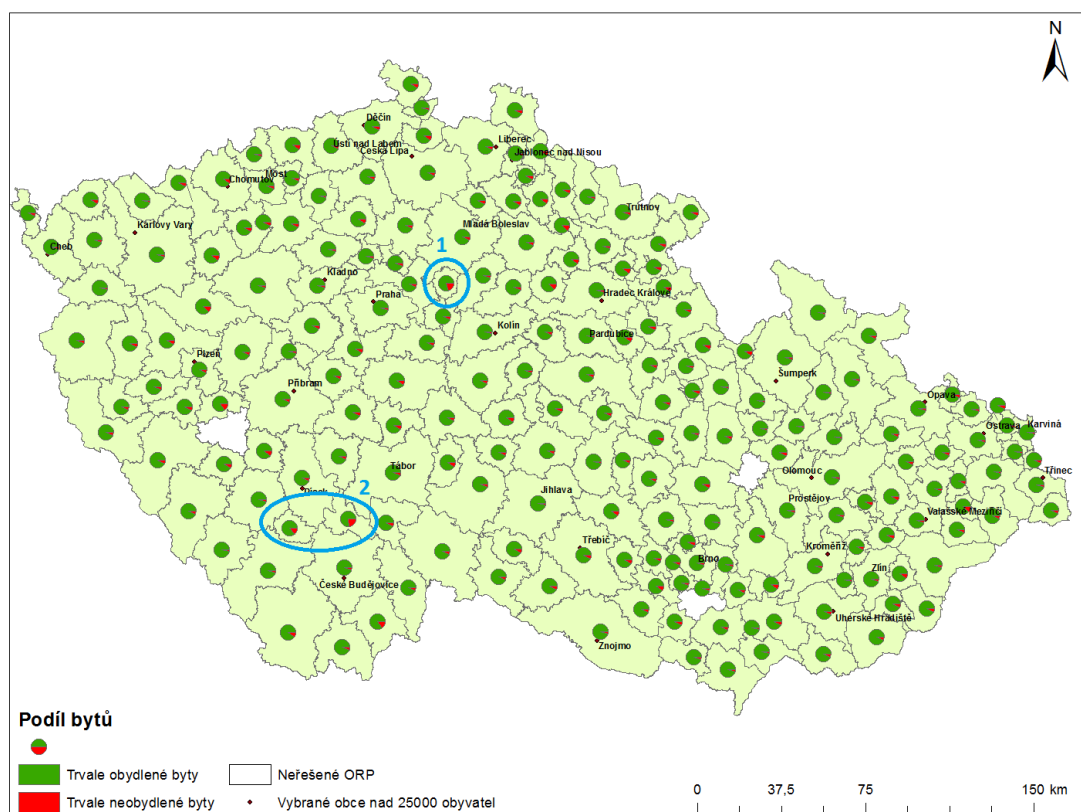
Pátým faktorem je obydlenost bytů. Tento faktor navazuje opět na jeden z nejčastějších dopadů shrinking cities, a to vysídlování měst nebo jejich částí. Pokud se z města obyvatelé již vystěhovali, zbývají po nich neobsazené byty.

5.5.1 Proces zpracování analýzy bytové struktury

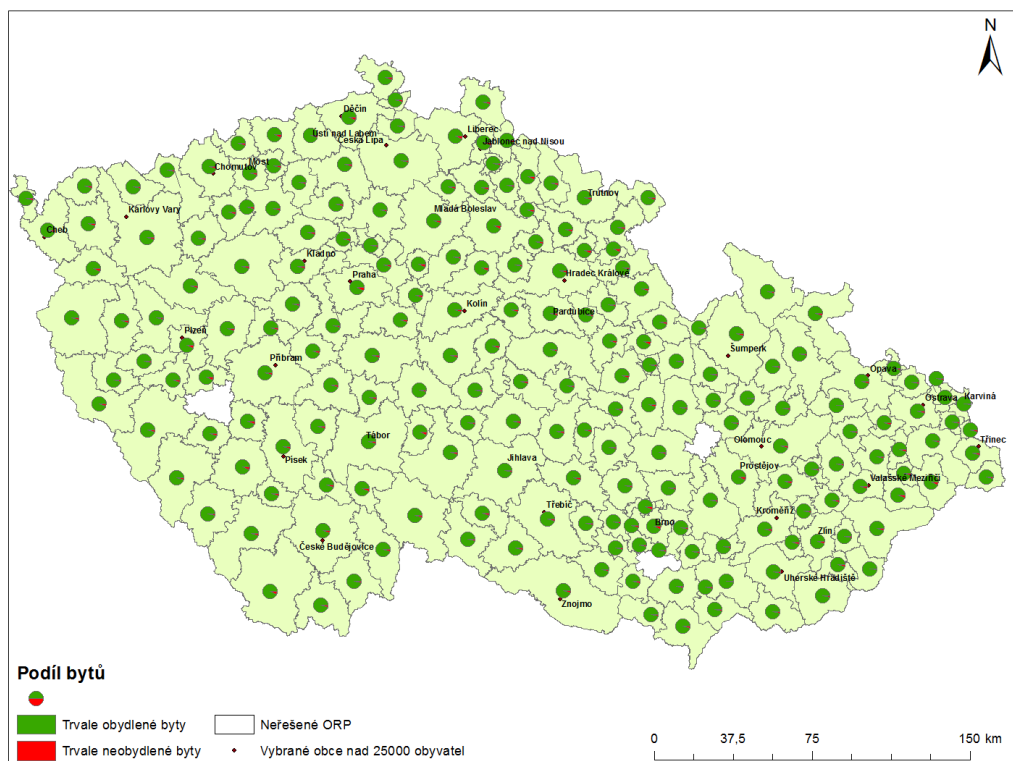
Pro tuto analýzu byla použita data s počty trvale obydlenými a trvale neobydlenými byty. Nejprve byly vytvořeny kartogramové mapy. Dalším krokem bylo opět spočítání poměrného zastoupení neobydlených domů a proveden rozdíl mezi lety 1991 a 2011.

5.5.2 Výsledky analýzy bytové struktury

Z kartogramové mapy za rok 1991 vidíme, že poměr obydlených a neobydlených bytů je v celé ČR vyrovnaný. Výjimku tvoří jen několik oblastí, jako například ORP Lysá nad Labem (Oblast 1), Týn nad Vltavou, Trhové Sviny (Oblast 2) nebo Tanvaldsko - turistická oblast Krkonoše.

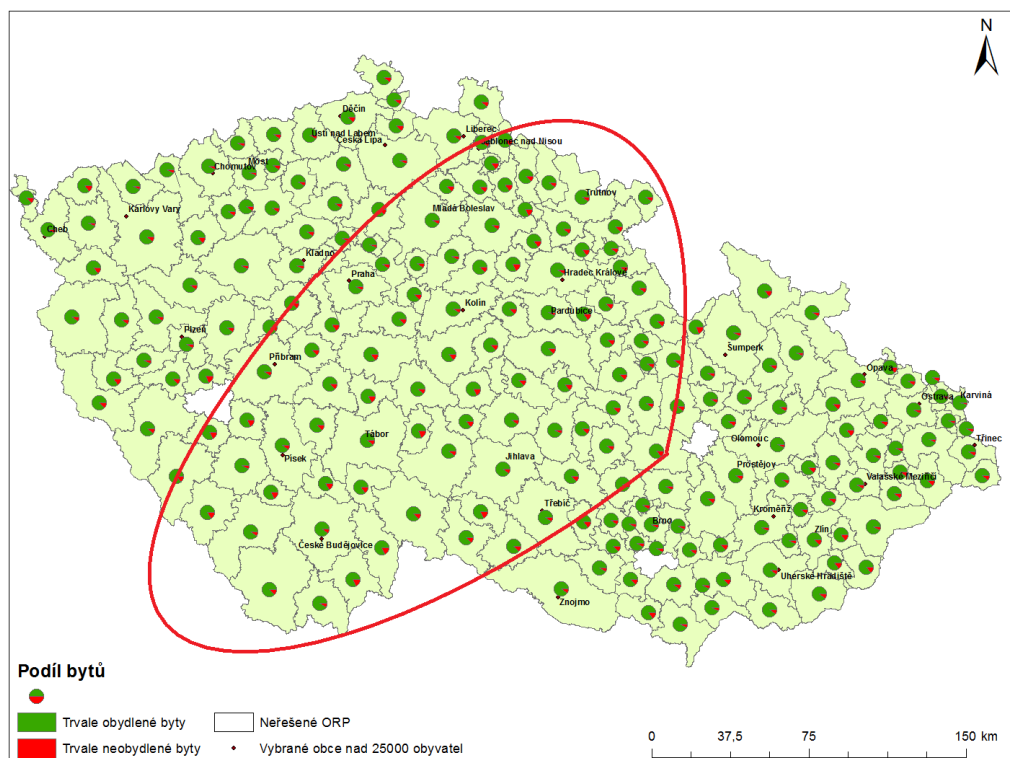


Obrázek 22 Podíl trvale obydlených a neobydlených bytů za rok 1991, zdroj ČSÚ, zpracování vlastní



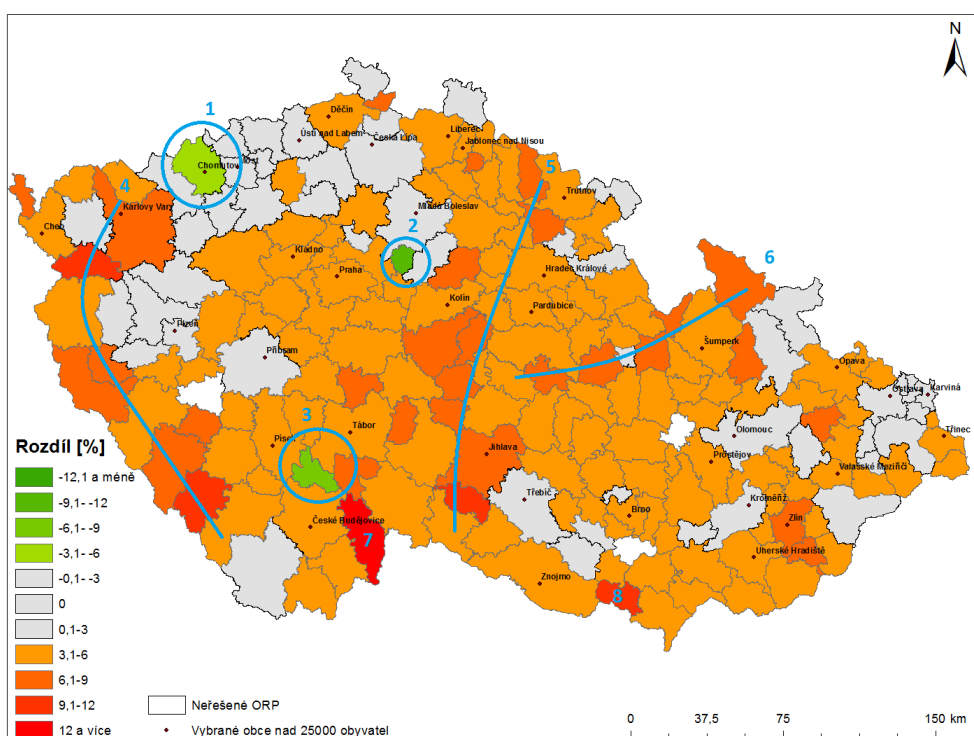
Obrázek 23 Podíl trvale obydlených a neobydlených bytů za rok 2001, zdroj ČSÚ, zpracování vlastní

V roce 2001 (Obrázek 23, podrobněji Příloha č. 18) zaznamenáváme v datech vyrovnání na nižší míru neobydlenosti bytů. Oproti tomu v roce 2011 (Obrázek 24, podrobněji Příloha č. 19) je na první pohled znatelné zvýšení trvale neobydlených bytů v celé ČR. Nejvýraznější oblast je na kartogramové mapě vyznačena červeně.



Obrázek 24 Podíl trvale obydlených a neobydlených bytů za rok 2011, zdroj ČSÚ, zpracování vlastní

Výsledkem tohoto výpočtu je rozdílová mapa (Obrázek 25, detailněji Příloha č. 20), na které vidíme, že i přes to, že je trend stavět nové stavby, přibývá poměrné zastoupení neobydlených bytů. Jsou pouze tři obce s rozšířenou působností, kde za sledované období počet neobydlených bytů klesl. Je to Chomutov (Oblast 1), Lysá nad Labem (Oblast 2) a Týn nad Vltavou (Oblast 3). Oproti tomu jsou zde tři linie s patrným výrazně záporným vývojem. Jedná se o pás pohoří Šumava (Oblast 4), hranice Čech a Moravy (Oblast 5) a pás od Jeseníku po Hlinsko (Oblast 6). V nejzápornějších hodnotách se pohybují dvě ORP a to Třeboň (Oblast 7) a Mikulov (Oblast 8).

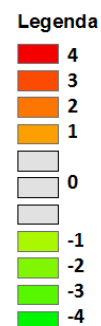


Obrázek 25 Rozdíl podílu trvale obydlených a neobydlených bytů mezi roky 1991 a 2011, zdroj ČSÚ, zpracování vlastní

5.6 Celková analýza České republiky

Podkladovými daty pro celkovou analýzu České republiky se staly jednotlivé analýzy. Z výše zmíněných důvodů, v kapitole 5.3. Ekonomická analýza České republiky, byly udělány závěrečné analýzy dvě. Do první analýzy byl zahrnut i rozdíl hrubé míry nezaměstnanosti, do druhé všechny rozdíly mimo hrubou míru nezaměstnanosti.

Pro obě analýzy platil následující postup: Výsledky každé z analýz, tak jak byly rozděleny do 9 kategorií, byly obodovány škálou od -4 do 4 bodů (viz. Obrázek 26). Nulová kategorie měla rozsah přes dvě



Obrázek 26 Ukázka obodování kategorií, zdroj vlastní

kategorie okolo průměrné nuly. Nejnižší hodnota, -4, značí nejlepší možný vývoj ORP a smršťování zde neprobíhá. Čím vyšší hodnota, tím zápornější vývoj ORP.

5.6.1 Celková analýza ČR včetně hrubé míry nezaměstnanosti

U této varianty byly po obodování použity všechny dílčí analýzy, a to: vývoj počtu obyvatel, analýza věkové struktury (vývoj obyvatel do 15 let a vývoj obyvatel nad 65 let), ekonomická analýza, analýza vzdělanostní struktury (všechny čtyři kategorie) a analýza bytové struktury České republiky. Každé z těchto analýz byla přiřazena určitá váha odvozená z informací o důležitosti a vlivu jednotlivých příčin vzniku shrinking cities.

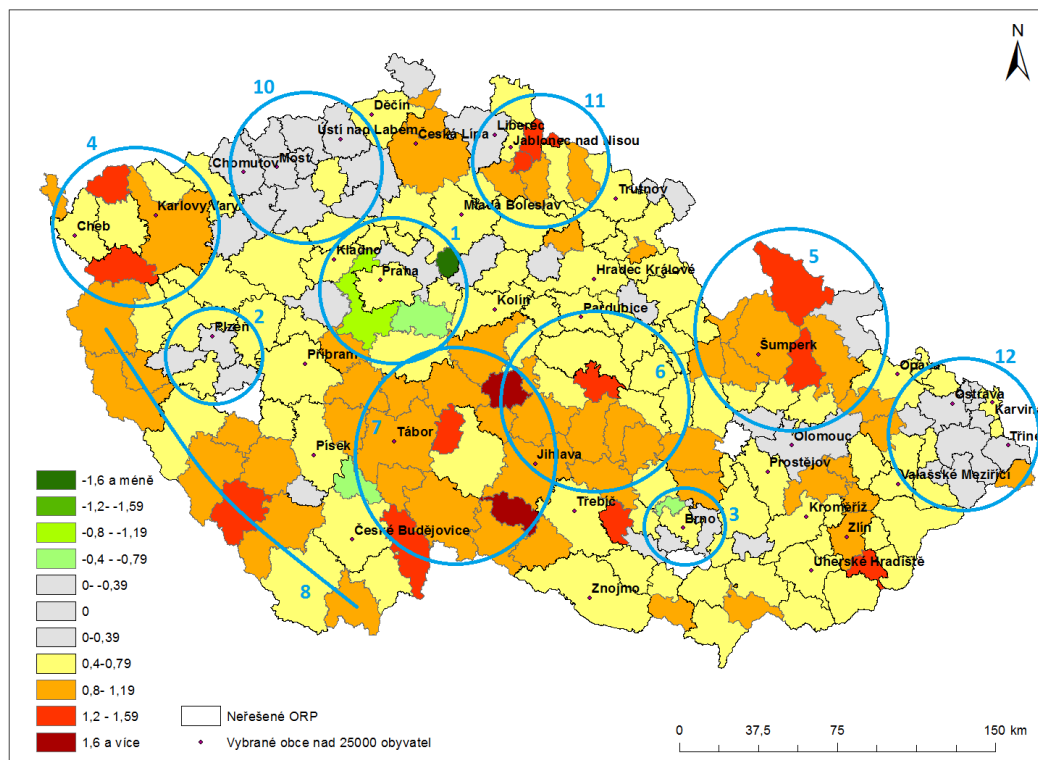
Analýza	dílčí analýza	dílčí váha [%]	celková váha [%]
Vývoj počtu obyvatel		20	20
Ekonomická analýza		20	20
Vzdělanostní struktura	Základní dokončené i nedokončené vzdělání a nezjištěné vzdělání	2,5	10
	Střední odborné vzdělání bez maturity	2,5	
	Středoškolské vzdělání s maturitou a dokončené vyšší odborné vzdělání	2,5	
	Vysokoškolské dokončené vzdělání	2,5	
Věková struktura	Podíl obyvatel do 15 let	15	30
	Podíl obyvatel nad 65 let	15	
Bytová struktura		20	20
Celkem		100	100

Tabulka 3 Seznam přiřazených vah pro jednotlivé analýzy, zahrnuta Ekonomická analýza, zdroj vlastní

Po přiřazení jednotlivých důležitostních vah byl spočítán vážený průměr. Pro grafické znázornění se využil stejný postup jako u dílčích kategorií, především proto, aby byly výsledky srovnatelné. Bylo tedy vytvořeno 9 kategorií, kde prostřední, průměrná měla hodnotu -0,4 až 0,4. To je hodnota okolo středové hodnoty nula. Výsledkem této analýzy je Obrázek 27 (Příloha č. 21).

Z této analýzy je vidět několik zřejmých oblastí. Můžeme si je rozdělit do tří kategorií. Kladně se vyvíjející, neutrální a záporně se vyvíjející. Mezi ty s kladným vývojem, v mapě vyznačené zeleně, můžeme určitě zařadit obce s rozšířenou působností okolo Prahy (Oblast 1) a některé okolo Brna (Oblast 3). Ty zaznamenávají trvalý nárůst díky suburbanizaci. Jako neutrální, šedivé, pohybující se v průměrné kategorii, se nám v této analýze projeví oblasti Plzeňsko (Oblast 2), Olomoucko, okolí Brna (Oblast 3), Mostecko (Oblast 10) a Ostravsko (Oblast 12). Jako třetí kategorie je označená ta se záporným vývojem. V mapě označená odstíny žluté a červené. Jedná se především

o okrajové části České republiky, jako pás Šumavy (Oblast 8), Karlovarsko (Oblast 4), Tanvaldsko (Oblast 11) nebo Jesenicko (Oblast 5). Dále se jako problémová oblast jeví východní část Jihočeského kraje a kraj Vysočina (Oblasti 6 a 7). Zbytek republiky má mírný záporný vývoj.



Obrázek 27 Celková analýza s rozdílem hrubé míry nezaměstnanosti, zdroj ČSÚ, zpracování vlastní

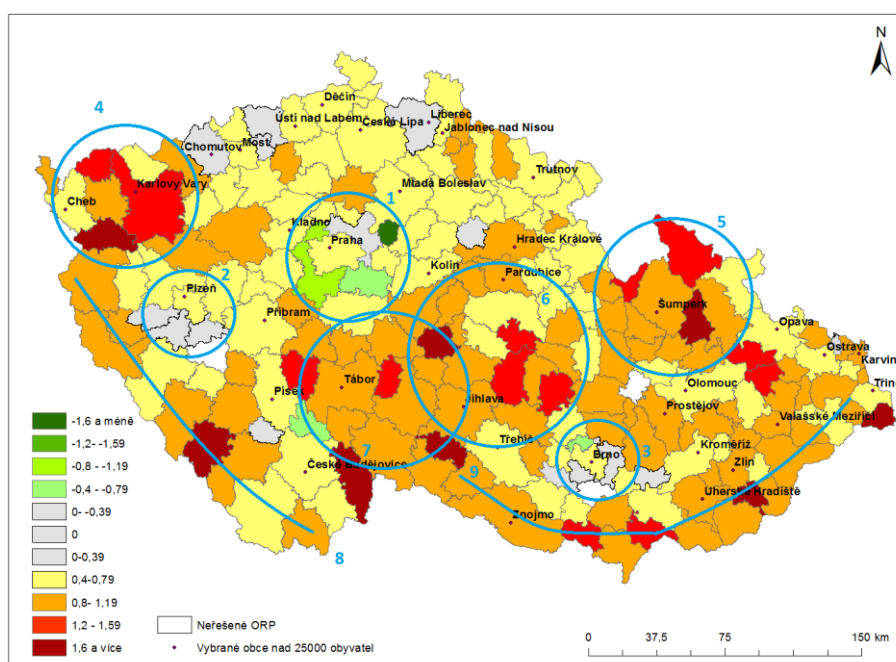
5.6.2 Celková analýza ČR bez hrubé míry nezaměstnanosti

Tato varianta byla vytvořena bez zahrnutí rozdílu hrubé míry nezaměstnanosti. Daný faktor nám sice velmi ovlivňuje analýzu toho, zda se města smršťují, ale zároveň nedostatek dat o počtu nezaměstnaných nám mohou výsledky analýzy ovlivnit stejně tak. (viz. Kapitola 5.3.). Pro tuto analýzu byly tedy použity všechny dílčí analýzy jako u předešlé analýzy mimo Ekonomickou analýzu. Protože vypadl jeden faktor, bylo nutné pro pokračování přehodnotit váhy dílčích kategorií viz Tabulka 4.

Analýza	dílčí analýza	dílčí váha [%]	celková váha [%]
Vývoj počtu obyvatel		25	25
Ekonomická analýza			
Vzdělanostní struktura	Základní dokončené i nedokončené vzdělání a nezjištěné vzdělání	2,5	10
	Střední odborné vzdělání bez maturity	2,5	
	Středoškolské vzdělání s maturitou a dokončené vyšší odborné vzdělání	2,5	
	Vysokoškolské dokončené vzdělání	2,5	
Věková struktura	Podíl obyvatel do 15 let	20	40
	Podíl obyvatel nad 65 let	20	
Bytová struktura		25	20
Celkem		100	100

Tabulka 4 Seznam přiřazených vah pro jednotlivé analýzy, nezahrnuta Ekonomická analýza, zdroj vlastní

Další postup této analýzy byl totožný s tím, jenž jsme využili již dříve. Podle předešlých vah byl spočítán vážený aritmetický průměr za jednotlivá ORP a rozříděn do devíti kategorií. Výsledkem této analýzy je Obrázek 28 (Příloha č. 22) Uděláme-li si rozdělení jako u předchozí analýzy na kladně (zeleně), záporně (odstíny žluté a červené) a neutrálně (šedě) se vyvíjející oblasti vidíme, že kladně se vyvíjí opět okolí Prahy (Oblast 1) a Brna (Oblast 3). V neutrálních oblastech nám zůstávají oblasti v okolí Brna (Oblast 3) a Plzně (Oblast 2).



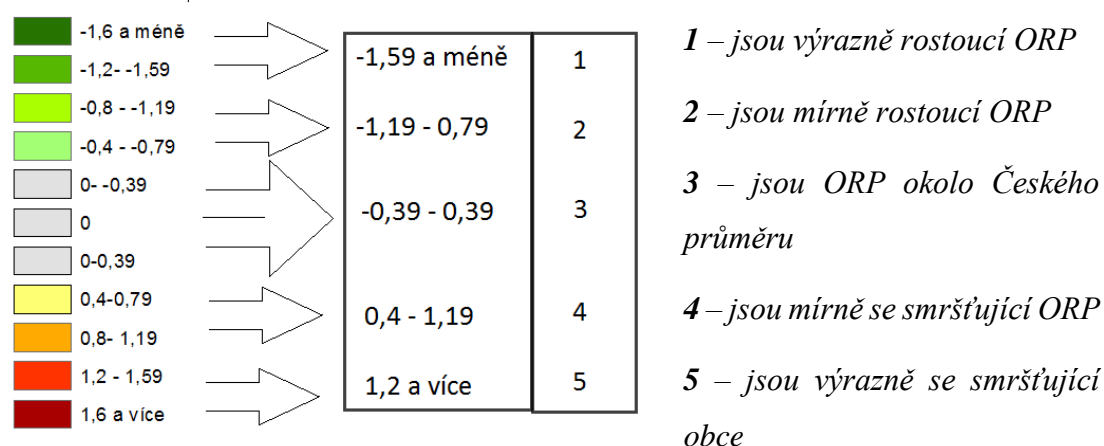
Obrázek 28 Celková analýza bez rozdílu hrubé míry nezaměstnanosti, zdroj ČSÚ, zpracování vlastní

Naopak nám vymizely oblasti Mostecká a Ostravska, které se přesunuly do záporného vývoje. Mostecko do mírně záporného a Ostravsko do vyšší míry záporného vývoje. V negativně se vyvíjejících oblastech se častěji dostáváme do nejvyšší kategorie (nejtmavší červená). Zůstávají nám oblasti 8- Šumava, 4 – Karlovarsko, 6 a 7 východ

Jihočeského kraje a kraj Vysočina a 5 – Jesenicko. V této kategorii nám zmizelo Tanvaldsko, u kterého je v této analýze vývoj příznivější a dostalo se lehce nad republikový průměr. Naopak se sem dostal pás Moravských příhraničních obcí s rozšířenou působností.

5.7 Kategorizace shrinking cities v České republice

Kategorizace smršťujících se měst je přímo nasazena na dvě závěrečné analýzy. Je vytvořeno pět kategorií stanovených podle škály výsledků z analýzy. Kategorie byly označeny jako kategorie 1-5, kde jednička má nejkladnější vývoj a oblasti tedy rostou, a pětka má nejzápornější vývoj a oblasti se smršťují. Můžeme tedy říci, že v kategorii:



Obrázek 29 Schéma kategorizace shrinking cities, zdroj vlastní

Do páté a pro tuto práci nejdůležitější kategorii spadá v analýze se zahrnutou ekonomickou analýzou 21 obcí s rozšířenou působností. Jedná se o Bystřici nad Pernštejnem, Hlinsko, Hodonín, Jablunkov, Jeseník, Karlovy Vary, Králíky, Kraslice, Luhačovice, Mariánské Lázně, Mikulov, Milevsko, Odry, Pacov, Rýmařov, Světlá nad Sázavou, Telč, Třeboň, Vimperk, Vítkov a Žďár nad Sázavou. Ve vzdělání dosahují všechny tyto ORP, kladných nebo jen mírně nadprůměrných, výsledků ve všech kategoriích. V ostatních kategoriích už tomu tak ale není. Vysokých hodnot je zde dosaženo například ve věkové struktuře. Razantně zde ubývá mladých a přibývá starých obyvatel. V procentuálním zastoupení dokonce více ubývá mladých, než přibývá starých. Co se týká ekonomické analýzy, neboli rozdílu hrubé míry nezaměstnanosti mezi roky 2001 a 2011, mají tři z těchto ORP mírně nadprůměrný vývoj, tzn. nezaměstnanost se tam snížila (jedná se o Mikulov, Jablunkov a Vítkov). Většina z těchto ORP se pohybuje v průměru ČR nebo těsně nad ním. Od průměru do záporného vývoje se však odklání Kraslice, Hlinsko, Telč a Světlá nad Sázavou.

V bytové struktuře mají nejzápornější vývoj Třeboň, Telč, Mikulov, Mariánské Lázně a Vimperk. V těchto za sledovaných 20 let přibylo procentuálně nejvíce neobydlených domů. Na závěr nám výsledky analýzy počtu obyvatel ukazují, že nemusí být hlavním znakem pouze úbytek obyvatel. 16 z těchto 21 obcí se pohybuje v průměru nebo jen lehce pod průměrem. Pouze v pěti obcích ubylo za sledované období více procent obyvatel. Jedná se o Luhačovice, Telč, Odry, Vítkov a Jablunkov.

Ve druhé analýze, a to v té bez ekonomické analýzy, spadá do kategorie výrazně se smršťujících měst už „jen“ 14 ORP. Jsou to Hlinsko, Jeseník, Kraslice, Luhačovice, Mariánské Lázně, Náměšť nad Oslavou, Pacov, Rýmařov, Světlá nad Sázavou, Tanvald, Telč, Třeboň, Vimperk a Železný Brod. Vidíme, že některé oblasti se opakují, ale také přibyly nové. Co se týká vzdělání, opět vidíme, že je u všech ORP průměrně či kladně se vyvíjející. Věková struktura se ovšem opět vyvíjí záporně. Mírně nad průměrem jsou pouze Tanvald, Telč a Železný Brod, a to pouze v kategorii obyvatel nad 65let. V kategorii do 14 let se ve všech 14 ORP vyvíjí oblasti nadprůměrně záporně. V bytové struktuře se poměr vyvíjí podobně. V nejzápornějších hodnotách se pohybují opět Třeboň, Telč, Mariánské Lázně a Vimperk.

6. Diskuse

Měřítka, kterým byla analýza zpracována, je střetem různých již prováděných analýz. Chceme-li zjistit velkoplošně, zda se města smršťují, lze se nechat motivovat například Atlasem *shrinking cities* Oswaldta et al. (2006), kde kromě počtu obyvatel autoři zahrnují i takové faktory jako například možnosti zničení (vátky, nemoci), klimatické podmínky. Když se oproti tomu zaměříme na nějaké konkrétní město nebo jeho část, je zapotřebí sledovat mnohem podrobnější faktory, jako to dělá například Rumpel et al. (2012) při Evropském projektu, kde zjišťovali, zda je Ostrava *shrinking city* pomocí nejen detailního kvantitativního výzkumu, ale i kvalitativním výzkumem, pomocí dotazníků. Pro analýzu na ČR bylo zapotřebí udělat průmět faktorů. Svě volby jsem si ověřila i v článku na podobné téma, vypracované na Slovenskou republiku, autorů Ďurečka a Richtera (2014) s názvem *Vývoj vybraných demografických ukazovateľov v kontexte fenoménu "urban shrinkage" v urbánom priestore SR*.

Přesnost použitých dat z ČSÚ ze SLDB není úplně stoprocentní. Vychází z toho, co o sobě obyvatelé napíší do dotazníků. Také se neustále mění měřené kategorie, například nezaměstnanost. Otázkou tedy zůstává, zda jsou pro takové analýzy vhodná, ale vzhledem k jejich dostupnosti je to nejdostupnější metoda.

Analýza nezaměstnanosti udělala ve výsledných analýzách rozdíl. Vzhledem k tomu, že nejsou dostupná data za první polovinu měřené období, byla závěrečná analýza zkrácená. Bylo by možné při dalších analýzách použít jiný postup (nejen přímé rozdíly hrubé míry nezaměstnanosti), například rozdíl od průměrné České míry nezaměstnanosti a zjišťovat, zda se města, pohybují i přes zlepšení stále pod průměrem, nebo se tam situace zlepšila natolik, že už jsou nadprůměrní. To by nám vyloučilo chybu, která vznikla například na Mostecku a Ostravsku, kde se situace z různých důvodů (dotace, migrace,...) zlepšila, nicméně je stále kritická.

Práci na podobné téma řešili současně s mou tvorbou této práce Maier s Frankem (2015) jako článek do Sociologického časopisu. Ve výsledku jsou mé a jejich výsledky velmi podobné.

7. Závěr

Jedním z cílů práce bylo popsání shrinking cities. Definic existuje hned několik od obecných až po konkrétní, nikde ale není definováno co přesně už shrinking city je a co ne. Vzhledem k rešerši, která popisuje vývoj shrinking cities ve světě i u nás, víme, že to není ani nový ani ojedinělý jev. Smršťování může probíhat dlouhodobě po desítky let, ale i ze dne na den. Rešerše obsahuje vývoj a strukturu sídel v České republice, což nám pomohlo pochopit vztahy a pohyby obyvatel. Podle Práce Schmeidlera (2014) a Rumpela et al. (2012) byly použity 3 hlavní příčiny vzniku, na něž navazoval výběr faktorů pro jednotlivé analýzy a následně i závěrečné analýzy.

Z dílčích analýz vzešly určité celorepublikové trendy, jako stárnutí obyvatelstva, suburbanizační vliv nárůst poměru neobydlených bytů ku obydlým, nebo kladný vývoj vzdělání obyvatelstva.

Výsledkem těchto závěrečných analýz, které jsou vytvořeny z dílčích analýz, je, že většina ORP, jenž nejsou zahrnuty v průměru z krajních hodnot, se vyvíjí záporně. U některých ORP si také všimáme výrazného záporného vývoje.

Odpovíme-li si na otázky položené v úvodu této práce, zda se tato problematika týká České republiky a zda roste potenciál Českých měst nebo se smršťují, můžeme si odpovědět, že k pomalému, ale trvalému smršťování zde dochází. Tudiž České republiky se problematika týká. Samozřejmě ne v takovém měřítku, jako jsou postižena některá velká světová města, ale je zapotřebí si to uvědomit a zavést nějaká opatření, abychom se jim nepřiblížili.

Otázkou po dokončení této práce nadále zůstává, co už lze nazvat Shrinking city a co je jen trend, který je přirozený a následně postupně znovu dojde k obnově rozsahu města.

Seznam literatury a použitých zdrojů

- ABZ.cz, 2005-2015** : Slovník cizích slov, Ostrava, online: <http://slovník-cizich-slov.abz.cz/web.php/slovo/regionalizace-regionalisace>.
- Beauregard R., 2003** : Voices of Decline. The Postwar Fate of US Cities, Blackwell.
- COST, 2008** : COST Action: Cities Regrowing Smaller. COST Action CIRES, OECD LEED Programme and Bertelsmann Stiftung 1-23. Dostupné online: http://www.shrinkingcities.eu/fileadmin/Full_Proposal_28.07.2008.pdf.
- ČSÚ a, 2014** : Trh práce v ČR: Časové řady: 1993 až 2013: Odvětví činnosti zaměstnaných v NH, online https://www.czso.cz/csu/czso/250130-14-r_2014-20400, staženo: 1. 3. 2015.
- ČSÚ a, 2001**: Metodické vysvětlivky, online: <http://webcache.googleusercontent.com/search?q=cache:ewDciNtfUTcJ:www.czso.cz/csu/2014edicniplan.nsf/t/9400413AC4/%24File/13005514m.docx+%&cd=2&hl=cs&ct=clnk&gl=cz>, staženo: 27. 1. 2015.
- Demografické informační centrum a, 2004- 2014**: O demografii, online: Demografické informační centrum, 2004- 2014, staženo 27. 1. 2015.
- Demografické informační centrum b, 2004- 2014**: O demografii: Struktura obyvatelstva. Online: http://www.demografie.info/?cz_struktura=, staženo 27. 1. 2015.
- Demografické informační centrum c, 2004- 2014**: O demografii: Demografické procesy. Online: http://www.demografie.info/?cz_procesy=, staženo 27. 1. 2015.
- Dureček P., Richter M., 2014**: Vývoj vybraných demografických ukazovateľov v kontexte fenoménu “urban shrinkage“ v urbánnom priestore SR, Geographia Cassoviensis. 2014/2 : 128-140.
- European Commission, 2007**: State of European Cities Report, Study contracted by the European.
- Geofond, 2010**: Surovinové zdroje České republiky: Nerostné suroviny 2010. Ministerstvo životního prostředí ČR. Online: <http://www.geology.cz/extranet/publikace/online/surovinove-zdroje/SUROVINOVE-ZDROJE-CESKE-REPUBLIKY-2010.pdf>, staženo: 20. 2. 2015.
- Hapl M., Müller J., 1998** : Jsou obce v České republice příliš malé? Geografie – Sborník ČGS, 1998/103 : 1–12.

- Honzík P., 2014:** Regionalistika, regionalizace a regionalismus. Prezentace k předmětu regionalistiky. Nepublikováno.
- Husák J., 2014:** Sociální geografie, přednáška ČZU. Nepublikováno.
- Cheshire P., 1995 :** A New Phase of Urban Development in Western Europe? The Evidence for the 1980's. *Urban Studies*. 1045-1063 .
- Cheshire P., 2006:** Resurgent Cities, Urban Myths and Policy Hubris: What We Need to Know? *Urban Studies*. 1231-1246.
- Illner M., 2014 :** Regionalizace České republiky úspěch či neúspěch?, Sociologický ústav AV ČR, online:
www.sociologia.sav.sk/cms/uploaded/1155_attach_regiony_01_illner.ppt
 staženo 27. 1. 2015.
- Jenerálová I., 2011:** Ahoj! Česká republika, Podnikání: Ekonomická fakta: Hlavní pilíře Českého průmyslu. Ministerstvo zahraničí ČR. Online:
<http://www.czech.cz/cz/Podnikani/Ekonomicka-fakta/Hlavni-pilire-ceskeho-prumyslu>, staženo: 25. 2. 2015.
- Kotýnková M., 2008 :** Demografický vývoj a změny na trhu práce v letech 1990 až 2007, online http://kdem.borec.cz/P_PDF/Kotynkova.pdf, staženo 1. 2. 2015.
- Linhart J., Petrussek M., Vodáková A., Maříková H., 1996 :** Velký sociologický slovník. Praha: Karolinum. ISBN 80-7184-310-5.
- Maier K., Franke D., 2015:** Trendy prostorové sociálně-ekonomické polarizace v Česku 2001–2011. *Sociologický časopis* 2015/3. 89-123.
- Martínek, 2010:** Ahoj! Česká republika, Podnikání: Ekonomická fakta: Historie zahraničního obchodu. Ministerstvo zahraničí ČR. Online:
<http://www.czech.cz/cz/Podnikani/Ekonomicka-fakta/Historie-zahranicniho-obchodu>, staženo: 25. 2. 2015.
- Oswalt P., 2006 :** Shrinking Cities, Vol. 1.: International Research. Ostfildern-Ruit, Germany, Hatje Cantz Verlag.
- Oswalt P., Rieniets T., 2006:** Atlas of Shrinking Cities, German, English. ISBN 978-3-7757-1714-4.
- Ouředníček, 2002:** Suburbanizace v kontextu urbanizačního procesu: in Sýkora, L. (ed.), Suburbanizace a její sociální, ekonomické a ekologické důsledky. Sborník. Praha: Ústav pro ekopolitiku, o.p.s.
- Ouředníček M., Sýkora L., 2002 :** Současné změny v rozmístění obyvatelstva a v sociálně prostorové struktuře Prahy. *Demografie*44, 2002/4: 270–272.

- Pallagst K., Aber J., Audirac I., Cunningham-Sabot E., Fol S., Martinez-Fernandez C., Moraes S., Mulligan H., Vargas-Hernandez J., Wiechmann T. [eds.], 2009** : The Future of Shrinking Cities: Problems, Patterns and Strategies of Urban Transformation in a Global Context. Berkley: University of California. Dostupné online:
<http://escholarship.org/uc/item/7zz6s7bm?query=pallagst>.
- Ross E. A., 1901**: Social Control: A Survey of the Foundations of Order, The Macmillan Company. USA.
- Rumpel P., Slach O., 2012**: Je Ostrava „smršťujícím se městem“?. Sociologický časopis, Sociologický ústav AV ČR, v.v.i., Praha 2012. 2012/ 48: 859-878.
- Schmeidler K., 2014** : Fenomén shrinking cities. Lidé města 2014/16 : 125-147.
- Sýkora L., 2002**: Suburbanizace a její sociální, ekonomické a ekologické důsledky. Sborník. Ústav pro ekopolitiku. Praha 2002.
- Svobodová H., Hofmann E., Věžník A., 2013**: Vybrané kapitoly ze socioekonomické geografie České republiky. Brno. Publikováno na Elportále, ISSN 1802-128X.
- Turok I., Mykhnenko V., 2007**: The Trajectories of European Cities, 1960-2005. In: Cities : 165-182.
- Wiechmann T., 2008** : Conversion Strategies under Uncertainty in Post-Socialist Shrinking Cities - The example of Dresden in Eastern Germany, in: Pallagst, K. et al., 2008 : The future of shrinking cities - problems, patterns and strategies of urban transformation in a global context. Berkeley: 5-16 Dostupné online: <http://escholarship.org/uc/item/7zz6s7bm?query=pallagst>.

Seznam obrázků

- Obrázek 1** Procentuální zastoupení obcí podle počtu obyvatel, zdroj ČSÚ, zpracování vlastní
- Obrázek 2** Vývoj počtu obcí v letech 1938-2014, zdroj ČSÚ, zpracování vlastní
- Obrázek 3** Podíl městského obyvatelstva za období 1961-2011, zdroj ČSÚ, zpracování vlastní
- Obrázek 4** Vývoj počtu narozených v období 1785-2013, zdroj ČSÚ, zpracování vlastní
- Obrázek 5** Vývoj počtu zemřelých v období 1785-2013, zpracování vlastní
- Obrázek 6** Rozdíl v počtu obyvatel v % v roce 2011 oproti roku 1991, zdroj ČSÚ, zpracování vlastní
- Obrázek 7** Podíl obyvatel podle věku za rok 1991, zdroj ČSÚ, zpracování vlastní
- Obrázek 8** Podíl obyvatel podle věku za rok 2001, zdroj ČSÚ, zpracování vlastní
- Obrázek 9** Podíl obyvatel podle věku za rok 2011, zdroj ČSÚ, zpracování vlastní
- Obrázek 10** Rozdíl podílu obyvatel mladších 15 let mezi roky 1991 a 2011, zdroj ČSÚ, zpracování vlastní
- Obrázek 11** Rozdíl podílu obyvatel starších 65 let mezi roky 1991 a 2011, zdroj ČSÚ, zpracování vlastní
- Obrázek 12** Podíl zaměstnaných a nezaměstnaných za rok 2001, zdroj ČSÚ, zpracování vlastní
- Obrázek 13** Podíl zaměstnaných a nezaměstnaných za rok 2011, zdroj ČSÚ, zpracování vlastní
- Obrázek 14** Rozdíl hrubé míry nezaměstnanosti mezi roky 2001 a 2011, zdroj ČSÚ, zpracování vlastní
- Obrázek 15** Podíl obyvatel podle vzdělání za rok 1991, zdroj ČSÚ, zpracování vlastní
- Obrázek 16** Podíl obyvatel podle vzdělání za rok 2001, zdroj ČSÚ, zpracování vlastní
- Obrázek 17** Podíl obyvatel podle vzdělání za rok 2011, zdroj ČSÚ, zpracování vlastní
- Obrázek 18** Rozdíl podílu obyvatel s žádným, nezjištěným nebo základním vzděláním, zdroj ČSÚ, zpracování vlastní

Obrázek 19 Rozdíl podílu obyvatel se středním odborným vzděláním, zdroj ČSÚ, zpracování vlastní

Obrázek 20 Rozdíl podílu obyvatel s úplným středoškolským a vyšším odborným vzděláním, zdroj ČSÚ, zpracování vlastní

Obrázek 21 Rozdíl podílu obyvatel s vysokoškolským vzděláním, zdroj ČSÚ, zpracování vlastní

Obrázek 22 Podíl trvale obydlených a neobydlených bytů za rok 1991, zdroj ČSÚ, zpracování vlastní

Obrázek 23 Podíl trvale obydlených a neobydlených bytů za rok 2001, zdroj ČSÚ, zpracování vlastní

Obrázek 24 Podíl trvale obydlených a neobydlených bytů za rok 2011, zdroj ČSÚ, zpracování vlastní

Obrázek 25 Rozdíl podílu trvale obydlených a neobydlených bytů mezi roky 1991 a 2011 zdroj ČSÚ, zpracování vlastní

Obrázek 26 Ukázka obodování kategorií, zdroj vlastní

Obrázek 27 Celková analýza s rozdílem hrubé míry nezaměstnanosti, zdroj ČSÚ, zpracování vlastní

Obrázek 28 Celková analýza bez rozdílu hrubé míry nezaměstnanosti, zdroj ČSÚ, zpracování vlastní

Obrázek 29 Schéma kategorizace shrinking cities, zdroj vlastní

Seznam tabulek

Tabulka 1 Odvětví činnosti zaměstnaných v národním hospodářství v tisících obyvatel

Tabulka 2 Změny v kódování obcí mezi roky 1991 a 2011

Tabulka 3 Seznam přiřazených vah pro jednotlivé analýzy

Tabulka 4 Seznam přiřazených vah pro jednotlivé analýzy

Seznam funkcí

GIS1 – JOIN – online:

<http://resources.arcgis.com/en/help/main/10.2/index.html#/005s0000002n000000>

GIS2 – FIELD CALCULATOR – online:

http://resources.arcgis.com/en/help/main/10.1/index.html#/Calculate_Field/001700000004m0000000

GIS3 – SUMMARIZE – online:

<http://resources.arcgis.com/en/help/main/10.2/index.html#/005s0000000550000000>

Seznam příloh

Textové přílohy

Příloha A – Seznam řešených obcí, 1. a 2. část

Příloha B – Trh práce ČR – Odvětví činnosti zaměstnaných v národním hospodářství v tisících obyvatel

Grafické přílohy

Příloha č. 1 – Rozdíl počtu obyvatel v % v roce 2011 oproti roku 1991

Příloha č. 2 – Podíl obyvatel podle věku za rok 1991

Příloha č. 3 - Podíl obyvatel podle věku za rok 2001

Příloha č. 4 - Podíl obyvatel podle věku za rok 2011

Příloha č. 5 – Rozdíl podílu obyvatel mladších 15 let mezi roky 1991 a 2011

Příloha č. 6 - Rozdíl podílu obyvatel starších 65 let mezi roky 1991 a 2011

Příloha č. 7 – Podíl zaměstnaných a nezaměstnaných obyvatel 2001

Příloha č. 8 – Podíl zaměstnaných a nezaměstnaných obyvatel 2011

- Příloha č. 9** – Rozdíl hrubé míry nezaměstnanosti mezi roky 2001 a 2011
- Příloha č. 10** – Podíl obyvatel podle vzdělání za ORP za rok 1991
- Příloha č. 11** – Podíl obyvatel podle vzdělání za ORP za rok 2001
- Příloha č. 12** – Podíl obyvatel podle vzdělání za ORP za rok 2011
- Příloha č. 13** – Rozdíl podílu obyvatel s žádným, základním nebo nezjištěným vzděláním za ORP mezi lety 1991 a 2011
- Příloha č. 14** – Rozdíl podílu obyvatel se středním odborným vzděláním za ORP mezi lety 1991 a 2011
- Příloha č. 15** – Rozdíl podílu obyvatel s úplným středoškolským nebo vyšším odborným vzděláním za ORP mezi lety 1991 a 2011
- Příloha 16** – Rozdíl podílu obyvatel s vysokoškolským vzděláním za ORP mezi lety 1991 a 2011
- Příloha č. 17** – Podíl trvale obydlených a neobydlených bytů 1991
- Příloha č. 18** – Podíl trvale obydlených a neobydlených bytů 2001
- Příloha č. 19** – Podíl trvale obydlených a neobydlených bytů 2011
- Příloha č. 20** – Rozdíl podílu trvale obydlených a neobydlených bytů mezi roky 1991 a 2011
- Příloha č. 21** – Výsledná analýza 1 s nezaměstnaností
- Příloha č. 22** – Výsledná analýza 2 bez nezaměstnanosti