

Česká zemědělská univerzita v Praze

Provozně ekonomická fakulta

Katedra informačních technologií



Diplomová práce

**Analýza trhu práce v Královéhradeckém kraji v letech
2010 - 2021**

Bc. Jana Bělobrádková, DiS.

© 2022 ČZU v Praze

ZADÁNÍ DIPLOMOVÉ PRÁCE

Bc. Jana Bělobrádková, DiS.

Veřejná správa a regionální rozvoj – c.v. Hradec Králové

Název práce

Analýza trhu práce v Královéhradeckém kraji v letech 2010 – 2021

Název anglicky

Analysis of the labor market in the Hradec Králové Region in the years 2010 – 2021

Cíle práce

Cílem diplomové práce je analýza trhu práce v Královéhradeckém kraji v období od ledna 2010 do prosince 2021, zhodnocení a komparace vývoje zkoumaných ukazatelů souvisejících s nezaměstnaností v jednotlivých okresech kraje a případné návrhy na zlepšení situace v kraji. Analýza bude provedena s využitím časových řad

Metodika

Teoretická část vysvětlí základní pojmy související s nezaměstnaností. Budou zde identifikovány příčiny a důsledky nezaměstnanosti, druhy nezaměstnanosti a analytické ukazatele, které přibližují situaci na trhu práce. Dále bude uvedena funkce Úřadu práce České republiky. Dalším důležitým pojmem, který zde bude zmíněn, je pojem uchazeč o zaměstnání. Tato část diplomové práce vysvětlí i politiku zaměstnanosti a zaměstnanost v souvislosti s Evropskou unií.

Praktická část bude věnována jednotlivým okresům Královéhradeckého kraje (Hradec Králové, Jičín, Náchod, Rychnov nad Kněžnou a Trutnov), ale i Královéhradeckému kraji jako celku, a to jak jejich popisu, tak ukazatelům, které jej charakterizují. Mezi tyto ukazatele se zařadí počet obyvatel, věkové rozložení, průměrný věk obyvatel, stěhování obyvatel a počet registrovaných podnikatelských subjektů. Všechny uvedené ukazatele budou sledovány za období mezi roky 2010 až 2021. Data budou čerpána z Českého statistického úřadu a zpracována pomocí analýzy časových řad. Analýza situace na trhu práce v Královéhradeckém kraji a jeho okresech v období mezi roky 2010 až 2021 bude sledována z pohledu podílu nezaměstnaných osob, vývoje počtu uchazečů o zaměstnání a počtu volných pracovních míst. Dále dle struktury nezaměstnaných, kteří budou rozděleni dle pohlaví, vzdělání a ohrožených skupin. Data pro analýzu trhu práce budou čerpána z dat, která uveřejňuje Ministerstvo práce a sociálních věcí a zpracována pomocí analýzy časových řad.

Doporučený rozsah práce

60 stran

Klíčová slova

trh práce, zaměstnanost, nezaměstnanost, politika zaměstnanosti, uchazeč o zaměstnání, analýza časových řad, Úřad práce, pracovní síla

Doporučené zdroje informací

Český statistický úřad. Dostupné z WWW: www.czso.cz

HINDLS, R. *Statistika pro ekonomy*. Praha: Professional Publishing, 2007. ISBN 978-80-86946-43-6.

KACZOR, P. – VYSOKÁ ŠKOLA EKONOMICKÁ V PRAZE. *Trh práce, pracovní migrace a politika zaměstnanosti ČR po roce 2011*. Praha: Oeconomica, 2013. ISBN 978-80-245-1930-2.

KOTÝNKOVÁ, M. – NĚMEC, O. *Lidské zdroje na trhu práce : vývoj a tendence v souvislosti se vstupem České republiky do EU*. Praha: Professional Publishing, 2003. ISBN 80-86419-48-7.

Ministerstvo práce a sociálních věcí. Statistika. Dostupné z WWW:

<https://www.mpsv.cz/web/cz/statistiky-2>

NĚMEC, O. – VYSOKÁ ŠKOLA EKONOMICKÁ V PRAZE. PODNIKOHOSPODÁŘSKÁ FAKULTA. *Lidské zdroje na trhu práce*. Praha: Oeconomica, 2002. ISBN 80-245-0350-6.

NOVÝ, I. – SURYNEK, A. *Sociologie pro ekonomy a manažery*. Praha: Grada, 2006. ISBN 80-247-1705-0.

Publikace Evropské unie Strategie plan 2020 – 2024 – Employment, Social Affairs and Inclusion. Dostupné z WWW: https://ec.europa.eu/info/sites/default/files/empl_sp_2020_2024_en.pdf

ROJÍČEK, M. – SPĚVÁČEK, V. – VEJMĚLEK, J. – ZAMRAZILOVÁ, E. – ŽDÁREK, V. *Makroekonomická analýza : teorie a praxe*. Praha: Grada Publishing, 2016. ISBN 978-80-247-5858-9.

SVATOŠOVÁ, L. – KÁBA, B. – ČESKÁ ZEMĚDĚLSKÁ UNIVERZITA V PRAZE. PROVOZNĚ EKONOMICKÁ FAKULTA, – ČESKÁ ZEMĚDĚLSKÁ UNIVERZITA V PRAZE. KATEDRA STATISTIKY. *Statistické metody II*.

V Praze: Česká zemědělská univerzita, Provozně ekonomická fakulta, 2008. ISBN 978-80-213-1736-9.

Předběžný termín obhajoby

2022/23 LS – PEF

Vedoucí práce

doc. Ing. Edita Šilerová, Ph.D.

Garantující pracoviště

Katedra informačních technologií

Elektronicky schváleno dne 9. 8. 2021

doc. Ing. Jiří Vaněk, Ph.D.

Vedoucí katedry

Elektronicky schváleno dne 19. 10. 2021

Ing. Martin Pelikán, Ph.D.

Děkan

V Praze dne 31. 03. 2023

Čestné prohlášení

Prohlašuji, že svou diplomovou práci "Analýza trhu práce v Královéhradeckém kraji v letech 2010 - 2021" jsem vypracovala samostatně pod vedením vedoucího diplomové práce a s použitím odborné literatury a dalších informačních zdrojů, které jsou citovány v práci a uvedeny v seznamu použitých zdrojů na konci práce. Jako autorka uvedené diplomové práce dále prohlašuji, že jsem v souvislosti s jejím vytvořením neporušil autorská práva třetích osob.

V Praze dne 31. března 2023

Poděkování

Ráda bych touto cestou poděkovala paní doc. Ing. Editě Šilerové, Ph.D. za vstřícnost a trpělivost při zpracování diplomové práce.

Dále bych chtěla poděkovat své rodině a svým přátelům a kolegům z HZS Královéhradeckého kraje, kteří mě při psaní diplomové práce podporovali.

Analýza trhu práce v Královéhradeckém kraji v letech 2010 - 2021

Abstrakt

Diplomová práce se zabývá analýzou trhu práce v Královéhradeckém kraji v období od ledna 2010 do prosince 2021, zhodnocením a vývojem zkoumaných ukazatelů souvisejících s nezaměstnaností v jednotlivých okresech Královéhradeckého kraje. Diplomová práce je rozdělena do dvou částí, a to teoretické a praktické. Teoretická část vysvětluje základní pomy související s trhem práce a nezaměstnaností. Jsou zde popsány příčiny a důsledky nezaměstnanosti, druhy nezaměstnanosti a analytické ukazatele, které přibližují situaci na trhu práce. Dále je zde popsána funkce Úřadu práce České republiky. Dalším důležitým v práci zmiňovaným pojmem je uchazeč o zaměstnání. Tato část diplomové práce rovněž vysvětluje i politiku zaměstnanosti a zaměstnanost v souvislosti s Evropskou unií. Praktická část se zabývá jednotlivými okresy Královéhradeckého kraje (Hradec Králové, Jičín, Náchod, Rychnov nad Kněžnou a Trutnov), ale i Královéhradeckým krajem jako celkem a to jak jejich popisem, tak ukazateli, které jej charakterizují. Mezi tyto ukazatele se řadí počet obyvatel, věkové rozložení, průměrný věk obyvatel, stěhování obyvatel a počet podnikatelských subjektů. Analýza situace na trhu práce je sledována z pohledu podílu nezaměstnaných osob, vývoje počtu uchazečů o zaměstnání a počtu volných pracovních míst. Dále dle struktury nezaměstnaných, kteří jsou rozděleni dle pohlaví, vzdělání a tzv. ohrožených skupin.

Klíčová slova: trh práce, zaměstnanost, nezaměstnanost, politika zaměstnanosti, uchazeč o zaměstnání, analýza časových řad, Úřad práce, ohrožená skupina nezaměstnaných, Královéhradecký kraj.

Analysis of the labor market in the Hradec Králové Region in the years 2010 - 2021

Abstract

Diploma thesis deals with the analysis of the labor market in the Hradec Králové Region in the period from January 2010 do December 2021, the evaluation and development of the investigated indicator related to unemployment in the individual districts of the Hradec Králové Region. The diploma thesis is divided into two parts, theoretical and practical. The theoretical part explains the basic concepts related to the labor market and unemployment. The causes and cosequences of unemployment, types of unemployment and analytical indicators that approximate the situation on the labor market are described here. The function of the Labor Office of the Czech Republic is also described here. Another important term mentioned in the work is the job seeker. This part of the thesis is also explains employment policy and employment in connection with the European Union. The practical part deals with individual districts of the Hradec Králové region (Hradec Králové, Jičín, Náchod, Rychnov and Kněžnou and Trutnov), but also the Hradec Králové Region as a whole, both with their description and the indicators that characterize it. These indicators include the number of inhabitants, age distribution, average age of inhabitants, population migration and the number of business entities. The analysis of the situation on the labor market is monitored from the point of view of the share of unemployed persons, the development of the number of job applicants ant the number of vacancies. Furthermore, according to the structure of the unemployed, who are divided according to gender, education and so-called vulnerable groups.

Keywords: labor market, employment, unemployment, employment policy, job seeker, time series analysis, Labor Office, endangered group on the labor market, Hradec Králové Region

Obsah

1 Úvod.....	11
2 Cíl práce a metodika	12
2.1 Cíl práce	12
2.2 Metodika	12
2.2.1 Časové řady.....	12
2.2.2 Elementární charakteristiky časových řad	13
2.2.3 Sezónnost v časových řadách	15
3 Teoretická východiska	16
3.1 Trh práce	16
3.2 Zaměstnanost.....	18
3.3 Nezaměstnanost.....	18
3.3.1 Příčiny a důsledky nezaměstnanosti	19
3.3.2 Druhy nezaměstnanosti	21
3.4 Analytické ukazatele	24
3.5 Politika zaměstnanosti.....	26
3.5.1 Institucionální zabezpečení politiky zaměstnanosti v České republice	28
3.5.2 Mezinárodní organizace práce	31
3.5.3 Zaměstnanost a Evropská unie	31
4 Analytická část práce.....	34
4.1 Region Královéhradecký kraj	34
4.1.1 Okres Hradec Králové	35
4.1.2 Okres Jičín	38
4.1.3 Okres Náchod	42
4.1.4 Okres Rychnov nad Kněžnou	46
4.1.5 Okres Trutnov	50
4.2 Demografické ukazatele charakterizující Královéhradecký kraj	54
5 Zhodnocení výsledků	59
5.1 Podíl nezaměstnaných osob	59
5.2 Uchazeči o zaměstnání	60
5.3 Volná pracovní místa	62
5.4 Vzdělanostní struktura uchazečů.....	64
5.5 Ohrožené skupiny.....	66
6 Závěr.....	71
7 Seznam použitých zdrojů	75

8 Seznam obrázků, tabulek, grafů a zkratk.....	77
8.1 Seznam obrázků	77
8.2 Seznam grafů.....	77
8.3 Seznam použitých zkratk.....	78
Přílohy.....	79

1 Úvod

Jedním z nejvýznamnějších makroekonomických ukazatelů, kterým se hodnotí výkon a stav ekonomiky, je nezaměstnanost. Nezaměstnanost je pozorována a zkoumána na trhu práce a přináší s sebou negativní důsledky ekonomické i sociální, a to jak pro jedince, tak i pro celé státy. V ekonomice nelze nezaměstnanost zcela odstranit, proto je snahou vyspělých ekonomik ji alespoň co nejvíce minimalizovat. Pro minimalizaci negativních důsledků nezaměstnanosti je tak základním předpokladem podrobně analyzovat situaci na trhu práce, a to nejen na úrovni státu, ale především na úrovni jednotlivých regionů. Analýzou trhu práce lze zjistit jací uchazeči o zaměstnání se na trhu práce v regionu nachází a pomocí vhodné aplikace nástrojů politiky zaměstnanosti zajistit pro tyto uchazeče vhodné zaměstnání.

Pro analýzu situace na trhu práce byl vybrán region Královéhradecký kraj. V Královéhradeckém kraji se nachází pět rozmanitých okresů, přičemž v každém z nich je situace na trhu práce svým způsobem odlišná. Jednotlivé okresy mají různou geografickou i demografickou specifikaci, ať už se jedná o povrch okresu, dopravní dostupnost, velikost a počet obcí, historii a s ní související památky, ale i o počet obyvatel, věkové rozložení obyvatel, možnosti vzdělávání a podnikatelské subjekty, které zde působí.

2 Cíl práce a metodika

2.1 Cíl práce

Cílem diplomové práce je analýza trhu práce v Královéhradeckém kraji v období od ledna 2010 do prosince 2021, zhodnocení a komparace vývoje zkoumaných ukazatelů souvisejících s nezaměstnaností v jednotlivých okresech kraje a případné návrhy na zlepšení situace v kraji. Analýza bude provedena s využitím časových řad.

2.2 Metodika

Pomocí analýzy časových řad budou v práci zpracována data získaná z internetových stránek Českého statistického úřadu (dále jen „ČSÚ“) a data z Integrovaného portálu Ministerstva práce a sociálních vědí (dále jen „MPSV“). Ukazatele, které se týkají nezaměstnanosti (počet uchazečů v evidenci Úřadu práce, vývoj podílu nezaměstnaných osob a volná pracovní místa) budou za jednotlivé měsíce let 2010 – 2021 zpracovány do výchozích ročních hodnot pomocí prostého chronologického průměru, protože primární data ČSÚ a MPSV jsou zveřejněna vždy k poslednímu dni kalendářního měsíce.

2.2.1 Časové řady

Základním prostředkem pro statistickou analýzu dynamiky hromadných jevů je časová řada. Časovou řadu lze definovat jako množinu pozorování kvantitativní charakteristiky uspořádanou v čase.

Analýza časových řad je souborem metod a postupů vedoucích k interpretaci a popisu a v případě potřeby vedoucí i k prognóze budoucího vývoje ukazatele, jenž je v nich obsažen (7, s. 246).

Druhy časových řad

Časové řady lze dělit z následujících hledisek:

1. Časové hledisko

- **intervalové časové řady** = hodnotou sledovaného ukazatele je suma akcí provedená za určitý časový interval;
- **okamžikové časové řady** = hodnoty ukazatele jsou vztaženy k určitému okamžiku či datu.

2. Periodicita sledování ukazatelů

- **krátkodobé časové řady** = periodicita mezi jednotlivými řadami je kratší než jeden rok;
- **dlouhodobé časové řady** = perioda mezi jednotlivými zaznamenáváními sledovaného ukazatele je delší než jeden rok.

3. Způsob vyjádření ukazatelů

- **naturální ukazatele** = hodnoty sledovaných ukazatelů jsou vyjádřeny v naturálních jednotkách;
- **peněžní ukazatele** = hodnoty sledovaných ukazatelů jsou vyjádřeny v peněžních jednotkách.

4. Druhy sledovaných ukazatelů

- **primární ukazatele** = pracují s původními (prvotními) neupravenými daty;
- **sekundární ukazatele** = pracují s upravenými daty odvozenými z původních dat (7, s. 252).

2.2.2 Elementární charakteristiky časových řad

Cílem analýzy časové řady je získat rychlou orientační představu o charakteru procesu, který tato řada reprezentuje.

Pro zkoumání rychlosti změn hodnot sledovaných ukazatelů v závislosti na čase jsou užívány různé statistické charakteristiky. Mezi základní charakteristiky patří:

1. První diference (absolutní přírůstky) (1)

- charakterizuje absolutní přírůstky nebo úbytky zkoumaného ukazatele v určitém časovém období proti období bezprostředně předcházejícímu;
- vypočítáme ji jako rozdíl sousedních pozorování řady.

$$d^{(1)}_{yt} = y_t - y_{t-1} \quad t = 2, 3, 4, \dots, n$$

(1)

2. Druhá diference (2)

- charakterizuje absolutní zrychlení, respektive zpomalení vývoje ve zkoumané časové řadě a dále udává o kolik byl následující přírůstek větší, respektive menší než předcházející;
- vypočítáme ji jako rozdíl dvou sousedních absolutních přírůstků.

$$d^{(2)} = d^{(1)}_{yt} \cdot d^{(1)}_{yt-1} \quad t = 3, \dots, n \quad (2)$$

3. Koeficient růstu (3)

- charakterizuje relativní rychlost změn hodnot v časové řadě;
- o tempu růstu hovoříme, pokud je koeficient růstu vyjádřen v procentech

$$k_t = \frac{y_t}{y_{t-1}} \quad t = 2, 3, \dots, n \quad (3)$$

Úroveň ukazatelů časové řady je nejčastěji charakterizován pomocí průměrů. Způsob jejich výpočtu závisí na typu dané časové řady.

1. Prostý aritmetický průměr (4)

- prostý aritmetický průměr se určí, jsou-li všechny intervaly stejně dlouhé.

$$\bar{y} = \frac{\sum y_t}{n} \quad (4)$$

2. Vážený aritmetický průměr

- používá se při nesterjně dlouhých intervalech.

3. Chronologický průměr

- používá se v případech, kdy jsou intervaly mezi jednotlivými okamžiky příslušné časové řady časově stejně dlouhé.

$$\bar{y} = \frac{y_1/2 + y_2 + y_3 + \dots + y_{n-1} + y_n/2}{n - 1} \quad (5)$$

4. Vážený chronologický průměr

- pokud jsou intervaly mezi jednotlivými okamžiky dané okamžikové časové řady časově nestejně dlouhé. (5, s. 40).

2.2.3 Sezónnost v časových řadách

V krátkodobých časových řadách, v nichž jsou hodnoty daného ukazatele shromažďovány v intervalech kratších než jeden rok, se vyskytuje sezónní složka. Působí zde sezónní vlivy vyvolané většinou střídáním ročních období (zejména ve stavebnictví, zemědělství, cestovním ruchu). Sezónní vlivy mohou být vyvolány i různými zvyklostmi či tradicemi (vánoční a velikonoční svátky, prázdniny).

Pro výpočet sezónních vlivů se používá tzv. sezónní index (6).

$$s_t = \frac{\text{skutečná hodnota řady } y_t}{\text{vyrovnaná hodnota řady } y'_t} \quad (6)$$

Vyrovnanou hodnotou může být aritmetický průměr za období celé periody sezónního cyklu, nebo teoretická hodnota, která se vypočítá pomocí metody klouzavých průměru, případně analytického vyrovnání. Aritmetický průměr se dokazuje v řadách, kde je slabý nebo žádný trend, naopak u řad, kde je výrazný trend, se k výpočtu používají zjištěné teoretické hodnoty. (5, s. 55)

3 Teoretická východiska

3.1 Trh práce

Práce se dá definovat jako cílevědomá činnost člověka, která spojuje jeho intelekt s konkrétní manuální činností. Člověk pracuje proto, aby uživil sebe a svou rodinu, a také proto, aby se zdokonaloval, sebevzdělával a seberealizoval.

Trh práce, který patří mezi trhy výrobních faktorů, se od ostatních trhů liší tím, že se na něm práce nabízí a zároveň i poptává.

Nabídka práce, poptávka po práci a mzda jako cena práce jsou tři základní faktory, jimiž je trh práce tvořen. Z jedné strany je trh práce ovlivňován poptávkou po pracovní síle vycházející z celkové hospodářské a sociální politiky a z druhé strany je ovlivňován nabídkou pracovní síly. (9, s. 5)

Nabídkou práce je myšlena nabídka práce ze strany jednotlivců. Lidé na trhu práce nabízejí své znalosti, dovednosti, zkušenosti, kvalifikaci atd. Je to tedy počet pracovníků, které má ekonomika k dispozici nebo počet odpracovaných hodin v továrnách, na farmách a v dalších podnicích, ve státní správě nebo v neziskových organizacích.

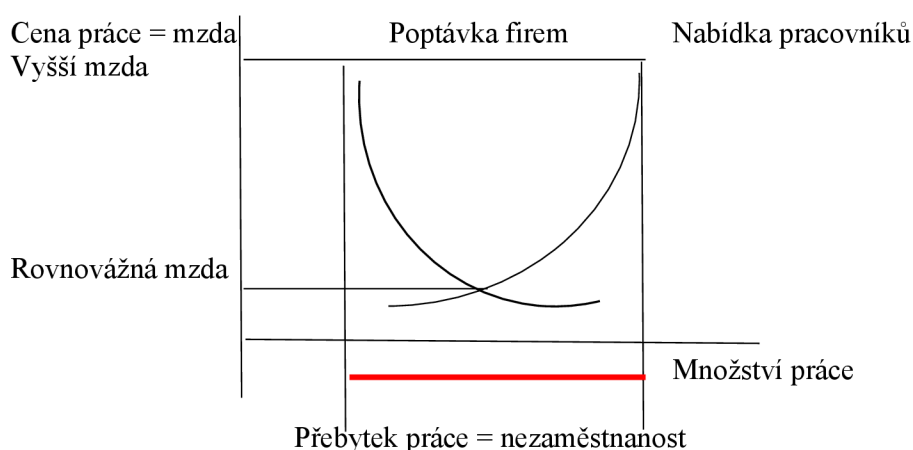
Nabídka práce je volba spotřebitele, který je nucen porovnat užitek z volného času s užitekem, který mu plyne z výrobků a služeb, jež si nakoupí za mzdu, kterou získá tím, že svůj volný čas obětuje a nabídne více práce. Nabídka pracovních sil na trhu práce je závislá na výši reálné mzdové sazby a na mezní újmě z práce spojené s obětováním volného času. Volba mezi užitekem, který plyne spotřebiteli z výrobků a služeb a užitekem volného času se mění s výší mzdové sazby.

Poptávku po práci lze definovat jako poptávku jednotlivých firem po pracovní síle. Hlavními aktéry trhu práce jsou firmy a pracovníci. Na trhu práce se tedy pracovní síla prodává a kupuje. Poptávka po práci je poptávkou odvozenou, závisí tak na poptávce spotřebitelů po finálních statcích, které se vyrábí pomocí práce, a která závisí na omezeních, s nimiž nebo v nichž firma pracuje. Firmy se při nákupu práce orientují podle nákladů, které na ni musí být vynaloženy a podle výnosů, které jim přinesou. (9, s. 7)

Obdobně jako u jiných trhů se na trhu práce změny v nabídce a poptávce projevují změnou tržní rovnováhy. Dopady změn v poptávce a nabídce ovlivňují růst, pokles či stagnaci mzdy a zaměstnanosti. V případě trhu práce může stát situaci na tomto trhu ovlivňovat aktivní a pasivní politikou zaměstnanosti. Ovlivňováním trhu práce dochází k přímé interakci politiky a ekonomiky. (2, s. 53)

Rovnováha na trhu práce (E) vzniká při té mzdové sazbě, při které se poptávka po práci rovná nabídce práce. To znamená, že firmy poptávají takové množství práce, které jsou pracovníci ochotni nabízet. Všechny firmy najdou pracovníky, které poptávají a všichni pracovníci nabízející práci najdou pracovní místo. Pokud by byla tržní mzda vyšší než rovnovážná mzda, pak by nabízené množství práce bylo vyšší než poptávané. Převís nabídky se nemůže na takovém trhu udržet dlouho, protože bude mít tendenci stlačovat mzdu dolů, až na úroveň rovnovážné mzdy. Pokud by byla tržní mzda nižší než rovnovážná mzda, pak by nabízené množství práce bylo nižší než poptávané množství práce. Převís poptávky a nedostatek práce bude tlačit na růst mzdové sazby, dokud opět nedosáhne rovnovážné úrovně. (8, s. 56)

Obrázek č. 1: Trh práce



Zdroj: <http://www.ius-wiki.eu/tnh/pfuk/tnh/zkouska/nova/otazka-69>

Cílem hospodářské politiky státu je dosažení přirozené míry nezaměstnanosti (NAIRU). Přirozená míra nezaměstnanosti je taková úroveň nezaměstnanosti, která odpovídá ekonomice fungující na úrovni svého potenciálního produktu. V ekonomice mluvíme o tzv. recesní mezeře, když je reálně dosažený produkt nižší než potenciální. Znamená to, že jsou ve větším rozsahu nevyužity výrobní kapacity i výrobní síla, a je tedy vhodné stimulovat růst agregátní poptávky na trhu výrobků a služeb. Pokud je dosaženo vyššího potenciálního produktu, začíná ekonomika narážet na problém s nedostatkem výrobních kapacit i dostupné pracovní síly. Tento nedostatek výrobních kapacit a pracovní síly se projevuje tlakem na růst cen, hovoříme o tzv. inflační mezeře v ekonomii. (2, s. 53)

Trh práce plní dvě základní funkce – sociální a ekonomickou. Sociální funkce trhu práce znamená, že prostřednictvím nabídky pracovní síly a poptávky po pracovní síle jsou na trhu práce určovány mzdy a další podmínky zaměstnanosti, jako je například pracovní doba. Zúčastněnými stranami jsou v tomto procesu zejména zaměstnavatelé a zaměstnanci, vedle nich do tohoto procesu zasahují další partneři, kterými jsou odbory, státní instituce a další, kteří tento proces ovlivňují, protože souvisí s jejich ekonomickými a politickými zájmy. Ekonomická funkce trhu práce vychází ze vztahu mezi pracovní silou a výrobním systémem pracovních činností (pracovní místa). Výše uvedený vztah je řešen směnou práce mezi firmami, odvětvími a regiony. Předmětem směny na trhu práce je pracovní síla, která v tomto případě vystupuje jako výrobní činitel a její mezní produktivita spoluurčuje její pozici na trhu práce. (9, s. 5)

3.2 Zaměstnanost

Zaměstnanost je stav, kdy si část ekonomicky aktivního obyvatelstva prostřednictvím svého zapojení do pracovního procesu zabezpečuje prostředky pro zajištění své existence a k uspokojení svých potřeb.

Úroveň zaměstnanosti zpravidla vyjadřuje poměr mezi počtem ekonomicky aktivních pracujících obyvatel a celkovým počtem ekonomicky aktivního obyvatelstva. Plné zaměstnanosti by bylo dosaženo pokud by všichni, kteří mohou pracovat a pracovat chtějí, práci sehnali. (3, s. 230).

3.3 Nezaměstnanost

Definice nezaměstnanosti

Nezaměstnanost je definována jako stav, kdy lidé, kteří mají předpoklady pracovat a pracovat chtějí, nemohou práci najít. Mezi nezaměstnanými jsou zařazeni i ti, kteří pracovat mohou, ale nechtějí a zneužívají mezer a slabín existujícího systému regulace zaměstnanosti. (3, s. 231)

Za nezaměstnaného je považován ten, kdo je schopen vykonávat jakékoliv placené zaměstnání nebo sebezaměstnání. Zaměstnaní jsou také ti, kteří práci mají, ale právě nepracují např. mají dovolenou, jsou nemocní či stávkují.

Za nezaměstnaného je považován ten, kdo je schopen pracovat, je ochoten během určité doby do práce nastoupit, nemá placené zaměstnání ani sebezaměstnání a zaměstnání

aktivně hledá. Mezi nezaměstnané patří i ti, kteří byli z práce uvolněni a čekají na výzvu k návratu na pracoviště, nebo čekají na nástup do nového zaměstnání.

Nezaměstnaní a zaměstnaní dohromady tvoří ekonomicky aktivní obyvatelstvo. Lidé nepatřící mezi nezaměstnané a zaměstnané (např. studenti, důchodci, ženy v domácnosti) tvoří ekonomicky neaktivní obyvatelstvo. (8, s. 77)

3.3.1 Příčiny a důsledky nezaměstnanosti

Příčiny nezaměstnanosti

Nezaměstnanost z hlediska svého rozsahu, dynamiky a skladby představuje složitý sociální jev i proces, který má řadu příčin a nese sebou závažné ekonomické, politické i sociální důsledky. Mezi příčiny nezaměstnanosti patří prostorová imobilita pracovních sil, pokles poptávky po pracovní síle v důsledku technologického rozvoje a automatizace, změny konečné poptávky po výrobcích a službách, růst nabídky pracovních sil, který je podmíněn ekonomickými nebo politickými příčinami, pokles poptávky po pracovní síle s určitou kvalifikací.

Nezaměstnaností jsou v důsledku nižší flexibility, mobility nebo nedostatku kvalifikace na trhu práce více ohrožené osoby s nižší kvalifikací, ženy, osoby se změněnou pracovní kvalifikací a starší osoby. (4, s. 123)

Skupiny ohrožené nezaměstnaností

Absolventi škol a mladiství

Absolventem je myšlen ten, jehož celková doba zaměstnání v pracovním nebo obdobném poměru nedosáhla po ukončení studia dvou let. Mladistvým je osoba, která ještě nedosáhla věku 18 let. Absolventi škol a mladiství jsou na trhu práce obtížně umístitelní z důvodu pracovní nezkušenosti, neochotě přijímat odpovědnost či nedostatečné kvalifikaci a kvůli nastavení pracovních předpisů v případě mladistvých.

Občané se změněnou pracovní schopností (osoby se zdravotním postižením)

Osoby, které mají kvůli dlouhodobému nepříznivému zdravotnímu stavu podstatně omezenou možnost pracovního uplatnění. Osoby se změněnou pracovní schopností jsou schopny uplatnit se jen v úzkém okruhu zaměstnání.

Osoby bez kvalifikace nebo s nízkou kvalifikací

Tyto osoby nemají dokončené vzdělání, mají jen základní vzdělání či zvláštní školu, dále nemají dostatek pracovních zkušeností a mají malou sebedůvěru. U osob bez kvalifikace nebo s nízkou kvalifikací je nízká pravděpodobnost, že se jim podaří získat zaměstnání. Bývají častými uchazeči o zaměstnání v evidenci úřadu práce. Pro délku trvání jejich nezaměstnanosti bývají řazeni mezi dlouhodobě nezaměstnané.

Osoby starší padesáti let

Zhoršené postavení na trhu práce mají také osoby starší padesáti let. Přestože mají tyto lidé pracovní zkušenosti a dostatek praxe, často se pro svůj věk setkávají s nezájmem zaměstnavatelů. Zaměstnavatelé považují starší osoby za málo flexibilní a hůře přizpůsobivé jiným stylům práce.

Ženy

Mezi znevýhodněné skupiny na trhu práce patří především ženy, které mají malé děti nebo matky samoživitelky. Při výběru zaměstnání musí ženy zvažovat, zda jim práce (např. práce na směny) nepřinese komplikace v rodinném životě. Z důvodu péče o děti a domácnost odmítají např. noční práci, služební cesty apod. Zaměstnavatelé považují ženy za osoby s vyšší pracovní absencí. (9, s. 24)

Důsledky nezaměstnanosti

Důsledky nezaměstnanosti mohou být ekonomické, sociální, politické a sociálně-psychologické povahy. V ekonomické oblasti společenského života dochází důsledkem nevyužití existujících pracovních zdrojů ke stagnaci či poklesu ekonomického růstu. K prohloubení sociálních rozdílů v životní úrovni a kvalitě života mezi jednotlivými společenskými skupinami a vrstvami dochází v sociální oblasti. Sociální napětí, které ohrožuje sociální smír zejména mezi zaměstnanci a zaměstnavateli vzniká v politické sféře společnosti. Sociálně-psychologická povaha nezaměstnanosti je viditelná ve vývoji veřejného mínění o nezaměstnaných a nezaměstnanosti a také v míře růstu obav ze ztráty zaměstnání. (3, s. 233)

Nezaměstnanost je zátěžovou situací pro psychiku, sociální postavení i fyzické zdraví člověka. Negativní důsledky nezaměstnanosti se projevují depresivními symptomy (bezmocnost, rezignace, pasivita, krize identity), problémy v mezilidských vztazích, alkoholismem a kriminalitou, psychosomatickými poruchami (stres, omezení osobní pohody) a všeobecnou nespokojeností (nezájem a krize důvěry vůči státu a společnosti). (4, s. 150)

Dalšími závažnými důsledky, které nezaměstnanost doprovází, jsou snížení kvalifikace, ztráta pracovních návyků, pracovních dovedností, adaptability a případné zdravotní problémy. (1, s. 236)

3.3.2 Druhy nezaměstnanosti

Podle příčin vzniku nezaměstnanosti je rozlišována nezaměstnanost frikční, sezónní nezaměstnanost, strukturální nezaměstnanost, cyklická nezaměstnanost a technologická nezaměstnanost. Dalšími druhy nezaměstnanosti v závislosti na její délce jsou nezaměstnanost dlouhodobá a krátkodobá, dobrovolná a nedobrovolná nezaměstnanost a dále nezaměstnanost skrytá a podzaměstnanost.

Frikční nezaměstnanost

Frikční nezaměstnanost je součástí přirozené míry nezaměstnanosti. Bývá také označována jako nezaměstnanost normální či fluktuální. Je odrazem fluktuace pracovní síly, která je na trhu práce naprosto přirozená – lidé mění své zaměstnání z důvodu hledání lepšího zaměstnání, změny bydliště nebo po ukončení studia či rodičovské dovolené. V meziobdobí mezi přechodem ze starého do nového zaměstnání mohou být lidé nezaměstnaní, ale jedná se jen o dočasný jev, který je spojený s hledáním a posuzováním pracovních nabídek. Délka trvání frikční nezaměstnanosti bývá poměrně krátká. (2, s. 55)

Strukturální nezaměstnanost

Strukturální nezaměstnanost je z pohledu trhu práce naprosto přirozená. V případě tohoto druhu nezaměstnanosti nastává situace, kdy struktura nabídky práce neodpovídá struktuře nabídky po práci – firmy poptávají jiné kvalifikace a profese, než jsou na trhu práce nabízeny. Strukturální nezaměstnanost lze regulovat například větší flexibilitou vzdělávacího systému, který by reagoval na poptávku firem po určité kvalifikaci či profesi. Další možností pro snižování tohoto druhu nezaměstnanosti jsou rekvalifikační kurzy, které kladou důraz na aktuální potřeby pracovního trhu. Při snižování strukturální nezaměstnanosti hraje významnou roli také tzv. prostorová flexibilita pracovní síly – ochota a možnost dojíždět za prací. (2, s. 55)

Cyklická nezaměstnanost

Cyklická nezaměstnanost je úzce spojena s průběhem hospodářského cyklu v ekonomice. V období konjunktury a zvýšené poptávky po výrobcích a službách je nezaměstnanost nižší a zaměstnanost vyšší, naopak v době recese a nižší poptávky po výrobcích a službách je nezaměstnanost vyšší a zaměstnanost nižší. (2, s. 55)

Sezónní nezaměstnanost

Sezónní nezaměstnanost je nezaměstnaností krátkodobou, je způsobena výkyvy produkce závislé na počasí (např. zemědělství, stavebnictví, lesnictví, turismus apod.). Důsledky sezónní nezaměstnanosti se prolínají i do zpracovatelských odvětví. (4, s. 123)

Někteří zaměstnanci ztrácejí mimo hlavní sezónu práci (např. kuchaři, číšníci, sběrači ovoce) a v mimosezóně jsou evidováni na úřadu práce, nebo dočasně změní profesi. K výhodám sezónní nezaměstnanosti patří její předvídatelnost, zaměstnavatel i zaměstnanec se na ni mohou předem připravit. (2, s. 55)

Technologická nezaměstnanost

Technologická nezaměstnanost úzce souvisí s postupným nahrazováním pracovní síly stroji a moderními technologiemi. Obranou proti technologické nezaměstnanosti je zvyšování kvalifikace v oboru, kde pracovníky technologiemi zcela nahradit nelze. Vzdělávací systém by měl potřeby trhu práce v souvislosti se zaváděním nových technologií reflektovat, aby ke zvyšování této nezaměstnanosti nedocházelo. (2, s. 55)

Dobrovolná nezaměstnanost

Dobrovolně nezaměstnaný je ten, kdo je ochoten přijmout práci pouze za vyšší mzdou, než je ta, která převládá na daném pracovním trhu. Některí nezaměstnaní, kteří ve svém hledání neuspějí, se rekvalifikují, změní profesi, uplatní se v jiném oboru. Jiní nezaměstnaní pracovat raději nechtějí vůbec, než aby pracovali za nižší mzdou, než si představují a mohou dát přednost životu ze sociálních dávek. Čím jsou sociální dávky nižší a doba jejich vyplácení kratší, zkracuje se i délka trvání dobrovolné nezaměstnanosti – lidé mají zájem najít si pracovní místo. (8, s. 85)

Nedobrovolná nezaměstnanost

Nedobrovolně nezaměstnaní jsou na rozdíl od dobrovolně nezaměstnaných ochotni pracovat za mzdu, která je na trhu práce nabízena. Dokonce jsou někteří ochotni pracovat i za mzdu nižší, ale nemohou pracovní místo najít. Nedobrovolnou nezaměstnaností jsou postiženi především pracovníci, kteří nemají alternativní příležitosti, pracovníci, pro které je rekvalifikace i změna profese obtížná. (8, s. 85)

K nedobrovolné nezaměstnanosti dochází také důsledkem ekonomických (není dostatečná poptávka po zboží a službách dané firmy a ta zaměstnance propustí) a politických změn (rozhodnutím vlády dojde ke zvýšení minimální mzdy, zaměstnanec je tak pro zaměstnavatele příliš drahý a propustí ho). (3, s. 231)

Nedobrovolná nezaměstnanost je ta nezaměstnanost, která způsobuje nejen ekonomické potíže, ale také psychické a sociální problémy těm, kteří nejsou schopni se s ní vyrovnat. (8, s. 85)

Skrytá nezaměstnanost

V případě skryté nezaměstnanosti nejsou některé osoby bez pracovního uplatnění evidovány na úřadu práce (nejsou tak součástí výpočtu míry nezaměstnanosti) a přitom o práci stojí. Příkladem jsou osoby v předčasném důchodu nebo také na rodičovské dovolené. Tyto osoby představují nevyužitý potenciál trhu práce.

Dlouhodobá a krátkodobá nezaměstnanost

Dlouhodobá nezaměstnanost je pro ekonomiku nežádoucí a nezdravá, nicméně se nedá zcela odbourat. Za hranici mezi dlouhodobou a krátkodobou nezaměstnaností je považován jeden rok. Dlouhodobě nezaměstnaní představují z hlediska společnosti problém – ztrácejí pracovní návyky a čerpají sociální dávky, což zatěžuje státní rozpočet. Někteří dlouhodobě nezaměstnaní jedinci mohou začít trpět společensky nežádoucími jevy jako je kriminalita. Nejlepším řešením proti dlouhodobé nezaměstnanosti je prohlubování a zvyšování kvalifikace i dočasné přijetí hůře ohodnoceného pracovního místa.

Podzaměstnanost

Podzaměstnanost je stav, kdy s ohledem na situaci na trhu práce lidé přijímají místa, která neodpovídají jejich kvalifikaci, nebo pracují na kratší než požadovaný pracovní úvazek. Jedná se tak o dočasné řešení situace např. během období recese, při kterém je

nedostatečná nabídka práce. Dlouhodobá podzaměstnanost je nežádoucím jevem – znamená to, že potenciál pracovní síly není optimálně využíván, což má negativní dopady na trh práce i na ekonomiku jako celek. (2, s. 57)

3.4 Analytické ukazatele

K přiblížení situace na trhu práce se používají nejrůznější poměrové ukazatele. Pro detailnější přístup mohou být využity různé klasifikace obyvatelstva na základě sociodemografických a geografických charakteristik jako je vzdělání, věk, pracovní doba, pohlaví a další.

Mezi základní ukazatele se řadí míra zaměstnanosti, míra nezaměstnanosti, podíl nezaměstnaných osob, míra ekonomické aktivity obyvatel a ukazatel podzaměstnanosti.

Míra zaměstnanosti

Ukazatel míra zaměstnanosti e_t (7) je podílem počtu zaměstnaných E_t na celkovém počtu ekonomicky aktivních obyvatel v čase t

$$e_t = \frac{E_t}{F_t^N} \quad (7)$$

Obecná míra nezaměstnanosti

Obecná míra nezaměstnanosti u (8) vyjadřuje podíl počtu nezaměstnaných U na celkové pracovní síle L (pracovní síla zahrnuje všechny osoby 15-ti leté a starší, které splňují požadavky na zařazení mezi zaměstnané a nezaměstnané). Tento ukazatel je vyjadřován v procentech a je konstruován podle metodiky Eurostatu vypracované na základě doporučení Mezinárodní organizace práce (ILO). Ukazatel obecné míry nezaměstnanosti používá Český statistický úřad.

$$u = \frac{U}{L} * 100 \quad (8)$$

Podíl nezaměstnaných osob

Ukazatel podíl nezaměstnaných osob p (9) je používán Ministerstvem práce a sociálních věcí. Vypočítá se jako podíl dosažitelných uchazečů o zaměstnání ve věku 15 – 64 let ze všech obyvatel ve stejném věku N . V čitateli je uveden pouze počet tzv. dosažitelných uchazečů o zaměstnání ve věku 15 – 64 let P , to jsou všichni uchazeči o zaměstnání podle §24 zákona o zaměstnanosti č. 435/2004 Sb., ve znění pozdějších předpisů., tedy ti, kteří mohou ihned nastoupit do zaměstnání (osoby registrované na Úřadě práce).

$$p = \frac{N}{P} * 100 \quad (9)$$

Míra ekonomické aktivity obyvatelstva

Míra ekonomické aktivity obyvatelstva f_t (10) je základním ukazatelem poměřujícím ekonomicky aktivní obyvatele A_t k celkovému obyvatelstvu dané země (nebo státu, regionu atd.) F_t k danému časovému okamžiku t , jedná se o stavový ukazatel.

$$f_t = \frac{A_t}{F_t} \quad (10)$$

Z důvodu existence výrazných rozdílů v ekonomické aktivitě obyvatel podle věku a pohlaví, jsou počítány i ukazatele pro muže a ženy a jednotlivé věkové skupiny (11)

$$f_t^N = \frac{A_t^w}{F_t^N}, \quad (11)$$

kde horní index $N \in \{T, 15^+\}$ značí buď celou populaci T nebo populaci osob starších 15 let (15+), A_t^W je počet aktivních osob v příslušné věkové skupině a F_t^N je celkový počet obyvatel ($N=T$) nebo obyvatelstvo starší 15 let ($N=15^+$) v daném časovém okamžiku.

Podzaměstnanost

Podzaměstnanost e_t^{UE} (12) se počítá jako počet podzaměstnaných E_t^{UE} zpravidla vztahených k celkovému počtu pracujících na částečné úvazky E_t^{PT} (1, s. 227).

$$e_t^{UE} = \frac{U_t^{UE}}{E_t^{PT}} \quad (12)$$

3.5 Politika zaměstnanosti

Politika zaměstnanosti je činnost, která směřuje k dosažení rovnováhy mezi nabídkou a poptávkou pracovní síly, produktivnímu využití zdrojů pracovních sil a k zabezpečení práva občanů na zaměstnání. Cílem politiky zaměstnanosti je vytváření optimálních podmínek a předpokladů k dosažení plné, produktivní a svobodně zvolené zaměstnanosti. (4, s. 131)

Cíle politiky zaměstnanosti jsou charakterizovány v Národních akčních plánech zaměstnanosti.

Cíle politiky zaměstnanosti jsou:

- podpora vzniku pracovních míst, nabídka rekvalifikačních kurzů, zvýšení účinnosti aktivní politiky zaměstnanosti
- prohloubení souladu mezi přípravou pracovní síly s potřebami trhu práce,
- zvýšení motivace k práci,
- zvýšení geografické a profesní mobility obyvatel,
- zvýšení adaptability pracovních sil a pružnosti trhu práce,
- přiměřeně chránit domácí trh práce proti nekalé konkurenci,
- finančně, organizačně a institucionálně reformovat služby trhu práce,
- usilování o odstranění všech forem diskriminace na trhu práce,

- sladění národní politiky trhu práce s koordinovanou politikou zaměstnanosti Evropské unie,
- vytvoření programových a organizačních předpokladů pro čerpání finančních prostředků ze strukturálních fondů Evropské unie. (6, s. 29)

Politika zaměstnanosti v sobě zahrnuje aktivní a pasivní politiku zaměstnanosti. V rámci těchto politik jsou uplatňovány specifické nástroje pro dosažení vytyčených cílů.

Aktivní politika zaměstnanosti

Aktivní politika zaměstnanosti je soubor nástrojů podporujících vstup nezaměstnaných na trh práce. Aktivní politika zaměstnanosti je zabezpečována úřady práce. Mezi hlavní úkoly aktivní politiky úřadu práce je zaměstnat dlouhodobě nezaměstnané. Aktivní politika je financována z prostředků státního rozpočtu. Při provádění aktivní politiky zaměstnanosti spolupracuje stát s územními samosprávnými celky, profesními organizacemi, sdruženími osob se zdravotním postižením a s organizacemi zaměstnavatelů.

Nástroje, jimiž je realizována aktivní politika zaměstnanosti jsou:

- rekvalifikace,
- investiční pobídky,
- veřejně prospěšné práce,
- příspěvek na zapracování,
- vytváření společensky účelných míst,
- překlenovací příspěvek,
- příspěvek na dopravu,
- příspěvek při přechodu na nový podnikatelský program.

Součástí opatření aktivní politiky zaměstnanosti je také poradenství, podpora zaměstnávání osob se zdravotním postižením a cílené programy k řešení zaměstnanosti. (6, s. 50)

Pasivní politika zaměstnanosti

Pasivní politika zaměstnanosti je v podstatě sociální zabezpečení nezaměstnaných, tedy hmotné zabezpečení uchazečů o zaměstnání a další sociální transfery. Existují zde dvě formy podpory příjmu v nezaměstnanosti:

- státní podpora v nezaměstnanosti, kterou vyjadřuje systém sociálních dávek,

- pojištění v nezaměstnanosti, kterou vyjadřuje systém podpor v nezaměstnanosti.

Státní podpora v nezaměstnanosti je vázána na tzv. sociální potřebnost, což znamená, že je poskytována na základě uznání potřebnosti. Výše této podpory nezávisí na dřívějším výdělku, ale zaručuje určitou minimální úroveň příjmu a doba jejího poskytování je omezená. Výplata podpory v nezaměstnanosti je založená na příspěvcích zaměstnavatelů a zaměstnanců a na finanční podpoře státu. Vyplácení podpory v nezaměstnanosti je časově omezeno věkem uchazeče o zaměstnání. Výše podpory je určena procentem z poslední mzdy a je poskytována bez ohledu na jiné příjmy (majetek, úspory). (6, s. 41)

3.5.1 Institucionální zabezpečení politiky zaměstnanosti v České republice

Státní politiku zaměstnanosti zajišťuje v České republice ministerstvo práce a sociálních věcí prostřednictvím úřadů práce.

Ministerstvo práce a sociálních věcí

„Ministerstvo práce a sociálních věcí ČR (MPSV) bylo zřízeno s účinností od 1. července 1990 zákonem České národní rady č. 203/1990 Sb., o změnách v organizaci a působnosti ministerstev České republiky jako ústřední orgán státní správy České republiky.

Jeho působnost je vymezena v §9 zákona č. 2/1969 Sb., o zřízení ministerstev a jiných ústředních orgánů státní správy ČSR, ve znění pozdějších předpisů, takto: MPSV je ústředním orgánem státní správy pro pracovněprávní vztahy, bezpečnost práce, zaměstnanost a rekvalifikaci, kolektivní vyjednávání, civilní službu, mzdy a jiné odměny za práci, důchodové zabezpečení, nemocenské pojištění, nemocenské zabezpečení, sociální péči, péči o pracovní podmínky ženy a mladistvých, právní ochranu mateřství, péči o rodinu a děti, péči o občany, kteří potřebují zvláštní pomoc a pro další otázky mzdové a sociální politiky.

Podle dalších ustanovení cit. zákona ministerstvo v okruhu své působnosti zejména plní úkoly stanovené v zákonech a jiných obecně závazných právních předpisech, při své činnosti se řídí ústavními a ostatními zákony a usneseními vlády, pečuje o náležitou právní úpravu věcí patřících do jeho působnosti včetně přípravy návrhů zákonů a jiných právních předpisů, dbá o zachování zákonnosti a zabezpečuje sjednávání mezinárodních smluv.

Podle zákona č. 435/2004 Sb., o zaměstnanosti, ve znění pozdějších předpisů, MPSV zejména řídí úřady práce, vyhodnocuje situaci na trhu práce a přijímá nebo navrhuje vládě opatření k ovlivnění poptávky a nabídky práce, zřizuje státní rekvalifikační střediska, uděluje a odnímá povolení ke zprostředkování zaměstnání, hmotně podporuje zřizování společensky účelných míst a vytváření veřejně prospěšných prací.“ (6, s. 55)

Úřad práce

Úřad práce České republiky je správním úřadem s celostátní působností na úseku zaměstnanosti. Úřad práce je řízen ministerstvem práce a sociálních věcí, ředitele úřadu práce jmenuje a odvolává ministr práce a sociálních věcí. Soustava úřadu práce je tvořena generálním ředitelstvím, krajskými pobočkami a pobočkou pro hlavní město Prahu. Krajské pobočky mají dále svá kontaktní pracoviště.

Úřady práce jsou takzvaným jednotným výplatním místem všech nepojistných dávek v České republice. Občanům a zaměstnavatelům poskytují služby související se zaměstnaností. Služby, které úřad práce poskytuje občanům a zaměstnavatelům jsou bezplatné. Občané i cizinci s povolením trvalého pobytu či statutem uprchlíka, mohou požadovat informace o volných pracovních místech, zprostředkování zaměstnání a poradenské služby na kterémkoliv úřadu práce. (4, s. 137)

Každé kontaktní pracoviště úřadu práce plní tyto funkce:

- sleduje a hodnotí stav na trhu práce, zpracovává koncepci zaměstnanosti ve svém územním obvodu, přijímá opatření k ovlivnění nabídky a poptávky,
- informuje občany o možnostech získání zaměstnání, odborné přípravy a rekvalifikace, informuje zaměstnavatele o volných pracovních silách,
- zprostředkovává vhodné zaměstnání uchazečům o zaměstnání,
- poskytuje občanům poradenské služby spojené s volbou povolání, hledáním zaměstnání, odbornou výchovou a rekvalifikací,
- vede evidenci uchazečů, případně zájemců o zaměstnání, evidenci volných pracovních míst, evidenci pracovních povolení vydaných cizincům nebo osobám bez státní příslušnosti,
- rozhoduje o vyřazení z evidence uchazečů o zaměstnání, o přiznání, odejmutí, zastavení nebo vrácení hmotného zabezpečení,
- organizuje, zabezpečuje a usměrňuje rekvalifikaci uchazečů o zaměstnání,
- hmotně podporuje vytváření nových pracovních míst,

- podporuje vytváření a provoz chráněných pracovních míst a chráněných pracovních dílen pro občany se zdravotním postižením,
- vydává a odnímá povolení k zaměstnávání osobám, které nejsou státními občany České republiky a občany Evropské unie ani jejich rodinnými příslušníky,
- spolupracuje s institucemi ovlivňujícími trh práce, se zaměstnavateli při přijetí uchazečů do zaměstnání, při umisťování uvolněných zaměstnanců v důsledku strukturálních změn, organizačních opatření, s orgány sociálního zabezpečení, státní zdravotní správy a ostatními orgány státní správy,
- kontroluje dodržování závazných právních předpisů včetně mzdových předpisů, ukládá pokuty při zjištění jejich porušení, vyřizuje stížnosti občanů,
- hospodaří s finančními prostředky, které jsou určeny na zabezpečení státní politiky zaměstnanosti a provoz úřadu práce. (6, s. 55)

Uchazeč o zaměstnání

Uchazeč o zaměstnání je takový občan, který není v pracovním poměru nebo podobném vztahu, nevykonává výdělečnou činnost, nepřipravuje se na povolání. Osobně nebo písemně požádal o zprostředkování vhodného zaměstnání na územně příslušném úřadu práce. (4, s. 121) Uchazeč o zaměstnání je veden v evidenci úřadu práce.

Práva a povinnosti uchazeče o zaměstnání jsou upravena v zákoně č. 435/2004 Sb., zákon o zaměstnanosti. Mezi práva uchazeče o zaměstnání patří mimo jiné právo na zprostředkování vhodného zaměstnání, právo na rekvalifikaci, právo na hmotné zabezpečení. Mezi povinnosti uchazeče o zaměstnání patří poskytnutí součinnosti úřadu práce – řídí se pokyny, které od úřadu práce dostane. Uchazeč o zaměstnání může být z evidence úřadu práce vyřazen, pokud bez závažných důvodů nenastoupí do zaměstnání, nebo maří součinnosti s úřadem práce. (4, s. 91)

3.5.2 Mezinárodní organizace práce

Mezinárodní organizace práce (International Labour Organization – ILO) pracuje na tripartitním principu, což znamená, že jednotlivé státy v ní mají zástupce státu, zaměstnavatelů a zaměstnanců. Počet členských zemí mezinárodní organizace práce je 187.

Cílem Mezinárodní organizace práce je podpora sociální spravedlnosti a mezinárodně uznávaných lidských a pracovních práv. Byla založena v roce 1919 ve Versailles. V roce 1946 byla přijata do systému OSN. Organizace sídlí v Ženevě, úředními jazyky jsou angličtina, francouzština, španělština, ruština, arabština a čínština.

Základem struktury Mezinárodní organizace práce jsou tři hlavní orgány: Mezinárodní konference práce, Správní rada a Mezinárodní úřad práce. Činnost Mezinárodní organizace práce je zabezpečována finančními příspěvky členských států a pomocí schváleného rozpočtu. (6, s. 42)

3.5.3 Zaměstnanost a Evropská unie

V oblasti zaměstnanosti působí také instituce Evropské unie. Jsou to zejména Evropský parlament, Rada EU a Evropská komise. Poradními orgány institucí Evropské unie pro oblast zaměstnanosti jsou: výbor pro zaměstnanost, poradní výbor pro realizace motivačních opatření Společenství v oblasti zaměstnanosti, asistenti generálních ředitelů veřejných služeb zaměstnanosti a pracovní skupina pro EURES.

Hlavními finančními nástroji politiky zaměstnanosti v Evropské unii jsou Evropský sociální fond (ESF) a iniciativa EQUAL.

Evropský sociální fond (ESF)

Evropský sociální fond je finančním nástrojem Evropské unie pro investice do lidí. Evropský sociální fond podporuje rozvoj lidských zdrojů a trhu práce zejména v rámci Národních akčních plánů zaměstnanosti. Hlavními oblastmi podpory Evropského sociálního fondu jsou:

- rozvoj a podpora aktivní politiky zaměstnanosti, především boj proti nezaměstnanosti a její prevence, prevence dlouhodobé nezaměstnanosti a usnadnění opětovné integrace dlouhodobě nezaměstnaných na trhu práce,
- podpora rovných příležitostí pro všechny v přístupu na trh práce, s důrazem na ohrožené skupiny obyvatel,

- podpora školení, vzdělávání a poradenství, podpora celoživotního vzdělávání,
- podpora kvalifikované, přizpůsobivé a vzdělané pracovní síly, podpora inovací a flexibility organizace práce, rozvoje podnikání a podmínek umožňujících vytváření nových pracovních míst, podpora dovedností a rozvoje lidského potenciálu ve vědě a výzkumu,
- opatření pro zlepšení přístupu žen na trh práce, včetně rozvoje jejich pracovní kariéry a přístupu žen k novým pracovním příležitostem. (6, s. 38)

Iniciativa EQUAL

Iniciativa Společenství EQUAL je součástí Evropského sociálního fondu. Iniciativa je určena ke snižování ekonomických a sociálních rozdílů mezi jednotlivými regiony Evropské unie. Podporuje mezinárodní spolupráce při zavádění a prosazování nových nástrojů boje se všemi formami diskriminace a s nerovnostmi na trhu práce v rámci celého území Evropské unie. Iniciativa EQUAL je jedním z nástrojů k dosažení cílů Evropské strategie zaměstnanosti. Iniciativa EQUAL je založena na principech partnerství, tematického přístupu, mezinárodní spolupráce, inovativnosti a také na společném rozhodování a mainstreamingu. (6, s. 40)

EURES

Služba EURES (EUropean Employment Services – Evropské služby zaměstnanosti) je nabízena ve všech 27 členských státech Evropské unie, dále na Islandu, v Lichtenštejnsku, Norsku a ve Švýcarsku. EURES je síť služeb, které slouží všem pracujícím, uchazečům o zaměstnání a zájemcům o práci i zaměstnavatelům, kteří využívají práva volného pohybu osob. Ve všech členských státech je služba EURES poskytována osobně prostřednictvím EURES poradců. V České republice působí EURES poradci na krajských pobočkách Úřadu práce ČR a dále na vybraných kontaktních pracovištích těchto krajských poboček.

Evropský portál pracovní mobility, spravovaný Evropskou komisí, je informačním zdrojem služby EURES. Evropský portál pracovní mobility disponuje databází volných pracovních míst ve státech síť EURES. Zájemci si mohou vložením životopisu do on-line databáze vytvořit účet uchazeče o zaměstnání, databáze je přístupná potenciálním zaměstnavatelům, kteří jsou zde také registrováni. Informace, které lze pomocí služby

EURES získať sa týkajú také životných a pracovných podmínek v jednotlivých členských štátoch. Evropský portál PLOTEUS pak nabízí informace o možnostech vzdělávání.

4 Analytická část práce

4.1 Region Královéhradecký kraj

Královéhradecký kraj (obrázek č. 2) se nachází v severovýchodní části Čech. Hranice kraje je tvořena z více než jedné třetiny své délky hranicí s Polskem. Společně se sousedními Libereckým a Pardubickým krajem tvoří region soudržnosti Severovýchod. Posledním sousedem Královéhradeckého kraje je kraj Středočeský. Z krajské metropole Hradce Králové je to do hlavního města Prahy 112 km.

Území kraje je tvořeno pěti okresy – Hradec Králové, Jičín, Náchod, Rychnov nad Kněžnou a Trutnov.

Rozloha kraje činí 4 759 km², což je šest procent z celkové rozlohy České republiky. Ke konci roku 2021 měl Královéhradecký kraj celkem 542 583 obyvatel. V kraji se nachází 448 obcí, z čehož 48 obcí má statut města.

Obrázek č. 2: Královéhradecký kraj



Zdroj: <https://www.czso.cz/documents/10180/20548671/3300891515g.jpg/587e940e-59e2-4353-8b7d-5baa62cd4db5?version=1.0&t=1452850536447>

Královéhradecký kraj je zemědělsko-průmyslový a má bohatě rozvinutý cestovní ruch. Průmysl se soustředí ve velkých městech, zemědělství je intenzivní v oblasti Polabí. V hospodářství kraje bylo v roce 2021 zaměstnáno zhruba 265 900 osob, z toho 31,3% ve zpracovatelském průmyslu, 11,9% ve velkoobchodě a maloobchodě, opravách motorových vozidel, 7,7% v odvětví zdravotní a sociální péče, 7,3% ve vzdělávání, 6,3% ve stavebnictví, 6,2% ve veřejné správě, 4,5% v dopravě a skladování, 3,9% v zemědělství, lesnictví a rybářství, 3,6% v profesní, vědecké a technické činnosti a 2,9% v ubytování, stravování a pohostinství.

4.1.1 Okres Hradec Králové

Okres Hradec Králové (obrázek č. 3) s rozlohou 892 km² leží ve střední části východních Čech, na jihu Královéhradeckého kraje. Sousedí s okresy Jičín, Kolín, Náchod, Nymburk, Pardubice, Rychnov nad Kněžnou a Trutnov. Okres Hradec Králové má v rámci kraje největší hustotu zalidnění, na 1 km² připadá 184,4 obyvatel.

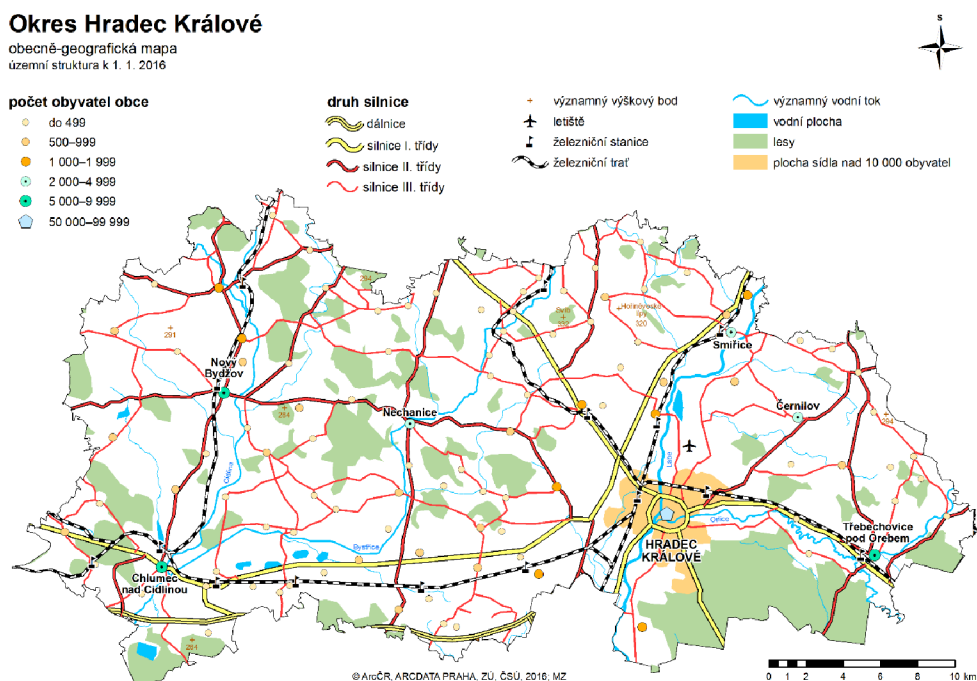
Povrch okresu tvoří mírně zvlněná pahorkatina, která přechází do rozsáhlejších rovin. Vodstvo v okrese je tvořeno Labem a jeho přítoky Orlicí, Cidlinou a Trotinou. Významné jsou i další toky, kterými jsou Mlýnský, Lužický a Piletický potok. Zemědělská půda tvoří 69,8% rozlohy okresu, lesy pokrývají 16,7% plochy okresu.

Nejdůležitější dopravní stavbou v okrese je dálnice D11, která propojuje hlavní město Praha s Hradcem Králové a dále pokračuje směrem k Jaroměři. Dalšími významnými dopravními tahy jsou silnice I/35 vedoucí od Liberce přes Hradec Králové do Pardubického kraje a silnice I/11, která směřuje na sever Moravy. V Hradci Králové se střetávají železniční tratě vedoucí z okolních okresů.

Celý okres Hradec Králové je silně poznamenán historickou tradicí a významem města Hradec Králové. Královéhradecko je známé řadou historických a kulturních památek. Mezi nejvýznamnější památky patří historické centrum Hradce Králové. Mezi velmi navštěvované památky patří také zámek Hrádek u Nechanic, zámek Karlova Koruna či kaple Zjevení Páně ve Smiřicích.

Ve struktuře obcí převládají ty s počtem obyvatel 200 - 499. Z celkového počtu 140 obcí má 6 obcí statut města. Městy jsou Hradec Králové, Chlumeck nad Cidlinou, Nechanice, Nový Bydžov, Smiřice a Třebechovice pod Orebem.

Obrázek č. 3: Okres Hradec Králové



Zdroj: https://www.czso.cz/documents/11264/58531629/Hradec_Kralove.png/0e349c7c-1222-446d-9e18-564b3fd3d8ea?version=1.1&t=1497533906538

Okres Hradec Králové se s nezaměstnaností ve výši 2,9% ke konci roku 2021 zaujímá v žebříčku 77 okresů dle míry nezaměstnanosti 27. pozici. V okrese působí převážně podniky zabývající se velkoobchodem, maloobchodem, opravou a údržbou motorových vozidel.

Mezi nejvýznamnější zaměstnavatele v okrese Hradec Králové patří:

- Fakultní nemocnice Hradec Králové
- Univerzita Hradec Králové
- Trelleborg Bohemia a. s.
- ARROW International CR, a. s.
- Lesy České republiky, s. p.

Fakultní nemocnice Hradec Králové

Sídlo: Hradec Králové, Sokolská 581

IČ: 00179906

Předmět činnosti: poskytování zdravotních služeb podle zákona č. 372/2011 Sb., o zdravotních službách

Počet zaměstnanců v roce 2019: 4 583

Počet zaměstnanců v roce 2020: 4 626

Fakultní nemocnice Hradec Králové patří k největším zdravotnickým zařízením nejen ve východních Čechách, ale i v celé České republice. Nemocnice má 39 pracovišť, 24 klinik s 1360 lůžky, každý rok je zde hospitalizováno přes 41 tisíc pacientů, z nichž je kolem 40% operováno. Ambulantně je ošetřeno kolem 700 tisíc pacientů. Fakultní nemocnice Hradec Králové je významným výzkumným a výukovým pracovištěm úzce spojeným s Lékařskou fakultou Univerzity Karlovy v Hradci Králové.

Univerzita Hradec Králové

Sídlo: Hradec Králové, Rokitanského 62

IČ: 62690094

Předmět činnosti: vysokoškolské vzdělávání

Počet zaměstnanců 2019: 817

Počet zaměstnanců 2020: 816

Univerzita Hradec Králové je nejvýznamnější vzdělávací institucí v regionu. Vzdělávací činnost zahrnuje obory manažerské, ekonomické a inženýrské na Fakultě informatiky a managementu, společenské vědy na Filozofické fakultě, umělecké a učitelství na Pedagogické fakultě, přírodovědecké a technické obory na Přírodovědecké fakultě a studia zaměřená na oblasti sociální práce v Ústavu sociální práce Filozofické fakulty.

Trelleborg Bohemia, a. s.

Sídlo: Hradec Králové, Akademika Bedrny 531/8a

IČ: 00012131

Předmět činnosti: výroba pryžových a plastových výrobků, pryžotextilních, silikonových výrobků a gumárenských směsí

Počet zaměstnanců v roce 2019: 1 808

Počet zaměstnanců v roce 2020: 1 510

Spojením dvou samostatných subjektů RUBENA Náchod a GUMOKOV Hradec Králové vznikla v roce 1999 společnost Trelleborg Bohemia a. s. Společnost produkuje množství rozmanitých výrobků z technické pryže v provozech v Hradci Králové, Velkém Poříčí,

Náchodě a Zlíně. Vyrábí také pestrou paletu pryžokovových výrobků, pryžotextilní výrobky jako jsou protipovodňové stěny, hradící jezy, těsnící a zvedací vaky, letecké nádrže. Firma produkuje i velkopláště a velkoduše, dále pryžové povlaky válců a gumárenské směsi.

ARROW International CR, a. s.

Sídlo: Hradec Králové, Pražská třída 209/182

IČ: 60112387

Předmět činnosti: výroba, výzkum a vývoj zdravotnického zařízení a přístrojů

Počet zaměstnanců v roce 2019: 1 413

Počet zaměstnanců v roce 2020: 1 420

Společnost ARROW International CR, a. s. je od roku 2007 součástí nadnárodního koncernu Teleflex, který sídlí v USA. Společnost je nadnárodním dodavatelem lékařských technologií zejména pro cévní přístupy, kardiologii, anestezii a intervenční přístupy. Výroba probíhá ve dvou závodech, v Hradci Králové se vyrábí katétrů a ve Žďáře nad Sázavou další výrobky.

Lesy České republiky, s. p.

Sídlo: Hradec Králové, Přemyslova 1106/19

IČ: 42196451

Předmět činnosti: hospodaření se státním lesním majetkem a vodními toky a bystřinami

Počet zaměstnanců v roce 2019: 3 450

Počet zaměstnanců v roce 2020: 3 483

Státní podnik Lesy České republiky založený 1. ledna 1992 obhospodařuje 1,2 milionu hektarů lesů, které jsou v majetku státu. Dále se podnik stará o necelých 20 tisíc kilometrů drobných vodních toků. Podnik sídlí v Hradci Králové a jeho organizační struktura má tři stupně složené z ředitelství, sedmi regionálních pracovišť, pěti lesních závodů, semenářského závodu a z lesních správ.

4.1.2 Okres Jičín

Okres Jičín (obrázek č. 4) s rozlohou 887 km² se nachází v severozápadní části Královéhradeckého kraje. Sousedí s okresy Hradec Králové, Mladá Boleslav, Semily, Trutnov. Hustota zalidnění okresu Jičín je 90,4 obyvatel na 1 km².

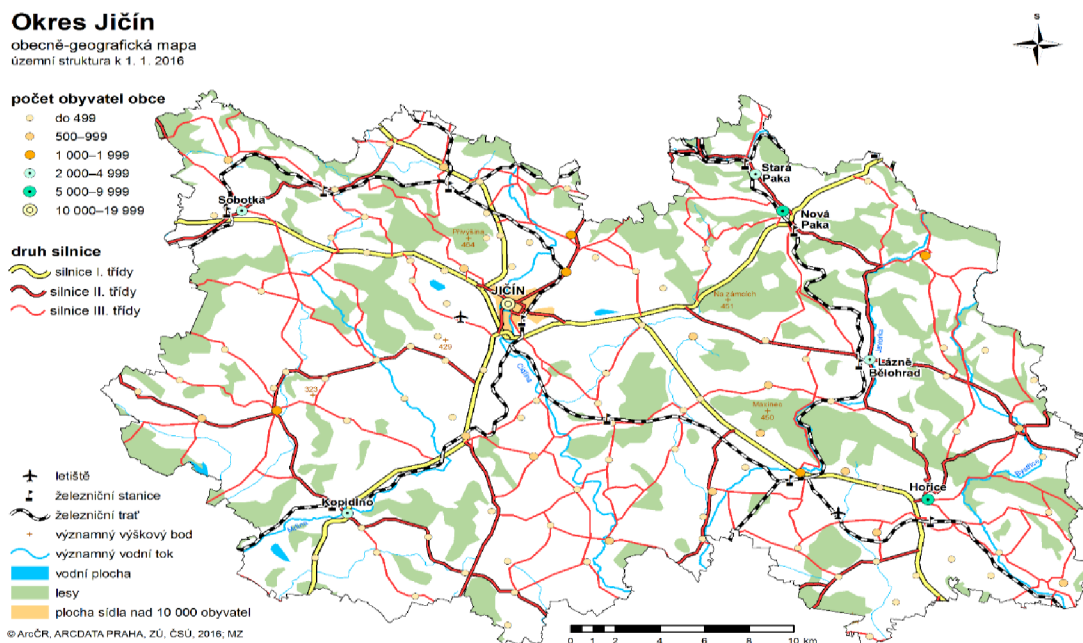
Povrch okresu je rovinatý, ale v jeho jižní části doznává od středu výraznější členitosti, která dominuje na severu okresu. Území okresu se ze středočeské roviny postupně zvedá a přechází od chlumů ve střední části až do krkonošského podhůří na severovýchodě. V okrese se nachází pískovcové útvary Prachovských skal. Prachovské skály tvoří východní část krajinné oblasti Český ráj. Kromě chráněné krajinné oblasti Český ráj se v okrese nachází sedm přírodních rezervací a třicet přírodních památek. Největším vodním tokem území okresu je řeka Cidlina. V jičínské krajině se nachází rybníky, které jsou využívány zejména pro rekreaci, například Jinolické rybníky či rybník Kníže v Jičíně. Vodní plocha okresu zaujímá 1 411 hektarů. 67,8% rozlohy okresu tvoří zemědělská půda, lesy pokrývají 21,8% plochy okresu.

V okresním městě Jičíně se protínají dvě významné tepny silnic první třídy – 1/16 vedoucí se Slaného přes Mělník, Mladou Boleslav do Trutnova a dále až na polskou hranici a silnice I/35 vedoucí od Liberce přes Hradec Králové až na Olomouc. Přes Jičín jezdí i mnoho autobusových spojů. Železniční doprava není v okrese příliš významná.

Okres Jičín je pro své přírodní krásy a kulturní památky vyhledávaným místem pro přechodnou i trvalou rekreaci. Z míst pro rekreaci je nejvíce navštěvován Český ráj v oblasti Jinolických rybníků a Prachovských skal, z míst vázané rekreace to je podhůří Krkonoš v okolí Nové a Staré Paky.

V okrese převládají obce s počtem obyvatel 200-499, následují je obce s počtem do 199 obyvatel. Z celkového počtu 111 samostatných obcí má 10 obcí statut města a 3 obce mají statut městyse.

Obrázek č. 4: Okres Jičín



Zdroj: <https://www.czso.cz/documents/11264/58531629/Jicin.png/829ad32f-a7df-4369-b63f-3de60227cfe6?version=1.1&t=1497533905822>

Podíl nezaměstnaných osob v okrese Jičín byl ke konci roku 2021 2,2%. Jičín tak v tomto ukazateli zaujímal 10. místo ze 77 okresů.

Mezi nejvýznamnější zaměstnavatele v okrese Jičín patří:

- Continental Automotive Czech Republic s. r. o.
- RONAL CR s. r. o.
- MILETA a. s.
- SQS vláknová optika a. s.
- C.S. CARGO a. s.

Continental Automotive Czech Republic s. r. o.

Sídlo: Jičín, Hradecká 1092

IČ: 62024922

Předmět činnosti: výroba ostatních dílů a příslušenství pro motorová vozidla

Počet zaměstnanců v roce 2019: 5 280

Počet zaměstnanců v roce 2020: 4 894

Společnost Continental Automotive Czech Republic s. r. o. se zabývá především výrobou elektrických a elektrotechnických výrobků pro automobilový průmysl. Provozovny společnosti v Královéhradeckém kraji jsou v Jičíně, Adršpachu a Trutnově, mimo kraj jsou

provozovny v Brandýse nad Labem, Mladé Boleslavi a Ostravě. Společnost je největším zaměstnavatelem v okrese Jičín.

RONAL CR s. r. o.

Sídlo: Jičín, Jungmannova 1117

IČ: 49812106

Předmět činnosti: výroba kol z lehkých kovů

Počet zaměstnanců v roce 2019: 1 241

Počet zaměstnanců v roce 2020: 1 133

Činností společnosti RONAL CR s. r. o. je návrh, vývoj, konstrukce a výroba hliníkových kol pro automobilový průmysl. Společnost je členem koncernu, který sídlí ve Švýcarsku a působí po celém světě, pro zákazníky je lokálním dodavatelem. Společnost kvůli nedostatku tuzemských pracovníků zaměstnává i občany z Evropské unie.

MILETA a. s.

Sídlo: Hořice, Husova 734

IČ: 45534403

Předmět činnosti: výroba a prodej košilovin, kapesníků, hotelového programu a froté

Počet zaměstnanců v roce 2019: 369

Počet zaměstnanců v roce 2020: 355

Společnost MILETA a. s. patří k významným evropským textilním výrobcům. 90% výroby společnosti jde na export. Společnost disponuje vícestupňovou výrobou od zpracování bavlněné příze až po hotový výrobek. Ve vícestupňové výrobě jsou obsaženy tkalcovna, úpravna, barevna, konfekce, obrubovna a zařízení pro výrobu výšivek. Hlavním problémem společnosti je nedostatek kvalifikovaných zaměstnanců z důvodu vícesměnného provozu a relativně nízkých mezd, firma tak využívá možnosti zaměstnávat cizince.

SQS vláknová optika a. s.

Sídlo: Nová Paka, Komenského 304

IČ: 60913037

Předmět činnosti: výroba optických a fotografických přístrojů, zařízení, výroba elektronických součástek

Počet zaměstnanců v roce 2019: 230

Počet zaměstnanců v roce 2020: 226

Společnost produkuje speciální výrobky z optických vláken a optoelektronické výrobky určené pro telekomunikační, zdravotnický, letecký, chemický, strojírenský a automobilový průmysl, výrobky do měřicích zařízení a pro jiné oblasti, dále se společnost zabývá výzkumem nových výrobků, výrobních technologií a výrobního zařízení. Společnost SQS vláknová optika a. s. nabízí uplatnění pro odborné profese, ale i pro profese vhodné pro manuálně zručné zaměstnance.

C.S. CARGO a. s.

Sídlo: Jičín, Hradecká 1116

IČ: 64259374

Předmět činnosti: doprava a poskytování komplexních logistických služeb

Počet zaměstnanců v roce 2019: 944

Počet zaměstnanců v roce 2020: 804

Společnost C.S. CARGO a. s. byla založena v roce 1995 v Jičíně jako lokální dopravní firma. Hlavní činností firmy bylo vnitrostátní a mezinárodní zasilatelství, které bylo rozšířeno a silniční motorovou dopravu nákladní, logistiku a skladovací činnost. Aktuálně je firma součástí nadnárodního holdingu, který kromě České republiky působí i na Slovensku, v Rusku a v Polsku. Skupina jako celek provozuje přibližně 2 400 kamionů. Společnost by chtěla zaměstnávat uchazeče z České republiky, na trhu práce však stále chybí uchazeči s potřebnou kvalifikací.

4.1.3 Okres Náchod

Okres Náchod (obrázek č. 5) se nachází na severovýchodě Královéhradeckého kraje na území mezi Krkonošemi a Orlickými horami. Okres na svém severu a východě sousedí s Polskem, dále sousedí s okresy Hradec Králové, Rychnov nad Kněžnou a Trutnov. Svou rozlohou 852 km² je okres Náchod nejmenším okresem Královéhradeckého kraje, ale s hustotou 128,5 obyvatel na 1 km² je druhým nejlidnatějším okresem kraje.

Povrch okresu má typický podhorský charakter. V severní části okresu se rozprostírá Broumovská vrchovina, západní část okresu patří do Krkonošského podhůří a jihovýchodní část zasahuje do Podorlické pahorkatiny. Jih okresu se nachází v nížinaté Orlické tabuli. Celý okrese je od severu k jihu odvodňován řekou Metují, která se vlévá do Labe. Dalšími

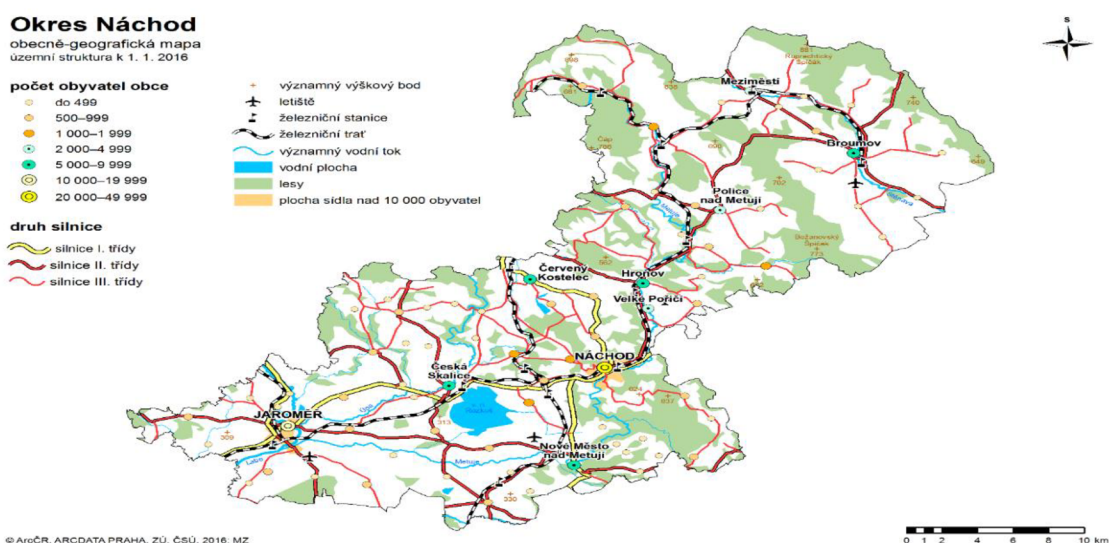
řekami, které protékají náhodským okresem jsou Úpa a Stěna. Významnou vodní plochou v okrese je přehradní nádrž Rozkoš. 61,3% celkové rozlohy okresu tvoří zemědělská půda, lesy pokrývají 27,3% plochy okresu.

Okresem prochází silnice I. třídy a to I/14, I/33 a I/37. Nejvýznamnější z těchto silnic je silnice I/33, která vede od Hradce Králové až na hraniční přechod do Polska. Tato silniční trasa je využívána především pro nákladní dopravu díky propojení hraničního přechodu s dálnicí D11. Silnice I/14 míří k České Třebové a silnice I/37 od Jaroměře přes Trutnov zatím supljuje dálniční trasu k polským hranicím.

Nejkrásnější přírodní krásou okresu Náchod je oblast Teplicko-adršpašských skal. Mezi další přírodní krásy patří Broumovské stěny, stolová hora Ostaš, Křížový vrch, Borek nebo Kočičí skály. Velmi navštěvované je také Babiččino údolí, které se nachází v blízkosti České Skalice. Kulturními památkami jsou například benediktínský klášter v Broumově, zámky v Náchodě, Novém Městě nad Metují a Ratibořicích, proslulá je také pevnost Josefov.

V okrese Náchod jsou nejvíce zastoupeny obce s počtem obyvatel 200-499, z celkového počtu 78 obcí jich má 11 statut města a 4 statut městyse. Nejvíce obyvatel žije v Náchodě, který je okresním městem. Největší obce na území okresu jsou Broumov, Červený Kostelec, Česká Skalice, Hronov, Jaroměř, Náchod, Nové Město nad Metují, Police nad Metují a Teplice nad Metují.

Obrázek č. 5: Okres Náchod



Zdroj: <https://www.czso.cz/documents/11264/58531629/Nachod.png/c0715159-433c-416e-88dd-e0a94be0f5bb?version=1.1&t=1497533905219>

Okres Náchod se na konci roku 2021 nacházel na 52. místě v rámci okresů v České republice s 3,7% nezaměstnaností.

Mezi nejvýznamnější zaměstnavatele v okrese Náchod patří:

- VEBA, textilní závody a. s.
- KARSTI HOLDING s. r. o.
- Saar Gummi Czech s. r. o.
- ATAS elektromotory Náchod a. s.
- Oblastní nemocnice Náchod a. s.

VEBA, textilní závody a. s.

Sídlo: Broumov, Přadlácká 89

IČ: 45534276

Předmět činnosti: tkaní a konečná úprava textilií

Počet zaměstnanců v roce 2019: 682

Počet zaměstnanců v roce 2020: 642

Společnost VEBA, textilní závody a. s. je tradičním výrobcem žakársky tkaných bavlněných tkanin, kdy v tomto segmentu patří k nejvýznamnějším výrobcům na světě. Společnost produkuje oděvní sortiment pro domácnost (prostěradla, ručníky, osušky, ubrusy a další doplňky), je tradičním českým výrobcem bytového textilu a ložního povlečení. Export zboží míří z 90% do Afriky a Evropy. Společnost patří společně s firmou Continental Automotive Czech Republic s. r. o. k nejvýznamnějším zaměstnavatelům na Broumovsku. Poptávku po potřebných profesích pro textilní průmysl firma řeší spoluprací se Střední průmyslovou školou Otty Wichterleho, která v Červeném Kostelci provozuje výuku studentů v Centru textilních technologií a oděvní výroby.

KARSIT HOLDING s. r. o.

Sídlo: Jaroměř, Jaromírova 91

IČ: 47455608

Předmět činnosti: výroba ostatních dílů a příslušenství pro motorová vozidla

Počet zaměstnanců v roce 2019: 555

Počet zaměstnanců v roce 2020: 433

Firma se zabývá výrobou kovových a platových dílů a sestav, které jsou tvořeny lisováním plechů za studena, svařováním, ohýbáním drátů a trubek, nýtováním, montáží a lakováním

karoserií aut. Nejvýznamnějším odběratelem je koncern Volkswagen. KARSIT HOLDING s. r. o. má kromě závodu v Jaroměři provozovny v Příbrami, Postřelmově a Dvoře Králové nad Labem. V roce 2018 byla zahájena výstavba nového závodu robotizované lisovny u Dvora Králové nad Labem, ve kterém by mělo najít uplatnění až 300 zaměstnanců. Firma mimo jiné vlastní firmu Lázně Velichovky, a. s., která působí v oblasti lázeňství a souvisejících služeb.

Saar Gummi Czech s. r. o.

Sídlo: Červený Kostelec, Stolín 105

IČ: 25931857

Předmět činnosti: výroba plastových a pryžových výrobků, zpracování gumárenských směsí

Počet zaměstnanců v roce 2019: 949

Počet zaměstnanců v roce 2020: 852

Společnost Saar Gummi Czech s. r. o. je evropským leaderem ve výrobě dynamického těsnění, dodává dynamická těsnění do každého čtvrtého automobilu, který je vyrobený v Evropě. Výroba probíhá v závodech v Červeném Kostelci a v nedalekém Velkém Poříčí, kde se tento závod specializuje na finální operace při výrobě těsnění.

ATAS elektromotory Náchod a. s.

Sídlo: Náchod, Bratří Čapků 722

IČ: 45534543

Předmět činnosti: výroba elektromotorů

Počet zaměstnanců v roce 2019: 733

Počet zaměstnanců v roce 2020: 681

Společnost ATAS elektromotory Náchod a. s. je výrobcem elektromotorů s dlouholetou tradicí. Jsou zde vyráběny asynchronní motory pro všeobecné použití, ventilátory a resolvery. Firma má vlastní vývojové středisko a dílnu prototypů. Výroba, která probíhá v malých sériích a se specifickými postupy, je velmi závislá na ruční práci. Více než tři čtvrtiny produkce jsou exportovány na trhy Evropské unie. Největším limitem firmy je nedostatek kvalifikovaných pracovníků, který je částečně řešen spoluprací s vysokými školami a zaměstnáváním občanů Polska.

Oblastní nemocnice Náchod a. s.

Sídlo: Náchod, Purkyňova 446

IČ: 26000202

Předmět činnosti: poskytování zdravotních služeb podle zákona č. 372/2011 Sb., o zdravotních službách

Počet zaměstnanců v roce 2019: 1 495

Počet zaměstnanců v roce 2020: 1 549

Oblastní nemocnice Náchod a. s. vznikla 12. 11. 2003, k 1. 1. 2006 došlo ke sloučení s Broumovskou nemocnicí, a. s., Opočenskou nemocnicí, a. s. a od roku 2012 je její součástí také nemocnice v Rychnově nad Kněžnou. Nemocnice je součástí Zdravotnického holdingu Královéhradeckého kraje a. s. Náchodská nemocnice zajišťuje zdravotní péči pro spádovou oblast s více než 200 tisíci obyvateli. Situace na trhu práce ve zdravotnictví je nejen v Královéhradeckém kraji komplikovaná. Nemocnici tak chybí lékaři i sestry napříč všemi odděleními.

4.1.4 Okres Rychnov nad Kněžnou

Okres Rychnov nad Kněžnou (obrázek č. 6) s rozlohou 928 km² leží na východě Královéhradeckého kraje. Sousedí s okresy Hradec Králové, Náchod, Ústí nad Orlicí a Pardubice. Východní hranice okresu je tvořena státní hranicí s Polskem. Rychnovský okres je svým počtem obyvatel nejmenší v kraji, hustota zalidnění je 80 obyvatel na 1 km².

Povrch okresu tvoří roviny na jihozápadě, ve střední části jsou pahorkatiny, které přechází v masív Orlických hor. Na území okresu jsou dvě národní přírodní rezervace, dvacet přírodních rezervací a dvanáct přírodních památek. Povodí okresu patří do povodí řeky Labe a je tvořeno především řekami Zdobnice, Divoká Orlice a Bělá. Rozlohu okresu tvoří z 53,4% zemědělská půda, téměř 38% rozlohy je pokryto lesy.

Slabé stránky regionu spočívají v jeho napojení na železniční a silniční síť. V okrese je horší dopravní dostupnost, vzdálenost do centra regionu a celé ČR a to zejména z horských a podhorských oblastí je velká. Hlavními dopravními tahy, které vedou přes okres, jsou silnice I/11 z Hradce Králové směrem na Šumperk a I/14 od Náchoda směrem na Ústí nad Orlicí.

Rychnovský region je pro mimořádné bohatství kulturních památek spolu s krásou Orlických hor a krajiny podhůří přitažlivou rekreační a turistickou oblastí.

V okrese převládají obce s počtem obyvatel mezi 200-499, čtvrtinu obcí tvoří obce s 500-999 obyvateli a dále se zde nachází malé obce do 199 obyvatel. Okres má 80 samostatných obcí, přičemž 9 z nich má statut města a 2 statut městyse. První příčku v počtu obyvatel zaujímá okresní město Rychnov nad Kněžnou. Dalšími městy jsou Dobruška, Kostelec nad Orlicí, Opočno, Rokytnice v Orlických horách, Týniště nad Orlicí a Vamberk. Městyse jsou Častolovice a Doudleby nad Orlicí.

Obrázek č. 6: Okres Rychnov nad Kněžnou



Zdroj: https://www.czso.cz/documents/11264/58531629/Rychnov_nad_Kneznou.png/15efe6b7-b8f4-4c87-8d59-3a7ffa7d8d87?version=1.1&t=1497533904686

Okres Rychnov nad Kněžnou má v rámci Královéhradeckého kraje i celé České republiky výjimečné postavení dané jednou z nejnižších nezaměstnaností. Na konci roku 2021 byl na 3.místě ze 77 okresů republiky v žebříčku okresů dle míry nezaměstnanosti a to především díky závodu ŠKODA AUTO a. s. v Kvasinách a na tento závod navazujících subdodavatelích v přílehlé průmyslové zóně. K 31. 12. 2021 podíl nezaměstnaných osob v okrese 1,7%.

Mezi nejvýznamnější zaměstnavatele okresu patří:

- ŠKODA AUTO a. s.
- Federal Mogul Friction Products a. s.
- ASSA ABLOY Opening Solutions CZ s. r. o.
- Koenig & Bauer Grafitec s. r. o.
- Sdružení Neratov, z. s.

ŠKODA AUTO a. s. – závod Kvasiny

Sídlo: Mladá Boleslav, tř. Václava Klementa 869

IČ: 00177041

Předmět činnosti: vývoj, výroba a prodej automobilů, komponentů, originálních dílů a příslušenství značky Škoda a poskytování servisních služeb

Počet zaměstnanců v roce 2019: 6 992

Počet zaměstnanců v roce 2020: 6 890

Společnost s dlouholetou tradicí sídlící v Mladé Boleslavi má svá další pracoviště v Kvasinách a ve Vrchlabí. V kvasinském závodě se v současné době vyrábějí automobily značky ŠKODA – SUPERB, SUPERB COMBI, KODIAQ a KAROQ a automobily značky SEAT. V roce 2018 byl zahájen provoz nového multifunkčního kompetenčního autocentra. S ohledem na nárůst výroby v posledních letech a vyčerpaný místní trh práce řeší automobilka nedostatek vhodných zaměstnanců v regionu pomocí pracovníků z jiných zemí Evropské unie, zejména z Polska, ale i ze třetích zemí.

Federal Mogul Friction Products a. s.

Sídlo: Kostelec nad Orlicí, Jirchářská 233

IČ: 45534144

Předmět činnosti: výroba brzdového a spojkového obložení pro automobily

Počet zaměstnanců v roce 2019: 608

Počet zaměstnanců v roce 2020: 592

Společnost Federal Mogul Friction Product a. s. známá pod názvem Ferodo byla založena již 9. 4. 1992. Předmětem činnosti společnosti je vývoj, výroba a prodej brzdového a spojkového obložení, třecích segmentů kotoučových brzd a pásového obložení brzd. Nejvíce zaměstnanců zde pracovalo v roce 2003, od té doby dochází k jejich mírnému poklesu.

ASSA ABLOY Opening Solutions CZ s. r. o.

Sídlo: Rychnov nad Kněžnou, Strojnická 633

IČ: 04599021

Předmět činnosti: výroba a prodej mechanických, elektronických a elektromechanických zámků, vložek, bezpečnostních dveří

Počet zaměstnanců v roce 2019: 661

Počet zaměstnanců v roce 2020: 677

Společnost, ze které nyní společnost ASSA ABLOY Opening Solutions CZ s. r. o. vzešla, má více než stoletou zkušenost v oblasti zabezpečení majetku zámků. V roce 1992 byla původní společnost privatizována a transformována na FAB, a. s., v roce 1997 se stala součástí ASSA ABLOY. 1. 5. 1996 došlo k rozdělení společnosti, kdy se druhou nástupnickou společností stala ALPHA Vehicle Security Solutions Czech s. r. o., sídlící v Týništi nad Orlicí.

Koenig & Bauer Grafitec s. r. o.

Sídlo: Dobruška, Opočenská 83

IČ: 15886701

Předmět činnosti: výroba tiskařských a ofsetových strojů

Počet zaměstnanců v roce 2019: 277

Počet zaměstnanců v roce 2020: 258

Společnost Koenig & Bauer s. r. o. je součástí německého koncernu Koenig & Bauer AG (KBA), který patří mezi největší světové výrobce tiskové techniky. Koenig & Bauer Grafitec s. r. o. je současně jediným výrobcem tiskových ofsetových strojů v České republice. Hlavním výrobním programem společnosti je výroba tiskařských a ofsetových strojů pro tisk na formát B2 a NC obráběcích strojů.

Sdružení Neratov, z. s.

Sídlo: Bartošovice v Orlických horách, č.p. 84

IČ: 45456970

Předmět činnosti: chráněné bydlení pro lidi s mentálním postižením, chráněná pracoviště zaměstnávající lidi s různými formami postižení, pomoc dětem postiženým a opuštěným

Počet zaměstnanců v roce 2020: 250

Sdružení Neratov, z. s. vzniklo v roce 1992 ve vysídlené pohraniční vsi Neratov, která se nachází v Orlických horách. Sdružení bylo založeno za účelem pomáhat lidem, kteří jsou jakýmkoliv způsobem znevýhodněni a jejich začlenění do společnosti či na trh práce je pro ně složitější. Dalším cílem sdružení bylo navrátit život vysídlené obci. Sdružení postupně zrekonstruovalo řadu budov, které dnes slouží jako sídlo sdružení a chráněné dílny nebo domovy pro pěstounské rodiny. Chráněné bydlení Domov, které nabízí životní prostor lidem s mentálním postižením, zde funguje od roku 1998. Chráněné dílny se zabývají úklidem, poskytováním stravování klientům chráněného bydlení, zaměstnancům sdružení, rekreantům i návštěvníkům a obyvatelům sousedních vsí. Dále se sdružení zabývá pletením ozdob a košíků z proutí, tkaním kobereců atd. Služby prádelny poskytuje chráněná dílna Pradlenka. Sdružení pořádá i různé kulturní akce. Jedním z plánů sdružení je otevření domova pro seniory.

4.1.5 Okres Trutnov

Okres Trutnov (obrázek č. 7) o rozloze 1 147 km² se rozprostírá v severní části Královéhradeckého kraje, kde přechází z podhorského pásma v horský masiv Krkonoš. Severní hranici okresu tvoří v celé délce státní hranice s Polskem. Sousedí s okresy Hradec Králové, Jičín, Náchod a Semily. Trutnovský okres se z hlediska počtu obyvatel řadí na druhé místo v kraji za okres Hradec Králové. Hustota zalidnění je s počtem 102,4 obyvatel na 1 km² třetí nejvyšší v kraji.

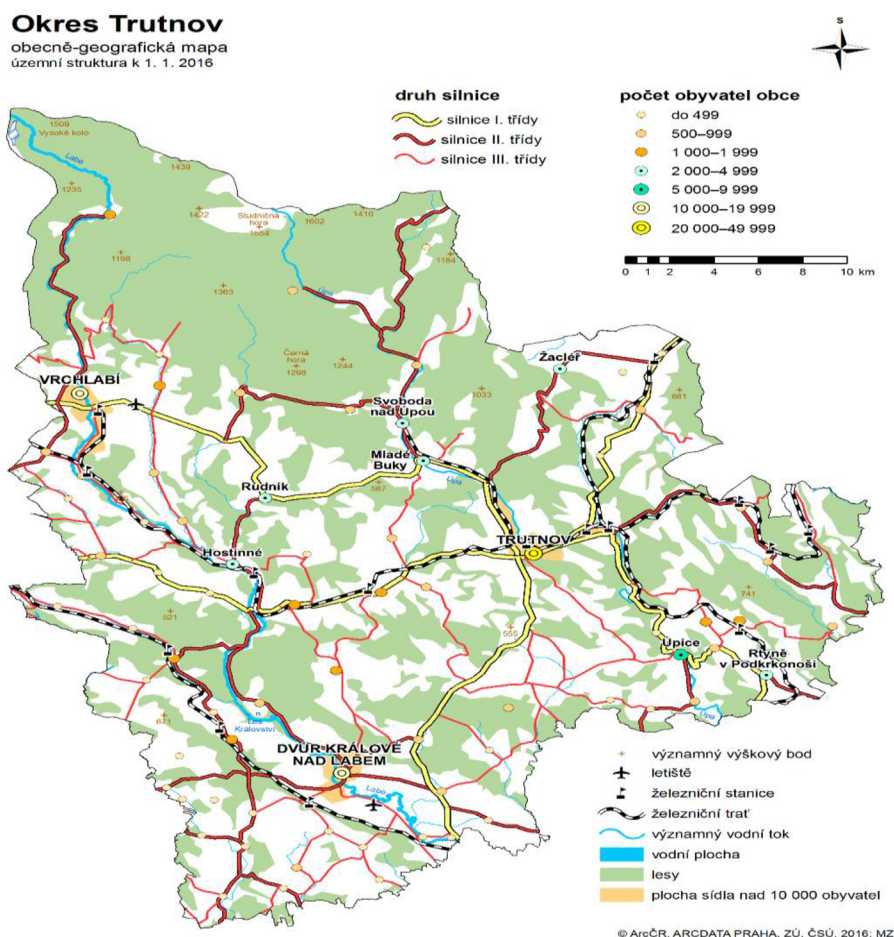
Povrch okresu je tvořen vysoce členitým terénem s velkými výškovými rozdíly. Sever okresu tvoří mohutné Krkonoše s nevyšší českou horou Sněžkou. Horský masiv Krkonoš postupně přechází v pahorkatinu, která zasahuje hluboko na jih okresu. I východní část okresu v oblasti Žacléře a Radvanic je hornatá. V roce 1963 vznikl Krkonošský národní park, který sídlí ve Vrchlabí. Celým územím okresu protékají řeky Labe a Úpa, které pramení v Krkonoších. Rozlohu okresu tvoří z 43,2% zemědělská půda, lesy pokrývají 47% plochy okresu.

Hlavním dopravním tahem v okrese je silnice I/37 vedoucí z Hradce Králové do Trutnova. Od vytiženosti této silnice má ulevit rozestavěná dálnice D11, která v současné době končí za Jaroměří a v budoucnu se má stát spojnici Prahy s Polskem. Další významnou dopravní tepnou je silnice I/14 vedoucí z Liberce přes Trutnov směrem na Náchod a dále přes Rychnov nad Kněžnou za Českou Třebovou.

Trutnovsko je krajem krásné, malebné, ale také divoké přírody, a proto patří k nejkrásnějším a nejvyhledávanějším oblastem České republiky. Krkonoše mají ideální podmínky pro zimní a letní turistiku. V okrese se také nachází světově proslulá Zoologická zahrada Dvůr Králové nad Labem. K nejnavštěvovanějším památkám patří perla barokního umění a architektury areál v Kuksu.

V okrese převládají obce s počtem obyvatel mezi 200-499. Z celkového počtu 75 samostatných obcí jich má 12 statut města a 3 obce mají statut městyse. V okrese se nacházejí tři města, která mají více jak deset tisíc obyvatel, jsou to Trutnov, Dvůr Králové nad Labem a Vrchlabí.

Obrázek č.7: Okres Trutnov



Zdroj: <https://www.czso.cz/documents/11264/58531629/Trutnov.png/dac0df83-ea70-43b2-8775-e873f56c2215?version=1.1&t=1497533904046>

Okres Trutnov se s nezaměstnaností ve výši 3,2% na konci roku 2021 nacházel na 38. místě ze 77 okresů České republiky.

Mezi nejvýznamnější zaměstnavatele v okrese Trutnov patří:

- JUTA a. s.
- TE Connectivity Trutnov s. r. o.
- ARGO-HYTOS s. r. o.
- Siemens, s. r. o., odštěpný závod Nízkonapěťová spínací technika
- Vitesco Technologies Czech Republic s. r. o.

JUTA a. s.

Sídlo: Dvůr Králové nad Labem, Dukelská 417

IČ: 45534187

Předmět činnosti: výroba produktů pro stavebnictví a zemědělství, obalových materiálů a materiálů pro technické účely

Počet zaměstnanců v roce 2019: 2 273

Počet zaměstnanců v roce 2020: 2 193

JUTA a. s. je předním českým výrobcem širokého sortimentu polypropylenových a polyetylenových tkanin, velkoobjemových vaků, podstřešních fólií, hydroizolačních fólií, rašlových pytlů a netkaných textilií. Společnost se značně podílí na celkovém exportu českého průmyslu a je výrazně proexportně orientovaná, vyváží 82% své produkce. Ředitelství společnosti se nachází ve Dvoře Králové nad Labem. Společnost vyrábí svou produkci ve 14 výrobních závodech. V okrese Trutnov má JUTA a. s. provozovny ve Dvoře Králové nad Labem, Úpici, Bernarticích a v Adamově. V rámci Královéhradeckého kraje má provozovnu ještě v Jaroměři.

TE Connectivity Trutnov s. r.o.

Sídlo: Trutnov, Komenského 821

IČ: 47455403

Předmět činnosti: výroba a dodávka kabelové techniky

Počet zaměstnanců v roce 2019: 1 249

Počet zaměstnanců v roce 2020: 1 221

Společnost TE Connectivity Trutnov s. r. o. je součástí nadnárodní společnosti a největším světovým výrobcem a dodavatelem kabelové a konektorové techniky. Hlavním zaměřením dvou trutnovských závodů, které se nacházejí v Trutnově a Poříčí, je výroba komunikačních a síťových relé, speciálních konektorů a odporů, teplem smrštitelných ochranných a

identifikačních prvků pro automobilový, elektrotechnický, letecký a zdravotnický průmysl. Společnost spolupracuje se středními školami v Trutnově, Dvoře Králové nad Labem a v Hronově. Podporuje i žáky 8. a 9. tříd základních škol při jejich volbě povolání technického zaměření ve spolupráci s výše uvedenými školami.

ARGO-HYTOS s. r. o.

Sídlo: Vrchlabí, Dělnická 1306

IČ: 47452498

Předmět činnosti: výroba a prodej hydraulických prvků

Počet zaměstnanců v roce 2019: 643

Počet zaměstnanců v roce 2020: 569

Společnost ARGO-HYTOS s. r. o. je součástí švýcarské skupiny ARGO-HYTOS – celosvětového dodavatelského řetězce v oblasti mobilních strojů a všeobecného strojírenství. Společnost je středně velký rodinný podnik s více než šedesátiletou zkušeností ve filtraci, řídicí a regulační technice v oblasti mobilní a průmyslové hydrauliky. ARGO-HYTOS s. r. o. vlastní četné patenty a v mnoha případech vytvořila v tomto segmentu zcela nové standardy.

Siemens, s. r. o., odštěpný závod Nízkonapěťová spínací technika

Sídlo: Trutnov, Volanovská 516

IČ: 00268577

Předmět činnosti: výroba elektromechanických a elektrotechnických spínacích prvků

Počet zaměstnanců v roce 2019: 900

Počet zaměstnanců v roce 2020: 900

Výrobní program závodu v Trutnově se skládá z výroby elektromechanických spínacích a signalizačních prvků, výroby elektrotechnických spínacích přístrojů a relé a z osazování plošných spojů pro spínací, komunikační a signalizační přístroje a relé. Výrobní činností, kterou se zabývá provoz ve Vrchlabí je lisování, třískové obrábění a zajištění povrchových úprav dílů, které jsou používány jako komponenty pro výrobu spínačů, stykačů, jističů a relé.

Vitesco Technologies Czech Republic s. r. o.

Sídlo: Trutnov, Volanovská 518

IČ: 07574622

Předmět činnosti: výroba elektrických rozvodných kontrolních zařízení

Počet zaměstnanců v roce 2019: 4 664

Počet zaměstnanců v roce 2020: 4 487

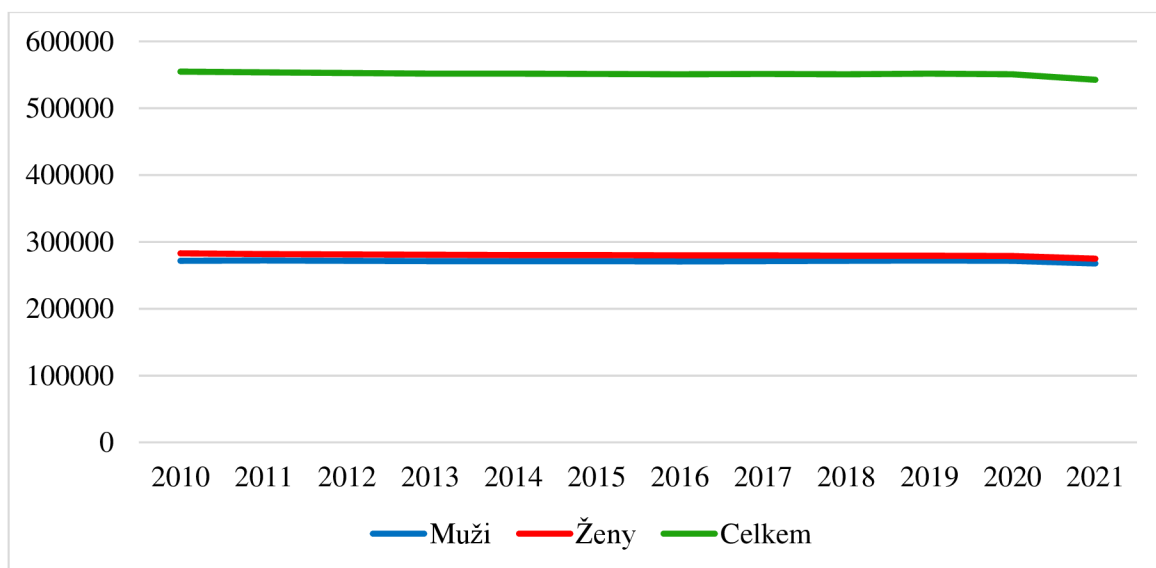
Společnost Vitesco Technologies Czech Republic s. r. o. se zabývá výrobou komponentů pro automobilový průmysl. V trutnovských moderních halách se vyrábí produkty pro většinu velkých hráčů automobilového světa. Aktuálně společnost zásobuje více než 20 zákazníků. Společnost se při výrobě vysokotlakých, dieselových a benzinových čerpadel, komponentů pro vstřikovací systémy, turbodmychadel, senzorů oxidu dusíku a dalších komponentech pro automobilový průmysl neobejde bez manuální montáže, stejně tak bez šroubování, broušení, lisování a sváření, včetně finálního testování a kalibrace, které provádí zaměstnanci společnosti v kooperaci s nejmodernějšími výrobními technologiemi.

4.2 Demografické ukazatele charakterizující Královéhradecký kraj

Ukazatele, které jsou sledovány Českým statistickým úřadem vychází z dat, které jsou v přílohách č. 2 až 7.

Graf 1 znázorňuje vývoj počtu obyvatel Královéhradeckého kraje mezi roky 2010 – 2021. V uvedeném období byl nejvyšší počet obyvatel v roce 2010, kdy v kraji žilo celkem 554 803 obyvatel, z toho bylo 271 934 mužů a 282 869 žen. Nejnižší počet obyvatel a to 542 583 byl zaznamenán v roce 2021, kdy se jednalo o 267 700 mužů a 274 883 žen. Nejvíce žen v kraji žilo v roce 2010, kdy jich zde dle dat Českého statistického úřadu bylo 282 869, nejméně v roce 2021, kdy bylo v kraji 274 883 žen. Naopak v roce 2011 v kraji žilo nejvíce mužů a to 272 236, nejméně to bylo v roce rovněž v roce 2021, kdy Český statistický úřad uvádí počet 267 700 mužů. Ve sledovaném období v kraji žilo průměrně 551 206 obyvatel, 271 244 mužů a 279 962 žen.

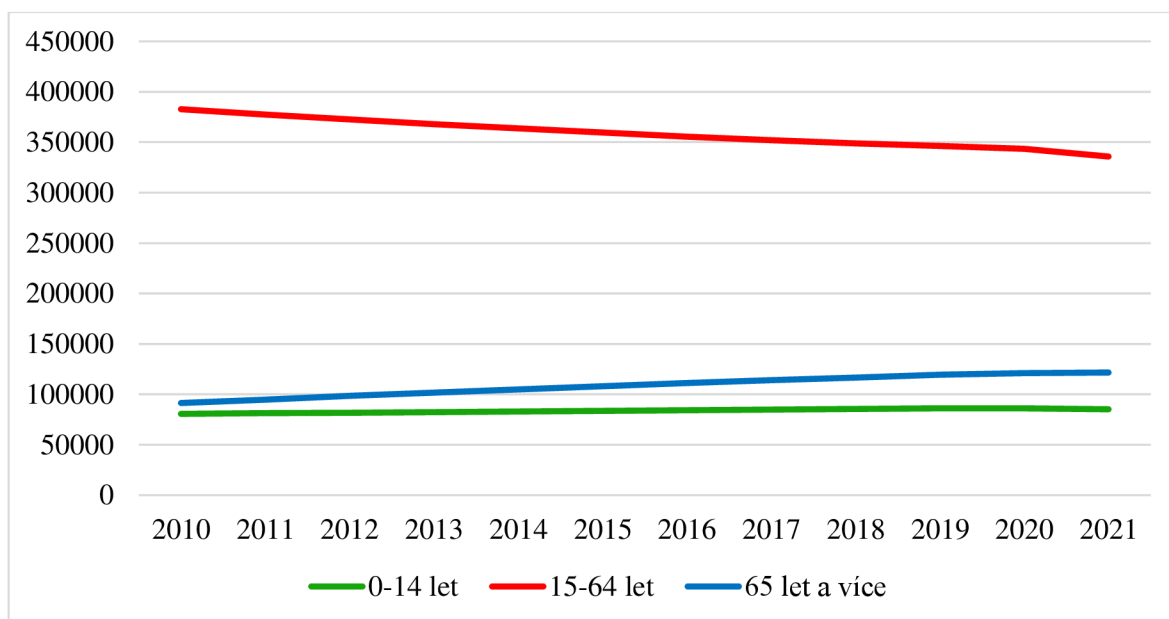
Graf 1: Počet obyvatel Královéhradeckého kraje v letech 2010–2021



Zdroj: Český statistický úřad, vlastní zpracování

V grafu 2 je znázorněno věkové rozložení obyvatel Královéhradeckého kraje a jeho vývoj mezi roky 2010 až 2021. Obyvatelstvo je rozděleno do třech věkových kategorií: 0-14 let, 15-64 let a nad 65 let. Nejpočetnější skupina obyvatel ve věku 15-64 let z nejvyšší hodnoty v roce 2010, kdy dosahovala na 382 757 obyvatel postupně klesla na 335 827 obyvatel v roce 2021. Nejmladší věková skupina obyvatel ve věku 0-14 let z hodnoty 80 624 v roce 2010 vzrostla na hodnotu 86 123 obyvatel, které dosáhla v roce 2020. Věková skupina obyvatel ve věku 65 let a více z hodnoty 91 422 obyvatel v roce 2010 postupně vzrostla na hodnotu 121 639 obyvatel v roce 2021.

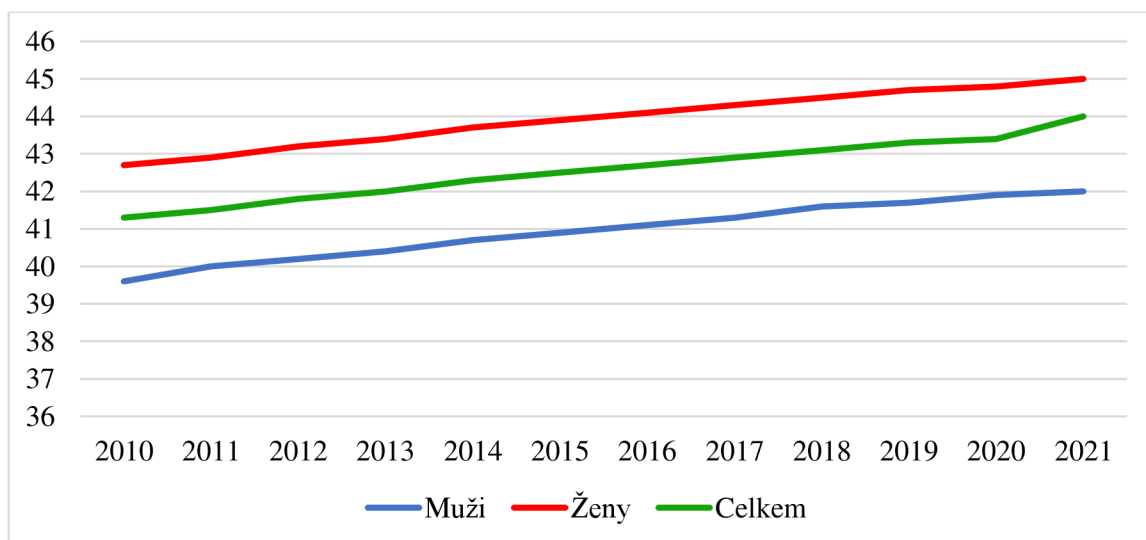
Graf 2: Věkové rozložení obyvatel Královéhradeckého kraje v letech 2010-2021



Zdroj: Český statistický úřad, vlastní zpracování

Graf 3 znázorňuje průměrný věk obyvatel Královéhradeckého kraje v období let 2010-2021. Průměrný věk obyvatel kraje vzrostl z hodnoty 41,3 let, která byla zaznamenána v roce 2010 na hodnotu 44 let v roce 2021. Ženy v roce 2021 dosáhly průměrného věku 45 let, zatímco muži ve stejném období dosáhli na průměrný věk 42 let. Nejnižšího průměrného věku dosáhli obyvatelé okresu Rychnov nad Kněžnou, v roce 2021 byl jejich průměrný věk 43 let. Nevyšší průměrný věk 43,8 let měli obyvatelé okresů Náchod a Trutnov.

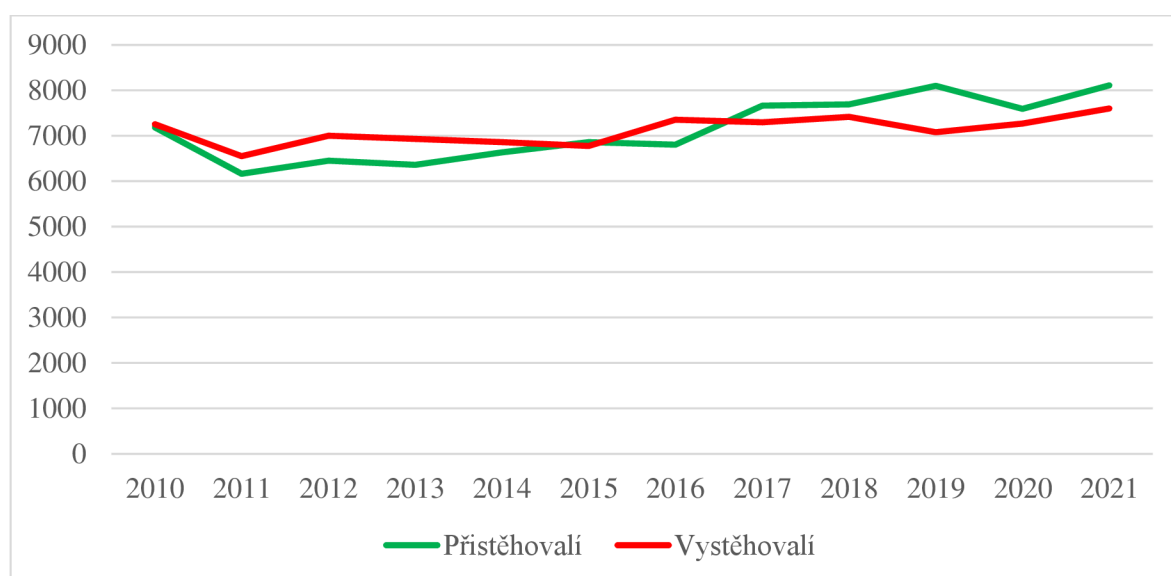
Graf 3: Průměrný věk obyvatel Královéhradeckého kraje v letech 2010-2021



Zdroj: Český statistický úřad, vlastní zpracování

Mezi demografické údaje charakterizující Královéhradecký kraj rovněž patří údaje o stěhování obyvatel. Graf 4 ukazuje jak se mezi lety 2010 až 2021 měnily počty vystěhovaných a přistěhovaných osob. Nejméně osob se do Královéhradeckého kraje přistěhovalo v roce 2011 v počtu 6 164 osob a nejvíce osob se do kraje přistěhovalo v roce 2021, jednalo se o 8 110 osob. Nejvíce osob – 6 552 se z kraje odstěhovalo v roce 2011. Průměrně se ve sledovaném období do kraje přistěhovalo 7 136 osob za rok a z kraje se průměrně vystěhovalo 7 116 osob ročně.

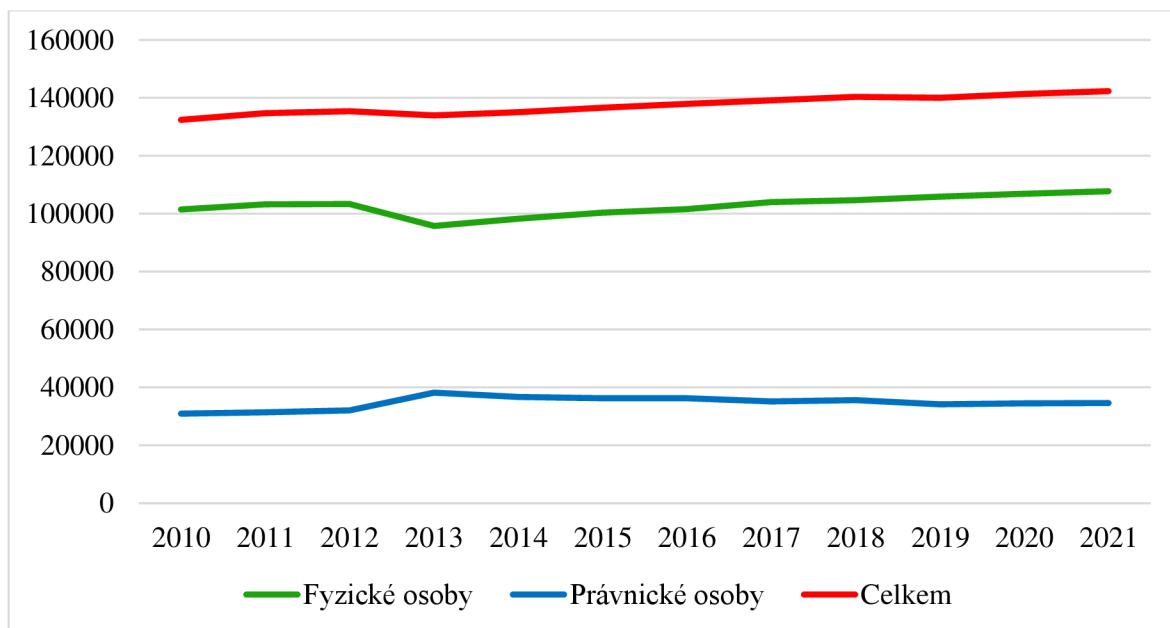
Graf 4: Stěhování obyvatel z a do Královéhradeckého kraje v letech 2010-2021



Zdroj: Český statistický úřad, vlastní zpracování

Dále byl v letech 2010 až 2021 sledován ukazatel týkající se počtu registrovaných podnikatelských subjektů (právnických a fyzických osob) v Královéhradeckém kraji. Z grafu 5 vyplývá, že nejvíce podnikajících fyzických osob působilo v kraji v roce 2021, nejméně naopak v roce 2010. Nejvyšší počet právnických osob byl v roce 2021 a nejnižší v roce 2013. Počet podnikatelských subjektů tak s mírným výkyvem v roce 2013 ve sledovaném období rostl.

Graf 5: Vývoj počtu registrovaných podnikatelských subjektů v Královéhradeckém kraji v letech 2010-2021



Zdroj: Český statistický úřad, vlastní zpracování

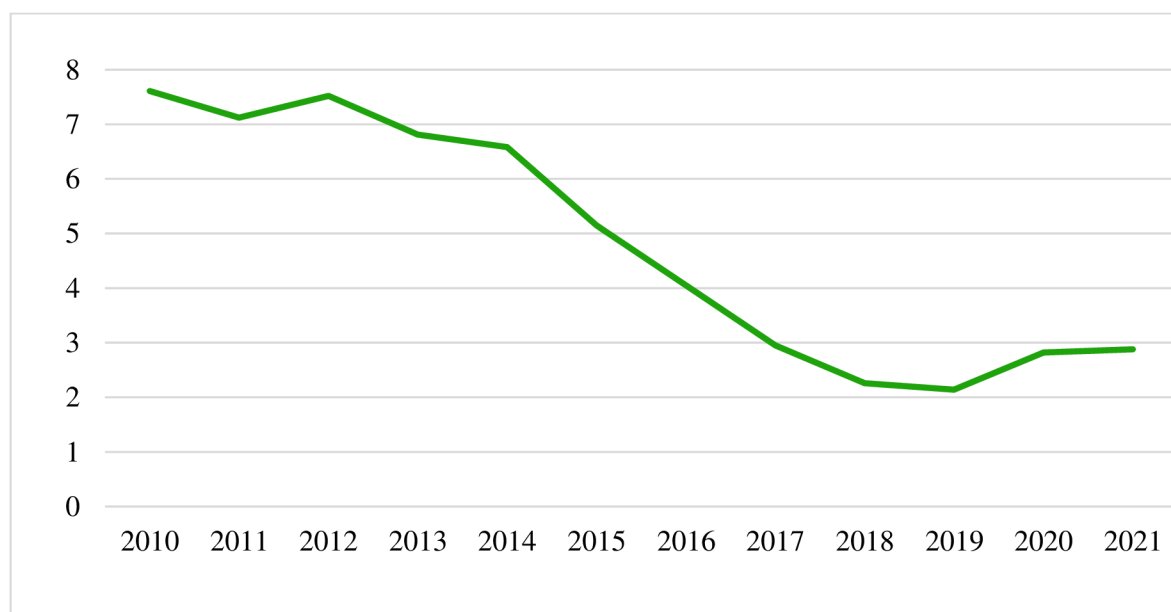
5 Zhodnocení výsledků

5.1 Podíl nezaměstnaných osob

Ukazatele, které sleduje Ministerstvo práce a sociálních věcí vycházející z dat, které se nacházejí v přílohách č. 1, 8 a 9.

Vývoj nezaměstnanosti byl sledován pomocí ukazatele podílu nezaměstnaných osob. V grafu 6 je zachycen vývoj podílu nezaměstnaných osob v Královéhradeckém kraji v letech 2010 až 2021. Královéhradecký kraj ve sledovaném období dosahoval průměrně 4,82% podíl nezaměstnaných osob. Nejnižší podíl nezaměstnaných osob – 2,14% byl v kraji v roce 2019 a nejvyšší s hodnotou 7,61% v roce 2010.

Graf 6: Podíl nezaměstnaných osob v Královéhradeckém kraji v letech 2010-2021

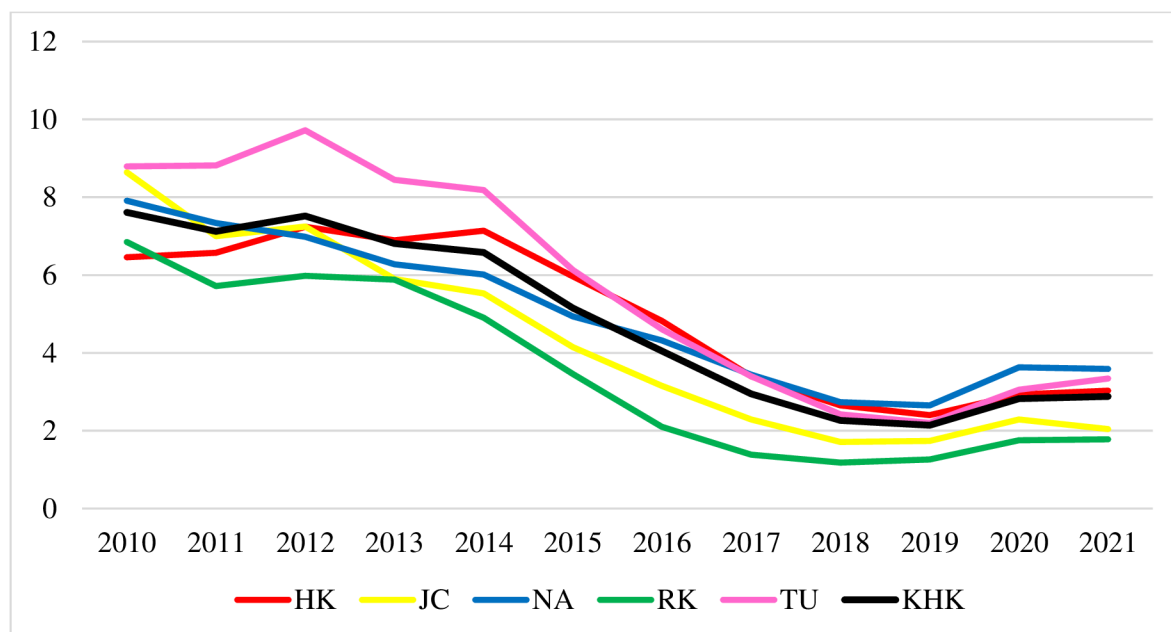


Zdroj: Ministerstvo práce a sociální věcí, vlastní zpracování

Graf 7 zachycuje vývoj podílu nezaměstnaných osob v jednotlivých okresech Královéhradeckého kraje. Nejnižšího podílu nezaměstnaných osob v celém sledovaném období dosáhl okres Rychnov nad Kněžnou s průměrnou hodnotou 3,52%. Nejvyšší podíl nezaměstnaných osob byl v okrese Rychnov nad Kněžnou v roce 2010, kdy dosáhl až na hodnotu 6,85%. Nejnižší hodnoty zde bylo dosaženo v roce 2018 s 1,18%. K okresům s nejvyšším podílem nezaměstnaných osob dlouhodobě patří okres Trutnov. Ten v roce 2012 dokonce dosáhl hodnoty 9,72%. Na nejnižší hodnotu – 2,2% se podíl nezaměstnaných osob

v okrese Trutnov dostal v roce 2019. Nejnižších hodnot bylo dosaženo v letech 2018 a 2019, v následujících letech podíl nezaměstnaných osob mírně vzrostl ve všech okresech Královéhradeckého kraje.

Graf 7: Podíl nezaměstnaných osob v okresech Královéhradeckého kraje v letech 2010-2021

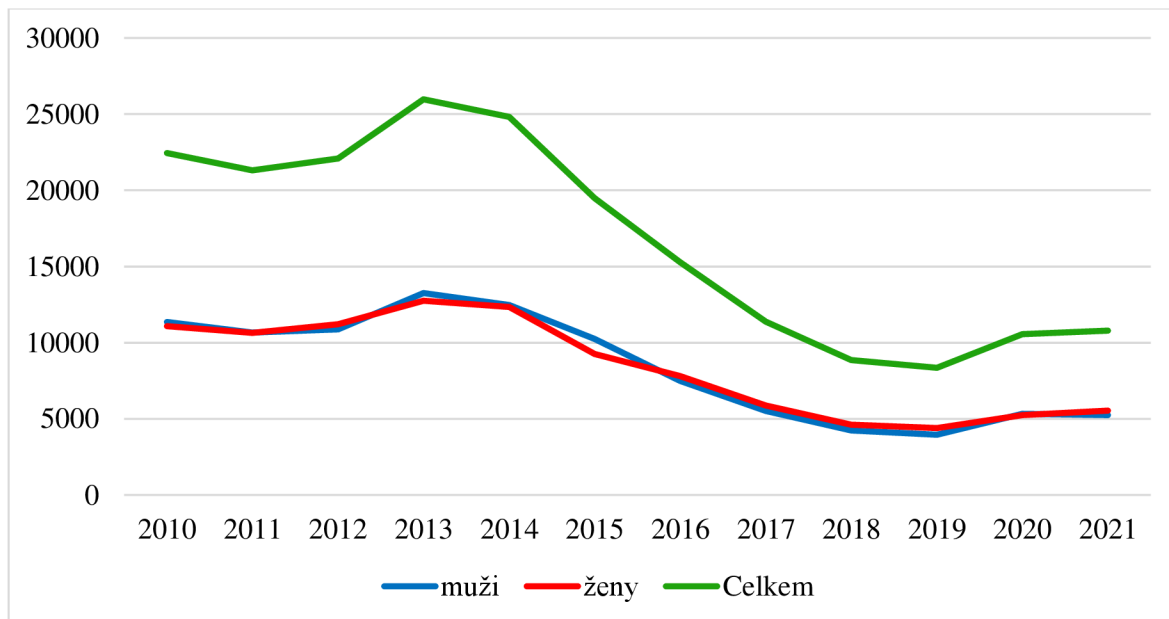


Zdroj: Ministerstvo práce a sociální věcí, vlastní zpracování

5.2 Uchazeči o zaměstnání

Graf 8 sleduje vývoj počtu uchazečů o zaměstnání v evidenci úřadu práce v Královéhradeckém kraji v období let 2010 až 2021. V prvním roce sledovaného období bylo v evidenci uchazečů o zaměstnání 22 450 osob. Nejvyšší hodnoty bylo dosaženo v roce 2013, kdy se v evidenci nacházelo 25 976 osob. V roce 2021 bylo v evidenci 10 783 osob.

Graf 8: Uchazeči o zaměstnání v evidenci úřadu práce v Královéhradeckém kraji v letech 2010-2021

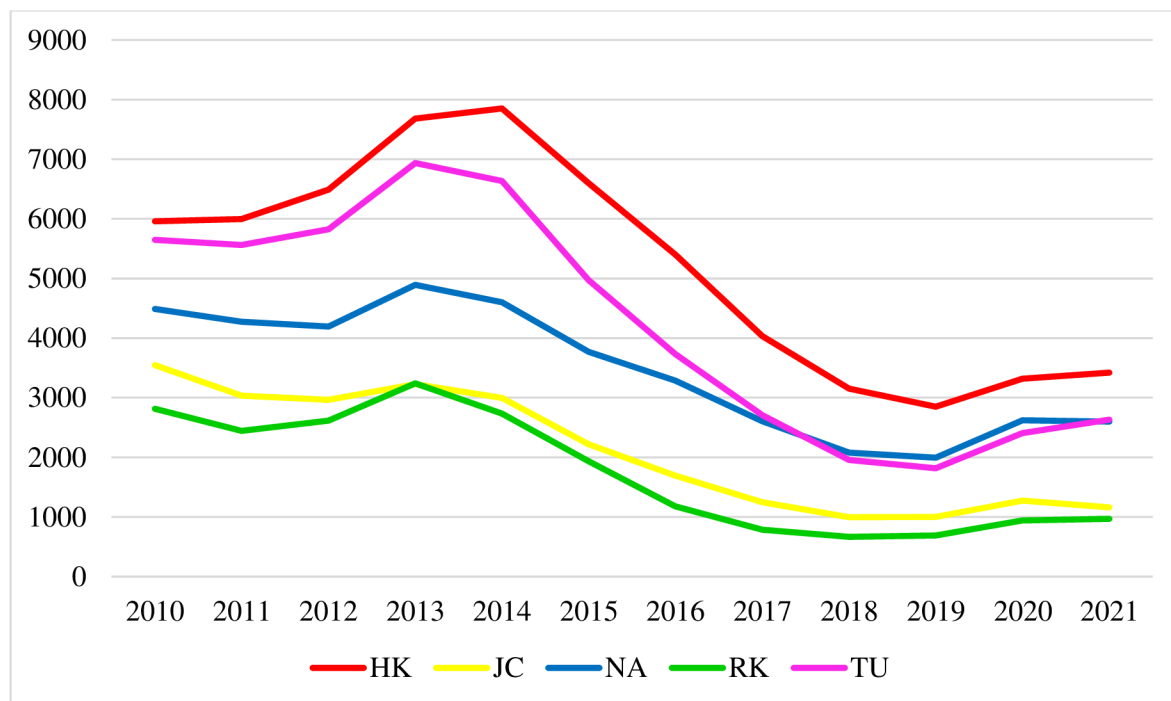


Zdroj: Ministerstvo práce a sociálních věcí, vlastní zpracování

Ve sledovaném období se v evidenci nacházelo podobné množství žen i mužů, přičemž k nejvyššímu rozdílu mezi počtem mužů a žen v evidenci došlo v roce 2015, kdy bylo evidováno 9 254 žen a 10 234 mužů, počet mužů byl tak o 980 evidovaných vyšší. Z grafu vyplývá, že po celé sledované období se počet uchazeček a uchazečů v evidenci příliš nerozchází a v podstatě došlo ke střídání v jejich počtu.

Graf 9 znázorňuje vývoj počtu uchazečů v jednotlivých okresech Královéhradeckého kraje. Dlouhodobě bylo nejméně uchazečů v evidenci úřadu práce v okrese Rychnov nad Kněžnou. Nejnižšího počtu uchazečů v tomto okrese bylo dosaženo v roce 2018, kdy úřad evidoval pouze 666 osob. Nejvíce uchazečů bylo v roce 2014 evidováno v okrese Hradec Králové, jednalo se o 7 852 osob. Tato hodnota je dána i vyšším počtem obyvatel hradeckého okresu. K velkému poklesu uchazečů o zaměstnání došlo po roce 2014 v okrese Náchod, v roce 2017 se dokonce s počtem uchazečů o zaměstnání dostal pod hodnotu vykazovanou v okrese Trutnov. Po roce 2019 se začal počet uchazečů o zaměstnání ve všech okresech mírně zvedat.

Graf 9: Uchazeči o zaměstnání v evidenci úřadů práce v okresech Královéhradeckého kraje v letech 2010-2021

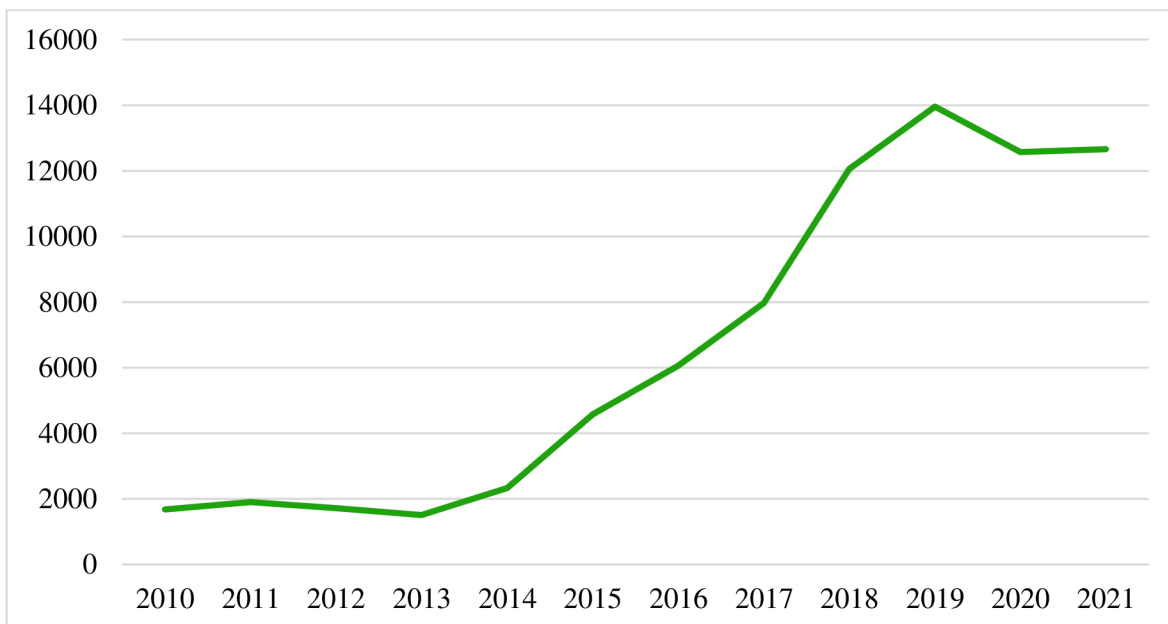


Zdroj: Ministerstvo práce a sociálních věcí, vlastní zpracování

5.3 Volná pracovní místa

Graf 10 představuje vývoj počtu volných pracovních míst v evidenci úřadů práce v Královéhradeckém kraji v letech 2010 až 2021. Největší nárůst volných pracovních míst byl zaznamenán v roce 2018, kdy se z hodnoty 7 967 dosažené v předchozím roce, dostal na hodnotu 12 057 volných pracovních míst. Nejvíce volných pracovních míst však bylo v roce 2019 a to 13 956. Nejméně volných pracovních míst bylo v kraji zaznamenáno v roce 2013, pouze 1 505 míst.

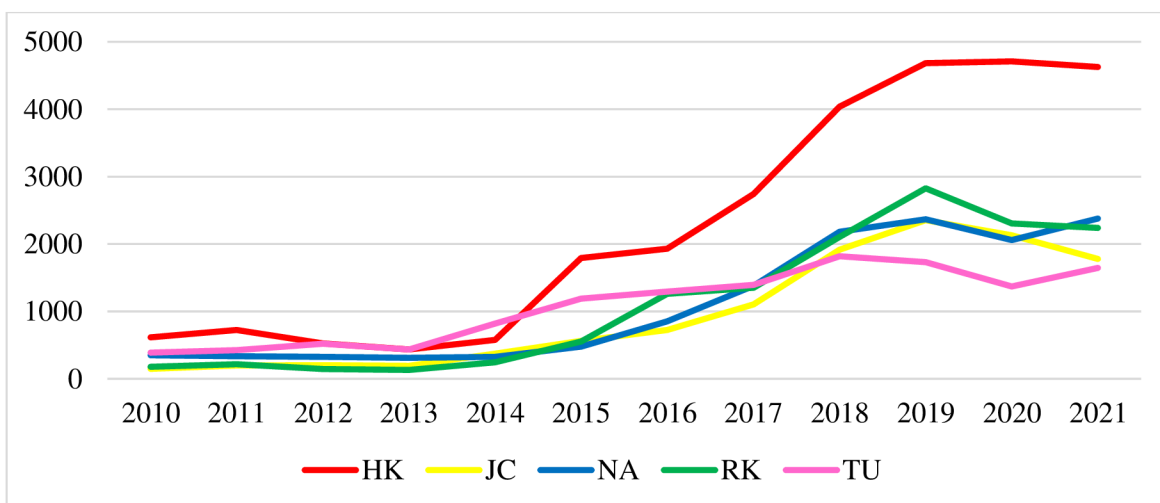
Graf 10: Vývoj počtu volných pracovních míst v evidenci úřadu práce v Královéhradeckém kraji v letech 2010-2021



Zdroj: Ministerstvo práce a sociálních věcí, vlastní zpracování

Z grafu 11 vyplývá, že k největšímu nárůstu volných pracovních míst došlo v okrese Hradec Králové. Z hodnoty 617 volných pracovních míst v roce 2010 došlo k obrovskému nárůstu až na 4 624 volných pracovních míst v roce 2021. V roce 2014 se začal zvyšovat počet volných pracovních míst ve všech okresech.

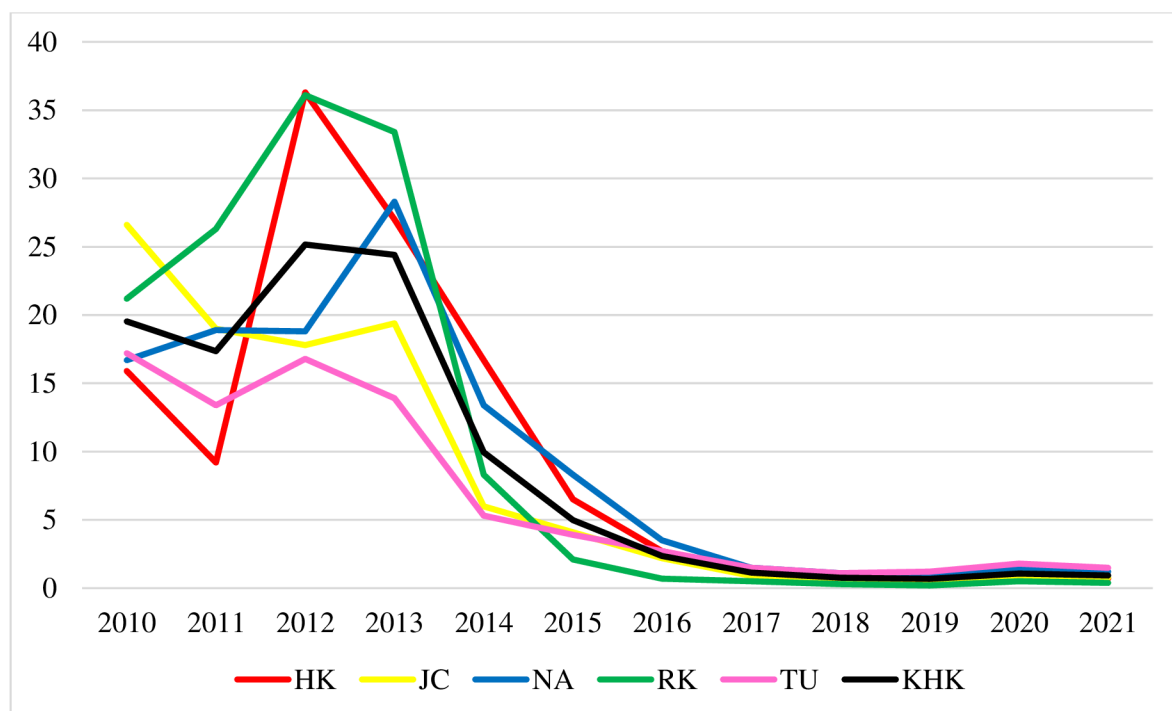
Graf 11: Vývoj počtu volných pracovních míst v evidenci úřadu práce v okresech Královéhradeckého kraje v letech 2010-2021



Zdroj: Ministerstvo práce a sociálních věcí, vlastní zpracování

Graf 12 zobrazuje počet uchazečů, kteří připadají na 1 volné pracovní místo v evidenci úřadu práce v okresech Královéhradeckého kraje a Královéhradeckém kraji jako takovém. Z nejvyšších hodnot, kterých bylo dosaženo v roce 2010 v okresech Jičín (26,6) a Trutnov (17,2), v roce 2012 v okresech Hradec Králové (36,3) a Rychnov nad Kněžnou (36,1) a v roce 2013 v okrese Náchod (28,3) klesl počet uchazečů na hodnoty nejnižší v roce 2019, kdy v Královéhradeckém kraji připadalo 0,68 uchazečů na 1 volné pracovní místo. Průměrná hodnota dosahovala ve sledovaném období let 2010-2021 v Královéhradeckém kraji 9,02 uchazečů na 1 volné pracovní místo. V roce 2019 se dokonce v okrese Rychnov nad Kněžnou počet uchazečů snížil na 0,2 osob na 1 volné pracovní místo.

Graf 12: Vývoj počtu uchazečů připadajících na 1 pracovní místo v evidenci úřadu práce v okresech Královéhradeckého kraje v letech 2010-2021



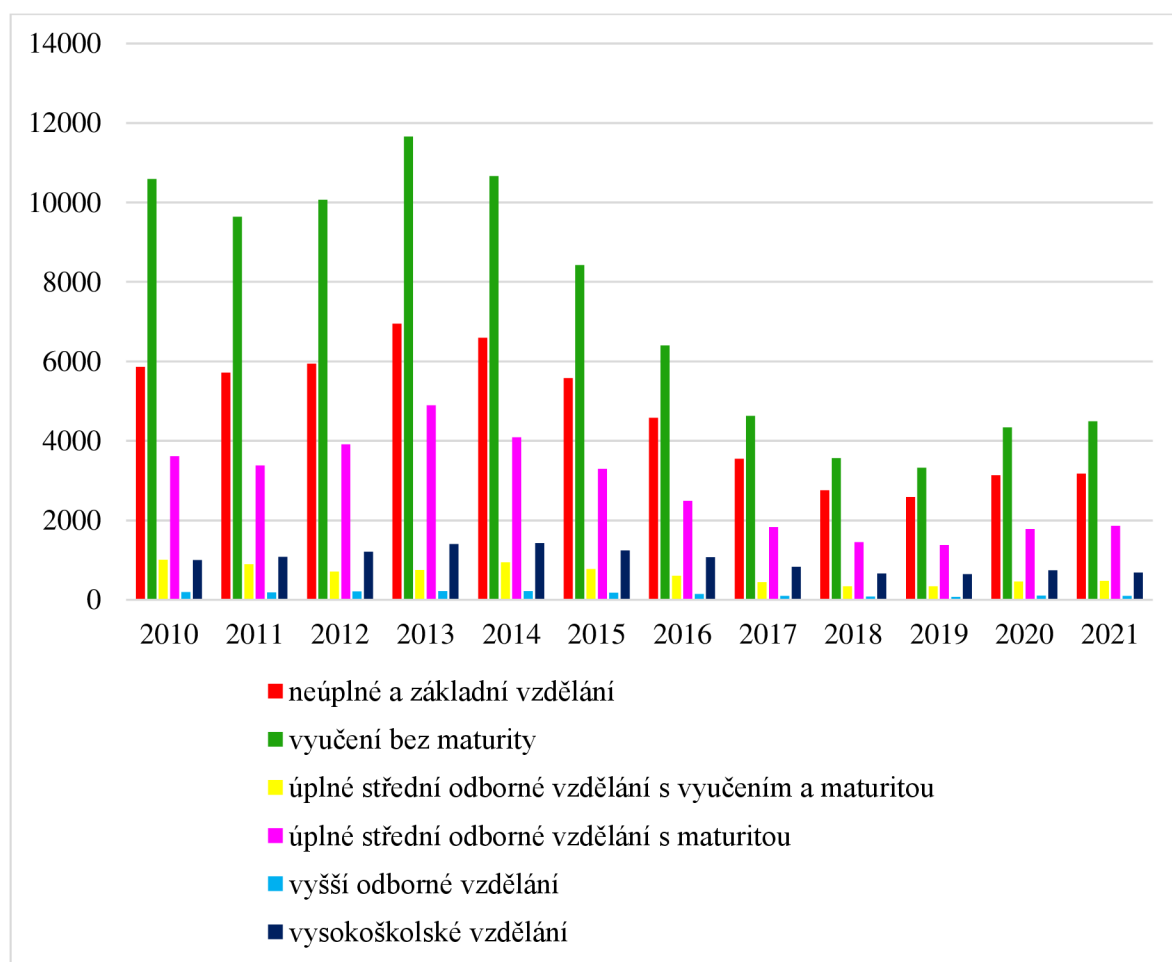
Zdroj: Ministerstvo práce a sociálních věcí, vlastní zpracování

5.4 Vzdělanostní struktura uchazečů

Vzdělání je jedním z hlavních kritérií pro získání zaměstnání. Graf 13 znázorňuje vzdělanostní strukturu nezaměstnaných osob v Královéhradeckém kraji v letech 2010 až 2021. Nejvíce nezaměstnaných bylo v celém sledovaném období mezi osobami vyučenými, bez maturity a osobami, které vzdělání nedokončili nebo mají pouze základní vzdělání.

V roce 2013 došlo k tomu, že osoby mající úplné střední odborné vzdělání s vyučením a maturitou vystřídaly vysokoškoláky mezi nejméně nezaměstnanými osobami. Mezi nezaměstnanými bylo ve sledovaném období průměrně 4 702 uchazečů s neúplným a základním vzděláním, 7 316 uchazečů, kteří byli vyučeni bez maturity, 645 uchazečů s úplným středním odborným vzděláním s vyučením a maturitou, 150 uchazečů s vyšším odborným vzděláním a 999 uchazečů s vysokoškolským vzděláním.

Graf 13: Vzdělanostní struktura uchazečů o zaměstnání v Královéhradeckém kraji v letech 2010-2021



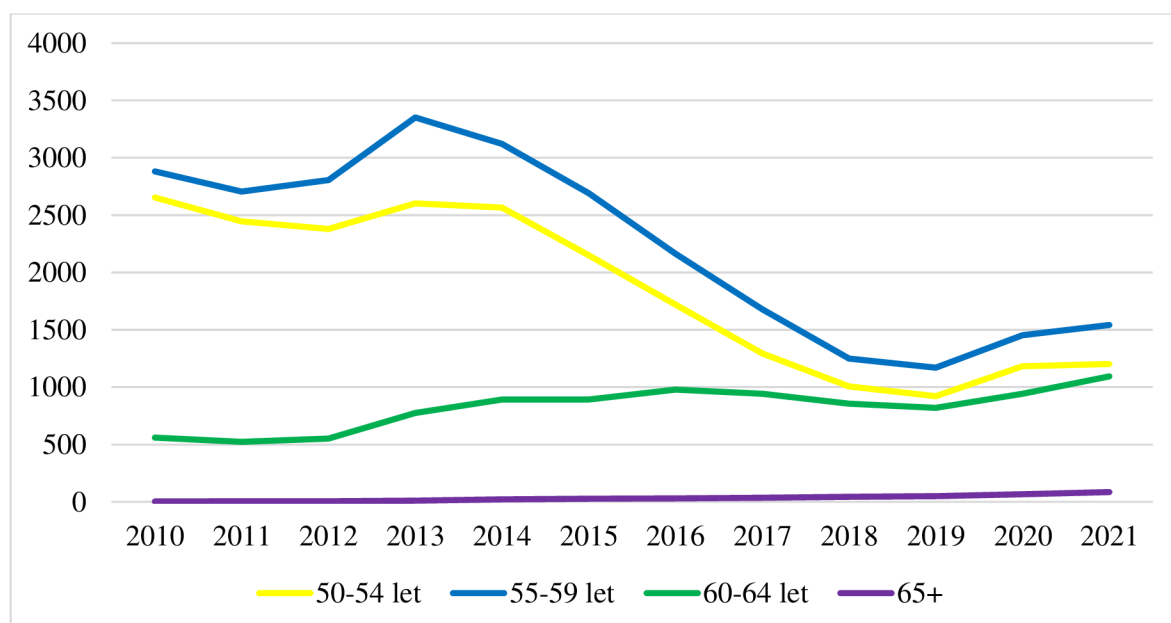
Zdroj: Ministerstvo práce a sociálních věcí, vlastní zpracování

5.5 Ohrožené skupiny

Nezaměstnané osoby lze sledovat i z hlediska tzv. ohrožených skupin. Mezi ohrožené skupiny patří ženy, absolventi, mladiství, osoby starší 50-ti let, dlouhodobě nezaměstnaní, osoby se zdravotním postižením a osoby se základním vzděláním.

Graf 14 ukazuje vývoj počtu uchazečů ve věku 50 let a více evidovaných na úřadu práce v Královéhradeckém kraji v letech 2010 až 2021. Nejpočetnější skupinou uchazečů jsou osoby ve věku 55-59 let. V roce od roku 2014 roste i počet evidovaných uchazečů starších 65 let. V roce 2010 byli v celém kraji pouze 3 uchazeči starší 65 let, v roce 2021 jich už bylo 85. Od roku 2012 stoupl také počet evidovaných uchazečů ve věku 60-64 let.

Graf 14: Uchazeči ve věku 50 a více let dle věkových skupin v evidenci úřadu práce v Královéhradeckém kraji v letech 2010-2021

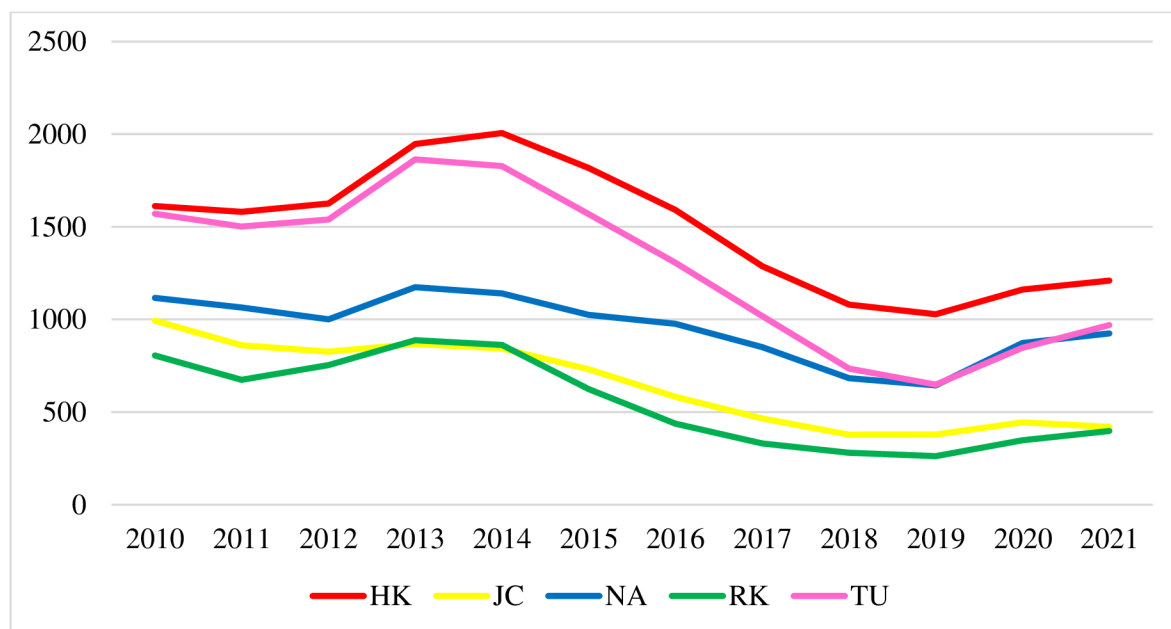


Zdroj: Ministerstvo práce a sociálních věcí, vlastní zpracování

Graf 15 zobrazuje evidované uchazeče o zaměstnání, kteří jsou starší 50-ti let. Nejvíce uchazečů se v této ohrožené skupině nacházelo v roce 2014 v okrese Hradec Králové. V roce 2013 byly zaznamenány v evidenci úřadu práce téměř ve všech okresech kraje nejvyšší počty uchazečů z této ohrožené věkové skupiny. Nejnižších čísel bylo v okresech dosaženo v roce 2019, od té doby se počet uchazečů opět začal ve všech okresech zvyšovat. Nejméně uchazečů v této skupině dlouhodobě zaznamenal okres Rychnov nad

Kněžnou. Ve sledovaném období let 2010-2021 se jich v evidenci úřadu práce nacházelo průměrně 555.

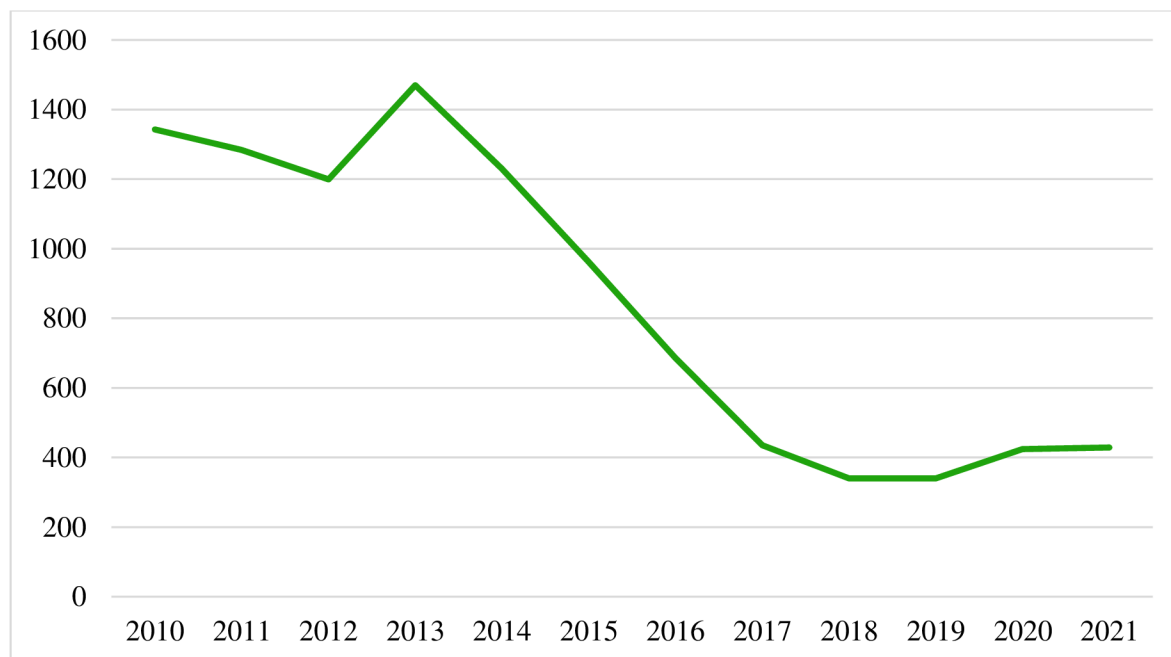
Graf 15: Uchazeči ve věku 50 a více let v evidenci úřadu práce v okresech Královéhradeckého kraje v letech 2010-2021



Zdroj: Ministerstvo práce a sociálních věcí, vlastní zpracování

Další ohroženou skupinou, která se pohybuje na trhu práce a tím i v evidenci úřadu práce jsou absolventi. Graf 16 zachycuje vývoj počtu absolventů v evidenci úřadu práce v Královéhradeckém kraji v letech 2010 až 2021. Nejvyšší počet absolventů byl evidován v roce 2013. To bylo evidováno 1 470 absolventů. Nejnižší počet byl zaznamenán v roce 2018 a to pouze 339 absolventů. Od tohoto roku začal počet evidovaných uchazečů – absolventů, pomalu narůstat.

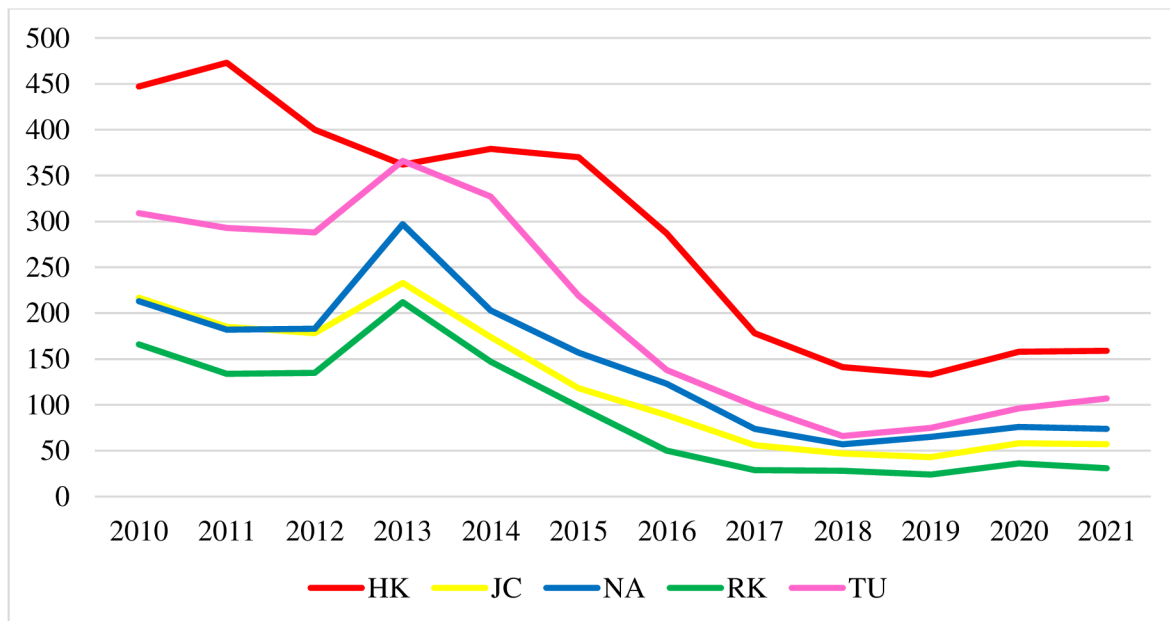
Graf 16: Vývoj počtu absolventů v evidenci úřadu práce v Královéhradeckém kraji v letech 2010-2021



Zdroj: Ministerstvo práce a sociálních věcí, vlastní zpracování

Graf 17 ukazuje, že v roce 2013 ve všech okresech kraje počet absolventů náhle vzrostl až na celkovou hodnotu 1 470 absolventů a poté začal opět klesat. Výjimkou byl okres Hradec Králové, kde došlo naopak k poklesu a v následujících dvou letech k mírnému nárůstu v počtu evidovaných absolventů. Počet absolventů ve všech okresech Královéhradecké kraje klesal až do roku 2018 (celkem 339), respektive do roku 2019 (celkem 340), kdy začalo množství evidovaných absolventů pomalu narůstat na celkovou hodnotu 428 absolventů v roce 2021.

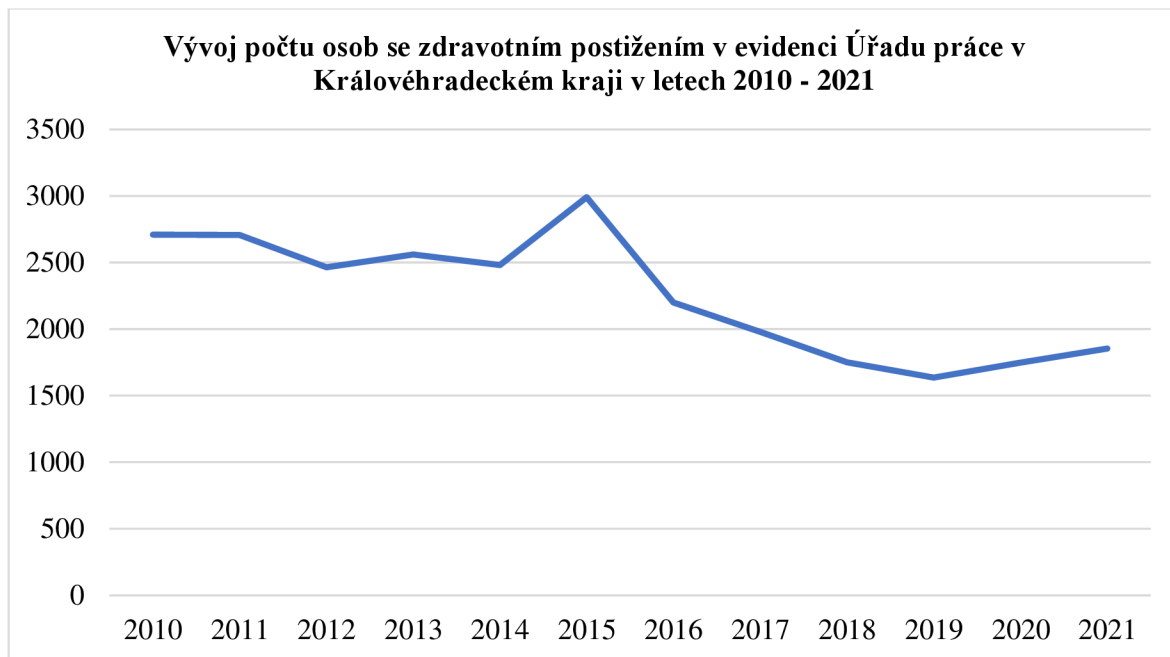
Graf 17: Vývoj počtu absolventů v evidenci úřadu práce v okresech Královéhradeckého kraje v letech 2010-2021



Zdroj: Ministerstvo práce a sociálních věcí, vlastní zpracování

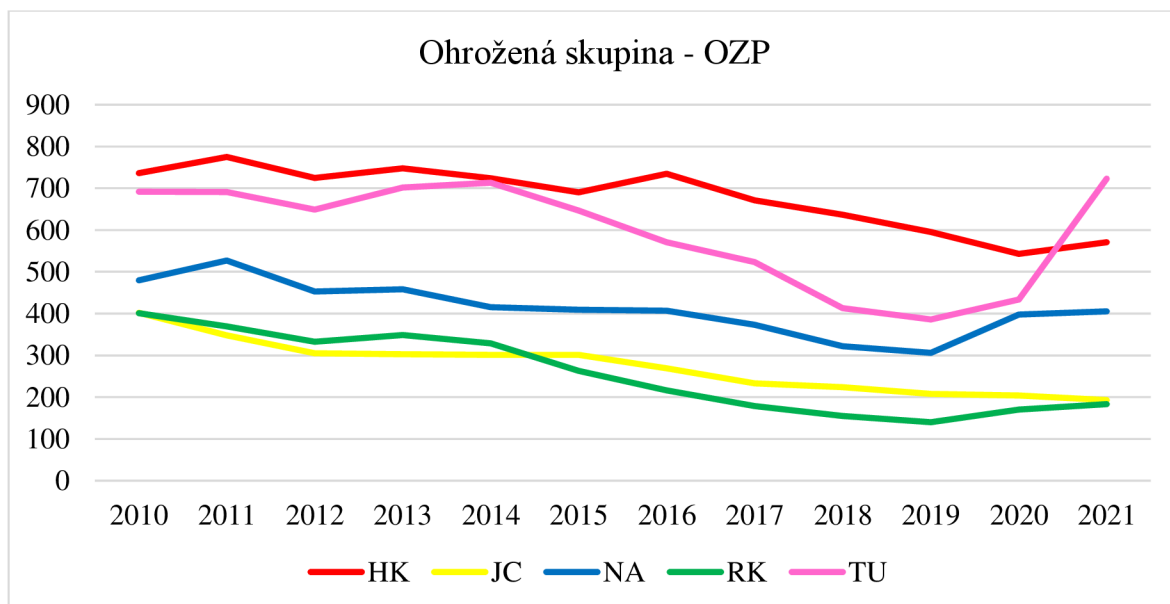
Poslední sledovanou ohroženou skupinou jsou osoby se zdravotním postižením. Jejich vývoj sleduje graf 18. Nejvíce osob se zdravotním postižením bylo evidováno na úřadu práce Královéhradeckého kraje v počtu 2 991 osob v roce 2015. V roce 2021 bylo evidováno 1 853 osob se zdravotním postižením. Graf 19 znázorňuje situaci mezi roky 2010-2021 v jednotlivých okresech Královéhradeckého kraje. Z grafu je patrné, že pouze v okrese Trutnov došlo v roce 2021 k náhlému vzrůstu, a to dokonce na nejvyšší hodnotu za celé sledované období. Z nejnižší hodnoty 386 osob se zdravotním postižením stoupl počet evidovaných osob na hodnotu 723 osob. Ve všech dalších okresech počet osob se zdravotním postižením až do roku 2019 klesal, po tomto roce se zvyšoval pouze mírně. V okrese Jičín došlo v roce 2021 dokonce k poklesu na nejnižší hodnotu – 193 evidovaných osob se zdravotním postižením.

Graf 18: Vývoj počtu osob se zdravotním postižením evidovaných na úřadu práce v Královéhradeckém kraji v letech 2010-2021



Zdroj: Ministerstvo práce a sociálních věcí, vlastní zpracování

Graf 19: Vývoj počtu osob se zdravotním postižením evidovaných na úřadu práce v okresech Královéhradeckého kraje v letech 2010-2021



Zdroj: Ministerstvo práce a sociálních věcí, vlastní zpracování

6 Závěr

Cílem diplomové práce byla analýza trhu práce v Královéhradeckém kraji v období od ledna 2010 do prosince 2021, zhodnocení a komparace vývoje zkoumaných ukazatelů souvisejících s nezaměstnaností v Královéhradeckém kraji a návrhy na zlepšení situace v kraji.

V teoretické části diplomové práci byly popsány základní pojmy související s nezaměstnaností, dále příčiny a důsledky nezaměstnanosti, druhy nezaměstnanosti a analytické ukazatele, které přibližují situaci na trhu práce. Byla zde popsána funkce Úřadu práce České republiky, byl vysvětlen pojem uchazeč o zaměstnání i zaměstnanost v souvislosti s Evropskou unií.

Praktická část diplomové práce se zabývala regionem Královéhradecký kraj a okresy Hradec Králové, Jičín, Náchod, Rychnov nad Kněžnou a Trutnov, které do Královéhradeckého kraje náleží. Jednotlivé okresy byly popsány z hlediska své zeměpisné polohy, rázu krajiny, hlavních dopravních propojení, přírodních či kulturních atraktivit, struktury obcí a také zde bylo uvedeno postavení okresů v žebříčku míry nezaměstnanosti ke konci sledovaného období, tedy ke konci roku 2021. V každém okrese bylo vybráno pět největších či nejvýznamnějších zaměstnavatelů. U těchto vybraných zaměstnavatelů byla charakterizována jejich činnost a byl uveden počet zaměstnanců v roce 2019 a v roce 2020. Královéhradecký kraj byl charakterizován také pomocí demografických ukazatelů. Mezi těmito ukazateli, které byly sledovány v období mezi roky 2010 a 2021 byl vývoj počtu obyvatel Královéhradeckého kraje, a to jak celkového počtu obyvatel kraje, tak v rozlišení na muže a ženy. Analýzou dat bylo zjištěno, že ve sledovaném období žilo v Královéhradeckém kraji průměrně 551 206 obyvatel, z toho 271 244 mužů a 279 962 žen. Nejnižší celkový počet obyvatel byl zaznamenán v roce 2021, kdy v kraji žilo celkem 542 583 obyvatel. Počet obyvatel v kraji se od počátku sledovaného období snížil o 12 220 obyvatel.

Pomocí analýzy vývoje věkového rozložení obyvatel Královéhradecké kraje bylo zjištěno, že ubývá obyvatel ve věkové skupině 15-64 let, tedy obyvatel v produktivním věku, kteří patří mezi ekonomicky aktivní obyvatelstvo a přibývají obyvatelé věkové skupiny nejvyšší – nad 65 let. Zároveň, i když v menší míře, přibylo obyvatel ve věkové skupině nejnižší – od 0 do 14 let.

Průměrný věk obyvatel se ve sledovaném období zvýšil z výchozí hodnoty roku 2010, která byla 41,3 let na hodnotu 44 let v roce 2021. Průměrný věk žen stoupl ze 42,7 let na 45 let a mužů z 39,6 let na 42 let.

Dalším analyzovaným ukazatelem souvisejícím s Královéhradeckým krajem bylo stěhování obyvatel. Nejméně se lidé stěhovali v roce 2011, kdy se do kraje přistěhovalo 6 164 obyvatel a zároveň se z kraje vystěhovalo 6 552 obyvatel. K nejvyššímu pohybu došlo v roce 2021, přistěhovalo se 8 110 obyvatel a vystěhovalo se 7 601 obyvatel.

Posledním sledovaným demografickým ukazatelem byl ukazatel týkající se počtu registrovaných podnikatelských subjektů. Počet podnikajících fyzických osob od roku 2010 až do roku 2021 neustále rostl jak v celém kraji, tak v jednotlivých okresech kraje. Počet právnických osob se i přes snížení jejich počtu v roce 2013 také zvýšil. Celkem ke konci sledovaného období bylo v Královéhradeckém kraji registrováno 142 345 podnikatelských subjektů.

Analýza situace na trhu práce v Královéhradeckém kraji a jeho okresech byla provedena pomocí zpracování časových řad jednotlivých ukazatelů za období let 2010 až 2021. Analyzovanými ukazateli byli podíl nezaměstnaných osob, počet uchazečů o zaměstnání v evidenci úřadu práce, počet volných pracovních míst, počet uchazečů připadajících na jedno volné pracovní místo. Analýza byla provedena také dle struktury nezaměstnaných, kteří byli rozděleni podle pohlaví, vzdělání a zařazení do ohrožených skupin.

Prvním analyzovaným ukazatelem byl podíl nezaměstnaných osob. V Královéhradeckém kraji se podíl nezaměstnaných osob z nejvyšší hodnoty 7,61% v roce 2010 snížil na nejnižší úroveň 2,14% v roce 2019, od té doby jen mírně vzrostl na hodnotu 2,88% v roce 2021. Nejnižšího podílu nezaměstnaných osob dlouhodobě dosahoval okres Rychnov nad Kněžnou. V roce 2018 zaznamenal podíl nezaměstnaných osob pouze 1,18%. Nejvyšší podíl nezaměstnaných osob ve výši 9,72% byl zaznamenán v roce 2012 v okrese Trutnov.

Nejvíce uchazečů o zaměstnání evidovaly místně příslušné úřady práce mezi roky 2013 a 2014. V evidenci se nacházelo téměř 26 000 uchazečů, z toho bylo 13 255 mužů a 12 751 žen. Nejméně evidovaných uchazečů bylo v roce 2019, od tohoto roku jejich počet mírně vzrostl. Nejnižší počet uchazečů o zaměstnání byl v celém sledovaném období v okrese Rychnov nad Kněžnou a to především díky rozvoji průmyslové zóny Kvasiny. Nabídka vhodných uchazečů o zaměstnání byla v tomto regionu téměř vyčerpaná.

S tím, jak se snižoval počet evidovaných uchazečů, rostla nabídka volných pracovních míst. V roce 2010 bylo úřadem práce evidováno 1 678 volných pracovních míst v celém kraji. V roce 2015 se nabídka míst ztrojnásobila na 4 575 míst a v roce 2019 už to bylo 13 956 volných pracovních míst. Nejvíce pracovních míst bylo v okrese Hradec Králové, v roce 2020 to bylo 4 709 míst. Po roce 2019 v kraji nabídka pracovních míst poklesla, ale dle údajů z roku 2021 by se mohla opět navyšovat.

Ve sledovaném období dosahoval počet uchazečů připadajících na jedno volné pracovní místo v kraji průměrně 9,02 uchazeče. Nejvíce uchazečů na jedno volné pracovní místo bylo v roce 2021 – 25,16 uchazečů. Naopak nejméně to bylo v roce 2019 – 0,68 uchazečů na jedno volné pracovní místo. K nejvyššímu výkyvu v tomto ukazateli došlo v roce 2014, kdy z hodnoty předchozího roku 24,4 uchazečů došlo ke skokovém snížení na 9,94 uchazečů.

Mezi uchazeči o zaměstnání se nacházeli většinou uchazeči, kteří byli vyucení bez maturity nebo měli pouze neúplné a základní vzdělání. Potvrdilo se tak, že čím vyšší má člověk vzdělání, tím je vyšší šance najít na trhu práce uplatnění.

Nejpočetnější skupinou ohrožených osob, které jsou evidovány mezi uchazeči o zaměstnání, jsou osoby starší 50 let. Nejvíce osob starších 50 let bylo ve sledovaném období zaznamenáno v roce 2013, kdy jich bylo 6 740. K jejich poklesu na 2 961 osob došlo v roce 2019, ale od té doby jejich počet znovu stoupl, a to mezi všemi analyzovanými kategoriemi – 50-54 let, 55-59 let, 60-64 let a i 65 a více let. Nejméně osob z této ohrožené skupiny evidoval úřad práce v okrese Rychnov nad Kněžnou, nejvíce v okrese Trutnov.

Další analyzovanou skupinou ohrožených osob byli absolventi. Průměrně bylo v evidenci úřadu práce 843 absolventů. Nejméně jich bylo evidováno v roce 2018, pouze 339. Nejvíce to bylo v roce 2 013, kdy bylo evidováno 1 470 absolventů. Počet absolventů v evidenci úřadu práce od roku 2018 narostl, ale ne nijak výrazně.

Poslední analyzovanou skupinou ohrožených osob byly osoby se zdravotním postižením. Na rozdíl od předchozích skupin ohrožených osob byl jejich nejvyšší počet v evidenci úřadu práce zaznamenán v roce 2015 a to 2 991 osob se zdravotním postižením. K poklesu v této skupině docházelo pomalu až do roku 2019, v následujících letech došlo k mírnému nárůstu na 1 853 evidovaných osob v roce 2021.

Situace na trhu práce v Královéhradeckém kraji je v posledních letech sledovaného období poměrně stabilní. V evidenci úřadu práce jsou většinou evidováni dlouhodobě nezaměstnaní uchazeči, pro které je obtížné najít pracovní zařazení i při vysoké nabídce volných pracovních míst. Velkou skupinou nezaměstnaných tvořili uchazeči o zaměstnání

s nedostatečnou kvalifikací – s nízkým, neúplným nebo neodborným vzděláním. Bylo by tedy dobré pomocí nástrojů aktivní politiky zaměstnanost tyto uchazeče rekvalifikovat nebo motivovat k navýšení jejich kvalifikace. Další velkou skupinou mezi nezaměstnanými, která se díky stárnutí populace navyšuje, jsou lidé ve věku 50 a více let. I v tomto případě by bylo vhodné, aby si tito lidé dle jejich možností a schopností zvyšovali kvalifikaci.

Nejviditelnějším problémem, který analýza trhu práce odhalila, je nízký počet uchazečů připadajících na jedno volné pracovní místo evidované úřadem práce. V tomto případě se jako nejlepší řešení jeví podpora mobility pracovních sil, případně podpora migrace pracovní sil, s čímž úzce souvisí nutnost navýšení ubytovacích kapacit v místech s nízkou mírou nezaměstnanosti.

7 Seznam použitých zdrojů

Literatura:

- [1.] SPĚVÁČEK, Vojtěch, ŽDÁREK, Václav a kol. *Makroekonomická analýza – teorie a praxe*. Grada Publishing, a. s., 2016. 544 s. ISBN 978-80-247-5858-9.
- [2.] KACZOR, Pavel. *Trh práce, pracovní migrace a politika zaměstnanosti ČR po roce 2011*. Vysoká škola ekonomická v Praze, nakladatelství Oeconomica, Praha 2013, 242 s. ISBN 978-80-245-1930-2.
- [3.] NOVÝ, Ivan, SURYNEK, Alois a kolektiv. *Sociologie pro ekonomy a manažery*. 2., přepracované a rozšířené vydání. Grada Publishing, a. s., 2006. 288 s. ISBN 80-247-1705-0.
- [4.] KOTÝNKOVÁ, Magdalena, NĚMEC, Otakar. *Lidské zdroje na trhu práce*. 1. vydání. Professional publishing, 2003. 199 s. ISBN 80-86419-48-7.
- [5.] SVATOŠOVÁ, Libuše, KÁBA, Bohumil. *Statistické metody II*. 1. vydání, 1. dotisk. Česká zemědělská univerzita v Praze 2008, 105 s.
- [6.] HALÁSKOVÁ, Renáta. *Politika zaměstnanosti*. Ostravská univerzita v Ostravě, 2008. 177 s. ISBN 978-80-7368-522-5.
- [7.] HINDLS, Richard, HRONOVÁ, Stanislava, SEGER, Jan, FISCHER, Jakub. *Statistika pro ekonomy*. 8. vydání. Professional publishing, 2007. 415 s. ISBN 978-80-86946-43-6.
- [8.] BROŽOVÁ, Dagmar. *Společenské souvislosti trhu práce*. Praha: Sociologické nakladatelství, 2003. 140 s. ISBN 80-86429-16-4
- [9.] HALÁSKOVÁ, Renáta. *Trh práce a politika zaměstnanosti*. Ostravská univerzita, Filozofická fakulta, 2001. 93 s. ISBN 80-7042-595-4.

Internetové zdroje:

Český statistický úřad. *Zaměstnanost a nezaměstnanost podle výsledků VŠPS – Metodika* [online]. [cit. 2022-11-10]. Dostupné z: https://www.czso.cz/csu/czso/zam_vsps.

Veřejný rejstřík a sbírka listin. Dostupné z: <https://or.justice.cz/ias/ui/rejstrik>

Integrovaný portál MPSV. *O Úřadu práce České republiky* [online]. [cit. 2023-02-07]. Dostupné z: <https://www.uradprace.cz/web/cz/o-uradu-prace>

Integrovaný portál MPSV. *Služba EURES v zemích Evropské unie, v Norsku, Lichtenštejnsku, na Islandu a ve Švýcarsku* [online]. [cit. 2023-02-07]. Dostupné z: <https://www.uradprace.cz/web/cz/eures-kdo-jsme>

Český statistický úřad. *Kraj, okresy...* [online]. [cit. 2022-12-10]. Dostupné z: <https://www.czso.cz/csu/xh/kraj-okresy>

Český statistický úřad. *Časové řady* [online]. [cit. 2022-10-10]. Dostupné z: https://www.czso.cz/csu/xh/casove_rady_regionalni

Ministerstvo práce a sociálních věcí. *Statistiky* [online]. [cit. 2022-10-15]. Dostupné z: <https://www.mpsv.cz/web/cz/statistiky-2>

8 Seznam obrázků, tabulek, grafů a zkratk

8.1 Seznam obrázků

Obrázek 1 Trh práce.....	17
Obrázek 2 Královéhradecký kraj.....	34
Obrázek 3 Okres Hradec Králové.....	36
Obrázek 4 Okres Jičín.....	40
Obrázek 5 Okres Náchod.....	43
Obrázek 6 Okres Rychnov nad Kněžnou.....	47
Obrázek 7 Okres Trutnov.....	51

8.2 Seznam grafů

Graf 1 Počet obyvatel Královéhradeckého kraje v letech 2010–2021.....	55
Graf 2 Věkové rozložení obyvatel Královéhradeckého kraje v letech 2010-2021.....	56
Graf 3 Průměrný věk obyvatel Královéhradeckého kraje v letech 2010-2021.....	56
Graf 4 Stěhování obyvatel z a do Královéhradeckého kraje v letech 2010-2021.....	57
Graf 5 Vývoj počtu registrovaných podnikatelských subjektů v Královéhradeckém kraji v letech 2010-2021.....	58
Graf 6 Podíl nezaměstnaných osob v Královéhradeckém kraji v letech 2010-2021.....	59
Graf 7 Podíl nezaměstnaných osob v okresech Královéhradeckého kraje v letech 2010-2021.....	60
Graf 8 Uchazeči o zaměstnání v evidenci úřadu práce v Královéhradeckém kraji v letech 2010-2021.....	61
Graf 9 Uchazeči o zaměstnání v evidenci úřadu práce v okresech Královéhradeckého kraje v letech 2010-2021.....	62
Graf 10 Vývoj počtu volných pracovních míst v evidenci úřadu práce v Královéhradeckém kraji v letech 2010-2021.....	63
Graf 11 Vývoj počtu volných pracovních míst v evidenci úřadu práce v okresech Královéhradeckého kraje v letech 2010-2021.....	63
Graf 12 Vývoj počtu uchazečů připadajících na 1 pracovní místo v evidenci úřadu práce v okresech Královéhradeckého kraje v letech 2010-2021.....	64
Graf 13 Vzdělanostní struktura uchazečů o zaměstnání v Královéhradeckém kraji v letech 2010-2021.....	65
Graf 14 Uchazeči ve věku 50 a více let dle věkových skupin v evidenci úřadu práce v Královéhradeckém kraji v letech 2010-2021.....	66
Graf 15 Uchazeči ve věku 50 a více let v evidenci úřadu práce v okresech Královéhradeckého kraje v letech 2010-2021.....	67
Graf 16 Vývoj počtu absolventů v evidenci úřadu práce v Královéhradeckém kraji v letech 2010-2021.....	68
Graf 17 Vývoj počtu absolventů v evidenci úřadu práce v okresech Královéhradeckého kraje v letech 2010-2021.....	69

Graf 18 Vývoj počtu osob se zdravotním postižením evidovaných na úřadu práce v Královéhradeckém kraji v letech 2010-2021.....	70
Graf 19 Vývoj počtu osob se zdravotním postižením evidovaných na úřadu práce v okresech Královéhradeckého kraje v letech 2010-2021.....	70

8.3 Seznam použitých zkratk

ČSÚ	Český statistický úřad
HK	Okres Hradec Králové
JC	Okres Jičín
KHK	Královéhradecký kraj
MPSV	Ministerstvo práce a sociálních věcí
NA	Okres Náchod
RK	Okres Rychnov nad Kněžnou
TU	Okres Trutnov

prosinec 12	7 370	3521	3 849	754	411	203	8,2%	3 374	1631	1 743	294	248	190	8,4%
listopad 12	6 762	3455	3 307	723	410	295	7,5%	3 012	1571	1 441	291	238	174	7,4%
říjen 12	6 554	3393	3 161	735	395	367	7,3%	2 865	1521	1 344	283	240	211	7,1%
září 12	6 444	3353	3 091	728	363	550	7,2%	2 778	1470	1 308	287	229	183	6,9%
srpen 12	6 244	3288	2 956	726	299	418	7,0%	2 749	1481	1 268	292	148	201	6,8%
červenec 12	6 167	3243	2 924	728	300	454	6,9%	2 811	1510	1 301	301	126	218	6,9%
červen 12	6 050	3106	2 944	693	312	525	6,7%	2 693	1428	1 265	291	125	221	6,5%
květen 12	6 116	3095	3 021	688	402	599	6,8%	2 779	1458	1 321	300	154	214	6,8%
duben 12	6 282	3142	3 140	700	447	657	7,0%	2 933	1499	1 434	317	145	218	7,1%
březen 12	6 638	3227	3 411	724	492	618	7,4%	3 244	1564	1 680	333	162	231	7,8%
únor 12	7 027	3292	3 735	781	511	770	7,9%	3 386	1576	1 810	344	179	187	8,2%
leden 12	6 875	3225	3 650	751	526	869	7,7%	3 372	1580	1 792	330	178	174	8,2%
prosinec 11	6 450	3071	3 379	761	575	702	7,2%	3 179	1553	1 626	323	195	167	7,6%
listopad 11	5 814	2956	2 858	741	567	617	6,4%	2 866	1512	1 354	319	196	192	6,8%
říjen 11	5 720	2931	2 789	738	586	682	6,4%	2 768	1516	1 252	311	231	197	6,6%
září 11	5 782	2963	2 819	742	580	788	6,4%	2 729	1497	1 232	302	224	228	6,3%
srpen 11	5 835	3040	2 795	773	445	803	6,4%	2 783	1556	1 227	324	155	240	6,4%
červenec 11	5 753	2976	2 777	775	368	761	6,4%	2 853	1561	1 292	340	140	189	6,6%
červen 11	5 567	2812	2 755	772	332	690	6,0%	2 773	1475	1 298	354	129	181	6,2%
květen 11	5 610	2758	2 852	775	363	733	6,1%	2 864	1508	1 356	367	162	197	6,4%
duben 11	5 942	2864	3 078	806	424	720	6,5%	3 090	1548	1 542	372	185	191	7,0%
březen 11	6 486	2970	3 516	820	502	690	7,0%	3 487	1606	1 881	383	195	202	8,0%
únor 11	6 798	3000	3 798	802	508	799	7,3%	3 691	1658	2 033	390	210	186	8,5%
leden 11	6 819	3014	3 805	796	482	613	7,5%	3 780	1709	2 071	400	218	211	8,7%
prosinec 10	6 770	3107	3 663	798	512	426	7,4%	3 757	1765	1 992	408	241	141	8,8%
listopad 10	5 849	2967	2 882	757	539	544	6,3%	3 181	1671	1 510	390	226	183	7,5%
říjen 10	5 729	2934	2 795	751	586	553	6,2%	3 139	1714	1 425	375	261	187	7,4%
září 10	5 746	2916	2 830	751	597	603	6,2%	3 219	1757	1 462	378	258	175	7,6%
srpen 10	5 702	2930	2 772	724	514	632	6,2%	3 318	1819	1 499	389	178	174	7,9%
červenec 10	5 653	2868	2 785	711	321	550	6,2%	3 409	1849	1 560	392	147	150	8,2%
červen 10	5 512	2710	2 802	705	268	632	6,0%	3 357	1766	1 591	404	151	121	8,3%
květen 10	5 660	2747	2 913	714	321	609	6,1%	3 488	1801	1 687	413	190	138	8,6%
duben 10	6 024	2833	3 191	725	400	670	6,5%	3 753	1844	1 909	413	230	141	9,2%
březen 10	6 418	2882	3 536	741	438	699	6,9%	4 099	1848	2 251	425	252	134	10,3%
únor 10	6 615	2782	3 833	745	440	720	7,2%	4 150	1841	2 309	423	250	98	10,5%
leden 10	6 473	2852	3 621	737	477	731	7,2%	4 050	1802	2 248	421	248	84	10,2%

Příloha č. 2 Demografické ukazatele – okres Hradec Králové

Okres Hradec Králové	Měřicí jednotka	2010	2011	2012	2013	2014	2015	2016	2017	2018	2019	2020	2021
Rozloha	km ²	892	892	892	892	892	892	892	892	892	892	892	892
Počet obcí		104	104	104	104	104	104	104	104	104	104	104	104
z toho měst		6	6	6	6	6	6	6	6	6	6	6	6
Počet obyvatel	osoby	163 378	162 820	162 689	162 651	162 808	163 159	163 269	163 520	163 671	164 283	164 435	162 400
ženy		84 104	83 472	83 417	83 454	83 505	83 595	83 687	83 744	83 764	84 038	84 100	83 165
muži		79 274	79 348	79 272	79 197	79 303	79 564	79 582	79 776	79 907	80 245	80 335	79 235
Obyvatelé ve věku													
0–14 let	%	14,0	14,23	14,4	14,6	14,7	15,0	15,2	15,4	15,6	15,7	15,8	15,9
15–64 let	%	68,7	67,79	66,9	66,2	65,5	64,8	64,1	63,5	62,9	62,3	61,9	61,3
65 let a více	%	17,3	17,98	18,7	19,3	19,7	20,2	20,7	21,1	21,6	22,0	22,3	22,8
Průměrný věk obyvatel	roky	41,8	42,04	42,3	42,5	42,7	42,8	43,0	43,1	43,3	43,4	43,5	43,6
muži		40,2	40,46	40,7	40,9	41,1	41,3	41,4	41,6	41,7	41,8	41,9	42,0
ženy		43,3	43,55	43,8	43,9	44,1	44,3	44,5	44,6	44,8	44,9	45,0	45,2
Živě narození	osoby	1 777	1 611	1 644	1 637	1 713	1 694	1 709	1 735	1 704	1 696	1 778	1 809
Zemřelí	osoby	1 603	1 704	1 622	1 680	1 669	1 634	1 673	1 694	1 757	1 706	1 946	2 103
Přistěhovalí	osoby	2 326	2 105	2 209	2 164	2 326	2 510	2 355	2 587	2 614	2 884	2 688	2 697
Vystěhovalí	osoby	2 133	1 933	2 362	2 159	2 213	2 219	2 281	2 377	2 410	2 262	2 368	2 353
Uchazeči o zaměstnání v evidenci úřadu práce	osoby												
dosažitelní		6 770	6 450	7 370	8 268	7 636	6 394	4 924	3 662	3 041	2 947	3 734	3263
ženy		6 589	6 239	7 125	8 034	7 405	6 125	4 500	3 170	2 625	2 578	3 387	2877
muži		3 107	3 071	3 521	3 923	3 607	3 033	2 408	1 738	1 568	1 457	1 765	1627
se zdravotním postižením		3 663	3 379	3 849	4 345	4 029	3 361	2 516	1 924	1 473	1 490	1 969	1 636
		798	761	754	754	673	736	711	641	626	537	554	540
Podíl nezaměstnaných osob (na obyvatelstvu ve věku 15–64 let)	%	5,87	5,65	6,51	7,45	6,95	5,80	4,29	3,05	2,55	2,52	3,33	2,85
Pracovní místa v evidenci úřadu práce		426	702	203	306	457	977	1 828	2 733	4 033	4 488	4 143	4595
Uchazeči celkem na 1 pracovní místo v evidenci úřadu práce		15,9	9,2	36,3	27,0	16,7	6,5	2,7	1,3	0,8	0,7	0,9	0,7
Počet registrovaných subjektů		41 924	42 745	42 980	42 554	42 889	43 395	43 930	44 447	44 837	44 802	45 293	45594
z toho fyzické osoby		32 138	32 703	32 641	32 661	32 882	33 134	33 858	34 012	34 178	33 936	34 188	34419
z toho právnické osoby		9 786	10 042	10 339	9 893	10 007	10 261	10 072	10 435	10 659	10 866	11 105	11 175

Zdroj: ČSU, vlastní zpracování, https://www.czso.cz/csu/xh/okres_hradec_kralove

Priloha č. 3 Demografické ukazatele – okres Jičín

Okres Jičín	Měřicí jednotka	2010	2011	2012	2013	2014	2015	2016	2017	2018	2019	2020	2021
Rozloha	km ²	887	887	887	887	887	887	887	887	887	887	887	887
Počet obcí		111	111	111	111	111	111	111	111	111	111	111	111
z toho měst		10	10	10	10	10	10	10	10	10	10	10	10
Počet obyvatel	osoby	80 165	79 686	79 314	79 168	79 375	79 490	79 493	79 632	79 782	80 045	80 134	78 713
ženy		40 298	40 072	39 985	39 884	39 990	40 033	40 031	40 082	40 143	40 211	40 290	39 582
muži		39 867	39 614	39 329	39 284	39 385	39 457	39 462	39 550	39 639	39 834	39 844	39 131
Obyvatelé ve věku													
0–14 let	%	14,1	14,5	14,7	14,8	14,9	15,1	15,3	15,4	15,5	15,5	15,6	15,8
15–64 let	%	69,5	68,5	67,8	67,1	66,4	65,8	65,1	64,3	63,8	63,2	62,8	62
65 let a více	%	16,3	17,0	17,6	18,1	18,7	19,2	19,7	20,3	20,7	21,3	21,6	22,1
Průměrný věk obyvatel	roky	41,3	41,6	41,8	42,0	42,3	42,4	42,7	42,9	43,1	43,2	43,3	43,5
muži		39,7	40,0	40,2	40,5	40,7	40,9	41,2	41,4	41,6	41,8	41,9	42
ženy		42,9	43,1	43,4	43,6	43,8	43,9	44,2	44,3	44,5	44,7	44,7	45
Živě narození	osoby	851	757	753	752	725	857	814	839	828	783	811	851
Zemřelí	osoby	807	880	909	912	772	897	833	837	894	858	1 036	1103
Přistěhovalí	osoby	1 643	985	1 007	1 038	1 187	1 156	1 117	1 164	1 325	1 349	1 370	1326
Vystěhovalí	osoby	1 140	1 121	1 223	1 024	933	1 001	1 095	1 027	1 109	1 011	1 056	1243
Uchazeči o zaměstnání v evidenci úřadu práce	osoby	3 757	3 179	3 374	3 483	2 927	2 156	1 586	1 154	1 033	1 025	1 263	1232
dosažitelní		3 686	3 094	3 325	3 429	2 870	2 117	1 531	1 074	903	897	1 156	1115
ženy		1 765	1 553	1 631	1 687	1 456	1 110	789	576	558	502	644	653
muži		1 992	1 626	1 743	1 796	1 471	1 046	797	578	475	523	619	579
se zdravotním postižením		408	323	294	316	309	302	239	228	240	188	190	209
Podíl nezaměstnaných osob (na obyvatelstvu ve věku 15–64 let)	%	6,61	5,66	6,13	6,44	5,45	4,05	2,96	2,10	1,78	1,78	2,30	2,23
Pracovní místa v evidenci úřadu práce		141	167	190	180	486	531	707	1 287	2 237	3 168	1 791	1587
Uchazeči celkem na 1 pracovní místo v evidenci úřadu práce		26,6	19,0	17,8	19,4	6,0	4,1	2,2	0,9	0,5	0,3	0,7	0,8
Počet registrovaných subjektů		18 858	19 306	19 407	19 137	19 364	19 640	19 823	19 942	20 144	20 081	20 300	20523
z toho fyzické osoby		15 283	15 616	15 691	15 859	16 018	16 207	16 439	16 470	16 550	16 357	16 504	16657
z toho právnické osoby		3 575	3 690	3 716	3 278	3 346	3 433	3 384	3 472	3 594	3 724	3 796	3 866

Zdroj: ČSÚ, vlastní zpracování, https://www.czso.cz/csu/xh/okres_jicin

Příloha č. 4 Demografické ukazatele – okres Náchod

Okres Náchod	Měřicí jednotka	2010	2011	2012	2013	2014	2015	2016	2017	2018	2019	2020	2021
Rozloha	km ²	852	852	852	852	852	852	852	852	852	852	852	852
Počet obcí		78	78	78	78	78	78	78	78	78	78	78	78
z toho měst		11	11	11	11	11	11	11	11	11	11	11	11
Počet obyvatel	osoby	112 294	112 206	111 874	111 595	111 130	110 869	110 518	110 420	110 240	109 958	109 487	107 973
ženy		57 368	57 302	57 078	56 850	56 540	56 396	56 167	56 021	55 926	55 751	55 506	54 621
muži		54 926	54 904	54 796	54 745	54 590	54 473	54 351	54 399	54 314	54 207	53 981	53 352
Obyvatelé ve věku													
0–14 let	%	15,1	15,1	15,1	15,2	15,3	15,3	15,4	15,4	15,5	15,5	15,5	15,4
15–64 let	%	68,2	67,5	66,8	66,2	65,5	64,9	64,2	63,6	63,1	62,5	62,2	61,9
65 let a více	%	16,7	17,4	18,0	18,6	19,2	19,8	20,4	21,0	21,4	22,0	22,3	22,7
Průměrný věk obyvatel	roky	41,1	41,4	41,7	41,9	42,2	42,4	42,7	43,0	43,1	43,4	43,6	43,8
muži		39,6	39,9	40,1	40,3	40,6	40,8	41,1	41,4	41,6	41,9	42,1	42,3
ženy		42,6	42,9	43,2	43,4	43,7	43,9	44,2	44,5	44,7	44,9	45,1	45,3
Živě narození	osoby	1 212	1 107	1 091	1 113	1 071	1 123	1 104	1 095	1 158	1 135	1 034	1054
Zemřelí	osoby	1 164	1 144	1 214	1 222	1 160	1 209	1 108	1 082	1 240	1 182	1 319	1608
Přistěhovalí	osoby	1 051	1 006	1 008	1 105	1 018	1 065	1 099	1 312	1 249	1 149	1 161	1404
Vystěhovalí	osoby	1 147	1 207	1 217	1 275	1 394	1 240	1 446	1 423	1 347	1 384	1 347	1352
Uchazeči o zaměstnání v evidenci úřadu práce	osoby	4 881	4 356	4 798	5 329	4 537	3 766	3 318	2 520	2 273	2 358	2 834	2670
dosažitelní		4 720	4 153	4 574	5 129	4 358	3 603	3 132	2 358	2 124	2 232	2 721	2504
ženy		2 264	2 060	2 263	2 466	2 135	1 748	1 510	1 156	1 054	1 039	1 314	1242
muži		2 617	2 296	2 535	2 863	2 402	2 018	1 808	1 364	1 219	1 319	1 520	1 428
se zdravotním postižením		567	487	454	460	421	431	402	371	327	331	432	378
Podíl nezaměstnaných osob (na obyvatelstvu ve věku 15–64 let)	%	6,16	5,48	6,08	6,94	5,97	5,00	4,40	3,35	3,04	3,23	3,98	3,7
Pracovní místa v evidenci úřadu práce		292	230	255	188	338	455	939	1 628	2 123	2 335	2 081	2195
Uchazeči celkem na 1 pracovní místo v evidenci úřadu práce		16,7	18,9	18,8	28,3	13,4	8,3	3,5	1,5	1,1	1,0	1,4	1,2
Počet registrovaných subjektů		25 401	25 759	25 884	25 596	25 898	26 272	26 539	26 850	27 123	27 115	27 277	27484
z toho fyzické osoby		20 835	21 136	21 222	21 230	21 498	21 777	22 204	22 427	22 628	22 546	22 670	22803
z toho právnické osoby		4 566	4 623	4 662	4 366	4 400	4 495	4 335	4 423	4 495	4 569	4 607	4 681

Zdroj: ČSÚ, vlastní zpracování, https://www.czso.cz/csu/xh/okres_nachod

Příloha č. 5 Demografické ukazatele – okres Rychnov nad Kněžnou

Okres Rychnov nad Kněžnou	Měřicí jednotka	2010	2011	2012	2013	2014	2015	2016	2017	2018	2019	2020	2021
Rozloha	km ²	982	982	982	982	982	982	982	982	982	982	982	982
Počet obcí		80	80	80	80	80	80	80	80	80	80	80	80
z toho měst		9	9	9	9	9	9	9	9	9	9	9	9
Počet obyvatel	osoby	79 152	79 086	79 169	78 933	78 926	78 861	78 772	78 979	79 088	79383	79333	78424
ženy		40 181	39 985	40 052	39 858	39 891	39 869	39 766	39 775	39 764	39803	39768	39322
muži		38 971	39 101	39 117	39 075	39 035	38 992	39 006	39 204	39 324	39580	39565	39102
Obyvatelé ve věku													
0–14 let	%	15,2	15,3	15,3	15,3	15,5	15,6	15,7	15,9	15,9	15,9	16,00	16
15–64 let	%	68,9	68,3	67,8	67,0	66,4	65,7	65,0	64,3	63,8	63,4	63,00	62,5
65 let a více	%	15,9	16,4	17,0	17,6	18,1	18,7	19,3	19,8	20,3	20,7	21,10	21,5
Průměrný věk obyvatel	roky	40,7	40,9	41,1	41,5	41,7	41,9	42,2	42,3	42,5	42,6	42,8	43
muži		39,3	39,5	39,8	40,1	40,4	40,6	40,8	40,9	41,2	41,3	41,5	41,7
ženy		42,1	42,3	42,5	42,8	43,0	43,2	43,5	43,6	43,8	44	44,1	44,3
Živě narození	osoby	895	783	804	784	845	808	821	892	823	782	782	807
Zemřelí	osoby	794	779	841	787	800	862	784	859	829	852	900	1032
Přistěhovalí	osoby	909	883	992	823	876	852	870	1 143	1 134	1325	1153	1333
Vystěhovalí	osoby	1 096	945	872	1 056	928	863	996	969	1 019	906	1085	1217
Uchazeči o zaměstnání v evidenci úřadu práce	osoby	2 984	2 369	3 216	3 274	2 534	1 607	984	750	720	727	998	933
dosažitelní		2 902	2 279	3 139	3 144	2 400	1 494	903	690	660	673	940	857
ženy		1 512	1 280	1 659	1 725	1 357	919	575	426	402	406	583	508
muži		1 472	1 089	1 557	1 549	1 177	688	409	324	318	321	415	425
se zdravotním postižením		421	344	338	357	334	238	206	174	166	153	180	186
Podíl nezaměstnaných osob (na obyvatelstvu ve věku 15–64 let)	%	5,32	4,22	5,84	5,92	4,58	2,88	1,76	1,36	1,31	1,34	1,88	1,72
Pracovní místa v evidenci úřadu práce		141	90	89	98	305	761	1 401	1 529	2 655	2963	2115	2116
Uchazeči celkem na 1 pracovní místo v evidenci úřadu práce		21,2	26,3	36,1	33,4	8,3	2,1	0,7	0,5	0,3	0,2	0,5	0,4
Počet registrovaných subjektů		17 292	17 547	17 616	17 636	17 851	18 030	18 249	18 355	18 492	18399	18561	18731
z toho fyzické osoby		14 336	14 545	14 571	14 685	14 862	14 973	15 199	15 242	15 327	15155	15279	15422
z toho právnické osoby		2 956	3 002	3 045	2 951	2 989	3 057	3 050	3 113	3 165	3244	3282	3309

Zdroj: ČSÚ, vlastní zpracování, https://www.czso.cz/csu/xh/okres_rychnov_nad_kneznou

Příloha č. 6 Demografické ukazatele – okres Trutnov

Okres Trutnov	Měřicí jednotka	2010	2011	2012	2013	2014	2015	2016	2017	2018	2019	2020	2021
Rozloha	km ²	1 147	1 147	1 147	1 147	1 147	1 147	1 147	1 147	1 147	1 147	1 147	1 147
Počet obcí		75	75	75	75	75	75	75	75	75	75	75	75
z toho měst		12	12	12	12	12	12	12	12	12	12	12	12
Počet obyvatel	osoby	119 814	120 058	119 900	119 562	119 351	119 042	118 752	118 538	118 240	117 978	117 414	115 073
ženy		60 918	60 789	60 757	60 634	60 517	60 369	60 172	60 037	59 833	59 660	59 459	58 193
muži		58 896	59 269	59 143	58 928	58 834	58 673	58 580	58 501	58 407	58 318	57 955	56 880
Obyvatelé ve věku													
0–14 let	%	14,6	14,7	14,8	14,9	15,0	15,0	15,1	15,2	15,3	15,3	15,3	15,3
15–64 let	%	69,7	69,0	68,0	67,2	66,4	65,6	64,7	64,0	63,4	62,9	62,6	62,2
65 let a více	%	15,6	16,3	17,2	17,9	18,6	19,4	20,2	20,8	21,3	21,8	22,1	22,5
Průměrný věk obyvatel	roky	41,1	41,4	41,6	41,9	42,2	42,5	42,7	42,9	43,2	43,4	43,6	43,8
muži		39,4	39,8	40,1	40,3	40,6	40,9	41,2	41,4	41,7	41,9	42,1	42,3
ženy		42,7	42,9	43,2	43,4	43,7	44,0	44,2	44,4	44,6	44,9	45,0	45,3
Živě narození	osoby	1 286	1 179	1 175	1 165	1 164	1 100	1 168	1 141	1 164	1 108	1 121	1 016
Zemřelí	osoby	1 185	1 241	1 239	1 317	1 213	1 234	1 283	1 311	1 304	1 303	1 493	1 822
Přistěhovalí	osoby	1 257	1 185	1 237	1 234	1 228	1 281	1 362	1 456	1 372	1 392	1 221	1 350
Vystěhovalí	osoby	1 737	1 346	1 331	1 420	1 390	1 456	1 537	1 500	1 530	1 459	1 413	1 436
Uchazeči o zaměstnání v evidenci úřadu práce	osoby	6 286	5 831	6 452	7 324	6 232	4 651	3 458	2 397	1 901	2 019	2 654	2 524
dosažitelní		6 151	5 697	6 356	7 230	6 093	4 509	3 323	2 290	1 753	1 853	2 496	2 314
ženy		2 948	2 767	2 991	3 424	3 019	2 346	1 714	1 249	978	993	1 283	1 271
muži		3 338	3 064	3 461	3 900	3 213	2 305	1 744	1 148	923	1 026	1 371	1 253
se zdravotním postižením		732	647	680	717	700	602	555	473	411	375	487	504
Podíl nezaměstnaných osob (na obyvatelstvu ve věku 15–64 let)	%	7,36	6,88	7,76	8,99	7,69	5,76	4,31	3,01	2,33	2,49	3,39	3,18
Pracovní místa v evidenci úřadu práce		365	435	384	527	1 183	1 208	1 276	1 639	1 800	1 732	1 451	1 735
Uchazeči celkem na 1 pracovní místo v evidenci úřadu práce		17,2	13,4	16,8	13,9	5,3	3,9	2,7	1,5	1,1	1,2	1,8	1,5
Počet registrovaných subjektů		28 948	29 332	29 485	29 047	29 017	29 229	29 389	29 605	29 758	29 616	29 912	30 013
z toho fyzické osoby		23 367	23 658	23 736	23 641	23 626	23 754	23 984	24 072	24 084	23 814	24 024	24 130
z toho právnické osoby		5 581	5 674	5 749	5 406	5 391	5 475	5 405	5 533	5 674	5 802	5 888	5 883

Zdroj: ČSÚ, vlastní zpracování, https://www.czso.cz/csu/xh/okres_trutnov

Příloha č. 7 Demografické ukazatele – Královéhradecký kraj

Královéhradecký kraj	Měřicí jednotka	2010	2011	2012	2013	2014	2015	2016	2017	2018	2019	2020	2021
Rozloha	ha	475 861	475 874	475 882	475 881	475 888	475 899	475 900	475 901	475 906	475 908	475 909	475 910
Počet obcí		448	448	448	448	448	448	448	448	448	448	448	448
z toho měst		48	48	48	48	48	48	48	48	48	48	48	48
Počet obyvatel	osoby	554 803	553 856	552 946	551 909	551 590	551 421	550 804	551 089	551 021	551 647	550 803	542 583
ženy		282 869	281 620	281 289	280 680	280 443	280 262	279 823	279 659	279 430	279 463	279 123	274 883
muži		271 934	272 236	271 657	271 229	271 147	271 159	270 981	271 430	271 591	272 184	271 680	267 700
Obyvatelé ve věku													
0–14 let	osoby	80 624	81 441	81 789	82 276	82 902	83 557	84 212	84 982	85 577	86 013	86 123	85 117
15–64 let	osoby	382 757	377 554	372 586	367 934	363 915	359 816	355 420	351 888	348 778	346 227	343 510	335 827
65 let a více	osoby	91 422	94 861	98 571	101 699	104 773	108 048	111 172	114 219	116 666	119 407	121 170	121 639
Průměrný věk obyvatel	roky	41,3	41,5	41,8	42,0	42,3	42,5	42,7	42,9	43,1	43,3	43,4	44
Živě narození	%	10,9	9,8	9,9	9,9	10,0	10,1	10,2	10,4	10,3	10,0	10,0	10,2
Zemřelí	%	10,0	10,4	10,5	10,7	10,2	10,6	10,3	10,5	10,9	10,7	12,1	14,1
Přistěhovalí	%	9,1	7,3	7,7	7,4	8,0	8,2	8,0	9,3	9,7	10,5	9,7	10,7
Vystěhovalí	%	9,2	8,0	8,7	8,5	8,4	8,0	9,0	8,6	9,2	8,7	9,1	9,7
Uchazeči o zaměstnání v evidenci úřadu práce	osoby	24 678	22 185	25 210	27 678	23 866	18 574	14 270	10 483	8 968	9 076	11 483	10 622
dosažitelní		24 048	21 462	24 519	26 966	23 126	17 848	13 389	9 582	8 065	8 233	10 700	9 667
ženy		11 596	10 731	12 065	13 225	11 574	9 156	6 996	5 145	4 560	4 397	5 589	5 301
muži		13 082	11 454	13 145	14 453	12 292	9 418	7 274	5 338	4 408	4 679	5 894	5 321
se zdravotním postižením		2 926	2 562	2 520	2 604	2 437	2 309	2 113	1 887	1 770	1 584	1 843	1 817
Podíl nezaměstnaných osob (na obyvatelstvu ve věku 15–64 let)	%	6,28	5,68	6,55	7,31	6,36	4,96	3,76	2,72	2,31	2,38	3,11	2,83
Pracovní místa v evidenci úřadu práce		1 365	1 624	1 121	1 299	2 769	3 932	6 151	8 816	12 848	14 686	11 581	12 228
Uchazeči celkem na 1 pracovní místo v evidenci úřadu práce		18,1	13,7	22,5	21,3	8,6	4,7	2,3	1,2	0,7	0,6	1,0	0,9
Počet registrovaných subjektů		132 423	134 689	135 372	133 970	135 019	136 566	137 930	139 199	140 354	140 013	141 343	142 345
z toho fyzické osoby		101 478	103 268	103 299	95 774	98 306	100 349	101 626	104 024	104 696	105 892	106 848	107 776
z toho právnické osoby		30 945	31 421	32 073	38 196	36 713	36 217	36 304	35 175	35 658	34 121	34 495	34 569

Zdroj: ČSÚ, vlastní zpracování, https://www.czso.cz/csu/xh/casove_rady

Příloha č. 9 Ohrožená skupina – věk 50 let a výše

období	Královéhradecký kraj					Okres Hradec Králové				
	50-54	55-59	60-64	65 plus	celkem	50-54	55-59	60-64	65 plus	celkem
1.Q 2010	3097	3155	595	1	6848	764	783	168	0	1715
2.Q 2010	2569	2691	515	2	5777	674	694	144	0	1512
3.Q 2010	2362	2703	518	4	5587	679	703	138	0	1520
4.Q 2010	2964	3334	701	4	7003	834	876	180	0	1890
1.Q 2011	2873	3253	706	5	6837	836	855	171	1	1863
2.Q 2011	2395	2770	652	6	5823	696	745	154	2	1597
3.Q 2011	2232	2378	385	7	5002	656	659	100	2	1417
4.Q 2011	2552	2684	355	6	5597	741	758	93	2	1594
1.Q 2012	2572	2984	516	7	6079	712	793	129	2	1636
2.Q 2012	2282	2690	535	5	5512	676	742	139	2	1559
3.Q 2012	2253	2653	557	5	5468	685	736	148	2	1571
4.Q 2012	2640	3174	614	9	6437	764	920	171	2	1857
1.Q 2013	2814	3535	726	9	7084	779	1014	207	1	2001
2.Q 2013	2481	3245	693	9	6428	730	939	197	2	1868
3.Q 2013	2486	3248	803	12	6549	748	935	217	3	1903
4.Q 2013	2860	3589	934	16	7399	838	1034	259	6	2137
1.Q 2014	2972	3617	984	21	7594	886	1 046	269	8	2209
duben 14	2778	3344	938	20	7080	853	979	265	8	2105
květen 14	2648	3202	886	23	6759	821	957	258	8	2044
červen 14	2556	3094	863	21	6534	799	940	246	9	1994
červenec 14	2565	3094	892	21	6572	795	955	256	9	2015
srpen 14	2508	3038	891	22	6459	792	936	259	10	1997
září 14	2424	2995	882	21	6322	756	933	253	10	1952
říjen 14	2364	2928	861	21	6174	737	909	243	10	1899
listopad 14	2439	2981	859	21	6300	751	915	240	9	1915
prosinec 14	2644	3232	935	21	6832	799	988	255	10	2052
leden 15	2716	3318	998	28	7060	820	1 015	275	11	2121
únor 15	2666	3238	1012	28	6944	812	982	292	11	2097
březen 15	2529	3086	997	27	6639	768	946	288	9	2011
duben 15	2239	2833	926	29	6027	699	893	270	11	1873
květen 15	2089	2641	861	28	5619	663	860	258	10	1791
červen 15	1995	2546	852	28	5421	630	836	256	10	1732
červenec 15	2022	2552	844	30	5448	649	828	258	10	1745
srpen 15	1993	2477	842	30	5342	643	805	266	10	1724
září 15	1901	2404	826	28	5159	612	797	270	10	1689
říjen 15	1882	2379	813	27	5101	604	783	268	10	1665
listopad 15	1927	2484	867	28	5306	611	792	283	11	1697
prosinec 15	2103	2635	978	29	5745	659	833	318	12	1822
leden 16	2200	2689	1058	33	5980	700	838	347	13	1898
únor 16	2139	2645	1053	34	5871	677	830	354	12	1873
březen 16	2022	2534	1050	34	5640	661	800	345	13	1819
duben 16	1832	2261	1009	32	5134	607	711	316	12	1646
květen 16	1693	2113	989	33	4828	576	688	304	14	1582
červen 16	1643	2075	952	29	4699	558	683	283	11	1535
červenec 16	1658	2045	973	27	4703	577	673	290	10	1550
srpen 16	1610	2025	943	26	4604	562	659	285	10	1516
září 16	1484	1951	926	29	4390	532	617	286	13	1448
říjen 16	1441	1902	912	32	4287	521	605	289	13	1428
listopad 16	1486	1902	922	33	4343	516	591	291	13	1411
prosinec 16	1642	2000	1007	36	4685	542	612	314	14	1482

leden 17	1706	2095	1064	35	4900	545	630	352	13	1540
únor 17	1670	2061	1058	37	4826	531	616	349	15	1511
březen 17	1568	1976	1009	37	4590	503	586	329	15	1433
duben 17	1354	1758	942	37	4091	464	532	301	14	1311
květen 17	1236	1644	904	34	3818	450	510	298	13	1271
červen 17	1187	1618	911	30	3746	435	510	299	11	1255
červenec 17	1196	1644	918	33	3791	422	521	300	14	1257
srpen 17	1189	1576	930	35	3730	417	513	295	14	1239
září 17	1126	1484	906	35	3551	398	479	294	15	1186
říjen 17	1115	1431	889	35	3470	398	460	290	13	1161
listopad 17	1125	1474	883	41	3523	399	461	279	15	1154
prosinec 17	1235	1541	948	44	3768	427	487	313	16	1243
leden 18	1327	1579	1001	44	3951	452	511	328	15	1306
únor 18	1298	1516	967	39	3820	436	476	318	14	1244
březen 18	1150	1413	937	41	3541	395	450	309	15	1169
duben 18	1045	1311	884	43	3283	371	419	297	16	1103
květen 18	977	1244	857	46	3124	357	416	301	17	1091
červen 18	934	1195	843	45	3017	333	400	296	17	1046
červenec 18	966	1190	827	47	3030	343	406	295	16	1060
srpen 18	964	1170	825	42	3001	354	401	296	11	1062
září 18	862	1093	792	43	2790	324	368	286	12	990
říjen 18	839	1077	783	43	2742	311	360	279	12	962
listopad 18	879	1118	777	45	2819	317	356	279	13	965
prosinec 18	998	1243	852	52	3145	352	395	318	13	1078
leden 19	1080	1334	923	50	3387	372	415	333	13	1133
únor 19	1061	1327	909	54	3351	370	415	321	16	1122
březen 19	989	1300	867	51	3207	341	429	297	18	1085
duben 19	883	1183	812	49	2927	314	411	297	17	1039
květen 19	845	1125	804	52	2826	290	393	305	16	1004
červen 19	827	1110	816	49	2802	275	398	309	18	1000
červenec 19	901	1121	807	49	2878	319	394	296	17	1026
srpen 19	886	1114	801	46	2847	308	395	290	16	1009
září 19	879	1064	785	49	2777	308	375	272	17	972
říjen 19	897	1072	771	49	2789	325	375	257	16	973
listopad 19	908	1137	775	54	2874	321	387	253	18	979
prosinec 19	1036	1296	816	52	3200	351	427	268	17	1063
leden 20	1126	1363	859	56	3404	374	449	269	15	1107
únor 20	1139	1388	860	56	3443	369	436	265	14	1084
březen 20	1110	1359	865	59	3393	351	427	264	16	1058
duben 20	1162	1415	910	62	3549	354	443	274	14	1085
květen 20	1180	1425	930	63	3598	366	446	294	14	1120
červen 20	1187	1460	958	69	3674	380	457	303	18	1158
červenec 20	1246	1483	996	69	3794	408	464	326	21	1219
srpen 20	1256	1482	1035	71	3844	408	458	334	22	1222
září 20	1178	1436	1057	71	3742	368	457	340	22	1187
říjen 20	1149	1478	1068	70	3765	369	474	344	24	1211
listopad 20	1192	1542	1053	72	3859	371	489	342	25	1227
prosinec 20	1302	1646	1057	74	4079	397	511	351	25	1284
leden 21	1378	1739	1117	72	4306	410	532	372	25	1339
únor 21	1403	1768	1143	71	4385	415	533	375	25	1348
březen 21	1355	1726	1134	74	4289	389	506	363	27	1285
duben 21	1274	1653	1122	80	4129	378	486	356	28	1248
květen 21	1211	1554	1094	82	3941	371	464	351	31	1217
červen 21	1165	1485	1083	81	3814	367	441	356	30	1194
červenec 21	1175	1477	1085	82	3819	369	446	358	32	1205
srpen 21	1151	1462	1075	88	3776	375	447	353	32	1207
září 21	1071	1428	1067	92	3658	349	432	338	35	1154
říjen 21	1059	1388	1067	99	3613	342	408	327	36	1113
listopad 21	1065	1391	1053	96	3605	332	398	311	33	1074
prosinec 21	1182	1525	1109	99	3915	361	441	327	35	1164

období	Okres Jičín					Okres Náchod				
	50-54	55-59	60-64	65 plus	celkem	50-54	55-59	60-64	65 plus	celkem
1.Q 2010	550	526	87	1	1164	582	587	103	0	1272
2.Q 2010	433	436	82	1	952	493	471	77	0	1041
3.Q 2010	358	448	83	1	890	443	479	89	1	1012
4.Q 2010	456	543	109	1	1109	603	591	124	1	1319
1.Q 2011	445	518	97	1	1061	587	583	126	1	1297
2.Q 2011	359	426	82	0	867	469	495	111	1	1076
3.Q 2011	333	379	39	0	751	440	429	75	1	945
4.Q 2011	390	443	37	0	870	497	486	61	1	1045
1.Q 2012	405	475	67	1	948	492	563	97	1	1153
2.Q 2012	325	397	67	0	789	396	468	84	1	949
3.Q 2012	300	383	71	0	754	379	447	86	1	913
4.Q 2012	368	474	76	1	919	464	558	104	1	1127
1.Q 2013	369	496	86	2	953	539	630	119	2	1290
2.Q 2013	300	420	84	2	806	447	554	104	2	1107
3.Q 2013	303	425	92	2	822	440	554	119	3	1116
4.Q 2013	380	495	114	2	991	539	622	146	2	1309
1.Q 2014	395	502	135	3	1035	551	646	157	2	1356
duben 14	355	445	122	2	924	495	590	150	2	1237
květen 14	324	416	113	4	857	477	572	133	3	1185
červen 14	313	403	111	3	830	454	535	134	3	1126
červenec 14	322	397	119	3	841	455	528	139	3	1125
srpen 14	323	380	119	3	825	447	509	146	3	1105
září 14	307	362	120	3	792	432	503	136	3	1074
říjen 14	283	355	118	3	759	428	495	136	3	1062
listopad 14	303	373	117	4	797	437	500	139	3	1079
prosinec 14	350	424	136	4	914	500	551	148	3	1202
leden 15	369	435	150	5	959	542	581	168	5	1296
únor 15	347	425	158	4	934	542	580	168	4	1294
březen 15	323	400	147	5	875	506	542	161	3	1212
duben 15	288	349	132	6	775	428	472	154	2	1056
květen 15	270	311	124	6	711	381	428	135	2	946
červen 15	253	297	125	6	681	371	416	130	2	919
červenec 15	249	290	127	6	672	372	438	141	2	953
srpen 15	245	284	124	5	658	360	425	140	3	928
září 15	224	272	119	5	620	347	412	131	2	892
říjen 15	224	265	121	5	615	353	426	134	2	915
listopad 15	226	296	124	5	651	369	445	148	2	964
prosinec 15	263	335	141	5	744	421	481	167	3	1072
leden 16	274	353	153	5	785	443	511	184	4	1142
únor 16	259	341	144	5	749	433	509	191	5	1138
březen 16	255	332	138	6	731	406	476	207	4	1093
duben 16	236	276	127	6	645	339	428	219	3	989
květen 16	198	241	126	5	570	323	392	214	3	932
červen 16	195	237	116	4	552	319	392	212	3	926
červenec 16	192	224	118	3	537	318	394	220	3	935
srpen 16	182	232	114	3	531	323	405	208	3	939
září 16	145	224	105	3	477	293	391	201	4	889
říjen 16	141	221	99	4	465	296	388	201	4	889
listopad 16	152	222	110	5	489	318	394	206	4	922
prosinec 16	180	242	118	5	545	374	416	233	6	1029

leden 17	211	267	135	5	618	395	442	233	6	1076
únor 17	206	263	127	5	601	403	436	224	7	1070
březen 17	183	254	123	5	565	373	411	207	7	998
duben 17	136	219	119	4	478	308	344	195	7	854
květen 17	108	201	107	4	420	275	326	179	7	787
červen 17	101	208	114	2	425	274	325	180	7	786
červenec 17	113	215	114	2	444	281	338	177	7	803
srpen 17	117	202	118	3	440	274	328	189	7	798
září 17	111	182	110	3	406	265	315	183	7	770
říjen 17	110	170	109	3	392	255	310	174	7	746
listopad 17	115	180	110	5	410	260	325	177	8	770
prosinec 17	136	185	116	5	442	307	343	192	7	849
leden 18	143	179	125	6	453	344	357	206	7	914
únor 18	146	185	126	6	463	344	338	190	6	878
březen 18	138	174	119	5	436	284	302	185	6	777
duben 18	123	163	116	5	407	247	278	171	6	702
květen 18	109	151	95	5	360	229	263	166	7	665
červen 18	109	140	96	5	350	214	244	164	7	629
červenec 18	116	135	99	6	356	209	244	162	9	624
srpen 18	115	134	96	6	351	205	249	163	9	626
září 18	109	128	91	6	334	179	237	154	7	577
říjen 18	115	123	92	6	336	179	237	161	7	584
listopad 18	120	135	92	6	353	195	255	168	8	626
prosinec 18	117	156	94	9	376	256	290	186	8	740
leden 19	137	178	113	9	437	280	312	200	8	800
únor 19	136	172	114	10	432	280	316	203	8	807
březen 19	131	166	112	7	416	246	298	188	10	742
duben 19	115	155	96	7	373	203	255	171	10	639
květen 19	117	140	96	10	363	184	234	162	9	589
červen 19	120	145	95	9	369	173	213	159	9	554
červenec 19	119	153	100	8	380	196	222	156	10	584
srpen 19	122	141	109	8	380	185	233	153	8	579
září 19	120	128	108	8	364	186	220	164	10	580
říjen 19	116	125	99	9	349	187	226	164	10	587
listopad 19	100	131	91	8	330	206	252	171	13	642
prosinec 19	125	164	93	8	390	255	313	187	14	769
leden 20	138	169	106	9	422	287	320	191	16	814
únor 20	133	181	101	8	423	301	336	199	16	852
březen 20	126	174	101	10	411	286	332	201	15	834
duben 20	134	187	111	11	443	292	339	203	15	849
květen 20	146	174	120	12	452	295	346	199	16	856
červen 20	150	179	129	14	472	284	348	204	14	850
červenec 20	156	177	133	11	477	290	350	210	16	866
srpen 20	147	185	126	12	470	295	361	224	16	896
září 20	142	168	130	10	450	290	337	230	15	872
říjen 20	121	163	126	8	418	289	350	238	14	891
listopad 20	132	171	126	8	437	307	365	235	15	922
prosinec 20	144	181	123	8	456	353	406	237	18	1014
leden 21	155	194	130	9	488	381	424	247	16	1068
únor 21	168	200	137	8	513	371	433	244	16	1064
březen 21	164	198	138	9	509	354	423	235	16	1028
duben 21	143	180	129	11	463	328	398	234	16	976
květen 21	118	160	117	10	405	311	377	230	16	934
červen 21	104	158	117	8	387	306	360	218	17	901
červenec 21	102	155	118	7	382	313	354	214	17	898
srpen 21	100	149	119	7	375	295	351	218	16	880
září 21	94	142	123	6	365	260	345	213	17	835
říjen 21	94	138	136	6	374	261	328	209	16	814
listopad 21	104	155	132	7	398	268	333	218	16	835
prosinec 21	123	172	137	8	440	301	388	240	14	943

období	Okres Rychnov nad Kněžnou					Okres Trutnov				
	50-54	55-59	60-64	65 plus	celkem	50-54	55-59	60-64	65 plus	celkem
1.Q 2010	419	438	77	0	934	782	821	160	0	1763
2.Q 2010	345	383	61	1	790	624	707	151	0	1482
3.Q 2010	300	348	63	2	713	582	725	145	0	1452
4.Q 2010	362	444	87	1	894	709	880	201	1	1791
1.Q 2011	341	442	95	1	879	664	855	217	1	1737
2.Q 2011	282	350	93	1	726	589	754	212	2	1557
3.Q 2011	230	275	43	2	550	573	636	128	2	1339
4.Q 2011	276	304	32	1	613	648	693	132	2	1475
1.Q 2012	308	375	66	1	750	655	778	157	2	1592
2.Q 2012	302	354	73	0	729	583	729	172	2	1486
3.Q 2012	309	348	78	0	735	580	739	174	2	1495
4.Q 2012	371	398	74	3	846	673	824	189	2	1688
1.Q 2013	376	445	103	3	927	751	950	211	1	1913
2.Q 2013	339	424	102	3	868	665	908	206	0	1779
3.Q 2013	323	412	121	3	859	672	922	254	1	1849
4.Q 2013	348	452	143	4	947	755	986	272	2	2015
1.Q 2014	361	455	140	5	961	779	968	283	3	2033
duben 14	321	402	130	5	858	754	928	271	3	1956
květen 14	301	374	118	5	798	725	883	264	3	1875
červen 14	303	356	113	3	775	687	860	259	3	1809
červenec 14	307	362	110	2	781	686	852	268	4	1810
srpen 14	287	371	100	2	760	659	842	267	4	1772
září 14	267	366	101	2	736	662	831	272	3	1768
říjen 14	268	345	102	2	717	648	824	262	3	1737
listopad 14	283	343	100	2	728	665	850	263	3	1781
prosinec 14	305	382	119	1	807	690	887	277	3	1857
leden 15	299	395	126	1	821	686	892	279	6	1863
únor 15	287	382	116	1	786	678	869	278	8	1833
březen 15	276	344	120	3	743	656	854	281	7	1798
duben 15	227	320	103	3	653	597	799	267	7	1670
květen 15	218	305	94	3	620	557	737	250	7	1551
červen 15	215	289	86	4	594	526	708	255	6	1495
červenec 15	216	288	82	5	591	536	708	236	7	1487
srpen 15	222	275	78	5	580	523	688	234	7	1452
září 15	208	254	70	4	536	510	669	236	7	1422
říjen 15	201	248	64	4	517	500	657	226	6	1389
listopad 15	204	260	78	4	546	517	691	234	6	1448
prosinec 15	205	273	91	4	573	555	713	261	5	1534
leden 16	208	281	99	4	592	575	706	275	7	1563
únor 16	200	274	98	5	577	570	691	266	7	1534
březen 16	183	258	97	4	542	517	668	263	7	1455
duben 16	158	218	91	4	471	492	628	256	7	1383
květen 16	137	193	86	4	420	459	599	259	7	1324
červen 16	129	190	83	4	406	442	573	258	7	1280
červenec 16	130	195	83	4	412	441	559	262	7	1269
srpen 16	115	188	78	3	384	428	541	258	7	1234
září 16	108	181	82	1	372	406	538	252	8	1204
říjen 16	110	168	79	2	359	373	520	244	9	1146
listopad 16	118	168	80	2	368	382	527	235	9	1153
prosinec 16	134	171	86	2	393	412	559	256	9	1236

leden 17	138	190	93	3	424	417	566	251	8	1242
únor 17	130	186	92	2	410	400	560	266	8	1234
březen 17	127	179	86	2	394	382	546	264	8	1200
duben 17	115	170	77	4	366	331	493	250	8	1082
květen 17	96	153	73	2	324	307	454	247	8	1016
červen 17	82	142	74	2	300	295	433	244	8	980
červenec 17	83	143	76	2	304	297	427	251	8	983
srpen 17	84	133	79	2	298	297	400	249	9	955
září 17	80	126	81	2	289	272	382	238	8	900
říjen 17	83	123	76	2	284	269	368	240	10	887
listopad 17	90	132	77	3	302	261	376	240	10	887
prosinec 17	94	145	80	4	323	271	381	247	12	911
leden 18	100	156	92	4	352	288	376	250	12	926
únor 18	101	153	93	3	350	271	364	240	10	885
březen 18	94	136	84	5	319	239	351	240	10	840
duben 18	93	120	85	5	303	211	331	215	11	768
květen 18	78	116	81	5	280	204	298	214	12	728
červen 18	74	109	79	5	267	204	302	208	11	725
červenec 18	80	98	76	4	258	218	307	195	12	732
srpen 18	87	90	75	4	256	203	296	195	12	706
září 18	70	87	77	5	239	180	273	184	13	650
říjen 18	71	87	74	5	237	163	270	177	13	623
listopad 18	77	100	71	5	253	170	272	167	13	622
prosinec 18	90	114	73	6	283	183	288	181	16	668
leden 19	96	129	77	6	308	195	300	200	14	709
únor 19	85	132	75	5	297	190	292	196	15	693
březen 19	84	122	74	4	284	187	285	196	12	680
duben 19	72	110	67	2	251	179	252	181	13	625
květen 19	71	104	66	2	243	183	254	175	15	627
červen 19	75	101	75	1	252	184	253	178	12	627
červenec 19	74	106	79	1	260	193	246	176	13	628
srpen 19	74	103	75	1	253	197	242	174	13	626
září 19	71	100	68	0	239	194	241	173	14	622
říjen 19	72	101	75	0	248	197	245	176	14	632
listopad 19	80	106	78	0	264	201	261	182	15	659
prosinec 19	94	112	74	0	280	211	280	194	13	698
leden 20	91	125	80	1	297	236	300	213	15	764
únor 20	96	138	83	1	318	240	297	212	17	766
březen 20	103	137	83	1	324	244	289	216	17	766
duben 20	114	137	91	1	343	268	309	231	21	829
květen 20	112	139	93	1	345	261	320	224	20	825
červen 20	108	148	101	1	358	265	328	221	22	836
červenec 20	113	154	93	3	363	279	338	234	18	869
srpen 20	119	150	97	3	369	287	328	254	18	887
září 20	115	136	105	4	360	263	338	252	20	873
říjen 20	111	135	108	4	358	259	356	252	20	887
listopad 20	112	145	97	4	358	270	372	253	20	915
prosinec 20	116	156	94	5	371	292	392	252	18	954
leden 21	130	172	104	4	410	302	417	264	18	1001
únor 21	132	176	110	4	422	317	426	277	18	1038
březen 21	126	176	115	4	421	322	423	283	18	1046
duben 21	112	171	112	3	398	313	418	291	22	1044
květen 21	113	166	115	4	398	298	387	281	21	987
červen 21	110	159	115	4	388	278	367	277	22	944
červenec 21	106	154	123	3	386	285	368	272	23	948
srpen 21	99	158	122	4	383	282	357	263	29	931
září 21	103	162	126	4	395	265	347	267	30	909
říjen 21	104	156	126	7	393	258	358	269	34	919
listopad 21	96	149	123	7	375	265	356	269	33	923
prosinec 21	114	154	125	8	401	283	370	280	34	967

Zdroj: MPSV, vlastní zpracování, <https://www.mpsv.cz/web/cz/struktura-uchazecu>

