

**JIHOČESKÁ UNIVERZITA V ČESKÝCH BUDĚJOVICÍCH**  
**PEDAGOGICKÁ FAKULTA**

**A**

**VYSOKÁ ŠKOLA EKONOMICKÁ V PRAZE**  
**FAKULTA MANAGEMENTU V JINDŘICHOVĚ HRADCI**

## **Bakalářská práce**

2013

autor: Dvořáková Šárka

**JIHOČESKÁ UNIVERZITA V ČESKÝCH BUDĚJOVICÍCH**  
**PEDAGOGICKÁ FAKULTA**

**A**

**VYSOKÁ ŠKOLA EKONOMICKÁ V PRAZE**  
**FAKULTA MANAGEMENTU V JINDŘICHOVĚ HRADCI**

# **Pomoc obětem trestného činu znásilnění**

Autor: Dvořáková Šárka

Vedoucí práce: doc. JUDr. Hejda Jan, Ph.D.

Studijní program Sociální pedagogika, specializace v pedagogice

Datum odevzdání : 15. 3. 2013

**Poděkování:**

Ráda bych poděkovala Doc. JUDr. Janu Hejdovi, Ph.D. za vedení a konzultační pomoc při zpracování mé práce.

Dále bych chtěla poděkovat koordinátorce Intervenčního týmu Policie České republiky paní Mgr. Švancarové za poskytnuté informace k této práci.

Prohlašuji, že svoji bakalářskou práci jsem vypracoval/a samostatně pouze s použitím pramenů a literatury uvedených v seznamu citované literatury.

Prohlašuji, že v souladu s § 47b zákona č. 111/1998 Sb. v platném znění souhlasím se zveřejněním své bakalářské práce, a to v nezkrácené podobě elektronickou cestou ve veřejně přístupné části databáze STAG provozované Jihočeskou univerzitou v Českých Budějovicích na jejích internetových stránkách, a to se zachováním mého autorského práva k odevzdanému textu této kvalifikační práce. Souhlasím dále s tím, aby toutéž elektronickou cestou byly v souladu s uvedeným ustanovením zákona č. 111/1998 Sb. zveřejněny posudky školitele a oponentů práce i záznam o průběhu a výsledku obhajoby kvalifikační práce. Rovněž souhlasím s porovnáním textu mé kvalifikační práce s databází kvalifikačních prací Theses.cz provozovanou Národním registrem vysokoškolských kvalifikačních prací a systémem na odhalování plagiátů.

Datum: V Praze dne 15. března 2013

.....  
Podpis studenta

## **Anotace**

Bakalářská práce rozpracovává problém trestného činu znásilnění a jeho dopadu na oběti. Soustředí se především na samotnou oběť a následky, které pro ni tento trestný čin vyvolá – zdravotní potíže v důsledku sexuálního násilí, rizika sekundární viktimizace, dopad znásilnění na rodinu a nejbližší okolí oběti. Touto prací jsem zhodnotila, co s sebou znásilnění nese pro oběť po stránce psychické – na poli mimo paragrafy a navrhla jak jí pomoci při vyrovnávání se s tímto traumatickým zážitkem.

## **Annotation**

This bachelor thesis elaborates the problem of criminal offence of rape and its impact on its victim. It focuses especially on the victim as such and on the effects that the criminal offence has on the victim, like health problems in consequence of sexual violence, risk of secondary victimisation, impact of rape on victim's family and closest surroundings. In this thesis I assessed what rape brings for the victim what the psyche concerns (meant beyond the paragraphs) and I proposed how to help the victim to cope with this traumatic experience

## OBSAH:

ÚVOD.....	8
1. PRÁVNÍ ÚPRAVA.....	11
1.1 TRESTNÉ ČINY PROTI LIDSKÉ DŮSTOJNOSTI V SEXUÁLNÍ OBLASTI .....	11
1.1.1 Trestný čin znásilnění.....	13
1.1.2 Trestný čin sexuální nátlak.....	17
2 OSOBA PACHATELE .....	19
2.1 Vznik trestného činu .....	19
2.2 Příčiny kriminálního chování.....	20
2.2.1 Příčiny asociálního jednání.....	21
2.3 Typy Pachatelů.....	22
2.3.1 Struktura osobnosti pachatele.....	22
2.4 Vztahová znásilnění.....	24
3 OSOBNOST OBĚTI.....	25
3.1 Sekundární oběti.....	26
3.2 Previktimní faktory.....	27
3.3 Postavení oběti v minulosti.....	28
3.4 Průběh znásilnění.....	29
Základní obranné strategie: .....	30
3.4.1 Pocity obětí po znásilnění .....	31
3.5 Viktimizace .....	33
3.6 Reviktimizace .....	35
3.7 Hlavní rizika pro znásilněné ženy .....	35
3.8 Přístup orgánů činných v trestním řízení .....	36
4 STATISTIKY:.....	37
5 POMOC OBĚTEM.....	41
5.1 Příčiny neochoty oznamovat znásilnění:.....	42
5.2 Pomoc partnera.....	42
5.3 Pomoc rodičů .....	43
5.4 Pomoc přátel.....	44
5.5 Odborná pomoc .....	45

5.5.1	Policejní tým pro pomoc obětem trestných činů.....	45
5.6	Vzdělávání policistů.....	47
5.7	Vzdělávání lékařů .....	49
5.8	Výslechové místnosti.....	50
5.8.1	Nevhodné místnosti.....	50
5.8.2	Speciální výslechové místnosti.....	51
6	PRÁVNÍ A PENĚŽITÁ POMOC OBĚTEM.....	54
6.1	Odškodnění obětí.....	55
6.1.1	Výše jaké může pomoc dosáhnout .....	57
7	PREVENCE.....	58
7.1	Eliminace útoku.....	58
7.2	Pomoc médií .....	60
8	SDRUŽENÍ NABÍZEJÍCÍ POMOC OBĚTEM TRESTNÉHO ČINU ZNÁSILNĚNÍ: .....	61
8.1	Bílý kruh bezpečí .....	61
8.2	Další centra pomoci:.....	63
	ZÁVĚR: .....	65
	Seznam bibliografických citací: .....	67
	Internetové zdroje: .....	68

## ÚVOD

Za sexuální násilí je považováno použití fyzické síly ze strany pachatele za účelem překonání nebo zamezení vážně míněného odporu oběti a dosažení soulože nebo obdobné sexuální aktivity proti její vůli. Patří mezi nejzávažnější trestné činy. Kolem znásilnění koluje spousta mýtů, které způsobují, že laická veřejnost podceňuje následky, které s sebou tento čin pro oběť nese.

Vybrala jsem si toto téma, protože mě jako ženu a matku velmi zajímá. Vzhledem k tomu, že jsem se s obětí znásilnění setkala již dříve a jednalo se o mou blízkou přítelkyni – hluboce se mě dotklo. Pro potřeby bakalářské práce jsem hovořila s dalšími ženami, které si prošly podobnou zkušeností. Všechna setkání (ať už osobní nebo písemná) mě přesvědčila o nutnosti pomáhat těmto lidem – o tom, že každá pomoc (i laická) má svůj smysl.

**ZNÁSILNĚNÍ** - teoreticky všem dobře známé, každý ví, o co se jedná – lituje, odsuzuje, spekuluje: co se stalo, proč se to stalo? Pár okamžiků hrůzy (v lepším případě, v tom horším i několik hodin), týrání, bezmoci, strachu o život, které poznamenají oběť na celý život. Bohužel nejen oběť, ale celé její okolí, nejbližší rodinu, přátele, sousedy. Vše se náhle mění, dostává jiný rozměr. Postižená oběť – nejčastěji se jí stává žena, prochází různorodými pocity. U všech je ale společný strach, ponížení, ztráta sebeúcty, degradace, ztráta prestiže a ve spoustě případů i nepochopitelný pocit viny. A to vše nejen v průběhu samotného aktu znásilnění, ale hlavně bezprostředně po něm. Dominuje vědomí, že nic v životě už nebude jako dřív.

Než se člověk hlouběji seznámí s touto problematikou, nebo než se seznámí s nějakou obětí osobně a vyslechne její pocity, může proces znásilnění vnímat nepatřičně odlehčeně. Každý si sice uvědomuje závažnost tohoto trestného činu, nebezpečnost pro společnost i riziko, které z něj vyplývá pro každého z nás. Málokdo si ale dokáže představit, co prožívá oběť ve skutečnosti. Taková míra omezení osobní svobody, zásah do nejintimnějších částí lidského nitra a otřes, který s sebou toto narušení přináší, je pro někoho, kdo si tím neprošel nepředstavitelné. Pokoušela jsem se vcítit do oběti, představit si jaké by to bylo, kdybych se i já stala terčem sexuálního násilníka, ale rozhovory se skutečnými oběťmi mě přesvědčily, že si to představit nelze. Jistý pocit úzkosti zná asi každý z nás. Každý (nebo alespoň já jako žena ano) dobře zná strach, který se dostavuje,



když jde v noci prázdnou ulicí. Neškodný stín nebo nečekaný zvuk člověku sevře srdce. Představuje si, jak by se zachoval, kdyby ho někdo nečekaně napadl, zda by se bránil, nebo jen přijímal rány. Hovořila jsem s několika ženami, pro které se tato noční můra stala skutečností. A všechny mi potvrdily, že realita předčila očekávání.

Každý z nás má svou představu o tom, jak se zachovat k oběti, jak svou pomoc koncipovat. Jeho představy se však mohou lišit od představ oběti. I dobře míněná pomoc se může minout účinkem, v horším případě oběti i ublížit. Cílem této práce je pomocí přímého kontaktu s oběťmi znásilnění zjistit, jak by si pomoc představovaly a formulovat možnosti pomoci od jednotlivců, státu i nevládních organizací. Využila jsem kvalitativní výzkum, konkrétně nestrukturované otevřené rozhovory s oběťmi znásilnění a řízený rozhovor s policejní psycholožkou a nemocničním personálem, který poskytuje lékařskou pomoc napadené oběti. Stanovila jsem dvě základní hypotézy. První hypotézou je, že pomoc ze strany státu nereflektuje osobnost oběti, je universální, řeší spíše následky trestného činu jako takového. Druhá hypotéza předpokládá, že nevládní organizace poskytují pomoc odlišně od státu, více se zaměřují na emocionální stránku oběti.

Prostřednictvím této práce se dále pokusím vyvrátit několik mýtů. Například, že si za znásilnění oběť může sama, popř. když oběť chce, může se znásilnění ubránit, či že ve většině případů jde násilníkovi jen o sex. Veškeré mylné názory veřejnosti vycházejí z její nízké informovanosti. Ráda bych touto prací přispěla k tomu, aby se veřejnost dozvěděla, co oběť takového násilného činu prožívá, co se jí odehrává v mysli, jaké následky si nese do konce života. Chtěla bych objasnit, že znásilnění není pouze sexuální čin, že pachatelem nemusí být vždy jen vyšinutý jedinec toužící po sexu a neděje se pouze v noci v opuštěných uličkách či domech. Snažila jsem se nastínit možnosti, které mohou oběti znásilnění pomoci v ulehčení návratu k normálnímu životu, nebo alespoň k přiblížení k normálu v co nejkratším čase.

Znásilnění bohužel spolu se svou obětí postihuje i její nejbližší okolí: rodinu, partnera, děti. Sekundární oběti jsou často opomíjeny. Přitom velkou psychickou zátěž představuje tento násilný čin i pro ně. Soucit s obětí, bezradnost a bezmocnost, kterou její nejbližší okolí cítí, je velmi frustrující. Navíc oběť většinou pociťuje beznaděj a vztek, které v mnoha případech obrací právě proti svým nejbližším. Je tedy zřejmé, že zvláštní přístup, popř. odbornou pomoc potřebují i ti, kterých se sexuální násilí nedotklo primárně, ale prostřednictvím jim blízké osoby.

Typickým znakem pro znásilnění je latentnost. Stud, nedůvěra ve spravedlnost, obavy z vyšetřování a strach z pachatele jsou důvody, které vedou ženu k tomu, že znásilnění neoznámí, ani nevyhledá odbornou pomoc. Dalším důvodem je to, že ve spoustě případů je pachatelem člověk z bezprostředního okolí – partner, manžel, známý. Jen ve velmi málo případech je pachatel oběti neznámý. Oběť se snaží skrýt před svým okolím, bojovat s tím sama.

V neposlední řadě se bakalářská práce pokusí zvážit možnosti a způsob vzdělávání pracovníků, kteří přicházejí s obětí do styku bezprostředně po tomto stresujícím zážitku a posléze v rámci vyšetřování.

Pokud se změní přístup veřejnosti, policie, lékařů a orgánů činných v trestním řízení, budou se oběti sexuálních trestných činů snáze smiřovat a vyrovnávat s touto těžkou zkušeností. Nebudou-li lidé nahlížet na napadené jako na někoho pošpiněného, „jiného“, nebudou se tak cítit ani oběti.

# 1. PRÁVNÍ ÚPRAVA

Sexualita a chování lidí s ní spojené je usměrňováno etickými a právními normami. Chráněny by měly být především zájmy dětí a rodiny. V zájmu stability ve společnosti a pocitu bezpečí jejích členů trestá právní řád především takové sexuální činy, které poškozují jiného člověka, ke kterým dochází bez jeho souhlasu. Jedná se o širokou oblast sexuální agresivity.<sup>1</sup>

## 1.1 TRESTNÉ ČINY PROTI LIDSKÉ DŮSTOJNOSTI V SEXUÁLNÍ OBLASTI

Ke dni 1. lednu 2010 nabyl účinnosti nový trestní zákoník č. 40/2009 Sb., jenž nahradil původní zákon č. 140/1961 Sb. Hlava III upravuje trestné činy proti lidské důstojnosti v sexuální oblasti.

*„V hlavě III jsou obsaženy trestné činy proti lidské důstojnosti, a to jen ve sféře pohlavní. Jako trestné činy tohoto druhu se postihují jednání, která jsou v rozporu s mravními názory společnosti na sexuální vztahy. Pod společným názvem tu jsou uvedeny trestné činy, které mimo lidské důstojnosti chrání:*

- Svobodu rozhodování v pohlavních vztazích
- Nerušený mravní a tělesný vývoj dětí, který by mohl být narušen předčasnými pohlavními styky nebo jiným nevhodným jednáním
- Morální zásadu nedovolující soulož mezi nejbližšími příbuznými

*Předmětem útoku zde vždy mohou být jako osoby mužského, tak i osoby ženského pohlaví.*

*Po subjektivní stránce je třeba u všech trestných činů úmyslného zavinění“.<sup>2</sup>*

Mezi trestné činy proti lidské důstojnosti v oblasti sexuální řadíme znásilnění, sexuální nátlak, pohlavní zneužívání, soulož mezi příbuznými, kuplířství aj.

---

<sup>1</sup> ZVĚŘINA, J. *Sexuologie (nejen) pro lékaře*. Brno: Akademické nakladatelství CERM, s.r.o. 2003, ISBN 80-7204-264-5, str. 156

<sup>2</sup> ŠÁMAL, P. *Osnova trestního zákoníku*. Praha: C.H. Beck 2006, ISBN 80-7179527-5, str. 182

Důstojnost jedince je předmětem nejvyšší společenské hodnoty. Jakýkoliv zásah do této sféry lidského života je velmi závažný. Obzvláště v oblasti sexuální a intimní jakékoliv narušení lidské důstojnosti negativně ovlivňuje celý příští život postiženého jedince. Ve všech kulturách podléhá sexuální chování jak mravním, tak právním normám.

Trestné činy proti lidské důstojnosti v sexuální oblasti v sobě zahrnují souhrn trestných činů při kterých je pachatel hnán pohlavním pudem. Veškeré tyto sexuální delikty jsou typické svou latentností. Oběť je svazována studem, strachem z pomsty pachatele i obavou z negativní reakce okolí. Z těchto důvodů často násilný čin tají, nebo jej nahlásí až po delší době.

*„Existuje celá řada nejrůznějších definic toho, co je sexuálně motivovaný trestný čin, jaké jsou jeho znaky a projevy. Pro stručnou charakteristiku zmíněných činů lze uvést, že jde o činy páchané pro bezprostřední sexuální uspokojení pachatele, které je v rozporu s převládající sexuální morálkou společnosti, v níž pachatel žije, a znaky těchto činů jsou uvedeny v trestním zákoně a jsou nebezpečné pro společnost. Z toho tedy vyplývá, že podstata uvedených činů je relativní a je zřejmé, že sexuálně motivovaným trestným činem může být i takové jednání, které již není v rozporu s převládající sexuální morálkou společnosti a trestné je jedině proto, že příslušné právní normy nebyly uvedeny do souladu se současnou morálkou.“<sup>3</sup>*

---

<sup>3</sup> WEISS, Petr a kol. *Sexuální zneužívání – Pachatelé a oběti*. Praha: Grada Publishing, 2000, ISBN 80-7169-795-8 . str. 18.

### 1.1.1 Trestný čin znásilnění

*„Znásilnění je každé sexuálně motivované proniknutí do těla osoby, která k němu nedala souhlas nezávisle na tom, zda se tak stalo vaginálně, orálně či análně, penisem, prstem nebo předmětem. Znásilnění je nejextrémnější forma sexuálního násilí, kdy je sexualita použita jako nástroj moci pokoření, ponížení a podrobení (převážně u žen a dívek)“<sup>4</sup>*

#### **Trestný čin ZNÁSILNĚNÍ upravuje § 185.**

- (1) Kdo jiného násilím nebo pohrůzkou násilí nebo pohrůzkou jiné těžké újmy donutí k pohlavnímu styku, nebo k takovému činu zneužije jeho bezbrannosti, bude potrestán odnětím svobody na šest měsíců až pět let.*
- (2) Odnětím svobody na dvě léta až deset let bude pachatel potrestán, spáchá-li čin uvedený v odstavci 1*
  - a) souloží nebo jiným pohlavním stykem provedeným způsobem srovnatelným se souloží,*
  - b) na dítěti, nebo*
  - c) se zbraní*
- (3) Odnětím svobody na pět až dvanáct let bude pachatel potrestán,*
  - a) spáchá-li čin uvedený v odstavci 1 na dítěti mladším patnácti let,*
  - b) spáchá-li takový čin na osobě ve výkonu vazby, trestu odnětí svobody, ochranného léčení, zabezpečovací detence, ochranné nebo ústavní výchovy anebo v jiném místě, kde je omezována osobní svoboda, nebo*
  - c) způsobí-li takovým činem těžkou újmu na zdraví.*
- (4) Odnětím svobody na deset až osmnáct let bude pachatel potrestán, způsobí-li činem uvedeným v odstavci 1 smrt.*
- (5) Příprava je trestná.<sup>5</sup>*

---

<sup>4</sup> Zdroj: [www.znasilneni.info.cz](http://www.znasilneni.info.cz) [cit. 2012-12-20]

<sup>5</sup> TRESTNÍ PŘEDPISY – ÚPLNÉ ZNĚNÍ č. 870 podle stavu k 1.1. 2012, Ostrava: Nakladatelství Sagit, a.s., ISBN 978-80-7208-890-4, str. 53

Dle Šámala se **pohlavním stykem** rozumí „jakýkoliv způsob ukájení pohlavního pudu na těle jiné osoby, ať stejného či odlišného pohlaví. Jde o široký pojem, který zahrnuje jednání vyvolaná pohlavním pudem, jejichž podstatou je fyzický kontakt s druhou osobou tj. dotyk, který směřuje k ukojení sexuálního nutkání. Pohlavní styk zahrnuje širokou škálu činností jako např. soulož a jiné pohlavní styky provedené způsobem srovnatelným se souloží, tj., zejména orální pohlavní styk, anální pohlavní styk. Takto vymezené jednání směřuje k pohlavnímu uspokojení pachatele, ale nezáleží na tom, zda k němu v konkrétním případě skutečně dojde”.<sup>6</sup>

**Souloží** označujeme spojení pohlavních orgánů muže a ženy. K tomuto musí dojít v jednom okamžiku. Za soulož je považováno i částečné zasunutí pohlavního údu do pohlavního orgánu ženy. Za znásilnění je považováno i spojení pohlavních orgánů, kdy nedošlo k ukojení. Trestní zákoník považuje soulož za nejzávažnější formu pohlavního styku a postihuje ji jako zvlášť závažnou přitěžující okolnost<sup>7</sup>.

Ve srovnání s předchozí právní úpravou došlo v té současné k výraznému posunu. Důvodová zpráva k §185 uvádí: „Skutková podstata trestného činu znásilnění (§ 185) je doplněna v odstavci 1 o jednání, které bylo dosud postihováno jako vydírání, přičemž zcela zjevně takové jednání patří mezi sexuální trestné činy a ani přísnost postihu takového jednání neodpovídala typové závažnosti donucení k pohlavnímu styku (pouhé nucení, aniž by k pohlavnímu styku došlo, bude postihováno jako pokus podle § 21). Navíc v rámci vydírání nebylo postihováno zneužívání bezbrannosti, které je právě typické pro takové jednání. Při tomto pojetí skutkové podstaty lze také lépe navázat na základní skutkovou podstatu okolnosti podmiňující použití vyšší trestní sazby tak, aby vyjadřovaly typovou závažnost jednotlivých kvalifikovaných skutkových podstat. Kvalifikovanou skutkovou podstatou podle § 185 odst. 2 písm. a) je i vymezení dosavadního znásilnění, kde jsou přísněji trestané určité nebezpečnější formy pohlavního styku, a to s vyšší trestní sazbou než dosud. V této souvislosti osnova upřesnila i pojem obdobného pohlavního styku jako styku provedeného srovnatelným způsobem, neboť nejde o „obdobný pohlavní styk jako soulož“, ale o provedení pohlavního styku obdobným způsobem (např. Orální pohlavní styk nebo anální pohlavní styk).

<sup>6</sup> ŠÁMAL, P. *Trestní zákoník: komentář*, Praha: C.H. Beck 2010. ISBN 978-80-7400-178-9, str. 1651

<sup>7</sup> ŠÁMAL, P. *Trestní zákoník: komentář*, Praha: C.H. Beck 2010. ISBN 978-80-7400-178-9.

*Proto v případě pohlavního styku uskutečněného formou soulože nebo způsobem srovnatelným se souloží půjde vždy o naplnění skutkové podstaty tohoto trestného činu v rámci zvlášť přitěžujících okolností podle odstavce 2 písm. a), nikoli o jednání přiřaditelné pouze pod základní skutkovou podstatu odstavce 1“<sup>8</sup>.*

Z uvedené důvodové zprávy je patrné, že tyto změny byly provedeny ve prospěch oběti. Zážitek, který si oběť nese po jakémkoliv fyzickém kontaktu s pachatelem je pro ni naprosto ničující bez ohledu na to, jaké praktiky k tomu pachatel použil. Její psychické či fyzické poškození je v případech alternativních praktik stejné, ne-li ještě horší, než když dojde pouze k přímé souloži. Oběti již rovněž nemusí být pouze žena. Ustanovení bylo změněno tak, aby násilný zásah do svobody rozhodování o pohlavním životě nechránil pouze jedno pohlaví, ale všechny osoby.

- **Předmětem** trestného činu znásilnění je kdokoliv bez rozdílu pohlaví (i hermafrodit), bez ohledu na to, zda je mezi pachatelem a obětí vzájemný vztah. Může jít o manžele, druha a družku či registrované partnerství. Rozhodující není, ani jakým způsobem života oběť žila.<sup>9</sup>
- **Objektem** trestného činu znásilnění je tedy **právo člověka** na svobodné rozhodování o svém sexuálním životě, a to bez rozdílu pohlaví<sup>10</sup>.
- **Subjektem** (pachatelem) trestného činu znásilnění může být muž i žena. Po subjektivní stránce je třeba úmyslného zavinění pachatelem.<sup>11</sup>

Zvlášť závažné a traumatizující je znásilnění v případech, kdy oběť nemá před násilníkem kam uniknout. Jsou to případy, kdy k sexuálnímu násilí dochází na místech, kde je omezována osobní svoboda (vazba, výkon trestu odnětí svobody, ochranné léčení, zabezpečovací detence, ochranné nebo ústavní výchovy). Takové zneužití svěřené osoby pak pro pachatele znamená vyšší sazbu trestu.

Při trestném činu znásilnění je typickým prvkem **násilí**, tedy „*použití fyzické síly ze strany pachatele za účelem překonání nebo zamezení vážně míněného odporu znásilňované osoby a dosažení pohlavního styku proti její vůli*“<sup>12</sup>, popř. **pohrůžka bezprostředního násilí** (pachatel oběti vyhrožuje násilím, které bude následovat, pokud se nepodrobí jeho

<sup>8</sup> Zdroj: [www.trestnizakonik.cz/navrh/duvodova-zprava.html](http://www.trestnizakonik.cz/navrh/duvodova-zprava.html) [cit. 2013-02-03]

<sup>9</sup> ŠÁMAL, P., *Trestní zákoník: komentář*, Praha: C.H.Beck, 2009, ISBN 978-80-7400-178-9

<sup>10</sup> JELÍNEK, J., SOVÁK, Z. *Trestní zákon a trestní řád*, Praha: Linde a.s. 2002. ISBN 80-7201-366-1

<sup>11</sup> ŠÁMAL, P., *Trestní zákoník: komentář*, Praha: C.H.Beck, 2009, ISBN 978-80-7400-178-9

<sup>12</sup> ŠÁMAL, P. *Trestní zákoník: komentář*, Praha: C.H. Beck 2010. ISBN 978-80-7400-178-9, str. 1652

vůli). Předmětem vyhrožování může být i újma na majetku, cti, či dobré pověsti. Oběť z obavy před absolutním rozvratem svého života násilníkovi podlehne. V takovém případě se jedná o **pohrůžku jiné těžké újmy**.

Násilí, výhrůžky, brutalita – to provází téměř každý takto motivovaný trestný čin. Oběť je pachatelem naprosto ovládána díky strachu, který v ní vyvolá. Následkem toho je pak ve většině případů její odpor minimální, pachatel se zcela podvolí. Posléze si pak tuto nulovou aktivitu odporu vyčítá, je deprimována z toho, že se nebránila. V ojedinělých případech žena dokonce při znásilnění dosáhne vyvrcholení. Její tělo reaguje pozitivně na fyzický kontakt s pachatelem bez ohledu na to, že mysl je naprosto proti. Stejně je to i u vzácnějších případů, kdy je znásilněn muž. Pravda je taková, že orgasmus, erekce ani ejakulace se sexuálním vzrušením a touhou nutně nesouvisí.<sup>13</sup> V mnohých případech je tomu nápomocen alkohol či drogy. Pachatel se v takových případech mylně domnívá, že se jedná o polehčující okolnost, či že dokonce nejde o trestný čin vůbec. *„Trestný čin znásilnění je spáchán násilím i tehdy, je-li spáchán na osobě, kterou pachatel uvedl do stavu bezbrannosti lstí, nebo jiným obdobným způsobem“*<sup>14</sup>

Dle Šámala hovoříme o **zneužití bezbrannosti** v případě, kdy se oběť nachází v takovém stavu, že není schopna projevit svou vůli, či není schopná klást odpor jednání, se kterým nesouhlasí. Za bezbrannost je považován takový stav oběti, který předpokládá její celkovou odevzdanost, dochází k absenci jakýchkoliv známek projevu vlastní vůle, nebo schopnosti reagovat. Jedná se o případy, kdy je oběť například v bezvědomí, v mdlobách, silně ovlivněna alkoholem či jinými omamně psychotropními látkami<sup>15</sup>

**Ve většině případů pachatel nejde o sex jako takový, důležité je pro něj násilí, podrobení oběti. Pokud se oběť patřičně nebrání či naopak nedává najevo svůj starch, pachatel svého uspokojení skutečně nedosáhne.**

---

<sup>13</sup> Zdroj: <http://stopznasilneni.ecn.cz/cz/znasilneni/myty-a-fakta> [cit. 2013-02-03]

<sup>14</sup> ŠÁMAL, P. *Trestní zákoník: komentář*, Praha: C.H. Beck 2010. ISBN 978-80-7400-178-9, str. 1652

<sup>15</sup> ŠÁMAL, P. *Trestní zákoník: komentář*, Praha: C.H.Beck 2010. ISBN 978-8-0-7400-178-9



### 1.1.2 Trestný čin sexuální nátlak

#### Trestný čin sexuální nátlak je upraven v § 186:

*„Kdo jiného násilím, pohrůzkou násilí nebo pohrůzkou jiné újmy přinutí k pohlavnímu sebeukájení, k obnažování nebo jinému srovnatelnému chování, bude potrestán odnětím svobody na šest měsíců až čtyři léta, nebo zákazem činnosti“<sup>16</sup>*

*„Ustanovení § 186 obsahuje v odstavcích 1 a 2 tři skutkové podstaty. První skutková podstata chrání každého před tím, aby byl násilím nebo pohrůzkou násilí, nebo pohrůzkou jiné těžké újmy donucen k pohlavnímu sebeukájení, obnažování nebo k jinému srovnatelnému chování. Druhá skutková podstata postihuje toho, kdo k takovému chování přiměje jiného, zneužívaje jeho bezbrannosti. Třetí skutková podstata sankcionuje pachatele, který zneužívaje závislosti jiného, nebo svého postavení a z něho vyplývající důvěryhodnosti, nebo vlivu, přiměje jiného k pohlavnímu styku, k pohlavnímu sebeukájení, k obnažování, nebo jinému srovnatelnému chování.“<sup>17</sup>*

Jestliže pachatel spáchá takový čin na dítěti, dochází tím k okolnosti podmiňující použití vyšší trestní sazby. *„Tato zvlášť přitěžující okolnost se vztahuje jak k odstavci 1, tak i 2. U odstavce 1 jde o jakékoliv dítě, které obviněný buď donutil násilím, nebo pohrůzkou násilí nebo jiné těžké újmy, nebo přiměl zneužitím bezbrannosti k pohlavnímu sebeukájení, k obnažování nebo jinému srovnatelnému chování, zatímco u odst. 2 se musí jednat o dítě, které obviněný přimějí k pohlavnímu styku, pohlavnímu sebeukájení, obnažování nebo k jinému srovnatelnému chování, a toto dítě je na obviněném buď závislé, anebo je obviněný vůči němu v postavení, v důsledku něhož mu toto dítě důvěřuje, nebo na ně má vliv. Jde-li u odstavce 2 o poměr vzniklý ve vzájemné náklonosti, nejde o trestný čin podle §186, i když tu jinak závislost oběti nebo důvěryhodnosti a vliv pachatele existuje“<sup>18</sup>*

Pachatel nerespektuje názor oběti, za pomoci nátlaku a za využití síly (fyzické či psychické) manipuluje svou obětí bez ohledu na její zamítavý postoj a cílevědomě tak směřuje za vlastním uspokojením. Využívá pro své potřeby výhrůžky, psychický nátlak, fyzické násilí (není vždy pravidlem), nebo dokonce vyvolání viny u oběti.

---

<sup>16</sup> TRESTNÍ PŘEDPISY – ÚPLNÉ ZNĚNÍ č. 870 podle stavu k 1.1. 2012, Ostrava: Nakladatelství Sagit, a.s., ISBN 978-80-7208-890-4, str. 53

<sup>17</sup> ŠÁMAL, P. *Trestní zákoník: komentář*, Praha: C.H. Beck 2010. ISBN 978-80-7400-178-9, str. 1666

<sup>18</sup> ŠÁMAL, P. *Trestní zákoník: komentář*, Praha: C.H.Beck 2010. ISBN 978-80-7400-178-9, str. 1669

Říci „NE“ je tak jednoduché. Ale co když se jedná o nadřízeného, učitele, jakéhokoliv člověka který může ovlivnit náš život? Může modelka odmítnout svého fotografa, když ví, že na tom závisí její vysněná kariéra? Nebo student svou učitelku, když ví, že neudělá maturitu? Ještě složitější to mají podřízení v zaměstnání. Pokud nadřízený podmiňuje sexuální nátlak možností výpovědi a na příjmu z práce závisí celá naše existence a zajištění rodiny, už tak jednoduché říci „NE“ není. Sexuální nátlak je doménou obou pohlaví. Ženy se ale spíše než k vyhrožování násilím uchylují k vydírání, pomlouvání a psychickému nátlaku. Pachatel je dominantní a využívá submisivního postavení své oběti. Dochází k zneužití důvěryhodnosti a vlivů vyplývajících z postavení. Jedná se o širší pojem, než v případě závislosti oběti (osoby svěřené jeho doзору)<sup>19</sup>. Pachatel využívá své autority a jiných vazeb k tomu, aby si oběť podmanil. Ta buď nemá na výběr, nebo je danou situací natolik ovlivněna, že si své zneužívání ani neuvědomuje.

Zásah do intimních složek osobnosti oběti nese i taková situace, kdy se jí pachatel prakticky ani nedotkne, k fyzickému kontaktu mezi nimi nedojde, a přesto je nucena nedobrovolně pod pohrůzkou násilí k sexuálním praktikám. Aby se oběť vyhnula násilí ze strany pachatele, poškozují sama sebe jak psychicky, tak i fyzicky. Pachatel narušuje rámec, ve kterém se oběť cítí bezpečně a tím ji manipuluje, tak aby dosáhl svých cílů. Tyto hranice může překročit i verbálně. Oběť si do příštího života nese posléze stresující zážitky, ztrácí důvěru v jiné osoby, těžko se znovu zapojuje do běžného života, činí jí problém navazovat nové kontakty.

*„Jsou i takové sexuální delikty, které objektivně nikoho příliš neohrožují, přesto je zákon trestá. Například neagresivní expozice genitálu, sodomie (pohlavní styk se zvířaty), incest mezi dospělými osobami a podobně. Do okruhu sexuálních deliktů patří také některé činy spíše hospodářské povahy (kuplířství, obchod se ženami, rozšiřování „předmětů způsobilých ohrozit mravnost“<sup>20</sup>*

---

<sup>19</sup> ŠÁMAL, P. *Trestní zákoník: komentář*, Praha: C.H. Beck 2010. ISBN 978-80-7400-178-9

<sup>20</sup> ZVĚŘINA, J. *Sexuologie (nejen) pro lékaře*. Brno: Akademické nakladatelství CERM, s.r.o. 2003, ISBN 80-7204-264-5, str. 156

## 2 OSOBA PACHATELE

Každá společnost chrání své členy tím, že stanoví určitý nepsaný morální řád a právní normy, které musí všichni dodržovat. Takto stanovená pravidla chování jsou různým způsobem vymáhána, jejich nedodržování je pak trestáno. Jedinci, kteří nějakým způsobem společnost a členy poškozují a jejich chování je nepřijatelné, jsou vytěšňováni na její okraj. Tím společnost chrání své zájmy a stabilitu.<sup>21</sup>

Laická veřejnost se mylně domnívá, že typickým násilníkem je sexuální deviant, který svou oběť náhle a impulzivně přepadá bez předchozího varování. Rozšířené je přesvědčení, že znásilnění je náhlý impulzivní čin srovnatelný s přepadením. Pravda je taková, že v 70-80% případů oběť pachatele zná, v 50% je pachatelem dokonce manžel nebo partner. Dle Zvěřiny se o sexuální devianty jedná jen asi ve čtvrtině případů. Jako sexuální deviance se označují „*stavy kvalitativně změněné sexuální motivace lidí.*“<sup>22</sup> Převažují tedy pachatelé, kteří se sexuální deviací nevyznačují. Nebezpeční jsou však také. Tito násilníci jsou hnáni přesvědčením, že si znásilnění oběť zaslouží, nebo po něm dokonce touží. Mají sníženou schopnost empatie, nejsou schopni vcítit se do pocitů oběti, nechtějí si připustit, že na jejich chování je něco špatného.

### 2.1 Vznik trestného činu

Dle Vágnerové jsou pro vznik trestného činu důležité tři faktory:

- *Motivovaný pachatel*
- *Vhodný objekt (dosažitelný, slabý, bezbranný)*
- *Vhodné podmínky (kde nejsou v okolí lidé, kde je malá přehlednost a pro pachatele menší riziko)*<sup>23</sup>

---

<sup>21</sup> VÁGNEROVÁ, M. *Psychopatologie pro pomáhající profese*. Praha: Portál, 2008. ISBN 978-80-7367-414-4

<sup>22</sup> ZVĚŘINA, J. *Lékařská sexuologie*. Praha: Nakladatelství odborné literatury H&H, 1991, ISBN 9788024620497, str. 115

<sup>23</sup> VÁGNEROVÁ, M. *Psychopatologie pro pomáhající profese*. Praha: Portál, 2008. ISBN 978-80-7367-414-4, str. 805, 808

Většina lidí je přesvědčena, že se v případech znásilnění jedná o sexuální čin - to ale není úplně přesné. Znásilnění je ve skutečnosti pouze násilný čin a sex je zde použit pouze jako nástroj. Co vede pachatele k takové brutalitě? Během pár vteřin dokáže obrátit oběti život naruby. Dle výzkumu se nejedná vždy jen o sexuální podtext. Mnozí z pachatelů jsou hnáni pouze touhou někomu ublížit, zasáhnout na nejcitlivějším místě a logicky hledají nejslabší „kořist“. Uvrhnou ji do stavu bezmoci, tvrdě jí dávají najevo, že je jim vydána na milost a nemilost, zlomí její vůli a nakonec jí způsobí bolest na těch nejcitlivějších tělesných partiích. Pachatelé si většinou neuvědomují, nebo nepřipouštějí nevhodnost svého chování, nepřipouští si vinu, odmítají vyhledat odbornou pomoc včas. Jsou natolik egocentričtí, že je pro ně nejdůležitější uspokojení vlastních potřeb bez ohledu na okolí a na bolest, kterou za sebou zanechají. Jejich chování je typické agresivitou, bezohledností, impulzivitou. Svě chování omlouvají vyzývavostí oběti, vinu se snaží svalit na poškozeného. S tím také souvisí mýtus o tom, že násilník si oběť vybírá podle toho, jak vypadá. Představa mladé atraktivní ženy, která je vyzývavě oblečená jen dokazuje, jak mylně celá veřejnost nahlíží na motiv znásilnění. Pro pachatele není sex tím hlavním motivem, je jen prostředkem k ještě většímu ponížení oběti, k vybití pachatelovy agrese. Stěžejní je pro něj ten pocit absolutního podrobení si druhého člověka. Fyzická síla samozřejmě hovoří ve prospěch muže, není ale podmínkou. Každý takový násilný čin provází obava oběti o svůj život. Ta jí nedovoluje se bránit, byť i fyzicky slabšímu jedinci.

Velmi vzácné (ne však vyloučené) je znásilnění ženou. Ty jsou hnány stejnými pudy jako muži, ale jejich tělesné dispozice jim málokdy dovolí využít k napadení pouze fyzické síly. Jejich násilný čin je téměř vždy páchan se zbraní, výhrůžkami, citovým vydíráním, či jednoduše využijí početní převahu.<sup>24</sup>

## **2.2 Příčiny kriminálního chování**

Setkala jsem se s názory, že když oběť nechce, znásilnit jí nelze, anebo že v podstatě jde jen o sex. Ano, technicky by se asi násilníkovi ve většině případů ubránit dalo. Bohužel na straně pachatele nestojí většinou jen fyzická převaha, ale hlavně psychický nátlak, který oběť odradí od jakékoliv obrany. Ti, kteří tyto názory sdílejí, nepřemýšlí nad tím, jak by se sami zachovali tvář v tvář hrozbě smrti, která každý takový čin provází.

---

<sup>24</sup> Zdroj: <http://stopznasilneni.ecn.cz/cz/znasilneni/myty-a-fakta> [cit. 2012-11-24]

Všechny oběti, se kterými jsem pro potřeby této práce hovořila, uvedly, že byly absolutně paralyzovány strachem a jejich pokusy o obranu nulové. Pachatel si je strachu oběti velmi dobře vědom, plně na ni spoléhá a využívá ji.

Teorií, které se pokouší vysvětlit příčinu kriminálního chování, je mnoho, vycházejí z různých hledisek:

- *vrozeného předpokladu ke kriminálnímu jednání*
- *vlivem učení (nedostatečné socializace)*
- *odlišnost uvažování*
- *existence specifických osobnostních rysů*
- *akcentace některých psychických potřeb či způsob jejich uspokojování*
- *narušení autoregulačních mechanismů<sup>25</sup>*

Je samozřejmě důležité, z jakého prostředí pachatel pochází, z jaké rodiny, jaké zkušenosti provázely jeho dětství. Děti nerozlišují kladné a záporné vzory, a pokud jejich dětství provází nedostatek citu a hlavně násilí, přijmou je jako normu. Mění se jejich hodnotový žebříček, který si přináší do dospělosti. Tito dospělí jedinci pak násilí považují za normální, chybí jim schopnost empatie. Rozhodně ale nelze hovořit o pravidlu. Není výjimkou, že se agresorem stávají jedinci z úplné rodiny, harmonického prostředí. To co je vedlo k napadení oběti nebo vysoké míře agresivity nedokáží sami vysvětlit.

### **2.2.1 Příčiny asociálního jednání**

- *vrozená porucha osobnosti*
- *psychické onemocnění či postižení*
- *odlišná životní zkušenost, která se projeví patologickou socializací.<sup>26</sup>*

---

<sup>25</sup> VÁGNEROVÁ, M. *Psychopatologie pro pomáhající profese*. Praha: Portál, 2008. ISBN 978-80-7367-414-4, str. 806

<sup>26</sup> VÁGNEROVÁ, M. *Psychopatologie pro pomáhající profese*. Praha: Portál, 2008. ISBN 978-80-7367-414-4, str. 814

## 2.3 Typy Pachatelů

Dle Vágnerové lze rozlišit čtyři typy pachatelů:

1. *Pachatel, který se dopustil trestného činu poprvé. Jeho čin má epizodickou povahu a neopakuje se. Osobnost tohoto člověka nebývá narušena a za svůj čin se cítí vinen.*
2. *Pachatel, jehož trestná činnost je důsledkem psychické poruchy, duševní nemoci nebo mentální retardace. Do této kategorie patří např. trestně neodpovědní psychotici. Tito jedinci nejsou schopni přiměřené orientace v situaci, neumějí odlišit přijatelné a nepřijatelné chování, mnohdy nedovedou své reakce potřebným způsobem ovládat. Často nechápu význam sociálních či právních norem chování.*
3. *Pachatel, který je defektně, resp. nedostatečně socializovaný. Neřídí se obecně platnými normami a nedovede uspokojivě ovládat své chování (i když je jeho inteligence v normě a netrpí žádnou duševní chorobou)*
4. *Deviantně, odlišně socializovaný typ, respektující jiné sociální normy než ty, které jsou platné v majoritní společnosti a chráněné právními předpisy. Do této kategorie patří příslušníci jiného etnika, určitých sociálních skupin (mafii, sekt apod.)<sup>27</sup>*

### 2.3.1 Struktura osobnosti pachatele

Pokusy vysvětlit kriminální chování určitou strukturou osobnosti selhaly, protože se ukázalo, že žádný takový osobnostní model prostě neexistuje. Neexistuje ani souvislost mezi vzděláním a sociálním postavením pachatele. Násilné sexuální činy páchají stejně muži s nadprůměrnou inteligencí, jako ti méně intelektuálně nadaní. Nižší rozumové schopnosti pouze mohou posílit sklon k nevhodnému chování v zátěžových situacích i proto, že tito lidé je nedovedou řešit účelnějším způsobem, používají takových strategií, jaké jsou schopni zvládnout (např. agresi a zkratkové jednání).

---

<sup>27</sup> VÁGNEROVÁ, M. *Psychopatologie pro pomáhající profese*. Praha: Portál, 2008. ISBN 978-80-7367-414-4, str. 814

Stejně tak nelze s jistotou říci, že příslušnost k nižší sociální vrstvě předurčuje pachatele k sexuálnímu násilí. To páchají ve stejné míře i muži ekonomicky dobře zabezpečení.

Bývá pravidlem, že sexuální napadení páchá jedna osoba, není tomu tak ale bohužel vždy<sup>28</sup>. Jsou případy, kdy k napadení došlo skupinou mužů. Na vině je většinou alkohol či jiné návykové látky. Také snaha dokázat před kamarády svou mužnost, zpravidla vyprovokována jedním z členů skupiny a ostatními následována.

Za pachatele trestného činu znásilnění bývá považován jistým způsobem psychicky narušený muž – sexuální deviant. To jsou ale jen velmi vzácné případy. Další mylnou domněnkou je, že muž je ve svém soukromém sexuálním životě nějakým způsobem frustrován, nedostatečně uspokojován a v tom důsledku hnán nezměrnou sexuální touhou tak silně, že ztrácí kontrolu. Podle odborníků, ale většina pachatelů těchto násilných trestných činů vede normální sexuální život, mnozí jsou i ženatí.

Nejrozšířenějším typem násilníka je:

*Mocenský pachatel znásilnění. Pachatel znásilňuje především proto, že ho uspokojuje pocit nadvlády nad jinou osobou. Většinou ve svém osobním životě žádnou moc nemá, nebo se za takového považuje. Znásilňuje zpravidla promyšleně a rituálně. Vzrušuje ho bezmocnost a poddajnost oběti.*

Dalším typem násilníka je:

*Zuřivý pachatel znásilnění. Znásilňuje z pomstychtivosti. Na někoho nebo na něco je rozzloben a na náhodně vybrané oběti si pouze vybíjí svůj vztek. Chce někoho potrestat a vinu za znásilnění mnohdy přičte na vrub oběti. Útočník jedná impulzivně, jeho čin vyvolala frustrace či urážka. Svou oběť zákeřně přepadne a často se chová velice brutálně.*

Nejnebezpečnějším typem pachatele je

*Sadistický násilník. Cítí sexuální vzrušení, když druhým působí bolest. Od předchozích typů se liší zálibou v ritualizovaném mučení, které může někdy skončit i smrtí oběti. I on své zločiny plánuje. Naštěstí je tento typ nejvzácnější.<sup>29</sup>*

<sup>28</sup> MAREREW, A. *Nenechte si ubližovat*, Praha: Portál, 2002. ISBN 80-7178-510-5. Str. 152

<sup>29</sup> BENEDICT, H. *To není vaše vina! Jak se vyrovnat se sexuálním napadením*. Havlíčkův Brod: One woman press 2003. ISBN 80-86356-17-5, str. 35,36

## 2.4 Vztahová znásilnění

Ze statistik vyplývá, že pachatel znásilnění je oběti neznámý jen asi ve 13 % případů. Ve všech ostatních případech oběť pachatele zná, nebo se jedná dokonce o jejího manžela či životního druha (v 50 % případů).<sup>30</sup> Znásilnění v manželství (v partnerství) se ničím neliší od jakéhokoliv jiného znásilnění. Muž je agresivní, brutální – žena vychází poraněná nejen psychicky, mnohdy i fyzicky. Vše je o to horší, že se tak děje v „bezpečí“ jejich domácnosti. Kde pak má žena hledat oporu? Tou by jí měl být sám muž – v tomto případě tedy agresor. „Znásilnění manželem se těžko dokazuje. Není zcela jasné, kdy se jedná o nechtěný pohlavní styk a kdy o plnohodnotné znásilnění“<sup>31</sup>. Muž si tak dokazuje svou sílu, nadvládu, žena nemá zastání, nemá se o koho opřít. Pachatel – manžel zaujímá dominantní postavení a vynucuje si submisivní postavení oběti. U obětí tzv. vztahového znásilnění je zcela běžný pocit viny, protože násilník jim vnucuje názor, že ho k tomu vlastně vyprovokovaly, a že si za vše mohou sami. Navíc v případě znásilnění blízkou osobou se napadené většinou nesnaží aktivně bránit, násilí pachatele se snaží regulovat verbálně. Pokud oběť znásilní, někdo koho zná, komu důvěřovala, otřese to její důvěrou v lidi všeobecně, i sama sobě vyčítá svou důvěřivost. Bojí se setrvávat s agresorem v jedné domácnosti, ale nezná jiné východisko. Myšlenka na to, že se podobný čin bude opakovat a ona nemá zastání, ji mnohdy deprimuje natolik, že si dokonce sáhne na život. Typickým znakem pro domácí znásilnění je latentnost. Děje se tak v uzavřenosti domova mimo kontrolu veřejnosti a ve většině případů se jedná o opakované a dlouhodobé násilí. Útoky oběť postupně izolují a minimalizují její sebevědomí a sebeúctu. Oběť nemá kam jít, nechce přijít o děti, svazují ji obavy, že jí nikdo neuvěří. Není výjimkou, že blízké okolí ženy o týrání ví, snaží se jí pomoci, ale ta jejich pomoc odmítá. Z tohoto důvodu znásilnění manželem či partnerem nahlásí pouhá 3 % žen<sup>32</sup>. V minulosti bylo právo manžela na sex určitou přirozeností. Nebylo výjimkou, že si muž tento nárok vydobýval i přes odpor ženy a její dovolávání se práva u soudu bylo prakticky nemyslitelné. O změny v zákonech a o změnu postoje celé společnosti se zasloužilo ženské hnutí.<sup>33</sup>

---

<sup>30</sup> Zdroj: [www.e-pravo/top/clanky/trestny-cin-znasilneni.cz](http://www.e-pravo/top/clanky/trestny-cin-znasilneni.cz) [cit. 2012-11-10]

<sup>31</sup> BENEDICT, H. *To není vaše vina! Jak se vyrovnat se sexuálníím napadením*. Havlíčkův Brod: One woman press 2003. ISBN 80-86356-17-5, str. 207

<sup>32</sup> Zdroj: [www.stopznasilneni.cz](http://www.stopznasilneni.cz) [cit. 2012-11-10]

<sup>33</sup> JEDLIČKA, R., KLÍMA, P., KOŤA, J., NĚMEC, J., PILAŘ, J. *Děti a mládež v obtížných životních situacích*. Praha: Themis 2004. ISBN 80-7312-038-0



### 3 OSOBNOST OBĚTI

Názory, že si za znásilnění ve většině případů mohou ženy samotné, nejsou ojedinělé: „... ty mladé holky dneska... výrazné líčení, účes, vyzývavé oblečení, toulají se po nocích, po barech, bůhví s kým – vždyť si o to vlastně koledují“. Pravda je ale taková, že nikdo nemá právo omezovat druhého na osobní svobodě, násilím ho nutit k ničemu, natož ke skutku tak intimnímu jako je sex, nebo jiné praktiky s ním spojené. Nikdo nesmí druhou osobu tak necitlivě zasáhnout, byť by její chování bylo vyzývavé a nepatřičné.

Obětí znásilnění nemusí být pouze žena. V celkovém množství znásilněných tvoří muži 7-10 %, a to bez ohledu na sexuální orientaci<sup>34</sup>.

Čírtková rozlišuje 5 typů obětí:

- Zúčastňující (interakce mezi obětí a pachatelem)
- Nezúčastňující (bez přímé vazby)
- Provokující
- Latentní
- Nepravá (obětí jen náhodně)<sup>35</sup>

Oběti dělíme na:

- **přímé**, tedy osoby, které byly trestným činem poškozeny materiálně, fyzicky či emociálně (trestní řád v tomto ohledu hovoří o poškozeném), či pozůstali po osobě, která v důsledku trestného činu přišla o život
- **nepřímé**, neboli sekundární oběti, tedy osoby, které jsou blízké poškozenému. Je známé, že v případě znásilnění poznamená trestný čin i manžela oběti a celou rodinu<sup>36</sup>

---

<sup>34</sup> Zdroj: [www.stopznasilneni.cz](http://www.stopznasilneni.cz) [cit. 2012-09-01]

<sup>35</sup> ČÍRTKOVÁ, L., *Forenzní psychologie*. Plzeň: Vydavatelství a nakladatelství Aleš Čeněk, s.r.o.. ISBN 808-674-38-64

<sup>36</sup> ČÍRTKOVÁ, L., VITOUŠOVÁ, P. *Pomoc obětem (a svědkům) trestných činů*. Praha: Grada 2007. ISBN 978-80-247-2014-2, str. 12

### 3.1 Sekundární oběti

*„Za sekundární čili nepřímé oběti jsou považovány blízké osoby poškozeného.“<sup>37</sup>*  
Znásilnění blízké osoby představuje téměř srovnatelnou zátěž pro její blízké okolí jako pro ni samotnou. Pro rodiče, partnera, děti či přátele oběti je těžké pochopit, co vlastně prožila a jak se cítí. Přitom reakce nejbližšího okolí je pro oběť důležitá, klíčový význam má pro její návrat do běžného života.

Asi nejhůře nesou znásilnění svého dítěte rodiče. Do krize jsou tímto činem uvrženi i oni. Cítí beznaděj, vlastní selhání, lítost. Nemohou se vyrovnat s utrpením, jaké muselo jejich dítě prožít. Pláč, deprese, vlastní výčitky – to vše většinou přichází spolu s oznámením, že jejich dítě muselo projít tak hroznou zkušeností. Veškerý jejich zmatek je ještě umocňován chováním oběti. Mnohdy musí strpět její zlost, vztek a zlobu zaměřenou vůči nim. Neuvědomují si, že i oni se stali obětí, a že potřebují odbornou pomoc. Z počátku ji odmítají, hlavně muži mají pocit, že nikdo nemůže zmírnit jejich bolest. Pomoc odborníka ale může být významná i pro ně. Pomůže jim urovnat zmatek v mysli, odbourat bloky v komunikaci, v neposlední řadě jim osvětlí, co oběť prožívá, jaké chování od ní mohou očekávat.

Stejně těžce se se znásilněním manželky či přítelkyně vyrovnává její manžel. Pro muže je velmi obtížné pochopit, co znásilnění obnáší. Hovořit o sexu a jeho intimitě činí problém spoustě partnerský párů i za normálních okolností. Řešit toto v mnoha rodinách ožehavé téma po tak traumatickém zážitku jako je znásilnění, je velmi těžké nejen pro ženu, ale i pro muže. Oba mají strach, aby druhého partnera neranili. Pro muže je to velmi stresující. Obává se, aby ženě něčím útok pachatele nepřipomněl a nejitřil jí tím rány. Nechce, aby měla pocit, že naléhá, že ji do něčeho tlačí. Bojí se, aby její návrat do běžného sexuálního života příliš neuspěchal, nezprotivil jí ho navždy. Je mu jasné, že by to znamenalo konec jejich partnerství jako takového. Málokdo z mužů je ochoten si přiznat, že nedokáže své ženě, ale ani sám sobě adekvátně pomoci, činí mu problém s někým o tom hovořit. Rozhovor s odborníkem však může pomoci jim oběma například v tom, že se psychologovi vypovídá o svých problémech a obavách a nezatěžuje tím oběť samotou.

---

<sup>37</sup> ČÍRTKOVÁ, L., VITOUŠOVÁ P., *Pomoc obětem (a svědkům) trestných činů*. Praha: Grada 2007. ISBN 978-80-247-2014-2, str. 12

Ani děti nejsou ušetřeny následků, které s sebou nese znásilnění jejich matky. Nedokáží vstřebat a pochopit změněné chování své matky, která se z přívětivé bytosti plné lásky mění v nervově labilní osobu. I v případě dětí je důležitá komunikace, vše jim adekvátně k věku vysvětlit. Důležité je, aby pochopily, že oni nejsou příčinou matčina změněného chování, že jsou stále milovány, bez ohledu na to, jak špatně se jejich matka cítí.

### 3.2 Previktinní faktory

Ke zvýšení rizika vzniku poškození sexuálním násilným trestným činem mohou přispět osobnostní i situační faktory:

1. *„Rizikové situace, v nichž je zvýšená pravděpodobnost ohrožení násilným chováním, vznikají v důsledku toho, že se lidé zbavují sebekontroly, např. nadměrným užíváním alkoholu nebo drog, nebo proto, že zde chybí aktuální kontrola společnosti /opuštěná místa, průchody, anonymita sídliště, výtahy, chodby a sklepy ve velkých domech, nádraží apod./ Ohrožení je větší ve velkých městech.*
2. *Riziková osobnost oběti: k provokaci násilného jednání jiné osoby vyvolává pocit snadnosti, přijatelnosti tohoto jednání. Jedná se o tzv. RIZIKOVOU OSOBNOST. Faktory, které zvyšují pravděpodobnost, že se člověk stane obětí trestného činu, jsou označovány jako viktimgenní.“*<sup>38</sup>

Čírtková ve svém příspěvku pro čtvrtletník Kriminální věda 3/2002 tvrdí, že určitá atraktivita oběti pro pachatele skutečně existuje. Opírá se o poznatky prominentních viktimologů jako Mendelsohn a Fattah, kteří považovali míru spoluzavinění u znásilnění za klíčový<sup>39</sup>. Některé osobnostní rysy oběti, chování, způsob života i prostředí z jakého jedinec pochází, svým způsobem ovlivňují rozhodování pachatele. Jedním z previktinních faktorů je dostupnost oběti. Pachatel vyhledává vhodnou oběť, zvažuje své možnosti a útok vede až v okamžiku, kdy je přesvědčen, že má vše pod kontrolou. Dalším impulzem, který zvyšuje riziko napadení je signál zranitelnosti, který oběť mnohdy vysílá, aniž by si to sama uvědomovala. Jedná se o *souhrn „specifických vzorců chování a uvažování, které takový člověk používá. Důležitá je i důvěra ve vlastní schopnost, možnost kontroly situace*

---

<sup>38</sup> VÁGNEROVÁ, M. *Psychopatologie pro pomáhající profese*. Praha: Portál, 2008. ISBN 978-80-7367-414-4, str. 832

<sup>39</sup> Zdroj: <http://www.mvcr.cz/clanek/obeti-znasilneni> [cit. 2013-02-03]

*a celková odolnost.*<sup>40</sup> Potencionální oběť svými projevy dává pachateli najevo strach, slabost, osamělost a neschopnost obrany. Podobný účinek může mít i provokující chování, jehož dosah si oběť neuvědomuje. Důležité je podotknout, že uvedené previktimní faktory oběti z pachatele zodpovědnost za spáchaný čin nesnímají.

Druhá rovina previktimních faktorů se více zaměřuje na následky znásilnění. Řeší klíčové momenty, které jsou důležité pro vyrovnání se oběti s násilným trestným činem. Velkou roli hraje zázemí oběti, lidé z jejího okolí a životní situace, ve které se právě nachází – to vše ovlivňuje možnosti vyrovnání se s traumatem. Zpravidla nejhůř se vyrovnávají s napadením jedinci, kteří jsou neochvějně přesvědčeni o své nezranitelnosti – lidé, kteří jsou přesvědčeni, že mají svůj život pod kontrolou. Jakékoliv narušení jejich sebedůvěry a vykojení z předem nastolených pravidel je pro ně velmi traumatické. Narušeno je také jejich sebehodnocení. Těžko se vyrovnávají s rozporem mezi skutečností a očekáváním.<sup>41</sup> Těžké vyrovnat se s takto zátěžovou situací je i pro osoby, kterým chybí zázemí, nemají o koho se opřít a na celý svůj problém jsou samotné. Pokud se k tomu přidá ještě další tíživá životní situace, je návrat oběti násilného trestného činu k normálnímu životu velmi zdlouhavý, ne-li prakticky nemožný. Důležitá je brzká pomoc a poskytnutí pocitu bezpečí.

### **3.3 Postavení oběti v minulosti**

Stát se obětí trestného činu znásilnění není ostuda, hanba, ani naše chyba. Každá oběť ale potřebuje pomoc. Každý člověk je individuální a i pomoc se musí lišit člověk od člověka. Potřeba pomoci je přirozená, málokdo se s tak obrovským tlakem na psychiku dokáže vyrovnat sám, vlastními silami.

Být obětí násilného trestného činu bylo vždy velmi traumatizující. Oběti se v lidské společnosti vyskytovaly od jejího počátku. Jejich obrovským problémem byla nedostatečná podpora veřejnosti, zatracování bez ohledu na to, zda mají na násilném činu podíl, či nikoliv. Vždy se našli lidé, kteří na obětech parazitovali a využívali jejich oslabené psychiky. To oběti sráželo ještě více na dno společnosti, vyřazovalo je z běžného života. Postavení oběti se v průběhu minulých století změnilo. Zatímco v minulosti byla oběť

---

<sup>40</sup> VÁGNEROVÁ, M. *Psychopatologie pro pomáhající profese*. Praha: Portál, 2008. ISBN 978-80-7367-414-4, str. 833

<sup>41</sup> VÁGNEROVÁ, M. *Psychopatologie pro pomáhající profese*. Praha: Portál, 2008. ISBN 978-80-7367-414-4,

chápana spíše jako pasivní účastník vyšetřování a soudního procesu dnes je aktivně zapojována, což napomáhá jejímu vyrovnání se s traumatizujícím zážitkem. Vhodně to mohou ilustrovat proměnlivé postoje veřejnosti a soudů.

*„Ještě poměrně nedávno spočívalo břemeno důkazu na oběti násilného činu. Jisté druhy žen (prostitutky, tulačky, těžké alkoholičky, stopařky, svobodné matky) nebyly schopné dodat soudům věrohodné důkazy a nebyly proto chápány v plném slova smyslu jako oběti, neboť svědectví a důkazy zakládaly pouze na svých vlastních výpovědích.“<sup>42</sup>*

*„Důraz byl kladen na dodržování práv obviněného, z hlediska oběti nespravedlivý, protože její práva měla dlouhou dobu jen vágní charakter, nebyla definována.“<sup>43</sup>*

*„Traumatické krize se u oběti projevují jako bolestivé a nepředvídatelné stavy, jež náhle narušují lidskou existenci a ukazují sociální realitu jako nespolehlivou, ohrožující či nepřátelskou.“<sup>44</sup>*

### 3.4 Průběh znásilnění

Největší citovou újmu a následnou krizi způsobuje oběti sexuální násilí spojené s urážením lidské důstojnosti a ponižováním. Oběť z člověka činí okolnosti, které se ocitly zcela mimo jeho kontrolu. Klade si za vinu věci, které rozhodně jeho vinou nejsou. Vyčítá si nedostatek opatrnosti a prozívatelnosti. Každá oběť by si ale měla uvědomit, že není v jejích silách takovému násilnému činu zabránit, pokud si ji pachatel vyhlédl, nebo pokud se mu náhodně „připletla do cesty“. Opatrnosti sice nikdy není dost, ale neustále ve střehu člověk být nemůže. Nelze večer nechodit ven – jednoduše z toho důvodu, že někdo prostě pracuje dlouho do noci a pozdní návrat domů je nevyhnutelný. Vyhýbat se temným zákoutím také není vždy možné. Nelze ani neustále si hlídat styl oblékání, chování a gesta ze strachu, abych někoho nevyprovokovala k násilí.

V průběhu znásilnění každá žena prožívá jiné pocity. Vše je samozřejmě závislé na osobnosti oběti i pachatele, na průběhu násilného činu i na okolnostech které ho provází.

---

<sup>42</sup> JEDLIČKA, R., KLÍMA, P., KOŤA, J., NĚMEC, J., PILAŘ, J. *Děti a mládež v obtížných životních situacích*. Praha: Themis 2004. ISBN 80-7312-038-0, str. 68

<sup>43</sup> VÁGNEROVÁ, M. *Psychopatologie pro pomáhající profese*. Praha: Portál, 2008. ISBN 978-80-7367-414-4, str. 835

<sup>44</sup> JEDLIČKA, R., KLÍMA, P., KOŤA, J., NĚMEC, J., PILAŘ, J. *Děti a mládež v obtížných životních situacích*. Praha: Themis 2004. ISBN 80-7312-038-0, str. 166

Některé oběti popisují v literatuře, že po celou dobu aktu byly jakoby mimo sebe, nevnímaly okolí, prostor ani čas. Někdo nedokázal myslet na nic jiného, než na strach o život, ponížení.

Každá žena je jiná. Jedna se brání, jiná se bez problémů podvolí, někdo ztuhne tak, že se nevzmůže ani na sebemenší odpor, není schopná na nic myslet, není schopná jednat.<sup>45</sup>

Způsob útoku se liší podle druhu znásilnění:

- vztahová znásilnění a
- útočná znásilnění

Vztahová znásilnění bývají pro oběť typická obrovským zmatkem. Manželská znásilnění, o kterých hovoří předchozí kapitola, s sebou pro oběť nesou pocity viny, frustrace a beznaděje. Stejně traumatizující je pro oběť i útok osoby z jejího blízkého okolí (kolegy či kamaráda). Žena je zaskočena náhlou změnou chování člověka, jehož původní přístup byl přátelský a nic nenasvědčovalo tomu, že by pro ni představoval nějaké nebezpečí. Cítí stud, obává se někomu svěřit.

Oproti tomu útočná znásilnění jsou typická obrovským strachem o život a zdraví. Útok je náhlý, překvapivý, brutální, často jej provází fyzická poranění. Oběť se snaží zajistit si co nejrychleji pocit bezpečí, jedná pudově, často iracionálně. Rozdíl mezi oběma druhy znásilnění je patrný hlavně v dopadu na psychiku oběti. Zatímco u vztahových znásilnění klade většinou vinu sama sobě, v případech útočných znásilnění dominuje strach, následné deprese a sociální fobie.

#### ***Základní obranné strategie:***

- verbální odpor,
- nekonfrontační odpor (málo energický odpor),
- útek,
- konfrontační odpor (fyzická obrana),
- pasivita (nekladení odporu).<sup>46</sup>

---

<sup>45</sup> BENEDICT, H. *To není vaše vina! Jak se vyrovnat se sexuální napadením*. Havlíčkův Brod: One woman press 2003. ISBN 80-86356-17-5.

Obrana, jakou oběť volí, závisí na její osobnosti, osobnosti pachatele i na okolnostech, které násilný čin provází. Volba strategie je ve většině případů náhlá, pudová. Neexistuje universální návod, jak spolehlivě útok odvrátit, nebo alespoň zmírnit jeho průběh a následky. Některého pachatele aktivní odpor oběti odradí, jiného ale může vyprovokovat k ještě většímu násilí. Ani absolutní pasivita a podvolení se ale není vždy to pravé. Doprošování se, pláč a obavy dané na odiv mohou zvyšovat možnost pokračujícího sexuálního násilí.<sup>47</sup>

V závislosti na okolnostech, které násilný čin provázejí, se odlišují i následky znásilnění pro oběť. Rozlišujeme:

- bezprostřední, odehrávající se těsně po činu a
- dlouhodobé (obvykle charakterizované jako posttraumatická stresová porucha).

Bezprostřední následky jsou ty, které reprezentují aktuální reakci na prožitý stres. Jsou velmi důležité pro poznatky policie a pro právní posouzení činu. Dlouhodobé následky jsou naopak takové, se kterými se oběť potýká až poté, co odezní první šok a pokouší se o návrat k normálu. Často se dostávají nečekaně, oběť znovu paralyzují a vyřadí z běžného života.

### 3.4.1 Pocity obětí po znásilnění

Dopad trestného činu znásilnění na oběť je individuální, závisí na její osobnosti, tedy jakým člověkem byla, než k napadení došlo. Dále jsou velmi důležité okolnosti trestného činu a následná reakce okolí – to jak se k oběti chová rodina, přátelé, kolegové či sousedé. Bezprostřední chování oběti po znásilnění nemusí být spolehlivým měřítkem. Někdo se chová hystericky - křičí, pláče, někdo je naopak nepřiměřeně klidný, protože psychický dopad na zažité trauma se dostavuje opožděně.

Během sexuálního napadení ženy velice často pociťují naprosté oddělení mysli od těla, jako by byl znásilňován někdo jiný. *Bezprostředně po znásilnění si ženy připadají jako omráčené. Zdá se jim neuvěřitelné, že to nebyl jen zlý sen*<sup>48</sup> Následuje naprosté

---

<sup>46</sup> ČÍRTKOVÁ, L. *Forenzní psychologie*. Plzeň: Vydavatelství a nakladatelství Aleš Čeněk, s.r.o., 2004, ISBN 80-86473-86-4

<sup>47</sup> ČÍRTKOVÁ, L. *Forenzní psychologie*. Plzeň: Vydavatelství a nakladatelství Aleš Čeněk, s.r.o., 2004, ISBN 80-86473-86-4

<sup>48</sup> BENEDICT, H. *To není vaše vina! Jak se vyrovnat se sexuálním napadením*. Havlíčkův Brod: One woman press 2003. ISBN 80-86356-17-5, str. 51

rozčarování. Ženám, které prožily znásilnění, se obvykle nějaký čas nedaří návrat k běžnému životu. Mají odpor k vlastnímu tělu, cítí se pošpiněny a myslí si, že je tak vidí všichni lidé v jejich okolí. Chybí jim síly k plnění každodenních činností a povinností. Nejsou schopny vykonávat své povolání, starat se o děti, domácnost, nezvládají základní životní situace.

Jedna z obětí, se kterými jsem hovořila, uvedla, že když se po všech procedurách, které po znásilnění následují – jako je výslech, lékařské vyšetření apod. mohla konečně umýt, drhla si všechna místa, kde se jí pachatel dotknul s takovou vehemencí, že si kůži rozedřela do krve. Kýžený pocit očištění to však nepřineslo.

Jakákoliv zátěžová situace, kterou před znásilněním bez problému zvládaly, je vyvede z míry. Zrádné jsou situace, kdy se trauma ze znásilnění dostaví až s odstupem času. Z počátku se jeví vše v pořádku, počáteční šok odezněl, a když už má žena pocit, že je z nejhorsího venku, dostavuje se opožděný traumatický šok. Následují deprese, jejichž průvodním projevem je úzkost, skleslost, neklid, ztráta sebeúcty, noční můry. Ty ale dle odborníků nemusí mít vždy jen podobu traumatu. Mohou mít i léčebný účinek – vypovídají o tom, že se s prožitým traumatem snaží vyrovnat nevědomí.<sup>49</sup> Většina obětí uvádí, že nejhorsí je 1. měsíc. Kromě psychických potíží se mohou dostavit i fyzické – nevolnost, nechutenství, nespavost.

Dle výpovědí poškozených obětí sestavili odborníci v Bílém kruhu bezpečí hrubý seznam základních pocitů, jaké oběť trestného činu prožívá bezprostředně po jeho dokonání.

- *pocit opuštěnosti,*
- *pocit neskutečna,*
- *neschopnost koncentrace a jasného myšlení*
- *zhoršené chápání a interpretování informací,*
- *změny nálad, od naprostého zoufalství a strachu k euforické veselosti,*
- *pocity úzkosti,*
- *ztráta sebedůvěry,*
- *potřeba být sám,*

---

<sup>49</sup> BENEDICT, H. *To není vaše vina! Jak se vyrovnat se sexuálním napadením.* Havlíčkův Brod: One woman press 2003. ISBN 80-86356-17-5, str. 57



- *pocit nejistoty,*
- *panika,*
- *rostoucí podezřavost,*
- *zvýšená potřeba pláče a ohledů<sup>50</sup>*

U někoho z obětí se vyvinou jen některé z uvedených stavů, u jiného se dostaví celá škála.

O dopadu trestného činu rozhodují tři faktory, které oběť nemůže nijak ovlivnit:

1. *momentální životní situace a duševní rozpoložení, ve kterém se oběť nachází,*
2. *průběh a okolnosti trestného činu, jeho brutalita, osobnost pachatele,*
3. *reakce a chování okolí, a to nejen členů rodiny a přátel, ale i osob, které s obětí přišly do styku bezprostředně po znásilnění (lékaři, policie, psychologové aj.).<sup>51</sup>*

### **3.5 Viktimizace**

Viktimizace je proces, který zahrnuje veškeré dění trestného činu. Začíná útokem na oběť, spouští řetězec dalších událostí. Obětí je prožívána jako krize.

*„Zahrnuje komplex veškerého poškození a újmy, kterou utrpí oběť trestného činu v souvislosti s touto situací. Situaci oběti lze chápat jako traumatizující a silně stresující, její závažnost je dána skutečností, že jí člověk neočekává, nemůže se na ni připravit a není v jeho silách se jí vyhnout. Je to událost, která je zraňující, zasahuje podstatu jeho osobnosti, její integritu, a proto je tak těžké se s ní vyrovnat. Oběť netrpí jen bezprostředním traumatem, který jí způsobil tento čin, ale i dalšími zátěžemi a problémy, jež z něj vyplývají. Není poškozena pouze útokem pachatele, ale také sociálními důsledky této situace – změny společenské prestiže i mezilidských vztahů a chování ostatních lidí.“<sup>52</sup>*

Z pohledu oběti je moment znásilnění pouze počátkem celého procesu, který startuje následné události a procesy. Ve svém souhrnu je všechny nazýváme viktimizace.

<sup>50</sup> VITOUŠOVÁ, P. *Pomoc obětem kriminality v České republice*. Praha: MJF 2010. ISBN 978-80-86284-86-6, str. 6

<sup>51</sup> VITOUŠOVÁ, P. *Pomoc obětem kriminality v České republice*. Praha: MJF 2010. ISBN 978-80-86284-86-6., str. 7

<sup>52</sup> VÁGNEROVÁ, M. *Psychopatologie pro pomáhající profese*. Praha: Portál, 2008. ISBN 978-80-7367-414-4, str. 833

## Rozlišujeme viktimizaci

- *primární – zahrnuje poškození oběti, které je bezprostředním důsledkem násilného jednání a které může mít somatický, psychický nebo ekonomický charakter*
- *sekundární – v naprosté většině případů pouze psychická újma. Sekundární viktimizace zahrnuje veškerou reakci okolí po spáchaném trestném činu. A to nejen nejbližšího okolí, rodiny a přátel, ale i chování policie, soudů, lékařů a odborníků. Veškeré jednání následující bezprostředně po trestném činu velmi ovlivňuje vyrovnání se oběti se sexuálním napadením a její navrácení k běžnému životu*
- *terciální viktimizace – souvisí se změnami osobnosti, které vznikly v důsledku všech nepříznivých zkušeností a vedou k tomu, že člověk není schopen tuto situaci přijatelně zvládnout. Sám sebe obviňuje, chová se nepříjemně vůči okolí, a to (byť si uvědomuje, že celé nepříjemné chování je následkem prožitého traumatu) se od oběti odvrací, čímž ji uvrhá do ještě většího stresu.*<sup>53</sup>

Pro oběť znamená napadení:

- *svévolnou událost, pro kterou nemá rozumné vysvětlení, nedokáže pochopit, proč k útoku došlo.*
- *nenadálou událost - náhlostí útoku je nepříjemně zaskočena, nedokáže se s ní vyrovnat.*
- *krizovou událost – tedy stresovou situaci, kdy dochází k prolomení jejích obranných mechanismů a její zvládnutí jí stojí mnoho psychických sil.*<sup>54</sup>

Pro oběť je často mnohem náročnější vypořádat se s psychickými ranami, než s těmi fyzickými, které utrpěla při útoku. U každé osoby jsou projevy emotivní zátěže jiné. Obecně se jedná o určité napětí, zvraty nálad, obavy z budoucnosti a z opakované viktimizace. Dochází u ní ke ztrátě iluze – doposud bezpečný svět nyní ukázal svou odvrácenou tvář. Stejně tak má pocit, že ztrácí kontrolu sama nad sebou, nad vlastním životem. Bojí se cokoli plánovat, protože pro ni plány nemají smysl. Napadená se obtížně koncentruje, není schopná vykonávat své povolání, ani běžné denní činnosti. *„Bývá pro ni obtížné rozpomenout se na určité detaily trestného činu, ale jiné jí nejdou z mysli,*

---

<sup>53</sup> VÁGNEROVÁ, M. *Psychopatologie pro pomáhající profese*. Praha: Portál, 2008. ISBN 978-80-7367-414-4, str. 834

<sup>54</sup> VITOUŠOVÁ, P. *Pomoc obětem kriminality v České republice*. Praha: MJF 2010. ISBN 978-80-86284-86-6.

*opakovaně se vracejí (intruse)* <sup>55</sup>. Typická bývá reakce: „... proč zrovna já?“, či „... čím jsem si to zasloužila?“ Má pocit, že už nic nebude jako dřív. Pokud se oběti nedostane náležitá podpora, může jí prožité trauma nevratně psychicky poškodit.

### 3.6 Reviktimizace

*„Skutečnost, kdy se člověk stává v relativně krátké době obětí dalšího trestného činu, to znamená, že je viktimizován opakovaně. Osobní zkušenost s trestným činem, zafixování citění i reagování typického pro oběť, je příčinou změny projevů oběti, její chování zvyšuje pravděpodobnost nového ohrožení. Přijetí role permanentní oběti, bezmocné a slabé a s tím související změna chování, které se stává nápadně submisivním a pasivním, je považováno za nezávažnější důsledek prvního traumatu. „*<sup>56</sup>

Vysokými rizikem reviktimizace jsou ohroženi především ti lidé, kteří byli prvním činem silně traumatizováni. Pokud oběť trestného činu již dříve prožila podobné trauma a nebyla jí poskytnuta adekvátní pomoc, nebo se setkala s nedostatečnou, popř. negativní reakcí okolí, její trauma je o to hlubší.

### 3.7 Hlavní rizika pro znásilněné ženy

Znásilnění s sebou kromě velké psychické zátěže nese mnoho dalších (převážně zdravotních) rizik, která mění životní situaci oběti a ovlivňují celý její příští život. Těmi nejčastějšími jsou:

- nežádoucí otěhotnění,
- nákaza pohlavně přenosnou nemocí a
- fyzické či psychické trauma
- riziko nákazy venerickým onemocněním,
- myšlenková zmatenost,
- poruchy spánku,
- poruchy zažívání

---

<sup>55</sup> VITOUŠOVÁ, P. *Pomoc obětem kriminality v České republice*. Praha: MJF 2010. ISBN 978-80-86284-86-6., str. 14

<sup>56</sup> VÁGNEROVÁ, M. *Psychopatologie pro pomáhající profese*. Praha: Portál, 2008. ISBN 978-80-7367-414-4, str. 834

Nejhlavnějším rizikem je obrovský šok, který může mít za následek sebevražedné sklony. Pokud oběť tyto tendence skutečně vykazuje, nebo se nachází ve velmi akutní krizi, bývá záchranáři, či policisty okamžitě převezena do některého z krizových center RIAPS (regionální institut ambulantních psychosociálních služeb). Zde je oběti poskytována odborná pomoc po dobu 5 dní. Pokud se stav oběti po této době nezlepší, přebírá její péči příslušné oddělení psychiatrie. Prožívá-li oběť akutní trauma, bývá na psychiatrické oddělení převezena rovnou.

### 3.8 Přístup orgánů činných v trestním řízení

Rozhodnutí, zda podat či nepodat trestní oznámení je pro většinu obětí velmi těžké. Oběti v tom brání neznalost právní situace a strach z pachatele. Oprávněné jsou obavy z další psychické zátěže při trestním řízení.<sup>57</sup>

*„Vysoká je sekundární traumatizace znásilněných žen opakovanými výslechy a nešetrným jednáním ze strany okolí. Nejde jen o postupy policie. Také soudní projednávání případu může být zdrojem velmi nepříjemných situací.“*<sup>58</sup> Většina pachatelů se totiž během procesu snaží napadnout důvěryhodnost oběti a tím ji uvrhuje do dalších, ještě hlubších traumatických stavů.

Spravedlivý není ani způsob jakým se znásilněnými osobami nakládají orgány činné v trestním řízení. Špatné zacházení policie s lidmi, kteří přijdou ohlásit znásilnění je notoricky známé.<sup>59</sup> U soudu se více starají o ochranu mužů před křivým obviněním než o usvědčení pachatelů či ochranu oběti před dalším ponižováním. V ČR převažuje spíše přesvědčení o negativním přístupu policistů: často odmítají akceptovat, že se žena stala obětí znásilnění a domnívají se, že chce někoho neoprávněně nařknout, že si trestný čin vymyslela nebo že ho zinscenovala. To vše vede k tomu, že vysoké procento žen trestný čin znásilnění ani nenahlásí. Zatajení sexuálního napadení, může mít i několik dalších příčin jako je stud, či obava o život. Většina pachatelů totiž ženě vyhrožuje, že pokud znásilnění někde ohlásí, najde si ji a čin zopakuje, popř. ji dokonce ohrozí na životě. Oběti většinou nevěří policii, že by byla schopná je ochránit.

---

<sup>57</sup> Zdroj: [www.znasilneni.info.cz](http://www.znasilneni.info.cz) [cit. 2012-11-12]

<sup>58</sup> ZVĚŘINA, J. *Sexuologie (nejen) pro lékaře*. Brno: Akademické nakladatelství CERM, s.r.o. 2003, ISBN 80-7204-264-5, str. 158

<sup>59</sup> BENEDICT, H. *To není vaše vina! Jak se vyrovnat se sexuálním napadením*. Havlíčkův Brod: One woman press 2003. ISBN 80-86356-17-5, str. 85

## 4 STATISTIKY:

Sexuální násilí patří mezi nejméně oznamované delikty, ačkoli je, s výjimkou vraždy, znásilnění považováno za nejvíce zraňující zločin. Oficiální statistiky doprovází tzv. vysoká latence (zatajování a skrývání činů). Častěji bývají oznamovány případy, kdy došlo k vážnějším tělesným zraněním, nebo byl čin spáchán neznámým agresorem.

Nejrizikovější skupinou jsou především mladší ženy ve věku 16-25 let. Ty tvoří 60% všech nahlášených znásilnění.

V ČR je oficiálně registrováno jedno až dvě znásilnění denně – předpokládá se, že znásilnění je oznamováno pouze v 8 % případů (znásilnění, ke kterému došlo v rámci rodinných a partnerských vztahů, je nahlašováno dokonce pouze v 3 % případů).

Se sexuálním násilím se v průběhu svého života setká až 25 % žen a 6-10 % mužů – oficiální statistiky postihují pouze zlomek skutečného výskytu jevů sexuálního násilí.<sup>60</sup>

Znásilnění je druhým nejčastějším trestným činem se sexuálním podtextem. V porovnání s ostatními trestnými činy je počet znásilnění každý rok přibližně stejný.<sup>61</sup> I když, jak je patrné z policejních statistik v níže uvedené tabulce č. 1, k určitému nárůstu celkového počtu nahlášených znásilnění v roce 2012 oproti roku 2011 přece jen došlo. Jednou z příčin může být zlepšující se přístup policie k obětem, a tím i zvyšující se důvěryhodnost a ochota obětí své napadení nahlásit. Narůstá také počet pomáhajících organizací, které poskytují oběti kompletní servis v rámci psychické i právní pomoci.

Nejvyšší procento znásilnění ve vztahu k celorepublikovému průměru vykazuje tradičně hlavní město. Odráží se zde anonymita prostředí, vysoká hustota obyvatelstva a koncentrace kriminálních „živlů“.

---

<sup>60</sup> zdroj <http://stopznasilneni.cz/cz/znasilneni/statistiky> [cit. 2012-09-01]

<sup>61</sup> Zdroj: [www.epravo.cz/top/clanky/trestny-cin-znasilneni-a-jeho-obeti](http://www.epravo.cz/top/clanky/trestny-cin-znasilneni-a-jeho-obeti) [cit. 2013-02-03]

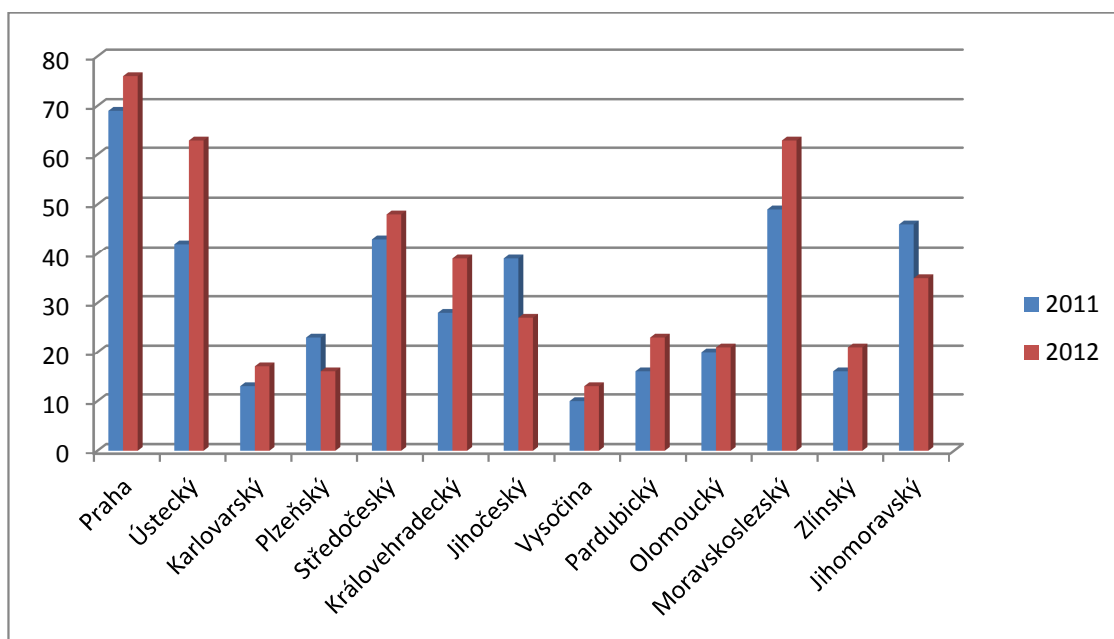
Srovnání počtu znásilnění za období od 1.1. – 1.8. 2011 a 1.1. -1.8. 2012 podle jednotlivých krajů uvádím v tabulce č. 1.

**Tabulka č. 1**

Kraj	2011	2012
Praha	69	76
Ústecký	42	63
Karlovarský	13	17
Plzeňský	23	16
Středočeský	43	48
Královehradecký	28	39
Jihočeský	39	27
Vysočina	10	13
Pardubický	16	23
Olomoucký	20	21
Moravskoslezský	49	63
Zlínský	16	21
Jihomoravský	46	35
<b>Celkem</b>	<b>414</b>	<b>462</b>

62

**Graf k tabulce č. 1**



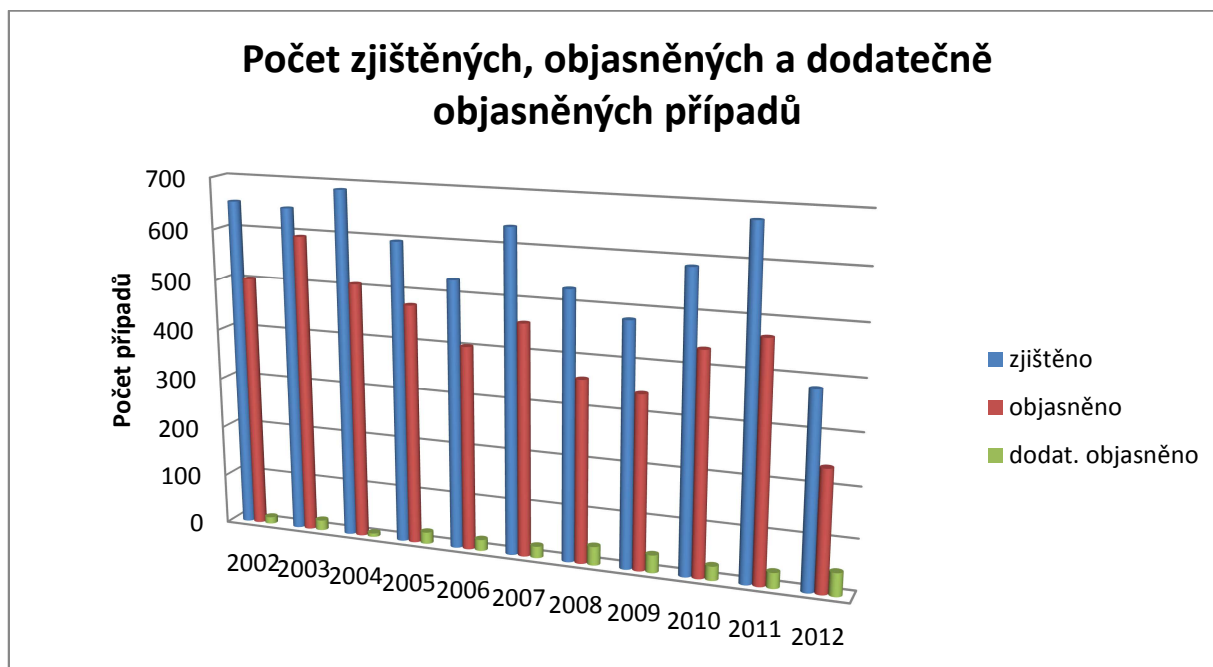
<sup>62</sup> Zdroj: <http://www.policie.cz/statistiky-kriminalita.aspx> [2012-09-01]

Trestné činy znásilnění za posledních 10 let

Tabulka č. 2

	ZJIŠTĚNO	OBJASNĚNO	DODATEČNĚ OBJASNĚNO
2002	653	503	13
2003	646	593	20
2004	687	508	7
2005	596	475	23
2006	530	404	22
2007	637	458	23
2008	529	361	37
2009	480	343	35
2010	586	437	28
2011	675	468	31
2012 (do 30.6.)	382	240	46

Graf k tabulce č. 2



<sup>63</sup> zdroj: <http://www.policie.cz/statistiky-kriminalita.aspx> [cit. 2012-09-01]

Z tabulky č. 2 a grafu č. 2 vyplývá, že počet znásilnění v jednotlivých letech je v podstatě konstantní. Počet těchto násilných sexuálních útoků se pohybuje přibližně okolo 600 případů za rok. Výrazně vybočuje pouze rok 2009, kdy došlo k ohlášení pouze 480 případů. Nejvyšší objasněnost byla v roce 2003, kdy policie objasnila 91,3% případů. Nejhorší statistiku má pak rok 2008, kdy bylo objasněno pouze 68,2% případů.

Nejvýznamnější organizací pomáhající obětem trestných činů je Bílý kruh bezpečí (dále BKB), který úzce spolupracuje s Policí České republiky. Za rok 2012 (1. - 3. čtvrtletí) vyhledalo pomoc BKB 905 klientů, z toho **93 ohledně znásilnění**. Nejčastěji pomoc vyhledávají osoby ve věku 25-40 let (42,54 %). Odborníci v BKB sestavili na základě výpovědí obětí následující statistiku pocitů, které oběť v souvislosti se sexuálním násilím prožívá:

- a) *strach ze smrti (až 90 %)*
- b) *ponížení (40 %)*
- c) *bezmocnost (60 %)*
- d) *hnus (40 %)*
- e) *vztek (55 %)*
- f) *odstup (20 %)*<sup>64</sup>

---

<sup>64</sup> Zdroj: <http://www.bkb.cz/pomoc-obetem/trestne-ciny/znasilneni/> [cit. 2012-09-01]



## 5 POMOC OBĚTEM

Pokud napadená osoba svěří někomu blízkému, že se stala obětí znásilnění, jedná se z její strany o obrovský projev důvěry. Je v zájmu každého z nás její křehkou důvěru nezklamat. Pokud si nejsme jistí, jakou formou bychom jí mohli nejlépe pomoci, není ostuda obrátit se na odborníky. Přílišná snaha okolí, byť dobře míněná, může napadené více uškodit než pomoci.

*„Velice destruktivně na oběť působí mýtus, že si své znásilnění zavinila sama tím, že ho vyprovokovala. Na základě tohoto tvrzení jí vinu připisuje nejen okolí, ale hlavně ona sama sobě. Začne se nenávidět za to, jak vypadá, jak se pohybuje, jak se obléká a jak se chová. Zkrátka za to, že je žena“.*<sup>65</sup> Úkolem okolí je přesvědčit ji o nesmyslnosti tohoto mínění. O tom, že na vině je skutečně jen a pouze pachatel. Že pokud ji chce znásilnit, záminku si najde vždy. Někdy je to proto, že je příliš krásná, jindy, protože je ošklivá. Někdo si za oběť vybere ženu mladou, jiný ženu zralou. Štíhlá, nebo silnější postavy – nic z toho nemá zcela zásadní vliv na to, stát se potencionální obětí. To základní, co musí oběť znásilnění slyšet od svého okolí a od lidí, kteří by jí měli pomoci je fakt, že na vině je vždy pachatel!

To, zda oběť nenese alespoň částečnou vinu na svém napadení, je velmi kontroverzní otázka. Hovořila jsem s pachatelem, který byl za znásilnění odsouzen na 3 roky nepodmíněně. I po té, co byl propuštěn z vězení svou vinu nepopírá. Odvolává se ale na okolnosti situace (venkovská taneční zábava), vyzývavé chování oběti a určitý zkrat v mužském mozku související s mírou vypitého alkoholu. Dle jeho informací oběť žádným traumatem ze znásilnění posléze netrpěla. A zatímco jemu tato chvilková indispozice zničila celý život, napadená žena již pár dní po nástupu pachatele do vězení dále pokračovala v zaběhlém chování, které údajně ke znásilnění vedlo. Okolnosti, které provázely tento čin, jednoznačné nebyly. Být plně stojím na straně obětí a zastávám názor, že nikdo nemá právo druhého násilím nutit k sexu či obdobným praktikám, musím uznat, že vina v tomto případě není výhradně na straně pachatele.

---

<sup>65</sup> BENEDICT, H. *To není vaše vina! Jak se vyrovnat se sexuální napadením*. Havlíčkův Brod: One woman press 2003. ISBN 80-86356-17-5, str. 39

## 5.1 Příčiny neochoty oznamovat znásilnění:

Okolí by nemělo napadené nutit k tomu, aby znásilnění nahlásily, pokud k tomu sami necítí sílu. Důvodů proč toto rozhodnutí odmítají, může být několik.

- vztah k pachateli – případy deviantních a sériových pachatelů, kteří útočí na cizí, neznámé oběti, jsou statisticky ve výrazné menšině; podle empirických studií až ¾ pachatelů udržovali určitý kontakt s obětí a až ¼ pachatelů napadá sexuálně bývalé manželky, družky či přítelkyně
- důkazní problémy – problémy se získáváním důkazů
- subjektivní zátěž plynoucí z trestního řízení – další stres kromě překonávání traumatické události<sup>66</sup>

Bezprostředně po činu je většina obětí v šoku. To jediné, co si přejí, je jít rychle domů, do bezpečí, smýt ze sebe veškeré nečistoty a doteky pachatele. Obává se sekundární vitkimizace – přesněji nedůstojného zacházení v průběhu výslechů a lékařských vyšetření. Převládá u ní pocit beznaděje a nespravedlnosti, nevěří, že by byl pachatel dopaden a potrestán. V opačném případě - dopadení pachatele, se naopak obává jeho pomsty. Na základě mýtů, které znásilnění provázejí, má strach z toho, že ji nejbližší okolí odsoudí nebo si bude myslet, že si za útok může částečně sama.

## 5.2 Pomoc partnera

Pro muže je velice těžké pochopit, co znásilnění pro ženu znamená, co vlastně prožila. Nejzákladnějším kamenem pro úspěšný návrat do běžného života je pro oběť znásilnění bezesporu komunikace. Hovořit o svých pocitech, smutku, náladách je klíčem k uzdravení duše. Pro partnera je především důležitá trpělivost. Nutné je dát ženě čas k tomu, aby o činu mohla hovořit, a poté prostě jen trpělivě naslouchat. Nesnažit se radit ani ji do ničeho nutit. Pokud žena nechce násilný sexuální čin nahlásit, necítí se na kolotoč výslechů a vyšetřování, měl by partner její rozhodnutí respektovat, stát při ní a být jí oporou.

Pokud je partner ohleduplný a ochotný ženě s návratem do běžného života maximálně pomoci, měl by být tolerantní, do ničeho ji netlačit a hlavně se obrnit notnou dávkou

---

<sup>66</sup> zdroj <http://stopznasilneni.cz/cz/znasilneni/statistiky> [cit. 2012-10-20]

trpělivosti. Žena má po takto traumatickém zážitku k mužům (samozřejmě i k tomu svému) jistý odpor. Nerozlišuje pachatele a násilníka od ostatních. O svého partnera sice nechce přijít, na druhou stranu si ale nemůže pomoci. Nejedná se jen o nenávisť vůči mužům, co jí ničí sexuální vztah s partnerem. Mimo to se cítí pošpiněná, zneuctěná, má strach, že se svému muži hnusí. Je jí ale jasné, že dlouhodobé odmítání partnera musí nutně vést k rozpadu vztahu. To vědomí, že jí znásilnění zničilo celý život a jeho stínu se pravděpodobně nikdy nezbaví, ji traumatizuje možná mnohem víc než násilný čin samotný. Důležité je překonat ostych a o svých pocitech hovořit s partnerem. Pokud muž zná důvody jejího odmítání, ví, že chyba není v něm – je pro něj potom mnohem snazší počkat, dát ženě čas se zotavit. Komunikací od ní dostává jistý návod jak postupovat, aby návrat k běžnému životu byl pro oba pokud možno co nejjednodušší. V této vzájemné komunikaci se pak i žena dovídá, že nezájem muže o ni je pouze zdánlivý, že jeho zdrženlivost tkví pouze v jeho ohleduplnosti. Pro ni je pak snazší se s celou situací po intimní stránce vyrovnat a partnerský sex pro ni není již tolik traumatizující.

### **5.3 Pomoc rodičů**

Rodiče snášejí znásilnění svého dítěte snad ještě hůře než oběť sama. Nedokáží se smířit s tím, že své dítě nedokázali ochránit. Oběť znásilnění viní sama sebe, že svým nejbližším způsobila takovou bolest. Kromě vlastního traumatu je nucena vyrovnat se ještě s traumatem svých blízkých. Znásilněná žena si musí uvědomit, že její reakce jsou zcela přirozené, i když jí přijdou nenormální. Důležité je o všem hovořit, svěřit se jim, čeho se bojí, jak by jí mohli zkusit pomoci. Stejně tak rodiče by se měli vyvarovat toho, aby dělali, že se vlastně nic nestalo. I oni musí mluvit se svou dcerou, říkat jí, jak se cítí, co je pro ně nejobtížnější, že stojí na její straně a může se na ně kdykoliv obrátit.

Opačným protipólem (snad ještě horším) jsou výčitky typu: „... já jsem ti to říkala...“ , „... kdybys tam byla nechodila...“ Spousta rodičů se v podstatě stydí za to, že jejich dcera byla znásilněna. Při rozhovorech napadené ženy popisovaly obavy rodičů z toho, co tomu řekne okolí, jak na ně budou nahlížet sousedi. Jejich hlavní starostí bylo, jak znásilnění dcery utajit.

Rodiče obětí si neuvědomují, že i oni se stali obětí. Tohoto pocitu se potřebují zbavit tím, že uvalí vinu na někoho jiného.<sup>67</sup> V tomto případě bohužel na své dítě. Svou pomoc by měli směřovat k posílení sebedůvěry své dcery, nabízet jí (nikoliv nutit) svou pomoc, azyl, zázemí, popř. doprovod k odborné pomoci.

Znásilněná dcera může mít problém o tom s rodiči mluvit, bojí se jim svěřit. Možným řešením je nejdříve vyhledat odbornou pomoc a společně s psychologem pak rodiče o znásilnění informovat.

## 5.4 Pomoc přátel

Oběť potřebuje vědět, že se navzdory znásilnění nijak nezměnila ani ona, ani její přátelé. Někteří lidé mají pocit, že nejlépe oběti pomohou, budou-li se tvářit, že se vlastně nic nestalo.

*„Pro kontraproduktivní strategie zacházení s obětí trestného činu jsou typické dva mylné mýty:*

- *oběť musí co nejdříve na vše zapomenout, proto je třeba se k ní chovat, jakoby se nic nestalo*
- *Oběť je „nemocný“ člověk, vyléčí ji odpočinek, klid (nečinnost a farmaka).“<sup>68</sup>*

Ze strachu, aby nejitřili rány, se bojí o znásilnění mluvit. Oběť se tím pádem stáhne do sebe, nabude přesvědčení, že je vlastně na všechno sama. Někomu se hovořit o znásilnění skutečně přičí, přijde jim to nepatřičné, příliš intimní a snaží se oběti vyhýbat, byť předtím s ní udržovali bezproblémový styk. To oběť jen ujistí v tom, že nic v životě už nebude takové jako dřív a uvrhá ji to do ještě hlubších depresí. Žena sama většinou ze strachu, aby své okolí neobtěžovala, se bojí o znásilnění hovořit.

Jeich následná reakce může být neadekvátní, oběť vycítí, že se v její přítomnosti necítí dobře. Za to se na ně zlobí, ale sama si nedokáže pomoci. Pomoc přátel spočívá v tom, že ji musí povzbudit k tomu, aby o svém traumatickém zážitku začala hovořit. Přátelé by tu měli být od toho, aby ji ubezpečili, že stojí při ní, že se o ně může kdykoliv opřít.

---

<sup>67</sup> BENEDICT, H. *To není vaše vina! Jak se vyrovnat se sexuální napadením*. Havlíčkův Brod: One woman press 2003. ISBN 80-86356-17-5, str. 284

<sup>68</sup> ČÍRTKOVÁ, L., VITOUŠOVÁ, P. *Pomoc obětem (a svědkům) trestných činů*. Praha: Grada 2007. ISBN 978-80-247-2014-2, str. 126

## 5.5 Odborná pomoc

Oběti ve většině případů odbornou pomoc zpočátku odmítají. Myslí si, nebo spíš doufají, že vše zvládnou samotné nebo s pomocí svých blízkých. Posléze, ale zjišťují, že se bez pomoci odborníků neobejdou nejen oni, ale ani jejich rodina. Ať už je napadená osoba jakkoliv silná osobnost, odbornou pomoc by odmítat neměla. Pomůže jí nejen s vyrovnáním se s tímto činem, zvládnutím všech následujících peripetií, ale hlavně v urychlení k návratu k běžnému životu.

### 5.5.1 Policejní tým pro pomoc obětem trestných činů

V roce 2011 byl závazným pokynem policejního prezidenta č. 97/2010 zřízen INTERVENČNÍ TÝM PRO POSKYTOVÁNÍ POMOCI OBĚTEM ZÁVAŽNÉ TRESTNÉ ČINNOSTI. Je složený z několika menších týmů příslušejících jednotlivým krajským ředitelstvím. Týmy jsou složeny z psychologů a vyškolených policistů. Jejich pomoc je zaměřena na 3 okruhy tzv. zlomených obětí trestných činů, a to: znásilnění, vraždy a těžké újmy na zdraví. Při zrodu intervenčních týmů stálo občanské sdružení Bílý kruh bezpečí, jehož psychologové vyškolili policejní lektory, a ti posléze vyškolili své krizové interventy.

V praxi vše funguje tak, že oběť násilného trestného činu zavolá linku 158, popřípadě osobně navštíví služebnu Policie České republiky. Přijíždějící hlídka, nebo policista, který přijímá oznámení o znásilnění, informuje Operační centrum Policie České republiky, které neodkladně přivolá příslušný Intervenční tým. Členové týmu se střídají ve 24 hodinových pohotovostních službách a jsou tedy okamžitě připraveni přijet na místo činu, popř. na služebnu, kde k ohlášení došlo. Psycholog z intervenčního týmu nebo příslušný vyškolený policista přichází do styku s obětí prakticky současně s přivolanou kriminální službou a stává se tím pádem nejbližší osobou, kterou má oběť v dané chvíli k dispozici, na kterou se může s čímkoliv obrátit, nebo se o ni pomyslně opřít. Členové týmu mají za úkol šetrně oběť uklidnit, dát jí prostor pro ventilaci emocí.

Dalším základním úkolem je nejen pomoci kriminální službě získat informace od oběti tak, aby jí zbytečně ještě více nestresovali, ale zároveň znásilněné ženě poskytnout informace, které bude potřebovat pro další postup vyšetřování, a které bude potřebovat především k tomu, aby sama v této vypjaté situaci něco neopomenula a nedostala se později do ještě větších problémů. Jedná se především o vysvětlení policejní terminologie,

kteřá bývá pro civilistu často nesrozumitelná, informace o následujícím postupu a způsobu vyšetřování, o jejích právech a povinnostech. Důležitá informace, o které veřejnost nemá povědomí je, že v případě dopadení pachatele a následného soudního řízení, má pachatel i jeho obhájce právo nahlížet do spisu, kde jsou uvedeny všechny osobní údaje oběti včetně adresy. Pokud si to oběť nepřeje, je třeba zažádat o statut utajovaného svědka.

Vzhledem k tomu, že člen intervenčního týmu doprovází oběť znásilnění i na lékařské vyšetření, radí jí, na co se má lékaře ptát, jaký druh vyšetření má vyžadovat, co po lékaři chtít a v neposlední řadě i o nutnosti žádat lékaře o další testy týkající se možného nakažení pohlavními chorobami od pachatele. Oběť na všechny tyto požadavky může ve stresu zapomenout, popřípadě vůbec nemá povědomí o tom, co by měla od lékaře žádat. Intervent by jí tedy svými radami a vedením měl vše ulehčit.

Posléze ji následuje i na služebnu, kde probíhá první výslech. Tomu však nesmí být intervent přítomen. Po celou dobu však sedí na chodbě před vyšetřovací místností a je připraven oběti znásilnění kdykoliv pomoci. Příslušníci intervenčního týmu usilují o možnost být přítomni a nápomocni oběti i u výslechu (samozřejmě se souhlasem poškozené či poškozeného), protože v průběhu prvotních policejních úkonů se jí stávají nejbližším člověkem, na kterého se zpravidla naprosto upne. Uniformovaní policisté jí splývají – uniforma je odosobňuje, navíc jsou to oni, kdo klade sice nezbytné, nicméně nepříjemné otázky a tím oběti neustále jitrí prožitá trauma.

Oběť takto závažného trestného činu je obyčejně v takovém šoku, že není schopná si v prvním okamžiku sama pomoci. Dalším úkolem pracovníka intervenčního týmu je tedy předat oběti kontakt na organizaci Bílý kruh bezpečí. Vše je promyšleno tak, že oběť „pouze“ podepíše souhlas s prohlášením o předání osobních údajů jako je jméno, adresa, telefonní číslo a druh trestného činu, který na ní byl spáchán, a tento je pak předán Bílému kruhu bezpečí, jehož psychologové a vyškolení pracovníci sami oběť kontaktují. Posléze za nimi znásilněná žena buď přijde do centra Bílého kruhu bezpečí, nebo jí vyškolení pracovníci navštíví v místě, které jí vyhovuje. V rámci rozhovoru jí nabídnou pomoc nejen psychologickou, ale i právní. Oběť tedy nemusí nic shánět, ani nikoho kontaktovat, ulehčené to má v tom, že pomoc je jí sama nabídnuta.

---

pozn. Veškeré informace týkající se Intervenčního týmu pro poskytování pomoci obětem závažné trestné činnosti jsem získala v rozhovoru s koordinátorkou Intervenčního týmu pro Prahu – Mgr. Švancarovou

## 5.6 Vzdělávání policistů

Usnadnění celé situace, by oběti přineslo proškolení řadových policistů, kteří přicházejí do styku s obětí jako první – ať už na služebně, nebo v terénu. Dle sdělení intervenanta speciálního policejního týmu, ale k podobným školením v rámci policie dochází jen narázově. Jsou sporadická, nepravidelná, probíhají pouze na konkrétní žádosti vedoucích jednotlivých oddělení, či krajských ředitelství. V tomto ohledu by psychologové a pracovníci intervenčního týmu rádi zavedli určitou pravidelnost, povinnost. Snaží se zasadit o to, aby se podobné školení o přístupu k obětem závažných trestných činů stalo součástí tzv. ZOPky – Základní odborné přípravy, kterou musí absolvovat každý nastupující policista. Hlavně oběti by se tak vyhnuly nepříjemným zážitkům s nezkušenými policisty, kteří nevědí jak se k podobné oběti chovat. Z této neznalosti může plynout jejich neadekvátní chování a následné trauma pro znásilněnou ženu, ze kterého se pak velmi těžko dostává.

Hlavním cílem školení by mělo být policisty seznámit s tím, co oběť prožívá bezprostředně po napadení a jaký to na ni má psychický dopad. Policisté si musí uvědomit, že i oni při prvním kontaktu s obětí prožívají podvědomou obranu (ve své iluzi bezpečného světa se snaží popřít, co se stalo) - např. když je policista otec dcery a oběť je stejně stará, snaží se vinu dát oběti. Je přesvědčen, že oběť se chovala jinak než jeho dcera a kdyby se tak nechovala, nebyla by znásilněna. Tyto pochody probíhají nevědomě – oběti může ublížit, aniž by sám chtěl.

V rámci školení by policisté měli být seznámeni se základní terminologií, s tím co obnáší primární a sekundární viktimizace. Měli by se naučit pracovat s mýty, které znásilnění provázejí, znát postavení oběti a vědět, že se může chovat iracionálně (například si bezprostředně po znásilnění zapálit s pachatelem cigaretu – což ji znevěrohodňuje). Další vzdělávací body, které pomáhají policistům cítit se jistěji při kontaktu s napadenými:

- Různá deliktová specifika – různé prožívání u různých deliktů
- Zpracování pocitu viny oběti. Její vlastní sebeobviňování zkresluje výpověď
- Průběh vyrovnávání se s napadením, faktory, které to vyrovnávání ovlivňují
- Důležité je poskytnout oběti veškeré informace
- Neslibovat co nejde splnit (např.: tohle je poslední výsledek, který musíte absolvovat)

- Policista si musí uvědomit, že oběť je na polici třeba prvně v životě, neví, co ji čeká. Praxe je taková, že oběť obdrží od policisty písemné poučení svědka, které je složité. Oběť je po napadení zmatená a v tomto stresu není schopná se orientovat. Lepší je komunikovat – hovořit s obětí, vše trpělivě vysvětlovat
- Důležité je poučit oběť o jejích právech a povinnostech, např., že musí žádat o informace o průběhu vyšetřování (málokdo to ví), nebo že pachatel může nahlížet do spisu.

*„Znásilněná žena, která se setkala s necitelným jednáním policistů má právo podat stížnost k nadřízenému pracovníkovi chybujícího policisty, či dát podnět Odboru vnitřní kontroly Policejního prezidenta, který se zabývá mimo jiné i chováním a jednáním příslušníků a zaměstnanců Policie České republiky“.*<sup>69</sup> V těchto případech by žena své právo využít měla, protože tím zamezí dalšímu nevhodnému chování policistů. Nutno ale na tomto místě dodat, že většina obětí, se kterými jsem hovořila, si na chování policie nestěžovala. S výjimkou jedné napadené ženy, u které nedošlo ke skutečnému znásilnění. Pachatel jí pouze paralyzoval ranou do obličeje, a když se probrala z bezvědomí, chybělo jí spodní prádlo, silonové punčochy a boty. Z napadení si nic nepamatovala, to že znásilněna nebyla, musel potvrdit až lékař. Po tomto zjištění se chování policistů velmi zhoršilo, dávali oběti najevo, že je hysterická a zdržuje je od opravdové práce. Žena po tomto zážitku a necitelném jednání policistů byla nakonec nucena vyhledat odbornou pomoc

Pozitivní je, že se práce policie neustále zlepšuje. Jedna z obětí, která měla strach ze msty pachatele, zažádala u policie o ochranu. Nepřetržitá ochrana jí sice přidělena nebyla, ale hlídka několikrát za den projížděla kolem jejího bydliště i pracoviště, několikrát jí policisté z hlídky dokonce kontaktovali, zda je vše v pořádku. Věřím tomu, že i takto nepravdělná kontrola policistů může pachatele a potenciálního agresora odradit od dalších útoků.

U městské (obecní policie) neprobíhá školení vůbec žádné. Přitom to je obvykle hlídka městské policie, kdo je u oběti jako první. Městští policisté by měli být v ulicích více vidět a preventivně tak působit odstrašujícím dojmem na všechny potenciální pachatele.

---

<sup>69</sup> zdroj <http://stopznasilneni.cz/cz/znasilneni/statistiky> [cit. 2012-10-20]



## 5.7 Vzdělávání lékařů

Dalším okruhem osob, které by měly projít speciálním školením pod vedením odborníků, jsou lékaři, kteří oběť bezprostředně po znásilnění vyšetřují. I jejich jednání je velmi důležité pro následnou duševní rekonvalescenci a prevenci sekundární viktimizace oběti. V rámci vyšetření lékař provádí:

### 1. ANAMNÉZU

### 2. VYŠETŘENÍ v jehož rámci probíhá:

- prohlídka oděvu
- celková prohlídka těla
- prohlídka genitálií
- odběry biologického materiálu
- odběry a vyšetření k toxikologické analýze

### 3. DOPORUČIT LÉČBU A DALŠÍ OPATŘENÍ:

- a) doporučení dalších kontrolních opatření
- b) podrobné poučení

### 4. PROVÉST PŘESNÝ ZÁZNAM DO ZDRAVOTNÍ DOKUMENTACE

### 5. VYDAT LÉKAŘSKOU ZPRÁVU.<sup>70</sup>

V praxi je běžné, že lékaři provedou pouze prvotní ošetření fyzických poranění, odeberou biologické vzorky pro potřeby policie, ale opomíjejí ženu informovat o nutnosti provést vyšetření na přenosné pohlavní choroby či na AIDS. Oběť sama neví, co vše má od lékaře žádat, na co má právo, popřípadě si na to v tak kritické situaci nevzpomene.

Z rozhovorů s oběťmi znásilnění vyplynulo, že ve většině případů bylo chování lékařů (na rozdíl od policistů) značně necitelné, obzvláště v těch případech, kdy museli oběť vyšetřit v nočních hodinách. Jedna z žen mi sdělila, že se jí lékař dokonce ptal, zda by to nepočkalo do rána, že už slouží třetí noční za sebou. Jiný lékař se choval hulvátsky, dával najevo, že si o znásilnění myslí své, doporučoval jí, ať si raději zajde ke svému

---

<sup>70</sup> Zdroj: <http://www.bkb.cz/pro-odborniky/lekari-zdravotni-sestry> [cit. 2012-10-20]

gynekologovi. Takové jednání je zcela nepřijatelné. To vše by školení pomocí psychologických odborníků mělo zlepšit.

Jakoukoliv absenci metodiky zacházení s oběťmi znásilnění mi potvrdil i nemocniční personál v nemocnici v Jindřichově Hradci. Pokud musí být znásilněná oběť hospitalizována v důsledku fyzických zranění, veškerá péče vychází pouze z lékařské odbornosti, samovzdělávání, respektování lidských práv, kodexu lékařského pracovníka, respektování přání pacientky (či pacienta) a zachování mlčenlivosti.

*„Z iniciativy Ministerstva vnitra a Krajského ředitelství policie hl. m. Prahy vznikl projekt Zajištění lékařské péče pro oběti znásilnění a ke spolupráci byl vyzván Ústav pro péči o matku a dítě v Praze – Podolí. V rámci projektu proběhlo proškolení lékařů v oblasti genetiky a psychologie, a dalším výstupem bude vypracování výše zmíněné metodiky.“<sup>71</sup>*

## 5.8 Výslechové místnosti

Dalším krokem v řadě úředních peripetií, které čekají oběť znásilnění, je výslech na služebnách policie.

### 5.8.1 Nevhodné místnosti

Znásilněné ženy si stěžují, že výslechové místnosti na služebnách jsou neosobní, jejich vybavení zastaralé. Dle sdělení intervenčního pracovníka se najdou případy, kdy mají policisté na zdech služeben fotky nahých žen a bývají neupravení. Ženy po takto hrůzném činu bývají velmi citlivé. Za normálních okolností by se nad takovou „výzdobou“, či „ležérní úpravou policisty“ pouсмály, ale v citovém rozpoložení, jaké přináší znásilnění, je toto vše ještě více rozruší. Nastávají i situace, kdy dojde k okamžitému dopadení a zadržení pachatele, který se pak na chodbě před výslechovou místností setkává se svou obětí.

---

<sup>71</sup> <http://www.mvcr.cz/clanek/tiskova-zprava-ze-zasedani-republikoveho-vyboru-pro-preveni-kriminality-391991.aspx> 25.1. [cit. 2012-10-20]

## 5.8.2 Speciální výslechové místnosti

Řešením by mohly být speciální výslechové místnosti. Tyto se využívají především pro výslechy dětí, které se staly obětí nebo svědkem trestné činnosti, ale mimo jiné se mohou tyto místnosti využít i pro oběti trestného činu znásilnění, nebo výslechy utajených svědků. „Jsou zřizovány převážně na územních odborech Policie ČR, příp. krajských či městských ředitelství PČR.“ Několik jich je zřízeno i v civilních objektech, čímž se eliminuje policejní neosobní prostředí, které je pro oběť trestného činu tak traumatizující. Jedná se o areál FN Plzeň – Bory, Nemocnici Klatovy a.s., objekt dětského domova v Brně (vila Dagmar), budovu Sdruženého zařízení pro péči o dítě v Olomouci, dětský domov dětí do 3 let v Ostravě a civilní budovu v Krnově.<sup>72</sup> Jedná se o speciální místnost vybavenou záznamovou technikou, popřípadě i technickým propojení této místnosti s dalším prostorem. První výslechové místnosti vznikly v rozmezí roku 2003-2004 v Praze a Ostravě.<sup>73</sup> V dalších letech byly tyto místnosti zřízeny ve většině krajů. K 1.4. 2011 je v ČR k dispozici celkem 32 výslechových místností<sup>74</sup>



MINISTERSTVO VNITRA  
ČESKÉ REPUBLIKY



PREVENČE



<sup>72</sup> Zdroj: <http://www.mvcr.cz/clanek/seznam-specialnich-vyslechovych-mistnosti.aspx> [cit. 2012-10-20]

<sup>73</sup> Zdroj: Ministerstvo vnitra České republiky – Odbor prevence kriminality [cit. 2012-11-25]

<sup>74</sup> Zdroj: <http://www.mvcr.cz/clanek/seznam-specialnich-vyslechovych-mistnosti.aspx> [cit. 2012-10-20]

## TYPY MÍSTNOSTÍ:

### 1) STANDARD – 2 místnosti

- a) Výslechová místnost (pracovní) – zde probíhá výslech vyšetřovatelem, přítomný může být i psycholog
- b) Technická místnost (monitorovací) – většinou odděleno jednocestným zrcadlem, zde jsou při výslechu přítomni soudce, státní zástupce, psycholog, zákonný zástupce (u nezletilých)

### 2) NADSTANDARD – 4 místnosti

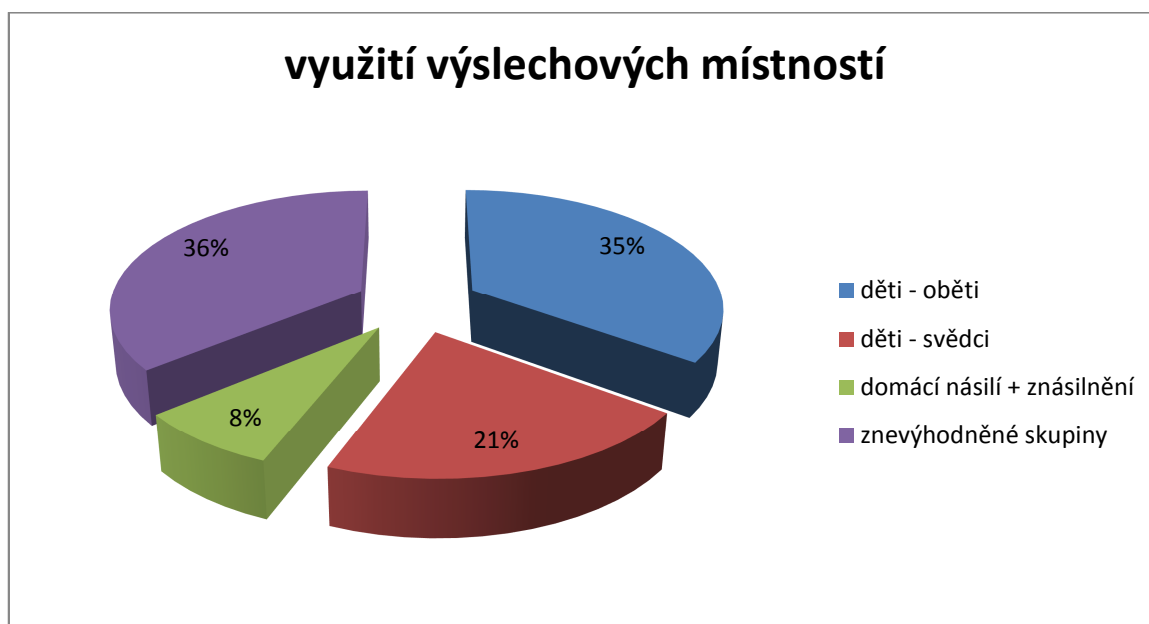
- a) Výslechová
- b) Monitorovací
- c) Technická
- d) Čekárna (herna)

Statistika využívání speciálních výslechových místností je neoficiální. Odhadem Ministerstvo vnitra uvádí tato čísla:

**Tabulka č. 3**

Výslechy dětí – obětí	35 %
Výslechy dětí – svědků	21 %
Výslechy domácího násilí + znásilnění	8 %
Výslechy ostatních znevýhodněných skupin (senioři, handicapovaní)	36 %

**Graf k tabulce č. 3**



75

<sup>75</sup> Zdroj: Ministerstvo vnitra České republiky – Odbor prevence kriminality

## 6 PRÁVNÍ A PENĚŽITÁ POMOC OBĚTEM

*„Každý poškozený může svá práva v trestním řízení vykonávat osobně, nebo si zvolit svého zástupce, který se pro účely trestního řízení označuje jako zmocněnec. Zástupcem – tedy zmocněnce může být jakákoliv fyzická osoba, která je způsobilá k právním úkonům. Zmocněnec je oprávněn činit za poškozeného návrhy, podávat žádosti a opravné prostředky a zúčastnit se všech úkonů, kterých se může zúčastnit poškozený“<sup>76</sup>*

Obecně platí, že záleží na druhu pomoci, kterou poškozený od zmocněnce očekává. Pokud se jedná o psychickou podporu, nemusí mít zmocněnec nutně právní vzdělání, může jím být kolega z práce, přítel či jakákoliv jiná osoba, které poškozený důvěřuje. Pokud ovšem oběť očekává i právní pomoc, je lepší za zmocněnce zvolit osobu s právním vzděláním nebo přímo advokáta.<sup>77</sup> Trestní řád upravuje přístup k bezplatné právní pomoci pro obviněného i pro poškozeného.

Práva obviněného na bezplatnou právní pomoc stanoví § 33 odst. 2 TŘ.

*„Osvědčil-li obviněný, že nemá dostatek prostředků, aby si hradil náklady obhajoby, rozhodne předseda senátu a v přípravném řízení soudce, že má nárok na obhajobu bezplatnou nebo za sníženou odměnu. Vyplývá-li ze shromážděných důkazů, že obviněný nemá dostatek prostředků na náhradu nákladů obhajoby, může, je-li to třeba k ochraně práv obviněného, rozhodnout předseda senátu a v přípravném řízení na návrh státního zástupce soudce o nároku na obhajobu bezplatnou nebo za sníženou odměnu i bez návrhu obviněného. V případech uvedených ve větě první a druhé náklady obhajoby zcela nebo zčásti hradí stát.“<sup>78</sup>*

Jinak je tomu u poškozeného. Jeho práva na bezplatnou právní pomoc stanoví § 51 a TŘ

(1) *Osvědčí-li poškozený, který uplatnil v souladu se zákonem nárok na náhradu škody nebo nemajetkové újmy nebo na vydání bezdůvodného obohacení, že nemá dostatek prostředků, aby si hradil náklady vzniklé s přibráním zmocněnce, rozhodne na jeho návrh*

<sup>76</sup> ČÍRTKOVÁ, L., VITOUŠOVÁ, P. *Pomoc obětem (a svědkům) trestných činů*. Praha: Grada 2007. ISBN 978-80-247-2014-2, str. 164

<sup>77</sup> ČÍRTKOVÁ, L., VITOUŠOVÁ, P. *Pomoc obětem (a svědkům) trestných činů*. Praha: Grada 2007. ISBN 978-80-247-2014-2

<sup>78</sup> TRESTNÍ PŘEDPISY – ÚPLNÉ ZNĚNÍ č. 870 podle stavu k 1.1. 2012, Ostrava: Nakladatelství Sagit, a.s., ISBN 978-80-7208-890-4, str. 155

*předseda senátu soudu, který koná řízení v prvním stupni, a v přípravném řízení soudce, že má nárok na právní pomoc poskytovanou zmocněncem bezplatně nebo za sníženou odměnu. To neplatí, pokud vzhledem k povaze uplatňované náhrady škody nebo nemajetkové újmy nebo její výši nebo vzhledem k povaze a rozsahu bezdůvodného obohacení by zastoupení zmocněncem bylo zřejmě nadbytečné.<sup>79</sup>*

Je zřejmé, že zákon tak stanoví přísnější pravidla pro získání bezplatné právní pomoci poškozenému než obviněnému. Přitom pomoc zmocněnce je pro oběť velmi důležitá. V mnoha případech jí dokonce může pomoci ochránit před sekundární viktimizací.

V mnoha státech Evropy (Rumunsko, Švédsko, Dánsko, Finsko aj.) je standardní bezplatná pomoc poskytována obětem vždy, když o ni požádají – bez ohledu na jejich finanční poměry. Dánsko bylo jako první z těchto zemí, které v roce 1980 zavedlo státem hrazenou právní pomoc obětem závažných trestných činů<sup>80</sup>.

## **6.1 Odškodnění obětí**

V minulosti bylo při odškodňování obětí potřeba dvojího projednávání – tedy nejprve před trestním soudem a poté před civilními soudy. Oběti tak byly traumatizovány dvakrát. Od července 2011 mohou přiznat odškodnění obětem za zásah do osobních práv i soudy v trestním řízení

*„Oběť znásilnění může za okolností vymezených zákonem č. 209/97 Sb. dostat od státu peněžitou pomoc. Pokud oběť na následky napadení zemře, mohou peněžitou pomoc dostat pozůstalé osoby, které byly odkázané výživou na zemřelou oběť. Zákon nevylučuje, aby pomoc byla poskytnuta i tomu, kdo se stane obětí trestného činu v zahraničí, splní-li veškeré zákonem stanovené předpoklady. Pomoc spočívá v jednorázovém poskytnutí peněžité částky k překlenutí zhoršené sociální situace způsobené obětí nebo pozůstalým trestným činem.*

---

<sup>79</sup> TRESTNÍ PŘEDPISY – ÚPLNÉ ZNĚNÍ č. 870 podle stavu k 1.1. 2012, Ostrava: Nakladatelství Sagit, a.s., ISBN 978-80-7208-890-4, str. 161

<sup>80</sup> Zdroj: [www.llp.cz](http://www.llp.cz) [cit. 2012-10-20]

*Oběti mohou dostat pomoc v souvislosti:*

- *s ušlým výdělkem*
- *s náklady, které jim vznikly v souvislosti s léčením – např. léky, zdravotní pomůcky, náklady na dopravu v souvislosti s léčením a rehabilitací, přibrání cizí osoby pro pomoc v domácnosti nebo při ošetřování.*<sup>81</sup>

### **Náhrada škody a peněžitá pomoc**

<i>Pachatel</i>	<i>Od pachatele</i>	<i>Od státu</i>	<i>Od pojišťovny</i>	<i>Jiné zdroje</i>
<i>Známý</i>	<i>Náhrada škody v trestním řízení</i>  <i>Náhrada škody v občanském soudním řízení</i>	<i>Dle zákona o pomoci obětem trestných činů</i>  <i>Sociální dávky</i>  <i>Státní sociální podpora</i>	<i>Pojištění</i>  <i>odpovědnosti za škodu uzavřené pachatelem, jeho povinné ručení</i>  <i>životní, zdravotní, úrazová pojistka oběti</i>  <i>pojistky spojené s platebními kartami</i>	<i>Nadace</i>  <i>Sbírky</i>  <i>Nadační fondy</i>
<i>Neznámý</i>		<i>Dle zákona o pomoci obětem trestných činů</i>  <i>Sociální dávky</i>  <i>St. sociální podpora</i>	<i>Pojištění</i>  <i>Životní, zdravotní, úrazová pojistka oběti</i>  <i>Pojistky spojené s platebními kartami</i>	<i>Nadace</i>  <i>Sbírky</i>  <i>Nadační fondy</i>

<sup>81</sup> Zdroj: [www.bkb.cz/pomoc-obetem/zadost-o-penezitou-pomoc-nahrada-skody](http://www.bkb.cz/pomoc-obetem/zadost-o-penezitou-pomoc-nahrada-skody) [cit. 2012-10-20]



### 6.1.1 Výše jaké může pomoc dosáhnout

Žádost o poskytnutí pomoci lze podat u ministerstva spravedlnosti. Na finanční odškodnění od státu má oběť nárok v okamžiku, kdy jí bylo útokem ublíženo natolik, že došlo ke ztížení jejího společenského uplatnění, či k dlouhodobému zhoršení jejích sociálních poměrů. Jedná se o jednorázové poskytnutí peněžité částky k překlenutí nejhoršího období. Peněžítá pomoc nezahrnuje odškodnění bolesti ani odškodnění hodnoty odcizených věcí nebo peněz.<sup>83</sup>

*„ Za předpokladu, že bodové hodnocení za bolest dosáhne hodnoty alespoň 100 bodů, je pomoc vyplacena:*

- *bud' v paušální částce 25 000 Kč (není nutno dokládat žádná potvrzení)*
- *nebo ve výši až do 150 000 Kč (zde se však musí doložit všechna potvrzení o ušlých ziscích, výdajích a nákladech spojených s následky trestného činu)*

*Peněžítá pomoc je nevratná, pouze v případě, že do 5 let dojde k plnění náhrady škody z jiných zdrojů (pachatel, pojišťovna atd.), je příjemce povinen, požádán, aby danou částku vrátil. Peněžítá pomoc nenahrazuje platby od jiných institucí a osob (sociální pojištění, důchod, soukromé pojištění, náhrada škody od pachatele, pohřebné atd.), tzn., že se peněžítá pomoc nevztahuje na případy, kdy byla škoda oběti nebo pozůstalým po oběti v plné výši uhrazena jinými institucemi nebo osobami.“<sup>84</sup>*

Otázkou je, zda výše finančního odškodnění dostatečně pokrývá náklady oběti spojené s rekonvalescencí a duševním zhojením. Nikdo již dále neřeší budoucnost oběti jak v soukromé, tak v pracovní sféře. Pokud následkem napadení není schopna například vykonávat svou práci, ušlý zisk oběti nikdo nenahradí a napadená žena (muž) zůstává bez prostředků. Zohledněn není ani důsledek pro rodinný život. Bezprostředně po znásilnění se může vše vyvíjet ke spokojenosti oběti i jejích blízkých. Krize ale může udeřit i s odstupem několika let. Oběti se pak znovu hroutí všechny jistoty, které doposud měla a je opět uvržena do stejné osobní krize, jako bezprostředně po znásilnění.

---

<sup>82</sup> ČÍRTKOVÁ, L., VITOUŠOVÁ, P. *Pomoc obětem (a svědkům) trestných činů*. Praha: Grada 2007. ISBN 978-80-247-2014-2, str. 167

<sup>83</sup> ČÍRTKOVÁ, L., VITOUŠOVÁ, P. *Pomoc obětem (a svědkům) trestných činů*. Praha: Grada 2007. ISBN 978-80-247-2014-2

<sup>84</sup> Zdroj: [www.bkb.cz/pomoc-obetem/zadost-o-penezitou-pomoc-nahrada-skody/penezita-pomoc-obetem/](http://www.bkb.cz/pomoc-obetem/zadost-o-penezitou-pomoc-nahrada-skody/penezita-pomoc-obetem/) [cit. 2012-10-20]

## 7 PREVENCE

Prevence je pro eliminaci možného útoku velmi důležitá. V obecné povědomí by mělo vejít několik základních bodů, které mohou pomoci předejít znásilnění především od neznámého pachatele.

- Důležité je nepohybovat se osamoceně v místech, která jsou opuštěná, a to především v nočních hodinách
- Nedůvěřovat cizím lidem
- Pokud už musíme v nočních hodinách cestovat, vždy mít k sobě doprovod, nebo se držet mezi lidmi. V případě, že máme podezření, že nás někdo sleduje, neváhat požádat kohokoliv o pomoc
- K cestování nevyužívat autostop
- Nepouštět do bytu cizí osoby<sup>85</sup>

Důležité je, aby podobné informace a rady měly k dispozici již školou povinné děti. Rodiče i vyučující by je měli varovat před stykem s cizími osobami, naučit je útoku předcházet a vyhýbat se rizikovým situacím.

### 7.1 Eliminace útoku

Na základě výsledků pachatelů sexuální násilných činů byl sestaven seznam markantů, které z ženy udělaly potencionální oběť:

1. účes (dlouhé vlasy – obzvlášť jsou-li stažené do culíku umožňují snazší uchopení)
2. oblečení (nevhodné je takové, které lze snadno strhnout či svléknout)
3. nepozornost (ženy, které telefonují, hledají něco v kabelce, nebo se něčím zabývají, jsou snadným cílem)
4. pokud žena ukáže jakoukoliv známku boje, znejistí útočníka, ten může od zamýšleného útoku upustit
5. násilníci si nevybrali k útoku ženu, která nesla deštník, nebo jakoukoliv obdobnou věc, které jsou použitelné na určitou vzdálenost
6. křičící žena násilníka odradí, násilníci hledají snadný cíl<sup>86</sup>

---

<sup>85</sup> Zdroj: <http://www.jujutsu.cz/clanky/statistika-znasilneni> [cit. 2013-01-10]

Jsem přesvědčená, že pokud by těchto pár bodů vešlo v obecnou známost, zabránilo by několika zbytečným sexuálními útokům. Psychologická připravenost by pomohla ženám poznat způsob jednání pachatelů, naučí se jak se při napadení chovat, kdy je vhodné se bránit (a jakým způsobem), a kdy je vhodné zůstat pasivní.

Potencionálním obětem by mělo pomoci vymýcení několika mýtů, které znásilnění provází.

<b>Mýty</b>	<b>Fakta</b>
Znásilnění probíhá formou přepadení.	Většina znásilnění se odehrává v sociální blízkosti. Oběť v 70 - 80 % případů zná pachatele. V 50 % případů je pachatelem manžel nebo partner oběti!
Znásilňovači jsou psychicky vyšinutí a nápadní.	Znásilňovači nemusí být vůbec sociálně nápadní ani duševně choří. Často mohou mít rodinu, být přátelští a oblíbení.
Většina obětí se v průběhu znásilnění masivně brání.	Většina obětí se obvykle pokouší o verbální obranu. Strach o život je blokuje.
Znásilnění způsobuje hlavně těžkou újmu na tělesném zdraví.	Většina znásilnění končí spíše lehčími až středními tělesnými zraněními. Závažnější jsou ovšem poškození psychická.
Oběti vnímají znásilnění jako agresivní, vynucený sexuální styk.	Oběti vnímají znásilnění jako existenciální ohrožení života. Až 90% obětí se bojí, že zemře

87

<sup>86</sup> Zdroj: <http://www.sebeobrana-praha.cz/?sebeobrana-vseobecne,7> [cit. 2012-11-10]

<sup>87</sup> [http://www.feminismus.cz/download/kulaty%20stul\\_stop%20znasilneni\\_brno%2028%201.pdf](http://www.feminismus.cz/download/kulaty%20stul_stop%20znasilneni_brno%2028%201.pdf) [cit. 2012-10-20]

## 7.2 Pomoc médií

Lví podíl na všech mýtech, které provází znásilnění, mají nepochybně média. V honbě za senzací se snaží násilné sexuální činy buď bagatelizovat, nebo naopak dělají senzaci z něčeho, co by raději mělo zůstat v intimní rovině. Bohužel prezentují i případy, kdy bylo znásilnění vymyšleno. Laická veřejnost pak může nabýt dojmu, že bujná fantazie domnělé oběti je zcela standardní situace a ne jen ojedinělý případ. Potom se negativně staví i k případům, které si takové hodnocení nezaslouží.

Téma lidské sexuality je v dnešní době velmi diskutované. Oproti minulosti, kdy byla sexualita téměř tabuizována, se morálka v tomto ohledu velmi uvolnila. Všudypřítomná agrese, násilí a sex se z televizních obrazovek a počítačů promítají i do reálného života. Mladí lidé dříve sexuálně dospívají, experimentují a často si neuvědomují následky, které s sebou jejich chování nese. Pozitivní stránkou uvolněnější morálky je fakt, že se oběti o sexuálních napadeních již nebojí hovořit, okolí je k nim přístupnější, veřejnost je více informovaná a snaží se pomoci.

Nápomocná v tom, aby pravidla uvedená v přechozí kapitole a informace o následcích znásilnění vešla v obecné povědomí, by měla být média. Prostřednictvím televize, rozhlasu či periodik se veřejnost snáze dozví o dopadu znásilnění na život oběti. Snáze by se vymýtily i mýty, které znásilnění provází.

## 8 SDRUŽENÍ NABÍZEJÍCÍ POMOC OBĚTEM TRESTNÉHO ČINU ZNÁSILNĚNÍ:

Sdružení poskytující pomoc obětem znásilnění mají obrovský podíl na úspěšném zvládnání návratu napadených do normálního života. V České republice je jich několik. Následující kapitola nabídne ty největší a nejvýznamnější

### 8.1 Bílý kruh bezpečí

*„Bílý kruh bezpečí poskytuje tři druhy sociálních služeb:*

- *odborné sociální poradenství,*
- *telefonickou krizovou pomoc,*
- *službu intervenčního centra.<sup>88</sup>*

V rámci svého působení poskytuje odbornou, bezplatnou a diskrétní pomoc obětem a svědkům trestných činů. První poradna byla založena v roce 1991 v Praze. Bílý kruh bezpečí založilo osm odborníků jako občanské sdružení. Jeho služby jsou odborné, bezplatné. Osobní kontakt zajišťuje vždy dvojice poradců, právník a psycholog. Úkolem těchto lidí je zabránit dalšímu stresování oběti, poskytnout ji komplexní a individuální pomoc, psychologickou podporu, praktické a právní informace. Hlavním úkolem je:

- poskytnutí právních informací
- psychologické poradenství
- sociální poradenství

Odborníci z Bílého kruhu bezpečí úzce spolupracují s Policií ČR. Bezprostředně po znásilnění obdrží od policistů osobní údaje oběti (samozřejmě s jejím souhlasem), kterou pak sami kontaktují a pomoc nabízejí. Výhodou je, že oběť nemusí docházet do některé z poboček Bílého kruhu bezpečí. Pokud projeví přání, pracovník ji navštíví doma, nebo na jiném místě, které oběti nejvíce vyhovuje a cítí se tam v bezpečí. Další spolupráce s policií spočívá ve vzdělávání psychologů Intervenčního týmu a proškolení řadových policistů.

---

<sup>88</sup> Zdroj: [www.bkb.cz](http://www.bkb.cz) [cit. 2013-02-05]

Přehled vzniku poraden a pracovišť Bílého kruhu bezpečí v ČR:

1. Bílý kruh bezpečí, o.s.	04.09.1991
2. Poradna BKB Praha	19.11.1991
3. Poradna BKB Olomouc	01.01.1994
4. Poradna BKB Brno	02.04.1996
5. Poradna BKB Ostrava	16.09.1997
6. Centrála BKB + linka pomoci	03.01.1998
7. Poradna BKB Plzeň	01.11.1998
8. Poradna BKB Pardubice	04.05.1999
9. DONA linka ( <i>nepřetržitý provoz</i> )	11.09.2001
10. Intervenční centrum BKB Ostrava ( <i>dříve DONA centrum</i> )	01.01.2007 ( <i>15.09.2003 - 31.07.2007</i> )
11. Poradna BKB Liberec	01.07.2008
12. Poradna BKB České Budějovice	01.09.2010
13. Poradna BKB Jihlava	25.08.2011

V telefonickém kontaktu zajišťují krizovou pomoc dvě nonstop linky, které odbavuje pracoviště v Praze<sup>89</sup>

---

<sup>89</sup>Zdroj: [www.bkb.cz](http://www.bkb.cz) [cit. 2012-10-20]

## 8.2 Další centra pomoci:

- Krizové centrum RIAPS – [www.messp.cz/riaps.php](http://www.messp.cz/riaps.php). RIAPS = regionální institut ambulantních psychosociálních služeb se sídlem v Praze a v Trutnově. Jedná se o zdravotnické zařízení poskytující komplexní péči o člověka v náročných životních situacích, které ohrožují jeho psychické zdraví. Poskytuje krátkodobou hospitalizaci na lůžkovém oddělení po dobu, která je nutná k překlenutí krizového období. Pomoc zde zajišťují psychologové, psychiatři, zdravotní sestry – terapeutky a sociální pracovníci.<sup>90</sup>
- Linky důvěry – [www.capld.cz](http://www.capld.cz) = Česká asociace pracovníků linek důvěry České rep. Zahrnuje: Centrum krizové intervence, Linku důvěry, Modrá linka, Most k naději apod. V současné době je v České republice téměř čtyřicet linek důvěry, které pracují na stejném principu: nabízejí anonymní telefonický kontakt za účelem rozhovoru o aktuálních problémech neodkladného nebo naléhavého charakteru. Kromě pomoci při zvládnání různých krizových stavů poskytují také informace o službách a kontaktech vhodných navazujících zařízení. Jako všude ve světě, tak i u nás byla linka důvěry koncipována jako instituce, která bude nápomocná v prevenci sebevraždy, depresivních stavů, psychických poruch a nemocí.<sup>91</sup>
- Persefona – [www.persefona.cz](http://www.persefona.cz) = Nezisková organizace poskytující pomoc obětem domácího násilí, sexuálního zneužívání a znásilnění. Služby jsou určeny osobám starším 18 let – ženám i mužům. Persefona je registrovaným poskytovatelem odborného sociálního poradenství obětem domácího násilí, sexuálního zneužívání a znásilnění. Rozsahem služeb pokrývá psychologickou, sociální a právní pomoc obětem uvedeného příkoří i jejich blízkým v rámci města Brna a Jihomoravského kraje. Celorepublikový dopad činnosti Persefony je ve vzdělávacích a expertních aktivitách, ve kterých se především soustředí na školení širší odborné veřejnosti a upozorňuje na bílá místa v péči o oběti domácího násilí a znásilnění.<sup>92</sup>

---

<sup>90</sup> Zdroj: [www.messp.cz/riaps.php](http://www.messp.cz/riaps.php). [cit. 2013-02-10]

<sup>91</sup> Zdroj: [www.capld.cz](http://www.capld.cz) [cit. 2013-02-10]

<sup>92</sup> Zdroj: [www.persefona.cz](http://www.persefona.cz) [cit. 2013-02-10]

- Soukromé sexuologické centrum GONA,s.r.o. – [www.sexuologickaspolecnost.cz](http://www.sexuologickaspolecnost.cz) = Sexuologická společnost sdružuje sexuology i odborníky jiných oborů se zájmem o tuto problematiku. Podílí se velkou měrou na zvyšování úrovně odborných znalostí svých členů, zajišťuje a garantuje pořádání odborných sympozií a seminářů. Společnost zajišťuje i výměnu informací mezi jejími členy. Sexuologická společnost mimo jiné také zajišťuje mezinárodní kontakty s odborníky z blízkého i vzdáleného zahraničí. Sexuologická společnost je aktivním členem ČLS JEP a účastní se její činnosti v rámci různých institucí. Společnost se dále spolupodílí na vypracovávání odborných i etických standardů oboru lékařské sexuologie.<sup>93</sup>
- Élektra - [www.koordona.cz](http://www.koordona.cz) = občanské sdružení, které vzniklo z iniciativy klientek a terapeutek v roce 1995 na pomoc ženám – obětem sexuálního zneužití v dětství a ženám znásilněným. Nabízí pomoc lidem, kteří se setkali se sexuálním násilím v dětství i dospělosti: - bývalým dětským obětem sexuálního násilí, znásilněným ženám i mužům bez ohledu na jejich životní historii, matkám zneužitých dětí, životním partnerům a příbuzným obětí sexuálního násilí<sup>94</sup>

---

<sup>93</sup> [www.sexuologickaspolecnost.cz](http://www.sexuologickaspolecnost.cz) [cit. 2013-02-10]

<sup>94</sup> [www.koordona.cz](http://www.koordona.cz) [cit. 2013-02-10]



## ZÁVĚR:

Téma znásilnění pro mě jako pro ženu bylo velmi náročné na zpracování. Přímý kontakt s oběťmi, všechny příběhy, které jsem vyslechla i otázky, které jsem musela položit, mne hluboce zasáhly. Sama na sobě jsem vyzkoušela, jak těžké je udržet si neutrální postoj - neplakat spolu s obětí, nebo nesoudit její chování. Každé setkání provázely mé obavy, abych nejitřila znásilněným ženám rány a zbytečně neobnovovala psychická traumata. Pod tíhou těchto zážitků si uvědomuji, jak těžké musí být pro znásilněnou vyrovnat se se svým napadením a jak těžké to musí být i pro její rodinu.

Někdo dokáže nepříjemné pocity vytěsnit v poměrně krátké době, někomu to trvá celé roky. Slabší povahy, nebo lidé, kteří jsou kromě tohoto problému zkoušeny ještě dalšími životními peripetemi, se s tímto traumatem nevyrovnejí nikdy. Vše závisí na osobnosti oběti, zázemí, ochotě nechat si pomoci a v neposlední řadě také na okolnostech, které tento stresující čin provázely (na míře agrese pachatele a přístupu záchranářů, kteří se s ní dostanou do kontaktu jako první). Pokud kromě psychické újmy dochází i k závažným zdravotním obtížím, které mohou přetrvávat i několik měsíců, je pravidlem, že se oběť se znásilněním vyrovnává mnohem hůře. Všeobecně platí, že mnohem lépe se se sexuálním násilím vyrovnávají ženy, které pachateli kladly aktivní odpor, bránily se. Řešením jsou kurzy sebeobrany. Tyto ženy si pak dokážou sami sebe více vážit, na celou věc se dívají z té pozitivnější stránky, a to, ne jako na vysokou míru zneuctění a ponížení, ale pociťují hrdost, že se dokázaly vzepřít (i když bez výraznějšího úspěchu), že dokázaly bojovat o svůj život. Jsou hrdé, že přežily, byť s pošramocným zdravím jak psychickým, tak fyzickým. Na druhou stranu ženy, které pachateli nekladly odpor ze strachu o život, nebo prostě proto, že byly strachem naprosto paralyzovány, jsou pak na sebe nazlobené, vyčítají si to, obviňují se. V těchto případech je ještě důležitější pomoc a chování okolí, rodiny a odborníků. Je nutné přesvědčit tyto oběti o opaku. O tom, že aktivní odpor by byl možná to, co by pachatele vyprovokovalo k ještě většímu násilí a v konečném důsledku by si odnesly nejen větší zdravotní komplikace, ale dost možná i újmu na životě. Hranice, mezi účinností obrany a naprosté pasivity je velmi tenká a vše závisí i na osobě pachatele. Jeho oběť totiž nemusí být vždy jen terčem sexuálním, ve spoustě případů se pro něj stává objektem k mučení, k týrání, ke mstě. Důležitá je komunikace, oběť musí cítit nabídnutou pomocnou ruku, nebo vnímat „rameno, na kterém je možné se vyplakat“.

Z výsledků rozhovorů vyplývá, že celá naše společnost má ohledně poskytování pomoci obětem velké rezervy. Orgány činné v trestním řízení řeší spíše následky znásilnění, psychická a osobnostní stránka oběti ustupuje od pozadí. Policisté, kteří přicházejí s obětí do styku jako první, nejsou ve většině případů dostatečně kvalifikováni, na jejich vzdělávání chybí finance, mnohdy i dobrá vůle nadřízených pracovníků. Oproti tomu nevládní organizace sice oběti poskytují emocionální podporu a psychickou pomoc, i ony jsou ale limitovány finančními prostředky a nízkými pravomocemi. V této oblasti se snad blýská na lepší časy. Z nařízení Evropské unie musí všechny členské státy nastavit systém pro oběti trestných činů. V rámci nového zákoníku budou mít oběti garantováno speciální zacházení (například k výsledku zkušenějšího vyšetřovatele, zjednodušení procesu dokazování, přímá návaznost neziskových organizací na policii), psychologové budou muset zajistit více školení pro řadové policisty, v plánu je zanechat toto školení i do Základní odborné přípravy (ZOP) pro nastupující policisty.

Na základě rozborů výpovědí obětí nejvíce chybují po stránce psychologické lékaři. Je zřejmé, že ošetřující lékař by neměl být je „doktorem“, ale hlavně citlivým psychologem s lidským přístupem. Toto nadání, ale není dáno každému a je třeba na něm pracovat. Po této stránce školit nejen lékaře, ale i nemocniční personál. Má osobní zkušenost s ochotou lékařů, ale i pracovníků organizace Bílý kruh bezpečí je bohužel velmi negativní. U lékařů chápu nedostatek času, ale přístup některých pracovníků z Bílého kruhu bezpečí, jejich neochota spolupracovat a poskytovat informace mě velmi zarazila. Na druhou stranu jsem přesvědčená, že veškerá tato neochota plynula z absolutní vytíženosti zaměstnanců. Z informací od obětí vím, že k lidem postiženým jakýmkoliv traumatem se chovají naprosto profesionálně a korektně.

Ráda bych, aby si každý po přečtení této práce uvědomil, že podobná zkušenost může potkat kohokoliv z nás. Ať už jako oběť, či jako člověka, který je oběti blízký. Nikdo z nás by se neměl nechat ukolébat dojmem, že „TO“ se mu stát nemůže, protože se nechová vyzývavě, vyhýbá se nebezpečným místům, nechodí nikam s cizími lidmi apod. .... Rodiče jsou přesvědčeni, že své děti dobře vychovali a ony se pak chovají, tak aby nebezpečí co nejvíce eliminovaly. Vše je omyl. Sexuální násilí se týká každého z nás, a pokud nám ho osud postaví do cesty, měli bychom se umět bránit a měli bychom umět pomáhat bez ohledu na to, jsme-li laik, či odborník.

## *Seznam bibliografických citací:*

BENEDICT, H. *To není vaše vina! Jak se vyrovnat se sexuální napadením*. Havlíčkův Brod: One woman press 2003. ISBN 80-86356-17-5.

ČÍRTKOVÁ, L. *Forezní psychologie*. Plzeň: Vydavatelství a nakladatelství Aleš Čeněk, s.r.o., 2004, ISBN 80-86473-86-4

ČÍRTKOVÁ, L., VITOUŠOVÁ, P. *Pomoc obětem (a svědkům) trestných činů*. Praha: Grada 2007. ISBN 978-80-247-2014-2.

JEDLIČKA, R., KLÍMA, P., KOŤA, J., NĚMEC, J., PILAŘ, J. *Děti a mládež v obtížných životních situacích*. Praha: Themis 2004. ISBN 80-7312-038-0.

JELÍNEK, J., SOVÁK, Z. *Trestní zákon a trestní řád*, Praha: Linde a.s. 2002. ISBN 80-7201-366-1

MAREREWÁ, A. *Nenechte si ubližovat*, Praha: Portál, 2002. ISBN 80-7178-510-5.

ŠÁMAL, P. *Osnova trestního zákoníku*. Praha: C.H. Beck 2006, ISBN 80-7179527-5.

ŠÁMAL, P. *Trestní zákoník: komentář*. Praha: C.H. Beck 2010, ISBN 978-80-7400-178-9

TRESTNÍ PŘEDPISY – ÚPLNÉ ZNĚNÍ č. 870 podle stavu k 1.1. 2012, Ostrava: Nakladatelství Sagit, a.s., ISBN 978-80-7208-890-4

VÁGNEROVÁ, M. *Psychopatologie pro pomáhající profese*. Praha: Portál, 2008. ISBN 978-80-7367-414-4.

VITOUŠOVÁ, P. *Pomoc obětem kriminality v České republice*. Praha: MJF 2010. ISBN 978-80-86284-86-6.

ZVĚŘINA, J. *Sexuologie (nejen) pro lékaře*. Brno: Akademické nakladatelství CERM, s.r.o. 2003, ISBN 80-7204-264-5.

## ***Internetové zdroje:***

Bílý kruh bezpečí: [www.bkb.cz](http://www.bkb.cz)

Česká asociace pracovníků linek důvěry [www.capld.cz](http://www.capld.cz)

Web Gender studies [www.feminismus.cz](http://www.feminismus.cz)

Občanské sdružení Élektra [www.koordona.cz](http://www.koordona.cz)

Liga lidských práv [www.llp.cz](http://www.llp.cz)

Regionální institut akutní psychosociální péče [www.messp.cz/riaps.php](http://www.messp.cz/riaps.php).

Web Ministerstva vnitra: [www.mvcr.cz](http://www.mvcr.cz)

Občanské sdružení Persefona: [www.persefona.cz](http://www.persefona.cz)

Web Policie České republiky: Statistiky: [www.policie.cz](http://www.policie.cz)

[www.sebeobrana-praha.cz](http://www.sebeobrana-praha.cz)

[www.sexuologickaspolecnost.cz](http://www.sexuologickaspolecnost.cz)

[www.znasilneni.info.cz](http://www.znasilneni.info.cz)