



ČESKÁ ZEMĚDĚLSKÁ UNIVERZITA
FAKULTA ŽIVOTNÍHO PROSTŘEDÍ
KATEDRA BIOTECHNICKÝCH ÚPRAV KRAJINY

**Hostivař – rozbor zachovaných historických krajinných
a urbanistických struktur**

Diplomová práce

Vedoucí práce: doc. Ing. arch. ThLic. Jiří Kupka, Ph.D.

Diplomant: Bc. Lucie Krtičková

Praha 2015

ČESKÁ ZEMĚDĚLSKÁ UNIVERZITA V PRAZE

Katedra biotechnických úprav krajiny

Fakulta životního prostředí

ZADÁNÍ DIPLOMOVÉ PRÁCE

Lucie Krtičková

Krajinné a pozemkové úpravy

Název práce

Hostivař – rozbor zachovaných historických krajinných a urbanistických struktur

Název anglicky

Hostivar – analysis of historic structures of urban landscape

Cíle práce

Cílem diplomové práce je zmapování historických krajinných a urbanistických stop a struktur v oblasti Hostivaře a Trojmezí v Praze, tj. poznání stavu paměti území v jeho aktuální podobě. Identifikace stop historického vývoje může v praxi sloužit jako součást fáze průzkumů a rozborů v procesech územního plánování, při identifikaci znaků kulturní a historické charakteristiky v rámci hodnocení krajinného rázu, v oblasti státní památkové péče, ale i v koncepční urbanistické práci jako možná inspirace existujícím fenoménem či prvky, o něž lze potenciální záměry opřít (odhalení možností a příležitostí).

Metodika

DP bude obsahovat obecnou (rešeršní) a konkrétní (analytickou) část. V textové části bude pojednáno téma hodnot historické městské krajiny a zdrojů a pramenů jejich identifikace (mapy, letecké snímky, ikonografie, literární a archivní prameny), a to mj. v kontextu rozvoje městské a příměstské krajiny. Území vybrané části Prahy bude následně stručně obecně popsáno z hlediska přírodních podmínek (geomorfologie, hydrologie, vegetace, geologie, pedologie, klima) a jeho obecného historického vývoje. V analytické části bude dle dostupných pramenů proveden rozbor dochovaných krajinných a urbanistických stop, a to především srovnáním aktuálního stavu s historicky referenční mapou. Základním časovým horizontem budou mapy Stablního katastru, pomocnými pak vojenská mapování a další topografické mapy příp. ortofotomapy. Identifikované prvky a struktury (zachované historické prostory, historická zástavba, trasy historických cest, jejich vymezení a fragmenty, směry historických tras, ztracená propojení, zaniklé prvky území, dochované přírodní prvky atd.) budou následně vhodnou formou prezentovány a oceněny, příp. zhodnocen jejich potenciál k rehabilitaci či ochraně uvnitř městské struktury. DP typu studie bude zpracována podle Metodického návodu pro zpracování DP na FŽP.

Doporučený rozsah práce

cca 60-80 NS textu, mapové přílohy v prostředí GIS, obrazové přílohy (fotografické a ikonografické)

Klíčová slova

historická krajina, kulturní krajina, urbanistická struktura, urbanistická kompozice, krajina města

Doporučené zdroje informací

Archivní a mapové prameny

HEXNER, Michal NOVÁK, Jaroslav (1996), Urbanistická kompozice. Praha: ČVUT. ISBN 80-01-01451-7

KUPKA, Jiří (2010). Krajiny kulturní a historické. 1. vyd. Praha: ČVUT. ISBN 978-80-01-04653-1

KVĚT, Radan (2003). Duše krajiny. Staré stezky v proměnách věků. 1. vyd. Praha: Academia. ISBN 80-2000-1012-2

KVĚT, Radan (2011). Atlas starých stezek a cest na území České republiky, Brno: studio VIDÍ. ISBN 978-80-254-8927-7.

Literatura o Praze (fond pragensia v centrální Městské knihovně)

LÖW, Jiří MÍCHAL, Igor (2003). Krajinný ráz. 1. vyd. Kostelec nad Černými lesy: Lesnická práce. ISBN 80-86386-27-9

MATOUŠEK, Václav (2010). Čechy krásné, Čechy mé. Proměny krajiny Čech v době industriální. 1. vyd. Praha: Krigl. ISBN 978-80-86912-36-3

NĚMEC, Jan POJER, František [eds.](2007). Krajina v České republice. 1. vyd. Praha: Consult. ISBN 80-903482-3-8

Recentní literatura k popisu přírodních podmínek (CULEK, DEMEK, NEUHÄUSLOVÁ).

SEMOTANOVÁ, Eva [ed.] et al. (2007). Česko. Ottův historický atlas. 1. vyd. Praha: Ottovo nakladatelství. ISBN 978-80-7360-577-5

SEMOTANOVÁ, Eva (2001). Mapy Čech, Moravy a Slezska v zrcadle staletí. 1. vyd. Praha: Libri. ISBN 80-7277-078-6

SEMOTANOVÁ, Eva (2002). Historická geografie Českých zemí. 2. akt. vyd. Praha: Historický ústav AV ČR. ISBN 80-7286-042-9

SKLENIČKA, Petr (2003). Základy krajinného plánování. 1. vyd. Praha: Naděžda Skleničková. ISBN 80-903206-1-9

Předběžný termín obhajoby

2014/06 (červen)

Vedoucí práce

doc. Ing. arch. ThLic. Jiří Kupka, Ph.D.

Elektronicky schváleno dne 22. 1. 2014

prof. Ing. Petr Sklenička, CSc.

Vedoucí katedry

Elektronicky schváleno dne 22. 1. 2014

prof. Ing. Petr Sklenička, CSc.

Děkan

V Praze dne 13. 04. 2015

Prohlášení

Prohlašuji, že jsem tuto diplomovou práci vypracovala samostatně pod vedením doc. Ing. arch. ThLic. Jiřího Kupky, Ph.D., a že jsem uvedla všechny použité literární prameny a podklady, ze kterých jsem čerpala.

V Praze dne 20. 4. 2015

.....

Poděkování

Tímto děkuji panu doc. Ing. arch. ThLic. Jiřímu Kupkovi, Ph.D. za jeho odborné vedení diplomové práce. Dále děkuji paní Marii Zdeňkové a Pavlíně Nejedlíkové z kanceláře starosty MČ Praha 15 za poskytnutí potřebných materiálů pro zpracování studie. A za nesmírnou podporu během studia děkuji své rodině a nejbližším.

Abstrakt

Předmětem diplomové práce je studie historických krajinných a urbanistických struktur na území katastrálního území Hostivař a částečně i přilehlé oblasti tzv. Trojmezí. Pro uvedení do problematiky je v rešeršní části popsán vztah krajiny a města a následně určení prostorů sídel a jejich vývoje. Součástí je přiblížení obsahu historických mapových děl, která jsou důležitým podkladem pro studium vývoje daných oblastí. V rámci samotného rozboru je řešená oblast popsána z pohledu přírodních podmínek a historie. Následně na základě prostudování dostupných zdrojů, terénního průzkumu a prošetření map stabilního katastru z roku 1841 je provedena analýza krajinné a urbanistické struktury, její vývoj a stav v současné době. Hlavním zájmem je identifikování dochovaných složek a prvků obou struktur. Výstupem je určení a popis změn způsobených vývojem území sledovaného mezi rokem 1841 a 2015 s přiloženými mapami dokládající stavy krajinného pokryvu.

Klíčová slova

kulturní krajina, urbanistická kompozice, krajina města, archivní mapy, Hostivař

Abstract

A subject matter of my diploma thesis is a study of historical scenic and urban structures within the land-registered area of Hostivar and adjacent domain Trojmezi. An exploration of facts focuses on landscape and city interaction and describes the residencies and their expansion. An analysis of historical maps is an essential clue to learn more about the area development. The region is described from the natural surroundings and history points of view. A deep study of available information, cadastral map from 1841 and also field survey were key indicators for further analysis of scenic and urban structures, its development and current layout. The main goal is identification of preserved units and elements within both structures and the output concentrates on changes definition caused by the gradual development starting in 1841 till present year 2015 with enclosed maps and other sources of information proving the statements.

Key word

cultural landscape, urban composition, landscape of town, archival maps, Hostivar

OBSAH

1	ÚVOD	11
2	CÍLE PRÁCE	12
3	LITERÁRNÍ REŠERŠE	13
3.1	KRAJINA	13
3.1.1	Přírodní, přirozená krajina	14
3.1.2	Kulturní krajina	15
3.1.3	Význam kulturní krajiny	16
3.2	KRAJINA A MĚSTO	17
3.2.1	Vývoj kompozice sídel	17
3.2.2	Typy kompozic sídel	18
3.3	MĚSTSKÁ KRAJINA	19
3.3.1	Geografie města a její vývoj	19
3.3.2	Teoretické přístupy studia sídel	20
3.3.3	Struktura města	21
3.3.4	Prostorové uspořádání měst	21
3.4	PRAMENY HISTORICKÉHO VÝVOJE KRAJINY	22
3.4.1	Písemné podklady	23
3.4.1.1	Berní rula	23
3.4.1.2	Tereziánský katastr	23
3.4.1.3	Josefský katastr	24
3.4.1.4	Stabilní katastr	24
3.4.2	Grafické podklady	24
3.4.2.1	Staré mapy	24
3.4.2.2	Mapy vojenského mapování	26
3.4.2.3	Mapy stabilního katastru	29
3.4.3	Současné mapové podklady	30
4	METODIKA	31
5	CHARAKTERISTIKA ZÁJMOVÉHO ÚZEMÍ	33
5.1	GEOGRAFICKÉ VYMEZENÍ	33
5.2	GEOMORFOLOGICKÉ ČLENĚNÍ	35
5.3	GEOLOGICKÉ ČLENĚNÍ	37
5.4	PEDOLOGICKÉ ČLENĚNÍ	37
5.5	HYDROLOGICKÉ POMĚRY	38
5.6	VEGETAČNÍ POMĚRY	39
5.7	KLIMATICKÉ ČLENĚNÍ	40
5.8	TYOLOGIE KRAJINY	41
5.9	HISTORIE ZÁJMOVÉHO ÚZEMÍ	42
6	ROZBOR KRAJINNÝCH A URBANISTICKÝCH STRUKTUR	46
6.1	KRAJINNÁ STRUKTURA	46

6.1.1	Analýza krajinných struktur.....	46
6.1.2	Klasifikace vývoje krajiny	48
6.2	URBANISTICKÁ STRUKTURA	50
6.2.1	Analýza sídelních struktur	50
6.2.2	Historický vývoj sídla.....	53
7	IDENTIFIKOVANÉ HISTORICKÉ PRVKY	56
7.1	OBJEKTY VESNICKÉ PAMÁTKOVÉ ZÓNY	56
7.1.1	Kostel Stěti sv. Jana Křtitele – Selská	57
7.1.2	Fara – Domkařská čp. 21	57
7.1.3	Toulcův dvůr – Kubatova čp. 32	58
7.1.4	Dolejší mlýn – K Horkám čp. 16.....	59
7.1.5	Venkovská usedlost – bývalá, Chalupnická čp. 39.....	60
7.1.6	Hořejší mlýn – Selská čp. 44	60
7.1.7	Venkovský statek Švehlův – K Horkám čp. 45	60
7.1.8	Venkovský statek U Černých – K Horkám čp. 46.....	61
7.1.9	Venkovský statek Koukalův – K Horkám čp. 47	61
7.2	OSTATNÍ VYBRANÉ HISTORICKÉ OBJEKTY.....	62
7.2.1	Karasova vinárna – U Hostivařského nádraží čp. 14.....	62
7.2.2	Parní mlýn – U Továren čp. 674.....	62
7.2.3	Nádražní budova – U Hostivařského nádraží čp. 165	62
7.2.4	Hřbitov – K Jezeru	63
7.3	DOCHOVANÉ TRASY CEST	63
7.3.1	Historické trasy	63
7.3.2	Dochované trasy současných cest.....	63
8	VÝSLEDKY	66
9	DISKUSE	67
10	ZÁVĚR.....	69
11	PŘEHLED POUŽITÝCH ZDROJŮ.....	70
12	SEZNAM PŘÍLOH.....	77

Přehled použitých zkratk

čp.	číslo popisné
ČSÚ	Český statistický úřad
IPRP	Institut plánování a rozvoje hlavního města Prahy
k. ú.	katastrální území
MČ	městská část
NVP	Národní výbor hlavního města Prahy
PPk	přírodní park
SÚRPMO	Státní ústav pro rekonstrukci památkových měst a objektů
ÚRM	Útvar rozvoje hl. m. prahy

1 ÚVOD

Dochované stopy dávné historie je možné v krajině spatřit až do dnešních dob. Tuto skutečnost lze považovat za jedinečnou, protože nám může vyprávět příběh o našich předcích a hlavně o vývoji území, na kterém žijeme. Samotná krajina v sobě nese nesmazatelný vliv dějících se událostí a změn způsobených postupnou evolucí. Z převážné části je tento proces spojen s nezadržitelným vývojem lidské společnosti. Člověk musel své zázemí nejprve řádně poznat, aby mohl začít vytvářet součinnost mezi plodící krajinou a jeho potřebami (Němec a Pojer, 2007). Po získání znalostí, jak zdárně hospodařit se krajina přeměňuje na krajinu kulturní a začíná vytvářet různorodé prvky spojující se v jeden soubor. Součástí rozvoje jsou bezesporu i rostoucí sídelní útvary. Ráz krajiny má na tento jev zásadní vliv a to již od dob prvních osídlování. Projevují se zde zvláště možnosti reliéfu, které mnohdy člověku výrazně pomohly například k vlastní obraně. Vznikající struktura sídel, která s sebou stále nese v paměti původní charakter území, tak vytváří vlastní krajinu města. Skládá se z mnoha prostorů, které jsou utvářeny za účelem plnění potřebných funkcí spojených s každodenním koloběhem života ve městě. Ať už se jedná o krajinné složky či urbanistický základ, cílem by vždy mělo být vytvořit společně harmonickou městskou strukturu.

Pro vytvoření studie rozboru historických krajinných a urbanistických struktur je nezbytné prostudování potřebných odborných materiálů. Jedním z důležitých podkladů jsou mapové soubory vytvořené v různých časových horizontech. Především díky nim lze obrazově zpracovávat historický vývoj dané lokality. Mezi nejdůležitější mapová díla patří vojenská mapování a zvláště pak mapy stabilního katastru z první poloviny 19. století. Prostřednictvím analýz stavu minulého a současného je následně možno provést deskripci vývoje území.

Předmětem studie v této diplomové práci je oblast katastrálního území Hostivař společně s navazující lokalitou nazývanou Trojmezí. Obě tyto části nacházející se na území hlavního města Prahy, jsou zajímavé svým nezaměnitelným přírodním charakterem a nádechem dochované historie. Původně malá samostatná osada s několika usedlostmi se postupem let stává obcí a následně i součástí hlavního města Prahy. Nelze ji však stále odepřít její význačné zachované přírodní prvky v podobě zalesněného hostivařského hradiště Šance či přirozených meandrů Botiče. V dochovaném historickém jádru obce se nalézají mnoho cenných objektů jako je například kostel Stětí sv. Jana Křtitele ze 13. století či středověká tvrz Toulcův dvůr. Kromě těchto dvou architektonických dominant skrývá historické jádro i mnoho dalších objektů, které byly roku 1993 společně prohlášeny vesnickou památkovou zónou.

2 CÍLE PRÁCE

Hlavním cílem diplomové práce je zjištění stavu paměti zájmového území v jeho aktuální podobě, společně s doložením historického vývoje. Sledovaná lokalita je tvořena ústřední oblastí – katastrálním územím Hostivař a doplňující lokalitou zvanou Trojmezí. Analytická část studie bude rozložena do dvou jednotlivých oddílů. Nejprve bude proveden průzkum krajinných a urbanistických struktur z pohledu jejich současného stavu a následně naváže rozbor vývoje a jejich změn. Analýza krajinné struktury bude provedena na základě hodnocení změn krajinného pokryvu. Údaje budou získány z porovnání současného stavu s referenční mapou stabilního katastru a budou promítnuty v mapových výstupech vytvořených pomocí softwaru ArcGIS. Urbanistický rozbor a vývoj lokality bude identifikován pomocí prostorových struktur sídla. Navazující oddílem bude identifikace dochovaných historických prvků. Důležitou součástí pro kompletaci studie bude vlastní terénní průzkum s pořízením potřebné fotodokumentace.

Získané informace by následně mohly být využity jako doplňující podklad pro činnosti v oboru územního plánování nebo v oblasti ochrany přírody a krajiny. Výsledky by také mohly sloužit při identifikaci znaků kulturních a historických charakteristik, při hodnocení v oblasti památkové péče či pomoci při řešení budoucích záměrů samotné městské části.

3 LITERÁRNÍ REŠERŠE

Před provedením samotného rozboru požadovaného území je nutné uvést podstatné informace týkající se dané problematiky. Literární rešerše v této práci bude obsahovat v první řadě vysvětlení pojmu krajina a její rozdělení. Jedním z typů krajín je krajina kulturní, které bude věnována kapitola o jejím významu a vývoji. Další dílčí částí rešerše bude kapitola Krajina a město. Z jejího názvu je patrné, že bude obsahovat informace o vzájemné vazbě a vztazích krajiny a města. Převážně jaký vliv měla krajina na vznikající sídelní struktury, umístění města a typy kompozic celých sídel. Třetí hlavní rešeršní kapitolou bude kapitola Městská krajina, která svým obsahem osvětlí různé teoretické přístupy studií měst, urbanizační procesy a vývoj geografie města. Nedílnou součástí této kapitoly bude také popsání samotné struktury města.

Dalším důležitým tématem, které je potřeba v této problematice prostudovat jsou dochované prameny historie. Dostupné písemné a mapové podklady budou uvedeny v kapitole Prameny historického vývoje krajiny. Díla zde budou rozděleny podle vhodných kritérií, autorů a časového zařazení.

3.1 KRAJINA

Pojem krajina se na první pohled zdá zcela jasný a jednostranný. Avšak existuje celá řada jejích definic a typů. Geografická poloha, struktura jednotlivých složek a krajinný obraz dělá z krajiny různě specifická území (Vorel, 2010). Každý obor zohledňuje rozlišná hlediska ke své činnosti. Široký výčet těchto přístupů uvádí Sklenička (2003). Řadí mezi ně pojetí právní, geomorfologické, geografické, ekologické (krajinně – ekologické), architektonické (funkčně – estetické), historické, demografické, umělecké, emocionální a ekonomické (tj. chápání krajiny jako výrobního prostoru). Je tedy nutné sjednotit výklad pojmů a následně metodické postupy, aby se na základě toho vytvořilo alespoň částečně jednotné nahlížení na přístupy a kritéria hodnocení (Vorel, 2012).

O jednu zakotvenou definici se stará Zákon o ochraně přírody a krajiny č. 114/1992 Sb. Ten v §3, odst. 1, písm. m vymezuje krajinu jako „*část zemského povrchu s charakteristickým reliéfem, tvořená souborem funkčně propojených ekosystémů a civilizačními prvky*“. Takto vymezený pojem však není dostatečně obsáhlý například pro specifikaci kulturní krajiny, kde se mimo civilizačních prvků vyskytují celé civilizační struktury vyjadřující kulturní a duchovní význam. Další definici pak přináší Evropská úmluva o krajině, která tento pojem formuluje především z pohledu společnosti. Právě ta krajinu nejvíce využívá a spoluvytváří. Její znění je následující: „*krajina*“ *znamená část území, tak jak je vnímána obyvatelstvem, jejíž charakter je výsledkem činnosti a vzájemného působení přírodních a/nebo lidských faktorů*“. Širší rozsah vymezení

pojmu z Evropské úmluvy o krajině způsobuje její obecnější platnost, jež zasahuje do více oblastí v péči o krajinu (Vorel, 2012).

V současné době existuje mnoho definic od různých autorů, které se snaží „krajinu“ připodobnit vymezením pojmu tak, aby odpovídal potřebnému účelu. Mezi takovými lze najít mnohdy až filozoficky zaměřené významy (Kučová, 2007). Pro představu lze uvést některé z určitých oborů uvést.

Z pohledu geografie přináší definici Troll (1950). Zde je krajina „*část zemského povrchu, která podle svého vnějšího obrazu a vzájemného působení svých jevů, tak jako vnitřních a vnějších vztahů polohy, tvoří prostorovou jednotku určitého charakteru a na geografických přirozených hranicích přechází v krajiny jiného charakteru*“.

Pro ekologickou definici lze uvést Formana & Godrona (1993), kteří krajinu popisují jako *heterogenní část zemského povrchu, skládající se ze souboru vzájemně se ovlivňujících ekosystémů, který se v dané části povrchu v podobných formách opakuje*. Sklenička (2003) z pohledu ekologie uvádí krajinu jako „*systém přírodních, resp. přírodních a člověkem podmíněných elementů, jejichž vztahy mohou být harmonické či nevyvážené*. Hlavním tématem v této oblasti bývá *struktura, funkce a dynamika krajiny*“.

Důležitý je také historický pohled na krajinu. Postupný vývoj je zásadním projevem změn v krajině. Sklenička (2003) pro tento účel uvádí, že je krajina vnímána jako „*území, jež se po určitou dobu svérázně vyvíjelo geopoliticky, hospodářsky a kulturně v závislosti na přírodních podmínkách vyplývajících v podstatě ze zeměpisné polohy*“.

Mezi méně specifikované definice lze zařadit například popsání krajiny z fyzikálního hlediska jako *prostor, trojrozměrnou část přízemní atmosféry Země, která je vyplněna různými objekty – krajinnými prvky*. Takto ji uvádí Löw a Míchal (2003) z pohledu celkového životního prostředí, jehož interpretace probíhá mentálním vnímáním jednotlivců.

Co je krajina taktéž uvádí Němec a Pojer (2007) v díle *Krajina v České republice*. Ti nahlízejí na problematiku tak, že pokud chtěl člověk krajinu zdárně využívat, musel ji velmi dobře znát, vědět kde a proč se bude plodinám dařit. Našel si tedy přirozené vlastnosti daného území, které svou činností zvýraznil a krajina se tak stávala mozaikou polí, pastvin, sídel a zahrad.

Vzhledem k tomu, že krajina je široce otevřený systém, na jehož vývoj působí mnoho přírodních a antropogenních činitelů, můžeme ji rozdělit do dvou konkrétních kategorií. Těmi jsou krajina přírodní, přirozená a krajina kulturní (Lipský, 1999).

3.1.1 Přírodní, přirozená krajina

Jedná se o krajinu, do jejíhož vývoje nijak nezasáhl vliv lidské činnosti. Taková krajina, která plní svou niterní podstatu a vlastní vývoj byl ovlivňován pouze

přírodními činiteli. Přírodní krajina se přirozeně vyskytovala až do počátku mladší doby kamenné. Tehdy se začalo rozvíjet zemědělství. Jeho postupné vyvíjení a rozšiřování území potřebného pro produkci se dopracovalo do takové míry, že v dnešní době je přirozená krajina pouze omezenými plochami zemského povrchu.

Území, která disponují špatnou přístupností, si tak získala možnost ubránit si svůj přírodní původ. Nelze však říci, že jsou tyto lokality zcela nedotčené. Pro změnu prostředí není potřeba pouze hmotných fyzických vlivů. Jako velmi nežádoucí vlivy je nutné uvést také vedlejší produkty lidské činnosti a to látky znečišťující ovzduší (Štulc a Götz 1994). Konkrétním příkladem uvádí Štulc a Götz (1994) například narušení ozonové vrstvy. Tuto skutečnost potvrzuje i Sklenička (2003), který uvádí, že za znečištění, a tím poškození přírodní krajiny, lze považovat i minimální změnu kvality ovzduší.

3.1.2 Kulturní krajina

Stejně jako krajina obecně, tak i krajina kulturní má mnoho výkladů. Obecně vzato ale kulturní krajina označuje takové oblasti, které mají svůj charakter do určité míry ovlivněn antropogenními vlivy. Od období neolitické revoluce se stává zemědělská činnost nejvýznamnějším faktorem, který krajinu ovlivňuje. Tento proces probíhá až do konce 18. století (Dejmal, 2000). V důsledku rozšiřování zemědělských ploch a rozvoje těžební činnosti se mění celý ráz krajiny. Je upravován vodní režim, skladba rostlinstva i živočišstva a také je pozměňován model reliéfu. Od konce 18. století se začalo postupně přistupovat k obnově lesů a na začátku 19. století následovaly změny spojené s industrializací, urbanizací a také s politickou situací (Herber, 2011). Poměrně důsledně popisuje vývoj kulturní krajiny Librová (2009). Probírá vztah mezi zemědělcem a přírodou – divočinou. Na začátku přetváření krajiny byl boj mezi těmito dvěma subjekty vyrovnaný, jelikož lidská činnost byla omezena pouze lidskou silou. Jako rozhodující činitel vytvoření utěšené kulturní krajiny uvádí právě toto vyrovnané přetlačování sukcesní snahy přírody a hospodářského zájmu zemědělců. Od počátku 20. století se změna krajiny objevuje jako časté téma ekologických studií. Sledování je založeno na změnách jednotlivých krajinných složek. Není zde zcela podstatný způsob obdělávání, ale jejich plošné zastoupení, velikost, podstata krajinného typu a vlastnosti krajiny (Lipský, 1999).

Z pohledu legislativy není pojem kulturní krajina zcela vymezen. Avšak její prvky se následně prolínají v dalších pojmech jako například v § 12, odst. 1, zákona č. 114/1992. Sb., o ochraně přírody a krajiny: *„Krajinný ráz, který je zejména přírodní, kulturní a historická charakteristika určitého místa či oblasti, je chráněn před činností snižující jeho estetickou a přírodní hodnotu. Zásahy do krajinného rázu, zejména umístování a povolování staveb, mohou být prováděny pouze s ohledem na zachování významných krajinných prvků, zvláště chráněných území, kulturních dominant krajiny, harmonické měřítko a vztahy v krajině.“* Ovšem o něco důkladněji se věnuje kulturní krajině Výbor pro světové dědictví UNESCO.

Uvádí kulturní krajinu jako kombinované dílo přírody a člověka, které ilustruje vývoj lidské společnosti a jeho osídlení, jež byl po celou dobu pod vlivem možností či omezením přirozeného prostředí (WHC, 2009).

3.1.3 Význam kulturní krajiny

Nároky člověka na krajinu vytvářejí velmi široký rámec, od kterého se následně odvozují její hodnoty. Vztahy, které ke krajině chová, se odvíjejí podle určitých faktorů, jako například podle kulturních okruhů, životních cyklů jedince, historických období atp. (Löw a Míchal, 2003). Kultivací krajiny došlo k narušení až potlačení přírodního vývoje, avšak vytvořila se tím krajina, která oplývá pestrým souborem stanovišť, která poskytují vhodné životní podmínky druhům, které by u nás v původním ryze přírodním prostředí nemohly přežít (Lipský, 1993). V současné době lze českou krajinu zařadit do souboru evropských krajin s typem převážně otevřených polních krajin.

Dnešní krajině i krajině historické se dostává v posledních letech významného zájmu. Společnost začala ve své krajině jako součásti přírody znovunalézat fenomén, který jí přináší jedinečné pocity, touhu po ochranářství a objevování hodnot (Semotanová, 2014). V návaznosti na hodnoty krajiny se otevírá otázka, jak správně přistoupit k ochraně krajiny. Hodnoty jsou právě prostředkem, který ochraně krajiny napomáhá. Lze z nich získat specifické rysy konkrétního území, které jsou jedinečné v měřítku širších oblastí (Němec a Pojer, 2007).

Veškerou kulturní krajinu a její vlastnosti můžeme rozdělit do základních struktur. Primární struktura – přírodní subsystém, sekundární struktura – kulturně-technický subsystém a terciální struktura – kulturně-historický subsystém (Vorel, 2010).

- Primární struktura

Taková součást krajiny, která je geneticky primární a vzniká nezávisle na záměrech člověka a jeho činnosti. Tato struktura zčásti přetrvává a působí i v krajině, která je zcela přeměněna.

- Sekundární struktura

Vzniká výtvorem člověka, přetvářejícího primární krajinnou strukturu. Jádrem vzniku je hledisko uplatňování lidských nároků vůči přírodním danostem. Vznik se opírá o dobové prostředky a ekonomický vliv.

- Terciální struktura

Je tvořena hmotnými výplody, které vyplývají z dobové duchovní orientace společnosti. Tato struktura vzniká souběžně se strukturou sekundární a nemá souvislost s věcnými funkcemi. Je výsledkem sebevyjádření společnosti z pohledu duchovního (Löw a Míchal, 2003).

Subsystémy, které jsou obsaženy v jednotlivých strukturách, pokrývají tedy celkové území a vlastnosti krajiny a mění se podle míry výskytu

a vzájemného vztahu přírodních a civilizačních složek krajiny (Vorel, 2010). Současná kulturní krajina na území České republiky se skládá ze tří základních krajinných typů: krajiny městské (urbánní), příměstské (periurbánní, suburbánní) a krajiny venkovského prostoru (rurální) (Semotanová, 2014).

3.2 KRAJINA A MĚSTO

Město se na první pohled může zdát jako nezávisle vpravený ostrov do krajiny. Avšak při hlubší úvaze můžeme zjistit, že sídla vytvářená po mnoho let jsou další vrstvou krajiny. Ta trvale zůstává v základech, na nichž město vyrostlo (Němec a Pojer, 2007). Při vzniku měst se nejpodstatnějšími podmínkami stávaly možnosti obrany, přístup k vodě a stavební příležitosti. U zemědělských sídel pak vhodná půda a dostatek prostoru pro plůžiny. Celkový krajinný rámec se tak promítá do kompozice města, jeho vnitřní a vnější struktury, obrysu a siluety (Kupka, 2010).

3.2.1 Vývoj kompozice sídel

Charakteristické vlastnosti krajiny město přejímá do svého způsobu uplatnění. Vytváří se tak určitá harmonie krajiny a sídel, která je nejlépe znatelná na tradičních vesnicích. Ty mají zástavbu uzpůsobenu tak, aby co nejvíce využívala přírodní podmínky včetně modelace terénu. Například vesnice půdorysně koncentrované aplikují harmonický vztah ke krajině jakýmsi prstencem okolo zástavby v podobě zahrad na humnech. Hladina zástavby se nachází v jednotné výšce a z ní se vyčleňuje zpravidla jedna dominanta, tradičně kostel.

Podobný princip uspořádání můžeme nalézt také u historických měst. U nich se však nachází dominant více a je zde patrná výšková gradace ve směru k centru. Tento postup při výstavbě sídel se postupně začal měnit a nejpozději od období baroka byl vztah sídla a krajiny mnohdy upravován. Nejrozšířenější činností bylo zřizování systému alejí. V areálech významných sídel jako byly zámky a kláštery vznikaly geometricky utvořené zahrady. Tyto snahy svědčí o určitých pokusech ovládnutí krajiny a vložení do ní určitý řád. Avšak nelze je brát jako aktivity měnící charakter krajiny.

Při nástupu dalšího období, romantismu, jsou tyto kompozice měněny na přirozeně „krajinařskou“ formu parků. Byla takto projevoována snaha o propojení města s krajinou. V těchto všech vývojových obdobích se dá, i přes určitý způsob ovlivnění krajiny, hovořit o harmonii. Určitá disharmonie nastává s příchodem průmyslové revoluce. Způsobena je zásahy do modelace terénu či výstavbou ve větší míře, zvláště průmyslových, podnikatelských a obytných oblastí.

V současné době je jedním z diskutovaných prostředků řešení dané situace výstavba satelitních lokalit, které jsou situovány do periferií. Na tyto oblasti lze nahlížet z mnoha směrů, ať už negativních či pozitivních. Jeden z pohledů je

ovlivněn situací z 20. – 30. let 20. století ve Zlíně, kde se u zprvu cizorodých baťovských domků následně na zahradách vytvořil vhodný systém ploch zeleně. V satelitní výstavbě po tomto vzoru lze vidět šanci, jak získat u rozsáhlejších měst harmoničtější vztah s okolní krajinou a zajistit tak dostatečné plochy vzrostlé zeleně, která by umožnila plynulé zapojení do okolní krajiny (Němec a Pojer, 2007).

3.2.2 Typy kompozic sídel

Prvkem, který určuje kompozici sídla je terén. Ovlivňuje jak uspořádání z vnějšího pohledu, tak vnitřní prostorovou skladbu. Odráží se v umístění jednotlivých prvků zástavby, komunikačních sítí atp. Větší města často reliéf rozčleňuje na menší prostory. Podporuje tak bohatý půdorys města. Ač je povrch pokryt zástavbou, základní struktura je vždy znatelná. Navíc umožňuje každému sídlu charakteristický vzhled a specifické vlastnosti. Existujících možností uspořádání je mnoho a lze je zařadit do několika základních typů (Kupka, 2010).

- Města na izolované výšině

Vzniku těchto měst dala především v dávných dobách možnost lepší obrany celého městského celku. Avšak je možné toto umístění přisuzovat také nábožensky založeným důvodům, jako je například blízkost k nebi. Města umístěna v těchto polohách disponují velmi výraznou siluetou a z pohledu kompozice je zástavba soudržná s nepravidelnou uliční sítí. Jako příklad z naší krajiny lze uvést Vyšehrad v Praze.

- Města na terénním ostrohu

Rozložení města tohoto typu můžeme od předešlého odlišit tím, že otevřený svah se nachází pouze na třech stranách. Oblast zástavby je tak umístěna na tzv. klínu. Pro takto položené město je typické rozmístění, kdy se na cípu nachází historické jádro a do širě náhorní plošiny probíhal postupný vývoj města.

- Města v kombinované terénní poloze

Terénní poloha je zde charakteristická vyvýšeným přírodním útvarem, který harmonizuje s městem. Vrchol může být doplněn stavbou zvláštního významu či ponechán bez stavby. Této dominantě může být uzpůsobena síť ulic a orientace zástavby. Jedním z mnoha příkladů u nás je Český Krumlov.

- Města v kotlině

Převážně se jedná o kotliny při soutoku dvou řek. Okolní reliéf vytyčuje prostor města a dává městu charakteristický rámeček přírodních horizontů. Historické jádro bývá vprostřed území města. V Čechách je možné uvést jako příklad Pelhřimov.

- Města v údolí

Města tohoto typu se mohou řadit do mnoha forem. Mezi nejběžnější patří města v horských údolích. Údolí mohou být různých šířek, dle kterých se města mají možnost vyvíjet do různých forem. Například se města mohou držet pouze úrovně dna údolí, nebo se mohou jednostranně či oboustranně rozvíjet. Mezi naše nejvýraznější město v údolí patří například Jáchymov.

- Města v rovině

Tato města se nacházejí na podkladu bez výšin či úbočí. V prostorovém uspořádání tak většinou nelze uplatnit přirozenou terénní skladbu a je nutné ji napomáhat umělými prvky (Kupka, 2010).

3.3 MĚSTSKÁ KRAJINA

Městskou krajinu tvoří stále se vyvíjející urbanizační procesy. Projevují se rozličnými modifikacemi vnitřního a vnějšího prostoru měst (Kovář, 2007). Celková struktura městských sídel v sobě nese také znaky migrace obyvatelstva. Toto obyvatelstvo se postupně přesunuje v jednotlivých městských zónách, na základě kterých byly vymezeny čtyři cyklické etapy městského vývoje. Urbanizace, suburbanizace, deurbanizace a reurbanizace. Obecně lze urbanizace určovat z několika pohledů, například urbanizace demografická se týká zvyšování počtu obyvatel města, nebo urbanizace prostorová se zabývá změnami vzhledu a uspořádání sídel. Převládající je mezi nimi geograficko-demografické chápání, při kterém je urbanizace vystižena jako „*koncentrace obyvatelstva do městských sídel*“. V ohledu na stádia městského vývoje je etapa urbanizace určována jako soustředování obyvatel v jádrovém městě. Další etapou je pak suburbanizační fáze, která se vyznačuje poklesem dynamiky populačního růstu či dokonce ztrátou obyvatelstva v městském jádru a souběžným přílivem obyvatel do okrajových částí. Přesto je však celková městská aglomerace v populačním růstu. Dalším stádiem vývoje je deurbanizace, kdy se jádrové město i s přílehlými částmi dostane do stagnace až ztrát obyvatelstva. Závěrečnou etapou je reurbanizace, v průběhu které se městu dostává postupného oživení a vyrovnání populace městské aglomerace (Mulíček, 2008).

3.3.1 Geografie města a její vývoj

Vědní disciplínu zabývající se samotným sídlem lze zahrnout do geografie urbánní. Ta se ve smyslu studia intraurbánních vztahů, jak uvádí Mulíček (2008), zabývá „*sledováním vnitřní struktury sídel, jejich změn a faktorů, které tuto strukturu či změny podmiňují*“. Současně zkoumá procesy a subjekty, které se v těchto změnách projevují. Při nahlížení na vnitřní strukturu sídla však musíme vždy přidružit i širší postavení daného místa – geografii sídel. Tyto specializace geografie se začaly rozvíjet až od konce 19. století. Do té doby byla podřízena regionálnímu

přístupu. K postupnému oddělování docházelo v souvislosti s pokusem podat umístění měst a jejich charakter jako důsledek přírodních faktorů (Mulíček, 2008). Jako vhodné studie z tohoto období můžeme uvést studie „site and situation“, studie městských osad, studie městské morfologie či studie historického vývoje měst a jeho prostředí (Herbert a Thomas, 1997).

Postupně se přecházelo ke složitějším analýzám a přes spolupráci sídelních geografů s historickými vědami se toto odvětví dostalo až k rozvinutým disciplínám urbanismu a prostorového plánování. V 50. až 70. letech se začala projevovat snaha o stanovení obecných zákonitostí v prostorovém uspořádání sídel či vnitroměstských struktur. V nastávajících obdobích se dostáváme do fáze, kdy přestávají být předmětem zkoumání pouze jednotlivá sídla a sídelní systémy, ale celkové propojení širších ekonomických a sociálních procesů. Do této disciplíny se tak dostávají různá specializovaná témata například z oblasti městské ekonomie, městských služeb a podobně (Mulíček, 2008).

3.3.2 Teoretické přístupy studia sídel

V průběhu vývoje studia měst se ustanovilo několik teoretických přístupů. Lze je rozdělit do několika směrů, například: sociálně-ekonomického, sociálně-ekologického, neoklasického, institucionálního či politicko-ekonomického. Mezi jednotlivými přístupy se tvoří rozdíly. Vyznačují se zdůrazňováním odlišných aspektů, rozličnými otázkami a jejich interpretací a zjištěnými fakty. Každý přístup byl při vzniku ovlivněn určitou situací v etapě vývoje společnosti. Například sociálně-ekologický přístup byl rozvíjen ve 20. letech 20. století Chicagskou školou a jeho počátky byly stavěny na sociálním darwinismu, který v té době znázorňoval vhodný nástroj pro vysvětlení urbanizačních procesů (Sýkora, 1993).

Dalším přístupem, který lze zmínit je tzv. behaviorální. Geografové a urbanisté, z nichž jedním z nejznámějších je Kevin Lynch, zkoumali vnímání městského prostoru člověkem (Mulíček, 2008). Lynch (2004) ve svých analýzách měst určuje obyvatele jako pohyblivý prvek, který je nedílnou součástí města stejně jako fyzicky nehybné části. Skrze jejich smysly a pohyb samotnou strukturou sídel určuje jednotlivé prvky, které celý systém naplňují. Jako první takový prvek uvádí cesty, které jsou důležité pro uspořádání ostatních prvků. Pro pozorovatele jsou významnou spojkou a hlavním prostorem pohybu. Dalším prvkem jsou tzv. okraje. To jsou lineární prvky, které člověk nemůže nikterak využít, ale uplatňují se jako hranice, spojnice či bariéry. Oblasti vysvětluje jako různě velké části města, do kterých může pozorovatel vstoupit. Důležitým prvkem jsou také uzly, které jsou určitým strategickým místem, ať už pro křížení přesunů či větší koncentrace seskupení. Posledním prvkem jsou významné prvky. Ty představují místa vyznačující se vlastnostmi vztažných bodů. Převážně plní funkci orientační, protože bývají dobře viditelné, zapamatovatelné či jedinečné.

3.3.3 Struktura města

Městský systém, jeho obraz a prostředí je podmíněno přírodními a sociálními podmínkami. Město je tedy utvářeno tak, aby co nejlépe vyhovovalo lidským potřebám a měnilo se životním procesům. Je nutné, aby i společně s okolní krajinou bylo schopné uspokojovat funkční, prostorové i estetické nároky obyvatel a současně zvládlo přijímat nové nároky v budoucnu. Jeho vývoj se tak netýká pouze růstu, ale zahrnuje například restrukturalizaci, úpravy funkční stavby, vnitřního a vnějšího obrazu či urbanistických a architektonických hodnot (Mužík, 2010).

Strukturu města lze udávat v procentuálním vyjádření. Převládající postavení má zástavba a to v zastoupení 30 – 60%. Dále jsou navazující zpevněné plochy, které se vyskytují většinou ve formě komunikací a v poměru 20 – 40 %. Velmi významnou součástí struktury jsou nezpevněné a nezastavěné plochy v rozsahu od 1 – 60 %. Na těchto plochách jsou ustáleny různě vyvinuté ekosystémy, například zahrady, parky či sídlištní zeleň. Za další „zelené plochy“ lze považovat i oblasti s původním přírodním využitím (Kovář, 2007)

Oblasti s výskytem zeleně jsou poměrně silným prvkem v městské struktuře. Jejich výskyt je nenahraditelný a vhodně doplňují funkčnost a obraz celé struktury. Postupný vznik „zelených ploch“ ve městech sahá až do daleké historie. Kupka (2006) ve své publikaci Zeleň v historii města uvádí tři základní způsoby, kterými se společně s vývojem měst šířila i městská zeleň. Prvním způsobem je odstranění opevnění města a na vzniklých volných plochách vyrůstají nové obytné soubory společně s parkovými plochami. Dalším způsobem je plánovité rozšiřování měst, kde jsou v návrhu parkové plochy začleněny. Třetím způsobem je rozšíření skupiny hlavních a rezidenčních měst, které mají svůj rozvoj podmíněn splněním reprezentačních funkcí. Obecně lze říci, že v 19. století se začíná již záměrně zeleň vpravovat do městských struktur. Viditelné zásahy jsou například v prostorách náměstí, které jsou významným uzlem. Dalšími úpravami je umístění květin, stromů a ozdobných keřů na plochy u zástaveb. Postupně se také začínají v plánech rozvoje objevovat městské parky, zahrady a sady. Základy tohoto počínu se dají datovat již do poloviny 18. století, kdy se začaly šlechtické či královské zahrady a parky zpřístupňovat veřejnosti, a to v určitých „otevřících hodinách“ (Kupka, 2006).

3.3.4 Prostorové uspořádání měst

Na prostorovou skladbu města má v první řadě opět vliv terén a přírodní podmínky. Možnosti rozvoje a uspořádání vnitřní struktury jsou tedy odvozeny od umístění do okolního reliéfu, jak již bylo poukázáno v kapitole Typy kompozic sídel.

Město musí být vytvářeno tak, aby bylo schopné splňovat funkční a sociální potřeby. Z pohledu komplexního urbanistického přístupu je třeba pro rozvoj

a regeneraci městského prostředí vycházet z podrobných analýz potenciálu dané oblasti, jeho hodnot a nedostatků. Prostorové a funkční uspořádání by mělo tvořit dlouhodobě platnou urbanistickou koncepci kvalitativního rozvoje města. Existuje určité členění, které je platné pro většinu měst jak Českých tak zahraničních. Jednotlivé části měst jsou pojmenovány a charakterizovány dle jejich funkcí.

Centrum města – tento prostor můžeme nazývat také centrální zónou. Obsahuje především prostory veřejného vybavení a alespoň 30 % z užitkových ploch by mělo sloužit jako plochy k bydlení. Tato oblast je vyvažována širokou skladbou veřejných prostorů a zástavbou s významnými architektonickými hodnotami a dominantami. Často touto částí města bývá historické jádro.

Lokální centrum – funkčně tato oblast plní stejnou úlohu jako hlavní centrum, avšak rozdíl je v jeho umístění. Vzniká u měst s vyšším počtem obyvatel (cca nad 10 000), anebo u měst, která jsou liniově uspořádána.

Vnitřní část města – vnitřní část města disponuje vyšším procentem zastavěných ploch a bývá tvořena spíše vícepodlažní zástavbou různých funkcí, kdy tou nejhlavnější je bydlení. Směrem ke krajům této oblasti se výška zástavby snižuje.

Předměstí – tato oblast je funkčně i prostorově smíšenou lokalitou. Zástavba se vyznačuje převážně volným architektonickým stylem. Předměstí však může být uspořádáno kromě obytných čtvrtí jako sportovně rekreační areály nebo výrobní zóny.

Satelit – jedná se o samostatnou část, která je od základního území města prostorově oddělena. Bývá komplexně vybavena, ale i přes to všechno je závislou a nedílnou součástí jádrového území.

Příměstská krajina – je krajina, která přímo navazuje na území města. Tvoří tak důležité plochy pro optimální přechod mezi urbanizovaným územím a volnou krajinou. Z důvodu blízkosti obytné zástavby jsou tyto plochy často využívány ke krátkodobé rekreaci a plní tak další funkci.

Rozvojová rezerva – v urbanistických koncepcích měst je nutné počítat s budoucím rozvojem prostorového uspořádání a všech spojených funkčních složek (Mužík, 2010).

3.4 PRAMENY HISTORICKÉHO VÝVOJE KRAJINY

V krajině lze nalézt různé stopy zachycující vývoj a podklady k tvorbě historie. Pod povrchem země nám jsou dokladem archeologické nálezy, na povrchu pak změny reliéfu či pozůstatky historických sídel, opevnění, úvozy cest a zachované půdorysy objektů (Semotanová, 2014). Velmi důležitými prameny historie jsou ale materiály, zachycující stav tehdejších dob. Jsou obecně nenahraditelným zdrojem pro urovnání souvislostí a pochopení současného stavu krajiny. Zvláště v 90. letech,

po silných ekonomických a politických zmenách dochádzalo ke zvýšenému zájmu o staré katastrálne mapy, archivní letecké snímky a jiné historické podklady. Ani v súčasnej dobe a ani v budúcnosti sa bez nich neobejdú projektanti veškerých štúdií a plánů v oblasti environmentálnych a biotechnických odborů. Obsahujú nezastupiteľné informácie týkajúce sa vývoje jako je například dĺžka a trvalosť osídlení, ekologický a ekonomický vývoj, kľúčové zmeny prírodnými a antropickými činiteľmi, vývoj krajinných štruktúr prípadne prehľad o negatívnom vlivu určitých činiteľů (Lipský, 2000).

Historické zdroje, ktoré pro takovéto hodnotení a sledování krajiny využíváme, môžeme rozdeliť podle jejich charakteru na písenné, grafické a snímkové. Avšak mnoho písenných a grafických podkladů z minulosti obsahuje informácie roztráštené a rozdiľne vypovídajú skutočnosť.

3.4.1 Písenné podklady

Impulsem pro vznik prvých písenných zdrojů informáci byly snahy panovníka a státu získať prehľad o obhospodávaných pôdách za účelom zdanití jich. Základními historickými statistickými podkladmi sa staly tzv. pozemkové katastry, ktoré obsahovaly soupisy o využití pôdneho fondu. Od polovice 17. storočia tak vznikly postupne 4 zemské pozemkové katastry:

- berní rula 1653 – 1656, přepracována 1667 – 1682
- tereziánský katastr rustikální a dominikální 1713 – 1757
- josefský katastr 1785 – 1789
- stabilní katastr 1817 – 1843

3.4.1.1 Berní rula

Jedná se o zcela první soupis na našem území, který byl vytvořen pro potřebu výpočtu daní (Lipský, 2000). První berní rula z roku 1654 je také nazývána jako První rustikální katastr a je prvním katastrom, který má již v názvu uvedeno, koho se týká (Bumba, 2007). Je však značně neúplný, a to právě jelikož obsahuje pouze pozemky poddanské zemědělské půdy (rustikální). Obyvatelstvo posléze mohlo být rozděleno do tří skupin, podle velikosti majetku. Ovšem zařazovací systém nebyl zcela dokonalý a proto se kategorie často překrývaly (Lipský, 2000).

3.4.1.2 Tereziánský katastr

Roku 1706 se na zemském sněmu Království českého přistoupilo ke zdanění také panských pozemků (dominikálních) a proto bylo nutné vytvořit nový soupis (Bumba, 2007, Lipský, 2000). Konečný Tereziánský katastr vznikl přes půl století a obsahuje dvě jednotlivé složky – Druhý tereziánský katastr rustikální, dokončený v roce 1755, a katastr dominikální, zvaný také exaequatoriem dominicale (Bumba, 2007).

Z tohoto je patrné, že se přísně dodržovalo odlišení rustikálních a dominikálních pozemků (Lipský, 2000).

3.4.1.3 Josefský katastr

Ke sloučení pohledu na půdu došlo až době, kdy byl vytvořen Josefský katastr, který byl vyhlášen roku 1785 a platný od roku 1789 (Lipský, 2000). Jeho podkladem byl nejvyšší patent císaře Josefa II. o reformě pozemkové daně a vyměření půdy, který stanovoval přesná pravidla a pokyny pro tehdejší berní politiku (Bumba, 2007). Zajistil vznik 6066 katastrálních obcí, pro které se vedly fasní knihy. Předmětem zdanění se stávají pozemky namísto usedlostí, jako tomu bylo do té doby (Lipský, 2000). Josefský, nebo taktéž Josefinský katastr přichází také s další zásadní změnou a to jsou prozatímní náčrty každé trati. Náčrty byly nazývány *brouillon*y (Bumba, 2007).

3.4.1.4 Stabilní katastr

Impulsem vzniku dalšího katastru bylo roku 1817 podepsání patentu o pozemkové dani císařem (Bumba, 2007). Je založen na přesném geometrickém měření, které je postaveno na katastrální triangulační síti. Do evidence přibýly nové údaje o pozemcích, například druh, plošná výměra, roční výnos či nová parcelní čísla, která platí dodnes. Celkový obsah katastru byl rozčleněn na dvě základní kategorie, kterými byly pozemkové parcely a stavební parcely. Jejich plošné vymezení se řídilo vlastnictvím, druhem obdělávání a přihlíženo bylo k zřetelným přirozeným či umělým hranicím v území. Originální vydání stabilního katastru je uloženo ve Státním ústředním archivu v Praze (Lipský, 2000; Čada, 2003). Součástí Stabilního katastru jsou i mapy.

3.4.2 Grafické podklady

3.4.2.1 Staré mapy

Do kategorie tzv. starých map můžeme zařadit mapová díla, která byla vytvořena zhruba do poloviny 19. století. Vyznačují se především svou zdobností a lze je považovat za umělecká díla. V souvislosti se starými mapami by bylo příhodné uvést také pojem historická mapa. Stará mapa a historická mapa jsou rozdílné pojmy, kdy mapa historická je mapou tematickou a znázorňuje především určité výsledky z historického výzkumu na základě jiného kartografického zdroje. Není však výjimkou, že by historická mapa nemohla být mapou starou (Cajthaml, 2010).

Z pohledu autorů starých map lze díla rozdělit do dvou skupin, jako to uvádí Cajthaml (2010). Mapy vytvářené jednotlivci a mapy kolektivu autorů. Jako první budou uvedeny některé mapy vytvářené jednotlivci. Mezi tyto mapy patří naše nejstarší mapové památky. Úplně první známé zmínky o našich zemích pochází od

autorů ze starého Řecka, tehdy pod názvem Bohemia. Starých map, které se uchovaly do současné doby, je několik. Jako příklad lze uvést:

- **Klaudyánova mapa Čech z roku 1518**

Tato mapa, vytvořena roku 1517 a vytištěna pak 1518, je významná zvláště tím, že je první mapou samostatných Čech. Je orientovaná na jih a obsahuje vyobrazená města, kláštery či některé řeky (Cajthaml, 2010). Je v přibližném měřítku 1:637 000 a byla následně otištěna v Münsterově Kosmografii (Mikšovský a Zimová, 2006a).

- **Crigingerova mapa Čech z roku 1568**

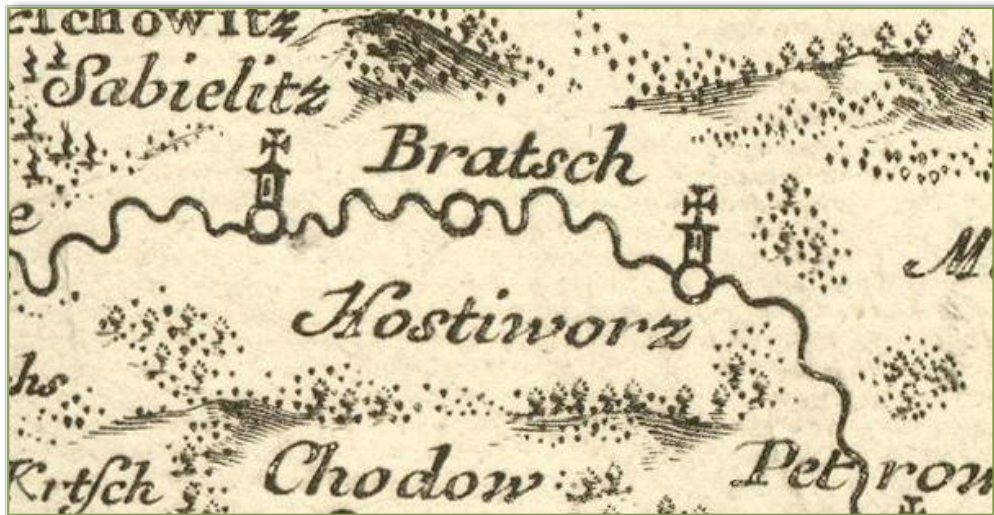
Mapa byla vyryta do mědi v oválovém tvaru (Cajthaml, 2010). Obsahuje vcelku dobré vystižení horopisu v oblastech Šumavy, Krušných hor či Českého lesa, vodopisu a také v ni můžeme nalézt čtyři druhy sídlištních značek (Kuchař, 1959).

- **Komenského mapa Moravy z roku 1624**

Komenský pro svou mapu získával informace vlastními cestami po kraji. Vytvořena byla zvláště pro opravení nepřesností v názvech či reliéfu (Cajthaml, 2010). Plánovaným posláním Komenského map bylo usnadnění cestování poutníkům. Tato autorova představa však nebyla naplněna, protože mapy byly vydávány pouze jako součásti atlasů (Kuchař, 1959).

- **Müllerovy mapy**

Müller vytvořil během své působnosti několik map, z čehož pro nás nejdůležitější je Müllerova mapa Moravy z roku 1712 a Müllerova mapa Čech z roku 1720. S mapou Čech začal již roku 1712 a to mapováním samostatných krajů. Poslední kraje dokončil roku 1718 (Cajthaml, 2010). Mapa má měřítko 1:132 000. Pro vyhotovení bylo použito válcové zobrazení Cassiniho. V něm se nachází vyznačení zeměpisné sítě poledníků a rovnoběžek. Z pohledu obsahu zahrnuje 12 495 sídel a ta jsou rozdělena do 10 tříd, například královská města, města s trhy, rytířská sídla apod. Kromě sídel je v mapách možno vidět zobrazení například kostely či hospodářská stavení, ale také důležité součásti jako jsou vodní toky a rybníky. V Müllerových mapách můžeme také nalézt výškopis, který je znázorněn kopečkovou metodou. Tyto mapy Čech a Moravy se staly prvním uceleným mapovým dílem našeho území (Mikšovský a Zimová, 2006a).



Obr. 1: Výřez Müllerovy mapy v oblasti k.ú. Hostivař a Trojmezí (zdroj: oldmaps.geolab.cz)

Na výřezu zobrazující oblast sledovaného území je vykreslena obec Hostivař a okolní obce, které společně propojuje výrazné vyznačení vodního toku Botiče. Poloha je znázorněna symbolem označující vesnici s kostelem. Stejně tak jsou zobrazeny sousední Záběhlice. Mezi nimi je umístěna osada Práče se symbolem vesnice bez kostela.

Jako druhou skupinu uvádí Cajthaml (2010) mapy vytvářené skupinami. Tyto mapy byly tvořeny širšími skupinami autorů a vznikala spíše větší, kvalitnější a aktuálnější mapová díla většího měřítka. V dobách Rakouska – Uher-ska takovýto druh mapování byl spojen hlavně s nároky map vojenských (Cajthaml, 2010).

3.4.2.2 Mapy vojenského mapování

- **První (josefské) vojenské mapování**

O vytvoření nového mapového díla, které by odpovídalo potřebám zvláště vojenské činnosti, rozhodla Marie Terezie. Stanoveno bylo měřítko 1:28 800, které bylo po převodech s vídeňskými sáhy propočítáváno na vojenské pochodové kroky (Mikšovský a Zimová, 2006a). První vojenské mapování, které je nazýváno Josefské proběhlo v letech 1763 – 1787. Údajným podkladem byly zvětšeniny Müllerových map, které sloužily pro zobrazení důležitých bodů a následně byly převedeny do požadovaného měřítka (Zimova a kol., 2006). Tvorba prvního vojenského mapování se datuje do vcelku širokého období a to z důvodu, že v letech 1780 – 1783 proběhla rektifikace map, zvláště severních mapových listů (Cajthaml, 2010). I přes způsob jakým byly informace k vytváření map získávány, tedy pouhým okem, je toto mapování vhodnou pomůckou pro rozpoznávání hodnot a znaků požadovaných území. Hlavním obsahem map jsou sídla, silnice, cesty, mosty, vodní toky a plochy, průchody přes močály, lesy, louky a jiné (Mikšovský a Zimová,

2006a). Oblast Čech byla rozložena na 273 listech, které zachycovaly tehdejší kraje. V kraji Kouřimsko na listu 108 se nachází území obce Hostivař.



Obr. 2: Výřez mapy prvního vojenského mapování v oblasti k.ú. Hostivař a Trojmezí (zdroj: oldmaps.geolab.cz)

Mapa bezesporu přináší jedinečné zachycení přírodní a sídelní situace z 2. poloviny 18. století. Jsou zde zachyceny převažující zemědělské plochy společně s drobným výskytem stromů. Významným prvkem je zde bohatá cestní síť zaznamenaná i s doprovodnou zelení. V porovnání s novějšími mapovými díly je zde zřejmý nepatrný rozdíl geografického umístění krajinných i urbánních prvků, například u Hostivařského hradiště či jižní části sídla.

- **Druhé (Františkovo) vojenské mapování**

Impulesem pro vytvoření nového topografického mapování bylo rozhodnutí císaře Františka II. Při tvorbě, počínající v roce 1806, se již počítalo s vytvořením souvislé trigonometrické sítě. Mapování bylo zahájeno současně s tvorbou trigonometrických bodů a po třech letech bylo zastaveno a revidováno. Po zjištění nevyhovujících parametrů bylo druhé vojenské mapování zahájeno znovu (Čada a Vichrová, 2010). Na území Čech pak později (1842 – 1852) proběhlo mapování pomocí patentu z již existujícího stabilního katastru, díky němuž bylo v tomto vojenském mapování dosaženo vyšší přesnosti (Semotanová, 2001). Katastrální mapy byly využity pro jejich polohopisný obsah, který byl upraven podle vojenského značkového klíče. Novým významným prvkem mapy bylo znázornění terénního reliéfu pomocí šrafury. Ta byla do topografického mapování zavedena v roce 1799 saským majorem Lehmannem (Boguszak a Císař, 1961). Vyjadřují kromě směru maximálního spádu také svažitost. Ta je určena pomocí délek, tloušťky a rozestupu šraf (Čada, 2006b). Katastrální podklad výrazně napomohl při tvorbě díla a doba mapování trvala pouze 16 let. Topograf s pomocníkem obsáhl území o rozloze až 690 km² během 6 měsíců (Vichrová, 2006). Čechy měly své území zobrazené na 267 mapových listech

a Morava a Slezsko na 146 listech (Zimova a kol., 2006). Na mapovém listu označeném O_8_II se nachází území obce Hostivař.



Obr. 3: Výřez mapy druhého vojenského mapování v oblasti k.ú. Hostivař a Trojmezí (zdroj: oldmaps.geolab.cz)

Na mapě lze identifikovat řadu významných prvků, které utvářely charakter tehdejší výhradně zemědělské krajiny. Je zde patrné zasazení sídla do prostoru údolní oblasti kolem potoka. Také dochovaný charakter zástavby, na kterou navazují doposud jen menší plochy zemědělských zahrad. Povšimnout si lze také znázorněných symbolů mlýnu a hřbitova. Oba tyto objekty jsou na téže místě dochovány. Oproti tomu v místě, kde je vystaven dochovaný kostel, symbol není zcela zřejmý. Zajímavým faktem, který mapa znázorňuje je železnice ležící severně nad obcí. V katastrální mapě, která má pouze krátký časový odstup od mapy topografické, tato dopravní tepna zakreslena není. To je způsobené tím, že železnice byly do map druhého vojenského mapování doplněny až po reambulaci (Čada, 2006b).

• Třetí (františko-josefské) vojenské mapování

V letech 1874 – 1880 proběhlo v Čechách třetí vojenské mapování, nazývané Františko-josefské. Již existujícím podkladem byly stejně jako u druhého vojenského mapování mapy stabilního katastru (Semotanová, 2001). Významnou změnou v této oblasti bylo zavedení metrické soustavy v roce 1875 a bližší měřítko se upravilo na 1:25 000 a 1:12 500. Také došlo k výraznému zdokonalení výškopisu díky zpřesnění výškových kót, šrafování a také nově interpolovanými vrstevnicemi. Ty měly základní interval 20m. Topografické sekce byly barevně zpracovány, takže zde můžeme nalézt například červeně vyznačené komunikace a nespalné budovy, modré říční toky a břehové čáry společně se světle modrými vodními plochami, tmavozelené okraje se šedozeleňou výplní ploch nebo také žlutohnědé vyznačení skalních masivů a vrstevnic (Čada, 2006a).

Mapováním byly vytvořeny topografické sekce, které tvoří podklad pro speciální mapu v měřítku 1:75 000. Ta byla hlavním mapovým dílem určeným veřejnosti (Mikšovský a Zimová, 2006b).



Obr. 4: Výřez mapy topografické sekce třetího vojenského mapování v oblasti k.ú. Hostivař a Trojmezí (zdroj: oldmaps.geolab.cz)

Množství mapových listů původního kolorovaného díla v současné době není stále dohledáno. Dochovanou sbírku třetího vojenského mapování tak tvoří výše zmíněné speciální mapy a topografické sekce jako například na výřezu sledované oblasti. Patrné jsou zákresy vrstevnic a šrafy pro vyznačení sklonitosti. Zřetelně je zde zachycena urbanistická kompozice sídla a krajinná struktura.

3.4.2.3 Mapy stabilního katastru

Součástí stabilního katastru jsou mapy, které jsou vyhotoveny v základním měřítku 1:2 880. Toto měřítko bylo upravováno podle potřeb, například pro města a cennou půdu na 1:1 440 nebo 1:720. Pro ustanovení pravidel byla vydána roku 1824 Instrukce k provádění zemského vyměřování (Bumba, 2007). Mapový operát našeho území zahrnuje 12 969 katastrálních obcí. Proces vytváření začal zhotovením polních náčrtů, z nichž vznikaly originální mapy. Kromě nich vznikaly i čistokresby tzv. „povinné císařské otisky“, které jsou velmi esteticky vydařenými originály (Cajthaml, 2010). Součástí mapového díla stabilního katastru je také Mapa kultur království českého, která obsahuje barevně zakreslené zemědělské kultury a neplodnou půdu. Tato mapa je v měřítku 1:36 000 a sloužila pro oceňovací a daňovou činnost (Semotanová, 2001). Císařské povinné otisky tvoří soubor 11 732 katastrálních map se základním rozměrem 60x71,5 cm. Některé se svou velikostí liší. Zobrazený obsah je velmi detailně zpracován a barevně rozlišen.



Obr. 5: Výřez mapy Stablního katastru v oblasti k.ú. Hostivař a Trojmezí (zdroj: archivnimapy.cuzk.cz)

Pro studii daného území představují tyto mapy významný referenční podklad. Množství zachycených prvků umožňuje detailní pohled na stav krajiny a sídla na konci druhé poloviny 19. století. Oproti mapovému souboru druhého vojenského mapování, kterému byly mapy stabilního katastru podkladem, lze sledovat barevné rozlišení využití území. Kromě okrově zbarvených ploch polností se na území nachází sytě zelené šrafované zahrady, zelené louky, které v místech podél toku znázorňují louky podmáčené pomocí vlnkovitého symbolu či světle zelené pastviny se symboly W a GW pro obecní pastviny. Z pohledu charakteru sídla je zřejmé, že se jedná již o budovy zděné, vykreslené růžovou barvou a mezi nimi pak několik tmavě červených budov významnějšího původu. Jedná se o kostel Stětí sv. Jana Křtitele a západně od něj budovu školy vystavenou roku 1840 těsně před mapováním, které na daném území proběhlo v roce 1841.

3.4.3 Současné mapové podklady

Tato kategorie map se od předešlých liší datací, avšak i současné mapy se neustále stávají historickými. Děje se tak při každém zaktualizování dané mapy. Mezi stávající mapové podklady řadíme tato díla:

- Mapy velkých měřítek
- Katastrální mapa 1:2880 a 1:1440
- Základní mapy ČR
- Státní mapové dílo – Státní mapa 1:5000 odvozená, Základní mapa ČR 1:5000, Technickohospodářská mapa 1:5000 odvozená

Významnými mapovými díly jsou dnes také snímkové podklady. Mezi ně se řadí:

- Černobílé panchromatické letecké snímky
- Barevné, multispektrální a spektrozónální snímky
- Družicové snímky LANDSAT TM
- Ortofoto

4 METODIKA

Sledované území se skládá ze dvou částí. První je katastrální území Hostivař a druhou částí je oblast zvaná Trojmezí. Pro účel této studie byly hranice obou lokalit spojeny a vznikl tak prostor určený pro provedení plánovaných analýz. Před zahájením vlastního rozboru území bylo důležité důkladné prostudování co nejširšího množství dostupných informací. Z hlediska přírodních podmínek se jednalo převážně o zjištění zásadních charakteristik, kterými je daná lokalita tvořena. V této problematice byl velmi nápomocný Národní geoportál INSPIRE. Další podstatnou oblastí k prošetření byl historický vývoj. Ten je zásadní součástí rozboru, jelikož skrývá mnohé rozklíčování současného stavu. Prostudována byla široká škála publikací popisující historický vývoj dané lokality společně s ústní konzultací zjištěných informací s kronikářkou městské části Prahy 15 paní Marií Zdeňkovou. Jejím prostřednictvím bylo prostudováno množství historických fotografií a pohlednic. V rámci ucelení historických údajů byla navštívena také přednáška na téma Antonín Švehla, kterou vedl pan Mgr. Pavel Černý, předseda Společnosti Antonína Švehly.

Pro podrobné zjištění současného stavu byl proveden terénní průzkum, který proběhl v několika vlnách od léta 2014 do začátku jara 2015. Ke zdokumentování důležitých událostí minulých let byla použita vlastní fotodokumentace z té doby. Snahou při zajišťování fotografických podkladů bylo vystihnoutí dané přírodní situace či zachycení urbanistického prvku po vzoru historických fotografií.

Při postoupení studie k rozboru zachovaných historických krajinných a urbanistických struktur bylo zapotřebí zajistit vhodný referenční materiál. Tím byly zvoleny mapy stabilního katastru. Tento podklad je významný zvláště pro jeho podrobné zakreslení sídelních prvků, hospodářských území a celkové krajinné struktury. Aby mohl být použit pro provedení analýz, bylo jej potřeba uzpůsobit do požadovaného formátu. K tomu posloužil software společnosti ESRI ArcGis 10.2. Snímkům povinných císařských otisků, získaných prostřednictvím internetového mapového portálu archivnimapy.cuzk.cz, byly pomocí nástroje Georeferencing zvoleny identické body navazující na současnou ortofotomapu. Pro nejefektivnější provedení georeference bylo nutné zvolit vhodné body na okrajích přikládaného rastru – snímků stabilního katastru a několik bodů vnitřních. Tím bylo docíleno přiřazení souřadnicového systému S-JTSK. Podkladem s již vytvořenými souřadnicemi byla ortofotomapa ČR, která byla aktualizována 12. 11. 2014. Získána byla prostřednictvím mapových služeb Českého úřadu zeměměřičského a katastrálního.

Detailním prozkoumáním obou podkladových map a legendy císařských otisků stabilního katastru bylo klasifikováno 8 kategorií krajinného pokryvu – zastavěné plochy, zemědělské plochy, trvalé travní porosty, sady a zahrady, lesy, vodní systém, liniová zeleň a cestní síť. Dle zvoleného klasifikačního klíče jednotlivé kategorie obsahují následující složky. Zastavěné plochy zahrnují veškeré zděné i dřevěné

budovy včetně jejich dvorů. Dále zastavěná prostranství jako jsou například parkoviště či křižovatky širokých komunikací. Zemědělské plochy jsou omezeny pouze na ornou půdu a zemědělsky využívané plochy. Do kategorie sady a zahrady byly zahrnuty plochy zahrad navazující na obytná stavení, zahrádkářské kolonie a plochy využívané jako sad. Louky a pastviny byly zařazeny do kategorie trvalých travních porostů. Stejně tak travnaté plochy na volných prostranstvích sídlišť a v okolí komunikací. Lesní porosty spadající do kategorie lesy jsou tvořeny převážně parkovým lesem, širokými pásy doprovodné zeleně. V okolí Botiče se jedná také například o lužní les. Vodní systém shrnuje vodní toky a vodní plochy. Vodní plochy, které se na území vyskytují, jsou převážně retenční nádrže a rybníky na potoku Botič. Do kategorie liniová zeleň byla prvotně zařazena zeleň doprovázející vodní toky a cesty. Kromě tohoto zřejmého prvku v krajině zde byla zařazena také veškerá křovinná a stromová zeleň liniově uspořádaná, která se nachází v místech průmyslových bloků. Důležitou kategorií je cestní síť. Zahrnuje polní a pěší cesty a veškeré silniční komunikace.

Na podkladové mapě stabilního katastru z roku 1841 a ortofotomapě z roku 2014 byly následně všechny zvolené kategorie krajinných pokryvů vektorizovány. Pevně v měřítku 1 : 1500. Při občasných nejasnostech cestní sítě na ortofotomapě bylo použito podkladové mapy ArcČR a DMÚ 25. V prostředí atributových tabulek jednotlivých kategorií byla pomocí nástroje Calculate Geometry vypočtena rozloha. Výsledné hodnoty byly převedeny do procentuálního zastoupení. V rámci tohoto průzkumu byl také zjištěn celkový procentuální nárůst či pokles jednotlivých kategorií. Výsledné hodnoty jsou uvedeny v kapitole Klasifikace vývoje krajiny v tabulce č. 3 a ve formě grafu. Z této analýzy vznikly dva mapové výstupy zobrazující stav krajinného pokryvu v roce 1841 a 2014, které jsou uvedeny v příloze.

Další částí studie byl rozbor urbanistické struktury, který byl proveden na podkladu současné ortofotomapy, územního plánu a s pomocí územně analytických podkladů. Identifikované prostorové struktury byly interpretovány pomocí základních sídelních jednotek nacházejících se v zájmové lokalitě. Získány byly prostřednictvím Národního geoportálu INSPIRE.

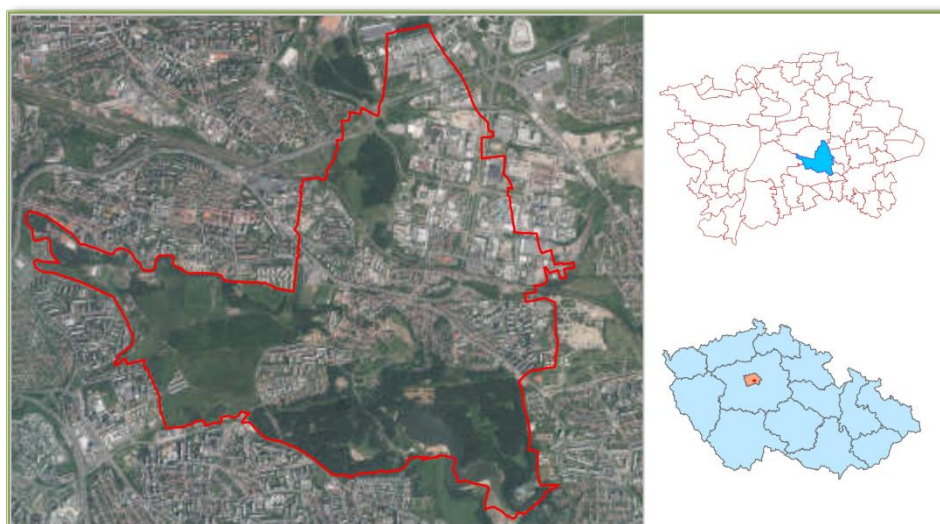
Na území sledované lokality se nachází vesnická památková zóna, která ohraničuje území dochovaného historického jádra původně samostatné obce Hostivař. Jednotlivé objekty spadající do této zóny byly v závěru studie detailně rozebrány. V této části byly hlavním zdrojem průzkumy státního ústavu pro rekonstrukci památkových měst a objektů. Vzhledem k velkému množství historických budov na území bylo vybráno a popsáno ještě několik dalších. Součástí této analýzy je v závěru také identifikace historických tras a rozbor dochovaných historických cest.

5 CHARAKTERISTIKA ZÁJMOVÉHO ÚZEMÍ

Lokalita, která je předmětem studie, se skládá ze dvou částí, oblasti Hostivaře a Trojmezí. V této kapitole je zájmové území konkretizováno a je zde vysvětlena návaznost jednotlivých oblastí. Součástí charakteristiky je popis z pohledu geografického umístění a následně z pohledu přírodních podmínek. Mezi ty nejdůležitější zpravidla patří geomorfologické, geologické, pedologické, hydrologické, vegetační a klimatické poměry dané lokality. Nebude také opomenuto zařazení do vhodné Typologie České krajiny. Vzhledem k tomu, že daná lokalita disponuje bohatým historickým vývojem, bude v této kapitole taktéž zařazen popis postupného vzniku řešeného území.

5.1 GEOGRAFICKÉ VYMEZENÍ

Řešená lokalita spadá převážně do dvou městských částí hlavního města Prahy, MČ Praha 10 a MČ Praha 15. Oběma těmito městskými částmi se prolíná, původně samostatná, obec Hostivař. Ta nejprve spadala pouze do obvodu Praha 10 a až později, po připojení obce Horní Měcholupy k hl. m. Praze, vznikla MČ Praha 15. Obě tyto městské části leží v jihovýchodní části hl. m. Prahy. Společně s Hostivaří je předmětem studie lokalita Trojmezí. Tento název vznikl právě na základě jeho umístění. Jedná se totiž o oblast na pomezí tří městských částí a to Prahy 10, Prahy 15 a jihozápadně MČ Prahy 11. Část Trojmezí leží na území Přírodního parku Hostivař – Záběhllice a táhne se nivou Botiče až k Hamerskému rybníku.



Obr. 6: Vymezení hranic zájmového území, zobrazení v ČR a hl. m. Praze (zdroj: geoportal.gov.cz)

Katastrální území Hostivař se rozkládá na ploše cca 800 hektarů. To zaujímá 78 % z celkové rozlohy MČ, která má 1026 ha (URL 1, URL 2). Přesný vývoj velikosti území společně se stavem obyvatelstva můžeme vidět v tabulce Českého statistického úřadu, ve které jsou tyto parametry sledovány za každý

rok mezi lety 2001 a 2013. Pro příliš široký výčet roků jsou zde uvedeny pouze vybrané roky 2001 a 2013.

Kód KÚ	Název katastrálního území	Stav obyvatelstva	Výměra v ha	Stav obyvatelstva	Výměra v ha
		k 31. 12. 2001		k 31. 12. 2013	
732052	Hostivař	15 237	800,3	17 495	799,7

Tab. 1: Obyvatelstvo a rozloha k.ú.Hostivař (zdroj: ČSÚ)

Katastrální území přibližně v polovině přetíná železniční trať vedoucí z centra Prahy směrem na východ do obce Říčany a dále. Severní část Hostivaře tvoří převážně průmyslové areály. V jižní části se pak nachází hlavní městská struktura obytné zástavby včetně historického jádra a jiných významných prvků. Podél již zmíněné železniční tratě se nachází soubor sídlišť, která postupně od východu na západ nesou názvy: Sídliště Hornoměřolupská, Kozmíkova a Na Groši. Dále se směrem na jih nachází historické jádro původně samostatné obce Hostivař. Rozprostírá se podél potoka Botiče a ulice K Horkám. Zahrnuje Trhanovské náměstí, Hostivařské náměstí, Kozinovo náměstí a centrální oblast kolem kostela sv. Jana Křtitele. Toto území je nazýváno Stará Hostivař a spadá do památkové zóny. Jihozápadně od historické zástavby leží další sídlištní zástavba Na Košíku.

Součástí katastrálního území Hostivař je několik přírodně významných oblastí. Poměrně výraznou část rozlohy zabírá přírodní park Hostivař–Záběhllice, umístěný v jižní části k.ú. a rozkládající se na 423,1 hektarech. Z jihovýchodu navazuje na přírodní park Botič – Milíčov a dále pokračuje směrem po proudu Botiče na severozápad. Na PPK Hostivař–Záběhllice byla roku 1990 vydána vyhláška hlavního města Prahy č. 8/1990 Sb. NVP, o zřízení oblastí klidu v hlavním městě Praze a vyhlášení stavební uzávěry pro tyto oblasti (URL 4). Vyhláška obsahovala jednotlivé odstavce se závaznými pokyny pro ochranu oblastí, povinné činnosti obvodních národních výborů, omezení a v příloze vymezení oblastí klidu popisem hranic.

„Na jihovýchodě tvoří hranici oblasti počátek Hostivařské nádrže u obce Petrovice, pokračuje po východním a severním okraji hostivařského lesoparku až do zástavby Hostivaře, kde se přimyká k ochrannému pásmu CHÚ Meandry Botiče. Úzkým koridorem postupuje přes Práče až k Hamerskému rybníku v Záběhlících a vrací se zpět po druhém břehu Botiče k Hostivaři. Zde se obrací na jihozápad a probíhá po okraji zástavby Na Košíku až k Chodovu. Dále hranice

míjí Háje a po silnici na Petrovice pokračuje na východní místo k Hostivařské nádrži.“

Vyhláška byla platná až do roku 2014, kdy byla nahrazena nařízením č. 10/2014 Sb. hl. m. Prahy, o zřízení přírodních parků na území hlavního města Prahy. Přírodní park se rozkládá na svazích údolí Botiče a zahrnuje také vodní dílo přehradní nádrže Hostivař. Ta je po celou dobu, od vzniku roku 1962, významným rekreačním areálem. Vodní plocha se rozlévá na rozloze 43,8 ha a hladina je v nadmořské výšce 248 m. Jádrem přírodního parku je přírodní památka Meandry Botiče. Zřízena byla roku 1968 vyhláškou č. 5/1968 Sb. NVP, o prohlášení chráněných přírodních útvarů v Praze a jejich ochranných pásem. Jedná se o oblast s přirozeným meandrovitým tokem potoka a pásy pobřežní vegetace s výskytem chráněných a ohrožených druhů vodních živočichů a ptactva. Celková výměra oblasti je 6,7 ha a nadmořská výška se pohybuje mezi 220 a 235 m n. m. (Havránek, 2009). Přírodní park se dále táhne nivou Botiče až do oblasti Záběhlic, kde se prolíná s druhou zájmovou lokalitou této studie – Trojmezím.

Lokalita Trojmezí zabírá přes 200 ha území. Jedná se o nezastavěnou plochu, která je již několik let velkým střetem zájmů obyvatel a stavebních firem. Vymezení jejích hranic je dáno linií mezi zastavěnou a nezastavěnou plochou, která kopíruje trojúhelníkový tvar, zachovaný z historického rozmístění okolních obcí. V jižní části Trojmezí přechází z území přírodního parku Hostivař – Záběhlice. V těchto místech se nachází dvě retenční nádrže na Košíkovském potoce. Dále na sever se rozprostírá návrší z orné půdy a následně, v místě lehkého klesání zpět k úrovni Botiče, můžeme nalézt široký pás sadů zahradnické mládeže (Višňovka). Na východ od sadů stojí ekologické centrum Toulcův dvůr. Jeho historie sahá až do 14. století a soubor budov, které jsou součástí, jsou evidovány ve Státním seznamu kulturních památek. Území je dále v severní části propojeno ornou půdou s poslední částí a tou je Hamerský rybník. Tato vodní plocha uzavírá jak oblast Trojmezí, tak území PPK Hostivař – Záběhlice.

5.2 GEOMORFOLOGICKÉ ČLENĚNÍ

Oblast města Prahy, do které spadá zájmové území této studie, je charakteristická svým malebným přírodním rámcem. Vyznačuje se vysokými úrovněmi nakupených štěrkopísků, do nichž je zahlobeno údolí Vltavy a jejích přítoků. Erozní síly odkrytím zvrásněných hornin vytvořily během období terciéru a kvartéru pestrý členitý reliéf. V něm se střídají ploché stupně, kotlinové sníženiny, plošiny různých výšek nad dnem údolí, strmé svahy a hřbety výrazně vyvýšené nad okolním terénem (Němec, Ložek a kol., 1997).

Dle současného geomorfologického členění můžeme zájmovou lokalitu zařadit do vhodných geomorfologických jednotek.

Geomorfologická jednotka	Název
System	Hercynský systém
Subsystém	Hercynská pohoří
Provincie	Česká vysočina
Soustava	Poberounská soustava
Podsoustava	Brdská podsestava
Celek	Pražská plošina
Podcelek	Říčanská plošina
Okrsek	Úvalská plošina

Tab. 2: Geomorfologické členění zájmového území (zdroj: Demek, 2006)

V provincii České vysočiny je území zařazeno v Poberounské soustavě a dále pak v Brdské podsoustavě. Z pohledu menšího měřítka se jedná o celek Pražská plošina, segmentovanou pahorkatinu se střední výškou 302,5 m n. m. přičemž výšková členitost se pohybuje mezi 50 a 200 m. Rozkládá se na ploše 1 136,63 km² proterozoických a staropaleozoických hornin Barrandienu. Z pohledu morfogenetické typizace je reliéf začleněn do skupiny erozně-denudační, s rozsáhlými plošinnými zarovnanými povrchy čtvrtohorního stáří, exhumovanými předkřídovými plošinně zarovnanými povrchy se strukturními hřbety a sukly. Právě tyto sukly a strukturní hřbítky jsou tvary, které podmiňují geologickou stavbu podloží a tvoří tak významné prvky reliéfu. Území Pražské plošiny je zastoupeno eolickými akumulacími sedimenty, které jsou definovány jako sprašové pokryvy a závěje (Demek, 2006, Balatka, 2001).

Další jednotkou, kterou zahrnuje zájmové území, je podcelek Říčanská plošina. Ta zaujímá jižní a východní část Pražské plošiny. Její rozloha je 572 km² a střední výška povrchu 295,2 m n. m. Na jihozápadní straně se mladotřetihorní zarovnaný povrch nachází ve výškách 350 – 400 m n. m. a v jižní a východní části pak ve výškách 300 – 350 m n. m. Prvky tvořící strukturu reliéfu jsou křemencové hřbety a vápencové hřbítky. Nejvyšším bodem Říčanské plošiny je Hradinovský kopec s výškou 412,2 m. Území této plošiny se dle geomorfologických poměrů dělí na čtyři okrsky (Demek, 2006, Balatka, 2001). Jedním z nich je Úvalská plošina. Ta zabírá plochu 174,3 km² v severovýchodní části Říčanské plošiny. Zhruba 5 procent tvoří zalesněný povrch převážně smíšenými borovo-dubovými kulturními lesy a místy s výskytem doubravy a smrkových porostů. Je zde několik druhů zástavby, starší blokova, panelová a vilkové čtvrti. Nejvyšším bodem je Háj s výškou 322 m a dalšími významnými body jsou například Chodová s 319 m a Kozinec s 313,5 m (Balatka, 2001).

5.3 GEOLOGICKÉ ČLENĚNÍ

Geologický podklad města Prahy je poměrně pestrý. Nejrozšířenějším sedimentem území Prahy jsou geologické útvary ordoviku, pocházející ze starších prvohor (Havlíček, 2001). Právě na tomto podloží se nachází zkoumané území. V regionálním zařazení lokalita spadá do soustavy Českého masivu – krystalinikum a prevariské paleozoikum. Severní část katastrálního území Hostivař je složena sedimenty s převážným zastoupením ruly a dále pak břidlice a prachovce. Místy se objevují oblasti zpevněných sedimentů jílovce, uhelného jílovce, pískovce a slepence. Zřídka se zde nachází také magmatit žilný lamprofyr. Středem území prochází pás nezpevněného nivního sedimentu hlíny, písku a štěrku, který se lomí směrem na jihovýchod. Jedná se o fluviální nečleněné sedimenty doprovázející vodní toky a sedimenty vodních nádrží. Východní část je tvořena nezpevněným sedimentem spraší a sprašovou hlínou, který směrem na jihozápad přechází do velmi členité oblasti. Ta se skládá ze tří hlavních kategorií hornin. Zpevněných sedimentů křemenného pískovce a jílovité břidlice a nezpevněného kamenitého až hlinito-kamenitého sedimentu. Tuto oblast poté uzavírají černé břidlice s příměsí železné rudy. Na území Trojmezí převládá fluviální nezpevněný sediment písčitých štěrků, který v místě toku Botiče přechází v nivní sediment. Jižní část Trojmezí je tvořena střídajícími se druhy pískovce, droby, prachovců a jílovitých břidlic (URL 5).

5.4 PEDOLOGICKÉ ČLENĚNÍ

Dle Taxonomického klasifikačního systému půd platného pro ČR z roku 2001 lze půdy, vyskytující se na zkoumaném území, zařadit do dvou referenčních tříd. V naprosté většině se zde nachází Kambisoly a pouze v okolí Hamerského rybníku jsou to Antroposoly. Půdními typy jsou Antropozem urbánní s antropogenním substrátem a Kambizem modální (URL 6). Kambizem je na území ČR nejrozšířenější typ půdy. Dochází v ní k výraznému vnitřnímu zvětrávání, tzv. bisialitizaci. To je proces, kdy se primární minerály přeměňují na sekundární. Minerály primární se tvoří zároveň se vznikem horniny a převažují v nich hlavní horninotvorné minerály, jako jsou křemeny, živce, slídy, amfiboly, kalcit aj. V půdě se vyskytují ve formě větších částic v podobě písku, prachu či skeletu. Vzniklé sekundární minerály svým složením půdu následně obohacují o velké množství jílu (Mentlík, 2004). Další vlastností této půdy je tzv. braunifikace, při které dochází půdotvorným procesem k hnědnutí. Vzhledem k tak širokému výskytu kambizemě jsou tyto vlastnosti společně s dalšími důležitým měřítkem pro následné rozlišení. V této lokalitě se vyskytuje substrát zařazený do třídy svahovin pevných sedimentárních hornin středních. Jedná se o hnědé půdy se surovými půdami. Podle zrnitosti jsou zde dva druhy půd. Severozápadně se vyskytuje půda převážně

jílovitohlinitá, která se vyznačuje 45–60 % obsahem jílovitých částic a spadá tak dle svého charakteru do půd těžkých. Jihovýchodně se střídá s půdou převážně hlinitou, která má téměř stejný podíl písku a jílovitých částic a řadí se tak do středně těžkých půd (URL 6, URL 7).

5.5 HYDROLOGICKÉ POMĚRY

Na území Hostivaře a Trojmezí jsou vodní toky a plochy významným prvkem. Oběma lokalitami meandruje potok Botič a na něm se nachází několik vodních ploch. Dle vodohospodářského zařazení se tento vodní tok nachází v dílčím povodí Dolní Vltava (DVL_0740). Vodní útvar nese název Botič po ústí do toku Vltava. Délka toku čítá 34,5 km a plocha povodí 134,85 km². Hydrologické pořadí toku je 1-12-01-020. Při jeho délce do něj vtéká množství potoků a menších vodotečí. Jedním z přítoků je Pitkovický potok, dříve nazývaný Vinný potok. Ve středověku byl tento přítok významným a starousedlíci nazývali Botič dlouhou dobu podle něj „Vinný potok“ (Bartoň, 1996).

Dalšími přítoky jsou Průhonický potok, Černý, Pitkovický potok, Dobrá voda, Milíčovský potok, Mlýnský náhon, Hájecký potok, Košíkovský, Měcholupský, Chodovecký, Slatinský potok a další bezejmenné přítoky. Do k. ú. Hostivař přitéká Botič z jihovýchodu. V této oblasti je již přehrazen vodním dílem Hostivařská přehrada. Ta je tvořena zemní sypanou hrází s písčitých hlín s návodním těsněním ze sprašových hlín. Délka hráze je 117 m a výška 16 m s bezpečnostním přelivem ze čtyř přelivných polí. Průměrný dlouhodobý roční průtok činí 350 l/s. Botič za přehradou dále pokračuje a z levé strany se do něj vlévá Košíkovský potok. Ten protéká územím Trojmezí, kde se nacházejí dvě retenční nádrže.

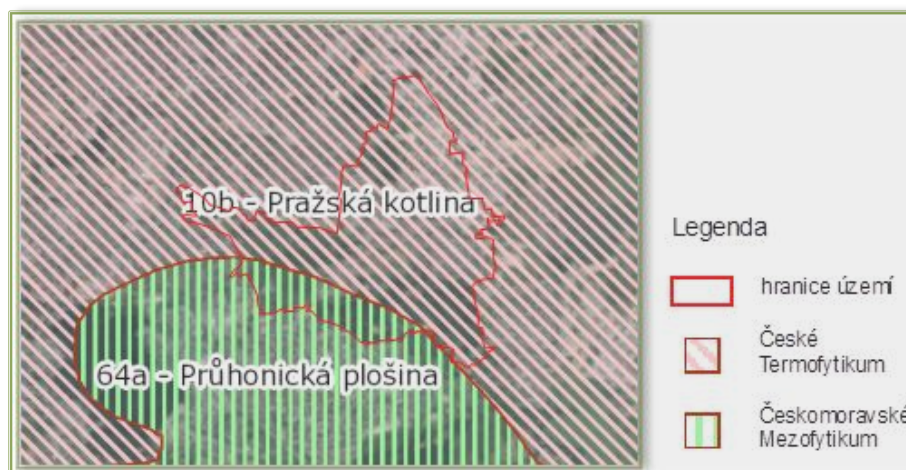
Dále po proudu má Botič podobu přirozeně vytvořených meandrů s řadou tůní, které jsou chráněny zřízením přírodní památky. Za historickým jádrem Hostivaře se napojuje Měcholupský potok, na jehož toku leží menší nádrž v místě jižní hranice k. ú. Po průtoku přes Záběhlický jez do Botiče ústí Chodovecký potok a nad tímto místem je veden náhon Hamerského rybníka. Tento náhon byl původně využíván pro vodní mlýn na hamru (URL 8, IPRP, 2008). Názorně lze hydrologickou situaci vidět na Základní vodohospodářské mapě 1 : 50 000 na listech 12–24 a 12–42.



Obr. 7: Výřez Základní vodohospodářské mapy v oblasti zájmového území (zdroj: ČÚZK 1995–1997)

5.6 VEGETAČNÍ POMĚRY

Většina oblasti se rozprostírá ve fytogeografickém obvodu České Termofytikum, okresu Pražská plošina a podokresu Pražská kotlina. Avšak jihozápadní část spadá do obvodu Českomoravské Mezofytikum a okresu Říčanská plošina a podokresu Průhonická plošina (URL 6). Konkrétně se tato oblast týká lesoparku Hostivař jihozápadně od Hostivařské přehrady a jihozápadní části Trojmezí. Hranice mezi těmito dvěma obvody je tvořena linií vedoucí od Libuše ke Krči (Němec, Ložek a kol., 1997).



Obr. 8: Výřez fytogeografického členění zájmového území (zdroj: geoportal.gov.cz)

Na celém území se vyskytuje potencionální přirozená vegetace lipová doubrava (*Tilio-Betuletum*). Skupin přírodních biotopů, které stanovila Agentura Ochrany Přírody a Krajiny ČR, se na území řešené lokality nachází několik. Podél vodní plochy Hostivařské přehrady můžeme najít lesy skupiny L3.1

Hercynské dubohabřiny, na svazích údolí nádrže louky skupiny T1.1 Mezofilní ovsíkové louky. Tento druh biotopu je charakteristický svým výskytem na svazích a vyšších stupních aluviálních teras nejčastěji v blízkosti sídel. V místech, kde PPK severně přechází k zástavbě, se nachází skupina lesů L7.1 Suché acidofilní doubravy. Tento výskyt je podmíněn chudším substrátem tvořeným kyselými typy břidlic a ruly. V blízkém okolí meandrujícího Botiče se nacházejí lužní lesy skupiny L2.2 Údolní jasanovo-olšové luhy (URL 6, Chytrý, Kučera a kol, 2001). Jsou význačné svou třípatrovou až čtyřpatrovou strukturou tvořenou dominantními olšinovými porosty s fragmenty střemchové jaseniny (*Pruno-Fraxinetum*). Kromě rozšířené olše lepkavé (*Alnus glutinosa*) se zde nachází také například vrba bílá (*Salix alba*), jilm vaz (*Ulmus laevis*), svída krvavá (*Cornus sanguinea*) nebo brslen evropský (*Euonymus europaeus*). Území je také charakteristické výskytem dymnivky duté (*Corydalis cava*), dymnivky bobové (C) a blatouchem bahenním (*Caltha palustris*) (Němec, Ložek a kol., 1997). Část nivy je tvořena Aluviálními psárkovými loukami skupiny (T1.4). Jedná se o zapojené luční porosty s dominantními trávami a vlhkomilnými bylinami. Jedním z rozsáhlejších biotopů na území Hostivaře jsou také křoviny typu K3 Vysoké mezofilní a xenofilní křoviny nacházející se v oblouku ulice K Horkám. Jedná se o husté, druhově bohaté a často trnité křoviny vysoké přibližně 2–5 m. Dalším známým biotopem jsou Vrbové křoviny hlinitých a písčitých náplavů (K2.1), které se vyskytují podél Košíkovského potoka (URL 6, Chytrý, Kučera a kol, 2001). V místech Hostivařského lesoparku, který je zahrnut v oblasti PPK Hostivař–Záběhlce, se vyskytuje bohaté zastoupení dřevin. Poměr hlavních druhů je přibližně vyrovnaný. Pestrá druhová skladba je zde tvořena tak, aby byla co nejbližší původnímu přirozenému složení porostů, odpovídající danému území. Mezi zastoupené dřeviny patří dub zimní (*Quercus petraea*), dub letní (*Quercus robur*), borovice lesní (*Pinus sylvestris*), lípa srdčitá (*Tilia cordata*), modřín evropský (*Larix decidua*), habr obecný (*Carpinus betulus*) a jiné (Frantík, 2007).

5.7 KLIMATICKÉ ČLENĚNÍ

Řešené území spadá do klimatické oblasti T2. Toto zařazení pramení z klimatogeografického členění dle Quitta z roku 1971. Jedná se o teplou podoblast, která zahrnuje střed České kotliny, tj. Polabí, část Pražské plošiny, Poohří a Žateckou plošinu. V průběhu roku se zde střídá teplé až mírně teplé jaro a podzim, které je velmi krátkým přechodným obdobím, dlouhé teplé a suché léto a krátká, mírně teplá, suchá až velmi suchá zima s velmi krátkou dobou sněhové pokrývky. Oblast T2 je charakteristická svým počtem letních dnů, které jsou v rozmezí 50–60. Průměrné teploty se v letním období, konkrétně v červenci pohybují mezi 18–19 °C. V lednu pak mezi -2 až -3 °C. Srážkový úhrn v zimním období činí 200–300 mm a ve vegetačním období 350–400 mm. Důležitým faktorem, ke kterému je při klimatologické studii také nutné přihlídnout, je vliv zastavěného území.

Vzhledem k jeho rozloze je konkrétně pražské klima ovlivněno tzv. tepelným ostrovem velkoměsta. To způsobuje nárůst průměrné teploty při stejné nadmořské výšce o 1 °C oproti území ve volné krajině a to ve stejné nadmořské výšce (EKOLA, 2011). Zájmovou lokalitu lze zařadit také podle Klimatické regionalizace ČR dle Moravce a Votýpky z roku 1998. V tomto členění se jedná o klimatickou třídu I (Pivec, 2002).

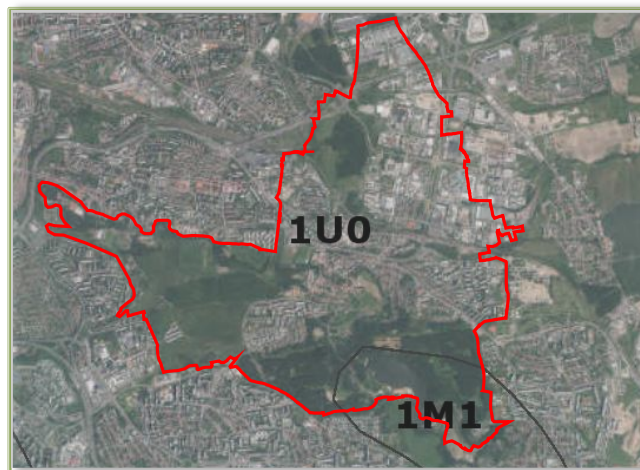
5.8 TYPOLOGIE KRAJINY

Uvedená typologie krajiny bude vycházet z klasifikace krajiny ČR autorů Löw a Míchal (2003), kteří vytvořili přístup pramenící z celoevropské klasifikace krajin (Romportl, 2009). Tento přístup byl dále implementován v typologickém popisování území ČR, které bylo jako výzkumný úkol Ministerstva Životního prostředí v letech 2003–2005 provedeno řešitelským týmem odborníků Löw a spol. Autoři v této práci uvádějí, že dané dílo plní svůj účel nejen tím, že musí být vědecky přesné, ale hlavně tím, že je přístupné veřejným potřebám identifikace krajinných typů. Toto typologické členění je také význačné tím, že využívá informace o charakteru a historii osídlení, což obecně přispívá k uchování historie struktury krajiny (Romportl a Chuman, 2012).

Území ČR bylo vyhodnoceno na základě regionálních rámců charakteristik primární, sekundární a terciální krajinné struktury. Konkrétně byly stěžejní tyto charakteristiky: vegetační stupňovitost, relativní členitost reliéfu, formulování výjimečnosti typů reliéfu, biogeografické podprovincie, struktura využití ploch krajiny, historické typy sídel a jejich plužin, typy stavebních prvků a již zmiňovaný vývoj a doba osídlení krajiny. Po zhodnocení výsledků odlišností území byly vytvořeny tři hlavní rámcové typy, které zahrnují vlastní dílčí typizace. Jedná se o I. Rámcové typy sídelních krajin se sedmi sídelními typy označenými 1–7, II. Rámcové typy využití krajin s označením vhodnými písmeny a III. Rámcové typy reliéfu krajin s označením 1–19 (Löw a Novák, 2008).

Sledovaná lokalita, ležící na jihovýchodní straně hl. m. Prahy, lze zařadit do sídelního krajinného typu 1 – Stará sídelní krajina Hercynika a Polonika. Tato krajina je soustavně osídlena od neolitu a vyskytuje se ve 2. vegetačním stupni Hercynika a 3. vegetačním stupni Polonika. Při zařazení do krajinného typu způsobu využití území se zájmová oblast rozděluje na dva druhy. Většina území, tvořící vnitřní část města, spadá do typu U: Urbanizovaná krajina. Tento typ patří mezi krajiny nejvíce antropogenně ovlivněné, které jsou tvořeny převážně soubory budov, zpevněných ploch a otevřených technologií. Druhým typem využití území, který se v oblasti studie vyskytuje, je Lesozemědělská krajina (M). Nachází se v místě Hostivařské přehrady a jejího blízkého okolí. Jedná se o přechodový krajinný typ, vyznačující se střídavým výskytem lesních a nelesních ploch. Zastoupení biotopu dřevinné vegetace kolísá mezi 10 % až 70 %. V krajině převažuje polootevřený charakter. Stejně územně vymezené jsou i lokality rámcových

krajinných typů dle reliéfu. Oblast urbanizované krajiny není zařazena do žádné z kategorií, respektive do skupiny 0 tj. bez vymezeného reliéfu. Území lesozemědělské krajiny v okolí přehrady spadá do typu 1 – Krajiny plošin a plochých pahorkatin. Tento typ krajiny se vyskytuje na 11–57 % území ČR (URL 6, Löw a Novák, 2008).



Obr. 9: Výřez s vyznačením rámcových typů typologie krajiny (zdroj: geoportal.gov.cz)

5.9 HISTORIE ZÁJMOVÉHO ÚZEMÍ

Hlavní částí řešené lokality je katastrální území Hostivař. Původ tohoto názvu není zcela zřejmý, přesto existuje domněnka, kterou popsal kronikář obce Háje. Pravděpodobně pochází z účelu tehdejšího hradiště, které sloužilo jako tábořiště a umožňovalo pocestným hostům přenocování a uvaření potravin. Jako hosté byli ve staročeštině označováni cizinci. Těmito pocestnými byli například kupci, kteří se zde zastavili na svých výpravách. Ve spojitosti s tímto účelem hostivařského hradiště je zajímavá souvislost s vedlejší obcí Měcholupy, jejíž název vznikl zcela zřejmě od lupičů vyskytujících se na tomto území, kteří cestujícím kupcům kradli měchy. Návaznost obou obcí naznačuje, že jejich územími vedla obchodní cesta. Další možností, jak obec Hostivař přišla ke svému jménu, je podle osady na ostrožně nad Botičem, kterou spravoval člověk nazývaný Hostivar. Ten ke svému přízvisku přišel na základě jeho družnosti s hosty (cizinci), kterým vařil, anebo je varoval. Opět by mohlo jít o spojitost se sousedními Měcholupy (Bartoň, 1998). Místo vztyčující se nad tokem Botiče, které je s těmito událostmi spojeno, se jmenuje hradiště Šance (Na Šancích). Lidmi bylo osídleno dokonce již před tisíciletími. Bylo obklopeno valy a stalo se jedním z prvních sídlišť tohoto regionu. Tuto skutečnost dokazují archeologické nálezy objevené v těchto místech. Až v časech středověku se předci zde žijící přemístili níže a z nejvyššího místa hřebene se stalo strážní místo neboli varta. Pojmenování Varta si až do současné doby ponechalo svůj podstatný význam a vyskytuje se v několika názvech ulic obce Horní Měcholupy (Bartoň, 1996). Mezi další názvy, které u tohoto hradiště můžeme najít je označení Na Sedlišti, které se vyskytuje v mapě z roku 1841. Hradiště na ostrohu nad Botičem s archeologickými

stopami bylo před rokem 1988 zapsáno do státního seznamu zapsáno jako archeologická památka I. kategorie. Zmiňované archeologické nálezy pocházejí z dob neolitu a jedná se kamenné nástroje. Z období pozdního neolitu pak byly na území nalezeny zvoncové poháry. Poslední archeologický výzkum potvrdil i osídlení z mladší doby bronzové. Byly nalezeny zbytky staveb, keramických nádob, bronzových šperků a nástrojů z kostí i kovu pocházející od lidu knovízské kultury (Zdeňková, 2003).

První písemná zmínka o osadě Hostivař vznikla na základě rozporů knížete Vratislava II. a velmožů v 11. století. Průběh celé události zapříčinil promítnutí obce do Kosmovy kroniky. Byla zde vepsána jako Gostivar a stalo se tak v červnu roku 1068. Jako další písemné zmínky o blízkém okolí Hostivaře je možné uvést zápis o Záběhlicích z roku 1185 a osady Práče z poloviny 14. století. V pokračování Kosmovy kroniky, kterou vedl mnich sázavský, se dále nachází záznam o věnování vsi Hostivař s přilehlým lesem, lukami, poli a veškerým statkem sv. Janu Křtiteli a špitálu v Sázavě. Roku 1362, po rozsáhlém požáru, byla obec Sázavským klášterem zastavena Petříkovi z Lešťaň, který nabyl povinnosti správy obce společně se zajištěním provozu řemesel a nároku jejich výnosů. Po období husitských válek padlo území do majetku rodu takzvaných Zajímačů z Kunštátu. Později došlo k tomu, že Jan, syn Jindřicha Zajímače, byl natolik zadlužen, že začal odprodávat jednotlivé statky a způsobil tím nejasný úděl Hostivaře. Až na začátku 16. století patřila obec k panství Slavatů z Chlumu, jehož středem byl Kostelec nad Černými lesy. Dalším významným obdobím v historii obce bylo získání části Hostivaře do přímého vlastnictví Janem Koutským roku 1534. Podařilo se mu postupně skoupit i ostatní části obce, čímž ukončil staleté spojení Hostivaře a sázavského kláštera.

Mezi další majitele tohoto území patřil nejvyšší purkrabí pražský Vilém z Rožmberka. Odkoupil jej v roce 1577 a během dalších let došlo k přidružení obce k purkrabskému majetku. Tím došlo k zániku samostatného hostivařského statku a obec byla spravována purkrabstvím z Pražského hradu. V polovině 18. století náležela Hostivař do Rakovnického kraje. V Tereziánském katastru se uvádí, že k hlavnímu dvoru náležely kovárny, masné krámy, ovčín, jeden výtažní rybník na ½ kopy, tři mlýny, každý se dvěma koly, chmelnice a řada lesů, například les Na Hrádku. Roku 1783 přestala obec spadat pod nejvyšší purkrabí a přešla pod vedení zemské správy. Purkrabím byla pouze vyplácena roční renta.

Důležitým dílem, které je dodnes dochováno, je Kronika hostivařské farnosti z roku 1836. Je to první známá kronika z regionu dnešní Prahy 15. Její desky o velikosti 39,5 x 26,5 cm nesou zlatený nápis „CHRONIK FÜR DEN HOSTIWARZER PFARRBEZIRK / VOM 1. JÄNNER 1836 ANFANGEND“. Zprvu je kronika psaná v němčině. Tehdy ji vedl farář Johann Holovský, který popsal dějiny farního kostela a farnosti od roku 1352. Nacházejí se zde i velmi cenné statě

od jednotlivých pisatelů, kteří zachycují události z jejich dob. Můžeme se dočíst například o očekáváních císařského patentu o zrušení nevolnictví či nové ústavy.

O něco později začali probíhat první volby rychtářů, starostů obcí. V Hostivaři se tohoto místa ujal statkář Antonín Švehla (viz. Obr. 10), který v této pozici zůstal 30 let. Kronika obsahuje také detailně popsané strasti, které museli zažívat obyvatelé v dobách války s Pruskem (Bartoň, 1998). Zanedlouho, ještě v roce války se začala řešit výstavba železnice vedoucí z Vídně do Prahy. Její trať byla postupně plánována přes Nusle, Vršovice, kolem Hostivaře a dále na Benešov. Provozu se železnice dočkala až 14. prosince roku 1871 a Hostivař získala i svou osobní zastávku, ze které bylo o jedenáct let později zřízeno nádraží (Bartoň, 1996).

Během přelomu století se obec těšila bohatému rozvoji. V roce 1890 měla 1 326 obyvatel žijících ve 122 domech. Po dalších 20 letech počet obyvatel narostl na 2 276 a domů se zde nacházelo rovných 200. I území obce postupně rostlo, rozloha činila 10,92 km² a kromě vlastní obce zahrnovalo katastrální území také osadu Háje, hostivařské samoty Brejchovnu a Mouchovův mlýn a hájskou samotu Milíčovského dvora. Slibný vývoj překazila první světová válka. Již roku 1914 padlo několik desítek mužů, jejichž jména nese hostivařský pomník (viz. Obr. 11). I přesto, že území obce zůstalo válkou neporušeno, na obyvatele doléhala situace odvodů majetků, okrádání, několikanásobný růst cen a zvyšující se počet nemocí. Až po roce 1918 se situace změnila a byla oslavována národní a státní samostatnost. V následujícím období proběhlo několik obecních voleb a v roce 1921, při dalším sčítání lidu, bylo zjištěno 3 357 obyvatel na území Hostivaře.

Zásadním byl pro obec rok 1922, kdy bylo rozhodnuto, dle zákona č. 114/20 Sb., o připojení 39 obcí nebo jejich částí ke stávajícím osmi čtvrtím historického města Prahy. Katastrální území Hostivaře bylo pro tento účel rozděleno a osada Háje a samota Milíčov zůstala samostatně a nepřipojena. Samotná Hostivař se pak 1. ledna 1922 stala součástí Velké Prahy. Její proměny dostaly rychlý spád a v roce 1923 proběhlo nové rozdělení území Velké Prahy. Hostivař v tom okamžiku začala spadat do pražské čtvrti nazývané Praha XIII. Postupně se z obce začal vytrácet venkovský ráz a pro nedostatek míst k bydlení začali být vystavovány nové kolonie. V této době vzniká kolonie Na Košíku. Součástí rozvoje bylo také zajištění městské dopravy. První autobus přijel do Hostivaře roku 1930 a občané se dožadovali také tramvajového spojení. Tento projekt však nebyl zcela dokončen a II. etapa výstavby skončila na Zahradním městě. Toto období rozmachu bylo brzy zaraženo vyhlášením protektorátu. Obec se potýkala opět se strastmi událostí spojených s touto dobou. V roce 1945 byla součástí povstaleckého pásu společně s okolními Malešicemi, Štěrboholy, Měcholupy, Záběhlicemi a dalšími částmi. Při další fázi ve vývoji historie, v roce 1945, ve kterém docházelo mimo jiné k zestátnování podniků, se Toulcův dvůr stal součástí Státních statků. Znárodněna byla také například Röhlerova Pérovna, která byla od roku 1935 rodinným podnikem v Hostivaři.

K 1. lednu 1949 bylo schváleno přeorganizování správního uspořádání a od dubna téhož roku patřila Hostivař do obvodu Prahy 10. Pro pražské části se začalo používat arabské číslování. V dalších letech se obec opět začala postupně rozvíjet. Byla vystavěna například nová čtyřproudová komunikace vedoucí z centra, nebo konečně roku 1954 byla zprovozněna tramvajová trať, která již vedla až na území Hostivaře do zastávky, která je v současnosti pojmenovaná Hostivařská. Zde byla vytvořena nová konečná stanice linky číslo 24 (Bartoň, 1998). V červenci o čtyři roky později Hostivař zasáhla velká povodeň, která měla za následek urychlení plánované stavby v údolí Botiče. Jednalo se o sypanou hráz Hostivařské přehrady. Jejího prvního napuštění se obyvatelé dočkali roku 1963 (Zdeňková, 2003).

Stavební rozmach se později týkal hlavně obytných zástaveb. První etapou bylo vybudování sídliště Hornoměřolská. Na ni navazuje výstavba okolních objektů jako je rozsáhlý areál ubytoven Vltava nebo krytý plavecký bazén. Vzniklo tak přes 2 500 bytových jednotek, ve kterých následně žilo přibližně 7 200 obyvatel. Celá výstavba tohoto obytného souboru probíhala mezi roky 1968 a 1974. Občanskou vybavenost zajišťovalo několik mateřských školek, zdravotní středisko a později také nákupní středisko v ulici Hornoměřolská. Jeho součástí byly, kromě velkoobchodní prodejny potravin, také prodejny průmyslového zboží, textilu a obuvi, restaurační zařízení a uzbecká čajovna nazývaná se Taškent (Bartoň, 1998). Podle této čajovny bylo po dlouhá léta celé obchodní středisko pojmenováno a zažilo se do paměti místních natolik, že se v řeči užívá dodnes. V oblasti dopravy došlo ke zpřístupnění severní části nad železnicí a to výstavbou podjezdu (viz. Obr. 12) pod Hostivařským nádražím (Bartoň, 1996). Pro přiblížení veřejné dopravy byla v roce 1984 prodloužena tramvajová trať do míst současné konečné stanice Nádraží Hostivař. Další etapou výstavby bylo vybudování sídliště Košík, nacházející se jihovýchodně od jádra Hostivaře (Bartoň, 1998). Ještě několik let šla Hostivař stejným směrem až do počátku tzv. nové doby, která přišla v roce 1989. Proběhlo první volební období komunálních voleb a do čela obce se dostalo mnoho nových tváří. Novou podobu získaly i sídliště a to z pohledu názvů ulic. Zásadní změnou byl vznik Městské části Praha 15 v roce 1994, kdy se Hostivař spojila se sousedními Horními Měcholupy (Zdeňková, 1998).

6 ROZBOR KRAJINNÝCH A URBANISTICKÝCH STRUKTUR

Hlavní součástí této studie je analýza krajinných a urbanistických struktur v oblasti zájmového území. Jedná se o určení změn způsobených nezadržitelným časovým vývojem a ostatními faktory. Nejvýraznějším činitelem změn je antropogenní vliv. Jeho projevy se promítají v obou řešených strukturách. Posouzení a identifikaci vývoje zajišťuje možnost srovnání s historicky referenční mapou. Konkrétně pro území spadající do této studie jsou zvoleny dva časové úseky. Základní hodnoty vývoje ponese výstup z porovnání mapy Stablního katastru datované do roku 1841 a současné ortofotomapy z roku 2014. Výsledky budou získány na základě porovnání procentuálního zastoupení a jednotlivých rozloh daných krajinných pokryvů.

6.1 KRAJINNÁ STRUKTURA

6.1.1 Analýza krajinných struktur

Nejvýznamnějšími dochovanými prvky území je přirozeně meandrující vodní tok Botič a hostivařské hradiště Šance. Společně utvářejí hlavní kompoziční linii zeleně procházející oblastí od jihovýchodu na severozápad a zároveň tak tvoří přírodní osu zeleně vztahující se k celému hlavnímu městu. Ostrožna hradiště se pohybuje mezi 277 až 289 metry n. m. a má plochý obdélníkový tvar (viz. Obr. 13). V současné době je většina prostoru zalesněna, zvláště pak pohledově exponované svahy směřované na jih a po obvodu západního cípu. Do této podoby bylo území uvedeno až ve 2. polovině 20. století, kdy bylo z důvodu ochrany obce před častými záplavami vybudováno regulovatelné přehrazení potoka Botiče a vznikla tak nová vodní plocha Hostivařské přehrady.



Obr. 14: Hostivařské hradiště v roce 1930 (zdroj: Augusta, 1998)

Roku 1963 se zatopením přehradního prostoru znehodnotil lesní porost nacházející se v údolí potoka, a proto městská správa rozhodla o náhradě vysazením nového lesa v místech původních zemědělských ploch. Vzhledem k plánovanému rekreačnímu využití okolí vodní nádrže se jednalo o les parkový s širokou cestní sítí a plochami luk (viz. Obr. 15). Na široké ploše výrazného terénního útvaru tvoří lesní porost společně s plochami trvalých travních porostů, a rozlehlá obloukovitá vodní plocha, přírodní mozaiku charakteristickou pro území Hostivařského parku.

Hodnotné plochy zeleně se nachází i jihozápadním směrem od přehrady. Jsou také součástí parku, který tvoří hlavní východní segment přírodního parku Hostivař – Záběhllice. Od hráze přehrady dále po proudu potoka se nachází přírodní památka Meandry Botiče (viz. Obr. 16), která byla prosazena jako chráněný přírodní útvar roku 1968. Jedná se o přirozený neregulovaný meandrující potok s břehovými porosty a nivními lukami (viz. Obr. 17). Důvodem ochrany je zde také výskyt ohrožených druhů ptactva a bezobratlých živočichů. Důležitou funkcí tohoto území je utváření přirozené migrační cesty široké škále organismů (URL 10). V současné době jsou meandry a nivy Botiče jediným spojením starého jádra a zbytky neurbanizované krajiny (Pešta, 2003). V okolí toku se nachází mokřady (viz. Obr. 18), které jsou významné svou retenční kapacitou. Avšak pokud není vyšší výskyt srážek, je mokřad zásobován vodou z podzemních pramenů. Velmi zajímavou oblastí je také lužní les navazující na mokřad.



Obr. 19: Lužní les v blízkosti toku Botiče (foto: autorka DP, 2015)

Jedná se o olšové a vrbové porosty, které jsou periodicky zaplavovány (viz. Obr. 20). Takto charakteristické území vznikalo až v období poloviny 20. století, kdy docházelo k přirozenému rozšíření olše z blízkého pásu podél potoka (viz. Obr. 21) a zároveň vrby z košíkářské výsadby v jižní stráni (URL 11). Lužní les společně s navazujícími mokřady jsou v současné době pod správou přílehlého ekologického centra v Toulcově dvoře. Do jeho území mimo to spadá také několik menších luk a step.

Postupně dále na západ navazuje oblast nazývaná Trojmezí. Jedná se o dochované území zemědělských ploch, které jsou vymezeny sídelními oblastmi Záběhlíc, Chodova a Hostivaře. Uspořádání, které se zde v současné době nachází, bylo vytvořeno v 1. polovině 20. století (viz. Obr. 22). Do této doby se zde nacházela pouze členěná zemědělská půda. Jedná se o oblast s potenciálem rozvoje zeleně a zároveň je však častým tématem při řešení rozvoje zástavby v daném místě. Tyto střety zájmů se týkají zvláště jižního pole (viz. Obr. 23), které se rozpíná na vyvýšeném reliéfu nad Košíkovskými nádržemi (viz. Obr. 24). Směrem na severní stranu přechází orná půda v ovocný sad, který tvoří výrazný terénní útvar. Hranice mezi polem a sadem zároveň tvoří hranici PPK Hostivař–Záběhllice. V místě sestupu k vodnímu toku se nachází dvě zemědělské plochy oddělené liniovými remízky (viz. Obr. 25), jejichž původ pramení z historického rozčlenění pozemků. Výrazná linie doprovodné zeleně kolem Botiče, která patří mezi zásadní dochované prvky v krajině, pokračuje dále na západ a k oblasti Trojmezí tak přidružuje i území

okolo Hamerského rybníku, na kterém končí. V těchto místech se uzavírá i hranice PPK Hostivař–Záběhlice.

6.1.2 Klasifikace vývoje krajiny

Kompletní přeměna účelu území má za důsledek poměrně velké rozdíly v zastoupení jednotlivých krajinných pokryvů. V období poloviny 19. století i dlouhá desetiletí předtím se zde vyskytovalo pouze několik gruntů, ke kterým si statkáři vytvořili v blízkém okolí zemědělské zahrady, a zbytek oblasti převážně pokrývala zemědělská orná půda. Postupný a rychlý vývoj od poloviny 20. století dal oblasti zcela jiný charakter. Hlavním faktorem této přeměny je to, že se jádrová obec připojila k hl. m. Praha. Zjištěné hodnoty dokazující tento vývoj lze vidět v následující tabulce. Uvádí rozlohy jednotlivých krajinných pokryvů, které byly na území identifikovány a dále procentuální vyjádření zastoupení v poměru s celkovou rozlohou oblasti.

Druhy krajinného pokryvu	1841		2014		1841 vs. 2014 nárůst/pokles v %
	Rozloha v ha	Procentuální zastoupení	Rozloha v ha	Procentuální zastoupení	
zemědělské plochy	795	81,8	66	6,8	-91,7
zastavěné plochy	12	1,2	325	33,4	2608,3
vodní systém	15	1,5	47	4,8	213,3
trvalé travní porosty	126	13,0	237	24,4	88,1
lesy	3	0,3	235	24,2	7733,3
sady a zahrady	21	2,2	62	6,4	195,2

Tab. 3: Vývoj krajinného pokryvu území ve sledovaných letech 1841a 2014 (zdroj: autorka DP, 2015)

Nejvýraznější plošná změna byla zaznamenána v úbytku zemědělských ploch o více než 90 %. V roce 1841 představovala orná půda hlavní podíl krajinného pokryvu v okolí obcí. Jednalo se o množství traťových a délkových plužin, které jsou svými úzkými pravidelnými tvary charakteristické pro hospodaření v tomto období. Tato úprava pozemkové držby se nacházela na většině katastrálního území obce. Pouze na západní straně se nacházela orná půda ve formě většího celku. Právě v tomto místě je zemědělská plocha dochována do dnes a tvoří společně s několika menšími oblastmi necelých 7 % zemědělských ploch.

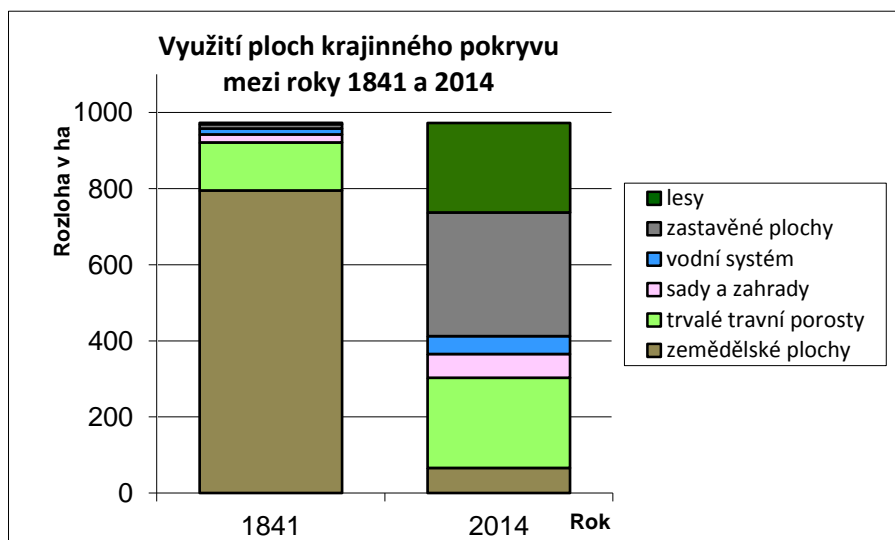
Na tuto zásadní změnu v zastoupení orné půdy má převážně vliv rozvoje zastavěných území. Postupným rozšiřováním jádra a obytných oblastí bylo ukrajováno ze zemědělských ploch. Velký podíl na necelých 34 % zástavby mají také průmyslové a výrobní areály v severní oblasti území. Směrem na západ se nachází dosud nezastavěná lokalita, na které byly při terénním šetření zjištěny plánované terénní práce s největší pravděpodobností pro nové výrobní či skladové areály. Nová výstavba probíhá také ve střední části území v oblouku ulice K Horkám.

Vzhledem k tomu, že oblast oplývá řadou významných krajinných prvků, nalézá se zde poměrně široké zastoupení lesního pokryvu. Veškerá výsadba současných lesních porostů proběhla až ve druhé polovině 20. století. Hlavním motivem byla parková úprava ploch pro rekreaci obyvatel v rostoucí zástavbě. V porovnání s historií je nárůst lesních porostů enormní. Z dřívějších 3 hektarů se na území v současné době nachází 235 hektarů.

Společně s lesními porosty se na území rozšířily i plochy vodního systému. Vzniklo několik retenčních nádrží například na Měcholupském potoce v severní části sídliště Hornoměcholupská, nebo dvě nádrže na Košíkovském potoce. Další malé vodní dílo (viz. Obr. 26) se nachází na jižní hranici. Upravuje zde přítok Hájeckého potoka do Hostivařské nádrže. Největší podíl na nárůstu vodních ploch má zmiňovaná Hostivařská nádrž. Svou rozlohou tvoří 53 % z celého vodního systému ve sledovaném území.

I přes rozvíjející se zastavěnost oblasti se rozšířil výskyt trvalých travních porostů, které v současné době zaujímají necelých 25 % rozlohy. Nárůst je způsoben částečně náhradou orné půdy za louky a částečně vysazováním trvalých travních porostů na veřejná prostranství u sídlištních zástaveb a jiné volné plochy.

Kromě zelených prostranství se rostoucí obytnou zástavbou rozšířily také zahrady. Vyskytují se převážně ve vilových a domkařských oblastech v okolí jádra k.ú. Výskyt zahrádkářských oblastí lze nalézt také v blízkosti Botiče a na západní hranici Trojmezí. Nejrozsáhlejší oblastí této kategorie krajinného pokryvu v současné době je sad zahradnické mládeže. V roce 1841 se na sledovaném území nenacházel žádný sad podobné rozlohy.



Obr. 27: Graf porovnání využití ploch krajinného pokryvu území ve sledovaných letech 1841 a 2014 (zdroj: autorka DP, 2015)

V důsledku rozčlenění krajinného pokryvu a růstem kategorie zástavby se rozšířila také cestní síť a to téměř o 100 %. Došlo k výraznému obohacení komunikací i pěších cest zvláště v rámci přírodního parku. Z analýzy území podle stabilního katastru z roku 1841 je patrné, že velká část tehdejších pěšin a cest byla dochována, respektive bylo dochováno jejich umístění. Blíže se tomuto tématu bude věnovat kapitola Identifikované historické prvky. Díky těmto historickým cestám se uchovalo i několik linií doprovodné zeleně zvláště v západní části řešeného území. Vytvořeno bylo i několik nových segmentů liniové zeleně. Jedná se o doprovodné prvky u komunikací a areálů v severní průmyslové oblasti. Působí zde jako rozrušení souvislých zastavěných ploch a zároveň obohacují jednotvárnost a ponurost dané oblasti. Jádrem liniové zeleně zůstaly dochované břehové porosty v okolí Botiče, které tvoří zásadní procento výskytu.

6.2 URBANISTICKÁ STRUKTURA

6.2.1 Analýza sídelních struktur

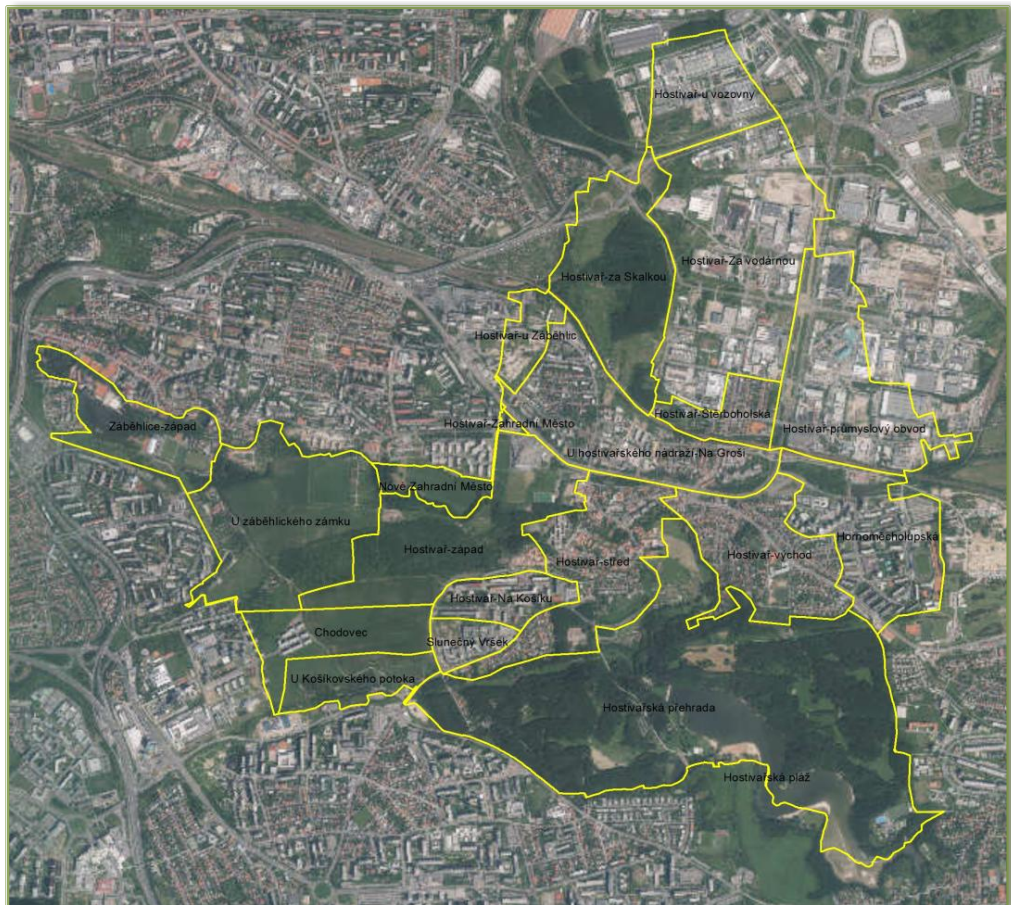
Na základě územně analytických podkladů lze obecně vymežit několik typů prostorových struktur. Jejich definování určují charakteristické rysy oblasti. Sledované území je v tomto směru poměrně bohaté a vyskytuje se zde rozmanitá skladba jednotlivých kategorií. Pomocí základních sídelních jednotek identifikovaných Českým úřadem zeměměřičským a katastrálním bude k jednotlivým strukturám přiřazena konkrétní oblast v území.

Skutečnost, že se před rozvojem a připojením k hlavnímu městu jednalo o samostatnou obec, dala vzniku rostlé struktury venkovského typu. Nachází se v Hostivaři-střed. Patrným je zde historické jádro se zemědělskými statky a vnitřní

prostor s kostelem románského původu Stětí sv. Jana Křtitele (ÚRM, 2008). Tuto podobu následně směrem na severovýchod začala rozšiřovat otevřená izolovaná a otevřená vilová struktura zástavby. Jedná se o nízkopodlažní až středněpodlažní zástavbu domů s vymezenými zahradami a pozemky, které jsou seskupeny do uličních bloků. Veřejné prostranství je v této kategorii tvořeno ploty či předzahrádkami (IPRP, 2009). Konkrétně se jedná o zástavbu v oblasti sídelních jednotek Hostivař-východ, část jednotky U hostivařského nádraží – Na Groši a Štěrboholská. Plochy těchto prostorů jsou dále na východ odříznuty pomyslnou linií, za kterou se od období stavebního rozmachu tyčí volná sídlištní struktura v místě sídelní jednotky Hornoměcholupská. Specifická je převážně svou výškovou dominancí. Jedná se o jednotlivé středně podlažní a vícepodlažní stavby nebo celé soubory tvořené těmito objekty s jednotným tvarem a orientací. Veřejná prostranství nejsou v této kategorii nijak vymezeny.

Směrem na sever, po překročení železniční trati, nachází se na území rozsáhlá oblast převážně průmyslových volných monobloků přecházející v kompaktní areály a kompaktní monobloky. Volné monobloky jsou velkoplošné halové objekty, ke kterým přiléhají zpevněné plochy. Tyto stavby bývají solitérním objektem a nemají vztah k okolním ulicím. Oproti tomu kompaktní struktury mají většinou stavební čáru rovnou uliční čáře. Tuto variaci průmyslového uspořádání lze nalézt v severních částech U vozovny, Za vodárnou a Hostivař – průmyslový obvod.

Při pohledu zpět na jih lze opět identifikovat postup prostorové skladby od otevřených izolovaných k volně sídlištním. V jižní části Na Košíku a hlavně na Slunečném Vršku se v současné době vyskytuje struktura kompaktních monobloků v podobě sídlištních areálů. Jedná se o koncentrovanou zástavbu částečně otevřených i uzavřených bloků více podlažních staveb (IPRP, 2009).



Obr. 28: Hranice a názvy sídelních jednotek na sledovaném území (zdroj: geoportal.gov.cz)

Charakter urbanistické kompozice napomáhá k roztřídění sídel dle různých hledisek. Jednou z důležitých typologií sídel je půdorysná typologie. Tímto tématem se zabývá například Kuča (2009), který jej prezentuje v Atlasu krajiny České republiky. Zachycuje všechny typy vesnických sídel existujících v polovině 19. století na území ČR. Při identifikaci je podstatných mnoho faktorů jako například míra koncentrovanosti zástavby, vazba na krajinu, doba založení či převažující typ zástavby. Z pohledu této typologie lze původní historické jádro obce označit jako neortogonální návesní lokaci vsi – návesní vidlicová. Tento typ vsí se vyznačuje zvláště svým nepřesně definovaným tvarem. Jejich půdorysná kompozice není tvořena pravoúhlým základem, ale většinou komunikační situací, vztahem k feudálnímu sídlu či možnostmi terénu. Druh těchto sídelních útvarů v sobě někdy ukrývá středověký základ. Přesto se jedná o jednorázově založenou ves s pevně daným rozsahem návsi (Kuča, 2013).

6.2.2 Historický vývoj sídla

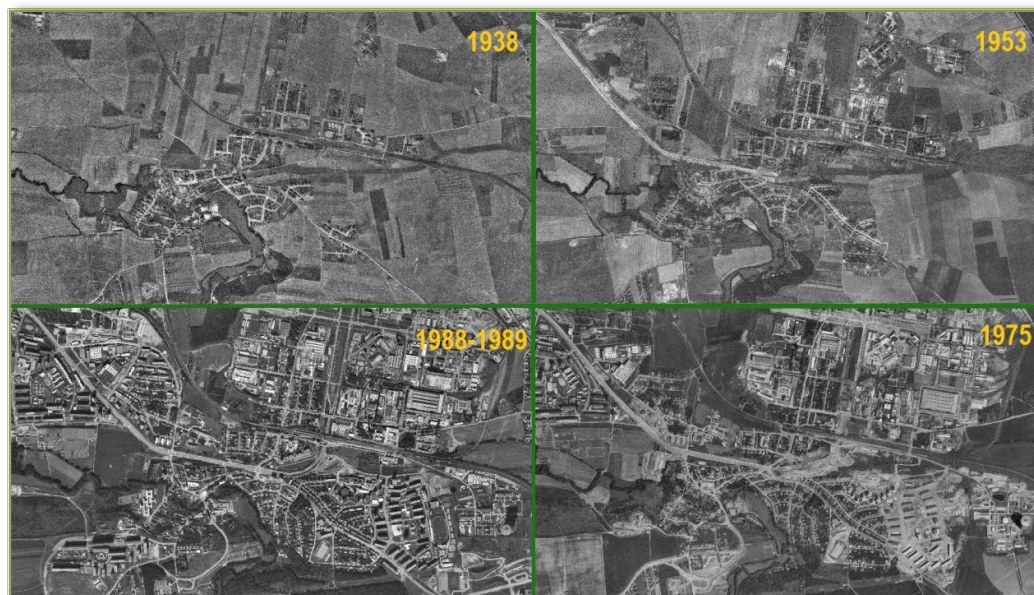
Hostivař je jedním z několika dochovaných starých sídlišť, rozkládajících se po obou březích Botiče. Hlavní těžiště původní zástavby, které se dodnes dochovalo, se nachází na levé straně toku. Od něj se na jižní stranu zvedá reliéf k Chodovu a Hájům. Na stranu severní terén nepravidelně stoupá k hřebenu Homole u Strašnic. Jihovýchodní strana jádra je chráněna Hostivařským hradištěm, které je nad potokem vyvýšeno do čtyřiceti metrů (SÚRPMO, 1957).

Původní sídelní útvar byl poměrně složitého tvaru. Jeho osnovu tvořila hlavní cesta přicházející od Prahy, která se stáčela pod pravobřežní terasou. Dvojím obloukem pak překračovala Botič a procházela stoupáním levobřežní terasy. Z druhého oblouku se dělila cesta pokračující na sever. V místě větvení těchto cest se vytvořila úzká trojúhelníková náves. Cesty byly většinou nepravidelných tvarů a obklopovaly je usedlosti. Jediná rovinná cesta (dnešní Kozinova) směřující na severozápad byla obklopena chalupami s pravidelnými parcelami. Z informací z historických pramenů vznikla domněnka, že pochází v první polovině 14. století. Významnou spojnicí v obci byla také cesta (dnešní Selská) položena jižně nad kostelem, kolem které vznikla domkařská enkláva.

Na pravobřežní části byla vystavena menší zástavba chalup až v 90. letech 17. století. Během 18. století, postupně v každé její třetině, přibýlo přibližně kolem deseti nových chalup. Většina stavení byla v této době dřevěná a tak často některé objekty zanikly požárem. Od dob 1. poloviny 19. století se usedlosti začali přestavovat a dřevo bylo nahrazeno zděnými stěnami. Teprve z těchto staveb jsou některé dodnes dochovaným jádrem Hostivaře. Stavení v této době přibývalo a to převážně v jižní části. Přestavbou prošel i vrchnostenský dvůr, který získal klasicistní podobu a později vzniká i farská usedlost a škola. V 2. polovině 19. století dokládají prameny výstavby továren a bohatých usedlostí. Počátkem 20. století se rozmohla výstavba secesních novostaveb, převážně vilek a v druhé polovině tohoto století nastoupil významný stavební rozvoj (SÚRPMO, 1985). Bezprostřední vliv na něj mělo dopravní propojení s okolím. Docházelo k častému bourání původních usedlostí a nahrazením panelovou zástavbou. Nová výstavba ale pravděpodobně neměla dostatečnou přípravu plánů, protože je zde několik parcel, které v současné době zejí prázdnotou a zůstaly pouze památkou na odstraněné honosné statky.

V průběhu vývoje osidlování této oblasti došlo k mnoha změnám, avšak do dnešní doby se uchovalo mnoho charakteristických rysů připomínajících bohatou historii této obce. V severovýchodní části katastrálního území se dodnes dochoval pomístní název vršku V Chotejně, který v současné době nese ulice v této oblasti. Na západ od něj se nachází oblast U Forstu. Dle názvu pravděpodobně označovala původně zalesněnou oblast. Směrem zpět na jih stojí zástavba patrových vilek dělená ulicí pojmenovanou Pod průsekem. Tento název pochází z odvození od původní lesní cesty přehrazené záseky, která vedla nad tímto územím. Poloha obytných domů

nazývaná dříve Mezi potokem je umístěna v oblouku toku Botiče a jeho přítoku současného Košíkovského potoka. Dnes je zde podle původního označení pojmenována ulice Mezi potoky. Tuto oblast z východní strany ohraničuje hlavní komunikace K Horkám. Její výstavby bylo docíleno v šedesátých letech na podnět činitele tehdejší vládnoucí strany, který v severní části oblasti Mezi potokem sídlil. Označení jižní části Na Košíku pochází ze stavebního katastru, kde je tato oblast uvedena jako Na Koška (SÚRPMO, 1957).



Obr. 29: Výřezy archivních ortofotomap z let 1938, 1953, 1975 a 1988-1989 (zdroj: mpp.praha.eu)

Na obrázku č. 29 je možné vidět postupný rozvoj sídla v průběhu 20. století. V první části je zobrazen rok 1938, který dokazuje počínající růst obytné zástavby. Mezi nově vybudované části patří například vily v ulici Štěrboholská a vedlejší ulici V Nové čtvrti (viz. Obr. 30). Vpravo nahoře ukazuje rok 1953 nově vznikající zástavbu, která kopíruje dochovanou historickou cestu, vedoucí do sousední obce Horní Měcholupy. Dále počínající vznik průmyslové oblasti na severovýchod od obce. Výrazným prvkem, který rozčlenil krajinu, je hlavní komunikace vedoucí na severozápad. Na základě porovnání s mapou stabilního katastru je zřejmé, že její směr byl tvořen podle původní trasy historické cesty. Na ortofotu z roku 1975 je patrný výrazný skok ve výstavbě. Mezi nové sídelní složky patří převážně středněpodlažní a vícepodlažní budovy, tvořící novou sídlištní zástavbu Hornoměcholupská a Na Groši. Již je zde také zobrazen nový „obchvat“ kolem historického jádra – hlavní ulice K Horkám a krátká linie na jihu hradiště, představující přehradní hráz Hostivařské nádrže. Za zmínku stojí také 106 metrů vysoká stavba plynojemu ve východní části, která byla několik desetiletí výraznou, spíše negativní, dominantou území. V letech 1988 a 1989, ze kterých pochází výřez vlevo dole, byl stav sídelní struktury téměř stejný jako v současnosti. Jednotlivé složky jsou ohraničovány komunikacemi a váží se na sebe v těsné blízkosti.

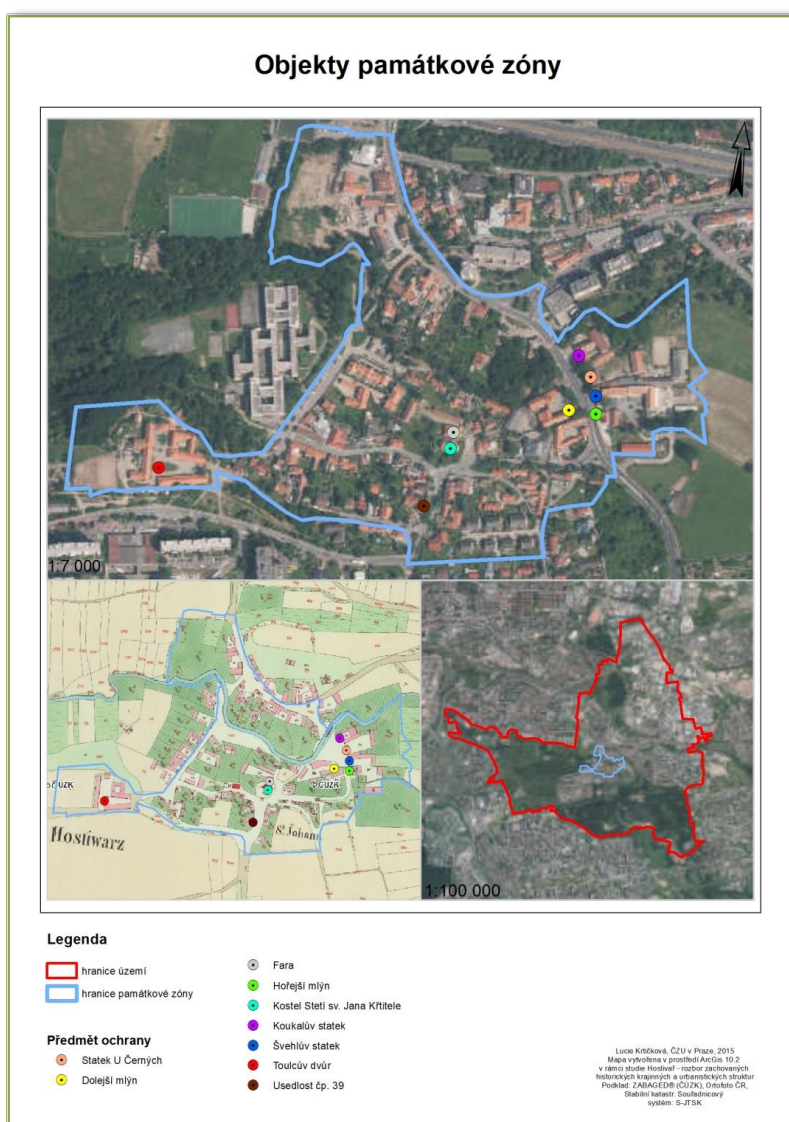
Přes veškeré změny rázu sídla a sílící projev novostaveb si jedna část dokázala uchovat svůj malebný vzhled. Tou je svažité levobřežní část ve středu obce, která je složena z množství historicky významných staveb (Pešta, 2003). V současné době je na území dochovaného jádra vyhlášena Vesnická památková zóna Stará Hostivař – Vyhláška hl. m. Prahy č. 10/1993 ze dne 28. 9. 1993 pod názvem „Vyhláška hl. m. Prahy, o prohlášení částí území hlavního města Prahy za památkové zóny a o určení podmínek jejich ochrany“. Mezi nejvýznamnější objekty se řadí kostel Stětí sv. Jana Křtitele, soubor staveb Dolejšího Mlýna v místě křížení potoka Botiče a ulice K Horkám, Švehlův statek či tvrz Toulcův dvůr. Tyto a několik dalších objektů bude důkladně popsáno v následující kapitole.

7 IDENTIFIKOVANÉ HISTORICKÉ PRVKY

Tato kapitola se bude věnovat detailnějšímu rozboru jednotlivých prvků urbanistické struktury, které nesou historický význam určující hodnotu řešené oblasti. Hlavními objekty zájmu budou nemovitě kulturní památky spadající do vesnické památkové zóny. Jedná se především o venkovské usedlosti, stavby vodních mlýnů a kostela. Oblast celého zájmového území však obsahuje i další dochované prvky, které budou identifikovány. Součástí studie historické paměti lokality bude určení cestní sítě na základě referenční mapy stabilního katastru.

7.1 OBJEKTY VESNICKÉ PAMÁTKOVÉ ZÓNY

Hranice památkové zóny jsou zakresleny v příloze č. 2 Vyhlášky 10/1993. Dle pokynů k předmětu ochrany v památkových zónách, uvedených v čl. 3, je zvoleno 9 objektů, které jsou součástí památkové zóny.



Obr. 31: Mapa objektů památkové zóny na současné ortofotomape a mapě stabilního katastru (zdroj: mpp.praha.eu)

7.1.1 Kostel Stětí sv. Jana Křtitele – Selská

Kostel je umístěn na terase levého břehu Botiče v původním místě hřbitova, který fungoval do roku 1784, než byl zrušen dekretem císaře Josefa II. Odhadovaná doba vzniku není přesně známa a odborné literatury se ve svém výkladu liší. Některé původ stavby datují do 11. století jiné do dob pozdějších. Dle písemných pramenů je známo, že v období mezi 12. a 15. stoletím byl kostel pod správou Sázavského klášteřa (Pelzbauerová, 2008). Od roku 1365 jsou známa jména jednotlivých farářů, působící v tomto místě. Soupis obsahuje také jednotlivé patrony jmenování, kterými byli opati sázavského klášteřa. Původním objektem je prostá stavba obdélíkového tvaru, jejíž zdi jsou vystaveny z lomového zdiva a opukových kvádrů (Dragoun, 1990). Na východním boku se k lodi pojí poloválcová apsida, která oproti rovnému stropu obdélíkové lodi, je zaklenuta konchou. V ose apsidy osvětluje prostor střílnové okénko se zešíkmenými špaletami (viz. Obr. 32). Na severní straně se nachází sakristie a na západ je před vstupem vystavěna předsíňka s trojúhelným štítem. Obě tyto části jsou až pozdějšími přístavky. Na vnější stěně lodi se nachází gotický portál s původním prahem z hrubozrnného pískovce. Při úpravách roku 1864 byl částečně poškozen a následně osazen o tloušťku přízdívky.

Rozměry kostela, složení zdiva a tvary oken lodi odpovídají gotickému slohu. Do poloviny 13. století lze zařadit i románskou apsidu. Hlavní část objektu tak lze označit jako dílo nejranější gotiky (SÚRPMO, 1985). Sakristie pak byla připojena až přibližně v polovině 18. století. Současnou podobu kostel získal opravami a přestavbou v roce 1864. V té době vznikla snaha o rozšíření románské podoby a tak byl například zazděn pozdně gotický vchod ze severní strany a výrazně sníženy krovy (Pelzbauerová, 2008). V roce 2010 došlo k výměně střešní krytiny a bylo pokračováno v obnově apsidy. V té se skrývá unikátní malířská výzdoba. Proběhlo také odstranění vnitřní i vnější přízdívky severního střílnového okna (NPU, 2010).

Zvonice stojí z vnější strany zdi, vedené po obvodu starého hřbitova (viz. Obr. 33). Tato stavba o čtvercovém půdorysu je zachycena i ve stabilním katastru. Doba výstavby není určena, avšak již v době prvních plebánů, kteří byly ve spojitosti s kostelem evidováni od roku 1365, byla zvonice pravděpodobně využívána. Na zděném přízemí je umístěno patro s rámovou konstrukcí, která je pokryta svislými prkny. Výrazným prvkem je jehlanová střecha pokrytá šindelem. V 70. letech 20. století prošlo celé patro a střecha výměnou. Zachována byla původní zvonová stolice s masivní tesařskou konstrukcí (SÚRPMO, 1985).

7.1.2 Fara – Domkařská čp. 21

Zprávy o existenci farnosti v Hostivaři jsou známy již z roku 1352. Její činnost byla přerušena až v době třicetileté války. Obnova proběhla roku 1702, kdy

byla zřízena v barokní budově severně pod úrovní kostela Stětí sv. Jana Křtitele. Je součástí dvora, na který navazuje také chlév s přístřeškem a stodola. Samotná farní budova je patrová a do přízemí vede vchod ze dvora a z ulice. Okna byla původně osmitabulková. V současné době jsou nahrazeny šestitabulkovými a jedna osa oken je vyžděna. Pod střechou je budova ukončena deskovou korunní římsou (SÚRPMO, 1985).

7.1.3 Toulcův dvůr – Kubatova čp. 32

Bývalá tvrz se nachází na levobřežní terase nad nivou Botiče. Směřována je na jihozápadní okraj tehdejší vesnické zástavby. Je jedním z nejstarších objektů na území Hostivaře. Původní stavbou je dvoukřídlá sýpka na malém nádvoří, která byla pravděpodobně součástí většího dvora s vlastním opevněním. První zmínka o objektu se datuje do roku 1362 a je psána v souvislosti s klášterním rychtářem Petříkem, který zde v té době pobýval. V současné době nelze vyloučit, že tvrz byla vystavěna právě tímto rychtářem, protože do té doby o ní není v návaznosti na dvůr žádná zmínka. Avšak dle nálezů a umístění je zřejmé, že se zde již v dřívějších dobách mohlo nalézat feudální sídlo. Z roku 1578 je známý popis objektu, který byl vytvořen pro odhad k plánovanému prodeji nově vystavené tvrže, jejíž vznik je datován do 40. let 16. století. *„Tvrz je ode zdi a dřeva dobře vystavěná, v nížto jsou tři světnice a komor a sklepů tolik, kolik na jedné tvrzi potřebí jest. Na téže tvrzi jest dvojnásobně dlouhý špejchar a pod ním maštale na deset koní.“* (SÚRPMO, 1985). Vlastníkem se tehdy stalo nejvyšší purkrabství, které Hostivař drželo až do roku 1783. Poté byly veškeré statky odevzdány do správy zemských stavů. Tvrzi byl v této době přeměn význam a postupně se stávala hospodářským statkem se dvory, nazývaným Zemský dvůr v Hostivaři. Dokladem tohoto účelu je například inventář budov z roku 1818, který nechal pořádit nový nájemce dvora Kristián Clam-Gallas. V bohatém soupisu je zaznamenán kravín, volárna, chlév na jalovice, ovčín, konírna, komora na krmivo, komora u kravína, stodola, 2 sýpky, 2 kvelby (komory s klenutým stropem), 2 sklepy, 2 studny, kuchyni, několik dalších komor, šafářův, správčův a ovčákův byt. Postupem času docházelo k několika dalším úpravám, například přeměny ovčina na kravín, výstavby nové kůlny, konírny nebo sklepů u stodoly (Laštovková, 2001).

Mezi lety 1919 a 1939 ve dvoře hospodařil František Toulec, který se svým spravováním stal natolik význačný, že dvůr nese dodnes jeho jméno. Byl znám svou dobrosrdečnou povahou a pohostinstvím. Stal se členem několika vlasteneckých organizací a známým komunálním pracovníkem. V padesátých letech došlo na území statku k velké změně a jeho účel byl zcela přetvořen. Namísto zemědělské výroby se zde zprovoznilo zařízení na zpracování některých druhů městských odpadů. Konkrétně se jednalo o odpad z jídelen a restaurací. Výsledkem úprav pak byla výroba krmných past pro dobytek. S rozrůstající se zástavbou v okolí dvora zesilovaly i protesty ohledně tohoto provozu, a tak byla roku 1989

výroba zastavena. V současné době je dvůr veden jako ekologické centrum. Docílení tohoto stavu předcházely několikaleté snahy jedinců, například kulturní inspektorky Emilie Strejčkové (viz. Obr. 34), která prosazovala zřízení ekologického centra zaměřeného na mládež od roku 1974. Kýženému výsledku napomohlo založení ekologického sdružení roku 1990. Jeho činností bylo dosaženo vyčlenění souboru staveb Toulcova dvora z privatizace, pod podmínkou, že se stane ekologickým centrem. S nadšením pak byly zahájeny opravy a umístování prvních hospodářských zvířat. Roku 1995 byla s hl. m. Praha podepsána nájemní smlouva na dalších padesát let (Hrubeš a Hrubešová, 2000).

Dispozice dvora zcela odpovídá situaci zakreslené ve stabilním katastru. V současné době lze na místě nalézt dva nové přístavky vyvedené z dlouhé západní budovy a několik nových menších staveb na severní straně dvora. Objekty jsou uskupeny kolem tří nádvoří a jejich podoba je ovlivněna barokními a klasicistními úpravami v průběhu minulých dob. První nádvoří je položeno ve směru východ–západ. Zpřístupněno je vlastní branou na východ, která je polokruhově zaklenuta (viz. Obr. 35). Z obou stran je obklopeno přízemními budovami. Na levé straně to jsou bývalé stáje na straně pravé přízemní obytné budovy se sedlovou střechou. Rohová budova směrem do dvora je zdobena původní fabionovou římsou (viz. Obr. 36). Kolmo navazuje dvůr druhý, který vybíhá na sever. Od jihu je vybudována vstupní druhá brána (viz. Obr. 37). Na západní straně je dvůr ohraničen dlouhou stodolou, která je v severní části podsklepena. Dále na severu se nachází přízemní domek, tzv. Zámeček, se čtyřosým průčelím a vysokou valbovou střechou (viz. Obr. 38). Na východní straně je dochována patrová sýpka s půdorysem do L a sedlovou střechou. Společně s budovou stájí ohraničuje prostor třetího malého dvora (SÚRPMO, 1957).

7.1.4 Dolejší mlýn – K Horkám čp. 16

Usedlost se nachází na levém břehu Botiče ve východní části historického jádra. Nepravidelné uskupení budov na protáhlém pozemku odpovídá doloženému stavu z roku 1841. Podél bývalého náhonu vedoucího od výše položeného hořejšího mlýna je vystaveno obytné stavení, které je tvořeno dvěma spojenými budovami. Na východní budově jsou patrné stopy po jednotlivých pilastrech po dvou oknech. Na druhou budovu kolmo navazuje mlýnice (viz. Obr. 39). Na severní straně pozemku se nachází objekt, který sloužil jako sklad obilí. Sýpka je větší patrová budova se zalomeným půdorysem. Mezi přízemím a patrem je fasáda dělena na obdélná pole. Okna v patře byla tvořena cihelnými větracími průduchy, které se v současné době dochovaly pouze v nejvrchnějších oknech. Tato budova byla ve štítu označena rokem 1904. S mlýnicí je spojena krytým průchodem ve výšce prvního patra (viz. Obr. 40). Klasicistní obytné budovy jsou

datovány do 1. poloviny 19. století. (SÚRPMO, 1985). Přesně 100 let od vybudování sýpky, tedy v roce 2004, prošel celý objekt náročnou rekonstrukcí.

7.1.5 Venkovská usedlost – bývalá, Chalupnická čp. 39

Jižně od kostela se nachází bývalá usedlost, pohledově výrazná hlavně svou fasádou. Pravděpodobná doba výstavby je rok 1770. Ve dvoře na ni navazují chlévy a stodola, která byla v první polovině 20. přestavena na obytné jednotky. Přízemí objektu je zdobeno vodorovnými pásy zastupujícími rustiku. Patro s výraznými pilastry mezi okny nese v ose průčelí medailon katolického kněze a spisovatele Václava Beneše Třebízského (SÚRPMO, 1985) (viz. Obr. 41). Domněnkou kronikářů je, že byl po nějaký čas kaplanem v místním kostele, avšak tato informace není nijak podložena. V místech této stavby dříve stála první hostivařská škola (Zdeňková, 2015, in verb.).

7.1.6 Hořejší mlýn – Selská čp. 44

Soubor budov bývá nazýván také jako Zavadilův mlýn, podle posledního nájemce. Častěji prisuzovaným názvem je však Švehlův mlýn, jelikož navazuje na dvůr dodnes označovaného Švehlova statku a dříve byl také jeho součástí. Název Hořejší mlýn vznikl pravděpodobně ještě v dávnější historii, kdy byl v roce 1567 v Pozemkové knize mlýn uveden jako součást usedlosti čp. 45 pana Havla Hořejšího. Vlastní čp. 44 získal mlýn až v roce 1770. Vlastní budova má tvar do L a kopíruje zalomení tehdejšího náhonu vedeného z Botiče. Podél ulice se tyčí zeď navazující na budovu. Brána je nahoře zdobena zubořezem z cihel a završena stříškou. Jedná se o dochovaný klasicistní dekor z počátku 19. století (viz. Obr. 42). Východní křídlo tvoří mlýnice s klasicistními okosenými trámy. Západní křídlo stavení je obytnou částí s rohovými stropy. Na východní stranu vybíhá přístavek (SÚRPMO, 1985). Výrazným prvkem je rohová opěrná přízdívka, tzv. opěrák, který se směrem nahoru vytrácí. Navazuje na jednoduché jednoosé průčelí. Štít je vysoký s polovalbovou střechou (SÚRPMO, 1957) (viz. Obr. 43). Směrem na jih se od mlýnského objektu nacházely dvě obytné budovy a to v období největšího rozmachu Švehlova působení. Domy byly vystavěny pro služebnictvo statku a ctěné návštěvy, které za Antonínem Švehlou často přijížděly. Ani jedna z těchto budov není do dnešní doby dochována. Zbourány byly v 70. letech 20. století při stavbě nové komunikace, dnešní hlavní ulice K Horkám.

7.1.7 Venkovský statek Švehlův – K Horkám čp. 45

Tento statek býval nejrozsáhlejším stavením v obci. Při zavedení náhonu na mlýn byl soubor budov rozdělen a vznikl tak již zmiňovaný mlýn s čp. 44. Původní obytný objekt stojí podélnou stěnou do ulice (viz. Obr. 44). Kolmo k němu se na sever rozpíná podlouhlá obytná budova. Na severovýchodu pozemku se nacházejí dřívější

chlévy, které měli v patře sýpku. Ta se táhne i nad průjezdem. Na jihu, za linií tehdejšího náhonu je umístěna velká stodola. Pod jejím západním štítem se nachází zahrada, která je na vyvýšené terase nad dvorem (viz. Obr. 45). Obytná stavení prošla v historii mnohými zásahy. Největším z nich byla přestavba na konci 30. let 20. století, kdy se vytratila výrazná klasicistní podoba. Do té doby se stavba honosila kanelovanými pilastry s ionskými hlavicemi (SÚRPMO, 1985).

7.1.8 Venkovský statek U Černých – K Horkám čp. 46

Původ selského gruntu, který se na tomto místě nacházel, pochází již z konce 14. století. Jeho vznik byl pravděpodobně spojen se založením poplužního dvora Petříkem z Lešťan. Dochované zděné stavení pak vzniklo až v 18. století. Do ulice je nasměrován podélný bok obytné stavby, která bývala mnohem nižší. Tento fakt dokazuje cca metrový hluchý prostor mezi klenbami přízemí a patrem. Patro lze datovat až do doby před polovinou 19. století. Po levé straně objekt doprovází barokní brána. Její průjezd je dnes zastavěn (viz Obr. 46). Dále navazuje kratší průčelí klasicistní budovy se sýpkou v patře, která směrem do dvora pokračuje segmentově klenutými chlévy. Na východní straně je prostor uzavřen stodolou. Jižní stranu dvora lemují další hospodářské budovy různého stáří, které vedou až za budovu stodoly, kde se otevírají prostor zadního dvora (SÚRPMO, 1985). Na západní straně těchto budov je současná brána pro vjezd do dvora. Velmi hodnotným prvkem tohoto stavení jsou objevené zbytky původní fasády. Samostatný rozbor vytvořilo SÚRPMO v červnu 1990 v rámci Stavebně historického průzkumu fasád.

7.1.9 Venkovský statek Koukalův – K Horkám čp. 47

Statek umístěný jako první na levém břehu potoka Botiče je nazývaný Koukalův podle posledního nájemce. V současné době je stavba známá pod názvem Selský dvůr, což je pojmenování pro hotel a restauraci sídlící v prostorách historické budovy. Původní obytná stavba je natočena podélnou stranou do ulice. V přízemí je patrný původní, stlačeným obloukem zaklenutý vjezd. Při rozsáhlé rekonstrukci byla snaha o zachování orámování oken plochými šambrány (viz. Obr. 47). Přesto nebyl zcela dochován původní klasicistní vzhled z 1. poloviny 19. století. Kromě obytné budovy obklopují dvůr přistavěné chlévy a na východní straně stodola (SÚRPMO, 1985). Vzhledem k bezprostřední blízkosti Botiče se stavba musela potýkat s ohrožením možných záplav. K výraznému zasáhnutí vodou došlo například v červnu roku 2013 (viz. Obr. 48).

7.2 OSTATNÍ VYBRANÉ HISTORICKÉ OBJEKTY

7.2.1 Karasova vinárna – U Hostivařského nádraží čp. 14

Budova se nachází na severním výběžku nad historickým jádrem obce. V těsné blízkosti vede železniční trať, která v době nejlepších let vinárny vytvářela výhodnou pozici pro obchod. Vystavena byla v letech 1898 až 1903 s pravděpodobně plánovaným účelem velkoobchodu s vínem. Objekt má několik velmi zajímavých stavebních prvků. Mezi ty dochované patří zejména provedení sedlové střechy s vysunutým obytným okrasným vikýřem v ose se dvěma okny. Neobvyklou součástí budovy je také široká věž na levém rohu (viz. Obr. 49). Na jejím vrcholu se nacházela vyhlídka, která nebyla dochována. Její jedinečný vzhled lze vidět na historické pohlednici z roku 1914.



Obr. 50: Historická pohlednice s tématem Karasovy vinárny (zdroj: Hlasatel 2010/2)

V roce 1972 byla vyhlídka pro svůj špatný stav zrušena a nahrazena dřevěnou střechou. Pod domem se nachází dvě sklepní patra, každé o výšce 5 metrů. Prostory byly využívány jako velkosklepy sudového vína. V přízemí se nacházela vinárna, v prvním patře obydli majitele a v podkroví byt sklepmistra (Zdeňková, 2010).

7.2.2 Parní mlýn – U Továren čp. 674

Tato nemovitá kulturní památka pochází z let 1920–1923 (viz. Obr. 51). Nachází se v areálu filmových ateliérů. Ve 40. letech 20. století dostal původní mlýn zcela jiný způsob využití. Sloužil jako výzkumný prostor pro Ústav atomové fyziky. Při poměrně narychlo hledaném místě pro potřebné přístroje byla mlýnská hala vhodným východiskem. Od roku 1952 nesla budova název Laboratoř nukleární fyziky a byla vybavena prvním jaderným urychlovačem v Československu (Bartoň, 1998).

7.2.3 Nádražní budova – U Hostivařského nádraží čp. 165

Dochovaná budova současného nádraží je až druhou v pořadí. Postavena byla před rokem 1905 a je nezajímavější nádražní budovou v Praze. V současné době probíhá optimalizace traťového úseku (viz. Obr. 52) na území Hostivaře

a existence nádražní budovy byla ohrožena. Nakonec je plán postaven tak, že zůstane první i druhá nádražní budova zachována i přesto, že nebude již k nádražním účelům využívána.

7.2.4 Hřbitov – K Jezeru

Hřbitov byl založen počátkem 19. století. Na mapě stabilního katastru z roku 1841 jeho vyznačení odpovídá současnosti. Jeho rozloha se postupně zvětšila. Zdí je celý prostor rozdělen na novější a starší část. V přímé návaznosti na původní ves Hostivař je zde pochováno mnoho významných osobností spojených s hostivařskou historií včetně Antonína Švehly (viz. Obr. 53) či F. X. Šaldy. Součástí hřbitova je také čestný hřbitov, který je pietním místem padlých mužů z první a druhé světové války. Na vysoké podestě je již z ulice viditelné sousoší dvou vojáků, kteří symbolicky pokládají věnec (viz. Obr. 54). Pod plastikou je deska nesoucí 26 jmen a vlevo od ní čestný hřbitov těch nejvýznamnějších (viz. Obr. 55).

7.3 DOCHOVANÉ TRASY CEST

7.3.1 Historické trasy

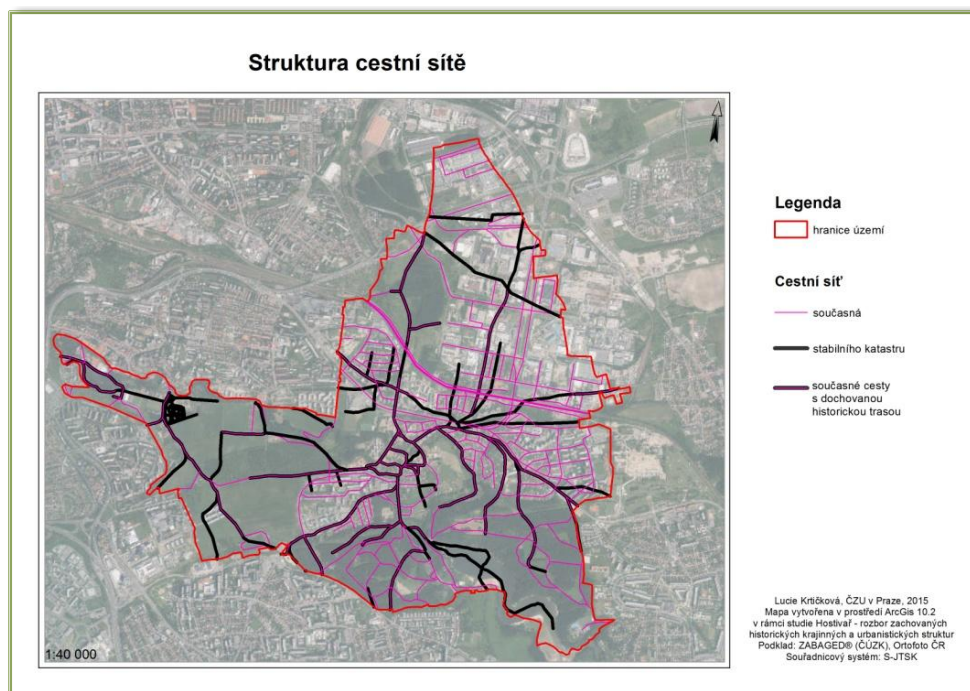
Hlavní dálková cesta vedla z Posázaví přes Mnichovice a Horní Měcholupy. Ves Hostivař míjela přes stráně nad údolím a pokračovala na Strašnice a do pražské kotliny. Tato dálková trasa byla po rozvoji historické Prahy důležitou výpadovou cestou.

Samotnou vsí procházela pouze jedna dálková cesta, která v jádru brodila Botič. Vedla ze severu od libeňské křižovatky přes Malešice, Hostivař a dále za Kunratice, kde se dělila do dalších obcí.

V severní oblasti katastrálního území se nacházela ještě jedna významná cesta vedoucí z Prahy na Český Brod následně navazující na Trstenickou stezku z Moravy. Kromě těchto dálkových cest se v Hostivaři nacházely další komunikace, spíše místního významu, spojující obec s okolními (SÚRPMO, 1957).

7.3.2 Dochované trasy současných cest

Na základě referenční mapy stabilního katastru lze analyzovat původ současných cest a komunikací. Vzhledem k poměrně velkému množství takových tras je zde přiložena mapa s jejich vyznačením. Zobrazení je prezentováno na podkladu současné ortofotomapy s přiložením cest současných a cest získaných vektorizací z map stabilního katastru.



Obr. 56: Mapa struktury cestní sítě (zdroj: geoportal.gov.cz)

Mezi nejdůležitější dochované trasy cest patří bezpochyby ty, které vedou starým jádrem obce. Jejich původ sahá až do dávné historie, avšak pro účel analýzy bude zvolena období před polovinou 19. století. V té době cesty spojovaly levobřežní a pravobřežní oblast sídla. Centrum obce se nacházelo na levém břehu, v místě křížení několika cest svedených z okolní zástavby. Dominantním a orientačním prvkem zde byl kostel. Sbíhající se cesty tvořili tři nepravidelné obdélníkové bloky kolem původní zástavby a přiléhajících zahrad. Všechny tyto cesty jsou do současné doby zachovány. Důvodem je stálá zástavba, která až na několik výjimek, zůstala původní.

Na jihozápadní stranu z jádra obce vybíhá cesta vedoucí na Chodov a dále na Kunratice. Jedná se o zachovanou historickou trasu, vedoucí ze severu a protínající obec. V dnešní době je z této cesty vytvořena hlavní komunikace, která má pozměněnou část napojení na střed obce. Pro účely většího provozu byl vytvořen oblouk kolem jádra, který se na jižní straně sídliště Na Košíku napojuje na původní historickou trasu.

Severovýchodně od starého jádra obce se nachází výrazný uzel tvořený cestami stabilního katastru. Jednalo se převážně o cesty svedené z přilehlých polí a podél pastvin. Kromě nich se v tomto místě sbíhaly také cesty z obcí Dolní Měcholupy, Horní Měcholupy a severně z Malešic a Štěrbohol. Trasa vedoucí na sousední Horní Měcholupy zůstala zcela zachována a postupně se podél ní rozrostla zástavba. Dolní Měcholupy mají v současné době propojení pozměněno z důvodu přetnutí původních cest železnicí. Na severní stranu byl při budování průmyslové části vytvořen hlavní dvouprúdový tah, který je přibližně rovnoběžný k původní historické cestě. Ta v dnes vede od železnice přes vilovou oblast až k začátku průmyslových areálů.

O něco dále západ se nachází téměř dochovaná cesta vedoucí z jádra, která je ve svém středu přerušena a kopíruje zástavbu. Zajímavé na ni je přesné zachování místa křížení železnice. V tomto místě je vybudován přechod pro pěší.

Částečně zachovaná je také síť pěších cest v místě Trojmezí. Cesta lemující jižní stranu sadu navázala na trasu cesty ze stabilního katastru a napojuje se na původní trasu vedoucí z jihovýchodu směřující na Záběhlice.

Zajímavou oblastí z hlediska cestní sítě je Hostivařský park. Pro rekreační účely zde byl vybudován bohatý soubor pěšin. Z mapy je patrné, že několik z nich bylo vytvořeno na základě původních historických cest, které v té době vedly k zemědělským pozemkům.

8 VÝSLEDKY

Praktická část studie je založena na dvou samostatných, avšak vzájemně se prolínajících rozbořech. První je věnován analýze krajinné a urbanistické struktury. Po zajištění a důkladném prostudování veškerých potřebných zdrojů a podkladů bylo možné identifikovat postupný vývoj složek tvořící současný komplexní stav. Jako výstup tohoto šetření z pohledu krajinné struktury slouží tabulka č. 3, která podává přehled o procentuálních a plošných změnách jednotlivých kategorií krajinného pokryvu nacházejícího se na sledovaném území a to na základě komparace současného stavu, tj. k roku 2014, se stavem v roce 1841 studovaném na císařských otiscích stabilního katastru. Tabulkový přehled také popisuje průměrný nárůst či pokles daných kategorií ve sledovaných letech. Nejvýraznějšími změnami, jež v dané oblasti proběhly, jsou rozšíření zastavěných ploch a zároveň přibývání ploch s lesním porostem. Obě tyto kategorie se rozrostly na úkor zemědělských ploch, u kterých byl zaznamenán markantní pokles. Nejpatrněji jsou výsledky zaneseny na přiložených mapových výstupech z jednotlivých let (příloha č. 2 a č. 3).

Urbanistická struktura je zkoumána dle postupného plošného rozvoje a tvorby jednotlivých prostorových struktur. Je zde zjištěn zásadní rozvoj obytných celků v podobě otevřené izolované a otevřené vilové zástavby, na níž v okrajích navazují středně podlažní a vícepodlažní stavby. Dominantní postavení, způsobené především výraznou rozlohou, zauímají kompaktní a volné monobloky průmyslových areálů v severní části k. ú. Hostivař.

Součástí je také přiblížení stávajících místních názvů a určení přibližné doby jejich vzniku. Souhrnně lze současnou, rozvinutou zástavbu datovat převážně do dvou časových období. V průběhu 1. poloviny 19. století vznikly původní usedlosti přestavbou z dřevěných domů. V následujících letech postupně přibývalo statků a zásadní vlna rozmachu výstavby přišla v průběhu 20. století.

Druhá část rozboru se detailně zabývá některými individuálními urbanistickými prvky. Konkrétně se jedná o dochované historické objekty a v závěru dochované trasy cestní sítě. Vzhledem k bohatému výskytu historických budov byl výběr omezen územím vyhlášené vesnické památkové zóny, ohraničující původní jádro obce a zároveň označující stavby, které jsou předmětem ochrany. Výstupem analýzy je deskripce vývoje staveb a jejich původního stavu. V rámci tohoto průzkumu bylo také přihlíženo k případným změnám uspořádání půdorysu zjištěných porovnáním současného stavu se stavem doloženým ve stabilním katastru. Císařské otisky z roku 1841 byly také stěžejním podkladem pro zjištění bohaté cestní sítě, resp. tras, dle kterých je dochováno současné uspořádání komunikací a pěších cest. Zvláště v jádrové oblasti mají veškeré cesty původní charakter a dále také hlavní cesty spojující oblast se sousedními obcemi si ponechávají původní ráz. Detailně je tento rozbor popsán v kapitole Dochované trasy cest.

9 DISKUSE

Hostivař bývala malou obcí v blízkosti tehdy ještě malého hlavního města. Fungovala jako samostatná jednotka a rozvíjela se dle svých možností a potřeb. Postupně nabývala svou vlastní bohatou historii s řadou zásadních událostí, které vytvářely její charakter. Blízkost k Praze dávala obci jisté zvýhodnění z pohledu obchodu a uplatnění přírodního prostředí. Řemeslníci začali využívat prosperity oblasti a soustředili svou činnost do služeb přijíždějícím hostům.

„Došlo také na besedu, proč je v poslední době v Hostivaři tolik lidí. Začalo to tím, že jistý Pátek koupil kovárnu a začali sem za ním jezdit na výlet ostrostřelci i s ženami a dětmi. Prý měl výborný sklep a studené pivo.“

Tento úryvek z knihy Antonín Švehla a Hostivař autorky Marie Zdeňkové (2003) dokládá snahu obyvatel obce o rozkvět a vniknutí do obecného podvědomí v době před koncem 19. století. Dochováno je také mnoho pohlednic, pamětí a informací o tom, že pražané jezdili do míst obce za odpočinkem a rekreací.

Paměť historického vývoje se však postupně vytrácí, a zvláště od doby, kdy se obec stala součástí hl. m. Prahy, se s ní vytrácí i původní kompozice území. Pouze díky dochovaným historickým prvkům a dostatečné péči o ně může zůstat bohatá minulost zachována pro další generace. Z tohoto pohledu vidím jako vhodné řešení situace ochranu struktur a prvků nesoucích stopy našich předků. Na území, které se stalo předmětem studie, se v současné době nachází chráněná oblast v místě dochovaného jádra původní obce. Považuji ji jako nejdůležitější z hlediska doložení viditelné historie. Jedná se o vesnickou památkovou zónu, která je ustanovena na základě Vyhlášky hl. m. Prahy č. 10/1993, o prohlášení částí území hlavního města Prahy za památkové zóny a o určení podmínek jejich ochrany.

Neopomenutelný význam má i přilehlá krajina, která je význačná svým přírodním charakterem. Její ochranou vzniká snaha o zachování stability krajiny, tedy jejich stabilních struktur, které jsou významné výskytem živočišných druhů a rostlinstva původního genofondu (Brůna a kol., 2002). Mezi ně patří zvláště vodní tok Botič, jehož zachování je zprostředkováno vyhláškou č. 5/1968 Sb. NVP, o prohlášení chráněných přírodních výtvarů v Praze a jejich ochranných pásem od roku 1968. Ochranu této přírodní památky vidím jako nesmírně důležitou, jelikož tvoří základ pro uchování stabilní složky místní krajiny. Důležitým prvkem je také hostivařské hradiště Šance, který je významnou lokalitou archeologických nálezů a je díky tomu chráněnou archeologickou památkou.

Metoda posouzení krajiny a sídla na základě porovnání současného stavu se stavem historickým je v této problematice zásadním krokem. Podobný princip výzkumu použil v projektu také Brůna a kol. (2002). V závěru práce uvádí skutečnost, že každý jedinec, zabývající se tímto způsobem rozboru, nalézá ve starých mapách jinou informaci. To je způsobeno mírou odborné znalosti jednotlivých prvků map a také konkrétním oborem studie. Obecně si však myslím, že

existence starých mapových děl přináší nenahraditelný důkaz a hlavně prostředek pro identifikaci vývoje a může být i určitou inspirací pro současné spravování v podobě úprav krajiny a rozvoje sídla.

10 ZÁVĚR

Životní styl dnešní doby způsobuje rychlé vytrácení stop, dokládajících původ míst, ve kterých žijeme. To, co se neuchová v paměti člověka, je však možné nalézt v paměti krajiny. Proto bylo cílem této studie rozebrat zachované historické krajinné a urbanistické struktury.

Vybraná oblast Hostivaře a Trojmezí je jednou z okrajových částí hl. m. Prahy, která se v porovnání s ostatními MČ, pyšní bohatou krajinnou strukturou. Samotné sídlo Hostivaře je význačné množstvím historických staveb, které tvoří ojedinělou kostru původní obce. V průběhu analýzy byly postupně obě zmíněné struktury rozebrány. Hlavním zájmem bylo získat co nejširší přehled o historii a identifikovat dochované prvky na území. Práce tedy shrnuje podrobný popis zjištěného vývoje oblasti a současného stavu.

Rozbor je vhodným podkladem pro obor krajinného plánování. Konkrétně pro činnost územního plánování spojených s úpravami oblastí či v programech péče o krajinu. Při případných budoucích komplexních pozemkových úpravách by rozbor mohl zajistit souhrnné informace o původním stavu krajiny, který by přispěl k volbě vhodného způsobu úprav. Další oblastí, ve které by mohl být rozbor uplatněn, je státní památková péče. Studie by také mohla být vhodným materiálem v působení samotné městské části.

11 PŘEHLED POUŽITÝCH ZDROJŮ

Literární zdroje

- AUGUSTA P., 1998: Kniha o Praze 15. MILPO, Praha, 142 s.
- BALATKA B., 2001: Geomorfologické poměry a členění reliéfu. In: KOVANDA J. a kolektiv autorů [eds]: Neživá příroda Prahy a jejího okolí. Český geologický ústav, Academia, 216 s.
- BARTOŇ J., 1996: Praha 15 se představuje. Městská část Praha 15, Praha, 56 s.
- BARTOŇ J., 1998: Historie a život. In: AUGUSTA P. [ed]: Kniha o Praze 15. MILPO, Praha, 142 s.
- BOGUSZAK F. A CÍSAŘ J., 1961: Vývoj mapového zobrazení území Československé socialistické republiky III. – Mapování a měření českých zemí od pol. 18. století do počátku 20. stol. Ústřední správa geodézie a kartografie, Praha.
- BRŮNA V., BUCHTA I., A UHLÍŘOVÁ L., 2002: Identifikace historické sítě prvků ekologické stability krajiny na mapách vojenských mapování. Laboratoř geoinformatiky UJEP, Ústí nad Labem, 46 s.
- BUMBA J., 2007: České katastry od 11. do 21. století. 1. vyd. Grada Publishing, Praha, 192 s.
- CAJTHAML J., 2012: Analýza starých map v digitálním prostředí na příkladu Müllerových map Čech a Moravy. České vysoké učení technické, Praha, 172 s.
- ČADA V., 2003: Koncepce základníchází geodat a historická analogie využitelnosti map stabilního katastru pro druhé vojenské mapování. In: Sborník 15. mezinárodní kartografické konference, Lesnícka fakulta Technickéj univerzity, Zvolen, online: <http://home.zcu.cz/~cada/www-kma/download/koncepceZBG.pdf>, cit. 14. 02. 2015.
- ČADA V., 2006a: Analýza lokalizace rastrových ekvivalentů III. vojenského mapování do S-JTSK. In: Sborník konference Geoinformatika ve veřejné správě, Brno: 1–9, online: http://home.zcu.cz/~cada/wwwkma/download/Analyza_lokalizace_rastrovych_ekvivalentu_III_VM.pdf, cit. 14. 02. 2015.
- ČADA V., 2006b: Hodnocení polohové a geometrické přesnosti prvků II. vojenského mapování lokalizovaných v S-JTSK. In: Historická krajina a mapové bohatství Česka. Historická geografie - Supplementum I., Historický ústav, Praha: 82–104.
- ČADA V. a VICHROVÁ M., 2010: Některé výjimečné vlastnosti projektu II. vojenského mapování na území Čech, Moravy a Slezska. In: Z dějin geodézie a kartografie. Národní technické muzeum, Praha, 21–36, online:

- http://home.zcu.cz/~vichrova/clanky/2006_NTM_Projekt_IIVM.pdf, cit. 14. 02. 2015.
- DEJMAL I., 2000: Co s evropskou kulturní krajinou na konci dvacátého století? In: HÁJEK T. et JECH K. [eds]: *Téma pro 21. století. Kulturní krajina aneb proč ji chránit?* Ministerstvo životního prostředí ČR, Praha: 13–16.
- DEMEK J. a kolektiv autorů, 2006: *Zeměpisný lexikon ČR. Hory a nížiny.* AOPK ČR, Brno, 580 s.
- DRAGOUN Z., 1990: K stavebnímu vývoji kostela Stětí sv. Jana Křtitele v Hostivaři. In: *Staletá Praha 1990/20*: 100–115.
- EKOLA group, spol. s r. o. řešitelský tým, 2011: *Vyhodnocení vlivu celoměstsky významné změny Z 2001/00 Masarykovo nádraží na udržitelný rozvoj území. Útvar rozvoje hlavního města Prahy a EKOLA group, spol. s r. o., Praha, 103 s.*
- FORMAN R. T. T. a GODRON M., 1993: *Krajinná ekologie.* Academia, Praha, 583 s.
- HERBER V., 2002: *Fyzická geografie České republiky.* Institute of Geography Faculty of Science, Brno, online: http://www.herber.kvalitne.cz/FG_CR/, cit. 5. 11. 2014.
- FRANTÍK D. a kolektiv autorů, 2007: *Hostivařský lesopark.* Odbor ochrany prostředí Magistrátu hl. m Prahy, Praha.
- HAVLÍČEK V., 2001: *Geomorfologické poměry a členění reliéfu.* In: KOVANDA J. a kolektiv autorů [eds]: *Neživá příroda Prahy a jejího okolí.* Český geologický ústav, Academia, 216 s.
- HAVRÁNEK J., 2009: *Plán péče pro přírodní památku Meandr Botiče 2010–2012.* Olomouc, 18 s.
- HERBERT D. A THOMAS C., 1997: *Cities In Space: Cities as Place.* 1. vyd. David Fulton Publishers, London, 384 s.
- HRUBEŠ J. A HRUBEŠOVÁ E., 2000: *Pražské domy vyprávějí...VI.* Academia, Praha, 252 s.
- CHYTRÝ M., KUČERA T. a kolektiv autorů, 2001: *Katalog biotopů České republiky.* Agentura ochrany přírody a krajiny ČR, Praha, 307 s.
- INSTITUT PLÁNOVÁNÍ A ROZVOJE HL. M. PRAHY (IPRP), 2009: *Územní plán hlavního města Prahy – koncept.* Odbor stavební a územního plánu hl. m. Prahy, 118 s.
- KOVÁŘ M., 2007: *Ekologická síť a městské krajiny.* Lesnická a dřevařská fakulta, Mendelova zemědělská a lesnická univerzita, Brno.

- KUČA K., 2009: Půdorysné typy sídel. In: HRNČIAROVÁ T., MACKOVČIN P., ZVARA I. a kolektiv autorů [eds]: Atlas krajiny České republiky / Landscape Atlas of the Czech Republic. Ministerstvo životního prostředí Praha, Výzkumný ústav Silva Taroucy pro krajinu a okrasné zahradnictví v.v.i. Průhonice 2009, oddíl 3.2, mapa č. 51: 82–83.
- KUČA K., 2013 : Typologie sídel, zásady památkového urbanismu. Projekt oblasti podpory OP VK „Další vzdělávání pracovníků kulturních institucí Královehradeckého kraje“, Muzeum východních Čech, Hradec Králové, 13 s.
- KUČOVÁ V., 2007: Historická kulturní krajina v kontextu památek světového dědictví. *Zahrada – park – krajina* 2007/1: 6–10 .
- KUCHAŘ K., 1959: Vývoj mapového zobrazení území Československé republiky I. – Mapy českých zemí do poloviny 18. století. Ústřední správa geodézie a kartografie, Praha.
- KUPKA J., 2006: Zeleň v historii města. České vysoké učení technické, Praha, 146 s.
- KUPKA J., 2010: Krajiny kulturní a historické, *Vliv hodnot kulturní a historické charakteristiky na krajinný ráz naší krajiny*. České vysoké učení technické, Praha, 180 s.
- LAŠTOVKOVÁ B., 2001: Pražské usedlosti. Libri, Praha, 359 s.
- LIBROVÁ H., 2001: Kulturní krajina potřebuje náš smír s divočinou. In: PERLÍN R. [ed]: *Tvář naší země – krajina domova*. 1. vyd. Sborník příspěvků na konferenci *Tvář naší země*, Praha: 129–133.
- LYNCH K., 2004: *Obraz města*. Bova Polygon, Praha, 202 s.
- LIPSKÝ Z., 2000: Sledování změn v kulturní krajině. *Lesnická práce*, Kostelec nad Černými lesy, 71 s.
- LÖW J. a MÍCHAL I., 2003: *Krajinný ráz*. 1. vyd. *Lesnická práce*, Kostelec nad Černými lesy, 552 s. + CD
- LÖW J. a NOVÁK J., 2008: Typologické členění krajín České republiky. *Urbanismus a územní rozvoj*, roč. XI, č. 6.
- MENTLÍK P., 2004: *Stručný úvod do pedologie a pedografie pro geografii*. Skriptum, Katedra geografie Západočeské univerzity, Plzeň, 34 s, online: http://www.kge.zcu.cz/vyuka2/pudy_uvod.pdf, cit. 28. 02. 2015.
- MIKŠOVSKÝ M. a ZIMOVÁ R., 2006a: Müllerovo mapování a první vojenské mapování českých zemí (se zřetelem k digitalizaci a centrální evidenci map v Česku). In: *Historická krajina a mapové bohatství Česka. Historická geografie - Supplementum I.*, Historický ústav, Praha: 14–25.

- MIKŠOVSKÝ M. a ZIMOVÁ R., 2006b: Historická mapování českých zemí. In: TALICH M. [ed]: GEOS 2006 - 1st International Fair of Geodesy, Cartography, Navigation and Geoinformatics - Conference Proceedings, Praha, 78 s.
- MULÍČEK O., 2008: Geografie sídel. In: Toušek a kol. [eds]: Ekonomická a sociální geografie, Aleš Čeněk, Plzeň: 97–131.
- MUŽÍK J. 2010: Města. In: Principy a pravidla územního plánování, Koncepce územního rozvoje ČR, Charakteristika, stav, hodnoty a problémy územního rozvoje ČR, Ústav územního rozvoje, Brno, online: <http://www.uur.cz/images/5-publikacni-cinnost-a-knihovna/internetove-prezentace/principy-a-pravidla-uzemniho-planovani/kapitolaB-2011/B2-20101223.pdf>, cit. 8. 10. 2014.
- NÁRODNÍ PAMÁTKOVÝ ÚSTAV (NPÚ), 2010: Výroční zpráva za rok 2010. Národní památkový ústav, Praha, 38 s., online: http://www.npu.cz/download/1309444025_xduf/vyr311-10.pdf, cit. 30. 03. 2015.
- NĚMEC J., LOŽEK V. a kolektiv autorů, 1997: Chráněná území ČR 2. Agentura ochrany přírody a krajiny, Praha, 154 s.
- NĚMEC J. a POJER F., 2007: Krajina v České republice. Consult, Praha, 400 s.
- PELZBAUEROVÁ V., 2008: Dějiny částí Prahy jako dějiny farních obvodů. VOLVOX GLOBATOR, Praha, 457 s.
- PEŠTA J., 2003: Encyklopedie českých vesnic I. – Střední Čechy a Praha. Libri, Praha, 327 s.
- PIVEC J., 2002: Porovnání klimatické regionalizace ČR podle Moravce – Votýpky (1998) a Quitta (1971). In: Viewegh J. [ed]: Problematika lesnické typologie IV. Sborník referátů ze semináře, Česká zemědělská univerzita, Praha: 26–27.
- QUITT E., 1971: Klimatické oblasti Československa. Geografický ústav ČSAV, Brno, 73 s.
- ROMPORTL D., 2009: Landscape typology of the Czech Republic. Charles University, Faculty of Science Department Physical Geography and Geology, Prague.
- ROMPORTL D., CHUMAN T., 2012: Present approaches to landscape typology in Czech Republic. Journal of Landscape Ecology 5, 2012/3: 24–35.
- SEMOTANOVÁ, E. 2001: Mapy Čech, Moravy a Slezska v zrcadle staletí. Vyd. 1. Libri, Praha, 263 s.
- SEMOTANOVÁ E., 2014: Historická krajina Česka a co po ní zůstalo. Akademie věd České republiky, Praha, 20 s.

- SKLENIČKA P., 2003: Základy krajinného plánování. 2. vyd. Naděžda Skleničková, Praha, 321 s.
- ŠTULC M. a GÖTZ A., 1994: Krajina a životní prostředí pohledem geografie. Český ekologický ústav ve spolupráci s MŤP ČR, Praha.
- STÁTNÍ ÚSTAV PRO REKONSTRUKCI PAMÁTKOVÝCH MĚST A OBJEKTŮ (SÚRPMO), 1957: Průzkum historických obcí přilehlých ku Praze – Hostivař XX., Praha.
- STÁTNÍ ÚSTAV PRO REKONSTRUKCI PAMÁTKOVÝCH MĚST A OBJEKTŮ (SÚRPMO), 1985: Průzkum pražských vesnic – Hostivař, Praha.
- SÝKORA L., 1993: Teoretické přístupy ke studiu města. In: SÝKORA L. [ed]: Teoretické přístupy a vybrané problémy v současné geografii. Katedra sociální geografie a regionálního rozvoje PřF UK, Praha: 64–99.
- TROLL C., 1950: Die geographische Landschaft und ihre Erforschung. Studium Generale, 3: 163–181.
- ÚTVAR ROZVOJE HL. M. PRAHY (ÚRM), 2008: Územně analytické podklady hl. m. Prahy. Sídlní struktura a urbanismus, Institut plánování a rozvoje hl. m. Prahy, 280 s.
- VICHROVÁ M., 2006: Objekty na topografických mapách 19. století a jejich interpretace pro studium vývoje krajiny. In: Historická krajina a mapové bohatství Česka. Historická geografie - Supplementum I., Historický ústav, Praha: 105–121.
- VOREL I. 2010: Krajina. In: Principy a pravidla územního plánování, Koncepce územního rozvoje ČR, Charakteristika, stav, hodnoty a problémy územního rozvoje ČR, Ústav územního rozvoje, Brno, online: <http://www.uur.cz/images/5-publikacni-cinnost-a-knihovna/internetove-prezentace/principy-a-pravidla-uzemniho-planovani/kapitolaB-2011/B2-20101223.pdf>, cit. 8. 10. 2014.
- VOREL I., 2012: Pojetí krajiny a její reflexe při hodnocení krajinného rázu, Fakulta stavební ČVUT, Praha, online: http://www.ekoporadnypraha.cz/upload/sbornik-uzemni-planovani/pojeti_krajiny_a_jeji_reflexe_pri_hodnoceni_krajinneho_razu.pdf, cit. 11. 10. 2014.
- INSTITUT PLÁNOVÁNÍ A ROZVOJE HLAVNÍHO MĚSTA PRAHY (IPRP), 2008: Přírodní podmínky, krajina. In: Územně analytické podklady hl. m. Prahy. Odbor stavebního a územního plánu Magistrát hl. m. Prahy: 7–24.
- WORLD HERITAGE CENTRE (WHC). 2009: World Heritage Cultural Landscapes: A Handbook for Conservation and Management. In: World Heritage papers. č. 26.

- ZDEŇKOVÁ M., 1998: Historie a život. In: AUGUSTA P. [ed]: Kniha o Praze 15. MILPO, Praha, 142 s.
- ZDEŇKOVÁ M., 2003: Antonín Švehla a Hostivař. MILPO, Praha, 151 s.
- ZDEŇKOVÁ M., 2010: Restaurace, které odvál čas... Karasova vinárna. In: Hlasatel. Časopis městské části Praha 15 2010/2: 10.
- ZIMOVÁ R., PEŠŤÁK J., VEVERKA B., 2006: Historical Military Mappings of the Czech Lands - Cartographic Analysis. In: Proceedings of the First International Conference on Cartography and GIS, Borovets.

Zákonné předpisy

- Evropská úmluva o krajině (Rada Evropy, Florencie 2000). In: Mezinárodní dokumenty o ochraně kulturního dědictví. Národní památkový ústav ústřední pracoviště, Praha 2007.
- Nařízení č. 10/2014 Sb. hl. m. Prahy, o zřízení přírodních parků na území hlavního města Prahy, v platném znění.
- Vyhláška č. 5/1968 Sb. NVP, o prohlášení chráněných přírodních výtvorů v Praze a jejich ochranných pásem, v platném znění.
- Vyhláška hl. m. Prahy č. 10/1993, o prohlášení částí území hlavního města Prahy za památkové zóny a o určení podmínek jejich ochrany, v platném znění.
- Zákon č. 114/20 Sb., o vytvoření Velké Prahy, v platném znění.
- Zákon č. 114/1992 Sb., o ochraně přírody a krajiny, v platném znění.

Internetové zdroje

- URL 1: Hostivař, Horní Měcholupy, Městská část PRAHA 15, [online]: O Praze 15. Dostupné z: <http://www.praha15.cz/mestska-cast/>, cit. 14. 02. 2015.
- URL 2: Koalice Trojmezí, [online]: O Trojmezí. Dostupné z: <http://trojmezi.info/>, cit. 14. 02. 2015.
- URL3: ČESKÝ STATISTICKÝ ÚŘAD (ČSÚ), [online]: Obyvatelstvo a rozloha katastrálních území Prahy. Dostupné z: <https://www.czso.cz/csu/xa>, cit. 14. 02. 2015.
- URL4: Pražské přírodní parky, [online]: Přírodní park Hostivař – Záběhllice. Dostupné z: <http://www.prirodniparky.wz.cz/06.html>, cit. 20. 02. 2015.
- URL5: Česká geologická služba [online]: Geologická mapa. Dostupné z: http://mapy.geology.cz/geocr_50/, cit. 27. 02. 2015.

- URL6: Národní geoportál INSPIRE, [online]: Půdní mapa, Mapa fyto geografického členění, Mapa potencionální přirozené vegetace, Mapa správy povodí, Mapa typologie krajiny ČR. Dostupné z: <http://geoportal.gov.cz/web/guest/map>, cit. 28. 02. 2015.
- URL7: Taxonomický klasifikační systém půd ČR, [online]: Půdní kategorie. Dostupné z: <http://klasifikace.pedologie.cz/index.php?action=showPudniKategorie>, cit. 01. 03. 2015.
- URL8: Pražská příroda, [online]: Botič. Dostupné z: <http://www.praha-priroda.cz/vodni-plochy-a-potoky/vodni-toky/botic/>, cit. 07. 03. 2015
- URL9: Výzkumný ústav vodohospodářský T. G. M., Veřejná výzkumná instituce, [online]: Základní vodohospodářská mapa. Dostupné z: <http://heis.vuv.cz/data/spusteni/identchk.asp?typ=96&oblast=StazeniZVM50LN>, cit. 07. 03. 2015.
- URL 10: Občanské sdružení EVANS, [online]: Povodím Botiče. Dostupné z: <http://www.prazskestezky.cz/botic/b02.html>, cit 10. 03. 2015.
- URL 11: Toulcův dvůr, [online]: Přírodní areál. Dostupné z: <http://www.toulcuvdvur.cz/>, cit. 10. 03. 2015.

12 SEZNAM PŘÍLOH

PŘÍLOHA Č. 1 FOTODOKUMENTACE

Seznam obrázků a grafů použitých a odkazovaných v textu

Obr. 1: Výřez Müllerovy mapy v oblasti k.ú. Hostivař a Trojmezí (zdroj: oldmaps.geolab.cz).....	26
Obr. 2: Výřez mapy prvního vojenského mapování v oblasti k.ú. Hostivař a Trojmezí (zdroj: oldmaps.geolab.cz)	27
Obr. 3: Výřez mapy druhého vojenského mapování v oblasti k.ú. Hostivař a Trojmezí (zdroj: oldmaps.geolab.cz)	28
Obr. 4: Výřez mapy topografické sekce třetího vojenského mapování v oblasti k.ú. Hostivař a Trojmezí (zdroj: oldmaps.geolab.cz).....	29
Obr. 5: Výřez mapy Stablního katastru v oblasti k.ú. Hostivař a Trojmezí (zdroj: archivnimapy.cuzk.cz).....	30
Obr. 6: Vymezení hranic zájmového území, zobrazení v ČR a hl. m. Praze (zdroj: geoportal.gov.cz).....	33
Obr. 7: Výřez Základní vodohospodářské mapy v oblasti zájmového území (zdroj: ČÚZK 1995-1997).....	39
Obr. 8: Výřez fytogeografického členění zájmového území (zdroj: geoportal.gov.cz).....	39
Obr. 9: Výřez s vyznačením rámcových typů typologie krajiny (zdroj: geoportal.gov.cz).....	42
Obr. 10: Busta Antonína Švehly (foto: autorka DP, 2015).....	44
Obr. 11: Pomník obětem I. světové války (foto: autorka DP, 2015)	44
Obr. 12: Podjezd pod železnicí, vlevo probíhající rekonstrukce ke dni 15. 3. 2015, vpravo výstavba roku 1976 (foto: autorka DP, 2015, zdroj: Augusta, 1998)	45
Obr. 13: Hostivařské hradiště Šance, vpravo plastika původního opevnění (foto: autorka DP, 2014).	46
Obr. 14: Hostivařské hradiště v roce 1930 (zdroj: Augusta, 1998)	46
Obr. 15: Prostor v Hostivařském lesoparku (foto: autorka DP, 2014).....	46
Obr. 16: Přírodní památka Meandry Botiče (foto: autorka DP, 2014).....	47

Obr. 17: Meandry Botiče s přilehlou nivou (foto: autorka DP, 2011)	47
Obr. 18: Mokřad v blízkosti Botiče (foto: autorka DP, 2015)	47
Obr. 19: Lužní les v blízkosti toku Botiče (foto: autorka DP, 2015).....	47
Obr. 20: Porost lužního lesa (foto: autorka DP, 2015).....	47
Obr. 21: Olše podél Botiče (foto: autorka DP, 2014)	47
Obr. 22: Pohled na Trojmezi ze sídliště Na Košíku (foto: autorka DP, 2015)	47
Obr. 23: Jižní pole v Trojmezi (foto: autorka DP, 2014).....	47
Obr. 24: Košíkovská nádrž (foto: autorka DP, 2014)	47
Obr. 25: Severní pole v Trojmezi (foto: autorka DP, 2014)	47
Obr. 26: Hájecká nádrž (foto: autorka DP, 2014)	49
Obr. 27: Graf porovnání využití ploch krajinného pokryvu území ve sledovaných letech 1841 a 2014 (zdroj: autorka DP, 2015)	50
Obr. 28: Hranice a názvy sídelních jednotek na sledovaném území (zdroj: geoportal.gov.cz)	52
Obr. 29: Výřezy archivních ortofotomap z let 1938,1953,1975 a 1988-1989 (zdroj: mpp.praha.eu).....	54
Obr. 30: Ulice V Nové čtvrti, vlevo současnost, vpravo v dobách 1. republiky (foto: autorka DP, 2015, zdroj: Augusta, 1998).....	54
Obr. 31: Mapa objektů památkové zóny na současné ortofotomapě a mapě stabilního katastru (zdroj: mpp.praha.eu)	56
Obr. 32: Kostel Stětí sv. Jana Křtitele (foto: autorka DP, 2015).....	57
Obr. 33: Zvonice kostela Stětí sv. Jana Křtitele, vlevo současnost, vpravo v roce 1910 (foto: autorka DP, 2015, zdroj: Archiv kroniky MČ Praha 15)	57
Obr. 34: Pamětní deska Emilie Strejčkové v Toulcově dvoře (foto: autorka DP, 2015)	58
Obr. 35: Východní část Toulcova dvora s polokruhově zaklenutou branou (foto: autorka DP, 2015)	59
Obr. 36: Rohová budova s fabionovou římsou v Toulcově dvoře (foto: autorka DP, 2015)	59
Obr. 37: Vstupní brána do Toulcova dvora (foto: autorka DP, 2015)	59
Obr. 38: Domek s vysokou valbovou střechou v Toulcově dvoře	

(foto: autorka DP, 2015)	59
Obr. 39: Budovy Dolejšího mlýna (foto: autorka DP, 2015).....	59
Obr. 40: Průchod z mlýnice do sýpky v Dolejším mlýnu (foto: autorka DP, 2015)..	59
Obr. 41: Dům čp. 39 v ulici Chalupnická (foto: autorka DP, 2015).....	60
Obr. 42: Hořejší mlýn se zdobenou branou, vlevo současnost, vpravo v roce 1920 (foto: autorka DP, 2015, zdroj: Augusta, 1998).....	60
Obr. 43: Hořejší mlýn, vlevo současnost, vpravo na počátku 20. století s původně navazující budovou (foto: autorka DP, 2015, zdroj: Zdeňková, 2003).....	60
Obr. 44: Švehlův statek (foto: autorka DP, 2015).....	60
Obr. 45: Vyvýšená zahrada Švehlova statku (foto: autorka DP, 2015)	60
Obr. 46: Statek U Černých (foto: autorka DP, 2015).....	61
Obr. 47: Koukalův statek, vlevo současnost, vpravo v roce 1958 (foto: autorka DP, 2015, zdroj: Archiv kroniky MČ Praha 15)	61
Obr. 48: Povodeň v roce 2013, ulice K Horkám s přilehlými statky (foto: autorka DP, 2013)	61
Obr. 49: Karasova vinárna (foto: autorka DP, 2015)	62
Obr. 50: Historická pohlednice s tématem Karasovy vinárny	
(zdroj: Hlasatel 2010/2).....	62
Obr. 51: Parní mlýn v Hostivaři (foto: autorka DP, 2015).....	62
Obr. 52: Nádražní budova v Hostivaři, vlevo současnost, vpravo v 1. pol. 19. století (foto: autorka DP, 2015, zdroj: Augusta, 1998).....	62
Obr. 53: Hrob Antonína Švehly s monolitem (foto: autorka DP, 2015).....	63
Obr. 54: Památník obětem II. světové války (foto: autorka DP, 2015)	63
Obr. 55: Čestný hřbitov v Hostivaři (foto: autorka DP, 2015).....	63
Obr. 56: Mapa struktury cestní sítě (zdroj: geoportal.gov.cz)	64

Seznam tabulek použitých v textu

Tab. 1: Obyvatelstvo a rozloha k.ú.Hostivař (Zdroj: URL 3).....	34
Tab. 2: Geomorfologické členění zájmového území (Zdroj:Demek, 2006).....	36
Tab. 3: Vývoj krajinného pokryvu území ve sledovaných letech 1841 a 2014 (zdroj:autorka DP, 2015)	48

Seznam doplňujících obrázků

Obr. 57: Pohled do ulice U Hostivařského nádraží, vlevo současnost, vpravo v 1. polovině 19. století (foto: autorka DP, 2015, zdroj: Augusta, 1998)

Obr. 58: Ukázky nejstarších pohlednic s motivem Hostivaře (zdroj: Augusta, 1998)

Obr. 59: Pohlednice s motivem Hostivaře z roku 1903 (zdroj: Archiv kroniky MČ Praha 15)

PŘÍLOHA Č. 2	MAPA MÍST VZNIKU FOTODOKUMENTACE
PŘÍLOHA Č. 3	MAPA HISTORICKÉHO KRAJINNÉHO POKRYVU
PŘÍLOHA Č. 4	MAPA SOUČASNÉHO KRAJINNÉHO POKRYVU