

UNIVERZITA PALACKÉHO V OLOMOUCI

PŘÍRODOVĚDECKÁ FAKULTA

KATEDRA GEOGRAFIE



Bc. Pavlína BOUCHALOVÁ

**Vývoj zastavěného území města Přerova v kategoriích ploch
bydlení a sídelní zeleně**

Diplomová práce

Vedoucí práce: RNDr. Aleš Létal, Ph.D.

Olomouc 2016

Bibliografický záznam

- Autor (osobní číslo):** Pavlína BOUCHALOVÁ (R130112)
- Studijní obor:** Regionální geografie
- Název práce:** Vývoj zastavěného území města Přerova v kategoriích ploch bydlení a sídelní zeleně
- Title of thesis:** Development of built-up area in the town Přerov for categories housing areas and urban green areas
- Vedoucí práce:** RNDr. Aleš Létal
- Rozsah práce:** 90 stran, 1 vázaná příloha, 1 volná příloha
- Abstrakt:** V obecné části práce je diskutována problematika územního plánování, historického vývoje městské zeleně a bytové zástavby na území města Přerova. V hlavní části práce je provedeno praktické mapování tohoto vývoje na podkladě map získaných ze Státního okresního archivu v Přerově. Výsledky systematického průzkumu jsou zpracovány pomocí programu ArcGis 10, vyhodnoceny v grafické podobě a podrobně diskutovány. Součástí diplomové práce je fotogalerie sídlištní zástavby a městské zeleně, která se vyskytuje ve zkoumané lokalitě.
- Klíčová slova:** vývoj městské zeleně, vývoj bytové zástavby, zájmové území Přerov
- Abstract:** In the general part of the thesis spatial planning, historical development of housing areas and urban green in selected areas of the town Přerov are discussed. In the main part of the thesis, the mapping of the development of housing areas and urban green areas based on the maps

provided by the archive in Přerov is carried out. The results and data obtained by the systematic research are processed applying ArcGis 10 software, presented in graphical form and discussed in detail. As a part of the thesis, the photo gallery of housing areas and urban green has been created.

Keywords:

development of urban green, development of housing areas, selected areas of the town Přerov

Prohlašuji, že jsem zadanou bakalářskou práci řešila samostatně a všechny použité zdroje jsem uvedla na konci práce.

V Olomouci 5. ledna 2016

.....

podpis

Děkuji RNDr. Aleši Létalovi, Ph.D. za cenné rady a připomínky, které mi poskytl při vedení diplomové práce. Děkuji také Státnímu okresnímu archivu v Přerově za ochotu a poskytnutí map potřebných k práci.

UNIVERZITA PALACKÉHO V OLOMOUCI
Přírodovědecká fakulta
Akademický rok: 2013/2014

ZADÁNÍ DIPLOMOVÉ PRÁCE

(PROJEKTU, UMĚLECKÉHO DÍLA, UMĚLECKÉHO VÝKONU)

Jméno a příjmení: **Bc. Pavlína BOUCHALOVÁ**
Osobní číslo: **R130112**
Studijní program: **N1301 Geografie**
Studijní obor: **Regionální geografie**
Název tématu: **Vývoj zastavěného území města Přerova v kategoriích ploch
bydlení a sídelní zeleně**
Zadávací katedra: **Katedra geografie**

Z á s a d y p r o v y p r a c o v á n í :

Cílem práce je analyzovat a vyhodnotit vývoj zastavěných ploch určených k bydlení a ploch sídelní zeleně ve městě Přerově pomocí územně plánovací dokumentace a archivních materiálů v časovém rozmezí posledních 150 let. Autorka se kromě kvantifikace vývoje ploch ve vybraných sledovaných etapách zaměří také na zhodnocení vývoje sídlištní zástavby a její charakteristiku. V rámci analýzy ploch zeleně bude autorka řešit funkční typologii využití ploch zeleně podle používané typologie. Autorka v práci bude věnovat pozornost i plánovaným projektům nové zástavby určené k bydlení a projekty výsadby veřejné zeleně. Pro analýzy a vizualizaci změn autorka využije GIS software ArcGIS. Během řešení práce bude úzce spolupracovat s příslušnými odbory magistrátu města Přerova, Státním archivem a místním Katastrálním úřadem.

Rozsah grafických prací: Podle potřeb zadání
Rozsah pracovní zprávy: 20 000 - 24 000 slov
Forma zpracování diplomové práce: tištěná/elektronická
Seznam odborné literatury:

DRECHSLER A., KOHOUTEK J., LAPÁČEK J., KOPEČEK P., HÝBL F.,
Přerov povídání o městě, Přerov 2000, 243 s.
JEBAVÝ, M. (2008): Systémy sídelní zeleně I. Praha, 80 p.
LAPÁČEK, J. (2004): Městský park Michalov 1904 - 2004. Přerov: Městský
úřad, 2004. 85 s.
MAIER, K. (2004): Územní plánování. ČVUT, Praha.
SKLENIČKA, P., (2003): Základy krajinného plánování. Nakladatelství
Naděžda Skleničková, Praha.
ŠIMEK, P. (2003): Systémy a aspekty managementu péče o sídelní zeleň. In:
Udržovací péče o zeleň. Praha: Společnost pro zahradní a krajinářskou tvorbu,
občanské sdružení, 125 p.
TATÍČEK, M. 1999. Technika územního plánování. ČVUT, Praha.
Vyhláška č. 500/2006 Sb. o územně analytických podkladech, územně plánovací
dokumentaci a způsobu evidence územně plánovací činnosti.

Vedoucí diplomové práce: RNDr. Aleš Létal, Ph.D.
Katedra geografie

Datum zadání diplomové práce: 3. února 2014
Termín odevzdání diplomové práce: 10. dubna 2015

L.S.

prof. RNDr. Ivo Frébort, CSc., Ph.D.
děkan

doc. RNDr. Zdeněk Szczyrba, Ph.D.
vedoucí katedry

V Olomouci dne 3. února 2014

Obsah

1	ÚVOD	10
2	CÍLE	11
3	METODIKA	12
3.1	Vymezení zájmového území	12
3.2	Rešerše literárních a internetových pramenů k dané problematice.....	12
3.3	Terénní průzkum	13
3.4	Metodika mapování prostřednictvím GIS aplikace	13
4	ÚZEMNÍ PLÁNOVÁNÍ	14
4.1	Charakteristika územního plánování.....	14
4.2	Historie územního plánování.....	16
4.3	Udržitelný rozvoj území.....	19
5	CHARAKTERISTIKA ZÁJMOVÉHO ÚZEMÍ.....	20
5.1	Historie Přerova.....	20
5.2	Fyzicko-geografická charakteristika území.....	21
5.2.1	Poloha města	21
5.2.2	Vodstvo a povodňová situace.....	22
5.2.3	Geologie.....	24
5.2.4	Klima	24
5.2.5	Biogeografie.....	25
5.3	Humánně-geografická charakteristika území.....	26
5.3.1	Administrativní členění.....	26
5.3.2	Obyvatelstvo.....	27
5.3.3	Věková struktura obyvatelstva	28
5.3.4	Vzdělanost	29
5.3.5	Zaměstnanost	29
6	PŘEHLED ÚZEMNĚ PLÁNOVACÍ DOKUMENTACE MĚSTA PŘEROVA	30
7	VÝVOJ BYTOVÉ ZÁSTAVBY	33
7.1	Charakteristika bytové zástavby.....	33
7.2	Historický vývoj bytové zástavby.....	34
8	VÝVOJ BYTOVÉ ZÁSTAVBY NA ÚZEMÍ MĚSTA PŘEROVA	36
8.1	Historie vývoje bytové zástavby na území města Přerova	36
8.2	Vyloučené lokality	45

8.3	Ubytovny	45
8.4	Současná situace bytové zástavby v Přerově	47
9	VÝVOJ MĚSTSKÉ ZELENĚ	50
9.1	Charakteristika městské zeleně.....	50
9.2	Prostorová struktura zeleně	51
9.3	Členění zeleně podle přirozenosti.....	52
9.4	Funkce zeleně	52
9.5	Typologie zeleně.....	54
9.6	Vývoj městské zeleně	55
10	VÝVOJ MĚSTSKÉ ZELENĚ NA ÚZEMÍ MĚSTA PŘEROVA.....	57
10.1	Park Michalov	59
10.2	Park na Náměstí Svobody.....	61
10.3	Národní přírodní rezervace Žebračka.....	64
10.4	Přírodní památka Malé laguny	64
10.5	Rybářská alej.....	65
10.6	Památné stromy	66
10.7	Knejzlíkovy sady.....	68
10.8	Městská zeleň v současnosti a budoucnosti.....	70
10.8.1	Libosad Malý Noe	71
10.8.2	Mamutov	72
11	Grafické znázornění vývoje bytové zástavby a veřejné zeleně na území města Přerova	73
12	Závěr	85
13	Summary.....	87
14	Seznam použité literatury	88

1 ÚVOD

Každé město na světě je výsledkem lidské činnosti, která probíhala po velice dlouhou dobu, mnohdy i po staletí. Spolu s obyvatelstvem město tvoří jednotný a jedinečný celek, který se neustále vyvíjí. Na počátku je však vždy přírodní krajina ovládaná živly a až koncentrace obyvatelstva na určité ploše vede k přeměně původního přírodního prostředí a vzniku prostředí městského s jeho typickou strukturou.

Tato práce se ve spojení s historií města Přerova zabývá zejména vývojem bytové zástavby a sídelní zeleně. Výstavba prostorů pro bydlení není jen nástroj k uspokojování potřeb člověka, ale také znamená tvorbu těch nejmenších, elementárních složek, které jakožto celek tvoří město. Stejně tak je dnes i zelený prostor nepostradatelným prvkem městského urbanismu. Jeho role je rozhodující především z hlediska estetického, významné jsou ale i další aspekty. Neméně důležitá je i společenská funkce zeleně a její příspěvek ke zdravějšímu a čistšímu prostředí města. Zeleně jistým způsobem zlidštuje. Zelená prostranství taktéž dodávají městu na přitažlivosti a vytvářejí ideální místa pro rekreaci a odpočinek.

2 CÍLE

Cílem diplomové práce je analyzovat a vyhodnotit vývoj zastavěných ploch určených k bydlení a ploch sídelní zeleně ve městě Přerově pomocí územně plánovací dokumentace a archivních materiálů v časovém rozmezí posledních 150 let. Kromě kvantifikace vývoje ploch ve vybraných sledovaných etapách se práce zaměřuje také na zhodnocení vývoje sídlištní zástavby a její charakteristiku. V rámci analýzy ploch zeleně se práce zabývá funkční typologií využití ploch zeleně podle používané typologie. Práce věnuje pozornost i plánovaným projektům nové zástavby určené k bydlení a projektům výsadby veřejné zeleně. Pro analýzy a vizualizaci změn se v práci využívá GIS software ArcGIS. V práci jsou uvedeny také údaje, které byly získány v úzké spolupráci s příslušnými odbory magistrátu města Přerova, Státním okresním archivem a místním Katastrálním úřadem.

3 METODIKA

3.1 Vymezení zájmového území

Jakožto zájmové území bylo pro tuto práci vymezeno město Přerov. Přerov se skládá ze 13 místních částí. V praktické části práce je graficky zpracována hlavní místní část a to Přerov – město. V teoretické části práce je zmíněna rovněž místní část Předmostí a to zejména ve spojitosti s urbánní zelení.



Obr. 1 Poloha města Přerova

Zdroj: ©ArcČR 500 (vlastní tvorba ArcGIS)

3.2 Rešerše literárních a internetových pramenů k dané problematice

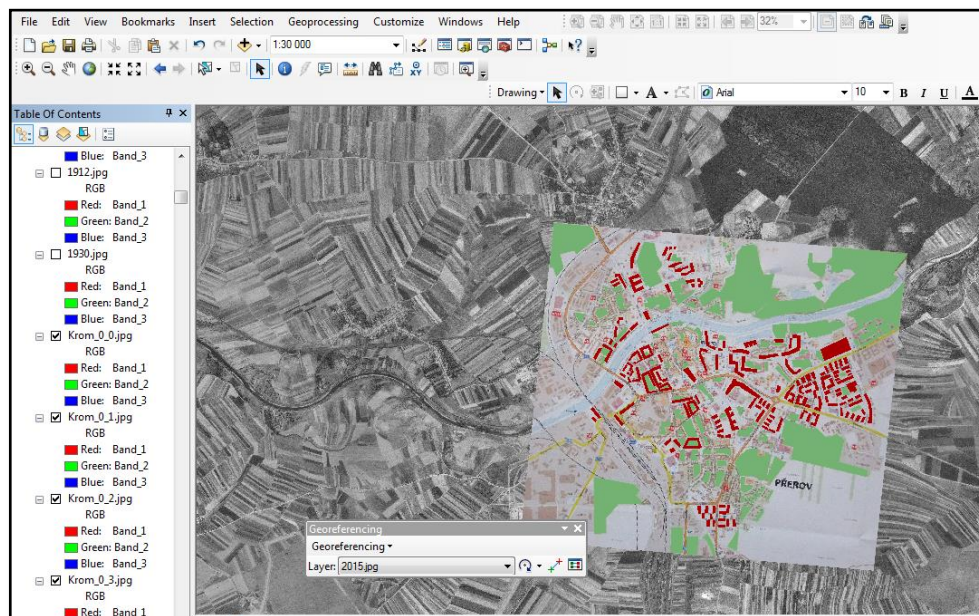
Při zpracovávání této diplomové práce bylo použito vícero metod. Rešeršní metoda se stala základem pro sběr informací ke zpracování teoretické části. Zdrojem byla především odborná literatura zabývající se problematikou historického vývoje Přerova, zejména pak zeleně a bytové výstavby. Využity byly rovněž zdroje internetové. Všechny použité prameny jsou uvedeny v Seznamu literatury na konci práce.

3.3 Terénní průzkum

Stěžejní náplní práce bylo vybrat a analyzovat historické mapové plány nacházející se ve Státním okresním archivu v Přerově a následně vytvořit mapy, jež graficky znázorňují vývoj bytové zástavby a městské zeleně od roku 1885 až po současnost. Konkrétně byly ke zpracování vybrány roky 1885, 1903, 1930, 1950, 2014. Součástí sběru informací o problematice byla rovněž konzultace s odborníky na Katastrálním úřadě pro Olomoucký kraj, Katastrálním pracovišti Přerov a na Stavebním úřadě města Přerova. Součástí textu je taktéž fotodokumentace, která byla vytvořena v průběhu terénního šetření zájmového území.

3.4 Metodika mapování prostřednictvím GIS aplikace

Pro zpracování praktické části práce byl využit software ArcGis 10. Hlavním úkolem při zpracování historických map a plánů bylo pomocí funkce „georeferencing“ přichytit vybrané mapové podklady a plány ze Státního okresního archivu v Přerově k „ortofoto“ snímku Přerova z padesátých let. Význam této funkce tkví v přiřazování předem nastaveného souřadnicového systému danému mapovému podkladu, který toto nastavení nemá. Dvě připravené vrstvy jsou k sobě přiřazeny pomocí identických bodů tak, aby přesnost těchto vrstev byla co možná nejvyšší.



Obr. 2 Ukázka georeferencovaného obrázku a nástrojové lišty funkce "georeferencing" v ArcGis 10

Zdroj: ©ArcČR 500 (vlastní tvorba ArcGIS)

Pro vymezení zón zeleně a bytové zástavby bylo rovněž využito softwaru ArcGis 10. V rámci vektorizace byly vymezeny dvě kategorie ploch, jedná se o kategorie

Zeleň: plochy zahrnují především parky, veřejnou zeleň nacházející se ve městě či prostory mezi zástavbou

Zástavba: plochy zahrnují zprvu zejména historická předměstí, následně plochy bytové zástavby

4 ÚZEMNÍ PLÁNOVÁNÍ

4.1 Charakteristika územního plánování

Před vlastním studiem historického rozvoje Přerova je nutné obšírněji diskutovat problematiku územního plánování, které je s rozvojem měst neodmyslitelně spjata.

Územní plánování se týká každého z nás, jelikož se jedná o změny v obcích, kterých jsme součástí. Abychom pochopili, o co se vlastně v územním plánování jedná a jak funguje, je třeba vyjasnit, co tento pojem znamená a jaký je jeho původ a historie.

Ve všeobecnosti můžeme územní plánování charakterizovat jako nástroj veřejné správy, který spočívá v průběžné a neustálé činnosti sloužící k zajištění předpokladů pro výstavbu a pro trvale udržitelný rozvoj území. Je důležitým krokem před samotnou realizací staveb a stavebním řízením. Současně musí územní plánování hledat kompromisy mezi úředními a politickými nástroji a mezi soukromými a veřejnými zájmy. V rámci územního plánování je podporován vyvážený vztah územních podmínek pro tři „pilíře“. Jako tyto pilíře můžeme označit příznivé životní prostředí, hospodářský rozvoj a soudržnost obyvatel území (praha.cz).

Významná je také informace o účasti na územním plánování. Největší vliv mají politici, úředníci příslušných orgánů, odborníci a také veřejnost. I běžní občané se mohou účastnit projednávání dokumentů ohledně územního plánování. Dokonce se také mohou podílet na jejich tvorbě. Orgány územního plánování jsou především orgány obcí a krajů a Ministerstvo pro místní rozvoj (praha.cz).

Úkolů, které má územní plánování v kompetenci, je velké množství. Mezi ty nejdůležitější můžeme zařadit analýzu stavu území, stanovení koncepce rozvoje a

ochrany území, prevenci ve vztahu k přírodním a ekologickým katastrofám, regeneraci a revitalizaci území a vyhodnocování ekonomické efektivity vynakládání prostředků z veřejných rozpočtů při realizování změn v území (praha.cz).

Další záležitostí, jež by ve spojení s územním plánováním neměla být opomenuta, jsou nástroje územního plánování. Tyto nástroje jsou v podstatě prostředky, které se pořizují, aby napomohly k plnění úkolů a dosahování cílů územního plánování. V následujících řádcích lze alespoň stručně vymezit a popsat tři nejvýznamnější a nejvíce diskutované.

Prvním z nástrojů jsou Územně plánovací podklady. Tyto dokumenty slouží k vytváření politiky územního rozvoje nebo územně plánovací dokumentace. Územně plánovací podklady tvoří Územně analytické podklady a Územní studie. Územně analytické podklady obsahují informace, týkající se zjištění a vyhodnocení stavu a vývoje území. Analytické podklady pořizuje Úřad územního plánování pro svůj správní obvod, nebo Krajský úřad pro území kraje. Územní studie pak navrhuje, prověřuje a posuzuje možná řešení vybraných problémů, které by mohly nějakým způsobem ovlivňovat využití a uspořádání území sledované oblasti (Portál územního plánování).

Druhým nástrojem Územního plánování je Politika územního rozvoje. Politika územního rozvoje řídí tvorbu a aktualizaci zásad územního rozvoje. Politiku územního rozvoje pořizuje ministerstvo pro místní rozvoj, pro celé území republiky. Je schvalována vládou. Politika územního rozvoje je závazná pro pořizování a vydávání zásad územního rozvoje, územních plánů, regulačních plánů a pro rozhodování v území. Ministerstvo životního prostředí je oprávněno v případě zásahu do významných lokalit dokument zablokovat (Portál územního plánování).

Třetím nástrojem Územního plánování je Územně plánovací dokumentace. Ta zahrnuje tři stěžejní části. Jedná se o Zásady územního rozvoje, Územní plán a Regulační plán. Pokud se zaměříme na Zásady územního rozvoje, tak ty stanovují zejména základní požadavky na účelné a hospodárné uspořádání území dané oblasti, jsou také závazné pro pořizování a vydávání územních plánů, regulačních plánů a pro rozhodování v území. Územní plán se pořizuje a vydává pro celé území obce a musí být v souladu se zásadami územního rozvoje a s politikou územního rozvoje. Je také závazný pro pořízení a vydání regulačního plánu obce a pro rozhodování v území. Třetí dokument, tedy regulační plán, v dané oblasti stanoví konkrétní podmínky pro využití pozemků, pro umístění a prostorové uspořádání staveb, pro ochranu hodnot a charakteru území a

pro vytváření příznivého životního prostředí. Stejně jako Územní plán musí být i Regulační plán v souladu s politikou územního rozvoje, dále pak také se Zásadami územního rozvoje a Územním plánem.

Územní plánování v sobě spojuje rozměr funkční a rozměr dokumentární. Když se na tyto dva pojmy zaměříme konkrétněji, pak je rozměr funkční představován samotnou procedurou územního plánování a posloupností kroků v této proceduře obsažené. Funkce dokumentární pak představuje výstupy této procedury, jež jsou reprezentované dokumenty územně plánovací povahy.

Územní plánování je zakotveno v českém právním řádu prostřednictvím zákona č. 183/2006 Sb. o územním plánování a stavebním řádu. Územním plánováním se zabývá hlava II., která upravuje výkon veřejné správy na úseku územního plánování a hlavně hlava III. upravující samotnou proceduru územního plánování. Územního plánování se dotýkají taktéž některé paragrafy v přechodných a závěrečných ustanoveních. Jedná se kupříkladu o prováděcí předpis týkající se územního plánování čili vyhláška č. 500/2006 Sb., o územně analytických podkladech, územně plánovací dokumentaci a způsobu evidence územně plánovací činnosti. Dále je to potom vyhláška č. 501/2006 Sb., o obecných požadavcích využívání území a vyhláška č. 503/2006 Sb., o podrobnější úpravě územního řízení, veřejnoprávní smlouvy a územního opatření (Portál územního plánování).

4.2 Historie územního plánování

Přestože je územní plánování poměrně mladou vědní disciplínou, jeho historie je velmi dlouhá a v určité formě probíhá od nepaměti. Již neolitické lidé, kteří se usadili na jednom místě, ve své podstatě prováděli územní plánování. Postupně si sami určovali funkční využití území tím, že zjišťovali, kde je vhodné pěstovat zemědělské plodiny, kde chovat zvířata, atd. V historickém vývoji znikala nejen sídla, ale i základní infrastruktura či vojenské objekty, které potřebovaly vodovody, kanalizace, mosty, či obranná zařízení. Sídla byla zakládána v geograficky výhodných a strategických oblastech, lokalitu často udávala poloha obchodních cest. Zpočátku nebyla výstavba sídel nikterak kontrolovaná, až zkušenosti určily některá pravidla pro výstavbu sídel, která se postupem času předávala dál (Maier, 2004).

Když se na časové ose územního plánování posuneme do středověku, zjistíme, že v Evropě došlo k tvorbě poměrně stabilní sídelní struktury. Při plánování těchto sídel se

vytvořily různé stavební řády. Některé z nich dokonce ovlivnily vývoj stavebních řádů i na českém území (Maier, 2004).

Jakožto jednu z velmi významných událostí územního plánování v Evropě můžeme označit Průmyslovou revoluci. V této době totiž vznikalo velké množství nových pracovních příležitostí, se kterými je spojen velký příliv obyvatel do měst. Převážně se jednalo o obyvatele doposud pracující na venkově v zemědělství. Důsledkem tohoto procesu samozřejmě narostla i potřeba plánování těchto rychle rostoucích měst. Expandování měst také zapříčinilo rozvoj veřejné dopravy. Pro tuto dobu je také charakteristické vytvoření funkčních zón, jež měly za úkol oddělit funkce bydlení, výroby a obchodu (Maier, 2004).

Když pokročíme dál a ve vývoji se posuneme do poloviny 20. století zjistíme, že se zájem o územní plánování a urbanismus markantně zvýšil a to i přesto, že je tato doba charakteristická řadou problémů a konfliktů, jako jsou dvě světové války, velká hospodářská krize atd. Do této doby lze označit územní plánování pouze jako činnost, od této doby jej však již můžeme povýšit a označit za vědu.

Ve druhé polovině 20. století dochází k růstu významu územního plánování v souvislosti s budováním „států blahobytu“. V tomto období byla vytvářena silná myšlenka starosti státu o blaho společnosti a jednotlivce. Na územní plánování bylo nahlíženo jakožto na nejvhodnější nástroj pro dosažení těchto cílů. Tento stav trval až do 70. let, poté došlo k ekonomickým, společenským a ekologickým změnám, které vedly ke krizím států blahobytu, a do popředí se dostala myšlenka deregulace. Tyto kroky podnítily nedůvěru k územnímu plánování a tento stav pak následně trval až do 90. let, kdy se došlo k poznání, že řešení neleží ani v přísné regulaci, ani v neregulovaném prostředí, ale v určité kombinaci obou přístupů. Do popředí se tak dostala myšlenka udržitelného rozvoje.

Jaký byl vývoj územního plánování na území České republiky? Až do středověku neměla oblast střední Evropy, tedy ani území České republiky trvalé městské osídlení. V období Velké Moravy vznikala některá sídla, jejichž význam však zanedlouho upadl. K promyšlenému zakládání městských sídel docházelo až za vlády Přemyslovců a proces pokračoval i v 13. až 15. století. Z období éry Přemyslovců se dochoval stavební řád Jihlavy, což byl pravděpodobně nejstarší stavební řád na území České republiky. Významnou úlohu v tomto období plnil lokátor. Ten měl stěžejní pravomoc v oblasti

plánování sídel. Jednalo se tedy o osobu, která byla pověřena založením města nebo vsi. Jeho hlavním úkolem bylo najít obyvatele, kteří budou ochotni se v novém sídlišti usadit. Lokátor také organizoval a zastupoval veškerou činnost bezprostředně související se vznikem nové osady. Postupem času se pak tento systém kolonizace vypracoval natolik, že spolu kooperovalo lokátorů i vícero. Neméně důležitou roli v územním rozvoji pak hrála i takzvaná městská práva, která města získávala (Maier, 2004).

Stejně jako ve světě i na území Českého státu se projevil, byť s velkým zpožděním, vliv průmyslové revoluce. Průmyslová revoluce zde neměla tak markantní dopad, ale i přesto vznikla potřeba vypořádat se s jejími vlivy. Reakcí na tuto potřebu byla tvorba stavebních řádů v 80. letech 19. století. Ty např. ukládaly za povinnost určení si některých základních regulačních podmínek, jako jsou šířka nových nebo upravovaných ulic, hygienická opatření, opatření proti požáru atd. Postupem času si některá sídla schvalovala své vlastní stavební řády. Ty obsahovaly i některá další opatření jako intenzita využití území či výška zástavby. Tyto řády přes pozdější úpravy setrvaly až do poloviny 20. století, kdy byly dokončeny práce na tvorbě zákona číslo 280/1949 Sb., o územním plánování a výstavbě obcí. V tomto zákoně je poprvé doslovně zmíněn pojem územní plánování. Využívání tohoto zákona v praxi bylo značně ovlivněno tím, že komunistický režim nehleděl na důsledky svého jednání. Roku 1959 nabyl účinnosti zákon číslo 84/1958 Sb., o územním plánování. Tento zákon vysvětloval územní plánování jako průmět centrálního plánu do území. V průběhu dalších let následně pořídila územní plány téměř většina měst. V roce 1976 nabyl účinnosti zákon číslo 50/1976 Sb., o územním plánování a stavebním řádu, ten na dalších 30 let upravoval oblast územního plánování. Vztah zákona k centrálním plánům byl interpretován jako rovnoprávný. I přesto však nadále v praxi plnil podřadnější roli vůči centrálním plánům. Stavební zákon v § 1 definoval územní plánování jako součást systému řízení rozvoje společnosti. Zákon podstoupil, zejména po roce 1989, velké množství novelizací, musel totiž reagovat na měnící se prostředí. Nejdůležitější změny měly snahu o zjednodušení tohoto zákona, připojení environmentálního hlediska nebo také o reakci na změny v ostatních zákonech. Již během 90. let probíhala diskuze o vhodnosti zákona nového. Usnesením vlády číslo 612/2001 došlo ke schválení věcného záměru stavebního zákona, který byl poté předán jednotlivým ministerstvům k dopracování. V roce 2006 byl schválen nový stavební zákon neboli zákon o územním plánování a stavebním řádu

číslo 183/2006 Sb., který nabyl účinnosti 1. ledna 2007. Důležitou právní úpravou v rámci územního plánování je také vyhláška číslo 500/2006 Sb., o územně analytických podkladech, územně plánovací dokumentaci a způsobu evidence územně plánovací činnosti (Mach, 2007).

4.3 Udržitelný rozvoj území

K pojmu územního plánování rovněž neodmyslitelně patří pojem udržitelný rozvoj území. Dalo by se v podstatě říci, že územní plánování nese odpovědnost za udržitelný rozvoj. Je tedy vhodné tento pojem alespoň stručně nastínit. Ve všeobecnosti můžeme říci, že stěžejním tématem udržitelného rozvoje je především vztah člověka a přírody. Když bychom nahlédli do historie, zjistíme, že k zásadnímu oživení diskuzí na téma udržitelného rozvoje došlo na počátku 70. let 20. století. V této době nastala světová energetická krize a představy o trvalém růstu založeném na zdánlivě nevyčerpatelných energetických zdrojích se rozplynuly. Koncepce udržitelného rozvoje tedy představuje alternativní model vývoje společnosti oproti dominující industriální ekonomice. Udržitelný rozvoj odráží přirozené environmentální limity hospodářského růstu. Politiky založené na této koncepci prosazují uvedení hospodářského a společenského vývoje do souladu s kapacitami ekosystémů, se zachováním přírodních hodnot a biologické rozmanitosti pro nynější i příští generace. V ČR byla první Strategie udržitelného rozvoje schválena roku 2004 a platila až do roku 2009. Aktuálně platný dokument byl jako Strategický rámec udržitelného rozvoje České republiky schválen usnesením vlády ČR v lednu 2010. Tento dokument tvoří dlouhodobý rámec pro politická rozhodování v kontextu mezinárodních závazků, které ČR přijala v souvislosti s členstvím v EU, OECD a OSN, respektující zároveň specifické podmínky ČR. Jak již bylo zmíněno výše, principy udržitelného rozvoje jsou zakotveny v řadě dokumentů mezinárodních společenství, kterých je ČR členem. Jelikož se stala Česká republika 1. 4. 2004 plnohodnotným členem Evropské unie, je proto samozřejmě rovněž zapojena do procesu územního plánování i v evropském měřítku. V rámci EU má územní plánování zajišťovat především rozvoj potřebné veřejné infrastruktury, rozvoj jednotlivých regionů. Velký důraz je také kladen na ochranu a tvorbu životního prostředí. Důležité z hlediska ochrany životního prostředí jsou především Směrnice o posuzování vlivů určitých veřejných a soukromých projektů na životní prostředí (EIA - Environmental Impact Assessment) nebo Směrnice Evropského parlamentu o posuzování některých

plánů a programů na životní prostředí (SEA - Strategic Environmental Assessment) (Maier, 2012).

Pro diplomovou práci je důležité posouzení vztahu územního plánování a udržitelného rozvoje a uvážení vzájemné souvislosti těchto pojmů.

V tomto kontextu lze územní rozvoj chápat jako změnu ve využívání území. Tato změna bývá velmi často uskutečněna s cílem ekonomického zhodnocení a bývá obvykle spojená s jeho stavebním využitím. Změna z nezastavěného území na zastavěné však z hlediska vlivu na životní prostředí znamená velký zásah. Pokud dojde k poškození nebo zničení přírodních zdrojů v území, má to zpravidla dlouhodobé důsledky. Revitalizace, která následně usiluje o obnovení jeho užitné hodnoty, bývá spojena s velkými náklady (Mach, 2007).

Cílem územního plánování při zachování udržitelného rozvoje území je např. minimalizace střetů zájmů mezi hospodářskými aktivitami a ochranou životního prostředí a kulturního dědictví, podpora udržitelného rozvoje obcí a regionů, podpora rozvoje veřejných služeb a sociální infrastruktury i umožňování účasti veřejnosti na rozhodování a tvorbě strategií ve věcech týkajících se udržitelného rozvoje. Pro udržitelný rozvoj je hledisko územního rozvoje opravdu klíčové (Mach, 2007).

5 CHARAKTERISTIKA ZÁJMOVÉHO ÚZEMÍ

5.1 Historie Přerova

Město Přerov se pyšní velmi bohatou a dlouhou historií. Příznivé podmínky a poloha na řece Bečvě vedly k trvalému osídlení již od mladší doby kamenné. Nejstarší lidské stopy na Přerovsku pochopitelně nacházíme v Předmostí. Důkazem toho jsou archeologické nálezy sídliště lovců mamutů. Byly zde doloženy kamenné nástroje z období středního paleolitu, jejichž tvůrcem byl pravděpodobně neandrtálec.

Od 7. století našeho letopočtu zde bylo prokázáno slovanské osídlení a v 9. století se zde nacházelo jedno ze sídlišť Velkomoravské říše. Vznik samostatného Přerova souvisel se vznikem strážní tvrze na skalnatém kopci nad brodem přes Bečvu, kudy procházela stará obchodní cesta spojující Pobaltí s Podunajím. Tvrz byla postupně přestavěna na knížecí hrad, který byl ve 13. století již kamenný a byl střediskem jednoho ze šesti tehdejších moravských hradních krajů. Co se týče první písemné

zmínky o Přerovu, ta se dochovala z roku 1141 v listině olomouckého biskupa Jindřicha Zdíka. Za zlomovým bod v historii města Přerova lze považovat rok 1256, kdy byl Přerov povýšen na královské město Přemyslem Otakarem II., ale od počátku 15. století se stalo městem poddanským. Důležitou roli sehrálo město Přerov i za dob husitských válek, kdy se stalo jedním z významných středisek kališníků na Moravě. Vrcholného období pak Přerov dosáhl v roce 1487, kdy byl dědičně postoupen pánům z Pernštejna, kteří mu udělili mnoho výsad a díky kterým město velice vzkvétalo. Přerov také patřil k hlavním sídlům Jednoty bratrské, která zde řídila školu. Za doby husitské bylo město ovlivněno dvěma významnými osobnostmi právě z řad členů Jednoty bratrské. Těmito osobnostmi samozřejmě nebyl nikdo jiný než Jan Blahoslav a Jan Ámos Komenský. Následně město začalo pomalu upadat v souvislosti s prohraným stavovským povstáním. K dalšímu vzestupu mu dopomohla až výstavba železnice v roce 1841. Město se stalo významnou dopravní křižovatkou. Výstavba železnice pak byla úzce propojena s následným vzestupem průmyslové výroby v Přerově, zejména se strojírenstvím, pivovarnictvím a cukrovarstvím. Vytvořila se silná průmyslová základna a město se nadále rozvíjelo (Lapáček, 2000).

Dalším významným mezníkem pro město byla 50. léta 20. století. Přerov v této době takřka zdvojnásobil počet obyvatel. Důsledkem byla potřeba výstavby nových bytů. Následně proto začala výstavba nových sídlišť, která trvala až do 90. let 20. století. V tomto období pak také probíhalo připojování do té doby samostatných obcí a vytváření místních částí administrativně náležících k Přerovu. Přerov je také přirozeným spádovým centrem dalších obcí, pro které je přirozeným pracovním a administrativním střediskem. Od roku 1999 je Přerov samostatným mikroregionem a od roku 2006 pak Přerov nese titul statutárního města (Drechsler, 2006).

5.2 Fyzicko-geografická charakteristika území

Před analýzou zastavěného území města Přerova, která je hlavním cílem diplomové práce, je vhodné uvést alespoň pár základních informací k lokalizaci zájmového území. V následujících řádcích budou také stručně uvedeny základní fyzicko-geografické i humánně geografické charakteristiky oblasti.

5.2.1 Poloha města

Město Přerov se nachází v Olomouckém kraji, téměř v srdci Moravy. Leží při jihozápadním rozhraní Moravské Brány a Hornomoravského úvalu. Rozkládá se po obou březích řeky Bečvy. Město má poměrně dobrou strategickou polohu, jež byla

využívána už v minulosti a určila i současný polyfunkční charakter města. Město Přerov bylo odjakživa vnímáno jako přirozené správní, zemědělsko-průmyslové, dopravní a kulturní centrum pro poměrně širokou spádovou oblast. Jeho polohu lze také vyjádřit zeměpisnými souřadnicemi, které mají hodnotu 49° 25' 58" severní zeměpisné šířky a 17° 28' 18" východní zeměpisné délky. Nadmořská výška činí zhruba 210 m n. m. Rozloha katastrálního území Přerova je 5844 ha.



Obr. 3 Poloha města Přerova v rámci Olomouckého kraje.

Zdroj: ©ArcČR 500 (vlastní tvorba ArcGIS)

5.2.2 Vodstvo a povodňová situace

Jak již bylo zmíněno výše, většinu zájmového území odvodňuje řeka Bečva. Pramení pod Vysokou ve výši asi 760 m n. m., sbírá vody z Javorníků a ze Vsetínských vrchů. U Valašského Meziříčí se stýká s Rožnovskou Bečvou, která pramení na severním svahu Vysoké. Ve Valašském Meziříčí ústí do řeky Moravy, přičemž Bečva je jejím největším levostranným přítokem. Tok Bečvy je dlouhý 119.3 km. Díky tomu, že svádí vodu z území silně zalesněného a také z míst bohatých na dešťové srážky, ovlivňuje režim na středním i na dolním toku Moravy. Bečva je považována za poměrně významný vodohospodářský tok. Je silně ovlivněna charakterem využití krajiny. Čistota vody však není v příliš dobrém stavu, řeka je znečištěna jak z potravinářských a zemědělských provozů z okolí města, tak i samotným průmyslovým zaměřením města Přerova. Řeka Bečva byla pro Přerov regulována. Již od roku 1850 docházelo k likvidaci některých meandrů a k zastavění ploch, kde se v minulosti řeka vylévala. Největší změny nastaly

asi mezi Přerovem a Kozlovicemi, kde došlo k narovnání koryta řeky. Docházelo však také k vyrovnávání spádu dna, k úpravám ústí přítoků či k vegetačním změnám.



Obr. 4 Řeka Bečva. Letecký snímek Přerova, 1999. Foto Jan Čep

Zdroj: (Lapáček, 2000)

Niva řeky Bečvy výrazně zasahuje do velké části města, a proto je zde také velké riziko případné povodňové situace. Lze dokonce říci, že Přerov svou pozicí i charakterem představuje na řece Bečvě nejrizikovější oblast v případě povodní. To již bylo koneckonců v historii prokázáno mnohokrát. První zmínka o povodni na území města Přerova se datuje do roku 1575. Od této doby pak proběhlo na území města velké množství povodní většího či menšího rozsahu. V některých případech byly zaplaveny třeba jen zahrádkářské oblasti, v jiných však byla potopena i zástavba či centrum města. Nejničivější povodeň v dějinách města Přerova se však odehrála v roce 1997. Důvodem byly vydatné a nepřetržité srážky, kdy již během prvních deštivých dnů došlo k nasycení půdních profilů vodou natolik, že půda již nebyla schopna pohltit další srážky. Voda tedy odtékala rovnou do vodních toků, což vedlo k nárůstu hladin řek. Ani zadržovací systém hrází již nebyl schopen pojmout více vody a řeka Bečva se vylila. Zaplaveno bylo 97% území, nejvíce zasaženo bylo městské centrum (Lapáček, 2000).

Současné rizikové oblasti jsou součástí Územního plánu. Současný plán Přerova je platný od roku 2009, poslední aktualizace proběhla v roce 2013. V tomto plánu je uvedeno záplavové území, kdy nejkritičtějším místem je zástavba na obou březích řeky Bečvy. V plánu jsou také interpretována plánovaná protipovodňová opatření. Mezi tato

protipovodňová opatření se statutem veřejně prospěšného opatření můžeme zařadit např. úpravu toku v profilu železničního mostu, úpravu toku v podjezí, lokální ochranu areálu ČOV hrází vysokou 2 m nebo úpravy na pravém i levém břehu řeky, většinou ve formě betonových podezdívek či stěn. V územním plánu je rovněž diskutována retenční schopnost lokality Michalov a Žebračka, zde se počítá s využitím území k minimalizaci rizik spojených s přívalovými dešti. Územní plán respektuje záplavová území a řídí se podmínkami pro umístování staveb. Plochy v záplavovém území se tedy těmito podmínkami musí řídit. Stavební úřad nemůže vydat povolení ke stavbě či jiným úpravám, pokud jim žadatel nedoloží souhlas příslušného vodoprávního úřadu. Veškerá plánovaná výstavba musí být také projednána se správcem povodí, v případě Přerova tedy s Povodím Moravy (Chromec, 2015).

5.2.3 Geologie

Geologie území města Přerova zaznamenala největší změny v mladších třetihorách, kdy došlo ke vzniku Moravské brány. To bylo také důvodem sedimentace vápnatých písků, jílu a místy i pískovců na tomto území.

Také vliv řeky Bečvy nelze v geologii zájmového území opomenout. Vzhledem k širokému pásu její nivy, převažují na území města zejména nivní půdy. Dominují zde glejové fluvizemě. V pahorkatinné části převažují typické hnědozemě a luvizemě na spraších a sprašových hlínách. V některých místech přecházejí v kambizemě. Ve svazích k Bečevské nivě pak přechází do šedozemí a do černozemí na spraších. Dle zrnitosti lze většinu půd charakterizovat jako půdy střední (Dohnalová, 2014). Kvalitní půdy hráli zcela jistě významnou roli v rozvoji regionu jako celku. I když pro rozvoj Přerova má význam spíše jeho strategická poloha na významných komunikacích.

5.2.4 Klima

Co se týče klimatu, je Přerov ovlivněn zejména stavbou reliéfu. Významnou úlohu zde hraje proudění vzduchu v oblastech Hornomoravského úvalu a Moravské brány. Ve všeobecnosti však lze říci, že převládající směr proudění vzduchu je jižní s minimálním výskytem východních větrů. Průměrná roční teplota v rámci sledované oblasti je 8°C – 9°C. Nejteplejším měsícem je červenec, naopak za nejchladnější měsíc můžeme označit leden. Průměrný roční úhrn srážek činí 650 – 750 mm. Nejvíce srážek spadne v letním období, konkrétně v červenci nebo srpnu (Beran, 2007).

5.2.5 Biogeografie

Dle biogeografického členění České republiky, můžeme Přerov zařadit do Západokarpatské podprovincie. Jak již název napovídá, biota je zde ovlivněna charakteristickou geologií a geomorfologií Karpatské soustavy. Z obecného hlediska můžeme říci, že je tato oblast typická pro svou velkou výškovou členitost, četné louky, ale také pro velký podíl lesů s přírodě blízkou skladbou dřevin. Západokarpatská podprovincie se dále členění na podsložky, které nazýváme bioregiony. Do území města Přerova zasahují dva bioregiony, konkrétně se jedná o Hranický a Kojetínský bioregion (Culek, 2013).

Hranický bioregion, tedy okolí města Přerova, bylo odlesněno již v neolitu, slovanské osídlení bylo v Předmostí u Přerova již asi od 7. století. K velkým změnám ve využití krajiny pak došlo během vnitřní kolonizace v 1. polovině 12. století, kdy v krajině došlo k výraznému odlesnění. Dnes tvoří lesy jen 13% plochy. Dominuje orná půda, travních porostů je poměrně málo a nachází se zejména v nivách a na úpatí Karpat. Více strukturu využití území Hranického bioregionu dokumentuje tabulka přiložená níže.

Tab. 1 Plošná struktura využití území Hranického bioregionu.

	lesy		travní porosty	zemědělská krajina		speciální kultury	vodní plochy	sídla	doly a skládky
	listnaté	jehličnaté		pestrá	polní				
km ²	86,2	46,2	15,9	79,9	694,1	8,3	6,4	103,1	1,5
%	8,3	4,5	1,5	7,7	66,6	0,8	0,6	9,9	0,1

Zdroj: (Culek, 2013), tabulka zpracována autorem

Druhou zmiňovanou oblastí je bioregion Kojetínský. Jádro území však nikdy nebylo, na rozdíl od bioregionu Hranického, zcela odlesněno. Pokud zde nějaká sídla vznikala, musela zaniknout v důsledku prudkého zvýšení záplav, především z Bečvy. Sídla se tak dnes nacházejí jen při okrajích niv nebo na nízké terase uvnitř. V současnosti v regionu dominují velká pole na zpravidla odvodněných půdách. Lesy zabírají 17% plochy, při okrajích bioregionu byly vybudovány rybníky. Územím protéká řeka Bečva, Morava, ale i drobnější toky. Koryta řek jsou většinou regulována. Plošná struktura je podrobněji charakterizovaná v tabulce 2.

Tab. 2 Plošná struktura využití území Hranického bioregionu.

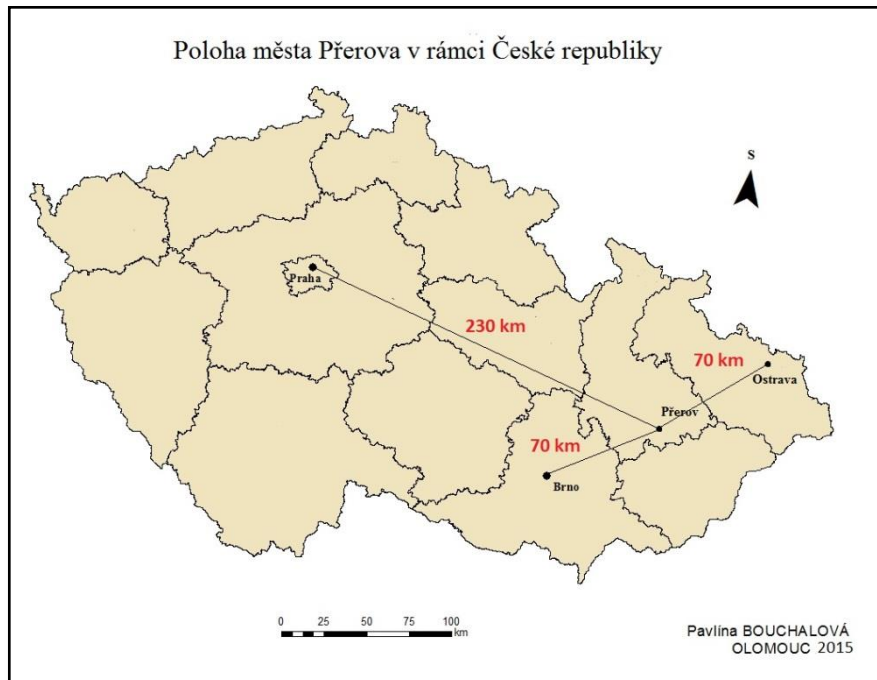
	lesy		travní porosty	zemědělská krajina		speciální kultury	vodní plochy	sídla	doly a skládky
	listnaté	jehličnaté		pestrá	polní				
km ²	50,4	1,4	7,2	13,0	177,7	0,0	15,3	39,4	1,6
%	16,5	0,5	2,3	4,2	57,9	0,0	5,0	12,8	0,5

Zdroj: (Culek, 2013) tabulka zpracována autorem

5.3 Humánně-geografická charakteristika území

5.3.1 Administrativní členění

Město Přerov lze charakterizovat jako velké regionální sídlo. Z hlediska administrativního zařazení, můžeme Přerov lokalizovat do Olomouckého kraje. V rámci tohoto kraje je druhým největším městem. Z hlediska celé České republiky, obsazuje Přerov 24. místo. Spolu s Olomoucí a Prostějovem je jedním z jader olomoucké aglomerace. Tato aglomerace je jednou z nejvíce urbanizovaných oblastí celé Moravy. Pokud se zaměříme na polohu k jiným významným centrům České republiky, zjistíme, že vzdušná vzdálenost vůči Praze je 230 km, vzdálenost Přerova k Brnu činí 70 km a k Ostravě taktéž 70 km.



Obr. 5 Vzdušné vzdálenosti Přerova k jiným centrům v ČR.

Zdroj: ©ArcČR 500 (vlastní tvorba ArcGIS)

Přerov je složen ze samostatného města a dvanácti přilehlých místních částí. Na levém břehu řeky Bečvy najdeme místní části Přerov – město, Kozlovice, Újezdec, Lověšice a Henčlov. Na pravém břehu jsou to pak obce Předmostí, Dluhonice, Čekyně, Vinary, Lýsky, Popovice a Penčice. Proces integrace původně samostatných obcí začal v roce 1948, kdy byla připojena první obec, Lověšice. Ukončen byl roku 1985 připojením poslední, dvanácté obce, konkrétně obce Penčice. V současnosti tyto části města netvoří podle počtu obyvatel v nich žijících homogenní celek. V jádrovém území, tedy v části Přerov-město žije téměř 88% obyvatel, v ostatních přilehlých místních částech pak zbylých 12%. Územní rozložení obyvatel se však z důvodů neustálého zvyšování nároků na bydlení neustále mění a nebude tomu jinak ani v následujících letech.



Obr. 1 Místní části města Přerova.

Zdroj: ©ArcČR 500 (vlastní tvorba ArcGIS)

Pro rozvoj každého města je velmi významný a určující jak počet obyvatel, tak i jeho struktura.

5.3.2 Obyvatelstvo

K 31. 12. 2013 v Přerově žilo 44 538 obyvatel. V roce 2007 došlo v Přerově k přírůstku obyvatelstva. To bylo však až do současnosti naposledy, kdy obyvatelstvo vzrostlo a od té doby neustále dochází ke snižování celkového počtu obyvatelstva. Tento úbytek je zapříčiněn především migrací, kdy dochází k odlivu obyvatel a tento odliv již není

kompenzován počtem přistěhovalých. Důvodem odchodu obyvatel je zejména suburbanizace, kdy se lidé stěhují do obcí, jež se nachází v zázemí města. Druhým důvodem je pak odchod obyvatel do měst větších, jako je Olomouc či Brno. Mezi tyto migranty řadíme zejména obyvatele mladšího věku, což znamená, že tento odliv souvisí taktéž se stárnutím populace Přerova. Záporné hodnoty migračního salda byly v předešlých letech, konkrétně 2008–2010, více či méně vyrovnávány přirozeným přírůstkem. To znamená, že počet zemřelých obyvatel odpovídal počtu narozených dětí. Kladných hodnot přirozeného přírůstku, tedy převahy narozených před zemřelými obyvateli, dosáhl Přerov v letech 2006–2010, kdy se do věku vhodného pro zakládání rodin dostaly populačně silné ročníky narozené v 70. letech 20. století. Tento trend zvýšené porodnosti, ale již nejspíše dosáhl svého vrcholu. V následujících letech lze proto předpokládat opětovné snížení přirozeného přírůstku do záporných hodnot. To již potvrzují i hodnoty od roku 2011 (Statutární město Přerov).

Zaměříme-li se na hustotu obyvatelstva, tak ta je samozřejmě největší v jádrové oblasti Přerov-město. V ostatních místních částech je pak hustota zalidnění nižší. Pokud bychom chtěli znát konkrétní hodnotu, tak v roce 2012 činila 767 obyvatel/km². Tento údaj je daleko vyšší než republikový či krajský průměr (Statutární město Přerov).

Tab. 3 Vývoj počtu obyvatel na území města Přerova.

rok	počet obyvatel
2007	47 037
2008	46 503
2009	46 254
2010	45 778
2011	45 082
2012	44 824
2013	44 538

Zdroj: (Statutární město Přerov), tabulka zpracována autorem

5.3.3 Věková struktura obyvatelstva

Co se týká druhého zmiňovaného aspektu, tedy věkové struktury obyvatelstva, ta je pro Přerov celkem nepříznivá. Jak už bylo zmíněno výše, na území města dochází k dlouhodobému trendu úbytku obyvatelstva. Probíhá totiž neustálý pokles obyvatelstva v předproduktivním i produktivním věku. Na druhou stranu se neustále zvyšuje počet obyvatel ve věku poproduktivním, s tím souvisí i prodlužování střední délky života obyvatel Přerova. Tento trend prodlužování délky života jde zřejmě ruku v ruce se

zlepšující se zdravotní péčí. Toto nepříznivé demografické stárnutí obyvatelstva nemá v Přerově do budoucna světlejší vyhlídky a bude se bohužel i nadále prohlubovat (Statutární město Přerov).

Tab. 4 Vývoj obyvatelstva města Přerova dle průměrného věku a indexu stáří.

rok	průměrný věk	index stáří
2007	41,1	118,4
2008	41,5	125,4
2009	41,9	131,1
2010	42,3	135,6
2011	42,6	140,2
2012	43,0	147,7

Zdroj: (Statutární město Přerov), tabulka zpracována autorem

5.3.4 Vzdělanost

Dalším ukazatelem, jenž s rozvojem města Přerova taktéž souvisí, je vzdělanost. Vyšší míra vzdělanosti totiž bezprostředně souvisí i s kvalifikovanou pracovní silou, což je jeden z nejdůležitějších předpokladů pro kvalitní rozvoj ve všech oblastech lidské činnosti. V tomto ohledu si však Přerov stojí dobře. Podíl obyvatelstva s úplným středoškolským vzděláním, tedy s maturitou a s ukončeným vysokoškolským vzděláním překračuje nejen okresní, ale i krajský a celostátní průměr (Statutární město Přerov).

Tab. 5 Vzdělanostní struktura obyvatel Přerova.

	základní	střední (bez maturity)	střední (s maturitou)	vyšší odborné	vysokoškolské	bez vzdělání
2001	8107	14495	12042	1355	4132	190
2011	6248	12374	11846	1500	4916	123

Zdroj: (Statutární město Přerov), tabulka zpracována autorem

5.3.5 Zaměstnanost

Jako poslední humánně-geografickou charakteristiku, lze uvést zaměstnanost. V případě Přerova jde tedy spíše o jeho vysokou nezaměstnanost, která je pro toto město typická. Ze všech okresů Olomouckého kraje, je právě Přerov tím okresem, kde je nezaměstnanost nejvyšší. V roce 2012 skončil Přerovský okres díky své nadprůměrné nezaměstnanosti na 16. místě ze všech okresů české republiky. Mezi hlavní důvody proč tomu tak je, můžeme zařadit ne příliš silnou podnikatelskou aktivitu. Dalším důvodem může být také specializace Přerova na průmysl. To může být nevýhodou při krizích, na které je průmysl daleko citlivější nežli kupříkladu oblast služeb. Posledním,

ne však méně významným důvodem je i existence početné sociální skupiny, jenž vykazuje vysoký podíl nezaměstnaných (Statutární město Přerov).

Tab. 6 Sektorová struktura zaměstnanosti v letech 2001 a 2011 (%).

		primér	sekundér	terciér	nezjištěno
Přerov	2001	1,8	38,0	53,0	7,2
	2011	0,9	33,8	55,4	9,9

Zdroj: (Statutární město Přerov), tabulka zpracována autorem

6 PŘEHLED ÚZEMNĚ PLÁNOVACÍ DOKUMENTACE MĚSTA PŘEROVA

Jak již bylo zmíněno v předchozích kapitolách, územní plánování v podstatě probíhalo od nepaměti, jen nemělo takovou formu, jakou má dnes. Bylo více intuitivní. Lidé se obvykle usadili na určitém místě a sami zjišťovali, jaké místo je vhodné k zemědělství a jaké k chování zvířat. Až zkušenosti pak přešly v tvorbu určitých pravidel, dle kterých se výstavba prováděla. Jinak tomu nebylo ani na území města Přerova.

První zmínka o regulačním plánu na území města Přerova je spojena se jménem Františka Kramáře. Ten se v roce 1861 stal starostou a pod jeho vedením byl v letech 1861-1866 započat výrazný rozvoj města. Byla kupříkladu zahájena činnost záložny, tedy prvního peněžního ústavu svého druhu na Moravě. Pod vedením Kramáře byla rovněž provedena úprava přerovských cest a byly provedeny první kroky k založení kanalizace. Za doby Kramářových nástupců pak došlo k pořízení regulačního plánu města spolu s plány na regulaci řeky Bečvy. Rozvíjející se město tehdy potřebovalo přesný zastavovací plán. Na základě doporučení stavebního odboru bylo zadáno usnesením městské rady ze dne 8. ledna 1920 vypracování regulačního plánu Ing. Arch. Josefu Šejnovi a Ing. Arch. Vladimíru Zákrejsovi. Na zasedání 8. června 1928 schválilo zastupitelstvo plán s průvodní zprávou a se zastavovacími pravidly a doplňky městského stavebního úřadu. Dne 5. dubna 1929 byl Polohový regulační plán města Přerova schválen Zemským úřadem v Brně. Autoři v průvodní zprávě zdůraznili několik důležitých momentů. Při řešení problematiky železniční dopravy věnovali zvláštní péči vyřešení nadjezdu k Předmostí. Při řešení silniční sítě byla zdůrazněna význačná úloha nové, velmi důležité spojky z ulice Palackého na Velkou Dlážku. Spojnice se vyhýbala stísněným poměrům při Tyršově mostu přes Bečvu a vyžadovala

výstavbu druhého mostu. Hlavní městské komunikace, jakožto průchozí části dálkových silnic, předpokládaly přirozeně větší uliční šířky, z čehož plynulo, že nebylo možné vyhnout se místy radikálnějšímu zásahu do stávajících poměrů. Potřeby nádraží a jeho vztah k městu vyžadovaly bezpodmínečně úpravu komunikací před nádražím až po hlavní přerovskou třídu Komenského, jakož i spojení hlavního náměstí s nádražím, které v té době vlastně vůbec neexistovalo, což působilo značné nesnáze jak pro pěší, tak pro vozy, nehledě ani k naprosté dezorientaci cizinců. Důležitost úpravy vystupovala také v souvislosti s nárůstem významu severní části ulice Palackého, která měla po provedení nového mostu tvořit spojnici s nádražím nejen na Velkou Dlážku a Předmostí, nýbrž také na dluhonický nadjezd (Drechsler, 2006).

V roce 1954 Krajský národní výbor v Olomouci navrhl, aby bylo dokončení regulačního plánu zadáno Svazu výtvarných umělců, který by pověřil prof. Ing. Adolfa Liebschera dokončením, s nímž pak skutečně byla dne 24. 10. 1953 uzavřena smlouva s termínem dokončení do konce února 1954. Hlavní změnou v návrhu Adolfa Liebschera bylo vybudování nového náměstí s přeložením středu města směrem do prostoru ulice Čechovy – tzv. Šířavský bod, ohrazený zhruba ulicemi Sušilovou, Komenského, Šířavou a Ztracenou. Řešení předpokládalo vytvoření nového městského centra kolem stávající prodloužené Čechovy ulice, a to tak, že tato ulice bude vybudována v přímce od nádražní administrativní budovy až po budovu divadla a kulturního domu, projektovaného na Šířavě. V této části bylo při Šířavě navrženo městské centrum, kde byly situovány administrativní budovy ONV, MNV a administrativní budovy závodů (Drechsler, 2006).

V březnu roku 1959 byl schválen radou okresního národního výboru v Přerově Směrný územní plán města Přerova.

Za další mezník územního plánování Přerova můžeme označit datum 26. 6. 1975, kdy Plénum měst NV schválilo směrný územní plán města Přerova. Jeho hlavními tvůrci v kolektivu pracovníků byli Ing. C. Kajnar, Ing. L. Jančar, Ing. O. Hasík, Ing. Vl. David, Ing. J. Ščerba a Ing. J. Smejkal (Drechsler, 2006).

O deset let později, konkrétně 13. 12. 1995, byl na zasedání městského zastupitelstva schválen nový Územní plán sídelního útvaru Přerov. Hlavním inženýrem projektu byl Ing. Igor Hönig, vedoucím projektantem Ing. arch. Darina Čujanová, která také zpracovala urbanistickou část.

Současný územní plán má Přerov pořízený od září 2009. V roce 2013 proběhla změna číslo 1, která nabyla účinnosti 6. 5. 2013. Pokud bychom si kladli otázku, v jaké fázi pořizování se nachází nový územní plán, tak zjistíme, že v současné době se projednává pořizování změny číslo 2. Ta je zaměřena na využití rekreační oblasti v blízkosti parku Michalov a Národní přírodní rezervace Žebračky. Hlavním cílem je vytvořit zde rekreaci v přírodním prostředí.

Mezi hlavní problémy, které řeší platný územní plán, patří doprava. Řeší nevyhovující strukturu sběrných komunikací a navrhuje strukturu novou. Územní plán navrhuje v jižní a jihovýchodní části města nový komunikační skelet. Nedílnou součástí tohoto návrhu by měla být také trasa dálnice. Nový komunikační skelet s dálnicí by pak měl odlehčit zatížení centra průjezdnou dopravou.

územního plánu města Přerova, tak hlavní myšlenkou je výstavba letiště, logistického centra a zrekonstruování železniční trati.

Jaké plochy vymezuje územní plán v zastavitelném a jaké v nezastavitelném území? V zastavitelném území vymezuje územní plán všechny typy funkčních ploch ve vyváženém poměru. Jedná se o plochy podnikatelské, rekreační, výrobní, obytné i o plochy občanské vybavenosti. Ty směřují pro potřeby města a potřeby nadregionální. Dále jsou zde plochy s potenciálem pro logistické centrum s terminálem logistické dopravy nebo podnikatelskou plochu u letiště. Mnoho ploch je v Přerově nevyužitých, disponují však využitelným potenciálem.

V nezastavitelném území obce jsou vymezeny plochy přírodní. Zejména pak zemědělské, lesní a plochy smíšené zeleně krajinné. Na území města se vyskytují taktéž prvky Územního systému ekologické stability.

Další věc, která by v práci měla být zmíněna, jsou regulativy územního plánu vztahující se k nemovitostem. V Přerově jsou všechny funkční regulativy v územním plánu vztaženy k ustanovení vyhlášky 501/2006 Sb. O obecných požadavcích na využívání území, která stanoví základní využití ploch s rozdílným způsobem využití. A zároveň připouští jejich další základní členění. Např. § 4 popisuje, co je v plochách bydlení přípustné.

Přerov nemá žádné zásadní regulativy. Vše je usměrňováno stavebním zákonem. Např. umístění staveb a jejich napojení na infrastrukturu. Jediná územní regulativa se vztahuje na centrum města, jakožto městskou památkovou zónu.

Podle charakteristik zástavby a způsobu využívání jsou plochy bydlení navrženy jako funkční typ:

BR - bydlení rodinné – plochy zahrnují pozemky jednopodlažních až dvoupodlažních rodinných domů,

BB - bydlení bytové – plochy zahrnují pozemky vícepodlažních bytových domů,

BK - bydlení kombinované – plochy zahrnují pozemky rodinných i bytových domů.

Plochy bydlení zahrnují dále pozemky související dopravní a technické infrastruktury a pozemky veřejných prostranství. Do ploch bydlení lze zahrnout pozemky souvisejícího občanského vybavení s výjimkou pozemků pro budovy obchodního prodeje o výměře větší než 1 000 m² a pozemky dalších staveb a zařízení, které nesnižují kvalitu prostředí a pohodu bydlení ve vymezené ploše, jsou slučitelné s bydlením a slouží zejména obyvatelům v takto vymezené ploše. Stavby pro rodinnou rekreaci lze do ploch bydlení zahrnout pouze tehdy, splňují-li podmínky podle § 20 odst. 4 a 5 vyhláška č. 501/2006.

7 VÝVOJ BYTOVÉ ZÁSTAVBY

7.1 Charakteristika bytové zástavby

V souvislosti s analýzou bytové výstavby je nutné krátce diskutovat základní význam tohoto pojmu. Vysvětlit koncept bydlení totiž není až tak jednoduché, jak by se mohlo na první pohled zdát. Kvalita, vývoj a prostorová diferenciací bytového fondu patří mezi základní ukazatele funkční struktury města. Bytový fond má také vliv na formování řady sociálních jevů v urbánním prostředí. Srozumitelné vysvětlení pojmu „byt“ poskytuje například zákon o vlastnictví bytu, který jej definuje takto. „Bytem se rozumí místnost nebo soubor místností, které jsou podle rozhodnutí stavebního úřadu určeny k bydlení.“

Byt v sobě spojuje tři atributy. Konkrétně atribut spotřebního artiklu, soukromé investice a sociálního statku (Šilhánková, 2006).

V podstatě lze říci, že bydlení zahrnuje 3 funkce. První funkci můžeme označit jako společenskou. To znamená, že byt chrání jedince před nepříznivými vlivy přírody a dodává pocit vlastního soukromí. Je rovněž místem pro odpočinek či rodinný život. Druhá funkce je společensko-ekonomická. Ta vytváří sousedské vztahy a umožňuje připravovat se pro pracovní výkon či poskytuje zázemí pro práci samotnou. Poslední

funkci můžeme nazvat společensko-kulturní, jež zahrnuje např. zájmové aktivity či kulturní vyžití (Starý, 2013).

Co se týče vlastnictví, tak bytový fond rozlišuje 4 základní formy. Může se jednat o soukromý nájemný sektor, obecní nájemní sektor, družstevní sektor či sektor vlastnický.

7.2 Historický vývoj bytové zástavby

Následující část bude věnována historickému vývoji sídlišť a bytových domů. Rodinné domy jsou v diplomové práci sledovány spíše okrajově vzhledem k charakteru zájmového území, kdy je převaha sídlišť a panelových bytů opravdu markantní. Tyto všeobecné informace jsou důležité pro osvětlení všech souvislostí. Kde a kdy vlastně první bytové domy vznikaly a jaké byly důvody pro tuto výstavbu?

Nejmohutnější výstavba sídlišť začala v mnoha zemích po druhé světové válce. Jedním z důvodů výstavby byla potřeba vyřešit nedostatek bytů poškozených nebo zničených během druhé světové války. První roky po válce se země soustředily zejména na obnovu průmyslových objektů. Teprve v padesátých letech, po dosažení určitého rozmachu národního hospodářství, bylo možno začít rekonstruovat také bytový fond. Dalším důvodem výstavby byla i zvýšená míra sňatečnosti, která nastala po válce. S tím pak samozřejmě souvisela i zvýšená reprodukce obyvatelstva a zvýšené nároky na počet míst k bydlení. Za další důvod můžeme označit, že po válce řada lidí migrovala z venkova do měst a tím se významně zvýšila poptávka po bydlení ve městech. Zároveň vyvstala i nová potřeba obyvatel žijících ve starších městských bytech nedotčených válkou po kvalitnějším standardu bydlení. A na konec asi ten nejdůležitější důvod, kterým byl objev nového stavebního prvku, prefabrikovaného panelu. Zavedení panelů přispělo k do té doby nevídanému urychlení výstavby a zefektivnění celého stavebního procesu (Lesová, 2011).

Na první pohled by se mohlo zdát, že sídlištní celky v jednotlivých evropských státech vypadají velmi podobně, nejčastěji jako skupina vícepatrových obytných budov stavěných panelovou technikou nebo jako monotónní zástavba s chybějícím individuálním prvkem. Česká sídliště však mají řadu výjimečností, které je odlišují od obdobných obytných celků vzniklých v západní Evropě. Tyto odlišnosti můžeme shrnout do čtyř následujících bodů:

1. Poloha sídlišť v prostoru měst a městských aglomerací

V podmínkách, kdy neexistovala pozemková renta a existovala pouze minimální vlastnická práva vůči pozemkům a nemovitostem byla určujícím faktorem lokalizace

sídlišť urbanisticky optimální poloha bydlení. Starší sídliště byla postavena v hranicích tehdejší zástavby a obvykle byla menší. Novější sídliště byla většího rozsahu a za hranicí původního města, často takřka na „zelené louce“ (Lesová, 2011).

2. *Podíl sídlišť na bytovém fondu v celostátním měřítku*

Zejména v největších městech České republiky je podíl na bytovém fondu výrazně větší, než je tomu kdekoli jinde v západní Evropě. Na sídlištích postavených od konce padesátých let u nás bydlí asi třetina obyvatel (Lesová, 2011).

3. *Nedostupnost sídlišť pro sociálně slabší skupiny*

Z tohoto důvodu sídliště v Česku nemají charakter bydlení pro sociálně slabší rodiny. Naopak v západní Evropě byla sídlištní výstavba vystavěna především z důvodu zajištění rovnováhy na trhu s nájemním bydlením i pro sociálně slabší skupiny obyvatelstva (Lesová, 2011).

4. *Obsazení sídlišť v České republice rozdílnými sociálními skupinami obyvatel*

Způsob zacházení s byty je proto velmi různý. Obyvatelé u nás své byty v rámci možností udržují, někdy i upravují a zlepšují, což je často stojí i velmi vysoké finanční investice. Tento způsob zacházení s byty nelze srovnávat s obyvateli sídlišť západní Evropy. Ten lze, jak už bylo výše naznačeno, charakterizovat jako sociálně slabší, tudíž bez snahy do svého bydlení vkládat nějaké finanční prostředky (Lesová, 2011).

Výstavba panelových sídlišť probíhala víceméně od padesátých do devadesátých let, tedy v období, kdy u nás byla u moci komunistická strana. A právě metoda výstavby domů z prefabrikátů se výborně hodila k centrálnímu způsobu řízení státu. To kladlo důraz zejména na kvantitu, nikoli na kvalitu. Osobitě architektonické pojetí architektů a urbanistů při výstavbě sídlišť nebylo možno uplatnit. Důvodem byl zejména silný politický tlak, který diktoval objemy staveb, které je nutné splnit v daném období.

Co se týče bytového družstevnictví, tak to u nás začalo v roce 1958, kdy stát přestal stavět nové byty z vlastních zdrojů a částečně tak přenechal financování výstavby bytů na nově vznikající družstva.

Období po roce 1989 pak můžeme charakterizovat jako etapu velmi pozvolné reformy bytové politiky. Transformační proces po roce 1989 se totiž samozřejmě nevyhnul ani sektoru bydlení. Počátek devadesátých let znamenal i pro bydlení radikální změnu politických a ekonomických poměrů. Jako stěžejní aktivity pro transformační období můžeme jmenovat restituci části bytového fondu, převedení nerestituované části bezúplatně na obce a zprivatizování obecního nájemního bytového fondu (Dohnalová, 2014).

8 VÝVOJ BYTOVÉ ZÁSTAVBY NA ÚZEMÍ MĚSTA PŘEROVA

8.1 Historie vývoje bytové zástavby na území města Přerova

Přerov můžeme zařadit k sídlům, jejichž urbanismus prošel složitou cestou. Na počátku 11. století se městské aktivity rozvíjely zejména na „přerovském kopci“, který v této době představoval výrazné mocenské centrum. Jednalo se o travertinovou kupu na levém břehu řeky Bečvy, rozkládající se ve výšce 220 m n. m. Toto místo svého času představovalo výrazný strategický bod.

Z 11. Století je rovněž doložená existence středověkého suburbia přerovského hradu, které se vytvořilo v prostoru, jehož osou byla předpokládaná trasa obchodní stezky vedoucí od jihu na sever. Archeologické nálezy podávají důkazy o osídlení v prostoru kolem dnešního kostela sv. Michala na Šířavě až po ulice Čechovu a Šířavu, dále při východní straně dnešního Žerotínova náměstí, s přilehlým ústím Wilsonovy ulice a v ulici Jiráskově, na západní straně bylo osídlení doloženo v ulici Kainarově. V oblasti dnešní Kozlovské ulice vymezovala hrana inundace jihovýchodní hranici osídlené plochy. Nálezy v ulicích Trávníku a Kozlovské naznačují vějířovité rozšíření suburbia směrem k Bečvě. Severně od kopce byl osídlen prostor v dnešní ulici Mostní, kudy zřejmě vedla stezka podél západního a severozápadního úpatí ústředního návrší. V místě zvaném Na Marku se brodem přecházelo přes řeku Bečvu a na pravém břehu je opět doloženo osídlení v prostoru Malé Dlážky a Brabanska. Takto vyznačené území tvořilo přibližně plochu o rozloze 15 ha. Mimo hranice tohoto areálu se nacházel prstenec sídlišť, která jsou doložena nálezy v ulici Na Loučkách, dále na severovýchod podél Bečvy v ulici Dvořákově (Lapáček, 2010).

Velký rozmach zaznamenala výstavba v Přerově za doby Pernštejnů. Pernštejnové byli v čele města po dobu sta let a v tento čas prožívali obyvatelé období perspektivy, která se odrážela zejména ve stavebním rozvoji. Kolem historického centra povstala předměstí. Západním směrem se rozkládaly Novosady. První zmínka o tomto předměstí se datuje do roku 1512, později tato část dostala označení Troubecká ulice. Do stejného data jako Novosady řadíme i první zmínku o Kozlovské ulici, která představovala základ širšího území zvaného Trávník. Za řekou Bečvou se rozkládalo rozsáhlé předměstí zvané Dlážka. Začátek výstavby tohoto předměstí se uskutečnil v roce 1376. Toto předměstí vznikalo na území kolem cesty, která vedla do Olomouce. Půda zde byla

velmi bažinatá, takže výstavbě muselo předcházet odvodnění tehdejšími obyvateli. Nejstarším a největším předměstím této doby však byla Šířava. Název tohoto předměstí byl velmi charakteristický, neboť odkazoval na šířku ulice, tedy volný komunikační prostor mezi domovní zástavbou. Její existence se datuje do 2. poloviny 14. století. Později na tomto místě vznikl klášter se soukromou školou pro dívky (Lapáček, 2010).

Pokud se z předměstí přesuneme k centru města, zjistíme, že v roce 1487 existovaly dva městské organismy. Přerov se v podstatě dělil na Horní a Dolní město. Tato skutečnost vyplývá z listiny Viléma z Pernštejna z 23. října roku 1487. Spojení obou měst bylo poměrně dlouhotrvajícím procesem, který byl završen v roce 1520 ustanovením o společném užívání radnice.

Zástavbu dnešního náměstí T.G. Masaryka klademe do třicátých a čtyřicátých let 15. Století.

Velkou pohromou pro další vývoj města byla třicetiletá válka v letech 1618 až 1648. Doba 16. století, kdy město vzkvétalo díky podpoře vrchnosti a jednotlivým pracovitým vrstvám společnosti v tuto dobu vzalo za své a jeho následky se dařilo jen pomalu a těžce odstraňovat. Došlo k destrukci velkého množství staveb a rovněž k masivnímu úbytku obyvatelstva. Situaci zhoršilo také obléhání Přerova Švédy v roce 1642. Město bylo z velké části poničeno, vyrabováno a ztratilo nejméně třetinu obyvatel. Po další desetiletí to pak nebylo o mnoho lepší. Přišly morové epidemie a několik ničivých požárů. Ty bohužel postihovaly Přerov velmi často. Ztráty na obyvatelích se však postupem času vyrovnávaly. Podle sčítání v roce 1755 měl Přerov celkem 2408 obyvatel, ale v roce 1820 už jich však bylo 3400. Počet domů v této době charakterizuje tabulka 7. V roce 1675 existovalo na území města Přerova 296 domů, v roce 1755 jich už bylo 344 a v roce 1834 se počet domů ještě téměř zdvojnásobil a domů bychom v Přerově našli 624 (Drechsler, 2006).

Tab. 7 Počet domů v Přerově mezi lety 1675 – 1834.

Přerov	
rok	počet domů
1675	296
1754	369
1763	319
1755	344
1791	438
1834	624

Zdroj: (Drechsler, 2006); tabulka zpracována autorem

V období preindustriálním, tedy do roku 1840 mělo město výrazně řemeslnicko-zemědělský charakter. Skutečné znaky města v té době vykazovalo pouze Horní a Dolní město, kde se soustředila většina obyvatel. Periferní oblasti centrálního Horního a Dolního města byly obydleny zejména zemědělci a charakter zástavby tomu také odpovídal. Jinak Přerov vykazoval spíše vesnický charakter. Šířava tvořila jižní předměstí Přerova, proťatá uherskou obchodní silnicí. Šlo o trojúhelník ze tří dosti širokých ulic a kostela, které byly zcela obklopeny zahradami a loukami, dále k jihu se mírně zvedala pole, střídající se s pastvinami, na jihovýchodě rostly lesy. Celková katastrální výměra činila 593 ha. Přes zastavěnou část procházely dvě obchodní silnice, z jihu tzv. uherská a z východu bystřická. Obě byly v dobrém stavu, udržování náleželo obci Přerov. Dlážka tvořila severní předměstí, oddělené od vlastního města Bečvou, která zde poháněla tři mlýny a jednu soukenickou valchu. Celková plocha činila 705 ha. Zástavba vytvářela jednu hlavní a dvě vedlejší ulice s dosti uzavřenými domy, které byly částečně obklopeny zahradami, částečně poli, na západ se táhly pole a louky, východním směrem, hned za zahradami směrem na jih se táhly louky a východně pole v úzkém pruhu. Co se týká předměstí Trávník, zde bylo hlavní pracovní náplní zemědělství. Oblast Trávník zahrnovala tři dlouhé ulice s uzavřenými domy a zahradami, které na východě přecházely v úzký pruh orné půdy, ohraničený loukami a pastvinami, jež sahaly k levému břehu řeky Bečvy. Poslední předměstí, zvané Troubecké, se rozkládalo na jihozápadní straně Přerova. Vlastní předměstí tvořilo 129 domů. Kolem domů byly pouze zahrady, na jihozápadě pole o velkém rozsahu, na samém západním konci les, u Bečvy louky a pastviny. Teprve ve druhé polovině 19. století docházelo k většímu vzájemnému propojení a splývání těchto předměstí. Jak je patrné z tabulky 8, dosáhl stav obyvatel během tohoto preindustriálního období počtu 4 3476 obyvatel. Tato hodnota pochází z roku 1843. Ve stejném roce byl zjišťován

rovněž domovní fond a to nejen samotného Přerova, ale i jeho předměstí. Vše je ilustrováno v tabulce 9. Je patrné, že z předměstí nejvíce disponovalo domy předměstí Dlážka, nejméně naopak předměstí Trávník (Lapáček, 2010), (Drechsler, 2006).

Tab. 8 Stav obyvatel města i s předměstími.

Stav obyvatel města i s předměstími	
1791	2 888
1829	3 664
1834	4 455
1843	4 376

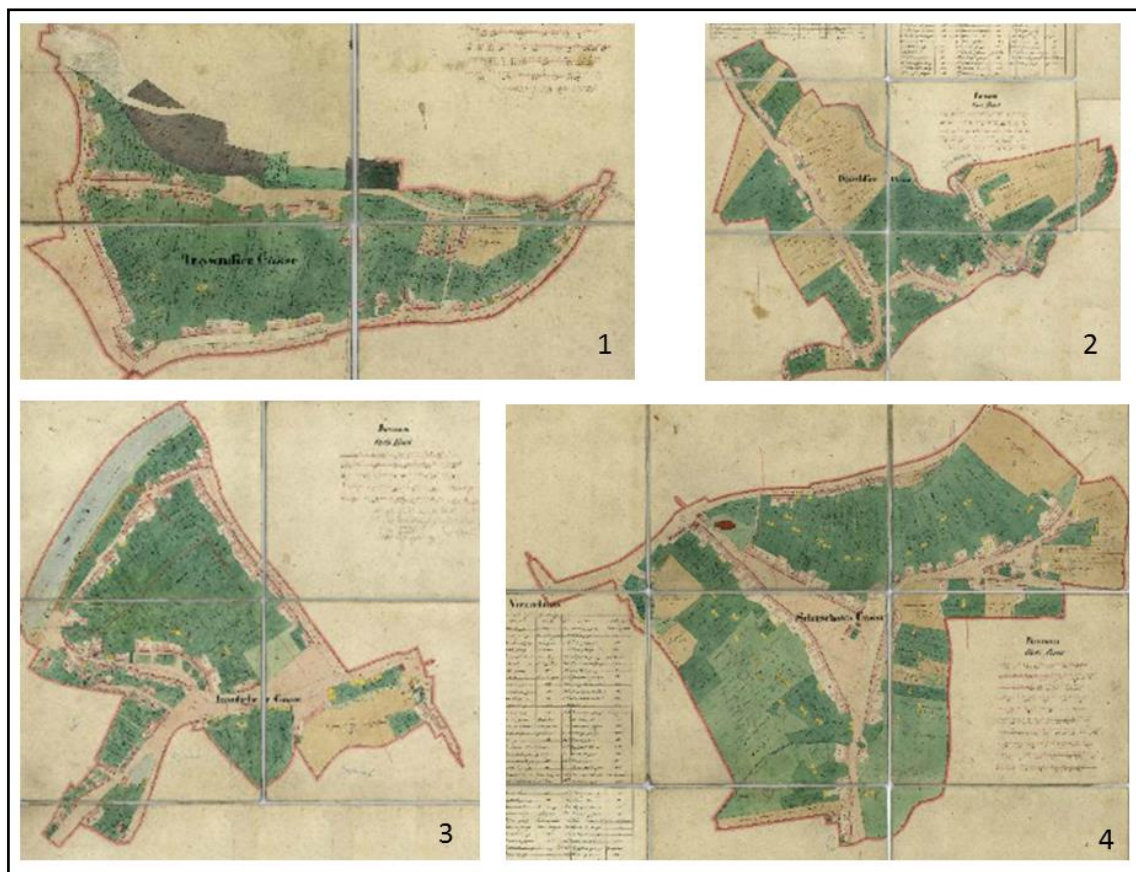
Zdroj: (Drechsler, 2006); tabulka zpracována autorem

Tab. 9 Počet obyvatel a domovní fond v roce 1843.

	Počet obyvatel v roce 1843				
	muži	ženy	celkem	domů	bytů
Přerov	696	762	1 458	190	417
Šířava	330	366	696	108	159
Dlážka	390	495	885	131	203
Trávník	248	274	522	75	116
Troubecká ul.	377	438	815	129	196
celkem	2 041	2 335	4 376	633	1 091

Zdroj: (Drechsler, 2006); tabulka zpracována autorem

Vzhled předměstí rovněž dokumentuje obr. 6 přiložený níže. Tyto indikační skice vznikaly na Moravě v letech 1824 až 1835 z důvodu přesné pozemkové daně, která se vyměřovala dle čistého výnosu z půdy.



Obr. 6 Znárodnění předměstí na indikační skici. 1 – Trávník, 2 – Velká Dlážka, 3- Troubecká ulice, 4 – Šířava

Zdroj: (Moravský zemský archiv v Brně)

Radikální změny ve využití krajiny se uskutečnily až v druhé polovině 19. století. K rozvoji Přerova přispělo zejména vytvoření železničního uzlu v roce 1841. Tím Přerov povýšil na jednu z nejvýznamnějších železničních křižovatek v českých zemích. Rozvoj železnice šel následně ruku v ruce s rozvojem průmyslu. Železnice byla impulsem k industrializaci spojené s rychlým zakládáním průmyslových podniků uvnitř i po obvodu města. Začátkem 90. let 19. století v Přerově rozvíjela svou činnost celá řada větších průmyslových podniků. Kolem nádraží vyrůstala průmyslová čtvrť. Větší množství pracovních míst v průmyslu je také důvodem následného přílivu obyvatel do města. Tento proces lze nejlépe doložit čísly, kdy v roce 1835 žilo v Přerově 4 533 obyvatel a jejich počet se v roce 1880 zvýšil na 11 190 obyvatel. K rozvoji průmyslu docházelo i nadále a v roce 1910 už žilo v Přerově 20 300 obyvatel (Drechsler, 2006).

Výrazný růst počtu obyvatel byl také důvodem ke zprovoznění vodovodu v roce 1903. Zvyšování počtu obyvatel totiž vedlo k hledání dalších zdrojů pitné vody a plánovitému

budování kanalizace. Proces byl završen výstavbou vodárenského domu na Šířavě v letech 1931-1932, v němž byly umístěny také kanceláře, byty, dílny, garáže městských hasičů (Lapáček, 2000).

Výstavba města související s průmyslovým rozvojem, přinesla potřebu regulace stavební činnosti. V roce 1867 byl k dispozici nově vypracovaný územní plán města Přerova, podle něhož se měla provádět budoucí zástavba města. Po řadě přípravných prací bylo zadáno usnesením městské rady ze dne 8. ledna 1920 vypracování regulačního plánu ing. arch. Josefu Šejnovi a ing. arch. Vladimíru Zákrejskovi. Jeho schvalování se protáhlo až do roku 1929, kdy byl polohový a regulační plán města Přerova odsouhlasen Zemským úřadem v Brně. V tomto období došlo v Přerově ke značným změnám. A nejednalo se jen o změny na periferii, ale i v centru města. Hlavně pak v oblasti kolem Horního a tehdejšího Dolního náměstí. Zahrady a pozemky kolem domů byly rozparcelovány a následně využity k výstavbě nových ulic (Lapáček, 2010), (Drechsler, 2006).

Město Přerov se muselo po celou dobu existence první republiky potýkat s nedostatkem bytů. Na vlastní náklady proto postavilo 16 jednopatrových domů v ulici Na Hrázi a 11 třípatrových domů, především v Tyršově, Tusarově a Denisově ulici. O výstavbu obytných domů se od začátku 20. století starala i nově založená stavební družstva. V roce 1908 vzniklo družstvo národně sociální orientace s názvem Svěpomoc. Během dvou let vyrostla v prostoru ohraničeném ulicemi Velkou Dlážkou, Tratidly a Strhancem kolonie rodinných domů (Lapáček, 2010).

Druhé, sociálně demokratické družstvo Lešetín vzniklo v důsledku velké nouze o byty, která dosáhla vrcholu v roce 1908. Družstvo si jakožto cíl vytyčilo stavbu zdravých a laciných rodinných dělnických domů. V letech 1920 až 1921 vystavělo družstvo několik třípatrových budov na náměstí Svobody. Na Žerotínově náměstí postavilo družstvo v roce 1931 třípatrový dům s kanceláři a byty. Za léta 1919 až 1933 to bylo celkem osm činžovních domů se 134 byty o 302 obytných místnostech a devíti provozovnách a 61 rodinných domků (Lapáček, 2010).

I v tomto období se stále ještě zvyšoval počet obyvatel i počet obytných domů ve městě. V roce 1930 bylo v Přerově celkem 2 173 domů a žilo zde 22 367 obyvatel. V roce 1948 započal proces integrace tehdy ještě samostatných obcí k Přerovu a jejich následná transformace na místní části. S velmi rychlým rozvojem města v 50. letech minulého

století došlo i k výraznému zhoršení kvality odpadních vod, ta byla totiž bez jakéhokoliv čištění vypouštěna do Bečvy. V polovině 60. let 20. století byla zpracována nová koncepce, jež vedla k zajištění pitné vody pro silně se rozvíjející město, byl zpracován taktéž projekt pro likvidaci odpadní vody. Některá z nově budovaných sídlišť byla zakládána pod úrovní stávající kanalizace a pro odvedení odpadních vod muselo být v těchto místech použito přečerpávání. To je také důvod, proč musely být postaveny čerpací stanice splašků U Tenisu, v Předmostí a STS (Lapáček, 2010).

V jižní části města bylo v roce 1955 dokončeno sídliště Jižní čtvrť, které tvořily volně stojící cihlové čtyřpatrové domy. Další obytná zóna z 50. let nese nádech tzv. socialistického realismu. Jednalo se o sídliště budované na východním okraji města Přerova, konkrétněji v rohu ulic Dvořákova a Želatovská, zakončeno bylo tehdejší Leninovou třídou, dnes třídou generála Janouška. V tomto doposud volném prostoru vzniklo v letech 1948 – 1956 více než 1 500 bytových jednotek (Lapáček, 2000).

V období 60. a 70. let výstavba ještě zintenzivnila. Nadále pokračovala výstavba domů na polích za tehdejší Leninovou třídou směrem k areálu Meopty. V roce 1963 byla zdemolována původní čtvrť Šířava a na prostoru, který zde po demolici vznikl, byla zahájena výstavba nového sídliště Šířava II. a Šířava III. Obdobná likvidace zástavby proběhla i ve čtvrti Trávník. Hlavní komunikací se namísto ulice Trávník stala nová osa, dnešní Třída 17. listopadu, navazující na ulici Komenského. Na pozemcích, které se uvolnily a kde původně stály nízké řadové domky, vzniklo rozsáhlé panelové sídliště. K tomu se o pár let později připojily další obytné domy (ulice pod Valy), které zasahují do bezprostředního historického jádra a jejichž panelové zdi končí jen několik metrů od historických hradeb, což se dá z urbanistického hlediska považovat za velmi necitlivý zásah do struktury města. Nově vystavěná sídliště byla postupem času obohacena formami tzv. občanské vybavenosti reprezentované nejčastěji v podobě nákupních center či sportovišť (Drechsler, 2006), (Lapáček, 2010).

V 70. letech se na vzhledu města výrazně podepsala éra panelové zástavby. Ta velmi radikálně změnila ráz města totálně narušující dosavadní vývoj zástavby města. V letech 1967 až 1974 proběhla přestavba tehdejšího předměstí Dlážka, na sídliště Velká a Malá Dlážka. Obě tato sídliště charakterizují čtrnáctipodlažní panelové budovy. V letech 1976 až 1983 bylo na východ od Velké Dlážky vystavěno sídliště Kopaniny v prostoru ohraničeném na severu zemědělským výstavištěm a na západě sídlištěm Velká Dlážka.

V roce 1977 začaly asanační práce v Předmostí, kde pak bylo vystavěno v letech 1978 až 1989 rozsáhlé sídliště. To opět velmi necitlivě zasáhlo do historického urbanismu. V roce 1985 začala asanace centra a následná výstavba v ulici Palackého a Bratrské do roku 1989. Od druhé poloviny 80. let se plánovala výstavba Předmostí II, k níž však již nedošlo. Panelovým domům často padla za oběť starší zástavba. Argumentem bylo, že jde o zastaralé, moderním nárokům na bydlení nevyhovující objekty. Nicméně jistě by se zde našly stavby, které si zasloužily památkovou ochranu, popřípadě tvořily významnou dominantu ve svém okolí. Z dnešního pohledu je nejvíce zarážející právě téměř výhradní orientace na panelovou výstavbu výškového charakteru, která zásadním způsobem změnila vzhled i urbanismus města. Sídlíšní charakter města lze jen stěží opominout, stejně jako tolik panelových staveb, které tak ostře a necitlivě kontrastují se starší zástavbou.

Důležitou roli v dosavadní rozsáhlosti bytové zástavby sehrálo obyvatelstvo, jehož počet se v tomto období více než zdvojnásobil a v letech 1980 až 1989 žilo v Přerově více než 50 000 obyvatel. Do roku 1990 se pak prostorový ráz města ve smyslu výstavby bytových jednotek nebo průmyslových podniků příliš neměnil. Změny, které se v Přerově z pohledu využití prostoru odehrály, byly spíše méně významného charakteru. Větším stavebním počinem byla pouze výstavba nákupních center a kruhových objezdů, která byla zahájena v roce 1997.

Tab. 10 Počet obyvatel Přerova v letech 1850 – 2005.

rok	počet obyvatel	
	Přerov - město	Přerov (včetně místních částí)
1850	4 468	8 591
1869	7 213	11 341
1880	11 190	15 464
1890	13 172	17 749
1900	17 005	22 007
1910	20 669	26 966
1921	21 416	28 442
1930	22 280	30 270
1950	21 116	29 054
1961	28 104	36 101
1970	36 892	44 324
1980	44 220	50 593
1991	40 282	51 300
2005	37 638	48 335

Zdroj: (Aleš Drechsler, 2006); tabulka zpracována autorem



Obr. 7 Vývoj počtu obyvatel oblasti Přerov – město v letech 1850 – 2005.

Zdroj: (Drechsler, 2006); tabulka zpracována autorem

8.2 Vyloučené lokality

Na území města Přerova se rovněž nachází bytové domy, které jsou příkladem novodobého vzniku sociálně vyloučených oblastí. Jedná se zejména o bytové komplexy na ulici Kojetínská, Tovačovská, Husova a Škodova. Tyto zmíněné lokality jsou součástí tzv. zóny Přerov – jih. Jedná se o nesourodou oblast, pro niž jsou typické areály průmyslové výroby a dopravní uzly. Tyto domy pocházejí z třicátých let 20. století a byly určeny většinou zaměstnancům železnice, proto jsou lokalizovány v blízkosti železniční trati a nádraží. Tyto lokality jsou tedy k sociální izolaci predisponovány prostorovým vyloučením. Kojetínská a Tovačovská ulice jsou od zbytku města odděleny železnicí. Ulice Husova se nachází mezi jedním z hlavních průjezdů městem a železnicí. V první polovině 90. let začali v těchto lokalitách převažovat romští nájemníci a dlužníci města. Prostorová segregace byla znásobena vyčleněním ulic Kojetínská a Tovačovská jako lokalit pro neplatiče. Existují dva stěžejní důvody, proč docházelo ke stěhování obyvatel do sociálně vyloučených romských lokalit Škodova a Husova ulice. Za první důvod lze považovat fakt, že po roce 1989 bylo mnoho bytů vráceno restituentům. Nájemníci bytů měli právo na náhradu bydlení stejné kategorie, jako byl byt původní. Město jim zařizovalo bydlení v současných sociálně separovaných lokalitách. Jakožto druhý důvod lze jmenovat spontánní výměny bytů mezi neromskými nájemci bytů v současných sociálně vyloučených lokalitách s romskými nájemci bytů mimo tyto oblasti.

8.3 Ubytovny

Jak již bylo zmíněno výše, Přerov je město s dlouhou průmyslovou tradicí. Nachází se zde mnoho významných průmyslových podniků jako např. Precheza, Přerovské strojírny, Kazeto či Meopta. Vznik těchto podniků byl pak důvodem k výstavbě ubytoven pro zaměstnance těchto společností, a proto se v Přerově nachází ubytovny jako např. Stavařov, Chemik či Strojař.



Obr. 8 Ubytovna Chemik (foto: P. Bouchalová, říjen 2015)



Obr. 9 Ubytovna Stavařov (foto: P. Bouchalová, říjen 2015)



Obr. 10 Strojař (foto: P. Bouchalová, říjen 2015)

8.4 Současná situace bytové zástavby v Přerově

V současné době je většina městského bydlení realizována prostřednictvím bytového fondu sídlištní zástavby. V Přerově se samozřejmě vyskytují i plochy tradiční nízkopodlažní městské zástavby reprezentované rodinnými domy, ty však najdeme pouze v omezené míře. V rámci Olomouckého kraje je Přerov druhým nejzatíženějším městem panelovou zástavbou. Pokud bychom zástavbu panelovými domy zohlednili celostátně, tedy vůči městům celé České republiky, pak bychom Přerov našli na 49 pozici. Ve všech bytových domech představuje podíl panelových bytů v Přerově téměř 57% (Statutární město Přerov).

Jak je patrné z tabulky 11, v roce 2011 se na území Přerova nacházelo celkem 20 701 bytů, to je nárůst 394 bytů oproti roku 2001.

Tab. 11 Bytový fond ve vybraných regionech v letech 2001 a 2011.

obec		celkem	trvale obydlené byty			neobydlené byty	
			celkem	z toho		celkem	%
				v rodinných domech	v bytových domech		
Přerov	2001	20307	18893	3183	15628	1414	7
	2011	20701	19024	3301	15497	1677	8,1

Zdroj: (Statutární město Přerov), tabulka zpracována autorem

Celkem 8 802 bytů, což dosahuje téměř 50% všech bytů, je v osobním vlastnictví. Z toho 2 757 vlastníků bydlí ve svém vlastním domě. Nájemní či družstevní bydlení lze považovat za bydlení dostupné spíše pro mladé rodiny, skupiny obyvatel s nižšími příjmy či sociálně slabé. Soukromé projekty s novými bytovými jednotkami se naopak z ekonomických důvodů stávají pro stále větší část populace nedostupné (Statutární město Přerov).

Tab. 12 Obydlené byty v Přerově dle právního důvodu užívání.

	Právní důvod užívání bytu			
	ve vlastním domě	v osobním vlastnictví	nájemní	družstevní
2001	2 758	4 354	5 443	5 648
2011	2 757	6 045	4 345	4 379

Zdroj: (Statutární město Přerov), tabulka zpracována autorem

Od roku 1991 je možné pozorovat celkový pokles nájemního bydlení. Důvodem je snižování počtů bytů v městském bytovém fondu. V roce 1998 začalo město Přerov

s odprodejem obecních bytů do soukromého vlastnictví. V majetku města Přerova bylo v devadesátých letech 6 634 bytů, mezi lety 1998 a 2007 klesl tento počet o 70 %. Je pravděpodobné, že po dokončení privatizace zůstanou městu většinou byty s nízkopříjmovým obyvatelstvem, byty totiž kupují zejména řádně platící nájemci. Není tedy vyloučeno, že se výběr nájemného z městských bytů stane složitější a budou mu klesat příjmy z pronájmu bytových jednotek (Statutární město Přerov).

Z tabulky přiložené níže je patrné, že největší podíl na bytovém fondu města Přerova tvoří byty s více než třemi místnostmi. V posledních deseti letech se naopak výrazně snížil počet jednopokojových bytů a dvojpokojových bytů.

Tab. 13 Počet obydlených místností v letech 2001 a 2011.

	Počet obytných místností				
	1	2	3	4	5 a více
2001	2 352	6 958	7 822	1 193	437
2011	1 069	2 598	5 703	6 409	1 844

Zdroj: (Statutární město Přerov) , tabulka zpracována autorem

Většina bytové zástavby na území města Přerova proběhla do roku 1990, jak je popsáno v historii bytové zástavby města Přerova. Za poslední dobu se uskutečnila výstavba bytových domů v následujících lokalitách:

Bytový dům na rohu ulice Jaselská a Čechova

Mezi současnou zástavbu můžeme zařadit vznik bytového domu na rohu ulic Jaselská a Čechova, který vyplnil proluku, jenž na tomto území vznikla. Jedná se o dílo soudobé architektury, jehož přízemí slouží pro veřejné služby a zbytek domu pak disponuje byty k pronájmu. Budova je doplněna o ocelovou konstrukci sloužící k vyvěšení reklamních plachet, ta si však vysloužila vlnu nesouhlasu ze strany obyvatel.



Obr. 11 Proluka na rohu jaslenské a Čechovy ulice před výstavbou nového bytového domu.

Zdroj: (Přerovský deník)



Obr. 12 Nový bytový dům na rohu ulic Čechova Jaselská. (foto: P. Bouchalová, září 2015)

Nové byty na Nábřeží Protifašistických bojovníků

Architektonicky prázdných míst je v Přerově více. V tomto případě je důvodem budovatelské úsilí totalitních plánovačů, kdy byly stavby našich předků demolovány. Někdy pod bagry mizely i celé ulice jako Velká Dlážka, Kopaniny a prořídlo rovněž i nábřeží Protifašistických bojovníků. Na nábřeží kdysi stály nízké rodinné domy. Ze všech původních se ale do současnosti dochoval pouze jeden, na obrázku 13 je označen červeně.



Obr. 13 Nové byty na nábřeží Protifašistických bojovníků. (foto: P. Bouchalová, září 2015)

Mezi nové stavby řadíme rovněž výstavbu kaskádového domu na Kopaninách, v Seifertově ulici. Vzniklo zde 23 bytových jednotek.



Obr. 14 Nové byty na ulici Seifertova. (foto: P. Bouchalová, září 2015)

9 VÝVOJ MĚSTSKÉ ZELENĚ

9.1 Charakteristika městské zeleně

Problematika urbánní neboli městské zeleně stojí v současné době poněkud stranou zájmu odborné urbanistické veřejnosti. Otázkou je, zda to není špatně. Zrovna nyní, kdy dochází ke změně charakteru osídlení a většímu znečištění ovzduší. Mění se rovněž způsob života a u obyvatel dochází k růstu stresových situací. Mělo by tedy logicky dojít spíše k nárůstu významu zeleně, především z důvodů její hygienické a psychické funkce, kdy zeleň může mít velmi pozitivní vliv jak na čistější a zdravější prostředí, tak

na pozitivní myšlení člověka. Pro obyvatele měst a trávení jejich volného času je zeleň velmi významná. Přesto však dochází v důsledku zvyšujícího se počtu obyvatel ve městech k úbytku zelených ploch ve prospěch zástavby a zhoršování kvality životního prostředí.

Co si má vlastně člověk pod pojmem urbánní zeleň představit? Za městskou zeleň můžeme označit všechny plochy vegetace, ale také veškerou bodovou a liniovou vegetaci, která se vyskytuje v organismu města. Některé definice uvádějí, že součástí zeleně mohou být také stavebně technické prvky, drobná architektura či umělecká díla, která vegetaci doplňují. Zeleň je jedním ze základních skladebních prvků městského prostředí (Pondělíček, 2012).

9.2 Prostorová struktura zeleně

Urbánní zeleň je možné podle určitých charakteristik rozčlenit do různých typologií či tříd. V následujících kapitolách budou uvedeny ty nejzákladnější z nich. Jako první je v práci uvedeno členění prostorové struktury zeleně, které lze vymezit následovně.

Zeleň obytných souborů – do této kategorie řadíme zelené prostory v blízkosti domů, které je dělí od další zástavby. Zeleň obytných souborů může navazovat na parky či jiné příměstské oblasti (Supka, 1991).

Zeleň centrálních městských zón – tento typ zeleně tvoří hranici, která lemují oblast pěších zón. Zastává zejména funkci estetickou, ale důležitá je rovněž z ekologického hlediska. Mezi prvky této kategorie řadíme zejména stromořadí, může se však také jednat o zelené pásy nebo vegetaci, která se prolíná v konstrukci budov či náměstí. Tato vegetace může být taktéž zprostředkována formou mobilní zeleně. Klasickým zástupcem mobilní zeleně jsou velké květináče osázené stále zelenými rostlinami (Supka, 1991).

Zeleň výrobních zón - jak již název napovídá, tento typ zeleně je charakteristický pro průmyslové zóny města. Zastává zde zejména funkci ochranného pásma (Supka, 1991).

Zeleň městského intravilánu – sem řadíme zejména parky, aleje, zeleň obytných souborů či veřejné plochy. Tento typ městské zeleně je typický pro Přerov. (Supka, 1991).

Zeleň městského extravilánu - tuto kategorii tvoří zeleň obvodová, která je typická svým rekreačním ale i hospodářským významem. Řadí se mezi ni lesy, lesoparky a zahrady (Supka, 1991).

9.3 Členění zeleně podle přirozenosti

Druhým členěním je rozdělení zeleně do kategorií dle přirozenosti, avšak posoudit, co ještě lze v podmínkách městské zeleně označit za přirozené, a co už ne, je velice těžké. Jistým měřítkem může být míra zásahů člověka. Skutečná městská příroda by totiž v podmínkách současné doby mohla působit zanedbaně a neupraveně. Existuje však jistá kategorizace, která je uplatňována mnohými odborníky zabývajícími se zejména udržitelným rozvojem a ochranou životního prostředí ve městě.

Městskou zeleň tedy můžeme rozčlenit do dvou kategorií, konkrétně se jedná o umělou a přirozenou zeleň.

Umělá zeleň je charakteristická upravovanými, symetrickými, formálními parky či jinými okrasnými krajinářskými parky. Typické jsou také ornamentální vzory a zahrady. Je to tedy krajina kultivovaná a je zde nezpochybnitelný zásah člověka.

Přirozená zeleň je naopak neudržovaná, původní vegetace, bez zjevných antropogenních vlivů člověka. Jedná se tedy především o zeleň v intravilánu města, která obsahuje vegetaci v jejich přirozeném tvaru a skladbě. Jsou to převážně lesní či luční porosty, břehy řek nebo lesoparky.

9.4 Funkce zeleně

Funkce urbánní zeleně se liší v závislosti na místě i způsobu využívání. Jinou funkci poskytuje alej vedoucí středem města a jinou parky. Mezi tři nejdůležitější funkce zeleně řadíme ekologickou, sociální a ekonomickou funkci. Více informací k jednotlivým významům bude uvedeno v následujících odstavcích, nejvýznamnějším zdrojem ke zmiňovaným funkcím byla kniha *Ekologické principy tvorby a ochrany zeleně*.

Ekologická funkce

Funkci ekologickou můžeme rovněž nazvat funkcí přírodní. Vystihuje totiž vztah přírody k jiným přírodním složkám živého prostředí. Podle složky biosféry, na kterou působí, můžeme vyčlenit několik podfunkcí.

Hygienická a ochranná funkce

Hygienická funkce v městském prostředí je velmi důležitá. Zeleň zlepšuje kvalitu životního prostředí a také čistí a ochraňuje znečištěné prostředí města. Jejím nedocenitelným benefitem je také schopnost zachytávat prachové částice.

U ochranné funkce je velmi důležité absorbování hluku městskou přírodou. Prvky městské zeleně mohou tento hluk zachytit a zabránit tak nepříjemným účinkům na ostatní organismy. Mezi nejlepší rostlinné izolanty hluky patří stromy s širokými listy.

Klimatologická funkce

Tato funkce je stěžejní zejména přes léto, kdy teploty ve městě dosahují maximálních hodnot. Zelené listy stromů a dřevin nepohlcují takové množství tepla jako tmavé silnice a navíc odpařují vodu, čímž snižují i teplotu ve městě.

Ekonomická funkce

Finanční hodnota zeleně nebývá diskutována příliš často, hraje však důležitou roli při tvorbě územního plánu, kam tyto prvky musí být zařazeny. Můžeme rozlišit mezi finanční hodnotou reálnou, kterou představuje konkrétní cena prvku a mezi hodnotou ekologickou, která vystihuje ekologický, kulturní a estetický význam daného prvku pro dané území.

Sociální funkce

Tuto funkci lze označit jakožto doplňkovou k funkci ekologické. Tato funkce je totiž bezprostředně propojena s člověkem. Detailněji se jí zabývá hlavně sociologie, psychologie a estetika. I sociální funkci můžeme rozčlenit na více podfunkcí.

Rekreační funkce

Tato funkce je asi nejcennějším přínosem pro obyvatele města. Příroda je vhodnou lokalitou pro setkávání přátel, trávení volného času, ale i pro poznávání či učení. V případě městské zeleně hovoříme zejména o krátkodobé denní rekreaci, která se uskutečňuje zejména v blízkosti lidských obydlí.

Estetická funkce

Estetická funkce zeleně je výsledkem působení tvarů, barev, povrchů či jednotlivých prvků, které udávají formu krajiny. Výsledkem jsou emocionální reakce, které jednotlivé druhy zeleně vyvolávají přímo na nás, na lidech.

Kulturní a historická funkce

Historickou funkcí je myšlen odkaz, jímž městská zeleň přispívá ve svých různých podobách tak, jak se v průběhu let přetváří a vyvíjí.

Psychologická funkce

Tato funkce interpretuje působení městské zeleně na změny a vývoj lidské psychiky. Tímto tématem se podrobněji zabývá environmentální psychologie. V mnoha výzkumech byl již prokázán pozitivní vliv kontaktu s přírodou na zdraví obyvatel a jejich duševní klid.

Negativní funkce zeleně

Samozřejmě, že vše má i své stinné stránky a není tomu jinak ani v případě městské zeleně. Negativní funkce zeleně v městském prostředí rovněž nemohou být opomenuty a je nezbytné povšimnout si také negativního působení zeleně jak na bezprostřední okolí měst, tak na samotné lidi či části bioty. Za nejvýznamnější negativum zeleně lze pak považovat produkci alergenního pylu, znečišťování okolí listy, větvemi atd., narušování inženýrských sítí a staveb či vytváření útočiště různých nežádoucích organismů a jevů v prostředí města.

9.5 Typologie zeleně

Městská zeleň disponuje poměrně velkou škálou typologie jednotlivých prvků. Pro tuto práci byly vybrány alespoň ty nejzákladnější a ve městě nejčastěji vyskytující se z nich.

Park – městské, historické či lázeňské objekty zeleně o rozloze větší než 0,5 ha, určené k rekreaci či odpočinku

Menší parková úprava – objekty, které nesplňují parametry parku. Mají velikost do 0,5 ha a najdeme je nejčastěji před budovami hotelů, úřadů či u jiných reprezentativních částí měst.

Les – území, v němž rostou dřeviny a spolu s dalšími rostlinami vytváří patrovité porosty. Vzniká přirozeně, či na základě lidské činnosti.

Zeleň obytné zástavby – zeleň navazující na budovy, nachází se v sídlištní zástavbě či kolem rodinných domů.

Liniová zeleň – zeleň, která se nachází podél liniových staveb, komunikací či podél přirozených liniových prvků v krajině. Jedná se tedy např. o zeleň podél železničních kolejí nebo o porost kolem řeky.

Zeleň rekreačních a sportovních areálů – zeleň v bezprostředním okolí rekreačních či sportovních lokalit

Zeleň průmyslové zástavby – zeleň nacházející se v průmyslových areálech, často zde reprezentuje ochrannou funkci

Zeleň hřbitovů – zeleň, nacházející se v prostředí hřbitova

9.6 Vývoj městské zeleně

Vývoj městské zeleně je velmi rozsáhlé téma, které jde jen stěží shrnout do jedné kapitoly. Pro tuto práci byly tedy vymezeny spíše důležité milníky, které které charakterizují sledovaný vývoj.

Historie městské zeleně jde již od jejích počátků ruku v ruce se vznikem měst samotných. Už u Peršanů nacházíme předchůdce dnešních parků a městských sadů. A nejen v Persii, ale i v babylónských či visutých zahradách. Bývaly většinou zakládány panovníky či jinou bohatší vrstvou pro potěšení lidu nebo jako místo k setkávání obyvatel. Vzhled těchto zelených ploch se podobal dnešním parkům. Velký význam pak měly rovněž zelené prostory v řeckých městských státech, kde ve veřejných prostranstvích často probíhala filosofická výuka (Kantková, 2009).

Evropské městské prostředí začalo vznikat zhruba v 10. století a v těsném spojení je i změna myšlení ohledně zeleně. Vznik měst totiž souvisel především se změnou hospodářských aktivit, kdy se lidé oddělovali od původního vesnického obyvatelstva a jejich kroky mířily do měst za prací v dílnách. Odchod do města byl tedy rovněž spojen s odtrhnutím od přírody. Neznamená to však, že by ve městech žádná příroda neexistovala, měla však podobu spíše upravených zahrad.

Pro renesanční dobu je pak typické okrasné zahradnictví se svými charakteristickými geometrickými tvary a exotickými rostlinami, které se vyčleňovaly z ostatní neupravené

přírody. Volná, nepracovaná příroda, která neprošla lidskýma rukama je v této době nežádoucí a je považována za nevhlednou. První veřejné parky vznikly ve Vídni, Florencii či Padově. Evropským vzorem pro zušlechtění parků a zahrad se později stal zámecký park ve Versailles. Tyto parky dotvářely obraz industrializované společnosti tehdejších měst. Byly pro ně typické geometrické pěšinky ohraničené pečlivě upravenými stromořadími a květinovými záhony (Kantková, 2009).

Důležitým mezníkem ve vývoji veřejné zeleně je i polovina 19. století, kdy v USA vznikaly městské parky. Důvodem jejich výstavby bylo především poskytnutí místa, kde si lidé mohli odpočinout a uniknout tak od stresu všedního života ve velkoměstě. Typickým představitelem parku této doby byl samozřejmě newyorský Central Park, který byl v roce 1857 navrhnout architektem Olmsteadem. Cílem tohoto parku nebyla myšlenka o nahrazení skutečné přírody, park měl být ztělesněním přírody ideální a být jakýmsi rájem na zemi.

Ve 20. století pak obliba zeleně ve městech ještě mnohonásobně vzrostla. Výzkumy, které byly provedeny ve 2. polovině 20. století totiž prokázaly, že zeleň má velmi pozitivní vliv na mentální zdraví a duševní klid člověka. Druhou důležitou myšlenkou této doby je taktéž poznání, že parky nejsou jen vhodným místem k rekreaci, ale mohou být rovněž výborným prostředkem ke zlepšení podmínek životního prostředí.

V této době v Anglii vznikala myšlenka zahradních měst. Autorem tohoto konceptu byl Ebenezer Howard. Tato idea vznikla jakožto reakce na průmyslovou revoluci a na masivní stěhování obyvatel z venkova do měst. Záměrem bylo budování městské sídelní zástavby ve zdravém prostředí pro nižší vrstvy, které by nahradily dosavadní dělnické, chudinské slumy. Později však byly dle stejného vzoru budovány i luxusní zahradní čtvrti pro vyšší střední třídu (Clark, 2010).

Novou podobu městské zeleně a návrat k divoké přírodě přineslo Holandsko v 60. letech 20. století. Tento typ divokých městských parků zaváděl do měst zpět původní druhy stromů, rostlin i živočichů, čímž umožnili vegetaci přirozenou sukcesí. Že byly parky skutečně přírodní, dokazuje to, že zde neexistovaly žádné chodníčky a lidé si samy museli najít svou vlastní stezku. Také zde nebyl prostor pro předměty vyrobené lidskou rukou ve smyslu prolézaček či dětských hřišť, což mělo opět vést k pobídnutí dětí ke hře ve volné přírodě. Tato podoba parků si získala velkou oblibu zvláště v Evropě. Tyto parky vybudovali v Paříži, Frankfurtu či Oslu. Pozadu však nezůstávají

ani Nizozemská města odkud tato myšlenka v podstatě vychází, patří mezi ně Utrecht, Amsterdam či Haag (Kantková, 2009).

Tento nový typ podoby městských parků s původní vegetací a lesním porostem však v žádném případě nevytlačil původní městské parky. Spíše poukázal na nové možnosti, kterými města mohou disponovat. V této době byla tato myšlenka velmi průlomová, neboť čím dál více si společnost uvědomovala, jak je příroda křehká a jak moc důležité je zacházet s ní co nejvíce ekologicky.

Toto prozření však neminulo ani Českou republiku. Příkladem je zavádění prvků ÚSES-Územní systém ekologické stability do územních plánů. Tímto dochází k propojení sítě městské zeleně, která doplňuje běžné městské parky a umožňuje lidem více kontaktu s přírodou.

10 VÝVOJ MĚSTSKÉ ZELENĚ NA ÚZEMÍ MĚSTA PŘEROVA

Historie vývoje městské zeleně v Přerově je poměrně dlouhá. K prvním snahám o zvelebení města urbánní zelení došlo po roce 1840, kdy ve městě došlo k výstavbě železnice, rozvoji průmyslu a s tím spojenému stěhování lidí z vesnic do měst. V této době pak vyvstala potřeba město nejen zkrášlit, ale také zlepšit kvalitu životního prostředí.

K největšímu nárůstu zájmu o zeleň ve městě Přerově došlo v roce 1879, kdy zahájil činnost „Spolek pro vysazování a okrašlování města Přerova“. U založení spolku stály velice významné osobnosti tehdejšího města. Mezi nejvýraznější osobnosti zařadíme alespoň starostu Jindřicha Matzenauera, majitele cukrovaru Alfréda Skeneho či tehdejšího ředitele reálného gymnázia Jakuba Škodu. Díky tomuto spolku byly upraveny desítky prostranství a vysázeny tisíce dřevin po celém městě. Spolek byl u zrodu parku na Šířavě, parčíku na Komenského třídě, ale i u městského parku Michalov. Klíčovou roli v tomto případě sehrál již zmíněný Dr. Riedl, protože právě on měl přání, aby se bažinatý les začal měnit v okrasný sad. O parku Michalov však bude podrobněji pojednáno v dalších kapitolách (Statutární město Přerov).

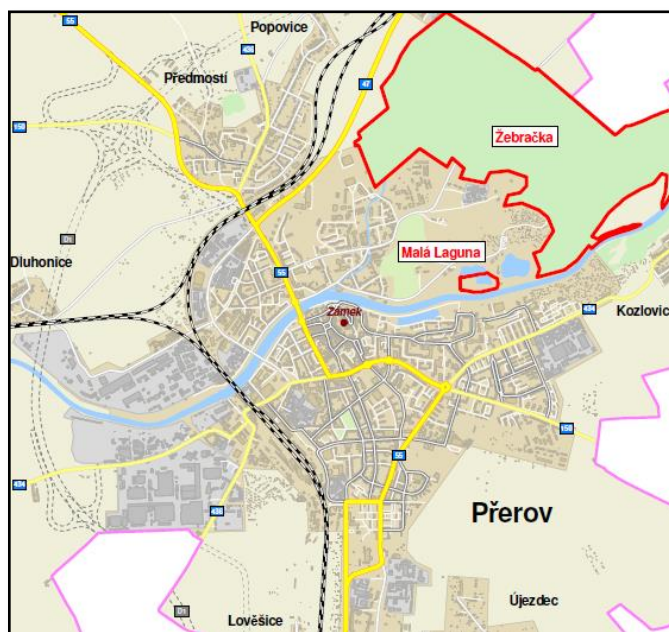
V současné době má město Přerov téměř 148 ha ploch veřejné zeleně. Řadíme sem především městské parky, zeleň na sídlišťích, ale také stromy či keře podél komunikací a další sadovnický upravené plochy, které jsou veřejně přístupné obyvatelům města.

Zeleň ve městě Přerově neplní jen ekologickou a estetickou funkci, ale také slouží k ochraně lidského zdraví. Důležitým faktorem také je, že snižuje hluk z dopravy a snižuje zviřování prachu do ovzduší (Statutární město Přerov).

Údržbu veřejné zeleně jak v samotném městě, tak i v jeho místních částech zabezpečují dvě organizace. První z nich jsou technické služby města Přerova, ty ve městě zajišťují větší podíl na údržbě a starají se o téměř 106 ha zelených ploch. Druhou zmiňovanou organizací je společnost Konvička služby, které se stará o zbylých 42 ha (Statutární město Přerov).

Užívání městské zeleně na území města je upraveno obecně závaznou vyhláškou č.3/2004, o čistotě a o ochraně veřejné zeleně (Statutární město Přerov).

Součástí města Přerova jsou významné přírodní lokality, mezi které můžeme zařadit např. národní přírodní rezervaci Žebračku, která byla vyhlášena již v roce 1949. Další přírodní památkou ve městě je oblast Malých lagun, která byla původně součástí Žebračky. V Přerově najdeme rovněž památný strom. Jedná se o jasan ztepilý, který se nachází na ulici Šrobárova. Kromě zvláště chráněných částí přírody jsou v Přerově registrovány i významné krajinné prvky. Prvním z nich je největší a bezpochyby nejkrásnější park města, Michalov. Ten je v současnosti registrován jako Významný krajinný prvek v rámci kategorie obecná ochrana přírody dle zákona č. 114/1992 Sb., o ochraně přírody a krajiny. Druhým významným krajinným prvkem je Břečťan popínavý, který pokrývá plochu štítu bytového panelového domu. Na území města se však nachází i mnoho jiných přírodních lokalit či prvků, které s sebou nesou dlouhou a velmi zajímavou historii. Můžeme mezi ně zařadit např. Rybářskou alej vedoucí kolem Bečvy či park na Náměstí svobody. Více z historie všech výše zmíněných prostranství bude podrobněji uvedeno v následujících odstavcích.



Obr. 15 Znárodnění polohy Žebračky a Malé laguny na území města Přerova.

Zdroj: (Statutární město Přerov)

10.1 Park Michalov

Park Michalov je nejrozsáhlejším parkem města Přerova, jeho plocha přesahuje 15 ha. Nachází se v jihovýchodní části města Přerova, na pravém břehu řeky Bečvy, zhruba 1 km od centra. Jeho poloha je v bezprostřední blízkosti sídlištní zástavby. Jedná se o nejstarší a nejrozsáhlejší okrasný sad na území města Přerova (turistika.cz).



Obr. 16 Dnešní podoba parku Michalov. (foto: P. Bouchalová, červenec 2015)

Zaměříme-li se na historii parku, zjistíme, že původně byla tato lokalita součástí blízkého lesa Žebračka, od kterého ho přirozeně oddělovalo slepé rameno řeky Bečvy. Ve 2. Polovině 19 století stála na území dnešního parku tzv. Bůda. Jednalo se o restauraci a zároveň také o oblíbené výletní místo Přerovanů. Dalším významným milníkem na cestě k vytvoření parku byl rok 1879, kdy začal v Přerově působit „Spolek pro vysazování a okrašlování města Přerova“, v čele tohoto uskupení byly, jak už bylo zmíněno výše, velmi významné osobnosti tehdejšího města. Z iniciativy této organizace pak došlo k rozsáhlé výsadbě keřů, stromků a květin, ale také k probírkám stromů nebo k dalším dílčím úpravám. Roku 1890 městská rada neschválila návrh k přeměně Michalova na park. O dva roky později, tedy v roce 1892, zde došlo k vybudování restaurace dle plánů stavitele Viléma Žáka. Roku 1903 byl architekt František Thomayer pověřen okrašlovacím spolkem k vypracování plánů na úpravu parku. Na základě těchto plánů došlo o rok později k vybudování hlavní osy Michalova (Kosturová, 2009).



Obr. 17 Plán úprav parku Michalov navržený architektem Františkem Thomayerem v roce 1903.

Zdroj: (Lapáček, 2000)

Právě zásluhou Františka Thomayera a jeho plánu, bylo v následujících letech vybudováno hospodářského zázemí, došlo k výstavbě botanické zahrady, o nějaký čas později byl otevřen i palmový skleník a bylo také zřízeno rozárium a alpinum. Jednalo se tedy o dobu velkého rozkvětu parku Michalov.



Obr. 18 Odvážení květin do Michalova. Dřívější podoba parku.

Zdroj: (Lapáček, 2000)

V 70. letech pak došlo k vybudování zázemí. Vznikla zde dětská hřiště, bylo vybudováno veřejné WC a také došlo k vyasfaltování cest, kterými je park Michalov protkán. Období 70. let je však také spojeno s úpadkem areálu a celkovým poklesem zájmu veřejnosti o park. V 80. letech došlo jak ke zrušení alpina, tak i ke zbourání palmového skleníku. Rok 1992 je spojen s vyhlášením Michalova městskou památkou. V roce 1994 byl registrován jako významný krajinný prvek. Rok 1997 si většina obyvatel města Přerova spojil s největší povodní v dějinách města. Devastaci vodou tehdy nebyl ušetřen ani park Michalov, vykáčeno muselo být 200 dřevin. V roce 2000 byl schválený „Program regenerace a rozvoje městského parku Michalov“, v následujících letech pak došlo k investicím v řádech desítek milionů korun s cílem úpravy a regenerace parku. V roce 2009 proběhly další inovace, mezi které řadíme např. obnovu skleníků či výstavbu jezírka (Kosturová, 2009).

10.2 Park na Náměstí Svobody

Park na náměstí Svobody vznikl již v roce 1922 a svého času byl vnímán jakožto velká chlouba města Přerova. Dnes bohužel slouží spíše jako zkratka, vedoucí do dalších přednádražních ulic. To se však může v následujících letech změnit.



Obr. 19 Park na náměstí Svobody v roce 1940.

Zdroj: (janhorky.cz)

Zaměříme-li se na historii tohoto parku podrobněji, zjistíme, že sahá až do března roku 1920, kdy byly na náměstí vysazeny jilmy nebo hloh. O dva roky později, tedy v roce 1922, byla zastupiteli města Píseka projednána otázka použití 10 000 korun na zřízení a výsadbu parku. Ne všichni obyvatelé města byli však s tímto záměrem ztotožnění a podali proti tomuto rozhodnutí protest. Projevili dokonce zájem místo parku zřídit tržiště pro selata. Zastupitelé však na jejich názory nebrali zřetel a místní nakonec park přijali za svůj, postupně se z něj stala oblíbená odpočinková zóna, kterou doplňoval i hudební altán. Postupem času však kvalita parku upadala a dnes je již součástí sociálně odloučené lokality.



Obr. 20 Park na Náměstí svobody v současnosti. (foto: P. Bouchalová, červenec 2015)



Obr. 21 Park na Náměstí svobody v současnosti. (foto: P. Bouchalová, červenec 2015)

V současné době město Přerov hledá řešení, jak tomuto parku navrátit zpět atraktivitu let minulých. Jakožto vhodná alternativa se jevila grantová výzva Nadace Proměny, do níž se Přerov v březnu roku 2015 přihlásil. Cílem této akce byla obnova nebo založení veřejných městských prostranství jako např. parků, parkově upravených ploch, veřejně přístupných zahrad či rekreační zeleně. Projekt, který nadace vyhodnotila jako nejzajímavější, mohl získat na svou revitalizaci až 25 milionů korun. Do projektu se přihlásilo 37 žádostí, z nichž byly do užšího kola vybrány 4 projekty, mezi kterými se rozhodlo o vítězi. Přerov se však do užšího kola neprobojoval. Naděje na revitalizaci

parku se však město nevzdává a nyní začíná připravovat obnovu parku tak, aby na ni mohl čerpat finance z Integrovaného regionálního operačního programu nebo Operačního programu životní prostředí (Statutární město Přerov).

10.3 Národní přírodní rezervace Žebračka

Jak již bylo zmíněno výše, tato rezervace byla vyhlášena v roce 1949. Důvodem byla ochrana unikátního pozůstatku lužního lesa v údolní nivě řeky Bečvy. Celková rozloha Žebračky je téměř 235 ha. Oblast této přírodní rezervace má zhruba obdélníkový tvar. Z jihovýchodu je ohraničena řekou Bečvou, ze severozápadu tratí železnice a z jihozápadu samotným městem Přerovem. V lese se nachází pozůstatky původní dřevinné skladby. Zachovali se zde staré duby, lípy, javory, habry, na vlhčích místech lze jmenovat jasan, olše, topoly, vrby. Z rostlin zde nalezneme kyčelnicí žlázatou, plicník lékařský, konvalinku jarní a další. Rezervace je významná také z ornitologického hlediska. Žebračka je v rámci připravované soustavy Natura 2000 součástí návrhu Evropsky významné lokality Bečva-Žebračka. Okolí lesa a blízkého parku Michalov je tradiční klidovou a rekreační zónou města pro obyvatele Přerova.

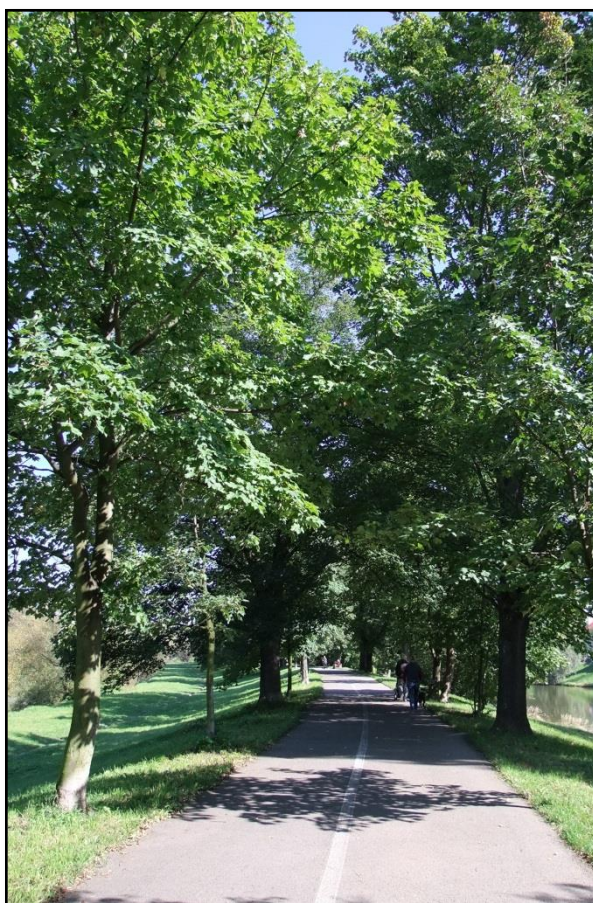
10.4 Přírodní památka Malé laguny

Malé laguny se stejně jako Žebračka nachází v údolní nivě řeky Bečvy v nadmořské výšce 210 m. Území Malých lagun bylo do roku 2007 součástí Národní přírodní rezervace Žebračka. V 70. letech 20. století byla však jihovýchodní část Žebračky postupně odlesněna a zcela změněna intenzivní těžbou štěrkopísků. Když těžba skončila, byla největší vzniklá vodní plocha, tzv. Velká laguna upravena a využívána jako přírodní koupaliště. Západní část s menšími vodními plochami vznikla o něco později a byla ponechána samovolnému vývoji. Národní přírodní rezervace Žebračka byla následně nově vyhlášena v roce 2007. Vymizel zde však původní předmět ochrany, a proto došlo k vyčlenění území Velké a Malé laguny z národní přírodní rezervace. Vzhledem k tomu, že svou rozlohou a významem patří k významným mokřadním biotopům v celém regionu, byla na podzim roku 2008 vyhlášena přírodní památkou.

V zájmovém území lze vymezit tři základní biotopy, konkrétně se jedná o vodní plochy, druhotné lesní porosty a plochy zarůstající náletem dřevin. I přesto, že je tato lokalita na rostliny velmi bohatá, nebyl zde potvrzen výskyt zákonem zvláště chráněných druhů. Co se týká fauny, ta je na tomto území velmi rozmanitá a to jak z pohledu bezobratlých, tak i z pohledu obratlovců. Vyskytuje se zde velké množství vzácných i ohrožených druhů živočichů (Statutární město Přerov).

10.5 Rybářská alej

Za jednu z historicky nejvýznamnějších zelených ploch na území města Přerova můžeme označit Rybářskou alej. Je to výrazná urbanistická dominanta města, která má velký vliv na krajinný ráz území. Obyvateli města Přerova je vnímána jakožto jedna z klidových zón, která je vhodná jak ke sportovnímu vyžití, tak k jiné krátkodobé rekreaci. Jedná se o stromořadí, které roste na ochranné hrázi mezi řekou Bečvou a městským rybníkem. Vede po levém břehu řeky Bečvy v délce 1250 m. Je to již více než sto let, co byl v této aleji vysazen první strom. Výjimečnosti této aleje si je vědoma i společnost a proto tato alej v roce 2012 zvítězila ve veřejné celostátní soutěži "Alej roku 2012".



Obr. 22 Rybářská alej (foto: P. Bouchalová, červenec 2015)

Alej byla založena již na začátku 20. Století. Tento počín byl uskutečněn v návaznosti na regulační úpravy řeky Bečvy a její výsadba rovněž navazovala na založení městského rybníka. První stromy aleje byly vysazeny mezi lety 1912 až 1913. Stromy vysadilo město Přerov na základě povolení Zemského výboru Markrabství Moravského, které pocházelo z roku 1914. Na jižní straně hráze byla vysázena řada javorů, břízy na

severní straně zůstaly v první fázi ponechány a později byly rovněž nahrazeny javory, které dnes tvoří druhou řadu stromořadí (Statutární město Přerov).

Na začátku 90. let bylo mnoho stromů aleje ve špatném stavu. Péče o alej se totiž dlouhou dobu omezovala pouze na udržení průjezdnosti a průchodnosti cest. Město tedy v této době zajistilo ošetření několika desítek poraněných a nemocných stromů a také vysadilo více než dvě sta nových stromů podél Bečvy. Investice do této revitalizace byla bezmála milion korun (Statutární město Přerov).

Zhruba v roce 2000 se nejvíce proschlých a nemocných stromů nacházelo podél městského rybníka. Tento úsek se tak nabízel k potenciální rekonstrukci. Odbor životního prostředí tehdy navrhl výsadbu nových stromů, samozřejmě by tomuto kroku předcházelo vykácení stromů starých. Tato myšlenka však zvedla vlnu protestů ze strany veřejnosti a město tak od této akce odradila.

V roce 2009 došlo k pádu stromu, to bylo znamením pro město, aby zahájilo jednání s vlastníkem hráze s cílem rekonstruovat celou alej. Vlastník, tedy Povodí Moravy, s. p., však trval na dodržení ustanovení vodního zákona, kterým se výsadba nových stromů do tělesa hráze zakazuje. V roce 2010 pak nechalo Povodí Moravy, s. p., zpracovat odborný znalecký posudek a stromořadí nechal rovněž posoudit dendroložkou Agentury ochrany přírody a krajiny ČR. Výsledkem bylo povolení k vykácení jednoho javoru do konce roku 2012 a vykácení dalších 4 javorů a dvou akátů do konce roku 2013 (Statutární město Přerov).

10.6 Památné stromy

Ve správním obvodu životního prostředí města Přerova se nachází celkem 11 památných stromů. Jeden pak přímo na území města Přerova, na třídě 17. listopadu. Jedná se o jasan ztepilý, který je starý 135 let, dosahuje výšky 20 m a obvod jeho kmene činí necelých 400 cm. Tento strom byl vyhlášen v roce 1996 dle zákona o ochraně přírody a krajiny.



Obr. 23 Památný strom - jasan ztepilý. (foto: P. Bouchalová, červenec 2015)



Obr. 24 Informační tabule - jasan ztepilý. (foto: P. Bouchalová, červenec 2015)

Až do srpna roku 2015 se však na území Přerova nacházel ještě jeden památný strom na nábřeží R. Lukaštíka, konkrétně se jednalo o lísku tureckou starou 130 let. Vlivem počasí, tedy dlouhodobým suchem a následnými vydatnými dešti se však skácela k zemi a v Přerově tímto zbyl už jen poslední památný strom (Statutární město Přerov).

10.7 Knejzlíkovy sady

Oblast Knejzlíkových sadů se nenachází přímo v zájmové oblasti této práce. Jedná se však o rozsáhlou lokalitu s dlouhou historií a velkým potenciálem, proto je vhodné uvést alespoň základní informace.

Přestože jsou Knejzlíkovy sady lokalita s bohatou historií, jen málo obyvatel města Přerova ji však zná a to i přesto že se zde každoročně koná vícero společenských akcí jako je pochod Po stopách lovců mamutů, Den země či novoroční výstup. Prostorem sadů rovněž prochází turistická stezka a v neposlední řadě je tato lokalita také prostorem k odpočinku při závodech na Přerovské rokli, která se nachází v těsné blízkosti. V poslední době se však stále častěji dostává do povědomí lidí díky snaze tuto oblast zachránit před chátráním a udělat ji pro obyvatele atraktivnější.

Lokalitu Knejzlíkových sadů začaly bývalé generace vytvářet již po roce 1930. Prvotní myšlenkou, která vedla ke vzniku obecních sadů, byla touha, aby pozemky, které se nacházely nedaleko od města, více vynášely. Hlavním předpokladem k uskutečnění tohoto plánu bylo scelení pozemků, což nebylo vůbec jednoduché, neboť původní parcely byly většinou hodně úzké, případně vedly hlubokými úvozy. Před výsadbou stromů byl vytvořen osazovací plán a neplodné pozemky bylo třeba důkladně vyhnojit. Při výstavbě pak byla upřednostňována výsadba trnek, přece jen je tento kraj oblastí švestkovou. Na písčitých půdách, které jsou pro pěstování trnek nevhodné, byly zasety třešně a višně. Výsadba byla doplněna jabloněmi a okrasnými stromy či keři.

V předválečných letech se při budování sadu zrodila dokonce myšlenka „památkového sadu“. Principem tohoto nápadu byl předpoklad, že při významné události v rodině, jako jsou narozeniny, narození dítěte, svatba atd. si rodina „upíše“ strom. O ten se pak bude následně starat. V matrice sadu měla být zaznamenána událost i přesné označení stromu. Tím by vznikla rodinná kronika, která by zaznamenala důležité děje obce pro budoucnost. Tato myšlenka však bohužel zůstala jen v hlavách jejích tvůrců a nebyla nikdy zrealizována.

V místě Knejzlíkových sadů byl vystaven vůbec první památník, který obec postavila ovocným sadům. Tento památník ztělesňuje mimo jiné i připomínku jak z jedné generace může mít užitek i generace příští.

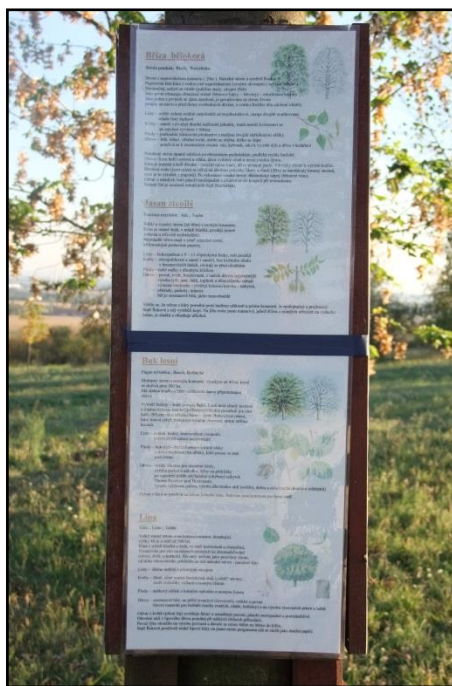


Obr. 25 Památník na počest Knejzlíkových sadů. (foto: P. Bouchalová, září 2015)

Z hlediska funkčního využití území lze Knejzlíkovy sady rozdělit na vícero celků. Jedním z těchto celků je školní kopec. Je to nejvíce navštěvovaná a zároveň nejvíce udržovaná část sadů. Nachází se zde školní pomůcky vyrobené jak z kovu, tak i ze dřeva, ty pomáhají dětem ve zdokonalování znalostí o přírodě, dále se zde nachází také lavičky, houpačky a jiné atrakce pro relaxaci a odpočinek. Tato část je tedy velice atraktivní jak pro návštěvy škol, tak i pro rodiny s dětmi.



Obr. 26 Školní kopec, výukové pomůcky – Knejzlíkovy sady (foto: P. Bouchalová, září 2015)



Obr. 27 Školní kopec, výukové pomůcky - Knejzlíkovy sady (foto: P. Bouchalová, září 2015)

Další částí je školní amfiteátr, který vznikl v těsné blízkosti lomu na rudku. Je zde vybudovaná dřevěná palisádová hradba a několik laviček doplněných ohništěm. Mezi další části můžeme zahrnout již výše zmiňovaný Památník ovocnému stromoví, různá posezení, turistická značení a ostatní plochy, které zahrnují především pozůstatky z původních sadů. Za cca 70 let existence Knejzlíkových sadů totiž většina stromů odumřela, případně jsou proschlé, přestárlé a neplodící.

10.8 Městský hřbitov

Za poměrně významnou zelenou plochu Přerova lze považovat i místní hřbitov. Byl založen městem roku 1877. Byl lokalizován na jednom z nejpěknějších míst tehdejší doby, na mírné vyvýšenině za Šířavou u „Lešetína“. Došlo zde k dobře řešené parkové úpravě s čistými chodníky a širokými cestami. I v současnosti je hřbitov udržován a ve velmi dobrém stavu. Nachází se zde velké množství letitých stromů, keřů i květinových parčíků.

10.9 Městská zeleň v současnosti a budoucnosti

Na území města Přerova se v současné době hovoří o výsadbě či úpravě většího množství zeleně zejména na dvou místech. Prvním z těchto míst jsou již výše zmíněné Knejzlíkovy sady. Zde dochází k poměrně výrazné výsadbě a zušlechťování zeleného

prostoru. Pozornost do této lokality by měla být zaměřena i v budoucnu. V roce 2013 se zde začal rodit Libosad Malý Noe. Druhou lokalitou je oblast Předmostí, kde by měl vzniknout areál Mamutov. Více k jednotlivým projektům v následujících řádcích.

10.9.1 Libosad Malý Noe

Celé území Knejzlíkových sadů spadá do lokálního systému ekologické stability a dle Územního plánu je celá tato lokalita vymezena jako krajinná zeleň. V celém tomto území dochází k likvidaci náletových a plevelných dřevin a naopak k revitalizaci a doplnění stromů a k obnově sadů.

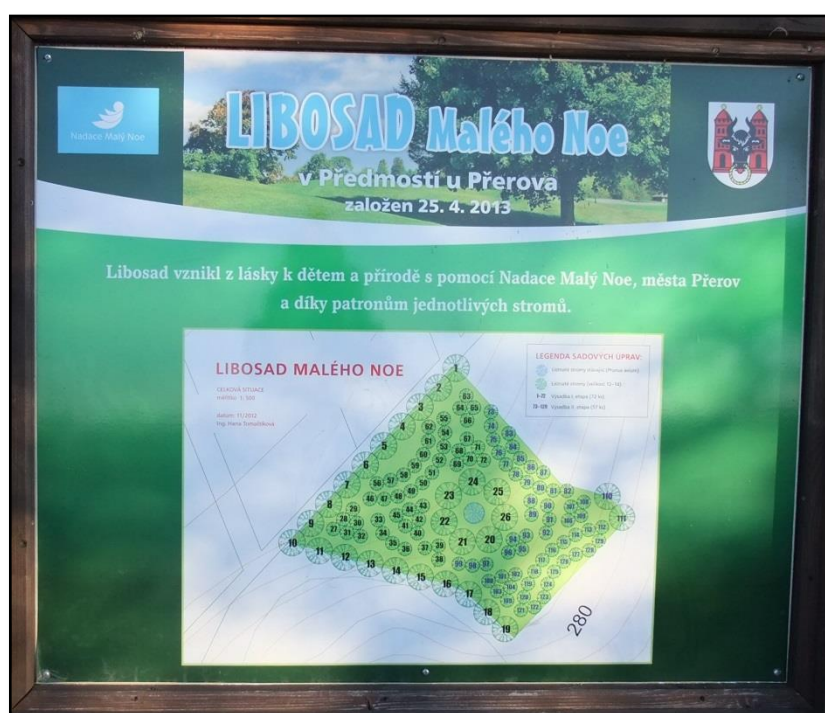
K nejvýraznějšímu nárůstu dřevin došlo v rámci výsadby libosadu Malý Noe. Výsadba libosadu vznikla spojením města Přerova s nadací Malý Noe. Tato nadace byla založena v roce 2007 s cílem aktivně pomoci dětem, které žijí a vyrůstají bez náležité péče svých biologických rodičů. Prostředky, které fond získává, jsou využity pro naplnění cílů nadace ve dvou směrech a to pro pomoc ve vlasti a pomoc v zahraničí (Nadace Malý Noe).

Na území města Přerova se tímto projektem podpořily dvě myšlenky. Tou první je obnovování Knejzlíkových sadů, které zde byly před osmdesáti lety a v současné době jsou ve velmi žalostném stavu. Tou druhou je samozřejmě pomoc dětem, kterou zprostředkují patroni stromů.

V roce 2013 tedy vznikl Libosad Malého Noe, který zprvu tvořilo 72 stromů. V říjnu roku 2014 proběhlo druhé kolo výsadby a přibylo dalších 60 stromů. Jejich skladba je velmi rozmanitá, zasazeny byly habry, lípy, duby, sakury či okrasné višně a třešně. Zahradní architektka, která tento sad navrhovala, myslela zejména na to, aby sad nabídl zajímavou podívanou jak na jaře tak na podzim (Televize Přerov s.r.o.).



Obr. 28 Libosad Malý Noe (foto: P. Bouchalová, září 2015)



Obr. 29 Schéma libosadu Malý Noe (foto: P. Bouchalová, září 2015)

10.9.2 Mamutov

O tomto projektu se začalo diskutovat již před rokem 2007 a jeho uskutečnění je stále v nedohlednu. Dalo by se říci, že Mamutov rozdělil obyvatele města Přerova na dva tábory, na zastánce a odpůrce této akce. A o co se vlastně jedná? Vize tohoto areálu je taková, že by se mělo jednat o atraktivní turistické středisko, které by se rozkládalo v

okolí archeologické lokality Hradisko v Předmostí. Jeho rozsah by měl být v rozmezí 4-6 ha. Umožňovalo by poznání místní historie, ale také by to bylo místo vhodné k rekreaci. Místním obyvatelům by mohlo rovněž sloužit jako trochu netradiční městský park (Přerovský deník).

Zaměříme-li se na zeleň, tak by měl areál v maximální míře využívat stávající přirozené přírodní podmínky. Využita by měla být jak stávající terénní modelace, tak i vegetace. Nemělo by dojít k nákladné výstavbě zpevněných komunikací, ani k výsadbě sadů, jež by se musely nákladně upravovat. Cílem je zkrátka vytvořit iluzi původní krajiny.



Obr. 30 Návrh areálu Mamutov.

Zdroj: (Statutární město Přerov)

11 Grafické znázornění vývoje bytové zástavby a veřejné zeleně na území města Přerova

Prostorový vývoj města Přerova je v této kapitole rozdělen do několika dílčích etap, které představují roky 1885, 1903, 1930, 1950 a 2014. Tyto etapy odrážejí vliv nejrůznějších historických, geografických či jiných činitelů, které se na rozvoji města Přerova podílely. Následující odstavce se tedy snaží zachytit změny ve vývoji fyzické struktury města, kdy je pozornost zaměřena zejména na vývoj bytové zástavby a veřejné zeleně.

Plochy bydlení a plochy zeleně na území města Přerova v roce 1885

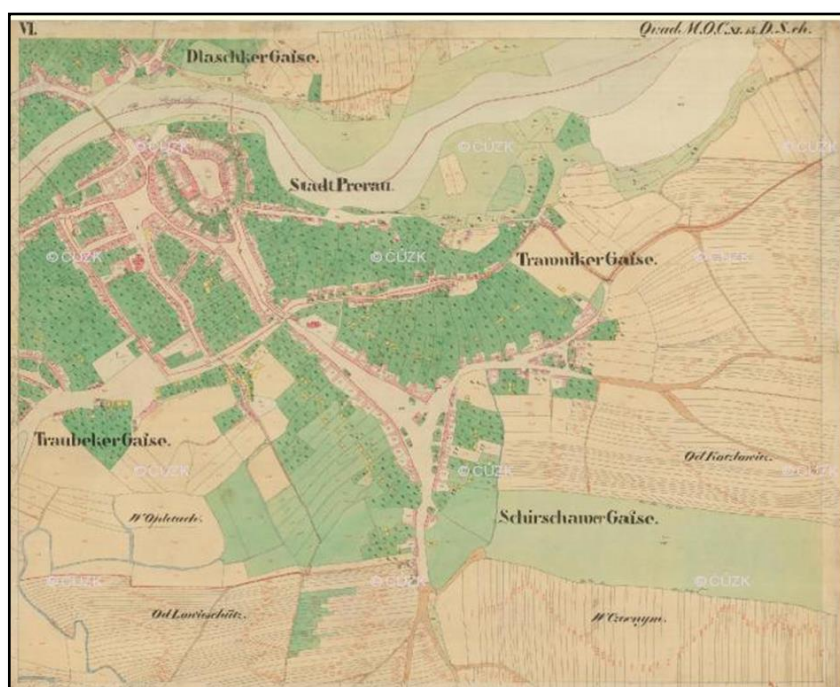
Již od samotných počátků Přerova, byly za centra města považovány lokality Horního a Dolního Města, tedy dnešního Horního a Masarykova náměstí. Na tyto náměstí navazovala četná předměstí, která vznikla v důsledku obchodních cest. Předměstí pak dala základ pro utváření města po mnoho dalších let a byla rovněž základem pro současná přerovská sídliště. Mezi první vzniklé předměstí řadíme Šířavu, jež byla poprvé zmíněna již okolo roku 1371. Posléze se rozdělila na vlastní Šířavu a Žerotínovo náměstí. Šířavu tvořila větvenovitá náves, ze které vybíhaly postranní ulice. V roce 1512 došlo ke vzniku dalších předměstí. Jedním z nich byly Novosady, které byly později označovány jako Troubecká ulice. Do tohoto roku rovněž datujeme počátky předměstí Trávník a jeho výchozí ulici označovanou Kozlovská. Od roku 1376 pak na pravém břehu řeky Bečvy vzniklo předměstí Dlážka. Od vzniku těchto předměstí docházelo postupem času k nárůstu domů i obyvatel a to zejména ve 40. letech 19. století, kdy došlo ke vzniku železnice. Nedochovalo však k nikterak markantní expanzi města, ale ke koncentraci obyvatel v již existujících předměstích. Městský charakter neslo po velice dlouhou dobu jen Horní a Dolní město, zbytek Přerova byl ještě na konci 19. století poměrně vesnický.

Zaměříme-li se na veřejnou zeleň, zjistíme, že Přerov měl v tomto období spíše vesnický charakter a velkou většinu města tvořila pole a zahrady, které vyplňovaly prostory mezi zastavěnými plochami. Situaci velmi pěkně dokumentují obrázky 31 a 32 z Indikační skici a císařských otisků.



Obr. 31 Indikační skica města Píseka s výrazným podílem zahrad a ploch zeleně

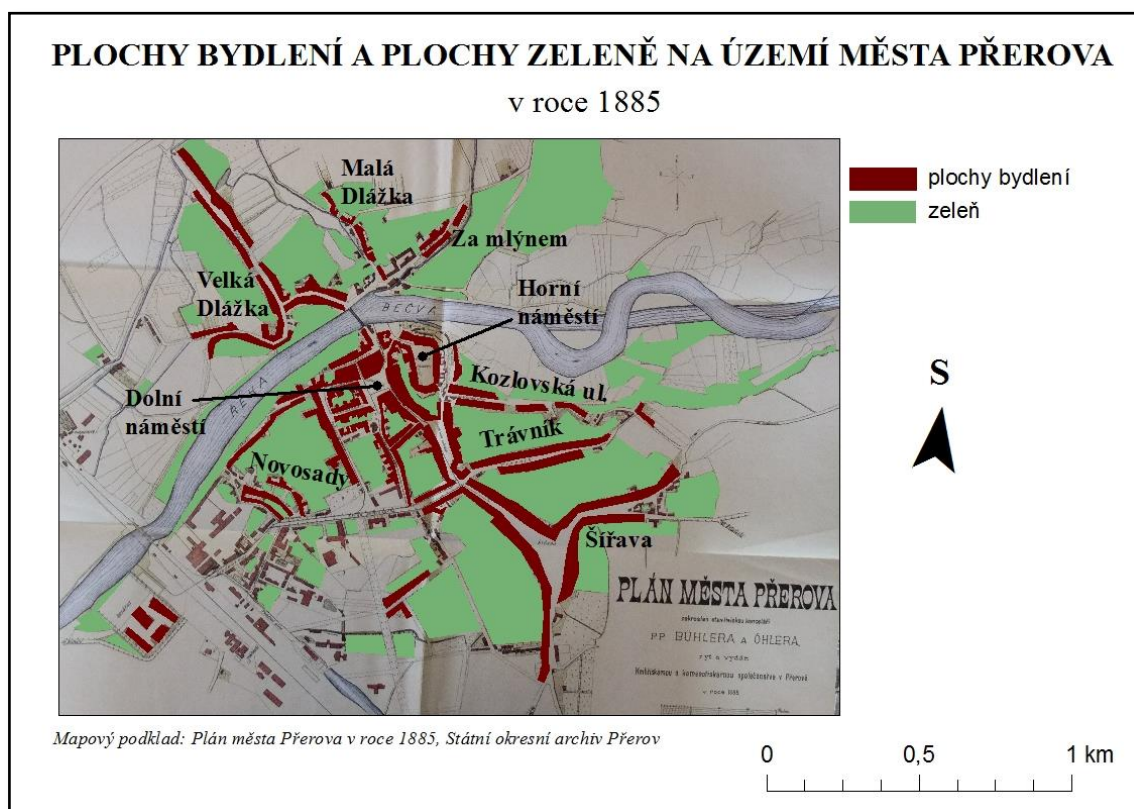
Zdroj: (Moravský zemský archiv v Brně)



Obr. 32 Císařský otisk města Píseka s výrazným podílem zahrad a ploch zeleně

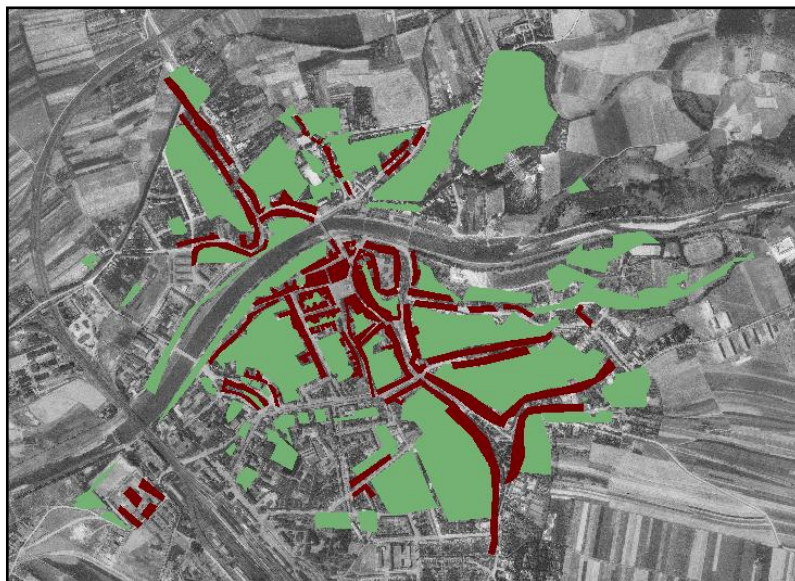
Zdroj: (archivnimapy.cuzk.cz)

Jak již bylo zmíněno v teoretické části práce, první snahy o zvelebení města urbánní zelení se objevovaly po roce 1840, kdy v Přerově došlo k výstavbě železnice, rozvoji průmyslu a s tím spojenému stěhování lidí z vesnic do měst. V této návaznosti vyvstala potřeba město nejen zkrášlit, ale také zlepšit kvalitu životního prostředí. Důležitým milníkem v náhledu veřejnosti na důležitost městské zeleně byl rok 1879, kdy začal působit „Spolek pro vysazování a okrašlování města Přerova“. Z iniciativy této organizace pak došlo k rozsáhlé výsadbě keřů, stromků a květin, ale také k probírkám stromů nebo k dalším dílčím úpravám.



Obr. 33 Plochy bydlení a plochy zeleně na území města Přerova v roce 1885.

Zdroj: ©ArcČR 500 (vlastní tvorba ArcGIS), Zemský archiv v Opavě – Státní okresní archiv Přerov (ZAvO – SOkA), Sběrka map a plánů SOkA Přerov, inv. č. 1027



Obr. 34 Plochy bydlení a plochy zeleně na území města Přerova v roce 1885, na podkladu ortofoto snímku z 50. Let.

Zdroj: ©ArcČR 500 (vlastní tvorba ArcGIS)

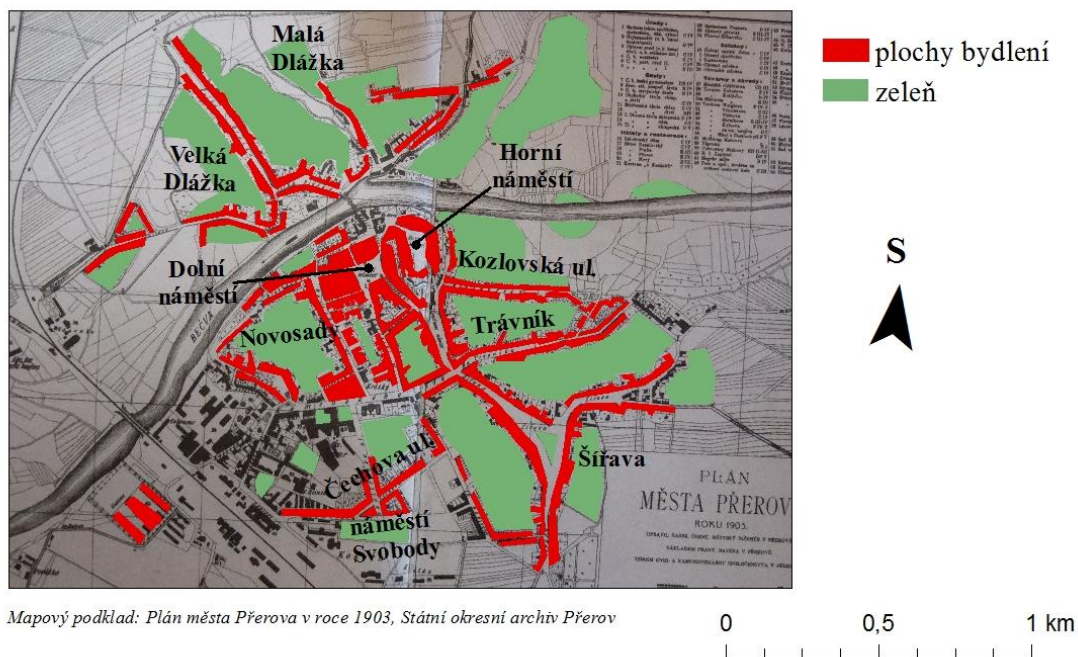
Plochy bydlení a plochy zeleně na území města Přerova v roce 1903

Počátek 20. století je spojen zejména s rozvojem průmyslu. Tento rozvoj byl samozřejmě spjat se vznikem železnice. V tomto období tudíž vznikalo poměrně velké množství průmyslových areálů, zejména v oblasti nádraží a železnice. S růstem průmyslu pak šel ruku v ruce i rapidní nárůst obyvatel a tím i rozšíření zástavby.

Zeleň i nadále tvořila převážnou část městského prostředí. Rok 1903 je rovněž spojen s počátky pro Přerov tak typického parku Michalov. V tomto roce byl totiž architekt František Thomayer pověřen okrašlovacím spolkem k vypracování plánů na úpravu parku. Na základě těchto plánů došlo o rok později k vybudování hlavní osy Michalova.

PLOCHY BYDLENÍ A PLOCHY ZELENĚ NA ÚZEMÍ MĚSTA PŘEROVA

v roce 1903



Obr. 35 Plochy bydlení a plochy zeleně na území města Přerova v roce 1903.

Zdroj: ©ArcČR 500 (vlastní tvorba ArcGIS), Zemský archiv v Opavě – Státní okresní archiv Přerov (ZAvO – SOkA), Sběrka map a plánů SOkA Přerov, inv. č. 171



Obr. 36 Plochy bydlení a plochy zeleně na území města Přerova v roce 1903, na podkladu ortofoto snímku z 50. Let.

Zdroj: ©ArcČR 500 (vlastní tvorba ArcGIS)

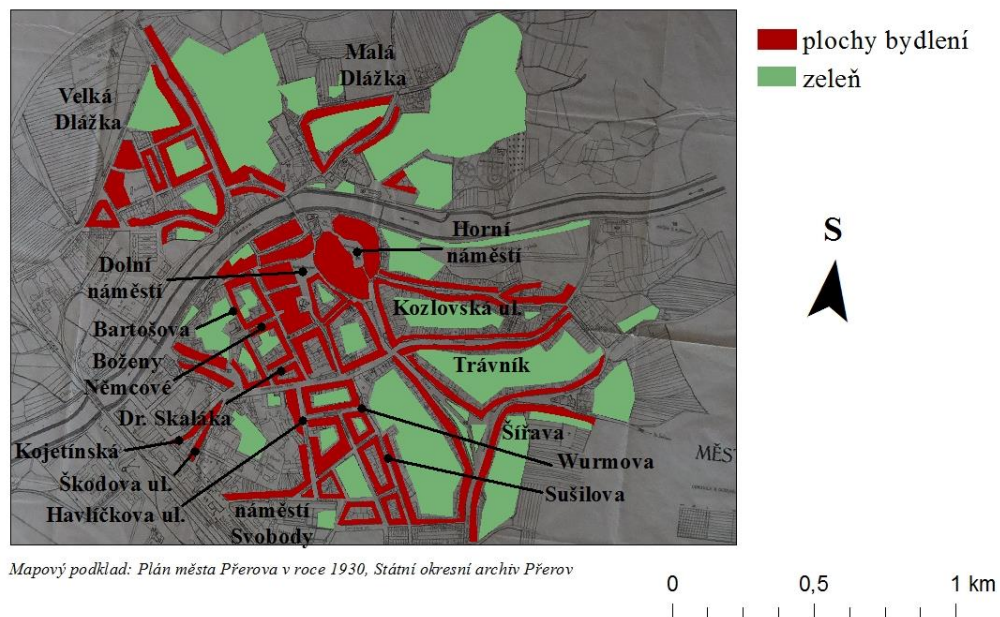
Plochy bydlení a plochy zeleně na území města Přerova v roce 1930

Stejně jako doposud i ve 30. letech převládala v periferních zónách města spíše zástavba řadová, případně k výstavbě docházelo na volných parcelách. Systém blokové zástavby byl typický zejména pro oblast centra města. Nová výstavba v jádrových částech pozměnila charakter doposud spíše vesnické zástavby. Mezi Dolním městem a Novosady byly plochy zahrad rozčleněny na nové stavební parcely. Mezi jednotlivými domovními bloky vznikly nové ulice Bartošova, Boženy Němcové, dr. Skaláka. V oblasti nádraží došlo ke změnám ve výstavbě zejména z důvodu intenzifikace průmyslu. Hlavní roli v této době sehrál zejména rozvoj výroby cukrovaru, který podmínil vznik ulice Škodova a Kojetínská. Růst pokračoval rovněž jižním směrem do prostoru mezi železnicí a Šířavou, kde do té doby převažovaly spíše polní plochy. Zde pak v návaznosti na ulici Palackého a Kratochvílovu postupně vznikala Havlíčkova, Sušilova a Wurmova ulice. V těchto letech vznikla rovněž Smetanova ulice s řadou správních budov. Rozšiřování urbanizace probíhalo také i na pravém břehu řeky Bečvy. Východně od malé Dlážky vznikly ulice Osmek a Za Mlýnem. Obytná zástavba pokračovala bloky čtvrtě Svěpomoc na západ od Velké Dlážky k ulici na Odpoledni.

Mezi lety 1903 a 1920 i nadále docházelo ke zvelebování zelených prostor města. Významným počinem však byla zejména výstavba Parku na Náměstí Svobody v roce 1922. Tento park se stal jednou z dominant města. V návaznosti na regulační úpravy řeky Bečvy a na založení městského rybníka byla mezi lety 1912 a 1913 započata výsadba Rybářské aleje, která je dodnes vyhledávanou odpočinkovou zónou. Po roce 1930 se taktéž začala tvořit myšlenka vzniku Knejzlíkových sadů. Tato lokalita se nachází v bezprostřední blízkosti Přerova a je zajímavou součástí jeho historie. Není už však součástí místní části Přerov – město, proto je více o této lokalitě uvedeno v teoretické části práce, na mapovém plánu však znázorněna není.

PLOCHY BYDLENÍ A PLOCHY ZELENĚ NA ÚZEMÍ MĚSTA PŘEROVA

v roce 1930



Obr. 34 Plochy bydlení a plochy zeleně na území města Přerova v roce 1930.

Zdroj: ©ArcČR 500 (vlastní tvorba ArcGIS), Zemský archiv v Opavě – Státní okresní archiv Přerov (ZAvO – SOkA), Sběrka map a plánů SOkA Přerov, inv. č. 64



Obr. 37 Plochy bydlení a plochy zeleně na území města Přerova v roce 1930, na podkladu ortofoto snímku z 50. let

Zdroj: ©ArcČR 500 (vlastní tvorba ArcGIS)

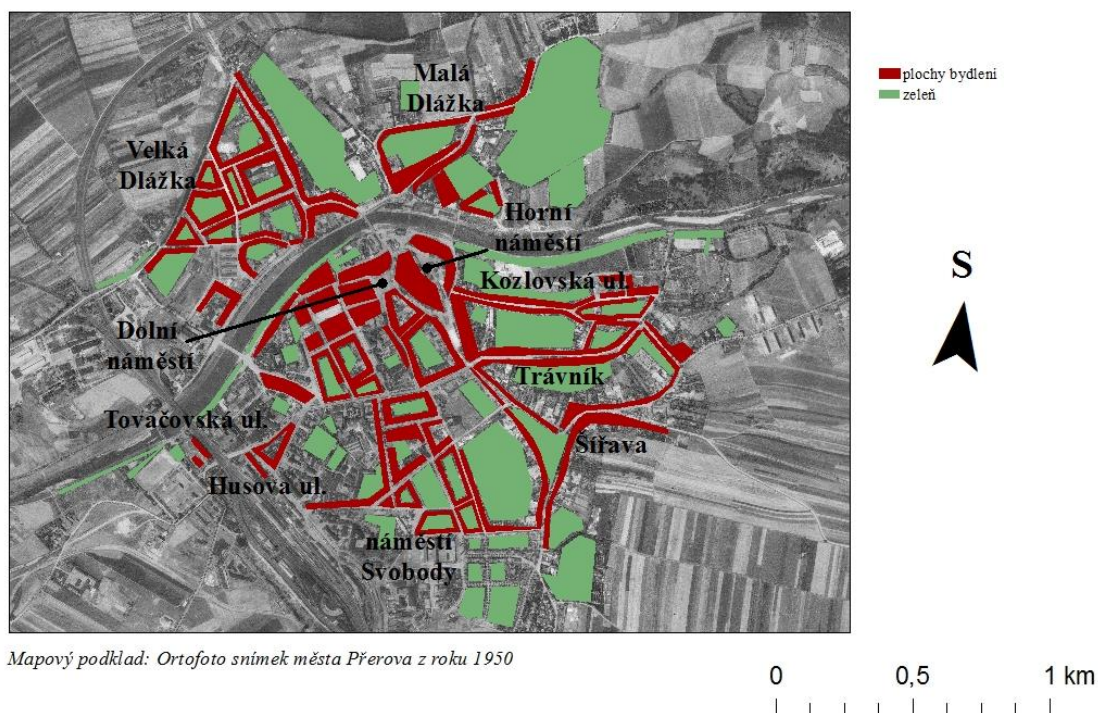
Plochy bydlení a plochy zeleně na území města Přerova v roce 1950

V 50. letech dominovaly v centru města obchodní vícepatrové domy situované v blocích. Periferní oblasti měly i nadále notně zemědělský ráz. Ostatní části Přerova tvořily rodinné domy a vilové čtvrtě. V tomto období byl stále více protěžován rozvoj průmyslu a docházelo jak ke vzniku nových průmyslových areálů, tak k rozšiřování těch stávajících. K největšímu rozmachu došlo stavbou obrovských strojíren v roce 1951. S novou érou průmyslu byl spojen příliv obyvatel a požadavek nových bytů. V období 50. let také započala výstavba pro město Přerov tak typických sídlišť. V návaznosti na bytové projekty družstva Lešetín vznikla jižním směrem od Šířavy v roce 1955 Jižní čtvrť. Toto sídliště mělo podobu volně stojících cihlových domů, jenž na sebe navazovaly v jednotlivých řadách. V této době rovněž započalo budování sídliště nacházející se na východním okraji města v rohu ulic Dvořákova a Želatovská. V této oblasti bylo od roku 1948 po rok 1956 postaveno více než 1500 bytových jednotek.

V 50. letech už Přerov postupně ztrácel vesnický charakter a veřejná zeleň ustupovala ve prospěch zástavby. V roce 1949 byla vyhlášena Žebračka jakožto Národní přírodní rezervace.

PLOCHY BYDLENÍ A PLOCHY ZELENĚ NA ÚZEMÍ MĚSTA PŘEROVA

v roce 1950



Obr. 38 Plochy bydlení a plochy zeleně na území města Přerova v roce 1950.

Zdroj: ©ArcČR 500 (vlastní tvorba ArcGIS)

Plochy bydlení a plochy zeleně na území města Přerova v roce 2014

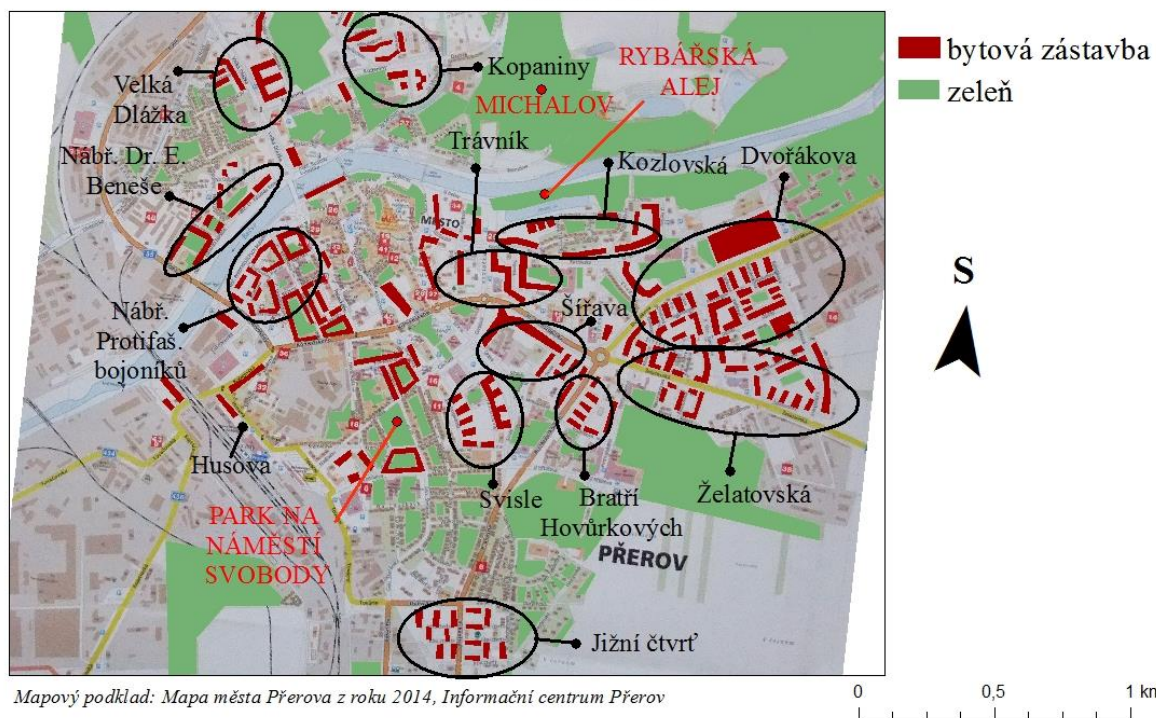
Konec 50. let znamenal počátek nové éry ve výstavbě. Tuto novou éru představovala zejména nová technologie výstavby pomocí panelů. Ty se vyráběly v Přerovských strojárnách a započaly obrovskou expanzi této technologie. Hlavním důvodem oblíbenosti panelů byla zejména úspora času, kterou nabízely a tím výstavbu velmi urychlovaly. V období 60. a 70. let výstavba ještě zintenzivnila. Pokračovala stavba bytových domů v oblasti ulic Dvořákova a Želátovská směrem k areálu Meopty. Radikální změnou začaly procházet v tomto období snad všechna historická předměstí. Ta byla zdemolována a nahrazená novou panelovou výstavbou. V roce 1963 započala postupná demolice předměstí Šířava. V prostoru mezi ulicemi Sušilova, Ztracená, Šířava a Komenského vyrostla čtvrť Šířava I. Na obou stranách dnešní ulice bratří Hovůrkových vznikla Šířava II. Podobnému osudu se nevyhnula ani Severní část Šířavy, kde vzniklo sídliště Šířava III. Obdobná likvidace staré zástavby proběhla i

v oblasti Trávník, kde na uvolněných pozemcích po řadové výstavbě rodinných domů vzniklo rovněž panelové sídliště Trávník. Tyto zásahy byla často velmi necitelné vůči původní zástavbě a nerespektovaly historický ráz města. Velmi zřetelné je to zejména v oblasti Žerotínova náměstí, kde na jeho východní straně vznikl blok panelového domu vedoucí až k ulici pod Valy. Tato panelová revoluce se nevyhnula ani zástavbě na pravém břehu řeky Bečvy. Do konce 70. let zde bylo vystavěno velké sídliště na severním okraji města, mezi areálem výstaviště a starou zástavbou čtvrti Svěpomoc. Přestavbě se nevyhnula ani Velká Dlážka. Kromě klasické panelové zástavby zde vyrostlo i několik věžových domů, jež dramaticky změnily celkový vzhled města. Do roku 1983 bylo rovněž postaveno sídliště Kopaniny.

Zelené plochy veřejné zeleně v porovnání s počátkem 20. století značně prořídly a vyskytují se zejména v okrajových částech města, případně jako aleje podél cest či drobné odpočinkové zóny mezi sídlištní zástavbou. Významnou zelenou oblastí pro občany města Přerova se stal dominantně park Michalov, oblast Lagun, případně bezprostřední okolí řeky Bečvy. Park na náměstí Svobody ztratil jeho původní věhlas a u občanů města se netěší nikterak velké oblibě, slouží spíše jako zkratka pro chodce.

PLOCHY BYDLENÍ A PLOCHY ZELENĚ NA ÚZEMÍ MĚSTA PŘEROVA

v roce 2014



Obr. 39 Plochy bydlení a plochy zeleně na území města Přerova v roce 2014.

Zdroj: ©ArcČR 500 (vlastní tvorba ArcGIS), Informační centrum Přerov



Obr. 40 Plochy bydlení a plochy zeleně na území města Přerova v roce 2014, na podkladu ortofoto snímku z 50. let

12 Závěr

Stěžejním tématem této diplomové práce je historický vývoj zastavěného území města Přerova v kategoriích ploch bydlení a sídelní zeleně. Práce pojednává o prostorovém vývoji Přerova v minulých 150 letech. Tento vývoj odráží vliv nejrůznějších historických, geografických či jiných činitelů, které se na rozvoji města Přerova podílely.

Práce je rozdělena na teoretickou a praktickou část. V teoretické části jsou vysvětleny základní pojmy, které s tématem historického vývoje města Přerova souvisí. Diskutovány jsou zde zejména principy územního plánování včetně historických souvislostí. Kapitoly rovněž obsahují popis fyzicko-geografických i humánně-geografických charakteristik města, které napomáhají lepšímu pochopení tématu. Podrobně je v těchto kapitolách také popsána historie vývoje veřejné zeleně a vývoje zástavby na území města Přerova.

Praktickou část pak tvoří samotný výzkum. Ten spočívá zejména v analýze historických map získaných ze státního okresního archivu v Henčlově. Na pěti vybraných mapách, které v práci dokumentují jednotlivé etapy vývoje, je následně graficky znázorněn vývoj bytové zástavby a veřejné zeleně od roku 1885 až po současnost.

Město Přerov mělo od počátků jeho vzniku spíše vesnický charakter. Městský charakter byl v jádrové části města. Zástavba se koncentrovala v předměstích Trávník, Velká Dlážka, Malá Dlážka, Šířava a Novosady. Po velice dlouhou dobu docházelo k rozvoji jen v těchto oblastech a nedocházelo k prostorové expanzi města. Centru dominovala bloková zástavba, okrajové části byly ve znamení řadové zástavby či jednotlivých pozemků. Ke změně začalo docházet až po roku 1840, kdy v Přerově vznikla železnice. S tím pak souvisel postupný rozvoj průmyslu a tím i příval obyvatel do města. To znamenalo i větší požadavek na kapacitu bydlení. Od té doby docházelo v Přerově k postupnému rozrůstání. K další velké změně v prostorovém rozložení zástavby začalo docházet v 50. letech, kdy se masově začala prosazovat panelová výstavba, která odstartovala bourání původních předměstí a jejich přestavbu na pro Přerov tak typická sídliště.

Rok 1840 je též důležitým milníkem ve vývoji zeleně v Přerově. K prvním snahám o zvelebení města urbánní zelení došlo právě v tomto roce. Z důvodu rozvoje průmyslu v této době vyvstala potřeba město nejen zkrášlit, ale také zlepšit kvalitu životního

prostředí. K největšímu nárůstu zájmu o zeleň ve městě Přerově došlo v roce 1879, kdy zahájil činnost „Spolek pro vysazování a okrašlování města Přerova“ a tím došlo ke vzniku prvních parků, mezi které patřil i Michalov. V současné době tvoří převážnou plochu města zástavba a zeleň se nevyskytuje v takové míře, jak by bylo vzhledem k narůstajícímu znečištění ovzduší nutné. Problematika urbánní zeleně se však v poslední době opět stává předmětem zájmu odborné urbanistické veřejnosti.

13 Summary

The quality, development and spatial differentiation of housing areas and urban green belong to the basic indicators of the functional structure of the city. An increasing number of houses and their location have a great influence on forming social problems in urban environments. The urban green is equally important. With changes of the character of settlements and the growing air pollution, the urban green plays a dramatic role in improving the environment.

In the diploma thesis, the historical development of the town Přerov was studied with the main attention focused on categories of housing and urban green areas. The thesis includes both theoretical and practical part. In the theoretical background, the basic terms and principles concerning spatial planning, historical development of housing areas and urban green in selected areas of the town Přerov are explained.

The practical part of the thesis is based on the research of historical development of built-up areas in the town Přerov. In the archive of Henčlov historical maps and plans have been selected. The maps were divided into several groups related to different development stages of the town and reflecting an influence of historical, geographical and other factors. Subsequently, the maps were created that illustrate graphically the changes in the development of physical structure of the city since 1885 to the present.

When creating the thesis, several different research methods were used. Preparation of the theoretical part was based on a systematic study of available scientific literature and internet resources in the field of historical development of the town Přerov. As the main part of the thesis, my own terrain research was carried out. The collected data were subsequently processed by the computer applying ArcGis 10 software. The graphical outputs were inserted into the thesis and photos taken during the terrain research were also attached.

14 Seznam použité literatury

- BERAN, Jan.** *Vývoj využití krajiny města Přerova.* Olomouc : Diplomová práce. Univerzita Palackého v Olomouci, 2007.
- CLARK, Peter.** *Urbánní dějiny a Zelený prostor,* University of Helsinki, 2010.
- CULEK Martin, GRULICH Vít, LAŠTŮVKA Zdeněk, DIVÍŠEK Jan.** *Biogeografické regiony České republiky.* Brno : Masarykova Univerzita, 2013. ISBN 978-80-210-6693-9.
- DOHNALOVÁ, Veronika.** *Geografické parametry bydlení na území města Přerova a jejich hodnocení pro koncepci městské bytové politiky.* Olomouc : Diplomová práce. Univerzita Palackého v Olomouci, 2014.
- DRECHSLER Aleš, FIŠMISTROVÁ Věra, LAPÁČEK Jiří.** *Dejiny města Přerova v datech.* Přerov : Město Přerov, 2006. ISBN 80-239-7202-2.
- CHROMEČEK, Tomáš.** *Vývoj realizace protipovodňových opatření ve městech Přerov a Olomouc.* Olomouc : Univerzita Palackého. Diplomová práce., 2015.
- KANTKOVÁ, Dominika.** *Preference a požadavky obyvatel města na vzhled městské zeleně.* Brno : Masarykova univerzita. Bakalářská práce., 2009.
- KOSTUROVÁ, Jana.** *Park Michalov průvodce.* Přerov : Muzeum Komenského v Přerově, 2009.
- LAPÁČEK, Jiří.** *Zmizelá Morava - Přerov.* Přerov : Paseka, 2010.
- LAPÁČEK, Jiří.** *Přerov, povídání o městě.* Přerov : Město Přerov, 2000. ISBN 80-238-6173-5.
- LESOVÁ, Pavlína.** *Brněnská sídliště.* Brno : Diplomová práce. Masarykova univerzita, 2011.
- MAIER, Karel.** *Územní plánování.* Praha : Vysoké učení technické, 2004. str. 85. ISBN 80-903093-0-5.
- MAIER, Karel.** *Udržitelný rozvoj území.* Praha : Grada Publishing, a.s, 2012.
- MACH, Václav.** *Územní plánování.* Brno : Diplomová práce. Právnická fakulta Masarykovy univerzity, 2007.
- STARÝ, Jan.** *Historický vývoj výstavby bytových domů a jeho vliv na tržní ceny bytů vsoučasnosti v Liberci.* Brno : Diplomová práce. Vysoké učení technické v Brně, 2013.
- SUPKA, Ján.** *Ekologické principy tvorby a ochrany zelene.* Bratislava : Veda, 1991. ISBN 80-224-0128-5.
- ŠILHÁNKOVÁ, Vladimíra.** *Koncepce bytové politiky pro středně velká a malá města.* Hradec Králové : Civitas per Populi, 2006. ISBN 80-903813-0-8.

Archivnimapy.cuzk.cz. *Stabilní katastr - indikační skici a císařské otisky*. [Online] [Citace: 10. 12 2015.] http://archivnimapy.cuzk.cz/cio/data/main/cio_query_01.html?mapno_cm=m2453-1.

IRegiony. *Náměstí Svobody má naději, že zkrásní. V minulosti bylo jako ze škatulky*. [Online] [Citace: 27. 2 2015.] <http://regiony.impuls.cz/olomoucky-kraj/namesti-svobody-ma-nadeji-ze-zkrasni-v-minulosti-bylo-jako-ze-skatulky-20150224-c9lp.html>.

Janhorky.cz. *Přerovská náměstí IV*. [Online] [Citace: 27. 2 2015.] http://www.janhorky.cz/cz/texts/text007_.html.

Ministerstvo životního prostředí. *Údržitelný rozvoj*. [Online] [Citace: 5. 2 2015.] http://www.mzp.cz/cz/udrzitelny_rozvoj.

Moravský zemský archiv v Brně. *D9 Indikační skici*. [Online] [Citace: 15. 12 2015.] <http://www.mza.cz/indikacniskici/>.

Nadace Malý Noe. *Poslání Nadace Malý Noe*. [Online] [Citace: 26. 2 2015.] <http://www.malynoe.cz/index.php?nu=1>.

PortalSVJ.cz. *Zákon o vlastnictví bytů*. [Online] [Citace: 12. 2 2015.] <http://www.portalsvj.cz/legislativa/72-1994-sb-zakon-o-vlastnictvi-bytu>.

Prerovsky.denik.cz. *Přerovské proluky? Někde nové domy, jinde stále pusto*. [Online] [Citace: 3. 3 2015.] http://prerovsky.denik.cz/zpravy_region/prerovske-proluky-nekde-nove-domy-jinde-stale-pusto-20140123.html.

Prerovsky.denik.cz. *Mamutov? Krásná vize, která zůstala "u ledu"*. [Online] [Citace: 26. 2 2015.] http://prerovsky.denik.cz/zpravy_region/mamutov-krasna-vize-ktera-zustala-u-ledu-20140819.html.

Praha.cz. *informace o uzmenim planovani*. [Online] [Citace: 7. 2 2015.] <http://www.praha.cz/uzemni-plan>.

Portal.uur.cz - Portál územního plánování. *Oficiální portál Ústavu územního rozvoje z oblasti územního plánování*. [Online] [Citace: 5. 2 2015.] <http://portal.uur.cz/pravni-predpisy/stavebni-zakon-a-provadeci-predpisy.asp>.

Statutární město Přerov. *Strategický plán územního a ekonomického rozvoje statutárního města Přerova pro období 2014-2020*. [Online] [Citace: 18. 2 2015.] file:///C:/Users/uzivatel/Downloads/strategicky_plan_statutarniho_mesta_prerova_pro_obdob_2014_2020.pdf.

Statutární město Přerov. *Městský park Michalov - nejstarší a nejrozlehlejší okrasný sad města*. [Online] [Citace: 8. 3 2015.] <http://www.prerov.eu/cs/o-prerove/mestsky-park-michalov/mestsky-park-michalov-nejstarsi-a-nejrozlehlejsi-okrasny-sad-mesta.html>.

Statutární město Přerov. *Veřejná zeleň*. [Online] [Citace: 8. 3 2015.] <http://www.prerov.eu/cs/magistrat/zivotni-prostredi/priroda-a-verejna-zelen/verejna-zelen.html>.

Statutární město Přerov. *Poloha města*. [Online] [Citace: 16. 2 2015.]
<http://www.prerov.eu/cs/o-prerove/poloha-mesta.html>.

Statutární město Přerov. *Turistické mapy*. [Online] [Citace: 1. 12 2015.]
<http://www.prerov.eu/cs/magistrat/mapove-centrum-gis/turisticke-mapy.html>.

Statutární město Přerov. *Bezmála sto let starý park má šanci na obnovu. Býval chloubou Přerova, dnes je spíše „skvrnou“*. [Online] [Citace: 27. 2 2015.]
<http://www.prerov.eu/cs/magistrat/tiskove-centrum/tiskove-zpravy-2015/tz-unor-2015/bezmala-sto-let-stary-park-ma-sanci-na-obnovu-byval-chloubou-prerova-dnes-je-spise-skvrnou.html>.

Statutární město Přerov. *Přírodní památka Malé laguny*. [Online] [Citace: 25. 2 2015.]
<http://www.prerov.eu/cs/magistrat/zivotni-prostredi/priroda-a-verejna-zelen/prirodni-pamatka-male-laguny.html>.

Statutární město Přerov. *Rybářská alej*. [Online] [Citace: 25. 2 2015.]
<http://www.prerov.eu/cs/magistrat/zivotni-prostredi/priroda-a-verejna-zelen/rybarska-alej.html>.

Statutární město Přerov. *Památné stromy*. [Online] [Citace: 3. 3 2015.]
<http://www.prerov.eu/cs/o-prerove/zajimavosti-a-pamatky/prirodni-zajimavosti/pamatne-stromy.html>.

Statutární město Přerov. *Areál Mamutov*. [Online] [Citace: 26. 2 2015.]
<http://www.prerov.eu/cs/magistrat/zivotni-prostredi/environmentalni-vychova/areal-mamutov.html>.

Turistika.cz. *Přerov-park Michalov*. [Online] [Citace: 24. 2 2015.]
<http://www.turistika.cz/mista/prerov-park-michalov>.

Televize Přerov s.r.o. *Na čerkyňském kopci vznikl Libosad Malého Noe*. [Online] [Citace: 26. 2 2015.] <http://www.tvprerov.cz/index.php/zpravy/item/544-na-%C4%8Deky%C5%88sk%C3%A9m-kopci-vznikl-libosad-mal%C3%A9ho-noe>.

Příloha

Seznam příloh

Příloha 1: Fotodokumentace sídlištní zástavby (vložená)

Příloha 2: Práce v elektronické podobě (volná na CD)

Příloha 1

Fotodokumentace sídlištní zástavby

Jižní čtvrť



Obr. 1 Sídlíště jižní čtvrť (foto: P. Bouchalová, listopad 2015)



Obr. 2 Sídlíště jižní čtvrť (foto: P. Bouchalová, listopad 2015)

Trávník



Obr. 3 Sídliště Trávník (foto: P. Bouchalová, listopad 2015)



Obr. 4 Sídliště Trávník (foto: P. Bouchalová, listopad 2015)

Svisle



Obr. 5 sídliště Svisle (foto: P. Bouchalová, listopad 2015)



Obr. 6 sídliště Svisle (foto: P. Bouchalová, listopad 2015)

Bratři Hovůrkových



Obr. 7 ulice Bratři Hovůrkových (foto: P. Bouchalová, listopad 2015)



Obr. 8 ulice Bratři Hovůrkových (foto: P. Bouchalová, listopad 2015)

Dvořákova



Obr. 9 Dvořákova ulice (foto: P. Bouchalová, listopad 2015)



Obr. 10 Dvořákova ulice (foto: P. Bouchalová, listopad 2015)

Želatovská ulice



Obr. 11 Želatovská ulice (foto: P. Bouchalová, listopad 2015)



Obr. 12 Želatovská ulice (foto: P. Bouchalová, listopad 2015)

Husova ulice



Obr. 13 Husova ulice (foto: P. Bouchalová, listopad 2015)

Kojetínská ulice



Obr. 14 Kojetínská ulice, bývalé byty pro zaměstnance státních drah (foto: P. Bouchalová, listopad 2015)

Velká Dílžka



Obr. 15 Sídliště Velká Dílžka (foto: P. Bouchalová, říjen 2015)



Obr. 16 Sídliště Velká Dílžka (foto: P. Bouchalová, říjen 2015)

Kopaniny



Obr. 18 sídliště Kopaniny (foto: Pavlína Bouchalová, říjen 2015)

Kozlovská ulice



Obr. 19 Kozlovská ulice (foto: P. Bouchalová, říjen 2015)

