

UNIVERZITA PALACKÉHO V OLOMOUCI

Filozofická fakulta

BALAKÁŘSKÁ DIPLOMOVÁ PRÁCE

Olomouc 2011

Monika ZEBISCHOVÁ

**Filozofická fakulta Univerzity Palackého v Olomouci**

**Katedra žurnalistiky**

**VLIV MÉDIÍ NA DĚTI:  
NÁSILNÉ POŘADY A JEJICH VLIV  
NA DĚTSKÉHO DIVÁKA**

*The influence of media on children:*

*Violent programs and their impact on the child viewer*

*Bakalářská diplomová práce*

**Monika ZEBISCHOVÁ**

**Vedoucí práce:** Mgr. Renáta SEDLÁKOVÁ, Ph.D.

Olomouc 2011

Prohlašuji, že jsem tuto bakalářskou práci vypracovala samostatně a uvedla jsem všechny prameny, ze kterých jsem čerpala.

Tento text obsahuje celkem 118 427 znaků (včetně mezer).

V Olomouci 11. května 2011

Děkuji Mgr. Renátě Sedlákové, Ph.D. za odborné vedení, cenné připomínky a rady, které mi při zpracování bakalářské práce poskytla.

# Abstrakt

Není pochyb, že agrese a násilí jsou nedílnou součástí mnoha televizních pořadů. Vzhledem k tomu, kolik času děti tráví před televizní obrazovkou je důležité věnovat pozornost tomu, zda jejich psychika a chování nemohou být na základě sledování podobných pořadů nějak ovlivněny. V této přehledové stati jsme se pokusili zmapovat výsledky výzkumných prací, především ze Spojených států amerických. Zjistili jsme, že sledování násilných pořadů v předškolním a mladším školním věku pozitivně koreluje s pozdějším agresivnějším a násilnějším chováním v mladší dospělosti a později. Je mnoho různých oblastí lidské psychiky, na které může mít sledování násilných pořadů vliv, televize ale nikdy není jediným příčinným faktorem pozdějšího problémového chování. Je spíše jedním z mnoha vnitřních a vnějších socializačních činitelů v dětství.

**Klíčová slova:** televize, násilí, děti, dospívající, televizní násilí, vliv na děti

# Abstract

There is no doubt, that aggression and violence are integral parts of many television programs. With regard to the amount of time children spend in front of TV screen, is important to pay attention whether their psychic experience and behavior can be influenced by watching programs containing violence, aggression etc. In our overview clause we tried to summarize exploratory studies results especially from the USA. We found out positive statistical correlation between watching violent TV programs by preschool aged and young school-aged children and more aggressive and violent behavior in young adulthood and later. Watching violent television programs may affect many parts of psyche. Anyway, television is not the only causal factor in later behavior problems. Television is rather one of many internal and external socialization agents in the childhood.

**Key words:** television, violence, children, adolescents, television violence, impact on children

# Obsah

Úvod .....	1
1. MÉDIA A TELEVIZE .....	3
1. 1. Historie televize.....	4
2. DĚTSKÝ DIVÁK .....	7
2. 1. Charakteristika dětského publika .....	10
2. 2. Televize ve volném čase dětí a dospívajících .....	11
2. 3. Co všechno může televize ovlivnit.....	13
3. AGRESE A NÁSILÍ V TELEVIZI.....	15
3. 1. Množství násilí v televizních pořadech .....	18
3. 2. Typy agrese v televizi .....	20
3. 3. Obsahová analýza násilných scén .....	20
3. 3. 1. Srovnání evropské a americké televizní produkce .....	22
3. 4. Sledovanost násilných pořadů .....	22
4. DŮSLEDKY NÁSILNÝCH POŘADŮ .....	25
4. 1. Faktory ovlivňující účinnost televizního násilí .....	27
4. 1. 1. Pohlaví diváků.....	27
4. 1. 2. Sociální status rodiny .....	28
4. 1. 3. Rodinné zázemí .....	28
4. 1. 4. Agresivní predispozice diváků .....	29
4. 1. 5. Intelekt diváků.....	30
4. 2. Vliv na psychologické procesy.....	30
4. 2. 1. Observační učení chování a scénářů .....	31
4. 2. 2. Observační učení přesvědčení a postojů .....	32
4. 2. 3. Emoční desenzitizace .....	33
4. 2. 4. Kognitivní procesy odůvodnění .....	34
4. 2. 5. Kognitivní cueing a priming .....	34
4. 2. 6. Arousal a přenos excitace.....	35
4. 3. Teorie katarze.....	36
4. 4. Výzkumy zpochybňující vliv televizního násilí.....	36
5. OMEZENÍ VLIVU TELEVIZE.....	38
5. 1. Role rodičů .....	38
5. 2. Role školy.....	40
5. 3. Role médií .....	40
5. 4. Role státu.....	42
5. 4. 1. Český zákon a televizní násilí .....	44
Závěr.....	45
Seznam zkratk .....	46
Seznam literatury.....	47
Seznam příloh.....	52
Obrázky .....	52
Grafy.....	52

Tabulky.....	52
Přílohy .....	53
Obrázky .....	53
Obrázek č. 1.....	53
Grafy.....	54
Graf č. 1.....	54
Graf č. 2.....	55
Graf č. 3.....	56
Graf č. 4.....	56
Graf č. 5.....	57
Tabulky.....	57
Tabulka č. 1 .....	57

# Úvod

Celý lidský život je charakteristický kladením tisíceroch otázek a pátráním po odpovědích. Média mají v tomto procesu svou nezastupitelnou roli. Pouze díky nim získáváme přístup k informacím, ke kterým bychom se jinak neměli šanci dostat. Přestože tuto přenesenou zkušenost nemůžeme vnímat jako naši reálnou interakci se světem, zůstává v mnoha případech jediným zdrojem informací, který využijeme a ze kterého čerpáme. Není mnoho dnů v našem životě, kdy nepřijdeme do úzkého kontaktu s médii. Téměř denně bereme do ruky televizní ovladač, posloucháme rádio při jízdě autem, sledujeme novinky na internetu či prolistujeme noviny. Média jsou všude kolem nás ať už se nám to líbí, anebo ne. Nenápadně nás provázejí životem a nezdědká jej přímo či nepřímó ovlivňují a formují. Tvoří tak důležitou součást našeho života, kterou nelze jen tak pomínout. Média mají obrovskou moc. Mohou ovlivňovat veřejné mínění, rozpohybovat masy, vyvolat paniku, povzbudit či uchlácholit. Upozorňovat na bezpráví, či se na něm ničivě podílet. Významné je to, o čem se mluví či píše. Věci, o kterých média mlčí, jakoby se nikdy nestaly.

Míra rezistence vůči médiím je u každého člověka odlišná. Vyplývá především z našich charakterových vlastností, zkušeností a vědomostí. Je proto zcela zřejmé, že mediálními obsahy jsou nejvíce ohroženy děti, které zatím postrádají potřebné zkušenosti a znalosti ke kritickému nadhledu. Zvláště mladší děti nejsou vždy schopny rozlišit realitu od fikce. Média tak mohou dětský pohled na svět výrazně determinovat. Malé děti se mnoho věcí učí nápodobou a chování některých pohádkových, filmových či seriálových postav nemusí být právě ideálním modelem. Je proto nutné účinky médií zkoumat a pozorně sledovat jak v měřítku globálním, tak u nezanedbatelné skupiny dětských diváků. Má bakalářská práce se proto zaměřuje na otázku, jak média a především televize působí na děti a dospívající.

Netvrdím, že účinky médií musí mít vždy pouze negativní ráz. Média všeobecně mají samozřejmě i jistý edukativní potenciál. Také funkci zábavnou, sloužící k odreagování od běžného života jim nelze vytkat. Svět a náš život v něm je stále hektičtější, takže i potřeba relaxace nabývá na důležitosti. Oddych pomocí pasivního sledování televize tak nabízí cestu příjemně jednoduchou, byť nepřilíš ideální. Pokud se ale zaměříme na dětského diváka, negativ odhalíme poměrně dost. Proto bude tato práce pojednávat především o vlivech ohrožujících dětskou psychiku a vzorce chování. Konkrétně se bude jednat o projevy násilí a agrese v televizních pořadech.



První část práce se bude týkat médií či spíše televize obecně. Dále se budu věnovat problematice vývoje dětské psychiky a celkové charakteristice dětského diváka. Následně přijde na řadu hlavní jádro práce, tedy násilí a agrese v médiích. Zde rozeberu konkrétní typy, množství a další charakteristiky násilných obsahů, se kterými se můžeme setkat na televizních obrazovkách. Následuje kapitola týkající se vlivu na dětského diváka – za jakých okolností tyto pořady dětskou psychiku a chování determinují, jak obliba a sledování násilných pořadů v útlém dětství koreluje s agresivním a násilným chováním v pozdějších letech apod. Poslední kapitola se věnuje možnostem a návrhům, jak působení násilných pořadů na dětskou populaci zmírnit. Práce bude mít podobu přehledové stati opírající se jak o literaturu českou, tak o výzkumné práce renomovaných zahraničních odborníků především ze Spojených států amerických.

# 1. MÉDIA A TELEVIZE

Slovo média zahrnuje velkou část naší společnosti související s informacemi, které denně přijímáme. Tyto nám poskytují zábavu, odreagování, poučení i témata k hovorům. Vyvarovat se v dnešní době působení médií je prakticky nemožné, jelikož mezi ně nepatří pouze tisk, rozhlas, televize a internet, ale také knihy, letáky, fotografie apod. Média tedy významným způsobem ovlivňují náš pohled na svět i na lidi kolem nás. Nabízejí nám měřítko, podle kterých pak posuzujeme svůj vlastní život i sebe sama. Z hlediska této práce budeme považovat za nejdůležitější mediální oblast vše, co se týká televize.

V dnešní době se televize posouvá blíže ke středu rodinného života. Často se stává přímo jeho centrem. Tak, jako se rodiny v minulosti scházely večer u rodinného krbu, scházejí se dnes před televizní obrazovkou. Televizor se tak stává společníkem, když jsme doma sami či zvukovou kulisou při práci, jídle i odpočinku. Postavy ze sitcomů a soap-oper se stávají naším vzdáleným příbuzenstvem, které s námi prožívá změny ročních období i všemožné svátky. Televizní moderátoři a baviči k nám denně mluví jako dobří přátelé. Televize splývá s každodenním životem rodiny více než jakékoli jiné médium, dokonce více než cokoli jiného. Pokud jsme doma, více času než televize s námi stráví snad jen náš pes.

Televize je médium natolik mocné, že skrývá mnohá nebezpečí. Jejím prostřednictvím „je možné manipulovat informacemi, zjednodušovat realitu, klást důrazy na marginální aspekty a potlačovat důležité části informace, jednostranně upřednostňovat jen některé názory“ (Čermák 1994, s. 90). To, že média mohou zprostředkovaně ovlivnit mnohé, dokládá také studie z roku 1974, která tvrdí, že bezprostředně po zprávách zmiňujících sebevraždy se počet sebevražd ve společnosti zvyšuje. Podle Čermáka (1998) je růst sebevražd přímo úměrný množství publicity, kterou jim média věnují. Přičemž zajímavé je, že jejich počet dosahuje vrcholu měsíc po těchto informacích v médiích. Phillips tento fenomén označuje názvem **Wertherův efekt**<sup>1</sup>. Podle Phillipse může sebevražedné jednání podnítit i fiktivní televizní příběh. Tuto svou domněnku zakládá na případě jednoho televizního seriálu, který byl v roce 1977 pravděpodobně inspirací pro sebevraždu třinácti lidí. Bylo by asi pošetilé tvrdit, že na základě těchto zpráv se lidé rozhodnou spáchat sebevraždu, pokud o ní ale někdo delší dobu uvažuje, mohou se média stát pomyslným zrnkem na vahách. (c. d.)

---

<sup>1</sup> Tento název reaguje na událost, kdy Johann Wolfgang von Goethe vydal v roce 1776 svou novelu Utrpení mladého Werthera, v níž hlavní hrdina spáchá sebevraždu. Po vydání této knihy v Německu prudce vzrostl počet sebevražd. (Čermák 1998)

Touze po vysoké sledovanosti zpravodajských pořadů se podřizuje i sama forma a obsah zpravodajství. Vysílací čas je drahý, a proto jsou informace podávány v co nejkratší a nejhutnější formě. Bohužel často ve fragmentech, vytržené z kontextu skutečného dění. Často zobrazují názor jen jediné strany a informují o detailech, namísto zaměřením se na podstatné informace. Vzhledem k vyšší zajímavosti a subjektivní důležitosti se zpravodajské pořady zaměřují spíše na zobrazování negativních informací. „*Nedostatek informačního obsahu je nahrazován snahou o emocionální působení (záběry plačících žen a dětí, zkrvavené oběti, zvířata)*“ (Vlastník 2005, s. 36). Funkce „informovat“ postupem času ustupuje funkci „pobavit“. Současné zpravodajské relace se stávají spíše videoklipem s rychlým střídáním obrazů a dějů. Smrtná autonehoda je vystřídána koncertem rockové skupiny, politická debata rozhovorem s hvězdou showbyznysu, ropná havárie módní přehlídkou, drastické záběry válečného pole narozením žirafích dvojčat. Divák tak nesleduje jednotlivé informace, ale tok obrazů, ve kterých ztrácí orientaci v tom, co se vůbec stalo. „*Nevnímá utrpení jako něco výjimečného, jde o denní nutnost, bez které by zprávy nebyly úplné. Necítí lítost, když vidí umírat lidi, zato je dojat při krmení zvířat*“ (ibid.). Taková konzumace médií nevyhnutelně vede k citové otupělosti, kdy je násilí vnímáno jako přirozená a naprosto normální součást našeho života.

Většina filmů se prezentuje jako příběhy s reálným základem. Valná většina lidí nemá možnost si nějak ověřit, zda je příběh založený na reálném základě či nikoliv. Např. mnozí lidé, i dospělí, často věří, že metody a technická podpora detektivní práce v reálné policejní praxi je stejná, jakou nám zobrazují v současné době velice oblíbené detektivní seriály.

## 1. 1. Historie televize

Mnoho lidí se domnívá, že televize vznikla později než rozhlas. Ovšem není tomu tak. Základní tři principy přenosu obrazu na dálku formuloval skotský hodinář **Alexandr Bain** již v roce 1843. Patřil sem rozklad obrazu na řádky a body; potřeba převedení světelných bodů na elektrické impulsy a naopak a také poznatek, že rozklad i zpětné skládání musí probíhat synchronizovaně. Vznik televize se pojí s datem 6. ledna 1884, kdy si německý badatel **Paul Gottlieb Nipkow** nechal patentovat elektrický teleskop, který jako první vynález zprostředkoval mechanicko-optický přenos obrazu<sup>2</sup>. Termín **televize** byl ovšem poprvé použit až

---

<sup>2</sup> Více informací o tomto přístroji a způsobu rozkladu obrazu lze najít zde: JACYSZYN, Václav. Od Nipkova k druhé světové válce, aneb počátky televize [online]. c2007 [citováno 20. 4. 2011]. Dostupné z: <[http://tele.tym.cz/zajimavosti/pocatky\\_tv/pocatky\\_tv.htm](http://tele.tym.cz/zajimavosti/pocatky_tv/pocatky_tv.htm)>.

v roce 1900 na mezinárodní výstavě Expo v Paříži. První televizní vysílač byl sestaven v roce 1924 a byl jím ionoskop Američana ruského původu **Vladimíra Kosmy Zworykina**. Za skutečného vynálezce televize je ale považován Skot **John Logie Baird**, který Nipkowův vynález modifikoval a díky tomu proběhlo roku 1929 ve Velké Británii i první experimentální vysílání. První televizní stanicí na světě, která zahájila pravidelné televizní vysílání se stala londýnská **BBC** v březnu roku 1936. Kvůli 2. světové válce pak bylo televizní vysílání v letech 1939 až 1946 přerušeno. Přestože první barevné televizní vysílání bylo zahájeno již v roce 1954 v USA, do Evropy se barva dostala až o třináct let později, v roce 1967. (Národní knihovna 2010 [online]; Jacyszyn 2007 [online])

Pokud se zaměříme na zahájení televizního vysílání v českých zemích, tak první amatérské pokusy s přenosem obrazu u nás, probíhaly již na počátku 30. let 20. století. V roce 1935 sestrojil amatérský televizní nadšenec **Jaroslav Šafránek** první fungující televizní zařízení. První pokusné vysílání pro veřejnost proběhlo v roce 1948 v Tanvaldě a později ve stejném roce opět, tentokrát v Praze v rámci Mezinárodní výstavy rozhlasu MEVRO. První televizní vysílání pro československou veřejnost proběhlo 1. května 1953 a od té doby televize v ČSR pravidelně vysílá. Dne 10. května 1970 se přidává druhý veřejnoprávní televizní program. Dne 20. června 1993<sup>3</sup> začíná vysílat první komerční televize v Čechách – televizní stanice Premiéra, která je v roce 1997 přejmenována na televizi Prima. Dne 4. února 1994 je zahájeno vysílání prvního celorepublikového komerčního programu – televize Nova. V současné době, díky digitalizaci, rozšiřuje každá z uvedených televizních stanic svou programovou nabídku. (BBC Czech [online]; Jacyszyn 2007 [online]; Česká televize [online]; Prima 2009 [online])

Pokud by nás zajímala konkrétní čísla, tak v roce 1995 bylo v České republice 406 televizních přijímačů na tisíc obyvatel. Pro srovnání, v Německu to bylo 550 přijímačů, ve Velké Británii 612 přijímačů a v čele žebříčku stály Spojené státy americké (dále jen USA) se 776 přijímači na tisíc obyvatel. Přestože současné údaje nemáme k dispozici, můžeme téměř s jistotou tvrdit, že v současné době budou tato čísla mnohonásobně vyšší. Podle Bushmana a Huesmanna (2001) je v současné době v USA dokonce více televizorů než toalet. Nejen, že je mezi lidmi více televizí než kdy dříve, ale jsou také déle puštěné. Dle Nielsen Media Research (1998; in c. d.) vzrostl mezi lety 1950 až 1998 počet hodin, které stráví průměrný Američan

---

<sup>3</sup> Dne 20. června 1993 začíná vysílání televize Premiéra pouze pro oblast Prahy a středních Čech. Celorepublikové vysílání začíná až o rok později. (Prima 2009 [online])

před televizní obrazovkou ze 4,5 hodiny na 7,25 hodiny. Huston (1992; in c. d.) dodává, že děti v USA stráví více času u televize než ve škole. Ze statistického šetření Comstocka a Paika (1991; c. d.) vyplynulo, že v sobotu v 10:00 dopoledne sedí více než 60 % amerických dětí u televize. Přestože zde neuvádíme údaje z ČR, domníváme se, že situace u nás bude obdobná.

## 2. DĚTSKÝ DIVÁK

Povědomí malého dítěte o světě kolem něj bylo dříve výrazně determinováno tím, kde dítě žilo a tím, kam smělo chodit. Většina situací, kdy se dítě ocitlo mimo domov, byla rodičem více či méně kontrolována. Také, pokud někdo zavítal přímo do rodiny, spadal z pozice hosta pod rodičovskou kontrolu. Příchod televize však tuto situaci výrazně změnil. Nyní se k dítěti dostávají informace zcela mimo rodičovskou kontrolu a souhlas. Bez ohledu na konkrétní sdělení daného pořadu či reklamy lze říci, že se informační toky ve společnosti změnil. Dnešní rodiče se sice stále snaží kontrolovat informace, se kterými se děti setkávají, ovšem díky existenci televize a internetu se jim to daří již jen velice málo. Rodinný život již není základem všech dětských zkušeností, již netvoří všemocný informační základ dítěte. Právě prostřednictvím médií má dítě možnost pohlížet na rodinné hodnoty z jiných úhlů a tím pádem o nich pochybovat. Jak trefně dodává Joshua Meyrowitz (2006), televize dnešní děti doprovází ještě dříve, než smějí samy přejít ulici. Jakmile má dítě přístup k televiznímu přijímači, má také přístup ke všemu, co jejím prostřednictvím přichází. Tak, jako dětské knihy dětem předkládají zidealizovaný pohled na svět, televizní pořady zpravodajské i zábavné dětem ukazují svět plný lží, kouření, alkoholu, podvádění a vraždění.

Vývojové období dětství je pokládáno za etapu, která ovlivní celý budoucí život člověka. Z tohoto důvodu je důležité věnovat pozornost všem možným vlivům, které mohou na tento vývoj, potažmo na člověka obecně působit. Jelikož v současné době se televize stala významným spoluvůrcem a modifikátorem raných dětských zkušeností, zaměříme se právě na ni. K tomu, abychom pochopili, jaký vliv mají média na dětské a dospívající publikum, je nejprve třeba charakterizovat, kdo se za tímto označením ukrývá. Život každého člověka tvoří několik základních etap, které můžeme definovat jako dětství, mládí, dospělost a stáří. Jelikož se ale názvy a časové ohraničení jednotlivých etap liší autor od autora, budeme se držet stručného rozdělení od Josefa Langmeiera a Dany Krejčířové (2006):

- Předškolní věk – od narození dítěte až po vstup do školy (6-7 let)
- Mladší školní věk – od vstupu do školy po 11-12 let
- Období dospívání – od objevení prvních sekundárních pohlavních znaků po dovršení plné pohlavní zralosti a dokončení tělesného růstu
- Období pubescence – zhruba 11 až 15 let
- Období adolescence – zhruba 15 až 22 let

Etapa dětství (předškolní a mladší školní věk) je typická navazováním prvních sociálních kontaktů. Dítě již od novorozeneckého věku využívá k poznávání světa všech svých smyslů. Poznává a hodnotí věci kolem sebe, utváří si na ně názor a díky těmto zkušenostem se začínají formovat jeho hodnoty. Fáze dospívání je pak charakteristická rozvíjením stávajícího hodnotového systému, orientací v širším sociálním okolí a osvojováním různých vzorců chování. Toto postupné vrůstání dítěte do společnosti se nazývá **socializace** a ovlivňuje ji mnoho dílčích činitelů – sociální okolí, kultura, náboženství apod. Jedná se o proces celoživotní. Jedinec si postupně osvojuje hodnoty a normy společnosti ve které žije a díky neustálým interakcím s okolím své chování a názory nadále upravuje. Televize se tak stává jedním z mnoha socializačních faktorů, který na dítě působí takřka od jeho narození. (Langmeier, Krejčířová 2006)

Otázkou je, proč z relativně srovnatelného prostředí vyrůstají mnohdy diametrálně odlišné lidské osobnosti. Příčiny jsou samozřejmě multifaktoriální, můžeme ale zmínit například odlišnou míru **resilience** jednotlivých dětí. Resilienci lze definovat jako dynamický proces, ve kterém je adaptace člověka na životní okolnosti úspěšná, navzdory nepříznivým, či dokonce ohrožujícím okolnostem. Tato pružnost neboli nezdolnost navzdory rizikovému prostředí působí na dítě jako jakýsi štít. Jednotlivé ochranné faktory lze hledat v dítěti samotném (vliv osobnosti, temperamentu dítěte), v rodině (zájem o dítě, motivace dítěte pro různé činnosti apod.), ale také v širší společnosti (s jakými pořady se dítě v televizi setkává, jak lidé televizi či agresi vnímají atd.). (Baštecká, Goldmann, 2001; Šolcová 2009)

Plháková (2005) uvádí, že podle teorie Alberta Bandury je základem dětského poznání a pochopení světa **observační učení**. Jeho smyslem je pozorování a napodobování toho, co se kolem dítěte děje. Dítě tedy pozorně sleduje, co lidé okolo něj dělají a jaké důsledky jejich činnost má. Tato observace pak slouží k vytvoření subjektivních předpokladů o dané činnosti. Dítě logicky usuzuje, že pokud sledovaná postava určitým jednáním dosáhla úspěchu, bude toto chování úspěšné i v jeho vlastním případě. Tyto modelové informace pak dítěti slouží jako **zástupné zpevňování**, které modifikuje jeho vlastní vzorce chování. Modelem se tedy může stát i to, co dítě vidá na televizní obrazovce. Bandura (1997; in Hoskovcová 2006, s. 59) dokonce tvrdí, že se „*lidé v přirozených podmínkách málokdy naučí způsob chování, který by předtím nesledovali u druhých.*“ Z výzkumů Alberta Bandury dále vyplývá, že člověk s větší pravděpodobností napodobuje chování, které bylo úspěšné, které vedlo k odměně. Lidé také mají tendenci napodobovat ve větší míře chování atraktivních, sympatických a úspěšných jedinců. Takovým modelem se v televizním světě stává oblíbená televizní postava či oblíbený

herec. Právě těchto skutečností je využito i v prostředí reklamy, kdy na propagované předměty upozorňují známé osobnosti společenského dění. (Plháková 2005)

Jako příklad může posloužit situace uvedená v knize Jiřího Vlastníka *Televizní násilí a zákon* (Vlastník 2005, s. 28): „Dítě se dívá na film o asijských bojových uměních, obdivuje hlavního hrdinu, který dokáže silou přemoci všechny okolo, a chce být jako on. Zároveň po shlédnutí dalších podobných agresivních filmů dospívá k názoru, že tato cesta představuje normální způsob řešení problémů. Ve škole se takové dítě setkává se svým vrstevníkem, který má jiný názor, hádá se s ním, nebo se mu posmívá. Dítě na to reaguje agresí a fyzicky „umlčí“ protesty. Ze strany spolužáků se mu za to dostane obdivu a zvýší to jeho pozici v kolektivu, případně dítě pocítí uspokojení z tohoto jednání (objevuje v sobě již přítomné agresivní sklony). Pravděpodobnost, že toto dítě bude agresivním způsobem řešit podobné situace i v budoucnu se zvyšuje.“

V rámci internalizace neboli zvnitřňování, rozlišil Otto Kernberg dva mechanismy formování osobnosti – introjekci a identifikaci. V rámci **introjekce**, dítě přejímá chování modelové postavy se vším všudy. Kopíruje tedy i postoje a emoce sledované postavy vůči objektu. Naopak **identifikace** spočívá v tom, že dítě přejímá jen některé vlastnosti či projevy, které se pak začleňují do jeho již existujících vzorců chování. Obě tyto formy mohou probíhat jak formou vědomou, tak nevědomou. (Plháková 2005)

Obliba a sledovanost televizních pořadů obecně během dětství kolísá. Podle Comstocka a kol. (1978; in Rosenbaumová, Šulová 2002) obliba televize u dětí zprvu vzrůstá a před začátkem školní docházky dosahuje prvního vrcholu. Následkem nově vzniklých povinností pak sledovanost televize mírně klesá. Poté, co se dítě adaptuje na školní prostředí, začne zase více času věnovat sledování televizních pořadů a druhého vrcholu sledovanost dosahuje v období časného dospívání. S příchodem na střední školu a sociálním životem jedince nastává opět televizní útlum. Až se dospívající přizpůsobí nové situaci, vrací se zase k televizi a sledovanost opět stoupá až na úroveň, která se již v dospělosti příliš měnit nebude.

Na tom, jak jedinec danou situaci vyhodnocuje se vždy podílí mnoho faktorů. Záleží na individualitě každého jednotlivce, na tom, co v životě prožil, jaké zkušenosti získal. Vliv má také situační kontext. Stejný film například různí lidé vyhodnotí odlišným způsobem, přestože shlédli to samé.



## 2. 1. Charakteristika dětského publika

Lze říci, že televize je pro děti nejpřístupnějším médiem vůbec. Malé dítě tráví většinu dne doma a možnost poznávání světa „za dveřmi“ je tak poměrně omezená, závislá na rozhodnutí rodičů. Zatímco vizuální a auditivní poznatky, které televize nabízí, jsou již pro malé děti relativně srozumitelné a zajímavé. Televizní obrazovka se tak pro dítě stává velice přitažlivým zdrojem nepřeborného množství podnětů. Vzhledem k tomu, kolik času děti stráví sledováním televize, by bylo vhodné nějakým způsobem charakterizovat, kdo přesně se skrývá pod názvem dětské publikum. Již samotný pojem publikum může skrývat mnoho dílčích významů. Denis McQuail (1999, s. 320) publikum definuje jako „*množinu skutečných či potenciálních spotřebitelů mediálních služeb a produktů se známým socioekonomickým profilem.*“ Pokud se tedy chceme zaměřit na publikum dětské, lze toto diferencovat na základě věku diváků.

Vlastník (2005) uvádí, že **tříměsíční děti** dokážou věnovat pozornost televizní obrazovce pouze krátce. Přibližně po třech minutách je již dítě viditelně unavené a na obrazovku se již více nesoustředí. Naproti tomu **dítě půlroční** je schopné sledovat obrazovku již šestnáct minut v kuse. Jak dokládá japonský výzkum založený na očních pohybech, není toto sledování televize ještě příliš kvalitní, protože děti zaujmou především proměny vizuální stránky pořadu. Děti staré **třináct měsíců** jsou už schopné sledovat dění na televizní obrazovce. Věnují pozornost dospělým lidem a jejich činnostem. Chování těchto postav (např. manipulaci s hračkou) děti napodobovaly ještě druhý den.

Mezi druhým a třetím rokem života děti začínají rozumět obsahu a smyslu dění a ve věku **tří let** již mají své oblíbené televizní programy. Většinou jde o kreslené a animované pořady s rychlým sledem a kratší stopáží. Přestože se již samy se snaží objevit a pochopit dějovou zápletku, stále pořady vnímají nekonzistentně, v detailech. Nejsou zatím schopny pochopit motivy jednotlivých postav, rozlišit důležité události od zcela marginálních či realitu od fikce. Nejvíce pozornosti děti věnují právě televiznímu násilí. Nejde ani tak o samotné dění, jako o průvodní znaky, které takové scény doprovázejí. Zrychlená akce, hlasitější a dynamičtější hudební doprovod, bohaté zvukové a vizuální efekty jsou něčím, co dítě přitahuje k televizní obrazovce jako magnet. Fascinaci televizním dějem lze pozorovat i na samotném dítěti. Můžeme zaznamenat zvýšený psychomotorický neklid či hlasité povzbuzování hlavního hrdiny. Toto vystupňované soustředění dítěti nevydrží po celou dobu pořadu. Střídají se momenty nesoustředěnosti a zaujetí pro věc. (Meyrowitz 2006; Vlastník 2005)

Meyrowitz (2006) ve své knize zmiňuje výzkumnou studii, jejíž výsledky tvrdí, že velká část dětí předškolního věku dokáže rozlišovat mezi televizními pořady a reklamou, přestože zatím nejsou schopny vyjádřit tento rozdíl slovně. Dále uvádí výsledek jiného výzkumu, který zjistil, že až 75 % dětí ve věku 2 až 3 roky rozumí záměrům reklamy a jsou schopné identifikovat grafické prvky jednotlivých výrobků zmíněných v televizním spotu.

Teprve **mezi šestým a osmým rokem** lze říci, že dítě rozumí jednoduššímu ději filmu. Vliv na to má postupný vývoj jak funkcí kognitivních, tak i emočních a sociálních. Svou roli hraje též dosavadní zkušenost s televizním a mediálním průmyslem. Dítě se nyní zaměřuje na to, co je v pořadu podstatné a je také částečně schopno předvídat budoucí vývoj příběhu a postav. Komplexního porozumění je ale dítě schopné až ve věku **devíti či desíti let**. Teprve tehdy děti rozlišují hlavní a vedlejší dějové linie příběhu. Avšak stále ještě věnují poměrně velkou pozornost detailům, což je jasně patrné ve chvíli, kdy nám mají povyprávět děj filmu. (Vlastník 2005)

**Od jedenácti let** a později se porozumění dále dotváří. Až od tohoto věku dítěte se jeho pochopení televizních pořadů blíží percepci dospělých. Při vypravování filmu již dítě vystihne podstatu, detailů a dějových odboček postupně ubývá. Občas se ale stále vyskytují problémy v pochopení prostorové a časové nezávislosti obrazu na realitě. Některé filmy a televizní pořady nabývají na důležitosti z hlediska sociálního statusu dítěte. Dítě, které vidělo nějaký „zakázaný film“ se nadšeně chlubí spolužákům, kteří mu závidí. (Meyrowitz 2006; Vlastník 2005)

## 2. 2. Televize ve volném čase dětí a dospívajících

O socializačním vlivu televize bychom samozřejmě nemohli mluvit, pokud by se na ni děti a dospívající nedívali. Faktem ovšem zůstává, že právě děti a dospívající tvoří nejvěrnější diváckou skupinu. Sledování televizních pořadů činí velké procento náplně jejich volného času. Průzkumy v České republice z roku 1994 naznačují, že pro celých 73 % dospívajících ve věku 15 až 29 let je sledování televize hlavní náplní trávení volného času, přičemž u dětí do 14ti let je toto procento ještě vyšší, 93 %. K tomuto Jiří Vlastník (1999, s. 43) dodává, že *„sledování televize se na čele žebříčku aktivit provozovaných ve volném čase objevuje prakticky ve všech vyspělých zemích.“* Důvodem může být například i to, že na rozdíl od tisku, se dítě díky sledování televize stává součástí všeobecného společenského dialogu a uvědomuje si

naléhavé společenské události. Díky tomu je již v dětském věku alespoň částečně schopné porozumět tomu, co se kolem něj děje. Ať už se jedná o povodně na Moravě, teroristické útoky ve Spojených státech Amerických, anebo hrozbu jaderné katastrofy z Japonska. Navíc, pokud již jednou dítě začne sledovat pořady pro dospělé, jen těžko jej budou naplňovat vyloženě dětské pořady. (Meyrowitz 2006)

Podle údajů z roku 1997 tráví mladí lidé (15-18 let) v České republice před televizní obrazovkou 16 až 17 hodin týdně, přičemž i další nejčastěji provozované aktivity jsou spíše pasivního zaměření (poslech rádia: 12 hodin, činnost na počítači: 5 hodin, četba beletrie: 4 hodiny, atd.). Vzhledem k tomu, že tato data pochází z roku 1997, lze předpokládat, že čas, který děti a dospívající tráví u počítače dosahuje v dnešní době vyšších hodnot než tehdy. Pro srovnání, americký teenager sleduje televizi přibližně 20 hodin týdně. Těžko lze ale dětem vyčítat, že tráví svůj volný čas sledováním televize, když 25 % amerických předškoláků (2-5 let) má televizi ve svém dětském pokoji. Ze žáků základní školy (6-11 let) vlastní televizi 37,8 % a studenti (12-17 let) mají ve svém pokoji televizi v 55,8 % případů. Zvyklosti ve sledování televize mapovala ve 23 zemích také UNESCO Global Media Violence Study. Bylo zjištěno, že přes 93% školáků a studentů tráví více než polovinu svého volného času před televizní obrazovkou. Z výzkumu v roce 1998 vyplynulo, že 46 % anglických dětí má televizi ve svém pokoji a méně než polovina rodičů (43%) kontroluje pořady, které sledují. (Brawne, Hamilton-Giachristis 2005; Strasburger, Donnerstein 1999 [online]; Vlastník 2005)

Jako další výzkum z české kotliny lze uvést práci Radka Mezulánika z roku 2003 (in Kramulová, 2004 [online]). Zjistil, že televizní vysílání v ČR každý den sleduje 44 % dětí ve věku 5 až 14 let. Během léta tráví děti u televize v průměru 2,3 hodiny během pracovního týdne a 4 hodiny o víkendech. V zimě se obě tato čísla přibližně o půl hodiny prodlužují. Přibližně 25 % dětí má přitom svůj vlastní televizor a pouze u 20 % dětí rodiče kontrolují obsah televizních pořadů, které dítě sleduje. Podobné hodnoty se podle Mezulánika (c. d.) vyskytují i u žáků středních škol. Televize je pro tyto děti v první řadě zdrojem zábavy, o čemž svědčí i nejvyšší oblíbenost komedií, hudebních pořadů a seriálů. Mezulánek tvrdí, že v českých televizích je dětských pořadů nedostatek, proto děti sledují pořady, které jsou zrovna k dispozici, ačkoliv pro ně nejsou z hlediska věku a vyzrálosti nejvhodnější.

## 2. 3. Co všechno může televize ovlivnit

Přestože se tento text zaměřuje výhradně na účinky televizního násilí na chování a osobnost dítěte, můžeme alespoň okrajově nastínit výsledky některých dalších výzkumů věnujících se ovlivnění dítěte v dalších oblastech jeho života.

Díky televizním pořadům může dítě zjistit, že dospělí na své děti mnohdy „hrají divadlo“. Neříkají jim celou pravdu, neříkají jim co si opravdu myslí, neříkají jim toho spoustu. Právě díky televizi (zvláště díky televizním seriálům zaměřeným na rodinné vztahy) může dítě tuto rodičovskou taktiku prohlédnout, což může vyústit v jakousi podezíravost a neochotu akceptovat jakékoli tvrzení dospělých. (Meyrowitz 2006)

Swing a kol. (2010 [online]) zkoumali, zda má sledování televize a hraní videoher souvislost se selektivitou, koncentrací, distribucí, kapacitou a stabilitou pozornosti u dětí. Na základě výsledků 1 323 dětí byly jak televize, tak videohry shledány za potenciální rizikové faktory pro pozdější problémy s pozorností u dětí. Vzhledem k uvedenému Swing (2010 [online]) své studii zmiňuje doporučení Americké pediatrické akademie (American Academy of Pediatrics, AAP), aby děti sledováním televize děti či hraním videoher trávili maximálně dvě hodiny denně. (Plháková 2007; Swing 2010 [online])

V článcích *Sledování televize souvisí s obezitou* (2006 [online]) a *Study: TV time may predict obesity in kids* (2005 [online]) autoři popisují, že přílišné sledování televize pozitivně koreluje s dětskou obezitou. Výzkum zaměřený na tuto problematiku probíhal na Novém Zélandu a sledoval každé dva roky skupinu čítající tisíc dětí, od jejich pěti do patnácti let (provedli celkem šest měření stejné skupiny participantů, vždy po dvou letech). Sledoval se počet hodin, které děti stráví před televizní obrazovkou a dále jejich výška a váha pro výpočet Body Mass Indexu (dále jen BMI). Ukázalo se, že počet hodin strávených sledováním televize významně koreluje s hodnotami BMI a dětskou obezitou. Větší vliv byl přitom prokázán u dívek. S tímto tématem souvisí také americká studie<sup>4</sup> tří až pětiletých dětí, která ukázala, že pokud jsou děti zvyklé během jídla sledovat televizní pořad, na jídlo se nesoustředí, pořádně je nerozžvýkají a snědí dokonce třikrát větší množství, než jiné děti jejich věku. Nejsou v tuto chvíli schopné vnímat pocit sytosti, což vede k přejídání se.

---

<sup>4</sup> Výsledky této studie jakou uvedeny v časopise *Psychologie dnes*, v článku *U jídla dětem vypněte televizi* z roku 2008.

Z výzkumu UNESCO Global Media Violence Study zase vyplynulo, že většina anglických rodičů se domnívá, že televize ovlivňuje styl vyjadřování (75%), oblékání a chování (60%) jejich dětí. (Brawne, Hamilton-Giachristis 2005)

Dětský věk je charakteristický bohatým rozvojem fantazie a tvořivosti. Televize ovšem tyto schopnosti nerozvíjí. Výzkumy se zaměřily na kreativitu dětí při dokončování příběhu, který jim byl různými způsoby prezentován (formou zvukových, tištěných či obrazových materiálů). Zjistilo se, že v případě pouze slyšeného příběhu byla tvořivost dětí nejbohatší. Také pokud měly děti řešit nějaký problém, za nejvíce omezující byl shledán videozáznam. Děti, se totiž snažily najít řešení, které bude vycházet čistě z faktů obsažených v záznamu. „*Vizuální příběh je uzavřený a kompletní a není třeba si moc domýšlet nebo něco dovytvářet*“ (Rosenbaumová, Šulová 2002, s. 232). Zatímco děti, které stejné zadání četly či slyšely se více doptávaly a využívaly mnohem nápaditější řešení. (Rosenbaumová, Šulová 2002)

Neměli bychom ovšem zapomínat, že některé televizní pořady mohou výchovu a vzdělávání dětí vhodně doplňovat. Přitom se ani nemusí jednat o pořady vyloženě výukové a informačně zaměřené, u nejmenších dětí postačí třeba i „obyčejný“ Večerníček. Už jen to, že když se kreslený Večerníček zjeví na scéně, vždy slušně pozdraví a na závěr se s námi také rozloučí, může u dětí fixovat zásady slušného chování. Jiří Bosák prováděl v roce 2008 rozbor týkající se večerníkových pohádek a jejich využití ve výchově dětí. Jen v jediném dílu Maxisa Fíka Bosák zdůraznil sedm vhodných výchovných prvků, na které je možné dítě upozornit. Ať už se jednalo o důležitost sportu, bezpečnost, či dodržení slibu.

### 3. AGRESE A NÁSILÍ V TELEVIZI

Je nutné si uvědomit, že agrese není něco a priori negativního, co by mělo být z lidského rodu vymýceno. Je a vždy byla součástí lidské přirozenosti. K tomu, aby člověk dosáhl svých cílů je ale třeba tuto energii smysluplně využít a nezneužívat ji vůči ostatním.

Případy agrese a násilí se na televizních obrazovkách se bezesporu vyskytují. Pokud bychom ale chtěli popsat všechny násilné projevy v konkrétním pořadu, narazili bychom na problém v určení, co do násilných projevů patří a co ne. **Agrese**, což je vlastně nadřazený pojem, se vždy týká cílevědomého chování a může se projevovat různou formou – jako násilí, mobbing<sup>5</sup>, týrání, šikana, obtěžování<sup>6</sup> apod. Další pojmy jako je agresivita, hostilita či asertivita mají význam zcela specifický. **Agresivita** označuje poškozování jiné osoby s tendencí jí záměrně ublížovat. Obvykle je chápána jako rys osobnosti vyjadřující poměrně trvalou pohotovost k agresivnímu jednání. Pojem **asertivita** se týká spíše tendence prosadit své názory a sebe sama. Dosáhnout svých cílů, získat sociální dominanci a kontrolu nad chováním druhých. Zatímco agrese a agresivita je spíše situační, **hostilita** označuje obecné dlouhodobé nepřátelské postoje vůči lidem. Nemusí se ovšem projevovat činy. Pokud jde o samotné **násilí**, je v poslední době zaměňováno s pojmem agrese, zvláště v oblasti sociálních vztahů. Jde ale spíše o formu agrese, která bývá definována jako fyzická agrese s těžkými důsledky. (Lovaš 2008)

Agrese se může nabývat různých podob. Z hlediska formy se odlišuje **agrese fyzická** a **verbální** (slovní), případně **agrese přímá** a **nepřímá**. Z příčinného hlediska se rozlišuje agrese afektivní a instrumentální. **Afektivní agrese** obvykle souvisí s hostilitou a zlostí. Jde o to, že averzivní podnět v jedinci vyvolá silné negativní emoce a impulzivní reakci. Zatímco **instrumentální agrese** slouží k dosažení jiného cíle, například při sportu. Obvykle ji nedoprovází vztek ani touha ublížit. Dále můžeme zmínit **agresi brachiální**, která zahrnuje projevy, jako je například dupnutí, ruce v bok či zaťaté pěsti. (Lovaš 2008)

Již Albert Bandura v roce 1973 tvrdil, že dispozice k agresivnímu chování jsou sice vrozené, nerodíme se však se vzorci konkrétního chování. Specifické projevy a reakce v různých situacích si osvojujeme až během procesu socializace. Jde tedy o chování naučené, získané

---

<sup>5</sup> Pojem **mobbing** označuje šikanu na pracovišti.

<sup>6</sup> V současnosti se obtěžování označuje pojmem **stalking**.

prostřednictvím **sociálního učení**. A právě do tohoto procesu socializace mohou násilné televizní programy významně zasáhnout. (Lovaš 2008)

Pod souhrnný pojem **mediální násilí** původně spadalo pouze násilí prezentované prostřednictvím televize. V současné době se pod tento název zahrnuje i násilí počítačových a dalších elektronických her a násilné obsahy z prostředí internetu. Vzhledem k možnostem této práce se ovšem zaměříme pouze na oblast televize.

Televize funguje jako jakýsi vyostřený odraz naší společnosti. Není proto náhoda, že se v televizních pořadech vyskytují také projevy násilí, agrese a antisociálního či hostilního chování. Je ovšem pravdou, že s technickým i společenským pokrokem se pojí i větší propracovanost, reálnost a intenzita násilí na televizních obrazovkách. Navíc je násilí mnohdy spojováno s humorným podtextem. V minulosti bylo možné najít násilné scény v podstatě jen v akčních filmech, dnes již jasně zřetelné násilí proniká do všech televizních a filmových žánrů. Podle Howarda Sterna (1993; In Bushman, Husman 2001), prezidenta CBS Broadcasting Group<sup>7</sup>, televizní průmysl pouze nastavuje zrcadlo americké společnosti. Pokud by ovšem měl člověk posuzovat svět podle televizních pořadů, musel by nutně získat pocit, že se každý z nás setkává s vraždami i několikrát do týdne. Tuto myšlenku rozvádí i filmový kritik Michael Medved (1995; in c. d.), který tvrdí, že ve skutečnosti se pouze velice malé procento lidí stane svědkem vraždy. Dále uvádí, že v hlavním vysílacím čase lze zaznamenat na 350 postav, přičemž je průměrně každá sedmá zavražděna. Pokud by se zmíněná hodnota měla převést do reálného života, stačilo by pouhých 50 dní a ve Spojených státech by nezůstal naživu vůbec nikdo. Přitom pokud jde o případy řešené Federálním úřadem pro vyšetřování (FBI), tak pouze 0,2 % z nich se týká vražd. Z toho je patrné, že množství násilných trestných činů na televizních obrazovkách dalece přesahuje realitu.

Bushman a Husman ve své studii (2001) uvádějí rozdělení trestných činů na **násilné**, spáchané vůči člověku (např. vražda, znásilnění, napadení) a na **nenásilné**, zaměřené na majetek (vloupání, krádež). Uvádějí, že v reálném životě lze celých 87 % trestných činů klasifikovat jako nenásilné. Přitom ale pouze 13 % trestných činů v televizi se týká majetku (viz. pří-

---

<sup>7</sup> **CBS Broadcasting Inc.** (dříve Columbia Broadcasting System) je jedna ze tří největších společností pro televizní a radiové vysílání v USA. Pod její taktovkou vznikaly například seriály Dallas, MASH či Kriminálka Las Vegas. Další z této trojice vysílacích společností je **National Broadcasting Company (NBC)** se seriály Přátelé, Tak jde čas či Pohotovost, a dále společnost **American Broadcasting Company (ABC)** s pořadem Chcete být milionářem a seriály Ztraceni či Zoufalé manželky. (CoJeCo 2008 [online])

loha, graf č. 1) a to dokonce navzdory skutečnosti, že jsou tyto pořady uváděny jako „založené na skutečnosti“.

George Gerbner (in Vlastník 2005, s. 45) definoval násilí jako „*souhrn jednání, která jsou určena ke zranění nebo zabití a výraz jakékoli vážné výhrůžky zraněním či zabitím vůči lidské bytosti.*“ S tímto lze sice souhlasit, ale definici by podle našeho názoru bylo vhodné doplnit i o násilné akty zaměřené proti zvířatům, případně animovaným a kresleným postavám. Gerbner rozděloval násilné činy do dvou následujících kategorií:

- Na **činy trestné**, týkající se vražd, pokusů o vraždu, znásilnění, sebevraždy a pokusy o ně, ublížení na zdraví, a dále nehody či katastrofy, které přivodily smrt či vážné poranění.
- Druhou skupinu zastupují **násilné akty menší závažnosti či agrese**. Patří sem výhrůžky, pokusy o zranění druhého, únosy, bití či vandalismus.

Toto rozdělení násilných činů je často přejímáno dalšími vědci a výzkumníky, přestože Gerbner v tomto vymezení zcela pominul možnosti a účinky psychologického násilí. Mezi další pojmy, které výzkumníci běžně používají k vyhodnocování míry násilí v televizních pořadech patří také **násilné sekvence**, neboli jak dlouho násilný akt na obrazovce probíhá. Pro popsání míry násilí se užívá indexů, přičemž nejznámější je **Gerbnerův index**, který se snaží postihnout kvalitativní ukazatele násilí. Francouzští výzkumníci doplňují ještě **index DIG**, který dodává se zaměřuje ještě na délku, intenzitu a závažnost prezentovaného násilí. Pro výpočet indexu DIG se používá následující rovnice:

$$DIG = [(doba sekvencí trestných činů \times 2) + doba sekvencí agrese] \times \text{koeficient intenzity}$$

Díky hodnotám těchto indexů jak pak možné porovnávat a objektivně měřit násilí v jednotlivých pořadech. Přičemž výzkumy jsou většinou zaměřeny na sledování vybraných pořadů za určité časové období. Výzkumníci pak zaznamenávají jejich obsah do předem připravených analytických tabulek. (Vlastník 2005)



### 3. 1. Množství násilí v televizních pořadech

Mnoho lidí je přesvědčeno, že televizní násilí může mít na lidskou osobnost vliv. Paradoxem ovšem je, že pokud se jedná o ně samotné, většina se jím zasažena či ovlivněna necítí. Pravdou ovšem zůstává, že televizní obsahy ovlivňují každého, je pouze otázkou, do jaké míry. Pojďme se tedy podívat, jak často se může běžný divák s násilnými obsahy na televizních obrazovkách setkat. (Bushman, Huesmann 2001)

Výzkumy množství a typů násilí na televizních obrazovkách začínají již na počátku devadesátých let, kdy podle Huesmanna (1992; in c. d.) každé dítě ve Spojených státech Amerických vidělo v průměru osm tisíc vražd a více než sto tisíc násilných činů ještě než dokončilo povinnou školní docházku. Tato čísla se pak ještě zvyšovala v případech, kdy mělo dítě k dispozici kabelovou televizi a videorekordér. Těžko domýšlet jakých čísel by bylo dosaženo nyní, ale by byla ještě vyšší.

Britská studie z roku 1995 se zase zaměřila na to, zda existuje nějaký signifikantní rozdíl v množství násilných pořadů u frekvenčních neboli hertzových televizních stanic oproti satelitnímu vysílání. Z tohoto měření vyšly lépe stanice frekvenční, u kterých zabíraly násilné sekvence 0,61 % celkové délky vysílaných programů. Naproti tomu podíl násilných sekvencí u stanic šířených prostřednictvím satelitu činil 1,53 %. Agentura Mediascope provedla obdobný výzkum mezi kabelovými a frekvenčními stanicemi v USA a také zde byl podíl pořadů s násilnými scénami nižší u stanic frekvenčních, 47 % ku 57 %. Přičemž vůbec nejvíce násilných scén (celých 85 %) se vyskytovalo v programech placených kabelových televizí, jako je například HBO, oproti televizím běžně kabelově šířeným (59 %). (Vlastník 2005)

Pokud se přeneseme na evropský kontinent, tak v roce 1989 bylo v Německu vysíláno 103 záběrů mrtvol, 416 zločinů a 52 těžkých bitev jen během šesti dnů. O pár let později, v roce 1993 ve Velké Británii měli diváci možnost shlédnout na 400 vražd, 119 ozbrojených přepadení a 27 sexuálních útoků během jediného týdne. Pokud by nás zajímala data přímo z ČR, můžeme zmínit průzkum časopisu Květy, který během jednoho květnového týdne roku 1994 mapoval obsahovou stránku vysílání veřejnoprávní ČT1 a soukromé televize Nova. Zjistilo se, že během tohoto období se na televizní obrazovce zmíněných kanálů objevilo „*celkem 121 vražd a zabití, 76 ostatních úmrtí, 9 znásilnění, 26 týrání, 141 střílení, 129 krádeží, 79 válek, 90 havárií, 30 katastrof, 117 rvaček a 244 ostatních forem násilí*“ (Králová, 2006 [online]; Vlastník 2005).

Tříletá National Television Violence Study skládající se z obsahových analýz programu z let 1996, 1997 a 1998<sup>8</sup> zjišťovala, s jakými typy násilí se v televizních pořadech můžeme setkat. Postupně bylo analyzováno téměř deset tisíc hodin vysílaných veřejnoprávními, soukromými i kabelovými kanály mezi šestou a třináctou hodinou, sedm dní v týdnu. Ze sledování vyplynulo, že v průměru celých 60 % programů obsahovalo násilí a jen necelá 4 % zkoumaných témat bylo možné označit jako zcela nenásilná. Ve 41 % případů bylo televizní násilí spojováno s humorem. Celých 55 % obětí v těchto pořadech necítilo bolest. V 53 % pořadů násilí skončilo smrtí oběti. Za zmínku též stojí, že v průměru 73 % násilných činů v televizních pořadech zůstane nepotrestáno a za téměř 52 % z nich jsou zodpovědní kladní hrdinové, tedy postavy, které jsou dětmi obdivovány. Pokud jsou tyto násilné činy vnímány jako morálně oprávněné, mají vyšší potenciál, že budou dětmi převzaty na základě observačního učení. Ovšem učení těchto scénářů by nemohlo být účinné, pokud by diváci nevěnovali pořadu dostatečnou pozornost. K jejímu udržení proto slouží rychlé střihy kamer, rychlé pohyby postav, změny hlasitosti a dynamiky zvukového doprovodu atd. (Bushman, Husman 2001; Strasburger, Donnerstein 1999 [online])

Francouzské výzkumy vycházející z indexů DIG se zaměřily na množství násilí v jednotlivých typech pořadů. Zjistili, že z hlediska počtu násilných sekvencí si nejhůře stojí televizní seriály, následují filmy, televizní filmy a pak animované pořady. Ovšem ani na hudebních televizních stanicích, jejichž sledování je velice oblíbené u starších dětí, nelze v dnešní době čekat nenásilné pořady. DuRant a kol. v roce 1999 (in Strasburger, Donnerstein 1999 [online]) zjistili, že 22,4 % všech hudebních kanálů vysílá videa obsahující zřejmé násilí. Násilí například zobrazuje 20 % všech rapových videoklipů, nošení zbraně lze vidět v 25 % klipů všech hudebních žánrů. (Strasburger, Donnerstein 1999 [online]; Vlastník 2005)

Zpočátku panoval názor, že s větším množstvím násilných scén se pojí i větší ohrožení diváka. Až časem výzkumy prokázaly, že frekvence násilných sekvencí není hlavním ukazatelem. Mnohem důležitější je kontext ve kterém se násilné činy odehrávají. (Potter, Warren 1996; in Mesárošová, Poláčková 2005)

---

<sup>8</sup> Jednotlivé roční výsledky všech kategorií měřených National Television Violence Study jsou uvedeny v příloze, v grafu č. 2.

## 3. 2. Typy agrese v televizi

Jak již bylo zmíněno na začátku této kapitoly, agrese má mnoho různých typů a variant. Proto se některé výzkumy pokusily zmapovat, jaké agresivní projevy na televizních obrazovkách převažují. Tato problematika byla zkoumána například v roce 1982 ve Spojených státech Amerických, kdy se zjišťovalo, které programy sledovali dospělí a děti během jedné programové hodiny. Z analýzy těchto pořadů pak vyplynulo, že tyto programy obsahovaly průměrně devět aktů fyzické agrese a osm aktů verbální agrese, přičemž v celých 69 % bylo násilí ústředním tématem pořadu. Pouze v necelých 6 % se hlavní hrdinové snažili najít jiné, než násilné řešení situace. (Čermák 1998)

Na základě výzkumu z roku 1994 Vlastník (2005) tvrdí, že české komerční kanály nás řadí mezi státy s nejvyšším podílem násilí v televizních pořadech. Během jednoho týdne byl porovnáván počet a druh násilných činů v televizních pořadech u stanic ČT1 a Nova. Jak je vidět v příloze (viz. graf č. 3), výsledky tohoto průzkumu jednoznačně prokazují, že pořady vysílané na Nově tvoří téměř polovinu všech násilných aktů v pořadech českých televizních stanic. Tento výzkum dále prokázal, že v pořadech pro děti a mládež většinou převažuje agrese brachiální nad agresí verbální (viz. příloha, graf č. 4) a že často absolutně dominuje agrese hostilní, jejíž míra je v animovaných filmech dokonce ještě vyšší než ve snímcích hraných (viz. příloha, graf č. 5).

## 3. 3. Obsahová analýza násilných scén

Z výzkumných studií zabývajících se obsahem násilných televizních pořadů vyplývá mnoho dílčích výsledků. Bushman a Huesmann (2001) tvrdí, že násilné chování na televizních obrazovkách je často zidealizované. V téměř 40 % případů násilí páchá kladný hrdina. A pokud jde o postavy záporné, více než 40 % z nich vyvázne bez potrestání. Také pocity viny či výčitek jsou v televizním pořadu zobrazeny spíše výjimečně, svých činů lituje jen 27 % pachatelů. Americký výzkum z roku 1995 se zaměřoval na kvalitativní stránku násilí. Vedla jej agentura Mediascope a probíhal na čtyřech amerických univerzitách. Na základě tohoto výzkumu se zjistilo:

- Více než polovina (57 %) programů obsahovala násilné projevy;
- Celých 73 % z těchto násilných aktů zůstalo nepotrestáno;
- V 58 % nebylo vůbec ukázáno, že by oběť mohla trpět;

- 51 % případů se odehrávalo v reálném prostředí;
- Ve 44 % vyznělo násilné jednání jako ospravedlnitelné;
- Celých 39 % násilných projevů bylo spojováno s humorem;
- A v pouhých 4 % pořadů bylo možné rozeznat zaměření proti násilí.

Dále Bushman a Huesmann (2001) uvádí další podobný výzkum, podle kterého u 55 % obětí nebyly zobrazeny vůbec žádné známky bolesti. V 36 % případů bylo utrpení sice zobrazené, ale v závislosti na dané situaci bylo nerealisticky nízké. Pouze u 15 % pořadů se setkáváme s dlouhotrvajícími následky pro rodinu a přátele obětí. Je též nutno zmínit, že přestože více než polovina obětí v důsledku spáchaného násilí zemřela, bylo více než 40 % těchto scén doplněno o humorný podtext.

Pokud bychom se zaměřili na výsledky získané v Evropě, tak z německé studie Jo Grobela z roku 1993 vyplynulo, že 35 % násilných činů předcházelo plánování, u 39 % nelze motivy násilí vůbec rozpoznat a v celých 73 % nebyl pachatel po spáchání trestného činu vůbec nijak postižen. Sankce se vyskytla pouze u 12 % případů. Z uvedených hodnot je jasně patrné, že postupem času dochází k jakési glorifikaci násilí. Na základě takových pořadů je jednoduché nabýt představ, že pokud nám někdo ublíží, nebo se nás jen nějak dotkne, máme právo reagovat násilím. Ublížovat druhým z legrace není vlastně ubližování; stejně se mi nic nestane; a koneckonců oběť přece stejně nic moc necítí apod. (Vlastník 2005)

Diváci se často zamýšlejí nad motivy, které agresora vedou k násilným projevům. Zajímavé ovšem je, že pomsta je v tomto případě často shledána za morálně ospravedlnitelný důvod k násilí vůči druhým. Toto mohou potvrdit výsledky experimentu R. G. Geena z roku 1978 (in Čermák 1998). Pokusná skupina studentů byla nejprve vystavena provokaci pomocníkem experimentátora. Poté jedna část skupiny sledovala film obsahující scény pomstou motivovaného násilí, naproti tomu druhá část sledovala boxerský zápas. Když pak měli účastníci možnost pomstít se provokatérovi, „skupina vystavená expozici násilí zdůvodněného pomstou se chovala výrazně agresivněji“ (c. d., s. 92). Lze namítnout, že i druhá část studentů sledovala film s agresivními projevy, každý boxerský zápas se ovšem řídí přesně stanovenými a dodržovanými pravidly, takže tímto by výsledek experimentu neměl být ovlivněn.

### **3. 3. 1. Srovnání evropské a americké televizní produkce**

Existují také výzkumy srovnávající množství a charakter násilných aktů pořadů americké a evropské produkce. Např. Francouzská rada pro rozhlasové a televizní vysílání v roce 1994 (in Vlastník 2005) kvalitativně i kvantitativně rozebírala týdenní program čtyř francouzských televizních stanic. Přestože byl v tomto případě použit relativně malý vzorek, pouze 33 amerických televizních pořadů (se 192 kriminálními činy) oproti 13ti televizním pořadům z evropské produkce (se 36ti kriminálními činy), zdají se výsledky již poměrně signifikantní. Pravděpodobně by se větší míra násilí amerických pořadů prokázala i při větším vzorku. Zajímavá je také informace o průměrném množství násilných akcí na jednoho aktéra, která činí v americkém pořadu 2,3 násilného činu, oproti 1,17 činům u pachatelů z evropských televizních pořadů. Navíc, celých 40 % trestných činů amerických pachatelů se jeví jako odůvodněné a legitimní jednání. Naproti tomu je to jen 16,7 % v pořadech evropské výroby. Nelze též opomenout skutečnost, že v evropských pořadech se násilí zpravidla dopouštějí hrdinové záporní, kdežto v amerických pořadech jednají násilně stejně často kladné i záporné postav. Poměrně překvapivé jsou také údaje týkající se psychického stavu pachatele po spáchání násilného aktu. V případě evropských kladných postav jsou tyto spokojeny s výsledkem svého konání v 66,67 % a znepokojeny v 33,33 % situací. Naproti tomu kladní hrdinové amerických pořadů jsou spokojeni v celých 80,49 % a znepokojeni pouze ve 4,88 % případů. Pokud se tedy jedná o celkové shrnutí výsledků této francouzské studie, bylo zjištěno, že v amerických televizních seriálech se vyskytují hlavní hrdinové chovající se ke druhým více násilně a toto chování jim velice často přináší uspokojení.

### **3. 4. Sledovanost násilných pořadů**

Řada výzkumů se snažila najít odpověď na otázku, proč se během let zvýšilo množství násilí v televizních pořadech. Kanadská rada pro rozhlasové a televizní vysílání (CRTC) si nechala v roce 1974 (in Vlastník 2005) zpracovat podrobnou analýzu sledovanosti a oblíbenosti těchto pořadů. Stejně otázce se věnoval také Joyce Sprafkin v roce 1977 (in c. d.). Ani jeden z těchto výzkumů však souvislost mezi oblíbeností a množstvím násilí nepotvrdil. Ed Diener a Darlene DeFour chtěli v roce 1987 (in c. d.) zjistit preferenci násilí u obsahově stejného snímku. Promítali proto dvěma výzkumným skupinám kriminální film, který se lišil v množství prezentovaného násilí. Nepotvrdila se ovšem preference ani pro jeden typ pořadu.

Francouzské ministerstvo kultury se v roce 1991 (in Vlastník 2005) zajímalo, které typy filmů francouzská mládež preferuje. Zjistili, že nejoblíbenějšími filmy jsou u této populace snímky komediální (celých 95 %). Pokud jde o podrobnější data, tak chlapci věkové kategorie 10 až 11 let preferovali filmy nahánějící strach ve 46 %, naproti tomu ve věku 13 až 14 let preferovali filmy nahánějící strach častěji (55 %). U dívek byly tyto hodnoty vždy přibližně o 20 % nižší. Dále chlapci v 72 % preferovali speciální efekty (dívky 54 %) a vlivem toho upřednostňovali více filmy amerického původu.

V roce 1994 také obdržela Poslanecká sněmovna České republiky 34 peticí namířených proti násilí na televizních obrazovkách. Při následném výzkumu bylo zjištěno, že obyvatelstvo se na vlivy televize dívá podobně jako kdysi Francouzi. 66 % diváků kritizovalo násilí na komerční televizi Nova. Je ovšem nutno přiznat, že tyto petice se začaly vyskytovat po zahájení vysílání televize Nova, která byla prvním komerčním programem u nás. S novým konceptem přišly nové pořady a je samozřejmé, že mnohým tento typ vysílání prostě „neseděl“. Všechno nové má své příznivce i odpůrce, a proto za hodnotnější ukázkou názorů české společnosti lze brát spíše až petici z roku 2004. Tuto petici za omezení násilí a brutálního sexu v televizi a filmu podepsalo na 81 tisíc českých občanů. (Vlastník 2005)

V kontrastu vůči všem těmto zjištěním ovšem zůstává vysoká sledovanost pořadů obsahujících vysoký podíl násilí a agrese. Je to z nedostatku jiných přijatelných alternativ? Díváme se na tyto pořady rádi, přestože nejsme ochotni si to připustit? Nebo prostě jen sledujeme to, co na daném programu začne? Zřejmě od každého trochu. Otázka, kdo se nejvíce dívá na pořady plné násilných sekvencí zaujala i H. Izraela, který v roce 1972 (in c. d.) zjistil, že nejvíce násilí v televizi sledují lidé, kteří obecně věnují nejvíce svého času sledování televize. Typicky to prý bývají muži s nižším příjmem, statusem i vzděláním. Nelze říci, že by jimi toto násilí v televizních pořadech bylo cíleně vyhledáváno. Sledování televize se pro ně stává jakýsi večerním rituálem, který zahrnuje ty pořady, které v televizi zrovna běží. Postupem času divák násilí ve filmu ani příliš nevnímá. Dochází zde k habitaci, neboli přivyknutí na daný podnět. Navíc divák získává pocit, že pokud pořad obsahuje rychlý střih a akci, také násilí zde bude přítomno. A pokud není, dostavuje se pocit rozčarování, že snímek nebyl úplný.

Pokud se ještě vrátíme k preferencím konkrétních programů, lze zmínit také výsledky studie diváckých návyků, na jejichž základě vznikla tzv. **teorie nejméně nepříjemného programu** (Least objectionable program). Tato teorie se zakládá na tom, že lidé si předem nevybí-

rají pořady, které by chtěli sledovat. Rozhodnou se jednoduše, že chtějí sledovat televizi a přepínají mezi programy a hledají něco alespoň trochu vyhovujícího. (Vlastník 2005)

Dosud uvedené výzkumy svědčily spíše pro odpovědnost televize, která nabízí násilné pořady a divák je „nucen“ vybrat si mezi nimi, přestože by si daný pořad sám od sebe nezvolil. Samozřejmě pokud pomineme možnost, že se televizor prostě vypne. Další výzkumy ale potvrzují, že i násilné pořady mají své publikum, které je aktivně vyhledává. Tyto pořady jsou například preferovány lidmi, kteří již sami mají sklony k agresi. Televizní pořady pak tyto dispozice jen dále podporují a formují. Lze tedy říci, že *„propojení mezi televizním násilím a agresí jedince má cirkulární sebesilující charakter. To znamená, že jedinci náchylní k agresi si budou vybírat převážně agresivní pořady, čímž budou podporovat vlastní agresivní tendence“* (Čermák 1998, s. 98). Toto prokazují třeba studie zaměřené na delikventní mládež. Oblíbenost jednotlivých pořadů u této cílené skupiny je přímo úměrná obsaženému násilí a akčnímu ději. *„Delikventi také daleko více preferují agresivní postavy a herce ztělesňující sílu a agresivitu“* (Vlastník 2005, s. 53). Příkladem rozporuplných postojů k těmto hrdinům může být i tvrzení herce Silvestra Stalloneho k hlavní postavě série filmů o Rambovi, kterou v těchto snímcích osobně ztvárnil: *„Rambo není násilník – já se na něj dívám jako na filantropa“* (ibid.).

Jak vidno, poptávka po pořadech s násilnou tematikou není tak vysoká, jak vy se dalo čekat. Fakt, že se těchto pořadů vysílá tak mnoho je spíše odrazem mediální politiky. Podle Vlastníka (2005, s. 54) je důvodem to, že *„produkce násilných filmů či seriálů podle prakticky neměnného scénáře, v němž se násilí stává příběhovou zkratkou, vyjde sama o sobě levněji než produkce pořadů, vyžadujících komplexnější přípravu a zpracování.“* S tím by se sice dalo souhlasit, ale vzhledem k tomu, jak doba pokročila, vzrostly i technické požadavky. Tvorba audiovizuálních efektů v dnešní době zabere více času a financí než kdy dříve. Takže lze s úspěchem pochybovat o tom, zda dnešní moderní akční film stojí finančně méně než komedie či konverzační dramata o několika málo osobách a lokacích.

## 4. DŮSLEDKY NÁSILNÝCH POŘADŮ

Vraťme se nyní na chvíli k obecnějším účinkům televizních pořadů na člověka jako takového. Denis McQuail (2007) ve své knize zmiňuje novou teorii mediálních účinků, která se zakládá na dvou hlavních bodech. Za prvé, média modifikují a konstruují sociální procesy a historii ve společnosti a za druhé, lidé se zobrazovaným mediálním konstruktům přizpůsobují a berou je za své. Lze říci, že televizní pořady vytvoří jakousi umělou televizní realitu. „*Skutečnost a fantazie mediálních tvůrců se v televizním prostředí často prostupují, nebo dokonce splývají*“ (Vlastník 2005, s. 37). Jedná se o „*složitý systém skutečnosti a fikce, který láká diváka snadnou dostupností a opravdovostí*“ (ibid.). Ovšem k tomu, aby si člověk uvědomil, že tato realita je zkreslená a neodráží skutečnost je potřeba jisté kognitivní úrovně a nadhledu. Vzhledem k tomu, že u dětí se toto teprve rozvíjí, vnímají dění v televizi spíše jako odraz světa kolem nich. To, co dítě vidí v televizi, to je pro něj skutečné, to se opravdu stalo.

Účinky médií lze všeobecně rozdělit na zamýšlené (plánovité) a nezamýšlené (nahodilé). Příkladem záměrného působení médií mohou být například televizní reklamy, které se nás snaží přesvědčit ke koupi inzerovaného výrobku či využití nabízené služby. Jako nezáměrný účinek můžeme vnímat třeba to, že se dítě po shlédnutí strašidelného filmu začne bát usínat samo v místnosti. V situacích nezáměrného účinku médií nelze u všech lidí očekávat stejnou reakci. Každý člověk je jiný a jinak náchylný k reakci nebo odezvě na televizní podnět. Dalším měřítkem je časová působnost mediálního sdělení, která může být krátkodobá či dlouhodobá.

Vědci či mediální teoretici většinou zkoumají účinky po stránce kognitivní, týkající se poznávání a tvorby názorů. Dále se zaměřují na mediální účinky afektivní, vztahující se k postojům a pocitům jedince a v neposlední řadě zkoumají vliv médií na chování člověka. „*Comstock a jeho spolupracovníci předpokládají, že mediální zkušenost se v zásadě neliší od jakýchkoli jiných zkušeností, jednání, či pozorování, které mohou mít důsledky pro učení nebo chování. [...] Comstock a kol. (1978) dokonce rozpracovali základní model podnět-odezva pro případ televizního diváctví (viz. příloha, obrázek č. 1)*“ (McQuail 2007, s. 375), ze kterého je patrné, že s vyšším stupněm vzrušení a větším počtem opakování roste i pravděpodobnost učení. Vliv ovšem má i to, jaké (a zdali vůbec) jsou v pořadu znázorněny důsledky daného jednání. Pokud znázorněné chování vede k zamýšlenému cíli, roste pravděpodobnost, že jedinec činnost napodobí, bude-li k tomu mít příležitost. Čím více je televizní realita podobná skutečnému životu, tím větší účinek na jedince má. Pokud bychom tedy měli shrnout nejlepší



možnou konstelaci prvků vedoucích k učení a tedy i napodobování televizního jednání, vyplne nám toto:

- Vyšší stupeň vzrušení (excitace), který zvýší pozornost dítěte;
- Větší počet opakování daného chování;
- Vysoká podobnost televizního světa s reálným;
- Znázornění chování vede k zamýšlenému cíli;
- Příležitost diváka aplikovat stejný vzorec chování.

Nelze také opomenout, že jednání oblíbené televizní postavy bude napodobeno častěji, než postavy nepříliš oblíbené. (McQuail 2007)

Je důležité si uvědomit, že ne každý, kdo často a rád sleduje televizní pořady obsahující násilí, se stane agresivním a také, že ne každý kdo je agresivní, tyto pořady vyhledává. Nelze tedy říci, že by pouze televize byla přímo zodpovědná za rozvoj agresivních tendencí u dětí a dospívajících. Příčiny jsou vždy multifaktoriální, ať už biologické, socializační či situační. Každý z těchto faktorů může potenciální agresivitu ovlivnit obousměrně, může ji zvyšovat i snižovat. Jako příklad výše zmíněných biologických faktorů můžeme zmínit vliv dědičnosti, onemocnění apod. Mezi socializační faktory patří například vliv primární rodiny dítěte, vliv vrstevnické skupiny, kultura, náboženství... Situační faktory působí tady a teď. Vliv má třeba aktuální psychické naladění, dostupnost zbraní, verbální či fyzický útok atd. Také to, jak každý jedinec vnímá a zpracovává předkládaný audiovizuální materiál se liší. Každý člověk je jedinečný a na světě bychom nenašli dvě osobnosti, jejichž vnímání a prožívání podnětů by bylo stejné. Jedinec si vždy na základě svých dosavadních zkušeností a znalostí začleňuje nové odpozorované skutečnosti do svého vlastního repertoáru chování. Přičemž nejen, že dané podněty vnímá a chápe každý člověk jinak, ale i stejná osoba by si situaci vyložila jiným způsobem, pokud by se změnila situační proměnné. Věk, čas, přítomnost dalších osob, nálada, to vše zcela změní náš náhled na danou situaci. Každou osobní zkušenost, kterou si jedinec vezme z televizního pořadu je tedy determinována mnoha nepostižitelnými proměnnými. (Bushman, Huesmann 2001; Vlastník 2005)

Pokud člověk v útlém dětství shlédne jeden násilný film, neznamená to, že bude mít v dospělosti tendenci vraždit a ubližovat ostatním. Ovšem opakované vystavování dítěte násilným obsahům již jistý negativní vliv mít může, což dokládají i mnohé studie a výzkumy. Navíc to, že se u některých lidí vliv médií neprojeví, naznamená, že tomu tak bude i u osob-

nosti jiného člověka. Je to podobné jako vliv reklamy. Nikdo neočekává, že propagovaný produkt osloví každého. Medved (1995; in Bushman, Huesmann 2001) dodává, že i pokud reklama ovlivní jen jediného člověka z tisíce, je považována za úspěšnou. Pokud bychom tedy předpokládali, že u vlivu televizního násilí bude situace obdobná, pouze 1 % populace se díky sledování násilných pořadů stane agresivnější a pohotovější k násilí na druhých. Pokud pak přihlédneme ke sledovanosti televizních pořadů, týkalo by se toto procento 100 000 lidí, kteří by se stali potenciálně nebezpeční svému okolí. Je tedy podstatné vliv násilí v médiích pečlivě sledovat i kdyby měl působit pouze na relativně malou část svých diváků. Podívejme se proto na konkrétní, vědecky podložené účinky násilných televizních obsahů na dětskou a dospívající populaci.

Jeden z prvních výzkumů spojujících televizní násilí a praktické chování známý dětí je experiment Alberta Bandury. Jde o to, že jedna skupina dětí sledovala film, v němž se děti chovaly agresivně a násilně k nafukovací figuríně, panence Bo-Bo (Bo-Bo Doll). Druhá část dětí sledovala pořad bez těchto scén a třetí skupina ne na televizi nedívala vůbec. Všechny děti pak Bandura přivedl do místnosti, kde byla stejná panenka, jako ta z filmu. Zjistilo se, že děti, které shlédly násilný pořad měly tendenci se k panence i k ostatním dětem chovat násilněji. (Jirák 2005)

## **4. 1. Faktory ovlivňující účinnost televizního násilí**

Jak jsme již zmiňovali, účinnost televizního násilí na jednotlivce vždy ovlivňuje mnoho dílčích faktorů. Některé jsou situační, jako je třeba aktuální pozornost, jiné jsou ale poměrně stabilní a právě na ty se nyní podrobněji zaměříme.

### **4. 1. 1. Pohlaví diváků**

Mnoho výzkumných studií zmiňuje a vyzdvihuje vliv mediálního násilí na chlapce, zdálo by se tedy, že povaha a chování dívek není těmito pořady příliš ovlivněna. Výzkumy zaměřující se přímo na vliv násilných pořadů v závislosti na pohlaví diváka na sebe tedy nenechaly dlouho čekat. Jedním z nich je i výzkumné práce Paika a Comstocka (1994; in Bushman, Huesmann 2001), kteří na základě korelací potvrdili, že televizní násilí nepatrně více ovlivňuje chlapce (s korelačním koeficientem 0,44) než dívky (0,39). Eron a Huesmann zase zkoumali dívky vyrůstající přibližně v letech 1950 až 1970 a žádný dlouhodobý účinek násilných pořadů v raném dětství se jim u těchto dívek prokázat nepodařil ani po deseti ani po dvaadvaceti

letech. Signifikantní výsledky byly zjištěny pouze u chlapců (tato práce se jim věnuje v kapitole pojednávající o longitudinálních studiích). Je ovšem nutné říci, že výzkumů zaměřených čistě na dívky zatím příliš není. Je to i z toho důvodu, že model ženské násilně se chovající postavy se na televizních obrazovaných objevil až v relativně nedávné době. V této souvislosti Bushman a Huesmann (2001) tvrdí, že pozdější výzkumy již začínají zmiňovat i vliv na dívky, které se identifikují s ženskou agresivní hrdinkou.

#### **4. 1. 2. Sociální status rodiny**

Podle Greensberga (1974; in Bushman, Huesmann 2001), Hustona (1992; in c. d.) či Tangneye a Feshbacha (1988; in c. d.) se děti z nižších sociálních vrstev dívají na televizi ve větší míře, než děti z ostatních sociálních skupin. Chafee a McLeod (1972; in c. d.) tvrdí, že tyto děti také častěji cíleně vyhledávají násilné pořady. Na základě uvedeného je tedy samozřejmé, že děti nižších sociálních tříd jsou televizním násilím nejvíce ohrožené. Existuje zde největší pravděpodobnost, že v nich televize podnítlí násilné a agresivní chování, které se pak s nimi ponese i do dospělosti.

#### **4. 1. 3. Rodinné zázemí**

Pokud dítě pochází z rodiny, ve které rodiče tráví veškerý svůj volný čas před televizní obrazovkou, není se co divit, že i děti inklinují k podobnému koníčku. Bylo prokázáno<sup>9</sup>, že chování rodičů k televizním pořadům a v souvislosti s nimi k dítěti samotnému, může výrazně přispět k posílení anebo k redukování vlivu televizního násilí na dítě. Rodiče se mohou omezit čas, který dítě věnuje sledování televize či vybírat na které programy se dítě smí a nesmí dívat. Efekt televizního násilí se také sníží, pokud rodiče budou sledovat televizní pořady spolu s dítětem. Nejde ovšem pouze o pasivní sledování, rodiče musí s dítětem o pořadech diskutovat. Vysvětlovat mu například nerealističnost některých scén, důsledky násilného jednání či motivy jednotlivých postav jednajících násilně. Diskutovat o dalších možnostech, které mohl hrdina využít a jakým jiným způsobem mohl problém vyřešit bez použití násilí. Pokud některé scény dítě vyděsí, mohou jej rodiče uklidnit... Bohužel, podle Comstocka a Paika (1991; in Bushman, Huesmann 2001) děti sledují televizi ve více než 90 % času bez přítomnosti svých rodičů či jiných dospělých osob. (c. d.)

---

<sup>9</sup> Toto dokazují například studie Singera (1989), anebo Tangneyho a Feshbacha (1988). (Bushman, Huesmann 2001)

#### 4. 1. 4. Agresivní predispozice diváků

Každý člověk je jiný, má jiné psychické charakteristiky, jiné postoje k násilí a jiné predispozice k agresivnímu chování. Lidé s vyšší pohotovostí k agresivnímu jednání jsou v tomto směru televizními pořady více ovlivnitelní. Násilné pořady je mnohdy více zajímají, sami je častěji vyhledávají a tyto pořady je motivují a inspirují s větší pravděpodobností než lidé s nízkou mírou agresivity. Bushman (1990, 1995, 1996; in Bushman, Huesmann 2001) se pokusil vysvětlit, jak individuální agresivní predispozice mohou zmírnit dopady televizního násilí. Předpokládal, že jedinci s agresivnějšími sklony budou disponovat „*rozsáhlejšími agresivními asociačními sítěmi v paměti. Protože mají větší agresivní síť, televizní násilí by na tyto agresivní lidi mohlo mít silnější účinek*<sup>10</sup>“ (c. d., s. 243). Většina zjištěných údajů tuto jeho hypotézu potvrdila. Agresivněji zaměření lidé se během sledování a těsně po shlédnutí násilného filmu zaobírají agresivními myšlenkami, pociťují v sobě zlobu a ve srovnání s lidmi, kteří mají nižší práh agresivity, se chovají agresivněji. Toto dokládají mnohé studie, za všechny lze zmínit např. výzkumy Friedricha a Steina (1973; in c. d.), Russella (1992; in c. d.) či Bushmana (1995; in c. d.). Uvedený účinek je samozřejmě krátkodobého charakteru, ale jelikož vlastní agresivita jedince a násilí v televizním pořadu mají vzájemně se posilující charakter, vede to svým způsobem i k dlouhodobému zvyšování a posilování agresivního a násilného chování. Jde vlastně o začarovaný kruh. Když se dítě dívá na pořad s násilným obsahem, je stimulováno chovat se agresivněji. Pokud těmto pohnutkám pohledne a agresivně se skutečně chová, vrací se pak ke sledování násilných pořadů, které jej utvrzují, že jde správnou cestou. A cyklus se opakuje znovu a znovu. Jelikož tedy agresivnější děti sledují násilné pořady v dlouhodobém časovém rozmezí, lze i vlivy těchto pořadů chápat jako dlouhodobější. Na základě toho lze předpokládat, že děti s nižší mírou agresivity budou podobné pořady vyhledávat s menší pravděpodobností a budou jimi ovlivňovány v menší míře. To ovšem neznamená, že se na ně nedívají vůbec. Je třeba pamatovat na to, že sledování podobných pořadů působí negativně na všechny děti, třebaže na některé méně než na jiné<sup>11</sup>. (c. d.)

Je také důležité zmínit, že pokud se dítě ke svému okolí chová agresivně a nepřizpůsobivě, narušuje to jeho sociální kontakty a dítě pak většinou není v kolektivu příliš oblíbené. Díky tomu má více volného času, který často věnuje právě sledování televize a v dnešní době

---

<sup>10</sup> Jedná se o vlastní překlad uvedeného zdrojového textu.

<sup>11</sup> Vliv na obě skupiny dětí (s nižším i vyšším stupněm agresivity) dokládají například studie Erona (1972), Huesmanna (1986) či Milavského a kol. (1982). (Bushman, Huesmann 2001)

těž počítačovým hrám, obvykle opět s násilnou tematikou. Což může k výše zmíněnému sebesilujícímu procesu opět přispět.

#### 4. 1. 5. Intelekt diváků

Čistě teoreticky by bylo možné říci, že vliv televizního násilí bude vyšší u dětí vyšších intelektových schopností, protože se lépe učí. Anebo naopak u nich bude účinek televize nižší, protože jsou schopné udržet si nad mediálním násilím nadhled. Na které straně je tedy pravda? Podle vědeckých zjištění platí spíše teorie číslo dvě. Sprafkin a Gadow (1986; in Huesmann, Eron 1986) zjistili, že děti s nižší inteligencí věnují obecně více času sledování televize. Další vědci, např. Wiegman, Kuttschreuter a Barrda (1986; in c. d.) dodávají, že tyto děti se často na pořady s násilnou tematikou přímo zaměřují. Jiné výzkumy<sup>12</sup> tvrdí, že z dětí nižších intelektuálních schopností obecně vyrůstají jedinci se sklony k agresivnímu a násilnému chování. Zjednodušeně by se dalo říci, že nižší inteligence děti předurčuje k většímu sledování televizního násilí a k agresivnímu chování. To ovšem není pravda. Jak dokládají longitudinální studie vztah mezi sledováním násilných pořadů v útlém dětství a pozdějším násilným chováním v mladém dospělosti a později byl jen velice málo ovlivněn intelektem a vzděláním. (Huesmann, Eron 1986; Huesmann, Moise 1999; Singer, Singer 1981; in Bushman, Huesmann 2001)

## 4. 2. Vliv na psychologické procesy

Během procesu zjišťování a ověřování vlivu násilných pořadů na člověka bylo zjištěno, že tyto pořady působí na šest různých psychologických procesů. Jsou to tyto:

- Observační učení chování a scénářů
- Observační učení přesvědčení a postojů
- Emoční desenzitizace
- Kognitivní procesy odůvodnění
- Kognitivní cueing a priming
- Arousal a přenos excitace

---

<sup>12</sup> Uvedené potvrzují výzkumy Berkowitz (1993), Huesmanna, Erona a Yermela (1987) či Wilsona a Herrnsteina (1985). (Bushman, Huesmann 2001)

Jelikož jsou uvedené procesy velice zajímavé a důležité pro pochopení krátkodobého i dlouhodobého působení násilných filmů na agresivní a násilné chování jedince, budeme se jim nyní věnovat podrobněji. (Bushman, Huesmann 2001)

#### 4. 2. 1. Observační učení chování a scénářů

Sledování násilí obsahujících pořadů přispívá podle Huesmanna a Millera (1994; in Čermák, 1998, s. 105) „*k formování kognitivních scénářů, které jsou vodítky pro chování v pozdějším věku.*“ Jde o to, že dítě se učí chování, které vidí na obrazovce. Jan Musil, rektor Policejní akademie ČR (In Králová, 2006 [online]) v této souvislosti upozornil, že „*i prvopachatelé včetně dětí a mládeže jsou sto páchat velice dokonalé delikty právě na základě přebírání hotového modelu jednání. Tím se zvyšuje riziko jejich neodhalení.*“ Díky médiím se dozví, jak zločin účinně spáchat a nezanechat stopy, jakým způsobem se vyhnout trestní odpovědnosti a jak trestního jednání ztížit své usvědčení.

Do jaké míry a zda vůbec bude postava dětmi napodobována záleží na mnoha faktorech. Pokud je televizní postava za své chování odměňována, roste pravděpodobnost, že i dítě se ve snaze dosáhnout odměny uchýlí ke stejnému jednání. Pokud se dítě s postavou ztotožní, její chování, vlastnosti i hodnoty uznává a obdivuje, je možné, že se v určitých situacích bude chovat podobně, jak si myslí, že by se na jeho místě chovala ona postava. Bude tedy napodobovat model chování, který mu byl poskytnut. (Bushman, Huesmann 2001)

Televizní pořady lze vnímat jako sled scénářů, řešících různé sociální konflikty. Pořad se pro dítě stává návodem, jak podobné situace s úspěchem vyřešit. K uvedeným scénářům se pak dítě více či méně vědomě uchyluje, pokud se v podobné situaci vyskytne a dosud s ní neměl jinou zkušenost než televizní. „*Studie o užívání médií dětmi potvrzují tendenci dětí nacházet v médiích poučení o životě a spojovat je s vlastními zkušenostmi*“ (McQuail 2007, s. 393). Jednou napodobený scénář se pak v případě úspěchu opakuje i v dalších situacích, jako ověřená a spolehlivá metoda. (Bushman, Huesmann 2001)

Faktem je, že zobrazování násilí a agrese na televizních obrazovkách působí stále více a více realisticky. Toto se pojí nejen s rostoucími technickými možnostmi filmových a seriálových tvůrců, ale také s prostým faktem, že větší reálnost dění diváky více zaujme. Podle Fe-sbacha (1972; in Čermák 1998) či Turnera a Goldsmitha (1976; in c. d.) větší reálnost zvyšuje pravděpodobnost výskytu agresivního chování u diváků. Neboli, čím více je agresivní obraz konkrétní, tím vyšší je schopnost vyvolat agresivní projevy. Proč tomu tak je, částečně vy-

světlují experimenty Berkowitze a Aliota z roku 1973 (in c. d.), případně experimenty Geena z roku 1975 (in c. d.). Ti všichni potvrdili, že realističtější zobrazení působí na člověka také po fyzické stránce. Divákům se zvyšují hodnoty krevního tlaku a míra excitace neboli vybuzení.

#### 4. 2. 2. Observační učení přesvědčení a postoju

Albert Bandura již v roce 1973 tvrdil, že „masmédia vyvolávají u lidí nadměrný strach, neodpovídající reálným rizikům života“ (in Čermák 1998, s. 93). Poukazoval na to, že „televize buduje nedůvěru člověka k jiným lidem a formuje u lidí koncepci světa, jako něčeho nebezpečného, koncepci, která je v podstatě chybná“ (ibid.). Výzkumný důkaz pro tato tvrzení dodal v roce 1987 R. M. Ogles, když zjistil, že lidé, kteří se dívají na televizi více než čtyři hodiny denně, jsou k jiným lidem a celkově ke světu více nedůvěřiví, než běžná populace. Doslova „*přeceňují fakt, že se mohou stát obětí trestného činu*“ (Ogles 1987; in Čermák 1998, s. 93). Na základě tohoto psychického nastavení vůči okolí, se tito lidé setrvale cítí ohroženější, podezřívější a pohotovější k agresivnějším reakcím v rámci obrany sebe sama. Podle Bushmana a Huesmanna (2001) si také častěji obstarávají pro svou ochranu střelné zbraně a reakce ostatních častěji vnímají jako hostinní a provokativní. Tento vliv masmédií označuje Gerbner a Gross (1976; in Čermák 1998) jako **kultivační efekt**.

Longitudinální studie dokládají, že právě období dětství je základem pro budování postojů k lidem a ke světu. Vlivem médií se ovšem mohou tyto postoje značně modifikovat. Podle Huesmanna a Moise (1999; in Bushman, Huesmann 2001) právě sledování násilných pořadů koreluje s akceptováním násilného chování v mladé dospělosti. Média mohou ovlivnit přesvědčení, zda je násilí špatné, případně v jakých situacích je ospravedlnitelné a pochopitelné. Podle Čermáka (1998) člověk, který kolem sebe často vídá situace řešené prostřednictvím násilí, a násilí v těchto případech vede k žádoucím výsledkům, získává deformovaný pohled na svět. Upevňuje se přesvědčení, že je agrese přípustným jevem, či dokonce žádoucím prostředkem pro řešení všelijakých interpersonálních konfliktů. Tímto se snižuje sebekontrola agresivních projevů jedince a zvyšuje se pravděpodobnost, že případné konflikty bude řešit agresí. Bushman a Huesmann (2001) tvrdí, že zvláště děti často považují násilí za přiměřenou reakci, pokud se cítí vyprovokovány. Tuto myšlenku v nich sytí pořady, kdy si hlavní hrdina nenechá nic líbit a okamžitě přechází do protiútoků. Navíc odvěta je základním motivem velkého množství filmů (ale i knih). Jako příklad poslouží klidně i velice oblíbený

dětský seriál Tom a Jerry, který je kompletně založen na výše zmíněném principu provokace a pomsty.

Tak jako si vojáci na válečném poli přivyknou na zvuky střelby a všudypřítomnou smrt, tak si i přivyknou zvyknou na realistické zobrazování násilí v televizi. Psychologové tento jev nazývají **kognitivní desenzitizace vůči násilí**<sup>13</sup>. Osoby agresivnějšího založení na základě této desenzitizace vnímají své vlastní agresivní tendence jako více přijatelné. (Bushman, Huesmann 2001)

Paik a Comstok sestavili v roce 1994 (in c. d.) obsáhlý přehled, v němž srovnávali výsledky 127 různých studií týkajících se vlivu televizního násilí na antisociální chování lidí. Pro potřeby své práce rozdělili antisociální chování do tří skupin – na chování agresivní (např. verbální napadání druhých), chování násilně kriminální (např. vražda) a na chování nenásilné (např. krádež). Korelace mezi násilím v televizi a mezi uvedenými typy antisociálního chování byly signifikantní<sup>14</sup>, dosahovaly hodnot 0,32; 0,10 a 0,28. Celková korelace pro vlivu na souhrnné antisociální chování činila 0,31.

#### 4. 2. 3. Emoční desenzitizace

Podobně jako výše zmíněná desenzitizace kognitivní se může vyskytnout i desenzitizace emoční. V jedné kvaziexperimentální oborové studii zkoumali Cline, Croft a Courier (1973; in Bushman, Huesmann 2001) chlapce, kteří se velice často dívali na televizi. Zjistili, že během sledování násilných scén tito chlapci vykazovali méně fyziologického vzrušení, než kontrolní subjekty. Thomas, Horton, Lippincott a Drabman provedli v roce 1977 (in c. d.) podobný experiment, během něhož zaznamenávali změny ve vodivosti kůže vzhledem ke sledovanému násilí. U obou těchto experimentů se potvrdil vliv **habituace**, neboli přivyknutí<sup>15</sup> na násilné scény. Četné výzkumy potvrzují<sup>16</sup>, že pokud děti či dospělí často sledují pořady s projevy násilí a agrese, mohou se vůči takovému chování stát tolerantnějšími, když se

---

<sup>13</sup> Namísto pojmu desenzitizace se někdy můžeme setkat i s názvem desenzibilizace, význam ovšem zůstává neměnný.

<sup>14</sup> Míru závislosti obvykle interpretujeme jako korelaci slabou, je-li výsledek v rozmezí 0,1 až 0,3; korelaci střední u 0,4 až 0,6; korelaci silnou u 0,7 až 0,8 a u hodnoty vyšší než 0,9 za korelaci velmi silnou. (Reiterová, 2009)

<sup>15</sup> Habitaci lze označit za elementární typ učení, kdy člověk postupně přestane reagovat na určité podněty. V zásadě má tento proces jedince chránit před zbytečnými aktivitami a šetřit kapacitu jeho paměti. Jako příklad lze uvést zvuk městského hluku v panelovém bytě. (Plháková 2007)

<sup>16</sup> Například výzkumy Thomase a Drabmana z roku 1975 a 1978, anebo výzkum Drabmana a Thomase z roku 1974. (Čermák 1998)



s tímto jednáním setkávají „na živo“. Bushman a Huesmann (2001) dodávají, že zvláště děti zařazují do svého repertoáru chování agrese a násilí častěji, pokud u nich násilí nevyvolává nepříjemnou emoční odezvu. Ovšem přivyknutí a ignorace agresivního a násilného chování je v dnešní společnosti samozřejmě problém. Pokud se člověk stane svědkem násilí, mělo by jej to minimálně rozrušit. Neměl by podobné situace vnímat jako běžné jevy, kterým není nutné věnovat pozornost.

Uvedené ovšem nelze brát globálně, jak v této souvislosti uvádí Geen (1981; in Čermák 1998, s. 97): „*Vliv zvyku na násilí ve vztahu k následné agresii může záviset na významu násilí pro pozorovatele.*“

#### 4. 2. 4. Kognitivní procesy odůvodnění

Bushman a Huesmann (2001) tvrdí, že někteří lidé vyhledávají televizní pořady obsahující násilí, protože jim tyto programy pomáhají omluvit své vlastní chování a vnímat jej jako normu. V tuto chvíli lze mluvit o kognitivních procesech zdůvodnění. V normálním případě by dítě, covající si agresivně, mělo cítit za své jednání vinu, pokud ale dítě často a rádo sleduje podobné filmy, vina za jeho vlastní chování se vytrácí. Tím se ovšem dítě uzavírá do bludného kruhu, protože redukce viny vede s velkou pravděpodobností k pokračování agresivního chování.

#### 4. 2. 5. Kognitivní cueing a priming

Pojmu **cueing** využili ve své teorii sociálního učení a nápodoby psychoanalytici Neal E. Miller a John Dollard. Cue naboli klíč v tomto případě slouží jako podnět, který určuje, jaké specifické reakce organismu budou následovat. Tento princip je využíván především v případech, kdy se jedinec ocitne v situaci kterou nezná, nebo neumí vyhodnotit. Zareaguje proto podle modelu, který umí danou situaci či podnět interpretovat. **Priming** lze do češtiny přeložit jako primární aktivaci či stimulaci a jedná se o druh paměti, který funguje na nevědomé úrovni. Má tendenci ovlivňovat<sup>17</sup> naše rozhodnutí bez našeho vědomí. Tohoto fenoménu využívaly například podprahové reklamy, které jsou dnes kvůli neuvědomovanému vlivu na člověka zakázané. Podle Výrosta a Slaměníka (2008) se priming uplatní například v situaci, kdy sledujeme film s násilnými scénami. Hostinní téma v něm obsažené může ovlivnit

---

<sup>17</sup> Plháková (2007) ovšem uvádí, že přestože experimenty v laboratorních podmínkách prokázaly vliv předběžných stimulů na následné vjemy, terénní studie přesvědčivě dokázaly, že podprahové podněty nemají na lidské chování v podstatě žádný vliv.

naše smýšlení o jiné osobě, jejíž chování budeme na základě tohoto pořadu hodnotit jako nepřátelské. (Kohoutek 2005-2006 [online]; Plháková 2007; Výrost, Slaměník 2008)

Observační učení vysvětluje, jak se dítě vystavované násilí v médiích učí trvalým agresivním návykům v sociálních (nejen mezilidských) vztazích. Oba výše zmíněné principy cueingu a primingu naopak slouží k vysvětlení, jak mohou agresivní návyky osvojené jinde díky sledování násilných pořadů odstartovat agresivní chování. Berkowitz (1981; Bushman, Huesmann 2001), autor pojmu priming vysvětluje, že televizní pořad může v dítěti aktivovat komplex agresivních myšlenek a emocí spojených s násilím, které se stávají impulzem pro agresivní chování. Podle Bushmana a Huesmanna (2001) jevy priming a cueing vysvětlují situaci, kdy dítě sleduje násilí v médiích, na základě observace si tento typ chování osvojí, ale v reálném životě pak své násilné tendence realizuje jiným způsobem, než vídalo ve filmech. Tento fenomén experimentálně zkoumali mnozí výzkumníci, např. Berkowitz (1970), Worchel (1972), Wyer a Scrull (1980) aj. V roce 1990 se Hansen a Hansen pokusili priming a cueing aplikovat na demonstraci násilí v hudebních klipech. I zde se tyto jevy potvrdily.

#### 4. 3. 6. Arousal a přenos excitace

Slovo **arousal** vyjadřuje pocit jakéhosi vnitřního napětí, vzrušení, vybuzení k činu. Jedná se o úroveň aktivace zaměřenou zejména na prožitkový aspekt. Tento pocit můžeme zažívat například při nejrůznějších zkouškách, soutěžích, při sledování napínavých filmů či při poslechu hlasité rytmické hudby. Zmiňme také **Teorii optimální aktivace** od **Daniela Berlyna**, které je založena na domněnce, že jak příliš nízká, tak příliš vysoká úroveň aktivace je pro člověka subjektivně nepříjemná. Příliš nízkou aktivaci doprovází nuda, příliš vysokou zase napětí a úzkost. Pokud uvedené aplikujeme na sledování televize, pak vyšší arousal, který vyvolává sledování násilných filmů zvyšuje pravděpodobnost agresivního chování ihned po shlédnutí pořadu. Filmem vyvolaná excitace tak může být přenesena a využita v praktickém konání člověka. (Plháková 2007; Bushman, Huesmann (2001)

Těchto šest psychologických procesů se snaží vysvětlit vliv násilných filmů na chování, myšlení a emoce člověka nejen v horizontu dlouhodobém (observační učení chování a scénářů, observační učení přesvědčení a postojů, emoční desenzitizace, kognitivní odůvodnění), ale i krátkodobém (kognitivní cueing a priming, arousal a přenos excitace).

B. J. Wilsonová a kol. (1998; in Mesárošová, Poláčková 2005) identifikovala 11 specifických kontextových faktorů, které ovlivňují, jak budou diváci reagovat na televizní násilí

(viz. přílohy, tabulka č. 1). Zjistila, že riziko nápodoby násilného chování u dětí zvyšuje atraktivita násilníka, ospravedlnitelnost násilí, přítomnost zbraní, rozsáhlé/grafické zobrazení násilí, realistické zobrazení násilí, odměněné násilí a násilí spojené s humorem. Strach u svých diváků stimulují pořady s atraktivní obětí, neospravedlnitelným násilím, rozsáhlým/grafickým zobrazením násilí, realistickým zobrazením násilí a odměněným násilím. Desenzitizaci způsobují pořady s rozsáhlým/grafickým zobrazením násilí a pořady, kde je násilí spojeno s humorem.

### **4. 3. Teorie katarze**

První zmínky o teorii katarze, neboli odreagování, pochází už z dob antického Řecka. Tato teorie staví na tom, že pasivní sledování agrese pomáhá zbavit člověka jak zloby, tak i agresivních tendencí. Podle této teorie by tedy sledování pořadů s násilnou tematikou člověka uvolnilo a svým způsobem snižovalo jeho agresivní projevy v reálném životě. Pro tuto teorii ovšem neexistují žádné vědecké důkazy. Naopak, výsledky mnohých studií tuto teorii vyvracejí. (Bushman, Huesmann 2001)

Navzdory výše uvedenému, uvádí Čermák (1998) ve svém článku výzkum, který podle mého názoru teorii katarze v podstatě potvrzuje. Jedná se o rok trvající studii zaměřenou vyloženě na dívky od L. D. Erona a L. R. Huesmanna z roku 1977. Jelikož dívkám je připisováno spíše pasivní a neagresivní chování, mají dívky s agresivnějšími tendencemi problém najít ventil pro tyto své emoce. Zjištění tohoto výzkumu naznačují, že právě sledování pořadů s projevy násilí a agrese se mohou stát tímto zástupným ventilem. Je tomu tedy naopak než u chlapců, u kterých sledování násilných pořadů agresi podporuje. Agresivita dívek je naopak příčinou, proč dívky tyto pořady sledují.

### **4. 4. Výzkumy zpochybňující vliv televizního násilí**

Důležité je také zmínit, že ne všechny výzkumné práce vliv mediálního násilí potvrzují a jsou i takové, které jej přímo vyvracejí. Problém ovšem je, že o podobných výzkumech se příliš nemluví, ani nejsou příliš často citovány.

Kupříkladu Christopher J. Ferguson v rozhovoru s Pavlou Koutckou (2007 [online]) tvrdí, že jeho výzkumná práce nepotvrdila příčinnou souvislost násilí v médiích s násilným cho-

váním diváků. Říká, že „pokud je násilí v rodině pod kontrolou, násilí v médiích nezpůsobuje násilné chování“ (c. d.). Hlavní význam spatřuje spíše v genetických predispozicích a ve výchově dítěte.

Pokud dítě na základě shlédnutého pořadu zachází surově se svými hračkami, ještě to nemusí znamenat, že by se stejně chovalo k lidem či zvířatům. Dále, jestliže pokusně skupině pustíme film v laboratorních podmínkách, není to stejné, jako když se na něj participanti podívají v poklidu svého obývacího pokoje. Logicky proto ani účinnost tohoto pořadu nemůže být srovnatelná. (Čermák 1998)

Překvapivým se také zdá být Renfrewovo (1997; in c. d.) tvrzení, že i nenásilný film může vést určitým způsobem k násilnému a agresivnímu chování. Proč? Příčinou může být určitá představa toho, co od filmu očekáváme. V dnešní hektické společnosti jsme již zvyklí na rychlý děj, nečekané zvraty a řešení filmových konfliktů pomocí agrese. Pokud se toto naše očekávání u daného filmu nenaplní, můžeme se cítit znudění a to paradoxně vede ke vzniku frustrace a pohotovosti agresivnímu chování. K tomuto Renfrew dodává, že pro ověření tohoto jevu zatím nejsou dostatečně velké a reprezentativní výzkumné soubory, takže tyto výsledky zatím nelze zobecnit na celou populaci. I přesto je to ovšem zajímavý pohled na kontext násilí v médiích.

Wood, Wong a Chachere v roce 1991 (in c. d.) analyzovali výzkumy založené na prezentaci násilného materiálu dětem. Na základě těchto výzkumů zjistili, že vliv prezentovaného materiálu na reálnou agresi dětí je relativně malý, třebaže ne zanedbatelný. Zajímavé je ovšem zjištění, že se téměř u třetiny posuzovaných studií (7 z 23) zvýšila agrese u kontrolních skupin dětí, které žádnému násilnému obsahu vystaveny nebyly.

Vliv médií na lidské chování sice nelze bagatelizovat, ale zřejmě ani není třeba jej přehnaně přeceňovat. Příběhy, které uvádí Ivo Čermák na počátku kapitoly s názvem Vliv médií na agresi (1998, s. 90) a které si zde dovolím ocitovat, jsou sice děsivé, ale spíše výjimečné...

*„Tři lidé zemřeli poté, co je vrazi přinutili v obchodě pozřít žíravý čisticí prostředek. Vrazi předtím viděli třikrát po sobě film, ve kterém se objevuje scéna, kdy muž zabíjí prostitutku tak, že ji přiměje vypít žíravinu.“*

*„Šest mladíků přinutilo ženu, aby se ponořila do palivové směsi, a potom ji zapálili. Dvě hodiny před tím viděli podobnou scénu v televizním pořadu.“*

## 5. OMEZENÍ VLIVU TELEVIZE

Snaha o omezení vlivu televizního násilí je běh na dlouhou trať. Zástupci médií říkají rodičům, že pokud s televizním programem nesouhlasí, mohou jej vypnout. Rodiče zase opouňují, že kdyby televizní pořady neobsahovaly tolik násilí, sexuálních scén, vulgarismů apod. nemuseli by se o své děti bát. Pravda je na obou stranách. Rodiče by měli více kontrolovat pořady, které děti sledují a zároveň mediální koncerny by se neměly zříkat zodpovědnosti za předkládané obsahy. (Strasburger, Donnerstein 1999 [online])

### 5. 1. Role rodičů

Ve snaze o omezení vlivu násilných pořadů na děti mají nejdůležitější úlohu rodiče. Samozřejmě je těžké uhlídat dítě, když rodič není doma, ale mohou se pokusit na dítě výchovně působit, alespoň když doma jsou. Tuto kontrolu mohou aplikovat výběrem pořadů na které se dítě smí či nesmí dívat. Dále je velice užitečné, pokud rodič sleduje televizní pořad spolu s dítětem a o ději s ním diskutuje. Field (1987; in Peters 1991 [online]) ve své studii zjistil, že pětileté děti sledují televizi společně s další osobou v celých v 85 % času (z celkového sledování TV). Z toho ve 27 % případů sledovali televizi s matkou, v 18 % s otcem a v 62 % se staršími sourozenci. Podle Peterse (1991 [online]) rodiče dětem nejčastěji zakazují pořady s násilným obsahem (70%), dále pořady se sexuální tematikou (62%), strašidelné pořady (36%), pořady vyznačující se nežádoucími hodnotami a chováním (27%), anebo pořady obsahující nevhodnou mluvu (19%). Zajímavé jsou také výsledky další studie (Lull 1978), ze které vyplynulo, že ačkoliv otcové tvrdili, že o volbě televizního programu, který bude rodina společně sledovat rozhodují matky, v praxi jsou to právě otcové, kteří častěji přepínají mezi kanály či vypínají televizi. (Peters 1991 [online])

V případě, že se rodiče zajímají, co jejich dítě v televizi sleduje a mají snahu pořady kontrolovat a selektovat, musejí se zákonitě pokusit jednotlivé televizní obsahy předem hodnotit a často během minuty rozhodnout, zda-li je daný pořad přijatelný či nikoliv. Přitom daný snímek v drtivé většině případů předem neviděli ani jej neznají. Navíc může být mnohdy těžké sladit pořady vhodné pro dítě a vlastní televizní preference rodičů jako diváků. Například během sledování televizního zpravodajství je přítomna většina dětí, protože jej rodina sleduje během večere. Joshua Meyrowitz (2006) v této souvislosti zmiňuje studii, která dokládá, že přibližně 30 % dětí mladších pěti let sleduje téměř každý den televizní zpravodajství. Zároveň

uvádí i výsledky další výzkumné studie z Velké Británie která ukázala, že děti sice ve většině případů nevěnují televiznímu zpravodajství příliš velkou pozornost a vnímají je spíše za zvukovou kulisu, přibližně polovina dětí si byla schopna vybavit hlavní titulky zpráv, včetně nehod, krizí, požárů či bombových útoků. (Meyrowitz 2006)

Ačkoli studie Timmera, Ecclese a O'Brien (1985; in Peters 1991 [online]) zjistila, že právě sledování televize je nejčastěji sdílenou aktivitou mezi členy rodiny, můžeme se domnívat, že rodiče se svými dětmi sice televizní pořady sledují, avšak kontrolou jejich obsahu se příliš nezabývají. V této souvislosti Mohr (1979; in c. d.) či Streicher a Bonney (1974; in c. d.) tvrdí, že většina rodičů nevěnuje kontrole pořadů, které jejich děti sledují, dostatečnou pozornost. Případně vyvíjejí jen malou aktivitu, aby dětem ve sledování nevhodných pořadů zabránili.

Děti také často přebírají návyky svých rodičů a to i v oblasti trávení volného času. Věnují-li rodiče veškerý svůj volný čas sledování televize, nelze příliš očekávat, že u jejich dětí to bude nějak výrazně jiné. Záleží ovšem i na výběru konkrétních pořadů. Děti mají i do budoucna tendenci sledovat podobné pořady na jaké jsou již od útlého dětství zvyklé, tedy pořady, které preferovali jejich rodiče. Přenosu těchto vzorců chování k televizi se věnují například výzkumné práce Boeckmana a Hipfla z roku 1988 (in Peters 1991 [online]), McLeoda a kol. z roku 1982 (in c. d.) či Timmera a kol. z roku 1985 (in c. d.).

Závisí také na tom, jakou funkci televize v rodině zastává. Zda-li je centrem rodinného, života, odpočinkovou aktivitou, náhražkou špatného počasí, anebo třeba místem, kam lze dítě na chvíli „odložit“. Peters (1991 [online]) zjistil, že pětileté děti jsou častěji (35 %) než sedmileté (19 %) usazovány před televizní obrazovku z konkrétních důvodů. Nejčastěji uváděný důvod je nechat matku v klidu vařit, dítě na chvíli usadit, uklidnit, odvést pozornost od bitek se sourozenci, případně je důvodem i obsah vysílaného pořadu, např. pohádka.

Některá média se sama snaží rodičům poradit, jak ke sledování televize dětmi přistupovat. Například na teletextu soukromé české televize Prima je na straně 365 uveřejněno upozornění, že:

- *„Televizi by měli ovládat rodiče nebo vychovatelé, nikoli děti samotné. Proto by televizní přijímače neměly být umístovány do dětských pokojíčků;*
- *Televizní přijímač by neměl být puštěn, pokud nevíme předem, na co s chceme dívat (nepouštíme televizi bezmyšlenkovitě jako kulisu);*

- *Díváme se maximálně na jeden až dva vybrané pořady denně;*
- *Nevystavujeme děti podnětům, které nechceme, aby viděly v realitě. Děti by neměly sledovat pořady určené primárně dospělým;*
- *O zhlédnutých pořadech si s dětmi povídáme a rozebíráme je“ (Prima, 2010).*

Pokud přihlídneme k uvedeným výzkumným zjištěním, dá se s těmito zásadami docela dobře souhlasit. Je jasné, že později už rodiče nemohou svého potomka neustále kontrolovat, protože s ním už prostě nejsou 24 hodin denně. Nehledě na to, že s rostoucím věkem bude dítě proti podobnému jednání, které vnímá jako omezování osobní svobody, více a více protestovat. Nastíněna je zde spíše ideální situace a je jen na rodičích, jak se s možným vlivem mediálního násilí na své dítě vypořádají.

## 5. 2. Role školy

Narozdíl od zemí jako je Kanada, Anglie, Skotsko, Jihoafrická republika či Austrálie, postrádá Česká republika nějaký celostátně strukturovaný program mediálního vzdělávání na školách. (Strasburger, Donnerstein 1999 [online])

Brawne a Hamilton-Giachristis (2005) tvrdí, že vzdělávání ohledně nebezpečí týkajícího se médií by mělo být součástí školních osnov. Také Jaromír Volek, jeden z předních českých odborníků na masovou komunikaci a výzkum médií, navrhuje zavedení mediální výchovy pro žáky druhého stupně základních a středních škol. Tvrdí, že na základě práce s praktickými texty by studenti pochopili, jak se v mediálních obsazích orientovat. Zároveň by se mělo rozvíjet kritické myšlení studentů. (Potůček 2005)

## 5. 3. Role médií

Na základě mnoha již uvedených vědeckých zjištění víme, že vliv televizního násilí na člověka může být poměrně velký. Podle Vlastníka (2005) Centrum pro komunikační politiku UCCLA v Hollywoodu zjišťovalo postoje lidí, podílejících se na produkci pořadů s násilným obsahem. Také oni vnímali rostoucí násilí v médiích a ve společnosti jako problém (59 %). Je ovšem složité chtít po tvůrcích takových pořadů, aby je již dále nevytvářeli, jelikož pro americký mediální trh jsou násilné pořady ceněným artiklem a významnou obchodní komoditou. Podle Bushmana a Hueasmanna (2001) jsou podobné snímky často prodávány do zahraničí,

pravděpodobně i kvůli jednoduššímu a srozumitelnějšímu obsahu. Pokud například srovnáme náročnost překladu a dabingu akčního filmu oproti situační komedii, která je založena na dialozích a metaforách, je jasné se kterým pořadem bude více práce. Udržet humor vtipných scén v různých jazycích je jistě zapeklitější úkol, než správně vybrat ječící ženský hlas. Na tvůrce pořadů s násilnými obsahy je možné apelovat alespoň v tom směru, aby se zobrazované násilí snažili dávat do souvislosti s lítostí, kritikou a trestem. (Brawne, Hamilton-Giachristis 2005)

Josua Meyrowitz (2006) tvrdí, že na rozdíl od dětských knih televize nemá žádnou možnost, jak své diváky rozdělovat do různých skupin. Tvrdí, že v televizi není žádný filtr, který by děti ochránil před pořady určené dospělým. Zároveň ani dětské pořady, vyjma snímků pro nejmenší, neobsahují žádný zjednodušený vizuální styl, který by dospělé nudil či zahanboval. Díky tomu mají lidé všech věkových kategorií tendenci sledovat v podstatě stejné pořady. Navzdory výše zmíněnému tvrzení ovšem můžeme říci, že televize se i jistou diferenciací pořadů pro různé věkové kategorie snaží a to prostřednictvím ratingu. Slovem **rating** se označují varovná sdělení zobrazovaná před začátkem pořadu anebo varovné symboly, které jsou viditelné po celou dobu vysílání daného pořadu. Více o tomto značení pořadů je uvedeno v následující podkapitole.

Autoři National Television Violence Study sestavili v roce 1998 (in Strasburger, Donnerstein 1999 [online]) doporučení pro televizní průmysl ve věci televizního násilí. Přestože jsou uvedená doporučení již 13 let stará, lze je stále považovat za přílehlavá:

- Tvůrci televizních pořadů by měli produkovat více programů, které se vyhýbají násilí. Pokud program násilí přece jenom obsahuje, měli by se snažit udržet počet násilných incidentů co možná nejnižší.
- Omezit počet násilných sekvencí v dětských kreslených filmech.
- Být kreativní ve snaze ukázat více případů potrestání za násilné projevy vůči druhým, ve větší míře ukazovat krátkodobé a dlouhodobé následky násilí, naznačovat více alternativ při řešení problematických situací, méně v pořadech ospravedlňovat násilné chování.
- Když je v pořadu prezentováno násilí, klást větší důraz na silné nenásilné téma.
- Pořady spojující humor a zábavu s násilím by měly být naplánovány na pozdější večerní hodinu.
- Pokud se jedná o násilí v reality show, měli by tvůrci pořadu prezentovat více alternativ k násilí a strategie zvládnání (copingové strategie).



## 5. 4. Role státu

Jelikož se v tomto textu držíme převážně amerických výzkumných studií, zmíníme i snahu USA, jako státu, regulovat množství násilných pořadů v televizích. Od roku 1996 platí v USA zákon (Telecommunications Act), že všechny nové televizory prodávané po roce 1998 musí být vybaveny **V-Chipem**, který rodičům umožňuje blokovat pořady s nevhodným obsahem. Čip je schopen zjistit ratingové označení daného filmu a podle toho film povolit nebo zablokovat. Je zde ovšem problém, že pokud rodiče nedisponují dostatečným technickým nadáním, nemusejí být schopni V-Chip správně nastavit. (Bushman, Huesmann 2001; Strasburger, Donnerstein 1999 [online]; The TV Parental Guidelines [online])

Během roku 1996 byl také zprovozněn **TV Parental Guidelines**, neboli ratingové označování televizních pořadů dle obsažených scén. Systém značení byl vytvořen podle již prověřeného hodnocení filmů organizací Motion Picture Association of America (MPAA). TV Parental Guidelines měl napomoci rodičům během rozhodování, zda mají svému dítěti dovolit sledovat daný pořad. Ratingové značení televizních pořadů v USA se dělí do šesti skupin podle publika, pro které je pořad určený a využívá téměř u všech pořadů, vyjma televizního zpravodajství a sportu (piktogramy po pravé straně vyjadřují grafické označení níže uvedených skupin):

- Pořady pro děti všech věkových kategorií (All Children, značka **Y**);
  - Pro děti starší sedmi let (Directed to Older Children, značka **Y7**);
  - Pro všeobecné publikum (General Audience, značka **G**);
  - Pořady, u kterých je navrhován dohled rodičů (Parents Guidance Suggested, značka **PG**);
  - Pořady, u kterých jsou rodiče důrazně varováni a pořad není vhodný pro děti mladší 14ti let (Parents Strongly Cautioned, značka **14**);
  - Pořady určené zralému publiku (Mature Audience Only, značka **MA**).
- (Bushman, Huesmann 2001; The TV Parental Guidelines [online])



Pod značku daného publika se ještě přidávají písmena, která blíže charakterizují obsah daného pořadu. Jedná se o písmena **D** (pro sugestivní dialogy, obvykle o sexu); **L** (pro hrubý a sprostý jazyk); **S** (pro sexuální situace); **V** (pro násilí) a **FV** (pro fantazijní násilí). Označení pořadu, který obsahuje fantazijní násilí a je určen dětem od sedmi let tedy vypadá takto:



Již se zavedením ratingového ohodnocení televizních pořadů, začali někteří o jeho užitečnosti pochybovat. Například Janet Reno, americká ministryně spravedlnosti (Attorney General) v letech 1993 až 2001 se domnívala, že podobné značení nejen že nepřispívá k redukci televizního násilí, ale mohlo by dokonce zvýšit sledovanost daných pořadů. Vzhledem k tomu, že v USA tento ratingový televizní systém již nějakou dobu funguje, věnují se jeho užitečnosti a využitelnosti také některé výzkumné studie. Kupříkladu Bushman (2006 [online]) testoval 900 dětí a dospívajících rozdělených do pěti věkových kategorií (od 9ti let, tříleté intervaly) v souvislosti s ratingem televizních pořadů. Probandi si přečetli popis násilných a nenásilných filmů a hodnotili, jak moc by chtěli daný pořad vidět. Některé popisy obsahovaly varovné symboly, jiné informace i filmu, některé snímky zůstaly zcela bez popisu. Ukázalo se, že varovné symboly jsou významným lákadlem pro všechny věkové kategorie. Přitom informační popis násilného filmu bez varovného symbolu v probandech touhu po shlédnutí nevyvolával. Existuje vícero podobných studií, které jsou založené na stejné nabídce filmů předložené dvěma pokusným skupinám. Ratingové označení pořadů se ovšem v obou skupinách liší. Ukázalo se, že označení obsahu pořadu za „násilný“ přílišnou touhu po shlédnutí nevyvolává, pokud je ale stejný pořad označen jako „vhodný pouze pro zralé publikum“, jeho přitažlivost pro diváky vzroste. Na tyto výsledky nemá vliv ani pohlaví, ani věk, jelikož platnost tohoto principu byla prokázána u diváků od 5 až 77 let.

Zdá se tedy, že ratingové označení může docela dobře posloužit rodičům v rozhodnutí, které pořady dětem schválit a které ne. Pokud se ale dítě ocitne bez rodičovské kontroly, podobné symboly u dětí a dospívajících vzbuzují spíše touhu daný pořad vidět a z pořadu se stává „zakázané ovoce“. Jako výhodnější forma ratingu se tedy jeví značení na základě obsahu pořadu, než určování kategorií, pro které je pořad určen (ať už na základě věku či zralosti).

V České republice není zaveden ani jeden z těchto systémů, které by mohly napomoci rodičům v kontrole televizních obsahů, které jejich děti (různého věku) sledují. Jediné, co české televizní programy ze zákona dodržují, je varovné sdělení, které se objevuje před začátkem všech filmů po desáté hodině večerní. Například sdělení televize Prima zní: „*Upozorňujeme, že tento program není vhodný pro děti a mladistvé.*“ Od desáté hodiny večerní se také u loga televizních stanic objevuje drobná značka. Osobně neshledávám podobný typ sdělení a značení za užitečný, ba ani za logicky zdůvodnitelný. Každý člověk se může podívat, kolik je hodin, k tomu televizní symbol nepotřebuje. A o obsahu konkrétného pořadu nám toto neřekne vůbec nic.

Brawne a Hamilton-Giachristis (2005) doporučují, aby státní moc sledovala povahu, rozsah i obsah násilí ve všech formách médií a snažila se zajistit příslušná pravidla, normy a pokuty ze jejich nedodržení.

#### 5. 4. 1. Český zákon a televizní násilí

Pokud jde o českou zákonnou úpravu televizního násilí, lze říci, že spočívá na autocenzuře jejím základem je **zákon č. 231/2001 Sb., ze dne 17. května 2001, o provozování rozhlasového a televizního vysílání a o změně dalších zákonů** (PRTV). Již zmiňovaný princip autocenzury spočívá v tom, že sám provozovatel má zajistit, aby jeho pořady neodporovaly požadavkům vyjmenovaným v PRTV – například povinnosti „*nezařazovat v době od 06:00 hodin do 22:00 hodin pořady a upoutávky, které by mohly ohrozit fyzický, psychický nebo mravní vývoj dětí a mládeže*“ (Zákon č. 231/2001 Sb. [online]). Na dodržování tohoto zákona dohlíží **Rada pro rozhlasové a televizní vysílání** (dále RRZV). Kontrola a ukládání sankcí za nevhodný násilný obsah je ovšem v současné době poměrně nejednoznačné, jelikož RRTV dosud „*nestanovila objektivní kritéria, upřesňující pojem násilí a jeho nebezpečné formy.*“ (Vlastník 2005, s. 168) Podle Vlastníka (2005) RRTV v současné době připravuje kodex, který by měl tento nedostatek napravit.

Televizní násilí na veřejnoprávní televizi upravuje **zákon č. 483/1991 Sb. o České televizi** v rámci **Kodexu České televize**, konkrétně v článku 17. Tato úprava vychází z Rozhodnutí generálního ředitele č. 29, kterým se vydává rukojeť, napomáhající při úvahách o zařazování materiálů, zobrazujících násilí ve vysílání České televize, kterou vydal v roce 1994 tehdejší ředitel ČT Ivo Mathém. (Vlastník 2005)

## Závěr

Záměrem této práce bylo alespoň částečně zmapovat poznatky týkající se vlivu agresivních a násilných pořadů na psychiku a chování dětí a dospívajících. Na základě převážné většiny výzkumů zmiňovaných v této práci, můžeme říci, že agrese a násilí v televizních pořadech na psychiku a chování dětí a dospívající vliv má. Záleží ovšem na mnoha dalších okolnostech jak a zda-li vůbec se tento vliv navenek projeví. Pokud se budeme držet konkrétních výsledků, tak můžeme tvrdit, že násilné televizní pořady stimulují násilné chování v krátkém časovém horizontu po shlédnutí daného pořadu. Dále lze říci, že televizní násilí může ovlivnit proces socializace dítěte, do hry ovšem vstupuje mnoho dílčích vnitřních i vnějších faktorů. Větší vliv na chování jedince lze očekávat u dětí, často chlapců, které budou mít již vrozené agresivní predispozice, budou ve větší míře sledovat televizi celkově, budou cíleně vyhledávat násilné pořady atd. Platí ovšem, že i když by dítě naplňovalo všechny uvedené body, stejně to neznamena, že bude v dospělosti násilníkem a zločincem. Stejně jako ne každý násilník a zločinec sledoval v dětství násilné pořady. Obecně ovšem můžeme říci, že vlivem násilných pořadů děti začleňují do svého vlastního repertoáru chování násilné a agresivní projevy; násilné jednání své i cizí více omlouvají a k násilí celkově zaujmají neutrální či pozitivní postoj; vnímají svět jako nebezpečné místo, a proto jsou nedůvěřiví a vždy připravení se bránit; stávají se vůči násilí a utrpení druhých emocionálně necitliví; televizní násilí jim stimuluje násilné a agresivní myšlenky a celkově je stimuluje k násilným projevům. Je také nutné mít na paměti, že tímto způsobem může být ovlivněno jakékoliv dítě, z jakékoliv rodiny.

Důležité je uvědomit si, že na dítě nepůsobí až tak samotné násilné akty, jako spíše kontext celé situace. Zda-li pachatel dosáhl svých cílů, co jej motivovalo, jestli byl dopaden a potrestán, jestli svého činu litoval, jestli oběti nebo jejich příbuzní trpěli apod. Zkrátka záleží na tom, jak jsou tyto scény ve filmu podány. Pokud film násilné scény obsahuje, ale tyto jsou ve filmu odsouzeny a je ukázáno, že podobné jednání je zavrženíhodné, k úspěchu nevede a oběti jím velice trpí, může podobný film na dítě naopak působit výchovně.

# Seznam zkratek

AAP – American Academy of Pediatrics (Americká pediatriká akademie)

ABC – American Broadcasting (název jedné ze tří největších společností pro televizní a radiové vysílání v USA)

BBC – British Broadcasting Corporation (americká televizní stanice)

BMI – Body Mass Index (Index tělesné hmotnosti)

CBS – Columbia Broadcasting System (název jedné ze tří největších společností pro televizní a radiové vysílání v USA)

CRTC – Canadian Radio-television and Telecommunications Commission (Kanadská rada pro rozhlasové a televizní vysílání)

ČR – Česká republika

ČSR – Československá republika

FBI – Federal Bureau of Investigation (Federální úřad pro vyšetřování)

MPAA – Motion Picture Association of America

NBC – National Broadcasting Company (název jedné ze tří největších společností pro televizní a radiové vysílání v USA)

TV – televize

USA – United States of America (Spojené státy americké)

# Seznam literatury

BAŠTECKÁ, Bohumila – GOLDMANN, Petr. *Základy klinické psychologie*. 1. vydání. Praha: Portál, 2001. 440 s. ISBN 80-7178-550-4.

BBC CZECH. *Výběr důležitých událostí z historie Novy* [online]. [citováno 20. 4. 2011]. Dostupné z: <[http://www.bbc.co.uk/czech/specials/1811\\_nova\\_10years/page4.shtml](http://www.bbc.co.uk/czech/specials/1811_nova_10years/page4.shtml)>.

BOSÁK, Jiří. *Využití českého animovaného filmu ve výchově*. Ostrava: Ostravská univerzita. Pedagogická fakulta. Centrum dalšího vzdělávání, 2008. 47 s., 39 s. příloh. Vedoucí závěrečné práce Ing. Milan Mikošek.

BRAWNE, Kevin D. – HAMILTON-GIACHRISTIS, Catherine. *The influence of violent media on children and adolescents: a public-health approach* [online]. c2005 [citováno 23. 4. 2011]. Dostupné z: <<http://web.ebscohost.com/ehost/pdfviewer/pdfviewer?sid=b3ade1e3-9edf-4283-b63d-593e4be7f32d%40sessionmgr112&vid=6&hid=113>>.

BUSHMAN, Brad J. – HUESMANN, L. Rowell. Effects of Televised Violence on Aggression. In *Handbook of children and the Media*. 2. vydání. Thousand Oaks: Sage Publications, 2001. Kapitola 11, s. 223-253.

BUSHMAN, Brad J. *Effects of Warning and Information Labels on Attraction to Television Violence in Viewers of Different Ages* [online]. c2006 [citováno 12. 2. 2011]. Dostupné z: <<http://web.ebscohost.com/ehost/pdfviewer/pdfviewer?sid=65db5e6b-87d7-4ccf-abc9-6729df6acc3b%40sessionmgr111&vid=5&hid=126>>.

ČERMÁK, Ivo. *Lidská agrese a její souvislosti*. 1. vydání. Žďár nad Sázavou: Fakta. 204 s. ISBN 80-902614-1-8.

Česká televize. *Česká televize: Historie – Československá televize* [online]. [citováno 20. 4. 2011]. Dostupné z: <<http://www.ceskatelevize.cz/vse-o-ct/historie/ceskoslovenska-televize/prehistorie/>>.

*Encyklopedie CoJeCo* [online]. c2008. [cit. 2011-05-03]. Dostupné z: <[http://www.cojeco.cz/index.php?detail=1&id\\_desc=394365&s\\_lang=2&title=CBS](http://www.cojeco.cz/index.php?detail=1&id_desc=394365&s_lang=2&title=CBS)>.

HOSKOVCOVÁ, Simona. *Psychická odolnost předškolního dítěte*. 1. vydání. Praha: Grada Publishing, 2006. 160 s. ISBN 80-247-1424-8.

JACYSZYN, Václav. *Od Nipkowa k druhé světové válce, aneb počátky televize* [online]. c2007 [citováno 20. 4. 2011]. Dostupné z: <[http://tele.tym.cz/zajimavosti/pocatky\\_tv/pocatky\\_tv.htm](http://tele.tym.cz/zajimavosti/pocatky_tv/pocatky_tv.htm)>.

JIRÁK, Jan. Násilí a logika mediálního byznysu aneb Proč už nejsou Profesionálové s hvězdičkou. In *Média a násilí*. Třeboň: Corona, r. 2005. s. 13-20.

KOHOUTEK, Rudolf. *ABZ slovník cizích slov* [online]. c2005-2006 [cit. 2011-05-04]. Dostupné z: <<http://slovník-cizich-slov.abz.cz/web.php/slovo/priming>>.

KOUTCKÁ, Pavla. Násilí v médiích není taková tragédie. In *Portál: Psychologie dnes: časopis o lidech a vztazích mezi nimi* [online]. c2007, poslední revize 5. září 2007 [citováno 10. 5. 2011]. Dostupné z: <<http://www.portal.cz/casopisy/pd/ukazky/nasili-v-mediich-neni-takova-tragedie/23112/>>.

KRÁLOVÁ, Jaroslava. Vliv násilí v médiích na děti a mládež. In *Protein: Nejen internetový časopis IMCA v ČR* [online]. c2005, poslední revize 24. listopadu 2006 [citováno 10. 5. 2011]. Dostupné z: <<http://www.protein.ymca.cz/view.php?navezclanku=vliv-nasili-v-mediich-na-deti-a-mladez&cislocclanku=2006112416>>.

KRAMULOVÁ, Daniela. Televize děti baví, vzdělává už méně. In *Portál: Psychologie dnes: časopis o lidech a vztazích mezi nimi* [online]. c2004, poslední revize 30. ledna 2004 [citováno 10. 5. 2011]. Dostupné z: <<http://www.portal.cz/scripts/detail.php?id=6407>>.

LANGMEIER, Josef – KREJČÍŘOVÁ, Dana. *Vývojová psychologie*. 2. aktualizované vydání. Praha: Grada Publishing, 2006. 368 s. ISBN 80-247-1284-9.

LOVAŠ, Ladislav. Agrese. In *Sociální psychologie*. 2. přepracované a rozšířené vydání. Praha: Grada Publishing, 2008. Kapitola 15, s. 267-283.

McQUAIL, Denis. *Úvod do teorie masové komunikace*. 3. vydání. Praha: Portál, 2007. 448 s. ISBN 978-80-7367-338-3.

MESÁROŠOVÁ, Barbora – POLÁČKOVÁ, Lucia. Úloha kontextových faktorů při sledování televizních programů s násilnou tematikou. *Psychológia a patopsychológia dieťaťa*, 2005, roč. 40, č. 1, s. 58-68. ISSN 0555-5574.

MEYROWITZ, Joshua. *Všude a nikde: Vliv elektronických médií na sociální chování*. 1. vydání. Praha: Karolinum, 2006. 341 s. ISBN 80-246-0905-3.

Národní knihovna ČR. *Ptejte se knihovny: Barevná televize* [online]. c2010 [citováno 20. 4. 2011]. Dostupné z: <<http://www.ptejteseknihovny.cz/uloziste/aba001/2010/barevna-televize>>.

Národní knihovna ČR. *Ptejte se knihovny: Vynález televize* [online]. c2010 [citováno 20. 4. 2011]. Dostupné z: <<http://www.ptejteseknihovny.cz/uloziste/aba001/2010/vynalez-televize>>.

PETERS, Michelle, a kol. *Television and families: What Do Young Children Watch with Their Parents* [online]. c1991 [citováno 23. 4. 2011]. Dostupné z: <<http://web.ebscohost.com/ehost/pdfviewer/pdfviewer?sid=b3ade1e3-9edf-4283-b63d-593e4be7f32d%40sessionmgr112&vid=5&hid=113>>.

PLHÁKOVÁ, Alena. *Učebnice obecné psychologie*. 1. vydání. Praha: Academia, 2005. 472 s. ISBN 80-200-1387-3.

POTŮČEK, Jan. Chybí nám mediální gramotnost. *Reflex*, 2005, roč. 16, č. 7, s. 68-70. ISSN 0862-6634.

PRIMA. *Prima: O společnosti – Historie společnosti* [online]. c2009, poslední revize 23. července 2009 [citováno 20. 4. 2011]. Dostupné z: <<http://www.iprima.cz/o-spolecnosti/historie-spolecnosti>>.

PRIMA. Televize, děti, rodiče: upozornění. In *Prima TV Teletext* [online]. c2010, s. 365/2 [citováno 14. 6. 2010]. Dostupné z: <<http://www.teletext.tv-on-line.cz/prima-teletext/>>.

REITEROVÁ, Eva. *Základy statistiky pro studenty psychologie*. 3. vydání. Olomouc: Univerzita Palackého v Olomouci, 2009. 88 s. ISBN 978-80-244-2316-6.

ROSENBAUMOVÁ, Kristýna – ŠULOVÁ, Lenka. Přehledové studie: Některé aspekty vlivu sledování televize na dítě. *Československá psychologie*, 2002, roč. 46, č. 3, s. 225-233. ISSN 0009-062X.



SINGER, Dorothy G. – SINGER, Jerome L. *Handbook of children and the Media*. 2. vydání. Thousand Oaks: Sage Publications, 2001. 765 s. ISBN 0-7619-1955-4.

Sledování televize souvisí s obezitou. In *Portál: Psychologie dnes: časopis o lidech a vztazích mezi nimi* [online]. c2006, poslední revize 28. února 2006 [citováno 10. 5. 2011]. Dostupné z: <<http://www.portal.cz/casopisy/pd/archiv/sledovani-televize-souvisi-s-obezitou/8954/>>.

STRASBURGER, Victor C. – DONNERSTEIN, Edward. *Children, Adolescents, and the Media: Issues and Solutions* [online]. c1999 [citováno 2. 5. 2011]. Dostupné z: <<http://web.ebscohost.com/ehost/pdfviewer/pdfviewer?sid=b3ade1e3-9edf-4283-b63d-593e4be7f32d%40sessionmgr112&vid=10&hid=119>>.

Study: TV time may predict obesity in kids. In *MSNBC: Kids and parenting* [online]. c2005, poslední revize 29. září 2005 [citováno 10. 5. 2011]. Dostupné z: <[http://www.msnbc.msn.com/id/9535924/ns/health-kids\\_and\\_parenting/t/study-tv-time-may-predict-obesity-kids/](http://www.msnbc.msn.com/id/9535924/ns/health-kids_and_parenting/t/study-tv-time-may-predict-obesity-kids/)>.

SWING, Edward L., a kol. *Television and Video Game Exposure and the Development of Attention Problems* [online]. c2010, poslední revize 5. července 2010 [citováno 10. 5. 2011]. Dostupné z: <<http://pediatrics.aappublications.org/cgi/content/full/126/2/214>>.

ŠOLCOVÁ, Iva. *Vývoj resilience v dětství a dospělosti*. 1. vydání. Praha: Grada Publishing, 2009. 104 s. ISBN 978-80-247-2947-3.

*The TV Parental Guidelines* [online]. [cit. 2011-05-09]. Dostupné z: <<http://www.tvguidelines.org/>>.

U jídla dětem vypněte televizi. In *Portál: Psychologie dnes: časopis o lidech a vztazích mezi nimi* [online]. c2008, poslední revize 5. března 2008 [citováno 10. 5. 2011]. Dostupné z: <<http://www.portal.cz/casopisy/pd/archiv/u-jidla-detem-vypnete-televizi/24666/>>.

VLASTNÍK, Jiří. *Televizní násilí a zákon: Vliv televizního násilí na kriminalitu dětí a mládeže a jeho zákonná úprava*. 1. vydání. Olomouc: Votobia, 2005. 249 s. ISBN 80-7220-245-6.

VÝROST, Jozef – SLAMĚNÍK, Ivan (Eds.). *Sociální psychologie*. 2. přepracované a rozšířené vydání. Praha: Grada Publishing, 2008. 408 s. ISBN 978-80-247-1428-8.

*Zákon č. 231/2001 Sb., ze dne 17. května 2001, o provozování rozhlasového a televizního vysílání a o změně dalších zákonů* [online]. c2001 [citováno 7. 2. 2011]. Dostupné z: <<http://www.digizone.cz/zakony/zakon-231-2001/>>.

# Seznam příloh

## Obrázky

Obrázek č. 1: Zjednodušená verze Comstockova a kol. (1978) modelu televizních účinků na individuální chování. (McQuail 2007, s. 375)

## Grafy<sup>18</sup>

Graf č. 1: Porovnání četnosti různých typů zločinů v reálném světě a v pořadech založených na skutečnosti (Bushman, Huesmann 2001, s. 228).

Graf č. 2: Srovnání výsledků National Television Violence Study z let 1996, 1997 a 1998 (Strasburger, Donnerstein 1999, s. 131 [online])

Graf č. 3: Podíl pořadů na celkovém objemu násilí (Vlastník 2005, s. 209).

Graf č. 4: Druhy agrese dle druhu pořadu (v pořadech pro děti a mládež na ČT1 a ČT2). (Vlastník 2005, s. 208).

Graf č. 5: Typy agrese podle druhu pořadu (Vlastník 2005, s. 208).

## Tabulky

Tabulka č. 1: Vliv kontextových faktorů na důsledky sledování televizního násilí dětským divákem (Wilson a kol. 1998, s. 65; in Mesárošová, Poláčková 2005, s. 62)

---

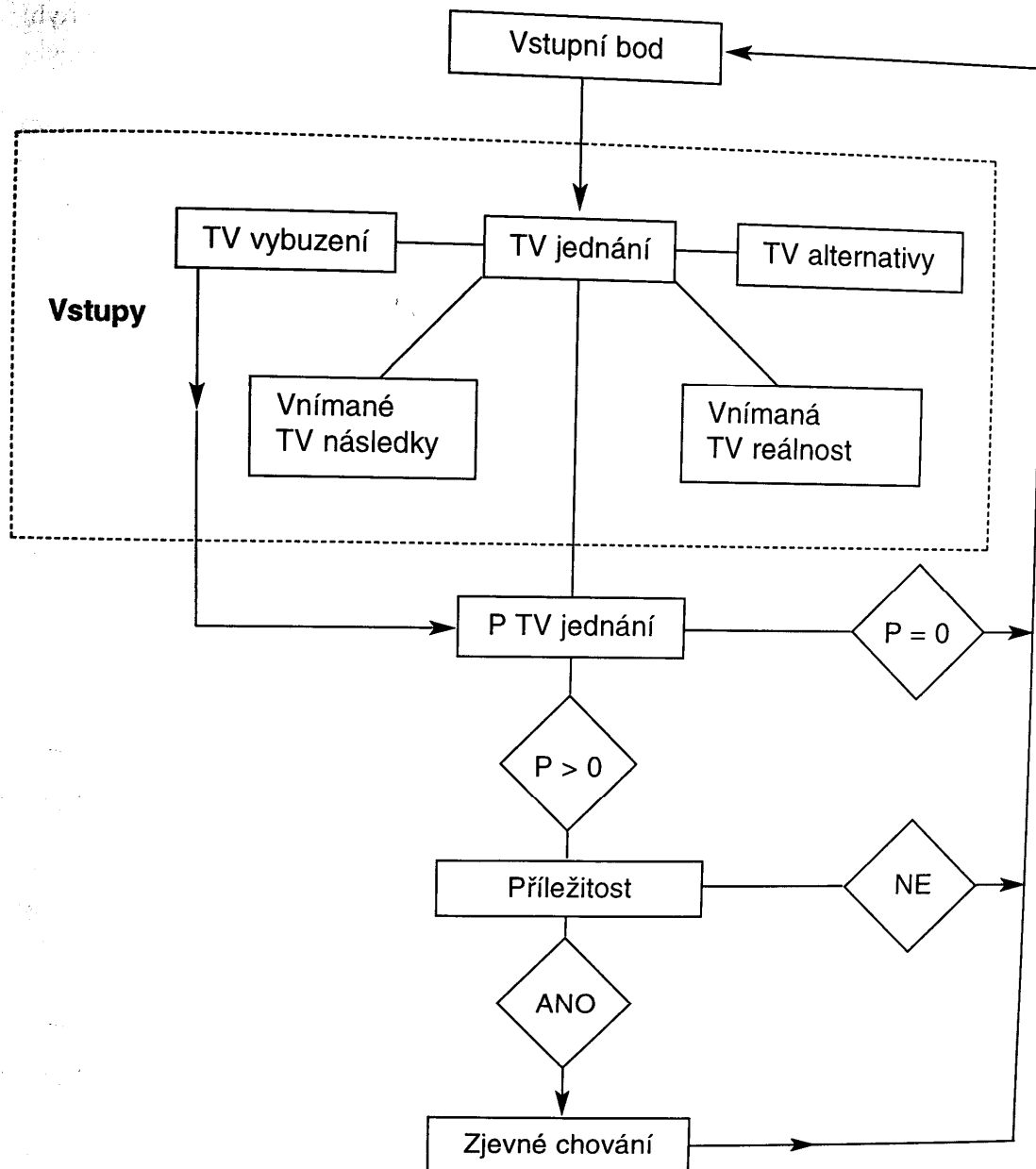
<sup>18</sup> Všechny grafy vytvořila Monika Zebischová, autorka této práce, v aplikaci Microsoft Office Excel Professional Edition 2003 na základě grafů ve zdrojových textech.

# Přílohy

## Obrázky

Obrázek č. 1

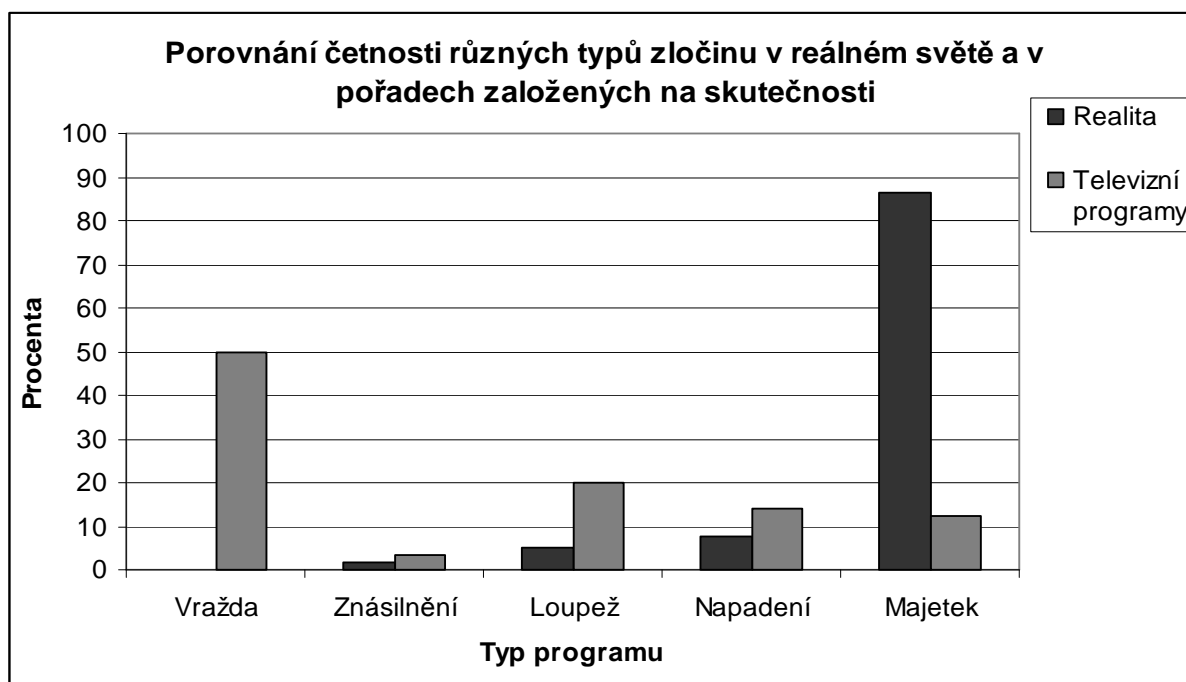
Zjednodušená verze Comstockova a kol. (1978) modelu televizních účinků na individuální chování. (McQuail 2007, s. 375)



## Grafy

Graf č. 1

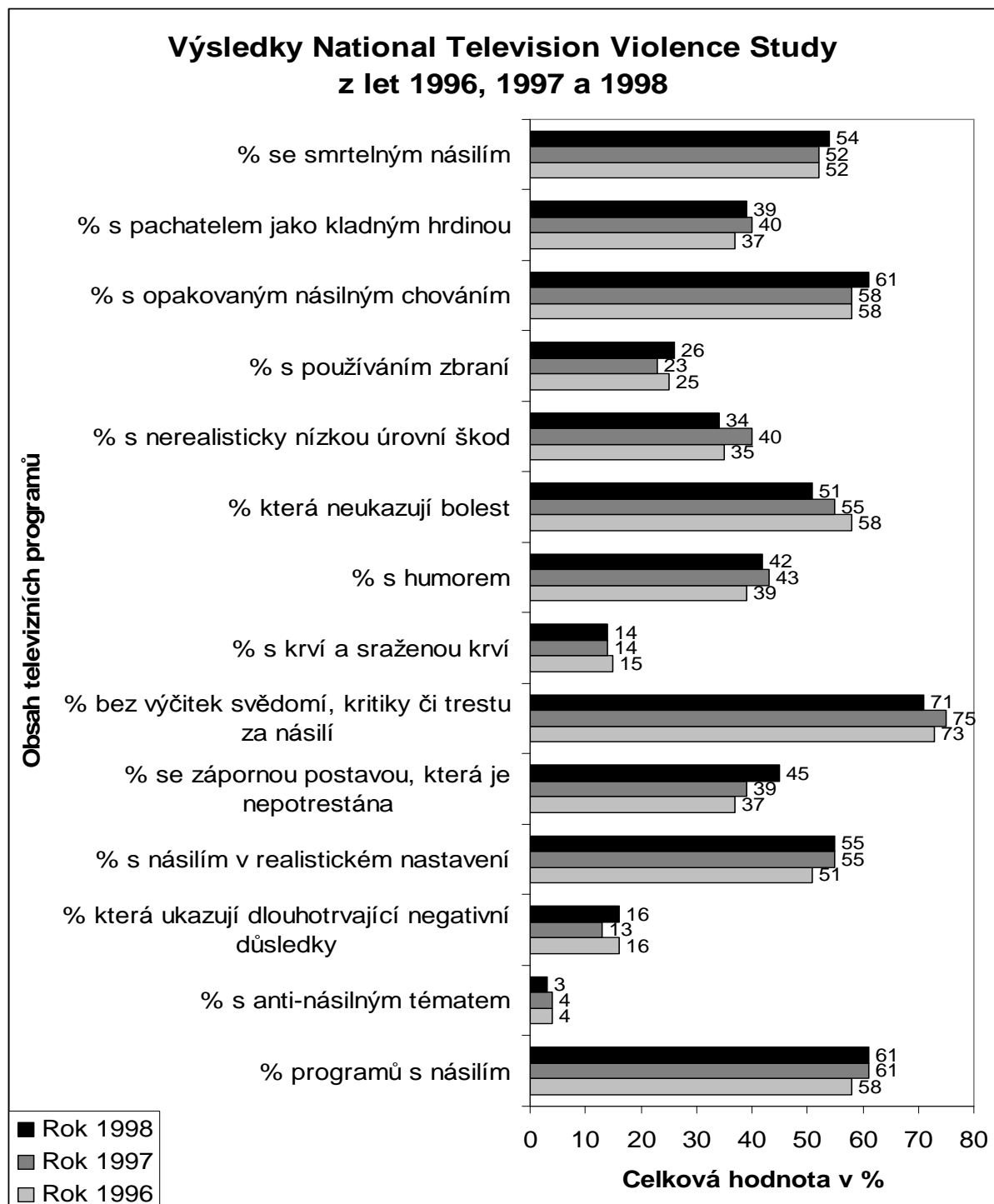
Porovnání četnosti různých typů zločinů v reálném světě a v pořadech založených na skutečnosti (Bushman, Huesmann 2001, s. 228)<sup>19</sup>.



<sup>19</sup> Vlastní překlad z anglického jazyka.

## Graf č. 2

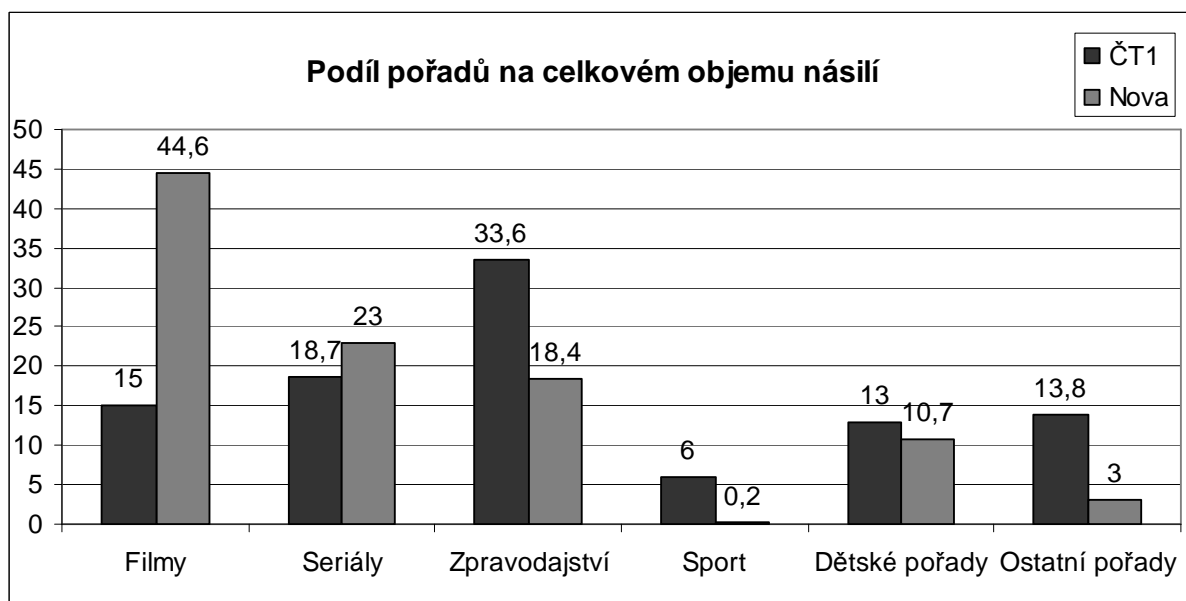
Srovnání výsledků National Television Violence Study z let 1996, 1997 a 1998 (Strasburger, Donnerstein 1999, s. 131 [online])<sup>20</sup>.



<sup>20</sup> Vlastní překlad z anglického jazyka.

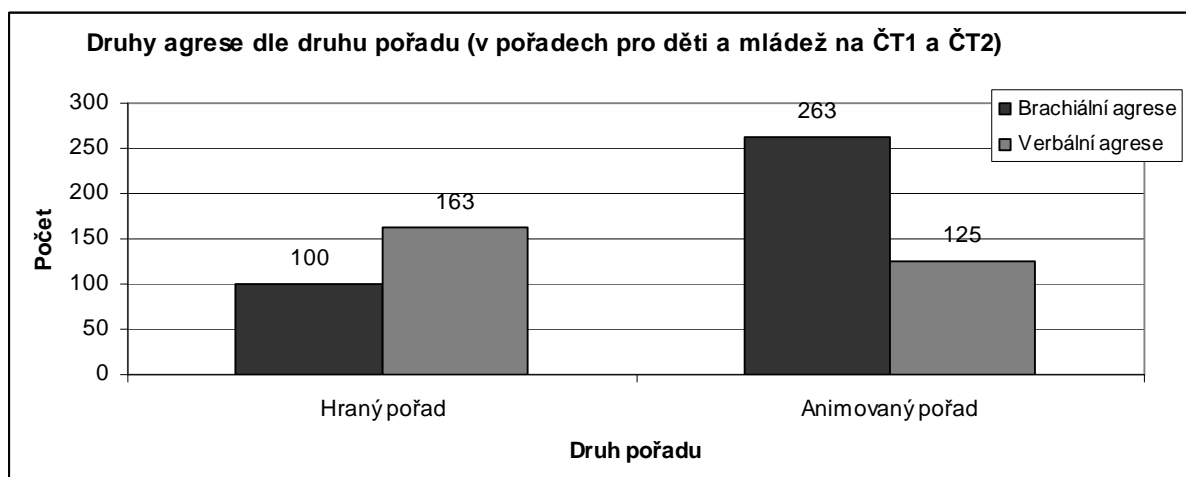
### Graf č. 3

Podíl pořadů na celkovém objemu násilí (Vlastník 2005, s. 209).



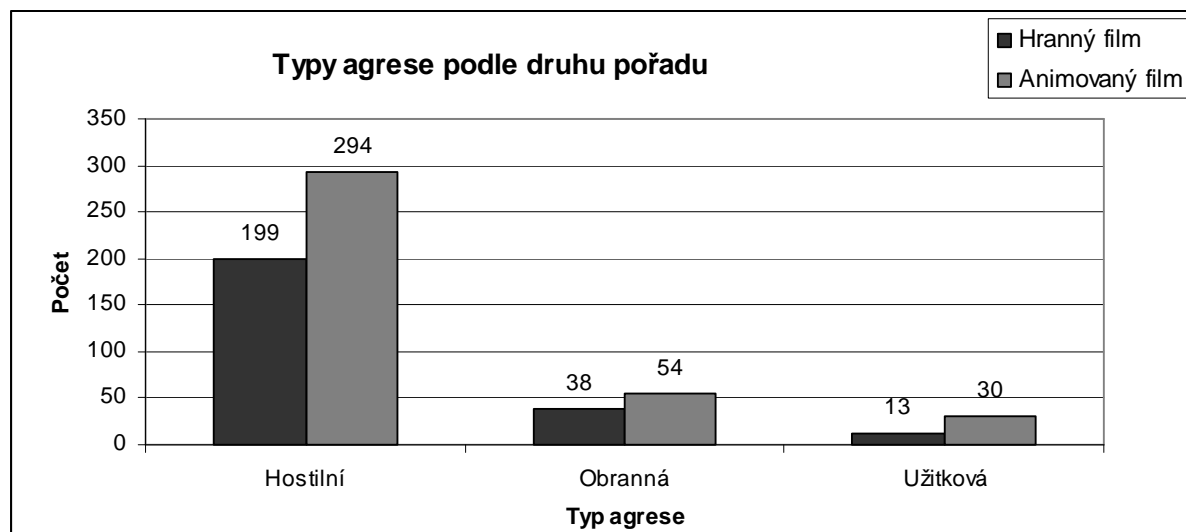
### Graf č. 4

Druhy agrese dle druhu pořadu (v pořadech pro děti a mládež na ČT1 a ČT2). (Vlastník 2005, s. 208).



## Graf č. 5

Typy agrese podle druhu pořadu (Vlastník 2005, s. 208).



## Tabulky

### Tabulka č. 1

Vliv kontextových faktorů na důsledky sledování televizního násilí dětským divákem (Wilson a kol. 1998, s. 65; in Mesárošová, Poláčková 2005, s. 62)

Kontextové faktory	Nápodoba	Strach	Desenzitizace
Atraktivní násilník	▲		
Atraktivní oběť		▲	
Ospravedlnitelné násilí	▲		
Neospravedlnitelné násilí	▼	▲	
Přítomnost zbraní	▲		
Rozsáhlé/grafické zobrazení násilí	▲	▲	▲
Realistické zobrazení násilí	▲	▲	
Odměněné násilí	▲	▲	
Potrestané násilí	▼	▼	
Zobrazení bolesti a zranění	▼		
Násilí spojené s humorem	▲		▲

Vysvětlivky: ▲ – zvyšuje pravděpodobnost výskytu důsledků

▼ – snižuje pravděpodobnost výskytu důsledků